

## فهرست

۳	ریاضی و آمار (۱) و (۲):
۴	ریاضی و آمار (۳):
۵	اقتصاد:
۷	علوم و فنون ادبی (۱):
۹	علوم و فنون ادبی (۲):
۱۱	علوم و فنون ادبی (۳):
۱۳	جامعه‌شناسی:
۱۵	منطق و فلسفه یازدهم:
۱۷	فلسفه دوازدهم:
۱۹	روان‌شناسی:
۲۲	پاسخ‌نامه:

سایت کنکور

Konkur.in

بنیاد علمی آموزشی قلم‌چی (وقف عام)

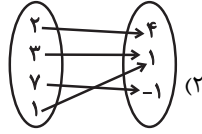
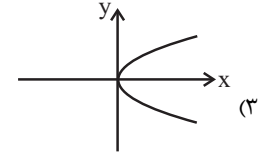
دفتر مرکزی: خیابان انقلاب بین صبا و فلسطین پلاک ۹۲۳ - بنیاد علمی آموزشی قلم‌چی (وقف عام) ۶۴۶۳-۰۲۱

«تمام دارایی‌ها و درآمدهای بنیاد علمی آموزشی قلم‌چی وقف عام است بر گسترش دانش و آموزش»

## ریاضی و آمار (۱) و (۲)

۱- کدام رابطه یک تابع است؟

$$f = \{(-1, 2), (3, 5), (\sqrt{9}, 7)\} \quad (1)$$



$$\{(5, 7), (5, 4), (5, 2)\} \quad (4)$$

۲- اگر  $f: A \rightarrow B$ ،  $A = \{-1, 0, 1, 2\}$ ،  $f(x) = 2x^2 - 1$  باشد، مجموع اعضای برد تابع  $f$  کدام است؟

- (۱) ۷ (۲) ۸ (۳) ۹ (۴) ۱۰

۳- در یک تابع خطی  $f(1) = 1$  و  $f(2) = 4$  است. مقدار  $f(5)$  کدام است؟

- (۱) ۱۰ (۲) ۱۱ (۳) ۱۲ (۴) ۱۳

۴- رأس سهمی  $y = 2(x-3)^2 + 4$  کدام است؟

- (۱)  $(6, 4)$  (۲)  $(-6, 4)$  (۳)  $(3, 4)$  (۴)  $(-3, 4)$

۵- اگر تابع درآمد به صورت  $R(x) = -\frac{1}{4}x^2 + 40x$  و تابع هزینه به صورت  $C(x) = 18x + 20$  باشد، ماکسیمم مقدار سود کدام است؟

- (۱) ۲۲۲ (۲) ۲۴۲ (۳) ۲۶۲ (۴) ۲۳۲

۶- اگر  $f$  تابعی ثابت و  $g$  تابع همانی و  $\frac{f(2)+g(3)}{2f(0)} = g(2)$  باشد، مقدار  $f(5)$  کدام است؟

- (۱) ۱ (۲) ۵ (۳)  $\frac{3}{2}$  (۴)  $\frac{1}{2}$

۷- اگر تابع  $f = \{(a, 1), (b, 5), (c+2, 8)\}$  تابعی همانی باشد، میانگین داده‌های  $a, b, c$  کدام است؟

- (۱) ۳ (۲) ۴ (۳) ۵ (۴) ۶

۸- در تابع  $f(x) = \begin{cases} x+1, & x > 2 \\ x^2-1, & -1 \leq x \leq 2 \\ 6, & x < -1 \end{cases}$  مقدار  $f(-7) - f(\sqrt{2}) + f(3)$  کدام است؟

- (۱) ۱ (۲) ۱۱ (۳) ۹ (۴) ۷

۹- حاصل عبارت  $[-1] + [-\sqrt{2} + 1] + [3/0001]$  کدام است؟ ( [ ] نماد جزء صحیح است.)

- (۱) ۱ (۲) -۱ (۳) -۲ (۴) ۴

۱۰- اگر  $f = \{(-1, 2), (3, 7), (4, 2)\}$  و  $g = \{(-1, 4), (3, 0), (5, 1)\}$  باشند، تابع  $\frac{f}{g}$  کدام است؟

- (۱)  $\{(3, 7), (-1, 2)\}$  (۲)  $\{(-1, 2)\}$  (۳)  $\{(-1, \frac{1}{4}), (3, 0)\}$  (۴)  $\{(-1, \frac{1}{4})\}$

دنباله‌های حسابی  
 دنباله هندسی  
 (۵ پایان کار در کلاس)  
 صفحه‌های (۶) ۷۷

ریاضی و آمار (۳)

۱۱- در دنباله حسابی  $125, x, 35, y, \dots$  عدد  $y$  کدام است؟

- (۱)  $-10$  (۲)  $-5$  (۳) صفر (۴)  $5$

۱۲- مجموع ۴ جمله اول یک دنباله حسابی  $40$  و مجموع ۳ جمله بعدی آن  $51$  است. جمله اول آن چه قدر است؟

- (۱)  $2$  (۲)  $4$  (۳)  $6$  (۴)  $7$

۱۳- در یک دنباله هندسی، مجموع جملات اول و سوم  $1/5$  برابر مجموع جملات دوم و چهارم است. نسبت مشترک جملات این دنباله هندسی

کدام است؟

- (۱)  $\frac{1}{3}$  (۲)  $\frac{1}{2}$  (۳)  $\frac{2}{3}$  (۴)  $\frac{3}{2}$

۱۴- در یک دنباله حسابی که دارای هفده جمله است، جمله نهم برابر ۸ است. مجموع جملات این دنباله چه قدر است؟

- (۱)  $136$  (۲)  $128$  (۳)  $120$  (۴)  $524$

۱۵- اگر در یک دنباله حسابی مجموع جملات اول و سوم برابر ۶ و حاصل ضرب جملات دوم و پنجم برابر ۵۴ باشد، جمله اول دنباله کدام است؟

- (۱)  $-2$  (۲)  $-2/5$  (۳)  $1$  (۴)  $1/5$

۱۶- مجموع ده جمله اول دنباله هندسی  $1/3, x, y, 4, \dots$  کدام است؟

- (۱)  $511/5$  (۲)  $513/5$  (۳)  $1023$  (۴)  $1025$

۱۷- در یک دنباله حسابی با جمله عمومی  $a_n = -2n + 1$ ، مجموع چند جمله اول برابر با  $-400$  است؟

- (۱)  $22$  (۲)  $21$  (۳)  $20$  (۴)  $19$

۱۸- بین دو عدد ۴ و ۸۸، بیست و هفت عدد را طوری قرار داده‌ایم که با هم تشکیل دنباله حسابی دهند. مجموع این بیست و هفت عدد کدام

است؟

- (۱)  $1334$  (۲)  $1242$  (۳)  $1246$  (۴)  $1330$

۱۹- اگر اعداد  $3, b, a$  به ترتیب از چپ به راست تشکیل دنباله حسابی و اعداد مثبت  $18, b, 2$  به ترتیب از چپ به راست تشکیل دنباله هندسی

بدهند، اختلاف مشترک دنباله حسابی کدام است؟

- (۱)  $2$  (۲)  $-2$  (۳)  $1$  (۴)  $-3$

۲۰- در یک دنباله هندسی با جمله عمومی  $a_n = \frac{2}{3^n}$ ، جمله چهارم چند برابر جمله ششم است؟

- (۱)  $2$  (۲)  $3$  (۳)  $\frac{1}{9}$  (۴)  $9$

محل انجام محاسبات

۲۱- به ترتیب، موارد زیر، مربوط به کدام یک از موانع گسترش تجارت بین الملل در گذشته می‌باشد؟

«خطر حمله دزدها و راهزنان»، «ممنوعیت مراوده‌های خارجی از سوی حاکمان محلی»، «نبود وسایل حمل و نقل»

- ۱) موانع قانونی، ناامنی و ضعف دولت‌ها - هزینه‌های تجارت - موانع قانونی، ناامنی و ضعف دولت‌ها
- ۲) موانع قانونی، ناامنی و ضعف دولت‌ها - موانع قانونی، ناامنی و ضعف دولت‌ها - هزینه‌های تجارت
- ۳) هزینه‌های تجارت - هزینه‌های تجارت - موانع قانونی، ناامنی و ضعف دولت‌ها
- ۴) موانع قانونی، ناامنی و ضعف دولت‌ها - هزینه‌های تجارت - هزینه‌های تجارت

۲۲- به ترتیب هریک از عبارات زیر مربوط به کدام عامل روی آوردن کشورها به تجارت بین الملل است؟

الف) کشورهای موفق با تلاش و صرف هزینه‌های فراوان موفق شده‌اند به اختراعات جدید و فناوری‌های نوین دست یابند.

ب) خشکبار در وضعیت آب‌وهوایی برخی نقاط ایران و میوه‌های استوایی در موقعیت آب‌وهوایی کشورهای استوایی به عمل می‌آید.

ج) بعضی از کشورها از زمین‌های حاصلخیز و منابع آبی کافی، برخی از منابع زیرزمینی فراوان و برخی دیگر از نیروی انسانی متخصص بهره‌مندند.

- ۱) الف) یکسان نبودن منابع و عوامل تولید، ب) وضعیت اقلیمی متفاوت، ج) یکسان نبودن کشورها از نظر دسترسی به فناوری
- ۲) الف) یکسان نبودن منابع و عوامل تولید، ب) یکسان نبودن کشورها از نظر دسترسی به فناوری، ج) وضعیت اقلیمی متفاوت
- ۳) الف) یکسان نبودن کشورها از نظر دسترسی به فناوری، ب) یکسان نبودن منابع و عوامل تولید، ج) وضعیت اقلیمی متفاوت
- ۴) الف) یکسان نبودن کشورها از نظر دسترسی به فناوری، ب) وضعیت اقلیمی متفاوت، ج) یکسان نبودن منابع و عوامل تولید

۲۳- کدام گزینه در خصوص سیاست‌های تجاری نادرست است؟

- ۱) کشورها برای حمایت از تولیدکنندگان داخلی، بر روی کالاهای وارداتی، انواع موانع تجاری مثل تعرفه‌های گمرکی، عوارض یا سهمیه وارداتی وضع می‌کنند.
- ۲) تخصیص یارانه‌های مختلف و ارائه انواع تسهیلات اقتصادی و حقوقی، از راه‌های تشویق صادرکنندگان داخلی برای نفوذ به بازارهای جهانی یا تشویق سرمایه‌گذاران خارجی به سرمایه‌گذاری در داخل است.
- ۳) معمولاً کالاهای و صنایع راهبردی و هم‌چنین صنایع نوزاد که در ابتدای عمر خود هستند و توان رقابت با صنایع خارجی را ندارند، تنها در کشورهای در حال توسعه مشمول حمایت می‌شوند.
- ۴) کشورها حسب وضعیت اقتصادی خود، سیاست‌های تجاری مختلفی را انتخاب می‌کنند.

۲۴- کدام گزینه در خصوص منافع حاصل از تجارت بین الملل نادرست است؟

- ۱) واردات کالاهای خارجی به مصرف‌کنندگان امکان می‌دهد که از کالاهای گوناگون و ارزان استفاده کنند.
- ۲) با تقسیم کار و مبادله، حجم و کیفیت کالاهای تولیدشده در جهان افزایش می‌یابد و بنابراین سطح رفاه و زندگی مردم جهان بهبود می‌یابد.
- ۳) کشورها با توجه به برتری یا مزیت نسبی خود در تولید یک یا چند کالا، و انتقال منابع از بخش‌های بدون مزیت به بخش‌های دارای مزیت، کمیت و کیفیت تولید خود را افزایش می‌دهند.
- ۴) یکی از منافع تجارت بین الملل برای تولیدکنندگان این است که می‌توانند ارز لازم برای پرداخت بهای کالاهای ضروری وارداتی را به‌دست آورند.

۲۵- کدام «گزینه» دربردارنده گروه ویژگی‌هایی است که کشوری را به وضعیت «استقلال اقتصادی» نزدیک می‌کند؟

- ۱) امکان تأمین کلیه نیازهایش را در داخل فراهم کند - به کشوری «وابستگی سیاسی» نداشته باشد. - از وضعیت «تک‌محصولی» فاصله بگیرد.
- ۲) «وابستگی اقتصادی» به کشوری نداشته باشد. - نتواند کالای خاصی را صادر کند. - از وضعیت «تک‌محصولی» فاصله بگیرد.
- ۳) از وضعیت «تک‌محصولی» فاصله بگیرد. - امکان تأمین بعضی از نیازها را در داخل فراهم کند. - منابع تأمین بعضی از نیازها را در داخل فراهم کند.
- ۴) منابع تأمین کالاهای صادراتی یا بازارهای فروش کالاهایش را متنوع کند. - از وضعیت «تک‌محصولی» فاصله بگیرد. - همه نیازهایش را در داخل فراهم نماید.

۲۶- عبارات کدام گزینه مبین پاسخ صحیح پرسش‌های زیر است؟

- (الف) کدام عامل در گذشته «هزینه‌های تجارت» را به شدت افزایش می‌داده است؟  
 (ب) عبارت «تولیدکنندگان همیشه اندازه محدودی کالا تولید و به بازارهای داخلی عرضه می‌کردند و هرگز از تولیدات دیگران بهره نمی‌بردند.» مربوط به کدام یک از موانع گسترش تجارت بین‌الملل در گذشته است؟  
 (ج) اگر به اصل «مزیت مطلق و مزیت نسبی» توجه نشود، چه نتایجی به بار می‌آید؟  
 (۱) الف) کمیابی کالاها در برخی مناطق، ب) هزینه‌های تجارت، ج) رفاه جامعه افزایش می‌یابد.  
 (۲) الف) نبود وسایل حمل‌ونقل و راه‌های مناسب، ب) موانع قانونی، نامنی و ضعف دولت‌ها، ج) با تولید محصولات کم‌تر و بی‌کیفیت، رفاه جوامع کاهش می‌یابد.

- (۳) الف) نبود وسایل حمل‌ونقل و راه‌های مناسب، ب) هزینه‌های تجارت، ج) منابع و سرمایه‌ها در فضای تولید اسراف و تبذیر می‌شود.  
 (۴) الف) تیرگی روابط بین دولت‌ها، ب) موانع قانونی، نامنی و ضعف دولت‌ها، ج) کیفیت کالاها افزایش می‌یابد.

۲۷- چند مورد از عبارات زیر در ارتباط با واقعیت نادرست است؟

- (الف) مزیت داشتن یا نداشتن، مفهومی ایستا و دائمی است.  
 (ب) اگر در کوتاه‌مدت برای عوامل تولید اشتغالی ممکن نباشد، می‌توان امکانات تولید را به حوزه‌های غیرمزیتی اختصاص داد.  
 (ج) احیای مزیت‌های بالقوه (مانند تمام محصولات نرم) و خلق مزیت‌های اقتصادی جدید (مانند محصولات کشاورزی جدید و پرمحصول) می‌تواند کشورها را از مسیر عقب‌ماندگی قبلی برهاند.  
 (د) صنایع نوزاد و صنایع گلخانه‌ای با حمایت مردم و دولت در مسیر کسب مزیت اقتصادی هستند.

(۱) ۱ (۲) ۲ (۳) ۳ (۴) ۴

۲۸- تحریم‌های اقتصادی که به عنوان یکی از ابزارهای رقابت یا جنگ اقتصادی می‌باشد به دو دسته تجاری و مالی قابل تفکیک‌اند که در گذشته تحریم‌ها بیش‌تر از نوع ... بودند اما امروزه، با مطرح شدن مسئله ... بیش‌تر از تحریم‌های ... استفاده می‌شود.

- (۱) مالی، جهانی شدن اقتصاد، تجاری (۲) مالی، گستردگی شبکه پولی و مالی، تجاری  
 (۳) تجاری، گستردگی شبکه پولی و مالی، مالی (۴) تجاری، جهانی شدن اقتصاد، مالی

۲۹- با توجه به اطلاعات داده شده در جدول زیر که هزینه تولید دو کالای گندم و برنج را در دو کشور «الف» و «ب» نشان می‌دهد، گزینه مناسب کدام است؟

کشورها	کالاها	
	گندم	برنج
الف	۷۱۰ تومان	۱۱۵۰ تومان
ب	۵۰۰ تومان	۱۳۰۰ تومان

(۱) براساس اصل مزیت مطلق، کشور «الف» هر دو کالا را تولید می‌کند.

(۲) براساس اصل مزیت مطلق، کشور «ب» گندم و کشور «الف» برنج را تولید می‌کند.

(۳) براساس اصل مزیت مطلق، کشور «الف» گندم و کشور «ب» برنج را تولید می‌کند.

(۴) براساس اصل مزیت مطلق، کشور «ب» هر دو کالا را تولید می‌کند.

۳۰- کدام گزینه در ارتباط با سازمان کنفرانس اسلامی نادرست است؟

- (۱) کنفرانس اسلامی با فکر گردهم آوردن دولت‌های اسلامی و ایجاد نوعی اتحاد میان کشورهای اسلامی تشکیل شد.  
 (۲) سازمان کنفرانس اسلامی در سال ۱۹۷۲ میلادی تشکیل شد.  
 (۳) سازمان کنفرانس اسلامی نهادی صرفاً اقتصادی است.  
 (۴) سازمان کنفرانس اسلامی نهادهای فرعی اقتصادی مثل مرکز اسلامی توسعه تجارت، بانک توسعه اسلامی و اتاق صنعت و بازرگانی اسلامی دارد.

## علوم و فنون ادبی (۱)

وزن شعر فارسی و کارگاه تطویل فصل  
واج آرایی، واژه آرایی، سجع و انواع آن  
صفحه‌های ۸۷ تا ۱۰۷

۳۱- در همهٔ گزینه‌ها به‌جز گزینهٔ ... «سجع» به‌کار رفته است.

- (۱) امثال و شعر و حکایت درج کردیم و برخی از عمر گران‌مایه خرج.
- (۲) سرهنگ‌زاده‌ای دیدم که عقل و کیاستی و فهم و فراستی زایدالوصف داشت.
- (۳) دست تطاول به مال رعیت دراز کرده بود و جور و اذیت آغاز نهاد.
- (۴) اسبم در این واقعه بی‌جو بود و نمود زین به گرو.

۳۲- در کدام عبارت سجع به‌کار نرفته است؟

- (۱) دلم از دست شما پر خون است و سینه‌ام مالمال از خشم مردم دون.
- (۲) از اندرون بیرون نیابید که آماج تیر بلایبید.
- (۳) صحبتی و فصاحتی و بلاغتی و کرامتی داشت که کس نداشت.
- (۴) ارادت بی‌چون، یکی را از تخت شاهی فرو آرد و دیگری را در شکم ماهی، نکو دارد.

۳۳- نوع سجع موجود در عبارت کدام گزینه متفاوت است؟

- (۱) جوانی خردمند از فنون فضایل حظی وافر داشت و طبعی نافر.
- (۲) خطیبی کریه‌الصوت خود را خوش‌آواز پنداشتی و فریاد بیهوده برداشتی.
- (۳) از جمله می‌گفتم بخت بلندت یار بود و چشم بختت بیدار.
- (۴) الحمدلله که از آن عذاب الیم برهیدم و بدین نعیم مقیم برسیدم.

۳۴- در تمام ابیات کدام گزینه، «سجع» به‌کار رفته است؟

- الف) ای یوسف خوشنام ما، خوش می‌روی بر بام ما / ای درشکسته جام ما، ای بردریده دام ما
- ب) گل بر رخ رنگین تو تا لطف عرق دید / در آتش رشک، از غم دل، غرق گلاب است
- پ) ز وصال تو خُمارم، سر مخلوق ندارم / چو تو را صید و شکارم، چه کنم تیر و کمان را
- ت) شب صحبت غنیمت دان که بعد از روزگار ما / بسی گردش کند گردون بسی لیل و نهار آرد
- ث) سر درس عشق دارد، دل دردمند حافظ / که نه خاطر تماشا نه هوای باغ دارد
- ج) مُلکی که پریشان شد، از شومی شیطان شد / باز آن سلیمان شد تا باد چنین بادا
- چ) اول بگیر آن جام مه، بر کفّهٔ آن پیر نه / چون مست گردد پیر ده، رو سوی مستان ساقیا

- (۱) الف، ب، ث، ج (۲) ب، پ، ت، ث (۳) الف، پ، ج، چ (۴) ب، پ، ج، چ

۳۵- نوع سجع در کدام بیت متفاوت است؟

- (۱) پشمینه‌پوش تندخو از عشق نشنیده‌ست بو / از مستیش رمزی بگو تا ترک هشیاری کند
- (۲) زان طرهٔ پر پیچ و خم سهل است اگر بینم ستم / از بند و زنجیرش چه غم هرکس که عیاری کند
- (۳) ای عشق چون آتشکده در نقش و صورت آمده / بر کاروان دل‌زده یک دم امان ده یافتی
- (۴) امروز دیدم یار را آن رونق هر کار را / می‌شد روان بر آسمان همچون روان مصطفی

۳۶- کدام مصراع به درستی با خط عروضی نوشته شده است؟

- (۱) چو با خویش آمدی محبوب گم شد ← چُ | با | خِی | اش | آ | مَ | دِی | مَح | ب | و | ب | ا | گم | ا | شد
- (۲) اگر تو رهروی عمری بسوزی ← آ | گر | ا | تْ | زَه | ر | و | ای | عُم | ا | ری | ا | ب | س | و | ا | زِی
- (۳) دلم خون کرد و آتش در من انداخت ← دِ | لِم | ا | خُون | ا | کَر | ا | دْ | آ | ا | تْ | ش | ا | تْ | ر | ا | مَ | ا | نْد | ا | د | ا | خْت
- (۴) از این جا رخت سوی لامکان کش ← از | این | جا | رَ | خ | ا | ت | س | و | ای | لا | مَ | ا | ک | ا | ن | ک | ش

۳۷- خطّ عروضی مصراع اول کدام گزینه در زیر بیت، نادرست نوشته شده است؟

- (۱) پیر گفتا که چه عزّت زین به / که نیم بر در تو بالین نه  
پیر گفتا که چه عزّت زین به
- (۲) روزگار است این که گه عزّت دهد گه خوار دارد / چرخ بازیگر از این بازیچه‌ها بسیار دارد  
روز گارس تین که گه عزّت دهد گه خار دارد
- (۳) فتنه‌ام بر زلف و بالای تو ای بدر منیر / قامت است آن یا قیامت؟ عنبر است آن یا عبیر؟  
فتنی ام بر زلفِ بالای تْ ای بَدِرِ مُنیر
- (۴) گو برو در پس زانوی سلامت بنشین / آن که از دست ملامت به فغان می‌آید  
گو بُرُ درِ پَسِ زانوی سلامت بنشین

۳۸- تقطیع هجایی مصراع «چنین عیدی به صد دوران که دیده است» با کدام مصراع برابر است؟

- (۱) که گشت مادر شیرین و خسرو حلوا
- (۲) در این سرای بی کسی کسی به در نمی‌زند
- (۳) دهانی بسته حلواخور چو انجیر
- (۴) مگر ناگهان آن عنایت رسد

۳۹- تقطیع هجایی کدام مصراع در برابر آن درست صورت گرفته است؟

- (۱) چون بجهد خنده ز من خنده نهان دارم از او: -UU--UU--UU--UU-
- (۲) هر کسی را ز جهان بهره او پیدااست: -UU--UU--U-
- (۳) سرکه فروشی مکن ز چهره که در عشق: -UU--U--U--UU-
- (۴) در این فصل و این ماه و این وقت و این شب: -U--U--U--U--U-

۴۰- با توجه به تقطیع هجایی ابیات، کدام بیت درست خوانده نشده است؟

- (۱) به هر که قصه دل گفته‌ام دلش خونست / تو هم می‌پرس ز من تا نگویمت چونست

ب	هَر	کِ	قِ	صِ	یِ	دِل	گُف	تِ	مِ	دِ	لِش	خو	نَسْت
U	-	U	U	U	U	-	-	U	-	U	-	-	-
تْ	هَم	مَ	پُر	س	زِ	مَن	تَا	نَ	گو	یِ	مَت	چو	نَسْت

- (۲) به طواف کعبه رفتم به حرم رهم ندادند / که برو نگر چه کردی که درون خانه آبی

ب	طَ	وا	فِ	کَع	بِ	رَف	تَم	بِ	خِ	رَم	رَ	هَم	نَ	دا	دَنَد
U	U	-	U	-	U	-	U	U	U	-	U	-	U	-	-
کِ	بُ	رو	نِ	گر	چِ	کَر	دِی	کِ	دِ	رو	نِ	خَا	نِ	آ	یِی

- (۳) در دیر می‌زدم من که یکی ز در درآمد / که درآ درآ عراقی که تو خاص از آن مایی

دَ	رِ	دِی	رِ	مِی	زِ	دَم	مَن	کِ	یِ	کِی	زِ	دَر	دَ	را	مَد
U	U	-	U	-	U	-	-	U	U	-	U	-	U	-	-
کِ	دَ	را	دَ	را	عِ	را	قِی	کِ	تْ	خَا	صِ	زَا	نِ	ما	یِی

- (۴) به کدام مذهب است این به کدام ملت است این / که کشند عاشقی را که تو عاشقم چرایی

بِ	کُ	دا	م	مَد	هَ	بَس	تین	بِ	کُ	دا	م	مِل	لَ	تَس	تین
U	U	-	U	-	U	-	-	U	U	-	U	-	U	-	-
کِ	کُ	شَن	د	عَا	شِ	قِی	را	کِ	تْ	عَا	شِ	قَم	چِ	را	یِی

## علوم و فنون ادبی (۲)

استعاره، کارگاه تطهیر فصل  
سبک‌شناسی قرن‌های ۱۰ و ۱۱ (سبک هندی)  
صفحه‌های ۷۳۳ تا ۸۹۵

## ۴۱- کدام عبارت در مورد شعر سبک هندی نادرست است؟

- ۱) از بین رفتن کتابخانه‌ها و آثار کهن به دلیل حملات بیگانگان، یکی از دلایل حذف مختصات زبان قدیم از شعر سبک هندی است.
- ۲) در این دوره به دلیل حملات تیموریان و ازبکان و نیز ترک‌زبانی سلاطین صفوی، لغات ترکی رواج بیش‌تری یافت، حال آنکه از سیطره زبان عربی نیز کاسته نشد.
- ۳) شاعران سبک هندی در ترجمه مطالب فلسفی، عرفانی و غنایی ادبیات گذشته به بیان سبک هندی، گاهی با وجود ابهام، این مطالب را خلاصه‌تر بیان کرده‌اند.
- ۴) قالب مسلط شعر سبک هندی، غزل است؛ اما تعداد ابیات غزل‌ها در این دوره زیاد است و تکرار قافیه در آن مجاز و طبیعی است.

## ۴۲- در کدام عبارت، مطابقت موصوف و صفت به تقلید از عربی دیده می‌شود؟

- ۱) ستایش میرا از آرایش تشبیه لایق خداوندیست که باعث ایجاد کونین، کاشف سرّ عالمین و مخزن الاسرار لاریب، می‌باشد.
- ۲) وزیر حرب، تشویش به هم رسانید، عمودی بر قبه سلطان محمد نواخت؛ آن دو نیزه‌ها زدند بر ترک و تارک یکدیگر که نیزه‌ها خلال خلال بر یال اسبان فرو ریخت.
- ۳) خداوند آن شجره محبت ارثی، آن ظلال الوهیت را از عروض زوال و انتقال مصون دارد.
- ۴) یا ربی آینه دل و حواس خمسه و اخلاق حمیده و نفس لوامه از تجلیات صفات ربانی پنهان نگردد.

## ۴۳- در همه گزینه‌ها به جز ... ویژگی قلمرو زبانی سبک هندی مشهود است.

- ۱) بعد از ورود آیات نصرت آیات به قندهار جمعی از غازیان قشون به هندوستان فرستاد و رخصت ایلچی را نیز موقوف نمود.
- ۲) چون کار آن جماعت به اضطرار انجامید، مواجبات بر جنگلات نبشته آمد و آلات توپخانه از سنگر برآمده تا خراسانات وارد شد.
- ۳) سادات زیدی در مازندران فدائی و جان نثاری زیاد کردند و واقعات غرایب سترگ را استقبال کردند.
- ۴) پیر گفت: ای پسر، بسا حیلتا که بر محتال وبال گردد و مباد که مگر تو چون مگر غوک باشد.

## ۴۴- رکن پایانی همه ابیات به جز بیت گزینه ... یک هجا کم‌تر از دیگر رکن‌ها دارد.

- ۱) می‌شدی غافل ز اسرار قضا / زخم خوردی از سلحدار قضا
- ۲) پس اندر عشق دشمن کام گردم / که دشمن می نپرسد کار ما را
- ۳) ز ریحان و گل‌ها که روید ز دل‌ها / سراسر همه دشت و صحرا چه می‌شد
- ۴) دور بگردان و مرا ده نخست / جان مرا تازه کن ای جان‌فزا

## ۴۵- پایه‌های آوایی کدام مصراع را به لحاظ تعداد هجاها می‌توان به صورت «چهار، چهار، چهار، سه» دسته‌بندی کرد؟

- ۱) گر من به کویت بگذرم بر آب و آتش بستم
- ۲) توانم مگر پایه‌ای ساختن
- ۳) شب تاریک چو من حلقه زدم بر در او
- ۴) عاشق و معشوق چو ما در جهان



## ۴۶- در کدام بیت استعاره دیده نمی‌شود؟

- (۱) چو لعل شکرینت بوسه بخشد / مذاق جان من ز او پرشکر باد
- (۲) مرا برف باریده بر پر زاغ / نشاید چو بلبل تماشای باغ
- (۳) دانی ز چه پا کشیده‌ام در دامان / دنیا تنگ است جای جنبیدن نیست
- (۴) مگر در دامن خورشید اندازد سر خود را / وگر نه چشم شبنم سیر از گلزار کی گردد

## ۴۷- در کدام عبارت، آرایه «جان‌بخشی» دو بار به‌کار رفته است؟

- (۱) اشک‌ها به روی گونه‌ها می‌لغزند و بر پیشانی خاک بوسه می‌زنند.
- (۲) در آن شب آرام، نسیم ملایمی بر سینۀ داغ دشت می‌وزید.
- (۳) در عمق وجود خویش، به پای مردی خیال، از صحراهای سیاه قرون تهی می‌گذریم.
- (۴) نوروز، روزگاری در کنار مغان، اوراد مهرپرستان را خطاب به خویش می‌شنیده است.

## ۴۸- نوع استعاره در کدام گزینه متفاوت است؟

- (۱) چه فتنه بود که حسن تو در جهان انداخت / که یکدم از تو نظر بر نمی‌توان انداخت
- (۲) بلای غمزه نامهربان خونخوارت / چه خون که در دل یاران مهربان انداخت
- (۳) دلشده پایبند، گردن و جان در کمند / هرچه کند جور نیست ورتو بنالی جفاست
- (۴) شمعی به میان ما برافروز / یا شمع مکن [روشن مکن] که ماهتاب است

## ۴۹- در کدام بیت، هر دو آرایه «استعاره و تشبیه» به‌کار رفته است؟

- (۱) پیوند دوستداری من سست کی شود / سختم بکش که بر سر پیمان محکم
- (۲) سیری ز مال نیست تهی چشم حرص را / غربال را ز کثرت حاصل چه فایده
- (۳) قطع امید کرده نخواهم نعیم دهر / شاخ بریده را نظری بر بهار نیست
- (۴) مجوی شربت وصل از بتان که این مردم / همیشه خون جگر داده‌اند مهمان را

## ۵۰- کدام دو بیت تقابلی مفهومی دارند؟

- (الف) ز منجنیق فلک سنگ فتنه می‌بارد / من ابلهانه گریزم در آبگینه حصار
- (ب) دست بیداد فلک را زود کوتاه می‌کند / فتنه‌ای کز قامت رعنا ی او بالا گرفت
- (ج) زمانه مرد مصاف است و من ز ساده‌دلی / کنم به جوشن تدبیر وهم دفع مضار
- (د) آسیا را دانه جان‌سخت من دندان شکست / آسمان بیهوده می‌کوشد پی آزار من

(۴) الف - د

(۳) ب - الف

(۲) الف - ج

(۱) ب - د

انقراق، ایهام و ایهام تناسبی  
صفحه‌های ۸۸ تا ۹۲

علوم و فنون ادبی (۳)

۵۱- در کدام بیت آرایه «ایهام» دیده نمی‌شود؟

- (۱) به کام تا نرساند مرا لبش چون نای / نصیحت همه عالم به گوش من باد است
- (۲) به هوای دهنش نقد روان باید باخت / در بهای سخت جان جهان باید داد
- (۳) فغان که ساغر زرین بی‌نیازی را / گرسنه چشمی ما کاسه‌گذاری کرد
- (۴) به بوی زلف تو از نو جوان شوم هر بار / هزار بار تنم گر ز غصه پیر شود

۵۲- کدام بیت فاقد آرایه «استعاره مصرّحه» و دارای سه «تشبیه» و یک «ایهام» است؟

- (۱) کمند زلف بتی گردنم ببست به مویی / چنان کشید که زنجیر صد علاقه گسستم
- (۲) خورشید عارض او چون ذره برده تابم / بالای سرکش او چون سایه کرده پستم
- (۳) یا بهار عمر من رو بر خزان خواهد نهاد / یا نهال قامت او را به بر خواهم گرفت
- (۴) چشم گریان را به طوفان بلا خواهم سپرد / نوک مژگان را به خوناب جگر خواهم گرفت

۵۳- در کدام گزینه آرایه‌های بیت «چشم آن دم که ز شوق تو نهد سر به لحد / تا دم صبح قیامت نگران خواهد بود» به درستی بیان شده است؟

- (۱) مجاز - کنایه - ایهام
- (۲) تشبیه - ایهام - استعاره
- (۳) واج‌آرایی - تکرار - تشبیه
- (۴) مجاز - تشبیه - کنایه

۵۴- در ابیات همه گزینه‌ها به‌جز گزینه ...، هر دو آرایه «ایهام تناسب» و «تلمیح» وجود دارد.

- (۱) ای بت شیرین‌لبان! تا چند از این گفتار تلخ؟ / روز من چون شب مدار از تلخی گفتار، تار
- (۲) آن خسرو شیرین‌دهن خندد به آب چشم من / چون ابر گرید در چمن، گل‌های خندان پرورد
- (۳) حسن غیور را نیست پروای تلخ‌کامان / از خون خویش فرهاد، شیرین کند دهان را
- (۴) گو مکن شور و مکن کوه به تلخی فرهاد / که رسیده است به کام از لب شیرین، خسرو

۵۵- آرایه‌های «ایهام تناسب - تشبیه - تکرار - تناقض» به‌ترتیب در کدام بیت‌ها دیده می‌شود؟

- (الف) بندهام تا زنده‌ام گر می‌کشی ور می‌کشی / زخم پیکان تو مرهم باشد و بندت نجات
- (ب) از دهانت بوسه‌ای جستم زکات حسن را / گفت خاموش ای گدا بر هیچ کی باشد زکات؟
- (ج) از چمن زیباتر از قنط کجا خیزد نهال؟ / وز شکر شیرین‌تر از خطّ کجا روید نبات؟
- (د) تا برفتی هم‌چو آب از چشم دریا‌بار من / پیش جیحون سرشکم می‌رود آب فرات

(۴) د - ب - الف - ج

(۳) ج - د - الف - ب

(۲) د - ج - ب - الف

(۱) ج - الف - ب - د

## ۵۶- آرایه‌های مقابل کدام بیت نادرست است؟

- (۱) گفتم که جان خواجه قربان توست گفتا / در کیش پاک‌دینان قربان چه کار دارد؟ (ایهام تناسب - واج‌آرایی)
- (۲) تا به کی گرد خجالت زنده در خاکم کند / شسته‌رو چون گوهر از باران رحمت کن مرا (تشبیه - اغراق)
- (۳) آب آتش می‌برد آن چشمه نوش شما / می‌رود آب حیات از چشمه نوش شما (تلمیح - جناس تام)
- (۴) در رهت خواجه به تلخی جان شیرین داد و رفت / هرگز آمد در دلت کایا کجا رفت آن غریب؟ (تشخیص - ایهام)

## ۵۷- در کدام بیت ایهام تناسب وجود ندارد؟

- (۱) زخم دندان دشمنی بتر است / که نماید به چشم مردم دوست
- (۲) به زیر پنجه صیاد، صید نالان گفت / بدین طریق بمیرند مردم نادان
- (۳) جلوه‌ای کرد رخت دید ملک عشق نداشت / عین آتش شد از این غیرت و در آدم زد
- (۴) بشکن دل بی‌نوی ما را ای عشق / این ساز شکسته‌اش خوش‌آهنگ‌تر است

## ۵۸- در هر دو بیت کدام گزینه، آرایه «ایهام» یا «ایهام تناسب» وجود دارد؟

- (الف) قلب اندوده حافظ بر او خرج نشد / کاین معامل (معامله‌کننده) به همه عیب نهان بینا بود
- (ب) دفتر دانش ما جمله بشوید به می / که فلک دیدم و در قصد دل دانا بود
- (پ) می‌شکفتم ز طرب زان که چو گل بر لب جوی / بر سرم سایه آن سرو سهی‌بالا بود
- (ت) آن سیه چهره که خلقی نگرانند او را / خوبرویان جهان بنده به جانند او را
- (ث) حسن مهرویان مجلس گرچه دل می‌برد و دین / بحث ما در لطف طبع و خوبی اخلاق بود

- (۱) الف - ت      (۲) پ - ت      (۳) الف - ث      (۴) پ - ث

## ۵۹- در کدام بیت، «ایهام تناسب» به کار رفته است؟

- (۱) تفسیر لطیفی است ز پاکی دل کوه / این چشمه که از چشم دماوند گشوده است
- (۲) چشمه خورشید تویی، سایه‌گه بید منم / چون که زدی بر سر من، پست و گدازنده شدم
- (۳) حجاب چهره جان می‌شود غبار تنم / خوشا دمی که از آن چهره پرده برفکنم
- (۴) گر قلب دلم را نهد دوست عیاری / من نقد روان در دمش از دیده شمارم

## ۶۰- در کدام بیت آرایه «اغراق» به کار نرفته است؟

- (۱) واعظ از سایه طوبی سخنی می‌گوید / غیر قده تو مگر عالم بالای هست
- (۲) عجب دارم درون عاشقان را / که پیراهن نمی‌سوزد حرارت
- (۳) بس که از ساز ضعیفی‌ها خبر داریم ما / چنگ می‌گردیم اگر یک ناله برداریم ما
- (۴) شدم پیر و نیام محرم نوای ناله دردی / محبت کاش بنوازد طفیل پیکر چنگم

## جامعه‌شناسی

جامعه‌شناسی (۱)  
تحوالات هویتی جهان اجتماعی  
علل درونی و علل بیرونی  
صفحه‌های ۸ تا ۹۳

جامعه‌شناسی (۲)  
پحران‌های اقتصادی و زیست‌محیطی،  
پحران‌های معرفتی و معنوی، سرآغاز  
پیداری اسلامی، انقلاب اسلامی ایران،  
نقطه عطف پیداری اسلامی  
صفحه‌های ۹۳ تا ۱۲۵

جامعه‌شناسی (۳)  
ناپرابری اجتماعی  
صفحه‌های ۶۷ تا ۷۸

۶۱- به ترتیب هر عبارت در کدام قسمت جدول، قرار می‌گیرد؟

تزلزل فرهنگی	بحران هویت	تعارض فرهنگی
الف	ج	ب

- راه برای دگرگونی هویت فرهنگی جهان اجتماعی باز می‌گردد.  
- ناسازگاری اغلب از سطح رفتارها و هنجارها آغاز و به عقاید و ارزش‌ها می‌رسد.  
- شیوه زندگی ناسازگار با عقاید و ارزش‌های یک جهان اجتماعی
- (۱) ج - ب - الف  
(۲) الف - ب - ج  
(۳) ج - الف - ب  
(۴) ب - ج - الف

۶۲- به ترتیب هر یک از عبارات زیر با کدام مورد در ارتباط است؟

- بردگی دهقانان و تعلق آنان به فئودال در نظام فئودالی  
- طرح خانه‌سازی عمومی برای اقشار کم‌درآمد

- (۱) قشربندی اجتماعی توسط انسان‌ها پدید آمده و تداوم یا تغییر آن نیز به دست آن‌هاست. - انگیزه رقابت از بین می‌رود و راه پیشرفت مادی، مسدود می‌گردد.  
(۲) نابرابری‌های اجتماعی، نتیجه نابرابری‌های طبیعی است، بنابراین عادلانه‌اند. - نقطه شروع رقابت، یکسان است و به دنبال برقراری عدالت اجتماعی دولت برای کاهش نابرابری‌های اجتماعی، تدابیری می‌اندیشد.  
(۳) قشربندی اجتماعی، پدیده‌ای است که در همه زمان‌ها و مکان‌ها وجود داشته است، بنابراین عادلانه است. - قشربندی اجتماعی، نتیجه روابط سلطه‌جویانه میان انسان‌ها است و باید با آن مبارزه کرد.  
(۴) نابرابری‌های اجتماعی، ناشی از تفاوت‌ها و نابرابری‌های طبیعی نیستند. - با حذف مالکیت خصوصی، انگیزه رقابت از بین می‌رود و نقطه شروع رقابت‌ها یکسان می‌شود.

۶۳- کدام یک از گزینه‌های زیر نادرست است؟

- (۱) در رویکرد طرفداران عدالت اجتماعی نقطه پایان رقابت عادلانه نیست.  
(۲) تفاوت‌های اسمی و نابرابری‌های طبیعی، در صورتی که به نابرابری‌های اجتماعی منجر شود، مورد توجه جامعه‌شناسان قرار می‌گیرند.  
(۳) در رویکرد مخالفین قشربندی اجتماعی نقطه آغاز رقابت عادلانه نیست.  
(۴) گرفتن مالیات از اقشار برخوردار و پرداخت یارانه به اقشار کم‌برخوردار، همواره سبب کاهش نابرابری‌های اجتماعی شده است.

۶۴- در ارتباط با انواع رویکردهای نابرابری اجتماعی، کدام گزینه نادرست است؟

- (۱) با حذف مالکیت خصوصی، انگیزه رقابت بیشتر می‌شود زیرا این امر سبب می‌شود که تلاش و شایستگی بیش‌تر افراد کوشا و توانمند، دقیق‌تر دیده شود.  
(۲) در رویکرد مخالفان قشربندی اجتماعی، ظرفیت‌هایی برای انتقاد از قشربندی اجتماعی وجود داشت، ولی به دلیل غلبه رویکرد پوزیتیویستی امکان استفاده از آن وجود نداشت.  
(۳) طرفداران قشربندی اجتماعی با طبیعی دانستن قشربندی اجتماعی، نقش انسان‌ها و جوامع در پدید آمدن و ادامه یافتن آن را نادیده می‌گیرند.  
(۴) طرفداران عدالت اجتماعی نه با رهاسازی مطلق موافق هستند و نه با کنترل مطلق و بهانه عدالت اجتماعی، آزادی‌های افراد و امکان رقابت میان آن‌ها را از بین نمی‌برند.

۶۵- به ترتیب هر یک از عبارات زیر به کدام یک از موارد مربوط است؟

- نابرابری در تحصیلات  
- نابرابری در قد  
- تفاوت در جنسیت  
- نابرابری در ثروت

- (۱) اجتماعی - اسمی - رتبه‌ای - طبیعی  
(۲) طبیعی - رتبه‌ای - رتبه‌ای - اجتماعی  
(۳) اجتماعی - رتبه‌ای - اسمی - اجتماعی  
(۴) اسمی - طبیعی - طبیعی - اسمی

۶۶- علت پیدایش هر یک از موارد زیر، به ترتیب چیست؟

«ترسیدن به آرمان‌های انقلاب فرانسه»، «جست‌وجوی سنت‌های قدسی و دینی توسط نخبگان جهان غرب» و «شیطان‌پرستی»

- (۱) روشنگری مدرن - اقبال به معنویت - بحران معرفتی
- (۲) سکولاریسم آشکار - پساسکولاریسم - اقبال به معنویت
- (۳) سکولاریسم آشکار - گریز از سکولاریسم - اقبال به معنویت
- (۴) سکولاریسم آشکار - اقبال به معنویت - بحران معرفتی

۶۷- هر یک از موارد زیر، به ترتیب پیامد چیست؟

«تداوم باور دینی و معنوی»، «فروپاشی حکومت‌ها»، «از بین رفتن بازار مصرف»

- (۱) پساسکولاریسم - چالش فقر و غنا - نامتعادل شدن سیستم عرضه و تقاضا
- (۲) نیاز فطری آدمی به حقایق قدسی - بحران اقتصادی کنترل نشده - بحران اقتصادی
- (۳) سکولاریسم آشکار - چالش فقر و غنا - انتقال فشارهای ناشی از بحران‌های اقتصادی از اصل نظام سرمایه‌داری به تولیدکنندگان خرد
- (۴) سکولاریسم آشکار - بحران اقتصادی کنترل نشده - شکل‌گیری اقتصاد جهانی و کاهش اهمیت مرزهای سیاسی و جغرافیایی

۶۸- کدام‌یک از ویژگی‌های نخستین بیدارگران اسلامی نیست؟

- (۱) به دنبال تشکیل قدرت واحد اسلامی بودند.
- (۲) خواستار استقلال سیاسی و اقتصادی جوامع مسلمان بودند.
- (۳) حضور سیاسی و اقتصادی کشورهای غربی را فرصتی برای اتحاد اسلامی دانستند.
- (۴) اصلاح رفتار دولت‌های اسلامی را دنبال می‌کردند.

۶۹- نسل دوم غرب‌گرایان، با چه عنوانی شناخته می‌شدند و حرکت‌های خود را بر چه اساسی سازمان می‌دادند؟

- (۱) بیدارگران اسلامی - بازگشت به اسلام و عمل به آن
- (۲) منورالفکران غرب‌گرا - اندیشه‌های لیبرالیستی و سرمایه‌داری
- (۳) روشنفکران غرب‌گرا - اندیشه‌های لیبرالیستی و سرمایه‌داری و ناسیونالیستی
- (۴) روشنفکران چپ اسلامی - اندیشه‌های ناسیونالیستی، سوسیالیستی و مارکسیستی

۷۰- هر یک از عوامل زیر به ترتیب منجر به بروز چه پدیده‌ای می‌شود؟

- شکل‌گیری عقاید و ارزش‌های مشترک در جامعه

- ناتوانی از پاسخ‌گویی به نیازهای طبیعی و جسمانی یا فطری و معنوی انسان‌ها

- غرب‌زدگی

- (۱) تحقق هویت فرهنگی - مرگ یک جهان اجتماعی - جلوگیری از تعامل و داد و ستد فرهنگی
- (۲) تحقق هویت فرهنگی - پوچ‌انگاری و از دست رفتن نشاط زندگی - ملحق شدن جوامع غرب‌زده به فرهنگ غرب
- (۳) فرصت شکل‌گیری هویت‌های اجتماعی متفاوت - تزلزل فرهنگی - جلوگیری از تعامل و داد و ستد فرهنگی
- (۴) فرصت شکل‌گیری هویت‌های اجتماعی متفاوت - به بن‌بست رسیدن فرهنگی که نمی‌تواند نیازهای طبیعی آدمیان را سازمان دهد. -

ملحق شدن جوامع غرب‌زده به فرهنگ غرب

حکمت اشراق  
(۳ پایان مراتب انوار)  
صفحه‌های ۸۹ تا ۱۰۳

فلسفه دوازدهم

۷۱- به ترتیب، یکی از دلایل سه‌رودی برای خرده گرفتن بر ابن‌سینا چه بود و کدام کتاب شیخ اشراق صرفاً

جنبه فلسفی دارد؟

- (۱) مشی صرفاً استدلالی حکمت مشاء - الواردات  
(۲) اندک شمردن سرمایه علمی افلاطون - مطارحات  
(۳) منابع حکمت مشاء - عقل سرخ  
(۴) طبقه‌بندی عالم هستی در حکمت مشاء - حکمة‌الاشراق

۷۲- با توجه به نظر سه‌رودی درباره روش اشراقی و مدارج دانایی، کدام مطلب را می‌توان برداشت کرد؟

- (۱) وی عرفا را در درجه بالاتری از دست‌یابی به معرفت نسبت به مشائون قرار داده است.  
(۲) سه‌رودی تحقیق فلسفی به شیوه تجربه درونی به همراه براهین عقلی را بی‌حاصل می‌داند.  
(۳) نورانی و درخشان شدن زمان امام متأله، ناشی از وجود نهانی حکیمی الهی است.  
(۴) سیر و سلوک روحانی بدون عطش و شوق معرفت، به گمراهی منتهی می‌شود.

۷۳- یک وجه معنای کلمه «اشراق» چیست و در حکمت مشرقی بر پایه این کلمه به چه چیزی پرداخته شده است؟

- (۱) جهت جغرافیایی - توصیف جهان  
(۲) واقعیت اشیاء - جمع ذوق عرفانی با استدلال  
(۳) روشنایی - جمع ذوق عرفانی با استدلال  
(۴) رستگاری - توصیف جهان

۷۴- طبق نظر شیخ اشراق کدام دسته از فرشتگان اختلاف مرتبه وجودی ندارند؟

- (۱) فرشتگان متعلق به زنجیره طولی نسبت به یکدیگر  
(۲) انوار قاهر نسبت به ارباب انواع  
(۳) فرشتگانی که معادل مثل افلاطونی هستند نسبت به یکدیگر  
(۴) ارباب انواع نسبت به فرشتگان عالم ملکوت

۷۵- از مشاهده یک مجسمه گلی نمی‌توان چنین نتیجه گرفت که ...

- (۱) خلق مجسمه، خود دلیلی بر آفرینش انسان است.  
(۲) وجود مجسمه، موخر بر وجود خالق آن است.  
(۳) به خودی خود وجود مجسمه امکانی و وجود سازنده آن وجوبی است.  
(۴) طبق قاعده امکان اشرف، مجسمه همان موجود غیر اشرف است.

۷۶- کدام عبارت، وجه برتری «مشرق جهان» را بر «مغرب جهان» نزد سهروردی، مشخص تر نشان می دهد؟

- (۱) نور آن بر ظلمتش غلبه دارد.  
 (۲) هیچ نقصی در آن راه ندارد.  
 (۳) در تقابل با جهان مغرب قرار دارد.  
 (۴) موجودات فناپذیر، قادر به مشاهده اش نیستند.

۷۷- از نظر شیخ اشراق، تجمیع حکمت و عرفان در طالب حقیقت ... نیست.

- (۱) در مراتب سیر و سلوک روحانی  
 (۲) در ایران باستان بی مصداق  
 (۳) در مسیر نگاهبان شدن برای میراث انبیا و اولیای الهی  
 (۴) در مسیر رسیدن به مشرق اکبر

۷۸- مبنای شکل گیری فلسفه سهروردی کدام است؟

- (۱) حقیقت نور و ظلمت  
 (۲) شدت و ضعف نورانیت  
 (۳) عبور از علم حصولی  
 (۴) تعالیم اسلامی و حکمت ایران باستان

۷۹- در دیدگاه سهروردی، سومین دسته از کسانی که در جست و جوی معرفت هستند، کدامند و نتیجه اعمال آنان را چه می داند؟

- (۱) آنان که در فلسفه استدلالی به کمال رسیده اند - بی حاصل  
 (۲) آنان که تنها به تصفیه نفس پرداخته اند - بی حاصل  
 (۳) آنان که در فلسفه استدلالی به کمال رسیده اند - گمراهی  
 (۴) آنان که تنها به تصفیه نفس پرداخته اند - گمراهی

۸۰- کدام عبارت نظر شیخ اشراق درباره «انوار مدبر» است؟

- (۱) واسطه میان طبیعت و عقول که همان مثل افلاطونی هستند.  
 (۲) واسطه میان انوار قاهر طولی و ارباب انواع اند.  
 (۳) رشته عرضی از انوار قاهر که هم درجه و هم رتبه اند.  
 (۴) طبقه متوسط از فرشتگان که برتر از طبیعت اند.

## منطق و فلسفه

۸۱- نتیجه استقرا ... و نتیجه تمثیل ...

(۱) لزوماً کلی نیست - ممکن است غلط باشد.

(۲) لزوماً کلی است - قابل اطمینان نیست.

(۳) شاید کلی باشد - ممکن است صحیح باشد.

(۴) شاید کلی نباشد - قابل اطمینان است.

۸۲- کدام یک از استدلالات زیر قیاسی یا تمثیلی نیست؟

(۱) انسان حیوان است و هر حیوانی حساس است، پس انسان حساس است.

(۲) انسان و حیوان و گیاه فانی هستند، پس هر جاندار فانی است.

(۳) فرهاد مانند فرشاد لباس می‌پوشد، پس مانند فرشاد فکر می‌کند.

(۴) حیوان جسم است و هر جسمی دارای مکان است، پس حیوان دارای مکان است.

۸۳- در صورتی که گفته شود «دیوار قرمز است یا مشکی». کدام نتیجه‌گیری الزاماً درست نیست؟

(۱) قرمز نیست؛ پس مشکی است.

(۲) قرمز است؛ پس مشکی نیست.

(۳) مشکی است؛ پس قرمز نیست.

(۴) مشکی نیست؛ پس معلوم نیست قرمز باشد.

۸۴- اگر دو مقدمه «بعضی حیوانات پستاندار نیستند.» و «هر گربه‌سانی پستاندار است.» را به ترتیب به عنوان صغرا و کبرای یک قیاس اقترانی

داشته باشیم، نتیجه آن به کدام صورت بیان می‌شود؟

(۱) بعضی گربه‌سان‌ها حیوان هستند.

(۲) بعضی حیوان‌ها گربه‌سان نیستند.

(۳) بعضی حیوان‌ها گربه‌سان هستند.

(۴) عقیم است و نتیجه صحیح ندارد.

۸۵- علت نپرداختن اکثر منطق‌دانان به شکل چهارم قیاس اقترانی چیست؟

(۱) عدم امکان اثبات این شکل از طریق شکل اول

(۲) استفاده محدود ذهن از شکل چهارم

(۳) نتیجه‌بخش نبودن شکل چهارم قیاس

(۴) دشوار بودن ارائه مثال برای شکل چهارم

منطق  
استدلال (ترکیب قانونمند قضایا)  
انقسام قیاس  
ارزش قیاس  
صفحه‌های (۵ تا ۷۰)  
فلسفه سال یازدهم  
گوهرهای امیل و چارواک  
(از ابتدای روح مجرد)  
اندیشمندی منظم و موشکاف  
صفحه‌های (۷۷ تا ۱۰۱)



۸۶- از آنجا که قواعد منطق ... اندیشیدن ذهن انسان است، آموختن قواعد منطق امکان گرفتار شدن به مغالطه را در این حوزه ...

(۱) صورت - از بین می‌برد. (۲) صورت - کم می‌کند.

(۳) ماده - کاهش می‌دهد. (۴) ماده - از بین می‌برد.

۸۷- در صورتی که گفته شود «اختلاف میان فلاسفه ناشی از ناکارآمدی منطق است.» کدام گزینه در پاسخ به این انتقاد کامل‌تر است؟

(۱) این اختلاف در اصل ناشی از استفاده محتوای نادرست در قیاس و به کار نبستن منطق است.

(۲) پیچیدگی استدلال‌ها و استفاده از شکل غلط در قیاس است که باعث این اختلاف می‌شود.

(۳) اختلاف در مرحله مشاهده و آزمایش و نتیجه‌گیری غلط بر اساس ماده نادرست در قیاس منشأ این اختلاف است.

(۴) این اختلاف در اصل ناشی از مغالطه در شکل و به کار نگرفتن قواعد منطق است.

۸۸- کدام گزینه تعریف کامل‌تری از علت مادی است؟

(۱) استعدادی که با دخالت یک علت فاعلی خارجی به فعلیت می‌رسد.

(۲) آنچه شدنی است و با دخالت طبیعت هر جسم به فعلیت می‌رسد.

(۳) وجود بالقوه و مایه اولیه‌ای که در اثر تغییر و تحول به ماده‌ای دیگر تبدیل می‌شود.

(۴) قوایی که با دخالت یک علت فاعلی خارجی یا درونی به مرحله بودن می‌رسد.

۸۹- کدام گزینه در رابطه با علت غایی نادرست است؟

(۱) مبدأ حرکت و سکون در یک شیء

(۲) تأمین‌کننده نظم در نظام طبیعت

(۳) ضامن حرکت ماده اشیا به سوی بالاترین فعلیت ممکن

(۴) محرک علت فاعلی در تمامی مراحل

۹۰- علت ... همان فعلیتی است که یک شیء بالقوه، در مراحل حرکت خود به دست می‌آورد و آن چه ... است، ماده است و آن چه ... است،

صورت می‌باشد.

(۱) صوری - شدنی - بودنی (۲) مادی - بودنی - شدنی

(۳) فاعلی - شدنی - بودنی (۴) صوری - بودنی - شدنی

۹۱- کدام مورد با انتخاب هدف ایجاد نمی‌شود؟

- (۱) ایجاد توانمندی
- (۲) انسجام رفتار
- (۳) حفظ منابع انرژی فرد
- (۴) موفقیت

۹۲- عبارت کدام گزینه با بیت یا مصراع مقابل خود در ارتباط نمی‌باشد؟

- (۱) هواپیمایی که از مبدأ به مقصد در حال پرواز است، با توجه به مسیر رادار، مستقیم به سمت هدف مورد نظر پرواز می‌کند. - (از ثبات پا توان بر دشمنان فیروز شد / می‌نشانند یک هدف بر خاک چندین تیر را)
- (۲) نیک وی آچیچ، هم‌اکنون مدیر سازمان غیرانتفاعی «زندگی بدون مرز» است. - (هر که را شد همت عالی پدید / هرچه جست آن چیز، حالی شد پدید)
- (۳) فردی می‌داند که سیگار کشیدن سبب ایجاد سرطان می‌شود و باز هم به کشیدن سیگار ادامه می‌دهد. - (کس که علم و حلمش یار باشد / به قول و عهد خود ستوار باشد)
- (۴) برنامه‌ریزی و تلاش از عوامل تحت کنترل ما هستند و به راحتی می‌توانند شکست‌های ما را جبران کرده و ما را به توفیق برسانند. - (هر چه هست از قامت ناساز بی‌اندام ماست)

۹۳- کدام یک از موارد زیر در تعریف ناهماهنگی شناختی جای ندارد؟

- (۱) نگرش‌ها، پس از شکل‌گیری، از ثبات بیش‌تری برخوردار می‌شوند.
- (۲) نگرش ما در برابر تغییر مقاومت می‌کند.
- (۳) نگرش‌ها دارای عناصر ارزشی، احساسی و شناختی می‌باشند.
- (۴) نگرش‌ها تابع اصل هماهنگی شناختی هستند.

۹۴- به‌ترتیب، عوامل مؤثر بر نگرش در هریک از موارد زیر چیست؟

- (الف) کسب مدال پارالمپیک توسط زهرا نعمتی در رشته تیراندازی.
- (ب) سعید عبدولی علت شکست خود در کشتی را ناداوری می‌داند.
- (ج) دیدگاه برخی دانش‌آموزان که فکر می‌کنند چه درس بخوانند و چه درس نخوانند در دانشگاه‌های عالی تهران قبول نمی‌شوند.

- (۱) اراده - اسناد - درماندگی آموخته شده
- (۲) هدفمندی - ناهماهنگی شناختی - باورها و نظام ارزشی
- (۳) اراده - ادراک کنترل - ادراک کارایی
- (۴) باورها و نظام ارزشی - درماندگی آموخته شده - اسناد

۹۵- کدام یک از عبارات زیر صحیح می‌باشند؟

- (الف) در انگیزه درونی، فرد کار یا فعالیت را به خاطر خود آن چیز انجام می‌دهد.
- (ب) در انگیزه بیرونی کسی برای انجام آن فعالیت به افراد پاداشی نمی‌دهد.
- (ج) در انگیزه درونی، منبع لذت در خود فعالیت است.
- (د) در انگیزه بیرونی کار یا فعالیت با نیازهای فطری فرد سازگاری دارد.

- (۱) الف - د
- (۲) ج - د
- (۳) ب - د
- (۴) الف - ج

۹۶- به ترتیب موتور محرکه قوی جهت دستیابی به اهداف فردی و جمعی و موتور حرکتی انسان کدام است؟

- (۱) نگرش - نظام ارزشی  
(۲) نظام باورها - انگیزش  
(۳) انگیزش - نگرش  
(۴) اراده - انگیزش

۹۷- به چه دلیل افراد برای اینکه دچار ناهماهنگی شناختی نشوند، به رفتارها و توجیهاتی روی می آورند تا بین رفتار و شناختشان هماهنگی

حاصل شود؟ زیرا ...

- (۱) می خواهند با تغییر رفتار خود از ناهماهنگی بعد از تصمیم رهایی یابند.  
(۲) می خواهند نگرش خود را تغییر داده تا با رفتارشان هماهنگ شود.  
(۳) ناهماهنگی ناخوشایند و تنش زا است و می خواهند در خود احساس آرامش کنند.  
(۴) تمایل زیادی به هماهنگ بودن دارند.

۹۸- کدام یک از گزینه های زیر در ارتباط با هدفمندی نادرست می باشد؟

- (۱) هر چیز مؤثر و مفیدی که انسان سعی دارد به آن برسد هدف نام دارد.  
(۲) اگر اهداف را بسیار کوچک انتخاب کنیم، به دلیل قابل وصول بودن، انگیزه تلاش و عمل در فرد ایجاد می شود.  
(۳) اگر از ابتدا اهداف بالا و بزرگ انتخاب کنیم، هرگز نمی توانیم به آن ها دست یابیم.  
(۴) هدف افراد متمرکز بر آینده است.

۹۹- عبارت «والیبال حمید خوب نیست و در این رشته ورزشی اصلاً استعداد ندارد، دوستش از او دعوت کرد که در مسابقه والیبال محلی در تیم

آن ها بازی کند، حمید برای حضور خود بهانه ای آورد و از دوستش عذرخواهی کرد.» به کدام یک از عوامل نگرشی مرتبط می باشد؟

- (۱) درماندگی آموخته شده  
(۲) اسناد  
(۳) ناهماهنگی شناختی  
(۴) ادراک کنترل و ادراک کارایی

۱۰۰- موارد مطرح شده در کدام گزینه عبارت زیر را به درستی تکمیل می کند؟

- (الف) انتخاب هدف علاوه بر ایجاد ...، باعث انسجام در رفتار می شود.  
(ب) ... انسان نظام قاعده مندی است که بین عناصر آن پیوندهای بسیاری برقرار است.  
(ج) ادراک کنترل و کارایی باید سازنده باشد؛ یعنی با ... هماهنگی لازم را داشته باشد.

- (۱) الف) موفقیت، ب) حافظه، ج) محرک های درونی  
(۲) الف) موفقیت، ب) حافظه، ج) شواهد محیطی  
(۳) الف) توانمندی، ب) شناخت، ج) محرک های درونی  
(۴) الف) توانمندی، ب) شناخت، ج) شواهد محیطی



## پاسخ نامه

مدیر گروه	سارا شریفی
مسئول دفترچه	زهرا دامیار
مستندسازی	مدیر: مریم صالحی، مسئول دفترچه: زهره قموشی
حروفچین و صفحه آرا	لیلا عظیمی
ناظر چاپ	رضا سعدآبادی

سایت کنکور

## بنیاد علمی آموزشی قلمچی (وقف عام)

دفتر مرکزی: خیابان انقلاب بین صبا و فلسطین پلاک ۹۲۳ بنیاد علمی آموزشی قلمچی (وقف عام) ۰۲۱،۶۴۶۳

«تمام دارایی‌ها و درآمدهای بنیاد علمی آموزشی قلمچی وقف عام است بر گسترش دانش و آموزش»

## ریاضی و آمار (۱) و (۲)

## گزینه ۲»

(معمد بفرمایید)

رابطه بین دو مجموعه A و B (از مجموعه A به مجموعه B) یک تابع نامیده می شود، هرگاه متناظر با هر عضو از مجموعه A دقیقاً یک عضو از مجموعه B را بتوان نظیر کرد. بنابراین گزینه «۲» تابع است.

## گزینه ۱»

(معمد بفرمایید)

$$\begin{aligned} f(-1) &= 2 \times (-1)^2 - 1 = 1 \\ f(0) &= 2 \times 0 - 1 = -1 \\ f(1) &= 2 \times 1^2 - 1 = 1 \\ f(2) &= 2 \times 2^2 - 1 = 7 \\ \Rightarrow f &= \{-1, 1, 7\} \\ \Rightarrow \text{مجموع اعضای برد} &= -1 + 1 + 7 = 7 \end{aligned}$$

## گزینه ۴»

(معمد زبرین کفشی)

$$\begin{aligned} f(x) &= mx + n \\ f(1) &= 1 \Rightarrow m + n = 1 \\ f(2) &= 4 \Rightarrow 2m + n = 4 \\ \begin{cases} 2m + n = 4 \\ -m - n = -1 \end{cases} &\Rightarrow m = 3, n = -2 \\ \Rightarrow f(x) &= 3x - 2 \Rightarrow f(5) = 3 \times 5 - 2 = 13 \end{aligned}$$

## گزینه ۳»

(فاطمه قویمیان)

رأس سهمی  $y = a(x-h)^2 + k$  به صورت  $(h, k)$  است. بنابراین رأس سهمی داده شده برابر  $(3, 4)$  است.

## گزینه ۱»

(موسا عفتی)

$$p(x) = -\frac{1}{2}x^2 + 40x - 18x - 20 \Rightarrow \text{هزینه} - \text{درآمد} = \text{سود}$$

$$\Rightarrow p(x) = -\frac{1}{2}x^2 + 22x - 20$$

$$x_{\max} = \frac{-b}{2a} = \frac{-22}{-1} = 22$$

$$\Rightarrow R(22) = \frac{-1}{2} \times 22^2 + 22 \times 22 - 20 = 222$$

## گزینه ۱»

(رحیم مشتاق نظم)

$$f(x) = k \Rightarrow \frac{k+3}{2k} = 2 \Rightarrow k+3 = 4k$$

$$\Rightarrow 3k = 3 \Rightarrow k = 1$$

$$\Rightarrow f(x) = 1 \Rightarrow f(5) = 1$$

## گزینه ۲»

(عمیر رضا سپهری)

$$(a, 1) \Rightarrow a = 1$$

$$(b, 5) \Rightarrow b = 5$$

$$(c+2, 8) \Rightarrow c+2 = 8 \Rightarrow c = 6$$

$$\Rightarrow \text{میانگین} = \frac{1+5+6}{3} = \frac{12}{3} = 4$$

## گزینه ۳»

(فاطمه قویمیان)

$$\xrightarrow{-7 < -1} f(-7) = 6$$

$$\xrightarrow{-1 \leq \sqrt{2} \leq 2} f(\sqrt{2}) = \sqrt{2}^2 - 1 = 2 - 1 = 1$$

$$\xrightarrow{3 > 2} f(3) = 3 + 1 = 4$$

$$\Rightarrow \text{عبارت} = 6 - 1 + 4 = 9$$

## گزینه ۱»

(موسا عفتی)

$$[-1] = -1$$

$$-\sqrt{2} + 1 = -0.414 < -0.4 < 0 \Rightarrow [-\sqrt{2} + 1] = -1$$

$$3 < 3.0001 < 4 \Rightarrow [3.0001] = 3$$

$$\Rightarrow \text{عبارت} = -1 - 1 + 3 = 1$$

## گزینه ۴»

(معمد بفرمایید)

$$D_f = D_f \cap D_g - \{x \mid g(x) = 0\} = \{-1, 3\} - \{3\}$$

$$= \{-1\} \Rightarrow \left\{ \left(-1, \frac{2}{4}\right) \right\} = \left\{ \left(-1, \frac{1}{2}\right) \right\}$$

## ریاضی و آمار (۳)

## گزینه ۱»

(کنکور سراسری ۸۰)

در دنباله حسابی برای سه جمله متوالی a, b, c داریم:

$$2b = a + c$$

$$125, x, 25 \Rightarrow 2 \times (x) = 125 + 25$$

$$\Rightarrow 2x = 150 \Rightarrow x = \frac{150}{2} = 75$$

$$x, 25, y: 2 \times 25 = x + y \Rightarrow 70 = 75 + y \Rightarrow y = -5$$

## ۱۲- گزینه «۴»

(کتاب آبی)

مجموع چہار جملہ اول و سہ جملہ بعدی برابر با مجموع ۷ جملہ اول می شود.

$$\begin{cases} S_4 = 40 \\ S_5 = S_4 + 51 \\ \Rightarrow S_5 = 40 + 51 = 91 \end{cases}$$

$$\begin{cases} S_4 = 40 \Rightarrow 40 = \frac{4}{2}(2a_1 + (4-1)d) \Rightarrow \frac{4 \times 2}{4} = 2a_1 + 3d \\ S_5 = 91 \Rightarrow 91 = \frac{5}{2}(2a_1 + (5-1)d) \Rightarrow \frac{91 \times 2}{5} = 2a_1 + 6d \end{cases}$$

$$\Rightarrow \begin{cases} 2a_1 + 3d = 20 \\ 2a_1 + 6d = 26 \end{cases} \Rightarrow \begin{cases} -4a_1 - 6d = -40 \\ 2a_1 + 6d = 26 \end{cases}$$

$$\Rightarrow -2a_1 = -14 \Rightarrow a_1 = 7$$

## ۱۳- گزینه «۳»

(کنکور سراسری ۷۷)

$$a_1 + a_3 = 1/5(a_2 + a_4) \Rightarrow a_1 + a_1 r^2 = 1/5(a_1 r + a_1 r^3)$$

$$\Rightarrow a_1(1 + r^2) = 1/5 \times a_1 r(1 + r^2)$$

طرفین تساوی را به  $a_1(1 + r^2)$  تقسیم می کنیم:

$$1 = 1/5 r \Rightarrow r = \frac{1}{1/5} = \frac{1}{3} = \frac{2}{3}$$

## ۱۴- گزینه «۱»

(لیلا فابی علیا)

$$a_9 = 8, \quad n = 17, \quad S_{17} = ?$$

$$a_n = a_1 + (n-1)d$$

$$a_9 = a_1 + 8d = 8$$

$$S_n = \frac{n}{2}[2a_1 + (n-1)d]$$

$$S_{17} = \frac{17}{2}[2a_1 + 16d] \Rightarrow S_{17} = \frac{17}{2} \times 2[a_1 + 8d]$$

$$= 17 \times 8 = 136$$

## ۱۵- گزینه «۱»

(عمیرضا سپوری)

$$a_1 + a_3 = 6 \Rightarrow a_1 + (a_1 + 2d) = 6$$

$$\Rightarrow 2a_1 + 2d = 6 \xrightarrow{\text{تقسیم بر ۲}} a_1 + d = 3 \Rightarrow a_2 = 3$$

$$a_4 \times a_5 = 54 \Rightarrow 3 \times a_5 = 54 \Rightarrow a_5 = \frac{54}{3} = 18$$

$$d = \frac{a_5 - a_2}{5 - 2} = \frac{18 - 3}{3} = \frac{15}{3} = 5$$

$$a_2 = 3 \Rightarrow a_1 + d = 3 \Rightarrow a_1 + 5 = 3 \Rightarrow a_1 = -2$$

## ۱۶- گزینه «۱»

(معمد بعیرایی)

$$a_1 = \frac{1}{2}$$

$$a_4 = a_1 \times r^3 \Rightarrow 4 = \frac{1}{2} \times r^3 \Rightarrow r^3 = 8 \Rightarrow r = 2$$

$$\Rightarrow S_{10} = \frac{a_1 \times (r^{10} - 1)}{r - 1} = \frac{\frac{1}{2} \times (2^{10} - 1)}{2 - 1} = \frac{1023}{1}$$

$$= \frac{1023}{2} = 511.5$$

## ۱۷- گزینه «۳»

(لیلا فابی علیا)

از جمله عمومی  $a_n = -2n + 1$  جملات اول و دوم را به دست می آوریم.

$$n = 1 \Rightarrow a_1 = -2(1) + 1 = -1$$

$$n = 2 \Rightarrow a_2 = -2(2) + 1 = -3$$

$$\Rightarrow d = a_2 - a_1 = -3 - (-1) = -2$$

$$S_n = \frac{n}{2}[2a_1 + (n-1)d]$$

$$\Rightarrow -400 = \frac{n}{2}[2(-1) + (n-1)(-2)]$$

$$\Rightarrow -400 = \frac{n}{2}[-2 - 2n + 2] \Rightarrow n^2 = 400 \Rightarrow n = 20$$

## ۱۸- گزینه «۲»

(عمیرضا سپوری)

بین دو عدد ۴ و ۸۸، بیست و هفت عدد قرار می دهیم، پس اگر ۴ را جمله اول بگیریم، ۸۸ جمله بیست و نهم می شود، بنابراین مجموع این ۲۹ عدد برابر است با:

$$S_n = \frac{n}{2}(a_1 + a_n)$$

$$\Rightarrow S_{29} = \frac{29}{2}(4 + 88) = \frac{29}{2} \times 92 = 1334$$

مجموع ۲۷ عدد خواسته شده  $= 1334 - (4 + 88) = 1242$ 

## ۱۹- گزینه «۴»

(کوروش داوری)

$$a, b, 3 \xrightarrow{\text{واسطه حسابی}} b = \frac{a+3}{2}$$

$$2, b, 18 \xrightarrow{\text{واسطه هندسی}} b^2 = 2 \times 18 = 36$$

$$\xrightarrow{b > 0} b = 6$$

$$6 = \frac{a+3}{2} \Rightarrow a+3 = 12 \Rightarrow a = 9 \Rightarrow d = 6 - 9 = -3$$

## ۲۰- گزینه «۴»

(معمد بعیرایی)

$$\frac{a_4}{a_6} = \frac{\frac{2}{3^4}}{\frac{2}{3^6}} = \frac{3^6}{3^4} = 3^2 = 9$$

## اقتصاد

## ۲۱- گزینه «۲»

(زهره بابایی)

خطر حمله دزدها و راهزنان در هنگام صادر کردن کالایی به شهر دیگر از موارد ناامنی در گذشته است و حاکمان محلی با هدف حمایت از صنایع داخلی، به هر قیمتی و هرچند غیرعقلانی هرگونه مرادده خارجی را تهدید تلقی می‌کردند و اجازه گسترش روابط اقتصادی بین‌المللی را نمی‌دادند. این دو مورد از موانع قانونی و ناامنی و ضعف دولت‌ها می‌باشد. نبود وسایل حمل‌ونقل و راه‌های مناسب نیز هزینه‌های تجارت را به شدت افزایش می‌داد.

## ۲۲- گزینه «۴»

(فاطمه فومیان)

مورد «الف» به یکسان نبودن کشورها از نظر دسترسی به فناوری، مورد «ب» به وضعیت اقلیمی متفاوت و مورد «ج» به یکسان نبودن منابع و عوامل تولید اشاره دارد.

## ۲۳- گزینه «۳»

(سارا شریفی)

معمولاً کالاها و صنایع راهبردی (مثل صنایع دفاعی، انرژی و گندم) و همچنین صنایع نوزاد (مثل برخی فناوری‌های نوین در ایران) که در ابتدای عمر خود هستند و توان رقابت با صنایع خارجی را ندارند، در همه کشورهای دنیا مشمول حمایت می‌شوند.

## ۲۴- گزینه «۴»

(سارا شریفی)

منافع تجارت بین‌الملل برای تولیدکنندگان:

- ۱- ادامه کار بسیاری از تولیدکنندگان به وارد کردن ماشین‌آلات و لوازم یدکی یا مواد اولیه از دیگر کشورها بستگی دارد.
  - ۲- بازارهای داخلی محدودند؛ به همین دلیل، تولیدکنندگان از طریق صادرات می‌توانند به بازارهای وسیع‌تری دسترسی داشته باشند و کالاهای اضافی خود را با قیمت مناسب و شرایط بهتر به فروش رسانند.
  - ۳- در نتیجه تجارت بین‌الملل، کالاهای خارجی وارد کشورها می‌شوند و اگر این امر هدفمند و با مدیریت صحیح انجام شود تولیدکنندگان داخلی به‌منظور رقابت با تولیدکنندگان خارجی به تلاش بیشتر برای تولید بهتر و کارآمدتر وادار می‌شوند.
- تکلیف:** صادرات کالا به خارج سبب می‌شود که مصرف‌کنندگان ارز لازم برای پرداخت بهای کالاهای ضروری وارداتی را به‌دست آورند.

## ۲۵- گزینه «۳»

(کتاب آبر)

اگر کشوری «راه‌های تأمین کالاهای وارداتی یا بازارهای فروش کالاهای صادراتی خود را گوناگون کند و از وضعیت تک‌محصولی فاصله بگیرد و با خلق مزیت‌های جدید اقتصادی امکان تأمین بعضی نیازها را در داخل فراهم کند و به علم و فناوری و اقتصاد دانش‌بنیان توجهی بیشتر داشته باشد»، به وضعیت استقلال اقتصادی و استحکام اقتصادی نزدیک می‌شود.

## ۲۶- گزینه «۳»

(منصوره هاجن زاده)

الف) نبود وسایل حمل‌ونقل و راه‌های مناسب در گذشته هزینه‌های تجارت را به شدت افزایش می‌داد.

ب) عبارت صورت سؤال در ارتباط با هزینه‌های تجارت از موانع گسترش تجارت بین‌الملل در گذشته است.

ج) اگر اصل مزیت مطلق و نسبی رعایت نشود؛ منابع و سرمایه‌ها در فضای تولید اسراف و تبذیر می‌شود و با تولید محصولات کم‌تر و بی‌کیفیت، رفاه جوامع کاهش می‌یابد.

## ۲۷- گزینه «۲»

(سارا شریفی)

الف) نادرست است. مزیت داشتن یا نداشتن، مفهومی ایستا و دائمی نیست.

ب) درست است.

ج) نادرست است. احیای مزیت‌های بالقوه (مانند محصولات کشاورزی جدید و پرمحصول یا صنایع جدید دریایی) و خلق مزیت‌های اقتصادی جدید (مانند تمام محصولات نرم) می‌تواند کشورها را از مسیر عقب‌ماندگی قبلی برهاند.

د) درست است.

## ۲۸- گزینه «۴»

(فاطمه فومیان)

تحریم‌های اقتصادی یکی از ابزارهای رقابت و با جنگ اقتصادی به دو دسته تجاری و مالی تقسیم می‌شوند که در گذشته تحریم‌های تجاری بیش از تحریم‌های مالی رایج بود؛ اما امروزه با جهانی شدن اقتصاد، روزبه‌روز از میزان تأثیرگذاری دسته اول تحریم‌ها کاسته و با گسترده شدن شبکه پولی و مالی که بعد از جنگ جهانی دوم برپا شد، کشورهای تحریم‌کننده از فناوری‌های جدید ارتباطی و اطلاعاتی، نهادهای مالی و پول‌های بین‌المللی (دلار و یورو) استفاده کرده و تحریم‌های بانکی و بیمه‌ای اعمال کردند.

## ۲۹- گزینه «۲»

(موسا عفتی)

براساس اصل مزیت مطلق، هر منطقه یا کشور باید کالایی را تولید کند که هزینه تولید آن در مقایسه با سایر نقاط کم‌تر باشد. هزینه تولید گندم در کشور «ب» کم‌تر از کشور «الف» است و هزینه تولید برنج در کشور «الف» کم‌تر از کشور «ب» است. بنابراین براساس اصل مزیت مطلق، کشور «ب» باید گندم و کشور «الف» باید برنج تولید کند.

## ۳۰- گزینه «۳»

(کتاب آبر)

سازمان کنفرانس اسلامی با فکر گردهم آوردن دولت‌های اسلامی و ایجاد نوعی اتحاد میان کشورهای اسلامی در سال ۱۹۷۲ میلادی تشکیل شد. هرچند این سازمان نهادی صرفاً اقتصادی نیست، نهادهای فرعی اقتصادی مثل مرکز اسلامی توسعه تجارت، بانک توسعه اسلامی و اتاق صنعت و بازرگانی اسلامی دارد.

## علوم و فنون ادبی (۱)

۳۱- گزینه ۲»

(اصلاح قزلولو)

«سجع» در حداقل دو جمله وجود دارد؛ درحالی که «کیاست» و «فراست» در یک جمله هستند و نمی‌توان آن‌ها را سجع به حساب آورد.

## تشریح گزینه‌های دیگر:

گزینه ۱: «درج» و «خرج»: سجع است در پایان دو جمله.

گزینه ۳: «دراز کرده»، «آغاز نهاده»: سجع است در پایان دو جمله.

گزینه ۴: «جو» و «گرو»: سجع است در پایان دو جمله.

۳۲- گزینه ۳»

(سید علیرضا اهدری)

فاقد آرایه سجع است.

۳۳- گزینه ۳»

(همید نهبان زاده اصفهانی)

واژه‌های «یار» و «بیدار» در عبارت گزینه ۳ «سجع مطرف ساخته‌اند، اما سجع موجود در عبارات سایر گزینه‌ها متوازی است.

۳۴- گزینه ۳»

(رویا رهمانی)

بیت «الف»: واژه‌های «خوشنام، بام، جام و دام» سجع دارند.

بیت «پ»: واژه‌های «خمارم، ندارم و شکارم» سجع دارند.

بیت «ج»: واژه‌های «پریشان، شیطان و سلیمان» سجع دارند.

بیت «چ»: واژه‌های «مه، نه و ده» سجع دارند.

۳۵- گزینه ۴»

(علیرضا فتحی)

سجع موجود در سایر گزینه‌ها مطرف است و نه متوازی.

۳۶- گزینه ۳»

(سید پیمان طباطبایی نژاد)

دقت داشته باشید در نوشتن شعر به خط عروضی آن چه را که می‌شنوید، بنویسید، نه آن چه را که می‌بینید. (۱) در نوشتن به خط عروضی بسیاری از همزه‌ها در صورتی که حرف قبل آن‌ها صامت باشد در آن حرف ادغام می‌شوند. (۲) کلمات مشدد را باید دوبار تلفظ کنید.

## تشریح سایر گزینه‌ها:

گزینه ۱: حذف همزه در هجای چهارم صورت نگرفته است.

ج | با | خب | شا | م | دی | مح | بو | ب | گم | شد

گزینه ۲: هجای ۵ و ۶ در این گزینه به درستی به خط عروضی نوشته نشده‌اند.

آ | گر | ت | ره | ر | وی | عم | ری | ب | سو | زی

گزینه ۴: در هجای اول و دوم حذف همزه صورت نگرفته است.

آ | زین | جا | رخ | ت | سو | ی | لا | م | کان | کش

۳۷- گزینه ۴»

(سید پیمان طباطبایی نژاد)

خط عروضی «بر» نادرست است و نوشتار صحیح خط عروضی آن «برو» است.

۳۸- گزینه ۳»

(عارفه سارات طباطبایی نژاد)

تقطیع مصراع سؤال بدین صورت است.

چ نین عی دی ب صد دو ران ک دی دست
- - U - - - U - - - U

## تشریح گزینه‌ها:

گزینه ۱: «۱»:

ک گشت ما د ر شی ری ن خس ر و حل وا
- - UU - U - - UU - U - U

گزینه ۲: «۲»:

د رین س ر ای بی ک سی ک سی ب در ن می ز ند
- U - U - U - U - U - U - U

گزینه ۳: «۳»:

د ها نی بس ت حل وا خر چ ان جیر
- - U - - - U - - - U

گزینه ۴: «۴»:

م گر نا گت هان آن ع نایت ر سد
- U - - U - - U - - U

۳۹- گزینه ۳»

(سعید پیغمبری)

## تشریح سایر گزینه‌ها:

گزینه ۱: «۱»: -UU--UU--UU--UU-

گزینه ۲: «۲»: ---UU--UU--U-

گزینه ۴: «۴»: --U--U--U--U-

۴۰- گزینه ۱»

(فانزه پیغمبری)

گزینه ۱: «۱»: هجای چهارم مصراع اول = قص



## علوم و فنون ادبی (۲)

## ۴۱- گزینه «۲»

(فرهاد علی نژاد)

در دوره سبک هندی با از بین رفتن سلطه حکومت بغداد بر ایران، کاربرد لغات عربی کم شد.

## ۴۲- گزینه «۴»

(رضا بان نثار، کهنه شهری)

مطابقت موصوف و صفت در عبارات حواس خمسه، اخلاق حمیده، نفس لواحه از ویژگی های زبانی نثر سبک هندی است که در عبارت گزینه «۴» مشاهده می شود.

## ۴۳- گزینه «۴»

(رضا بان نثار، کهنه شهری)

استفاده از واج آرایه، فراوانی لغات عربی در گزینه «۴» و کوتاهی جملات از ویژگی های نثر دوره های قبل از سبک هندی است. این عبارت از کلیله و دمنه انتخاب شده است.

## تشریح عبارات نادرست:

گزینه «۱»: در این عبارت با کاربرد کلمات قشون (سپاه) و ایلچی (فرمانده) از کلمات ترکی مغولی استفاده کرده که از ویژگی های زبانی این دوره است.

گزینه «۲»: کلمات فارسی به شیوه جمع عربی جمع بسته شده که از ویژگی های زبانی این دوره است. جنگلات - خراسانات ...

گزینه «۳»: با ذکر «واقعات غرایب» مطابقت موصوف و صفت آمده یعنی هم موصوف و هم صفت را جمع آورده که از ویژگی زبانی این دوره است.

## ۴۴- گزینه «۳»

(عارفه سارات طباطبایی نژاد)

تقطیع بیت سوم به این صورت است:

-- U / -- U / -- U / -- U

-- U / -- U / -- UU / -- U

## تشریح سایر گزینه ها:

گزینه «۱»: فاعلاتن فاعلاتن فاعلن

گزینه «۲»: مفاعیلن مفاعیلن فعولن

گزینه «۴»: مفتعلن مفتعلن فاعلن

## ۴۵- گزینه «۳»

(سعیر یعفری)

UU/--UU/--UU ||| (فاعلاتن فاعلاتن فاعلاتن فعلن)

## تشریح سایر گزینه ها:

گزینه «۱»: --U/--U/--U/--U/--U/--U (مستفعلن مستفعلن مستفعلن مستفعلن)

گزینه «۲»: U/--U/--U/--U (فعولن فعولن فعولن فعل)

گزینه «۴»: U/--UU/--UU (مفتعلن مفتعلن فاعلن)

## ۴۶- گزینه «۳»

(سیر علیرضا احمدی)

بیت گزینه «۳» فاقد آرایه استعاره است.

## تشریح سایر گزینه ها:

گزینه «۱»: لعل استعاره از لب است.

گزینه «۲»: برف استعاره از موی سپید و پر زاغ استعاره از موی سیاه است.

گزینه «۴»: دامن خورشید و چشم شبینم استعاره و تشخیص است.

## ۴۷- گزینه «۱»

(سپهر حسن فان پور)

جان بخشی (تشخیص): نسبت دادن رفتار و حالات انسانی به اشیای بی جان طبیعت. در این عبارت برای خاک، «پیشانی» تصوّر شده است و «بوسه زدن» نیز به اشک نسبت داده شده است.

## ۴۸- گزینه «۴»

(علیرضا فتوی)

ماهتاب استعاره از روی یار

## تشریح سایر گزینه ها:

گزینه «۱»: حسن انسانی دانسته شده که در جهان فتنه می اندازد. (استعاره - تشخیص)

گزینه «۲»: جان انسانی فرض شده که گردن دارد. (اضافه استعاری -

تشخیص)

گزینه «۳»: غمزه انسانی فرض شده که خونخوار و نامهربان است. (استعاره -

تشخیص)

## ۴۹- گزینه «۴»

(کنکور سراسری ۸۵)

فقط در این گزینه آرایه های استعاره و تشبیه هر دو به کار رفته که عبارت اند از: شربت وصل (تشبیه)، بنان (استعاره).

## ۵۰- گزینه «۴»

(کتاب آبی)

مفهوم بیت «الف»: بیهوده بودن تلاش آدمی (شاعر) در مقابل سختی های روزگار

مفهوم بیت «د»: بیهوده بودن (بی اثر بودن) سختی های روزگار در برابر مقاومت انسان (شاعر)

## علوم و فنون ادبی (۳)

## ۵۱- گزینه «۳»

(سیر علیرضا اهدری)

بیت گزینه «۳» فاقد آرایه ایهام است. در سایر گزینه‌ها واژه‌های «کام»، «روان» و «بو» ایهام دارند.

## ۵۲- گزینه «۲»

(کنکور سراسری ۹۳)

سه تشبیه موجود در این بیت: خورشیدِ عارض / خورشیدِ عارض او تاب مرا چون ذره برده است. بالای (قامت) سرکش او مرا چون سایه پست کرده است.

ایهام: «پست»: (۱) خوار (۲) پایین

در این بیت، استعاره مصرّحه وجود ندارد.

## ۵۳- گزینه «۱»

(سیر علیرضا اهدری)

آرایه‌های بیت صورت سؤال:

مجاز: چشم مجاز از وجود آدمی

کنایه: «سر به لحد گذاشتن» کنایه از مردن است.

ایهام: نگران: ۱- پریشان ۲- نگاه کنان

## ۵۴- گزینه «۱»

(عارف سادات طباطبایی نژاد)

در گزینه «۱»، ایهام تناسب و تلمیح وجود ندارد. سه گزینه دیگر به داستان خسرو و شیرین و فرهاد تلمیح دارند. در گزینه‌های «۲» و «۳» کلمه «شیرین» و در گزینه «۴»، کلمه «شور» ایهام تناسب دارد.

## ۵۵- گزینه «۲»

(عارف سادات طباطبایی نژاد)

بیت «د»: «آب» دوم ایهام تناسب دارد: ۱- آبرو، ۲- آب رودخانه که با «آب» اول، «دریا»، «جیحون»، «سرشک» و «فرات» تناسب دارد.

بیت «ج»: تشبیه قد به نهال و تشبیه خط به نبات

بیت «ب»: زکات: تکرار

بیت «الف»: زخم، مرهم است و بند، نجات است: تناقض

## ۵۶- گزینه «۴»

(عارف سادات طباطبایی نژاد)

بیت گزینه «۴» تشخیص و ایهام ندارد.

## تشریح گزینه‌های دیگر:

گزینه «۱»: تکرار مصوت «ا»: واج آرایی / قربان: ایهام تناسب: ۱- فدایی ۲- کمان‌دان (که با کلمه کیش تناسب دارد)، کیش: ایهام تناسب: ۱- آیین ۲- تیردان (که با کلمه قربان تناسب دارد).

گزینه «۲»: گرد خجالت، باران رحمت و چون گوهر: تشبیه / اغراق در میزان گرد خجالت به نحوی که شاعر را زنده در خاک کرده است.

گزینه «۳»: آب در مصراع اول: آبرو، آب در مصراع دوم: آب نوشیدنی (جناس تام) / آب حیات: تلمیح

## ۵۷- گزینه «۲»

(علیرضا فتوی)

## تشریح سایر گزینه‌ها:

گزینه «۱»: مردم در معنای غیر منظور در بیت (مردمک چشم) با چشم تناسب دارد.

گزینه «۳»: عین در این جا به معنی خود است ولی در معنای دیگر واژه که در بیت منظور ما نیست (چشم) با دیدن تناسب دارد.

گزینه «۴»: بی‌نوا در مصرع اول به معنی درمانده است ولی در معنای دیگر که اینجا مدنظر ما نیست یعنی بدون آهنگ و صدا، با ساز و آهنگ تناسب دارد.

## ۵۸- گزینه «۱»

(اعظم نوری نیا)

بیت الف: «قلب» ایهام تناسب دارد: ۱. دل، ۲. سکه قلبی که با «اندوده» و «معامل» و «خرج کردن» تناسب دارد. / بیت ت: «نگران» ایهام دارد: ۱. نگاه‌کننده، ۲. مضطرب.

## ۵۹- گزینه «۴»

(کنکور سراسری ۸۹)

ایهام تناسب: آوردن واژه‌ای است با حداقل دو معنی که یک معنی آن مورد نظر و پذیرفتنی است و معنی دیگر نیز با بعضی از اجزای کلام تناسب دارد. قلب: ۱- ناسره، ۲- دل / نقد روان: ۱- اشک ۲- پول نقد

## ۶۰- گزینه «۴»

(همید مهرثی)

## تشریح گزینه‌های دیگر:

گزینه «۱»: در قد معشوق اغراق شده است.

گزینه «۲»: اغراق در حرارت وجودی عاشقان (آتش عشق).

گزینه «۳»: اغراق در شدت ناله عاشق

## جامعه‌شناسی

## ۶۱- گزینه ۳»

(آزیتا بیدقی)

الف) تزلزل فرهنگی: ناسازگاری اغلب از سطح رفتارها و هنجارها آغاز و به عقاید و ارزش‌ها می‌رسد.

ب) تعارض فرهنگی: شیوه زندگی ناسازگار با عقاید و ارزش‌های یک جهان اجتماعی

ج) بحران هویت: راه را برای دگرگونی هویت فرهنگی جهان اجتماعی باز می‌کند.

## ۶۲- گزینه ۲»

(آزیتا بیدقی)

عبارت اول ← رویکرد اول ← طرفداران قشربندی اجتماعی

عبارت دوم ← رویکرد سوم ← طرفداران عدالت اجتماعی

## ۶۳- گزینه ۴»

(آزیتا بیدقی)

گرفتن مالیات از اقشار برخوردار و پرداخت یارانه به اقشار کم‌درآمد همواره سبب کاهش نابرابری‌های اجتماعی نمی‌شود.

## ۶۴- گزینه ۱»

(آزیتا بیدقی)

گزینه ۱» نادرست است. با حذف مالکیت خصوصی، انگیزه رقابت از بین می‌رود؛ زیرا این امر سبب می‌شود تلاش و شایستگی بیش‌تر افراد کوشا و توانمند، نادیده گرفته شود.

## ۶۵- گزینه ۳»

(آزیتا بیدقی)

عبارت اول ← اجتماعی

عبارت دوم ← رتبه‌ای

عبارت سوم ← اسمی

عبارت چهارم ← اجتماعی

## ۶۶- گزینه ۳»

(الهه فضری)

فرهنگ غرب با انکار حقایق قدسی (سکولاریسم آشکار) به آرمان‌های انقلاب فرانسه نرسید.

گریز از سکولاریسم در جوامع غربی برخی از نخبگان جهان غرب را به جست‌وجوی سنت‌های قدسی و دینی وا داشت.

افول سکولاریسم و اقبال به معنویت، بازار معنویت‌های کاذب و دروغین را رونق بخشید. شیطان‌پرستی نمونه‌ای از این جریان است.

## ۶۷- گزینه ۲»

(ارغوان عبدالملکی)

مهم‌ترین علت تداوم باور دینی و معنوی در زندگی انسان، نیاز فطری آدمی به حقایق قدسی و ماوراءطبیعی است. یک فرهنگ علاوه بر آن که به نیازهای جسمانی و دنیوی انسان پاسخ می‌دهد، باید به نیازهای معنوی و قدسی او نیز پاسخ دهد. همان‌گونه که بی‌توجهی به ابعاد دنیوی به بهانه‌ی رویکرد معنوی، به بحران فرهنگی منجر می‌شود، غفلت از ابعاد معنوی به بهانه‌ی رویکرد دنیوی صورت دیگری از بحران را به دنبال می‌آورد.

بحران‌های اقتصادی آسیبی است که به نظام اقتصادی وارد می‌شود. در یک بحران اقتصادی، قدرت خرید مردم و مصرف‌کنندگان به شدت کاهش می‌یابد. تولیدکنندگان، بازار فروش خود را از دست می‌دهند و در نتیجه، کارخانه‌ها تعطیل می‌شوند و کارگران بیکار می‌گردند. این نوع بحران که با نامتعادل شدن سیستم عرضه و تقاضا و از بین رفتن بازار مصرف همراه است، می‌تواند در اثر عوامل مختلفی ایجاد شود.

## ۶۸- گزینه ۳»

(علی نوری)

گزینه ۳» از ویژگی‌های نخستین بیدارگران اسلامی نیست.

## ۶۹- گزینه ۴»

(علی نوری)

این نسل با عنوان روشنفکران چپ کشورهای اسلامی شناخته می‌شوند. روشنفکران چپ، حرکت‌های خود را در چارچوب اندیشه‌های ناسیونالیستی، سوسیالیستی و مارکسیستی سازمان می‌دهند.

## ۷۰- گزینه ۱»

(الهه فضری)

هویت فرهنگی جامعه، هنگامی محقق می‌شود که عقاید و ارزش‌های مشترکی در جامعه شکل گیرد.

اگر یک جهان اجتماعی با کاستی‌ها و بن‌بست‌های درونی مواجه شود، گرفتار کهولت و مرگ می‌شود.

مرگ یک جهان اجتماعی هنگامی رخ می‌دهد که با وجود به‌کارگیری تمامی ظرفیت‌های خود، از پاسخگویی به نیازهای طبیعی و جسمانی یا فطری و معنوی انسان‌ها باز می‌ماند.

خودباختگی فرهنگی جوامع غیرغربی در برابر فرهنگ غرب را غرب‌زدگی می‌نامند. خودباختگی فرهنگی مانع تعامل و داد و ستد فرهنگی می‌شود. جامعه خودباخته نمی‌تواند به فرهنگی که در مقابل او قرار گرفته و مبهوت و مقهور آن شده است، ملحق شود.

## فلسفه دوازدهم

## ۷۱- گزینه «۲»

(سید علیرضا احمدی)

سهروردی مقام علمی ارسطو را می‌ستاید، اما افلاطون را بسی برتر می‌داند و بر این سبب خرد می‌گیرد که چرا اهمیت افلاطون را نشناخته و سرمایه علمی او را اندک شمرده است.

کتاب‌های صرفاً فلسفی سهروردی که به زبان عربی نوشته شده‌اند: تلویحات، مقاومات، مطارحات و حکمة الاشراق

## ۷۲- گزینه «۱»

(ابوه فزری)

سهروردی کسانی را که در جست‌وجوی معرفت هستند، به چهار دسته تقسیم می‌کند و عرفا را در درجه بالاتری نسبت به مشائیین قرار می‌دهد.

## تشریح گزینه‌های دیگر:

گزینه «۲»: فیلسوف اشراقی می‌کوشد هرآنچه را که در مقام بحث و نظر و بر پایه براهین محکم عقلی استوار می‌کند، به تجربه درونی دریاورد و به ذائقه دل برساند. سهروردی تحقیق فلسفی به شیوه استدلالی محض را بی‌حاصل می‌داند.

گزینه «۳»: گاه باشد که امام متأله در ظاهر مستولی باشد و گاه به‌طور نهانی، وقتی ریاست واقعی جهان به دست حکیم افتد، زمان وی بس نورانی می‌شود و هرگاه جهان از تدبیر حکیمی الهی تهی ماند، ظلمت و تاریکی سایه می‌افکند.

گزینه «۴»: سهروردی سیر و سلوک روحانی را بدون تربیت عقلی و استدلالی، موجب گمراهی قلمداد می‌کند.

## ۷۳- گزینه «۱»

(موسی اکبری)

کلمه اشراق از یک طرف به مفهوم نور و روشنایی و از طرف دیگر به جهت جغرافیایی «مشرق» مربوط می‌شود. سهروردی بر پایه همین معنای دو وجهی کلمه اشراق به توصیف جهان می‌پردازد.

## ۷۴- گزینه «۳»

(فرهاد علی‌نژاد)

مراتب وجودی فرشتگان از نظر سهروردی به ترتیب زیر است:

۱- انوار قاهر (هر کدام مرتبه وجودی مخصوص به خود را دارند)

۲- ارباب انواع (یک دسته از انوار قاهر که هم‌رتبه و هم‌درجه‌اند) ← همان مثل افلاطونی

۳- انوار مدبر یا انوار اسپهبدیه (عالم مثال یا عالم ملکوت)

## ۷۵- گزینه «۳»

(عمیر ممرئی)

مجسمه و انسان (خالق مجسمه) هر دو از مصادیق ممکن‌الوجود هستند.

## ۷۶- گزینه «۲»

(قارح از کشور ۹۵)

در نظر سهروردی مشرق جهان، نور محض (رد گزینه «۱») یا جهان فرشتگان مقرب است که از هر نقص و تاریکی منزّه است و به دلیل تجرد از ماده، موجودات خاکی و فناپذیر نمی‌توانند آن را مشاهده کنند. طبق متن ارائه شده گزینه «۲» بین سه گزینه باقی‌مانده به صورت مشخص تری وجه برتری مشرق جهان را بر مغرب جهان نشان می‌دهد.

## ۷۷- گزینه «۲»

(کامران اله‌مرازی)

به عقیده سهروردی، در ایران باستان امتی می‌زیست که مردم را به حق رهبری می‌کرد. خداوند نیز این امت را به راه راست هدایت می‌فرمود. سهروردی افراد این امت را پهلوانان و جوانمردانی یگانه‌پرست می‌داند که مشمول آیه «خداوند ولی کسانی است که ایمان آوردند و ایشان را از ظلمات به سوی نور هدایت می‌کند» شدند و به مرحله شهود نور الهی رسیدند. او آن‌ها را در زمره حکیمانی می‌داند که به مدد شیوه اشراقی (تجمیع حکمت و عرفان) به مقام عرفان دست یافته‌اند.

## ۷۸- گزینه «۱»

(موسی اکبری)

فلسفه سهروردی بر حقیقت نور و ظلمت استوار است و علت نام‌گذاری فلسفه او به «اشراق» - به معنای لغوی «روشن کردن و نورانی شدن» - نیز به همین جهت است.

## ۷۹- گزینه «۴»

(مریم بوستان)

از نظر سهروردی، سومین دسته از کسانی که در جست‌وجوی معرفتند، آنانند که به صور استدلالی و طریقه برهانی توجهی ندارند و هم‌چون حلاج و بایزید بسطامی و بوسهل تستری فقط به تصفیه نفس پرداخته و درون را به نور معرفت روشنی بخشیده‌اند.

سهروردی سیر و سلوک روحانی را بدون تربیت عقلی و استدلالی موجب گمراهی می‌داند.

## ۸۰- گزینه «۴»

(فاطمه شومیری)

انوار مدبر رشته متوسط از فرشتگانند که به مرتبه‌ای از جهان ماورای طبیعت تعلق دارند و واسطه میان طبیعت و ارباب انواع می‌باشند و به عالم مثال یا عالم ملکوت معروف هستند.

## منطق و فلسفه

## ۸۱- گزینه ۲»

(فاطمه شومیری)

نتیجه استقرا «حتماً قضیه‌ای کلی است» و نتیجه تمثیل «قابل اطمینان نیست»، یعنی می‌تواند صحیح باشد یا می‌تواند غلط باشد.

## ۸۲- گزینه ۲»

(ندرا یاری)

نتیجه استدلال گزینه ۲»، یک قضیه کلی است (موجب کلی) که از مقدمات جزئی به دست آمده است، پس استدلال استقرایی است و قیاسی و تمثیلی نیست.

## تشریح سایر گزینه‌ها:

گزینه‌های «۱» و «۴» قیاسی هستند.

گزینه «۳» تمثیلی است.

## ۸۳- گزینه ۱»

(کتاب آبی)

دیوار قرمز است یا مشکی، یک قضیه شرطی منفصل مانع‌الجمع است؛ یعنی دیوار نمی‌تواند هم قرمز باشد هم مشکی، اما می‌تواند هیچ کدام نباشد. در قیاس استثنایی اگر قضیه، شرطی منفصل مانع‌الجمع باشد، از وضع هریک از دو جزء رفع جزء دیگر نتیجه می‌شود ولی از رفع هریک از دو جزء وضع دیگری را نمی‌توان نتیجه گرفت.

## ۸۴- گزینه ۲»

(موسی اکبری)

با این دو مقدمه، قیاس اقترانی شکل دومی تشکیل می‌شود (زیرا حد وسط در هر دو مقدمه محمول است) که شرایط انتاج را دارد و نتیجه آن «بعضی حیوان‌ها گربه‌سان نیستند» می‌شود.

## ۸۵- گزینه ۴»

(فرهاد علی‌نژاد)

ذهن انسان همواره از شکل اول استفاده می‌کند و هرگز از شکل چهارم استفاده نمی‌کند، به همین علت ذکر مثال برای شکل اول آسان و برای شکل چهارم دشوار است و به همین علت بسیاری از منطق‌دانان از پرداختن به شکل چهارم خودداری کرده‌اند.

## ۸۶- گزینه ۲»

(فاطمه شومیری)

منطق به ارزیابی «صورت» اندیشیدن و قواعد حاکم بر آن می‌پردازد و آموختن آن برای «کم کردن» خطاهاست.

## ۸۷- گزینه ۱»

(الله فشری)

عبارت صورت سؤال ایراد اولی است که به منطق وارد شده است. در پاسخ به این ایراد گفته شده است:

۱- آن چه زمینه اصلی اشتباه را فراهم می‌کند، محتوا و ماده قیاس است و در همان ماده است که معمولاً فلاسفه و دانشمندان با هم اختلاف دارند.

۲- علاوه بر این دانستن منطق کافی نیست، بلکه به کار بستن آن است که مانع خطا می‌شود.

در گزینه‌های «۲» و «۴» فقط به مورد دوم و در گزینه «۳» فقط به مورد اول اشاره شده است.

## ۸۸- گزینه ۴»

(فاطمه شومیری)

گزینه‌های «۱» و «۲» کامل نیست. گزینه «۱» علت فاعلی را فقط خارجی دانسته، گزینه «۲» علت فاعلی را فقط طبیعت جسم دانسته و گزینه «۳» نادرست است، زیرا ماده وجود بالقوه‌ای است که در اثر تغییر و تحول فعلیت می‌یابد.

## ۸۹- گزینه ۱»

(الله فشری)

صورت همان طبیعت است هنگامی که آن را به عنوان مبدأ حرکت و سکون در یک شیء در نظر بگیریم.

## ۹۰- گزینه ۱»

(عاطفه ربابه صالحی)

«علت صوری» همان فعلیتی است که یک شیء بالقوه در مراحل حرکت خود به دست می‌آورد و از نظر ارسطو آن چه «شدنی» است ماده است و آن چه «بودنی» است صورت.

## روان شناسی

## ۹۱- گزینه «۴»

(تسریں فق پرست)

انتخاب هدف، علاوه بر ایجاد توانمندی، باعث انسجام در رفتار می شود. انتخاب هدف، امید به موفقیت را به همراه می آورد و فرد را از بیراهه رفتن و اتلاف منابع انرژی خود مصون می دارد. اما صرف انتخاب هدف باعث موفقیت نمی شود، بلکه حرکت در مسیر دستیابی به هدف است که نوعی موفقیت تلقی می شود.

## ۹۲- گزینه «۳»

(زهرا بکائیان)

هر دو عبارت موجود در گزینه «۱» مربوط به هدفمندی همچنین عبارات موجود در گزینه های «۲ و ۴» به ترتیب مربوط به اراده و اسناد که از جمله عوامل نگرشی هستند، می باشند. اما عبارت اول گزینه «۳» مربوط به ناهماهنگی شناختی است که با بیت موجود در این گزینه ارتباط مفهومی وجود ندارد.

## ۹۳- گزینه «۳»

(مونا مصیبی)

هر نگرشی دارای عنصر شناختی، احساسی و آمادگی برای عمل است.

## ۹۴- گزینه «۱»

(تسریں فق پرست)

به ترتیب عوامل مؤثر بر نگرش در موارد صورت سؤال عبارتاند از اراده، اسناد و درماندگی آموخته شده.

## ۹۵- گزینه «۴»

(مونا مصیبی)

در انگیزه درونی فرد کار یا فعالیت را به خاطر خود آن چیز انجام می دهد و با نیازهای فطری او سازگار است.

## ۹۶- گزینه «۲»

(تسریں فق پرست)

- نظام باورهای هر فرد و جامعه، موتور محرکه قوی جهت دستیابی به هدف های فردی و جمعی است.

- انگیزش، عاملی است که انسان را به حرکت وا می دارد و به سوی رفتار معین سوق می دهد.

## ۹۷- گزینه «۳»

(مهسا عفتی)

فرد برای اینکه دچار ناهماهنگی شناختی نشود، به رفتارها و توجیهاتی روی می آورد تا بین رفتار و شناخت هماهنگی حاصل شود؛ زیرا ناهماهنگی، ناخوشایند و تنش زا است.

## ۹۸- گزینه «۲»

(مونا مصیبی)

اگر اهداف را بسیار کوچک، بی ارزش و زودگذر انتخاب کنیم، هرگز انگیزه تلاش و عمل ایجاد نمی شود.

## ۹۹- گزینه «۴»

(زهرا بکائیان)

عبارات صورت سؤال نشان دهنده این است که حمید ادراک کامل از ناتوانی ها، توانایی ها و کارایی های خود دارد. بنابراین مربوط به ادراک کنترل و ادراک کارایی می باشد.

## ۱۰۰- گزینه «۴»

(زهرا بکائیان)

الف) انتخاب هدف علاوه بر ایجاد توانمندی، باعث انسجام در رفتار می شود.  
ب) شناخت انسان نظام قاعده مندی است که بین عناصر آن پیوندهای بسیاری برقرار است.

ج) ادراک کنترل و کارایی باید سازنده باشد؛ یعنی با شواهد محیطی هماهنگی لازم را داشته باشد.