

فهرست

۳: ریاضی و آمار (۱):
۵: ریاضی و آمار (۲):
۷: اقتصاد:
۱۱: علوم و فنون ادبی (۱):
۱۳: علوم و فنون ادبی (۲):
۱۵: جامعه‌شناسی (۱) و (۲):
۱۷: منطق و فلسفه یازدهم:
۲۰: روان‌شناسی:
۲۳: پاسف‌نامه:

سایت کنکور
بنیاد علمی آموزشی قلم‌چی (وقف عام)
Konkur.in

دفتر مرکزی: خیابان انقلاب بین صبا و فلسطین پلاک ۹۲۳ - بنیاد علمی آموزشی قلم‌چی (وقف عام) ۶۴۶۳-۰۲۱

«تمام دارایی‌ها و درآمدهای بنیاد علمی آموزشی قلم‌چی وقف عام است بر گسترش دانش و آموزش»

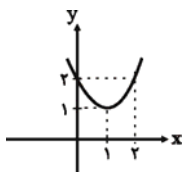
کل کتاب
 صفحه‌های ۱۲۸ تا ۱۳۹

ریاضی و آمار (۱)

۱- نمودار تابع خطی $y = -4x - 2$ از کدام ناحیه محورهاى مختصات نمی‌گذرد؟

- (۱) اول (۲) دوم (۳) سوم (۴) چهارم

۲- نمودار داده شده مربوط به کدام تابع درجه دوم است؟



(۱) $y = (x+1)^2 + 1$

(۲) $y = (x+1)^2 - 1$

(۳) $y = (x-1)^2 + 2$

(۴) $y = (x-1)^2 + 1$

۳- با توجه به جدول زیر ضابطه تابع کدام می‌تواند باشد؟

x	۰	۱	۲	۳	۴
f(x)	۰	۲	۸	۲۶	۸۰

(۱) $f(x) = 3x - 1$

(۲) $f(x) = 3^x - 1$

(۳) $f(x) = 2^x - 1$

(۴) $f(x) = x^2 + 1$

۴- اگر حاصل ضرب ریشه‌های معادله $mx^2 + (m+1)x - 4 = 0$ برابر ۲- باشد، آن‌گاه مجموع ریشه‌های معادله، کدام است؟

(۴) $-\frac{3}{2}$

(۳) $\frac{3}{2}$

(۲) $-\frac{1}{2}$

(۱) ۲

۵- ریشه‌های کدام معادله، اعداد $\frac{3 \pm \sqrt{2}}{2}$ هستند؟

(۲) $x^2 + 3x - 1 = 0$

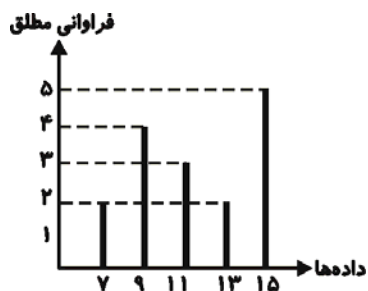
(۱) $x^2 - 3x - \frac{7}{4} = 0$

(۴) $4x^2 - 12x + 7 = 0$

(۳) $x^2 - 12x + 3 = 0$

محل انجام محاسبات

۶- میانگین داده‌های نمودار میله‌ای زیر، کدام است؟



۱۳ (۱)

۱۲/۵ (۲)

۱۲ (۳)

۱۱/۵ (۴)

۷- با توجه به داده‌های ۲۳, ۲۰, ۱۶, ۶, ۵, ۹, ۱۲, ۸, ۱۴, ۱۹, ۲۵ میانگین داده‌های داخل و روی نمودار جعبه‌ای کدام است؟

۱۶ (۴)

۱۵ (۳)

۱۴ (۲)

۱۲ (۱)

۸- اگر $xy = 5$ و $x - y = 3$ ، باشد حاصل $x^2 + y^2 - 3xy + 2x - 2y$ کدام است؟

۱۰ (۴)

۱۱ (۳)

۱۲ (۲)

۱۵ (۱)

۹- حاصل عبارت $A = \frac{1-m}{m} - \frac{m-2}{2m}$ (کدام است؟ $m \neq 0, 1$)

 $\frac{1}{2}$ (۴)

۱ (۳)

 $-\frac{1}{2}$ (۲)

-۱ (۱)

۱۰- انحراف معیار داده‌های ۱, ۴, ۶, ۹, ۱۰ کدام است؟

 $\sqrt{14}$ (۴) $\sqrt{12/2}$ (۳) $\sqrt{12}$ (۲) $\sqrt{10/8}$ (۱)

محل انجام محاسبات

کل کتاب
 صفحه‌های (۷۰ تا)

ریاضی و آمار (۲)

۱۱- اگر گزاره‌های $r \Rightarrow (r \vee q)$ و $r \Rightarrow p \sim r$ هر دو نادرست باشند، آن‌گاه:

(۱) p و r نادرست و q درست است.

(۲) p و q نادرست هستند و r درست است.

(۳) p, q و r هر سه درست هستند.

(۴) q و r نادرست هستند و p درست است.

۱۲- چه تعداد از گزاره‌های زیر همواره درست است؟

(ب) $p \wedge \sim (p \vee q)$

(الف) $[(p \vee q) \wedge \sim p] \Rightarrow q$

(ت) $p \vee \sim p$

(پ) $(p \vee q) \wedge \sim (p \wedge q)$

۴ (۴)

۳ (۳)

۲ (۲)

۱ (۱)

۱۳- نقیض گزاره $p \wedge \sim q$ ، کدام یک از گزاره‌های زیر است؟

(۴) $p \vee \sim q$

(۳) $p \wedge q$

(۲) $\sim p \wedge \sim q$

(۱) $\sim p \vee q$

۱۴- با حذف حداقل چند زوج مرتب، رابطه $R = \{(1,2), (1,1), (2,3), (2,2), (3,2), (1,1), (2,2)\}$ تبدیل به تابع می‌شود؟

۴ (۴)

۳ (۳)

۲ (۲)

۱ (۱)

۱۵- اگر تابع $f = \{(2,3), (4,m), (5, n^2 - m^2)\}$ ، تابع ثابت و تابع $g = \{(1, \frac{a^2}{p}), (3, a^2), (7, b^3)\}$ ، تابع همانی باشد، حاصل

Konkur.in

$4f(5) - 5g(3)$ کدام است؟

(۲) -۶

(۱) ۲

(۴) -۳

(۳) ۳

۱۶- اگر f تابعی ثابت و g تابع همانی باشد و تساوی $g(3) + f(3) = 4f(4) = 4f(4)$ برقرار باشد، $g(5) + f(5)$ کدام می تواند باشد؟

- (۱) ۵- (۲) ۶- (۳) ۷ (۴) ۸

۱۷- نمودار تابع $y = -|x - 4| + 2$ از کدام ناحیه نمی گذرد؟

- (۱) اول (۲) دوم (۳) سوم (۴) چهارم

۱۸- اگر $f(x) = \frac{3x-1}{x}$ و $g(x) = \frac{x^2-1}{x-3}$ باشند، دامنه تابع $\frac{f}{g}$ کدام است؟

- (۱) $R - \{-1, 1, 3\}$ (۲) $R - \{0, 3\}$ (۳) $R - \{-1, 0, 1, 3\}$ (۴) $R - \{0, 1, 3\}$

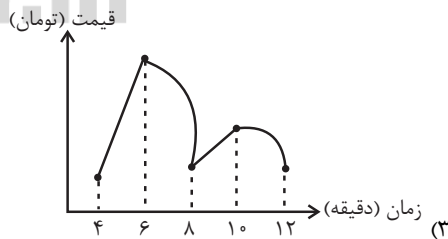
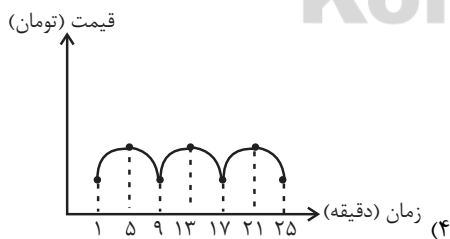
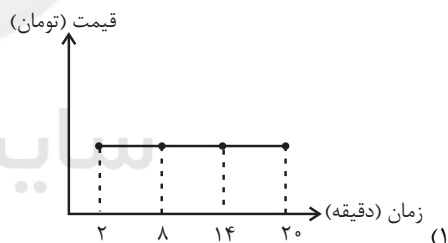
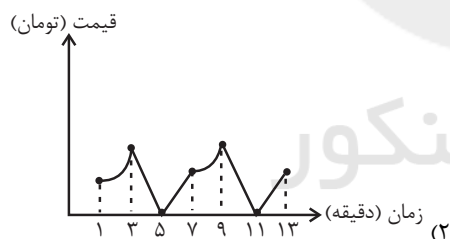
۱۹- سبد هزینه خانواری در سال پایه از دو کالای نان و مرغ تشکیل شده است و قیمت واحد این دو کالا در سال پایه به ترتیب برابر ۵۰۰ تومان و

۶۰۰۰ تومان است. اگر در سال موردنظر قیمت یک واحد نان به ۸۰۰ تومان برسد، قیمت یک واحد مرغ چقدر باید باشد تا شاخص بهای نان

و مرغ برابر ۱۲۰ درصد شود، به شرط آن که مقادیر مصرفی نان و مرغ در سال پایه به ترتیب برابر ۲۰۰ و ۴۰ کیلوگرم باشد؟

- (۱) ۸۴۰۰ (۲) ۹۶۰۰ (۳) ۱۲۰۰۰ (۴) ۶۲۰۰

۲۰- کدام سری زمانی زیر، متناوب است و الگوی آن هر ۸ دقیقه تکرار می شود؟



کل کتاب
 صفحه‌های ۱۴۴ تا ۱۷۷

اقتصاد

۲۱- کدام گروه از کالاها به ترتیب تجملی، ضروری، واسطه‌ای و سرمایه‌ای هستند؟

- (۱) لوستر - خوراک - پوشاک - تراکتور
 (۲) لوستر - پوشاک - آرد - تراکتور
 (۳) آرد - خوراک - نان - لوستر
 (۴) آرد - پوشاک - لوستر - خودرو

۲۲- جدول زیر، مبنی «اقلام مختلف درآمدی» است که در طول یک سال نصیب اعضای یک جامعه فرضی شده است. چنانچه جمعیت کل این جامعه «۵۰ میلیون نفر» باشد، در این صورت:

ردیف	اقلام درآمدی	مبلغ
۱	درآمد «صاحبان سرمایه»	۹۸۹۷ میلیارد ریال
۲	درآمد «صاحبان مشاغل آزاد»	$\frac{1}{3}$ مجموع درآمد ردیف‌های ۱ و ۶
۳	سود شرکت‌ها و مؤسسات	$\frac{2}{3}$ درآمد «صاحبان سرمایه»
۴	دستمزدها	۶۴۴۲ میلیارد ریال
۵	درآمد «حقوق‌بگیران»	$\frac{1}{5}$ مجموع درآمد ردیف‌های ۴ و ۶
۶	درآمد «صاحبان املاک و مستغلات»	۸۸۵۶ میلیارد ریال

(الف) کدام ردیف جدول «قیمت خدمات سرمایه» و کدام ردیف «اجاره‌بها یا وجوه مربوط به اجاره» است؟ (به ترتیب)

(ب) «درآمد ملی» این جامعه چند میلیارد ریال است؟

(ج) «درآمد سرانه»ی آن چند ریال است؟

(د) «مفهوم و معنای سرانه» چیست؟

(درآمد کارمندان و کارگران موضوع ردیف‌های ۵ و ۴ به تفکیک محاسبه شده‌اند.)

(۱) الف) ردیف ۶ و ردیف ۱، (ب) $\frac{41103}{6}$ ، (ج) ۷۴۷،۳۲۱ (د) سهم متوسط هر فرد جامعه در میزان «درآمد آن جامعه»

(۲) الف) ردیف ۱ و ردیف ۶، (ب) $\frac{43011}{6}$ ، (ج) ۷۳۷،۴۲۱ (د) سهم متوسط هر فرد جامعه در میزان «تولید آن جامعه»

(۳) الف) ردیف ۱ و ردیف ۶، (ب) $\frac{41103}{6}$ ، (ج) ۸۲۲،۰۷۲ (د) سهم متوسط هر فرد جامعه در میزان «تولید یا درآمد آن جامعه»

(۴) الف) ردیف ۶ و ردیف ۱، (ب) $\frac{43011}{6}$ ، (ج) ۷۳۷،۴۲۷ (د) سهم متوسط هر فرد جامعه در میزان «درآمد یا تولید آن جامعه»

۲۳- اطلاعات فرضی روبه‌رو در مورد تولیدات یک جامعه در طول یک سال در دست است. چنانچه جمعیت این کشور ۸ میلیون نفر باشد.

۱	مواد غذایی	۴۰ میلیون ریال
۲	پوشاک	۲۰ میلیون ریال
۳	ماشین‌آلات	۲ میلیارد ریال
۴	لوازم التحریر	۱۰ میلیون ریال
۵	خدمات ارائه شده	$\frac{1}{5}$ ارزش مواد غذایی
۶	هزینه استهلاک	$\frac{1}{4}$ ارزش پوشاک

(الف) تولید خالص داخلی چند میلیون ریال است؟

(ب) تولید خالص داخلی سرانه در این کشور کدام است؟

(۱) الف) ۲۰۶۸، (ب) $\frac{285}{5}$ ریال

(۲) الف) ۲۰۷۲، (ب) $\frac{258}{5}$ ریال

(۳) الف) ۲۰۶۸، (ب) $\frac{258}{5}$ ریال

(۴) الف) ۲۰۷۲، (ب) $\frac{285}{5}$ ریال

محل انجام محاسبات

۲۴- فرض کنید یک دستگاه کالای سرمایه‌ای را به مبلغ ۹۰ میلیارد ریال خریداری کرده‌ایم. اگر عمر مفید این دستگاه ۱۰ سال باشد؛ هزینه استهلاک

سالانه این دستگاه چند میلیارد ریال است؟ چنانچه در ۳ سال آخر عمر مفید این دستگاه ۱۰ درصد افزایش بها داشته باشد، مجموع هزینه

استهلاک ۳ سال آخر چند میلیون ریال است؟ قیمت جدید این دستگاه چند میلیارد ریال می‌شود؟ (به ترتیب از راست به چپ)

(۱) ۹۷ - ۲۸,۷۰۰ - ۷ (۲) ۹۷ - ۲۸,۷۰۰ - ۷

(۳) ۹۹ - ۲۹,۷۰۰ - ۷ (۴) ۹۹ - ۲۹,۷۰۰ - ۷

۲۵- با توجه به اطلاعات مندرج در جدول زیر: (سال ۱۳۹۰ سال پایه است.)

(الف) تولید کل به قیمت جاری در سال ۱۳۹۱، ... میلیارد دلار است.

(ب) تولید کل به قیمت ثابت در سال ۱۳۹۲، ... میلیارد دلار است.

(ج) از ... میلیارد دلار افزایش تولید در سال ۱۳۹۱ نسبت به سال پایه، ... میلیارد دلار ناشی از افزایش قیمت‌ها (تورم) است و ... میلیارد

دلار ناشی از افزایش تولید است.

کالا	سال ۱۳۹۰		سال ۱۳۹۱		سال ۱۳۹۲	
	مقدار (به کیلو)	قیمت (به میلیارد دلار)	مقدار (به کیلو)	قیمت (به میلیارد دلار)	مقدار (به کیلو)	قیمت (به میلیارد دلار)
A	۱۰۰	۵۰	۱۲۰	۵۵	۱۲۵	۶۰
B	۵۰	۳۰	۷۰	۲۵	۶۰	۳۵

(۱) الف (۸۱۰۰ ب) ۹۶۰۰ ج) ۱۸۵۰ - ۲۵۰ - ۱۶۰۰

(۲) الف (۸۳۵۰ ب) ۸۰۵۰ ج) ۱۸۵۰ - ۲۵۰ - ۱۶۰۰

(۳) الف (۸۳۵۰ ب) ۸۰۵۰ ج) ۱۶۰۰ - ۳۵۰ - ۱۲۵۰

(۴) الف (۸۱۰۰ ب) ۹۶۰۰ ج) ۱۶۰۰ - ۳۵۰ - ۱۲۵۰

۲۶- هزینه‌های تولید یک بنگاه اقتصادی، در جدول زیر آمده است. اگر این بنگاه، سالانه ۳۰۰۰ قطعه کالای واسطه‌ای به قیمت هر واحد، ۶۰,۰۰۰

ریال تولید و به فروش برساند، میزان سود یا زیان سالانه آن به چه میزان است؟

ردیف	اقدام هزینه	مبلغ به ریال
۱	اجاره ماهانه بنگاه	۵,۰۰۰,۰۰۰
۲	میانگین دستمزد ماهانه هریک از ۵ کارگری که در استخدام بنگاه هستند.	۵۰۰,۰۰۰
۳	خرید مواد اولیه مورد نیاز سالانه	۴۰,۰۰۰,۰۰۰
۴	هزینه استهلاک سالانه ماشین‌آلات	۱۰,۰۰۰,۰۰۰

(۱) ۴۰ میلیون ریال سود

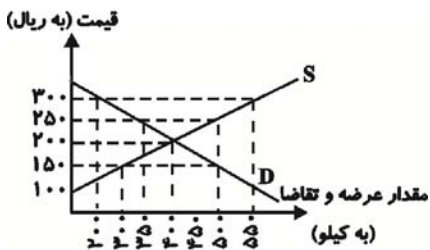
(۲) ۱۲/۵ میلیون ریال زیان

(۳) ۳۲ میلیون ریال سود

(۴) ۱۷/۵ میلیون ریال زیان

محل انجام محاسبات

۲۷- با توجه به نمودار زیر که مربوط به عرضه و تقاضای یک کالای خاص است، به سؤالات



زیر پاسخ دهید.

الف) کدام نمودار نشان‌دهنده عرضه و کدام یک نشان‌دهنده تقاضا است و وضعیت هر کدام چگونه است؟

ب) قیمت و مقدار تعادلی به ترتیب کدام است؟

ج) در کدام سطح قیمت، مازاد عرضه داریم، میزان آن کدام است و برای رهایی از این وضعیت قیمت در بازار باید چه تغییری کند؟

د) در سطح قیمت ۱۵۰ ریال، حداکثر درآمد تولیدکنندگان کدام است؟

۱) الف) (S) نمودار عرضه و نزولی - (D) نمودار تقاضا و صعودی، ب) قیمت تعادلی: ۲۵۰ ریال - مقدار تعادلی: ۴۵۰ کیلو، ج) در سطح

قیمت ۱۵۰ ریال مازاد عرضه‌ای معادل ۲۵۰ کیلو داریم - برای رهایی از این وضعیت قیمت باید ۵۰ ریال افزایش یابد. د) ۸۲,۵۰۰ ریال

۲) الف) (S) نمودار عرضه و نزولی - (D) نمودار تقاضا و صعودی، ب) قیمت تعادلی: ۲۵۰ ریال - مقدار تعادلی: ۴۵۰ کیلو، ج) در سطح

قیمت ۳۰۰ ریال، مازاد عرضه‌ای معادل ۳۵۰ کیلو داریم - برای رهایی از این وضعیت قیمت باید ۱۰۰ ریال کاهش یابد. د) ۴۵,۰۰۰ ریال

۳) الف) (S) نمودار عرضه و صعودی - (D) نمودار تقاضا و نزولی، ب) قیمت تعادلی: ۲۰۰ ریال - مقدار تعادلی: ۴۰۰ کیلو، ج) در سطح

قیمت ۳۰۰ ریال، مازاد عرضه‌ای معادل ۳۵۰ کیلو داریم - برای رهایی از این وضعیت قیمت باید ۱۰۰ ریال کاهش یابد. د) ۴۵,۰۰۰ ریال

۴) الف) (S) نمودار عرضه و صعودی - (D) نمودار تقاضا و نزولی، ب) قیمت تعادلی: ۲۰۰ ریال - مقدار تعادلی: ۴۰۰ کیلو، ج) در سطح

قیمت ۲۵۰ ریال، مازاد عرضه‌ای معادل ۵۰ کیلو داریم - برای رهایی از این وضعیت قیمت باید ۲۰۰ ریال کاهش یابد. د) ۸۲,۵۰۰ ریال

۲۸- جدول زیر بیانگر وضعیت توزیع درآمد در کشور فرضی A در سال ۱۹۹۸ میلادی بر اساس شاخص دهک‌ها است. چنانچه تفاوت سهم

دهک پنجم و سوم ۴ درصد و تفاوت سهم دهک ششم و سوم ۷ درصد باشد:

وضعیت توزیع درآمد در کشور A در سال ۱۹۹۸ میلادی	
۳	سهم دهک اول
۴	سهم دهک دوم
؟	سهم دهک سوم
۶	سهم دهک چهارم
۹	سهم دهک پنجم
؟	سهم دهک ششم
۱۳	سهم دهک هفتم
۱۵	سهم دهک هشتم
؟	سهم دهک نهم
۱۷	سهم دهک دهم
۱۰۰	درصد جمعیت کشور
۱۰۰	درصد درآمد ملی

الف) مجموع سهم دهک نهم و دهم چند درصد است؟

ب) اگر مجموع جمعیت افراد دهک‌های چهارم تا هفتم ۲۰ میلیون نفر باشد،

جمعیت کل کشور چند میلیون نفر است؟

ج) اگر درآمد ملی معادل ۵۰,۰۰۰ میلیارد دلار باشد، به ترتیب سهم دهک‌های

سوم و ششم چند میلیارد دلار است؟

۱) الف) ۳۳٪، ب) ۵۰٪، ج) ۲,۰۰۰ - ۴,۰۰۰

۲) الف) ۳۱٪، ب) ۴۵٪، ج) ۲,۰۰۰ - ۴,۰۰۰

۳) الف) ۳۳٪، ب) ۵۰٪، ج) ۲,۵۰۰ - ۶,۰۰۰

۴) الف) ۳۱٪، ب) ۴۵٪، ج) ۲,۵۰۰ - ۶,۰۰۰

محل انجام محاسبات

۲۹- هریک از عبارات زیر به ترتیب به کدام یک از اسناد اعتباری اشاره دارد؟

الف) در مواقعی که دولت یا مؤسسات خصوصی برای رفع مشکلات یا گسترش فعالیت‌های اقتصادی خود به امکانات مالی نیاز پیدا می‌کنند، می‌توانند به انتشار این اوراق اقدام کنند.

ب) این سند در معاملات بازرگانی نیز مورد استفاده قرار می‌گیرد و به موجب آن، بدهکار متعهد می‌شود مبلغ معینی را در زمان مشخص به طلبکار پرداخت کند.

ج) دارندگان این اسناد، می‌توانند آن را پشت‌نویسی (ظهرنویسی) کرده و با دریافت مبلغ کم‌تری، طلب خود را به دیگری انتقال دهند.

د) دارندگان این اسناد، ضمن دریافت سود علی‌الحساب در فواصل زمانی مشخص شده، اصل طلب خود را در زمان سررسید دریافت می‌کنند.

۱) الف) اسناد اعتباری کوتاه‌مدت، ب) اسناد اعتباری دیداری، ج) اسناد اعتباری کوتاه‌مدت، د) اسناد اعتباری بلندمدت

۲) الف) اسناد اعتباری بلندمدت، ب) اسناد اعتباری کوتاه‌مدت، ج) اسناد اعتباری کوتاه‌مدت، د) اسناد اعتباری بلندمدت

۳) الف) اسناد اعتباری بلندمدت، ب) اسناد اعتباری کوتاه‌مدت، ج) اسناد اعتباری بلندمدت، د) اسناد اعتباری کوتاه‌مدت

۴) الف) اسناد اعتباری کوتاه‌مدت، ب) اسناد اعتباری دیداری، ج) اسناد اعتباری بلندمدت، د) اسناد اعتباری کوتاه‌مدت

۳۰- بر اساس جداول زیر: الف) مالیات پرداختی سالانه فرد A چند ریال است؟ ب) اختلاف مالیات پرداختی ماهانه فرد A و B چند ریال است؟

با نرخ ۱۵ درصد	درآمدهای تا ۵۵ میلیون ریال در ماه
با نرخ ۲۰ درصد	درآمدهای تا ۷۵ میلیون ریال در ماه
با نرخ ۲۵ درصد	درآمدهای تا ۹۵ میلیون ریال در ماه
با نرخ ۳۰ درصد	درآمدهای بیش‌تر از ۱۱۵ میلیون ریال در ماه

فرد	درآمد ماهانه (به ریال)
A	۱۲۵,۰۰۰,۰۰۰
B	۹۴,۰۰۰,۰۰۰

۱) الف) (۴۵۰,۰۰۰,۰۰۰ ب) ۹,۳۰۰,۰۰۰

۲) الف) (۱۱۷,۰۰۰,۰۰۰ ب) ۱۴,۰۰۰,۰۰۰

۳) الف) (۴۵۰,۰۰۰,۰۰۰ ب) ۱۴,۰۰۰,۰۰۰

۴) الف) (۱۱۷,۰۰۰,۰۰۰ ب) ۹,۳۰۰,۰۰۰

محل انجام محاسبات

۳۱- جاهای خالی عبارات زیر به ترتیب با موارد کدام گزینه به درستی پر می‌شود؟

- آثار برجای‌مانده زبان فارسی باستان، فرمان‌ها و نامه‌های شاهان ... است که به خط میخی نوشته شده است.
- کتاب اوستا را موبدان برای اجرای مراسم دینی از حفظ می‌خواندند تا این‌که سرانجام در دوره ... آن را به نگارش درآوردند.
- زبان پارتی در ... ایران متداول بوده است.
- ادبیات فارسی دری به مفهوم واقعی خود تقریباً هم‌زمان با دولت ... پدید آمد.

- (۱) هخامنشی - ساسانی - شمال و شمال شرقی - طاهریان
- (۲) اشکانی - ساسانی - شرق و شمال شرقی - سامانیان
- (۳) هخامنشی - هخامنشی - شمال و شمال شرقی - سامانیان
- (۴) اشکانی - هخامنشی - شرق و شمال شرقی - طاهریان

۳۲- ویژگی‌های سبکی کدام گزینه در مقابل آن صحیح نیست؟

- (۱) ای فعل تو ستوده و گفتارهاست راست / دایم تو را به فضل و به آزادگی هوست (مدح ممدوح به خاطر ویژگی‌های اخلاقی)
 - (۲) ز آفتاب جدا بود ماه چندین شب / همی دوید به گردون بر آفتاب طلب (کاربرد واژگان عربی اندک)
 - (۳) دل آن ترک نه اندر خور سیمین بر اوست / سخن او نه ز جنس لب چون شکر اوست (کاربرد دو حرف اضافه برای یک متمم)
 - (۴) پروین به چه ماند؟ به یکی دسته نرگس / یا نسترن تازه که بر سبزه نشانیش (کاربرد تشبیه حسی)
- ۳۳- همه عبارات به جز عبارت گزینه ... علاوه بر سجع، از یکی از ویژگی‌های برجسته ادبی نثر دوره دوم (سبک عراقی) برخوردارند.

- (۱) دو چیز محال عقل است خوردن بیش از رزق مقسوم و مردن پیش از وقت معلوم.
- (۲) نه چندان درشتی کن که از تو سیر گردند و نه چندان نرمی که بر تو دلیر شوند.
- (۳) مشتغل مال و نعمت، مفتتن جاه و ثروت که سخن نگویند إلا به سفاهت و نظر نکنند إلا به کراهت.
- (۴) طایفه‌ای خوان نعمت نهاده و دست کرم گشاده، طالب نامند و معرفت و صاحب دنیا و آخرت.

۳۴- اگر بخواهیم ابیات زیر را به ترتیب داشتن آرایه‌های «اشتقاق - تشبیه - مجاز - جناس - موازنه» مرتب کنیم، کدام گزینه صحیح است؟

- (الف) برگذر زین سردسیر ظلمت اینک روشنی / درگذر زین خشکسال آفت اینک گلستان
- (ب) آن‌چه رفتار است و قامت وان چه گفتار / چند خواهی گفت سعدی طیبیات آخر ندارد
- (پ) گر راه بگردانی و گر روی بپوشی / من می‌نگرم گوشه چشم نگران
- (ت) زان نگینش بود چندان نام و بانگ / و آن نگین خود بود سنگی نیم‌دانگ
- (ث) گر همه عالم ز لوح فکر بشویند / عشق نخواهد شدن که نقش نگین است

- (۱) ب - پ - ث - ت - الف
- (۲) پ - ث - ت - ب - الف
- (۳) ب - پ - ت - الف - ث
- (۴) پ - الف - ث - ت - ب

۳۵- در هر سه بیت کدام گزینه، آرایه «ترصیع» وجود دارد؟

- (الف) هشت خلدش یک ستانه بیش نیست / هفت دوزخ یک زمانه بیش نیست
- (ب) آن زمان کو را عیان جویی نهانست / وان زمان کو را نهان جویی عیانست
- (پ) رهبرم شو زانکه گمراه آمدم / دولتم ده گرچه بیگانه آمدم
- (ت) گر بخوانی این بود سرگشتگی / ور برانی این بود برگشتگی
- (ث) در پناه اوست موجودی که هست / وز رضای اوست مقصودی که هست
- (ج) هیچ دانایی کمال او ندید / هیچ بینایی جمال او ندید

- (۱) الف، پ، ج
- (۲) ب، پ، ث
- (۳) الف، ث، ج
- (۴) ب، ت، ج

۳۶- در کدام گزینه آرایه «جناس همسان» وجود ندارد؟

- (۱) غلام آن لب ضحاک و چشم فتّانم / که کید و سحر به ضحاک و سامری آموخت
- (۲) اگر مراد تو ای دوست بی‌مرادی ماست / مراد خویش دگر باره من نخواهم خواست
- (۳) سعدی مبر اندیشه که در کام نهنگان / چون در نظر دوست نشینی همه کام است
- (۴) از رَشک آفتاب جمالت بر آسمان / هر ماه ماه دیدم چون ابروان توست

۳۷- کدام یک از ابیات زیر در وزنی برخلاف محتوای متداول آن سروده شده است؟

- (۱) چنان مست دیدار و حیران عشق / که دنیا و دینم فراموش بود
- (۲) لطف الهی بکند کار خویش / مژده رحمت برساند سروش
- (۳) چو به منتها رسد گل برود قرار بلبل / همه خلق را خبر شد غم دل که می‌نهفتم
- (۴) چهره زیبای او برده ز من صبر و هوش / جام طربزای او کرده نهادم خراب

۳۸- مشخصات قافیه در برابر چند بیت نادرست است؟

- (الف) دل در سر زلف یار بستم / وز نرگس آن نگار رستم (ذوقافیتین)
- (ب) موج خاکی وهم و فهم و فکر ماست / موج آبی محو و سکرست و فناست (قافیه طبق قاعده ۲)
- (ج) چاک شده‌ست آسمان غلغله‌ایست در جهان / عنبر و مشک می‌دمد سنجق یار می‌رسد (قافیه درونی)
- (د) بیاورد گرگین میلاد را / هم آواز ره را و فریاد را (قافیه طبق قاعده ۱)
- (هـ) ای چرخ از آن ستاره رعنا چه خواستی / وای باد از آن شکوفه زیبا چه خواستی (ذوقافیتین)

(۱) دو (۲) یک (۳) چهار (۴) سه

۳۹- علامت هجایی زیر، تقطیع کدام مصراع است؟

«--U-U----U-U--»

- (۱) قدّ تو به آزادی بر سرو چمن خندد
- (۲) بگریست ابر تیره به دشت اندر
- (۳) دست از طلب ندارم تا کام من برآید
- (۴) در زیرزمین نهفتگان می‌بینم

۴۰- کدام ابیات با یکدیگر قرابت معنایی دارند؟

- الف- روی به خاک می‌کشم گر تو هلاک می‌کنی / دست به بند می‌دهم گر تو اسیر می‌بری
- ب- باز آی و مرا بکش که پیشت مردن / خوشتر که پس از تو زندگانی کردن
- ج) دارم امید عاطفتی از جناب دوست / کردم جنایتی و امیدم به عفو اوست
- د- سری دارم فدای خاک پایت / گر آسایش رسانی ور گزندم

(۱) الف- د (۲) الف- ج (۳) ج- د (۴) ب- ج

کل کتاب
صفحه‌های (۳ تا ۱۱)

علوم و فنون ادبی (۲)

۴۱- شاعر بیت زیر، قدرت شاعری خود را در ... آشکار کرده است.

«وان که محتاج خلق شد، خوار است/ گرچه در علم، بوعلی سیناست»

(۱) فصاید مدحی (۲) قطعات اخلاقی (۳) رباعیات فلسفی (۴) غزلیات عرفانی

۴۲- به ترتیب واقع‌گرایی شاخصه اصلی شعر کیست و کدام شاعر، شعرش از نظر دقت، ظرافت و رقت معانی مشهور است؟

(۱) محتشم کاشانی - وحشی بافقی

(۲) وحشی بافقی - بابافغانی شیرازی

(۳) بابافغانی شیرازی - محتشم کاشانی

(۴) بابافغانی شیرازی - وحشی بافقی

۴۳- کدام گزینه درباره ویژگی‌های شعر سبک هندی کاملاً صحیح است؟

(۱) شعر هندی، شعری صورت‌گراست و شاعران بیش‌تر به زبان توجه دارند تا به معنی.

(۲) دایره واژگان شعر به دلیل ورود عامه مردم به حوزه ادب، محدود شد.

(۳) حملات پی‌درپی مغولان و تغییر جغرافیایی حوزه‌های شعری از دلایل حذف مختصات سبکی زبان قدیم است.

(۴) توجه به زبان، دقت در ترکیب‌ها و ورود واژه‌های عامیانه در شعر این دوره مشهود است.

۴۴- در همه ابیات به جز بیت گزینه ... واژه‌ای به کار رفته است که تا پیش از سبک هندی، در شعر فارسی کم‌تر کاربرد داشته است.

(۱) چاره نتواند نهفتن راز ما خونین‌دلان / زخم گل از بخیه شب‌نم نمایان‌تر شود

(۲) زین گذرگاه نزاکت بی‌تأمل نگذری / عالمی خورده است بر هم تا مژه لغزیده است

(۳) هر نفس مهر فلک بر دگری می‌افتد / چه توان کرد چو این سفله چنین افتاده است

(۴) لاف منعم بشنو و تن زن که آب و رنگ جاه / عالمی را بلبل گل‌های قالی می‌کند

۴۵- در کدام گزینه تشخیص وجود ندارد؟

(۱) ز شرم آن که به روی تو نسبتش کردم / سمن به دست صبا خاک در دهان انداخت

(۲) ای ابر بهمنی نه به چشم من اندری / تن زن زمانکی و بیاسای و کم‌گری

(۳) پیش رفتار تو پا برنگرفت از خجلت / سرو سرکش که به ناز از قد و قامت برخاست

(۴) تا تو را جای شد ای سرو روان در دل من / هیچ‌کس می‌نپسندم که به جای تو بود

۴۶- کدام گزینه بیت‌های زیر را به ترتیب داشتن آرایه‌های «تشبیه، مجاز با رابطه شباهت، کنایه و مجاز» مرتب می‌کند؟

(الف) چون صدف من هم ز گوهر دامنی می‌داشتم / می‌توانستم اگر دست از دهان برداشتن

(ب) تازه سیبش میوه باغ بهشت / آفرین بر دست آن کاین میوه کشت

(پ) چشم مخمور تو تا در خواب مستی خفته است / از خمار چشم مستت عالمی آشفته است

(ت) با خاک آدم آن چه تو کردی ز گنج حسن / در پیچ و تاب موج رشکند آب‌ها

(۱) الف - ب - پ - ت

(۲) ب - ت - پ - الف

(۳) پ - ت - الف - ب

(۴) ت - ب - الف - پ

۴۷- در همه ابیات به جز بیت گزینۀ ... هر دو آرایه «کنایه و مجاز با رابطه شباهت» موجود است.

(۱) دور از انصاف است پیچیدن سر از سودای ما / عذرخواه دست خالی چهره چون زر ببین

(۲) در آرزوی لعل تو بینم که هر نفس / جانم چو جام می به لب آید هزار پی

(۳) من کیستم ای نگار چالاک / تا جامه کنم ز عشق تو چاک

(۴) با خودی در تنگنای دیده موری اسیر / خیمه بیرون زن ز خود ملک سلیمان را ببین

۴۸- وزن بیت زیر با کدامیک از ابیات یکسان است؟

«هلالی شد تنم زین غم که با طغرای ابرویش / که باشد مه که بنماید ز طاق آسمان ابرو»

(۱) منم کنون و یکی جان، بیا که بر تو فشانم / جدا نشو ز من این دم که نیست وقت جدایی

(۲) گر پیش رخت جان ندهم آن نه ز بخل است / در خورد رخت نیست از آن می نتوان داد

(۳) باغ می‌خواهم که روزی سرو بالایت ببیند / تا گلت در پا بریزد و ارغوان بر سر ببارد

(۴) ره ماتم‌سرای ما ندانم از که می‌پرسد / زمستانی که نشناسد در دولت‌سرایان را

۴۹- وزن کدام گزینه با وزن بیت «تاز و حفاظ دوستان، حیف آیدم بر دشمنان / ایشان چه می‌دانند قدر این نعمت و این ناز را» یکسان است؟

(۱) اشتر به شعر عرب در حالت است و طرب / گر ذوق نیست تو را کژ طبع جانوری

(۲) حافظ ز غم از گریه نپرداخت به خنده / ماتم‌زده را داعیه سور نماندست

(۳) ز اندازه بیرون تشنه‌ام ساقی بیار آن آب را / اول مرا سیراب کن وانگه بده اصحاب را

(۴) می‌رفت خیال تو ز چشم من و می‌گفت / هیهات از این گوشه که معمور نماندست

۵۰- وزن کدامیک از ابیات زیر «دوری» است؟

(۱) من نگویم که مرا از قفس آزاد کنید / قفسم برده به باغی و دلم شاد کنید

(۲) وفا را به عهد تو دشمن گرفتم / چو دیدم مرا فتنه تو بی‌وفایی

(۳) من خود به سر ندارم دیگر هوای سامان / گردون کجا به فکر سامان من بیفتد

(۴) از این تعلق بیهوده تا به من چه رسد / وزان که خون دلم ریخت تا به تن چه رسد

جامعه‌شناسی

جامعه‌شناسی (۱)
کل کتاب
صفحه‌های (۱ تا ۱۰)
جامعه‌شناسی (۲)
کل کتاب
صفحه‌های (۳ تا ۳۷)

۵۱- هر یک از عبارات زیر به ترتیب با کدام مورد مرتبط است؟

- انتقال فرهنگ از نسلی به نسل دیگر

- انطباق افراد با انتظارات جامعه

- آثار و نتایج عمیق‌تر

(۱) فرهنگ‌پذیری - جامعه‌پذیری - تشویق و پاداش غیررسمی

(۲) کنترل اجتماعی - فرهنگ‌پذیری - تشویق و تنبیه غیررسمی

(۳) جامعه‌پذیری - کنترل اجتماعی - تشویق و تنبیه غیررسمی

(۴) جامعه‌پذیری - فرهنگ‌پذیری - تبلیغ و اقناع رسمی

۵۲- در ارتباط با ویژگی‌های هویتی، کدام گزینه نادرست است؟

(۱) هر فردی در طول زندگی خود تغییرات هویتی بسیاری را پشت سر می‌گذارد ولی خود می‌داند همان شخصی است که همه تغییرات را سپری کرده است.

(۲) برخی از ویژگی‌های هویتی هستند که در به دست آوردن آن‌ها نقشی نداریم؛ مانند منزلت اجتماعی.

(۳) زرنگی، تنبلی، صبوری یا زودرنجی، ویژگی‌های فردی ما هستند.

(۴) اثر انگشت و پوشش به ترتیب ویژگی‌های فردی و اجتماعی ما هستند.

۵۳- خودکفایی در برداشت محصول گندم نشان‌دهنده چیست؟

(۱) تغییرات هویتی می‌تواند گاه فراتر از مرزهای مورد قبول جهان اجتماعی رود و شیوه‌های ناسازگار را به دنبال آورد.

(۲) تعارض فرهنگی، گاهی ناشی از علل درونی است و به نوآوری‌ها و فعالیت‌های اعضای جهان اجتماعی باز می‌گردد.

(۳) هر نوع ابداع و هر نوع مواجهه با جهان‌های اجتماعی دیگر، می‌تواند جامعه را ارتقا بخشد.

(۴) مادامی که هویت اجتماعی افراد در چارچوب عقاید و ارزش‌های اساسی جامعه شکل می‌گیرد، تغییرات هویتی با هویت جهان اجتماعی سازگار است و مورد تشویق و تأیید جهان اجتماعی قرار می‌گیرد.

۵۴- عبارات زیر را به ترتیب از حیث صحیح یا غلط بودن، مشخص کنید.

- بسیاری از متفکران، شکل‌گیری دوران پسامدرن را تحول هویت جهان متجدد می‌دانند.

- مرگ یک جهان اجتماعی، هنگامی رخ می‌دهد که عقاید، آرمان‌ها و ارزش‌هایی که هویت فرهنگی جهان اجتماعی را می‌سازند، مورد تردید قرار گیرند و ثبات و استقرار خود را در زندگی مردم از دست بدهند.

- در یک جهان سکولار، هویت دینی و معنوی افراد نمی‌تواند بروز و ظهور اجتماعی داشته باشد.

(۱) غ - غ - ص - ص - غ

(۲) ص - غ - ص - ص - ص

۵۵- کدام گزینه در ارتباط با ازخودبیگانگی فرهنگی، صحیح نیست؟

(۱) جهان اجتماعی مشرکانه اساطیری و جهان اجتماعی سکولار، آدمی را تنها از حقیقت خود بیگانه می‌کنند.

(۲) اگر جهان اجتماعی، فرهنگ تاریخی خود را فراموش کند، دچار ازخودبیگانگی تاریخی می‌شود.

(۳) ازخودبیگانگی تاریخی و حقیقی با هم مرتبطند؛ بدین معنا که لازم و ملزوم یکدیگرند.

(۴) نه تنها افراد، بلکه جهان‌های اجتماعی نیز ممکن است دچار ازخودبیگانگی شوند.

۵۶- به ترتیب تعامل عالمان دینی با حاکمان قاجار، بر چه اساس بود و روی آوردن به اندیشه سیاسی قوم‌گرایانه غرب، از اقدامات کدام گروه بود؟

(۱) مقاومت منفی - روشنفکران چپ

(۲) فعالیت رقابت‌آمیز - فعالان جنبش‌های آزادی‌بخش

(۳) مقاومت منفی - منورالفکران غرب‌گرا

(۴) فعالیت رقابت‌آمیز - روشنفکران چپ

۵۷- کدام‌یک تفاوت انقلاب‌های آزادی‌بخش با انقلاب اسلامی را بیان می‌کند؟

(۱) همگی با جنبش‌های چریکی گروه‌ها و احزاب مختلف شکل می‌گرفتند - همه نیروهای چپ با الگو گرفتن از جنبش‌های آزادی‌بخش به دنبال حرکت‌های چریکی بودند.

(۲) اغلب در رویارویی با بلوک شرق شکل گرفته و مورد حمایت بلوک غرب قرار می‌گرفتند - هیچ وابستگی به بلوک غرب نداشت و شعار «نه شرقی، نه غربی، جمهوری اسلامی» ناظر به این مسئله بود.

(۳) در مقابله با استعمار قدیم و حذف کارگزاران مستقیم غرب موفق می‌شدند ولی در قطع وابستگی سیاسی و فرهنگی، توفیقی نداشتند - تنها یک انقلاب سیاسی نبود، بلکه هویتی فرهنگی و تمدنی داشت.

(۴) در چارچوب نظریه‌ها و مکاتبی شکل می‌گرفتند که در حاشیه فلسفه‌های غربی برای حل بحران‌های جهان غرب به وجود آمده بودند - آموزه‌های اسلامی بهره می‌برد و تعلق به مکاتب سیاسی غرب نداشت.

۵۸- کدام‌یک در رابطه با ارزش‌های بنیادین غرب در رنسانس، در عرصه سیاسی درست نیست، اما در عرصه علم و فناوری و صنعت درست است؟

(۱) اندیشه سیاسی جدید، آرمان‌شهر خود را بر مبنای حقوق طبیعی و خواسته‌های دنیوی تنظیم می‌کرد. - علم جدید با رویکرد دنیوی خود، دیگر وظیفه شناخت حقیقت عالم و مسئولیت عبور انسان از ملک به ملکوت را بر عهده نداشت.

(۲) نظام سیاسی‌ای که شکل گرفت صورتی کاملاً سکولار، دنیوی و این‌جهانی داشت. - در قرن هجدهم، انقلاب صنعتی از انگلستان آغاز شد و به تدریج در دیگر کشورهای اروپایی گسترش یافت.

(۳) اومانیزم اندیشه سیاسی جدیدی بود که از این رهگذر شکل گرفت. - در رویکرد جدید، علوم طبیعی و تجربی در بین معارف و علوم مختلف بیش‌ترین اهمیت را پیدا کرد و فناوری و صنعت رهاورد این بخش از علوم بود.

(۴) قوانین این نظام، ریشه در خواست و اراده‌ای دارد که مستقل از ابعاد آسمانی و الهی عمل می‌کند. - در رویکرد جدید، فناوری و صنعت در بین معارف و علوم مختلف بیش‌ترین اهمیت را پیدا کردند و علوم طبیعی و تجربی رهاورد این بخش از علوم بود.

۵۹- به ترتیب هریک از عبارات زیر به کدام قسمت جدول مربوط می‌شود؟

- به هر نوع سلطه‌ای گفته می‌شود.

- کنترل بازار و سیاست کشورهای دیگر را در اختیار می‌گیرد.

- استعمارگران حضور مستقیم و آشکار دارند.

- گسترش و سلطه فرهنگ غرب بر همه جهان

عنوان	استعمار نو	استعمار قدیم	امپریالیسم	استعمار فرانو
ویژگی	الف	د	ج	ب

(۱) ج - الف - ب - د (۲) الف - ج - د - ب (۳) ج - الف - د - ب (۴) ب - د - الف - ج

۶۰- به ترتیب کدام گزینه، علت استفاده گروه‌های مهاجم بیگانه از پوشش ارزش‌های دینی و علت عدم رویارویی مستقیم استبداد تاریخی با فرهنگ اسلامی است؟

(۱) قدرت و عمق معرفتی فرهنگ اسلام، نیاز گروه‌های مهاجم به استمرار و بقا - به دلیل این‌که عقبه‌ای خارج از جغرافیای جهان اسلام نداشت.

(۲) سازماندهی ارزش‌های دینی، اقتدار آن در چارچوب مناسبات قبیله‌ای و عشیره‌ای - در جهت گسترش نیازهای اقتصادی و فرهنگی جهان غرب چاره‌ای جز این نداشت.

(۳) عملکرد قدرت‌های سیاسی، تلاش و کوشش عالمان مسلمان - رفتار آن‌ها در چارچوب عادات تاریخی و فرهنگ قومی و قبیله‌ای بود.

(۴) آشکار شدن ظرفیت‌های فرهنگ اسلامی، ارزش‌های اجتماعی - سازش با قدرت استعمارگران و عمل در سایه قدرت و سلطه آن.

منطق
کل کتاب
صفحه‌های (۱ تا ۸)
فلسفه سال یازدهم
کل کتاب
صفحه‌های (۱ تا ۱۱۱)

منطق و فلسفه

۶۱- کدام مورد به علم منطق مربوط نمی‌شود؟

- (۱) نشان دادن کاربرد طبیعی ذهن در فرآیند تفکر
- (۲) وضع ضوابط فعالیت فکری
- (۳) کمک به انسان‌ها برای استفاده بهتر از ذهن
- (۴) نشان دادن عواملی که باعث تسریع تفکر می‌گردد.

۶۲- در رابطه با تعاریف «تداخل» و «مغالطه» به «یکی از اقسام تقابل» و «یکی از اقسام استدلال» به ترتیب می‌توان گفت ...

- (۱) مانع است - جامع است
- (۲) جامع است - مانع است
- (۳) مانع نیست - جامع است
- (۴) جامع است - بی‌ربط است

۶۳- رابطه بین دو کلی که فقط یکی از آن‌ها بر تمام افراد دیگری صادق باشد و رابطه بین نقیض این دو مفهوم کلی، به ترتیب بین کدام یک از موارد برقرار است؟

- (۱) انسان و جسم - حیوان و نامی
- (۲) مسیحی و اروپایی - مثلث و متساوی‌الاضلاع
- (۳) مثلث و شکل - ایرانی و یونانی
- (۴) فاعل و مرفوع (در عربی) - انسان‌های غیرسیاه و سیاه‌های غیر انسان

۶۴- صفت «رونده» نسبت به مفاهیم انسان، جوهر، حیوان و جسم به ترتیب چه حالتی دارد؟

- (۱) عرض خاص - عرض خاص - عرض عام - عرض خاص
- (۲) عرض عام - عرض عام - عرض خاص - عرض خاص
- (۳) عرض عام - عرض عام - عرض خاص - عرض خاص
- (۴) عرض خاص - عرض خاص - عرض خاص - عرض خاص

۶۵- کدام نسبت با بقیه نسبت‌ها متفاوت است؟

- (۱) نسبت حیوان به انسان
- (۲) نسبت حیوان به آهو
- (۳) نسبت جسم نامی به حیوان
- (۴) نسبت جسم به حیوان

۶۶- عبارت کدام گزینه را می‌توان در یک استدلال منطقی به عنوان مقدمه‌ای صادق مورد استفاده قرار داد؟

- (۱) نام دیگر یک دسته از فعالیت‌های فکری ما، «قضیه» است.
- (۲) کدامین ابلیس تو را این چنین، به گفتن نه، وسوسه می‌کند.
- (۳) خفت ارواح ما را به لعنت و دشنامی افزون مکنید.
- (۴) و روز، از آخرین نفس شب پر انتظار آغاز می‌شود.

۶۷- به ترتیب تعیین‌کننده کلی یا جزئی بودن قضیه و محصوره یا شخصیه بودن آن چیست؟

- (۱) موضوع قضیه - سور قضیه
- (۲) تعداد مصادیق - سور قضیه
- (۳) سور قضیه - موضوع قضیه
- (۴) تعداد مصادیق - نسبت قضیه

۶۸- به ترتیب تضاد و تناقض قضیه «هیچ ب الف نیست» در کدام گزینه ذکر شده است؟

- (۱) هر ب الف است - بعضی ب الف است
- (۲) بعضی ب الف نیست - هر ب الف است
- (۳) بعضی ب الف نیست - بعضی ب الف است
- (۴) هر ب الف است - هر ب الف است

۶۹- درباره استدلال نمی‌توان گفت ...

- (۱) مقدمات استدلال می‌توانند بیش‌تر از دو مقدمه باشند.
- (۲) تمام پیشرفت‌های علمی انسان به نوعی به استدلال وابسته است.
- (۳) مقدماتی قانونمند که به نتیجه منجر می‌شوند، ماهیت استدلال را می‌سازند.
- (۴) تقسیم استدلال به تمثیل و استقرا و قیاس به حصر عقلی است.

۷۰- اگر نتیجه قیاسی «هر الف ب است» باشد، کدام مطلب درباره آن قیاس درست است؟

- (۱) می‌تواند شکل اول یا سوم باشد.
- (۲) اثبات آن از دو راه امکان‌پذیر است.
- (۳) «الف» در صغرا محمول واقع شده است.
- (۴) حد وسط در کبرا موضوع قرار گرفته است.

۷۱- در مورد اهداف جدل و خطابه، می‌توان گفت: ...

- (۱) هدف اولی، کشف حقیقت نیست و دومی اجتناب یا برانگیختن به کاری است.
- (۲) اولی، فرد را وادار به سکوت می‌کند و دومی، ما را به یقین می‌رساند.
- (۳) هدف اولی، کشف حقیقت است و دومی، برانگیختن به کاری است.
- (۴) هر دو خیال و احساس مخاطب را برمی‌انگیزند.

۷۲- درباره استدلال‌های زیر کدام گزینه درست است؟

- (الف) اگر فردی نویسنده باشد، می‌تواند کتاب بنویسد؛ پس یک جهانگرد نمی‌تواند کتاب بنویسد.
- (ب) هر خزنده‌ای حیوان است، هر حیوانی خزنده است.

- (۱) مغالطه رفع مقدم - مغالطه ندارد
- (۲) مغالطه رفع مقدم - ایهام انعکاس
- (۳) مغالطه وضع تالی - مغالطه ندارد
- (۴) مغالطه وضع تالی - ایهام انعکاس

۷۳- کدام عبارت درباره تبیین عقلانی درست است؟

- (۱) چرایی سوددهی علوم تجربی با تبیین عقلانی از این علوم بررسی می‌شود.
- (۲) فلسفه علوم طبیعی، آزمایش را مورد تبیین عقلانی قرار نمی‌دهد، بلکه نقطه اتکای آن را بررسی می‌کند.
- (۳) در تبیین عقلانی از علوم تجربی، درباره مبانی و اصول تجربی علوم بحث می‌شود.
- (۴) گرچه شناسایی جایگاه علوم از طریق تبیین عقلانی صورت می‌گیرد، تعمق در دانش‌های تجربی در حوزه فلسفه علوم طبیعی نیست.

۷۴- بحث شناخت در روان‌شناسی ... و در فلسفه ...

- (۱) بدون ارتباط آن با فلسفه غیرقابل بررسی است - به عنوان یکی از افعال روانی انسان بررسی می‌شود.
- (۲) از حقیقت ذهن آدمی و قواعد آن در شناخت عالم خارج سخن می‌گوید - بدون ارتباط آن با روان‌شناسی غیرقابل بررسی است.
- (۳) به عنوان یکی از افعال روانی انسان بررسی می‌شود - از حقیقت ذهن و قواعد آن در شناخت عالم خارج سخن می‌گوید.
- (۴) از حقیقت ذهن و قواعد آن در شناخت عالم خارج سخن می‌گوید - به عنوان یکی از افعال روانی انسان بررسی می‌شود.

۷۵- در رابطه با مسائل فلسفه اولی کدام مورد نادرست است؟

- (۱) به دلیل وحدت است که می‌توانیم موجودات را دسته‌بندی کنیم.
- (۲) الزاماً همه روابط علی جزء مسائل فلسفه اولی نیستند.
- (۳) می‌توان درباره سکون یا تحرک موجودات تحقیق کرد.
- (۴) تفاوت وجود و ماهیت صرفاً در خصوص وجود مطرح می‌گردد.

۷۶- ... سوفسطائیان در تاریخ فلسفه موثر بوده است؛ چون ...

(۱) روش - فن منطق را گسترش و تکامل بخشیدند.

(۲) آموزش - از بسط مقال استفاده می کردند.

(۳) روش - بحث‌های استدلالی را مورد توجه قرار دادند.

(۴) آموزش - آموزش سیاست و سخنوری را ترویج کردند.

۷۷- سقراط تفاوت خود را با کسانی که مشهور به دانایی بودند در ... می دید و عامل غفلت خود را از امور شخصی اش ... می دانست.

(۱) وقوف بر دانایی - کوشش در اجرای فرمان خداوند

(۲) وقوف بر نادانی - سعی در شناخت دانای حقیقی

(۳) وقوف بر دانایی - سعی در شناخت دانای حقیقی

(۴) وقوف بر نادانی - کوشش در اجرای فرمان خداوند

۷۸- عبارت کدام گزینه با بیت زیر ارتباط بیش تری دارد؟

مرغ باغ ملکوتم نیم از عالم خاک / چند روزی قفسی ساخته‌اند از بدنم

(۱) انسان با تربیت نفس و جسم خود می تواند حقایق عالم برین را مشاهده کند.

(۲) اگر نفس صرفاً هماهنگی بدن باشد نمی تواند حقایق را مشاهده کند.

(۳) همواره نفس برتر از بدن است و از بد حادثه از هم جدا و بیگانه‌اند.

(۴) روح در زندان جسم محبوس است و متأسفانه همنشین یکدیگر شده‌اند.

۷۹- به ترتیب علت صوری در مصنوعات بشری و علت غایی در طبیعت کدام‌اند؟

(۱) صورت خاص - میل طبیعی (۲) طبیعت - انگیزه و هدف

(۳) استعداد شیء - میل طبیعی (۴) شکل - انگیزه و هدف

۸۰- در کدام مورد اپیکوریان و رواقیون اختلاف نظر داشتند؟

(۱) توجه به زندگی اجتماعی (۲) توجه به تعالیم سقراطی

(۳) توجه به سعادت و لذت دنیوی (۴) این دو مکتب اختلافی نداشتند

۸۱- کدام گزینه تعریف زیر را به‌درستی کامل می‌کند؟

«مسئله عبارت است از فوری به یک هدف مشخص به‌دلیل ... با توجه به امکانات و توانمندی‌های ...»

(۱) دستیابی - موانع نامشخص - فراوان

(۲) دستیابی - موانع مشخص - محدود

(۳) عدم دستیابی - موانع مشخص - محدود

(۴) عدم دستیابی - موانع نامشخص - فراوان

۸۲- به‌ترتیب موارد زیر با کدام‌یک از اصول مکتب گشتالت در ارتباط هستند؟

- وقتی چند شیء در کنار یکدیگر قرار داشته باشد، ما آن‌ها را به‌صورت یک گروه ادراک می‌کنیم.

- کامل دیدن اشیای ناقص

- طبقه‌بندی اشیاء در یک گروه به علت داشتن ویژگی‌های شبیه به هم

- ادراک تفاوت دایره‌های مختلف، علیرغم اندازه یکسان آن‌ها

(۱) تقارب - مشابهت - استمرار - مجاورت

(۲) مجاورت - تقارب - مشابهت - شکل و زمینه

(۳) شکل و زمینه - تقارب - مشابهت - استمرار

(۴) مجاورت - استمرار - مشابهت - شکل و زمینه

۸۳- به‌ترتیب عبارات «موتور حرکتی انسان» و «موتور محرکه قوی جهت دستیابی به هدف‌های فردی و جمعی» با کدام مفاهیم در ارتباط هستند؟

(۱) انگیزه - نظام باورهای هر فرد و جامعه

(۲) انگیزه - اراده

(۳) نگرش - انگیزه

(۴) نگرش - نظام باورهای هر فرد و جامعه

۸۴- شناخت پایه دربرگیرنده کدام سطوح است؟

(۱) توجه - ادراک - تفکر

(۲) احساس - توجه - ادراک

(۳) توجه - ادراک - حافظه

(۴) ادراک - حافظه - تفکر

۸۵- کدام گزینه درباره شخص الف صحیح است؟

«الف با تصور این‌که علاقه زیادی به رشته تجربی دارد، در تابستان شروع به مطالعه درس زیست‌شناسی می‌کند، اما پس از دو هفته به این

نتیجه می‌رسد که این درس بسیار کسالت‌آور است؛ بنابراین تصمیم می‌گیرد که رشته انسانی و درس روان‌شناسی را انتخاب کند و شروع به

مطالعه آن درس می‌کند.»

(۱) دچار بحران هویت شده است.

(۲) تحت تأثیر شدید گروه همسالان خود قرار گرفته است.

(۳) دچار سردرگمی نقش شده است.

(۴) خود آرمانی الف با خود واقعی او تفاوت بسیاری دارد.

۸۶- به ترتیب در هریک از مثال‌های زیر فرد نیازمند استفاده از کدام روش بهبود حافظه است؟

- الف ابیات شعری را حفظ می‌کند، اما گاهی مصراع‌ها را جابه‌جا می‌گوید.

- ب هم‌زمان با نگاه کردن به تلویزیون به سوالات مادرش نیز جواب می‌دهد.

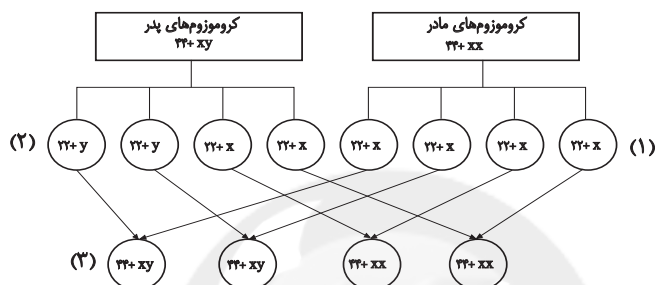
(۱) مرور کارآمد - تمایزبخشی

(۲) ساماندهی مطالب - تمایزبخشی

(۳) یادگیری عمیق - پرهیز از توجه ناقص

(۴) بیان اهمیت مسئله - پرهیز از توجه ناقص

۸۷- جاهای خالی شکل زیر، به ترتیب با موارد کدام گزینه تکمیل می‌شود؟



(۲) اسپرم - اووم - تخمک

(۴) اووم - اسپرم - زیگوت

(۱) اسپرم - اووم - زیگوت

(۳) اووم - اسپرم - تخمک

۸۸- به ترتیب هریک از موارد زیر مصداق کدام نوع تعارض است؟

الف) کودکی که نمی‌خواهد مریض باشد، ولی داروهایش را نمی‌خورد.

ب) علاقه زیاد به شرکت در مسابقات موتورسواری که ممکن است تصادفات شدیدی را در پی داشته باشد.

(۱) اجتناب - گرایش / اجتناب - گرایش

(۲) اجتناب - اجتناب / گرایش - گرایش

(۳) اجتناب - اجتناب / اجتناب - گرایش

(۴) اجتناب - گرایش / اجتناب - اجتناب

۸۹- هرچه پردازش ما مفهومی‌تر باشد ...

(۱) حل مسئله و تصمیم‌گیری کارآمدتر خواهد بود.

(۲) به ویژگی‌های حسی و شکل ظاهری محرک توجه بیش‌تری می‌کنیم.

(۳) عمل پردازش اطلاعات ساده‌تر می‌شود.

(۴) فرایند بازیابی اطلاعات در حافظه بهتر انجام می‌شود.

۹۰- کدام عبارات زیر نادرست است؟

الف) نان و غلات در طبقه دوم هرم غذایی سالم قرار دارند.

ب) یکی از ابعاد سبک زندگی سالم، فعالیت بدنی است.

پ) یکی از مهم‌ترین عوامل ایجاد بیماری‌ها، سبک زندگی افراد است که در همه شاخه‌های روان‌شناسی بررسی می‌شود.

ت) سبک زندگی با عوامل خطر ساز بیماری رابطه ندارد.

ث) همه افراد نیاز به رژیم غذایی خاص سن و جنس خودشان را دارند.

(۴) پ، ب، الف

(۳) ت، الف، ث

(۲) ت، الف، پ

(۱) ت، ب، ث



پاسخ نامه

مدیر گروه	سارا شریفی
مسئول دفترچه	زهرا دامیار
مستندسازی	مدیر: مریم صالحی، مسئول دفترچه: زهره قموشی
حروف چین و صفحه آرا	لیلا عظیمی
ناظر چاپ	رضا سعدآبادی

سایت کنکور

Konkur.in

بنیاد علمی آموزشی قلمچی (وقف عام)

دفتر مرکزی: خیابان انقلاب بین صبا و فلسطین پلاک ۹۲۳ بنیاد علمی آموزشی قلمچی (وقف عام) ۰۲۱،۶۴۶۳

«تمام دارایی‌ها و درآمدهای بنیاد علمی آموزشی قلمچی وقف عام است بر گسترش دانش و آموزش»

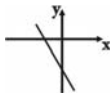
ریاضی و آمار (۱)

۱- گزینه «۱»

(فرهاد تراز)

$$y = -\frac{4}{2}x - \frac{2}{2} \Rightarrow y = -2x - 1$$

بنابراین نمودار تقریبی این تابع به شکل زیر است:



که از ناحیه اول محورهای مختصات نمی‌گذرد.

۲- گزینه «۴»

(مهمر بهیرایی)

شکل داده شده نمودار سهمی است که از انتقال نمودار $y = x^2$ به یک واحد به سمت راست و سپس یک واحد به بالا به دست آمده است. بنابراین:

$$y = (x-1)^2 + 1$$

۳- گزینه «۲»

(مهمر بهیرایی)

با توجه به جدول، عدد ۳ به توان x می‌رسد و از حاصل آن یک واحد کم می‌شود تا $f(x)$ به دست آید. پس:

$$f(x) = 3^x - 1$$

۴- گزینه «۴»

(امیر زرانروز)

$$m \cdot x^2 + (m+1)x - 4 = 0 \xrightarrow{\text{طبق فرض}} P = -2$$

$$P = \frac{c}{a} \Rightarrow \frac{-4}{m} = -2 \Rightarrow m = 2$$

$$m \cdot x^2 + (m+1)x - 4 = 0 \xrightarrow{m=2} 2x^2 + (2+1)x - 4 = 0 \\ \Rightarrow 2x^2 + 3x - 4 = 0$$

$$S = \frac{-b}{a} = \frac{-3}{2}$$

۵- گزینه «۴»

(امیر زرانروز)

$$S = x' + x'' = \frac{3 + \sqrt{2}}{2} + \frac{3 - \sqrt{2}}{2} = \frac{6}{2} = 3$$

$$P = x' \cdot x'' = \left(\frac{3 + \sqrt{2}}{2}\right) \left(\frac{3 - \sqrt{2}}{2}\right) = \frac{9 - 2}{4} = \frac{7}{4}$$

$$x^2 - Sx + P = 0 \xrightarrow{S=3, P=\frac{7}{4}} x^2 - 3x + \frac{7}{4} = 0 \xrightarrow{\times 4} 4x^2 - 12x + 7 = 0$$

معادله مطلوب:

$$4x^2 - 12x + 7 = 0$$

۶- گزینه «۴»

(مهمر بهیرایی)

$$\bar{x} = \frac{7 \times 2 + 9 \times 4 + 11 \times 3 + 13 \times 2 + 15 \times 5}{2 + 4 + 3 + 2 + 5} = \frac{184}{16} = 11.5$$

۷- گزینه «۲»

(کوروش داوری)

$$5, 6, 8, 9, 12, 14, 16, 19, 20, 23, 25$$

چارک سوم میانه چارک اول

$$\bar{x} = \frac{8 + 9 + 12 + 14 + 16 + 19 + 20}{7} = \frac{98}{7} = 14$$

۸- گزینه «۴»

(کوروش داوری)

$$x^2 + y^2 - 2xy - xy + 2x - 2y \\ = (x-y)^2 + 2(x-y) - xy \\ = 3^2 + 2 \times 3 - 5 = 9 + 6 - 5 = 10$$

۹- گزینه «۲»

(همیرشا سهوی)

$$A = \frac{1-m}{m-1} - \frac{m-2}{2m} = \frac{1-m}{m(m-1)} - \frac{m-2}{2m} = \frac{-(m-1)}{m(m-1)} + \frac{-m+2}{2m} \\ = \frac{-1}{m} + \frac{2-m}{2m} = \frac{-2+2-m}{2m} = \frac{-m}{2m} = -\frac{1}{2}$$

۱۰- گزینه «۱»

(مهمر بهیرایی)

$$\bar{x} = \frac{1+4+6+9+10}{5} = \frac{30}{5} = 6$$

$$\sigma^2 = \frac{(1-6)^2 + (4-6)^2 + (6-6)^2 + (9-6)^2 + (10-6)^2}{5} \\ = \frac{25 + 4 + 0 + 9 + 16}{5} = \frac{54}{5} = 10.8 \Rightarrow \sigma = \sqrt{10.8}$$

ریاضی و آمار (۲)

۱۱- گزینه «۱»

(مهمر بهیرایی)

چون گزاره $\sim r \Rightarrow p$ نادرست است، پس $r \sim$ درست و p نادرست است، یعنی p و r هر دو نادرست هستند. از طرفی گزاره $r \vee q \Rightarrow$ نادرست است پس لزوماً مقدم $(r \vee q)$ باید درست باشد. چون r نادرست است پس q درست است.

۱۲- گزینه «۲»

(مهمر بهیرایی)

در مورد (الف) داریم:

$$[(p \vee q) \wedge \sim p] \Rightarrow q \equiv [(p \wedge \sim p) \vee (q \wedge \sim p)] \Rightarrow q$$

F

$$\equiv (q \wedge \sim p) \Rightarrow q \equiv \sim(q \wedge \sim p) \vee q \equiv (\sim q \vee p) \vee q$$

$$\equiv (\sim q \vee q) \vee p \equiv T$$

T

در مورد (ت) همواره ترکیب فصلی هر گزاره با نقیض همان گزاره همواره درست است، یعنی: $(p \vee \sim p) \equiv T$

۱۳- گزینه «۱»

(مهسا عفتی)

$$\sim(p \wedge \sim q) \equiv \sim p \vee q$$

طبق قانون دمورگان داریم:

(امیر زراندوز)

۲۰- گزینه «۴»

نمودار سری زمانی گزینه «۴» هر ۸ دقیقه عیناً تکرار می‌شود. گزینه «۱» نمایش یک تابع ثابت است و تابع ثابت متناسب نیست و در گزینه «۲» هم دوره تناوب برابر ۶ دقیقه است. نمودار گزینه «۳» اصلاً متناسب نیست.

اقتصاد

(موسا عفتی)

۲۱- گزینه «۲»

کالاهایی که برای تأمین نیازهای اولیه مصرف‌کنندگان استفاده می‌شوند «کالاهای ضروری» و کالاهایی که برای رفع نیازهای کم‌اهمیت‌تر مصرف می‌شوند، «کالاهای لوکس» یا «تجملی» نامیده می‌شوند. کالاهای واسطه‌ای کالاهایی هستند که توسط تولیدکنندگان خریداری می‌شوند و در تولید کالاهای دیگر مورد استفاده قرار می‌گیرند. کالاهای سرمایه‌ای کالاهایی بادوام هستند که در فرایند تولید از سوی نیروی انسانی به کار گرفته می‌شوند.

(سؤال ۶۸ کتاب سه‌سطحی)

۲۲- گزینه «۳»

درآمد ملی دربرگیرنده مجموع درآمدهایی است که در طول یک سال نصیب اعضای جامعه می‌شود. این درآمدها عبارت‌اند از: درآمد حقوق‌بگیران (دستمزدها)، درآمد صاحبان سرمایه (قیمت خدمات سرمایه)، درآمد صاحبان املاک و مستغلات (اجاره)، درآمد صاحبان مشاغل آزاد و سودی که نصیب شرکت‌ها و مؤسسه‌ها می‌شود. الف) بنابراین ردیف ۱ (درآمد صاحبان سرمایه) همان قیمت خدمات سرمایه است و ردیف ۶ (درآمد صاحبان املاک و مستغلات) همان اجاره‌ها یا وجوه مربوط به اجاره است. ب)

(مجموع درآمد ردیف‌های ۱ و ۶) $= \frac{1}{3} \times$ درآمد صاحبان مشاغل آزاد

$$= \frac{1}{3} \times (9897 + 8856) = \frac{1}{3} \times 18753 = 6251 \text{ میلیارد ریال}$$

(درآمد صاحبان سرمایه) $= \frac{2}{3} \times$ سود شرکت‌ها و مؤسسات

$$= \frac{2}{3} \times 9897 = 6598 \text{ میلیارد ریال}$$

(مجموع درآمد ردیف‌های ۴ و ۶) $= \frac{1}{5} \times$ درآمد حقوق‌بگیران

$$= \frac{1}{5} \times (6442 + 8856) = \frac{1}{5} \times 15298 = 3059.6$$

$$\text{درآمد ملی} = 9897 + 6251 + 6598 + 6442$$

$$\text{میلیارد ریال} = 41103.6 = 41103.6 + 3059.6$$

ج) با تقسیم درآمد ملی به جمعیت کشور، درآمد سرانه به دست می‌آید.

$$\text{ریال} = \frac{\text{درآمد ملی}}{\text{جمعیت کشور}} = \frac{41,103,600}{50} = 822,072$$

د) مفهوم و معنای سرانه عبارت از سهم متوسط هر فرد جامعه در میزان تولید یا درآمد آن جامعه است.

(شکیب ربی)

۱۴- گزینه «۲»

با حذف یک زوج مرتب از بین $\{(1,2), (1,1)\}$ و حذف یک زوج مرتب از بین $\{(2,2), (2,3)\}$ رابطه تبدیل به یک تابع می‌شود.

(مهری نصرالهی)

۱۵- گزینه «۴»

چون f تابعی ثابت است، پس $f(5) = 3$ است و چون g تابعی همانی است، پس $g(3) = 3$ است. در نتیجه:

$$4f(5) - 5g(3) = 4(3) - 5(3) = 12 - 15 = -3$$

(مهری غفری)

۱۶- گزینه «۴»

چون f تابع ثابت و g تابع همانی است، داریم:

$$f(5) = f(4) = f(3) = c, g(3) = 3$$

$$(f(3))^2 + g(3) = 4f(4)$$

$$\Rightarrow c^2 + 3 = 4c \Rightarrow c^2 - 4c + 3 = 0 \Rightarrow c = 1, c = 3$$

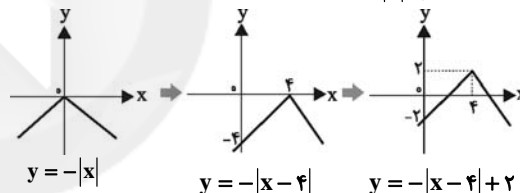
$$g(5) + f(5) = 5 + c = \begin{cases} 5 + 3 = 8 \\ 5 + 1 = 6 \end{cases}$$

گزینه «۴» صحیح است.

(موسا عفتی)

۱۷- گزینه «۲»

با انتقال نمودار تابع $y = -|x|$ داریم:



بنابراین نمودار از ناحیه دوم نمی‌گذرد.

(مهمربیراین)

۱۸- گزینه «۳»

ضابطه‌های تابع‌های f و g هر کدام یک عبارت گویا هستند. می‌دانیم که عبارت گویا به ازای مقادیری که مخرج کسر را صفر می‌کنند تعریف نشده است، بنابراین:

$$x = 0 \Rightarrow D_f = \mathbb{R} - \{0\}$$

$$x - 3 = 0 \Rightarrow x = 3 \Rightarrow D_g = \mathbb{R} - \{3\}$$

$$g(x) = 0 \Rightarrow x^2 - 1 = 0 \Rightarrow x = \pm 1$$

$$D_{\frac{f}{g}} = D_f \cap D_g - \{x | g(x) = 0\} \Rightarrow D_{\frac{f}{g}} = \mathbb{R} - \{-1, 0, 1, 3\}$$

(ربیع مشتاق‌نظم)

۱۹- گزینه «۴»

فرض کنیم قیمت مرغ در سال مورد نظر برای x تومان باشد در این صورت:

$$\frac{800 \times 200 + x \times 40}{500 \times 200 + 6000 \times 40} = \frac{120}{100} \Rightarrow \frac{160000 + 40x}{100000 + 240000} = \frac{120}{100}$$

$$\Rightarrow \frac{160000 + 40x}{340000} = \frac{120}{100} \Rightarrow 40(4000 + x) = 120 \times (34000)$$

$$\Rightarrow 4000 + x = 10200 \Rightarrow x = 6200$$

۲۳- گزینه «۳»

(موسا عفتی)

میلیون ریال $= \frac{1}{5} \times 40 = 8$ = ارزش خدمات ارائه شده

میلیون ریال $= 40 + 20 + 2000 + 10 + 8 = 2078$ = ارزش تولید ناخالص داخلی

میلیون ریال $= \frac{1}{4} \times 20 = 5$ = هزینه استهلاک

میلیون ریال $= 2078 - 5 = 2073$ = ارزش تولید خالص داخلی (الف)

ریال $= \frac{2073}{8} = 259.125$ = تولید خالص داخلی سرانه (ب)

۲۴- گزینه «۴»

(موسا عفتی)

میلیارد ریال $= \frac{90}{10} = 9$ = قیمت دستگاه = هزینه استهلاک سالیانه / عمر مفید

میلیارد ریال $= 90 \times \frac{10}{100} = 9$ = میزان افزایش بهای دستگاه

میلیارد ریال $= 90 + 9 = 99$ = قیمت جدید دستگاه

هزینه استهلاک سالیانه با محاسبه ۱۰ درصد افزایش بها:

میلیون ریال $= \frac{99,000}{10} = 9900$

مجموع هزینه استهلاک سه سال آخر با محاسبه ۱۰ درصد افزایش بها:

میلیون ریال $= 99,000 \times 3 = 297,000$

۲۵- گزینه «۲»

(سارا شریفی)

تولید کل به قیمت جاری در سال ۱۳۹۱

میلیارد دلار $= (120 \times 55) + (70 \times 25) = 8350$

تولید کل به قیمت ثابت در سال ۱۳۹۲

میلیارد دلار $= (125 \times 50) + (60 \times 30) = 8050$

تولید کل به قیمت ثابت در سال ۱۳۹۱

میلیارد دلار $= (120 \times 50) + (70 \times 30) = 8100$

میلیارد دلار $= (100 \times 50) + (50 \times 30) = 6500$ = تولید کل در سال پایه

(۱۳۹۰)

افزایش تولید در سال ۱۳۹۱ نسبت به سال پایه

میلیارد دلار $= 8350 - 6500 = 1850$

افزایش تولید کل در سال ۱۳۹۱ ناشی از افزایش قیمت

تولید در سال ۱۳۹۱ به قیمت ثابت - تولید در سال ۱۳۹۱ به قیمت جاری =

میلیارد دلار $= 8350 - 8100 = 250$

افزایش تولید کل در سال ۱۳۹۱ ناشی از افزایش تولید

تولید در سال پایه - تولید در سال ۱۳۹۱ به قیمت ثابت =

میلیارد دلار $= 8100 - 6500 = 1600$

۲۶- گزینه «۱»

(نسرین بیغری)

ریال $= 3000 \times 60,000 = 180,000,000$ = درآمد سالانه بنگاه

میلیون ریال $= 180$

ریال $= 5,000,000 \times 12 = 60,000,000$ = اجاره سالانه بنگاه

میلیون ریال $= 60$

مجموع دستمزد سالانه کارگران

میلیون ریال $= 500,000 \times 5 \times 12 = 30,000,000 = 30$

میلیون ریال $= 60 + 30 + 10 + 40 = 140$ = هزینه سالانه بنگاه

میلیون ریال $= 180 - 140 = 40$ = هزینه تولید - درآمد = سود

۲۷- گزینه «۳»

(سارا شریفی)

الف) نمودار عرضه (S) صعودی است. (به دلیل رابطه مستقیم بین مقدار عرضه و قیمت)

نمودار تقاضا (D) نزولی است. (به دلیل رابطه معکوس بین مقدار تقاضا و قیمت)

ب) سطح قیمت ۲۰۰ ریال که به ازای آن میزان عرضه و تقاضا با هم برابر می‌شوند (۴۰۰ کیلو = مقدار تعادلی) را قیمت تعادلی می‌نامند.

ج) در سطوح قیمت بالاتر از قیمت تعادلی در بازار با مازاد عرضه روبه‌رو می‌شویم؛ زیرا به دلیل گران بودن کالا، تولیدکنندگان که به دنبال

کسب سود بیش‌ترند، به تولید بیش‌تر می‌پردازند؛ در حالی که

مصرف‌کنندگان به خرید و مصرف این کالای گران به آن مقدار تمایل نشان نمی‌دهند. بدین ترتیب چون گروهی از تولیدکنندگان موفق نمی‌شوند

کالایشان را بفروشند، حاضر خواهند بود آن را با قیمتی پایین‌تر به فروش برسانند؛ در نتیجه، قیمت پایین می‌آید. این کاهش قیمت تا سطحی ادامه

می‌یابد که در آن، فاصله بین عرضه و تقاضا از بین برود (به همان سطح قیمت تعادلی برگردند). و در بازار تعادل برقرار شود.

در سطح قیمت ۲۵۰ ریال، مازاد عرضه‌ای معادل ۱۵۰ کیلو (۵۰۰-۳۵۰) داریم. برای رهایی از این وضعیت قیمت باید ۵۰ ریال کاهش یابد.

در سطح قیمت ۳۰۰ ریال، مازاد عرضه‌ای معادل ۳۵۰ کیلو (۵۵۰-۲۰۰) داریم. برای رهایی از این وضعیت قیمت باید ۱۰۰ ریال کاهش یابد.

د) در سطح قیمت ۱۵۰ ریال، میزان تقاضا ۵۰۰ کیلو است در حالی که به دلیل قیمت کم، تنها ۳۰۰ واحد کالا تولید می‌شود. بنابراین خواهیم داشت:

قیمت \times حداکثر مقدار عرضه شده = حداکثر درآمد تولیدکنندگان در قیمت ۱۵۰ ریال

ریال $= 300 \times 150 = 45,000$ = حداکثر درآمد تولیدکنندگان در قیمت ۱۵۰ ریال

۲۸- گزینه «۳»

(سارا شریفی)

الف) $\%4 = \text{سهم دهک سوم} - \text{سهم دهک پنجم}$

$$\Rightarrow \%5 = \text{سهم دهک سوم} \Rightarrow \%4 = \text{سهم دهک سوم} - \%9 \Rightarrow$$

$$\%7 = \text{سهم دهک سوم} - \text{سهم دهک ششم}$$

$$\Rightarrow \%12 = \text{سهم دهک ششم} \Rightarrow \%7 = \%5 - \text{سهم دهک ششم}$$

(مجموع سهم تمامی دهک‌ها به جز سهم دهک نهم) $= \%100 - \text{سهم دهک نهم}$

$$\Rightarrow (\%17 + \%15 + \%12 + \%9 + \%6 + \%5 + \%4 + \%3) = \%100 - \text{سهم دهک نهم}$$

$$\Rightarrow \%84 = \%100 - \text{سهم دهک نهم}$$

$$\Rightarrow \%33 = \%17 + \%16 = \text{سهم دهک دهم} + \text{سهم دهک نهم}$$

ب) در این طبقه‌بندی، مردم کشور را به ده گروه جمعیتی مساوی تقسیم کرده‌اند. در نتیجه خواهیم داشت: $X = \text{جمعیت افراد در هر طبقه}$ میلیون نفر $5 = X \Rightarrow 4X = 20 = \text{جمعیت افراد دهک‌های چهارم تا هفتم}$ میلیون نفر $50 = 10X = 10 \times 5 = \text{جمعیت کل کشور}$

ج) دهک سوم از ۵ درصد درآمد ملی برخوردار است، یعنی:

$$50,000 \times \frac{5}{100} = 2500 \text{ دلار میلیارد}$$

دهک ششم از ۱۲ درصد درآمد ملی برخوردار است، یعنی:

$$50,000 \times \frac{12}{100} = 6,000 \text{ دلار میلیارد}$$

۲۹- گزینه «۲»

(سارا شریفی)

به ترتیب عبارات صورت سؤال به اسناد اعتباری بلندمدت، اسناد اعتباری کوتاه‌مدت، اسناد اعتباری بلندمدت اشاره دارد.

۳۰- گزینه «۳»

(فاطمه فویمیان)

$$\text{ریال } 37,500,000 = 125,000,000 \times \frac{30}{100} = \text{مالیات ماهانه پرداختی فرد A}$$

$$\text{ریال } 45,000,000 = 37,500,000 \times 12 = \text{مالیات سالانه پرداختی فرد A}$$

$$\text{ریال } 23,500,000 = 94,000,000 \times \frac{25}{100} = \text{مالیات ماهانه پرداختی فرد B}$$

$$\text{ریال } 14,000,000 = 37,500,000 - 23,500,000 = \text{اختلاف مالیات پرداختی ماهانه فرد A و B}$$

علوم و فنون ادبی (۱)

۳۱- گزینه «۱»

(اعظم نوری‌نیا)

- آثار برجای‌مانده زبان فارسی باستان، فرمان‌ها و نامه‌های شاهان هخامنشی است که به خط میخی نوشته شده است.

- کتاب اوستا را موبدان برای اجرای مراسم دینی از حفظ می‌خواندند تا این‌که سرانجام در دوره ساسانی آن را به نگارش درآوردند.

- زبان پارتی در شمال و شمال شرقی ایران متداول بوده است.

- ادبیات فارسی دری به مفهوم واقعی خود تقریباً هم‌زمان با دولت طاهریان پدید آمد.

۳۲- گزینه «۳»

(عارف‌سارات طباطبایی‌نژاد)

در گزینه «۳» کاربرد دو حرف اضافه برای یک متمم دیده نمی‌شود.

۳۳- گزینه «۲»

(کتاب آبی)

در عبارات گزینه‌های «۱»، «۳» و «۴» علاوه بر آرایه سجع، آرایه موازنه نیز به کار رفته است اما در عبارت گزینه «۲» موازنه وجود ندارد.

۳۴- گزینه «۲»

(مهمر مهری رفیعی)

در بیت پ «می‌نگرم» و «نگران» اشتقاق دارند.

در بیت ث «لوح فکر» تشبیه فشرده اضافی یا همان اضافه تشبیهی است.

در بیت ت «نگین» مجاز از انگشتر است.

در بیت ب «قیامت و قامت» جناس ناهمسان افزایشی دارد.

در بیت الف «موازنه» وجود دارد.

۳۵- گزینه «۴»

(اعظم نوری‌نیا)

در ابیات «ب»، «ت»، «ج» آرایه ترصیع و در سایر ابیات، آرایه موازنه وجود دارد.

۳۶- گزینه «۲»

(مهمر مهری رفیعی)

در گزینه «۲» واژه «مراد» در دو مصراع به یک معنا به کار رفته است و جناس همسان ندارند.

تشریح سایر گزینه‌ها:

گزینه «۱»: جناس همسان در واژه «ضحاک» وجود دارد. مقصود از ضحاک در مصراع اول بسیار خندان و در مصراع دوم نام پادشاه ایران، پسر مرداس است.

گزینه «۳»: جناس همسان در واژه «کام» وجود دارد. در مصراع اول به معنی دهان / در مصراع دوم به معنای آرزو

گزینه «۴»: جناس همسان در کلمه «ماه» وجود دارد. «ماه» اول واحد زمان، ۳۰ روز / ماه دوم: قمر، ماه آسمان

۳۷- گزینه «۱»

(مهمر مهری رفیعی)

وزن بیت گزینه «۱» حماسی است و برای پرداختن به حماسه‌ها استفاده می‌شود اما در این بیت در محتوایی عاشقانه به کار رفته است و سایر ابیات دارای مفاهیم شاد و طربانگیز در اوزان هم‌سو هستند.

۳۸- گزینه «۴»

(سعید معفری)

ب) ما و فنا (قافیه طبق قاعده ۱)

د) میلاد و فریاد (قافیه طبق قاعده ۲)

ه) ذوقافیتین نیست.

۳۹- گزینه «۳»

(مهمر مهری رفیعی)

دس	تذ	ط	لب	ن	دا	رم	تا	کا	م	من	ب	را	ید
-	-	U	-	U	-	-	-	-	U	-	U	-	-

۴۰- گزینه «۱»

(کتاب آبی)

در ابیات «الف» و «د» به تسلیم‌پذیری عاشق و آمادگی او برای جانبازی و فدا کردن سر و جان خود در راه معشوق اشاره شده است.

علوم و فنون ادبی (۲)

۴۱- گزینه «۲»

(کتاب آبر)

بیت صورت سؤال از ابن‌بمین است. وی قدرت شاعری خود را در قطعات اخلاقی آشکار کرده است.

۴۲- گزینه «۲»

(اعظم نوری‌نیا)

واقع‌گرایی شاخصه اصلی شعر وحشی بافقی است. شعر بابافغانی از نظر دقت، ظرافت و رقت معانی مشهور است.

۴۳- گزینه «۳»

(اعظم نوری‌نیا)

تشریح سایر گزینه‌ها:

گزینه «۱»: شعر هندی، شعری معنی‌گراست نه صورت‌گرا و شاعران به معنی بیش‌تر توجه دارند تا به زبان.

گزینه «۲»: این امر، دایره واژگان شعر را گسترش داد.

گزینه «۴»: بی‌توجهی به زبان، بی‌دقتی در کاربرد جمله‌ها و ترکیب‌ها و ورود واژه‌های عامیانه در شعر این دوره کاملاً مشهود است.

۴۴- گزینه «۳»

(کاتلم کاطمی)

واژه‌های مورد نظر در گزینه‌ها:

گزینه «۱»: بخیه

گزینه «۲»: نزاکت

گزینه «۴»: قالی

۴۵- گزینه «۴»

(طنین زاهدی‌کیا)

در این گزینه تشخیص وجود ندارد.

آرایه تشخیص در سایر گزینه‌ها:

گزینه «۱»: دست داشتن صبا / دهان داشتن سمن

گزینه «۲»: مخاطب قرار دادن ابر

گزینه «۳»: پا داشتن، خجالت کشیدن و برخاستن سرو

۴۶- گزینه «۴»

(علیرضا هفغری)

به ترتیب «گنج حسن» در «ت» تشبیه فشرده اضافی، سیب (در معنای چانه) در بیت «ب» مجاز با علاقه شباهت، دست از دهان برداشتن در بیت «الف» کنایه و عالم (مجاز از مردم عالم) در بیت «پ» مجاز است.

۴۷- گزینه «۱»

(اعظم نوری‌نیا)

در بیت گزینه «۱» فقط آرایه کنایه (سرپیچیدن) دیده می‌شود.

تشریح سایر گزینه‌ها:

گزینه «۲»: «لعل» مجاز از لب به رابطه شباهت / کنایه: «جان به لب آمدن»

گزینه «۳»: «نگار» مجاز از معشوق به رابطه شباهت / کنایه: «جامه چاک کردن»

گزینه «۴»: «ملک سلیمان» مجاز از جهان برتر و والاتر به رابطه شباهت / کنایه: «خیمه بیرون زدن»

۴۸- گزینه «۴»

(مهمربسن اهمری)

هـ	لا	لی	شد	ت	نم	زین	غم
U	-	-	-	U	-	-	-
ک	با	طغ	را	ی	آب	رو	یش
U	-	-	-	U	-	-	-
ک	با	شد	مه	ک	بن	ما	ید
U	-	-	-	U	-	-	-
ز	طا	ق*	آ	س	ما	نب	رو
U	-	-	-	U	-	-	-

ر	ه*	ما	تم	سَ	را	ی*	ما
U	-	-	-	U	-	-	-
نَ	دا	نم	از	ک	می	پر	سد
U	-	-	-	U	-	-	-
ز	مس	تا	نی	که	نش	نا	سد
U	-	-	-	U	-	-	-
د	ر*	دو	لت	س	را	یان	را
U	-	-	-	U	-	-	-

* به صورت شاعری بلند در نظر گرفته می‌شوند.

۴۹- گزینه «۳»

(ویدر رضا زاره)

وزن مشترک صورت سؤال و بیت گزینه «۳»، «مستفعلن مستفعلن مستفعلن مستفعلن» می‌باشد.

۵۰- گزینه «۳»

(مهمربسن اهمری)

وزن بیت گزینه «۳» مفعول فاعلاتن مفعول فاعلاتن است که دوری محسوب می‌شود.

نکته: اوزانی که سالم هستند و هر چهار رکن آن‌ها از یک وزن واژه تشکیل شده، دوری محسوب نمی‌شوند.

جامعه‌شناسی

۵۱- گزینه «۳»

(آزیتا بیدقی)

عبارت اول ← جامعه‌پذیری

عبارت دوم ← کنترل اجتماعی

عبارت سوم ← تشویق و تنبیه غیررسمی

۵۲- گزینه «۲»

(آزیتا بیدقی)

منزلت اجتماعی را می‌توانیم با کنش‌هایمان تغییر دهیم.

۵۳- گزینه «۴»

(آزیتا بیدقی)

تغییرات هویتی در چارچوب عقاید و ارزش‌ها، موجب بسط جهان اجتماعی می‌گردد.

۵۴- گزینه «۳»

(ارغوان عبدالملکی)

مرگ یک جهان اجتماعی هنگامی رخ می‌دهد که با وجود به‌کارگیری تمامی ظرفیت‌های خود، از پاسخ‌گویی به نیازهای طبیعی و جسمانی یا فطری و معنوی انسان‌ها باز می‌ماند.

۵۵- گزینه «۱»

(آزیتا بیدقی)

جهان اجتماعی مشرکانه اساطیری و جهان اجتماعی سکولار آدمی را نه تنها از حقیقت جهان بلکه از حقیقت خود نیز بیگانه می‌کنند.

۵۶- گزینه «۳»

(ارغوان عبدالملکی)

نخستین بیدارگران اسلامی در ایران، جنبش‌هایی را برای اصلاح رفتار حاکمان و ساختار حکومت قاجار به وجود می‌آوردند. قاجار با شمشیر ایل قاجار به قدرت رسیده بود و تعامل عالمان شیعی با آن‌ها بر مدار مقاومت منفی بود. در مقاومت منفی، حاکمیت پادشاه، ظالمانه و غیرمشروع دانسته می‌شود و همکاری سیاسی با آن، جز در حدّ واجبات نظامیه انجام نمی‌شود. مفهوم امت و ملت اسلامی برای منورالفکران غرب‌گرا بی‌معنا یا منفور بود و در مقابل، به ناسیونالیسم که اندیشه سیاسی قوم‌گرایانه غرب متجدد بود، روی آورده بودند.

۵۷- گزینه «۴»

(قاجار از کشور ۹۶)

انقلاب‌های آزادی‌بخش در چارچوب نظریه‌ها و مکاتبی شکل می‌گرفتند که در حاشیه فلسفه‌های غربی برای حلّ مسائل و بحران‌های جهان غرب به وجود آمده بودند. این نظریه‌ها و مکاتب از نوع نظریه‌های چپ به حساب می‌آمدند. انقلاب اسلامی ایران از متن عقاید و باورهای اسلامی مردم و بر اساس آموزه‌های فقهی و هستی‌شناسی توحیدی شکل گرفت. این انقلاب از آموزه‌های اسلامی بهره می‌برد و تعلق به فلسفه‌ها و مکاتب سیاسی غرب نداشت.

۵۸- گزینه «۳»

(قاجار از کشور ۹۵)

علم جدید با رویکرد دنیوی خود، دیگر وظیفه شناخت حقیقت عالم و مسئولیت عبور انسان از مُلک به ملکوت را برعهده نداشت؛ بلکه به تدریج به صورت وسیله و ابزار تسلط انسان بر طبیعت درآمد.

در رویکرد جدید، علوم طبیعی و تجربی در بین معارف و علوم مختلف بیش‌ترین اهمیت را پیدا کردند و فناوری و صنعت، رهاورد این بخش از علوم بود.

اندیشه سیاسی جدیدی که در فرهنگ جدید غرب شکل می‌گرفت، آرمان‌شهر خود را بر مبنای حقوق طبیعی و خواسته‌های دنیوی تنظیم می‌کرد. قوانین این نظام، ریشه در علم و اراده الهی ندارد؛ بلکه ریشه در خواست و اراده‌ای دارد که مستقل از ابعاد آسمانی و الهی انسان عمل می‌کند. اندیشه سیاسی نوین براساس اصالت بخشیدن به انسان دنیوی، خواست و اراده آدمی را مبدأ قانون‌گذاری می‌داند، و لیبرالیسم اندیشه سیاسی جدیدی است، که از این رهگذر شکل می‌گیرد.

۵۹- گزینه «۳»

(آزیتا بیدقی)

- واژه امپریالیسم از امپراطوری گرفته شده است و به هر نوع سلطه‌ای اطلاق می‌شود.

- در استعمار نو، کشور استعمارگر با اتکا به قدرت اقتصادی خود و با استفاده از نهادها و ساختارهای اقتصادی و سیاسی بین‌المللی و با روش‌ها و سازوکارهای غیر مستقیم (از طریق دولت‌های دست‌نشانده)، کنترل بازار و سیاست کشورهای دیگر را در اختیار می‌گیرد.

- در استعمار قدیم، استعمارگران حضور مستقیم و آشکار دارند. در استعمار نو، استعمارگران پنهان و مجریان آن‌ها آشکارند. در استعمار فرانو، استعمارگران و مجریان هر دو پنهان‌اند.

- جهان غرب در استعمار فرانو، هویت فرهنگی دیگر کشورها را هدف قرار می‌دهد؛ یعنی عقاید، ارزش‌ها و آرمان‌های فرهنگ‌های دیگر را مورد هجوم قرار می‌دهد و به‌جای آن، عقاید و ارزش‌های فرهنگ غرب را تبلیغ و ترویج می‌کند.

۶۰- گزینه «۱»

(آزیتا بیدقی)

علت استفاده از پوشش‌های دینی ← قدرت و عمق معرفتی فرهنگ اسلام، استمرار و بقای گروه‌های مهاجم بیگانه
عدم رویارویی مستقیم استبداد تاریخی با حضور قوی و توانمند فرهنگ اسلام ← عقبه‌ای خارج از جغرافیای جهان اسلام نداشت.

منطق و فلسفه

۶۱- گزینه ۲»

(ممد میر مفرئی)

کشف ضوابط تفکر به علم منطق مربوط می‌شود، نه طرح و وضع آن‌ها.

۶۲- گزینه ۴»

(سیر علیرضا امیری)

- تعریف «تداخل» به «یکی از اقسام تقابل» جامع است ولی مانع نیست.
 - تعریف «مغالطه» به «یکی از اقسام استدلال» بی‌ربط است؛ زیرا مغالطه شبه استدلال است.

۶۳- گزینه ۱»

(فرهاد علی‌نژاد)

- اگر دو کلی به نحوی با هم رابطه داشته باشند که فقط یکی از آن‌ها بر تمام افراد دیگری صادق باشد، رابطه بین آن‌ها عموم و خصوص مطلق است؛ مانند رابطه بین «ایرانی» و «تهرانی». حال اگر نقیض این دو مفهوم را در نظر بگیریم «غیر ایرانی» و «غیر تهرانی»، ملاحظه می‌شود که باز هم نسبت بین نقیض‌ها، عموم و خصوص مطلق خواهد بود اما تفاوت در این جاست که نقیض مفهوم عام، خاص می‌شود و بالعکس.



پس موارد ذکر شده در گزینه ۱» که با هم رابطه عموم و خصوص مطلق دارند، پاسخ صحیح است.

تشریح گزینه‌های دیگر:

گزینه ۲» مسیحی و اروپایی ← عموم و خصوص من وجه / مثلث و متساوی‌الاضلاع ← عموم و خصوص من وجه
 گزینه ۳» ایرانی و یونانی ← تباین
 گزینه ۴» انسان‌های غیر سیاه و سیاه‌های غیر انسان ← تباین

۶۴- گزینه ۴»

(فرهاد علی‌نژاد)

برای تشخیص این‌که یک ویژگی عرضی نسبت به یک مفهوم کلی خاص است یا عام، باید دیگر انواع همسطح با آن مفهوم کلی را از لحاظ داشتن آن صفت بررسی کرد (یعنی انواعی که ذیل جنس آن مفهوم کلی قرار می‌گیرند). اگر این انواع واجد آن صفت بودند، صفت برای آن نوع، عرض عام است و در غیر این صورت عرض خاص محسوب می‌شود.

به طور مثال رونده نسبت به انسان عرض عام است زیرا غیر از انسان هم هستند موجوداتی که رونده باشند. (اسب، ببر و ...)

اما همین مفهوم نسبت به حیوان عرض خاص می‌باشد زیرا غیر از حیوان چیز دیگری را نمی‌یابیم که این وصف را بپذیرد. برای جوهر و جسم نیز به همین صورت است.

۶۵- گزینه ۴»

(نرا یاری)

جسم، نسبت به حیوان، «جنس بعید» است؛ اما در گزینه‌های «۱»، «۲» و «۳» حیوان نسبت به انسان، حیوان نسبت به آهو و جسم نامی نسبت به حیوان، «جنس قریب» می‌باشند.

۶۶- گزینه ۴»

(فرهاد علی‌نژاد)

تشریح سایر گزینه‌ها:

گزینه ۱» «قضیه»، نام دیگر تصدیق است که بخشی از علم و ادراک ماست، نه بخشی از فعالیت‌های فکری ما.

گزینه ۲» جمله سؤالی است و در نتیجه، انشایی.

گزینه ۳» جمله امری است و در نتیجه، انشایی.

۶۷- گزینه ۳»

(فرهاد علی‌نژاد)

نشانه‌هایی که باعث می‌شوند دایره مصادیق مشخص شوند، «سور» نام دارند. اگر از سور «هر» یا «هیچ» استفاده شود، قضیه «کلی» است و اگر از سور «بعضی» و مانند آن استفاده شود، قضیه «جزیی» است.

اگر موضوع قضیه، شخص یا چیز یا مجموعه معینی نباشد و شامل افراد و چیزهای متعدد شود به آن قضیه، «محصوره» می‌گویند و در غیر این صورت قضیه، «شخصیه» نامیده می‌شود.

۶۸- گزینه ۱»

(کتاب آبی)

متضاد قضیه «هیچ ب الف نیست» به صورت «هر ب الف است» و متناقض این قضیه به صورت «بعضی ب الف است» صحیح می‌باشد.

۶۹- گزینه ۴»

(سیر علیرضا امیری)

انسان برای رسیدن به معلومات جدید معمولاً از سه نوع استدلال استفاده می‌کند. پس تقسیم استدلال به تمثیل و استقرا و قیاس به حصر عقلی نیست و ممکن است از استدلال‌های دیگری نیز استفاده شود.

۷۰- گزینه «۴»

(کنکور سراسری ۹۴)

نتیجه «موجبه کلی» فقط از شکل اول قیاس اقترانی حاصل می شود که در آن حد وسط در مقدمه اول (صغرا)، محمول و در مقدمه دوم (کبرا)، موضوع است.

۷۱- گزینه «۱»

(ندرا یاری)

هدف در استدلال جدل، کشف حقیقت نیست، بلکه مغلوب کردن مخاطب و قانع کردن اوست. در استدلال خطابه، مخاطب به انجام کاری و یا اجتناب از آن برانگیخته می شود.

۷۲- گزینه «۲»

(سیر علیرضا امری)

در استدلال اول، مغالطه رفع مقدم صورت گرفته است. هرگاه از رفع مقدم نویسنده نبودن یک جهانگرد) رفع تالی (ناتوانی جهانگرد برای کتاب نوشتن) را نتیجه بگیریم، دچار مغالطه رفع مقدم شده ایم. عکس مستوی قضیه موجب کلی، به صورت موجب جزئی می آید؛ بنابراین در مورد «ب» ابهام انعکاس وجود دارد.

۷۳- گزینه «۱»

(الله فخری)

فلسفه آن گاه که درباره مبانی و اصول غیر تجربی علوم بحث و تحقیق می کند، در واقع در پی دست یافتن به یک تبیین عقلانی از علوم تجربی است و می خواهد به این سوال پاسخ دهد که چرا به علوم تجربی می توان اعتماد کرد؟ چرا می توان نتایج آن را قبول کرد و از آن نتایج در زندگی سود برد؟

تشریح سایر گزینه ها:

گزینه «۲»: فلسفه علوم طبیعی روش هایی را که در دانش های تجربی به کار گرفته می شوند (مثلاً آزمایش) بررسی و تبیین عقلانی می کند.

گزینه «۳»: درباره مبانی و اصول غیر تجربی علوم بحث می شود.

گزینه «۴»: فلسفه علوم طبیعی دانش های تجربی را در مقابل خود قرار می دهد و در آن ها به تعمق می پردازد.

۷۴- گزینه «۳»

(ندرا یاری)

بحث شناخت یا بحث معرفت، یکی از بحث های مهم فلسفه است که در آن «سخن از حقیقت ذهن آدمی و قواعد آن در شناخت عالم خارج به میان می آید». از آن جا که «شناخت یکی از افعال روانی انسان است»، همین بحث در روان شناسی نیز مطرح است.

۷۵- گزینه «۳»

(موسی اکبری)

سکون یا تحرک موجودات در علم فیزیک مطالعه می شود. آنچه در فلسفه اولی مدنظر است تغییر یا ثبات هستی است.

۷۶- گزینه «۳»

(کتاب آبی)

سوفسطائیان هر چند عقیده و آموزش معینی نداشتند، اما روش آن ها در تاریخ فلسفه بسیار مؤثر بوده است زیرا آن ها بحث های استدلالی را گسترش دادند و همین زمینه ای را فراهم کرد تا فن «منطق» مورد توجه اندیشمندان قرار بگیرد. نکته: فلاسفه بزرگی چون سقراط و افلاطون شیوه های استدلالی را تکامل بخشیدند.

۷۷- گزینه «۴»

(ممیر مهرئی)

سقراط معتقد بود نسبت به کسانی که مشهور به نادانی هستند، تنها در این نکته که از نادانی خود اطلاع داشت داناتر است. او سعی و کوشش در جهت به جا آوردن فرمان خداوند و آشکارتر نمودن درستی پیام او را عامل فراموشی از امور دیگر و حتی امور شخصی خود می داند.

۷۸- گزینه «۴»

(کتاب آبی)

روح مانند مرغی است که در قفس جسم محبوس شده است و تا زمانی که در این زندان گرفتار است از آزادی محروم است. نفس و بدن از هم جدا و بیگانه اند و از بد حادثه همنشین یکدیگر شده اند.

۷۹- گزینه «۱»

(موسی اکبری)

- در مصنوعات بشری «شکل و صورت خاص» اشیا که وظایف و کاربرد خاص آن را برآورده می سازد، علت صوری محسوب می گردد.
- در عالم طبیعت «میل طبیعی» که اشیا را به سمت نهایی ترین صورت سوق می دهد، علت غایی است.

روان‌شناسی

۸۰- گزینه ۱»

(کتاب آبر)

رواقیون به مسائل اجتماعی اهمیت می‌دادند و در سیاست دخالت می‌کردند. اپیکوریان برخلاف رواقیون به سیاست و زندگی اجتماعی اشتیاقی نداشتند. نکته: اپیکوریان لذات دنیوی را نفی نمی‌کردند اما معتقد بودند باید همواره راه اعتدال را در لذت‌های زندگی پیمود.

۸۱- گزینه ۳»

(کتاب آبر)

مسئله عبارت است از: «عدم دستیابی فوری به یک هدف مشخص به دلیل موانع مشخص با توجه به امکانات و توانمندی‌های محدود.»

۸۲- گزینه ۲»

(مونا مصدبی)

- مجاورت: وقتی چند شیء در کنار یکدیگر باشند ما آن‌ها را به صورت یک گروه ادراک می‌کنیم.
- تقارب: ما تمایل داریم اشیای ناقص را به صورت کامل ببینیم.
- مشابهت: ما معمولاً تمایل داریم اشیای را براساس شباهت آن‌ها در یک مقوله طبقه‌بندی کنیم.
- شکل و زمینه: به این معناست که ادراک ما از یک شکل، تحت تأثیر زمینه‌های مختلف، تغییر می‌کند.

۸۳- گزینه ۱»

(موسا عفتی)

- موتور حرکتی انسان انگیزه است.
- نظام باورهای هر فرد و جامعه، موتور محرکه قوی جهت دستیابی به هدف‌های فردی و جمعی است.

۸۴- گزینه ۳»

(نسرین فوق‌پرست)

توجه ← ادراک ← حافظه = شناخت پایه
تفکر ← استدلال، قضاوت، حل مسئله، تصمیم‌گیری = شناخت عالی

۸۵- گزینه ۳»

(مریم بوستان)

سردرگمی نقش یعنی این که در دوره نوجوانی فرد تلاش می‌کند نقش‌ها، ارزش‌ها و ایده‌های مختلف را مطالعه و حتی تجربه کند.
نکته: سردرگمی نقش با بحران هویت متفاوت است.

۸۶- گزینه ۳»

(نسرین فوق‌پرست)

مشکل «الف» به دلیل تداخل مطالب و مشکل «ب» به دلیل هم‌زمانی چند فعالیت ایجاد می‌شود. بنابراین راهکارهای گزینه ۳» برای حل مشکل حافظه آن‌ها مفید است.

۸۷- گزینه ۴»

(مریم بوستان)

با توجه به نوار کتاب درسی، از ترکیب اسپرم و اووم، زیگوت حاصل می‌شود.

۸۸- گزینه ۳»

(نسرین فوق‌پرست)

الف) اجتناب - اجتناب: انتخاب بین دو گزینه نامطلوب و ناخواسته
ب) گرایش - اجتناب: تعارض بین دو امر خواسته‌نی و ناخواسته‌نی

۸۹- گزینه ۱»

(مریم بوستان)

هرچه پردازش ما مفهومی‌تر باشد، شناخت شکل گرفته، پایدارتر و کارآمدتر خواهد بود. با توجه به شکل صفحه ۲۱ کتاب، عالی‌ترین مرتبه شناخت حل مسئله و تصمیم‌گیری است. حل مسئله و تصمیم‌گیری مبتنی بر پردازش مفهومی، کارآمدتر از تصمیم‌گیری مبتنی بر پردازش ادراکی است.

۹۰- گزینه ۲»

(کتاب آبر)

تشریح عبارات نادرست:

الف) نان و غلات اولین طبقه را در هرم غذایی سالم تشکیل می‌دهند.
پ) یکی از مهم‌ترین عوامل ایجاد بیماری‌ها سبک زندگی افراد است که «روان‌شناسان سلامت» آن را بررسی می‌کنند.
ت) سبک زندگی با عوامل خطر ساز بیماری رابطه دارد.