



آزمون غیر حضوری

فارغ التحصیلان انسانی

(۱۷ اسفند ماه ۱۳۹۷)

Konkur.in

فهرست

۳ ریاضی (۱):
۴ آمار و مدل‌سازی و ریاضی (۳):
۶ اقتصاد:
۱۰ ادبیات اختصاصی:
۱۳ تاریخ و جغرافیا:
۱۶ علوم اجتماعی:
۱۸ منطق و فلسفه سال سوم:
۲۰ روان‌شناسی:
۲۳ پاسف‌نامه:

بنیاد علمی آموزشی قلم‌چی (وقف عام)

دفتر مرکزی: خیابان انقلاب بین صبا و فلسطین پلاک ۹۲۳ - بنیاد علمی آموزشی قلم‌چی (وقف عام) ۶۴۶۳-۰۲۱

«تمام دارایی‌ها و درآمدهای بنیاد علمی آموزشی قلم‌چی وقف عام است بر گسترش دانش و آموزش»

ریاضی (۱)

کل کتاب

صفحه‌های (۲۰۷۵)

۱- حاصل عبارت $|2-\sqrt{5}| - 3|\sqrt{5}-2| + (1+\sqrt{5})^2$ کدام است؟

- (۱) $1-\sqrt{5}$ (۲) $2\sqrt{5}$ (۳) ۲ (۴) ۱۰

۲- اگر $A = \{x | x \in \mathbb{N}, \sqrt{x} \leq 4\}$ و $B = \{4^x | x \in \mathbb{Z}, -1 \leq x \leq 3\}$ ، آن گاه مجموعه $(A - B)$ چند عضو بیش تر از مجموعه $B - A$ دارد؟

- (۱) ۱۱ (۲) ۸ (۳) ۶ (۴) صفر

۳- حاصل عبارت $A = \frac{3}{\sqrt{5}-2} - \frac{\sqrt{90}-\sqrt{18}}{\sqrt{2}}$ کدام است؟

- (۱) ۳ (۲) $6\sqrt{5}-3$ (۳) $9-6\sqrt{5}$ (۴) ۹

۴- در تجزیه عبارت $9x^2 - 1 + 4(y - y^2)$ کدام عامل وجود دارد؟

- (۱) $3x - 2y - 1$ (۲) $3x + 2y$

- (۳) $3x - 2y + 1$ (۴) $3x - 2y$

۵- اگر نقطه A محل تلاقی دو خط $x - 2y = 4$ و $2x + y = 3$ و نقطه B به مختصات $(-1, 0)$ باشد، اندازه پاره خط AB کدام است؟

- (۱) $\sqrt{8}$ (۲) $2\sqrt{3}$ (۳) $2\sqrt{5}$ (۴) $\sqrt{10}$

۶- مقدار عددی عبارت $A = \frac{2 \tan^2 45^\circ + \sin 6^\circ \cot 6^\circ}{\sin^2 45^\circ \cos 6^\circ}$ کدام است؟

- (۱) -۲ (۲) ۱۰ (۳) ۱ (۴) ۸

۷- حاصل عبارت $A = \left(\frac{x}{x-1} - \frac{1}{x^2-x}\right) \left(\frac{x}{x+1}\right)$ کدام است؟

- (۱) -۱ (۲) ۱ (۳) $\frac{x-2}{x+1}$ (۴) $x-1$

۸- کدام یک از معادله‌های زیر، یک معادله درجه دوم است؟

- (۱) $x(x^2 - 3) = 0$ (۲) $3x^2 = 0$

- (۳) $(5-x)^2 = (x+3)^2$ (۴) $x(x-1) = x^2 + 3x + 1$

۹- حدود x در دستگاه نامعادله $\begin{cases} \frac{x(x-3)}{2} \geq \frac{1}{2}x^2 + 1 \\ \frac{x+1}{2} - \frac{x}{3} \leq 1 \end{cases}$ کدام است؟

- (۱) $x \leq -\frac{2}{3}$ (۲) $x \leq \frac{2}{3}$

- (۳) $-\frac{2}{3} \leq x \leq 3$ (۴) $x \geq -\frac{2}{3}$

۱۰- به ازای چه مقادیری از m معادله درجه دوم $x^2 - 3x + m - 1 = 0$ دارای ریشه حقیقی نیست؟

- (۱) $m < \frac{13}{4}$ (۲) $m > 1$

- (۳) $m > \frac{13}{4}$ (۴) $m < 1$

محل انجام محاسبات

آمار و مدل سازی و ریاضی (۳)

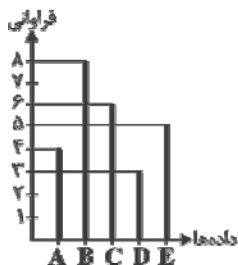
آمار و مدل سازی
 کل کتاب
 صفحه های ۳۳ تا ۱۶۶
 ریاضی (۳)
 کل کتاب
 صفحه های (۵ تا ۱۲۸)

۱۱- در مورد تفاضل مقدار واقعی و مقدار اندازه گیری شده، کدام گزینه نادرست است؟

- (۱) کم تر از واحد اندازه گیری است.
 (۲) ممکن است صفر باشد.
 (۳) ممکن است منفی باشد.
 (۴) در مواردی، مثبت است.

۱۲- ۸۰ داده آماری در ۷ طبقه دسته بندی شده اند. اگر ۲۰ داده جدید به این داده ها افزوده شود، فراوانی نسبی دسته وسط تغییر نمی کند. نسبت افزایش داده های دسته مذکور به فراوانی مطلق قبلی آن کدام است؟

- (۱) $\frac{3}{8}$ (۲) $\frac{1}{5}$ (۳) $\frac{1}{4}$ (۴) $\frac{1}{8}$



۱۳- در نمودار میله ای روبه رو فراوانی نسبی داده C کدام است؟

- (۱) $\frac{3}{26}$ (۲) $\frac{1}{5}$ (۳) $\frac{5}{26}$ (۴) $\frac{3}{13}$

۱۴- کدام نمودار برای نمایش داده های آماری مربوط به تغییرات وزنی یک نوزاد مناسب تر است؟

- (۱) نمودار دایره ای (۲) نمودار میله ای (۳) نمودار جعبه ای (۴) نمودار چندبر فراوانی

۱۵- در یک جدول توزیع فراوانی با چهار دسته، فراوانی نسبی دسته های اول، دوم و چهارم برابر با $\frac{1}{3}$ ، $\frac{1}{5}$ و $\frac{1}{6}$ است. اندازه زاویه مرکزی مربوط

به دسته سوم در نمودار دایره ای کدام است؟

- (۱) 60° (۲) 90° (۳) 108° (۴) 120°

۱۶- در نمودار ساقه و برگ زیر، حاصل $x \times y$ کدام است؟ (کلید نمودار: $9 = 19$) (۱)

ساقه	برگ
۱	۰ ۲ ۸ x ۹ ۹
۲	۴ y ۵ ۶ x ۹
۳	۱ ۳ y ۴ ۸ ۸ ۸ ۹
۴	۰ ۳ x ۸ ۹

- (۱) ۳۶
 (۲) ۳۲
 (۳) ۲۸
 (۴) ۲۴

۱۷- میانگین شش عدد ۱۶ تخمین زده شده است. اگر تفاضل از میانگین تخمینی این شش داده به صورت $-1, 4, 3, -2, 0, -1$ باشد، میانگین واقعی این شش عدد کدام است؟

- (۱) ۱۵ (۲) ۱۶ (۳) $16/5$ (۴) ۱۷

۱۸- مجموع مجذورات ۱۰ داده آماری ۵۰۰ و میانگین داده ها ۷ می باشد. ضریب تغییرات این داده ها کدام است؟

- (۱) $\frac{1}{5}$ (۲) $0/1$ (۳) $\frac{2}{7}$ (۴) $\frac{1}{7}$

۱۹- اگر ضریب تغییرات اعداد $c+1$ ، $b-2$ ، $a+2$ و ۷ برابر صفر باشد، میانگین اعداد a ، b ، c و ۸ کدام است؟

- (۱) ۵ (۲) ۶ (۳) ۷ (۴) ۸

۲۰- میانگین و انحراف معیار ۳۰ داده آماری به ترتیب برابر ۱۲ و ۳ است. اگر به هر یک از داده ها ۳ واحد اضافه شود، ضریب تغییرات داده های جدید چند درصد است؟

- (۱) ۲۵ (۲) ۴۰ (۳) ۲۰ (۴) ۵۰

محل انجام محاسبات

۲۱- اگر جدول زیر مربوط به تابعی باشد که با یک ضابطه نشان داده می شود، ضابطه تابع کدام گزینه می تواند باشد؟

x	۲	۳	۴	۵
y	۲۱	۳۲	۴۳	۵۴

$$y = 11x - 1 \quad (۲)$$

$$y = 10x + 1 \quad (۱)$$

$$y = 11(x-1) \quad (۴)$$

$$y = 10x + 2 \quad (۳)$$

۲۲- اگر $f(x) = x^2 + 3x - 2$ و $g(x) = x(x-5)$ باشد، حاصل $f(x+2) - g(x-1)$ کدام است؟

$$14x + 2 \quad (۴)$$

$$14x + 6 \quad (۳)$$

$$2x^2 + 14 \quad (۲)$$

$$14 \quad (۱)$$

۲۳- اگر طول از مبدأ خطی ۳- و عرض از مبدأ آن ۲ باشد، این خط از کدام ناحیه محورهای مختصات نمی گذرد؟

(۴) چهارم

(۳) سوم

(۲) دوم

(۱) اول

۲۴- برای حل معادله درجه دوم $-4x^2 + 2x - \frac{1}{4} = 0$ به روش مربع کامل چه عددی باید به طرفین معادله اضافه شود و معادله چند جواب دارد؟

$$\frac{1}{16} \quad (۲) \text{ و فقط یک جواب مثبت}$$

$$\frac{1}{16} \quad (۱) \text{ و دو جواب یکی مثبت و یکی منفی}$$

$$\frac{1}{4} \quad (۴) \text{ و فقط یک جواب منفی}$$

$$\frac{1}{4} \quad (۳) \text{ و دو جواب مثبت}$$

۲۵- در مورد معادله $\sqrt{x^2 - 4} + 1 = 1 - \sqrt{x+1}$ کدام گزینه درست است؟

(۲) دارای دو جواب منفی است.

(۱) دارای دو جواب قرینه است.

(۴) جواب ندارد.

(۳) دارای یک جواب است.

۲۶- خط گذرنده از نقطه $C(\frac{2}{3}, 0)$ با شیب ۳، منحنی $y = x^2$ را در دو نقطه A و B قطع می کند. معادله خط AB کدام است؟

$$y = 3x + 2 \quad (۴)$$

$$y = 3x + 3 \quad (۳)$$

$$y = 3x - 2 \quad (۲)$$

$$y = 3x - 3 \quad (۱)$$

۲۷- در ضابطه یک سهمی، ضریب x^2 برابر با ۲ است. اگر $\Delta = 81$ (مبین) و طول رأس سهمی برابر با $-\frac{5}{4}$ باشد، کدام گزینه در ارتباط با سهمی

فوق درست است؟

(۲) سهمی دارای بیشترین مقدار است.

$$(1) \left(-\frac{5}{4}, 2\right) = \text{مختصات رأس سهمی}$$

(۴) محور تقارن سهمی $x = 9$ است.

(۳) سهمی محور عرضها را در نقطه $(0, -7)$ قطع می کند.

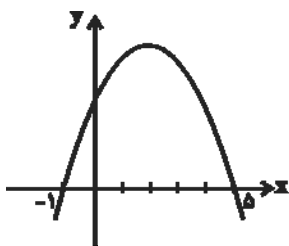
۲۸- کدام گزینه می تواند معادله سهمی شکل مقابل باشد؟

$$y = x^2 - 3x + 5 \quad (۱)$$

$$y = x^2 - 4x + 5 \quad (۲)$$

$$y = -x^2 + 4x + 5 \quad (۳)$$

$$y = -x^2 - 4x + 5 \quad (۴)$$



۲۹- تعداد جایگشت های حروف کلمه DADRASS که در آن حرف R همواره در وسط قرار گیرد، کدام است؟

$$120 \quad (۴)$$

$$90 \quad (۳)$$

$$75 \quad (۲)$$

$$45 \quad (۱)$$

۳۰- با حروف کلمه mehrnoosh چند کلمه ۳ حرفی می توان نوشت؟

$$420 \quad (۴)$$

$$210 \quad (۳)$$

$$228 \quad (۲)$$

$$246 \quad (۱)$$

محل انجام محاسبات

۳۱- عبارات کدام گزینه پاسخ صحیح پرسش‌های زیر است و جاهای خالی را به درستی تکمیل می‌کند؟

(الف) وابسته نبودن درآمد کشور به درآمدهای نفتی به معنای ... و ... است.

(ب) متنوع نبودن منابع تأمین کالاهای وارداتی به معنای ... و ... است.

(پ) علت «رشد اقتصادی جزیره‌ای» در کشورهای توسعه‌نیافته چیست؟

(ت) به ترتیب در اصل‌های ... و ... بر مبارزه با روش‌های غیرقانونی ثروت‌اندوزی و در اصل ... قانون اساسی جمهوری اسلامی بر ایجاد اشتغال برای افراد، حفظ آزادگی و شرکت فعال در رهبری کشور و خودسازی سیاسی و اجتماعی تأکید شده است.

(۱) الف) تنوع در درآمدهای صادراتی - تنوع در منابع درآمدی، (ب) صادرات کالا فقط به چند کشور خاص - دور شدن از استقلال اقتصادی، (پ) تمرکز سرمایه‌گذاری‌های دولتی و خصوصی در چند منطقه از کل کشور، (ت) ۴۷، ۴۹ - ۴۸

(۲) الف) دور شدن از وضعیت تک‌محصولی - تنوع در منابع تأمین کالاهای وارداتی، (ب) تأمین نیازهای وارداتی کشور از چند کشور خاص - دور شدن از وضعیت تک‌محصولی، (پ) عقب‌ماندگی بیش‌تر مناطق و رشد چند منطقه از کشور، (ت) ۴۷، ۴۹ - ۴۳

(۳) الف) تنوع در منابع تأمین کالاهای وارداتی - تنوع منابع درآمدی، (ب) صادرات کالا فقط به چند کشور خاص - دور شدن از وضعیت تک‌محصولی، (پ) عقب‌ماندگی بیش‌تر مناطق و رشد چند منطقه از کشور، (ت) ۴۷، ۴۸ - ۴۹

(۴) الف) تنوع درآمدهای صادراتی - دور شدن از وضعیت تک‌محصولی، (ب) تأمین نیازهای وارداتی کشور از چند کشور خاص - دور شدن از استقلال اقتصادی، (پ) تمرکز سرمایه‌گذاری‌های دولتی و خصوصی در چند منطقه از کل کشور، (ت) ۴۷، ۴۹ - ۴۳

۳۲- در جدول زیر اطلاعات مربوط به کلیه کالاها و خدمات تولید شده در محدوده مرزهای جغرافیایی یک کشور فرضی در طول یک سال آورده شده است. چنان‌چه: عمر مفید ماشین‌آلات سرمایه‌ای ۱۰ سال و جمعیت کشور ۲۰ میلیون نفر باشد:

الف) تولید ناخالص داخلی چند میلیون ریال است؟

ب) تولید خالص داخلی سرانه چند ریال است؟

محصولات کشاورزی	۲۰۰ تن، از قرار هر تن ۳,۰۰۰,۰۰۰ ریال
خدمات	$\frac{1}{4}$ ارزش پوشاک
ماشین‌آلات سرمایه‌ای	۵,۰۰۰ دستگاه از قرار هر دستگاه ۲۰,۰۰۰,۰۰۰ ریال
پوشاک	۱۰,۰۰۰ عدد، از قرار هر عدد ۵۰۰,۰۰۰ ریال
کالاهای واسطه‌ای صادراتی	۳,۰۰۰ قطعه، از قرار هر قطعه ۲۰,۰۰۰ ریال

(۲) الف) (۱۰۸,۱۰۰، ب) ۴,۹۰۵

(۱) الف) (۱۰۸,۱۶۰، ب) ۴,۹۰۸

(۴) الف) (۱۰۸,۱۰۰، ب) ۴,۹۰۸

(۳) الف) (۱۰۸,۱۶۰، ب) ۴,۹۰۵

۳۳- با فرض جدول مالیاتی زیر، چنانچه درآمد سالانه تولیدکننده‌ای ۱۸۰ میلیارد ریال باشد:

ردیف	میزان درآمد	نرخ مالیاتی
۱	درآمدهای تا ۱۵۰ میلیون ریال در ماه	معاف از مالیات
۲	درآمدهای تا ۲۵۰ میلیون ریال در ماه	با نرخ ۱۵ درصد نسبت به مازاد ۱۵۰ میلیون ریال
۳	درآمدهای تا ۳۵۰ میلیون ریال در ماه	با نرخ ۲۰ درصد نسبت به مازاد ۲۵۰ میلیون ریال
۴	درآمدهای تا ۴۵۰ میلیون ریال در ماه	با نرخ ۲۵ درصد نسبت به مازاد ۳۵۰ میلیون ریال
۵	درآمدهای تا ۹۰۰ میلیون ریال در ماه	با نرخ ۳۰ درصد نسبت به مازاد ۴۵۰ میلیون ریال
۶	درآمدهای بالاتر از ۹۰۰ میلیون ریال در ماه	با نرخ ۴۰ درصد نسبت به مازاد ۹۰۰ میلیون ریال

الف) میزان مالیات پرداختی ماهانه او چند میلیون ریال است؟

ب) نام نرخ مالیاتی مورد محاسبه چیست و چه ویژگی‌هایی دارد؟

ج) چنانچه این شخص $\frac{1}{6}$ مانده خالص سالانه خود را در سرمایه‌گذاری به کار گیرد، چه مقدار از این مانده برای سایر هزینه‌های او باقی خواهد ماند؟

۱) الف) ۴,۵۰۰، ب) تصاعدی کلی - تمامی درآمد شخص مشمول نرخ جدید مالیاتی می‌شود. ج) ۱,۷۵۵,۰۰۰ میلیون ریال

۲) الف) ۴,۵۰۰، ب) تصاعدی طبقه‌ای - با جزئی افزایش یا کاهش درآمد، مالیات به شدت تغییر نمی‌کند. ج) ۹۱,۶۵۰ میلیون ریال

۳) الف) ۵,۸۳۵، ب) تصاعدی کلی - تمامی درآمد شخص مشمول نرخ جدید مالیاتی می‌شود. ج) ۱,۷۵۵,۰۰۰ میلیون ریال

۴) الف) ۵,۸۳۵، ب) تصاعدی طبقه‌ای - با جزئی افزایش یا کاهش درآمد، مالیات به شدت تغییر نمی‌کند. ج) ۹۱,۶۵۰ میلیون ریال

۳۴- عبارات کدام گزینه پاسخ پرسش‌های زیر است و جاهای خالی را به درستی تکمیل می‌کند؟

الف) کدام گزینه بیانگر معنا و مفهوم «مزیت نسبی» است؟

ب) کشورها با تشکیل «اتحادیه‌های اقتصادی» چه هدفی را دنبال می‌کنند؟

پ) با فرض وارد شدن ایران به عنوان یک عضو رسمی در سازمان تجارت جهانی، مشخص کنید، به ترتیب هر یک از موارد «وضع عوارض گمرکی بالا، بر خودروهایی خارجی برای حمایت از خودروهایی داخلی»، «فروش خودروی داخلی در کشورهای همسایه به قیمتی ارزان‌تر از داخل کشور» و «تعیین سهمیه برای واردات چای خارجی و ممنوع کردن واردات چای بیش از میزان سهمیه به منظور تشویق مردم به مصرف چای داخلی» در تضاد با کدام یک از اصول «W.T.O» می‌باشد؟

ت) کدام گزینه در رابطه با منافع تجارت بین‌الملل در اقتصاد کشورها درست نیست؟

۱) الف) هر منطقه یا کشور باید کالایی را تولید کند که هزینه تولید آن در مقایسه با سایر نقاط کمتر باشد، ب) افزایش مبادلات و کاهش موانع تجاری بین خود و اعضای دیگر اتحادیه، پ) تسری رفتار داخلی - تنظیم قواعد و مقررات صادراتی - ممنوعیت برقراری محدودیت‌های مقداری، ت) تجارت بین‌الملل موجب ادغام هر چه بیشتر اقتصاد ممالک جهان سوم در اقتصاد و تجارت جهانی است و لاغیر.

۲) الف) هر منطقه یا کشور باید کالایی را تولید کند که هزینه تولید آن در مقایسه با سایر نقاط کمتر باشد، ب) بهبود و افزایش کیفیت و میزان تولید کالاها و خدمات صادراتی، پ) دولت کامل‌الوداد - دامپینگ - ممنوعیت برقراری محدودیت‌های مقداری، ت) تجارت بین‌الملل تولیدکنندگان را تشویق می‌کند که با صدور کالاهای خود به خارج از کشور، سود مناسبی دریافت کنند.

۳) الف) هر منطقه یا کشور باید کالایی را تولید کند که هزینه تولید آن حداقل برابر با سایر نقاط باشد، ب) افزایش مبادلات و کاهش موانع تجاری بین خود و اعضای دیگر اتحادیه، پ) تسری رفتار داخلی - ممنوعیت برقراری محدودیت‌های مقداری - تنظیم قواعد و مقررات صادراتی، ت) تجارت بین‌الملل موجب ادغام هر چه بیشتر اقتصاد ممالک جهان سوم در اقتصاد و تجارت جهانی است و لاغیر.

۴) الف) هر منطقه یا کشور باید کالایی را تولید کند که هزینه تولید آن حداقل برابر با سایر نقاط باشد، ب) بهبود و افزایش کیفیت و میزان تولید کالاها و خدمات صادراتی، پ) دولت کامل‌الوداد - تنظیم قواعد و مقررات صادراتی - ممنوعیت برقراری محدودیت‌های مقداری، ت) تجارت بین‌الملل تولیدکنندگان را تشویق می‌کند که با صدور کالاهای خود به خارج از کشور، سود مناسبی دریافت کنند.

محل انجام محاسبات

۳۵- میزان تولید کل یک کشور در سه سال متوالی به ترتیب ۱۲۰۰، ۱۵۰۰ و ۱۸۰۰ هزار میلیارد ریال است. با در نظر گرفتن سال اول به عنوان سال پایه مقدار تولید جامعه در سه سال مورد نظر برحسب قیمت سال پایه به ترتیب ۱۲۰۰، ۱۳۴۰ و ۱۷۵۰ هزار میلیارد ریال خواهد شد. بدین ترتیب، کدام گزینه صحیح می باشد؟

(۱) از ۳۰۰ هزار میلیارد ریال افزایش تولید کل جامعه در سال دوم (نسبت به سال پایه)، ۱۴۰ هزار میلیارد ریال آن ناشی از افزایش قیمت‌ها است.
 (۲) از ۴۰۰ هزار میلیارد ریال افزایش تولید کل جامعه در سال دوم (نسبت به سال پایه)، ۱۵۰ هزار میلیارد ریال آن ناشی از افزایش قیمت‌ها است.
 (۳) از ۶۰۰ هزار میلیارد ریال افزایش تولید کل جامعه در سال سوم (نسبت به سال پایه)، ۵۵۰ هزار میلیارد ریال آن ناشی از افزایش مقدار تولید است.

(۴) از ۵۵۰ هزار میلیارد ریال افزایش تولید کل جامعه در سال سوم (نسبت به سال پایه)، ۵۰ هزار میلیارد ریال آن ناشی از افزایش قیمت‌ها است.

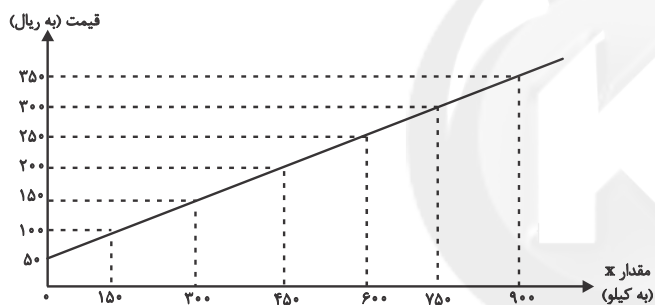
۳۶- با توجه به جدول و نمودار زیر که نشان‌دهنده وضعیت بازار یک کالای خاص است، به ترتیب از راست به چپ:

(الف) در قیمت ۳۰۰ ریال بازار در کدام وضعیت قرار دارد و پیامد آن کدام است؟

(ب) مقدار ۳۰۰ کیلو کمبود عرضه به ازای چه قیمتی ایجاد می شود؟

(ج) مقدار «قیمت تعادلی»، «تقاضای تعادلی» و «عرضه تعادلی» کدام است؟ (به ترتیب)

(د) در قیمت ۲۵۰ ریال، حداکثر درآمد تولیدکنندگان چند ریال است؟



مقدار y (به کیلو)	قیمت (به ریال)
۹۰۰	۵۰
۷۵۰	۱۰۰
۶۰۰	۱۵۰
۴۵۰	۲۰۰
۳۰۰	۲۵۰
۱۵۰	۳۰۰
۰	۳۵۰

(۱) الف) کمبود تقاضا، کاهش قیمت تا رسیدن به سطح قیمت تعادلی، (ب) ۲۵۰ ریال، (ج) ۲۰۰، ۴۵۰، ۴۵۰، (د) ۱۵۰،۰۰۰

(۲) الف) مازاد تقاضا، افزایش قیمت تا رسیدن به سطح قیمت تعادلی، (ب) ۱۵۰ ریال، (ج) ۴۵۰، ۲۰۰، ۲۰۰، (د) ۷۵،۰۰۰

(۳) الف) مازاد عرضه، کاهش قیمت تا رسیدن به سطح قیمت تعادلی، (ب) ۱۵۰ ریال، (ج) ۲۰۰، ۴۵۰، ۴۵۰، (د) ۷۵،۰۰۰

(۴) الف) کمبود عرضه، افزایش قیمت تا رسیدن به سطح قیمت تعادلی، (ب) ۲۵۰ ریال، (ج) ۴۵۰، ۲۰۰، ۲۰۰، (د) ۱۵۰،۰۰۰

۳۷- بهای یک کالای سرمایه‌ای ۴,۰۰۰,۰۰۰ ریال و عمر مفید آن ۱۰ سال است. الف) مقدار هزینه استهلاک سالیانه چند ریال است؟ (ب) اگر در سه سال آخر، بهای این کالای سرمایه‌ای ۱۵ درصد افزایش یافته باشد، مجموع هزینه استهلاک سه سال آخر چند ریال است؟ (ج) قیمت جدید این کالا چند ریال است؟

(۲) الف) ۴۰,۰۰۰ (ب) ۱,۳۸۰,۰۰۰ (ج) ۴,۰۶۰,۰۰۰

(۱) الف) ۴۰۰,۰۰۰ (ب) ۱,۳۸۰,۰۰۰ (ج) ۴,۶۰۰,۰۰۰

(۴) الف) ۴۰,۰۰۰ (ب) ۱,۸۳۰,۰۰۰ (ج) ۴,۰۶۰,۰۰۰

(۳) الف) ۴۰۰,۰۰۰ (ب) ۱,۸۳۰,۰۰۰ (ج) ۴,۶۰۰,۰۰۰

۳۸- کدام گزینه نشان دهنده پاسخ درست پرسش‌های زیر است؟

الف) کدام روش‌ها توسط بانک مرکزی برای کاهش حجم پول در گردش به کار گرفته می‌شود؟

ب) عمل «ظهنویسی» در مورد کدام سند اعتباری و برای چه منظوری انجام می‌گیرد؟

ج) مشارکت حقوقی قراردادی است که طی آن:

۱) الف) سیاست بازار باز - افزایش نرخ سپرده‌های قانونی، ب) چک - انتقال مبلغ مشخصی به شخص مورد نظر، ج) بانک قسمتی از سرمایه شرکت‌های سهامی جدید را تأمین یا قسمتی از سهام شرکت‌های سهامی موجود را خریداری می‌کند و از این طریق به آن‌ها سود می‌پردازد.

۲) الف) افزایش نرخ تنزیل مجدد - افزایش نرخ سپرده‌های قانونی، ب) سفته - دریافت مبلغ قید شده بر روی سند، ج) بانک قسمتی از سرمایه شرکت‌های سهامی جدید را تأمین یا تمامی سهام شرکت‌های سهامی موجود را خریداری می‌کند و از این طریق در سود آن‌ها شریک می‌شود.

۳) الف) فروش اوراق مشارکت - پایین آوردن نرخ تنزیل مجدد، ب) سفته - انتقال طلب به فرد دیگری در ازای دریافت مبلغ کم‌تر، ج) بانک قسمتی از سرمایه شرکت‌های سهامی جدید را تأمین یا قسمتی از سهام شرکت‌های سهامی موجود را خریداری می‌کند و از این طریق به آن‌ها سود می‌پردازد.

۴) الف) افزایش نرخ تنزیل مجدد - افزایش نرخ سپرده‌های قانونی، ب) سفته - انتقال طلب به فرد دیگری در ازای دریافت مبلغ کم‌تر، ج) بانک قسمتی از سرمایه شرکت‌های سهامی جدید را تأمین یا قسمتی از سهام شرکت‌های سهامی موجود را خریداری می‌کند و از این طریق در سود آن‌ها شریک می‌شود.

۳۹- اطلاعات مندرج در جدول زیر، بیانگر وضعیت توزیع درآمد در یک کشور فرضی در سال ۲۰۱۵ میلادی بر اساس «شاخص دهک‌ها» است. اگر

بدانیم تفاوت سهم دهک‌های سوم و ششم ۳ درصد و سهم دهک پنجم سه برابر سهم دهک اول و هم‌چنین سهم دهک هشتم برابر مجموع

سهم دهک‌های سوم و چهارم است:

الف) به ترتیب سهم دهک‌های سوم، پنجم و هشتم کدام است؟

ب) شاخص دهک‌ها از روش محاسبه ۲۰ درصد بالا به ۲۰ درصد پایین جامعه تقریباً برابر با چه عددی است؟

وضعیت توزیع درآمد یک کشور فرضی در سال ۲۰۱۵	
۳	سهم دهک اول
۴	سهم دهک دوم
؟	سهم دهک سوم
۸	سهم دهک چهارم
؟	سهم دهک پنجم
۹	سهم دهک ششم
۱۱	سهم دهک هفتم
؟	سهم دهک هشتم
؟	سهم دهک نهم
؟	سهم دهک دهم

۲) الف) ۶، ۹، ۱۴، ب) ۵/۱

۴) الف) ۵، ۸، ۱۳، ب) ۷/۳

۱) الف) ۶، ۹، ۱۴، ب) ۷/۳

۳) الف) ۵، ۸، ۱۳، ب) ۵/۱

۴۰- با توجه به اطلاعات ارائه شده در جدول زیر، نتیجه عملکرد سالیانه یک بنگاه اقتصادی با ۱۲ نفر کارمند و تولید سالیانه ۳۵۰ دستگاه هر

کدام به ارزش ۹۰۰,۰۰۰ ریال کدام است؟

۱	اجاره ماهیانه معادل	۱۰,۰۰۰,۰۰۰ ریال
۲	حقوق متوسط ماهیانه هر فرد معادل	۷۰۰,۰۰۰ ریال
۳	خرید مواد اولیه مورد نیاز سالیانه به ارزش	۱۷۸,۰۰۰,۰۰۰ ریال
۴	هزینه استهلاک سالیانه	معادل ۲۵٪ حقوق سالیانه کارمندان

۱) ۴۲,۲۰۰,۰۰۰ ریال زیان یا ضرر

۲) ۴۳,۲۰۰,۰۰۰ ریال سود یا منفعت

۳) ۶۳,۰۰۰,۰۰۰ ریال سود یا منفعت

۴) ۱۰۹,۰۰۰,۰۰۰ ریال زیان یا ضرر

محل انجام محاسبات

ادبیات اختصاصی

تاریخ ادبیات (۱)

کل کتاب

صفحه‌های ۷ تا ۲۳۱

تاریخ ادبیات (۲)

کل کتاب

صفحه‌های ۴ تا ۲۰۲

آرایه‌های ادبی

بیان

(تشبیه، استعاره، مجاز، کنایه)

صفحه‌های ۵۰ تا ۸۸

پدیع لفظی (واج آرایی، سجع، موزون،

ترصیع، جناس)

صفحه‌های ۹۰ تا ۱۲۰

ادبیات فارسی سال چهارم

قافیه

صفحه‌های ۳ تا ۱۷

سبک هندی

صفحه‌های ۱۰۴ تا ۱۱۶

۴۱- کدام گزینه بیت‌های زیر را به ترتیب داشتن آرایه‌های «ایهام تناسب، اسلوب معادله، استعاره، تلمیح

و موازنه» مرتب می‌کند؟

(الف) در خموشی جوهر مردم نمی‌گردد عیان / رتبه گوهر چه سان گردد هویدا در صدف

(ب) از سخن آخر به دولت می‌رسند اهل سخن / مور در دست سلیمان جای خود وا می‌کند

(ج) آب خورده با هزبران بر سر هر آنگیر / خواب کرده با پلنگان بر سر هر کوهسار

(د) بی‌قراری‌های دل باشد به جا در عین وصل / بحر سرگردانی از گرداب نتواند گرفت

(ه) در گردنم فکنده‌ست گیسوی او کمندی / بر کشتنم کشیده‌ست ابروی او کمانی

(۱) ب - د - ه - ج - الف (۲) د - ب - الف - ه - ج

(۳) د - الف - ج - ب - ه (۴) الف - ج - د - ب - ه

۴۲- آرایه‌های بیت زیر کدامند؟

«گل ز دست غیر می‌گیری و بر سر می‌زنی / در میان عاشقان این سرزنش ما را پس است»

(۱) مجاز - ایهام - جناس (۲) استعاره - اسلوب معادله - ایهام

(۳) جناس - استعاره - اسلوب معادله (۴) ایهام تناسب - مجاز - حسن تعلیل

۴۳- آرایه مقابل همه ابیات به جز بیت گزینه ... صحیح است.

(۱) با کمال اتحاد از وصل مهجوریم ما / هم‌چو ساغر می به لب داریم و مخموریم ما (تشبیه - تناقض)

(۲) نگردد وحشت دل کم به زیب و زینت دنیا / نسازد نقش یوسف دلنشین دیوار زندان را (تلمیح - ایهام تناسب)

(۳) دوش در حلقه ما قصه گیسوی تو بود / تا دل شب سخن از سلسله موی تو بود (ایهام تناسب - مراعات نظیر)

(۴) در وداع شب همانا خون گریست / روی خون‌آلود زان بنمود صبح (تشخیص - حسن تعلیل)

۴۴- آرایه مطرح‌شده در مقابل کدام بیت در آن وجود دارد؟

(۱) گل در بر و می در کف و معشوق به کام است / سلطان جهانم به چنین روز غلام است (ایهام)

(۲) ما هیچ‌متاعان خجل از قدر رواجیم / در کشور ما رونق بازار کساد است (تناقض)

(۳) بیا تا در این شیوه چالش کنیم / سر خصم را سنگ بالش کنیم (جناس تام)

(۴) من ایستاده تا کنمش جان فدا چو شمع / او خود گذر به ما چو نسیم سحر نکرد (تشبیه بلیغ)

۴۵- از دیدگاه تاریخ ادبیات کدام گزینه درست است؟

(۱) از خط پهلوی برای نوشتن متون دینی مربوط به آیین زردشتی استفاده می‌شد و این خط از راست به چپ نوشته می‌شد.

(۲) در خط پهلوی واژه‌هایی وجود داشت که به زبان آرامی و به خط پهلوی نوشته می‌شد اما معادل پارسی میانه آن‌ها به تلفظ درمی‌آمد.

(۳) ایرانیان در دوره پادشاهی مادها علامت‌های میخی فنیکی‌ها را اقتباس کرده و از آن، الفبایی مستقل ترتیب دادند.

(۴) خطی که ایرانیان در عصر اشکانی و ساسانی به کار می‌بردند و برای نوشتن آثار فلسفی مکاتب پیش از اسلام به کار می‌رفت، «وستایی» نام دارد.

دانش‌آموز گرامی در آزمون ۷ فروردین از ادبیات سال چهارم، مبحث قافیه، صفحه‌های ۳ تا ۱۷ و سبک هندی، صفحه‌های ۱۰۴ تا ۱۱۶ مورد پرسش قرار خواهد گرفت.

۴۶- در مورد آثار منثور ادب فارسی، کدام گزینه نادرست است؟

- (۱) «ترجمان‌البلاغه» اثر دانشمندی ادب‌شناس به نام محمد بن عمر رادیانی است که احتمالاً در قرن پنجم هجری می‌زیسته است.
- (۲) «المعجم» برجسته‌ترین کتابی است که در طول تاریخ حیات ادبی ایران در قلمرو علوم ادبی فارسی تألیف شده است.
- (۳) نثر علمی فارسی حدوداً با کتاب «الابنیه» آغاز می‌شود و در عصر بیهقی، با آثار ابن‌سینا و ابوریحان، ادامه می‌یابد.
- (۴) شاهنامهٔ منثور ابوالمؤید بلخی بعد از شاهنامهٔ ابومنصوری تألیف یافته اما به کلی از میان رفته است.

۴۷- هر یک از عبارات زیر به ترتیب، مربوط به کدام اثر سعدی است؟

(الف) مشتمل بر چند قصیده بلند در رثای آخرین خلیفهٔ عباسی

(ب) در پند و اخلاق به نثر

(ج) حدود هفتصد بیت مشتمل بر موضوعات غنایی و مدح و اندرز و مرثیه

- (۱) قصاید فارسی - مجالس پنج‌گانه - مرثی
- (۲) مرثی - مجالس پنج‌گانه - قصاید فارسی
- (۳) قصاید فارسی - نصیحة الملوک - مرثی
- (۴) مرثی - نصیحة الملوک - قصاید عربی

۴۸- طبیعت‌گرایی (ناتورالیسم) ادبی در کدام گزینه به درستی توصیف نشده است؟

- (۱) ناتورالیسم از رئالیسم سرچشمه می‌گیرد، اما با آن متفاوت است.
- (۲) پیشرفت‌های فراوان انقلاب صنعتی و فقر شدید و بردگی انسان‌ها در همان دوره، در آثار ناتورالیستی نقشی اساسی دارد.
- (۳) فرانسه سرچشمهٔ طبیعت‌گرایی بود و طبیعت‌گرایان فرانسوی خود را پیرو بالزاک، گوته و استاندال می‌دانستند.
- (۴) ناتورالیست‌ها زبان محاوره را نخست در رمان و بعد در تئاتر وارد کردند.

۴۹- کدام دو شاعر از اوّلین کسانی بودند که شعر فرانسوی را در شکل «شعر منثور» به کار بردند؟

- (۱) ادگار آلن پو - ازرا پاوند
- (۲) ازرا پاوند - راینر ماریا ریلکه
- (۳) شارل پیر بودلر - راینر ماریا ریلکه
- (۴) ژان آرتور رمبو - شارل پیر بودلر

۵۰- به ترتیب طولانی‌ترین ترکیب‌بند عاشورایی در ادب فارسی از کیست و کدام‌یک از شاعران زیر از مقلدان ترکیب‌بند محتشم کاشانی نیست؟

- (۱) محتشم کاشانی - صباحی بیدگلی
- (۲) فدایی مازندرانی - وصال شیرازی
- (۳) محتشم کاشانی - فدایی مازندرانی
- (۴) فدایی مازندرانی - آذر بیگدلی

۵۱- در مورد شعرای عصر هاتف در ادب فارسی، کدام گزینه نادرست است؟

- (۱) میر سید محمدعلی مشتاق در شیوهٔ تازهٔ ادبی عصر خود، به نوعی طریقهٔ محتشم کاشانی را بازآفرینی کرد.
- (۲) پیشگامان انجمن ادبی مشتاق، علاوه بر خود او، سید محمد شعله و صباحی بیدگلی بودند و بعدها گروهی دیگر به آن‌ها پیوستند.
- (۳) آذر بیگدلی در قصیده و غزل بیش‌تر پیرو سبک عصر سعدی و حافظ است و در مثنوی، از تأثیر سبک صائب هم بر کنار نمانده است.
- (۴) فروغی بسطامی که ابتدا «مسکین» تخلص می‌کرد، آخرین شاعر طرز هاتف است که در دورهٔ قاجار می‌زیست.

۵۲- کدام عبارات از جنبهٔ تاریخ ادبیات، کاملاً درست است؟

- (الف) میرزادهٔ عشقی روزنامهٔ جمهوری‌نامه را در ضدیت با رضاخان، منتشر کرد.
- (ب) سبک‌شناسی یا تاریخ تطوّر نظم فارسی در سه جلد، از آثار علی‌اکبر دهخدا است.
- (ج) اشعار سید اشرف‌الدین گیلانی در مجموعه‌ای به نام «تسیم شمال» چاپ شده است.
- (د) «چرند و پرند» مجموعه مقالات طنزآمیز دهخدا است که در روزنامهٔ صوراسرافیل چاپ می‌شده است.

- (۱) الف - ج (۲) الف - ب (۳) ج - د (۴) ب - د

۵۳- در کدام گزینه به ترتیب به آثاری از پدیدآورندگان «برف‌های کلیمانجارو - یولیسز - حکومت نظامی - مسخ» اشاره شده است؟

- (۱) پیرمرد و دریا - بیداری فین‌گان‌ها - گرترود - قصر
- (۲) وداع با اسلحه - دوبلینی‌ها - طاعون - محاکمه
- (۳) خورشید هم‌چنان می‌درخشد - خشم و هیاهو - تصویر هنرمند در مقام یک مرد جوان - امریکا
- (۴) پیرمرد و دریا - محاکمه - طاعون - سیدارتا

۵۴- گرایش به کدام عقیده یا سبک هنری در آثار جبران خلیل جبران مشهود نیست؟

- (۱) شورش علیه فنودالیسم سیاسی و سنت‌های آن
- (۲) شک به اصالت منطق حاکم بر همه چیز و زیر سؤال بردن آن
- (۳) سوررئالیسم و نمادگرایی (سمبولیسم)
- (۴) گرایش تاریخی و عقیده به لزوم بازگشت به خویشتن قوم عرب

۵۵- سراینندگان یا نویسندگان آثار زیر به ترتیب در کدام گزینه معرفی شده‌اند؟

«درام سوررئالیست - میدان‌های مغناطیسی - اللاجئه زن آواره - غم‌نامه‌ای برای یاسمن‌ها»

- (۱) آندره برتون - آندره برتون - عبدالوهاب البیاتی - جبران خلیل جبران
- (۲) آندره برتون - ترستان تزارا - کامل سلیمان - نزار قبانی
- (۳) گیوم آپولینر - ترستان تزارا - عبدالوهاب البیاتی - غالی شگری
- (۴) گیوم آپولینر - آندره برتون - کامل سلیمان - غادة السّمان

۵۶- همهٔ ابیات به‌جز بیت گزینۀ ... ذوقافیتین هستند.

- (۱) بهاری کز دو رخسارش همی شمس و قمر خیزد / نگاری کز دو یاقوتش همی شهد و شکر ریزد
- (۲) به راه اندر شتاب تو چنان باد / که گردت را نیابد در جهان باد
- (۳) دلم را داغ عشقی بر جبین نه / زبانم را بیانی آتشین ده
- (۴) ما همه چشمیم و تو نور ای صنم / چشم بد از روی تو دور ای صنم

۵۷- قافیه در کدام بیت درست نیست؟

- (۱) حلقهٔ آن در هر آن کاو می‌زند / بهر او دولت‌سری بیرون کند
- (۲) گر به تازی گوید او ور پارسی / گوش و هوشی کو که در فهمش رسی
- (۳) زر به از جان است پیش ابلهان / زر نثار جان بود نژد شهان
- (۴) آن امینان جمله در عذر آمدند / همچو سایه پیش مه ساجد شدند

۵۸- حرف «و» در چند واژه مصوّت بلند است؟

«نیرو - ابرو - وعده - موز - موزه - اوره - زودتر - کوکب - سو - وکالت - آسوده - بازو - دوچرخه»

- (۱) هفت (۲) هشت (۳) شش (۴) نه

۵۹- تعداد حروف مشترک قافیه در همهٔ ابیات زیر به‌جز بیت گزینۀ ... یکسان است.

- (۱) نگارینا دلم بردی فسون خوانی مکن چندین / زبان من فروبستی زبان دانی مکن چندین
- (۲) دیدی که از غم تو بر من چه خواری آمد / بی آن که هیچ رخنه در دوستداری آمد
- (۳) ندهم من به تو دل گرچه بت دل‌بندی / که دل از من ببری با دگری پیوندی
- (۴) سر آن ندارد امشب که برآید آفتابی / چه خیال‌ها گذر کرد و گذر نکرد خوابی

۶۰- در کدام بیت «واسوخت» وجود دارد؟

- (۱) گهی دل را به نفرین یاد کردی / ز دل چون بیدلان فریاد کردی
- (۲) فریاد که بیداد ز حد بردی و از تو / فریادرسی نیست که دادم بستاند
- (۳) دل مرده از آنم که مسیحانفسی نیست / فریادم از آن است که فریادرسی نیست
- (۴) برو به کار خود ای واعظ این چه فریاد است / مرا فتاد دل از ره تو را چه افتاده است

تاریخ پایه و جغرافیای پایه

تاریخ ۱
کل کتاب
صفحه‌های ۲ تا ۲۸۲
تاریخ ۲
کل کتاب
صفحه‌های ۲ تا ۲۹۹
جغرافیا ۱
کل کتاب
صفحه‌های ۱ تا ۱۶۴
جغرافیا ۲
کل کتاب
صفحه‌های ۱ تا ۱۷۳

۶۱- در ارتباط با فرهنگ و تمدن میان دورود کدام عبارت صحیح نمی‌باشد؟

- از مهم‌ترین دانش‌هایی که مردم میان دورود در آن پیشرفت چشمگیری کردند، مجسمه‌سازی و نقاشی بود.
- برده‌داری در تمام دوران باستان در میان دورود رواج داشت.
- مردمان میان دورود از راه بازرگانی با همسایگان دور و نزدیک به سنگ‌های قیمتی و معادن فلز دست می‌یافتند.
- مردم میان دورود به خدایان بسیاری معتقد بودند و هر یک را به نامی می‌خواندند.

۶۲- کدام گزینه از نشانه‌های منزلت اجتماعی زنان در جامعه ایلامی بود و کدام مورد را می‌توان از ابداعات

ایلامی‌ها دانست؟

- اعتقاد به جاودانگی برای زن - استفاده از چوب و آجر در ساختن بنا
 - بر عهده گرفتن وظیفه محافظت از خانواده در مقابل خطرات بیرون از خانه - استفاده از آجرهای لعابدار
 - اعتقاد به جاودانگی برای زن - استفاده از آجرهای لعابدار
 - بر عهده گرفتن وظیفه محافظت از خانواده در مقابل خطرات بیرون از خانه - استفاده از چوب و آجر در ساختن بنا
- ۶۳- استعمارگران کدام کشورها با مردم آمریکای لاتین دارای مشترکات دینی، زبانی و تاریخی بودند و کدام کشور توسط سیمون بولیوار استقلال خود را به دست آورد؟

- اسپانیا و پرتغال - پرو
- انگلیس و فرانسه - بولیوی
- اسپانیا و پرتغال - شیلی
- انگلیس و فرانسه - کلمبیا

۶۴- کدام گزینه از نتایج صلح ورسای پس از جنگ جهانی اول می‌باشد و کدام نهاد بین‌المللی در همین زمان در «ژنو» تشکیل شد؟

- واگذار کردن بندر دانزیگ به لهستان - جامعه ملل
- متحد شدن مجارستان و اتریش - جامعه ملل
- از دست دادن مستعمرات عثمانی - سازمان ملل
- خلع سلاح کامل آلمان - سازمان ملل

۶۵- کدام گزینه درباره رسمی شدن آیین مسیحیت در جامعه روم درست است؟

- مسیحیت از ابتدا مسئله مهمی برای حکومت روم به شمار می‌رفت.
- تعالیم مسیحیت در جامعه روم گسترش فراوانی نداشت.
- روحانیون یهودی و حاکمان رومی از ابتدا مسیحیت را پذیرفتند.
- با مسیحی شدن امپراتور کنستانتین، این آئین در اروپا رسمی شد.

۶۶- کوشانی‌ها چه آیینی داشتند و مهم‌ترین مسئله مورد مناقشه میان ایران و روم چه بود؟

- بودا - گسترش آیین مسیحیت و پیروان آن
- بودا - مسئله ارمنستان
- زردشت - آسیای صغیر
- زردشت - گسترش آیین مسیحیت و پیروان آن

۶۷- پس از مرگ شاه تهماسب به ترتیب چه کسانی به حکومت رسیدند؟

- شاه اسماعیل دوم - سلطان محمد خدابنده
- سلطان محمد خدابنده - شاه عباس اول
- شاه اسماعیل دوم - شاه عباس اول
- سلطان محمد خدابنده - شاه اسماعیل دوم

۶۸- روش کدام خلیفه عباسی در برخورد با جنبش‌های شیعی با سایر خلفای عباسی متفاوت بود و کدام امام به «عبد صالح» مشهور است؟

- (۱) هارون - امام حسن عسکری (ع)
 (۲) هارون - امام صادق (ع)
 (۳) مأمون - امام جواد (ع)
 (۴) مأمون - موسی بن جعفر (ع)

۶۹- مسئله مهم در زمان جانشینان چنگیز که عنوان قآن داشتند ... بود و ... سرآغازی بر تأسیس حکومت ایلخانان بود.

- (۱) پیوستن دیوان سالاران باتجربه ایرانی به مغولان - تسخیر قلعه‌های اسماعیلیان
 (۲) مسلمان شدن ایلخانان مغول - تسخیر قلعه‌های اسماعیلیان
 (۳) مسلمان شدن ایلخانان مغول - سقوط خلافت عباسی
 (۴) پیوستن دیوان سالاران باتجربه ایرانی به مغولان - سقوط خلافت عباسی

۷۰- چه عاملی در اروپا موجب ارتقای سطح زندگی و فرهنگ در آن قاره شد؟

- (۱) استفاده اروپاییان از کتاب‌های پزشکی جهان اسلام
 (۲) تجارت اروپاییان با مسلمانان از راه شرق مدیترانه و شمال آفریقا
 (۳) ترجمه آثار ابن سینا و فارابی به زبان لاتین
 (۴) توجه بسیار اروپاییان به جغرافیا و نجوم

۷۱- آلودگی روزافزون دریای مدیترانه به دلیل ... است و با ... ، بینش اجتماعی و تفاهم بین‌المللی افزایش می‌یابد.

- (۱) هجوم زیاد گردشگران - توسعه گردشگری و تبادل فرهنگی
 (۲) هجوم زیاد گردشگران - تفاوت معیارهای فرهنگی گردشگران با نظم و سلامت جامعه میزبان
 (۳) تغییر چشم‌اندازهای طبیعی - توسعه گردشگری و تبادل فرهنگی
 (۴) تغییر چشم‌اندازهای طبیعی - تفاوت معیارهای فرهنگی گردشگران با نظم و سلامت جامعه میزبان

۷۲- به سؤالات زیر پاسخ دهید. (به ترتیب)

الف) بارندگی شدید و کوتاه در کدام مناطق صورت می‌گیرد؟

ب) هرچه شیب دامنه‌ها کم‌تر باشد، سرعت حرکت آب چگونه است؟

ج) یکی از علل مهم وقوع سیل از نظر جغرافی‌دانان چیست؟

د) کدام مورد از جمله اثرات خشکسالی بر محیط محسوب نمی‌شود؟

- (۱) مرطوب - بیش‌تر - قطع درختان - ترک برداشتن خاک‌های رسی و حمل ذرات به‌وسیله باد
 (۲) خشک - کم‌تر - قطع درختان - افزایش رطوبت خاک
 (۳) مرطوب - بیش‌تر - استفاده نادرست از محیط طبیعی - فرسایش بیش‌تر خاک
 (۴) خشک - کم‌تر - استفاده نادرست از محیط طبیعی - افزایش شوری آب

۷۳- در کدام یک از شرایط ذیل، بادها می‌توانند عامل تولید برق بادی باشند؟

- (۱) سرعت زیاد، جهت ثابت وزش و مدت زمان کوتاه وزش
 (۲) سرعت کم، جهت ثابت وزش و مدت زمان طولانی وزش
 (۳) سرعت زیاد، جهت متغیر وزش و مدت زمان طولانی وزش
 (۴) سرعت زیاد، جهت ثابت وزش و مدت زمان طولانی وزش

۷۴- «کاهش فشار و رقیق شدن گازهای جو» و «برگشتن انرژی خورشید از سطح زمین به داخل جو» که از مسائل و مشکلات زندگی

در کوهستان هستند، به ترتیب چه تأثیری بر روی انسان دارند؟

- (۱) روبه‌رو شدن انسان با سرمای شدید شبانه - عدم امکان کشت آبی در دامنه کوه‌ها و ایجاد خشکسالی
 (۲) مشکل کردن فعالیت‌های حیاتی مثل تنفس - آفتاب سوختگی
 (۳) آفتاب سوختگی - عدم امکان کشت آبی در دامنه کوه‌ها و ایجاد خشکسالی
 (۴) مشکل کردن فعالیت‌های حیاتی مثل تنفس - روبه‌رو شدن انسان با سرمای شدید شبانه

۷۵- نتیجه به‌وجود آمدن مناطق پرفشار جنب حاره، چیست؟

- (۱) بارش سالانه بیش از تبخیر با دامنه دمای زیاد
 (۲) خشکی و گرمی هوا و صاف بودن آسمان آن مناطق
 (۳) هوای گرم و مرطوب با دامنه دمای کم و پوشش گیاهی نسبتاً زیاد
 (۴) بارش در تابستان بیش‌تر از زمستان و با میانگین دمای سالانه ۱۸ درجه

۷۶- در کدام زیست‌بوم‌ها، میزان دخالت و دستکاری انسان ناچیز است و «زیست‌بوم» کدام است و کدام عامل در هر زیست‌بوم مشخص می‌کند که چه نوع جاندارانی به‌طور دائم در آن زندگی می‌کنند؟

(۱) قطبی و استوایی - نواحی وسیع جمعیتی که دارای زمین‌های گسترده کشاورزی برای تأمین غذاست. - آب و هوا

(۲) تایگا و توندرا - نواحی وسیع جمعیتی که دارای زمین‌های گسترده کشاورزی برای تأمین غذاست. - خاک

(۳) توندرا و قطبی - منطقه عمده و وسیع محیطی است که با پوشش گیاهی و جانوری خاصی مشخص می‌شود. - آب و هوا

(۴) توندرا و استوایی - منطقه عمده و وسیع محیطی است که با پوشش گیاهی و جانوری خاصی مشخص می‌شود. - خاک

۷۷- مهم‌ترین عامل توسعه حومه‌نشینی چیست و مگالاپلیس‌ها معمولاً به چه شکلی هستند و کدام شهر هم جزء شهرهای میلیونی تا ۱۵۰ سال پیش بوده و هم بیش از یک بخش مرکزی دارد؟

(۱) بهبود وسایل حمل و نقل - خطی - لندن

(۲) آلودگی محیط شهرهای بزرگ - میدانگاهی - پاریس

(۳) آلودگی محیط شهرهای بزرگ - خطی - پاریس

(۴) بهبود وسایل حمل و نقل - میدانگاهی - لندن

۷۸- اصلاحات ارضی از چه زمانی و به چه منظوری در بسیاری از کشورها انجام گرفت؟

(۱) دهه ۱۹۶۰ به بعد - خودکفایی در تولید محصولات کشاورزی

(۲) بعد از جنگ جهانی دوم - از بین بردن بزرگ‌مالکی و به نفع دهقانان

(۳) دهه ۱۹۶۰ به بعد - از بین بردن بزرگ‌مالکی و به نفع دهقانان

(۴) بعد از جنگ جهانی دوم - خودکفایی در تولید محصولات کشاورزی

۷۹- چه عاملی در سال‌های اخیر سبب شده است که حتی کشورهای نواحی معتدل هم به منابع آب خود با دقت بیش‌تری توجه کنند و

چهارمین مرحله برای تأمین آب سالم و مناسب چیست؟

(۱) تغییرات آب و هوا - مراقبت از تأسیسات

(۲) روند افزایش جمعیت - مراقبت از تأسیسات

(۳) تغییرات آب و هوا - انتقال آب از محل تصفیه‌خانه به محل‌های مصرف

(۴) روند افزایش جمعیت - انتقال آب از محل تصفیه‌خانه به محل‌های مصرف

۸۰- «جلوگیری از بهره‌برداری بی‌رویه از منابع طبیعت» و «ایجاد تعادل بین روستاها و شهرها»، به ترتیب، به کدام بعد توسعه‌ی پایدار اشاره می‌کند و به چه علت، کارشناسان توسعه معتقدند که امر توسعه را باید در همه‌جای کره‌ی زمین در نظر گرفت؟

(۱) فرهنگی اجتماعی - اکولوژیکی - توجه دقیق به ریشه‌های ثروت و فقر در جهان

(۲) مکانی - زیست‌محیطی - توجه دقیق به ریشه‌های ثروت و فقر در جهان

(۳) زیست‌محیطی - فرهنگی اجتماعی - وابستگی انسان‌ها به یکدیگر در جهان امروز

(۴) اکولوژیکی - مکانی - وابستگی انسان‌ها به یکدیگر در جهان امروز

علوم اجتماعی و جامعه‌شناسی (۲)

جامعه‌شناسی ۱)
کل کتاب
صفحه‌های (۱۵ تا ۱۱)
جامعه‌شناسی ۲)
کل کتاب
صفحه‌های (۱۵ تا ۸۹)

۸۱- هر یک از عبارات زیر به ترتیب با کدام گزینه مرتبط است؟

- جامعه‌شناسی علمی به دلیل خصلت تجربی خود، نمی‌تواند داوری‌های ارزشی کند.
- جایی که قدرت مطابق قانون و حکم الهی باشد و تبعیت از قانون نیز با رضایت باشد.
- جامعه‌شناسی متفکران مسلمان از نوع جامعه‌شناسی پوزیتیویستی نیست.
- ۱) روش جامعه‌شناسی تفهمی - قدرت دارای مقبولیت و تبعیت - علوم اجتماعی را شبیه علوم طبیعی می‌دانستند.
- ۲) روش جامعه‌شناسی پوزیتیویستی - اقتدار دارای مقبولیت و مشروعیت - شناخت علمی را به شناخت حسی و تجربی محدود نمی‌کنند.
- ۳) روش جامعه‌شناسی تفهمی - اقتدار دارای مقبولیت و مشروعیت - میان موضوع علوم عملی و نظری تفاوت قائل هستند.
- ۴) روش جامعه‌شناسی انتقادی - قدرت دارای مشروعیت و تبعیت - عقل را هم‌چون حس به عنوان یک ابزار مستقل معرفتی به رسمیت می‌شناسند.

۸۲- علوم طبیعی در صورتی وسیله رسیدن انسان به عدالت و سعادت می‌گردند که ... و در این میان ... از اهمیت بیش‌تری برخوردار است؛ زیرا ...

- ۱) معنای کنش‌های آدمیان را بفهمند - علوم انسانی - به فهم کنش‌های انسانی می‌پردازند.
- ۲) وسیله استفاده از دانش‌های ابزاری شوند - علوم طبیعی - وسیله رهاسازی انسان از محدودیت‌های طبیعت هستند.
- ۳) از کنش‌های ناپسند آدمیان انتقاد کنند - علوم طبیعی - حوادث طبیعی را برای پیش‌گیری و تسلط بر طبیعت پیش‌بینی می‌کنند.
- ۴) در مسیر ارزش‌ها و فضیلت‌هایی قرار گیرند که توسط علوم انسانی شناخته می‌شوند - علوم انسانی - راه استفاده از طبیعت و علوم طبیعی را نشان می‌دهند.

۸۳- هر یک از عبارات زیر به ترتیب در کدام قسمت جدول قرار می‌گیرند؟

- هنگامی رخ می‌دهد که مبادی هویت‌ساز فرهنگ، ثبات و استقرار خود را در متن فرهنگ از دست می‌دهد.
- فرهنگ‌های مختلف با آن، برخوردی یکسان ندارند.
- از بین رفتن متافیزیک و علمی که داوری‌های ارزشی انجام می‌دهند.

۱) الف - ب - ج

۲) ج - الف - ب

۳) ب - الف - ج

۴) ج - ب - الف

زوال عقلانیت ذاتی	تزلزل فرهنگی	شناخت شهودی
ب	ج	الف

۸۴- «متناسب بودن طول و عرض زمین بازی فوتبال با نیازهای بازی اعضای تیم» و «مشرف بودن محل تماشاگران بر زمین بازی فوتبال» در

یک ساختمان ورزشگاه به ترتیب بیان‌گر کدام مفهوم است؟

- ۱) ساختار کلان مربوط به کل ورزشگاه - ساختار کلان مربوط به کل ورزشگاه
- ۲) ساختار کلان مربوط به کل ورزشگاه - ساختار درونی هر یک از بخش‌های ساختمان
- ۳) ساختار درونی هر یک از بخش‌های ساختمان - ساختار درونی هر یک از بخش‌های ساختمان
- ۴) ساختار درونی هر یک از بخش‌های ساختمان - ساختار کلان مربوط به کل ورزشگاه

۸۵- هر عبارت به ترتیب علت کدام گزینه است؟

- برخی از نظریه‌پردازان لیبرال دموکرات، فردی را که از حدود این نظام سیاسی خارج شود، شایسته رأی دادن نمی‌دانند.
- واقع شدن تغییرات هویتی خارج از مرزهای مقبول فرهنگی
- از بین رفتن امکان مقابله جامعه‌شناسی با ارزش‌های حاکم
- عدم تنزل عقل نظری و عملی به شناخت عمومی
- ۱) لیبرال دموکراسی - بحران هویت - رویکرد حسی به علوم اجتماعی - شناخت اجتماعی عقلی
- ۲) تناقض دموکراسی - بحران هویت - محافظه‌کار بودن علوم اجتماعی - رویکرد عقلی به علوم اجتماعی
- ۳) دموکراسی - تعارض فرهنگی - جامعه‌شناسی انتقادی - شناخت علمی سیار و متغیر خواهد بود
- ۴) پارادوکس دموکراسی - تعارض فرهنگی - ابزاری دانستن علوم اجتماعی - حفظ ارزش شناخت علمی در فرهنگ‌های مختلف

۸۶- هریک از موارد زیر، به ترتیب با کدام مفهوم یا ویژگی جهان متجدد از نگاه وبر، تناسب دارد؟

«تنگ شدن عرصه بر کنش‌های سنتی و عاطفی»، «تصویر انسان در فیلم عصر جدید چاپلین» و «طرد عناصر مقدس از جهان»

(۱) کنش عقلانی معطوف به ارزش - قفس آهنین - افسون‌زدایی

(۲) کنش عقلانی معطوف به ارزش - توسعه عقلانیت ابزاری - زوال عقلانیت ذاتی

(۳) کنش عقلانی معطوف به هدف - قفس آهنین - افسون‌زدایی

(۴) کنش عقلانی معطوف به هدف - توسعه عقلانیت ابزاری - زوال عقلانیت ذاتی

۸۷- هریک از عبارات زیر، به ترتیب پیامد کدام مورد است؟

- سیار و متغیر شدن شناخت علمی

- عدم امکان رأی دادن به قوانین معنوی و الهی

- زمینه فروپاشی نظام سیاسی

- دادن نمره خوب توسط معلم

(۱) استفاده از عقل نظری و عقل عملی - جهانی که بر مدار ارزش‌های اقتصادی است - ایجاد تعارضات و تزلزل نظام فرهنگی - پیامد ارادی کنش معلم

(۲) استفاده از اندوخته اجتماعی بشر - جهانی که بر مدار ارزش‌های سکولار باشد - ایجاد بحران‌های واقعی یا کاذب نظام اقتصادی - پیامد ارادی کنش دانش‌آموز

(۳) استفاده از شناخت حسی - جهانی که بر مدار ارزش‌های نژادی باشد - رویکرد نظام سیاسی در جهت بازار آزاد باشد - پیامد طبیعی کنش معلم

(۴) استفاده از شناخت عمومی - جهانی که بر مدار ارزش‌های دنیوی باشد - وضع قوانین در جهت محدودیت گردش ثروت در قشرهای محدود جامعه - پیامد ارادی کنش معلم

۸۸- به ترتیب، «وجه اشتراک جامعه‌شناسی انتقادی و تفهمی» چیست و کدام ویژگی جامعه‌شناسی انتقادی، وجه افتراق آن نسبت به جامعه‌شناسی پوزیتیویستی است؟

(۱) دآوری نسبت به ارزش‌ها و هنجارها - کافی ندانستن شناخت حسی و تجربی و به رسمیت شناختن سطوح دیگری از معرفت و عقلانیت

(۲) توجه به کنش‌های انسانی و نقش آگاهی و اراده - خدمت به وضع موجود و پیش‌بینی و پیشگیری از حوادث

(۳) دآوری نسبت به ارزش‌ها و هنجارها - خدمت به وضع موجود و پیش‌بینی و پیشگیری از حوادث

(۴) توجه به کنش‌های انسانی و نقش آگاهی و اراده - کافی ندانستن شناخت حسی و تجربی و به رسمیت شناختن سطوح دیگری از معرفت و عقلانیت

۸۹- عبارات زیر را به ترتیب از حیث صحیح یا غلط بودن مشخص کنید.

- خودباختگی فرهنگی مسلمانان سبب شد تصویری که تاریخ‌نگاران غربی و مستشرقان از هویت جامعه اسلامی القا می‌کردند، در بین جوامع اسلامی از جمله در ایران رواج پیدا کند.

- مرگ طبیعی یک فرهنگ، زمانی رخ می‌دهد که آن فرهنگ، متناسب با نیازهای معنوی و روحی افراد عمل نکند.

- همه پدیده‌های اجتماعی هویتی معنایی، ذهنی و عینی دارند و در یک پیوستار قرار می‌گیرند.

(۱) غ - غ - ص (۲) ص - ص - غ (۳) غ - ص - ص (۴) ص - غ - غ

۹۰- هریک از عبارات زیر، به ترتیب در کدام فرهنگ مصداق دارد؟

«پذیرفتن جهان دیگر در محدوده منافع که برای خواسته‌های این جهانی بشر وجود دارد»، «دیدن جغرافیای هستی فراتر از جغرافیای طبیعت» و «محصول انحراف بشر از فرهنگ توحیدی»

(۱) اساطیری - توحیدی - سکولار (۲) دنیوی - سکولار - باطل

(۳) غیرمعنوی - غیرمعنوی - دنیوی (۴) سکولار - توحیدی - اساطیری

منطق و فلسفه سال سوم

منطق
 کل کتاب
 صفحه‌های (۸۹ تا)
 فلسفه سال سوم
 کل کتاب
 صفحه‌های (۷۱ تا)

۹۱- در رابطه با تعاریف «تداخل» و «مغالطه» به «یکی از اقسام تقابل» و «یکی از اقسام استدلال» به ترتیب می‌توان گفت ...

- (۱) مانع است - جامع و مانع نیست
 (۲) جامع است - مانع است
 (۳) مانع نیست - جامع است
 (۴) جامع است - بی‌ربط است

۹۲- اگر عبارت «عدد سه یک عدد فرد و متعلق به مجموعه اعداد طبیعی است.» را داشته باشیم، کدام مورد درباره آن درست است؟

- (۱) شامل دو تصدیق با موضوع یکسان است و همه اجزای دو تصدیق کلی هستند.
 (۲) شامل دو تصدیق با موضوع یکسان است که یکی از محمول‌ها کلی و دیگری جزئی است.
 (۳) یک تصدیق با یک موضوع کلی و دو محمول است که یکی از آن‌ها جزئی و دیگری کلی است.
 (۴) یک تصدیق با موضوع جزئی و دو محمول است که یکی از آن‌ها جزئی و محمول دیگر کلی است.

۹۳- هنگام تصور «جیوه» از میان مفاهیم «نقره‌ای رنگ»، «فلز» و «جیوه» ... تصور می‌شود.

- (۱) ابتدا «جیوه»، سپس «فلز» و پس از آن «نقره‌ای رنگ»
 (۲) «فلز» و «نقره‌ای رنگ» با یکدیگر و «جیوه» پس از آن‌ها
 (۳) ابتدا «فلز»، سپس «جیوه» و پس از آن «نقره‌ای رنگ»
 (۴) ابتدا «فلز»، سپس «نقره‌ای رنگ» و پس از آن «جیوه»

۹۴- صفت «رونده» نسبت به مفاهیم انسان، جوهر، حیوان و جسم به ترتیب چه حالتی دارد؟

- (۱) عرض خاص - عرض خاص - عرض عام - عرض خاص
 (۲) عرض عام - عرض خاص - عرض عام - عرض خاص
 (۳) عرض عام - عرض عام - عرض عام - عرض خاص
 (۴) عرض عام - عرض خاص - عرض خاص - عرض خاص

۹۵- کدام نسبت با بقیه نسبت‌ها متفاوت است؟

- (۱) نسبت حیوان به انسان
 (۲) نسبت حیوان به آهو
 (۳) نسبت جسم نامی به حیوان
 (۴) نسبت جسم به حیوان

۹۶- «تالی» در شرطی متصل، جمله‌ای است که ...

- (۱) همواره بعد از مقدم می‌آید.
 (۲) جمله‌ای است که شرط واقع می‌شود.
 (۳) در ابتدای آن معنای اگر باشد.
 (۴) به لحاظ معنی دنباله مقدم است.

۹۷- با توجه به صدق دو قضیه «هیچ ب غیر ج نیست» و «بعضی الف ب است» کذب کدام قضیه حتمی است؟

- (۱) بعضی الف غیر ج نیست.
 (۲) بعضی ج الف است.
 (۳) هیچ الف غیر ج نیست.
 (۴) هر الف غیر ج است.

۹۸- کدام یک از استدلال‌ات زیر قیاسی یا تمثیلی نیست؟

- (۱) انسان حیوان است و هر حیوانی حساس است، پس انسان حساس است.
 (۲) انسان و حیوان و گیاه فانی هستند، پس هر جاندار فانی است.
 (۳) فرهاد مانند فرهاد لباس می‌پوشد، پس مانند فرهاد فکر می‌کند.
 (۴) حیوان جسم است و هر جسمی دارای مکان است، پس حیوان دارای مکان است.

۹۹- کدام یک از شیوه‌های اثبات منتج بودن ضروب، در قیاس «هر شیعه‌ای مسلمان است و بعضی شیعه‌ها مشرک نیستند، پس بعضی مسلمانان مشرک نیستند» کاربرد دارد؟

- (۱) برگرداندن آن به شکل دوم
 (۲) عکس مستوی نمودن صغرا
 (۳) عکس مستوی نمودن کبرا
 (۴) اثبات صدق نتیجه از طریق اثبات کذب نقیض نتیجه

۱۰۰- از نظر اشکال‌کنندگان منطق، چرا انسان باید با دانستن هر قضیه، تمام احکام مرتبط با آن را بداند؟

- (۱) با کاربرد منطق نمی‌توان به معلومات جدید دست یافت.
 (۲) شکل اول قیاس اقترانی، مصادره به مطلوب است.
 (۳) به کار بستن منطق ممکن است از اشتباهات فکر جلوگیری کند.
 (۴) پیشرفت یک علم به صورت آن است، نه ماده آن.

۱۰۱- در مورد اهداف جدل و خطابه، می توان گفت: ...

- ۱) هدف اولی، کشف حقیقت نیست و دومی اجتناب یا برانگیختن به کاری است.
- ۲) اولی، فرد را وادار به سکوت می کند و دومی، ما را به یقین می رساند.
- ۳) هدف اولی، کشف حقیقت است و دومی، برانگیختن به کاری است.
- ۴) هر دو خیال و احساس مخاطب را برمی انگیزند.

۱۰۲- کدام یک از مغالطات زیر مغالطه ایهام انعکاس نیست؟

- ۱) هر مثلثی سه ضلعی است پس، هر سه ضلعی مثلث است.
- ۲) انسان هم راه می رود و هم شاعر است، پس هر رونده ای شاعر است.
- ۳) چون هر فلزی رسانا است، پس هر رسانایی فلز است.
- ۴) بعضی انسان ها دانشجو نیستند، پس بعضی دانشجوها انسان نیستند.

۱۰۳- بحث و بررسی کدام مسأله را می توان به فلسفه علوم تجربی مربوط دانست؟

- ۱) آیا اصل علیت یک عادت ذهنی است؟
- ۲) آیا می توان تصور یک کوه را در مغز جا داد؟
- ۳) آیا روح یک واقعیت قابل تجربه است؟
- ۴) چرا حرارت بسیار زیاد، باعث دگرگونی اشیاء می شود؟

۱۰۴- بحث شناخت در روان شناسی ... و در فلسفه ...

- ۱) بدون ارتباط آن با فلسفه غیر قابل بررسی است - به عنوان یکی از افعال روانی انسان بررسی می شود.
- ۲) از حقیقت ذهن آدمی و قواعد آن در شناخت عالم خارج سخن می گوید - بدون ارتباط آن با روان شناسی غیر قابل بررسی است.
- ۳) به عنوان یکی از افعال روانی انسان بررسی می شود - از حقیقت ذهن و قواعد آن در شناخت عالم خارج سخن می گوید.
- ۴) از حقیقت ذهن و قواعد آن در شناخت عالم خارج سخن می گوید - به عنوان یکی از افعال روانی انسان بررسی می شود.

۱۰۵- در رابطه با مسائل فلسفه اولی کدام مورد نادرست است؟

- ۱) به دلیل وحدت است که می توانیم موجودات را دسته بندی کنیم.
- ۲) الزاماً همه روابط علی جزء مسائل فلسفه اولی نیستند.
- ۳) می توان درباره سکون یا تحرک موجودات تحقیق کرد.
- ۴) تفاوت وجود و ماهیت صرفاً در خصوص وجود مطرح می گردد.

۱۰۶- کدام یک با مأموریت معنوی سقراط ناسازگار است؟

- ۱) گفت و گو با مدعیان دانایی و آشکار کردن نادانی آن ها
- ۲) توجه به تربیت روح به جای پرداختن به تن و مال و مقام
- ۳) جست و جوی حکمت و آگاه ساختن دیگران به دانایی شان
- ۴) رسالتی که خداوند با ندهای غیبی بر عهده او گذاشته بود.

۱۰۷- عبارت کدام گزینه از عقاید پروتاگوراس است؟

- ۱) پندار و تخیل هر کس همان حقیقت پایدار است.
- ۲) اگر هم چیزی وجود داشته باشد، شناختنی نیست.
- ۳) چیزی که هیچ جا نیست برابر با هیچ است.
- ۴) امکان ندارد حقیقت بین افراد مشترک باشد.

۱۰۸- در مورد نظریات افلاطون درباره شناسایی و معرفت نمی توان گفت ...

- ۱) افلاطون از جمله فیلسوفانی است که در آثار خود به مسأله شناسایی توجه شایانی کرده است.
- ۲) افلاطون جنبه های مختلف مسئله شناسایی را به خوبی مورد کاوش های عقلانی قرار داده است.
- ۳) نظریات افلاطون در مورد مسئله شناسایی یک جا در رساله های او گردآوری شده است.
- ۴) افلاطون در رساله های تئیتوس و جمهوری بیش از هر جای دیگری در باب شناسایی سخن گفته است.

۱۰۹- کدام گزینه تعریف کامل تری از علت مادی است؟

- ۱) استعدادی که با دخالت یک علت فاعلی خارجی به فعلیت می رسد.
- ۲) آنچه شدنی است و با دخالت طبیعت هر جسم به فعلیت می رسد.
- ۳) وجود بالقوه و مایه اولیه ای که در اثر تغییر و تحول به ماده ای دیگر تبدیل می شود.
- ۴) قوایی که با دخالت یک علت فاعلی خارجی یا درونی به مرحله بودن می رسد.

۱۱۰- به ترتیب علت صوری در مصنوعات بشری و علت غایی در طبیعت کدام اند؟

- ۱) صورت خاص - میل طبیعی
- ۲) طبیعت - انگیزه و هدف
- ۳) استعداد شیء - میل طبیعی
- ۴) شکل - انگیزه و هدف

۱۱۱- کدامیک از عبارتهای زیر تنها به مدد مهم‌ترین درک ما از نظریه فروید قابل تبیین است؟

- ۱) علی‌رغم اختلافاتی که با همسرم دارم، ناچارم به‌خاطر فرزندانم به زندگی مشترک ادامه دهم.
- ۲) با وجود اکراه شدیدم از این شغل، نیاز شدید به پول مرا وادار به انجام آن می‌کند.
- ۳) اگرچه همسرم معتاد است و همیشه مرا کتک می‌زند، اما عمیقاً دوستش دارم.
- ۴) به خاطر آزارهایی که به من رسانده است، به زودی انتقامم را از او خواهم گرفت.

۱۱۲- رویکرد انسان‌گرایی به عنوان «تیروی سوم» در مقابل کدام دو رویکرد، مطرح شد؟

- ۱) رفتارگرایی - روان‌کاوی
- ۲) زیست‌شناختی - روان‌کاوی
- ۳) رفتارگرایی - شناختی
- ۴) زیست‌شناختی - شناختی

۱۱۳- در متن زیر هر یک از عبارات مشخص شده به چه مفهومی اشاره دارد؟ (به ترتیب)

«یک روان‌شناس می‌خواهد مطالعاتی را درباره تأثیر یک داروی خاص انجام دهد. از این رو در آزمایش‌هایش یک گروه که دارو را استفاده

کرده‌اند و گروهی که دارو را استفاده نکرده‌اند، مورد بررسی قرار می‌دهد تا عملکرد حافظه آن‌ها را طی یک دوره بررسی کند.»

- ۱) متغیر وابسته - گروه آزمایشی - گروه کنترل - متغیر مستقل
- ۲) متغیر مستقل - گروه کنترل - گروه آزمایشی - متغیر وابسته
- ۳) متغیر وابسته - گروه کنترل - گروه آزمایشی - متغیر مستقل
- ۴) متغیر مستقل - گروه آزمایشی - گروه کنترل - متغیر وابسته

۱۱۴- هر یک از مشاغل «دستیار بهداشت روانی - دستیار آماری - تبلیغات - دستیار مشاوره» به ترتیب در کدامیک از حوزه‌های شغلی

روان‌شناسی قرار می‌گیرند؟

- ۱) خدمات اجتماعی و انسانی - تحقیق - تجارت - تحقیق
- ۲) تحقیق - تحقیق - تجارت - خدمات اجتماعی و انسانی
- ۳) تحقیق - تجارت - تجارت - خدمات اجتماعی و انسانی
- ۴) خدمات اجتماعی و انسانی - تجارت - تحقیق - تحقیق

۱۱۵- تصویر روبه‌رو مؤید کدامیک از اصول حاکم بر رشد است؟

- ۱) رشد، یک فرآیند مرحله‌ای، مداوم و پیوسته است.
- ۲) رشد، فرایندی کل‌گراست.
- ۳) در رشد انعطاف‌پذیری وجود دارد.
- ۴) رشد تحت تأثیر زمینه‌ها و شرایط تاریخی - فرهنگی قرار دارد.

۱۱۶- با توجه به نظریه شناختی پیاژه، افراد به ترتیب در چه مراحل قادر به تفکر درباره اندیشه‌ها و تفکرات خود هستند و تفکرات منطقی و

تفکرات انتزاعی افراد در چه مراحل پایه‌ریزی می‌شود؟

- ۱) دوره عملیات ذهنی - دوره عملیات صوری - دوره عملیات عینی
- ۲) دوره عملیات صوری - دوره عملیات عینی - دوره عملیات ذهنی
- ۳) دوره عملیات صوری - دوره پیش عملیاتی - دوره عملیات صوری
- ۴) دوره عملیات عینی - دوره عملیات عینی - دوره عملیات صوری

۱۱۷- از تولد تا دو سالگی قد و وزن کودک به ترتیب چند برابر می‌شود و از حدود چند ماهگی کودک می‌تواند سرش را راست نگاه دارد؟

- ۱) دو - سه - سه ماهگی
- ۲) دو - چهار - سه ماهگی
- ۳) دو - سه - چهار ماهگی
- ۴) دو - چهار - چهار ماهگی

۱۱۸- کدامیک از گزینه‌های زیر در ارتباط با رشد شناختی دوره کودکی دوم نیست؟

- ۱) توجه ارادی و تمرکز در انجام تکالیف
- ۲) افزایش سرعت و ظرفیت پردازش اطلاعات
- ۳) آمادگی برای انجام تکالیف آموزشی، تربیتی و اجتماعی
- ۴) رشد فوق‌العاده خزانه لغات و دستور زبان

۱۱۹- به ترتیب هر یک از موارد «عدم محدودیت به زمان و مکان فعلی» و «متفاوت دیدن خود از دیگران»، مربوط به کدامیک از ویژگی‌های

تحولات شناختی در نوجوانان است؟

- ۱) تفکر فرضیه‌سازی - ویژگی شکست‌ناپذیری
- ۲) ویژگی قهرمان‌سازی - ویژگی شکست‌ناپذیری
- ۳) ویژگی قهرمان‌سازی - ویژگی قهرمان‌سازی
- ۴) تفکر فرضیه‌سازی - ویژگی قهرمان‌سازی



۱۲۰- استدلال اخلاقی یک کودک ۹ ساله بر اساس نظریه کلبیگ بر مبنای چه چیزی صورت می گیرد؟

- (۱) تشویق و جایزه و اجتناب از تنبیه
(۲) اصول اخلاقی
(۳) منفعت اجتماعی
(۴) منفعت شخصی

۱۲۱- به ترتیب میله‌ها، سلول‌های X و هسته‌های جانبی جزء کدام یک از اعضای درگیر در فرآیند ادراک بینایی هستند؟

- (۱) سلول‌های دوقطبی - تالاموس - گیرنده‌های بینایی در شبکیه
(۲) گیرنده‌های بینایی در شبکیه - گانگلیون - تالاموس
(۳) گانگلیون - گیرنده‌های بینایی در شبکیه - قشر خاکستری
(۴) گیرنده‌های بینایی در شبکیه - سلول‌های دوقطبی - گانگلیون

۱۲۲- ادراک اشکال پیچیده در کدام منطقه از قشر خاکستری مغز پردازش می‌شود؟

- (۱) لوب آهیانه‌ای (۲) گیجگاهی تحتانی (۳) لوب پس سری (۴) هسته‌های جانبی کوچک

۱۲۳- در یک مدرسه دو گروه دانش آموز داریم. دبیر روان‌شناسی پیش از تدریس، ابتدا روند درس و آزمون را برای گروه اول توضیح می‌دهد اما برای گروه دوم بی‌مقدمه شروع به تدریس می‌کند. این مطلب به کدام اصل حافظه اشاره می‌کند و چه نتیجه‌ای از این آزمون قابل پیش‌بینی است؟

- (۱) رمزگردانی ارادی مؤثرتر از رمزگردانی غیر ارادی است - احتمالاً گروه اول عملکرد بازیابی بهتری داشته باشند.
(۲) یادگیری عمقی مؤثرتر از یادگیری سطحی است - تفاوت چندانی میان بازیابی دو گروه نیست.
(۳) یادگیری ارادی از یادگیری ضمنی مؤثرتر است - گروه اول در مرحله بازیابی قطعاً عملکرد بهتری دارند.
(۴) رمزگردانی معنایی از رمزگردانی فیزیکی مؤثرتر است - یادآوری در گروه دوم با سهولت بیشتری انجام می‌شود.

۱۲۴- حافظه ثانویه مطابق تقسیم‌بندی ... حافظه ... است.

- (۱) جیمز - قابل دسترس (۲) افلاطون - قابل دسترس (۳) جیمز - غیر قابل دسترس (۴) افلاطون - غیر قابل دسترس

۱۲۵- بیماران مبتلا به اختلالات حافظه‌ای در برخی تکالیف حافظه دچار اشکال هستند، در حالی که در برخی دیگر مانند افراد عادی عمل می‌کنند، این امر نشانگر چیست؟

- (۱) ارتباط بین نظام‌های حافظه از نوع سلسله‌مراتبی است.
(۲) بیماران مبتلا به اختلالات حافظه‌ای در حافظه حسی مشکل دارند.
(۳) نظام‌های حافظه می‌توانند به صورت موازی با هم ارتباط داشته باشند.
(۴) بیماران مبتلا به اختلالات حافظه‌ای در حافظه کوتاه مدت مشکل دارند.

۱۲۶- تفاوت در کدام گزینه، موجب جلب توجه بیشتر به مکالمه نمی‌شود؟

- (۱) جنس صدا (۲) شدت صدا (۳) محتوای مکالمه (۴) مکان گوینده

۱۲۷- معنای رفتارهای مقابله‌ای کدام است؟

- (۱) رفتارهایی که آثار فشار روانی را کاهش می‌دهند.
(۲) پس از بروز اختلالات روانی با آن‌ها مقابله می‌کنند.
(۳) در جهت جلوگیری از جنگ یا گریز وارد عمل می‌شوند.
(۴) در مرحله فرسودگی بدن به سرعت وارد عمل می‌شوند.
۱۲۸- اگر بدانیم «صبا از ارتفاع می‌ترسد» کدام یک از گزینه‌های زیر می‌تواند ما را مجاب کند که صبا دچار هراس ارتفاع است؟
(۱) از ارتفاع‌های خیلی بلند می‌ترسد.
(۲) نمی‌تواند از بالای یک برج به پایین آن نگاه کند.
(۳) از فکر کردن به ارتفاع هم می‌ترسد.
(۴) نمی‌تواند از لبه یک دیوار خیلی بلند روی دیوار دیگر بپرد.

۱۲۹- احساس بی‌نیازی به خواب در کدام یک از اختلالات روانی مشاهده می‌شود؟

- (۱) اختلال اضطراب فراگیر (۲) اختلال فشار پس‌سازحه‌ای
(۳) اختلال خلقی تک‌قطبی (۴) اختلال خلقی دوقطبی

۱۳۰- به هر یک از افراد زیر، به ترتیب توصیه می‌کنید به کدام یک از متخصصان روان‌درمانی رجوع کنند؟

- نوجوانی که پس از جابه‌جایی مدرسه خود، در کنار آمدن با محیط جدید مشکل دارد.
- فردی که احتمالاً دچار اختلال روانی اسکیزوفرنی است.
- فردی که مدام تمام وسیله‌های خانه را غبارروبی می‌کند.

- (۱) روان‌شناسی بالینی - روان‌شناسی بالینی - روان‌پزشک
(۲) روان‌شناسی مشاوره - روان‌شناسی مشاوره - روان‌شناسی بالینی - روان‌پزشک
(۳) روان‌شناسی مشاوره - روان‌پزشک - روان‌شناسی بالینی
(۴) روان‌شناسی مشاوره - روان‌پزشک - روان‌شناسی مشاوره



پاسخ نامه

مدیر گروه	سارا شریفی
مسئول دفترچه	محمدابراهیم مازنی
مستندسازی	مدیر: مریم صالحی، مسئول دفترچه: زهره قموشی
حروف چین و صفحه آرا	لیلا عظیمی
ناظر چاپ	سوران نعیمی

برای دیدن پاسخ آزمون غیر حضوری به صفحه‌ی شخصی خود در قسمت دریافت کارنامه در سایت کانون به آدرس WWW.kanoon.ir مراجعه نمائید و از منوی سمت راست گزینه‌ی آزمون غیر حضوری را انتخاب کنید.

Konkur.in

بنیاد علمی آموزشی قلمچی (وقف عام)

دفتر مرکزی: خیابان انقلاب بین صبا و فلسطین پلاک ۹۲۳ بنیاد علمی آموزشی قلمچی (وقف عام) ۰۲۱،۶۴۶۳

«تمام دارایی‌ها و درآمدهای بنیاد علمی آموزشی قلمچی وقف عام است بر گسترش دانش و آموزش»

ریاضی (۱)

گزینه «۴»

(گوش داور)

$$\begin{aligned} |2 - \sqrt{5}| &= -(2 - \sqrt{5}) = -2 + \sqrt{5} \\ -3|\sqrt{5} - 2| &= -3(\sqrt{5} - 2) = -3\sqrt{5} + 6 \\ (1 + \sqrt{5})^2 &= 1 + 5 + 2\sqrt{5} = 6 + 2\sqrt{5} \\ -2 + \sqrt{5} - 3\sqrt{5} + 6 + 6 + 2\sqrt{5} &= 10 \end{aligned}$$

گزینه «۲»

(امیر زائر)

برای نوشتن اعضای مجموعه A باید عددهایی را پیدا کنیم که طبیعی بوده و جذرشان کوچکتر یا مساوی ۴ باشد که این اعداد عبارتند از:

$$\begin{aligned} A &= \{1, 2, 3, 4, 5, 6, 7, 8, 9, 10, 11, 12, 13, 14, 15, 16\} \\ \text{حال برای نوشتن اعضای مجموعه B با توجه به شرایط} \\ x \in \mathbb{Z}, -1 \leq x \leq 2, \text{ نتیجه می‌گیریم که: } x \in \{-1, 0, 1, 2, 3\} \text{ لذا:} \end{aligned}$$

$$\begin{aligned} B &= \{4^{-1}, 4^0, 4^1, 4^2, 4^3\} = \left\{\frac{1}{4}, 1, 4, 16, 64\right\} \\ \Rightarrow A - B &= \{2, 3, 5, 6, 7, 8, 9, 10, 11, 12, 13, 14, 15\} \text{ عضو ۱۳} \\ \Rightarrow B - A &= \left\{\frac{1}{4}, 64\right\} \text{ عضو ۲} \end{aligned}$$

پس مجموعه (A - B) ۱۱ عضو بیش‌تر از مجموعه (B - A) دارد.

گزینه «۳»

(علی شهبازی)

$$\begin{aligned} \frac{3}{\sqrt{5}-2} \times \frac{\sqrt{5}+2}{\sqrt{5}+2} &= \frac{3(\sqrt{5}+2)}{5-4} = 3\sqrt{5}+6 \\ \frac{\sqrt{90}-\sqrt{18}}{\sqrt{2}} &= \frac{\sqrt{90}}{\sqrt{2}} - \frac{\sqrt{18}}{\sqrt{2}} = \sqrt{45} - \sqrt{9} = 3\sqrt{5}-3 \\ A &= 3\sqrt{5}+6 - (3\sqrt{5}-3) = 9 \end{aligned}$$

پس:

گزینه «۳»

(علی شهبازی)

$$\begin{aligned} 9x^2 - 1 + 4y - 4y^2 &= 9x^2 - (4y^2 - 4y + 1) \\ &= (3x)^2 - (2y-1)^2 = (3x-2y+1)(3x+2y-1) \end{aligned}$$

گزینه «۴»

(لیلا ضایع‌علیا)

A نقطه تلاقی دو خط است، پس دستگاه معادلات زیر را حل می‌کنیم تا مختصات نقطه A به دست آید.

$$\begin{cases} x-2y=4 \\ 2x+y=3 \end{cases} \xrightarrow{\times 2} \begin{cases} x-2y=4 \\ 4x+2y=6 \end{cases} \Rightarrow \begin{cases} x-2y=4 \\ 5x=10 \end{cases} \Rightarrow x=2$$

$$x-2y=4 \xrightarrow{x=2} 2-2y=4 \Rightarrow -2y=2 \Rightarrow y=-1$$

پس مختصات نقطه A، $\begin{bmatrix} 2 \\ -1 \end{bmatrix}$ است.

$$\begin{aligned} AB &= \sqrt{(x_A - x_B)^2 + (y_A - y_B)^2} \\ &= \sqrt{(2 - (-1))^2 + (-1 - 0)^2} = \sqrt{9+1} = \sqrt{10} \end{aligned}$$

گزینه «۲»

(معمبر رضا سیوری)

$$A = \frac{2(1)^2 + (\frac{\sqrt{3}}{2})(\frac{\sqrt{3}}{3})}{(\frac{\sqrt{2}}{2})^2 (\frac{1}{2})} = \frac{2 + \frac{1}{6}}{\frac{1}{4} \times \frac{1}{2}} = \frac{2 + \frac{1}{6}}{\frac{1}{8}} = \frac{13}{6} \times 8 = \frac{104}{6} = \frac{52}{3} = 10$$

$$\cot \theta = \frac{1}{\tan \theta}$$

$$\cot 60^\circ = \frac{1}{\tan 60^\circ} = \frac{1}{\sqrt{3}} = \frac{1}{\sqrt{3}} \times \frac{\sqrt{3}}{\sqrt{3}} = \frac{\sqrt{3}}{3}$$

نکته:

گزینه «۲»

(گوش داور)

$$\begin{aligned} \left(\frac{x}{x-1} - \frac{1}{x(x-1)}\right) \left(\frac{x}{x+1}\right) &= \frac{x^2-1}{x(x-1)} \times \frac{x}{x+1} \\ \frac{(x-1)(x+1)}{x(x-1)} \times \frac{x}{(x+1)} &= 1 \end{aligned}$$

گزینه «۲»

(لیلا ضایع‌علیا)

فرم کلی معادله درجه دوم به صورت $ax^2 + bx + c = 0$ است که در آن $a \neq 0$ بنابراین گزینه «۲» معادله درجه دوم است.

تشریح گزینه‌های دیگر:

$$x(x^2 - 2) = 0 \Rightarrow x^3 - 2x = 0 \text{ معادله درجه سوم}$$

گزینه «۳»

$$\begin{aligned} (\delta - x)^2 &= (x + 3)^2 \Rightarrow 25 - 10x + x^2 = x^2 + 6x + 9 \\ \Rightarrow -16x + 16 &= 0 \text{ معادله درجه اول} \end{aligned}$$

گزینه «۴»

$$x(x-1) = x^2 + 2x + 1 \Rightarrow x^2 - x = x^2 + 2x + 1 \Rightarrow -4x - 1 = 0 \text{ معادله درجه اول}$$

گزینه «۱»

(گوش داور)

$$\begin{cases} \left(\frac{x(x-3)}{2} \geq \frac{1}{2}x^2 + 1\right) \times 2 \\ \left(\frac{x+1}{2} - \frac{x}{3} \leq 1\right) \times 6 \end{cases} \Rightarrow \begin{cases} x^2 - 3x \geq x^2 + 2 \\ 3x + 3 - 2x \leq 6 \end{cases}$$

$$\Rightarrow \begin{cases} -3x \geq 2 \\ x \leq 6 - 3 \end{cases} \Rightarrow \begin{cases} x \leq -\frac{2}{3} \\ x \leq 3 \end{cases}$$

گزینه «۳»

(امیر زائر)

$$x^2 - 2x + m - 1 = 0 \xrightarrow{\text{مقایسه با فرم استاندارد } ax^2 + bx + c = 0} \begin{cases} a = 1 \\ b = -2 \\ c = m - 1 \end{cases}$$

$$\Delta < 0 \Rightarrow b^2 - 4ac < 0 \Rightarrow (-2)^2 - 4(1)(m-1) < 0$$

$$\Rightarrow 4 - 4m + 4 < 0 \Rightarrow -4m < -12 \Rightarrow m > \frac{12}{4}$$

آمار و مدل سازی و ریاضی (۳)

۱۱- گزینه «۲»

(امیر زرندوز)

تفاضل مقدار واقعی و مقدار اندازه گیری شده، همان خطای اندازه گیری است که همواره قدر مطلق آن از واحد اندازه گیری کوچک تر بوده و ضمناً هیچ گاه صفر نمی باشد، یعنی:

$$|E| < 1$$

۱۲- گزینه «۳»

(لیلا شاهی علیا)

f_4 تعداد داده های دسته وسط (دسته چهارم) در حالت اول است، بعد از افزودن ۲۰ داده به کل داده ها، x تا از این ۲۰ داده، وارد طبقه وسط می شود پس فراوانی دسته وسط برابر با $f_4 + x$ می شود.

$$\text{فراوانی نسبی در حالت اول} = \frac{f_4}{80}$$

$$\text{فراوانی نسبی در حالت دوم} = \frac{f_4 + x}{100}$$

$$\xrightarrow{\text{طبق فرض مسئله}} \frac{f_4}{80} = \frac{f_4 + x}{100} \Rightarrow \Delta f_4 = 2f_4 + 4x$$

$$\Rightarrow f_4 = 4x \Rightarrow \frac{x}{f_4} = \frac{1}{4}$$

۱۳- گزینه «۴»

(مهمرب بیرایی)

$n = 4 + 8 + 6 + 3 + 5 = 26$ (تعداد کل داده ها)

$$f_C = 6 \text{ (فراوانی مطلق داده C)}$$

$$C \text{ فراوانی نسبی داده C} = \frac{f_C}{n} = \frac{6}{26} = \frac{3}{13}$$

۱۴- گزینه «۴»

(مهمرب بیرایی)

تغییرات وزن یک نوزاد یک متغیر کمی پیوسته است و اگر بخواهیم این تغییرات را بهتر نشان دهیم از نمودار چندبر فراوانی استفاده می کنیم.

۱۵- گزینه «۳»

(مسین ابراهیم نژاد)

مجموع فراوانی های نسبی برابر با یک است، اگر x را فراوانی نسبی دسته سوم در نظر بگیریم، پس:

$$\frac{1}{6} + \frac{1}{5} + \frac{1}{3} + x = 1 \Rightarrow \frac{5+6+10}{30} + x = 1 \Rightarrow \frac{21}{30} + x = 1$$

$$\Rightarrow x = 1 - \frac{21}{30} = \frac{9}{30} \text{ (فراوانی نسبی دسته سوم)}$$

$36^\circ \times \text{فراوانی نسبی دسته سوم} = \text{زاویه مرکزی دسته سوم در نمودار دایره ای}$

$$= \frac{9}{30} \times 36^\circ = 9 \times 12^\circ = 108^\circ$$

۱۶- گزینه «۲»

(کوروش داوری)

در سطر اول $x = 8, 9$

$$\Rightarrow x = 8 \text{ در سطر دوم } x = 6, 7, 8, 9$$

در سطر چهارم $x = 3, 4, 5, 6, 7, 8$

در سطر دوم $y = 4, 5$

$$\Rightarrow y = 4 \Rightarrow x \times y = 8 \times 4 = 32$$

در سطر سوم $y = 3, 4$

۱۷- گزینه «۳»

(لیلا شاهی علیا)

نمونه اختلاف داده ها از میانگین حدسی + میانگین حدسی = میانگین واقعی تعداد داده ها

$$= 16 + \frac{-1 + 4 + 3 - 2 + 0 - 1}{6} = 16 + \frac{1}{2} = 16.5$$

۱۸- گزینه «۴»

(کوروش داوری)

$$\sigma = \sqrt{\frac{x_1^2 + x_2^2 + \dots + x_n^2}{n} - \bar{x}^2} \Rightarrow \sigma = \sqrt{\frac{500}{10} - 7^2} = \sqrt{50 - 49} = \sqrt{1} = 1$$

$$C.V = \frac{\sigma}{\bar{x}} = \frac{1}{7}$$

۱۹- گزینه «۳»

(منیف بیرایی)

چون ضرب تغییرات اعداد $a+1$ و $b-2$ و $a+2$ و b برابر صفر است پس همه داده ها با هم برابرند.

$$a+2=b \Rightarrow a=b-2$$

$$b-2=b \Rightarrow b=9$$

$$c+1=b \Rightarrow c=8$$

$$\bar{x} = \frac{a+a+b+c}{4} = \frac{a+a+b+c}{4} = \frac{8+8+9+9}{4} = \frac{34}{4} = 8.5$$

۲۰- گزینه «۳»

(کنکور آزار ۱۹)

اگر به همه داده ها ۳ واحد اضافه شود، به میانگین نیز ۳ واحد اضافه می شود اما انحراف معیار تغییری نمی کند، پس:

$$\bar{x}' = 12 + 3 = 15 \Rightarrow (C.V)' = \frac{\sigma'}{\bar{x}'} = \frac{3}{15} = \frac{1}{5} \Rightarrow \frac{1}{5} \times 100 = 20\%$$

$$\sigma' = 3$$

۲۱- گزینه «۲»

(مهمرب بیرایی)

با توجه به مقادیر x و y در جدول، برای به دست آوردن y هر مقدار x را در ۱۱ ضرب کرده سپس یک واحد کم می کنیم، پس: $y = 11x - 1$

۲۲- گزینه «۴»

(فاطمه فویمیان)

$$f(x+2) = (x+2)^2 + 3(x+2) - 2$$

$$= x^2 + 4x + 4 + 3x + 6 - 2 = x^2 + 7x + 8$$

$$g(x-1) = (x-1)(x-1-5) = (x-1)(x-6)$$

$$= x^2 - 6x - x + 6 = x^2 - 7x + 6$$

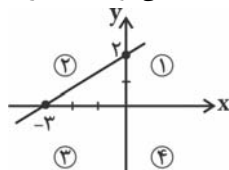
$$f(x+2) - g(x-1) = x^2 + 7x + 8 - (x^2 - 7x + 6)$$

$$= x^2 + 7x + 8 - x^2 + 7x - 6 = 14x + 2$$

۲۳- گزینه «۴»

(مهمربها سیوری)

خط از نقاط $(-3, 0)$ و $(0, 2)$ می گذرد. اگر نمودار خط را رسم کنیم مشاهده می شود که خط از ناحیه چهارم محورهای مختصات نمی گذرد.



(سارا شریفی)

۲۷- گزینه «۳»

$$y = ax^2 + bx + c \xrightarrow{\text{فرض های مسأله}} \begin{cases} a = 2 \\ \Delta = 81 \\ x_v = -\frac{b}{2a} = -\frac{5}{4} \end{cases}$$

$$x_v = -\frac{b}{2a} \xrightarrow{a=2} -\frac{b}{4} = -\frac{5}{4} \Rightarrow b = 5$$

$$y_v = \frac{-\Delta}{4a} = \frac{-81}{4(2)} = \frac{-81}{8}$$

مختصات رأس سهمی: $(-\frac{5}{4}, -\frac{81}{8})$

$$\text{محور تقارن سهمی: } x = -\frac{b}{2a} = -\frac{5}{4}$$

چون ضریب x^2 مثبت است، بنابراین سهمی رو به بالا باز می شود و دارای کمترین مقدار است.

$$\Delta = b^2 - 4ac = 81 \Rightarrow (5)^2 - 4(2)(c) = 81$$

$$\Rightarrow 25 - 8c = 81 \Rightarrow c = -7$$

$$\text{ضابطه سهمی: } y = 2x^2 + 5x - 7$$

سهمی محور عرض ها را در نقطه $(0, -7)$ قطع می کند. محل تقاطع سهمی با محور عرض ها $x=0 \rightarrow y = 2(0)^2 + 5(0) - 7 = -7$

(کنکور سراسری ۸۸)

۲۸- گزینه «۳»

چون سهمی رو به پایین باز می شود پس $a < 0$ (ضریب x^2) و گزینه های «۱» و «۲» نادرست اند. در گزینه های «۳» و «۴» رأس سهمی را پیدا می کنیم:

$$\text{گزینه «۳»: } y = -x^2 + 4x + 5 \Rightarrow x_v = \frac{-b}{2a} = \frac{-4}{2(-1)} = 2$$

$$\text{گزینه «۴»: } y = -x^2 - 4x + 5 \Rightarrow x_v = \frac{-b}{2a} = \frac{-(-4)}{2(-1)} = -2$$

با توجه به شکل دیده می شود که رأس سهمی در ناحیه اول قرار دارد، پس باید $x_v > 0$ باشد. پس فقط گزینه «۳» می تواند درست باشد.

(فارج از کشور ۸۹)

۲۹- گزینه «۳»

از آن جایی که جایگاه حرف **R** مشخص است، جایگشت ۶ حرف دیگر را به دست می آوریم که در آن ها حروف **A**، **D**، **S** هر کدام دوباره

$$\text{آمده اند، بنابراین داریم: } \frac{6!}{2! \times 2! \times 2!} = \frac{6 \times 5 \times 4 \times 3 \times 2}{2 \times 2 \times 2} = \frac{720}{8} = 90$$

(علی شهرایی)

۳۰- گزینه «۱»

حالت اول: بدون حرف تکراری: از حروف **s, o, n, r, h, e, m** استفاده می کنیم:

$$7 \times 6 \times 5 = 210$$

حالت دوم: دو حرف **h** داشته باشیم: یکی از سه حالت زیر رخ می دهد:

$$\left. \begin{array}{l} \underline{h} \quad \underline{h} \quad \underline{e} \\ \underline{h} \quad \underline{e} \quad \underline{h} \\ \underline{e} \quad \underline{h} \quad \underline{h} \end{array} \right\} \Rightarrow 6 + 6 + 6 = 18 \text{ حالت}$$

حالت سوم: دو حرف **o** داشته باشیم که مشابه حالت دوم است و در کل ۱۸ حالت دارد. پس تعداد کل حالات برابر است با: $210 + 18 + 18 = 246$

(عمیرضا سپهری)

۲۴- گزینه «۲»

$$-4x^2 + 2x - \frac{1}{4} = 0 \xrightarrow{\text{تقسیم طرفین بر } -4} x^2 - \frac{1}{2}x + \frac{1}{16} = 0$$

$$\Rightarrow x^2 - \frac{1}{2}x = -\frac{1}{16}$$

$(\frac{b}{2})^2$ را به هر دو طرف تساوی اضافه می کنیم تا جمله سمت چپ، مربع کامل شود.

$$\left(\frac{b}{2}\right)^2 = \left(-\frac{1}{2}\right)^2 = \left(-\frac{1}{4}\right)^2 = \frac{1}{16}$$

$$x^2 - \frac{1}{2}x + \frac{1}{16} = -\frac{1}{16} + \frac{1}{16} \Rightarrow x^2 - \frac{1}{2}x + \frac{1}{16} = 0$$

$$\Rightarrow \left(x - \frac{1}{4}\right)^2 = 0 \Rightarrow x = \frac{1}{4}$$

(مهمر بهیرایی)

۲۵- گزینه «۴»

$$\sqrt{x^2 - 4} + 1 = 1 - \sqrt{x+1} \Rightarrow \sqrt{x^2 - 4} + \sqrt{x+1} = 0$$

مجموع دو رادیکال برابر صفر است و با توجه به این که حاصل رادیکال با فرجه ۲ نمی تواند منفی باشد پس باید دو رادیکال برابر صفر باشند در نتیجه جوابی قابل قبول است که به طور هم زمان مقدار دو رادیکال را برابر صفر کند.

$$x^2 - 4 = 0 \Rightarrow x^2 = 4 \Rightarrow x = \pm 2 \quad (1)$$

$$x + 1 = 0 \Rightarrow x = -1 \quad (2)$$

(۱) و (۲) جواب مشترک ندارند پس معادله جواب ندارد.

(امیر زانوز)

۲۶- گزینه «۲»

$$y - y_c = m(x - x_c) \quad \left. \begin{array}{l} \xrightarrow{2} x_c \\ \xrightarrow{3} y_c \\ \xrightarrow{3} m \end{array} \right\} \rightarrow y - 0 = 3\left(x - \frac{2}{3}\right) \Rightarrow y = 3x - 2$$

حالت محل برخورد خط فوق و منحنی $y = x^2$ را به دست می آوریم:

$$\begin{cases} y = x^2 \\ y = 3x - 2 \end{cases} \Rightarrow x^2 = 3x - 2 \Rightarrow x^2 - 3x + 2 = 0$$

$$\Rightarrow (x-2)(x-1) = 0 \Rightarrow \begin{cases} x-2=0 \Rightarrow x=2 \Rightarrow y=2^2=4 \\ x-1=0 \Rightarrow x=1 \Rightarrow y=1^2=1 \end{cases}$$

$$\left(A \begin{vmatrix} 2 \\ 4 \end{vmatrix}, B \begin{vmatrix} 1 \\ 1 \end{vmatrix}\right)$$

$$m = \frac{y_A - y_B}{x_A - x_B} = \frac{4-1}{2-1} = 3 \text{ (شیب خط AB)}$$

$$AB \text{ معادله خط: } y - y_B = m(x - x_B) \Rightarrow y - 1 = 3(x - 1) \Rightarrow y = 3x - 2$$

اقتصاد

۳۱- گزینه «۴»

(نسرین یعقوبی)

الف) کشور ما در گذشته به شدت به درآمدهای نفتی وابسته بود و کشوری تک محصولی به شمار می رفت. در سال های بعد از پیروزی انقلاب اسلامی دولت تلاش کرد تا منابع درآمدی کشور تا حد امکان متنوع بشود و وابستگی به درآمدهای نفتی کاهش بیابد. هر چند هنوز هم اقتصاد ما وابستگی به درآمدهای نفتی دارد اما میزان درآمد ناشی از صادرات غیر نفتی به سرعت افزایش یافته است؛ به عبارت دیگر، درآمدهای صادراتی کشور متنوع تر شده و از وضعیت تک محصولی فاصله گرفته است.

ب) «متنوع نبودن منابع تأمین کالاهای وارداتی» به معنای وارد کردن کالاهای مورد نیاز کشور فقط از چند کشور خاص است که اگر بازار آن کالاها دچار بحران شود، اقتصاد آن کشور نیز مختل می شود که به طبع از وضعیت استقلال اقتصادی، دور خواهد شد.

پ) علت «رشد اقتصادی جزیره ای» تمرکز سرمایه گذاری های دولتی و خصوصی در چند منطقه از کشور است ولی مواردی چون: «عقب ماندگی بیش تر مناطق و رشد چند منطقه از کشور» معلول و پیامد «رشد جزیره ای» است.

ت) در اصل های ۴۷ و ۴۹ قانون اساسی ضمن محترم شمردن مالکیت مشروع، بر مبارزه با ثروت اندوزی از روش های غیر قانونی و نامشروع و بازگرداندن ثروت های ناشی از این گونه اعمال تأکید شده است.

در اصل ۴۳ قانون اساسی به حفظ آزادی انسان، تأمین نیازهای اساسی برای همه، تأمین شرایط و امکانات کار برای همه، قرار دادن وسایل کار در اختیار کسانی که قادر به کارند ولی وسایل کار ندارند و تأمین امکانات برای افراد جامعه به گونه ای که بتوانند علاوه بر تلاش شغلی، فرصت و توان کافی برای خودسازی معنوی، سیاسی و اجتماعی و شرکت فعال در رهبری کشور و افزایش مهارت و ابتکار داشته باشند؛ تأکید شده است.

۳۲- گزینه «۲»

(سارا شریفی)

تولید ناخالص داخلی عبارت است از ارزش پولی کلیه کالاها و خدمات نهایی که در طول یک سال در محدوده مرزهای جغرافیایی یک کشور تولید می شود. در نتیجه ارزش کالاهای واسطه ای در محاسبات تولید ملی منظور نمی گردد.

ریال $۶۰۰,۰۰۰,۰۰۰ = ۲۰۰ \times ۳,۰۰۰,۰۰۰$ = ارزش محصولات کشاورزی
میلیون ریال $۶۰۰ =$

ریل $۱۰۰,۰۰۰,۰۰۰,۰۰۰ = ۵,۰۰۰ \times ۲۰,۰۰۰,۰۰۰$ = ارزش ماشین آلات سرمایه ای
میلیون ریال $۱۰۰,۰۰۰ =$

ریال $۵,۰۰۰,۰۰۰,۰۰۰ = ۱۰,۰۰۰ \times ۵۰۰,۰۰۰$ = ارزش پوشاک
میلیون ریال $۵,۰۰۰ =$

میلیون ریال $۲,۵۰۰ = \frac{1}{۲} \times ۵,۰۰۰ = \frac{1}{۲} \times$ (ارزش پوشاک) = ارزش خدمات

$۶۰۰ + ۲,۵۰۰ + ۱۰۰,۰۰۰ + ۵,۰۰۰$ = تولید ناخالص داخلی
میلیون ریال $۱۰۸,۱۰۰ =$

ارزش کالاهای سرمایه ای
عمر مفید کالاهای سرمایه ای = هزینه استهلاک

میلیون ریال $۱۰,۰۰۰ = \frac{۱۰۰,۰۰۰}{۱۰}$ = هزینه استهلاک

هزینه استهلاک - تولید ناخالص داخلی = تولید خالص داخلی

میلیون ریال $۹۸,۱۰۰ = ۱۰۸,۱۰۰ - ۱۰,۰۰۰$ = تولید خالص داخلی

تولید خالص داخلی
جمعیت کشور = تولید خالص داخلی سرانه

ریال $۴,۹۰۵ = \frac{۹۸,۱۰۰}{۲۰}$ = تولید خالص داخلی سرانه

۳۳- گزینه «۴»

(سارا شریفی)

میلیارد ریال $۱۸۰ =$ درآمد سالانه تولیدکننده

میلیون ریال $۱۵,۰۰۰ =$ میلیارد ریال $۱۵ = ۱۸۰ \div ۱۲$ = درآمد ماهانه تولیدکننده

میلیون ریال $۱۵ = \frac{۱۵}{۱۰۰} \times (۲۵۰ - ۱۵۰)$

میلیون ریال $۲۰ = \frac{۲۰}{۱۰۰} \times (۳۵۰ - ۲۵۰)$

میلیون ریال $۲۵ = \frac{۲۵}{۱۰۰} \times (۴۵۰ - ۳۵۰)$

میلیون ریال $۱۳۵ = \frac{۳۰}{۱۰۰} \times (۹۰۰ - ۴۵۰)$

میلیون ریال $۵,۶۴۰ = \frac{۴۰}{۱۰۰} \times (۱۵,۰۰۰ - ۹۰۰)$

میلیون ریال $۵,۸۲۵ = ۱۵ + ۲۰ + ۲۵ + ۱۳۵ + ۵,۶۴۰ =$ میزان مالیات ماهانه

نام نرخ مالیاتی مورد محاسبه «تصادفی طبقه ای» است. در این نوع مالیات، برخلاف نرخ تصاعدی کلی با جزئی افزایش یا کاهش درآمد، مالیات به شدت تغییر نمی کند.

میلیون ریال $۹,۱۶۵ = ۱۵,۰۰۰ - ۵,۸۲۵ =$ مانده خالص ماهانه

میلیون ریال $۱۰۹,۹۸۰ = ۹,۱۶۵ \times ۱۲ =$ مانده خالص سالانه

میلیون ریال $۱۸,۳۳۰ = \frac{۱}{۶} \times ۱۰۹,۹۸۰ =$ مانده خالص سالانه

در صورتی که فرد $\frac{۱}{۶}$ مانده خالص سالانه درآمد خود را در سرمایه گذاری جدید

به کار ببرد، $۹۱,۶۵۰$ میلیون ریال $(۱۰۹,۹۸۰ - ۱۸,۳۳۰ = ۹۱,۶۵۰)$ برای سایر هزینه های او باقی خواهد ماند.

نکته: برای حل قسمت «ج» سؤال، روش سریع تر این است که از همان ابتدا

$\frac{۵}{۶} \times ۱۰۹,۹۸۰ = ۹۱,۶۵۰$ = میلیون ریال حساب کنیم: $\frac{۵}{۶}$ مانده سالانه را

۳۴- گزینه «۱»

(نسرین یعقوبی)

الف) بر اساس اصل مزیت نسبی، هر منطقه یا کشور باید کالایی را تولید کند که هزینه تولید آن در مقایسه با سایر نقاط کم تر باشد.

ب) کشورها با تشکیل اتحادیه های اقتصادی یا بلوک های تجاری سعی در افزایش مبادلات تجاری بین خود و اعضای آن اتحادیه و کاهش موانع تجاری دارند.

پ) «وضع عوارض گمرکی بالا، بر خودروهایی خارجی» با اصل «تسری رفتار داخلی»، و «فروش ارزان خودرو در خارج» با اصل «تنظیم قواعد و مقررات صادراتی» و «سهامیه گذاشتن برای واردات چای» با اصل «ممنوعیت برقراری محدودیت های مقداری» در تضاد است.

ت) تجارت بین الملل به کشورها کمک می کند که از تولیدات کشورهای دیگر بهره ببرند و کالاهای مورد نیاز مردم خود را با قیمت ارزان تر و کیفیت بهتر از خارج تهیه کنند. هم چنین تولیدکنندگان را تشویق می کند که با افزایش تولید و صدور کالاهای خود به خارج از کشور، سود مناسبی دریافت کنند. علاوه بر این موارد، افزایش و گسترش تجارت بین الملل موجب می شود کشورها تلاش کنند تا در صنایع و کالاهایی که مزیت نسبی دارند متمرکز شوند. تخصصی شدن در فضای بین المللی موجب می شود که هر کشور فقط به تولید آن دسته از کالاها و خدماتی بپردازد که منابع طبیعی، سرمایه، نیروی انسانی و تجربه و معلومات فنی متناسب با آن را در اختیار دارد. این تخصص و تقسیم کار موجب می شود که از منابع تولیدی کشورها حداکثر استفاده به عمل آید و در نتیجه، حجم تولیدات در جهان افزایش یابد و قیمت کالاها ارزان تر شود.

۳۵- گزینه «۳»

(موسا عقی)

از ۳۰۰ هزار میلیارد ریال افزایش تولید کل جامعه در سال دوم (نسبت به سال پایه)، ۱۴۰ هزار میلیارد ریال ناشی از افزایش مقدار تولید (۱۲۰۰-۱۳۴۰) و ۱۶۰ هزار میلیارد ریال آن ناشی از افزایش قیمت‌ها است. (۱۳۴۰-۱۵۰۰)

از ۶۰۰ هزار میلیارد ریال افزایش تولید کل جامعه در سال سوم (نسبت به سال پایه)، ۵۰ هزار میلیارد ریال ناشی از افزایش قیمت‌ها (۱۷۵۰-۱۸۰۰) و ۵۵۰ هزار میلیارد ریال آن ناشی از افزایش مقدار تولید (۱۲۰۰-۱۷۵۰) است.

۳۶- گزینه «۳»

(فاطمه فهیمیان)

مقادیر X نشان‌دهنده مقادیر عرضه است، زیرا رابطه این مقادیر با قیمت مستقیم است در حالی که مقادیر Y نشان‌دهنده مقادیر تقاضا است. زیرا رابطه این مقادیر با قیمت معکوس است.

الف) قیمت تعادلی ۲۰۰ ریال است زیرا در این سطح قیمت، مقادیر عرضه و تقاضا (۴۵۰ کیلو) با هم برابر می‌شوند. در سطوح قیمت بالاتر از قیمت تعادلی مازاد عرضه خواهیم داشت. در نتیجه چون گروهی از تولیدکنندگان موفق نمی‌شوند کالایشان را بفروشند، حاضر خواهند بود آن را با قیمتی پایین‌تر به فروش برسانند؛ در نتیجه قیمت پایین می‌آید. این کاهش قیمت تا سطحی ادامه می‌یابد که در آن، فاصله بین عرضه و تقاضا از بین برود و در بازار تعادل برقرار شود.

ب) در سطوح قیمت پایین‌تر از قیمت تعادلی کمبود عرضه (مازاد تقاضا) خواهیم داشت. در قیمت ۱۵۰ ریال کمبود عرضه‌ای معادل ۳۰۰ کیلو (۳۰۰ = ۶۰۰ - ۳۰۰) خواهیم داشت.

ج) قیمت تعادلی ۲۰۰ ریال است زیرا در این سطح قیمت، مقادیر عرضه و تقاضا (۴۵۰ کیلو) با هم برابر می‌شوند.

د) در قیمت ۲۵۰ ریال، حداکثر مقدار عرضه ۶۰۰ کیلو است، اما حداکثر ۳۰۰ کیلو از طرف مصرف‌کنندگان تقاضا شده است.

ریال $۷۵,۰۰۰ = ۲۵۰ \times ۳۰۰ =$ حداکثر درآمد تولیدکنندگان در قیمت ۲۵۰ ریال

۳۷- گزینه «۱»

(فاطمه فهیمیان)

ریال $۴۰۰,۰۰۰ = \frac{۴,۰۰۰,۰۰۰}{۱۰} =$ قیمت کالای سرمایه‌ای = هزینه استهلاک سالیانه
عمر مفید ۱۰

$(\frac{۱۵}{۱۰} \times ۴,۰۰۰,۰۰۰) + ۴,۰۰۰,۰۰۰ =$ قیمت جدید کالا

ریال $۴,۶۰۰,۰۰۰ = ۴,۰۰۰,۰۰۰ + ۶۰۰,۰۰۰ =$

ریال $۴۶۰,۰۰۰ = \frac{۴,۶۰۰,۰۰۰}{۱۰} =$ هزینه استهلاک سالیانه جدید

ریل $۱,۲۸۰,۰۰۰ = ۴۶۰,۰۰۰ \times ۳ =$ هزینه استهلاک سه سال آخر (با احتساب قیمت جدید)

۳۸- گزینه «۴»

(کتاب آبی)

الف) عمده‌ترین روش‌هایی که بانک مرکزی برای کاهش حجم پول به کار می‌گیرد، عبارت‌اند از:

(۱) افزایش نرخ سپرده‌های قانونی، (۲) افزایش نرخ تنزیل مجدد، (۳) سیاست بازار باز (فروش اوراق مشارکت).

ب) در صورتی که طلبکار قبل از زمان سررسید «سفته» به پول آن نیاز پیدا کند، می‌تواند سفته را «پشت‌نویسی (ظهرنویسی)» کند و با دریافت مبلغ کم‌تری، طلب خود را به دیگری انتقال دهد.

ج) مشارکت حقوقی قراردادی است که طی آن بانک قسمتی از سرمایه شرکت‌های سهامی جدید را تأمین یا قسمتی از سهام شرکت‌های سهامی موجود را خریداری می‌کند و از این طریق در سود آن‌ها شریک می‌شود.

۳۹- گزینه «۲»

(فاطمه فهیمیان)

درصد ۳ = سهم دهک سوم - سهم دهک ششم (الف)

درصد ۶ = سهم دهک سوم \Rightarrow درصد ۳ = سهم دهک سوم - ۹

درصد ۹ = $۳ \times ۳ =$ سهم دهک پنجم \Rightarrow سهم دهک اول $\times ۳ =$ سهم دهک پنجم

سهم دهک چهارم + سهم دهک سوم = سهم دهک هشتم

درصد ۱۴ = $۶ + ۸ =$ سهم دهک هشتم \Rightarrow

$(۱۴ + ۹ + ۹ + ۸ + ۶ + ۴ + ۳) - ۱۰۰ =$ مجموع سهم دهک‌های نهم و دهم (ب)

درصد $۳۶ = ۱۰۰ - ۶۴ =$

شاخص دهک‌ها از روش محاسبه ۲۰ درصد بالا به ۲۰ درصد پایین جامعه

$\frac{۳۶}{۷} \approx \frac{۵}{۱} =$ $\frac{\text{سهم دهک دهم} + \text{سهم دهک نهم}}{\text{سهم دهک دوم} + \text{سهم دهک اول}}$

۴۰- گزینه «۴»

(فارج از کشور ۹۲)

ریال $۳۱۵,۰۰۰,۰۰۰ = ۳۵۰ \times ۹۰۰,۰۰۰ =$ درآمد سالیانه بنگاه

ریال $۱۲۰,۰۰۰,۰۰۰ = ۱۰,۰۰۰,۰۰۰ \times ۱۲ =$ اجاره سالیانه بنگاه

$۷۰۰,۰۰۰ \times ۱۲ \times ۱۲ =$ مجموع حقوق سالیانه تمامی کارمندان بنگاه

ریال $۱۰۰,۸۰۰,۰۰۰ =$

ریال $۲۵,۲۰۰,۰۰۰ = \frac{۲۵}{۱۰۰} \times ۱۰۰,۸۰۰,۰۰۰ =$ هزینه استهلاک سالیانه

$۱۷۸,۰۰۰,۰۰۰ + ۲۵,۲۰۰,۰۰۰ + ۱۰۰,۸۰۰,۰۰۰ + ۱۲۰,۰۰۰,۰۰۰ =$ هزینه

سالیانه بنگاه

ریال $۴۲۴,۰۰۰,۰۰۰ =$

هزینه - درآمد = سود یا زیان

ریال $-۱۰۹,۰۰۰,۰۰۰ = ۴۲۴,۰۰۰,۰۰۰ - ۳۱۵,۰۰۰,۰۰۰ =$ (ضرر یا زیان) ریال

ادبیات اختصاصی

۴۱- گزینه «۳»

(علیرضا بقری)

بیت د: ایهام تناسب: عین: ذات و نفس هر چیز و چشمه (تناسب با بحر و گرداب) / بیت الف: اسلوب معادله: مصراع دوم مثالی برای مصراع اول است / بیت ج: استعاره: هزبر و پلنگ / بیت ب: تلمیح: داستان حضرت سلیمان / بیت ه: موازنه دارد.

۴۲- گزینه «۱»

(عمیر ممرئی)

«سر» مجاز از «مو» است.

سرزنش ایهام دارد: ۱- بر سر ضربه زدن ۲- شماتت و سرزنش کردن

«بر» و «سر» جناس دارند.

۴۳- گزینه «۲»

(اعظم نوری نیا)

بیت به داستان به زندان افکنده شدن حضرت یوسف تلمیح دارد. ایهام تناسب در بیت دیده نمی‌شود.

تشریح گزینه‌های دیگر:

گزینه «۱»: دوری از معشوق در عین همراهی با او تناقض است. «هم‌چو ساغر» تشبیه است.

گزینه «۲»: «حلقه» ایهام تناسب دارد. ۱- محفل و مجلس ۲- حلقه‌ای که در مو استفاده می‌شود که با مو تناسب دارد. (البته حلقه در معنای حلقه در، با «در» هم تناسب دارد.)

گزینه «۴»: شاعر برای رنگ خون آلود صبح (شفق)، علتی ادبی می‌آورد. روی خون آلود داشتن صبح، آرایه تشخیص را به وجود آورده است.

۵۵- گزینه ۴» (فرهاد علی نژاد)
- گیوم آپولینر یکی از نمایشنامه‌های خود را «درام سوررئالیست» نامید و اولین کسی بود که اصطلاح سوررئالیسم را به کار برد.
- آندره برتون و یکی از همکارانش در سال ۱۹۲۱، نخستین کتاب سوررئالیستی را با نام «میدان‌های مغناطیسی» منتشر کردند.
- شعر «اللاجه زن آواره» سروده کامل سلیمان شاعر لبنانی و مجموعه شعر «غم‌نامه‌ای برای یاسمن‌ها» سروده غاده السّمان است.

۵۶- گزینه ۴» (سیدیمال طباطبایی نژاد)
در بیت گزینه ۴ «ای صنم» ردیف و «نور و دور» واژه‌های قافیه‌اند؛ بیت قافیه دوم ندارد.
تشریح گزینه‌های دیگر:
گزینه ۱: «خیزد و ریزد = قافیه اصلی / قمر و شکر = قافیه دوم
گزینه ۲: «باد و باد = قافیه اصلی (باد، در مصراع اول فعل دعا؛ در مصراع دوم یعنی هوا) / چنان و جهان = قافیه دوم
گزینه ۳: «نه و ده = قافیه اصلی / جبین و آتشین = قافیه دوم

۵۷- گزینه ۲» (کنکور سراسری ۹۵)
واژه‌های قافیه «پارسی» و «رسی» هستند که «ی» حرف الحاقی است و قافیه کردن «رس» و «رس» غلط است.

۵۸- گزینه ۲» (سیدیمال طباطبایی نژاد)
حرف «و» در واژه‌های زیر مصوّت بلند است که با صدای بلند «او» تلفظ می‌شود:
نیرو - ابرو - موزه - اوره - زودتر - سو - آسوده - بازو

۵۹- گزینه ۳» (سیدعلی پیش‌نماز)
حروف قافیه بیت گزینه ۳ «در کلمات دل‌بندی و پیوندی (دَندی) چهار حرف است، ولی در سایر گزینه‌ها سه حرف است.
تشریح گزینه‌های دیگر:
گزینه ۱: «فسون خوانی و زبان‌دانی = انی
گزینه ۲: «خواری و دوستداری = اری
گزینه ۴: «آفتابی و خوابی = ابی

۶۰- گزینه ۲» (کنکور سراسری ۹۳)
در این بیت شاعر، از دست بیدادهای معشوق ناله سر داده و از این که کسی به فریاد او نمی‌رسد، زبان به شکوه گشوده است.

تاریخ پایه و جغرافیای پایه

۶۱- گزینه ۱» (آزاده میرزایی)
نجوم از مهم‌ترین دانش‌هایی است که مردم میان دو رود در آن پیشرفت چشمگیری کردند. به علاوه داد و ستد و امور بازرگانی به پیشرفت علم ریاضی در میان آنان کمک شایانی کرد. پزشکی نیز از دانش‌های رایج بود، هرچند در آن زمان با خرافات آمیخته بود. از دیگر دانش‌ها می‌توان به حقوق، جغرافیا و تاریخ اشاره کرد.

۶۲- گزینه ۳» (بهرروز یحیی)
اعتقاد به نوعی جاودانگی برای زن که قابل احترام و حافظ نسب خانواده بود، پرستش الهه‌های مادر که در رأس خدایان ایلامی قرار داشتند، شستین‌های زن که رهبران دینی جامعه شمرده می‌شدند و نیز پذیرش حق ارث زنان و الزام فرزندان به ادای احترام فوق‌العاده به مادر، از نشانه‌های منزلت اجتماعی زنان در جامعه ایلامی است.
احتمالاً استفاده از آجرهای لعابدار (آبی و سبز رنگ) در بنا برای نخستین بار به وسیله ایلامی‌ها ابداع شد.

۴۴- گزینه ۲» (کتاب نوروز)
«رونق بازار، کسادی است» در بیت گزینه ۲، تناقض دارد.

۴۵- گزینه ۲» (راور تاشی)
تشریح گزینه‌های دیگر:
گزینه ۱: از خط اوستایی برای نوشتن متون مربوط به آیین زردشتی استفاده می‌شد.
گزینه ۳: ایرانیان با اقتباس علامت‌های میخی بابلی، مانند فنیقی‌ها از آن الفبای مستقلی ترتیب دادند.
گزینه ۴: توضیحات این گزینه مربوط به خط پهلوی است.

۴۶- گزینه ۴» (فاطمه فهمیمان)
شاهنامه منثور ابوالمؤید بلخی، گویا قبل از شاهنامه ابومنصوری تألیف یافته است.

۴۷- گزینه ۴» (نسرین حق‌پرست)
عبارات مذکور به ترتیب در مورد مرثی، نصیحة‌الملوک و قصاید عربی سعدی هستند.

۴۸- گزینه ۳» (فرهاد علی نژاد)
طبیعت‌گرایان فرانسوی که خود را نسل دوم واقع‌گرایان می‌خواندند، بالزاک، فلوبر و تا حدودی استاندال را پیشگامان مکتب خود می‌دانستند.

۴۹- گزینه ۴» (فرهاد علی نژاد)
شاعران سمبولیست مانند «بودلر» و «رمبو» نخستین کسانی بودند که به سوی شعر آزاد رفتند و شعر فرانسوی را از قیده‌های وزن و قافیه سنتی رها کردند و شکل شعر منثور را به کار بردند.

۵۰- گزینه ۴» (مهمرب صارق کریمی)
- طولانی‌ترین ترکیب‌بند عاشورایی ادب فارسی که بیش از چهار هزار بیت دارد، سروده فدایی مازندرانی است.
- ترکیب‌بند محتشم مورد استقبال و تقلید شاعرانی مانند صباحی بیدگلی، وصال شیرازی و فدایی مازندرانی قرار گرفته است.

۵۱- گزینه ۲» (راور تاشی)
پیشگامان انجمن ادبی مشتاق، میر سیدعلی مشتاق، سید محمد شعله و آذر بیگدلی بودند.

۵۲- گزینه ۳» (فاج از کشور ۹۶)
الف) میرزاده عشقی منظومه جمهوری‌نامه را در ضدیت با رضاخان سرود.
ب) سبک‌شناسی یا تاریخ تطور نثر فارسی در سه جلد، از آثار ملک‌الشعراى بهار است.

۵۳- گزینه ۲» (میتبی معفری مسلم)
- «برف‌های کلیمانجارو»، «پیرمرد و دریا»، «وداع با اسلحه» و «خورشید هم‌چنان می‌درخشد» اثر ارنست همینگوی، «یولیسز»، «بیداری فین‌گان‌ها» و «دوبلین‌ها» اثر جیمز جویس، «حکومت نظامی» و «طاعون» اثر آلبر کامو و «مسخ»، «قصر»، «محاكمه» و «آمریکا» اثر فرانتس کافکا هستند.

۵۴- گزینه ۴» (فرهاد علی نژاد)
- قصه‌های جبران در دوره اول حیات ادبی او (چهره‌های لبنانی)، حول محور شورش علیه فتوالیسم سیاسی و سنت‌های اجتماعی و معنوی آن دور می‌زند.
- در شعر شاعران بلاد مهجر، گاهی درد ندانستن سرنوشت انسان و راز هستی به سرکشی می‌انجامد؛ به طوری که جبران خلیل جبران به آن‌جا می‌رسد که منطق موجود حاکم بر همه چیز را زیر سؤال برده و در مورد اصالت آن شک می‌کند و به نوعی سوررئالیسم نزدیک می‌شود.
- قصه‌های جبران به شدت نمادین (سمبلیک) و در عین حال شاعرانه‌اند.

(پوناز آرون)

۷۲- گزینه «۲»

الف) بارندگی شدید و کوتاه در مناطق خشک صورت می‌گیرد.
 ب) هرچه شیب دامنه‌ها کم‌تر باشد، سرعت حرکت آب نیز کم‌تر است.
 ج) جغرافی‌دانان یکی از علل مهم وقوع سیل را قطع درختان و نابودی جنگل‌ها می‌دانند.
 د) کاهش رطوبت خاک بر اثر کاهش بارش و تبخیر زیاد از اثرات خشکسالی بر محیط است.

(کتاب آبی)

۷۳- گزینه «۴»

برخی از بادها به علت سرعت زیاد، جهت ثابت وزش و مدت زمان طولانی وزش در طول سال می‌توانند عامل تولید برق بادی باشند.

(آزاده میرزایی)

۷۴- گزینه «۴»

ارتفاع زیاد کوهستان سبب کاهش فشار و رقیق شدن گازهای جو از جمله اکسیژن می‌شود که فعالیت‌های حیاتی مثل تنفس را مشکل می‌کند.
 به دلیل رقیق بودن جو، انرژی خورشیدی از سطح زمین به داخل جو برمی‌گردد و انسان با سرمای شدید شبانه روبه‌رو می‌شود.

(کتاب آبی)

۷۵- گزینه «۲»

نتیجه به‌وجود آمدن مناطق پرفشار جنب حاره، خشکی و گرمی هوا و صاف بودن آسمان آن مناطق می‌باشد.

(کتاب آبی)

۷۶- گزینه «۳»

در زیست‌بوم‌های توندرا و قطبی میزان دخالت و دستکاری انسان ناچیز است و زیست‌بوم‌ها، مناطق عمده و وسیع محیطی‌اند که با پوشش گیاهی و جانوری خاصی مشخص می‌شوند و آب و هوا در هر زیست‌بوم مشخص می‌کند که چه نوع جاندارانی به‌طور دائم در آن زندگی می‌کنند.

(پوروز بیبی)

۷۷- گزینه «۱»

مهم‌ترین عامل توسعه حومه‌نشینی، بهبود وسایل حمل و نقل است. مگالاپلیس‌ها معمولاً شکل خطی یا کریدوری دارند. شهر لندن به همراه پاریس تنها شهرهای میلیونی تا ۱۵۰ سال پیش بودند و شهر لندن بیش از یک بخش مرکزی دارد.

(کتاب آبی)

۷۸- گزینه «۲»

اصلاحات ارضی بعد از جنگ جهانی دوم در سال‌های ۷۰ - ۱۹۵۰ برای از بین بردن بزرگ مالکی و به نفع دهقانان در بسیاری از کشورها انجام گرفت.

(پوروز بیبی)

۷۹- گزینه «۳»

تغییرات آب و هوا در سال‌های اخیر سبب شده است که حتی کشورهای نواحی معتدل هم به منابع آب خود، با دقت بیش‌تری توجه کنند و انتقال آب از محل تصفیه‌خانه به محل‌های مصرف، چهارمین مرحله برای تأمین آب سالم و مناسب است.

(آزر موموری)

۸۰- گزینه «۴»

«جلوگیری از بهره‌برداری بی‌رویه از منابع طبیعت» به بعد زیست‌محیطی (اکولوژیکی) و «ایجاد تعادل بین روستاها و شهرها» به بعد مکانی توسعه پایدار اشاره دارد.
 به دلیل وابستگی انسان‌ها به یک‌دیگر در جهان امروز، کارشناسان توسعه معتقدند که امر توسعه را باید در همه جای کره زمین در نظر گرفت.

(پوروز بیبی)

۶۳- گزینه «۱»

استعمارگران اسپانیایی و پرتغالی با مردم آمریکای لاتین رفتاری تحقیرآمیز داشتند. این درحالی بود که آنان با مردم آمریکای لاتین دارای مشترکات دینی - زبانی و تاریخی بودند.
 سیمون بولیوار با مبارزات خود، کشورهای ونزوئلا، کلمبیا، پرو، اکوادور و بولیوی را از چنگال استعمارگران آزاد کرد.

(پوروز بیبی)

۶۴- گزینه «۱»

بعد از صلح ورسای، متفقین مجارستان را از اتریش جدا کردند و به آن استقلال دادند. ویلسون، رئیس‌جمهور آمریکا، در کنفرانس ورسای، چهارده اصل را مطرح کرد که اصل چهاردهم آن درباره تشکیل جامعه ملل، با هدف تأمین استقلال کشورهای جهان و حفظ صلح و امنیت بین‌المللی بود. جامعه ملل در ژنو تشکیل شد.

(علی ممد کریمی)

۶۵- گزینه «۴»

روحانیون یهودی و حاکمان رومی از پیشرفت مسیحیت در بین بردگان و گروه‌های مردم خشمگین و نگران بودند، اما روند گسترش مسیحیت ادامه داشت تا این‌که کنستانتین به مسیحیت گروید از آن پس این آیین در اروپا رسمی شد.

(علی ممد کریمی)

۶۶- گزینه «۲»

کوشانی‌ها در شرق ایران دولتی تشکیل داده و به آیین بودا گرویده بودند. مهم‌ترین مسئله مورد منازعه میان ایران و روم در دوره اشکانیان، سرزمین ارمنستان بود.

(آزاده میرزایی)

۶۷- گزینه «۱»

پس از مرگ شاه تهماسب، به ترتیب شاه اسماعیل دوم و سلطان محمد خدابنده به حکومت رسیدند.

(علی ممد کریمی)

۶۸- گزینه «۴»

خلفای عباسی پیش از مأمون برای مهار جنبش‌های شیعی، به ویژه قیام‌هایی که توسط سادات رهبری می‌شد از شیوه سرکوب نظامی استفاده می‌کردند، اما مأمون روش دیگری در برخورد با امامان شیعه در پیش گرفت. او با تزویر، امام رضا (ع) را از مدینه به مرو دعوت و ولیعهدی را به او تحمیل کرد.
 امام موسی بن جعفر (ع) به سبب کثرت زهد به «عبد صالح» مشهور بود و به واسطه حلم و فروخوردن خشم و صبر بر سختی کاظم نامیده می‌شد.

(پوروز بیبی)

۶۹- گزینه «۴»

مسئله مهم در زمان جانشینان چنگیز که عنوان قان داشتند، پیوستن دیوان‌سالاران با تجربه ایرانی به مغولان بود و سقوط خلافت عباسی سرآغازی بر تأسیس حکومت ایلخانان بود.

(آزاده میرزایی)

۷۰- گزینه «۲»

با شروع تجارت اروپاییان با مسلمانان از طریق شرق مدیترانه و شمال آفریقا محصولات و کالاهایی نظیر کاغذ، قطب‌نما، ادویه و ... به دست اروپاییان رسید. به دست آوردن این کالاها و سپس شروع به تولید آن‌ها در اروپا موجب ارتقای سطح زندگی، کار و فرهنگ در آن قاره شد.

(آزر موموری)

۷۱- گزینه «۱»

آلودگی روزافزون دریای مدیترانه به دلیل «هجوم زیاد گردشگران» است و با «توسعه گردشگری و تبادل فرهنگی»، بینش اجتماعی و تفاهم بین‌المللی افزایش می‌یابد.

جامعه‌شناسی (۱) و (۲)

۸۱- گزینه «۳»

(آزیتا بیرقی)

جامعه‌شناسی علمی به دلیل خصلت تجربی خود، نمی‌تواند داوری‌های ارزشی کند ← روش جامعه‌شناسی تفهیمی
جایی که قدرت مطابق قانون و حکم الهی باشد و تبعیت از قانون نیز با رضایت باشد ← اقتدار دارای مقبولیت و مشروعیت
جامعه‌شناسی متفکران مسلمان از نوع جامعه‌شناسی پوزیتیویستی نیست
← شناخت تفاوت موضوع علوم عملی و نظری

۸۲- گزینه «۴»

(اعظم ممدری)

اگر علوم طبیعی در مسیر ارزش‌ها و فضیلت‌هایی قرار گیرند که توسط علوم انسانی شناخته می‌شوند، وسیله رسیدن انسان به عدالت و سعادت می‌گردند. علوم انسانی به سبب این‌که راه استفاده از طبیعت و علوم طبیعی را نشان می‌دهند نسبت به علوم طبیعی از اهمیت بیش‌تری برخوردارند.

۸۳- گزینه «۲»

(آزیتا بیرقی)

هنگامی رخ می‌دهد که مبادی هویت‌ساز فرهنگ، ثابت و استقرار خود را در متن فرهنگ از دست می‌دهد ← ج ← تزلزل فرهنگی
فرهنگ‌های مختلف با این نوع شناخت برخوردی یکسان ندارند. ← الف
← شناخت شهودی
از بین رفتن متافیزیک و علمی که داوری‌های ارزشی انجام می‌دهند. ← ب
← زوال عقلانیت ذاتی

۸۴- گزینه «۴»

(فروغ تیموریان)

در عبارت متناسب بودن طول و عرض زمین بازی با نیازهای بازی، درباره نیازهای زمین بازی سخن گفته شده است؛ پس اشاره به یک بخش دارد. بنابراین «مرتبط با ساختار درونی بخش» است. در عبارت مشرف بودن محل تماشاگران بر زمین بازی، محل تماشاگران و مشرف بودن محل تماشاگران بر زمین بازی که سبب دیده شدن زمین بازی توسط آنان می‌شود، مرتبط با «ساختار کلان ورزشگاه» است.

۸۵- گزینه «۴»

(آزیتا بیرقی)

برخی از نظریه‌پردازان لیبرال دموکرات، فردی را که از حدود این نظام سیاسی خارج شود، شایسته رأی دادن نمی‌دانند ← پارادوکس دموکراسی
واقع شدن تغییرات هویتی در خارج از مرزهای مقبول فرهنگی ← تعارض فرهنگی
از بین رفتن امکان مقابله جامعه‌شناسی با ارزش‌های حاکم ← ابزاری دانستن علوم اجتماعی
عدم تنزل عقل نظری و عملی به شناخت عمومی ← حفظ ارزش شناخت علمی در فرهنگ‌های مختلف

۸۶- گزینه «۳»

(ارغوان عبدالملک)

ویر از چهار کنش اجتماعی یاد می‌کند: کنش عقلانی معطوف به هدف، کنش عقلانی معطوف به ارزش، کنش عاطفی، کنش سنتی. در نگاه او در جهان متجدد کنش‌های نوع اول، عرصه را بر سایر کنش‌ها تنگ می‌کند. قفس آهنین، یعنی افرادی که قصد تسلط بر این جهان را دارند، به تدریج اسیر یک نظام اجتماعی برنامه‌ریزی شده‌ای می‌شوند که مثل یک قفس آهنین، همه ابعاد وجود آنان را احاطه کرده است. در فیلم عصر جدید، چابلین تصویری از انسان معاصر را که در قفس تکنولوژی اسیر شده، به نمایش می‌گذارد.
افسون‌زدایی به این معناست که جهانی که ما در آن زندگی می‌کنیم از مواد و موجودات خامی ساخته شده است که همه در اختیار و کنترل بشرند. به وسیله او به کار می‌روند، دگرگون می‌شوند و به مصرف می‌رسند و دیگر هیچ‌گونه راز و رمز و قداستی ندارند. عناصر مقدس از این جهان طرد می‌شوند.

۸۷- گزینه «۲»

(آزیتا بیرقی)

سیار و متغیر شدن شناخت علمی ← استفاده از اندوخته اجتماعی بشر
عدم امکان رأی دادن به قوانین معنوی و الهی ← جهانی که بر مدار ارزش‌های سکولار باشد
زمینه فروپاشی نظام سیاسی ← ایجاد بحران‌های واقعی یا کاذب نظام اقتصادی
دادن نمره خوب توسط معلم ← پیامد ارادی کنش دانش‌آموز

۸۸- گزینه «۴»

(ارغوان عبدالملک)

جامعه‌شناسی انتقادی نیز مانند جامعه‌شناسی تفهیمی، موضوع خود را از نوع موضوعات طبیعی نمی‌داند، بلکه به کنش‌های انسانی و نقش آگاهی و اراده در آن توجه دارد. جامعه‌شناسی انتقادی در مقایسه با جامعه‌شناسی پوزیتیویستی به شناخت حسی و تجربی بسنده نمی‌کند بلکه سطوح دیگری از معرفت و عقلانیت را برای شناخت علمی به رسمیت می‌شناسد.

۸۹- گزینه «۴»

(آزیتا بیرقی)

عبارت اول ← صحیح
عبارت دوم ← غ ← مرگ طبیعی یک فرهنگ، هنگامی رخ می‌دهد که آن فرهنگ، با وجود به کارگیری تمامی ظرفیت‌های خود، با هویت جسمانی و معنوی افراد اصطکاک پیدا کند و از پاسخ به نیازهای طبیعی و جسمانی یا فطری و معنوی آن‌ها باز ماند.
عبارت سوم ← غ ← همه پدیده‌های اجتماعی هویتی معنایی و ذهنی دارند، اما همه بعد عینی ندارند.
(جامعه‌شناسی (۱)، صفحه ۵۱، جامعه‌شناسی (۲)، صفحه‌های ۶۰ و ۷۰)

۹۰- گزینه «۴»

(آزر ممدوری)

عبارات مذکور، به ترتیب، مرتبط با فرهنگ‌های سکولار (دنیوی) و معنوی (توحیدی / اساطیری) و اساطیری است.

منطق و فلسفه سال سوم

۹۱- گزینه «۴»

(سید علیرضا احمدی)

تعریف «تداخل» به «یکی از اقسام تقابل» جامع است ولی مانع نیست. تعریف «مغالطه» به «یکی از اقسام استدلال» بی‌ربط است؛ زیرا مغالطه شبه استدلال است.

۹۲- گزینه «۱»

(اکتور سراسری ۹۶)

عبارت ذکر شده شامل دو تصدیق به صورت زیر است:
الف) عدد سه یک عدد فرد است.
ب) عدد سه متعلق به مجموعه اعداد طبیعی است.
«عدد سه» در هر دو تصدیق موضوع بوده و «یک عدد فرد» و «متعلق به مجموعه اعداد طبیعی» محمول هستند. تمامی اجزای دو تصدیق کلی می‌باشند.

۹۳- گزینه «۳»

(فاطمه شهپیری)

مهم‌ترین وصف مفاهیم ذاتی این است که در مقام تصور و فهم، مقدم بر ذات هستند؛ یعنی ادراک ذاتی مقدم بر ادراک ذات است. ادراک ذات نیز مقدم بر ادراک مفاهیم عرضی می‌باشد. جیوه یک ذات است که برای تصور آن ابتدا نیازمند ذاتیات آن مثل فلز هستیم و سپس خود ذات یعنی جیوه و در انتها امور عرضی مانند نقره‌ای رنگ به تصور می‌آید.

۹۴- گزینه «۴»

(فرهاد علی نژاد)

برای تشخیص این‌که یک ویژگی عرضی نسبت به یک مفهوم کلی خاص است یا عام، باید دیگر انواع همسطح با آن مفهوم کلی را از لحاظ داشتن آن صفت بررسی کرد (یعنی انواعی که ذیل جنس آن مفهوم کلی قرار می‌گیرند). اگر این انواع واجد آن صفت بودند، صفت برای آن نوع، عرض عام است و در غیر این صورت عرض خاص محسوب می‌شود.
به طور مثال رونده نسبت به انسان عرض عام است زیرا غیر از انسان هم هستند موجوداتی که رونده باشند. (اسب، ببر و ...)
اما همین مفهوم نسبت به حیوان عرض خاص می‌باشد زیرا غیر از حیوان چیز دیگری را نمی‌باییم که این وصف را بپذیرد. برای جوهر و جسم نیز به همین صورت است.

۹۵- گزینه «۴»

(نرا یاری)

جسم، نسبت به حیوان، «جنس بعید» است؛ اما در گزینه‌های «۱»، «۲» و «۳» حیوان نسبت به انسان، حیوان نسبت به آهو و جسم نامی نسبت به حیوان، «جنس قریب» می‌باشند.

تکته مهم درسی:

نزدیک‌ترین جنس به یک نوع را «جنس قریب» و جنس‌های دورتر را «جنس بعید» می‌گویند.

۹۶- گزینه «۴»

(موسی آکبری)

مقدم جمله‌ای نیست که حتماً در ابتدا بیاید بلکه همان‌طور که از این اسم‌گذاری پیداست، مقدم به لحاظ معنی مقدم است و تالی به لحاظ معنی دنباله مقدم است.

۹۷- گزینه «۴»

(موسی آکبری)

- اگر قضیه «بعضی الف ب است» را صغرا و «هیچ ب غیر ج نیست» را کبرا قرار دهیم، یک قیاس شکل اول منتج خواهیم داشت که نتیجه آن «بعضی الف غیر ج نیست» می‌شود.

- «بعضی ج الف است» عکس نقیض نتیجه قیاس و صادق است.

- «هیچ الف غیر ج نیست» تداخل نتیجه قیاس بوده و صدق و کذب آن نامعلوم است.

- «هر الف غیر ج است.» با نتیجه قیاس رابطه تناقض داشته و تناقض یک قضیه صادق همواره کاذب است.

۹۸- گزینه «۲»

(نرا یاری)

نتیجه استدلال یک قضیه کلی است (موجبه کلی) که از مقدمات جزئی به‌دست آمده است، پس استدلال استقرایی است و قیاسی و تمثیلی نیست.

تشریح سایر گزینه‌ها:

گزینه‌های «۱» و «۲» قیاسی هستند.

گزینه «۳» تمثیلی است.

۹۹- گزینه «۴»

(نرا یاری)

ضروب منتج شکل سوم به دو شیوه قابل اثبات هستند:

(۱) برگرداندن آن به شکل اول از طریق عکس مستوی نمودن صغرا

(۲) برهان خلف یعنی اثبات صدق و درستی نتیجه از طریق اثبات کذب و غلط بودن نقیض نتیجه. قیاس فوق چون کبرای آن سالبه جزئی است از طریق عکس مستوی نمودن کبرا قابل اثبات نیست، زیرا سالبه جزئی عکس مستوی لازم‌الصدق ندارد و در عکس مستوی صغرا نیز به ضروب عقیم شکل اول می‌رسیم، پس فقط از طریق «برهان خلف» قابل اثبات است.

۱۰۰- گزینه «۲»

(فرهاد علی نژاد)

یکی از اشکالاتی که به منطق وارد کرده‌اند این است که شکل اول قیاس اقترانی مصادره به مطلوب است؛ یعنی این که اگر درستی هر دو مقدمه معلوم باشد، نتیجه در درون مقدمات هست و نتیجه‌گیری معنا ندارد و اگر دو مقدمه مجهول و مشکوک یا غلط باشند، نمی‌توان نتیجه‌گیری کرد. اگر این اشکال صحیح باشد، نتیجه این می‌شود که انسان با دانستن هر قضیه باید تمام احکام و خصوصیات مرتبط با آن را بی هیچ درنگی درک کند.

۱۰۱- گزینه «۱»

(نرا یاری)

هدف در استدلال جدل، کشف حقیقت نیست، بلکه مغلوب کردن مخاطب و قانع کردن اوست. در استدلال خطابه، مخاطب به انجام کاری و یا اجتناب از آن برانگیخته می‌شود.

۱۰۲- گزینه «۲»

(مهمربارک لطفی)

مغالطه ایهام انعکاس در جایی است که قواعد عکس مستوی رعایت نشود، مثلاً اگر موجبه کلی به‌صورت کلی عکس مستوی شود یا از سالبه جزئی که عکس مستوی لازم‌الصدق ندارد، عکس مستوی ساخته شود، مغالطه ایهام انعکاس ایجاد می‌شود.

۱۰۳- گزینه «۱»

(فارج از کشور ۹۶)

فلسفه علوم طبیعی، دانش‌های تجربی را در مقابل خود قرار می‌دهد و در آن‌ها به تعمق می‌پردازد تا مبادی و نقاط اتکاء آن علوم و هم‌چنین روش‌هایی را که آن‌ها به‌کار می‌گیرند، بررسی و تبیین عقلانی کند. قانون علیت از مواردی است که در علوم تجربی استفاده می‌گردد و در علم فلسفه مورد بررسی قرار می‌گیرد.

۱۰۴- گزینه «۳»

(نرا یاری)

بحث شناخت یا بحث معرفت، یکی از بحث‌های مهم فلسفه است که در آن «سخن از حقیقت ذهن آدمی و قواعد آن در شناخت عالم خارج به میان می‌آید». از آن‌جا که «شناخت یکی از افعال روانی انسان است»، همین بحث در روان‌شناسی نیز مطرح است.

۱۰۵- گزینه «۳»

(موسی آکبری)

سکون یا تحرک موجودات در علم فیزیک مطالعه می‌شود. آن‌چه در فلسفه اولی مدنظر است تغییر یا ثبات هستی است.

۱۰۶- گزینه «۳»

(فاطمه شهیری)

سقراط بیان می‌کند که پیوسته کار من همین است که در میان هموطنان و بیگانگان می‌گردم و هر کسی را می‌بینم که مدعی دانایی است، او را آزمایش می‌کنم تا روشن کنم از دانش بی‌بهره است تا به این ترتیب فرمان خدا را به‌جا آورده باشم.

۱۰۷- گزینه «۴»

(موسی آکبری)

به عقیده پروتاگوراس همگان نمی‌توانند در هیچ اصل مشترکی به نام حقیقت به وحدت برسند.

تشریح گزینه‌های دیگر:

گزینه «۱»: به اعتقاد پروتاگوراس حقیقت به معنای دانش پایدار و ثابت به دست نمی‌آید.

گزینه‌های «۲» و «۳»: از عقاید گرگیاس می‌باشد.

۱۰۸- گزینه «۳»

(عاطفه ریبه صالحی)

افلاطون در هیچ‌یک از کتاب‌ها و رساله‌های خود درباره‌ی شناسایی و معرفت بیان منظم و کاملاً ساخته و پرداخته‌ای ارائه نمی‌دهد، بلکه نظریات او را که به نحو پراکنده‌ای در رساله‌های گوناگون ابراز شده، باید گردآوری کرده و یک‌جا در نظر گرفت.

۱۰۹- گزینه «۴»

(فاطمه شهیری)

گزینه‌های «۱» و «۲» کامل نیست و گزینه «۳» نادرست است، زیرا ماده وجود بالقوه‌ای است که در اثر تغییر و تحول فعلیت می‌یابد.

۱۱۰- گزینه «۱»

(موسی آکبری)

- در مصنوعات بشری «شکل و صورت خاص» اشیا که وظایف و کاربرد خاص آن را برآورده می‌سازد، علت صوری محسوب می‌گردد.

- در عالم طبیعت «میل طبیعی» که اشیا را به سمت نهایی‌ترین صورت سوق می‌دهد، علت غایی است.

روان‌شناسی

۱۱۱- گزینه «۳»

(فرهاد تراز)

مهم‌ترین درک ما از نظریه فروید، پدیده ناخودآگاه است. ناخودآگاه می‌تواند پدیده‌هایی را تبیین کند که به شکل منطقی تبیین نمی‌شوند. عبارت گزینه «۳» از این دست است و نمی‌توان توضیحی منطقی برای آن ارائه کرد. گزینه‌های دیگر، همگی به نحوی قابل توجیه و تبیین منطقی هستند.

۱۱۲- گزینه «۱»

(کتکور سراسری ۹۶)

رویکرد انسان گرایی بین دو رویکرد که یکی انسان را تحت تأثیر محیط (رفتارگرایی) و دیگری تحت تأثیر عوامل غریزی و ناهشیار (روان کاوی) می دانست، قرار گرفت. این رویکرد انسان را به عنوان فردی آزاد و دارای استعداد برای رشد و خودشکوفایی در نظر می گرفت.

ابراهام مازلو به عنوان یک روان شناس انسان گرا این رویکرد را نیروی سوم در روان شناسی نام گذاری کرد.

۱۱۳- گزینه «۴»

(مهری فوش باطن)

متغیر مستقل متغیری است که از طریق آن متغیر وابسته تبیین و پیش بینی می شود. به عبارت دیگر، متغیر مستقل دستکاری می گردد تا تأثیر رابطه آن بر متغیر وابسته اندازه گیری شود.

گروه آزمایش عبارتی است از افرادی که در شرایط خاص آزمایش قرار می گیرند و آثار متغیر مستقل روی آنان مطالعه می شود اما گروه کنترل یا گواه تحت شرایط آزمایش واقع نمی شوند.

۱۱۴- گزینه «۲»

(مریم ابراهیمی)

طبق جدول صفحه ۲۵ کتاب درسی، دستیار بهداشت روانی و دستیار آماری مربوط به حوزه تحقیق، تبلیغات مربوط به حوزه تجارت و دستیار مشاوره مربوط به حوزه خدمات اجتماعی و انسانی می باشد.

۱۱۵- گزینه «۱»

(فرهاد تراز)

در حال حاضر، رشد مرحله ای مورد قبول همگان است. تصویر صورت سؤال نشان دهنده مرحله ای بودن رشد است.

۱۱۶- گزینه «۲»

(رویا رحمانی)

افراد در دوره عملیات صوری (ذهنی) قادر به تفکر درباره اندیشه ها و تفکرات خود هستند و تفکرات منطقی در دوره عملیات عینی و تفکرات انتزاعی افراد در دوره عملیات صوری (ذهنی) پایه ریزی می شود.

۱۱۷- گزینه «۲»

(مریم ابراهیمی)

رشد جسمانی از تولد تا دو سالگی رشد چشمگیری دارد، به طوری که قد و وزن او در طول این دو سال به سرعت افزایش پیدا می کند و حدوداً وزن بدنش ۴ برابر و قد او ۲ برابر می شود. هم چنین راه رفتن کودک دارای مراحل گوناگونی است (از راست نگاه داشتن سر در سه ماهگی تا راه رفتن بدون کمک دیگران در یک سالگی)

۱۱۸- گزینه «۳»

(مهری فوش باطن)

آمادگی برای انجام تکالیف آموزشی، تربیتی و اجتماعی از ویژگی های رشد هیجانی و اجتماعی دوره کودکی دوم است.

۱۱۹- گزینه «۴»

(مهمدصادق مستنی)

برای نوجوانان امکانات فکری به این جا (مکان) و اکنون (زمان) محدود نمی شود و تصور آن به صورت فرضی امکان پذیر است.

در ویژگی قهرمان سازی، ممکن است برخی از نوجوانان خودشان را از دیگران متفاوت ببینند.

۱۲۰- گزینه «۳»

(مریم ابراهیمی)

در دوره قراردادی کلبه رگ، فرد استانداردها و حقوق اجتماعی را در ارزش های اخلاقی در نظر می گیرد، لذا استدلال اخلاقی بر مبنای منفعت اجتماعی است. کودکان در بین سنین ۷ تا ۱۵ سالگی در این مرحله اخلاقی قرار می گیرند.

۱۲۱- گزینه «۲»

(رویا رحمانی)

ترتیب و اعضای درگیر در فرآیند ادراک بینایی ← میله ها و مخروط ها: گیرنده های بینایی در شبکیه / سلول های X و Y: سلول های دو قطبی و گانگلیون / هسته های جانبی بزرگ و کوچک: تالاموس / منطقه اول تا پنجم بینایی و منطقه گیجگاهی تحتانی: قشر خاکستری

۱۲۲- گزینه «۲»

(کتکور سراسری ۹۱)

لوب گیجگاهی در ادراک اشکال پیچیده مانند صورت افراد دخیل است.

۱۲۳- گزینه «۱»

(مهری فوش باطن)

یادگیری ارادی (رمزگردانی) از یادگیری غیر ارادی (ضمنی) مؤثرتر است: هر چه اطلاع فرد یادگیرنده از جریان یادگیری و نحوه بازیابی بیشتر باشد عملکرد حافظه بهتر خواهد بود (رد گزینه های ۲ و ۴)

با توجه به اصل تفاوت های فردی باید به نسبی بودن اصول حافظه توجه کرد؛ پس اصول حافظه در همه موارد به صورت مطلق عمل نخواهد کرد. (رد گزینه ۳)

۱۲۴- گزینه «۳»

(فرهاد تراز)

ویلیام جیمز حافظه را به دو نوع اولیه و ثانویه تقسیم می کند. حافظه ثانویه، از نظر جیمز، ناخودآگاه، غیرقابل دسترس و مربوط به حوادث گذشته است.

۱۲۵- گزینه «۳»

(کتکور سراسری ۸۷)

مطالعات جدید بر این نکته تأکید می ورزند که ارتباط بین انواع مختلف حافظه لزوماً از نوع زنجیره ای و سلسله مراتب نیست و سیستم های حافظه می توانند به صورت موازی و هم ردیف نیز با هم ارتباط داشته باشند. دلیل این ادعا نیز آن است که مطالعات نشان داده اند که بیمارانی که مبتلا به اختلالات حافظه ای هستند (مانند بیماران آلزایمر و پارکینسون و ...) در برخی تکالیف حافظه دچار اشکال هستند، درحالی که در برخی تکالیف دیگر حافظه مانند افراد عادی عمل می کنند.

۱۲۶- گزینه «۳»

(مریم ابراهیمی)

توجه به عواملی نظیر آشنایی به محتوای مکالمه، جنس گوینده، شدت صدا و مکان گوینده بستگی دارد. یعنی هرچه محتوای مکالمه آشنا تر باشد، توجه بیشتر خواهد بود. هرچه جنس، شدت صدا و مکان گوینده با شنونده متفاوت تر باشد، توجه به آن مکالمه بیشتر صورت می گیرد.

۱۲۷- گزینه «۱»

(کتکور سراسری ۸۹)

رفتار مقابله ای در واقع، شامل تمام رفتارهای سازگاری کاهش اثرات فشار روانی و یا تحمل فشار روانی است. البته نوع پاسخ تعیین می کند که آیا کوشش ما منجر به رفتار سازگار و سلامت روانی می شود و یا این که در جهت حرکت به سمت ناسازگاری و اختلال روانی است.

۱۲۸- گزینه «۳»

(فرهاد تراز)

ترس از ارتفاع و مرگ و ... بین همه انسان ها وجود دارد. اما آن چیزی که سبب می شود این ترس ها به هراس تبدیل شوند، شدت و نامعقول بودن آن هاست. گزینه های «۱»، «۲» و «۴» بین اغلب مردم دیده می شوند، اما گزینه «۳» به نوعی نامعقول و عجیب است.

۱۲۹- گزینه «۴»

(فرهاد تراز)

در دوره شیدایی از اختلال خلقی دو قطبی، فرد بی آن که نیاز به خواب داشته باشد از کاری به کار دیگر می رود و نقشه های بزرگی می کشد.

۱۳۰- گزینه «۳»

(فرهاد تراز)

مشکلات سازگاری ← روان شناسی مشاوره
اسکیزوفرنی و اختلالات خلقی که نیاز به دارو دارند ← روان پزشک
اختلالات روانی ← روان شناسی بالینی