

دفترچه شماره ۱

آزمون شماره ۱۶

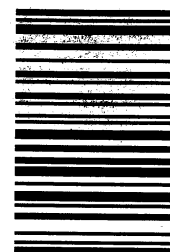
جمعه ۹۷/۱۱/۱۹



# آزمون‌های سراسری گاج

سال تحصیلی ۹۸-۱۳۹۷

302/B



302B

## سوالات آزمون

### پایه دهم انسانی

### دوره دوم متوسطه

نام و نام خانوادگی:	شماره داوطلبی:
تعداد سؤالاتی که باید پاسخ دهید: ۱۱۵	مدت پاسخگویی: ۱۲۰ دقیقه

عناوین مواد امتحانی آزمون گروه آزمایشی علوم انسانی، تعداد سؤالات و مدت پاسخگویی

ردیف	مواد امتحانی	تعداد سؤال	شماره سؤال		مدت پاسخگویی
			از	تا	
۱	فارسی ۱	۱۰	۱	۱۰	۱۰ دقیقه
۲	عربی، زبان قرآن ۱	۱۰	۱۱	۲۰	۱۰ دقیقه
۳	دین و زندگی ۱	۱۰	۲۱	۳۰	۱۰ دقیقه
۴	زبان انگلیسی ۱	۱۰	۳۱	۴۰	۱۰ دقیقه
۵	ریاضی و آمار ۱	۱۰	۴۱	۵۰	۱۵ دقیقه
۶	اقتصاد	۱۰	۵۱	۶۰	۱۰ دقیقه
۷	علوم و فنون ادبی ۱	۱۵	۶۱	۷۵	۱۵ دقیقه
۸	تاریخ ایران و جهان ۱	۱۰	۷۶	۸۵	۱۰ دقیقه
۹	جغرافیای ایران	۱۰	۸۶	۹۵	۱۰ دقیقه
۱۰	جامعه‌شناسی ۱	۱۰	۹۶	۱۰۵	۱۰ دقیقه
۱۱	منطق	۱۰	۱۰۶	۱۱۵	۱۰ دقیقه

برای اطلاع از نتایج آزمون و زمان دقیق اعلام آن در کانال تلگرام گاج عضو شوید. @Gaj\_ir





DriQ.com

فارسی

302B

- ۱- در معنی واژه‌های کدام گزینه اشتباه وجود دارد؟  
 (۱) رفیع: بلند / عزم: قصد / آیت: نشانه / عَلم کردن: مشهور کردن  
 (۲) مُفَتَّحَر: سربلند / تجلّی: جلوه کردن / زُعب: دلهره / غنا: توانگری  
 (۳) هُما: فرخنده / جُنود: گناهاران / مَعْرکه: میدان جنگ / وسواس: دودلی  
 (۴) تناور: قوی جثّه / عامل: والی / نجابت: بزرگواری / طالع: سرنوشت
- ۲- معنی چند واژه روبه‌روی آن نادرست نوشته شده است؟  
 «أسوه: نمونه‌ی پیروی / بی تکلف: صمیمی / خور: زمین پست / سگان: ابزاری در دنباله‌ی کشتی برای حرکت دادن کشتی از سمتی به سمت دیگر / مَعْرِف: شناساننده / نفوس: ارزشمند / شرف: آبرو / غبطه: رشک بردن / ماسوا: همه‌ی مخلوقات / اجابت کردن: قبول کردن»  
 (۱) چهار (۲) سه (۳) دو (۴) یک
- ۳- در کدام بیت غلط املایی وجود دارد؟  
 (۱) گه حضیض و گه میانه گاه اوج  
 (۲) به می عمارت دل کن که این جهان خراب  
 (۳) گهی به خاطر بیگانگان سؤال دهید  
 (۴) برای جسم، خریدیم زیور پندار
- ۴- کتاب «گوشواره‌ی عرش» اثر کدام شخصیت ادبی است؟  
 (۱) جلال آل احمد (۲) سلمان هراتی  
 (۳) محمدرضا شفیعی کدکنی (۴) سیدعلی موسوی گرمارودی
- ۵- در همه‌ی بیت‌ها «جمله‌ی پیرو» وجود دارد، به جز .....  
 (۱) جانای قیاس کار خود از دیگران نگیری  
 (۲) جانای اگر به جانت بیایم گران نباشی  
 (۳) گویی که جز به جان و به جان یار کس نباشم  
 (۴) عشقت به دل خریدم و حقا که سود کردم
- ۶- در کدام گزینه الگوی «هسته + مضاف الیه + مضاف الیه» وجود دارد؟  
 (۱) شد رهن سلامت زلف تو وین عجب نیست  
 (۲) گر دولت وصال خواهد دری گشودن  
 (۳) در خانقه ننگجد اسرار عشق‌بازی  
 (۴) قد خمیده‌ی ما سهلت نماید اتما
- ۷- اگر بخواهیم ابیات زیر را به ترتیب داشتن آرایه‌های «ایهام - استعاره - تشبیه - حسن تعلیل» مرتب کنیم، کدام گزینه درست است؟  
 الف) مرا چه حاجت بزم کسان چنین که مدام  
 ب) از چه روز زرد شود چهره تو را در پیروی؟  
 ج) «هلالی» روز وصل آمد، مکن اندیشه‌ی دوری  
 د) این همه جوش و خروش عندلیبان از چه روست؟  
 ه) می‌توانی آتش شوق مرا خاموش کرد  
 (۱) الف - ج - ب - د (۲) ج - د - ه - ب
- ۸- کدام گزینه با آیه‌ی شریفه‌ی «كُلُّ نَفْسٍ ذَائِقَةُ الْمَوْتِ» ارتباط معنایی ندارد؟  
 (۱) چنین داد پاسخ فریدون که تخت  
 (۲) جهان نماند و اقبال روزگار تو باد  
 (۳) طاقت عشق تو زین بیشم نماند  
 (۴) جهان ای برادر نماند به کس  
 ز خون دیده شراب و ز دل کباب خورم  
 می‌مکد خون تو این خاک سیه تا لب گور  
 که این اندیشه‌ها از عقل دوراندیش می‌آید  
 سرو گل‌رخسار من گویی به گلزار آمده  
 گر دلت خواهد، به لعل آبدار خویشتن  
 (۱) الف - ه - د - ج (۲) ب - ج - د - الف



۹- کدام گزینه با آیهی شریفه «أَلَا يَذْكُرُ اللَّهُ تَطْمَئِنُّ الْقُلُوبُ» تناسب معنایی دارد؟

- (۱) هر چیز به جز ذکر خدا وسوسه است  
(۲) به نام خدای جهان آفرین  
(۳) شورش عشق است دل‌ها را نشان زندگی  
(۴) توقع است که از عاشقان بی دل و دین
- ۱۰- پیام عبارت زیر در کدام گزینه آمده است؟

- «شهر را از عدل دیوار کن و راه‌ها از ظلم و خوف پاک کن، که حاجت نیست به گل و خشت و سنگ و گچ.»
- (۱) بگذر به شهر عشق که بینی هزار جان  
(۲) چون هست غمت غمی دگر حاجت نیست  
(۳) داد کن از نام نیک خواهی از یراک  
(۴) پاک‌بازان سر کوی خرابات فنا
- شرمی ز خدا بدار این وسوسه چند؟  
کز اوی اسست آرام و از او یقین  
هر دلی کز عشق خالی گشت «صائب» دل مخوان  
نظر دریغ ندارند مالکان قلوب

302B

## زبان عربی



■ عین الصحیح فی الترجمة (۱۴ - ۱۱):

۱۱- «اعلم أن رسالة الإسلام قد كانت على مَرَّ العصور قائمةً على أساس اجتناب أيِّ إساءة.»:

- (۱) می‌دانم که رسالت اسلام در گذر زمان براساس دوری از بدی‌ها استوار بوده است.  
(۲) بدان که رسالت اسلام از گذشته‌های دور براساس دوری از هر گونه بدی منتشر شده است.  
(۳) بدان که رسالت اسلام در گذر زمان بر پایه دوری از هر گونه بدی استوار بوده است.  
(۴) بدانید که رسالت اسلام در زمان کنونی براساس دوری از هر گونه بدی استوار شده است.

۱۲- «كان صديقي يتصور أن المسلمين رُبَّ سكان العالم فقلت له: إنهم خُمسهم.»:

- (۱) دوستم گمان می‌کند که مسلمانان یک‌چهارم ساکنان جهان هستند، پس به او گفتم: آن‌ها یک‌سوم آنان هستند.  
(۲) دوست من گمان می‌کرد که مسلمانان یک‌پنجم ساکنان جهان هستند، پس به او گفتم: آن‌ها یک‌چهارم آنان هستند.  
(۳) دوستت گمان کرده بود که مسلمانان یک‌چهارم ساکنان جهان هستند، پس به او بگو: آن‌ها یک‌پنجم آنان هستند.  
(۴) دوستم گمان می‌کرد که مسلمانان یک‌چهارم ساکنان جهان هستند، پس به او گفتم: آن‌ها یک‌پنجم آنان هستند.

۱۳- «سيروا في إيران و لا تتركوا أيَّ منطقة منها إلا بعد مشاهدة مناظرها الجميلة.»:

- (۱) در ایران سیر کنید و منطقه‌های آن را پس از مشاهده مناظر زیبایش ترک کنید.  
(۲) در ایران بگردید و هیچ منطقه‌ای از آن را جز پس از دیدن منظره‌های زیبایش رها نکنید.  
(۳) در ایران می‌گردید و هیچ منطقه‌ای از آن را جز پس از مشاهده منظره‌ای زیبا ترک نمی‌کنید.  
(۴) در ایران بگردید و هیچ منطقه‌ای از آن را الا پس از دیدن منظره‌ای زیبا رها نسازید.

۱۴- عین الخطأ:

- (۱) صدور الأحرار قبور الأسرار: سینه‌های مردگان، گورهای رازهاست.  
(۲) ليس لبعض الشعوب فضل على الآخرين بسبب اللون: برخی ملت‌ها به خاطر رنگ (پوست) بر دیگران برتری ندارند.  
(۳) قلب ليس فيه شيء من الحكمة كبيت خرب: قلبی که در آن چیزی از حکمت نیست، مانند خانه‌ای ویران است.  
(۴) أ لا تعلمون أن الله لا يعذر على الجهل؟: آیا نمی‌دانید که خدا عذر نادانی را نمی‌پذیرد؟

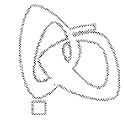
■ عین الصحیح فی المفهوم أو المفردات أو المحاوره (۱۷ - ۱۵):

۱۵- «و لا تسبوا الذين يدعون من دون الله فيسبوا الله» عین الأقرب من المفهوم:

- (۱) مزن بر سر ناتوان دست زور / که روزی در افتی به پیش چو مور  
(۲) تا توانی دلی به دست آور / دل شکستن هنر نمی‌باشد  
(۳) المسلم من سلم المسلمون من يده و لسانه!  
(۴) گر مادر خویش دوست داری / دشنام مده به مادر من

۱۶- عین الخطأ فی توضیح الكلمات:

- (۱) الرُّبْع جزء واحد من أربعة.  
(۲) التعایش هو عرفانُ البعض البعض الآخر.  
(۳) العمیل هو الذي يعمل لمصلحة العدو.  
(۴) القائد هو رئيس البلاد، الذي يأمر المسؤولين و ينصحهم لأداء واجباتهم.



(۴) کم نوعاً من الأدوية في محفظتك؟

(۳) ما هذه الحبوب؟

(۱) هل عندك حبوب مهدئة؟ (۲) لمن هذه الحبوب؟

۱۷- میز السؤال المناسب لهذا الجواب: «حبوب مهدئة؛ عندي صداع».

■ عین المناسب في الجواب عن الأسئلة التالية (۲۰ - ۱۸):

۱۸- إنتخب ما ليس فيه الفعل الثلاثي المزيد:

(۱) إن المسلمين يعيشون في مساحة واسعة من الأرض من الصين إلى المحيط الأطلسي.

(۲) تعلموا العلم و تواضعوا لمن تتعلمون منه.

(۳) «الله ولي الذين آمنوا يخرجهم من الظلمات إلى النور»

(۴) لا تجتمع خصلتان في مؤمن: البخل و الكذب.

۱۹- میز الجملة الإسمية:

(۱) شاهد الغواصون أسماكاً مضيئة في أعماق المحيط.

(۲) لا تتحرك عين البومة فإنها ثابتة.

(۳) يحذر الغراب بصوته الحيوانات حتى تبتعد عن منطقة الخطر.

(۴) أغلب الحيوانات تمتلك لغة خاصة.

۲۰- ما هو المحل الإعرابي للكلمتين المعينتين في هذه العبارة؟ «لا يجوز الإصرار على نقاط الخلاف و على العدوان لأنه لا ينتفع به أحد».

(۱) مضاف إليه - مفعول (۲) صفة - فاعل (۳) مضاف إليه - فاعل (۴) مضاف إليه - خبر

## دین و زندگی



DriQ.com

۲۱- با توجه به عبارت قرآنی «و كانت الجبال كثيبا مهيلا»، در قیامت کوه‌ها بر اثر لرزه به چه چیزی شبیه می‌شوند؟

(۱) آب روان (۲) شن نرم (۳) خاک تیره (۴) سنگ‌های کوچک

۲۲- با توجه به آیهی ۲۷ سورهی انعام، کدام گزینه از جمله مواردی که انسان گناهکار در قیامت آرزو می‌کند، نیست؟

(۱) ای کاش به دنیا باز می‌گشتم.

(۲) ای کاش همراه و هم‌مسیر با پیامبر (ص) می‌شدم.

(۳) ای کاش آیات پروردگار را تکذیب نمی‌کردم.

(۴) ای کاش از مؤمنان می‌بودم.

۲۳- در کدام مرحله از قیامت، اسرار و حقایق عالم آشکار می‌شود و آیهی شریفهی «الْيَوْمَ نَخْتِمُ عَلَىٰ أَفْوَاهِهِمْ...» به کدام مرحله از قیامت اشاره دارد؟

(۱) زنده شدن همه‌ی انسان‌ها - اول

(۲) کنار رفتن پرده از حقایق عالم - دوم

(۳) برپا شدن دادگاه عدل الهی - دوم

(۴) دادن نامه‌ی اعمال - اول

۲۴- کدام گزینه از جمله موارد نشانه‌های مرحله‌ی اول قیامت به عنوان تغییر در ساختار زمین و آسمان‌ها نیست؟

(۱) ستاره‌های آسمان، تیره می‌شوند.

(۲) دریاها به هم متصل می‌شوند و آتش از درونشان زبانه می‌کشد.

(۳) صدایی مهیب که همه را غافلگیر کند، شنیده می‌شود.

(۴) کوه‌ها سخت در هم کوبیده می‌شوند.

۲۵- پیامبران با ..... از یک در وارد بهشت می‌شوند و بالاترین نعمت بهشت ..... است.

(۱) مؤمنان - رسیدن به مقام خشنودی خدا

(۲) صدیقان - دارالسلام

(۳) صدیقان - رسیدن به مقام خشنودی خدا

(۴) امامان - دارالسلام

۲۶- بهشت برای اهل بهشت، چه نوع سرایی است و ترنم جاری بر زبان بهشتیان کدام است؟

(۱) سرای پاکی - الحمدلله رب العالمین

(۲) سرای نعمت - سبحانك اللهم

(۳) سرای سلامتی - الحمدلله رب العالمین

(۴) سرای سلامتی - سبحانك اللهم

۲۷- به بیان نبی گرامی اسلام، هم‌نشین جدایی‌ناپذیر از انسان، کردار اوست که اگر نیک باشد، مایه‌ی ..... او خواهد بود و در غیر این صورت،

موجب ..... او می‌گردد.

(۱) انس - تنهایی (۲) آرامش - وحشت (۳) انس - وحشت (۴) آرامش - تنهایی

۲۸- جهنمیان چه کسانی را سبب گمراهی خود در قیامت می‌دانند؟

(۱) شیطان - بزرگان - سروران

(۲) خودمان - دوستانمان - بزرگان

(۳) شیطان - سروران - دوستانمان

(۴) شیطان - بندگان - دوستانمان

۲۹- کدام گزینه از جمله موارد رابطه‌ی میان عمل و جزای آن نیست؟

(۱) قراردادی

(۲) تجسم نیت

(۳) طبیعی

(۴) تجسم عمل

۳۰- با توجه به آیات ۴۰ تا ۴۷ سوره‌ی مدثر، کدام گزینه از جمله مواردی که اهل جهنم آن را دلیل جهنمی شدن خود می‌دانند، نیست؟

(۱) دشمنی با پیامبران (۲) انکار روز قیامت (۳) نخواندن نماز (۴) دستگیری نکردن از محرومان



DriQ.com

زبان انگلیسی



302B

**PART A: Grammar and Vocabulary**

**Directions:** Questions 31-35 are incomplete sentences. Beneath each sentence you will see four words or phrases, marked (1), (2), (3), and (4). Choose the one word or phrase that best completes the sentence. Then mark your answer sheet.

- 31- I'm going to wear my ..... dress to the wedding. What are you going to wear?  
 1) cotton blue beautiful                      2) beautiful blue cotton  
 3) cotton beautiful blue                      4) beautiful cotton blue
- 32- She ..... research in physics and translated Newton's theories into French, which helped his ideas gain acceptance in France.  
 1) did                      2) made                      3) had                      4) got
- 33- Your tests came back from the medical ..... about an hour ago, and the results were negative.  
 1) experiment                      2) comparison                      3) observatory                      4) laboratory
- 34- The weather was ..... in the morning, but it got sunnier and sunnier throughout the day, and by late afternoon it was beautiful outside.  
 1) cloudy                      2) natural                      3) powerful                      4) wonderful
- 35- He runs his own little furniture factory, where he ..... high quality chairs, tables and desks, using the finest materials available.  
 1) holds                      2) raises                      3) builds                      4) takes

**PART B: Reading Comprehension**

**Directions:** In this part of the test, you will read a passage. The passage is followed by five questions. Answer the questions by choosing the best choice, (1), (2), (3), or (4). Then mark your answer sheet.

The leopard is a small animal compared to the lion and the tiger, but many people think that it is the most dangerous of the big cats. For its weight, the leopard is one of the strongest of the cats. It is an excellent climber and can run up a tree with astonishing speed. It can even climb a tree while carrying a prey twice its own weight. It can leap up more than three meters in the air and jump down on its prey from a height of fifteen meters.

The leopard's skin of greyish gold with dark spots or rings provides excellent camouflage among the branches of a tree. Although the leopard may be seen during the day, it is most active at night.

The leopard is particularly dangerous because it hunts near towns and villages for dogs. Leopards sometimes can turn into deadly human-eaters. They terrorize large areas for years. A leopard can easily carry a full-grown person off into the bushes or up a tree.

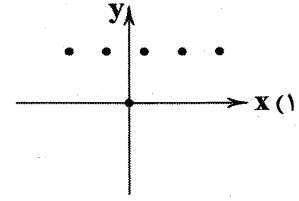
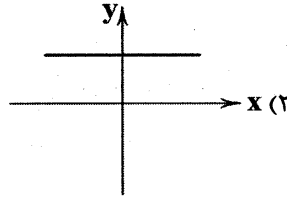
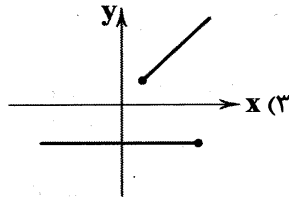
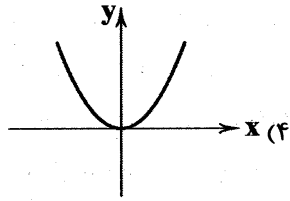
The late hunter, Jim Corbett, wrote about a leopard that killed four hundred people before he shot it in 1910. Corbett said that human-eating leopards are rare but very difficult to stop because they are smart and wary. Such leopards still appear from time to time in India and Africa. However, most leopards will not attack people unless provoked or wounded.

- 36- Why do many people consider the leopard as the most dangerous?  
 1) It is smaller than a tiger.                      2) It can leap high into the air.  
 3) It is one of the strongest of the cats.                      4) It can jump down from a great height.
- 37- What advantage does the leopard's skin offer?  
 1) It frightens away all the other animals.                      2) It keeps the leopard warm at night.  
 3) It makes the animal very beautiful.                      4) It hides the leopard well among the trees.
- 38- Leopards roam near towns and villages because .....  
 1) they are attracted by the dogs                      2) they want to be particularly dangerous  
 3) they are known as human hunters                      4) they enjoy the company of humans
- 39- The word "wary" in the 4<sup>th</sup> paragraph is closest in meaning to .....  
 1) dangerous                      2) amazing                      3) careful                      4) natural
- 40- Most leopards will attack humans when .....  
 1) they are disturbed or injured                      2) they cannot hunt in other areas  
 3) they are fully grown                      4) they are near extinction

## ریاضی و آمار



DriQ.com

۴۱- کدام یک از شکل‌های زیر نمودار یک تابع نمی‌باشد؟۴۲- به ازای کدام مقدار  $m$ ، رابطه‌ی  $\{(1, m^2), (2, -m^2), (3, 4)\}$  یک تابع است؟

$\pm 2$  (۲)

۲ (۱)

(۴) همه‌ی مقادیر  $m$ 

-۲ (۳)

۴۳- اگر  $f(x) = |3x - 5|$  و  $g(x) = \sqrt{\frac{1}{3}x + 2}$  باشند، مقدار  $f(\frac{1}{3}) + g(\frac{1}{3})$  چقدر است؟

۵ (۴)

۴ (۳)

۳ (۲)

۲ (۱)

۴۴- اگر  $f(x) = x^2 - 2x - 3$  باشد، مقدار  $f(2f(-1))$  کدام است؟

۵ (۴)

۲۱ (۳)

-۲۱ (۲)

-۳ (۱)

۴۵- اگر برد تابع  $f(x) = \frac{x-1}{3}$  برابر با مجموعه‌ی  $\{1, 0, -1\}$  باشد، دامنه‌ی این تابع کدام است؟

$\{-1, 1, 3\}$  (۲)

$\{-1, 1, -3\}$  (۱)

$\{0, -1, -2\}$  (۴)

$\{0, 1, 2\}$  (۳)

۴۶- با توجه به نمودار زیر، دامنه و برد تابع  $f$  کدام است؟

$R_f: -1 \leq y \leq 1, D_f: 1 \leq x < 3$  (۱)

$R_f = \{-1, 1\}, D_f: 1 \leq x \leq 3$  (۲)

$R_f: -1 \leq y \leq 1, D_f: 1 \leq x \leq 3$  (۳)

$R_f = \{-1, 1\}, D_f: 1 \leq x < 3$  (۴)

۴۷- معادله‌ی خطی که از دو نقطه‌ی  $(a, -2)$  و  $(-a, 2)$  بگذرد و شیب آن ۲ باشد، کدام است؟

$y = 2x + 1$  (۲)

$y = 2x - 1$  (۱)

$y = 2x - 2$  (۴)

$y = 2x$  (۳)

۴۸- کدام نقطه روی خط به معادله‌ی  $x + 2y = 5$  قرار دارد؟

$(2, 3)$  (۲)

$(1, 3)$  (۱)

$(3, 1)$  (۴)

$(0, 5)$  (۳)

۴۹- نمودار مختصاتی تابع  $2x + 3y - 6 = 0$  از کدام ناحیه نمی‌گذرد؟

اول (۴)

دوم (۳)

سوم (۲)

چهارم (۱)

۵۰- چند تابع خطی به ترتیب با دامنه  $1 \leq x \leq 2$  و برد  $3 \geq y \geq -1$  می‌توان رسم کرد؟

صفر (۴)

۱ (۳)

۲ (۲)

بی‌شمار (۱)

محل انجام محاسبات

302B



DriQ.com

اقتصاد



302B

۵۱- کدام گزینه تماماً درست نمی‌باشد؟

- (۱) اصلاح ساختار توزیع درآمد و عادلانه‌تر کردن آن و مقابله با فقر، مستلزم توانمندسازی افراد و به ویژه مولد کردن آن‌هاست.  
 (۲) مسکین یا فقیر مطلق کسی است که به نیازهای ابتدایی زندگی مانند آب سالم، تغذیه، خدمات بهداشتی و ... دسترسی نداشته باشد.  
 (۳) از آن‌جا که درآمد خانوارها گاهی قابل ثبت نیست، اقتصاددانان برای محاسبه‌ی شکاف درآمدی، شکاف هزینه‌ای را محاسبه و بررسی می‌کنند.  
 (۴) مفهوم «حدافل سطح معیشت» با دو معیار مکان و زمان خاص سنجیده می‌شود.

۵۲- کدام گزینه پاسخ درست سوالات زیر است؟

- الف) اگر سهم دهک اول در جامعه‌ای ۱۰٪ باشد، سهم دهک هفتم چه مقدار است؟  
 ب) اگر سهم دهک‌های اول و دهم جامعه‌ای به ترتیب ۹٪ و ۲۱٪ باشند و جامعه دارای جمعیتی برابر ۲۱ میلیون نفر باشد و اگر درآمد کل جامعه را در طول یک سال ۴۲۰,۰۰۰,۰۰۰ تومان در نظر بگیریم، سهم هر نفر در دهک اول از این درآمد چقدر است؟  
 (۱) الف: ۱۰٪ ب: ۱۸ تومان  
 (۲) الف: نمی‌توان مشخص کرد. ب: ۱۸ تومان  
 (۳) الف: نمی‌توان مشخص کرد. ب: ۴۲ تومان  
 (۴) الف: ۱۰٪ ب: ۴۲ تومان

۵۳- در یک جامعه‌ی فرضی جدول دهک‌ها به صورتی درآمده است که سهم هر دهک با دهک قبلی خود ۲ واحد اختلاف دارد. اگر جمعیت کل جامعه را ۷۲,۰۰۰,۰۰۰ نفر فرض کنیم:

- الف) دهک پنجم چند نفر را به خود اختصاص می‌دهد؟  
 ب) شاخص توزیع درآمد (دهک‌ها)، چه عددی می‌باشد؟  
 ج) دهک‌های سوم و هفتم به ترتیب چند درصد درآمد جامعه را به خود اختصاص می‌دهند؟  
 (۱) الف: ۸,۰۰۰,۰۰۰ نفر ب: ۱۹ ج: ۵٪-۱۳٪  
 (۲) الف: ۷,۲۰۰,۰۰۰ نفر ب: ۲ ج: ۱۰٪-۱۰٪  
 (۳) الف: ۷,۲۰۰,۰۰۰ نفر ب: ۱۹ ج: ۵٪-۱۳٪  
 (۴) الف: ۸,۰۰۰,۰۰۰ نفر ب: ۲ ج: ۱۰٪-۱۰٪

۵۴- چند مورد از موارد زیر کاملاً درست است؟

- الف) در بین دهک‌های یک جامعه، اگر دهک دهم سهمی برابر با ۱۰٪ درآمد جامعه را دارا باشد، یعنی توزیع درآمد در جامعه در مناسب‌ترین حالت خود قرار دارد.  
 ب) کم‌ترین مقداری که شاخص توزیع درآمد در یک جامعه می‌تواند به خود اختصاص دهد، مقدار ۱ می‌باشد.  
 ج) «رفاه اجتماعی»، اصطلاحی است که در پی تأمین حدافل نیازهای اساسی آحاد جامعه، برخورداری از سلامت در جسم و روح افراد جامعه، کاهش ناپهنجاری‌های اجتماعی و ... می‌باشد.  
 د) در هر جامعه، افرادی که درآمد آن‌ها از سطح حدافل معیشتی معین کم‌تر باشد، «زیر خط فقر» قرار دارند.  
 (۱) ۱ (۲) ۲ (۳) ۳ (۴) ۴

۵۵- کدام گزینه پاسخ درست سوالات زیر است؟

الف) اگر در سال ۱۳۹۵، درآمد سرانه‌ی آلمان براساس دلار PPP، ۱۵,۰۹۰ دلار و درآمد سرانه‌ی ایران براساس این دلار ۲۹,۸۷۸ دلار گزارش شده باشد، می‌توان گفت .....

ب) با توجه به دو مفهوم «درآمد سرانه» و «میزان فقر عمومی»، درمی‌یابیم که این دو مفهوم با هم رابطه‌ای ..... دارند.

ج) کدام‌یک از اوراق زیر در کشور عزیزمان «ایران»، جهت جلوگیری از ربا ایجاد شده است؟

- (۱) الف: متوسط رفاه ایرانیان تقریباً دو برابر متوسط رفاه افراد کشور آلمان است. ب: معکوس ج: اوراق مشارکت  
 (۲) الف: متوسط رفاه ایرانیان تقریباً دو برابر متوسط رفاه افراد کشور آلمان است. ب: مستقیم ج: اوراق سهام  
 (۳) الف: متوسط رفاه افراد کشور آلمان تقریباً دو برابر متوسط رفاه ایرانیان است. ب: معکوس ج: اوراق مشارکت  
 (۴) الف: متوسط رفاه افراد کشور آلمان تقریباً دو برابر متوسط رفاه ایرانیان است. ب: مستقیم ج: اوراق سهام



۵۶- با توجه به اطلاعات بیان شده و جدول دهک‌های زیر، کدام گزینه پاسخ مناسبی برای سؤالات زیر می‌باشد؟

درآمد	دهک
۴٪	دهک اول
۵٪	دهک دوم
؟	دهک سوم
۷٪	دهک چهارم
؟	دهک پنجم
؟	دهک ششم
؟	دهک هفتم
هشت واحد با دهک اول تفاوت دارد	دهک هشتم
۱۴٪	دهک نهم
؟	دهک دهم

- تفاوت سهم دهک هشتم با دهک سوم ۶٪ می‌باشد.

- مجموع دهک‌های پنجم، ششم و هفتم ۲۸٪ درآمد جامعه را شامل می‌شود.

الف) دهک‌های سوم و دهم به ترتیب چه مقداری دارند؟

ب) شاخص توزیع درآمد مربوط به این دهک‌ها را به دست آورید.

ج) با اقدامات انجام شده جهت یکسان‌سازی جامعه، دهک نهم ۱۲٪، دهک

اول ۶٪، دهک چهارم ۶٪ و دهک دوم ۶٪ درآمد جامعه را به خود اختصاص

داده‌اند. با توجه به این تغییرات، وضعیت توزیع درآمد در این جامعه چگونه

تغییر کرده است؟

۱) الف: ۱۸٪-۱۰۰٪ ب: ۶ ج: توزیع درآمد در این جامعه وضعیت مناسب‌تری پیدا کرده است.

۲) الف: ۱۸٪-۱۰۰٪ ب: ۱۶ ج: توزیع درآمد در این جامعه وضعیت نامناسب‌تری پیدا کرده است.

۳) الف: ۶٪-۲۴٪ ب: ۶ ج: توزیع درآمد در این جامعه وضعیت مناسب‌تری پیدا کرده است.

۴) الف: ۶٪-۲۴٪ ب: ۱۶ ج: توزیع درآمد در این جامعه وضعیت نامناسب‌تری پیدا کرده است.

۵۷- کدام گزینه، تماماً درست است؟

۱) تغییر طرف حساب مراکز تجاری و بازرگانی از بانک‌ها به افراد جامعه جهت دریافت وام، یکی از پیامدهای «اوراق بهادار» است.

۲) به طور کلی به مکانی که کار قیمت‌گذاری و خرید و فروش تمامی کالاها و اوراق بهادار در آن انجام می‌گیرد، «بهبازار» می‌گویند.

۳) اقتصاددانان اوراقی که در فرآیند تعهدات مالی به عنوان تضمین صادر می‌شوند را «اوراق بهادار» می‌نامند.

۴) از آن‌جا که مواردی مثل چک، سفته و ... کارکرد تأمین مالی دارند، نه تضمین تعهدات، در اصطلاح اقتصاددانان به آن‌ها «اوراق بهادار» گفته نمی‌شود.

۵۸- کدام عامل باعث شده است که هماهنگی سطح توسعه و سطح رشد در کشور قطر از بین برود؟

۱) ایجاد بهبود در شاخص‌های توسعه با پیش‌بینی و اجرای برنامه‌های بلندمدت

۲) استفاده از نیروی کار خارجی

۳) داشتن یک ماده‌ی گران‌بهای معدنی

۴) همکاری و درخواست کمک از سایر کشورها

۵۹- رابطه با شاخص‌های توسعه یافتگی به سؤالات زیر پاسخ دهید.

الف) در ۴۹ کشور با توسعه‌ی انسانی زیاد، متوسط نرخ باسوادی بزرگسالان تقریباً چند درصد بیش‌تر از متوسط این نرخ در ۴۳ کشور با توسعه‌ی انسانی ضعیف می‌باشد؟

ب) متوسط نرخ مرگ و میر نوزادان در هر ۱۰۰۰ تولد در ۴۹ کشور با توسعه‌ی انسانی زیاد چه رقمی می‌باشد؟

۱) الف: ۴۲/۹ ب: ۹ نفر

۲) الف: ۵۷/۱ ب: ۶ نفر

۳) الف: ۵۷/۱ ب: ۹ نفر

۴) الف: ۴۲/۹ ب: ۶ نفر

۶۰- کدام گزینه تماماً درست نمی‌باشد؟

۱) توسعه در کنار افزایش تولیدات بر تغییرات و تحولات کیفی دیگری نیز دلالت دارد و از این‌رو می‌توان آن را مفهومی «کمی - کیفی» دانست.

۲) مفهوم رشد شامل توسعه نیز است.

۳) بهترین معیار برای سنجش رشد، میزان تغییرات شاخص‌های تولید کل جامعه مثل درآمد سرانه یا تولید ناخالص داخلی و یا نرخ رشد آن‌ها است.

۴) امروزه یکی از بهترین معیارهای رایج برای طبقه‌بندی کشورهای مختلف دنیا، سطح توسعه‌یافتگی معرفی می‌شود.





## علوم و فنون ادبی



DriQ.com

۶۱- در تقسیم‌بندی سبک از دیدگاه ارسطو، سبک‌های «فلسفی - خراسانی - مشروطه - حماسی» به ترتیب بر کدام اساس پدید آمده‌اند؟

(۱) موضوع و نوع - زمان و دوره‌ی اثر - قلمرو دانشی - موضوع و نوع

(۲) موضوع و نوع - زمان و دوره‌ی اثر - قلمرو دانشی - هدف

(۳) قلمرو دانشی - محیط جغرافیایی - زمان و دوره‌ی اثر - هدف

(۴) قلمرو دانشی - محیط جغرافیایی - زمان و دوره‌ی اثر - موضوع و نوع

۶۲- طبق نظر ملک‌الشعرای بهار، محدوده‌ی زمانی سبک‌های «بازگشت - عراقی - ترکستانی» به ترتیب کدام است؟

(۱) قرن سیزدهم - قرن ششم تا قرن دهم - آغاز شعر فارسی تا قرن ششم

(۲) قرن سیزدهم - قرن ششم تا قرن دهم - آغاز شعر فارسی تا قرن چهارم

(۳) قرن دهم - قرن پنجم تا قرن هشتم - آغاز شعر فارسی تا قرن چهارم

(۴) قرن دهم - قرن پنجم تا قرن نهم - آغاز شعر فارسی تا قرن پنجم

۶۳- کدام گزینه از شباهت‌های نثر «تاریخ بلعمی» و «شاهنامه‌ی ابومنصوری» محسوب نمی‌شود؟

(۱) ایجاز و اختصار در لفظ و معنا

(۲) داشتن لغات کم‌کاربرد فارسی

(۳) حذف افعال به قرینه

۶۴- در همه‌ی گزینه‌ها به «سبک‌های فرعی سبک خراسانی» اشاره شده است، به جز .....

(۱) سلجوقی (۲) غزنوی (۳) خوارزمشاهی (۴) سامانی

۶۵- «نوع نثر» در کدام اثر متفاوت است؟

(۱) کیمیای سعادت (۲) تاریخ بیهقی (۳) التّفهیم (۴) قابوس‌نامه

۶۶- با توجه به «ویژگی‌های فکری»، کدام بیت متعلق به سبک خراسانی نیست؟

(۱) می لعل پیش آر و پیش من آی

(۲) به یک دست جام و به یک دست چنگ

(۳) جام گیتی‌نماست یعنی دل

(۴) اکنون خورید باده و اکنون زبید شاد

(۵) با عاشقان نشین و همه عاشقی‌گزین

(۶) با هرکه نیست عاشق کم‌گوی و کم‌نشین

۶۷- با توجه به «ویژگی‌های زبانی»، کدام بیت تناسبی با سبک خراسانی ندارد؟

(۱) کسی که شادی دل دید و روشنایی چشم

(۲) یکی از این دو بِنَدَهَد به صد هزار جهان

(۳) تو پادشاه یکی‌گرگ کشتی اندر هند

(۴) مرحباً نو شدن و آمدن عید صیام

(۵) آن‌کس زاده‌ی بزرگوار تو را

(۶) از پـــــــوی رادی و بزرگـــــــوی زاد

۶۸- با توجه به ویژگی‌های سبکی نثر دوره‌های سامانی، غزنوی و سلجوقی، متن زیر از کدام اثر انتخاب شده است؟

«اولی‌تر مسموعات مر دل را به فواید و سر را به زواید و گوش را به لذات کلام ایزد عزّ اسمه است، و مأمورند همه‌ی مؤمنان و مکلف، همه‌ی

کافران از آدمی و پری به شنیدن کلام باری تعالی.»

(۱) ترجمه‌ی تفسیر طبری (۲) کشف‌المحجوب (۳) التّفهیم (۴) تاریخ بلعمی

۶۹- از نظر «نوع و طرفین تشبیه»، کدام بیت متعلق به سبک خراسانی نیست؟

(۱) نرگس چون دلبری است سرّش همه چشم

(۲) سر و چو معشوقه‌ای است تَنَش همه قد

(۳) او مار بود و مار چو آهنک او کنی

(۴) عدم توهم هستی است هر چه بادا باد

(۵) ای صنم ماه‌روی! خیز به باغ اندر آی

(۶) زان‌که شد از رنگ و بوی باغ به‌سان صنم

۷۰- در کدام بیت ویژگی زبانی «استفاده از دو نشانه برای یک متمم» وجود دارد؟

- ۱) برخاستمش به برگرفتم
- ۲) که در خانه با یار خوردن جگر
- ۳) همه دوستان بر تو بر دشمن اند
- ۴) دریغ آن دوستی با من به یک بار
- بفزود هزار جان به جانم
- به است از شکر در مقامی دگر
- به گفتار با توبه دل با من اند
- شدی در جنگ و خشم از سرگرفتی

۷۱- با توجه به «ردیف و قافیه» کدام گزینه با سبک خراسانی متناسب نیست؟

- ۱) نیز نگیرد جهان شکار مرا
- ۲) ابر آذاری چمن‌ها را پر از حورا کند
- ۳) عمر اگر باشد ز قید تن رها خواهیم شدن
- ۴) ای دوست به صدگونه بگردی به زمانی
- نیست دگر با غم‌انگش کار مرا
- باغ پر گلبن کند، گلبن پر از دیبا کند
- بی‌گره چون موجهی آب بقا خواهیم شدن
- گه خوش‌سخنی گیری و گه تلخ‌زبانی

۷۲- در همه‌ی گزینه‌ها «سجع مطرف» به کار رفته است، به جز .....

- ۱) پادشاهی او راست زبنده؛ خدایی او راست درخورنده.
- ۲) خبری که دانی دلی بیازارد، تو خاموش باش تا دیگری بیارد.
- ۳) اوقات محسوب به اجل مضروب رسید و ایام معدود به شب موعود کشید.
- ۴) خلاصی مجوی، که عشق آتش سوزان است، و بحری بی‌کران است

۷۳- سجع در کدام گزینه «ارزش موسیقایی» کم‌تری دارد؟

- ۱) دولت نه به کوشیدن است، چاره کم جوشیدن است.
- ۲) ناگاه مرا عجبی دریافت، و به غارت نقد دل شتافت.
- ۳) آن چنان‌که تو گفتی طایفه‌ای حسد بردند و به خیانت منسوب کردند. (۴) این دلق موسی است، مرقع و آن ریش فرعون، مرصع.

۷۴- در کدام یک از عبارات زیر، آرایه‌ی «سجع» به کار نرفته است؟

- ۱) ارادت بی‌چون، یکی را از تخت شاهی فرو آرد و دیگری را در شکم ماهی نکو دارد.
- ۲) همگنان را راضی کردم، مگر حسود را که راضی نمی‌شود، آلا به زوال نعمت من.
- ۳) ای ملکی که همه‌ی ملوک مملوک تو اند، ای جباری که همه‌ی جباران عالم مجبور تو اند.
- ۴) یاد دارم که شبی در کاروانی همه شب رفته بودم و سحر در کنار بیشه‌ای خفته.

۷۵- «نوع سجع» در کدام گزینه متفاوت است؟

- ۱) از در درآمد قلندری، بر ملک قناعت سکندری.
- ۲) الهی، به یاد تو شادانیم و به یافت تو ناتوانیم.
- ۳) اگر بر آب روی، خسی باشی؛ دل به دست آر تا کسی باشی!
- ۴) اگر بنده‌ای، به هرچه او کند رضا کن و در همه‌ی مهمات اعتماد بر خدا کن.

## تاریخ

۷۶- کدام شهر باستانی، از پایتخت‌های حکومت «ایلام» محسوب می‌شد؟

- ۱) انزان در استان فارس امروزی
- ۲) سیمش در محل خرم‌آباد کنونی
- ۳) شهر سوخته در سیستان
- ۴) چغاگلان در استان ایلام امروزی

۷۷- در «تورات»، کتاب دینی یهودیان، درباره‌ی کدام سلسله‌ی ایران باستان مطالبی وجود دارد؟

- ۱) ساسانیان
- ۲) ماد
- ۳) هخامنشیان
- ۴) اشکانیان

۷۸- کدام گزینه، درباره‌ی «خدای‌نامه‌ها» درست است؟

- ۱) تنها کتاب‌های باقی‌مانده از دوره‌ی اشکانی محسوب می‌شوند.
- ۲) در واقع تاریخ عمومی سرزمین و مردم ایران از مهاجرت آریاییان تا اواخر حکومت ساسانی بوده‌اند.
- ۳) مورخانی مانند طبری و دینوری، خدای‌نامه‌ها را به زبان عربی ترجمه کردند.
- ۴) متن اصلی خدای‌نامه‌ها و ترجمه‌ی عربی آن‌ها از بین رفته و چیزی از آن‌ها باقی نمانده است.





۷۹- کهن ترین نشانه و آثاری که از حضور انسان در ایران وجود دارد، در کدام مکان باستانی کشف شده است؟

- (۱) محوطه‌ی باستانی چغاگلان در شهرستان مهران  
(۲) بستر کشف رود در نزدیکی مشهد  
(۳) شوش و چغامیش در استان خوزستان  
(۴) شهداد و تپه یحیی در استان کرمان

۸۰- در زمان کدام شاه قاجار و با ترجمه‌ی کدام یک از کتیبه‌های ایران باستان، خط میخی رمزگشایی شد؟

- (۱) محمدشاه - سنگ‌نوشته‌ی داریوش هخامنشی در بیستون  
(۲) ناصرالدین شاه - سنگ‌نوشته‌ی شاپور یکم ساسانی در کعبه‌ی زرتشت  
(۳) ناصرالدین شاه - یکی از الواح ایلامی تخت جمشید  
(۴) محمدشاه - سنگ‌نوشته‌ی داریوش یکم هخامنشی در شوش

۸۱- کدام گزینه از اقدامات «هوخشتر» پادشاه قدرتمند ماد است؟

- (۱) زمینه‌ی اتحاد قبایل پراکنده‌ی ماد را فراهم آورد.  
(۲) برای همیشه به حاکمیت بابلیان در بین‌النهرین پایان داد.  
(۳) با شکست حکومت لیدی، شهر سارد را به تصرف درآورد.  
(۴) سپاه منظم و کارآمدی از قبایل مختلف ماد، پارس و ... تشکیل داد.

۸۲- در پی تسخیر «بابل» به دست کوروش بزرگ، کدام یک از سرزمین‌های زیر تحت فرمان هخامنشیان درآمد؟

- (۱) مصر (۲) فلسطین (۳) آسیای صغیر (۴) هند

۸۳- «داریوش بزرگ»، با کدام هدف به مناطق دوردست جنوب روسیه‌ی کنونی لشکرکشی کرد؟

- (۱) دستیابی به راه‌های تجاری دریای سیاه  
(۲) گسترش قلمرو ایران به مناطق شرقی اروپا  
(۳) دفع حملات قبایل صحراگرد سکایی  
(۴) تنبیه قبایلی که به تحریک آتشی‌ها شورش کرده بودند

۸۴- کدام گزینه، از ویژگی‌های معبد «چغازنبیل»، شاهکار معماری دوره‌ی ایلامی است؟

- (۱) در بخش شرقی قلمرو ایلام قرار داشته است.  
(۲) با استفاده از خشت خام در چند طبقه بنا شده است.  
(۳) با حمله‌ی آشوریان ویران و در زمان هخامنشیان بازسازی شد.  
(۴) ستایشگاه الهه‌های مادر محسوب می‌شده است.

۸۵- پس از جنگ‌های ایران و یونان، حکومت هخامنشی چه رفتاری را با دولت - شهرهای یونانی در پیش گرفت؟

- (۱) یونانیان را به عنوان بزرگ‌ترین قدرت جهانی به رسمیت شناخت.  
(۲) با همه‌ی دولت - شهرهای یونان از جمله آتن، روابط تجاری و فرهنگی برقرار کرد.  
(۳) از دشمنان دیگر یونانیان مانند امپراتوری روم، برای مقابله با یونانیان کمک گرفت.  
(۴) نقش فعالی را در روابط دولت - شهرهای یونانی، به‌خصوص در جریان جنگ‌های پلوپونزی ایفا کرد.



۸۶- به ترتیب کدام رود از جهت جنوب غربی و کدام رود از سمت جنوب به دریای خزر می‌ریزد؟

- (۱) کورا - هراز (۲) گرگان - سفیدرود (۳) هراز - کورا (۴) سفیدرود - گرگان

۸۷- هر کدام از عبارات زیر به ترتیب مربوط به کدام ناحیه‌ی آب و هوایی می‌باشد؟

الف) افزایش بارندگی و کاهش دما  
ب) میانگین دمای بالای سالیانه

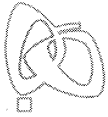
- (۱) کوهستانی - گرم و خشک (۲) معتدل خزری - کوهستانی (۳) کوهستانی - گرم و شرجی (۴) معتدل خزری - گرم و خشک

۸۸- به محدوده‌ای که با توجه به ..... آب‌های جاری را به سوی پایین‌ترین نقطه‌ی آن هدایت می‌کند، حوضه‌ی آبریز می‌گویند.

- (۱) مقدار آب و جنس خاک (۲) شکل زمین و شیب ناهمواری (۳) مقدار آب و شکل زمین (۴) شکل زمین و جنس خاک

۸۹- به ترتیب امتداد «دریای خزر» و جهت «خلیج فارس» چگونه است؟

- (۱) غربی به شرقی - غربی به شرقی  
(۲) غربی به شرقی - شمالی به جنوبی  
(۳) شمالی به جنوبی - شرقی به غربی  
(۴) شمالی به جنوبی - شمالی به جنوبی



۹۰- کدام یک از عوامل زیر، باعث کم شدن آب رودها از غرب به شرق کشور می‌شود؟

- (۱) ناهمواری‌ها و جهت آن‌ها  
(۲) عرض جغرافیایی و دوری از دریا  
(۳) شیب زمین و عرض جغرافیایی  
(۴) جهت و شکل زمین

۹۱- قدیمی‌ترین قنات ایران در کدام استان قرار دارد؟

- (۱) کرمان (۲) سیستان و بلوچستان (۳) خراسان رضوی (۴) خراسان جنوبی

۹۲- کدام گزینه، مهم‌ترین عوامل ناشی از موقعیت جغرافیایی که بر آب و هوای کشور ایران تأثیر می‌گذارد را به درستی نشان می‌دهد؟

- (۱) میزان ارتفاع و جهت کوهستان‌ها - عرض جغرافیایی  
(۲) ورود توده‌های هوا به کشور - دوری و نزدیکی به دریاها  
(۳) پرفشار جنب‌حاره‌ای - دوری و نزدیکی به دریاها  
(۴) میزان ارتفاع و جهت کوهستان‌ها - ورود توده‌های هوا به کشور

۹۳- موارد بیان شده در کدام گزینه از مهم‌ترین داده‌های هواشناسی هستند که در ایستگاه‌های هواشناسی سینوپتیک در نقاط مختلف کشور

به صورت هم‌زمان اندازه‌گیری می‌شوند؟

- (۱) دما - بارش - فشار هوا  
(۲) رطوبت هوا - توده‌ی هوا - سرعت  
(۳) فشار هوا - توده‌ی هوا - دما  
(۴) سرعت و جهت باد - دما - رطوبت هوا

۹۴- در کدام گزینه عامل اصلی شکل‌گیری کویر به درستی آورده شده است؟

- (۱) اختلاف دما (۲) باران کم (۳) خشکی هوا (۴) تبخیر شدید

۹۵- قله‌ی بزمان در استان سیستان و بلوچستان، در ارتفاع ۱۰۰۰ متری سطح زمین با دمای ۶- (اول آذر) و قله‌ی تفتان در استان سیستان و

بلوچستان نسبت به قله‌ی بزمان ۳۰۰۰ متر بالاتر است. دمای قله‌ی تفتان در اول آذر چند درجه است؟

- (۱) ۱۸- (۲) ۲۴- (۳) ۱۰- (۴) ۳۲-



۹۶- در جهان اجتماعی موجود، هر یک از ما صرفاً کنش‌گری منفعل نیستیم، بلکه می‌توانیم ..... گام برداریم. ساختن جهان اجتماعی جدید،

نیازمند ..... است و ممکن است جهان موجود از بسط آن جلوگیری کند. هر جهان اجتماعی تا زمانی‌که از طریق ..... پابرجاست،

پیامدهای آن نیز باقی است.

(۱) در جهت تداوم الزامات و پیامدهای موجود - تداوم مشارکت اجتماعی افراد - الزامات و پیامدهای جدید

(۲) در جهت تداوم، گسترش و پیشرفت این جهان - حفظ ارزش‌ها، هنجارها و نمادهای آن - مشارکت اجتماعی افراد

(۳) در مسیر حرکت به سوی جهان اجتماعی جدیدی - پیدایش و گسترش آگاهی و اراده‌ای نوین - مشارکت اجتماعی افراد

(۴) در مسیر حرکت به سوی جهان اجتماعی نوین - حفظ ارزش‌ها و هنجارهای گذشتگان - الزامات و پیامدهای جدید

۹۷- به ترتیب منظور از جهان متجدد چیست و بیت‌های «در نگاهش آدمی آب و گل است / کاروان زندگی بی‌منزل است» و «قوت افرنگ از علم و

فن است / از همین آتش، چراغش روشن است» بیانگر کدام ویژگی‌های جهان متجدد است؟

(۱) غرب بعد از رنسانس - طرد عناصر مقدس - گسترش عقلانیت ابزاری

(۲) غرب چهارصد سال اخیر - گسترش عقلانیت ذاتی - کنش‌های حسابگرانه‌ی معطوف به دنیا

(۳) غرب قبل از رنسانس - قفس آهنین - گسترش عقلانیت ابزاری

(۴) غرب یکصد سال اخیر - زوال عقلانیت ذاتی - طرد عناصر معنوی و مقدس

۹۸- موارد زیر را از حیث صحیح یا غلط بودن مشخص نمایید.

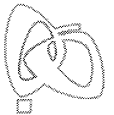
(الف) فرهنگ اسلام و انبیای الهی که تفسیری توحیدی و الهی از انسان ارائه می‌دهند، فرهنگ جهان توحیدی است.

(ب) جهان متجدد، فقط علمی را که با روش‌های تجربی به دست می‌آیند، علم می‌داند.

(ج) در جهان متجدد، کنش‌هایی که اهداف معنوی را به وسیله‌ی علوم تجربی تعقیب می‌کنند، به شدت رواج می‌یابند.

(د) ما انسان‌ها در جهانی دیده می‌کشاییم که توسط گذشتگان ما پدید آمده است.

- (۱) ص - غ - ص - غ (۲) ص - ص - غ - ص (۳) ص - غ - غ - ص (۴) ص - ص - غ - غ



۹۹- با توجه به مفهوم «حق و باطل» کدام یک از گزینه‌های زیر درست نیست؟

- (۱) جهان‌های اجتماعی می‌توانند بر مدار حق یا باطل بچرخند، اما حق و باطل بر مدار بینش و گرایش آن‌ها، دچار تغییر نمی‌شود.
- (۲) حق یا باطل بودن عقاید و ارزش‌ها، با موافقت و مخالفت آدمیان تغییر نمی‌یابد.
- (۳) حق و باطل بودن هر لایه از جهان اجتماعی، با علم متناسب با همان لایه، شناخته نمی‌شود.
- (۴) حق و باطل بودن ارزش‌ها و عقاید کلان درباره‌ی انسان و جهان را با روش‌ها و علوم تجربی نمی‌توان شناخت.

۱۰۰- به ارزش‌هایی که مردم به آن عمل می‌کنند، ..... می‌گویند و به مجموعه اهداف و ارزش‌های مشترکی که اعضای یک جهان اجتماعی، خواهان رسیدن به آن هستند، ..... می‌گویند، اما به ارزش‌هایی که مردم یک جامعه از آن جانبداری می‌کنند، اما در عمل ممکن است برخی از آن‌ها را نادیده بگیرند، ..... می‌گویند.

- (۱) آرمان اجتماعی - قلمرو آرمانی جهان اجتماعی - قلمرو واقعی جهان اجتماعی
- (۲) قلمرو واقعی جهان اجتماعی - قلمرو آرمانی جهان اجتماعی - آرمان اجتماعی
- (۳) آرمان اجتماعی - قلمرو واقعی جهان اجتماعی - قلمرو آرمانی جهان اجتماعی
- (۴) قلمرو واقعی جهان اجتماعی - آرمان اجتماعی - قلمرو آرمانی جهان اجتماعی

۱۰۱- به ترتیب بیان کنید، حق و باطل بودن عقاید و ارزش‌های کلان درباره‌ی انسان و جهان را با چه روش یا روش‌هایی می‌توان شناخت؟ حقایق با وجود ثابت بودن، از چه جهاتی تغییر می‌پذیرند؟ و کدام گزینه، از جمله عقاید و ارزش‌های باطل می‌باشند؟

- (۱) با روش‌های علوم اجتماعی - براساس نوع مواجهه‌ی جوامع مختلف با آن‌ها - تجاوز به حقوق دیگران
- (۲) با علوم مبتنی بر عقل و وحی - از جهت قرار گرفتن در قلمرو آرمانی و واقعی - برتر دانستن یک قوم یا گروه خاص
- (۳) با علوم مبتنی بر عقلانیت ابزاری - براساس آگاهی یا جهل مردم جهان نسبت به آن‌ها - بی‌عدالتی و تحمل دیگران
- (۴) با روش‌ها و علوم تجربی - از جهت موافقت یا مخالفت آدمیان - نژادپرستی و دنیاپرستی

۱۰۲- پیامبران و اولیای الهی، درباره‌ی کدام جنبه یا ابعاد هویت انسان‌ها، سخن گفته‌اند و وجود نظریات متفاوت درباره‌ی هویت، نشانه‌ی چیست؟

- (۱) بیان مباحث گسترده‌ای درباره‌ی هویت - نشانه‌ی این است که ما درباره‌ی ویژگی‌هایی از خود واقف نیستیم.
- (۲) غفلت و فراموشی انسان‌ها از خویشتن - بیانگر این است که امکان خطا و اشتباه در شناخت هویت وجود دارد.
- (۳) درباره‌ی بخش آگاهانه‌ی هویت انسان‌ها - بیانگر این است که افراد در شرایط متفاوت، نظرات گوناگونی دارند.
- (۴) ابعاد الهی و فطری هویت فردی و اجتماعی انسان - نشانه‌ی این است که جامعه‌شناسان و انسان‌شناسان درباره‌ی هویت نظر یکسانی ندارند.

۱۰۳- نگاه دنیوی جهان متجدد و نگاه معنوی جهان اسلام درباره‌ی «طبیعت» چگونه است؟

- (۱) هر دو دیدگاه، هر گونه دخل و تصرفی را در طبیعت، مجاز می‌دانند و به بهره‌برداری بیش‌تر از طبیعت می‌پردازند.
- (۲) در نگاه معنوی اسلام، انسان هر نوع تصرفی را برای بهره‌برداری بیش‌تر از طبیعت انجام می‌دهد، اما در نگاه دنیوی متجدد، طبیعت به عنوان موجود زنده، آیت و نشانه‌ی خداوند است.
- (۳) هر دو دیدگاه معتقدند، انسان حق ندارد تصرفاتی را که مخالف اراده‌ی حکیمانه‌ی الهی است، در جهان طبیعت انجام دهد.
- (۴) نگاه دنیوی جهان متجدد به گونه‌ای است که هر دخل و تصرفی را در طبیعت مجاز می‌داند، اما در نگاه معنوی اسلام، انسان حق ندارد تصرفاتی را که مخالف اراده‌ی حکیمانه‌ی خداوند است، در جهان طبیعت انجام دهد.

۱۰۴- هر یک از عبارات زیر، به ترتیب بیانگر تأثیر کدام یک از ابعاد سه‌گانه‌ی هویت می‌باشد؟

- برای هر کاری که نیت و اراده‌ی آدمی در انجام آن قوی باشد، دچار ضعف و ناتوانی نمی‌شود.
- در شرایط اقلیمی متفاوت، شیوه‌ی زندگی اجتماعی مردم متفاوت است.
- شرکت جانبازان و معلولان در بازی‌های پارالمپیک، نشانگر تأثیر این رابطه است.
- زندگی اجتماعی انسان‌ها، طبیعت را تهدید می‌کند.

- (۱) تأثیر جهان نفسانی - تأثیر جهان طبیعی - تأثیر جهان نفسانی - تأثیر جهان اجتماعی
- (۲) تأثیر جهان نفسانی - تأثیر جهان اجتماعی - تأثیر جهان طبیعی - تأثیر جهان جسمانی و جسمانی
- (۳) تأثیر بعد جسمانی - تأثیر بعد اجتماعی - تأثیر بعد جسمانی - تأثیر بعد اجتماعی
- (۴) تأثیر بعد روانی و اخلاقی - تأثیر بعد جسمانی - تأثیر بعد اجتماعی - تأثیر بعد اجتماعی



۱۰۵- هر کدام از ویژگی‌های «مکان تولد»، «مسلمان بودن»، «ایرانی بودن»، «صبوری و زودرنجی» و «دختر یا پسر بودن» به ترتیب به کدام یک از

انواع هویت اشاره دارد؟

- (۱) هویت اجتماعی - هویت فردی - هویت اکتسابی - هویت اکتسابی - هویت فردی
- (۲) هویت متغیر - هویت اجتماعی - هویت فردی - هویت ثابت - هویت انتسابی
- (۳) هویت ثابت - هویت اجتماعی - هویت اجتماعی - هویت فردی - هویت ثابت
- (۴) هویت فردی - هویت فردی - هویت انتسابی - هویت انتسابی - هویت اجتماعی



DriQ.com

منطق



302B

۱۰۶- ملاک تشخیص صدق و کذب یک قضیه کدام است؟

- (۱) مطابقت با واقع (۲) بامعنا بودن (۳) سازگاری با سایر قضایا (۴) خبری بودن

۱۰۷- دلیل اصلی این‌که جملات انشایی در منطق بررسی نمی‌شوند، این است که .....

- (۱) خطا در آن‌ها رخ نمی‌دهد.
- (۲) منطق فقط جملات خبری را بررسی می‌کند.
- (۳) این‌گونه جملات معنای مستقل ندارند.
- (۴) خبری از عالم خارج نمی‌دهند.

۱۰۸- کدام گزینه یک قضیه است؟

- (۱) عراق پایتخت ایران است. (۲) تهران پایتخت شیراز است. (۳) تهران پایتخت عراق است. (۴) شیراز پایتخت فارس است.

۱۰۹- کدام گزینه بیانگر یک «قضیه‌ی کلی» است؟

- (۱) هیچ‌کس جز علی (ع) فاتح خیبر نیست.
- (۲) هر کسی که سبیل دارد پدر تو نیست.
- (۳) هر عالمی بافضیلت نیست.
- (۴) هیچ کلاسی مدرسه نیست.

۱۱۰- در کدام گزینه فعل جمله همان نسبت است؟

- (۱) مشهد پایتخت معنوی ایران است.
- (۲) در این مدرسه معلم پرورشی نیست.
- (۳) امروز دکتر به مطب نمی‌آید.
- (۴) خدا در همه‌جا و در همه زمان هست.

۱۱۱- قضیه‌ای که محمول آن به افراد محدودی نسبت داده می‌شود، .....

- (۱) یک قضیه‌ی کلی است. (۲) ممکن است جزئی باشد. (۳) حتماً محصوره نیست. (۴) بدون شک سالبه نیست.

۱۱۲- اگر موضوع قضیه جزئی باشد، آن قضیه ..... و اگر سور قضیه جزئی باشد، آن قضیه ..... است.

- (۱) شخصی - حملی (۲) جزئی - شخصی (۳) محصوره - شخصی (۴) جزئی - جزئی

۱۱۳- اگر در قضیه‌ای دو نسبت وجود داشته باشد، آن قضیه ..... است، مثل .....

- (۱) حملی - مطلب گر توانگری خواهی. (۲) شرطی - هر که را صبر نیست حکمت نیست.
- (۳) حملی - هر که بامش بیش برفش بیش‌تر.
- (۴) شرطی - اگر فردا باران بیارد.

۱۱۴- استدلال استقرایی، استدلالی است که .....

- (۱) مقدمات، نتیجه را حتماً در پی خواهند داشت.
- (۲) نتیجه توسط مقدمات، حمایت نسبی می‌شود.
- (۳) برای رسیدن به نتیجه از مثال استفاده می‌شود.
- (۴) در علوم تجربی استفاده می‌شود.

۱۱۵- مغالطه‌ی تعمیم شتابزده زمانی رخ می‌دهد که .....

- (۱) نتایج بررسی یک مورد به موارد دیگر تعمیم یابد.
- (۲) بدون بررسی تک تک موارد حکم کلی بیان شود.
- (۳) جامعه‌ی مورد بررسی یک جامعه‌ی بسیار بزرگ باشد.
- (۴) موارد بررسی‌شده شبیه هم و از یک گروه باشند.

دفترچه شماره ۲

آزمون شماره ۱۶

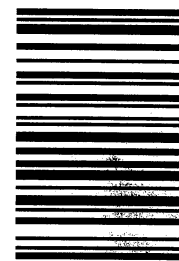
جمعه ۹۷/۱۱/۱۹



# آزمون‌های سراسر گاج

گزینه درسد را انتخاب کنید.

سال تحصیلی ۹۸-۱۳۹۷



## پاسخ‌های تشریحی

### پایه دهم انسانی

#### دوره دوم متوسطه

نام و نام خانوادگی:	شماره داوطلبی:
تعداد سؤالاتی که باید پاسخ دهید: ۱۱۵	مدت پاسخگویی: ۱۲۰ دقیقه

عناوین مواد امتحانی آزمون گروه آزمایشی علوم انسانی، تعداد سؤالات و مدت پاسخگویی

ردیف	مواد امتحانی	تعداد سؤال	شماره سؤال		مدت پاسخگویی
			از	تا	
۱	فارسی ۱	۱۰	۱	۱۰	۱۰ دقیقه
۲	عربی، زبان قرآن ۱	۱۰	۱۱	۲۰	۱۰ دقیقه
۳	دین و زندگی ۱	۱۰	۲۱	۳۰	۱۰ دقیقه
۴	زبان انگلیسی ۱	۱۰	۳۱	۴۰	۱۰ دقیقه
۵	ریاضی و آمار ۱	۱۰	۴۱	۵۰	۱۵ دقیقه
۶	اقتصاد	۱۰	۵۱	۶۰	۱۰ دقیقه
۷	علوم و فنون ادبی ۱	۱۵	۶۱	۷۵	۱۵ دقیقه
۸	تاریخ ایران و جهان ۱	۱۰	۷۶	۸۵	۱۰ دقیقه
۹	جغرافیای ایران	۱۰	۸۶	۹۵	۱۰ دقیقه
۱۰	جامعه‌شناسی ۱	۱۰	۹۶	۱۰۵	۱۰ دقیقه
۱۱	منطق	۱۰	۱۰۶	۱۱۵	۱۰ دقیقه



# آزمون‌های سراسری گاج

دروس	طراحان	ویراستاران علمی
فارسی	امیرنجات شجاعی - مهدی نظری	ابوالفضل مزروعی - اسماعیل محمدزاده مسیح گرجی - مریم نوری‌نیا
زبان عربی	ابوالفضل شهرزاد بخشایش	حسام حاج مؤمن - سید مهدی میرفتحی شاهو مرادیان - منیژه خسروی
دین و زندگی	محمدرضا عابدی شاهرودی	بهاره سلیمی
زبان انگلیسی	امید یعقوبی فرد	پریسا فیلو
ریاضی و آمار	محمد یگانه - روزبه سیگارودی	ندا فرهختی - پگاه افتخار سودابه آزاد
اقتصاد	میلاد اکبری	سیده مریم میرقاسمی - الهام مقدادیان نصیبه کلانتری - مریم پارسائیان
تاریخ	محمداسماعیل سلمان‌پور	سیده مریم میرقاسمی - مریم پارسائیان فاطمه ساریخانی - نصیبه کلانتری
جغرافیا	محسن مصلاهی	محمداسماعیل سلمان‌پور نصیبه کلانتری - سیده مریم میرقاسمی مریم پارسائیان
جامعه‌شناسی	سیروس نبی‌زاده	نصیبه کلانتری - فاطمه ساریخانی سارا صدری - سیده مریم میرقاسمی مریم پارسائیان
منطق	سید حسام‌الدین جلالی طهرانی	عماد صفرنژاد - مریم پارسائیان نصیبه کلانتری

## آماده‌سازی آزمون

مدیریت آزمون: ابوالفضل مزروعی

بازبینی و نظارت نهایی: سارا نظری

برنامه‌ریزی و هماهنگی: مریم جمشیدی عینی - مینا نظری

ویراستاران فنی: بهاره سلیمی - ساناز فلاحی - آمنه قلی‌زاده - مروارید شاه‌حسینی - مریم پارسائیان

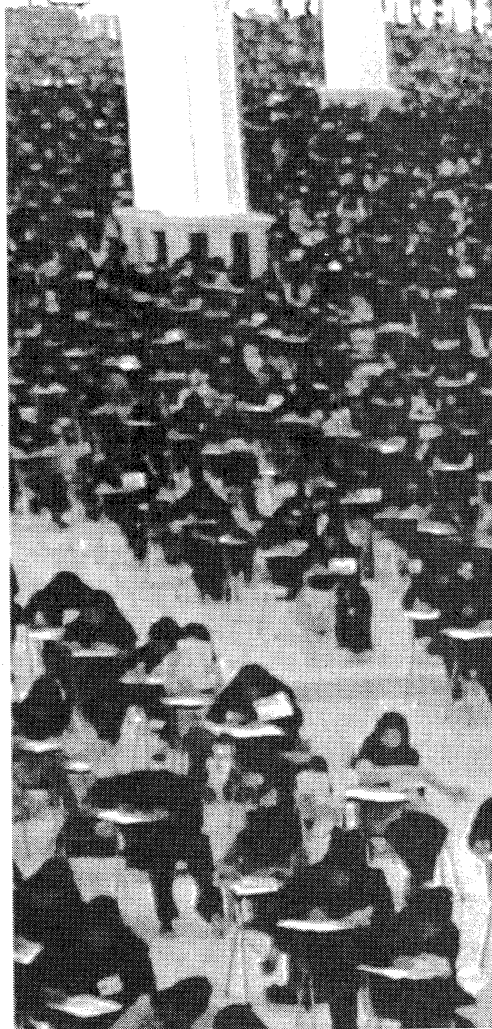
مدیر فنی: مهرداد شمسی

سرپرست واحد فنی: سعیده قاسمی

طراح شکل: فاطمه میناسرشت

حروف‌نگاران: پگاه روزبهانی - زهرا نظری‌زاد - سارا محمودنسب - نرگس اسودی - فرهاد عبدی

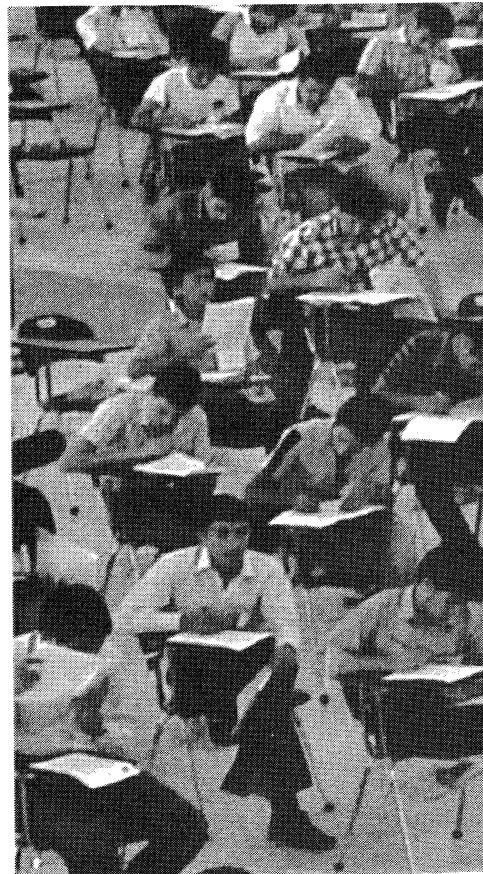
امور چاپ: عباس جعفری



دفتر مرکزی تهران، خیابان انقلاب بین  
چهارراه ولیعصر (عج) و  
خیابان فلسطین، شماره ۹۱۹

۰۲۱-۶۴۲۰۰۰۰۰

www.gaj.ir





به نام خدا

## حقوق دانش‌آموزان در آزمون‌های سراسری گاج

داوطلب گرامی؛ با سلام در اینجا شما را با بخشی از حقوق خود در آزمون‌های سراسری گاج آشنا می‌نمایم:

۱- اطلاعات شناسنامه‌ای و آموزشی شما مانند نام، نام خانوادگی، جنسیت و گروه آزمایشی بایستی به صورت صحیح در بالای پاسخ‌برگ درج شده باشد.

۲- آزمون‌های سراسری گاج باید راس ساعت اعلام شده در دفترچه، شروع و خاتمه یابد.

۳- محل برگزاری آزمون باید از لحاظ سرمایش و گرمایش، نور کافی، نظافت و سایر موارد در حد مطلوب و استاندارد باشد.

۴- سؤالات آزمون‌های سراسری گاج بایستی نزدیک‌ترین سؤالات به کنکور سراسری باشد و غاری از هرگونه اشکال علمی و تاپیی باشد.  
۵- در هنگام برگزاری آزمون باید تغذیه رایگان دریافت نمایید.

۶- بعد از هر آزمون و به هنگام خروج از جلسه آزمون بایستی پاسخ‌نامه‌ی تشریحی هر آزمون را دریافت نمایید.

۷- کارنامه‌ی هر آزمون بایستی در همان روز آزمون به روش‌های ذیل تحویل شما گردد:

• مراجعه به سایت گاج به نشانی [www.gaj.ir](http://www.gaj.ir)

• مراجعه به نمایندگی.

۸- خدمات مشاوره‌ای رایگانی که در طی ۱ مرحله آزمون (ویژه داوطلبان آزاد) ارائه می‌گردد شامل:

• برگزاری جلسه مشاوره حضوری به صورت انفرادی حداقل یکبار در طی هر آزمون توسط رابط تحصیلی.

• تماس تلفنی حداقل ۲ بار در طی هر آزمون توسط رابط تحصیلی.

• تماس تلفنی با اولیا حداقل یکبار در هر فاز [ آزمون‌های سراسری گاج در چهار فاز تابستانه، ترم اول، ترم دوم و جامع برگزار می‌گردد].

• بررسی کارنامه آزمون توسط رابط تحصیلی در هر آزمون.

چنانچه در هر یک از موارد فوق کمبود و یا نقضی مشاهده نمودید لطفاً بلافاصله با تلفن ۰۲۱-۶۴۲۰۰ تماس حاصل نموده و مراتب را اطلاع دهید.



در گاج، بهترین صدا،

صدای دانش‌آموز است.



## زبان عربی

■ گزینه درست را در ترجمه مشخص کن (۱۴ - ۱۱):

۱۱ ۳ **إعلم**: بدان؛ فعل امر از «تعلّم» است. [رد گزینه‌های (۱) و (۴)]

قد کانت: بوده است [رد گزینه‌های (۲) و (۴)]

علی مرّ العصور: در گذر زمان [رد گزینه‌های (۲) و (۴)]

قائمة: استوار [رد گزینه (۲)]

أبي إساءة: هر گونه بدی [رد گزینه (۱)]

۱۲ ۴ **كان ... يتصوّر**: گمان می‌کرد؛ ترکیب «كان + فعل مضارع» به

صورت «ماضی استمراری» ترجمه می‌شود. [رد گزینه‌های (۱) و (۳)]

صديقي: دوستم، دوست من [رد گزینه (۳)]

رَبِع: یک چهارم [رد گزینه (۲)]

قُلْتُ: گفتم؛ فعل ماضی است. [رد گزینه (۳)]

خَمْس: یک پنجم [رد گزینه‌های (۱) و (۲)]

۱۳ ۲ **سیروا**: سیر کنید، بگردید؛ فعل امر است. [رد گزینه (۳)]

لا تتركوا: ترک نکنید؛ رها نکنید، فعل نهی است. [رد گزینه‌های (۱) و (۳)]

أبي منطقة: هیچ منطقه‌ای؛ «أبي» باید ترجمه شود و «منطقة» مفرد است.

[رد گزینه (۱)]

منها: از آن [رد گزینه (۱)]

إلا: آلا، جز [رد گزینه (۱)]

مناظرها الجميلة: مناظر زیبایش، منظره‌های زیبایش؛ «مناظر» جمع

«منظرة» است. ضمیر «ها» باید ترجمه شود. [رد گزینه‌های (۳) و (۴)]

۱۴ ۱ **صدر الأحرار**: سینه‌های آزادگان

ترجمه درست عبارت: سینه‌های آزادگان گورهای رازهاست.

■ گزینه صحیح را در مفهوم یا کلمات و یا مکالمه مشخص کن (۱۷ - ۱۵):

۱۵ ۴ **ترجمه عبارت سؤال**: «و کسانی را که به جای خدا فرا

می‌خوانند، دشنام ندهید، چرا که به خدا دشنام می‌دهند!»

مفهوم: «به مقدسات دیگران بی‌احترامی نکنیم تا به مقدسات ما بی‌احترامی

نکنند.» این مفهوم به گزینه (۴) نزدیک‌تر است.

۱۶ ۲ **ترجمه گزینه‌ها:**

(۱) یک چهارم یک جزء از چهار است.

(۲) هم‌زیستی همان شناخت هم‌دیگر است.

(۳) مزدور همان کسی است که به نفع دشمن کار می‌کند.

(۴) رهبر همان رئیس کشور است، کسی که به مسئولان دستور می‌دهد و آن‌ها

را برای انجام وظایفشان اندرز می‌دهد.

۱۷ ۳ **ترجمه عبارت سؤال**: «قرص‌هایی آرام‌بخش است؛ من سردرد

دارم.»

ترجمه گزینه‌ها:

(۱) آیا تو قرص‌هایی آرام‌بخش داری؟

(۲) این قرص‌ها برای چیست؟

(۳) این قرص‌ها چیست؟

(۴) چند نوع دارو در کیفیت هست؟

## فارسی

۱ ۲ **معنی درست واژه: جُنود**: جمع جُنَد، لشکریان، سپاهیان

۲ ۴ **معنی درست واژه: نُفوس**: جمع نفس، مجازاً انسان‌ها،

موجودات زنده (نفیس: ارزشمند)

۳ ۴ **املای درست واژه: خذلان**: درماندگی، بی‌بهرگی از یاری

۴ ۴ **گوشواره‌ی عرش**: سیدعلی موسوی گرمرودی

۵ ۱ **بررسی سایر گزینه‌ها:**

(۲) اگر (پیوند وابسته‌ساز) به جانت بیابم (جمله‌ی وابسته) / اگر (پیوند

وابسته‌ساز) به عزیزی چو جان نباشی (جمله‌ی وابسته)

(۳) که (پیوند وابسته‌ساز) جز به جان و جان یار کس نباشم (جمله‌ی وابسته) /

[که] (محدوف، پیوند وابسته‌ساز) باشی (جمله‌ی وابسته)

(۴) که (پیوند وابسته‌ساز) سود کردم (جمله‌ی وابسته) / که (پیوند وابسته‌ساز)

تو هم بر زبان نباشی (جمله‌ی وابسته)

۶ ۲ **دولت وصال**: دولت (هسته) + وصال (مضاف‌الیه) +

ت (مضاف‌الیه)

**بررسی سایر گزینه‌ها:**

(۱) رهن سلامت: هسته + مضاف‌الیه

(۳) اسرار عشق‌بازی: هسته + مضاف‌الیه / جام می‌مغانه: هسته + مضاف‌الیه

+ صفت

(۴) قد خمیده‌ی ما: هسته + صفت + مضاف‌الیه / چشم دشمنان: هسته +

مضاف‌الیه

۷ ۲ **بررسی آرایه‌ها:**

**ایهام (بیت «ج»):** دوران‌دیش: ۱- عاقبت‌اندیش ۲- به دوری و هجران

اندیشنده

**استعاره (بیت «د»):** سرو: استعاره از یار

**تشبیه (بیت «ه»):** آتش شوق

**حسن تعلیل (بیت «ب»):** شاعر دلیل زرد شدن چهره‌ی پیران را این‌چنین

بیان می‌کند: زمین در تمام طول زندگی انسان، در حال مکیدن خون

انسان‌هاست.

۸ ۳ **مفهوم گزینه‌ی (۳):** تقابل عشق و صبر

**مفهوم مشترک آیه‌ی شریفه و سایر گزینه‌ها:** ناپایداری دنیا

۹ ۲ **مفهوم مشترک آیه‌ی شریفه و گزینه‌ی (۲):** یاد خداوند

آرامش‌بخش دل‌هاست.

**مفهوم سایر گزینه‌ها:**

(۱) نکوهش پرداختن به غیر خدا / تنها حقیقت، یاد خداست.

(۳) شورانگیزی عشق / عشق، زندگی‌بخش است. / بی ارزش بودن دل بی بهره از

عشق

(۴) طلب عنایت از معشوق

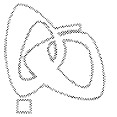
۱۰ ۳ **مفهوم مشترک عبارت سؤال و گزینه‌ی (۳):** توصیه به دادگری

**مفهوم سایر گزینه‌ها:**

(۱) فراوانی دل‌دادگان معشوق

(۲) اندوه عمیق عاشق و به تعبیری غم‌پرستی عاشقانه

(۴) پاک‌بازی عاشقانه / خاکساری عاشقانه موجب کمال است.



■ گزینه مناسب را در پاسخ به سوالات زیر مشخص کن (۲۰ - ۱۸):

۱۸ ۱ «تَعِيشُونَ» فعل ثلاثی مجرد از ریشه «عاش» در صیغه «جمع مذکر غایب» است.

بررسی سایر گزینه‌ها:

۲ تَقَلَّمُوا: صیغه «جمع مذکر مخاطب» امر از باب «تَفَعَّلَ» / تَوَاضَعُوا: صیغه «جمع مذکر مخاطب» امر از باب «تَفَاعَلَ» / تَتَعَلَّمُونَ: صیغه «جمع مذکر مخاطب» مضارع از باب «تَفَعَّلَ»

۳ آمَنُوا: صیغه «جمع مذکر غایب» ماضی از باب «إِفْعَالَ» / يُخْرِجُ: صیغه «مفرد مذکر غایب» مضارع از باب «إِفْعَالَ»

۴ لَا تَجْتَمِعُ: صیغه «مفرد مؤنث غایب» مضارع از باب «إِفْتِعَالَ»

۱۹ ۴ جمله گزینۀ (۴) با «أغلب: بیش‌تر» که یک اسم است، شروع شده، لذا جمله اسمیه است.

سایر گزینه‌ها به ترتیب با فعل‌های «شاهد: دید»، «لا تتحرک: حرکت نمی‌کند» و «يُحذَرُ: بر حذر می‌دارد» شروع شده‌اند، لذا جمله فعلیه هستند.

۲۰ ۳ «الخلاف» در نقش «مضاف‌إلیه» و «أحد» در نقش «فاعل» است.

ترجمه عبارت سؤال: «پافشاری بر مواضع اختلاف و بر دشمنی جایز نیست، زیرا کسی از آن سود نمی‌برد.»

## دین و زندگی

۲۱ ۲ در صفحه ۷۳ کتاب درسی و در ترجمه‌ی آیه‌ی ۱۴ سوره‌ی مزمل آمده است که در آن روز که زمین و کوه‌ها سخت به لرزه در آیند و کوه‌ها به صورت توده‌هایی از شن نرم درآیند.

۲۲ ۲ در صفحه ۷۶ کتاب درسی و در ترجمه‌ی آیه‌ی ۲۷ سوره‌ی انعام آمده است که «ای کاش به دنیا بازگردانده می‌شدیم و آیات پروردگاران را تکذیب نمی‌کردیم و از مؤمنان می‌بودیم.»

۲۳ ۲ در صفحه ۷۴ کتاب درسی و در بحث کنار رفتن پرده از حقایق عالم آمده است که در آن روز با تابیدن نور حقیقت از جانب خداوند پرده‌ها کنار می‌رود و اسرار و حقایق عالم آشکار می‌شود.

در مرحله‌ی دوم قیامت شاهدان و گواهانی بر اعمال و رفتار انسان‌ها در پیشگاه خداوند شهادت می‌دهند از جمله اعضای بدن انسان که آیه‌ی شریفه‌ی «أَلْيَوْمَ نَخْتِمُ عَلَى أَفْوَاهِهِمْ...: امروز بر دهانشان مهر می‌نهمیم...» به همین موضوع اشاره دارد.

۲۴ ۳ در صفحه ۷۳ کتاب درسی و در بحث تغییر در ساختار زمین و آسمان‌ها، آمده است که تحولی عظیم در آسمان‌ها رخ می‌دهد، خورشید در هم پیچیده و بی‌نور و تاریک می‌شود، آن همه ستاره‌ای که در آسمان می‌درخشید، همه به یک‌باره تیره می‌شوند، زمین به شدت به لرزه در می‌آید و خرد می‌شود، کوه‌ها سخت در هم کوبیده شده و متلاشی می‌شوند و هم‌چون ذرات گرد و غبار در هوا پراکنده می‌گردند، دریاها با آن همه وسعت و عظمت به هم متصل می‌شوند و از درون آن‌ها، آتش زبانه می‌کشد. گزینه‌ی (۳) که خودش یکی از حوادث مرحله‌ی اول قیامت است، از نشانه‌های تغییر در ساختار زمین و آسمان‌ها نیست.

۲۵ ۳ در صفحه ۸۳ کتاب درسی آمده است که یک در مخصوص پیامبران و صدیقان است که اینان از یک در وارد بهشت می‌شوند و بالاترین نعمت بهشت رسیدن به مقام خشنودی خداوند است.

۲۶ ۴ در صفحه ۸۳ کتاب درسی آمده است که بهشت برای آنان سرای سلامتی (دارالسلام) است. بهشتیان با خدا هم صحبت‌اند و به جمله‌ی «خدا! تو پاک و منزهی: سبحانه اللهم» مترنم‌اند.

۲۷ ۳ رسول خدا (ص) در ضمن حدیثی، عمل و کردار آدمی را هم‌نشین جدایی‌ناپذیر انسان معرفی می‌کند و می‌فرمایند: «پس دقت کن، هم‌نشینی که انتخاب می‌کنی، نیک باشد؛ زیرا اگر او نیک باشد، مایه‌ی انس تو خواهد بود و در غیر این صورت، موجب وحشت تو می‌شود...»

۲۸ ۱ آنان گاهی دیگران را مقصر می‌شمارند و می‌گویند: شیطان، بزرگان و سرورانمان سبب گمراهی ما شدند...

۲۹ ۲ در صفحه ۸۷ و ۸۸ کتاب درسی رابطه‌ی میان عمل و جزای آن سه گونه دانسته شده: قرارداد، طبیعی، تجسم عمل.

۳۰ ۱ در صفحه ۸۷ کتاب درسی و در ترجمه‌ی آیات ۴۰ تا ۴۷ سوره‌ی مدثر آمده است که جهنمیان می‌گویند: «ما در دنیا نماز نمی‌خواندیم و از محرومان دستگیری نمی‌کردیم، همراه بدکاران غرق در معصیت خدا می‌شدیم و روز رستاخیز را تکذیب می‌کردیم.»

## زبان انگلیسی

۳۱ ۲ قصد دارم لباس نخی آبی زیبایم را برای عروسی بپوشم. تو قصد داری چه چیزی بپوشی؟  
توضیح: با توجه به ترتیب صحیح قرار گرفتن صفات پیش از اسم، پاسخ صحیح گزینه‌ی (۲) است.

+ صفت سن + صفت اندازه + صفت کیفیت / عقیده + تعریف‌کننده  
اسم + صفت جنس + صفت ملیت + صفت رنگ

my beautiful blue cotton dress  
اسم صفت جنس صفت رنگ صفت ملیت تعریف‌کننده

۳۲ ۱ او پژوهش‌هایی را در فیزیک انجام داد و نظریه‌های نیوتون را به فرانسوی ترجمه کرد، که کمک کرد ایده‌های وی در فرانسه مقبولیت کسب کند.

(۱) انجام دادن، اجرا کردن  
(۲) درست کردن؛ باعث ... شدن  
(۳) داشتن؛ [غذا] خوردن  
(۴) کسب کردن؛ رسیدن به  
توضیح: انجام دادن پژوهش: "do research"

۳۳ ۴ آزمایشات شما حدود یک ساعت قبل از آزمایشگاه پزشکی آمدند و نتایج منفی بودند.

(۱) آزمایش  
(۲) مقایسه، سنجش  
(۳) رصدخانه  
(۴) آزمایشگاه

۳۴ ۱ هوا صبح ابری بود، ولی در طول روز آفتابی‌تر و آفتابی‌تر شد و تا اواخر بعدازظهر بیرون زیبا بود.

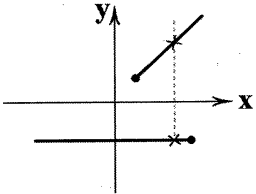
(۱) ابری  
(۲) طبیعی؛ ذاتی  
(۳) قوی، نیرومند  
(۴) شگفت‌انگیز، حیرت‌انگیز

۳۵ ۳ او کارخانه‌ی میلمان کوچک خودش را اداره می‌کند، جایی که صندلی‌ها، میزها و میز تحریرهای با کیفیت بالا را با استفاده از بهترین مواد موجود [در بازار] می‌سازد.

(۱) نگه داشتن؛ برگزار کردن  
(۲) بالا بردن؛ پرورش دادن  
(۳) ساختن؛ بنا کردن  
(۴) بردن؛ گرفتن

## ریاضی و آمار

۴۱ ۳ نموداری، مربوط به یک تابع است که هر خط موازی محور  $y$ ها (خط عمودی) آن را حداکثر در یک نقطه قطع کند.  
اما در گزینه‌ی (۳) اگر خطی مطابق شکل، موازی محور  $y$ ها رسم کنیم، نمودار را در دو نقطه قطع می‌کند.



۴۲ ۴ مجموعه‌ای از زوج‌مرتب‌ها در صورتی تابع است که هیچ دو زوج مرتب متمایزی، مؤلفه‌های اول برابر نداشته باشند.  
در مجموعه‌ی زوج‌مرتب‌های داده‌شده، مؤلفه‌های اول برابر وجود ندارد، بنابراین به‌ازای هر مقدار  $m$  همیشه تابع است.

۴۳ ۴ ابتدا با جای‌گذاری  $x = \frac{1}{p}$  در ضابطه‌ی تابع  $f(x)$  حاصل  
 $f(\frac{1}{p}) = 3x - 5 \Rightarrow f(\frac{1}{p}) = 3(\frac{1}{p}) - 5 = |\frac{3}{p} - 5|$  را می‌یابیم:  
 $= |\frac{3-5p}{p}| = |\frac{-2}{p}| = \frac{2}{p}$   
سپس با جای‌گذاری  $x = \frac{1}{p}$  در ضابطه‌ی تابع  $g(x)$  حاصل  $g(\frac{1}{p})$  را می‌یابیم:

$$g(x) = \sqrt{\frac{1}{p}x + 2}$$

$$\Rightarrow g(\frac{1}{p}) = \sqrt{\frac{1}{p} \times \frac{1}{p} + 2} = \sqrt{\frac{1}{p^2} + 2} = \sqrt{\frac{1+2p^2}{p^2}} = \frac{\sqrt{1+2p^2}}{p}$$

حال با جمع دو مقدار به دست آمده جواب سؤال را محاسبه می‌کنیم:

$$f(\frac{1}{p}) + g(\frac{1}{p}) = \frac{2}{p} + \frac{\sqrt{1+2p^2}}{p} = \frac{2 + \sqrt{1+2p^2}}{p} = 5$$

۴۴ ۱ باید ابتدا با جای‌گذاری  $x = -1$  در ضابطه‌ی تابع،

$$\text{حاصل } f(-1) \text{ را به دست آوریم:}$$

$$f(x) = x^2 - 2x - 3 \Rightarrow f(-1) = (-1)^2 - 2(-1) - 3 = 1 + 2 - 3 = 0$$

حال با جای‌گذاری صفر به جای  $f(-1)$ ، حاصل  $f(2f(-1))$  را به دست می‌آوریم:

$$f(2f(-1)) = f(2 \times 0) = f(0)$$

با قرار دادن صفر به جای  $x$  در ضابطه‌ی تابع،  $f(0)$  را محاسبه می‌کنیم:

$$f(x) = x^2 - 2x - 3$$

$$\xrightarrow{x=0} f(0) = 0^2 - 2(0) - 3 = 0 - 0 - 3 = -3$$

$$\Rightarrow \text{حاصل عبارت} = -3$$

۴۵ ۲ منظور از برد تابع مقادیر مربوط به  $y$  است. کافی است به جای

$y$  (یا همان  $f(x)$ ) مقادیر  $-1$ ،  $0$  و  $1$  را قرار دهیم و  $x$ های موردنظر (دامنه)

را می‌یابیم:

$$y = \frac{x-1}{2}$$

$$\Rightarrow \begin{cases} \text{طرفین وسطین} & x-1 = -2 \Rightarrow x = -2+1 = -1 \\ \text{طرفین وسطین} & x-1 = 0 \Rightarrow x = 1 \\ \text{طرفین وسطین} & x-1 = 2 \Rightarrow x = 2+1 = 3 \end{cases}$$

دامنه‌ی تابع به صورت  $\{-1, 1, 3\}$  می‌باشد.

پلنگ در مقایسه با شیر و ببر حیوان کوچکی است، اما بسیاری از افراد فکر می‌کنند که آن خطرناک‌ترین گربه‌سانان بزرگ است. پلنگ به خاطر وزنش یکی از قوی‌ترین گربه‌سانان است. آن یک صعودکننده‌ی عالی است و می‌تواند با سرعت حیرت‌آوری از یک درخت بالا برود. آن حتی می‌تواند در حالی که شکاری را با دو برابر وزن خودش حمل می‌کند از درخت بالا برود. آن می‌تواند تا بیش از سه متر به هوا بپرد و [یا] از ارتفاع پانزده متری به روی شکارش پایین بپرد.

پوست طلائی مایل به خاکستری پلنگ همراه با لکه‌ها یا حلقه‌های تیره، [برای این حیوان] استتاری عالی را در بین شاخه‌های یک درخت فراهم می‌کند. هر چند پلنگ ممکن است در طول روز دیده شود [اما بیش از هر زمان دیگری] در شب فعال‌تر است.

پلنگ به طور ویژه خطرناک است زیرا در اطراف شهرها و روستاها سگ‌ها را شکار می‌کند. پلنگ‌ها گاهی اوقات می‌توانند به انسان‌خواران مرگباری بدل شوند. آن‌ها سال‌ها مناطق وسیعی را به رعب و وحشت می‌اندازند. یک پلنگ می‌تواند به راحتی یک فرد کاملاً بالغ را به میان بوته‌زارها [و] یا بالای یک درخت حمل کند.

شکارچی مرحوم، جیم گرت، در مورد پلنگی نوشت که پیش از آن‌که در [سال] ۱۹۱۰ به آن شلیک کند، چهارصد نفر را کشته بود. گرت گفت که پلنگ‌های انسان‌خوار نادر هستند، اما متوقف کردن [آن‌ها] بسیار سخت است زیرا آن‌ها زیرک و محتاط هستند. این‌گونه پلنگ‌ها هنوز [هم] هر از گاهی در هند و آفریقا دیده می‌شوند. با این حال، بیش‌تر پلنگ‌ها به انسان‌ها حمله نخواهند کرد، مگر این‌که تحریک یا مجروح شوند.

۳۶ ۳ چرا بسیاری از افراد پلنگ را به عنوان خطرناک‌ترین [عضو

گربه‌سانان] در نظر می‌گیرند؟

(۱) آن از ببر کوچک‌تر است.

(۲) آن می‌تواند در هوا بالا بپرد.

(۳) آن یکی از قوی‌ترین گربه‌سانان است.

(۴) آن می‌تواند از ارتفاع زیادی به پایین بپرد.

۳۷ ۴ پوست پلنگ چه امتیازی را [به او] می‌دهد؟

(۱) آن تمام سایر حیوانات را می‌ترساند و فراری می‌دهد.

(۲) آن پلنگ را شب گرم نگه می‌دارد.

(۳) آن این حیوان را بسیار زیبا می‌کند.

(۴) آن پلنگ را در بین درختان به خوبی پنهان می‌کند.

۳۸ ۱ پلنگ‌ها نزدیک شهرها و روستاها پرسه می‌زنند، چون که .....

(۱) توسط سگ‌ها جذب می‌شوند

(۲) می‌خواهند به طور ویژه خطرناک باشند

(۳) آن‌ها به عنوان شکارچیان انسان شناخته می‌شوند

(۴) آن‌ها از همراهی انسان‌ها لذت می‌برند

۳۹ ۳ کلمه‌ی "wary" (محتاط، مراقب) در پاراگراف چهارم

نزدیک‌ترین معنی را به "careful" دارد.

(۱) خطرناک

(۲) شگفت‌انگیز، حیرت‌انگیز

(۳) دقیق؛ مراقب

(۴) طبیعی؛ ذاتی

۴۰ ۱ بیش‌تر پلنگ‌ها وقتی به انسان‌ها حمله خواهند کرد [که] .....

(۱) مورد مزاحمت قرار گرفته یا مجروح هستند

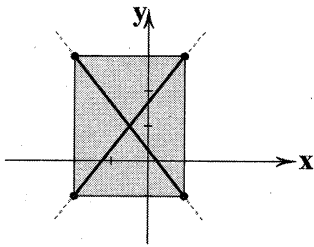
(۲) نمی‌توانند در نواحی دیگر شکار کنند

(۳) به طور کامل رشد کرده‌اند

(۴) نزدیک به انقراض هستند



در ناحیه‌ی مشخص شده، بی‌نهایت تابع می‌توان رسم کرد که دامنه‌ی تمامی آن‌ها  $-2 \leq x \leq 1$  و برد آن‌ها  $-1 \leq y \leq 3$  باشد، اما از بین این بی‌نهایت تابع، دقیقاً ۲ تا از آن‌ها تابع خطی هستند.



## اقتصاد

۵۱) فقیر مطلق: کسی است که به نیازهای ابتدایی زندگی مانند آب سالم، تغذیه و ... دسترسی نداشته باشد.

مسکین: مفهومی جدا از فقیر مطلق می‌باشد که حتی در صورت دسترسی به امکانات معیشتی، توانایی استفاده از آن‌ها را هم ندارد.

۵۲) الف) از آن‌جا که هر جامعه را به ۱۰ گروه (دهک) تقسیم می‌کنند، اگر سهم درآمد دهک اول برابر ۱۰٪ باشد، سهم درآمد هر ۹ دهک دیگر نیز ۱۰٪ می‌باشد؛ پس در این صورت سهم هفتم نیز ۱۰٪ است.  
ب)

کل سهم دهک اول  $37,800,000 \times \frac{9}{100} = 34,020,000$

تعداد افراد دهک اول  $\frac{21,000,000}{100} = 2,100,000$

(سهم هر نفر)  $\frac{34,020,000}{2,100,000} = 16$  تومان

۵۳) الف) از آن‌جا که جامعه را به ده گروه تقسیم کردیم، داریم:

(تعداد نفرات هر دهک)  $72,000,000 \div 10 = 7,200,000$  نفر

ب) با توجه به گفته‌ی مسئله، جدول دهک‌ها به صورت زیر است:

x	دهک اول
$x+2$	دهک دوم
$x+4$	دهک سوم
$\vdots$	$\vdots$
$x+18$	دهک دهم

از آن‌جا که مجموع سهام دهک‌ها برابر با کل سهام جامعه می‌باشد؛ لذا:

$$x + (x+2) + (x+4) + \dots + (x+18) = 100$$

$$\Rightarrow 10x + 90 = 100 \Rightarrow 10x = 10 \Rightarrow x = 1$$

$$\text{سهم دهک دهم} = \frac{x+18}{x} \Big|_{x=1} = \text{شاخص توزیع درآمد (دهک‌ها)}$$

$$= \frac{1+18}{1} = 19$$

ج)

$$15\% = \text{سهم دهک سوم (درصد درآمد)} \Rightarrow x+4 \Big|_{x=1} = \text{دهک سوم}$$

$$13\% = \text{سهم دهک هفتم (درصد درآمد)} \Rightarrow x+12 \Big|_{x=1} = \text{دهک هفتم}$$

۵۴) الف) در بین دهک‌های یک جامعه، اگر دهک دهم سهمی برابر با ۱۰٪ درآمد جامعه را دارا باشد، یعنی توزیع درآمد در جامعه در مناسب‌ترین حالت خود قرار دارد.

ب) کم‌ترین مقداری که شاخص توزیع درآمد در یک جامعه می‌تواند به خود اختصاص دهد، مقدار ۱ می‌باشد.

۴۶) می‌دانیم دامنه، مجموعه‌ی مقادیر  $x$  است که با توجه به نمودار، دامنه‌ی تابع  $1 \leq x < 3$  می‌باشد و همچنین برد، مجموعه‌ی مقادیر  $y$  است، که با توجه به نمودار فقط دو مقدار ۱ و -۱ می‌باشد، بنابراین برد تابع به صورت  $\{-1, 1\}$  است.

۴۷) ابتدا شیب خط را به دست آورده و برابر ۲ قرار می‌دهیم تا  $a$  به دست آید.

$$m = \frac{y_2 - y_1}{x_2 - x_1} \Rightarrow 2 = \frac{2 - (-2)}{-a - a} \Rightarrow 2 = \frac{4}{-2a}$$

$$\xrightarrow{\text{طرفین وسطین}} -4a = 4 \Rightarrow a = \frac{4}{-4} = -1$$

حال با استفاده از شیب  $(m=2)$  و مختصات یکی از نقاط (به طور مثال  $(-1, -2)$ ) معادله‌ی خط را می‌نویسیم:

$$y - y_1 = m(x - x_1) \Rightarrow y - (-2) = 2(x - (-1))$$

$$\Rightarrow y + 2 = 2(x + 1) \Rightarrow y + 2 = 2x + 2 \Rightarrow y = 2x$$

۴۸) برای آن‌که نقطه‌ای بر روی یک خط قرار داشته باشد، باید  $x$  و  $y$  آن نقطه در معادله‌ی خط صدق کنند، بنابراین  $x$  نقاط داده‌شده در گزینه‌ها را در معادله‌ی خط قرار می‌دهیم و در هر کدام که  $y$  همان نقطه حاصل شد، آن نقطه بر روی خط قرار دارد.

بررسی گزینه‌ها:

$$1) x + 2y = 5 \xrightarrow{x=1} 1 + 2y = 5 \Rightarrow 2y = 4 \Rightarrow y = 2 \quad \times$$

$$2) x + 2y = 5 \xrightarrow{x=2} 2 + 2y = 5 \Rightarrow 2y = 3 \Rightarrow y = \frac{3}{2} \quad \times$$

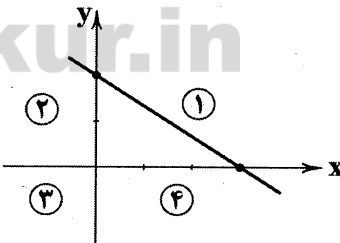
$$3) x + 2y = 5 \xrightarrow{x=0} 0 + 2y = 5 \Rightarrow 2y = 5 \Rightarrow y = \frac{5}{2} \quad \times$$

$$4) x + 2y = 5 \xrightarrow{x=3} 3 + 2y = 5 \Rightarrow 2y = 2 \Rightarrow y = 1 \quad \checkmark$$

۴۹) با دو نقطه از یک خط می‌توان آن را رسم کرد. این نقاط دلخواه هستند و شما می‌توانید از هر  $x$  و  $y$  ای که در معادله‌ی خط صدق می‌کند، استفاده کنید.

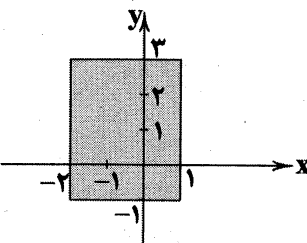
$$2x + 2y - 6 = 0 \Rightarrow \begin{array}{c|c|c} x & y & \\ \hline 3 & 0 & \\ \hline 0 & 3 & \\ \hline \end{array}$$

در دستگاه مختصات، این دو نقطه را به هم وصل می‌کنیم و نمودار خط به صورت زیر به دست می‌آید:



با توجه به نمودار، این خط از ناحیه‌ی سوم نمی‌گذرد.

۵۰) با توجه به دامنه  $-2 \leq x \leq 1$ ، تصویر خط روی محور  $x$ ‌ها از -۲ تا ۱ است و با توجه به برد  $-1 \leq y \leq 3$ ، تصویر خط روی محور  $y$ ‌ها از -۱ تا ۳ است.





۵۸ ۳ دو عاملی که باعث بر هم زدن هماهنگی سطح توسعه و سطح رشد می‌شوند:

- ۱- ایجاد بهبود در شاخص‌های توسعه با پیش‌بینی و اجرای برنامه‌های بلندمدت
  - ۲- داشتن یک ماده‌ی گران‌بهای معدنی هم‌چون نفت
- برای مثال می‌توان کشور قطر را نام برد که با داشتن مواد گران‌بهای معدنی با جمعیتی حدود ۹۱۰ هزار نفر این تعادل را بر هم زده است.

۵۹ ۴

متوسط نرخ مرگ و میر نوزادان (در هر ۱۰۰۰ تولد)	متوسط نرخ باسوادی بزرگسالان (به درصد)	گروه کشورها	متوسط امید به زندگی در آغاز تولد (سال)
۸۹/۴	۵۷/۱	۴۳ کشور با توسعه‌ی انسانی ضعیف	۶۰/۵
۶	نزدیک به ۱۰۰	۴۹ کشور با توسعه‌ی انسانی زیاد	۸۰/۵

۶۰ ۲ **توجه:** توسعه علاوه بر رشد اقتصادی، مستلزم دستیابی به برخی شاخص‌های دیگر و بهبود وضعیت مردم در مواردی چون بهداشت و سلامت، امید به زندگی و ... نیز می‌باشد؛ پس توسعه شامل رشد نیز است.

## علوم و فنون ادبی

۶۱ ۴ سبک فلسفی: قلمرو دانشی

سبک خراسانی: محیط جغرافیایی

دوره‌ی مشروطه: زمان و دوره‌ی اثر

سبک حماسی: موضوع و نوع

۶۲ ۱

دوره‌ی بازگشت: تمام طول قرن سیزدهم

سبک عراقی: از قرن ششم تا قرن دهم

سبک خراسانی یا ترکستانی: از آغاز شعر فارسی تا قرن ششم

۶۳ ۳ تاریخ بلعمی و شاهنامه‌ی ابومنصوری از نمونه‌های نثر دوره‌ی

سامانی‌اند. حذف افعال به قرینه از ویژگی‌های نثر دوره‌ی غزنوی و سلجوقی است.

۶۴ ۳ سبک خراسانی بر حسب زمان، به سبک‌های فرعی سامانی،

غزنوی و سلجوقی تقسیم می‌شود.

۶۵ ۳ کتاب «التفهیم» از نمونه‌های نثر دوره‌ی سامانی است، اما نثر

آثار سایر گزینه‌ها مربوط به دوره‌ی غزنوی و سلجوقی است.

۶۶ ۲ در این گزینه، توجه به دل و دنیای درون، از ویژگی‌های فکری

سبک عراقی‌ست. در سایر گزینه‌ها، روح شادی و نشاط و خوش‌باشی در شعر غلبه دارد که این، از ویژگی‌های فکری سبک خراسانی‌ست.

۶۷ ۳ کم بودن لغات عربی از ویژگی‌های زبانی سبک خراسانی است

که در این گزینه دیده نمی‌شود.

۶۸ ۲ اطناب، حذف افعال به قرینه، کاربرد لغات عربی و ... از

ویژگی‌های نثر دوره‌ی غزنوی و سلجوقی است. کتاب «کشف‌المحجوب» از آثار این دوره است. آثار نام‌برده در سایر گزینه‌ها از نمونه‌های نثر دوره‌ی سامانی‌اند.

ج) «رفاه اجتماعی»، اصطلاحی است که در پی تأمین حداقل نیازهای اساسی آحاد جامعه، برخورداری از سلامت در جسم و روح افراد جامعه، کاهش نابهنجاری‌های اجتماعی و ... می‌باشد.

د) در هر جامعه، افرادی که درآمد آن‌ها از سطح حداقل معیشتی معین کم‌تر باشد، «زیر خط فقر» قرار دارند.

۵۵ ۱ الف) دلار رفاهی یا دلار PPP از تقسیم سبب کالایی قیمت‌گذاری شده در یک کشور به همان سبب کالایی قیمت‌گذاری شده در کشور آمریکا و به صورت سالیانه به دست می‌آید؛ لذا هرچه در مقایسه‌ی دو کشور مقدار این دلار PPP بیش‌تر باشد، افراد آن کشور رفاه بیش‌تری خواهند داشت (نسبت به دیگر کشور مورد مقایسه). در این مثال از آن‌جا که:

$$\frac{29,878}{15,090} = 2$$

درآمد سرانه‌ی ایران = ۲۹,۸۷۸  
درآمد سرانه‌ی آلمان = ۱۵,۰۹۰

می‌توان گفت ایرانیان نسبت به افراد کشور آلمان از رفاه بیش‌تری (تقریباً ۲ برابر) برخوردار هستند.

ب) هرچه میزان درآمد سرانه بالاتر باشد، می‌توان نتیجه گرفت که توزیع درآمد میان افراد یک جامعه عادلانه‌تر بوده است که در این صورت سطح فقر عمومی کاهش پیدا می‌کند؛ بنابراین دو مفهوم «فقر عمومی» و «درآمد سرانه» با یک‌دیگر رابطه‌ی معکوس خواهند داشت.

ج) در کشور ما طرح ابتکاری اوراق مشارکت برای جلوگیری و مقابله با ربا ایجاد شده است.

۵۶ ۳ الف)

۶- دهک هشتم = دهک سوم

۱۲٪ = ۴ + ۸ = دهک اول + دهک هشتم

۶٪ = ۱۲٪ - ۶٪ = دهک سوم

مجموع دهک‌های اول تا نهم = ۱۰۰ - دهک دهم

۲۴٪ = ۱۰۰ - ۷۶ ⇒ ۱۴ + ۱۲ + ۲۸ + ۷ + ۶ + ۵ + ۴ ⇒ ۱۰۰ - دهک دهم

**توجه:** مجموع سهم دهک‌های پنجم، ششم و هفتم در صورت سؤال برابر ۲۸٪ اعلام شده است.

ب)

$$6 = \frac{24}{4} = \frac{\text{سهم دهک دهم}}{\text{سهم دهک اول}} = \text{شاخص توزیع درآمد}$$

ج) از تمامی مقادیری که در قسمت (ج) مسئله تغییر کرده‌اند، تنها سهم دهک اول و دهم مورد نیاز ما خواهند بود؛ لذا سهم دهک اول را برابر ۶٪ و سهم دهک دهم را برابر ۲۴٪ فرض کرده و توزیع درآمد را برای این مقادیر محاسبه می‌کنیم:

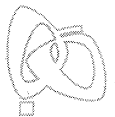
$$4 = \frac{24}{6} = \text{شاخص توزیع درآمد}$$

از آن‌جا که هرچه توزیع درآمد مقدار کم‌تری داشته باشد، توزیع درآمد در جامعه مناسب‌تر است و با توجه به این‌که  $4 > 6$ ؛ لذا توزیع درآمد در جامعه مناسب‌تر شده است.

## ۵۷ ۱ بررسی سایر گزینه‌ها:

۲) به مکانی که کار قیمت‌گذاری و خرید و فروش برخی کالاها و اوراق بهادار در آن انجام می‌گیرد، «بورس یا بهابازار» می‌گویند.

۳ و ۴) اوراقی که در فرآیند تضمین تعهدات صادر می‌شوند؛ همانند چک، سفته، برات، پول و ... را در اصطلاح عامیانه «اوراق بهادار» می‌نامند، اما در اصطلاح اقتصاددانان تنها اوراقی که در فرآیند تأمین مالی به عنوان تضمین صادر می‌شوند را «اوراق بهادار» می‌نامند.



۸۱) ۴ حکومت ماد در زمان فرمانروایی هووخشتر، سومین پادشاه مادی به اوج قدرت رسید. این فرمانروا با تشکیل سپاه منظم و کارآمدی از قبایل مختلف ماد، پارس و ... قدرت خود را بر مناطق وسیعی از ایران تثبیت کرد.

۸۲) ۲ در پی تسخیر بابل، تمامی بین‌النهرین و نیز سرزمین‌های سوریه، فلسطین و فنیقیه (لبنان امروزی)، تحت فرمان هخامنشیان درآمد.

۸۳) ۳ داریوش بزرگ پس از فرونشاندن شورش‌های داخلی و برقراری آرامش و امنیت در سرتاسر شاهنشاهی هخامنشی، به شرق لشکرکشی کرد و قسمت‌هایی از غرب و شمال غرب هند را به قلمرو خود افزود. او هم‌چنین به منظور دفع حملات قبایل صحراگرد سکایی، به مناطق دوردستی در شمال دریای سیاه و جنوب روسیه کنونی لشکرکشی کرد.

۸۴) ۲ معبد چغازنبیل در نزدیکی شهر شوش، شاهکار معماری آن دوره به شمار می‌رود. این معبد با استفاده از خشت خام در چند طبقه بنا شده است و روکشی از آجرنوشته‌ها و آجرهای لعاب‌دار دارد.

یادآوری: معبد چغازنبیل ستایشگاه اینشوشیناک (خدای شهر شوش) محسوب می‌شده است، نه الهه‌های مادر.

۸۵) ۴ اگرچه هخامنشیان از لشکرکشی به یونان، موفقیت نظامی چندانی به دست نیاوردند، اما دولت - شهرهای یونانی تا زمان تسلط مقدونیان بر آن کشور، هم‌چنان حکومت ایران را به عنوان بزرگ‌ترین قدرت جهانی می‌شناختند و به آن احترام می‌گذاشتند. حکومت هخامنشی نیز نقش فعالی را در روابط دولت - شهرهای یونانی، به‌خصوص در جریان جنگ‌های پلوپونزی ایفا کرد.

## جغرافیا

۸۶) ۱ کورا و ارس از جنوب غربی وارد دریای خزر می‌شوند و رودهای سفیدرود و هراز از سمت جنوب به دریای خزر می‌ریزند.

۸۷) ۳ الف) آب و هوای کوهستانی

ب) آب و هوای گرم و شرجی

۸۸) ۲ به محدوده‌ای که با توجه به شکل زمین و شیب ناهمواری‌ها، آب‌های جاری را به سوی پایین‌ترین نقطه‌ی آن هدایت کند، حوضه‌ی آب‌ریز می‌گویند.

۸۹) ۳ امتداد دریای خزر شمالی به جنوبی و جهت خلیج فارس شرقی به غربی است.

۹۰) ۱ با توجه به ناهمواری‌ها و جهت آن‌ها، هر چه از غرب به سمت شرق کشور برویم، مقدار آب رودها کم‌تر می‌شود.

۹۱) ۳ قدیمی‌ترین قنات ایران، قصبه‌ی گناباد در استان خراسان رضوی است.

۹۲) ۳ عرض جغرافیایی، پرفشار جنب‌حاره‌ای و دوری و نزدیکی به دریاها، مهم‌ترین عوامل ناشی از موقعیت جغرافیایی است که بر آب و هوای کشور اثر دارد.

۹۳) ۱ دما، بارش و فشار هوا از مهم‌ترین داده‌های هواشناسی هستند که در ایستگاه‌های هواشناسی سینوپتیک در نقاط مختلف کشور به صورت هم‌زمان اندازه‌گیری می‌شوند.

۹۴) ۴ کویر، بخشی از بیابان است و به نم‌کارهای پفکرده‌ای گفته می‌شود که تبخیر شدید، عامل اصلی شکل‌گیری آن است.

۶۹) ۳ در سبک خراسانی، در توصیف پدیده‌ها، بیش‌تر، از تشبیه «حسی» بهره گرفته می‌شود.

۷۰) ۳ استفاده از دو نشانه برای یک متمم: بر تو بر

۷۱) ۳ در سبک خراسانی، قافیه و ردیف معمولاً بسیار ساده است.

۷۲) ۳ مضروب، موعود (سجع متوازن)

بررسی سجع مطرف در سایر گزینه‌ها:

(۱) زینده، درخورنده (۲) بیازارد، بیارد

(۴) سوزان، بی‌کران

۷۳) ۲ ارزش موسیقایی سجع مطرف از سجع متوازی کم‌تر است.

دریافت، شتافت: سجع مطرف

بررسی سایر گزینه‌ها:

(۱) کوشیدن، جوشیدن: سجع متوازی

(۳) بردند، کردند: سجع متوازی

(۴) مرّع، مرّصع: سجع متوازی

۷۴) ۲ بررسی سایر گزینه‌ها:

(۱) آرد، دارد: سجع متوازی (۳) مملوک، مجبور: سجع متوازن

(۴) زفته، خفته: سجع متوازی

۷۵) ۲ شادانیم، ناتوانیم: سجع مطرف

بررسی سایر گزینه‌ها:

(۱) قلندری، سکندری: سجع متوازی (۳) خسی، کسی: سجع متوازی

(۴) رضا، خدا: سجع متوازی

## تاریخ

۷۶) ۱ ایلامیان به غیر از شوش، در بخش شرقی قلمرو خود، واقع در استان فارس امروزی پایتخت دیگری به نام انشان یا انزان داشتند.

۷۷) ۳ در تورات، کتاب دینی یهودیان، مطالبی درباره‌ی هخامنشیان و به‌خصوص کورش بزرگ وجود دارد.

۷۸) ۴ متن اصلی خدای‌نامه‌ها و ترجمه‌ی عربی آن‌ها از بین رفته و چیزی از آن‌ها باقی نمانده است.

بررسی سایر گزینه‌ها:

(۱) خدای‌نامه‌ها از مهم‌ترین نوشته‌های تاریخی دوره‌ی ساسانی به شمار می‌روند.

(۲) خدای‌نامه‌ها در واقع تاریخ عمومی سرزمین و مردم ایران از آغاز آفرینش تا اواخر حکومت ساسانی بودند.

(۳) در قرون نخستین هجری، مورخان مسلمان ایران مانند طبری، دینوری و ... با استفاده از ترجمه‌های که از خدای‌نامه‌ها به عربی شده بود، اقدام به نگارش تاریخ ایران باستان کردند؛ بنابراین خود آنان خدای‌نامه‌ها را به عربی ترجمه نکرده‌اند.

۷۹) ۲ کهن‌ترین نشانه و آثاری که از حضور انسان در ایران تاکنون

کشف شده، مربوط به بستر گشرفرود در نزدیکی مشهد در خراسان رضوی است.

۸۰) ۱ در زمان محمدشاه قاجار یک افسر انگلیسی به نام سر هنری

راولینسون موفق به خواندن خط میخی شد و سنگ‌نوشته‌ی داریوش هخامنشی را در بیستون ترجمه کرد.



۱۰۲ ۲ پامبران و اولیای الهی از دیرباز درباره‌ی ابعاد الهی و فطری هويت فردی و اجتماعی انسان و هم‌چنین درباره‌ی غفلت و فراموشی انسان‌ها از خویشتن سخن گفته‌اند. وجود نظریات متفاوت درباره‌ی هويت، نشانه‌ی این است که امکان خطا و اشتباه در شناخت هويت وجود دارد.

۱۰۳ ۴ نگاه دنیوی جهان متجدد و ارزش‌های آن به گونه‌ای است که هر دخل و تصرفی را در طبیعت مجاز می‌داند. انسان در این جهان، هر نوع تصرفی را برای بهره‌برداری بیش‌تر از طبیعت انجام می‌دهد. در جهان معنوی اسلام، طبیعت به عنوان موجودی زنده، آیت و نشانه‌ی خداوند محسوب می‌شود. انسان در طبیعت، خلیفه‌ی خداوند است و خلیفه‌ی خداوند براساس خواست الهی، وظیفه‌ی عمران و آبادانی آن را برعهده دارد؛ یعنی انسان حق ندارد تصرفاتی را که مخالف اراده‌ی حکیمانه‌ی الهی است، در جهان طبیعت و بدن خود انجام دهد.

### ۱۰۴ ۱ بررسی عبارات:

برای هر کاری که نیت و اراده‌ی آدمی در انجام آن قوی باشد، دچار ضعف و ناتوانی نمی‌شود که تأثیر جهان نفسانی را بر جهان طبیعی (بدن) نشان می‌دهد.

در شرایط اقلیمی متفاوت، شیوه‌های زندگی اجتماعی مردم متفاوت است که تأثیر جهان طبیعی (طبیعت) را بر جهان اجتماعی نشان می‌دهد. شرکت جانبازان و معلولین در بازی‌های پارالمپیک، نشانگر تأثیر رابطه‌ی جهان نفسانی بر جهان طبیعی (بدن) می‌باشد.

زندگی اجتماعی انسان‌ها، طبیعت را تهدید می‌کند که تأثیر جهان اجتماعی را بر جهان طبیعی نشان می‌دهد.

### ۱۰۵ ۳ بررسی عبارات:

- مکان تولد ← هويت ثابت  
مسلمان بودن ← هويت اجتماعی  
ایرانی بودن ← هويت اجتماعی  
صبوری و زودرنجی ← هويت فردی  
دختر یا پسر بودن ← هويت ثابت

### منطق

۱۰۶ ۱ برای تشخیص صدق یا کذب یک قضیه باید آن را از جهت مطابقت با واقع بررسی کرد.

۱۰۷ ۱ وظیفه‌ی منطق جلوگیری از خطای اندیشه است، این یعنی منطق صرفاً موضوعاتی را بررسی می‌کند که خطاپذیر باشند و خطا در حوزه‌ی قضایا در تشخیص صدق و کذب رخ می‌دهد.

۱۰۸ ۳ قضیه باید یک جمله‌ی خبری بامعنی باشد.

### بررسی سایر گزینه‌ها:

- ۱) معنا ندارد که یک کشور پایتخت یک کشور دیگر باشد.
- ۲) معنا ندارد که یک شهر پایتخت یک شهر دیگر باشد.
- ۴) معنا ندارد که یک شهر پایتخت یک استان باشد.

### ۱۰۹ ۴ بررسی سایر گزینه‌ها:

- ۱) علی (ع) فاتح خیبر است = شخصیه، موجه
- ۲) بعضی کسانی که سیبل دارند پدر تو نیستند = محصوره، سالبه، جزئی
- ۳) بعضی عالم‌ها بافضیلت نیستند = محصوره، سالبه، جزئی

۹۵ ۲ با افزایش هر ۱۰۰۰ متر ارتفاع از سطح زمین، دمای هوا ۰.۶- درجه سردتر می‌شود.

۱۰۰۰	۰.۶-	۲۴- قله‌ی تفتان
۱۰۰۰	۰.۶-	۱۸-
۱۰۰۰	۰.۶-	۱۲-
۱۰۰۰	۰.۶-	۶- قله‌ی بزمان
۵۰۰		
۱۰۰		

→ -۱۸ -۲۴ -۰.۶  
اختلاف دمای دو قله دمای قله‌ی تفتان دمای قله‌ی بزمان

دمای قله‌ی بزمان ۰.۶- درجه و قله‌ی تفتان نسبت به آن ۰.۶- متر بالاتر است و دمای آن ۰.۶- است.

### جامعه‌شناسی

۹۶ ۳ هر یک از ما صرفاً کنش‌گری منفعل نیستیم، بلکه می‌توانیم یا در جهت تداوم، گسترش و پیشرفت این جهان حرکت کنیم یا در مسیر حرکت به سوی جهان اجتماعی جدیدی گام برداریم. ساختن جهان اجتماعی جدید، نیازمند پیدایش و گسترش آگاهی و اراده‌ی نوین است و ممکن است جهان موجود از بسط آن جلوگیری کند. هر جهان اجتماعی تا زمانی که از طریق مشارکت اجتماعی افراد پارچاست، پیامدهای آن نیز باقی است.

۹۷ ۱ منظور از جهان متجدد، غرب بعد از رنسانس یعنی جهان غرب چهارصد سال اخیر است.

بیت‌های «در نگاهش آدمی آب و گل است / کاروان زندگی بی‌منزل است» و «قوت افزنگ از علم و فن است / از همین آتش، چراغش روشن است» به ترتیب بیانگر طرد عناصر مقدس (معنوی) و گسترش عقلانیت ابزاری است.

### ۹۸ ۲ بررسی عبارت نادرست:

ج) در جهان متجدد، کنش‌هایی که اهداف دنیوی را (نه اهداف معنوی) به وسیله‌ی علوم تجربی تعقیب می‌کنند، به شدت رواج می‌یابند.

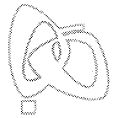
۹۹ ۳ حق و باطل بودن هر لایه از جهان اجتماعی، با علم متناسب با همان لایه شناخته می‌شود.

۱۰۰ ۴ به ارزش‌هایی که مردم به آن عمل می‌کنند، قلمرو واقعی جهان اجتماعی می‌گویند و به مجموعه اهداف و ارزش‌های مشترکی که اعضای یک جهان اجتماعی، خواهان رسیدن به آن‌ها هستند، آرمان اجتماعی می‌گویند، اما به ارزش‌هایی که مردم یک جامعه از آن جانبداری می‌کنند، اما در عمل ممکن است برخی از آن‌ها را نادیده بگیرند، قلمرو آرمانی جهان اجتماعی می‌گویند.

۱۰۱ ۲ حق و باطل بودن ارزش‌ها و عقاید کلان درباره‌ی انسان و جهان را با روش‌ها و علوم تجربی نمی‌توان شناخت. علوم مبتنی بر عقل و وحی، دو ابزار مهم برای شناخت عقاید و ارزش‌ها هستند. حقایق هر چند خود ثابت‌اند؛ ولی از جهت قرار گرفتن در قلمرو آرمانی و واقعی، تغییرپذیرند.

نژادگرایی و برتر دانستن یک قوم یا گروه خاص، استکبار و غلبه بر دیگر جوامع، پول‌پرستی و شرک؛ از عقاید و ارزش‌های باطل‌اند.




**۱۱۰ ۱ بررسی سایر گزینه‌ها:**

- (۲) واژه‌ی «نیست» در این عبارت هم محمول است و هم نسبت.  
 (۳) «نمی‌آید» در این عبارت بخشی از محمول است چون نسبت باید یک فعل اسنادی باشد. حالت استاندارد این قضیه عبارت است از: «امروز دکتر به مطب آمدنی نیست.»  
 (۴) واژه‌ی «هست» در این عبارت بیانگر بخشی از محمول و نسبت است.  
 ← «خدا در همه‌جا و در همه زمان موجود است.»

- ۱۱۱ ۲** قضیه‌ای که به افراد یک مجموعه - چه محدود چه نامحدود - نسبتی می‌دهد یک قضیه‌ی محصوره است که می‌تواند موجه یا سالبه و کلی یا جزئی باشد.

- ۱۱۲ ۱** اگر موضوع یک قضیه جزئی باشد، آن قضیه شخصی است.  
 اگر سور یک قضیه جزئی باشد آن قضیه محصوره‌ی جزئی است که می‌تواند موجه یا سالبه باشد.

**۱۱۳ ۲ بررسی سایر گزینه‌ها:**

- ۱ و ۳) در قضایای شرطی به اتصال یا انفصال دو نسبت حکم می‌شود.  
 (۴) «اگر فردا باران بیارد» حکمی را بیان نکرده لذا قضیه نیست.

**۱۱۴ ۲ بررسی سایر گزینه‌ها:**

- (۱) در استدلال قیاسی، مقدمات ضرورتاً نتیجه را در پی خواهند داشت.  
 (۳) تمثیل یک نوع از استدلال استقرایی است.  
 (۴) در علوم تجربی از استقرای تعمیمی استفاده می‌شود، نه همه‌ی انواع استدلال استقرایی.

- ۱۱۵ ۴** مغالطه‌ی تعمیم شتابزده زمانی رخ می‌دهد که قواعد استقرا رعایت نشده باشد. یکی از این قواعد این است که نمونه‌های بررسی شده متنوع و تصادفی و متفاوت باشند، هم‌چنین نمونه‌ها باید بیانگر همه‌ی طیف‌های مختلفی باشند که در جامعه‌ی آماری وجود دارد.