

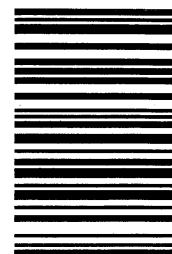
دفترچه شماره ۱

آزمون شماره ۱۸

جمعه ۹۷/۱۲/۱۷



401 | A



401A

## سؤالات آزمون

## پایه دهم انسانی

## دوره دوم متوسطه

نام و نام خانوادگی:	شماره داوطلبی:
تعداد سؤالاتی که باید پاسخ دهید: ۱۱۵	مدت پاسخگویی: ۱۲۰ دقیقه

عناوین مواد امتحانی آزمون گروه آزمایشی علوم انسانی، تعداد سؤالات و مدت پاسخگویی

ردیف	مواد امتحانی	تعداد سؤال	شماره سؤال		مدت پاسخگویی
			از	تا	
۱	فارسی ۱	۱۰	۱	۱۰	۱۰ دقیقه
۲	عربی، زبان قرآن ۱	۱۰	۱۱	۲۰	۱۰ دقیقه
۳	دین و زندگی ۱	۱۰	۲۱	۳۰	۱۰ دقیقه
۴	زبان انگلیسی ۱	۱۰	۳۱	۴۰	۱۰ دقیقه
۵	ریاضی و آمار ۱	۱۰	۴۱	۵۰	۱۵ دقیقه
۶	اقتصاد	۱۰	۵۱	۶۰	۱۰ دقیقه
۷	علوم و فنون ادبی ۱	۱۵	۶۱	۷۵	۱۵ دقیقه
۸	تاریخ ایران و جهان ۱	۱۰	۷۶	۸۵	۱۰ دقیقه
۹	جغرافیای ایران	۱۰	۸۶	۹۵	۱۰ دقیقه
۱۰	جامعه‌شناسی ۱	۱۰	۹۶	۱۰۵	۱۰ دقیقه
۱۱	منطق	۱۰	۱۰۶	۱۱۵	۱۰ دقیقه

برای اطلاع از نتایج آزمون و زمان دقیق اعلام آن در کانال تلگرام گاج عضو شوید. @Gaj\_ir







DriQ.com

فارسی

401A

۱- در کدام گزینه به معنی درست واژه‌های «کام - ستوه - ملاک - گیر» اشاره شده است؟

(۱) نیت - آزار - ابزار سنجش - دشنه

(۲) قصد - سرسخت - الگو - نوعی جامه‌ی جنگی

(۳) آرزو - ملول - معیار - نیزه

(۴) مراد - درمانده - اصل هر چیز - خفتان

۲- معنی چند واژه در برابر آن نادرست نوشته شده است؟

«گرد: پهلوان / عنان: دهانه / سپردن: نهادن / زه: وتر / تَرگ: زره / مگسل: رها مکن / توش: توشه و اندوخته / توسن: اسب سرکش / تقریظ: جدا کردن / سوله: محوطه»

(۱) چهار (۲) سه (۳) دو (۴) یک

۳- در کدام بیت غلط املائی وجود دارد؟

(۱) بیفشان و بشمار و فارغ نشین

(۲) وگر پند و بندش نیاید به کار

(۳) گنه‌کار را عذر نصیان بنه

(۴) یکی را که معزول کردی ز جاه

که از صد یکی را نبینی امین  
درختی خبیث است بیخش برآر  
چو زنه‌ار خواهند زنه‌ار ده  
چو چندی برآید ببخشش گناه

۴- در همی گزینه‌ها «واژه‌ی ممال» دیده می‌شود؛ به‌جز .....

(۱) حق برون آورد این تیغ اصیل

(۲) به حجاب اندرون شود خورشید

(۳) همه برکشیدند گردان سلیح

(۴) اجل ناگهت بگسلاند رکیب

از نیام آرزوهای خلیل  
گر تو برداری از دو لاله حجیب  
به‌دل خشمناک و زبان پر مزیح  
عنان باز نتوان گرفتی از نشیب

۵- در کدام گزینه ویژگی به کار بردن «یک متمم با دو حرف اضافه» وجود دارد؟

(۱) برآمد بر آن تخت فرخ پندر

(۲) زمانه برآسود از داوری

(۳) بیاموختشان رشتن و تافتن

(۴) به سنگ و به گچ دیو دیوار کرد

به رسم کیان بر سرش تاج زر  
به فرمان او دیو و مرغ و پری  
به تار اندرون پود را بافتن  
نخست از برش هندسی کار کرد

۶- در همی بیت‌ها «شیوه‌ی بلاغی» به کار رفته است، به‌جز .....

(۱) برد بر دل از جور غم بارها

(۲) ز هر نوع اخلاق او کشف کرد

(۳) مگر نعمت شه فرامش کنم

(۴) ملک در سخن گفتنش خیره ماند

که ناآزموده کند کارها  
خرمند و پاکیزه دین بود مرد  
که بینم تباهی و خامش کنم  
سر دست فرماندهی برفشانند

۷- آرایه‌های درج‌شده در برابر کدام گزینه نادرست است؟

(۱) بادت به دست باشد اگر دل نهی به هیچ

(۲) دو چشم من همی یاقوت و مروارید از آن بارد

(۳) ای نسیم سحری! هیچ سر آن داری

(۴) سوز پنهان درون است این که پیدا می‌شود

در معرضی که تخت سلیمان رود به باد: کنایه  
که چون یاقوت، لب داری و مرواریددندانی: تشبیه  
کز برای دل من روی به جانان آری؟: تشخیص  
که به لب‌هایم چو شعر و گه به چشمانم چو اشک: ایهام



۸- کدام گزینه با بیت زیر تناسب معنایی کم‌تری دارد؟

«سر گرگ باید هم اول برید

(۱) ای سلیم آب ز سرچشمه ببند

(۲) به هر جایی که خواهی درشدن را

(۳) تا کی ای هم‌چو گاو سر در پیش

(۴) همه کارها را سرانجام بین

۹- مخاطب کدام بیت متفاوت است؟

(۱) تو قلب سپه را به آیین بدار

(۲) پیاده ندیدی که جنگ آورد

(۳) هم‌اکنون تو را ای تَبَرده سوار

(۴) پیاده مرا زان فرستاد طوس

۱۰-

«ذوالنون مصری پادشاهی را گفت: شنیده‌ام فلان عامل را که فرستاده‌ای به فلان ولایت، بر رعیت درازدستی می‌کند و ظلم روا می‌دارد. گفت: روزی سزای او بدهم. گفت: بلی، روزی سزای او بدهی که مال رعیت تمام ستنده باشد. پس به زجر و مصادره از وی بازستانی و در خزینه نهی، درویش و رعیت را چه سود دارد؟ پادشاه خجل گشت و دفع مضرت عامل بفرمود در حال.»

(۱) ریاست به دست کسانی خطاست

(۲) گرگزندت رسد ز خلق مرنج

(۳) بداندیش توست آن و خون‌خوار خلق

(۴) خداترس را بر رعیت گمار

(۱) ریاست به دست کسانی خطاست

(۲) گرگزندت رسد ز خلق مرنج

(۳) بداندیش توست آن و خون‌خوار خلق

(۴) خداترس را بر رعیت گمار

## زبان عربی



■ عین الصحیح فی الترجمة (۱۴ - ۱۱):

۱۱- «أولئك العلماء قد اكتشفوا أن هذه الأضواء تنبعث من نوع من البكتيريا التي تعيش تحت عيون تلك الأسماك.»

(۱) آن دانشمندان کشف کرده‌اند که این نورها از نوعی باکتری که زیر چشمان آن ماهی‌ها زندگی می‌کند، فرستاده می‌شود.

(۲) آن‌ها دانشمندی هستند که کشف کردند آن نورها از نوعی باکتری که بالای چشمان آن ماهی زندگی می‌کند، فرستاده می‌شود.

(۳) آن دانشمندان کشف کرده‌اند که آن نورها از نوعی باکتری که کنار چشم این ماهی زندگی کرد، فرستاده شد.

(۴) آن دانشمند کشف کرده است که این نور از نوعی باکتری که زیر چشمان آن ماهی‌ها زندگی می‌کند، فرستاده می‌شود.

۱۲- «تلك البومة أدارت رأسها أكثر من مئتين و ستين درجة دون أن تحرك جسمها.»

(۱) این جغد بدون آن‌که بدنش را تکان دهد، سرش را بیش‌تر از دویست و هفتاد درجه می‌چرخاند.

(۲) آن جغد بی‌آن‌که بدنش را تکان دهد، سرش را بیش‌تر از دویست و شصت درجه چرخاند.

(۳) آن جغد بی‌آن‌که بدن را بچرخاند، سر را بیش‌تر از دویست و چهل درجه چرخاند.

(۴) آن آفتاب‌پرست بدون آن‌که بدنش را تکان دهد، سرش را بیش‌تر از دویست و شصت درجه می‌چرخاند.

۱۳- «يرى بعض السائحين إيران بلداً ممتازاً لقضاء العطلات لوجود المناطق الخلابة والمعالم التاريخية والثقافية.»

(۱) بعضی از گردشگران ایران را به خاطر وجود مناطق تاریخی و آثار جذاب و فرهنگی، کشوری ممتاز برای گذراندن تعطیلات می‌بینند.

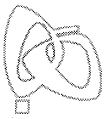
(۲) هر گردشگری ایران را به خاطر وجود منطقه‌های جذاب و آثار تاریخی و باستانی، کشوری ممتاز برای گذراندن تعطیلات می‌بیند.

(۳) برخی گردشگران ایران را به خاطر وجود مناطق جذاب و آثار تاریخی و فرهنگی، مکانی ممتاز برای گذراندن تعطیلات دیدند.

(۴) برخی گردشگران ایران را به خاطر وجود منطقه‌های جذاب و آثار تاریخی و فرهنگی، کشوری ممتاز برای گذراندن تعطیلات می‌بینند.



DriQ.com



## ۱۴- عین الخطأ:

- (۱) مَنْ طَلَبَ شَيْئاً وَجَدَ: هر کس چیزی را بخواهد و تلاش کند، می‌یابد.
- (۲) عَرَفَ ذَلِكَ الْحَيوانَ الْعُشْبَ الطَّبِيَّ بغريزته: آن حیوان با غریزه خود، گیاه دارویی را شناخت.
- (۳) حَلَوِيَّاتٌ مَدِينَتُنَا مشهورة في العالم: غارهای شهر ما در جهان معروف است.
- (۴) لبلادنا صناعات يدوية تجذب السائحين: کشور ما صنایعی دستی دارد که گردشگران را جذب می‌کند.

## ■ عین الصحيح في المفهوم أو المفردات أو المحاورات (۱۷ - ۱۵):

## ۱۵- «عداوة العاقل خير من صداقة الجاهل.» عین الأقرب في المفهوم:

- (۱) آسایش دو گیتی تفسیر این دو حرف است / با دوستان مرّوت با دشمنان مدارا
- (۲) صد دوست کم است و یک دشمن بسیار!
- (۳) دوستی جاهل دوستی خاله خرسه است!
- (۴) دشمن دانا به از نادان دوست!

## ۱۶- مَبْرُؤُ الخَطَأِ في المترادف أو المتضاد:

- (۱) نفاية ≠ زبالة (۲) غيم = سحب (۳) أغلق ≠ فتح (۴) من فضلك = رجاء

## ۱۷- كم المسافة من أراك إلى تفرش؟

- (۱) مدينة أراك أكبر من مدينة تفرش.
- (۲) المسافة من أراك إلى طهران أكثر من المسافة من تفرش إلى طهران.
- (۳) أظنّ المسافة تسعة وثمانين كيلومتراً.
- (۴) أظنّ المسافة ساعة واحدة.

## ■ عین المناسب في الجواب عن الأسئلة التالية (۲۰ - ۱۸):

- ۱۸- عین الصحيح في تعيين المحلّ الإعرابي للكلمات المعيّنة في هذه العبارة: «الحسدُ يأكلُ الحسنات كما تأكلُ النارُ الحطب.»
- (۱) خبر - مفعول - فاعل (۲) صفة - فاعل - فاعل (۳) فاعل - مفعول - صفة (۴) صفة - خبر - فاعل

## ۱۹- أعرِبْ الكلمتين المعيّنتين في هذه العبارة: «الطالبان شاهدتا معلّمتين في الرّصيف و سلّمتا عليهما.»

- (۱) فاعل و مرفوع بالتّون - مفعول و منصوب بالتّون
- (۲) مبتدأ و مرفوع بالضمّه - مفعول و منصوب بالفتحه
- (۳) مبتدأ و مرفوع بألف - فاعل و مرفوع بالياء
- (۴) مبتدأ و مرفوع بألف - مفعول و منصوب بالياء

## ۲۰- ما هو الصحيح في إعراب الكلمة المعيّنة في هذه العبارة؟ «دَحَلَ سائحون بلادنا من البلاد المجاورة.»

- (۱) مبتدأ و مرفوع بالتّون (۲) فاعل و مرفوع بالواو (۳) خبر و مرفوع بالضمّه (۴) مفعول و منصوب بالتّون



## ۲۱- کدام گزینه در مورد تغییرات گسترده و عمیق ساختار آسمان‌ها و زمین در قیامت، درست است؟

- (۱) این تغییرات چنان گسترده است که آسمان را به زمین و زمین را به آسمان تبدیل می‌کند.
- (۲) این تغییرات گسترده و عمیق در مرحله‌ی اول قیامت و به منظور آماده کردن انسان‌ها برای دریافت پاداش و کیفر صورت می‌گیرد.
- (۳) این تغییرات چنان گسترده است که آسمان‌ها و زمین را به آسمان‌ها و زمینی دیگر تبدیل می‌کند.
- (۴) این تغییرات چنان گسترده است که آسمان‌ها و زمین را نابود می‌کند.

## ۲۲- پاسخ قطعی خداوند به کسانی که در جهنم می‌گویند: «شقاوت بر ما چیره شد و ما مردمی گمراه بودیم»، چیست؟

- (۱) «آیا پیامبران برای شما دلایل روشنی نیاوردند؟»
- (۲) «آیا در دنیا اندیشه و تعقل نمی‌کردید؟»
- (۳) «آیا در دنیا به اندازه‌ی کافی به شما عمر ندادیم؟»
- (۴) «آیا شما را از پیروی شیطان باز نداشتیم؟»

## ۲۳- اگر بخواهیم با توجه به آیه‌ی ۷۷ سوره‌ی مبارکه‌ی آل عمران، عاقبت کسانی که پیمان الهی را به بهای ناچیز می‌فروشند بیان کنیم، کدام

## گزینه نادرست است؟

- (۱) خداوند به آن‌ها نظر نمی‌کند.
- (۲) خداوند آن‌ها را از گناه پاک نمی‌سازد.
- (۳) خداوند با آن‌ها سخن نمی‌گوید.
- (۴) خداوند سخن آن‌ها را گوش نمی‌دهد.





- ۲۴- با توجه به آیهی شریفه **﴿إِنْ أَرَادَنِيَ اللَّهُ بِضُرٍّ هَلْ هُنَّ كَاشِفَاتُ ضُرِّهِ أَوْ أَرَادَنِي بِرَحْمَةٍ هَلْ هُنَّ مُمْسِكَاتُ رَحْمَتِهِ﴾**، دلیل ..... این است که .....
- (۱) ایمان به خداوند - تأثیر عوامل، منوط به مأذون بودن از سوی خداوند است.
  - (۲) توکل بر خداوند - تأثیر عوامل، منوط به مأذون بودن از سوی خداوند است.
  - (۳) ایمان به خداوند - در برابر ارادهی او تمام عوامل مؤثر، تأثیرگذاری خود را از دست می‌دهند.
  - (۴) توکل بر خداوند - در برابر ارادهی او تمام عوامل مؤثر، تأثیرگذاری خود را از دست می‌دهند.
- ۲۵- رسول خدا (ص) به کسانی که خود را از توکل‌کنندگان بر خدا می‌دانستند، ولی اهل کار و فعالیت نبودند، چه فرمودند؟
- (۱) شما مایه‌ی شرمساری و ذلت هستید.
  - (۲) شما سربار دیگران هستید.
  - (۳) شما از رحمت الهی به دور هستید.
  - (۴) شما توکل را نشناختید و سست اراده هستید.
- ۲۶- کدام گزینه در مورد توکل، صحیح نیست؟
- (۱) توکل در جایی درست است که انسان وظیفه‌ی خود را به خوبی انجام بدهد.
  - (۲) توکل در جایی درست است که انسان با دیگران مشورت کرده باشد.
  - (۳) توکل در جایی درست است که انسان بهترین راه ممکن را انتخاب کرده باشد.
  - (۴) توکل در جایی درست است که انسان همه‌ی امور را به خداوند واگذار نماید.
- ۲۷- برای گام گذاشتن در مسیر قرب الهی پس از عهد بستن با خداوند نوبت ..... است تا .....
- (۱) مراقبت - انسان سرنوشت خود را به دست تندباد حوادث نسپارد و با قدرت به سوی این هدف قدم بردارد.
  - (۲) تصمیم و عزم برای حرکت - انسان سرنوشت خود را به دست تندباد حوادث نسپارد و با قدرت به سوی این هدف قدم بردارد.
  - (۳) مراقبت - عواملی را که سبب سستی در اجرای این تصمیم می‌شود، از سر راه بردارد.
  - (۴) تصمیم و عزم برای حرکت - عواملی را که سبب سستی در اجرای این تصمیم می‌شود، از سر راه بردارد.
- ۲۸- چاره‌جویی کارهای ما توسط خداوند، به بهترین وجه، در چه صورتی میسر خواهد بود؟
- (۱) زمانی که در قلب خود بر خدا توکل کرده باشیم و واقعاً او را تکیه‌گاه خود ببینیم.
  - (۲) زمانی که به دستورات خداوند عمل کرده باشیم.
  - (۳) زمانی که تلاش خود را برای رسیدن به مقصود انجام داده باشیم.
  - (۴) زمانی که بهترین راه ممکن را با مشورت انتخاب کرده باشیم.
- ۲۹- طبق فرمایش امام صادق (ع)، هرگاه بنده‌ای از بندگان خداوند، به جای پناه بردن به دیگری به خداوند پناه ببرد، خداوند از مشکل او چاره‌جویی خواهد کرد به شرط آن که .....
- (۱) با نیت خالص به سوی او آمده باشد.
  - (۲) به وظیفه‌ی خود عمل کرده باشد.
  - (۳) به خدا ایمان داشته باشد.
  - (۴) به مشورت با دیگران پرداخته باشد.
- ۳۰- با توجه به سخن امیرالمؤمنین علی (ع)، «زیرک‌ترین افراد» کیست؟
- (۱) کسی که خود را برای مرگ آماده کند.
  - (۲) کسی که از خود و عمل خود برای بعد از مرگ، حساب بکشد.
  - (۳) کسی که حساب خود را در دنیا و آخرت، درست کند.
  - (۴) کسی که مرگ را همیشه پیش روی خود ببیند و برایش آماده باشد.

**PART A: Grammar and Vocabulary**

**Directions:** Questions 31-35 are incomplete sentences. Beneath each sentence you will see four words or phrases, marked (1), (2), (3), and (4). Choose the one word or phrase that best completes the sentence. Then mark your answer sheet.

- 31- I have never seen such shocking behavior. Your children must be ashamed of .....
- 1) themselves
  - 2) yourself
  - 3) yourselves
  - 4) them
- 32- While the children ..... by the lake, one of them ..... his ball into the water and ..... to get it out himself.
- 1) were playing / was dropping / tried
  - 2) played / was dropping / tried
  - 3) were playing / dropped / tried
  - 4) played / dropped / tried



- 33- Doctors have discovered a new treatment for diabetes, but they are still doing ..... on its effectiveness.
- 1) medicines  
2) experiments  
3) inventions  
4) questions
- 34- Karen Horney once said that there is no good reason why we should not ..... and change until the last day we live.
- 1) increase  
2) give up  
3) pick up  
4) develop
- 35- He is a very ..... badminton player in Malaysia, but here in Iran no one has any idea who he is.
- 1) hopeful  
2) emphatic  
3) famous  
4) national

**PART B: Reading Comprehension**

**Directions:** In this part of the test, you will read a passage. The passage is followed by five questions. Answer the questions by choosing the best choice, (1), (2), (3), or (4). Then mark your answer sheet.

Many people believe that watching television has resulted in lower reading standards in schools. However, the link between television and printed books is not as simple as that. In many cases, television actually encourages people to read: for example, when a book is turned into a TV series, its sales often go up. One study of this link examined six-year-old children who were viewing a special series of 15-minute programs at school. The series was designed to encourage love of books, as well as to develop the basic mechanical skills of reading. Each program is an animated film of a children's book. The story is read aloud and certain key phrases from the book appear on the screen, beneath the picture. Whenever a word is read, it is also highlighted on the TV screen.

One finding was that watching these programs was very important to the children. If anything prevented them from seeing a program, they were very disappointed. What's more, they wanted to read the books which the different parts of the series were based on.

The programs also gave the children more confidence when looking at these books. As a result of their familiarity with the stories, they would sit in pairs and read the stories aloud to each other. On each occasion, the children showed great sympathy when discussing a character in a book because they themselves had been moved when watching the character on television.

- 36- The passage is mainly about .....
- 1) the fact that many television series are based on books  
2) the influence of watching television series on reading books  
3) the advantage of reading books over watching television  
4) some easy ways to encourage children to read books
- 37- According to the passage, when might a television series encourage people to read a book?
- 1) when there are no other interesting programs on TV  
2) when children watch an animated film on TV  
3) when a book is made into a TV series  
4) when a book appears on the screen
- 38- How did the children feel when viewing a special series of 15-minute programs at school?
- 1) They were interested.  
2) They felt bored.  
3) They were disappointed.  
4) They felt confident.
- 39- According to the passage, each program on the series was .....
- 1) a biography of a famous character  
2) a documentary film of children's life  
3) an educational film for children  
4) an animated film of a children's book
- 40- How did the children benefit from taking part in the study?
- 1) They read books with more interest and confidence.  
2) They became more sympathetic for people around them.  
3) They were able to choose television series with more care.  
4) They became less interested in watching television.





۴۱- در تابع خطی  $f$  داریم  $f(1) = 7$  و  $f(-2) = -2$ ، مقدار  $f(-1)$  کدام است؟

(۴) ۱

(۳) -۱

(۲)  $-\frac{5}{2}$

(۱)  $\frac{5}{2}$

۴۲- معادله‌ی محور تقارن  $y = 2x^2 - 6x + 5$  کدام است؟

(۴)  $x = -\frac{3}{2}$

(۳)  $x = -3$

(۲)  $x = \frac{3}{2}$

(۱)  $x = 3$

۴۳- ضابطه‌ی تابع درجه دوم زیر کدام است؟

(۱)  $y = x^2 + 2x - 2$

(۲)  $y = -x^2 - 2x + 2$

(۳)  $y = x^2 - 2x - 2$

(۴)  $y = x^2 - 2x + 2$

۴۴- اگر  $x + y = 20$  باشد، بیش‌ترین مقدار  $xy$  کدام است؟

(۴) ۱۰۰

(۳) ۲۰۰

(۲) ۲۰

(۱) ۱۰

۴۵- یک شرکت برای تولید  $x$  کالا،  $C(x) = 5000 + 20x$  تومان هزینه می‌کند و هر کالا را ۵۰ تومان می‌فروشد. تابع سود این شرکت برای  $x$  کالا کدام است؟

(۲)  $y = 30x + 5000$

(۱)  $y = 30x - 5000$

(۴)  $y = 21x - 5000$

(۳)  $y = 21x + 5000$

۴۶- کدام گزینه، متغیر تصادفی محسوب نمی‌شود؟

(۱) قد اعضای یک تیم

(۲) تعداد کارمندان یک بیمارستان

(۳) دانش‌آموزان یک کلاس

(۴) میزان آلودگی هوا در روزهای سال

۴۷- کدام گزینه، از روش‌های گردآوری داده‌ها نیست؟

(۱) دادگان

(۲) محاسبه

(۳) مشاهده

(۴) پرسش‌نامه

۴۸- چگونه یک نمونه، نمونه‌ای تصادفی خواهد بود؟

(۱) همه‌ی اعضای جامعه، در نمونه قرار بگیرند.

(۲) نمونه از جامعه‌ی آماری انتخاب شده باشد.

(۳) تعداد اعضای نمونه، کم‌تر از تعداد اعضای جامعه باشد.

(۴) همه‌ی اعضای جامعه، شانس انتخاب یکسان در نمونه را داشته باشند.

۴۹- در کدام مورد عمل سرشماری انجام نشده است؟

(۱) تمام افراد جامعه مورد مطالعه قرار گرفته‌اند.

(۲) نمونه، برابر جامعه‌ی آماری است.

(۳) اندازه‌ی نمونه برابر اندازه‌ی جامعه است.

(۴) نمونه، زیرمجموعه‌ی جامعه است.

۵۰- میزان آلودگی هوا چگونه متغیری است؟

(۱) کمی نسبی

(۲) کمی فاصله‌ای

(۳) کیفی ترتیبی

(۴) کیفی اسمی

محل انجام محاسبات



DriQ.com

اقتصاد



401A

۵۱- با توجه به جدول زیر، کدام گزینه پاسخ درست سؤالات می‌باشد؟

(الف) سهم دهک‌های دوم، چهارم و نهم به ترتیب چند درصد می‌باشد؟

(ب) شاخص توزیع درآمد (دهک‌ها) این جامعه چه مقداری را به خود اختصاص می‌دهد؟

(ج) ۲۰ درصد پردرآمد جامعه، چند درصد درآمد کل جامعه را به خود اختصاص داده‌اند؟

(۱) الف:  $7/5 - 1/5 - 14$  ب: ۳ ج: ۳۲(۲) الف:  $6/5 - 8 - 14$  ب: ۳ ج:  $14/5$ (۳) الف:  $6/5 - 8 - 10$  ب:  $1/3$  ج:  $14/5$ (۴) الف:  $7/5 - 1/5 - 10$  ب:  $1/3$  ج: ۳۲

وضعیت توزیع درآمد در یک جامعه فرضی	
سهم دهک اول	۶٪
سهم دهک دوم	۴٪
سهم دهک سوم	۸٪
سهم دهک چهارم	۴٪
سهم دهک پنجم	۸/۵٪
سهم دهک ششم	۹٪
سهم دهک هفتم	۱۰٪
سهم دهک هشتم	۱۰/۵٪
سهم دهک نهم	۴٪
سهم دهک دهم	۱۸٪
جمعیت کل جامعه	۸ میلیون نفر

۵۲- کدام گزینه نادرست است؟

(۱) یکی از اقدامات مهم دولت‌ها پیشگیری از بیکار شدن افراد شاغل با برگزاری دوره‌های آموزش ضمن خدمت، مهارت‌افزایی حین کار و ... می‌باشد.

(۲) در گذشته، دولت‌ها بیش‌تر حافظان نظم و امنیت و مدافع ملت‌ها در مقابل دشمنان داخلی و خارجی بودند و برای تأمین هزینه‌های مربوطه به جمع‌آوری مالیات اقدام می‌کردند.

(۳) اصلاح ساختار توزیع درآمد و عادلانه‌تر کردن آن و مقابله با فقر، مستلزم توانمندسازی افراد و به ویژه مولد کردن آن‌هاست.

(۴) اشتغال کامل نیروی کار، به معنای صفر بودن نرخ بیکاری نیست، چرا که ممکن است برخی افراد در حال جابه‌جایی از کاری به کار دیگر (بیکاری داوطلبانه) باشند.

۵۳- با توجه به جدول زیر که مربوط به سه جامعه فرضی A، B و C می‌باشد، از نظر وسعت فقر، دو کشور A و B و دو کشور A و C چه

وضعیتی نسبت به هم دارند؟

کشور C	کشور B	کشور A
شاخص توزیع درآمد ۳	درآمد سرانه ۵,۰۰۰,۰۰۰ واحد پولی	شاخص توزیع درآمد ۱
درآمد سرانه ۵ واحد پولی	درآمد دهک سوم ۲,۰۰۰,۰۰۰ واحد پولی	درآمد دهک پنجم ۶,۰۰۰,۰۰۰ واحد پولی
جمعیت ۴,۰۰۰,۰۰۰ نفر	جمعیت ۴,۰۰۰,۰۰۰ نفر	جمعیت ۶,۰۰۰,۰۰۰ نفر

(۱) فقر در کشور A نسبت به کشور B بیش‌تر است - فقر در کشور C نسبت به کشور A بیش‌تر است.

(۲) فقر در کشورهای B و C نسبت به کشور A بیش‌تر است.

(۳) فقر در کشور A نسبت به کشورهای B و C بیش‌تر است.

(۴) فقر در کشور B نسبت به کشور A بیش‌تر است - فقر در کشور A نسبت به کشور C بیش‌تر است.

۵۴- چند مورد از موارد زیر از وظایف دولت‌ها در عرصه اقتصاد نمی‌باشد؟

(الف) ایجاد اشتغال و فقرزدایی

(ب) قیمت‌گذاری کالاها و خدمات در بازار

(ج) توزیع عادلانه درآمد و ثروت

(د) مقابله با رکود

(۱) همه‌ی موارد از وظایف اقتصادی دولت‌ها است.

(۲) ۱

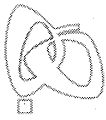
(۴) ۳

(۳) ۲





- ۵۵- پس از زلزله ی بم، یکی از بانک های کشور اقدام به توزیع بسته های حمایتی برای تولیدکنندگان و عرضه کنندگان این مناطق کرده است. کدام گزینه مبین سیاست های دولت راجع به این اقدام می باشد؟
- (۱) سیاست های تجاری و ارزی توسط بانک های تجاری  
(۲) سیاست های توسعه ای توسط بانک های توسعه ای  
(۳) سیاست های تثبیت اقتصادی توسط بانک سرمایه گذاری  
(۴) سیاست های بهره وری و امنیت اقتصادی توسط بانک های تخصصی
- ۵۶- کدام گزینه درست می باشد؟
- (۱) معمولاً دولت ها زمانی که اقتصاد کشور دچار رکود می شود برای پیشگیری از کاهش قیمت ها یا کاهش سرعت آن، «سیاست بازار باز» را در پیش می گیرند.  
(۲) بدیهی است که سیاست هایی هم چون سیاست های مالی، سیاست های پولی، سیاست های جانب عرضه و سیاست های تثبیت اقتصادی، تقاضای کل جامعه را در کوتاه مدت مدیریت و تنظیم می کند.  
(۳) بهترین و مناسب ترین تصمیم در مورد حضور یا عدم حضور دولت در اقتصاد با تکیه بر عبارت «ترکیب بهینه ی دولت و بخش خصوصی، بخش تعاونی، بخش غیرانتفاعی و خیریه و بخش های عمومی مثل شهرداری» به دست می آید.  
(۴) دولت ها برای ریل گذاری فعالیت های اقتصادی، لوائح قانونی را تنظیم و پس از تصویب، به عنوان قانون ابلاغ می کنند.
- ۵۷- با توجه به وظایف و محدوددهی اقتدار دولت، کدام گزینه پاسخ درست سؤالات زیر می باشد؟
- الف) با استناد به کدام اصل قانون اساسی، دولت موظف به واگذاری بخش های مهمی از فعالیت های خود به بخش های غیردولتی شده است؟  
ب) با سپردن چه کسری از اقتصاد کشور به بخش ..... دولت مدیریت و مالکیت خود را در اقتصاد کاهش می دهد؟
- (۱) الف: اصل چهارم قانون اساسی ب: تعاونی -  $\frac{1}{4}$   
(۲) الف: اصل چهارم قانون اساسی ب: خصوصی - ۳۵ درصد
- (۳) الف: اصل چهارم و هشتم قانون اساسی ب: تعاونی - ۳۵ درصد  
(۴) الف: اصل چهارم و هشتم قانون اساسی ب: خصوصی -  $\frac{1}{4}$
- ۵۸- چند مورد از موارد زیر تماماً درست می باشند؟
- الف) برای محاسبه ی شاخص دهک ها، مردم کشور را به ده گروه جمعیتی مساوی تقسیم می کنند.  
ب) در طبقه بندی گروه ها در شاخص دهک ها، سطح درآمد از کم ترین به بیش ترین مدنظر قرار می گیرد.  
ج) در شاخص دهک ها، گروه اول که ۱۰ درصد اولیه ی جمعیت را تشکیل می دهند، کم ترین درصد درآمد داخلی و ۱۰ درصد آخر بیش ترین درصد درآمد داخلی را به خود اختصاص می دهند.  
د) از آن جا که درآمدها گاهی قابل ثبت نیست، اقتصاددانان برای به دست آوردن شکاف درآمدی، شکاف هزینه ای را محاسبه می کنند.
- (۱) ۱ (۲) ۲ (۳) ۳ (۴) ۴
- ۵۹- کدام گزینه پاسخ درست سؤالات زیر می باشد؟
- الف) در کشور ایران بودجه ی سالانه به موجب کدام اصل، توسط چه نهادی تنظیم می شود؟  
ب) نظارت بر اجرای بودجه، توسط چه نهادی انجام می شود؟  
ج) کدام گزینه در رابطه با لایحه ی بودجه درست می باشد؟  
د) تفریغ بودجه به چه معناست؟
- (۱) الف: اصل پنجاه و سوم قانون اساسی - دولت ب: قوه ی مجریه ج: لایحه ی بودجه ابتدا در کمیسیون بودجه ی مجلس مورد بررسی قرار می گیرد، سپس در جلسه ی علنی مجلس مطرح می شود. د: سندی است حاوی تفاوت ارقام پیش بینی شده با مخارج واقعی تحقق یافته و درآمدهای واقعی وصول شده برای سازمان ها و نهادها.  
(۲) الف: اصل پنجاه و دوم قانون اساسی - دولت ب: مجلس شورای اسلامی ج: لایحه ی بودجه ابتدا در کمیسیون بودجه ی مجلس مورد بررسی قرار می گیرد، سپس در جلسه ی علنی مجلس مطرح می شود. د: سندی است حاوی تفاوت ارقام پیش بینی شده با مخارج واقعی تحقق یافته و درآمدهای واقعی وصول شده برای سازمان ها و نهادها.  
(۳) الف: اصل پنجاه و دوم قانون اساسی - مجلس نمایندگان ب: مجلس شورای اسلامی ج: لایحه ی بودجه ابتدا در جلسه ی علنی مجلس مطرح می شود، سپس در کمیسیون بودجه ی مجلس مورد بررسی قرار می گیرد. د: سندی است حاوی تمامی هزینه های پیش بینی شده برای سازمان ها و نهادها در طول یک سال.  
(۴) الف: اصل پنجاه و سوم قانون اساسی - مجلس نمایندگان ب: قوه ی مجریه ج: لایحه ی بودجه ابتدا در جلسه ی علنی مجلس مطرح می شود، سپس در کمیسیون بودجه ی مجلس مورد بررسی قرار می گیرد. د: سندی است حاوی تمامی هزینه های پیش بینی شده برای سازمان ها و نهادها در طول یک سال.



۶۰- کدام گزینه پاسخ درست سؤالات زیر می باشد؟

(الف) در زمان های لازم، بهترین راه استقراض برای دولت چیست؟

(ب) «پایه مالیاتی» به چه معناست؟

(ج) کدام گزینه مبین «مالیات غیرمستقیم» می باشد؟

(۱) الف: استقراض از بانک مرکزی ب: آن چه که مالیات بر آن وضع می شود. ج: عوارض

(۲) الف: استقراض از بانک مرکزی ب: افراد حقیقی و حقوقی که موظف به پرداخت مالیات هستند. ج: مالیات بر فروش

(۳) الف: استقراض از مردم ب: افراد حقیقی و حقوقی که موظف به پرداخت مالیات هستند. ج: عوارض

(۴) الف: استقراض از مردم ب: آن چه که مالیات بر آن وضع می شود. ج: مالیات بر فروش

## علوم و فنون ادبی

401A



DriQ.com

۶۱- سبک «عالمانه» براساس کدام نوع تقسیم بندی نظریه ای ارسطو نام گذاری شده است؟

(۱) براساس مخاطب (۲) براساس هدف (۳) براساس قلمرو دانشی (۴) براساس موضوع و نوع

۶۲- براساس نظریه ای محمد تقی بهار «سبک هندی» در کدام محدوده ی زمانی رواج داشته است؟

(۱) قرن ششم تا قرن دهم (۲) در تمام طول قرن سیزدهم (۳) قرن یازدهم (۴) قرن دهم تا سیزدهم

۶۳- در همه ی گزینه ها به «ویژگی های فکری سبک خراسانی» اشاره شده است. به جز .....

(۱) بیش تر روح حماسه بر ادبیات این دوره حاکم است.

(۲) در توصیف پدیده ها بیش تر از تشبیه حسی بهره گرفته می شود.

(۳) فکر و کلام ساده است و هنوز با پیچیدگی های عرفانی، حکمی و اندیشه های فلسفی درنیامیخته است.

(۴) روح شادی و نشاط و خوش باشی، در شعر غلبه دارد.

۶۴- در کدام گزینه ویژگی «استفاده از دو نشانه برای یک متمم» وجود دارد؟

(۱) اندر آن جایگه نهـد گـاهی بر نشانـد به مسـندش شـاهی

(۲) از آن سو همی سنگ بر سر زدند به بوم و به بر آتش اندر زدند

(۳) همه کار من با تو بیداد بود دل دشمنان بر تو بر شاد بود

(۴) به پا اندر آتش نشاید شدن نه بر موج این بحر ایمن بدن

۶۵- ملک الشعراء بهار نثرهای رایج در سال های ۱۲۰۰ تا ۱۳۰۰ هـ. ق را زیرمجموعه ای چه نوع نثری در نظر گرفته است؟

(۱) بازگشت (۲) هندی (۳) ساده نویسی (۴) عراقی

۶۶- در همه ی گزینه ها به ویژگی های «نثر سامانی» اشاره شده است. به جز .....

(۱) ایجاز و اختصار در لفظ و معنا (۲) افزایش کاربرد نشانه های جمع فارسی بر جمع عربی

(۳) تمثیل و استشهاد به آیات، احادیث و اشعار عرب (۴) کوتاهی جملات

۶۷- در کدام گزینه به الگوی هجایی مصراع «تا تو در دیوار فکرش نقش خود بنگاشتی» اشاره شده است؟

(۱) -U---U---U---U---U (۲) -U--U---U---U---U

(۳) -U-U--UU-U-U-- (۴) -UU--UU--UU--U--

۶۸- هجاهای همه ی گزینه ها را می توان به ترتیب با علامت های «---»، «-U-» و «U-» نشان داد. به جز .....

(۱) دل داران، عاشقان، باد (۲) همراهی، آشنا، خانه (۳) افتادن، دست بند، تیغه (۴) ترسیدن، آتشین، خشم

۶۹- تقطیع هجایی کدام یک از گزینه های زیر با مصراع «ای دوست شکر بهتر یا آن که شکر سازد» یکسان است؟

(۱) و آن دل که با خود داشتم با دل ستانم می رود (۲) هر جا که روی زود پشیمان به در آبی

(۳) فراق و وصل چه باشد رضای دوست طلب (۴) دل بی تو به جان آمد وقت است که باز آیی

۷۰- واژه های کدام گزینه به ترتیب با واژه های «بی قراری، حصیر، عاقبت، حرب» هم وزن است؟

(۱) جاودانه، میان، آسمان، اشک (۲) آشنایی، بهار، عاشقان، خانه

(۳) پایداری، جهان، بی کسی، قند (۴) آشکارا، آفتاب، خاطر، باد





۷۱- تقطیع هجایی بیت زیر، در کدام گزینه درست نشان داده شده است؟

- «خدا یا به خواری مران از درم که صورت نیندد دری دیگرم»  
 (۱) UU-U-U--UU (۲) UU--UU--UU (۳) --U---U---U (۴) -U--U--U--U

۷۲- تقطیع هجایی کدام مصراع نادرست است؟

- (۱) بر چهره‌ی آفتاب حالت: --U-U-UU (۲) روی جان دیگر نیند تا ابد: -U---U---U  
 (۳) گهی زلفش پریشان می‌نماید: -U---U---U (۴) تا زلف تو هم‌چو مار می‌پیچد: ---U---UU

۷۳- با توجه به علامت هجاها، در کدام واژه، «همزه» تلفظ شده است؟

- (۱) دانش‌آموز: -U--U (۲) هراس‌آور: -U--U (۳) دل‌انگیز: U--U (۴) درآمدن: -U-U-

۷۴- در همی گزینه‌ها آرایه‌ی «موازنه» وجود دارد، به جز .....

- (۱) چرا مطرب نمی‌خواند سرودی؟  
 (۲) نام تو چو آفتاب معروف  
 (۳) ای دایره‌ی حکم تو سرگردانی  
 (۴) چرخ ار چه رفیع، خاک پایت  
 چرا ساقی نمی‌گویی درودی؟  
 کام تو چو روزگار غالب  
 وی بادیه‌ی قضای تو حیرانی  
 عقل ار چه بزرگ، طفل راهت

۷۵- در کدام گزینه «ترصیع» وجود دارد؟

- (۱) جفا پل بود، بر عاشق شکستی  
 (۲) نظر تا کنی عرض نقل است و می  
 (۳) یاز غیرت هدر کنم خونت  
 (۴) ای ماه یگانه چند خسبی  
 وفا گل بود، بر دشمن فشاندی  
 نفس تا کشی، حرف چنگ است و نی  
 یا به طوفان تلف شود خونم  
 وی شاه زمانه چند خسبی

## تاریخ

۷۶- کدام گزینه از اقدامات شاپور دوم پادشاه ساسانی در دوره‌ی حکومت خود می‌باشد؟

- (۱) به اسارت در آوردن والرین امپراتور روم  
 (۲) پذیرش آیین مزدک  
 (۳) سرکوب و گوش مالی اعراب مهاجم  
 (۴) اصلاحات اداری، نظامی و اقتصادی

۷۷- چرا بزرگان ساسانی قباد را از کار برکنار و زندانی کردند؟

- (۱) چون قباد به قصد کاستن از قدرت اشراف، نجبا و موبدان با مزدک همراهی می‌کرد.  
 (۲) چون او برای تحکیم پایه‌های قدرت خود، تعدادی از مخالفانش را کشت.  
 (۳) زیرا قباد توان مقابله با هجوم رومیان و اقوام بیابانگرد را نداشت و بیپای شکست می‌خورد.  
 (۴) چون اصلاحات وی نتوانست مسائل و مشکلات داخلی حکومت ساسانی را حل کند.

۷۸- پایتخت‌های حکومت اشکانیان در طول حکومت ۵۰۰ ساله‌ی خود به ترتیب کدام‌اند؟

- (۱) صدروزه - تیسفون - انطاکیه  
 (۲) نسا - صدروزه - تیسفون  
 (۳) نسا - صدروزه - انطاکیه  
 (۴) صدروزه - نسا - تیسفون

۷۹- کدام گزینه از وقایع مربوط به دوران پادشاهی مهرداد دوم اشکانی می‌باشد؟

- (۱) روم با سپاهی بزرگ و مجهز به منطقه‌ی بین‌النهرین هجوم آورد.  
 (۲) اشکانیان در جنگ حران امپراتوری روم را شکست دادند.  
 (۳) اشکانیان تا رود فرات پیش رفتند و با دولت روم همسایه شدند.  
 (۴) ایالت‌های گرگان و پارت از تسلط سلوکیان خارج شد.

۸۰- در نظام اداری داریوش یکم، «دیوان شاهی» کدام وظیفه را به عهده داشت؟

- (۱) آموزش زبان‌ها و خط‌های رایج در سرزمین‌های تابعه‌ی هخامنشیان به دبیران و منشیان دولتی  
 (۲) نگارش، تنظیم، ثبت و نگهداری نامه‌ها، اسناد و نوشته‌های دولتی  
 (۳) نظارت دقیق و کامل بر عملکرد مقام‌ها و مأموران دولتی در پایتخت و شهرهای  
 (۴) تربیت قضات شاهی و برگزاری دادگاه در پایتخت و سایر ایالت‌ها



۸۱- کدام مورد از ویژگی‌های تشکیلات سیاسی و حکومتی اشکانیان محسوب می‌شود؟

- (۱) دبیران نقش ممتاز و بسیار مهمی در تشکیلات اداری ساسانی داشتند.
- (۲) حکومت اشکانی به شکل متمرکز اداره می‌شد و پادشاه بالاترین مقام سیاسی و نظامی کشور به شمار می‌رفت.
- (۳) در این حکومت، دو مجلس وجود داشت که اعضای آن‌ها در تعیین جانشین پادشاه و تصمیم‌گیری برای جنگ و صلح نقش داشتند.
- (۴) پادشاهان اشکانی همانند پادشاهان هخامنشی ادعا می‌کردند که بنا به خواست اهوره‌مزدا به مقام شاهی رسیده‌اند.

۸۲- قضاوت رسمی و غیررسمی در ایران باستان به ترتیب برعهده‌ی کدام گروه‌ها بود؟

- (۱) روحانیون زرتشتی و ریش‌سفیدان و بزرگان خانواده‌ها و قبایل - قضاتی که از سوی شاه و یا حاکمان مناطق مختلف منصوب می‌شدند.
- (۲) روحانیون زرتشتی، شاهزادگان و دیگر اعضای خاندان شاهی - شاه و یا حاکمان مناطق مختلف
- (۳) شاه و یا یکی از درباریان مورد اعتماد و وفادار به او - افرادی از خاندان‌های بزرگ و پیشوایان دینی
- (۴) روحانیون زرتشتی و قضاتی که از سوی شاه و یا حاکمان مناطق مختلف منصوب می‌شدند - ریش‌سفیدان و بزرگان خانواده‌ها و قبایل

۸۳- کدام پادشاه هخامنشی در هنگام لشکرکشی به یونان در نبرد دریایی سالامیس شکست خورد؟

- (۱) داریوش سوم
- (۲) خشایارشا
- (۳) داریوش یکم
- (۴) اردشیر سوم

۸۴- کدام مورد از ویژگی‌های بیابانه یا منشور کورش که سمبل و نشانی از فرهنگ انسانی و مداراجویانه‌ی ایرانیان است، می‌باشد؟

- (۱) لوحی استوانه‌ای از گِل رُس است که به فرمان کورش، ماجرای فتح صلح‌آمیز بابل به زبان فارسی باستان بر آن نوشته شده است.
- (۲) در بابل کشف شده و هم‌اکنون در موزه‌ی متروپولیتن نیویورک نگهداری می‌شود.
- (۳) نسخه‌ی اصلی این منشور در مقر سازمان ملل متحد در نیویورک به نمایش گذاشته شده است.
- (۴) متن آن به ابتکار سازمان ملل متحد به شش زبان رسمی این نهاد جهانی ترجمه شد.

۸۵- کدام گزینه، شاهان هخامنشی فاتح هر سرزمین را به درستی نشان می‌دهد؟

- (۱) بابل: خشایارشا - مصر: کمبوجیه - غرب و شمال غرب هند: کورش بزرگ
- (۲) بابل: کورش بزرگ - مصر: خشایارشا - لیدی و آسیای صغیر: داریوش بزرگ
- (۳) غرب و شمال غرب هند: داریوش یکم - لیدی و آسیای صغیر: کورش بزرگ - مصر: کمبوجیه
- (۴) بابل: کورش بزرگ - غرب و شمال غرب هند: کمبوجیه - لیدی و آسیای صغیر: داریوش بزرگ



DriQ.com

## جغرافیا



۸۶- کدام رودها از سمت جنوب غرب به دریای خزر می‌ریزند؟

- (۱) سفیدرود - اترک
- (۲) گرگان - هراز
- (۳) کورا - ارس
- (۴) اترک - گرگان

۸۷- در کدام گزینه، حوضه‌های آبریز داخلی به درستی بیان شده است؟

- (۱) دریای خزر - فلات مرکزی
- (۲) دریاچه‌ی نمک - خلیج فارس
- (۳) دریاچه‌ی ارومیه - قره‌قوم
- (۴) دریای عمان - باتلاق گاوخونی

۸۸- به ترتیب کدام گزینه، دریاچه‌های دائمی (الف) و فصلی (ب) را با توجه به نقشه به درستی نشان داده است؟

- (۱) الف: نیریز ب: هامون
- (۲) الف: مهارلو ب: جازموریان
- (۳) الف: بختگان ب: جازموریان
- (۴) الف: پریشان ب: فامور

۸۹- کدام دریاها از طریق راه «دن - ولگا» به هم وصل می‌شوند؟

- (۱) آرال - خزر
- (۲) سیاه - آرال
- (۳) شمال - اژه
- (۴) خزر - سیاه

۹۰- اگر کشور لبنان دارای ۲۰,۰۰۰,۰۰۰ نفر جمعیت و میزان تولد آن ۲۴۰,۰۰۰ نفر و میزان مرگ‌ومیر آن ۴۰,۰۰۰ نفر باشد، میزان رشد طبیعی لبنان چند درصد است؟

۱۰ (۴)

۱ (۳)

۱۰۰ (۲)

۰/۱ (۱)







## ۹۱- کدام گزینه در تعریف «مهاجر فرست» درست است؟

- (۱) حرکت از شهر به سمت روستا در جهت زندگی بهتر افراد است.  
(۲) کشوری که افراد از آن خارج می‌شوند.  
(۳) کشوری که افراد به آن وارد می‌شوند.  
(۴) حرکت از روستا به شهر در جهت رفاه بهتر افراد است.

## ۹۲- در کدام گزینه علت مهاجرت مردم سیستان به گرگان، به درستی بیان شده است؟

- (۱) خشک شدن منابع آب آن منطقه  
(۲) نداشتن زمین و مشکلات اقتصادی  
(۳) حمله‌ی همسایگان و قحطی  
(۴) از دست دادن چراگاه‌ها و گرمای زیاد  
۹۳- کدام گزینه عناصر اصلی تقسیمات کشوری در دوره‌ی صفویه، افشاریه، زندیه و قاجاریه را به درستی نشان می‌دهد؟  
(۱) ایالت - استان - شهرستان - دهستان  
(۲) ایالت - ولایت - بلوک - قصبه  
(۳) ایالت - حوزه - شهرستان - دهستان  
(۴) سرزمین - حوزه - قسوق - رستاک

## ۹۴- کدام گزینه در تعریف «دهستان» درست است؟

- (۱) واحدی از تقسیمات کشوری با محدوده‌ی جغرافیایی معین است که از به هم پیوستن چند شهرستان هم‌جوار تشکیل می‌شود.  
(۲) واحدی از تقسیمات کشوری با محدوده‌ی جغرافیایی معین است که از به هم پیوستن چند بخش هم‌جوار تشکیل می‌شود.  
(۳) واحدی از تقسیمات کشوری با محدوده‌ی جغرافیایی معین است که از به هم پیوستن چند مزرعه‌ی هم‌جوار تشکیل می‌شود.  
(۴) کوچک‌ترین واحد تقسیمات کشوری با محدوده‌ی جغرافیایی معین است که از به هم پیوستن چند روستا، مکان و مزرعه‌ی هم‌جوار تشکیل می‌شود.  
۹۵- به ترتیب (از راست به چپ) کشور ایران در دوره‌ی سلوکیان به چند «بخش» و قلمرو جغرافیایی در دوره‌ی عباسیان به چند «ایالت» در تقسیمات سیاسی تقسیم شد؟

۴ - ۲۴ (۴)

۲۴ - ۳۲ (۳)

۳۱ - ۷۲ (۲)

۲۴ - ۴ (۱)

## جامعه‌شناسی



DriQ.com

## ۹۶- به ترتیب کدام مفاهیم زیر، بیانگر ویژگی‌های اکتسابی، ثابت، اجتماعی، انتسابی و متغیر هستند؟

- (۱) عمو بودن - برادرزاده بودن - دانشجو بودن - پزشک بودن - ایرانی بودن  
(۲) استاد دانشگاه - مکان و زمان تولد - زودرنجی و تنبلی - رئیس اداره - سفیدپوست  
(۳) فوق‌لیسانس بودن - رئیس‌جمهور بودن - بداخلاق بودن - هنرمند بودن - باتقوا بودن  
(۴) معلمی - رنگ پوست - مسلمانی - نژاد آریایی - زرنگی و صبوری

## ۹۷- به ترتیب، «پیامبران و اولیای الهی» درباره‌ی کدام ابعاد زندگی انسان‌ها سخن گفته‌اند و وجود نظریات متفاوت درباره‌ی هویت، نشانگر چیست؟

- (۱) غفلت و فراموشی انسان‌ها از خویشتن - نشانه‌ی این است که امکان خطا و اشتباه در شناخت هویت وجود دارد.  
(۲) نقاط ضعف و قوت ابعاد هویت افراد - نشانه‌ی عدم خطا و اشتباه در شناخت هویت افراد می‌باشد.  
(۳) ویژگی‌های اکتسابی و انتسابی انسان‌ها - نشانه‌ی این است که ما در شناخت هویت و ویژگی‌های هویتی خود، تردیدی نداریم.  
(۴) ابعاد الهی و فطری هویت فردی و اجتماعی انسان - این‌که در شناخت هویت خود، دچار اشتباه شویم، تردید داریم.

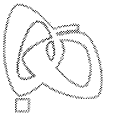
## ۹۸- هویت هر جهان اجتماعی، بر چه اساسی شکل می‌گیرد و نگاه دنیوی جهان متجدد نسبت به طبیعت چگونه است؟ (به ترتیب)

- (۱) براساس قواعد، هنجارها و نمادهای آن - انسان حق ندارد تصرفاتی را که مخالف اراده‌ی حکیمانه‌ی الهی است، در جهان طبیعت انجام دهد.  
(۲) براساس ثروت و توان اقتصادی آن‌ها - ارزش‌های آن به گونه‌ای است که هر دخل و تصرفی را در طبیعت مجاز می‌داند.  
(۳) براساس عقاید، آرمان‌ها و ارزش‌های کلان آن - انسان در این جهان، هر نوع تصرفی را برای بهره‌برداری بیش‌تر از طبیعت انجام می‌دهد.  
(۴) براساس آرمان‌ها و ارزش‌های دنیوی آن‌ها - انسان به عنوان خلیفه‌ی خداوند، وظیفه‌ی عمران و آبادانی جهان طبیعت را بر عهده دارد.  
۹۹- شیوه‌ی رسمی و غیررسمی پاداش و مجازات، به ترتیب بیش‌تر توسط چه کسانی یا چه نهادهایی انجام می‌شود و کدام شیوه، آثار و نتایج عمیق‌تری دارد؟

- (۱) به وسیله‌ی عموم افراد جامعه و هم‌سالان - گروه‌های هم‌بازی و جلسات خانوادگی - شیوه‌ی رسمی  
(۲) توسط سازمان‌ها و مؤسسات اجتماعی - دادگاه، زندان و ادارات دولتی - شیوه‌ی رسمی  
(۳) ادارات، پلیس و زندان - هم‌سالان و عموم افراد جامعه - شیوه‌ی غیررسمی  
(۴) خانواده، هم‌سالان و گروه‌های هم‌بازی - رسانه‌های جمعی و مدارس - شیوه‌ی غیررسمی



- ۱۰۰- به ترتیب، به مجموعه فعالیت‌هایی که برای پذیرش فرهنگ جامعه و انطباق افراد با انتظارات جامعه انجام می‌گیرد، چه می‌گویند و کدام فرهنگ‌ها، از قدرت اقناعی بیش‌تری برخوردارند؟
- (۱) تشویق و پاداش - گروه‌هایی که مطابق انتظارات جامعه عمل کنند.
  - (۲) کنترل اجتماعی - فرهنگ‌هایی که ظرفیت منطقی و عقلانی بیش‌تری دارند.
  - (۳) جامعه‌پذیری - گروه‌هایی که ارزش‌های فرهنگی را به میزان کم‌تری درونی کرده‌اند.
  - (۴) تنبیه و مجازات - فرهنگ‌هایی که با فطرت آدمیان سازگارترند.
- ۱۰۱- عضویت در جهان اجتماعی، همواره با ..... همراه است و اولیای مدرسه، صرفاً به یادآوری ..... به دانش‌آموزان بسنده نمی‌کنند، بلکه کسانی را که مطابق ارزش‌ها و قواعدش عمل کنند، ..... و کسانی را که دچار کژروی اجتماعی شده باشند، ..... می‌کنند.
- (۱) عقاید و ارزش‌های اجتماعی - هنجارها و ارزش‌های اجتماعی - امر به معروف می‌کنند - برخورد منطقی و عقلانی
  - (۲) فعالیت و تحرک اجتماعی - تکالیف مدرسه - پاداش می‌دهند و مجازات می‌کنند - تشویق و تنبیه
  - (۳) هنجارها و قواعد اجتماعی - هویت فردی - نهی از منکر می‌کنند - تنبیه و مجازات رسمی
  - (۴) نظارت و کنترل اجتماعی - قواعد و مقررات مدرسه - تشویق می‌کنند و پاداش می‌دهند - تنبیه و مجازات
- ۱۰۲- منظور از ..... ، جایگاهی است که فرد در جامعه یا در یک گروه اجتماعی دارد و کسب هویت‌های اجتماعی جدید، با تغییراتی در ..... افراد همراه است و افراد در بدو تولد، هویت اجتماعی ..... خود را به صورت انفعالی در محیط خانواده و غیره می‌پذیرند.
- (۱) موقعیت اجتماعی - تحرک اجتماعی - اکتسابی
  - (۲) موقعیت اجتماعی - موقعیت اجتماعی - انتسابی
  - (۳) تحرک اجتماعی - تحرک اجتماعی - انتسابی
  - (۴) تحرک اجتماعی - موقعیت اجتماعی - اکتسابی
- ۱۰۳- به ترتیب در ارتباط با عبارت‌های زیر، کدام گزینه درست است؟
- بیش‌تر در جوامعی وجود دارد که موقعیت اجتماعی افراد براساس ویژگی‌های انتسابی مانند وراثت، نژاد و ... تعیین می‌شود.
- تحرک اجتماعی‌ای که بین دو نسل اتفاق می‌افتد.
- مسدود بودن راه ارتقا و تحرک اجتماعی صعودی را گویند.
- تحرک اجتماعی‌ای که یک فرد در طول زندگی‌اش، تجربه می‌کند.
- (۱) انسداد اجتماعی - میان نسلی - انسداد اجتماعی - درون نسلی
  - (۲) تحرک اجتماعی - درون نسلی - انسداد اجتماعی - میان نسلی
  - (۳) تحرک اجتماعی صعودی - میان نسلی - تحرک اجتماعی نزولی - درون نسلی
  - (۴) انسداد اجتماعی - درون نسلی - تحرک اجتماعی - میان نسلی
- ۱۰۴- تحرک یا موقعیت اجتماعی، به ترتیب در یک جهان سکولار و فئودالی چگونه است و تغییرات هویتی چه زمانی به تعارض فرهنگی منجر می‌شود؟
- (۱) براساس ارزش‌های جامعه‌ی آپارتاید - وابسته بودن به طبقه‌ی سوم یا متوسط - زمانی که تغییرات هویتی، از مرزهای مقبول یک جهان اجتماعی فراتر رود.
  - (۲) منع ظهور و بروز ارزش‌های معنوی افراد - براساس ارزش‌های نژادی - وقتی تغییرات هویتی فراتر از فرصت‌هایی نباشد که در یک جامعه وجود دارد.
  - (۳) منع ظهور و بروز ارزش‌های معنوی افراد - رابطه‌ی افراد با زمین - وقتی این تغییرات، شیوه‌هایی از زندگی را که با عقاید و ارزش‌ها در تقابل هستند، به دنبال بیاورد.
  - (۴) براساس ارزش‌های جامعه‌ی آپارتاید - ارزیابی افراد با معیار فایده‌مندی آن‌ها - زمانی که این تغییرات به نوآوری و فعالیت اعضای جهان اجتماعی بازگردد.
- ۱۰۵- تحرک اجتماعی چیست و به ترتیب بیان کنید «عزل یک مدیر از مدیریت یک سازمان»، «مدیر کل شدن کارمند یک اداره» و «انتقال یک کارمند از یک بخش به بخش دیگر» چه نوع تحرکی است؟
- (۱) وقتی کسب هویت‌های اجتماعی جدید، با تغییراتی در موقعیت اجتماعی افراد همراه باشد - نزولی - افقی - صعودی
  - (۲) به جابه‌جایی افراد از یک موقعیت اجتماعی به موقعیت اجتماعی دیگر را گویند - نزولی - صعودی - افقی
  - (۳) به تعیین موقعیت اجتماعی افراد براساس ویژگی‌های انتسابی گویند - افقی - صعودی - نزولی
  - (۴) جایگاهی است که فرد در جامعه یا در یک گروه اجتماعی دارد - نزولی - افقی - نزولی



DriQ.com

منطق



401A

- ۱۰۶- محمول در قضیه‌ی «مؤمن در نماز کاهلی نمی‌کند». ..... است و هر جمله‌ی بامعنی قضیه .....  
 (۱) کاهلی‌کننده در نماز - نیست  
 (۲) کاهلی - نیست  
 (۳) کاهلی‌کننده - است  
 (۴) کاهلی نکردن - نیست
- ۱۰۷- در کدام گزینه هر دو عبارت «غیرقابل استفاده» در استدلال هستند؟  
 (۱) پایتخت بغداد عراق است - منظومه‌ی شمس‌ی‌تِه سیاره دارد.  
 (۲) هر مؤمنی میوه‌دار است - کاشکی قیمت انفاس بدانندی خلق!  
 (۳) اگر رفیق شفیقی درست‌پیمان باش - گل در بر و می در کف و معشوق به کام است.  
 (۴) چهارشنبه مربع است - کاخ سفید مرکز سیاسی آلمان است.
- ۱۰۸- کدام گزینه بیان‌کننده‌ی یک قضیه نیست؟  
 (۱) هر گزاره‌ای که صدق و کذب نمی‌پذیرد.  
 (۲) هر گزاره‌ای که صدق و کذب می‌پذیرد.  
 (۳) هر گزاره‌ای که امکان کذب ندارد.  
 (۴) هر گزاره‌ای که امکان صدق ندارد.
- ۱۰۹- در تقابل تداخل ..... مستلزم ..... است.  
 (۱) صدق کلی - کذب جزئی  
 (۲) کذب جزئی - کذب کلی  
 (۳) کذب کلی - صدق جزئی  
 (۴) کذب کلی - کذب جزئی
- ۱۱۰- دو قضیه‌ی متضاد، هر دو .....  
 (۱) کلی‌اند  
 (۲) جزئی‌اند  
 (۳) سالبه‌اند  
 (۴) موجه‌اند
- ۱۱۱- دو قضیه‌ی «هر الف ب است» و «هیچ الف ب نیست» دارای ..... متفاوت‌اند.  
 (۱) کمیت و کیفیت  
 (۲) کمیت یکسان و کیفیت  
 (۳) موضوع و محمول یکسان و کمیت  
 (۴) موضوع و محمول یکسان و کمیت و کیفیت
- ۱۱۲- کدام گزینه درباره‌ی قضیه‌ای که عکس مستوی لازم‌الصدق نداشته باشد، درست است؟  
 (۱) متضاد ندارد.  
 (۲) جزئی نیست.  
 (۳) صادق است.  
 (۴) سالبه نیست.
- ۱۱۳- تقسیم‌بندی قیاس براساس ..... را شکل قیاس می‌گویند.  
 (۱) جایگاه حد وسط  
 (۲) محصورات چهارگانه  
 (۳) نوع مقدمات  
 (۴) موضوع و محمول
- ۱۱۴- قیاس زیر چند شرط از شرایط انتاج را دارد؟  
 «بعضی ج الف است؛ هیچ الف ب نیست؛ پس بعضی ج ب نیست»  
 (۱) صفر  
 (۲) یک  
 (۳) دو  
 (۴) سه
- ۱۱۵- اگر قیاس معتبری از شکل دوم داشته باشیم که مقدمه‌ی اول آن «هر الف ب است» باشد، مقدمه‌ی دوم آن کدام است؟  
 (۱) هر ج ب است.  
 (۲) هیچ ج ب نیست.  
 (۳) بعضی ج ب است.  
 (۴) بعضی ج ب نیست.





# آزمون‌های سراسری گاج

گزینه‌درست را انتخاب کنید.

سال تحصیلی ۹۸-۱۳۹۷

دفترچه شماره ۲

آزمون شماره ۱۸

جمعه ۹۷/۱۲/۱۷



## پاسخ‌های تشریحی

### پایه دهم انسانی

#### دوره دوم متوسطه

نام و نام خانوادگی:	شماره داوطلبی:
تعداد سؤالاتی که باید پاسخ دهید: ۱۱۵	مدت پاسخگویی: ۱۲۰ دقیقه

عناوین مواد امتحانی آزمون گروه آزمایشی علوم انسانی، تعداد سؤالات و مدت پاسخگویی

ردیف	مواد امتحانی	تعداد سؤال		مدت پاسخگویی
		از	تا	
۱	فارسی ۱	۱۰	۱۰	۱۰ دقیقه
۲	عربی، زبان قرآن ۱	۱۰	۲۰	۱۰ دقیقه
۳	دین و زندگی ۱	۱۰	۳۰	۱۰ دقیقه
۴	زبان انگلیسی ۱	۱۰	۴۰	۱۰ دقیقه
۵	ریاضی و آمار ۱	۱۰	۵۰	۱۵ دقیقه
۶	اقتصاد	۱۰	۶۰	۱۰ دقیقه
۷	علوم و فنون ادبی ۱	۱۵	۷۵	۱۵ دقیقه
۸	تاریخ ایران و جهان ۱	۱۰	۸۵	۱۰ دقیقه
۹	جغرافیای ایران	۱۰	۹۵	۱۰ دقیقه
۱۰	جامعه‌شناسی ۱	۱۰	۱۰۵	۱۰ دقیقه
۱۱	منطق	۱۰	۱۱۵	۱۰ دقیقه





# آزمون‌های سراسر گاج

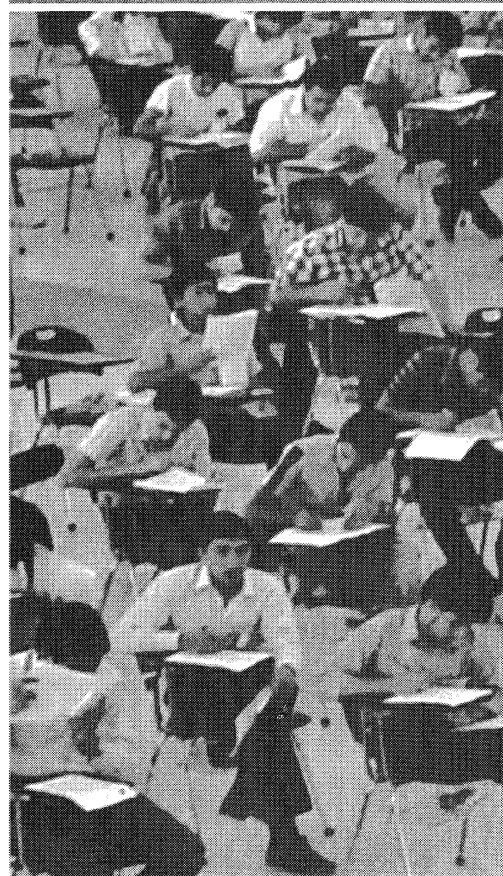
دروس	طراحان	ویراستاران علمی
فارسی	امیرنجات شجاعی - مهدی نظری	ابوالفضل مزرعتی - اسماعیل محمدزاده مسیح گرچی - مریم نوری‌نیا
زبان عربی	ابوالفضل شهرزاد بخشایش	حسام حاج مؤمن - سید مهدی میرفتحی شاهو مرادیان - منیژه خسروی
دین و زندگی	محمدرضا عابدی شاهرودی	بهاره سلیمی
زبان انگلیسی	امید یعقوبی فرد	پریسا فیلو - مریم پارسائیان
ریاضی و آمار	محمد یگانه - روزبه سیگارودی	ندا فرهختی - پگاه افتقار سودابه آزاد
اقتصاد	میلاد اکبری	سیده مریم میرقاسمی - الهام مقدادیان نصیبه کلانتری - مریم پارسائیان
تاریخ	محمداسماعیل سلمان‌پور	سیده مریم میرقاسمی - مریم پارسائیان فاطمه ساریخانی - نصیبه کلانتری
جغرافیا	محسن مصلاهی	محمداسماعیل سلمان‌پور نصیبه کلانتری - سیده مریم میرقاسمی مریم پارسائیان
جامعه‌شناسی	سیروس نبی‌زاده	نصیبه کلانتری - فاطمه ساریخانی سارا صدری - سیده مریم میرقاسمی مریم پارسائیان
منطق	سید حسام‌الدین جلالی طهرانی	عماد صفرنژاد - مریم پارسائیان نصیبه کلانتری



دفتر مرکزی تهران، خیابان انقلاب بین  
چهارراه ولیعصر (عج) و  
خیابان فلسطین، شماره ۹۱۹

۰۲۱-۶۴۲۰

www.gaj.ir



## آماده‌سازی آزمون

مدیریت آزمون: ابوالفضل مزرعتی

بازبینی و نظارت نهایی: سارا نظری

برنامه‌ریزی و هماهنگی: مریم جمشیدی عینی - مینا نظری

ویراستاران فنی: بهاره سلیمی - ساناز فلاحی - آمنه قلی‌زاده - مروارید شاه‌حسینی - مریم پارسائیان

مدیر فنی: مهرداد شمسی

سرپرست واحد فنی: سعیده قاسمی

طراح شکل: فاطمه میناسرشت

حروف‌نگاران: پگاه روزبهانی - زهرا نظری‌زاد - سارا محمودنسب - نرگس اسودی - فرهاد عبدی

امور چاپ: عباس جعفری



به نام خدا

## حقوق دانش‌آموزان در آزمون‌های سراسری گاج

داوطلب گرامی؛ با سلام در اینجا شما را با بخشی از حقوق خود در آزمون‌های سراسری گاج آشنا می‌نمایم:

- ۱- اطلاعات شناسنامه‌ای و آموزشی شما مانند نام، نام خانوادگی، جنسیت و گروه آزمایشی بایستی به صورت صحیح در بالای پاسخ‌برگ درج شده باشد.
- ۲- آزمون‌های سراسری گاج باید راس ساعت اعلام شده در دفترچه، شروع و خاتمه یابد.
- ۳- محل برگزاری آزمون باید از لحاظ سرمایش و گرمایش، نور کافی، نظافت و سایر موارد در حد مطلوب و استاندارد باشد.
- ۴- سؤالات آزمون‌های سراسری گاج بایستی نزدیک‌ترین سؤالات به کنکور سراسری باشد و عاری از هرگونه اشکال علمی و تاپیی باشد.
- ۵- در هنگام برگزاری آزمون باید تغذیه رایگان دریافت نمایید.
- ۶- بعد از هر آزمون و به هنگام خروج از جلسه آزمون بایستی پاسخ‌نامه‌ی تشریحی هر آزمون را دریافت نمایید.
- ۷- کارنامه‌ی هر آزمون بایستی در همان روز آزمون به روش‌های ذیل تحویل شما گردد:

• مراجعه به سایت گاج به نشانی [www.gaj.ir](http://www.gaj.ir)

• مراجعه به نمایندگی.

۸- خدمات مشاوره‌ای رایگانی که در طی ۱ مرحله آزمون (ویژه داوطلبان آزاد) ارائه می‌گردد شامل:

- برگزاری جلسه مشاوره حضوری به صورت انفرادی حداقل یکبار در طی هر آزمون توسط رابط تحصیلی.
- تماس تلفنی حداقل ۲ بار در طی هر آزمون توسط رابط تحصیلی.
- تماس تلفنی با اولیا حداقل یکبار در هر فاز [آزمون‌های سراسری گاج در چهار فاز تابستانه، ترم اول، ترم دوم و جامع برگزار می‌گردد].
- بررسی کارنامه آزمون توسط رابط تحصیلی در هر آزمون.

چنانچه در هر یک از موارد فوق کمبود و یا نقصی مشاهده نمودید لطفاً بلافاصله با تلفن ۰۲۱-۶۴۲۰-۰۲۱ تماس حاصل نموده و مراتب را اطلاع دهید.



در گاج، بهترین صدا،  
صدای دانش‌آموز است.





## فارسی

۱ ۴ معنی درست واژه‌ها: کام: مراد، آرزو، قصد، نیت / شتوه: درمانده و ملول، خسته و آزار / مِلاک: اصل هر چیز، معیار، ابزار سنجش / گیر: نوعی جامه‌ی جنگی، خفتان

۲ ۱ معنی درست واژه‌ها: سپردن: طی کردن / تَرگ: کلاه‌خود / تقریظ: ستودن، نوشتن یادداشتی ستایش‌آمیز درباره‌ی یک کتاب / سوله: ساختمان سقف‌دار فلزی

۳ ۳ املاي درست واژه: نسیان

۴ ۱ اصیل و خلیل واژه‌های ممال نیستند.

## بررسی سایر گزینه‌ها:

۲ «حجیب» صورت ممال واژه «حجاب» است.

۳ «سلیح» و «مزیح» به ترتیب صورت‌های ممال واژه‌های «سلاح» و «مزاح» اند.

۴ «رکیب» صورت ممال واژه «رکاب» است.

۵ ۳ کاربرد یک متمم با دو حرف اضافه: به تار اندرون

## بررسی سایر گزینه‌ها:

۱ بَرَد بر دل از جور غم بارها (تقدیم فعل بر سایر اجزای جمله) / ناآزموده کند کارها (تقدیم فعل بر مفعول)

۲ خردمند و پاکیزه دین بود مرد (تقدیم فعل بر نهاد)

۳ بینم تباهی (تقدیم فعل بر مفعول)

## بررسی سایر گزینه‌ها:

۱ کنایه: باد به‌دست بودن کنایه از بی‌نسیب بودن / دل بر چیزی نهادن کنایه از به آن امید داشتن / به باد رفتن کنایه از نابود شدن

۲ تشبیه: لب به یاقوت / دندان به مروارید

۳ تشخیص: مخاطب قرار گرفتن نسیم سحر و جان‌بخشی به آن

۸ ۳ مفهوم گزینه‌ی (۳): نکوهش اطاعت از نفس

مفهوم مشترک بیت سؤال و سایر گزینه‌ها: ضرورت عاقبت‌اندیشی و آینده‌نگری

۹ ۱ مخاطب گزینه‌ی (۱): طوس

مخاطب سایر گزینه‌ها: اشکبوس

۱۰ ۲ مفهوم گزینه‌ی (۲): توصیه به بردباری در برابر آزار دیگران / همه چیز در دست خداوند است.

مفهوم مشترک حکایت سؤال و سایر گزینه‌ها: نکوهش ظلم

## زبان عربی

■ گزینه درست را در ترجمه مشخص کن (۱۴ - ۱۱):

۱۱ ۱ أولئك العلماء: آن دانشمندان؛ هرگاه مشارالیه، دارای «ال» باشد، اسم اشاره به صورت مفرد ترجمه می‌شود. «العلماء» جمع است. [رد گزینه‌های (۲) و (۴)]

قد اكتشفوا: کشف کرده‌اند؛ ماضی نقلی است، فعل ماضی در صیغه «جمع مذکر غایب» است. [رد گزینه‌های (۲) و (۴)]

هذه الأضواء: این نورها؛ «الأضواء» جمع است. [رد سایر گزینه‌ها]

تنبعث: فرستاده می‌شود؛ فعل مضارع است. [رد گزینه (۳)]

تعیین: زندگی می‌کند؛ فعل مضارع است. [رد گزینه (۳)]

تحت: زیر [رد گزینه‌های (۲) و (۳)]

عیون: چشمان؛ جمع است. [رد گزینه (۳)]

تلك الأسماك: آن ماهی‌ها؛ «الأسماك» جمع است. [رد گزینه‌های (۲) و (۳)]

۱۲ ۲ تلك: آن [رد گزینه (۱)]

البومة: جغد [رد گزینه (۴)]

أذات: چرخاند؛ فعل ماضی است. [رد گزینه‌های (۱) و (۴)]

رأسها: سرش؛ ضمیر «ها» باید ترجمه شود. [رد گزینه (۳)]

مثنین و ستین: دوست و شصت [رد گزینه‌های (۱) و (۳)]

تحرک: تکان دهد [رد گزینه (۳)]

جسمها: بدنش؛ ضمیر «ها» باید ترجمه شود. [رد گزینه (۳)]

۱۳ ۴ بعض السائحين: بعضی از گردشگران، برخی گردشگران؛

«السائحين» جمع مذکر سالم است. [رد گزینه (۲)]

بلداً: کشوری [رد گزینه (۳)]

العطلات: تعطیلات؛ جمع مؤنث سالم است. [رد گزینه (۲)]

الخلابة: جذاب؛ در گزینه (۱) در جای خودش ترجمه نشده است. [رد گزینه (۱)]

التاريخية: تاریخی [رد گزینه (۱)]

الثقافية: فرهنگی [رد گزینه (۲)]

۱۴ ۳ خلویات: شیرینی جات

ترجمه درست عبارت: شیرینی جات شهر ما در جهان معروف است.

■ جواب درست را در مفهوم یا کلمات و یا مکالمات مشخص کن (۱۷ - ۱۵):

۱۵ ۴ ترجمه عبارت سؤال: دشمنی عاقل بهتر از دوستی نادان است.

مفهوم: دشمنی انسان عاقل برای انسان سودمندتر از دوستی انسان نادان است. چه‌بسا دوستی انسان نادان برای انسان زیان‌بار باشد. این مفهوم با گزینه (۴) تناسب دارد.

۱۶ ۱ نفاية (زباله) = زباله (زباله) ← مترادف هستند، نه متضاد.

## ترجمه سایر گزینه‌ها:

۲ ابر = ابر

۳ بست ≠ باز کرد

۴ لطفاً = لطفاً

۱۷ ۳ ترجمه عبارت سؤال: مسافت اراک تا تفرش چند (چقدر) است؟

## ترجمه گزینه‌ها:

۱ شهر اراک از شهر تفرش بزرگ‌تر است.

۲ مسافت از اراک تا تهران بیش‌تر از مسافت از تفرش تا تهران است.

۳ گمان می‌کنم مسافت هشتاد و نه کیلومتر است.

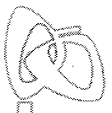
۴ گمان می‌کنم مسافت یک ساعت است.

■ گزینه مناسب را در پاسخ به سوالات زیر مشخص کن (۲۰ - ۱۸):

۱۸ ۱ «يَأْكُلُ» خبر برای «الْحَسَدُ»، «الْحَسَنَاتِ» مفعول برای فعل

«يَأْكُلُ» و «التَّائِبُ» فاعل برای فعل «تَأْكُلُ» است.

ترجمه عبارت: حسادت نیکی‌ها را می‌خورد، هم‌چنان که آتش هیزم را می‌خورد.



۱۹ ۴ «الطالبتان» (اسم مثنی) مبتدا و مرفوع به «الف» و «معلمتین» مفعول و منصوب به «یاء» است.

**نکته:** اسم‌های مثنی در حالت رفع با «الف» مرفوع می‌شوند و در حالت نصب با «یاء» منصوب می‌شوند.

**ترجمه عبارت:** دو دانش‌آموز (دختر) در پیاده‌رو دو معلم را دیدند و به آن‌ها سلام کردند.

۲۰ ۲ «سائحون» (جمع مذکر سالم) فاعل برای «ذخَل» و مرفوع با «واو» است.

**نکته:** جمع مذکر سالم در حالت رفع با علامت «واو» مرفوع می‌شود.  
**ترجمه عبارت:** گردشگرانی از کشورهای همسایه به کشور ما وارد شدند.

## دین و زندگی

۲۱ ۳ در مرحله‌ی اول قیامت، تحولی عظیم در آسمان‌ها و زمین رخ می‌دهد. این تغییرات چنان گسترده و عمیق است که آسمان‌ها و زمین به آسمان‌ها و زمینی دیگر تبدیل می‌شوند.

**توجه:** آماده کردن انسان‌ها به منظور دریافت پاداش و کیفر هدف کلی از حوادث مرحله‌ی دوم قیامت است.

۲۲ ۳ در صفحه‌ی ۸۶ آمده است که دوزخیان به خداوند می‌گویند: پروردگارا شقاوت بر ما چیره شد و ما مردمی گمراه بودیم. ما را از اینجا بیرون بر که اگر به دنیا بازگردیم، عمل صالح انجام می‌دهیم. پاسخ قطعی خداوند این است که «آیا در دنیا به اندازه‌ی کافی به شما عمر ندادیم تا هر کس می‌خواست به راه راست آید؟ ما می‌دانیم که اگر به دنیا بازگردید، همان راه گذشته را پیش می‌گیرید.»

۲۳ ۴ در صفحه‌ی ۹۸ کتاب درسی و در ترجمه‌ی آیه‌ی ۷۷ سوره‌ی آل عمران آمده است که «کسانی که پیمان الهی و سوگندهای خود را به بهای ناچیزی می‌فروشند، آن‌ها بهره‌ای در آخرت نخواهند داشت، و خداوند با آن‌ها سخن نمی‌گوید و به آنان در قیامت نمی‌نگرد و آن‌ها را از گناه پاک نمی‌سازد و عذاب دردناکی برای آن‌هاست.»

۲۴ ۴ آیه‌ی شریفه‌ی «قُلْ أَفَرَأَيْتُمْ مَا تَدْعُونَ مِنْ دُونِ اللَّهِ إِنْ أَرَادَنِيَ اللَّهُ بِضُرٍّ...» بگو چه می‌پندارید درباره‌ی آن چه جز خدا می‌خوانید؟ اگر خدا خواهد که به من زبانی رسد، آیا آنان دورکننده‌ی گزند او هستند؟ یا اگر رحمتی برای من خواهد، آیا آنان بازدارنده‌ی رحمت او هستند؟ بگو خدا برای من کافی است و توکل‌کنندگان بر او توکل می‌کنند.» بیانگر دلیل توکل بر خداوند است چرا که مطابق ترجمه‌ی آیه در برابر اراده‌ی خداوند، تمام عوامل مؤثر، تأثیرگذاری خود را از دست می‌دهند.

**توجه:** درست است که تأثیر عوامل، منوط به مآذون بودن از سوی خداست، اما همان‌طور که دیدید به اذن گرفتن عوامل مؤثر در عالم از خداوند، در آیه هیچ اشاره‌ای نشده است.

۲۵ ۲ پیامبر اکرم (ص) به مردمی برخورد که اهل کار و فعالیت نبودند. به آنان فرمود: شما چگونه مردمی هستید؟ گفتند: ما توکل‌کنندگان بر خدا هستیم. ایشان فرمود: نه، بلکه شما سربار دیگران هستید.

۲۶ ۴ در صفحه‌ی ۱۱۱ کتاب درسی آمده است که توکل در جایی درست است که انسان مسئولیت و وظیفه‌ی خود را به خوبی انجام دهد، یعنی فکر و اندیشه‌ی خود را به کار گیرد و با دیگران مشورت کند، بهترین راه ممکن را انتخاب نماید و با عزم و اراده‌ی محکم برای رسیدن به مقصود تلاش کند.

**توجه:** توکل به معنای سپردن نتایج امور به خداوند است، نه خود امور.

۲۷ ۳ در مسیر قرب الهی پس از عهد بستن با خداوند، نوبت مراقبت از این عهد است تا کارهای دیگر، انسان را به خود مشغول نکند و او این تصمیم خود را فراموش نکند و نیز عواملی را که سبب سستی در اجرای این تصمیم می‌شود، از سر راه بردارد.

۲۸ ۱ انسان باید در قلب خود بر خدا توکل کند و واقعا او را تکیه‌گاه خود ببیند، اگر این‌گونه باشیم، خداوند کارهای ما را به بهترین وجه چاره‌جویی خواهد کرد.

۲۹ ۱ در صفحه‌ی ۱۱۰ کتاب درسی و از امام صادق (ع) نقل شده است که «خداوند به داوود وحی کرد هر بنده‌ای از بندگانم به جای پناه بردن به دیگری با نیت خالص به من پناه آورد، از کارش چاره‌جویی می‌کنم، گر چه همه‌ی آسمان‌ها و زمین و هر چه در آن‌هاست، علیه او برخیزند.»

۳۰ ۲ در صفحه‌ی ۱۰۰ کتاب درسی و از امام علی (ع) درباره‌ی زیرک‌ترین انسان‌ها نقل شده است که «کسی که از خود و عمل خود برای بعد از مرگ حساب بکشد.»

## زبان انگلیسی

۳۱ ۱ هرگز چنین رفتار شوکه‌کننده‌ای ندیده‌ام. بچه‌هایتان باید از خودشان خجالت بکشند.

**توضیح:** با توجه به این‌که «your children» (بچه‌هایتان) فاعل سوم شخص جمع است، ضمیر انعکاسی مناسب برای آن «themselves» خواهد بود.

۳۲ ۳ در حالی‌که بچه‌ها کنار دریاچه بازی می‌کردند، یکی از آن‌ها توپش را داخل آب انداخت و تلاش کرد آن را خودش بیرون بیاورد.

**توضیح:** در صورتی‌که عملی در گذشته در حال انجام بوده باشد و در این حین یک یا چند عمل کوتاه‌تر اتفاق بیفتد، برای عمل طولانی‌تر به زمان گذشته‌ی استمراری (در این مورد «were playing») و برای فعل یا افعال کوتاه‌تر به زمان گذشته‌ی ساده (در این‌جا «dropped» و «tried») نیاز داریم.

۳۳ ۲ پزشکان برای دیابت درمان جدیدی یافته‌اند، ولی هنوز در مورد تأثیر آن آزمایشاتی انجام می‌دهند.

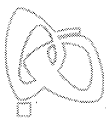
- (۱) دارو؛ پزشکی
- (۲) آزمایش
- (۳) اختراع؛ ابداع
- (۴) سؤال، پرسش

۳۴ ۴ کارن هورنای یک‌بار گفت که هیچ دلیل خوبی وجود ندارد [که] چرا ما نباید تا آخرین روزی که زندگی می‌کنیم، پیشرفت کنیم و تغییر کنیم.

- (۱) افزایش دادن؛ افزایش یافتن
- (۲) ترک کردن؛ رها کردن
- (۳) برداشتن، بلند کردن
- (۴) توسعه دادن؛ رشد کردن؛ پیشرفت کردن

۳۵ ۳ او بازیکن بدمیتون بسیار معروفی در مالزی است، اما این‌جا در ایران هیچ‌کس اصلاً نمی‌داند او چه کسی است.

- (۱) امیدوار؛ امیدوارانه
- (۲) تأکیدی، مؤکد
- (۳) مشهور، معروف
- (۴) ملی



۴۰ ۱ کودکان از شرکت کردن در این مطالعه چگونه بهره بردند؟

۱) آن‌ها کتاب‌ها را با علاقه و اعتماد به نفس بیشتر می‌خواندند.

۲) آن‌ها برای افراد اطرافشان بیشتر دلسوز شدند.

۳) آن‌ها قادر بودند تا سریال‌های تلویزیونی را با دقت بیشتری انتخاب کنند.

۴) آن‌ها به تماشای تلویزیون کم‌تر علاقه‌مند شدند.

### ریاضی و آمار

۴۱ ۴ با توجه به  $f(1) = 7$  و  $f(-2) = -2$ ، یعنی تابع خطی  $f$  از

نقاط  $A(1, 7)$  و  $B(-2, -2)$  می‌گذرد، بنابراین شیب خط برابر است با:

$$m = \frac{y_2 - y_1}{x_2 - x_1} = \frac{7 - (-2)}{1 - (-2)} = \frac{9}{3} = 3$$

حال ضابطه‌ی تابع خطی (معادله‌ی خط) را با داشتن شیب  $m = 3$  و

نقطه‌ی  $A(1, 7)$  می‌نویسیم:

$$y - y_1 = m(x - x_1) \Rightarrow y - 7 = 3(x - 1)$$

$$\Rightarrow y - 7 = 3x - 3 \Rightarrow y = 3x + 4 \Rightarrow f(x) = 3x + 4$$

حال مقدار تابع را در  $x = -1$  به دست می‌آوریم:

$$f(x) = 3x + 4 \Rightarrow f(-1) = 3(-1) + 4 = -3 + 4 = 1$$

۴۲ ۲ محور تقارن سهمی  $y = ax^2 + bx + c$  به صورت

$$\text{صورت } x = -\frac{b}{2a} \text{ می‌باشد، بنابراین داریم:}$$

$$y = 2x^2 - 6x + 5 \Rightarrow \text{محور تقارن } x = -\frac{b}{2a} = -\frac{-(-6)}{2(2)} = \frac{6}{4} = \frac{3}{2}$$

۴۳ ۳ با توجه به این‌که نمودار رو به بالا است (شاخک‌ها به سمت

بالاست)، ضریب  $x^2$  باید مثبت باشد، بنابراین گزینه‌ی (۲) حذف می‌شود.

عرض نقطه‌ی برخورد سهمی با محور  $y$ ها،  $c$  ضابطه است. با توجه به نمودار

تابع  $(x, y)$ ، برخورد آن با محور  $y$ ها، در قسمت منفی محور



می‌باشد، پس  $c$  باید منفی باشد که گزینه‌ی (۴) نیز حذف می‌شوند.

طول رأس سهمی نیز باید مثبت باشد  $(x, y)$ ، بنابراین طول

رأس سهمی گزینه‌های (۱) و (۳) را به دست می‌آوریم:

$$۱) y = x^2 + 2x - 2 \Rightarrow \text{طول رأس سهمی } x = -\frac{b}{2a} = -\frac{2}{2} = -1 \times$$

$$۳) y = x^2 - 2x - 2 \Rightarrow x = -\frac{b}{2a} = -\frac{-(-2)}{2(1)} = \frac{2}{2} = 1 \checkmark$$

۴۴ ۴ روش اول: در این سؤال بیش‌ترین مقدار  $xy$  را می‌خواهیم،

بنابراین به کمک رابطه‌ی  $x + y = 20$ ، باید  $xy$  را فقط برحسب یک متغیر  $x$  یا  $y$  بنویسیم:

$$x + y = 20 \Rightarrow y = 20 - x$$

با جای‌گذاری  $x - 20$  به جای  $y$  در رابطه‌ی  $xy$  داریم:

$$xy \xrightarrow{y=20-x} f(x) = x(20-x) = 20x - x^2 = -x^2 + 20x$$

حال با یافتن (عرض) رأس سهمی، بیش‌ترین مقدار تابع درجه

دوم  $f(x) = -x^2 + 20x$  را می‌یابیم.

بسیاری از مردم بر این باورند که تماشای تلویزیون منجر به استانداردهای مطالعه‌ی پایین‌تری در مدارس شده است. با وجود این، رابطه‌ی بین تلویزیون و کتاب‌های چاپ‌شده به آن سادگی نیست. در بسیاری از موارد تلویزیون در واقع مردم را به مطالعه تشویق می‌کند: برای مثال، وقتی که یک کتاب به یک سریال تلویزیونی تبدیل می‌شود، فروش آن اغلب بالا می‌رود. یک تحقیق در مورد این ارتباط، کودکان شش‌ساله‌ای را بررسی کرد که یک سریال [تلویزیونی] مخصوص، [شامل] برنامه‌های ۱۵ دقیقه‌ای را در مدرسه می‌دیدند. این سریال برای تشویق علاقه‌مندی به کتاب‌ها [و] همچنین شکل دادن مهارت‌های اساسی خودکار خواندن طراحی شده بود. هر برنامه یک فیلم انیمیشن از یک کتاب کودکان است. داستان با صدای بلند خوانده می‌شود و عبارات کلیدی خاصی از کتاب روی صفحه [ی تلویزیون و] زیر تصویر ظاهر می‌شود. هر وقت که کلمه‌ای خوانده می‌شود، روی صفحه‌ی تلویزیون هم رنگی (هایلایت) می‌شود.

یک یافته [آن] بود که تماشای این برنامه‌ها برای کودکان بسیار مهم بود. اگر چیزی مانع تماشای برنامه‌ی آن‌ها می‌شد، آن‌ها خیلی ناامید می‌شدند. به علاوه آن‌ها می‌خواستند کتاب‌هایی را بخوانند که بخش‌های مختلف سریال براساس آن‌ها [ساخته شده] بود.

آن برنامه‌ها همچنین وقتی که کودکان به این کتاب‌ها نگاه می‌کردند به آن‌ها اعتماد به نفس بیشتری می‌داد. در نتیجه‌ی آشنایی آن‌ها با داستان‌ها، آن‌ها دوتا دوتا می‌نشستند و داستان‌ها را با صدای بلند برای یکدیگر می‌خواندند. در هر موقعیت وقتی که کودکان در مورد یک شخصیت در کتاب حرف می‌زدند، دلسوزی زیادی [از خود] بروز می‌دادند، زیرا خود آن‌ها در هنگام تماشای آن شخصیت در تلویزیون تحت تأثیر قرار گرفته بودند.

۳۶ ۲ این متن عمدتاً در مورد ..... است.

۱) این واقعیت است که بسیاری از سریال‌های تلویزیونی براساس کتاب‌ها هستند

۲) تأثیر تماشای سریال‌های تلویزیونی بر خواندن کتاب است

۳) مزیت خواندن کتاب‌ها بر تماشای تلویزیون است

۴) برخی روش‌های آسان برای تشویق کودکان به خواندن کتاب است

۳۷ ۳ طبق متن چه زمانی ممکن است یک سریال تلویزیونی افراد را

به خواندن کتاب تشویق کند؟

۱) هنگامی که هیچ برنامه‌ی جالب دیگری در تلویزیون نیست

۲) هنگامی که کودکان یک فیلم انیمیشن را در تلویزیون تماشا می‌کنند

۳) هنگامی که یک کتاب به سریال تلویزیونی تبدیل می‌شود

۴) هنگامی که یک کتاب در صفحه [ی تلویزیون] ظاهر می‌شود

۳۸ ۱ کودکان در هنگام تماشای سریال [تلویزیونی] مخصوص،

[شامل] برنامه‌های ۱۵ دقیقه‌ای در مدرسه چه احساسی داشتند؟

۱) آن‌ها علاقه‌مند بودند.

۲) آن‌ها احساس کسالت داشتند.

۳) آن‌ها ناامید بودند.

۴) آن‌ها احساس اعتماد به نفس (اطمینان) داشتند.

۳۹ ۴ طبق متن هر برنامه در این سریال ..... بود.

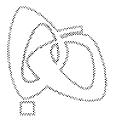
۱) زندگی‌نامه‌ی یک شخصیت معروف

۲) فیلمی مستند از زندگی کودکان

۳) فیلمی آموزشی برای کودکان

۴) یک فیلم انیمیشن از یک کتاب کودکان





ابتدا طول رأس سهمی را محاسبه می‌کنیم:

$$x_{\text{رأس}} = -\frac{b}{2a} = -\frac{20}{2(-1)} = \frac{-20}{-2} = 10$$

$$y_{\text{رأس}} = f(10) = -10^2 + 20(10) = -100 + 200 = 100$$

**روش دوم:** اگر مجموع دو عدد مقداری ثابت باشد، حاصل ضرب آن‌ها وقتی بیش‌ترین مقدار است که هر دو عدد با هم برابر و برابر با نصف مجموع باشند. بنابراین:

$$x = y = \frac{200}{2} = 100 \Rightarrow x \times y = 100 \times 100 = 10000$$

**۴۵** ابتدا تابع درآمد را به دست می‌آوریم، اگر هر کالا را به قیمت ۵۰ تومان بفروشیم، درآمد حاصل از تولید  $x$  کالا،  $50x$  تومان می‌شود. می‌دانیم سود برابر است با درآمد منهای هزینه، پس داریم:

$$\text{سود} = \text{درآمد} - \text{هزینه} = 50x - (5000 + 20x) \\ = 50x - 5000 - 20x = 30x - 5000$$

**۴۶** متغیر تصادفی، موضوع یا ویژگی خاصی است که می‌خواهیم به مطالعه و بررسی آن بپردازیم. در گزینه‌های (۱)، (۲) و (۴) متغیرهای تصادفی به ترتیب قد، تعداد کارمندان و میزان آلودگی هوا می‌باشد، اما در گزینه‌ی (۳) نمی‌دانیم چه موضوعی به طور مثال، نمره یا تعداد یا قد یا وزن یا ... در مورد دانش‌آموزان مطرح است.

**۴۷** روش‌های جمع‌آوری داده‌ها ۴ نوع است که شامل:

۱- مشاهده ۲- مصاحبه ۳- پرسش‌نامه ۴- دادگان می‌باشد، بنابراین گزینه‌ی (۲) یعنی محاسبه درست نمی‌باشد.

**۴۸** یک نمونه زمانی تصادفی می‌باشد که شانس انتخاب، برای تمام اعضا یکسان باشد.

**۴۹** سرشماری در واقع بررسی تمام افراد جامعه می‌باشد، به عبارت دیگر نمونه‌ی انتخاب‌شده، همان جامعه‌ی آماری است و یا تعداد (اندازه) نمونه با اندازه‌ی جامعه برابر است.

بنابراین گزینه‌ی (۴) نادرست می‌باشد، زیرا در سرشماری، نمونه نمی‌تواند زیرمجموعه‌ای از جامعه‌ی آماری باشد.

**۵۰** میزان آلودگی هوا قابل اندازه‌گیری است، پس متغیر کمی است و با توجه به نوع اندازه‌گیری و این‌که عدد صفر در آن به معنی نبودن آلودگی است، بنابراین کمی نسبتی است.

## اقتصاد

**۵۱** الف) **نکته:** در جدول دهک‌ها همیشه هر دهک برابر با دهک قبلی یا بیش‌تر از آن و برابر با دهک بعدی یا کم‌تر از آن می‌باشد.

**نکته:** مجموع تمامی دهک‌ها در جدول دهک‌ها همیشه برابر ۱۰۰ می‌باشد.  
ب)  $\frac{18}{6} = 3 = \frac{\text{سهم دهک دهم}}{\text{شاخص توزیع درآمد (دهک‌ها)}}$   
ج) ۲۰ درصد پردرآمد جامعه سهمی برابر با ۳۲٪ را می‌توانند به خود اختصاص دهند:

$$18 + 14 = 32$$

**۵۲** برخی افراد در حال جابه‌جایی از کاری به کار دیگر (بیکاری اصطلاحی) و برخی حاضر به کار نیستند (بیکاری داوطلبانه)؛ بنابراین اشتغال کامل نیروی کار به معنای صفر بودن نرخ بیکاری نیست.

**۵۳** معمولاً با در نظر گرفتن دو شاخص درآمد سرانه و میزان نابرابری در توزیع درآمد می‌توان تصویری از وسعت و اندازه‌ی فقر در هر کشور به دست آورد. هر چه سطح درآمد سرانه در کشوری پایین‌تر باشد، میزان فقر عمومی نسبت به کشوری با درآمد سرانه بالاتر، بیش‌تر است. به طور مشابه در هر سطحی از درآمد سرانه، هر چه توزیع درآمدی در کشوری نسبت به کشور دیگر ناعادلانه‌تر باشد، نرخ فقر در آن کشور بیش‌تر است. بنا بر توضیحات بالا باید دو شاخص توزیع درآمد و درآمد سرانه را برای هر کشور محاسبه کنیم:

کشور A: از آن‌جا که در این کشور شاخص توزیع درآمد ۱ است، یعنی سهم دهک دهم و دهک اول با هم برابر است؛ بنابراین این کشور دارای توزیعی عادلانه است و سهم تمامی دهک‌ها با هم برابر است. بنابراین:

$$\text{درآمد کل جامعه} = \frac{1}{10} \times \text{درآمد دهک پنجم} \\ \Rightarrow \text{درآمد کل جامعه} = 60,000,000$$

$$\text{واحد پولی} = 10 = \frac{\text{درآمد کل}}{\text{جمعیت}} = \frac{60,000,000}{6,000,000}$$

کشور B:

$$\text{درآمد کل} = 20,000,000 \Rightarrow \frac{\text{درآمد کل}}{\text{جمعیت}} = 5 = \frac{\text{درآمد کل}}{\text{درآمد سرانه}}$$

از آن‌جا که درآمد دهک سوم برابر ۲,۰۰۰,۰۰۰ واحد پولی است و  $\frac{1}{10} \times 20,000,000 = 2,000,000$ ؛ بنابراین می‌توان نتیجه گرفت که شاخص توزیع درآمد برابر ۱ است.

$$\text{کشور A} \begin{cases} \text{شاخص توزیع درآمد} = 1 \\ \text{درآمد سرانه} = 10 \end{cases}$$

$$\text{کشور B} \begin{cases} \text{شاخص توزیع درآمد} = 1 \\ \text{درآمد سرانه} = 5 \end{cases}$$

$$\text{کشور C} \begin{cases} \text{شاخص توزیع درآمد} = 3 \\ \text{درآمد سرانه} = 5 \end{cases}$$

از مقایسه‌ی A و C نتیجه می‌شود که چون درآمد سرانه‌ی کشور C از کشور A کم‌تر است، بنابراین فقر در جامعه‌ی C وسعت بیش‌تری نسبت به جامعه‌ی A دارد.

از مقایسه‌ی A و B نتیجه می‌شود که چون در شاخص توزیع درآمد یکسان، درآمد سرانه در کشور A عددی بزرگ‌تر از درآمد سرانه در کشور B می‌باشد، بنابراین وسعت و اندازه‌ی فقر در کشور B بیش‌تر از کشور A است.

**۵۴** امروزه دولت‌ها علاوه بر حفظ نظم و امنیت، وظایفی نظیر:

(۱) هدایت جامعه در مسیر رشد و توسعه‌ی پایدار اقتصادی

(۲) ایجاد اشتغال

(۳) فقرزدایی

(۴) کاهش نابرابری و توزیع عادلانه‌ی درآمد و ثروت

(۵) مقابله با تورم (رکود همان تورم است با نرخ منفی).

(۶) حفظ ثبات اقتصادی و ...

را نیز بر عهده دارند.

**نکته:** دست‌های مخفی در بازار یعنی خود مردم و فروشندگان، قیمت کالاها و خدمات را در بازار مشخص می‌کنند و فقط در شرایط اضطراری و خطرناک ممکن است دولت دخالت کند. در حالت کلی این موضوع از وظایف دولت‌ها نیست.

## علوم و فنون ادبی

۶۱ ۱ سبک «عالمانه» به تناسب مخاطب در نظریه‌ی ارسطو نام‌گذاری شده است.

۶۲ ۴ براساس نظریه‌ی محمدتقی بهار سبک هندی در محدوده‌ی زمانی «قرن دهم تا سیزدهم» رواج داشته است.

۶۳ ۲ گزینه‌ی (۲) از ویژگی‌های ادبی سبک خراسانی است.

۶۴ ۳ بر تو بر: استفاده از دو نشانه برای یک متمم

۶۵ ۱ ملک‌الشعرای بهار نثرهای رایج در سال‌های ۱۲۰۰ تا ۱۳۰۰ ه.ق را زیرمجموعه‌ی نثر «دوره‌ی بازگشت ادبی» در نظر گرفته است.

۶۶ ۳ گزینه‌ی (۳) از ویژگی‌های نثر «دوره‌ی غزنوی و سلجوقی» است.

۶۷ ۱ تقطیع مصراع سؤال:

تا	ث	در	دب	وا	ر	فک	رش	نق	ش	خُد	بند	گا	شد	تی
-	-	-	-	-	-	-	-	-	-	-	-	-	-	-
U	U	U	U	U	U	U	U	U	U	U	U	U	U	U

۶۸ ۳ افتادن: --- / دست‌بند: U-U / تیغه: U-

۶۹ ۴ تقطیع هجایی مصراع سؤال:

ای	دو	ست	شد	کر	به	تر	یا	آ	ک	شد	کر	سا	زد
-	-	-	-	-	-	-	-	-	-	-	-	-	-
U	U	U	U	U	U	U	U	U	U	U	U	U	U
مفعول	مفعول	مفعول	مفعول	مفعول	مفعول	مفعول	مفعول	مفعول	مفعول	مفعول	مفعول	مفعول	مفعول

تقطیع هجایی مصراع گزینه‌ی (۴):

دل	بی	ت	ب	جا	نا	مد	وق	تسبت	ک	با	زا	یی
-	-	-	-	-	-	-	-	-	-	-	-	-
U	U	U	U	U	U	U	U	U	U	U	U	U
مفعول	مفعول	مفعول	مفعول	مفعول	مفعول	مفعول	مفعول	مفعول	مفعول	مفعول	مفعول	مفعول

بررسی سایر گزینه‌ها:

(۱)

وا	دل	ک	با	خُد	دا	شد	تم	با	دل	سب	تا	نم	می	ز	ود
-	-	-	-	-	-	-	-	-	-	-	-	-	-	-	-
U	U	U	U	U	U	U	U	U	U	U	U	U	U	U	U
مستغفلن	مستغفلن	مستغفلن	مستغفلن	مستغفلن	مستغفلن	مستغفلن	مستغفلن	مستغفلن	مستغفلن	مستغفلن	مستغفلن	مستغفلن	مستغفلن	مستغفلن	مستغفلن

(۲)

هر	جا	ک	ز	وی	زو	د	پ	شپ	ما	پ	د	را	یی
-	-	-	-	-	-	-	-	-	-	-	-	-	-
U	U	U	U	U	U	U	U	U	U	U	U	U	U
مفعول	مفعول	مفعول	مفعول	مفعول	مفعول	مفعول	مفعول	مفعول	مفعول	مفعول	مفعول	مفعول	مفعول

(۳)

ف	را	ق	و	صل	چ	با	شد	ر	ضا	ی	دوست	ط	لب
-	-	-	-	-	-	-	-	-	-	-	-	-	-
U	U	U	U	U	U	U	U	U	U	U	U	U	U
مفاعیلن	مفاعیلن	مفاعیلن	مفاعیلن	مفاعیلن	مفاعیلن	مفاعیلن	مفاعیلن	مفاعیلن	مفاعیلن	مفاعیلن	مفاعیلن	مفاعیلن	مفاعیلن

۷۰ ۲ بی‌قراری و آشنایی: U-- / حصیر و بهار: U-U /

عاقبت و عاشقان: U- / حرب و خانه: U

بررسی سایر گزینه‌ها:

(۱) جاودانه: U-U / میان: U- / آسمان: U- / اشک: U-

(۳) پایداری: U- / جهان: U- / بی‌کسی: U- / قند: U-

(۴) آشکارا: U- / آفتاب: U-U / خاطره: U-U / باد: U-

۵۵ ۲ توجه به زیرساخت‌ها و سرمایه‌گذاری در مناطق محروم کشور از جمله سیاست‌های توسعه‌ای به شمار می‌رود.

۵۶ ۳ بررسی سایر گزینه‌ها:

(۱) سیاست بازار باز فروش اوراق مشارکت، در زمان‌های تورم و برای کاهش حجم پول در گردش به کار گرفته می‌شود.

(۲) سیاست‌های تثبیت اقتصادی که به دو دسته‌ی سیاست‌های پولی و مالی تقسیم می‌شوند، در کوتاه‌مدت می‌تواند تقاضای کل جامعه را مدیریت کند و بدیهی است برای حل اساسی مشکل در بلندمدت باید سیاست‌های جانب عرضه را در پیش گرفت.

(۴) دولت‌ها برای ریل‌گذاری فعالیت‌های اقتصادی، لوائح قانونی را به مجلس شورای اسلامی ارائه می‌کنند که پس از تصویب مجلس به عنوان قانون ابلاغ می‌شوند.

۵۷ ۱ الف و ب) دولت ملزم شده است با واگذاری بخش مهمی از فعالیت‌های خود در عرصه‌ی اقتصاد به بخش‌های غیردولتی که در چارچوب سیاست‌های اصل ۴۴ قانون اساسی مطرح شده است و همین‌طور سپردن ۲۵٪ از اقتصاد کشور به بخش تعاونی، حضور مستقیم خود را در مدیریت و مالکیت اقتصاد کاهش بدهد و موجبات تقویت اقتصاد مردمی را فراهم سازد.

۵۸ ۳ بررسی عبارت نادرست:

ج) برای دسته‌بندی دهک‌ها، از درآمد ملی استفاده می‌شود نه درآمد داخلی.

۵۹ ۲ الف) در جمهوری اسلامی ایران به موجب اصل ۵۲ قانون اساسی، بودجه‌ی سالانه‌ی کشور توسط دولت تهیه و برای رسیدگی و تصویب به مجلس شورای اسلامی تسلیم می‌شود.

ب) اگرچه بودجه یکی از اهرم‌های قوی هدایت اقتصاد جامعه است، تصویب نهایی آن به تنهایی کفایت نمی‌کند و مجلس شورای اسلامی که تصویب‌کننده‌ی بودجه است، باید بر اجرای آن نیز نظارت کند.

ج) لایحه‌ی بودجه ابتدا در کمیسیون بودجه‌ی مجلس مورد بررسی قرار می‌گیرد، سپس در جلسه‌ی علنی مجلس مطرح می‌شود.

د) در پایان سال پس از اجرای بودجه، تفاوت ارقام پیش‌بینی شده با مخارج واقعی تحقق یافته و درآمدهای واقعی وصول شده در سندی به نام «تفریح بودجه» مشخص می‌شود.

۶۰ ۴ الف) بهترین راه استقراض، قرض گرفتن از مردم از طریق فروش اوراق مشارکت و بدترین آن، استقراض از نظام بانکی و بانک مرکزی می‌باشد.

ب) آنچه را مالیات بر آن وضع می‌شود، پایه‌ی مالیاتی می‌نامند و پرداخت‌کننده‌ی مالیات را مؤدی مالیات گویند.

مالیات مستقیم	مالیات بر درآمد	مالیات بر دارایی و ثروت	مالیات
مالیات غیرمستقیم	حقوق و عوارض گمرکی	عوارض	مالیات



(۳) موازنه

خونت	کنم	هدر	غیرت	ز	یا
↓	↓	↓	↓	↓	↓
خونم	شود	تلف	طوفان	به	یا

## تاریخ

۷۶ ۳ شاپور دوم ساسانی در جریان یک عملیات نظامی، اعراب  
متجاوز را به سختی گوش مالی داد.

گزینه‌ی (۱) مربوط به شاپور یکم و گزینه‌ی (۴) مربوط به انوشیروان است.

۷۷ ۱ قباد که در آغاز زمامداری خود قصد داشت از قدرت  
اشراف، نجبا و موبدان بکاهد و دست آنان را از امور کشوری کوتاه کند، به  
حمایت از مزدک برخاست، اما اشراف و نجبا، او را از پادشاهی برکنار و زندانی  
کردند.

۷۸ ۲ اشکانیان در طول حدود ۴۷۰ سال حکومت، چندین بار  
پایتخت خود را تغییر دادند. پایتخت‌های این سلسله به ترتیب عبارت‌اند از:  
شهر نسا در ترکمنستان امروزی، شهر صددروازه که یونانیان به آن هکاتم  
پولس می‌گفتند در حوالی دامغان کنونی و شهر تیسفون در نزدیکی بغداد  
امروزی.

۷۹ ۳ در روزگار مهرداد دوم، اشکانیان تا رود فرات پیش رفتند و با  
امپراتوری روم همسایه شدند.

گزینه‌ی (۲) از وقایع روزگار پادشاهی ارد دوم و گزینه‌ی (۴) مربوط به زمان  
ارشک است.

۸۰ ۲ دیوان شاهی وظیفه‌ی مهم نگارش، تنظیم، ثبت و نگهداری  
نامه‌ها، اسناد و نوشته‌های دولتی را برعهده داشت.

۸۱ ۳ در دوران اشکانی دو مجلس وجود داشت. در یکی از این  
مجالس، شاهزادگان، بزرگان درباری و نمایندگان هفت خاندان بزرگ؛ و در  
دیگری پیشوایان دینی یا مغان حضور می‌یافتند. اعضای این دو مجلس، پادشاه  
اشکانی را در اداره‌ی کشور کمک می‌کردند و در تعیین جانشین پادشاه و  
تصمیم‌گیری برای جنگ و صلح نقش داشتند. بقیه‌ی گزینه‌ها مربوط به  
حکومت ساسانیان است.

۸۲ ۴ به طور کلی قضاوت به دو شکل غیررسمی و رسمی انجام  
می‌گرفت. شکل غیررسمی قضاوت را اغلب ریش‌سفیدان و بزرگان خانواده‌ها و  
قبایل برعهده داشتند. قضاوت رسمی، بیش‌تر برعهده‌ی روحانیون زرتشتی و  
نیز قضاتی بود که از سوی شاه و یا حاکمان مناطق مختلف منصوب  
می‌شدند.

۸۳ ۲ خشایارشا، پسر و جانشین داریوش، پس از فرونشاندن  
شورش‌های مصر و بابل، به یونان لشکر کشید و آتن را تصرف کرد، اما در نبرد  
دریایی در تنگه‌ی سالامیس توفیقی به دست نی‌آورد.

۸۴ ۴ بررسی سایر گزینه‌ها:

(۱) لوحی استوانه‌ای از گِل رس است که به فرمان کورش، ماجرای فتح صلح‌آمیز  
بابل به زبان بابلی بر آن نوشته شده است.

(۲) در بابل کشف شده و هم‌اکنون در موزه‌ی بریتانیا در لندن نگهداری  
می‌شود.

(۳) نسخه‌ی بدلی این منشور در مقر سازمان ملل متحد در نیویورک به نمایش  
گذاشته شده است.

۷۱ ۴

ر م	د	ن ز	را	م	ری	خا	ب	یا	دا	خ
-	U	-	-	U	-	-	U	-	-	U
ر م	گ	دی	ری	د	دد	بند	ند	رت	صو	ک
-	U	-	-	U	-	-	U	-	-	U
	فعل		فعلون		فعلون		فعلون		فعلون	

۷۲ ۴

چ د	پ	می	ر	ما	چ	هم	ث	ف	ز	تا
-	-	-	U	-	U	-	U	U	-	-
	مفاعیلن				مفاعیلن				مفعول	

۷۳ ۲ هراس آور (با تلفظ همزه): --U-U--

هراس آور (بدون تلفظ همزه): U---

۷۴ ۳ در گزینه‌ی (۳) واژه‌های «حکم و قضای» و همین‌طور  
«سرگردانی و حیرانی» هم وزن نیستند.

بررسی سایر گزینه‌ها:

(۱)

سرودی	نمی‌خواند	مطرب	چرا
↓	↓	↓	↓
درودی	نمی‌گوید	ساقی	چرا

(۲)

معروف	آفتاب	چو	تو	نام
↓	↓	↓	↓	↓
غالب	روزگار	چو	تو	کام

(۴)

پایت	خاک	رفیع	چه	ار	چرخ
↓	↓	↓	↓	↓	↓
راحت	طفل	بزرگ	چه	ار	عقل

۷۵ ۴ در گزینه‌ی (۴) واژه‌های دو مصراع، دوبه‌دو سجع متوازی  
دارند و آرایه‌ی «ترصیع» را به وجود آورده‌اند. در سایر گزینه‌ها آرایه‌ی «موازنه»  
وجود دارد.

ترصیع

حسبی	چند	یگانه	ماه	ای
↓	↓	↓	↓	↓
حسبی	چند	زمانه	شاه	وی

بررسی سایر گزینه‌ها:

(۱) موازنه

شکستی	عاشق	بر	بود	پل	جفا
↓	↓	↓	↓	↓	↓
فشاندی	دشمن	بر	بود	گل	وفا

(۲) موازنه

می	و	است	نقل	عرض	کنی	تا	نظر
↓	↓	↓	↓	↓	↓	↓	↓
نی	و	است	چنگ	حرف	کشی	تا	نفس





۹۸ ۳ هويت هر جهان اجتماعي، براساس عقايد، آرمان‌ها و ارزش‌های کلان آن جهان اجتماعي شکل می‌گیرد و قواعد، هنجارها و نمادهای آن متناسب با عقايد، آرمان‌ها و ارزش‌ها سامان می‌یابند. نگاه دنیوی جهان متجدد و ارزش‌های آن به گونه‌ای است که هر دخل و تصرفی را در طبیعت مجاز می‌داند. انسان در این جهان هر نوع تصرفی را برای بهره‌برداری بیش‌تر از طبیعت انجام می‌دهد.

۹۹ ۳ شیوهی غیررسمی تشویق و تنبیه بیش‌تر در خانواده، هم‌سالان یا به وسیلهی عموم افراد جامعه انجام می‌شود و آثار و نتایج عمیق‌تری دارد. شیوهی رسمی پاداش و مجازات، بیش‌تر توسط سازمان‌ها و مؤسسات اجتماعي مانند ادارات، پلیس، دادگاه و زندان صورت می‌گیرد.

۱۰۰ ۲ به مجموعه فعالیت‌هایی که برای پذیرش فرهنگ جامعه و انطباق افراد با انتظارات جامعه انجام می‌گیرد، کنترل اجتماعي می‌گویند. فرهنگ‌هایی که ظرفیت منطقی و عقلانی بیش‌تری دارند و با فطرت آدمیان سازگارترند، از قدرت اقناعی بیش‌تری برخوردارند.

۱۰۱ ۴ عضویت در جهان اجتماعي، همواره با نظارت و کنترل اجتماعي همراه است و اولیای مدرسه، صرفاً به یادآوری قواعد و مقررات مدرسه به دانش‌آموزان بسنده نمی‌کنند. هر جهان اجتماعي، افرادی را که مطابق ارزش‌ها و قواعدش عمل کنند، تشویق می‌کند و به آن‌ها پاداش می‌دهد.

هر جهان اجتماعي، کسانی را که دچار کژروی اجتماعي شده باشند، تنبیه و مجازات می‌کند.

۱۰۲ ۲ منظور از موقعیت اجتماعي، جایگاهی است که فرد در جامعه یا در یک گروه اجتماعي دارد.

کسب هویت‌های اجتماعي جدید، با تغییراتی در موقعیت اجتماعي افراد همراه است.

افراد در بدو تولد، هویت اجتماعي انتسابی خود را به صورت انفعالی در محیط خانواده و ... می‌پذیرند.

۱۰۳ ۱ انسداد اجتماعي، بیش‌تر در جوامعی وجود دارد که موقعیت اجتماعي افراد براساس ویژگی‌های انتسابی مانند وراثت، نژاد و ... تعیین می‌شود.

تحرك اجتماعي‌ای که بین دو نسل اتفاق می‌افتد، تحرك میان نسلي است. مسدود بودن راه ارتقا و تحرك اجتماعي صعودی را انسداد اجتماعي می‌گویند. به تحرك اجتماعي‌ای که یک فرد در طول زندگی‌اش تجربه می‌کند، تحرك درون نسلي می‌گویند.

۱۰۴ ۳ جهانی که حول ارزش‌های دنیوی و این جهانی شکل می‌گیرد، تحرك اجتماعي را در محدوده‌ی همان ارزش‌ها به رسمیت می‌شناسد. در یک جهان سکولار، هویت معنوی و دینی افراد نمی‌تواند ظهور و بروز اجتماعي داشته باشد.

در جوامع فئودالی غربی، موقعیت اجتماعي افراد، به رابطه‌ی آن‌ها با زمین بستگی داشت.

تغییرات هویتی افراد، گاه از مرزهای مورد قبول جهان اجتماعي فراتر می‌رود. اگر تغییرات هویتی، بیرون از مرزهای مقبول جهان اجتماعي رخ دهد و شیوه‌هایی از زندگی را که با عقاید و ارزش‌ها در تقابل هستند، به دنبال بیاورد، به تعارض فرهنگی منجر می‌شود که اضطراب و نگرانی‌های اجتماعي فراوانی به همراه دارد.

۸۵ ۳ داریوش یکم قسمت‌هایی از غرب و شمال‌غرب هند را به قلمرو خود افزود. فاتح بابل، لیدی و آسیای صغیر کورش بزرگ است. کمبوجیه مصر را فتح کرد.

## جغرافیا

۸۶ ۳ رودهای کورا و ارس از سمت جنوب غرب به دریای خزر می‌ریزند.

۸۷ ۲ حوضه‌های آبریز داخلی قره‌قوم، فلات مرکزی، دریایچه‌ی ارومیه و دریایچه‌ی نمک هستند.

۸۸ ۲ مهارلو و پیریشان، دریایچه‌های دائمی (الف) در استان فارس و دریایچه‌ی جازموریان بین دو استان کرمان و سیستان و بلوچستان از دریایچه‌های فصلی (ب) هستند.

۸۹ ۴ دریای خزر از طریق راه دن - ولگا به دریای سیاه ارتباط پیدا کرده است.

۹۰ ۳

$100 \times \frac{\text{میزان مرگ‌ومیر} - \text{میزان موالید}}{\text{کل جمعیت}} = \text{رشد طبیعی جمعیت}$

$$X = \frac{240,000 - 40,000}{20,000,000} \times 100$$

$$X = \frac{200,000}{20,000,000} \times 100 = 1$$

۹۱ ۲ کشوری که افراد از آن خارج می‌شوند، «مهاجرت فرست» نامیده می‌شود.

۹۲ ۱ خشک شدن منابع آب منطقه‌ی سیستان، که ناشی از بی‌توجهی به بند تاریخی هیرمند بود باعث مهاجرت مردم سیستان به سرزمین گرگان شد.

۹۳ ۲ در دوره‌ی صفویه، افشاریه، زندیه و قاجاریه عناصر اصلی تقسیمات کشوری به ترتیب عبارت بودند از: ایالت، ولایت، بلوک و قصبه.

۹۴ ۴ دهستان کوچک‌ترین واحد تقسیمات کشوری با محدوده‌ی جغرافیایی معین است که از به هم پیوستن چند روستا، مکان و مزرعه‌ی هم‌جوار تشکیل می‌شود.

۹۵ ۲ در دوران سلوکیان کشور به ۷۲ بخش و در دوره‌ی عباسیان قلمرو جغرافیایی به ۳۱ ایالت تقسیم شد.

## جامعه‌شناسی

۹۶ ۴ به ترتیب مفاهیم معلمی، رنگ پوست، مسلمانی، نژاد آریایی و زرتنگی و صبوری بیانگر ویژگی‌های اکتسابی، ثابت، اجتماعي، انتسابی و متغیر هستند.

۹۷ ۱ پیامبران و اولیای الهی نیز از دیرباز درباره‌ی ابعاد الهی و فطری هویت فردی و اجتماعي انسان و هم‌چنین درباره‌ی غفلت و فراموشی انسان‌ها از خویشتن سخن گفته‌اند.

وجود نظریات متفاوت درباره‌ی هویت، نشانه‌ی این است که امکان خطا و اشتباه در شناخت هویت وجود دارد.





۱۰۵ | ۲ جابه‌جایی افراد از یک موقعیت اجتماعی به موقعیت اجتماعی دیگر را تحرک اجتماعی می‌گویند.  
عزل یک مدیر از مدیریت یک سازمان، مدیر کل شدن کارمند یک اداره و انتقال یک کارمند از یک بخش به بخش دیگر به ترتیب بیانگر تحرک نزولی، صعودی و افقی می‌باشد.

### منطق

۱۰۶ | ۱ برای تشخیص محمول، قضیه باید به حالت استاندارد در بیاید یعنی: مؤمن کاهلی‌کننده در نماز نیست که محمول آن کاهلی‌کننده در نماز می‌باشد.

هر جمله‌ی بامعنی قضیه نیست و قضیه باید جمله‌ی خبری بامعنی باشد.  
۱۰۷ | ۲ جملاتی که در استدلال‌ها استفاده می‌شوند، قضایا هستند. قضیه جمله‌ی خبری بامعنی است.

### بررسی گزینه‌ها:

(۱) قضیه هست - قضیه هست.

(۲) قضیه نیست (معنی ندارد). - قضیه نیست (خبری نیست).

(۳) قضیه نیست (خبری نیست). - قضیه هست.

(۴) قضیه نیست (معنی ندارد). - قضیه هست.

۱۰۸ | ۱ قضیه، جمله‌ی خبری بامعنی است. خبری بودن یعنی صدق و کذب‌پذیر بودن. پس هر گزاره‌ای که صدق و کذب نمی‌پذیرد، قضیه نیست.

۱۰۹ | ۲ در تداخل اگر کلی صادق باشد، جزئی صادق است و اگر جزئی کاذب باشد، کلی هم کاذب است.

۱۱۰ | ۱ دو قضیه‌ی متضاد، قضایایی هستند که هر دو کلی‌اند و یکی موجه و دیگری سالبه است.

۱۱۱ | ۲ دو قضیه‌ی مذکور متضاد هستند. در تضاد موضوع و محمول و کمیت (سور کلی) یکسان است و کیفیت متفاوت است.

۱۱۲ | ۱ قضیه‌ای که عکس مستوی لازم‌الصدق ندارد، سالبه‌ی جزئی است و سالبه‌ی جزئی متضاد ندارد.

۱۱۳ | ۱ شکل قیاس براساس جایگاه حد وسط تعیین می‌شود.

۱۱۴ | ۴ هر دو مقدمه سالبه نیستند، حد وسط در دو مقدمه منفی نیست. ب که در نتیجه + است در مقدمه‌ی دوم نیز + است.

۱۱۵ | ۲ در قیاس شکل دوم حد وسط در هر دو مقدمه محمول است. که در همه‌ی گزینه‌ها ب محمول قرار دارد. طبق فرض سؤال، قیاس معتبر است. در مقدمه‌ی اول نیز الف علامت مثبت و ب علامت منفی دارد. لذا باید مقدمه‌ی دوم را طوری انتخاب کنیم که ب (که حد وسط است) دارای علامت مثبت باشد؛ یعنی سالبه باشد (رد گزینه‌های (۱) و (۳)). به این طریق معلوم می‌شود که نتیجه حتماً سالبه است؛ یعنی ... الف ج نیست. طبق شرط سوم ج که در نتیجه علامت مثبت دارد در مقدمه‌ها نیز باید مثبت باشد، لذا مقدمه‌ی دوم حتماً باید کلی باشد (رد گزینه‌ی (۴)).