

## ۱- واژه‌های «بارگی - ترگ - خصم - جنود» به ترتیب چه معنایی دارند؟

- (۱) اسب - کلاه‌خود - طمع - بهشتیان  
(۲) حصار - گرز - طمع - بهشتیان  
(۳) حصار - گرز - دشمن - سپاهیان  
(۴) اسب - کلاه‌خود - دشمن - سپاهیان

## ۲- کدام بیت نادرستی املایی دارد؟

- (۱) غیر نومیدی علاج این قدر امراض چیست / عالمی پر می‌زند در نبض بیمار طمع  
(۲) ذجر عبرت نیست تنبیه سماجت‌پیشگان / لب‌گزیدن نشکند دندان اظهار طمع  
(۳) بهر تعمیر خیالی کز نفس ویران‌تر است / خاک دهر از آبرو گل کرد معمار طمع  
(۴) درخور جان‌کندن از اغراض می‌باید گذشت / عمرها شد مرگت از پا می‌کشد خار طمع

## ۳- در چند تا از ابیات زیر واژه‌ی ممال هست؟

- (الف) بیرون میا ز پرده که ما را شکیب نیست / اینک بلند گفتمت، از کس حجیب نیست  
(ب) تا پای در رکاب لطافت نهاده‌ای / اشکم کدام روز که پا در رکیب نیست  
(ج) پیش رخت که بر ورق لاله خط کشید / گر دفتر گل است که هم در حسیب نیست  
(د) دل با رخت چگونه نگرده فریفته؟ / از صورت تو چیست که آن دلفریب نیست؟  
(ه) چون دل ز دست رفت که راه امید بود / بر چشم توست دیگر و بر کس عتیب نیست  
(و) میلی نمی‌کند سوی خسرو چو آب خضر / با آن که میل آب جز اندر نشیب نیست

- (۱) سه تا (۲) چهار تا (۳) پنج تا (۴) شش تا

## ۴- در بیت «سزد گر بداری سرش در کنار / زمانی برآسایی از کارزار»، زمان فعل‌ها به ترتیب کدام است؟

- (۱) مضارع اخباری - مضارع التزامی - مضارع التزامی  
(۲) مضارع اخباری - مضارع اخباری - مضارع اخباری  
(۳) مضارع اخباری - مضارع التزامی - مضارع اخباری  
(۴) مضارع التزامی - مضارع اخباری - مضارع التزامی

## ۵- در ابیات زیر، در مجموع چند نهاد نادرست مشخص شده است؟

- (الف) بری دان از افعال چرخ برین را / نشاید ز دانا نکوهش بری را  
(ب) چو من مرغی نکرده صید ایام / مگر کز زلف او دامی بسازد  
(ج) چنین که بر دل من داغ زلف سرکش توست / بنفشه‌زار شود تربتم چو درگذرم  
(د) ای پدر پند کم ده از عشقم / که نخواهد شد اهل این فرزند  
(ه) به استغنا چنین مگذر ز من ای برق سنگین‌دل / مرا در آشیان هم مشمت خاری می‌شود پیدا!  
(و) من خونین‌جگر از بس که با خود داغ او بردم / کنی هر جا به خاکم لاله‌زاری می‌شود پیدا

- (۱) یکی (۲) دو تا (۳) سه تا (۴) چهار تا

## ۶- در کدام بیت مسند پس از فعل اسنادی آشکار خود آمده است؟

- (۱) گفتم ای سلطان خوبان رحم کن بر این غریب / گفتمت در دنبال دل ره گم کند مسکین غریب  
(۲) گفتمش مگذر زمانی گفتم معذورم بدار / خانه‌پروردی چه تاب آرد غم چندین غریب  
(۳) گفتم ای شام غریبان طره‌ی شبرنگ تو / در سحرگاهان حذر کن چون بنالد این غریب  
(۴) بس غریب افتاده است آن مور خط گرد رخت / گرچه نبود در نگارستان خط مشکین غریب

## ۷- در کدام بیت جمله‌ی غیرساده وجود ندارد؟

- (۱) جان چو بشنید که آن جان جهان باز آمد / از سر راه عدم رقص کنان باز آمد  
(۲) صبح اقبال من از کوه امل سر بر زد / بخت بیدار من از خواب گران باز آمد  
(۳) من در شب سودای او، دل خوش به فردا می‌کنم / لیکن شب سودای او ترسم که بی‌فردا بود  
(۴) گرچه سخن راندم بلند، از وصف قدش قاصر / هر چیز کاید در نظر، قدش از آن بالا بود

## ۸- کدام واژه‌ی مشخص‌شده در بیت، مشبّه (رکن نخست) تشبیه نیست؟

- (۱) سرو بالای تو در باغ تصور بر جای / شرم دارم که به بالای صنوبر نگرم  
(۲) صبحدم باید شدن در کوی او کز شاخ وصل / هر گلی کت بشکفت بی‌خار باشد صبحدم  
(۳) تیر بالای او را جز دل هدف نشاید / تیغ جفای او را جز جان سپر نباشد  
(۴) فروگرفت جهان را چراغ همت او / چو آفتاب که خنجرگذار و تیغ‌زن است

## ۹- کدام بیت را می‌توان با بیت زیر، در تقابل مفهومی قرار داد؟

«تا زبر خاکی ای درخت تنومند / مگسل از این آب و خاک ریشه‌ی پیوند»

- (۱) سعدیا حبّ وطن گرچه حدیثی است صحیح / نتوان مرد به سختی که: «من این‌جا زادم»  
(۲) بود حبّ وطن ز ایمان وطن جان را بود جانان / وطن را گر شناسد جان به قربان وطن گردد  
(۳) هم‌چنین حبّ‌الوطن باشد درست / تو وطن بشناس ای خواجه نخست  
(۴) گرچه یونان وطن بس حکما بوده‌ست / نیست آگاه ز حکمت همه یونانی

«وَلَا تَحْسَبَنَّ الَّذِينَ قُتِلُوا فِي سَبِيلِ اللَّهِ أَمْواتًا بَلْ أَحْيَاءٌ عِنْدَ رَبِّهِمْ يُرْزَقُونَ»

- (۱) خواسست زان قتل عام، قرب خدای / وای از ایمن قریبة الی الة وای (قرب: نزدیکی)
- (۲) عشق عجب غازی ایست زنده شود زو شهید / سر بنه ای جان پاک پیش چنین غازی ای (غازی: جنگجو)
- (۳) زنده است آن که در ره تو می شود شهید / مرده است آن که بهر تو بسمل نمی شود (بسمل شدن: قربانی شدن)
- (۴) ماهها باید که تا یک پنبه دانه ز آب و خاک / شاهدهی را حله گردد یا شهیدی را کفن (حله: جامه ی نو)

### ۱۱- «كانت زميلتنا قد دلتنا على خواص الأعشاب الطيبة قبل السفر!»:

- (۱) دوستان پیش از سفر ما را درباره خواص داروهای گیاهی راهنمایی می کرد!
- (۲) هم شاگردی ام گاهی قبل از سفر، ما را در رابطه با خاصیت های داروهای گیاهی راهنمایی می کرد!
- (۳) در سفر قبلی مان دوستم به ما درباره خاصیت گیاهان دارویی اطلاعاتی داده بود!
- (۴) هم شاگردی مان پیش از سفر، ما را درباره خواص دارویی گیاهان راهنمایی کرده بود!

### ۱۲- «رَبِّ إِنِّي أَعُوذُ بِكَ أَنْ أَسْأَلَكَ مَا لَيْسَ لِي بِهِ عِلْمٌ»:

- (۱) به خدا پناه می برم که از تو چیزی بخواهم که بدان علمی ندارم.
- (۲) ای پروردگرم، من به تو پناه می برم که چیزی را که به آن دانشی ندارم از تو بخواهم.
- (۳) من به پروردگرم پناه می برم تا از او چیزهایی را که نسبت به آن علم ندارم بخواهم.
- (۴) ای خدای من! به تو پناه می برم از این که از تو چیزهایی بخواهم که نمی دانم.

### ۱۳- عَيْنِ الصَّحِيحِ:

- (۱) «عرفت أن تلك الأضواء انبعثت من بكتيريات منورة.» دانستم که نورهای زیادی از باکتری هایی فرستاده می شوند که روشن گردند.
- (۲) «من أضعاف فرصة حدثت له غصة لا يمكن له أن يُزيلها.» هرکس فرصتش را تباه سازد، غمی برایش پیش می آید که برایش امکان ندارد که آن را بزدايد.
- (۳) «تجلس حشرات على سطح أعضاء جسم الحيوان و هو يطردها بذنبه.» حشره بر روی اعضای حیوان می نشیند و حیوان هم آن را با دمش دور می سازد.
- (۴) «و الآن أنظر إلى تلك المناظر الزرقاء خلف الجبال المرتفعة.» و اکنون من به آن منظره های آبی (رنگ) در پشت کوه مرتفع می نگرم.

### ۱۴- عَيْنِ الخَطَأِ:

- (۱) «أستفيد من اللون الأخضر في عُرفتي لأنه مُهدئ الأعصاب.» از رنگ سبز در اتاقم استفاده می کنم زیرا آن آرام بخش اعصاب است.
- (۲) «مِمَّ تَسْتَطِيعُ أَنْ تَحْصَلَ عَلَى ثَرْوَةٍ عَظِيمَةٍ أَيُّهَا التَّاجِرُ؟!» از چه چیزی می توانی ثروت بزرگی به دست بیاوری ای تاجر؟!
- (۳) «في الغابة سيأخذ الصيادون غزاله و طيوراً غداً.» فردا در جنگل شکارچیان آهویی و پرندۀ ای شکار خواهند کرد.
- (۴) «حَرَكَتُ رَأْسِي لِمُشَاهَدَةِ تِلْكَ الأضواءِ المضيئةِ في المِياه.» سرم را برای مشاهده آن نورهای درخشان در آبها تکان دادم.

(١) الذنب (٢) الذنب (٣) الذنوب (٤) الذناب

١٦- عيّن الكلمة غير المناسبة للفراغ حسب المعنى:

- (١) ليس لدينا دليل قاطع بأنه ... رسائل التهديد! (إنبعث)  
(٢) كيف يمكننا ... هذه الغرفة المظلمة؟! (إنارة)  
(٣) هل لديك منزل ثانٍ لقضاء ... كأم لا؟ (عطلات)  
(٤) يا زملائي! وصلت إلى ... صوتي نحتاج لسماعه! (بريد)

١٧- أيُّ جوابٍ لا يحتوي على كلمات قريبة المعنى؟

(١) بحيرة / شواطئ / بحار / سفن

(٢) عمارة / قبة / بيوت / أبواب

(٣) خلابة / رائعة / حصّة / جيّدة

(٤) نملة / كلب / فرس / ثعلب

١٨- عيّن الصحيح حسب الحقيقة و الواقع:

(١) تُعطينا البقرات الحليب الطازج.

(٢) البطُّ طائرٌ يعيش في البرّ و البحر و باطن الأرض.

(٣) لا تُعرفُ الحيوانات الأعشاب الطيّبة.

(٤) السائق يسوق سيارة الأجرة فقط.

١٩- عيّن القراءة الصحيحة للكلمات في العبارة التالية: «يزرع الفلاحُ المجدُّ أشجار التفاح.»

(١) يزرعُ - المجدُّ (٢) أشجارُ - التفاح (٣) الفلاحُ - أشجارُ (٤) يزرعُ - التفاحُ

٢٠- ما هو السؤال المناسب للجواب التالي؟ «زيارة مرقد سلمان الفارسيّ و مُشاهدة طاق كسرى.»

(١) لم تذهبون إلى المدائن؟

(٢) بم تذهبون إلى المدائن؟

(٣) لماذا لا تذهبون إلى سامراء؟

(٤) متى تذهبين إلى طاق كسرى؟

في كثير من دول العالم مناطق خلّابة و معالم تاريخيّة و ثقافيّة تجذب السائحين من كلّ العالم. و لأنّ إيران إحدى الدّول التاريخيّة في العالم قامت منظّمة اليونسكو بتسجيل مدن و مناطق ثقافيّة و تاريخيّة منها في قائمة التراث العالميّ. و من المناطق التاريخيّة التي يُحبّ السائحون زيارتها هي «مرقد الفردوسي» و «آثار برسبوليس» و «طاق بستان» و «كتيبة بيستون» و ... و لا بدّ من تأليف كتاب عظيم لإحصاء مناطق الجذب السياحيّ في إيران!

٢١- عيّن الصّحيح حول النصّ:

(١) كثير من السائحين في العالم من إيران.

(٢) لم تُسجّل منظّمة اليونسكو الآثار التاريخيّة في إيران.

(٣) في العديد من دول العالم معالم تاريخيّة جميلة.

(٤) إحصاء المعالم التاريخيّة و الثقافيّة في إيران سهل.

٢٢- عيّن الخطأ على حسب النصّ:

(١) كثير من الناس يحبّون زيارة المعالم التاريخيّة.

(٢) من افتخارات الدّول أن تجذب السائحين إلى بلادها.

(٣) إيران من أعظم الدّول التي لها آثار تاريخيّة ثقافيّة.

(٤) لا توجد في كثير من الدّول المراكز التاريخيّة من قديم الزمن.

٢٣- عيّن المناسب للفراغ: «في كثير من دُول العالم مناطق ....»

(١) خلّابة

(٢) خلّابة

(٣) خلّابة

(٤) الخلّابة

٢٤- «تجذب»:

(١) فعل مضارع، مفرد مؤنث غائب، معرب

(٢) مجرد ثلاثي، لازم، معرب

(٣) فعل، مبني، مفرد مذكر مخاطب، مجرد ثلاثي

(٤) فعل، مزيد ثلاثي، متعدّد، معرب

٢٥- «السائحون»:

(١) مفعول و منصوب بالواو

(٢) مبتدأ و مرفوع بالواو

(٣) فاعل و مرفوع بالواو

(٤) خبر و مرفوع بالواو

٢٦- عيّن العبارة التي كلّ الكلمات فيها مبنية:

(١) ﴿وَاللَّهُ يَعْلَمُ مَا فِي قُلُوبِكُمْ﴾

(٢) شاهدتُهنّ و أولئك يذهبن إليها.

(٣) اسْتَغْفِرُوا اللَّهَ إِنَّهُ غَفُورٌ.

(٤) أفتخرُ بهؤلاء العلماء المجدين.

٢٧- عيّن المفعول مبنياً:

(١) لا يصدّقُ العاقلُ قولَ الذي يكذبُ.

(٢) أعلّقَ العمالُ بابَ المصنّع.

(٣) ﴿لَا تَقْرَبُوا هَذِهِ الشَّجَرَةَ﴾

(٤) خيرُ النَّاسِ مَنْ نَفَعَ النَّاسَ.

٢٨- عيّن جملة فعلية:

(١) أحبُّ عبادَ الله إلى الله أنفعهم لعباده.

(٢) أيّ صناعةٍ إيرانيّةٍ تجذبُ السائحين من كلّ العالم؟

(٣) أكبرُ الحُمقِ الإغراقُ في المدحِ و الذمِّ.

(٤) ﴿وَسْتَغْفِرُوا اللَّهَ إِنَّ اللَّهَ غَفُورٌ رَحِيمٌ﴾

(۱) حُسن الأدب یَسْتَرْقِیحُ النَّسَب.

(۳) السَّكُوتُ ذَهَبٌ وَ الْكَلَامُ فِضَّةٌ.

۳۰- عین العبارة التي فيها كلمتان غير مینبتین:

(۱) أين تقع قلعة الوالی؟

(۳) اِیحَثْ عَنْهُ فِی نَصِّ الدَّرْسِ.

(۲) نَوْمٌ عَلٰی عَلْمٍ خَيْرٌ مِنْ صَلَاةٍ عَلٰی جَهْلِ.

(۴) ثَمَرَةُ الْعِلْمِ اِخْلَاصُ الْعَمَلِ.

(۲) مِمَّ اَخَذْتَ هَذَا؟

(۴) اَىِّ صِنَاعَةٍ يَدْوِيَّةٍ تَجْذِبُكَ؟

۳۱- هر یک از ویژگی‌های «نیاز به تناسب» و «نیاز به هماهنگی»، مربوط به کدام نوع از رابطه پاداش و

کیفر با عمل است؟

(۲) طبیعی - قراردادی

(۱) قراردادی - طبیعی

(۴) قراردادی - قراردادی

(۳) طبیعی - طبیعی

۳۲- یکی از فواید محاسبه از نظر امیرمؤمنان علی (ع) کدام است و چگونه می‌توانیم به حضرت علی (ع) یاری برسانیم؟

(۱) «صلاح النفس» - پرهیزکاری و کوشش در راه خدا و درستکاری (۲) «أحاطَ بِذُنُوبِهِ» - قناعت و کفایت به غذای اندک و لباس کهنه

(۳) «وَقَفَّ عَلَى عُيُوبِهِ» - قناعت و کفایت به غذای اندک و لباس کهنه (۴) «قَبْلَ أَنْ تُحَاسِبُوا» - پرهیزکاری و کوشش در راه خدا و درستکاری

۳۳- مهم‌ترین نکته در تبیین ضرورت وجود الگوها و پیروی از پیامبر و اهل بیت برای حرکت در مسیر هدف چیست؟



(۱) اسوه قرار دادن اهل بیت (ع) به معنای عمل در حد آنها و نزدیک‌تر کردن راه خود به آنهاست.

(۲) اسوه بودن در اموری است که همواره برای بشر خوب و با ارزش بوده‌اند.

(۳) وجود الگوها به ما ثابت می‌کند که مسیر حرکت، راهی موفقیت‌آمیز است.

(۴) می‌توان از الگوها کمک گرفت و با دنباله‌روی از آنان سریع‌تر به هدف رسید.

۳۴- در کدام دوره، نیاز شدیدتری به توکل و اعتماد بر خداوند، حس می‌شود و میان گذر عمر و دل بستن به ثروت و مقام چه رابطه‌ای برقرار است؟

(۲) دوران تصمیم‌های بزرگ و سرنوشت‌ساز - معکوس

(۱) دوران تصمیم‌های بزرگ و سرنوشت‌ساز - مستقیم

(۴) دوران برخورداری انسان از شجاعت روحی پایین - مستقیم

(۳) دوران برخورداری انسان از شجاعت روحی پایین - معکوس

۳۵- مطابق با فرمایش امام علی (ع)، علم انسان متوکل به اینکه سر رشته کارها در دست خداست، با آرامش او با یاد خدا به هنگام وحشت، چه

نسبتی دارد و خداوند با چه کسانی بیشتر از دیگران انس می‌گیرد؟

(۱) معلول - آنان که بیشتر به خداوند عشق می‌ورزند.

(۲) متبوع - آنان که بیشتر به خداوند عشق می‌ورزند.

(۳) تابع - آنان که در کارهایشان بر خداوند توکل می‌کنند.

(۴) علت - آنان که در کارهایشان بر خداوند توکل می‌کنند.

۳۶- مطابق با آیات قرآن کریم، خداوند چه دستوری به رسول خدا (ص) در برابر کسانی که به دنبال خدا نمی‌باشند، می‌دهد و کدام آیه شریفه

شیوهٔ استفهام مفهوم توکل بر خداوند را به ذهن متبادر می‌سازد؟

(۱) «إِنَّ اللَّهَ بِالْغُفْرِ أَمْرٌ» - «عَسَىٰ أَنْ تُجِيبُوا شَيْئًا وَهُوَ شَرٌّ لَّكُمْ»

(۲) «إِنَّ اللَّهَ بِالْغُفْرِ أَمْرٌ» - «أَلَيْسَ اللَّهُ بِكَافٍ عَبْدَهُ»

(۳) «قُلْ حَسْبِيَ اللَّهُ» - «عَسَىٰ أَنْ تُجِيبُوا شَيْئًا وَهُوَ شَرٌّ لَّكُمْ»

(۴) «قُلْ حَسْبِيَ اللَّهُ» - «أَلَيْسَ اللَّهُ بِكَافٍ عَبْدَهُ»

۳۷- توکل بر خداوند، کمک کننده و امید دهنده به چه کسی است و رسول خدا (ص) مردمی را که اهل کار و فعالیت نبودند، چگونه توصیف

نمودند؟

(۱) اهل همت، تعقل و پشتکار - سربار دیگران

(۲) اهل همت، اراده و پشتکار - منفور دیگران

(۳) اهل فکر و اندیشه، ایثار و پشتکار - سربار دیگران

(۴) اهل فکر و اندیشه، اراده و همت عالی - منفور دیگران

۳۸- بر اساس آیات قرآن کریم، کفایت مطلق الهی، شامل حال چه کسانی می‌شود؟

Konkur.in

(۱) «هُنَّ مُسْبِكَاتُ رَحْمَتِهِ»

(۲) «هُنَّ كَاشِفَاتُ ضُرِّهِ»

(۳) «مَنْ يَتَوَكَّلْ عَلَى اللَّهِ»

(۴) «أَرَادَنِي بِرَحْمَةٍ»

۳۹- مطابق با وحی الهی به حضرت داود (ع)، راه خنثی کردن توطئه‌ها چیست و شرط چاره‌جویی خداوند به احسن صور از امور بندگان خویش

چه می‌باشد؟

(۱) توکل همراه کار - توکل قلبی

(۲) توکل خالصانه - توکل قلبی

(۳) توکل همراه کار - توکل همراه کار

(۴) توکل خالصانه - توکل همراه کار

### چه نتیجه‌ای در پی دارد؟

- ۱) توکل در جایی درست است که انسان وظیفه خود را به خوبی انجام دهد - بی توجهی به حکمت و علم الهی
- ۲) انسان باید در قلب خود به خدا توکل کند - بی توجهی به حکمت و علم الهی
- ۳) توکل در جایی درست است که انسان وظیفه خود را به خوبی انجام دهد - بی توجهی به قدرت و اراده الهی
- ۴) انسان باید در قلب خود به خدا توکل کند - بی توجهی به قدرت و اراده الهی

### ۴۱- دوزخیان با کدام بیان دیگران را مقصر معرفی می‌کنند و پاسخ شیطان به آنان چیست؟

- ۱) شیطان و بزرگان ما سبب گمراهی ما شدند. - من فقط شما را فرا خواندم و شما نیز مرا پذیرفتید.
- ۲) شیطان و بزرگان ما سبب گمراهی ما شدند. - مرا ملامت نکنید، بلکه سرورانتان و نفس خود را ملامت کنید.
- ۳) شیطان و آرزوهای دنیایی، ما را گمراه ساختند - من فقط شما را فرا خواندم و شما نیز مرا پذیرفتید.
- ۴) شیطان و آرزوهای دنیایی، ما را گمراه ساختند - مرا ملامت نکنید، بلکه سرورانتان و نفس خود را ملامت کنید.

### ۴۲- آتش دوزخ، بدان جهت از درون جان دوزخیان، شعله‌ور است که ... و بالاترین نعمت بهشت، ... است.

- ۱) حاصل عمل خود آنان است - مقام خشنودی خدا
- ۲) عدل خدا این‌گونه ایجاب می‌کند - مقام خشنودی خدا
- ۳) حاصل عمل خود آنان است - هم‌صحبتی با خداوند
- ۴) عدل خدا این‌گونه ایجاب می‌کند - هم‌صحبتی با خداوند

### ۴۳- پس از این که دوزخیان دچار عذاب شدند، ناله حسرتشان برمی‌خیزد و می‌گویند:

- ۱) ما در دنیا به نعمت‌های خود مغرور بودیم و از محرومان دستگیری نمی‌کردیم.
- ۲) ای کاش خدا را فرمان می‌بردیم و پیامبر خدا را اطاعت می‌کردیم.
- ۳) ما را از این جا بیرون بر، اگر به دنیا بازگردیم عمل صالح انجام می‌دهیم.
- ۴) پروردگارا! شقاوت بر ما چیره شد و ما مردمی گمراه بودیم ما را مشمول عفو خود گردان.

(۱) فرشتگان - به نگهبانان روی می‌آورند تا از آنها تخفیف بگیرند.

(۲) خداوند - به نگهبانان روی می‌آورند تا آنها برایشان از خداوند تخفیف بگیرند.

(۳) فرشتگان - به نگهبانان روی می‌آورند تا آنها برایشان از خداوند تخفیف بگیرند.

(۴) خداوند - به نگهبانان روی می‌آورند تا از آنها تخفیف بگیرند.

۴۵- این سخن امام علی (ع) که می‌فرمایند: «گذشت ایام، آفاتی در پی دارد و موجب از هم‌گسیختگی تصمیم‌ها و کارها می‌شود» مربوط به ... از

اقدامات گام گذاشتن در مسیر قرب الهی است و زیرک‌ترین انسان از دیدگاه ایشان، کسی است که ...

(۱) محاسبه و ارزیابی- به حساب خود رسیدگی می‌کند. (۲) محاسبه و ارزیابی- از خود و عمل خود برای بعد از مرگ حساب بکشد.

(۳) مراقبت- از خود و عمل خود برای بعد از مرگ حساب بکشد. (۴) مراقبت- به حساب خود رسیدگی می‌کند.

۴۶- برای گام گذاشتن در مسیر تقرب به خداوند و ثابت قدم ماندن در این راه، ... مؤخر از ... بوده و انتخاب بهترین زمان‌ها، مربوط به ... است.

(۱) تصمیم و عزم برای حرکت - عهد بستن با خدا - اولی (۲) تصمیم و عزم برای حرکت - عهد بستن با خدا - دومی

(۳) عهد بستن با خدا - تصمیم و عزم برای حرکت - اولی (۴) عهد بستن با خدا - تصمیم و عزم برای حرکت - دومی

۴۷- «خشنود کردن خداوند» مربوط به اقدام ... بوده و باید عهد و پیمان خود را تکرار کنیم تا ...

(۱) عهد بستن با خدا- استحکام بیشتر پیدا کند و به فراموشی سپرده نشود.

(۲) مراقبت- استحکام بیشتر پیدا کند و به فراموشی سپرده نشود.

(۳) عهد بستن با خدا- اگر معلوم شود که سستی ورزیده‌ایم، خود را سرزنش کنیم.

(۴) مراقبت- اگر معلوم شود که سستی ورزیده‌ایم، خود را سرزنش کنیم.



(۱) دچار غرور نشویم و با تصمیم قوی‌تر، دوباره با خداوند عهد ببندیم.

(۲) یادمان باشد که یک حسابرسی بزرگ در قیامت در پیش داریم.

(۳) خدا را سپاس بگوییم و شکرگزار او باشیم؛ زیرا می‌دانیم که او بهترین پشتیبان ما است.

(۴) از مراقبت بر عهد و پیمان خود با خداوند، غافل نشویم و بدانیم که او بر کارهای ما نظارت دارد.

۴۹- امام حسین(ع) نقل می‌کند که رسول خدا(ص) در منزل، اوقات خود را به چه قسمت‌هایی تقسیم می‌کرد؟

(۱) کار خیر - سوارکاری و تیراندازی - رسیدگی به ایتم (۲) عبادت - سوارکاری و تیراندازی - رسیدگی به ایتم

(۳) عبادت - اهل خانه - کارهای شخصی (۴) کار خیر - اهل خانه - کارهای شخصی

۵۰- انجام واجبات الهی و ترک حرام‌ها گامی در جهت کدام راه ثابت قدم ماندن در مسیر قرب الهی است؟

(۱) تصمیم و عزم برای حرکت (۲) عهد بستن با خدا

(۳) مراقبت (۴) محاسبه و ارزیابی

سایت کنکور

Konkur.in

Recently, I have had to stay in bed for a long time. About Christmas, I ...**(51)**... very sick and I went to a hospital. A doctor examined me ...**(52)**... and asked if I had been working hard or had eaten anything special. ...**(53)**..., he told me it wasn't very serious but he asked me not to ...**(54)**... anybody for a week. It was not so bad because my family ...**(55)**... talked to me through the window.

- |                  |             |              |            |
|------------------|-------------|--------------|------------|
| 51- 1) asked     | 2) felt     | 3) found     | 4) drew    |
| 52- 1) orally    | 2) wildly   | 3) carefully | 4) sadly   |
| 53- 1) Correctly | 2) Recently | 3) Finally   | 4) Usually |
| 54- 1) visit     | 2) believe  | 3) give      | 4) quit    |
| 55- 1) medicines | 2) stories  | 3) problems  | 4) members |

**Oliver Twist; or, the Parish Boy's Progress (1838)** is Charles Dickens's second novel. It was first published as a book by Richard Bentley in 1838. It tells the story of an orphan boy and his adventures in London's poor areas. Oliver is taken by force by some thieves, and is put to work among them until freed by a gentleman who has taken an interest in him. Characters include Fagin, Nancy, Bill Sykes, and the Artful Dodger. The book is one of the earliest examples of the social novel. It draws the reader's attention to the problem of working children.

The idea for the novel may have come from the story of Robert Blincoe, an orphan whose story of hardships as a child worker in a cotton factory was widely read in the 1830s. It is likely that Dickens's own early youth as a child worker also helped the story to grow. The book influenced American writer Horatio Alger, Jr. and his stories of poor boys living on the streets of nineteenth-century New York City.

**56- Why is Oliver Twist considered as an early example of the social novel?**

- 1) Because it talks about working with children in the school environment.
- 2) Because it talks about the problem of working children.
- 3) Because it tells the story of adventures of a boy.
- 4) Because it is based on the stories of Alger.

**57- According to the text, Oliver Twist may have been based on ... .**

- 1) the stories of the American writer Horatio Alger, Jr.
- 2) the lives of boys living on the streets of 19th century New York City
- 3) the adult life of Charles Dickens
- 4) the life of Robert Blincoe as a child

**58- Which of the following characters is among the people in the novel "Oliver Twist"?**

- 1) Horatio Alger, Jr.
- 2) Richard Bentley
- 3) the Artful Dodger
- 4) Robert Blincoe

**59- Which of the following is NOT true according to the passage?**

- 1) Charles Dickens worked as a child.
- 2) Oliver Twist was first published in the first half of the nineteenth century.
- 3) Oliver was saved from the thieves by a gentleman who was interested in him.
- 4) Not many people knew about Robert Blincoe before Oliver Twist was published.

**60- What is the setting of Oliver Twist book?**

- 1) It happens in the streets of nineteenth-century New York City.
- 2) It happens in a cotton factory in London.
- 3) It happens in London's poor areas.
- 4) It happens in a gentleman's house.

۶۱- کدام روش برای گردآوری هر یک از داده‌های زیر به ترتیب مناسب است؟

تعداد تصادفات جاده‌ای در نوروز ۹۵ / اندازه‌گیری وزن محصولات یک باغ میوه / طول قد

دانش‌آموزان یک کلاس

(۲) دادگان‌ها - دادگان‌ها - مشاهده

(۱) مشاهده - دادگان‌ها - دادگان‌ها

(۴) دادگان‌ها - مشاهده - مشاهده

(۳) دادگان‌ها - مشاهده - دادگان‌ها

۶۲- می‌خواهیم کارمندان یک اداره را برحسب مدت زمان سابقه کاری، رتبه‌بندی کنیم. در این فعالیت

آماري متغير مورد نظر ... و مقیاس اندازه‌گیری آن ... است.

(۴) کمی - نسبی

(۳) کمی - فاصله‌ای

(۲) کیفی - اسمی

(۱) کیفی - ترتیبی

۶۳- در بسیاری از موارد که آمارگیری از کل جامعه امکان پذیر نیست، در این صورت برای به دست آوردن ... جامعه که مجهول است از ...

برای تخمین آن‌ها استفاده می‌کنند.

- (۱) آماره - آماره‌های نمونه‌ها  
 (۲) پارامتر - آماره‌های نمونه‌ها  
 (۳) آماره - پارامترهای نمونه‌ها  
 (۴) پارامتر - پارامترهای نمونه‌ها

۶۴- چند مورد از متغیرهای زیر کمی و مقیاس اندازه‌گیری آن‌ها نسبتی است؟

(الف) قد دانش‌آموزان مدارس ابتدایی تهران

(ب) درجه‌بندی میوه‌های موجود در بازار

(پ) تعداد طبقات ساختمان‌ها

(ت) سرعت اتومبیل‌ها

(ث) رنگ چشم افراد

(ج) سال تولد افراد

- (۱) ۱  
 (۲) ۲  
 (۳) ۳  
 (۴) ۴

۶۵- نمودار تابع خطی  $f(x) = ax + b$  از نقاط  $A(1, -1)$  و  $B(-1, 1)$  می‌گذرد. در این صورت مقدار  $-2a + 3b$  کدام است؟

- (۱) ۵  
 (۲) -۳  
 (۳) -۲  
 (۴) ۲

۶۶- طول یک فنر در حالتی که به آن هیچ وزنه‌ای آویزان نشده است، ۲۰ سانتی‌متر است و به ازای هر ۵ کیلوگرم وزنه‌ای که به آن آویزان

شود، ۳ سانتی‌متر به طول آن افزوده می‌شود. حال اگر وزنه‌ای به جرم ۱۸ کیلوگرم به آن آویزان کنیم، در این صورت طول فنر چند

سانتی‌متر می‌باشد؟ (تغییرات طول فنر به صورت خطی است.)

- (۱) ۴۰/۸  
 (۲) ۳۰/۸  
 (۳) ۲۸  
 (۴) ۳۸

۶۷- اگر خط  $x = 2$  محور تقارن تابع درجه دوم  $f(x) = 10x^2 - 4kx - 3$  باشد، در این صورت کدام نقطه روی نمودار تابع  $f(x)$  قرار

دارد؟

- (۱) (۱, -۳۳)  
 (۲) (-۱, ۳۳)  
 (۳) (۱, -۲۲)  
 (۴) (-۱, ۲۲)

۶۸- بیشترین مقدار سهمی  $y = -4x^2 + 2x + \frac{3}{4}$  کدام است؟

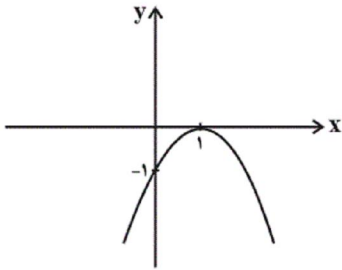
$\frac{5}{4}$  (۴)

۲ (۳)

$\frac{3}{4}$  (۲)

۱ (۱)

۶۹- با توجه به نمودار سهمی مقابل، ضابطه آن کدام است؟



$f(x) = x^2 + 2x - 1$  (۲)

$f(x) = -x^2 + 2x + 1$  (۱)

$f(x) = -x^2 + 2x - 1$  (۴)

$f(x) = x^2 + 2x + 1$  (۳)

۷۰- اگر تابع درآمد به صورت  $R(x) = -\frac{1}{3}x^2 + 60x$  و تابع هزینه به صورت  $C(x) = 20x + 40$  باشد، ماکزیمم مقدار سود به ازای کدام

مقدار  $x$  حاصل می‌شود؟

۴۰ (۴)

۶۰ (۳)

۲۰ (۲)

۳۰ (۱)

۷۱- در کشور فرضی A، اگر سهم دهک اول از درآمد ملی در سال‌های ۲۰۰۱ تا ۲۰۰۳ به ترتیب ۲، ۳ و

۲ درصد و سهم دهک دهم ۲۶، ۲۷ و ۲۸ درصد باشد:

الف) وضعیت توزیع درآمد در این کشور در کدام سال نامناسب‌تر است؟

ب) با فرض جمعیت ثابت و ۵ میلیون نفره کشور در این سه سال و درآمد ملی ۲۰۰ میلیون دلار در سال

۲۰۰۳، میزان درآمد هر یک از افراد دهک اول در سال ۲۰۰۳ چقدر بوده است؟

(۲) الف) ۲۰۰۱، ب) ۸ دلار

(۱) الف) ۲۰۰۱، ب) ۶ دلار

(۴) الف) ۲۰۰۳، ب) ۶ دلار

(۳) الف) ۲۰۰۳، ب) ۸ دلار

## ۷۲- اصلاح ساختار توزیع درآمد و مقابله با فقر مستلزم چیست و مهم‌ترین عامل تولید کدام است؟

- (۱) بهبود وضعیت اقتصادی به‌ویژه در زمینه آموزشی و تأمین اقتصادی و اجتماعی - انسان
- (۲) توانمندسازی افراد و به‌ویژه مولد کردن آنهاست. - انسان
- (۳) بهبود وضعیت اقتصادی به‌ویژه در زمینه آموزشی و تأمین اقتصادی و اجتماعی - سرمایه
- (۴) توانمندسازی افراد و به‌ویژه مولد کردن آنهاست. - سرمایه

## ۷۳- دولت‌ها با افزایش ظرفیت تولید و امکانات کشور در پی تحقق کدام هدف خود در اقتصاد هستند؟

- (۱) اشتغال کامل
- (۲) رشد و پیشرفت اقتصادی
- (۳) ثبات قیمت‌ها
- (۴) بهبود توزیع درآمد و ثروت

## ۷۴- راهکار دولت برای مبارزه با مشکل «افزایش بیکاری» و «افزایش بی‌رویه نوسانات قیمت‌ها» کدام است؟

- (۱) فراهم آوردن زمینه رونق اقتصادی - تلاش برای ارتقای سطح زندگی اقشار کم‌درآمد و فقیر
- (۲) افزایش ظرفیت تولید و امکانات کشور - تلاش برای ارتقای سطح زندگی اقشار کم‌درآمد و فقیر
- (۳) فراهم آوردن زمینه رونق اقتصادی - در پیش گرفتن سیاست‌های مناسب برای مهار تورم
- (۴) افزایش ظرفیت تولید و امکانات کشور - در پیش گرفتن سیاست‌های مناسب برای تثبیت قیمت‌ها

## ۷۵- کدام‌یک از موارد زیر، جزء فعالیت‌های دولت در عرصه اقتصاد در محور عرضه کالاها و خدمات محسوب نمی‌شود؟

الف) تصفیه و توزیع فرآورده‌های نفتی

ب) صنعت تولید فولاد

ج) ریل‌گذاری فعالیت‌های اقتصادی توسط دولت

د) عهده‌دار شدن بهره‌برداری از همه منابع و معادن

- (۱) الف، ب
- (۲) ج، د
- (۳) الف، ج
- (۴) ب، د

## ۷۶- به کار بردن کدام سیاست مالی، در مواقع رکود می‌تواند رونق را به بازار برگرداند؟

- (۱) فروش اوراق مشارکت و کاهش سود سپرده‌های بانکی
- (۲) کاهش مخارج جاری یا عمرانی دولت و افزایش در نرخ‌های مالیاتی
- (۳) خرید اوراق مشارکت و افزایش سود سپرده‌های بانکی
- (۴) افزایش مخارج جاری یا عمرانی دولت و کاهش در نرخ‌های مالیاتی

## ۷۷- کدام گزینه مبین پاسخ صحیح پرسش‌های زیر است؟

الف) دولت عهده‌دار انجام کدام مراحل بودجه است؟

ب) در صورت عدم تکافوی هزینه‌های دولت از طریق منابع درآمدی، جبران کسری بودجه دولت، از چه طریقی امکان‌پذیر است؟

- (۱) الف) تنظیم و پیشنهاد - تصویب، ب) سود سرمایه‌گذاری‌های مولد
- (۲) الف) نظارت بر اجرا - تنظیم و پیشنهاد، ب) حقوق و عوارض گمرکی
- (۳) الف) اجرا - تصویب، ب) مالیات‌ها
- (۴) الف) تنظیم و پیشنهاد - اجرا، ب) استقراض

الف) رسیدگی به تمام حساب‌های دستگاه‌های دولتی با هدف آن که هیچ هزینه‌ای از محل اعتبارات مصوب تجاوز نکند و هر وجهی در محل خود به مصرف برسد. از وظایف چه سازمانی است؟

ب) در تمام کشورها حق نظارت بر اجرای بودجه برای کدام نهاد شناخته شده است؟

ج) مالیات بر فروش یک کالا، جزء کدام نوع مالیات است؟

۱) الف) وزارت امور اقتصادی و دارایی، ب) هیأت دولت، ج) غیرمستقیم

۲) الف) خزانه‌داری، ب) قوه قضائیه، ج) مستقیم

۳) الف) سازمان مدیریت و برنامه‌ریزی، ب) سازمان مسؤول امور بودجه، ج) مستقیم

۴) الف) دیوان محاسبات، ب) مجلس نمایندگان، ج) غیرمستقیم

۷۹- به ترتیب کدام گزینه پاسخ مناسب سؤال‌های زیر می باشد؟

الف) سرمایه‌گذاری برای «احداث کارخانه تراکتورسازی»، «ساخت شبکه‌های بزرگ آبرسانی» و «تربیت نیروی انسانی» به ترتیب جزء کدام یک از انواع هزینه‌های سرمایه‌ای دولت می باشند؟

ب) «مالیات بر اتومبیل، مالیات بر فروش اتومبیل و عوارض اتومبیل» به ترتیب جزء کدام یک از انواع مالیات‌ها می باشند؟

۱) الف) زیربنایی - مولد - اجتماعی، ب) مالیات بر درآمد - مالیات بر دارایی - حقوق و عوارض گمرکی

۲) الف) زیربنایی - زیربنایی - اجتماعی، ب) مالیات بر درآمد - مالیات بر نقل و انتقالات دارایی - حقوق و عوارض گمرکی

۳) الف) مولد - مولد - اجتماعی، ب) مالیات بر دارایی و ثروت - مالیات بر دارایی - عوارض شهرداری

۴) الف) مولد - زیربنایی - اجتماعی، ب) مالیات بر دارایی و ثروت - مالیات بر نقل و انتقالات دارایی - عوارض شهرداری

۸۰- با توجه به جدول زیر، میزان مالیات ماهانه و مانده خالص

سالانه فردی که در ماه ۲۰ میلیون ریال درآمد دارد،

به ترتیب چقدر است؟

درآمد	نرخ مالیاتی
درآمدهای تا ۵ میلیون ریال در ماه	معاف از پرداخت مالیات
درآمدهای تا ۸ میلیون ریال در ماه	با نرخ ۱۰ درصد
درآمدهای تا ۱۰ میلیون ریال در ماه	با نرخ ۱۲ درصد
درآمدهای تا ۱۵ میلیون ریال در ماه	با نرخ ۱۵ درصد
درآمدهای بیش‌تر از ۱۵ میلیون ریال در ماه	با نرخ ۲۰ درصد

۱) ۴ میلیون ریال - ۱۸۲ میلیون ریال

۲) ۶ میلیون ریال - ۱۹۲ میلیون ریال

۳) ۶ میلیون ریال - ۱۸۲ میلیون ریال

۴) ۴ میلیون ریال - ۱۹۲ میلیون ریال

۸۱- تأسیس شرکت‌های دولتی، در زیرمجموعه کدام یک از محورهای فعالیت دولت در عرصه اقتصاد، قرار می گیرد؟

۲) ایفای نقش در جریان توسعه اقتصادی

۱) هزینه کردن مالیات‌ها

۴) مقررات، سیاست‌گذاری و حکمرانی در اقتصاد

۳) عرضه کالاها و خدمات

۸۲- در رابطه با آشکال «روابط مالی» دولت در جامعه، «جزء سوم» کدام گزینه، وظیفه مشترک دولت‌ها در «گذشته و حال» بوده است؟

(۱) الف) رشد و توسعه‌ی اقتصادی، (ب) ایجاد اشتغال، (ج) حفظ ثبات اقتصادی

(۲) الف) حفظ نظم و امنیت و مقابله با تجاوز دشمنان، (ب) ایجاد اشتغال، (ج) مقابله با «تورم»

(۳) الف) حفظ نظم و امنیت و مقابله با تجاوز دشمنان، (ب) مقابله با «تورم»، (ج) ایجاد اشتغال

(۴) الف) رشد و توسعه‌ی اقتصادی، (ب) حفظ ثبات اقتصادی، (ج) حفظ نظم و امنیت و مقابله با تجاوز دشمنان

۸۳- به ترتیب خصوصی‌سازی در کدام اصل قانون اساسی مطرح شده است و دولت با سپردن ۲۵ درصد از سهم خود به کدام بخش سعی در

کاهش حضور خود در مالکیت و مدیریت اقتصاد داشته است؟

(۱) ۴۶ - نیمه دولتی (۲) ۴۴ - تعاونی (۳) ۴۴ - نیمه دولتی (۴) ۴۶ - تعاونی

۸۴- سیاست‌های «اقتصادی دولت»:

(۱) می‌تواند حرکت رو به پیشرفت کشور را کند سازد.

(۲) می‌تواند حرکت رو به پیشرفت کشور را سرعت بخشد.

(۳) نمی‌تواند حرکت رو به پیشرفت کشور را کند سازد ولی برعکس می‌تواند بر سرعت آن بیفزاید.

(۴) می‌تواند حرکت رو به پیشرفت کشور را کند سازد یا برعکس می‌تواند بر سرعت آن بیفزاید.

۸۵- جدول مندرج در سؤال نشانگر وضعیت توزیع درآمد در کشور C در

ارتباط با سال ۱۹۷۸ م. براساس شاخص دهک‌هاست. چنان‌چه:

تفاوت سهم دهک دهم و نهم ۶ درصد، تفاوت سهم دهک هفتم و

چهارم ۶ درصد، تفاوت سهم دهک ششم و دوم ۷ درصد و تفاوت سهم

دهک اول و سوم ۳ درصد باشد، در این صورت: سهم دهک سوم، دهک

ششم، دهک هفتم و دهک نهم چند درصد است؟

(۱) پنج - یازده - دوازده - شانزده

(۲) پنج - یازده - یازده و نیم - شانزده

(۳) چهار و نیم - یازده - دوازده - شانزده و نیم

(۴) چهار و نیم - یازده و نیم - دوازده - شانزده و نیم

سهم دهک اول	۲ درصد
سهم دهک دوم	۴ درصد
سهم دهک سوم	؟
سهم دهک چهارم	۶ درصد
سهم دهک پنجم	۸/۵ درصد
سهم دهک ششم	؟
سهم دهک هفتم	؟
سهم دهک هشتم	۱۳/۵ درصد
سهم دهک نهم	؟
سهم دهک دهم	۲۲ درصد
۱۰۰٪ جمعیت کشور C	۱۰۰٪ درآمد ملی کشور C

(۱) فقر مطلق منعکس‌کننده‌ی تفاوت در نیازهاست.

(۲) در هر سطحی از درآمد سرانه، هرچه توزیع درآمد در کشوری نسبت به کشور دیگر ناعادلانه‌تر باشد، نرخ فقر در آن کشور بیشتر است.

(۳) افرادی که درآمد آن‌ها از سطح حداقل معیشتی معین کم‌تر باشد زیر خط فقر قرار دارند.

(۴) مسکین در صورت دسترسی به امکانات معیشتی، توانایی استفاده از آن‌ها را هم ندارد.

۸۷- با فرض جدول مالیاتی زیر: الف) میزان مالیات سالانه تولیدکننده‌ای که در ماه ۱۵ میلیارد ریال درآمد دارد کدام است؟

ب) میزان مانده‌ی خالص ماهانه‌ی او چه قدر است؟ ج) نام نرخ مالیاتی مورد محاسبه چیست؟

A	درآمدهای تا: ۱۵۰ میلیون ریال	معاف از پرداخت مالیات
B	درآمدهای تا: ۲۵۰ میلیون ریال	با نرخ ۱۵ درصد
C	درآمدهای تا: ۳۵۰ میلیون ریال	با نرخ ۲۰ درصد
D	درآمدهای تا: ۴۵۰ میلیون ریال	با نرخ ۲۵ درصد
E	درآمدهای تا: ۹۰۰ میلیون ریال	با نرخ ۳۵ درصد
F	درآمدهای بالاتر از: ۹۰۰ میلیون ریال	با نرخ ۴۵ درصد

(۱) الف) ۸۷,۵۷۰ میلیون ریال، ب) ۷,۴۳۸,۵۰۰,۰۰۰ ریال، ج) تصاعدی

(۲) الف) ۸۱,۰۰۰ میلیون ریال، ب) ۸,۲۵۰ ریال، ج) تصاعدی

(۳) الف) ۷۸,۷۵۰ میلیون ریال، ب) ۷,۴۳۸,۵۰۰,۰۰۰ ریال، ج) ثابت

(۴) الف) ۸۷,۵۷۰ میلیون ریال، ب) ۸,۴۳۷,۵۰۰,۰۰۰ ریال، ج) ثابت

۸۸- کدام یک از انواع مالیات توانایی کنترل صادرات و واردات را دارد و زیرمجموعه‌ی کدام دسته از مالیات قرار می‌گیرد؟

(۱) عوارض گمرکی - غیرمستقیم

(۲) عوارض شهرداری - مستقیم

(۳) عوارض گمرکی - مستقیم

(۴) عوارض شهرداری - غیرمستقیم

۸۹- دولت‌ها برای مدیریت کلان کشور از چه ابزارهایی استفاده می‌کنند؟

(۱) سیاست‌های پولی - وزارت‌خانه‌ها و سازمان‌های دولتی

(۲) سیاست‌های مالی - وزارت‌خانه‌ها و سازمان‌های دولتی

(۳) سیاست‌های پولی - سیاست‌های مالی

(۴) سیاست‌های مالی - مدیریت اجرایی



(۱) ماده واحده - تبصره - سازمان برنامه و بودجه کشور - مجلس - هیئت دولت

(۲) ماده واحده - تبصره - سازمان مسئول امور بودجه - هیئت دولت - مجلس

(۳) تبصره واحده - ماده - سازمان برنامه و بودجه کشور - هیئت دولت - دیوان محاسبات

(۴) تبصره واحده - ماده - سازمان مدیریت و برنامه‌ریزی کشور - مجلس - خزانه مرکزی

۹۱- در همه ابیات یکی از ویژگی‌های شعر سبک خراسانی مشهود است، به جز ...

(۱) چون صغیری بشنوی از مرغ حق / ظاهرش را یاد گیری چون سیق

(۲) دل از عیب صافی و صوفی به نام / به درویشی اندر دلی شاد کام

(۳) شاد زی، با سیاه چشمان شاد / که جهان نیست جز فسانه و باد

(۴) عنان را بیچید و او را ز زین / نگون اندر آورد و زد بر زمین

۹۲- تقطیع هجایی کدام مصراع درست انجام شده است؟

(۱) ز هر باد، چون گرد منما بلندی:

ز هر باد	چون گر	د من ما	بُ ل ن دی
----------	--------	---------	-----------

(۲) دام در ره، نه هوی را تا نیفتادی به دام:

دام در ره	نه ة وا را	تا نَ یف تا	دی بِ دام
-----------	------------	-------------	-----------

(۳) گر هست آتش ذره‌ای آن ذره دارد شعله‌ها:

گر هست آ	تش ذره ای	آن ذره دار	د شع لِ ها
----------	-----------	------------	------------

(۴) یکی پرسید از سقراط کز مردن چه خواندستی:

ی کی پرس	دز سق را	ط کز مردن	چ خان دس تی
----------	----------	-----------	-------------

۹۳- چند بیت از بیت‌های زیر آرایه «موازنه» دارد؟

(الف) شد مزین به تو مقام و محل / شد مبین به تو حرام و حلال

(ب) بپوید و آن توشه ره کنید / بکوشید تا رنج کوته کنید

(پ) گه به نوای غلمش برکشند / گه به نگار قلمش درکشند

(ت) چرا نهم؟ نهم دل بر خیالت / چرا نهم؟ دهم جان در وصال

(ث) هم از گوهر گزیده هم ز اختر / هم از منظر ستوده هم ز مخبر

(۱) دو

(۲) سه

(۳) چهار

(۴) پنج

- (۱) بخوان ای مرغ اگر داری زبانی / بخند ای صبح اگر داری دهانی
- (۲) سر دفتر آیت نکویی / شاهنشاه ملک خوبرویی
- (۳) غرور حسنت اجازت مگر نداد ای گل / که پرسشی نکنی عندلیب شیدا را
- (۴) هرگز نمیرد آن که دلش زنده شد به عشق / ثبت است بر جریده عالم دوام ما

## ۹۵- کدام گزینه ویژگی سبک شعر خراسانی را ندارد؟

- (۱) به چه ماند جهان مگر به سراب / سپس او تو چون دوی به شتاب؟
- (۲) به رنج اندر آری تنت را رواست / که خود رنج بردن به دانش سزاست
- (۳) به غیر از آن که بشد دین و دانش از دستم / بیا بگو که ز عشقت چه طرف بریستم
- (۴) خاک را چون ناف آهو مشک زاید بی قیاس / بید را چون پر طوطی برگ روید بی شمار

## ۹۶- براساس اصول سبک‌شناختی کدام عبارت می‌تواند بخشی از تاریخ بلعمی باشد؟

- (۱) آن‌ها از زمین برآمدند بر صورت مردم چنان که امروز است پس خدای در ایشان روح عطا کرد مر قهر کردن اهرمن را.
- (۲) در همه صحرای اسکندریه از آن همه عمودهای سنگین که صفت آن مقدم کرده‌ایم، افتاده باشد.
- (۳) بر آن مائده موعود کالحلق المسدود بنشستیم و عقدهای احترام از گردن احتشام به انبساط و ابتسام بگسستیم.
- (۴) او نیز از سرکوب حوادث حیران مانده است و از دوائر دور شدید به دور الرأس مبتلا شده.

## ۹۷- هر دو مصراع کدام گزینه، کاملاً به شکل یک‌سان تقطیع می‌شوند؟

- (الف) آن چنان فرخ‌شبی دیگر نمی‌بینم به خواب
- (ب) چون کلیدش را شکستی از که باشد فتح بابت
- (پ) گفتم که بنما نردبان تا بروم بر آسمان
- (ت) طفل بازیگوش آرام از معلم می‌برد
- (ث) به از صبحی تو خلقان را به هر روز

(۴) الف، ث

Konkur.in

(۲) پ، ث

(۱) الف، ت

## ۹۸- عبارت کدام گزینه، نمی‌تواند مربوط به نثر دوره غزنوی و سلجوقی باشد؟

- (۱) اگر دوستی خدای تعالی حاصل کرده بود و اسباب دنیا بر وی منغص و شوریده می‌داشت، چون بمرد به معشوق خویش رسید و مزاحم و مشوش از میان برخاست و به سعادت رسید.
- (۲) پیغمبر(ص) گفت: «طَلَبُ الْعِلْمِ فَرِيضَةٌ عَلَى كُلِّ مُسْلِمٍ...» پس بدان که از علم اندک عمل بسیار توان گرفت و باید که علم مقرون عمل باشد.
- (۳) از رسم‌های پارسیان، نوروز چیست؟ نخستین روز است از فروردین ماه وزین جهت روز نو نام کردند زیرا که پیشانی سال نو است.
- (۴) شکم را گرسنه دارید و جگر را تشنه و تن را برهنه دارید تا مگر خداوند تعالی را ببینید به دل. اگر تن را از گرسنگی بلا بود، دل را بدان ضیا بود و جان را صفا بود و سر را لقا بود.

- (۱) دریای جمال تو چون موج زند ناگه: دریای جمال ت چن موج زند ناگه  
 (۲) همی زد چشمک آن نرگس به سوی گل که خندانی: همی زد چشمک آن نرگس ب سوی گل ک خندانی  
 (۳) رها کن این همه را نام یار و دلبر گو: رهاک نین هم را نام یا ر دلبر گو  
 (۴) به گرد چرخ ستاره چو مشتاقان آواره: به گرد چرخ ستار چ مشتاقانا وا ر

## ۱۰۰- کدام یک از ابیات زیر «ترصیع» ندارد؟

- (۱) سیرت صادقان چنین باشد / ابجد عاشقان چنین باشد  
 (۲) شگرشکن است یا سخن گوی من است / عنبرذقن است یا سمن بوی من است  
 (۳) دانه باشی مرغکانت برچنند / غنچه باشی کودکانت برکنند  
 (۴) هم حرکاتش متناسب به هم / هم خطواتش متقارب به هم

## ۱۰۱- مهم‌ترین جنگ‌افزارهای سپاه اشکانی چه بود و در نبرد حرّان فرمانده سپاه رومی چه کسی بود و از

ابتکارات نظامی ساسانیان استفاده از چه چیزی بود و خسروانوشیروان با استفاده از نیروی دریایی کدام

سرزمین را از اشغال حبشیان نجات داد؟

- (۱) خنجر و شمشیر - والریانوس - طبل - عمان  
 (۲) خنجر و شمشیر - کراسوس - طبل - یمن  
 (۳) تیر و کمان و نیزه - کراسوس - فیل - یمن  
 (۴) تیر و کمان و نیزه - والریانوس - فیل - عمان

۱۰۲- براساس باورهای کهن ایرانی ... ، ایزد پیمان و قانون و پشتیبان نظم اجتماعی بود و شکل غیررسمی قضاوت را اغلب ... برعهده داشتند و روحانیون عمدتاً به اختلافات ... رسیدگی می‌کردند و در سنگ‌نوشته‌هایی که از شاهان هخامنشی به‌ویژه ... برجای مانده، نکته‌ها و مطالبی دربارهٔ انصاف، عدالت و راستی به چشم می‌خورد.

- (۱) آناهیتا - روحانیون زرتشتی - جرایم سیاسی و نظامی - کورش بزرگ  
 (۲) میترا - ریش‌سفیدان - حقوقی و مدنی - داریوش یکم  
 (۳) میترا - روحانیون زرتشتی - حقوقی و مدنی - کورش بزرگ  
 (۴) آناهیتا - ریش‌سفیدان - جرایم سیاسی و نظامی - داریوش یکم

## ۱۰۳- با توجه به سؤالات زیر کدام گزینه به‌ترتیب پاسخ درست آن‌ها می‌باشد؟

- از اشارات کدام نویسندگان معلوم می‌شود که در دوران هخامنشی قوانینی وجود داشته که قدرت و اختیارات پادشاه را محدود می‌کرده است؟  
 - کدام پادشاه هخامنشی دربارهٔ قانونی بودن برخی از کارهای خود با قضات شاهی مشورت می‌کرده است؟  
 - به دستور کدام پادشاه بابل مجموعه‌ای از قوانین در زمینه‌های گوناگون تدوین شده بود؟  
 - کتاب «مادیان هزار دادستان» مربوط به کدام دوره است؟

- (۱) رومی - داریوش یکم - سارگن - اشکانی  
 (۲) رومی - خشایارشا - سارگن - ساسانی  
 (۳) یونانی - داریوش یکم - حمورابی - اشکانی  
 (۴) یونانی - خشایارشا - حمورابی - ساسانی

- دهیوک، پادشاه ماد، سپاه خود را به دسته‌های کمان‌داران، نیزه‌داران و سواران تقسیم کرد.
- سپاه هخامنشی تا زمان داریوش یکم متکی بر واحدهای سواره نظام بود.
- سپاه جاویدان از میان جوانان برومند پارسی انتخاب می‌شدند.
- در سپاه اشکانی، نیروی پیاده‌نظام نقش چندانی نداشت.

(۱) غ - غ - ص - ص

(۳) ص - غ - ص - غ

۱۰۵- اجزای اصلی تشکیلات اداری مرکزی در درون دربار هخامنشی چه بود و ایجاد نظام سیاسی - اداری توسط داریوش بزرگ چه پیامدی داشت؟

- (۱) دیوان شاهی، انبار شاهی، خزانه شاهی - مشارکت هرچه بیشتر اقوام و ملت‌های تابعه در اداره کشور
- (۲) خزانه شاهی، انبار شاهی، دیوان شاهی - وحدت بیشتر در قلمرو هخامنشی
- (۳) انبار شاهی، خزانه شاهی، چشم و گوش شاه - مشارکت هرچه بیشتر اقوام و ملت‌های تابعه در اداره کشور
- (۴) انبار شاهی، دیوان شاهی، چشم و گوش شاه - وحدت بیشتر در قلمرو هخامنشی

۱۰۶- کدام گزینه به ترتیب عبارتهای زیر را کامل می‌کند؟

- حکومت اشکانی به شکل ... اداره می‌شد.

- پادشاهان ساسانی به منظور ایجاد تمرکز و افزایش دامنه نظارت و تسلط خود بر مناطق مختلف کشور، ... را تشکیل دادند.

- نامه‌های اداری هخامنشیان به ... ، نگارش یافته و مهر می‌شد.

- از جمله صاحب منصبان عالی رتبه تشکیلات اداری ساسانی ... بود.

(۱) متمرکز - سپاهی دائمی و نیرومند - خط و زبان اوستایی - بزرگ فرمادار

(۲) غیرمتمرکز - مسئول بازرسی و دیوان‌های مختلف - خط و زبان اوستایی - ایران دبیرد

(۳) غیرمتمرکز - سپاهی دائمی و نیرومند - خط و زبان آرامی - ایران دبیرد

(۴) متمرکز - مسئول بازرسی و دیوان‌های مختلف - خط و زبان آرامی - بزرگ فرمادار

۱۰۷- چه عاملی در دوره هخامنشی مردم را در فرمان‌بری از شاهان ترغیب و تشویق می‌کرد و حکومت هخامنشی در چه دوره‌ای به نهایت گسترش خود رسید؟

(۱) فرمانروایی خردمندانه مبتنی بر احترام به دین و فرهنگ‌های ملت‌های مختلف - داریوش بزرگ

(۲) ادعای دستیابی به مقام پادشاهی به خواست اهوره مزدا - کورش بزرگ

(۳) فرمانروایی خردمندانه مبتنی بر احترام به دین و فرهنگ‌های ملت‌های مختلف - کورش بزرگ

(۴) ادعای دستیابی به مقام پادشاهی به خواست اهوره مزدا - داریوش بزرگ

۱۰۸- کدام گزینه با عبارت روبه‌روی خود هماهنگ است؟

(۱) به اتکای جنگاوران قبایل صحراگرد شرق ایران، به قدرت رسیدند. (اشکانیان)

(۲) علاوه بر خاندان شاهی، خاندان‌های بزرگ دیگری مانند کارن، سورن و مهران در قدرت و حکومت سهیم بودند. (سلوکیان)

(۳) برای تحکیم سلطه خود یونانیان زیادی را در شهرهای جدیدی که بیشتر به شهرک‌ها و پادگان‌های نظامی شباهت داشتند، جای دادند. (ساسانیان)

(۴) در این دوره دو مجلس وجود داشت که در یکی شاهزادگان و بزرگان درباری و خاندان‌های بزرگ و در دیگری پیشوایان دینی یا مغان حضور داشتند.

(هخامنشیان)

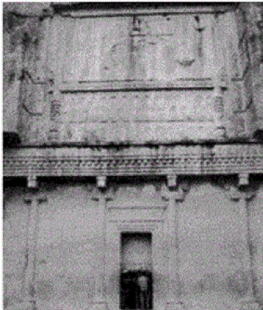
- الف) با توجه به خط زمان سلسله هخامنشیان کدام رویداد دیرتر از بقیه اتفاق افتاده است؟  
 ب) مورخان احتمال می‌دهند که اقوام هند و اروپایی ابتدا در حوالی کدام دریا یا دریاچه می‌زیستند؟  
 پ) حکومت ماد در زمان فرمانروایی چه کسی به اوج قدرت رسید؟  
 ت) کدام مورد جزء اقدامات کوروش بزرگ هخامنشی نیست؟
- (۱) فتح مصر توسط کمبوجیه - دریای سیاه - آستیاگ - لشکرکشی به آسیای صغیر  
 (۲) شکست و قتل کوروش کوچک از اردشیر دوم - دریاچه آرال - هووخستر - تصرف مصر  
 (۳) فتح بابل توسط کوروش بزرگ - دریای سیاه - هووخستر - شکست حکومت لیدی و سایر دولت، شهرهای آن‌ها  
 (۴) جنگ‌های ایران و یونان - دریاچه آرال - آستیاگ - گسترش قلمرو هخامنشیان تا قاره آفریقا
- ۱۱۰- کدام گزینه جاهای خالی عبارت‌های زیر را به ترتیب کامل می‌کند؟

- الف) داریوش بزرگ در اواخر پادشاهی خود با دشواری‌هایی در ... قلمرو خود روبه‌رو شد.  
 ب) برای اولین بار در ... در سالنامه‌های شاهان آشوری به مادی‌ها اشاره شده است.  
 پ) کوروش به خاطر ... همواره مور تحسین و تکریم بوده است.  
 ت) در زمان ... قلمرو هخامنشیان به نهایت وسعت و عظمت خود رسید.

- (۱) شرق - قرن ۹ ق. م. - فتوحات بی‌شمارش - کمبوجیه  
 (۲) شرق - قرن ۸ ق. م. - رفتار مداراجویانه با دشمنان - داریوش یکم  
 (۳) غرب - قرن ۹ ق. م. - شخصیت انسانی‌اش - کمبوجیه  
 (۴) غرب - قرن ۸ ق. م. - جهانگشایی‌هایش - داریوش یکم

۱۱۱- تصویر مقابل مربوط به آرامگاه ... در ... است که وی ...

- (۱) اردشیر سوم - تخت جمشید - در ابتدای حکومتش به قتل عام افراد خاندان سلطنتی پرداخت.  
 (۲) داریوش سوم - پاسارگاد - از برابر اسکندر گریخته بود و در سال ۳۳۰ ق. م. نزدیک دامغان کنونی به قتل رسید.  
 (۳) اردشیر سوم - پاسارگاد - در آستانه حمله اسکندر به ایران به دست یکی از خدمتکاران کاخ شاهی به قتل رسید.  
 (۴) داریوش سوم - تخت جمشید - با مرگش سلسله هخامنشی به پایان رسید.



۱۱۲- صحیح یا غلط بودن گزاره‌های زیر در کدام گزینه به ترتیب به درستی آمده است؟

- الف) هخامنشیان، ایران را به نخستین حکومت بزرگ جهانی تبدیل کردند.  
 ب) خاندان هخامنشی از زمان پادشاهی اردشیر سوم، دچار تفرقه درونی شد.  
 پ) خشایارشا پس از فرونشاندن شورش‌های مصر و بابل، به یونان لشکر کشید و آتن را تصرف کرد و در نبرد دریایی سالامیس پیروز شد.  
 ت) آتنی‌ها یکی از شهرهای یونانی‌نشین آسیای صغیر به نام میلئوس را تشویق به شورش علیه هخامنشیان کردند.  
 ث) متن منشور کوروش به ابتکار سازمان ملل به پنج زبان رسمی این نهاد ترجمه شد.

- (۱) ص - غ - غ - ص - غ  
 (۲) غ - غ - غ - ص - ص  
 (۳) ص - غ - غ - ص - ص  
 (۴) غ - ص - ص - ص - غ

- الف) شاپور دوم ساسانی در جریان یک عملیات نظامی، اعراب متجاوز را به سختی گوش مالی داد.
- ب) حکومت ساسانی برای جلوگیری از غارتگری اعراب، حکومتی دست‌نشانده به ریاست اعراب لخمی در جنوب شرقی ایران به مرکزیت شهر حیره تأسیس کرد.
- ج) برخی از مورخان، اقدام یزدگرد سوم، در برانداختن حکومت لخمیان را اشتباه بزرگی می‌شمارند که باعث شد مرزهای جنوب غربی ایران در برابر هجوم اعراب بی‌دفاع بماند.
- د) هرمز چهارم پسر و جانشین خسرو انوشیروان با همدستی بهرام چوبین، سردار برکنار شده و بزرگان از تخت به زیر کشیده شد و به قتل رسید.

۴ - ۰ (۴)

۱ - ۳ (۳)

۲ - ۲ (۲)

۳ - ۱ (۱)

۱۱۴- به ترتیب کدام گزینه در رابطه با سؤال‌های زیر صحیح است؟

- الف) مهم‌ترین عامل اختلاف میان ایران و روم در دوره ساسانیان چه بود؟
- ب) والریانوس امپراتور روم به دست کدام پادشاه ساسانی شکست خورد؟
- ج) شاهان ساسانی برای مقابله با تهاجمات مکرر اقوام بیابان‌گرد آسیای مرکزی دست به چه اقدامی زدند؟

(۱) الف) مسئله ارمنستان ب) شاپور یکم ج) لشکرکشی

(۲) الف) تسلط بر سر برخی سرزمین‌های سرحدی ب) خسرو پرویز ج) ایجاد اختلاف بین قبایل صحراگرد

(۳) الف) مسئله ارمنستان ب) شاپور یکم ج) ایجاد اختلاف بین قبایل صحراگرد

(۴) الف) تسلط بر سر برخی سرزمین‌های سرحدی ب) خسرو انوشیروان ج) لشکرکشی

۱۱۵- کدام مورد از اهداف اصلی لشکرکشی رومیان به ایران در دوره ساسانیان بود؟

- (۱) تسلط بر مسیرهای تجاری که به هند و چین می‌رسید.
- (۲) تسلط کامل بر خلیج فارس به عنوان آبراه‌های مهم
- (۳) گسترش قلمرو خود به سمت شرق
- (۴) حمایت از مسیحیان ساکن ایران که مورد ظلم واقع شده بودند.

Konkur.in

۱۱۶- کدام مورد از عوامل مؤثر در سقوط ساسانیان محسوب نمی‌شود؟

- (۱) نارضایتی توده مردم از حکومت به سبب وجود تبعیض‌ها و نابرابری‌های اجتماعی و اقتصادی و عدم مقاومت جدی آنان در برابر اعراب
- (۲) کاهش توان اقتصادی حکومت به سبب طغیان رودخانه‌های دجله و فرات
- (۳) شورش مکرر فرماندهان نظامی و دخالت آنان در کشمکش‌های سیاسی
- (۴) ساختار ملوک‌الطوایفی حکومت و عدم تمرکز قدرت حاکمیت

الف) نظام حکومتی اشکانیان مجموعه‌ای از حکومت‌های مستقل و نیمه مستقل بود که به حکومت مرکزی اشکانی، مالیات و نیروی نظامی می‌دادند.

ب) مزدک، در پایان دوره قباد، با هدایت خسرو، به مناظره‌ای ساختگی دعوت شد که به همراه تعدادی از هوادارانش به قتل رسید.

پ) در زمان «مهرداد یکم» وسعت قلمرو اشکانیان به نهایت خود رسید و پایه‌های قدرت و سلطنت آنان استوار شد.

ت) عمده توجه سلوکیان به مناطق شرقی قلمرو خودشان بود و به متصرفات غربی خویش نظارت و سلطه کامل نداشتند.

یک (۴)

دو (۳)

چهار (۲)

سه (۱)

۱۱۸- به ترتیب تصاویر مقابل مربوط به چیست؟



(ب)



(الف)

۱) سنگ‌نگاره سواره نظام ساسانی - سکه خسروانشیروان

۲) سنگ‌نگاره سواره نظام اشکانی - سکه ونون دوم

۳) سنگ‌نگاره سواره نظام ساسانی - سکه ونون دوم

۴) سنگ‌نگاره سواره نظام اشکانی - سکه خسروانشیروان

۱۱۹- چرا پایه‌های حاکمیت سیاسی و نظامی سلوکیان بر ایران سست و لرزان بود؟

۱) نافرمانی‌ها و شورش‌هایی علیه آن‌ها وجود داشت که پراکنده بود.

۲) فرهنگ یونانی توانست با ایجاد شهرهای جدید در ایران گسترش و نفوذ عمیق پیدا کند.

۳) سلوکیان نتوانستند حس همزیستی و یگانگی با اقوام ایرانی را در قلمرو خود ایجاد کنند.

۴) سلوکیان از اوایل تشکیل حکومت خود با جانشینان اسکندر در مصر وارد رقابت و درگیری شدند.

۱۲۰- کدام گزینه به ترتیب تکمیل‌کننده عبارات زیر است؟

الف) در دوران فرمانروایی ... سلسله اشکانیان از یک حکومت محلی در شرق فلات ایران به یک پادشاهی قدرتمند تبدیل شد.

ب) حکومت ساسانیان با اقدامات پادشاهانی مانند ... و ... به موفقیت‌های سیاسی و نظامی در داخل و خارج دست یافت.

پ) اردشیر ساسانی در ... تاج‌گذاری کرد و مانند اشکانیان این شهر را به پایتختی خود برگزید.

ت) از جمله مسائل و مشکلات حکومت ساسانی در خارج از مرزهایش ... بود.

۱) (الف) مهرداد یکم (ب) شاپور یکم، شاپور دوم (پ) استخر (ت) یورش‌های قبایل بیابانگرد در شمال شرقی

۲) (الف) مهرداد دوم (ب) شاپور یکم، شاپور دوم (پ) تیسفون (ت) امپراتوری روم شرقی

۳) (الف) مهرداد یکم (ب) شاپور دوم، شاپور یکم (پ) تیسفون (ت) یورش‌های مکرر قبایل بیابانگرد به مرزهای ایران

۴) (الف) مهرداد دوم (ب) شاپور یکم، خسرو انوشیروان (پ) استخر (ت) امپراتوری روم شرقی

۱۲۱- چه تعداد از موارد زیر به ترتیب صحیح و غلط می باشد؟

- الف) عمیق ترین نقطه دریاچه ارومیه در شمال غربی آن است.  
 ب) مهم ترین جزایر دریاچه ارومیه عبارتند از: کبودان، اشک داغی، اسپیر و فارور  
 ج) تنها موجود زنده موجود در دریاچه ارومیه «آرتمیا» نام دارد.  
 د) در اطراف دریاچه ارومیه، املاح و رسوباتی است که برای درمان امراض پوستی مورد استفاده قرار می گیرد.  
 ه) یکی از عوامل خشک شدن آب دریاچه ارومیه، حفر کانال های متعدد در منطقه است.
- (۱) دو - سه  
 (۲) سه - دو  
 (۳) چهار - یک  
 (۴) یک - چهار

۱۲۲- ... سده واقع در خراسان جنوبی است که این واحد تقسیم کشوری از به هم پیوستن ... تشکیل می شود و توسط ... اداره می شود.

- (۱) بخش - چند دهستان همجوار - بخشدار  
 (۲) بخش - چند بخش همجوار - بخشدار  
 (۳) شهرستان - چند دهستان همجوار - فرماندار  
 (۴) شهرستان - چند بخش همجوار - فرماندار
- ۱۲۳- کدام گزینه تکمیل کننده جدول زیر با توجه به تقسیمات کشوری در ایران می باشد؟ (به ترتیب حروف الفبا)

واحد تقسیمات کشوری	کشور	دهستان	(پ)
مسئول	(الف)	دهدار	دهیار
واحد اداری	وزارت کشور	(ب)	(ت)

- (۱) الف) استاندار (ب) بخشدار (پ) دهستان (ت) دهیاری  
 (۲) الف) وزیر کشور (ب) دهیار (پ) دهستان (ت) دهیاری  
 (۳) الف) وزیر کشور (ب) دهیار (پ) دهستان (ت) دهیاری  
 (۴) الف) استاندار (ب) شهرداری (پ) روستا (ت) دهیاری

۱۲۴- در متن زیر چند غلط وجود دارد؟

در دوره عباسیان، قلمرو جغرافیایی آن ها به واحدهایی تحت عنوان ولایت تقسیم بندی می شد و پس از ورود آریاییان به فلات ایران، آنان آبادی بزرگ را (گنو) می نامیدند و در دوره سلوکیان کشور به ۴۹، بخش تقسیم شد و در سال ۱۳۱۶، با تصویب قانون تقسیمات کشوری، ایران به ۷۲ شهرستان تقسیم شد و در این قانون هر قصبه به چند دهستان تقسیم می شد.

- (۱) سه  
 (۲) دو  
 (۳) چهار  
 (۴) یک

۱۲۵- با توجه به هرم سنی آکوادور و آلمان، کدام گزینه در ارتباط با سؤالات زیر صحیح می باشد؟

الف) میزان مولد در کدام کشور بیش تر است؟

ب) کدام کشور درصد جمعیت فعال اقتصادی بیشتری دارد؟

ج) کدام کشور افراد سالمند بیشتری دارد؟

- (۱) الف) آکوادور (ب) آلمان  
 (۲) الف) آکوادور (ب) آلمان  
 (۳) الف) آلمان (ب) آکوادور (ج) آلمان  
 (۴) الف) آلمان (ب) آلمان (ج) آکوادور

۱۲۶- در سال ۱۳۷۲، طرح اولین استان جدید به نام ... به تصویب مجلس شورای اسلامی رسید و تقسیمات هر کشوری متناسب با ... تغییر می یابد و استان تابع ... خواهد بود.

- (۱) اردبیل - موقعیت و زمان - تشکیلات مرکزی  
 (۲) اردبیل - گسترش ارتباطات - پایتخت  
 (۳) تهران - موقعیت و زمان - تشکیلات مرکزی  
 (۴) تهران - گسترش ارتباطات - پایتخت

۱۲۷- به ترتیب میزان رشد جمعیت در سال ۱۳۴۵-۱۳۵۵ و ۱۳۶۵-۱۳۷۵ نسبت به سال ۱۳۹۵ چگونه بوده است؟

- (۱) نسبت افزایشی داشته است - نسبت کاهش یافته است.  
 (۲) نسبت افزایشی داشته است - نسبت افزایشی داشته است.  
 (۳) نسبت کاهش یافته است - نسبت افزایشی داشته است.  
 (۴) نسبت کاهش یافته است - نسبت کاهش یافته است.

۱۲۸- درستی یا نادرستی موارد زیر به ترتیب در کدام گزینه به درستی مشخص شده است؟

(جمعیت کره زمین از لحاظ نسبت جنسی جز در زمان های خاص، بسیار متفاوت است. - هرم سنی به برنامه ریزان کمک می کند تا از پیری جمعیتی جلوگیری کنند. - مرکز آمار ایران چهار گروه عمده سنی را به ترتیب (کودکان، جوانان، جوانان و بزرگ سالان) در سال ۱۳۹۵ مشخص کرده است. - ساختمان جمعیت، ویژگی های قابل اندازه گیری جمعیت را مورد بررسی قرار می دهد.)

- (۱) غ - ص - غ - ص  
 (۲) غ - غ - ص - ص  
 (۳) ص - غ - ص - غ  
 (۴) ص - ص - غ - غ

۱۲۹- کدام گزینه به اهمیت و کاربرد هرم سنی اشاره نمی کند و به چه علت متخصصان جمعیت را به گروه های مختلفی دسته بندی کرده اند؟

- (۱) ارتقای سطح سلامت جامعه - به دلیل اهمیت نسبت سنی در برنامه ریزی کشور از لحاظ سنی  
 (۲) ارتقای سطح سلامت جامعه - به دلیل اهمیت ساختمان یا ترکیب جمعیت در برنامه ریزی فرهنگی  
 (۳) ارتقای سطح کیفیت آموزش - به دلیل اهمیت نسبت سنی در برنامه ریزی کشور از لحاظ سنی  
 (۴) ارتقای سطح کیفیت آموزش - به دلیل اهمیت ساختمان یا ترکیب جمعیت در برنامه ریزی فرهنگی



۱۳۰- کشوری ۷۰ میلیون نفر جمعیت دارد. اگر میزان مولید و مرگ در کشور ایران به ترتیب ۵ میلیون نفر و ۱/۵ میلیون نفر باشد و میزان مهاجران وارد شده به این کشور ۲ میلیون نفر و میزان افرادی که از کشور مهاجرت کرده‌اند ۱ میلیون نفر باشد، به ترتیب میزان رشد طبیعی و رشد مطلق جمعیت این کشور چقدر است؟ اگر کشور دیگری با نصف جمعیت این کشور، شاخص‌های مشابه این کشور را داشته باشد، رشد مطلق جمعیت چقدر می‌شود؟

۱۱/۶۵ - ۴/۶۲ - ۶ (۴)

۱۲/۸۵ - ۶/۴۲ - ۵ (۳)

۱۲/۸۵ - ۴/۶۲ - ۶ (۲)

۱۱/۶۵ - ۴/۶۲ - ۵ (۱)

### ۱۳۱- چند مورد از عبارات زیر صحیح نیست؟

الف) هویت اجتماعی هر فرد، درون جهان اجتماعی و براساس عقاید و ارزش‌های آن شکل می‌گیرد.

ب) در جامعه قبیله‌ای، هویت اجتماعی افراد براساس جایگاه قبیله‌ای آن‌ها مشخص می‌شود.

ج) تهرانی بودن و فردی صرفه‌جو بودن از ویژگی‌های هویتی فردی محسوب می‌شوند.

د) نگاه دنیوی جهان متجدد و ارزش‌های آن به گونه‌ای است که هر دخل و تصرفی را در طبیعت مجاز

می‌داند.

یک (۴)

دو (۳)

سه (۲)

چهار (۱)

### ۱۳۲- کدام گزینه در خصوص تأثیر جهان‌های مختلف بر روی یکدیگر نادرست است؟

۱) تخریب جنگل‌ها و مراتع مصداقی از تأثیر جهان اجتماعی بر روی جهان طبیعی است.

۲) زندگی افراد زلزله زده در کانکس‌ها، تأثیر جهان طبیعی بر روی جهان اجتماعی است.

۳) ترشح غده تیروئید و عصبانی شدن انسان‌ها، تأثیر جهان طبیعی بر جهان نفسانی است.

۴) مانع شدن از پرورش روحیه پهلوانی و اخلاق‌گرایی در برخی جوامع از تأثیرات جهان نفسانی بر جهان اجتماعی محسوب می‌شود.

### ۱۳۳- انسان به صورت ... متوجه موقعیت و وظایف خود در جهان اجتماعی می‌شود و با عمل به حقوق و تکالیف خود ... خود را شکل می‌دهد و

بازی‌هایی که کودکان در دنیای کودکی خود انجام می‌دهند نوعی ... است.

۱) غریزی - هویت فردی - جامعه‌پذیری رسمی

۲) غیرغریزی - هویت اجتماعی - جامعه‌پذیری غیررسمی

۳) غیرغریزی - هویت اجتماعی - جامعه‌پذیری رسمی

۴) غریزی - هویت فردی - جامعه‌پذیری غیررسمی

### ۱۳۴- به ترتیب کدام گزینه پاسخی مناسب برای عبارات زیر است؟

- عملی که جهان اجتماعی برای بقا و تداوم خود انجام می‌دهد.

- جایی که فرد اولین و مهم‌ترین آشنایی‌ها را با جهانی که در آن متولد شده پیدا می‌کند.

- یکی از مصادیق تعیین هویت فرد در جهان اجتماعی پس از تولد

۱) آموزش اعتقادات، ارزش‌ها و شیوه زندگی خود به فرد - خانواده - صدور شناسنامه برای نوزادان

۲) به رسمیت شناختن افراد به عنوان یکی از اعضای خود - مدرسه - اعمال قواعد کنترل اجتماعی

۳) آموزش اعتقادات، ارزش‌ها و شیوه زندگی خود به فرد - خانواده - اعمال قواعد کنترل اجتماعی

۴) به رسمیت شناختن افراد به عنوان یکی از اعضای خود - مدرسه - صدور شناسنامه برای نوزادان

- تهدید دوام و بقای فرهنگ

- کجروی اجتماعی

- قدرت اقناعی بیش تر یک فرهنگ

(۱) کجروی اجتماعی - کاهش قدرت اقناعی یک فرهنگ - وجود ظرفیت‌های عقلانی در فرهنگ

(۲) فقدان روش‌های مناسب برای کنترل اجتماعی - موفقیت‌آمیز نبودن جامعه‌پذیری - سازگاری فرهنگ با فطرت انسان

(۳) اخلال در بازتولید فرهنگ - جذب نشدن افراد به عقاید و ارزش‌های جامعه - توحیدی بودن فرهنگ

(۴) عدم کنترل کجروی‌های اجتماعی - عدم استمرار فرهنگ - درونی کردن عقاید و ارزش‌های منطقی

۱۳۶- «جذب افراد در رشته پزشکی با هدف ارتقای سطح بهداشت جامعه» و «حضور پلیس در صحنه تصادف دو اتومبیل» به ترتیب حاکی از

کدام پدیده‌ها می‌باشد؟

(۱) جامعه‌پذیری - تنبیه و مجازات (۲) تبلیغ و اقناع - تنبیه و مجازات

(۳) کنترل اجتماعی - تبلیغ و اقناع (۴) جامعه‌پذیری - فرهنگ‌پذیری

۱۳۷- هر یک از موارد زیر به ترتیب چه نوع تحرک اجتماعی محسوب می‌شوند؟

- یک شاگرد بنا به تدریج به یک استاد کار تبدیل می‌شود.

- شاگرد یک مغازه ساندویچی در یک مغازه بستنی‌فروشی به عنوان شاگرد مشغول به کار می‌شود.

- یک معاون وزیر، به عنوان معاون رئیس‌جمهور منصوب می‌شود.

(۱) صعودی - افقی - صعودی (۲) افقی - نزولی - صعودی

(۳) صعودی - افقی - افقی (۴) صعودی - نزولی - افقی

۱۳۸- کدام گزینه به ترتیب پاسخ صحیح پرسش‌های زیر است؟

الف) تعارض فرهنگی چگونه به وجود می‌آید؟

ب) کدام مورد از ویژگی‌های جهان سکولار نیست؟

(۱) الف) اگر تحولات هویتی بیرون از مرزهای جهان اجتماعی رخ دهد و شیوه‌هایی از زندگی را که با عقاید و ارزش‌ها در تقابل هستند به دنبال بیاورد،

به تعارض فرهنگی منجر می‌شود، ب) در جهان سکولار امکان رأی دادن به قوانین الهی وجود ندارد.

(۲) الف) اگر تحولات هویتی بیرون از مرزهای جهان اجتماعی رخ دهد و شیوه‌هایی از زندگی را که با عقاید و ارزش‌ها در تقابل هستند به دنبال بیاورد،

به تعارض فرهنگی منجر می‌شود، ب) در این جهان هویت دینی و معنوی افراد، تا حدی می‌تواند بروز و ظهور اجتماعی داشته باشد.

(۳) الف) با هرگونه نوآوری‌هایی که اعضای جهان اجتماعی به وجود می‌آورند، تعارض فرهنگی حادث می‌شود. ب) جلوگیری از تحصیل دختران در

جوامع غربی نمونه‌ای از اقدامات جوامع سکولار است.

(۴) الف) با هرگونه نوآوری‌هایی که اعضای جهان اجتماعی به وجود می‌آورند، تعارض فرهنگی حادث می‌شود. ب) مردم الجزایر در سال ۱۹۹۱ م. به

حاکمیت دموکراتیک رأی دادند اما کودتای حکومت، مانع از اجرای انتخابات شد.

- تعارض فرهنگی گاهی ناشی از علل درونی است و به نوآوری‌ها و فعالیت‌های اعضای جهان اجتماعی برمی‌گردد.
- در جوامع فئودالی غربی، موقعیت اجتماعی افراد به رابطه آن‌ها با زمین بستگی داشت.
- در جوامع فئودالی افرادی وجود داشتند که نه از اشراف بودند نه رعیت به همین دلیل از آن‌ها به‌عنوان طبقه سوم یاد می‌شد.

(۱) ص - ص - غ      (۲) ص - غ - غ      (۳) غ - ص - ص      (۴) ص - ص - ص

۱۴۰- به ترتیب کدام گزینه تکمیل‌کننده عبارات زیر است؟

- اعضای جهان اجتماعی ابتدا ...

- جامعه‌ای که براساس ارزش‌های نژادی شکل می‌گیرد ...

- (۱) هویت اکتسابی خود را به دست می‌آورند - تحرک اجتماعی صعودی را تنها برای کسانی ممکن می‌سازد که منابع ثروت را در اختیار دارند.
- (۲) با هویت انتسابی خود آشنا می‌شوند - صرفاً برای یک نژاد خاصی امکان تحرک اجتماعی صعودی را فراهم می‌آورد.
- (۳) هویت اکتسابی خود را به دست می‌آورند - صرفاً برای یک نژاد خاصی امکان تحرک اجتماعی صعودی را فراهم می‌آورد.
- (۴) با هویت انتسابی خود آشنا می‌شوند - تحرک اجتماعی صعودی را تنها برای کسانی ممکن می‌سازد که منابع ثروت را در اختیار دارند.

۱۴۱- برخی از جملات، ... هستند، یعنی خبری از عالم خارج نمی‌دهند، بلکه تمایلات، احساسات و اموری از

این دست را مطرح می‌کنند؛ مانند ... ، کدام دسته از جملات در منطق بررسی می‌شوند؟

- (۱) انشایی - گر عشق نباشد به چه کار آید دل - تنها جملاتی که قابلیت صدق دارند.
- (۲) بامعنا - ای یار غلط کردی با یار دگر رفتی - جملاتی که درباره عالم خارج، خبری صادق می‌دهند.
- (۳) انشایی - قیمت عشق نداند سست عهدی که تحمل نکند بار جفا را - جملات خبری بامعنایی که قابلیت صدق یا کذب دارند.
- (۴) انشایی - چه کند بنده که گردن نهد فرمان را؟ - جملات بامعنایی که می‌توان درباره درستی یا نادرستی آن‌ها سخن بگوییم.

۱۴۲- اگر قضیه محصوره صادقی، متضاد و سپس متداخل شود، بین قضایای اول و سوم چه حالتی پیش می‌آید و حکم قضیه سوم چیست؟

(۱) تناقض - صادق      (۲) تضاد - صادق      (۳) تناقض - نامعلوم      (۴) تضاد - نامعلوم

۱۴۳- به ترتیب دامنه مصادیق موضوع و محمول قضایای «هر فلزی هادی الکتریسیته است»، «هیچ چوبی هادی الکتریسیته نیست.» و «برخی

اشیاء هادی الکتریسیته نیستند.» در کدام گزینه به درستی بیان شده است؟

(۱) (+ / -) (- / +) (+ / +)      (۲) (+ / -) (+ / +) (- / +)      (۳) (- / -) (- / +) (+ / +)      (۴) (+ / -) (- / +) (+ / +)

۱۴۴- به ترتیب اعتبار یا عدم اعتبار قیاس‌های زیر در کدام گزینه به درستی مطرح شده است؟

الف) هر الف ب است.      ب) بعضی ب الف نیست.

بعضی ج الف نیست.      هر ج ب است.

بعضی ب ج نیست.      بعضی الف ج نیست.

(۱) معتبر - نامعتبر      (۲) معتبر - معتبر      (۳) نامعتبر - معتبر      (۴) نامعتبر - نامعتبر

الف) به ثبوت یا نفی چیزی برای چیزی حکم شده است.

ب) به اتصال یا انفصال میان دو نسبت حکم شده است.

ج) دارای موضوع، محمول و رابطه سلبی است.

(۱) تا ابد مهر تو بیرون نرود از دل من - نیست نشان زندگی تا نرسد نشان تو - چشم غیرمصلح قادر به تفکیک آلودگی‌های نوری نیست.

(۲) این دیده دل دیده اشکی بد و دریا شد - هرکجا عشق آید و ساکن شود هرچه ناممکن بود ممکن شود - وجود ناخالصی در آب باعث تغییر نقطه ذوب آن می‌شود.

(۳) هم خویش را بیگانه کن هم خانه را ویرانه کن - چون نمایی آن رخ گلرنگ را از طرب در چرخ آری سنگ را - به پادشاهی رسیدن پارسی‌ها یکی از رخدادهای برجسته تاریخ باستان است.

(۴) ای پادشاه خوبان داد از غم تنهایی - آن کس است اهل بشارت که اشارت داند - عیش بی‌یار مهیا نشود.

#### ۱۴۶- در کدام گزینه عکس قضیه به درستی بیان شده است؟

(۱) بعضی انسان‌ها شاعر هستند ← بعضی شاعرها انسان هستند.

(۲) هر انسانی شاعر است ← بعضی شاعرها انسان هستند.

(۳) بعضی انسان‌ها شاعر نیستند ← بعضی شاعرها انسان نیستند.

(۴) هیچ انسانی شاعر نیست ← هیچ شاعری انسان نیست.

#### ۱۴۷- در کدام قیاس حد وسط در هر دو مقدمه منفی است؟

(۱) هیچ الف ب نیست - هیچ ج الف نیست: هیچ ب ج نیست

(۲) بعضی ب الف است - هر ب ج است: بعضی الف ج است

(۳) بعضی الف ب نیست - هر ج ب است: بعضی الف ج نیست

(۴) بعضی ب الف است - بعضی الف ج نیست: بعضی ب ج نیست

#### ۱۴۸- به ترتیب در کدام گزینه شکل دوم قیاس مطرح شده و آنچه باعث مقارنت میان دو قضیه می‌شود در شکل سوم در قضیه اول ... است

و علامت «:» نشانه ... در استدلال قیاسی است.

(۱) بعضی جملات قضیه هستند / هر قضیه‌ای قابلیت صدق و کذب دارد - موضوع - نتیجه

(۲) بعضی قضایا شرطی هستند / هیچ قضیه‌ای انشایی نیست - محمول - محمول

(۳) هر ناطقی انسان است / هیچ لاشعوری انسان نیست - موضوع - نتیجه

(۴) بعضی حیوانات ناطق هستند / بعضی ناطق‌ها شاعر هستند - موضوع - محمول

#### ۱۴۹- اگر قضیه «هیچ الف ب نیست» تضاد قضیه‌ای باشد؛ متداخل متناقض عکس مستوی آن قضیه می‌شود ... و اگر قضیه به دست آمده کاذب

باشد، متداخل آن ...

(۱) بعضی ب الف است - نمی‌توان به قطعیت گفت کاذب است یا صادق

(۲) بعضی ب الف نیست - نمی‌توان به قطعیت گفت کاذب است یا صادق

(۳) بعضی ب الف نیست - لزوماً کاذب است

(۴) بعضی الف ب نیست - لزوماً صادق است

الف) خانم حسینی در کلاس درس معارف به دانش‌آموزانش می‌گوید: هر اهل سنتی پیامبر اسلام را قبول دارد؛ بچه‌های عزیز هر کس که پیامبر را قبول داشته باشد سنی است.

ب) مادری به کودک دو ساله‌اش که نفخ کرده است ماست نمی‌دهد؛ زیرا عقیده دارد ماست از شیر است و شیر برای نفخ مضر است؛ پس ماست نیز برای نفخ مضر است.

- ۱) هر دو مورد «الف و ب» دارای مغالطه است؛ در مورد «ب» مادر با وجود پیدا شدن استثنایی در یک حکم کلی هم‌چنان بر کلی بودن حکم خود اصرار می‌کند.
- ۲) فقط مورد «الف» دارای مغالطه است؛ در مورد «الف» از مغالطه‌ای استفاده شده است که از آن در تبلیغات استفاده زیادی می‌شود.
- ۳) هر دو مورد «الف و ب» دارای مغالطه است؛ در مورد «ب» از مغالطه‌ای استفاده شده است که در آن حد وسط در هر دو قضیه، عیناً تکرار نشده و باعث عدم ارتباط دو قضیه با هم شده است.
- ۴) فقط مورد «ب» دارای مغالطه است؛ در مورد «ب» محمول قضیه اول و موضوع قضیه دوم عیناً تکرار نشده است.

۱۵۱- در قضیه حملی به مسند جمله ... و به فعل اسنادی جمله ... و نهاد جمله را ... می‌گویند و در قضیه «هر موجود خاکی فناپذیر

است»، سور ... می‌باشد و نهاد جمله ... و مسند آن ... است.

- ۱) موضوع، رابطه، محمول، است، موجود، خاکی فناپذیر
- ۲) محمول، موضوع، رابطه، هر، موجود خاکی، است
- ۳) موضوع، موضوع، محمول، است، موجود، خاکی فناپذیر
- ۴) محمول، رابطه، موضوع، هر، موجود خاکی، فناپذیر

۱۵۲- تفاوت میان قضایای شخصی و محصوره در کدام گزینه به درستی بیان شده است؟

- ۱) قضایای شخصی، تنها شامل بعضی افراد یک مجموعه می‌شوند اما قضایای محصوره، تمام موارد را دربرمی‌گیرد.
- ۲) در قضایای شخصی، مصادیق موضوع، محدودیت دارند اما در قضایای محصوره، محدودیتی در مصادیق موضوع وجود ندارد.
- ۳) در قضایای شخصی، موضوع همواره یک مفهوم جزئی است اما در قضایای محصوره، موضوع می‌تواند یک مفهوم کلی یا جزئی باشد.
- ۴) در قضایای شخصی، موضوع یک مفهوم جزئی است، اما در قضایای محصوره موضوع، همواره یک مفهوم کلی است.

۱۵۳- اگر بدانیم «هیچ یک از یاس‌های درون جعبه سفید نیستند» آیا می‌توانیم حکم کنیم که «بعضی از یاس‌های درون جعبه، سفید نیستند»

و رابطه این دو قضیه چیست و چرا؟

- ۱) خیر نمی‌توان حکم کرد که بعضی از یاس‌های درون جعبه، سفید نیستند - تناقض، چون کمیت قضیه تغییر کرده است.
- ۲) خیر نمی‌توان حکم کرد که بعضی از یاس‌های درون جعبه، سفید نیستند - تداخل، چون محمول آن‌ها یکی است.
- ۳) بله می‌توان حکم کرد که بعضی از یاس‌های درون جعبه، سفید هستند - تضاد، چون کیفیت قضیه تغییر کرده است.
- ۴) بله می‌توان حکم کرد که بعضی از یاس‌های درون جعبه، سفید نیستند - تداخل، چون کمیت قضیه تغییر کرده ولی کیفیت آن ثابت مانده است.

۱) چون هیچ‌یک از آجرهای به‌کار رفته در پی ساختمان را نمی‌توان دید؛ پس ساختمان را هم نمی‌توان دید.

۲) می‌دانیم که همهٔ ادیان الهی دارای نگاه توحیدی هستند؛ پس می‌توانیم ادعا کنیم که هر دارای نگاه توحیدی جزء ادیان الهی است.

۳) چون از طریق گروه امداد هیچ‌گونه کمکی به کوهنوردان آسیب دیده نشد؛ پس می‌توان گفت که هیچ کوهنورد آسیب‌دیده‌ای از طریق گروه امداد، کمک دریافت نکرده است.

۴) بعضی ادیبان هنگام سخنرانی از نکات علمی غفلت می‌ورزند؛ پس بعضی از کسانی که در سخن گفتن غافل از نکات علمی می‌شوند ادیب هستند.

### ۱۵۵- متداخل متناقض قضیهٔ صادق زیر کدام است و قضیهٔ متناقض آن به لحاظ صدق و کذب چگونه است؟

«بعضی حیوانات، تخم‌گذارند.»

۱) بعضی حیوانات، تخم‌گذار نیستند - کاذب

۲) تمام حیوانات، تخم‌گذار هستند - صادق

۳) بعضی حیوانات، تخم‌گذار نیستند - صادق

۴) هیچ حیوانی، تخم‌گذار نیست - کاذب

### ۱۵۶- کدام‌یک از گزینه‌های زیر در مورد قیاس اقترانی صحیح نیست؟

۱) قیاس اقترانی حملی از دو قضیهٔ حملی تشکیل می‌شود و موضوع یا محمول یکی، قرین موضوع و محمول دیگری می‌شود.

۲) اجزای نتیجه در قیاس اقترانی در میان مقدمات پخش شده‌اند؛ یعنی عین نتیجه و یا نقیض آن در مقدمات استدلال ذکر شده است.

۳) از دو قضیه‌ای که ارتباطی با یکدیگر ندارند؛ نتیجه‌ای به دست نمی‌آید و جزء مشترک میان دو قضیه، رابطه برقرار می‌سازد.

۴) به جزء مشترک، «حد وسط» می‌گویند که در نتیجه در قیاس اقترانی حذف می‌شود و در قیاس اقترانی اجزاء نتیجه در میان مقدمات پخش شده‌اند.

### ۱۵۷- در کدام‌یک از گزینه‌های زیر علامت‌گذاری قیاس‌ها صحیح نیست؟

۱) هر الف - ب - است. بعضی ب - ج - است. - بعضی ب + الف - است، هیچ ب + ج + نیست.

۲) هر درختی + جاندار - است، بعضی موجودات - جاندار - هستند - هیچ مثلثی + مربع + نیست، هر مربعی + چهارضلعی - است.

۳) بعضی سنگ‌ها - قیمتی - هستند، هیچ الماسی + سنگ + نیست - بعضی جانوران - ماهی - هستند، هر ماهی + دوزیست - است.

۴) بعضی مارها - سمی - هستند، بعضی گیاهان - سمی - هستند - هیچ انسانی + ماشین + نیست، هر ماشینی + بی‌جان - است.

(۱)

هر سیاهی رنگ است.	بعضی الف ب است.
هیچ جسمی رنگ نیست.	بعضی ب ج است.
شکل دوم	شکل اول

(۲)

بعضی مشاوره‌ها احساسی‌اند.	هر کتابی نویسنده دارد.
هیچ احساسی منطقی نیست.	هر مجله‌ای نویسنده دارد.
شکل اول	شکل سوم

(۳)

هیچ ستاره ای متحرک نیست.	بعضی خودکارها سیاه نیستند.
هر متحرکی محسوس است.	هر خودکاری لوازم‌التحریر است.
شکل اول	شکل دوم

(۴)

بعضی مواد شیمیایی هستند.	هر کامپیوتری ماشین است.
بعضی مواد دارویی هستند.	بعضی اتومبیل‌ها ماشین هستند.
شکل سوم	شکل دوم

۱۵۹- در کدام گزینه شکل قیاس اقترانی به درستی ذکر نشده است؟

- (۱) هر اسبی سم‌دار است؛ هر اسبی شیبه‌کشنده است؛ بعضی سم‌دارها، شیبه‌کشنده‌اند. ← شکل سوم
- (۲) هر انسانی ناطق است؛ بعضی دوپایان انسان هستند؛ پس بعضی ناطق‌ها دوپا هستند. ← شکل چهارم
- (۳) هر حیوانی نیازمند به اکسیژن است؛ بعضی حیوانات آبزی‌اند؛ بعضی نیازمندان به اکسیژن، آبزی‌اند. ← شکل سوم
- (۴) هر حیوانی جاندار است؛ بعضی مهره‌داران حیوان هستند؛ بعضی جانداران مهره‌دار هستند. ← شکل اول

۱۶۰- کدام گزینه نشان‌دهنده یک قضیه شخصی است؟

- (۱) همه مردم ایران ۷۵ میلیون نفراند.
- (۲) انسان، اشرف مخلوقات است.
- (۳) قدرت مقبول، لزوماً مشروع نیست.
- (۴) بشر، قدر امنیت را نمی‌داند.

A : پاسخ نامه (کلید) آزمون ۱۷ اسفند ۱۳۹۷ گروه دهم علوم انسانی دفترچه

- 1
- 2
- 3
- 4
- 5
- 6
- 7
- 8
- 9
- 10
- 11
- 12
- 13
- 14
- 15
- 16
- 17
- 18
- 19
- 20
- 21
- 22
- 23
- 24
- 25
- 26
- 27
- 28
- 29
- 30
- 31
- 32
- 33
- 34
- 35
- 36
- 37
- 38
- 39
- 40
- 41
- 42
- 43
- 44
- 45
- 46
- 47
- 48
- 49
- 50

- 51
- 52
- 53
- 54
- 55
- 56
- 57
- 58
- 59
- 60
- 61
- 62
- 63
- 64
- 65
- 66
- 67
- 68
- 69
- 70
- 71
- 72
- 73
- 74
- 75
- 76
- 77
- 78
- 79
- 80
- 81
- 82
- 83
- 84
- 85
- 86
- 87
- 88
- 89
- 90
- 91
- 92
- 93
- 94
- 95
- 96
- 97
- 98
- 99
- 100

- 101
- 102
- 103
- 104
- 105
- 106
- 107
- 108
- 109
- 110
- 111
- 112
- 113
- 114
- 115
- 116
- 117
- 118
- 119
- 120
- 121
- 122
- 123
- 124
- 125
- 126
- 127
- 128
- 129
- 130
- 131
- 132
- 133
- 134
- 135
- 136
- 137
- 138
- 139
- 140
- 141
- 142
- 143
- 144
- 145
- 146
- 147
- 148
- 149
- 150

- 151
- 152
- 153
- 154
- 155
- 156
- 157
- 158
- 159
- 160





# دوره می متوسطی دوم

(پایه نهم انسانی)

## ۱۷ اسفندماه ۹۷

ردیف	مواد امتحانی	صفحه‌ی
۱	فارسی و نگارش (۱)	۴
۲	عربی زبان قرآن (۱)	۵
۳	دین و زندگی (۱)	۷
۴	دین و زندگی (۱) (شاهد و گواه)	۸
۵	زبان انگلیسی (۱)	۹
۶	ریاضی و آمار (۱)	۱۰
۷	اقتصاد	۱۱
۸	اقتصاد (شاهد و گواه)	۱۲
۹	علوم و فنون ادبی (۱)	۱۳
۱۰	تاریخ (۱) ایران و جهان باستان	۱۴
۱۱	جغرافیای ایران	۱۶
۱۲	جامعه‌شناسی (۱)	۱۷
۱۳	منطق	۱۸
۱۴	منطق (شاهد و گواه)	۱۹

Konkur.in

### بنیاد علمی آموزشی قلم چی (وقف حام)

دفتر مرکزی: خیابان انقلاب بین صبا و فلسطین پلاک ۹۲۳ - تلفن چهار رقمی ۶۴۶۳-۰۲۱ داخلی ۱۶۵

«تمام دارایی‌ها و درآمدهای بنیاد علمی آموزشی قلم چی وقف عام است بر گسترش دانش و آموزش»

## پدید آورندگان آزمون

طراحان:

نام طراحان	نام درس
افسانه احمدی، حمید اصفهانی، سپهر حسن خان پور، آکیتا محمدزاده	فارسی و نگارش (1)
درویشعلی ابراهیمی، علی اکبر ایمان پرور، مریم آقایی، سعید جعفری، رضا معصومی، مجید همایی	عربی زبان قرآن (1)
محمد آقاصالح، فاطمه سادات خلیل پورسیدی، محمد رضایی بقا، محمدعلی عبادتی، محمد مقدم، شاهد گواه	دین و زندگی (1)
سپیده عرب، جواد مؤمنی	زبان انگلیسی (1)
حمید زرین کفش، اسماعیل زارع، امیر زراندوز، مهدی ملارمضانی	ریاضی و آمار (1)
مریم بوستان، علیرضا رضایی، مهدی کاردان، زهرا محبوبی نژاد، شاهد گواه	اقتصاد
محسن اصفری، سعید جعفری، شبنم رضانی، عارفه سادات طباطبایی نژاد، اعظم نوری نیا	علوم و فنون ادبی (1)
منصوره حاجی زاده، سکینه سادات سعیدیان، مهدی کاردان، الهام میرزائی، بهروز یحیی	تاریخ (1) ایران و جهان پاستان
معصومه حسینی صفا، منصوره حاجی زاده، مهدی کاردان، محمدابراهیم علی نژاد، الهام میرزائی	جغرافیای ایران
مریم بوستان، علیرضا رضایی، هژیر رحیمی، محمدابراهیم مازنی	جامعه‌شناسی (1)
کوثر دستورانی، فاطمه شهیمی، مانده سادات شاهمرادی، شاهد گواه	منطق

## گزینشگران و ویراستاران:

نام درس	گزینشگر	مسئول درس	ویراستار استاد
فارسی و نگارش (1)	حمید اصفهانی	حمید اصفهانی	سپهر حسن خان پور
عربی زبان قرآن (1)	مریم آقایی	مریم آقایی	درویشعلی ابراهیمی، حسام حاج مؤمن
دین و زندگی (1)	محمد آقاصالح	محمد آقاصالح	سکینه گلشنی
زبان انگلیسی (1)	سپیده عرب	سپیده عرب	حامد بابایی، فریبا توکلی
ریاضی و آمار (1)	حمید زرین کفش	حمید زرین کفش	محمد بحیرایی، سهیل حسن خان پور
اقتصاد	علیرضا رضایی	علیرضا رضایی	سارا شریفی
علوم و فنون ادبی (1)	اعظم نوری نیا	اعظم نوری نیا	الهام محمدی، حسن وسکری
تاریخ (1) ایران و جهان پاستان	مانده سادات شاهمرادی	مانده سادات شاهمرادی	حبیبه محبی
جغرافیای ایران	معصومه حسینی صفا	معصومه حسینی صفا	
جامعه‌شناسی (1)	هژیر رحیمی	هژیر رحیمی	—
منطق	کوثر دستورانی	کوثر دستورانی	فرحناز خان محمدی

## گروه فنی و تولید

مدیر گروه: لایلا فیروزی (اختصاصی)

مسئول دفترچه: حبیبه محبی (اختصاصی)

حروف نگاری و صفحه آرایی: مهشید ابوالحسنی

مدیر واحد مستندسازی و مطابقت با مصوبات: مریم صالحی

مسئول دفترچه‌ی مستندسازی: فریبا رئوفی

نظارت چاپ: سوران نعیمی

\*دانش آموزان گرامی: برای دیدن سوال‌های دام‌دار و اشتباهات پرتکرار آزمون به صفحه‌ی مقطع خود مراجعه کنید و نظر خود را در مورد سؤالات دام‌دار و اشتباهات پرتکرار بنویسید.

## فارسی و نگارش (۱)

-۱

(افسانه امیری)

بارگی: اسب / ترگ: کلاه خود / خصم: دشمن / جنود: سپاهیان

(واژه، واژه‌نامه‌ی کتاب فارسی)

-۲

(سپهر حسن خان پور)

املا‌ی «زجر» به همین شکل درست است.

(املا، صفحه‌ی ۱۰۳ کتاب فارسی)

-۳

(سپهر حسن خان پور)

واژه‌های ممال در ابیات:

حجیب: حجاب / رکب: رکاب / حسیب: حساب / عتیب: عتاب

(دانش‌های ادبی و زبانی، صفحه‌ی ۱۰۲ کتاب فارسی)

-۴

(سپهر حسن خان پور)

سزد (می‌سزد): مضارع اخباری

اگر سرش را در کنار بداری: مضارع التزامی

اگر زمانی از کارزار بر آسای: مضارع التزامی

(دانش‌های ادبی و زبانی، صفحه‌ی ۱۰۰ کتاب فارسی)

-۵

(آلیتا مفسر زاده)

بررسی بخش مورد اشاره‌ی ابیات:

(الف) بری را نكوهش كردن از دانا نشاید: «دانا» متمم است.

(ب) ایام مرغی چو من را صید نكرده است: «ایام» نهاد است.

(ج) تربتم بنفشه‌زار شود: «تربت» نهاد است و «بنفشه‌زار» مسند.

(د) این فرزند اهل نخواهد شد: «این فرزند» نهاد و «فرزند» هسته‌ی آن است.

(ه) در آشیان من هم مشت خاری پیدا می‌شود: «مشت خار» نهاد است.

(و) لاله‌زاری پیدا می‌شود: «لاله‌زار» نهاد است.

(دانش‌های ادبی و زبانی، صفحه‌ی ۸۵ کتاب فارسی)

-۶

(آلیتا مفسر زاده)

در عبارت «گرچه نبود در نگارستان خط مشکین غریب»، «غریب» مسند فعل «نبود» است که پس از آن آمده است.

(دانش‌های ادبی و زبانی، صفحه‌های ۸۵ و ۸۶ کتاب فارسی)

-۷

(عمید اصفهانی)

به جز بیت گزینه‌ی «۲»، در همه‌ی ابیات حرف «که» جمله‌ی غیر ساده ساخته است.

(دانش‌های ادبی و زبانی، صفحه‌ی ۸۱ کتاب فارسی)

-۸

(عمید اصفهانی)

تشبیه «تصوّر» به «باغ»، «وصل» به «شاخ»، «بلا» به «تیر» و «همت» به «چراغ» در ابیات دیده می‌شود.

(آرایه‌های ادبی، مشابه صفحه‌ی ۸۲ کتاب فارسی)

-۹

(کتاب جامع)

بیت صورت سؤال می‌گوید نباید رشته‌ی پیوند با وطن را برید. بیت گزینه‌ی «۱» می‌گوید «حبّ وطن» حدیث صحیحی است، ولی نمی‌توان به این توجیه که «من در این مکان زاده شدم»، خود را به کام مرگ داد.

در بیت گزینه‌ی «۲»، شاعر با اشاره به حدیث «حبّ وطن از ایمان است»، می‌گوید شناخت وطن، مایه‌ی قربانی وطن شدن را فراهم می‌کند. در بیت گزینه‌ی «۳» شاعر می‌گوید حدیث «حبّ وطن از ایمان است» صحیح است، ولی ابتدا باید وطن را شناخت، که منظور شاعر، عالم بالاست. در بیت گزینه‌ی «۴» نیز پروین اعتصامی می‌گوید درست است که یونان وطن حکیمان بوده است، اما این به آن معنا نیست که هر فرد یونانی، حکیم باشد.

(مفهوم، صفحه‌ی ۸۶ کتاب فارسی)

-۱۰

(کتاب جامع)

در آیه‌ی صدو شصت و نه سوره‌ی آل عمران می‌خوانیم: «و کسانی را که در راه خدا کشته شده‌اند، مرده مپندار، بلکه اینان زنده‌اند و در نزد پروردگارش روزی دارند». بیت گزینه‌ی «۱» وصف شخصی است که قصد دارد با کشت و کشتار، به خدا نزدیک شود. بیت گزینه‌ی «۲» می‌گوید عشق جنگجویی است که مردگان را زنده می‌کند. بیت گزینه‌ی «۳» در مصراع نخست مفهوم آیه را تکرار می‌کند و بیت گزینه‌ی «۴» می‌گوید برای آن که پنبه‌دانه‌ای تبدیل به جامه‌ی تازه‌ی زبهارو یا کفن شهیدی شود، زمان لازم است.

(مفهوم، صفحه‌ی ۸۶ کتاب فارسی)

## عربی (زبان قرآن (۱))

-۱۱

(رضا معصومی، ترجمه، صفحه‌ی ۴۸)

«كانت ... قد دلتنا»: ما را راهنمایی کرده بود (ماضی بعید) / «زميلتنا»: هم‌شاگردی‌مان، همکارمان / «على خواصّ الأعشاب الطّیّبة»: درباره خواص دارویی گیاهان / «قبل السّفر»: قبل از سفر

-۱۲

(رضا معصومی، ترجمه، ترکیبی)

«ربّ»: ای پروردگام / «إني»: من، همانا من / «أعوذُ»: پناه می‌برم / «بک»: به تو / «أن أسألک»: از تو بخواهم / «ما»: آنچه که، چیزی که / «لیس لی به علمٌ»: به آن دانشی ندارم

-۱۳

(درویشعلی ابراهیمی، ترجمه، ترکیبی)

«منّ»: هرکس / «أضاع»: تباه سازد (فعل شرط: مضارع التزامی) / «حدثت»: پیش می‌آید (جواب شرط: مضارع اخباری) / «لا یمنک له»: برایش امکان ندارد / «أن یزیلها»: آن را بزدايد (از بین ببرد)

ترجمه‌ی درست گزینه‌های دیگر:

گزینه‌ی «۱»: دانستم که آن نورها از باکتری‌هایی نورانی فرستاده شده‌اند.

گزینه‌ی «۳»: حشرات بر سطح اعضای بدن حیوان می‌نشینند در حالی که او آن‌ها را با دمش می‌راند.

گزینه‌ی «۴»: و اکنون به آن منظره‌های آبی (رنگ) پشت کوه‌های بلند نگاه کن.

-۱۴

(مریم آقباری، ترجمه، ترکیبی)

«الطّیور» جمع مکسر و به معنای «پرندگانی» است.

-۱۵

(سعید یعفری، لغت، صفحه‌ی ۵۰)

ترجمه‌ی صورت سؤال: «آن اندامی است که ماهی می‌تواند به‌وسیله‌ی آن در آب‌ها حرکت کند.» (الدّنْب: دُم)

ترجمه گزینه‌های دیگر:

گزینه‌ی «۲»: گناه

گزینه‌ی «۳»: گناهان

گزینه‌ی «۴»: گرگ‌ها

-۱۶

(سعید یعفری، لغت و مفهوم، ترکیبی)

دلیل قاطعی نداریم که او نامه‌های تهدیدآمیز فرستاده شد. (نادرست) / به‌جای «انبعت» باید «بَعَثَ» به‌معنای «فرستاد» بیاید.

تشریح گزینه‌های دیگر:

گزینه‌ی «۲»: چگونه می‌توانیم این اتاق تاریک را روشن کنیم؟

گزینه‌ی «۳»: آیا خانه دومی برای گذراندن تعطیلاتی‌هایت داری یا نه؟

گزینه‌ی «۴»: ای همکلاسی‌های من!، یک پست صوتی به من رسیده که نیاز به شنیدنش داریم.

-۱۷

(سعید یعفری، لغت، ترکیبی)

جذاب / جالب / زنگ‌درسی / خوب

تشریح گزینه‌های دیگر:

گزینه‌ی «۱»: دریاچه / ساحل‌ها / دریاها / کشتی‌ها

گزینه‌ی «۲»: ساختمان / گنبد / خانه‌ها / درها

گزینه‌ی «۴»: مورچه / سگ / اسب / روباه

-۱۸

(درویشعلی ابراهیمی، مفهوم، ترکیبی)

«گاوها به ما شیر تازه می‌دهند.» درست است.

تشریح گزینه‌های دیگر:

گزینه‌ی «۲»: «اردک پرنده‌ای است که در خشکی و دریا و عمق زمین زندگی می‌کند.» نادرست است.

گزینه‌ی «۳»: «حیوانات گیاهان دارویی را نمی‌شناسند.» نادرست است.

گزینه‌ی «۴»: «راننده، فقط تاکسی را می‌راند.» نادرست است.

-۱۹

(مریم آقباری، خوانش کلمات، صفحه‌ی ۵۲)

«یَزَعُ»: فعل مضارع ثلاثی مجرد / «الفلّاحُ»: فاعل و مرفوع / «المجدُّ»: صفت و مرفوع به تبعیت / «أشجار»: مفعول و منصوب / «التّفّاحُ»: مضاف‌إلیه و مجرور

-۲۰

(مریم آقباری، مکالمه، صفحه‌ی ۵۳)

«برای چه (چرا) به مدائن می‌روید؟ - برای زیارت مزار سلمان فارسی و مشاهده طاق کسری!»

تشریح گزینه‌های دیگر:

گزینه‌ی «۲»: «بِم» (با چه چیزی) (نادرست)

گزینه‌ی «۳»: چرا به سامرا نمی‌روید؟ (نادرست)

گزینه‌ی «۴»: کی به طاق کسری می‌روی؟ (نادرست)

## ■ ترجمه‌ی متن:

در بسیاری از کشورهای جهان مناطقی جذاب و آثاری تاریخی و فرهنگی هست که گردشگران را از همه جهان جذب می‌کند و از آن‌جا که ایران یکی از کشورهای تاریخی در جهان است، سازمان یونسکو به ثبت شهرها و مناطقی فرهنگی و تاریخی از آن در لیست میراث جهانی اقدام کرده است. از جمله مناطق تاریخی که گردشگران دوست دارند آن‌ها را ببینند «آرامگاه فردوسی» و «آثار پرسپولیس» و «طاق بستان» و «کتیبه بیستون» و ... است و باید کتابی بزرگ برای شمردن مناطق جذب گردشگری در ایران تألیف کرد!

-۲۱

(مبیر همایی، درک‌مطلب، صفحه‌ی ۶۰ و ۶۱)

گزینه‌ی «۲» می‌گوید: «در بسیاری از کشورهای جهان آثار تاریخی زیبایی هست.»

## ترجمه‌ی گزینه‌های دیگر:

گزینه‌ی «۱»: «بسیاری از جهانگردان در جهان از ایران هستند.»

گزینه‌ی «۲»: «سازمان یونسکو آثار تاریخی در ایران را ثبت نکرده است.»

گزینه‌ی «۴»: «شمردن آثار تاریخی و فرهنگی در ایران آسان است.»

-۲۲

(مبیر همایی، درک‌مطلب، صفحه‌ی ۶۰ و ۶۱)

گزینه‌ی «۴» می‌گوید: «در بسیاری از کشورها مراکز تاریخی از زمان قدیم یافت نمی‌شود.» غلط است.

## ترجمه‌ی گزینه‌های دیگر:

گزینه‌ی «۱»: «بسیاری از مردم دیدار از آثار تاریخی را دوست دارند.»

گزینه‌ی «۲»: «از افتخارات کشورهاست که جهانگردان را به کشورشان جذب کنند.»

گزینه‌ی «۳»: «ایران از بزرگ‌ترین کشورهایی است که آثاری تاریخی و فرهنگی دارد.»

-۲۳

(مبیر همایی، درک‌مطلب، صفحه‌ی ۶۰ و ۶۱)

«خَلَابَةٌ» صفت برای ابتدای مؤخر «مناطق» و مرفوع به تبعیت از آن است.

-۲۴

(مبیر همایی، درک‌مطلب، صفحه‌ی ۶۰ و ۶۱)

«تَجَذَّبَ» فعل مضارع، مفرد مؤنث غائب، معرب، متعدی و ثلاثی مجرد است.

-۲۵

(مبیر همایی، درک‌مطلب، صفحه‌ی ۶۰ و ۶۱)

«السائحون»: فاعل فعل «يُحِبُّ» و مرفوع به «واو» است.

-۲۶

(علی‌اکبر ایمان‌پرور، قواعد، صفحه‌ی ۶۳)

«شاهدتُ» فعل ماضی و مبنی / «أولئك»: اسم اشاره و مبنی / «و»: حرف و مبنی / «إلی»: حرف جر و مبنی / «هنَّ» و «ها»: ضمیر و مبنی / «بذهبنَ» فعل مضارع جمع مؤنث و مبنی.

-۲۷

(علی‌اکبر ایمان‌پرور، قواعد، صفحه‌ی ۵۱ و ۶۳)

در این عبارت «هذه» مفعول و مبنی است.

## تشریح گزینه‌های دیگر:

گزینه‌ی «۱»: «قَوْلٌ» مفعول و معرب است.

گزینه‌ی «۲»: «بَابٌ» مفعول و معرب است.

گزینه‌ی «۴»: «النَّاسُ» مفعول و معرب است.

-۲۸

(علی‌اکبر ایمان‌پرور، قواعد، صفحه‌ی ۵۱)

«استغفروا» فعل امر است و جمله با فعل شروع شده است، پس فعلیه می‌باشد.

## تشریح گزینه‌های دیگر:

گزینه‌ی «۱»: «أَحَبُّ» مبتدا و جمله اسمیه است.

گزینه‌ی «۲»: «أَيُّ» مبتدا و جمله اسمیه است.

گزینه‌ی «۳»: «أَكْبَرُ» مبتدا و جمله اسمیه است.

-۲۹

(علی‌اکبر ایمان‌پرور، قواعد، صفحه‌ی ۵۱)

«حُسن» مبتدا و «الأدب» مضاف‌الیه و «يُسْتَرُّ» خبر آن است که فعل است نه اسم.

-۳۰

(درویشعلی ابراهیمی، قواعد، صفحه‌ی ۶۳)

در این گزینه دو کلمه «نصّ - الدّرس» مبنی نیستند یعنی معرب‌اند، ولی بقیه کلمات آن، یعنی «إيحت: فعل امر / عن: حرف جرّ / ه: ضمیر / في: حرف جرّ / أل: حرف» مبنی هستند.

## تشریح گزینه‌های دیگر:

در گزینه‌ی «۱»: «تَعُ - قلعة - الوالی» و در گزینه‌ی «۴»: «أَيّ - صناعة - يدويّة -

تجذب» معرب‌اند و در گزینه‌ی «۲»: همه‌ی کلماتش مبنی‌اند: «مَمّ = من + ما) -

أخذت - هذا».

### دین و زندگی (۱)

-۳۱

(مفهم رضایی بقا، فرجام کار، صفحه‌ی ۸۷)

در رابطه‌ی قراردادی، آن چه اهمیت دارد، تناسب میان جرم و کیفر است تا عدالت برقرار گردد.

گاهی پاداش و کیفر، محصول طبیعی خود عمل است و انسان‌ها نمی‌توانند آن را تغییر دهند، بلکه باید خود را با آن هماهنگ کنند.

-۳۲

(مفهم رضایی بقا، آهنگ سفر، صفحه‌ی ۱۰۰ و ۱۰۲)

مطابق سخنان امام علی (ع): «ثمره‌ی المحاسبه‌ی صلاح النفس»

امیرالمؤمنان درباره‌ی چگونگی پیروی از ایشان می‌فرماید: «... امام شما از دنیایش به دو لباس کهنه و از خوراکش به دو قرص نان کفایت کرده است. اما شما قطعاً توانایی این قناعت را ندارید؛ ولی با پرهیزکاری و کوشش [در راه خدا] و عفت و درستکاری مرا یاری کنید.»

-۳۳

(مفهم آقاصالح، آهنگ سفر، صفحه‌ی ۱۰۱)

وجود الگوها، اولاً به ما ثابت می‌کند که راه، موفقیت‌آمیز است؛ ثانیاً می‌توان از تجربه‌ی آنان استفاده نمود و مانند آنان عمل کرد و از همه مهم‌تر این‌که می‌توان از آنان کمک گرفت و با دنباله‌روی از آنان سریع‌تر به هدف رسید.

-۳۴

(مفهم علی عبارتی، اعتماد بر او، صفحه‌ی ۱۱۱)

در دوران نوجوانی و جوانی که دوران تصمیم‌های بزرگ و سرنوشت‌ساز است نیاز شدیدی به توکل و اعتماد بر خداوند حس می‌شود.

هرچه عمر می‌گذرد و قوای انسان به سستی می‌گراید، توان انسان برای تصمیم‌های بزرگ کاهش می‌یابد و بیشتر به مقام و ثروت دل بسته می‌شود (رابطه‌ی مستقیم).

-۳۵

(فاطمه‌سارادت فلیل پورسیری، اعتماد بر او، صفحه‌ی ۱۰۹)

امام علی (ع) در یکی از دعاهای خویش می‌گوید: «خداوندا تو با آنانی که به تو بیشتر عشق می‌ورزند، بیش از دیگران انس می‌گیری ...» ایشان در ادامه می‌فرماید: «اگر تنهایی، آنان را به وحشت اندازد، یاد تو آنان را آرام می‌سازد (معلول یا تابع) ... چون می‌دانند سر رشته‌ی کارها به دست توست (علت یا متبوع).»

-۳۶

(مفهم آقاصالح، اعتماد بر او، صفحه‌ی ۱۰۸ و ۱۱۰)

قرآن کریم در مورد دلیل توکل نکردن بر غیر خداوند می‌فرماید: «قُلْ أَقْرَأَيْمَ مَا تَدْعُونَ مِنْ دُونِ اللَّهِ إِنْ أَرَادَنِيَ اللَّهُ بِضُرٍّ هَلْ هُنَّ كَاشِفَاتُ ضُرِّيهِ أَوْ أَرَادَنِي بِرَحْمَةٍ هَلْ هُنَّ مُمْسِكَاتُ رَحْمَتِي قُلْ حَسْبِيَ اللَّهُ: بگو چه می‌پندارید درباره‌ی آنچه جز خدا می‌خوانید؟ اگر خدا خواهد که به من زبانی رسد، آیا آنان دورکننده‌ی گزند او هستند؟ یا اگر رحمتی برای من بخواهد، آیا آنان بازدارنده‌ی رحمت او هستند؟ بگو خدا برای من کافی است.»

آیه‌ی شریفه «أَلَيْسَ اللَّهُ بِكَافٍ عَبْدَهُ: آیا خدا برای بنده‌اش کافی نیست؟» با زبان استفهام ذهن انسان را به توکل بر خداوند متبادر می‌سازد.

-۳۷

(فاطمه‌سارادت فلیل پورسیری، اعتماد بر او، صفحه‌ی ۱۱۱)

توکل بر خداوند، کمک‌کننده و امیددهنده به کسی است که اهل همت و تعقل و پشتکار است و رسول خدا (ص) کسانی را که اهل کار و فعالیت نبودند، سربار دیگران نامید.

-۳۸

(مفهم علی عبارتی، اعتماد بر او، صفحه‌ی ۱۰۹)

بر اساس آیه‌ی شریفه «وَمَنْ يَتَوَكَّلْ عَلَى اللَّهِ فَهُوَ حَسْبُهُ» برای آن کس که در راه حق به خداوند توکل کند، خداوند کافی و بس است.

-۳۹

(مفهم مقرر، اعتماد بر او، صفحه‌ی ۱۱۰)

امام صادق (ع) فرمود: «خداوند به داود (ع) وحی کرد هر بنده‌ای از بندگانش به جای پناه بردن به دیگری با نیت خالص به من پناه آورد، از کارش چاره‌جویی می‌کنم، گرچه همه‌ی آسمان‌ها و زمین و هرچه در آنها است، علیه او برخیزند.»

انسان باید در قلب خود به خدا توکل کند و اگر این‌گونه باشیم، خداوند کارهای ما را به بهترین وجه چاره خواهد کرد.

-۴۰

(مفهم آقاصالح، اعتماد بر او، صفحه‌ی ۱۱۱)

مصرع «گشت کن پس تکیه بر جبار کن» به این نکته اشاره دارد که انسان در صورتی می‌تواند به خدا توکل کند که مسئولیت و وظیفه‌ی خود را به خوبی انجام دهد.

ابزار و اسبابی که در راستای راهیابی انسان به نیازها و خواسته‌هایش می‌باشد، بنا بر حکمت الهی قرار داده شده و بی‌توجهی به آن‌ها، بی‌توجهی به حکمت و علم الهی است.

### دین و زندگی (۱) (شاهد «گواه»)

-۴۱

(کتاب آبی، فرجام کار، صفحه‌ی ۸۶ کتاب درسی)

دوزخیان با بیان این عبارت که: «شیطان و بزرگان و سرورانمان سبب گمراهی ما شدند.» دیگران را مقصر می‌شمارند و پاسخ شیطان به آن‌ها این است که: «من فقط شما را فراخواندم و شما نیز مرا پذیرفتید.»

-۴۲

(کتاب آبی، فرجام کار، صفحه‌ی ۸۳ و ۸۶ کتاب درسی)

آتش جهنم بسیار سخت و سوزاننده است. این آتش حاصل عمل خود انسان‌هاست و لذا از درون جان آن‌ها شعله می‌کشد. هم‌چنین بالاترین نعمت بهشت، رسیدن به مقام خشنودی خداست.

-۴۳

(کتاب آبی، فرجام کار، صفحه‌ی ۸۶ کتاب درسی)

پس از این که دوزخیان دچار عذاب شدند، ناله‌ی حسرتشان برمی‌خیزد و می‌گویند: «ای کاش خدا را فرمان می‌بردیم و پیامبر او را اطاعت می‌کردیم.»

-۴۴

(کتاب آبی، فرجام کار، صفحه‌ی ۸۶ کتاب درسی)

جهنمیان به نگهبانان جهنم روی می‌آورند تا آنها برایشان از خداوند تخفیفی بگیرند، ولی فرشتگان می‌گویند: مگر پیامبران برای شما دلایل روشنی نیاوردند؟ آنها می‌گویند: بلی! فرشتگان نیز تقاضای آنها را نمی‌پذیرند و درخواستشان را بیجا می‌دانند.

-۴۵

(کتاب آبی، آهنگ سفر، صفحه‌ی ۹۹ و ۱۰۰ کتاب درسی)

این فرموده‌ی امام علی (ع): «گذشت ایام، آفاتی در پی دارد و موجب از هم‌گسیختگی تصمیم‌ها و کارها می‌شود.» مربوط به «مراقبت» است و زیرک‌ترین انسان در دیدگاه امام علی (ع)، کسی است که از خود و عمل خود برای بعد از مرگ حساب بکشد.

-۴۶

(کتاب آبی، آهنگ سفر، صفحه‌ی ۹۷ و ۹۸ کتاب درسی)

«عهد بستن با خدا» موخر از «تصمیم و عزم برای حرکت» بوده و انتخاب بهترین زمان، مربوط به «عهد بستن با خدا» می‌باشد.

-۴۷

(کتاب آبی، آهنگ سفر، صفحه‌ی ۹۷ و ۹۸ کتاب درسی)

«خشنود کردن خداوند» مربوط به اقدام «عهد بستن با خدا» است. عهد و پیمان خود را باید در زمان‌های معینی تکرار کنیم تا استحکام بیشتر پیدا کند و به فراموشی سپرده نشود.

-۴۸

(کتاب آبی، آهنگ سفر، صفحه‌ی ۹۹ کتاب درسی)

اگر بعد از محاسبه معلوم شود که در انجام عهد خود موفق بوده‌ایم، خوب است خدا را سپاس بگوییم و شکر گزار او باشیم؛ زیرا او بهترین پشتیبان ما در انجام پیمان‌هاست.

-۴۹

(کتاب آبی، آهنگ سفر، صفحه‌ی ۱۰۲ کتاب درسی)

امام حسین (ع) از پدر گرامی خود نقل می‌کند که رسول خدا (ص) در منزل، اوقات خود را سه قسمت می‌کرد. قسمتی برای عبادت، قسمتی برای اهل خانه و قسمتی برای رسیدگی به کارهای شخصی سپس آن قسمتی را که به خود اختصاص داده بود، میان خود و مردم تقسیم می‌کرد.

-۵۰

(کتاب آبی، آهنگ سفر، صفحه‌ی ۹۷ و ۹۸ کتاب درسی)

انجام واجبات الهی و اجتناب از کارهای حرام مربوط به مرحله‌ی عهد بستن با خداست.

**(زبان انگلیسی (۱))**

-۵۱

(پوارج مؤمنی)

(۲) احساس کردن

(۱) پرسیدن

(کلوز تست)

(۴) کشیدن

(۲) یافتن

-۵۶

(سپیره عرب)

ترجمه‌ی جمله: «چرا اولیور تونیست یک نمونه‌ی ابتدایی از رمان اجتماعی محسوب

می‌شود؟»

«زیرا در مورد مشکلات کودکان کار صحبت می‌کند.»

(درک مطلب)

-۵۲

(پوارج مؤمنی)

(۲) وحشیانه

(۱) به‌طور شفاهی

(کلوز تست)

(۴) با ناراحتی

(۳) با دقت

-۵۷

(سپیره عرب)

ترجمه‌ی جمله: «طبق متن، شاید اولیور تونیست براساس زندگی رابرت بلینکو به‌عنوان

یک کودک بوده باشد.»

(درک مطلب)

-۵۳

(پوارج مؤمنی)

(۲) اخیراً

(۱) به‌طور صحیح

(کلوز تست)

(۴) معمولاً

(۲) سرانجام

-۵۸

(سپیره عرب)

ترجمه‌ی جمله: «کدام‌یک از شخصیت‌های زیر یکی از افراد (موجود) در رمان اولیور

تونیست است؟»

«داجر هنرمند»

(درک مطلب)

-۵۴

(پوارج مؤمنی)

(۲) باور کردن

(۱) دیدار کردن، ملاقات کردن

(کلوز تست)

(۴) رها کردن

(۳) دادن

-۵۹

(سپیره عرب)

ترجمه‌ی جمله: «طبق متن، کدام‌یک از موارد زیر درست نیست؟»

«افراد زیادی درباره‌ی رابرت بلینکو نمی‌دانستند پیش از آن‌که اولیور تونیست منتشر

شود.»

(درک مطلب)

-۵۵

(پوارج مؤمنی)

(۲) داستان

(۱) دارو

(کلوز تست)

(۴) عضو

(۲) مشکل

-۶۰

(سپیره عرب)

ترجمه‌ی جمله: «زمان و مکان وقوع (داستان) کتاب الیور تونیست چیست؟»

«در مناطق فقیرنشین لندن اتفاق می‌افتد.»

(درک مطلب)



## ریاضی و آمار (۱)

-۶۱

(عمید زرین‌کفش، گردآوری داده‌ها، صفحه‌ی ۹۲ تا ۹۴)

برای بررسی تعداد تصادفات رانندگی از اطلاعاتی که قبلاً اداره‌ی راهنمایی و رانندگی ذخیره کرده است، استفاده می‌کنیم. پس روش جمع‌آوری داده در این حالت دادگان‌ها است.

برای بررسی اندازه‌گیری وزن محصولات یک باغ میوه بهترین روش مشاهده است. برای بررسی طول قد دانش‌آموزان کلاس از طریق اندازه‌گیری و مشاهده‌ی قد تک تک آن‌ها می‌توان به داده‌ها دست یافت.

-۶۲

(عمید زرین‌کفش، گردآوری داده‌ها، صفحه‌ی ۹۴ تا ۱۰۰)

دقت کنید متغیر مورد مطالعه مدت زمان سابقه‌کاری کارمندان است که متغیری کمی و مقیاس اندازه‌گیری آن نسبتی است، دقت کنید که رتبه‌بندی آن‌ها متغیر کیفی و مقیاس اندازه‌گیری آن ترتیبی است.

-۶۳

(مهری ملازمانی، گردآوری داده‌ها، صفحه‌ی ۹۴ تا ۹۶)

در بسیاری از موارد که آمارگیری از کل جامعه امکان‌پذیر نیست، بنابراین علی‌رغم اینکه پارامتر دارای مقدار ثابتی است و این مقدار مجهول است، به همین دلیل از آماره‌ها برای تخمین پارامترها استفاده می‌کنند.

-۶۴

(امیر زرانروز، گردآوری داده‌ها، صفحه‌ی ۹۴ تا ۱۰۰)

در متغیرهای کمی با مقیاس اندازه‌گیری نسبتی، عدد صفر، مطلق است و ضمناً اختلاف و تقسیم هر دو مقدار از یک متغیر، با معنی است. قد دانش‌آموزان، تعداد طبقات ساختمان، سرعت اتومبیل‌ها را می‌توان با مقیاس کمی نسبتی بیان کرد.

-۶۵

(اسماعیل زارع، نمودار تابع خطی، صفحه‌ی ۷۲ تا ۷۸)

نمودار تابع خطی از نقاط  $A(1, -1)$  و  $B(-1, 1)$  می‌گذرد، پس داریم:

$$f(x) = ax + b \Rightarrow \begin{cases} f(1) = -1 \Rightarrow a + b = -1 & (1) \\ f(-1) = 1 \Rightarrow -a + b = 1 & (2) \end{cases}$$

$$\xrightarrow{(2), (1)} b = 0, a = -1 \Rightarrow -2a + 3b = -2 \times (-1) + 3 \times 0 = 2$$

-۶۶

(عمید زرین‌کفش، نمودار تابع خطی، صفحه‌ی ۷۲ تا ۷۸)

به‌ازای هر ۵ کیلوگرم طول فنر ۳ سانتی‌متر افزایش پیدا می‌کند، پس به‌ازای هر کیلوگرم، افزایش طول فنر برابر است با:  $\frac{3}{5} = 0.6 \text{ cm}$  که در حقیقت شیب تابع خطی طول فنر برحسب جرم آویزان شده به آن است. حال ضابطه‌ی تابع خطی طول فنر را برحسب جرم می‌یابیم، دقت کنید که مقدار طول فنر به‌ازای جرم صفر برابر طول اولیه‌ی فنر همان ۲۰ سانتی‌متر می‌باشد.

$$f(x) = 0.6m + 20$$

حال می‌خواهیم طول فنر را به‌ازای  $m = 18$  کیلوگرم بیابیم، داریم:

$$f(18) = 0.6 \times 18 + 20 = 10.8 + 20 = 30.8 \text{ سانتی‌متر}$$

-۶۷

(امیر زرانروز، نمودار تابع درجه ۲، صفحه‌ی ۷۹ تا ۸۶)

محور تقارن سهمی با ضابطه  $f(x) = ax^2 + bx + c$  از رابطه  $x = \frac{-b}{2a}$  به‌دست

می‌آید، لذا داریم:

$$\text{محور تقارن: } x = \frac{-b}{2a} \Rightarrow 2 = \frac{4k}{2 \times 10} \Rightarrow 4k = 40 \Rightarrow k = 10$$

پس ضابطه‌ی سهمی به‌صورت زیر می‌باشد:

$$f(x) = 10x^2 - 40x - 3 \xrightarrow{x=1} y = 10 \times (1)^2 - 40 \times (1) - 3 = -33$$

پس نقطه  $(1, -33)$  روی نمودار تابع قرار دارد.

-۶۸

(اسماعیل زارع، نمودار تابع درجه ۲، صفحه‌ی ۷۹ تا ۸۶)

برای به‌دست آوردن بیش‌ترین مقدار سهمی کافی است عرض رأس سهمی را به‌دست آوریم:

$$y = -4x^2 + 2x + \frac{3}{4} \xrightarrow{\text{مقایسه با فرم استاندارد}} \begin{cases} a = -4 \\ b = 2 \\ c = \frac{3}{4} \end{cases} \quad y = ax^2 + bx + c$$

$$x = \frac{-b}{2a} = \frac{-2}{2 \times (-4)} = \frac{-2}{-8} = \frac{1}{4}$$

حال با قراردادن طول رأس سهمی در ضابطه‌ی سهمی عرض آن را به‌دست می‌آوریم:

$$y = -4 \times \left(\frac{1}{4}\right)^2 + 2 \times \left(\frac{1}{4}\right) + \frac{3}{4} = -\frac{1}{4} + \frac{1}{2} + \frac{3}{4} = 1$$

-۶۹

(اسماعیل زارع، نمودار تابع درجه ۲، صفحه‌ی ۷۹ تا ۸۶)

چون دهانه‌ی سهمی به طرف پایین باز می‌شود، لذا ضریب  $x^2$  باید منفی باشد، پس گزینه  $۱$  یا  $۴$  صحیح می‌باشد.

از طرفی سهمی محور عرض‌ها را در نقطه‌ای با عرض  $-1$  قطع کرده است یعنی به‌ازای  $x = 0$  مقدار عرض سهمی باید  $-1$  باشد که تنها در گزینه  $۴$  این شرط برقرار است، پس ضابطه‌ی سهمی گزینه  $۴$  مربوط به نمودار می‌باشد.

-۷۰

(اسماعیل زارع، نمودار تابع درجه ۲، صفحه‌ی ۷۹ تا ۸۶)

تابع هزینه - تابع درآمد = تابع سود

$$\Rightarrow P(x) = R(x) - C(x)$$

$$P(x) = \left(-\frac{1}{3}x^2 + 60x\right) - (20x + 40) = -\frac{1}{3}x^2 + 60x - 20x - 40$$

$$P(x) = -\frac{1}{3}x^2 + 40x - 40$$

$$\xrightarrow{\text{مقایسه با فرم استاندارد}} \begin{cases} a = -\frac{1}{3} \\ b = 40 \\ c = -40 \end{cases} \quad y = ax^2 + bx + c$$

$$x_{\max} = \frac{-b}{2a} = \frac{-40}{2 \times \left(-\frac{1}{3}\right)} = \frac{-40}{-\frac{2}{3}} = \frac{120}{2} = 60 \Rightarrow x = 60$$



## اقتصاد

-۷۱

(علیرضا رضایی، فقر و توزیع درآمد، صفحه‌ی ۱۶ و ۸۷)

(الف)

$$۲۰۰۲ = \frac{۲۷}{۳} = ۹, \quad ۱۳ = \frac{۲۶}{۲} = ۱۳ \quad \text{به ترتیب شاخص توزیع درآمد در این سه سال}$$

$$۲۰۰۳ = \frac{۲۸}{۳} = ۱۴$$

وضعیت توزیع درآمد در سال ۲۰۰۳ نامناسب‌تر است.

(ب)

$$\text{جمعیت هر دهک درآمدی} = \frac{۵,۰۰۰,۰۰۰}{۱۰} = ۵۰۰,۰۰۰$$

$$\text{میلیون دلار} = ۴ = ۲۰۰ \times \frac{۲}{۱۰۰} = \text{سهم دهک اول از درآمد ملی در سال ۲۰۰۳}$$

$$\text{دلار} = ۸ = \frac{۴,۰۰۰,۰۰۰}{۵۰۰,۰۰۰} = \text{سهم هر نفر از افراد موجود در دهک اول از درآمد ملی}$$

-۷۲

(زهرا مصیوبی نژاد، فقر و توزیع درآمد، صفحه‌ی ۸۸)

اصلاح ساختار توزیع درآمد و عادلانه‌تر کردن آن مستلزم توانمندسازی افراد و به‌ویژه مولد کردن آن‌هاست. انسان به‌مثابه مهم‌ترین عامل تولید به آموزش و تأمین اقتصادی - اجتماعی نیاز دارد.

-۷۳

(زهرا مصیوبی نژاد، دولت و اقتصاد، صفحه‌ی ۹۲)

دولت‌ها سعی می‌کنند با افزایش ظرفیت تولیدی و امکانات کشور، رونق اقتصادی (و رفاه مردم) را نسبت به گذشته، بیشتر کنند و هم‌چنین در رقابت جهانی از دیگر اقتصادها عقب نمانند.

-۷۴

(مریم بوستان، دولت و اقتصاد، صفحه‌ی ۹۲)

- از آن‌جا که پیشگیری بهتر از درمان است، دولت سعی می‌کند از بیکار شدن افراد شاغل جلوگیری کند. برگزاری دوره‌های آموزش ضمن خدمت و مهارت‌افزایی حین کار و ... از جمله راهکارهای پیشگیری از افزایش بیکاری است.

- بدین ترتیب برای تحقق این هدف‌ها، دولت‌ها می‌کوشند زمینه رونق اقتصادی را فراهم آورند.

- تلاش دولت این است که تا حد ممکن از افزایش بی‌رویه قیمت‌ها جلوگیری و با درپیش گرفتن سیاست‌های مناسب، تورم را مهار و رشد قیمت‌ها را تثبیت کند.

-۷۵

(مریم بوستان، دولت و اقتصاد، صفحه‌ی ۹۳ و ۹۴)

- ریل‌گذاری فعالیت‌های اقتصادی توسط دولت، در بخش وضع مقررات، سیاست‌گذاری و حکمرانی در اقتصاد قرار می‌گیرد.

- دولت ممکن است بهره‌برداری از برخی معادن را عهده‌دار شود نه همه آن‌ها را.

-۷۶

(زهرا مصیوبی نژاد، دولت و اقتصاد، صفحه‌ی ۹۵)

افزایش در مخارج جاری یا عمرانی دولت و کاهش در نرخ‌های مالیاتی یا پایه‌های مالیاتی (سیاست مالی انبساطی) بهترین راه تحریک تقاضای کل است که در مواقع رکود می‌تواند رونق را به بازار برگرداند.

-۷۷

(مهروی کاروان، بودجه و امور مالی دولت، صفحه‌ی ۹۹ و ۱۰۱)

(الف) دولت عهده‌دار تنظیم و پیشنهاد و اجرای بودجه است.

(ب) اگر منابع درآمدی، تکافوی هزینه‌های دولت را نکند، دولت می‌تواند برای جبران کسری بودجه، از داخل یا خارج کشور استقراض کند.

-۷۸

(مهروی کاروان، بودجه و امور مالی دولت، صفحه‌ی ۱۰۰ و ۱۰۳)

(الف) دیوان محاسبات وظیفه دارد به تمام حساب‌های وزارت‌خانه‌ها، مؤسسات شرکت‌های دولتی و سایر دستگاه‌هایی که به‌گونه‌ای از بودجه کل کشور استفاده می‌کنند، رسیدگی کند. هدف از این رسیدگی آن است که هیچ هزینه‌ای از محل اعتبارات مصوب تجاوز نکند و هر وجهی در محل خود به مصرف برسد.

(ب) در تمام کشورها حق نظارت بر اجرای بودجه برای مجلس نمایندگان شناخته شده است.

(ج) مالیات بر فروش کالاها از انواع مالیات غیر مستقیم است.

-۷۹

(مهروی کاروان، بودجه و امور مالی دولت، صفحه‌ی ۱۰۳، ۱۰۴ و ۱۰۷)

(الف) سرمایه‌گذاری برای احداث کارخانه تراکتورسازی ← مولد / ساخت شبکه‌های بزرگ آب‌رسانی ← زیربنایی / تربیت نیروی انسانی ← اجتماعی

(ب) مالیات بر اتومبیل ← مالیات بر دارایی و ثروت / مالیات بر فروش اتومبیل ← مالیات بر نقل و انتقالات دارایی / عوارض اتومبیل ← عوارض شهرداری

-۸۰

(علیرضا رضایی، بودجه و امور مالی دولت، صفحه‌ی ۱۰۴ و ۱۰۵)

$$\text{میلیون ریال} = ۴ = ۲۰ \times \frac{۲۰}{۱۰۰} = \text{مالیات ماهانه فرد}$$

$$\text{میلیون ریال} = ۴۸ = ۱۲ \times ۴ = \text{مالیات سالانه فرد}$$

$$\text{میلیون ریال} = ۲۴۰ = ۱۲ \times ۲۰ = \text{درآمد سالانه فرد}$$

$$\text{میلیون ریال} = ۱۹۲ = ۴۸ - ۲۴۰ = \text{مانده خالص سالانه فرد}$$

## اقتصاد (شاهد «۵»)

-۸۱

(کتاب جامع، دولت و اقتصاد، صفحه‌ی ۹۳ کتاب درسی)

- فعالیت‌های دولت در عرصه‌ی اقتصاد را می‌توان در دو محور مورد بررسی قرار داد:
- ۱- عرضه‌ی کالاها و خدمات
  - ۲- وضع مقررات، سیاست‌گذاری و حکمرانی
- (۱) عرضه‌ی کالاها و خدمات:
- دولت می‌تواند در بازار بعضی از کالاها و خدمات وارد شود. (با تأسیس شرکت‌ها و مؤسسات مختلف که به نام شرکت‌های دولتی شناخته می‌شوند).
  - ممکن است دولت مایل به تولید و عرضه‌ی بعضی کالاها باشد و بهره‌برداری از برخی منابع و معادن را خود عهده‌دار شود.
  - مانند: کشف، استخراج، تصفیه و توزیع فرآورده‌های نفتی را به عهده بگیرد و این فعالیت‌ها را با تأسیس یک شرکت انجام دهد.
  - دولت با عرضه و فروش این فرآورده‌ها، درآمد کسب می‌کند.
  - ممکن است در برخی زمینه‌ها مردم (بخش خصوصی)، به دلیل:
    - عدم اطمینان از سودآوری
    - حاضر به سرمایه‌گذاری نشوند.
    - نیاز به سرمایه‌ی اولیه‌ی بسیار زیاد

در این حالت دولت ناچار به سرمایه‌گذاری در این زمینه می‌شود و کالاها و خدمات مورد نیاز مردم را عرضه می‌کند. مانند ارائه کالاها و خدمات عمومی مثل امنیت، آموزش و پرورش. بعضی از شاخه‌های صنعت مانند تولید فولاد که به سرمایه‌ی اولیه‌ی بسیار زیادی نیاز دارد. (انحصارات طبیعی)

- ممکن است در برخی شرایط خاص، دولت ناچار به تحت پوشش قرار دادن برخی مؤسسات تولیدی و تجاری شود و در بازار تولید و عرضه‌ی بعضی کالاها و خدمات درگیر شود. مانند: شرایط کشور ایران در هنگام بروز جنگ تحمیلی که دولت به ناچار مالکیت و اداره‌ی برخی واحدهای صنعتی و تولیدی را به عهده گرفت.

-۸۲

(کتاب جامع، دولت و اقتصاد، صفحه‌ی ۹۰ و ۹۱ کتاب درسی)

نقش دولت‌ها در گذشته	نقش دولت‌ها امروزه
<ul style="list-style-type: none"> <li>• بسیار کم‌رنگ و محدود به موارد خاص و حالت‌های استثنایی</li> <li>• حافظان نظم و امنیت</li> <li>• مدافع ملت‌ها در مقابل دشمنان داخلی و خارجی</li> <li>• برای تأمین هزینه‌های خود به جمع‌آوری مالیات اقدام می‌کردند.</li> </ul>	<ul style="list-style-type: none"> <li>• امروزه دولت‌ها در عرصه‌ی اقتصاد فعالیت بسیار گسترده‌ای دارند.</li> <li>• حضورشان در اقتصاد جامعه را نمی‌توان نادیده گرفت.</li> <li>• حافظ نظم و امنیت</li> <li>• مدافع ملت‌ها در مقابل دشمنان داخلی و خارجی</li> <li>• هدایت جامعه در مسیر رشد و توسعه‌ی پایدار اقتصادی</li> <li>• ایجاد اشتغال</li> <li>• فقر زدایی، کاهش نابرابری و توزیع عادلانه‌ی درآمد و ثروت</li> <li>• مقابله با تورم و حفظ ثبات اقتصادی</li> <li>• برای تأمین هزینه‌های خود به جمع‌آوری مالیات اقدام می‌کنند.</li> </ul>

-۸۳

(کتاب جامع، دولت و اقتصاد، صفحه‌ی ۹۷ کتاب درسی)

در سال‌های اخیر در کشور ما توجه جدی سیاست‌گذاران به ضرورت و اهمیت اقتصاد مردمی و نقش آفرینی و مشارکت بیش‌تر بخش‌های خصوصی، تعاونی و عمومی و افزایش توان و اقتدار آن‌ها جلب شده است. دولت ملزم شده که در چارچوب سیاست‌های اجرای اصل ۴۴ قانون اساسی، با واگذاری بخش مهم از فعالیت‌های خود در عرصه‌ی اقتصاد به بخش‌های غیردولتی و همین‌طور سپردن ۲۵٪ از اقتصاد کشور به بخش تعاونی، حضور مستقیم خود را در مدیریت و مالکیت اقتصاد (سهام خود را) کاهش دهد و موجبات تقویت اقتصاد مردمی را فراهم سازد. این به معنای حرکت در مسیر دست‌یابی به ترکیب بهینه از حضور دولت و مشارکت بخش غیردولتی است.

-۸۴

(کتاب جامع، دولت و اقتصاد، صفحه‌ی ۹۴ کتاب درسی)

سیاست‌های اقتصادی دولت می‌تواند حرکت رو به پیشرفت کشور را کند سازد یا برعکس بر سرعت آن بیفزاید.

-۸۵

(کتاب جامع، فقر و توزیع درآمد، صفحه‌ی ۸۶ و ۸۷ کتاب درسی)

$5 = 3 + 2 + 3$  = سهم دهک اول = سهم دهک سوم  
 $11 = 4 + 7 + 7$  = سهم دهک دوم = سهم دهک ششم  
 $12 = 6 + 6 + 6$  = سهم دهک چهارم = سهم دهک هفتم  
 $16 = 6 - 22 - 6$  = سهم دهک دهم = سهم دهک نهم

-۸۶

(کتاب جامع، فقر و توزیع درآمد، صفحه‌ی ۸۵ و ۸۶ کتاب درسی)

فقر یا تهیدستی مطلق به معنای نداشتن حداقل معیشت است. در این رابطه فقیر مطلق کسی است که به نیازهای ابتدایی زندگی مانند آب سالم، تغذیه، خدمات بهداشتی، آموزشی، پوشاک و سرپناه دسترسی نداشته باشد. در هر جامعه، افرادی که درآمد آن‌ها از سطح حداقل معیشتی معین کم‌تر باشد، زیر خط فقر قرار دارند. سطح حداقل معیشت (خط فقر) از یک کشور به کشور دیگر یا از زمانی به زمانی دیگر متفاوت است و این امر منعکس‌کننده‌ی تفاوت در نیازهاست. افرادی که در زمانی یا کشوری، فقیر به‌شمار نمی‌روند، چه‌بسا در زمانی دیگر و یا در کشوری دیگر فقیر باشند. این مفهوم، فقر نسبی نامیده می‌شود. در هر سطحی از درآمد سرانه، هر چه توزیع درآمد در کشوری نسبت به کشور دیگر ناعادلانه‌تر باشد، نرخ فقر در آن کشور بیش‌تر است.

-۸۷

(کتاب جامع، بودجه و امور مالی دولت، صفحه‌ی ۱۰۴ و ۱۰۵ کتاب درسی)

میلیون ریال  $6,750 = 15,000 \times \frac{45}{100}$   
 میلیون ریال  $81,000 = 6,750 \times 12$  = میزان مالیات سالانه  
 میلیون ریال  $8,250 = 15,000 - 6,750$  = مانده خالص ماهانه  
 نام نرخ مالیاتی مورد محاسبه، نرخ تصاعدی می‌باشد.

-۸۸

(کتاب جامع، بودجه و امور مالی دولت، صفحه‌ی ۱۰۳ کتاب درسی)

حقوق و عوارض گمرکی: این نوع مالیات به کالاها صادر یا وارد شده تعلق می‌گیرد و در واقع، مالیات بر تجارت خارجی است که علاوه بر ایجاد منبع درآمد برای دولت، می‌تواند یکی از ابزارهای سیاست‌گذاری تجاری به منظور کنترل صادرات و کاهش واردات نیز باشد.  
 این نوع از مالیات از دسته «مالیات غیرمستقیم» محسوب می‌شود.

-۸۹

(کتاب جامع، بودجه و امور مالی دولت، صفحه‌ی ۹۸ کتاب درسی)

دولت‌ها برای مدیریت کلان کشور، علاوه بر سیاست‌های پولی، از ابزارها و سیاست‌های مالی استفاده می‌کنند.

-۹۰

(کتاب جامع، بودجه و امور مالی دولت، صفحه‌ی ۹۹ کتاب درسی)

متن پیشنهادی بودجه را که توسط سازمان مسئول امور بودجه تدوین و پس از تصویب هیئت دولت به مجلس تقدیم می‌شود، لایحه بودجه می‌نامند. لایحه بودجه شامل یک ماده واحد و چندین تبصره است.



## علوم و فنون ادبی (۱)

(اعظم نوری‌نیا، وزن شعر فارسی، صفحه‌ی ۷۰)

-۹۷

مصراع‌های «الف» و «ت»:

آن	چ	نان	فر	زُخ	شَن	بی	دی
طِف	ل	با	زی	گو	ش	آ	را
-	U	-	-	-	U	-	-
گر	ن	می	بی	نم	ب	خاب	
مَز	م	غل	لیم	می	ب	زَد	
-	U	-	-	-	U	-	-

تقریب مصراع‌های دیگر:

(ب)

چُن	ک	لی	دش	را	ش	کس	تی
-	U	-	-	-	U	-	-
از	ک	با	شد	فَت	ح	با	بت
-	U	-	-	-	U	-	-

(پ)

گف	تم	ک	بن	ما	نر	د	بان
-	-	U	-	-	-	U	-
تا	بر	ز	وم	بر	آ	س	مان
-	-	U	-	-	-	U	-

(ث)

پ	هز	صَب	حی	ت	خَل	قان	را	ب	هر	روز
U	-	-	-	U	-	-	-	U	-	-

-۹۸

(اعظم نوری‌نیا، سبک خراسانی، صفحه‌ی ۶۵)

عبارت این گزینه، دارای واژگان فارسی بیشتری نسبت به سایر گزینه‌هاست و متن، ساده است و این ویژگی‌ها نشان می‌دهد متن، مربوط به دوره‌ی سامانی است. در سایر گزینه‌ها، تعداد زیاد واژگان عربی، استشهاد به روایات و حذف فعل وجود دارد که نشان می‌دهد این عبارات مربوط به دوره‌ی غزنوی و سلجوقی هستند.

-۹۹

(عارف‌سادات طباطبایی‌نژاد، وزن شعر فارسی، صفحه‌ی ۶۸)

در گزینه سوم خط عروضی صحیح است.

تشریح گزینه‌های دیگر:

گزینه «۱»: دریای جمال ت چن موج زند ناگه

گزینه «۲»: همی زد چشم م کان نرگس ب سوی گل ک خندان

گزینه «۴»: ب گرد چرخ استار چ مشتاقان آوار

-۱۰۰

(شبنم رمشانی، موازنه و ترصیح، صفحه‌ی ۷۴)

سیرت صادقان چنین باشد

↓ ↓ ↓ ↓

ابجد عاشقان چنین باشد

کلمات «سیرت» و «ابجد» با یکدیگر تنها سجع متوازن دارند.

-۹۱ (مسن اصغری، سبک خراسانی، صفحه‌ی ۶۲ و ۶۳)

بیت گزینه «۱» هیچ کدام از ویژگی‌های سبک خراسانی را ندارد.

ویژگی‌های شعر سبک خراسانی در ابیات سایر گزینه‌ها:

گزینه «۲»: استفاده از دو حرف اضافه برای یک متمم (به درویشی اندر)

گزینه «۳»: غلبه روح شادی و نشاط و خوش‌باشی

گزینه «۴»: حاکم بودن روح حماسه (حماسی بودن اشعار)

-۹۲

(سعید یغمی، وزن شعر فارسی، صفحه‌ی ۶۹)

تشریح دیگر گزینه‌ها:

گزینه «۱»:

ز هر با	د چن گر	د من ما	ب لن دی
---------	---------	---------	---------

گزینه «۳»:

گر هس ت آ	تش ذر ر ای	آن ذر ر دا	زد شع ل ها
-----------	------------	------------	------------

گزینه «۴»:

ی کی یر سی	د از سق را	ط کز مر دن	چ خان دس تی
------------	------------	------------	-------------

-۹۳

(سعید یغمی، موازنه و ترصیح، صفحه‌ی ۷۳)

بیت‌های «الف»، «پ» و «ت» دارای آرایه موازنه‌اند.

بیت «ث» ترصیح دارد نه موازنه.

-۹۴

(شبنم رمشانی، وزن شعر فارسی، صفحه‌ی ۶۸)

گزینه «۱»: بخوان ای ← ب خایی / مرغ اگر ← مرغ گر

گزینه «۳»: حسنت اجازت ← حَس ن ت جَا ز ت / نداد ای گل ← ن دا دی گُل

گزینه «۴»: نمیرد آن که ← ن می ز دان ک / ثبت است: ثَب تَس ت

-۹۵

(اعظم نوری‌نیا، سبک خراسانی، صفحه‌ی ۶۳)

در ابیات گزینه‌های «۱»، «۲» و «۴» ویژگی‌های شعر سبک خراسانی؛ همچون اشعار پندآموز و ساده، واقع‌گرایی شعر و استفاده از تشبیه حسی در توصیف پدیده‌ها به چشم می‌خورد.

بیت گزینه «۳» ویژگی شعر سبک خراسانی را ندارد.

-۹۶

(عارف‌سادات طباطبایی‌نژاد، سبک خراسانی، صفحه‌ی ۶۴)

در عبارت نخست وجود واژگان فارسی، ایجاز و استفاده از لغات کم‌کاربرد (مر) که از ویژگی‌های نثر سامانی است وجود دارد.

در گزینه‌های دیگر اطناب و واژگان عربی بیشتر وجود دارد.

## تاریخ (۱) ایران و جهان باستان

-۱۰۱

(بهر روز یبسی، آیین کشورداری، صفحه‌ی ۱۰۶ و ۱۰۷)

مهم‌ترین جنگ‌افزارهای سپاه اشکانی، تیر و کمان و نیزه بود و سورنا سردار معروف اشکانی با ایجاد هراس با استفاده از صدای طبل سپاه کراسوس رومی را در نبرد حران شکست داد و از جمله ابتکارات نظامی ساسانیان استفاده از فیل در جنگ‌ها بود و خسروانشیروان با استفاده از نیروی دریایی، یمن را از اشغال حبشیان نجات داد.

-۱۰۲

(بهر روز یبسی، آیین کشورداری، صفحه‌ی ۱۰۳)

بر اساس باورهای کهن ایرانی، مهر یا میترا، ایزد پیمان و قانون و پشتیبان نظم اجتماعی بود و شکل غیررسمی قضاوت را ریش سفیدان و بزرگان خانواده‌ها و قبایل برعهده داشتند و روحانیون عمدتاً به اختلافات حقوقی و مدنی و قضات شاهی به جرایم سیاسی و نظامی رسیدگی می‌کردند. در سنگ‌نوشته‌هایی که از شاهان هخامنشی به‌ویژه داریوش یکم بر جای مانده، نکته‌ها و مطالبی درباره‌ی انصاف، عدالت و راستی و اجتناب از دروغ و بیداد به چشم می‌خورد.

-۱۰۳

(بهر روز یبسی، آیین کشورداری، صفحه‌ی ۱۰۵)

از اشارات نویسندگان یونانی معلوم می‌شود که در دوران هخامنشی قوانینی وجود داشته که قدرت و اختیارات پادشاه را محدود می‌کرده است و برخی از پادشاهان هخامنشی مانند کمبوجیه و خشایارشا درباره‌ی قانونی بودن برخی از کارهای خود با قضات شاهی مشورت می‌کردند و قرن‌ها پیش از هخامنشیان، به دستور حمورابی پادشاه بابل، مجموعه‌ای از قوانین در زمینه‌های گوناگون زندگی اجتماعی تدوین شده بود و مجموعه‌ای از قوانین و محاکمات عصر ساسانی در کتاب «مادیان هزار دادستان» به زبان پهلوی گردآوری شده است.

-۱۰۴

(بهر روز یبسی، آیین کشورداری، صفحه‌ی ۱۰۶)

**تشریح عبارت‌های نادرست:**

- هووخشتر، سومین پادشاه ماد، سپاه خود را به دسته‌های کمان‌داران، نیزه‌داران و سواران تقسیم کرده بود.  
- سپاه هخامنشی تا زمان داریوش یکم متکی بر واحدهای مختلف پیاده نظام بود.

-۱۰۵

(سکینه‌سارات سعیریان، آیین کشورداری، صفحه‌ی ۱۰۰)

اجزای اصلی تشکیلات اداری مرکزی در درون دربار هخامنشی خزانه‌شاهی، انبارشاهی و دیوان شاهی بود.  
نظام سیاسی - اداری که داریوش یکم ایجاد کرد، موجب وحدت بیشتر قلمرو هخامنشیان شد.

-۱۰۶

(سکینه‌سارات سعیریان، آیین کشورداری، صفحه‌های ۱۰۰، ۱۰۲ و ۱۰۳)

- حکومت اشکانی به شکل غیر متمرکز اداره می‌شد.  
- پادشاهان ساسانی، به منظور ایجاد تمرکز و افزایش دامنه‌ی نظارت و تسلط خود به مناطق مختلف کشور، سپاهی دائمی و نیرومند تشکیل دادند.  
- نامه‌های اداری هخامنشیان به خط و زبان آرامی نگارش یافته و مهر می‌شد.  
- از جمله صاحب‌منصبان عالی‌رتبه‌ی تشکیلات اداری ساسانی ایران دبیر بود.

-۱۰۷

(سکینه‌سارات سعیریان، آیین کشورداری، صفحه‌ی ۹۹ و ۱۰۰)

پادشاهان هخامنشی و به‌ویژه داریوش یکم ادعا می‌کردند که به خواست اهوره‌مزدا به مقام پادشاهی دست یافته‌اند و به یاری او بر کشور فرمان می‌رانند. این ادعا مردم را تشویق و ترغیب می‌کرد که از آنان فرمان بری کنند و در زمان داریوش اول، حکومت هخامنشی به نهایت گسترش خود رسید.

-۱۰۸

(سکینه‌سارات سعیریان، آیین کشورداری، صفحه‌ی ۱۰۲)

**تشریح گزینه‌های نادرست:**

گزینه «۲»: علاوه بر خاندان شاهی، خاندان‌های بزرگ مانند کارن، سورن و مهران در قدرت و حکومت سهیم بودند. ← در دوره‌ی اشکانیان  
گزینه «۳»: برای تحکیم سلطه‌ی خود یونانیان زیادی را در شهرهای جدیدی که بیشتر به شهرک‌ها و پادگان نظامی شباهت داشت، جای می‌دادند. ← سلوکیان  
گزینه «۴»: در این دوره دو مجلس وجود داشت که در یکی شاهزادگان و بزرگان درباری و نمایندگان هفت خاندان‌های بزرگ؛ در دیگری پیشوایان دینی یا مغان حضور داشتند. ← اشکانیان

-۱۰۹

(اله‌ام میرزائی، از ورود آریایی‌ها تا پایان هخامنشیان، صفحه‌ی ۸۰ تا ۸۳)

الف) با توجه به خط زمان ترتیب وقایع داده شده در گزینه‌ها به این صورت است:  
فتح بابل توسط کوروش بزرگ ← فتح مصر توسط کمبوجیه ← جنگ‌های ایران و یونان ← شکست و قتل کوروش کوچک از اردشیر دوم  
ب) مورخان احتمال می‌دهند که اقوام هند و اروپایی نخست در علفزارهای واقع در شمال شرق فلات ایران و جنوب روسیه در حوالی دریاچه‌ی آرال می‌زیستند.  
پ) حکومت ماد در زمان فرمانروایی هووخشتر، سومین پادشاه ماد به اوج قدرت رسید.  
ت) تصرف مصر و گسترش قلمرو هخامنشیان تا قاره‌ی آفریقا از اقدامات کمبوجیه پسر و جانشین کوروش بزرگ بود.

-۱۱۰

(اله‌ام میرزائی، از ورود آریایی‌ها تا پایان هخامنشیان، صفحه‌های ۸۱ و ۸۳ تا ۸۶)

الف) داریوش بزرگ در اواخر پادشاهی با دشواری‌هایی در غرب قلمرو خود روبه‌رو شد.  
ب) برای اولین بار در قرن ۹ ق. م. در سالنامه‌های شاهان آشوری به مادی‌ها اشاره شده است.  
پ) کوروش به‌خاطر شخصیت انسانی‌اش همواره مورد تحسین و تکریم بوده است.  
ت) در زمان کمبوجیه قلمرو هخامنشیان به نهایت وسعت و عظمت خود رسیده است.

-۱۱۱

(الهام میرزائی، از ورود آریایی‌ها تا پایان هخامنشیان، صفحه‌ی ۸۸)  
تصویر داده شده مربوط به آرامگاه داریوش سوم در تخت جمشید است که وی از برابر اسکندر گریخته بود و در سال ۳۳۰ ق. م. نزدیک دامغان کنونی به قتل رسید و با مرگ وی سلسله هخامنشی به پایان رسید.

-۱۱۲

(الهام میرزائی، از ورود آریایی‌ها تا پایان هخامنشیان، صفحه‌های ۸۳، ۸۶، ۸۷ و ۸۹)  
**تشریح عبارت‌های نادرست:**  
ب) خاندان هخامنشی از زمان پادشاهی اردشیر دوم دچار تفرقه درونی شد.  
پ) خشایارشا در نبرد دریایی سالامیس توفیق چندانی نداشت.  
ث) متن منشور کوروش به ابتکار سازمان ملل متحد به شش زبان رسمی این نهاد جهانی ترجمه شد.

-۱۱۳

(مهری کارران، اشکانیان و ساسانیان، صفحه‌ی ۹۷ و ۹۸)  
**تشریح عبارت‌های نادرست:**  
ب) حکومت ساسانی برای جلوگیری از غارتگری اعراب، حکومتی دست نشانده به ریاست اعراب لخمی در جنوب غربی ایران به مرکزیت شهر حیره تأسیس کرد.  
ج) برخی از مورخان، اقدام خسرو پرویز در برانداختن حکومت لخمیان را اشتباه بزرگی می‌شمارند که باعث شد مرزهای جنوب غربی ایران در برابر هجوم اعراب بی‌دفاع بماند.

-۱۱۴

(مهری کارران، اشکانیان و ساسانیان، صفحه‌ی ۹۶ و ۹۷)  
الف) دو کشور بر سر تسلط بر برخی سرزمین‌های سرحدی به‌ویژه منطقه ارمنستان با یکدیگر اختلاف داشتند.  
ب) شاپور یکم در یکی از جنگ‌ها گردیانوس امپراتور روم را کشت و در دیگری والریانوس امپراتور روم را به اسارت درآورد.  
ج) شاهان ساسانی برای مقابله با تهاجم ویرانگر اقوام بیابانگرد، اقدام به لشکرکشی کردند و هزینه‌های زیادی را متقبل شدند.

-۱۱۵

(مهری کارران، اشکانیان و ساسانیان، صفحه‌ی ۹۶)  
یکی از اهداف اصلی رومیان در لشکرکشی پی در پی به ایران، تسلط بر مسیرهای تجاری بود که به هند و چین می‌رسید. آن‌ها می‌خواستند به‌طور مستقیم با این کشورها، رابطه تجاری داشته باشند.

-۱۱۶

(مهری کارران، اشکانیان و ساسانیان، صفحه‌ی ۹۸)  
ساختار ملوک‌الطوایفی حاکمیت از جمله ویژگی‌های حکومت اشکانیان بود که موجب سقوط آن حکومت گردید.

-۱۱۷

(منصوره های زاده، اشکانیان و ساسانیان، صفحه‌های ۹۱ تا ۹۳ و ۹۵)  
**تشریح موارد نادرست:**  
الف) نظام حکومتی اشکانیان مجموعه‌ای از حکومت‌های نیمه‌مستقل بود که به حکومت مرکزی اشکانی مالیات و نیروی نظامی می‌دادند.  
پ) در زمان مهرداد دوم وسعت قلمرو اشکانیان به نهایت خود رسید و پایه‌های قدرت و سلطنت آنان استوار شد.  
ت) عمده توجه سلوکیان به مناطق غربی قلمرو خودشان بود و بر متصرفات شرقی خویش نظارت و سلطه کامل نداشتند.

-۱۱۸

(منصوره های زاده، اشکانیان و ساسانیان، صفحه‌ی ۹۳ و ۹۶)  
تصویر الف) مربوط به سنگ‌نگاره سواره نظام اشکانی است و تصویر ب) مربوط به سکه خسروانوشیروان است.

-۱۱۹

(منصوره های زاده، اشکانیان و ساسانیان، صفحه‌ی ۹۱)  
زیرا سلوکیان نتوانستند حس همزیستی و یگانگی با اقوام ایرانی را در قلمرو خود ایجاد کنند و هم‌چنین فرهنگ یونانی نتوانست در ایران گسترش و نفوذ عمیق پیدا کند.

-۱۲۰

(منصوره های زاده، اشکانیان و ساسانیان، صفحه‌ی ۹۲ و ۹۴)  
الف) در زمان مهرداد یکم سلسله اشکانیان از یک حکومت محلی در شرق فلات ایران به یک پادشاهی قدرتمند تبدیل شد.  
ب) حکومت ساسانیان با اقدامات پادشاهانی مانند شاپور یکم و شاپور دوم موفقیت‌های سیاسی و نظامی بزرگی در داخل و خارج کسب کرد.  
پ) اردشیر ساسانی در تیسفون تاج‌گذاری کرد و مانند اشکانیان این شهر را به پایتختی انتخاب کرد.  
ت) حکومت ساسانی همواره در خارج از مرزهایش نیز با مسائل و مشکلات مختلفی روبه‌رو بود. یکی از این مشکلات، امپراتوری روم شرقی به‌شمار می‌رفت که پی‌درپی به سرزمین‌های ایرانی، حمله می‌کرد. از سوی دیگر، یورش‌های مکرر قبایل بیابانگرد به مرزهای ایران، ساسانیان را به زحمت می‌انداخت.



### مغرافیای ایران

-۱۲۱

(مهری کردران، منابع آب ایران، صفحه‌ی ۵۷ و ۵۸)

تشریح عبارت‌های نادرست:

(ب) فارور جزء جزایر خلیج فارس است.  
(ج) اکنون به دلیل نبود آب کافی در دریاچه این موجود در این دریاچه زندگی نمی‌کند.

(ه) حفری‌رویه چاه‌ها درست است، نه کانال‌های متعدد.

-۱۲۲

(اله‌ا<sup>۳</sup> میرزائی، تقسیمات کشوری ایران، صفحه‌ی ۷۳ و ۷۵)

بخش سده واقع در استان خراسان جنوبی است که این واحد از به هم پیوستن چند دهستان همجوار تشکیل شده است و توسط بخشدار اداره می‌شود.

-۱۲۳

(منصوره هابی زاره، تقسیمات کشوری ایران، صفحه‌ی ۷۳)

(الف) وزیر کشور مسئول وزارت کشور است. (ب) نام واحد اداری دهدار، دهداری است.  
(پ) روستا یکی از واحدهای تقسیمات کشوری است که واحد اداری آن دهیاری نام دارد.

-۱۲۴

(معصومه حسینی صفا، تقسیمات کشوری ایران، صفحه‌ی ۷۰ و ۷۱)

تشریح غلط‌های متن:

- قلمرو جغرافیایی در دوره عباسیان، تحت عنوان ایالت تقسیم‌بندی می‌شد.
- در دوره سلوکیان، ۷۲ بخش وجود داشت.
- در سال ۱۳۱۶ ایران به ۴۹ شهرستان تقسیم شد.
- هر دهستان به چند قصبه تقسیم می‌شد.

-۱۲۵

(مهری کردران، ویژگی‌های جمعیت ایران، صفحه‌ی ۶۶)

(الف) میزان مولید در اکوادور بیشتر است.  
(ب) میزان درصد جمعیت فعال اقتصادی در اکوادور بیشتر است.  
(ج) میزان افراد سالمند در کشور آلمان بیشتر است.

-۱۲۶

(منصوره هابی زاره، تقسیمات کشوری ایران، صفحه‌ی ۷۲ و ۷۳)

در سال ۱۳۷۲، طرح اولین استان جدید به نام اردبیل به تصویب مجلس شورای اسلامی رسید و تقسیمات هر کشوری متناسب با موقعیت و زمان، تغییر می‌یابد و استان تابع تشکیلات مرکزی (پایتخت) خواهد بود.

-۱۲۷

(مهدی ابراهیم علی نژاد، ویژگی‌های جمعیت ایران، صفحه‌ی ۶۷)

۱۳۹۵ ← میزان رشد جمعیت: ۱/۲۴

۱۳۵۵ - ۱۳۴۵ ← میزان رشد جمعیت: ۲/۷

۱۳۷۵ - ۱۳۶۵ ← میزان رشد جمعیت: ۱/۵

میزان رشد جمعیت در سال ۵۵ - ۴۵ و ۷۵ - ۶۵ نسبت به سال ۹۵ روند افزایشی داشته است.

-۱۲۸

(مهدی ابراهیم علی نژاد، ویژگی‌های جمعیت ایران، صفحه‌ی ۶۵)

ساختمان جمعیت، ویژگی‌های قابل اندازه‌گیری جمعیت را مورد بررسی قرار می‌دهد. اطلاع از وضعیت سنی و جنسی جمعیت هر کشور از موارد قابل توجه برنامه‌ریزان است. جمعیت کره زمین از لحاظ نسبت جنسی جز در زمان‌های خاص، تفاوت چندانی ندارد؛ اما در طول زمان، نسبت سنی در کشورها دچار تغییراتی می‌شود. در هر کشوری هرم سنی به برنامه‌ریزان کمک می‌کند که با ساختمان سنی جمعیت آن کشور آشنا شوند و از آن برای برنامه‌ریزی استفاده کنند؛ به عنوان نمونه برای جلوگیری از پیری جمعیت از اطلاعات و آمارهای سنی و جنسی جمعیت کمک می‌گیرند. مرکز آمار ایران چهار گروه عمده سنی را در سال ۱۳۹۵ مشخص کرده است که این تقسیم‌بندی چهار گروه سنی کودکان و نوجوانان، جوانان، بزرگسالان و سالمندان را شامل می‌شود.

-۱۲۹

(معصومه حسینی صفا، ویژگی‌های جمعیت ایران، صفحه‌ی ۶۵)

ارتقای سطح کیفیت آموزش مربوط به اهمیت و کاربرد هرم سنی نیست و متخصصان به دلیل اهمیت نسبت سنی در برنامه‌ریزی هر کشور از لحاظ سنی، جمعیت را به گروه‌های مختلفی دسته‌بندی کرده‌اند.

-۱۳۰

(اله‌ا<sup>۳</sup> میرزائی، ویژگی‌های جمعیت ایران، صفحه‌ی ۶۳)
$$\times 100 = \frac{\text{میزان مرگ و میر} - \text{میزان مولید}}{\text{کل جمعیت}} = \text{رشد طبیعی جمعیت}$$

$$= \frac{5 - 1/5}{70} \times 100 = \frac{3/5}{70} \times 100 = 0/5 \times 100 = 5 \text{ درصد}$$

$$\times 100 = \frac{\pm (\text{میزان مهاجرت} - \text{میزان مولید})}{\text{کل جمعیت}} = \text{رشد مطلق جمعیت}$$

$$= \frac{(5 - 1/5) + 1}{70} \times 100 = 6/42$$

میزان افراد خارج شده - میزان مهاجران وارد شده = میزان مهاجرت

$$= 2 - 1 = 1 \text{ میلیون نفر}$$

$$\text{رشد مطلق جمعیت در کشور دوم} = \frac{(5 - 1/5) + 1}{35} = \frac{4/5}{35} \times 100 = 12/85$$



### جامعه‌شناسی (۱)

-۱۳۱

(مریم بوستان، هویت «من کیستم؟»، صفحه‌ی ۵۷، ۵۸، ۶۱ و ۶۲)

تشریح عبارت نادرست:

تهرانی بودن، یک ویژگی هویتی اجتماعی است.

-۱۳۲

(مریم بوستان، هویت «من کیستم؟»، صفحه‌ی ۶۰ و ۶۱)

این که برخی جوامع از پرورش و شکوفایی برخی طبقات مثل روحیه پهلوانی و اخلاق‌گرایی جلوگیری می‌کنند نشانگر تأثیر جهان اجتماعی بر جهان نفسانی است.

-۱۳۳

(مریم بوستان، باز تولید هویت اجتماعی، صفحه‌ی ۶۷ و ۶۹)

انسان به صورت غیرغریزی متوجه موقعیت و وظایف خود در جهان اجتماعی می‌شود و با عمل به حقوق و تکالیف خود هویت اجتماعی خود را شکل می‌دهد و بازی‌هایی که کودکان در دنیای کودکی خود انجام می‌دهند نوعی جامعه‌پذیری غیررسمی است.

-۱۳۴

(علیرضا رضایی، باز تولید هویت اجتماعی، صفحه‌ی ۶۸)

جهان اجتماعی برای بقا و تداوم، اعتقادات و ارزش‌ها و شیوه زندگی خود را به فرد آموزش می‌دهد.

خانواده، جایی است که فرد اولین و مهم‌ترین آشنایی‌ها را با جهانی که در آن متولد شده پیدا می‌کند.

از مصادیق این موضوع صدور شناسنامه برای نوزادان است.

-۱۳۵

(مهدی ابراهیم مازنی، باز تولید هویت اجتماعی، صفحه‌ی ۶۹ تا ۷۱)

هر جهان اجتماعی که روش‌های مناسبی برای کنترل اجتماعی نداشته باشد، دوام و بقای آن با تهدید مواجه می‌شود.

فرایند جامعه‌پذیری همواره با موفقیت همراه نیست و افراد جذب عقاید و ارزش‌ها نمی‌شوند. (کجروی اجتماعی)

فرهنگ‌هایی که ظرفیت منطقی و عقلانی بیش‌تری دارند و با فطرت آدمیان سازگارترند، از قدرت اقناعی بیش‌تری برخوردارند.

-۱۳۶

(مهدی ابراهیم مازنی، باز تولید هویت اجتماعی، صفحه‌ی ۷۰)

هر جهان اجتماعی می‌کوشد تا از طریق آموزش عقاید و ارزش‌های خود را به‌گونه‌ای ترویج کند که افراد برای پذیرش آن‌ها قانع شوند. مثلاً در صورتی که در پی ارتقای سطح بهداشت جامعه است، سعی می‌کند با تبلیغ و اقناع افراد را به رشته پزشکی جذب کند.

حضور پلیس در صحنه تصادف به کنترل اجتماعی از طریق تنبیه و مجازات اشاره دارد.

-۱۳۷

(علیرضا رضایی، تغییرات هویت اجتماعی، صفحه‌ی ۷۵)

هر یک از موارد مذکور در صورت سؤال به ترتیب تحرک اجتماعی صعودی، افقی و صعودی محسوب می‌شوند.

-۱۳۸

(علیرضا رضایی، تغییرات هویت اجتماعی، صفحه‌ی ۷۷ تا ۷۹)

الف) اگر تحولات هویتی بیرون از مرزهای جهان اجتماعی رخ دهد و شیوه‌هایی از زندگی را که با عقاید و ارزش‌ها در تقابل هستند به دنبال بیاورد، به تعارض فرهنگی منجر می‌شود.

ب) در جهان سکولار هویت دینی و معنوی افراد نمی‌تواند اجازه بروز و ظهور اجتماعی داشته باشد.

-۱۳۹

(هژبر رفیعی، تغییرات هویت اجتماعی، صفحه‌ی ۷۶ و ۷۹)

همه عبارات صحیح می‌باشند.

-۱۴۰

(هژبر رفیعی، تغییرات هویت اجتماعی، صفحه‌ی ۷۶ و ۷۷)

اعضای جهان اجتماعی ابتدا با با هویت انتسابی خود آشنا می‌شوند.

جامعه‌ای که براساس ارزش‌های نژادی شکل می‌گیرد صرفاً برای یک نژاد خاصی امکان تحرک اجتماعی صعودی را فراهم می‌آورد.





## منطق

۱۴۱-

(کوثر دستورانی، قضیه‌ی حملی، صفحه‌ی ۵۵)

برخی از جملات «انشایی» هستند؛ یعنی خبری از عالم خارج نمی‌دهند، بلکه تمایلات، احساسات، خواسته‌ها و اموری از این دست را مطرح می‌کنند، مانند: جملات امری، پرسشی و ... به جملات بامعنایی که درباره‌ی چیزی خبر می‌دهند و می‌توانیم درباره‌ی صدق (درستی) یا کذب (نادرستی) آن‌ها سخن بگوییم «قضیه» می‌گویند.

توضیح نکات درسی:

جملاتی که قضیه نام دارند در منطق مورد بررسی قرار می‌گیرند.

۱۴۲-

(فاطمه شومیری، احکام قضایا، صفحه‌ی ۶۳ تا ۶۶)

دو حالت در قضایای محصوره رابطه‌ی متضاد دارند که بررسی می‌شود.  
هر الف ب است. (صادق) متضاد ← هیچ الف ب نیست (کاذب) متداخل ← بعضی الف ب نیست. (نامعلوم)

هیچ الف ب نیست. (صادق) متضاد ← هر الف ب است. (کاذب) متداخل ← بعضی الف ب است. (نامعلوم)

توضیح نکات درسی:

در رابطه‌ی تداخل اگر قضیه کلی صادق باشد، قضیه‌ی جزئی هم حتماً صادق است اما اگر قضیه‌ی کلی کاذب باشد، قضیه‌ی جزئی می‌تواند صادق یا کاذب باشد یعنی نامعلوم است.

۱۴۳-

(فاطمه شومیری، قیاس اقترانی، صفحه‌ی ۷۶)

هر فلزی + هادی الکتریسیته - است. موجبه‌ی کلیه (+ / -)

هیچ چربی + هادی الکتریسیته + نیست. سالبه‌ی کلیه (+ / +)

برخی اشیا - هادی الکتریسیته + نیستند. (+ / -)

۱۴۴-

(فاطمه شومیری، قیاس اقترانی، صفحه‌ی ۷۷ تا ۷۹)

الف) هر الف - ب است.

بعضی ج - الف + نیست.

بعضی ب - ج + نیست. (نداشتن شرط سوم)

ب) بعضی ب - الف نیست.

هر ج ب - است.

بعضی الف ج نیست. (نداشتن شرط دوم)

۱۴۵-

(کوثر دستورانی، قضیه‌ی حملی، صفحه‌ی ۵۶ تا ۵۹)

موارد خواسته شده در مورد اول، قضیه‌ی حملی، در مورد دوم قضیه‌ی شرطی و در مورد سوم قضیه‌ی حملی سالبه است.

تشریح موارد نادرست:

گزینه ۲: «قضیه‌ی حملی - قضیه‌ی شرطی - قضیه‌ی حملی موجبه»

گزینه ۳: «قضیه‌ی نیست - قضیه‌ی شرطی - قضیه‌ی حملی موجبه»

گزینه ۴: «قضیه‌ی نیست - قضیه‌ی شرطی - قضیه‌ی حملی سالبه»

۱۴۶-

(کوثر دستورانی، احکام قضایا، صفحه‌ی ۶۷ و ۶۸)

قضیه‌ی سالبه جزئیه عکس مستوی ندارد.

۱۴۷-

(فاطمه شومیری، قیاس اقترانی، صفحه‌ی ۷۷ تا ۷۹)

(۱) هیچ الف + ب نیست - هیچ ج الف + نیست.

(۲) بعضی ب - الف است - هر ب + ج است.

(۳) بعضی الف ب + نیست - هر ج ب - است.

(۴) بعضی ب الف - است - بعضی الف - ج نیست.

۱۴۸-

(کوثر دستورانی، قیاس اقترانی، صفحه‌ی ۷۲ و ۷۳)

در شکل دوم قیاس، حد وسط در هر دو قضیه محمول است، آن‌چه باعث مقارنت دو قضیه می‌شود حد وسط است که در شکل سوم در مقدمه اول و دوم «موضوع» است و علامت «.» نشانه «نتیجه» در استدلال قیاسی است.

۱۴۹-

(مانند سارات شاهمرادی، احکام قضایا، صفحه‌ی ۶۳ تا ۶۸)

قضیه «هیچ الف ب نیست» متضاد قضیه «هر الف ب است» می‌باشد و عکس مستوی قضیه «هر الف ب است» می‌شود «بعضی ب الف است» و متناقض «بعضی ب الف است» می‌شود «هیچ ب الف نیست» و متداخل قضیه «هیچ ب الف نیست» می‌شود «بعضی ب الف نیست» و اگر این قضیه کاذب باشد متداخل آن نیز کاذب است؛ زیرا در رابطه‌ی تداخل، هرگاه قضیه‌ی جزئی کاذب باشد، قضیه‌ی کلی نیز کاذب است (و نه برعکس).

۱۵۰-

(مانند سارات شاهمرادی، ترکیبی، صفحه‌ی ۶۹ و ۷۴)

هر دو موارد الف و ب دارای مغالطه است. در مورد الف خانم حسینی دچار مغالطه ایهام انعکاس شده است و از قضیه‌ی موجبه کلیه عکس مستوی موجبه کلیه گرفته است.

در مورد «ب» مادر دچار مغالطه عدم تکرار حد وسط شده است؛ زیرا در این مورد محمول قضیه اول و موضوع قضیه دوم عیناً تکرار نشده است و بدین جهت در این‌جا حد وسط به صورت یکسان تکرار نشده است.



### منطق (شاهد «گواه»)

-۱۵۶

(کتاب جامع، قیاس اقترانی، صفحه‌ی ۷۲ کتاب درسی)

قیاس اقترانی، قیاسی است که از دو قضیه‌ی حملی که رابطه‌ی بین آن دو به وسیله‌ی جزء مشترک؛ یعنی حد وسط ایجاد شده باشد، تشکیل می‌شود به عبارتی موضوع یا محمول یکی قرین موضوع یا محمول دیگری باشد و اجزا نتیجه نیز در میان مقدمات پخش شده باشد.

-۱۵۷

(کتاب جامع، قیاس اقترانی، صفحه‌ی ۷۶ و ۷۷ کتاب درسی)

علامت‌گذاری در قیاس‌ها بدین ترتیب است که موضوع قضایای کلی‌ها را با علامت مثبت (+) و جزئی‌ها را با علامت منفی (-) نشان می‌دهند. در قضایای سالبه همه مصادیق محمول مورد نظر گوینده است که آن را با علامت (+) نشان می‌دهند و در قضایای موجبه برخی از مصادیق محمول مورد نظر گوینده است که آنرا با علامت منفی نشان می‌دهند؛ پس بدین ترتیب علامت‌گذاری گزینه یک این‌گونه است: هر الف + ب - است، بعضی ب - ج - است - بعضی ب + الف - است، هیچ ب + ج + نیست.

-۱۵۸

(کتاب جامع، قیاس اقترانی، صفحه‌ی ۷۶ کتاب درسی)

#### تشریح موارد نادرست:

گزینه‌ی «۱»: حد وسط در قیاس بعضی الف ... در هر دو مقدمه منفی است و شکل اول. در قیاس دوم هر سیاهی ... حد وسط در مقدمه اول منفی و در مقدمه دوم مثبت است و شکل دوم.

گزینه‌ی «۲»: در هر کتابی ... حد وسط در مقدمه ۱ و ۲ منفی است و شکل دوم. در قیاس بعضی مشاوره‌ها ... در مقدمه اول حد وسط منفی و در مقدمه دوم مثبت است و شکل اول.

گزینه‌ی «۳»: در مقدمه اول حد وسط مثبت و در مقدمه دوم حد وسط منفی است و شکل سوم و در قیاس هیچ ستاره‌ای متحرک نیست ... حد وسط در مقدمه اول محمول و مثبت و در مقدمه دوم حد وسط موضوع و مثبت می‌باشد.

-۱۵۹

(کتاب جامع، قضیه حملی، صفحه‌ی ۷۳ کتاب درسی)

هنگامی که حد وسط در مقدمه اول موضوع و در مقدمه دوم محمول واقع شود، «شکل چهارم» قیاس اقترانی به‌وجود می‌آید؛ مانند مثال گزینه «۴».

-۱۶۰

(کتاب جامع، قضیه حملی، صفحه‌ی ۵۸ کتاب درسی)

اگر موضوع قضیه، مفهومی جزئی باشد به آن قضیه، قضیه شخصی می‌گویند؛ مانند قضیه «همه مردم ایران ۷۵ میلیون نفر»

-۱۵۱

(کتاب جامع، قضیه حملی، صفحه‌ی ۵۶ کتاب درسی)

در منطق به نهاد جمله «موضوع»، به مسند آن «محمول» و به فعل ربطی (اسنادی) «رابطه» می‌گویند و سور قضیه، کلمه‌ای است که دامنه مصادیق را معین می‌کند که در قضیه مذکور در صورت سؤال کلمه «هر» می‌باشد و نهاد این قضیه «موجود خاکی» و «فناپذیر» مسند آن است.

-۱۵۲

(کتاب جامع، قضیه حملی، صفحه‌ی ۵۸ کتاب درسی)

اگر موضوع یک قضیه، مفهومی جزئی باشد، آن قضیه شخصی است، اما اگر موضوع قضیه، مفهومی کلی باشد، آن قضیه محصوره است.

-۱۵۳

(کتاب جامع، احکام قضایا، صفحه‌ی ۶۵ و ۶۶ کتاب درسی)

رابطه «تداخل»، بین قضیه موجبه کلی و موجبه جزئی و میان سالبه کلی و سالبه جزئی برقرار است. در دو قضیه با تغییر کمیت قضیه و ثابت نگاه‌داشتن کیفیت آن، می‌توان به متداخل آن قضیه دست یافت.

-۱۵۴

(کتاب جامع، احکام قضایا، صفحه‌ی ۶۹ کتاب درسی)

در مثال آورده شده در گزینه «۲»، در جابه‌جا کردن اجزای قضیه، قاعده عکس مستوی به درستی رعایت نشده است؛ چون موجبه کلی را به موجبه کلی عکس کرده است. پس دچار مغالطه «ایهام انعکاس» شده‌ایم.

-۱۵۵

(کتاب جامع، احکام قضایا، صفحه‌ی ۶۳ و ۶۵ کتاب درسی)

رابطه تناقض میان قضیه‌های «موجبه کلی و سالبه جزئی» و «سالبه کلی و موجبه جزئی» برقرار است. در رابطه تناقض، صدق یک قضیه، کذب قضیه دیگر را در پی دارد و کذب یک قضیه، صدق دیگری را، پس متناقض قضیه «بعضی حیوانات، تخم‌گذارند» می‌شود «هیچ حیوانی تخم‌گذار نیست» که کاذب است و متداخل این قضیه می‌شود «بعضی حیوانات تخم‌گذار نیستند» زیرا متداخل قضیه سالبه کلی، سالبه جزئیه است.