

۱- معنای صحیح واژه‌های «پایمردی، فایق، رشحه، غو» به ترتیب در کدام گزینه دیده می‌شود؟

- (۱) شفاعت، برگزیده، قطره، فریاد
 (۲) ایستادگی، پیروز، چکیده، گمراه
 (۳) همراهی، بالاتر، تراویدن، فریاد
 (۴) شفاعت، پیروز، قطره، سخن آهسته

۲- معنای چند واژه، نادرست آمده است؟

(سبک: سریع)، (دژم: خشمگین)، (ترگ: کلاه‌خود)، (سترگ: عظیم)، (الحاح: درخواست کردن)،
 (نفیر: نفرت داشتن)، (نوند: دلیر)، (کلاف: ریسمان پیچیده گردِ دوک)

- (۱) یک
 (۲) دو
 (۳) سه
 (۴) چهار

۳- در کدام بیت غلط املائی می‌یابید؟

- (۱) ز چهرش هویدا فروغ جلال / نماز آور ابروانش هلال
 (۲) ز جور ظالمان در شهر خویشی / به خواری چون غریبان اوفتاده
 (۳) بزرگی و عفو و کرم پیشه کن / ز خردان اطفالش اندیشه کن
 (۴) ز کیک صنع همان روز آفرین برخواست / که گرد لعل لبش خط مشک‌فام کشید

۴- در متن زیر چند غلط املائی وجود دارد؟

«در داستان‌های حماسی و اساطیر باستان، چهره کاوه آهنگر بی‌نظیر است. اژی دهاک، در اوستا موجودی است دیوزاد و مایه آسبب آدمیان و فتنه. مارهای دوش او تجسمی است از خواهی‌های اهریمنی و بیداد و منش خبیث. ابلیس در لباس خالیگری چالاک، خورش‌هایی حیوانی به مارها می‌خوراند.»

- (۱) یک
 (۲) دو
 (۳) سه
 (۴) چهار

۵- اگر موضوع «دریا» را در ذهن مجسم کنیم و از تجربیات قبلی‌مان بهره بگیریم و تصاویری را که از دریا در ذهن داریم بازسازی کنیم، کدام‌یک از مراحل گفت‌وگونویسی را انجام داده‌ایم؟

- (۱) بارش فکری
 (۲) سازماندهی و طرح اولیه
 (۳) بازبینی
 (۴) انتخاب موضوع

۶- در میان ساختمان واژه‌های وندی زیر، چند واژه دارای بن مضارع است؟

«آلودگی، شوره، خندان، پوشه، ناشکر، سازگار، نارس، خریدار»

- (۱) چهار
 (۲) پنج
 (۳) شش
 (۴) هفت

۷- در عبارت زیر، چند وابسته اسم (پیشین و پسین) به کار رفته است؟

«این استاد گران‌قدر چند تصحیح ارزشمند، در کارنامه خود دارد. قلم او، بهترین آثار ادبی را به جهان هدیه کرده است.»

- (۱) هفت
 (۲) شش
 (۳) هشت
 (۴) پنج

۸- در کدام گزینه وضعیت واژه‌ها به ترتیب دچار «تحول معنایی، حذف شدن، حفظ معنایی قدیم و پذیرش معنای جدید، ادامه حیات با معنای قدیم» شده‌اند؟

- (۱) تماشا، سوفار، دستور، چشم
 (۲) شوخ، فتراک، رکاب، زیبایی
 (۳) کثیف، خنده، سپر، یخچال
 (۴) سوگند، برگستوان، زین، شوخ

۹- نقش کلمات مشخص شده به ترتیب در همه ابیات به جز بیت ... کاملاً درست است.

- (۱) در صدای کوه افتد بانگ من چون بشنوی / جفت گردد بانگ که با نعره و هیهای من (نهاد - مضاف‌آلیه)
 (۲) گر بخواهی که ببری بهره ز فرهنگ وجود / از همه عالم فارغ شو و زی او پرواز (مفعول - صفت)
 (۳) مطرب مهتاب‌رو، آن چه شنیدی بگو / ما همگان محرمیم، آن چه بدیدی بگو (بدل - مسند)
 (۴) نه که چون لعل شکر بار تو نبود شکری / که به هنگام سخن چون تو شکر خایی نیست (متمم - مسند)

- ۱) این لطافت نیست هرگز میوه فردوس را / می توان خوردن به لب سیب زرخندان تو را
- ۲) گفتمش سلسله زلف بتان از پی چیست؟ / گفت حافظ گله‌ای از دل شیدا می کرد
- ۳) گفتم این جام جهان بین به تو کی داد حکیم / گفت آن روز که این گنبد مینا می کرد
- ۴) دلم تخته کِلک (= قلم) تعلیم توست / سرم خاک میدان تعظیم توست

۱۱- آرایه‌های برابر کدام گزینه همگی صحیح است؟

- ۱) گاه با شیرین چو خسرو خوش بخند / گه ز هجرش کوه کن فرهاد باش (تشبیه، حس آمیزی)
- ۲) زهی شیرین که می سوزم چو از شمعش برافروزم / زهی شادی امروزم ز دولت‌های فردایش (تشبیه، کنایه)
- ۳) ای جان شیرین تلخ‌وش بر عاشقان هجرکش / در فرقت آن شاه خوش بی کبر با صد کبریا (استعاره)
- ۴) آن کیست آن آن کیست آن کو سینه را غمگین کند / چون پیش او زاری کنی تلخ تو را شیرین کند (مجاز، تشخیص)

۱۲- مفهوم کدام گزینه با بقیه مغایر است؟

- ۱) از نارسیدگی است که صوفی کند خروش / سیلاب چون به بحر رسد می شود خموش
- ۲) ما را به تو سری است که کس محرم آن نیست / گر سر برود سر تو با کس نگشاییم
- ۳) وقت شد اکنون که ما حدیث تو گوئیم / فاش کنیم اندرین جهان خبرت را
- ۴) دهان ببند و امین باش در سخن داری / که شه کلید خزانه بر امین کشدا

۱۳- نوع زمینه حماسه در همه گزینه‌ها به جزی گزینه ... یکسان است.

- ۱) منوچهر بنهاد تاج کیان / به زتار خونین ببستش میان
- ۲) تو آنی که گفتی که رویین تنم / بلند آسمان بر زمین بَرزنم
- ۳) ز دیبای پر مایه و پرنیان / بر آن گونه شد اختر کاویان
- ۴) یکی جشن کرد آن شب و باده خورد / سده نام آن جشن فرخنده کرد

۱۴- مفهوم کدام بیت با سایر ابیات متفاوت است؟

- ۱) عمل با علم چون شد یار و هم‌پشت / نماند دیو را جز باد در مشت
- ۲) چون تهیدستم ز علم و از عمل / پس چگونه در جزا خواهم رسید
- ۳) بی علم عمل چون درم قلب بود، زود / رسوا شود و شوره برون آرد و زنگار
- ۴) مسلم است که گر در میانه نبود علم / قوای ما همه بی مصرف و عمل بی جاست

۱۵- مفهوم بیت «هنر خوار شد جادویی ارجمند / نهان راستی، آشکارا گزند» با کدام بیت متناسب نیست؟

- ۱) از فلک پشت خم، شد قد دونان غلم / کار جهان شد به هم، گشت هنر، عیب و عار
- ۲) هنری نیست اگر هست هنر، بی هنری است / خردی نیست وگر هست خرد محتجب (در پرده) است
- ۳) چرخ را کینه بر ارباب خرد قد لزم (همانا / لازم) است / دهر را حيله بر اصحاب هنر، قد وجب (همانا واجب) است
- ۴) شخص بی چون را چونی به نیایش غلط است / با خداوند جهان چونی ترک ادب است

۱۶- کدام گزینه با مفهوم «بیا عاشقی را رعایت کنیم / ز یاران عاشق حکایت کنیم» از آن‌ها که خونین سفر کرده‌اند/ سفر بر مدار خطر

کرده‌اند» قرابت معنایی ندارد؟

- ۱) هان تا ننه‌ی پای در این راه به بازی / زیرا که در این راه بسی شیب و فراز است
- ۲) تحصیل عشق و رندی آسان نمود اول / و آخر بسوخت جانم در کسب این فضایل
- ۳) عشق بر تدبیر خندد زان که در صحرای عقل / هر چه تدبیر است جز بازیچه تقدیر نیست
- ۴) به کوی عشق چون پا می نهی از جان و سر بگذر / که خون خواری است وادی‌ها و خون ریز است منزل‌ها

۱۷- کدام گزینه با سایر گزینه‌ها تناسب مفهومی ندارد؟

- ۱) می تواند چنگ در فتراک زد خورشید را / از تعلق هر که چون شبنم سبک‌بار آمده
- ۲) می شود واصل دریای حقیقت چو حباب / هر که «صائب» نظر از هستی خود پوشیده است
- ۳) نیست ممکن به حقیقت نکشد عشق مجاز / واصل بحر شود هر که در این جو افتاد
- ۴) واصل شوی چو شمع به دریای نور صبح / گر در گداز جسم نفس آتشین کنی

۱۸- مفهوم کدام گزینه با بیت زیر قرابت معنایی دارد؟

«با بال شکسته پر گشودن، هنر است / این را همه پرنندگان می دانند»

- ۱) پای شکسته گرچه به جایی نمی رسد / آه شکستگان به اثر زود می رسد
- ۲) مرغ شکسته بال دل من که روز و شب / پرواز در هوای رخ یار می کند
- ۳) اقبال بین که از پی طی ره وصال / پرواز داده شوق به مرغ شکسته بال
- ۴) دل‌ها از آن مستخر من شد که همچو زلف / پرواز من همیشه به بال شکسته بود

- (۱) مرداس: ابلیس با موافقت ضحاک او را از پای درمی‌آورد.
(۲) کاوه: پدر فریدون و چهره‌ای انقلابی است.
(۳) ضحاک: فریدون او را در کوه دماوند به بند می‌کشد.
(۴) فریدون: به پادشاهی ایران می‌رسد.

۲۰- مفهوم کدام گزینه با بیت «خواستم از رنجش دوری بگویم، یادم آمد / عشق با آزار، خویشاوندی دیرینه دارد» متناسب است؟

- (۱) عشق بی‌علت ترنج دوستی بار آورد / گر به علت عشق ورزی، رنج و تیمار آورد
(۲) در کشور عشق جای آسایش نیست / آن‌جا همه کاهش است افزایش نیست
(۳) اگر شاکر نباشد روز راحت / از آن راحت بسی بیند جراحت
(۴) ای که از دفتر عقل آیت عشق آموزی / ترسم این نکته به تحقیق ندانی دانست

۲۱- «أخذتُ من زميلتي التي تعرّفتُ عليها قبلَ شهرٍ عهداً للإلتزام بالصدق!»:

- (۱) هم‌کلاسی‌ام را ماه پیش شناختم و از او برای التزام به صداقت پیمانی گرفتم!
(۲) از هم‌کارم که یک ماه قبل او را شناختم، برای پایبندی به راستگویی پیمانی گرفتم!
(۳) با هم‌شاگردی‌ام که او را قبل از یک ماه پیش می‌شناختم، پیمان صداقت بستم!
(۴) با دوستم که ماه گذشته با او آشنا شدم، برای پایبندی به دوستی عهد کردم!

۲۲- «المفرداتُ الفارسیَّةُ الَّتِي دَخَلَتِ اللُّغَةَ العَرَبِيَّةَ كَانَتْ تَرْتَبِطُ بِبَعْضِ البَضَائِعِ كَالْمِسْكِ!»:

- (۱) واژگانی که از فارسی وارد زبان عربی شد، مربوط به بعضی کالاها از جمله مشک بود!
(۲) کلمات فارسی وارد شده به زبان عربی، با کالایی مانند مشک ارتباط داشتند!
(۳) واژگان فارسی که به زبان عربی وارد شدند، با برخی کالاها مانند مشک مرتبط می‌شدند!
(۴) لغات فارسی به زبان عربی وارد شدند و با برخی کالاها مانند مشک ارتباط برقرار کردند!

۲۳- عین الصّحیح:

- (۱) «أبو مسلم الخراساني و آل برمك من بُناة الدّولة العباسيّة.»: ابومسلم خراسانی و آل برمک از بانیان حکومت عباسی بودند.
(۲) «الذی یسمع کلاماً و قبل أن یتدبّر فيه یعطی الجواب فهو جاهل.»: هر کس سخنی را شنید و پیش از اندیشیدن به آن پاسخ داد، فرد نادانی است.
(۳) «ما وجدتُ فی العبارة سیوی اسمین نکرتین و جملة بعد أحدهما.»: تنها دو اسم نکره پیدا کردم که بعد از یکی از آن‌ها دو جمله آمده بود.
(۴) «الکذّاب کرّر کذبه ثلاث مرّاتٍ و فی المرّة الرابعة ما قبل قوله و هو کان صدقاً.»: شخص بسیار دروغگو سه بار دروغش را تکرار کرد و در بار چهارم سخنش پذیرفته نشد، در حالی‌که راست بود.

۲۴- عین الخطأ:

- (۱) «تلك المرأة المضیفة تُکرم ضیوفها بالغا.»: آن زن مهمان‌نواز مهمانانش را بسیار گرامی می‌دارد.
(۲) «اشتریتُ مجلّات علمیّة قد رأيتها فی سوق الکتب أمس.»: مجله‌های علمی‌ای را که در بازار کتاب دیروز دیده بودم، خریدم.
(۳) «لم یلتفت أحدٌ إلى بکاء الطّفل فی الشارع المزدهم.»: کسی به گریه کودک در آن خیابان شلوغ توجه نمی‌کند.
(۴) «نُشجع فریقنا الفائز فی الملعّب بصوتٍ مرتفعٍ جمیعاً.»: تیم برنده‌مان را همگی در ورزشگاه با صدای بلندی تشویق می‌کنیم.

- (١) أَكَلْتُمْ تَمْرِي وَ عَصَيْتُمْ أَمْرِي: نمک خورد و نمکدان شکست.
 (٢) الْبَعِيدُ عَنِ الْعَيْنِ بَعِيدٌ عَنِ الْقَلْبِ: از دل برود هر آنکه از دیده رود.
 (٣) الْخَيْرُ فِي مَا وَقَعَ: هر چه پیش آید خوش آید.
 (٤) خَيْرُ الْكَلَامِ مَا قَلَّ وَ دَلَّ: زبان سرخ، سر سبز می دهد بر باد.
 ٢٦- عَيْنُ الْخَطَأِ فِي قِرَاءَةِ الْكَلِمَاتِ لِلْعِبَارَاتِ التَّالِيَةِ:

- (١) كَادَ الشَّابُّ الْكُذَّابُ يَغْرَقُ عِنْدَمَا كَذَّبَ لِلْمَرَّةِ الثَّانِيَةِ. (الْكُذَّابُ)
 (٢) اللَّهُمَّ إِنِّي أَعُوذُ بِكَ مِنْ نَفْسٍ لَا تَشْبَعُ. (لَا تُشْبَعُ)
 (٣) هَؤُلَاءِ الْمَشَاهِدُونَ يَذْهَبُونَ إِلَى قَاعَةِ التَّمْثِيلِ. (الْمُشَاهِدُونَ)
 (٤) تُرْسَلُ هَذِهِ الْأَخْبَارُ الْمَهْمَةُ إِلَى بِلَادٍ بَعِيدَةٍ مِنْ هُنَا. (تُرْسَلُ)

٢٧- مَا هُوَ الْخَطَأُ لِلْفَرَاعِينَ؟ «إِنَّ إِيْرَانَ ... بِضَائِعَ كَثِيرَةً إِلَى الْبِلْدَانِ الْعَرَبِيَّةِ؛ وَ تِلْكَ الْبِضَائِعُ تَرْتَبِطُ بِبَعْضِ الْبِضَائِعِ الَّتِي لَا تَكُونُ عِنْدَ الْعَرَبِ كَ...»

- (١) تَنْقَلُ / الدِّيْبَاجُ (٢) تَبَعْتُ / الْمَسْكُ (٣) تَبَعْتُ / الْمَفْرَدَاتُ (٤) تَصَدَّرَ / الْفَسْتَقُ

٢٨- عَيْنُ الْكَلِمَةِ غَيْرِ الْمُنَاسِبَةِ لِلْفَرَاعِ حَسَبِ الْمَعْنَى:

- (١) «الْمَنْجِدُ» مَعْجَمٌ مَشْهُورٌ ... مَفْرَدَاتٌ كَثِيرَةٌ بِاللُّغَةِ الْعَرَبِيَّةِ. (يَضْمُ)
 (٢) إِنَّ الْإِنْسَانَ ... مِنْ شَرِّ ذُنُوبِهِ إِنْ يَلْتَزِمَ بِالصَّدَقِ. (يَتَخَلَّصُ)

- (١) بَغْتَةً ... جِسْمٌ غَرِيبٌ أَمَامَ الشَّمْسِ. (أَظْهَرَ)
 (٢) وَ قَدْ ... بَعْضُ الْمُهَاجِرِينَ إِلَى بِلْدَانِهِمُ الْأَصْلِيَّةِ. (يَعُودُ)

٢٩- عَيْنُ الصَّحِيحِ:

- (١) مَعْاصِي: جَمْعُ التَّنْكِيسِ لـ «مَصِيبَةٍ»
 (٢) خُلَّةٌ: مُتَضَادٌّ لـ «عِدَاوَةٌ»

- (١) شَبَابٌ: مَفْرَدٌ لـ «شَابٌّ»
 (٢) بَيْنٌ: مُتْرَادِفٌ لـ «أَخْفَى»

٣٠- عيّن الخطأ حسب الحقيقة و الواقع:

(١) الاسم المعروف اسم قد يأخذ التنوين.

(٢) نجد كلمات و اصطلاحات كثيرة في اللغة العربية أصولها فارسية.

(٣) قبة قابوس بن وشمكير أيضاً سُجّلت في قائمة التراث العالمي.

(٤) كثير المعاصي لا ينجو من عادته بارتكاب الذنوب أبداً.

الآية الشريفة «أدعُ إلى سبيل ربك بالحكمة و الموعدة الحسنة و جادلهم بالتي هي أحسن» تريدُ منا أن ندعو المخاطبين بكلام جميلٍ إلى العمل

الصالح و أن لا نجادلهم بتعنّت. (ميج كبرى)

و الآية الشريفة «و لا تقفُ ما ليس لك به علمٌ» تريد من المسلمين أن لا يتبعوا ما ليس لهم به علمٌ و الآية الشريفة «لم تقولون ما لا تفعلون»

تشير إلى هذه الحقيقة: يجب على الإنسان أن يكونَ عاملاً بما يقول حتى يُعَبِّرَ سلوك نفسه.

٣١- عيّن الصحيح حول النص:

(٢) يجب على المرء أن يتكلمَ حول جميع الموضوعات العلمية.

(١) المؤمن يدعو الناس إلى الله بكلام سوء.

(٤) على المتباحثين في كلِّ مكان أن يتعنّتوا بعضهم بعضاً.

(٣) الإنسان الناجح هو الذي يعمل بما يقول.

٣٢- «الآيات القرآنية تريدُ منا أن ...» ميّز الخطأ:

(٢) نتبع الشكَّ حول أمورنا دائماً.

(١) نستعمل الموعدة الجيدة في دعواتنا إلى الربِّ.

(٤) نعمل بما نعتقدُ و نتحدّثُ عنه.

(٣) نتبع العلم و المعرفة في حياتنا الدنيوية.

Konkur.in

٣٣- «أحسن»:

(٢) معرفة، مذكّر، مفرد، مبنى / مبتدأ

(١) اسم، مفرد، معرب، اسم تفضيل / خبر

(٤) اسم تفضيل، مفرد، مؤنث، نكرة / خبر

(٣) فعل ماضٍ، مفرد مذكّر غائب، مزيد ثلاثي / فعل و فاعل

٣٤- «نجدال»:

(٢) فعل، مجرد ثلاثي، معلوم، معرب

(١) فعل مضارع، متكلّم مع الغير، مزيد ثلاثي من باب مفاعلة، مجهول

(٤) مزيد ثلاثي، مصدره مُجادلة، معلوم، متعدّ

(٣) فعل، معرب، لازم، متكلّم مع الغير

(١) اسم فاعل من مجرد ثلاثي، جمع مذكر سالم / مجرور بحرف الجرّ

(٢) اسم، معرفة، اسم مفعول من الثلاثي المزيد، معرب / مجرور بالياء

(٣) اسم فاعل من باب الإفعال، معرفة، جمع مذكر سالم / مجرور بحرف الجرّ

(٤) اسم فاعل من مصدر «تسليم»، معرفة، معرب / مضاف إليه و مجرور

٣٦- عيّن ما يُترجمُ فيه الفعل الثاني ماضياً استمراريّاً:

(٢) أُفْتِشَ عَنْ مُعْجَمٍ يُسَاعِدُنِي فِي فَهْمِ النُّصُوصِ.

(١) يَبْلُغُ الصَّادِقُ بِصِدْقِهِ مَا لَا يَبْلُغُ الْكَاذِبُ بِاحْتِيَالِهِ.

(٤) عَصَفَتْ رِيَّاحٌ شَدِيدَةٌ حَرْبَتُ بَيْتًا جُنُبَ شَاطِئِ الْبَحْرِ.

(٣) تَعَلَّمَ التَّلَامِيذُ مَوْضِعاً يُدْرَسُ الْمُعَلِّمُ فِي الصَّفِّ.

٣٧- عيّن جملةً ما جاءت بعد نكرة:

(٢) اِحْتَرَمْتُ مُحَمَّدًا يَتَعَبَّدُ فِي الْمَسْجِدِ.

(١) شَاهَدْنَا سَنَجَاباً يَفْقِزُ مِنْ شَجَرَةٍ إِلَى شَجَرَةٍ.

(٤) سَافَرْتُ إِلَى قَرْيَةٍ شَاهَدْتُ صُورَتَهَا أَيَّامَ صِغَرِي.

(٣) اللَّهُمَّ أَعُوذُ بِكَ مِنْ نَفْسٍ تَعْصِي.

سایت کنکور

Konkur.in

٣٨- عيّن الفاعل و المفعول كليهما معرفة:

(٢) اسْتَخْرَجَ الْفَلَّاحُونَ مَاءً مِنْ بئرِ الْقَرْيَةِ.

(١) طَبَخَتْ وَالِدَةُ سَعِيدٍ طَعَاماً لَذِيذاً.

(٤) نَصَرَ عَلِيٌّ الْفُقَرَاءَ فِي زَمَنِ الْحَرْبِ.

(٣) قَرَأَ الطَّالِبُ الْمُجِدِّ قَصِيدَةً رَائِعَةً.

(۲) ذَهَبَ مُحَمَّدٌ إِلَى تِلْكَ الْمَدِينَةِ.

(۱) حَقٌّ يَضُرُّ خَيْرٌ مِنْ بَاطِلٍ يَسُرُّ.

(۴) كَيْفَ الْجَوْءُ فِي أَرْدَبِيلٍ فِي الشَّتَاءِ؟

(۳) ﴿أَرْسَلْنَا إِلَى فِرْعَوْنَ رَسُولًا فَعَصَى فِرْعَوْنَ الرَّسُولَ﴾

۴۰- عین ما جاء فیہ اسم العَلَمِ أَقْلٌ:

(۲) «قُلْ لِلَّهِ الْمَشْرِقُ وَالْمَغْرِبُ»

(۱) «یوهان غوته» هو أحد أشهر أدباء فی ألمانيا.

(۴) معبد کُردکلا فی محافظة مازندران أحد الآثار القديمة.

(۳) سافرتُ فی یوم السَّبْتِ من شیراز إلى اصفهان.

۴۱- مقصود امام رضا (ع) از بیان حدیث شریف سلسله‌الذهب چه بود و وضعیت شیعیان در زمان ایشان

چگونه بود؟

(۱) توحید باید در زندگی فردی و اجتماعی ظاهر شود و تجلی توحید در زندگی فردی با ولایت امام که همان

ولایت خداست میسر می‌شود - با روی کار آمدن هارون، سخت‌گیری نسبت به شیعیان دوباره آغاز شد.

(۲) توحید باید در زندگی فردی ظاهر شود و تجلی توحید در زندگی فردی با ولایت امام که همان ولایت خداست میسر می‌شود - با روی کار آمدن

مأمون، سخت‌گیری نسبت به شیعیان دوباره آغاز شد.

(۳) توحید باید در زندگی اجتماعی ظاهر شود و تجلی توحید در زندگی فردی و اجتماعی با ولایت امام که همان ولایت خداست، میسر می‌شود - با روی

کار آمدن هارون، زمینه فعالیت شیعیان بیشتر شد.

(۴) توحید باید در زندگی اجتماعی ظاهر شود و تجلی توحید در زندگی اجتماعی با ولایت امام که همان ولایت خداست، میسر می‌شود - با روی کار

آمدن مأمون، زمینه فعالیت شیعیان بیشتر شد.

۴۲- نتیجه گسترش سرزمین‌های اسلامی در زمان اهل بیت (ع) چه بود و اهل بیت (ع) چه واکنشی نسبت به آن نشان می‌دادند؟

(۱) شکل‌گیری و حضور اندیشه‌های گوناگون و مذاهب مختلف - گسترش اندیشه‌های اسلام راستین در میان مسلمانان

(۲) شکل‌گیری و حضور اندیشه‌های گوناگون و مذاهب مختلف - بهره‌مند ساختن طالبان علم از معارف خود با تکیه بر مقام عصمت

(۳) به وجود آمدن سؤال‌های مختلف در اخلاق و احکام - تربیت افراد متخصص در زمینه‌های فقهی و اعتقادی

(۴) به وجود آمدن سؤال‌های مختلف در اخلاق و احکام - بهره‌مند ساختن مسلمانان از معارف خود با تکیه بر علم الهی

اگر مردم زیر بار بیعت با کسی مثل یزید بروند، چه بلایی بر سر اسلام می‌آید؟

- (۱) به حق عمل نشود و کسی مانع باطل نگردد - جز نامی از اسلام باقی نمی‌ماند و فقط در حد تعلیم به اسلام پرداخته می‌شود.
- (۲) حق را باطل، و باطل را حق جلوه دهند - جز نامی از اسلام باقی نمی‌ماند و فقط در حد تعلیم به اسلام پرداخته می‌شود.
- (۳) حق را باطل، و باطل را حق جلوه دهند - از اسلام چیزی باقی نمی‌ماند و مرگ اسلام را باید اعلام کرد.
- (۴) به حق عمل نشود و کسی مانع باطل نگردد - از اسلام چیزی باقی نمی‌ماند و مرگ اسلام را باید اعلام کرد.

۴۴- رفتار حضرت علی (ع) پس از محرومیت از حق خود در رهبری جامعه اسلامی چگونه بود؟

- (۱) یاری در هنگام درخواست کمک و انتقاد از هر حرکت مخالف موازین اسلامی
- (۲) سکوت برای حفظ نظام نوپای اسلامی و گوشه‌گیری
- (۳) سکوت و مدارا در مقابل حرکات غیرشرعی
- (۴) یاری در هنگام دیدن ضعف در جامعه و عدم انتقاد از حرکات مخالف موازین اسلامی

۴۵- در خصوص «عدم تأیید حاکمان» از اقدامات امامان در راستای ولایت ظاهری ایشان، کدام مورد به درستی ذکر شده است؟

- (۱) امامان، هیچ‌یک از رفتارهای حاکمان را تأیید نمی‌کردند.
- (۲) ائمه اطهار (ع)، تفاوت‌های اخلاقی حاکمان و خلفا را در نظر نمی‌گرفتند.
- (۳) امامان، هیچ‌یک از حاکمان غاصب عصر خویش را به عنوان جانشین پیامبر (ص) تأیید نمی‌کردند.
- (۴) ائمه اطهار (ع) در نحوه غصب خلافت و جانشینی رسول خدا (ص) تفاوت‌های حاکمان را در نظر می‌گرفتند.

۴۶- هر یک از اقدامات «تداوم‌بخشی به جهاد علمی»، «تجدید حیات نهضت شیعیان» و «ارتباط با شیعیان از طریق چهار نایب خاص»

به ترتیب، مرتبط با فعالیت کدام یک از ائمه معصوم (ع) می‌باشد؟

- (۱) امام صادق (ع) - امام باقر (ع) - امامان نهم، دهم و یازدهم
- (۲) امام باقر (ع) - امام صادق (ع) - امام سجاد (ع) - امام زمان (ع)
- (۳) امام باقر (ع) - امام باقر (ع) - امامان نهم، دهم و یازدهم
- (۴) امام صادق (ع) - امام سجاد (ع) - امام زمان (ع)

۴۷- تعبیر امیرالمؤمنین علی (ع) از روز ظهور چیست و بهره‌مندی از حضرت مهدی (ع) در عصر غیبت چگونه است؟

- (۱) روز تحقق وعده الهی و شادمانی جهانیان - بهره‌مندی از ایشان در عصر غیبت کاهش می‌یابد.
- (۲) روز تحقق وعده الهی و شادمانی جهانیان - بهره‌مندی از ایشان منحصر به ولایت معنوی نمی‌شود.
- (۳) روز شادی فرزندان علی و پیروان او - بهره‌مندی از ایشان در عصر غیبت کاهش می‌یابد.
- (۴) روز شادی فرزندان علی و پیروان او - بهره‌مندی از ایشان منحصر به ولایت معنوی نمی‌شود.

سخن از معصومین می‌توان یافت؟

(۱) «یریدون أن یتَحاکموا الی الطاغوت و قد أمرُوا أن یکفروا به ...» - «ما از احوال شما آگاهیم و هیچ چیز از اوضاع شما بر ما پوشیده و مخفی نیست.»

(۲) «ذلک بأنّ الله لم یک مغیراً نعمه أنعمها ...» - «ما از احوال شما آگاهیم و هیچ چیز از اوضاع شما بر ما پوشیده و مخفی نیست.»

(۳) «یریدون أن یتَحاکموا الی الطاغوت و قد أمرُوا أن یکفروا به ...» - «زمین از حجت خدا (امام) خالی نمی‌ماند ...»

(۴) «ذلک بأنّ الله لم یک مغیراً نعمه أنعمها ...» - «زمین از حجت خدا (امام) خالی نمی‌ماند ...»

۴۹- پیامبر اکرم (ص)، جایگاه خود و حضرت علی (ع) را در امت اسلامی چگونه تبیین نموده‌اند و در دوران حاکمان بنی‌امیه و بنی‌عباس،

شرط پیشرفت جامعه بشری در مسیر صحیح کمال چه بود؟

(۱) پدران امت - تفقه در دین و کمک به ائمه (ع) در راستای ایفای نقش مرجعیت دینی

(۲) گواهان بر اعمال امت - تفقه در دین و کمک به ائمه (ع) در راستای ایفای نقش مرجعیت دینی

(۳) گواهان بر اعمال امت - مبارزه با حاکمان وقت و انجام وظیفه امر به معروف و نهی از منکر

(۴) پدران امت - مبارزه با حاکمان وقت و انجام وظیفه امر به معروف و نهی از منکر

۵۰- اینکه می‌گویند «امام زمان (ع) غایب است» به چه معناست و غیبت ایشان تا چه زمانی ادامه پیدا می‌کند؟

(۱) ایشان از نظرها غایب است و در جامعه حضور ندارد - شایستگی جامعه انسانی برای بهره‌مندی کامل از امام زمان (ع)

(۲) ما انسان‌ها امام را نمی‌بینیم و ایشان در بین ما هستند - شایستگی جامعه انسانی برای بهره‌مندی کامل از امام زمان (ع)

(۳) ایشان از نظرها غایب است و در جامعه حضور ندارد - آمادگی کامل مسلمانان و جامعه جهانی برای بهره‌مندی از امام زمان (ع)

(۴) ما انسان‌ها امام را نمی‌بینیم و ایشان در بین ما هستند - آمادگی کامل مسلمانان و جامعه جهانی برای بهره‌مندی از امام زمان (ع)

51- We walked down the road without ... anybody, just talking about our

great past days in the college.

1) looking at

2) to look at

3) looking up

4) to look up

If you want to live longer, you should quit your bad habits. ... (52)... is one of the very bad habits that can be really dangerous to your health. Another bad habit is eating junk food, and it can increase the ... (53)... of heart diseases such as heart attacks. Another bad eating habit is having lots of food without doing any ... (54)... activities all day. Emotional health is another part of our health that can help us live longer. We should be in kind ... (55)... with our friends and relatives so that we can be happy and avoid sadness. ... (56)... research has shown that both physical and mental health work together and we need to take care of both of them.

52- 1) Smoke

2) To smoking

3) Smoking

4) If smoke

53- 1) risk

2) balance

3) condition

4) stress

54- 1) key
55- 1) midday
56- 1) Recent

2) general
2) creation
2) Slow

www.konkur.in
physical
3) relationship
3) Unfortunate

4) incorrect
4) translator
4) Famous

A famous writer who was visiting Japan was invited to give a lecture at a university to a large group of students. As most of them could not comprehend spoken English, he had to have a translator.

During his lecture he told an amusing story which went on for rather a long time. At last he stopped to let the translator translate it into Japanese, and was very surprised when the man did this in a few seconds, after which all the students laughed loudly.

After the lecture, the writer thanked the translator for his good work and then said to him: "Now please tell me how you translated that long story of mine into such a short Japanese one."

"I didn't tell the story at all." The translator answered with a smile, I just said "the respectful lecturer has just told a funny story. You will laugh, please."

57- The lecturer got surprised since

- 1) the translator translated his long story in a short one 2) his amusing story was not funny enough
3) the people did not take him seriously 4) the translator paid no attention to his story

58- The main idea of this passage is

- 1) giving a lecture in Japan 2) universities in Japan
3) writers visiting Japan 4) translation of a lecture

59- The underlined word "this" refers to

- 1) being surprised 2) translating the story
3) letting him translate 4) stopping the lecture

60- The underlined word "comprehend" is closest in meaning to

- 1) understand 2) follow 3) relate 4) prevent

۶۱- اگر $f(x)$ تابع همانی و $g(x)$ تابع علامت باشد $(g(x) = \text{sign}(x))$ ، در این صورت حاصل

$$\frac{2f(3) + g(-3)}{5g(7) + f(0)}$$

کدام است؟

۱ (۲)

صفر (۱)

۳ (۴)

۲ (۳)

۶۲- اگر x عددی صحیح باشد، در این صورت حاصل عبارت $A = [x] + [-x] + ۱۲$ کدام است؟ ($[]$ ، نماد جزء صحیح است.)

۱۴ (۴)

۱۱ (۳)

۱۲ (۲)

۱۰ (۱)

۶۳- حاصل عبارت مقابل کدام است؟ ($[]$ ، علامت جزء صحیح است.)

$$A = \text{sign}([-\sqrt{2}]) - 2[\text{sign}(\sqrt{2})] = ?$$

-۴ (۴)

۴ (۳)

۳ (۲)

-۳ (۱)

۶۴- به ازای کدام مقادیر زیر تساوی $[x] = 2x - 1$ همواره برقرار است؟

- (۱) صفر و ۱ (۲) $\frac{1}{2}$ و ۱ (۳) $-\frac{1}{2}$ و ۱ (۴) $-\frac{1}{2}$ و -۱

۶۵- با توجه به تابع $f(x) = |x|$ ، عبارت ذکر شده در کدام گزینه نادرست است؟

(۱) دامنه این تابع \mathbb{R} و برد آن $\{y \geq 0\}$ است.

(۲) نمودار این تابع، از نواحی اول و دوم می‌گذرد.

(۳) به ازای هر مقدار حقیقی k رابطه $f(-k) = f(k)$ برقرار است.

(۴) اگر k عددی صحیح باشد، آن گاه رابطه $f(kx) = kf(x)$ همواره برقرار است.

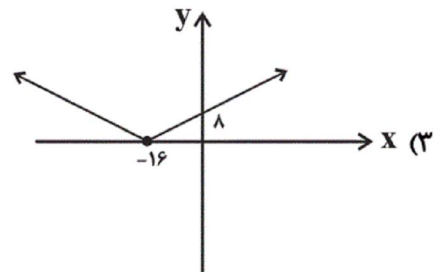
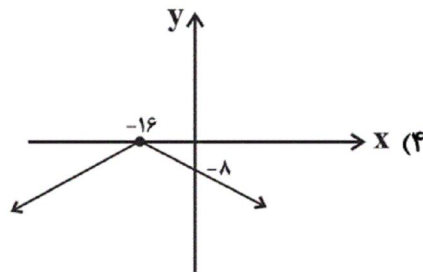
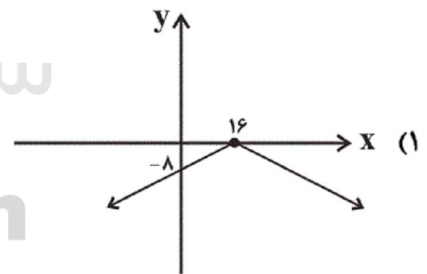
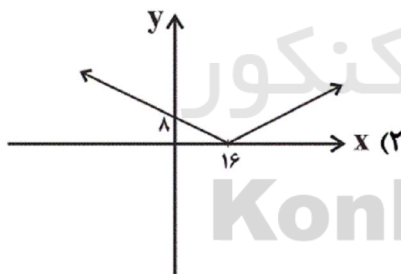
۶۶- نمودار توابع $y = \text{sign}(x)$ و $y = -|x|$ در چند نقطه با هم تلاقی دارند؟

- (۱) صفر (۲) یک نقطه (۳) دو نقطه (۴) سه نقطه

۶۷- با فرض $x > 2$ حاصل عبارت $A = 3|2x - 4| - |3 - 5x|$ همواره کدام است؟

- (۱) $9 - x$ (۲) $x - 9$ (۳) $x - 3$ (۴) $3 - x$

۶۸- نمودار تابع $y = |-\frac{1}{2}x + 8|$ کدام است؟



$$f(x) = \begin{cases} (m-1)x^2 + 8 & , x > 1 \\ \frac{k}{2}x - 1 & , x = 1 \\ n - 3 & , x < 1 \end{cases}$$

۶۹- می‌خواهیم تابع چند ضابطه‌ای $f(x)$ را به یک تابع پلکانی تبدیل کنیم. کدام گزینه الزاماً صحیح

است؟

(۱) $m = 1$ ، k هر عدد دلخواه و فقط $n = 3$ (۲) $m = 1$ ، فقط $k = 0$ و n هر عدد دلخواه

(۳) $m = 1$ ، k و n هر عدد دلخواه می‌توانند باشند. (۴) $m = 1$ ، فقط $k = 0$ و فقط $n = 3$

۷۰- شرکتی تصمیم دارد از ابتدای سال آینده، حقوق کارمندانش را افزایش دهد. این افزایش حقوق به این صورت است: حقوق‌های کمتر از

یک میلیون تومان ۲۰ درصد افزایش می‌یابد. حقوق‌های بین ۱ تا ۲ میلیون تومان به‌ازای مازاد حقوق از ۱ میلیون، ۱۸ درصد افزایش

می‌یابد. حقوق‌های بین ۲ تا ۴ میلیون به‌ازای مازاد حقوق از ۲ میلیون، ۱۲ درصد افزایش می‌یابد و حقوق‌های بیش از ۴ میلیون

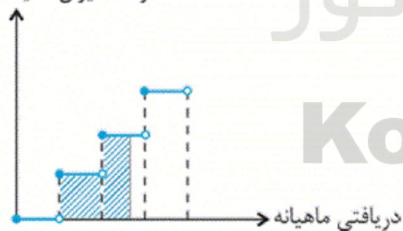
تومان به‌ازای مازاد حقوق از ۴ میلیون تومان، ۱۰ درصد افزایش خواهند یافت. اگر حقوق کارمندی ۵۶۰ هزار تومان افزایش یابد،

حقوق قبلی او چقدر بوده است؟

(۱) ۴۲۰۰۰۰۰۰ تومان (۲) ۳۵۰۰۰۰۰۰ تومان (۳) ۲۵۰۰۰۰۰۰ تومان (۴) ۳۲۰۰۰۰۰۰ تومان

۷۱- در نمودار پلکانی زیر، سطح رنگی زیر نمودار نشان‌دهنده چیست؟

درصد میزان مالیات بر دریافتی



سایت کنکور
Konkur.in

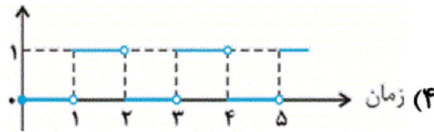
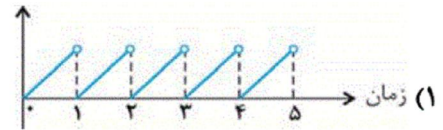
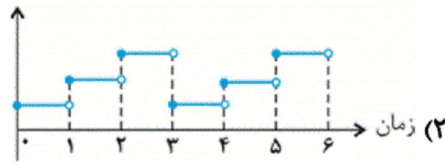
(۱) درصد مالیات پرداختی شخص

(۲) مالیات کل سال شخص

(۳) میزان معافیت مالیاتی شخص

(۴) مالیات ماهانه شخص

۷۲- در یک ساعت دیواری، پرنده‌ای رأس هر ساعت از ساعت بیرون می‌آید. کدام گزینه نمودار آن را نشان می‌دهد؟



۷۳- حاصل $\frac{[\pi] + 7 \times [0/0.2]}{[0/9] \times [-2/1] + [-0/1]}$ کدام است؟ ([] ، علامت جزء صحیح است.)

(۴) صفر

(۳) $\frac{3}{2}$

(۲) ۳

(۱) -۳

۷۴- اگر $f(x) = [-x]$ و $g(x) = [3x]$ باشند، حاصل $\frac{g(\frac{5}{6}) - f(0/1)}{2f(-1/2)}$ کدام است؟ ([] ، علامت جزء صحیح است.)

(۴) ۲

(۳) ۳

(۲) $\frac{3}{2}$

(۱) $\frac{1}{2}$

۷۵- به‌ازای چه محدوده‌ای از x ، مقادیر تابع $f(x) = [x]$ همواره بیش‌تر از مقادیر تابع $g(x) = \text{sign}(x)$ است؟ ([] ، علامت جزء صحیح است.)

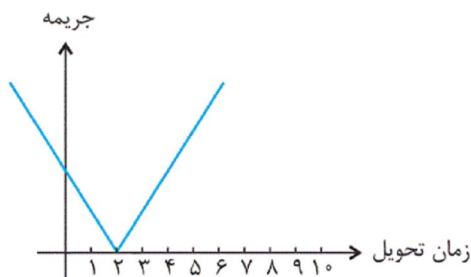
(۴) $x \geq -1$

(۳) $0 \leq x < 2$

(۲) $x \geq 1$

(۱) $x \geq 2$

۷۶- نمودار جریمه برحسب زمان تحویل یک پروژه مطابق شکل زیر است. قدم‌مطلق شیب خط به چه معنایی است؟



(۱) مبلغ کل جریمه

(۲) موعد تحویل

(۳) سود پروژه

(۴) جریمه به‌ازای هر ماه تأخیر یا تعجیل

(۴) $(-1, 1)$

(۳) $(2, 1)$

(۲) $(0, 3)$

(۱) $(1, 1)$

۷۸- ضابطه تابع $y = |2x + 6| + 3$ به صورت چند ضابطه‌ای کدام است؟

(۲) $y = \begin{cases} 2x + 3 & , x \geq -2 \\ -2x + 1 & , x < -2 \end{cases}$

(۱) $y = \begin{cases} 2x + 9 & , x \geq -3 \\ -2x - 3 & , x < -3 \end{cases}$

(۴) $y = \begin{cases} x + 3 & , x \geq -2 \\ -x + 2 & , x < -2 \end{cases}$

(۳) $y = \begin{cases} 2x + 6 & , x \geq -3 \\ -2x - 3 & , x < -3 \end{cases}$

۷۹- اگر $f(x) = |x + 1| - 2$ و دامنه f محدوده $1 \leq x \leq 3$ باشد، آنگاه برد تابع f کدام است؟

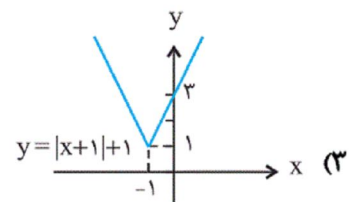
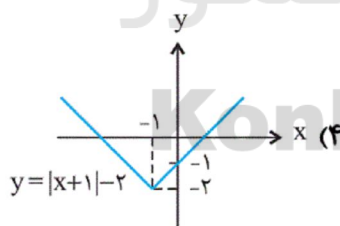
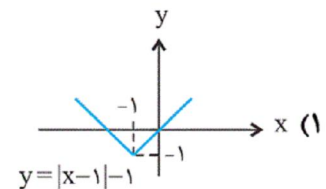
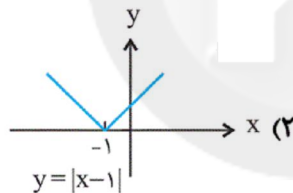
(۴) $1 \leq y \leq 3$

(۳) $1 \leq y \leq 2$

(۲) $0 \leq y \leq 1$

(۱) $0 \leq y \leq 2$

۸۰- در کدام گزینه، نمودار تابع به‌طور صحیح رسم شده است؟



۸۱- در همه گزینه‌ها به جز ... تشبیهی وجود دارد که به استعاره بدل شده است.

(۱) چون زنی پیر است دنیا کهنه چرخ‌ی در کنار / اگر جوانمردی، چه گردی گرد چرخ پیرزن

(۲) خریدی خانه دل را دل آن توست می‌دانی / هر آنچه هست در خانه از آن کدخدا باشد

(۳) به یاد سرو بالایت روان در پای تو ریزم / به بالای تو گر سروی ببینم بر لب جویی

(۴) عشق آتش موسی است و حسن آب خضر / زین آتش و آب در جهان خوش‌تر چیست؟

۸۲- نشانه‌های هنجایی همه گزینه‌ها نادرست مشخص شده است به جز ...

- (۱) پس آن‌گه بسی عقد گوهر ز هم (-- U / -- U / -- U / -- U)
 (۲) نه رازش می‌توانم گفت با کس (--- U / --- U / --- U)
 (۳) می‌وصلم بچشان تا در زندان ابد (-UU / -UU / -UU / -UU)
 (۴) از در صلح آمده‌ای یا خلاف (-U - / -UU - / -UU - / -UU -)

۸۳- در چند مورد از ابیات زیر آرایه «تشخیص» به کار رفته است؟

- (الف) هیچ در باغ جهان گل نبود چون رویت / ای گل باغ لطافت ز کدامین چمنی؟
 (ب) بی تو ای سرو روان با گل و گلشن چه کنم / زلف سنبل چه کشم عارض سوسن چه کنم
 (ج) تا تو را جای شد ای سرو روان در دل من / هیچ کس می‌نپسندم که به جای تو بود
 (د) ای غنچه خندان چرا خون در دل ما می‌کنی / خاری به خود می‌بندی و ما را ز سر و می‌کنی
 (ه) ای نسیم صبحدم یارم کجاست / غم ز حد بگذشت، غمخوارم کجاست
 (و) حال گیسوی تو از باد صبا می‌پرسم / گرچه باد است حدیثی که صبا می‌گوید

- (۱) دو (۲) سه (۳) چهار (۴) پنج

۸۴- کدام گزینه درباره تاریخ ادبیات قرن دهم به تمامی نادرست است؟

- (الف) زبان فارسی که در شبه قاره هند استحکام و استقرار لازم را به دست آورده بود، همه‌گیر و رسمی شد.
 (ب) اوضاع اجتماعی و سیاسی آشفته بود اما ادبیات و سبک‌های ادبی در حال رشد و رونق گرفتن بود.
 (پ) هنرهایی چون قالی‌بافی، مجسمه‌سازی، شیشه‌سازی، نقاشی، تذهیب و خوشنویسی در دوران صفویه رشد فراوان یافت.
 (ت) در این تاریخ دو جریان شعری بیشتر رونق دارد: یکی شعر لطیف و فصیح که محتشم کاشانی از نمایندگان آن است و دیگری مکتب وقوع.
 (ث) هم‌زمان با رشد ادبیات در هند، اصفهان، نیز که پایتخت و محل اجتماع شعرا و فضلا بود، از دیدگاه ادبی توسعه یافت.

- (۱) الف، ث (۲) الف، پ (۳) پ، ث (۴) ب، ت

۸۵- نوع استعاره به کار رفته در کدام بیت، با نوع استعاره مصراع دوم بیت زیر یکسان نیست؟

«چشمان ترک و ابروان، جان را به ناوک می‌زنند/ یا رب که دادست این کمان آن ترک تیرانداز را»

- (۱) کاشکی پرده برفاندی از آن منظر حسن/ تا همه خلق ببینند نگارستان را
 (۲) بلای عشق تو بنیاد زهد و بیخ ورع/ چنان بکند که صوفی قلندری آموخت
 (۳) ساقی بده آن کوزه یاقوت روان را/ یاقوت چه ارزد بده آن قوت روان را
 (۴) خدا را چون دل ریشم قراری بست با زلفت/ فرما لعل نوشین را که زودش با قرار آرد

۸۶- وزن کدام بیت با سایر ابیات متفاوت است؟

- (۱) بده ای دوست شرابی که خدایی است، خدایی / نه در او رنج خماری نه در او خوف جدایی
 (۲) همه درگاه تو جویم همه از فضل تو پویم / همه توحید تو گویم که به توحید سزایی
 (۳) هر که معشوقی ندارد عمر ضایع می‌گذارد / هم‌چنان ناپخته باشد هر که بر آتش نجوشد
 (۴) نظر آوردم و بردم که وجودی به تو ماند / همه اسمند و تو جسمی همه جسم‌اند و تو جانی

- (۱) سبک شعر بابافغانی شیرازی حدّ واسط سبک عراقی و هندی است و از لحاظ رقت معانی مشهور است.
- (۲) کلیم کاشانی در سرودن شعر مذهبی و ترکیب‌بند عاشورایی زبانزد است.
- (۳) بیدل دهلوی را به سبب سرودن غزل‌های خیال‌انگیز می‌شناسیم. او را خداوندگار مضامین تازه شعری دانسته‌اند.
- (۴) واقع‌گرایی شاخصه اصلی شعر وحشی بافقی است.

۸۸- شاعر در کدام گزینه از دو نوع استعاره بهره گرفته است؟

- (۱) حسن چون شد بی‌نقاب از فکر عاشق فارغ است / گل همان در غنچگی دارد دل بلبل به کف
- (۲) جز کاهش جان نیست ز هم‌صحبت سرکش / گریان بود آن موم که با شعله ندیم است
- (۳) دل عشوه می‌فروخت که من مرغ زیرکم / اینک فتاده در سر زلف چو دام اوست
- (۴) سرخوش آن سرو خرامنده از این کوچه گذشت / آفتاب از پی نظاره‌اش از بام افتاد

۸۹- کدام گزینه درباره تاریخ ادبیات قرن یازدهم نادرست است؟

- (۱) شاعران مدیحه‌سرا برای امرار معاش یا ثروت‌اندوزی راهی دیار هند شدند، زیرا آنجا به رسم دربارهای قدیم ایران هنوز بازار قصیده و مدح رواج داشت.
- (۲) به سبب آشنایی ایرانیان با هندی‌ها، مراکز تجمعی مثل قهوه‌خانه‌ها نیز دایر شد.
- (۳) حکومت صفوی مذهب شیعه را ترویج کرد و به شعر ستایشی و درباری و عاشقانه‌های زمینی بی‌توجه بود.
- (۴) شاعران این دوره سروده‌های خود را بیشتر با مضامین پند و اندرز و توصیف و بیان امور طبیعی همراه کردند.

۹۰- در همه گزینه‌ها به جز ... مضامین تازه شعری به سبک شعر قرن یازدهم وجود دارد.

- (۱) بر ستمگر بیشتر دارد اثر، تیغ ستم / عمر، کوتاه از تعدی می‌شود سیلاب را
- (۲) هر سحر از عشق دمی می‌زنم / روز دگر می‌شوم برملا
- (۳) دل از شکسته بالی وز سرکشی گلبن / چون نقش پایی آخر بر خاک آشیان بست
- (۴) ابر اگر از طینت اهل جهان آگه شود / قطره‌سازی را بدل سازد به پیکان ساختن

۹۱- کدام بیت سروده یکی از شاعران سبک هندی است؟

- (۱) مرا تو غایت مقصودی از جهان ای دوست / هزار جان عزیزت فدای جان ای دوست
- (۲) بگذشت و بازم آتش بر خرمن سکون زد / دریای آتشینم در دیده موج خون زد
- (۳) به تیغ اگر بزنی بی‌دریغ و برگردی / چو روی باز کنی، بازت احترام کنند
- (۴) بر ندارد میوه تا خام است دست از شاخسار / زاهد ناپخته را از خود بریدن مشکل است

- (۱) چو از زلف شب باز شد تاب‌ها / فرو مرد قندیل محراب‌ها
(۲) جهاننا همانا فسوسی و بازی / که بر کس نیایی و با کس نسازی
(۳) در آن حال پیش آمدم دوستی / کزو مانده بر استخوان پوستی
(۴) همی گفت و در روزه‌ها می‌چمید / کزان خار بر من چه گل‌ها دمید

۹۳- در همه گزینه‌ها به جز بیت ... آرایه تشبیه و استعاره به کار رفته است.

- (۱) ز آتش عشق بسوز ای دل و خاک ره شو / زانکه جز شیوه عشق آنچه شنیدی باد است
(۲) ما خانه دل جای تمنای تو کردیم / در خانه چراغ از رخ زیبای تو کردیم
(۳) دریا و کوه در ره و من خسته و ضعیف / ای خضر پی خجسته مدد کن به همتم
(۴) در دلم چون غمت ای سرو روان برخیزد / همچو سرو این تن من بی‌دل و جان برخیزد

۹۴- وزن کدام بیت با سایر ابیات یکسان نیست؟

- (۱) راندم چو از مهرت سخن، گفتمی بسوز و دم مزن / دیگر بگو از جان من، جانا چه می‌خواهی؟ بگو
(۲) چون بخت نیک انجام را با ما به کلی صلح شد / بگذار تا جان می‌دهد بدگوی بدفرجام را
(۳) راست چو دیوانه شوم بند مرا برگسلی / باز چو هشیار شوم سلسله درهم فکنی
(۴) جایی که سرو بوستان با پای چوبین می‌چمد / ما نیز در رقص آوریم آن سرو سیم‌اندام را

۹۵- استعاره به کار رفته در کدام گزینه با سایر ابیات متفاوت است؟

- (۱) چو در رویت بخندد گل مشو در دامش ای بلبل / که بر گل اعتمادی نیست گر حسن جهان دارد
(۲) ای گل خوش‌نسیم من بلبل خویش را مسوز / کز سر صدق می‌کند شب همه شب دعای تو
(۳) بر آتش دل ما ریز آب آتش فام / که دفع آتش سوزان به آب باید کرد
(۴) صنما دل ز تو مهجور نخواهم کردن / جان ز هجران تو رنجور نخواهم کردن

۹۶- وزن کدام مصراع در مقابل آن نادرست آمده است؟

- (۱) ره این است، روی از طریقت متاب: فعولن فعولن فعولن فعولن
(۲) رمقی بیش نمانده است گرفتار غمت را: فعلاتن فعلاتن فعلاتن فعلاتن
(۳) از دشت و دریا در طلب باید گذشتن: مستفععلن مستفععلن مستفععلن فع
(۴) سر نتوانم که برآرم چو چنگ: مفتعلن مفتعلن مفتعلن فاعلن

۱) چنان بماندم در دست روزگار و جهان / که تیغ تافته در دست مرد آهنگر

۲) آفتاب روی او در مه چو بنماید جمال / ماه ما بر آفتاب روی او حایل شود

۳) هر که مفتون سر زلف سخن شد، داند / که دل صائب از اندیشه چرا خون گردید

۴) موی تو بر روی تو شامی است بر رخسار صبح / روی تو در موی تو صبحی است در آغوش شام

۹۸- وزن واژه کدام بیت «مستعلن مستعلن مستعلن مستعلن» است و در آن آرایه استعاره یافت می‌شود؟

۱) امشب که بزم عارفان از شمع رویت روشن است / آهسته تا نبود خبر رندان شاهدباز را

۲) ای یوسف آخر سوی این یعقوب نابینا بیا / ای عیسی پنهان شده بر طارم مینا بیا

۳) بی حسرت از جهان نرود هیچ کس به در / آلا شهید عشق به تیر از کمان دوست

۴) روی خوبت آیتی از لطف بر ما کشف کرد / زان زمان جز لطف و خوبی نیست در تقدیر ما

۹۹- عبارت زیر را کلمات کدام گزینه کامل می‌کند؟

«شاعران قرن دهم تشخیص داده بودند که سبک عراقی از ... دور شده و کاملاً جنبه ذهنی و تخیلی یافته است و با ادامه پابندی به

سنن ادبی نابود می‌شود. پس باید به سوی حقیقت‌گویی و واقع‌گویی بازگشت. برای این کار نیازمند پرداختن به مسائل اجتماعی و

انتقادهای سیاسی بود و قالب ... با توجه به نقش و سابقه کاربردش، اجازه جولان بیشتر در این میدان را نمی‌داد.»

۴) واقعیت - غزل

۳) عرفان - قصیده

۲) عرفان - غزل

۱) واقعیت - مثنوی

۱۰۰- خوشه‌های هجایی « -UU--UU--U- » نشان دهنده وزن مصراع‌ی از کدام بیت است؟

۱) ندانم هیچ کس در عهد حسنت / که با دل باشد آبی بصارت

۲) گر نمیرد طالبی در بند دوست / سهل باشد زندگانی مشکل است

۳) تا به گریبان نرسد دست مرگ / دست ز دامن نکنیمت رها

۴) دریای هستی دم به دم / در چرخ و تاب و پیچ و خم

- مجموعه قوانین تیمور چه نام داشت؟
- کدام مناطق در جریان تهاجم مغولان بیشترین خسارت را تحمل کرد؟
- کدام اقتصاد در عصر مغول و تیموری وضعیت به مراتب بهتری داشت؟
- کدام ایلخان مغول دست به اصلاح قوانین مالیاتی زد؟

- (۱) یرغو - سیستان و خراسان - اقتصاد کشاورزی - الجایتو
- (۲) یرغو - ماوراءالنهر و خراسان - اقتصاد کشاورزی - غازان خان
- (۳) تزوکات - سیستان و خراسان - اقتصاد شهری و تجاری - الجایتو
- (۴) تزوکات - ماوراءالنهر و خراسان - اقتصاد شهری و تجاری - غازان خان

۱۰۲- با توجه به عبارتهای زیر، کدام گزینه صحیح است؟

- (الف) مسجد جامع اصفهان اولین مسجد چهار ایوانی در ایران است.
- (ب) دوره سلجوقی یکی از دورههای مهم هنر اسلامی تلقی می شود.
- (پ) گنبد علویان از بناهای دوره غزنوی در همدان است.
- (ت) میل (مناره) خسروگرد در سبزوار واقع شده است.

- (۱) ص - غ - ص - غ
- (۲) غ - ص - غ - ص
- (۳) ص - غ - غ - ص
- (۴) غ - ص - ص - غ

۱۰۳- چه تعداد از عبارات زیر در ارتباط با قشرهای اجتماعی دوران مغولان و تیموریان صحیح می باشد؟

- (الف) هجوم مغولان، از نظر اجتماعی و اقتصادی، پیامدهای مختلفی به دنبال داشت.
- (ب) در ابتدای دوره مغول، رؤسای قبایل و فرماندهان سپاه، گروه اشراف نظامی را تشکیل می دادند.
- (ج) با هجوم مغولان، بزرگان ایرانی شامل دیوانسالاران و اندیشمندان و مشایخ صوفی، تحت حمایت تیموریان، موقعیت و نفوذ اجتماعی خود را بازیافتند.

- (د) خاتونها در کنار خانها، از جایگاه مهمی در کنار گروههای فرودست برخوردار شدند.
- (ه) در عصر مغول تیموری، موقعیت زنان در عرصههای سیاسی و اقتصادی افزایش یافت.

- (۱) دو
- (۲) سه
- (۳) چهار
- (۴) پنج

۱۰۴- پاسخ صحیح پرسشهای زیر در کدام گزینه آمده است؟

- (الف) در کدام دوره دعاوی حقوقی در دادگاهی موسوم به یرغو حل و فصل می شد؟
- (ب) در سراسر عهد تیموریان، مبنای زندگی اجتماعی و داوری حقوقی ایرانیان چه بود؟
- (ج) پس از مسلمان شدن مغولها، اخذ خراج از چه اصنافی مورد توجه بیشتری قرار گرفت؟
- (د) در اوایل دوران مغولها، چه عواملی نظام مالیاتی را به هم ریخت؟

- (۱) تیموریان - قوانینی موسوم به یاسا - بازرگانان - مسلمان شدن مغولها و تغییر قوانین اجتماعی و حقوقی
- (۲) تیموریان - قوانین شرعی و عرفی - بازرگانان - مسلمان شدن مغولها و بیگانه بودن مغولان از شیوههای اتخاذ مالیات
- (۳) مغولان - قوانین شرعی و عرفی - کشاورزان - گرایش اشرافیت نظامی مغول به زیاده طلبی، بی توجهی حاکمان مغولی به قوانین اسلامی
- (۴) مغولان - قوانینی موسوم به تزوکات - کشاورزان - گرایش اشرافیت نظامی مغول به آباد کردن ویرانهها، بیگانگی مغولان از شیوههای اتخاذ مالیات

الف) از جمله برجسته‌ترین علمای فقه می‌توان به محمد بن یعقوب کلینی و محمد بن حسن توسی اشاره کرد.
ب) در سده‌های نخستین هجری، مساجد، مهم‌ترین مراکز آموزشی بودند.

پ) پس از آنکه در سده‌های سوم و چهارم هجری جمعیت کثیری از مردم ایران مسلمان شدند، توجه به علوم و معارف اسلامی فزونی یافت.
ت) مدرسه پزشکی جندی شاپور در دوره اشکانیان آغاز به کار کرده بود و دانش پزشکی ایران باستان از طریق آن به دوره اسلامی انتقال یافت.
۱) غ - ص - ص - غ ۲) ص - غ - ص - غ ۳) ص - ص - غ - غ ۴) غ - ص - ص - غ

۱۰۶- کدام گزینه به ترتیب مرتبط با هر یک از موارد زیر می‌باشد؟

الف) ابن سینا برای نخستین بار در این اثر یک دوره فلسفه را به زبان فارسی تألیف کرد.
ب) رساله آبله و سرخک او حاوی کهن‌ترین توصیف درباره بیماری آبله است.
پ) در این اثر علاوه بر فلسفه، به علوم طبیعی و ریاضی نیز پرداخته شده است.

ت) جرجیس بن جبرائیل و به دنبال او گروه دیگری از پزشکان مدرسه جندی شاپور، راهی آن شهر که در آن زمان مرکز خلافت عباسی بود، شدند.
۱) دانشنامه علایی - ابن سینا - قانون - مرو ۲) قانون - جرج سارتن - شفا - مرو

۳) قانون - زکریای رازی - قانون - بغداد ۴) دانشنامه علایی - زکریای رازی - شفا - بغداد

۱۰۷- چه زمانی ایرانیان سلسله حکومت‌هایی تشکیل دادند و به تدریج مناطق مختلف ایران را از زیر سلطه مستقیم خلفای عباسی خارج کردند و سرآغاز تغییر اوضاع سیاسی ایران چه زمانی بود؟

۱) از اواخر قرن سوم تا نیمه قرن چهارم هجری - عزل طاهر بن حسین از سوی خلیفه عباسی از حکومت سیستان
۲) از ابتدای قرن سوم تا پایان قرن چهارم هجری - انتصاب یعقوب لیث به حکومت خراسان
۳) از ابتدای قرن سوم تا نیمه قرن پنجم هجری - عزل ذوالیمینین از سوی خلیفه عباسی از حکومت سیستان
۴) از ابتدای قرن سوم تا نیمه قرن پنجم هجری - منصوب شدن طاهر بن حسین به حکومت خراسان

۱۰۸- کدام گزینه درباره آثار و پیامدهای به قدرت رسیدن سلسله‌های ایرانی در سده‌های سوم تا پنجم هجری صحیح است؟

الف) فعالیت اقتصادی حکومت‌های صفاریان و آل بویه از رونق مناسبی برخوردار بود.
ب) امیران سلسله‌های علویان طبرستان و آل بویه، پیرو مذهب تشیع بودند و به تقویت و گسترش آن مذهب در ایران کمک کردند.
پ) در دوره صفاریان و با تشویق امیران صفاری، زبان فارسی به عنوان زبان علم و دین در کنار زبان عربی قرار گرفت و چندین اثر علمی و دینی به زبان فارسی تألیف و یا ترجمه شد.
ت) امیران و وزیران فرهنگ‌پرور سامانیان و آل بویه، عالمان را مورد حمایت مادی و معنوی قرار دادند و از سوی دیگر با مدارا و اجتناب از تعصب و تنگ‌نظری، شرایط امنیت و آسایش کامل اهل علم و اندیشمندان پیرو مذاهب مختلف را فراهم آوردند.

۱) الف و ب ۲) ب و پ ۳) ب و ت ۴) الف و ت

۱۰۹- عبارتهای زیر معرف کدام امیر و فرمانروای سلسله‌های حکومتی در سده‌های سوم تا پنجم مناطق مختلف ایران است؟ (به ترتیب)

«حرمت و شأن خلیفه را نگه می‌داشتند و چنین وانمود می‌کردند که تابع خلیفه هستند. - جانشینان وی قلمروشان به گرگان و طبرستان محدود شده بود. - در اداره قلمرو خود استقلال کامل داشتند و با اراده و اختیار خود درباره مسائل سیاسی، اجتماعی، اقتصادی و فرهنگی سرزمین‌های تحت فرمان، تصمیم‌گیری و عمل می‌کردند. - بیشتر دوران حکومت‌شان به کشمکش و جنگ با سپاهیان خلیفه و لشکریان طاهریان و سامانیان سپری شد.»

۱) علویان طبرستان - آل بویه - زیاریان - روادیان ۲) آل بویه - زیاریان - صفاریان - طاهریان

۳) آل بویه - زیاریان - طاهریان - علویان طبرستان ۴) طاهریان - زیاریان - آل بویه - صفاریان

را در پی داشت و کدام یک از وقایع زیر از جمله اقدامات هولاکو نوه چنگیزخان است و در کدام دوره حاکمیت ایلخانان تلاش‌هایی برای

مهار خشونت و رفتارهای خودسرانه فاتحان مغول انجام شد؟

- ۱) تشکیل سلسله حکومت‌های ایرانی در مناطق مختلف ایران - تسخیر بغداد و کشتن خلیفه عباسی - دوره مسلمانان مغول
- ۲) هجوم مغولان به ایران - تسخیر بغداد و کشتن خلیفه عباسی - دوره نامسلمانان مغول
- ۳) تشکیل سلسله حکومت‌های ایرانی در مناطق مختلف ایران - گسترش فتوحات در مصر و شرق آسیا - دوره نامسلمانان مغول
- ۴) هجوم مغولان به ایران - تسخیر شام و پایان دادن به حکومت خاندان عباسی - دوره مسلمانان مغول

۱۱۱ - با توجه به سؤالات زیر کدام گزینه درست است؟

- کدام کشور هم در تولید گندم و هم در تولید برنج رتبه اول را در جهان دارد؟

- دامداری‌های تجاری در کنار کدام مزارع بزرگ ایجاد می‌شوند؟

- از بقایای محصولات کشاورزی در چه زمینه‌ای استفاده می‌شود؟

- ۱) چین - غله تجاری - تغذیه دام
- ۲) چین - پلانتیشن - تغذیه دام
- ۳) آمریکا - پلانتیشن - تهیه کود
- ۴) آمریکا - غله تجاری - تهیه کود

۱۱۲ - بیشتر مزارع تک محصولی نواحی ... در نزدیکی ... واقع شده‌اند و از نظر کارشناسان محیط

زیست در کشت تک‌محصولی، به دلیل ... خطر فرسایش و ضعف شدن خاک زیاد است و معمولاً

بخش مرکزی شرکت‌های چند ملیتی در ... قرار دارند.

۱) معتدل - مراکز فروش - استفاده مداوم و زیاد از کودها و آفت‌کش‌های شیمیایی - خارج از مرز کشورهای مبدأ

۲) معتدل - ساحل دریاها - استفاده مداوم و زیاد از کودها و آفت‌کش‌های شیمیایی - کشورها پیشرفته صنعتی

۳) استوایی - مراکز فروش - اختصاص داشتن به کشت یک محصول در سالیان متمادی - خارج از مرز کشورهای مبدأ

۴) استوایی - ساحل دریاها - اختصاص داشتن به کشت یک محصول در سالیان متمادی - کشورهای پیشرفته صنعتی

۱۱۳ - کدام یک از موارد زیر از راهکارهای کشورهای برای کاهش تأثیرات منفی تجارت خارجی نمی‌باشد و مناطق آزاد تجاری در اصل به چه

منظور ایجاد می‌شوند و بازرگانان در این مناطق، از چه مزایایی برخوردار هستند؟

۱) لغو تعرفه‌های گمرکی و مالیات بر کالاهای وارداتی - به منظور کاهش مالیات‌ها و تعرفه‌های گمرکی - می‌توانند مالیات کالاهای وارداتی را تعیین کنند.

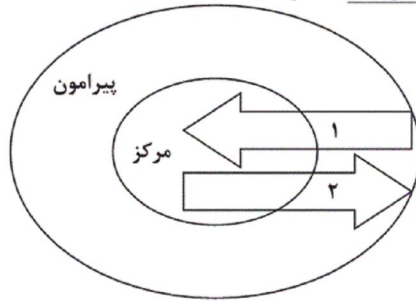
۲) تشکیل اتحادیه‌های اقتصادی - تجاری منطقه‌ای - به منظور کاهش مالیات‌ها و تعرفه‌های گمرکی - پرداختن به صادرات و واردات و انبارداری بدون پرداخت حقوق و عوارض گمرکی

۳) ایجاد مناطق آزاد تجاری - برای توسعه صادرات یک کشور و رونق اقتصادی آن - می‌توانند مالیات کالاهای وارداتی را تعیین کنند.

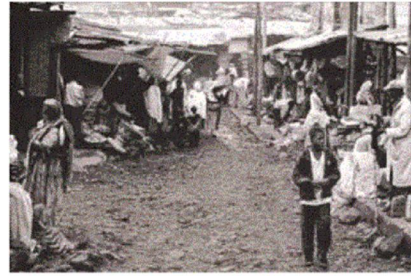
۴) ممنوع کردن واردات کالاها در همه زمان‌ها - برای توسعه صادرات یک کشور و رونق اقتصادی آن - پرداختن به صادرات و واردات و انبارداری بدون پرداخت حقوق و عوارض گمرکی

(الف) تصویر (الف) نمایانگر چیست؟

(ب) کدام گزینه تکمیل کننده موارد (۱ و ۲) در تصویر (ب) می باشد؟ (به ترتیب شماره)



(ب)



(الف)

- (۱) روابط و مبادله نابرابر در نظام سرمایه‌دار جهانی - خدمات پیشرفته و نیروی ماهر، مواد اولیه و خام
 (۲) جلوه‌گری نابرابری اقتصادی در فضای جغرافیایی - نیروی کار ارزان، کالاهای مصرفی کارخانه‌ای
 (۳) کمبود نیروی کار ماهر و زیرساخت‌ها و تجهیزات لازم - کالاهای مصرفی کارخانه‌ای، مواد اولیه و خام
 (۴) وابستگی کشورهای پیرامون بر کالاهای صنعتی مرکز - نیروی کار ارزان، خدمات پیشرفته و نیروی ماهر
- ۱۱۵- صحیح یا غلط بودن هر یک از عبارتهای زیر در کدام گزینه به ترتیب به درستی مشخص شده است؟

(الف) میانگین تولید سالانه غلات در جهان ۲/۵ میلیارد تن است.

(ب) برنج از غلات مهمی است که تنها در نواحی خاصی کشت می‌شود.

(پ) از جمله مهمترین نواحی کشت غله تجاری در دنیا می‌توان روسیه، کانادا، دانمارک و آمریکا را نام برد.

(ت) از دهه ۱۹۷۰ میلادی با انقلاب سبز، فیلیپین، هند و پاکستان و اکراین در زمینه تولید برنج به خودکفایی رسیده‌اند.

(ث) بیشتر برنج دنیا در قاره آسیا، به ویژه آسیای شرقی و جنوب شرقی کشت می‌شود.

(۱) غ - ص - غ - غ - ص (۲) ص - غ - غ - ص - غ - غ

(۳) ص - ص - ص - ص - غ (۴) غ - ص - غ - ص - ص - ص

۱۱۶- کدام گزینه به ترتیب پاسخ صحیح هر یک از سؤالات زیر می‌باشد؟

(الف) در کشورهای کدام دو قاره بخش عمده غذای مردم را غلات تشکیل می‌دهند؟

(ب) در رابطه با اصطلاح «کشت و صنعت» کدام گزینه درست می‌باشد؟

(پ) از بین موارد داده شده کدام کشور کمترین میزان تولید گندم را در جهان دارد؟

(ت) کدام کشورها از مهم‌ترین مراکز دامداری تجاری در جهان هستند؟

- (۱) آسیایی و آفریقایی - در این نوع کشاورزی معمولاً از فناوری‌های پیشرفته و ابزار آلاتی مانند تراکتور، کمباین و ... استفاده می‌شود - آلمان - آرژانتین و برزیل
 (۲) آسیایی و اروپایی - در این نوع کشاورزی معمولاً در کنار مزارع کارخانه‌هایی برای تبدیل، بسته‌بندی و توزیع محصولات در بازارهای مصرف پدید می‌آید - ترکیه - فرانسه و کامبوج
 (۳) آسیایی و آفریقایی - در این نوع کشاورزی معمولاً در کنار مزارع کارخانه‌هایی برای تبدیل، بسته‌بندی و توزیع محصولات در بازارهای مصرف پدید می‌آید - آرژانتین - استرالیا و زلاندنو
 (۴) آفریقایی و آسیایی - در این نوع کشاورزی معمولاً از فناوری‌های پیشرفته و ابزار آلاتی مانند تراکتور، کمباین و ... استفاده می‌شود - فرانسه - استرالیا و چین

- الف) بخشی از فعالیتهای اقتصادی که فراهم کننده خدمات مربوط به پژوهش و تحقیق و توسعه است.
ب) فعالیتهایی که در فرآیند آنها خدماتی مانند تجارت، حمل و نقل و خرید و فروش ارائه می‌شود.
پ) زندگی بشر امروز به ماشین‌آلات و ابزار، الکترونیک، چوب و کاغذ و صنایع شیمیایی وابسته است.

- ۱) فعالیت نوع چهارم - فعالیت نوع سوم (کشاورزی) - فعالیت نوع اول (صنعت)
۲) فعالیت نوع سوم (صنعت) - فعالیت نوع دوم (خدمات) - فعالیت نوع چهارم
۳) فعالیت نوع دوم (خدمات) - فعالیت نوع سوم (صنعت) - فعالیت نوع چهارم
۴) فعالیت نوع چهارم - فعالیت نوع سوم (خدمات) - فعالیت نوع دوم (صنعت)

۱۱۸- صنایع «های تک» با کدام نوع از فعالیتهای اقتصادی ارتباط نزدیکی دارد و طبق گزارش فائو (۲۰۱۶-۲۰۱۴ م) پرو و قزاقستان به ترتیب

چه میزان سوء تغذیه در جمعیت جهان، را به خود اختصاص داده است؟

- ۱) نوع سوم - متوسط بالا - متوسط پایین
۲) نوع چهارم - متوسط پایین - بسیار کم
۳) نوع دوم - متوسط بالا - خیلی بالا
۴) نوع چهارم - بسیار کم - متوسط بالا

۱۱۹- صحیح یا غلط بودن عبارتهای زیر به ترتیب در کدام گزینه بیان شده است؟

- الف) امروزه همه کشورها از نظر منابع و مواد خام و کالاهای صنعتی خودکفا و بی‌نیاز از مبادله با سایر نواحی جهان هستند.
ب) افزایش و یا کاهش صادرات برخی کالاها مانند نفت، مواد پتروشیمی به کشورهای دیگر، بر روی اقتصاد و بازارهای جهانی تأثیری نمی‌گذارد.

پ) پیشرفت در ساخت کشتی میزان مبادلات تجاری بین نواحی مختلف را افزایش داد.

ت) شرکتهای چندملیتی چندان به دنبال افزایش فروش و سود خود نیستند و به منابع کشورهای میزبان توجه بیشتری دارند.

- ۱) ص - ص - غ - غ
۲) غ - غ - ص - ص
۳) غ - غ - ص - ص
۴) ص - ص - غ - غ

۱۲۰- کدام گزینه پاسخ صحیح پرسشهای زیر است؟

الف) در بین شاخصهای توسعه انسانی کدامیک جنبه اقتصادی دارد؟

ب) کشورهای اروپای غربی و آمریکای لاتین به ترتیب جزء کدام نواحی اقتصاد جهانی قرار گرفته‌اند؟

پ) کدام شیوه حمل و نقل کالا بر سایر شیوههای آن برتری دارد؟

ت) کدام گزینه جزء بنادر مهم جهان است؟

- ۱) عامل درآمد و رفاه (اول) - مرکز، پیرامون - دریایی - سانتوس در آمریکای جنوبی و دوربان در آفریقای جنوبی
۲) امید به زندگی (اول) - مرکز، نیمه پیرامون - زمینی - آبیجان در غرب آفریقا و سیدنی در اقیانوسیه
۳) درآمد و رفاه (سوم) - پیرامون، نیمه پیرامون - دریایی - آبیجان در غرب آفریقا و سیدنی در اقیانوسیه
۴) عامل سواد و آموزش (سوم) - مرکز، پیرامون - هوایی - سانتوس در آمریکای جنوبی و دوربان در آفریقای جنوبی

۱۲۱- کدام گزینه در ارتباط با بحرانهای اقتصادی در غرب درست است؟

- ۱) سرمایه‌داران فشار ناشی از بحران اقتصادی بر خود را با استفاده از ابزار خود، کنترل و کاهش می‌دهند.
۲) فروپاشی حکومتها معلول عدم کنترل چالش فقر و غنا است.
۳) کاهش قدرت خرید تولیدکنندگان از نتایج بحران اقتصادی است.
۴) بحرانهای اقتصادی در ابتدای امر از عوامل داخلی کشورهای غربی اثر می‌گرفت.

۱۲۲- به ترتیب روند ابتدایی تا انتهای بحران زیست محیطی در کدام سیستمی آمده است؟

(۱) بحران زیستی محیطی ← سرایت زود هنگام به روابط انسان‌ها و جوامع ← قرار گرفتن در حوزه رابطه انسان با طبیعت ← منجر شدن به گسترش سریع صنعت و فناوری مدرن و تبدیل آن به آسیب‌های اجتماعی

(۲) بحران زیست محیطی ← قرار گرفتن در حوزه رابطه انسان با طبیعت ← سرایت تدریجی به روابط انسان‌ها و جوامع دیگر ← منجر شدن به فقر و اختلافات سیاسی منطقه‌ای و فرامنطقه‌ای

(۳) بحران زیست محیطی ← انقلاب صنعتی ← تسلط و پیروزی بر طبیعت ← اختلاف رابطه متقابل انسان و طبیعت ← منجر شدن به حاشیه‌نشینی و بیکاری و فقر

(۴) بحران زیست محیطی ← تصرف در طبیعت با فنون و روش‌های تجربی ← ورود زبان‌های جبران‌ناپذیر به طبیعت ← منجر شدن به آسیب‌های اجتماعی، اقتصادی و سیاسی

۱۲۳- به ترتیب دیدگاه و نظرات فرهنگ مدرن، نگاه توحیدی و نگاه اساطیری به طبیعت چیست؟

(۱) انسان با تسخیر طبیعت می‌تواند تمامی مسائل و مشکلات خود را حل کند. - همه موجودات طبیعی به تسبیح خدا مشغول‌اند. - طبیعت از ابعاد و نیروهای ماورائی برخوردار است.

(۲) انسان اجازه هرگونه تصرف که به صلاح طبیعت باشد را دارد. - طبیعت ماده خام و بی‌جان است. - تصرف در طبیعت با علوم تجربی امکان‌پذیر است.

(۳) تصرف در طبیعت تنها با فنون و روش‌های علمی، امکان‌پذیر است. - طبیعت و هرچه در خارج از آن قرار می‌گیرد، آیات و نشانه‌های خداوند است. - تمامی موجودات طبیعت به سوی خداوند بازمی‌گردند.

(۴) طبیعت از ابعاد و نیروهای ماورائی برخوردار است. - انسان با تسخیر طبیعت، قسمتی از مشکلات خود را می‌تواند حل کند. - طبیعت ماده خامی است و از ابعاد و نیروهای ماورائی برخوردار است.

۱۲۴- در رابطه با هر یک از موارد زیر کدام گزینه به ترتیب درست می‌باشد؟

(الف) طرف‌های درگیر در دو جنگ جهانی اول و دوم، در قالب اندیشه‌های ناسیونالیستی، لیبرالیستی و سوسیالیستی، رفتار خود را توجیه می‌کردند. (ب) بعد از جنگ جهانی دوم نیز صلحی پایدار، برقرار نشد.

(پ) در جنگ جهانی اول برای اولین بار از این ابزار جنگی استفاده شد.

(۱) در جنگ جهانی اول و دوم ریشه در فرهنگ غرب دارد. - تا زمان فروپاشی شوروی جنگ سرد بین دو بلوک شرق و غرب، به همراه جنگ گرم بین مناطق پیرامونی این دو ادامه یافت. - سلاح‌های شیمیایی

(۲) این دو جنگ منشأ دینی و مذهبی داشتند و یا ظاهراً توجیه دینی می‌شدند. - تا زمان فروپاشی شوروی جنگ گرم بین دو بلوک شرق و غرب، به همراه جنگ سرد بین مناطق پیرامونی این دو ادامه یافت. - بمب اتم

(۳) هیچ یک از دو جنگ منشأ دینی و مذهبی نداشته و ظاهر مذهبی و دینی هم به خود نگرفت. - تا زمان فروپاشی شوروی جنگ سرد بین دو بلوک شرق و غرب، به همراه جنگ گرم بین مناطق پیرامونی این دو ادامه یافت. - بمب اتم

(۴) جنگ در فرهنگ و جامعه جدید غربی، امری ذاتی نیست بلکه امری عارضی و تحمیلی است. - بلوک شرق و غرب هر یک از بخش‌های جهان را زیر نفوذ خود قرار دادند. - سلاح‌های شیمیایی

۱۲۵- به ترتیب کدام گزینه در رابطه با نظریه کنت صحیح و در رابطه با نظریه هانتینگتون نادرست می‌باشد؟

(۱) با رشد علم تجربی، ثروت از طریق غلبه بر طبیعت به دست می‌آید و فاتحان امروزه مجبورند با غنایم جنگی بر ثروت خود بیفزایند. - نظریه او عملیات نظامی قدرت‌های غربی در مقابله با مقاومت‌های کشورهای غیرغربی را توجیه می‌کرد.

(۲) به دست آوردن ثروت از طریق غلبه بر طبیعت بعد از انقلاب صنعتی سبب شد جنگ از زندگی بشر رخت بیندند. - از آخرین مرحله با عنوان جنگ تمدن‌ها یاد می‌کند که رقابتی بین دولت - ملت‌ها است و اسلام بزرگترین تهدید غرب محسوب می‌شود.

(۳) فاتحان در گذشته تاریخ با غنایم جنگی بر ثروت خود می‌افزودند. - در آخرین مرحله درگیری‌ها فرهنگ اسلامی بزرگترین تهدید برای غرب محسوب می‌شود.

(۴) وقوع دو جنگ بزرگ جهانی در نیمه دوم قرن بیستم، خطا بودن نظریه کنت را نشان می‌دهد. - نظریه او عملیات نظامی قدرت‌های غیرغربی در مقابله با مقاومت‌های کشورهای غربی را توجیه می‌کرد.

چگونه قابل حل بود؟

- (۱) سوسیالیسم به مالکیت خصوصی قائل نیست اما کمونیسم به مالکیت خصوصی معتقد است ولی برخلاف سرمایه‌داری آن را مطلق نمی‌داند - خردگرا - دورشدن از اندیشه لیبرالیستی
- (۲) سوسیالیسم به مالکیت خصوصی معتقد است ولی برخلاف سرمایه‌داری آن را مطلق نمی‌داند ولی کمونیسم به مالکیت خصوصی قائل نیست - جامعه‌گرا - انقلاب
- (۳) سوسیالیسم به مالکیت خصوصی قائل نیست اما کمونیسم به مالکیت خصوصی معتقد است ولی برخلاف سرمایه‌داری آن را مطلق نمی‌داند - جامعه‌گرا - انقلاب
- (۴) سوسیالیسم به مالکیت خصوصی معتقد است ولی برخلاف سرمایه‌داری آن را مطلق نمی‌داند ولی کمونیسم به مالکیت خصوصی قائل نیست - فردگرا - دورشدن از اندیشه لیبرالیستی

۱۲۷- به ترتیب با توجه به سؤالات زیر کدام گزینه پاسخ درست است؟

- چالش بین بلوک شرق و غرب چگونه چالشی بود؟

- رویکرد مارکس نسبت به عالم، چگونه رویکردی بود؟

- بلوک شرق و غرب چه وجه تشابهی داشتند؟

- جوامع سوسیالیستی چه چیزی را شعار خود قرار می‌دادند؟

(۱) منطقه‌ای - سوسیالیستی - هر دو از نظر سیاسی و جغرافیایی یکی بودند - انتقاد از لیبرالیسم اولیه

(۲) منطقه‌ای - سکولار - هر دو از نظر سیاسی و جغرافیایی یکی بودند - عدالت اجتماعی

(۳) جهانی - سوسیالیستی - هر دو درون فرهنگ غرب قرار داشتند - انتقاد از لیبرالیسم اولیه

(۴) جهانی - سکولار - هر دو درون فرهنگ غرب قرار داشتند - عدالت اجتماعی

۱۲۸- به ترتیب به عقیده برخی از اندیشمندان چالش اصلی کدام است و براساس کدام نظریه، جوامع غربی، چالش‌های درونی خود را از طریق

بهره‌کشی از کشورهای غیرغربی حل می‌کنند و در کدام اصطلاح به ابعاد فرهنگی چالش‌ها نیز توجه می‌شود؟

(۱) شمال و جنوب - مرکز و پیرامون - استعمارگر و استعمارزده (۲) مرکز و پیرامون - شمال و جنوب - غرب و شرق

(۳) غنی و فقیر - مرکز و پیرامون - استعمارگر و استعمارزده (۴) استعمارگر و استعمارزده - غنی و فقیر - شمال و جنوب

۱۲۹- صحیح یا غلط بودن عبارت‌های زیر در کدام گزینه به ترتیب آمده است؟

(الف) نظریه پردازان لیبرال، آزادی فعالیت صاحبان سرمایه را ضامن پیشرفت جامعه می‌دانستند.

(ب) نخستین چالش که چالش بلوک غرب و شرق است در جوامع صنعتی پدید آمد.

(پ) لیبرالیسم اولیه با تکیه بر شعار آزادی و به ویژه آزادی سیاسی راه استثمار را برای صاحبان ثروت باز کرد.

(ت) از نظر ریکاردو، افزایش دستمزد کارگران و رفاه آنان موجب افزایش تولید نسل آن‌ها و پیدایش مشکلات بعدی می‌شود.

(۱) ص - غ - ص - غ (۲) ص - غ - غ - ص (۳) ص - غ - ص - ص (۴) غ - ص - غ - ص

- «لیبرالیسم اولیه که بیش تر رویکردی ... داشت و در قرون ... شکل گرفت، ...»
- (۱) فردی و اقتصادی - هفدهم و هجدهم - کشاورزان را از حالت کارگران برده خارج کرد.
 - (۲) جمعی و سیاسی - هفدهم و هجدهم - نظام ارباب - رعیتی را در هم ریخت.
 - (۳) فردی و اقتصادی - نوزدهم و هجدهم - کشاورزان را از بردگی رها کرد.
 - (۴) جمعی و سیاسی - هجدهم و نوزدهم - به حمایت و دستگیری از فقرا قائل نبود.

۱۳۱- کدام گزینه بیانگر تفاوت میان «معرفت شهودی» و «معرفت وحیانی» است؟

- (۱) معرفت شهودی از طریق تقویت ایمان حاصل می‌شود.
 - (۲) معرفت وحیانی به واسطه پیامبران در اختیار بشر قرار می‌گیرد.
 - (۳) معرفت شهودی همراه با عبادت خالصانه و به تدریج حاصل می‌شود.
 - (۴) برای دریافت معرفت شهودی سیر و سلوک و تهذیب نفس ضروری است.
- ۱۳۲- کدام گزینه بیانگر تفاوت میان روش سهروردی و روش ملاصدرا در دستگاه‌های فلسفی خود است.

استفاده از ...

- (۱) معرفت عقلی
- (۲) معرفت شهودی
- (۳) معرفت وحیانی
- (۴) معرفت تجربی

۱۳۳- به ترتیب هر یک از موارد زیر به کدام یک از اشخاص برجسته تاریخ فلسفه اشاره دارد؟

- وی شاگرد افلاطون بود و در ریاضیات هم کتاب نوشته است.
- کتاب‌های متعددی هم در فلسفه و هم در علوم طبیعی دارد که همواره مورد توجه فیلسوفان و دانشمندان علوم طبیعی بوده است.
- معتقد است اشیا، هر طوری که در هر نوبت به نظر من می‌آیند، در آن نوبت همان‌طور هستند.
- یک دستگاه منسجم فلسفی بنا کرد.
- راه شیخ اشراق را تکمیل کرد.

- (۱) سقراط - ابن‌سینا - پروتاگوراس - ملاصدرا - ملاصدرا
- (۲) ارسطو - ارسطو - پارمنیدس - سهروردی - ملاصدرا
- (۳) سقراط - ارسطو - پروتاگوراس - سهروردی - ملاصدرا
- (۴) ارسطو - ابن‌سینا - پروتاگوراس - ملاصدرا - ملاصدرا

۱۳۴- به ترتیب هر یک از آثار «رساله منون، وحی یا شعور مرموز، الهیات شفا، طبیعیات و رساله تغات» متعلق به کدام یک از دانشمندان است؟

- (۱) افلاطون - علامه طباطبایی - ابن‌سینا - ارسطو - افلاطون
- (۲) علامه طباطبایی - علامه طباطبایی - ابن‌سینا - ارسطو - ارسطو
- (۳) افلاطون - ابن‌سینا - علامه طباطبایی - افلاطون - ارسطو
- (۴) افلاطون - علامه طباطبایی - علامه طباطبایی - ارسطو - افلاطون

الف) بداهت امکان معرفت موجب می‌شود کمترین تردیدی در توانایی خود برای شناخت امور نداشته باشیم.

ب) در صورت عدم امکان معرفت، امکان توانایی برای انجام اعمال مختلف از ما سلب می‌شود.

پ) معرفت و شناخت همان دانستن و آگاهی نسبت به چیزی است.

ت) ارائه نظر در رابطه با شک در اصل دانستن امکان‌پذیر نیست؛ زیرا هم معنای معرفت و هم امکان رسیدن به شناخت، بدیهی است.

ث) احساس وجود افراد و اشیا پیرامون خود باعث می‌شود تا کسی به‌طور طبیعی در امکان اصل معرفت شک نکند.

(۱) ب، پ (۲) الف، ت (۳) الف، ب (۴) ث، پ

۱۳۶- کدام یک از گزینه‌های زیر صحیح می‌باشد؟

(۱) خطاپذیر بودن شناخت حسی موجب بی‌اعتباری این شناخت در زندگی ما می‌شود.

(۲) آشنایی ما با عالم طبیعت به کمک حواس پنج‌گانه از نشانه‌های ارزش و اعتبار شناخت حسی است که زمینه تفکر عقلی قرار می‌گیرد.

(۳) استفاده مختلف از اشیا متفاوت به کمک عقل، از پیامدهای شناخت حسی متفاوت از اشیا است.

(۴) حس قادر است بدون استفاده از یافته‌های تجربی و صرفاً با تأمل به حقایق برسد.

۱۳۷- در کدام گزینه، گزاره درستی در ارتباط با اولین دوره معرفت‌شناسی بیان شده است؟

(۱) این دوره به یونان باز می‌گردد، در این دوره معرفت‌شناسی به صورت علمی مستقل مطرح شد.

(۲) در این دوره «ارزش شناخت» و میزان انطباق شناخت بشر با «فضیلت» از مسائلی بود که نظر فیلسوفان را به خود جلب کرده بود.

(۳) پارمنیدس از فیلسوفان پس از سقراط در این دوره شناخت حسی را فاقد اعتبار می‌دانست.

(۴) گروهی هم‌چون هراکلیتس در این دوره شناخت حسی را معتبر می‌دانستند و وجود حرکت را قبول داشتند.

۱۳۸- به ترتیب صحیح یا غلط بودن گزاره‌های زیر در کدام گزینه به درستی بیان شده است؟

- ارسطو از اولین دانشمندانی است که مبانی علوم تجربی را پایه‌گذاری کرد، وی علاوه بر تبصر در علوم تجربی یک دانشمند علوم انسانی نیز

شمرده می‌شود.

- عقل با کمک حواس و تحلیل عقلانی یافته‌های حسی، می‌تواند به بسیاری از اسرار عالم طبیعت پی ببرد.

- پدیده‌ها، خود به خود پدید نمی‌آیند و هر پدیده‌ای علتی ویژه دارد و همین قانون علیت باعث می‌شود طبیعت همواره یکسان عمل کند.

- ابن‌سینا قانون علیت را شرح داد، او معتقد بود این قانون یکی از قواعد اولیه تعقل است.

(۱) غ - ص - ص - ص (۲) ص - ص - غ - غ (۳) غ - ص - غ - ص (۴) ص - غ - ص - ص

(۱) افلاطون ابزار حسی را به این دلیل که قادر به درک جهان برتر نیست نامعتبر می‌داند - افلاطون معتقد است ابزار حسی صرفاً جهان سایه‌ها را نشان می‌دهد.

(۲) ابوعلی سینا و فارابی مانند افلاطون و ارسطو فقط عقل را معتبر می‌دانستند - ابن‌سینا در کتاب الاشارات و التنبیهات خود از ارتباط معرفت شهودی با فلسفه سخن می‌گوید.

(۳) ابوعلی سینا در کتاب الاشارات و التنبیهات خود به تبیین عرفان می‌پردازد - فارابی برای شناخت وحیانی، نیز اعتبار قائل بود.

(۴) افلاطون ابزار حسی را به این دلیل که قادر به درک جهان برتر نیست نامعتبر می‌داند - افلاطون و ابن‌سینا شناخت شهودی را در تبیین‌های فلسفی خود وارد نکردند.

۱۴۰- چند مورد از عبارات زیر در مورد «شناخت» صحیح است؟

- از طریق آن می‌توانیم اشیا و پدیده‌های پیرامون خود را شناسایی کنیم.

- امری است که بی‌واسطه و ناگهانی حاصل می‌شود.

- علی‌رغم نامحدود بودن آن، حقایق فراوانی هست که آن‌ها را نمی‌دانیم.

- امکان خطا در آن وجود دارد.

- رفتن به سمت آنچه که دوست داریم از آن ناشی می‌شود.

(۴) دو

(۳) چهار

(۲) یک

(۱) سه

۱۴۱- به ترتیب هر کدام از مواد زیر مربوط به کدام یک از دو مقوله تصمیم‌گیری و حل مسئله است؟

(الف) انتخاب بهترین اولویت

(ب) توجه به موضوع انتخاب‌ها

(ج) انتخاب راه حل منتهی به حل مسئله

(د) سروکار داشتن با راه‌حل‌ها

(۱) حل مسئله - حل مسئله - تصمیم‌گیری - تصمیم‌گیری

(۲) تصمیم‌گیری - تصمیم‌گیری - حل مسئله - حل مسئله

(۳) تصمیم‌گیری - حل مسئله - تصمیم‌گیری - حل مسئله

(۴) حل مسئله - تصمیم‌گیری - تصمیم‌گیری - حل مسئله

۱۴۲- انتخاب بهترین دبیر از بین دبیران منطقه ۳ تهران» یک تصمیم ... می‌باشد و اگر مریم به دلیل امتحان ریاضی پیشنهاد دوستانش را در رابطه با رفتن به مهمانی تولد رد کند می‌توان در رابطه با تصمیم‌گیری او گفت ...

(۱) گروهی - ملاک تصمیم‌گیری او این است که او به از دست دادن، بیشتر از به دست آوردن حساس است.

(۲) فردی - ملاک تصمیم‌گیری او این است که او به از دست دادن، بیشتر از به دست آوردن حساس است.

(۳) گروهی - ملاک تصمیم‌گیری از سودمندی است که انتظار دارد به آن برسد.

(۴) فردی - ملاک تصمیم‌گیری از سودمندی است که انتظار دارد به آن برسد.

۱۴۳- چند مورد از عبارات زیر در رابطه با حل مسئله صحیح است؟

(الف) فرد هنگام اندیشیدن درباره یک موضوع به علت بهره‌مندی از دانش گذشته به روش تفکر خود، آگاهی کامل دارد.

(ب) عدم دستیابی فوری به یک هدف معین به دلیل موانع مشخص و با توجه به امکانات نامحدود تعریف فرایند حل مسئله است.

(ج) مسئله عبارت است از یافتن بهترین راه‌حل برای رسیدن به هدف با توجه به شرایط موجود

(د) اولین گام در حل همه مسائل مشخص کردن مسئله است.

(ه) به اثر نادیده گرفتن صورت مسئله برای مدتی نامشخص «اثر نهفتگی» می‌گویند.

(ز) در حل مسئله عمل کردن به پیشنهادی که مبتنی بر محاسبات ذهنی، قواعد منطقی و نیازسنجی واقعی است روش تضمینی نام دارد.

(۴) یک

(۳) سه

(۲) چهار

(۱) پنج

۱۴۴- کدام گزینه به ترتیب پاسخ درست هر یک از سؤالات زیر می باشد؟
 الف) در بازی وسطی، پس از تقسیم بازیکنان به دو گروه الف و ب هر دو گروه تمایل دارند در میانه محوطه بازی قرار بگیرند برای حل این مسئله به پیشنهاد محیا، اسامی نمایندگان هر دو گروه در برگه جداگانه نوشته می شود و به قید قرعه یکی از گروه ها انتخاب می شود تا در میانه قرار گیرند. کدام گزینه از ویژگی روش پیشنهاد شده توسط محیا برای حل مسئله نمی باشد؟
 ب) «کوثر پس از مشاهده نمره ریاضی اش، برگه امتحانی اش را پاره و آن را جلوی چشمان دبیرش در سطل آشغال می اندازد.» حدس شما به عنوان روان شناس در خصوص علت رفتار کوثر چیست؟

پ) «ارائه کلیه راه حل های احتمالی برای رسیدن به بهترین راه حل در جهت حل مسئله» مرتبط با کدام یک از روش های حل مسئله است؟
 ۱) اعتبار این روش با گذشت زمان به شدت متزلزل می شود - این دختر اختلالات روانی دارد که خیلی سریع باید توسط درمانگر تشخیص و درمان شود - خرد کردن مسئله
 ۲) استفاده از این روش در بسیاری از موارد زمان بر است - این دختر به احتمال زیاد مشکلات عاطفی جدی دارد و همین مسئله باعث ناکامی او در حل سؤالات و پرخاشگری او می شود - بارش مغزی
 ۳) اجرای این روش دستیابی به راه حل مسئله را تضمین نمی کند - این دختر در اثر ناتوانی در حل مسئله احساس فشار روانی کرده است و با استفاده از روش های تهاجمی سهمی در تخلیه فشار روحی خود داشته است - خرد کردن مسئله
 ۴) این روش عمدتاً تابع نظر شخصی و مبتنی بر احساس و محاسبات ذهنی است - این دختر به احتمال زیاد از مهارت های حل مسئله آگاه نمی باشد و به همین دلیل به پرخاشگری رو می آورد - بارش مغزی
 ۱۴۵- کدام گزینه به ترتیب به روش مناسب حل مسئله در هر یک از موارد زیر اشاره می کند؟
 الف) حمید روزی یک بسته سیگار می کشد. دکتر به او پیشنهاد می کند برای ترک کامل سیگار میزان مصرفش را روزبه روز کاهش دهد و در هفته اول مصرفش را به روزی ۵ نخ سیگار برساند و در هفته های آتی به تدریج آن را به روزی یک نخ سیگار کاهش دهد تا کاملاً آن را کنار بگذارد.

ب) معصومه سر جلسه آزمون ۱۷ اسفند هر چه تلاش می کند هیچ یک از سه سؤال اول ریاضی را نمی تواند حل کند و این موضوع باعث استرسش می شود. پشتیبانش به او پیشنهاد می کند به جای حل مسئله از ابتدای آن از آخر آن را حل کند.
 پ) در مسئله برج هانوی همه حلقه ها به همان ترتیب اولیه باید در میله سوم قرار بگیرند. در حل این مسئله، در هر حرکت تنها یک صفحه حرکت داده می شود و یک صفحه با اندازه بزرگ تر نمی تواند بر روی صفحه ای کوچک قرار گیرد.
 ۱) بارش مغزی - کاهش تفاوت وضعیت موجود با وضعیت مطلوب - شروع از آخر
 ۲) خرد کردن مسئله - کاهش تفاوت وضعیت موجود با وضعیت مطلوب - شروع از آخر
 ۳) خرد کردن مسئله - شروع از آخر - کاهش تفاوت وضعیت موجود با وضعیت مطلوب
 ۴) بارش مغزی - شروع از آخر - کاهش تفاوت وضعیت موجود با وضعیت مطلوب

۱۴۶- چند نوع سبک تصمیم گیری در متن زیر وجود دارد؟

«ریحانه بر اساس عواطف و هیجانات دوران نوجوانی خود بسیار تحت تأثیر ظاهر بازیگر معروف قرار می گیرد و هنگامی که می فهمد این بازیگر، تئاتری بسیار پرهزینه را در تهران اجرا می کند، خیلی زود از پیشنهاد دوستش مبنی بر این که از اصفهان به تهران بیاید و این تئاتر را تماشا کند، اطاعت می کند و بدون محاسبه و با عجله، پول این تئاتر را کیف خواهرش، مخفیانه برمی دارد.»

۱) دو سبک (تکانشی، احساسی)

۲) دو سبک (تکانشی، اجتنابی)

۳) سه سبک (تکانشی، احساسی، وابسته)

۴) سه سبک (احساسی، وابسته، اجتنابی)

۱۴۷- «در شب یلدا، محمد و امین و علی تصمیم می گیرند که شعر حافظ را بلند و بدون غلط بخوانند. اگر قرار باشد کسی در زمان شعرخوانی، کوچک ترین تپقی بزند، باید به دوستان خود در مدت یک هفته، هر روز بستنی بدهد. ولی علی از این کار سر باز می زند و ترجیح می دهد که شعرهای دوستانش را گوش کند.» به ترتیب با توجه به متن بالا به سؤالات زیر پاسخ دهید.

الف) علی بر چه اساسی از این تصمیم سرباز می زند؟

ب) اصطلاح روان شناسانه این کار علی چه نام دارد و چه توضیحی برای آن پذیرفته شده است؟

۱) بر اساس پرخاطر بودن این تصمیم گیری - فرار از ضرر، علی به از دست دادن، بیشتر از به دست آوردن حساس است.

۲) بر اساس پرخاطر بودن این تصمیم گیری - از دست دادن، علی به از دست دادن بیشتر از به دست آوردن حساس است.

۳) بر اساس پرمزیت و کم هزینه بودن این تصمیم گیری - فرار از ضرر، مردم تمایلی به پذیرش شرط ۵۰ - ۵۰ ندارند.

۴) بر اساس مزیت و هزینه دار بودن این تصمیم گیری - از دست دادن، مردم تمایلی به پذیرش شرط ۵۰ - ۵۰ ندارند.

۱۴۸- به ترتیب هریک از مثال‌های ذکر شده با عبارات کدام گزینه مرتبط است؟
 «همه افراد در جامعه ایران اعم از کارمندان، کارگران ساده، مسئولین و افراد صاحب منصب از بی‌عدالتی، نابرابری، فساد و شرایط بد اقتصادی ناراضی‌اند پس علت این امور چیست و چه کسی آن‌ها را مرتکب می‌شود»
 «دانش‌آموزی برای پیشرفت در درس جغرافیا از عکس و نقشه استفاده کرد اما به علت ناکارآمدی این ابزار به مطالعه خود کتاب پرداخت.»

«علی می‌خواهد در آزمون تافل شرکت کند. او به درستی می‌داند به کدام مباحث مسلط است»
 «کسی که ویالین زدن را به خوبی بلد است آسان‌تر از شخصی که هیچ سازی بلد نیست، گیتار زدن را یاد می‌گیرد.»
 (۱) مسئله خوب تعریف شده - نادیده گرفتن حل مسئله برای مدتی خاص - هدفمند بودن مسئله - مشخص بودن موقعیت فعلی
 (۲) مسئله بد تعریف شده - محدود بودن توانمندی‌ها - ارزیابی راه‌حل - تأثیر تجربه گذشته
 (۳) مسئله بد تعریف شده - انتخاب راه‌حل‌های جایگزین - مشخص بودن موقعیت فعلی و مبدأ - تأثیر تجربه گذشته
 (۴) مسئله خوب تعریف شده - بازیابی و اصلاح راه‌حل - مشخص بودن موقعیت فعلی و مبدأ - تأثیر تجربه گذشته
 ۱۴۹- کدام گزینه تعداد عبارتهای نادرست را مشخص می‌کند؟

(الف) در سبک تصمیم‌گیری وابسته، فرد قصد دارد تصمیم بگیرد ولی هیچ‌گاه تصمیم وی عملی نمی‌شود.
 (ب) در سبک تصمیم‌گیری منطقی، فرد پله پله و طبق احساسات خود پیش می‌رود.
 (ج) در سبک تصمیم‌گیری اجتنابی، فرد دائماً دست دست می‌کند.
 (د) زیربنای سبک تصمیم‌گیری اجتنابی، اندیشیدن است.

(ه) در سبک تصمیم‌گیری اجتنابی، افراد بر این باورند که همه چیز خود به خود درست می‌شود.

(۱) دو (۲) چهار (۳) سه (۴) پنج

۱۵۰- به ترتیب هر یک از موارد زیر جزء کدام دسته از تصمیم‌گیری‌ها قرار می‌گیرند؟

- رضا بین رفتن به سربازی و شرکت در کنکور سال آینده دچار تردید است.
 - آمنه بین خرید مانتوی رنگ آبی و مانتوی رنگ سبز دچار تردید است.

- حسین که یک قاضی است بین صدور حکم اعدام یا حبس ابد برای یک مجرم دچار تردید است.

- نازنین بین رفتن به تولد دوستش و رفتن به عروسی دختر عمویش دچار شک و تردید است.

(۱) دشوار - معمولی ساده - دشوار - مهم پیچیده
 (۲) معمولی ساده - ساده - مهم پیچیده - دشوار

(۳) مهم پیچیده - معمولی ساده - دشوار - معمولی ساده
 (۴) مهم پیچیده - مهم پیچیده - معمولی ساده - مهم پیچیده

A : پاسخ نامه (کلید) آزمون ۱۷ اسفند ۱۳۹۷ گروه یازدهم علوم انسانی دفترچه

- 1
- 2
- 3
- 4
- 5
- 6
- 7
- 8
- 9
- 10
- 11
- 12
- 13
- 14
- 15
- 16
- 17
- 18
- 19
- 20
- 21
- 22
- 23
- 24
- 25
- 26
- 27
- 28
- 29
- 30
- 31
- 32
- 33
- 34
- 35
- 36
- 37
- 38
- 39
- 40
- 41
- 42
- 43
- 44
- 45
- 46
- 47
- 48
- 49
- 50

- 51
- 52
- 53
- 54
- 55
- 56
- 57
- 58
- 59
- 60
- 61
- 62
- 63
- 64
- 65
- 66
- 67
- 68
- 69
- 70
- 71
- 72
- 73
- 74
- 75
- 76
- 77
- 78
- 79
- 80
- 81
- 82
- 83
- 84
- 85
- 86
- 87
- 88
- 89
- 90
- 91
- 92
- 93
- 94
- 95
- 96
- 97
- 98
- 99
- 100

- 101
- 102
- 103
- 104
- 105
- 106
- 107
- 108
- 109
- 110
- 111
- 112
- 113
- 114
- 115
- 116
- 117
- 118
- 119
- 120
- 121
- 122
- 123
- 124
- 125
- 126
- 127
- 128
- 129
- 130
- 131
- 132
- 133
- 134
- 135
- 136
- 137
- 138
- 139
- 140
- 141
- 142
- 143
- 144
- 145
- 146
- 147
- 148
- 149
- 150



فهرست آزمون

۱۷ اسفند ماه ۹۷

ردیف	مواد امتحانی	صفحه‌ی
۱	فارسی و نگارش (۲)	۴
۲	صیغه نثران قرآن (۲)	۶
۳	دین و زندگی (۲)	۸
۴	نثران انگلیسی (۲)	۹
۵	ریاضی و آمار (۲)	۱۰
۶	ریاضی و آمار (۲) (شاهد - کوازه)	۱۱
۷	علوم و قنون ادبی (۲)	۱۳
۸	علوم و قنون ادبی (۲) (شاهد - کوازه)	۱۴
۹	تاریخ (۲)	۱۵
۱۰	جغرافیای (۲)	۱۶
۱۱	جامعه‌شناسی (۲)	۱۷
۱۲	فلسفه	۱۸
۱۳	روان‌شناسی	۱۹

Konkur.in

بنیاد علمی آموزشی قلمچی (وقف امام)

دفتر مرکزی: خیابان انقلاب بین صبا و فلسطین پلاک ۹۲۳ - تلفن چهار رقمی ۶۴۶۳-۰۲۱ داخلی ۱۶۵

«تمام دارایی‌ها و درآمدهای بنیاد علمی آموزشی قلمچی وقف عام است بر گسترش دانش و آموزش»

پدید آورندگان آزمون

طراحان:

نام طراحان	نام درس
محسن اصغری، حنیف افخمی ستوده، عبدالحمید رزاقی، مریم شمیرانی، محسن فدایی، کاظم کاظمی، محمدجواد محسنی، الهام محمدی	فارسی و نگارش (۲)
علی اکبر ایمان پرور، درویشعلی ابراهیمی، مریم آقایی، سعید جعفری، رضا معصومی، مجید همایی	عربی زبان قدرتی (۲)
محمد آقاصالح، امید امیدبگی، حمید حسین پور، فاطمه سادات خلیل پورسیدی، محمد رضایی بقا، سیدهادی سرکشیک زاده، محمدعلی عبادتی	دین و زندگی (۲)
میرحسین زاهدی، عبدالرشید شفیعی، جواد مؤمنی	زبان انگلیسی (۲)
محمد بحیرایی، فرداد روشنی، حمید زرین کفش، امیرزاندوز، مهدی ملارمضانی، امیر محمودیان، شاهد دگواه	ریاضی و آمار (۲)
محسن اصغری، سعید جعفری، شبنم رضانی، کاظم کاظمی، عارفه سادات طباطبایی نژاد، اعظم نوری نیا، شاهد دگواه	علوم و فنون ادبی (۲)
معصومه حسینی صفا، مانده سادات شاهمرادی، حبیبه محبی، بهروز یحیی	تاریخ (۲)
معصومه حسینی صفا، مانده سادات شاهمرادی، حبیبه محبی، بهروز یحیی	جغرافیا (۲)
معصومه حسینی صفا، مانده سادات شاهمرادی، هژبر رحیمی، الهام میرزائی، بهروز یحیی	جامعه شناسی (۲)
معصومه حسینی صفا، کوثر دستورانی، مانده سادات شاهمرادی، فاطمه شهمیری	گلسه
معصومه حسینی صفا، هژبر رحیمی، مانده سادات شاهمرادی، کوثر دستورانی	روان شناسی

گزینشگران و ویراستاران:

نام درس	گزینشگر	مسئول درس	ویراستار استاد
فارسی و نگارش (۲)	الهام محمدی	الهام محمدی	مریم شمیرانی - مرتضی منشاری
عربی زبان قدرتی (۲)	مریم آقایی	مریم آقایی	درویشعلی ابراهیمی، حسام حاج مؤمن
دین و زندگی (۲)	محمد آقاصالح	محمد آقاصالح	سکینه گلشنی
زبان انگلیسی (۲)	جواد مؤمنی	جواد مؤمنی	عبدالرشید شفیعی
ریاضی و آمار (۲)	حمید زرین کفش	حمید زرین کفش	محمد بحیرایی، سهیل حسن خان پور
علوم و فنون ادبی (۲)	اعظم نوری نیا	اعظم نوری نیا	حسن وسکری، الهام محمدی
تاریخ (۲)	حبیبه محبی	حبیبه محبی	بهروز یحیی
جغرافیا (۲)	هژبر رحیمی	هژبر رحیمی	---
جامعه شناسی (۲)	کوثر دستورانی	کوثر دستورانی	فرحناز خان محمدی
گلسه	هژبر رحیمی	هژبر رحیمی	---
روان شناسی	هژبر رحیمی	هژبر رحیمی	---

گروه فنی و تولید

مدیر گروه: لیلا فیروزی (اختصاصی)

مسئول دفترچه: حبیبه محبی (اختصاصی)

حروف نگاری و صفحه آرایی: مهشید ابوالحسنی

مدیر واحد مستندسازی و مطابقت با مصوبات: مریم صالحی

مسئول دفترچه: مستندسازی: زهره قموشی

نگار: چاپ: سوران نعیمی

سید محمدعلی مرتضوی (عمومی)

معصومه شاعری (عمومی)



فارسی و نگارش (۲)

-۱

(عبدالحمید رزاقی)

پایمردی: خواهشگری، میانجی‌گری، شفاعت / فایق: برگزیده، پیروز / رشحه: قطره، تراوش کرده و چکیده / غو: نعره کشیدن، فریاد، خروش، غریو

(فارسی ۲، لغت، واژه‌نامه)

-۲

(الهام ممیری)

نغیر: فریاد و زاری با صدای بلند / نوند: اسب، اسب تندرو

(فارسی ۲، لغت، واژه‌نامه)

-۳

(الهام ممیری)

املای صحیح کلمه «برخاست» است.

(فارسی ۲، املا، صفحه ۱۰۴)

-۴

(الهام ممیری)

املای صحیح کلمه «خوالیگر» است.

(فارسی ۲، املا، صفحه ۱۰۰)

-۵

(مریم شمیرانی)

عبارت صورت سؤال، بیانگر مرحله «تجسم و بارش فکری» است.

(نگارش ۲، نگارش، صفحه ۷۴)

-۶

(مریم شمیرانی)

واژه‌هایی که دارای بن مضارع هستند: «خندان، پوشه، سازگار، ناری»

(فارسی ۲، زبان فارسی، صفحه ۹۴)

-۷

(مریم شمیرانی)

این استاد گران قدر ← «این: صفت اشاره» وابسته پیشین / «گران‌قدر: صفت بیانی»

وابسته پسین

چند تصحیح ارزشمند ← «چند: صفت مبهم» وابسته پیشین / «ارزشمند: صفت بیانی»

وابسته پسین

کارنامه خود ← «خود: مضاف‌الیه» وابسته پسین

قلم او ← «او: مضاف‌الیه» وابسته پسین

بهترین آثار ادبی ← «بهترین: صفت عالی» وابسته پیشین / «ادبی: صفت بیانی (نسبی)»

وابسته پسین

(فارسی ۲، زبان فارسی، صفحه‌های ۸۹، ۹۴ و ۹۵)

-۸

(مریم شمیرانی)

تحول معنایی: تماشا، شوخ، کثیف، سوگند، دستور

حذف شده: سوار، فتراک، برگستان

حفظ معنای قدیم و پذیرش معنای جدید: رکاب، سپر، یخچال، زین

ادامه حیات با معنای قدیم: چشم، زیبایی

(فارسی ۲، زبان فارسی، صفحه ۱۰۵)

-۹

(مریم شمیرانی)

در گزینه «۴»، «نیست» در مصراع دوم به معنای «وجود ندارد» به کاررفته است.

شکرخایی چون تو نیست (وجود ندارد) ← شکرخا: نهاد

چون لعل ← لعل: متمم (چون: حرف اضافه)

تشریح گزینه‌های دیگر:

گزینه «۱»: بانگ من در صدای کوه افتد ← بانگ: نهاد / بانگ کوه ← کوه: مضاف‌الیه

گزینه «۲»: بهره را بری ← بهره: مفعول / همه عالم ← «همه» صفت مبهم

گزینه «۳»: ما همگان ← همگان: بدل / محرمیم ← محرم: مسند (ما محرم هستیم)

(فارسی ۲، زبان فارسی، صفحه‌های ۹۴ و ۹۵)

-۱۰

(مهن فدایی)

تشریح گزینه‌های دیگر:

گزینه «۱»: «سیب زخندان»: اضافه تشبیهی

گزینه «۲»: «سلسله زلف»: اضافه تشبیهی (سلسله: زنجیر)

گزینه «۴»: «دل چون تختة تعلیم» و «سر چون خاک میدان»: تشبیه

(فارسی ۲، آرایه)

-۱۱

(ضیف افیمی ستوره)

«جان شیرین تلخوش» تناقض است چرا که هم شیرین است و هم تلخ. «جان» و «شاه خوش کبریا» هر دو استعاره از «یار» هستند.

تشریح گزینه‌های دیگر:

گزینه «۱»: حس آمیزی ندارد، چرا که «شیرین» در این جا اسم شخص است. این بیت تشبیه دارد: «چو خسرو».

گزینه «۲»: تشبیه ندارد. «چو» یعنی «وقتی که». «چون» اگر به معنی «مثل» باشد تشبیه می‌سازد.

گزینه «۴»: تشخیص ندارد چون با غیر انسان سخن نمی‌گوید. این بیت مجاز دارد: «سینه» مجاز از «انسان» می‌تواند باشد.

(فارسی ۲، آرایه، ترکیبی)

-۱۲

(مریم شمیرانی)

مفهوم مشترک گزینه‌های «۱» و «۲»، «۴» حفظ اسرار است در حالی که در گزینه «۳» راجع به فاش کردن خبر سخن گفته شده است.

(فارسی ۲، مفهوم، صفحه ۹۶)

-۱۳

(کاتلم کاطمی)

در این بیت کاربرد واژه «روبین تن» بیانگر ویژگی خرق عادت و در ابیات سایر گزینه‌ها به ترتیب کاربرد واژه‌های «تاج کیان»، «اختر کویان» و «جشن سده» بیانگر زمینه «ملی» در حماسه است.

(فارسی ۲، آرایه، صفحه ۱۰۶)

-۱۴

(مفسن اصغری)

مفهوم مشترک ابیات گزینه‌های «۱» و «۲» ارزشمند دانستن عمل همراه با علم و دانایی (بی‌ارزش دانستن عمل بدون علم و دانایی) است.

مفهوم بیت گزینه «۲»: شرمندگی انسان بی‌علم و عمل در قیامت

(فارسی ۲، مفهوم، صفحه ۱۰۷)

-۱۵

(مریم شمیرانی)

در بیت صورت سؤال از دگرگونی‌های ارزش سخن رفته است و این مفهوم در گزینه‌های «۱» و «۲» نیز دیده می‌شود، ولی در گزینه «۴» شاعر می‌گوید: «خدا بی‌چون و چگونگی است و اگر او را به کیفیت نیایش کنیم، اشتباه کرده‌ایم و چند و چون کردن با خداوند نادرست است.»

تشریح گزینه‌های دیگر:

گزینه «۱»: روزگار، افراد فرومایه را بلندمرتبه گرداند و هنر، عیب و ننگ شد.

گزینه «۲»: هنر در بی‌هنری و خردمندی در پرده نماند است.

گزینه «۳»: آسمان با خردمندان دشمن است و روزگار با هنرمندان مکر می‌کند.

(فارسی ۲، مفهوم، صفحه ۱۰۱)

-۱۶

(مهمربوار مفسنی)

بیت صورت سؤال و گزینه‌های «۱»، «۲» و «۴» به پر خطر بودن راه عشق اشاره می‌کنند.

(فارسی ۲، مفهوم، صفحه ۹۲)

-۱۷

(کاتلم کاطمی)

مفهوم مشترک ابیات مرتبط: ترک تعلقات موجب پیوستن به حقیقت می‌شود.

مفهوم بیت گزینه «۳»: عشق مجازی به عشق حقیقی منتهی می‌شود و عاشق را به حقیقت می‌رساند.

(فارسی ۲، مفهوم، صفحه ۱۱۸)

-۱۸

(مفسن اصغری)

مفهوم مشترک بیت صورت سؤال و گزینه «۴»، «رسیدن به موفقیت با وجود نقص و محرومیت» است.

تشریح گزینه‌های دیگر:

گزینه «۱»: تأثیر آه و دعای گرفتاران و مصیبت‌دیدگان

گزینه «۲»: در فکر و خیال معشوق بودن دل غمگین عاشق

گزینه «۳»: بیان اشتیاق عاشق در راه وصال

(فارسی ۲، مفهوم، صفحه ۱۱۸)

-۱۹

(مریم شمیرانی)

کاوه: از مردم ایران و چهره‌ای انقلابی است که پیش‌بند چرمین او که بر نیزه کرد و مردم را به اتحاد فرا خواند، درفش بود انقلابی که بر ضد پادشاه وقت برافراشت.

(فارسی ۲، مفهوم، صفحه‌های ۱۰۰ تا ۱۰۴)

-۲۰

(مریم شمیرانی)

مفهوم مشترک بیت صورت سؤال و گزینه «۲»، «همراهی دائمی عشق با رنج» است.

تشریح گزینه‌های دیگر:

گزینه «۱»: عشق، بی‌دلیل نیکوست و عشق اگر با علتی باشد رنج آور است.

گزینه «۳»: کسی که در روز راحتی شاکر نباشد، از راحتی، رنج خواهد دید.

گزینه «۴»: تقابل عشق و عقل

(فارسی ۲، مفهوم، صفحه ۹۷)

عربی (زبان قرآن (۲)

-۲۱

(رضا معصومی، ترجمه، ترکیبی)

«أَخَذْتُ»: گرفت / «مِنَ زِمِيلِي»: از همکارم، از هم شاگردی ام / «أَلْتِي»: که / «تَعَرَّفْتُ»
علیها»: او را شناختم / «قَبْلَ شَهْرٍ»: یک ماه قبل / «عَهْدًا»: عهدی، پیمانی / «لِلْإِتِّزَامِ»:
برای التزام، برای پایبندی / «بِالصَّدْقِ»: به راستی، به راستگویی

-۲۲

(رضا معصومی، ترجمه، صفحه‌ی ۳۶)

«المفرداتُ الفارسیَّةُ»: واژگان فارسی / «أَلْتِي»: که / «دَخَلَتِ اللُّغَةُ العَرَبِيَّةُ»: به زبان عربی
وارد شدند / «كَانَتْ تَرْتِيبُ»: مرتبط می‌شدند / «بِإِعْضَاءِ البَضَائِعِ»: با برخی کالاها /
«كَالْمِسْكِ»: مانند مشک

-۲۳

(درویشعلی ابراهیمی، ترجمه، ترکیبی)

«الکتاب»: بسیار دروغگو / «كَرَّرَ»: تکرار کرد / «المَرَّةَ الرَّابِعَةَ»: بار چهارم / «مَا قَبِلَ»:
(فعل مجهول) پذیرفته نشد / «هُوَ كَانِ صَدَقًا»: در حالی که راست بود.

-۲۴

(مریم آقاییاری، ترجمه، ترکیبی)

ترجمه درست فعل «لَمْ يَلْتَفِتْ» به صورت «توجه نکرد» است.

-۲۵

(مریم آقاییاری، مفهوم، صفحه‌ی ۵۲)

«بهترین کلام آن چیزی است که کم باشد و دلالت کند.» با ضرب‌المثل مقابل خود تناسب
مفهومی ندارد. (ضرب‌المثل مقابلش به بلاخیز بودن زبان اشاره دارد).

ترجمه‌گزینه‌های دیگر:

گزینه‌ی «۱»: خرمای من را خوردید و فرمانم را سرپیچی کردید.

گزینه‌ی «۲»: دور از چشم دور از قلب (دل) است.

گزینه‌ی «۳»: خیر در آن چیزی است که اتفاق افتاده است.

-۲۶

(مریم آقاییاری، خوانش کلمات، صفحه‌ی ۶۶)

فعل لازم «تَشِيعُ» به صورت ثلاثی مجرد و با حرکات «لَا تُشِيعُ» (سیر نمی‌شود) درست
است. در این جمله مفعول ندارد که بتواند به باب «إفعال» برود و متعدی شود. (لَا تُشِيعُ سیر
نمی‌کند)

-۲۷

(سعیر یعفری، لغت و مفهوم، ترکیبی)

فرستاده می‌شود / واژگان ← (نادرست برای جاهای خالی) همانا ایران کالاهای
زیادی را به کشورهای عربی ... و این کالاها مربوط می‌شوند به برخی از کالاهایی
که عربها ندارند، مانند ...

تشریح‌گزینه‌های دیگر:

گزینه‌ی «۱»: منتقل می‌کند / ابریشم

گزینه‌ی «۲»: می‌فرستد / مشک

گزینه‌ی «۳»: صادر می‌کند / پسته

-۲۸

(سعیر یعفری، لغت و مفهوم، ترکیبی)

ناگهان جسم ناآشنایی روبروی خورشید... (آشکار کرد) ← نادرست / باید «ظهر»
باشد به معنای «آشکار شد».

تشریح‌گزینه‌های دیگر:

گزینه‌ی «۱»: «المنجد» واژه‌نامه مشهوری به زبان عربی است که واژگان بسیاری را
... (در برمی‌گیرد)

گزینه‌ی «۲»: همانا آدمی اگر به راستی پایبند باشد، از شر گناهانش ... (رها
می‌شود)

گزینه‌ی «۳»: گاهی برخی از مهاجران به کشورهای اصلی خود ... (بازمی‌گردند)

-۲۹

(سعیر یعفری، لغت، ترکیبی)

(خَلَّةٌ: دوستی ≠ عداوة: دشمنی)

تشریح‌گزینه‌های دیگر:

گزینه‌ی «۱»: «معاصی»: جمع التکسیر لـ «معصية»

گزینه‌ی «۲»: «شباب»: جمع التکسیر لـ «شاب»

گزینه‌ی «۳»: «بَيْنَ»: متضاد لـ «أخفى»

-۳۰

(درویشعلی ابراهیمی، مفهوم، ترکیبی)

(آدم پرگناه هیچ‌گاه از عادتش به مرتکب شدن به گناهان نجات نمی‌یابد.) نادرست
است.

تشریح‌گزینه‌های دیگر:

گزینه‌ی «۱»: (اسم معرفه اسمی است که گاه تنوین می‌گیرد.) درست است.

گزینه‌ی «۲»: (کلمات و اصطلاحات زیادی را در زبان عربی می‌یابیم که ریشه‌های
آن‌ها فارسی است.) درست است.

گزینه‌ی «۳»: (گنبد قابوس بن وشمگیر نیز در لیست میراث جهانی به ثبت رسانده
شده است.) درست است.

■ ترجمه متن:

آیه‌ی شریفه «به راه پروردگارت با حکمت و پند نیکو فرایخوان و با آن‌ها به روشی که بهتر است، ستیز کن.» از ما می‌خواهد که مخاطبان را با سخنی زیبا به کار شایسته دعوت کنیم و با آن‌ها بخاطر می‌گیری مجادله (ستیز) نکنیم.

آیه‌ی شریفه «و از آنچه که به آن علمی نداری پیروی مکن.» از مسلمانان می‌خواهد که از آنچه به آن علمی ندارند پیروی نکنند و آیه‌ی شریفه «چرا چیزی را می‌گویند که انجام نمی‌دهید؟!» به این حقیقت اشاره می‌کند: انسان باید به آنچه که می‌گوید عمل کننده باشد تا رفتار خود را تغییر دهد.

-۳۱

(مبیر همایی، درک مطلب، ترکیبی)

(براساس متن درست است) انسان موفق همان کسی است که به آنچه که می‌گوید، عمل می‌کند.

ترجمه گزینه‌های دیگر:

گزینه‌ی «۱»: «مؤمن مردم را با سخنی بد به سوی خدا دعوت می‌کند. (نادرست)

گزینه‌ی «۲»: بر انسان باید که پیرامون تمام موضوعات علمی سخن بگوید. (نادرست)

گزینه‌ی «۴»: بر مباحثه‌کنندگان در هر مکانی واجب است که نسبت به یکدیگر می‌گیری کنند. (نادرست)

-۳۲

(مبیر همایی، درک مطلب، ترکیبی)

آیات قرآنی از ما می‌خواهند که ... «همیشه پیرامون کارهایمان از تردید پیروی کنیم. (نادرست)

تشریح گزینه‌های دیگر:

گزینه‌ی «۱»: پند خوب را در دعوت‌هایمان به سوی پروردگار به کار بریم.

گزینه‌ی «۳»: از دانش و شناخت در زندگی دنیایمان پیروی کنیم.

گزینه‌ی «۴»: به آنچه که اعتقاد داریم عمل کنیم و درباردهی آن سخن بگویم.

-۳۳

(مبیر همایی، درک مطلب، ترکیبی)

دیگر موارد کلمه‌ی «أحسن»: مذکر، نکره و از نظر نحوی خبر برای «هی» می‌باشد.

-۳۴

(مبیر همایی، درک مطلب، ترکیبی)

دیگر موارد کلمه‌ی «تجادل»: فعل مضارع، من باب مفاعلة، متکلم مع الفیر است.

-۳۵

(مبیر همایی، درک مطلب، ترکیبی)

دیگر موارد درباره کلمه‌ی «المسلمین»، اسم فاعل، مصدره «إسلام» و معرب است.

-۳۶

(علی‌اکبر ایمان پرور، قواعد و ترجمه، صفحه‌ی ۶۵)

«تَعَلَّمَ»: فعل ماضی و «يُدْرُسُ» فعل مضارع است؛ در نتیجه فعل دوم به صورت ماضی استمراری ترجمه می‌شود: «دانش‌آموزان موضوعی را یاد گرفتند که معلم در کلاس تدریس می‌کرد.»

-۳۷

(علی‌اکبر ایمان پرور، قواعد، صفحه‌ی ۶۵)

«محمداً»: اسم خاص (معرفه از نوع علم) است؛ بنابراین «يَتَعَدَّدُ» جمله‌ای است که بعد از اسم نکره نیامده است.

تشریح گزینه‌های دیگر:

گزینه‌ی «۱»: «سَنَجَاباً» اسم نکره است و جمله‌ی «يَقْفِزُ...» بعد از اسم نکره آمده است.

گزینه‌ی «۳»: «نَفْسٍ» اسم نکره است و جمله‌ی «تَعَصَى» بعد از اسم نکره آمده است.

گزینه‌ی «۴»: «قَرِيَةً» اسم نکره است و جمله‌ی «شاهدتُ صورتها...» بعد از اسم نکره آمده است.

-۳۸

(علی‌اکبر ایمان پرور، قواعد، صفحه‌ی ۴۹ و ۵۰)

«علیٌّ»: فاعل معرفه از نوع اسم خاص (علم) و «الفقراء» مفعول از نوع معرفه به «أل» است.

-۳۹

(علی‌اکبر ایمان پرور، قواعد، صفحه‌ی ۴۹ و ۵۰)

«حَقٌّ - خَيْرٌ - باطِلٌ» همگی اسم‌های نکره‌اند و هیچ اسم معرفه‌ای در این جمله نیامده است.

-۴۰

(درویشعلی ابراهیمی، قواعد، صفحه‌ی ۴۹ و ۵۰)

در این گزینه تنها نام جلاله (الله) اسم علم است.

تشریح گزینه‌های دیگر:

در گزینه‌ی «۱»: (یوهان غوته / آلمانیا) و در گزینه‌ی «۳»: (شیراز / اصفهان) و در

گزینه‌ی «۴»: «كُرْدِ كَلَا» / مازندران اسم‌های علم هستند.

دین و زندگی (۲)

-۴۱

(فاطمه سادات قلیل پور سیری، ترکیبی، صفحه‌ی ۱۲۵ و ۱۲۱)

مقصود امام رضا (ع) از بیان حدیث شریف سلسله‌الذهب این بود که توحید تنها یک لفظ و شعار نیست، بلکه باید در زندگی اجتماعی ظاهر شود و تجلی توحید در زندگی اجتماعی با ولایت امام که همان ولایت خداست، میسر می‌شود.

ده سال از امامت امام رضا (ع) در دوران هارون عباسی دوران بسیار سختی محسوب می‌شد. با روی کار آمدن مأمون در زمان امامت ایشان، زمینه فعالیت شیعیان بیشتر و بر علاقه‌مندان به امام افزوده شد.

-۴۲

(مهمر آقا صالح، احیای ارزش‌های راستین، صفحه‌ی ۱۲۶)

با گسترش سرزمین‌های اسلامی، سؤال‌های مختلفی در زمینه‌های احکام، اخلاق، افکار و نظام کشورداری پدید آمد. ائمه اطهار (ع) با تکیه بر علم الهی خود، به دور از انزوا و گوشه‌گیری و با حضور سازنده و فعال درباره همه این مسائل اظهار نظر می‌کردند و مسلمانان را از معارف خود بهره‌مند می‌ساختند.

-۴۳

(مهمر رضایی بقا، جهاد در راستای ولایت ظاهری، صفحه‌ی ۱۳۹)

امام حسین (ع) در تبیین قیام خود و بیعت نکردن با یزید، در خطبه‌ای فرمود: «آیا نمی‌بینید که به حق عمل نمی‌شود و کسی مانع باطل نمی‌گردد. در این شرایط، مؤمن حق دارد که برای ملاقات خدا آماده شود.»

همچنین در سخنرانی دیگری فرمود: «اگر مردم زیر بار بیعت کسی مثل یزید بروند، از اسلام چیزی باقی نمی‌ماند و مرگ اسلام را باید اعلام کرد.»

-۴۴

(سید هادی سرکشیک زاده، جهاد در راستای ولایت ظاهری، صفحه‌ی ۱۳۸)

امام علی (ع) پس از اینکه از حق مسلم خود در رهبری جامعه اسلامی محروم ماند، برای حفظ نظام نوپای اسلامی سکوت پیشه کرد. در عین حال، گوشه‌گیری هم در پیش نگرفت. (رد گزینة «۲») آن حضرت هر جا کاری را خلاف موازین اسلام می‌دید، انتقاد می‌کرد. (رد گزینة «۳» و «۴») و هر جا از وی کمک می‌خواستند، آنان را یاری می‌نمود.

-۴۵

(مهمر رضایی بقا، جهاد در راستای ولایت ظاهری، صفحه‌ی ۱۳۵)

امامان، هیچ یک از حاکمان غاصب عصر خویش را به عنوان جانشین رسول خدا (ص) تأیید نمی‌کردند و این موضوع را به شیوه‌های مختلف به مردم اعلام می‌کردند. گرچه امامان تفاوت‌های اخلاقی و رفتاری حاکمان را در نظر می‌گرفتند (رد گزینة «۲») و اگر حاکمی در موردی بر طبق دستور اسلام عمل می‌کرد، آن مورد را تأیید می‌کردند (رد گزینة «۳»)، اما در غضب خلافت و جانشینی رسول خدا (ص) همه را یکسان می‌دیدند. (رد گزینة «۴»)

-۴۶

(امیر امیربیکلی، جهاد در راستای ولایت ظاهری، صفحه‌ی ۱۴۰ تا ۱۴۲)

امام صادق (ع) در تمام دوران امامت خود جهاد علمی امام باقر (ع) را تداوم بخشیدند و امام سجاد (ع) در کنار گسترش معارف از طریق دعا، به تجدید حیات نهضت شیعیان پرداختند و در زمان امامت امام عصر (عج)، در دوره غیبت صغری، چهار نایب خاص به ترتیب یکی پس از دیگری رابط میان ایشان و مردم بودند.

-۴۷

(مهمر آقا صالح، عصر غیبت امام زمان (ع)، صفحه‌ی ۱۵)

امیرالمؤمنین علی (ع) می‌فرماید: «حجت خداوند در میان مردم حضور دارد. از معابر و خیابان‌ها عبور می‌کند؛ به نقاط مختلف می‌رود، سخن مردم را می‌شنود و بر جماعت مردم سلام می‌کند... تا این که زمان ظهور و وعده الهی و ندای آسمانی فرا می‌رسد. هان! آن روز، روز شادی فرزندان علی و پیروان اوست.»

به دلیل غایب بودن حضرت مهدی (ع) بهره‌مندی از ایشان در عصر غیبت کاهش می‌یابد و بهره‌مندی از ایشان، منحصر به ولایت معنوی می‌شود.

-۴۸

(مهمر حسین پور، عصر غیبت امام زمان (ع)، صفحه‌ی ۱۵۰)

خداوند در قرآن کریم، علت از دست دادن نعمت‌ها را این گونه بیان کرده است: «ذَلِكْ بِأَنَّ اللَّهَ لَمْ يَكُ مُغَيِّرًا نِعْمَةً أَنْعَمَهَا عَلَىٰ قَوْمٍ حَتَّىٰ يُغَيِّرُوا مَا بِأَنفُسِهِمْ وَأَنَّ اللَّهَ سَمِيعٌ عَلِيمٌ: خداوند نعمتی را که به قومی ارزانی کرده است، تغییر نمی‌دهد مگر آنکه آن‌ها خود وضع خود را تغییر دهند. همانا که خداوند شنوا و داناست.» که هم معنا با سخن امیرالمؤمنین (ع) می‌باشد که فرمودند: «زمین از حجت خدا (امام) خالی نمی‌ماند. اما خداوند، به علت ستمگری انسان‌ها و زیاده‌روی‌شان در گناه، آنان را از وجود حجت در میان‌شان بی‌بهره می‌سازد.»

-۴۹

(مهمر علی عبارتی، عصر غیبت امام زمان (ع)، صفحه‌ی ۱۴۹ و ۱۵۰)

پیامبر اکرم (ص)، خود و امام علی (ع) را پدران امت معرفی نموده است. اگر مردم دوره حاکمان بنی‌امیه و بنی‌عباس وظیفه امر به معروف و نهی از منکر را انجام می‌دادند و با حاکمان ظالم، مبارزه می‌کردند، خلافت در اختیار امامان قرار می‌گرفت و جامعه بشری در مسیر صحیح کمال پیش می‌رفت.

-۵۰

(مهمر آقا صالح، عصر غیبت امام زمان (ع)، صفحه‌ی ۱۵۰ و ۱۵۱)

امام را از آن جهت غایب نامیده‌اند که ایشان از نظرها غایب است، نه این که در جامعه حضور ندارد. به عبارت دیگر، ما انسان‌ها هستیم که امام را نمی‌بینیم، نه این که ایشان در بین ما نیست و از وضع ما بی‌خبر است.

غیبت امام زمان (ع) آن قدر ادامه می‌یابد که نه تنها مسلمانان، بلکه جامعه انسانی شایستگی درک ظهور و بهره‌مندی کامل (نه صرف بهره‌مندی چرا که بهره‌مندی از ولایت معنوی مقدور است) از وجود آخرین حجت الهی را پیدا کند.

زبان انگلیسی (۲)

-۵۱

(فوار مؤمنی)

ترجمه جمله: «ما قدم‌زنان از جاده پایین آمدیم بدون آن که به کسی نگاه کنیم، در حالی که فقط درباره‌ی روزهای فوق‌العاده‌مان در دانشگاه صحبت می‌کردیم.»

نکته مهم درسی:

بعد از "without" که حرف اضافه است، باید از فعل "ing" - دار استفاده کنیم (رد گزینه‌های ۲ و ۴). ضمناً "look at" به معنی «نگاه کردن به کسی یا چیزی» است، اما "look up" به معنی «جستجو کردن لغت» است. با توجه به مفهوم کلی جمله، گزینه «۳» نمی‌تواند مناسب باشد.

(گرامر)

-۵۲

(عبدالرشید شفیعی)

نکته مهم درسی:

اگر از یک فعل به عنوان فاعل جمله استفاده کنیم، باید آن را به صورت "verb+ing" یا "to+ verb" بنویسیم.

(کلوز تست)

-۵۳

(عبدالرشید شفیعی)

(۲) تعادل

(۱) خطر

(۴) استرس

(۲) اعتیاد

(کلوز تست)

-۵۴

(عبدالرشید شفیعی)

(۲) عمومی

(۱) کلیدی، اصلی

(۴) نادرست

(۲) جسمی

(کلوز تست)

-۵۵

(عبدالرشید شفیعی)

(۲) خلقت

(۱) وسط روز، ظهر

(۴) مترجم

(۲) رابطه

(کلوز تست)

-۵۶

(عبدالرشید شفیعی)

(۲) کند

(۱) اخیر

(۴) مشهور

(۳) بدشانس

(کلوز تست)

-۵۷

(میرحسین زاهدی)

ترجمه جمله: «سخنران متعجب شد برای این که مترجم داستان طولانی او را در یک

(داستان) کوتاه ترجمه کرد.»

(درک مطلب)

-۵۸

(میرحسین زاهدی)

ترجمه جمله: «ایده اصلی این متن ترجمه یک سخنرانی است.»

(درک مطلب)

-۵۹

(میرحسین زاهدی)

ترجمه جمله: «کلمه "this" که زیر آن خط کشیده شده به ترجمه کردن داستان اشاره می‌کند.»

(درک مطلب)

-۶۰

(میرحسین زاهدی)

ترجمه جمله: «کلمه "comprehend" که زیر آن خط کشیده شده از نظر معنی به

"understand" نزدیک‌ترین است.»

(درک مطلب)

ریاضی و آمار (۱۷)

مبحث: توابع پلکانی و قدر مطلق

-۶۱

(فرزاد روشنی، صفحه‌ی ۳۴ و ۳۵)

می‌دانیم ضابطه تابع همانی $f(x) = x$ است و ضابطه تابع علامت به صورت زیر می‌باشد:

$$g(x) = \text{sign}(x) = \begin{cases} 1, & x > 0 \\ 0, & x = 0 \\ -1, & x < 0 \end{cases}$$

$$\frac{2f(3) + g(-2)}{5g(7) + f(0)} = \frac{2 \times 3 + (-1)}{5 \times (1) + 0} = \frac{6-1}{5} = \frac{5}{5} = 1$$

-۶۲

(امیر زرانروز، صفحه‌ی ۳۷ تا ۳۹)

اگر x عددی صحیح باشد آن‌گاه:

$$[x] = x \text{ و } [-x] = -x$$

لذا خواهیم داشت:

$$A = [x] + [-x] + 12 = \underbrace{x + (-x)}_{\text{صفر}} + 12 = 12$$

-۶۳

(امیر زرانروز، صفحه‌ی ۳۴ تا ۳۹)

می‌دانیم $\sqrt{2}$ تقریباً برابر $1/4$ می‌باشد. از طرفی تابع علامت به صورت زیر تعریف می‌شود:

$$\text{sign}(x) = \begin{cases} 1, & x > 0 \\ 0, & x = 0 \\ -1, & x < 0 \end{cases}$$

$$\Rightarrow \begin{cases} \text{sign}([-\sqrt{2}]) = \text{sign}([-1/4]) = \text{sign}(-2) = -1 \\ [\text{sign}(\sqrt{2})] = [\text{sign}(1/4)] = [1] = 1 \end{cases}$$

$$\Rightarrow A = -1 - 2(1) = -3$$

-۶۴

(همید زرین‌کفش، صفحه‌ی ۳۷ تا ۳۹)

در هر یک از گزینه‌ها مقادیر x را جایگزین می‌کنیم و درستی تساوی را بررسی می‌کنیم:

$$1) \begin{cases} x=0 \Rightarrow \begin{cases} [x]=0 \\ 2 \times (0) - 1 = -1 \end{cases} \quad \times \\ x=1 \Rightarrow \begin{cases} [1]=1 \\ 2 \times (1) - 1 = 2-1=1 \end{cases} \quad \checkmark \end{cases}$$

$$2) \begin{cases} x=1/2 \Rightarrow \begin{cases} [1/2]=0 \\ 2 \times (1/2) - 1 = 1-1=0 \end{cases} \quad \checkmark \\ x=1 \Rightarrow \begin{cases} [1]=1 \\ 2 \times (1) - 1 = 2-1=1 \end{cases} \quad \checkmark \end{cases}$$

$$3) \begin{cases} x=-1/2 \Rightarrow \begin{cases} [-1/2]=-1 \\ 2 \times (-1/2) - 1 = -1-1=-2 \end{cases} \quad \times \\ x=1 \Rightarrow \begin{cases} [1]=1 \\ 2 \times (1) - 1 = 2-1=1 \end{cases} \quad \checkmark \end{cases}$$

$$4) \begin{cases} x=-1/2 \Rightarrow \begin{cases} [-1/2]=-1 \\ 2 \times (-1/2) - 1 = -1-1=-2 \end{cases} \quad \times \\ x=-1 \Rightarrow \begin{cases} [-1]=-1 \\ 2 \times (-1) - 1 = -2-1=-3 \end{cases} \quad \times \end{cases}$$

پس تنها به‌ازای $x=1$ و $x=1/2$ تساوی برقرار است.

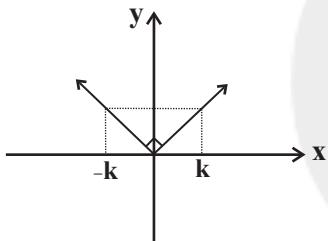
-۶۵

(امیر زرانروز، صفحه‌ی ۴۰ تا ۴۲)

از نمودار تابع $f(x) = |x|$ نتیجه می‌گیریم که دامنه f برابر \mathbb{R} و برد آن برابر $\{y \geq 0\}$ است. ضمناً نمودار از نواحی اول و دوم می‌گذرد.

از روی نمودار، معلوم است که $f(k)$ و $f(-k)$ همواره با هم برابرند.

ولی رابطه $f(kx) = kf(x)$ همواره برقرار نیست، مثلاً اگر $x=-1$ و $k=-2$ باشد آن‌گاه:



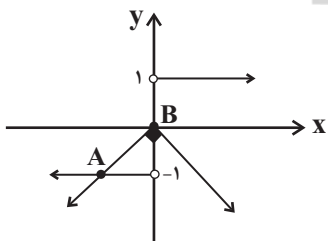
$$\begin{cases} f(kx) = f(2) = |2| = 2 \\ kf(x) = -2 \times 1 = -2 \end{cases} \Rightarrow f(kx) \neq kf(x)$$

-۶۶

(محمّد پیرایی، صفحه‌ی ۳۴ تا ۴۲)

$$y = \text{sign}(x) = \begin{cases} 1, & x > 0 \\ 0, & x = 0 \\ -1, & x < 0 \end{cases}$$

$$y = -|x| = \begin{cases} -x, & x \geq 0 \\ x, & x < 0 \end{cases}$$



از روی نمودار، معلوم می‌شود که نمودار توابع داده شده در نقطه A و B تلاقی دارند.



-۶۷

(مهری ملارمشانی، صفحه‌ی ۴۰ تا ۴۲)

اگر $x > 2$ باشد، عبارت $(2x-4)$ همواره مثبت و عبارت $(3-5x)$ همواره منفی خواهد بود، زیرا:

$$x > 2 \Rightarrow 2x > 4 \Rightarrow 2x - 4 > 4 - 4 \Rightarrow 2x - 4 > 0$$

$$x > 2 \Rightarrow -5x < -10 \Rightarrow 3 - 5x < 3 - 10 \Rightarrow 3 - 5x < -7$$

$$A = 3 | 2x - 4 | - | 3 - 5x | = 3(2x - 4) + (3 - 5x)$$

$$= 6x - 12 + 3 - 5x = x - 9$$

-۶۸

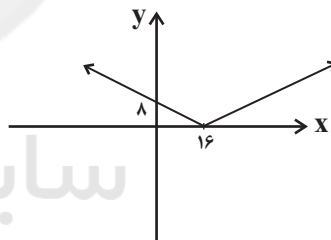
(امیر مسموریان، صفحه‌ی ۴۰ تا ۴۲)

ابتدا ضابطه تابع را به صورت چند ضابطه‌ای می‌نویسیم:

$$f(x) = \left| -\frac{1}{2}x + 8 \right| \Rightarrow f(x) = \begin{cases} -\frac{1}{2}x + 8 & , -\frac{1}{2}x + 8 \geq 0 \\ -(-\frac{1}{2}x + 8) & , -\frac{1}{2}x + 8 < 0 \end{cases}$$

$$\Rightarrow f(x) = \begin{cases} -\frac{1}{2}x + 8 & , x \leq 16 \\ \frac{1}{2}x - 8 & , x > 16 \end{cases}$$

حال با رسم نمودارهای تابع دوخطی $y = -\frac{1}{2}x + 8$ و $y = \frac{1}{2}x - 8$ با توجه به محدوده دامنه ضابطه‌ها به نمودار تابع گزینه «۲» می‌رسیم.



-۶۹

(امیر زراندوز، صفحه‌ی ۳۴ تا ۳۶)

می‌دانیم هر ضابطه یک تابع پلکانی، مقداری ثابت است، لذا باید ضریب متغیر x در ضابطه‌ها را مساوی صفر قرار دهیم تا متغیرها از بین بروند.

$$m - 1 = 0 \Rightarrow m = 1$$

ضمناً n هر عددی می‌تواند باشد، چون در ضابطه $(n-3)$ متغیر x وجود ندارد. از طرفی چون ضابطه وسط به‌ازای مقدار $x=1$ همواره یک عدد است، پس این ضابطه نیز به‌ازای هر مقدار k ثابت است.

-۷۰

(امیر مسموریان، صفحه‌ی ۳۴ و ۳۵)

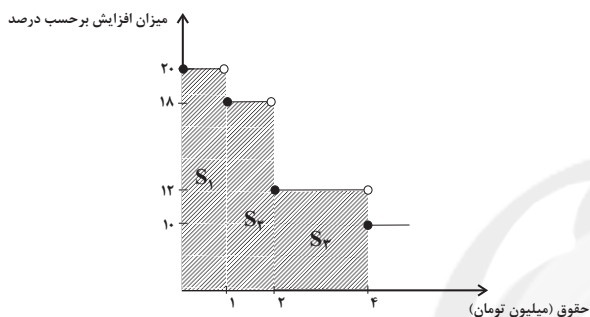
برای محاسبه میزان افزایش حقوق، طبق نمودار پلکانی زیر، مساحت هر قسمت را محاسبه می‌کنیم.

$$S_1 = 1000000 \times \frac{20}{100} = 2000000 \text{ تومان}$$

$$S_2 = 1000000 \times \frac{18}{100} = 1800000 \text{ تومان}$$

$$S_3 = 2000000 \times \frac{12}{100} = 2400000 \text{ تومان}$$

اگر میزان افزایش حقوق کمتر از S_1 باشد، یعنی حقوق اولیه شخص کمتر از یک میلیون تومان است. اگر بین S_1 و S_2 باشد، حقوقش بین یک تا دو میلیون تومان و اگر بین S_2 و S_3 تا $S_1 + S_2 + S_3$ باشد، حقوق بین ۲ تا ۴ میلیون و در غیر این صورت، بیش از ۴ میلیون بوده است.



$$S_1 = 2000000$$

$$S_1 + S_2 = 2000000 + 1800000 = 3800000$$

$$S_1 + S_2 + S_3 = 2000000 + 1800000 + 2400000 = 6200000$$

چون 5600000 تومان بین $S_1 + S_2$ و $S_1 + S_2 + S_3$ است، حقوقش بین ۲ تا ۴ میلیون بوده است. اگر حقوقش x تومان بوده، میزان افزایش حقوق برابر است با:

$$S_1 + S_2 + (x - 2000000) \times \frac{12}{100} = 5600000$$

$$\Rightarrow 3800000 + (x - 2000000) \times \frac{12}{100} = 5600000$$

$$(x - 2000000) \times \frac{12}{100} = 1800000 \Rightarrow x - 2000000 = 1500000 \Rightarrow x = 3500000$$

ریاضی و آمار (۷) (شاهد «گواه»)

مبحث: توابع پلکانی و قدر مطلق

(کتاب آبی، صفحه‌ی ۳۴ تا ۳۶ کتاب درسی)

سطح زیر نمودار پلکانی درصد میزان مالیات بر دریافتی برابر با مالیات ماهانه فرد است.

-۷۲

(کتاب آبی، صفحه‌ی ۳۴ تا ۳۶ کتاب درسی)

چون در فواصل زمانی یک ساعت پرنده بیرون می‌آید، نمودار تابع می‌تواند به صورت خط افقی $y=0$ باشد که در نقاط با طول صحیح، مقدار یک دارد، یعنی نمودار گزینه «۳» صحیح است.



(کتاب آبی، صفحه‌ی ۴۰ تا ۴۲ کتاب درسی)

-۷۷

نقطه‌های داده شده را در ضابطه تابع $f(x) = |2x - 3|$ امتحان می‌کنیم:

$$\xrightarrow{x=1} f(1) = |2 \times 1 - 3| = |-1| = 1 \Rightarrow (1, 1) \in f$$

$$\xrightarrow{x=0} f(0) = |0 - 3| = |-3| = 3 \Rightarrow (0, 3) \in f$$

$$\xrightarrow{x=2} f(2) = |2 \times 2 - 3| = |4 - 3| = 1 \Rightarrow (2, 1) \in f$$

$$\xrightarrow{x=-1} f(-1) = |2 \times (-1) - 3| = |-2 - 3| = |-5| = 5 \Rightarrow (-1, 5) \notin f$$

(کتاب آبی، صفحه‌ی ۴۰ تا ۴۲ کتاب درسی)

-۷۸

با توجه به تعریف قدرمطلق داریم:

$$y = \begin{cases} (2x+6)+3, & 2x+6 \geq 0 \\ -(2x+6)+3, & 2x+6 < 0 \end{cases}$$

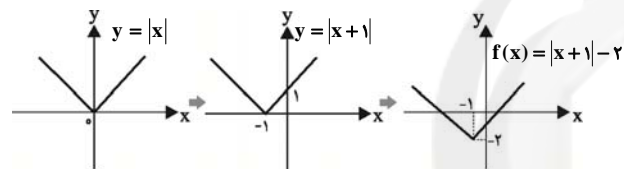
$$\Rightarrow y = \begin{cases} 2x+9, & 2x \geq -6 \\ -2x-6+3, & 2x < -6 \end{cases}$$

$$\Rightarrow y = \begin{cases} 2x+9, & x \geq -3 \\ -2x-3, & x < -3 \end{cases}$$

(کتاب آبی، صفحه‌ی ۴۰ تا ۴۲ کتاب درسی)

-۷۹

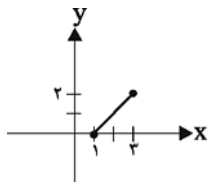
با استفاده از انتقال نمودار تابع $y = |x|$ نمودار تابع $f(x) = |x+1| - 2$ را رسم می‌کنیم:



با توجه به دامنه $1 \leq x \leq 3$ داریم:

$$f(1) = 0$$

$$f(3) = 2$$

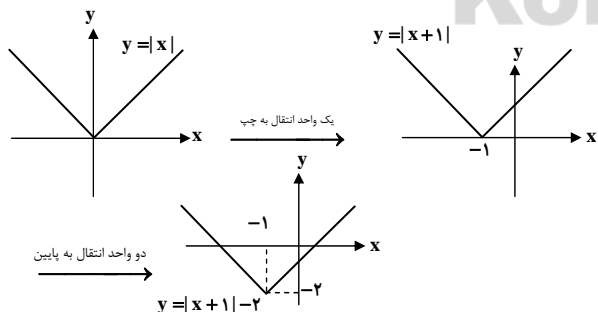


$$\Rightarrow \text{برد تابع: } 0 \leq y \leq 2$$

(کتاب آبی، صفحه‌ی ۴۰ تا ۴۲ کتاب درسی)

-۸۰

با استفاده از انتقال نمودار تابع $y = |x|$ ، در مورد گزینه «۴» داریم:



دو واحد انتقال به پایین

-۷۳

(کتاب آبی، صفحه‌ی ۳۷ تا ۳۹ کتاب درسی)

اعداد داده شده را روی محور نشان داده و جزء صحیح آن‌ها را به دست می‌آوریم.

پس:



$$[\pi] = 3, [0/0.2] = 0$$

$$[0/9] = 0, [-2/1] = -3$$

$$[-0/1] = -1$$

در نتیجه:

$$\frac{[\pi] + 7 \times [0/0.2]}{[0/9] \times [-2/1] + [-0/1]} = \frac{3+0}{0 \times (-3) - 1} = -3$$

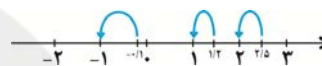
(کتاب آبی، صفحه‌ی ۳۷ تا ۳۹ کتاب درسی)

-۷۴

با توجه به ضابطه توابع f و g داریم:

$$\frac{g(\frac{\Delta}{\gamma}) - f(0/1)}{2f(-1/2)} \cdot \frac{f(x) = [-x]}{g(x) = [3x]} \rightarrow \frac{[3 \times \frac{\Delta}{\gamma}] - [-0/1]}{2 \times [(-1/2)]} = \frac{[\frac{\Delta}{\gamma}] - [-0/1]}{2 \times [1/2]}$$

$$[\frac{\Delta}{\gamma}] = 2, [-0/1] = -1, [1/2] = 1$$

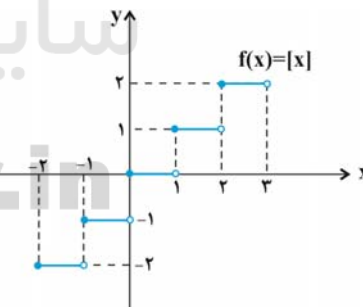
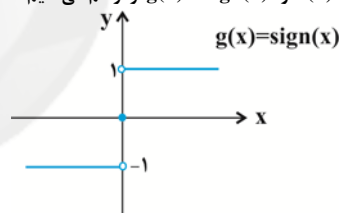


$$\Rightarrow \frac{[\frac{\Delta}{\gamma}] - [-0/1]}{2 \times [1/2]} = \frac{2 - (-1)}{2 \times 1} = \frac{3}{2}$$

(کتاب آبی، صفحه‌ی ۳۴ تا ۳۹ کتاب درسی)

-۷۵

نمودار دو تابع $f(x) = [x]$ و $g(x) = \text{sign}(x)$ را رسم می‌کنیم.



همان‌طور که در نمودارها دیده می‌شود تنها در محدوده $x \geq 2$ نمودار تابع همواره $f(x) = [x]$ بالای نمودار تابع $g(x) = \text{sign}(x)$ است.

(کتاب آبی، صفحه‌ی ۴۰ تا ۴۲ کتاب درسی)

-۷۶

شیب خط نمودار، نشان‌دهنده میزان جریمه به ازای هر یک ماه تأخیر یا تعجیل در تحویل پروژه است.

علوم و فنون ادبی (۲)

-۸۱

(مفسر اصغری، استعاره، صفحه‌ی ۷۲ و ۷۳)

تشبیه «سرو بالا» (بالا قامت) به سرو تشبیه شده است) به استعاره تبدیل نشده است.

تشریح گزینه‌های دیگر:

گزینه «۱»: تشبیه: دنیا چون زنی پیر است ← استعاره: «پیرزن» در مصراع دوم (استعاره از دنیا)

گزینه «۲»: تشبیه: خانه دل ← استعاره: خانه در مصراع دوم (استعاره از دل)

گزینه «۴»: تشبیه: عشق، آتش موسی است / حسن آب خضر است ← استعاره: آتش و آب در مصراع دوم (به ترتیب استعاره از عشق و حسن)

-۸۲

(سعیر یعفری، پایه‌های آوایی همسان (۲)، صفحه‌ی ۶۶)

م	ی	و	ص	لم	ب	چ	شان	تا
U	U	-	-	-	U	U	-	-
د	ر	ز	ن	دا	ن	ا	بد	
U	U	-	-	-	U	U	-	-

تشریح گزینه‌های دیگر:

گزینه «۱»:

پ	سان	گه	ب	سی	عق	د	گو	هر	ز	هم
U	-	-	U	-	-	U	-	-	U	-

گزینه «۲»:

ن	را	ژش	می	ت	وا	نم	گف	ت	با	کس
U	-	-	-	U	-	-	-	U	-	-

گزینه «۴»:

از	د	ر	صل	حا	م	د	ای	یا	خ	لاف
-	U	U	-	-	U	U	-	-	U	-

-۸۳

(کاکظم کاطمی، استعاره، صفحه‌ی ۷۴)

در ابیات «ب، ه، و» آرایه تشخیص به کار رفته است.

بیت «ب»: زلف سنبل و عارض سوسن

بیت «ه»: منادا واقع شدن «نسیم صبحدم»

بیت «و»: پرسیدن حال گیسوی یار از باد صبا

توضیح نکات درسی:

در ابیات «الف، ج، د» به ترتیب منظور از «گل» (در مصراع دوم)، «سرو روان» و «غنچه خندان» معشوق است و آرایه تشخیص یا جان بخشی به کار رفته است.

-۸۴

(سعیر یعفری، تاریخ ادبیات فارسی در قرن‌های دهم و یازدهم، صفحه‌ی ۵۸ تا ۶۰)

تشریح موارد نادرست:

ب) در قرن دهم اوضاع سیاسی و اجتماعی ایران به طور کلی و وضع ادبیات نیز به تبع آن آشفته بود.

پ) هنرهایی چون قالی بافی، سفالگری، شیشه سازی، نقاشی، تذهیب و خوشنویسی در دوران صفویه رشد فراوان یافت.

ت) در این تاریخ دو جریان شعری بیشتر رونق دارد: یکی شعر لطیف و فصیحی بود که به طور طبیعی و به شیوه کسانی مثل حافظ و سعدی در جریان بود و پایا فغانی از نمایندگان آن است، دیگری مکتب وقوع.

-۸۵

(اعظم نوری نیا، استعاره، صفحه‌ی ۷۳)

نوع استعاره در مصراع دوم بیت صورت سؤال، آشکار است اما در بیت گزینه «۲» استعاره پنهان (بنیاد داشتن زهد، ریشه داشتن ورع) به کار رفته است.

-۸۶

(شبتم رمشانی، پایه‌های آوایی همسان (۲)، صفحه‌ی ۶۶)

هر	ک	مَع	شو	قی	نَ	دا	رَد
-	U	-	-	-	U	-	-
عَم	ر	ضَا	یع	می	کَ	ذَا	رَد
-	U	-	-	-	U	-	-

وزن بیت گزینه «۲»: «اعلانن فاعلاتن فاعلاتن فاعلاتن» و سایر ابیات، «اعلاتن فاعلاتن فاعلاتن فاعلاتن» است.

وزن گزینه‌های دیگر:

گزینه «۱»:

ب	د	ای	دو	ست	شَ	را	بی
U	U	-	-	U	U	-	-
ک	خ	دا	بی	ست	خَ	دا	بی
U	U	-	-	U	U	-	-

گزینه «۲»:

هَ	م	در	گا	هَ	تَ	جو	یم
U	U	-	-	U	U	-	-
هَ	م	از	فض	لَ	تَ	پو	یم
U	U	-	-	U	U	-	-

گزینه «۴»:

نَ	ظَ	را	ور	دَ	مَ	بُر	دم
U	U	-	-	U	U	-	-
کَ	وُ	جو	دی	بَ	تَ	ما	ند
U	U	-	-	U	U	-	-

-۸۷

(شبتم رمشانی، تاریخ ادبیات فارسی در قرن‌های دهم و یازدهم، صفحه‌ی ۶۰ و ۶۱)

وحشی بافقی از شاعران قرن دهم است که سبک شعرش حد واسط سبک عراقی و هندی است و واقع گرایی شاخصه اصلی شعر اوست.

تشریح گزینه‌های دیگر:

گزینه «۱»: سبک شعر وحشی بافقی حد واسط سبک دوره عراقی و دوره بعد یعنی هندی است.

گزینه «۲»: محتشم کاشانی در سرودن شعر مذهبی معروف و ترکیب بند عاشورایی او زبانزد است.

گزینه «۳»: صائب تبریزی را خداوندگار مضامین تازه شعری دانسته‌اند.

-۸۸

(عارف سادات طباطبایی نژاد، استعاره، صفحه‌ی ۷۳)

در بیت چهارم «سرو» استعاره از معشوق است (استعاره آشکار) و «آفتاب» تشخیص و استعاره پنهان دارد.

در گزینه «۱» (بی نقاب شدن حسن) فقط استعاره پنهان و تشخیص دارد.

گزینه «۲»: (گریان بودن موم) فقط استعاره پنهان و تشخیص دارد.

گزینه «۳»: (عشوه فروختن دل) استعاره پنهان و تشخیص دارد.

-۸۹

(سعیر یعفری، تاریخ ادبیات فارسی در قرن‌های دهم و یازدهم، صفحه‌ی ۶۰ و ۶۱)

به سبب آشنایی ایرانیان با اروپا، مراکز تجمعی مثل قهوه خانه‌ها نیز دایر شد و شاعران در آنجا به مشاعره، مناظره و نقد آثار یکدیگر می پرداختند.

-۹۰

(عارف سادات طباطبایی نژاد، تاریخ ادبیات فارسی در قرن‌های دهم و یازدهم، صفحه‌ی ۶۱)

شاعر در گزینه «۲» مضمون آفرینی نکرده است در حالی که در ابیات دیگر به کمک آرایه‌های ادبی سعی در مضمون سازی دارد.



علوم و فنون ادبی (۲) (شاهد «گواه»)

-۹۱

(کتاب جامع، تاریخ ادبیات فارسی در قرن‌های دهم و یازدهم، صفحه‌ی ۱۹ کتاب درسی)

با توجه به نوع بیان و آرایه‌ها متوجه می‌شویم که بیت گزینۀ «۴» مربوط به سبک هندی است.

-۹۲

(کتاب جامع، پایه‌های آوایی همسان (۲)، صفحه‌ی ۶۶ کتاب درسی)

در هر مصراع از بیت گزینۀ «۲» وزن «فعولن» چهار بار تکرار شده است و هیچ هجایی حذف نشده است اما در سایر ابیات در آخرین رکن به جای «فعولن» وزن واژه «فَعْل» آمده؛ به عبارت دیگر یک هجا حذف شده است: «فعولن فعولن فعولن فَعْل»

-۹۳

(کتاب جامع، ترکیبی)

در بیت گزینۀ «۳» استعاره وجود دارد.

تشریح سایر گزینه‌ها:

گزینۀ «۱»: تشبیه: آتش عشق / استعاره: ای دل

گزینۀ «۲»: تشبیه: خانه دل / استعاره: «خانه» در مصراع دوم

گزینۀ «۴»: تشبیه: همچو سرو / استعاره: سرو روان

-۹۴

(کتاب جامع، پایه‌های آوایی همسان (۲)، صفحه‌ی ۶۶ کتاب درسی)

وزن هر مصراع از بیت گزینۀ «۳»، «مفتعلن مفتعلن مفتعلن مفتعلن» و وزن سایر گزینه‌ها «مستفعلن مستفعلن مستفعلن مستفعلن» است.

-۹۵

(کتاب جامع، استعاره، صفحه‌ی ۷۳ کتاب درسی)

در بیت گزینۀ «۱» استعاره پنهان از نوع تشخیص (خندیدن گل و منادا واقع شدن بلبل) به کار رفته است.

در سایر ابیات به ترتیب «گل، آب آتش فام (شراب) و صنما» استعاره آشکار هستند.

-۹۶

(کتاب جامع، پایه‌های آوایی همسان (۲)، صفحه‌ی ۶۴ کتاب درسی)

وزن و نشانه‌های هجایی مصراع گزینۀ «۱» چنین است:

-U	--U	--U	--U
فَعْل	فَعولن	فَعولن	فَعولن

-۹۷

(کتاب جامع، استعاره، صفحه‌ی ۷۴ کتاب درسی)

ترکیب‌های «دست روزگار»، «سر زلف سخن»، «رخسار صبح» و «آغوش شام» به ترتیب در گزینه‌های «۱»، «۳» و «۴» اضافه‌های استعاری هستند؛ اما در بیت گزینۀ «۲»: «آفتاب روی» اضافه تشبیهی است.

-۹۸

(کتاب جامع، ترکیبی)

وزن ابیات گزینۀ «۱» و «۲»: «مستفعلن مستفعلن مستفعلن مستفعلن» فقط در بیت گزینۀ «۲»: «طارم مینا» استعاره از «آسمان» است.

-۹۹

(کتاب جامع، تاریخ ادبیات فارسی در قرن‌های دهم و یازدهم، صفحه‌ی ۵۹ کتاب درسی)

«شاعران قرن دهم تشخیص داده بودند که سبک عراقی از واقعیت دور شده و کاملاً جنبۀ ذهنی و تخیلی یافته است و با ادامه پایبندی به سنن ادبی ناپود می‌شود. پس باید به سوی حقیقت‌گویی و واقع‌گویی بازگشت. برای این کار نیازمند پرداختن به مسائل اجتماعی و انتقادهای سیاسی بود و قالب غزل با توجه به نقش و سابقه کاربردش، اجازه جولان بیشتر در این میدان را نمی‌داد.»

-۱۰۰

(کتاب جامع، پایه‌های آوایی همسان (۲)، صفحه‌ی ۶۶ کتاب درسی)

نوشته‌های هجایی سایر ابیات:

گزینۀ «۱»: - - - U - - - U - - - U

گزینۀ «۲»: - U - - - U - - - U

گزینۀ «۴»: - U - - - U - - -



تاریخ (۲)

-۱۰۱

(بهر روز میبوی، حکومت، جامعه و اقتصاد در عصر مغول - تیموری، صفحه‌ی ۱۲۲)
تیمور مجموعه قوانینی به نام تزوکات را به وجود آورد و مناطق ماوراءالنهر و خراسان در جریان تهاجم مغولان بیشترین خسارت را تحمل کردند و برخلاف اقتصاد کشاورزی، اقتصاد شهری و تجاری در عصر مغول و تیموری وضعیت بهتری داشت و بخش عمده‌ای از اصلاحات غازان خان از جمله اصلاح قوانین مالیاتی، بازسازی قنات‌ها و شبکه‌های آبیاری و اصلاح نظام زمین‌داری، به منظور پیشرفت و رونق فعالیت‌های بخش کشاورزی انجام گرفت.

-۱۰۲

(بهر روز میبوی، ایران در دوران غزنوی، سلجوقی و خوارزمشاهی، صفحه‌ی ۱۱۲)
تشریح عبارتهای نادرست:
الف) مسجد جمعه اصفهان اولین مسجد چهار ایوانی در ایران است.
پ) گنبد علویان از بناهای دوره سلجوقی در همدان است.

-۱۰۳

(معضومه سینی صفی، حکومت، جامعه و اقتصاد در عصر مغول - تیموری، صفحه‌ی ۱۲۰ و ۱۲۱)
تشریح عبارتهای غلط:
ج) با مسلمان شدن مغولان، بزرگان ایرانی شامل دیوان‌سالاران، عالمان و اندیشمندان و مشایخ صوفی، تحت حمایت ایلخانان، موقعیت و نفوذ اجتماعی خود را بازیافتند.
د) خاتون‌ها در کنار خان‌ها، از جایگاه مهمی در میان گروه‌های فرادست برخوردار شدند.

-۱۰۴

(معضومه سینی صفی، حکومت، جامعه و اقتصاد در عصر مغول - تیموری، صفحه‌های ۱۲۱، ۱۲۲ و ۱۲۴)
الف) مغولان
ب) قوانین شرعی و عرفی
ج) کشاورزان
د) گرایش اشرافیت نظامی مغول به بی‌نظمی و زیاده‌طلبی، بی‌توجهی حاکمان مغولی به قوانین اسلامی و بیگانگی آن‌ها با سنت‌های ایرانی نظام مالیاتی را در اوایل دوران مغول‌ها، به هم ریخت.

-۱۰۵

(مانتره‌سارات شاهمراری، ظهور و گسترش تمدن ایرانی - اسلامی، صفحه‌ی ۹۶)
تشریح موارد نادرست:
الف) محمد بن یعقوب کلینی از جمله علمای برجسته در زمینه «حدیث» بوده است.
ت) مدرسه پزشکی جندی‌شاپور در دوره «ساسانیان» آغاز به کار کرد.

-۱۰۶

(مانتره‌سارات شاهمراری، ظهور و گسترش تمدن ایرانی - اسلامی، صفحه‌ی ۹۷ و ۹۸)
الف) دانشنامه‌ی علایی
ب) زکریای رازی
پ) شفا
ت) بغداد

-۱۰۷

(مبیه میبوی، ظهور و گسترش تمدن ایرانی - اسلامی، صفحه‌ی ۸۹)
از ابتدای قرن سوم تا نیمه‌ی قرن پنجم هجری، ایرانیان سلسله حکومت‌هایی تشکیل دادند و به تدریج مناطق مختلف ایران را از زیر سلطه مستقیم خلفای عباسی خارج کردند.
سرآغاز تغییر اوضاع سیاسی ایران در سده‌های سوم و چهارم هجری، هنگامی بود که طاهر بن حسین مشهور به ذوالیمینین از سوی مأمون، خلیفه‌ی عباسی به حکومت خراسان منصوب شد.

-۱۰۸

(مبیه میبوی، ظهور و گسترش تمدن ایرانی - اسلامی، صفحه‌ی ۹۴ و ۹۵)
تشریح عبارتهای نادرست:
الف) در فاصله سده‌های سوم تا پنجم هجری به ویژه در دوران حکومت‌های طاهریان، سامانیان و آل‌بویه فعالیت‌های اقتصادی از رونق مناسبی برخوردار بود.
ب) در دوره سامانیان زبان فارسی به عنوان زبان علم و دین در کنار زبان عربی قرار گرفت و چندین اثر علمی و دینی به زبان فارسی تألیف و یا ترجمه شد.

-۱۰۹

(مبیه میبوی، ظهور و گسترش تمدن ایرانی - اسلامی، صفحه‌ی ۹۲ و ۹۳)
امیران آل‌بویه بیش از یک قرن خلافت عباسی را تحت سلطه خود داشتند و عزل و نصب خلیفه به میل آنان انجام می‌گرفت. آنان حرمت و شأن خلیفه را نگه می‌داشتند و چنین وانمود می‌کردند که تابع خلیفه هستند.
جانشینان مردآویج قلمروشان به گرگان و طبرستان محدود شده بود. (زیاریان)
حاکمان طاهری و سامانی در اداره امور قلمرو خود استقلال کامل داشتند و با اراده و اختیار خود درباره مسائل سیاسی، اجتماعی و اقتصادی و فرهنگی سرزمین‌های تحت فرمان، تصمیم‌گیری و عمل می‌کردند.
بیشتر در دوران حکومت علویان طبرستان به کشمکش و جنگ با سپاهیان خلیفه و لشکریان طاهریان و سامانیان که متحد خلافت بودند، سپری شد.

-۱۱۰

(مبیه میبوی، حکومت، جامعه و اقتصاد در عصر مغول - تیموری، صفحه‌ی ۱۱۴ و ۱۱۵)
هجوم مغولان به ایران در ابتدای قرن هفتم هجری، آغازگر دوران جدیدی در تاریخ ایران و جهان اسلام بود و پیامدهای سیاسی، اجتماعی، اقتصادی و فرهنگی مهمی را در پی داشت که منجر به تغییر و تحولاتی شد.
هولاکو نوه چنگیز خان بعد از تشکیل حکومت ایلخانان نخست قدرت اسماعیلیان را با گشودن قلعه‌های مستحکم آنان از بین برد. سپس با تسخیر بغداد و کشتن خلیفه عباسی، به حکومت خاندان بنی‌عباس پایان داد. در دوره نامسلمانی مغول، بزرگان ایرانی برای مهار خشونت و رفتارهای خود سرانه فاتحان مغول، تلاش‌های بسیاری کردند.



جغرافیا (۲)

-۱۱۱

(بهرورز یببی، **نواحی اقتصادی (کشاورزی و صنعت)**، صفحه‌ی ۹۰)
کشور چین هم در تولید برنج و هم در تولید گندم رتبه اول جهان را دارد و دامداری‌های تجاری ممکن است در کنار مزارع بزرگ غله تجاری ایجاد شوند و از بقایای محصولات کشاورزی برای تغذیه دام استفاده می‌کنند.

-۱۱۲

(بهرورز یببی، **نواحی اقتصادی (کشاورزی و صنعت)**، صفحه‌ی ۹۲)
بیشتر مزارع تک‌محصولی نواحی استوایی در نزدیکی ساحل دریاها واقع شده‌اند تا بتوان از کشتی برای صدور محصولات به نواحی مختلف جهان استفاده کرد. از نظر کارشناسان محیط‌زیست، در کشت تک‌محصولی، به دلیل اینکه مزارع سالیان متمادی به کشت یک محصول اختصاص می‌یابند، خطر فرسایش و ضعف شدن خاک زیاد است و معمولاً بخش مرکزی شرکت‌های چندملیتی در کشورهای پیشرفته صنعتی قرار دارند.

-۱۱۳

(معضومه حسینی صفا، **نواحی اقتصادی (تجارت و اقتصاد جهانی)**، صفحه‌ی ۱۰۸ و ۱۰۹)
کشورها برای آن‌که تأثیرات منفی تجارت خارجی (صادرات و واردات) را بر صنایع و اقتصاد خود کاهش دهند به وضع تعرفه‌های گمرکی و مالیات بر کالاهای وارداتی، محدود یا ممنوع کردن واردات برخی کالا در دوره‌های زمانی خاص، تشکیل اتحادیه‌های اقتصادی - تجاری منطقه‌ای و ایجاد مناطق آزاد تجاری می‌پردازند. مناطق آزاد تجاری مناطقی هستند که در اصل برای توسعه صادرات یک کشور و رونق اقتصادی آن ایجاد می‌شوند. در این مناطق، تولیدکنندگان و بازرگانان می‌توانند بدون پرداخت حقوق و عوارض گمرکی یا معافیت‌های مالیاتی، به صادرات و واردات و انبارداری کالاها بپردازند.

-۱۱۴

(معضومه حسینی صفا، **نواحی اقتصادی (تجارت و اقتصاد جهانی)**، صفحه‌ی ۱۰۶)
نابرابری اقتصادی در فضای جغرافیایی جلوه‌گر می‌شود. به عبارت دیگر، چون منابع و امکانات و خدمات به‌طور عادلانه توزیع نمی‌شوند، نابرابری را می‌توان در سطح زمین و فضایی که انسان‌ها در آن زندگی می‌کنند، مشاهده کرد. تصویر (الف): زاغه‌نشینی در اتیوپی را نشان می‌دهد که در نتیجه نابرابری اقتصادی، ناحیه‌هایی پدید می‌آیند که از نظر امکانات و تسهیلات و چشم‌اندازهای جغرافیایی با یکدیگر تفاوت دارند.

تصویر (ب): در نظام مرکز - پیرامون مواد اولیه و خام و نیروی کار ارزان از پیرامون به مرکز (شماره ۱) وارد می‌شود و کالاهای مصرفی از مرکز به پیرامون منتقل می‌شود. (شماره ۲)

-۱۱۵

(مانتره سارات شاهمرادی، **نواحی اقتصادی (کشاورزی و صنعت)**، صفحه‌ی ۸۷ و ۸۸)
تشریح موارد نادرست:
الف) میانگین تولید سالانه غلات در جهان ۱/۵ میلیارد تن است که البته در سال‌های مختلف، کاهش یا افزایش می‌یابد.
پ) دانمارک از مهمترین نواحی کشت غله تجاری در دنیا نیست.
ت) از دهه ۱۹۷۰ میلادی، با انقلاب سبز، برخی کشورها از جمله فیلیپین و پاکستان در زمینه تولید برنج به خودکفایی رسیدند.

-۱۱۶

(مانتره سارات شاهمرادی، **نواحی اقتصادی (کشاورزی و صنعت)**، صفحه‌ی ۸۷ و ۹۰)
الف) در کشورهای آسیایی و آفریقایی بخش عمده غذای مردم را غلات تشکیل می‌دهد.
ب) در این نوع کشاورزی (مزارع «کشت و صنعت») معمولاً در کنار مزارع، کارخانه‌هایی برای تبدیل، بسته‌بندی و توزیع محصولات در بازارهای مصرف پدید می‌آیند.
پ) آرزانتین کمترین میزان تولید گندم را در بین کشورهای داده شده در گزینه‌ها دارد.
ت) ایالات متحده آمریکا، اتحادیه اروپا، استرالیا، زلاندنو، آرژانتین و برزیل از مهم‌ترین مراکز دامداری تجاری در جهان هستند.

-۱۱۷

(میبیه مهبی، **نواحی اقتصادی (کشاورزی و صنعت)**، صفحه‌ی ۸۴)
الف) فعالیت‌های نوع چهارم
ب) فعالیت‌های نوع سوم (خدمات)
پ) فعالیت‌های نوع دوم (صنعت)

-۱۱۸

(میبیه مهبی، **نواحی اقتصادی (کشاورزی و صنعت)**، صفحه‌ی ۹۴ و ۹۶)
صنایع دانش‌بنیان از جمله صنایع نوین یا «های‌تک» هستند. این صنایع، با فعالیت‌های اقتصادی نوع چهارم ارتباط نزدیکی دارند.
میزان سوء تغذیه در جمعیت جهان، گزارش فائو (۲۰۱۶-۲۰۱۴ م) در پرو متوسط پایین و در قزاقستان بسیار کم است.

-۱۱۹

(میبیه مهبی، **نواحی اقتصادی (تجارت و اقتصاد جهانی)**، صفحه‌های ۱۰۰، ۱۰۱ و ۱۰۳)
تشریح عبارت‌های نادرست:
الف) امروزه هیچ کشوری از نظر منابع و مواد خام و کالاهای صنعتی، خودکفا و بی‌نیاز از مبادله با سایر نواحی جهان نیست.
ب) کشور ما محصولاتی مانند نفت، مواد پتروشیمی، قالی و خشکبار به کشورهای دیگر صادر می‌کند. افزایش یا کاهش قیمت این محصولات در بازارهای جهانی بر روی اقتصاد و زندگی ما تأثیر می‌گذارد.
ت) شرکت‌های چندملیتی به دنبال افزایش فروش و سود خود هستند و به منابع کشورهای میزبان چندان توجهی ندارند.

-۱۲۰

(میبیه مهبی، **نواحی اقتصادی (تجارت و اقتصاد جهانی)**، صفحه‌های ۱۰۳، ۱۰۷، ۱۱۰ و ۱۱۱)
الف) شاخص‌های توسعه انسانی: ۱- درآمد و رفاه ۲- امید به زندگی یا متوسط طول عمر ۳- سواد و آموزش در بین این سه عامل، عامل اول جنبه اقتصادی دارد.
ب) کشورهای امریکای شمالی، اروپای غربی، ژاپن و استرالیا جزء کشورهای مرکز هستند و کشورهای پیرامون در قاره‌های آسیا، آفریقا و امریکای لاتین جزء کشورهای پیرامون محسوب می‌شوند.
پ) حمل و نقل دریایی به دلیل پایین‌تر بودن هزینه‌ها با وجود وزن زیاد کالاهای جابه‌جا شده و نیز قابلیت جابه‌جایی کالا تا مسافت‌های دور دست، بر دیگر شیوه‌های حمل و نقل برتری دارد.
ت) بندر سانتوس در امریکای جنوبی و بندر دوربان در آفریقای جنوبی واقع شده است.

جامعه‌شناسی (۲)

-۱۲۱-

(هژبر ریمی، بحران‌های اقتصادی و زیست محیطی، صفحه‌ی ۹۰ و ۹۱)
تشریح گزینه‌های دیگر:
 گزینه «۱»: سرمایه‌داران با استفاده از ابزارهایی که دارند، فشارهای ناشی از بحران‌های اقتصادی را به اقشار ضعیف و تولیدکنندگان خرد انتقال می‌دهند.
 گزینه «۲»: بحران اقتصادی در صورتی که کنترل نشود، می‌تواند به فروپاشی حکومت‌ها منجر شود.
 گزینه «۳»: در بحران اقتصادی قدرت خرید مصرف‌کنندگان به شدت کاهش می‌یابد.

-۱۲۲-

(معمومه حسینی صفا، بحران‌های اقتصادی و زیست محیطی، صفحه‌ی ۹۳ و ۹۴)
 بحران زیست محیطی، ابتدا در حوزه رابطه انسان با طبیعت قرار داشت، به تدریج به روابط انسان‌ها و جوامع با یکدیگر نیز سرایت کرد و به آسیب‌های اجتماعی، اقتصادی و سیاسی همچون مهاجرت، حاشیه‌نشینی، بیکاری، فقر و اختلافات سیاسی منطقه‌ای و فرامنطقه‌ای منجر شد.

-۱۲۳-

(معمومه حسینی صفا، بحران‌های اقتصادی و زیست محیطی، صفحه‌ی ۹۳)
 فرهنگ مدرن، طبیعت را ماده خام و بی‌جان می‌داند که انسان اجازه هرگونه تصرفی را در آن دارد. در این فرهنگ انسان بر این گمان است که با تسخیر طبیعت و تصرف آن، می‌تواند تمامی مسائل و مشکلات خود را حل کند.
 در نگاه توحیدی، طبیعت و هر چه در آن است، آیات و نشانه‌های خداوند هستند، همه موجودات طبیعی به تسبیح خداوند مشغول‌اند و به سوی او بازمی‌گردند. در نگاه اساطیری هم طبیعت، ماده خام نیست، بلکه از ابعاد و نیروهای ماورائی برخوردار است.

-۱۲۴-

(مانند سادات شاهمرادی، جنگ‌ها و تقابل‌های جهانی، صفحه‌ی ۸۲ و ۸۳)
 الف) هیچ یک از دو جنگ جهانی اول و دوم، منشأ دینی نداشتند و ظاهر مذهبی و دینی نیز به خود نگرفت. طرف‌های درگیر در این دو جنگ، در قالب اندیشه‌های ناسیونالیستی، لیبرالیستی و سوسیالیستی، رفتار خود را توجیه می‌کردند. بر این اساس این دو جنگ ریشه در فرهنگ غرب داشتند.
 ب) بعد از جنگ جهانی دوم، بلوک شرق و غرب هر یک بخشی از جهان را زیر نفوذ خود قرار دادند و تا زمان فروپاشی اتحاد جماهیر شوروی، جنگ سرد بین این دو بلوک، به همراه جنگ گرم بین مناطق پیرامونی این دو ادامه یافت و به اقتصاد کشورهای صنعتی که وابسته به تسلیحات نظامی بود، رونق بخشید.

-۱۲۵-

(مانند سادات شاهمرادی، جنگ‌ها و تقابل‌های جهانی، صفحه‌ی ۸۲ و ۸۳)
تشریح عبارات نادرست:
 گزینه «۱»: فاتحان در گذشته تاریخ با غنایم جنگی بر ثروت خود می‌افزودند ولی با رشد علم تجربی و صنعت، ثروت از طریق غلبه بر طبیعت به دست می‌آید. به همین دلیل بعد از انقلاب صنعتی، جنگ از زندگی بشر رخت می‌بندد.
 گزینه «۲»: در آخرین مرحله رقابت‌ها و درگیری‌ها، بین فرهنگ‌ها و تمدن‌های بزرگ (نه بین دولت‌ها - ملت‌ها) به وقوع خواهد پیوست.
 گزینه «۴»: وقوع دو جنگ بزرگ جهانی در نیمه اول قرن بیستم، خطا بودن نظریه کنت را نشان می‌دهد. - نظریه هانتینگتون عملیات نظامی قدرتهای غربی در مقابله با مقاومت‌های کشورهای غیر غربی را توجیه کرد.

-۱۲۶-

(بهرز یبسی، جهان دوقطبی، صفحه‌ی ۷۷)
 سوسیالیسم و کمونیسم در مقابل فردگرایی لیبرال دو رویکرد جامعه‌گرا هستند، سوسیالیسم به مالکیت خصوصی معتقد است ولی برخلاف سرمایه‌داری آن را مطلق نمی‌داند ولی کمونیسم به مالکیت خصوصی قائل نیست و از نظر مارکس چالش‌های جامعه سرمایه‌داری، فقط با یک انقلاب قابل حل بود.

-۱۲۷-

(بهرز یبسی، جهان دوقطبی، صفحه‌ی ۷۸ و ۷۹)
 چالش بین بلوک شرق و غرب، چالشی منطقه‌ای نبود، بلکه چالشی جهانی بود. این دو قطب با اینکه از نظر سیاسی، اقتصادی و جغرافیایی در دو بخش متمایز و جدا قرار می‌گرفتند، به فرهنگ واحدی تعلق داشتند، یعنی هر دو بلوک درون فرهنگ غرب قرار داشتند. رویکرد مارکس نسبت به عالم، رویکردی سکولار بود و جوامع سوسیالیستی با انتقاد از لیبرالیسم اولیه، عدالت اجتماعی و توزیع مناسب ثروت را شعار خود قرار می‌دادند اما آن‌ها نیز با مشکلات اساسی مواجه شدند.

-۱۲۸-

(بهرز یبسی، جنگ‌ها و تقابل‌های جهانی، صفحه‌ی ۸۶ و ۸۷)
 مفاهیم شمال و جنوب عمدتاً بعد از جنگ جهانی دوم به کار گرفته شد؛ زیرا برخی اندیشمندان معتقد بودند که چالش اصلی بین بلوک شرق و غرب، نیست بلکه چالش اصلی بین کشورهای غنی و فقیر است و براساس نظریه مرکز و پیرامون، جوامع غربی، چالش‌های درونی خود را از طریق بهره‌کشی از کشورهای غیرغربی حل می‌کنند؛ به این ترتیب که با ثروت به دست آمده از کشورهای پیرامونی رفاه کارگران و اقشار ضعیف خود را تأمین می‌کنند و دو اصطلاح استعمارگر و استعمارزده را کسانی به کار می‌برند که چالش و نزاع بین کشورهای غنی و فقیر را به ابعاد اقتصادی محدود نمی‌کنند و به ابعاد فرهنگی آن نیز توجه دارند.

-۱۲۹-

(الهام میرزائی، جهان دوقطبی، صفحه‌ی ۷۴ تا ۷۶)
تشریح عبارات غلط:
 ب: نخستین چالش که چالش فقر و غناست، در کشورهای غربی پدید آمد.
 پ: لیبرالیسم اولیه با تکیه بر شعار آزادی و به ویژه آزادی اقتصادی، راه استثمار را برای صاحبان ثروت باز کرد.

-۱۳۰-

(الهام میرزائی، جهان دوقطبی، صفحه‌ی ۷۴)
 لیبرالیسم قرن‌های هجدهم و نوزدهم را لیبرالیسم اولیه می‌نامند. لیبرالیسم اولیه که بیشتر رویکردی فردی و اقتصادی داشت و به حمایت و دستگیری از فقرا قائل نبود، روابط اجتماعی ارباب - رعیتی را در هم ریخت. کشاورزان را از بردگی رها کرد، به آن‌ها اجازه داد تا مهاجرت کنند و درباره شیوه زندگی خود تصمیم بگیرند.



فلسفه

۱۳۶-

(مانند سارانت شاهمراری، ابزارهای شناخت، صفحه‌ی ۴۶ و ۴۸)

تشریح موارد نادرست:

گزینه ۱: «گرچه گاهی در شناخت حسی خطا رخ می‌دهد اما این شناخت به قدری برای ما معتبر است که بر پایه آن در طبیعت زندگی می‌کنیم.

گزینه ۲: «یکی از نشانه‌های ارزش و اعتبار شناخت حسی، که زمینه تفکر عقلی قرار می‌گیرد، توانایی ما در شناخت تفاوت‌ها و تمایزهای اشیا است.

گزینه ۴: «عقل قادر است بدون استفاده از یافته‌های تجربی و صرفاً با تأمل به حقایق برسد.

۱۳۷-

(کوثر دستورانی، نگاهی به تاریخچه معرفت، صفحه‌ی ۵۳)

تشریح موارد نادرست:

گزینه ۱: «اولین دوره معرفت‌شناسی به دوره یونان بازمی‌گردد. هرچند در این دوره، معرفت‌شناسی به صورت مستقل مطرح نبود.

گزینه ۲: «در دوره یونان «ارزش شناخت» و میزان انطباق شناخت بشر با «واقعیت» از مسائلی بود که نظر فیلسوفان را به خود جلب کرده بود.

گزینه ۳: «پارمنیدس از فیلسوفان پیش از سقراط در این دوره شناخت حسی را فاقد اعتبار می‌دانست.

۱۳۸-

(معضومه سینی صفا، ابزارهای شناخت، صفحه‌ی ۴۷ و ۴۸)

تشریح موارد نادرست:

– ارسطو از اولین دانشمندانی است که مبانی علوم تجربی را پایه‌گذاری کرد، وی علاوه بر تبجر در فلسفه یک دانشمند علوم تجربی نیز شمرده می‌شد.

– یکسان عمل کردن طبیعت یکی از قواعد تجربی است و معلول قانون علیت نیست.

۱۳۹-

(معضومه سینی صفا، نگاهی به تاریخچه معرفت، صفحه‌ی ۵۴)

تشریح موارد نادرست:

گزینه ۱: «از نظر افلاطون گرچه حس اعتبار دارد، اما از درجه اهمیت کمتری برخوردار است. – صحیح

گزینه ۲: «حکیم ابونصر فارابی و شیخ‌الرئیس ابن‌سینا، مانند افلاطون و ارسطو هم حس را و هم عقل را معتبر می‌دانستند. – ابن‌سینا در کتاب الاشارات و التنبیهاات خود به تبیین عرفان می‌پردازد اما از ارتباط آن با فلسفه و استدلال‌های فلسفی سخنی نمی‌گوید.

گزینه ۴: «از نظر افلاطون گرچه حس اعتبار دارد، اما از درجه اهمیت کمتری برخوردار است. – صحیح

۱۴۰-

(فاطمه شومیری، امکان شناخت، صفحه‌ی ۴۱)

تشریح موارد نادرست:

شناخت امری است که به تدریج حاصل می‌شود.

علی‌رغم گستردگی شناخت و فهم ما از جهان و خود، شناخت‌ها در مجموع محدود است.

۱۳۱-

(فاطمه شومیری، ابزارهای شناخت، صفحه‌ی ۴۹ و ۵۰)

گزینه‌های ۱، ۳ و ۴ به توصیف معرفت شهودی و معرفت وحیانی می‌پردازد اما در گزینه ۲ تفاوت مطرح شده است. معرفت شهودی بی‌واسطه دریافت می‌شود اما معرفت وحیانی به واسطه پیامبران به بشر می‌رسد.

۱۳۲-

(فاطمه شومیری، نگاهی به تاریخچه معرفت، صفحه‌ی ۵۵ و ۵۶)

سهروردی از معرفت شهودی و معرفت عقلی استفاده می‌کند و ملاصدرا از سه معرفت عقلانی، شهودی و وحیانی بهره می‌برد. پس تفاوت این دو در معرفت وحیانی است.

۱۳۳-

(کوثر دستورانی، ترکیبی، صفحه‌های ۴۷، ۴۸، ۵۳ و ۵۴)

ارسطو شاگرد افلاطون بود، وی علاوه بر تبجر در فلسفه، یک دانشمند علوم طبیعی نیز شمرده شد، به همین دلیل علاوه بر فلسفه، در طبیعیات و ریاضیات هم کتاب نوشته است.

«ابن‌سینا»، کتاب‌های متعددی هم در فلسفه و هم در علوم طبیعی دارد که همواره مورد توجه فیلسوفان و دانشمندان علوم طبیعی بوده است.

«پروتاگوراس» اعتقاد داشت که اشیا هر طوری که در هر نوبت به نظر من می‌آیند، در آن نوبت همان‌طور هستند و هرطور که به نظر تو می‌آیند برای تو نیز همان‌طور هستند.

«ملاصدرای شیرازی» راه شیخ اشراق را تکمیل کرد و توانست یک دستگاه منسجم فلسفی بنا کند.

۱۳۴-

(کوثر دستورانی، ترکیبی، صفحه‌های ۴۷، ۵۰، ۵۳ و ۵۴)

«افلاطون» در رساله‌های منون، جمهور و تئیتوس بیشتر به معرفت‌شناسی پرداخته است. هم‌چنین رساله تائات از اوست.

وحی یا شعور مرموز از کتاب‌های علامه طباطبایی است.

الهیات شفا نیز متعلق به ابن‌سیناست، در آن در مورد قانون علیت توضیح داده است.

ارسطو در طبیعیات خود، مبانی طبیعت‌شناسی را بیان کرده است.

۱۳۵-

(مانند سارانت شاهمراری، امکان شناخت، صفحه‌ی ۴۲ و ۴۳)

تشریح موارد نادرست:

الف) ممکن است ما در توانایی خود برای شناخت برخی امور شک کنیم و این شک غیر از شک در امکان اصل شناخت است.

ت) شک در اصل دانستن و همه دانسته‌ها امکان‌پذیر نیست و ممکن است کسی چنین نظری بدهد اما گرفتار یک تناقض می‌شود.



روان‌شناسی

-۱۴۱

(هژبر رهیمی، تفکر (۲) تصمیم‌گیری، صفحه‌ی ۱۳۸)

تصمیم‌گیری	حل مسئله
توجه به موضوع انتخاب‌ها	توجه به یافتن راه‌حل‌ها
سروکار داشتن یا اولویت‌ها	سروکار داشتن با راه‌حل‌ها
انتخاب بهترین اولویت	انتخاب راه‌حل منتهی به حل مسئله

-۱۴۲

(مائره‌سارات شاهمراری، تفکر (۲) تصمیم‌گیری، صفحه‌ی ۱۴۰ و ۱۴۱)

انتخاب بهترین دبیر از بین دبیران منطقه ۳ تهران یک تصمیم گروهی است و پاسخ رد مریم به پیشنهاد دوستش به مقدار هزینه و مزایای خاص آن مربوط می‌شود. به عبارت دیگر ملاک تصمیم‌گیری او سودمندی است که انتظار دارد به آن برسد.

-۱۴۳

(کوثر دستورانی، تفکر (۱) حل مسئله، صفحه‌ی ۱۱۴ تا ۱۲۴)

تشریح موارد نادرست:

(الف) فردی که مشغول اندیشیدن درباره‌ی یک موضوع است، ضمن این‌که از دانش گذشته بهره‌مند می‌شود، به آن چه می‌اندیشد نیز به روش تفکر خود، آگاهی کامل دارد. (رابطه‌ی علیت برقرار نیست.)
 (ب) عدم دستیابی فوری به یک هدف مشخص به دلیل موانع مشخص و با توجه به امکانات و توانمندی‌های محدود تعریف «مسئله» است.
 (ج) تعریف مذکور در صورت سؤال مربوط به «حل مسئله» است.
 (ه) به اثر نادیده گرفتن حل مسئله برای مدت زمانی مشخص «اثر نهفتگی» می‌گویند.
 (ز) توضیح مذکور در صورت سؤال مربوط به روش تحلیلی است که دستیابی به راه‌حل را تضمین می‌کند.

-۱۴۴

(مائره‌سارات شاهمراری، تفکر (۱) حل مسئله، صفحه‌های ۱۲۴، ۱۲۸ و ۱۳۰)

(الف) روشی که محیا پیشنهاد داده است نمونه‌ای از روش «اکتشافی» می‌باشد. این قبیل روش‌ها عمدتاً تابع نظر و احساس شخص است و اجرای آن دستیابی به راه‌حل را تضمین نمی‌کند. به روش‌های حل مسئله، که بدون دلیل منطقی و مبتنی بر احساس و نظر شخصی باشد، روش‌های اکتشافی می‌گویند. روش اکتشافی مبتنی بر محاسبات ذهن نمی‌باشد.

(ب) ناکامی باعث پرخاشگری می‌شود. هر قدر شهروندان جامعه از مهارت‌های حل مسئله آگاه باشند، احتمال استفاده از روش‌های تهاجمی و پرخاشگری کمتر خواهد بود. علت رفتار کوثر، به جهت ناکامی‌اش در حل سؤالات امتحان و به دنبال آن ناتوانی او در حل این مسئله و عدم آگاهی‌اش از مهارت‌های حل مسئله است. توجه داشته باشید بسیاری از افرادی که احساس شکست می‌کنند، مشکلات عاطفی جدی ندارند، بلکه مهارت‌های حل مسئله را نمی‌دانند.

(پ) در روش «بارش مغزی» برای حل مسئله تمام راه‌حل‌های احتمالی که فکر می‌کنیم در پاسخ به یک مسئله می‌تواند درست باشد ارائه می‌شود که شامل ۴ مرحله است.

-۱۴۵

(مائره‌سارات شاهمراری، تفکر (۱) حل مسئله، صفحه‌ی ۱۲۶ تا ۱۲۹)

(الف) خرد کردن مسئله

(ب) شروع از آخر

(پ) کاهش تفاوت وضعیت موجود با وضعیت مطلوب

-۱۴۶

(معصومه حسینی صفا، تفکر (۲) تصمیم‌گیری، صفحه‌ی ۱۴۳ تا ۱۴۶)

سبک تصمیم‌گیری احساسی: براساس عواطف و هیجانات دوران نوجوانی خود

سبک تصمیم‌گیری وابسته: اطاعت کردن از پیشنهاد دوستش

سبک تصمیم‌گیری تکانشی: بدون محاسبه و با عجله اقدام به کاری کردن

-۱۴۷

(معصومه حسینی صفا، تفکر (۲) تصمیم‌گیری، صفحه‌ی ۱۴۱ و ۱۴۲)

علت این که علی در این تصمیم‌گیری مشارکت نمی‌کند این است که این تصمیم‌گیری (پرخطر) است و دلیل دیگر این است که سعید به از دست دادن، بیشتر از به دست آوردن حساس است. این نکته را اصطلاحاً «فرار از ضرر» می‌گویند. به همین دلیل بیشتر مردم تمایلی به پذیرش شرط ۵۰ - ۵۰ ندارند.

-۱۴۸

(کوثر دستورانی، تفکر (۱) حل مسئله، صفحه‌ی ۱۱۶ تا ۱۲۱)

- در مثال اول، ابهامات زیادی وجود دارد و مسئله از نوع «بد تعریف شده» است. بدتعریف شده به معنای پیچیده بودن و دشواری حل یک مسئله است، مسئله‌هایی که در علوم انسانی با آن‌ها مواجه هستیم عمدتاً از این نوع هستند.
 - فرد با به‌کارگیری روش مطالعه جدید نتوانست در درس جغرافیا پیشرفت کند.
 - باید به راه‌حل‌های جایگزین فکر کنند (البته این مثال می‌تواند به بازیابی و اصلاح راه‌حل نیز مربوط شود).

- در مسئله موقعیت فعلی یا مبدأ باید مشخص باشد در مثال سوم فرد به میزان دانش فعلی خود آگاه است.

- تجربه گذشته بر توانایی ما در حل مسئله تأثیر می‌گذارد.

-۱۴۹

(معصومه حسینی صفا، تفکر (۲) تصمیم‌گیری، صفحه‌ی ۱۴۶ و ۱۴۷)

(الف) این توضیح مربوط به سبک تصمیم‌گیری اجتنابی است.

(ب) طبق قوانین پیش می‌رود.

(د) زیربنای سبک تصمیم‌گیری منطقی، اندیشیدن است.

-۱۵۰

(هژبر رهیمی، تفکر (۲) تصمیم‌گیری، صفحه‌ی ۱۳۸ و ۱۳۹)

تصمیم‌گیری رضا هر چند که دو اولویت دارد مهم پیچیده است.

تصمیم‌گیری آمنه و نازنین معمولی ساده‌اند.

تصمیم‌گیری حسین از آن‌جا که موضوع اهمیت فراوان دارد از نوع دشوار است.