

فهرست

- ۳.....:ریاضی و آمار (۱) و (۲):
- ۴.....:ریاضی و آمار (۳):
- ۵.....:اقتصاد:
- ۸.....:علوم و فنون ادبی (۱):
- ۱۰.....:علوم و فنون ادبی (۳):
- ۱۲.....:جامعه‌شناسی:
- ۱۴.....:فلسفه دوازدهم:
- ۱۷.....:پاسخ‌نامه:

بنیاد علمی آموزشی قلم‌چی (وقف عام)

دفتر مرکزی: خیابان انقلاب بین صبا و فلسطین پلاک ۹۲۳ - بنیاد علمی آموزشی قلم‌چی (وقف عام) ۶۴۶۳-۰۲۱

«تمام دارایی‌ها و درآمدهای بنیاد علمی آموزشی قلم‌چی وقف عام است بر گسترش دانش و آموزش»

ریاضی و آمار (۱) و (۲)

۱- اگر $g(x) = x+1$ و $f(x) = 2x+1$ باشد، مقدار m در عبارت $f(1)+g(1) = m+1$ کدام است؟

- (۱) ۵
 (۲) ۴
 (۳) ۲
 (۴) ۱

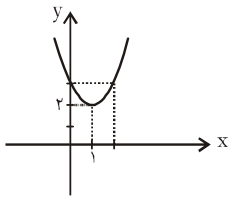
۲- به ازای کدام مقدار k ، در معادله درجه دوم $2x^2 + 3kx - 1 = 0$ مجموع ریشه‌ها دو برابر حاصل ضرب ریشه‌ها می‌شود؟

- (۱) $\frac{2}{3}$
 (۲) $\frac{3}{2}$
 (۳) -۱
 (۴) ۱

۳- معادله $1 = \frac{2x-1}{x+1} - \frac{2x+1}{x-1}$ چند جواب حقیقی دارد؟

- (۱) ۱
 (۲) صفر
 (۳) ۲
 (۴) ۳

۴- اگر رأس سهمی روبه‌رو را ۲ واحد به سمت راست و ۱ واحد به پایین انتقال دهیم، معادله مربوط به آن کدام گزینه خواهد بود؟



$$y = (x-1)^2 + 2 \quad (۱)$$

$$y = (x+1)^2 + 3 \quad (۲)$$

$$y = (x+2)^2 + 1 \quad (۳)$$

$$y = (x-2)^2 + 1 \quad (۴)$$

۵- در نمودار جعبه‌ای داده‌های ۲،۲،۳،۵،۶،۷،۱۱،۱۶،۱۸،۲۰،۲۵ اختلاف چارک سوم و میانه کدام است؟

- (۱) ۱۰
 (۲) ۴
 (۳) ۱۱
 (۴) ۸

۶- میانگین ۱۰ داده آماری برابر $13/2$ است. اگر داده‌های ۵ و ۷ را از بین آن‌ها بیرون بکشیم، میانگین ۸ داده باقی‌مانده کدام است؟

- (۱) $14/75$
 (۲) $14/8$
 (۳) ۱۵
 (۴) $15/2$

۷- در رابطه با موضوع «زمان تأخیر پروازهای داخلی فرودگاه تهران»، زمان تأخیر ۲۰ پرواز داخلی متوالی را در فرودگاه تهران بررسی کردند. در این موضوع جامعه آماری، متغیر تصادفی و نمونه به ترتیب کدام است؟

- (۱) کل پروازهای داخلی فرودگاه‌های کشور - ساعت پرواز - پروازهای داخلی فرودگاه تهران
 (۲) کل پروازهای فرودگاه تهران - ساعت پرواز - ۲۰ پرواز داخلی متوالی بررسی شده در فرودگاه تهران
 (۳) کل پروازهای داخلی فرودگاه تهران - زمان تأخیر - ۲۰ پرواز داخلی متوالی بررسی شده در فرودگاه تهران
 (۴) کل پروازهای داخلی فرودگاه‌های کشور - زمان تأخیر - پروازهای داخلی فرودگاه تهران

۸- ارزش کدام گزاره مرکب همواره درست است؟

- (۱) شرط لازم و کافی برای آن که ۵، عددی اول باشد آن است که $\sqrt{2}$ عددی گویا باشد.
 (۲) ۶ عددی اول است اگر و تنها اگر $2 > 5$.
 (۳) اگر ۲ فرد باشد آن‌گاه سعدی شاعر است و برعکس.
 (۴) عدد طبیعی n مضرب ۳ است اگر و تنها اگر n مضرب ۶ باشد.

۹- اگر گزاره «۲ عددی زوج است» را p و گزاره « $\sqrt{2}$ عددی گویا است» را q بنامیم، آن‌گاه ارزش کدام گزاره درست است؟

- (۱) $p \wedge q$
 (۲) $\sim p \vee q$
 (۳) $\sim p \wedge \sim q$
 (۴) $\sim p \vee \sim q$

۱۰- اگر تابع $f = \{(4, 3m-2), (n-1, 3)\}$ ، همانی باشد، حاصل $\frac{m}{n}$ کدام است؟

- (۱) $\frac{1}{2}$
 (۲) ۲
 (۳) $\frac{1}{3}$
 (۴) ۳

ریاضی و آمار (۳)

۱۱- حاصل $(\frac{49}{25})^3 \times (0/4)^{-6} \times (\frac{2}{7})^6$ کدام است؟

- (۱) $\frac{2}{5}$ (۲) $\frac{4}{5}$ (۳) ۱ (۴) ۲

۱۲- با توجه به تساوی $4^{3k-1} = (0/125)^6$ ، مقدار k کدام است؟

- (۱) $\frac{1}{4}$ (۲) $-\frac{2}{5}$ (۳) $\frac{1}{3}$ (۴) $-\frac{3}{7}$

۱۳- اگر $A = 3^{25}$ باشد، حاصل $81A^2$ به صورت یک عدد توان‌دار کدام است؟

- (۱) ۳۱۴ (۲) ۳۲۶ (۳) ۳۵۴ (۴) ۳۶۸

۱۴- مقدار x در عبارت $(\frac{27}{8})^{2x-1} = 2^{x+1} \div 3^{x+1}$ کدام است؟

- (۱) $\frac{1}{7}$ (۲) $\frac{2}{7}$ (۳) $\frac{4}{5}$ (۴) $\frac{3}{5}$

۱۵- حاصل عبارت $(\frac{2a}{b})^{-3} \times (\frac{a^2 b^5}{a^{-1}}) \times (-4ab^3)^{-1}$ ، کدام است؟

- (۱) $\frac{-b^5}{32a}$ (۲) $\frac{b^5}{2a}$ (۳) $-\frac{b^{11}}{32a^7}$ (۴) $\frac{b^{11}}{2a^4}$

۱۶- حاصل عبارت $\frac{21^{-2} \times 9}{7^{-3} \times 14} \times 0/36 \div 18$ ، کدام است؟

- (۱) ۰/۰۴ (۲) ۰/۰۳ (۳) ۰/۰۲ (۴) ۰/۰۱

۱۷- چه تعداد از عبارت‌های زیر نادرست هستند؟

(الف) $\sqrt[3]{0/0.27} = \sqrt[3]{0/0.0081}$

(ب) $(\sqrt[3]{-2})^4 = \sqrt[3]{(-2)^4}$

(پ) $\sqrt[3]{(-5)^4} = -5$

(ت) $\sqrt[3]{-3} \times \sqrt[3]{-9} \times \sqrt[3]{(-3)^4} = 9$

- (۱) ۱ (۲) ۲ (۳) ۳ (۴) ۴

۱۸- حاصل عبارت $\frac{\sqrt{3^6 \sqrt[3]{4}} + (\sqrt[3]{64})^6}{\sqrt[12]{(4^6)^4}}$ کدام است؟

- (۱) ۲۷ (۲) $27 + \sqrt[3]{4}$ (۳) ۲۸ (۴) ۳

۱۹- اگر $x^a = 2$ باشد، ریشه دهم x کدام است؟ ($x > 0$ و a عددی گویا و مثبت است).

- (۱) فقط ۲۵۰ (۲) فقط ۲۵ (۳) ± 25 (۴) ± 250

۲۰- حاصل $(\frac{1}{16})^{-0/75} - (0/25)^{-0/5}$ برابر کدام است؟

- (۱) ۵ (۲) ۶ (۳) ۸ (۴) ۱۰

محل انجام محاسبات

کل کتاب
صفحه‌های ۱۳۴ تا ۱۳۷

اقتصاد

۲۱- تحصیلات تکمیلی فوق‌لیسانس فردی ۲ سال طول می‌کشد، در حالی که اگر وی با مدرک لیسانس کار کند می‌تواند ماهیانه ۴۰۰ هزار تومان

درآمد داشته باشد. اگر او تصمیم به درس خواندن بگیرد هزینه فرصت برایش برابر است با:

(۱) ۹,۶۰۰,۰۰۰ تومان

(۲) ۸۰۰,۰۰۰ تومان

(۳) ۱,۰۰۰,۰۰۰ تومان

(۴) صفر

۲۲- در یک کشور فرضی، کالاهای جدول زیر در مدت یک‌سال تولید شده است، با توجه به ارزش کالاهای مذکور و سایر داده‌ها:

الف) تولید ناخالص داخلی و تولید خالص داخلی این کشور به ترتیب (از راست به چپ) چند میلیون ریال است؟

ب) چنانچه جمعیت کل این کشور ۲۰ میلیون نفر باشد تولید خالص داخلی سرانه آن کدام است؟

۱	مواد غذایی	۳۵۰ تن از قرار هر تن	۲۰,۰۰۰,۰۰۰ ریال
۲	ماشین‌آلات	۳۰۰۰ دستگاه از قرار هر دستگاه	۵۰,۰۰۰,۰۰۰ ریال
۳	پوشاک	۱۰,۰۰۰ عدد از قرار هر عدد	۶۰,۰۰۰ ریال
۴	خدمات ارائه شده	$\frac{۴}{۳}$ ارزش پوشاک	
۵	هزینه استهلاک سالیانه	$\frac{۱}{۱۵}$ ارزش ماشین‌آلات	

(۲) الف) ۱۸۵,۴۰۰ - ۱۷۵,۴۰۰ (ب) ۸۷۷۰ ریال

(۱) الف) ۱۵۸,۴۰۰ - ۱۴۸,۴۰۰ (ب) ۷۴۲۰ ریال

(۴) الف) ۱۵۲,۲۰۰ - ۱۴۲,۲۰۰ (ب) ۷۱۱۰ ریال

(۳) الف) ۱۵۸,۴۰۰ - ۱۴۸,۴۰۰ (ب) ۷۹۲۰ ریال

۲۳- با توجه به اطلاعات مندرج در جدول زیر: (سال ۱۳۹۰ سال پایه است.)

الف) تولید کل به قیمت جاری در سال ۱۳۹۱، ... میلیارد دلار است.

ب) تولید کل به قیمت ثابت در سال ۱۳۹۲، ... میلیارد دلار است.

ج) از ... میلیارد دلار افزایش تولید در سال ۱۳۹۱ نسبت به سال پایه، ... میلیارد دلار ناشی از افزایش قیمت‌ها (تورم) است و ... میلیارد

دلار ناشی از افزایش تولید است.

کالا	سال ۱۳۹۰		سال ۱۳۹۱		سال ۱۳۹۲	
	مقدار (به کیلو)	قیمت (به میلیارد دلار)	مقدار (به کیلو)	قیمت (به میلیارد دلار)	مقدار (به کیلو)	قیمت (به میلیارد دلار)
A	۱۰۰	۵۰	۱۲۰	۵۵	۱۲۵	۶۰
B	۵۰	۳۰	۷۰	۲۵	۶۰	۳۵

(۲) الف) ۸۳۵۰ (ب) ۸۰۵۰ (ج) ۱۸۵۰ - ۲۵۰ - ۱۶۰۰

(۱) الف) ۸۱۰۰ (ب) ۹۶۰۰ (ج) ۱۸۵۰ - ۲۵۰ - ۱۶۰۰

(۴) الف) ۸۱۰۰ (ب) ۹۶۰۰ (ج) ۱۶۰۰ - ۳۵۰ - ۱۲۵۰

(۳) الف) ۸۳۵۰ (ب) ۸۰۵۰ (ج) ۱۶۰۰ - ۳۵۰ - ۱۲۵۰

محل انجام محاسبات

۲۴- با توجه به اطلاعات ارائه شده در جدول زیر، کدام گزینه در ارتباط با وضعیت بنگاه اقتصادی در طی یک ماه گذشته صحیح می‌باشد؟ (در هر ماه میزان یکسانی از محصول به فروش می‌رسد.)

هزینه استهلاک سالانه ماشین‌آلات	۵۸۲ میلیون ریال
اجاره سالانه بنگاه	۱۳۵ میلیون ریال
حقوق ماهانه کارگران	$\frac{1}{15}$ اجاره سالانه بنگاه
خرید ماهانه مواد اولیه	$\frac{1}{97}$ هزینه استهلاک سالانه ماشین‌آلات
درآمد سالانه ناشی از فروش محصول	۹۰۰ میلیون ریال

(۱) ۱۶۸ میلیون ریال ضرر کرده است. (۲) ۱۶۸ میلیون ریال سود برده است.

(۳) ۲۵۰ هزار ریال ضرر کرده است. (۴) ۲۵۰ هزار ریال سود برده است.

۲۵- جدول زیر، نشانگر وضعیت توزیع درآمد در کشور A مربوط به سال ۱۹۹۰

وضعیت توزیع درآمد در کشور A در سال ۱۹۹۰ میلادی	
سهم دهک اول	۲ درصد
سهم دهک دوم	۳ درصد
سهم دهک سوم	۳ درصد
سهم دهک چهارم	۵ درصد
سهم دهک پنجم	؟
سهم دهک ششم	۱۲ درصد
سهم دهک هفتم	۱۲ درصد
سهم دهک هشتم	۱۵ درصد
سهم دهک نهم	؟
سهم دهک دهم	۲۲ درصد
۱۰۰ درصد جمعیت کشور	۱۰۰ درصد درآمد ملی

میلادی براساس شاخص دهک‌ها است. چنانچه جمعیت کشور ۱۲۰ میلیون نفر و تفاوت سهم دهک‌های پنجم و نهم ۱۰ درصد باشد:

(الف) شاخص دهک‌ها کدام است؟

(ب) اگر سهم دهک پنجم از درآمد ملی معادل ۱۲ میلیارد دلار باشد، درآمد ملی جامعه چند میلیارد دلار است؟

(ج) مجموع جمعیت دهک‌های سوم و پنجم چند میلیون نفر است؟

(۱) الف (۱۱، ب) (۱۲۰، ج) ۲۴

(۲) الف (۱۱، ب) (۱۵۰، ج) ۲۴

(۳) الف (۸، ب) (۱۵۰، ج) ۲۰

(۴) الف (۸، ب) (۱۲۰، ج) ۲۰

۲۶- با توجه به جدول زیر که مربوط به بازار یک کالای خاص می‌باشد. پاسخ‌های صحیح به ترتیب کدام است؟

عرضه (به کیلو)	۴	۱۲	۲۰	۳۰	۴۰
قیمت (به ریال)	۹۰۰	۱۶۴۰	۱۹۰۰	۲۲۸۰	۲۷۲۰
تقاضا (به کیلو)	۵۰	۳۲	۲۰	۱۰	۲

(الف) در قیمت ۲۲۸۰ ریال چقدر مازاد وجود دارد؟

(ب) قیمت ۹۰۰ ریال به چه میزان تغییر کند تا مازاد تقاضا به صفر برسد؟

(ج) در قیمت ۱۶۴۰ حداکثر پرداختی مصرف‌کنندگان چند ریال است؟

(د) در بالاترین قیمت، حداکثر درآمد تولیدکننده چند ریال است؟

(۱) الف (۳۸۰ کیلو، ب) (۱۰۰۰ ریال، ج) (۱۹۸۴۰، د) ۵۴۴

(۲) الف (۲۰ کیلو، ب) (۴۶ ریال، ج) (۲۴۲۴۰، د) ۴۷۲۰

(۳) الف (۳۸۰ کیلو، ب) (۱۰۰۰ ریال، ج) (۲۴۲۴۰، د) ۵۴۴۰

(۴) الف (۲۰ کیلو، ب) (۱۰۰۰ ریال، ج) (۱۹۶۸۰، د) ۵۴۴۰

۲۷- با توجه به جداول زیر، الف) مالیات سالانه پرداختی فرد B چند ریال است؟ ب) نام نرخ مالیاتی مورد محاسبه کدام است؟ ج) مالیات ماهانه پرداختی فرد A چند ریال بیش تر از مالیات ماهانه پرداختی فرد C است؟

جدول مالیاتی	فرد	درآمد ماهانه (به ریال)
درآمدهای تا ۳۰,۰۰۰ ریال در ماه با نرخ ۴٪	A	۷۵,۰۰۰
درآمدهای تا ۵۰,۰۰۰ ریال در ماه با نرخ ۸٪	B	۶۰,۰۰۰
درآمدهای تا ۷۰,۰۰۰ ریال در ماه با نرخ ۱۲٪	C	۴۰,۰۰۰
درآمدهای تا ۹۰,۰۰۰ ریال در ماه با نرخ ۱۶٪		

(۱) الف) (الف) ۸۶,۴۰۰، ب) ثابت، ج) ۸,۸۰۰

(۳) الف) (الف) ۸۶,۴۰۰، ب) تصاعدی، ج) ۸,۸۰۰

۲۸- اگر بلدوزر خریداری شده توسط یک کارخانه، ۴۰۰ میلیون تومان ارزش داشته باشد و عمر مفید آن ۱۰ سال باشد:

الف) هر سال چند میلیون تومان باید سرمایه‌گذاری جدید توسط کارخانه صورت گیرد؟

ب) چنانچه در چهار سال آخر عمر مفید این دستگاه، ارزش آن ۲۰ درصد افزایش یابد، هزینه استهلاک چهار سال آخر چند میلیون تومان خواهد بود؟

ج) قیمت جدید بلدوزر چند میلیون تومان است؟

(۱) الف) (الف) ۲۰، ب) ۱,۲۹، ج) ۴۸۴

(۳) الف) (الف) ۲۰، ب) ۱,۲۹، ج) ۴۸۰

۲۹- افزایش تولید ناشی از افزایش سطح زیر کشت، بهبود روش‌ها یا فناوری مناسب‌تر، مثالی برای «...» است؛ زیرا این واژه، صرفاً به معنای

افزایش تولید «...» بنابراین، یک «...» است و آن چه که بر «...» دلالت دارد یک «...» است.

(۱) توسعه، نیست، مفهوم کیفی، رشد، مفهوم کمی - کیفی

(۲) رشد، نیست، مفهوم کیفی، توسعه، مفهوم کیفی

(۳) توسعه، است، مفهوم کمی، رشد، مفهوم کمی

(۴) رشد، است، مفهوم کمی، توسعه، مفهوم کمی - کیفی

۳۰- قیمت کالایی در ابتدای سال ۹۵، ۱۸۴۸ ریال است. اگر میزان تورم در طول سال‌های ۹۲، ۹۳ و ۹۴، به ترتیب ۱۲٪، ۲۵٪ و ۲۰٪ بوده باشد، قیمت کالای

موردنظر در ابتدای سال ۹۲ چند ریال بوده است؟

(۱) ۱۱۰۰ (۲) ۱۲۳۲ (۳) ۱۵۴۰ (۴) ۱۳۲۲

۳۱- کدام گزینه از جنبه تاریخ ادبیات کاملاً درست است؟

- ۱) بلعمی همزمان با ترجمه کتاب تفسیر قرآن محمد بن جریر طبری، اطلاعاتی را بر آن افزود و مطالبی را حذف کرد.
- ۲) ناصر خسرو در ابتدای حیات شاعری خود، مدح حاکمان را می‌گفت اما بعدها متحول شد و به عرفان روی آورد.
- ۳) در قرن‌های پنجم و ششم، به دلیل اینکه در مدارس آن زمان، تنها تحصیل علوم دینی و ادبی میسر بود، آمیختگی زبان فارسی با عربی به تدریج بیشتر می‌شد.
- ۴) شعر نیمه دوم قرن ششم و اوایل قرن هفتم از نظر سبک گویندگی تنوع یافت و در شاخه‌های مدح، هجو، طنز، وعظ، تغزل و ... گسترش یافت.

۳۲- در کدام یک از کتاب‌های زیر، می‌توان لغات کم کاربرد فارسی بیشتری یافت؟

- ۱) تفسیر طبری
- ۲) تاریخ بلعمی
- ۳) سفرنامه ناصر خسرو
- ۴) کیمیای سعادت

۳۳- کاربرد شگردهای هنری در کدام گزینه مشهودتر است؟

- ۱) چو سائل از تو به زاری طلب کند چیزی / بده و گرنه ستمگر به زور بستاند
- ۲) ولی ز باطنش ایمن مباش و غره مشو / که خبث نفس نگردهد به سال‌ها معلوم
- ۳) آتش از خانه همسایه درویش خواه / کآنچه بر روزن او می‌گذرد دود دل است
- ۴) هر نفس آهم ز شاخ سدره آتش می‌فروخت / هر دم افغانم کلاه از فرق فرقد می‌ربود

۳۴- ویژگی فکری کدام بیت به سبک عراقی نزدیک نیست؟

- ۱) بلبل سرود راست کند بر سمن / صلصل قصیده نظم کند بر چنار
- ۲) تا من از دست درنیفتم چرخ / ننشیند ز پای و ناساید
- ۳) جرعه‌نوش ساغر فکر من‌اند از تشنگی / ریزه‌خوار سفره راز من‌اند از ناشتا
- ۴) مگزین در دونان چو بود صدر قناعت / منگر مه نخشب چو بود ماه جهان تاب

۳۵- قاعده قافیۀ کدام بیت با ابیات دیگر متفاوت است؟

- ۱) دیده دریا کنم و صبر به صحرا فکنم / واندرین کار دل خویش به دریا فکنم
- ۲) عشق بیفشرد پا بر نمط کبریا / بُرد به دست نخست هستی ما را ز ما
- ۳) عمری‌ست تا به راه غمت رو نهاده‌ایم / روی و ریای خلق به یک سو نهاده‌ایم
- ۴) هر که همچون من و تو از عدم آمد به وجود / همه دانند که از بهر سجود آمد و جود

۳۶- کدام یک از ابیات زیر ذوقفیتین نیست؟

- (۱) سپاهی که از نزد خسرو شدی / بر او روزگار کهن نو شدی
- (۲) خواجه در ابریشم و ما در گلیم / عاقبت ای دل همه یکسر گلیم
- (۳) چو ابری که بارانش مرجان بود / چه مرجان که آرایش جان بود
- (۴) دوش آگهی ز یار سفر کرده داد باد / من نیز دل به باد دهم هرچه باد باد

۳۷- تقطیع هجایی مقابل کدام مصراع با آن مطابقت ندارد؟

- (۱) موسی جلودار است و نیل اندر میان است: --U---U---U--
- (۲) چشمه خورشید بود جرعه او را چو گدا: --UU--UU--UU--UU
- (۳) همه شب در این امیدم که نسیم صبحگاهی: --UU--UU--UU--UU
- (۴) گفت ببخشند گنه می بنوش: -U--UU--UU-

۳۸- آرایه‌های مقابل کدام گزینه نادرست است؟

- (۱) عزت ز محرمان بر او بیش تر که راست؟ / دارد کسی که حرمت از ایشان زیاده کیست؟ (اشتقاق - جناس)
- (۲) هر که در عهد ازل مست شد از جام شراب / سر به بالین ابد باز نهد مست و خراب (جناس ناهمسان اختلافی - تکرار)
- (۳) ای شام تو بر سحر وی شور تو در شکر / در سنبلهات قمر در عقربت آفتاب (سجع متوازی - واج آرایی)
- (۴) در بر قبای شامی پیروزه گون چو ماه / بر سر کلاه شمعی زرکش چو آفتاب (موازنه - جناس ناهمسان)

۳۹- در هر یک از جملات زیر، به ترتیب چه نوع سجعی به کار رفته است؟

الف) در کتب اخبار و سیر مذکور و مضبوط است و رسایل ارباب فضایل شاهد و مشهود.
ب) همه به غفلت خفته‌ایم و به حیرت آشفته.

پ) مهجور مشتاق را حالتی پدید آمد که جان در گلشن عشرت داشت و دل در آتش حسرت.

ت) همه را چشم به درگاه تو باز است و دست نیاز به رحمت تو دراز.

- (۱) متوازی - مطرف - متوازن - مطرف
- (۲) متوازن - مطرف - متوازی - مطرف
- (۳) متوازی - متوازن - مطرف - مطرف
- (۴) متوازن - مطرف - مطرف - متوازی

۴۰- آرایه‌های مقابل ابیات کدام گزینه تماماً درست است؟

- (۱) چشم دارم ز لب لعل تو من ای ساقی / که براتم به لب چشمه کوثر نکنی (موازنه)
- سبوی باده‌ای گویا به هر پیمانهای خوردی / ندارد یک خم این مستی مگر خمخانه‌ای خوردی (مجاز)
- (۲) چه نماز باشد آن را که تو در خیال باشی / تو صنم نمی‌گذاری که مرا نماز باشد (تشبیه)
- نذر کردم گر ز دست محنت هجران نمیرم / آستانت را بیوسم آستینت را بگیرم (جناس همسان)
- (۳) ما را سر باغ و بوستان نیست / هر جا که تویی تفرج آنجاست (مجاز)
- از لب لعل توام، کار به کام است امشب / دولتم بنده و اقبال غلام است امشب (جناس)
- (۴) تا بدیدم حلقه زلف تو، روز من شب است / تا ببوسیدم سر کوی تو، جانم بر لب است (ترصیع)
- به عمر خویش ندیدم شبی که مرغ دلم / نخواند بر گل رویت چه جای بلبل باغ (تشبیه)

علوم و فنون ادبی (۳)

سیکشناسی دوره معاصر و انقلاب اسلامی
وزن در شعر نیمایی
صفحه‌های ۹۵ تا ۱۱۱

۴۱- همه گزینه‌ها به جز گزینه ... از مضامین نثر دوره انقلاب اسلامی به حساب می‌آیند.

(۱) مبارزه با بی‌عدالتی اجتماعی

(۲) بی‌توجهی به مادیات و دعوت به اخلاقیات

(۳) توجه به عشق و عرفان

(۴) استکبارستیزی و استقبال از شهادت و فرهنگ ایثار

۴۲- در کدام گزینه ویژگی‌های دستور زبان نثر قبل از انقلاب به شکل صحیح آمده است؟

(۱) بسیاری از افعال حذف می‌شوند و ساختار نحوی جمله‌ها به هم ریخته است و کوتاهی جملات و فعل‌ها در کلام فراوان دیده می‌شود.

(۲) تکرار افعال ساده در نوشته‌ها وجود دارد و ساختار نحوی جمله‌ها در هم ریخته است و اطناب در بیان وقایع وجود دارد.

(۳) حذف فعل در برخی نوشته‌ها دیده می‌شود؛ اما ساختار نحوی جملات مطابق با دستور زبان است و جملات طولانی در برخی نوشته‌ها به چشم می‌خورد.

(۴) افعال مرکب و عبارت‌های طولانی برای شرح اتفاقات در نوشته‌ها به چشم می‌خورد و کمتر ساختار نحوی جمله‌ها در هم ریخته است.

۴۳- ویژگی ادبی ذکر شده در مقابل کدام گزینه نادرست است؟

(۱) من از نهایت شب حرف می‌زنم / من از نهایت تاریکی / من از نهایت شب حرف می‌زنم / اگر به خانه من آمدی / برای من ای مهربان / چراغ بیاور (گرایش به سمبل و نماد)

(۲) مثل درخت در شب باران، به اعتراف / با من بگو، بگوی صمیمانه، هیچگاه / تنهایی برهنه و انبوه خویش را / یک نیم‌شب، صریح، سرودی به گوش باد؟ (کاربرد طبیعی آرایه‌های بیانی)

(۳) و یک بار هم در بیابان کاشان هوا ابر شد / و باران تندی گرفت / و سردم شد، آن وقت در پشت یک سنگ، / اجاق شقایق مرا گرم کرد (نو بودن تشبیه و استعاره)

(۴) خانه‌ام آتش گرفته است، آتشی بی‌رحم / هم‌چنان می‌سوزد این آتش، / نقش‌هایی را که من بستم به خون دل / بر سر و چشم در و دیوار، / در شب رسوای بی‌ساحل (بهره‌گیری از قالب سپید)

۴۴- کدام عبارت نشان‌دهنده سبک نثر ادبیات معاصر قبل از انقلاب نیست؟

(۱) گرفتار نیستند این مردم. مثلاً می‌آید مرا ببیند، کتابی هم برابم آورده اما ننشسته شروع می‌کند به ناله که: «بچه‌ها خرج و مخارج سرشان نمی‌شود.»

(۲) راست که نمی‌گوید. زمهریر زمهریر که نشده هنوز. راستش را بگو پیرزن. آن بیرون چه خبر است؟ پشت این پنجره، آن طرف دیوار چه می‌گذرد؟

(۳) آیا با مرده چه می‌توانستم بکنم؟ با مرده‌ای که تنش شروع به تجزیه شدن کرده بود! اول به خیالم رسید او را در اتاق خودم چال بکنم.

(۴) جناب اقدس الهی جریزه و کیاستی در خلق اینجا آفریده که از تائی و آرام و تعلّم و تعلیم آن‌ها هزار بار بهتر و بانفع‌تر است.

۴۵- وزن به کار رفته در شعر نیمایی زیر در کدام یک از گزینه‌ها تکرار شده است؟

«کو در میان این همه دیوار خشک و سرد / دیوار یک امید / تا سایه‌های شادی فردا بگسترده»

(۱) عابد چشم سخنگوی توام / من در این تاریکی / من در این تیره‌شب جان فرسا / زائر ظلمت گیسوی توام

(۲) زمین دل‌مرده، سقف آسمان کوتاه / غبارآلوده مهر و ماه / زمستان است

(۳) دیری است عابری نگذشته است از این کنار / کز شمع او بتابد / نوری ز روزنم

(۴) و فکر می‌کنم / که این ترنم موزون حزن تا به ابد / شنیده خواهد شد

۴۶- وزن شعر نیمایی زیر در کدام گزینه درست آمده است؟

«از تهی سرشار / جویبار لحظه‌ها جاری / چون سبوی تشنه کاندرا خواب بیند آب و ندر آب بیند سنگ / دوستان و دشمنان را می‌شناسم من»

- ۱) فاعلاتن فعل / فاعلاتن فاعلاتن فع / فاعلاتن فاعلاتن فاعلاتن فع
- ۲) فاعلاتن فع / فاعلاتن فاعلاتن فع / فاعلاتن فاعلاتن فاعلاتن فع
- ۳) فاعلاتن فع / فاعلاتن فاعلاتن فع / فاعلاتن فاعلاتن فاعلاتن فع
- ۴) فاعلاتن فع / فاعلاتن فاعلاتن فع / فاعلاتن فاعلاتن فاعلاتن فع

۴۷- به ترتیب چند مصراع از مصراع‌های زیر در بحر «مقارب مثنی سالم» و چند مصراع در بحر «رمل مثنی محذوف» سروده شده است؟

الف) چه گل از خود آن مرده‌دل چیده باشد

ب) میبوند زنهار با چوب خشک

پ) سینه‌ای چاک نکردیم در این فصل بهار

ت) ز بس خاک خورده‌ست خون عزیزان

ث) قبله هرکس به جایی قبله سعدی سرایت

ج) ز استادان آب روان سبز گردد

چ) نیستم بلبل که بر گلشن نظر باشد مرا

ح) بخت باز آید از آن در که یکی چون تو درآید

۱) چهار - سه

۲) سه - دو

۳) دو - سه

۴) سه - یک

۴۸- کدام یک از ابیات زیر در بحر «هزج مسدس محذوف» سروده شده است؟

۱) عجب نبود گر از قرآن نصیبت نیست جز نقشی / که از خورشید جز گرمی نیابد چشم نابینا

۲) به دل گفتم ز چشمانش بهره‌یز / که هشیاران نیاویزند با مست

۳) بیدلان را عیب کردم لاجرم بیدل شدم / آن گنه را این عقوبت هم‌چنان بسیار نیست

۴) آنچه ما را در دل است از سوز عشق / می‌نشاید گفت با هر باردی

۴۹- بیت «بیار آن می که پنداری روان یا قوت نابستی / و یا چون برکشیده تیغ پیش آفتابستی» در کدام بحر سروده شده است؟

۱) هزج مثنی سالم

۲) هزج مثنی محذوف

۳) رمل مثنی سالم

۴) رمل مسدس محذوف

۵۰- قیصر امین‌پور در کدام بیت شعرش، مفهومی مشابه بیت زیر را بیان می‌کند؟

«سراپا اگر زرد و پژمرده‌ایم / ولی دل به پاییز نسپردیم»

۱) چو گلدان خالی لب پنجره / پر از خاطرات ترک خورده‌ایم

۲) اگر داغ دل بود ما دیده‌ایم / اگر خون دل بود، ما خورده‌ایم

۳) گواهی بخواهید اینک گواه / همین زخم‌هایی که نشمرده‌ایم

۴) دلی سربلند و سری سر به زیر / از این دست عمری به سر برده‌ایم

جامعه‌شناسی

جامعه‌شناسی (۱)

کل کتاب

صفحه‌های ۱ تا ۱۰

جامعه‌شناسی (۲)

کل کتاب

صفحه‌های ۳ تا ۳۲

جامعه‌شناسی (۳)

پیشینه علوم اجتماعی در

جهان اسلام

صفحه‌های ۸۹ تا ۹۸

۵۱- به ترتیب هر یک از عبارات زیر با کدام مفهوم، مرتبط‌اند؟

- علمی که ظرفیت‌های انسان را به فعلیت برساند.

- آرمان‌ها و ارزش‌ها و امور غیرعقلانی، آرمان‌ها و ارزش‌های عقلانی معرفی می‌شود.

- علم عمران و رویکرد محافظه‌کارانه

(۱) علوم ابزاری - مدینه فاسقه - علم اجتماعی فارابی

(۲) علم نافع - مدینه ضالّه - علم اجتماعی ابن‌خلدون

(۳) علوم فرائضی - مدینه فاسقه - علم اجتماعی ابن‌خلدون

(۴) علم نافع - مدینه ضالّه - علم اجتماعی فارابی

۵۲- در ارتباط با رویکرد ابوریحان بیرونی، کدام گزینه نادرست است؟

(۱) اهمیت امروزی او در به‌کارگیری روش انتقادی در کنار روش تجربی در بررسی‌های مذهبی، تاریخی و جغرافیایی است.

(۲) علت وجود کاست‌ها در جامعه هند را باورهای دینی هندوها می‌داند که معتقدند خداوند، جهان را این‌گونه طبقه‌بندی کرده است.

(۳) در کتاب تحقیق ماللهند با روش تجربی، فرهنگ جامعه هند را توصیف کرد و رویکرد وی محافظه‌کارانه است.

(۴) پیچیدگی زبان و خط هندی و به نظم درآوردن متون علمی به قصد مصون ماندن از تحریف را عامل دشواری فهم معارف هندیان می‌دانست.

۵۳- کدام گزینه در ارتباط با انواع عقل، درست است؟

(۱) اصل انبساط و انقباض و عوامل مهاجرت با کمک عقل تفسیری فهم و درک می‌شود.

(۲) برای فهم و تفسیر پدیده‌های معنادار مانند کنش اجتماعی، می‌توان از عقل تجربی استفاده کرد.

(۳) عقل در معنای خاص ابزاری برای هر نوع تلاش علمی برای دانشمندان و عالمان در تولید علم است.

(۴) عقل انتقادی برای ارزیابی مناسبات و ارتباطات انسانی مثلاً وضعیت آزادی و آزادگی به کار می‌رود.

۵۴- جامعه‌شناسی پوزیتیویستی از ... برای پیش‌بینی و کنترل پدیده‌های اجتماعی استفاده می‌کند. جامعه‌شناسی انتقادی از ... و ... فراتر

می‌رود. جامعه‌شناسی تفسیری به ... هنجارها و ارزش‌های اجتماعی بسنده می‌کند.

(۱) عقل تفسیری - عقل تجربی - عقل انتقادی - درک

(۲) عقل ابزاری - عقل ابزاری - عقل تفسیری - توصیف

(۳) عقل انتقادی - عقل تفسیری - عقل ابزاری - درک

(۴) عقل تجربی - عقل تفسیری - عقل انتقادی - ارزیابی

۵۵- کدام گزینه درباره دیدگاه فارابی، درست است؟

(۱) در جوامع جاهله، علم ابزاری می‌تواند وجود داشته باشد، اما علمی که از حقیقت زندگی سخن بگوید وجود ندارد.

(۲) او با استدلال تجربی، جوامع مختلف را بر اساس نوع علم اندیشه و فرهنگ به انواعی تقسیم می‌کند.

(۳) علوم اجتماعی، زیرمجموعه علوم ابزاری است و آن را علم مدنی می‌نامد.

(۴) علم در مدینه فاضله فارابی به علم تجربی محدود نمی‌شود و علوم عقلانی را در بر می‌گیرد به همین دلیل، رویکرد او محافظه‌کارانه است.

۵۶- هر یک از موارد زیر، به ترتیب پیامد چیست؟

«تعامل عالمان دینی با دولت‌های کشورهای مسلمان»، «مهجور و ناتوان باقی ماندن مفاهیم برتر فرهنگ اسلامی»، «تغییر موضع بیدارگران اسلامی از مقاومت منفی به فعالیت رقابت‌آمیز»

- ۱) ضرورت حفظ امنیت - بی‌توجهی سلاطین به فرهنگ اسلامی - انعقاد قراردادهای استعماری توسط دولت قاجار
- ۲) لزوم تقابل سازنده - مناسبات قدرت‌های قومی - مقاومت در برابر بیگانگان
- ۳) ضرورت حفظ امنیت - مناسبات قدرت‌های قومی - انعقاد قراردادهای استعماری توسط دولت قاجار
- ۴) لزوم تقابل سازنده - بی‌توجهی سلاطین به فرهنگ اسلامی - مقاومت در برابر بیگانگان

۵۷- از نظر منورالفکران غرب‌گرا، مفاهیم بیداری و اومانیسیم به ترتیب چه معنایی دارند و نخستین لژهایی که در ایران تأسیس کردند، کدام‌اند؟

- ۱) عبور از فرهنگ اسلامی و پیوستن به فرهنگ غربی - روشنگری مدرن - لژ آدمیت و لژ منورالفکری
- ۲) عبور از فرهنگ غربی و پیوستن به فرهنگ اسلامی - آدمیت - لژ بیداری و لژ آدمیت
- ۳) عبور از فرهنگ اسلامی و پیوستن به فرهنگ غربی - آدمیت - لژ آدمیت و لژ بیداری ایرانیان
- ۴) عبور از فرهنگ غربی و پیوستن به فرهنگ اسلامی - روشنگری مدرن - لژ آدمیت و لژ بیداری ایرانیان

۵۸- هر یک از موارد زیر، به ترتیب پیامد چیست؟

- تک‌محصولی شدن اقتصاد ایران
- شکل‌گیری دولت - ملت‌های جدید
- درهم شکستن مقاومت‌های فرهنگی کشورهای غیرغربی

- ۱) انقلاب سفید - انقلاب فرانسه - نیاز غرب به تأمین نیروی کار و بازار مصرف
- ۲) صادرات نفت - حاکمیت اربابان بزرگ و کنتها - نیاز غرب به تأمین منافع اقتصادی
- ۳) انقلاب سفید - حاکمیت کنتها و لردها - نیاز غرب به تأمین نیروی کار و مواد خام
- ۴) صادرات نفت - انقلاب فرانسه - نیاز غرب به تأمین منافع اقتصادی

۵۹- عامل پیدایش این آسیب‌ها به ترتیب چیست؟

«تصرف بازارها و مواد خام یک کشور»، «نسل‌کشی توسط اروپاییان»، «بزرگ‌ترین برده‌داری تاریخ بشریت»، «به آتش کشیده شدن تخت جمشید»

- ۱) امپریالیسم اقتصادی - استعمار قدیم - استعمار اروپایی - جهان‌گشایی و امپراطوری
- ۲) امپریالیسم فرهنگی - جهان‌گشایی و امپراطوری - استعمار قدیم - نابود کردن مقاومت فرهنگی منطقه تحت تصرف
- ۳) استعمار فرانو - جهان‌گشایی و امپراطوری - امپریالیسم اقتصادی - نابود کردن مقاومت فرهنگی منطقه تحت تصرف
- ۴) امپریالیسم اقتصادی - اشغال نظامی جوامع ضعیف - موفقیت‌های استعمار - جهان‌گشایی و امپراطوری

۶۰- به ترتیب هر یک از عبارات زیر مربوط به کدام دوره است؟

- ارزش‌ها، هنجارها و رفتارهای جاهلی به تدریج اقتدار جامعه‌ی اسلامی را در چارچوب مناسبات قبیله‌ای و عشیره‌ای سازمان بخشید.
- قدرت استبدادی از رویارویی مستقیم با حضور قوی و توانمند فرهنگ اسلامی دوری می‌گزید.

- ۱) دوران خلافت - دوران استبداد قومی
- ۲) دوران نبوی - دوران استبداد قومی
- ۳) دوران خلافت - دوران استبداد استعماری
- ۴) دوران نبوی - دوران استبداد استعماری

صدرالمآلین
میثاق حکمت متعالیه
صفحه‌های ۱۱۷ (۳) ۱۳۴

فلسفه دوازدهم

۶۱- کدام سفر از اسفار اربعه مقدمه‌ای بر مباحث توحیدی است؟

- (۱) بالحق فی الحق
(۲) من الحق الی الخلق بالحق
(۳) من الخلق الی الحق
(۴) فی الخلق بالحق

۶۲- به ترتیب دیدگاه متکلمان و ملاصدرا درباره «عقل و دین» چه بود؟

- (۱) عقل در خدمت دین و شریعت است. - عقل و دین با هم جمع نمی‌شوند.
(۲) عقل و دین از یک منبع ازلی سرچشمه گرفته‌اند. - وظیفه عقل، دفاع از حقانیت دین است.
(۳) عقل و دین در همه احکام خود با هم تطبیق دارند. - عقل تنها می‌تواند حقایق دین را به مدد استدلال، اثبات کند.
(۴) عقل در کنار دین ارزش مستقلی ندارد. - عقل و دین حقیقت واحدی هستند.

۶۳- کدام گزینه درباره اسفار اربعه نادرست است؟

- (۱) ملاصدرا برای تأکید بر شیوه ابتکاری خویش در فلسفه، بزرگ‌ترین اثر فلسفی خود را «اسفار اربعه» نامید.
(۲) سالک در سومین سفر خود، ذات حق را در همه چیز و با همه چیز می‌بیند.
(۳) هدایت و ارشاد مردم برای رسیدن به حق در آخرین مرحله از اسفار اربعه محقق می‌شود.
(۴) روش ملاصدرا در اسفار، بیان مراحل سیر و سلوک قلبی عرفا با کمک مباحث فلسفی است.

۶۴- کدام یک در رابطه با مراحل سیر و سلوک قلبی عرفا درست است؟

- (۱) در سفر بالحق فی‌الحق، سالک بدون نیاز به کمک به سیر در کمالات حق می‌پردازد.
(۲) در سفر فی‌الخلق بالحق، سالک به اذن خدا به مباحث نفس و معاد می‌پردازد.
(۳) در سفر من‌الخلق الی‌الحق، کوشش سالک برای وصول به ذات حق است.
(۴) در سفر من‌الحق الی‌الخلق بالحق، سالک با دوری از حق به سوی خلق باز می‌گردد.

۶۵- در صورت قبول تشکیک وجود، کدام گزینه نادرست است؟

- (۱) وجود به صورت غیر مساوی بر مصادیقش حمل می‌شود.
(۲) شدت و ضعف، وصف مرتبه وجودی موجودات است.
(۳) از نظر وجودی، برخی موجودات برتر از موجودات دیگر هستند.
(۴) آثار و خواص متفاوت موجودات مختلف، دلالت بر کثرت حقیقت آن‌ها دارد.

۶۶- در پرتو دیدگاه حکمت متعالیه، درباره ذاتی که هیچ ضعف و نقصی در آن متصور نیست، نمی‌توان گفت ...

- (۱) نقص وجودی موجودات غیر از او پرده‌ای است که وجود متناهی او را می‌پوشاند.
- (۲) به هیچ قیدی مقید نیست و برترین مرتبه وجود است.
- (۳) جهان یکپارچه نیاز به اوست و استقلالی از خود ندارد.
- (۴) ماسوای او همه در درجات مادون او قرار دارند و نسبت به او عین فقرند.

۶۷- به ترتیب، کدام مورد منجر به این می‌شود که اشیا با آن که از حیث خواص و آثار مختلف‌اند، از آن جهت که موجودند، یک حقیقت باشند و

حد وجودی هر شیء چیست؟

- (۱) اشتراک لفظی ماهیت - معلولیت و وابستگی آن
- (۲) اشتراک معنوی وجود - آثار و خواصی که از آن ظاهر می‌گردد.
- (۳) اشتراک معنوی وجود - معلولیت و وابستگی آن
- (۴) اشتراک لفظی ماهیت - آثار و خواصی که از آن ظاهر می‌گردد.

۶۸- در مورد بحث اصالت وجود کدام گزینه نا درست است؟

- (۱) منظور از اصالت در این بحث، محصول ذهن بودن است و اعتباری بودن در مقابل آن است.
- (۲) طبق این اصل اشتراک موجودات به راحتی تبیین می‌شود.
- (۳) اشیا با آن که از حیث خواص مختلف هستند اما از آن جهت که موجودند یک حقیقت‌اند.
- (۴) طبق اصل اصالت وجود، عینیت اشیا ناشی از وجود آنهاست.

۶۹- بر اساس دیدگاه حکمت متعالیه نمی‌توان گفت ...

- (۱) مراتب وجود، زمینه‌ساز کثرت موجودات است.
- (۲) وجود و عدم قابل ترکیب نیست.
- (۳) مفهوم وجود از نظر صدق بر افرادش متواپی است.
- (۴) تشکیک وجود دلیل معلولیت اشیا نیست.

۷۰- در کدام گزینه، هر دو کلمه از نظر مفهوم «متواپی» و از لحاظ لفظ «مشترک لفظی» هستند؟

- (۱) نور - سیاهی (۲) دستان - بادیه (۳) روان - چوب (۴) شیر - کاغذ



پاسخ نامه

مدیر گروه	سارا شریفی
مسئول دفترچه	زهرا دامیار
مستندسازی	مدیر: مریم صالحی، مسئول دفترچه: زهره قموشی
حروف چین و صفحه آرا	لیلا عظیمی
ناظر چاپ	رضا سعدآبادی

سایت کنکور

Konkur.in

بنیاد علمی آموزشی قلمچی (وقف عام)

دفتر مرکزی: خیابان انقلاب بین صبا و فلسطین پلاک ۹۲۳ بنیاد علمی آموزشی قلمچی (وقف عام) ۰۲۱،۶۴۶۳

«تمام دارایی‌ها و درآمدهای بنیاد علمی آموزشی قلمچی وقف عام است بر گسترش دانش و آموزش»

ریاضی و آمار (۱) و (۲)

گزینه «۲»

(مسئله ابراهیم نژاد)

$$\begin{cases} f(1) = 2 \times 1 + 1 = 3 \\ g(1) = 1 + 1 = 2 \end{cases} \Rightarrow 3 + 2 = m + 1 \\ \Rightarrow 5 = m + 1 \Rightarrow 5 - 1 = m \Rightarrow m = 4$$

گزینه «۱»

(معمیرضا سفوری)

$$2x^2 + 3kx - 1 = 0 \xrightarrow{\text{مقایسه با فرم استاندارد}} \begin{cases} a = 2 \\ b = 3k \\ c = -1 \end{cases}$$

$$2x^2 + 3kx - 1 = 0 \Rightarrow \begin{cases} \text{مجموع ریشه‌ها} = -\frac{b}{a} = -\frac{3k}{2} \\ \text{حاصل ضرب ریشه‌ها} = \frac{c}{a} = -\frac{1}{2} \end{cases}$$

$$\text{طبق فرض مسئله} \quad -\frac{3k}{2} = 2 \left(-\frac{1}{2}\right) \Rightarrow -\frac{3k}{2} = -1$$

$$\Rightarrow -3k = -2 \Rightarrow k = \frac{2}{3}$$

گزینه «۳»

(معمیرسن سعیدی)

ابتدا دامنه تابع را تعیین می‌کنیم.

$$D_y : \begin{cases} x+1 \neq 0 \Rightarrow x \neq -1 \\ x-1 \neq 0 \Rightarrow x \neq 1 \end{cases} \Rightarrow D_y = \mathbb{R} - \{-1, 1\}$$

$$\frac{2x-1}{x+1} - \frac{2x+1}{x-1} = 1$$

طرفین معادله را در $(x+1)(x-1)$ ضرب می‌کنیم:

$$(2x-1)(x-1) - (2x+1)(x+1) = (x+1)(x-1)$$

$$2x^2 - 2x - x + 1 - 2x^2 - 2x - x - 1 = x^2 - 1$$

$$-6x = x^2 - 1 \Rightarrow x^2 + 6x - 1 = 0$$

$$\Delta = 36 - 4(1)(-1) = 40$$

$$x_1, x_2 = \frac{-6 \pm \sqrt{40}}{2} = \frac{-6 \pm 2\sqrt{10}}{2} = -3 \pm \sqrt{10}$$

پس معادله دارای ۲ جواب است، که هر دو در دامنه تابع صدق می‌کنند و قابل قبول هستند.

گزینه «۴»

(ستاره عارف‌کشفی)

رأس سهمی داده شده نسبت به رأس سهمی $y = x^2$ ، ۱ واحد به سمت راست و ۲ واحد به بالا رفته است، یعنی معادله آن $y = (x-1)^2 + 2$ است. حال اگر این سهمی را ۲ واحد به راست و ۱ واحد به پایین انتقال دهیم، خواهیم داشت:

$$y = (x-1-2)^2 + 2 - 1 \Rightarrow y = (x-3)^2 + 1$$

نکته مهم درسی:

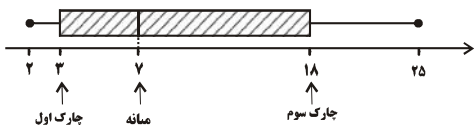
رأس سهمی به معادله $y = (x-a)^2 + b$ نقطه (a, b) است.

گزینه «۳»

(معمیرگانه)

$$\{2, 2, 3, 5, 6, 7, 11, 16, 18, 20, 25\} \\ Q_1 = 3 \quad \text{میانه} = 7 \quad Q_3 = 18$$

$$18 - 7 = 11 = \text{اختلاف چارک سوم و میانه}$$



گزینه «۳»

(کنکور سراسری ۷۷)

$$x_1 + x_2 + \dots + x_n = 13 / 2 \times 10 = 132$$

$$132 - (7 + 5) = 120 \Rightarrow \bar{x} = \frac{120}{8} = 15$$

گزینه «۳»

(نیلا شاهی علیا)

جامعه آماری، کل پروازهای داخلی فرودگاه تهران است. متغیر تصادفی، زمان تأخیر و نمونه، ۲۰ پرواز داخلی متوالی بررسی شده در فرودگاه تهران است.

گزینه «۲»

(کیوان دارایی)

در صورتی ارزش یک گزاره دوشرطی، درست است که هر دو گزاره درست یا هر دو نادرست باشند. در گزینه «۲» هر دو گزاره نادرست هستند.

توضیح گزینه «۴»: در گزینه «۴» بهتر است ارزش $(p \Rightarrow q)$ و سپس ارزش $(q \Rightarrow p)$ را بررسی کنیم، آن‌گاه ارزش ترکیب عطفی دو گزاره را بیابیم.

$$n \text{ مضرب } 6 : q \quad \text{و} \quad n \text{ مضرب } 3 : p$$

$$\begin{cases} p \Rightarrow q : \text{ن} \\ q \Rightarrow p : \text{د} \end{cases} \Rightarrow (p \Rightarrow q) \wedge (q \Rightarrow p) = \text{ن}$$

گزینه «۴»

(کیوان دارایی)

p گزاره درست است، پس ارزش $\sim p$ نادرست است.

q گزاره نادرست است، پس ارزش $\sim q$ درست است.

در بین گزینه‌ها، تنها ارزش گزاره $\sim p \vee \sim q$ درست است.

گزینه «۱»

(موسا عفتی)

در تابع همانی مؤلفه‌های اول و دوم هر زوج مرتب برابرند، پس داریم:

$$\begin{cases} 4 = 3m - 2 \Rightarrow 6 = 3m \Rightarrow m = 2 \Rightarrow \frac{m}{n} = \frac{2}{4} = \frac{1}{2} \\ n - 1 = 3 \Rightarrow n = 4 \end{cases}$$

ریاضی و آمار (۳)

گزینه «۳»

(کنکور سراسری ۸۷)

$$\left(\frac{7^2}{5^2}\right)^3 \times \left(\frac{10}{4}\right)^6 \times \left(\frac{2}{7}\right)^6 = \frac{7^6}{5^6} \times \frac{2^6 \times 5^6}{4^{12}} \times \frac{2^6}{7^6} = 1$$

(سعیل حسن قان پور)

۱۸- گزینه «۳»

$$\frac{3^3 \times \sqrt{\sqrt{4} + ((\frac{1}{4})^{\frac{1}{6}})^{\frac{1}{6}}}}{(44)^{\frac{1}{12}}} = \frac{3^3 \times \sqrt{\sqrt{4} + 4^{\frac{3}{24}}}}{44^{\frac{1}{12}}}$$

$$= \frac{3^3 \times \sqrt{4 + 4}}{44^{\frac{1}{12}}} = \frac{3^3 \times \sqrt{8}}{44^{\frac{1}{12}}} = \frac{3^3 \times 2\sqrt{2}}{44^{\frac{1}{12}}} = \frac{27 \times 2\sqrt{2}}{44^{\frac{1}{12}}} = \frac{54\sqrt{2}}{44^{\frac{1}{12}}}$$

(عباس اسری امیرآبادی)

۱۹- گزینه «۴»

$$\frac{\frac{a}{x^a} = 2}{\frac{a}{x^a} = 2} \rightarrow \frac{a}{x^a} = 2 \rightarrow x^a = \frac{a}{2} \rightarrow x = \sqrt[a]{\frac{a}{2}}$$

$$\frac{\frac{a}{x^a} = 2}{\frac{a}{x^a} = 2} \rightarrow \frac{a}{x^a} = 2 \rightarrow x^a = \frac{a}{2} \rightarrow x = \sqrt[a]{\frac{a}{2}}$$

(کتاب آبی)

۲۰- گزینه «۲»

$$\left(\left(\frac{1}{2}\right)^4\right)^{-0.75} - \left(\left(\frac{1}{2}\right)^2\right)^{-0.5} = \left(\frac{1}{2}\right)^{-3} - \left(\frac{1}{2}\right)^{-1}$$

$$= (2^{-1})^{-3} - (2^{-1})^{-1} = 2^3 - 2^1 = 8 - 2 = 6$$

اقتصاد

(نسرین پیغری)

۲۱- گزینه «۱»

در صورتی که فرد تصمیم به درس خواندن بگیرد از دو سال (هر سال ۱۲ ماه) کار کردن صرف نظر کرده است. با توجه به این که حقوق هر ماه وی ۴۰۰,۰۰۰ تومان بوده است، خواهیم داشت:

تومان ۹,۶۰۰,۰۰۰ = ۱۲ × ۲ × ۴۰۰,۰۰۰ = هزینه فرصت از دست رفته

(مهندس سادات قرشی)

۲۲- گزینه «۱»

ریال ۷,۰۰۰,۰۰۰,۰۰۰ = ۳۵ × ۲۰,۰۰۰,۰۰۰ = ارزش مواد غذایی

ریال ۱۵۰,۰۰۰,۰۰۰,۰۰۰ = ۳۰۰۰ × ۵۰,۰۰۰,۰۰۰ = ارزش ماشین آلات

ریال ۶۰۰,۰۰۰,۰۰۰ = ۱۰,۰۰۰ × ۶۰,۰۰۰ = ارزش پوشاک

میلیون ریال ۶۰۰ =

میلیون ریال ۸۰۰ = $\frac{4}{3} \times 600 =$ ارزش خدمات ارائه شده

میلیون ریال ۱۵۸,۴۰۰ = ۷۰۰۰ + ۱۵۰,۰۰۰ + ۶۰۰ + ۸۰۰ = تولید ناخالص داخلی

(ارزش ماشین آلات) × $\frac{1}{15} =$ هزینه استهلاک

میلیون ریال ۱۰,۰۰۰ = $\frac{1}{15} \times 150,000 =$

هزینه استهلاک - تولید ناخالص داخلی = تولید خالص داخلی

میلیون ریال ۱۴۸,۴۰۰ = ۱۵۸,۴۰۰ - ۱۰,۰۰۰ = تولید خالص داخلی

ریال ۷۴۲۰ = $\frac{148,400}{20} =$ تولید خالص داخلی سرانه

جمعیت کشور

(عمیررضا سپهری)

۱۲- گزینه «۱»

$$(0.125)^{\frac{1}{6}} = 3^{2k-1} \Rightarrow \left(\frac{1}{8}\right)^{\frac{1}{6}} = (2^2)^{\frac{2k-1}{6}}$$

$$\Rightarrow (2^{-3})^{\frac{1}{6}} = 2^{\frac{2k-1}{3}} \Rightarrow 2^{-\frac{1}{2}} = 2^{\frac{2k-1}{3}}$$

$$\Rightarrow 2k-1 = -\frac{1}{2} \Rightarrow 2k = -\frac{1}{2} + 1 \Rightarrow 2k = \frac{1}{2}$$

$$\Rightarrow 12k = 3 \Rightarrow k = \frac{1}{4}$$

(لیلا فای علیا)

۱۳- گزینه «۴»

$$81A^2 = 3^4 \times (3^{25})^2 = 3^4 \times (3^{32})^2 = 3^4 \times 3^{64} = 3^{68}$$

(کوروش شاه منصوریان)

۱۴- گزینه «۲»

$$\left(\left(\frac{3}{2}\right)^2\right)^{2x-1} = \left(\frac{3}{2}\right)^{x+1}$$

$$\left(\frac{3}{2}\right)^{4x-2} = \left(\frac{3}{2}\right)^{-(x+1)}$$

$$4x-2 = -x-1 \Rightarrow 4x+x = 3-1$$

$$5x = 2 \Rightarrow x = \frac{2}{5}$$

(مهمربیراین)

۱۵- گزینه «۱»

$$A = \left(\frac{2a}{b}\right)^{-3} \times \left(\frac{a^2 b^5}{a^{-1}}\right) \times (-fab^3)^{-1} = \frac{b^3}{8a^3} \times \frac{a^3 b^5}{1} \times \frac{1}{-fab^3}$$

$$= \frac{a^3 b^8}{-32a^3 b^3} = -\frac{b^5}{32a}$$

(کوروش داوری)

۱۶- گزینه «۴»

$$\frac{9 \times 7^3}{21^2 \times 14} \times \frac{36}{100} \times \frac{1}{18} = 0.01$$

(سعیل حسن قان پور)

۱۷- گزینه «۲»

بررسی عبارت‌ها:

الف) درست، زیرا:

$$\sqrt[3]{0.027} = \sqrt[3]{(0.3)^3} = 0.3$$

$$\sqrt[4]{0.0081} = \sqrt[4]{(0.3)^4} = 0.3$$

ب) نادرست، اعداد منفی ریشه زوج ندارند و عبارت $\sqrt[4]{-2}$ تعریف نشده است.

پ) نادرست، حاصل رادیکال با فرجه زوج همواره عددی مثبت است.

$$\sqrt[4]{(-5)^4} = \sqrt[4]{625} = 5$$

ت) درست، زیرا:

$$\sqrt{-3} \times \sqrt{-9} \times \sqrt[4]{(-3)^4} = \sqrt[3]{27} \times \sqrt[4]{81} = 3 \times 3 = 9$$

(ب) دهک پنجم از ۸ درصد درآمد ملی برخوردار است، یعنی:

$$\text{درآمد ملی} = \frac{8}{100} \times 12 = 0.96 \text{ (سهم دهک پنجم از درآمد ملی)}$$

$$\Rightarrow \text{میلیارد دلار} = 150 = \text{درآمد ملی}$$

(ج) در تشکیل جدول وضعیت توزیع درآمد، مردم کشور را به ده گروه جمعیتی مساوی تقسیم می‌کنند، یعنی جمعیت همه طبقات با هم برابر است، در نتیجه خواهیم داشت:

$$\text{میلیون نفر} = 12 = \frac{120}{10} = \text{جمعیت افراد در هر طبقه}$$

$$\Rightarrow \text{میلیون نفر} = 24 = 12 \times 2 = \text{مجموع جمعیت افراد دهک‌های سوم و پنجم}$$

۲۶- گزینه «۴» (موردی کاروان)

(الف) کیلو $20 = 30 - 10 =$ میزان مازاد عرضه در قیمت ۲۲۸۰ ریال
(ب) قیمت باید به سطح قیمت تعادلی (۱۹۰۰ ریال) برسد، در نتیجه باید ۱۰۰۰ ریال افزایش یابد.
(ج) ریال $19680 = 12 \times 1640 =$ (قیمت \times حداکثر میزان عرضه شده)
(د) ریال $5440 = 2 \times 2720 =$ (قیمت \times حداکثر میزان تقاضا شده)

۲۷- گزینه «۳» (کتاب آبی)

$$\text{ریال} = 7,200 = \frac{12}{100} \times 60,000 = \text{مالیات ماهانه پرداختی فرد B}$$

$$\text{ریال} = 86,400 = 12 \times 7,200 = \text{مالیات سالانه پرداختی فرد B}$$

نام نرخ مالیاتی مورد محاسبه، «تصادفی» است.

$$\text{ریال} = 12,000 = \frac{16}{100} \times 75,000 = \text{مالیات ماهانه پرداختی فرد A}$$

$$\text{ریال} = 3,200 = \frac{8}{100} \times 40,000 = \text{مالیات ماهانه پرداختی فرد C}$$

$$\text{ریال} = 8,800 = 3,200 - 12,000$$

۲۸- گزینه «۲» (سارا شریفی)

$$\text{میلیون تومان} = 40 = \frac{400}{10} = \frac{\text{ارزش کلای سرمایه‌ای}}{\text{عمر مفید آن}} = \text{هزینه استهلاك سالانه}$$

هر سال ۴۰ میلیون تومان هزینه استهلاك است که معادل آن را کارخانه باید سرمایه‌گذاری کند.

$$\text{میلیون تومان} = 80 = \frac{20}{100} \times 400 = \text{میزان افزایش بهای کلای سرمایه‌ای}$$

$$\text{میلیون تومان} = 480 = 400 + 80 = \text{قیمت جدید بلدوزر}$$

$$\text{میلیون تومان} = 48 = \frac{480}{10} = \text{هزینه استهلاك بلدوزر با احتساب قیمت جدید}$$

$$\text{میلیون تومان} = 192 = 48 \times 4 = \text{هزینه استهلاك ۴ سال آخر عمر مفید بلدوزر}$$

۲۹- گزینه «۴» (کنکور سراسری ۹۱)

افزایش تولید ناشی از افزایش سطح زیر کشت، بهبود روش‌ها یا فناوری مناسب‌تر، مثالی برای «رشد» است؛ زیرا این واژه، صرفاً به معنای افزایش تولید «است»، بنابراین یک «مفهوم کمی» است و آن چه که بر «توسعه» دلالت دارد، یک «مفهوم کمی - کیفی» است.

۲۳- گزینه «۲»

(سارا شریفی)

$$\text{تولید کل به قیمت جاری در سال ۱۳۹۱} \\ = \text{میلیارد دلار} = 8350 = (120 \times 55) + (70 \times 25)$$

$$\text{تولید کل به قیمت ثابت در سال ۱۳۹۲} \\ = \text{میلیارد دلار} = 8050 = (125 \times 50) + (60 \times 30)$$

$$\text{تولید کل به قیمت ثابت در سال ۱۳۹۱} \\ = \text{میلیارد دلار} = 8100 = (120 \times 50) + (70 \times 30)$$

$$\text{میلیارد دلار} = 6500 = (100 \times 50) + (50 \times 30) = \text{تولید کل در سال پایه (۱۳۹۰)}$$

افزایش تولید در سال ۱۳۹۱ نسبت به سال پایه

$$\text{میلیارد دلار} = 1850 = 8350 - 6500$$

افزایش تولید کل در سال ۱۳۹۱ ناشی از افزایش قیمت‌ها

تولید در سال ۱۳۹۱ به قیمت ثابت - تولید در سال ۱۳۹۱ به قیمت جاری =

$$\text{میلیارد دلار} = 250 = 8350 - 8100$$

افزایش تولید کل در سال ۱۳۹۱ ناشی از افزایش تولید

تولید در سال پایه - تولید در سال ۱۳۹۱ به قیمت ثابت =

$$\text{میلیارد دلار} = 1600 = 8100 - 6500$$

۲۴- گزینه «۴»

(فاطمه خمیسان)

$$12 \div 582,000,000 = \text{هزینه استهلاك ماهانه ماشین‌آلات}$$

$$\text{ریال} = 48,500,000$$

$$\text{ریال} = 11,250,000 = 12 \div 135,000,000 = \text{اجاره ماهانه بنگاه}$$

$$\text{ریال} = 9,000,000 = \frac{1}{15} \times 135,000,000 = \text{حقوق ماهانه کارگران}$$

$$\text{ریال} = 6,000,000 = \frac{1}{97} \times 582,000,000 = \text{خرید ماهانه مواد اولیه}$$

$$9,000,000 + 11,250,000 + 48,500,000 = \text{هزینه ماهانه بنگاه}$$

$$\text{ریال} = 74,750,000$$

$$\text{ریال} = 75,000,000 = 12 \div 900,000,000 = \text{درآمد ماهانه بنگاه}$$

هزینه - درآمد = سود

$$\Rightarrow \text{ریال} = 25,000,000 = 75,000,000 - 74,750,000 = \text{سود}$$

۲۵- گزینه «۲»

(سارا شریفی)

(الف) ۱۰۰٪ = مجموع سهم تمامی دهک‌ها

$$\Rightarrow 100\% = (\text{سهم دهک نهم} + \text{سهم دهک پنجم}) + (22\% + 15\% + 12\% + 12\% + 12\% + 3\% + 3\% + 2\%)$$

$$\Rightarrow 100\% = (\text{سهم دهک نهم} + \text{سهم دهک پنجم}) + 74\%$$

$$\Rightarrow 26\% = \text{سهم دهک نهم} + \text{سهم دهک پنجم}$$

$$\Rightarrow \left\{ \begin{array}{l} \text{سهم دهک پنجم} + \text{سهم دهک نهم} \\ \text{سهم دهک پنجم} - \text{سهم دهک نهم} \end{array} \right.$$

$$\Rightarrow 10\% = \text{سهم دهک پنجم} - \text{سهم دهک نهم}$$

$$\Rightarrow 18\% = \text{سهم دهک نهم} \Rightarrow 24\% = \text{سهم دهک پنجم}$$

$$\Rightarrow 8\% = 10\% - 2\% = \text{سهم دهک پنجم}$$

$$\Rightarrow 11 = \frac{22}{2} = \frac{\text{سهم دهک دهم}}{\text{سهم دهک اول}} = \text{شاخص دهک‌ها}$$

۳۰- گزینه ۱»

(سپهر حسن فان پور)

قیمت قبلی - قیمت جدید
قیمت قبلی = تورم

$$\text{قیمت} = \frac{1848 - 94}{94} = \frac{1}{5} = \frac{20}{100} = \text{تورم در سال } 94$$

$$\text{قیمت } 94 - 1848 = \text{قیمت } 94 \times \frac{1}{5} \Rightarrow$$

$$\text{ریال } 1540 = \text{قیمت } 94 \Rightarrow 1848 = \text{قیمت } 94 \times \frac{6}{5} \Rightarrow$$

$$\text{قیمت } 93 = \frac{1540 - 93}{93} = \frac{1}{4} = \frac{25}{100} = \text{تورم در سال } 93$$

$$\text{قیمت } 93 - 1540 = \text{قیمت } 93 \times \frac{1}{4} \Rightarrow$$

$$\text{ریال } 1232 = \text{قیمت } 93 \Rightarrow 1540 = \text{قیمت } 93 \times \frac{5}{4} \Rightarrow$$

$$\text{قیمت } 92 = \frac{1232 - 92}{92} = \frac{3}{25} = \frac{12}{100} = \text{تورم در سال } 92$$

$$\text{قیمت } 92 - 1232 = \text{قیمت } 92 \times \frac{3}{25} \Rightarrow$$

$$\text{ریال } 1100 = \text{قیمت } 92 \Rightarrow 1232 = \text{قیمت } 92 \times \frac{28}{25} \Rightarrow$$

علوم و فنون ادبی (۱)

۳۱- گزینه ۴»

(فرهاد علی نژاد)

تشریح سایر گزینه‌ها:

گزینه ۱: «۱»: بلعمی کتاب «تاریخ الرسل و الملوك» طبری را ترجمه کرد و نه تفسیر قرآن او را.

گزینه ۲: «۲»: توضیحات مربوط به سنایی است.

گزینه ۳: «۳»: در مدرسه‌های آن زمان عمدتاً تحصیل این علوم میسر بود و نه منحصراً.

۳۲- گزینه ۲»

(فرهاد علی نژاد)

تاریخ بلعمی از آثار نثر دوره سامانی است که بنا به ویژگی‌های سبکی، لغت‌های کم کاربرد فارسی بیشتری در آن‌ها در مقایسه با آثار دوره‌های بعد دیده می‌شود.

تشریح سایر گزینه‌ها:

گزینه ۱: «۱»: این کتاب را محمد بن جریر طبری به عربی نوشته است.

گزینه ۳: «۳»: مربوط به نثر دوره‌های غزنوی و سلجوقی

گزینه ۴: «۴»: مربوط به نثر دوره‌های غزنوی و سلجوقی

۳۳- گزینه ۴»

(کتاب آبی)

نفس مجاز از لحظه - کلاه ربودن افغان = تشخیص - اغراق در هر دو مصراع وجود دارد - فرق فرقد = استعاره - مصراع دوم کنایه از بالاتر رفتن

۳۴- گزینه ۱»

(عارف‌سادات طباطبایی نژاد)

توصیفی محسوس از طبیعت است که به سبک خراسانی نزدیک است.

تشریح سایر گزینه‌ها:

گزینه ۲: «۲»: شکایت از روزگار

گزینه ۳: «۳»: مفاخره و هجو

گزینه ۴: «۴»: وعظ و اندرز و مفاهیم عرفانی

۳۵- گزینه ۴»

(سید علی پیش‌نماز)

در گزینه «۴» جود و وجود = واژه قافیه و حروف اصلی (و د) قاعده (۲)

تشریح سایر گزینه‌ها:

گزینه ۱: «۱»: «فکنم» ردیف است. واژه قافیه: «صحرا و دریا» حرف اصلی (ا) قاعده (۱)

گزینه ۲: «۲»: واژه قافیه: «کبریا و ما» حرف اصلی (ا) قاعده (۱)

گزینه ۳: «۳»: «نهاده‌ایم» ردیف است. واژه قافیه: «رو و سو» حرف اصلی (و) قاعده (۱)

۳۶- گزینه ۳»

(مهمد حسن امیری)

در سایر گزینه‌ها به ترتیب (خسرو - نو و شدی (رفت) - شدی)، (در - یکسر و گلیم (گل هستیم) - گلیم) و (داد - باد و باد - باد (فعل)) هم قافیه‌اند.

۳۷- گزینه ۳»

(علیرضا فتوی)

ه م شب ذ رین ا می دم ک ن سی م صبح گاه ی

U - U - U U - U - U - U

۳۸- گزینه ۴»

(عارف‌سادات طباطبایی نژاد)

در گزینه «۴» موازنه وجود ندارد. میان «در»، «بر» و «سر» جناس ناهمسان اختلافی وجود دارد.

تشریح گزینه‌های دیگر:

گزینه ۱: «۱»: «محرم و حرمت» اشتقاق / بین «که» در دو مصراع آرایه جناس تام برقرار است. «که» در مصراع اول به معنای چه کسی و «که» در مصراع دوم حرف ربط است.

گزینه ۲: «۲»: شراب و خراب = جناس / مست = تکرار

گزینه ۳: «۳»: سحر، شکر، قمر = سجع متوازی / در صامت «ر» و «ش» واج‌آرایی مشهود است.

۳۹- گزینه ۲»

(اعظم نوری‌نیا)

الف) مضبوط و مشهود: سجع متوازن / ب) خفته و آشفته: سجع مطرف / پ) عشرت و حسرت: سجع متوازی / ت) باز و دراز: سجع مطرف

۴۰- گزینه ۳»

(داود تالشی)

گزینه ۳: «۳»: «سر» مجاز از قصد و اندیشه است. / «کار» و «کام» جناس ناهمسان اختلافی دارند.

تشریح گزینه‌های دیگر:

گزینه ۱: «۱»: «پیمان» مجاز از محتویات درون آن است.

گزینه ۲: «۲»: میان کلمات «آستان» و «آستین» جناس ناهمسان اختلافی برقرار است، نه جناس تام.

گزینه ۴: «۴»: بیت اول ترصیع ندارد. / در بیت دوم، «هرغ دل» و «گل روی» تشبیه فشرده هستند.

علوم و فنون ادبی (۳)

۴۱- گزینه «۳»

(کلام کلامی)

«توجه به عشق و عرفان» از مضامین نثر این دوره محسوب نمی‌شود. ویژگی‌های ذکر شده در گزینه‌های دیگر، انعکاس چهره دین و دینداری به صورت مطلوب از مشخصات فکری نثر انقلاب است.

۴۲- گزینه «۱»

(اعظم نوری‌نیا)

در نثر قبل از انقلاب بسیاری از افعال حذف می‌شوند و ساختار نحوی جمله‌ها به هم ریخته است و کوتاهی جملات و فعل‌ها در کلام فراوان دیده می‌شود.

۴۳- گزینه «۴»

(کتاب آیین)

قالب شعر «نیمایی» است؛ زیرا وزن عروضی دارد:

خا	ن	اُم	آ	تَش	گ	رَف	تَسْت
-	U	-	-	-	U	-	-
فاعلاتن				فاعلاتن			

تشریح سایر گزینه‌ها:

گزینه «۱»: کلماتی مانند «شب، تاریکی، چراغ و ...» مفاهیمی نمادین و سمبلیک دارند.

گزینه «۲»: آرایه‌های بیانی (تشبیه و تشخیص یا استعاره) به صورت طبیعی در شعر وجود دارند و طوری با روایت شعر درآمیخته‌اند که نمی‌توان آن‌ها را به راحتی تشخیص داد.

گزینه «۳»: «اجاق شقایق» تشبیه جدید و بدیعی است؛ هم‌چنین تشخیص (استعاره) گرم کردن شقایق.

۴۴- گزینه «۴»

(فرهاد علی‌نژاد)

استفاده از مترادفات (تأنی و آرام و ...) و آرایه اشتقاق (تعلّم و تعلیم) و تلاش برای زیباتر کردن سخن از طریق شگردهای هنری از مشخصات سبک نثرهای فنی و مصنوع است که در نثر معاصر قبل از انقلاب دیده نمی‌شود. عبارت گزینه «۴» از نوشته‌های قائم‌مقام فراهانی است و می‌دانیم که او در نوشته‌های خویش به گلستان سعدی نظر داشته است.

۴۵- گزینه «۳»

(مهمر سن امیری)

وزن شعر نیمایی داده شده (مفعول فاعلات مفاعیل فاعلن) است که در گزینه «۳» تکرار شده است.

۴۶- گزینه «۴»

(علیرضا فتوی)

وزن واژه شعر نیمایی صورت سؤال در گزینه «۴» صحیح است.

۴۷- گزینه «۴»

(علیرضا فتوی)

مصراع‌های «الف، ت، ح» در بحر «مقارب مثنی سالم» سروده شده‌اند و مصراع «ج» در بحر «رمل مثنی محذوف» سروده شده است.

۴۸- گزینه «۲»

(مهمر سن امیری)

ب	دل	گف	تم	ز	چش	ما	نش	ب	پر	هیز
U	-	-	-	U	-	-	-	U	-	-
ک	هش	یا	ران	ن	یا	وی	زن	د	با	مست
U	-	-	-	U	-	-	-	U	-	-
مفاعیلن			مفاعیلن				مفاعی			

۴۹- گزینه «۱»

(مهمر سن امیری)

بیت داده شده در وزن «مفاعیلن مفاعیلن مفاعیلن مفاعیلن» سروده شده است که معادل بحر هزج مثنی سالم می‌باشد.

۵۰- گزینه «۴»

(کتاب آیین)

در بیت صورت سؤال، شاعر از جوانی و بهاری بودن دل و درون خود می‌گوید و این سرخوشی روحی را در مقابل پژمردگی ظاهری قرار می‌دهد؛ عبارات «دلی سربلند» و «سری سر به زیر» در بیت گزینه «۴» نیز از همین تقابل ظاهر و باطن خبر می‌دهند.

جامعه‌شناسی

۵۱- گزینه «۲»

(آزیتا بیرقی)

عبارت اول ← علم نافع

عبارت دوم ← مدینه صالحه

عبارت سوم ← علوم اجتماعی ابن‌خلدون

۵۲- گزینه «۳»

(آزیتا بیرقی)

ابوریحان بیرونی در کتاب تحقیق ماللهند با روش تجربی و تفهیمی، فرهنگ جامعه هند را توصیف کرد و با استفاده از روش عقلی، به ارزیابی انتقادی این فرهنگ پرداخت.

۵۳- گزینه «۴»

(آزیتا بیرقی)

عقل انتقادی برای ارزیابی مناسبات و ارتباطات انسانی به‌کار می‌رود مثلاً وضعیت آزادی و آزادگی.

۵۴- گزینه «۲»

(آزیتا بیرقی)

عقل ابزاری - عقل ابزاری - عقل تفسیری - توصیف

۵۵- گزینه «۱»

(آزیتا بیرقی)

در جوامع جاهلی علم ابزاری می‌تواند وجود داشته باشد اما علمی که از حقیقت زندگی سخن بگوید وجود ندارد.

۵۶- گزینه «۳»

(ممدصارق ممستی)

- اندیشمندان و عالمان دینی، اغلب بر اساس «ضرورت حفظ امنیت» با قدرت‌های سیاسی تعامل می‌کردند.

- فقاہت و عدالت دو مفهوم برتر فرهنگ اسلامی، اغلب در حاشیة «مناسبات قدرت‌های قومی» مہجور و ناتوان باقی مانده بود.

- هنگامی که دولتمردان قاجار به دلیل اثرپذیری از دولت‌های استعماری به جای مقاومت در برابر بیگانگان به سوی قراردادهای استعماری قدم برداشتند، مقاومت منفی به سوی فعالیت رقابت‌آمیز تغییر کرد.

۵۷- گزینه «۳»

(علی نوری)

منورالفکران غرب‌زده در ایران، اومانیسیم را به آدمیت و روشنگری مدرن را به منورالفکری ترجمه می‌کردند و به همین دلیل خود را منورالفکر می‌خواندند. لژ آدمیت و لژ بیداری ایرانیان از نخستین لژهایی بود که در ایران تأسیس کردند. آنان بیداری را در عبور از فرهنگ اسلامی و پیوستن به فرهنگ غربی معنا می‌کردند.

۵۸- گزینه «۴»

(آزیتا بیرقی)

شکل‌گیری صنعت نفت و صادرات این محصول، بر تک‌محصولی شدن اقتصاد ایران، تأثیرگذار بود.

با انقلاب فرانسه دولتهایی شکل گرفت که به طور رسمی، گسست خود را از دین اعلام کردند. این دولت‌ها بر خلاف حکومت‌های گذشته، خود را با هویتی دینی و معنوی نمی‌شناختند؛ بلکه خود را در ابعاد جغرافیایی، تاریخی و خصوصاً نژادی و قومی تعریف می‌کردند و در نهایت دولت - ملت‌های جدید از این طریق پدید آمدند.

کشورهای غربی، نیاز به مواد خام، نیروی کار ارزان و بازار مصرف کشورهای غیرغربی داشتند. آن‌ها برای تأمین منافع اقتصادی نیازمند درهم شکستن مقاومت‌های فرهنگی اقوامی بودند که سلطه و نفوذ آن‌ها را تحمل نمی‌کردند.

۵۹- گزینه «۱»

(الوه ففیری)

امپریالیسم اقتصادی در جایی رخ می‌دهد که قدرت اقتصادی یک کشور، بازارها و مواد خام کشور دیگر را تصرف می‌کند.

نسل‌کشی از بین بردن ساکنان بومی در دوره استعمار قدیم بود.

استعمار اروپایی در دو سده هفدهم و هجدهم میلادی بزرگ‌ترین برده‌داری تاریخ بشریت را برپا کرد.

جهان‌گشایی و امپراطوری اغلب با کشتارها و خسارت‌های انسانی و اقتصادی فراوان همراه است؛ مثلاً اسکندر تخت جمشید را به آتش کشید.

۶۰- گزینه «۱»

(فاطمه رحیمی)

- ارزش‌ها، هنجارها و رفتارهای جاهلی در عصر نبوی تا سال هشتم هجری، یعنی تا فتح مکه، در برابر اسلام مقاومت آشکار کرده بود و از آن پس، در پوشش نفاق خزیده بود. این ارزش‌ها در دوران خلافت، به تدریج اقتدار جامعه اسلامی را در چارچوب مناسبات قبیله‌ای و عشیره‌ای سازمان بخشید، اما عقاید و ارزش‌های جهانی اسلام، فارغ از عملکرد قدرت‌های سیاسی و با تلاش و کوشش عالمان مسلمان، از مرزهای جغرافیایی و سیاسی جوامع مختلف عبور کرد و بر قدرت‌های سیاسی که در این مناطق حضور داشتند، تأثیر گذاشت.

- قدرت سیاسی جوامع اسلامی که تا قبل از استعمار، بیش‌تر ریشه در مناسبات قومی و قبیله‌ای داشت، در دوران استعمار، از طریق سازش با دولت‌های غربی، با قدرت استعمارگران پیوند خورد و این مسئله سبب شد تا استبداد ایلی و قومی به صورت استبداد استعماری درآید. تفاوت راهبردی استبداد تاریخی - قومی با استبداد استعماری در این است که استبداد قومی به رغم هویت غیراسلامی خود به دلیل این‌که عقبه‌ای خارج از جغرافیای جهان اسلام نداشت، از رویارویی مستقیم با حضور قوی و توانمند فرهنگ اسلامی دوری می‌گزید و تلاش می‌کرد با رعایت ظواهر اسلامی، پوشش دینی خود را حفظ کند، اما استبداد استعماری به دلیل این‌که در سایه‌ی قدرت و سلطه‌ی جهان غرب عمل می‌کند، در جهت گسترش نیازهای اقتصادی و فرهنگی جهان غرب، چاره‌ای جز حذف مظاهر فرهنگ اسلامی ندارد.

فلسفه دوازدهم

۶۱- گزینه «۳»

(موسی آکبری)

مباحث «سفر من الخلق الی الحق» درباره احوال موجود می‌باشد از آن حیث که موجود است و در واقع این مباحث مقدمه مباحث توحیدی است.

۶۲- گزینه «۴»

(ندرا یاری)

صدرالمتألهین با نظر متکلمان درباره عقل مخالف است. متکلمان برای عقل در کنار دین ارزش مستقلی قائل نبودند و عقل را در خدمت دین می‌دانستند؛ یعنی توانایی عقل فقط دفاع از حقانیت دین است؛ درحالی‌که ملاصدرا معتقد بود که عقل و دین حقیقت واحدی هستند و از یک منبع ازلی یعنی ذات احدیت سرچشمه گرفته‌اند و عقل و دین، در همه احکام خود با هم تطبیق دارند.

۶۳- گزینه ۴»

(سیر علیرضا امیری)

ملاصدرا در کتاب اسفار اربعه، ابواب مباحث فلسفی را با مراحل سیر و سلوک قلبی عرفا مطابقت می‌دهد و به بیان نظرات فلسفی خود به کمک عرفان می‌پردازد نه بالعکس.

۶۴- گزینه ۳»

(الله فطری)

در سفر من‌الخلق الی‌الحق، سالک می‌کوشد تا به ذات حق واصل شود.

تشریح گزینه‌های دیگر:

گزینه ۱» به کمک خود حق به سیر در کمالات او می‌پردازد.

گزینه ۲» مربوط به سلوک عقلی است، نه عرفانی.

گزینه ۴» بازگشت سالک به میان خلق به منزله دور شدن از ذات حق نیست.

۶۵- گزینه ۴»

(الله فطری)

وجود، حقیقتی واحد است اما این حقیقت واحد، شدت و ضعف دارد. هر موجود در یکی از مراتب تشکیکی وجود قرار دارد و دامنه یا حد وجودی او، همان آثار و خواصی است که از وی ظاهر می‌شود.

۶۶- گزینه ۱»

(سیر علیرضا امیری)

نقص وجودی موجودات غیر از او، پرده‌ای است که وجود نامتناهی او را می‌پوشاند.

۶۷- گزینه ۲»

(سیر علیرضا امیری)

اشتراک معنوی وجود و اثبات این امر که آن چه در خارج اصالت دارد وجود است نه ماهیت، این نتیجه را دربر دارد که اشیاء با آن که از حیث خواص و آثار مختلف‌اند، همه از آن جهت که موجودند یک حقیقت‌اند. هم‌چنین دامنه یا حد وجودی هر موجود همان آثار و خواصی است که از وی ظاهر می‌گردد.

۶۸- گزینه ۱»

(فرهار علی نژاد)

منظور از اصالت، عینیت و واقعیت اشیا است و طبق دیدگاه اصالت وجودی، عینیت و واقعیت اشیا ناشی از وجود آن‌ها است و ماهیت، امری اعتباری و محصول ذهن است.

۶۹- گزینه ۳»

(سیرعلیرضا امیری)

مفهوم وجود یک مفهوم مشکک است و صدق آن بر افرادش یکسان نیست.

۷۰- گزینه ۲»

(موسی اکبری)

دستان: نوعی بلبل، پدر رستم / بادیه: جام شراب، بیابان

- این دو لفظ دارای دو معنی هستند و در هر مورد معنای خاصی از آن‌ها قصد می‌شود، پس مشترک لفظی می‌باشند.

- این دو کلمه از نظر مفهوم متواطی هستند زیرا امکان ندارد یک چیز از چیز دیگر دستان‌تر یا بادیه‌تر باشد و این مفاهیم بر افراد خود به یک اندازه صدق می‌کنند.