

۱- معنای واژگان «اختلاف، دهاء، کذا، بور شدن» در کدام گزینه آمده است؟

- (۱) رفت و آمد، زیرکی، چنین، شرمنده شدن
(۲) نزاع، هوش، دروغین، خجالت کشیدن
(۳) رفت و آمد، هوش، این چنین، سرخ
(۴) تفاوت، زیرک، ساختگی، شرمنده

۲- در میان واژگان زیر، معنای چند واژه نادرست آمده است؟

«متجددانه: روشن فکرانه»، «برزیکر: دهقان»، «مسامحه: فریب»، «رفعت: بلند»، «تیمار: مراقبت»،
(مسحور: سحر شدن) / (یغور: سبّیر)، (شوربا: آش ساده)

- (۱) یک (۲) دو (۳) سه (۴) چهار

۳- در کدام گزینه، بین واژگان مشخص شده رابطه «تضمن» برقرار است؟

- (۱) پر از غلغل رعد شد کوهسار / پر از نرگس و لاله شد جویبار
(۲) من از این هر دو کمان‌خانه ابروی تو چشم / برنگیرم و گرم چشم بدوزند به تیر
(۳) اسب لاغرمیان به کار آید / روز میدان؛ نه گاو پرواری
(۴) اگر سیاره گردون سراسر مشتری گردد / نیفتد بر سر من سایه دست خریداری

۴- در کدام گزینه غلط املایی وجود ندارد؟

- (۱) عاقل چون در منشأ و مولد و میان اقربا به جان ایمن نباشد، دل بر فراغ اهل و پیوستگان بندد.
(۲) آخرالامر چون از حیلت کار، آگاهی یافت، جمعی از ثقات ملک که محل اعتماد پادشاه بودند، حاضر کرد.
(۳) پشت استظهار در درو قوی کرد و ثقت به شفقت او بیافزود و روی بدو آورد.
(۴) گرگ از آن جا به گوشه‌ای گریخت و سر بر زانو نهاد که این چه احمال کاهلانه بود که ورزیدم.

۵- در کدام گزینه غلط املایی می‌یابید؟

- (۱) هول حشر، خان‌های قداره کش، صورتک قوال‌ها
(۲) مفرح ذات، تند غلتیدن، بساط قلدری رضاخان
(۳) طنین در فضا، محدود و مقید، حیاط محقر
(۴) مهملی و بی‌استعدادی، گذاردن حقوق یاران، ساختن سلاح

۶- انواع «و» مشخص شده در ابیات زیر به ترتیب، در کدام گزینه صحیح است؟

- (الف) منم پور ایران و نام‌آورم / ز نیروی شیران بود گوهرم
(ب) همه را هست همین داغ محبت که مراست / که نه مستم من و در دور تو هشیاری هست
(ج) بس که بودم چون گل و نرگس دو روی و شوخ چشم / باز یک چندی زبان در کام چون سوسن کشم
(د) بیامد به دشت و نفس کرد راست / پس آن گه باستاد و هم‌رزم خواست

- (۱) ربط، ربط، عطف، ربط (۲) عطف، ربط، عطف، عطف (۳) ربط، عطف، عطف، عطف (۴) عطف، ربط، ربط، ربط

۷- تعداد «وابسته‌های پسین» در کدام گزینه کم‌تر است؟

- (۱) ناگهان قفل بزرگ تیرگی را می‌گشاید / آن که در دستش کلید شهر پرآینه دارد
(۲) خروشان، ژرف، کف‌آلود / دل شب می‌درید و پیش می‌رفت
(۳) زخم خونینم اگر به نشود، به باشد / خنک آن زخم که هر لحظه مرا مرهم ازوست
(۴) بدان شمشیر تیز عافیت‌سوز / در آن انبوه، کار مرگ می‌کرد

۸- زمان افعال عبارات زیر در کدام گزینه درست آمده است؟

«شما به نقاط ضربه‌پذیر رضاخان ضربه نمی‌زنید. شما در سنگر مشروطیت ایستاده‌اید اما یکی از رهبران ما از مشروعیّت سخن گفته است.»

- (۱) مضارع - ماضی - ماضی (۲) مضارع - مضارع - مضارع (۳) ماضی - مضارع - مضارع (۴) مضارع - ماضی - مضارع

۹- نقش کلمه «زیبا» در کدام گزینه متفاوت است؟

- (۱) نیکی پیر مغان بین که چو ما بدمستان / هر چه کردیم به چشم کرمش زیبا بود
(۲) رخ اندر ماه روشن کرد و گفتا چون دهم شرح / که هم خوبی و نیکویی و هم زیبا و تابانی
(۳) عشقی است سخت زیبا فقری است پای برجا / بر آسمان نهی پا گر دست این دو بوسی
(۴) بر بود انده تو صبرم و نیکو بربود / بگرفت انده تو جانم و زیبا بگرفت

۱۰- پدیدآورنده کدام اثر نادرست است؟

- (۱) ماه نو و مرغان آواره: رابیندرانات تاگور)
 (۲) پیامبر و دیوانه: یوهان ولفگانگ گوته
 (۳) سه دیدار: نادر ابراهیمی
 (۴) شلوارهای وصله‌دار: رسول پرویزی

۱۱- در کدام گزینه، «حسن تعلیل» به کار نرفته است؟

- (۱) تنور لاله چنان برفروخت باد بهار / که غنچه غرق عرق گشت و گل به جوش آمد
 (۲) خط مشکین زان نوشته بر رخس کلک قضا / تا بود از بهر دفع چشم بد حرز و دعا
 (۳) کس در جهان ندارد یک بنده هم‌چو حافظ / زیرا که چون تو شاهی کس در جهان ندارد
 (۴) اختران نور مهر در دزدند / ز آن بدو هیچ روی ننمایند
 ۱۲- در تشبیه همه گزینه‌ها به‌جز گزینه ... همه ارکان تشبیه وجود دارد. .

- (۱) هم‌چو گلبرگ طری هست وجود تو لطیف / هم‌چو سرو چمن خلد سراپای تو خوش
 (۲) لب‌ت تا در شکفتن، لاله سیراب را ماند / دلم در بی‌قراری چشمه مهتاب را ماند
 (۳) چون به گل رفت تو را پای، به دل دست گذار / این حنا نیست که شب بندی و بگشایی صبح
 (۴) بر امید وصل تو پروانه‌وار / خویشتن در آتشت انداختیم

۱۳- در کدام بیت آرایه‌های «استعاره، کنایه، تشبیه» وجود ندارد؟

- (۱) کنون که چشمه قند است لعل نوشینت / سخن بگوی وز طوطی شکر دریغ مدار
 (۲) روزگاری است که دل چهره مقصود ندید / ساقیا آن قدح آینه‌گردار بیار
 (۳) پروانه را ز شمع بود سوز دل ولی / بی‌شمع عارض تو دلم را بود گداز
 (۴) در آ که در دل خسته توان درآید باز / بیا که در تن مرده روان درآید باز

۱۴- مفهوم عبارت و بیت کدام گزینه، یکسان است؟

- (۱) صواب آن باشد که به طریق تعاون قوتی کنید.
 مصاحب خستگی یابد ز صحبت / معاون عاجز آید از تعاون
 (۲) مرا نیز از عهده لوازم ریاست بیرون باید آمد و مواجب سیادت را به ادا رسانید.
 گوسپند از برای چوپان نیست / بلکه چوپان برای خدمت اوست
 (۳) صیاد به تگ ایستاد تا ایشان را در ضبط آرد و کبوتران اضطرابی می‌کردند و هر یک خود را می‌کوشید.
 مورچگان را چو بود اتفاق / شیر زبان را بدرانند پوست
 (۴) جواب داد که مرا قضای آسمانی در این ورطه کشید.
 دیده ببندی و درافتی به چاه / این گنه توست، نه حکم قضاست

۱۵- مفهوم منظومه «ماهی در آب خاموش است و / چارپا روی خاک هیاهو می‌کند و / پرند در آسمان آواز می‌خواند. / آدمی، / اما/ خاموشی

دریا و / هیاهوی خاک و / موسیقی آسمان را در خود دارد.» در کدام گزینه آمده است؟

- (۱) گفتمش گویی که آدم جمع کل عالم است / گفت جمع عالم است و جمع رب‌العالمین
 (۲) آدمی در عالم خاکی نمی‌آید به دست / عالمی دیگر نباید ساخت و از نو آدمی
 (۳) هُش دار که گر وسوسه عقل کنی گوش / آدم‌صفت از روضه رضوان به درآیی
 (۴) ز عالمی به چه نازی که گر نگاه کنی / پر آدمی است زمینش کنار تا به کنار

۱۶- مفهوم کدام بیت با سایر ابیات متفاوت است؟

- (۱) معیار دوستان دغل روز حاجت است / قرضی به رسم تجربه از دوستان طلب
 (۲) دوستان را به گاه سود و زیان / بتوان دید و آزمود توان
 (۳) دشمن از دوست وقت آز و نیاز / جز به سود و زیان ندانی باز
 (۴) فراق افتد میان دوستان / زیان و سود باشد در تجارت
 ۱۷- مفهوم عبارت «با قلب‌هایتان و با خلوصتان، تسلیم تسلیم با خدا روبه‌رو شوید. آن‌جا شکسته و خمیرشده باشید.» در کدام گزینه نیامده است؟

- (۱) گر روی راه خدا بی‌خود برو / دوست خواهی از خودی بیگانه شو
 (۲) جز خضوع و بندگی و اضطراب / اندرین حضرت ندارد اعتبار
 (۳) در خلوص منت ار هست شکی تجربه کن / کس عیار زر خالص شناسد چو محک
 (۴) بگفتا میر نام من پیش دوست / که حیف است نام من آن‌جا که اوست

۱۸- کدام بیت با عبارت شعری زیر، تناسب مفهومی دارد؟

«هنگامی که / در فروتنی / بزرگ باشیم / بیش از همه به آن بزرگ نزدیک شده‌ایم»

- (۱) میان مردم ار خواهی بزرگی / رها کن خرده‌گیری، خرده‌دان باش
 (۲) در مطلب بلند به همّت توان رسید / عنقا به کوه قاف به این بال می‌پرد
 (۳) کس با خودی به بزم وصلت توان رسید / فانی ز خویش شو که به حق یافتی وصول
 (۴) فروتنی به خدا زودتر کند نزدیک / که زود قطع شود راه چون سرازیر است

- ۱۹- مفهوم کدام گزینه از عبارت «از آسمان تاج بارد اما بر سر آن کس که سرفرود آرد»، دور است؟
- (۱) بلندی از آن یافت کاو پست شد / در نیستی کوفت تا هست شد (۲) اگر تاج بخشی، سرافرازدم / تو بردار تا کس نیندازدم
(۳) تواضع، سر رفعت افرازدت / تکبر به خاک اندر اندازدت (۴) به دولت، کسانی سرافراختند / که تاج تکبر بینداختند
- ۲۰- مفهوم کدام گزینه با عبارت «من ریاست این کبوتران تکفل کرده‌ام و ایشان را از آن روی بر من حقی واجب شده است.» قرابت معنایی ندارد؟
- (۱) خواهی که مهتری و بزرگی به سربری / خالی میباش یک نفس از حال کهتران
(۲) از آن زیباست شه را شهربازی / که در شاهی کند، درویش‌داری
(۳) کهتری را که مهتری یابد / هم بدان چشم کهتری منگر
(۴) چون زبر دستیت بخشد آسمان / زبردستان را همیشه نیک دار

۲۱- «كانت أمنا تطلب دائماً أن نقرأ دروستا و نعمل بواجباتنا المدرسية.»:

- (۱) مادر همواره از ما می‌خواست که درس‌هایمان را بخوانیم و تکالیف مدرسه‌مان را بنویسیم.
(۲) مادرمان همیشه می‌خواست که درس‌هایمان را بخوانیم و تکالیف مدرسه‌ای‌مان را انجام دهیم.
(۳) مادر ما همیشه می‌خواهد که درسمان را بخوانیم و تکالیف مدرسه‌ای خود را انجام بدهیم.
(۴) مادرمان دائماً طلب می‌کند که درس‌های خود را خوانده و تکالیف مدرسه‌ای‌مان را بنویسیم.

۲۲- «الطَّالِبُ الَّذِي يَطْلُبُونَ الرَّاحَةَ لَنْ يَنْجَحُوا فِي أَعْمَالِهِمْ وَ وِاجِبَاتِهِمْ.»:

- (۱) دانش‌آموزان کسانی هستند که راحتی را می‌طلبند و در کارها و تکالیفشان موفق نخواهند شد.
(۲) دانش‌آموزانی که راحتی را می‌طلبند، در کارها و تکالیفشان موفق نخواهند شد.
(۳) دانش‌آموزانی که راحتی را می‌طلبند، در کار و تکالیف خود موفق نمی‌شوند.
(۴) دانش‌آموزانی که راحتی را طلب کردند، هرگز در کارها و تکالیفشان موفق نیستند.

۲۳- «ليعلم التلاميذ أن الوقت من الذهب فلا يُضيَعوا منه لحظة.»:

- (۱) دانش‌آموزان باید بدانند که وقت از طلاست، پس نباید لحظه‌ای از آن را از بین ببرند.
(۲) دانش‌آموزان باید بدانند که وقت از طلاست، پس لحظه‌ای از آن را از بین نمی‌برند.
(۳) تا دانش‌آموزان بدانند که وقت از طلاست لحظه‌ای از آن برایشان باقی نمی‌ماند.
(۴) دانش‌آموزان می‌دانند که وقت از طلاست و نباید لحظه‌ای از آن را ضایع کنند.

۲۴- عَيْنُ الْخَطَأِ:

- (۱) «ارْحَمُوا غَنِيًّا إِفْتَقِرَ وَ عَالِمًا ضَاعَ بَيْنَ جُهَالٍ.»: دلسوزی کنید بر دارایی که ندار شده، و دانایی که میان نادان‌ها تباه شده است.
(۲) «فی شارعنا رَجُلٌ كَرِيمٌ لَا يَرُدُّ ذَا الْحَاجَةِ خَائِبًا.»: در خیابان ما، مرد بزرگواری هست که نیازمند را ناامید بر نمی‌گرداند.
(۳) «لَمْ لَمْ تَسَافِرُوا بِالْحَافِلَةِ إِلَى تَلْكَ الْمَدِينَةِ الْبَعِيدَةِ أَتَيْهَا السُّبْحَانُ؟!»: ای گردشگران، چرا با اتوبوس به آن شهر دور سفر کرده بودید؟
(۴) «إِنَّ اللَّهَ لَا يَغَيِّرُ مَا بَقِيَهُ حَتَّى يُغَيِّرُوا مَا بَأَنْفُسِهِمْ.»: همانا خداوند چیزی را در قومی تغییر نمی‌دهد تا این‌که آن‌چه را درونشان هست، تغییر دهند.

٢٥- «برای سلامتی جسم خود، در خوردن و آشامیدن اسراف نخواهیم کرد!»:

(١) لسلامة البدن لن نأكل ونشرب كالمُسرفين! (٢) لا نُسرف عندَ الأكلِ و الشُّربِ من أجل سلامتنا!

(٣) نحنُ لا نُسرفُ في الطعامِ و الشُّربِ لِحفظِ سلامةِ البدنِ! (٤) لصحةِ جسمنا لن نُسرفَ في الأكلِ و الشُّربِ!

٢٦- عيّن الجواب الذي يدلّ على المفهوم الواحد:

أ: «و كذلك أنزلناه قرآناً عربياً» ب: «فأنزل الله القرآنَ فأظهرَ عجزهم عن الإتيانِ بمثله»

ج: «إن هذا القرآن يَهدي للتي هي أقوم» د: «و هذا كتابٌ مُصدّقٌ لساناً عربياً لِيُنذِرَ الَّذِينَ ظَلَمُوا»

هـ: «القرآن هو النور المبين و الذكر الحكيم.» و: «إنا أنزلناه قرآناً عربياً لعلَّكم تعقلون»

(١) آ، ج، هـ (٢) ب، د، و (٣) آ، د، و (٤) ب، ج، هـ

٢٧- عيّن الخطأ عن المترادف أو المتضاد للكلمات المعيّنة:

(١) قاتل مُجاهدون أعداء بلدنا بشجاعةٍ و بجدِّ. (مُأصدقاء) (٢) عليك بالمُحاوَلَة فلا تيأس في حياتك! (= الجُهد)

(٣) هذا العملُ رَفَعُ شأنَ ماري شيميل في جامعاتِ الدُولِ الإسلاميّةِ. (مُنزَل) (٤) أوصتُ شيميل زُملاءَها بالإتحادِ بينَ الحضاراتِ. (= الثقافات)

٢٨- عيّن الخطأ للفراغ مما بين القوسين:

(١) إنَّ ماري شيميل تعلّمتُ لغاتٍ كثيرةً و كانتُ تلتقى ... باللُّغةِ الفارسيّةِ. (مُحاضراتِ)

(٢) مَنْ يدرُسُ سنواتٍ كثيرةً يَقْدِرُ أن يحصلَ على ... الدكتوراهِ. (شهادة)

(٣) ... تضمُّ مفرداتٍ كثيرةً من لغةٍ إلى لغةٍ أُخرى. (الموسوعة)

(٤) عندما ترتفعُ درجة الحرارة في جسمِك تدلُّ على أن عندك ... (حمى)

٢٩- ما هو الخطأ للفراغ؟ «لم ترجع ... من السَّفَرِ الأسبوعِ الماضي.»

(١) أخواتي (٢) إخوتي (٣) بناتي (٤) أختاي

مشهوراً في جميع المصادر العلمية الأوروبية أن إسحاق نيوتون قد اكتشف الجاذبية؛ لكن الواقع أن العلماء المسلمين كانوا قد اكتشفوا هذا القانون قبله بقرون. فقانون الجاذبية كأنه كان معروفاً عند هؤلاء العلماء، لأننا نقرأ أن كثيراً منهم كالبيرونيّ و ابن سينا و نصيرالدين الطوسي قد طرحوا موضوع الجاذبية في دراساتهم و مؤلفاتهم تحت عنوان «القوة الطبيعية».

ليت المسلمين يستيقظون من نوم الغفلة و يأخذون مشعل الهداية بأيديهم من جديد لعلهم يجدّون مجدهم و عزّتهم «إن شاء الله تعالى».

٣٠- «اكتشف قانون الجاذبية من جانب ...» عيّن الصّحيح للفراغ:

(١) إسحاق نيوتون (٢) المسلمين (٣) ابن سينا (٤) الاوروبيين

٣١- عيّن الصّحيح على حسب النصّ:

(١) كان قانون الجاذبية معروفاً عند المسلمين بالقوة الطبيعية. (٢) ما كان علماؤنا يعرفون قانون الجاذبية قبل نيوتون.
(٣) علّم البيرونيّ في دراساته هذا القانون ابن سينا. (٤) قد جدّد المسلمون مجدهم و عزّتهم في القرن الأخير.
٣٢- عيّن الصّحيح في القراءة الصّحيحة للكلمات:

«ليت المسلمين يستيقظون من نوم الغفلة و يأخذون مشعل الهداية بأيديهم من جديد.»

(١) منْ - مشعلٍ - جديدٍ (٢) نومٌ - مشعلٌ - جديدٌ
(٣) المسلمين - نومٌ - الهداية (٤) مشعلٌ - الهداية - جديدٌ

٣٣- «اكتشفوا»:

(١) فعل ماضٍ - متنى مذكر غائب - مزيد ثلاثي بحرف واحد - لازم
(٢) فعل أمر - جمع مذكر مخاطب - مزيد ثلاثي من باب «إفعال»
(٣) فعل ماضٍ - متعدّد - معلوم - مزيد ثلاثي بحرفين - مبنيّ
(٤) فعل - جمع مذكر غائب - مزيد ثلاثي من باب «إفعال»

٣٤- «معروفاً»:

(١) اسم - مفرد - مذكر - نكرة - معرب / خبر «كان» و منصوب
(٢) اسم - مفرد - مذكر - اسم مفعول - مبنيّ / اسم مؤخر لـ«كان» و منصوب
(٣) اسم - مفرد - مذكر - نكرة - معرب / مفعول و منصوب
(٤) اسم - مفرد - مذكر - اسم فاعل - مبنيّ / خبر للفعل الناقص و منصوب

٣٥- عيّن الخطأ عن نوع «لا»:

(١) لا ينجح الطالب مادام لا يجتهد! (نافية)
(٢) لا تتكاسلي في الحياة، تنجحي! (ناهية)
(٣) لماذا لا تأكلين طعامك في هذا المطعم؟! (نافية)
(٤) لا أرى نجمة في السماء هذه الليلة. (ناهية)

٣٦- عيّن عبارة فيها فعل يدلّ على الماضي المنفيّ:

(١) لن يخرج العمال من المصنع حتّى نهاية الدوام!
(٢) «ألم أعهد إليكم يا بني آدم أن لا تعبدوا الشيطان»
(٣) «يا أيها الذين آمنوا لم تقولون ما لا تفعلون»
(٤) حاولت أن أتعلّم ما قال الأستاذ في مختبر الكيمياء!

۳۷- عَيْنِ مَا يَكْمَلُ الْفَرَاغَ صَحِيحًا:

- (۱) أَكْذَتِ الْمَدْرَسَةُ أَنَهَا ... تَأْخُذُ اخْتِبَارًا صَعِبًا غَدًا! (لَمْ)
(۳) ... أَخْتَنَا الْكَبِيرَةَ قَدْ تَخَرَّجَتْ مِنْ جَامِعَةِ الزُّهْرَاءِ (س)! (كَانَ)

- (۲) أُرِيدُ ... أَذْهَبُ إِلَى سَوْقِ الْحَقَائِبِ! (إِنْ)
(۴) سَعَتِ الطَّالِبَةُ كَثِيرًا ف ... نَاجِحَةٌ فِي الْإِمْتِحَانَاتِ! (صَارَتْ)

۳۸- عَيْنِ الْخَطَأِ حَسَبَ قَوَاعِدِ الْأَفْعَالِ النَّاقِصَةِ:

- (۱) يَصْبِحُ النِّظَامُ التِّجَارِيُّ مَغْلَقًا فِي حَالَتِهِ عَدَمِ تَصْدِيرِ النُّفُطِ.
(۳) عِنْدَمَا كَانَتْ الْمَدْرَسَةُ تَدْرُسُ الْكِيمِيَاءَ كَانَتْ بِنْتِي الصَّغِيرَةَ سَاكِنَةً.

- (۲) أُتِيهَا السَّائِحَةُ الْمُحْرَمَةُ، لَيْسَ حَمَلُ هَذَا الْعُشْبِ مَسْمُوحٌ فِي بِلَدِنَا.
(۴) صَارَ أَحَدُ أَصْدِقَائِي فَقِيرًا وَ لِذَلِكَ وَاجِهَ مَشَاكِلَ كَثِيرَةً فِي حَيَاتِهِ.

۳۹- عَيْنِ الصَّحِيحِ حَسَبَ الْحُرُوفِ الْمُتَّصِلَةِ بِالْأَفْعَالِ:

- (۱) إِنْ اللَّهُ لَا يَنْظُرُ إِلَى صُورِكُمْ، بَلْ يَنْظُرُ إِلَى قُلُوبِكُمْ. (لَا نَاهِيَةً)
(۳) ﴿فَمَنْ كَانَ يَرْجُو لِقَاءَ رَبِّهِ فَلْيَعْمَلْ عَمَلًا صَالِحًا﴾ (لَا أَمْرًا)

- (۲) ذَهَبْنَا إِلَى الْمَسْتَشْفَى لِنُطْعِمَ الْمَرْضَى قَرِيبَةً إِلَى اللَّهِ. (لَا بِمَعْنَى «عِنْدَ»)
(۴) إِلَهِي، لَا تَعَذِّبْنِي فَإِنِّي مَقْرَبٌ بِالْأَخْطَاءِ الَّتِي ارْتَكَبْتُ. (لَا نَافِيَةً)

۴۰- عَيْنِ الصَّحِيحِ فِي عَمَلِ الْأَفْعَالِ النَّاقِصَةِ:

- (۱) قَالَ أَبِي لِأَخِي: كَانَ رَسُولُ اللَّهِ أُسُوءَ حَسَنَةً لِلْعَالَمِينَ.
(۳) بَعْضُ النَّاسِ لَيْسَ لَهُمْ حَزَنًا فِي مَوَاجِهَةِ الْحَقَائِقِ.

- (۲) أَلَيْسَ الصَّبْرُ مِفْتَاحُ الْفَرَجِ؟!
(۴) يُصْبِحُ الشَّهِيدُ مِنَ السَّابِقِينَ فِي الْعَمَلِ الصَّالِحِ.

۴۱- تعبیر امام عصر (ع) در مورد راویان حدیث در زمان غیبت، چیست و تقلید به چه معناست؟

- (۱) «حُجَّةُ اللَّهِ عَلَيْهِمْ» - تحقیق برای شناخت فقیه واجد شرایط
(۲) «حُجَّتِي عَلَيْكُمْ» - تحقیق برای شناخت فقیه واجد شرایط
(۳) «حُجَّةُ اللَّهِ عَلَيْهِمْ» - رجوع به متخصص دین در احکام الهی
(۴) «حُجَّتِي عَلَيْكُمْ» - رجوع به متخصص دین در احکام الهی

۴۲- تشخیص شرایط مشروعیت ولی فقیه بر عهده کیست و حضرت آیت الله خامنه‌ای با کدام شیوه

رهبری جامعه را برعهده گرفتند؟

- (۱) مجلس خبرگان - مستقیم
(۲) شورای نگهبان - مستقیم
(۳) شورای نگهبان - غیرمستقیم
(۴) مجلس خبرگان - غیرمستقیم

۴۳- کدام مفهوم از آیه شریفه «وَمَا كَانَ الْمُؤْمِنُونَ لِيَنفِرُوا كَافَّةً...» مستفاد می‌گردد؟

- (۱) لزوم فهم عمیق در دین اختصاص به عصر غیبت ندارد.
(۲) اگر چه همه مؤمنان توانایی هجرت برای تفقه در دین را دارند، اما بر آنان لازم نیست.
(۳) هدف فقها از تفقه در دین بشارت و انذار توأمان نسبت به فرامین الهی است.
(۴) فقها علاوه بر تبلیغ احکام دین و وظیفه اجرای آن در قالب ولایت ظاهری را برعهده دارند.

۴۴- از مصادیق دقیق «انتظار فرج»، کدام یک صحیح می‌باشد و فرصتی که «برقراری حکومت اسلامی» در اختیار مؤمنان و منتظران امام

مهدی (ع) قرار می‌دهد، چیست؟

- (۱) آمادگی برای ظهور به پشتوانه ولایت و حکومت اسلامی - فراهم‌سازی آنچه برای ظهور لازم است، در حدّ توان
(۲) آمادگی برای ظهور به پشتوانه ولایت و حکومت اسلامی - رسیدن کارگزاران جامعه به عملکردی دقیق در رابطه با اداره کشور
(۳) فراهم کردن زمینه رشد و کمال در جامعه مهدوی - رسیدن کارگزاران جامعه به عملکردی دقیق در رابطه با اداره کشور
(۴) فراهم کردن زمینه رشد و کمال در جامعه مهدوی - فراهم‌سازی آنچه برای ظهور لازم است، در حدّ توان

۴۵- دموکراسی‌های رایج در جهان هدف خود را چه چیزی قرار داده‌اند و ثمره برقراری عدالت اجتماعی و تلاش برای آسایش و رفاه مردم در

حکومت اسلامی چیست؟

- (۱) برآوردن تمایلات و خواسته‌های دنیوی مردم - برنامه‌ریزی برای سعادت اخروی و دنیوی
(۲) برآوردن تمایلات و خواسته‌های دنیوی مردم - کاهش فاصله طبقاتی
(۳) برقراری عدالت اجتماعی - کاهش فاصله طبقاتی
(۴) برقراری عدالت اجتماعی - برنامه‌ریزی برای سعادت اخروی و دنیوی

۴۶- کدام آیه شریفه به مفهوم توکل به‌عنوان یکی از راه‌های جلب محبت الهی اشاره دارد و این آیه به کدام یک از وظایف رهبر جامعه اسلامی اشاره می‌کند؟

- (۱) «فَبِمَا رَحْمَةٍ مِنَ اللَّهِ لِنْتَ لَهُمْ...» - جلوگیری از نفوذ بیگانگان (۲) «يَا أَيُّهَا النَّبِيُّ اتَّقِ اللَّهَ...» - جلوگیری از نفوذ بیگانگان
(۳) «فَبِمَا رَحْمَةٍ مِنَ اللَّهِ لِنْتَ لَهُمْ...» - تصمیم‌گیری براساس مشورت (۴) «يَا أَيُّهَا النَّبِيُّ اتَّقِ اللَّهَ...» - تصمیم‌گیری براساس مشورت

۴۷- تضعیف عزت نفس آدمی در نتیجه کدام اقدام صورت می‌پذیرد و علت اینکه نوجوان، بهتر از هر آدمی می‌تواند در برابر تمایلات منفی،

ایستادگی را تمرین کند، چیست؟

- ۱) احاطه شدن با خواری و ذلت - خواسته‌های نامشروع در وجود او ریشه‌دار نشده است.
- ۲) پذیرش خواسته‌های نامشروع - خواسته‌های نامشروع در وجود او ریشه‌دار نشده است.
- ۳) پذیرش خواسته‌های نامشروع - هنوز آلوده به گناه نشده است.
- ۴) احاطه شدن با خواری و ذلت - هنوز آلوده به گناه نشده است.

۴۸- اگر گفته شود «کرامت انسان یک عطای الهی است»، این موضوع به کدام یک از راه‌های تقویت عزت اشاره دارد و کدام عبارت شریفه حاکی از آن است؟

- ۱) شناخت ارزش خود - «لَلَّذِينَ أَحْسَنُوا الْحُسْنَى وَ زِيَادَةٌ...»
- ۲) توجه به عظمت خداوند - «لَلَّذِينَ أَحْسَنُوا الْحُسْنَى وَ زِيَادَةٌ...»
- ۳) شناخت ارزش خود - «أَنَّهُ لَيْسَ لِنَفْسِكُمْ ثَمَنٌ...»
- ۴) توجه به عظمت خداوند - «أَنَّهُ لَيْسَ لِنَفْسِكُمْ ثَمَنٌ...»

۴۹- رهاورد «اجابت دعوت قرآن بر حفظ پاکدامنی» و «اولویت بخشی به رشد اخلاقی و معنوی در اهداف ازدواج» به ترتیب در کدام گزینه بیان گردیده است؟

- ۱) گرایش عموم مردم جامعه به حفظ عفاف و پاکدامنی - هموار شدن راه رسیدن به بهشت
 - ۲) سامان بخشی خداوند به زندگی انسان به احسن وجه - هموار شدن راه رسیدن به بهشت
 - ۳) گرایش عموم مردم جامعه به حفظ عفاف و پاکدامنی - ازدواج موفق همراه با آرامش و خوشبختی
 - ۴) سامان بخشی خداوند به زندگی انسان به احسن وجه - ازدواج موفق همراه با آرامش و خوشبختی
- ۵۰- بهره‌مندی انسان از روزی حلال در کدام آیه مبارکه مورد توجه واقع شده است و غایت خداوند از بیان نعمت همسران آرامش آفرین، کدام است؟

- ۱) «وَمِنْ آيَاتِهِ أَنْ خَلَقَ لَكُمْ مِنْ أَنْفُسِكُمْ أَزْوَاجًا لِتَسْكُنُوا إِلَيْهَا...» - «إِنَّ فِي ذَلِكَ لآيَاتٍ لِقَوْمٍ يُفَكِّرُونَ»
- ۲) «وَمِنْ آيَاتِهِ أَنْ خَلَقَ لَكُمْ مِنْ أَنْفُسِكُمْ أَزْوَاجًا لِتَسْكُنُوا إِلَيْهَا...» - «يُؤْمِنُونَ وَ بِنِعْمَةِ اللَّهِ هُمْ يُكْفَرُونَ»
- ۳) «وَاللَّهُ جَعَلَ لَكُمْ مِنْ أَنْفُسِكُمْ أَزْوَاجًا وَ جَعَلَ لَكُمْ مِنْ أَزْوَاجِكُمْ...» - «يُؤْمِنُونَ وَ بِنِعْمَةِ اللَّهِ هُمْ يُكْفَرُونَ»
- ۴) «وَاللَّهُ جَعَلَ لَكُمْ مِنْ أَنْفُسِكُمْ أَزْوَاجًا وَ جَعَلَ لَكُمْ مِنْ أَزْوَاجِكُمْ...» - «إِنَّ فِي ذَلِكَ لآيَاتٍ لِقَوْمٍ يُفَكِّرُونَ»

۵۱- چه کسی شایستگی رهبری جامعه اسلامی را دارد؟

- ۱) کسی که علاوه بر داشتن شرایط رهبری، مردم با آگاهی و شناخت او را قبول داشته باشند.
 - ۲) فقیه‌ای که به‌طور مستقیم یا غیرمستقیم از طرف مردم انتخاب می‌شود و رهبری را به دست می‌گیرد.
 - ۳) کسی که فقیه عادل، باتقوا، زمان‌شناس، باتدبیر، باکفایت و شجاع باشد و قدرت روحی داشته باشد.
 - ۴) فقیه‌ای که نگهدارنده نفس خود، نگهبان دین خود، مخالفت‌کننده با هوی و هوس خود و فرمان‌بردار خداوند باشد.
- ۵۲- آن‌کس که توانایی لازم برای برپایی و اداره حکومت را دارد، ... است و هرکدام از مسئولیت‌های «برقراری حکومت اسلامی» و «مرجعیت

دینی» به ترتیب، متوجه ... و ... است.

- ۱) مرجع تقلید - مرجعیت - ولایت
- ۲) مرجع تقلید - ولایت - مرجعیت
- ۳) ولی فقیه - مرجعیت - ولایت
- ۴) ولی فقیه - ولایت - مرجعیت

۵۳- رهبر جامعه اسلامی می‌کوشد جامعه مطابق با ... اداره شود و مردم از مسیر ... خارج نشوند.

- ۱) رأی عمومی مردم - هدایت
- ۲) دستورات دین - قوانین الهی
- ۳) قوانین الهی - ساده‌زیستی
- ۴) تصمیم‌گیری براساس مشورت - عقلانیت

۵۴- کارگزاران همان ... هستند و اجرای درست و شناخت وظایف از ناحیه آنان موجب ... است.

- ۱) یاران رهبر - کاهش توقع مردم از حکومت
- ۲) کمک‌کنندگان به رهبر - افزایش اعتماد مردم به حکومت
- ۳) یاران رهبر - اداره صحیح جامعه
- ۴) کمک‌کنندگان به رهبر - کاهش تنش‌های ناشی از ناکارآمدی

۵۵- لزوم عمل بر مبنای ضربه بیش‌تر به مستکبران و نقشه‌های تفرقه‌افکنانه آنان در عین کم‌تر آسیب دیدن در پرتو کدام یک از مسئولیت‌های

مردم در قبال رهبر جامعه اسلامی تحقق می‌یابد؟

- ۱) استقامت و پایداری در برابر مشکلات
- ۲) وحدت و همبستگی اجتماعی
- ۳) افزایش آگاهی‌های سیاسی و اجتماعی
- ۴) مشارکت در نظارت همگانی

۵۶- کدام یک، از شرایط خاص ولی فقیه است که وظیفه‌های متفاوت با وظیفه مرجع تقلید دارد؟

- ۱) تقوا و عدالت
- ۲) شجاعت و تدبیر
- ۳) شجاعت و زمان‌شناسی
- ۴) تدبیر و عدالت

۵۷- دو دسته بودن مردم، به بیان امام علی (ع)، که دسته‌ای برادر دینی و دسته‌ای دیگر در آفرینش همانند او باشند، ایجاب می‌کند که حاکم:

(۱) رضایت و خشنودی خواص را بر عوام ترجیح ندهد تا خشم خواص را بی‌اثر کند.

(۲) عده‌ای از افراد مورد اطمینان را پیدا کند تا برای رفع مشکلات اقشار مختلف، اقدام کنند.

(۳) در پنهان کردن عیوب همه مردم جامعه، از همه کوشا تر باشد.

(۴) نسبت به همه دوست و مهربان باشد و دل خویش را نسبت به مردم تحت حکومت مهربان قرار دهد.

۵۸- به بیان امام علی (ع)، پاسداری و محافظت از نعمت «آزادی» اعطا شده از خداوند، در گرو ... است که پیام حدیث ... حاکی از این حقیقت است.

(۱) نفی بندگی جز خدا - «بنده کسی مثل خودت نباش ...»

(۲) قبول بندگی خدا - «بنده کسی مثل خودت نباش ...»

(۳) نفی بندگی جز خدا - «خالق جهان در نظر آنان عظیم است ...»

(۴) قبول بندگی خدا - «خالق جهان در نظر آنان عظیم است ...»

۵۹- ثمره تفاوت انسان‌ها از جهت «زن بودن» و «مرد بودن» چیست؟

(۱) زن و مرد تکمیل کننده یکدیگر هستند و فقط در ویژگی‌های انسانی با هم اختلافاتی دارند.

(۲) درک درست و صحیح تفاوت‌های فطری موجب پایداری خانواده پس از ازدواج می‌گردد.

(۳) هر دو را به یکدیگر نیازمند کرده، بدون این که یکی بر دیگری برتری ذاتی پیدا کند.

(۴) می‌توانند نقش‌های یکسانی را بر عهده گیرند تا یک خانواده متعادل را پدید آورند.

۶۰- چرا قرآن کریم از دختران و پسران می‌خواهد در پی رابطه غیرشرعی پنهان و آشکار نباشند؟

(۱) به دلیل حفظ عفاف (۲) سامان بخشی به زندگی

(۳) مشمول قانون عمل و عکس‌العمل نشدن (۴) تأثیر این رابطه در نسل‌های آنان

Lots of tourists from different countries come to visit Australia

every year.

They choose a city and go to ... (61) ... it. Many of them who ... (62) ... our art will always buy artworks from Australian workshops. Some of them like to spend time in the desert so they go desert touring. There are many tourists who ... (63) ... very happy to become familiar with the life of Australian villagers, so they go far villages. When they come to any village, they are ... (64) ... to see how hospitable and ... (65) ... the villagers are. Those tourists even attempt to live like villagers when they are there.

- | | | | |
|------------------|---------------|--------------|----------------|
| 61- 1) visit | 2) expect | 3) want | 4) catch |
| 62- 1) interest | 2) reflect | 3) create | 4) value |
| 63- 1) feel | 2) weave | 3) buy | 4) amaze |
| 64- 1) surprised | 2) surprising | 3) surprise | 4) to surprise |
| 65- 1) kind | 2) certain | 3) forgetful | 4) careless |

More than a hundred types of animals live in South Africa. This vast ...(66)... of animals in the country made it a popular tourist destination. The South Africans ...(67)... their animals and their natural homes such as jungles and rivers, however, when many tourists arrive at the country, they destroy parts of nature and sometimes ...(68)... small animals. Many animals types in South Africa are ...(69)... and should be seriously protected, but some tourists give them inappropriate food and make them sick. I think all tourists should be told to stop harming the nature before it is too late. All animals, ...(70)... the rare ones, need to be protected day and night.

- | | | | |
|-----------------|------------------|--------------|---------------|
| 66- 1) pottery | 2) activity | 3) diversity | 4) sport |
| 67- 1) educate | 2) appreciate | 3) imagine | 4) practice |
| 68- 1) frighten | 2) fish | 3) swim | 4) tire |
| 69- 1) unique | 2) opposite | 3) national | 4) touristic |
| 70- 1) morally | 2) interestingly | 3) softly | 4) especially |

The term “culture” has two main usages : first, it can refer to products of civilization such as literature, art, and philosophy; second, it is used by anthropologists who study the development of the human race to describe the particular characteristics of human history and existence. In the first usage, the existence of culture differentiates between civilized and uncivilized, educated and uneducated. It is a common practice to speak of cultural life of a country, meaning such things as its art, architecture, music, and literature. Social scientists use culture in a larger sense, encompassing man’s ideas, customs, and products.

In the second usage, the term differentiates between humans and other animals. With respect to this usage, it is possible to differentiate three principle areas of meaning. First, culture is an evolutionary concept, dealing with the characteristics of human beings through millions of years of geological history. Second, culture is a descriptive concept, focusing on comparisons and contrasts between different cultures . And third, culture is a mode of life, or human behavior, referring to the abilities of human being such as thinking, understanding and using of languages.

- 71- The best title for this passage would be
- | | | | |
|------------|------------------------|-----------------|---------------|
| 1) culture | 2) culture and society | 3) civilization | 4) human life |
|------------|------------------------|-----------------|---------------|
- 72- Culture carries a more general meaning for
- | | | | |
|----------------------|---------------|--------------------|-----------------|
| 1) social scientists | 2) biologists | 3) anthropologists | 4) philosophers |
|----------------------|---------------|--------------------|-----------------|
- 73- The underlined word “its” in paragraph 1 refers to
- | | | | |
|------------|--------------------|------------|------------------|
| 1) country | 2) common practice | 3) culture | 4) cultural life |
|------------|--------------------|------------|------------------|
- 74- Which of the following is defined in the passage?
- | | | | |
|---------------|------------|--------------------|-----------------|
| 1) Literature | 2) Customs | 3) Anthropologists | 4) Philosophers |
|---------------|------------|--------------------|-----------------|
- 75- The difference between human and non-human is
- | | |
|--|--|
| 1) an anthropological meaning of culture | 2) a philosophical interpretation of culture |
| 3) a literary approach to culture | 4) an artistic characteristic of culture |

Solar power is simply the use of sunlight to create electricity. The Earth and our solar system get most of their energy from the sun. The sun, as the source of solar and most other forms of renewable energy, will continue to shine for some billions of years. The sun shines on plants, giving them the energy they need to grow and thrive. Animals then eat plants, which gives them energy, too.

Many of the Earth resources are used for energy. Wind, sun, water, fire and lightning are all sources of energy. In the United States, the most used sources are energy are fossil fuels such as coal and oil. Although oil gives us the gasoline that runs our cars, the huge consumption of fossil fuels has caused visible damage to the environment in various forms like air pollution.

Many scientists are working to develop new ways of providing energy without damaging the Earth. Through advances in research of alternative energy sources, the world is slowly changing from using fossil fuels to using wind power, water power, and solar energy. Windmills are used to capture wind power. Dams helps to harness the energy from water. Solar panels collect energy from the sun's rays and keep it stored for future use. They are some kinds of renewable energy that we call it "clean" because they produce few if any pollutions.

76- What does the passage mainly discuss?

- 1) Where energy comes from and how it is used 2) How wind energy is different from fossil fuels
3) How plans use the sun energy 4) How animals use energy from plants

77- The passage describes the problem of fossil fuels causing pollution. What is a solution in the passage to this problem?

- 1) Using gasoline in cars 2) Using alternative energy sources
3) Making oil illegal 4) Promoting bicycle programs

78- The underlined word "thrive" in line 4, is closest in meaning to being

- 1) energetic 2) born 3) various 4) healthy

79- Why does the author use "clean" in the passage?

- 1) To indicate that how people can generate renewable energy.
2) To tell the reader how fossil fuels are as important as renewable energy.
3) To show the preferences of renewable energy over fossil fuels.
4) To discuss the role of people in producing harmful pollutants.

80- The passage states that many scientists are working to research and develop other energy sources,

- 1) so the passage also states that the U.S. gets most energy from fossil fuels
2) so the world is slowly changing because there is still work to be done
3) because fossil fuels include gasoline for cars
4) because they don't know everything about fossil fuels

۸۱- در یک جامعه از بین جمعیت فعال آن، تعداد بیکاران ۷ میلیون نفر و تعداد افراد شاغل ۱۳

میلیون نفر هستند. نرخ بیکاری در این جامعه چند درصد است؟

۳۵ (۲)

۳۳ (۱)

۴۷ (۴)

۴۲ (۳)

۸۲- وزن مطلوب شخصی که قد او ۲۰۰ سانتی متر است، چقدر باید باشد؟ (شاخص توده بدنی (BMI) برای شخص را ۲۴ در نظر بگیرید)

۱۲۰ (۴)

۸۰ (۳)

۹۶ (۲)

۴۸ (۱)

۸۳- اگر سبد هزینه خانواری در سال پایه از دو کالای مرغ و نان تشکیل شده باشد و قیمت این دو کالا در سال پایه به ترتیب ۴۰۰۰ و ۵۰۰ تومان

و مقدار مصرف یک خانواده در سال به ترتیب برابر ۲۰۰ و ۵۰ کیلوگرم و قیمت این کالاها در سال مورد نظر به ۶۰۰۰ و ۶۰۰ تومان رسیده

باشد، تورم در سال مورد نظر چند درصد می باشد؟

۱۳۷ (۴)

۳۷ (۳)

۱۴۹ (۲)

۴۹ (۱)

۸۴- در کتاب لاتین A مجموع درصد لغات دشوار و میانگین تعداد لغات هر جمله برابر ۱۳ و در کتاب لاتین B ، مقدار فوق برابر ۱۸ می‌باشد.

شاخص پایه آموزش کتاب B چقدر از شاخص پایه آموزش کتاب A بیشتر است؟

- (۱) ۱ (۲) ۲ (۳) ۳ (۴) ۵

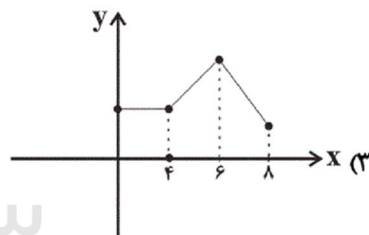
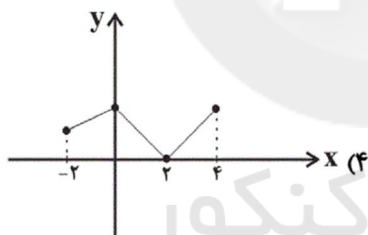
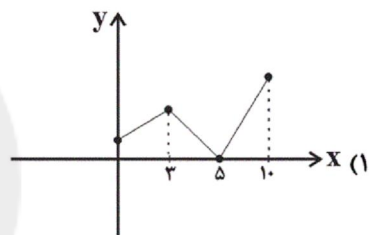
۸۵- فرض کنید قیمت نفت در جهان در سال‌های مختلف، یک سری زمانی متناوب را تشکیل دهد که هر یک از قیمت‌ها هر ۸ سال، تکرار

می‌شوند. اگر در سال ۱۳۹۵ و ۱۳۹۷ قیمت هر بشکه نفت به ترتیب ۴۰ و ۸۰ دلار باشد، قیمت هر بشکه نفت در سال ۱۴۰۵ چند برابر قیمت

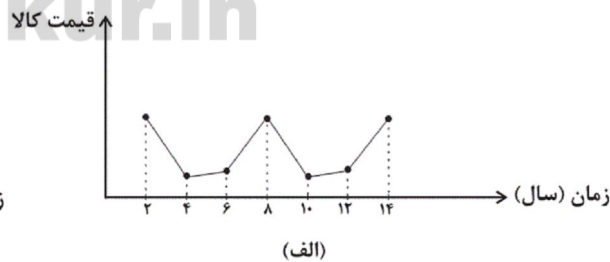
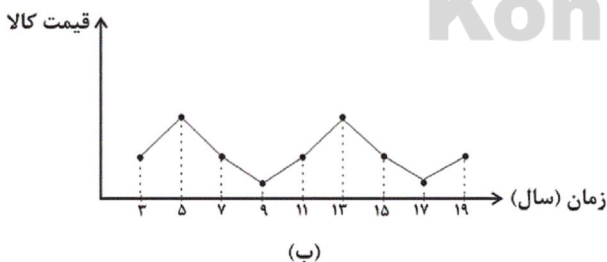
آن در سال ۱۳۸۱ می‌باشد؟

- (۱) ۲/۵ (۲) ۲ (۳) ۱/۵ (۴) ۱

۸۶- کدام نمودار زیر می‌تواند یک نمودار سری زمانی را نشان دهد؟ (محور افقی نمودارها را فواصل زمانی در نظر بگیرید).



۸۷- اختلاف دوره تناوب نمودارهای سری زمانی زیر چیست؟



- (۱) ۱ (۲) ۱/۵ (۳) ۲ (۴) ۲/۵

۸۸- ۲۰ درصد از جمعیت ۵۰ میلیونی یک کشور، کمتر از ۱۶ سال سن دارند. اگر ۷۰ درصد از افراد بالای ۱۶ سال در این کشور دارای تحصیلات دانشگاهی و نرخ بیکاری در این کشور ۲۵ درصد و تعداد بیکاران با تحصیلات دانشگاهی ۱/۵ برابر تعداد بیکاران فاقد سواد دانشگاهی باشد، نرخ بیکاری تحصیل کردگان دانشگاهی چقدر است؟

(۱) ۲۵ درصد (۲) ۲۱/۴ درصد (۳) ۳۳/۳ درصد (۴) ۲۶/۳ درصد

۸۹- درآمد افراد یک جامعه به صورت مرتب شده از کوچک به بزرگ در زیر آمده است. اگر خط فقر به روش میانگین، برابر ۱/۰۵ میلیون تومان باشد، خط فقر به روش میانه چند میلیون تومان است؟

۰/۸,۰/۹,۱/۶,m,n,۲/۹,۳/۵,۳/۷

(۱) ۱ (۲) ۰/۹۵ (۳) ۰/۹ (۴) ۰/۸۵

۹۰- اگر سبد هزینه خانواری شامل نان، برنج و گوشت باشد و میزان مصرف نان این خانواده، ۴ برابر مصرف گوشت و میزان مصرف برنج آن‌ها، ۱/۵ برابر مصرف نان باشد، در صورتی که قیمت نان و گوشت و برنج در سال پایه به ترتیب ۵۰۰، ۲۲۰۰۰ و ۶۰۰۰ و در سال موردنظر به ترتیب برابر ۱۰۰۰، ۴۱۶۰۰ و ۸۵۰۰ تومان باشد، شاخص بهای این سه کالا در سال موردنظر کدام است؟

(۱) ۱۳۸ (۲) ۱۵۶ (۳) ۱۶۱ (۴) ۱۷۲

۹۱- با توجه به جدول زیر اگر بخواهیم به افرادی که پایین تر از خط فقر (برحسب میانه) قرار دارند، یارانه پرداخت کنیم، به چند نفر یارانه تعلق

می‌گیرد؟

| تعداد اعضای خانوار | درآمد ماهیانه (هزار تومان) |
|--------------------|----------------------------|
| ۳ | ۴۲۰۰ |
| ۴ | ۵۲۰۰ |
| ۲ | ۲۰۰۰ |
| ۵ | ۷۵۰۰ |
| ۲ | ۲۶۰۰ |

(۱) صفر

(۲) ۳

(۳) ۶

(۴) ۹

۹۲- به متوسط درآمد هر فرد جامعه ۴۰ هزار تومان اضافه می‌شود و سپس متوسط درآمد هر فرد را دو برابر می‌کنیم. اگر خط فقر اولیه بر حسب

میانگین برابر ۶۰۰ هزار تومان باشد، خط فقر جدید چند هزار تومان است؟

(۱) ۶۲۰ (۲) ۱۲۴۰ (۳) ۱۲۸۰ (۴) ۱۲۰۰

۹۳- در یک خانواده مقدار مصرف برنج و حبوبات به ترتیب ۸۰ و ۲۰ کیلوگرم است. اگر قیمت هر کیلوگرم برنج و حبوبات در سال پایه به ترتیب

۵۰۰۰ و ۲۰۰۰ تومان باشد و قیمت هر کیلوگرم حبوبات در سال ۹۶ برابر ۸۰۰۰ تومان است، قیمت برنج چند تومان باشد تا شاخص دو کالا

در سال ۹۶ برابر ۲۰۰ باشد؟

- (۱) ۸۰۰۰ (۲) ۹۰۰۰ (۳) ۱۰۰۰۰ (۴) ۱۰۵۰۰

۹۴- در یک کلان شهر با ۱۴ میلیون نفر جمعیت ۳ میلیون نفر زیر ۱۶ سال و از جمعیت فعال شهر ۲ میلیون نفر بیکار هستند. پس از ایجاد ۵۰۰

هزار شغل جدید نرخ بیکاری در این شهر تقریباً چند درصد است؟

- (۱) ۱۲/۵ (۲) ۱۳/۶ (۳) ۱۳/۸ (۴) ۱۴/۲

۹۵- اگر شاخص پوسیدگی دندان در سال ۹۰ برابر ۴ و در سال ۹۵ برابر ۳ باشد، آنگاه این شاخص از سال ۹۰ تا ۹۵ چند درصد تغییر کرده است؟

(۱) ۲۰ درصد کاهش داشته است. (۲) ۲۵ درصد کاهش داشته است.

(۳) ۱۸ درصد افزایش داشته است. (۴) ۲۲ درصد کاهش داشته است.

۹۶- در یک متن آموزشی شاخص پایه آموزش ۵ است. اگر میانگین تعداد کلمات در هر جمله برابر ۱۰ باشد، درصد کلمات دشوار متن کدام

می تواند باشد؟

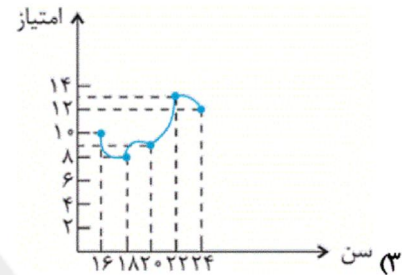
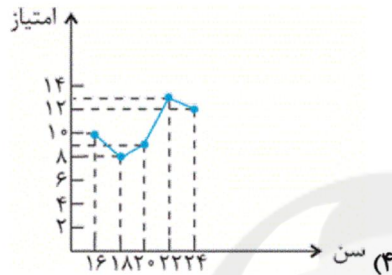
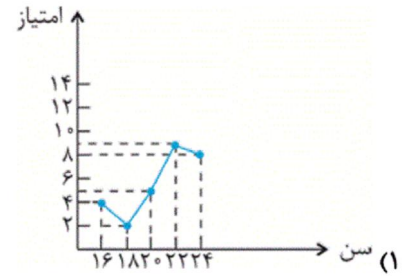
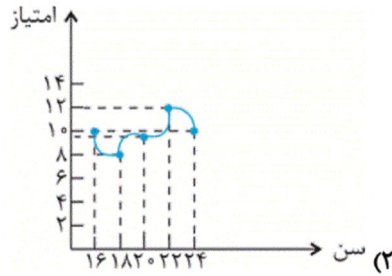
- (۱) ۲ (۲) ۴ (۳) ۵ (۴) ۷

سایت کنکور

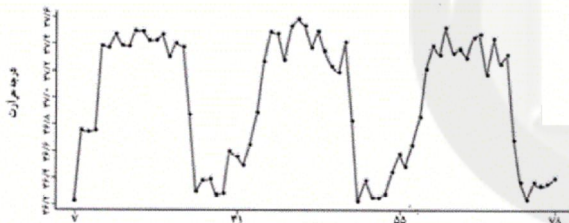
Konkur.in

۹۷- در یک مسابقه اطلاعات عمومی، میانگین امتیازات زیر برحسب سن افراد شرکت کننده حاصل شده است. سری زمانی مربوط به آن کدام است؟

| | | | | | |
|--------------------|----|----|----|----|----|
| سن افراد برحسب سال | ۱۶ | ۱۸ | ۲۰ | ۲۲ | ۲۴ |
| امتیاز | ۱۰ | ۸ | ۹ | ۱۳ | ۱۲ |



۹۸- کدام گزینه در مورد نمودار سری زمانی دمای بدن انسان سالم نادرست است؟



(۱) دمای بدن از ساعت ۲۲ تا ۲۴ شروع به کاهش می کند.

(۲) دمای بدن از یک الگو تناوبی در طی یک شبانه روز پیروی می کند.

(۳) به کمک این الگو می توان دمای تقریبی بدن را در هر ساعتی

از شبانه روز در روزهای بعد حدس زد.

(۴) دمای بدن از ۷ صبح تا ۱۲ ظهر همواره صعودی است.

۹۹- با توجه به جدول زیر خط فقر بر حسب میانه از خط فقر بر حسب میانگین ...

| تعداد اعضای خانوار | درآمد ماهانه (هزار تومان) |
|--------------------|---------------------------|
| ۱ | ۱۰۰۰ |
| ۲ | ۲۴۰۰ |
| ۳ | ۳۳۰۰ |
| ۴ | ۴۰۰۰ |
| ۵ | ۶۰۰۰ |
| ۶ | ۷۲۰۰ |

(۱) تقریباً ۳۰ هزار تومان کم تر است.

(۲) تقریباً ۳۰/۴ هزار تومان کم تر است.

(۳) تقریباً ۳۶/۶ هزار تومان بیش تر است.

(۴) تقریباً ۳۰/۹۶ هزار تومان بیش تر است.

۱۰۰- قد زهرا ۱۶۰ سانتی متر و وزنش ۸۰ کیلوگرم و قد نگار ۱۸۰ سانتی متر و وزنش ۹۰ کیلوگرم است. اگر هر دو سن شان ۲۵ سال باشد، کدام یک از نظر شاخص سلامتی، وزن طبیعی و در محدوده سلامت وزنی قرار دارد؟ (اگر شاخص توده بدنی شخص در محدوده $19 \leq BMI < 25$ باشد، وزن مطلوب دارد.)

(۴) هیچ کدام

(۳) هر دو

(۲) علی

(۱) محمد

۱۰۱- در هر دو بیت کدام گزینه هر دو آرایه «مجاز» و «کنایه» به کار رفته است؟

- (الف) منه بر عالم افسرده، دل از کوتاه‌اندیشی / که هست از خام‌کاری در تنور سرد نان بستن
 (ب) گر رفته باشم زین جهان باز آیدم رفته روان / گر هم‌چنین دامن‌کشان بالای خاکم بگذری
 (ج) خدای خواست که بر عالمی ببخشد / تو را به رحمت خود پادشاه عالم کرد
 (د) فردا چه خاک‌های ندامت به سر کند / امروز هر دلی که نشد خاک راه تو

- (۱) الف، ب
 (۲) ج، د
 (۳) ب، د
 (۴) الف، ج

۱۰۲- مفهوم کنایی کدام عبارت در مقابل آن نادرست است؟

- (۱) چو طوطی جان شکر خاید به ناگه / شوم سرمست و طوطی را بخایم (شیرین‌سخنی)
 (۲) و آن‌که از دست خود خلاص نیافت / در ره عشق پای‌بست برفت (گرفتاری)
 (۳) صبح شد در عرصه گردون مگو خندان سفید / کف به لب آورده است این یختی کوهان سفید (بیماری)
 (۴) به ذوق سدره و طوبی تو هم دندان به سوهان زن / امل کام جهانی را به این مسواک می‌مالد (تحمل سختی‌ها)

۱۰۳- هر دو شکل تقسیم‌بندی پایه‌های آوایی همه مصراع‌ها به‌جز ... درست است.

(۱) اعدا که در کمین‌اند در غصه همین‌اند

| | | | |
|------------|-------------|-----------|------------|
| اع دا ک | در ک می نند | در غص ص | ی ه می نند |
| اع دا ک در | ک می نند | در غص ص ی | ه می نند |

(۲) از سرو گویم یا چمن از لاله گویم یا سمن

| | | | |
|-----------|------------|--------------|------------|
| از سرو گو | یم یا چ من | از لال گو | یم یا س من |
| از سرو | گو یم یا چ | من از لال گو | یم یا س من |

(۳) مست از می و می‌خواران از نرگس مستش مست

| | | | |
|-----------|------------|----------|-------------|
| مس تز م ی | می خاران | از نرگ س | مس تش مست |
| مس تز م | ی می خاران | از نرگ | س مس تش مست |

(۴) صد نکته در اندازد صد دام و دغل سازد

| | | | |
|-----------|------------|-----------|------------|
| صد نک ت | د رن دا زد | صد دا م | د غل سا زد |
| صد نک ت د | رن دا زد | صد دا م د | غل سا زد |

۱۰۴- در کدام بیت کنایه با مفهومی متفاوت از سایر گزینه‌ها وجود دارد؟

- (۱) پند گفتن با جهول خوابناک / تخم افکندن بود در شوره خاک
 (۲) مگوی آنچه هرگز نگفته است کس / به مردی مکن باد را در قفس
 (۳) چون واقف از این جهان ابتر گشتیم / دست از همه شستیم و قلندر گشتیم
 (۴) به طول عمر نتوان جمع کردن مال دنیا را / چرا بیهوده باید آب را بر ریسمان بستن

۱۰۵- با برش هجایی بیت زیر به صورت «سه تایی - چهار تایی» و بار دیگر «چهار تایی - سه تایی» چه وزن‌های ناهمسان دولختی به دست می‌آید؟

«سلطان که خشم گیرد بر بندگان حضرت / حکمش رسد ولیکن حدی بود جفا را»

- (۱) مفعول مفاعیلن، مستفعلن فعولن
 (۲) مفعول فاعلاتن، مستفعلن مفعولن
 (۳) مفعول مفاعیلن، مستفعلن مفعولن
 (۴) مفعول فاعلاتن، مستفعلن فعولن

۱۰۶- هجای پایان نیم‌مصراع در کدام یک از ابیات زیر، هجای کوتاه است؟

- (۱) عقل از پی عشق آمد در عالم خاک ار نی / عقلی بنمی باید بی‌عهد و وفایی را
 (۲) اشکوفه‌ها شکفته وز چشم بد نهفته / غیرت مرا بگفته می خور دهان میلا
 (۳) مرغان در قفس بین در شست ماهیان بین / دل‌های نوحه‌گر بین زان مکرساز دانا
 (۴) خود را بزنی تو بر من این است زنده کردن / بر مرده زن چو عیسی افسون معتمد را

۱۰۷- تعداد کنایه‌های کدام بیت بیشتر است؟

- (۱) اندر جگر دشمن او نار فتاده است / با نار جگرسوز کجا سود کنند کار
 (۲) می‌گیر و طرب‌ساز و دل‌افروز و سرافراز / از دیدن یاری که رخس هست چو گلزار
 (۳) بازار طرب تیز کن و باده به کف گیر / وز بنده معزی غزلی خواه به بازار
 (۴) گویند ز بیداری دولت بود اقبال / مقبل بود او سال و مه از دولت بیدار

۱۰۸- وزن کدام بیت امکان دو گونه دسته‌بندی خوشه‌ای را دارد؟

- (۱) اشک ز بیداد عشق پرده‌گشا می‌شود / فهم معما کنید آبله وا می‌شود
 (۲) عمرگذشت و همچنان داغ وفاست زندگی / زحمت دل کجا بریم آبله پاست زندگی
 (۳) چندین دماغ دارد اقبال و جاه مینا / بر عرش می‌توان چید از دستگاه مینا
 (۴) عمری است چون گل می‌روم زین باغ حرمان در بغل / از رنگ دامن بر کمر، از بو گریبان در بغل

۱۰۹- وزن چند بیت از گزینه‌های زیر وزن دوری «مفتعلن فاعلن مفتعلن فاعلن» است؟

- (الف) گر بزندی بی‌گناه، عادت بخت من است / وَر بنوازد به لطف غایت احسان اوست
 (ب) هر غزلم نامه‌ای است صورت حالی در او / نامه نوشتن چه سود چون نرسد سوی دوست
 (پ) ما قدم از سر کنیم در طلب دوستان / راه به جایی نبرد هر که به اقدام رفت
 (ت) گاه مرا آب کند از پی پاکی طلبان / گاه مرا خار کند از ره بد اختر خود
 (ث) از در خویشم مَران کاین نه طریق وفاست / در همه شهری غریب در همه ملکی گداست

- (۱) سه (۲) پنج (۳) یک (۴) چهار

۱۱۰- در هر دو بیت کدام گزینه هر دو آرایه «کنایه و استعاره» وجود دارد؟

الف) چند خواهی پای در گل بود در صحن چمن / ای گل کاهل شبیخونی بر آن دستار زن

ب) گر کوه تحمل کسی از بار ستم نیست / در عشق تو ثابت قدم آن سست قدم نیست

ج) نقش بر آب زدن گر چه نبندد صورت / من به جز نقش تو بر دیده تر نگمارم

د) ای کاش ناله‌های جو من بلبل‌ی حزین / بیدار کردی آن گل در خاک خفته را

الف، د (۱) ب، ج (۲) الف، ج (۳) د، ج (۴)

۱۱۱- کدام گزینه به ترتیب پاسخ صحیح هر یک از سؤالات زیر می‌باشد؟

الف) در نتیجه کدام اقدام شاهان در سده‌های ۱۲ و ۱۳ م. حکومت مرکزی تقویت شد؟

ب) کدام رسم، از جمله رسوم دینی بود که نفوذ و تأثیر گسترده کلیسا را در قرون وسطا نشان می‌دهد؟

پ) نخستین مراکز آموزش عالی در کدام کشور اروپایی گشایش یافت و در این مدرسه‌ها به چه

علمی پرداخته می‌شد؟

۱) برگزیدن مأموران ویژه برای نظارت دقیق بر عملکرد نهادهای اداری - بخشش گناهان - فرانسه، حقوق و

فلسفه

۲) تشکیل ارتش منظم و دائمی به منظور ایجاد تمرکز و کاهش وابستگی به نیروی نظامی فئودال‌ها - تفتیش

عقاید - ایتالیا، فلسفه و الهیات مسیحی

۳) برگزیدن مأموران ویژه برای نظارت دقیق بر عملکرد نهادهای اداری - انکیزیسیون - آلمان، منطق و حقوق

۴) تشکیل ارتش منظم و دائمی به منظور ایجاد تمرکز و کاهش وابستگی به نیروی نظامی فئودال‌ها - بخشش گناهان - ایتالیا، حقوق و طب

۱۱۲- چه تعداد از عبارات زیر صحیح می‌باشد؟

الف) در پی تقاضای کمک امپراتور روم شرقی از پاپ علیه مسلمانان، پاپ اوربان دوم، مسیحیان را به حمله به سرزمین‌های اسلامی و

جنگ با مسلمانان فراخواند.

ب) صلیبیان در نخستین جنگ صلیبی با استفاده از اختلاف و دشمنی‌های حکومت سلجوقی با عباسیان، شهر بیت‌المقدس را تصرف کردند.

ج) جنگ‌های صلیبی زمینه‌ساز انتقال دستاوردهای گوناگون اروپاییان به خصوص دستاوردهای علمی آنان به مسلمانان شد.

د) میدان‌های جنگ صلیبی در بخشی از قلمرو اسلامی یعنی فلسطین و شام بود.

ه) جنگ‌های صلیبی سرانجام با پیروزی مسلمانان و بیرون راندن صلیبیان از آخرین پایگاهشان یعنی در سواحل مصر به پایان رسید.

الف) دو (۱) ب) سه (۲) ج) یک (۳) د) چهار (۴)

۱۱۳- هر کدام از موارد مشخص شده زیر به ترتیب مرتبط با کدام گزینه می‌باشد؟

الف) شیخ صفی‌الدین اردبیلی شاگرد و مرید وی بود.

ب) در جنگ چالدران، پس از شکست شاه اسماعیل در برابر سپاه عثمانی این شهر که پایتخت صفویان بود، به اشغال عثمانیان درآمد.

پ) وی در طول دوران ۵۴ ساله پادشاهی خود، توانست پایه‌های حکومت صفوی را تحکیم کند.

ت) در دوران او حکومت صفوی به نهایت ضعف و انحطاط رسید.

ث) شاه صفی، نوه و جانشین شاه عباس اول دستور به قتل این سردار باکفایت را داد.

۱) شیخ زاهد گیلانی - تبریز - شاه تهماسب - شاه سلطان حسین - امام قلی خان

۲) شیخ زاهد گیلانی - تبریز - شاه تهماسب - شاه سلیمان - الله‌وردی خان

۳) شیخ صدرالدین موسی - اصفهان - شاه اسماعیل - شاه اسماعیل - الله‌وردی خان

۴) شیخ صدرالدین موسی - یزد - شاه اسماعیل - شاه سلطان حسین - امام قلی خان

۱۱۴- در دوره صفویه کدام علوم در ایران رو به افول گذاشت و کدام شاعر، از جمله شاعران شاخص این دوره محسوب می‌گردد و صاحب کتاب بحارالانوار چه کسی است و کدام علوم با خرافات در این دوره آمیخته شده بود؟

- ۱) علوم تجربی و ریاضیات - خاقانی - محمدباقر مجلسی - پزشکی
- ۲) تاریخ و نجوم - محتشم کاشانی - محمدتقی مجلسی - نجوم
- ۳) علوم تجربی و ریاضیات - وحشی بافقی - محمدباقر مجلسی - نجوم
- ۴) تاریخ و نجوم - صائب تبریزی - محمدتقی مجلسی - پزشکی

۱۱۵- معماری ایرانی عصر صفوی با برخورداری از تجارب معماری فاخر عصر ... و نیز در سایه ... و حمایت پادشاهان به‌ویژه ... شکوفا شد و یکی از اعضای هیئت اعزامی ... پادشاه مقتدر فرانسه به اصفهان، پایتخت ایران را به واسطه داشتن پل‌های کم‌نظیر، مسجدهای فیروزه‌ای و ظرافت کاخ‌های شاهانه ستوده است.

- ۱) تیموری - رفاه اقتصادی - شاه عباس اول - ناپلئون بناپارت
- ۲) ایلخانی - ثبات و امنیت - شاه تهماسب اول - لوئی چهاردهم
- ۳) ایلخانی - رفاه اقتصادی - شاه تهماسب اول - ناپلئون بناپارت
- ۴) تیموری - ثبات و امنیت - شاه عباس اول - لوئی چهاردهم

۱۱۶- کدام گزینه پاسخ صحیح پرسش‌های زیر است؟

- الف) در سده‌های نخستین قرون وسطا، پاپ‌ها از طریق همکاری و اتحاد با شاهان و اشراف اروپای غربی، به چه کاری دست زدند؟
- ب) به چه علت در نیمه دوم قرون وسطا نیاز به علم و آموزش بیشتر شد؟ به دلیل ...
- ج) طالبان علم در دانشگاه پاریس به تحصیل چه علمی می‌پرداختند؟
- د) کتاب اصول الهیات اثر کیست و از چه طریقی برای اثبات خدا استفاده کرده است؟

- ۱) تلاش‌های سیاسی و اقتصادی امپراتوری بیزانس را برای تسلط بر کلیسای رم ناکام گذاشتند - باسواد و حساب‌دان بودن پادشاهان و فئودال‌ها - حقوق و طب - ابن‌سینا، برهان افلاطون
- ۲) تلاش‌های سیاسی و نظامی امپراتوری بیزانس را برای تسلط بر کلیسای رم ناکام گذاشتند - افزایش ثروت و رشد جمعیت شهری - حقوق، فلسفه و الهیات مسیحی - توماس آکویناس، برهان ارسطو
- ۳) تلاش‌های سیاسی و نظامی امپراتوری بیزانس را برای تسلط بر کلیسای رم ناکام گذاشتند - رونق شهرهای اروپایی - الهیات و ادبیات - ابن‌سینا، برهان ارسطو
- ۴) تلاش‌های نظامی و فرهنگی امپراتوری بیزانس را برای تسلط بر کلیسای رم ناکام گذاشتند - سیطره کلیسا بر ابعاد مختلف نظام تعلیم و تربیت - الهیات و ادبیات - توماس آکویناس، برهان افلاطون

۱۱۷- کدام گزینه به‌ترتیب پاسخ صحیح هر یک از سؤالات زیر می‌باشد؟

الف) طریقت صفوی در کدام دوره شکل گرفت؟

- ب) سلسله آق‌قویونلوها بر کدام قسمت‌های ایران حکومت می‌کردند؟
- پ) کدام مورد از پیامدهای مهم‌ترین اقدام شاه اسماعیل صفوی می‌باشد؟
- ت) سکه روبه‌رو متعلق به کدام یک از پادشاهان صفوی است؟



- ۱) ایلخانان - غرب و جنوب - تمایز آشکار ایران از همسایگان مسلمان خود - شاه عباس اول
- ۲) ترکان - غرب و جنوب - گسترش تصوف و پیوند روزافزون آن با مذهب شیعه - شاه عباس دوم
- ۳) ترکان - شرق و جنوب - تمایز آشکار ایران از همسایگان مسلمان خود - شاه عباس اول
- ۴) ایلخانان - غرب و جنوب - قرار گرفتن بسیاری از شیعیان در خدمت دولت نوپای صفوی - شاه عباس دوم

۱۱۸- در رابطه با اقدام شاه عباس اول درباره بیرون راندن نیروهای بیگانه از خاک ایران کدام گزینه به‌ترتیب وقوع صحیح است؟

- ۱) شکست دولت عثمانی ← هجوم بر سرزمین ازبکان و فتح خراسان ← پایان دادن به سرکشی امرای قزلباش ← آزاد کردن مناطق اشغالی شمال غرب و شرق ← سامان دادن به اوضاع داخلی
- ۲) پایان دادن به سرکشی امرای قزلباش در داخل کشور ← صلح با دولت عثمانی ← لشکرکشی به خراسان و هجوم بر دولت ازبک ← حمله به آذربایجان و شکست دولت عثمانی ← آزاد کردن مناطق اشغالی شمال غرب ایران
- ۳) پایان دادن به سرکشی امرای قزلباش در داخل کشور ← صلح با دولت ازبک ← لشکرکشی به آذربایجان و هجوم بر دولت عثمانی ← حمله به خراسان و شکست دولت ازبک ← آزاد کردن مناطق شمال شرقی
- ۴) صلح با دولت عثمانی ← لشکرکشی به خراسان و هجوم بر دولت ازبک ← حمله به آذربایجان و شکست دولت عثمانی ← آزاد کردن مناطق اشغالی شمال غرب ← بازگشت به ایران و پایان دادن به سرکشی امرای قزلباش در داخل کشور

۱۱۹- به ترتیب هر یک از عبارات زیر مربوط به کدام زمینه از روابط خارجی صفویان است؟

- این گروه از طریق راه‌های دریایی جدید به آقیانوس هند و خلیج فارس رسیدند.
- آنان در زمان شاه تهماسب و شاه عباس اول خراسان را مورد تهاجم قرار دادند اما سپاه صفوی قاطعانه آنان را شکست داد.
- سپاه این حکومت مریدان طریقت صفوی و شیعیان در آسیای صغیر را قتل عام و غارت کرد.
- با وجود اختلاف بر سر مسئله قندهار مجموع روابط دو دولت حسنه بود.
- در زمان سلطنت شاه سلیمان این نیروها به رشت حمله کردند.

- (۱) ازبکان - پرتغال - روسیه - عثمانی - گورکانیان هند
 (۲) پرتغالی‌ها - ازبکان - عثمانی - گورکانیان هند - ازبکان - روسیه
- (۳) پرتغالی‌ها - ازبکان - عثمانی - گورکانیان هند - روسیه
 (۴) روسیه - ازبکان - گورکانیان هند - عثمانی - پرتغال

۱۲۰- به ترتیب پاسخ صحیح هر یک از سؤالات زیر در کدام گزینه به درستی ذکر شده است؟

الف) کدام پادشاه صفوی از تعادل روحی و سلامت عقلی بهره کافی نداشت؟
 ب) کدام مورد از جمله اقدامات شاه عباس برای نجات کشور نیست؟

ج) به دنبال شکست ازبکان توسط شاه اسماعیل صفوی کدام سرزمین ما تحت حاکمیت حکومت صفوی درآمد؟

- (۱) الف) شاه صفی ب) بیرون راندن نیروهای بیگانه از خاک ایران ج) بخش وسیعی از سرزمین‌های غرب ایران تا رود آمویه
 (۲) الف) شاه صفی ب) انتقال پایتخت از اصفهان به قزوین ج) بخش وسیعی از سرزمین‌های شرق ایران تا رود جیحون
 (۳) الف) شاه سلیمان ب) نوسازی تشکیلات و تجهیزات و سپاه ج) بخش وسیعی از سرزمین‌های شرق ایران تا رود جیحون
 (۴) الف) شاه صفی ب) ایجاد ثبات سیاسی و برقراری نظم و امنیت در داخل کشور ج) بخشی وسیعی از سرزمین‌های غرب ایران تا رود آمویه

۱۲۱- شکل هر یک از کشورهای زیر در کدام گزینه به ترتیب به‌طور صحیح آمده است؟

الف) افغانستان

ب) فرانسه

ج) سوئد

د) ایتالیا

ه) ژاپن

- (۱) دنباله‌دار - جمع و جور - طویل - دنباله‌دار - چندتکه
 (۲) دنباله‌دار - جمع و جور - جمع و جور - طویل - محاطی
 (۳) طویل - دنباله‌دار - طویل - جمع و جور - محاطی
 (۴) طویل - دنباله‌دار - دنباله‌دار - جمع و جور - چندتکه

۱۲۲- کدام گزینه به ترتیب تکمیل کننده عبارات زیر است؟

الف) ایران در سواحل جنوبی بیش از ... کیلومتر مرز دریایی دارد.

ب) بندر ... در نزدیکی تنگه هرمز بیش از نیمی از صادرات و واردات کشور را برعهده دارد.

ج) دو بندر مهم جاسک و چابهار به دلیل دسترسی به آب‌های آزاد ...

د) بخشی از آب‌های پهناوری که در جنوب ایران واقع شده‌اند، ...

- (۱) ۱۵۰۰ - شهید رجایی - قادر به حفاظت از منابع ملی کشور در منطقه دریایی می‌باشند - از مصب اروند رود در غرب تا تنگه هرمز امتداد می‌یابد و خلیج فارس نامیده می‌شود.
 (۲) ۱۰۰۰ - جاسک - از طریق دریای عمان به آب‌های آزاد و سایر مناطق جهان ارتباط دارد - از مصب اروند رود در غرب تا تنگه هرمز امتداد می‌یابد و دریای عمان نامیده می‌شود.
 (۳) ۲۰۰۰ - شهید رجایی - از قابلیت فوق‌العاده‌ای برای توسعه حمل و نقل دریایی ایران و کشورهای آسیای میانه و قفقاز برخوردارند - از تنگه هرمز به سمت مشرق تا دهانه خلیج گواتر امتداد می‌یابد و دریای مکران نامیده می‌شود.
 (۴) ۲۰۰۰ - چابهار - از قابلیت فوق‌العاده‌ای برای تجارت با جهان برخوردارند - از تنگه هرمز به سمت مشرق تا دهانه خلیج گواتر امتداد می‌یابد و خلیج فارس نامیده می‌شود.

۱۲۳- کدام گزینه به ترتیب پاسخ صحیح پرسش‌های زیر است؟

(الف) چرا بهترین شکل برای یک کشور، فشرده است؟

(ب) در کدام کشورها ایجاد خطوط ارتباطی با مشکل مواجه می‌شود؟

(ج) کدام یک از مناطق زیر از مناطق ژئوپلیتیکی جهان امروز به شمار می‌رود؟

(د) کدام یک به بازیگران اصلی و عمده جهان اشاره می‌کند؟

- ۱) زیرا نظارت حکومت بر همه قسمت‌های کشور به سهولت انجام می‌شود - کشورهای طویل و جمع و جور - خلیج فارس و دریای عمان - حکومت‌های مستقل
- ۲) زیرا قابلیت دفاعی در این کشور زیاد است - کشورهای طویل و چند تکه - اتحادیه اروپا - سازمان ملل متحد
- ۳) زیرا قابلیت دفاعی در این کشور زیاد است - کشورهای چندتکه و دنباله‌دار - قفقاز - سازمان‌های دولتی و حکومتی مانند انجمن فعالان حقوق بشر
- ۴) زیرا در کمترین زمان می‌توان از مرکز یک سرزمین به تمام نقاط آن دسترسی پیدا کرد - کشورهای طویل و دنباله‌دار - مناطق آزاد تجاری - گروه‌ها و احزاب اقتصادی

۱۲۴- به ترتیب پاسخ صحیح هر یک از سؤالات زیر در کدام گزینه به درستی ذکر شده است؟

(الف) از دید راتزل نابودی حتمی کشورهای کوچک چگونه ممکن می‌شود؟

(ب) از دیدگاه مکیندر دژ جهان شامل چه محدوده‌ای می‌شود؟

(ج) کدام مورد از جمله شروط پیشنهادی ماهان برای تبدیل شدن یک کشور به قدرت دریایی نیست؟

- ۱) الف) ضمیمه شدن به کشورهای بزرگ، کنترل رشد جمعیت (ب) شرق اروپا (ج) مجاورت کشور با یک یا چند دریا برای حمل و نقل و کنترل راه‌های آبی مهم
- ۲) الف) نداشتن فضای کافی برای جمعیت خود، عدم توسعه سرزمین‌های خود (ب) شرق اروپا (ج) داشتن سواحل مناسب و دارای پناهگاه برای ایجاد بندرگاه
- ۳) الف) نداشتن فضای کافی برای جمعیت خود، عدم توسعه سرزمین‌های خود (ب) از رود ولگا در غرب تا سبیری در شرق (ج) کاهش روابط دریایی با سایر ملل
- ۴) الف) ضمیمه شدن به کشورهای بزرگ، کنترل رشد جمعیت (ب) از رود ولگا در غرب تا سبیری در شرق (ج) علاقه مردم یک کشور به دریانوردی و توسعه روابط و تجارت گسترده با سایر ملل

۱۲۵- چند مورد از عبارات زیر نادرست است؟

(الف) آب‌های آزاد به بخش‌هایی از دریا گفته می‌شود که در مالکیت هیچ کشوری قرار ندارند.

(ب) اهمیت مرزهای سیاسی به دلیل مشخص کردن نواحی جغرافیایی هر کشور است.

(پ) نظام سیاسی بخشی از سطح زمین است که زیستگاه مشترک افرادی را تشکیل می‌دهد.

(ت) اگر یک رود مرز بین دو کشور باشد، برای تعیین مرز از خط منصف یا تالوگ استفاده می‌کنند.

(ث) تعلق‌ها یا وابستگی‌های زادگاهی و وطنی متغیراند و با تغییر محل زندگی، تغییر می‌کنند.

(ج) ارکان یک ناحیه سیاسی عبارتند از جمعیت، حکومت و سرزمین.

(۴) سه

(۳) چهار

(۲) یک

(۱) دو

۱۲۶- به طور معمول چه عواملی موجب تبدیل پایتخت‌ها به کلان شهرها می‌شود و پیامد این امر چیست و حس ملی‌گرایی تا چه وقتی مورد تأیید

است و توسعه همکاری‌های تجاری مربوط به کدام یک از وظایف عمده مدیریت کشور است؟

۱) تمرکز اقتصادی نهادهای مالی و پولی - کمبود مسکن و خدمات - به میهن پرستی افراطی تبدیل نشود - روابط خارجی

۲) رشد جمعیت - تمرکز قدرت سیاسی - به برتری جویی یک ملت نسبت به ملت‌های دیگر نینجامد - اداره سازه

۳) تمرکز اقتصادی نهادهای مالی و پولی - تمرکز قدرت سیاسی - به میهن پرستی افراطی تبدیل نشود - اداره سازه

۴) رشد جمعیت - کمبود مسکن و خدمات - به برتری جویی یک ملت نسبت به ملت‌های دیگر نینجامد - روابط خارجی

۱۲۷- صحیح یا غلط بودن عبارات زیر در کدام گزینه به درستی مشخص شده است؟

(الف) کشور انگلستان از پیشگامان نظام سیاسی تک ساخت است.

(ب) کشور آذربایجان دارای نظام سیاسی ناحیه‌ای و ترکیبی است.

(پ) هویت ملی، همبستگی ملی و پیوستگی سرزمینی از مهم‌ترین عوامل پیدایش و بقای یک کشورند.

(ت) حکومت‌ها از نظر مدیریت فضای جغرافیایی کشور و توزیع قدرت در پهنه سرزمین به چهار گروه عمده تقسیم می‌شوند.

(۴) ص - غ - ص - غ

(۳) غ - ص - غ - ص

(۲) غ - ص - ص - غ

(۱) ص - غ - غ - ص

۱۲۸- کدام یک به ترتیب در ارتباط با مرز پیشتاز و تطبیقی صحیح و غلط می باشد؟

- (۱) این مرزها عامل اختلاف و کشمکش بین کشورهای همسایه است و بعدها مورد قبول ساکنان همسایگان قرار گرفته است. - این مرزها با در نظر گرفتن شرایط فرهنگی تعیین می شوند.
- (۲) این مرزها در زمانهای قدیم در نواحی خالی از سکنه ترسیم شده اند و بعدها برای ساکنان آنان مشکل ایجاد کرده است. - مانند مرز بین هند و پاکستان که به عنوان مرز تعیین شد تا منطقه مسلمان نشین از هندونشین جدا شود.
- (۳) مانند مرز بین کانادا و آمریکا که به تدریج مردم از دو طرف آن اسکان یافتند، این نوع مرزها مشکلی ایجاد نمی کنند. - مانند مرزهایی که کشورهای استعمارگر در قاره آفریقا بر مبنای قلمرو حاکمیت خود ایجاد کردند.
- (۴) مرز بین کانادا و آلاسکا که بعدها به تدریج مردم در دو طرف آن اسکان یافتند و این نوع مرزها مشکلی ایجاد نمی کنند. - مرزهایی که در تعیین آنها شرایط فرهنگی در نظر گرفته نشده است.

۱۲۹- در ارتباط با مرزها، کدام موارد صحیح می باشند؟

- (الف) امن یا ناامن بودن مرزها بر رونق اقتصادی کشورها تأثیرگذار است.
- (ب) حفاظت و مدیریت و کنترل مرزهای کشور بر عهده نیروهای مسلح جمهوری اسلامی ایران است.
- (ج) امروزه در نواحی مرزی زمینی بیش از ۲۰ پایانه مرزی مسافری و حدود ۵۰ پایانه مرزی مبادله کالا با همسایگان وجود دارد.
- (د) وسعت یک سرزمین و دور بودن از مرزها یکی از عوامل مختلفی است که می تواند در انتخاب یک مکان به عنوان پایتخت مؤثر باشد.
- (ه) مرزها تأثیر بسزایی در توسعه اجتماعی و فرهنگی کشورها دارند.

۴ الف - ج

۳ الف - ج - د

۲ ب - ج

۱ ب - ه - د

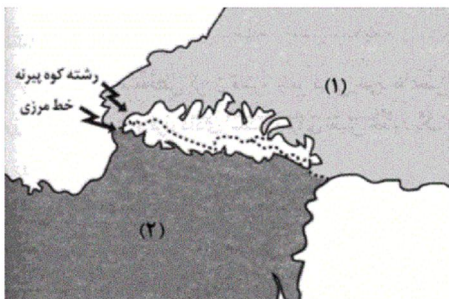
۱۳۰- با توجه به مقایسه دو کشور روسیه و بوتان کدام گزینه صحیح است؟

- (۱) کشوری که دچار کمبود آب اند و با آلودگی خاک مواجه اند (بوتان)، توانمندی هایشان ضعیف می شود و کشوری که کشاورزی و اقتصاد پویایی دارد (روسیه) قدرت سیاسی و منطقه ای یا جهانی بیشتری دارد.
- (۲) اگر اقتصاد کشوری وابسته به صادرات باشد (روسیه) باعث کاهش قدرت ملی می شود و اگر منابع کشوری در جهت توسعه صنایع قرار بگیرد (بوتان) در قدرت آن کشور مؤثر است.
- (۳) کشوری که جمع و جور است (روسیه) قابلیت دفاعی بیشتری دارد و کشوری که طویل باشد (بوتان) در ایجاد خطوط ارتباطی خود دچار مشکل می شود.
- (۴) سرزمینی که وسیع تر است (روسیه) قدرتمندتر است و کشورهایی که کوچک هستند و کمبود فضا دارند (بوتان) برای فعالیتهای خود دچار مشکل می شوند.

۱۳۱- چرا امروزه خطوط مرزی کشورها ارزش حقوقی و بین المللی دارند و کدام گزینه در ارتباط با «اهمیت مرزها» نادرست است؟

- (۱) زیرا محدوده های کشورهای هم مرز در اسناد سازمان ملل متحد ثبت می شود - مرزها قلمرو رسمی اعمال مدیریت سیاسی هر کشور هستند.
- (۲) زیرا امروزه مرزها آخرین حد قلمرو زمینی، دریایی، هوایی هر کشور هستند - مرزها برای جدا کردن فرهنگ و آداب و رسوم دو سرزمین است.
- (۳) زیرا محدوده های کشورهای هم مرز در اسناد سازمان ملل متحد ثبت می شود - مرزها برای جدا کردن فرهنگ و آداب و رسوم دو سرزمین است.
- (۴) زیرا امروزه مرزها آخرین حد قلمرو زمینی، دریایی، هوایی هر کشور هستند - مرزها قلمرو رسمی اعمال مدیریت سیاسی هر کشور هستند.

۱۳۲- تصویر زیر رشته کوه پیرنه را در حد فاصل کدام کشورها نشان می‌دهد؟



(۱) ۱ ← فرانسه، ۲ ← اسپانیا

(۲) ۱ ← انگلیس، ۲ ← آلمان

(۳) ۱ ← اسپانیا، ۲ ← فرانسه

(۴) ۱ ← آلمان، ۲ ← انگلیس

۱۳۳- قبل از ترسیم نقشه برای محل عبور خطوط فوری و علامت‌گذاری بر روی زمین، کشورها چه اقدامی انجام می‌دهند و «اروندرو» مرز میان

کدام یک از کشورهای زیر است؟

(۱) ابتدا کشورها برای تعیین خطوط مرزی به توافق می‌رسند - ایران و عراق

(۲) ابتدا کشورها برای تعیین خطوط مرزی به توافق می‌رسند - ایران و آذربایجان

(۳) ابتدا کشورها خطوط مرزی خود را در اسناد سازمان ملل متحد ثبت می‌کنند - ایران و عراق

(۴) ابتدا کشورها خطوط مرزی خود را در اسناد سازمان ملل متحد ثبت می‌کنند - ایران و آذربایجان

۱۳۴- کدام گزینه در ارتباط با نظام سیاسی تک‌ساخت نادرست است؟

(۱) در این نوع نظام اختیارات محلی نامحدود است.

(۲) نظام قانونگذاری و سیاست‌گذاری متمرکز است.

(۳) تنها یک سطح قانونگذاری، یعنی مجلس ملی قانون‌گذاری در مرکز وجود دارد.

(۴) قوانین و مقررات و تشکیلات اداری در تمام کشور همسان است.

۱۳۵- میزان اختیارات واحدهای سیاسی درون کشور از نظر ... و ... در کشورهای مختلف متفاوت و به ... آن‌ها بستگی دارد.

(۱) مرزبندی‌های سیاسی، اداری - فرمان‌ها و تصمیمات سیاسی - نوع نظام سیاسی

(۲) بودجه، تأمین منابع مالی و قوانین - نوع مرزهای سیاسی

(۳) بودجه، تأمین منابع مالی و قوانین - نوع نظام سیاسی

(۴) مرز بندی‌های سیاسی، اداری - فرمان‌ها و تصمیمات سیاسی - نوع مرزهای سیاسی

۱۳۶- کدام گزینه درباره واژه ژئوپلیتیک و معانی آن صحیح است؟

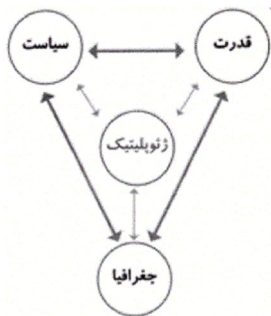
(۱) گاهی آن را به معنای قدرت جغرافیایی و سیاسی به کار می‌برند.

(۲) «ژئو» مخفف ژئوگرافی به معنای دانش جغرافیا و «پلیتیک» به معنای سیاست جغرافیایی است.

(۳) برخی آن را معادل سیاست جغرافیایی در نظر می‌گیرند که با قدرت، جغرافیا و سیاست رابطه متقابل دارد.

(۴) «ژئو» مخفف سیاست جغرافیایی و «پلیتیک» به معنای دانش جغرافیایی است.

۱۳۷- با توجه به مدل روبه‌رو جوهره ژئوپلیتیک را کدام عنصر تشکیل می‌دهد و رابطه آن با عناصر دیگر چگونه است؟



(۱) قدرت - مستقل

(۲) قدرت - متقابل

(۳) دولت - مستقل

(۴) ملت - متقابل

۱۳۸- کدام عامل جمعیتی در افزایش قدرت ملی مؤثر است و کدام مورد در جمعیت اهمیت زیادی دارد؟

(۱) داشتن جمعیت متخصص و دارای مهارت - کیفیت و ترکیب جمعیت

(۲) داشتن جمعیت جوان، فعال و با سواد - نیروی نظامی و دفاعی

(۳) همگونی جمعیت از نظر قومی، زبانی و دینی - کیفیت و ترکیب جمعیت

(۴) کیفیت و ترکیب جمعیت - همگونی جمعیت از نظر قومی، زبانی و دینی

۱۳۹- تصاویر زیر به ترتیب کدام شکل کشورها را نشان می‌دهد؟



(ب)



(الف)

(۱) طولیل - چند تکه

(۲) چند تکه - طولیل

(۳) محاطی - طولیل

(۴) دنباله‌دار - چند تکه

۱۴۰- در بین عبارتهای زیر، کدام گزینه صحیح است؟

(الف) به جز عامل وسعت، کیفیت فضای سرزمین و نوع ناهمواری نیز در قدرت ملی مؤثر است.

(ب) سرزمین‌های کوهستانی برای کشاورزی و توسعه راه‌ها و حمل و نقل مناسب هستند.

(پ) سرزمین‌های هموار از نظر دفاعی نقش مثبتی دارند.

(ت) نواحی کوهستانی، بیابان‌های وسیع، زمین‌های باتلاقی و کویری برای فعالیت‌های ارتباطی به هزینه و سرمایه زیادی نیازمندند.

(۴) الف و ت

(۳) ب و پ

(۲) پ و ت

(۱) الف و ب

۱۴۱- کدام گزینه به ترتیب پاسخ هر یک از سؤالات زیر می‌باشد؟

(الف) در رابطه با ویژگی‌های انقلاب اجتماعی کدام مورد درست می‌باشد؟

(ب) یکی از نمونه‌های تاریخی مقاومت منفی کدام مورد است؟

(پ) در رابطه با «حزب توده» کدام مورد صحیح است؟

- ۱) الف) اصلاح رفتار حکومت (ب) جنبش تنباکو (پ) این گروه به موازات نخستین بیدارگران به وجود آمدند که شیفته فرهنگ غرب بودند و خواستار گذر از فرهنگ اسلامی و پیوستن به فرهنگ غرب بودند.
- ۲) تغییر ساختار سیاسی (ب) تدوین رساله‌های جهادیه (پ) از سازمان یافته‌ترین گروه‌های سیاسی چپ و مخالف شاه بود که با سرکوب گسترده از سوی حکومت پهلوی روبه‌رو شد.
- ۳) الف) اصلاح رفتار حکومت (ب) جنبش تنباکو (پ) از سازمان یافته‌ترین گروه‌های سیاسی چپ و مخالف شاه بود که با سرکوب گسترده از سوی حکومت پهلوی روبه‌رو شد.
- ۴) الف) تغییر ساختار سیاسی (ب) تدوین رساله‌های جهادیه (پ) این گروه به موازات نخستین بیدارگران بوجد آمدند که شیفته فرهنگ غرب بودند و خواستار گذر از فرهنگ اسلامی و پیوستن به فرهنگ غرب بودند.

۱۴۲- کدام گزینه به سیر ایجاد جنبش عدالتخانه به درستی اشاره می‌کند؟

- ۱) به وجود آوردن جنبش‌هایی برای اصلاح رفتار حاکمان و ساختار حکومت از سوی نخستین بیدارگران اسلامی ← همکاری با حکومت قاجاریه در حد واجبات نظامیه ← موفق بودن جنبش تنباکو به عنوان فعالیت رقابت آمیز اصلاحی ← جنبش عدالتخانه
- ۲) به وجود آوردن جنبش‌هایی برای اصلاح رفتار حاکمان و ساختار حکومت از سوی نخستین بیدارگران اسلامی ← تغییر دادن فعالیت‌های رقابت‌آمیز از اصلاح رفتار به اصلاح ساختار با موفق بودن جنبش تنباکو ← فعالیت‌های رقابت‌آمیز ← جنبش عدالتخانه
- ۳) اصلاحی بودن حرکت رقابت‌آمیز عالمان دینی با حکومت قاجار ← موفق بودن جنبش تنباکو به عنوان فعالیت رقابت‌آمیز اصلاحی ← تغییر دادن فعالیت‌های رقابت‌آمیز از اصلاح رفتار به اصلاح ساختار با موفق بودن جنبش تنباکو ← جنبش عدالتخانه
- ۴) موفق بودن اصلاحات ساختار عالمان دینی با حکومت قاجار ← تغییر دادن فعالیت‌های رقابت‌آمیز از اصلاح رفتار به اصلاح ساختار با موفق بودن برخورد اصلاحی عالمان دینی ← موفق بودن جنبش تنباکو ← جنبش عدالتخانه

۱۴۳- به ترتیب کدام گزینه پاسخ صحیح سؤالات زیر است؟

(الف) هدف جنبش عدالتخانه چه بود؟

(ب) منظور عالمان مسلمان از مشروطه چه بود؟

(ج) نظر منورالفکران مشروطه خواه از مجلس چه محلی بود؟

- ۱) الف) اصلاح شیوه زمامداری (ب) مشروط کردن حاکمیت به احکام عادلانه الهی (ج) محلی که در آن قوانین بر اساس اراده و خواست بشر تدوین می‌شود.
- ۲) الف) اصلاح شیوه زمامداری (ب) مشروط کردن حاکمیت به حاکمیت سکولار (ج) محلی که در آن قوانین بر اساس اراده و خواست بشر تدوین می‌شود.
- ۳) الف) اصلاح کار یا رفتار خاصی از پادشاه (ب) مشروط کردن حاکمیت به احکام عادلانه الهی (ج) محلی که در آن قوانین بر پایه احکام اسلام تنظیم می‌شود.
- ۴) الف) اصلاح کار یا رفتار خاصی از پادشاه (ب) مشروط کردن حاکمیت به حاکمیت سکولار (ج) محلی که در آن قوانین بر پایه احکام اسلام تنظیم می‌شود.

۱۴۴- به ترتیب در حکومت قاجار مقاومت منفی در چه هنگام به فعالیت رقابت‌آمیز تغییر کرد و منظور از فعالیت‌های رقابت‌آمیز چگونه

فعالیت‌هایی بود؟

- ۱) هنگامی که قاجار به دلیل قراردادهای استعماری به اثرپذیری از دولت‌های استعماری روی آورد. - ورود فعال به عرصه زندگی سیاسی و نظامی رقابت با قدرت حاکم
- ۲) هنگامی که قاجار به دلیل اثرپذیری از دولت‌های استعماری به مقاومت در برابر بیگانگان روی آورد. - ورود فعال به عرصه زندگی سیاسی و نظامی در جهت تأیید قدرت حاکم و حمایت از آن
- ۳) هنگامی که قاجار به دلیل مقاومت در برابر بیگانگان به قراردادهای استعماری روی آورد. - ورود فعال به عرصه زندگی اجتماعی و سیاسی در جهت تأیید قدرت حاکم و حمایت از آن
- ۴) هنگامی که قاجار به دلیل اثرپذیری از دولت‌های استعماری به جای مقاومت در برابر بیگانگان به قراردادهای استعماری روی آورد. - ورود فعال به عرصه زندگی اجتماعی و سیاسی در رقابت با قدرت حاکم

۱۴۵- کدام گزینه در ارتباط با نخستین بیدارگران اسلامی نادرست است؟

- ۱) استقلال خواهی سیاسی و اقتصادی و متوجه خطر کشورهای غربی برای کشورهای اسلامی بودن، از ویژگی‌های نخستین بیدارگران اسلامی است.
- ۲) بیدارگران اسلامی، رویکرد اعتراض‌آمیزی به غرب مبتنی بر درک عمیق و مطالعات خود درباره فرهنگ غرب داشتند.
- ۳) قدرت سیاسی، نظامی، اقتصادی و جاذبه‌های دنیوی جهان غرب، دولت‌مدان اسلامی را شیفته و مرعوب خود ساخته بود.
- ۴) دولت کشورهای مسلمان به میزان دوری از سنت‌های دینی و اسلامی، آسیب‌پذیری بیشتری در برابر کشورهای غربی پیدا می‌کردند.

۱۴۶- چند مورد از عبارات زیر پیرامون نخستین بیدارگران اسلامی درست است؟

- دلیل قدرتمندی جوامع غربی را عملکرد آنان که همان عملکرد مورد توجه اسلام نیز بود، می‌دانستند.
- حرکت‌ها و جنبش‌هایی را بر علیه دولت‌های اسلامی وابسته به غرب به وجود آوردند.
- خطر غرب را در ابعاد دنیوی فرهنگ آنان (غرب) می‌دیدند.
- حکم میرزای شیرازی در تحریم تنباکو، نمونه‌ای از حرکت‌های نخستین بیدارگران اسلامی بود.
- به دنبال اصلاح بهتر دولت‌های غربی بودند.
- بیداری را در بازگشت به اسلام و عمل به آن می‌دانستند.

سه (۴)

پنج (۳)

چهار (۲)

دو (۱)

۱۴۷- کدام گزینه به ترتیب پاسخ صحیح هر یک از سؤالات زیر می‌باشد؟

(الف) تصویر روبه‌رو که در رابطه با دیدار ارتشبد طوفانیان، معاون وزیر جنگ حکومت پهلوی با موشه‌دایان وزیر اسرائیل است، مرتبط با کدام گزینه می‌باشد و این دیدار به چه منظوری انجام شد؟

(ب) در رابطه با مشکل عدالتخانه کدام گزینه صحیح می‌باشد؟



- (۱) الف) هنگام شروع حرکت انقلابی امام خمینی (ره)، شاه تحت حمایت دولت‌های غربی بود و مأموریت حفظ امنیت منطقه را برعهده داشت. - همکاری مشترک نظامی (ب) رفتار عادلانه را به کسانی تحمیل می‌کرد که عالم به عدالت نبودند و عمل به عدالت به قدر کافی در شخصیت آنان نهادینه نشده بود.
- (۲) الف) منورالفکران غرب‌گرا با حمایت کشورهای غربی خواستار تشکیل حکومت سکولار در جوامع خود بودند. - ضرورت اصلاحات در دولت‌های کشورهای اسلامی (ب) رفتار عادلانه را به کسانی تحمیل می‌کرد که عالم و عامل به عدالت نبودند.
- (۳) الف) هنگام شروع حرکت انقلابی امام خمینی (ره)، شاه تحت حمایت دولت‌های غربی بود و مأموریت حفظ امنیت منطقه را برعهده داشت. - ضرورت اصلاحات در دولت‌های کشورهای اسلامی (ب) عاملان به عدالت با معیارهای الهی به قدرت نرسیده بودند.
- (۴) الف) منورالفکران غرب‌گرا با حمایت کشورهای غربی خواستار تشکیل حکومت سکولار در جوامع خود بودند. - همکاری مشترک نظامی (ب) رفتار عادلانه را به کسانی تحمیل می‌کرد که گرچه عالم به عدالت بودند ولی عمل به عدالت به قدر کافی در شخصیت آن‌ها نهادینه نشده بود.

۱۴۸- به ترتیب انقلاب اسلامی ایران و انقلاب‌های آزادی بخش قرن بیستم چه شباهتی داشتند و انقلاب‌های آزادی‌بخش اغلب مورد حمایت چه

کسانی قرار می‌گرفتند و در چه موردی توفیقی نداشتند؟

- (۱) از بین بردن فرهنگ استعماری - بلوک شرق - حذف کارگزاران مستقیم غرب
- (۲) از بین بردن سلطه اقتصادی استعمارگران - بلوک غرب - جنبش‌های چریکی
- (۳) در جهت‌گیری ضد استعماری داشتن - بلوک شرق - قطع وابستگی اقتصادی و فرهنگی
- (۴) در جهت‌گیری ضد استعماری داشتن - بلوک غرب - مقابله با استعمار قدیم

۱۴۹- به ترتیب کدام گزینه جاهای خالی زیر را به درستی تکمیل می‌کند؟

«انقلاب اسلامی ایران ... این انقلاب ... یک ... به وجود آورد.»

- (۱) هویتی فرهنگی و تمدنی داشت - در چارچوب قطب‌بندی سیاسی غرب - قطب‌بندی جدید اجتماعی
- (۲) فقط یک انقلاب سیاسی نبود - بیرون از قطب‌بندی سیاسی شرق و غرب - قطب‌بندی جدید فرهنگی
- (۳) هویتی دینی داشت - بیرون از قطب‌بندی سیاسی شرق و غرب - قطب‌بندی جدید اقتصادی
- (۴) یک انقلاب سیاسی بود - در چارچوب قطب‌بندی سیاسی غرب - قطب‌بندی جدید سیاسی

۱۵۰- تمامی موارد ذکر شده در کدام گزینه نادرست است؟

- (الف) جهان غرب ابتدا با عمیق‌ترین لایه‌های هویتی خود با سایر جهان‌های اجتماعی از جمله جهان اسلام مواجه شد.
 (ب) از ابتدای رویارویی جهان اسلام با غرب متجدد، جریان‌های فکری و اجتماعی متفاوتی در جهان اسلام شکل گرفت.
 (ج) فقاقت و عدالت دو عنصر برتر در فرهنگ اسلامی، اغلب در حاشیه‌ی مناسبات نقش پررنگی داشت.
 (د) نسل دوم روشنفکران تحت تأثیر جریان‌های لیبرالیستی، نسبت به رویکرد اقتصادی نسل اول روشنفکران معترض بودند.
 (ه) استبداد استعماری به دنبال حکومت منورالفکران غرب‌گرا در کشورهای اسلامی به وجود آمد.
- (۱) الف - ب - ه (۲) ه - د - ب (۳) الف - ج - د (۴) ه - ب - ج

۱۵۱- چند مورد از عبارات زیر در ارتباط با چیستی انسان نادرست است؟

- از دید ابن‌سینا روح می‌تواند اموری از قبیل اخلاق و دوستی را دریابد و آن‌ها را در خود پدید آورد.
 - عدم وجود فضیلت‌گرایی در نهاد انسان از عقاید داروینیست‌هاست.
 - یک حیوان مستوی القامة، تعریف داروینیست‌ها از انسان‌ها است.
 - اکتساب عشق از رهگذر تفکر، از جمله دیدگاه‌های ابن‌سینا است.
 - از دید ابن‌سینا جبر زندگی اجتماعی منجر به ابداع اصول اخلاقی شده است

(۱) چهار (۲) یک (۳) دو (۴) سه

۱۵۲- کدام گزینه در ارتباط با «نفس ناطقه» نادرست است؟

- (۱) از دیدگاه ارسطو، انسان از نظر منطقی در جنس با سایر حیوانات مشترک است.
 (۲) خاستگاه اراده‌ی انسان، از بدن در کارهای مختلف بهره می‌برد.
 (۳) در دید ارسطو نطق و تفکر به بعد غیرمادی وجود انسان مربوط است.
 (۴) ارسطو مراوده‌ی علمی و فکری انسان با دیگران را برخاسته از اشتراکات انسان و حیوان می‌داند.

۱۵۳- کدام یک از گزینه‌های زیر پیرامون تفکر فلسفی و انسان‌شناسی درست است؟

- (۱) تفکر فلسفی درباره‌ی انسان یا «انسان‌شناسی فلسفی» است که منحصرأ به مباحث مهم پیرامون جهان می‌پردازد.
 (۲) تفکر فلسفی زیر مجموعه‌ی فلسفه‌ی اولی قرار می‌گیرد.
 (۳) خودشناسی همواره به معنی شناخت هرکس از خود و ویژگی‌ها و خصلت‌های خودش به‌کار می‌رود.
 (۴) گاهی مقصود از «خود» همان حقیقت انسانی است، در این صورت خودشناسی معادل انسان‌شناسی است.

۱۵۴- در بین گزاره‌های زیر چند مورد صحیح هستند؟

- (الف) ارسطو، شاگرد افلاطون درباره‌ی معیار فعل طبیعی، نظری نزدیک به استاد خود دارد.
 (ب) فیلسوفان طبیعت‌گرا و عموم کسانی که بعد روحی و معنوی را باور ندارند ریشه‌های فعل طبیعی را در اخلاق انسان جست‌وجو می‌کنند.
 (ج) کانت فیلسوف قرن شانزدهم آلمان، عقیده دارد که معیار فعل اخلاقی را باید در وجدان اخلاقی جست‌وجو کرد.
 (د) انسانی که آراسته به چهار فضیلت «حکمت»، «خویشتن‌داری»، «شجاعت» و «عدالت» است نیک‌بخت است.
 (ه) از نظر افلاطون اگر قوای وجودی در خط اعتدال باشد، انسان به سعادت می‌رسد.

(۱) یک (۲) چهار (۳) دو (۴) سه

۱۵۵- کدام گزینه به ترتیب حروف الفبا تکمیل کننده جاهای خالی در جدول زیر می باشد؟

| حالت افراط | حد وسط و اعتدال | حالت تفریط | قوا |
|------------|-----------------|------------|----------|
| د | شجاعت | ج | قوة غضب |
| شَرَه | ب | | قوة شهوت |
| الف | حکمت | سفاهت | عقل |

- (۱) جریزه - ترس - تهور - خویشتن داری
 (۲) جریزه - خویشتن داری - ترس - خمودی
 (۳) خویشتن داری - ترس - تهور - خمودی
 (۴) جریزه - خویشتن داری - ترس - تهور

۱۵۶- به ترتیب کدام گزینه با استناد به گفته افلاطون و ارسطو در مورد «قوة عقل»، «قوة شهوت» و «قوة غضب» صحیح می باشد؟

- (۱) سعادت واقعی را شناسایی می کند - انسان را در برابر خطرها و موانع دعوت به عکس العمل می کند - انسان را به سوی امیال مختلف فرا می خواند.
 (۲) فضیلت واقعی را شناسایی می کند - همواره در افراط و تفریط است - انسان را در برابر خطرها وادار به عکس العمل می کند.
 (۳) سعادت واقعی را شناسایی می کند - انسان را به سوی لذایذ فرامی خواند - همواره در معرض افراط و تفریط است.
 (۴) خوب را از بد تشخیص می دهد - باعث اعتدال قوای عقل و غضب می شود - انسان را در برابر لذایذ و امیال دعوت به ایستادگی می کند.

۱۵۷- دو مورد از موارد کدام گزینه صحیح می باشد؟

- (الف) عقل عملی، عقلی است که رفتار خوب و بد انسان را تشخیص دهد و تنها، منبع شناخت فضیلت ها می باشد.
 (ب) از نظر فلاسفه مسلمان، به سوی فضائل رفتن و عمل کردن براساس آن ها، چندان سخت هم نیست.
 (ج) اگر تمایلات انسان قوی باشد، می تواند مانع رسیدن انسان ها به فضیلت ها شوند.
 (د) فلاسفه مسلمان معتقدند اینکه انسان ها فضایل را بشناسند خود به تنهایی نمی تواند، باعث تمایل به کسب فضیلت شود.
 (ه) پشتوانه ای که از نظر فلاسفه مسلمان، باعث می شود انسان فضایل را بر تمایلات ترجیح دهد، تفکر اوست.
 (۱) الف، د، ه
 (۲) ج، ه، الف
 (۳) ه، ب، الف
 (۴) ج، د، ب

۱۵۸- کدام یک از پرسش های زیر از پرسش های اصلی فلاسفه در ارتباط با تفاوت دو نوع فعل اخلاقی و طبیعی نمی باشد؟

- (۱) قواعد فعل اخلاقی چگونه مورد قبول عموم واقع می شوند؟
 (۲) آیا اصول اخلاقی بسته به تحول و تفاوت فرهنگ ها و جوامع متغیر و متفاوت اند؟
 (۳) آیا هر کسی می تواند مطابق سلیقه خود قاعده اخلاقی وضع کند؟
 (۴) آیا مردم برای پیروی کردن از اصول اخلاقی از خود اختیار و اراده ای دارند؟

۱۵۹- کدام گزینه در ارتباط با حکمت متعالیه صحیح نمی‌باشد؟

- ۱) انسان این اختیار را دارد که مسیرهای دیگری غیر از مسیر تکامل را برگزیند.
- ۲) انسان اگر چه ظرفیت و استعداد بی‌نهایت دارد اما باید با منطق و تفکر خود، این ظرفیت را به فعلیت برساند.
- ۳) مراحل تکاملی طبیعت، وقتی از گیاه و حیوان می‌گذرد و به انسان می‌رسد، ظرفیتی بی‌نهایت پیدا می‌کند و به هیچ درجه‌ای از کمال قانع نمی‌شود.
- ۴) انسان باید مسیر تکاملی به سوی خدا را انتخاب نماید و با ایمان و عمل این مسیر را طی کند.

۱۶۰- کدام گزینه درباره چيستی انسان نادرست است؟

- ۱) از نظر دکارت ذهن و بدن با یکدیگر هستند و ذهن از بدن استفاده می‌کند.
- ۲) ذهن از دید دکارت مجموعه‌ای از سلول‌های مغزی است که افکار را جمع و جور می‌کنند.
- ۳) ماتریالیست‌ها تفاوت انسان و رایانه را در میزان پیچیدگی‌شان می‌دانند.
- ۴) ماتریالیست‌ها معتقدند همه چیز از جمله انسان از نوعی ماده ساخته شده است.

۱۶۱- کدام گزینه در ارتباط با «درماندگی آموخته شده» نادرست می‌باشد؟

- ۱) در این وضعیت فرد احساس می‌کند که کنترل اوضاع از دستش خارج شده است.
- ۲) این حالت مربوط به افرادی می‌باشد که نتیجه عمل خود را با پیشرفت مرتبط نمی‌دانند.
- ۳) فرد در این حالت به این باور می‌رسد که هیچ کاری از دستش بر نمی‌آید تا موقعیت ناگوارش را تغییر دهد.
- ۴) فرد اطمینان خود را از دست می‌دهد و به ناتوانی خود اذعان می‌کند.

۱۶۲- سبک زندگی در کدام گزینه به خوبی تشریح شده است؟

- ۱) مجموعه رفتارهای روزانه و غیرقابل پیش‌بینی مثل خواب، تغذیه و ورزش که مطابق با آن به زندگی می‌پردازیم.
- ۲) مجموعه الگوهای رفتاری و شناختی که ما به‌طور معمول از آن در زندگی روزمره استفاده می‌کنیم.
- ۳) مجموعه ارزش‌ها و هدف‌ها که در طول زندگی روزانه آن‌ها را دنبال می‌کنیم.
- ۴) برنامه‌ها و فعالیت‌های روزانه زندگی که در طول روز و شب انجام می‌دهیم.

۱۶۳- به ترتیب کدام یک از گزینه‌های زیر به درستی ابعاد مهم سبک زندگی را کامل نشان می‌دهد و در روان‌شناسی سلامت متغیرهای

روان‌شناختی در چه نقش‌هایی بررسی می‌شوند؟

- ۱) خواب، تغذیه تحصیل، ورزش - عامل ایجاد بیماری‌های جسمانی و پیامدهای بیماری‌های جسمانی
- ۲) تغذیه، خواب مصرف مواد مخدر، فشار روانی - عامل ایجاد بیماری‌های روانی و پیامدهای بیماری‌های روانی
- ۳) تغذیه، ورزش، فشار روانی و روش‌های مقابله با آن - عامل ایجاد بیماری‌های جسمانی و پیامدهای بیماری‌های جسمانی
- ۴) ورزش، تغذیه، خواب، مصرف مواد مخدر - عامل ایجاد بیماری‌های روانی و پیامدهای بیماری‌های روانی

۱۶۴- به ترتیب بسیاری از توانایی‌های ما به دلیل یادگیری است نه این که واقعاً نمی‌توانیم یعنی ... و اگر بین کار خود و پیامد آن رابطه‌ای

نبینیم، دست از کار می‌کشیم؛ یعنی ...

(۱) یاد گرفته‌ایم که ناتوان هستیم و پیامدها و نتایج کارهای ما هیچ ربطی با تلاش و کار فرد ندارد - می‌دانیم که افزایش بهره‌وری در گرو روش‌هایی است که بیش تر تحت کنترل ما هستند.

(۲) باور می‌کنیم که کنترل کافی بر محیط خود داریم اما برای تغییر شرایط نمی‌توانیم کاری انجام دهیم - یاد می‌گیریم که نتیجه به دست آمده با کار ما ارتباطی ندارد.

(۳) عوامل مؤثر بر رشد و پیشرفت ما می‌تواند تابع روش‌های تحت کنترل ما نیز باشد - به حالت درماندگی آموخته شده می‌رسیم.

(۴) باور می‌کنیم که کنترلی بر محیط خود نداریم و برای تغییر شرایط نمی‌توانیم کاری انجام دهیم - یاد می‌گیریم که نتایج به دست آمده مستقل از عمل ما هستند و در این حالت به درماندگی آموخته شده می‌رسیم.

۱۶۵- «رقابت شدید دو ورزشکار برای کسب مقام اول در المپیک» و «ناراحتی شدید از دوست صمیمی، در صورتی که نتوانید ناراحتیتان را به

او بگویید» به ترتیب به کدام یک از انواع فشار روانی اشاره دارد؟

(۱) مثبت - مثبت (۲) منفی - مثبت (۳) مثبت - منفی (۴) منفی - منفی

۱۶۶- به ترتیب «نداشتن تمرکز» و «ترس» به ترتیب جزء کدام یک از علائم فشار روانی محسوب می‌شوند؟

(۱) جسمانی - رفتاری (۲) جسمانی - هیجانی (۳) شناختی - رفتاری (۴) شناختی - هیجانی

۱۶۷- به ترتیب صحیح یا غلط بودن گزاره‌های زیر در کدام گزینه به درستی مشخص شده است؟

(الف) هماهنگی شناختی علاوه بر ایجاد توانمندی باعث انسجام در رفتار می‌شود.

(ب) هدف معین، فرد را از بیراهه رفتن و اتلاف منابع انرژی خود مصون می‌دارد.

(ج) اگر از ابتدا بر اهداف کوچک و بی‌ارزش یا اهداف بالا متمرکز شویم در هر دو صورت هرگز انگیزه تلاش و عمل در ما ایجاد نمی‌شود.

(د) علت تلاش افراد برای تغییر رفتار می‌تواند بروز ناهماهنگی شناختی باشد.

(۱) ص - ص - غ - غ (۲) غ - ص - ص - ص (۳) ص - غ - ص - ص (۴) غ - ص - غ - ص

۱۶۸- کدام گزینه به ترتیب تکمیل‌کننده هر یک از عبارات زیر می‌باشد؟

(الف) انسان، برخلاف حیوان تابع عامل توانمندتری به نام ... است که مجموعه عوامل ... می‌باشد که باعث به حرکت درآمدن رفتار و شناخت ما می‌شود.

(ب) «مطالعه کتاب روان‌شناسی با هدف حل کردن وسواس‌های فکری و افزایش مهارت‌های شناختی خود» انگیزه ... محسوب می‌شود.

(پ) در رابطه با باورها و نظام ارزشی فرد که از مهم‌ترین عوامل نگرشی می‌باشد نمی‌توان گفت ...

(۱) الف) انگیزش، زیستی (ب) بیرونی (پ) نظام باورهای هر فرد و جامعه، موتور محرکه قوی جهت دستیابی به اهداف فردی و جمعی است.

(۲) الف) نگرش، فرازیستی (ب) درونی (پ) نظام باورهای همه افراد در نهایت به وسیله خود فرد ساخته می‌شود.

(۳) الف) انگیزش، فرازیستی (ب) درونی (پ) اعتقاد قوی به چیزی که شناخت داریم، نظام باورهای ما را شکل می‌دهد.

(۴) الف) نگرش، فرازیستی (ب) درونی (پ) اگر توانایی انجام کاری را داشته باشیم حتی در صورت شکل‌گیری باورهای غلط می‌توانیم آن را با موفقیت انجام دهیم.

۱۶۹- صحیح یا غلط بودن هر یک از عبارتهای زیر به ترتیب در کدام گزینه به درستی مشخص شده است؟

الف) هدف روان‌شناسی سلامت این است که فرد در هر نقطه از پیوستار قرار داشته باشد صرفاً بتواند جایگاه خود را در این نقطه حفظ نماید.

ب) در روان‌شناسی سلامت اعتقاد بر این است که بیماری یا سلامت دو جنبهٔ جداگانه هستند و هر کدام در یک سمت پیوستار قرار دارند.

پ) بررسی ارتباط بین سلامت جسمانی و ویژگی‌های روان‌شناختی در حوزهٔ روان‌شناسی سلامت قرار می‌گیرد.

ت) روان‌شناسی سلامت از یافته‌های علم روان‌شناسی برای پیشگیری و درمان بیماری‌های روانی بهره می‌گیرد.

۱) ص - غ - غ - ص ۲) غ - غ - ص - غ ۳) غ - ص - ص - ص ۴) ص - ص - غ - غ

۱۷۰- در چند مورد از گزاره‌های زیر انگیزهٔ زیادی برای جبران شکست در افراد وجود دارد؟

الف) اگر برنامه‌ریزی می‌کردم می‌توانستم مثل زهرا در دانشگاه مورد علاقه‌ام قبول شوم.

ب) اگر معلم با من دشمنی نداشت تجدید نمی‌آوردم.

ج) من استعداد زیادی در درس ریاضی ندارم.

د) استاد سه‌تار بلد نیست به من نت‌ها را بیاموزد.

ه) کنکور امسال خیلی سخت بود به همین دلیل رتبهٔ خوبی نیاوردم.

۱) چهار ۲) سه ۳) دو ۴) یک



سایت کنکور
Konkur.in

A : پاسخ نامه (کلید) آزمون ۱۳ اردیبهشت ۱۳۹۸ گروه یازدهم علوم انسانی دفترچه

| | | | | | | | |
|----|--|----|--|-----|--|-----|--|
| 1 | <input checked="" type="checkbox"/> <input type="checkbox"/> <input type="checkbox"/> <input type="checkbox"/> | 51 | <input checked="" type="checkbox"/> <input type="checkbox"/> <input type="checkbox"/> <input type="checkbox"/> | 101 | <input type="checkbox"/> <input type="checkbox"/> <input checked="" type="checkbox"/> <input type="checkbox"/> | 151 | <input type="checkbox"/> <input checked="" type="checkbox"/> <input type="checkbox"/> <input type="checkbox"/> |
| 2 | <input type="checkbox"/> <input type="checkbox"/> <input checked="" type="checkbox"/> <input type="checkbox"/> | 52 | <input type="checkbox"/> <input type="checkbox"/> <input type="checkbox"/> <input checked="" type="checkbox"/> | 102 | <input type="checkbox"/> <input type="checkbox"/> <input checked="" type="checkbox"/> <input type="checkbox"/> | 152 | <input type="checkbox"/> <input type="checkbox"/> <input type="checkbox"/> <input checked="" type="checkbox"/> |
| 3 | <input type="checkbox"/> <input type="checkbox"/> <input type="checkbox"/> <input checked="" type="checkbox"/> | 53 | <input type="checkbox"/> <input checked="" type="checkbox"/> <input type="checkbox"/> <input type="checkbox"/> | 103 | <input type="checkbox"/> <input checked="" type="checkbox"/> <input type="checkbox"/> <input type="checkbox"/> | 153 | <input type="checkbox"/> <input type="checkbox"/> <input type="checkbox"/> <input checked="" type="checkbox"/> |
| 4 | <input type="checkbox"/> <input checked="" type="checkbox"/> <input type="checkbox"/> <input type="checkbox"/> | 54 | <input type="checkbox"/> <input checked="" type="checkbox"/> <input type="checkbox"/> <input type="checkbox"/> | 104 | <input type="checkbox"/> <input type="checkbox"/> <input checked="" type="checkbox"/> <input type="checkbox"/> | 154 | <input checked="" type="checkbox"/> <input type="checkbox"/> <input type="checkbox"/> <input type="checkbox"/> |
| 5 | <input type="checkbox"/> <input type="checkbox"/> <input type="checkbox"/> <input checked="" type="checkbox"/> | 55 | <input type="checkbox"/> <input type="checkbox"/> <input checked="" type="checkbox"/> <input type="checkbox"/> | 105 | <input type="checkbox"/> <input type="checkbox"/> <input type="checkbox"/> <input checked="" type="checkbox"/> | 155 | <input type="checkbox"/> <input type="checkbox"/> <input type="checkbox"/> <input checked="" type="checkbox"/> |
| 6 | <input checked="" type="checkbox"/> <input type="checkbox"/> <input type="checkbox"/> <input type="checkbox"/> | 56 | <input type="checkbox"/> <input checked="" type="checkbox"/> <input type="checkbox"/> <input type="checkbox"/> | 106 | <input type="checkbox"/> <input checked="" type="checkbox"/> <input type="checkbox"/> <input type="checkbox"/> | 156 | <input type="checkbox"/> <input type="checkbox"/> <input checked="" type="checkbox"/> <input type="checkbox"/> |
| 7 | <input type="checkbox"/> <input checked="" type="checkbox"/> <input type="checkbox"/> <input type="checkbox"/> | 57 | <input type="checkbox"/> <input type="checkbox"/> <input type="checkbox"/> <input checked="" type="checkbox"/> | 107 | <input type="checkbox"/> <input checked="" type="checkbox"/> <input type="checkbox"/> <input type="checkbox"/> | 157 | <input type="checkbox"/> <input type="checkbox"/> <input type="checkbox"/> <input checked="" type="checkbox"/> |
| 8 | <input checked="" type="checkbox"/> <input type="checkbox"/> <input type="checkbox"/> <input type="checkbox"/> | 58 | <input checked="" type="checkbox"/> <input type="checkbox"/> <input type="checkbox"/> <input type="checkbox"/> | 108 | <input type="checkbox"/> <input type="checkbox"/> <input checked="" type="checkbox"/> <input type="checkbox"/> | 158 | <input type="checkbox"/> <input type="checkbox"/> <input type="checkbox"/> <input checked="" type="checkbox"/> |
| 9 | <input type="checkbox"/> <input type="checkbox"/> <input type="checkbox"/> <input checked="" type="checkbox"/> | 59 | <input type="checkbox"/> <input type="checkbox"/> <input checked="" type="checkbox"/> <input type="checkbox"/> | 109 | <input type="checkbox"/> <input type="checkbox"/> <input type="checkbox"/> <input checked="" type="checkbox"/> | 159 | <input type="checkbox"/> <input checked="" type="checkbox"/> <input type="checkbox"/> <input type="checkbox"/> |
| 10 | <input type="checkbox"/> <input checked="" type="checkbox"/> <input type="checkbox"/> <input type="checkbox"/> | 60 | <input type="checkbox"/> <input type="checkbox"/> <input type="checkbox"/> <input checked="" type="checkbox"/> | 110 | <input checked="" type="checkbox"/> <input type="checkbox"/> <input type="checkbox"/> <input type="checkbox"/> | 160 | <input type="checkbox"/> <input checked="" type="checkbox"/> <input type="checkbox"/> <input type="checkbox"/> |
| 11 | <input type="checkbox"/> <input type="checkbox"/> <input checked="" type="checkbox"/> <input type="checkbox"/> | 61 | <input checked="" type="checkbox"/> <input type="checkbox"/> <input type="checkbox"/> <input type="checkbox"/> | 111 | <input type="checkbox"/> <input type="checkbox"/> <input type="checkbox"/> <input checked="" type="checkbox"/> | 161 | <input type="checkbox"/> <input checked="" type="checkbox"/> <input type="checkbox"/> <input type="checkbox"/> |
| 12 | <input type="checkbox"/> <input type="checkbox"/> <input type="checkbox"/> <input checked="" type="checkbox"/> | 62 | <input type="checkbox"/> <input type="checkbox"/> <input type="checkbox"/> <input checked="" type="checkbox"/> | 112 | <input checked="" type="checkbox"/> <input type="checkbox"/> <input type="checkbox"/> <input type="checkbox"/> | 162 | <input type="checkbox"/> <input checked="" type="checkbox"/> <input type="checkbox"/> <input type="checkbox"/> |
| 13 | <input type="checkbox"/> <input type="checkbox"/> <input type="checkbox"/> <input checked="" type="checkbox"/> | 63 | <input checked="" type="checkbox"/> <input type="checkbox"/> <input type="checkbox"/> <input type="checkbox"/> | 113 | <input checked="" type="checkbox"/> <input type="checkbox"/> <input type="checkbox"/> <input type="checkbox"/> | 163 | <input type="checkbox"/> <input type="checkbox"/> <input checked="" type="checkbox"/> <input type="checkbox"/> |
| 14 | <input type="checkbox"/> <input checked="" type="checkbox"/> <input type="checkbox"/> <input type="checkbox"/> | 64 | <input checked="" type="checkbox"/> <input type="checkbox"/> <input type="checkbox"/> <input type="checkbox"/> | 114 | <input type="checkbox"/> <input type="checkbox"/> <input checked="" type="checkbox"/> <input type="checkbox"/> | 164 | <input type="checkbox"/> <input type="checkbox"/> <input type="checkbox"/> <input checked="" type="checkbox"/> |
| 15 | <input checked="" type="checkbox"/> <input type="checkbox"/> <input type="checkbox"/> <input type="checkbox"/> | 65 | <input checked="" type="checkbox"/> <input type="checkbox"/> <input type="checkbox"/> <input type="checkbox"/> | 115 | <input type="checkbox"/> <input type="checkbox"/> <input type="checkbox"/> <input checked="" type="checkbox"/> | 165 | <input type="checkbox"/> <input type="checkbox"/> <input checked="" type="checkbox"/> <input type="checkbox"/> |
| 16 | <input type="checkbox"/> <input type="checkbox"/> <input type="checkbox"/> <input checked="" type="checkbox"/> | 66 | <input type="checkbox"/> <input type="checkbox"/> <input checked="" type="checkbox"/> <input type="checkbox"/> | 116 | <input type="checkbox"/> <input checked="" type="checkbox"/> <input type="checkbox"/> <input type="checkbox"/> | 166 | <input type="checkbox"/> <input type="checkbox"/> <input type="checkbox"/> <input checked="" type="checkbox"/> |
| 17 | <input type="checkbox"/> <input type="checkbox"/> <input checked="" type="checkbox"/> <input type="checkbox"/> | 67 | <input type="checkbox"/> <input checked="" type="checkbox"/> <input type="checkbox"/> <input type="checkbox"/> | 117 | <input checked="" type="checkbox"/> <input type="checkbox"/> <input type="checkbox"/> <input type="checkbox"/> | 167 | <input type="checkbox"/> <input checked="" type="checkbox"/> <input type="checkbox"/> <input type="checkbox"/> |
| 18 | <input type="checkbox"/> <input type="checkbox"/> <input type="checkbox"/> <input checked="" type="checkbox"/> | 68 | <input checked="" type="checkbox"/> <input type="checkbox"/> <input type="checkbox"/> <input type="checkbox"/> | 118 | <input type="checkbox"/> <input checked="" type="checkbox"/> <input type="checkbox"/> <input type="checkbox"/> | 168 | <input type="checkbox"/> <input type="checkbox"/> <input type="checkbox"/> <input checked="" type="checkbox"/> |
| 19 | <input type="checkbox"/> <input checked="" type="checkbox"/> <input type="checkbox"/> <input type="checkbox"/> | 69 | <input checked="" type="checkbox"/> <input type="checkbox"/> <input type="checkbox"/> <input type="checkbox"/> | 119 | <input type="checkbox"/> <input type="checkbox"/> <input checked="" type="checkbox"/> <input type="checkbox"/> | 169 | <input type="checkbox"/> <input checked="" type="checkbox"/> <input type="checkbox"/> <input type="checkbox"/> |
| 20 | <input type="checkbox"/> <input type="checkbox"/> <input checked="" type="checkbox"/> <input type="checkbox"/> | 70 | <input type="checkbox"/> <input type="checkbox"/> <input type="checkbox"/> <input checked="" type="checkbox"/> | 120 | <input type="checkbox"/> <input checked="" type="checkbox"/> <input type="checkbox"/> <input type="checkbox"/> | 170 | <input type="checkbox"/> <input type="checkbox"/> <input type="checkbox"/> <input checked="" type="checkbox"/> |
| 21 | <input type="checkbox"/> <input checked="" type="checkbox"/> <input type="checkbox"/> <input type="checkbox"/> | 71 | <input checked="" type="checkbox"/> <input type="checkbox"/> <input type="checkbox"/> <input type="checkbox"/> | 121 | <input checked="" type="checkbox"/> <input type="checkbox"/> <input type="checkbox"/> <input type="checkbox"/> | | |
| 22 | <input type="checkbox"/> <input checked="" type="checkbox"/> <input type="checkbox"/> <input type="checkbox"/> | 72 | <input type="checkbox"/> <input type="checkbox"/> <input checked="" type="checkbox"/> <input type="checkbox"/> | 122 | <input type="checkbox"/> <input type="checkbox"/> <input checked="" type="checkbox"/> <input type="checkbox"/> | | |
| 23 | <input checked="" type="checkbox"/> <input type="checkbox"/> <input type="checkbox"/> <input type="checkbox"/> | 73 | <input checked="" type="checkbox"/> <input type="checkbox"/> <input type="checkbox"/> <input type="checkbox"/> | 123 | <input type="checkbox"/> <input checked="" type="checkbox"/> <input type="checkbox"/> <input type="checkbox"/> | | |
| 24 | <input type="checkbox"/> <input type="checkbox"/> <input checked="" type="checkbox"/> <input type="checkbox"/> | 74 | <input type="checkbox"/> <input type="checkbox"/> <input checked="" type="checkbox"/> <input type="checkbox"/> | 124 | <input type="checkbox"/> <input type="checkbox"/> <input checked="" type="checkbox"/> <input type="checkbox"/> | | |
| 25 | <input type="checkbox"/> <input type="checkbox"/> <input type="checkbox"/> <input checked="" type="checkbox"/> | 75 | <input checked="" type="checkbox"/> <input type="checkbox"/> <input type="checkbox"/> <input type="checkbox"/> | 125 | <input type="checkbox"/> <input type="checkbox"/> <input checked="" type="checkbox"/> <input type="checkbox"/> | | |
| 26 | <input type="checkbox"/> <input type="checkbox"/> <input checked="" type="checkbox"/> <input type="checkbox"/> | 76 | <input checked="" type="checkbox"/> <input type="checkbox"/> <input type="checkbox"/> <input type="checkbox"/> | 126 | <input checked="" type="checkbox"/> <input type="checkbox"/> <input type="checkbox"/> <input type="checkbox"/> | | |
| 27 | <input type="checkbox"/> <input type="checkbox"/> <input type="checkbox"/> <input checked="" type="checkbox"/> | 77 | <input type="checkbox"/> <input checked="" type="checkbox"/> <input type="checkbox"/> <input type="checkbox"/> | 127 | <input type="checkbox"/> <input checked="" type="checkbox"/> <input type="checkbox"/> <input type="checkbox"/> | | |
| 28 | <input type="checkbox"/> <input type="checkbox"/> <input checked="" type="checkbox"/> <input type="checkbox"/> | 78 | <input type="checkbox"/> <input type="checkbox"/> <input type="checkbox"/> <input checked="" type="checkbox"/> | 128 | <input type="checkbox"/> <input type="checkbox"/> <input type="checkbox"/> <input checked="" type="checkbox"/> | | |
| 29 | <input type="checkbox"/> <input checked="" type="checkbox"/> <input type="checkbox"/> <input type="checkbox"/> | 79 | <input type="checkbox"/> <input type="checkbox"/> <input checked="" type="checkbox"/> <input type="checkbox"/> | 129 | <input type="checkbox"/> <input type="checkbox"/> <input type="checkbox"/> <input checked="" type="checkbox"/> | | |
| 30 | <input type="checkbox"/> <input checked="" type="checkbox"/> <input type="checkbox"/> <input type="checkbox"/> | 80 | <input type="checkbox"/> <input checked="" type="checkbox"/> <input type="checkbox"/> <input type="checkbox"/> | 130 | <input type="checkbox"/> <input type="checkbox"/> <input type="checkbox"/> <input checked="" type="checkbox"/> | | |
| 31 | <input checked="" type="checkbox"/> <input type="checkbox"/> <input type="checkbox"/> <input type="checkbox"/> | 81 | <input type="checkbox"/> <input checked="" type="checkbox"/> <input type="checkbox"/> <input type="checkbox"/> | 131 | <input type="checkbox"/> <input type="checkbox"/> <input checked="" type="checkbox"/> <input type="checkbox"/> | | |
| 32 | <input type="checkbox"/> <input type="checkbox"/> <input type="checkbox"/> <input checked="" type="checkbox"/> | 82 | <input type="checkbox"/> <input checked="" type="checkbox"/> <input type="checkbox"/> <input type="checkbox"/> | 132 | <input checked="" type="checkbox"/> <input type="checkbox"/> <input type="checkbox"/> <input type="checkbox"/> | | |
| 33 | <input type="checkbox"/> <input type="checkbox"/> <input checked="" type="checkbox"/> <input type="checkbox"/> | 83 | <input checked="" type="checkbox"/> <input type="checkbox"/> <input type="checkbox"/> <input type="checkbox"/> | 133 | <input checked="" type="checkbox"/> <input type="checkbox"/> <input type="checkbox"/> <input type="checkbox"/> | | |
| 34 | <input checked="" type="checkbox"/> <input type="checkbox"/> <input type="checkbox"/> <input type="checkbox"/> | 84 | <input type="checkbox"/> <input checked="" type="checkbox"/> <input type="checkbox"/> <input type="checkbox"/> | 134 | <input checked="" type="checkbox"/> <input type="checkbox"/> <input type="checkbox"/> <input type="checkbox"/> | | |
| 35 | <input type="checkbox"/> <input type="checkbox"/> <input type="checkbox"/> <input checked="" type="checkbox"/> | 85 | <input type="checkbox"/> <input type="checkbox"/> <input type="checkbox"/> <input checked="" type="checkbox"/> | 135 | <input type="checkbox"/> <input type="checkbox"/> <input checked="" type="checkbox"/> <input type="checkbox"/> | | |
| 36 | <input type="checkbox"/> <input checked="" type="checkbox"/> <input type="checkbox"/> <input type="checkbox"/> | 86 | <input type="checkbox"/> <input checked="" type="checkbox"/> <input type="checkbox"/> <input type="checkbox"/> | 136 | <input type="checkbox"/> <input type="checkbox"/> <input checked="" type="checkbox"/> <input type="checkbox"/> | | |
| 37 | <input type="checkbox"/> <input type="checkbox"/> <input type="checkbox"/> <input checked="" type="checkbox"/> | 87 | <input type="checkbox"/> <input type="checkbox"/> <input checked="" type="checkbox"/> <input type="checkbox"/> | 137 | <input type="checkbox"/> <input checked="" type="checkbox"/> <input type="checkbox"/> <input type="checkbox"/> | | |
| 38 | <input type="checkbox"/> <input checked="" type="checkbox"/> <input type="checkbox"/> <input type="checkbox"/> | 88 | <input type="checkbox"/> <input checked="" type="checkbox"/> <input type="checkbox"/> <input type="checkbox"/> | 138 | <input type="checkbox"/> <input type="checkbox"/> <input checked="" type="checkbox"/> <input type="checkbox"/> | | |
| 39 | <input type="checkbox"/> <input type="checkbox"/> <input checked="" type="checkbox"/> <input type="checkbox"/> | 89 | <input type="checkbox"/> <input type="checkbox"/> <input type="checkbox"/> <input checked="" type="checkbox"/> | 139 | <input type="checkbox"/> <input checked="" type="checkbox"/> <input type="checkbox"/> <input type="checkbox"/> | | |
| 40 | <input checked="" type="checkbox"/> <input type="checkbox"/> <input type="checkbox"/> <input type="checkbox"/> | 90 | <input type="checkbox"/> <input type="checkbox"/> <input checked="" type="checkbox"/> <input type="checkbox"/> | 140 | <input type="checkbox"/> <input type="checkbox"/> <input type="checkbox"/> <input checked="" type="checkbox"/> | | |
| 41 | <input type="checkbox"/> <input type="checkbox"/> <input type="checkbox"/> <input checked="" type="checkbox"/> | 91 | <input checked="" type="checkbox"/> <input type="checkbox"/> <input type="checkbox"/> <input type="checkbox"/> | 141 | <input type="checkbox"/> <input checked="" type="checkbox"/> <input type="checkbox"/> <input type="checkbox"/> | | |
| 42 | <input type="checkbox"/> <input type="checkbox"/> <input type="checkbox"/> <input checked="" type="checkbox"/> | 92 | <input type="checkbox"/> <input checked="" type="checkbox"/> <input type="checkbox"/> <input type="checkbox"/> | 142 | <input type="checkbox"/> <input type="checkbox"/> <input checked="" type="checkbox"/> <input type="checkbox"/> | | |

43
44
45
46
47
48
49
50

93
94
95
96
97
98
99
100

143
144
145
146
147
148
149
150



سایت کنکور
Konkur.in

فهرست آزمون

سال یازدهم انسانی

۱۳ اردیبهشت ۹۸

| ردیف | مواد امتحانی | صفحه‌ی |
|------|-------------------------------|--------|
| ۱ | فارسی (۲) | ۴ |
| ۲ | عربی زبان قرآن (۲) | ۶ |
| ۳ | دین و زندگی (۲) | ۸ |
| ۴ | دین و زندگی (۲) (شاهد دگواه) | ۹ |
| ۵ | زبان انگلیسی (۲) | ۱۰ |
| ۶ | ریاضی و آمار (۲) | ۱۱ |
| ۷ | ریاضی و آمار (۲) (شاهد دگواه) | ۱۲ |
| ۸ | علوم و فنون ادبی (۲) | ۱۳ |
| ۹ | تاریخ (۲) | ۱۴ |
| ۱۰ | جغرافیا (۲) | ۱۵ |
| ۱۱ | جغرافیا (۲) (شاهد دگواه) | ۱۶ |
| ۱۲ | جامعه‌شناسی (۲) | ۱۷ |
| ۱۳ | فلسفه | ۱۸ |
| ۱۴ | روان‌شناسی | ۱۹ |

*دانش‌آموزان گرامی: برای دیدن سؤال‌های دام‌دار و اشتباهات پرتکرار آزمون به صفحه‌ی مقطع خود مراجعه کنید و نظر خود را در مورد سؤالات دام‌دار بنویسید و جایزه بگیرید.

بنیاد علمی آموزشی قلم‌چی (وقف عام)

دفتر مرکزی: خیابان انقلاب بین صبا و فلسطین پلاک ۹۲۳ - تلفن چهار رقمی ۶۴۶۳-۰۲۱ داخلی ۱۶۵

«تمام دارایی‌ها و درآمدهای بنیاد علمی آموزشی قلم‌چی وقف عام است بر گسترش دانش و آموزش»

پدیدآورندگان آزمون

طراحان:

| نام درس | نام طراحان |
|----------------------|--|
| فارسی (۲) | حسین پرهیزگار، عبدالحمید رزاقی، ابراهیم رضایی مقدم، محمدرضا زرسنج، مریم شمیرانی، سعید گنج بخش زمانی، الهام محمدی، جمشید مقصودی، مرتضی منشاری |
| عربی زبان قرآن (۲) | مریم آقایی، علی اکبر ایمان پرور، ابوالفضل تاجیک، سعید جعفری، داود چاوشی، حسین رضایی، مرجانه صحرایی، عمادالدین صالحیان، رضا معصومی |
| دین و زندگی (۲) | محمد آقاصالح، حمید حسین پور، محمد رضایی بقا، محمدعلی عبادتی، سیداحسان هندی، محمد مقدم، (شاهد گواه) |
| زبان انگلیسی (۲) | مجتبی درخشان، محمد سهرابی، عبدالرشید شفیعی، علی شکوهی |
| ریاضی و آمار (۲) | اسماعیل زارع، امیر زرنادوز، امیر محمودیان، شاهد گواه |
| علوم و فنون ادبی (۲) | محسن اصغری، سعید جعفری، شبنم رضائی، مهناز شریفی، عارفه سادات طباطبایی نژاد، کاظم کاظمی، اعظم نوری نیا |
| تاریخ (۲) | معصومه حسینی صفا، مائده سادات شاهمرادی، هژبر رحیمی، بهروز یحیی |
| جغرافیای (۲) | معصومه حسینی صفا، مائده سادات شاهمرادی، هژبر رحیمی، بهروز یحیی، شاهد گواه |
| جامعه‌شناسی (۲) | معصومه حسینی صفا، مائده سادات شاهمرادی، کوثر دستورانی، هژبر رحیمی، الهام میرزائی |
| فلسفه | معصومه حسینی صفا، کوثر دستورانی، هژبر رحیمی |
| روانشناسی | معصومه حسینی صفا، مائده سادات شاهمرادی، کوثر دستورانی، وحید دهقان، الهام میرزائی |

گزینشگران و ویراستاران:

| نام درس | گزینشگر | مسئول درس | ویراستار استاد |
|----------------------|---------------|---------------|----------------------------------|
| فارسی (۲) | الهام محمدی | الهام محمدی | مریم شمیرانی، مرتضی منشاری |
| عربی زبان قرآن (۲) | مریم آقایی | مریم آقایی | درویشعلی ابراهیمی، حسام حاج مؤمن |
| دین و زندگی (۲) | محمد آقاصالح | محمد آقاصالح | سکینه گلشنی |
| زبان انگلیسی (۲) | جواد مؤمنی | جواد مؤمنی | آناهیتا اصغری، عبدالرشید شفیعی |
| ریاضی و آمار (۲) | حمید زرین کفش | حمید زرین کفش | محمد بحیرایی، سهیل حسن خان پور |
| علوم و فنون ادبی (۲) | اعظم نوری نیا | اعظم نوری نیا | الهام محمدی، حسن وسگری |
| تاریخ (۲) | حبیبه محبی | حبیبه محبی | معصومه حسینی صفا |
| جغرافیای (۲) | حبیبه محبی | حبیبه محبی | مائده سادات شاهمرادی |
| جامعه‌شناسی (۲) | هژبر رحیمی | هژبر رحیمی | معصومه حسینی صفا |
| فلسفه | کوثر دستورانی | کوثر دستورانی | فرحناز خان محمدی |
| روانشناسی | هژبر رحیمی | هژبر رحیمی | معصومه حسینی صفا |

Konkur.in

گروه فنی و تولید

مدیر گروه: لیلا فیروزی (اختصاصی)

مسئول دفترچه: حبیبه محبی (اختصاصی)

حروف نگاری و صفحه‌آرایی: مهشید ابوالحسنی

مدیر واحد مستندسازی و مطابقت با مصوبات: مریم صالحی

مسئول دفترچه‌ی مستندسازی: زهره قموشی

نظارت چاپ: سوران نعیمی



فارسی (۷)

-۱

(الهام ممیری)

اختلاف: رفت و آمد / دهان: زیرکی و هوش / کذا: این چنین، چنین / بور شدن: شرم‌نده شدن
(فارسی ۲، لغت، واژه‌نامه)

-۲

(الهام ممیری)

مسامحه: آسان گرفتن، ساده‌انگاری / رفعت: اوج، بلندی، والایی / مسحور: مفتون، شیفته،
مجنوب

(فارسی ۲، لغت، واژه‌نامه)

-۳

(مهمربنا زرسنج - شیراز)

مشتری از انواع سیارگان است، بنابراین رابطه‌ی تضمین در بیت موجود است اما در سه گزینه‌ی
دیگر، «ترگس و لاله»، «کمان‌خانه و تیر» و «اسب و گاو»، تناسب دارند.

(فارسی ۲، لغت، صفحه ۱۳۴)

-۴

(همشیر مقصوری - کوه‌رشت)

واژه‌های نادرست املائی: فراغ، بیافزود و احوال

گزینه ۱: «فراق» صحیح است. / گزینه ۲: «ببفزود» صحیح است. / گزینه ۳: «همال» (= سستی) با توجه به قرینه «کاهلانه» صحیح است. املائی «ثقات» و «ثقت» در گزینه‌های
۲ و ۳ صحیح است به معنی «مورد اعتماد»

توجه: در واژه‌های هم‌آوا: حتماً به قرینه‌های کلامی (= سرنخ) توجه کنید. مثلاً در جمله «حیات /
حیات» خانه او بزرگ است از قرینه «خانه» متوجه می‌شویم که «حیات» صحیح است.

(فارسی ۲، املا، ترکیبی)

-۵

(الهام ممیری)

املائی صحیح کلمه «گزاردن» است.

(فارسی ۲، املا، صفحه ۱۲۱)

-۶

(مسین پرهیزگر - سبزوار)

الف) پور ایران [هستم] و نام آور [هستم] ← ربط

ب) نه من مست [هستم] و [نه] در دور تو هوشیاری هست. ← ربط

ج) چون گل و ترگس دوروی و شوخ چشم بودم ← هر دو «او» عطف

د) به دشت بیامد و نفس راست کرد ← ربط

(فارسی ۲، زبان فارسی، صفحه ۱۳۴)

-۷

(همشیر مقصوری - کوه‌رشت)

دل شب ← یک وابسته پسین

تشریح گزینه‌های دیگر:

گزینه ۱: «قل بزرگ / قفل تیرگی / دستش / کلید شهر / شهر پر آینه» ← ۵ وابسته
پسین

گزینه ۲: «زخم خونین / زخم من / مرهم من» ← ۳ وابسته پسین

گزینه ۴: «شمشیر تیز / شمشیر عافیت سوز / کار مرگ» ← ۳ وابسته پسین

(فارسی ۲، زبان فارسی، صفحه ۱۳۲)

-۸

(مریم شمیرانی)

نمی‌زنید: مضارع / «یستاده‌اید»: ماضی / «گفته است»: ماضی

(فارسی ۲، زبان فارسی، صفحه ۱۳۸)

-۹

(الهام ممیری)

در گزینه ۴: «زیبا» نقش قیدی دارد.

تشریح گزینه‌های دیگر:

گزینه ۱: «(-) زیبا بود» ← مسند / گزینه ۲: «(-) زیبا هستی» ← مسند / گزینه
۳: «عشق سخت زیبا است.» ← مسند

(فارسی ۲، زبان فارسی، صفحه ۱۳۴)

-۱۰

(الهام ممیری)

«پیامبر و دیوانه» از جبران خلیل جبران است.

(فارسی ۲، تاریخ ادبیات، صفحه ۱۳۶)



۱۱-

(همشیر مقبور - کوه‌رشت)

در بیت گزینۀ «۳» آرایۀ حسن تعلیل به کار نرفته است.

تشریح گزینۀهای دیگر:

گزینۀ «۱»: دلیل عرق کردن غنچه (شبنم روی آن) و به جوش آمدن گل را باد بهار می‌داند که تنور لاله (اشاره به رنگ لاله که همانند تنور است) را برافروخته است.

گزینۀ «۲»: خط مشکین (موی تازه رویدۀ بر صورت معشوق) را مانند دعایی می‌داند که سرنوشت با قلم خود آن را نوشته تا از چشم زخم دور بماند.

گزینۀ «۴»: دلیل دوری اختران از خورشید، دزدیدن نور آن است.

(فارسی ۲، آرایه، ترکیبی)

۱۲-

(سعیر گنج‌بفش زمانی)

تشریح گزینۀهای دیگر:

گزینۀ «۱»: وجود تو (مشبه) / گلبرگ طری (مشبه‌به) / لطیف (وجه مشبه) / همچو (ادات تشبیه)

گزینۀ «۲»: لب (مشبه) / لاله سیراب (مشبه‌به) / شکفتن (وجه شبه) / ماند (ادات تشبیه) / دلم (مشبه) / چشمۀ مهتاب (مشبه‌به) / بی‌قراری (وجه شبه) / ماند (ادات تشبیه)

گزینۀ «۴»: ما (مشبه) / پروانه (مشبه‌به) / در آتش انداختن (وجه شبه) / وار (ادات تشبیه)

(فارسی ۲، آرایه، صفت ۱۲۳)

۱۳-

(الهام ممبری)

گزینۀ «۴»: «روان در آمدن به تن مرده» کنایه از «جان دوباره گرفتن»

تشریح گزینۀهای دیگر:

گزینۀ «۱»: «چشمۀ قند»: تشبیه / «لعل» استعاره از «لب»، «طوطی» استعاره از «عاشق»

«شکر» استعاره از «سخن‌های شیرین» / «دریغ داشتن» کنایه از «خودداری کردن»

گزینۀ «۲»: «قدح آینه کردار» ← «قدح مانند آینه است» تشبیه / «چهرۀ مقصود» و «ندیدن دل» استعاره / «چهرۀ مقصود ندیدن» کنایه از «به هدف و مقصود نرسیدن»

گزینۀ «۳»: «سوز دل پروانه» استعاره / «شمع عارض» تشبیه / «دل در گداز بودن» کنایه از «اضطراب و بی‌قراری دل»

(فارسی ۲، آرایه، ترکیبی)

۱۴-

(مرتضی منشاری - اردبیل)

شرط ادای ریاست و به جای آوردن حق زبردستان مفهوم مشترک عبارت و بیت گزینۀ «۲» است.

تشریح گزینۀهای دیگر:

گزینۀ «۱»: مفهوم عبارت: دعوت به اتحاد و تعاون

مفهوم بیت: نفی تعاون و اتحاد

گزینۀ «۳»: مفهوم عبارت: تلاش هر کدام از کیوتران برای رهایی خود

مفهوم بیت: تأکید بر اتحاد و یکدلی و تعاون

گزینۀ «۴»: مفهوم عبارت: تأثیر قضا و سرنوشت در هلاکت موجودات

مفهوم بیت: قضا و سرنوشت را بی‌تأثیر می‌داند.

(فارسی ۲، مفهوم، صفت‌های ۱۲۰ تا ۱۲۲)

۱۵-

(ابراهیم رضایی مقرم - لاهیجان)

مفهوم منظومۀ داده شده و بیت گزینۀ «۱»، «بیان مقام والا و با ارزش انسان» است.

پیام مشترک صورت سؤال و بیت گزینۀ «۱»، آن است که انسان اشرف مخلوقات است.

مضموم سایر ابیات:

گزینۀ «۲»: انتقاد از رفتارهای ناپاک انسان

گزینۀ «۳»: پرهیز از پیروی از وسوسه‌های عقلانی

گزینۀ «۴»: ناپایداری عمر انسان

(فارسی ۲، مفهوم، صفت ۱۴۲)

۱۶-

(عبدالحمید رزاقی)

مفهوم مشترک گزینۀهای «۱»، «۲» و «۳»، آزمودن دوستان در روزهای سخت می‌باشد. مفهوم

گزینۀ «۴»: همان‌طور که در تجارت هم سود و هم زیان وجود دارد، گاهی میان دوستان جدایی پیش می‌آید.

(فارسی ۲، مفهوم، صفت ۱۲۴)

۱۷-

(مریم شمیرانی)

مفهوم عبارت صورت سؤال «خضوع و خشوع و شکستن خود در برابر پروردگار است.»

این مفهوم در گزینۀهای «۱»، «۲» و «۴» دیده می‌شود.

(فارسی ۲، مفهوم، صفت ۱۳۵)

۱۸-

(مریم شمیرانی)

در عبارت شعری صورت سؤال به این مفهوم اشاره شده است که فروتنی انسان را به خدا نزدیک می‌کند و همین مفهوم با بیانی مشابه در بیت گزینۀ «۴» نیز بیان شده است.

(فارسی ۲، مفهوم، صفت ۱۴۳)

۱۹-

(مهمربن زرنج - شیراز)

مفهوم جمله صورت سؤال این است که عزت و عظمت به کسی می‌رسد که تواضع داشته باشد. این مفهوم در گزینۀهای «۱» و «۳» هم به وضوح دیده می‌شود. گزینۀ «۴» هم،

می‌گوید تکبر مانند تاج است اگر این تاج را از سر بیندازی، سر بلند می‌شوی.

بیت گزینۀ «۲»: اگر تو به من تاج‌بخشی، مایۀ سرافرازی من است. تو مرا درباب تا دیگر کسی نتواند مرا خوار نماید.

(فارسی ۲، مفهوم، صفت ۱۴۵)

۲۰-

(مریم شمیرانی)

مفهوم مشترک عبارت صورت سؤال و گزینۀهای «۱»، «۲» و «۴» آن است که رهبر موظف به

رعایت حال زبردستان است ولی در گزینۀ «۳» شاعر معتقد است که زبردستی را که به مقام بالا می‌رسد، نباید به چشم حقارت نگریست.

(فارسی ۲، مفهوم، صفت ۱۲۲)



عربی (زبان قرآن (۲)

-۲۱

(مسین رضایی، ترجمه، صفحه‌ی ۸۹)

«کانت ... تطلب» - می‌خواست، «أمتاً» مادرمان، «دائماً» همواره، همیشه، «أن تقرأ»: که بخوانیم،

«دروستا» درس‌هایمان، «نعمل به»: انجام دهیم، «واجباتنا المدرسیة» تکالیف مدرسه‌ی مان

توضیح تکات درسی:

(۱) کان + فعل مضارع ← ماضی استمراری فارسی

(۲) أن + فعل مضارع ← مضارع التزامی فارسی

-۲۲

(علی‌اکبر ایمان‌پرور، ترجمه، ترکیبی)

«الطلاب الذين» دانش‌آموزانی که، «يطلبون الراحة»: راحتی را می‌طلبند، «لأن ينجحوا»: موفق

نخواهند شد، «في أعمالهم وواجباتهم»: در کارها و تکالیفشان، در کارها و تکالیف خود

-۲۳

(داود پاوشی، ترجمه، صفحه‌ی ۷۵ تا ۷۷)

«يَقْلَم» (در این جا) باید بدانند / «لا يضيَعوا»: نباید از بین ببرند (لای نهی)

-۲۴

(مریم آقباری، ترجمه، ترکیبی)

«لم تُسافروا»: به معنای «سفر نکردید» است.

تکمه: لم + فعل مضارع: معادل ماضی ساده یا نقلی منفی فارسی

-۲۵

(مسین رضایی، تعویب، ترکیبی)

برای سلامتی جسم خود: «لصحة جسمنا»، اسراف نخواهیم کرد: «لأن تُسرف»، خوردن:

«الأكل»، آشامیدن: «الشرب»

-۲۶

(عمادالدین صالحیان، مفهوم، ترکیبی)

عبارات این گزینه بر «عربی بودن قرآن» دلالت دارند.

-۲۷

(علی‌اکبر ایمان‌پرور، لغت، ترکیبی)

«الحضرات» (تمدن‌ها) با «الثقافات» (فرهنگ‌ها) مترادف نیست.

ترجمه سایر گزینه‌ها:

گزینه‌ی «۱»: أعداء: دشمنان) ≠ أصدقاء: (دوستان)

گزینه‌ی «۲»: «المُحاوَلَة = الجُهد (تلاش)

گزینه‌ی «۳»: رَفَعَ: (بالا برد) ≠ نَزَلَ: (پایین آورد)

-۲۸

(علی‌اکبر ایمان‌پرور، لغت و مفهوم، ترکیبی)

«دانشنامه کلمات و واژگان زیادی را از زبانی به زبان دیگر دربر می‌گیرد.» نادرست است.

(المعجم به معنی فرهنگ لغت درست می‌باشد).

ترجمه سایر گزینه‌ها:

گزینه‌ی «۱»: ماری شیمل زبان‌های زیادی را یاد گرفت و به زبان فارسی سخنرانی‌هایی

ارائه می‌کرد.

گزینه‌ی «۲»: هر کس سال‌های زیادی درس بخواند می‌تواند به مدرک دکترا دست یابد.

گزینه‌ی «۴»: هنگامی که درجه حرارت در بدنت بالا می‌رود پس بر این دلالت دارد که تب داری.

-۲۹

(مریم آقباری، لغت و قواعد، صفحه‌ی ۸۱)

«إخوتی» (برادرانم) از «إخوة + ی» تشکیل شده است که «إخوة» جمع مکسر «أخ» و

مذکر است، پس با فعل مؤنث «لم ترجع» تناسب ندارد و برای جای خالی مناسب نیست.

تشریح گزینه‌های دیگر:

گزینه‌ی «۱»: «أخواتی»: خواهرانم (جمع «أخت» و مؤنث است).

گزینه‌ی «۳»: «بناتی»: دخترانم (جمع «بنت» و مؤنث است).

گزینه‌ی «۴»: «أختای»: دو خواهرم (مثنای «أخت» و مؤنث است).



■ ترجمه‌ی متن:

در همه‌ی منابع علمی اروپایی مشهور است که اسحاق نیوتون جاذبه را کشف کرده است؛ ولی واقعیت این است که دانشمندان مسلمان، این قانون را قرن‌ها پیش از او کشف کرده بودند. قانون جاذبه گویا نزد این دانشمندان شناخته شده بود، زیرا ما می‌خوانیم که بسیاری از آن‌ها مانند بیرونی و ابن‌سینا و نصیرالدین طوسی موضوع جاذبه را در مطالعات و تألیفاتشان تحت عنوان «نیروی طبیعی» مطرح کرده‌اند. ای کاش مسلمانان از خواب غفلت بیدار شوند و مشعل هدایت را دوباره به دست‌هایشان بگیرند، شاید آن‌ها بزرگی و عزتشان را از نو بسازند. «اگر خداوند بلندمرتبه بخواهد»

-۳۰-

(ابوالفضل تائبیک، درک‌مطلب، ترکیبی)

طبق متن، قانون جاذبه از طرف مسلمانان (دانشمندان مسلمان) کشف شد.

-۳۱-

(ابوالفضل تائبیک، درک‌مطلب، ترکیبی)

«قانون جاذبه نزد مسلمانان به نیروی طبیعی شناخته شده بود.» که طبق متن، صحیح است.

ترجمه‌ی گزینه‌های دیگر:

گزینه‌ی «۲»: «دانشمندان ما قبل از نیوتون قانون جاذبه را نمی‌شناختند.»

گزینه‌ی «۳»: «بیرونی در مطالعاتش این قانون را به ابن‌سینا یاد داد.»

گزینه‌ی «۴»: «مسلمانان بزرگی و عزتشان را در قرن اخیر، از نو ساخته‌اند.»

-۳۲-

(ابوالفضل تائبیک، درک‌مطلب، ترکیبی)

حرکت‌گذاری صحیح کل عبارت این چنین است:

«لَبِيتَ الْمَسْلَمِينَ يَسْتَبِقُونَ مِنْ نَوْمِ الْغَلَّةِ وَيَأْخُذُونَ مَسْعَلَ الْهِدَايَةِ بِأَيْدِيهِمْ مِنْ جَدِيدٍ»

-۳۳-

(ابوالفضل تائبیک، درک‌مطلب، ترکیبی)

«اِكْتَشَفُوا» فعل ماضی، صیغه‌ی للغائبین (جمع مذکر غائب)، ثلاثی مزید از باب «افتعال».

مبنی، معلوم متعدی است.

-۳۴-

(ابوالفضل تائبیک، درک‌مطلب، ترکیبی)

«معروفاً» اسم، مفرد، مذکر، اسم مفعول، نکره، معرب و از نظر محل اعرابی، خبر «کان» و منصوب است.

-۳۵-

(کنکور سراسری ۸۴ (با تغییر)، قواعد، صفحه‌ی ۷۵ و ۷۶ کتاب درسی)

در این عبارت، «أری» فعل مضارع است و «لا» قبل از آن با توجه به معنی و ظاهر فعل، «لا»ی نفی یا نافی است نه ناهی. ترجمه‌ی عبارت: «امشب در آسمان ستاره‌ای را نمی‌بینم.»

تشریح گزینه‌های دیگر:

گزینه‌ی «۱»: با توجه به معنای عبارت، پی می‌بریم که «لا» در هر دو مورد، نفی است.

گزینه‌ی «۲»: با توجه به معنای عبارت پی می‌بریم که «لا»ی نهی است.

گزینه‌ی «۳»: «لا» قبل از فعل «تأکلین» لای نفی (نافیه) است؛ لا تأکلین: نمی‌خوری

-۳۶-

(رضا معصومی، قواعد، صفحه‌ی ۷۵)

در گزینه‌ی «۲» حرف «لم» به‌اضافه فعل مضارع «أعهد»، فعل ماضی منفی ساخته است. (لم

أعهد: عهد نیستم، پیمان نگرفتم)

تشریح گزینه‌های دیگر:

گزینه‌ی «۱»: «لن یخرج»: «خارج نخواهد شد» فعل آینده منفی است.

گزینه‌ی «۳»: حرف «لم» برای چه، یک کلمه‌ی پرسشی است و با حرف «لم» فرق می‌کند.

گزینه‌ی «۴»: «ما» در این گزینه به معنی «آن‌چه» است، نه حرف نفی ماضی.

-۳۷-

(رضا معصومی، قواعد، ترکیبی)

ترجمه کامل عبارت: «دانشجو بسیار کوشید، پس در امتحانات موفق شد!»

تشریح گزینه‌های دیگر:

گزینه‌ی «۱»: با توجه به قید زمان «غداً فرداً»، «لم» نمی‌تواند جای خالی را پر کند. چرا که

در این صورت معنای ماضی می‌گیرد که با قید جمله مناسب ندارد. (لم تأخذ: نگرفت)

گزینه‌ی «۲»: «إن» برای جمله‌های شرطیه به کار می‌رود و در این‌جا جمله‌ی شرطی نیست

و حرف «أن» متناسب با فعل «أذهب» است.

گزینه‌ی «۳»: با توجه به فاعل «أخت: خواهر» که یک اسم مؤنث است، فعل جمله نیز باید

متناسب با آن به صورت مؤنث بیاید، بنابراین «کانت» صحیح است.

-۳۸-

(سعید یعفری، قواعد، صفحه‌ی ۹۰)

«مسموح» خبر «لیس» است و باید به صورت منصوب (مسموحاً) بیاید.

-۳۹-

(سعید یعفری، قواعد، صفحه‌ی ۷۵ تا ۷۷)

تشریح گزینه‌های دیگر:

گزینه‌ی «۱»: لا ینظر: (لا النافیة)

گزینه‌ی «۲»: لنظعم: (لام بمعنی «حتی»)

گزینه‌ی «۴»: لا تعذب: (لا الناهیة)

-۴۰-

(مروانه صمراعی، قواعد، صفحه‌ی ۹۰)

تشریح گزینه‌های دیگر:

گزینه‌ی «۲»: اسم فعل ناقص باید مرفوع و خبرش منصوب باشد: «الصَّبْرُ مُفْتاح».

گزینه‌ی «۳»: «حُزن» اسم مؤخر «لیس» و مرفوع است: «حُزنٌ».

گزینه‌ی «۴»: اسم فعل ناقص باید مرفوع باشد: «الشَّهیدُ».



دین و زندگی (۲)

-۴۱

(مفهم آقا صالح، مرجعیت و ولایت فقیه، صفحه‌ی ۱۷۳ و ۱۷۴)

امام عصر (ع) فرمود: «وَأَمَّا الْحَوَادِثُ الْوَاقِعَةُ فَارْجِعُوا فِيهَا إِلَى رِوَاةِ حَدِيثِنَا فَإِنَّهُمْ حُجَّتِي عَلَيْكُمْ وَ أَنَا حُجَّةُ اللَّهِ عَلَيْهِمْ: و در مورد رویدادهای زمان به راویان حدیث ما رجوع کنید. که آنان (فقها) حجت من بر شمایند و من حجت خدا بر آنها می‌باشم.»
مراجعه به متخصصان دین (فقها) و آموختن احکام دین از آنها را پیروی یا تقلید می‌گویند.

-۴۲

(سیر اسیان هنری، مرجعیت و ولایت فقیه، صفحه‌ی ۱۷۵ و ۱۷۶)

تشخیص شرایط مشروعیت ولی فقیه بر عهده مجلس خبرگان است و حضرت آیت الله خامنه‌ای با تشخیص مجلس خبرگان به شیوه غیرمستقیم پس از رحلت امام خمینی (ره) مسئولیت رهبری جامعه را بر عهده گرفتند.

-۴۳

(مفهم آقا صالح، مرجعیت و ولایت فقیه، صفحه‌ی ۱۷۱)

از آنجا که در این آیه، خداوند حتی در زمان پیامبر (ص) و با وجود ایشان، عده‌ای را تشویق به فراگیری علم دین می‌کند، بنابراین تفقه در دین اختصاص به عصر غیبت یا عصر پیامبر (ص) ندارد.

تشریح گزینه‌های دیگر:

گزینه‌ی «۲»: مطابق با عبارت «وَمَا كَانَ الْمُؤْمِنُونَ لِيَنْفِرُوا كَافَّةً» همه مؤمنان نمی‌توانند برای تفقه در دین اعزام شوند.

گزینه‌ی «۳»: در این آیه فقط به انذار (نه بشارت) نسبت به فرامین الهی، اشاره شده است.

گزینه‌ی «۴»: در این آیه به مسئولیت ولایت ظاهری، اشاره نشده است.

-۴۴

(مفهم علی عبارتی، رهبری و مردم، صفحه‌ی ۱۸۹ و ۱۹۰)

ولایت و حکومت اسلامی، قلعه محکمی است که منتظران ظهور امام عصر (ع) به پشتوانه آن، می‌توانند خود را برای ظهور آماده کنند؛ و این یکی از مصداق‌های دقیق «انتظار فرج» است.

برقراری حکومت اسلامی، علاوه بر اینکه یک ضرورت اساسی در اجرای احکام اسلامی است، به مؤمنان و منتظران مهدی (ع) فرصت می‌دهد که در حد توان، آنچه را برای ظهور لازم است فراهم سازند.

-۴۵

(سیر اسیان هنری، رهبری و مردم، صفحه‌ی ۱۸۲)

هدف دموکراسی‌های رایج در جهان ← برآوردن تمایلات و خواسته‌های دنیوی مردم
ثمره برقراری عدالت اجتماعی و تلاش برای آسایش و رفاه مردم در حکومت اسلامی ← کاهش فاصله طبقاتی

-۴۶

(مفهم آقا صالح، رهبری و مردم، صفحه‌ی ۱۸۳)

خداوند در قرآن کریم می‌فرماید: «فَمَا رَحْمَةٌ مِنْ اللَّهِ لَيْتَ لَهُمْ وَ لَوْ كُنْتَ نَظًّا غَلِيظَ الْقَلْبِ لَأَنْفَضْنَا مِنْ حَوْلِكَ فَأَعْفُ عَنْهُمْ وَ اسْتَغْفِرْ لَهُمْ وَ شَاوِرْهُمْ فِي الْأَمْرِ فَإِذَا عَزَمْتَ فَتَوَكَّلْ عَلَى اللَّهِ إِنَّ اللَّهَ يُحِبُّ الْمُتَوَكِّلِينَ: به مهر الهی با آنان نرم شدی؛ اگر تندخو و سخت دل بودی، از گرد تو پراکنده می‌شدند، پس از آنان درگذر، و برای آنان آوازش طلب کن، و در این کار با آنان مشورت کن و چون تصمیم گرفتی بر خدا توکل نما که خدا توکل‌کنندگان را دوست دارد.»

-۴۷

(مفهم رضایی بقا، عزت نفس، صفحه‌ی ۲۰۰ و ۲۰۱)

هر انسانی در درون خود، گاه و بیگاه با تمایلات و خواسته‌هایی روبه‌رو می‌شود که پاسخ مثبت دادن به آنها، عزت نفس را ضعیف می‌کند و انسان را به سوی خواری و ذلت سوق می‌دهد، پس تضعیف عزت نفس، نتیجه پاسخ مثبت دادن و پذیرفتن خواسته‌های نامشروع است.

نوجوانی و جوانی بهترین زمان برای پاسخ منفی دادن به تمایلات گاه و بی‌گاه است. انسانی که در این دوره سنی به سر می‌برد، هنوز به گناه عادت نکرده (نه اینکه آلوده نشده!) و خواسته‌های نامشروع در وجود او ریشه‌دار نشده است.

-۴۸

(مفهم حسین پور، عزت نفس، صفحه‌ی ۱۹۸ و ۱۹۹)

خداوند با اشاره به جایگاه انسان در خلقت می‌فرماید: «ما فرزندان آدم را کرامت بخشیدیم ... و بر بسیاری از مخلوقات برتری دادیم» که نشان‌دهنده شناخت ارزش خود و نفروختن خویش به بهای اندک (از جمله راه‌های تقویت عزت نفس) می‌باشد.
امیرالمؤمنین علی (ع) نیز در همین رابطه می‌فرماید: «لَيْسَ لِيَنَّاسِكُمْ مَنَّا إِلَّا الْجَنَّةُ فَلَا تَبِعُوا إِلَّا بِهَا: همانا بهایی برای جان شما جز بهشت نیست پس خود (را) به کمتر از آن نفروشید.»

-۴۹

(مفهم مقرر، زمینه‌های پیوند، صفحه‌ی ۲۱۳ و ۲۱۶)

قرآن کریم از دختران و پسران می‌خواهد که قبل از ازدواج حتماً عفاف پیشه کنند تا خداوند به بهترین صورت زندگی آنان را سامان دهد.
برای اینکه یک ازدواج موفق داشته باشیم که هم منجر به جدایی نشود و هم آرامش و خوشبختی را به دنبال داشته باشد، لازم است که در تشکیل خانواده به هر چهار هدف ازدواج توجه کنیم و رشد اخلاقی و معنوی را در مرتبه برتر قرار دهیم.

-۵۰

(مفهم رضایی بقا، زمینه‌های پیوند، صفحه‌ی ۲۰۹)

خداوند در عبارت قرآنی «وَاللَّهُ جَعَلَ لَكُمْ مِنْ أَنْفُسِكُمْ أَزْوَاجًا وَ جَعَلَ لَكُمْ مِنْ أَزْوَاجِكُمْ بَنِينَ وَ حَفَدَةً وَ رَزَقَكُمْ مِنَ الطَّيِّبَاتِ» به نعمت‌های «بین و حَفَدَة: فرزندان و نوادگان» و «رَزَقَكُمْ مِنَ الطَّيِّبَاتِ: به شما از پاکیزه‌ها رزق و روزی داد» اشاره کرده است.

در آیه شریفه «وَمِنْ آيَاتِهِ أَنْ خَلَقَ لَكُمْ مِنْ أَنْفُسِكُمْ أَزْوَاجًا لِتَسْكُنُوا إِلَيْهَا وَ جَعَلَ بَيْنَكُمْ مَوَدَّةً وَ رَحْمَةً إِنَّ فِي ذَلِكَ لآيَاتٍ لِقَوْمٍ يَتَفَكَّرُونَ»، هدف و غایت از بیان آفرینش همسران، تفکر در نشانه‌های الهی (این فی ذلک لآیات لقوم يتفكرون) بیان شده است.



دین و زندگی (۱۲) (شاهد گواه)

-۵۱

(کتاب آبی، مرجعیت و ولایت فقیه، صفحه‌ی ۱۷۵ کتاب درسی)

رهبر جامعه اسلامی باید هم مشروعیت داشته باشد (شرایط ۵ گانه) و هم مقبولیت (مردم با آگاهی و شناخت او را قبول داشته باشند).

-۵۲

(کتاب آبی، مرجعیت و ولایت فقیه، صفحه‌ی ۱۷۴ کتاب درسی)

آن کسی که توانایی لازم برای برپایی و اداره حکومت را دارد، ولی فقیه است و مرجعیت دینی در شکل مرجعیت فقیه و ولایت ظاهری به صورت ولایت فقیه استمرار می‌یابد.

-۵۳

(کتاب آبی، رهبری و مردم، صفحه‌ی ۱۸۴ کتاب درسی)

رهبر جامعه اسلامی می‌کوشد جامعه مطابق با دستورات دین اداره شود و مردم از مسیر قوانین الهی خارج نشوند.

-۵۴

(کتاب آبی، رهبری و مردم، صفحه‌ی ۱۸۷ کتاب درسی)

کارگزاران همان یاران و کمک‌کنندگان به رهبرند. اگر کارگزاران جامعه وظیفه خود را به درستی بشناسند و هم به درستی اجرا کنند، اعتماد مردم به حکومت روز به روز افزایش می‌یابد.

-۵۵

(کتاب آبی، رهبری و مردم، صفحه‌ی ۱۸۶ کتاب درسی)

این‌که باید بتوانیم به‌گونه‌ای عمل کنیم که بیش‌ترین ضربه را به مستکبران و نقشه‌های آنان بزنیم و خود کم‌ترین آسیب را ببینیم، ناظر بر افزایش آگاهی‌های سیاسی و اجتماعی به عنوان یکی از مسئولیت‌های مردم در قبال رهبر اسلامی است.

-۵۶

(کتاب آبی، مرجعیت و ولایت فقیه، صفحه‌ی ۱۷۴ و ۱۷۵ کتاب درسی)

مدیر و مدبّر بودن و شجاعت و قدرت روحی داشتن از شرایط اختصاصی ولی فقیه است.

-۵۷

(کتاب آبی، رهبری و مردم، صفحه‌ی ۱۸۸ کتاب درسی)

حضرت علی (ع) در نامه خود به مالک‌اشتر می‌فرماید: «دل خویش را نسبت به مردم مهربان کن و با همه دوست و مهربان باش؛ چراکه مردم دو دسته‌اند، دسته‌ای برادر دینی تو و دسته‌ای دیگر در آفرینش همانند تو هستند.»

-۵۸

(کتاب آبی، عزت نفس، صفحه‌ی ۱۹۹ کتاب درسی)

امیرالمؤمنین علی (ع) می‌فرماید: «بنده کسی مثل خودت نباش، زیرا خداوند تو را آزاد آفریده است.» پس پاسداری از نعمت آزادی اعطا شده از جانب خداوند در گرو نفی بندگی جز اوست.

-۵۹

(کتاب آبی، زمینه‌های پیوند، صفحه‌ی ۲۱۱ کتاب درسی)

ثمره تفاوت انسان‌ها از جهت «زن بودن» و «مرد بودن» آن است که هر دو را به هم نیازمند کرده بدون آن‌که یکی بر دیگری برتری داشته باشد؛ زیرا برتری هرکس نزد خداوند به تقواست که باید آن را در وجود خود پرورش دهد.

-۶۰

(کتاب آبی، زمینه‌های پیوند، صفحه‌ی ۲۱۳ کتاب درسی)

قرآن کریم، از دختران و پسران می‌خواهد که قبل از ازدواج به هیچ وجه در پی رابطه غیرشرعی، چه پنهان و چه آشکار، با جنس مخالف نباشند، که زیان آن تا قیامت دامنگیر آنان خواهد شد و در نسل‌های آنان تأثیر بدی خواهد گذاشت.



زبان انگلیسی (۲)

-۶۱

(۱) دیدن، بازدید کردن
(۲) خواستن

(۲) انتظار داشتن
(۴) رسیدن، گرفتن

(علی شکوهی)

(کلوز تست)

-۶۲

(۱) علاقه‌مند کردن
(۲) ساختن

(۲) بازتاب کردن
(۴) ارزش دادن

(علی شکوهی)

(کلوز تست)

-۶۳

(۱) احساس کردن
(۲) خریدن

(۲) بافتن
(۴) متعجب کردن

(علی شکوهی)

(کلوز تست)

-۶۴

نکته: برای استفاده از صفت مفعولی یک فعل باید از شکل سوم آن یعنی "verb+ ed" استفاده کنیم.

(علی شکوهی)

(کلوز تست)

-۶۵

(۱) مهربان
(۲) فراموش کار

(۲) مشخص
(۴) بی‌دقت

(علی شکوهی)

(کلوز تست)

-۶۶

(۱) کوزه‌گری
(۲) تنوع

(۲) فعالیت
(۴) ورزش

(عبدالرشید شفیعی)

(کلوز تست)

-۶۷

(۱) آموزش دادن
(۲) تصور کردن

(۲) قدر دانستن
(۴) تمرین کردن

(عبدالرشید شفیعی)

(کلوز تست)

-۶۸

(۱) ترساندن
(۲) شنا کردن

(۲) ماهی‌گیری کردن
(۴) خسته کردن

(عبدالرشید شفیعی)

(کلوز تست)

-۶۹

(۱) منحصر به فرد
(۲) ملی

(۲) متضاد، مخالف
(۴) توریستی

(عبدالرشید شفیعی)

(کلوز تست)

-۷۰

(۱) از نظر اخلاقی
(۳) به‌نرمی

(۲) به‌طور جالب
(۴) به‌خصوص

(عبدالرشید شفیعی)

(کلوز تست)

-۷۱

ترجمه‌ی جمله: «بهترین عنوان برای این متن، فرهنگ است.»

(مجتبی درفشان)

(درک مطلب)

-۷۲

ترجمه‌ی جمله: «فرهنگ مفهومی عمومی‌تر برای مردم شناسان دارد.»

(مجتبی درفشان)

(درک مطلب)

-۷۳

ترجمه‌ی جمله: «کلمه‌ی "its" در پاراگراف «۱» به کشور اشاره دارد.»

(مجتبی درفشان)

(درک مطلب)

-۷۴

ترجمه‌ی جمله: «کدام‌یک از موارد زیر در متن تعریف شده است؟»
"anthropologists"، مردم‌شناسان

(مجتبی درفشان)

(درک مطلب)

-۷۵

ترجمه‌ی جمله: «تمایز بین انسان و غیر انسان مفهوم مردم‌شناختی فرهنگ است.»

(مجتبی درفشان)

(درک مطلب)

-۷۶

ترجمه‌ی جمله: «متن اساساً درباره‌ی چه چیزی بحث می‌کند؟»
«انرژی از کجا می‌آید و چه‌طور استفاده می‌شود.»

(مهمر سهرابی)

(درک مطلب)

-۷۷

ترجمه‌ی جمله: «این متن مشکل سوخت‌های فسیلی که باعث آلودگی می‌شود را توصیف می‌کند. راه حل در متن برای این مشکل چیست؟»
«استفاده از منابع انرژی جایگزین»

(مهمر سهرابی)

(درک مطلب)

-۷۸

ترجمه‌ی جمله: «کلمه‌ی "thrive" که در خط ۴ زیر آن خط کشیده شده است نزدیک‌ترین معنی را به سالم‌بودن دارد.»

(مهمر سهرابی)

(درک مطلب)

-۷۹

ترجمه‌ی جمله: «چرا نویسنده در این متن از کلمه‌ی "clean" استفاده می‌کند؟» «برای نشان دادن اولویت انرژی‌های تجدیدپذیر نسبت به سوخت‌های فسیلی.»

(مهمر سهرابی)

(درک مطلب)

-۸۰

ترجمه‌ی جمله: «این متن اظهار می‌کند که تعداد زیادی از دانشمندان دارند کار می‌کنند تا تحقیق کنند و منابع انرژی دیگر را توسعه دهند، بنابراین جهان به آرامی در حال تغییر است، چون هنوز کارهایی وجود دارد که باید انجام شود.»

(مهمر سهرابی)

(درک مطلب)



ریاضی و آمار (۷)

-۸۶

(اسماعیل زارع، سری‌های زمانی، صفحه‌ی ۶۳ تا ۶۵)

اگر مقدار یک متغیر در فواصل منظم گردآوری شوند و نمودار پراکنش نگاهت آن داده‌ها را با پاره‌خط‌هایی در طول زمان به هم وصل کنیم، نمودار سری زمانی ایجاد می‌شود. حال به بررسی گزینه‌ها می‌پردازیم: در گزینه «۲» فواصل زمانی اطلاعات ذخیره شده به صورت منظم ۳ واحدی است و در گزینه‌های «۱» و «۳» فواصل زمانی ثابت نیستند و در گزینه «۴» فواصل زمانی ثابت هستند، ولی زمان نمی‌تواند منفی باشد، پس نادرست است و نمی‌تواند سری زمانی باشد.

-۸۷

(اسماعیل زارع، سری‌های زمانی، صفحه‌ی ۶۳ تا ۶۵)

در نمودار (الف)، نمودار سری زمانی در فواصل ۲ تا ۸ و ۸ تا ۱۴ یکسان هستند، پس دوره تناوب آن $6 = 8 - 2 = 8 - 14 = 14$ سال است.
ولی در نمودار (ب) نمودار سری زمانی در فواصل ۳ تا ۱۱ و ۱۱ تا ۱۹ یکسان هستند، پس دوره تناوب آن $8 = 11 - 3 = 11 - 19 = 11$ سال است. پس اختلاف دوره تناوب آن‌ها $2 = 8 - 6 = 11 - 19$ سال است.

-۸۸

(امیر مهوریان، شاخص‌های آماری، صفحه‌ی ۶۰)

۸۰ درصد جمعیت کشور بالای ۱۶ سال است، یعنی:

$$\frac{80}{100} \times 50 = 40 \text{ میلیون نفر}$$

تعداد افراد تحصیل کرده بالای ۱۶ سال:

$$\frac{70}{100} \times 40 = 28 \text{ میلیون نفر}$$

تعداد افراد فاقد تحصیلات دانشگاهی بالای ۱۶ سال:

$$\frac{30}{100} \times 40 = 12 \text{ میلیون نفر}$$

اگر بیکاران با تحصیلات دانشگاهی x نفر و بیکاران فاقد تحصیلات دانشگاهی y نفر باشند:

$$25 = \frac{x+y}{40} \times 100 \Rightarrow x+y = 10$$

$$\begin{cases} x = 1/5y \\ x+y = 10 \end{cases} \Rightarrow 2/5y = 10 \Rightarrow y = 4 \Rightarrow x = 6 \Rightarrow \text{میلیون نفر } x = 6 \Rightarrow \text{میلیون نفر } y = 4$$

نرخ بیکاری افراد تحصیل کرده:

$$\frac{6}{28} \times 100 = 21/4\%$$

-۸۱

(اسماعیل زارع، شاخص‌های آماری، صفحه‌ی ۶۰)

$$13 + 7 = 20 = \text{جمعیت بیکار} + \text{جمعیت شاغل} = \text{جمعیت فعال}$$

$$\text{درصد} = \frac{\text{تعداد بیکاران}}{\text{جمعیت فعال}} \times 100 = \frac{7}{7+13} \times 100 = \frac{7}{20} \times 100 = 35\%$$

-۸۲

(اسماعیل زارع، شاخص‌های آماری، صفحه‌ی ۶۱)

طبق رابطه شاخص توده بدنی داریم:

$$\text{BMI} = \frac{\text{وزن مطلوب برحسب کیلوگرم}}{(\text{قد برحسب متر})^2} \Rightarrow 24 = \frac{\text{وزن}}{(2)^2}$$

$$\text{کیلوگرم} = 96 = 24 \times 4 = 24 \times (2)^2 = \text{وزن مطلوب برحسب کیلوگرم}$$

-۸۳

(امیر زائرروز، شاخص‌های آماری، صفحه‌ی ۵۸ تا ۶۰)

$$149 = \frac{200 \times 6000 + 50 \times 600}{200 \times 4000 + 50 \times 500} \times 100 = \text{شاخص بهای نان و گوشت}$$

نورم =

(شاخص بهای مرغ و نان در سال پایه) - (شاخص بهای مرغ و نان در سال مورد نظر)

$$= 149 - 100 = 49\%$$

-۸۴

(امیر زائرروز، شاخص‌های آماری، صفحه‌ی ۶۲)

$$[4 \times 50] \text{ میانگین تعداد لغات هر جمله + درصد لغات دشوار } = \text{شاخص پایه آموزش}$$

$$5 = [5/2] = [13 \times 0/4] = \text{شاخص پایه آموزش کتاب A} \Rightarrow$$

$$7 = [7/2] = [18 \times 0/4] = \text{شاخص پایه آموزش کتاب B} \Rightarrow$$

$$2 = 7 - 5 = \text{اختلاف شاخص‌های کتاب A و B} \Rightarrow$$

-۸۵

(امیر زائرروز، سری‌های زمانی، صفحه‌ی ۶۳ تا ۶۵)

قیمت‌ها هر ۸ سال، تکرار می‌شوند، یعنی اگر عدد ۸ یا هر مضربی از ۸ را به

۱۳۹۷ اضافه کنیم یا از آن کم کنیم، قیمت تغییری نمی‌کند:

$$\text{قیمت در سال‌های ۸۱ و ۹۷ یکسان است.} \Rightarrow (1397 - 16) = 1381$$

$$\text{قیمت در سال‌های ۱۴۰۵ و ۱۳۹۷ برابر است.} \Rightarrow (1405 - 1397 + 8) = 1405$$

پس قیمت هر بشکه نفت در سال‌های ۱۴۰۵ و ۱۳۸۱ برابر با ۸۰ دلار است و نسبت

قیمت‌ها برابر ۱ است. (چون با هم مساوی‌اند).



-۸۹

(امیر مضموریان، شاخص‌های آماری، صفحه‌ی ۵۶ و ۵۷)

خط فقر، نصف میانگین درآمد افراد جامعه است.

$$\bar{x} = 1/0.5 \Rightarrow \bar{x} = 2/1$$

$$\bar{x} = \frac{0/8 + 0/9 + 1/6 + m + n + 2/9 + 3/5 + 3/7}{8} = 2/1$$

$$\Rightarrow m + n + 13/4 = 16/8$$

$$\Rightarrow m + n = 3/4$$

برای محاسبه خط فقر از طریق میانه، ابتدا باید میانه را محاسبه کرد. از آنجا که تعداد داده‌ها ۸ تا است، میانه برابر است با میانگین دو داده وسطی، یعنی:

$$\text{میانه} = \frac{m + n}{2} = 1/7$$

خط فقر نصف میانه است، یعنی:

$$1/7 \div 2 = 0/85$$

-۹۰

(امیر مضموریان، شاخص‌های آماری، صفحه‌ی ۵۸ تا ۶۰)

اگر مقدار گوشت مصرفی در سال، x کیلوگرم باشد، میزان نان مصرفی $4x$ و میزان برنج مصرفی، $6x = 1/5 \times 4x$ خواهد بود.

$$1000 \times (4x) + 41600 \times (x) + 8500 \times (6x) = 500 \times (4x) + 22000 \times (x) + 6000 \times (6x) \times 100$$

$$= \frac{96600x}{60000x} \times 100 = 161$$

ریاضی و آمار (۷) (شاهد «گواه»)

-۹۱

(کتاب آبی، شاخص‌های آماری، صفحه‌ی ۵۶ و ۵۷ کتاب درسی)

ابتدا درآمد ماهیانه هر فرد جامعه را به دست می‌آوریم و سپس از کوچک به بزرگ مرتب می‌کنیم.

$$\frac{4200}{3} = 1400, \quad \frac{5200}{4} = 1300$$

$$\frac{2000}{2} = 1000, \quad \frac{7500}{5} = 1500$$

$$\frac{2600}{2} = 1300$$

$$1000, 1000, 1300, 1300, 1300, 1300, 1300, 1300, 1300, 1400, 1400, 1400, 1500, 1500, 1500, 1500, 1500, 1500$$

$$\text{میانه} = \frac{1300 + 1400}{2} = 1350$$

$$\text{هزار تومان} = \frac{1350}{2} = 675 = \text{خط فقر}$$

با توجه به اینکه متوسط درآمد هر فرد جامعه بالاتر از خط فقر است، پس به هیچ

کس یارانه تعلق نمی‌گیرد.

-۹۲

(کتاب آبی، شاخص‌های آماری، صفحه‌ی ۵۶ و ۵۷ کتاب درسی)

چون به متوسط درآمد هر فرد ۴۰ هزار تومان اضافه شده، پس:

$$600000 + \frac{40000}{2} = 620000$$

سپس متوسط درآمد هر فرد را دو برابر کرده‌ایم:

$$620000 \times 2 = 1240000$$

پس خط فقر جدید ۱۲۴۰ هزار تومان (معادل یک میلیون و دویست و چهل هزار تومان) است.

-۹۳

(کتاب آبی، شاخص‌های آماری، صفحه‌ی ۵۸ تا ۶۰ کتاب درسی)

فرض کنیم قیمت برنج در سال ۹۶ برابر x تومان باشد:

$$200 = \frac{80 \times x + 20 \times 8000}{80 \times 5000 + 20 \times 2000} \times 100$$

$$\Rightarrow 2 = \frac{80x + 160000}{400000 + 40000} \Rightarrow 2 = \frac{80x + 160000}{440000}$$

$$\Rightarrow 880000 = 80x + 160000 \Rightarrow x = 9000$$

-۹۴

(کتاب آبی، شاخص‌های آماری، صفحه‌ی ۶۰ کتاب درسی)

میلیون نفر $11 - 3 = 14$ = جمعیت فعالنرخ بیکاری بعد از ایجاد ۵۰۰ هزار شغل یا $0/5$ میلیون شغل برابر است با:

$$\text{نرخ بیکاری} = \frac{2 - 0/5}{11} \times 100 = 13/6$$

-۹۵

(کتاب آبی، شاخص‌های آماری، صفحه‌ی ۶۲ کتاب درسی)

$$\frac{3 - 4}{4} \times 100 = -25 \text{ درصد}$$

شاخص پوسیدگی دندان در سال ۹۵ نسبت به سال ۹۰ به اندازه ۲۵ درصد کاهش داشته است.

-۹۶

(کتاب آبی، شاخص‌های آماری، صفحه‌ی ۶۲ کتاب درسی)

رابطه شاخص پایه آموزشی به صورت زیر می‌باشد.

$$[4/0] \times (\text{میانگین تعداد لغات در هر جمله} + \text{درصد لغات دشوار}) : \text{شاخص پایه آموزش}$$

که حال با بررسی گزینه‌ها، شاخص پایه آموزشی هر گزینه را می‌یابیم:

$$1) [4/8] = [4/8] = [12 \times 0/4] = [(2+10) \times 0/4] : \text{شاخص پایه آموزش}$$

$$2) [5/6] = [5/6] = [14 \times 0/4] = [(4+10) \times 0/4] : \text{شاخص پایه آموزش}$$

$$3) [6] = [6] = [15 \times 0/4] = [(5+10) \times 0/4] : \text{شاخص پایه آموزش}$$

$$4) [6/8] = [6/8] = [(7+10) \times 0/4] : \text{شاخص پایه آموزش}$$

بنابراین گزینه «۴» درست است.

علوم و فنون ادبی (۷)

(کاملاً کلامی، کنایه، ترکیبی)

-۱۰۱

(ب) مجاز: خاک ← قبر، گور / کنایه: دامن‌کشان گذشتن ← با ناز راه رفتن

(د) مجاز: فردا ← قیامت، آینده یا امروز ← زمان حال، زندگی دنیوی / کنایه: خاک

بر سر کردن: ← اظهار بدبختی و بیچارگی / «خاک راه شدن» ← اظهار فروتنی

(عارف‌سادات طباطبایی نژاد، کنایه، صفحه‌ی ۹۵)

-۱۰۲

مفهوم کنایه مشخص شده در گزینه «۳»، «عصبانیت» است.

-۱۰۳

(عارف‌سادات طباطبایی نژاد، پایه‌های آوایی همسان دولختی، صفحه‌ی ۸۹ و ۹۱)

پایه‌های آوایی مصرع گزینه‌ی «۲» فقط به یک صورت قابل تقسیم‌بندی است.

(شکل اول)

(شبنم رمشانی، کنایه، صفحه‌ی ۹۵)

-۱۰۴

«دست شستن» کنایه از «قطع امید کردن» است.

تشریح گزینه‌های دیگر:

گزینه «۱»: تخم افکندن در شوره‌خاک کنایه از کار بیهوده کردن

گزینه «۲»: باد در قفس کردن کنایه از کار بیهوده کردن

گزینه «۴»: آب بر ریسمان بستن کنایه از کار بیهوده کردن

(ممتاز شریفی، پایه‌های آوایی همسان دولختی، صفحه‌ی ۸۹)

-۱۰۵

بیت مذکور را می‌توان به دو صورت متفاوت برش‌های داد که در هر دو صورت وزن

ناهمسان دولختی به دست می‌آید. اگر بیت را به صورت «سه‌تایی - چهارتایی» برش

هجایی بزنیم وزن «مفعولُ فاعلاتن» «- - U // U - -» به دست می‌آید و اگر به

صورت «چهارتایی - سه‌تایی» برش بزنیم وزن «مستفعلن فعولن»

«- - U // -U - -» به دست می‌آید.

-۹۷

(کتاب آبی، سری‌های زمانی، صفحه‌ی ۶۳ تا ۶۵ کتاب درسی)

در نمودار سری زمانی نقاط را با پاره‌خط به هم وصل می‌کنیم.

با توجه به اطلاعات جدول داده شده گزینه «۴» درست است.

-۹۸

(کتاب آبی، سری‌های زمانی، صفحه‌ی ۶۳ تا ۶۵ کتاب درسی)

دمای بدن در طی سه روز ثبت شده از ۷ صبح تا ۱۲ ظهر همواره صعودی نیست.

مثلاً در روز دوم از ۷ صبح تا ۸ صبح کاهش دما داشته است.

-۹۹

(کتاب آبی، شاخص‌های آماری، صفحه‌ی ۵۶ و ۵۷ کتاب درسی)

$21 = 1 + 2 + 3 + 4 + 5 + 6 =$ تعداد کل افراد

$1000 + 2400 + 3300 =$ مجموع درآمد ماهیانه

$4000 + 6000 + 7200 = 23900$

هزار تومان $\bar{x} = \frac{23900}{21} \approx 1138.09$

هزار تومان $\frac{\bar{x}}{2} = \frac{569.04}{2} =$ خط فقر بر حسب میانگین

خط فقر بر حسب میانه:

$\frac{1000}{1} = 1000, \frac{2400}{2} = 1200, \frac{3300}{3} = 1100$

$\frac{4000}{4} = 1000, \frac{6000}{5} = 1200, \frac{7200}{6} = 1200$

درآمد ماهیانه افراد را به ترتیب از کوچک‌تر به بزرگ‌تر می‌نویسیم:

| | | |
|-------|-------|--------|
| ۱۰۰۰ | ۱۱۰۰ | ۱۲۰۰ |
| نفر ۵ | نفر ۳ | نفر ۱۳ |

تومان $1200 =$ داده یازدهم = میانه \Rightarrow

هزار تومان $\frac{1200}{2} = 600 =$ خط فقر بر حسب میانه \Rightarrow

هزار تومان $30/96 = 569.04 - 600 =$

خط فقر بر حسب میانه تقریباً $30/96$ هزار تومان از خط فقر بر حسب میانگین

بیش تر است.

-۱۰۰

(کتاب آبی، شاخص‌های آماری، صفحه‌ی ۶۱ کتاب آبی)

با توجه به وزن و قد هر یک، شاخص توده بدنی (BMI) آن‌ها را می‌یابیم:

زهرا $BMI = \frac{80}{(1/6)^2} = 31/25$

نگار $BMI = \frac{90}{(1/8)^2} = 27/77$

با توجه به شاخص توده بدنی (BMI) به دست آمده برای هر دو در می‌یابیم که

هیچ کدام وزن مطلوب را ندارند.

کتاب (۲)

- ۱۱۱- (ماترہ سارات شاهمراری، قرون وسطا، صفه‌های ۱۶۸، ۱۶۹ و ۱۷۲)
الف) در سده‌های ۱۲ و ۱۳ م. به تدریج شاهان نیرومندی در اروپا بر سر کار آمدند. این فرمانروایان به منظور ایجاد تمرکز و کاهش وابستگی به نیروی نظامی فئودال‌ها، اقدام به تشکیل ارتش منظم و دائمی کردند. در نتیجه این اقدام، حکومت مرکزی تقویت شد.
ب) رسم بخشش گناهان از جمله رسوم دینی بود که نفوذ و تأثیر گسترده‌ی کلیسا را در قرون وسطا نشان می‌دهد.
پ) مدرسه‌های حقوق و طب از نخستین مراکز آموزش عالی اروپایی بودند که در ایتالیا گشایش یافتند.

- ۱۱۲- (معمومه مسینی صفا، قرون وسطا، صفه‌ی ۱۶۶ و ۱۶۷)
تشریح عبارت‌های نادرست:
ب) صلیببان در نخستین جنگ با استفاده از اختلاف و دشمنی‌هایی که بین خلافت‌های عباسیان و فاطمیان وجود داشت، شهر بیت المقدس و چند شهر دیگر منطقه‌ی شام در سواحل شرقی مدیترانه را تصرف کردند.
ج) جنگ‌های صلیبی زمینه‌ساز انتقال دستاوردهای علمی مسلمانان به اروپاییان شد (نه بر عکس).
ه) در سواحل شام (نه سواحل مصر)

- ۱۱۳- (ماترہ سارات شاهمراری، تحولات سیاسی و اقتصادی ایران در دوره‌ی صفوی، صفه‌های ۳۳۵، ۳۳۷، ۳۳۹ و ۳۴۲)
الف) شیخ زاهد گیلانی
ب) تبریز
پ) شاه تهماسب
ت) شاه سلطان حسین
ث) امام قلی‌خان

- ۱۱۴- (پهروز بیبی، فرهنگ و تمدن در عصر صفوی، صفه‌های ۱۴۸، ۱۴۹ و ۱۵۰)
در دوره‌ی صفوی که مقارن تحولات عظیم علمی در اروپا بود، علوم تجربی و ریاضیات رو به افول گذاشت. از شاعران شاخص عصر صفوی می‌توان وحشی بافقی، محتشم کاشانی و صائب تبریزی را نام برد و محمدباقر مجلسی صاحب دایرة المعارف بزرگ حدیثی به نام بحارالانوار است و نجوم و ستاره‌شناسی در دوره‌ی صفوی با خرافات آمیخته شد.

- ۱۱۵- (پهروز بیبی، فرهنگ و تمدن در عصر صفوی، صفه‌ی ۱۵۲)
معماری ایرانی عصر صفوی با برخورداری از تجارب معماری فاخر عصر تیموری و نیز در سایه ثبات، امنیت و حمایت پادشاهان به‌ویژه شاه عباس اول، شکوفا شد و یکی از اعضای هیئت اعزامی لوئی چهاردهم پادشاه مقتدر فرانسه به اصفهان، پایتخت ایران را به واسطه داشتن پل‌های کم‌نظیر، مسجدهای فیروزه‌ای و ظرافت کاخ‌های شاهانه ستوده است.

۱۰۶-

(اعظم نوری‌نیا، پایه‌های آوایی هسان دولختی، صفه ۸۹)

| | | | | | | |
|----|-----|---|-----|---|----|----|
| اش | کو | ف | ها | ش | کف | ت |
| غی | رت | م | را | ب | گف | ت |
| - | - | U | - | U | - | - |
| وز | چش | م | بد | ن | هف | ت |
| می | خُر | د | هان | م | یا | لا |
| - | - | U | - | U | - | - |

۱۰۷- (سعیر یعفری، کنایه، صفه‌ی ۹۵)

می گیر / دل‌افروز / سرافراز

تشریح گزینه‌های دیگر:

گزینه ۱: اندر جگر نار فتادن / جگرسوز

گزینه ۳: بازار طرب تیز کن / باده به کف گیر

گزینه ۴: بیداری دولت / دولت بیدار

۱۰۸- (سعیر یعفری، پایه‌های آوایی هسان دولختی، صفه‌های ۸۹، ۹۰ و ۹۲)

مستفعلن فعولن // مستفعلن فعولن (مفعول فاعلاتن // مفعول فاعلاتن)

تشریح گزینه‌های دیگر:

گزینه ۱: -UU- / -UU- // -U- / -U- : مفتعلن فاعلن // مفتعلن فاعلن

گزینه ۲: -UU- / -UU- // -U- / -U- : مفتعلن مفاعلن // مفتعلن مفاعلن

گزینه ۴: -U- / -U- // -U- / -U- : مستفعلن مستفعلن // مستفعلن مستفعلن

۱۰۹- (مهناز شریفی، پایه‌های آوایی هسان دولختی، صفه‌ی ۹۰)

همه ابیات به‌جز گزینه «ت» وزن دوری «مفتعلن فاعلن مفتعلن فاعلن» دارند.

وزن بیت «ت»، «مفتعلن مفتعلن مفتعلن مفتعلن» است.

۱۱۰- (مسن اصغری، کنایه، صفه‌ی ۹۷)

الف) کنایه: پای در گل بودن (گرفتار و اسیر بودن) - استعاره: ای گل کاهل

د) کنایه: در خاک خفتن (مردن) - استعاره: «گل» استعاره از معشوق

تشریح گزینه‌های دیگر:

ب) کنایه: ثابت قدم بودن (عزم و اراده‌ی راسخ داشتن) - استعاره ندارد.

ج) کنایه: نقش بر آب زدن (کار بی‌حاصل کردن) - استعاره ندارد.

جغرافیا (۲)

-۱۱۶

(مقصومه هسینی صفا، قرون وسطا، صفحه‌ی ۱۷۰ تا ۱۷۲)

الف) تلاش‌های سیاسی و نظامی امپراتوری بیزانس را برای تسلط بر کلیسای رم ناکام گذاشتند.
 ب) به سبب رونق شهرهای اروپایی و افزایش ثروت و رشد جمعیت شهری، نیاز به علم و آموزش بیشتر شد.
 ج) طالبان علم در دانشگاه پاریس به تحصیل حقوق، فلسفه و الهیات مسیحی می‌پرداختند.
 د) توماس آکویناس، برجسته‌ترین فیلسوف اروپایی در سده‌های ۱۲ و ۱۳ م بود که در یکی از مهم‌ترین کتاب‌های خود با عنوان «اصول الهیات» از برهان ارسطو برای اثبات خدا استفاده کرد.

-۱۱۷

(مانند سارادت شاهمدری، تحولات سیاسی و اقتصادی ایران در دوره صفوی، صفحه‌های ۱۳۵، ۱۳۷ و ۱۴۰)

الف) ایلیخانان

ب) غرب و جنوب

پ) رسمی کردن مذهب شیعه دوازده امامی توسط شاه اسماعیل اول دو پیامد مهم داشت: نخست این‌که بسیاری از شیعیان در خدمت دولت نویای صفوی قرار گرفتند و در سایه این دولت متشکل، منسجم و متحد شدند. دوم، آن‌که این اقدام سبب تمایز آشکار ایران از همسایگان مسلمان خود، به‌ویژه امپراتوری عثمانی در غرب و ازبکان و گورکانیان هند در شرق، شد.
 ت) تصویر سکه در صورت سؤال مربوط به شاه عباس اول است.

-۱۱۸

(مانند سارادت شاهمدری، تحولات سیاسی و اقتصادی ایران در دوره صفوی، صفحه‌ی ۱۴۰)

شاه عباس اول پس از پایان دادن به سرکشی امرای قزلباش و سامان دادن به اوضاع داخلی، آماده مقابله با دشمنان خارجی شد. او به خوبی تشخیص داده بود که درگیری هم‌زمان با مهاجمان ازبک در شرق و ارتش قدرتمند عثمانی در غرب احتمال موفقیت را کاهش می‌دهد. به همین دلیل با عثمانی صلح کرد و به خراسان لشکر کشید و با وارد آوردن ضربات سنگین بر ازبکان، آنان را عقب راند. سپس به آذربایجان حمله برد و نیروهای عثمانی را شکست داد و مناطق اشغالی شمال غرب ایران را آزاد کرد و علاوه بر آن عراق و عتبات را به قلمرو صفوی افزود.

-۱۱۹

(هژبر رهیمی، تحولات سیاسی و اقتصادی ایران در دوره صفوی، صفحه‌ی ۱۴۵ و ۱۴۶)

پرتغالی‌ها نخستین اروپاییانی بودند که از طریق راه‌های دریایی جدید به اقیانوس هند و خلیج فارس رسیدند. ازبکان در دوران شاه تهماسب و شاه عباس اول خراسان را مورد تهاجم و غارت قرار دادند، اما سپاه صفوی قاطعانه آنان را شکست داد. سپاهیان عثمانی مریدان طریقت صفوی و شیعیان در آسیای صغیر را قتل عام کردند. با وجود اختلاف دولت صفوی و گورکانیان بر مسئله قندهار رابطه این دو کشور حسنه بود. در زمان حکومت شاه سلیمان در سال ۱۰۷۹ ق. نیروهای روسی به رشت حمله کردند.

-۱۲۰

(هژبر رهیمی، تحولات سیاسی و اقتصادی ایران در دوره صفوی، صفحه‌های ۱۳۷، ۱۳۹، ۱۴۰ و ۱۴۶)

الف) شاه صفی، نوه و جانشین شاه عباس اول، از تعادل روحی و سلامت عقل بهره کافی نداشت. او دستور به قتل سردار باکفایتی مانند امام قلی‌خان، حاکم فارس داد.
 ب) از جمله اقدامات شاه عباس انتقال پایتخت از قزوین به اصفهان بود.
 ج) به دنبال پیروزی شاه اسماعیل بر ازبکان بخش وسیعی از سرزمین‌های شرق ایران تا رود جیحون (آمویه) تحت حاکمیت صفویان درآمد.

-۱۲۱

(مقصومه هسینی صفا، ژئوپلیتیک، صفحه‌ی ۱۵۰ و ۱۵۲)

الف) دنباله‌دار

ب) جمع و جور

ج) طویل

د) دنباله‌دار

ه) چندتکه (پاره پاره)

-۱۲۲

(مقصومه هسینی صفا، ژئوپلیتیک، صفحه‌ی ۱۴۶ و ۱۴۷)

الف) ۲۰۰۰ کیلومتر

ب) بندر شهید رجایی

ج) ایران در دریای عمان دو بندر مهم، یعنی بندر جاسک و بندر اقیانوسی چابهار (در استان سیستان و بلوچستان)، دارد که به‌دلیل دسترسی به آب‌های آزاد، از قابلیت فوق‌العاده‌ای برای تجارت با جهان و توسعه حمل و نقل دریایی ایران و کشورهای آسیای میانه و قفقاز برخوردارند.

د) بخشی از آب‌های پهناور جنوب ایران از مصب اروندرود در غرب تا تنگه هرمز امتداد می‌یابد و خلیج فارس نام دارد و بخشی دیگر از تنگه هرمز به سمت مشرق تا دهانه خلیج گواتر (گواتر) امتداد می‌یابد و دریای مکران (عمان) نامیده می‌شود.

-۱۲۳

(مقصومه هسینی صفا، ژئوپلیتیک، صفحه‌ی ۱۴۲، ۱۵۰ و ۱۵۱)

الف) بهترین شکل برای یک کشور، شکل فشرده است که در آن پایتخت در مرکز قرار گرفته است. در چنین وضعیتی، در کمترین زمان می‌توان از مرکز یک سرزمین به تمام نقاط آن دسترسی پیدا کرد. قابلیت دفاعی کشور در این شکل زیاد است.

ب) کشورهای طویل و چند تکه

ج) مناطق ژئوپلیتیکی جهان امروز، خلیج فارس، اتحادیه اروپا، دریای خزر و قفقاز

د) بازیگران سیاسی اصلی و عمده جهان عبارتند از: سازمان‌های بین‌المللی مانند سازمان ملل متحد، حکومت‌های مستقل، گروه‌ها و احزاب سیاسی و سازمان‌های مردم‌نهاد و غیرحکومتی مانند انجمن فعالان حقوق بشر و ...

-۱۲۴

(هژبر رهیمی، ژئوپلیتیک، صفحه‌ی ۱۴۳ تا ۱۴۵)

الف) رانزول می‌گفت اگر کشورهای کوچک برای جمعیت خود فضای کافی نداشته باشند و درصدد توسعه سرزمین‌های خود برنیابند، نابودی آن‌ها حتمی است.

ب) مکیندر منطقه خشکی اوراسیا (از رود ولگا در غرب تا سیبری در شرق) را قلعه (دژ) جهان می‌دانست.

ج) توسعه روابط و تجارت گسترده با سایر ملل از جمله پیشنهادهای ماهان برای تبدیل شدن به یک قدرت دریایی بود.

-۱۲۵

(هژبر رهیمی، کشور، یک ناحیه سیاسی، صفحه‌ی ۱۲۷ تا ۱۳۱)

تشریح عبارت‌های نادرست:

ب) مرزها از این نظر اهمیت دارند که قلمرو رسمی اعمال مدیریت سیاسی هرکشورند.

پ) نظام سیاسی در واقع همان حکومت است که وظیفه اداره امور سرزمین و جمعیت را برعهده دارد.

ث) وابستگی‌های زادگاهی و وطنی بسیار پایدار و عمیق‌اند.

ج) ارکان یک ناحیه سیاسی عبارت‌اند از: سازه (ساختار) انسانی، نظام مدیریت و قلمرو و فضای جغرافیایی.

جغرافیا (۲) (شاهد «گواه»)

۱۲۶-

(بهرروز یفیی، کشور، یک ناحیه سیاسی، صفحه‌ی ۱۳۷)

به‌طور معمول، تمرکز قدرت سیاسی و وزارت‌خانه‌ها و سازمان‌های دولتی، تمرکز اقتصادی نهادهای مالی و پولی و شرکت‌های بزرگ و ثروت و قدرت در پایتخت‌ها، موجب تبدیل آن‌ها به کلان‌شهرها می‌شود که پیامدهایی چون رشد جمعیت، ترافیک، آلودگی هوا و کمبود مسکن و خدمات را به‌دنبال دارد و حس ملی‌گرایی تا وقتی مورد تأیید است که به میهن پرستی افراطی (ناسیونالیسم) یا برتری جویی یک ملت نسبت به دیگر ملت‌ها و نادیده گرفتن حقوق آن‌ها نینجامد و توسعه همکاری‌های تجاری جزء روابط خارجی می‌باشد.

۱۲۷-

(بهرروز یفیی، کشور، یک ناحیه سیاسی، صفحه‌ی ۱۳۸ و ۱۳۹)

الف) کشور فرانسه از پیشگامان الگوی نظام سیاسی تک ساخت است.
ت) حکومت‌ها از نظر مدیریت فضای جغرافیایی کشور و توزیع قدرت در پهنه سرزمین به سه گروه عمده تقسیم می‌شوند.

۱۲۸-

(مانند سارارت شاهمراری، کشور، یک ناحیه سیاسی، صفحه‌ی ۱۳۲ و ۱۳۳)

تشریح گزینه‌ها:

گزینه‌ی «۱»: غلط (مرزهای پیشناز، مشکلی ایجاد نمی‌کنند) - صحیح
گزینه‌ی «۲»: غلط (مرزهای پیشناز، مشکلی ایجاد نمی‌کنند) - صحیح
گزینه‌ی «۳»: غلط (مرز بین کانادا و آمریکا، تحمیلی می‌باشد) - مرزهای آفریقا، از نوع مرزهای تحمیلی است.
گزینه‌ی «۴»: صحیح - غلط (شرایط فرهنگی در این نوع مرز پیشناز در نظر گرفته شده است).

۱۲۹-

(مانند سارارت شاهمراری، کشور، یک ناحیه سیاسی، صفحه‌ی ۱۳۴ تا ۱۳۶)

تشریح عبارتهای نادرست:

ب) حفاظت و مدیریت و کنترل مرزهای کشور بر عهده مرزبانان نیروی انتظامی است.
د) وسعت یک سرزمین تأثیری در این زمینه ندارد.
ه) مرزها تأثیر بسزایی در توسعه اقتصادی کشورها دارند.

۱۳۰-

(مانند سارارت شاهمراری، ژئوپلیتیک، صفحه‌ی ۱۴۹)

با توجه به «شکل صفحه ۱۴۹» کشور روسیه کشوری وسیع و بوتان کشوری کوچک می‌باشد.

۱۳۱-

(کتاب جامع، کشور، یک ناحیه سیاسی، صفحه‌ی ۱۳۹ کتاب درسی)

امروزه خطوط مرزی کشورها ارزش حقوقی و بین‌المللی دارند؛ «زیرا محدوده‌های کشورهای هم‌مرز در اسناد سازمان ملل متحد ثبت می‌شود» و مرزها از این نظر اهمیت دارند که قلمرو رسمی اعمال مدیریت سیاسی هر کشورند و حدود حاکمیت و اداره یک حکومت را تعیین می‌کنند.

۱۳۲-

(کتاب جامع، کشور، یک ناحیه سیاسی، صفحه‌ی ۱۳۰ کتاب درسی)

۱ ← فرانسه، ۲ ← اسپانیا.

۱۳۳-

(کشور، یک ناحیه سیاسی، صفحه‌ی ۱۲۹ و ۱۳۰ کتاب درسی)

ابتدا کشورها برای تعیین خطوط مرزی به توافق می‌رسند و سپس، طبق نقشه‌ی ترسیم شده از محل عبور خطوط مرزی، روی زمین علامت‌گذاری می‌کنند و اروندرود مرز میان «ایران و عراق» است.

۱۳۴-

(کتاب جامع، کشور، یک ناحیه سیاسی، صفحه‌ی ۱۳۸ کتاب درسی)

در نظام سیاسی تک‌ساخت، اختیارات محلی محدود است.

۱۳۵-

(کتاب جامع، کشور، یک ناحیه سیاسی، صفحه‌ی ۱۳۵ کتاب درسی)

میزان اختیارات واحدهای سیاسی درون کشور از نظر بودجه، تأمین منابع مالی و قوانین و ... در کشورهای مختلف متفاوت است و به نوع نظام سیاسی آن‌ها بستگی دارد.

۱۳۶-

(کتاب جامع، ژئوپلیتیک، صفحه‌ی ۱۴۱ کتاب درسی)

اصطلاح ژئوپلیتیک از دو واژه «ژئو» مخفف ژئوگرافی به معنای جغرافیا و واژه «پلیتیک» به معنای سیاست ترکیب شده است. برخی آن را معادل «سیاست جغرافیایی» در نظر گرفته‌اند که البته قابل قبول هم نیست.

۱۳۷-

(کتاب جامع، ژئوپلیتیک، صفحه‌ی ۱۴۱ کتاب درسی)

باتوجه به تصویر صورت سؤال، عنصر «قدرت» جوهره «ژئوپلیتیک» را تشکیل می‌دهد و در این مدل عنصر «قدرت» به رابطه متقابل جغرافیا و سیاست اضافه شده است.

۱۳۸-

(کتاب جامع، ژئوپلیتیک، صفحه‌ی ۱۵۱ کتاب درسی)

همگونی جمعیت از نظر قومی، زبانی و دینی در افزایش قدرت ملی مؤثر است و هر چه این همگونی بیش‌تر باشد، قدرت ملی بیش‌تر است. جمعیت زیاد پیش شرط قدرت است اما کیفیت و ترکیب جمعیت نیز اهمیت دارد.

۱۳۹-

(کتاب جامع، ژئوپلیتیک، صفحه‌ی ۱۵۰ کتاب درسی)

تصویر الف): نمونه‌ای از یک کشور چند تکه است که کشورهای جزیره‌ای هم هستند. مانند اندونزی
تصویر ب): نمونه‌ای از یک کشور طویل است که طول آن‌ها حداقل شش برابر عرضشان می‌باشد. مانند نروژ

۱۴۰-

(کتاب جامع، ژئوپلیتیک، صفحه‌ی ۱۴۹ کتاب درسی)

تشریح عبارتهای نادرست:

عبارت (ب): سرزمین‌های هموار برای کشاورزی و توسعه راه‌ها و حمل و نقل بسیار مناسب‌اند.
عبارت (پ): نواحی کوهستانی از نظر دفاعی نقش مثبتی دارند.

جامعه‌شناسی (۷)

-۱۴۱

(مانند سادات شاهراری، انقلاب اسلامی ایران؛ نقطه عطف بیداری اسلامی، صفحه‌ی ۱۱۷)
الف) از ویژگی‌های انقلاب اجتماعی «تغییر ساختار سیاسی» می‌باشد. «اصلاح ساختار حکومت» از جمله ویژگی‌های فعالیت رقابت‌آمیز اصلاحی است.
ب) تدوین رساله‌های جهادیه از جمله نمونه‌های تاریخی مقاومت منفی است.
پ) حزب توده از سازمان یافته‌ترین گروه‌های سیاسی چپ و مخالف شاه بود که با سرکوب گسترده از سوی حکومت پهلوی روبه‌رو شد.

-۱۴۲

(معمومه حسینی صفا، انقلاب اسلامی ایران؛ نقطه عطف بیداری اسلامی، صفحه‌ی ۱۱۵)
برخورد رقابت‌آمیز عالمان دینی با حکومت قاجار، حرکتی اصلاحی بود. آن‌ها برای اصلاح برخی رفتارهای پادشاهان قاجار تلاش می‌کردند. جنبش تنباکو نمونه‌ای موفق از فعالیت‌های رقابت‌آمیز اصلاحی است. این تجربه موفق، فعالیت‌های رقابت‌آمیز را اصلاح رفتار به اصلاح ساختار تغییر داد و به جنبش عدالتخانه منجر شد.

-۱۴۳

(الف) اصلاح شیوه زمامداری
ب) مشروط کردن حاکمیت به احکام عادلانه الهی
ج) محلی که در آن قوانین براساس اراده و خواست بشر تدوین می‌شد.

-۱۴۴

(معمومه حسینی صفا، انقلاب اسلامی ایران؛ نقطه عطف بیداری اسلامی، صفحه‌ی ۱۱۴)
هنگامی که قاجار به دلیل اثر پذیری از دولت‌های استعماری - به جای مقاومت در برابر بیگانگان به قراردادهای استعماری روی آوردند، «مقاومت منفی» به سوی «فعالیت رقابت‌آمیز» تغییر کرد. منظور از فعالیت رقابت‌آمیز، ورود فعال به عرصه زندگی اجتماعی و سیاسی، نه در جهت تأیید قدرت حاکم و حمایت از آن، بلکه در رقابت با آن است.

-۱۴۵

(هژبر رحیمی، سرآغاز بیداری اسلامی، صفحه‌ی ۱۰۶ و ۱۰۷)
نخستین بیدارگران اسلامی با وجود رویکرد اعتراض‌آمیز به غرب از فرهنگ غرب شناخت عمیقی نداشتند.

-۱۴۶

(کوثر دستورانی، سرآغاز بیداری اسلامی، صفحه‌ی ۱۰۷)
تشریح عبارات نادرست:
- حرکت‌ها و جنبش‌هایی را در مقابله با غرب به‌وجود آوردند.
- خطر غرب را بیشتر در سلطه‌گری و قدرت سیاسی و اقتصادی آن می‌دیدند.
- به دنبال اصلاح رفتار دولت‌های اسلامی بودند.

-۱۴۷

(مانند سادات شاهراری، انقلاب اسلامی ایران؛ نقطه عطف بیداری اسلامی، صفحه‌ی ۱۱۷ و ۱۱۸)
الف) تصویر در ارتباط با این موضوع است که هنگام شروع حرکت انقلابی امام خمینی (ره)، شاه تحت حمایت دولت‌های غربی بود و مأموریت حفظ امنیت منطقه را برعهده داشت این دیدار به منظور همکاری مشترک نظامی انجام شد.
ب) مشکل عدالتخانه این بود که رفتار عادلانه را به کسانی تحمیل می‌کرد که با معیارهای الهی به قدرت نرسیده بودند. عالم به عدالت نبودند و عمل به عدالت نیز به قدر کافی در شخصیت آن‌ها نهادینه نشده بود.

-۱۴۸

(الهام میرزائی، انقلاب اسلامی ایران؛ نقطه عطف بیداری اسلامی، صفحه‌ی ۱۱۹)
انقلاب اسلامی ایران و انقلاب‌های آزادی‌بخش قرن بیستم همگی جهت‌گیری‌های ضداستعماری داشتند. انقلاب‌های آزادی‌بخش در جهان دوقطبی قرن بیستم اغلب در مقابل بلوک غرب شکل می‌گرفتند و مورد حمایت بلوک شرق بودند. این انقلاب‌ها در مقابله با استعمار قدیم و حذف کارگزاران مستقیم غرب موفق می‌شدند ولی در قطع وابستگی اقتصادی و فرهنگی توفیقی نداشتند.

-۱۴۹

(الهام میرزائی، انقلاب اسلامی ایران؛ نقطه عطف بیداری اسلامی، صفحه‌ی ۱۲۰)
انقلاب اسلامی ایران فقط یک انقلاب سیاسی نبود بلکه هویتی فرهنگی و تمدنی داشت. این انقلاب بیرون از قطب‌بندی سیاسی شرق و غرب، یک قطب‌بندی جدید فرهنگی به‌وجود آورد و خود در کانون فرهنگی جهان اسلام قرار داشت.

-۱۵۰

(کوثر دستورانی، سرآغاز بیداری اسلامی، صفحه‌های ۱۰۵، ۱۰۶ و ۱۱۰)
تشریح عبارات نادرست:
الف) جهان غرب ابتدا با سطحی‌ترین و ظاهری‌ترین لایه‌های هویتی خود با سایر جهان‌های اجتماعی مواجه شد.
ج) دو عنصر برتر در فرهنگ اسلامی اغلب در حاشیه مناسبات قدرت‌های قومی باقی مانده بودند.
د) نسل دوم روشنفکران تحت تأثیر جریان‌های چپ در کشورهای اروپایی بودند. نوع اعتراضات آن‌ها، از نوع اعتراضاتی بود که طی قرن بیستم در کشورهای غربی نسبت به عملکرد اقتصادی نظام‌های لیبرالیستی و سرمایه‌داری شکل می‌گرفت.

فلسفه

-۱۵۱

(هژبر ریمی، چستی انسان، صفحه‌ی ۶۵)

تشریح عبارات نادرست:

از دید ابن‌سینا، روح استعداد کسب علم از طریق تفکر را دارد.

-۱۵۲

(هژبر ریمی، چستی انسان، صفحه‌ی ۶۳)

انسان تفکر و استدلال خود را با قوه نطق به دیگران منتقل می‌کند و با آن‌ها مرادوه علمی و فکری برقرار می‌نماید.

-۱۵۳

(کوثر دستورانی، چستی انسان، صفحه‌ی ۶۲)

تشریح گزینه‌های دیگر:

گزینه‌ی «۱»: انسان‌شناسی فلسفی به مسائل مهم و بنیادین درباره‌ی انسان، جایگاه او در جهان، آینده‌ی وی و ویژگی‌های متمایز انسان و هویت اخلاقی او می‌پردازد.

گزینه‌ی «۲»: تفکر فلسفی زیرمجموعه فلسفه‌های مضاف قرار می‌گیرد.

گزینه‌ی «۳»: خودشناسی گاهی به معنای شناخت هر کس از خود و ویژگی‌ها و خصلت‌های خودش به کار می‌رود.

-۱۵۴

(کوثر دستورانی، انسان، موجودی اخلاق‌گرا، صفحه‌ی ۷۳ تا ۷۵)

تشریح موارد نادرست:

الف) ارسطو، شاگرد افلاطون درباره‌ی معیار فعل اخلاقی، نظری نزدیک به استاد خود دارد.

ب) فیلسوفان طبیعت‌گرا و عموم کسانی که بعد روحی و معنوی را باور ندارند ریشه‌های فعل اخلاقی را در همان رفتار طبیعی انسان جست‌وجو می‌کنند.

ج) کانت فیلسوف قرن هجدهم است.

ه) این نظر ارسطو است.

-۱۵۵

(کوثر دستورانی، انسان، موجودی اخلاق‌گرا، صفحه‌ی ۷۴)

به ترتیب حالت‌های افراط قوه عقل، حد وسط قوه شهوت، تفریط قوه غضب و افراط آن می‌شود؛ جریزه، خویشتن‌داری، ترس و تهور.

-۱۵۶

(کوثر دستورانی، انسان، موجودی اخلاق‌گرا، صفحه‌ی ۷۳)

افلاطون می‌گوید در وجود انسان سه قوه اصلی فعال هستند: «قوه شهوت» که انسان را به سوی لذایذ و امیال مختلف فرا می‌خواند؛ «قوه غضب» که انسان را در برابر خطاها و موانع دعوت به ایستادگی و عکس‌العمل می‌کند و «قوه عقل» که خوب را از بد تشخیص می‌دهد و سعادت واقعی را شناسایی می‌کند.

-۱۵۷

(معضومه سینی‌سقا، انسان، موجودی اخلاق‌گرا، صفحه‌ی ۷۶ تا ۷۸)

تشریح موارد نادرست:

الف) عقل عملی منبع شناخت فضیلت‌ها و رذیلت‌ها است.

ب) از نظر فلاسفه مسلمان، به سوی فضایل رفتن و عمل کردن بر اساس آن‌ها، چندان آسان هم نیست.

ه) این پشتوانه، خدا می‌باشد نه تفکر انسان.

-۱۵۸

(معضومه سینی‌سقا، انسان، موجودی اخلاق‌گرا، صفحه‌ی ۷۲)

گزینه‌ی «۴» مربوط به پرسش‌های فلاسفه نمی‌باشد.

-۱۵۹

(معضومه سینی‌سقا، چستی انسان، صفحه‌ی ۶۷)

انسان باید با اراده و اختیار خود این ظرفیت را به فعلیت برساند.

-۱۶۰

(هژبر ریمی، چستی انسان، صفحه‌ی ۶۴)

از دیدگاه ماتریالیست‌ها ذهن تنها مجموعه‌ای از سلول‌های مغزی است که افکار را جمع و جور می‌کند.

روان‌شناسی

-۱۶۱

(معمومه حسینی صفا، انگیزه و نگرش، صفحه‌ی ۱۷۹)

درماندگی آموخته شده مربوط به افرادی است که کوشش را با پیشرفت مرتبط نمی‌دانند.

-۱۶۲

(وفیر دهقان، روان‌شناسی سلامت، صفحه‌ی ۱۹۳)

به مجموعه الگوهای رفتاری و شناختی که ما به‌طور معمول از آن در زندگی روزمره استفاده می‌کنیم، سبک زندگی گفته می‌شود.

-۱۶۳

(وفیر دهقان، روان‌شناسی سلامت، صفحه‌ی ۱۹۱ تا ۱۹۳)

ابعاد مهم سبک زندگی تغذیه، ورزش و فشار روانی و روش‌های مقابله با آن است و در روان‌شناسی سلامت متغیرهای روان‌شناختی در دو نقش عامل ایجاد بیماری‌های جسمانی و پیامدهای بیماری‌های جسمانی، بررسی می‌شوند.

-۱۶۴

(معمومه حسینی صفا، انگیزه و نگرش، صفحه‌ی ۱۷۶ تا ۱۷۸)

بسیاری از ناتوانی‌های ما به دلیل یادگیری است نه اینکه واقعاً نمی‌توانیم؛ یعنی باور می‌کنیم که ناتوانیم و کنترلی بر محیط خود نداریم و برای تغییر دادن شرایط نمی‌توانیم کاری انجام دهیم.

اگر بین کار خود و پیامدهای آن رابطه‌ای نبینیم، دست از کار می‌کشیم؛ یعنی یاد می‌گیریم که نتایج به دست آمده ارتباطی با کار ما ندارند و مستقل از عمل ما هستند. در این حالت به «درماندگی آموخته شده» می‌رسیم.

-۱۶۵

(الهام میرزائی، روان‌شناسی سلامت، صفحه‌ی ۱۹۶)

مورد اول ← فشار روانی مثبت

مورد دوم ← فشار روانی منفی

-۱۶۶

(الهام میرزائی، روان‌شناسی سلامت، صفحه‌ی ۱۹۷)

نداشتن تمرکز ← شناختی

ترس و عصبانیت ← هیجانی

-۱۶۷

(کوثر دستورائی، انگیزه و نگرش، صفحه‌ی ۱۶۸ و ۱۷۰)

تشریح عبارت نادرست:

انتخاب هدف، علاوه بر ایجاد توانمندی باعث انسجام در رفتار می‌شود.

-۱۶۸

(مانند سارات شاهمرادی، انگیزه و نگرش، صفحه‌های ۱۶۰، ۱۶۳، ۱۶۵ و ۱۶۶)

الف) نگرش، فرازیستی

ب) درونی، (زیرا منبع آن در پاداش و لذت خارج از فرد قرار ندارد.)

پ) در صورتی که باورهای غلط شکل بگیرد حتی اگر توانایی انجام کاری را داشته باشیم باز نمی‌توانیم با موفقیت آن کار را انجام دهیم.

-۱۶۹

(مانند سارات شاهمرادی، روان‌شناسی سلامت، صفحه‌ی ۱۸۹ و ۱۹۰)

تشریح عبارات نادرست:

الف) هدف روان‌شناسی سلامت این است که فرد در هر نقطه‌ای از پیوستار قرار داشته باشد، نه تنها باید بتواند جایگاه خود را حفظ کند، بلکه باید تلاش کند به نقطه بالاتر، که به سلامت کامل نزدیک‌تر است، برسد.

ب) در روان‌شناسی سلامت اعتقاد بر این است که بیماری یا سلامت دو جنبه جداگانه نیستند بلکه از سلامت کامل تا مرگ یک پیوستار وجود دارد.

ت) روان‌شناسی سلامت از یافته‌های علم روان‌شناسی برای پیشگیری و درمان بیماری‌ها جسمی بهره می‌گیرد.

-۱۷۰

(کوثر دستورائی، انگیزه و نگرش، صفحه‌ی ۱۷۵)

وقتی یادگیرندگان شکست را به چیزی نسبت می‌دهند که نمی‌توانند آن را کنترل کنند. (مانند توانایی پایین و دشواری تکالیف)، انگیزه بسیار کمی برای جبران آن خواهند داشت اما برنامه‌ریزی و تلاش از عوامل تحت کنترل ما هستند و به راحتی می‌توانند شکست‌های ما را در ورزش، درس و شغل جبران کرده و ما را به توفیق برسانند. پس تنها در عبارت (الف) انگیزه زیادی برای جبران شکست در فرد وجود دارد.