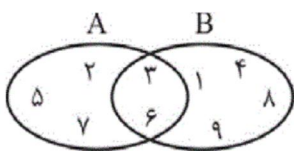


۱- با توجه به شکل زیر، اجتماع دو مجموعه $A - (A - B)$ و $B - (B - A)$ چند عضو دارد؟



- ۱ (۱)
- ۲ (۲)
- ۳ (۳)
- ۴ (۴)

۲- حاصل عبارت $\left(\frac{4}{9}\right)^2 \left(\frac{27}{8}\right)^2 \left(\frac{15}{4}\right)^2 \left(\frac{2}{5}\right)^4$ کدام است؟

- ۰/۳۶ (۱)
- ۰/۴۵ (۲)
- ۰/۵۴ (۳)
- ۰/۶۳ (۴)

۳- در تجزیه عبارت $a(a-2)(a-3) - 4a + 8$ کدام عامل وجود ندارد؟

- $a-1$ (۱)
- $a-2$ (۲)
- $a+1$ (۳)
- $a-4$ (۴)

۴- حاصل عبارت $\frac{x^2-9}{x^2-4} \times \frac{x^2-3x+2}{x^2-4x+3} \times \frac{x^2+x-2}{x^2+4x+3}$ کدام است؟

- $\frac{x+2}{x-2}$ (۱)
- $\frac{x-2}{x+2}$ (۲)
- $\frac{x+2}{x-1}$ (۳)
- $\frac{x-1}{x+1}$ (۴)

۵- نقطه برخورد دو خط به معادله‌های $3y = 2x + 1$, $2y - 3x = 1$ در کدام ناحیه صفحه مختصات قرار دارد؟

- اول (۱)
- دوم (۲)
- سوم (۳)
- چهارم (۴)

۶- اندازه زاویه‌ای که خط $\sqrt{3}x - 2y = 5$ با جهت مثبت محور x می‌سازد، چند درجه است؟

- ۳۰ (۱)
- ۴۵ (۲)
- ۶۰ (۳)
- ۷۵ (۴)

۷- حدود x در نامعادله $6x^2 - 2x + 1 < 3(2x^2 + 1) - x$ کدام است؟

- $x < 2$ (۱)
- $x < -2$ (۲)
- $x > -2$ (۳)
- $x > 2$ (۴)

۸- در جدول توزیع فراوانی داده‌ها، نماینده دسته‌های اول، دوم و آخر به ترتیب ۴۴، ۴۹ و ۸۴ هستند. تعداد دسته‌ها کدام است؟ (طول دسته‌ها یکسان است.)

- ۷ (۱)
- ۸ (۲)
- ۹ (۳)
- ۱۰ (۴)

۹- تعدادی داده آماری به صورت نمودار ساقه و برگ زیر داده شده است. چند درصد این داده‌ها در بازه (۳۴، ۴۵) است؟ (کلید نمودار)

ساقه	برگ								۲۵ = ۵ (۲)
۲	۵	۶	۷						۴۲ (۱)
۳	۰	۱	۱	۲	۴	۵	۹		۴۲/۵ (۲)
۴	۰	۰	۲	۳	۳	۴	۵	۷	۵۰ (۳)
									۵۲/۵ (۴)

۱۰- در داده‌های آماری ۹، ۱۱، ۱۱، ۱۲، ۱۲، ۱۳، ۱۴، ۱۴ ضریب تغییرات تقریباً کدام است؟

- ۰/۰۸ (۱)
- ۰/۰۹ (۲)
- ۰/۱۳ (۳)
- ۰/۱۶ (۴)

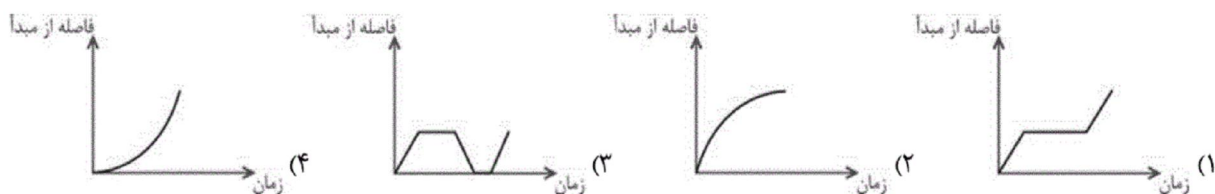
۱۱- در تابع با ضابطه $f(x) = 4x - \sqrt{1+2x}$ ، مقدار $f\left(\frac{3}{2}\right)$ کدام است؟

- ۲ (۱)
- ۴ (۲)
- ۳ (۳)
- ۵ (۴)

۱۲- کدام عدد در دامنه تابع با ضابطه $y = \sqrt{-3x-4}$ قرار دارد؟

- ۱ (۱)
- ۱ (۲)
- ۲ (۳)
- ۲ (۴)

۱۳- کدام یک از نمودارهای زیر، مربوط به جمله «در حال رانندگی با سرعت ثابت بودم که اتومبیل پنچر شد، و پس از گرفتن پنچری با همان سرعت راه افتادم.» می تواند باشد؟



۱۴- در معادله درجه دوم $x^2 - (b-2)x + 2b = 0$ مجموع ریشه‌ها برابر ۱۰ است. ریشه بزرگ‌تر کدام است؟

- (۱) ۵ (۲) ۶ (۳) ۷ (۴) ۸

۱۵- به ازای چه مقدار n معادله $m^2x^2 - 6mx + 2m + n = 0$ دارای ریشه مضاعف $\frac{3}{4}$ است؟

- (۱) ۴ (۲) ۳ (۳) ۲ (۴) ۱

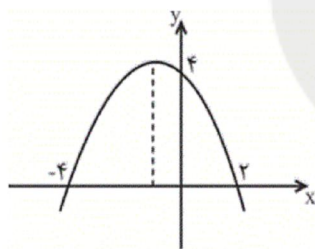
۱۶- در معادله $\frac{x^2}{x-4} - \frac{2x+8}{x-4} = 2x$ ، تفاضل معکوس جواب از خود جواب، کدام است؟

- (۱) $\frac{5}{4}$ (۲) $\frac{3}{2}$ (۳) $\frac{7}{4}$ (۴) $\frac{5}{2}$

۱۷- مجموع جواب‌های معادله رادیکالی $\sqrt{3x+4} - \sqrt{2x+1} = 1$ ، کدام است؟

- (۱) صفر (۲) ۲ (۳) ۳ (۴) ۴

۱۸- معادله سهمی شکل زیر کدام است؟



(۱) $y = 2x^2 - x + 2$

(۲) $y = -\frac{1}{2}x^2 + x + 4$

(۳) $y = -\frac{1}{2}x^2 - x + 4$

(۴) $y = \frac{1}{2}x^2 + x - 4$

۱۹- می‌خواهیم کارت‌هایی بسازیم که در سمت راست آن‌ها یکی از حروف {آ، ب، ج، د} و در سمت چپ آن‌ها عدد دو رقمی بدون صفر نوشته شود، چند کارت می‌توان ساخت؟

- (۱) ۳۲۴ (۲) ۳۶۰ (۳) ۲۴۳ (۴) ۱۸۰

۲۰- به چند طریق می‌توان ۶ عدد اسباب‌بازی متمایز را بین سه بچه، با تعداد یکسان تقسیم کرد؟

- (۱) ۵۴ (۲) ۶۰ (۳) ۷۲ (۴) ۹۰

۲۱- به ترتیب کدام گزینه مبین پاسخ درست و کامل پرسش‌های زیر است؟

الف) عبارت «برای گروهی از انسان‌ها که از ابتدایی‌ترین امکانات زندگی محروم‌اند، اساسی‌ترین نیاز این است که سرپناهی داشته باشند تا در آن از گزند سرما، گرما و درندگان مصون بمانند و نیز غذای مختصری داشته باشند که با آن رفع گرسنگی کنند، اما وقتی این نیازها تا حد مقبول برطرف می‌شود، همین افراد احساس می‌کنند که به امکانات رفاهی بیش‌تری نیاز دارند.» بیانگر چیست؟

ب) دو نکته مهم در ارتباط با منابع و امکانات موجود در جهان چیست؟

ج) به چه دلیل امروزه اقتصاددانان می‌توانند در عرصه اقتصاد برای رسیدن به هدفی خاص، سیاست‌هایی را طراحی و اجرا کرده و نتایج اجرای آن‌ها را از قبل پیش‌بینی کنند و هم‌چنین با پیش‌بینی برخی مشکلاتی که ممکن است در عرصه اقتصاد بروز کند، روش‌هایی را برای جلوگیری از بروز آن‌ها طراحی کنند؟

د) عبارت «برخی کالاها مصرفی خودشان مصرف نمی‌شوند، بلکه در طول زمان خدمات ارائه شده از سوی آن‌ها مورد مصرف قرار می‌گیرند.» در ارتباط با کدام یک از انواع کالاها است؟

ه) اگر فردی امکان انتخاب دو شغل A و B را داشته باشد، هزینه فرصت انتخاب شغل A کدام است؟

۱) الف) انسان موجودی سیری‌ناپذیر است. ب) سطح پایین دانش فنی انسان سبب محدودیت منابع است. - تصمیمات انسان در مورد مسائل اقتصادی باید از طریق به‌کارگیری منابع و امکانات محدود و در دسترس عملی شوند. ج) کشف ماهیت روابط علت و معلولی بین پدیده‌های اقتصادی با تکیه بر مطالعات علمی خود، د) کالاها بادوام، ه) اوقات فراغتی که از آن صرف‌نظر کرده است.

۲) الف) انسان از منابع و امکانات موجود در جهان برای رفع نیازهای خود استفاده می‌کند. ب) سطح پایین دانش فنی انسان سبب محدودیت منابع است. - تصمیمات انسان در مورد مسائل اقتصادی باید از طریق به‌کارگیری منابع و امکانات محدود و در دسترس عملی شوند. ج) فراهم آمدن امکان استفاده از ابزارهای خاص علوم دیگر، د) کالاها سرمایه‌ای، ه) اوقات فراغتی که از آن صرف‌نظر کرده است.

۳) الف) انسان موجودی سیری‌ناپذیر است. ب) منابع و امکانات موجود در دسترس انسان، محدود است. - منابع و امکانات موجود، قابلیت‌های مصرف متعددی دارند. ج) کشف ماهیت روابط علت و معلولی بین پدیده‌های اقتصادی با تکیه بر مطالعات علمی خود، د) کالاها بادوام، ه) شغل B که از آن صرف‌نظر کرده است.

۴) الف) انسان از منابع و امکانات موجود در جهان برای رفع نیازهای خود استفاده می‌کند. ب) منابع و امکانات موجود و در دسترس انسان، محدود است. - منابع و امکانات موجود، قابلیت‌های مصرف متعددی دارند. ج) فراهم آمدن امکان استفاده از ابزارهای خاص علوم دیگر، د) کالاها لوکس، ه) شغل B که از آن صرف‌نظر کرده است.

۲۲- جدول زیر تولیدات یک جامعه فرضی را نشان می‌دهد. با توجه به ارزش کالاها مذکور و سایر داده‌ها، به ترتیب از راست به چپ:

الف) تولید ناخالص داخلی و تولید خالص ملی چند میلیون ریال است؟

ب) چنان‌چه جمعیت کل این کشور ۸ میلیون نفر باشد، تولید خالص داخلی سرانه آن چند میلیون ریال است؟

ماشین‌آلات	۸۰ میلیون ریال
مواد غذایی	۴۰ میلیون ریال
پوشاک	$\frac{1}{3}$ ارزش مواد غذایی
خدمات ارائه شده	$\frac{3}{4}$ ارزش پوشاک
هزینه استهلاک	$\frac{1}{10}$ ارزش ماشین‌آلات
تولید افراد کشور که در خارج ساکن هستند	۱۲ میلیون ریال
تولید خارجیان مقیم کشور	۵ میلیون ریال

۱) الف) ۱۵۲ - ۱۶۰، ب) ۱۹

۲) الف) ۱۵۲ - ۱۶۰، ب) ۱۹

۳) الف) ۱۶۰ - ۱۵۹، ب) ۱۷

۴) الف) ۱۶۰ - ۱۵۹، ب) ۱۷

۲۳- با توجه به جدول زیر در خصوص بازار کالای A، به ترتیب:

الف) بازار در چه وضعیتی قرار دارد؟

ب) بیشترین نفع در این بازار نصیب «...» می‌شود.

ج) میانگین درآمد هریک از تولیدکنندگان حداکثر چه میزان است؟

د) پیش‌بینی می‌شود قیمت کالای A در بازار «...» داشته باشد.

تولیدکنندگان	۳۵
تعداد مصرف‌کنندگان	۲
قیمت تعادلی	۹۰۰۰ ریال
قیمت بازار	۷۰۰۰ ریال
میزان عرضه	۷۵۰ واحد
میزان تقاضا	۱۲۰۰ واحد

۱) الف) انحصار در خرید، ب) مصرف‌کنندگان، ج) ۵۲,۵۰۰ ریال، د) کاهش

۲) الف) رقابت در فروش، ب) تولیدکنندگان، ج) ۱۵۰,۰۰۰ ریال، د) کاهش

۳) الف) انحصار در فروش، ب) تولیدکنندگان، ج) ۵۲,۵۰۰ ریال، د) افزایش

۴) الف) انحصار در خرید، ب) مصرف‌کنندگان، ج) ۱۵۰,۰۰۰ ریال، د) افزایش

۲۴- جدول زیر مبین شاخص‌های توسعه سه کشور مختلف است. در این صورت، به ترتیب:

الف) در کدام کشور «شاخص رشد» با «شاخص توسعه» هماهنگ است و در کدام کشور این هماهنگی وجود ندارد؟

ب) نرخ امید به زندگی در «ژاپن»، درآمد سرانه در «چین» و نرخ بی‌سوادی در «موزامبیک» به ترتیب (از راست به چپ) کدام است؟

ردیف	شاخص‌ها / کشورها	نرخ مرگ و میر نوزادان (در هر هزار تولد)	امید به زندگی (سال)	نرخ بی‌سوادی بزرگسالان (به درصد)	تولید ناخالص داخلی سرانه (به دلار)
۱	ژاپن	۲/۸	؟	کم‌تر از «۱»	۳۸,۳۲۰
۲	چین	۲۲	۷۳	۵	؟
۳	موزامبیک	۱۰۹/۹	۴۰/۹	؟	۳۰۲

۱) الف) موزامبیک - ژاپن، ب) ۶۹/۵ - ۸۰۰ - ۷۶

۲) الف) چین - موزامبیک، ب) ۷۱ - ۹۰۰ - ۷۷

۳) الف) ژاپن - چین، ب) ۷۲ - ۱۲۰۰ - ۸۶

۴) الف) موزامبیک - چین، ب) ۸۲ - ۱۹۰۰ - ۵۲/۲

۲۵- در یک کشور تولید کل جامعه در طی سه سال متوالی بر حسب قیمت‌های جاری، به ترتیب ۱۵۰۰، ۲۱۰۰ و ۳۲۰۰ میلیون ریال است. با در نظر گرفتن سال اول به‌عنوان سال پایه، مقدار تولید کل جامعه در سه سال مورد نظر بر حسب قیمت‌های سال پایه، به ترتیب معادل ۱۵۰۰،

۱۹۵۰ و ۲۸۵۰ میلیون ریال خواهد شد. در این صورت، کدام گزینه درست است؟

۱) از ۶۰۰ ریال افزایش تولید کل در سال دوم (نسبت به سال اول)، ۱۵۰ ریال آن ناشی از افزایش مقدار تولید است.

۲) از ۱۷۰۰ ریال افزایش تولید کل در سال سوم (نسبت به سال اول)، ۱۳۵۰ ریال آن ناشی از افزایش قیمت‌هاست.

۳) از ۶۰۰ ریال افزایش تولید کل در سال سوم (نسبت به سال اول)، ۴۵۰ ریال آن ناشی از افزایش مقدار تولید است.

۴) از ۱۷۰۰ ریال افزایش تولید کل در سال سوم (نسبت به سال اول)، ۳۵۰ ریال آن ناشی از افزایش قیمت‌هاست.

۲۶- با توجه به اطلاعات ارائه شده در جدول زیر، نتیجه عملکرد سالیانه یک بنگاه اقتصادی با ۱۲ نفر کارمند و تولید سالیانه ۳۵۰ دستگاه هر کدام به ارزش ۹۰۰,۰۰۰ ریال کدام است؟

۱	اجاره ماهیانه	۱۰,۰۰۰,۰۰۰ ریال
۲	حقوق متوسط ماهیانه هر فرد	۷۰۰,۰۰۰ ریال
۳	خرید مواد اولیه مورد نیاز سالیانه به ارزش	۱۷۸,۰۰۰,۰۰۰ ریال
۴	هزینه استهلاک سالیانه	۲۵٪ حقوق سالیانه کارمندان

(۱) ۴۲۴,۰۰۰,۰۰۰ ریال زیان یا ضرر (۲) ۳۱۵,۰۰۰,۰۰۰ ریال سود یا منفعت

(۳) ۱۰۹,۰۰۰,۰۰۰ ریال سود یا منفعت (۴) ۱۰۹,۰۰۰,۰۰۰ ریال زیان یا ضرر

۲۷- جدول روبه‌رو، بخشی از جدول توزیع درآمد کشور A در سال ۱۹۷۷ میلادی است، ارائه کدام

شاخص:

سهم دهک اول	۶ درصد
سهم دهک دوم	۷ درصد
سهم دهک سوم	۸ درصد
سهم دهک چهارم	۹ درصد
سهم دهک پنجم	۱۶ درصد
سهم دهک ششم	۲۴ درصد

(الف) توزیع درآمد در این کشور را مناسب‌تر نشان می‌دهد؟

(ب) مبین نامناسب‌تر بودن توزیع درآمد در این کشور است؟

(ج) شاخصی که برای مقایسه وضعیت توزیع درآمد مورد استفاده قرار می‌گیرد، چگونه محاسبه می‌شود؟

(۱) (الف) نسبت ده درصد بالا به چهل درصد پایین، (ب) نسبت دهک دهم به دهک اول، (ج) با محاسبه نسبت دهک دهم به دهک اول

(۲) (الف) نسبت بیست درصد بالا به بیست درصد پایین، (ب) نسبت ده درصد بالا به بیست درصد پایین، (ج) با محاسبه نسبت دهک اول به دهک دهم

(۳) (الف) نسبت دهک دهم به دهک اول، (ب) نسبت ده درصد بالا به چهل درصد پایین، (ج) با محاسبه نسبت دهک اول به دهک پنجم

(۴) (الف) نسبت ده درصد بالا به بیست درصد پایین، (ب) نسبت ده درصد بالا به چهل درصد پایین، (ج) با محاسبه نسبت دهک ششم به دهک دهم

۲۸- الف) اخیراً کشور کوبا به تولید نیشکر و کشور نیجریه به تولید پنبه پرداخته است. کدام یک از این دو کشور، اصل مزیت نسبی را لحاظ نکرده‌اند؟

(ب) به ترتیب هریک از عبارات «کشور ژاپن نیروی متخصص فراوان در اختیار دارد.» و «بادام خوب در شرایط آب و هوایی برخی نقاط ترکیه به عمل می‌آید.» مربوط به کدام یک از عوامل روی آوردن کشورها به تجارت بین‌الملل است؟

(ج) کدام مورد در ارتباط با مبادلات بین‌المللی در بازارهای کار و سرمایه، نادرست است؟

(د) عبارت کدام گزینه بیانگر ویژگی کشور یا سازمانی است که در زمینه تجارت موفق‌تر است؟

(۱) (الف) کوبا، (ب) یکسان نبودن کشورها از نظر دسترسی به فناوری - یکسان نبودن منابع و عوامل تولید، (ج) کشورهای جهان با جذب سرمایه‌گذاری‌های خارجی باعث کاهش به‌کارگیری پس‌اندازهای داخلی خود در رشد و افزایش کارخانه‌ها می‌شوند. (د) نیروهای متخصص و آموزش‌دیده بیشتر دارند.

(۲) (الف) نیجریه، (ب) یکسان نبودن منابع و عوامل تولید - شرایط اقلیمی متفاوت، (ج) کشورهای جهان با جذب سرمایه‌گذاری‌های خارجی باعث کاهش به‌کارگیری پس‌اندازهای داخلی خود در رشد و افزایش کارخانه‌ها می‌شوند. (د) نیروهای متخصص و آموزش‌دیده بیشتر دارند.

(۳) (الف) هر دو کشور، (ب) یکسان نبودن کشورها از نظر دسترسی به فناوری - یکسان نبودن منابع و عوامل تولید، (ج) روابط اقتصادی بین کشورها به انتقال نیروی کار و سرمایه از نقطه‌ای از دنیا به نقطه‌ای دیگر که شرایط بهتری دارد، گسترش می‌یابد. (د) منابع اقتصادی و امکانات بالقوه بیشتر دارند.

(۴) (الف) نیجریه، (ب) یکسان نبودن منابع و عوامل تولید - شرایط اقلیمی متفاوت، (ج) روابط اقتصادی بین کشورها در فضای بین‌الملل فقط به مبادله کالا و خدمات محدود نمی‌شود. (د) مؤسسات و سازمان‌های تولیدی بیشتر دارند.

الف) میزان مالیات سالیانه تولیدکننده‌ای که در ماه ۲۹,۰۰۰,۰۰۰ ریال درآمد دارد کدام است؟

ب) مانده خالص ماهیانه این تولیدکننده کدام است؟

ج) نام نرخ مالیاتی مورد محاسبه کدام است؟

A	درآمدهای تا ۵,۰۰۰,۰۰۰ ریال در ماه	معاف از مالیات
B	درآمدهای تا ۶,۵۰۰,۰۰۰ ریال در ماه	با نرخ ۱۵ درصد نسبت به مازاد ۵,۰۰۰,۰۰۰ ریال
C	درآمدهای تا ۸,۷۵۰,۰۰۰ ریال در ماه	با نرخ ۲۰ درصد نسبت به مازاد ۶,۵۰۰,۰۰۰ ریال
D	درآمدهای تا ۹,۸۵۰,۰۰۰ ریال در ماه	با نرخ ۲۵ درصد نسبت به مازاد ۸,۷۵۰,۰۰۰ ریال
E	درآمدهای تا ۱۵,۰۰۰,۰۰۰ ریال در ماه	با نرخ ۳۰ درصد نسبت به مازاد ۹,۸۵۰,۰۰۰ ریال
F	درآمدهای بالاتر از ۱۵,۰۰۰,۰۰۰ ریال در ماه	با نرخ ۴۵ درصد نسبت به مازاد ۱۵,۰۰۰,۰۰۰ ریال

۱) الف (۱۰۰,۵۴۰,۰۰۰ ریال، ب) (۲۰,۲۰۵,۰۰۰ ریال، ج) تصاعدی طبقه‌ای

۲) الف (۱۱۰,۶۵۰,۰۰۰ ریال، ب) (۲۰,۲۵۰,۰۰۰ ریال، ج) تصاعدی کلی

۳) الف (۱۰۵,۵۴۰,۰۰۰ ریال، ب) (۲۰,۲۰۵,۰۰۰ ریال، ج) تصاعدی طبقه‌ای

۴) الف (۱۰۵,۵۴۰,۰۰۰ ریال، ب) (۲۰,۲۵۰,۰۰۰ ریال، ج) تصاعدی کلی

۳۰- اطلاعات ارائه شده در جدول روبه‌رو، مربوط به یک جامعه فرضی است. با توجه به این مندرجات به ترتیب:

الف) میزان نقدینگی، ب) حجم پول در گردش، ج) میزان «سپرده پس‌انداز» در این جامعه چند واحد پولی است؟

۱	اسکناس	۴۵۰ واحد پولی
۲	موجودی سپرده‌های مدت‌دار مردم	۶۵ واحد پولی
۳	ارزش مسکوکات مردم	$\frac{1}{3}$ موجودی اسکناس
۴	مجموع سپرده‌های دیداری و غیردیداری مردم	۲۵۰ واحد پولی
۵	موجودی حساب‌های جاری اشخاص	۷۰ واحد پولی

۱) الف (۸۵۰، ب) (۶۷۰، ج) ۱۱۵

۲) الف (۸۵۰، ب) (۷۶۰، ج) ۱۱۵

۳) الف (۵۸۰، ب) (۶۷۰، ج) ۱۵۱

۴) الف (۵۸۰، ب) (۷۶۰، ج) ۱۵۱

۳۱- در کدام گزینه هر دو آرایه «استعاره مصرحه و مکنیه» به کار رفته است؟

- (۱) آهوی آتشین روی چون در بره درآید / کافور خشک گردد با مشک تر برابر
- (۲) اگر بخندد در دست من قدح نه عجب / که بس گریست فراوان به دست من شمشیر
- (۳) در ده از آن چکیده خون ز آبله تن رزان / که آبله رخ فلک بود عروس خاوری
- (۴) نه دست صبر که در آستین عقل برم / نه پای دل که در دامن قرار کشم

۳۲- در ابیات همه گزینه‌ها به جز گزینه ...، آرایه «مجاز» وجود دارد.

- الف) هر که آن تلخم دهد، حلوا بها جانش دهم / ور بود پوشیده و پنهان به دوزخ در رود
- ب) بگشا به شیوه، نرگس پر خواب مست را / وز رشک، چشم نرگس رعنا به خواب کن
- پ) ای مادر سرسپید بشنو / این پند سیاه بخت فرزند
- ت) چشمت به غمزه ما را خون خورد و می‌پسندی / جانا روا نباشد خونریز را حمایت
- ث) عنان را بیچید و او را به نعل / همی کوفت تا خاک از او گشت لعل

ج) ز مادر همه مرگ را زاده‌ایم / به ناکام گردن بدو داده‌ایم

چ) تن طوفان کش شکینده / که نفرساید از نشیب و فراز

- (۱) ب و ت
- (۲) چ و الف
- (۳) ث و پ
- (۴) ت و ج

۳۳- در کدام بیت همه آرایه‌های «تشبیه - استعاره - تکرار - کنایه» دیده می‌شود؟

- (۱) حدیث سوسن و گل با من شکسته مگوی / که بنده با گل رویش ز سوسن است آزاد
- (۲) مرا نسبت به شیدایی کند ماه پری پیکر / تو دل با خویشتن داری چه دانی حال شیدایی؟
- (۳) چو از برگ گلش سنبل دمیده‌ست / ز حسرت در چمن گل پژمریده‌ست
- (۴) گر ماه خوانمت نبود ماه سروقذ / ور سرو گویمت نبود سرو سیمیر

۳۴- در همه گزینه‌ها به جز گزینه ...، «سجع» به کار رفته است.

- (۱) امثال و شعر و حکایت درج کردیم و برخی از عمر گران‌مایه خرج.
- (۲) سرهنگ‌زاده‌ای دیدم که عقل و کیاستی و فهم و فراستی زایدالوصف داشت.
- (۳) دست تطاول به مال رعیت دراز کرده بود و جور و اذیت آغاز نهاده.
- (۴) اسبم در این واقعه بی‌جو بود و نمد زین به گرو.

۳۵- آرایه‌های بیت «به حجاب اندرون شود خورشید / چون تو گیری از آن دو لاله حجیب (= حجاب)» کدام‌اند؟

- (۱) اغراق - استعاره - ایهام تناسب - کنایه
(۲) استعاره - اغراق - تشخیص - حسن تعلیل
(۳) ایهام تناسب - مجاز - تشخیص - مراعات‌نظیر
(۴) تشخیص - کنایه - مجاز - اسلوب معادله

۳۶- آرایه‌های «ایهام، موازنه، تشخیص، لفّ ونشر و تشبیه» به‌ترتیب در کدام ابیات آمده است؟

- الف - بازم لباس صبر به صد پاره کرده‌ای / بازم ز کوی عافیت آواره کرده‌ای
ب - ای ز جام می عشق تو خرد رفته ز هوش / لب و دندان تو را لعل و گهر حلقه‌به‌گوش
ج - گفتمی که تا ز نزد تو دورم چگونه‌ای؟ / دور از تو آن‌چنان که منم هیچ‌کس مباد
د- زلف کافر کیش تو آیین ایمان برگرفت / عقل را صف برشکست و عالم جان برگرفت
ه- شمع دل را شب هجران تو سر سوخته‌ام / مرغ جان را گه سودای تو پر سوخته‌ام

- (۱) ج، ه، د، ب، الف
(۲) د، ج، ه، الف، ب
(۳) ج، د، ه، الف، ب
(۴) د، ج، الف، ب، ه

۳۷- آرایه‌های بیت زیر، کدام‌اند؟

«به سخن دعوی حق را نتوان برد از پیش / هر که سر در سر این کار کند، منصور است»

- (۱) کنایه، جناس، ایهام، تلمیح
(۲) اسلوب معادله، کنایه، تضاد، حس‌آمیزی
(۳) لفّ و نشر، استعاره، تلمیح، متناقض‌نما
(۴) استعاره، اسلوب معادله، متناقض‌نما، ایهام

۳۸- یکی از آرایه‌های مذکور در مقابل کدام بیت نادرست است؟

- (۱) تا در آب افتاده عکس عارضت / می‌نیاسوده‌ست موج از اضطراب (تشخیص - حسن تعلیل)
(۲) تلخ از آن منطق شیرین چو شکر نوش کنم / زان‌که دشنام، که محبوب دهد عین دعاست (حس‌آمیزی - تضاد)
(۳) فروغ حسن رویت، کی تواند دید هر بیدل؟ / دلی چون کوه می‌باید، که برتابد تجلی را (تلمیح - تشبیه)
(۴) گفته‌ای باد صبا با تو بگوید خبرم / این خبر پیش کسی گو که شبش را سحری است (جناس - ایهام)

۳۹- آرایه‌های «اغراق، کنایه، ایهام تناسب، تضاد و جناس تام» به ترتیب در ابیات کدام گزینه یافت می‌شود؟

الف) ماهم این هفته برون رفت و به چشمم سالی است / حال هجران تو چه دانی که چه مشکل حالی است

ب) یار من بس که لطیف است تنش / مانده جای نگهم بر بدنش

ج) آمد به بزم و دید من تیره‌روز را / ننشست و رفت تنگی جا را بهانه کرد

د) مرا چو چین سر زلف تو به دام آورد / نظر به دانه خال بتان چین چه کنم؟

ه) بخت بد بین که به سر وقت من آن سرو روان / آمد از لطف زمانی که زمین گیر شدم

(۱) د، ه، الف، ج، ب

(۲) ب، ه، الف، ج، د

(۳) ب، ج، ه، الف، د

(۴) ج، ه، الف، ب، د

۴۰- در بیت کدام گزینه، همه آرایه‌های «تشبیه بلیغ، ایهام، تضاد و مجاز» به کار رفته است؟

(۱) سیل سرشک ما ز دلش کین به در نبرد / بر سنگ خاره قطره باران اثر نکرد

(۲) شراب وصلت اندر ده که جام هجر نوشیدم / درخت دوستی بنشان که بیخ صبر برکندم

(۳) به بوی نافه‌ای کاخر صبا زان طره بگشاید / ز تاب جعد مشکینش چه خون افتاد در دل‌ها

(۴) باد در سر چون حباب ای قطره تا کی، خویش را / بشکن از خود عین دریا کن کمال این است و بس

۴۱- همه عبارت‌ها، به استثنای ... از نظر تاریخی صحیح است.

(۱) ایرانیان در دوره پادشاهی هخامنشیان، علامت‌های میخی بابلی را اقتباس کردند.

(۲) الفبا برای اولین بار در میان فنیقی‌ها (حدود سه هزار سال قبل از میلاد) رواج یافت.

(۳) خط اوستایی که اصل آن از خطوط سامی گرفته شده، به اواخر عهد ساسانی بازمی‌گردد.

(۴) خط پهلوی شاید به دلیل دشواری‌هایی که داشت، بعد از اسلام به تدریج جای خود را به خط عربی داد.

۴۲- در عبارت کدام گزینه نادرستی وجود دارد؟

(۱) فردوسی در چهل سالگی بر آن شد تا با سرودن شاهنامه کار ناتمام دقیقی را دنبال کند. در این کار جوان‌مردی از دوستان وی، به تشویق او همت گماشت.

(۲) محتویات شاهنامه عمدتاً وقایع و رویدادهاست و در آن از پنجاه پادشاهی، از کیومرث (نخستین پادشاه) تا یزدگرد سوم (آخرین پادشاه ساسانی) سخن به میان می‌آید.

(۳) در شعر اسدی به مانند فردوسی، عبرت و موعظه نیز هست. «گرشاسپ‌نامه» او را می‌توان پس از شاهنامه موفق‌ترین داستان حماسی ادبیات فارسی دانست.

(۴) یکی از آثار اسدی، کتابی است در لغت به نام «لغت فرس» که از آن جایی که تعداد زیادی از لغات زبان فارسی را در خود جای داده‌است، در تاریخ ادبیات فارسی اهمیت زیادی دارد.

۴۳- از میان رساله‌های داده‌شده، چند اثر از آثار «سهروردی» است؟

«لغت موران، رساله الطیر، یزدان‌شناخت، صغیر سیمرخ، تمهیدات، فی حالة الطفولیه، روزی با جماعت صوفیان، رساله‌العشق»

(۱) چهار (۲) پنج (۳) شش (۴) سه

۴۴- کدام گزینه در مورد «منوچهری» نادرست است؟

(۱) پس از ستایش برخی رجال و وزیران، در دربار غزنه برای خود جایی پیدا کرد.

(۲) پس از عمری کامرانی و نوش‌خواری، در کهنسالی بدرود حیات گفت.

(۳) پدیدآورنده قالب مسمط برای نخستین بار است.

(۴) از زبان تازی آگاهی داشت و دانش‌های زمان خود را هم می‌دانست.

۴۵- کتاب‌های کدام گزینه، همگی به نام دیگری نیز معروف هستند؟

(۱) دانشنامه‌ی علایی - سیاست‌نامه - قابوس‌نامه (۲) تاریخ بیهقی - سیاست‌نامه - دانشنامه‌ی علایی

(۳) التفهیم - تاریخ بیهقی - سیاست‌نامه (۴) سیاست‌نامه - تاریخ بیهقی - قابوس‌نامه

۴۶- عبارات کدام گزینه نادرست است؟

- (الف) مجالس سبعة، مجموعه سخنانی است که مولانا در مجالس خود می‌گفته و مریدان می‌نوشته‌اند.
- (ب) نظامی یکی از آثار خود را در دو بخش «شرف‌نامه» و «اقبال‌نامه» و مجموعاً در ۱۰۵۰۰ بیت سروده است.
- (ج) نظامی جز در نظم لیلی و مجنون و مخزن‌الاسرار، بدون تردید به شاهنامه نظر داشته است.
- (د) مکاتیب، اثری است که برای تحقیق در سرگذشت روحی مولانا بسیار سودمند است.
- (ه) علاوه بر منظومه‌های پنج‌گنج، نظامی را سروده‌های دیگری از قصیده و غزل و قطعه است که وحید دستگردی آن‌ها را در مجموعه‌ای به نام «گنجینه گنجوی» گردآوری کرده است.

(۱) الف - د (۲) ب - ج (۳) ج - ه (۴) ب - ه

۴۷- اصل «هماهنگی با روحيات مخاطبان هنر» ذیل کدام یک از اصول و قواعد عمده مکتب کلاسی‌سیسم مطرح می‌شود؟

- (۱) نزاکت ادبی (۲) عقل (۳) آموزندگی و خوشایندی (۴) تقلید از طبیعت

۴۸- نام اثر رئالیستی، نوع و نام پدیدآورنده آن در همه گزینه‌ها به جز گزینه ... درست آمده است.

(۱) «آتورا»: واقع‌گرایی جادویی - کارلوس فوننتس

(۲) «برادران کارامازوف»: واقع‌گرایی ابتدایی - داستایوسکی

(۳) «دُن آرام»: واقع‌گرایی سوسیالیستی - شولوخوف

(۴) «صد سال تنهایی»: واقع‌گرایی انتقادی - گابریل گارسیا مارکز

۴۹- کدام گزینه از تعریف‌های مربوط به مکتب رمانتی‌سیسم نیست؟

- (۱) نظر به آینده و هنر فردا بودن (۲) آزادسازی سطوح ناخودآگاه ذهن (۳) شیوه افسانه‌ای و جادویی نوشتن (۴) احیا و برانگیختن دوباره زندگی و اندیشه قرون وسطایی

۵۰- کدام شاعران آلمانی از سمبولیست‌های فرانسه تأثیر پذیرفتند؟

- (۱) راینر ماریا ریلکه، استفان گئورگ
 (۲) شارل پیر بودلر، راینر ماریا ریلکه
 (۳) ویلیام باتلر بیتس، شارل پیر بودلر
 (۴) استفان گئورگ، ویلیام باتلر بیتس

۵۱- هر یک از تخلص‌های زیر، به ترتیب متعلق به چه کسی است؟

«اسرار، عندلیب، مسکین، صفایی»

- (۱) ملاهادی سبزواری، محمدحسین خان صبا، میرزا عباس بسطامی، ملااحمد نراقی
 (۲) ملااحمد نراقی، فتحعلی خان صبا، قائم مقام فراهانی، ملاهادی سبزواری
 (۳) ملااحمد نراقی، محمدحسین خان صبا، میرزا عباس بسطامی، ملاهادی سبزواری
 (۴) ملاهادی سبزواری، فتحعلی خان صبا، قائم مقام فراهانی، ملااحمد نراقی

۵۲- مهم‌ترین کتاب «حمیدی شیرازی» چه نام دارد و محتوای آن چیست؟

- (۱) اشک معشوق: مضامین اجتماعی و وطنی
 (۲) سال‌های سیاه: اشعار وطنی، سیاسی و انتقادی
 (۳) سبکسری‌های قلم: گزیده آثار نویسندگان گذشته
 (۴) دریای گوهر: گزیده آثار نویسندگان، مترجمان و شاعران معاصر

۵۳- به ترتیب کدام گزینه جای خالی عبارت زیر را کامل می‌کند؟

«... در اواخر عمر، مأمور به نظم کشیدن مثنوی فتوحات شاه جهانی شد. مثنوی‌هایی با عنوان قندهارنامه و محمود و ایاز از ... است و ... سراینده مثنوی‌های عرفات و محیط اعظم است.»

- (۱) بیدل - کلیم - صائب
 (۲) صائب - بیدل - کلیم
 (۳) کلیم - بیدل - صائب
 (۴) کلیم - صائب - بیدل

۵۴- تمامی گزینه‌ها بیانگر وضع عمومی شعر در عصر حافظ هستند؛ به جز گزینه ...

- (۱) قصیده رو به کسادی و ضعف می‌رفت و اگر قصیده‌ای سروده می‌شد، بیش‌تر در موضوع حمد خدا و نعت پیامبر (ص) و ... بود.
 (۲) در این دوره در دو زمینه منقبت و مرثیه و طرح مسائل مذهبی ابتکارهایی صورت گرفت.
 (۳) در میان شاعران این دوره تقلید با شدت تمام رواج داشت و به دو صورت جلوه کرد.
 (۴) استقبال از اشعار سخن‌سرایان نامور گذشته شگرد دیگری بود که شاعران عصر حافظ در آن طبع‌آزمایی می‌کردند.

۵۵- کدام گزینه جزء تصحیحات «ملک‌الشعرای بهار» نیست و نیز مسمط‌های او تقلید موفقی از ... است.

- (۱) تاریخ سیستان، فرّخی
 (۲) جامع‌التواریخ، منوچهری
 (۳) مجمل‌التواریخ و القصص، فرّخی
 (۴) تاریخ بلعمی، منوچهری

۵۶- کدام گزینه درباره کتاب «مسالك المحسنين» صحیح است؟

- (۱) سفرنامه واقعی از عبدالرحیم تبریزی به نثر فنی
 (۲) سفرنامه خیالی از طالبوف به نثر ساده
 (۳) سفرنامه واقعی از جیمز موریه به نثر ساده
 (۴) سفرنامه خیالی از زین‌العابدین مراغه‌ای به نثر مصنوع

۵۷- کدام مجموعه آثار مربوط به مکتب «سوررئالیسم» است؟

- (۱) پیرمرد و دریا - سوءتفاهم - میدان‌های مغناطیسی
 (۲) شاعر در نیویورک - دوبلینی‌ها - طاعون
 (۳) در انتظار گودو - وداع با اسلحه - مجنون السا
 (۴) شاعر در نیویورک - مجنون السا - میدان‌های مغناطیسی

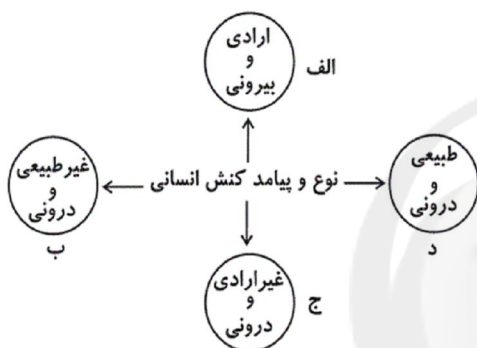
۵۸- به ترتیب پدیدآورندگان آثار «المواكب، حادثه شرف و ملكة زنبیبا» آثار کدام گزینه را نیز پدید آورده‌اند؟

- (۱) چنین گفت زردشت، العبرات، عباسه و جعفر برمکی
 (۲) چنین گفت زردشت، النظرات، سرگشتگی در بلاد شام
 (۳) پیامبر، قهوه‌خانه باشوره، عباسه و جعفر برمکی
 (۴) پیامبر، خانه‌ای از گوشت، سرگشتگی در بلاد شام
- ۵۹- عبارت «در خلال جنگ دوم جهانی به گروه مقاومت فرانسه بر ضد آلمان پیوست و در سال ۱۹۵۷ برنده جایزه نوبل ادبیات شد.» معرف کیست؟

- (۱) آلبر کامو (۲) ارنست همینگوی (۳) هرمان هسه (۴) ویلیام فاکنر
- ۶۰- کدام یک از شاعران عرب در دهه سوم قرن بیستم، شعر رمانتیک عرب را قوام بخشید و این کار را چگونه انجام داد؟

- (۱) احمد زکی ابوشادی - پرداختن به انسجام شعری و بازگشت به دوره‌های درخشان ادب عرب
 (۲) احمد زکی ابوشادی - انتشار مجله آپولو
 (۳) جبران خلیل جبران - انتشار مجله آپولو
 (۴) جبران خلیل جبران - پرداختن به انسجام شعری و بازگشت به دوره‌های درخشان ادب عرب

۶۱- هریک از عبارات زیر به ترتیب، مربوط به کدام قسمت از نمودار است؟



- اجازه خواستن از معلم

- یاد گرفتن درس

- پاسخ دادن به پرسش‌های امتحانی

- غمگین شدن از یک خبر

(۱) الف - ج - ج - د

(۲) ب - د - الف - ج

(۳) ب - الف - الف - ب

(۴) الف - ج - الف - د

۶۲- به ترتیب هریک از موارد زیر، نتیجه چیست؟

- محدود شدن قدرت تصرف انسان در طبیعت

- بازماندن انسان از شناخت آرمان‌ها و ارزش‌ها

- افزایش مشکلات انسان توسط علوم ابزاری

(۱) دچار مشکل شدن علوم طبیعی - دچار مشکل شدن علوم انسانی - دچار شدن خود انسان به بحران گمراهی

(۲) استفاده از علوم طبیعی بدون توجه به علوم انسانی - دچار مشکل شدن علوم انسانی - دچار مشکل شدن علوم طبیعی

(۳) دچار مشکل شدن علوم طبیعی - دچار شدن خود انسان به بحران گمراهی - استفاده از علوم طبیعی بدون توجه به علوم انسانی

(۴) استفاده از علوم طبیعی بدون توجه به علوم انسانی - دچار شدن خود انسان به بحران گمراهی - دچار مشکل شدن علوم طبیعی

۶۳- کدام نمودار، در رابطه با به وجود آمدن پدیده اجتماعی «ممنوعیت سیگار در مکان‌های عمومی»، به درستی ترسیم شده است؟

(۱) نقش‌های اجتماعی ← ارزش‌ها و هنجارهای اجتماعی ← نظام اجتماعی خرد و کلان

(۲) کنش اجتماعی ← ارزش‌ها و هنجارهای اجتماعی ← جامعه‌پذیری و کنترل اجتماعی

(۳) کنش اجتماعی ← جامعه‌پذیری و کنترل اجتماعی ← نظام اجتماعی خرد و کلان

(۴) نقش‌های اجتماعی ← نظام اجتماعی خرد و کلان ← جامعه‌پذیری و کنترل اجتماعی

۶۴- به ترتیب هریک از عبارتهای زیر به کدام قسمت جدول مربوط است؟

جامعه‌شناسی انتقادی	جامعه‌شناسی پوزیتیویستی	نوع معیار
ب	ج	موضوع
الف	هـ	روش
و	د	هدف

- پدیده‌های اجتماعی مانند پدیده‌های اندام‌وار طبیعی

- توجه به کنش‌های انسانی و نقش اراده و آگاهی در آن

- توجه به داوری‌های ارزشی در شناخت علمی

- شناخت پدیده‌های اجتماعی برای پیش‌بینی و کنترل آنها

(۱) ب - ج - و - الف - هـ

(۲) ب - و - الف - هـ

(۳) ج - ب - الف - د

(۴) ج - د - و - هـ

۶۵- به ترتیب تفاوت‌هایی که به «عناصر ثابت و محوری»، «لایه‌های سطحی جهان اجتماعی» و «ارزش‌های کلان» مربوط می‌شود، چه تأثیری در جهان اجتماعی ایجاد می‌کنند؟

(۱) یک جهان اجتماعی را به جهان اجتماعی دیگر تبدیل می‌کنند- در درون یک جهان اجتماعی واحد واقع می‌شوند- تفاوت‌های میان جهان‌های اجتماعی مختلف را به وجود می‌آورند.

(۲) در درون یک جهان اجتماعی واحد واقع می‌شوند- یک جهان اجتماعی را به جهان اجتماعی دیگر تبدیل می‌کنند- موجب تفاوت میان جهان‌های اجتماعی مختلف می‌شوند.

(۳) یک جهان اجتماعی را به جهان اجتماعی دیگر تبدیل می‌کنند- تفاوت‌های میان جهان‌های اجتماعی مختلف را به وجود می‌آورند- در درون یک جهان اجتماعی واحد واقع می‌شوند.

(۴) تفاوت‌های میان جهان‌های اجتماعی مختلف را ایجاد می‌کنند- در درون یک جهان اجتماعی واحد واقع می‌شوند- یک جهان اجتماعی را به جهان اجتماعی دیگر تبدیل می‌کنند.

۶۶- هریک از این عبارات به ترتیب با کدام موضوع مرتبط است؟

«انسان از تدبیر زندگی خود و از شناخت ارزش‌ها و آرمان‌هایی که باید دنبال نماید، بازمی‌ماند»، «دنبال کردن داوری‌های ارزشی با روش‌ها و استدلال‌های غیرحسی و غیرتجربی» و «هر جهان اجتماعی، فرهنگ و تمدن مناسب خود را به وجود می‌آورد.»

(۱) زمانی که علوم انسانی گرفتار مشکل شود - روش جامعه‌شناسی انتقادی - جهان‌های اجتماعی در عرض یکدیگر

(۲) گرفتار شدن انسان به بحران گمراهی - هدف جامعه‌شناسی انتقادی - تناسب معانی فرهنگی با پدیده‌های اجتماعی

(۳) قرار نگرفتن علوم طبیعی در مسیر ارزش‌ها و فضیلت‌های انسانی - ویژگی علوم اجتماعی عقلی - جهان‌های اجتماعی در طول یکدیگر

(۴) عدم استفاده علوم طبیعی از علوم انسانی - روش جامعه‌شناسی تفهیمی - تعامل بین دو بخش فردی و اجتماعی جهان فرهنگی

۶۷- کدام یک به ترتیب در رابطه با شناخت حسی، عمومی و شهودی، درست است؟

- (۱) منبع این شناخت حقایق طبیعی است. - با استفاده از اندوخته معرفتی جامعه حاصل می‌شود. - از انواع شناخت علمی و استدلالی محسوب می‌شود.
- (۲) برای کشف واقعیات و شناخت درست و نادرست بودن امور و پدیده‌ها است. - شناخت امور جزئی است. - مشاهده و استدلال از روش‌های این شناخت است.
- (۳) شناخت امور جزئی است. - بیش‌تر برای استفاده عملی و زندگی در جهان اجتماعی است. - انسان از درون خود بدون استفاده از ابزارهای حسی و عقلی بسیاری از امور محسوس و غیرمحسوس را می‌شناسد.
- (۴) با پرسش از شناخت عمومی، شناخت حسی نسبت به جهان اجتماعی آغاز می‌شود. - برای کشف واقعیت و شناخت درست و نادرست بودن امور و پدیده‌ها است. - ابزار این شناخت، دل و قلب آدمی است.

۶۸- عبارات زیر به ترتیب، با چه مفاهیمی ارتباط دارند؟

«قضایای ریاضی»، «وحی شیاطین»، «دیدن دوست خود در مدرسه»

- (۱) روش شناخت عقلی - منبع شناخت شهودی - شناخت علمی
- (۲) منبع شناخت عقلی - معنای عام وحی - امور جزئی
- (۳) استدلال تجربی - وحی تشریحی - حقایق طبیعی
- (۴) استدلال تجربی - وحی در معنای عام - امور جزئی

۶۹- در ارتباط با غلبه رویکرد حسی و تجربی در جامعه‌شناسی و آسیب‌های ناشی از آن و پیدایش جامعه‌شناسی انتقادی کدام مراحل صحیح می‌باشد؟

- (۱) رویکرد حسی و تجربی به علوم اجتماعی ← عدم امکان داورهای ارزشی و هنجاری نسبت به پدیده‌های اجتماعی ← تبدیل علوم اجتماعی به علم ابزاری ← عدم امکان مقابله جامعه‌شناسی با ارزش‌های حاکم ← پیدایش جامعه‌شناسی انتقادی
- (۲) شرایط خاص فرهنگی و تاریخی جهان متجدد ← رویکرد حسی و تجربی به علوم اجتماعی ← عدم امکان داورهای ارزشی و هنجاری نسبت به پدیده‌های اجتماعی ← تردید فیلسوفان علم در محدودیت علم به شناخت حسی ← پیدایش جامعه‌شناسی انتقادی
- (۳) غلبه دیدگاه حس‌گرایانه در علوم ← محدود شدن علم به علم تجربی ← عدم امکان داورهای ارزشی نسبت به پدیده‌های اجتماعی ← تردید فیلسوفان علم در محدودیت علم به شناخت حسی ← پیدایش جامعه‌شناسی انتقادی
- (۴) محدود شدن علم به علم تجربی ← رویکرد حسی و تجربی به علوم اجتماعی ← تبدیل علوم اجتماعی به علم ابزاری ← سیار و متغیر شدن شناخت علمی ← پیدایش جامعه‌شناسی انتقادی

۷۰- کدام گزینه در مورد شناخت اجتماعی از دید قرآن، درست و در مورد جهان توحیدی، نادرست است؟

- (۱) از منظر قرآن، شناخت اجتماعی با دو ابزار عقل و وحی به دست می‌آید. - در جهان توحیدی، انسان بیش‌تر از سایر موجودات می‌تواند صفات خداوند را آشکار کند.
- (۲) شناخت اجتماعی قرآن به مراتب مشاهده و توصیف یا شناخت قوانین اجتماعی محدود نمی‌شود. - در جهان توحیدی، توحید در کانون جهانی است که انبیای الهی معرفی می‌کنند.
- (۳) شناخت اجتماعی قرآن، ابعاد ارزشی، هنجاری و انتقادی دارد. - نظام جهان توحیدی، نظامی عقلانی و عرفی است.
- (۴) قرآن کریم برخی از شناخت‌های اجتماعی را از طریق وحی در دسترس بشر قرار می‌دهد. - اولین مخلوق خداوند در جهان توحیدی عقل است.

۷۱- در متن زیر، مفاهیم جامعه‌شناسی به کاررفته را به ترتیب مشخص کنید.

«در خیابانی شلوغ، یک تصادف رانندگی بین اتومبیل و موتورسواری رخ داد. عده‌ای برای مشاهده صحنه تصادف، جمع شدند. از این میان

چند نفر نسبت به فرد حادثه‌دیده بی‌تفاوت نبوده و برای کمک به وی اقدام کردند. پلیس برای شناسایی مقصر، در صحنه حضور یافت.»

- (۱) کنش اجتماعی - هنجار اجتماعی - ارزش اجتماعی - جامعه‌پذیری
- (۲) کنش اجتماعی - ارزش اجتماعی - هنجار اجتماعی - کنترل اجتماعی
- (۳) پیامد طبیعی کنش اجتماعی - هنجار اجتماعی - ارزش اجتماعی - جامعه‌پذیری
- (۴) پیامد غیرارادی کنش اجتماعی - ارزش اجتماعی - جامعه‌پذیری - کنترل اجتماعی

۷۲- اجزاء متناظر با «ساختمان ورزشگاه»، «مجموعه اجزا و عناصر بیمارستان»، «روابط همسری - فرزندی» و «آموزش و پرورش» به ترتیب در

جامعه کدام اند؟

- ۱) ساختار اجتماعی - نظام اجتماعی - جهان اجتماعی - نهاد فرهنگی
- ۲) نظام اجتماعی - جهان اجتماعی - ساختار اجتماعی - نهاد اجتماعی و سیاسی
- ۳) نظام اجتماعی - جهان اجتماعی - ساختار اجتماعی - نهاد اجتماعی و فرهنگی
- ۴) جهان اجتماعی - ساختار اجتماعی - نظام اجتماعی - نهاد اجتماعی و فرهنگی

۷۳- به ترتیب هریک از مفاهیم زیر، با کدام موارد ارتباط دارند؟

«تأثیر پدیده‌های جهان طبیعی بر جهان اجتماعی»، «تأثیر جهان اجتماعی بر جهان طبیعی» و «ورود پدیده‌های طبیعی به جهان اجتماعی»

- ۱) افزایش سفرهای انسان‌ها در اثر راه‌یابی در دریاها - آلودگی محیط زیست - مقابله انسان‌ها با خشکسالی
- ۲) آلودگی محیط زیست - احداث قنات - شناخت فلزات توسط انسان
- ۳) افزایش سفرها - مقابله انسان‌ها با خشکسالی - احداث قنات
- ۴) آلودگی محیط زیست - قطع درختان برای مصرف صنعتی - ساخت خانه‌های مقاوم در برابر زلزله

۷۴- ویژگی‌های هویتی این موارد را به ترتیب مشخص کنید:

«دانش آموز»، «کارمند وقت‌شناس» و «فرزند دوم خانواده»

- ۱) اکتسابی، اجتماعی و متغیر - روانی و اخلاقی، اکتسابی و متغیر - انتسابی، اجتماعی و ثابت
- ۲) اکتسابی، فردی و ثابت - اجتماعی، روانی و اخلاقی و متغیر - اکتسابی، فردی و غیر جسمانی
- ۳) اجتماعی، اکتسابی و متغیر - روحی، فردی و متغیر - اجتماعی، انتسابی و جسمانی
- ۴) فردی، انتسابی و متغیر - ثابت، اجتماعی و فردی - فردی، متغیر و انتسابی

۷۵- به ترتیب این عبارات با چه مفاهیمی ارتباط دارند؟

«سازمان‌دهی هویت اجتماعی افراد»، «روش‌های پیشگیرانه کجروی اجتماعی» و «پیامدهای الزامی تزلزل فرهنگی»

- ۱) جهان اجتماعی - تبلیغ و اقناع - تعارض فرهنگی
- ۲) جهان نفسانی - کنترل اجتماعی - اعتباریات اجتماعی
- ۳) نظام اجتماعی - تبلیغ و اقناع - بحران هویت
- ۴) جهان اجتماعی - کنترل اجتماعی - بحران هویت

۷۶- در بحث هویت اجتماعی، به ترتیب کدام موارد مربوط به جامعه‌پذیری و کدام موارد مربوط به کنترل اجتماعی است؟

- انسان‌ها مختارند در مسیر هنجارهای اجتماعی حرکت نکنند.

- فرد با آموزش‌هایی که در خانواده می‌بیند، اولین آشنایی را با جهانی که در آن متولد شده است، می‌یابد.

- جهان اجتماعی به‌هنگام تولد هر فرد، بخشی از هویت اجتماعی او را تعیین می‌کند.

- اقناع روشی است که به واسطه آن فرهنگ در افراد درونی می‌شود.

(۱) کنترل اجتماعی - کنترل اجتماعی - جامعه‌پذیری - جامعه‌پذیری

(۲) جامعه‌پذیری - جامعه‌پذیری - کنترل اجتماعی - کنترل اجتماعی

(۳) کنترل اجتماعی - جامعه‌پذیری - جامعه‌پذیری - کنترل اجتماعی

(۴) جامعه‌پذیری - کنترل اجتماعی - کنترل اجتماعی - جامعه‌پذیری

۷۷- به ترتیب ویژگی‌های فرهنگ‌هایی که «دچار مرگ طبیعی می‌شوند»، آن‌ها که «نشاط خود را از دست می‌دهند» و آن‌ها «که با بحران

زیست‌محیطی و اقتصادی به بن‌بست می‌رسند» کدام‌اند؟

(۱) عدم پاسخگویی به نیازهای طبیعی و معنوی - پاسخ ندادن به پرسش‌های وجودی آدمیان - جوابگو نبودن به پرسش‌های روحی و معنوی

(۲) اصطکاک با هویت جسمانی و معنوی افراد - مواجه شدن با شکاکیت و پوچ‌انگاری - عدم سازمان‌دهی نیازهای جسمانی و طبیعی

(۳) بی‌توجهی به نیازهای جسمانی و طبیعی - مبهوت و مقهور فرهنگ بیگانه شدن - ناتوانی در برآوردن نیازهای معیشتی

(۴) پاسخ ندادن به نیازهای جسمانی و فطری - غفلت از پرسش درباره معنای زندگی و مرگ - اصطکاک با هویت جسمانی و معنوی افراد

۷۸- عبارات زیر به ترتیب، با چه مفاهیمی ارتباط دارند؟

- هرگاه یک فرهنگ بر عقاید و ارزش‌های خود پافشاری نکند، دادوستد فرهنگی به لایه‌های عمیق آن سرایت می‌کند.

- یک فرهنگ عناصر فرهنگی دیگر را بدون تحقیق و گزینش به گونه‌ای تقلیدی فرامی‌گیرد.

- انسان‌ها به تفسیر و شناختی صحیح از عالم و آدم نائل نمی‌شوند.

(۱) ارتباطات بین فرهنگی - از خودبیگانگی فرهنگی - ارتباطات بین فرهنگی

(۲) ارتباطات بین فرهنگی - خودباختگی فرهنگی - از خودبیگانگی فرهنگی

(۳) خودباختگی فرهنگی - از خودبیگانگی فرهنگی - از خودبیگانگی فرهنگی

(۴) خودباختگی فرهنگی - خودباختگی فرهنگی - ارتباطات بین فرهنگی

۷۹- به ترتیب مصداق‌های «الف، ب، ج» کدام‌اند؟

(۱) فراهم کردن بحران‌های هویتی و فرهنگی - تحکیم قدرت دولت با حمایت‌های ویژه - تعیین

ارزش‌ها و اصول حاکم

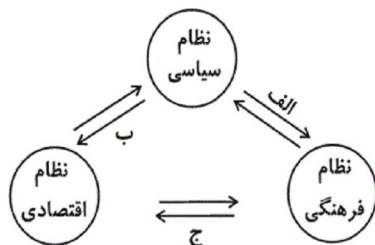
(۲) وضع قوانین و مدیریت اجرایی - سلب فرصت‌های مناسب تحرک اجتماعی - ایجاد زمینه

تعارضات فرهنگی

(۳) ایجاد زمینه تعارضات فرهنگی - تأمین رفاه عمومی - وفاداری نظام فرهنگی بر ارزش‌های

اقتصادی

(۴) بسط و توسعه فرهنگ - افزایش شکاف طبقاتی جامعه - تعیین ارزش‌ها و اصول حاکم



۸۰- به ترتیب هریک از عبارات زیر با کدام موارد، ارتباط دارند؟

«حاکمیت فرد بر اساس فضیلت»، «روابط نظام سیاسی و نظام‌های اقتصادی و فرهنگی»، «فقدان معیار در گزینش ارزش‌های سیاسی»

- (۱) موناشرشی - متقابل - جهان‌بینی دنیوی
(۲) تیرانی - متقابل - جهان‌بینی معنوی
(۳) موناشرشی - دوسویه - جهان‌بینی اساطیری
(۴) تیرانی - دوسویه - جهان‌بینی سکولار

۸۱- در تعریف «مثلث»، «فعل» و «تصور» به «سه پاره‌خط که یک‌دیگر را در سه نقطه قطع می‌کنند» و «کلمه‌ای که انجام کاری یا وقوع حالتی را بیان می‌کند» و «یکی از اقسام فکر» به ترتیب می‌توان گفت ...

- (۱) صحیح است - جامع نیست - مانع نیست
(۲) صحیح است - مانع نیست - مانع نیست
(۳) بی‌ربط است - مانع نیست - بی‌ربط است
(۴) بی‌ربط است - جامع نیست - بی‌ربط است

۸۲- هر گاه مفهومی، فقط یک فرد خارجی داشته باشد، اما ذهن بتواند افراد دیگری برای آن فرض کند، یک مفهوم... است، مثل ...

- (۱) کلی - مولود کعبه
(۲) جزئی - مولود کعبه
(۳) کلی - سیمرغ
(۴) جزئی - سیمرغ

۸۳- جوهر برای جسم، برای جسم نامی ... و برای حیوان ... می‌باشد.

- (۱) جنس بعید - فصل بعید - جنس قریب
(۲) جنس بعید - جنس بعید - جنس قریب
(۳) جنس قریب - جنس بعید - جنس بعید
(۴) جنس قریب - فصل قریب - جنس بعید

۸۴- کدام یک از قضایای زیر، «منفصل مانع‌الرفع» نیست؟

- (۱) نتیجه هر عمل یا در دنیا یا در آخرت به انسان می‌رسد.
(۲) انسان شرور یا به خود زیان می‌رساند یا به دیگران.
(۳) برای پیدایش شب و روز، زمین یا خورشید حرکت می‌کنند.
(۴) مثلث یا متساوی الاضلاع است یا قائم‌الزاویه.

۸۵- از صدق قضیه «بعضی الف غیر ب نیست»، صدق کدام مورد را می‌توان نتیجه گرفت؟

- (۱) هر الف ب است.
(۲) بعضی ب الف است.
(۳) بعضی غیر ب الف نیست.
(۴) هیچ الف غیر ب نیست.

۸۶- استدلال «هر کلاغی سیاه است؛ زیرا تا به حال ندیده‌ایم و نشنیده‌ایم که کلاغی به رنگ دیگر باشد»، ... است و در این نوع استدلال، ذهن انسان از ... به ... سیر می‌کند.

- (۱) استقرای تام - جزئی - کلی
(۲) استقرای ناقص - کلی - جزئی
(۳) استقرای ناقص - جزئی - کلی
(۴) استقرای تام - کلی - جزئی

۸۷- استدلال‌های زیر (به ترتیب) چه نوع مغالطه‌هایی هستند؟

«هر گردویی گرد است. ← هر گردی گردو است.»

«درد در دست است؛ دست در جیب است. ← درد در جیب است.»

- (۱) در هر دو مغالطه شرایط انعکاس رعایت نشده است.
(۲) مغالطه اولی در ماده و دومی در صورت است.
(۳) مغالطه هر دو در صورت است.
(۴) مغالطه هر دو در ماده است.

۸۸- استفاده از روش تجربی در علوم تجربی نشان می‌دهد که:

- (۱) دانشمندان توجه دارند که این روشی مطمئن برای درک واقعیات است.
(۲) فقط با این روش می‌توان پدیده‌های طبیعی را به نحو درست درک کرد.
(۳) از نظر دانشمندان، روش تجربی در کشف واقعیات، موفق و قابل استفاده است.
(۴) دانشمندان در پی درک پدیده‌هایی هستند که باید آن‌ها را واقعی دانست.

۸۹- کدام یک بیانگر نظر سقراط درباره انسان است؟

- (۱) هر قدر نادان تر باشد، در واقع داناتر است.
(۲) هرگز نباید گمان کند که چیزی را می داند.
(۳) می تواند با تأمل در خود، به معرفت دست یابد.
(۴) از هیچ چیزی نباید هراسی به دل راه دهد.

۹۰- از نظر ارسطو «وقوع یک آتشفشان»، «حرکت شعله‌ی آتش به بالا» و «رشد یک دانه گندم» به ترتیب به کدام علت‌ها مربوط می‌شوند؟

- (۱) مادی - غایی - طبیعت جسم
(۲) فاعلی - غایی - فاعلی
(۳) فاعلی - طبیعت جسم - غایی
(۴) فاعلی - طبیعت جسم - فاعلی

۹۱- برای درمان اختلال اضطرابی هراس، از کدام روش درمانی استفاده می‌شود و این روش مربوط به کدام رویکرد است؟

- (۱) کاربرد اصول یادگیری - شناختی
(۲) پاداش و تنبیه - روان کاوی
(۳) حساسیت‌زدایی منظم - رفتاری
(۴) تحریک‌های برقی - زیست‌شناختی

۹۲- «کودکی، پرنده بودن شترمرغ را به خاطر پرواز نکردن آن نمی‌پذیرد». این امر، ناشی از فقدان کدام مورد در حوزه شناختی اوست؟

- (۱) استدلال استقرایی
(۲) تفکر فرضیه‌سازی
(۳) استدلال اخلاقی مافوق قراردادی
(۴) استدلال قیاسی

۹۳- به ترتیب، «ارتباط دادن اطلاعات بینایی و فضایی»، «ادراک بینایی به صورت ادراک اشکال پیچیده مانند صورت افراد» و «ادراک بینایی»

وظیفه کدام لوب‌های قشر خاکستری است؟

- (۱) لوب پیشانی - لوب آهیانه‌ای - لوب گیجگاهی
(۲) لوب آهیانه‌ای - لوب گیجگاهی - لوب پس سری
(۳) لوب گیجگاهی - لوب پس سری - لوب آهیانه‌ای
(۴) لوب پس سری - لوب آهیانه‌ای - لوب گیجگاهی

۹۴- مطابق نظریهٔ پیازه، استفاده از نمادها توسط کودک، اولین بار در چه دوره‌ای و به چه منظوری صورت می‌گیرد؟

- (۱) دورهٔ عملیات عینی - برای برقراری ارتباط
(۲) دورهٔ پیش‌عملیاتی - برای شناسایی محیط
(۳) دورهٔ عملیات عینی - برای شناسایی محیط
(۴) دورهٔ پیش‌عملیاتی - برای برقراری ارتباط

۹۵- به ترتیب؛ اولین اقدام محقق و از مزایای اصلی روش آزمایشی عبارت است از:

(۱) اقدام به ارائه فرضیه مناسب - تکرارپذیر بودن

(۲) مشخص کردن گروه‌های آزمایشی و کنترل - رفتار طبیعی شرکت‌کنندگان

(۳) انتخاب متغیرهای مربوط به تحقیق - نتیجه‌گیری رابطه علت و معلولی

(۴) شناسایی و کنترل متغیرهای تأثیرگذار دیگر - بررسی تعداد زیادی متغیر در زمانی محدود

۹۶- ویژگی اصلی تعارض «گرایش - گرایش» و «اجتناب - اجتناب» به ترتیب، کدام‌اند؟

(۱) تصمیم‌گیری را خیلی مشکل می‌کند. - به‌سختی قابل حل است.

(۲) کم‌ترین فشار روانی را ایجاد می‌کند. - تصمیم‌گیری را خیلی مشکل می‌کند.

(۳) بیش‌ترین فشار روانی را ایجاد می‌کند. - فرد را با دوسوگرایی مواجه می‌کند.

(۴) احساسات مثبت و منفی را درهم می‌آمیزد. - کم‌ترین فشار روانی را ایجاد می‌کند.

۹۷- در میان دوره‌های رشد، کدام‌یک «یکنواخت و کم‌ماجرا» است و نتیجه مشهود آن چیست؟

(۱) کودکی دوم - بیماری و مرگ‌میر، بسیار کم‌تر از دوره‌های دیگر اتفاق می‌افتد.

(۲) نوجوانی تا بلوغ - بیماری و مرگ‌ومیر، بسیار کم‌تر از دوره‌های دیگر اتفاق می‌افتد.

(۳) کودکی دوم - درک درست از جامعه و والدین ایجاد می‌شود و فرد به کمال نزدیک می‌شود.

(۴) نوجوانی تا بلوغ - درک درست از جامعه و والدین ایجاد می‌شود و فرد به کمال نزدیک می‌شود.

۹۸- نظر روان‌شناسان مختلف نسبت به یک بیمار مبتلا به افسردگی با توجه به رویکرد متبوع آن‌ها، در کدام گزینه نادرست بیان شده است؟

(۱) بیماری او ناشی از کارکردهای نامناسب در فرایند زیست‌شیمیایی مغز است: زیست‌شناختی

(۲) درون‌داد بیمار باید اطلاعات امیدوارکننده باشد تا برون‌داد طبیعی داشته باشد: شناختی

(۳) محیط اطراف بیمار را نباید افراد ناامید و مأیوس پرکنند: روان‌کاوی

(۴) بیمار باید با صحبت کردن با مشاور و بیان احساسات درونی خود به شرایط طبیعی برگردد: انسان‌گرا

۹۹- اگر از شرکت کننده یک مسابقه بخواهیم عبارت زیر را کامل کند و نوع سجع آن را تشخیص دهد، کدام سطوح یادگیری او را محک زده‌ایم؟

«منت خدای را - عزّ و جلّ - که ... موجب قربت است و به شکر اندرش مزید نعمت.»

(۱) سطحی درجه اول - سطحی درجه دوم

(۲) عمقی درجه دوم - سطحی درجه دوم

(۳) سطحی درجه اول - عمقی درجه اول

(۴) عمقی درجه دوم - عمقی درجه اول

۱۰۰- هر کدام از خدمات روان‌شناسی و مشاوره «مدیر روابط عمومی - مشاوره شغلی - محقق بازاریابی»، به ترتیب با موارد کدام گزینه در یک

زیرشاخه قرار می‌گیرند؟

(۱) متصدی وام - دستیار آماری - تحلیل‌گر تحقیق

(۲) نماینده فروش - مشاوره کودکان - دستیار بهداشت روانی

(۳) دستیار تحقیق - مددکاری - تبلیغات

(۴) مدیر پرسنلی - دستیار مشاوره - نماینده فروش



سایت کنکور

Konkur.in

A : پاسخ نامه(کلید) آزمون 21 تیر 1398 گروه انسانی نظام قدیم دفترچه

1

2

3

4

5

6

7

8

9

10

11

12

13

14

15

16

17

18

19

20

21

22

23

24

25

26

27

28

29

30

31

32

33

34

35

36

51

52

53

54

55

56

57

58

59

60

61

62

63

64

65

66

67

68

69

70

71

72

73

74

75

76

77

78

79

80

81

82

83

84

85

86



- 37
- 38
- 39
- 40
- 41
- 42
- 43
- 44
- 45
- 46
- 47
- 48
- 49
- 50

- 87
- 88
- 89
- 90
- 91
- 92
- 93
- 94
- 95
- 96
- 97
- 98
- 99
- 100



سایت کنکور

Konkur.in



آزمون ۲۱ تیر ماه ۹۸ (آزمون تعیین سطح)

پاسخ تشریحی گروه آزمایشی نظام قدیم انسانی

نام درس	منبع
ریاضی	کتاب آبی ریاضی
اقتصاد	کتاب آبی اقتصاد
ادبیات فارسی اختصاصی	کتاب آبی ادبیات اختصاصی
جامعه‌شناسی	کتاب آبی جامعه‌شناسی
فلسفه و منطق	کتاب آبی فلسفه و منطق
روان‌شناسی	کتاب آبی روان‌شناسی

گزینشگران و ویراستاران

نام درس	گزینشگر	مسئول درس	ویراستار
ریاضی	محمد بحیرایی	محمد بحیرایی	فاطمه فهیمیان
اقتصاد	سارا شریفی	سارا شریفی	فاطمه فهیمیان
ادبیات فارسی اختصاصی	فرهاد علی‌نژاد، حمید محدثی	فرهاد علی‌نژاد، حمید محدثی	محمدحسن احمدی
جامعه‌شناسی	محمدابراهیم مازنی	محمدابراهیم مازنی	سمیرا خلیلی
فلسفه و منطق	موسی اکبری	موسی اکبری	فرهاد علی‌نژاد
روان‌شناسی	مهسا عفتی	مهسا عفتی	فاطمه فهیمیان

گروه فنی و تولید

مدیر گروه	سیدمحمدعلی مرتضوی
مسئول دفترچه	زهره دامیار
گروه مستندسازی	مدیر: فاطمه رسولی‌نسب، مسئول دفترچه: زهره قموشی
حروف‌چین و صفحه‌آرا	لیلا عظیمی
ناظر چاپ	سوران نعیمی

ریاضی (۱) و آمار و مدل سازی

۱- گزینه ۲»

(کتاب آبی)

ابتدا اعضای مجموعه‌های $A - (A - B)$ و $B - (B - A)$ را تعیین می‌کنیم:

$$B - A = \{1, 4, 8, 9\}$$

$$\Rightarrow B - (B - A) = \{1, 4, 8, 9, 3, 6\} - \{1, 4, 8, 9\} = \{3, 6\}$$

$$A - B = \{2, 5, 7\}$$

$$\Rightarrow A - (A - B) = \{2, 3, 5, 6, 7\} - \{2, 5, 7\} = \{3, 6\}$$

$$\Rightarrow [B - (B - A)] \cup [A - (A - B)] = \{3, 6\} \Rightarrow$$

دو عضو دارد.

(ریاضی (۱)، مجموعه‌ها، صفحه‌های ۳۸ تا ۴۴)

۲- گزینه ۱»

(کتاب آبی)

$$\left(\frac{4}{9}\right)^2 \left(\frac{27}{8}\right)^2 \left(\frac{15}{4}\right)^2 \left(\frac{2}{5}\right)^2$$

$$= \left(\frac{2^2}{3^2}\right)^2 \times \left(\frac{3^3}{2^3}\right)^2 \times \left(\frac{3 \times 5}{2^2}\right)^2 \times \left(\frac{2}{5}\right)^2$$

$$= \frac{2^6}{3^6} \times \frac{3^6}{2^6} \times \frac{3^2 \times 5^2}{2^4} \times \frac{2^2}{5^2} = \frac{3^2 \times 5^2}{5^4}$$

$$= 3^2 \times 5^{2-4} = 3^2 \times 5^{-2} = \frac{3^2}{5^2} = \frac{9}{25} = 0.36$$

(ریاضی (۱)، توان، رسانی و ریشه‌گیری، صفحه‌های ۵۰ تا ۵۹)

۳- گزینه ۱»

(کتاب آبی)

$$a(a-2)(a-3) \frac{-4a+8}{-4} = \frac{a(a-2)(a-3) - 4(a-2)}{(a-2)}$$

$$= (a-2)[a(a-3) - 4] = (a-2)(a^2 - 3a - 4)$$

تجزیه از طریق اتحاد یک جمله مشترک

$$= (a-2)(a-4)(a+1)$$

عامل $(a-1)$ در تجزیه عبارت وجود ندارد.

(ریاضی (۱)، چندجمله‌ای‌ها و اتحادها، صفحه‌های ۸۷ تا ۹۵)

۴- گزینه ۴»

(کتاب آبی)

صورت و مخرج کسرها را تجزیه می‌کنیم:

$$\frac{(x-3)(x+3)}{(x-2)(x+2)} \times \frac{(x-2)(x-1)}{(x-3)(x-1)} \times \frac{(x+2)(x-1)}{(x+3)(x+1)} = \frac{x-1}{x+1}$$

(ریاضی (۱)، عبارت‌های گویا، صفحه‌های ۱۶۱ تا ۱۶۶)

۵- گزینه ۲»

(کتاب آبی)

$$-2x \begin{cases} 3y - 2x = 1 \\ 2y - 3x = 1 \end{cases} \Rightarrow \begin{cases} -6y + 4x = -2 \\ 6y - 9x = 3 \end{cases} \Rightarrow -5x = 1 \Rightarrow x = -\frac{1}{5}$$

$$3y - 2\left(-\frac{1}{5}\right) = 1 \Rightarrow 3y = 1 - \frac{2}{5} \Rightarrow 3y = \frac{3}{5} \Rightarrow y = \frac{1}{5}$$

$$\Rightarrow P \begin{vmatrix} -\frac{1}{5} \\ \frac{1}{5} \end{vmatrix}$$

(ریاضی (۱)، معادلات درجه اول و معادله فظ، صفحه‌های ۱۰۴، ۱۰۵ و ۱۳۲ تا ۱۳۸)

۶- گزینه ۱»

(کتاب آبی)

ابتدا شیب خط (ضریب X) را پیدا می‌کنیم و می‌دانیم شیب خط برابر است با تانژانت زاویه‌ای که خط با جهت مثبت محور X ها می‌سازد.

$$\sqrt{3}x - 2y = 5 \Rightarrow (2y = \sqrt{3}x - 5) \times \frac{1}{2} \Rightarrow y = \frac{\sqrt{3}}{2}x - \frac{5}{2}$$

$$\Rightarrow \text{شیب خط} = \frac{\sqrt{3}}{2}$$

$$\tan \theta = \frac{\sqrt{3}}{2} \Rightarrow \theta = 30^\circ \text{ است. } \frac{\sqrt{3}}{2} \text{ درجه برابر } 30^\circ$$

(ریاضی (۱)، نسبت‌های مثلثاتی، صفحه‌های ۱۵۰ تا ۱۵۶)

۷- گزینه ۳»

(کتاب آبی)

$$6x^2 - 2x + 1 < 2(2x^2 + 1) - x$$

$$\Rightarrow 6x^2 - 2x + 1 < 4x^2 + 2 - x$$

$$\Rightarrow 6x^2 - 2x - 4x^2 + x < 2 - 1$$

$$\Rightarrow -x < 2 \Rightarrow x > -2$$

(ریاضی (۱)، نامعادلات درجه اول، صفحه‌های ۱۹۴ تا ۲۰۰)

۸- گزینه ۳»

(کتاب آبی)

$$C = 49 - 44 = 5 \text{ :طول دسته}$$

چون نماینده طبقه، وسط هر طبقه می‌باشد باید $\frac{C}{2} = \frac{5}{2} = 2.5$ را ازنماینده طبقه اول کم کنیم تا کران پایین دسته اول به دست آید و هم چنین باید 2.5 را به مرکز دسته آخر اضافه کنیم تا کران بالای دسته آخر به دست آید.

$$\text{حد پایین دسته اول (min داده‌ها)} = 44 - 2.5 = 41.5$$

$$\text{حد بالای دسته آخر (max داده‌ها)} = 44 + 2.5 = 46.5$$

$$\Rightarrow R = 46.5 - 41.5 = 5 \text{ دامنه تغییرات}$$

$$K = \frac{R}{C} = \frac{5}{1} = 5 \text{ تعداد طبقات}$$

(آمار و مدل سازی، دسته‌بندی داده‌ها و جدول فراوانی، صفحه‌های ۴۶ تا ۵۲ و ۵۸)

۹- گزینه ۳»

(کتاب آبی)

تعداد کل داده‌ها برابر تعداد برگ‌هاست، پس $n = 18$ است و داده‌هایی که در بازه $(34, 45]$ قرار دارند عبارتند از:

$$34, 35, 39, 40, 40, 42, 43, 43, 44$$

یعنی ۹ داده.

$$\Rightarrow \text{درصد فراوانی نسبی} = \frac{f}{n} \times 100 = \frac{9}{18} \times 100 = 50\%$$

دقت کنید که بازه $(34, 45]$ شامل ۳۴ می‌شود، اما شامل ۴۵ نمی‌شود (چون انتهای بازه را با پرانتز نشان داده است.)

(آمار و مدل سازی، نمودارها و تحلیل داده‌ها، صفحه‌های ۹۶ تا ۱۰۳)

۱۰- گزینه «۳»

(کتاب آبی)

$$\bar{x} = \frac{9+11+11+12+12+13+14+14}{8} = \frac{96}{8} = 12$$

$$\sigma^2 = \frac{9+1+1+0+0+0+1+4+4}{8} = \frac{20}{8} = \frac{5}{2}$$

$$\Rightarrow \sigma = \frac{\sqrt{10}}{2}$$

$$CV = \frac{\sigma}{\bar{x}} = \frac{\frac{\sqrt{10}}{2}}{12} = \frac{\sqrt{10}}{24} = \frac{3/16}{24} = 0.13$$

(آمار و مدل سازی، شافس های پرکنندگی، صفحه های ۱۳۸ تا ۱۶۰)

ریاضی سال سوم

۱۱- گزینه «۲»

(کتاب آبی)

در تابع $f(x)$ به جای x مقدار $\frac{3}{2}$ را قرار می دهیم، بنابراین:

$$f(x) = 4x - \sqrt{1+2x} \Rightarrow f\left(\frac{3}{2}\right) = 4\left(\frac{3}{2}\right) - \sqrt{1+2\left(\frac{3}{2}\right)}$$

$$= 6 - \sqrt{4} = 6 - 2 = 4$$

(ریاضی سال سوم، تابع، صفحه های ۱۸ تا ۲۳)

۱۲- گزینه «۳»

(کتاب آبی)

در توابع رادیکالی با فرجه زوج عبارت زیر رادیکال را بزرگتر یا مساوی صفر قرار می دهیم.

$$-3x - 4 \geq 0 \Rightarrow -3x \geq 4 \Rightarrow x \leq -\frac{4}{3}$$

در بین گزینه ها فقط مقدار گزینه «۳» کم تر از $-\frac{4}{3}$ است.

(ریاضی سال سوم، تابع، صفحه های ۷ تا ۱۰)

۱۳- گزینه «۱»

(کتاب آبی)

در مدتی که اتومبیل پنجر بوده است، زمان گذشته اما فاصله از مبدأ زیاد نشده است و بعد از گرفتن پنجری فرد با همان سرعت به راه افتاده و فاصله آن از مبدأ بیشتر شده است.

(ریاضی سال سوم، تابع، صفحه های ۲۶ و ۲۷)

۱۴- گزینه «۲»

(کتاب آبی)

$$S = 10, S = \frac{-b}{a} \Rightarrow \frac{b-2}{1} = 10 \Rightarrow b = 12$$

$$\Rightarrow x^2 - (12-2)x + 2(12) = 0$$

$$x^2 - 10x + 24 = 0 \Rightarrow (x-6)(x-4) = 0 \Rightarrow \begin{cases} x=6 \\ x=4 \end{cases}$$

ریشه بزرگ تر $x=6$ است.

(ریاضی سال سوم، معادله و تابع های درجه دوم، صفحه های ۶۲ تا ۶۹)

۱۵- گزینه «۴»

(کتاب آبی)

در معادله $ax^2 + bx + c = 0$ به شرط $\Delta = 0$ ، ریشه مضاعف از فرمول

$$x = -\frac{b}{2a}$$

$$m^2x^2 - 6mx + 2m + n = 0$$

$$\frac{3}{4} = -\frac{-6m}{2m^2} \Rightarrow \frac{3}{4} = \frac{3}{m} \Rightarrow m = 4$$

به جای m و x در معادله، به ترتیب ۴ و $\frac{3}{4}$ را قرار می دهیم:

$$16x^2 - 24x + 8 + n = 0$$

$$\Rightarrow 16\left(\frac{9}{16}\right) - 24 \times \left(\frac{3}{4}\right) + 8 + n = 0 \Rightarrow 9 - 18 + 8 + n = 0$$

$$\Rightarrow n = 1$$

(ریاضی سال سوم، معادله و تابع های درجه دوم، صفحه های ۶۲ تا ۷۰)

۱۶- گزینه «۲»

(کتاب آبی)

با شرط $x \neq 4$ چون مخارج مشترک اند صورت ها را از هم کم می کنیم.

$$\frac{x^2}{x-4} - \frac{2x+8}{x-4} = 2x \Rightarrow \frac{x^2 - 2x - 8}{x-4} = 2x$$

$$\Rightarrow \frac{(x-4)(x+2)}{x-4} = 2x \Rightarrow x+2 = 2x \Rightarrow x = 2$$

$$2 - \frac{1}{2} = \frac{3}{2} = \text{تفاضل معکوس جواب از خود جواب}$$

(ریاضی سال سوم، معادله و تابع های درجه دوم، صفحه های ۷۰ تا ۷۴)

۱۷- گزینه «۴»

(کتاب آبی)

طرفین تساوی را به توان ۲ می رسانیم.

$$(\sqrt{3x+4} - \sqrt{2x+1})^2 = (1)^2$$

$$\Rightarrow 3x+4+2x+1-2\sqrt{3x+4}\cdot\sqrt{2x+1}=1$$

$$\Rightarrow 5x+5-2\sqrt{3x+4}\cdot\sqrt{2x+1}=1$$

$$\Rightarrow -2\sqrt{3x+4}\cdot\sqrt{2x+1}=1-5x-5=-4-5x$$

دوباره طرفین را به توان دو می رسانیم.

$$(-2\sqrt{3x+4}\sqrt{2x+1})^2 = (-4-5x)^2$$

$$\Rightarrow 4(3x+4)(2x+1) = 16 + 40x + 25x^2$$

$$6x^2 + 11x + 4$$

$$\Rightarrow 24x^2 + 44x + 16 = 25x^2 + 40x + 16$$

$$\Rightarrow 0 = 25x^2 + 40x + 16 - 24x^2 - 44x - 16$$

$$\Rightarrow x^2 - 4x = 0 \Rightarrow x(x-4) = 0 \Rightarrow \begin{cases} x=0 \\ x=4 \end{cases}$$

مجموع جواب ها $0+4=4$

(ریاضی سال سوم، معادله و تابع های درجه دوم، صفحه های ۷۱ تا ۷۴)

ج) اقتصاددانان با تکیه بر مطالعات علمی خود، توانسته‌اند ماهیت روابط علت و معلولی بین پدیده‌های اقتصادی را کشف کنند؛ به همین دلیل، امروزه می‌توان در عرصه اقتصاد برای رسیدن به هدفی خاص، سیاست‌هایی را طراحی و اجرا کرده و نتایج اجرای آن‌ها را از قبل پیش‌بینی کرد. همچنین، با پیش‌بینی برخی مشکلاتی که ممکن است در عرصه اقتصاد بروز کند، روش‌هایی را برای جلوگیری از بروز آن‌ها طراحی کرد.

د) برخی کالاهای مصرفی، خودشان مصرف نمی‌شوند بلکه در طول زمان خدمات ارائه شده از سوی آن‌ها مورد مصرف قرار می‌گیرد؛ مثل اتومبیل و یخچال در منزل، به این کالاهای، در اقتصاد «کالاهای بادوام» می‌گویند.

ه) «هزینه فرصت» یا «هزینه فرصت از دست رفته» بیانگر آن چیزی است که از آن صرف‌نظر کرده و به عبارتی آن را از دست داده‌ایم.

در این مثال هزینه فرصت انتخاب شغل A، شغل B است که فرد از آن صرف‌نظر کرده است.

(اقتصاد، اقتصاد پیوسته، صفحه‌های ۲، ۳، ۴، ۹، ۱۶ و ۱۷)

۲۲- گزینه «۲» (کتاب آبی)

میلیون ریال $20 = \frac{1}{4} \times 40 = \frac{1}{4} \times 40$ (ارزش مواد غذایی) \times ارزش پوشاک

میلیون ریال $15 = \frac{3}{4} \times 20 = \frac{3}{4} \times 20$ (ارزش پوشاک) \times ارزش خدمات ارائه شده

میلیون ریال $160 = 80 + 40 + 20 + 15 + 5 + 5$ = تولید ناخالص داخلی

میلیون ریال $8 = \frac{1}{10} \times 80 = \frac{1}{10} \times 80$ (ارزش ماشین‌آلات) \times هزینه استهلاک

هزینه استهلاک - تولید ناخالص داخلی = تولید خالص داخلی

میلیون ریال $152 - 8 = 152$

تولید خارجیان مقیم کشور - تولید خالص داخلی = تولید خالص ملی

تولید افراد کشور که مقیم خارج هستند +

میلیون ریال $159 = 152 - 5 + 12$ = تولید خالص ملی

میلیون ریال $19 = \frac{152}{8}$ = تولید خالص داخلی = جمعیت کل کشور

(اقتصاد، آشنایی با شاخص‌های اقتصادی، صفحه‌های ۲۴ تا ۲۶)

۲۳- گزینه «۴» (کتاب آبی)

الف) با توجه به تعداد کم مصرف‌کنندگان، بازار در وضعیت «انحصار در خرید» قرار دارد.

ب) در بازار با وضعیت انحصار در خرید، بیش‌ترین نفع نصیب «مصرف‌کنندگان» می‌شود.

ج)

ریال $5,250,000 = 750 \times 7000$ = کل حداکثر درآمد تولیدکنندگان

ریال $150,000 = \frac{5,250,000}{35}$ = میانگین حداکثر درآمد هر تولیدکننده

د) با توجه به این که قیمت در بازار از سطح قیمت تعادلی پایین‌تر است، بازار در وضعیت کمبود عرضه قرار دارد. در این وضعیت، قیمت تا سطح قیمت تعادلی افزایش می‌یابد.

(اقتصاد، بازار، صفحه‌های ۴۶ تا ۵۲)

۱۸- گزینه «۳» (کتاب آبی)

اولاً چون سهمی رو به پایین باز می‌شود بنابراین می‌بایستی $a < 0$ باشد. پس گزینه‌های ۱ و ۴ نادرست‌اند.

ثانیاً رأس سهمی در ناحیه دوم قرار دارد، پس $x_s < 0$ که در گزینه ۳ طول رأس سهمی منفی است.

$$y = \frac{-1}{2}x^2 - x + 4 \Rightarrow x_s = \frac{-b}{2a} = \frac{1}{2(-\frac{1}{2})} = \frac{1}{-1} = -1$$

پس گزینه (۳) درست است.

(ریاضی سال سوم، معادله و تابع‌های درجه دوم، صفحه‌های ۸۲ تا ۹۵)

۱۹- گزینه «۱» (فاطمه فویمیان)

$9 \times 9 = 81 \Rightarrow$ تعداد اعداد دو رقمی بدون صفر

$4 =$ تعداد حروف $\Rightarrow \{A, B, C, D\}$ حروف الفبا

۸۱ عدد دو رقمی بدون صفر و ۴ حرف الفبا داریم، بنابراین:

$$\Rightarrow 81 \times 4 = 324$$

(ریاضی سال سوم، ترکیبیات، صفحه‌های ۹۶ تا ۱۱۲)

۲۰- گزینه «۴» (کوروش داوری)

چون تعداد اسباب‌بازی‌های هر سه باید مساوی باشد پس هر بچه باید ۲ اسباب بازی انتخاب کند. پس بچه اول باید ۲ اسباب‌بازی از ۶ تا انتخاب

کند که $\binom{6}{2}$ حالت دارد و بچه دوم از بین ۴ اسباب بازی باقی‌مانده، ۲ تا

انتخاب کند که $\binom{4}{2}$ حالت دارد و بچه سوم نیز ۲ اسباب بازی آخر را

انتخاب می‌کند.

$$\binom{6}{2} \times \binom{4}{2} \times \binom{2}{2} = 15 \times 6 \times 1 = 90$$

دقت کنید که:

$$\binom{4}{2} = \frac{4!}{2! \times 2!} = \frac{4 \times 3 \times 2!}{2 \times 2!} = 6$$

$$\binom{6}{2} = \frac{6!}{2! \times 4!} = \frac{6 \times 5 \times 4!}{2 \times 4!} = 15$$

(ریاضی سال سوم، ترکیبیات، صفحه‌های ۱۳۰ تا ۱۳۷)

اقتصاد

۲۱- گزینه «۳» (کتاب آبی)

الف) انسان موجودی سیری‌ناپذیر است، زیرا با برآورده شدن پاره‌ای از نیازهایش، احساس بی‌نیازی به او دست نمی‌دهد بلکه نیازهای تازه‌ای در او شکل می‌گیرد و او با عطش بیش‌تری درصدد رفع این نیازها برمی‌آید.

ب) درباره منابع و امکانات موجود در جهان که انسان برای رفع نیازهای خود از آن‌ها استفاده می‌کند، به دو نکته مهم می‌توان اشاره کرد:

۱- منابع و امکانات موجود در دسترس انسان، محدود است.

۲- منابع و امکانات مذکور قابلیت‌های مصرف متعددی دارند.

۲۴- گزینه «۴»

(کتاب آبی)

معمولاً شاخص رشد با شاخص توسعه هماهنگ است؛ به طور مثال، سطح پایین توسعه در موزامبیک با سطح پایین رشد در این کشور و همین طور سطح بالای توسعه در ژاپن با سطح بالای رشد در این کشور هماهنگی دارد. در این میان، دو گروه از کشورها استثنا محسوب می شوند:

۱- تعداد معدودی از کشورها که با داشتن یک ماده گران بها مانند نفت امکان دسترسی به درآمد سرانه بالا را دارند مانند قطر.

۲- تعدادی از کشورهای در حال توسعه مانند چین که با اجرای برنامه های بلندمدت، (با وجود این که درآمد سرانه پایین دارند) شاخص های توسعه خود را بهبود بخشیده اند.

امید به زندگی در ژاپن ۸۲ سال، درآمد سرانه در چین در حدود ۱۹۰۰ دلار و نرخ بی سوادی در موزامبیک ۵۲/۲ درصد است.

(اقتصاد، مفاهیم و معیارهای توسعه، صفحه ۹۲)

۲۵- گزینه «۴»

(کتاب آبی)

از ۱۷۰۰ ریال افزایش تولید کل در سال سوم نسبت به سال اول، $(۱۷۰۰ = ۱۵۰۰ - ۳۲۰۰)$ ، ۱۳۵۰ ریال آن ناشی از افزایش مقدار تولید $(۱۳۵۰ = ۱۵۰۰ - ۲۸۵۰)$ و ۳۵۰ ریال آن ناشی از افزایش قیمت هاست. $(۳۵۰ = ۱۳۵۰ - ۱۷۰۰)$.

از ۶۰۰ ریال افزایش تولید کل در سال دوم نسبت به سال اول، $(۶۰۰ = ۱۵۰۰ - ۲۱۰۰)$ ، ۴۵۰ ریال آن ناشی از افزایش مقدار تولید $(۴۵۰ = ۱۵۰۰ - ۱۹۵۰)$ و ۱۵۰ ریال آن ناشی از افزایش قیمت هاست $(۱۵۰ = ۴۵۰ - ۶۰۰)$.

(اقتصاد، آشنایی با شاخص های اقتصادی، صفحه های ۳۱ و ۳۲)

۲۶- گزینه «۴»

(کتاب آبی)

ریال $۳۱۵,۰۰۰,۰۰۰ = ۳۵۰ \times ۹۰۰,۰۰۰$ = درآمد سالیانه بنگاه
ریال $۱۲۰,۰۰۰,۰۰۰ = ۱۰,۰۰۰,۰۰۰ \times ۱۲$ = اجاره سالیانه بنگاه
ریال $۱۰۰,۸۰۰,۰۰۰ = ۷۰,۰۰۰ \times ۱۲ \times ۱۲$ = مجموع حقوق سالیانه تمامی کارمندان بنگاه

ریال $۲۵,۲۰۰,۰۰۰ = \frac{۲۵}{۱۰۰} \times ۱۰۰,۸۰۰,۰۰۰$ = هزینه استهلاک سالیانه

ریال $۱۷۸,۰۰۰,۰۰۰ + ۲۵,۲۰۰,۰۰۰ + ۱۰۰,۸۰۰,۰۰۰ = ۳۰۴,۰۰۰,۰۰۰$ = هزینه سالیانه بنگاه
ریال $۴۲۴,۰۰۰,۰۰۰$ =

هزینه - درآمد = سود یا زیان

ریال $۱۰۹,۰۰۰,۰۰۰ = ۳۱۵,۰۰۰,۰۰۰ - ۴۲۴,۰۰۰,۰۰۰$ = (ضرر یا زیان)

(اقتصاد، تولید، صفحه های ۳۷ و ۳۸)

۲۷- گزینه «۱»

(کتاب آبی)

$\frac{۲۴}{۶} = \frac{۲۴}{۶}$ = سهم دهک دهم
سهم دهک اول

$\frac{۱۶+۲۴}{۶+۷} = \frac{۲۰}{۱۳}$ = ۲۰ درصد بالا
۲۰ درصد پایین

$\frac{۲۴}{۶+۷+۸+۹} = \frac{۲۴}{۳۰}$ = ۱۰ درصد بالا
۲۰ درصد پایین

مشاهده می شود که محاسبه توزیع درآمد به روش ۱۰ درصد بالا ۴۰ درصد پایین

وضعیت توزیع درآمد را مناسب تر و روش سهم دهک دهم وضعیت سهم دهک اول

توزیع درآمد را نامناسب نشان می دهد.

با محاسبه نسبت دهک دهم به دهک اول در کشورهای مختلف شاخصی به دست می آید که برای مقایسه وضعیت توزیع درآمد بین آن ها به کار می رود.

(اقتصاد، توزیع درآمد و فقر، صفحه های ۹۷ و ۹۸)

۲۸- گزینه «۲»

(کتاب آبی)

الف) امکانات کشور کوبا برای تولید نیشکر و شرایط کشور نیجریه نیز برای تولید نفت مناسب است. بنابراین در این سؤال، تنها کشور نیجریه اصل مزیت نسبی را لحاظ نکرده است.

ب) عواملی که منجر به روی آوردن ملت ها به تجارت بین الملل می شود، عبارتند از:

۱- یکسان نبودن منابع و عوامل تولید ۲- یکسان نبودن کشورهای از نظر دسترسی به فناوری ۳- شرایط اقلیمی متفاوت

ج) هر کشوری با جذب سرمایه گذاری های خارجی برای کشور خود، نه تنها پس اندازهای داخلی خود بلکه پس اندازهای کشورهای دیگر را در رشد و افزایش کارخانه ها و بخش تولیدی داخلی به کار می گیرد.

د) هر کشور و سازمانی که نیروهای متخصص و آموزش دیده بیش تری در اختیار دارد، در زمینه تجارت موفق تر است.

(اقتصاد، تجارت بین الملل، صفحه های ۱۴۷، ۱۴۸، ۱۵۲ و ۱۵۳)

۲۹- گزینه «۳»

(کتاب آبی)

ریال $۲۲۵,۰۰۰ = \frac{۱۵}{۱۰۰} \times (۶,۵۰۰,۰۰۰ - ۵,۰۰۰,۰۰۰)$

ریال $۴۵۰,۰۰۰ = \frac{۲۰}{۱۰۰} \times (۸,۷۵۰,۰۰۰ - ۶,۵۰۰,۰۰۰)$

ریال $۲۷۵,۰۰۰ = \frac{۲۵}{۱۰۰} \times (۹,۸۵۰,۰۰۰ - ۸,۷۵۰,۰۰۰)$

ریال $۱,۵۴۵,۰۰۰ = \frac{۳۰}{۱۰۰} \times (۱۵,۰۰۰,۰۰۰ - ۹,۸۵۰,۰۰۰)$

ریال $۶,۳۰۰,۰۰۰ = \frac{۴۵}{۱۰۰} \times (۲۹,۰۰۰,۰۰۰ - ۱۵,۰۰۰,۰۰۰)$

ریال $۱,۵۴۵,۰۰۰ + ۲۷۵,۰۰۰ + ۴۵۰,۰۰۰ + ۲۲۵,۰۰۰$ = میزان ملیت ملیته پرداختی
ریال $۸,۷۹۵,۰۰۰ = ۶,۳۰۰,۰۰۰ +$

ریال $۱۰۵,۵۴۰,۰۰۰ = ۸,۷۹۵,۰۰۰ \times ۱۲$ = میزان مالیات سالیانه پرداختی

ریال $۲۰,۲۰۵,۰۰۰ = ۸,۷۹۵,۰۰۰ - ۲۹,۰۰۰,۰۰۰$ = مانده خالص ماهیانه

نام نرخ مالیاتی مورد محاسبه «تصادفی طبقه ای» است.

(اقتصاد، بورجه دولت، صفحه های ۷۷ تا ۸۰)

۳۰- گزینه «۱»

(کتاب آبی)

واحد پولی $۱۵۰ = \frac{۱}{۳} \times ۴۵۰$ = ارزش مسکوکات مردم

+ ارزش اسکناس های در دست مردم = میزان نقدینگی

ارزش سپرده های دیداری و غیردیداری + ارزش مسکوکات در دست مردم

واحد پولی $۸۵۰ = ۴۵۰ + ۱۵۰ + ۲۵۰$ = میزان نقدینگی

حساب‌های جاری اشخاص همان سپرده‌های دیداری است.

+ ارزش اسکناس‌های در دست مردم = حجم پول در گردش
 ارزش سپرده‌های دیداری + ارزش مسکوکات در دست مردم
 واحد پولی = $۶۷۰ = ۴۵۰ + ۱۵۰ + ۷۰$ = حجم پول در گردش
 واحد پولی = ۲۵۰ = سپرده دیداری + سپرده غیردیداری
 واحد پولی = ۷۰ = سپرده دیداری (موجودی حساب‌های جاری)
 واحد پولی = $۲۵۰ + ۷۰$ = سپرده غیردیداری
 واحد پولی = ۱۸۰ = سپرده غیردیداری \Rightarrow
 سپرده پس‌انداز + سپرده مدت‌دار = سپرده غیردیداری
 سپرده پس‌انداز + $۶۵ = ۱۸۰ \Rightarrow$
 واحد پولی = ۱۱۵ = سپرده پس‌انداز
 (اقتصاد، پول، صفحه‌های ۱۱۶ و ۱۲۰)

آرایه‌های ادبی

۳۱- گزینه «۳»

(کتاب آبی)

چکیده‌خون: باده (شراب): استعاره مصرّحه
 آبله تن رزان: خوشه‌های درخت انگور: استعاره مکنّیه (تشخیص)
 آبله رخ فلک: ستاره‌های آسمان: استعاره مکنّیه (تشخیص)
 عروس خاوری: خورشید: استعاره مصرّحه

تشریح گزینه‌های دیگر:

گزینه «۱»: «آهوی آتشین‌روی»، «کافور خشک» و «مشک تر» به‌ترتیب استعاره مصرّحه از «خورشید»، «روز» و «شب» هستند.
 گزینه «۲»: «خنده قدح: استعاره مکنّیه (تشخیص) / گریستن شمشیر: استعاره مکنّیه (تشخیص)
 گزینه «۴»: استعاره مکنّیه (تشخیص): دست صبر، آستین عقل، پای دل، دامن قرار

(آرایه‌های ادبی، بیان، صفحه‌های ۶۵ و ۷۱)

۳۲- گزینه «۲»

(کتاب آبی)

در ابیات «الف و ج» مجاز وجود ندارد.
 در بیت «ب»: «ترگس» در مصراع اول، در معنی «چشم» مجاز با علاقه شباهت (استعاره مصرّحه) است.
 در بیت «پ»: «سر» در معنی «موی سر» مجاز دارد.
 در بیت «ت»: «خونریز» استعاره مصرّحه و مجاز به علاقه شباهت از چشم یار است.

در بیت «ث»: «او» در مصراع دوم در معنی «خون» مجاز دارد.
 در بیت «ج»: «گردن» در معنی «کل وجود و جان» مجاز دارد.
 نکته: مجاز به کار بردن کلمه در غیر معنی حقیقی، به شرط وجود علاقه و قرینه است.

(آرایه‌های ادبی، بیان، صفحه ۷۷)

۳۳- گزینه «۲»

(کتاب آبی)

پری‌پیکر: تشبیه
 ماه: استعاره از معشوق
 شیدایی: تکرار
 دل با خویشتن داشتن: کنایه از توجه به خود، خودخواهی

(آرایه‌های ادبی، بیان و بدیع، ترکیبی)

۳۴- گزینه «۲»

(کتاب آبی)

«سجع» در حدائق دو جمله وجود دارد؛ اما «کیاست» و «فراست» در یک جمله هستند و نمی‌توان آن‌ها را سجع به حساب آورد.
 توضیح نکته درسی:

آرایه سجع در کلامی دیده می‌شود که حدائق دو جمله باشد، زیرا سجع‌ها در پایان دو جمله می‌آیند.

تشریح گزینه‌های دیگر:

گزینه «۱»: «درج» و «خرج»: سجع است در پایان دو جمله.

گزینه «۳»: «دراز کرده»، «آغاز نهاده»: سجع است در پایان دو جمله.

گزینه «۴»: «جو» و «گرو»: سجع است در پایان دو جمله.

(آرایه‌های ادبی، بدیع لفظی، صفحه ۱۰۰)

۳۵- گزینه «۲»

(کتاب آبی)

خورشید حجاب بگیرد: استعاره مکنّیه و تشخیص / اغراق در نورانی بودن گونه‌های یار / لاله: استعاره از گونه‌ها / علت به حجاب اندرون شدن خورشید را حجاب گرفتن یار می‌داند؛ یعنی برای پدیده طبیعی (گرفتگی خورشید) علتی ادبی آورده شده است: حسن‌تعلیل.

(آرایه‌های ادبی، بیان و بدیع، ترکیبی)

۳۶- گزینه «۱»

(کتاب آبی)

ج: «دور از تو»: ۱- جدا از تو، ۲- از تو دور باد.
 هـ: تقابل سجع‌های متوازن در دو مصراع خالق آرایه موازنه است.
 د: «زلف کافرکیش»: استعاره مکنّیه و تشخیص
 ب: لب: لف ۱، دندان: لف ۲، لعل: نشر ۱، گهر: نشر ۲، لف و نشر مرتب
 الف: «لباس صبر» و «کوی عاقبت»: تشبیه

(آرایه‌های ادبی، بیان و بدیع، ترکیبی)

۳۷- گزینه «۱»

(کتاب آبی)

«سر در سر کاری کردن» کنایه از قصد انجام کاری را کردن است.
 بین «سر» و «هر» و «سر» و «سر» جناس وجود دارد. (به‌ترتیب ناقص و تام)

«منصور»: ایهام: ۱- منصور حلاج ۲- پیروز
 بیت اشاره به داستان منصور حلاج و به دارکشیده شدن وی دارد.

(آرایه‌های ادبی، بیان و بدیع، ترکیبی)

۳۸- گزینه «۴»

(کتاب آبی)

در بیت گزینه «۴»، «باد» و «با»، «صبا» و «با» و «را» و «با» جناس دارند اما این بیت ایهام ندارد.

تشریح گزینه‌های دیگر:

گزینه «۱»: تشخیص: اضطراب موج / حسن تعلیل: علت اضطراب موج، منعکس شدن عکس چهره معشوق در آب دانسته شده است.

گزینه «۲»: حس آمیزی: منطق شیرین / تضاد: تلخ و شیرین و دشنام و دعا

گزینه «۳»: تلمیح: به ماجرای تجلی خداوند بر کوه طور در زمان حضرت موسی (ع) / تشبیه: دلی چون کوه

(آرایه‌های ادبی، بیان و بدیع، ترکیبی)

کتاب آبی)

۴۶- گزینه «۱»**تشریح موارد نادرست:**

الف) توضیح این عبارت مربوط به «فیه مافیه» است.

د) مکاتیب، فقط سبک نویسندگی مولانا را بهتر نشان می‌دهد.

(تاریخ ادبیات (۱)، تاریخ ادبیات ایران، صفحه‌های ۱۴۲، ۱۴۴ و ۱۵۶)

کتاب آبی)

۴۷- گزینه «۱»

اصل نزاکت ادبی در کلاسی‌سیسم بیان می‌کند که اثر ادبی باید از لحاظ اخلاقی و تاریخی، آنچه را موافق با عرف و عادت عمومی است، مطرح کند.

(تاریخ ادبیات (۱)، تاریخ ادبیات جهان، صفحه ۱۸۵)

کتاب آبی)

۴۸- گزینه «۴»

«صد سال تنهایی» مارکز در ردیف ادبیات واقع‌گرایی جادویی قرار می‌گیرد.

(تاریخ ادبیات (۱)، تاریخ ادبیات جهان، صفحه‌های ۱۹۸ تا ۲۰۰)

کتاب آبی)

۴۹- گزینه «۱»

هنر رمانتیک، هنر روز است و نه هنر آینده.

(تاریخ ادبیات (۱)، تاریخ ادبیات جهان، صفحه ۱۹۲)

فارج از کشور ۹۳)

۵۰- گزینه «۱»

دو شاعر برجسته اوایل قرن بیستم آلمان، راینر ماریا ریلکه و استفان گئورگ از سمبولیست‌های فرانسه تأثیر گرفتند.

(تاریخ ادبیات (۱)، تاریخ ادبیات جهان، صفحه ۲۲۷)

تاریخ ادبیات ایران و جهان (۲)

کتاب آبی)

۵۱- گزینه «۱»

- حاج ملاهادی سبزواری: اسرار

- ملا احمد نراقی: صفایی

- محمدحسین خان صبا (فرزند فتحعلی‌صبا): عندلیب

- میرزا عباس بسطامی: ابتدا «مسکین» تخلص می‌کرد و بعدها «فروغی».

(تاریخ ادبیات (۲)، تاریخ ادبیات ایران، صفحه‌های ۷۲، ۷۷ و ۸۰)

کتاب آبی)

۵۲- گزینه «۴»

مهم‌ترین کتاب حمیدی شیرازی، مجموعه سه‌جلدی «دریای گوهر» است که حاوی بهترین آثار نویسندگان، مترجمان و شاعران معاصر است.

(تاریخ ادبیات (۲)، تاریخ ادبیات ایران، صفحه ۱۵۷)

کتاب آبی)

۵۳- گزینه «۴»

فتوحات شاه جهانی ← کلیم

محمود و ایاز و قندهارنامه ← صائب

عرفات و محیط اعظم ← بیدل

(تاریخ ادبیات (۲)، تاریخ ادبیات ایران، صفحه‌های ۴۸، ۵۰ و ۵۲)

کتاب آبی)

۳۹- گزینه «۲»

اغراق در بیت «ب»: «ماندن جای نگاه بر بدن معشوق از شدت لطافت بدنش» اغراق دارد.

کنایه در بیت «ه»: «زمین‌گیر شدن» کنایه از ناتوانی است.

ایهام تناسب در بیت «الف»: «ماه» استعاره از معشوق است، اما معنی دیگر آن (یعنی سی روز) با واژه‌های «سال و هفته» متناسب است.

تضاد در بیت «ج»: «آمد و رفت» تضاد دارند.

جناس تام: در بیت «د»: «چین اول به معنی «شکن زلف» و «چین دوم به معنی «کشور چین» است.

(آرایه‌های ادبی، بیان و بریع، ترکیبی)

کتاب آبی)

۴۰- گزینه «۲»

تشبیه بلیغ: «شراب وصلت»، «جام هجر»، «درخت دوستی»

ایهام: «صبر» دو معنی دارد: ۱- شکیبایی ۲- نام گیاهی است با میوه تلخ.

تضاد: «وصل و هجر»

مجاز: «جام» مجاز است از «شراب» با علاقه محلیه به قرینه «نویشدم».

(آرایه‌های ادبی، بیان و بریع، ترکیبی)

تاریخ ادبیات ایران و جهان (۱)

فارج از کشور ۹۰)

۴۱- گزینه «۱»

ایرانیان در دوره مادها، علامت‌های میخی بابل را اقتباس کردند.

(تاریخ ادبیات (۱)، تاریخ ادبیات ایران، صفحه‌های ۷ تا ۱۰)

کتاب آبی)

۴۲- گزینه «۴»

«لغت فرس» اسدی توسی، حدود هزار و دویست لغت را در خود جای داده است و بیشتر به خاطر قدمتش اهمیت دارد.

(تاریخ ادبیات (۱)، تاریخ ادبیات ایران، صفحه‌های ۵۰، ۵۲، ۵۷ و ۵۸)

کتاب آبی)

۴۳- گزینه «۳»

لغت موران، رساله الطیر، صغیر سیمرغ، فی حالة الطفولیه، روزی با جماعت صوفیان و رساله‌العشق از آثار سهروردی‌اند.

(تاریخ ادبیات (۱)، تاریخ ادبیات ایران، صفحه‌های ۱۱۴ و ۱۱۵)

کتاب آبی)

۴۴- گزینه «۲»

مرگ منوچهری در جوانی او اتفاق افتاد.

(تاریخ ادبیات (۱)، تاریخ ادبیات ایران، صفحه‌های ۶۸ و ۶۹)

کتاب آبی)

۴۵- گزینه «۲»

- دانشنامه‌ی علایی: حکمت علایی

- سیاست‌نامه: سیرالملوک

- تاریخ بیهقی: تاریخ مسعودی

(تاریخ ادبیات (۱)، تاریخ ادبیات ایران، صفحه‌های ۸۶ و ۸۹ تا ۹۱)

جامعه‌شناسی (۱)

۶۱- گزینه «۴» (کتاب آبی)
از انواع کنش انسانی می‌توان به کنش درونی مانند ادراک و تفکر و کنش بیرونی مانند راه رفتن و نشستن اشاره کرد.
هم‌چنین، کنش انسانی دو نوع پیامد دارد:
اول، پیامدهای ارادی؛ این نوع پیامدها به اراده افراد انسانی یعنی خود کنشگر یا افراد دیگر وابسته است.
دوم، پیامدهای طبیعی یا غیرارادی؛ این نوع پیامدها به اراده فرد انسانی وابستگی ندارد.
- اجازه خواستن از معلم، یک نوع کنش ارادی و بیرونی است.
- یادگرفتن درس‌ها، پیامد طبیعی و غیرارادی مطالعه کتاب درسی توسط دانش‌آموز است. اما پاسخ دادن به پرسش‌های امتحانی، پیامد ارادی کنش اوست.
- غمگین شدن از یک خبر، یک نوع کنش غیرارادی و درونی است.

(جامعه‌شناسی (۱)، علوم اجتماعی، صفحه‌های ۴، ۵ و ۶)

۶۲- گزینه «۱» (کتاب آبی)
علوم طبیعی اگر دچار مشکل شوند، قدرت تصرف انسان در طبیعت محدود می‌شود. اگر علوم انسانی گرفتار مشکل شوند، انسان از شناخت آرمان‌ها و ارزش‌هایی که باید دنبال نماید، بازمی‌ماند. هنگامی که خود انسان به بحران گمراهی گرفتار شود، علوم ابزاری او نه تنها مشکلی را حل نمی‌کنند، بلکه به مشکلات او می‌افزایند.

(جامعه‌شناسی (۱)، علوم اجتماعی، صفحه ۱۶)

۶۳- گزینه «۲» (کتاب آبی)
نخستین پدیده اجتماعی، کنش اجتماعی است و اگر نباشد، هیچ هنجار و ارزش اجتماعی شکل نمی‌گیرد. هنجارها و ارزش‌ها بعد از آن که از طریق کنش‌های اجتماعی انسان‌ها تحقق پیدا کنند، با تشویق و تنبیه و آموزش و پرورش، پدیده جامعه‌پذیری و کنترل اجتماعی را ایجاد می‌کنند که آشنا کردن افراد جامعه با آسیب‌های سیگار کشیدن و ممنوعیت آن در مکان‌های عمومی، نمونه‌هایی از این پدیده‌های اجتماعی‌اند.

(جامعه‌شناسی (۱)، علوم اجتماعی، صفحه‌های ۲۰ و ۲۱)

۶۴- گزینه «۳» (کتاب آبی)
جامعه‌شناسی پوزیتیویستی:
۱) موضوع: جامعه و پدیده‌های اجتماعی مانند پدیده‌های اندام‌وار طبیعی
۲) روش: صرفاً حسی و تجربی
۳) هدف: شناخت پدیده‌های اجتماعی برای پیش‌بینی و کنترل آن‌ها
- جامعه‌شناسی انتقادی:
۱) موضوع: کنش‌های انسانی و نقش آگاهی و اراده در آن
۲) روش: شناخت حسی و تجربی به همراه داوری‌های ارزشی
۳) هدف: داوری نسبت به ارزش‌ها و هنجارها و ارائه توصیه جهت رسیدن به نظام مطلوب

(جامعه‌شناسی (۱)، علوم اجتماعی، صفحه‌های ۳۱، ۳۳ و ۳۴)

۵۴- گزینه «۲» (کتاب آبی)
در دوره حافظ در زمینه منقبت و مرثیه و طرح مسائل اجتماعی ابتکارهایی صورت گرفت.

(تاریخ ادبیات (۲)، تاریخ ادبیات ایران، صفحه ۷)

۵۵- گزینه «۲» (کتاب آبی)
- تصحیح‌های بهار: تاریخ بلعمی، تاریخ سیستان، مجمل‌التواریخ و القصص
- مسمط‌های بهار تقلید موفقی از منوچهری است.

(تاریخ ادبیات (۲)، تاریخ ادبیات ایران، صفحه ۱۰۳)

۵۶- گزینه «۲» (کتاب آبی)
تشریح گزینه‌های نادرست:

گزینه «۱»: سفرنامه‌ای خیالی با زبان ساده
گزینه‌های «۳» و «۴»: نویسنده مسالک‌المحسنین عبدالرحیم تبریزی است.

(تاریخ ادبیات (۲)، تاریخ ادبیات ایران، صفحه‌های ۵۹ و ۶۰)

۵۷- گزینه «۴» (فارج از کشور ۸۹)
- میدان‌های مغناطیسی: اولین کتاب سوررئال به قلم آندره برتون و یکی از همکارانش

- شاعر در نیویورک: اولین کتاب سوررئالیستی لورکا

- مجنون السا: منظومه سوررئال لویی آراگون

(تاریخ ادبیات (۲)، تاریخ ادبیات جهان، صفحه‌های ۱۷۱ و ۱۷۳)

۵۸- گزینه «۴» (کتاب آبی)
- آثار جبران خلیل جبران: الموابک، پیامبر، اشک و لبخند و ...
- آثار یوسف ادریس: حادثه شرف، خانه‌ای از گوشت، پایان دنیا و ...
- آثار سلیم بستانی: ملکه زنونیا، سرگشتگی در بلاد شام

(تاریخ ادبیات (۲)، تاریخ ادبیات جهان، صفحه‌های ۱۹۵، ۱۹۸ و ۲۰۰)

۵۹- گزینه «۱» (کتاب آبی)
عبارت موردنظر در مورد آلبر کامو است.

(تاریخ ادبیات (۲)، تاریخ ادبیات جهان، صفحه ۱۸۰)

۶۰- گزینه «۲» (کتاب آبی)
- احمد زکی ابوشادی با انتشار دادن مجله آپولو در سپتامبر ۱۹۳۲ شعر رمانتیک عرب را قوام بخشید.

(تاریخ ادبیات (۲)، تاریخ ادبیات جهان، صفحه ۱۸۶)

۶۵- گزینه «۱»

(کتاب آبی)

تفاوت‌هایی که مربوط به لایه‌های سطحی جهان اجتماعی باشد، از نوع تفاوت‌هایی است که در درون یک جهان واحد واقع می‌شود؛ اما تفاوت‌هایی که مربوط به لایه‌های عمیق جهان اجتماعی باشد و به عناصر ثابت و محوری آن‌ها بازگردد، جزء تفاوت‌هایی است که یک جهان اجتماعی را به جهان اجتماعی دیگر تبدیل می‌کند.

تفاوت‌هایی که به ارزش‌های کلان، آرمان‌ها و اعتقادات اصلی بازمی‌گردد، از نوع تفاوت‌های میان جهان‌های اجتماعی مختلف است و تفاوت‌هایی که به حوزه‌های نمادها، هنجارها و مانند آن بازمی‌گردد، تا زمانی که ناشی از تغییرات عمیق‌تر نباشد یا به تفاوت در لایه‌های عمیق‌تر منجر نشود، درون یک جهان اجتماعی واحد باقی خواهند ماند.

(جامعه‌شناسی (۱)، جهان اجتماعی، صفحه‌های ۵۹ و ۶۰)

۶۶- گزینه «۱»

(کتاب آبی)

- اگر علوم انسانی گرفتار مشکل شوند، انسان از تدبیر زندگی خود و از شناخت ارزش‌ها و آرمان‌هایی که باید دنبال نماید، بازمی‌ماند.

- جامعه‌شناسی انتقادی در روش خود، داورهای ارزشی خود را با روش‌ها و استدلال‌های غیرحسی و غیرتجربی دنبال می‌کند.

- هر جهان اجتماعی، فرهنگ و تمدن مناسب خود را به‌وجود می‌آورد. براساس این دیدگاه جهان‌های اجتماعی مختلف در عرض یکدیگرند.

(جامعه‌شناسی (۱)، ترکیبی، صفحه‌های ۱۶، ۳۴، ۷۱ و ۷۲)

۶۷- گزینه «۳»

(کتاب آبی)

- شناخت حسی، شناخت امور جزئی است؛ مثل دیدن دوست خود در خیابان یا معلم در کلاس

- شناخت عمومی، بیش‌تر برای استفاده عملی و زندگی در جهان اجتماعی است.

- ابزار شناخت شهودی، دل و قلب آدمی است؛ انسان از درون خود بدون استفاده از ابزارهای حسی و عقلی، بسیاری از امور محسوس و غیرمحسوس را می‌شناسد.

(جامعه‌شناسی (۱)، شناخت اجتماعی، صفحه‌های ۷۹، ۷۸، ۸۵ تا ۸۸)

۶۸- گزینه «۲»

(کتاب آبی)

- منبع شناخت عقلی، حقایق طبیعی و غیرطبیعی است. حقایق غیرطبیعی مثل: قوانین علمی، قضایای ریاضی و منطقی و نیز قوانین فلسفی.

- معنای عام وحی همان شناخت مرموز درونی است که شامل همه الهامات می‌شود. وحی‌کننده در این معنای عام می‌تواند خداوند سبحان یا غیر او و از جمله شیاطین باشد.

- شناخت حسی، شناخت امور جزئی است، مانند دیدن دوست خود در مدرسه.

(جامعه‌شناسی (۱)، شناخت اجتماعی، صفحه‌های ۸۵، ۸۶ و ۸۸)

۶۹- گزینه «۱»

(کتاب آبی)

رویکرد صرفاً حسی و تجربی به علوم اجتماعی با سه آسیب مهم مواجه است: اول این که مانع شد جامعه‌شناسی نسبت به پدیده‌های اجتماعی، داورهای ارزشی و هنجاری کند و از این زاویه نسبت به پدیده‌ها یا نظام اجتماعی زبان به انتقاد بگشاید. دوم این که با حذف ابعاد ارزشی، علوم اجتماعی را به‌صورت یک علم ابزاری در ردیف علوم طبیعی قرار داد. سوم این که ابزاری دانستن علوم اجتماعی، امکان مقابله جامعه‌شناسی با ارزش‌های حاکم را از بین برد و به آن خصلتی محافظه‌کارانه نسبت به جهان و نظام اجتماعی موجود بخشید. جامعه‌شناسان انتقادی برای خارج کردن علوم اجتماعی از محدودیت‌هایی که جامعه‌شناسی تجربی گرفتار آن شده بود و همچنین برای گریز از مشکلات منطقی علم تجربی، ناگزیر به سطوح و بخش‌های دیگری از شناخت پناه بردند.

(جامعه‌شناسی (۱)، شناخت اجتماعی، صفحه‌های ۹۳ و ۹۴)

۷۰- گزینه «۳»

(کتاب آبی)

- از منظر قرآن، شناخت اجتماعی با سه ابزار حس، عقل و وحی به‌دست می‌آید. قرآن کریم برخی از شناخت‌های اجتماعی را از طریق وحی در دسترس بشر قرار می‌دهد. شناخت اجتماعی قرآن به‌دلیل استفاده از وحی و مراتب مختلف عقل بشری، به مراتب مشاهده و توصیف یا شناخت قوانین اجتماعی محدود نمی‌شود، بلکه ابعاد ارزشی، هنجاری و انتقادی نیز دارد.

- جهانی که مخلوق خداوند است، براساس حکمت آفریده شده است. اولین مخلوق خداوند در این جهان، عقل است و خداوند، موجودات دیگر را براساس آن آفریده است؛ بنابراین، نظام جهان نیز عقلانی است.

(جامعه‌شناسی (۱)، شناخت اجتماعی، صفحه‌های ۱۰۲، ۱۰۳، ۱۰۶ و ۱۰۷)

جامعه‌شناسی (۲)

۷۱- گزینه «۲»

(کتاب آبی)

- در این مثال که یک تصادف رانندگی رخ داده است، جمع شدن افراد برای مشاهده صحنه تصادف، یک کنش اجتماعی است. کنش اجتماعی، کنشی است که با توجه به دیگران انجام می‌دهیم و نوعی از کنش انسانی است. (بنابراین خود تصادف نمی‌تواند کنش اجتماعی باشد).

- بی‌تفاوت نبودن چند نفر نسبت به فرد حادثه‌دیده، یک ارزش اجتماعی است که افراد یک جامعه نسبت به آن گرایش و تمایل دارند. اما عمل کردن به آن، هنجار اجتماعی محسوب می‌گردد. در این مثال، اقدام برای کمک به فرد آسیب‌دیده، هنجار تلقی می‌گردد.

- شناسایی مقصر در صحنه تصادف توسط پلیس، به کنترل اجتماعی اشاره دارد که در آن فرد نابه‌هنجار توسط نهاد رسمی پلیس شناخته و تنبیه می‌گردد.

(جامعه‌شناسی (۱)، علوم اجتماعی، صفحه‌های ۱۹ و ۲۰)

(جامعه‌شناسی (۲)، هویت و فرهنگ، صفحه‌های ۳۸ و ۳۹)

۷۲- گزینه «۳»

(کتاب آبی)

جهان اجتماعی: مجموعه پدیده‌هایی است که در گستره زندگی اجتماعی انسان قرار می‌گیرند.

ساختار اجتماعی: نوع ارتباط و چینش پدیده‌هایی است که جهان اجتماعی را می‌سازند.

نظام اجتماعی: مجموعه پدیده‌های جهان اجتماعی با توجه به ساختار و ارتباط آن‌ها با یکدیگر است.

مجموعه اجزا و عناصر ورزشگاه متناظر با جهان اجتماعی، ساختار ورزشگاه متناظر با ساختار اجتماعی و ساختمان ورزشگاه متناظر با نظام اجتماعی است. هم‌چنین روابط همسری - فرزند متناظر با ساختار اجتماعی است.

با آن که نهادهای اجتماعی ابعاد فرهنگی دارند ولی همه آن‌ها نهاد فرهنگی نیستند. نهاد فرهنگی، نهادی است که از طریق تعلیم و تربیت به فعالیت‌های فرهنگی می‌پردازند، فرهنگ را تولید می‌کند و استمرار می‌دهد؛ یا به آن عمق و غنا می‌بخشد؛ مانند: خانواده، رسانه، آموزش و پرورش و آموزش عالی.

(جامعه‌شناسی (۲)، جامعه و فرهنگ، صفحه‌های ۱۰، ۱۱ و ۲۰)

۷۳- گزینه «۱»

(کتاب آبی)

افزایش سفرهای انسان‌ها در اثر راه‌یابی در دریاها - تأثیر پدیده‌های جهان طبیعی بر جهان اجتماعی

آلودگی محیط زیست - تأثیر جهان اجتماعی بر جهان طبیعی

مقابله انسان‌ها با خشکسالی - ورود پدیده‌های طبیعی به جهان اجتماعی (جامعه‌شناسی (۲)، جامعه و فرهنگ، صفحه‌های ۴ تا ۶)

۷۴- گزینه «۱»

(کتاب آبی)

دانش‌آموز: اکتسابی (خود فرد در پدید آمدن آن اثرگذار است). - اجتماعی (فرد بدون حضور در اجتماع نمی‌تواند آن را داشته باشد). - متغیر (به دلایلی ممکن است تغییر کند).

کارمند وقت‌شناس: روانی و اخلاقی (ویژگی فردی غیر جسمانی است). - اکتسابی (خود فرد در پدید آمدن آن اثرگذار است). - متغیر (به دلایلی ممکن است تغییر کند).

فرزند دوم خانواده: انتسابی (خود فرد در پیدایش و تداوم آن‌ها تأثیری نداشته است). - اجتماعی (فرد بدون حضور در اجتماع نمی‌تواند آن را داشته باشد). - ثابت (قابل تغییر نیست).

(جامعه‌شناسی (۲)، هویت و فرهنگ، صفحه‌های ۳۴ و ۳۵)

۷۵- گزینه «۴»

(کتاب آبی)

جهان اجتماعی هویت اجتماعی هر فرد را رقم می‌زند.

روش‌های کنترل اجتماعی، برای پیشگیری و کنترل کجروی‌های اجتماعی اتخاذ می‌شود.

زلزل فرهنگی با بحران هویت همراه است.

(جامعه‌شناسی (۲)، هویت و فرهنگ، صفحه‌های ۴۳، ۴۸، ۴۹ و ۵۸)

۷۶- گزینه «۳»

(کتاب آبی)

عبارات مطرح‌شده در صورت سؤال به ترتیب با موارد گزینه «۳» مطابقت داشته و ذیل مباحث آن‌ها مطرح می‌شوند.

(جامعه‌شناسی (۲)، هویت و فرهنگ، صفحه‌های ۴۷ تا ۴۹)

۷۷- گزینه «۲»

(کتاب آبی)

مرگ طبیعی یک فرهنگ هنگامی رخ می‌دهد که آن فرهنگ با وجود به‌کارگیری تمامی ظرفیت‌های خود، با هویت جسمانی و معنوی افراد اصطکاک پیدا کند و از پاسخ به نیازهای طبیعی و جسمانی یا فطری و معنوی آن‌ها بازماند.

فرهنگی که متناسب با نیازهای معنوی و روحی افراد عمل نکند و پرسش‌های وجودی آدمیان را درباره معنای زندگی و مرگ پاسخ ندهد و در مسیر غفلت از این پرسش‌ها روزگار بگذراند یا با شکاکیت و پوچ‌انگاری مواجه شود، نشاط زندگی را از دست می‌دهد و با انواع مختلف آسیب‌ها مانند یأس، ناامیدی و خودکشی افراد رویارو می‌شود.

فرهنگی که نتواند نیازهای جسمانی و طبیعی آدمیان را سازمان دهد، با بحران‌های زیست‌محیطی و اقتصادی و معیشتی به بن‌بست می‌رسد.

(جامعه‌شناسی (۲)، هویت و فرهنگ، صفحه ۶۰)

۷۸- گزینه «۲»

(کتاب آبی)

عبارات صورت سؤال به ترتیب ذیل موارد ارتباطات بین فرهنگی، خودباختگی فرهنگی و ازخودبیگانگی فرهنگی مطرح شده‌اند.

(جامعه‌شناسی (۲)، هویت و فرهنگ، صفحه‌های ۶۳، ۶۵ و ۶۶)

۷۹- گزینه «۴»

(کتاب آبی)

تأثیر نظام سیاسی بر نظام فرهنگی: نظام سیاسی اگر بر ارزش‌های فرهنگی جامعه وفادار بماند، با استفاده از مدیریت سیاسی خود، بر بسط و توسعه فرهنگ می‌افزاید و اگر از ارزش‌ها و آرمان‌های فرهنگی دور شود، زمینه تعارضات، زلزله و بحران‌های فرهنگی و هویتی را پدید می‌آورد.

تأثیر نظام سیاسی بر نظام اقتصادی: اگر رویکرد نظام سیاسی در جهت بازار آزاد و حاکمیت سرمایه باشد، بر شکاف طبقاتی جامعه می‌افزاید و فرصت‌های مناسب تحرک اجتماعی را از قشرهای مختلف سلب می‌کند. نظام سیاسی می‌تواند با وضع قوانین و مقررات مالی از گردش ثروت بین قشرهای محدودی از جامعه پیش‌گیری کند یا رفاه عمومی را در سقفی معین برای همگان تأمین نماید.

تأثیر نظام فرهنگی بر نظام اقتصادی: نظام فرهنگی عقاید، ارزش‌ها و اصول حاکم بر سایر نظام‌ها را تعیین می‌کند.

(جامعه‌شناسی (۲)، قدرت و سیاست، صفحه‌های ۸۱ و ۸۲)

۸۰- گزینه «۱»

(کتاب آبی)

- براساس گونه‌شناسی ارسطو از نظام‌های سیاسی، موناشرشی، حاکمیت فرد براساس فضیلت است.

- نظام سیاسی، هم بر نظام اقتصادی و فرهنگی تأثیر می‌گذارد و هم از آن‌ها تأثیر می‌پذیرد (رابطه متقابل و دوسویه).

- کسانی که جهان‌بینی دنیوی دارند و معرفت علمی را به دانش حسی و تجربی، محدود می‌کنند، معتقدند انسان در گزینش ارزش‌های سیاسی، هیچ معیار علمی ندارد و سیاستمداران تنها براساس گرایش‌های شخصی و اجتماعی خود، برخی از این ارزش‌ها را انتخاب می‌کنند و علم تنها ابزاری است که راه دستیابی به این ارزش‌ها را، در صورتی‌که تفسیری دنیوی و این‌جهانی داشته باشند، پیدا می‌کند.

(جامعه‌شناسی (۲)، قدرت و سیاست، صفحه‌های ۸۱، ۸۲ و ۸۶)

منطق و فلسفه سال سوم**۸۱- گزینه «۳»**

(کتاب آبی)

تعریف مثلث به «سه پاره‌خط که یکدیگر را در سه نقطه قطع می‌کنند»، تعریفی «بی‌ربط» است، زیرا مثلث، شکل است نه پاره خط.

تعریف فعل به «کلمه‌ای که انجام کاری یا وقوع حالتی را بیان می‌کند»، تعریف به اعم است و شامل تعریف «مصدر» نیز می‌شود، پس «مانع نیست».

تعریف تصور به «یکی از اقسام فکر» نیز تعریفی «بی‌ربط» است، زیرا تصور از اقسام «علم و ادراک» است نه از اقسام فکر.

(منطق، تعریف، صفحه ۹)

۸۲- گزینه «۱»

(کتاب آبی)

«کلی» می‌تواند اساساً هیچ فردی در خارج نداشته باشد؛ مانند سیمرغ، یا ممکن است تنها یک فرد خارجی داشته باشد اما ذهن بتواند افراد دیگری برای آن فرض کند مانند مولود کعبه.

(منطق، تعریف، صفحه‌های ۱۳ و ۱۴)

۸۳- گزینه «۳»

(کتاب آبی)

جوهر که بلافاصله بالاتر از جسم قرار دارد، «جنس قریب» جسم است، اما چون با جسم نامی و حیوان فاصله دارد و مستقیماً به آن‌ها تقسیم نمی‌شود، نسبت به آن‌ها «جنس بعید» است.

توضیح نکته درسی:

نزدیک‌ترین جنس به یک نوع را «جنس قریب» و جنس‌های دورتر را «جنس بعید» می‌گویند.

(منطق، تعریف، صفحه‌های ۲۳ و ۲۴)

۸۴- گزینه «۴»

(کتاب آبی)

قضیه شرطی منفصل مانع‌الرفع یا مانع‌الخلو، قضیه‌ای است که محال است هر دو طرف آن غلط باشد، البته ممکن است که یک طرف درست و طرف دیگر غلط باشد و یا هر دو طرف درست باشد.

(منطق، استدلال، صفحه ۴۲)

۸۵- گزینه «۲»

(کتاب آبی)

اگر قضیه «بعضی الف غیر ب نیست» صادق باشد می‌توان عکس نقیض لازم‌الصدق آن را به دست آورد که می‌شود «بعضی ب (غیر غیر ب) الف است».

(منطق، استدلال، صفحه ۵۲)

۸۶- گزینه «۳»

(کتاب آبی)

در استقرا، ذهن از «جزئی به کلی» سیر می‌کند یعنی چند مورد جزئی را مشاهده می‌کند و سپس یک حکم کلی می‌دهد. استدلال ذکر شده «استقرای ناقص» است؛ زیرا در آن برخی موارد جزئی آزمایش شده و نتیجه به دست آمده را به کل موارد سرایت داده‌اند.

توضیح نکته درسی:

استقرا دو نوع است: ۱- استقرای تام، ۲- استقرای ناقص

(منطق، استدلال، صفحه ۵۲)

۸۷- گزینه «۳»

(کتاب آبی)

مغالطه اول مغالطه در عکس است که عکس موجب کلی، موجب جزئی می‌شود، که مغالطه در صورت است. مغالطه دوم در حد وسط است که باز هم مغالطه در صورت می‌باشد.

(منطق، استدلال، صفحه‌های ۸۸ و ۸۹)

۸۸- گزینه «۳»

(کتاب آبی)

دانشمندان روشی را که با کمک آن می‌توان به قوانین طبیعت دست یافت را «روش تجربی» می‌نامند و آن‌ها قبول دارند که به حواس انسان می‌توان اعتماد کرد و تجربه و آزمایش روشی مطمئن برای «کشف» اسرار طبیعت است.

(فلسفه سال سوم، معنا و قلمرو فلسفه، صفحه ۴)

۸۹- گزینه «۳»

(کتاب آبی)

سقراط با روشی معتدل و بیانی استوار و مطمئن، انسان‌ها را به تأمل در نفس خویش دعوت می‌کرد تا در درون خود گوهر الهی را کشف کنند. سقراط بود که توانایی عقل انسان را به خود او شناسانید و نشان داد که می‌توان با روشی صحیح اندیشید و به حقیقت دست یافت.

(فلسفه سال سوم، نخستین فلاسفه بزرگ، صفحه‌های ۲۶ و ۳۱ تا ۳۲)

۹۰- گزینه «۴»

(کتاب آبی)

علت فاعلی گاهی درباره پدیده‌هایی است که در طبیعت اتفاق می‌افتد، مثل گرم و سرد شدن هوا، وقوع یک آتشفشان و رشد یک دانه گندم و ... ارسطو و پیروانش علت فاعلی درونی را به عنوان مبدأ حرکت و سکون در خود اجسام در نظر می‌گیرند و آن را «طبیعت جسم» نام می‌نهند، مانند: «سقوط یک سنگ» یا «حرکت شعله آتش به بالا».

(فلسفه سال سوم، نخستین فلاسفه بزرگ، صفحه‌های ۶۴ تا ۶۶)

روان‌شناسی

۹۱- گزینه «۳»

(کتاب آبی)

برای درمان فردی که مبتلا به اختلال اضطرابی هراس می‌باشد، استفاده از روش «حساسیت‌زدایی منظم»، یعنی ارائه محرک آسیب‌زا به صورت تدریجی به فرد (از خفیف تا شدید) می‌تواند بسیار مناسب باشد. در این حالت فرد پس از درمان، می‌تواند بدون اضطراب و ترس با آن محرک در تماس باشد. این روش از یافته‌های رویکرد «رفتاری» است.

(روان‌شناسی، ترکیبی، صفحه‌های ۱۳ و ۱۳۳)

۹۲- گزینه «۴»

(کتاب آبی)

کودکان دبستانی در مقایسه با نوجوانان پیش‌تر دارای استدلال استقرایی هستند؛ یعنی از دانش موجود خود که حاصل مشاهده واقعیات عینی و تجربیات شخصی آن‌هاست، به نتیجه‌گیری‌های کلی - درباره اشیا، افراد و حوادث طبیعی - دست می‌زنند؛ ولی در دوره نوجوانی همان‌طور که تفکر فرضیه‌سازی در نوجوانان رشد می‌یابد، امکان استدلال قیاسی به‌وجود می‌آید.

(روان‌شناسی، رشد، صفحه ۵۸)

۹۳- گزینه «۲»

(کتاب آبی)

لوب آهیانه‌ای: نقش در ارتباط دادن اطلاعات بینایی و فضایی
لوب گیجگاهی: ادراک بینایی (اشکال پیچیده مانند صورت افراد)
لوب پس‌سری: نقش عمده در ادراک بینایی

(روان‌شناسی، فرایندهای شناختی، صفحه‌های ۷۹ و ۸۰)

۹۴- گزینه «۲»

(کتاب آبی)

کودکان در دوره پیش‌عملیاتی از نمادها (تصور و زبان) استفاده می‌کنند تا محیط را بشناسند.

(روان‌شناسی، رشد، صفحه ۳۸)

۹۵- گزینه «۱»

(کتاب آبی)

در روش آزمایشی ضروری است که روان‌شناس در ابتدا فرضیه‌ای مناسب را ارائه دهد و از مزایای اصلی روش آزمایشی، «تکرارپذیر بودن» آن است. فرضیه یک حدس اولیه قابل بررسی تجربی درباره پدیده موردنظر می‌باشد.

(روان‌شناسی، کلیات، صفحه‌های ۲۰، ۲۱ و ۲۱)

۹۶- گزینه «۲»

(کتاب آبی)

ویژگی‌های تعارض گرایش - گرایش:

- ساده‌ترین نوع تعارض
- انتخاب بین دو هدف خواستنی
- ایجاد کم‌ترین فشار روانی
- ویژگی‌های تعارض اجتناب - اجتناب:
- انتخاب بین دو هدف منفی و ناخواستنی
- تصمیم‌گیری دشوار

- انتخاب هریک از موارد ناخواستنی منجر به فشار روانی می‌شود.

(روان‌شناسی، سلامت روانی و افتلال روانی، صفحه‌های ۱۲۹ و ۱۳۰)

۹۷- گزینه «۱»

(کتاب آبی)

رشد زیستی- اجتماعی در دوره کودکی دوم به‌طور کلی، یکنواخت و کم‌حادثه یا کم‌ماجراست. به همین دلیل، بیماری و مرگ کودکان در این دوره بسیار کم‌تر از دوره‌های دیگر اتفاق می‌افتد.

(روان‌شناسی، رشد، صفحه ۴۸)

۹۸- گزینه «۳»

(کتاب آبی)

عبارت این گزینه مربوط به رویکرد «رفتاری» است. این رویکرد معتقد است که تجربه و تعامل با محیط، همان چیزی است که ما را می‌سازد. این رویکرد صرفاً روی رفتار قابل مشاهده تأکید می‌کند و به ریشه رفتار توجه خاصی ندارد.

(روان‌شناسی، کلیات، صفحه‌های ۱۰ تا ۱۷)

۹۹- گزینه «۴»

(کتاب آبی)

در یادگیری عمقی درجه دوم از آزمودنی، می‌خواهیم جمله یا عبارت را با کلمه مناسب کامل کند و در یادگیری عمقی درجه اول گروه و دسته اشیا و مفاهیم را مورد پرسش قرار می‌دهیم.

چون در سؤال نوع سجع را خواسته، یادگیری عمقی درجه اول صحیح است اما اگر خواسته بود سجع را پیدا کنیم، یادگیری سطحی درجه دوم می‌شد.

(روان‌شناسی، فرایندهای شناختی، صفحه ۹۱)

۱۰۰- گزینه «۲»

(کتاب آبی)

با توجه به جدول ۱۰ - ۱ صفحه ۲۵ کتاب درسی، گزینه «۲» صحیح است.

(روان‌شناسی، کلیات، صفحه ۲۵)