

فارماسیوتیکس		
منظور از عبارت Osmolality میزان اسمول (number of osmoles) ماده در هر ..... از آب می‌باشد.		۱
الف	متر مکعب	
ب	کیلوگرم	
ج	میلی لیتر	
د	لیتر	
		منبع:

فارماسیوتیکس		
اجسام بینگه‌امی چه نوع رفتار رئولوژیک را از خود نشان خواهند داد؟		۲
الف	سودوپلاستیک	
ب	دیلاتانت	
ج	پلاستیک	
د	نیوتنی	
		منبع:

فارماسیوتیکس		
در اکثر مایعات، افزایش دما موجب ..... خواهد شد.		۳
الف	کاهش کشش سطحی مایع	
ب	کاهش ضریب انتشار ذرات دارو	
ج	افزایش چگالی مایع	
د	افزایش ویسکوزیته محیط مایع	
		منبع:

فارماسیوتیکس		
۴	از دستگاه تانسیومتر Du Nuoy جهت تعیین ..... مواد استفاده می‌شود.	
الف	ضریب توزیع	
ب	ویسکوزیته ذاتی	
ج	خواص کلیگاتیو	
د	کشش سطحی	
		منبع:

فارماسیوتیکس		
۵	بنا به تعریف، کف‌ها پراکندگی ..... می‌باشند.	
الف	جامد در گاز	
ب	گاز در مایع	
ج	مایع در مایع	
د	گاز در جامد	
		منبع:

فارماسیوتیکس		
۶	در مقایسه با امولسیون‌های درشت (Coarse)، میکروامولسیون‌ها دارای ..... می‌باشند.	
الف	ظاهری شفاف	
ب	ویسکوزیته بسیار بالا	
ج	ناپایداری شدید	
د	pH کمتر از پنج	
		منبع:

فارماسیوتیکس		
کدام یک از ویژگی‌های زیر در پلی‌مرف‌های مختلف از یک دارو، تغییر نخواهد کرد؟		۷
الف	پایداری	
ب	نقطه ذوب	
ج	فشار اسموتیک	
د	محلولیت آبی	
		منبع:

فارماسیوتیکس		
یک ماده هیگروسکوپ ..... را به خود جذب می‌کند.		۸
الف	هوا	
ب	دی‌اکسید کربن	
ج	اسیدها	
د	رطوبت	
		منبع:

فارماسیوتیکس		
از Carr's index جهت ارزیابی ..... پودرها استفاده می‌شود.		۹
الف	میزان تخریب	
ب	سرعت انحلال	
ج	ضریب انتشار	
د	جریان پذیری	
		منبع:

فارماسیوتیکس	
۱۰	نقش Aerosil در فرمولاسیون اشکال دارویی جامد چیست؟
الف	بازکننده
ب	سردهنده
ج	کمک حلال
د	طعم‌دهنده
منبع:	

فارماسیوتیکس	
۱۱	کولودیون‌ها را می‌توان به عنوان ..... با کاربرد ..... تعریف نمود.
الف	سوسپانسیون‌هایی - چشمی
ب	محلول‌هایی - پوستی
ج	امولسیون‌هایی - داخل بینی
د	الگزیبرهایی - خوراکی
منبع:	

فارماسیوتیکس	
۱۲	محلول‌های آبی استریل با حجم بالا، که از آنها برای تمیز کردن و شستشوی حفرات و زخم‌های بدن استفاده می‌کنند، ..... نامیده می‌شوند.
الف	Irrigations
ب	Linctuses
ج	Gargles
د	Draughts
منبع:	

فارماسیوتیکس		
احتمال مشاهده پدیده Coalescence در کدام یک از اشکال دارویی زیر وجود دارد؟		۱۳
الف	گرانول‌ها	
ب	شربت‌ها	
ج	امولسیون‌ها	
د	قرص‌ها	
		منبع:

فارماسیوتیکس		
کدام یک از اسیدهای زیر در ساخت قرص‌های جوشان کاربرد دارد؟		۱۴
الف	گلیکولیک اسید	
ب	نیتریک اسید	
ج	لاکتیک اسید	
د	تارتاریک اسید	
		منبع:

فارماسیوتیکس		
کدام یک از پلیمرهای زیر جهت تهیه روکش Enteric بر روی قرص‌ها، استفاده می‌شود؟		۱۵
الف	اتیل سلولز	
ب	میکروکریستالین سلولز	
ج	پلی وینیل استات فتالات	
د	آکاسیا	
		منبع:

فارماسیوتیکس		
مکان استفاده Pessary ها و Enema ها در بدن به ترتیب ..... و ..... می‌باشد.		۱۶
الف	واژن و رکتوم	
ب	رکتوم و دهان	
ج	واژن و گوش	
د	رکتوم و بینی	
		منبع:

فارماسیوتیکس		
با روش پراش پرتو لیزر، کدام یک از پارامترهای ذیل اندازه‌گیری می‌شود؟		۱۷
الف	مساحت سطحی ذرات	
ب	قطر حجمی ذرات	
ج	سرعت رسوب ذرات	
د	جرم حجمی ذرات	
		منبع:

فارماسیوتیکس		
مهم‌ترین نوع مواد پیروژن (تب‌زا) کدام گزینه می‌باشد؟		۱۸
الف	بخش لیپو پلی ساکاریدی باکتری‌های گرم منفی	
ب	بخش پلی ساکاریدی باکتری‌های گرم مثبت	
ج	ارگوسترول قارچ‌ها	
د	کپسید ویروس‌ها	
		منبع:

فارماسیوتیکس		
در کدام یک از اشکال دارویی استنشاقی ذیل از پروپلانت در تهیه فرمولاسیون استفاده می شود؟		۱۹
Nebulizer	الف	
Dry Powder inhaler	ب	
Pressurized metered Dose inhaler	ج	
Soft mist inhaler	د	
		منبع:

فارماسیوتیکس		
نقش کلروبوئانل در فرآورده های تزریقی چیست؟		۲۰
آنتی اکسیدان	الف	
تنظیم کننده تونیسیت	ب	
عامل بافر کننده	ج	
عامل محافظ ضد میکروبی	د	
		منبع:

فارماسیوتیکس		
کدام شکل دارویی قابلیت تزریق داخل وریدی را دارد؟		۲۱
سوسپانسیون	الف	
امولسیون آب در روغن	ب	
امولسیون روغن در آب	ج	
محلول روغنی	د	
		منبع:

فارماسیوتیکس		
کدام یک از معادلات زیر در پدیده انحلال داروها مورد استفاده قرار می‌گیرد؟		۲۲
Huggins	الف	
Mark - Houwink	ب	
Van't Hoff	ج	
Noyes - Whitney	د	
		منبع:

فارماسیوتیکس		
برای استریل کردن روغن‌ها از کدام روش استفاده می‌شود؟		۲۳
حرارت مرطوب	الف	
حرارت خشک	ب	
گاز اتیلن اکساید	ج	
فیلتراسیون	د	
		منبع:

فارماسیوتیکس		
کدام روش برای تشخیص نوع امولسیون مورد استفاده قرار می‌گیرد؟		۲۴
آزمون حباب	الف	
ارزیابی اسمولاریته	ب	
تعیین ویسکوزیته	ج	
آزمون هدایت الکتریکی	د	
		منبع:



فارماسیوتیکس		
مرحله تصعید (Sublimation stage) در تهیه کدام نوع از فرآورده‌های دارویی استفاده می‌شود؟		۲۵
الف	لیوفیلیزه	
ب	اسپری دراید	
ج	پودر استنشاقی	
د	اسپری بینی	
		منبع:

فارماسیوتیکس		
در تهیه قرص‌های جویدنی، معمولاً از کدام پرکننده استفاده می‌شود؟		۲۶
الف	کلسیم فسفات	
ب	سلولز	
ج	نشاسته ذرت	
د	مانیتول	
		منبع:

فارماسیوتیکس		
کدام‌یک از اشکال دارویی ذیل تحت تاثیر پدیده عبور اول کبدی قرار می‌گیرد؟		۲۷
الف	قرص‌های با روکش روده‌ای	
ب	قرص‌های زیر زبانی	
ج	قرص‌های داخل گونه‌ای	
د	قرص‌های واژینال	
		منبع:

فارماسیوتیکس		
بر اساس طبقه‌بندی (Biopharmaceutics Classification System) BCS، دارویی که در دسته II قرار می‌گیرد، دارای چه خصوصیتی می‌باشد؟		۲۸
الف	محلولیت بالا - نفوذپذیری پایین	
ب	محلولیت پایین - نفوذپذیری بالا	
ج	محلولیت پایین - نفوذپذیری پایین	
د	محلولیت بالا - نفوذپذیری بالا	
		منبع:

فارماسیوتیکس		
از تک لایه سلولی Caco-2 به عنوان مدل جذب دارو در کدام ارگان بدن استفاده می‌شود؟		۲۹
الف	چشم	
ب	سیستم اعصاب مرکزی	
ج	دستگاه گوارش	
د	ریه	
		منبع:

فارماسیوتیکس		
فراهمی زیستی نسبی (Relative Bioavailability) حاصل تقسیم سطح زیر منحنی (AUC <sub>T</sub> ) شکل دارویی مورد بررسی، بر AUC حاصل از کدام گزینه است؟		۳۰
الف	فرآورده تزریقی داخل وریدی	
ب	فرآورده دارویی استاندارد	
ج	فرآورده تزریقی داخل عضلانی	
د	فرآورده دارویی با رهش سریع	
		منبع:

فارماسیوتیکس		
از رزین‌های تعویض یونی در کدام شکل دارویی استفاده می‌شود؟		۳۱
الف	استنشاقی	
ب	تزریقی	
ج	چشمی	
د	واژینال	
		منبع:

فارماسیوتیکس		
اضافه کردن کدام ماده به فرمولاسیون، منجر به تولید لیپوزوم‌های انعطاف‌پذیر (Flexible) می‌شود؟		۳۲
الف	اتانل	
ب	کلسترول	
ج	لسیتین	
د	کیتوزان	
		منبع:

فارماسیوتیکس		
در فرآیند استریلیزاسیون، عدد Z به چه معنی می‌باشد؟		۳۳
الف	زمان لازم برای تغییر ده برابری در عدد D	
ب	زمان لازم برای کاهش ده درصدی شمارش میکروبی	
ج	درجه حرارت لازم برای کاهش ده درصدی شمارش میکروبی	
د	درجه حرارت لازم برای تغییر ده برابری در عدد D	
		منبع:

فارماسیو تیکس		
ستریماید (Cetrimide) در کدام دسته از سورفکتانت‌ها قرار دارد؟		۳۴
الف	آنیونی	
ب	کاتیونی	
ج	آمفوتریک	
د	غیر یونی	
		منبع:

فارماسیو تیکس		
نانوساختارهای دندریمری در کدام دسته از حامل‌های دارورسانی قرار دارند؟		۳۵
الف	لیپیدی	
ب	فلزی	
ج	پلیمری	
د	بیولوژیک	
		منبع:

فارماکوگنوزی		
پیلوکارپین در کدام یک از بیماری‌های زیر مصرف دارد؟		۳۶
الف	بیماری‌های پوستی	
ب	بیماری‌های چشمی	
ج	بیماری‌های روماتیسمی	
د	بیماری‌های گوش و حلق	
		منبع:

فارماکوگنوزی		
۳۷	تئوفیلین جزو کدام دسته از آلكالوئیدهای زیر است؟	
الف	ایمیدازول آلكالوئیدها	
ب	پورین آلكالوئیدها	
ج	ایندولیزیدین آلكالوئیدها	
د	تروپان آلكالوئیدها	
		منبع:

فارماکوگنوزی		
۳۸	اسانس کدام گیاه زیر به عنوان منبع اوژنول (Eugenol) شناخته می‌شود؟	
الف	Origanum onites	
ب	Rosmarinus officinalis	
ج	Melaleuca alternifolia	
د	Syzygium aromaticum	
		منبع:

فارماکوگنوزی		
۳۹	گیاهی که از آن هل به دست می‌آید، متعلق به کدام یک از خانواده‌های گیاهی است؟	
الف	Leguminosae	
ب	Rosaceae	
ج	Liliaceae	
د	Zingiberaceae	
		منبع:

فارماکونوزی		
۴۰	اسید آمینه غیر ضروری ۴- هیدروکسی ایزولوسین (4-Hydroxy isoleucine) در کدام گیاه گزارش شده و چه اثری نشان می‌دهد؟	
الف	FENUGREEK - محرک انسولین	
ب	DEVIL'S CLAW - ضد درد و التهاب	
ج	FENUGREEK - ضد درد و التهاب	
د	DEVIL'S CLAW - محرک انسولین	
		منبع:

فارماکونوزی		
۴۱	ترکیب دیوسژنین (Diosgenin) در کدام یک از گیاهان زیر یافت می‌شود؟	
الف	Gentian	
ب	Mustard	
ج	Fenugreek	
د	Garlic	
		منبع:

فارماکونوزی		
۴۲	پوست ساقه گیلاس وحشی (Wild black cherry) در مواجهه با آنزیم پروناز در اثر هیدرولیز چه ترکیبات اصلی آزاد می‌کند؟	
الف	بنزالدئید + فروکتوز + تارتاریک اسید	
ب	فرمالدئید + گلوکز + هیدروسیانیک اسید	
ج	بنزالدئید + گلوکز + هیدروسیانیک اسید	
د	فرمالدئید + فروکتوز + تارتاریک اسید	
		منبع:

فارماکونوزی	
۴۳	افزایش اثر ملین کاسکارا (Cascara bark) به دلیل افزایش حضور کدام دسته از ترکیبات پس از حدود یک سال می‌باشد؟
الف	Antraquinone C - glycosides
ب	Glucofrangulin A
ج	Kaempferin
د	Coumarins
منبع:	

بیوتکنولوژی دارویی	
۴۴	کدام یک از موارد زیر در سنتز RNA نقش دارد؟
الف	پرایمر (Primer)
ب	ریبوزوم (Ribosome)
ج	DNA polymerase
د	RNA polymerase
منبع:	

بیوتکنولوژی دارویی	
۴۵	کدام جمله در مورد یوکاریوتها صحیح نیست؟
الف	پروسه همانندسازی (Replication) در هسته سلول انجام می‌گیرد.
ب	پروسه رونویسی (Transcription) و ترجمه (Translation) همزمان انجام می‌گیرد.
ج	رمز پروتئین‌سازی توسط mRNA از هسته به سیتوپلاسم منتقل می‌شود.
د	ترجمه mRNA به پروتئین روی ریبوزومها انجام می‌گیرد.
منبع:	

بیوتکنولوژی دارویی		
پس از ورود به داخل سلول، ریبونوکلیک اسید دو رشته‌ای (dsRNA) تحت تأثیر کمپلکس ..... قرار می‌گیرد و به ..... تبدیل می‌شود.		۴۶
الف	siRNA , RNA Induced Silencing Complex (RISC)	
ب	shRNA , RNA Induced Silencing Complex (RISC)	
ج	shRNA , RNase III like enzyme Dicer	
د	siRNA , RNase III like enzyme Dicer	
		منبع:

بیوتکنولوژی دارویی		
کدام‌یک در مورد عملکرد Antisense RNA صحیح می‌باشد؟		۴۷
الف	اتصال به mRNA و ممانعت از ترجمه (Translation)	
ب	اتصال به DNA و ممانعت از رونویسی (Transcription)	
ج	اتصال به پرایمر و ممانعت از همانندسازی (Replication)	
د	اتصال به پروتئین و ممانعت از طول‌سازی (Elongation)	
		منبع:

بیوتکنولوژی دارویی		
کدام‌یک از موارد زیر از مزایای single chain antibody (scFv) محسوب <u>نمی‌شود</u> ؟		۴۸
الف	نفوذپذیری بالا به تومورهای بزرگ	
ب	دارا بودن تمام فعالیت‌های بخش Fc	
ج	اختصاصیت برای اتصال به آنتی‌ژن	
د	کاربردهای تشخیصی و درمانی مختلف	
		منبع:



بیوتکنولوژی دارویی		
در کدام یک از مولکول‌های آنتی‌بادی نو ترکیب زیر بخش‌های CDR از ژن‌های ایمونوگلوبولین موشی و بقیه بخش‌ها از ژن‌های ایمونوگلوبولین انسانی گرفته شده‌اند؟	۴۹	
Chimeric antibody	الف	
Engineered antibody	ب	
Humanized antibody	ج	
Fragment antibody	د	
		منبع:

بیوتکنولوژی دارویی		
در واکسن‌های دزوکسی نوکلئیک اسیدی (DNA vaccines) پروتئین ایمونوژن چگونه و در کجا سنتز می‌شود؟	۵۰	
به کمک سیستم سنتز پروتئین - در سلول‌های حیوان هدف	الف	
به کمک تکنولوژی DNA نو ترکیب - در فرمانتورهای میکروبی	ب	
به روش سنتز شیمیایی - در آزمایشگاه	ج	
به کمک تکنولوژی DNA نو ترکیب - در سلول‌های کشت داده شده	د	
		منبع:

داروسازی بالینی		
بر اساس JNC7 کدام یک از افراد زیر مبتلا به پرفشاری خون هستند؟	۵۱	
خانم ۳۰ ساله با $DPB = 80$ و $SBP = 110$	الف	
آقای ۵۵ ساله با $DPB = 88$ و $SBP = 125$	ب	
خانم ۲۵ ساله با $DPB = 92$ و $SBP = 135$	ج	
خانم ۷۰ ساله با $DPB = 89$ و $SBP = 137$	د	
		منبع:

داروسازی بالینی	
۵۲	احتمال بروز پرفشاری خون در کدام یک از شرایط زیر بیشتر است؟
الف	اختلالات غده پاراتیروئید
ب	بیماری مزمن کبدی ناشی از هپاتیت C
ج	نارسایی حاد کلیوی
د	مصرف روزانه ۳۰ سی‌سی الکل در یک مرد ۳۰ ساله
منبع:	

داروسازی بالینی	
۵۳	بیمار خانم ۴۵ ساله است که با علامت تنگی نفس و طپش قلب به اورژانس بیمارستان مراجعه کرده است. علایم حیاتی بیمار در بدو ورود: $BP = 156/110$ , $HR = 75 \text{ bat}/\text{min}$ , $RR = 18 \text{ bat}/\text{min}$ می‌باشد. بیمار سابقه ترک سیگار را در ۳ سال پیش می‌دهد و مبتلا به دیابت تایپ II از ۵ سال پیش می‌باشد. پدر بیمار ۳ سال پیش در سن ۷۵ سالگی به دنبال سکته حاد قلب فوت کرده است. این بیمار چند فاکتور خطر مازور برای بیماری قلبی دارد؟
الف	۴
ب	۱
ج	۳
د	۲
منبع:	

داروسازی بالینی	
۵۴	کدام عبارت زیر در مورد داروهای ضد پرفشاری خون صحیح می‌باشد؟
الف	مدره‌های لوپ در مقایسه با تیازیدها دیورز قوی‌تری ایجاد می‌کنند و در کاهش فشار خون مؤثرتر هستند.
ب	مدره‌های تیازیدی به دنبال هیپو منیزیمی می‌تواند باعث گرفتگی عضلانی شوند.
ج	داروی کاپتوبریل می‌تواند باعث افزایش کلسترول خون شود.
د	از بین داروهای بلوک‌کننده کانال کلسیم، بهترین دارو جهت کنترل پرفشاری خون دیلتیازم می‌باشد.
منبع:	

داروسازی بالینی	
۵۵	کدام یک از موارد زیر جزو علائم آسم <u>نمی‌باشد</u> ؟
الف	سرفه
ب	تنگی نفس
ج	احساس فشار در قفسه سینه (Chest tightness)
د	ویزینگ در حالت دم
منبع:	

داروسازی بالینی	
۵۶	کدام عبارت زیر در مورد درمان آسم مزمن صحیح <u>نمی‌باشد</u> ؟
الف	در آسم مزمن متوسط در یک فرد بزرگسال، شروع درمان با کورتیکواستروئید استنشاقی می‌باشد.
ب	در آسم مزمن متوسط، فردی که نمی‌تواند کورتیکواستروئید استنشاقی را تحمل کند، می‌توان LABA را جایگزین کرد.
ج	از عوارض داروی Formetrol می‌توان به تاکی کاردی و ترمور اشاره کرد.
د	شایع‌ترین عارضه کورتیکواستروئیدهای استنشاقی، کاندیدیازیس دهانی - حلقی است.
منبع:	

داروسازی بالینی	
۵۷	کدام یک از عوامل زیر می‌تواند باعث تهوع و استفراغ شوند؟
الف	عفونت گوش میانی
ب	اختلال عملکرد غده تیروئید
ج	مصرف داروی دیمن هیدرینات
د	هیپوکلسمی
منبع:	

داروسازی بالینی		
کدام عبارت زیر در مورد درمان GERD صحیح می‌باشد؟		۵۸
الف	آنتی‌اسیدها باعث ترمیم فرسایش بافت مری در GERD ملایم می‌شوند.	
ب	در GERD ملایم، فاموتیدین به مدت ۱۲ هفته باعث بهبود علائم می‌شود.	
ج	داروی فاموتیدین به مدت ۱۰ ساعت و امپرازول به مدت ۲۴ ساعت، pH معده را زیر ۴ نگاه می‌دارند.	
د	داروی متوکلوپرامید در کنار امپرازول خط اول درمان GERD متوسط است.	
		منبع:

داروسازی بالینی		
بیمار خانم ۳۸ ساله به دلیل عمل جراحی ارتوپدی به مدت ۱ ماه است که روزانه ۱۲۰۰ میلی‌گرم اپیوروفن مصرف می‌کند. به دنبال شکایت از سوزش سردل، نفخ و دردهای شکمی، تحت آندوسکوپی قرار گرفته و برای وی زخم فعال معده ناشی از NSAID تشخیص داده شده است. کدام راهکار درمانی زیر برای این بیمار مناسب‌تر است؟		۵۹
الف	قطع NSAID و استفاده از رانی‌تیدین جهت درمان زخم	
ب	ادامه مصرف NSAID و استفاده از پنتوپرازول جهت درمان زخم	
ج	قطع اپیوروفن و استفاده از Celecoxib	
د	قطع اپیوروفن و استفاده از پنتوپرازول و استفاده از استامینوفن در صورت درد	
		منبع:

داروسازی بالینی		
کدام یک از فاکتورهای خطر زیر می‌تواند باعث نارسایی مزمن کلیوی شود؟		۶۰
الف	گلوMERولونفریت‌ها	
ب	سابقه فامیلی بیماری پرفشاری خون	
ج	سابقه سنگ‌های کلیوی	
د	وزن زیاد هنگام تولد	
		منبع:

داروسازی بالینی	
۶۱	کدام یک از موارد زیر جزو عوارض ثانویه نارسایی مزمن کلیوی می‌باشد؟
الف	هیپوفسفاتی و هیپوکلسمی
ب	آنمی مگا لوبلاستیک
ج	آلکالوز متابولیک
د	نارسایی قلبی
منبع:	

داروسازی بالینی	
۶۲	در یک بیمار با نارسایی مزمن کلیوی که مبتلا به آنمی فقر آهن شده است، کدام راهکار درمانی مناسب است؟ Hgb = 11 (12-14) , MCV = 93 (75-95) , MCHC = 27 (30-32)
الف	این بیمار باید آمپول اریتروپوئتین در کنار قرص خوراکی آهن دریافت کند.
ب	این بیمار نیاز به آهن تزریقی در کنار آهن خوراکی دارد.
ج	تجویز آهن خوراکی با معده خالی، باعث افزایش جذب آهن می‌شود.
د	آهن دکستران، ایمن‌ترین فرآورده آهن تزریقی است.
منبع:	

داروسازی بالینی	
۶۳	کدام یک از داروهای زیر <u>نمی‌تواند</u> تشدیدکننده حملات سردردهای میگرنی باشد؟
الف	ناپروکسن
ب	کاپتوپریل
ج	سوماتریپتان
د	ایزوسورباید
منبع:	

داروسازی بالینی	
۶۴	خانم ۲۵ ساله ضمن مراجعه به داروخانه، بیان می‌کند که به مدت ۳ سال است که دچار حملات سردردهای میگرنی شده است. هنگام شروع سردرد از سوماتریپتان جهت کنترل درد استفاده می‌کند، ولی تهوع ناشی از سردرد برطرف نمی‌شود. کدام یک از راهکارهای زیر می‌تواند برای این فرد کمک‌کننده باشد؟
الف	استفاده از آمپول کلرپرومازین همراه با سوماتریپتان
ب	استفاده از دی‌هیدروارگوتامین به جای سوماتریپتان
ج	استفاده از متوکلوپرامید ۱۰ mg خوراکی
د	استفاده از سوماتریپتان زیرجلدی به جای خوراکی
منبع:	

داروسازی بالینی	
۶۵	کدام عبارت زیر در مورد بیماری صرع صحیح می‌باشد؟
الف	داروی سدیم والپروات داروی انتخابی در صرع افسانس در یک کودک ۳ ساله است.
ب	رژیم غذایی سرشار از کربوهیدرات به عنوان یک درمان کمکی در صرع‌های مقاوم استفاده می‌شود.
ج	داروی کاربامازپین می‌تواند باعث بدتر شدن صرع افسانس شود.
د	بیشترین میزان اختلال در Cognition، در بین داروهای ضد صرع با والپروات سدیم دیده می‌شود.
منبع:	

داروسازی بالینی	
۶۶	مصرف کدام یک از داروهای زیر، علایمی همانند اسکیزوفرنی را نشان می‌دهد؟
الف	قرص هیوسین
ب	شربت پسودوافدرین
ج	داروهای کاهنده وزن با مشتقات آمفتامین
د	تمام موارد
منبع:	

داروسازی بالینی	
۶۷	کدام‌یک از فاکتورهای زیر در انتخاب یک داروی ضد افسردگی برای خانم ۲۵ ساله‌ای که به دنبال زایمان، برای اولین بار دچار افسردگی شده است، نقش ندارد؟
الف	سابقه فامیلی مثبت از افسردگی
ب	هزینه / ترجیح بیمار
ج	پاسخ به درمان در افسردگی قبلی
د	پروفایل عوارض جانبی دارو
منبع:	

داروسازی بالینی	
۶۸	بیمار خانم ۳۳ ساله‌ای است که به دنبال شرکت در امتحان ورودی دانشگاه، دچار حالت‌های اضطرابی به صورت طپش قلب، دلشوره و نگرانی شده است؛ به طوری که کارایی فرد پایین آمده است. بیمار یک فرزند ۴ ماهه دارد و در دوران شیردهی است. پزشک معالج برای رفع حالت اضطراب بیمار، داروی آلپرزولام تجویز کرده است. بیمار ضمن مراجعه به داروخانه، در مورد ایمن بودن دارو از شما سؤال می‌کند. کدام مورد زیر را به بیمار توصیه می‌کنید؟
الف	بهترین بنزودیازپین در طی دوران شیردهی، داروی لورازپام می‌باشد.
ب	داروی آلپرازولام داروی ایمنی است و می‌توان استفاده کرد.
ج	با توجه به ایمن بودن پاروکستین، می‌توان به عنوان ضد اضطراب در شیردهی استفاده کرد.
د	در این بیمار، ونلافاکسین انتخاب مناسبی است.
منبع:	

داروسازی بالینی	
۶۹	کدام‌یک از افراد زیر در غربالگری جهت شناسایی دیابت تایپ II قرار نمی‌گیرند؟
الف	خانم ۴۶ ساله بدون سابقه فامیلی مثبت از دیابت با BMI = 23
ب	خانم ۲۰ ساله با سابقه PCOD (تخمندان پلی سیستیک) با BMI = 22
ج	خانم ۳۵ ساله با سابقه GDM با BMI = 27
د	آقای ۴۰ ساله با FBS = 110 و BMI = 28
منبع:	

داروسازی بالینی		
بیمار آقای ۴۵ ساله با سابقه دیابت تیپ II که تحت درمان با متفورمین ۵۰۰ میلی‌گرم سه بار در روز و انسولین NPH ۱۲ واحد شب‌ها می‌باشد. بیمار NPH را در بازوی چپ تزریق می‌کند. در طی چند روز اخیر و به دنبال تشکیل آبسه در محل تزریق انسولین، NPH را در ناحیه شکم تزریق می‌کند. بیمار ضمن مراجعه به داروخانه، بیان می‌کند که پس از تزریق انسولین، دچار ضعف و بی‌حالی می‌شود. کدام مورد زیر می‌تواند علت احتمالی این مشکل بیمار باشد؟		۷۰
الف	مصرف همزمان NPH و متفورمین می‌تواند باعث هیپوگلیسمی و ضعف شود.	
ب	حضور آبسه در بازوی بیمار بر جذب انسولین از ناحیه شکم تأثیر می‌گذارد.	
ج	تغییر محل تزریق انسولین از بازو به شکم، روی سرعت جذب انسولین اثر می‌کند.	
د	تغییر محل تزریق انسولین از بازو به شکم، روی میزان جذب انسولین اثر می‌گذارد.	
		منبع:

داروسازی بالینی		
کدام‌یک از داروهای ضد دیابت زیر باعث افزایش وزن نمی‌شود؟		۷۱
الف	اگزاتید	
ب	انسولین	
ج	گلی بن‌کلامید	
د	ریپاگلینید	
		منبع:

داروسازی بالینی		
در یک آقای ۳۳ ساله با سابقه بیماری گریوز که تحت درمان با متی‌مازول ۲۰ میلی‌گرم روزانه می‌باشد و در حال حاضر به دلیل کهیبرهای ژنرالیزه + خارش به اورژانس مراجعه کرده است، جهت درمان هیپرتیروئیدی بیمار، چه پیشنهادی دارید؟		۷۲
الف	قطع متی‌مازول و ادامه درمان با پروپیل تیواوراسیل	
ب	ادامه درمان با متی‌مازول و اضافه کردن آنتی‌هیستامین به رژیم دارویی	
ج	قطع متی‌مازول و ادامه درمان با ید رادیواکتیو	
د	قطع موقت متی‌مازول تا رفع ضایعات و سپس شروع مجدد متی‌مازول با دوز کمتر	
		منبع:



داروسازی بالینی		
کدامیک از موارد زیر از عوارض جانبی فرآورده‌های ضد بارداری حاوی پروژسترون با دوز بالا <u>نمی‌باشد</u> ؟		۷۳
الف	دیس منوره	
ب	افزایش اشتها / افزایش وزن	
ج	هیرسوتیسم	
د	آکنه	
		منبع:

داروسازی بالینی		
کدامیک از داروهای زیر در القای تخمک‌گذاری در یک خانم با تشخیص PCOD کاربردی <u>ندارد</u> ؟		۷۴
الف	متفورمین	
ب	اسپیرینولاکتون	
ج	لتروزول	
د	گنادوتروپین‌ها	
		منبع:

داروسازی بالینی		
کدامیک از عبارات زیر در مورد دارو درمانی استئوپروز صحیح می‌باشد؟		۷۵
الف	بیشترین میزان کلسیم المنتال مربوط به کلسیم سترات می‌باشد.	
ب	غنی‌ترین منابع ویتامین D قرص کلسیتریول می‌باشد.	
ج	مصرف بیش از ۱۵۰۰ میلی‌گرم در روز کلسیم می‌تواند منجر به سنگ کلیه شود.	
د	کلسیم گلوکونات تزریقی، داروی انتخابی در پیشگیری از استئوپروزیس شدید است.	
		منبع:

داروسازی بالینی		
کدام عبارت زیر در مورد درمان بیماری روماتوئید آرتريت صحيح می‌باشد؟		۷۶
الف	به منظور حفظ ایمنی بیمار و کارایی بیشتر، DMARDهای بیولوژیک به صورت منوتراپی استفاده می‌شوند.	
ب	داروی انتخابی در یک بیمار با روماتوئید آرتريت و هیپاتیت C، داروی ریتوکسیمب است.	
ج	مصرف همزمان یک میلی گرم روزانه فولیک اسید با متوترکسات اثرات درمانی متوترکسات را آنتاگونیزه می‌کند.	
د	شایع‌ترین علامت مسمومیت هماتولوژیک متوترکسات ترومبوسیتوپنی است.	
		منبع:

داروسازی بالینی		
در یک آقای ۶۵ ساله با درد متوسط زانو که برای وی طی بررسی‌های انجام شده تشخیص استئوآرتريت گذاشته شده است، کدام درمان دارویی زیر را برای بیمار پیشنهاد می‌کنید؟		۷۷
الف	متوترکسات ۷/۵ میلی‌گرم یک بار در هفته	
ب	هیدروکسی کلروکین ۲۰۰ میلی‌گرم روزانه	
ج	استامینوفن حداکثر ۴ گرم در روز	
د	تزریق کورتون داخل مفصل زانو	
		منبع:

داروسازی بالینی		
شایع‌ترین اخلال الکترولیتی رؤیت شده با سیس پلاتین کدام مورد زیر است؟		۷۸
الف	هیپومنیزیمی	
ب	هیپرکالمی	
ج	هیپوکالمی	
د	هیپوکلسمی	
		منبع:

داروسازی بالینی	
۷۹	کدام یک از موارد زیر به عنوان فاکتور خطر برای کاردیوتوکسیسیتی داروی دوکسوروبیسین مطرح است؟
الف	پرتودرمانی قفسه سینه
ب	سابقه بیماری قلبی
ج	کودکان
د	تمام موارد
منبع:	

داروسازی بالینی	
۸۰	کدام یک از داروهای زیر جهت پیشگیری از سیستمیت هموراژیک داروی آیفوسفامید توصیه می‌شود؟
الف	شستشوی مثانه با نیترات نقره
ب	شستشو با فرمالین
ج	مسنا (به فرم تزریقی یا خوراکی)
د	تمام موارد
منبع:	

داروسازی بالینی	
۸۱	کدام یک از رژیم‌های درمانی زیر برای بیماری با آنمی مگالوبلاستیک ناشی از کمبود ویتامین B <sub>12</sub> توصیه می‌شود؟
الف	تجویز ویتامین B <sub>12</sub> تزریقی ۱۰۰۰ میلی‌گرم روزانه به مدت یک هفته، سپس هر هفته برای ۴ هفته، سپس ماهانه
ب	تجویز ویتامین B <sub>12</sub> تزریقی ۱۰۰۰ میلی‌گرم روزانه + اسید فولیک ۱ میلی‌گرم روزانه تا رفع علائم بالینی
ج	تجویز ویتامین B <sub>12</sub> تزریقی ۱۰۰۰ میکروگرم تا یک هفته، سپس هفتگی تا یک ماه و سپس ماهانه
د	تجویز ویتامین B <sub>12</sub> تزریقی ۱۰۰ میکروگرم روزانه تزریقی + ویتامین B <sub>12</sub> خوراکی تا رفع علائم
منبع:	

داروسازی بالینی	
۸۲	در افراد بالغ، کدام یک از موارد زیر می‌تواند به عنوان شایع‌ترین علت آنمی فقر آهن مطرح باشد؟
الف	اختلال در جذب گوارشی آهن
ب	زخم معده افزایش
ج	نیاز سلول‌های بدن به آهن
د	دریافت کم آهن از طریق مواد غذایی
منبع:	

داروسازی بالینی	
۸۳	کدام یک از عبارات زیر در مورد درمان آکنه صحیح <u>نمی‌باشد</u> ؟
الف	رتینوئیدهای موضعی خاصیت ضد التهابی داشته و از تشکیل میکروکمدون‌ها جلوگیری می‌کنند.
ب	در هنگام استفاده از رتینوئیدهای موضعی، استفاده از مرطوب‌کننده‌ها و ضد آفتاب ضروری است.
ج	مصرف همزمان کلیندامایسین موضعی + بنزویل پراکسید باعث افزایش عارضه جانبی می‌شود.
د	خاصیت کراتولیتیک رزورسینول از بنزوئیل پراکسید کمتر می‌باشد.
منبع:	

داروسازی بالینی	
۸۴	بیمار خانم ۲۵ ساله با سوزش و تکرر ادرار و در هنگام ادرار کردن به درمانگاه مراجعه می‌کند. در طی آزمایش انجام‌شده، در کشت ادرار $E\text{-Coli} > 10^5/\text{ml}$ گزارش شده است. بیمار سابقه بیماری خاصی ندارد. کدام یک از رژیم‌های دارویی زیر را برای وی پیشنهاد می‌کنید؟
الف	قرص کوتریموکسازول (DS) هر ۱۲ ساعت ۱ عدد به مدت ۱۰-۷ روز
ب	قرص لوفلوکساسین ۵۰۰ میلی‌گرم یک بار در روز برای ۳ روز
ج	قرص نیتروفورانتوئین ۱۰۰ میلی‌گرم ۱ بار در روز برای ۱۰ روز
د	قرص آموکسی سیلین + کلانولانات ۶۲۵ میلی‌گرم هر ۸ ساعت برای ۳ روز
منبع:	

داروسازی بالینی	
۸۵	کدام عبارت زیر در مورد درمان پروستاتیت مزمن صحیح می‌باشد؟
الف	طول دوره درمان شش ماه می‌باشد و آنتی‌بیوتیک انتخابی سیپروفلوکساسین است.
ب	طول دوره درمان ۶ ماه می‌باشد و آنتی‌بیوتیک انتخابی کوتریموکسازول است.
ج	طول دوره درمان ۴ تا ۶ هفته می‌باشد و آنتی‌بیوتیک انتخابی نیترو فورانتونین می‌باشد.
د	طول دوره درمان ۴ تا ۶ هفته و آنتی‌بیوتیک انتخابی یک فلوروکینولون است.
منبع:	

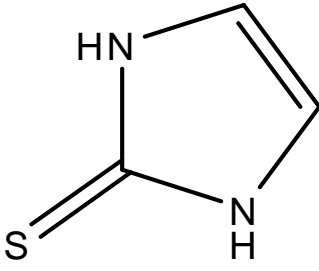
داروسازی بالینی	
۸۶	کدام عبارت زیر در مورد عفونت قارچی ناخن صحیح <u>نمی‌باشد</u> ؟
الف	در درمان عفونت قارچی ناخن، پماد موضعی کلوتریمازول، بهترین انتخاب است.
ب	در درمان عفونت قارچی ناخن، داروی ضد قارچ خوراکی مؤثرتر از موضعی است.
ج	طول مدت درمان عفونت قارچی ناخن ۳ ماه می‌باشد.
د	بهترین داروی ضد قارچ خوراکی ایتراکونازول است.
منبع:	

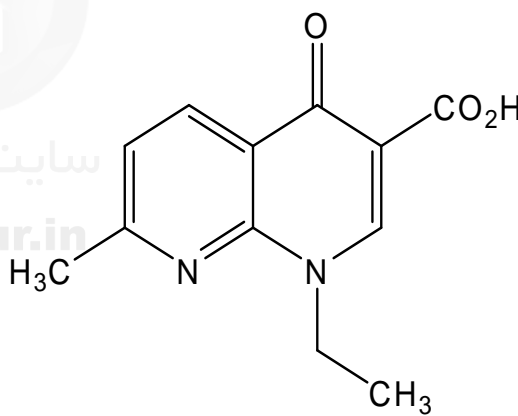
داروسازی بالینی	
۸۷	خانم ۳۵ ساله جهت انجام سزارین در بیمارستان بستری می‌باشد. کدام عبارت زیر جهت پروفیلاکسی از عفونت پس از جراحی در این بیمار صحیح می‌باشد؟
الف	عمل سزارین جزو اعمال جراحی تمیز است و نیاز به پروفیلاکسی آنتی‌بیوتیک ندارد.
ب	در این بیمار نیاز است ۴ ساعت قبل از سزارین، ۱ گرم سفازولین تزریق شود.
ج	بهترین زمان، دادن آنتی‌بیوتیک پروفیلاکسی بعد کلامپ کردن بند ناف است.
د	شایع‌ترین میکروارگانسیم ایجادکننده عفونت در سزارین استاف اورئوس است.
منبع:	

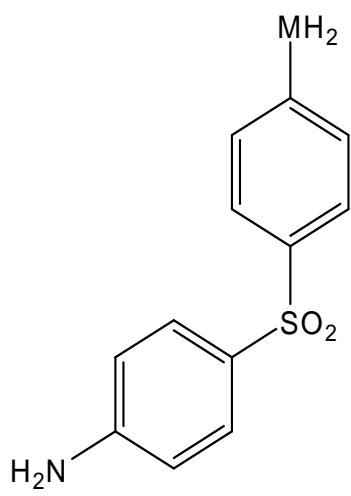
داروسازی بالینی	
بیمار آقای ۳۲ ساله، مبتلا به هیپاتیت B تحت درمان با اینترفرون آلفا قرار گرفته است. شایع‌ترین عارضه‌های که ممکن است این بیمار با این دارو تجربه کند، کدام مورد می‌باشد؟	۸۸
الف	اضطراب، بی‌قراری
ب	سندروم شبه آنفلوآنزا
ج	افزایش آنزیم‌های کبدی
د	ترمبوسیتونی
منبع:	

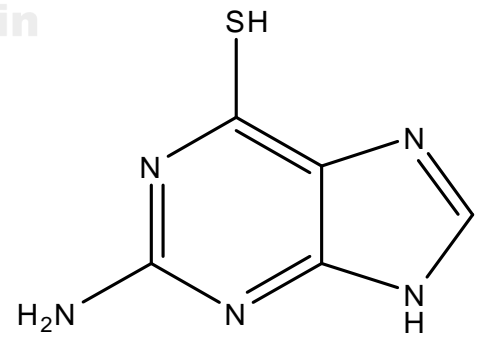
داروسازی بالینی	
کدام عبارت زیر در مورد پیشگیری از هیپاتیت B صحیح می‌باشد؟	۸۹
الف	تجویز واکسن هیپاتیت B باید در ناحیه گلوئال و به صورت عضلانی باشد.
ب	در تمام افراد، تجویز واکسن هیپاتیت B به صورت ۴ دوز انجام می‌شود.
ج	تجویز واکسن هیپاتیت B به مدت طولانی ایمنی مؤثر ایجاد می‌کند.
د	در افرادی که به واکسن هیپاتیت B پاسخ ایمنی مناسب نشان نمی‌دهند، می‌توان از HBIG استفاده کرد.
منبع:	

داروسازی بالینی	
کدام یک از آنتی‌بیوتیک‌های زیر بر روی میکروارگانیسم سودومونا آئروژینوزا پوشش مناسب دارد؟	۹۰
الف	سفتاریدیم
ب	سفتریاکسون
ج	کلیندامایسین
د	آمی‌سیلین
منبع:	

شیمی دارویی	
با عنایت به ساختار، ترکیب زیر چه خاصیتی دارد؟	
	
الف	ضد سرطانی
ب	ضد باکتری
ج	ضد انگلی
د	ضد تیروئید
منبع:	

شیمی دارویی	
کدام گزینه در مورد ساختمان زیر صحیح است؟	
	
الف	سفالوسپورین است.
ب	پنی‌سیلین است.
ج	کینولین است.
د	کاربا پنم است.
منبع:	

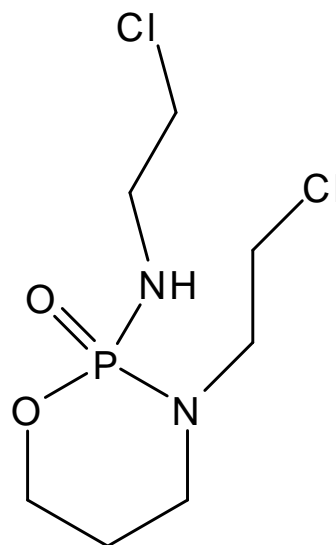
شیمی دارویی	
ترکیب زیر اثر ضد باکتریال خود را از طریق چه مکانیزمی اعمال می کند؟	۹۳
	
الف	از طریق رقابت با پارا آمینو بنزوئیک اسید
ب	از طریق مهار فولات ردوکتاز
ج	از طریق مهار (DNA - Dependent RNA polymerase) DDRP
د	از طریق گابا
منبع:	

شیمی دارویی	
داروی زیر جزو کدام دسته از ضد سرطان ها است؟	۹۴
	
الف	آنتی متابولیت ها
ب	آلكيله كننده ها
ج	مهاركنندگان پلی مرز
د	مهاركنندگان توپوایزومراز
منبع:	



## شیمی دارویی

مکانیزم ضد سرطان ترکیب زیر به چه صورت است؟



۹۵

الف آنتی فولات است.

الف

ب انترکالیتور است.

ب

ج آلکلیه کننده است.

ج

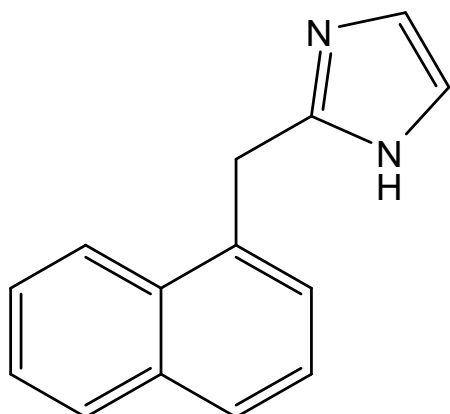
د آنتی متابولیت است.

د

منبع:

## شیمی دارویی

در خصوص ساختار زیر، کدام جمله صحیح است؟



۹۶

الف) آنتاگونیست سیستم دوپامینی است.

ب) آنتی آدرنرژیک است.

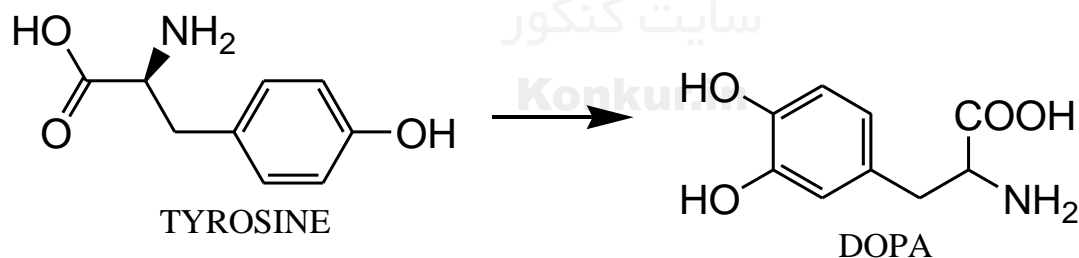
ج) به عنوان ضد احتقان استفاده می شود.

د) خاصیت آنتی کولینرژیک دارد.

منبع:

## شیمی دارویی

در تشکیل L-Dopa از L-Tyrosine کدام آنزیم نقش دارد؟



۹۷

الف) دوپا دکربوکسیلاز

ب) دوپامین بتا هیدروکسیلاز

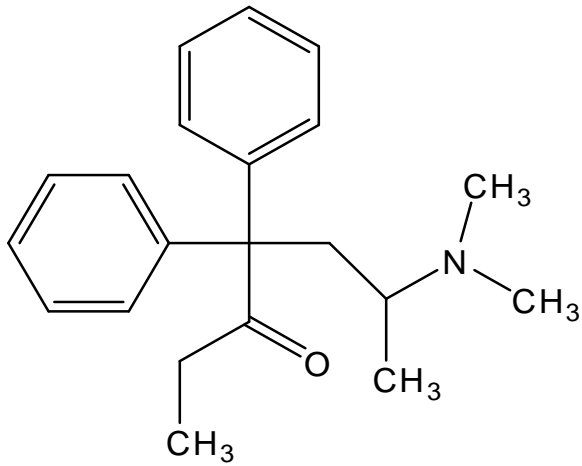
ج) آروماتیک آمینو اسید دکربوکسیلاز

د) تیروزین هیدروکسیلاز

منبع:

## شیمی دارویی

ترکیب زیر جزو کدام دسته از مخدرها است؟



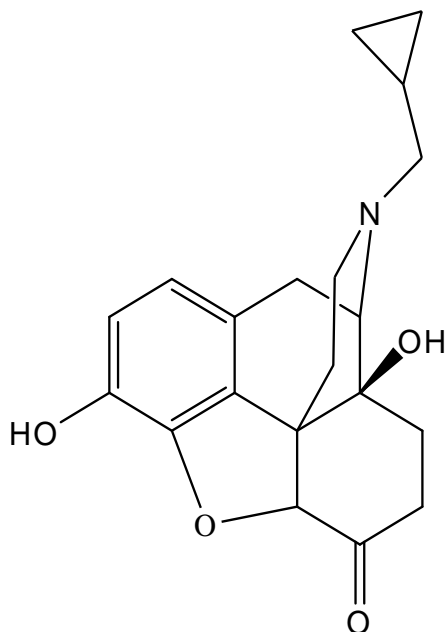
۹۸

الف	فنیل پیریدین‌ها
ب	فنیل پروپیل آمین‌ها
ج	مرفینان‌ها
د	بنزومرفان‌ها
منبع:	



## شیمی دارویی

با عنایت به رابطه ساختمان و اثر مخدرها، چه اثری برای ترکیب زیر متصور هستید؟

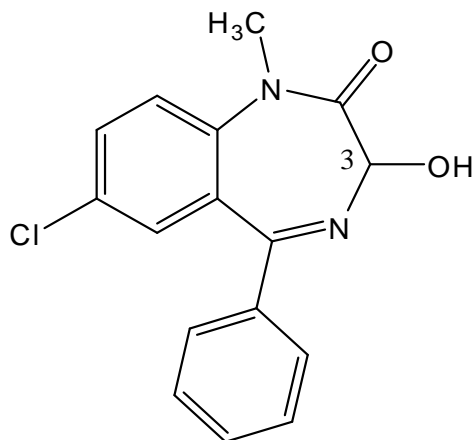


۹۹

الف	آگونیست گیرنده‌های اپیوئیدی است.
ب	آنتاگونیست گیرنده‌های اپیوئیدی است.
ج	اثر انتخابی روی گیرنده‌های کاپا دارد.
د	اثر انتخابی روی گیرنده‌های مو دارد.
منبع:	

## شیمی دارویی

با عنایت به ساختار، کدام جمله در مورد ترکیب زیر صحیح است؟



۱۰۰

الف حذف هیدروکسیل ناحیه ۳ باعث افزایش طول اثر می‌شود.

ب حذف هیدروکسیل ناحیه ۳ تأثیری روی طول اثر ندارد.

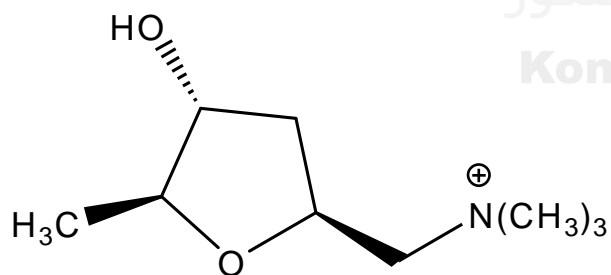
ج یک آگونیست بنزودیازپینی است.

د یک آنتاگونیست بنزودیازپینی است.

منبع:

## شیمی دارویی

با عنایت به ساختار، کدام جمله درست است؟



۱۰۱

الف آگونیست موسکارین است.

ب آگونیست نیکوتین است.

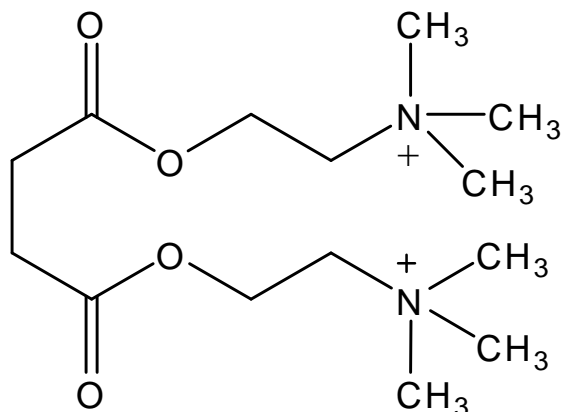
ج آنتاگونیست موسکارین است.

د آنتاگونیست نیکوتین است.

منبع:

## شیمی دارویی

برای ترکیب زیر، چه اثری متصور هستید؟



۱۰۲

الف مسدد عصبی عضلانی دپلاریزان

ب مسدد عصبی عضلانی غیر دپلاریزان

ج مسدد گانگلیون برگشت‌پذیر

د مسدد گانگلیون غیررقابتی

منبع:

## شیمی دارویی

کدام بیوایزواستر F- نیست؟

۱۰۳

الف -CH<sub>3</sub>

ب -Cl

ج =O

د -NH<sub>2</sub>

منبع:

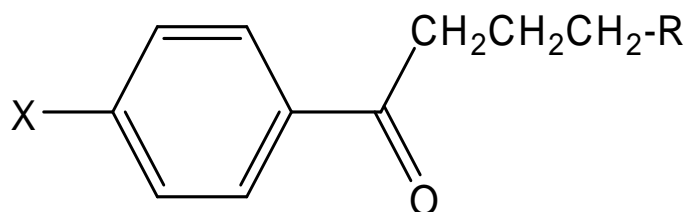


سایت کنکور

Konkur.in

## شیمی دارویی

در مورد ساختار زیر به عنوان یک آنتاگونیست دوپامینی از دسته بوتیروفنون ها، کدام گزینه صحیح است؟



۱۰۴

الف) احیا یا حذف گروه کربونیل باعث افزایش قدرت اثر می شود.

ب) طول زنجیره بین گروه کربونیل و R را می توان به ۳ کربن کاهش داد.

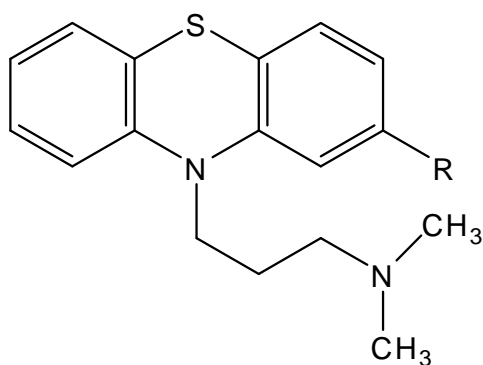
ج) X باید یک گروه الکترون کشنده و R یک گروه آمینو باشد.

د) X باید یک گروه الکترون دهنده باشد.

منبع:

## شیمی دارویی

کدام یک ضد سایکوز قوی تری است؟



۱۰۵

الف) R = CF<sub>3</sub>

ب) R = OCH<sub>3</sub>

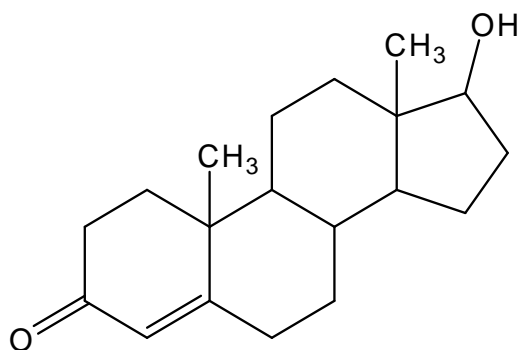
ج) R = CH<sub>3</sub>

د) R = H

منبع:

## شیمی دارویی

ساختار زیر جزو کدام دسته ترکیبات استروئیدی است؟



۱۰۶

الف تستسترون‌ها

ب استروژن‌ها

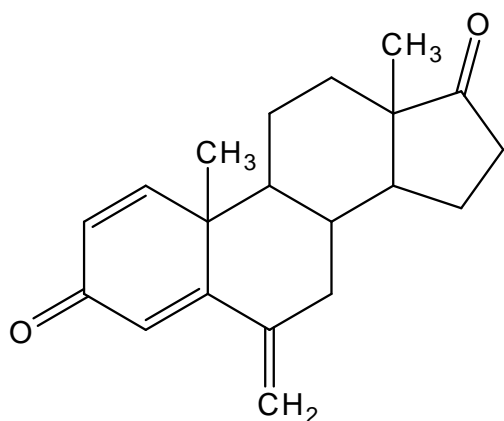
ج پروژستین‌ها

د کورتیکو استروئیدها

منبع:

## شیمی دارویی

با عنایت به ساختار، کدام جمله در مورد ترکیب زیر صحیح است؟



۱۰۷

الف آندروژن است.

ب استروژن است.

ج مهارکننده آروماتاز استروئیدی است.

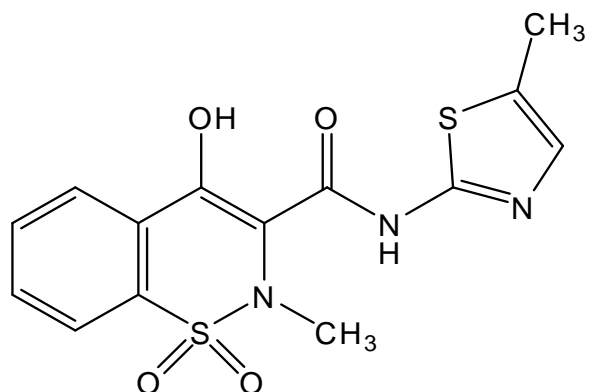
د مهارکننده آروماتاز غیراستروئید است.

منبع:



## شیمی دارویی

با عنایت به ساختمان شیمیایی، ترکیب زیر چه اثری دارد؟



۱۰۸

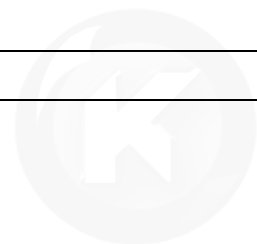
الف آنتی‌اولسر

ب ضد اسپاسم

ج ضد التهاب

د ضد درد اپیوئیدی

منبع:

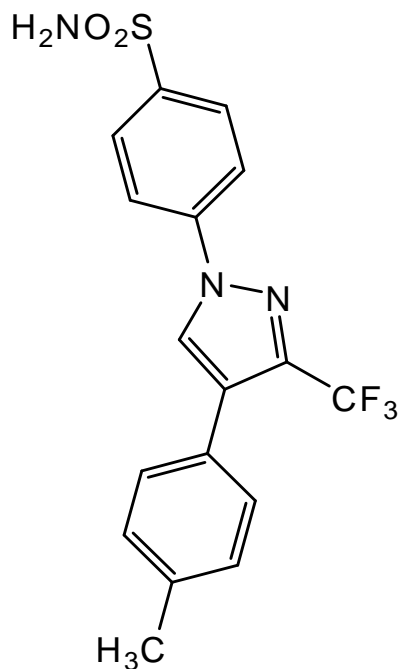


سایت کنکور

Konkur.in

## شیمی دارویی

کدام یک متابولیت اصلی داروی سلکوکیب است؟



۱۰۹

الف هیدرولیز گروه سولفونامیدی

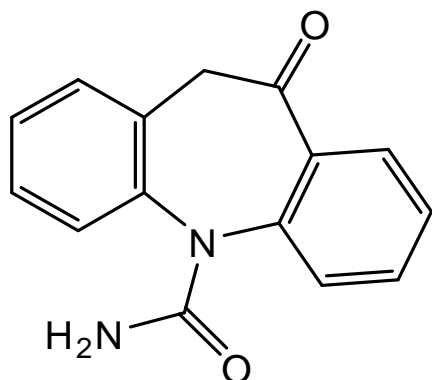
ب تبدیل  $\text{CH}_3$  به  $\text{COOH}$ ج تبدیل  $\text{COOH}$  به  $\text{CF}_3$ 

د اکسایش حلقه پیرازول

منبع:

شیمی دارویی

ترکیب زیر در درمان کدام بیماری استفاده می‌شود؟



۱۱۰

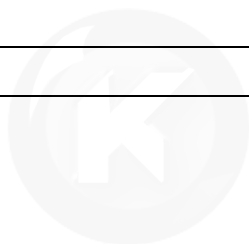
الف صرع

ب افسردگی

ج جنون

د اضطراب

منبع:

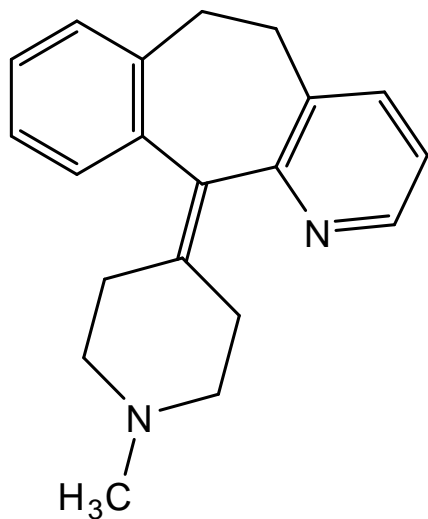


سایت کنکور

Konkur.in

## شیمی دارویی

با توجه به ساختمان شیمیایی، مهم ترین اثر ترکیبی ذیل چه می باشد؟

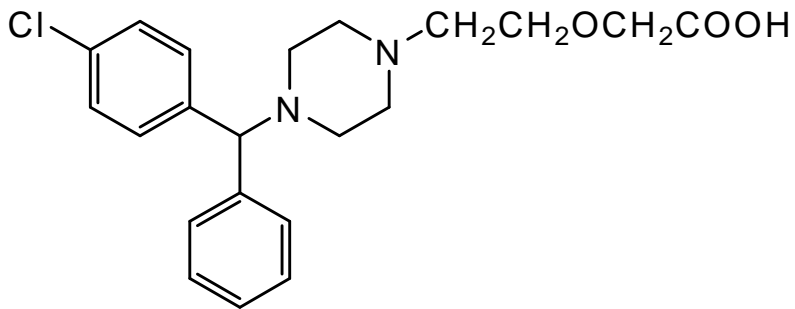


۱۱۱

الف	آگونیست H <sub>1</sub> هیستامین
ب	آنتاگونیست H <sub>1</sub> هیستامین
ج	آگونیست H <sub>2</sub> هیستامین
د	آنتاگونیست H <sub>2</sub> هیستامین
منبع:	

## شیمی دارویی

با توجه به ساختمان شیمیایی، مهم‌ترین مزیت آنتی‌هیستامین زیر چه می‌باشد؟



۱۱۲

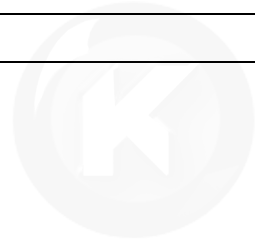
الف جذب بالا

ب خواب‌آلودگی کم

ج قدرت بالا

د طول اثر زیاد

منبع:

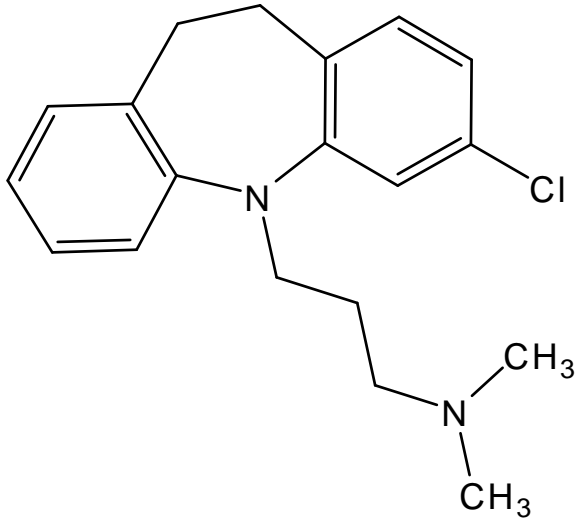


سایت کنکور

Konkur.in

## شیمی دارویی

با توجه به ساختمان شیمیایی، مهم‌ترین اثر ترکیب ذیل چه می‌باشد؟



۱۱۳

الف ضد سایکوز

ب ضد درد

ج ضد افسردگی

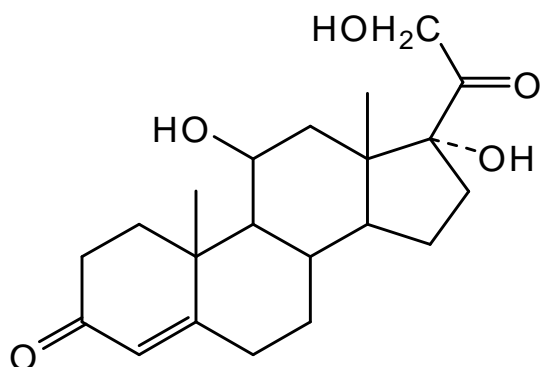
د ضد التهاب

منبع:

سایت کنکور  
Konkur.in

## شیمی دارویی

مهم‌ترین کاربرد درمانی ترکیب زیر چیست؟



۱۱۴

الف ضد التهاب

ب ضد استروژن

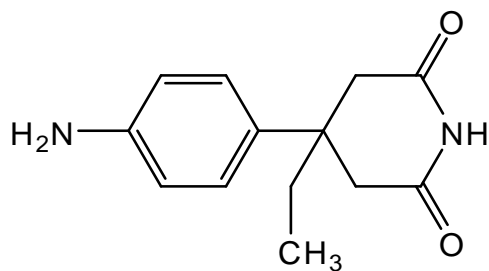
ج ضد پروژسترون

د ضد آندروژن

منبع:

## شیمی دارویی

با عنایت به ساختار، چه اثری برای ترکیب زیر پیش‌بینی می‌کنید؟



۱۱۵

الف مهارکننده بیوسنتز آدرنوکورتیکوئیدها

ب مهارکننده آروماتاز

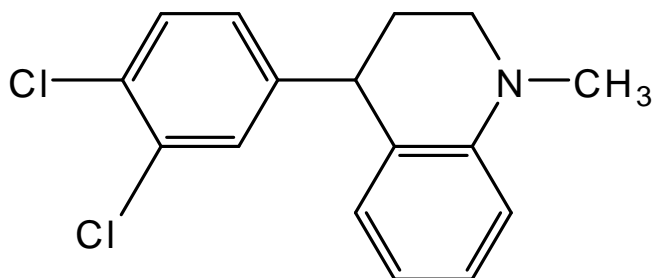
ج ضد سرع

د ضد التهاب

منبع:

## شیمی دارویی

با توجه به ساختمان شیمیایی، مکانیزم اثر ترکیب ذیل چه می‌باشد؟



۱۱۶

الف) مهار بازجذب دوپامین

ب) مهار بازجذب نوراپی نفرین

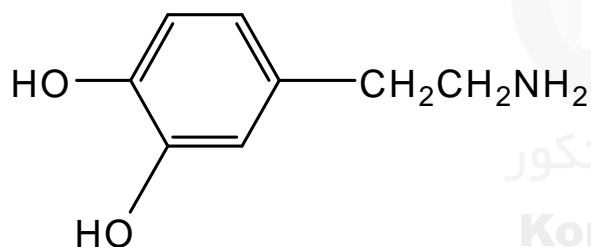
ج) مهار بازجذب سروتونین

د) مهار آنزیم کولین استراز

منبع:

## شیمی دارویی

کدام گزینه در مورد دوپامین با ساختار ذیل صحیح می‌باشد؟



۱۱۷

الف) ترکیب خوراکی است.

ب) از سد خونی - مغزی عبور نمی‌کند.

ج) به آنزیم MAO مقاوم است.

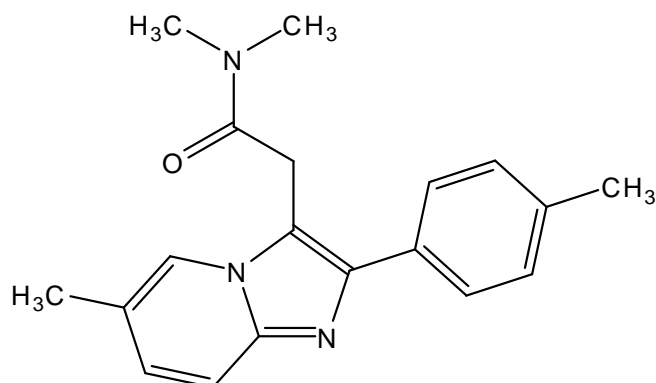
د) به آنزیم COMT مقاوم است.

منبع:



## شیمی دارویی

کدام جمله در مورد ترکیب زیر صحیح نیست؟



۱۱۸

الف خواب‌آور است.

ب از طریق گیرنده‌های بنزودیازپینی عمل می‌کند.

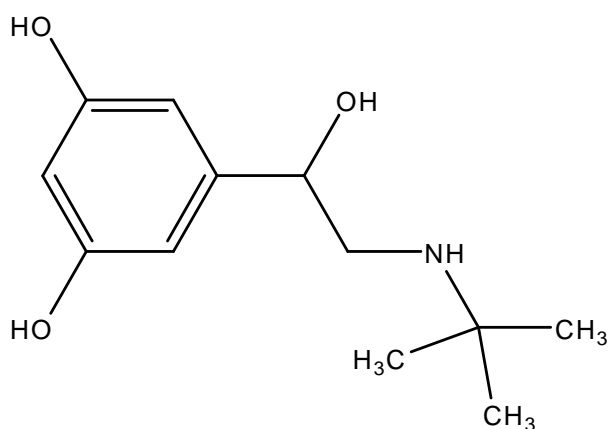
ج نیمه عمر حدوداً ۲/۵ ساعت دارد.

د به عنوان ضد اضطراب استفاده می‌شود.

منبع:

## شیمی دارویی

با توجه به ساختمان شیمیایی، گیرنده دارویی ترکیب ذیل چه می‌باشد؟



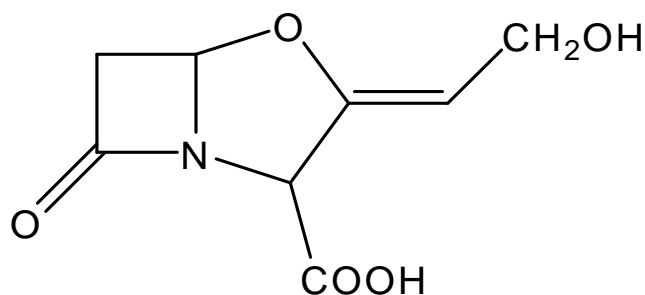
۱۱۹

الف  $\alpha_1$  آدرنژیکب  $\alpha_2$  آدرنژیکج  $\beta_1$  آدرنژیکد  $\beta_2$  آدرنژیک

منبع:

## شیمی دارویی

با عنایت به ساختار، چه خاصیتی برای ترکیب زیر پیش‌بینی می‌کنید؟



۱۲۰

الف آنتی‌بیوتیک از دسته پنی‌سیلین‌ها است.

ب مهارکننده بتالاکتاماز است.

ج آنتی‌بیوتیک کنیولون است.

د آنتی‌بیوتیک تتراسایکلین است.

منبع:

سم‌شناسی و داروشناسی		
مجاورت با آرسنیک در طبیعت معمولاً از کدام منابع زیر می‌باشد؟		۱۲۱
الف	سوخت فسیلی	
ب	آب آشامیدنی	
ج	گندم	
د	طیور	
		منبع:

سم‌شناسی و داروشناسی		
بخارات کدام‌یک از فلزات زیر می‌تواند سمیت شدید ریوی ایجاد کند؟		۱۲۲
الف	سرب	
ب	کادمیوم	
ج	جیوه	
د	آهن	
		منبع:

سم‌شناسی و داروشناسی		
در تست سمیت مزمن (Chronic) بر اساس اکثر منابع دوز تعیین شده برای مطالعه جهت جلوگیری از تلف شدن حیوانات زیاد در پایان آزمایش، کدام‌یک می‌باشد؟		۱۲۳
الف	MTD	
ب	NOAEL	
ج	LOAEL	
د	LD <sub>50</sub>	
		منبع:

سم‌شناسی و داروشناسی		
در تست تحریک‌پذیری چشمی حجم و یا وزن ماده اضافه شونده در چشم خرگوش چقدر باید باشد؟		۱۲۴
الف	۰/۲ میلی‌لیتر محلول یا ۲۰۰ میلی‌گرم ماده جامد	
ب	۰/۱ میلی‌لیتر محلول یا ۱۰۰ میلی‌گرم ماده جامد	
ج	۰/۱۵ میلی‌لیتر محلول یا ۱۵۰ میلی‌گرم ماده جامد	
د	۰/۰۵ میلی‌لیتر محلول یا ۵۰ میلی‌گرم ماده جامد	
		منبع:

سم‌شناسی و داروشناسی		
بالا بودن حجم ظاهری توزیع یک عامل سمی به کدام یک از عوامل زیر بستگی ندارد؟		۱۲۵
الف	صرفاً در جریان خون باقی ماندن	
ب	اتصال با میل ترکیبی بالا به پروتئین‌های بافتی	
ج	به دام افتادن در ارگانل خاصی مثل لیزوزوم	
د	برداشت فعال توسط بافت به واسطه ناقل‌ها	
		منبع:

سم‌شناسی و داروشناسی		
بهترین مدت‌زمان برای تست تحت مزمن Subchronic چه مدت است؟		۱۲۶
الف	۳۰ روز	
ب	۹۰ روز	
ج	۱۵۰ روز	
د	۱۸۰ روز	
		منبع:

سم‌شناسی و داروشناسی		
کدام‌یک از موارد زیر در سمیت تحت حاد بررسی می‌شود؟		۱۲۷
الف	LD <sub>50</sub>	
ب	LD <sub>10</sub>	
ج	NOAEL	
د	TD <sub>50</sub>	
		منبع:

سم‌شناسی و داروشناسی		
تست ارزیابی تحریک پوستی چیست و از چه حیوان آزمایشگاهی برای انجام آن استفاده می‌شود؟		۱۲۸
الف	تست Draize - خرگوش	
ب	تست Tukey - خوکچه هندی	
ج	تست Vidal - موش صحرایی	
د	تست توبرکولین - میمون	
		منبع:

سم‌شناسی و داروشناسی		
مقدار LD <sub>50</sub> برای سموم مختلف پس از انجام کدام‌یک از تست‌های زیر بر روی حیوانات آزمایشگاهی تعیین می‌گردد؟		۱۲۹
الف	تست حساسیت پوستی	
ب	تست حساسیت چشمی	
ج	تست تحت مزمن	
د	تست سمیت حاد	
		منبع:

سم‌شناسی و داروشناسی		
کدام‌یک از گزینه‌های زیر صحیح می‌باشد؟		۱۳۰
الف	سمومی که فقط وارد پلاسما می‌شوند، دارای غلظت بالا و حجم توزیع کم هستند.	
ب	سموم احتباس‌یافته در بافت‌های بدن که دارای غلظت مؤثر پلاسمایی کم هستند، دارای حجم توزیع زیاد می‌باشند.	
ج	ورود سموم به پلاسما فقط بستگی به حجم توزیع دارد.	
د	موارد الف و ب صحیح هستند.	
		منبع:

سم‌شناسی و داروشناسی		
اکثر سموم برای انتقال به داخل بافت‌ها از کدام‌یک از روش‌های زیر استفاده می‌کنند؟		۱۳۱
الف	انتشار فعال	
ب	انتشار تسهیل‌یافته	
ج	انتشار ساده	
د	انتقال‌دهنده‌های اختصاصی	
		منبع:

سم‌شناسی و داروشناسی		
کدام‌یک از نمونه‌های زیر جزو سموم فلزی خطرناک برای انسان محسوب <u>نمی‌شود</u> ؟		۱۳۲
الف	کادنیوم	
ب	سرب	
ج	آرسنیک	
د	روی	
		منبع:

سم‌شناسی و داروشناسی		
احتمال وجود کادمیوم در کدام یک از موارد زیر بیشتر است؟		۱۳۳
الف	سوخت‌های فسیلی	
ب	فرآورده‌های دریایی	
ج	دود سیگار	
د	باطری‌ها	
		منبع:

سم‌شناسی و داروشناسی		
تعیین مقادیر NOAEL و LOAEL برای ترکیبات شیمیایی مختلف پس از انجام کدام یک از تست‌های زیر بر روی حیوانات آزمایشگاهی انجام پذیر است؟		۱۳۴
الف	حاد	
ب	تحت حاد	
ج	تحت مزمن	
د	Draize	
		منبع:

سم‌شناسی و داروشناسی		
در تست سمیت تحت حاد، چند روز پس از تجویز دارو می‌توان مارکرهای خونی و یا بافتی را در حیوان آزمایشگاهی اندازه‌گیری نمود؟		۱۳۵
الف	۹۰ روز	
ب	۳۰-۶۰ روز	
ج	۱۴-۲۸ روز	
د	۷ روز	
		منبع:

سم‌شناسی و داروشناسی		
کدام یک از داروهای زیر برای پارکینسون مضر است؟		۱۳۶
الف	لوودوپا	
ب	بروموکریپتین	
ج	روپینیرول	
د	هالوپریدول	
		منبع:

سم‌شناسی و داروشناسی		
در مورد کدام یک از داروی ضد تشنج زیر، عارضه هیپرپلازی لثه شایع تر است؟		۱۳۷
الف	کاربامازپین	
ب	لوتیراستام	
ج	لاموتریزین	
د	فنی توئین	
		منبع:

سم‌شناسی و داروشناسی		
دوام اثر کدام یک از داروهای آرام‌بخش - خواب‌آور زیر کوتاه تر است؟		۱۳۸
الف	Zaliplon	
ب	Oxazepam	
ج	Dinzepam	
د	Flurazepm	
		منبع:



سم‌شناسی و داروشناسی		
کدام‌یک از داروهای مدر زیر با اثر بر روی قوس هنله، باعث کاهش فشار خون می‌شود؟		۱۳۹
الف	هیدروکلرتیازید	
ب	فوروسماید	
ج	اسپیننولاکتون	
د	استازولامید	
		منبع:

سم‌شناسی و داروشناسی		
کدام‌یک از داروهای ضد فشار خون زیر از طریق مهار گیرنده‌های آنژیوتانسین عمل می‌کند؟		۱۴۰
الف	کاپتوپریل	
ب	مینوکسیدیل	
ج	والسارتان	
د	دیازوکساید	
		منبع:

سم‌شناسی و داروشناسی		
کدام‌یک از داروهای زیر برای توقف زایمان زودرس مفید است؟		۱۴۱
الف	کلونیدین	
ب	پروپرانولول	
ج	تربوتالین	
د	فنوکسی بنزامین	
		منبع:

سم‌شناسی و داروشناسی		
کدام‌یک از داروهای مؤثر بر سیستم اتونوم زیر برای آسم مضر است؟		۱۴۲
الف	کرباکول	
ب	سالبوتامل	
ج	ایپراتروپیوم	
د	آتروپین	
		منبع:

سم‌شناسی و داروشناسی		
کدام‌یک از موارد زیر جایگاه اتصال خنثی (Inert binding site) است؟		۱۴۳
الف	گیرنده‌های بتای قلبی	
ب	آلبومین پلاسما	
ج	گیرنده‌های آلفای عروق	
د	گیرنده‌های بتای ریوی	
		منبع:

سم‌شناسی و داروشناسی		
تجویز داروها از کدام‌یک از راه‌های زیر دارای Bioavailability بیشتری است؟		۱۴۴
الف	زیرپوستی	
ب	رکتال	
ج	استنشاقی	
د	داخل وریدی	
		منبع:

سم‌شناسی و داروشناسی		
به مقدار داروی مورد نیاز برای ایجاد ۵۰ درصد حداکثر اثر دارو چه می‌گویند؟		۱۴۵
Potency	الف	
Maximal efficacy	ب	
Idiosyncratic	ج	
Bioavailability	د	
		منبع:

سم‌شناسی و داروشناسی		
کدام‌یک از موارد زیر در مورد آنتاگونیست رقابتی (Competitive antagonist) صحیح است؟		۱۴۶
با افزایش غلظت آگونیست می‌توان بر اثر آنتاگونیستی آن غلبه کرد.	الف	
با افزایش غلظت آگونیست در اثر آنتاگونیستی آن تغییری مشاهده نمی‌شود.	ب	
با افزایش غلظت آگونیست، اثر آنتاگونیستی آن تشدید می‌شود.	ج	
با افزایش غلظت آگونیست، اثر آنتاگونیستی به مقدار کمی کاهش می‌یابد.	د	
		منبع:

سم‌شناسی و داروشناسی		
کدام‌یک از موارد زیر شامل فارماکو دینامیک (Pharmacodynamics) می‌شود؟		۱۴۷
اثراتی را که بدن بر دارو می‌گذارد.	الف	
اثراتی را که دارو بر بدن می‌گذارد.	ب	
مراحل توزیع دارو در بدن	ج	
مراحل جذب و متابولیسم دارو در بدن	د	
		منبع:

سم‌شناسی و داروشناسی		
کدام یک از داروهای ضد افسردگی زیر از طریق مهار بازجذب انتخابی سروتونین عمل می‌کند؟		۱۴۸
الف	دولوکستین	
ب	ایمی پرامین	
ج	سیتالوپرام	
د	سلژیلین	
		منبع:

سم‌شناسی و داروشناسی		
به کدام یک از اثرات داروهای ضد درد اوپیوئیدی تحمل اندکی ایجاد می‌شود؟		۱۴۹
الف	ضد دردی	
ب	ضد سرفه	
ج	سرخوشی	
د	یبوست	
		منبع:

سم‌شناسی و داروشناسی		
کاربرد Repaglinide کدام یک از موارد زیر است؟		۱۵۰
الف	پایین آورنده فشار خون	
ب	پایین آورنده قند خون	
ج	ضد تشنج	
د	ضد صرع	
		منبع:

