



آزمون غیر حضوری

نظام قدیم انسانی

(۴ مرداد ماه ۱۳۹۸)

Konkur.in

فهرست

۳	ریاضی (۱) و آمار و مدل سازی:.....
۴	ریاضی سال سوم:.....
۶	اقتصاد:.....
۹	آرایه‌های ادبی:.....
۱۱	تاریخ ادبیات ایران و جهان (۱):.....
۱۳	تاریخ ادبیات ایران و جهان (۲):.....
۱۵	منطق و فلسفه سال سوم:.....
۱۶	روان‌شناسی:.....

سید محمدعلی مرتضوی	مدیر گروه
زهرا دامیار	مسئول دفترچه
مدیر: فاطمه رسولی نسب، مسئول دفترچه: لیلا ایزدی	مستندسازی
لیلا عظیمی	حروفچین و صفحه‌آرا
سوران نعیمی	ناظر چاپ

برای دیدن پاسخ آزمون غیرحضوری به صفحه‌ی شخصی خود در قسمت دریافت کارنامه در سایت کانون به آدرس www.kanoon.ir مراجعه نمایید و از منوی سمت راست گزینه‌ی آزمون غیرحضوری را انتخاب کنید.

بنیاد علمی آموزشی قلم‌چی (وقف عام)

دفتر مرکزی: خیابان انقلاب بین صبا و فلسطین پلاک ۹۲۳ - بنیاد علمی آموزشی قلم‌چی (وقف عام) ۶۴۶۳-۰۲۱

«تمام دارایی‌ها و درآمدهای بنیاد علمی آموزشی قلم‌چی وقف عام است بر گسترش دانش و آموزش»

ریاضی (۱) و آمار و مدل سازی

۱- حاصل عبارت $(1 - \frac{1}{p})^n (1 - \frac{1}{q})^n (1 + \frac{1}{r})^{-n}$ کدام است؟

- (۱) $(\frac{1}{q})^n$ (۲) $(\frac{2}{q})^n$
(۳) 2^n (۴) 3^{n-1}

۲- اگر $3^x = 2$ باشد، مقدار 9^{2x+1} کدام است؟

- (۱) ۹۸ (۲) ۱۲۰ (۳) ۱۴۴ (۴) ۱۴۸

۳- حاصل $0.064 \sqrt[3]{0.064} \times 5 \sqrt[3]{343} - 0.2 \sqrt{484}$ کدام است؟

- (۱) ۳ (۲) ۲/۲ (۳) ۱/۴ (۴) ۴

۴- حاصل $\frac{\sqrt{12}}{\sqrt{18}} \div \sqrt{6}$ کدام است؟

- (۱) ۱ (۲) $\frac{1}{3}$ (۳) $\frac{2}{3}$ (۴) $\frac{\sqrt{6}}{3}$

۵- اگر $A = (1-2x)(1+2x)$ ، $B = 3x^2 - 4x + 1$ و $C = x(x-4)$ باشد، حاصل $A - 2(C-B)$ کدام است؟

- (۱) ۱ (۲) ۳ (۳) $8x^2 + 3$ (۴) $8x^2 + 1$

۶- در تجزیه عبارت $(a^2 - 9)(a+1) - 5a - 15$ کدام عامل وجود دارد؟

- (۱) $a-3$ (۲) $a+5$ (۳) $a+2$ (۴) $a+4$

۷- حاصل عبارت $A = (4x^4 + 2x^2 + 1)(2x^2 - 1) - (2x^3 - 1)(2x^2 + 1)$ کدام است؟

- (۱) -۱ (۲) ۱ (۳) $-x^4$ (۴) $4x^6$

۸- نوع متغیرهای زیر به ترتیب از راست به چپ کدام است؟

«قد دانش آموزان یک کلاس - نوع گوشی همراه - کیفیت میوه ها بر حسب درجه ۱، ۲ و ۳»

(۱) کمی پیوسته - کیفی ترتیبی - کیفی اسمی (۲) کمی گسسته - کیفی ترتیبی - کیفی اسمی

(۳) کمی پیوسته - کیفی اسمی - کیفی ترتیبی (۴) کمی گسسته - کیفی اسمی - کیفی ترتیبی

۹- در یک جدول فراوانی، دامنه تغییرات ۱۸ و تعداد دسته ها ۹ است. اگر مرکز دسته وسط ۴۰ باشد، مرکز دسته اول کدام است؟ (کوچک ترین

داده، کران پائین دسته اول و بزرگ ترین داده، کران بالای دسته آخر است و طول دسته ها یکسان است.)

- (۱) ۳۱ (۲) $31/5$ (۳) ۳۲ (۴) $32/5$

۱۰- داده های جدول زیر، داده های آماری پیوسته است. چند درصد داده ها در فاصله $[19/5, 24/5]$ قرار دارند؟

مرکز دسته	۱۲	۱۷	۲۲	۲۷	۳۲	۲۰ (۱)
فراوانی تجمعی	۸	۱۱	۱۷	۲۴	۳۰	۲۵ (۲)
						۳۰ (۳)
						۳۵ (۴)

محل انجام محاسبات

تابع
 (رسم نمودار تابع، خانواده
 تابع‌های خطی و توانی)
 صفحه‌های ۲۶ تا ۲۹

۱۱- خانواده تابع‌های $y = k + 1$ که در آن $k > 0$ است، از کدام ناحیه‌های محورهای مختصات عبور می‌کند؟

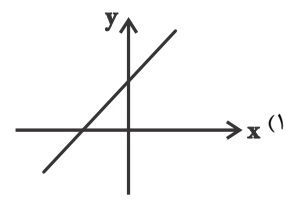
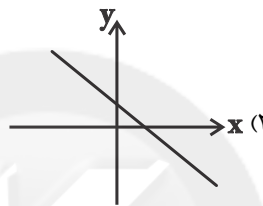
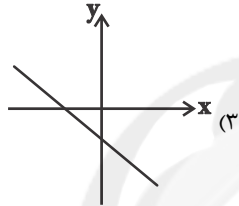
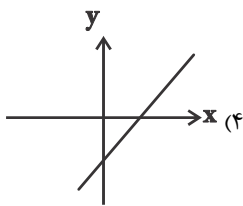
(۲) دوم و سوم

(۱) اول و دوم

(۴) اول و چهارم

(۳) سوم و چهارم

۱۲- نمودار تابع خطی $y = -a^2x + k^2$ کدام می‌تواند باشد؟ ($a, k \neq 0$)



۱۳- برای تبدیل درجه سانتی‌گراد (c) به درجه فارنهایت (F) از فرمول $F = \frac{9}{5}c + 32$ استفاده می‌شود. در چند درجه سانتی‌گراد رابطه

$F = 2c$ برقرار است؟

(۴) ۱۶۰

(۳) ۸۰

(۲) $\frac{160}{9}$

(۱) ۴۰

۱۴- نمودار خطی که شیب آن $0/01$ باشد و محور x ها را در نقطه‌ای به طول -2 قطع کند، از کدام ناحیه محورهای مختصات عبور نمی‌کند؟

(۴) چهارم

(۳) سوم

(۲) دوم

(۱) اول

۱۵- کدام تابع زیر تابع توانی نیست؟

(۴) $y = 2^x$

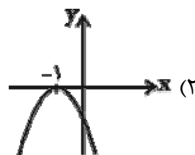
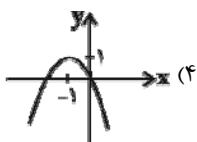
(۳) $y = \sqrt{3}x^3$

(۲) $y = -2x^4$

(۱) $y = x$

محل انجام محاسبات

۱۶- نمودار تابع $y = -(x+1)^2$ کدام است؟



۱۷- ضریب زاویه خطی که از نقطه‌های $(5, 2)$ و $(-3, 2)$ می‌گذرد، چند برابر ضریب زاویه خطی است که محور x را در $x = 2$ و محور y را

را در $y = -3$ قطع می‌کند؟

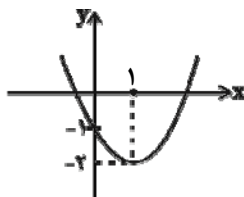
(۴) $\frac{1}{12}$

(۳) ۱۲

(۲) -۱۲

(۱) $-\frac{1}{12}$

۱۸- معادله تابع توانی زیر کدام است؟



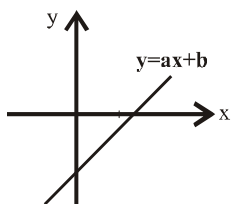
(۱) $y = (x+1)^2 + 2$

(۲) $y = (x-1)^2 + 2$

(۳) $y = (x-1)^2 - 2$

(۴) $y = (x+1)^2 - 2$

۱۹- با توجه به شکل زیر، کدام گزینه در مورد a و b صحیح است؟



(۱) $a > 0$ و $b > 0$

(۲) $a < 0$ و $b < 0$

(۳) $a > 0$ و $b < 0$

(۴) $a < 0$ و $b > 0$

۲۰- خطوط $y = x + c$ ، $y = ax + b$ بر روی محور y ها متقاطع هستند. آن‌گاه همواره:

(۴) $a = -b$

(۳) $a = b$

(۲) $c = b$

(۱) $c = -b$

محل انجام محاسبات

۲۱- با توجه به مفهوم «تولید»، موارد کدام گزینه، به ترتیب در پاسخ به پرسش‌های زیر درست است؟

(الف) کدام مورد، جزء هزینه‌های تولید تولیدکنندگان نیست؟

(ب) پولی که تولیدکنندگان برای خرید عوامل تولید می‌پردازند، با چه عنوان‌هایی نصیب خانوارها می‌شود؟

(ج) تولیدکنندگان برای دوری از وضعیت زیان دست به کدام اقدام می‌زنند؟

(۱) الف) پولی که مابه‌التفاوت درآمد و هزینه است و تولیدکننده از فعالیت اقتصادی خود به دست می‌آورد. (ب) اجاره، مزد یا حقوق، قیمت سرمایه، (ج) افزایش هزینه‌های تولید

(۲) الف) پولی که تولیدکننده از فروش محصولات خود به دست می‌آورد. (ب) اجاره، مزد یا حقوق، قیمت سرمایه، (ج) صرفه‌جویی در مصرف مواد اولیه

(۳) الف) خریداری یا اجاره محلی به‌عنوان کارگاه، (ب) اجاره، هزینه استهلاک، قیمت سرمایه، (ج) پرهیز از استخدام نیروی کار غیرلازم

(۴) الف) پرداخت مزد و حقوق کارگران استخدام شده، (ب) قیمت سرمایه، مزد یا حقوق، اجاره، (ج) عرضه کالاها و خدمات با قیمت پایین جهت جلب اعتماد مشتریان

۲۲- برای بررسی اقتصادی بازار «روغن نباتی» در واقع، ... و اگر تعداد تولیدکنندگان روغن نباتی در بازار از ۱۵ نفر به ۳۵ نفر افزایش یابد، این موضوع ... خواهد بود.

(۱) وضعیت خریداران و فروشندگان این کالا و نیز منطقی را که بر رفتارشان حاکم است، مورد توجه قرار می‌دهیم. - به زیان مصرف‌کنندگان

(۲) سعی داریم دریابیم که تغییرات در این بازار، چه تغییری در قیمت و مقدار کالا ایجاد می‌کند. - به نفع مصرف‌کنندگان

(۳) به مطالعه مکان خاصی که این کالا در آن خرید و فروش می‌شود، می‌پردازیم. - به زیان تولیدکنندگان

(۴) ارتباط مجموعه خریداران و فروشندگان این کالا و نحوه رفتار و عکس‌العمل آن‌ها را نسبت به تغییر عوامل اقتصادی، مورد توجه قرار می‌دهیم. - به نفع تولیدکنندگان

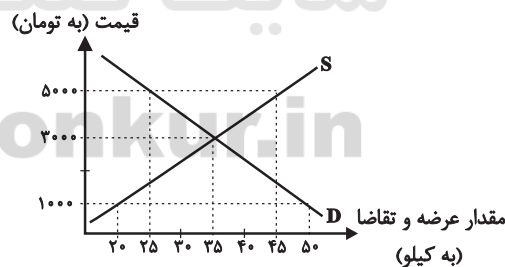
۲۳- منحنی عرضه و تقاضای کالایی خاص در دستگاه مختصات زیر رسم شده است:

(الف) اگر مشاهده کنیم که قیمت این کالا در حال کاهش است، چه نوع مازاد یا کمبودی در بازار می‌تواند وجود داشته باشد؟

(ب) اگر قیمت هر کیلو از این کالا در بازار ۱۰۰۰ تومان باشد، چه نوع مازاد یا کمبودی وجود خواهد داشت و مقدار آن، چند کیلو است؟

(ب) به ترتیب، قیمت تعادلی چند تومان و مقدار تعادلی چند کیلو است؟

(ت) اگر قیمت این کالا ۵۰۰۰ تومان باشد، با چه وضعیتی در بازار روبه‌رو می‌شویم و قیمت هر کیلو از این کالا چقدر باید کاهش یا افزایش یابد تا بازار به حالت تعادل برسد؟



(۱) الف) مازاد تقاضا، (ب) مازاد تقاضا، ۳۰ (پ) ۳۰۰۰، ۳۵ (ت) مازاد عرضه، قیمت باید ۲۰۰۰ تومان کاهش یابد.

(۲) الف) کمبود تقاضا، (ب) کمبود عرضه، ۳۰ (پ) ۳۰، ۳۵ (ت) مازاد تقاضا، قیمت باید ۲۰۰۰ تومان افزایش یابد.

(۳) الف) مازاد عرضه، (ب) مازاد تقاضا، ۳۰ (پ) ۳۰۰۰، ۳۵ (ت) مازاد عرضه، قیمت باید ۲۰۰۰ تومان کاهش یابد.

(۴) الف) کمبود عرضه، (ب) کمبود عرضه، ۲۰ (پ) ۳۰، ۳۵ (ت) مازاد عرضه، قیمت باید ۱۰۰۰ تومان افزایش یابد.

۲۴- با توجه به اطلاعات ارائه شده در جدول زیر، نتیجه عملکرد سالیانه یک بنگاه اقتصادی با ۵ نفر کارمند و تولید سالیانه ۵۰۰ دستگاه هر کدام

۱	اجاره ماهیانه بنگاه معادل	۶ میلیون ریال
۲	حقوق متوسط ماهیانه هر فرد معادل	۵۰۰ هزار ریال
۳	خرید مواد اولیه مورد نیاز سالیانه به ارزش	۸۵ میلیون ریال
۴	هزینه استهلاک سالیانه معادل	۳۰٪ حقوق سالیانه تمامی کارمندان

به ارزش ۷۰۰ هزار ریال، کدام است؟

- (۱) ۱۵۴ میلیون ریال، زیان یا ضرر
 (۲) ۱۶۱,۲۰۰,۰۰۰ ریال، سود یا منفعت
 (۳) ۱۵۴ میلیون ریال، سود یا منفعت
 (۴) ۱۶۱,۲۰۰,۰۰۰ ریال، زیان یا ضرر

۲۵- کدام گزینه نشان‌دهنده پاسخ درست و کامل پرسش‌های زیر است؟

(الف) یک تولیدکننده برای کاهش هزینه‌های تولید خود از سطح ده میلیون ریال به نه میلیون ریال، کدام اقدام زیر را در کوتاه‌مدت باید انجام دهد؟

- (ب) ... به عنوان برترین عامل تولید محسوب می‌شود و از آن به عنوان ... نیز یاد می‌شود.
 (ج) از آن‌جا که افراد، تشکیل دهنده هر جامعه‌اند، رفتارهای اقتصادی هر یک از آن‌ها - چه مثبت و چه منفی - بر متغیرهای ... جامعه نیز تأثیر می‌گذارند و به همین ترتیب عملکرد آن‌ها - خواه تولیدکننده باشند و خواه مصرف‌کننده - بر ... جامعه مؤثر است.
 (د) کدام گزینه بیان‌کننده دلیل رابطه معکوس قیمت یک کالا و مقدار خرید آن به وسیله مصرف‌کنندگان است؟
 (ه) هرگاه در بازار قیمت در سطح قیمت تعادلی نباشد، عواملی آن را به سمت ... می‌کشاند. بدین ترتیب اگر در بازار، قیمت کالایی در حال افزایش باشد، می‌گوییم به دلیل ... (یعنی فزونی ... بر ...) قیمت به سمت ... پیش می‌رود.
 (و) وجود رقابت بین خریداران به نفع ... است. در وضعیت ... خریداران قدرت انتخاب دارند.

(۱ الف) از میزان تولید خود بکاهد. (ب) منابع طبیعی - زمین، (ج) کلان - توسعه اقتصادی، (د) با افزایش قیمت یک کالا، مصرف‌کنندگان سعی می‌کنند نیازشان را با مصرف کالاهای مشابه (که قیمت آن‌ها افزایش نیافته است) برآورده کنند. (ه) مازاد - کمبود - عرضه - تقاضا - قیمت تعادلی، (و) فروشندگان - انحصار

(۲ الف) از اتلاف و ریخت‌وپاش جلوگیری کند. (ب) نیروی انسانی - عامل کار، (ج) خرد - رشد اقتصادی، (د) افزایش قیمت به معنای کسب سود بیش‌تر است و این امر تولیدکنندگان را تشویق می‌کند که بر میزان فعالیت خویش بیفزایند. (ه) کمبود - مازاد - عرضه - تقاضا - عدم تعادل، (و) آنان - انحصار

(۳ الف) کالاهایش را با قیمتی پایین‌تر عرضه کند. (ب) منابع طبیعی - زمین، (ج) خرد - رشد اقتصادی، (د) با افزایش قیمت یک کالا تولیدکنندگان جدید نیز وارد میدان می‌شوند و با امید کسب سود به فعالیت می‌پردازند. (ه) قیمت تعادلی - کمبود - تقاضا - عرضه - قیمت تعادلی، (و) فروشندگان - رقابت

(۴ الف) در مصرف مواد اولیه صرفه‌جویی کند. (ب) نیروی انسانی - عامل کار، (ج) کلان - توسعه اقتصادی، (د) با افزایش قیمت هر کالا مصرف‌کنندگان انگیزه بیش‌تری برای صرفه‌جویی در مصرف آن خواهند داشت. (ه) قیمت تعادلی - کمبود - تقاضا - عرضه - قیمت تعادلی، (و) فروشندگان - رقابت

۲۶- ظرفیت یک نیروگاه تولید برق، برای مصرف شهری با جمعیت ۸۰ میلیون نفر با خانوارهای ۴ نفره، کافی است. اگر فرض کنیم هر خانوار

به‌طور میانگین ۳ لامپ ۵۰ واتی استفاده کند:

(الف) ظرفیت برق نیروگاه چند مگاوات است؟

(ب) افزایش قیمت برق، چه رابطه‌ای با صرفه‌جویی برق خانوارها دارد؟

(ج) اگر این نیروگاه، تنها تولیدکننده برق شهر باشد، وضعیت بازار برق آن شهر، چگونه است؟

- (۱ الف) ۳۰۰۰ (ب) مستقیم، (ج) انحصار خرید
 (۲ الف) ۵۷۰۰ (ب) معکوس، (ج) رقابتی
 (۳ الف) ۵۷۰۰ (ب) مستقیم، (ج) انحصاری
 (۴ الف) ۳۰۰۰ (ب) مستقیم، (ج) انحصار فروش

۲۷- کدام گزینه، دیدگاه طرفداران اقتصاد آزاد در محور «عرضه کالا و خدمات» نمی باشد؟

- (۱) اگر بخش خصوصی در برخی حوزه‌ها جایگزین دولت شود، این فعالیت‌ها به صورت سودآور و به نفع جامعه اداره خواهند شد.
- (۲) دولت‌ها معمولاً بدون اطلاعات کافی، قانون گذاری کرده و اقتصاد را به بیراهه می‌برند.
- (۳) اگر دولت‌ها تصدی کارخانه‌ها، صنایع و معادن را در دست بگیرند، نمی‌توانند آن‌ها را به صورت کارآمد اداره کنند.
- (۴) شواهد فراوانی از مدیریت ناکارآمد دولتی در کشورهای مختلف وجود دارد.

۲۸- کدام گزینه بیانگر پاسخ درست و کامل پرسش‌های زیر است؟

- (الف) انگیزه مصرف‌کنندگان از خرید کالاها، ... و انگیزه تولیدکنندگان از تولید یک کالا ... است.
- (ب) نزولی بودن منحنی تقاضا به این معنی است که با ... قیمت، مقدار تقاضا ... یافته و در مقابل با ... قیمت، مقدار تقاضا ... می‌یابد.
- (ج) اگر در بازار قیمت کالایی در حال افزایش باشد می‌گوییم به دلیل ... قیمت ...
- (۱) (الف) رفع نیاز، کسب سود، (ب) افزایش، کاهش، کاهش، افزایش، (ج) کمبود عرضه - به سمت قیمت تعادلی پیش می‌رود.
 - (۲) (الف) کسب سود، رفع نیاز، (ب) افزایش، کاهش، کاهش، افزایش، (ج) مازاد عرضه - به سمت قیمت تعادلی پیش می‌رود.
 - (۳) (الف) کسب سود، رفع نیاز، (ب) کاهش، کاهش، افزایش، افزایش، (ج) مازاد عرضه - از قیمت تعادلی فاصله می‌گیرد.
 - (۴) (الف) رفع نیاز، کسب سود، (ب) کاهش، کاهش، افزایش، افزایش، (ج) کمبود عرضه - از قیمت تعادلی فاصله می‌گیرد.

۲۹- لغو مجوز فعالیت کلیه تاکسی‌ها و خدمات مشابه و انتقال اختیارات به شرکت اتوبوس‌رانی، باعث به وجود آمدن کدام نوع بازار می‌شود و

نتیجه آن چیست؟

- (۱) بازار انحصاری - کاهش رفاه مردم
- (۲) بازار رقابتی - افزایش سود شرکت اتوبوس‌رانی
- (۳) بازار انحصاری - کاهش قیمت بلیط اتوبوس
- (۴) بازار رقابتی - تسهیل عبور و مرور و کاهش ترافیک

۳۰- با توجه به اهداف اقتصادی دولت به موارد زیر پاسخ دهید:

- (الف) اشتغال کامل وضعیتی است که در آن ... و دولت برای ایجاد اشتغال کامل ...
- (ب) سیاست‌های اقتصادی دولت می‌تواند حرکت جامعه را به سمت توسعه ...
- (ج) از دیدگاه اقتصاددانان، رفع فقر و حمایت از اقشار کم‌درآمد راهی برای گسترش ... است، زیرا فقر گسترده می‌تواند مانعی بر سر راه ... جوامع باشد.
- (۱) (الف) همه افراد جامعه دارای شغل باشند و بیکاری به میزان بسیار کم وجود داشته باشد. - می‌کوشد شرایط رونق اقتصادی را فراهم آورد.
 - (ب) کند سازد. (ج) رشد اقتصادی - رشد
 - (۲) (الف) همه جویندگان شغل دارای شغل مناسبی باشند و بیکاری وجود نداشته باشد. - می‌کوشد شرایط رونق اقتصادی را فراهم آورد. (ب) کند سازد یا برعکس بر سرعت آن بیفزاید. (ج) توسعه اقتصادی - توسعه همه‌جانبه
 - (۳) (الف) همه افراد جامعه دارای شغل باشند و بیکاری به میزان بسیار کم وجود داشته باشد. - می‌کوشد شرایط رکود اقتصادی را فراهم آورد.
 - (ب) سرعت دهد. (ج) توسعه اقتصادی - رفاه همه‌جانبه
 - (۴) (الف) همه جویندگان شغل دارای شغل مناسبی باشند و بیکاری وجود نداشته باشد. - می‌کوشد شرایط رکود اقتصادی را فراهم آورد. (ب) سرعت دهد. (ج) رفاه - توسعه همه‌جانبه

بیان
(تشبیه، تشبیه بلیغ، استعاره
مصرحه، استعاره مکتبه و تشخیص)
صفحه‌های ۵۰ تا ۷۳

۳۱- در کدام گزینه، نوع «تشبیه بلیغ» به کار رفته در دو بیت، با هم یکسان نیست؟

- (۱) حیلت رها کن عاشقا، دیوانه شو، دیوانه شو / واندر دل آتش درآ، پروانه شو، پروانه شو
قفلی بود میل و هوا بنهاد بر دل‌های ما / مفتاح شو، مفتاح راه، دندانان شو، دندانان شو
- (۲) ای برده اختیارم تو اختیار مایی / من شاخ زعفرانم تو لاله‌زار مایی
بدان هوس که به مستی ببوسم آن لب لعل / چه خون که در دلم افتاد هم‌چو جام و نشد
- (۳) تیر مزگان دراز و غمزه‌ی جادو نکرد / آن‌چه آن زلف سیاه و خال مشکین کرده‌اند
ما به صد خرمن پندار ز ره چون نرویم / که ره آدم بیدار به یک دانه زدند
- (۴) تو آسمان منی، من زمین، به حیرانی / که دم به دم ز دل من چه چیز رویانی
تو سرو جویباری، تو لاله‌ی بهاری / تو یار غمگساری، تو حور دلربایی

۳۲- در کدام بیت، همه آرایه‌های «تشبیه، استعاره و تشخیص» به کار رفته است؟

- (۱) ناله برآمد ز کوه از اثر زاریم / تا تو کمر بسته‌ای از پی آزار من
- (۲) با همه تیر بلا کآمده بر دل مرا / از مژه‌ات برنگشت بخت نگونسار من
- (۳) آب رخ گل بریخت لاله‌ی رخسار تو / خرمن بلبل بسوخت زمزمه زار من
- (۴) سرو سماطی کشید بر دو لب جویبار / چون دو رده چتر سبز، در دو صف کارزار

۳۳- در همه ابیات، به جز بیت ... استعاره مصرحه به کار رفته است.

- (۱) به یاد لعل تو و چشم مست می‌گونت / ز جام غم می‌لعلی که می‌خورم خون است
- (۲) شب پر از درّ و گوهر و لؤلؤ / از گریبان چرخ تا دامن
- (۳) روشن از پرتو رویت نظری نیست که نیست / منت خاک درت بر بصری نیست که نیست
- (۴) بعد از این دست من و دامن آن سرو بلند / که به بالای چمان از بن و بیخم بر کند

۳۴- در کدام بیت تعداد آرایه «تشبیه» به کار رفته بیش‌تر است؟

- (۱) از درون تو بود تیره جهان چون دوزخ / دل اگر تیره نباشد همه دنیاست بهشت
- (۲) تبخال‌ها به ناله درآیند چون جرس (= زنگ) / از درد چون شود به فغان آشنا لبم
- (۳) گر هست در دماغ، تو را باد نخوتی / آماده شکستن خود چون حباب باش
- (۴) دجله اشک از بهار شوق طغیان کرده است / رازهای سینه را خاشاک طوفان کرده است

۳۵- در کدام دو بیت، «وجه شبه و ادات تشبیه» ذکر شده است؟

- (الف) مگر زمانه اسیر کمند آه من است / که ناز بالمش امید تکیه‌گاه من است
- (ب) تا به کی گرد خجالت زنده در خاکم کند؟ / شسته‌رو چون گوهر از باران رحمت کن مرا
- (ج) تمام روز از آن هم‌چو شمع خاموشیم / که خرج آه سحر می‌شود نفس ما را
- (د) چو دام طره افشانند ز گرد خاطر عشاق / به غمناز صبا گویند راز ما نهان دارد

۳۶- تعداد «استعاره مکنیه» در ابیات کدام گزینه، بیش تر از سایر گزینه‌ها است؟

- (الف) از باد صبا، دم تو جوید / با خاک زمین، غم تو گوید
 (ب) بنالد جامه چون از هم بدری / بگرید رز چو شاخ او ببری
 (ج) هنگام سپیده دم خروس سحری / دانی ز چه رو همی کند نوحه‌گری؟
 (د) زان پیش که دست و پا فرو بندد مرگ / آخر کم از آن که دست و پای بزیم
 (ه) تا دل هرزه‌گرد من رفت به چین زلف او / زان سفر دراز خود عزم وطن نمی‌کند
 (و) هر شب‌نمی در این ره صد بحر آتشین است / دردا که این معما شرح و بیان ندارد
 (ز) محمل بدار ای ساروان، تندی مکن با کاروان / کز عشق آن سرو روان، گویی روانم می‌رود
- (۱) و - ز (۲) ج - ه (۳) د - ز (۴) الف - ب

۳۷- در کدام بیت هر دو آرایه «تشبیه و استعاره» به کار رفته است؟

- (۱) دلا چو غنچه شکایت ز کار بسته مکن / که باد صبح نسیم گره گشا آمد
 (۲) مرغ چمن به مویه من دوش می‌گریست / آخر نه واقفی که چه رفت ای صبا بگو
 (۳) در موسم وی رفتم به گلشن / گل راز می‌گفت با عندلیبان
 (۴) هم از راه سخن شد چاره‌سازش / بدان دانه به دام آورد بازش

۳۸- در کدام بیت «تشبیه بلیغ اسنادی» وجود دارد؟

- (۱) هر جا که می‌روی، ز رخ یار روشن است / خفاش‌وار راه نبردیم سوی دوست
 (۲) از بس که کوتاه است و سیه زلف یار من / گویی که روز من بود و روزگار من
 (۳) نخل ما را ثمری نیست به‌جز گرد ملال / طعمه خاک شود هر که فشانند ما را
 (۴) یوسفی، از چاه و زندان چاره نیست / سوی زهر قهر چون شکر بیا

۳۹- در کدام بیت هر دو نوع استعاره به کار رفته است؟

- (۱) تیر عشق از چپ و از راست روان است هنوز / گو: بنه تن به هلاک، آن که سپر خواهد شد
 (۲) کس ندانست که با این همه بی‌تابی شوق / رشته سعی نفس‌ها به کجا می‌پیچد
 (۳) نرگس مست بتان را و نکرده از خواب ناز / آن که عاشق را چو شبنم دیده بی‌خواب داد
 (۴) هنوز از آن دندان موج در نظر است / گهر به دامن راحت چه سان کشد پا را؟

۴۰- در همه ابیات به‌جز بیت ... «استعاره» وجود دارد.

- (۱) مریض عشق تدبیر شفا را مرگ می‌داند / ز بیم سوختن حیف است اگر آتش در آب افتد
 (۲) به هر بزمی که لعل نوحه او حیرت انگیزد / رگ یاقوت می‌گیرد عنان دود کبابش را
 (۳) باد صبا، گذر کنی ار در سرای دوست / بر گو که دوست سر نهد جز به پای دوست
 (۴) به عالمی که حلاوت نشانه ننگ است / دو نیم چون نشود دل ز غصه خرما را

عصر فردوسی، عصر عنصری، عصر ناصر خسرو
صفحه‌های ۴۰ تا ۸۳

تاریخ ادبیات ایران و جهان (۱)

۴۱- کدام گزینه در مورد شاهنامه ابوالمؤید بلخی صحیح است؟

(۱) قبل از شاهنامه ابومنصوری تألیف یافته است.

(۲) تنها مقدمه این کتاب به دست ما رسیده است.

(۳) به دستور و سرمایه ابومنصور محمدبن عبدالرزاق توسی فراهم شد.

(۴) از منابع شاهنامه فردوسی بوده است.

۴۲- نخستین کتاب نثر فارسی که به عنوان اثری مستقل عرضه شد، کدام است؟

(۱) ترجمه تفسیر طبری (۲) شاهنامه ابومنصوری (۳) تاریخ بلعمی (۴) شاهنامه ابوالمؤید بلخی

۴۳- با توجه به مفهوم ابیات زیر از شاهنامه فردوسی، دوره مرتبط با کدام بیت، در برابر آن نادرست آمده است؟

(۱) چو بر تخت بنشست بهرام گور / بر او آفرین کرد بهرام و هور (پهلوانی)

(۲) چو بشناخت آهنگری پیشه کرد / از آهنگری آره و تیشه کرد (اساطیری)

(۳) نگه کرد کیخسرو از پشت پیل / بدید آن سپه را زده بر دو میل (پهلوانی)

(۴) فریدون چو شد بر جهان کامگار / ندانست جز خویشتن شهریار (اساطیری)

۴۴- به ترتیب مشهورترین اثر منظوم اسدی توسی کدام است و در کل، غالب‌ترین مضمون در اشعار او چیست؟

(۱) مناظرات - حماسه (۲) مناظرات - اندرز و حکمت

(۳) گرشاسپ‌نامه - حماسه (۴) گرشاسپ‌نامه - حس دینی

۴۵- قصاید معروف «لغز شمع» و «با کاروان حله» به ترتیب سروده کدام سخنوران می‌باشند؟

(۱) فرخی - عنصری (۲) عنصری - فرخی

(۳) منوچهری - فرخی (۴) فرخی - منوچهری

۴۶- چه تعداد از موارد زیر درباره «عنصری» صحیح است؟

- در حدود سال ۳۵۰ هجری در مرو زاده شد.

- از طرف سلطان مسعود غزنوی عنوان ملک الشعرائی یافت.

- قسمت عمده اشعار بازمانده از او، قصیده است.

- غیر از قصیده و غزل و رباعی، در مثنوی گویی هم دستی تمام داشت.

(۱) چهار (۲) یک (۳) دو (۴) سه

۴۷- کدام گزینه درباره شیوه شاعری منوچهری دامغانی نادرست است؟

(۱) برجستگی وصف کاروانگاهها و ربیع و اطلال و دمن در شعرش یک سره به خاطر تجربه تقلیدی او از شاعران تازی زبان است.

(۲) موضوع مستطهای منوچهری عموماً خمریه و ستایش و وصف است.

(۳) بیشترین مسائلی که منوچهری در زندگی با آنها سروکار داشته، در شعرش منعکس شده است.

(۴) کاربرد واژه‌های خاص علمی چون طب و نجوم و موسیقی، شعر منوچهری را دشوار کرده است.

۴۸- ویژگی اشعار کدام یک از شاعران عصر عنصری نادرست آمده است؟

(۱) قصاید معزی عموماً بر شیوه منوچهری است اما تأثیر فرخی و عنصری هم در شعر وی دیده می‌شود و زبان غزل وی ساده است.

(۲) فرخی در بیش‌تر قصایدش، نخست جلوه‌های طبیعت را توصیف کرده و آن‌گاه از بزرگی‌ها و بزرگواری‌های ممدوح یاد کرده است.

(۳) با توجه به اطلاعی که از اخلاق شخصی فرخی داریم، می‌توانیم در صمیمیت او نسبت به نکات اخلاقی موجود در شعرش، تردید کنیم.

(۴) عنصری در شعر خود بیش‌تر از ذوق و هیجان الهام می‌گیرد و به جای روی آوردن به تغزل، بیش‌تر به وصف می‌پردازد یا قصاید خود را

بی‌مقدمه آغاز می‌کند.

۴۹- جاهای خالی زیر را واژه‌های کدام گزینه، به درستی پر می‌کنند؟

«تمایلات عارفانه ابتدا در ... پیدا شد اما در سده‌های نخستین اسلامی، ایرانیان افکار عرفانی و ذوق صوفیانه را در ... پرورش دادند. در آن

هنگام، عارفان بیشتر بر جنبه ... کار تأکید داشتند. بابا طاهر عریان، ظاهراً ... را که در حدود سال ۴۴۷ ه.ق. از همدان می‌گذشته، به عدل و

داد دعوت کرده است.»

(۱) بین‌النهرین - خراسان - عملی - طغرل سلجوقی (۲) بین‌النهرین - فارس - نظری - طغرل سلجوقی

(۳) خراسان - فارس - عملی - ملک‌شاه سلجوقی (۴) خراسان - بین‌النهرین - نظری - ملک‌شاه سلجوقی

۵۰- کدام گزینه، زندگی یا سبک ناصر خسرو را به درستی توصیف نمی‌کند؟

(۱) او تا چهل سالگی در دربار مسعود غزنوی بود اما بعد از شکست مسعود در دندانقان، از خواب غفلت بیدار شد و راه سفر گرفت.

(۲) در سال‌هایی که کام می‌راند و نام و نان می‌جست، طب و نجوم و تفسیر خوانده بود و با حکیمان خراسان و آثار آن‌ها آشنا بود.

(۳) ناصر خسرو پس از دریافت عنوان «حجت»، به فرمان خلیفه فاطمی با لقب «حجت خراسان» مأمور تبلیغ این آیین در خراسان شد.

(۴) او نخستین گوینده‌ای است که شعر فارسی را به طور کلی در خدمت فکر اخلاقی و اجتماعی و در مسیر اندیشه مکتبی قرار داده است.

عصر صائب، عصر قائم مقام، عصر هاتق
مقصد های ۳۶ ۳ ۷۴

تاریخ ادبیات ایران و جهان (۲)

۵۱- مفهوم کدام بیت با توجه به مشخصات کلی سبک عصر صائب نادرست بیان شده است؟

- (۱) آدمی پیر چو شد حرص جوان می گردد / خواب در وقت سحرگاه گران می گردد (استفاده از تمثیل یا اسلوب معادله)
- (۲) لقمه افتد ز دهان چون نبود قسمت کس / روزی ارّه نگر کز بن دندان ریزد (خیال پردازی غریب)
- (۳) بخیه کفشم اگر دندان نما شد عیب نیست / خنده می آرد همی بر هرزه گردی های من (زبان و الفاظ محاوره)
- (۴) اظهار عجز پیش ستمگر ز ابلهی است / اشک کباب موجب طغیان آتش است (استفاده از تمثیل یا اسلوب معادله)

۵۲- کتاب «شاعر آینه ها» اثر کیست و موضوع آن چیست؟

- (۱) شفیع کدکنی - غزلیات بیدل
 - (۲) غلامحسین یوسفی - غزلیات صائب تبریزی
 - (۳) شفیع کدکنی - غزلیات صائب تبریزی
 - (۴) محمد قهرمان - غزلیات بیدل
- ۵۳- متن «در سال ۱۰۵۴ ه. ق. دیده به جهان گشود. آن گاه که به شغل نویسندگی و شاعری روی آورد، چون شاهزاده ای که مخدوم او بود، از او خواست که در مدح او قصیده ای بسراید، نپذیرفت و از خدمت او کناره گیری کرد. شعر او عموماً مشتمل بر مضمون های پیچیده و استعاره های رنگین است، اما همه آثار او یکدست نیست.» کدام سراینده را به یاد می آورد؟

- (۱) ابوطالب کلیم
- (۲) شمس الدین محمد بافقی
- (۳) صائب تبریزی
- (۴) بیدل عظیم آبادی

۵۴- به ترتیب، صاحبان آثار «قندهارنامه - عرفات - ناظر و منظور» در کدام گزینه به درستی ذکر شده اند؟

- (۱) بیدل - کلیم همدانی - صائب
- (۲) بیدل - صائب - وحشی بافقی
- (۳) صائب - وحشی بافقی - کلیم همدانی
- (۴) صائب - بیدل - وحشی بافقی

۵۵- تمام گزینه های زیر در مورد قائم مقام صحیح اند به جز گزینه ...

- (۱) در پرتو استعداد و ذوق ادبی شگرف خود سبک تازه ای در نویسندگی پارسی پدید آورد.
- (۲) ظاهراً ادامه دهنده شیوه سعدی در گلستان است.
- (۳) تنها اثر او منشآت، شامل نامه ها و مکتوبات اوست.
- (۴) لقب قائم مقام را فتحعلی شاه قاجار به او داده بود.

۵۶- توضیحات ذکر شده در مقابل کدام اثر درست است؟

- (۱) حاجی بابا اصفهانی: در انتقاد از ایرانیان عصر قاجاری و آداب و رسوم آن زمان، به سبک داستانی و با نثر روان نوشته شده است.
- (۲) مسالک‌المحسنین: سفرنامه‌ای خیالی است که با اغراق‌گویی درهم می‌آمیزد و تصویری از ایران عصر قاجار را با نگاهی انتقادی و حسرت‌آمیز در برابر خواننده مجسم می‌کند.
- (۳) سیاحت‌نامه ابراهیم بیگ: این کتاب، کتاب تاریخی است که زین‌العابدین مراغه‌ای آن را قبل از هجرت به استانبول تألیف کرده است.
- (۴) شرح زندگانی من: نوعی حسب حال است که در آن گوشه‌هایی از تاریخ سیاسی ایران در عصر نویسنده به قلم حمدالله مستوفی به روشنی تصویر شده است.

۵۷- کدام مورد در عصر هاتف نماینده مهم‌ترین تحول ادبی این عصر است؟

- (۱) تغییر خط مشی آگاهانه در شعر
 - (۲) شیوه غزل‌سرایی
 - (۳) موضوع غزل و قصیده
 - (۴) تخیل و موسیقی شعر
- ۵۸- کدام گزینه درباره «میرسیدمحمدعلی مشتاق» و اقدامات وی در روی‌گردانی از سبک دوره صائب نادرست است؟

(۱) وی تا حد معتدلی علاقه به صنایع بدیعی را از نو برانگیخت.

(۲) او در شیوه‌ی قدما به طرز گویندگان خراسان توجه داشت.

(۳) وی در این شیوه تازه، به نوعی، طریقه محتشم را بازآفرینی کرد.

(۴) میرسیدمحمدعلی از طبقه سادات اصفهان بود.

۵۹- اشعار دوستانه موجود در دیوان هاتف، خطاب به چه کسانی است؟

- (۱) آذر بیگدلی و صباحی بیگدلی
- (۲) مشتاق اصفهانی و آذر بیگدلی
- (۳) صباحی بیگدلی و میرزا نصیر اصفهانی
- (۴) میرزا نصیر اصفهانی و مشتاق اصفهانی

۶۰- هاتف اصفهانی، در سرودن ترجیع‌بند خود به کدام اشعار نظر داشته است؟

- (۱) ترجیع‌بند سعدی - ترکیب‌بند محتشم کاشانی
- (۲) قصیده فرخی در وصف ابر - ترکیب‌بند کمال‌الدین اصفهانی
- (۳) ترکیب‌بند جمال‌الدین عبدالرزاق - ترجیع‌بند سعدی
- (۴) ترکیب‌بند محتشم کاشانی - قصیده فرخی در وصف ابر

منطق و فلسفه سال سوم

منطق

تعریف، استدلال
(اقسام ذاتی و عرضی، ... چایگاه قضیه در استدلال)
صفحه‌های ۲۰ تا ۳۵
فلسفه
معنا و قلمرو فلسفه، نخستین فلسفه بزرگ
(فلسفه چیست ۳ و آغاز فلسفه)
صفحه‌های ۱۶ تا ۲۷

۶۱- در کدام گزینه مورد نخست «عرض خاص» و مورد دوم «عرض عام» است؟

- (۱) پرند نسبت به کبوتر - مکانمند نسبت به جسم نامی
- (۲) مکانمند نسبت به حیوان - شاعر نسبت به انسان
- (۳) مکانمند نسبت به حیوان - رنگ‌پذیر نسبت به جسم
- (۴) رنگ‌پذیر نسبت به جسم - رونده نسبت به اسب

۶۲- گسترده‌ترین مفهوم نسبت به «طالبی»، کدام مفهوم است؟

- (۱) میوه
- (۲) جسم

۶۳- کدام یک از فواید درک درست قواعد تعریف نیست؟

- (۱) آشنایی با چیزهای غیرقابل تعریف
- (۲) تشخیص میزان دقت هر تعریف
- (۳) ارائه تعریف دقیق و کامل اشیاء
- (۴) توانایی انجام تعریف منطقی

۶۴- کدام تعریف ارائه شده برای انسان، متفاوت از سایر تعاریف است؟

- (۱) جسم ضاحک
- (۲) حیوان نویسنده
- (۳) جسم نامی مهندس
- (۴) جوهر شاعر

۶۵- در کدام قضیه تالی به دنبال مقدم بیان نشده است؟

- (۱) اگر باران به کوهستان نیارد / به سالی دجله گردد خشک‌رودی
- (۲) حباب‌وار براندازم از نشاط کلاه / اگر ز روی تو عکسی به جام ما افتد
- (۳) هزار دشمنم ار می‌کنند قصد هلاک / گرم تو دوستی از دشمنان چه باک
- (۴) گر پاسبان گوید که هی بر وی بریزم جام می / دربان اگر دستم کشد، من دست دربان بشکنم

۶۶- دلیل شناخت قضایا و آشنایی با اقسام آن در کدام گزینه دقیق‌تر آمده است؟

- (۱) با درک و شناسایی قضایا، می‌توانیم استدلال‌های قوی‌تر و پیچیده‌تری انجام دهیم.
- (۲) استدلال، قسم دیگر از تفکر است و یک نعمت الهی می‌باشد.
- (۳) شناخت دقیق اجزای استدلال، موجب بهره‌برداری بهتر از این فرآیند می‌گردد.
- (۴) چون محتوای قضایا از راه‌های گوناگون به دست می‌آید، شناخت آن‌ها بسیار اهمیت دارد.

۶۷- چرا وجود اصلی‌ترین مبنای خصوصیات اشیاء است؟ زیرا ...

- (۱) مشابهت و تفاوت اشیاء به آن برمی‌گردد.
- (۲) هستی موجودات همواره ثابت است.
- (۳) وجود دارای کمیت و مقدار است.
- (۴) همه موجودات دارای هستی هستند.

۶۸- در رابطه با مهم‌ترین مصداق فلسفه می‌توان گفت ...

- (۱) به معنای شناخت احکام وجود مطلق است.
- (۲) در کنار «هستی» به تبیین «چیستی» موجودات می‌پردازد.
- (۳) عرصه مطالعاتی آن، صرفاً جهان طبیعت و ماده است.
- (۴) علیت را نه در هر رابطه‌ای، بلکه در اصل وجود می‌جوید.

۶۹- کدام عبارت درست است؟

- (۱) یونان را مهد تفکر فلسفی دانسته‌اند؛ چرا که ظهور اندیشه در آن، باعث شد که زبان تعقل جای زبان افسانه را بگیرد.
- (۲) بی‌اعتمادی نسبت به دانش و اندیشه سبب شد تا نظرات متضادی از سوی جهان‌شناسان باستان عرضه شود.
- (۳) بیشتر عوامل سازنده تمدن، قبل از هر تمدن دیگری، در بین‌النهرین، یونان و مصر پدیدار شده بود.
- (۴) اسطوره‌ها، در حقیقت نشان‌دهنده تأملات آغازین بشر در مورد هستی و جهان هستند.

۷۰- کدام عبارت با نظرات پروتاگوراس سازگار نیست؟

- (۱) انسان معیار همه چیز است.
- (۲) حقیقت به معنای دانشی نسبی و موقت هرگز به دست نمی‌آید.
- (۳) همه چیز نسبی و موقتی است.
- (۴) هر کس هر چه بپندارد و تخیل کند برای او حقیقت است.

رشد
صفحه‌های (۳۱ تا ۲۲)

روان‌شناسی

- ۷۱- درک قانون پایستگی (اصل بقا) که می‌گوید: «کمیت فیزیکی مربوط به یک سیستم مشخص، در حین تحول آن سیستم، ثابت می‌ماند.» در سطح ابتدایی، در کدام دوره رشد شناختی پیازه صورت می‌گیرد؟
- (۱) دوره عملیات عینی (۲) دوره پیش‌عملیاتی (۳) دوره حسی - حرکتی (۴) دوره عملیات صوری
- ۷۲- وقتی بدانیم در دوره نوجوانی سرعت رشد جسمانی زیاد است، نوجوان به لحاظ عاطفی زودرنج و به لحاظ شناختی قدرتهای جدیدی پیدا می‌کند، نتیجه این توانایی‌ها می‌تواند نشان‌گر کدام ویژگی باشد؟
- (۱) درون‌گرایی و عدم علاقه نوجوان به گروه هم‌سن و جنس مخالف
(۲) درون‌گرایی و اشتغال ذهنی نوجوان به این ویژگی‌ها
(۳) برون‌گرایی و احساس شکست‌ناپذیری نوجوان
(۴) برون‌گرایی و تعامل فعال نوجوان با دیگران
- ۷۳- «هماهنگی بین حرکات چشم و دست»، «گریه و خنده» و «تکلم» به ترتیب مربوط به کدام یک از جنبه‌های رشد در دوران طفولیت هستند؟
- (۱) جسمانی - شناختی - شناختی (۲) جسمانی - هیجانی - شناختی
(۳) شناختی - اجتماعی - جسمانی (۴) شناختی - شناختی - جسمانی
- ۷۴- عبارت زیر نقطه مقابل کدام یک از خصوصیات رشد است؟
- «کودکان پرخاشگری که مورد قبول همسالانشان نیستند، بعد از یادگیری و تمرین مهارت‌های اجتماعی، پایگاه اجتماعی‌شان نزد همسالانشان بهبود می‌یابد.»
- (۱) انعطاف‌پذیری رشد (۲) کل‌گرا بودن رشد
(۳) مرحله‌ای، مداوم و پیوسته بودن رشد (۴) تأثیر شرایط فرهنگی و تاریخی بر رشد
- ۷۵- دوره عملیات ذهنی یا صوری پیازه با کدام دوره در نظریه اریکسون مطابقت دارد؟
- (۱) صمیمیت در برابر انزوا (۲) هویت در مقابل بی‌هویتی
(۳) اعتماد در برابر بی‌اعتمادی (۴) یکپارچگی در مقابل سرخوردگی
- ۷۶- عوامل کدام گزینه همگی سبب می‌شوند که دختران نوجوان بلوغ زودرس را تجربه کنند؟
- (۱) زندگی در مناطق سردسیر - فاصله عاطفی زیاد با والدین - بلند و لاغر بودن
(۲) فشارهای روانی خانوادگی بیش‌تر - زندگی در کشورهای توسعه یافته - کوتاه و چاق بودن
(۳) تعارض‌های خانوادگی کم - زندگی در مناطق گرمسیر - تغذیه بهتر
(۴) زندگی در کشورهای در حال توسعه - تغذیه نامناسب - چاق و کوتاه بودن
- ۷۷- کدام یک از موارد زیر از پیامدهای رشد روانی - اجتماعی در دوره نوجوانی نیست؟
- (۱) صمیمیت با دوستان (۲) استقلال از والدین
(۳) فهم جدید از خود (۴) غلبه بر تفکر عینی
- ۷۸- در آزمون بالانس وزنه‌های پیازه که برای نشان دادن استدلال قیاسی است، به ترتیب کودک در چه سنی به توازن بین وزنه‌ها و فاصله آن‌ها از مرکز توجه دارد و در چه سنی به فاصله وزنه‌ها از مرکز توجه نمی‌کند؟
- (۱) ۷ سالگی - ۱۰ سالگی (۲) ۱۰ سالگی - ۱۳ و ۱۴ سالگی
(۳) ۷ سالگی - ۱۳ و ۱۴ سالگی (۴) ۱۰ سالگی - ۷ سالگی
- ۷۹- کدام مورد از ویژگی‌های دوره کودکی اول نیست و مصداق رشد شناختی این دوره کدام است؟
- (۱) تفکیک رفتارهای مربوط به نقش زنانه و مردانه - کودک با کمک والدینش شعری را که آموخته، برای بقیه می‌خواند.
(۲) پذیرش نقش‌های اجتماعی با خودمحوری صورت می‌گیرد. - توانایی حافظه او به طور مستقل افزایش یافته است.
(۳) در پایان این دوره هماهنگی بین دو نیمه مغز به طور کامل برقرار نشده است. - در بازی با دوستان خود تمرکز زیادی دارد.
(۴) کودک بر محیط اطراف خود مسلط نیست. - کودک در این دوره نمی‌تواند جمع و تفریق کند.
- ۸۰- در دوره رشد کودکی اول (۲ تا ۶ سالگی)، با رشد ... ، مفهوم «خود» شکل می‌گیرد.
- (۱) رفتاری (۲) شناختی (۳) اجتماعی (۴) جسمانی

ریاضی (۱) و آمار و مدل سازی

گزینه ۱»

(عمیرضا سجودی)

$$\begin{aligned} (1 - \frac{1}{3})^n (1 - \frac{1}{3})^n (1 + \frac{1}{3})^{-n} &= (\frac{1}{3})^n (\frac{2}{3})^n (\frac{4}{3})^{-n} \\ &= (\frac{1}{3} \times \frac{2}{3})^n (\frac{4}{3})^{-n} = (\frac{2}{3})^n (\frac{4}{3})^{-n} = (\frac{2}{3} \times \frac{3}{4})^n = (\frac{1}{2})^n \end{aligned}$$

(ریاضی (۱)، توان رسانی و ریشه گیری، صفحه های ۵۰ تا ۵۹)

گزینه ۲»

(کوروش داوری)

$$\begin{aligned} 9^{2x+1} = 9^{2x} \times 9 = (3^2)^{2x} \times 9 = 3^{4x} \times 9 \\ = (3^x)^4 \times 9 \stackrel{3^x=2}{=} 2^4 \times 9 = 16 \times 9 = 144 \end{aligned}$$

(ریاضی (۱)، توان رسانی و ریشه گیری، صفحه های ۵۰ تا ۵۹)

گزینه ۱»

(کوروش داوری)

$$\begin{aligned} 0.2\sqrt{2} \times 11^2 - 0.1\sqrt{7} \times 5\sqrt{0.4}^3 \\ = 0.2 \times 2 \times 11 - 0.1 \times 7 \times 5 \times 0.4 = 4.4 - 1.4 = 3 \end{aligned}$$

(ریاضی (۱)، توان رسانی و ریشه گیری، صفحه های ۶۳ تا ۷۱)

گزینه ۲»

(کوروش داوری)

$$\begin{aligned} \frac{\sqrt{12}}{\sqrt{18}} = \frac{\sqrt{2^2 \times 3}}{\sqrt{3^2 \times 2}} = \frac{2\sqrt{3}}{3\sqrt{2}} \times \frac{\sqrt{2}}{\sqrt{2}} = \frac{2\sqrt{6}}{3 \times 2} = \frac{\sqrt{6}}{3} \\ \Rightarrow \frac{\sqrt{6}}{3} \div \sqrt{6} = \frac{\sqrt{6}}{3} \times \frac{1}{\sqrt{6}} = \frac{1}{3} \end{aligned}$$

(ریاضی (۱)، توان رسانی و ریشه گیری، صفحه های ۶۳ تا ۷۱)

گزینه ۲»

(لیلا هابی علیا)

$$\begin{aligned} A &= (1-2x)(1+2x) = 1-4x^2 \\ C &= x(x-4) = x^2-4x \\ C-B &= x^2-4x-(3x^2-4x+1) \\ &= x^2-4x-3x^2+4x-1 = -2x^2-1 \\ A-2(C-B) &= 1-4x^2-2(-2x^2-1) \\ &= 1-4x^2+4x^2+2 = 3 \end{aligned}$$

(ریاضی (۱)، پند جمله ای ها و اتحادها، صفحه های ۸۰ تا ۹۱)

گزینه ۳»

(فاطمه نغمی بیان)

$$\begin{aligned} (a^2-9)(a+1)-5a-15 &= (a+3)(a-3)(a+1)-5(a+3) \\ \Rightarrow (a+3)[(a-3)(a+1)-5] &= (a+3)(a^2-2a-3-5) \\ &= (a+3)(a^2-2a-8) \Rightarrow (a+3)(a+2)(a-4) \end{aligned}$$

(ریاضی (۱)، پند جمله ای ها و اتحادها، صفحه های ۸۲ تا ۹۱)

گزینه ۴»

(عمیرضا سجودی)

با استفاده از اتحادهای چاق و لاغر و مزدوج خواهیم داشت:

$$\begin{aligned} A &= ((2x^2)^3 - (1)^3) - ((2x^3)^2 - (1)^2) = 8x^6 - 1 - (4x^6 - 1) \\ &= 8x^6 - 1 - 4x^6 + 1 = 4x^6 \end{aligned}$$

(ریاضی (۱)، پند جمله ای ها و اتحادها، صفحه های ۹۰ تا ۹۵)

گزینه ۳»

(محمدرضا سجودی)

نوع متغیرها به ترتیب کمی پیوسته، کیفی اسمی و کیفی ترتیبی است.

(آمار و مدل سازی، متغیرهای تصادفی، صفحه های ۳۶ تا ۳۹)

گزینه ۳»

(عمیرضا سجودی)

$$R = 18, K = 9, C = \frac{R}{K} = \frac{18}{9} = 2$$

۴۰ = مرکز دسته پنجم = مرکز دسته وسط

$$32 = \text{مرکز دسته اول} = 40 - 4C = 40 - 4(2) = 40 - 8 = 32$$

(آمار و مدل سازی، دسته بندی داده ها و جدول فراوانی، صفحه های ۴۶ تا ۵۸)

گزینه ۱»

(لیلا هابی علیا)

طول دسته ها برابر است با تفاضل دو مرکز دسته متوالی، پس:

$$C = 17 - 12 = 5$$

$$5 \div 2 = 2/5, 12 - 2/5 = 9/5, 12 + 2/5 = 14/5$$

پس دسته اول به صورت $[9/5, 14/5]$ ، دسته دوم به صورت $[14/5, 19/5]$ و ... می باشد. پس:

حدود دسته ها	[9/5, 14/5]	[14/5, 19/5]	[19/5, 24/5]	[24/5, 29/5]	[29/5, 34/5]
فراوانی تجمعی	۸	۱۱	۱۷	۲۴	۳۰

تعداد کل داده ها نیز ۳۰ است.

$$f_3 = 17 - 11 = 6 = \text{فراوانی تجمعی دسته دوم} - \text{فراوانی تجمعی دسته سوم}$$

$$\text{درصد فراوانی دسته سوم} = \frac{6}{30} \times 100 = 20\%$$

(آمار و مدل سازی، دسته بندی داده ها و جدول فراوانی، صفحه های ۴۶ تا ۵۷)

ریاضی سال سوم

گزینه «۱»

(مهمم بفرمایید)

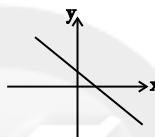
خانواده تابع‌های $y = k + 1$ ، تابع خطی است که شیب آن صفر است و با توجه به این که $k > 0$ در نتیجه $k + 1 > 1$. پس خط از ناحیه‌های اول و دوم عبور می‌کند.

(ریاضی سال سوم، تابع، صفحه‌های ۳۶ تا ۳۸)

گزینه «۲»

(مهمم بفرمایید)

شیب خط، ضریب x یعنی $-a^2$ مقداری منفی است و عرض از مبدأ خط یعنی k^2 مقداری مثبت است. پس خطی که با شیب منفی، محور y ها را با مقداری مثبت قطع کرده جواب است. بنابراین خط به صورت زیر است:



(ریاضی سال سوم، تابع، صفحه‌های ۳۶ و ۳۷)

گزینه «۴»

(مهمم بفرمایید)

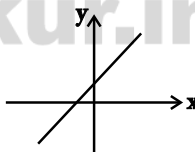
$$F = \frac{9}{5}c + 32 \xrightarrow{F=2c} 2c = \frac{9}{5}c + 32 \Rightarrow 2c - \frac{9}{5}c = 32 \Rightarrow \frac{10c - 9c}{5} = 32 \Rightarrow c = 32 \times 5 = 160$$

(ریاضی سال سوم، تابع، صفحه‌های ۳۹ تا ۴۱)

گزینه «۴»

(موسا عفتی)

چون شیب خط مثبت است و محور x ها را در نقطه‌ای با طول منفی قطع کرده شکل تقریبی خط به صورت زیر است:



بنابراین از ناحیه چهارم عبور نمی‌کند.

(ریاضی سال سوم، تابع، صفحه‌های ۳۶ و ۳۷)

گزینه «۴»

(کوروش داوری)

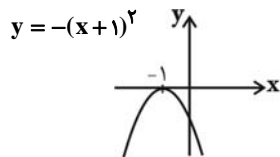
تابع توانی به صورت $y = kx^p$ است که در آن k هر ثابت غیر صفر می‌تواند باشد و p عددی طبیعی است. بنابراین تابع $y = 2^x$ تابع توانی نیست.

(ریاضی سال سوم، تابع، صفحه‌های ۴۱ تا ۴۴)

گزینه «۲»

(عمیرضا سجری)

نمودار تابع $y = x^2$ یک واحد به سمت چپ انتقال داده شده و سپس نسبت به محور x ها قرینه شده است. بنابراین:



(ریاضی سال سوم، تابع، صفحه‌های ۴۵ تا ۴۹)

گزینه «۱»

(مهمم بفرمایید)

ضریب زاویه (همان شیب) خطی که از نقاط $(-3, 3)$ و $(5, 2)$ می‌گذرد

$$\frac{3-2}{-3-5} = \frac{1}{-8} = -\frac{1}{8}$$

برابر است با:

خطی که محور x ها را در $x = 2$ و محور y ها را در $y = -3$ قطع می‌کند از نقاط $(2, 0)$ و $(0, -3)$ می‌گذرد. بنابراین ضریب زاویه این خط برابر است با:

$$\frac{-3-0}{0-2} = \frac{3}{2}$$

$$\Rightarrow \frac{-1}{\frac{3}{2}} = -\frac{2}{3} = -\frac{1}{1.5}$$

(ریاضی سال سوم، تابع، صفحه ۳۹)

گزینه «۳»

(فاطمه فوهمیان)

اگر نمودار $y = x^2$ را یک واحد به سمت راست انتقال دهیم تابع $y = (x-1)^2$ به دست می‌آید و سپس آن را دو واحد به سمت پایین انتقال داده‌ایم که تابع $y = (x-1)^2 - 2$ به دست می‌آید.

(ریاضی سال سوم، تابع، صفحه‌های ۴۵ تا ۴۹)

گزینه «۳»

(علیرضا نصرتی)

شیب خط مثبت است، پس $a > 0$ است و عرض از مبدأ خط منفی است. بنابراین $b < 0$ است و گزینه «۳» درست است.

(ریاضی سال سوم، تابع، صفحه‌های ۳۶ و ۳۷)

گزینه «۲»

(مسین ابراهیم‌نژاد)

طول هر نقطه روی محور y ها، صفر است.

$$\begin{cases} x=0 \rightarrow y = 0 + c \Rightarrow y = c \\ x=0 \rightarrow y = a \cdot 0 + b \Rightarrow y = b \end{cases} \Rightarrow b = c$$

(ریاضی سال سوم، تابع، صفحه‌های ۳۰ و ۳۱)

اقتصاد

۲۱- گزینه «۲»

(سارا شریفی)

الف) برخی از هزینه‌های تولید تولیدکنندگان عبارت است از: ۱- خریداری یا اجاره‌ی محلی به عنوان کارگاه، مغازه یا دفتر کار ۲- خرید ماشین‌آلات و لوازم دیگر ۳- خرید مواد اولیه ۴- پرداخت مزد و حقوق کارگران و کارمندان استخدام‌شده

قسمت (الف) در گزینه «۱»، تعریف سود و قسمت (الف) در گزینه «۲»، تعریف درآمد است.

ب) پولی که تولیدکنندگان برای خرید عوامل تولید به صاحبان آن‌ها می‌پردازند، عبارت است از: اجاره، مزد یا حقوق و پرداخت قیمت سرمایه به صاحبان آن.

ج) تولیدکنندگان تلاش می‌کنند از وضعیت زبان دوری کنند. آن‌ها برای این کار باید تا حد ممکن هزینه‌های تولید را کاهش دهند؛ مثلاً، از استخدام نیروی کار غیرلازم بپرهیزند، در مصرف مواد اولیه صرفه‌جویی کنند و جلوی ریخت و پاش‌ها را بگیرند.

(اقتصاد، تولید و بازار، صفحه‌های ۳۷، ۳۸ و ۴۲)

۲۲- گزینه «۲»

(سپهر حسن‌فان‌پور)

در مباحث اقتصادی وقتی از بازار یک کالای خاص سخن می‌گوییم، منظور ارتباط مجموعه خریداران و فروشندگان آن کالا و نحوه رفتار و عکس‌العمل آن‌ها نسبت به تغییر عوامل اقتصادی است و نه ضرورتاً، مکان خاصی که به اصطلاح «بازار» نامیده می‌شود؛ از این‌رو، وقتی - برای مثال - بازار کالایی مثل روغن نباتی را مطالعه می‌کنیم، در واقع، وضعیت خریداران و فروشندگان این کالا و نیز منطقی را که بر رفتارشان حاکم است، مورد توجه قرار می‌دهیم. هم‌چنین سعی داریم دریابیم که تغییرات در این بازار، چه تغییری در قیمت و مقدار کالا ایجاد می‌کند.

افزایش تعداد تولیدکنندگان، رقابت بین تولیدکنندگان را در بازار افزایش می‌دهد که این امر، به زبان تولیدکنندگان و به نفع مصرف‌کنندگان است.

(اقتصاد، تولید و بازار، صفحه‌های ۵۰ و ۵۲)

۲۳- گزینه «۳»

(نسرین یعفری)

الف) هنگامی که در بازار مازاد عرضه (کمبود تقاضا) وجود دارد، قیمت کالا در حال کاهش است.

ب) در سطوح قیمت پایین‌تر از قیمت تعادلی در بازار با کمبود عرضه (مازاد تقاضا) روبه‌رو می‌شویم. بنابراین در قیمت ۱۰۰۰ تومان، بازار با کمبود عرضه‌ای معادل ۳۰ کیلو (۲۰-۵۰) مواجه است.

پ) با توجه به منحنی عرضه و تقاضا، محل تقاطع این دو منحنی، نقطه تعادل بازار است. بنابراین با توجه به نمودار، قیمت تعادلی ۳۰۰۰ تومان و مقدار تعادلی ۳۵ کیلو است.

ت) در سطوح قیمت بالاتر از قیمت تعادلی در بازار با مازاد عرضه (کمبود تقاضا) روبه‌رو می‌شویم. برای رسیدن به قیمت تعادلی (۳۰۰۰ تومان) قیمت کالا باید کاهش یابد، بنابراین در قیمت ۵۰۰۰ تومان، قیمت هر کیلو از این کالا باید به میزان ۲۰۰۰ تومان کاهش یابد (۳۰۰۰-۵۰۰۰) تا به سطح قیمت تعادلی برسیم.

(اقتصاد، تولید و بازار، صفحه‌های ۴۳ تا ۴۹)

۲۴- گزینه «۳»

(سارا شریفی)

میلیون ریال $350 = 500 \times 700,000 =$ درآمد سالانه بنگاه

میلیون ریال $72 = 6 \times 12 =$ اجاره سالانه بنگاه

میلیون ریال $30 = 500 \times 5 \times 12 =$ مجموع حقوق سالانه تمامی کارمندان بنگاه

میلیون ریال $9 = \frac{30}{100} \times 30,000,000 =$ هزینه استهلاک سالانه

میلیون ریال $196 = 72 + 30 + 85 + 9 =$ هزینه سالانه بنگاه

هزینه - درآمد = سود یا زیان

$154 = 196 - 350 =$ (سود یا منفعت) ریال

(اقتصاد، تولید و بازار، صفحه‌های ۳۷ و ۳۸)

۲۵- گزینه «۴»

(سارا شریفی)

الف) تولیدکنندگان تلاش می‌کنند از وضعیت زبان دوری کنند. آن‌ها برای این کار باید تا حد ممکن هزینه‌های تولید را کاهش دهند، مثلاً از استخدام

نیروی کار غیرلازم بپرهیزند، در مصرف مواد اولیه صرفه‌جویی کنند و جلوی ریخت‌وپاش‌ها را بگیرند. به عنوان مثال یک تولیدکننده می‌تواند با

صرفه‌جویی و دقت خاص خود، هزینه‌های تولید را از سطح ده میلیون ریال به نه میلیون ریال کاهش دهد، بدون آن‌که از میزان تولید بکاهد. به این

ترتیب، او با صرفه‌جویی در مصرف مواد اولیه و جلوگیری از اتلاف و ریخت‌وپاش، یک میلیون ریال به سود خود اضافه کرده است.

ب) «نیروی انسانی» به عنوان برترین عامل تولید محسوب می‌شود و از آن به عنوان «عامل کار» نیز یاد می‌شود.

ج) از آن‌جا که افراد، تشکیل‌دهنده هر جامعه‌اند، رفتارهای اقتصادی هر یک از آن‌ها - چه مثبت و چه منفی - بر «متغیرهای کلان» جامعه نیز تأثیر می‌گذارند و به همین ترتیب عملکرد آن‌ها - خواه تولیدکننده باشند و خواه مصرف‌کننده - بر «توسعه اقتصادی» جامعه مؤثر است.

د) قیمت یک کالا و مقدار خرید آن به‌وسیله مصرف‌کنندگان، باهم رابطه‌ای معکوس دارند. دلیل این امر آن است که با افزایش قیمت، مصرف‌کنندگان سعی می‌کنند نیازشان را با مصرف کالاهای مشابه (که قیمت آن‌ها افزایش

نیافته است) برآورده کنند. بدین ترتیب مصرف کالایی که قیمت آن افزایش یافته است، کم می‌شود. علاوه بر این، می‌توان گفت با افزایش قیمت هر کالا

مصرف‌کنندگان انگیزه بیشتری برای صرفه‌جویی در مصرف آن خواهند داشت. این عامل نیز می‌تواند خرید کالا را کاهش دهد.

ه) هرگاه در بازار قیمت در سطح «قیمت تعادلی» نباشد، عواملی آن را به سمت قیمت تعادلی می‌کشاند. بدین ترتیب اگر در بازار، قیمت کالایی در

حال افزایش باشد، می‌گوییم به دلیل کمبود (یعنی فزونی تقاضا بر عرضه) قیمت به سمت «قیمت تعادلی» پیش می‌رود.

و) وجود رقابت بین خریداران به نفع «فروشندگان» است. در وضعیت «رقابت»، خریداران قدرت انتخاب دارند.

(اقتصاد، تولید و بازار، صفحه‌های ۳۸، ۴۰، ۴۱، ۴۳، ۴۹، ۵۱ و ۵۲)

آرایه‌های ادبی

۲۶- گزینه ۴»

(نسرین معفری)

$$۸۰,۰۰۰,۰۰۰ \div ۴ = ۲۰,۰۰۰,۰۰۰$$

$$\text{وات} = ۳ \times ۵۰ = ۱۵۰$$

$$۲۰,۰۰۰,۰۰۰ \times ۱۵۰ = ۳,۰۰۰,۰۰۰,۰۰۰$$

$$\text{مگاوات} = ۳۰۰۰ = \text{ظرفیت نیروگاه}$$

ب) هرچه قیمت برق بالا برود، صرفه‌جویی بیشتر خواهد شد، بنابراین قیمت برق با میزان صرفه‌جویی خانوارها رابطه‌ای مستقیم دارد.

ج) وقتی این نیروگاه تنها تولیدکننده و فروشنده برق است، بازار در وضعیت انحصار فروش است.

(اقتصاد، تولید و بازار، صفحه ۴۰)

۲۷- گزینه ۲»

(نسرین معفری)

همه گزینه‌های «۱»، «۲» و «۳» نظر طرفداران اقتصاد آزاد در محور «عرضه کالاها و خدمات» است اما گزینه «۴» بیان‌کننده دیدگاه طرفداران اقتصاد آزاد در زمینه «وضع قوانین و سیاست‌گذاری در اقتصاد» است.

(اقتصاد، مدیریت کلان اقتصادی، صفحه‌های ۵۹ و ۶۰)

۲۸- گزینه ۱»

(آرمان عاشورا اردلان)

الف) انگیزه مصرف‌کنندگان از خرید کالاها، «رفع نیاز» و انگیزه تولیدکنندگان از تولید یک کالا «کسب سود» است.

ب) نزولی بودن منحنی تقاضا به این معنی است که با «افزایش» قیمت، مقدار تقاضا «کاهش» یافته و در مقابل با «کاهش» قیمت، مقدار تقاضا «افزایش» می‌یابد.

ج) اگر در بازار قیمت کالایی در حال افزایش باشد می‌گوییم به دلیل «کمبود عرضه» قیمت «به سمت قیمت تعادلی پیش می‌رود».

(اقتصاد، تولید و بازار، صفحه‌های ۳۳، ۴۵ و ۴۹)

۲۹- گزینه ۱»

(زهرا ممبری)

با لغو مجوز فعالیت تاکسی‌ها و خدمات مشابه، خدمات حمل و نقل در انحصار شرکت اتوبوس‌رانی قرار می‌گیرد و ایجاد بازار انحصاری در این زمینه، منجر به افزایش قیمت بلیط اتوبوس و کاهش رفاه مردم می‌شود.

(اقتصاد، تولید و بازار، صفحه‌های ۵۰ و ۵۱)

۳۰- گزینه ۲»

(سارا شریفی)

الف) اشتغال کامل وضعیتی است که در آن «همه جویندگان شغل، دارای شغلی مناسب باشند و بیکاری وجود نداشته باشد»، و دولت برای ایجاد اشتغال کامل «می‌کوشد شرایط رونق اقتصادی را فراهم آورد».

ب) سیاست‌های اقتصادی دولت می‌تواند حرکت جامعه را به سمت توسعه کند سازد یا برعکس بر سرعت آن بیفزاید.

ج) از دیدگاه اقتصاددانان رفع فقر و حمایت از اقشار کم‌درآمد، راهی برای گسترش «توسعه اقتصادی» است؛ زیرا فقر گسترده می‌تواند مانعی بر سر راه «توسعه همه‌جانبه» جوامع باشد.

(اقتصاد، مدیریت کلان، صفحه‌های ۵۵ و ۵۷)

۳۱- گزینه ۲»

(رویا رحمانی)

در بیت اول گزینه «۲»، تشبیه بلیغ اسنادی به کار رفته است: من شاخ زعفرانم و تو لاله‌زار مایی، درحالی‌که در بیت دوم تشبیه بلیغ اضافی به کار رفته است: لب لعل.

تشریح گزینه‌های دیگر:

گزینه «۱»: تشبیهات هر دو بیت، تشبیه بلیغ اسنادی هستند: پروانه شو، قفلی بود میل و هوا، مفتاح شو، دندان شو.

گزینه «۳»: تیر مژگان و خرمن پندار هر دو تشبیه بلیغ اضافی هستند.

گزینه «۴»: تو آسمان منی، من زمین (هستم)، تو سرو جویباری، تو لاله‌ی بهاری، تو حور دلربایی، همگی تشبیه بلیغ اسنادی هستند.

(آرایه‌های ادبی، بیان، صفحه ۵۹)

۳۲- گزینه ۱»

(کنکور سراسری ۸۷، با تغییر)

در این گزینه، تشبیه وجود ندارد.

نالدین کوه: استعاره مکتبه و تشخیص

(آرایه‌های ادبی، بیان، صفحه‌های ۵۴، ۶۵ و ۷۱)

۳۳- گزینه ۳»

(عمیر مهرثی)

تشریح گزینه‌های دیگر:

گزینه «۱»: لعل استعاره از لب

گزینه «۲»: درّ و گوهر و لؤلؤ استعاره از ستارگان

گزینه «۴»: سرو بلند استعاره از یار

(آرایه‌های ادبی، بیان، صفحه ۶۵)

۳۴- گزینه ۴»

(رویا رحمانی)

«دجله اشک» و «بهار شوق» اضافه تشبیهی هستند و در مصراع دوم، رازهای سینه به خاشاک تشبیه شده است. (۳ تشبیه)

تشریح گزینه‌های دیگر:

گزینه «۱»: «جهان چون دوزخ» و «همه دنیااست بهشت» (۲ تشبیه)

گزینه «۲»: «تبخال‌ها چون جرس» (۱ تشبیه)

گزینه «۳»: «باد نخوت» و «چون حباب» (۲ تشبیه)

(آرایه‌های ادبی، بیان، صفحه ۵۴)

۳۵- گزینه ۳»

(فخرها علی‌نژاد)

بیت ب: ادات تشبیه: چون / وجه شبه: شسته رو

بیت ج: ادات تشبیه: هم‌چو / وجه شبه: خاموش بودن

(آرایه‌های ادبی، بیان، صفحه ۵۴)

۳۶- گزینه ۴»

(رویا رحمانی)

در ابیات این گزینه، چهار استعاره مکتبه وجود دارد:

الف) جویدن دم از باد صبا، گفتن غم با خاک زمین / ب) نالدین جامه، گریستن رز

(آرایه‌های ادبی، بیان، صفحه ۷۱)

۴۴- گزینه ۴» (فردا علی نژاد)

- آثار منظوم اسدی را می توان به دو بخش «مناظرات» و «گرشاسپ نامه» تقسیم کرد. از این میان، گرشاسپ نامه، مشهورتر از مناظرات اوست.
- در شعر اسدی، حس دینی و علاقه به مبانی اسلام بر همه چیز غلبه دارد.
(تاریخ ادبیات (۱)، تاریخ ادبیات ایران، صفحه های ۵۷ و ۵۹)

۴۵- گزینه ۳» (فردا علی نژاد)

- منوچهری قصیده معروف «لغز شمع» را برای جلب حمایت عنصری در وصف او سروده است.
- فرخی، سراینده قصیده «با کاروان حله» است که در ورودش به دربار چغانیان، آن را برای وزیر چغانی خواند.
(تاریخ ادبیات (۱)، تاریخ ادبیات ایران، صفحه های ۶۳ و ۶۸)

۴۶- گزینه ۳» (اعظم نوری نیا)
موارد نادرست:

۱- عنصری در سال ۳۵۰ هجری در بلخ زاده شد.
۲- وی از طرف سلطان محمود غزنوی عنوان ملک الشعرائی یافت.
(تاریخ ادبیات (۱)، تاریخ ادبیات ایران، صفحه های ۶۶ و ۶۷)

۴۷- گزینه ۱» (رضا یان نثار کهنه شهری)

وصف کاروانگاهها و ربع و اطلال و دمن و صدای جرس شتران که در شعر او برجستگی خاص یافته به دلیل خاطرات ایام کودکی او در زادگاهش بوده نه یک سره تجربه تقلیدی او از شاعران تازی زبان و دیوان شعری آنها باشد.
(تاریخ ادبیات (۱)، تاریخ ادبیات ایران، صفحه ۶۹)

۴۸- گزینه ۴» (عمید لثیان زارده اصفهانی)

«عنصری» در شعر خود بیش تر از منطق و برهان الهام می گیرد تا از ذوق و هیجان، بدون این که خود در زندگی به فلسفه خاصی دست پیدا کرده باشد.
(تاریخ ادبیات (۱)، تاریخ ادبیات ایران، صفحه های ۶۵ تا ۶۷ و ۷۱)

۴۹- گزینه ۱» (اعظم نوری نیا)

تمایلات عارفانه ابتدا در بین‌النهرین پیدا شد اما در سده های نخستین اسلامی، ایرانیان افکار عرفانی و ذوق صوفیانه را در خراسان پرورش دادند. در سده های نخستین اسلامی، عارفان بیشتر بر جنبه عملی کار تأکید داشتند. بابا طاهر عریان، ظاهراً طغرل سلجوقی را که در حدود سال ۴۴۷ هـ. ق. از همدان می گذشته، به عدل و داد دعوت کرده است.
(تاریخ ادبیات (۱)، تاریخ ادبیات ایران، صفحه ۷۶)

۵۰- گزینه ۱» (فردا علی نژاد)

بعد از شکست مسعود در دندانقان، ناصر خسرو هم مثل بسیاری از پیوستگان و شاعران دربار غزنه به خدمت طغرل و چغریبیک درآمد و به کار دولتی مشغول شد و چنان که خود در سفرنامه اش می گوید، تا چهل سالگی همچنان سرگرم این کارها بود.
(تاریخ ادبیات (۱)، تاریخ ادبیات ایران، صفحه های ۷۸ تا ۸۰)

۳۷- گزینه ۱» (عمید ممرئی)

تشبیه: چو غنچه
استعاره: مخاطب قرار گرفتن دل، استعاره مکنیه و تشخیص است.
(آرایه های ادبی، بیان، ترکیبی)

۳۸- گزینه ۴» (موسی آکبری)

«یوسفی» (یوسف هستی) تشبیه بلیغ اسنادی است.
(آرایه های ادبی، بیان، صفحه ۵۹)

۳۹- گزینه ۳» (عمید ممرئی)

در این بیت «نگس» و «بت» به ترتیب استعاره مصرحه از «چشم» و «معشوق» هستند و «دید» (چشم) داشتن شبیم» استعاره مکنیه و تشخیص است.

تشریح گزینه های دیگر:

گزینه ۱: بیت استعاره ندارد.
گزینه ۲: «بی تابی شوق» استعاره مکنیه و تشخیص است. بیت استعاره مصرحه ندارد.
گزینه ۴: «دندان موج» و «پای گوهر» استعاره مکنیه و تشخیص هستند. بیت استعاره مصرحه ندارد.

(آرایه های ادبی، بیان، صفحه های ۶۵ و ۷۱)

۴۰- گزینه ۱» (فردا علی نژاد)**تشریح گزینه های دیگر:**

گزینه ۲: «لعل» استعاره از لب است.
گزینه ۳: مخاطب قرار دادن باد صبا، استعاره مکنیه و تشخیص است.
گزینه ۴: دل داشتن و غصه خوردن خرما، استعاره مکنیه و تشخیص است.

(آرایه های ادبی، بیان، صفحه های ۶۵ و ۷۱)

تاریخ ادبیات ایران و جهان (۱)**۴۱- گزینه ۱»** (فردا علی نژاد)

شاهنامه منثور ابوالمؤید بلخی گویا قبل از شاهنامه ابومنصوری تألیف یافته است اما چون به کلی از بین رفته است، نمی توان درباره آن اظهار نظر کرد.
(تاریخ ادبیات (۱)، تاریخ ادبیات ایران، صفحه ۴۴)

۴۲- گزینه ۲» (زهره نعمتی)

نخستین کتاب نثر فارسی که به عنوان اثری مستقل عرضه شد، همان شاهنامه منثور بود که به دلیل این که به دستور و سرمایه ابومنصور محمدبن عبدالرزاق توسی فراهم شد، به شاهنامه ابومنصوری شهرت یافته است.
(تاریخ ادبیات (۱)، تاریخ ادبیات ایران، صفحه ۴۴)

۴۳- گزینه ۱» (سپهر حسن قان پور)

بیت گزینه ۱ «۱» دوران پادشاهی بهرام گور را وصف می کند و مربوط به دوره تاریخی شاهنامه است.
(تاریخ ادبیات (۱)، تاریخ ادبیات ایران، صفحه های ۵۲ و ۵۴)

تاریخ ادبیات ایران و جهان (۲)

۵۱- گزینه ۲»

(دراور تالشی)

بیت گزینه ۲» بیانگر رواج نوعی حکمت و استدلال عامیانه است که حاصل روی گردانی از تجربیات عقلی و تفکر فلسفی سالم است و در نهایت، رسیدن به نوعی «تقدیرگرایی و تسلیم در برابر حوادث» را در شعر این دوره رقم زده است.

(تاریخ ادبیات (۲)، تاریخ ادبیات ایران، صفحہ‌های ۳۹ و ۴۱)

۵۲- گزینه ۱»

(مرتضی کلاشلو)

گزیده‌ای از غزلیات بیدل در پایان کتاب شاعر آینه‌ها به انتخاب محمدرضا شفیعی کدکنی به چاپ رسیده است.

(تاریخ ادبیات (۲)، تاریخ ادبیات ایران، صفحہ ۵۲)

۵۳- گزینه ۴»

(کنکور قارج از کشور ۸۶، با تغییر)

متن صورت سؤال مربوط به بیدل عظیم‌آبادی، نقش‌بندی از دیار هند است.

(تاریخ ادبیات (۲)، تاریخ ادبیات ایران، صفحہ‌های ۵۱ و ۵۲)

۵۴- گزینه ۴»

(رویاهمانی)

قندهارنامه و محمود و ایاز: صائب / عرفات و محیط اعظم: مثنوی‌های بیدل / خلد برین و ناظر و منظور: وحشی بافقی

(تاریخ ادبیات (۲)، تاریخ ادبیات ایران، صفحہ‌های ۴۲، ۵۰ و ۵۲)

۵۵- گزینه ۳»

(مهمر صادق کریمی)

مهم‌ترین نوشته‌های قائم مقام، که بیشتر شامل نامه‌ها و مکتوبات اوست، در کتابی به نام «منشآت» گرد آمده است.

(تاریخ ادبیات (۲)، تاریخ ادبیات ایران، صفحہ‌های ۵۲ و ۵۸)

۵۶- گزینه ۱»

(مرتضی کلاشلو)

تشریح گزینه‌های دیگر:

گزینه ۲»: مسالک‌المحسنین سفرنامه‌ای خیالی است که با داستان‌پردازی درهم آمیخته است.

گزینه ۳»: سیاحت‌نامه ابراهیم‌بیک رمان تاریخی خواندنی و شیرین است که در استانبول به رشته تحریر درآمده است.

گزینه ۴»: در این کتاب گوشه‌هایی از تاریخ اجتماعی ایران به تصویر کشیده شده است و نویسنده آن «عبدالله مستوفی» است.

(تاریخ ادبیات (۲)، تاریخ ادبیات ایران، صفحہ‌های ۵۹ تا ۶۱)

۵۷- گزینه ۱»

(غره‌ار علی نژاد)

کار انجمن مشتاق از این جهت حائز اهمیت است که گروهی از شاعران صاحب ذوق برای نخستین بار گرد هم آمدند و آگاهانه به تغییر خط مشی در شعر فارسی پرداختند و آنچه را به گمان خود، اصل می‌پنداشتند، برای خود و کسانی که بعداً به راه آن‌ها رفتند، بیان کردند و یکبار به شیوه تازه‌ای روی آوردند.

(تاریخ ادبیات (۲)، تاریخ ادبیات ایران، صفحہ ۶۵)

۵۸- گزینه ۲»

(کتاب آبی)

میرسید محمدعلی مشتاق در شیوه‌قدم‌ها به طرز گویندگان «عراق و فارس» توجه داشت.

(تاریخ ادبیات (۲)، تاریخ ادبیات ایران، صفحہ ۶۶)

۵۹- گزینه ۱»

(کنکور قارج از کشور ۸۹، با تغییر)

هاتف با آذر و صباحی دوستی نزدیک داشت. در دیوان او اخوانیتاتی خطاب به این دو شاعر دیده می‌شود.

(تاریخ ادبیات (۲)، تاریخ ادبیات ایران، صفحہ ۶۹)

۶۰- گزینه ۳»

(غره‌ار علی نژاد)

نمونه‌های اشعار شاعران گذشته که در سرودن ترجیع‌بند هاتف، مدنظر بوده‌اند عبارت‌اند از ترجیع‌بند سعدی با مطلع زیر:

«ای سرو بلند قامت دوست / وه وه که شمایلت چه نیکوست»

و ترکیب‌بند جمال‌الدین عبدالرزاق با مطلع:

«ای از بر سدره شاهرهت / وی قبه عرش تکیه‌گامت»

(تاریخ ادبیات (۲)، تاریخ ادبیات ایران، صفحہ ۷۰)

منطق و فلسفه سال سوم

۶۱- گزینه «۴»

(عمیر مهرثی)

برخی از عرض‌ها به گونه‌ای هستند که لازمه یک نوع خاص هستند، که به آن‌ها «عرض خاص» می‌گویند. مانند: رنگ‌پذیر بودن برای جسم. دسته دیگر عرض‌هایی هستند که مشترک در چند نوع هستند و اختصاص به نوع خاصی ندارند؛ مانند: رونده نسبت به اسب.

(منطق، تعریف، صفحه ۲۲)

۶۲- گزینه «۳»

(کنکور سراسری ۹۶)

در بین مفاهیم ارائه شده جوهر نسبت به طالبی گسترده‌ترین مفهوم است؛ زیرا جنس الاجناس آن بوده و نسبت به مفاهیم دیگر گستره بیش‌تری را دربرمی‌گیرد.

(منطق، تعریف، صفحه ۲۴)

۶۳- گزینه «۳»

(موسی اکبری)

تعریف دقیق و کامل اشیاء نه لازم است و نه ممکن. درک درست قواعد تعریف به ما کمک می‌کند که بتوانیم تعریف منطقی انجام دهیم و اگر تعریفی به ما عرضه شد میزان دقیق بودن آن را دریابیم و نیز بدانیم که چه چیزهایی قابل تعریف نیستند.

(منطق، تعریف، صفحه ۲۸)

۶۴- گزینه «۲»

(عمیر مهرثی)

تعاریف گزینه‌های دیگر همگی رسم ناقص هستند و نه رسم تام.

(منطق، تعریف، صفحه ۲۷)

۶۵- گزینه «۲»

(فاطمه شومیری)

اگر عکسی از روی تو در این جام افتد، از شادی و نشاط کلاه خود را می‌اندازم.

مقدم

تالی

در سایر گزینه‌ها به ترتیب اول مقدم قرار گرفته و بعد تالی به دنبال آن بیان شده است.

(منطق، استرلال، صفحه ۳۵)

۶۶- گزینه «۳»

(فاطمه شومیری)

تشریح گزینه‌های دیگر:

گزینه «۱»: با تکامل قدرت استدلال می‌توان استدلال‌های قوی‌تر و پیچیده‌تری ارائه نمود.

گزینه «۲»: ارتباطی با سؤال مطرح شده ندارد.

گزینه «۴»: به ماده استدلال مربوط است.

(منطق، استرلال، صفحه‌های ۳۰ و ۳۱)

۶۷- گزینه «۴»

(موسی اکبری)

همه موجودات در دامنه هستی قرار دارند و همه هستند و هرچه دارند از وجود دارند پس هستی و وجود حقیقی‌ترین و اصلی‌ترین مبنایی است که همه خصوصیات اشیاء و پدیده‌ها به آن بازمی‌گردد.

(فلسفه سال سوم، معنا و قلمرو فلسفه، صفحه ۱۸)

۶۸- گزینه «۴»

(عمیر مهرثی)

هستی‌شناسی یا مابعدالطبیعه (فلسفه اولی) که همانا شناخت احکام مطلق وجود است، در واقع بارزترین و مهم‌ترین مصداق فلسفه است. رابطه علیت به اصل هستی باز می‌گردد و در نتیجه تحقیق در رابطه علت و معلول در اصل وجود، یکی از بحث‌های فلسفه اولی است.

تشریح گزینه‌های دیگر:

گزینه «۱»: مابعدالطبیعه شناخت احکام مطلق وجود است و نه صرفاً وجود مطلق. وجود مطلق همانا خداوند بوده و هرچند فلسفه اولی به بحث شناخت خداوند نیز می‌پردازد اما تنها موضوع آن نیست.

گزینه «۲»: موضوع فلسفه اولی «هستی» اشیاء است و به «چیستی» هر شیء به طور خاص نمی‌پردازد.

گزینه «۳»: فلسفه اولی سراسر هستی را عرصه مطالعه خود قرار می‌دهد.

(فلسفه سال سوم، معنا و قلمرو فلسفه، صفحه‌های ۱۶ تا ۱۹)

۶۹- گزینه «۴»

(کنکور قاجار از کشور ۹۶)

تشریح گزینه‌های دیگر:

گزینه «۱»: شروع اندیشه و تفکر مربوط به زمان و مکان خاصی نیست.

گزینه «۲»: نظرات متضاد جهان‌شناسان منجر به بی‌اعتمادی شده؛ نه بالعکس.

گزینه «۳»: بیشتر عوامل سازنده تمدن از هزاران سال پیش از تمدن یونان، در مصر و بین‌النهرین پدیدار گشته و از آن‌جا به سرزمین‌های دیگر اشاعه یافته بود.

(فلسفه سال سوم، نخستین فلاسفه بزرگ، صفحه ۲۲)

۷۰- گزینه «۲»

(مهم‌صداق لطفی)

این‌که حقیقت به معنای دانش ثابت و پایدار هرگز به‌دست نمی‌آید، عقیده پروتاگوراس بود.

(فلسفه سال سوم، نخستین فلاسفه بزرگ، صفحه ۲۲)

روان‌شناسی

۷۱- گزینه «۱»

(مریم احمدی)

کودکان در این دوره، عملیات شناختی را در رفتارهای خودشان نشان می‌دهند و به این نتیجه می‌رسند که اشیاء گرچه از نظر ظاهری تغییر می‌کنند، همان اشیاء هستند.

(روان‌شناسی، رشد، صفحه ۳۹)

۷۲- گزینه «۲»

(قارچ از کشور ۹۳)

نوجوان ممکن است احساس‌ها و انگیزه‌های متعارضی را نسبت به والدین، مدرسه و دوستان نزدیک به خود، در ذهن بپروراند و درباره آن‌ها فکر کند. به طور عمیق به زندگی آتی خود فکر کند و به کسب تجربیاتی که به خود آگاهی بیش‌تر نیاز دارد بپردازد. هم‌چنین به درون‌نگری می‌پردازد که در رشد و توسعه خودآگاهی او اهمیت دارد که این درون‌نگری ویژگی خودم‌کزی را به همراه دارد.

(روان‌شناسی، رشد، صفحه ۶۰)

۷۳- گزینه «۲»

(رویا رهمانی)

رشد جسمانی: توانایی چنگ زدن از حدود شش‌ماهگی به بعد، یعنی زمانی که بین حرکات دست و چشم هماهنگی به‌وجود آمده است، دیده می‌شود. رشد هیجانی و اجتماعی: هیجانات کودک در ابتدا ساده و به صورت گریه و خنده ظاهر می‌شود. رشد شناختی: در یک‌سالگی کودک می‌تواند یک یا دو کلمه بگوید.

(روان‌شناسی، رشد، صفحه‌های ۴۳ تا ۴۵)

۷۴- گزینه «۳»

(رویا رهمانی)

اگرچه رشد یک فرآیند پیوسته و مداوم است ولی متخصصان رشد معتقدند که براساس تغییرات گوناگون زندگی فرد، دوره رشد نیز می‌تواند به صورت ناگهانی تغییر کند. مثلاً کودکان پرخاشگری که مورد قبول هم‌سالانشان نیستند، بعد از یادگیری و تمرین مهارت‌های اجتماعی، پایگاه اجتماعی‌شان نزد هم‌سالانشان بهبود می‌یابد. در واقع انعطاف‌پذیری رشد نقطه مقابل مرحله‌ای، مداوم و پیوسته بودن رشد است.

(روان‌شناسی، رشد، صفحه‌های ۳۴ و ۳۶)

۷۵- گزینه «۲»

(کنکور سراسری ۹۴)

دوره عملیات ذهنی یا صوری در مراحل رشد شناختی پیاژه از ۱۱ سالگی به بعد بوده و مصادف با دوره بحران هویت در مقابل بی‌هویتی (۱۲ تا ۲۰ سالگی) در مراحل رشد روانی - اجتماعی اریکسون است.

(روان‌شناسی، رشد، صفحه‌های ۳۹ و ۴۰)

۷۶- گزینه «۲»

(مریم احمدی)

زندگی در مناطق گرمسیری، چاق و کوتاه بودن، زندگی در کشورهای توسعه‌یافته، تغذیه مناسب و روابط عاطفی سردتر سبب می‌شود که شروع بلوغ در دختران زودتر اتفاق بیفتد. دقت کنید که روابط عاطفی سردتر سبب دیرتر رخ دادن بلوغ در پسران می‌شود.

(روان‌شناسی، رشد، صفحه‌های ۵۲ و ۵۳)

۷۷- گزینه «۴»

(رویا رهمانی)

رشد شناختی نوجوان را قادر می‌سازد تا بر تفکر عینی غلبه کند و واجد تفکر فرضیه‌سازی و استدلال قیاسی شود، ولی رشد روانی - اجتماعی به استقلال از والدین، صمیمیت با دوستان، تعهدات نسبت به جامعه و فهم جدیدی از خود مربوط است و بدین ترتیب پایگاه اجتماعی را در میان بزرگ‌سالان برای نوجوانان فراهم می‌کند.

(روان‌شناسی، رشد، صفحه ۶۳)

۷۸- گزینه «۴»

(رضا میرقانی)

در سن ۷ سالگی، کودک هنوز به فاصله وزنه‌ها از مرکز توجه نمی‌کند، اما در ۱۰ سالگی به این تشخیص می‌رسد که مکان وزنه‌ها در میله اهمیت دارد، ولی تلاش او برای هماهنگی و توازن بین وزنه‌ها و فاصله آن‌ها از مرکز، حالت آزمایش و خطا پیدا می‌کند و از روی استدلال قیاسی نیست.

(روان‌شناسی، رشد، صفحه ۵۹)

۷۹- گزینه «۴»

(زهرا رامیار)

موارد گزینه‌های «۲» و «۴»، از ویژگی‌های دوره کودکی اول نیست. در این دوره، رشد اعتماد به نفس و مهارت‌های اجتماعی و نیز نقش‌های اجتماعی بستگی به محیط خانواده و اطرافیان کودک دارد. تغییرات سیستم عصبی مرکزی به کودک اجازه می‌دهد تا رشد مهارتی و شناختی مناسب داشته باشد و بر محیط اطراف خود تسلط پیدا کند.

در مهارت شناختی کودکی اول، کودک در این دوره نمی‌تواند جمع و تفریق کند ولی شمارش اعداد و فهم اصول اساسی در اعداد، در این سنین شروع می‌شود. کودک در ذخیره‌سازی و بازیابی اطلاعات، به طور خردمندانه و هشیارانه مهارت ندارد، ولی زمانی که والدین به او کمک می‌کنند، توانایی حافظه او و استفاده از راهبردهای حافظه افزایش پیدا می‌کند.

(روان‌شناسی، رشد، صفحه‌های ۴۵ تا ۴۸)

۸۰- گزینه «۳»

(کنکور سراسری ۸۹)

در دوره کودکی اول (۲ تا ۶ سالگی)، با رشد هیجانی و اجتماعی «مفهوم خود» به شکل مثبتی در کودکان شکل می‌گیرد و کودکان این کفایت و اطمینان را به دست می‌آورند که نسبتاً مستقل رفتار کنند.

(روان‌شناسی، رشد، صفحه ۴۷)