



آزمون غیر حضوری

نظام قدیم انسانی

(۱ شهریور ماه ۱۳۹۸)

Konkur.in

فهرست

- ۳.....ریاضی (۱) و آمار و مدل سازی:.....
- ۴.....ریاضی سال سوم:.....
- ۶.....اقتصاد:.....
- ۱۰.....آرایه‌های ادبی:.....
- ۱۲.....تاریخ ادبیات ایران و جهان (۱):.....
- ۱۳.....تاریخ ادبیات ایران و جهان (۲):.....
- ۱۴.....منطق و فلسفه سال سوم:.....
- ۱۵.....روان‌شناسی:.....

سید محمدعلی مرتضوی	مدیر گروه
زهرا دامیار	مسئول دفترچه
مدیر: فاطمه رسولی نسب، مسئول دفترچه: لیلا ایزدی	مستندسازی
لیلا عظیمی	حروفچین و صفحه‌آرا
سوران نعیمی	ناظر چاپ

Konkur.in
بنیاد علمی آموزشی قلمچی (وقف عام)

دفتر مرکزی: خیابان انقلاب بین صبا و فلسطین پلاک ۹۲۳ - بنیاد علمی آموزشی قلمچی (وقف عام) ۶۴۶۳-۰۲۱

«تمام دارایی‌ها و درآمدهای بنیاد علمی آموزشی قلمچی وقف عام است بر گسترش دانش و آموزش»

ریاضی (۱) و آمار و مدل سازی

عبارت‌های گویا، معادلات درجه
 دوم و حل آن‌ها
 صفحه‌های ۱۵۷ تا ۱۸۸
 شاخص‌های مرکزی
 صفحه‌های ۱۱۳ تا ۱۴۱

۱- حاصل عبارت تعریف شده $A = \left(\frac{a^2b}{c} \times \frac{c^2b}{a} \right) \div \left(\frac{ac}{2b} \times \frac{4}{a} \right)$ همواره کدام است؟

(۱) $\frac{ab}{2}$ (۲) $2abc$ (۳) ab (۴) $\frac{ab^3}{2}$

۲- در تقسیم $2x^3 - 5x^2 + 1$ بر $x - 2$ مقدار خارج قسمت به ازای $x = -1$ کدام است؟

(۱) ۱ (۲) -۱ (۳) ۲ (۴) -۲

۳- به ازای کدام مقدار m ، معادله $x^2 - 2mx + 2 = m$ فقط دارای یک جواب حقیقی است؟

(۱) -۱ (۲) -۲ (۳) ۴ (۴) ۶

۴- معادله درجه دوم $4x^2 - 3x = x - 1$ دارای چند جواب است؟

(۱) یک جواب مضاعف دارد. (۲) دو جواب مختلف‌العلامت دارد.

(۳) دو جواب متمایز هم‌علامت دارد. (۴) جواب حقیقی ندارد.

۵- حاصل $(x + \frac{1}{x-2}) \times (1 - \frac{1}{x-1})$ کدام است؟ ($x \neq 1, 2$)

(۱) $\frac{1}{x-1}$ (۲) $x-1$ (۳) $\frac{1}{x+1}$ (۴) $x+1$

۶- به ازای چه مقدار m معادله درجه دوم $mx^2 - mx - x + \frac{m}{4} = 0$ ریشه مضاعف دارد؟

(۱) $-\frac{1}{2}$ (۲) $\frac{1}{2}$ (۳) $\frac{3}{2}$ (۴) $-\frac{3}{2}$

۷- کدام معادله دو ریشه حقیقی متمایز دارد؟

(۱) $x^2 - 3x + 11 = 0$ (۲) $4x^2 + x + 11 = 0$

(۳) $4x^2 - 12x - 11 = 0$ (۴) $x^2 - 4x + 4 = 0$

۸- در ۴۰ داده آماری مقدار میانگین ۱۲۰ محاسبه شده است. در بررسی مجدد داده‌ها متوجه می‌شویم که به جای داده ۱۸۰ عدد ۱۰۸ را در نظر

گرفته‌ایم. با رفع اشتباه، میانگین واقعی داده‌ها کدام است؟

(۱) $130/9$ (۲) $121/8$ (۳) $142/3$ (۴) $119/7$

۹- اگر میانگین اعداد ۲، ۳، ۴، ۱، ۳، ۵ برابر با ۴ باشد، میانگین این اعداد کدام است؟

(۱) $2/25$ (۲) $2/5$ (۳) $3/25$ (۴) $3/5$

۱۰- اگر میانگین داده‌های جدول زیر $24/24$ باشد، x کدام است؟

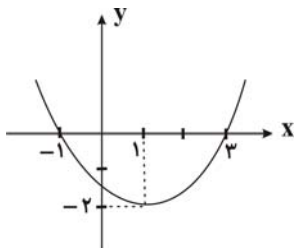
داده	۱۸	۲۱	۲۴	۲۷	۳۰
فراوانی مطلق	۳	۲	x	۶	۲

(۱) ۷ (۲) ۲ (۳) ۱۲ (۴) ۱۷

محل انجام محاسبات

معادله و تابع‌های درجه دوم
 (کاربردهای معادله درجه دوم،
 رسم نمودارهای تابع درجه دوم)
 صفحه‌های ۷۵ تا ۹۵

۱۱- معادله سهمی شکل زیر، محور y ها را با چه عرضی قطع می‌کند؟



$$-\frac{4}{3} \quad (1)$$

$$-\frac{5}{3} \quad (2)$$

$$-\frac{5}{4} \quad (3)$$

$$-\frac{3}{2} \quad (4)$$

۱۲- اندازه طول و عرض یک مستطیل متناسب با نسبت طلایی است. اگر عرض مستطیل ۴ متر باشد، مساحت مستطیل چند متر مربع است؟

$$8(1+\sqrt{5}) \quad (4)$$

$$4(1+\sqrt{5}) \quad (3)$$

$$12(\sqrt{5}-1) \quad (2)$$

$$16(\sqrt{5}-1) \quad (1)$$

۱۳- اگر در ضابطه یک سهمی، ضریب x^2 برابر -2 و $\Delta = 36$ (مبین) و طول رأس سهمی ۲ باشد. کدام گزینه در مورد این سهمی درست است؟

(۲) سهمی دارای کم‌ترین مقدار است.

(۱) $(2, 9)$: مختصات رأس سهمی

(۳) سهمی محور عرض‌ها را در نقطه $(0, -\frac{7}{3})$ قطع می‌کند.

(۴) محور تقارن سهمی $x = \frac{9}{3}$ است.

۱۴- نمودار کدام تابع زیر، محور x ها را فقط در یک نقطه قطع می‌کند؟

$$y = -2x^2 + 3x \quad (2)$$

$$y = -x^2 + x + 1 \quad (1)$$

$$y = -x^2 + 2x \quad (4)$$

$$y = x^2 - 6x + 9 \quad (3)$$

۱۵- مختصات رأس سهمی $y = 2x^2 - 5x + 1$ در کدام ناحیه محوره‌ای مختصات قرار دارد؟

(۴) چهارم

(۳) سوم

(۲) دوم

(۱) اول

۱۶- نمودار سهمی به معادله $f(x) = x^2 - a$ را روی محور طول‌ها یک واحد به سمت راست منتقل کردیم و سپس روی محور عرض‌ها دو واحد

به سمت بالا منتقل می‌کنیم. در این صورت معادله سهمی به صورت $f(x) = x^2 - 2x + 5$ خواهد بود. مقدار a کدام است؟

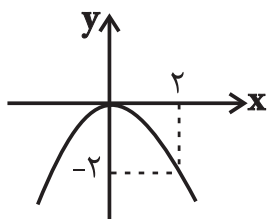
- (۱) -۶ (۲) ۸ (۳) ۲ (۴) -۲

۱۷- زمینی به صورت مستطیل شکل داریم که طول آن ۳ متر از عرض آن بیشتر است. اگر مساحت زمین برابر ۱۸۰ متر مربع باشد در این

صورت محیط زمین کدام است؟

- (۱) ۹۰ (۲) ۲۷ (۳) ۵۴ (۴) ۳۶۰

۱۸- با توجه به نمودار سهمی زیر، اگر رأس سهمی را یک واحد به سمت راست و یک واحد به سمت بالا منتقل کنیم. ضابطه سهمی کدام است؟



$$(1) y = -x^2 + x + \frac{1}{4}$$

$$(2) y = +\frac{1}{4}x^2 - x - \frac{1}{4}$$

$$(3) y = -\frac{1}{4}x^2 + x + \frac{1}{4}$$

$$(4) y = -\frac{1}{4}x^2 - x - \frac{1}{4}$$

۱۹- فاصله رأس سهمی $y = x^2 + 2x - 1$ از مبدأ مختصات کدام است؟

- (۱) $\sqrt{2}$ (۲) $\sqrt{5}$ (۳) $\sqrt{10}$ (۴) $2\sqrt{2}$

۲۰- معادله محور تقارن سهمی $y = 2ax^2 + 3x + 1$ برابر $x = \frac{1}{4}$ می‌باشد، عرض رأس سهمی کدام است؟

- (۱) $\frac{3}{8}$ (۲) $\frac{1}{8}$ (۳) $\frac{1}{4}$ (۴) $\frac{2}{3}$

اقتصاد

توسعه اقتصادی
 (توزیع درآمد و فقر، دولت و توسعه)
 نهادها و بازارهای مالی
 (پول و بانک)
 صفحه‌های ۹۵ تا ۱۳۴

۲۱- ... با اعمال سیاست ... می‌تواند با ... از مقدار پول در دست مردم بکاهد.

(۱) مجمع عمومی دولت - بازار باز - خرید «اوراق مشارکت»

(۲) مجمع عمومی دولت - انبساطی پول - فروش «اوراق مشارکت»

(۳) بانک مرکزی - بازار باز - فروش «اوراق مشارکت»

(۴) بانک مرکزی - انبساطی پول - خرید «اوراق مشارکت»

۲۲- در صورتی که بانک‌ها به «نقدینگی» نیاز داشته باشند، می‌توانند «سفته، برات و سایر اوراق اعتباری» مردم را که نزد آنان است، به قیمت کم‌تر

از «ارزش اسمی‌شان» بفروشند، این «عمل بانکی» چه نام دارد و نهاد خریداری‌کننده کدام است؟

(۱) تنزیل - خزانه‌داری کل

(۲) تنزیل مجدد - بانک مرکزی

(۳) سیاست بازار باز - بانک‌های تخصصی

(۴) سیاست انقباضی - دولت

۲۳- با توجه به «تمودار تصویری» روبه‌رو، در رابطه با «قدرت خرید پول»:

(الف) علت «کاهش قدرت خرید پول» کدام است؟

(ب) پول در مقابل چه چیزی «ارزش» خود را حفظ نکرده است؟

(ج) یکی از دلایل مهم «کاهش قدرت خرید پول» در جامعه چیست؟

(د) رابطه «قدرت خرید پول» با چه چیزی «یک رابطه غیرمستقیم» است؟

(ه) چرا گفته می‌شود «قدرت خرید پول» دستخوش تغییر است؟

(و) «قدرت خرید پول» در جامعه وابسته به چیست؟

(۱) (الف) تورم، (ب) سطح عمومی قیمت‌ها، (ج) حجم زیاد پول نسبت به تولید جامعه، (د) سطح

عمومی قیمت‌ها، (ه) چون یک واحد پول نتوانسته «ارزش» خود را در طول زمان حفظ کند. (و) سطح عمومی قیمت‌ها

(۲) (الف) تورم رکودی، (ب) سطح عمومی قیمت‌ها، (ج) نابرابری «عرضه و تقاضای کل جامعه»، (د) سطح عمومی قیمت‌ها، (ه) چون ارزش پول

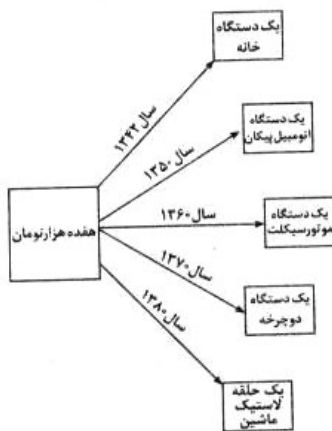
متناسب با رونق و شکوفایی اقتصادی افزایش هماهنگ نداشته است. (و) سطح عمومی قیمت‌ها

(۳) (الف) تورم رکودی، (ب) افزایش نقدینگی، (ج) نابرابری «عرضه و تقاضای کل جامعه»، (د) سطح عمومی قیمت‌ها، (ه) چون یک واحد پول

نتوانسته «ارزش» خود را در طول زمان حفظ کند. (و) قدرت «موازنه‌ی پرداخت‌های خارجی» آن

(۴) (الف) تورم، (ب) افزایش نقدینگی، (ج) حجم زیاد پول نسبت به تولید جامعه، (د) سطح عمومی قیمت‌ها، (ه) چون ارزش پول متناسب با رونق

و شکوفایی اقتصادی افزایش هماهنگ نداشته است. (و) قدرت «موازنه‌ی پرداخت‌های خارجی» آن



۲۴- چنانچه سهم دهک‌های اول و دهم از درآمد ملی برای ۴ کشور A، B، C و D به قرار جدول زیر باشد:

(الف) توزیع درآمد در کدام کشور از همه نامناسب‌تر است؟

(ب) نام این معیار برای سنجش توزیع درآمد چیست؟

(ج) در این وضعیت مردم را به چند گروه جمعیتی تقسیم می‌کنند و کدام گروه‌ها به ترتیب کم‌ترین و بیش‌ترین درصد درآمد ملی را دارند؟

(د) اگر درآمد سرانه‌ی کشورها به ترتیب $A = 18,000$ ، $B = 20,000$ ، $C = 25,000$ و $D = 25,000$ دلار باشد، مردم کدام کشور از بالاترین سطح رفاه برخوردارند؟

نام کشور	سهم دهک دهم	سهم دهک اول
A	۲۷ درصد	۳ درصد
B	۲۵ درصد	۴ درصد
C	۳۶ درصد	۶ درصد
D	۳۱ درصد	۵ درصد

(۱) (الف) کشور B، (ب) شاخص توزیع درآمد، (ج) ۲ گروه، گروه اول که ۱۰ درصد اولیة جمعیت را تشکیل می‌دهند، کم‌ترین و ۱۰ درصد آخر

بیش‌ترین درصد درآمد ملی را دارند. (د) کشور A

(۲) (الف) کشور D، (ب) شاخص توزیع درآمد، (ج) ۲ گروه، گروه اول که ۱۰ درصد اولیة جمعیت را تشکیل می‌دهند، بیش‌ترین و ۱۰ درصد آخر

کم‌ترین درصد درآمد ملی را دارند. (د) کشور C

(۳) (الف) کشور A، (ب) شاخص دهک‌ها، (ج) ۱۰ گروه، گروه اول که ۱۰ درصد اولیة جمعیت را تشکیل می‌دهند، کم‌ترین و ۱۰ درصد آخر

بیش‌ترین درصد درآمد ملی را دارند. (د) کشور C

(۴) (الف) کشور A، (ب) شاخص دهک‌ها، (ج) ۱۰ گروه، گروه اول که ۱۰ درصد اولیة جمعیت را تشکیل می‌دهند، بیش‌ترین و ۱۰ درصد آخر

کم‌ترین درصد درآمد ملی را دارند. (د) کشور D

۲۵- کدام گزینه پاسخ کامل سؤال‌های زیر است؟

(الف) نکته قابل توجه این که «...» از یک کشور به کشور دیگر یا از یک منطقه به منطقه دیگر متفاوت است و این امر منعکس‌کننده «...» است.

(ب) کدام عامل انگیزه مادی و روانی نیرومندی برای جلب مشارکت گسترده همگان در «فرآیند توسعه» فراهم می‌آورد؟

(ج) در رابطه با «اقدامات اقتصادی دوره پهلوی» کدام مورد نادرست است؟

(د) این مطلب مؤید نظریه‌ی کدام گروه از اقتصاددانان است؟ «برخلاف تصور رایج، حرکت «توسعه‌ی» کشورهای «توسعه‌یافته‌ی امروزی» کاملاً بدون دخالت دولت‌ها و به عبارت دیگر، بر اساس «اصل آزادی اقتصادی» نبوده است.»

(۱) (الف) فقر نسبی - توجه به «مبحث توسعه اقتصادی»، (ب) اشتغال به کار نیروی فعال جامعه، (ج) کارخانه‌ها و مؤسسات زیادی شکل گرفتند و

دولت به عنوان یک کارفرمای بزرگ در عرصه اقتصاد مطرح شد. (د) طرفداران اقتصاد آزاد

(۲) (الف) سطح حداقل معیشت - تفاوت در نیازها، (ب) «کاهش فقر» از طریق توزیع عادلانه‌تر درآمد، (ج) در این دوره، به‌رغم «وابستگی

اقتصادی به خارج» با گسترش برخی صنایع و افزایش تولیدات صنعتی و بهبود برخی شاخص‌های اقتصادی، اجتماعی و فرهنگی، ایران

گام‌های بلندی را در جهت دستیابی به «توسعه پایدار» برداشت. (د) طرفداران مداخله دولت در امور اقتصادی

(۳) (الف) فقر مطلق - توجه به «مبحث توسعه اقتصادی»، (ب) «کاهش فقر» از طریق توزیع عادلانه‌تر درآمد، (ج) در نتیجه افزایش «درآمدهای

نفتی»، قدرت اقتصادی دولت افزایش یافت و بخشی از درآمدهای نفتی کشور صرف «ساخت‌وساز» شد. (د) طرفداران مداخله دولت در امور

اقتصادی

(۴) (الف) سطح حداقل معیشت - تفاوت در نیازها، (ب) برقراری یک سیستم مناسب و کارآمد «مالیاتی»، (ج) در این دوره، دولت حضوری

گسترده در عرصه اقتصاد کشور داشت و «نظام نوینی» را در «مالیات‌گیری و بودجه‌بندی» کشور پدید آورد. (د) طرفداران اقتصاد آزاد

۲۶- به ترتیب از راست به چپ، کدام گزینه در ارتباط با دیدگاه طرفداران مداخله دولت در اقتصاد نادرست است؟ کدام مورد از ویژگی‌های دولت

ایران در سال‌های ۱۳۰۰ تا ۱۳۵۷ می‌باشد؟

(۱) حرکت توسعه‌ای کشورهای توسعه‌یافته امروزی، کاملاً بدون دخالت دولت‌ها و به‌عبارت دیگر، بر اساس اصل آزادی اقتصادی نبوده است. -

ایران از کانون تحولات به‌دور بود و حاکمان وقت تصور درستی از شرایط جهان و وظایف خود نداشتند.

(۲) کشورهای در حال توسعه امروزی، زمانی قدم در راه توسعه گذاشتند که در عرصه صنعت، تجارت و علم و اندیشه و تحولات اجتماعی رقیب

نداشتند. - ایران فرصت طلایی خود را برای جبران عقب‌ماندگی نسبت به اروپا از دست داد.

(۳) در کشورهای در حال توسعه، دولت با اعمال مدیریت بر جریان توسعه کشور و تجهیز منابع و امکانات می‌تواند شتاب حرکت به‌سمت توسعه

را افزایش دهد. - در نتیجه افزایش درآمدهای نفتی، قدرت اقتصادی دولت افزایش یافت.

(۴) جوامع توسعه‌یافته امروزی بدون حضور دولت‌ها نمی‌توانند در مسیر توسعه گام بردارند یا دست‌کم حرکتشان بسیار دشوار خواهد بود. -

نظام نوینی در مالیات‌گیری و بودجه‌بندی کشور پدید آمد.

۲۷- اطلاعات ارائه شده در جدول زیر، مربوط به یک جامعه فرضی است. با توجه به این مندرجات:

۱	اسکناس	۸۵۰ واحد
۲	موجودی سپرده‌های مدت‌دار مردم	۱۳۰ واحد
۳	ارزش مسکوکات مردم معادل	$\frac{۳}{۵}$ موجودی اسکناس
۴	مجموع سپرده‌های دیداری و غیردیداری مردم	۶۰۰ واحد
۵	موجودی حساب‌های جاری مردم	۱۲۰ واحد

الف) میزان سپرده پس‌انداز / ب) میزان نقدینگی / ج) حجم پول در گردش، در این جامعه کدام است؟

(۲) الف) ۵۳۰، ب) ۱۹۶۰، ج) ۱۸۴۰

(۱) الف) ۵۳۰، ب) ۱۶۹۰، ج) ۱۸۴۰

(۴) الف) ۳۵۰، ب) ۱۶۹۰، ج) ۱۴۸۰

(۳) الف) ۳۵۰، ب) ۱۹۶۰، ج) ۱۴۸۰

۲۸- الف) در ارتباط با توزیع درآمد کدام گزینه صحیح نیست؟ (ب) تفاوت میان «درآمد و ثروت یک گروه محدود» با «اکثریت چشم‌گیر مردم» در جوامع از چه طریقی کاهش می‌یابد؟

(۱) الف) در شرایط توزیع ناعادلانه درآمد و وجود فقر گسترده، هرگونه برنامه‌ریزی برای ارتقای جامعه و رشد اقتصادی، با همکاری و مشارکت افراد جامعه، همراه خواهد بود. (ب) با به‌کارگیری یک «نظام صحیح مالیاتی» و توزیع مجدد درآمد به نحو قانونی

(۲) الف) توزیع عادلانه درآمدها و کاهش فقر می‌تواند انگیزه قدرتمندی برای همکاری و مشارکت عموم افراد جامعه در فرآیند توسعه سالم اقتصادی ایجاد کند. (ب) افزایش حقوق و دستمزدها و درآمد سرانه و به تبع آن «درآمد ملی»

(۳) الف) در جامعه‌ای که بیش‌تر افراد آن در فقر به سر می‌برند و به ناامیدی و عدم اعتماد به خود دچارند، حرکت به سمت توسعه اقتصادی با موانع جدی مواجه خواهد شد. (ب) از طریق تأسیس صندوق‌های «قرض‌الحسنه» و اعطای تسهیلات اعتباری به نیازمندان واقعی

(۴) الف) اعمال سیاست‌هایی به منظور بهبود شرایط نامطلوب زندگی، روحیه امید و اطمینان نسبت به آینده را در مردم تقویت می‌کند و انسجام و همکاری بیش‌تری در اجرای برنامه‌های توسعه پدید می‌آورد. (ب) آموزش شغلی مستمر و افزایش انگیزش و ایجاد زمینه‌های مناسب به منظور بروز ابتکار و خلاقیت

۲۹- مردم در نظام «مبادله پایاپای» به تدریج و به تجربه دریافتند که بعضی از کالاها مشتریان بیش‌تری دارند و مردم به آن‌ها علاقه بیش‌تری نشان می‌دهند. البته در هر منطقه «کالایی خاص» مورد توجه بود. مثلاً در ایران: «.....»، در هندوستان: «.....»، در تبت: «.....» و در روسیه: «.....» خواهان بیش‌تری داشت. ساکنان این مناطق حاضر بودند که کالاهای اضافی خود را با این کالاها معاوضه کنند، زیرا اطمینان داشتند که با دادن آن‌ها می‌توانند کالاهای مورد نیاز خود را دریافت کنند.

(۱) پوست سمور - چای - صدف - غلات (۲) غلات - چای - پوست سمور - صدف

(۳) غلات - صدف - چای - پوست سمور (۴) صدف - پوست سمور - غلات - چای

۳۰- کدام گزینه دربردارنده پاسخ صحیح پرسش‌های زیر است؟

الف) کاهش نرخ سپرده‌های قانونی یکی از روش‌های ... است که به هنگام ... استفاده می‌شود.

ب) بانک مرکزی در حالت رکود، نرخ تنزیل مجدد را ... و در حالت تورم ... می‌دهد.

پ) یکی از علت‌های به‌وجود آمدن تورم در یک جامعه ... می‌باشد.

(۱) الف) سیاست پولی انبساطی - رکود، (ب) افزایش - کاهش، (پ) عدم هماهنگی افزایش پول در جامعه با افزایش تولید

(۲) الف) سیاست پولی انقباضی - تورم، (ب) کاهش - افزایش، (پ) فزونی عرضه بر تقاضای کل

(۳) الف) سیاست پولی انبساطی - رکود، (ب) کاهش - افزایش، (پ) فزونی تقاضا بر عرضه کل در جامعه

(۴) الف) سیاست پولی انقباضی - تورم، (ب) افزایش - کاهش، (پ) فزونی تقاضا بر عرضه کل در جامعه

۳۱- در کدام دو بیت آرایه تکرار به کار رفته است؟

- الف) در دل ندهم ره پس از این مهر بتان را / مهر لب او بر در این خانه نهادیم
ب) به وفا که درپذیری که من از پی وفایت / دل خون گرفته کردم خورش سگان کویت
پ) خیزید و خز آرید که هنگام خزان است / باد خنک از جانب خوارزم وزان است
ت) این ره، آن زاد راه و آن منزل / مرد راهی اگر، بیا و بیار

(۱) ت - ب (۲) پ - الف (۳) ب - پ (۴) الف - ت

۳۲- نوع سجع در کدام گزینه متفاوت با سایر گزینه‌ها است؟

- (۱) میان به خدمت آزادگان بسته و بر دل‌ها نشسته.
(۲) گفت: خاموش که در پسی مردن به که حاجت پیش کسی بردن.
(۳) عنان طاقت درویش از دست رفته بود، درهای آسمان بر زمین بسته و فریاد اهل زمین به آسمان پیوسته.
(۴) هرگز از دور زمان ننالیده بودم و روی از گردش آسمان درهم نکشیده.

۳۳- تمامی گزینه‌ها در نوع جناس مشترک‌اند، به جز ...

- (۱) وان که گیسوی تو را رسم تطاول آموخت / هم تواند کرمش داد من مسکین داد
(۲) باید به مژگان رُفت گرد از طور سینین / باید به سینه رفت زین جا تا فلسطین
(۳) کار دلم به جان رسد، کارد به استخوان رسد / ناله کنم بگویدم؛ دم مزن و بیان مکن
(۴) من در سر قلم زدم آتش ز دود آه / او دوده سر قلم از من دریغ داشت

۳۴- در کدام بیت «موازنه» به کار نرفته است؟

- (۱) دعوت بی شمع راه، هیچ نباشد فروغ / مجلس بی دوست راه، هیچ نباشد نظام
(۲) یاد باد آن که سر کوی توام منزل بود / دیده را روشنی از خاک درت حاصل بود
(۳) ز گرز تو خورشید گریان شود / ز تیغ تو بهرام بریان شود
(۴) بخت آینه ندارم که در او می‌نگری / خاک بازار نیرزم که بر او می‌گذری

۳۵- نوع سجع موجود در کدام گزینه متفاوت است؟

- (۱) فی الجملة زبان از مکالمه او درکشیدن قوت نداشتم و روی از محاوره او گردانیدن مروّت ندانستم که یار موافق بود و ارادت صادق.
(۲) عاقلی را پرسیدند نیک‌بخت کیست و بدبختی چیست؟ گفت نیک‌بخت آن که خورد و کشت و بدبخت آن که مرد و هشت.
(۳) روی آن در مصلحتی بود و بنای این بر خبثی و خردمندان گفته‌اند دروغی مصلحت‌آمیز به که راستی فتنه‌انگیز.
(۴) اما بنده امیدوارست که در صحبت صالحان تربیت پذیرد و خوی خردمندان گیرد که هنوز طفل است.

۳۶- در تمام گزینه‌ها به‌جز گزینه ... انواع «جناس ناقص» وجود دارد.

- (۱) هر تیر که در کیش است، گر بر دل ریش آید / ما نیز یکی باشیم از جمله‌ی قربان‌ها
- (۲) دستم نداد قوت رفتن به پیش دوست / چندی به پای رفتم و چندی به سر شدم
- (۳) اشک من رنگ شفق یافت ز بی‌مه‌ری بار / طالع بی‌شفقت بین که در این کار چه کرد
- (۴) دریای عشق را به حقیقت کنار نیست / ور هست پیش اهل حقیقت کنار اوست

۳۷- ترتیب توالی ابیات به لحاظ دارا بودن آرایه‌های «واج‌آرایی - ترصیع - تکرار - سجع» به کدام شکل صحیح است؟

- الف) شکرشکن است یا سخن‌گوی من است / عنبرذقن است یا سمن‌بوی من است
- ب) ای صاحب کرامت، شکرانه سلامت / روزی تفقدی کن درویش بی‌نوا را
- ج) بر مزارم گر گذار آرد ز سر گیرم حیات / یا رب آن عیسی نفس گر بر مزارم بگذرد
- د) گو به سلام من آی، با همه تندى و جور / وز من بیدل ستان، جان به جواب سلام

- (۱) الف - د - ب - ج
- (۲) ج - ب - الف - د
- (۳) الف - د - ج - ب
- (۴) ج - الف - د - ب

۳۸- در کدام بیت «جناس تام» به کار نرفته است؟

- (۱) تا بدانی که کیستی و که ای؟ / درچه چیزی و چیستی و چه ای؟
- (۲) شکر لب جوانی نی‌آموختی / که دل‌ها بر آتش چو نی سوختی
- (۳) نماند فتنه در ایام شاه جز سعدی / که بر جمال تو فتنه است و خلق بر سخنش
- (۴) به پیش عارض من گل بود خوار / چنان چون خوار باشد پیش گل خار

۳۹- آرایه‌های مقابل کدام بیت نادرست است؟

- (۱) در گل بمانده پای دل جان می‌دهم چه جای دل / وز آتش سودای دل ای وای دل ای وای ما (جناس - استعاره)
- (۲) گر از آن سنبل گل‌بوی سمن‌فرسا نیست / چیست این بوی دلاویز که با باد صباست (استعاره - واج‌آرایی)
- (۳) ای که روی تو، بهشت دل و جان است مرا / ای که وصل تو مراد دل و جان است مرا (تشبیه - ترصیع)
- (۴) یاد باد آن کو به قصد خون ما / عهد را بشکست و پیمان نیز هم (مجاز - جناس)

۴۰- آرایه نسبت داده شده به کدام دو بیت صحیح است؟

- الف) با عطای تو زار گرید زار / با ثنای تو زور گیرد زور (ترصیع)
- ب) وسعت نگر به سینۀ رندان که با عدو / نفرین کنند مردم و این‌ها دعا کنند (مجاز)
- پ) ابر سیاه حامل باران رحمت است / راحت در این بساط به مقدار زحمت است (جناس)
- ت) بر سر بالین عشاق به شب / خواب چون بلبل سحرخوانی گرفت (استعاره مصرحه)
- ث) ماجرای دل گم گشته بی‌نام و نشان / هرکه را باز نمودیم نشانی به تو داد (تشبیه)

- (۱) الف - ب
- (۲) ث - پ
- (۳) پ - ت
- (۴) الف - ت

۴۱- کدام گزینه دربارهٔ ختّام نادرست است؟

- (۱) زادگاه ختّام، نیشابور، از اختلاف‌های فرقه‌ای به دور بوده و به همین دلیل، او توانسته است در آرامش تأملات فلسفی خود را در قالب رباعی بسراید.
- (۲) فیتز جرالد، شاعر نامور انگلیسی، ترجمهٔ موزون و زیبایی از رباعیات ختّام به دست داده و به‌حق به «ختّام انگلیسی» شهرت یافته‌است.
- (۳) قالب ترانه را ختّام ابداع نکرده، اما نام‌بردارترین ترانه‌ها در ادب فارسی به نام او ثبت شده‌است. تکیهٔ اصلی معنا در این قالب در مصرع چهارم است.
- (۴) بسیاری از رباعیاتی که به ختّام نسبت داده شده، قطعاً از او نیست. حتی تذکره‌نویسان و شعردوستان، اشعار اعتراض‌آمیز و تردیدبرانگیز را، بدون دانستن نام شاعرشان، به ختّام نسبت داده‌اند.

۴۲- کدام اثر «سنایی»، درست تعریف نشده است؟

- (۱) «مثنوی عشق‌نامه»: حدود هزار بیت دارد و پر از حقایق و معارف و مواعظ و حکم است.
 - (۲) «حدیقه‌الحقیقه»: از کهن‌ترین منظومه‌های عرفانی فارسی محسوب می‌شود. این مثنوی، «الهی‌نامه» هم خوانده می‌شود.
 - (۳) «کارنامهٔ بلخ»: پانصد بیت دارد. مبنای آن بر مزاح و مطایبه است و به همین جهت آن را «مطایبه‌نامه» هم گفته‌اند.
 - (۴) «طریق‌التحقیق»: شامل هفتصد بیت است و در آن به طریق تمثیل از خلقت انسان و نفوس و عقل‌ها و مسایل اخلاقی سخن رفته است.
- ۴۳- در همهٔ گزینه‌ها به‌جز گزینهٔ ... هر دو عبارت داده‌شده مربوط به یک شاعر هستند.
- (۱) وی تنها شاعر نبود بلکه نویسنده و مورخ هم بود - چند سال پس از وفات او، شخصی به نام ابوبکر بیستون مجموعهٔ آثار وی را مدوّن کرد
 - (۲) یکی از آثار او بدون پایان و ناتمام مانده است - خوش‌نام‌ترین و مردمی‌ترین شاعر زمانهٔ خویش و حتی سرتاسر ادبیات فارسی است
 - (۳) در اندیشهٔ وی آمادگی لازم برای یک تحول روحی و انتقال به تلقی تازه‌ای از زندگی وجود داشته‌است - شرح احوال وی با وجود افسانه‌ها و کرامت‌های بسیاری که از او بر سر زبان‌هاست، در غباری از تیرگی و ناشناختگی فرورفته‌است
 - (۴) ایام کودکی و نوجوانی وی با دهه‌های سوم و چهارم از سدهٔ ششم هجری مصادف است - تشبیهات و استعارات وی مثل تعبیراتش غریب است

۴۴- دومین مثنوی از پنج گنج نظامی کدام است و در چند بیت سروده شده است؟

- | | |
|-------------------------|-------------------------|
| (۱) هفت پیکر - ۵۱۳۶ | (۲) اسکندرنامه - ۱۰۵۰۰ |
| (۳) خسرو و شیرین - ۶۵۰۰ | (۴) مخزن‌الاسرار - ۲۲۶۰ |
- ۴۵- در عصر مولانا ویژگی خاصی ناگهان در شعر «افضل‌الدین بدیل خاقانی» پیدا می‌شود؛ این ویژگی در کدام بیت بارز است؟
- (۱) سخن عشق حرام است بر آن بیهوده‌گوی / که چو ده بیت غزل گفت مدیح آغازد
 - (۲) بر حدیث من و حسن تو نیفزاید کس / حد همین است سخندانی و زیبایی را
 - (۳) کمال حسن تدبیرش چنان آراست عالم را / که تا دوران بود باقی بر او حسن ثنا ماند
 - (۴) برای حاجت دنیا طمع به خلق نبندم / که تنگ‌چشم تحمل کند عذاب مهین را

۴۶- مضامین قصاید عربی سعدی در کدام گزینه به طور کامل بیان شده است؟

- (۱) موضوعات غنایی، مدح، اندرز و مرثیه
 - (۲) ستایش پروردگار و مدح و اندرز معاصران سعدی
 - (۳) پند و اخلاق
 - (۴) مدح و اندرز بزرگان و پادشاهان
- ۴۷- نام سه باب اول بوستان سعدی در کدام گزینه آمده است؟
- (۱) تربیت - توبه - شکر
 - (۲) تواضع - رضا - ذکر
 - (۳) عدل - رضا - ذکر
 - (۴) عدل - احسان - عشق

۴۸- کدام ویژگی مربوط به عصر سعدی در ادب فارسی نیست؟

- (۱) گسترش زبان و فرهنگ فارسی در بیرون از مرزهای ایران
- (۲) کسادی نسبی بازار قصیده و رونق و اعتبار غزل
- (۳) رسمیت یافتن ذکر نام یا تخلص شاعر در انتهای غزل
- (۴) تکیه بر عواطف انسانی و پیش کشیدن اصولی مثل تسامح و مدارا

۴۹- توضیح مقابل کدامیک از آثار ارائه شده کاملاً درست است؟

- (۱) منطق‌الطیر: مثنوی عطار با حدود ۴۰۰۰ بیت که می‌توان آن را «حماسه‌ای عرفانی» نامید.
- (۲) دیوان کبیر: شامل غزلیات سرشار از عاطفه و احساس مولوی و هم‌چنین مجموعهٔ رباعیات اوست.
- (۳) فیه‌ما‌فیه: تنها اثر منثور مولانا که اصلاً با انشای خود اوست.
- (۴) صاحبیه: مجموعهٔ چند قصیدهٔ فارسی و عربی که در ستایش وزیر دانش‌دوست عصر اتابکان سروده شده‌اند.

۵۰- در کدام گزینه به‌ترتیب آثاری دیگر از پدیدآورندگان «عشق‌نامه، مصیبت‌نامه، صاحبیه، شیرین و خسرو» آمده‌است؟

- (۱) کارنامهٔ بلخ، عقل‌نامه، فیه ما فیه، مخزن‌الاسرار
- (۲) مکاتیب، منطق‌الطیر، الهی‌نامه، خضرخان و دولرانی
- (۳) کارنامهٔ بلخ، الهی‌نامه، نصیحة‌الملوک، هشت بهشت
- (۴) مکاتیب، عقل‌نامه، تحریمه‌القلم، لیلی و مجنون

- ۵۱- ... به سبب سبک جدید و مردم‌پسندی که به‌وجود آورد، از سوی ... «سعدی نو» لقب گرفت.
- (۱) میرزاده عشقی - ملک‌الشعراى بهار
 (۲) میرزاده عشقی - بدیع‌الزمان فروزانفر
 (۳) ایرج‌میرزا - ملک‌الشعراى بهار
 (۴) ایرج‌میرزا - بدیع‌الزمان فروزانفر
- ۵۲- مقاله‌های «مکتب سعدی» و «عصیان ادبی» به‌ترتیب در چه روزنامه‌هایی منتشر شدند و موضوع مقاله «مکتب سعدی» چه بود؟
- (۱) زبان آزاد - تجدد - جانبداری از نوگرایان ادبی با احترام به آثار برجسته قدیم
 (۲) آزادستان - زبان آزاد - جانبداری از نوگرایان ادبی با احترام به آثار برجسته قدیم
 (۳) آزادستان - زبان آزاد - انتقاد به کلیات سعدی
 (۴) زبان آزاد - تجدد - انتقاد به کلیات سعدی
- ۵۳- همه عبارتها به‌استثنای عبارت ...، از جنبه تاریخ ادبیات صحیح هستند.
- (۱) منظومه قصه رنگ پریده برای نیما، تمرینی واقعی بیش نبود و آن را در بیست و سه سالگی سرود.
 (۲) کشمکش ادبی بعد از جنگ جهانی اول در حوزه ادب فارسی، پس از زمان نسبتاً درازی به پیروزی نسبی سنت‌گرایان انجامید.
 (۳) نیما ابتدا به سبک خراسانی شعر می‌گفت و سپس استفاده از آثار شاعران فرانسه دیدگاه تازه‌ای به او داد.
 (۴) قصیده «جغد جنگ» ملک‌الشعراى بهار، از لحاظ ادراک شاعرانه و دریافت تازه از واقعیت‌های اجتماعی قابل توجه است.
- ۵۴- کدام گزینه شامل اولین شعرهای نخستین شعر کاملاً آزاد از قید تخیل و وزن‌آرایی و قافیه‌بندی به شیوه گذشتگان در ادب فارسی است؟
- (۱) در شب تیره دیوانه‌ای کاو / دل به رنگی گریزان سپرده / در دره سرد و خلوت نشسته / همچو ساقه گیاهی فسرده
 (۲) هان ای شب شوم وحشت‌انگیز / تا چند زنی به جانم آتش؟ / یا چشم مرا ز جای برکن / یا پرده ز روی خود فروکش
 (۳) ز بسیاری آتش مهر و ناز و نوازش / از این شدت گرمی و روشنایی و تابش / گلستان فکرم / خراب و پریشان شد افسوس
 (۴) ققنوس، مرغ خوشخوان، آوازه جهان / آواره مانده از وزش بادهای سرد / بر شاخ خیزران / بنشسته است فرد
- ۵۵- نیما، بخشی از قطعه افسانه را ابتدا در کدام روزنامه چاپ کرد و این شعر را به چه کسی تقدیم نمود؟
- (۱) طوفان - میرزاده عشقی
 (۲) قرن بیستم - نظام وفا
 (۳) نامه عشقی - محمدضیاء هشترودى
 (۴) تجدد - تقی رفعت
- ۵۶- متن زیر معرف کیست؟
- «از غزل‌سرایان بنام معاصر است. در طول زندگی خود چند بار به ممالک همجوار سفر کرد و در مجامع ادبی و شاعرانه آن سوی مرزها، به‌ویژه در پاکستان و افغانستان، شهرت بسیار به هم رسانید.»
- (۱) شهریار
 (۲) رهی معیری
 (۳) مهرداد اوستا
 (۴) امیری فیروزکوهی
- ۵۷- کدام گزینه درباره زندگی و آثار «محمدحسین بهجت تبریزی» نادرست است؟
- (۱) غزل «وداع با حافظ» را با مطلع «تا که از طارم میخانه نشان خواهد بود / طاق ابروی توام قبله جان خواهد بود» در ارتباط با حافظ سرود.
 (۲) پس از رها کردن تحصیل طب، در خراسان به دیدار کمال‌الملک رفت و شعر «زیارت کمال‌الملک» را به این مناسبت سرود.
 (۳) اشعاری چون «ای وای مادرم» و «مومیایی» یادگار طبع‌آزمایی وی در شعر نیمایی است.
 (۴) دوران کودکی وی مصادف با انقلاب تبریز در جریان نهضت مشروطه بود و به همین خاطر، مدتی آوارگی کشید و چندی هم در خشکتاب به سر برد.
- ۵۸- قطعه «گوزن و تاک» از کیست و بر اساس شعر چه کسی سروده شده‌است؟
- (۱) میرزا حسن وثوق‌الدوله - الیوت
 (۲) رعدی آذرخی - لامارتین
 (۳) مهدی حمیدی شیرازی - بوالو
 (۴) حبیب یغمایی - لافونتن
- ۵۹- مهرداد اوستا، کدام منظومه خود را در شیوه نو نیمایی سروده است؟ او دیوان کدام شاعر را تصحیح کرده است؟
- (۱) تیرانا، مسعود سعد
 (۲) پالیزبان، کمال‌الدین اسماعیل
 (۳) آرش کمان‌گیر، سلمان ساوجی
 (۴) ای خواب، صائب
- ۶۰- در همه گزینه‌ها به‌استثنای آثار ذکر شده تماماً منسوب به حمیدی شیرازی است.
- (۱) فرشتگان زمین - سال‌های سیاه - طلسم شکسته
 (۲) شاعر در آسمان - دریای گوهر - اشک معشوق
 (۳) زمزمه بهشت - عشق دربه‌در - پس از یک سال
 (۴) سبکسری‌های قلم - فصلی از عاشقانه‌ها - شکوفه‌ها

منطق و فلسفه سال سوم

منطق

استدلال

(استدلال (ترکیب قانون مند قضایا)، ... ارزش قیاس)

صفحه‌های ۵۵ تا ۷۷

فلسفه

نخستین فلسفه بزرگ

(گوهرهای امیل و چاودانه)

صفحه‌های ۴۵ تا ۵۹

۶۱- نمی‌توان درباره مقدمات استدلال گفت:

- (۱) در خود استدلال اثبات می‌شوند.
- (۲) گاهی مبتنی بر حواس هستند.
- (۳) از منابع مختلفی به دست می‌آیند.
- (۴) جزء پیش‌دانسته‌های انسان هستند.

۶۲- کدام یک از موارد زیر در مورد تمثیل صحیح نیست؟

- (۱) حکم کردن در این قسم از استدلال، صرفاً مبتنی بر تشابه است.
- (۲) نتیجه تمثیل ممکن است صحیح یا غلط باشد.
- (۳) در زندگی روزمره، از آن استفاده می‌کنیم.
- (۴) این‌گونه استدلال نمی‌تواند هیچ سؤالی را پاسخ دهد.

۶۳- در یک قیاس اقترانی شرطی ...

- (۱) هیچ مقدمه‌ای حملی نیست.
- (۲) یکی از مقدمات همواره شرطی منفصل است.
- (۳) ممکن است هر دو مقدمه شرطی باشد.
- (۴) سه مقدمه و یک نتیجه خواهیم داشت.

۶۴- از صدق «در هیچ حکومت دموکراتیکی انقلاب رخ نمی‌دهد» و «هر سرکوبگری به انقلاب منجر می‌شود» صدق کدام یک را الزاماً می‌توان نتیجه گرفت؟

- (۱) بعضی سرکوبگری‌ها در حکومت دموکراتیک رخ می‌دهد.
- (۲) در بعضی حکومت‌های دموکراتیک سرکوبگری رخ می‌دهد.
- (۳) در هیچ حکومت دموکراتیکی سرکوبگری رخ نمی‌دهد.
- (۴) بعضی انقلاب‌ها در حکومت دموکراتیک رخ می‌دهند.

۶۵- کدام دو قضیه یک قیاس اقترانی منتج می‌سازند؟

الف) بعضی ب الف است

ب) هر ج الف است

ج) هر ب ج است

د) هیچ ب ج نیست

(۱) ج - د

(۲) ب - الف

(۳) د - ب

(۴) الف - د

۶۶- کدام عبارت درست است؟

- (۱) نتیجه‌گیری در قیاس باعث می‌شود که مقدمات - که مجهولند - برای ما معلوم گردند.
- (۲) در ضرب اول شکل اول، به شرط درستی دو مقدمه، نتیجه به روشنی درون آن دو است.
- (۳) دو قضیه مشکوک در صورتی که به نحو صحیح در ذهن اقتران یابند، نتیجه قطعی می‌دهند.
- (۴) ارزیابی قواعدی که در دانش منطق بیان شده، بدون استفاده از قواعد منطقی غیرممکن است.

۶۷- کدام گزینه، درباره نظرات افلاطون نادرست است؟

- (۱) شناخت حقیقی، اصولاً همراه با یقین و استواری است.
- (۲) با به کار بردن روش درست در اندیشیدن، می‌توان به معرفت حقیقی دست یافت.
- (۳) ادراک حسی فقط ویژگی خطاناپذیر بودن را داراست.
- (۴) حواس انسان، با اموری سروکار دارند که نمی‌توان ثبات و پایداری را در آن‌ها سراغ گرفت.

Konkur.in

Konkur.in

Konkur.in

Konkur.in

Konkur.in

Konkur.in

Konkur.in

Konkur.in

Konkur.in

۶۸- افلاطون رساله جمهوری را در ... نوشت و منظور او از نارسایی حواس ... نمی‌تواند باشد.

(۱) باب شناسایی - انکار مطلق تأثیر حواس در آگاهی

(۲) باب موضوعات مختلف - انکار تأثیر حواس در رسیدن به شناخت حقیقی

(۳) باب شناسایی - انکار تأثیر حواس در رسیدن به شناخت حقیقی

(۴) باب موضوعات مختلف - انکار مطلق تأثیر حواس در آگاهی

۶۹- پروتاگوراس معتقد بود که شناسایی حقیقی همان شناختی است که ...

(۱) تمام افراد از آن آگاهی یکسان دارند.

(۲) ما با حواس خود به دست می‌آوریم.

(۳) قابل انتقال بین اشخاص مختلف باشد.

(۴) برای افراد مختلف به یک اندازه واقعی باشد.

۷۰- با توجه به نظر سقراط، اگر بپذیریم که ادراک حسی معیار شناخت حقیقی است، ملزم به پذیرش کدام نتیجه نیستیم؟

(۱) عبث بودن گفت‌وگوی افراد در مورد عقاید خود

(۲) بی‌اعتبار شدن تفاوت دانا و نادان

(۳) لزوم آموزش تنها برای ادراک حسی

(۴) تعلیم ناپذیری افراد نسبت به یکدیگر

روان‌شناسی

فراپندهای شناختی
(از سیستم زبان تا پایان فصل)
سلامت روانی و اختلال روانی
(تا پایان عوامل به‌وجود آورنده فشار روانی)
صفحه‌های ۹۹ تا ۱۲۶

۷۱- ویژگی‌های شخصیتی ...

(۱) از عوامل به‌وجودآورنده فشار روانی هستند.

(۲) از جمله عوامل ریسک رفتاری هستند.

(۳) از جمله معیارهای سلامت روانی هستند.

(۴) از عوامل به‌وجودآورنده بیماری قلبی هستند.

۷۲- کدام مهارت زبانی جزء سیستم‌های اولیه و درون‌داد و کدام‌یک جزء سیستم‌های ثانویه و برون‌داد محسوب می‌شود؟ (به ترتیب)

(۱) سخن گفتن - جزوه نوشتن

(۲) رادیو گوش دادن - سخنرانی کردن

(۳) موسیقی گوش دادن - یادداشت کردن صحبت‌های معلم

(۴) نامه نوشتن - توضیح شفاهی دادن

۷۳- اگر فرد «الف» در حال انتقال یک ایده به شخص «ب» باشد، هر یک از آسیب‌های مربوط به «حافظه»، «یادآوری توالی در نوشتن»،

«یک‌پارچه کردن اطلاعات در مغز» و «قالب‌بندی ایده‌ها» به کدام شخص ارتباط دارد؟ (به ترتیب)

(۲) ب - الف - الف - ب

(۱) ب - الف - ب - الف

(۴) الف - ب - الف - ب

(۳) الف - ب - ب - الف

۷۴- کدام گزینه نادرست است؟

(۱) مهارت مفهوم‌خوانی خواننده را قادر می‌سازد تا کلمات را بازشناسی کند.

(۲) در روش‌های سنتی یادگیری برای کودکان بیش‌تر به کلمه‌خوانی تأکید می‌شد.

(۳) کسانی که به کلمه‌خوانی بیش‌تر توجه می‌کنند، ظرفیت پردازشی محدودی را برای مفهوم‌خوانی باقی می‌گذارند.

(۴) عمده اطلاعات ما از متن در دوران تشبیت و خیرگی استخراج می‌شود.

۷۵- اختلال نارساخوانی مربوط به کدام گزینه است؟

(۴) تحلیل ساختاری

(۳) نشانه‌های متن

(۲) کلمات دیداری پایه

(۱) آواشناسی

۷۶- همه گزینه‌های زیر جزء تشابهات نوشتن و خواندن هستند به جز گزینه:

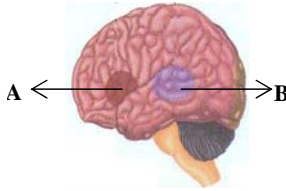
- (۱) هر دو فرایندی سازنده هستند.
- (۲) فرد اهدافی را تنظیم و سپس تجدیدنظر می‌کند.
- (۳) انتظارات فرد نسبت به آینده گسترش پیدا می‌کند.
- (۴) هر دو آخرین و پیچیده‌ترین موفقیت‌هایی هستند که در سیستم زبان به آن نائل می‌آییم.

۷۷- کدام گزینه، از جمله الگوهای رفتاری مناسب که به وسیله روان‌شناسان سلامت برای گسترش سلامت روانی به مردم ارائه می‌شود، نیست؟

- (۱) تنظیم یک برنامه غذایی مناسب و ارائه مراقبت‌های پزشکی
- (۲) نحوه مقابله با فشارهای روانی، ناکامی و تعارض‌ها
- (۳) تمرینات برای ورزش منظم و کنترل مصرف سیگار
- (۴) نادیده گرفتن هیجانات خود و کنترل شخصی

۷۸- استاد ادبیاتی که جمله «جناس‌های هم‌ریشه اشتقاق نیز خواهند داشت.» را می‌تواند بیان کند اما مفهوم آن را درک نمی‌کند، احتمالاً در

کدام قسمت شکل زیر دچار مشکل شده است و در چه ناحیه‌ای از مغز واقع است؟



- (۱) A - لوب پیشانی چپ
- (۲) B - لوب گیجگاهی چپ
- (۳) B - لوب پیشانی چپ
- (۴) A - لوب گیجگاهی چپ

۷۹- هر کدام از افراد زیر به ترتیب دارای کدام ویژگی شخصیتی هستند؟

(الف) سارا برای کسب رتبه خوب در دانشگاه، به‌طور مداوم و با برنامه‌ریزی منظم درس می‌خواند.

(ب) امید تلاش می‌کند در کم‌ترین زمان ممکن، همه کارهای سختی را که به او واگذار شده است، به انجام رساند.

(ج) ورشکستگی اقتصادی شرکت، محسن را به‌سوی پیدا کردن راه‌کارهای جدید سوق داد.

- (۱) سخت‌رویی - الگوی رفتاری الف - کنترل شخصی
- (۲) کنترل شخصی - الگوی رفتاری الف - سخت‌رویی
- (۳) کنترل شخصی - سخت‌رویی - الگوی رفتاری الف
- (۴) الگوی رفتاری الف - کنترل شخصی - سخت‌رویی

۸۰- عامل اصلی ایجاد بیماری عروق کرونر چیست؟

- (۱) استعمال دخانیات
- (۲) فشار روانی
- (۳) چاقی
- (۴) کم تحرکی

ریاضی ۱ و آمار و مدل سازی

۱- گزینه «۴»

(معمد بصیرایی)

$$\begin{cases} \frac{a^2b}{c} \times \frac{c^2b}{a} = ab^2c \\ \frac{ac}{2b} \times \frac{4}{a} = \frac{2c}{b} \end{cases} \Rightarrow A = ab^2c \times \frac{b}{2c} = \frac{ab^3}{2}$$

(ریاضی (۱)، عبارات‌های گویا، صفحه‌های ۱۶۳ تا ۱۶۶)

۲- گزینه «۱»

(کوروش داوری)

$$\begin{array}{r} 2x^3 - 5x^2 + 1 \mid x-2 \\ \underline{-(2x^3 - 4x^2)} \\ -x^2 + 1 \\ \underline{-(-x^2 + 2x)} \\ -2x + 1 \\ \underline{-(-2x + 4)} \\ -3 \end{array}$$

$$2x^2 - x - 2 \xrightarrow{x=-1} 2 \times (-1)^2 - (-1) - 2 = 2 + 1 - 2 = 1$$

(ریاضی (۱)، عبارات‌های گویا، صفحه‌های ۱۶۷ تا ۱۷۱)

۳- گزینه «۲»

(شهراره توکلی)

اگر $\Delta = 0$ (دلتا) باشد، آن‌گاه معادله درجه دوم فقط دارای یک جواب حقیقی خواهد بود.

$$x^2 - 2mx - m + 2 = 0 \quad \begin{cases} a = 1 \\ b = -2m \\ c = -m + 2 \end{cases}$$

$$\Delta = 0 \Rightarrow b^2 - 4ac = 0$$

$$\Rightarrow (-2m)^2 - 4(1)(-m+2) = 0 \Rightarrow 4m^2 + 4m - 8 = 0$$

$$\Rightarrow 4(m^2 + m - 2) = 0 \Rightarrow m^2 + m - 2 = 0$$

$$\Rightarrow (m+2)(m-1) = 0 \Rightarrow \begin{cases} m = -2 & \text{ق. ق} \\ m = 1 & \text{ق. ق} \end{cases}$$

با توجه به گزینه‌ها گزینه «۲» درست است.

(ریاضی (۱)، معادلات درجه دوم و حل آن‌ها، صفحه‌های ۱۸۲ و ۱۸۵ تا ۱۸۸)

۴- گزینه «۱»

(ممدرضا سموری)

$$4x^2 - 3x - x + 1 = 0 \Rightarrow 4x^2 - 4x + 1 = 0$$

$$\Rightarrow (2x-1)^2 = 0 \Rightarrow 2x-1 = 0 \Rightarrow x = \frac{1}{2}$$

(ریاضی (۱)، معادلات درجه دوم و حل آن‌ها، صفحه‌های ۱۸۵ تا ۱۸۸)

۵- گزینه «۲»

(کوروش داوری)

$$\begin{aligned} \left(x + \frac{1}{x-2}\right) \times \left(1 - \frac{1}{x-1}\right) &= \left(\frac{x(x-2)+1}{x-2}\right) \times \left(\frac{x-1-1}{x-1}\right) \\ &= \frac{x^2 - 2x + 1}{x-2} \times \frac{x-2}{x-1} = \frac{(x-1)^2}{x-2} \times \frac{x-2}{x-1} = x-1 \end{aligned}$$

(ریاضی (۱)، عبارات‌های گویا، صفحه‌های ۱۶۳ تا ۱۶۶)

۶- گزینه «۱»

(کوروش داوری)

اول معادله را مرتب می‌کنیم:

$$mx^2 - mx - x + \frac{m}{4} = 0$$

$$mx^2 - (m+1)x + \frac{m}{4} = 0$$

$$\Delta = 0 \Rightarrow [-(m+1)]^2 - 4(m)\left(\frac{m}{4}\right) = 0$$

$$(m+1)^2 - \frac{4m^2}{4} = 0$$

$$m^2 + 2m + 1 - m^2 = 0$$

$$2m + 1 = 0 \Rightarrow 2m = -1 \Rightarrow m = -\frac{1}{2}$$

(ریاضی (۱)، معادلات درجه دوم و حل آن‌ها، صفحه‌های ۱۸۵ تا ۱۸۸)

۷- گزینه «۳»

(کوروش داوری)

Δ معادله را به دست می‌آوریم. اگر $\Delta > 0$ باشد، معادله دو ریشه حقیقی متمایز دارد:

$$\text{گزینه «۱» : } \Delta = (-3)^2 - 4(1)(1) = 9 - 4 = 5 > 0$$

$$\text{گزینه «۲» : } \Delta = 1^2 - 4(4)(1) = 1 - 16 = -15 < 0$$

$$\text{گزینه «۳» : } \Delta = (-12)^2 - 4 \times (4) \times (-1) = 144 + 16 = 160 > 0$$

$$\text{گزینه «۴» : } \Delta = (-4)^2 - 4 \times (1) \times (4) = 16 - 16 = 0$$

بنابراین گزینه «۳» دارای دو ریشه حقیقی متمایز است.

(ریاضی (۱)، معادلات درجه دوم و حل آن‌ها، صفحه‌های ۱۸۵ تا ۱۸۸)

۸- گزینه «۲»

(امیر زرااندوز)

$$120 \times 40 = 4800 = \text{تعداد} \times \text{میانگین} = \text{مجموع داده‌ها}$$

اختلاف اعداد ۱۸۰ و ۱۰۸ برابر ۷۲ است یعنی باید به مجموع بالا عدد ۷۲ را اضافه کنیم تا مجموع واقعی (درست) به دست آید، لذا:

$$4800 + 72 = 4872 = \text{مجموع واقعی داده‌ها}$$

$$\Rightarrow \frac{\text{مجموع واقعی}}{\text{تعداد}} = \frac{4872}{40} = 121.8$$

(آمار و مدل سازی، شاخص‌های مرکزی، صفحه‌های ۱۲۵ تا ۱۲۸)

(سارا شریفی)

۱۳- گزینه «۳»

$$y = ax^2 + bx + c \xrightarrow{\text{طبق فرض مسئله}} \begin{cases} a = -2 \\ \Delta = 36 \\ xV = \frac{-b}{2a} = 2 \end{cases}$$

$$xV = -\frac{b}{2a} \xrightarrow{a=-2} \frac{-b}{-4} = 2 \Rightarrow b = 8$$

$$yV = \frac{-\Delta}{4a} = \frac{-36}{4(-2)} = \frac{9}{2}$$

$$\text{محور تقارن سهمی: } x = \frac{-b}{2a} = 2$$

$$\text{مختصات رأس سهمی: } (2, \frac{9}{2})$$

چون ضریب x^2 منفی است، بنابراین منحنی رو به پایین باز می‌شود و دارای بیشترین مقدار است.

$$\Delta = b^2 - 4ac = 36 \xrightarrow{a=-2, b=8} (8)^2 - 4(-2)c = 36 \\ \Rightarrow c = \frac{-7}{2}$$

$$\text{ضابطه سهمی: } y = -2x^2 + 8x - \frac{7}{2}$$

$$\text{محل تقاطع سهمی با محور عرضها } \xrightarrow{x=0} y = -2(0)^2 + 8(0) - \frac{7}{2} = -\frac{7}{2}$$

سهمی محور عرضها را در نقطه $(0, -\frac{7}{2})$ قطع می‌کند.

(ریاضی سال سوم، معارله و تابع‌های درجه دوم، صفحه‌های ۸۲ تا ۹۵)

(ممید خدایی)

۱۴- گزینه «۳»

برای آن که سهمی محور x ها را فقط در یک نقطه قطع کند، باید نمودار آن بر محور x ها مماس باشد. با توجه به این که تمامی گزینه‌ها معادله درجه دوم هستند، لذا باید Δ (مبین ضابطه سهمی برابر صفر باشد.

$$\text{گزینه «۱» : } \Delta = (1)^2 - 4(-1)(1) = 5 \neq 0$$

$$\text{گزینه «۲» : } \Delta = (3)^2 - 4(-2)(0) = 9 \neq 0$$

$$\text{گزینه «۳» : } \Delta = (-6)^2 - 4(1)(9) = 0$$

$$\text{گزینه «۴» : } \Delta = (2)^2 - 4(-1)(0) = 4 \neq 0$$

بنابراین گزینه «۳» درست است.

(ریاضی سال سوم، معارله و تابع‌های درجه دوم، صفحه‌های ۹۰ و ۹۱)

(عمیرضا سپهری)

۹- گزینه «۴»

$$\frac{5+3a+1+4+a+2}{6} = 4 \Rightarrow 4a+12=24$$

$$\Rightarrow 4a=12 \Rightarrow a=3 \Rightarrow 5, 9, 1, 4, 3, 2$$

$$\text{داده‌ها را مرتب می‌کنیم} \rightarrow 1, 2, 3, 4, 5, 9 \Rightarrow \text{میانگین} = \frac{3+4}{2} = \frac{7}{2}$$

(آمار و مدل‌سازی، شفاف‌های مرکزی، صفحه‌های ۱۱۶ تا ۱۱۹)

۱۰- گزینه «۳»

(آرش رحیمی)

$$\bar{x} = \frac{54+42+24x+162+60}{13+x} = 24/24$$

$$\Rightarrow \frac{318+24x}{13+x} = 24/24 \Rightarrow 0/24x = 2/88 \Rightarrow x=12$$

(آمار و مدل‌سازی، شفاف‌های مرکزی، صفحه‌های ۱۳۵ تا ۱۳۸)

ریاضی سال سوم

۱۱- گزینه «۴»

(مهمربفیرایی)

از آن جایی که نمودار سهمی مورد نظر، محور x ها را در نقاطی به طول‌های ۱ و ۳ قطع کرده است، ضابطه سهمی به صورت $y = a(x-3)(x+1)$ است. همچنین مختصات رأس سهمی یعنی نقطه $(1, -2)$ نیز در ضابطه آن صدق می‌کند. بنابراین:

$$-2 = a(1-3)(1+1) \Rightarrow -2 = a \times (-4) \Rightarrow a = \frac{1}{2}$$

$$\xrightarrow{a=\frac{1}{2}} y = \frac{1}{2}(x-3)(x+1) \Rightarrow y = \frac{1}{2}(x^2 - 2x - 3)$$

$$\Rightarrow y = \frac{1}{2}x^2 - x - \frac{3}{2} \xrightarrow{x=0} y = -\frac{3}{2}$$

(ریاضی سال سوم، معارله و تابع‌های درجه دوم، صفحه‌های ۸۲ تا ۹۲)

(سارا شریفی)

۱۲- گزینه «۴»

متر $W = 4$ عرض مستطیلطول مستطیل: L

$$\text{نسبت طلایی: } \frac{W}{L} = \frac{L}{W+L} \xrightarrow{W=4} \frac{4}{L} = \frac{L}{4+L} \Rightarrow 16+4L=L^2$$

$$\Rightarrow L^2 - 4L - 16 = 0$$

$$\Delta = 16 - 4(1)(-16) = 80$$

$$L = \frac{4 \pm \sqrt{80}}{2} \Rightarrow \begin{cases} L_1 = \frac{4 + 4\sqrt{5}}{2} = 2 + 2\sqrt{5} \text{ متر (ق.ق.)} \\ \text{یا} \\ L_2 = \frac{4 - 4\sqrt{5}}{2} = 2 - 2\sqrt{5} \text{ متر (غ.ق.ق.)} \end{cases}$$

$$\text{مساحت مستطیل } = W.L \xrightarrow{W=4, L=2+2\sqrt{5}} 4(2+2\sqrt{5})$$

$$= 8(1+\sqrt{5}) \text{ مترمربع}$$

(ریاضی سال سوم، معارله و تابع‌های درجه دوم، صفحه‌های ۸۰ و ۸۱)

۱۵- گزینه «۴»

(گورش راوری)

$$y = 2x^2 - 5x + 1 \rightarrow \begin{cases} a = 2 \\ b = -5 \\ c = 1 \end{cases}$$

مقایسه با فرم استاندارد

$$x_v = -\frac{b}{2a} = -\frac{-5}{2(2)} = \frac{5}{4}$$

$$y_v = 2\left(\frac{5}{4}\right)^2 - 5 \times \frac{5}{4} + 1 = \frac{25}{8} - \frac{25}{4} + 1 = \frac{25 - 50 + 8}{8} = -\frac{17}{8}$$

$$\Rightarrow v = \left(\frac{5}{4}, -\frac{17}{8}\right)$$

مختصات رأس سهمی در ناحیه چهارم محورهای مختصات قرار دارد.

(ریاضی سال سوم، معارله و تابع‌های درجه دوم، صفحه‌های ۹۰ و ۹۱)

۱۶- گزینه «۴»

(رهیم مشتاق نظم)

$$f(x) = x^2 - a \xrightarrow{\text{یک واحد به سمت راست}} f(x) = (x-1)^2 - a$$

$$\xrightarrow{\text{دو واحد به سمت بالا}} f(x) = (x-1)^2 - a + 2$$

$$\Rightarrow f(x) = x^2 - 2x + 1 - a + 2$$

$$= x^2 - 2x - a + 3$$

 $f(x) = x^2 - 2x + 5$ مقایسه می‌کنیم، پس:

$$-a + 3 = 5 \Rightarrow a = -2$$

(ریاضی سال سوم، معارله و تابع‌های درجه دوم، صفحه‌های ۸۲ تا ۸۷)

۱۷- گزینه «۳»

(رهیم مشتاق نظم)

$$x(x+3) = 180 \Rightarrow x^2 + 3x - 180 = 0$$

$$\Rightarrow (x+15)(x-12) = 0 \Rightarrow \begin{cases} x+15=0 \Rightarrow x=-15 & \text{غ.ق.ق} \\ x-12=0 \Rightarrow x=12 & \text{ق.ق} \end{cases}$$

x
x+3

بنابراین طول و عرض مستطیل برابر $x+3=15$ و $x=12$ است، پس:

$$\text{محیط مستطیل} = 2(15+12) = 2 \times 27 = 54$$

(ریاضی سال سوم، معارله و تابع‌های درجه دوم، صفحه‌های ۷۵ و ۷۶)

۱۸- گزینه «۳»

(گورش راوری)

اول باید ضابطه سهمی روی نمودار را پیدا کنیم:

$$y = ax^2 \Rightarrow -2 = a(2)^2 \Rightarrow -2 = 4a \Rightarrow a = \frac{-2}{4} = -\frac{1}{2}$$

$$y = -\frac{1}{2}x^2$$

$$y = -\frac{1}{2}(x-1)^2 + 1$$

$$\Rightarrow y = -\frac{1}{2}(x^2 - 2x + 1) + 1 = -\frac{1}{2}x^2 + x - \frac{1}{2} + 1$$

$$y = -\frac{1}{2}x^2 + x + \frac{1}{2}$$

(ریاضی سال سوم، معارله و تابع‌های درجه دوم، صفحه‌های ۸۲ تا ۸۷)

۱۹- گزینه «۲»

(مهمر بصیرایی)

$$y = x^2 + 2x - 1$$

$$\text{رأس سهمی} \begin{cases} x = -\frac{b}{2a} = -\frac{2}{2 \times 1} = -1 \\ y = (-1)^2 + 2(-1) - 1 = 1 - 2 - 1 = -2 \end{cases}$$

$$V \begin{cases} -1 \\ -2 \end{cases}$$

$$OV = \sqrt{x_v^2 + y_v^2} = \sqrt{(-1)^2 + (-2)^2} = \sqrt{1+4} = \sqrt{5}$$

(ریاضی سال سوم، معارله و تابع‌های درجه دوم، صفحه‌های ۱۸ تا ۹۵)

۲۰- گزینه «۱»

(مهمر بصیرایی)

$$x = -\frac{b}{2a} \Rightarrow \frac{1}{4} = -\frac{3}{2(2a)} \Rightarrow \frac{1}{4} = -\frac{3}{4a}$$

$$\Rightarrow 4a = -12 \Rightarrow a = \frac{-12}{4} = -3$$

$$y = 2ax^2 + 3x + 1 \Rightarrow y = 2(-3)x^2 + 3x + 1$$

$$y = -6x^2 + 3x + 1$$

$$y = -6\left(\frac{1}{4}\right)^2 + 3\left(\frac{1}{4}\right) + 1 = -6 \times \frac{1}{16} + \frac{3}{4} + 1$$

$$= \frac{-3}{8} + \frac{3}{4} + 1 = \frac{-3+6+8}{8}$$

$$y = +\frac{11}{8} = 1\frac{3}{8}$$

(ریاضی سال سوم، معارله و تابع‌های درجه دوم، صفحه‌های ۱۸ تا ۹۵)

اقتصاد

۲۱- گزینه «۳»

(کنکور سراسری ۹۱)

«بانک مرکزی» با اعمال «سیاست بازار باز» می‌تواند با «فروش اوراق

مشارکت» به‌طور مستقیم از مقدار پول در دست مردم بکاهد.

(اقتصاد، نهادها و بازارهای مالی، صفحه ۱۲۳)

۲۲- گزینه «۲»

(فارج از کشور ۹۱)

در صورتی که بانک‌ها به «نقدینگی» نیاز داشته باشند، می‌توانند «سفته» برات

و سایر اوراق اعتباری «مردم را که نزد آنان است، به بهره کم‌تری در بانک

مرکزی تنزیل مجدد کنند.

(اقتصاد، نهادها و بازارهای مالی، صفحه ۱۲۳)

۲۳- گزینه «۱»

(قارچ از کشور ۹۲)

(الف) کاهش قدرت خرید پول در یک جامعه، نتیجه وجود تورم در آن جامعه است.
 (ب) پول در مقابل سطح عمومی قیمت‌ها ارزش خود را حفظ نکرده است.
 (ج) یکی از دلایل کاهش قدرت خرید پول، حجم زیاد پول نسبت به تولید در یک جامعه است.
 (د) رابطه قدرت خرید پول با سطح عمومی قیمت‌ها یک رابطه غیرمستقیم است.
 (ه) پول نتوانسته ارزش خود را حفظ کند و به همین دلیل می‌گوییم قدرت خریدش را از دست داده است.
 (و) قدرت خرید پول در جامعه به سطح عمومی قیمت‌ها بستگی دارد.

(اقتصاد، نهادها و بازارهای مالی، صفحه‌های ۱۲۰ و ۱۲۱)

۲۴- گزینه «۳»

(زهرا ممبری)

یکی از معیارهای ساده و مفید برای سنجش وضعیت توزیع درآمد در جوامع شاخص «دهک» است. برای تشکیل این معیار، مردم کشور را به «ده» گروه جمعیتی مساوی تقسیم می‌کنند. در طبقه‌بندی این ده گروه، سطح درآمد از کم‌ترین به بیش‌ترین مدنظر قرار می‌گیرد؛ به عبارت دیگر، گروه اول که ۱۰ درصد اولیه جمعیت را تشکیل می‌دهند، کم‌ترین درصد درآمد ملی و ۱۰ درصد آخر بیش‌ترین درصد درآمد ملی را دارند. با محاسبه نسبت دهک دهم به دهک اول شاخصی برای مقایسه وضعیت توزیع درآمد به دست می‌آید که هرچه این نسبت بیش‌تر باشد، توزیع درآمد در آن جامعه نامناسب‌تر است.

نامناسب‌ترین وضعیت توزیع درآمد) $\frac{27}{3} = 9$ = شاخص دهک‌ها در کشور A

B $\frac{25}{4} = 6.25$ = شاخص دهک‌ها در کشور

C $\frac{36}{6} = 6$ = شاخص دهک‌ها در کشور

D $\frac{31}{5} = 6.2$ = شاخص دهک‌ها در کشور

از دو کشور C و D که بالاترین سطح درآمد سرانه را دارند، کشور C که وضعیت توزیع درآمدش عادلانه‌تر است، بیش‌ترین سطح رفاه را دارد.

(اقتصاد، توسعه اقتصادی، صفحه‌های ۹۷ و ۹۸)

۲۵- گزینه «۲»

(آرمان عاشورا ارزلان)

(الف) نکته قابل توجه این‌که «سطح حداقل معیشت» از یک کشور به کشور دیگر یا از یک منطقه به منطقه دیگر متفاوت است و این امر منعکس‌کننده «تفاوت در نیازها» است.

(ب) «کاهش فقر» از طریق توزیع عادلانه‌تر درآمد، انگیزه مادی و روانی نیرومندی برای جلب مشارکت گسترده همگان در «فرآیند توسعه» فراهم می‌آورد.

(ج) در دوران پهلوی، به‌رغم گسترش برخی صنایع و افزایش تولیدات صنعتی و بهبود برخی شاخص‌های اقتصادی، اجتماعی و فرهنگی، ایران به توسعه دست نیافت و با افزایش وابستگی اقتصادی به خارج و رشد مصرف‌گرایی، بیماری اقتصاد ایران شدیدتر و مسیر توسعه آن دشوارتر شد.

(د) دیدگاه طرفداران مداخله دولت در عرصه اقتصاد:

برخلاف تصور رایج، حرکت «توسعه» کشورهای «توسعه‌یافته امروزی» کاملاً بدون دخالت دولت‌ها و به عبارت دیگر، بر اساس «اصل آزادی اقتصادی» نبوده است.
 (اقتصاد، توسعه اقتصادی، صفحه‌های ۹۶، ۹۷، ۱۰۲ و ۱۰۶)

۲۶- گزینه «۴»

(سارا شریفی)

گزینه «۴»: قسمت اول در ارتباط با دیدگاه طرفداران مداخله دولت در اقتصاد، نادرست است. جوامع در حال توسعه امروزی (نه کشورهای توسعه‌یافته) بدون حضور دولت‌ها نمی‌توانند در مسیر توسعه گام بردارند یا دست کم حرکتشان بسیار دشوار خواهد بود. قسمت دوم از ویژگی‌های دولت ایران در سال‌های ۱۳۰۰ تا ۱۳۵۷ است.

تشریح گزینه‌های دیگر:

گزینه «۱»: قسمت اول در ارتباط با دیدگاه طرفداران مداخله دولت در اقتصاد، درست است. قسمت دوم از ویژگی‌های دولت قبل از سال ۱۳۰۰ هجری شمسی است.

گزینه «۲»: قسمت اول در ارتباط با دیدگاه طرفداران مداخله دولت در اقتصاد، نادرست است. کشورهای در حال توسعه امروزی زمانی قدم در راه توسعه گذاشتند که از همان ابتدا رقیبان بزرگ و پرقدرتی را در کنار خود داشتند. قسمت دوم از ویژگی‌های دولت قبل از سال ۱۳۰۰ هجری شمسی است.

گزینه «۳»: قسمت اول در ارتباط با دیدگاه طرفداران مداخله دولت در اقتصاد، درست است. قسمت دوم از ویژگی‌های دولت در سال‌های ۱۳۰۰ تا ۱۳۵۷ است.

(اقتصاد، توسعه اقتصادی، صفحه‌های ۱۰۱، ۱۰۲، ۱۰۳ و ۱۰۵)

۲۷- گزینه «۳»

(قارچ از کشور ۹۲)

واحد $= \frac{3}{5} \times 850 = 510$ = ارزش مسکوکات مردم

= میزان نقدینگی

ارزش سپرده‌های غیردیناری + ارزش سپرده‌های دیناری + ارزش مسکوکات + ارزش اسکناس‌ها

واحد $= 1,960 = 850 + 510 + 600$ = میزان نقدینگی

ارزش سپرده‌های دیناری (جاری) + ارزش مسکوکات + ارزش اسکناس‌ها = حجم پول در گردش

واحد $= 1,480 = 850 + 510 + 120$ = حجم پول در گردش

$\Rightarrow 600$ = ارزش سپرده‌های دیداری + ارزش سپرده‌های غیردیداری

واحد $= 480$ = ارزش سپرده‌های غیردیداری $\Rightarrow 600 = 120 +$ ارزش سپرده‌های غیردیداری

ارزش سپرده‌های پس‌انداز + ارزش سپرده‌های مدت‌دار = ارزش سپرده‌های غیردیداری

غیردیداری

ارزش سپرده‌های پس‌انداز $= 480 = 120 +$

واحد $= 350$ = ارزش سپرده‌های پس‌انداز \Rightarrow

(اقتصاد، نهادها و بازارهای مالی، صفحه‌های ۱۱۶ و ۱۲۰)

۲۸- گزینه «۱»

(مهران افشاری)

(الف) در شرایط توزیع نا عادلانه درآمد و وجود فقر گسترده، هرگونه برنامه‌ریزی برای ارتقای جامعه و رشد اقتصادی با «سدی نفوذناپذیر» روبه‌رو خواهد شد. (ب) با به‌کارگیری یک «نظام صحیح مالیاتی»، توزیع مجدد درآمد به‌نحو قانونی صورت می‌گیرد و تفاوت میان درآمد و ثروت یک گروه محدود و اکثریت چشم‌گیر مردم کاهش می‌یابد.

(اقتصاد، توسعه اقتصادی، صفحه‌های ۹۸ و ۹۹)

۲۹- گزینه ۳»

(کتاب آبی)

مردم در نظام «مبادله پایاپای» به تدریج و به تجربه دریافتند که بعضی از کالاها مشتریان بیش تری دارند و مردم به آنها علاقه بیش تری نشان می دهند. البته در هر منطقه «کالایی خاص» مورد توجه بود. مثلاً در ایران: «غلات»، در هندوستان: «صدف»، در تبت: «چای» و در روسیه: «پوست سمور» خواهان بیش تری داشت. ساکنان این مناطق حاضر بودند که کالاهای اضافی خود را با این کالاها معاوضه کنند؛ زیرا اطمینان داشتند که با دادن آنها می توانند کالاهای مورد نیاز خود را دریافت کنند.

(اقتصاد، نواها و بازارهای مالی، صفحه ۱۱۱)

۳۰- گزینه ۳»

(نسرین یعفری)

(الف) سیاست های پولی انبساطی به هنگام رکود اقتصادی:

۱. کاهش نرخ سپرده های قانونی

۲. کاهش نرخ تنزیل مجدد

۳. خرید اوراق مشارکت در دست مردم

ب) بانک مرکزی در حالت رکود، نرخ تنزیل مجدد را کاهش و در حال تورم آن را افزایش می دهد.

پ) در مورد علت به وجود آمدن تورم در یک جامعه، نظریه های مختلفی وجود دارد. یکی از نظریه های اصلی در این باره، علت تورم را نابرابری عرضه و تقاضای کل در جامعه می داند. این فزونی تقاضا بر عرضه به صورت افزایش قیمت ها بروز می کند. هم چنین اگر افزایش پول در جامعه با افزایش تولید هماهنگ نباشد، می تواند سبب تورم شود.

(اقتصاد، نواها و بازارهای مالی، صفحه های ۱۲۱ تا ۱۲۳)

آرایه های ادبی

۳۱- گزینه ۱»

(عمیر مهرئی)

بیت «ب»: تکرار «وفا»

بیت «ت»: تکرار «راه» و «آن»

(آرایه های ادبی، بدیع لفظی، صفحه ۹۷)

۳۲- گزینه ۲»

(عمیر مهرئی)

سجع های موجود در سایر گزینه ها، همگی «مطرف» هستند و نه «متوازی». (آرایه های ادبی، بدیع لفظی، صفحه ۱۰۲)

۳۳- گزینه ۱»

(موسیما آزرکردار)

در گزینه «۱»: جناس تام به کار رفته است. داد (حق) - داد (از مصدر دادن)

تشریح گزینه های دیگر:

گزینه «۲»: رُفت - رُفت

گزینه «۳»: کار - کارد

گزینه «۴»: دود - دوده

ابیات گزینه های «۲»، «۳» و «۴» به ترتیب جناس ناقص حرکتی، افزایشی، افزایشی دارند.

(آرایه های ادبی، بدیع لفظی، صفحه های ۱۱۲، ۱۱۴ و ۱۱۹)

۳۴- گزینه ۲»

(عمیر مهرئی)

کلمات دو مصراع این بیت به صورت دوبه دو با یکدیگر سجع ندارد و بنابراین بیت موازنه ندارد.

(آرایه های ادبی، بدیع لفظی، صفحه ۱۰۶)

۳۵- گزینه ۲»

(کتاب آبی)

«کیست» و «چیست»، «خورد» و «مرد» و «کشت» و «هشت» در عبارت گزینه «۲» سجع متوازی دارند، اما در سایر گزینه ها سجع مطرف وجود دارد.

(آرایه های ادبی، بدیع لفظی، صفحه ۱۰۲)

۳۶- گزینه ۴»

(کتاب آبی)

تشریح گزینه های دیگر:

گزینه «۱»: کیش و ریش، «جناس ناقص اختلافی» دارند.

گزینه «۲»: دست و دوست، «جناس ناقص افزایشی» دارند.

گزینه «۳»: شفق و شفقت، «جناس ناقص افزایشی» و یار و کار، «جناس ناقص اختلافی» دارند.

(آرایه های ادبی، بدیع لفظی، صفحه های ۱۱۶ و ۱۱۹)

۳۷- گزینه ۴»

(عمیر مهرئی)

بیت ج: واج آرایی در صامت «ر»

بیت الف: ترصیع دارد.

بیت د: «سلام» تکرار دارد.

بیت ب: «کرامت» و «سلامت» سجع دارند.

(آرایه های ادبی، بدیع لفظی، ترکیبی)

۳۸- گزینه ۴»

(عمیر مهرئی)

تشریح گزینه های دیگر:

گزینه «۱»: «که» اول حرف ربط، «که» دوم چه کسی

گزینه «۲»: «نی» اول نوعی ساز، «نی» دوم نوعی چوب

گزینه «۳»: «فتنه» اول آشوب، «فتنه» دوم عاشق

(آرایه های ادبی، بدیع لفظی، صفحه ۱۱۲)

۳۹- گزینه ۳»

(موسی اکبری)

بیت موازنه دارد و نه ترصیع.

تشریح گزینه های دیگر:

گزینه «۱»: «گل» و «دل» جناس ناقص / «پای دل» استعاره و تشخیص

گزینه «۲»: «سنبل» استعاره از زلف یار / واج آرایی صامت های «ب» و «س»

گزینه «۴»: «خون» مجاز از کشتن / «یاد» و «باد» جناس ناقص

(آرایه های ادبی، بیان و بدیع، ترکیبی)

۴۰- گزینه ۱»

(موسی اکبری)

تشریح گزینه های دیگر:

بیت «الف»: ترصیع دارد.

بیت «ب»: سینه مجاز از دل است.

بیت «پ»: «رحمت» و «رحمت» جناس دارند.

(آرایه های ادبی، بیان و بدیع، ترکیبی)

تاریخ ادبیات ایران و جهان (۱)

۴۱- گزینه ۱

(فاطمه اصلانی)

در روزگار ختیم، در نیشابور و شهرهای دیگر میان فرقه‌های معتصب و زاهدمنش اشعری با شیعیان و معتزلیان اختلاف‌های بسیاری بود. حنفی‌ها و شافعی‌ها با هم در نزاع بودند و تقریباً هر نوع آزادی و آزاداندیشی از میان رخت بر بسته بود. ختیم در چنین محیطی در همه چیز شک می‌کند و اندیشه‌ها و تأملات فلسفی خود را در قالب اشعری کوتاه به نام رباعی می‌ریزد.

(تاریخ ادبیات (۱)، تاریخ ادبیات ایران، صفحہ‌های ۱۳۰ تا ۱۳۲)

۴۲- گزینه ۴

(کنکور سراسری ۹۱)

«طریق التّحقیق»، مثنوی‌ای از سنایی به وزن و شیوه حدیقه است که سرودن آن در سال ۵۲۸ تمام شده است. تعریف ارائه‌شده در این گزینه، مربوط به «سیرالعباد الی المعاد» است.

(تاریخ ادبیات (۱)، تاریخ ادبیات ایران، صفحہ‌های ۱۳۴ و ۱۳۵)

۴۳- گزینه ۱

(رویاهمانی)

عبارت اول گزینه «۱» در مورد امیرخسرو دهلوی و عبارت دوم آن در مورد سعدی است.

تشریح گزینه‌های دیگر:

گزینه «۲»: هر دو عبارت در مورد «مولانا» است.

گزینه «۳»: هر دو عبارت در مورد «عطار» است.

گزینه «۴»: هر دو عبارت در مورد «خاقانی» است.

(تاریخ ادبیات (۱)، تاریخ ادبیات ایران، ترکیبی)

۴۴- گزینه ۳

(کنکور سراسری ۹۲، با تغییر)

دومین مثنوی نظامی، «خسرو و شیرین» نام دارد که به سال ۵۷۶ در ۶۵۰۰ بیت سروده شده است.

(تاریخ ادبیات (۱)، تاریخ ادبیات ایران، صفحہ ۱۴۲)

۴۵- گزینه ۲

(سپهر حسن‌خان‌پور)

اگر تا میانه سده ششم هجری «دیگرستایی» را یکی از عمده‌ترین موضوعات و محورهای شعر فارسی بدانیم، در شعر افضل‌الدین بدیل خاقانی ناگهان «خودستایی» و آوازه‌جویی نیز پیدا می‌شود و با تأثر از نوعی واخوردگی - و آن چه در روان‌کاوی امروز به آن «عقدۀ حقارت» می‌گویند - حتی جای دیگرستایی را نیز می‌گیرد. در بیت گزینه «۲»، سعدی، استاد سخن فارسی، به وضوح به ستایش سخنوری خود پرداخته است. امری که البته به هیچ وجه دور از واقعیت نیست.

(تاریخ ادبیات (۱)، تاریخ ادبیات ایران، صفحہ ۱۳۸)

۴۶- گزینه ۱

(فرهاد علی‌نژاد)

قصاید عربی سعدی حدود هفتصد بیت و مشتمل بر موضوعات غنایی، مدح، اندرز و مرثیه است.

(تاریخ ادبیات (۱)، تاریخ ادبیات ایران، صفحہ ۱۶۵)

۴۷- گزینه ۴

(کنکور سراسری ۹۲، با تغییر)

ده باب بوستان سعدی به ترتیب عبارت‌اند از: عدل، احسان، عشق، تواضع، رضا، ذکر، تربیت، شکر، توبه، مناجات و ختم کتاب.

(تاریخ ادبیات (۱)، تاریخ ادبیات ایران، صفحہ ۱۶۵)

۴۸- گزینه ۴

(فرهاد علی‌نژاد)

مورد مطرح شده در گزینه «۴» از خصوصیات شعر عرفانی عصر مولوی است که می‌خواست با یادآوری ارزش وجودی انسان، او را به سوی کمال و سرنهادن بر آستان حق دعوت کند.

(تاریخ ادبیات (۱)، تاریخ ادبیات ایران، صفحہ‌های ۱۲۸ و ۱۶۱)

۴۹- گزینه ۲

(فرهاد علی‌نژاد)

تشریح گزینه‌های دیگر:

گزینه «۱»: منطق الطیر حدوداً ۴۶۰۰ بیت دارد.

گزینه «۳»: فیه‌ما فیه مجموعه سخنانی است که مولانا می‌گفته و مریدان می‌نوشته‌اند.

گزینه «۴»: صاحبیه سعدی، مجموعه چند قطعه فارسی و عربی است.

(تاریخ ادبیات (۱)، تاریخ ادبیات ایران، صفحہ‌های ۱۵۰، ۱۵۶ و ۱۶۶)

۵۰- گزینه ۳

(اعظم نوری‌نیا)

«عشق‌نامه» و «کارنامه بلخ» از آثار سنایی، «مصیبت‌نامه» و «الهی‌نامه» از آثار عطار، «صاحبیه» و «نصیحة الملوک» از آثار سعدی و «شیرین و خسرو» و «هشت بهشت» از آثار امیرخسرو دهلوی هستند.

(تاریخ ادبیات ایران (۱)، تاریخ ادبیات ایران، ترکیبی)

تاریخ ادبیات ایران و جهان (۲)

۵۱- گزینه ۳

(سپهر حسن‌خان‌پور)

ملک‌الشعراى بهار در حق ایرج گفته است:

سعدی‌ای نو بود و چون سعدی به دهر / شعر نو آورد ایرج‌میرزا

(تاریخ ادبیات (۲)، تاریخ ادبیات ایران، صفحہ ۱۲۵)

۵۲- گزینه ۴

(فرهاد علی‌نژاد)

- هم‌زمان با تشکیل انجمن ادبی دانشکده در تهران، روزنامه «زبان آزاد» مقاله‌ای با عنوان «مکتب سعدی» انتشار داد که نویسنده آن به شدت به کلیات سعدی حمله کرده بود.

- تقی رفعت، مقاله دنباله‌دار «عصیان ادبی» را نوشت و در چند شماره پیاپی «تجدد» منتشر کرد.

(تاریخ ادبیات (۲)، تاریخ ادبیات ایران، صفحہ ۱۲۶)

۵۳- گزینه ۲

(کنکور سراسری ۹۱، با تغییر)

این کشمکش ادبی، پس از زمان نسبتاً درازی به پیروزی نسبی نوگرایان منتهی شد. با این حال، سنت‌گرایان و محافظه‌کاران هم توانستند بی‌اعتنا و با حالتی قهرگونه و سرگردان به حیات خود ادامه دهند.

(تاریخ ادبیات (۲)، تاریخ ادبیات ایران، صفحہ‌های ۱۲۵، ۱۳۲، ۱۴۲ و ۱۴۳)

منطق و فلسفه سال سوم

۶۱- گزینه «۱» (کنکور سراسری ۹۳)
مقدمات استدلال، پیش‌دانسته‌هایی هستند که از راه‌ها و منابع گوناگونی حاصل می‌شوند و در استدلال مورد استفاده قرار می‌گیرند.
(منطق، استدلال، صفحه‌های ۵۵ و ۵۶)

۶۲- گزینه «۴» (فرهاد علی‌نژاد)
هرچند این احتمال است که تمثیل نتایج غلطی به‌بار آورد اما در موارد بسیاری مفید و پاسخ‌گو است.
(منطق، استدلال، صفحه ۵۶)

۶۳- گزینه «۳» (عمیر مهرئی)
یک قیاس اقترانی شرطی یا از دو مقدمه شرطی تشکیل می‌شود و یا از یک مقدمه شرطی و یک مقدمه حملی.
(منطق، استدلال، صفحه ۶۲)

۶۴- گزینه «۳» (الله فضری)
عبارات صورت سؤال را می‌توان به صورت «هیچ حکومت دموکراتیکی منجر به انقلاب نیست» و «هر سرکوبگری منجر به انقلاب است» درآورد که این‌ها نیز می‌توانند به صورت «هر الف ب است» و «هیچ ج ب نیست» بازنویسی شوند که شکل دوم قیاس اقترانی است و نتیجه‌آن «هیچ الف ج نیست» می‌باشد.
لازم به ذکر این نکته است که در پاسخ به این‌گونه سوال‌ها، به درستی یا نادرستی محتوای عبارات نباید توجه شود چون صدق آن‌ها فرض گرفته شده است.
(منطق، استدلال، صفحه‌های ۶۳ تا ۶۶)

۶۵- گزینه «۴» (عمیر مهرئی)
دو قضیه مذکور ضرب ۱۰ شکل سوم را تشکیل می‌دهند که منتج است. شرایط انتاج شکل سوم:
۱- موجب بودن صغرا ۲- کلی بودن یکی از مقدمات
(منطق، استدلال، صفحه‌های ۶۳ تا ۶۷)

۶۶- گزینه «۴» (فارج از کشور ۹۶)
تشریح گزینه‌های دیگر:
گزینه «۱»: در مقدمات قیاس از پیش‌دانسته‌هایی استفاده می‌کنیم که برای ما معلوم هستند.
گزینه «۲»: صرف معلوم بودن دو قضیه برای معلوم بودن نتیجه کافی نیست.
گزینه «۳»: دو قضیه مشکوک نادرست است.
(منطق، استدلال، صفحه ۷۵)

۶۷- گزینه «۳» (ندرا یاری)
به نظر افلاطون، اصولاً هیچ‌یک از ادراکات حسی، ویژگی‌های «خطاناپذیر بودن» و «به امور پایدار تعلق داشتن» را ندارند.
(فلسفه، نفس‌تین فلاسفه بزرگ، صفحه‌های ۵۰ تا ۵۲)

۵۴- گزینه «۴» (فرهاد علی‌نژاد)
شعر ققنوس که نیما در سال ۱۳۱۶ آن را سرود، نخستین شعر کاملاً آزاد از قید تخیل و وزن‌آرایی و قافیه‌بندی گذشتگان است.
(تاریخ ادبیات (۲)، تاریخ ادبیات ایران، صفحه‌های ۱۳۶)

۵۵- گزینه «۲» (فرهاد علی‌نژاد)
در سال ۱۳۰۱ هـ. ش. بخشی از قطعه افسانه در روزنامه قرن بیستم میرزاده عشقی در چند شماره پیاپی به چاپ رسید. افسانه پیش از چاپ از صافی ذوق و سلیقه «نظام وفا»، استاد و مربی نیما، گذشت و شاعر به پاس این خدمت، این عبارت را در سرلوحه منظومه خویش جای داد.
«به پیشگاه استادم نظام وفا تقدیم می‌کنم؛
هرچند که می‌دانم این منظومه هدیه ناچیزی است اما او اهالی کوهستان را به سادگی و صداقتشان خواهد بخشید.»
(تاریخ ادبیات (۲)، تاریخ ادبیات ایران، صفحه ۱۳۳)

۵۶- گزینه «۲» (سپهر حسن‌فان‌پور)
متن صورت سؤال معرف محمدحسن رهی معیری است.
(تاریخ ادبیات (۲)، تاریخ ادبیات ایران، صفحه ۱۵۵)

۵۷- گزینه «۱» (رویا رهمانی)
شهریار دو غزل در ارتباط با حافظ سرود:
«وداع با حافظ» با مطلع: به تودیع تو جان می‌خواهد از تن شد جدا حافظ / به جان کندن وداعت می‌کنم حافظ، خداحافظ
«حافظ جوادان» با مطلع: تا که از طارم میخانه نشان خواهد بود / طاق ابروی توام قبله جان خواهد بود
(تاریخ ادبیات (۲)، تاریخ ادبیات ایران، صفحه‌های ۱۴۸ و ۱۴۹)

۵۸- گزینه «۴» (مهری مسینی)
ترجمه منظوم برخی اشعار خارجی، مانند قطعه گوزن و تاک که حبیب یغمایی آن را بر اساس شعری از لافونتن سروده‌است، در عصر نیما انجام شد.
(تاریخ ادبیات (۲)، تاریخ ادبیات ایران، صفحه‌های ۱۳۳ و ۱۳۴)

۵۹- گزینه «۳» (کنکور سراسری ۹۲، با تغییر)
منظومه آرش کمانگیر از سروده‌های نیمایی مهرداد اوستاست. در میان آثار او، تصحیح دیوان سلمان ساوجی به چشم می‌خورد.
(تاریخ ادبیات (۲)، تاریخ ادبیات ایران، صفحه ۱۶۰)

۶۰- گزینه «۴» (کنکور سراسری ۹۲)
«فصلی از عاشقانه‌ها» اثر سهیل محمودی است، ولی در بقیه گزینه‌ها به آثار مهدی حمیدی شیرازی اشاره شده است.
(تاریخ ادبیات (۲)، تاریخ ادبیات ایران، صفحه ۱۵۷)

۶۸- گزینه ۴»

(عمید مهری)

رساله جمهوری در موضوعات مختلف و متنوع است. افلاطون تأثیر حواس در آگاهی را به طور مطلق نادیده نمی‌گیرد و در درستی محسوسات تردید نمی‌کند، ولی آن را در شناخت حقیقی کارآمد نمی‌داند.

(فلسفه، نخستین فلاسفه بزرگ، صفحه‌های ۴۶ و ۵۲)

۶۹- گزینه ۲»

(فرهار علی‌نژاد)

پروتاگوراس معتقد بود که شناسایی حقیقی همان شناختی است که ما با حواس خود به دست می‌آوریم؛ بنابراین آن‌چه حواس هرکس گواهی می‌دهد، برای او عین حقیقت است. نتیجه این بحث این است که حقیقت نسبی است و هیچ دانش پایدار و مطلق وجود ندارد.

(فلسفه، نخستین فلاسفه بزرگ، صفحه ۴۷)

۷۰- گزینه ۳»

(عمید مهری)

با پذیرش این مسئله که ادراک حسی معیار شناخت است، هرکس هرچه احساس کند، صحیح است، پس هرگونه تعلیم و آموزش به افراد غلط است.

(فلسفه، نخستین فلاسفه بزرگ، صفحه‌های ۴۸ و ۴۹)

روان‌شناسی

۷۱- گزینه ۱»

(مریم احمدی)

ویژگی‌های شخصیتی از عوامل به‌وجودآورنده فشار روانی هستند که برخی از این خصوصیات به آدم‌ها کمک می‌کنند با فشار روانی بهتر کنار بیایند و در برابر بیماری کم‌تر آسیب‌پذیر باشند.

(روان‌شناسی، سلامت روانی و افتلال روانی، صفحه ۱۲۳)

۷۲- گزینه ۳»

(رویا رحمانی)

گفتن: زبان شفاهی و سیستم اولیه زبان / برون‌دادی
نوشتن: زبان نوشتاری و سیستم ثانویه زبان / برون‌دادی
خواندن: زبان نوشتاری و سیستم ثانویه زبان / درون‌دادی
شنیدن: زبان شفاهی و سیستم اولیه زبان / درون‌دادی

(روان‌شناسی، فرایندهای شناختی، صفحه ۱۰۰)

۷۳- گزینه ۱»

(آذر ممدوری)

در بخش بیانی فرایند ارتباطی (شخص الف)، آسیب می‌تواند در قالب‌بندی ایده‌ها، رمزگذاری ایده‌ها و تبدیل آن به زبان گفتاری و نوشتاری و یا یادآوری توالی و ترتیب در گفتن و نوشتن باشد. در بخش دریافتی فرایند ارتباطی نیز، آسیب می‌تواند در دریافت و ادراک نمادها از طریق چشم یا گوش، یک‌پارچه کردن این اطلاعات در مغز، یادآوری و حافظه باشد.

(روان‌شناسی، فرایندهای شناختی، صفحه ۱۰۰)

۷۴- گزینه ۱»

(بهاره اکبری)

مهارت «کلمه‌خوانی» خواننده را قادر می‌سازد تا کلمات را بازشناسی کند.

(روان‌شناسی، فرایندهای شناختی، صفحه‌های ۱۰۴ و ۱۰۶)

۷۵- گزینه ۱»

(کنکور آزار ۸۶)

افرادی که قادر به آواشناسی نباشند و یا در انجام آن ضعیف باشند، خوانندگان خوبی نخواهند بود و یا حتی ممکن است مبتلا به نارساخوانی باشند.

(روان‌شناسی، فرایندهای شناختی، صفحه ۱۰۴)

۷۶- گزینه ۴»

(مینا توکلی‌نژاد)

نوشتن خردمندانه‌ترین و پیچیده‌ترین موفقیتی است که در سیستم زبان به آن نائل می‌آییم.

(روان‌شناسی، فرایندهای شناختی، صفحه ۱۰۶)

۷۷- گزینه ۴»

(بهاره اکبری)

روان‌شناسان سلامت در پی یافتن راه‌حلهایی برای گسترش سلامت روانی در جهان و ارائه الگوهای رفتاری مناسب به مردم هستند. این الگوها شامل تمریناتی برای ورزش منظم، کنترل مصرف سیگار و مواد مخدر، تنظیم یک برنامه غذایی مناسب، ارائه مراقبت‌های پزشکی و در نهایت نحوه مقابله با فشارهای روانی، ناکامی و تعارض‌هاست که ممکن است برای هر فرد در زندگی به‌وجود آید.

(روان‌شناسی، سلامت روانی و افتلال روانی، صفحه ۱۱۹)

۷۸- گزینه ۲»

(مریم احمدی)

ناحیه ورنیکه در لوب گیجگاهی چپ قرار دارد و به فهم زبان مربوط می‌شود. آسیب در ناحیه ورنیکه، اگرچه فهم سخن دیگران را با دشواری روبه‌رو می‌سازد اما سخن گفتن را دشوار نمی‌سازد.

(روان‌شناسی، فرایندهای شناختی، صفحه ۱۰۹)

۷۹- گزینه ۲»

(صفیه سقانی)

کسی که «کنترل شخصی» بر فشار روانی نداشته باشد، به حالت درماندگی می‌افتد که می‌تواند منجر به افسردگی شود ولیکن فردی که در مقابل فشار روانی احساس کنترل می‌کند فشار روانی را کم کرده و امکان استفاده از راهبردهای حل مشکل را برای خود فراهم می‌کند. این افراد کم‌تر به سراغ سبک‌های زندگی پرخطر می‌روند.

از ویژگی‌های «الگوی رفتاری الف»، تلاش برای برنامه‌ریزی هرچه بیش‌تر در حداقل زمان ممکن است.

کسی که دارای ویژگی سخت‌رویی است، به‌جای کنار کشیدن، احساسات التزام و به‌جای احساس ناتوانی، احساس کنترل می‌کند و مشکلات زندگی را چالش می‌داند، نه تهدید و در مقابله با مشکلات، درصدد حل آن‌ها برمی‌آید.

(روان‌شناسی، سلامت روانی و افتلال روانی، صفحه‌های ۱۳۴ تا ۱۲۶)

۸۰- گزینه ۲»

(علی نوری)

اگرچه استعمال دخانیات، چاقی، کم‌تحریکی و ... می‌توانند در بعضی مواقع بیماری عروق کرونر را ایجاد کنند، ولی عامل اصلی و مهم، فشارروانی است.

توضیح نکات درسی:

در بیماری عروق کرونر، به علت سخت شدن دیواره رگ‌های خونی، قلب سخت و سفت شده و در نتیجه خون کم‌تری به قلب رسیده و باعث ایست قلبی در فرد می‌شود.

(روان‌شناسی، سلامت روانی و افتلال روانی، صفحه ۱۲۴)