

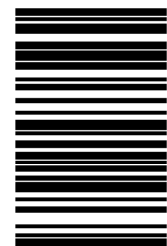
دفترچه شماره ۱

آزمون شماره ۴

جمعه ۹۸/۰۵/۲۵



403|C



403C

آزمون‌های سراسر گاج

گزینه دروس را از خط‌ب‌کنید.

سال تحصیلی ۹۹-۱۳۹۸

آزمون عمومی

پایه دوازدهم انسانی

دوره‌ی دوم متوسطه

| | |
|-------------------------------------|------------------------|
| نام و نام خانوادگی: | شماره داوطلبی: |
| تعداد سؤالاتی که باید پاسخ دهید: ۸۰ | مدت پاسخگویی: ۶۰ دقیقه |

عناوین مواد امتحانی آزمون عمومی گروه آزمایشی علوم انسانی، تعداد سؤالات و مدت پاسخگویی

| ردیف | مواد امتحانی | تعداد سؤال | شماره سؤال | | مدت پاسخگویی |
|------|----------------|------------|------------|----|--------------|
| | | | از | تا | |
| ۱ | فارسی ۲ | ۲۰ | ۱ | ۲۰ | ۱۵ دقیقه |
| ۲ | زبان عربی ۲ | ۲۰ | ۲۱ | ۴۰ | ۱۵ دقیقه |
| ۳ | دین و زندگی ۲ | ۲۰ | ۴۱ | ۶۰ | ۱۵ دقیقه |
| ۴ | زبان انگلیسی ۲ | ۲۰ | ۶۱ | ۸۰ | ۱۵ دقیقه |

برای اطلاع از نتایج آزمون و زمان دقیق اعلام آن باید در کانال تلگرام گاج عضو شوید. @Gaj_ir





۱- در کدام گزینه به معنی درست واژه‌های «اعطا - التهاب - نهیب - جنون» اشاره شده است؟

- (۱) عطا کردن - ورم کردن - هراس - بی‌خردی
(۲) بخشش - برافروختگی - سنگین - شیفتگی
(۳) واگذاری - شعله‌ی آتش - فریاد - شیدایی
(۴) هدیه دادن - زبانه‌ی آتش - هیبت - شوریدگی

۲- معنی چند واژه در کمانک روبه‌روی آن نادرست نوشته شده است؟

ششک (خیک) / چنبر (طوق) / تابناک (درخشان) / کلاف (لال‌آور) / محوطه (پهنه) / بار (رخصت) / رشحه (پاره) / سترگ (عظیم) / نیلی (کبود) / زستن (رشد کردن)

- (۱) چهار (۲) سه (۳) دو (۴) یک

۳- در کدام بیت غلط املایی وجود دارد؟

- (۱) آن دل که سفر کرده به چین سر زلفت
(۲) سلامت همه آفاق در سلامت توست
(۳) علم از تو در حمایت و عقل از تو با شکوه
(۴) چون تو روزی مرحم وصلی نهی بر جان من

۴- در متن زیر چند غلط املایی وجود دارد؟

«و در این اثنا او به نزدیک تو می‌آمد، خواستم به موافقت او بیایم و به سعادت ملاقات تو انسی طلیم و از وحشت قربت باز رهم که تنهایی کاری دشوار است و در زندگی، هیچ شادی چون صحبت و مجالست دوستان نتواند بود و رنج مفارقت، باری گران است؛ هر نفس را طاقت تحمّل آن نباشد و ذوق مواصلت شربنی گوارنده است که هر کس از آن نشکیند.»

- (۱) دو (۲) سه (۳) چهار (۴) یک

۵- در متن زیر، چند غلط املایی وجود دارد؟

«چون بر دشمنان غالب شدی، رادمردی پیشه کن تا ضیاع عفو بر پیشانی ملک متجلی گردد و از لغزش زبردستان درگذر و با تهی‌دستان نیکو باش که افتادگان را دستگیری، طریق مؤمنان است و شرط گزاردن حق نعمت.»

- (۱) دو (۲) سه (۳) چهار (۴) چهار

۶- در کدام گزینه آرایه‌ی «تشبیه» وجود ندارد؟

- (۱) ماه من! گفتمی که جان ده، می‌دهم
(۲) سرو منی و از دل بستان خودت خوانم
(۳) درد عشق تو که جان می‌سوزدم
(۴) بی‌مه رخسار و شب زلف او

۷- در همی گزینه‌ها آرایه‌ی «تشخیص» به‌کار رفته است، به‌جز

- (۱) به سروقتم نمی‌آیی خزان گشتم نمی‌پرسی
(۲) نشان عهد و وفا نیست در تبسم گل
(۳) عشق آمد و بنشست به تخت دل ما
(۴) سبزه‌ها می‌دمند و آب روان می‌آیند

۸- در کدام یک از گزینه‌های زیر، آرایه‌ی «متناقض‌نما» وجود ندارد؟

- (۱) یارب! آن کعبه‌ی مقصود تماشاگه کیست؟
(۲) دولت فقر، خدایا! به من ارزانی دار
(۳) روزگاریست که سودای بتان، دین من است
(۴) یار من باش که زیب فلک و زینت دهر

۹- در همدی بیت‌ها آرایه‌ی «حسن تعلیل» به کار رفته است، به جز

- (۱) سیه‌گری مکن از بهر آن‌که ناید باز
(۲) بامداد از راه ترکستان درآید آفتاب
(۳) ز شرم لفظ تو متواری است آب حیات
(۴) این‌که شد بیت را میان به دو نیم

۱۰- در عبارت زیر چند «وابسته‌ی پیشین» وجود دارد؟

«در ادب فارسی، شاعران و نویسندگان، همواره دل‌پذیرترین، زیباترین و شکوه‌مندترین شیوه‌ی تصویرنگاری را در سروده‌های زیبای خویش به کار گرفته‌اند.»

- (۱) چهار (۲) سه (۳) دو (۴) یک

۱۱- در متن زیر چند «ترکیب اضافی» وجود دارد؟

«بخش چشم‌گیری از ادب فارسی به ادب عرفانی اختصاص دارد. ادب عرفانی سرشار از معانی لطیف و شورانگیز و تعبیراتی است که بدون شناخت آن‌ها نمی‌توان با اندیشه و راه عرفا آشنا شد.»

- (۱) چهار (۲) سه (۳) دو (۴) یک

۱۲- در کدام بیت «شخص» وجود دارد؟

- (۱) سرلشکر جنونم و در دشت گمرهی
(۲) نشست از بر تخت بهرام‌شاه
(۳) ای شاهزاده! داد کن، خود را ز خود آزاد کن
(۴) حکایت من و این کدخدأ در این سامان

۱۳- واژه‌ی «مدار» در کدام گزینه متفاوت است؟

- (۱) رنج است و درد قطب مدار وی
(۲) بادت به گرد بخت همایون مدار بخت
(۳) ای روی ماه‌منظر تو نوبهار حسن
(۴) با قد خم ز عمر اقامت طمع مدار

۱۴- کدام گزینه با بیت زیر، تناسب معنایی بیش‌تری دارد؟

- «چون شیر به خود سپه‌شکن باش
(۱) گر باشد صد ستاره در پیش
(۲) آزارکشی کن و می‌آزار
(۳) جایی که بزرگ بایددت بود
(۴) هر کس که نه عاشق، آدمی نیست

۱۵- مفهوم عبارت زیر با کدام بیت، تناسب دارد؟

«او در چشم‌های درشت، سیاه و گیرای عباس میرزا، یک جهان معنی و کشش می‌دید و در امتداد نگاه متفکرش، افق‌های روشن تدبیر ملک و رعیت‌پروری را می‌خواند.»

- (۱) دل خان‌های خداست چو مصحف عزیز دار
(۲) به زیر چرخ دل شادمان نمی‌باشد
(۳) در پیش ما فتاده‌ست مستی و هوشیاری
(۴) از قضا آینه‌ی چینی شکست

۱۶- کدام گزینه با بیت «بزن زخم، این مرهم عاشق است/ که بی‌زخم مردن، غم عاشق است» تناسب معنایی بیش‌تری دارد؟

- (۱) نیازپرورد تنم نبرد راه به دوست
(۲) غم دنیای دنی چند خوری؟ باده بخور
(۳) صوفی ما که ز ورد سحری مست شدی
(۴) دلق و سجاده‌ی حافظ ببرد باده‌فروش

۱۷- کدام گزینه با مفهوم حدیث شریف «لا حول و لا قوه الا بالله» تناسب معنایی ندارد؟

- (۱) هر که را حق عزیز می‌دارد
(۲) بر من از صد هزار عزت بیش
(۳) همه غیبی تو بدانی، همه عیبی تو ببوشی
(۴) یکی را ز ماه اندر آری به چاه

۱۸- مفهوم کدام بیت با «با بال شکسته پر گشودن، هنر است / این را همه‌ی پرندگان می‌دانند» متناسب نیست؟

- (۱) اهل کام و ناز را در کوی زندگی راه نیست
(۲) در طریق عشق بازی امن و آسایش بلاست
(۳) دوام عیش و تنعم نه شیوه‌ی عشق است
(۴) دامی ست جهان، تو مرغی افتاده به دام

۱۹- کدام گزینه با عبارت «پیشگامی حاکم شهر، جوادخان، در دفاع و پیش مرگی فرزندان و برادرانش، شوری در جان‌ها می‌نهاد. نفوذ به حصار، با

پایداری تفنگداران میسر نشد» تناسب دارد؟

- (۱) گر نیارامم دمی بی‌همدمی نبود غریب
(۲) هر غریبی که مقیم در مهرویان شد
(۳) جان وطن بر در جانان چه کند گر نکند
(۴) جان چیست؟ ز جان بهتر و شیرین‌تر و خوش‌تر

۲۰- کدام گزینه با بیت «بید مجنون در تمام عمر سر بالا نکرد / حاصل بی‌حاصلی نبود به جز شرمندگی» تناسب معنایی کم‌تری دارد؟

- (۱) دست و پا بسیار زد تا عشق ما را پاک سوخت
(۲) آن شاخ که سر برکشد و میوه نیارد
(۳) بسوزند چوب درختان بی‌بر
(۴) شاخ بی‌برگرچه باشد از درخت میوه‌دار

سایت کنکور

Konkur.in



زبان عربی

■ عین الأصحّ و الأدقّ في الجواب للترجمة أو المفردات أو المفهوم (۳۰ - ۲۱):

۲۱- ﴿لَنْ نُنَالُوا الْبِرَّ حَتَّىٰ تُنْفِقُوا مِمَّا تَحِبُّونَ﴾:

- (۱) به خوبی نخواهید رسید تا این که از چیزی که دوست می دارید، انفاق نمایید!
- (۲) هرگز به نیکی نمی رسید تا انفاق کنید از آن چه که دوستش می دارید!
- (۳) به نیکی دست نخواهید یافت تا از چیزی انفاق کنید که آن را دوست داشته اید!
- (۴) هیچ گاه به خوبی دست نمی یابید حتی اگر از چیزی که دوست دارید انفاق نمایید!

۲۲- «في العصر العباسيَّ ازداد نفوذ اللغة الفارسيَّة حينَ شاركَ الإيرانيون في قيامِ الدَّولةِ العباسيَّةِ»:

- (۱) در عصر عباسی، هنگامی که ایرانی ها در قیام دولت عباسی شرکت کردند، نفوذ زبان فارسی زیاد شد!
- (۲) در دوره عباسی، زبان فارسی نفوذش زیادتر شد زمانی که فارس ها در قیام دولت عباسی شرکت کردند!
- (۳) در دوره عباسی، فراگیری نفوذ زبان فارسی زیاد شد وقتی که ایران در قیام دولت عباسی شرکت کرد!
- (۴) در عصر عباسی، هنگامی که ایرانی ها در قیام دولت عباسی شرکت کردند، نفوذ آن زبان فارسی را فرا گرفت!

۲۳- «تبين لنا أنّ نفوذ اللغة الفارسيَّة اشتدَّ بعد أن انضمَّت إيران إلى الدولة الإسلاميَّة»:

- (۱) برایمان مشخص شد که پس از این که ایران به حکومت اسلامی پیوست، نفوذ زبان فارسی شدت یافت.
- (۲) به ما توضیح داد که بعد از این که ایران به کشورهای اسلامی اضافه شد، زبان فارسی نفوذ بیش تری یافت.
- (۳) برایمان واضح است که نفوذ لغات فارسی پس از پیوستن ایران به دولت اسلامی زیاد شده است.
- (۴) برای ما این موضوع را آشکار کرده اند که نفوذ زبان فارسی پس از این که ایران به کشوری اسلامی تبدیل شد، شدت گرفت.

۲۴- عین الصحيح:

- (۱) زَما تَغَيَّرتْ أَصواتُ بعضِ الكَلِماتِ الَّتِي يَنتَظِرُها العَرَبُ: سَنَدُ صَنَدَهاى بَرخى كَلِماتِ كَ عَرَبِها بَر زَبانِ مِى آوَرَنَد، تَغَييرِ كَند
- (۲) هَذِهِ مَدِينَةٌ تَجذبُ السَّيَّاحَ مِن دُولِ العالَمِ: اِبنِ شَهريّ است كَ جَهاَنگَرَدانِى را از كُشورِهاى دَنيا جَذبِ مِى كَند.
- (۳) عالَمٌ يَنفَعُ النّاشَ بَعلمه خَيرٌ مِن أَلفِ عابِدٍ: عالِمى كَ مَرَدَمِ از عَلمش سَودِ مِى بَرند از هَزارِ عابِدِ بَهِتَرِ است.
- (۴) ﴿عَسَىٰ أَنْ تَكرَهُوا شَئِئاً وَهُوَ خَيرٌ لِّكُمْ﴾: چَهِ بَسا چِيزِى را ناپَسنَد بَداريد كَ خَيرِ شَما در آنِ است.

۲۵- عین الخطأ في المترادف أو المتضاد:

- (۱) رَأَيْتُ = شَاهَدْتُ / فَوْقَ ≠ تَحْتِ
- (۲) سَنَةٌ = عامٌ / وَجَدَ ≠ فَقَدَ
- (۳) سَجَلٌ = تَبَّتْ / غَابَةٌ ≠ بَحْرٌ
- (۴) هَرَبٌ = فَزَّ / أَطُولُ ≠ أَقْصَرُ

۲۶- عین الخطأ حسب الحقيقة:

- (۱) في اللغة العربيَّة مئات الكَلِماتِ المعرَّبة ذاتُ الأَصولِ الفارسيَّةِ.
- (۲) المسك من الحيوانات الَّتِي تَعيشُ في البَحرِ.
- (۳) يَنتَظِرُ العَرَبُ المَفرَداتِ الفارسيَّةِ الدَخيلةَ في العَرَبِيَّةِ وَفَاقاً لِأَلسِنَتِهِم.
- (۴) ازداد تأثيرُ اللُّغةِ العَرَبِيَّةِ على اللُّغةِ الفارسيَّةِ بسببِ العاملِ الدِينيِّ.

۲۷- عین ما يَختلِفُ في المَفهوم:

- (۱) الصبر مفتاح الفرج!
- (۲) في التَّأنيِّ السَّلامَةُ و في العَجَلَةِ النَّدامَةُ!
- (۳) هَر وقتِ خَوشِ كَ دَستِ دَهدِ مَغتَمنِ شَمارِ / كَسِ را وَقُوفِ نِيسَتِ كَ اَنجامِ كارِ چِيسَتِ
- (۴) پس از دشواری آسانی است ناچار / وليكن آدمي را صبر بايد

۲۸- عین الخطأ في المَفهوم:

- (۱) تجري الرياح بما لا تشتهي السفن! العبد يدبّر و الله يقدر!
- (۲) صاحب البيت أدرى بالبيت! صلاح مملكت خويش، خسروان دانند!
- (۳) بعض الشيء أفضل من لا شيء! كاجى به از هيچى!
- (۴) ﴿لم تقولون ما لا تفعلون﴾: كَن قَليلِ الكَلامِ كَثيرِ العَمَلِ!

۲۹- عین غیر الصحيح عن المترادف أو المتضاد:

- (۱) أطاع ≠ عصى
(۲) حَزَج ≠ فَرَج
(۳) إنضمام = إنقطاع
(۴) تَوَضَّع = تَجَقَّل

۳۰- عین الكلمات الغريبة في المعنى:

- (۱) الیسک، العطر، الفزلان
(۲) التمثال، المتحف، التراث
(۳) القماش، الشرف، الشرب
(۴) الحديقة، الديباج، المدرسة

■ ■ ■ اقرأ النص التالي بدقة ثم أجب عن الأسئلة التالية بما يناسب النص (۳۳ - ۳۱):

403C

اللغة العربية لغة الدين الخفيف و من الطبيعي أن يهتم بها المسلمون بمختلف قومياتهم. و كان للإيرانيين دور و سهم عظيم في تدوين علوم هذه اللغة. فجمعوا مفرداتها و استخراجوا قواعدها و اكتشفوا أسرار بلاغتها. أول معجم وضع للعربية هو كتاب «العين» و نُشر لأول مرة في إيران و كان مؤلفه غير إيراني. و اهتم الإيرانيون بمباحث البلاغة ليكتشفوا أسرار إعجاز القرآن و فنون البيان العربي و ألف في هذا المجال عبدالقاهر الجرجاني كتابه المشهورين: «أسوار البلاغة» و «دلائل الإعجاز». اشترك الإيرانيون في سائر مجالات اللغة العربية كالتحو و النقد و جمع الشعر و شرحه أيضاً.

۳۱- عین الخطأ على حسب النص:

- (۱) اهتم الإيرانيون بعلوم مختلفة حول العربية و قواعدها.
(۲) في تدوين اللغة العربية دور الإيرانيين كان عظيماً.
(۳) أسرار بلاغة اللغة العربية أكتشفت و ما اطلع عليها الإيرانيون.
(۴) على المسلمين أن يهتموا باللغة العربية لأنها لغة دينهم الخفيف.

۳۲- عین الصحيح على حسب النص:

- (۱) كتاب «العين» أول كتاب حول البلاغة.
(۲) ألف عبد القاهر الجرجاني كتابين حول اللغة العربية.
(۳) «دلائل الإعجاز» كتاب ألفه كاتب عربي.
(۴) كان العلماء الإيرانيون قد ابتعدوا عن التحو و جمع الشعر.

۳۳- عین الخطأ عن كلمة «أول» في النص:

- (۱) اسم تفضيل
(۲) للمفرد المذكر
(۳) معرفة
(۴) مضاف

■ ■ ■ عین المناسب في الجواب عن الأسئلة التالية (۴۰ - ۳۴):

۳۴- عین معرفة يختلف نوعه عن الباقي:

- (۱) للتمساح طريقة غريبة في تنظيف أسنانه.
(۲) أنشد المولوتي أبياتاً ممزوجة بالعربية في شعره.
(۳) هذا التمثال يجذب سياحاً من دُول العالم.
(۴) أكبر العيب أن تعيب ما فيك مثله.

۳۵- في أي آية جاء فعل مضارع لا تُترجمه إلى المضارع الاتزامي؟

- (۱) ﴿عَسَى أَنْ تَكْرَهُوا شَيْئاً وَ هُوَ خَيْرٌ لَكُمْ﴾
(۲) ﴿فَاصْبِرُوا حَتَّى يَحْكُمَ اللَّهُ بَيْنَنَا﴾
(۳) ﴿مَا يَرِيدُ اللَّهُ لِيَجْعَلَ عَلَيْكُمْ مِنْ حَرْجٍ﴾
(۴) ﴿لِكَيْلا تَحْزِنُوا عَلَيَّ مَا فَاتَكُمْ﴾

۳۶- في أي عبارة ما جاء اسم نكرة؟

- (۱) بعض الناس يتكلمون في ما لا يعلمون.
(۲) سافر علي مع أسرته إلى إصفهان مرة واحدة.
(۳) خرجت الطالبات من الصف بعد نهاية الامتحان بسرعة.
(۴) وصلت إلى بركة ماء و شربت منها.

٣٧- عین المبتدأ نكرة:

- (١) البعيد عن العين بعيد عن القلب.
- (٢) فريقنا فائز في مباراة كرة القدم.
- (٣) تبادل المفردات بين اللغات أمر طبيعي.
- (٤) للفيروز آبادي معجم مشهور باسم القاموس.

٣٨- عین العبارة التي كل أسماؤها نكرة:

- (١) رأيت سعيداً يمشي بسرعة في حديقة.
- (٢) لا نستطيع أن نجد لغة بدون كلمات دخيلة.
- (٣) تختلف لهجات نوع من الطيور من منطقة إلى أخرى.
- (٤) للتمساح طريقة غريبة في تنظيف أسنانه.

٣٩- عین العبارة التي ليس فيها معادل للمضارع الالتزامي:

- (١) لن أنسى ما فعله والداي في صغري.
- (٢) الجاهل يعارض المتكلم قبل أن يسمع الكلام.
- (٣) ﴿لن تناولوا البرّ حتى تنفقوا مما تحبون﴾
- (٤) ذهبت إلى المكتبة لكي تقرأ الدرس.

٤٠- كم اسماً معرفة في العبارة التالية (حسب القواعد التي قرأتها حتى الآن)؟ «قال المعلم لعلّي: يجب أن تعلم أن تبادل المفردات بين اللغات في

العالم أمر طبيعي.»

(٤) سبعة

(٣) ستة

(٢) خمسة

(١) أربعة

سایت کنکور

Konkur.in



دین و زندگی

403C

- ۴۱- هشدار قرآن کریم به مسلمانان زمان پیامبر(ص)، از دقت در کدام عبارت دریافت می‌گردد؟
- (۱) «فَدَخَلَتْ مِنْ قَبْلِهِ الرُّسُلُ» (۲) «إِنقَلَبْتُمْ عَلَيَّ أَعْقَابِكُمْ»
(۳) «فَلَنْ يَغْفِرَ اللَّهُ شَيْئاً» (۴) «وَ سَيَجْزِي اللَّهُ الشَّاكِرِينَ»
- ۴۲- «میدان دادن حاکمان بنی‌امیه و بنی‌عباس به اندیشه‌های موافق و نافع برای تقویت قدرتشان» و «ورود جاهلیت با شکل جدید به زندگی اجتماعی مسلمانان» به ترتیب معلول کدام یک از مشکلات و مسائل عصر ائمه (ع) است؟
- (۱) ارائه‌ی الگوهای نامناسب - تبدیل حکومت عدل نبوی به سلطنت
(۲) تحریف در معارف اسلامی و جعل احادیث - تبدیل حکومت عدل نبوی به سلطنت
(۳) تحریف در معارف اسلامی و جعل احادیث - ممنوعیت از نوشتن احادیث پیامبر (ص)
(۴) ارائه‌ی الگوهای نامناسب - ممنوعیت از نوشتن احادیث پیامبر (ص)
- ۴۳- امام علی (ع) دلیل پیروزی شامیان بر مسلمانان را برشمرده، و تعبیر «چنان به حکومت و ستمگری ادامه دهند که حرامی باقی نماند جز آن که حلال شمارند...» در مورد حکومت بیان کرده‌اند.
- (۱) شتاب شامیان در اجرای فرمان زمامدار باطل و کندی مسلمانان در حق امام - بنی‌امیه
(۲) شتاب شامیان در اجرای فرمان زمامدار باطل و کندی مسلمانان در حق امام - بنی‌عباس
(۳) ضعف و سستی مسلمانان در مبارزه با حکومت بنی‌امیه - بنی‌امیه
(۴) ضعف و سستی مسلمانان در مبارزه با حکومت بنی‌امیه - بنی‌عباس
- ۴۴- «افزایش احتمال خطا در نقل احادیث»، «بی‌بهره ماندن مردم از منبع هدایت» و «ایجاد جایگاه برجسته برای افراد به دور از اندیشه و عمل و اخلاق اسلامی» به ترتیب معلول کدام چالش‌های عصر ائمه (ع) است؟
- (۱) تحریف در معارف اسلامی و جعل احادیث - ممنوعیت از نوشتن احادیث پیامبر (ص) - تبدیل حکومت عدل نبوی به سلطنت
(۲) تحریف در معارف اسلامی و جعل احادیث - تحریف در معارف اسلامی و جعل احادیث - تبدیل حکومت عدل نبوی به سلطنت
(۳) ممنوعیت از نوشتن احادیث پیامبر (ص) - ممنوعیت از نوشتن احادیث پیامبر (ص) - ارائه‌ی الگوهای نامناسب
(۴) ممنوعیت از نوشتن احادیث پیامبر (ص) - تحریف در معارف اسلامی و جعل احادیث - ارائه‌ی الگوهای نامناسب
- ۴۵- ملاک کرامت و گرمی بودن در بیان رسول اکرم (ص) چیست و اقدامات افرادی چون کعب‌الاحبار یهودی با کدام چالش عصر ائمه (ع) مرتبط می‌باشد؟
- (۱) عدالت - تحریف در معارف اسلامی و جعل احادیث
(۲) تقوا - تحریف در معارف اسلامی و جعل احادیث
(۳) عدالت - ارائه‌ی الگوهای نامناسب
(۴) تقوا - ارائه‌ی الگوهای نامناسب
- ۴۶- در فرمایش امیرالمؤمنین علی (ع) که در حقیقت بود، آن چه متصف به رایج‌ترین و ناشناخته‌ترین است، به ترتیب و می‌باشد.
- (۱) توصیف گذشته‌ی تلخ جامعه و راهکار اصلاح آن - باطل - قرآن
(۲) توصیف گذشته‌ی تلخ جامعه و راهکار اصلاح آن - دروغ بر خدا و پیامبر - معروف
(۳) پیش‌بینی از نتیجه‌ی رفتارها و وقایع - باطل - قرآن
(۴) پیش‌بینی از نتیجه‌ی رفتارها و وقایع - دروغ بر خدا و پیامبر - معروف
- ۴۷- کدام یک از اقدامات زیر از نظر تطابق با حوزه‌ی مسئولیت‌های امامان (ع) نادرست است؟
- (۱) تبیین معارف اسلامی متناسب با نیازهای نو از حوزه‌ی مرجعیت دینی
(۲) معرفی خویش به عنوان امام بر حق از حوزه‌ی ولایت ظاهری
(۳) انتخاب شیوه‌های درست مبارزه از حوزه‌ی ولایت ظاهری
(۴) عدم تأیید حاکمان از حوزه‌ی مرجعیت دینی

- ۴۸- «شکل‌گیری و حضور اندیشه‌های گوناگون و مذاهب مختلف در جامعه» و «تفسیر قرآن کریم با مدد گرفتن از امامان بزرگوار» و «پیشروان عرفان و معنویت» به ترتیب مرتبط با کدام شخصیت‌های گران‌قدر می‌باشد؟
- (۱) امام سجاد (ع) - کمیل‌بن زیاد - رشید هجری
 - (۲) امام باقر (ع) - عبدالله‌بن عباس - میثم تمار
 - (۳) امام سجاد (ع) - عبدالله‌بن عباس - رشید هجری
 - (۴) امام باقر (ع) - کمیل‌بن زیاد - میثم تمار
- ۴۹- عبارت «كَلِمَةٌ لَا إِلَهَ إِلَّا اللَّهُ حِصْنِي فَمَنْ دَخَلَ حِصْنِي آمِنَ مِنْ عَذَابِي» از فرمایشات است و یکی از مصادیق می‌باشد.
- (۱) امام رضا (ع) - تبیین معارف اسلامی متناسب با نیازهای نو
 - (۲) خداوند - تبیین معارف اسلامی متناسب با نیازهای نو
 - (۳) امام رضا (ع) - حفظ سخنان و سیره‌ی پیامبر (ص)
 - (۴) خداوند - حفظ سخنان و سیره‌ی پیامبر (ص)
- ۵۰- به تعبیر قرآن کریم، منشأ ارجاع منازعات و دعاواها به سوی طاغوت کدام است و توصیف رفتار امامان به یک انسان «۲۵ ساله مرتبط با کدام‌یک از اصول کلی امامان در مبارزه با حاکمان است؟
- (۱) شیطان - انتخاب شیوه‌های درست مبارزه
 - (۲) نفس اماره - انتخاب شیوه‌های درست مبارزه
 - (۳) شیطان - معرفی خویش به عنوان امام بر حق
 - (۴) نفس اماره - معرفی خویش به عنوان امام بر حق
- ۵۱- عبارت‌های «خواست عمومی مردم از امام پس از خلیفه‌ی سوم، تجدید حیات تشیع به عنوان جریان بزرگ فکری و سیاسی، اعلام مرگ اسلام در صورت حفظ شرایط موجود» به ترتیب مرتبط با دوران امامت کدام‌یک از امامان بزرگوار است؟
- (۱) امام علی (ع) - امام سجاد (ع) - امام باقر (ع)
 - (۲) امام علی (ع) - امام سجاد (ع) - امام حسین (ع)
 - (۳) امام رضا (ع) - امام صادق (ع) - امام باقر (ع)
 - (۴) امام رضا (ع) - امام صادق (ع) - امام حسین (ع)
- ۵۲- آن چه به عنوان ایجاد زمینه برای غیبت امام عصر (عج) مطرح می‌شود، کدام است و چه توصیفی در مورد زیارت جامعه‌ی کبیره مناسب‌تر می‌باشد؟
- (۱) ارتباط از طریق وکلا - درس امام‌شناسی
 - (۲) ارتباط از طریق وکلا - توصیف دوران ظهور
 - (۳) اختناق شدید در عصر ائمه - درس امام‌شناسی
 - (۴) اختناق شدید در عصر ائمه - توصیف دوران ظهور
- ۵۳- آن چه در مورد غیبت امام عصر (عج) می‌توان گفت به ترتیب تأیید ورد کدام عقیده است و این مطلب مرتبط با کدام سخن امام علی (ع) است؟
- (۱) ظهور - حضور - حجت خداوند ...، از معابر و خیابان‌ها عبور می‌کند، به نقاط مختلف می‌رود، سخن مردم را می‌شنود و ...
 - (۲) حضور - ظهور - حجت خداوند ...، از معابر و خیابان‌ها عبور می‌کند، به نقاط مختلف می‌رود، سخن مردم را می‌شنود و ...
 - (۳) ظهور - حضور - ما در رسیدگی [به شما] و سرپرستی شما کوتاهی نمی‌کنیم و یاد شما را از خاطر نمی‌بریم ...
 - (۴) حضور - ظهور - ما در رسیدگی [به شما] و سرپرستی شما کوتاهی نمی‌کنیم و یاد شما را از خاطر نمی‌بریم ...
- ۵۴- با توجه به فرمایش امیرالمؤمنین علی (ع) بی‌بهره ماندن مردم از وجود حجت و ولی الهی در میانشان، معلول کدام شرایط می‌باشد؟
- (۱) ستمگری انسان‌ها - زیاده‌روی در گناه
 - (۲) عدم اتحاد - دعا نکردن برای ظهور
 - (۳) ترک امر به معروف و نهی از منکر - تفرقه و تضاد
 - (۴) اراده‌ی الهی - صلاح مردم
- ۵۵- نقش خداوند در تغییر نعمت‌های اعطاشده به بندگان در کدام گزینه به درستی توصیف شده است و مؤید این موضوع کدام آیه‌ی شریفه می‌باشد؟
- (۱) علت - «أَفَإِنْ مَاتَ أَوْ قُتِلَ انْقَلَبْتُمْ عَلَى أَعْقَابِكُمْ وَ مَنْ يَنْقَلِبْ عَلَى عَقْبَيْهِ فَلَنْ يَضُرَّ اللَّهَ شَيْئاً ...»
 - (۲) تابع - «أَفَإِنْ مَاتَ أَوْ قُتِلَ انْقَلَبْتُمْ عَلَى أَعْقَابِكُمْ وَ مَنْ يَنْقَلِبْ عَلَى عَقْبَيْهِ فَلَنْ يَضُرَّ اللَّهَ شَيْئاً ...»
 - (۳) علت - «ذَلِكَ بِأَنَّ اللَّهَ لَمْ يَكُ مُغْتَبِئًا نِعْمَةً أَنْعَمَهَا عَلَى قَوْمٍ حَتَّى يُغَيِّرُوا مَا بِأَنْفُسِهِمْ ...»
 - (۴) تابع - «ذَلِكَ بِأَنَّ اللَّهَ لَمْ يَكُ مُغْتَبِئًا نِعْمَةً أَنْعَمَهَا عَلَى قَوْمٍ حَتَّى يُغَيِّرُوا مَا بِأَنْفُسِهِمْ ...»

- ۵۶- کلام گهربار امام عصر (عج) که فرمودند: «ما از اخبار و احوال شما آگاهیم و هیچ چیز از اوضاع شما بر ما پوشیده و مخفی نیست.» به ترتیب مرتبط با کدام مسئولیت و فعالیت ایشان است؟
- (۱) ولایت معنوی - حضور سازنده و اظهار نظر درباره‌ی مسائل نوظهور
 - (۲) مرجعیت دینی - حضور سازنده و اظهار نظر درباره‌ی مسائل نوظهور
 - (۳) ولایت معنوی - هدایت باطنی افراد و حل بعضی از مشکلات علمی علما
 - (۴) مرجعیت دینی - هدایت باطنی افراد و حل بعضی از مشکلات علمی علما
- ۵۷- «نامه‌ی امام عصر (عج) به شیخ مفید، جهاد امام حسن (ع) علیه معاویه، پایه‌گذاری مدرسه‌ی علمی از سوی امام باقر (ع)» به ترتیب مرتبط با کدام یک از مسئولیت‌های امامان بزرگوار می‌باشد؟
- (۱) ولایت معنوی - ولایت ظاهری - مرجعیت دینی
 - (۲) ولایت معنوی - ولایت معنوی - مرجعیت دینی
 - (۳) مرجعیت دینی - ولایت ظاهری - ولایت ظاهری
 - (۴) مرجعیت دینی - ولایت معنوی - ولایت ظاهری
- ۵۸- اگر بخواهیم مروری کوتاه بر شیوه‌های مبارزاتی امامان معصوم (ع) داشته باشیم، رفتار امام علی (ع) و امام باقر (ع) به ترتیب به صورت و قابل توصیف است که تعبیر متناسب با این رفتارها می‌باشد.
- (۱) تجدید حیات نهضت شیعیان - ارتباط با مردم از طریق وکلا - وحدت مذاهب
 - (۲) سکوت به منظور حفظ نظام نوپا - ارتباط با مردم از طریق وکلا - انسان ۲۵۰ ساله
 - (۳) تجدید حیات نهضت شیعیان - زمان معرفی اسلام اصیل - وحدت مذاهب
 - (۴) سکوت به منظور حفظ نظام نوپا - زمان معرفی اسلام اصیل - انسان ۲۵۰ ساله
- ۵۹- در قرآن کریم کدام تفکر به عنوان گمان باطل مطرح شده است و دلیل بر ردّ این ظن و گمان چیست؟
- (۱) «آمَنُوا بِمَا نُزِّلَ إِلَيْكَ وَ مَا أَنْزَلَ مِنْ قَبْلِكَ» - «بَرِيدُونَ أَنْ يُتَحَاكَمُوا إِلَى الطَّاغُوتِ»
 - (۲) «آمَنُوا بِمَا أَنْزَلَ إِلَيْكَ وَ مَا أَنْزَلَ مِنْ قَبْلِكَ» - «يُرِيدُ الشَّيْطَانُ أَنْ يُضَلِّهِنَّ ضَلَالًا بَعِيدًا»
 - (۳) «قَدْ آمَرُوا أَنْ يَكْفُرُوا بِهِ» - «بَرِيدُونَ أَنْ يُتَحَاكَمُوا إِلَى الطَّاغُوتِ»
 - (۴) «قَدْ آمَرُوا أَنْ يَكْفُرُوا بِهِ» - «يُرِيدُ الشَّيْطَانُ أَنْ يُضَلِّهِنَّ ضَلَالًا بَعِيدًا»
- ۶۰- فرض عدم بهره‌مندی از محضر ائمه‌ی اطهار (ع) امری است که یک شاهد مثال برای آن می‌باشد.
- (۱) غیرشیعیان - غیرقابل قبول - مالک بن انس
 - (۲) شیعیان - غیرقابل قبول - مالک اشتر
 - (۳) غیرشیعیان - قابل قبول - مالک بن انس
 - (۴) شیعیان - قابل قبول - مالک اشتر



403C

PART A: Vocabulary

Directions: Questions 61-70 are incomplete sentences. Beneath each sentence you will see four words or phrases, marked (1), (2), (3), and (4). Choose the one word or phrase that best completes the sentence. Then mark your answer sheet.

- 61- The company has introduced various strategies to production costs, and therefore sell their products much cheaper.
1) collect 2) decrease 3) recreate 4) identify
- 62- I've a lot of weight over the last year because I haven't been doing much exercise.
1) contained 2) measured 3) caused 4) gained
- 63- The company uses electronic filters to its workers from accessing the Internet during working hours.
1) experience 2) prevent 3) balance 4) communicate
- 64- Some people refuse to buy products that are packaged in plastics, because they believe that it is to the environment.
1) harmful 2) natural 3) native 4) popular
- 65- It is difficult to the intelligence of dolphins, but we do know that they have very large brains.
1) prevent 2) measure 3) balance 4) increase
- 66- It's a good idea to ask your doctor to check your blood each time you visit her.
1) emergency 2) manner 3) lifestyle 4) pressure
- 67- Success is never a gift. It time, effort, and making sacrifices to be successful in life.
1) makes 2) gives 3) takes 4) gets
- 68- The police told people to stay off the supermarket and leave there as soon as
1) possible 2) effective 3) functional 4) physical
- 69- Studies show that approximately 40 percent of Iranians believe they have food allergies, while in , fewer than 1 percent have true allergies.
1) addition 2) reality 3) emotion 4) balance
- 70- New laser has allowed many people with vision problems to see clearly once again.
1) technology 2) increase 3) existence 4) experiment

PART B: Cloze Test

Directions: Questions 71-75 are related to the following passage. Read the passage and decide which choice, (1), (2), (3), or (4), best fits each space. Then mark your answer sheet.

Diabetes keeps the body's tissues from absorbing glucose, or sugar, from the bloodstream. The body uses glucose as a source of ...71..., and much of the body's glucose comes from food. ...72... food is digested, glucose goes into the bloodstream to be absorbed by the body's tissues. For diabetic people, the glucose ...73... in the blood, causing high blood sugar levels. Some symptoms of high blood sugar levels ...74... fatigue, hunger, a lot of thirst, and blurry vision. According to the American Diabetes Association, about two million Americans ...75... that they have diabetes each year. There are, however, several treatment options and lifestyle adjustments for people with diabetes.

- 71- 1) means 2) value 3) energy 4) object
- 72- 1) During 2) When 3) Unless 4) However
- 73- 1) quits 2) seeks 3) fills 4) stays
- 74- 1) include 2) happen 3) exchange 4) develop
- 75- 1) pick 2) vary 3) learn 4) speak

PART C: Reading Comprehension

Directions: In this part of the test, you will read a passage. The passage is followed by five questions. Answer the questions by choosing the best choice, (1), (2), (3), or (4). Then mark your answer sheet.

403C

Humans and most animals have eyes, which are organs that allow them to see their surroundings. Eyes have sensors that detect light. Insects and crabs have compound eyes. A compound eye is composed of hundreds of tiny individual lenses. Each lens sees an image, and the creature's brain creates one image by putting all of the individual images together.

Many animal eyes have a pupil, a slit in the middle of the eyes. This opening gets larger and smaller to let in different amounts of light. Nocturnal animals like owls have large eyes with pupils that can open very wide. This lets in as much light as possible. Human pupils let in less light than owls, for example. Plant-eating animals with eyes on the sides of their head have good side vision. It allows them to keep an eye out for predators while eating.

Cats, nocturnal animals, and some deep-sea fish have a shiny layer at the back of their eyes. This layer acts as a mirror and collects whatever light is available. When you see a cat's eyes shining in the night, it is simply light reflecting off this layer. Some predators and tree-dwelling animals have vision that allows them to focus on objects or prey in the distance. Hawks and falcons have excellent distance vision. Humans have more limited distance vision.

Monkeys, apes, and humans have other vision advantages. Each eye views things from a slightly different angle. The brain joins the two views to form a 3-D image.

76- Which animals have a layer at the back of the eyes that acts like a mirror?

- | | |
|----------------------|-------------------------|
| 1) all deep-sea fish | 2) monkeys |
| 3) owls | 4) plant-eating animals |

77- Which type of vision can be found in humans?

- | | |
|------------------------------|---------------------------|
| 1) 3-D vision | 2) good side vision |
| 3) excellent distance vision | 4) excellent night vision |

78- Which creatures see best at night?

- | | |
|----------------------------------|-------------------------------|
| 1) animals with good side vision | 2) animals with compound eyes |
| 3) nocturnal animals | 4) monkeys |

79- Which of the following words or phrases is defined in the passage?

- | | |
|--------------------------------|------------------------------------|
| 1) tree-dwelling (paragraph 3) | 2) nocturnal animals (paragraph 2) |
| 3) predators (paragraph 2) | 4) pupil (paragraph 2) |

80- What is the main idea of the passage?

- 1) There is only one kind of animal vision.
- 2) Animals see the same way people see.
- 3) Animals have many different types of vision.
- 4) People see better than animals.

دفترچه شماره ۲

آزمون شماره ۴

جمعه ۹۸/۰۵/۲۵



سال تحصیلی ۹۸-۱۳۹۸

آزمون اختصاصی پایه دوازدهم انسانی دوره دوم متوسطه

401 | A



401A

برای اطلاع از نتایج آزمون و زمان دقیق اعلام آن در کانال تلگرام گاج عضو شوید. @Gaj_ir

| | |
|--------------------------------------|-------------------------|
| نام و نام خانوادگی: | شماره داوطلبی: |
| تعداد سوالاتی که باید پاسخ دهید: ۱۰۰ | مدت پاسخگویی: ۱۰۵ دقیقه |

عناوین مواد امتحانی آزمون اختصاصی گروه آزمایشی علوم انسانی، تعداد سوالات و مدت پاسخگویی

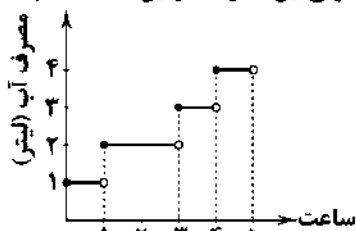
| ردیف | مواد امتحانی | تعداد سوال | وضعیت پاسخگویی | شماره سوال | | مدت پاسخگویی |
|------|------------------|------------|----------------|------------|-----|--------------|
| | | | | از | تا | |
| ۱ | ریاضیات | ۱۰ | اجباری | ۸۱ | ۹۰ | ۲۵ دقیقه |
| | | ۱۰ | زوج کتاب | ۹۱ | ۱۰۰ | |
| | | ۱۰ | | ۱۰۱ | ۱۱۰ | |
| ۲ | اقتصاد | ۱۰ | اجباری | ۱۱۱ | ۱۲۰ | ۱۰ دقیقه |
| ۳ | علوم و فنون ادبی | ۱۰ | اجباری | ۱۲۱ | ۱۳۰ | ۲۰ دقیقه |
| | | ۱۰ | زوج کتاب | ۱۳۱ | ۱۴۰ | |
| | | ۱۰ | | ۱۴۱ | ۱۵۰ | |
| ۴ | جامعه‌شناسی | ۱۰ | اجباری | ۱۵۱ | ۱۶۰ | ۲۰ دقیقه |
| | | ۱۰ | زوج کتاب | ۱۶۱ | ۱۷۰ | |
| | | ۱۰ | | ۱۷۱ | ۱۸۰ | |
| ۵ | فلسفه و منطق | ۱۰ | اجباری | ۱۸۱ | ۱۹۰ | ۲۰ دقیقه |
| | | ۱۰ | اجباری | ۱۹۱ | ۲۰۰ | |
| ۶ | روان‌شناسی | ۱۰ | اجباری | ۲۰۱ | ۲۱۰ | ۱۰ دقیقه |



ریاضی و آمار

401A

۸۱- اگر نمودار زیر، میزان آب مصرفی یک خانواده را در طی ۵ ساعت از روز نشان دهد، کل میزان آب مصرفی این خانواده در این ۵ ساعت، چند لیتر است؟

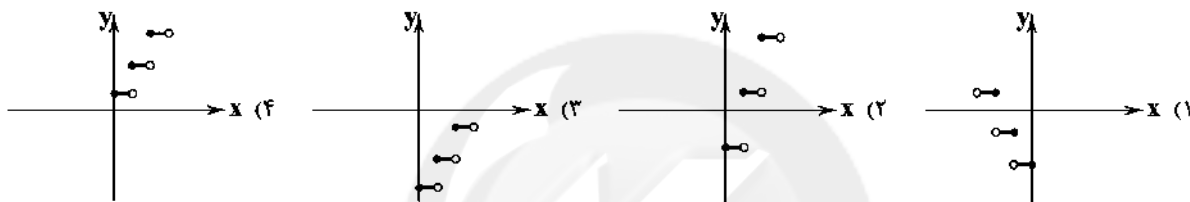


- (۱) ۱۱
(۲) ۱۲
(۳) ۱۳
(۴) ۱۴

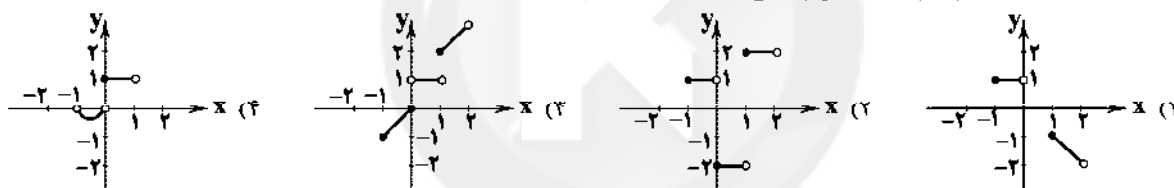
۸۲- اگر $f(x) = \text{sign}(x)$ ، $g(x) = [2x]$ و $h(x) = |4x-1|$ باشد، حاصل $\frac{2f(-3)+g(1-\sqrt{3})}{h(\frac{1}{8})}$ کدام است؟ ([] نماد جزء صحیح است.)

- (۱) ۴ (۲) -۴ (۳) ۸ (۴) -۸

۸۳- نمودار تابع $f(x) = 2[x] - 2$ ، در محدوده $0 \leq x < 3$ کدام است؟ ([] نماد جزء صحیح است.)



۸۴- کدام یک از نمودارهای زیر معرف یک تابع پلکانی است؟



۸۵- حاصل $2[-\sqrt{5}] + [\pi^2] + [-\pi/9]$ کدام است؟ ([] نماد جزء صحیح است.)

- (۱) ۲ (۲) ۴ (۳) ۵ (۴) ۳

۸۶- اگر $f(x) = |2x+1|$ باشد، آن گاه حاصل $f(-2\sqrt{3}) + f(-\sqrt{3}+2)$ کدام است؟

- (۱) $2\sqrt{3}+4$ (۲) ۴ (۳) $-6\sqrt{3}+6$ (۴) ۶

۸۷- نمایش تابع $f(x) = |12x-3|$ به صورت چندضابطه‌ای کدام است؟

$$f(x) = \begin{cases} 12x-3 & x \geq -\frac{1}{4} \\ -12x+3 & x < -\frac{1}{4} \end{cases} \quad (۲)$$

$$f(x) = \begin{cases} 12x-3 & x \geq \frac{1}{4} \\ -12x+3 & x < \frac{1}{4} \end{cases} \quad (۳)$$

$$f(x) = \begin{cases} 12x-3 & x \geq -\frac{1}{4} \\ -12x+3 & x \leq -\frac{1}{4} \end{cases} \quad (۴)$$

$$f(x) = \begin{cases} 12x-3 & x \geq \frac{1}{4} \\ -12x+3 & x < \frac{1}{4} \end{cases} \quad (۱)$$

۸۸- نمودار $y = |-x+1| - 2$ را $y = |-x+1| + 1$ و $y = |-x+3| - 1$ به چپ و ۳ واحد به بالا منتقل می‌کنیم. ضابطه‌ی تابع حاصل کدام است؟

- (۱) $y = |-x+3| - 1$ (۲) $y = |x+1| + 1$ (۳) $y = |x-3| + 1$ (۴) $y = |x-1| + 1$

۸۹- اگر f تابع پلکانی با ضابطه‌ی $f(x) = \begin{cases} -4 & x < -3 \\ -2 & -3 \leq x < -1 \\ 3 & -1 \leq x < 2 \\ 7 & 2 \leq x \end{cases}$ باشد، آن گاه حاصل $f(a) + f(b)$ کدام است؟ ([] نماد

جزء صحیح است.)

- (۱) ۳ (۲) -۱ (۳) ۱ (۴) ۵

۹۰- نمودار توابع $f(x) = |x|$ و $g(x) = -x^2 + 1$ ، چند نقطه‌ی تقاطع دارند؟

- (۱) صفر (۲) ۱ (۳) ۲ (۴) ۳

توجه: داوطلب گرامی، لطفاً از بین سؤالات زوج درس ۱ (ریاضی و آمار ۳، شماره‌ی ۹۱ تا ۱۰۰) و زوج درس ۲ (ریاضی و آمار ۱، شماره‌ی ۱۰۱ تا ۱۱۰)، فقط یک سری را به انتخاب خود پاسخ دهید.

زوج درس ۱

ریاضی و آمار (۳) (سؤالات ۹۱ تا ۱۰۰)

۹۱- چند عدد سه‌رقمی وجود دارد که حداقل یک رقم آن ۲ باشد؟

- (۱) ۴۰۰ (۲) ۲۵۲ (۳) ۳۳۲ (۴) ۲۰۰

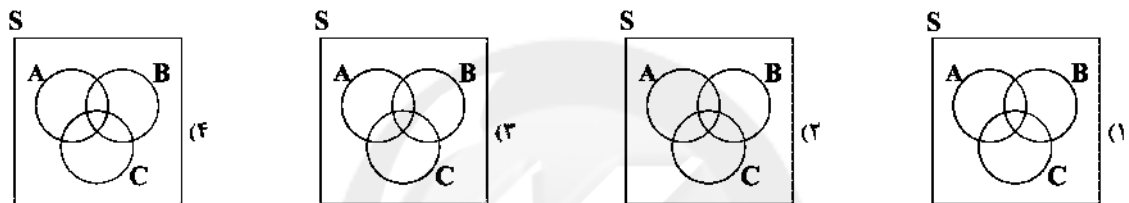
۹۲- سکه‌های را آن قدر پرتاب می‌کنیم تا برای چهارمین بار «پشت» بیاید. تعداد حالت‌هایی که در ۱۵ بار پرتاب یک سکه می‌توان به این منظور دست یافت، کدام است؟

- (۱) ۳۶۴ (۲) ۱۳۶۵ (۳) ۵۶۴ (۴) ۱۰۰۱

۹۳- در یک آزمون با پنج سؤال چهارگزینه‌ای به چند طریق می‌توان به همه‌ی سؤالات پاسخ داد؟ (پاسخ به همه‌ی سؤالات الزمی است.)

- (۱) ۲۰ (۲) ۴۰۰ (۳) ۶۲۵ (۴) ۱۰۲۴

۹۴- اگر A ، B و C سه پیشامد در فضای نمونه‌ی S باشد، آن‌گاه پیشامد این‌که A و C رخ دهند یا B و C رخ ندهند، کدام است؟



۹۵- می‌خواهیم از بین ۲ دانش‌آموز ریاضی، ۳ دانش‌آموز تجربی و ۴ دانش‌آموز انسانی، ۲ نفر را برای شرکت در مسابقه‌ی انتخاب کنیم. احتمال آن‌که این ۲ نفر از بین دانش‌آموزان رشته‌ی ریاضی نباشند، کدام است؟

- (۱) $\frac{7}{12}$ (۲) $\frac{1}{3}$ (۳) $\frac{5}{12}$ (۴) $\frac{1}{2}$

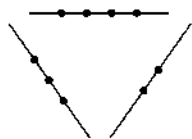
۹۶- اگر A و B دو پیشامد ناسازگار باشند و $P(A) = P(B) = \frac{1}{3}$ ، آن‌گاه $P(A \cup B)$ کدام است؟

- (۱) ۱ (۲) $\frac{2}{3}$ (۳) $\frac{11}{12}$ (۴) $\frac{5}{6}$

۹۷- از بین ۳ نفر، با کدام احتمال، ماه تولد هیچ دو نفری از آن‌ها یکسان نیست؟

- (۱) $\frac{55}{72}$ (۲) $\frac{1}{144}$ (۳) $\frac{55}{144}$ (۴) $\frac{1}{12}$

۹۸- از میان ۹ نقطه در شکل زیر، ۳ نقطه به تصادف انتخاب می‌کنیم. با کدام احتمال با سه نقطه‌ی انتخابی می‌توان یک مثلث ساخت؟

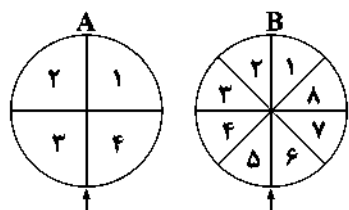


- (۱) $\frac{79}{84}$ (۲) $\frac{5}{9}$ (۳) $\frac{2}{7}$ (۴) $\frac{5}{84}$

۹۹- از ظرفی که شامل سه کیسه‌ی یکسان است به طوری که در اولی ۲۰ مهره‌ی سفید، در دومی ۵ مهره‌ی سیاه و ۶ مهره‌ی قرمز و در سومی ۷ مهره‌ی قرمز و ۸ مهره‌ی سیاه موجود است، یک مهره به تصادف برمی‌داریم. احتمال خارج شدن کدام رنگ بیش‌تر است؟

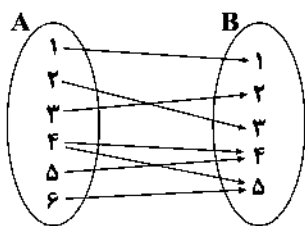
- (۱) سیاه (۲) سفید (۳) قرمز (۴) هر سه یکسان

۱۰۰- مطابق شکل زیر، دو صفحه‌ی عقربه‌دار A و B را با هم می‌چرخانیم. احتمال آن‌که عقربه‌ی A روی اعداد فرد و عقربه‌ی B روی اعداد اول قرار گیرد، چند برابر احتمال آن است که هر دو عقربه‌ی A و B روی اعدادی با شماره‌های یکسان قرار بگیرند؟



- (۱) $\frac{1}{2}$ (۲) ۲ (۳) $\frac{1}{3}$ (۴) ۴

زوج درسی ۲



۱۰۱- نمودار پیکانی یک رابطه به صورت زیر می‌باشد، با حذف کدام زوج مرتب این رابطه تابع خواهد بود؟

(۱) (۵, ۴)

(۲) (۶, ۵)

(۳) (۴, ۴)

(۴) (۲, ۲)

۱۰۲- کدام یک از مجموعه‌های زیر بیانگر یک تابع نیست؟

(۱) $f_1 = \{(1, 2), (3, 4), (5, 2)\}$

(۲) $f_2 = \{(1, 2), (7, 7), (1, \sqrt{4})\}$

(۳) $f_3 = \{(4, 5), (5, 4), (3, 2)\}$

(۴) $f_4 = \{(1, 2), (2, 2), (1, 4)\}$

۱۰۳- برای تابع جدول زیر، کدام یک از ضابطه‌ها، نادرست است؟

$f(x-1) = x^2 - x + 3$ (۲)

$f(x) = x^2 + x + 3$ (۱)

$f(x) = 2x + 3$ (۴)

$f(x+1) = x^2 + 3x + 5$ (۳)

۱۰۴- اگر $f(x) = |3x - 5|$ و $g(x) = \sqrt{\frac{1}{4}x + 2}$ باشند، مقدار $f(\frac{1}{4}) + g(\frac{1}{4})$ چقدر است؟

(۲) ۴

(۳) ۳

(۱) ۲

۱۰۵- با توجه به نمودار تابع f ، حاصل $f(1) + f(-1) + f(2)$ کدام است؟

(۱) ۵

(۲) ۶

(۳) ۲

(۴) ۳

۱۰۶- در تابع خطی f داریم $f(1) = 7$ و $f(-2) = -2$ ، مقدار $f(-1)$ کدام است؟

(۲) $-\frac{5}{2}$

(۱) $\frac{5}{2}$

(۴) ۱

(۳) -۱

۱۰۷- چند تابع خطی به ترتیب با دامنه $1 \leq x \leq 2$ و برد $3 \leq y \leq 1$ می‌توان رسم کرد؟

(۲) ۲

(۱) بی‌شمار

(۴) صفر

(۳) ۱

۱۰۸- محور تقارن $y = 2(x-1)(x+3)$ کدام است؟

(۲) $x = -1$

(۱) $x = 1$

(۴) $x = 3$

(۳) $x = -3$

۱۰۹- اگر $x + y = 20$ باشد، بیش‌ترین مقدار xy کدام است؟

(۲) ۲۰

(۱) ۱۰

(۳) ۲۰۰

۱۱۰- شکل زیر نمودار کدام تابع می‌تواند باشد؟

(۱) $y = 2x^2 + 4x + 1$

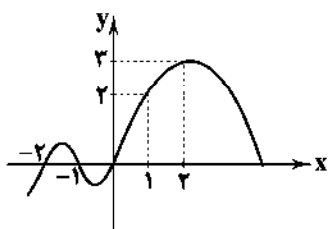
(۲) $y = 2x^2 - 2x + 1$

(۳) $y = 2x^2 - 4x + 1$

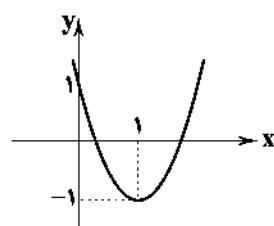
(۴) $y = -2x^2 + 4x + 1$

| | | | | |
|------|---|---|---|----|
| x | ۰ | ۱ | ۲ | ۳ |
| f(x) | ۳ | ۵ | ۹ | ۱۵ |

(۴) ۵



(۴) ۱۰۰





۱۱۱- کدام گزینه بیان‌کننده «خلق اعتبار» یا «خلق شبه پول» است؟

- ۱) چاپ پول توسط بانک مرکزی و دادن وام و اعتبار به اشخاص حقیقی و حقوقی از همین محل توسط بانک مرکزی در قالب اعتبارهای غیرنقدی موجب به وجود آمدن این فرآیند می‌شود.
- ۲) دادن وام و اعتبار به اشخاص در بانکها از محل سرمایه‌های اولیه‌ی بانک و الزام بانک در پرداخت وام به صورت نقدی به مشتریان و استفاده از خدمات بانکی موجب شکل‌گیری این فرآیند می‌شود.
- ۳) بانکها با گرفتن وام و اعتبار از بانک مرکزی به صورت استفاده از خدمات الکترونیکی بین بانکی و ملزم شدن به خارج نکردن پول از گردش، این فرآیند را شکل می‌دهند.
- ۴) بانکها از محل سپرده‌های بلندمدت مشتریان به هر تعداد و هر میزان که بخواهند به افراد وام داده و مشتریان را مجاب می‌کنند که از خدمات چک و کارت اعتباری استفاده کنند و پول را از گردش بیرون بانک خارج نکنند.

۱۱۲- کدام گزینه از عملکردهای بورس نمی‌باشد؟

- ۱) بین عرضه‌کنندگان و تقاضاکنندگان سرمایه ارتباط برقرار، و معاملات بازار سرمایه را تنظیم می‌کند.
 - ۲) با تشویق مردم به پس‌انداز و به کارگیری پس‌اندازها در فعالیت‌های مفید اقتصادی در کاهش ارزش پول و قدرت خرید آن مؤثر است.
 - ۳) با بررسی و شفاف‌سازی اطلاعات مالی شرکتها و قیمت‌گذاری سهام و اوراق بهادار تا حدودی از نوسان شدید قیمت‌ها جلوگیری می‌کند.
 - ۴) از طریق جذب و به کار انداختن سرمایه‌های راكد، حجم سرمایه‌گذاری را در جامعه افزایش می‌دهد.
- ۱۱۳- آقای جعفری در یکی از کشورهای همسایه مشغول کار و فعالیت است. او برای تأمین مخارج زندگی مادر خود، مبلغی پول در یکی از حساب‌های بانکی خود سپرده‌گذاری کرده است. با توجه به مفهوم سپرده، بانک در کدام نوع سپرده، بدون حضور خود او، مبلغ موردنیاز مادر را در اختیارش قرار می‌دهد؟

- ۱) سپرده‌ی پس‌انداز ۲) سپرده‌ی مدت‌دار ۳) سپرده‌ی قرض‌الحسنه ۴) سپرده‌ی جاری

۱۱۴- در کدام گزینه عقد اسلامی «مشارکت مدنی» به درستی آورده شده است؟

- ۱) قراردادی بازرگانی است که به موجب آن دو یا چند شخص حقیقی یا حقوقی (از جمله بانک) سرمایه‌ی نقدی یا جنسی خود را به شکل مشاع و به منظور ایجاد سود در هم می‌آمیزند.
- ۲) قراردادی تجاری که به موجب آن بانک قسمتی از سرمایه‌ی شرکت‌های سهامی جدید را تأمین و یا قسمتی از سهام شرکت‌های سهامی موجود را خریداری می‌کند و از این طریق در سود آن شریک می‌شود.
- ۳) قراردادی است که به موجب درخواست کتبی مشتری، بانک مقدار معینی از سرمایه را تأمین می‌کند و طرف دیگر با آن به فعالیت تولیدی می‌پردازد و در نهایت سود بین بانک و طرف دیگر تقسیم می‌شود.
- ۴) قراردادی کتبی که به درخواست بانک، طرف دیگر کار معین و مشخصی را انجام می‌دهد و بعد از پایان کار، سود حاصل از فعالیت بازرگانی بین بانک و کارگزار تقسیم می‌شود.

۱۱۵- پاسخ درست سؤالات زیر به ترتیب در کدام گزینه آمده است؟

الف) تفاوت خط فقر از کشوری به کشور دیگر، ناشی از چیست؟

ب) کدام گزینه درست می‌باشد؟

ج) در ادبیات اقتصادی، فردی که از نیازهای ابتدایی زندگی محروم است، نامیده می‌شود.

- ۱) تفاوت در نیازها - یکی از راهکارهای افزایش درآمد ملی، سرمایه‌گذاری در زمینه‌ی آموزش می‌باشد - فقیر مطلق
- ۲) تفاوت در نیازها - یکی از موانع اصلی جلوگیری از پیشرفت اقتصادی کشور، فقر می‌باشد - مسکین
- ۳) توسعه‌نیافتگی - یکی از موانع اصلی جلوگیری از پیشرفت اقتصادی کشور، فقر می‌باشد - مسکین
- ۴) توسعه‌نیافتگی - یکی از راهکارهای افزایش درآمد ملی، سرمایه‌گذاری، در زمینه‌ی آموزش می‌باشد - فقیر مطلق

۱۱۶- فکر به کارگیری پول‌های راكد صندوق مؤسسات مالی از کجا نشأت گرفت؟

- ۱) اهمیت یافتن مسئله‌ی توسعه و رقابت با سایر اقتصادها موجب این اقدام صاحبان مؤسسات مالی شد.
- ۲) مبارزه با فقر و گسترش و رونق شرایط اقتصادی موجب به کارگیری این پول‌ها شد.
- ۳) خارج نشدن هم‌هی موجودی از صندوق و واریز هم‌زمان پول توسط مراجعه‌کنندگان جدید دلیل این اقدام بود.
- ۴) غلبه بر رکود اقتصادی و گسترش فعالیت‌های تولیدی که در آن زمان اهمیت زیادی داشت موجب این اقدام شد.

۱۱۷- کدام گزینه پاسخ درست سوالات زیر می‌باشد؟

الف) رفاه اجتماعی چگونه تحقق می‌یابد؟

ب) با توجه به مفاهیم رشد و توسعه،

(۱) الف: با افزایش پول در جریان در جامعه ب: مفهوم توسعه شامل رشد نیز می‌باشد؛ اما هر رشدی را نمی‌توان توسعه نامید.

(۲) الف: با از بین رفتن فقر و کاهش نابرابری‌ها ب: مفهوم رشد شامل توسعه نیز می‌باشد؛ اما هر توسعه‌ای را نمی‌توان رشد نامید.

(۳) الف: با افزایش پول در جریان در جامعه ب: مفهوم رشد شامل توسعه نیز می‌باشد؛ اما هر توسعه‌ای را نمی‌توان رشد نامید.

(۴) الف: با از بین رفتن فقر و کاهش نابرابری‌ها ب: مفهوم توسعه شامل رشد نیز می‌باشد؛ اما هر رشدی را نمی‌توان توسعه نامید.

۱۱۸- کدام گزینه، درست نمی‌باشد؟

(۱) اولین کاری که برای سرمایه‌گذاری در بورس باید انجام داد، ایجاد شناسه‌ی معاملاتی می‌باشد.

(۲) تقسیم قیمت سبد کالا در ایران بر قیمت سبد همان نوع کالا در آمریکا، قدرت خرید دلار را در آمریکا نشان می‌دهد.

(۳) برخی کشورهای در حال توسعه هم‌چون چین، توانسته‌اند با پیش‌بینی و اجرای برنامه‌های بلندمدت در وضعیت شاخص‌های توسعه‌ی خود بهبود نسبی ایجاد کنند.

(۴) یکی از معیارهای سنجش وضعیت توزیع درآمد، شاخص دهک‌هاست که جامعه را به ده گروه جمعیتی مساوی تقسیم می‌کنند.

۱۱۹- با توجه به جدول زیر، کدام گزینه پاسخ درست سوالات می‌باشد؟

الف) سهم دهک‌های دوم، چهارم و نهم به ترتیب چند درصد می‌باشد؟

ب) شاخص توزیع درآمد (دهک‌ها) این جامعه چه مقداری را به خود اختصاص می‌دهد؟

ج) ۲۰ درصد پردرآمد جامعه، چند درصد درآمد کل جامعه را به خود اختصاص داده‌اند؟

(۱) الف: $۷/۵ - ۸/۵ - ۱۴$ ب: ۳ ج: ۳۲(۲) الف: $۶/۵ - ۸ - ۱۴$ ب: ۳ ج: $۱۴/۵$ (۳) الف: $۶/۵ - ۸ - ۱۰$ ب: $\frac{۱}{۳}$ ج: $۱۴/۵$ (۴) الف: $۷/۵ - ۸/۵ - ۱۰$ ب: $\frac{۱}{۳}$ ج: ۳۲

| وضعیت توزیع درآمد در یک جامعه‌ی فرضی | |
|--------------------------------------|--------------|
| سهم دهک اول | ۷.۶ |
| سهم دهک دوم | ۷.۴ |
| سهم دهک سوم | ۷.۸ |
| سهم دهک چهارم | ۷.۴ |
| سهم دهک پنجم | ۷.۸/۵ |
| سهم دهک ششم | ۷.۹ |
| سهم دهک هفتم | ۷.۱۰ |
| سهم دهک هشتم | ۷.۱۰/۵ |
| سهم دهک نهم | ۷.۴ |
| سهم دهک دهم | ۷.۱۸ |
| جمعیت کل جامعه | ۸ میلیون نفر |

۱۲۰- در یک کشور فرضی، تولیدکنندگان کالا و خدمات، با استفاده از نیروی کار بیش‌تر و سرمایه‌گذاری‌های بخش خصوصی در تولید و هم‌چنین به کارگیری روش‌های بهتر و فناوری مناسب‌تر توانسته‌اند میزان تولید کل کشور را افزایش داده و موجب بالا رفتن درآمد سرانه و بهبود وضعیت رفاه مادی خانوارها شوند، این موضوع بیانگر کدام‌یک از مفاهیم اقتصادی زیر است؟

(۴) پیشرفت اقتصادی

(۳) استقلال اقتصادی

(۲) توسعه‌ی اقتصادی

(۱) رشد اقتصادی



DriQ.com

Konkur.in

علوم و فنون ادبی



۱۲۱- «خلاق‌المعانی ثانی» لقب کیست؟

(۱) کمال‌الدین اصفهانی

(۲) کلیم کاشانی

(۳) صائب تبریزی

(۴) جمال‌الدین عبدالرزاق

۱۲۲- عبارت زیر معرفت کیست؟

«سبک شعرش حدّ واسط سبک دورهی عراقی و دورهی هندی است و واقع‌گرایی شاخصه‌ی اصلی آن است.»

(۱) محتشم کاشانی

(۲) بلیاغانی شیرازی

(۳) بیدل دهلوی

(۴) وحشی بافقی

۱۲۳- ابیات زیر سروده‌ی کیست؟

«باز این چه شورش است که در خلق عالم است

باز این چه نوحه و چه عزا و چه ماتم است

باز این چه رستخیز عظیم است کز زمین

بی نفیخ صور خاسته تا عرش اعظم است»

(۱) فدایی مازندرانی

(۲) صائب تبریزی

(۳) کلیم کاشانی

(۴) محتشم کاشانی

۱۲۴- در همی گزینه‌ها با ذکر مشبّه و ویژگی مشبّه‌به آرایه‌ی استعاره به وجود آمده است، به‌جز.....

- ۱) ای گل، چو آمدی ز زمین گو چگونه‌اند
- ۲) حال گیسوی تو از باد صبا می‌پرسم
- ۳) ای بت نامهربان بیا و بیاموز
- ۴) من آن کبوتر بام حقیقتم که طیور

۱۲۵- در همی گزینه‌ها با ذکر مشبّه‌به آرایه‌ی استعاره به وجود آمده است، به‌جز.....

- ۱) یکی درخت گل اندر میان خانه‌ی ماست
- ۲) لب لعلت که روح‌بخش دل است
- ۳) گل را غرور مشت ز خویش بس نبود
- ۴) طوطی شکر شکستن دیگر روا ندارد

۱۲۶- در همی گزینه‌ها «اضافه‌ی استعاری» وجود دارد، به‌جز.....

- ۱) شد از باران اشک و باده‌ی شوق
- ۲) ارباب ظلم را به ستم دست روزگار
- ۳) طلوع باده ز شام و سحر دریغ مدار
- ۴) گریه‌ی ابر بهار از دل پردرد من است

۱۲۷- کدام گزینه از تکرار ۴ باره‌ی رکن «فعلاتن» ساخته شده است؟

- ۱) آن‌جا روم آن‌جا روم، بالا بدم بالا روم
- ۲) عمر گویندم که ضایع می‌کنی با خوبویان
- ۳) نظر آوردم و بردم که وجودی به تو ماند
- ۴) جهان پیر است و بی‌بنیاد از این فرهادکش فریاد

۱۲۸- امتداد و تعداد هجاهای کدام گزینه با مصراع «چو خواهی که یابی ز هر بد رها» یکسان است؟

- ۱) توانا بود هرکه دانا بود
- ۲) از جدایی‌ها شکایت می‌کند
- ۳) بگفتم راز پیش آشکارا
- ۴) بر سوخته مرهمی نهادی

۱۲۹- در تعیین امتداد هجاهای کدام مصراع «ن» حذف می‌شود؟

- ۱) گفتمش مگذر زمانی گفت معذورم بدار
- ۲) سوختی افسردگان خام را
- ۳) به که نفروشد مستوری به مستان شما
- ۴) ز تخت جم سخی مانده است و افسر کی

۱۳۰- کدام گزینه با بیت «ای سرو پای‌بسته به آزادی مناز / آزاده من که از همه عالم بریده‌ام» تناسب معنایی بیش‌تری دارد؟

- ۱) بیا که قصر امل سخت سست بنیاد است
- ۲) بیار باده که بنیاد عمر بر باد است
- ۳) نشان عهد و وفا نیست در تبسم گل
- ۴) بنال بلبل بی‌دل که جای فریاد است
- ۵) غلام همت آنم که زیر چرخ کبود
- ۶) ز هر چه رنگ تعلق پذیرد آزاد است
- ۷) رضا به داده بده وز جبین گره بگشای
- ۸) که بر من و تو در اختیار نگشاده‌ست

توجه: داوطلب گرامی، لطفاً از بین سؤالات زوج درس ۱ (علوم و فنون ادبی (۳)، شماره‌ی ۱۳۱ تا ۱۴۰) و زوج درس ۲ (علوم و فنون ادبی (۱)، شماره‌ی ۱۴۱ تا ۱۵۰)، فقط یک سری را به انتخاب خود پاسخ دهید.

زوج درس ۱

علوم و فنون ادبی (۳) (سؤالات ۱۳۱ تا ۱۴۰)

۱۳۱- محمّدصادق امیری از سوی چه کسی ملقب به «ادیب‌الممالک» شد؟

- ۱) فتحعلی شاه
- ۲) مظفرالدین شاه
- ۳) ناصرالدین شاه
- ۴) احمد شاه

۱۳۲- در دوره‌ی بیداری بعد از تهران، کدام شهر بازار سیاسی و مطبوعاتی پررونقی داشت؟

- ۱) رشت
- ۲) مشهد
- ۳) تبریز
- ۴) یزد

۱۳۳- در دوره‌ی بازگشت شاعرانی چون مجمر اصفهانی، فروغی بسطامی و نشاط اصفهانی غزل‌سرایی شاعران کدام سبک را سرمشق کار خود قرار داده بودند؟

- ۱) خراسانی
- ۲) آذربایجانی
- ۳) هندی
- ۴) عراقی

- ۱۳۴- کدام عبارت درباره‌ی «روزنامه‌نگاری» عصر بیداری نادرست است؟
 (۱) یکی از مهم‌ترین روزنامه‌ها «صوراسرافیل» با مدیریت میرزا جهلگیرخان صوراسرافیل بود.
 (۲) در آن دوران مجله‌ی «دانشکده» با مدیریت محمدتقی بهار، ملقب به «ملک‌الشعرا» به چاپ می‌رسید.
 (۳) مجله‌ی «نوبهار» در سال‌های مشروطه به وسیله‌ی میرزا یوسف خان اعتصامی آشتیانی (پدر پروین اعتصامی) منتشر شد.
 (۴) روزنامه‌ی «تسیم شمال» با مدیریت و نویسندگی سیداشرف‌الدین گیلانی، مسائل سیاسی - اجتماعی را با لحنی انتقادی و طنزآمیز بیان می‌کرد.

۱۳۵- در کدام گزینه به وزن بیت «درمانده‌ام که از تو شکایت کجا برم / هم با تو گر ز دست تو دارم شکایتی» اشاره شده است؟

- (۱) مستفعل مفعولن مستفعل مفعولن
 (۲) مستفعلن مفاعل مستفعلن فعل
 (۳) مستفعلن فاعولن مستفعلن فاعولن
 (۴) مستفعل مستفعل مستفعل فع

۱۳۶- هجاهای مصراع «گر شیر شوی ز دست ما جان نبری» در کدام گزینه آمده است؟

- (۱) - UU-- U- U- UU--
 (۲) - UUU-- U-U- U--
 (۳) - UU-- U- UU- U--
 (۴) - UU-- U- U- UU--

۱۳۷- در کدام گزینه به تطبیع هجایی و ارکان بیت زیر اشاره شده است؟

- «معشوق تو همسایه‌ی دیوار به دیوار در بادیه سرگشته شما در چه هوایید»
 (۱) - U-- / - U-- / - U-- / - U--
 (۲) - U / - U- U / U--
 (۳) - U / U-- U / U-- U / U--
 (۴) - U- / U-- / - U- / U--

۱۳۸- با توجه به وزن، کدام واژه‌ها برای کامل کردن بیت‌های زیر مناسب است؟

- «تا شویمت از آن گل غبار راه
 دلم به سینه در انتظار»
 (۱) عارض - عمری - فشردی
 (۲) ابری - شدم ز شوق که اشکی ببارمت
 (۳) صورت - هر دم - گداختی
 (۴) رخسار - باران - گرفتگی
 (۲) چهره - یک عمر - نهادی

۱۳۹- در کدام گزینه به ترتیب به ارکان (وزن واژه) و واژه‌های «اضطرابی - شتابان - بی‌تاب - بادبزن» اشاره شده است؟

- (۱) فاعلاتن - فاعولن - مفعول - مفاعلن
 (۲) فاعلاتن - مفاعلن - مفعولن - مفاعلن
 (۳) فاعلاتن - فاعولن - مفعول - مفتعلن
 (۴) فاعلاتن - مفاعلن - مفعولن - مفتعلن

۱۴۰- وزن «چون از کمند عشق امید خلاص نیست / رغبت بود به کشته شدن پای‌بند را» با کدام بیت یکسان است؟

- (۱) در راه عشق نبود جز عشق رهنمایی
 (۲) بی‌جرم اگر چه از نظر افکنده‌ای مرا
 (۳) جامی بده ای ساقی تا چهره برافروزم
 (۴) از شرم شود عرق عرق صبح جهان‌تاب
 زیرا که هیچ راهی بی راهبر نباشد
 بگشای پرده از رخ و راه نظر مبند
 راهی بزن ای مطرب تا خرقه دراندازم
 پیش رخ زیبای تو از روی صباحت

زوج درس ۲

علوم و فنون ادبی (۱) (سوالات ۱۴۱ تا ۱۵۰)

۱۴۱- در رباعی زیر چند بار از صامت «ی» استفاده شده است؟

- «ای دل تا کی مصیبت‌افزا گردی
 انداخته‌ای در به در و گوی به گوی»
 (۱) ۵
 (۲) ۶
 (۳) ۷
 (۴) ۸

۱۴۲- واژه‌های کدام گزینه، به ترتیب با واژه‌های «بی‌کرانه - ماه - بهبود - دست‌بند - پادشاهی» هم‌وزن‌اند؟

- (۱) انتظار - درد - پایانه - دانشگاه - پاسداری
 (۲) خاکسار - خانه - بی‌باک - روزگار - دستیاری
 (۳) اسنوانه - رخم - آینه - بلاگیر - جاویدانی
 (۴) زادگاه - پیجه - پاییز - پاسبان - آسمانی

۱۴۳- تعداد «هجاها» در کدام گزینه بیش تر است؟

- (۱) عاشقانه (۲) باعاطفه (۳) بدگمانی (۴) بی‌عنایتی

۱۴۴- واج «و» در چند واژه «مصوت» به شمار می‌آید؟

- «کویبر - تصویر - نوابغ - جاویدانی - نوشتنی - شبیخون - جواب - روزگار»
 (۱) دو (۲) سه (۳) چهار (۴) پنج

۱۴۵- قافیه‌ی کدام بیت، براساس الگوی «مصوّت + صامت + صامت» ساخته شده است؟

۱) آن نقش بین که فتنه کند نقش‌بند را
۲) مگذر ای یار و در این واقعه مگذار مرا
۳) هیچ‌کس نیست که منظور مرا ناظر نیست
۴) آن زمان کز من دل سوخته آثار نبود

۱) آن نقش بین که فتنه کند نقش‌بند را
۲) مگذار ای یار و در این واقعه مگذار مرا
۳) هیچ‌کس نیست که منظور مرا ناظر نیست
۴) آن زمان کز من دل سوخته آثار نبود

۱۴۶- کدام بیت «ردیف» ندارد؟

۱) روز وصل دوستداران ییاد بباد
۲) کارم همه ناله و خروش است امشب
۳) در راه تو کار سخت مشکل دارم
۴) الفرض صاحب‌دل روشن‌روان

۱) روز وصل دوستداران ییاد بباد
۲) کارم همه ناله و خروش است امشب
۳) در راه تو کار سخت مشکل دارم
۴) الفرض صاحب‌دل روشن‌روان

۱۴۷- کدام بیت «ذوقافیتین» است؟

۱) ای سرد و گرم دهر کشیده
۲) بخت بازآید از آن در که یکی چون تو درآید
۳) چو آن نامه‌ی شاه یکسر بخواند
۴) خون همه در مستی خوردی به زبردستی

۱) ای سرد و گرم دهر کشیده
۲) بخت بازآید از آن در که یکی چون تو درآید
۳) چو آن نامه‌ی شاه یکسر بخواند
۴) خون همه در مستی خوردی به زبردستی

۱۴۸- در همی‌گزینه‌ها هر دو مصراع هم‌قافیه‌اند، به‌جز

۱) خود را به هلاک می‌سپارد
بس عهد که بشکنند و سوگند
برخیز و بیابا به سوی صحرا
در شهر مگر تو می‌کنی بس

۱) آهوی کند زلف خوبان
۲) در عهد تو ای نگار دلبنده
۳) شد موسم سیزه و تماشا
۴) امروز جفا نمی‌کنند کس

۱۴۹- ابیات زیر چه حس و فضایی در مخاطب ایجاد می‌کند؟

«کسی که قصه‌ی درد مرا نمی‌داند
بیا که مردم چشم سرشک گلگون را
به آب دیده بگردانم از جفای تو دل

«کسی که قصه‌ی درد مرا نمی‌داند
بیا که مردم چشم سرشک گلگون را
به آب دیده بگردانم از جفای تو دل

۱) شادی و نشاط ۲) حیرت و تعجب ۳) غم و اندوه ۴) اعتماد به نفس

۱۵۰- مفهوم کدام گزینه با بیت «شکر کند چرخ فلک، از ملک و ملک / کز کرم و بخشش او روشن و بخشنده شدم» یکسان است؟

۱) مهر او ذره ذره کسرد مرا
۲) چون که تو دست شفقت بر سر ما داشته‌ای
۳) ملکا مها نگارا صنما بتا بهارا
۴) از سرمه شود روشن اگر دیده‌ی مردم

۱) مهر او ذره ذره کسرد مرا
۲) چون که تو دست شفقت بر سر ما داشته‌ای
۳) ملکا مها نگارا صنما بتا بهارا
۴) از سرمه شود روشن اگر دیده‌ی مردم



DriQ.com



۱۵۱- کدام عبارت در ارتباط با تحولات فرهنگی نظام جهانی نادرست است؟

- ۱) جهان غرب از طریق رسانه در وسیع‌ترین شکل، فرهنگ عمومی جوامع غیرغربی را مدیریت می‌کند و تربیت نخبگان کشورهای غربی بیش‌تر با تثبیت مرجعیت علمی غرب انجام می‌شود.
- ۲) صنعت ارتباطات، ابزار نوینی است که به جهان غرب در مدیریت انتقال فرهنگ غرب یاری می‌رساند. توسعه‌ی صنعت ارتباطات، فاصله‌های زمانی و مکانی را کوتاه کرده است.
- ۳) جوامع غربی بخشی از علوم طبیعی را که مورد نیاز برای خدمت‌رسانی به کالاهای غربی است به کشورهای در حال توسعه آموزش می‌دهند ولی از آموزش‌های دانش‌هایی که برای آن‌ها نقش راهبردی دارد، خودداری می‌کنند.
- ۴) ترویج علوم انسانی غربی در کشورهای غیرغربی، عمیق‌ترین تأثیر را در توزیع جهانی فرهنگ غرب ایفا می‌کند؛ زیرا این علوم موجب می‌شوند تا فرهنگ‌های دینی، هویت خود را از نگاه فرهنگ غربی بازنگری و ارزیابی کنند.

۱۵۲- چند مورد از عبارات زیر نا درست است؟

الف) فرهنگ سلطه، جامعه‌ی جهانی را به بخش‌های مرکز و پیرامون تقسیم می‌کند؛ کشورهای پیرامون را به مرکز وابسته می‌سازد و زمینه‌ی ستیز و چالش میان آن‌ها را ایجاد می‌کند.

ب) هنگامی که جامعه‌ی جهانی عرصه‌ی حضور فعال فرهنگ‌های متفاوت باشد، نظام جهانی صحه‌ی تعاملات، گفت‌وگوها یا برخوردهای فرهنگی و تمدنی خواهد بود.

ج) اگر یک فرهنگ بتواند در سطح جهانی تأثیرگذاری بیش‌تری داشته باشد، نظام جهانی متأثر از آن فرهنگ شکل می‌گیرد.

۱) ۳ (۲) ۲ (۲) ۱ (۳) ۴ (۴) صفر

۱۵۳- کدام یک از عبارات زیر نا درست است؟

۱) دولت - ملت‌ها، حاکمیت‌های سیاسی و اقتصادی نوینی بودند که نخستین بار در اروپای غربی پدید آمدند و برخلاف حاکمیت‌های پیشین، هویتی دینی و معنوی برای خود قائل نبودند و صورتی کاملاً سکولار داشتند.

۲) هویت دولت - ملت‌ها اغلب هویتی ناسیونالیستی و قوم‌گرایانه است. این کشورها در مسیر توسعه و گسترش خود به صورت قدرت‌های استعماری درآمدند و به دنبال فتوحات استعماری، جغرافیای سیاسی جدیدی را پدید آوردند.

۳) دولت - ملت‌ها برای هر یک از فرهنگ‌های ساکن مناطق استعماری هویت جدیدی را تعریف کردند و بدین ترتیب دولت - ملت‌های جدید در بخش‌های دیگر جهان شکل گرفت.

۴) هویت جدیدی که برای هر یک از مناطق جغرافیایی جدید ساخته می‌شود، هویتی قومی و سکولار است. عواملی که سبب تشکیل دولت - ملت‌ها شد تقریباً در تمام طول تاریخ یکسان است و به این روند جهانی شدن می‌گویند.

۱۵۴- اقدام کشورهای غربی در مرحله‌ی نخست برای درهم شکستن مقاومت‌های فرهنگی کشورهای غیرغربی بود و جوامع استعمارزده به رغم مقاومت‌هایی که طی قرن بیستم انجام دادند، با و مواجه شدند.

۱) استفاده از مبلغان مذهبی و سازمان‌های فراماسونری - استعمار قدیم - استعمار نو

۲) استفاده از حرکت‌های پروتستانی و ایجاد یک سیاست سکولار - استعمار نو - استعمار فرانو

۳) استفاده از حرکت‌های پروتستانی و ایجاد یک سیاست سکولار - استعمار قدیم - استعمار نو

۴) استفاده از مبلغان مذهبی و سازمان‌های فراماسونری - استعمار نو - استعمار فرانو

۱۵۵- جهان غرب مدیریت انتقال فرهنگ غرب را به جوامع غیرغربی در چارچوب اهداف و خود به دست می‌گیرد و علت مقاومت غرب در برابر تلاش جامعه‌ی علمی ایران برای تدوین علوم انسانی مبتنی بر نیازهای بومی و مبانی معرفتی اسلامی، است.

۱) فرهنگی - اقتصادی - توزیع جهانی فرهنگ غرب

۲) اقتصادی - سیاسی - بازخوانی هویت فرهنگ‌های معنوی و دینی از نگاه فرهنگ غربی

۳) فرهنگی - اقتصادی - بازخوانی هویت فرهنگ‌های معنوی و دینی از نگاه فرهنگ غربی

۴) اقتصادی - سیاسی - توزیع جهانی فرهنگ غرب

۱۵۶- هر یک از عبارات و مفاهیم زیر به ترتیب کدام یک از مراحل تکوین نظام نوین جهانی را نشان می‌دهند؟

- انقلاب فرانسه

- انباشت ثروت

- استفاده از ابزار نفوذ اقتصادی، سیاسی و فرهنگی توسط کشورهای غربی

۱) پیوند قدرت با تجارت، سرمایه و صنعت - پیدایش قدرت‌های سیاسی سکولار - ادغام جوامع در نظام نوین جهانی

۲) ادغام جوامع در نظام نوین جهانی - پیدایش قدرت‌های سیاسی سکولار - پیوند قدرت با تجارت، سرمایه و صنعت

۳) پیدایش قدرت‌های سیاسی سکولار - پیوند قدرت با تجارت، سرمایه و صنعت - ادغام جوامع در نظام نوین جهانی

۴) پیدایش قدرت‌های سیاسی سکولار - ادغام جوامع در نظام نوین جهانی - پیوند قدرت با تجارت، سرمایه و صنعت

۱۵۷- کدام گزینه جدول مقابل را به ترتیب کامل می‌کند؟

۱) چالش‌های بین فرهنگی و تمدنی - فرهنگ غالب فاقد ویژگی‌های مطلوب باشد.

۲) چالش‌ها و تضادهای درونی - فرهنگ غالب فاقد ویژگی‌های مطلوب باشد.

۳) چالش‌های بین فرهنگی و تمدنی - یک فرهنگ با ویژگی‌های مطلوب در

سطح جهانی غالب باشد.

۴) چالش‌ها و تضادهای درونی - یک فرهنگ با ویژگی‌های مطلوب در سطح

جهانی غالب باشد.

| پیامد | علت |
|----------------------|---|
| انسجام جامعه‌ی جهانی | ب |
| الف | حضور فعال فرهنگ‌های متفاوت در جامعه‌ی جهانی |

۱۵۸- کدام گزینه به ترتیب شعار «لیبرالیسم اولیه» و «جوامع سوسیالیستی» را به درستی نشان می‌دهد؟

- (۱) آزادی سیاسی - انقلاب اجتماعی و توزیع مناسب ثروت
(۲) آزادی اقتصادی - عدالت اجتماعی و توزیع مناسب ثروت
(۳) آزادی فرهنگی - عدالت اقتصادی و آزادی افراد
(۴) آزادی اقتصادی - فردگرایی لیبرالیستی و اقتصاد سرمایه‌داری

۱۵۹- کدام گزینه به ترتیب جدول مقابل را کامل می‌کند؟

- (۱) چالش بلوک شرق و غرب - چالش بین فرهنگی
(۲) چالش فقر و غنا - چالش بلوک شرق و غرب
(۳) چالش بلوک شرق و غرب - چالش فقر و غنا
(۴) چالش فقر و غنا - چالش بین فرهنگی

۱۶۰- با توجه به اندیشه‌ها و دیدگاه‌های مارکس، به ترتیب:

- وی در نیمه‌ی دوم قرن نوزدهم به نقد چه چیزی پرداخت؟

- از نظر وی، چالش‌های جامعه‌ی سرمایه‌داری، چگونه قابل حل بود؟

- جامعه‌ی آرمانی مورد نظر مارکس، چه صورتی پیدا می‌کرد؟

- رویکرد نظری مارکس نسبت به عالم، چگونه بود؟

- (۱) لیبرالیسم سیاسی - رشد مالکیت خصوصی - سوسیالیستی و کمونیستی - معنوی
(۲) لیبرالیسم اقتصادی - با یک انقلاب - سوسیالیستی و کمونیستی - سکولار
(۳) لیبرالیسم متأخر - در چارچوب فردگرایی لیبرالیستی - لیبرالیستی و سرمایه‌داری - دنیوی
(۴) لیبرالیسم متقدم - با شعار آزادی اقتصادی - لیبرالیستی و سرمایه‌داری - معرفتی

توجه: داوطلب گرامی، لطفاً از بین سؤالات زوج درس ۱ (جامعه‌شناسی (۳)، شماره‌ی ۱۶۱ تا ۱۷۰) و زوج درس ۲ (جامعه‌شناسی (۱)، شماره‌ی ۱۷۱ تا ۱۸۰)، فقط یک سری را به انتخاب خود پاسخ دهید.

زوج درس ۱

جامعه‌شناسی (۳) (سؤالات ۱۶۱ تا ۱۷۰)

۱۶۱- کدام گزینه در ارتباط با دانش علمی صحیح نیست؟

(۱) دانش علمی تعاریف متفاوتی دارد که پیامد هویت‌های متفاوت جهان‌های اجتماعی است.

(۲) یادگیری دانش علمی از بدو تولد آغاز می‌شود و تا پایان عمر ادامه می‌یابد.

(۳) اگر در جامعه، مسئله‌ی خاصی مطرح شود زمینه‌ی لازم برای پیدایش و رشد دانش علمی نسبت به آن فراهم می‌شود.

(۴) تلاش‌های علمی عالمان به تدریج بر ذخیره‌ی دانش علمی می‌افزاید و دانش عمومی را غنی‌تر می‌کند.

۱۶۲- کدام یک از گزینه‌های زیر به ترتیب در ارتباط با هویت علمی جهان متجدد نادرست، ولی در رابطه با دانش عمومی درست است؟

(۱) رسوخ تلقی جهان اجتماعی متجدد از علم در جوامعی که روش‌های فراتجربی را معتبر می‌دانند، ارتباط دوسویه‌ی دانش عمومی و دانش علمی را مستحکم می‌کند - حاصل تأمل، خردورزی و کاوش‌های عقلی است.

(۲) تلقی جهان اجتماعی متجدد باعث از دست رفتن دغدغه و توان لازم برای حل مسائل و مشکلات دانش عمومی می‌شود - وقتی درباره‌ی موضوعی دانش عمومی قابل توجهی فراهم شود، علم ویژه‌ی تشکیل می‌شود.

(۳) جهان متجدد براساس هویت دنیوی خود، روش‌های عقلانی و وحیانی را در دایره‌ی علم قرار می‌داد و آن‌ها را معتبر می‌دانست - در ارتباط با دانش عمومی بیش‌تر از آن استفاده می‌کنیم و کم‌تر می‌اندیشیم.

(۴) دانش علمی را محدود و منحصر به دانش تجربی می‌داند و مانع رشد و رونق دانش علمی می‌گردد - به تنهایی و جداگانه تولید نمی‌شود، بلکه جهان اجتماعی آن را در اختیار ما قرار می‌دهد.

۱۶۳- هر عبارت با کدام گزینه مرتبط است؟ (به ترتیب)

- ساخت ساعت آبی، آفتابی، شنی و شمعی برای نشان دادن و نگهداری زمان توسط انسان

- سرایت رویکرد علمی جهان متجدد به جوامع دیگر که علوم عقلانی و وحیانی را نیز معتبر می‌دانند.

- شکل‌گیری دانشی که دغدغه‌ی کشف واقعیت و تشخیص درست و غلط داشته باشد.

(۱) دانش علمی - تعارض در دانش علمی و دانش عمومی - دانش مفید

(۲) دانش عمومی - تعارض در دانش علمی و دانش عمومی - دانش مفید

(۳) دانش علمی - تعاریف متفاوت از دانش علمی - زبان و منطق جهان‌شمول

(۴) دانش عمومی - تعاریف متفاوت از دانش علمی - زبان و منطق جهان‌شمول

۱۶۴- به ترتیب صحیح یا غلط بودن عبارتهای زیر را کدام گزینه به درستی نشان می‌دهد؟

الف) فرصت موضع‌گیری اجتماعی مناسب و صحیح برای دانشمندان، پیامد داوری درباره‌ی پدیده‌های اجتماعی و انتقاد از آن‌ها به وسیله‌ی علوم اجتماعی است.

ب) با مقایسه‌ی علوم انسانی و علوم اجتماعی می‌توانیم به برخی فواید علوم اجتماعی پی ببریم.

ج) در جامعه‌شناسی شهری، روابط همسایگی، ریخت‌شناسی شهری، ترافیک، آلودگی و مهاجرت بررسی می‌شود.

۱) ص - غ - غ (۲) غ - ص - غ (۳) ص - غ - ص (۴) غ - غ - ص

۱۶۵- به ترتیب وجه اشتراک «علوم سیاسی»، «باستان‌شناسی» و «جمعیت‌شناسی» را کدام گزینه به درستی نشان می‌دهد و رویکردهای اصلی جامعه‌شناسی براساس ، شکل گرفته‌اند.

۱) مطالعه و بررسی پدیده‌های طبیعی مانند بدن انسان - خرد یا کلان بودن پدیده‌های اجتماعی

۲) پدیده‌های اجتماعی را مطالعه و بررسی می‌کنند - دوری و نزدیکی به علوم طبیعی

۳) مطالعه و بررسی ابعاد مختلف زندگی اجتماعی انسان - خرد یا کلان بودن پدیده‌های اجتماعی

۴) پدیده‌های اجتماعی را بررسی و مطالعه می‌کنند - دوری و نزدیکی به علوم اجتماعی

۱۶۶- کدام گزینه درست است؟

۱) فناوری بر زندگی بشر سیطره یافته است و زندگی انسان‌ها را کنترل می‌کند.

۲) شکل‌گیری علوم اجتماعی پیامد مطالعه‌ی علمی پدیده‌های اجتماعی مانند خانواده، کلاس، روستا، اعضای مختلف بدن انسان و تخصص‌های پیرامون آن است.

۳) امروزه رشته‌های علوم پایه از اساسی‌ترین علوم محسوب می‌شوند و در صدر انتخاب‌های انسان‌ها می‌باشند.

۴) اگر انسان‌ها اطلاعات چندانی هم از علوم طبیعی نداشته باشند، می‌پذیرند که این علوم خوب هستند و توسعه‌ی فناوری را هدایت و راهبری می‌کنند.

۱۶۷- کدام گزینه جدول زیر را به درستی کامل می‌کند؟

| ویژگی‌ها | جامعه‌شناسی انتقادی | جامعه‌شناسی پوزیتیویستی |
|---------------------------|---------------------|-------------------------|
| چه چیزی را مطالعه می‌کند؟ | - | ج |
| چگونه مطالعه می‌کند؟ | د | الف |
| چه هدفی را دنبال می‌کند؟ | ب | - |

- علاوه بر روش‌های تجربی و تفهیمی، روش‌های دیگری را نیز به رسمیت می‌شناسند.

- پدیده‌های اجتماعی مانند پدیده‌های طبیعی

- نقد وضعیت موجود جامعه برای رسیدن به یک وضعیت مطلوب‌تر

- روش مطالعه‌ی جامعه همان روشی است که در مطالعه‌ی طبیعت به کار گرفته می‌شود.

۱) د - ج - الف - ب (۲) الف - ب - د - ج (۳) د - ج - ب - الف (۴) ج - الف - ب - د

۱۶۸- هر عبارت به ترتیب با کدام مفهوم مرتبط است؟

- کشف نظم‌های پنهان و شگفت‌انگیز

- توجه به پرسش‌هایی از قبیل «قواعد و هنجارهای با هم زندگی کردن، چگونه به وجود می‌آیند؟» و ...

۱) آشنایی‌زایی - شناختن انتظارات و توقعات

۲) هویت‌زدایی - پیش‌بینی رفتار دیگران و همکاری با آنان

۳) آشنایی‌زدایی - شناختن نظم اجتماعی

۴) آشنایی‌زایی - شناختن نظم اجتماعی

۱۶۹- کدام گزینه در ارتباط با «نظام اجتماعی» نادرست است؟

۱) نظام اجتماعی مفهومی است که با نظم ارتباط دارد و یک ساختار اجتماعی پویاست، مانند خودرویی که در حال حرکت است.

۲) منظور از پویا بودن نظام اجتماعی این است که بخش‌های مختلف آن بر یک‌دیگر اثر می‌گذارند و از یک‌دیگر اثر می‌پذیرند.

۳) نظام اجتماعی همانند یک موجود زنده تلاش می‌کند نیازهای خود را تأمین کند و خود را در بلندمدت حفظ کند.

۴) برداشت روزافزون از منابع تجدیدنپذیر از جمله تغییراتی است که یک نظام اجتماعی در خود ایجاد می‌کند تا حیات خود را حفظ کند.

۱۷۰- کدام گزینه در ارتباط با «ساختار اجتماعی» نادرست است؟

۱) ساختار اجتماعی پاسخ به پرسش چگونگی هماهنگی میان قواعد اقتصادی با قواعد سیاسی است.

۲) ساختار اجتماعی را در گروه‌های رسمی مانند سازمان‌ها بهتر می‌توان دید.

۳) ساختار اجتماعی چگونگی رابطه و پیوند میان پدیده‌های اجتماعی و پدیده‌های تکوینی را نشان می‌دهد.

۴) در هر سازمانی حقوق و تکالیف مربوط به هر نقش و چگونگی روابط میان اعضا را ساختار اجتماعی مشخص می‌کند.

زوج درس ۲

جامعه‌شناسی ۱ (سؤالات ۱۷۱ تا ۱۸۰)

۱۷۱- هر یک از عبارات زیر به ترتیب، در مورد کدام ویژگی هویتی صدق می‌کند؟

«در به دست آوردن آن نقشی نداریم - خودمان آن را شکل می‌دهیم - در شکل‌گیری آن نقش و سهم بسیاری داریم.»

(۱) زمان تولد - ایمان داشتن - منزلت خانوادگی

(۲) اصالت شیرازی - تنبلی - پارسا

(۳) دختر - موقعیت اجتماعی - منزلت خانوادگی

(۴) خنده‌رو - وقت‌شناس - مهربان

۱۷۲- کدام گزینه جدول روبه‌رو را به درستی کامل می‌کند؟ (به ترتیب)

| علت | معلول |
|----------------------------|---------------|
| دچار شدن به انحراف اجتماعی | الف |
| ب | کژروی اجتماعی |
| اقناع | ج |

(۱) تنبیه و مجازات - عدم پذیرش فرهنگ جهان اجتماعی - عمیق‌تر شدن

آثار کنترل اجتماعی

(۲) تنبیه و مجازات - عدم پذیرش نقش‌های اجتماعی - عمیق‌تر شدن آثار

کنترل اجتماعی

(۳) کنترل اجتماعی - انجام رفتارهایی برخلاف ارزش‌های جهان اجتماعی -

درونی شدن فرهنگ

(۴) کنترل اجتماعی - جذب عقاید و ارزش‌های جهان اجتماعی شدن - درونی شدن فرهنگ

۱۷۳- کدام گزینه نمودار مقابل را به درستی کامل می‌کند؟

(۱) اجتماعی - نفس - عضویت فرد در جهان اجتماعی

(۲) فرهنگی - نفس - ویژگی‌های اخلاقی و روانی

(۳) اجتماعی - ویژگی‌های روانی و اخلاقی - بدن

(۴) فرهنگی - عضویت فرد در جهان اجتماعی - بدن

۱۷۴- در ارتباط با مفاهیم قلمرو آرمانی و قلمرو واقعی جهان اجتماعی کدام گزینه نادرست است؟

(۱) قلمرو واقعی و قلمرو آرمانی جهان اجتماعی به روی یک‌دیگر گشوده‌اند و مرز آن‌ها براساس عمل مردم تغییر می‌کند.

(۲) هنجارها راهنمای کنش اعضای جهان اجتماعی‌اند وقتی مردم مطلقاً هنجارها عمل کنند قلمرو واقعی ساخته می‌شود.

(۳) آرمان اجتماعی، تصور اعضای جهان اجتماعی از وضعیت مطلوب فرهنگ و ... است و اگر مردمی مطابق آرمان‌های خود عمل کنند فاصله‌ی میان قلمرو واقعی و آرمانی جامعه‌ی خود را کاهش می‌دهند.

(۴) هر اندازه مردم مطابق ارزش‌ها عمل کنند به همان اندازه آرمان‌ها وارد قلمرو واقعی جهان اجتماعی می‌شوند.

۱۷۵- کدام‌یک از گزینه‌های زیر در ارتباط با اقناع درست است، ولی در رابطه با امر به معروف و نهی از منکر نادرست است؟ (به ترتیب)

(۱) به دو شکل رسمی و غیررسمی انجام می‌شود که شیوه‌ی غیررسمی آن بیش‌تر در خانواده انجام می‌شود - دارای سطوح متفاوتی است، در مواردی همگانی و در برخی موارد رسمی و حکومتی است.

(۲) فرهنگ‌هایی که ظرفیت منطقی و عقلانی بیش‌تری دارند و با فطرت آدمیان سازگارترند از قدرت اقناعی بیش‌تری برخوردارند - دارای آثار اکتسابی، انتسابی، و نتایج معنوی و فطری و دنیوی است.

(۳) اگر روش مناسبی برای کنترل اجتماعی نداشته باشد در معرض آسیب‌های بیش‌تری قرار می‌گیرد - برخی روش‌های آن تبلیغی و برخی تشویقی یا تنبیهی است.

(۴) روشی است که به واسطه‌ی آن، افراد کنش‌های متناسب با فرهنگ را بهتر انجام می‌دهند - در فرآیندهای جامعه‌پذیری و کنترل اجتماعی نقش مهمی دارند.

۱۷۶- در خصوص بیت «من آن‌چه شرط بلاغ است با تو می‌گویم / تو خواه از سختم پند گیر خواه ملال» کدام گزینه نادرست است؟

(۱) جهان اجتماعی روندی مخالف این بیت دارد و در کنار جامعه‌پذیری به انطباق افراد با فرهنگ هم می‌پردازد.

(۲) برخلاف بیت نظارت و کنترل در جهان اجتماعی به صورت پیشگیرانه و کنترل‌کننده وجود دارد.

(۳) اگر پدر و مادر صرفاً راه و بیراهه‌ی زندگی را به فرزندان خود بیاموزند، مخالف بیت مذکور عمل کرده‌اند.

(۴) برخلاف بیت در تمامی بخش‌های جهان اجتماعی سازوکارهایی برای نظارت بر اعضا وجود دارد.

۱۷۷- چه تعداد از گزاره‌های زیر، نادرست است؟

- (الف) در جامعه‌ی دینی، هویت اجتماعی افراد براساس عقاید و ارزش‌هایی است که آن دین محترم می‌شمارد؛ مثلاً اسلام هویت افراد را با تقوا، علم و عدالت ارزیابی می‌کند.
 (ب) هویت هر جهان اجتماعی براساس قواعد، آرمان‌ها و ارزش‌های کلان آن جهان اجتماعی شکل می‌گیرد و هنجارها و نمادهای آن متناسب با آرمان‌ها و ارزش‌ها سازمان می‌یابند.
 (ج) هر جهان اجتماعی براساس هویت خود، با طبیعت و بدن آدمی تعامل می‌کند و هر جهان اجتماعی بنا به هویت خود، با نوع خاصی از هویت اخلاقی و روانی افراد سازگار است.
 (د) جهان متجدد به تناسب رویکرد این جهانی خود، با آن دسته از ویژگی‌های روانی و اخلاقی سازگار است که در ارتباط با آرمان‌ها و ارزش‌های دنیوی آن شکل گیرند.

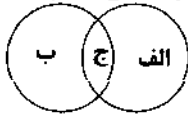
۳ (۴)

۴ (۳)

۱ (۲)

۲ (۱)

قلمرو واقعی قلمرو آرمانی



ج - الف - ب (۴)

ج - ب - ج (۳)

الف - ج - ب (۲)

ج - ب - الف (۱)

۱۷۸- هر پدیده در کدام قسمت نمودار قرار می‌گیرد؟

- احترام به پدر و مادر
 - ناپسند بودن اسراف و تبذیر
 - استکبارستیزی

۱۷۹- کدام گزینه در ارتباط با ارزیابی قلمرو واقعی و قلمرو آرمانی جهان اجتماعی صحیح است؟

- (۱) جوامعی که علم را محدود به دانش تجربی می‌کنند و عقل و وحی را به عنوان دو روش علمی، معتبر نمی‌دانند، نمی‌توانند از حق یا باطل بودن عقاید و آرمان‌ها سخن بگویند.
 (۲) آرمان‌های هر جهان اجتماعی را می‌توان در پرتو واقعیت‌های آن ارزیابی کرد و در سراسر تاریخ حق و باطل از آرمان‌های بشری بوده است که می‌تواند در پرتو واقعیت‌ها ارزیابی شود.
 (۳) عقایدی که مردم درباره‌ی انسان و جهان دارند، ارزش‌هایی که محترم می‌شمارند و قواعدی که براساس آن‌ها عمل می‌کنند، سبک زندگی آن‌ها و مهارت‌هایی که دارند و به آن عمل می‌کنند اغلب درست می‌باشند.
 (۴) از نظر جوامعی که عقل و وحی را به عنوان دو روش علمی معتبر می‌دانند، عقاید و ارزش‌های اجتماعی، پدیده‌هایی هستند که صرفاً در قلمرو آرمانی یا واقعی جوامع انسانی پدید می‌آیند و ما فقط می‌توانیم بودن یا نبودن این ارزش‌ها و پیامدهای اجتماعی و تاریخی آن‌ها را بشناسیم.

۱۸۰- عبارت «یوسف را دو چیز بود بر کمال؛ یکی حسن خلقت و دیگری حسن سیرت» به کدام مسئله اشاره ندارد؟

- (۱) آن چه در پاسخ به پرسش «کیستی؟» گفته می‌شود و شخص با آن از اشیاء و افراد دیگر متمایز می‌شود.
 (۲) بدن ما، مجرای ارتباط ما با جهان طبیعی و بخشی از آن محسوب می‌شود.
 (۳) نفس و ویژگی‌های روانی و اخلاقی آدمی، بعد نفسانی هویت را شکل می‌دهند.
 (۴) بخشی از هویت آگاهانه است؛ یعنی ما آن را می‌شناسیم.



DriQ.com

سایت کنکور

فلسفه و منطق



Konkur.in

فلسفه یازدهم

۱۸۱- کدام گزینه درست است؟

- (۱) با تأمل و تدبر در قرآن کریم می‌توان از همه‌ی حقایق جهان هستی آگاه شد.
 (۲) خداوند از طریق پیامبران و به واسطه‌ی وحی معرفت را در اختیار بشر قرار می‌دهد.
 (۳) وحی ویژه‌ی همه‌ی انسان‌هاست که پیامبران دریافت‌کنندگان آن‌اند.
 (۴) همه‌ی انسان‌ها به خوبی به حقایق و زوایای وحی پی می‌برند.

۱۸۲- انکار یا اثبات اعتقاد به اصالت شناخت تجربی، از طریق تجربه ممکن چون

- (۱) است - تنها تجربه می‌تواند محک مناسبی برای تجربه باشد.
 (۲) نیست - عقل را نمی‌توان با محک تجربه سنجید.
 (۳) است - تجربه ملاک درستی یا نادرستی یک نظریه است.
 (۴) نیست - شناخت هیچ ارتباطی با تجربه ندارد.

۱۸۳- کدام مورد درباره‌ی «شناخت» صحیح است؟

- (۱) ما همیشه به تفاوت‌های نظرات افراد درباره‌ی موضوعات مختلف توجه می‌کنیم.
 (۲) حرکت در مسیر شناخت با صرف تفکر است و گرنه گمراه‌کننده است.
 (۳) شناخت‌های ما گاهی ممکن است خطا باشند.
 (۴) شناخت ما تنها متوجه خود ماست.

- ۱۸۴- کدام گزینه تعریف مناسب‌تری برای «معرفت‌شناسی» است؟
 (۱) یک علم بدیهی است که بخشی از فلسفه است.
 (۲) در ضمن مباحث فلسفی بود که امروزه مستقل شده است.
 (۳) دانشی است در پی توضیح عقلانی خود شناخت.
 (۴) علمی است که چپستی و امکان معرفت را بررسی می‌کند.
- ۱۸۵- شناخت نسبت به فقط از طریق ابزار حس حاصل می‌شود.
 (۱) آب در صفر درجه‌ی سانتی‌گراد منجمد می‌شود
 (۲) امروز هوا بارانی و خنک بود
 (۳) اگر به گیاه آب ندهی، پژمرده می‌شود
 (۴) کودکان در یک سالگی راه می‌روند
- ۱۸۶- می‌توان گفت شناخت انسان از خود و پیرامونش نیست.
 (۱) خطاپذیر
 (۲) تدریجی
 (۳) محدود
 (۴) بدیهی
- ۱۸۷- همه‌ی گزینه‌ها خطای ادراک حسی هستند به جز
 (۱) عدم توانایی احساس بو در زمان سرماخوردگی
 (۲) دیدن سراب در جاده‌های کویری
 (۳) اشتباه گرفتن گیلان به جای آلبالو
 (۴) شنیدن صداهای نامأنوس در نیمه‌شب
- ۱۸۸- شاگرد بوده است.
 (۱) سقراط - ارسطو
 (۲) افلاطون - ارسطو
 (۳) سقراط - افلاطون
 (۴) ارسطو - افلاطون
- ۱۸۹- پی بردن به وجود حافظه،
 (۱) هم از طریق حسی و هم عقلی امکان‌پذیر است.
 (۲) حاصل یک درون‌نگری در معلومات قبلی فرد است.
 (۳) نتیجه‌ی یک شناخت عقلانی درباره‌ی ذهن است.
 (۴) مقدم بر هر شناخت دیگری در انسان است.
- ۱۹۰- کدام مورد از ویژگی‌های محسوسات به شمار نمی‌رود؟
 (۱) می‌توان همه‌ی آن‌ها را لمس کرد.
 (۲) قابل درک هستند.
 (۳) پدیده‌هایی مادی هستند.
 (۴) گاهی با حواس مسلح قلب دیدن هستند.

منطق

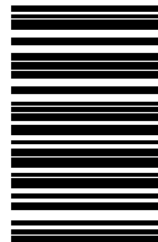
- ۱۹۱- قوت یک استدلال تمثیلی به است.
 (۱) بیش‌تر بودن وجوه مشابهت
 (۲) توجیه به وجوه اختلاف
 (۳) عبارت‌های «بعضی ب الف است» و «هیچ ب الف نیست» به ترتیب عکس مستوی کدام‌یک از قضایای زیر هستند؟
 (۱) هر الف ب است. - هیچ الف ب نیست.
 (۲) بعضی الف ب نیست. - بعضی الف ب است.
 (۳) بعضی ب الف نیست. - هیچ الف ب نیست.
 (۴) بعضی الف ب است. - هر الف ب است.
- ۱۹۲- از کذب بودن کدام‌یک از گزینه‌های زیر حتماً به کذب بودن عبارت «همه‌ی فرانسوی‌ها آسیایی هستند» خواهیم رسید؟
 (۱) بعضی از فرانسوی‌ها آسیایی هستند.
 (۲) هیچ فرانسوی آسیایی نیست.
 (۳) بعضی از فرانسوی‌ها آسیایی نیستند.
 (۴) بعضی از فرانسوی‌ها اروپایی هستند.
- ۱۹۳- کدام گزینه از کاربردهای اصلی استدلال نیست؟
 (۱) درک حقیقت
 (۲) اقناع دیگران
 (۳) غلبه بر دیگران
 (۴) بررسی فرضیه‌ها
- ۱۹۴- کدام گزینه یک قضیه است؟
 (۱) عراق پایتخت ایران است.
 (۲) تهران پایتخت شیراز است.
 (۳) تهران پایتخت عراق است.
 (۴) شیراز پایتخت فارس است.
- ۱۹۵- متناقض و متداخل قضیه‌ی «هیچ انسانی اسب نیست»، چه نسبتی با هم دارند؟
 (۱) تضاد
 (۲) تناقض
 (۳) تداخل
 (۴) تداخل تحت تضاد
- ۱۹۶- کدام قضیه «محصوره» است؟
 (۱) اروپا مهد روشنگری است.
 (۲) زادگاه تمدن بشری آسیا است.
 (۳) سرخ‌پوستان آمریکایی هستند.
 (۴) در پرجمعیت‌ترین قاره‌ی دنیا چین قرار دارد.
- ۱۹۷- کدام گزینه قضیه‌ی شخصی است؟
 (۱) هیچ‌کس جز علی (ع) فاتح خیبر نیست.
 (۲) یک اتومبیل در پارکینگ است.
 (۳) دانش‌آموزان دهم انسانی مدرسه‌ی سراج درس‌خوان هستند.
 (۴) ظلم خوشایند نیست.
- ۱۹۸- استنتاج بهترین تبیین
 (۱) صورت قیاسی دارد.
 (۲) نوعی استقرا است.
 (۳) قوی‌ترین نوع استدلال است.
 (۴) از اقسام استدلال تمثیلی است.

- ۲۰۰- استدلال استقرایی، استدلالی است که
 (۱) مقدمات، نتیجه را حتماً در پی خواهند داشت.
 (۲) نتیجه توسط مقدمات، حمایت نسبی می‌شود.
 (۳) همیشه برای رسیدن به نتیجه از مثال استفاده می‌کند.
 (۴) همه‌ی انواع آن در علوم تجربی استفاده می‌شود.



۲۰۱- مرحله‌ی چهارم و دوم حل مسئله به ترتیب کدام است؟

- (۱) به کارگیری راه‌حل مناسب - بازبینی و اصلاح راه‌حل
 (۲) ارزیابی راه‌حل - انتخاب راه‌حل‌های جایگزین
 (۳) بازبینی و اصلاح راه‌حل - به کارگیری راه‌حل مناسب
 (۴) تشخیص مسئله - ارزیابی راه‌حل
- ۲۰۲- «انتقال» مربوط به کدام عامل مؤثر در حل مسئله می‌باشد و مهم‌ترین دلیل عدم موفقیت برخی افراد در حل مسئله کدام است؟ (به ترتیب)
- (۱) تجربه‌ی گذشته - پیروی صرف از تجارب گذشته
 (۲) نوع نگاه به مسئله - بازبینی تجارب گذشته
 (۳) تجربه‌ی گذشته - بازبینی تجارب گذشته
 (۴) نوع نگاه به مسئله - پیروی صرف از تجارب گذشته
- ۲۰۳- معلمی از دانش‌آموزان خود می‌خواهد برای برگزاری مراسم پایان ترم، هر ایده‌ای که به ذهنشان می‌رسد را بیان کنند. فردی پس از دیدن طرح جدیدی از یک فرش بی‌نظیر تصمیم می‌گیرد مراحل طراحی آن را از آخر به اول اجرا کند. به ترتیب بگویید این دو نفر از چه روش‌های حل مسئله استفاده کرده‌اند و این روش‌ها تحلیلی هستند یا اکتشافی؟
- (۱) بارش مغزی (تحلیلی) - مهندسی معکوس (اکتشافی)
 (۲) خرد کردن (اکتشافی) - کاهش تفاوت وضعیت موجود با مطلوب (اکتشافی)
 (۳) مهندسی معکوس (تحلیلی) - بارش مغزی (اکتشافی)
 (۴) بارش مغزی (اکتشافی) - مهندسی معکوس (اکتشافی)
- ۲۰۴- کسی که با به کارگیری روش مطالعه‌ی جدید نتواند در دروس ریاضی پیشرفت کند، باید چه اقدامی انجام دهد؟
- (۱) تشخیص مسئله
 (۲) بهبود روش‌های قبلی
 (۳) به کارگیری راه‌حل مناسب
 (۴) انتخاب راه‌حل‌های جایگزین
- ۲۰۵- چه زمانی درک از مسئله ناقص خواهد بود؟
- (۱) وقتی مسئله تحت کنترل نباشد.
 (۲) وقتی توانمندی‌های ما محدود باشد.
 (۳) وقتی هدف روشن نباشد.
 (۴) وقتی موقعیت فعلی یا مبدأ مشخص نباشد.
- ۲۰۶- مریم می‌خواهد برای تولد مادرش هدیه بخرد و بین انتخاب لباس و کتاب سردرگم است. او ابتدا از روش شیر یا خط استفاده می‌کند، اما دوستش به او پیشنهاد می‌کند که نیاز اصلی مادرش را در نظر بگیرد، بنابراین مریم با توجه به علاقه و نیاز مادرش به کتاب، تصمیم می‌گیرد به او کتاب هدیه بدهد. به ترتیب بگویید مریم از کدام روش‌های حل مسئله استفاده کرده است؟
- (۱) اکتشافی - تحلیلی
 (۲) تحلیلی - اکتشافی
 (۳) تحلیلی - تحلیلی
 (۴) اکتشافی - اکتشافی
- ۲۰۷- «ابوعلی سینا» زمانی که قادر به حل مسئله‌ی پیچیده‌ای نبود، چه کاری انجام می‌داد؟
- (۱) حل مسئله را برای مدتی کوتاه نادیده می‌گرفت.
 (۲) نوع نگاهش را به مسئله تغییر می‌داد.
 (۳) از روش‌های اکتشافی حل مسئله استفاده می‌کرد.
 (۴) از روش‌های تحلیلی حل مسئله استفاده می‌کرد.
- ۲۰۸- مرحله‌ی آخر حل مسئله چه نام دارد و پرسش «دلیل بی‌عدالتی و نابرابری اجتماعی چیست؟» چه نوع مسئله‌ای است؟ (به ترتیب)
- (۱) بازبینی و اصلاح راه‌حل - بد تعریف شده
 (۲) انتخاب راه‌حل‌های جایگزین - بد تعریف شده
 (۳) بازبینی و اصلاح راه‌حل - خوب تعریف شده
 (۴) انتخاب راه‌حل‌های جایگزین - خوب تعریف شده
- ۲۰۹- به ترتیب بیان کنید عبارت «قبل از حل مسئله، باید خود مسئله مشخص شود»، مربوط به مرحله‌ی چندم از حل مسئله است و کدام کار باعث می‌شود تا ملاک روشنی برای فهم موقعیت داشته باشیم؟
- (۱) مرحله‌ی اول - ارزیابی راه‌حل
 (۲) مرحله‌ی دوم - بازبینی و اصلاح راه‌حل
 (۳) مرحله‌ی اول - انتخاب راه‌حل‌های جایگزین
 (۴) مرحله‌ی دوم - ارزیابی راه‌حل
- ۲۱۰- کدام عبارت صحیح است؟
- (۱) به اثر تغییر نگاه به مسئله، اثر نهفتگی می‌گویند.
 (۲) وقتی برای حل مسئله، یک ساعت آن را کنار می‌گذاریم و به آن فکر نمی‌کنیم یعنی نوع نگاهمان را تغییر دادیم.
 (۳) بن‌بست، زمانی ایجاد می‌شود که حل‌کننده‌ی مسئله با نگاه فعلی قادر به حل آن مسئله نباشد.
 (۴) وقتی سماجت بر حل مسئله ادامه می‌یابد، عواملی که مانع حل آن هستند فراموش می‌شوند.



دفترچه شماره ۳

آزمون شماره ۴

جمعه ۹۸/۰۵/۲۵

سال تحصیلی ۹۹-۱۳۹۸

پاسخ‌های تشریحی

پایه دوازدهم انسانی

دوره دوم متوسطه

| | |
|--------------------------------------|-------------------------|
| نام و نام خانوادگی: | شماره داوطلبی: |
| تعداد سؤالاتی که باید پاسخ دهید: ۱۸۰ | مدت پاسخگویی: ۱۶۵ دقیقه |

عناوین مواد امتحانی آزمون گروه آزمایشی علوم انسانی، تعداد سؤالات و مدت پاسخگویی

| ردیف | مواد امتحانی | تعداد سؤال | شماره سؤال | | مدت پاسخگویی |
|------|------------------|------------|------------|-----|--------------|
| | | | از | تا | |
| ۱ | فارسی ۲ | ۲۰ | ۱ | ۲۰ | ۱۵ دقیقه |
| ۲ | زبان عربی ۲ | ۲۰ | ۲۱ | ۴۰ | ۱۵ دقیقه |
| ۳ | دین و زندگی ۲ | ۲۰ | ۴۱ | ۶۰ | ۱۵ دقیقه |
| ۴ | زبان انگلیسی ۲ | ۲۰ | ۶۱ | ۸۰ | ۱۵ دقیقه |
| ۵ | ریاضیات | ۱۰ | ۸۱ | ۹۰ | ۲۵ دقیقه |
| | | ۱۰ | ۹۱ | ۱۰۰ | |
| | | ۱۰ | ۱۰۱ | ۱۱۰ | |
| ۶ | اقتصاد | ۱۰ | ۱۱۱ | ۱۲۰ | ۱۰ دقیقه |
| ۷ | علوم و فنون ادبی | ۱۰ | ۱۲۱ | ۱۳۰ | ۲۰ دقیقه |
| | | ۱۰ | ۱۳۱ | ۱۴۰ | |
| | | ۱۰ | ۱۴۱ | ۱۵۰ | |
| ۸ | جامعه‌شناسی | ۱۰ | ۱۵۱ | ۱۶۰ | ۲۰ دقیقه |
| | | ۱۰ | ۱۶۱ | ۱۷۰ | |
| | | ۱۰ | ۱۷۱ | ۱۸۰ | |
| ۹ | فلسفه و منطق | ۱۰ | ۱۸۱ | ۱۹۰ | ۲۰ دقیقه |
| | | ۱۰ | ۱۹۱ | ۲۰۰ | |
| ۱۰ | روان‌شناسی | ۱۰ | ۲۰۱ | ۲۱۰ | ۱۰ دقیقه |

برای اطلاع از نتایج آزمون و زمان دقیق اعلام آن در کانال تلگرام گاج عضو شوید. @Gaj_lir



آزمون‌های سراسری گاج



دفتر مرکزی تهران، خیابان انقلاب بین
چهارراه ولیعصر (عج) و
خیابان فلسطین، شماره ۹۱۹

۰۲۱-۶۴۲۰ اطلاع‌رسانی نام

www.gaj.ir نشانی اینترنتی



| دروس | طراحان | ویراستاران علمی |
|--------------------|--------------------------------|--|
| فارسی | امیرنجات شجاعی - مهدی نظری | اسماعیل محمدزاده مسیح گرچی - مریم نوری‌نیا |
| زبان عربی | بهروز حیدریکی | حسام حاج مؤمن - پریسا فیلو شاهو مرادیان - سیدمهدی میرفتحی |
| دین و زندگی | مرتضی محسنی‌کبیر | بهاره سلیمی |
| زبان انگلیسی | امید یعقوبی‌فرد - بهروز کلاتری | پریسا فیلو - مریم پارسائیان |
| ریاضیات | محمد یگانه - علی منظمی | ندا فرهختی - پگاه افتخار سودابه آزاد |
| علوم و فنون انجمنی | امیرنجات شجاعی - مهدی نظری | اسماعیل محمدزاده مسیح گرچی - مریم نوری‌نیا |
| فلسفه و منطق | سید حسام‌الدین جلالی | مریم پارسائیان - لیلا عباسی سیدمریم میرقاسمی |
| اقتصاد | میترا چینی‌ساز - میلاد اکبری | مریم پارسائیان - لیلا عباسی سیدمریم میرقاسمی |
| جامعه‌شناسی | میثا تاجیک - سیروس نبی‌زاده | مریم پارسائیان - لیلا عباسی سیدمریم میرقاسمی |
| روانشناسی | نگار کاغذگران | مریم پارسائیان - لیلا عباسی سیدمریم میرقاسمی |

آماده‌سازی آزمون

مدیریت آزمون: ابوالفضل مزرعتی

بازبینی و نظارت نهایی: سارا نظری

برنامه‌ریزی و هماهنگی: مریم جمشیدی عینی - میثا نظری

ویراستاران فنی: بهاره سلیمی - ساناز فلاحی - آمنه قلی‌زاده - مروارید شاه‌حسینی - مریم پارسائیان

سرپرست واحد فنی: سعیده قاسمی

طراح شکل: فاطمه میناسرشت

حروف‌نگاران: پگاه روزبهانی - زهرا نظری‌زاد - سارا محمودنسب - نرگس اسودی - فرهاد عیدی - الناز دارانی

امور چاپ: عباس جعفری

فارسی

۱) (۳) معنی درست واژه‌ها: اعطای: واگذاری، بخشش، عطا کردن /

التهاب: برافروختگی، زنده و شعله‌ای آتش / نهیب: فریاد هراس، هیبت / جنون: شیفتگی، شیدایی، شوریدگی

۲) (۲) معنی درست واژه‌ها: کلافه: نخ و ریسمان و جز آن که گیرد

کرده باشنده: ریسمان پیچیده گرد شوک / زشحه: قطره، تراوش کرده و چکیده / زستی: رها شدن، نجات یافتن

۳) (۴) املاي درست واژه: مرهم

۴) (۴) املاي درست واژه: غربت: غریبی، دور شدن از شهر و وطن

(قربت: نزدیکی)

۵) (۳) املاي درست واژه: ضیاء: روشنایی (ضیاع: زمین و آب و

درخت، جمع ضیعت (ضیعه): زمین زراعی، دارایی)

۶) (۱) آرایه تشبیه در سایر گزینه‌ها:

۲) تشبیه معشوق (مشبه) به سرو (مشبهه) / تشبیه معشوق (مشبه) به بستان (مشبهه) / تشبیه معشوق (مشبه) به درد (مشبهه) / تشبیه معشوق (مشبه) به درمان (مشبهه)

۳) تشبیه درد عشق (مشبه) به زهر (مشبهه)

۴) تشبیه رخسار معشوق (مشبه) به ماه (مشبهه) / تشبیه زلف معشوق (مشبه) به شب (مشبهه)

۷) (۱) آرایه تشخیص در سایر گزینه‌ها:

۲) نسبت دادن بی‌وفایی و تبسم به گل، هم‌چنین فعل نالیدن به بلبل و مخاطب قرار گرفتن بلبل، تشخیص به‌شمار می‌رود.

۳) این‌که عشق بیاید و بر تخت دل بنشیند و عقل از آن تخت برخیزد، پدیدآورنده‌ی آرایه‌ی تشخیص است.

۴) این‌که ابرگره‌کنان به باغ بیاید، آرایه‌ی تشخیص را به‌وجود آورده است.

۸) (۴) آرایه متناقض‌نما سایر گزینه‌ها:

۱) این‌که خارهای راه معشوق برای شاعر چون گل و نسرين باشد، نوعی تناقض است.

۲) «دولت فقر» پارادوکس است؛ چراکه شاعر فقر را به منزله‌ی دولت و ثروت می‌داند.

۳) این‌که غم خوب‌رویان باعث نشاط و سرخوشی شاعر شود، پارادوکس است.

۹) (۱) بررسی سایر گزینه‌ها:

۲) دلیل طلوع آفتاب از راه ترکستان این است که شنیده غلام برای تو از ترکستان می‌آید. (به طور ضمنی می‌گوید که خورشید خواهان آن است که غلام تو باشد.)

۳) دلیل نمان بودن آب حیات، شرمنده بودنش از توست.

۴) دلیل دو مصراع بودن بیت، اثر خنجر زبان معشوق است.

۱۰) (۲) وابسته‌های پیشین: دل‌پذیرترین / زیباترین / شکوهمندترین

(۳) وابسته)

۱۱) (۲) ترکیب اضافی: شناخت آن / اندیشه‌ی ... عرفا / راه عرفا (۳) ترکیب

۱۲) (۲) بهرام (هسته) شاه (شاخص)

دقت کنیم، گاهی در گروه اسمی، شاخص پس از هسته می‌آید.

۱۳) (۴) واژه‌ی «منار» در این گزینه «فعل نهی از داشتن» است و در

سایر گزینه‌ها در معنی «جای دور زدن و گردیدن».

۱۴) (۳) مفهوم مشترک بیت سؤال و گزینه‌ی (۳): اهمیت اصالت

ذاتی و خودتکلیبی و بی‌اعتباری اصل و نسب

مفهوم سایر گزینه‌ها:

۱) فراوانی، دلیل ارزشمندی نیست.

۲) ستم‌کنشی و شکنجایی در برابر ظلم / ظلم‌پذیری بهتر از ظلم کردن است.

۴) عشق، ملاک انسانیت است.

۱۵) (۳) مفهوم مشترک عبارت سؤال و گزینه‌ی (۳): ظاهر، آینه‌ی

باطن است. / از کوزه همان برون تراود که در اوست.

مفهوم سایر گزینه‌ها:

۱) ارزشمندی و قداست دل و نکوهش شراب‌خواری (۲) فراگیر بودن غم در دنیا

(۴) نکوهش خودبینی و خودپسندی

۱۶) (۱) مفهوم مشترک بیت سؤال و گزینه‌ی (۱): بلاکشی عاشق

مفهوم سایر گزینه‌ها:

۲) دعوت به خوش‌باشی (۳) نکوهش ریاکاری

(۴) تقابل عشق و زهد

۱۷) (۲) مفهوم گزینه‌ی (۲): خوار و دلیل بودن در برابر معشوق از هر

عزتی (در نظر دیگران) برتر است.

مفهوم مشترک حدیث شریف و سایر گزینه‌ها: همه‌ی تغییرات در پدیده‌های جهان به اراده‌ی خدا و همه‌ی کم و زیاد شدن‌ها به دست خداست

۱۸) (۴) مفهوم گزینه‌ی (۴): میسر نشدن آسایش در این جهان /

زندگی در دنیا همواره با رنج همراه است.

مفهوم مشترک سایر گزینه‌ها: بلاکشی عاشق

۱۹) (۴) مفهوم مشترک عبارت سؤال و گزینه‌ی (۴): دفاع از وطن از

جان شیرین، شیرین‌تر است.

مفهوم سایر گزینه‌ها:

۱) نکوهش تنهایی (۲) عاشق تنها در پی معشوق است.

(۳) بی‌اختیاری عاشقانه

۲۰) (۱) مفهوم گزینه‌ی (۱): عشق، خامی عاشق را از بین می‌برد. /

صبر و خون دل خوردن برای رسیدن به مطلوب

مفهوم مشترک بیت سؤال و سایر گزینه‌ها: نکوهش بی‌ثمری

زبان عربی

■ درست‌ترین و دقیق‌ترین جواب را در ترجمه. واژگان و یا مفهوم مشخص

کن (۳۰ - ۲۱):

۲۱) (۱) ترجمه کلمات مهم: لَنْ تَنَالُوا: دست نخواهید یافت، به ...

نخواهید رسید / حَتَّى تُنْفِقُوا: تا انفاق کنید / مَعًا: از آن‌چه، از چیزی که؛ مِّنْ +

مَا / تُحِبُّونَ: دوست می‌دارید

اشتباهات بارز سایر گزینه‌ها:

۲) هرگز (اضافی است)، نمی‌رسید (← نخواهید رسید)، دوستش می‌دارید

(← دوست می‌دارید)

۳) دوست داشته‌اید (← دوست می‌دارید)

۴) هیچ‌گاه (اضافی است)، دست نمی‌یابید (← دست نخواهید یافت)، حتی

اگر (← تا، تا این‌که)

۲۹ ۳ انضمام (پیوستن) = إنقطاع (بریدن) ← متضاد هستند نه مترادف

ترجمه سایر گزینه‌ها:

- (۱) پیروی کرد ≠ سرپیچی کرد (۲) تنگنا، فشار ≠ گشایش
(۴) قرار داده می‌شود = گذاشته می‌شود

۳۰ ۴ ترجمه گزینه‌ها:

- (۱) مشک، عطر، آهوها (۲) مجسمه، موزه، میراث
(۳) پارچه، ملافه، تخت (۴) باغ، ابریشم، مدرسه
■ متن زیر را با دقت بخوان سپس متناسب با متن به سؤالات زیر پاسخ بده
(۳۳ - ۳۱):

زبان عربی زبان دین یکتاپرستی است و طبیعی است که مسلمانان با اقوام گوناگونشان به آن اهتمام بورزند. و ایرانیان نقش و سهم بزرگی در تدوین دانش‌های این زبان داشته‌اند. پس واژگان آن را جمع کردند و قواعد آن را استخراج نمودند و رازهای بلاغت آن را یافتند. نخستین واژه‌نامه‌ای که برای عربی بنیان نهاده شد همان کتاب «العین» است و برای اولین بار در ایران نشر یافت و مؤلف آن ایرانی نبود. و ایرانیان به مباحث بلاغت اهتمام ورزیدند تا رازهای اعجاز قرآن و فنون بیان عربی را کشف کنند و در این زمینه، عبدالقاهر جرجانی دو کتاب معروف خود «أسرار البلاغة» و «دلائل الإعجاز» را تألیف کرد. ایرانیان در دیگر زمینه‌های زبان عربی، هم چون نحو، نقد، جمع‌آوری شعر و شرح آن نیز، مشارکت کردند.

۳۱ ۳ [گزینه] نادرست را براساس متن مشخص کن:

ترجمه گزینه‌ها:

- (۱) ایرانیان به دانش‌های مختلفی پیرامون عربی و قواعد آن اهتمام ورزیدند.
(۲) در تدوین زبان عربی، نقش ایرانیان بزرگ بود.
(۳) رازهای بلاغت زبان عربی کشف شد و ایرانیان از آن اطلاع نیافتند.
(۴) مسلمانان باید به زبان عربی اهتمام بورزند، زیرا آن زبان دین یکتاپرستی آن‌هاست.

۳۲ ۲ [گزینه] درست را براساس متن مشخص کن:

ترجمه گزینه‌ها:

- (۱) کتاب «العین» نخستین کتاب پیرامون بلاغت است.
(۲) عبدالقاهر جرجانی دو کتاب پیرامون زبان عربی تألیف کرد.
(۳) «دلائل الإعجاز» کتابی است که یک نویسنده عربی آن را تألیف کرد.
(۴) دانشمندان ایرانی از نحو و جمع‌آوری شعر دور شده بودند.

۳۳ ۳ «أول» به اسم تکرر «مُعجم» اضافه شده است، بنابراین تکرر محسوب می‌شود، نه معرفه.

■ درست‌ترین و دقیق‌ترین جواب را در ترجمه، واژگان و یا مفهوم مشخص کن (۴۰ - ۳۴):

۳۴ ۲ معرفه‌ای را که نوعش با بقیه متفاوت است معین کن:

«المولوی» معرفه از نوع علم است. در سایر گزینه‌ها اسم علم نیامده است.

بررسی سایر گزینه‌ها:

- (۱) التماسح ← معرفه به ال
(۳) التمثال، العالم ← معرفه به ال
(۴) العیب ← معرفه به ال
نکته: برخی اسم‌ها هر چند «أل» دارند، ولی چون اسم خاص‌اند، معرفه از نوع علم محسوب می‌شوند، مانند القرآن، الحسین، المولوی.

۲۲ ۱ اشتباهات بارز سایر گزینه‌ها:

(۲) زبان فارسی نفوذش ← نفوذ زبان فارسی / زیادتر شد (← زیاد شد) / فارس‌ها (← ایرانی‌ها)

(۳) زائد بودن «فراگیری» / ایران (← ایرانی‌ها) / شرکت کرد (← شرکت کردند)

(۴) زائد بودن «آن» و «هرا» / فراگرفت (← زیاد شد)

۲۳ ۱ تبیین: واضح شد، آشکار شد، مشخص شد [رد سایر گزینه‌ها]

نفوذ اللغة الفارسیة: نفوذ زبان فارسی [رد گزینه‌های (۲) و (۳)]

اشتد: شدت یافت (گرفت) [رد گزینه‌های (۲) و (۳)]

بعد أن انضمت: پس از این‌که پیوست [رد سایر گزینه‌ها]

۲۴ ۳ «ینتفع»: سود می‌برد / فعل معلوم و «ینتفع»: سود برده می‌شود / فعل مجهول است که در این گزینه به صورت فعل معلوم به کار رفته است.

دلایل رد سایر گزینه‌ها:

(۱) تغییرت: تغییر کرده است؛ فعل ماضی است.

(۲) السیاح: جهانگردان؛ معرفه است.

(۴) و هو خیر لکم: و آن برای شما بهتر است.

۲۵ ۳ ترجمه گزینه‌ها:

(۱) دیدم = مشاهده کردم / بالا ≠ پایین

(۲) سال = سال / پیدا کرد ≠ گم کرد

(۳) ثبت کرد = استوار ساخت / جنگل ≠ دریا

(۴) فرار کرد = فرار کرد / مولانی‌تر ≠ کوتاه‌تر

۲۶ ۲ ترجمه گزینه‌ها:

(۱) در زبان عربی صدها کلمه عربی‌شده دارای ریشه‌های فارسی وجود دارد.

(۲) مشک از حیواناتی است که در دریا زندگی می‌کند. (به جای آن «السمک: ماهی» صحیح است.)

(۳) عرب‌ها واژگان فارسی واردشده به عربی را براساس زبان‌هایشان بر زبان می‌آورند.

(۴) تأثیر زبان عربی بر زبان فارسی به دلیل عامل دینی زیاد شده است.

۲۷ ۳ مفهوم این بیت غنیمت شمردن فرصت است. سایر گزینه‌ها تشویق به صبر می‌کنند.

ترجمه گزینه‌ها:

(۱) صبر کلید گشایش است.

(۲) در درنگ کردن سلامتی و در عجله کردن پشیمانی است.

۲۸ ۴ «چرا می‌گویید چیزی را که به آن عمل نمی‌کنید؟»

مفهوم: لزوم مطابقت سخن و عمل («کم حرف و پرکار باش») واضح است که مفهوم دو عبارت، متفاوت است.

ترجمه و بررسی سایر گزینه‌ها:

(۱) «بادها به سمتی می‌وزند که کشتی‌ها تمایل ندارند.» - «بنده تدبیر می‌کند و خداوند سرنوشت را رقم می‌زند.» (هر دو عبارت به این موضوع اشاره دارند که گاهی کارها برخلاف اراده انسان پیش می‌روند.)

(۲) «صاحب خانه نسبت به خانه داناتر است.» (عبارت عربی و مَثَل فارسی هر دو به این موضوع اشاره دارند که هر کسی صلاح کار خودش را بهتر می‌داند.)

(۳) «مقداری از چیزی بهتر از هیچی است.» (واضح است که عبارت عربی و مَثَل فارسی به موضوعی مشابه اشاره کرده‌اند.)

۴۰ ۲ در این گزینه پنج اسم معرفه وجود دارد: «المعلم، علی، المفردات، اللغات، العالم»

یادآوری: در اسم‌های علم، تنوین نشانه نکره بودن نیست.

دین و زندگی

۴۱ ۲ در آیهی ۱۴۴ سورهی آل عمران آمده است:

«وَمَا مُحَمَّدٌ إِلَّا رَسُولٌ قَدْ خَلَتْ مِنْ قَبْلِهِ الرُّسُلُ أَفَإِنْ مَاتَ أَوْ قُتِلَ انْقَلَبْتُمْ عَلَىٰ أَعْقَابِكُمْ وَمَنْ يَنْقَلِبْ عَلَىٰ عَقْبَيْهِ فَلَنْ يَصُرَ اللَّهُ شَيْئًا وَ سَيَجْزِي اللَّهُ الشَّاكِرِينَ: و محمد نیست، مگر رسولی که پیش از او رسولان دیگری بودند. پس اگر او بمیرد یا کشته شود، آیا شما به گذشته او آیین پیشین خود باز می‌گردید؟ و هر کس به گذشته باز گردد، به خدا هیچ گزند و زبانی نرساند و خداوند به زودی سیاست‌گزاران را پاداش می‌دهد.»

نکته: تعبیر «انْقَلَبْتُمْ عَلَىٰ أَعْقَابِكُمْ» بیانگر همان هشدار و بازگشت به گذشته است.

۴۲ ۲ یکی از چالش‌های عصر ائمه (ع)، تحریف در معارف اسلامی

و جعل احادیث بود. در این زمینه، حاکمان بنی‌امیه و بنی‌عباس، اغلب به اندیشه‌هایی میدان می‌دادند که به نفع آنان بود و قدرت آنان را تقویت می‌کرد. چالش دیگر این عصر، تبدیل حکومت عدل نبوی به سلطنت بود که در اثر آن، جاهلیت با شکلی جدید وارد زندگی اجتماعی مسلمانان شد و شخصیت‌های باتقوا، جهادگر و مورد احترام و اعتماد پیامبر (ص) منزوی شدند و طالبان قدرت و ثروت قرب و منزلت یافتند.

۴۳ ۱ امیرالمؤمنین علی (ع) در سخنرانی‌های متعدد، بارها مسلمانان

را نسبت به ضعف و سستی‌شان در مبارزه با حکومت بنی‌امیه بیم می‌داد و می‌فرمود: «سوگند به خدایی که جانم به دست قدرت اوست، آن مردم [شامیان] بر شما پیروز خواهند شد؛ نه از آن جهت که آنان به حق نزدیک‌ترند بلکه به این جهت که آنان در راه باطلی که زمامدارشان می‌رود، شتابان فرمان او را می‌برند و شما در حق من بی‌اعتنایی و کندی می‌کنید ...»

آن حضرت دربارهی آیندهی سربچی از دستورات امام و اختلاف و تفرقه میان مسلمانان را که موجب سوارشدن بنی‌امیه بر تخت سلطنت بود، می‌دید و آنان را از چنین روزی بیم می‌داد: «به خدا سوگند، بنی‌امیه چنان به ستمگری و حکومت ادامه دهند که حرامی باقی نماند جز آن‌که حلال شمارند ...»

۴۴ ۳ ممنوعیت از نوشتن احادیث پیامبر (ص) نتایج نامطلوبی

داشت؛ از جمله این‌که:

الف) احتمال خطا در نقل احادیث افزایش یافت و امکان کم یا زیاد شدن عبارتها و یا فراموش شدن اصل حدیث فراهم شد.

ب) شرایط مناسب برای جعلان حدیث پیش آمد و آنان براساس غرض‌های شخصی به جعل، یا تحریف احادیث پرداختند.

ج) بسیاری از مردم و محققان از یک منبع مهم هدایت بی‌بهره ماندند و به ناچار سلیقه‌ی شخصی را در احکام دینی دخالت دادند.

یکی از پیامدهای **ارائه‌ی الگوهای نامناسب** این بود که هر چه جامعه از زمان پیامبر (ص) فاصله می‌گرفت، حاکمان وقت تلاش می‌کردند که شخصیت‌های اصیل اسلامی به خصوص اهل بیت پیامبر (ص) را در انزوا قرار دهند و افرادی را که در اندیشه و عمل و اخلاق از معیارهای اسلامی به دور بودند، به جایگاه برجسته برسانند.

۲۵ ۳ بررسی گزینه‌ها:

۱) «أن تكروهوا» تنها فعل مضارع در آیه است که «أن» بر سرش آمده و به صورت مضارع التزامی ترجمه می‌شود.

ترجمه: «چه بسا چیزی را ناپسند بدارید در حالی که آن برایتان خوب است»

۲) «حَتَّىٰ يَحْكُمَ» تنها فعل مضارع در آیه است که «حَتَّىٰ» بر سرش آمده و به صورت مضارع التزامی ترجمه می‌شود.

ترجمه: «صبر کنید تا خداوند میان ما داوری کند»

۳) «مَا يُرِيدُ» فعل مضارع منفی است که به مضارع اخباری ترجمه می‌شود. پس جواب، همین گزینه است. البته «لَيَجْعَلَ» نیز فعل مضارع است که «لِ» بر سرش آمده و به مضارع التزامی ترجمه می‌شود.

ترجمه: «خداوند نمی‌خواهد تا شما را در بحرانی قرار دهد»

۴) «لِكَيْلا تَحْزَنُوا» تنها فعل مضارع در آیه است که «لِكي» بر سرش آمده و به مضارع التزامی ترجمه می‌شود.

ترجمه: «تا بر آن چه که از دست شما رفته، ناراحت نشوید»

۲۶ ۱ در این گزینه هیچ اسم نکره‌ای نیامده است.

بررسی سایر گزینه‌ها:

۲) مَرَّةٌ / واحدة - ۲ اسم نکره (۳) سرعة - ۱ اسم نکره

۴) بَرَكَةٌ / ماء - ۲ اسم نکره

نکته: در ترکیب اضافی هرگاه مضاف‌إلیه نکره باشد، مضاف نیز نکره است و برعکس.

بَرَكَةٌ / ماء
نکره / نکره

(مضاف) (مضاف‌إلیه)

۲۷ ۴ مبتدا «معجم» است که بعد از خبر (الفیروزآبادی) آمده و نکره می‌باشد.

بررسی سایر گزینه‌ها:

۱) البعید - مبتدا و معرفه به ال

۲) فريق - مبتدا و معرفه «نا» مضاف‌إلیه و ضمیر است. ضمیر هم معرفه است (شناخته‌شده برای مخاطب). در نتیجه مضاف هم معرفه می‌شود.

۳) تبادل - مبتدا و معرفه (چون مضاف‌إلیه (المفردات) معرفه است، مضاف نیز معرفه است.)

نکته: گاهی خبر بر مبتدا مقدم می‌شود و این زمانی است که خبر از نوع جار و مجرور و مبتدا نکره باشد.

۲۸ ۲ در این گزینه نه اسم معرفه به «أل» وجود دارد و نه اسم علم.

بررسی سایر گزینه‌ها:

۱) سعیداً - اسم علم (معرفه)

۳) الطيور - معرفه به «أل»

۴) التمساح - معرفه به «أل» / تنظیف، أسنان و ه - معرفه هستند.

۳۹ ۱ فعل مضارع بعد از حروف «أن، كي، لکی، لب حَتَّى»

به صورت مضارع التزامی ترجمه می‌شود. «لن أنسی» معادل مستقبل منفی و «فَعَلَ» فعل ماضی است.

ترجمه: آن چه را که پدر و مادرم در کودکی ام انجام دادند، فراموش نخواهم کرد.

بررسی سایر گزینه‌ها:

۲) أن یسمع: مضارع التزامی

ترجمه: نادان قبل از این‌که سخنی را بشنود، با گوینده مخالفت می‌کند.»

۳) حَتَّىٰ تُنْفِقُوا: مضارع التزامی

ترجمه: «به نیکی نخواهید رسید تا این‌که از آن چه دوست دارید، انفاق کنید.»

۴) لکی تقرأ: مضارع التزامی

ترجمه: به کتابخانه رفت تا درس بخواند.

۵۰ ۱ آیهی ۶۰ سورهی نساء، ارجاع منازعات و دعواها را به طاغوت به جای ولی الهی، به منزلهی حیلهی شیطان برشمرده است و می‌فرماید: «آیا ندیدی کسانی را که گمان می‌برند به آن چه بر تو نازل شده و به آن چه پیش از تو نازل شده، ایمان دارند، در حالی که می‌خواهند حکم طاغوت را بپذیرند، با آن که به آنان دستور داده شده که به طاغوت، کفر ورزند و شیطان می‌خواهد آنان را به گمراهی عمیق بکشاند.»

امامان شیوهی مبارزه با حاکمان را متناسب با شرایط زمان برمی‌گزینند. رفتار ائمه‌ی اطهار (ع) در طول ۲۵۰ سال پس از رحلت پیامبر (ص) تا امامت امام عصر (عج) و غیبت ایشان چنان مکمل یکدیگر است که گویی یک انسان است که ۲۵۰ سال زندگی کرده و در شرایط مختلف سیاسی و فرهنگی روش‌های مناسب را برگزیده و عمل کرده است.

۵۱ ۲ امام علی (ع) پس از این که از حق مسلم خود در رهبری جامعهی اسلامی محروم ماند، برای حفظ نظام نوپای اسلامی سکوت پیشه کرد، اما هر جا که حاکمان از او کمک می‌خواستند، آنان را یاری می‌نمود تا این که مردم پس از خلیفه‌ی سوم به سوی امام آمدند و یک‌صدا از ایشان خواستند که حکومت را بپذیرد.

امام سجاد (ع) در کنار گسترش معارف از طریق دعا، به تجدید حیات نهضت شیعیان پرداخت.

امام حسین (ع) در تبیین قیام خود و بیعت نکردن با یزید فرمودند: «اگر مردم زیر بار بیعت کسی مثل یزید بروند، از اسلام چیزی باقی نمی‌ماند و مرگ اسلام را باید اعلام کرد.»

۵۲ ۱ ارتباط از طریق وکیل، زمینه را برای غیبت امام عصر (عج) نیز آماده می‌کرد. در دورهی غیبت صغری، چهار نایب خاص، به ترتیب یکی پس از دیگری رابط میان امام و مردم بودند و چون مردم در دورهی قبل، ارتباط از طریق «وکیل» را یاد گرفته بودند، در این دوره هم به نایبان امام مراجعه می‌کردند.

«زیارت جامعهی کبیره» یکی از منابع معرفتی شیعه است که توسط امام هادی (ع) بیان شده و یاران آن امام برای ما شیعیان نقل کرده‌اند. این زیارت که مانند یک درس امام‌شناسی است، سبب شناخت بهتر امامت و ویژگی‌های ائمه‌ی اطهار (ع) بوده است.

۵۳ ۲ امام را از آن جهت «غایب» نامیده‌ایم که ایشان از نظرها غایب است، نه این که در جامعه حضور ندارد. پس «حضور» ایشان مورد تأیید و «ظهور» ایشان رد می‌شود.

امام علی (ع) فرمودند: «حجت خداوند در میان مردم حضور دارد، از معابر و خیابان‌ها عبور می‌کند؛ به نقاط مختلف می‌رود، سخن مردم را می‌شنود و بر جماعت مردم سلام می‌کند؛ تا این که زمان ظهور و وعدهی الهی و ندای آسمانی فرا می‌رسد. هان! آن روز، روز شادی فرزندان علی و پیروان اوست.»

۵۴ ۱ امام علی (ع) می‌فرماید: «زمین از حجت خدا (امام) خالی نمی‌ماند. اما خداوند به علت ستمگری انسان‌ها و زیاده‌روی‌شان در گناه، آنان را از وجود حجت در میانشان بی‌بهره می‌سازد.»

۵۵ ۴ مطابق آیهی ۵۳ سورهی انفال، تغییر نعمت‌ها توسط خداوند در حقیقت معلول و تابع تغییر رویکرد انسان‌ها است.

«ذلک بأنّ الله لم یك مُغْتَرًا نعمةً انعمها علی قومٍ حتی یغیروا ما بأنفسهم و أنّ الله سمیعٌ علیمٌ؛ خداوند نعمتی را که به قومی ارزانی کرده است، تغییر نمی‌دهد مگر آن که آن‌ها خود وضع خود را تغییر دهند. همانا که خداوند شنوا و دانا است.»

۴۵ ۲ پیامبر خدا (ص)، حکومتش را بر پایه‌ی عدل بنا کرد و اعلام نمود که همه‌ی انسان‌ها از یک زن و مرد آفریده شده‌اند و ملاک کرامت و گرمی بودن، تقواست.

یکی از موارد تعریف در معارف اسلامی و جعل احادیث این بود که برخی از عالمان وابسته به بنی‌امیه و بنی‌عباس و گروهی از علمای اهل کتاب (یهودی و مسیحی) مانند کمب‌الاحبار که ظاهراً مسلمان شده بودند، از موقعیت و شرایط برکناری امام معصوم استفاده کردند و به تفسیر و تعلیم آیات قرآن و معارف اسلامی مطابق با افکار خود و موافق با منافع قدرتمندان پرداختند.

۴۶ ۴ حضرت علی (ع) با روشن‌بینی و درک عمیقی که از نتیجه‌ی رفتارها و وقایع داشت، سرنوشت و آینده‌ی نایسامان جامعه‌ی اسلامی را پیش‌بینی می‌کرد و در زمان‌های مختلف مسلمانان را نسبت به عاقبت رفتارشان بیم می‌داد. ایشان در یکی از سخنرانی‌ها خطاب به مردم فرمودند:

«به زودی پس از من، زمانی فرا می‌رسد که در آن زمان، چیزی پوشیده‌تر از حق و آشکارتر از باطل و رایج‌تر از دروغ بر خدا و پیامبرش نباشد. نزد مردم آن زمان، کلاهی کم‌بهارتر از قرآن نیست، وقتی که بخواهد به درستی خوانده شود و کلاهی رایج‌تر و فراوان‌تر از آن نیست، آن‌گاه که بخواهند به صورت وارونه و به نفع دنیا طلبان معنایش کنند. در آن ایام، در شهرها، چیزی ناشناخته‌تر از معروف و خیر و شناخته‌شده‌تر از منکر و گناه نیست.»

۴۷ ۴ اقدامات امامان بزرگوار در حوزه‌ی مرجعیت دینی عبارت است از:

۱) تعلیم و تفسیر قرآن کریم

۲) حفظ سخنان و سیره‌ی پیامبر (ص)

۳) تبیین معارف اسلامی متناسب با نیازهای نو

۴) تربیت شخصیت‌های اسلامی

اقدامات امامان بزرگوار در حوزه‌ی ولایت ظاهری عبارت است از:

۱) عدم تأیید حاکمان

۲) معرفی خویش به عنوان امام بر حق

۳) انتخاب شیوه‌های درست مبارزه

۴۸ ۲ دوران امام باقر (ع) به بعد، عصر شکل‌گیری و حضور اندیشه‌های گوناگون و مذاهب مختلف در جامعه بود، به گونه‌ای که حتی منکران خدا به ترویج افکار خود می‌پرداختند.

در میان یاران امام علی (ع)، عبدالله بن عباس، مفسر قرآن کریم بود و میشمار و رشید هجری از پیشروان عرفان و معنویت بودند.

۴۹ ۴ امام رضا (ع) فرمودند: «من از پدرم امام کاظم (ع) شنیدم و ایشان از پدرش امام صادق (ع) و ایشان از پدرش امام باقر (ع) و ایشان از پدرش امام سجاد (ع) و ایشان از رسول خدا (ص) شنیدم که فرمود: خداوند می‌فرماید: «کَلِمَةُ لَا إِلَهَ إِلَّا اللَّهُ حِصْنِي فَمَنْ دَخَلَ حِصْنِي آمِنَ مِنْ عَذَابِي: کلمه‌ی لا إله إلا الله قلعه‌ی محکم من است، هرکس به این قلعه‌ی محکم من وارد شود، از عذاب من در امان می‌ماند.»

بیان این حدیث یکی از مصادیق اقدام امامان بزرگوار برای حفظ سخنان و سیره‌ی پیامبر (ص) است.

نکته: امام رضا (ع) در ادامه‌ی این حدیث فرمودند: «بشروطها و أنا من شروطها؛ اما به شرطهای آن، و من از جمله‌ی شرطهای آن هستم.»

۶۲ ۴ در طول سال گذشته خیلی اضافه وزن پیدا کردم. چون خیلی

ورزش نکرده‌ام.

- (۱) حاوی ... بودن، شامل بودن
- (۲) اندازه‌گیری کردن، اندازه گرفتن
- (۳) باعث ... شدن، سبب ... شدن
- (۴) کسب کردن، به دست آوردن

۶۳ ۲ این شرکت از فیلترهای الکترونیکی استفاده می‌کند تا در طول

ساعات کاری، مانع دسترسی کارکنانش به اینترنت شود.

- (۱) تجربه کردن
- (۲) جلوگیری کردن از، مانع ... شدن
- (۳) متعادل کردن
- (۴) ارتباط برقرار کردن؛ [خبر و غیره] رساندن

۶۴ ۱ بعضی از مردم از خریدن محصولاتی که در پلاستیک

بسته‌بندی شده‌اند، امتناع می‌کنند چون که آن‌ها باور دارند این [کار] برای محیط زیست زیان‌بار است.

- (۱) مضر، زیان‌بار
- (۲) طبیعی
- (۳) بومی
- (۴) محبوب

۶۵ ۲ اندازه‌گیری کردن هوش دلفین‌ها دشوار است، اما ما می‌دانیم

که آن‌ها مغزهای بسیار بزرگی دارند.

- (۱) جلوگیری کردن از، پیشگیری کردن از، مانع ... شدن
- (۲) اندازه‌گیری کردن، اندازه گرفتن
- (۳) متعادل کردن؛ متوازن کردن؛ سبک و سنگین کردن
- (۴) افزایش دادن؛ افزایش یافتن

۶۶ ۴ ایده‌ی خوبی است که هر بار پیش پزشکتان می‌روید، از او

بخواهید فشار خونتان را کنترل کند.

- (۱) وضع فوق‌العاده، حالت اضطراری (۲) رفتار؛ حالت، روش
- (۳) سبک زندگی
- (۴) فشار

۶۷ ۳ موفقیت هرگز هدیه نیست. موفق بودن در زندگی به زمان،

تلاش و انجام فداکاری‌ها نیاز دارد.

- (۱) درست کردن؛ باعث ... شدن
- (۲) دادن
- (۳) بردن؛ گرفتن؛ [وقت، انرژی و غیره] لازم داشتن، نیاز بودن
- (۴) شدن؛ رسیدن به

۶۸ ۱ پلیس به مردم گفت از فروشگاه فاصله بگیرند و آن‌جا را هر چه

سریع‌تر ترک کنند.

- (۱) ممکن، امکان‌پذیر
- (۲) مؤثر، کارآمد، اثربخش
- (۳) کارکردی؛ مفید
- (۴) جسمی، بدنی؛ جسمانی

۶۹ ۲ مطالعات نشان می‌دهند که تقریباً ۴۰ درصد ایرانی‌ها اعتقاد

دارند آلرژی غذایی دارند، در حالی‌که در حقیقت کم‌تر از ۱ درصد [آن‌ها] آلرژی‌های واقعی دارند.

- (۱) جمع، افزایش؛ عضو جدید
- (۲) حقیقت؛ واقعیت
- (۳) احساس، عاطفه
- (۴) تعادل، توازن

توضیح: در واقع، در حقیقت "in reality"

۵۶ ۳ بهره‌مندی از امام مهدی (عج) در عصر غیبت منحصر به

ولایت معنوی ایشان می‌شود. آن حضرت در نامه‌ای به شیخ مفید از علمای بزرگ اسلام فرمودند: «ما از اخبار و احوال شما آگاهیم و هیچ چیز از اوضاع شما بر ما پوشیده و مخفی نیست.»

هم‌اکنون نیز امام عصر (عج) سرپرست، حافظ و یاور مسلمانان است. هدایت باطنی افراد، حل بعضی از مشکلات علمی علماء، خبر دادن از پاره‌ای رویدادها، دستگیری از درماندگان و دعا برای مؤمنان، نمونه‌هایی از یاری‌رسانی‌های آن حضرت است.

۵۷ ۱ امام عصر (عج) در نامه‌ای به شیخ مفید از نظارت و آگاهی

خود نسبت به اعمال شیعیان در دوران غیبت خبر دادند که بیانگر ولایت معنوی ایشان است.

جهاد علیه معاویه عملی برای مقابله با حکومت ظلم و تشکیل حکومت الهی بود که یکی از مصادیق ولایت ظاهری است.

پایه‌گذاری مدرسه‌ی علمی یعنی آموزش و تعلیم شاگردان و یاران که یکی از مصادیق مرجعیت دینی و اقدام برای تعلیم و تبیین دین می‌باشد.

۵۸ ۴ امام علی (ع) پس از این‌که از حق مسلم خود در رهبری

جامعه‌ی اسلامی محروم ماند، برای حفظ نوپای اسلامی سکوت پیشه کرد.

در زمان امام باقر (ع)، در اثر فعالیت‌های امام سجاد (ع) و قوت گرفتن مجدد شیعیان و ضعف تدریجی بنی‌امیه، زمان معرفی اسلام اصیل فرا رسید و ایشان یک نهضت علمی و فرهنگی بزرگ را آغاز کرد.

رفتار ائمه‌ی اطهار (ع) در طول ۲۵۰ سال پس از رحلت پیامبر (ص) تا امامت امام عصر (عج) چنان مکمل یکدیگر است که گویی یک انسان. به مدت ۲۵۰ سال زندگی کرده است و در شرایط مختلف سیاسی و فرهنگی روش‌های مناسب را برگزیده و عمل کرده است.

۵۹ ۱ در آیه‌ی ۶۰ سوره‌ی نساء به یک گمان باطل اشاره شده است:

«أَلَمْ تَرِ إِلَى الَّذِينَ يَزْعُمُونَ أَنَّهُمْ آمَنُوا بِمَا نُزِّلَ إِلَيْكَ وَمَا أَنزَلَ مِن قَبْلِكَ... آیا ندیدی کسانی را که گمان می‌برند به آن‌چه بر تو نازل شده و به آن‌چه پیش از تو نازل شده، ایمان دارند...»

در ادامه‌ی همین آیه دلیل رد این گمان مطرح شده است: «يُرِيدُونَ أَن يُتَحَاكَمُوا إِلَى الطَّاغُوتِ وَقَدْ أُمِرُوا أَن يَكْفُرُوا بِهِ ... : در حالی‌که می‌خواهند حکم طاغوت را بپذیرند، با آن‌که به آنان دستور داده شده که به طاغوت، کفر ورزند ...» در پایان نیز عامل این تفکر را شیطان دانسته است: «و يُرِيدُ الشَّيْطَانُ أَن يُضِلَّهُمْ ضَلَالًا بَعِيدًا؛ و شیطان می‌خواهد آنان را به گمراهی عمیق بکشاند.»

۶۰ ۱ بهره‌مندی از محضر ائمه‌ی اطهار (ع) به شیعیان اختصاص

نداشت و هر طالب علمی با شرکت در جلسات درس آنان می‌توانست از دانش آن بزرگواران استفاده کند. ابوحتیفه، امام مذهب حنفی، محمدبن ادریس، امام مذهب شافعی، مالک‌بن انس، پیشوای مذهب مالکی و نیز سفیان ثوری از جمله کسانی‌اند که از محضر امامان بزرگوار، بهره‌ی علمی برده‌اند.

زبان انگلیسی

۶۱ ۲ شرکت استراتژی‌های مختلفی را معرفی کرده است تا

هزینه‌های تولید را کاهش دهد و بنابراین کالاهایشان را بسیار ارزان‌تر بفروشد.

- (۱) جمع‌آوری کردن؛ دنبال ... رفتن (۲) کاهش دادن؛ کاهش یافتن

(۳) بازسازی کردن (۴) شناسایی کردن

گرچه، حیوانات شب‌بیدار، و بعضی ماهی‌های آب‌های عمیق، در پشت چشمانشان یک لایه‌ی براق دارند. این لایه مانند آینه عمل می‌کند و هر نوری را که در دسترس است جمع‌آوری (دریافت) می‌کند. وقتی شما می‌بینید [که] چشم‌گره در شب می‌درخشد، این [درخشش] صرفاً نوری است که از این لایه منعکس می‌شود. بعضی از حیوانات شکارچی و حیوانات ساکن درخت‌ها، دیدی دارند که به آن‌ها اجازه می‌دهد روی اشیاء یا شکار (طعمه) از فاصله‌ی دور تمرکز کنند. شاهین‌ها و بازها دید دور فوق‌العاده‌ای دارند. انسان‌ها [نسبت به آن‌ها] دید دور محدودتری دارند. میمون‌ها، بوزینه‌ها و انسان‌ها مزیت‌های دید دیگری دارند. هر چشمی اشیاء را مقداری از زاویه‌ی دید متفاوت (تری) می‌بیند. مغز برای تشکیل یک تصویر ۳ بعدی، دو تصویر را به هم متصل می‌کند.

۷۶ ۳ کدام حیوانات در پشت چشم‌ها لایه‌ای دارند که مانند آینه عمل می‌کنند؟

- ۱) تمام ماهی‌های اعماق دریا
- ۲) میمون‌ها
- ۳) جغدها
- ۴) حیوانات گیاه‌خوار

۷۷ ۱ در انسان‌ها می‌توان چه نوعی از دید را یافت؟

- ۱) دید سه‌بعدی
- ۲) دید جانبی خوب
- ۳) دید دور عالی
- ۴) دید شب عالی

۷۸ ۳ کدام موجودات شب به بهترین شکل می‌بینند؟

- ۱) حیوانات دارای دید جانبی خوب
- ۲) حیوانات دارای چشمان مرکب
- ۳) حیوانات شب‌بیدار
- ۴) میمون‌ها

۷۹ ۴ کدام‌یک از کلمات یا عبارات زیر در متن تعریف شده است؟

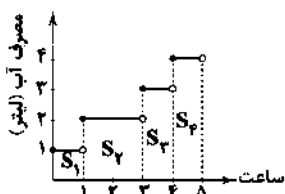
- ۱) ساکن درخت (پاراگراف ۳)
- ۲) حیوانات شب‌بیدار (پاراگراف ۲)
- ۳) حیوانات شکارچی (پاراگراف ۲)
- ۴) مردمک چشم (پاراگراف ۲)

۸۰ ۳ ایده‌ی اصلی متن چیست؟

- ۱) تنها یک نوع از دید حیوان وجود دارد.
- ۲) حیوانات به همان شکلی می‌بینند [که] انسان‌ها می‌بینند.
- ۳) حیوانات انواع بسیار زیادی از دید را دارند.
- ۴) انسان‌ها بهتر از حیوانات می‌بینند.

ریاضی و آمار

۸۱ ۲ باید مساحت قسمت‌های سایه‌خورده را به دست آورده و با هم جمع کنیم:



$$S_1 = 1 \times 1 = 1, S_2 = 2 \times 2 = 4, S_3 = 1 \times 3 = 3, S_4 = 1 \times 4 = 4$$

$$\Rightarrow \text{لیتر } S = 1 + 4 + 3 + 4 = 12$$

۷۰ ۱ فناوری لیزر جدید، به بسیاری از افراد دارای مشکلات بینایی،

این امکان را داده است که بار دیگر به وضوح بینند.

- ۱) تکنولوژی، فناوری
- ۲) افزایش، ازدیاد
- ۳) وجود، هستی
- ۴) آزمایش

دیابت بافت‌های بدن را از جذب گلوکز یا قند از طریق رگ‌های خونی نگه می‌دارد (منع می‌کند). بدن از گلوکز به عنوان منبع انرژی استفاده می‌کند و بیش‌تر گلوکز بدن از (طریق) غذا تأمین می‌شود. زمانی که غذا هضم می‌شود، گلوکز وارد جریان خون می‌گردد تا توسط بافت‌های بدن جذب شود. برای افراد دیابتی، گلوکز در خون می‌ماند، که [این موضوع] منجر به میزان قند خون بالا می‌شود. بعضی از علائم میزان قند خون بالا شامل خستگی، گرسنگی، تشنگی زیاد، و تاری دید می‌باشد. طبق نظر انجمن دیابت آمریکا، سالانه حدود دو میلیون آمریکایی متوجه می‌شوند که دیابت دارند. با وجود این، برای افراد دیابتی، چندین گزینه‌ی درمانی و اصلاح سبک زندگی وجود دارد.

۷۱ ۳

- ۱) ابزار، وسیله
- ۲) ارزش
- ۳) انرژی
- ۴) شیء، هدف

۷۲ ۲

- ۱) (در) طی، در طول
- ۲) وقتی که، زمانی که
- ۳) مگر این‌که
- ۴) یا این حال، با وجود این

۷۳ ۴

- ۱) ترک کردن؛ رها کردن
- ۲) جست‌وجو کردن؛ به دنبال ... بودن
- ۳) پر کردن
- ۴) ماندن؛ اقامت کردن

۷۴ ۱

- ۱) شامل ... بودن
- ۲) اتفاق افتادن، رخ دادن
- ۳) عوض کردن؛ مبادله کردن
- ۴) توسعه دادن؛ پیشرفت کردن

۷۵ ۳

- ۱) چیدن؛ انتخاب کردن
- ۲) تفاوت داشتن
- ۳) یاد گرفتن؛ مطلع شدن، متوجه شدن
- ۴) صحبت کردن

انسان‌ها و بیش‌تر حیوانات چشم دارند، که عضوهایی هستند که به آن‌ها اجازه می‌دهند تا محیط اطرافشان را ببینند. چشم‌ها حسگرهایی دارند که نور را شناسایی می‌کنند. حشرات و خرچنگ‌ها چشم‌های مرکب (پیچیده) دارند. چشم مرکب از صدها لنز بسیار کوچک جداگانه ساخته شده است. هر لنز یک تصویر را می‌بیند و مغز جانور با قرار دادن تمام تصاویر جداگانه در کنار هم، یک تصویر را به وجود می‌آورد. بیش‌تر چشم‌های حیوانات مردمک دارد، یک روزنه در وسط چشم. این روزنه بزرگ‌تر و کوچک‌تر می‌شود تا مقادیر متفاوتی از نور را دریافت کند. حیوانات شب‌بیدار مثل جغدها چشم‌هایی بزرگ با مردمک‌هایی را دارند که می‌توانند بسیار باز شوند. این [ویژگی] نور را تا حد امکان دریافت می‌کند. مثلاً مردمک انسان‌ها، نسبت به جغدها نور کم‌تری را دریافت می‌کند. حیوانات گیاه‌خوار با چشم‌هایی در دو طرف سرشان، دید جانبی خوبی دارند. این [ویژگی] به آن‌ها اجازه می‌دهد در هنگام خوردن (غذا) حواسشان به شکارچیان باشد.

$y = |-x+1|-2 = |x-1|-2$ ۲ ۸۸

$\xrightarrow{\text{واحد به چپ}} y = |x+2-1|-2 = |x+1|-2$

$\xrightarrow{\text{واحد به بالا}} y = |x+1|-2+3 \Rightarrow y = |x+1|+1$

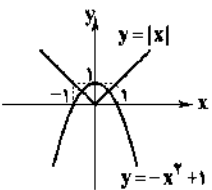
۳ ۸۹

$[a] = -2 \Rightarrow -2 \leq a < -1 \xrightarrow{\text{ضابطه ی دوم}} f(a) = -2$

$[b] = 0 \Rightarrow 0 \leq b < 1 \xrightarrow{\text{ضابطه ی سوم}} f(b) = 3$

$\Rightarrow f(a) + f(b) = -2 + 3 = 1$

۳ ۹۰ نمودار دو تابع $f(x) = |x|$ و $g(x) = -x^2 + 1$ را در یک



دستگاه مختصات، رسم می‌کنیم:

همان‌طور که می‌بینید، دو نمودار در دو نقطه

یکدیگر را قطع می‌کنند.

۲ ۹۱ بهترین راه این است که تعداد اعداد سه‌رقمی که در آن‌ها رقم

۲ به کار نرفته است را از تعداد کل اعداد سه‌رقمی کم کنیم:

$9 \times 10 \times 10 - 8 \times 9 \times 9 = 900 - 648 = 252$

۱ ۹۲ باید در بار پانزدهم، برای چهارمین بار، «پشت» بیاید، پس در

۱۴ بار قبلی، ۳ بار «پشت» آمده است. در نتیجه داریم:

$\binom{14}{3} = \frac{14!}{3! \times 11!} = \frac{14 \times 13 \times 12 \times 11!}{3 \times 2 \times 1 \times 11!} = 364$

۴ ۹۳ هیچ سوالی نباید بدون جواب بماند، پس برای هر سؤال، چهار

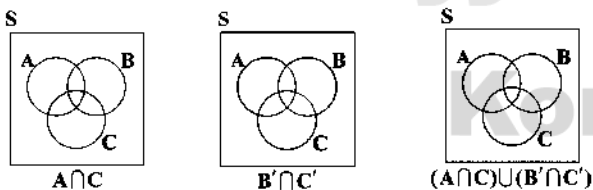
$4 \times 4 \times 4 \times 4 \times 4 = 4^5 = 1024$

پاسخ داریم:

۱ ۹۴ A و C رخ دهند، یعنی $A \cap C$ و B و C رخ ندهند،

یعنی $B' \cap C'$ و مطلوب مسئله، اجتماع این دو حالت است،

یعنی $(A \cap C) \cup (B' \cap C')$ در نتیجه داریم:



۱ ۹۵ تعداد اعضای فضای نمونه برابر تعداد حالت‌های انتخاب ۲ نفر

از بین ۹ نفر و تعداد اعضای پیشامد مطلوب برابر تعداد حالت‌های انتخاب ۲

نفر از بین ۷ نفر (رشته‌ی تجربی و انسانی) است. در نتیجه داریم:

$P(\text{مطلوب}) = \frac{\binom{7}{2}}{\binom{9}{2}} = \frac{7 \times 6}{9 \times 8} = \frac{7}{12}$

۱ ۹۶

$P(A \cup B) \xrightarrow{\text{B و A ناسازگارند}} P(A) + P(B) = \frac{1}{3} + \frac{2}{3} = \frac{3}{3} = 1$
 $1 - P(B') = 1 - \frac{1}{3} = \frac{2}{3}$

۴ ۸۲ در تابع $f(x) = \text{sign}(x)$ داریم:

$f(x) = \text{sign}(x) = \begin{cases} 1 & x > 0 \\ 0 & x = 0 \\ -1 & x < 0 \end{cases}$

$\Rightarrow f(-3) = -1 \Rightarrow 2f(-3) = 2(-1) = -2$

$g(x) = [2x] \Rightarrow g(1-\sqrt{3}) = [2(1-\sqrt{3})] = [2-2\sqrt{3}]$

$\xrightarrow{\sqrt{3} \approx 1.7} [-1.4] = -2$

$h(x) = |4x-1| \Rightarrow h(\frac{1}{4}) = |4(\frac{1}{4})-1| = |\frac{1}{4}-1| = |-\frac{3}{4}| = \frac{3}{4}$

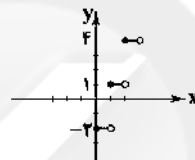
جواب نهایی $= \frac{-2-2}{\frac{1}{2}} = \frac{-4}{\frac{1}{2}} = -8$

۲ ۸۳

$0 \leq x < 1 \Rightarrow [x] = 0 \Rightarrow f(x) = 3(0) - 2 = 0 - 2 = -2$

$1 \leq x < 2 \Rightarrow [x] = 1 \Rightarrow f(x) = 3(1) - 2 = 3 - 2 = 1$

$2 \leq x < 3 \Rightarrow [x] = 2 \Rightarrow f(x) = 3(2) - 2 = 6 - 2 = 4$



۲ ۸۴ طبق تعریف، تابع پلکانی تابعی چندضابطه‌ای است که در هر

ضابطه مقدار تابع، عددی ثابت است. بنابراین نمودار آن مانند گزیمنه‌ی (۲) به صورت خطوط ثابت موازی محور xها است.

$2[-\sqrt{5}] = 2[-2/2...] = 2(-3) = -6$ ۱ ۸۵

$[\pi^2] = [(3/14...)^2] = [9/14...] = 9$

$[-0/9] = -1$

\Rightarrow حاصل عبارت $= -6 + 9 - 1 = 2$

۱ ۸۶

$f(-\sqrt{3}+2) = |2(-\sqrt{3}+2)+1| = |-\sqrt{3}+5|$
 \downarrow
 $1/\sqrt{3}$

$\Rightarrow f(-\sqrt{3}+2) = |-\sqrt{3}+5| = 5 - \sqrt{3}$

$f(-2\sqrt{3}) = |2(-2\sqrt{3})+1| = |-4\sqrt{3}+1| = 4\sqrt{3} - 1$

$\Rightarrow f(-2\sqrt{3}) + f(-\sqrt{3}+2) = 4\sqrt{3} - 1 + 5 - 2\sqrt{3} = 2\sqrt{3} + 4$

۲ ۸۷

$12x - 3 \geq 0 \Rightarrow 12x \geq 3 \Rightarrow x \geq \frac{3}{12} \Rightarrow x \geq \frac{1}{4}$

$12x - 3 < 0 \Rightarrow 12x < 3 \Rightarrow x < \frac{3}{12} \Rightarrow x < \frac{1}{4}$

$f(x) = \begin{cases} 12x - 3, & x \geq \frac{1}{4} \\ -12x + 3, & x < \frac{1}{4} \end{cases}$

حال نسبت $P(C)$ به $P(D)$ را حساب می‌کنیم:

$$\frac{P(C)}{P(D)} = \frac{\frac{1}{4}}{\frac{1}{8}} = \frac{2}{1} = 2$$

۱۰۱) نمودار پیکانی در صورتی معرف یک تابع است که از هر عضو A دقیقاً یک پیکان خارج شود (نه بیش‌تر و نه کم‌تر). بنابراین اگر از 4 فقط یک پیکان خارج شود، این نمودار پیکانی تابع خواهد بود، بنابراین $(4, 4)$ یا $(4, 5)$ باید حذف شوند.

۱۰۲) مجموعه‌ای از زوج‌مرتبه‌ها در صورتی تابع است که هیچ دو زوج‌مرتبی مؤلفه‌های اول برابر نداشته باشند (اگر مؤلفه‌های اول آن‌ها برابر بود، مؤلفه‌های دومشان نیز باید برابر باشند).
در گزینه‌ی (۴) در دو زوج‌مرتب $(1, 2)$ و $(1, 4)$ ، مؤلفه‌ی اول تکراری است، بنابراین f تابع نیست.

۱۰۳) باید تمامی زوج‌مرتبه‌ها $((0, 3), (1, 5), (2, 9))$ را در هر چهار گزینه امتحان کنیم.

گزینه‌های (۱)، (۲) و (۳) به‌ازای تمام زوج‌مرتبه‌ها برقرار می‌باشند، اما گزینه‌ی (۴) به‌ازای ۱ و $X=0$ برقرار است، ولی به‌ازای ۳ و $X=2$ برقرار نیست، زیرا:

$$f(x) = 2x + 2 \begin{cases} X=2 & f(2) = 2(2) + 2 = 6 \\ X=3 & f(3) = 2(3) + 2 = 8 \end{cases}$$

۱۰۴) ۴

ابتدا با جای‌گذاری $x = \frac{1}{2}$ در ضابطه‌ی تابع $f(x)$ ، حاصل $f(\frac{1}{2})$ را می‌یابیم:

$$f(x) = |2x - 5| \Rightarrow f\left(\frac{1}{2}\right) = \left|2\left(\frac{1}{2}\right) - 5\right| = |1 - 5| = 4$$

$$= \left|\frac{2-10}{2}\right| = \left|\frac{-8}{2}\right| = 4$$

سپس با جای‌گذاری $x = \frac{1}{2}$ در ضابطه‌ی تابع $g(x)$ حاصل $g(\frac{1}{2})$ را می‌یابیم:

$$g(x) = \sqrt{\frac{1}{2}x + 2}$$

$$\Rightarrow g\left(\frac{1}{2}\right) = \sqrt{\frac{1}{2} \times \frac{1}{2} + 2} = \sqrt{\frac{1}{4} + 2} = \sqrt{\frac{1+8}{4}} = \sqrt{\frac{9}{4}} = \frac{3}{2}$$

حال با جمع دو مقدار به دست‌آمده جواب سؤال را محاسبه می‌کنیم:

$$f\left(\frac{1}{2}\right) + g\left(\frac{1}{2}\right) = 4 + \frac{3}{2} = \frac{8+3}{2} = \frac{11}{2} = 5.5$$

۱۰۵) با توجه به نمودار تابع، مقدار تابع را در نقاط به طول ۱، ۱- و ۲ می‌یابیم:

$$\left. \begin{aligned} f(1) &= 2 \\ f(2) &= 3 \\ f(-1) &= 0 \end{aligned} \right\} \Rightarrow f(1) + f(-1) + f(2) = 2 + 0 + 3 = 5$$

۹۷) هر کدام از ۳ نفر، می‌تواند در یکی از ۱۲ ماه سال به دنیا آمده باشد. پس تعداد اعضای فضای نمونه برابر است با: $n(S) = 12 \times 12 \times 12$
وقتی می‌خواهیم ماه تولد هیچ دونفری یکسان نباشد، اگر نفر اول در یکی از ۱۲ ماه سال به دنیا آمده باشد، نفر دوم باید در یکی از ۱۱ ماه باقی‌مانده به دنیا بیاید تا ماه تولدش با نفر اول یکسان نباشد و به طور مشابه نفر سوم باید در یکی از ۱۰ ماه باقی‌مانده به دنیا بیاید. در نتیجه تعداد اعضای پیشامد مطلوب برابر است با:

$$n(A) = 12 \times 11 \times 10 \Rightarrow P(A) = \frac{n(A)}{n(S)} = \frac{12 \times 11 \times 10}{12 \times 12 \times 12} = \frac{55}{72}$$

۹۸) برای ساختن مثلث، می‌توانیم ۲ نقطه از یک خط و یک نقطه از خط دیگر یا از هر کدام از خط‌ها یک نقطه را انتخاب کنیم. تعداد حالت‌ها زیاد می‌شود، پس بهتر است از احتمال متمم برویم. یعنی احتمال آن را حساب کنیم که هر سه نقطه از یک خط انتخاب شوند، چون تنها در این حالت، نمی‌توان هیچ مثلثی ساخت. پس داریم:

۳ نقطه از خطی که ۳ نقطه از خطی که ۴ نقطه دارد.

$$P(A') = P(\text{هر سه نقطه روی یک خط}) = \frac{\binom{4}{3} + \binom{3}{3}}{\binom{9}{3}}$$

$$= \frac{4+1}{\frac{9!}{3! \times 6!}} = \frac{5}{\frac{9 \times 8 \times 7 \times 6!}{3 \times 2 \times 6!}} = \frac{5}{84} \Rightarrow P(A) = 1 - P(A') = 1 - \frac{5}{84} = \frac{79}{84}$$

۹۹) احتمال خارج شدن هر رنگ را حساب می‌کنیم. می‌دانیم احتمال انتخاب هر کیسه $\frac{1}{3}$ است. پس داریم:

کیسه‌ی اول

$$P(\text{سفید}) = \frac{1}{3} \times \frac{2}{20} = \frac{1}{3} = \frac{165}{495}$$

کیسه‌ی سوم کیسه‌ی دوم

$$P(\text{سیاه}) = \frac{1}{3} \times \frac{5}{11} + \frac{1}{3} \times \frac{8}{15} = \frac{1}{3} \left(\frac{5}{11} + \frac{8}{15} \right) = \frac{1}{3} \times \frac{75+88}{165} = \frac{163}{495}$$

کیسه‌ی سوم کیسه‌ی دوم

$$P(\text{قرمز}) = \frac{1}{3} \times \frac{6}{11} + \frac{1}{3} \times \frac{7}{15} = \frac{1}{3} \left(\frac{6}{11} + \frac{7}{15} \right) = \frac{1}{3} \times \frac{90+77}{165} = \frac{167}{495}$$

همان‌طور که می‌بینید احتمال خارج شدن مهره‌ی قرمز از همه بیش‌تر است.

۱۰۰) $n(S) = 4 \times 8 = 32$
 C پیشامد آن است که صفحه‌ی A روی عدد فرد و صفحه‌ی B روی عدد اول قرار گیرد.

$$C = \{(1, 2), (1, 3), (1, 5), (1, 7), (3, 2), (3, 3), (3, 5), (3, 7)\}$$

$$P(C) = \frac{n(C)}{n(S)} = \frac{8}{32} = \frac{1}{4}$$

D پیشامد آن است که صفحات A و B روی اعداد یکسان قرار بگیرند:

$$D = \{(1, 1), (2, 2), (3, 3), (4, 4)\}$$

$$P(D) = \frac{n(D)}{n(S)} = \frac{4}{32} = \frac{1}{8}$$

۱۰۹) ۴ روش اول: در این سؤال بیشترین مقدار XY را می‌خواهیم، بنابراین به کمک رابطه‌ی $X+Y=20$ ، باید XY را فقط بر حسب یک متغیر (X) یا (Y) بنویسیم:

$$x+y=20 \Rightarrow y=20-x$$

با جای‌گذاری $20-x$ به جای Y در رابطه‌ی XY داریم:

$$xy \xrightarrow{y=20-x} f(x) = x(20-x) = 20x - x^2 = -x^2 + 20x$$

حال با یافتن (عرض) رأس سهمی، بیشترین مقدار تابع درجه

$$\text{دوم } f(x) = -x^2 + 20x \text{ را می‌یابیم.}$$

ابتدا طول رأس سهمی را محاسبه می‌کنیم:

$$x_{\text{رأس}} = -\frac{b}{2a} = -\frac{20}{2(-1)} = \frac{-20}{-2} = 10$$

$$y_{\text{رأس}} = f(10) = -10^2 + 20(10) = -100 + 200 = 100$$

روش دوم: اگر مجموع دو عدد مقداری ثابت باشد، حاصل ضرب آن‌ها وقتی بیشترین مقدار است که هر دو عدد با هم برابر و برابر با نصف مجموع باشند.

$$x=y=\frac{20}{2}=10 \Rightarrow x \times y = 10 \times 10 = 100 \quad \text{بنابراین:}$$

۱۱۰) ۳ با توجه به نمودار، چون جهت سهمی به سمت بالا می‌باشد،

بنابراین ضریب X^2 باید مثبت باشد، پس گزینه‌ی (۴) حذف می‌شود.

این تابع از نقطه‌ی $(1, -1)$ می‌گذرد، یعنی اگر در گزینه‌ها $X=1$ را قرار دهیم، حاصل (همان Y) باید -1 شود.

بررسی گزینه‌ها:

$$1) y = 2x^2 + 4x + 1 \quad x=1 \Rightarrow y = 2(1)^2 + 4(1) + 1 = 2 + 4 + 1 = 7 \quad \times$$

$$2) y = 2x^2 - 2x + 1 \quad x=1 \Rightarrow y = 2(1)^2 - 2(1) + 1 = 2 - 2 + 1 = 1 \quad \times$$

$$3) y = 2x^2 - 4x + 1 \quad x=1 \Rightarrow y = 2(1)^2 - 4(1) + 1 = 2 - 4 + 1 = -1 \quad \checkmark$$

می‌توانستیم طول رأس سهمی $x_S = -\frac{b}{2a}$ را نیز چک کنیم. باید $x_S = 1$ به دست آید:

$$1) x_S = \frac{-4}{2(2)} = -1 \quad \times$$

$$2) x_S = \frac{-(-2)}{2(2)} = \frac{2}{4} = \frac{1}{2} \quad \times$$

$$3) x_S = \frac{-(-4)}{2(2)} = \frac{4}{4} = 1 \quad \checkmark$$

اقتصاد

۱۱۱) ۴ بانک‌ها از محل سپرده‌های بلندمدت مشتریان خود به

هر تعداد و هر میزان که بخواهند به افراد وام می‌دهند و مشتریان خود را به باز کردن حساب و استفاده از خدمات چک و کارت‌های اعتباری مجاب می‌کنند و به این ترتیب از خروج پول از فرآیند گردش درون بانک جلوگیری می‌کنند.

۱۱۲) ۲ بورس با تشویق مردم به پس‌انداز و به کارگیری پس‌اندازها در

فعالیت‌های مفید اقتصادی در کاهش نرخ تورم مؤثر است.

۱۱۳) ۴ سپرده‌ی دیداری به سپرده‌هایی گفته می‌شود که موجودی

آن‌ها به محض مطالبه‌ی مشتری باید به او یا هر کس دیگری که او بخواهد، پرداخت شود. سپرده‌ی جاری همان سپرده‌ی دیداری است.

۱۰۶) ۴ با توجه به $f(1) = 7$ و $f(-2) = -2$ ، یعنی تابع خطی f از نقاط $A(1, 7)$ و $B(-2, -2)$ می‌گذرد، بنابراین شیب خط برابر است با:

$$m = \frac{y_2 - y_1}{x_2 - x_1} = \frac{7 - (-2)}{1 - (-2)} = \frac{9}{3} = 3$$

حال ضابطه‌ی تابع خطی (معادله‌ی خط) را با داشتن شیب $m=3$ و

نقطه‌ی $A(1, 7)$ می‌نویسیم:

$$y - y_1 = m(x - x_1) \Rightarrow y - 7 = 3(x - 1)$$

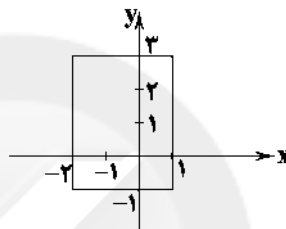
$$\Rightarrow y - 7 = 3x - 3 \Rightarrow y = 3x + 4 \Rightarrow f(x) = 3x + 4$$

حال مقدار تابع را در $x = -1$ به دست می‌آوریم:

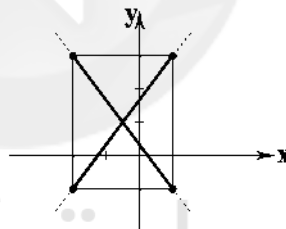
$$f(x) = 3x + 4 \Rightarrow f(-1) = 3(-1) + 4 = -3 + 4 = 1$$

۱۰۷) ۲ با توجه به دامنه $-2 \leq x \leq 1$ ، تصویر خط روی محور X ‌ها

از -2 تا 1 است و با توجه به برد $-1 \leq y \leq 3$ ، تصویر خط روی محور Y ‌ها از -1 تا 3 است.



در ناحیه‌ی مشخص شده، بی‌نهایت تابع می‌توان رسم کرد که دامنه‌ی تمامی آن‌ها $-2 \leq x \leq 1$ و برد آن‌ها $-1 \leq y \leq 3$ باشد، اما از بین این بی‌نهایت تابع، دقیقاً ۲ تا از آن‌ها تابع خطی هستند.



۱۰۸) ۲ روش اول:

ابتدا معادله‌ی سهمی را به شکل استاندارد می‌نویسیم:

$$y = 2(x-1)(x+3) = 2(x^2 + 2x - 3) = 2x^2 + 4x - 6$$

$$\Rightarrow \begin{cases} a=2 \\ b=4 \\ c=-6 \end{cases}$$

محور تقارن سهمی $x = -\frac{b}{2a}$ می‌باشد:

$$\text{محور تقارن: } x = -\frac{b}{2a} = \frac{-4}{2(2)} = \frac{-4}{4} = -1$$

روش دوم:

محور تقارن سهمی، با دو ریشه‌ی α و β ، از وسط ریشه‌ها $(\frac{\alpha+\beta}{2})$

می‌گذرد، پس ریشه‌ها (صفرهای تابع) را می‌یابیم:

$$2(x-1)(x+3) = 0 \Rightarrow \begin{cases} x-1=0 \Rightarrow x_1=1 \\ x+3=0 \Rightarrow x_2=-3 \end{cases}$$

$$\text{محور تقارن} = \frac{x_1 + x_2}{2} = \frac{1 + (-3)}{2} = \frac{-2}{2} = -1$$

۱۲۴ ۳ بررسی سایر گزینه‌ها:

- (۱) مخاطب قرار گرفتن گل و این‌که گل بتواند سخن بگوید.
(۲) پرسیدن از باد صبا
(۴) بام حقیقت / کنگره‌ی عرش

۱۲۵ ۲ بررسی سایر گزینه‌ها:

- (۱) درخت گل: استعاره از معشوق
(۳) زر: استعاره از زردی میان لاله / گهر: استعاره از قطره‌های باران
(۴) پسته: استعاره از دهان معشوق

۱۲۶ ۱ «باران اشک» و «بادهی شوق» اضافی تشبیه‌اند.**بررسی سایر گزینه‌ها:**

- (۲) دست روزگار
(۳) طلوع باده
(۴) گریه‌ی ابر / چهره‌ی ... خزان

۱۲۷ ۳

| | | | | | | | | | | | | | | | |
|----|------------|------|------|------------|----|------|------------|----|----|------------|------|----|------------|-----|-----|
| نَ | ظَ | رَا | وَر | ذَ | مُ | بِر | دَم | کَ | وُ | جُو | دِی | پَ | تَ | مَ | نَد |
| - | U | - | - | U | U | - | - | U | U | - | - | U | U | - | - |
| هَ | مَ | اَسَ | مَنَ | ذَ | تَ | جَمَ | مِی | هَ | مَ | جَسَ | مَنَ | ذَ | تَ | رُو | حِی |
| - | U | - | - | U | U | - | - | U | U | - | - | U | U | - | - |
| | فَعْلَاتِن | | | فَعْلَاتِن | | | فَعْلَاتِن | | | فَعْلَاتِن | | | فَعْلَاتِن | | |

بررسی سایر گزینه‌ها:

- (۱) مستفعلن مستفعلن مستفعلن مستفعلن
(۲) فاعلاتن فاعلاتن فاعلاتن فاعلاتن
(۴) مفاعیلن مفاعیلن مفاعیلن مفاعیلن

۱۲۸ ۱ مصراع سؤال:

| | | | | | | | | | | |
|----|-----|-----|-----|-----|-----|-----|-----|-------|-----|-----|
| جُ | خَا | هَی | کَی | یَا | بِی | زَی | هَر | بَدَی | زَی | هَا |
| - | U | - | U | - | U | - | U | - | U | - |

گزینه‌ی (۱):

| | | | | | | | | | | |
|-----|-----|-----|-----|-------|-----|-----|-----|-----|-----|-------|
| تَی | وَا | نَا | بُی | وَدَی | هَر | کَی | دَا | نَا | بُی | وَدَی |
| - | U | - | U | - | U | - | U | - | U | - |

۱۲۹ ۴ در تعیین امتداد هجاها «ن» ساکنی که بعد از مصوّت بلند

قرار بگیرد، حذف می‌شود: ز تخت جم سخنی ما[ن] ده است و افسر کی

| | | | | | | | | | | | | | | |
|-----|-------|-------|-----|-----|-----|-----|-------|-----|-------|-----|-------|-----|-----|-----|
| زَی | تَخَی | جَمَی | سُی | خَی | نِی | مَی | اَسَی | دَی | اَسَی | تَی | اَفَی | سَی | رَی | کِی |
| - | U | - | U | - | U | - | U | - | U | - | U | - | U | - |

۱۳۰ ۳ مفهوم مشترک بیت سؤال و گزینه‌ی (۳): ترک تعلّقات دنیوی**مفهوم سایر گزینه‌ها:**

- (۱) ناپایداری دنیا و دعوت به خوش‌باشی
(۲) بی‌وفایی معشوق / ناپایداری دنیا
(۴) تقدیرگرایی / عدم اختیار و دعوت به تسلیم
(۲) میرزا محمّدصادق امیری فراهانی از جانب مظفّرالدّین شاه به
«ادیب‌الممالک» ملقب شد

۱۳۲ ۳ در دوره‌ی بیداری بعد از تهران، تبریز بازار سیاسی و

مطبوعاتی پررونقی داشت.

۱۳۳ ۴ در دوره‌ی بازگشت شاعرانی چون مجمر اصفهانی، فروغی

بسطامی و نشاط اصفهانی سبک حافظ، سعدی و دیگر شاعران سبک عراقی را
سرمشق خود قرار داده بودند.

۱۱۴ ۱ مشارکت مدنی: قراردادی بازرگانی است که به موجب آن دو

یا چند شخص حقیقی یا حقوقی (از جمله بانک) سرمایه‌ی نقدی یا جنسی
خود را به شکل مشاع و به منظور ایجاد سود در هم می‌آمیزند.

۱۱۵ ۱ الف) سطح حداقل معیشت (خط فقر) از یک کشور به کشور

دیگر یا از یک زمان به زمان دیگر متفاوت است و این امر منعکس‌کننده‌ی
تفاوت در نیازها است.

ب) انسان به مثابه مهم‌ترین عامل تولید به آموزش و تأمین اقتصادی -

اجتماعی نیاز دارد و هر گونه سرمایه‌گذاری در این زمینه‌ها به افزایش

بهره‌وری نیروی کار و در پی آن، افزایش درآمد ملی منجر می‌شود.

ج) فقیر مطلق کسی است که به نیازهای ابتدایی زندگی مانند آب سالم،

تغذیه، خدمات بهداشتی، آموزش، پوشاک و سرپناه دسترسی نداشته باشد.

۱۱۶ ۳ در گذشته مدیران مؤسسات مالی متوجه دو نکته شدند:

۱- اغلب صاحبان پول‌های فلزی، تمام پول خود را از صندوق

مؤسسه خارج نمی‌کردند و بخشی از کل موجودی برای پاسخ‌گویی به

مراجعات کافی بود.

۲- هم‌زمان با مراجعه‌ی تعدادی از افراد برای دریافت پول خود،

عده‌ای نیز برای واریز پول مراجعه می‌کردند و هیچ‌گاه موجودی صندوق

صفر نمی‌شد.

همین دو مسئله آن‌ها را به فکر واداشت که پول‌های راكد در صندوق را به کار

گیرند.

۱۱۷ ۴ الف) رفاه اجتماعی با از بین رفتن فقر و کاهش نابرابری‌ها

تحقق می‌یابد.

ب) مفهوم توسعه شامل رشد نیز هست؛ اما هر رشدی را نمی‌توان

توسعه نامید.

۱۱۸ ۲ با در نظر گرفتن یک سبد کالایی یکسان در دو کشور ایران و

آمریکا و تقسیم قیمت سبد کالایی ایران بر قیمت سبد کالایی در آمریکا،

قدرت خرید دلار در ایران به دست می‌آید.

۱۱۹ ۱ الف) نکته: در جدول دهک‌ها همیشه هر دهک برابر با دهک

قبلی یا بیش‌تر از آن و برابر با دهک بعدی یا کم‌تر از آن می‌باشد.

نکته: مجموع تمامی دهک‌ها در جدول دهک‌ها همیشه برابر ۱۰۰ می‌باشد.

ب) $\frac{18}{6} = 3 = \frac{18}{6}$ سهم دهک دوم = سهم دهک اول (دهک‌ها)

ج) ۲۰ درصد پردرآمد جامعه سهمی برابر با ۳۲٪ را می‌توانند به خود

اختصاص دهند: $18 + 14 = 32\%$

۱۲۰ ۱ افزایش تولید و در نتیجه درآمد سرانه حتی در صورتی‌که

موجب رفاه مادی زندگی افراد جامعه شود، باز هم رشد اقتصادی محسوب

می‌شود، زیرا توسعه یا پیشرفت علاوه بر افزایش تولید شامل شاخص‌های کیفی

دیگری هم می‌شود.

علوم و فنون ادبی**۱۲۱ ۲ خلاق‌المعانی نانی: کلیم کاشانی****۱۲۲ ۴ عبارت سؤال معرف وحشی بافقی است.****۱۲۳ ۴ ابیات سوال مربوط به ترکیب‌بند مشهور محتشم کاشانی است.**

بررسی سایر گزینه‌ها؛

۲) مطالعه‌ی علمی اجتماعاتی مثل کلاس و محله به شکل‌گیری علوم اجتماعی انجامید.

۳) امروزه رشته‌های علوم پایه مهجور مانده‌اند و جزء اولین انتخاب‌ها قرار نمی‌گیرند.

۴) اگر انسان‌ها اطلاعات چندانی هم از علوم طبیعی نداشته باشند، می‌پذیرند که این علوم خوب هستند و نتایج سودمندی دارند.

۱۶۷) ۳ جامعه‌شناسان انتقادی علاوه بر روش‌های تجربی و تفهیمی، روش‌های دیگری را نیز به رسمیت می‌شناسند.

در جامعه‌شناسی یوزیتویستی، پدیده‌های اجتماعی مانند پدیده‌های طبیعی دانسته می‌شوند.

مهم‌ترین هدف جامعه‌شناسان انتقادی، نقد وضعیت موجود جامعه برای رسیدن به یک وضعیت مطلوب‌تر است.

در رویکرد یوزیتویستی، روش مطالعه‌ی جامعه همان روشی است که در مطالعه‌ی طبیعت به کار گرفته می‌شود.

۱۶۸) ۳ در زندگی ما انسان‌ها نظم‌های پنهان و شگفت‌انگیزی وجود دارد که با هنر آشنایی‌زدایی از امر مانوس، می‌توان آن‌ها را کشف کرد.

جامعه‌شناسان در شناختن نظم اجتماعی، به این پرسش‌ها توجه می‌کنند؛ قواعد و هنجارهای با هم زندگی کردن چگونه به وجود می‌آیند؟ چگونه دوام می‌آورند؟ چگونه تغییر می‌کنند؟

۱۶۹) ۴ نظام اجتماعی هم می‌تواند در خود تغییراتی به وجود آورد و هم می‌تواند در محیط خود تغییراتی ایجاد کند. برداشت روزافزون از منابع تجدیدنظیر، از جمله تغییراتی است که یک نظام اجتماعی در محیط ایجاد می‌کند.

۱۷۰) ۳ ساختار اجتماعی چگونگی رابطه و پیوند میان پدیده‌های اجتماعی مختلف است.

۱۷۱) ۲ ویژگی‌هایی که در به دست آوردن آن نقشی نداریم ← زمان تولد، اصالت شیرازی و دختر بودن / ویژگی‌هایی که خودمان آن‌ها را شکل می‌دهیم ← ایمان داشتن، تنبلی، موقعیت اجتماعی و وقت‌شناسی / ویژگی‌هایی که در شکل‌گیری آن نقش و سهم بسیاری داریم ← پارسا و مهربان

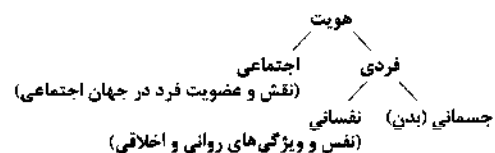
۱۷۲) ۳ بررسی گزینه‌ها؛

(الف) تنبیه و مجازات، کنترل اجتماعی

(ب) عدم پذیرش فرهنگ جهان اجتماعی، عدم پذیرش نقش‌های اجتماعی، انجام رفتارهایی برخلاف ارزش‌های جهان اجتماعی

(ج) درونی‌شدن فرهنگ

۱۷۳) ۳



۱۷۴) ۲ ارزش‌ها، راهنمای کنش اعضای جهان اجتماعی‌اند. وقتی مردم مطابق ارزش‌ها عمل کنند، ارزش‌ها به واقعیت تبدیل می‌شوند.

۱۷۵) ۲ امر به معروف و نهی از منکر در فرآیندهای جامعه‌پذیری و کنترل اجتماعی نقش مهمی دارند و دارای آثار فردی و اجتماعی و نتایج معنوی و دنیوی بسیاری هستند.

۱۶۰) ۲ مارکس در نیمه‌ی دوم قرن نوزدهم به نقد لیبرالیسم اقتصادی پرداخت.

از نظر او چالش‌های جامعه‌ی سرمایه‌داری، تنها با یک انقلاب قابل حل بود. جامعه‌ی آلمانی مارکس از فردگرایی لیبرالیستی و اقتصاد سرمایه‌داری عبور می‌کرد، مالکیت خصوصی را از بین می‌برد و صورتی سوسیالیستی و کمونیستی پیدا می‌کرد. رویکرد نظری مارکس نسبت به عالم، رویکردی سکولار بود و در چارچوب همان بنیان‌های نظری فرهنگ غرب به حل چالش‌های جامعه‌ی خود می‌پرداخت.

۱۶۱) ۲ ما دانش عمومی را در نخستین مرتبه و از بدو تولد از طریق احساس، مشاهده و عمل روزانه‌ی خود در زندگی مشترک با خانواده و دیگران فرا می‌گیریم. در مراحل بعدی دانش دقیق‌تر و عمیق‌تری را نسبت به آموخته‌های اولیه‌ی خود به دست می‌آوریم. به این دانش عمیق بعدی دانش علمی می‌گویند.

۱۶۲) ۳ جهان متجدد براساس هویت دنیوی خود، دانش علمی را محدود و منحصر به دانش تجربی می‌دانست و سایر روش‌های عقلانی و وحیانی را از دایره‌ی علم بیرون می‌راند.

ما درباره‌ی دانش عمومی کم‌تر می‌اندیشیم؛ بیش‌تر از آن استفاده می‌کنیم و در تعامل با یکدیگر آن را به کار می‌بریم.

۱۶۳) ۳ بخشی از ذخیره‌ی دانشی که با تأمل و اندیشه در دانش عمومی به دست می‌آید، دانش علمی نام دارد. ساخت ابزارهایی مانند ساعت، آبی، آفتابی، شنی و شمعی برای نشان دادن و نگهداری زمان توسط انسان، نشان‌دهنده‌ی دانش علمی می‌باشد.

جهان‌های اجتماعی مختلف براساس هویت فرهنگی خود، تعاریف متفاوتی از دانش علمی دارند؛ مثلاً جهان متجدد، براساس هویت دنیوی خود، فقط علم تجربی را دانش علمی می‌دانست و علوم عقلانی و وحیانی را علم محسوب نمی‌کرد. اگر چنین رویکردی، به جوامع دیگر که علاوه بر علم تجربی، علوم عقلانی و وحیانی را نیز معتبر می‌دانند، سرایت کند، در ذخیره‌ی دانشی آن جوامع، تعارضاتی پدید می‌آورد.

ما دانشی (ایده‌ی علوم اجتماعی بومی) می‌خواهیم که هم‌سو با هویت فرهنگی و ناظر به حل مسائل جامعه‌ی خودمان باشد و هم‌چنین دغدغه‌ی کشف واقعیت و تشخیص درست و غلط داشته باشد (به زبان و منطق جهان‌شمول سخن بگوید).

۱۶۴) ۳ بررسی عبارت نادرست؛

(ب) با مقایسه‌ی علوم طبیعی و علوم اجتماعی می‌توانیم به برخی فواید علوم اجتماعی پی ببریم.

۱۶۵) ۲ اقتصاد، حقوق، سیاست، تاریخ، باستان‌شناسی، ارتباطات، مردم‌شناسی، جامعه‌شناسی، جمعیت‌شناسی، زبان‌شناسی، مدیریت، روان‌شناسی اجتماعی، و جغرافیای انسانی از جمله رشته‌هایی هستند که پدیده‌های اجتماعی را مطالعه می‌کنند.

در جامعه‌شناسی براساس دوری و نزدیکی به علوم طبیعی، رویکردهای مختلفی شکل گرفته است.

۱۶۶) ۱ امروزه سیطره‌ی فناوری بر زندگی بشر به گونه‌ای است که به جای این‌که انسان، توسعه‌ی فناوری را هدایت و راهبری کند، فناوری، کنترل زندگی انسان را بر عهده دارد.

۱۸۷ ۴ گزینه‌های (۱)، (۲) و (۳) همگی ناشی از اشتباهاتی هستند که در ادراک حسی ممکن است رخ دهد. اما شنیدن صدای غریب و نامأنوس حاکی از خطای ادراک حسی نیست.

۱۸۸ ۴ **ارسطو شاگرد افلاطون و افلاطون شاگرد سقراط بوده است.**

۱۸۹ ۳ انسان، بدون واسطه و به صورت حضوری معلومات قبلی خود را درک و در ذهن خود از آن‌ها استفاده می‌کند و از این راه به قوهی حافظه در وجود خود پی می‌برد.

۱۹۰ ۱ **بررسی گزینه‌ها:**

(۱) تنها بخشی از محسوسات را می‌توان لمس کرد.

(۲) ویژگی مشترک محسوسات و غیرمحسوسات است.

(۳) مختص محسوسات است.

(۴) با قید گاهی، ویژگی محسوسات است.

۱۹۱ ۱ هر چه وجوه مشابهت میان دو امر بیش‌تر باشد، استدلال تمثیلی قوی‌تر است.

۱۹۲ ۱ عبارت «بعضی ب الف است» عکس مستوی دو قضیهی «هر الف ب است» و «بعضی الف ب است» می‌باشد و «هیچ ب الف نیست» عکس مستوی «هیچ الف ب نیست» می‌باشد.

۱۹۳ ۱ در رابطهی تداخل، از کذب بودن قضیهی جزئی، به کذب بودن قضیهی کلی خواهیم رسید. بعضی از فرانسوی‌ها آسیایی هستند. ← همهی فرانسوی‌ها آسیایی هستند.

۱۹۴ ۴

درک حقیقت
کاربردهای استدلال
اقناع دیگران
غلبه بر دیگران

۱۹۵ ۳ قضیه باید یک جملهی خبری بامعنی باشد.

بررسی سایر گزینه‌ها:

(۱) معنا ندارد که یک کشور پایتخت یک کشور دیگر باشد.

(۲) معنا ندارد که یک شهر پایتخت یک شهر دیگر باشد.

(۴) معنا ندارد که یک شهر پایتخت یک استان باشد.

۱۹۶ ۴ متناقض سالبه‌ی کلی = موجهه‌ی جزئی

متداخل سالبه‌ی کلی = سالبه‌ی جزئی

بین موجهه‌ی جزئی و سالبه‌ی جزئی، تداخل تحت تضاد وجود دارد.

۱۹۷ ۳ قضایای محصوره با سور معنی دارند و قضایای شخصی با سور معنی ندارند.

سرخ‌پوستی آمریکایی هستند ← هر سرخ‌پوستی آمریکایی است.

۱۹۸ ۱ هیچکس جز علی (ع) فاتح خیبر نیست = علی (ع) فاتح خیبر است = شخصی است چون موضوع جزئی دارد.

۱۹۹ ۲ این نوع استدلال چون نتیجه‌ی یقینی ندارد، نوعی استقرا به حساب می‌آید.

۲۰۰ ۲ **بررسی سایر گزینه‌ها:**

(۱) در استدلال قیاسی، مقدمات ضرورتاً نتیجه را در پی خواهند داشت.

(۳) تمثیل یک نوع از استدلال استقرایی است.

(۴) در علوم تجربی از همه‌ی انواع استدلال استقرایی استفاده نمی‌شود.

۱۷۶ ۳ بیت مذکور به این مسئله اشاره می‌کند که پس از جامعه‌پذیری، کنترل و نظارت بر رفتار اعضای جهان اجتماعی وجود ندارد در حالی که می‌دانیم کنترل اجتماعی، فرآیند مهمی است که پس از جامعه‌پذیری انجام می‌شود. با توجه به توضیح بالا اگر پدر و مادر صرفاً راه و بیراهه‌ی زندگی را به فرزندان خود بیاموزند، موافق بیت مذکور عمل کرده‌اند.

۱۷۷ ۲ **بررسی عبارت نادرست:**

ب) هويت هر جهان اجتماعی براساس عقاید، آرمان‌ها و ارزش‌های کلان آن جهان اجتماعی شکل می‌گیرد.

۱۷۸ ۳ احترام به پدر و مادر و استکبارستیزی از جمله ارزش‌هایی هستند که درون قلمرو واقعی قرار دارند، اما قلمرو واقعی و آرمانی جهان اجتماعی به روی یک‌دیگر گشوده‌اند و مرز آن‌ها براساس عمل مردم تغییر می‌کند. ناپسند بودن اسراف و تبذیر از جمله ارزش‌هایی است که مردم یک جامعه از آن جانب‌داری می‌کنند اما در عمل ممکن است آن را نادیده بگیرند و در قلمرو آرمانی جهان اجتماعی قرار می‌گیرند.

۱۷۹ ۱ جهان‌های اجتماعی که علم را به دانش تجربی محدود می‌کنند و عقل و وحی را به عنوان دو روش علمی معتبر نمی‌دانند، نمی‌توانند از حق یا باطل بودن عقاید و آرمان‌ها سخن بگویند.

۱۸۰ ۴ عبارت مذکور به «هویت»، «ابعاد جسمانی هویت» و «ابعاد نفسانی هویت» اشاره دارد.

فلسفه و منطق

۱۸۱ ۲ یکی از ابزارهای رسیدن به معرفت، وحی است که ویژه پیامبران می‌باشد. خداوند از طریق وحی و به واسطه‌ی پیامبران، معرفتی در اختیار بشر قرار می‌دهد که به آن معرفت وحیانی می‌گویند. دریافت‌کننده‌ی وحی پیامبران الهی هستند. آنان آن‌چه را که از راه وحی دریافت کرده‌اند، به انسان‌های دیگر می‌رسانند.

۱۸۲ ۲ اعتقاد به اصالت شناخت تجربی در معرفت‌شناسی سنجیده می‌شود و معرفت‌شناسی بخشی از فلسفه است؛ لذا عقلانی است، نه تجربی.

۱۸۳ ۳ **بررسی سایر گزینه‌ها:**

(۱) ما گاهی تفاوت نظرات را متوجه می‌شویم و نه همیشه.

(۲) حرکت در مسیر شناخت با آموختن است.

(۴) ما موجودی هستیم که از خود و جهان شناختی داریم.

۱۸۴ ۳ گزینه‌های (۱)، (۲) و (۴)، درباره‌ی معرفت‌شناسی درست هستند، اما فقط گزینه‌ی (۳) تعریف معرفت‌شناسی است.

۱۸۵ ۲ شناخت حسی، یک شناخت جزئی است. گزینه‌های (۱)، (۳) و (۴) بیانگر شناختی کلی هستند که حاصل داده‌های حسی و شناخت عقلانی می‌باشند.

۱۸۶ ۴ این‌که انسان نسبت به خود و پیرامونش شناخت دارد، بدیهی است، به عبارت دیگر اصل شناخت بدیهی است، اما شناخت از خود و پیرامون بدیهی نیست.

روان‌شناسی

۲۰۱ ۳ مراحل حل مسئله:

(۱) تشخیص مسئله (۲) به کارگیری راه‌حل مناسب (۳) ارزیابی راه‌حل (۴) بازبینی و اصلاح راه‌حل (۵) انتخاب راه‌حل‌های جایگزین

۲۰۲ ۱ تأثیر یادگیری‌های گذشته بر حل مسئله را «انتقال» می‌گویند.

مهم‌ترین دلیل عدم موفقیت برخی افراد در حل مسئله، پیروی صرف از تجربه‌ی گذشته است (عدم بازبینی تجربیات). تجربه‌ی گذشته در صورت بازبینی، راه‌گشای مفیدی خواهد بود.

۲۰۳ ۴ ارائه‌ی همه‌ی راه‌حل‌های احتمالی ← روش بارش مغزی ←

روشی اکتشافی است.

حل مسئله از آخر به اول جزء روش مهندسی معکوس است که از روش‌های شروع از آخر به شمار می‌رود و روشی اکتشافی است.

۲۰۴ ۴ کسی که با به کارگیری روش مطالعه‌ی جدید نتواند در درس زبان

انگلیسی (در این مثال درس ریاضی) پیشرفت کند، باید به راه‌حل‌های جایگزین فکر کند (و آن‌ها را انتخاب کند).

۲۰۵ ۳ وقتی هدف روشن نباشد، درک از مسئله ناقص خواهد بود.

۲۰۶ ۱ روش شیر یا خط به دلیل مبتنی بودن بر احساس و نظر

شخصی و نداشتن دلیل منطقی، روشی اکتشافی است.

در نظر گرفتن قواعد منطقی، نیازسنجی واقعی و محاسبات ذهنی معرف روش تحلیلی است (توجه مریم به نیاز مادرش و علاقه‌ی او به کتاب).

۲۰۷ ۱ ابوعلی سینا هر زمان بعد از نلای زیاد قادر به حل مسئله‌ی

پیچیده‌ای نبود، مدت کوتاهی آن فعالیت را متوقف می‌کرد و به اعمال عبادی و نماز خواندن روی می‌آورد ← اشاره به نادیده گرفتن حل مسئله برای مدتی کوتاه (اثر نهفتگی) دارد.

۲۰۸ ۲ مراحل حل مسئله:

(۱) تشخیص مسئله (۲) به کارگیری راه‌حل مناسب (۳) ارزیابی راه‌حل (۴) بازبینی و اصلاح راه‌حل (۵) انتخاب راه‌حل‌های جایگزین (مرحله‌ی آخر) مسئله‌های علوم انسانی از نوع «بد تعریف‌شده» هستند، بنابراین «دلیل بی‌عدالتی و نابرابری اجتماعی چیست؟» ← جزء مسئله‌های علوم انسانی است، پس بد تعریف‌شده است.

۲۰۹ ۱ تشخیص مسئله (مرحله‌ی اول) ← قبل از حل مسئله، باید

خود مسئله مشخص شود.

ارزیابی راه‌حل ← باید راه‌حل انتخاب‌شده را ارزیابی کرد. این کار باعث می‌شود تا ملاک روشنی برای فهم موقعیت داشته باشیم.

۲۱۰ ۳ در حل مسئله، بن‌بست زمانی ایجاد می‌شود که حل‌کننده‌ی

مسئله با نگاه فعلی قادر به حل آن مسئله نباشد. بنابراین، راه خروج از این بن‌بست، تغییر نگاه فرد و تغییر بازنمایی آن مسئله است.

بررسی سایر گزینه‌ها:

(۱) به اثر نادیده گرفتن حل مسئله برای مدت زمانی مشخص، «اثر نهفتگی» می‌گویند.

(۲) وقتی برای حل مسئله یک ساعت آن را کنار می‌گذاریم و به آن فکر نمی‌کنیم، یعنی حل مسئله را برای مدت زمانی خاص نادیده گرفته‌ایم.

(۴) وقتی سماجت بر حل مسئله برای مدت زمانی نادیده گرفته می‌شود، عواملی که مانع حل آن مسئله هستند، فراموش می‌شوند.