

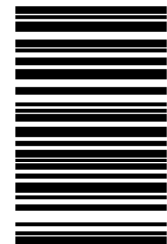
دفترچه شماره ۱

آزمون شماره ۵

جمعه ۹۸/۰۶/۰۸



301|A



301A



گزینه دروس را از خط‌کشی کنید.

سال تحصیلی ۹۹-۱۳۹۸

آزمون عمومی

پایه دوازدهم انسانی

دوره دوم متوسطه

شماره داوطلبی:	نام و نام خانوادگی:
مدت پاسخگویی: ۶۰ دقیقه	تعداد سؤالاتی که باید پاسخ دهید: ۸۰

عناوین مواد امتحانی آزمون عمومی گروه آزمایشی علوم انسانی، تعداد سؤالات و مدت پاسخگویی

مدت پاسخگویی	شماره سؤال		تعداد سؤال	مواد امتحانی	ردیف
	تا	از			
۱۵ دقیقه	۲۰	۱	۲۰	فارسی ۲	۱
۱۵ دقیقه	۴۰	۲۱	۲۰	زبان عربی ۲	۲
۱۵ دقیقه	۶۰	۴۱	۲۰	دین و زندگی ۲	۳
۱۵ دقیقه	۸۰	۶۱	۲۰	زبان انگلیسی ۲	۴

برای اطلاع از نتایج آزمون و زمان دقیق اعلام آن باید در کانال تلگرام گاج عضو شوید. @Gaj_ir





- ۱- معنی چند واژه در کمانک روبه‌روی آن نادرست نوشته شده است؟
«پور (فرزند) / غضنفر (شیر) / تپیدن (از جای رستن و لرزیدن) / ژنده (بزرگ) / غزا (جنگ‌جو) / یم (دست) / قبا (دستار) / حرب (آلت جنگ و نزاع)»
- ۱) چهار (۲) سه (۳) دو (۴) یک (۴)
- ۲- در کدام گزینه به معنی درست واژه‌های «باگهر - چیرگی - خبیث - کثیف» اشاره شده است؟
۱) شریف - استیلا - ناپاک - فشرده
۲) نجیب - مغلوب شدن - پلید - آلوده
۳) اصیل - پیروز - زشت - غلیظ
۴) ارزشمند - تسلط - بدسیرتی - ناپاک
- ۳- در کدام بیت غلط املایی وجود دارد؟
۱) گبر می‌خوایید با دندان گلوش
۲) ای روح‌بخش بی‌بدل وی لذت علم و عمل
۳) چه لطیف است قبا بر تن چون سرو روانت
۴) غلتیده چو ما پیش بتی مست به بویی
- ۴- در کدام گزینه به نوع و پدیدآورنده‌ی «روضه‌ی خلد» اشاره شده است؟
۱) منظوم - خواجوی کرمانی
۲) منثور - خواجوی کرمانی
۳) منظوم - مجد خوافی
۴) منثور - مجد خوافی
- ۵- در کدام گزینه «زمینه‌ی ملی» حماسه برجسته‌تر است؟
۱) بزد پتر سیمرغ و بر شد به ابر
۲) چو سهراب جنگ‌آور او را بدید
۳) بگرد اندر آن کشور آشکده
۴) تو کندی دل و مغز دیو سپید
- ۶- در همی گزینه‌ها، آرایه‌ی «استعاره» وجود دارد، به جز
۱) راز نهان دار و خمش ور خمشی تلخ بود
۲) طلوع می‌کنند آن آفتاب پنهانی
۳) بشکن دل بی‌نوای ما را ای عشق!
۴) بسیار منی کرد و ز تقدیر نترسید
- ۷- در کدام بیت آرایه‌ی «اغراق» به کار نرفته است؟
۱) منم آن کوه غم و درد که سیلاب سرشک
۲) دلم تعلق اگر با دهان تنگ تو دارد
۳) با رقیب از من شکایت کرده‌ای ای بی‌وفا!
۴) می‌دید اگر خسرو چو من رخسار آن شیرین‌دهن
- ۸- در کدام گزینه آرایه‌ی «کنایه» به کار نرفته است؟
۱) زآن دست شستم از خود تا دست من تو گیری
۲) روزی که عکس روی او بر روی زرد من فتد
۳) گمان مبر که گذارم ز دست دامن تو
۴) من عاشق روی تو نگارم چه کنم؟
- ۹- صوفی افتاده به زیر و رفته هوش
باقی بهانه‌ست و دغل کاین علت آمد وان دوا
آه اگر چون کمرم دست رسیدی به میانت
هر گوشه هزاران و نیالوده دهان را
- ۱۰- همی حلقه زد بر سر مرد گبر
برآشفت و شمشیر کین برکشید
بدو تازہ شد مهرگان و سده
زمانه به مهر تو دارد امید
- ۱۱- هر دم از دامن من تا به کمر می‌آید
روا بود که بگویم که دل به هیچ بیستم
ماجرای دوست تا کی پیش دشمن می‌بری؟
می‌کند هم چون کوهکن با نوک مژگان بیستون
- ۱۲- زآن چون خیال گشتم تا در دلم گذاری
ماهی شوم رومی‌رخسی گر زنگی نو برده‌ام
اگرچه از دو جهان آستین برافشانم
غمگین و ذلیل و شرمسارم چه کنم؟

۹- براساس وضعیت‌های چهارگانه‌ی تغییرات معنی واژه در طول زمان، وضعیت واژه‌های «یخچال - گریه - پزه - مطلقه» به ترتیب در کدام گزینه آمده است؟

- (۱) حفظ معنی قدیم و پذیرفتن معنی جدید - حفظ معنی قدیم - تحوّل معنایی - حذف واژه
(۲) حفظ معنی قدیم - حفظ معنی قدیم - حذف واژه - حذف واژه
(۳) حفظ معنی قدیم و پذیرفتن معنی جدید - تحوّل معنایی - حذف واژه - تحوّل معنایی
(۴) تحوّل معنایی - حفظ معنی قدیم - حذف واژه - تحوّل معنایی

۱۰- هر جمله‌ی «هدف اساسی دانشمندان این علم، کشف حقیقت گردش زمین است.» کدام کلمات، «هسته» هستند؟

- (۱) دانشمند، حقیقت
(۲) هدف، کشف
(۳) هدف، گردش
(۴) دانشمند، گردش

۱۱- معنی واژه‌ی «محضر» در کدام گزینه متفاوت است؟

- (۱) تا ورق برگشت، محضرها به خون ما نوشت
(۲) آن‌چه حالی در ضمیر آمد همین ابیات بود
(۳) مه و خورشید سالاران گردون اندر این بیعت
(۴) گناه براند به نیم هم‌چو کیوتر ز وطن

۱۲- کاربرد «ابرش» در کدام گزینه متفاوت است؟

- (۱) که آن کابدر استاده بد هم‌چو شیر
(۲) بینداخت رستم کیانی کمند
(۳) ز بادش جهان شد چو باغ بهار
(۴) یکی تیر برداشت از ترکشش

۱۳- معنی واژه‌ی «سهم» در کدام گزینه متفاوت است؟

- (۱) تیغ تو گر به جانب دریا گذر کند
(۲) می‌شوی سهم شعله، خار مشو
(۳) زان در شبان تیره گریزد عدوی تو
(۴) افتد ز بیم، لرز به گردان پیلتن

۱۴- بیت «نهان گشت کردار فرزنانگان / پراکنده شد نام دیوانگان» با کدام بیت قرابت مفهومی ندارد؟

- (۱) با خورد گفتم ای مدبّر کار
(۲) سقله بر صدر و اهل دانش را
(۳) به خسیسان دهند نعمت و ناز
(۴) کج‌روان را دهند خرمن‌ها

۱۵- کدام بیت به مفهومی متفاوت اشاره دارد؟

- (۱) چند از این جهل را پرستیدن؟
(۲) هر که از نفس و هوا بیزار شد
(۳) بت نفس و هوایت را تو بشکن
(۴) از هوای جمال و قامت یار

۱۶- ابیات زیر بیانگر وقایع دوره‌ی پادشاهی کدام پادشاه است؟

- «از آن دو یکی را برداختند
برون کرد مغز سر گوسفند
یکی را به جان داد زنهار و گفست
نگر تا نباشی به آباد شهر

- (۱) فرزند آبتین (۲) فرزند گشتاسپ (۳) فرزند مرداس (۴) فرزند سیاوش

۱۷- بیت‌های کدام گزینه به مفهوم متفاوتی اشاره دارد؟

- الف) تا تاختند بی‌هنران در مصاف‌ها
ب) پرورده شد به طرد حقایق دماغ‌ها
ج) چون تیغ برکشیده زبان هنروران
د) خفاش‌ها شدند ز اشکاف‌ها بیرون
ه) آزاده تاب ظلم ستمگر نی‌آورد
و) مردی ز طوف کعبه‌ی عزت کرانه کرد
- ۱) الف - ج
۲) ج - ه

۱۸- کدام گزینه با بیت‌های زیر تناسب معنایی کم‌تری دارد؟

- «خروشید کای پای مردان دیو
همه سوی دوزخ نهادید روی
۱) گر شما از ظلم می‌دارید امید
۲) با اهل ستم مجوش بهر احسان
۳) نفسِ ظالم می‌شود مظلوم در پیرانه‌سر
۴) ظالمی را که همه‌ساله بود کارش فسق

۱۹- کدام بیت به مفهوم متفاوتی اشاره دارد؟

- ۱) پری نهفته رخ و دیو در کرشمه‌ی حسن
۲) جهل و بی‌باکی شده فلش و حلال
۳) مردی ز طوف کعبه‌ی عزت کرانه کرد
۴) درون خاک بخشید چو زر در آخر کار

۲۰- کدام گزینه با بیت‌های زیر تناسب معنایی کم‌تری دارد؟

- «گفت من تیغ از پی حق می‌زنم
شیر حقم، نیستم شیر هوا
۱) بر خود سوار تا نشوی در جهاد نفس
۲) نفسی بنده‌نوازی کن و بنشین ار چند
۳) در طریق بندگی از خویش می‌باید گذشت
۴) نفس دیوی‌ست فریبنده از او بگریز

- زد زلنگ تیغ‌های هنر در غلاف‌ها
گسترده شد به گرد طبایع گزاف‌ها
نامردمان گریخته‌اند از مصاف‌ها
طلووس‌ها شدند نهان در شکاف‌ها
شمشیر انتقام کشید از غلاف‌ها
بگرفت گرد خانه‌ی «عزّی» طواف‌ها
- ۳) د - ه
۴) ب - و

- بریده دل از ترس گیهان خدیو
سپردید دل‌ها به گفتار اوی
بیخ عمر خویشان را می‌بُرید
وز یارشان ستم به خلقی مرسان
گرگ چون گردید بی‌دندان، شبانی می‌کند
به طمع نام منه عادل نیکوکاری

- بسوخ، دیده‌ز حیرت که این چه بوالعجبی (=تعجب‌آور) است؟
دانش و آزادگی گشته حرام
بگرفت گرد خانه‌ی «عزّی» طواف‌ها
شهی که افسر ز زمین بر آسمان سایید

- بنسبده‌ی حقم نه مأمور تنم
فعل من بر دین من باشد گوا
«واعظ» به راه بندگی حق پیاده‌ای
آتشی نیست که او را به دمی بنشانی
از هوای نفس کافرکیش می‌باید گذشت
سر به تدبیر بهیچ از خط فرماتش



■ عَيْنِ الْأَصْحَحِ وَالْأَدَقِّ فِي الْجَوَابِ لِلتَّرْجِمَةِ أَوْ الْمَفْرَدَاتِ أَوْ الْمَفْهُومِ (٢٧ - ٢١):

٢١- «من أفضل خصالي الخاصة هو مساعدة الفقراء بمختلف البضائع»:

- ١) از بهترین ویژگی های من کمک کردن به فقیران با اجناس متنوع است.
- ٢) یاری شدن فقرا با کالاهای مختلف از خصایص خاصه من می باشد.
- ٣) کمک به نیازمندان توسط اجناسی مختلف از بهترین خصایص مخصوص بوده است.
- ٤) از بهترین ویژگی های ویژه من همان یاری کردن فقرا با کالاهای مختلف است.

٢٢- «لأذهب عند موظف الاتصالات حتى يبذل لي بطاقة الشحن»:

- ١) باید پیش یک کارمند در مخابرات بروم و کارت شارژم را عوض کنم.
 - ٢) می خواهم پیش کارمند اداره مخابرات بروم تا برایم سیم کارت گوشی را عوض کند.
 - ٣) باید نزد کارمند مخابرات بروم تا کارت شارژم را برایم عوض کند.
 - ٤) من برای این که نزد کارمند مخابرات بروم باید کارت شارژم را تغییر بدهم.
- ٢٣- «لم يُطْلِقِ الشَّرْطِيُّ ذَلِكَ السَّارِقَ الَّذِي فَكَّ قَفْلَ مَتَجَرِّ فِي الشَّارِعِ الثَّانِي»: پلیس
- ١) آن دزد را که قفل یک مغازه را در خیابان دوم باز کرد، آزاد نخواهد کرد.
 - ٢) آزاد نکرد دزدی را که قفل مغازه خیابان دوم را شکسته بود.
 - ٣) آن دزد را که قفل مغازه ای را در خیابان دوم باز کرده بود، آزاد نکرد.
 - ٤) آزاد نمی کند آن دزدی را که قفل یک مغازه در خیابان دوم را باز کرده بود.

٢٤- عَيْنِ الْخَطَأِ:

- ١) یا آخی، اِنِّي رأيتُ خصالاً من هذا الرجل تُعجبني، ای برادر! همانا من ویژگی هایی از این مرد دیدم که مرا به شگفتی واداشت.
- ٢) رأيتُهُ يحبُّ الفقيرَ و يَفكُّ الأَسِيرَ و يَرْحَمُ الصَّغِيرَ، او را دیدم در حالی که فقیر را دوست می داشت و اسیر را آزاد می کرد و به کوچک رحم می کرد.
- ٣) و ما رأيتُ أجودَ و لا أكرمَ منه عندما يطعمُ المسكينَ، و بخشنده تر و گرامی تر از او ندیدم هنگامی که به بیچاره طعام می داد.
- ٤) و عین الضعیف علی شدائد الدهر و ما أتاه أحدٌ في حاجة فَرَدَه خائباً، و به ناتوان در سختی روزگار توجه می کند و هر کس نزد او بیاید ناامید نمی گردد.

٢٥- عَيْنِ الْكَلِمَاتِ الْغَرِيبَةِ فِي الْمَعْنَى:

١) أهل - أسرة - أخت - والد

٢) الكُفُو - جوع - خوف - الدَّهر

٣) بطَّارِيَةٌ - جَوَّالٌ - رَصِيدٌ - بَطَّاقَةُ الشَّحْنِ

٤) مَكْرَمَةٌ - كَرَمٌ - سَقَةٌ - أَجُودٌ

٢٦- عَيْنِ الصَّحِيحِ: «سَجَابِي رَأَيْتُهَا دَرَجَاتٍ مِنْ دَرَجَاتِهَا بِهِيَ دَرَجَاتٌ أُخْرَى»:

- ١) شاهدنا السنجاب يقفز من شجرة إلى الشجرة الأخرى!
 - ٢) نشاهد سنجاباً قفز من شجرة إلى شجرة أخرى!
 - ٣) شاهدنا سنجاباً يقفز من شجرة إلى شجرة أخرى!
 - ٤) قد شاهدنا سنجاباً و هو يقفز من الشجرة إلى شجرة أخرى!
- ٢٧- عَيْنِ الصَّحِيحِ فِي الْمَفْهُومِ: «العالم بلا عقل كالشجر بلا ثمر»:

١) گندم از گندم بروید جو ز جو

٢) عالم بی عمل به چه ماند؟! به زنبور بی عسل.

٣) دود از گنده بلند میشه.

٤) زردآلو را می خورند برای هسته اش.

■ اقرأ النصَّ التالي بدقّة ثمَّ أجب عن الأسئلة التالية بما يناسب النصَّ (٣١ - ٢٨):

رجع ملك إلى قصره في ليلة باردة جداً. فرأى حارساً وقف بملابس رقيقة. فاقترب منه الملك و سأله: أ لا تشعر بالبرد؟ فأجاب الحارس: نعم، أشعر بالبرد؛ ولكنني لا أملك لباساً دافئاً؛ فلأبد لي من التحمّل. فقال له الملك: «سأدخل القصر الآن و أطلب من أحد خدمي أن يأتيك بلباس دافئ». فرح الحارس بوعده الملك، ولكنّ لما دخل الملك قصره نسي وعده. و في الصباح كان الحارس قد مات و إلى جانبه ورقة كتب عليها: «أيها الملك، كنت أتحمّل البرد كلّ ليلة لكنّ وعدك لي بالملابس الدافئة سلب منّي قوّتي و قتلني.»

٢٨- ما هو متضادّ كلمة «دافئ»؟

- (١) ثقيل (٢) بارد (٣) حارّ (٤) رقيق

٢٩- عيّن الصحيح:

- (١) ما كان للحارس لباس مناسب يحميه من البرد.
(٢) شعر الملك بالندامة لما رأى الحارس.
(٣) مات الحارس من أثر طعام أتى به خادم الملك.
(٤) لم يستطع الحارس أن يتحمّل البرد في تلك الليلة لأنّها كانت باردة جداً.

٣٠- ما هو الخطأ في المفهوم؟

- (١) يستطيع الإنسان أن يتحمّل كلّ الصعوبات عندما يعتمد على نفسه.
(٢) لا تطلب شيئاً لا تقدر على الحصول عليه!
(٣) قد تعني وعودك للآخرين أكثر ممّا تتصوّر!
(٤) يعيش الإنسان مع الجوع و لا يعيش مع اليأس!

■ عيّن الصحيح في التحليل الصرفي و المحلّ الإعرابي:

٣١- «لا أملك»

- (١) فعل مضارع للنفي، متكلم وحده، من باب «افتعال»، الفعل المعلوم، يحتاج إلى المفعول / فعل و مفعوله «لباساً»
(٢) فعل مضارع، بزيادة حرفين، الفعل المعلوم، لا يحتاج إلى المفعول / فعل و فاعله «أنا»
(٣) فعل مضارع للنهي، متكلم وحده، ليس له حروف زائدة، يحتاج إلى المفعول / فعل و مفعوله «لباساً»
(٤) فعل مضارع للنفي، مفرد مؤنث غائب، مزيد ثلاثي، مصدره: إمتلاك، الفعل المجهول / فعل و نائب فاعله «أنا»

■ عيّن المناسب في الجواب عن الأسئلة التالية (٤٠ - ٣٢):

٣٢- عيّن الصحيح عن معادل الفعل الذي تحته خطّ: «وَضَلَ المَلِكُ إلى قَوْمٍ يَعِيشُونَ عِيشَةً بدائِيَّةً.»:

- (١) الماضي الاستمراري (٢) المضارع الإخباري
(٣) الماضي البعيد (٤) المضارع الاتزامي

٣٣- عيّن جواباً ما جاء فيه المتضادّ أو المتضاد:

- (١) طلبت الأمّ من ابنتها و ابنها الاجتهاد في سبيل الهدف.
(٢) أسير المجاهدان قبل ثلاثة أشهر و أطلقا بعد شهرين.
(٣) دافع قائد الحرب عن عرض البلد و شرفه جداً.
(٤) أعانني الأستاذ في تعلّم المفردات الصعبة.

٣٤- عيّن الجملة بعد النكرة (الجملة الوصفية):

- (١) مباراة كرة القدم أعجبت الحَضَرَ في الملعب.
(٢) «أرسلنا إلى فرعونَ رسولاَ فَعَصَى فرعونَ الرسولَ»
(٣) تدخّل المدير في موضوع يجلب له مشاكل كثيرة.
(٤) أردتُ تقدّماً في تعلّم العلوم العربيّة لمعرفة مفاهيم القرآن.

٣٥- عيّن الصحيح للفراغ: «لم الممَرّضات في جلسة المستشفى قبل يومين.»

- (١) يشتركن (٢) تشترك
(٣) يشترك (٤) تشتركن



۲۶- عین «لام» مختلفه في المعنى:

(۱) لأذهب إلى المخزن لأخذ الحقيبة.

(۲) قال الأب: «لنهي أنفسا في كسب النجاح».

(۳) لسمع كلام من تصحنا إلى الخير.

(۴) ذهبنا عند المدير لنتكلم عن مشاكلنا الماليه.

۲۷- عین الصحيح عن النكرة ثم عین معادل الفعل الذي جاء بعدها في الفارسيه:

(۱) يؤكد القرآن على حربه نأمرنا باجتنب الإساعه. ← المفعول / المضارع الإخباري

(۲) تحول ظلام البحر إلى نهار يستطیع فيه القواصن التقاط صور. ← المجرور بحرف جر / الماضي البعيد

(۳) أكرم تلميذ يعمل الأعمال الحسنه مخفيه عن العيون. ← نائب الفاعل / الماضي الاستمراري

(۴) رأيت طالبة مسرورة نجحت في المسابقات العلميه. ← الفاعل / الماضي الاستمراري

۲۸- عین فعلاً مضارعاً ما حدث تغيير في معناه:

(۱) «يا زكرياء إنا نبشرك بغلام اسمه يحيى»

(۲) «و لا تجادلوا أهل الكتاب إلا بالتي هي أحسن»

(۳) «لم تقلم أن الله له ملك السماوات والأرض»

(۴) «لن تحرق الأرض و لن تبلغ الجبال طولاً»

۲۹- ما هو الصحيح عن فعل «لا تباذروا؟»: (و لا تباذروا بالألقاب بئس الاسم الفسوق بعد الايمان)

(۱) النهي

(۲) المضارع المنفي

(۳) المستقبل

(۴) معادل المضارع الاتزامي

۴۰- عین الفعل المضارع لا يوجد تغيير في آخره:

(۱) ما نجح الذي لم ينظر في عاقبة الأمور.

(۲) «لا يتخذ المؤمنون الكافرين أولياء»

(۳) «لتنظر نفس ما قدمت لغير»

(۴) هؤلاء الطالبات لم يذهبن إلى المدرسة أمس.



DriQ.com

دین و زندگی

301A

- ۴۱- وعده‌ی آخرالزمانی خداوند برای کسانی که جزء مستضعفان در زمین بودم‌اند، در کدام گزینه مشاهده می‌شود؟
- (۱) «نَجْعَلُهُمُ أَئِمَّةً وَنَجْعَلُهمُ الْاُولَئِیْن»
 (۲) «لَیَمَكِّنَنَّ لَهُم دِیْنَهُمُ الَّذِی ارْتَضَى لَهُمْ»
 (۳) «لَیَبَدِّلَنَّهُم مِّن بَعْدِ خَوْفِهِمْ اٰمَنًا»
 (۴) «اِنَّ الْاَرْضَ یَرْثُهَا عِبَادُ الصَّالِحِیْنَ»

۴۲- در حوزه‌ی اعتقادات لاهل سنت در رابطه با امام زمان (عج)، کدام مورد نادرست است؟

- (۱) امام عصر (عج) از نسل پیامبر اکرم (ص) و حضرت فاطمه (س) است.
 (۲) منجی نهایی جهان بشریت همان امام زمان حضرت مهدی (عج) است.
 (۳) امام مهدی (عج) هنوز به دنیا نیامده است و در حال حاضر وجود خارجی ندارد.
 (۴) امام عصر (عج) دوازدهمین امام و فرزند امام حسن عسکری (ع) است.

۴۳- تعبیر پیامبر اکرم (ص) در مورد بزرگ‌ترین مردمان در ایمان و یقین، در رابطه با کدام‌یک از مسئولیت‌های منتظران می‌باشد؟

- (۱) پیروی از فرمان‌های امام عصر (عج)
 (۲) تقویت معرفت و محبت به امام
 (۳) دعا برای ظهور امام
 (۴) آماده کردن خود و جامعه برای ظهور
- ۴۴- با توجه به معارف قرآن کریم، گشایش درهای برکات از آسمان و زمین تابع کدام رویداد بوده و مرتبط با کدام‌یک از اهداف انبیا می‌باشد؟
- (۱) ظهور امام عصر (عج) - آبادانی
 (۲) ظهور امام عصر (عج) - عدالت‌گستری
 (۳) ایمان و تقوای اهالی شهرها - آبادانی
 (۴) ایمان و تقوای اهالی شهرها - عدالت‌گستری

۴۵- سؤال اسحاق بن یعقوب از امام عصر (عج) در چه موضوعی مطرح شد و پاسخ امام (عج) به او چه بود؟

- (۱) رویدادهای جدید - «صائناً لنفسه‌ی حافظاً لِدینهِی مخالفاً لهواةً مطیعاً لِاَمْرِ مَوْلَاةٍ فَلِلْمَوْلَاةِ اَنْ یَّقْلُدُوهُ...»
 (۲) شرایط فقیه - «صائناً لنفسه‌ی حافظاً لِدینهِی مخالفاً لهواةً مطیعاً لِاَمْرِ مَوْلَاةٍ فَلِلْمَوْلَاةِ اَنْ یَّقْلُدُوهُ...»
 (۳) رویدادهای جدید - «فَارْجِعُوا فِیْهَا اِلٰی زَوْاةٍ حَدِیثُنَا فَاِنَّهُمْ حَجَّتِی عَلَیْكُمْ وَاَنَا حِجَّةُ اللّٰهِ عَلَیْهِمْ»
 (۴) شرایط فقیه - «فَارْجِعُوا فِیْهَا اِلٰی زَوْاةٍ حَدِیثُنَا فَاِنَّهُمْ حَجَّتِی عَلَیْكُمْ وَاَنَا حِجَّةُ اللّٰهِ عَلَیْهِمْ»
- ۴۶- مطابق آیه‌ی شریفه‌ی «وَمَا كَانَ الْمُؤْمِنُونَ لِیَنْفِرُوا کَافَّةً فَلَوْلَا نَفْرٌ مِّنْ کُلِّ فِرْقَةٍ مِنْهُمْ طَائِفَةٌ...» کدام وظیفه بر مؤمنان لازم داشته شده است و انجام این وظیفه مقدمه‌ی تحقق کدام حقیقت می‌باشد؟

- (۱) اعزام گروهی برای کسب دانش دین - «لِیَتَفَقَّهُوْا فِی الدِّیْنِ وَ لِیُنذِرُوْا قَوْمَهُمْ»
 (۲) اعزام گروهی برای کسب دانش دین - «فَاعْفُ عَنْهُمْ وَ اسْتَغْفِرْ لَهُمْ وَاُولٰٓئِکُمْ فِی الْاَمْرِ»
 (۳) تلاش برای وحدت میان قبائل و طایفه‌ها - «لِیَتَفَقَّهُوْا فِی الدِّیْنِ وَ لِیُنذِرُوْا قَوْمَهُمْ»
 (۴) تلاش برای وحدت میان قبائل و طایفه‌ها - «فَاعْفُ عَنْهُمْ وَ اسْتَغْفِرْ لَهُمْ وَاُولٰٓئِکُمْ فِی الْاَمْرِ»

۴۷- تشبیه حال فردی به حالی سخت‌تر از یتیمی که پدرش را از دست داده است از سوی پیامبر (ص) مربوط به چه کسی است و دلیل آن کدام است؟

- (۱) کسی که از امام خود دور افتاده است - نظر شخصی خود را در زندگی ترجیح می‌دهد.
 (۲) کسی که از امام خود دور افتاده است - در مسائل زندگی، حکم و نظر امام را نمی‌داند.
 (۳) فردی که قدر وجود امام خود را ندانسته است - در مسائل زندگی، حکم و نظر امام را نمی‌داند.
 (۴) فردی که قدر وجود امام خود را ندانسته است - نظر شخصی خود را در زندگی ترجیح می‌دهد.

۴۸- در حوزه‌ی شرایط مشروعیت رهبری کدام گزینه به عنوان کامل‌ترین شناخته می‌شود؟

- (۱) با تقوا - اعلم - مقبولیت
 (۲) عادل - زمان‌شناس - پذیرش مردمی
 (۳) عالم‌ترین - اعدل - تقوا
 (۴) مدیر و مدبر - قدرت روحی - عادل

۴۹- با توجه به آیهی شریفه «فَمَا رَحِمَهُ مِنَ اللَّهِ لَشَأْنُهُمْ» و لو كُنْتَ فَظًّا غَلِيظَ الْقَلْبِ لَانْفَضُّوا مِنْ حَوْلِكَ ... رابطه‌ی علی و معلولی در کدام گزینه به طور صحیح مطرح شده است؟

- ۱) علیت «فَتَنَّا لَهُمْ» و معلولیت «لَانْفَضُّوا مِنْ حَوْلِكَ»
- ۲) علیت «كُنْتَ فَظًّا غَلِيظَ الْقَلْبِ» و معلولیت «لَانْفَضُّوا مِنْ حَوْلِكَ»
- ۳) علیت «لَانْفَضُّوا مِنْ حَوْلِكَ» و معلولیت «فَمَا رَحِمَهُ مِنَ اللَّهِ»
- ۴) علیت «فَمَا رَحِمَهُ مِنَ اللَّهِ» و معلولیت «كُنْتَ فَظًّا غَلِيظَ الْقَلْبِ»

۵۰- عامل فراهم شدن فرصت و توان مقابله با مشکلات داخلی و خارجی و آسان تر شدن هدایت جامعه به سمت انجام وظایف اسلامی برای رهبر، به ترتیب در کدام گزینه آمده است؟

- ۱) وحدت و همبستگی اجتماعی - مشارکت در نظارت همگانی
- ۲) وحدت و همبستگی اجتماعی - اولویت دادن به اهداف اجتماعی
- ۳) استقامت و پایداری در برابر مشکلات - مشارکت در نظارت همگانی
- ۴) استقامت و پایداری در برابر مشکلات - اولویت دادن به اهداف اجتماعی

۵۱- آن جا که امام علی علیه السلام مالک اشتر را از شتاب در قبول و تصدیق سخن چین باز می‌دارد، در حقیقت کدام علت را مد نظر دارد؟

- ۱) انجام این کارها، روحیه‌ی تو را سست می‌کند.
- ۲) زیرا مردم عیب‌هایی دارند و مدیر جامعه نباید بیش از همه در پنهان کردن آن‌ها بکوشد
- ۳) چرا که در این صورت نیکوکاران به کار خیر بی‌ رغبت شده و بدکاران تشویق می‌شوند.
- ۴) چون در لباس نصیحت ظاهر می‌شود، اما خیانتکار است.

۵۲- خطاب «اتَّقِ اللَّهَ وَ لَا تُطِيعِ الْكٰفِرِيْنَ وَ الْمُنٰفِقِيْنَ ...» در قرآن کریم به چه کسی است و این مأموریت ناشی از کدام ویژگی خداوند می‌باشد؟

- ۱) پیامبر (ص) - «إِنَّ اللَّهَ كَانَ عَلِيمًا حَكِيمًا»
- ۲) رهبر جامعه - «إِنَّ اللَّهَ كَانَ عَلِيمًا حَكِيمًا»
- ۳) پیامبر (ص) - «إِنَّ اللَّهَ يَحِبُّ الْمُتَوَكِّلِينَ»
- ۴) رهبر جامعه - «إِنَّ اللَّهَ يَحِبُّ الْمُتَوَكِّلِينَ»

۵۳- بُعد جمهورییت حکومت منوط به چیست و تفاوت حکومت اسلامی با دموکراسی‌هایی که بر پایه‌ی نظام سرمایه‌داری شکل گرفته‌اند، کدام است؟

- ۱) نقش محوری رأی و دخالت مردم - رفاه و آسایش مردم
- ۲) نقش محوری رأی و دخالت مردم - عدالت اجتماعی
- ۳) اداره‌ی کشور بر مبنای قوانین اسلام - رفاه و آسایش مردم
- ۴) اداره‌ی کشور بر مبنای قوانین اسلام - عدالت اجتماعی

۵۴- در اسلام نگاه ابزاری به رهبری و حکومت امری است و وظایف «ساده‌زیستی» و «اولویت دادن به اهداف اجتماعی» به ترتیب مربوط به و جامعه‌ی اسلامی است.

- ۱) مقبول - مردم - مردم
- ۲) غیرمقبول - مردم - رهبر
- ۳) غیرمقبول - رهبر - مردم
- ۴) مقبول - رهبر - رهبر

۵۵- هر یک از عبارات‌های «عوامل پویایی جامعه‌ی شیعه در طول تاریخ، محبوب‌ترین کارها نزد خداوند، در کلام امیرالمؤمنین (ع) و فرمایش «من مات و لم یعرف امام زمانه مات میتةً جاهلیةً» از پیامبر (ص)» به ترتیب مرتبط با کدام‌یک از مسئولیت‌های منتظران است؟

- ۱) پیروی از فرمان‌های امام عصر (عج) - تقویت معرفت و محبت به امام - دعا برای ظهور امام
- ۲) پیروی از فرمان‌های امام عصر (عج) - دعا برای ظهور امام - دعا برای ظهور امام
- ۳) آماده کردن خود و جامعه برای ظهور - تقویت معرفت و محبت به امام - تقویت معرفت و محبت به امام
- ۴) آماده کردن خود و جامعه برای ظهور - دعا برای ظهور امام - تقویت معرفت و محبت به امام

۵۶- امر امام زمان (عج) و امام صادق (ع) مبنی بر لزوم تبعیت از فقها، به ترتیب در کدام گزینه آمده است؟

- ۱) «فَارْجِعُوا فِيهَا إِلَىٰ رُوَاةِ حَدِيثِنَا» - «فَأَنَّهُمْ حُجَّتِي عَلَيْكُمْ»
- ۲) «فَارْجِعُوا فِيهَا إِلَىٰ رُوَاةِ حَدِيثِنَا» - «فَلِلْعَوَامِ أَنْ يُقْلَدُوهُ»
- ۳) «فَلَوْلَا نَفَرٌ مِنْ كُلِّ فِرْقَةٍ مِنْهُمْ طَائِفَةٌ لَتَفَقَّهُوْهُا» - «فَلِلْعَوَامِ أَنْ يُقْلَدُوهُ»
- ۴) «فَلَوْلَا نَفَرٌ مِنْ كُلِّ فِرْقَةٍ مِنْهُمْ طَائِفَةٌ لَتَفَقَّهُوْهُا» - «فَأَنَّهُمْ حُجَّتِي عَلَيْكُمْ»



۵۷- منت‌گذاری خداوند بر پیامبر (ص) از دقت در کدام عبارت قرآنی دریافت می‌گردد؟

(۱) «فَإِذَا عَزَمْتَ فَتَوَكَّلْ عَلَى اللَّهِ»

(۲) «فَاعْفُ عَنْهُمْ وَاسْتَغْفِرْ لَهُمْ وَشَاوِرْهُمْ»

(۳) «فِيهَا رَحِمٌ بَيْنَ اللَّهِ لِنَتْ لَهُمْ»

(۴) «يَا أَيُّهَا النَّبِيُّ إِنِّي أَعْلَمُ الْكَافِرِينَ وَالْمُنَافِقِينَ»

۵۸- کدام گزینه به شکل گمراه‌تری تفاوت در الطباق شرایط مرجع تقلید و ولی فقیه را بیان می‌کند؟

(۱) شجاعت و قدرت روحی - مدیر و معبر - مقبولیت از ناحیه‌ی مردم

(۲) عدالت مستمر - مرجعیت سیاسی - پذیرش اکثریت جامعه

(۳) اعلم نسبت به دیگر فقها - عدالت سیاسی - شجاعت روحی

(۴) مقبولیت از ناحیه‌ی مردم - تدبیر و اداره‌ی مملکت - رهبری جامعه در شرایط پیچیده

۵۹- هر یک از موارد «وحدت و همبستگی اجتماعی، استقامت و پایداری در برابر مشکلات، تلاش برای اجرای احکام و دستورات الهی در جامعه»

به ترتیب از وظایف کدام یک از ارکان جامعه‌ی اسلامی می‌باشد؟

(۱) رهبر - مردم - مردم

(۲) مردم - رهبر - مردم

(۳) رهبر - رهبر - مردم

(۴) مردم - مردم - رهبر

۶۰- وعده‌ی الهی مبنی بر «لِيَسْتَخْلِفَنَّهُمْ فِي الْأَرْضِ، كَمَا اسْتَخْلَفَ الَّذِينَ مِنْ قَبْلِهِمْ» در قرآن کریم پس از بیان کدام مقدمه مطرح شده است؟

(۱) «و نريدُ أَنْ نَمُنَّ عَلَى الَّذِينَ اسْتُضِعُوا فِي الْأَرْضِ»

(۲) «و لقد كُتِبْنَا فِي الزُّبُورِ مِنْ بَعْدِ الذِّكْرِ»

(۳) «وَعَدَ اللَّهُ الَّذِينَ آمَنُوا مِنْكُمْ وَعَمِلُوا الصَّالِحَاتِ»

(۴) «يَعْبُدُونَنِي لَا يُشْرِكُونَ بِي شَيْئاً»

سایت کنکور

Konkur.in

PART C: Reading Comprehension

Directions: In this part of the test, you will read a passage. The passage is followed by five questions. Answer the questions by choosing the best choice, (1), (2), (3), or (4). Then mark your answer sheet.

301A

Can you imagine a week without television? The TV-Turnoff Network wants you to do just that; and imagine what you can do instead of watching TV.

As a result, the theme of TV-Turnoff Week is "Imagine." The celebration takes place from April 24 to April 30. During the week-long event, TV-Turnoff officials hope to raise awareness about the harmful effects of too much television.

Each American watches, on average, more than four hours of television per day, according to RealVision and the TV-Turnoff Network. In fact, kids spend more time in front of the television (1,023 hours per year) than in school (900 hours per year)!

Experts say that too much time in front of the TV can have a negative effect on children. Kids don't do as well in school and don't get enough exercise to stay in shape.

Robert Kesten, executive director of the TV-Turnoff Network, hopes that kids will turn off the television and get involved with other interests. "Turning off the television allows children to see the real world," Kesten told Weekly Reader. "We think kids will be surprised with the new discoveries they will make if they choose to shut off the TV for a week."

- 76- The author gives information on the negative effects of television to
- 1) scare the reader
 - 2) explain why there is a TV-Turnoff Week
 - 3) show that there is not enough evidence about the effects of television
 - 4) encourage the reader to go to the library
- 77- The average American watches more than
- 1) 10 hours of TV a day
 - 2) 6 hours of TV a day
 - 3) 1 hour of TV a day
 - 4) 4 hours of TV a day
- 78- The phrase "in shape" at the end of the 4th paragraph means
- 1) mentally healthy
 - 2) socially active
 - 3) in good physical condition
 - 4) with enough activities
- 79- The author includes the quote from Robert Kesten to
- 1) show the reader an example of someone participating in TV-Turnoff Week
 - 2) include an argument for watching more TV
 - 3) include expert advice about good forms of exercise
 - 4) give more information about why there is a TV-Turnoff Week
- 80- There is enough information in the passage to answer which of the following questions?
- 1) How much time did people spend in front of the television in the 20th century?
 - 2) How many countries take part in the TV-Turnoff Week?
 - 3) What are some of the programs that children normally watch on television?
 - 4) Who is the executive director of the TV-Turnoff Network?

دفترچه شماره ۲

آزمون شماره ۵

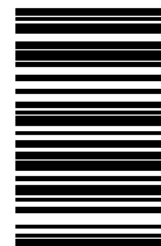
جمعه ۹۸/۰۶/۰۸



سال تحصیلی ۹۸-۱۳۹۸

آزمون اختصاصی پایه دوازدهم انسانی دوره‌ی دوم متوسطه

304D



304D

نام و نام خانوادگی:	شماره داوطلبی:
تعداد سوالاتی که باید پاسخ دهید: ۱۰۰	مدت پاسخگویی: ۱۰۵ دقیقه

عناوین مواد امتحانی آزمون اختصاصی گروه آزمایشی علوم انسانی، تعداد سوالات و مدت پاسخگویی

ردیف	مواد امتحانی	تعداد سوال	وضعیت پاسخگویی	شماره سوال		مدت پاسخگویی
				از	تا	
۱	ریاضیات	۱۰	اجباری	۸۱	۹۰	۲۵ دقیقه
		۱۰	زوج کتاب	۹۱	۱۰۰	
		۱۰		۱۰۱	۱۱۰	
۲	اقتصاد	۱۰	اجباری	۱۱۱	۱۲۰	۱۰ دقیقه
۳	علوم و فنون ادبی	۱۰	اجباری	۱۲۱	۱۳۰	۲۰ دقیقه
		۱۰	زوج کتاب	۱۳۱	۱۴۰	
		۱۰		۱۴۱	۱۵۰	
۴	جامعه‌شناسی	۱۰	اجباری	۱۵۱	۱۶۰	۲۰ دقیقه
		۱۰	زوج کتاب	۱۶۱	۱۷۰	
		۱۰		۱۷۱	۱۸۰	
۵	فلسفه و منطق	۱۰	اجباری	۱۸۱	۱۹۰	۲۰ دقیقه
		۱۰	اجباری	۱۹۱	۲۰۰	
۶	روان‌شناسی	۱۰	اجباری	۲۰۱	۲۱۰	۱۰ دقیقه

برای اطلاع از نتایج آزمون و زمان دقیق اعلام آن در کانال تلگرام گاج عضو شوید. @Gaj_ir





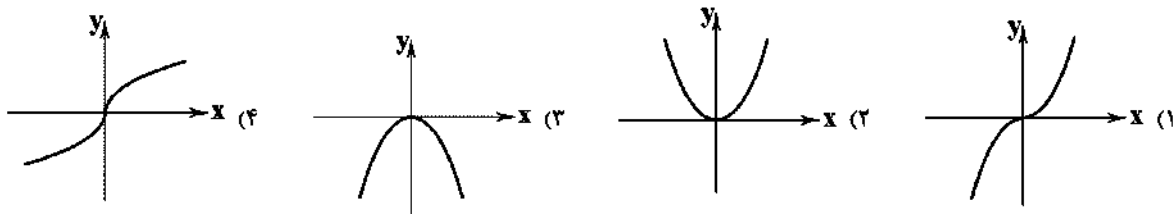
ریاضی و آمار

304D

۸۱- اگر $f(x) = \begin{cases} -x^2 + 2 & x > 1 \\ x^2 & x \leq 1 \end{cases}$ و $g(x) = \begin{cases} x-2 & x \geq 0 \\ 5 & x < 0 \end{cases}$ ، آن گاه حاصل $\frac{(f \times g)(-1)}{(f+2g)(0)}$ کدام است؟

- (۱) $\frac{5}{6}$ (۲) $-\frac{5}{6}$ (۳) $-\frac{5}{4}$ (۴) $\frac{5}{4}$

۸۲- اگر $f(x) = |x|$ و $g(x) = x$ ، آن گاه نمودار $f \times g$ کدام است؟



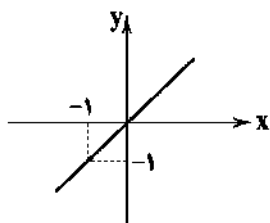
۸۳- اگر $f(x) = \frac{1}{\sqrt{x+2}}$ و $g(x) = \frac{x-3}{x^2-1}$ ، آن گاه دامنه‌ی تابع $y = \frac{f(x)}{g(x)}$ شامل چند عدد طبیعی نیست؟

- (۱) ۳ (۲) صفر (۳) ۱ (۴) ۲

۸۴- اگر $f = \{(1, 2), (3, 5), (-4, 0), (2, -1)\}$ و $g = \{(1, 2), (-4, -3), (2, 0), (5, -4)\}$ باشد، آن گاه تابع $\frac{f}{g}$ کدام است؟

- (۱) $\{(1, \frac{2}{2}), (2, 0)\}$ (۲) $\{(1, \frac{3}{4}), (2, -1), (-4, 0)\}$
(۳) $\{(-4, -3), (1, \frac{2}{4})\}$ (۴) $\{(-4, 0), (1, \frac{3}{4})\}$

۸۵- اگر $f(x) = -x^2$ و نمودار تابع $(f+g)(x)$ به صورت زیر باشد، آن گاه ضابطه‌ی تابع $g(x)$ کدام است؟



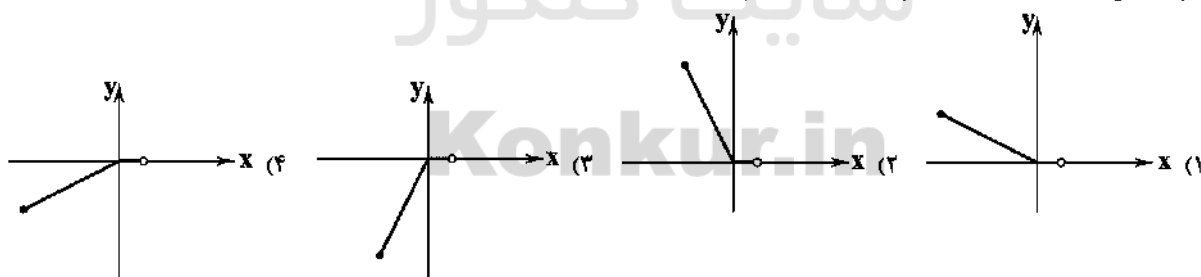
(۱) $g(x) = -x$

(۲) $g(x) = -x^2 + x$

(۳) $g(x) = x^2 + x$

(۴) $g(x) = -x + x^2$

۸۶- نمودار تابع $y = |x| - x$ در فاصله‌ی $-2 \leq x < 1$ کدام است؟



۸۷- اگر درآمد افراد جامعه‌ای را $\frac{1}{5}$ برابر کنیم، خط فقر در این جامعه چه تغییری خواهد کرد؟

- (۱) تغییری نمی‌کند. (۲) $\frac{2}{3}$ برابر می‌شود.

- (۳) $\frac{1}{5}$ برابر می‌شود. (۴) به روش محاسبه‌ی خط فقر بستگی دارد.

محل انجام محاسبات

۸۸- در یک کتاب لاتین در هر صفحه به طور متوسط ۱۲ جمله وجود دارد که تعداد کلمات جمله‌های آن برابر ۶، ۹، ۵، ۱۲، ۳، ۱۴، ۸، ۱۰، ۴، ۹، ۱۲ و ۱۰ است. اگر درصد کلمات دشوار این کتاب، برابر ۱۵ باشد، شاخص پایه‌ی آموزش این کتاب کدام است؟

- (۱) ۱۰ (۲) ۹ (۳) ۸ (۴) ۱۱

۸۹- سبب هزینه‌ی خانواری در سال پایه (۲۰۱۶ میلادی) از دو کالای نان و گوشت تشکیل شده است و قیمت این دو کالا در سال پایه به ترتیب ۲ و ۱۵ دلار بوده است. اگر این قیمت‌ها به ترتیب در سال ۲۰۱۷ میلادی به ۳ و ۲۰ دلار برسد، با فرض آن که مقدار مصرف نان ۲۰۰ کیلوگرم و مقدار مصرف گوشت ۴۰ کیلوگرم در سال باشد، شاخص بهای این دو کالا در سال ۲۰۱۷ چقدر است؟

- (۱) ۱۱۰ (۲) ۱۳۰ (۳) ۱۳۰ (۴) ۱۴۰

۹۰- اگر نرخ بیکاری در جامعه‌ی ۲۰ درصد و جمعیت بیکار ۴ میلیون نفر باشد، آنگاه جمعیت شاغل در این جامعه، چند میلیون نفر است؟

- (۱) ۱۶ (۲) ۳۰ (۳) ۲۴ (۴) ۱۸

توجه: داوطلب گرامی، لطفاً از بین سؤالات زوج درس ۱ (ریاضی و آمار (۳)، شماره‌ی ۹۱ تا ۱۰۰) و زوج درس ۲ (ریاضی و آمار (۱)، شماره‌ی ۱۰۱ تا ۱۱۰)، فقط یک سری را به انتخاب خود پاسخ دهید.

ریاضی و آمار (۳) (سؤالات ۹۱ تا ۱۰۰)

زوج درس ۱

۹۱- پلاک اتومبیل سواری در یکی از شهرها به صورت

ایران	۷۳
-------	----

 می‌باشد، که هر ستاره نمایشگر یک رقم غیر صفر است. در این شهر چند پلاک می‌توان ساخت که به رقم فرد ختم شود؟

- (۱) ۲۸۶۰۵ (۲) ۲۶۸۰۵ (۳) ۳۲۸۰۵ (۴) ۳۶۸۰۵

۹۲- چند عدد شش‌رقمی با ارقام ۲، ۰، ۰، ۰، ۰ و ۳ می‌توان نوشت؟

- (۱) ۳۰ (۲) ۱۰ (۳) ۵ (۴) ۱۲۰

۹۳- کیسه‌ای شامل ۴ مهره‌ی سفید، ۲ مهره‌ی قرمز و ۳ مهره‌ی سیاه است. مهره‌ای از کیسه بیرون آورده و مشاهده می‌کنیم که سفید نیست. احتمال این که قرمز باشد، کدام است؟

- (۱) $\frac{2}{9}$ (۲) $\frac{1}{5}$ (۳) $\frac{5}{9}$ (۴) $\frac{2}{5}$

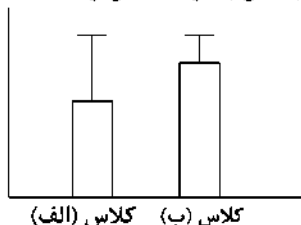
۹۴- احتمال آن که دانش‌آموزی در درس ریاضی قبول شود، $\frac{45}{100}$ و در درس ادبیات قبول نشود، $\frac{25}{100}$ است. اگر احتمال آن که حداقل در یکی از دو درس قبول شود، ۲ برابر آن باشد که در هر دو درس قبول شود، احتمال آن که در هر دو درس قبول شود، کدام است؟

- (۱) $\frac{35}{100}$ (۲) $\frac{4}{100}$ (۳) $\frac{45}{100}$ (۴) $\frac{5}{100}$

۹۵- از شهر A به شهر B ۵ مسیر و از شهر B به شهر C، ۴ مسیر وجود دارد. شخصی می‌خواهد از شهر A با عبور از شهر B به شهر C سفر کند. احتمال آن که این شخص از مسیری که رفته دوباره به A برنگردد، کدام است؟

- (۱) $\frac{7}{9}$ (۲) $\frac{2}{5}$ (۳) $\frac{5}{9}$ (۴) $\frac{2}{5}$

۹۶- نمودارهای زیر، مربوط به نمرات ریاضی دو کلاس پایه‌ی دوازدهم انسانی است. میانگین و انحراف معیار کدام کلاس به ترتیب بیش‌تر است؟



- (۱) الف و ب
(۲) الف و الف
(۳) ب و الف
(۴) ب و ب

محل انجام محاسبات

۹۷- در گام‌های چرخه‌ی آمار، بعد از گام طرح و برنامه‌ریزی، کدام گام است؟

- (۱) بیان مسئله
(۲) تحلیل داده‌ها
(۳) گردآوری و پاک‌سازی داده‌ها
(۴) بحث و نتیجه‌گیری

۹۸- برای داده‌های ۲، ۳، ۵، ۱، ۱، ۵، ۵، SD و IQR به ترتیب کدام است؟

- (۱) $3/5, \frac{\sqrt{11}}{2}$
(۲) $3, \frac{\sqrt{11}}{2}$
(۳) $2, \frac{\sqrt{11}}{4}$
(۴) $3/5, \frac{\sqrt{11}}{4}$

۹۹- در یک بررسی آماری، در پایان کار به یک نتیجه‌ی غیرمعمول رسیدیم و وقتی کمی به عقب برگشتیم و داده‌ها را مشاهده کردیم، با یک

داده‌ی پرت در میان داده‌ها مواجه شدیم. کدام گام در این بررسی درست انجام نشده که منجر به نتیجه‌ی نادرست شده است؟

- (۱) گام دوم
(۲) گام چهارم
(۳) گام پنجم
(۴) گام سوم

۱۰۰- اندازه‌ی جامعه‌ای برابر ۵۰ است. به چند طریق می‌توان نمونه‌هایی با اندازه‌ی ۲۰ داشت؟

- (۱) C_{20}^{50}
(۲) $P(50, 20)$
(۳) $P(50, 20)$
(۴) ${}^2C_{20}^{50}$

زوج درس ۲

ریاضی و آمار (۱) (سوالات ۱۰۱ تا ۱۱۰)

۱۰۱- میزان آلودگی هوا چگونه متغیری است؟

- (۱) کمی نسبتی
(۲) کمی فاصله‌ای
(۳) کیفی ترتیبی
(۴) کیفی اسمی

۱۰۲- چگونه یک نمونه، نمونه‌ای تصادفی خواهد بود؟

- (۱) همه‌ی اعضای جامعه، در نمونه قرار بگیرند.
(۲) نمونه از جامعه‌ی آماری انتخاب شده باشد.
(۳) تعداد اعضای نمونه، کم‌تر از تعداد اعضای جامعه باشد.
(۴) همه‌ی اعضای جامعه، شانس انتخاب یکسان در نمونه را داشته باشند.

۱۰۳- کدام گزینه، متغیر تصادفی محسوب نمی‌شود؟

- (۱) قد اعضای یک تیم
(۲) تعداد کارمندان یک بیمارستان
(۳) دانش‌آموزان یک کلاس
(۴) میزان آلودگی هوا در روزهای سال

۱۰۴- به‌ازای کدام مقدار x در مجموعه‌ی اعداد $\{x, 68, 71, 60, 63, 52, 75, 65\}$ ، شاخص‌های میانگین، مد و میانه برابر می‌باشند؟

- (۱) ۷۳
(۲) ۶۵
(۳) ۶۳
(۴) نشدنی

۱۰۵- اگر در بین یک سری داده، کم‌ترین داده ۳۰ و بیش‌ترین داده ۵۰ باشد، میانگین داده‌ها کدام عدد می‌تواند باشد؟

- (۱) ۳۰
(۲) ۲۵
(۳) ۴۵
(۴) ۵۷

۱۰۶- میانه‌ی ۵۰ داده‌ی آماری ۱۰۰ می‌باشد. اگر به تمام داده‌ها ۲۰ واحد اضافه کنیم و سپس همه آن‌ها را نصف کنیم، میانه‌ی داده‌های جدید

کدام است؟

- (۱) ۶۰
(۲) ۵۰
(۳) ۱۲۰
(۴) ۱۰۰

محل انجام محاسبات

۱۰۷- میانگین نمرات دسته‌بندی شده زیر به صورت $A + 2a$ محاسبه شده است. مقدار a کدام است؟

(۱) صفر

(۲) $\frac{1}{2}$

(۳) ۲

(۴) ۱

نمره‌ی درس	۵	۸	۱۰	۲۰
ضریب درس	۴	۵	۳	۳

۱۰۸- تقریباً چند درصد از داده‌ها در فاصله‌ی سه برابر انحراف‌معیار از میانگین قرار دارند؟

(۱) ۹۶ (۲) $\frac{99}{9}$ (۳) $\frac{96}{6}$ (۴) ۹۹

۱۰۹- انحراف‌معیار داده‌های x_1, x_2, \dots, x_n برابر صفر است. میانگین داده‌های x_1, x_2, \dots, x_n کدام است؟

(۱) صفر (۲) $\frac{13}{n}$ (۳) ۱۳ (۴) $\frac{13}{n+1}$

۱۱۰- اگر واریانس داده‌های a, b, c, d برابر ۵ و میانگین آن‌ها ۱۰ باشد، حاصل $a^2 + b^2 + c^2 + d^2$ کدام است؟

(۱) ۴۲۰ (۲) ۱۰۰ (۳) ۳۸۰ (۴) ۸۰



DriQ.com

اقتصاد



۱۱۱- دولت می‌تواند با سرمایه‌گذاری در بازار بعضی از کالاها و خدمات وارد شود و به تولید، عرضه و فروش آن‌ها پردازد، در کدام گزینه دلیل

درستی برای این موضوع بیان نشده است؟

(۱) تمایل دولت به تولید و عرضه‌ی بعضی از کالاها مثل نفت و بهره‌برداری از برخی معادن و منابع

(۲) عدم تمایل بخش خصوصی به سرمایه‌گذاری در بعضی صنایع، به دلیل عدم اطمینان از سودآوری یا نیاز به سرمایه‌ی اولیه‌ی زیاد

(۳) به دلیل به وجود آمدن شرایط خاص مثل جنگ و ...

(۴) هدایت اقتصاد در مسیر مطلوب و مورد نظر دولت با هدف ایجاد نظم در عرضه‌ی فعالیت‌های اقتصادی

۱۱۲- به سیاست‌هایی که دولت از طریق بانک مرکزی برای مدیریت حجم پول و حفظ ارزش آن اعمال می‌کند، می‌گویند.

(۱) سیاست‌های مالی (۲) سیاست‌های توسعه‌ای

(۳) سیاست‌های پولی (۴) سیاست‌های جانب عرضه

۱۱۳- کدام گزینه پاسخ درست سؤالات زیر است؟

(الف) محدوده‌ی اقتدار دولت‌ها از چه زمانی وسیع‌تر شد؟

(ب) چرا دولت‌ها به دنبال تثبیت قیمت‌ها در عرضه‌ی اقتصادی می‌باشند؟

(۱) الف: با گذشت زمان و تکامل بشر و دستیابی به فناوری‌های نوین اجتماعی و کشف قوانین حاکم بر اجتماعات انسانی ب: کاهش سطح رفاه

عمومی به دلیل عدم تناسب در افزایش درآمدها هم‌زمان با افزایش قیمت‌ها

(۲) الف: با گذشت زمان و تکامل بشر و دستیابی به فناوری‌های نوین اجتماعی و کشف قوانین حاکم بر اجتماعات انسانی ب: به دلیل افزایش مخارج

دولتی و اختلال در سیستم بودجه‌بندی و انجام فعالیت‌های اقتصادی دولت

(۳) الف: از زمان شکل‌گیری نخستین تمدن‌های بشری و نیاز به نهاد مقتدر دولتی که اداره‌ی جوامع را برعهده گیرد ب: کاهش سطح رفاه عمومی به

دلیل عدم تناسب در افزایش درآمدها هم‌زمان با افزایش قیمت‌ها

(۴) الف: از زمان شکل‌گیری نخستین تمدن‌های بشری و نیاز به نهاد مقتدر دولتی که اداره‌ی جوامع را برعهده گیرد ب: به دلیل افزایش مخارج

دولتی و اختلال در سیستم بودجه‌بندی و انجام فعالیت‌های اقتصادی دولت

محل انجام محاسبات

۱۱۴- کدام گزینه پاسخ درست پرسش‌های زیر است؟

الف) بودجه از لحاظ زمانی چه برنامه‌ای محسوب می‌شود؟
ب) «کسری بودجه» چه زمانی اتفاق می‌افتد؟
ج) به وسیله‌ی بودجه، کدام نهاد بر دیگری نظارت می‌کند؟

- (۱) الف: کوتاه‌مدت یک‌ساله ب: زمانی که مخارج بودجه از درآمدهای آن بیش‌تر شود. ج: مجلس بر دولت
(۲) الف: کوتاه‌مدت یک‌ساله ب: زمانی که درآمدهای بودجه کاملاً محقق نشود. ج: دولت بر مجلس
(۳) الف: میان‌مدت یک‌ساله ب: زمانی که مخارج بودجه از درآمدهای آن بیش‌تر شود. ج: مجلس بر دولت
(۴) الف: میان‌مدت یک‌ساله ب: زمانی که درآمدهای بودجه کاملاً محقق نشود. ج: دولت بر مجلس

۱۱۵- کدام گزینه پاسخ درست پرسش‌های زیر است؟

الف) کدام اصل قانون اساسی تهیه و تنظیم بودجه را به عهده‌ی دولت گذاشته است؟
ب) سند «تفریح بودجه» چه کارکردی دارد؟

- (۱) الف: اصل ۵۰ قانون اساسی ب: این سند دستیابی به اهداف و همچنین پایبندی یا عدم پایبندی دستگاه‌ها به تکالیف بودجه را مشخص می‌سازد.
(۲) الف: اصل ۵۱ قانون اساسی ب: زمانی که مخارج بودجه از درآمد آن بیش‌تر باشد، به وسیله‌ی این سند نسبت به کسب مجوز برای جبران آن اقدام می‌کنند.
(۳) الف: اصل ۵۲ قانون اساسی ب: این سند دستیابی به اهداف و همچنین پایبندی یا عدم پایبندی دستگاه‌ها به تکالیف بودجه را مشخص می‌سازد.
(۴) الف: اصل ۵۳ قانون اساسی ب: زمانی که مخارج بودجه از درآمد آن بیش‌تر باشد، به وسیله‌ی این سند نسبت به کسب مجوز برای جبران آن اقدام می‌کنند.

۱۱۶- با فرض جدول مالیاتی زیر:

معاف از مالیات	درآمدهای تا ۲۰ میلیون ریال در ماه
	درآمدهای تا ۴۰ میلیون ریال در ماه
	درآمدهای تا ۵۰ میلیون ریال در ماه
	درآمدهای تا ۷۵ میلیون ریال در ماه
	درآمدهای بالاتر از ۷۵ میلیون ریال در ماه

الف) میزان مالیات ماهانه‌ی فردی با درآمد ۶۵ میلیون ریال در ماه کدام است؟
ب) میزان مانده‌ی خالص سالانه‌ی او چقدر است؟

(۲) الف: ۸ میلیون ریال ب: ۶۸۴ میلیون ریال
(۴) الف: ۸ میلیون ریال ب: ۶۹۰ میلیون ریال

(۱) الف: ۶/۵ میلیون ریال ب: ۷۰۰ میلیون ریال
(۳) الف: ۶/۵ میلیون ریال ب: ۷۰۲ میلیون ریال

۱۱۷- کدام گزینه پاسخ درست سوالات زیر است؟

الف) کدام‌یک از موارد زیر جزء عوامل و موانع گسترش تجارت بین‌الملل در گذشته محسوب نمی‌شود؟
ب) کدام گزینه به درستی «تاجر یا بازرگان» را توضیح می‌دهد؟

ج) زمانی که یک کشور را از نظر توان تولیدی و مزیت تولید در کشور خودش و با خودش مقایسه می‌کنیم، در واقع به کدام‌یک از اصول مزیت پرداخته‌ایم؟

(۱) الف: یکسان نبودن منابع و عوامل تولید ب: افرادی که شغل آن‌ها خرید محصول در مرکز تولید و فروش آن در مناطق مصرف بین‌المللی است. ج: مزیت نسبی

(۲) الف: یکسان نبودن منابع و عوامل تولید ب: افرادی که با بررسی بازارهای کشورهای دیگر و اطلاع از علایق و نیازهای مصرف‌کنندگان خارجی به تولیدکنندگان داخلی در تولید کالاها کمک می‌کنند. ج: مزیت مطلق

(۳) الف: هزینه‌های تجارت ب: افرادی که با بررسی بازارهای کشورهای دیگر و اطلاع از علایق و نیازهای مصرف‌کنندگان خارجی به تولیدکنندگان داخلی در تولید کالاها کمک می‌کنند. ج: مزیت نسبی

(۴) الف: هزینه‌های تجارت ب: افرادی که شغل آن‌ها خرید محصول در مرکز تولید و فروش آن در مناطق مصرف بین‌المللی است. ج: مزیت مطلق

۱۱۸- آیا امکان دستیابی به مزیت اقتصادی برای کشوری که به دلیل محدودیت‌های طبیعی فاقد این امتیاز است غیرممکن است؟

- (۱) خیر، مزیت داشتن یا نداشتن، مفهومی ایستا و دائمی نیست و امکان دستیابی به مزیت وجود دارد.
(۲) بلی، مزیت داشتن یا نداشتن، مفهومی ایستا و دائمی است و امکان دستیابی به مزیت برای این کشور فراهم نمی‌شود.
(۳) بلی، اگرچه مزیت داشتن یا نداشتن مفهومی پویا می‌باشد اما به دلیل محدودیت‌های طبیعی امکان کسب مزیت هرگز میسر نمی‌شود.
(۴) خیر، اگرچه مزیت داشتن یا نداشتن مفهومی پویا می‌باشد اما در صورت رفع محدودیت‌ها و دستیابی به امکانات طبیعی امکان کسب مزیت در کوتاه‌مدت میسر می‌شود.

۱۱۹- در شرایط مشابه، کشور A پوشاک مورد نیاز خود را از کشور B خریداری کرده و وارد می‌کند و محصول خرماي کشور B را تأمین می‌کند. کشور C نیز محصول پوشاک خود را از کشور B خریداری و وارد می‌کند و از محصول خرماي خود استفاده می‌کند. اگر در صنعت کشت خرما کشور A نسبت به کشور C مزیت مطلق داشته باشد؛ آن‌گاه کدام گزینه تماماً درست است؟

- (۱) کشور A در صنعت پوشاک نسبت به کشور B مزیت مطلق دارد.
- (۲) کشور B در صنعت کشت خرما نسبت به کشور A مزیت مطلق دارد.
- (۳) کشور C در صنعت کشت خرما نسبت به کشور B مزیت مطلق دارد.
- (۴) کشور C در صنعت کشت خرما نسبت به صنعت پوشاک مزیت نسبی دارد.

۱۲۰- کدام یک از گزینه‌های زیر از عوامل نزدیکی کشورها به وضعیت استقلال و استحکام اقتصادی نمی‌باشد؟

- (۱) گوناگون کردن راه‌های تأمین کالاهای وارداتی
- (۲) گوناگون کردن بازارهای فروش کالاهای صادراتی کشور
- (۳) تمرکز بر ارتقای کیفیت یک محصول به جای تولید چندین محصول
- (۴) خلق مزیت‌های جدید اقتصادی

304D



علوم و فنون ادبی

۱۲۱- کدام گزینه از نمونه‌های نثر مصنوع در دوره هندی است؟

- (۱) عباس‌نامه
- (۲) هفت اقلیم
- (۳) تذکره‌ی شاه طهماسب
- (۴) حبیب‌الشیخ

۱۲۲- در کدام بیت آرایه‌ی «حسن آمیزی» وجود ندارد؟

- (۱) گر تو خواهی که یکی را سخن تلخ بگویی
- (۲) بر لب من دوش ببوسید یار
- (۳) ز بیگانه و خویش و نزدیک و دور
- (۴) ز حرف سرد دل ما چو غنچه بگشاید

۱۲۳- در کدام بیت آرایه‌ی «اسلوب معادله» وجود دارد؟

- (۱) سرو من! با سایه‌ی خود سرگرانی رسم نیست
- (۲) گلشن آرایی که دارد از بصیرت بهره‌ای
- (۳) در طلب باید وقاری، رو به هر جانب مدو
- (۴) از فقیر افزون توانگر آه حسرت می‌کشد

۱۲۴- در کدام بیت واژه‌ای به کار رفته که پیش از دوره‌ی هندی در شعر رایج نبود؟

- (۱) از جنون این عالم بیگانه را گم کرده‌ام
- (۲) نه من از خود، نه کسی از حال من دارد خبر
- (۳) چون سلیمانم که از کف داده‌ام تاج و نگین
- (۴) طفل می‌گرید چو راه خانه را گم می‌کند

۱۲۵- در مهمی گزینه‌ها از ردیف‌های طولانی خوش‌آهنگ رایج در سبک هندی استفاده شده است، به جز.....

- (۱) کسی که روی تو بیند نگه به کس نکند
- (۲) عمر اگر باشد ز قید تن رها خواهیم شدن
- (۳) در آن زلف سیه دل‌های خونین می‌شود پیدا
- (۴) هر نقاب روی جانان را نقاب دیگر است

هر حجابی را که طی کردی حجاب دیگر است

۱۲۶- در میان نمونه‌های زیر وزن چند مورد متناسب با رکن «مفعول» است؟

«بیچاره - انسانی - یادگیری - مقصود - بادبان - دلگیر - زیبایی - سامانه»

(۱) شش (۲) پنج (۳) چهار (۴) سه

۱۲۷- وزن کدام بیت متفاوت است؟

(۱) نور ستارگان ستمد روی چو آفتاب تو
(۲) گر نرنی بر صف دل خنجر مژگان چه کشی
(۳) میرم و هم‌چنان رود نام تو بر زبان من
(۴) زبید اگر طلب کند عزت ملک مصر دل

۱۲۸- در کدام گزینه به تقطیع هجایی و ارکان بیت زیر اشاره شده است؟

«بر عقل من بخندی گر در غمش بگیریم

(۱) ---U--/U--/U--/U--
(۲) ---U/U--U/U--
(۳) ---U/U--U/U--U/U--
(۴) ---U/U--U--/U--/U--

۱۲۹- کدام گزینه با بیت «هان ای دل عبرت‌بین، از دیده عبرت‌کن هان / ایوان مداین را، آیینی عبرت‌دان» ارتباط مفهومی ندارد؟

(۱) عبرت بسی نمود اگر جانت روشن است
(۲) توانگرا در رحمت به روی درویشان
(۳) زمان ز مرگ بسی چون تو پند داد تو را
(۴) سر به خاک آورد امروز آن‌که افسر بود دی

۱۳۰- کدام گزینه با بیت «سلسله‌ی موی دوست حلقه‌ی دام بلاست / هرکه در این حلقه نیست فارغ از این ماجراست» تناسب معنایی بیش‌تری دارد؟

(۱) من چه در پای تو ریزم که پسند تو بود؟
(۲) هرکه در این بزم مقرب‌تر است
(۳) تو را در بوستان باید که پیش سرو بنشینی
(۴) عاقبت بینی که کارش در هوا گردد بلند

توجه: داوطلب گرامی، لطفاً از بین سؤالات زوج درس ۱ (علوم و فنون ادبی ۳، شماره‌ی ۱۳۱ تا ۱۴۰) و زوج درس ۲ (علوم و فنون ادبی ۱، شماره‌ی ۱۴۱ تا ۱۵۰)، فقط یک سری را به انتخاب خود پاسخ دهید.

زوج درس ۱

علوم و فنون ادبی ۳ (سؤالات ۱۳۱ تا ۱۴۰)

۱۳۱- کدام عبارت درباره‌ی دوره‌ی بیداری نادرست است؟

(۱) در این دوره نسیم شمال، آخوندزاده، طالبوف و میرزا آقاخان کرمانی به نقد شرایط موجود پرداختند که با مخالفت دولت همراه بود.
(۲) ادبیات بیداری با ظهور مفاهیمی نو مثل آزادی، وطن، قانون‌خواهی و مبارزه با استبداد و استعمار شکل گرفت.
(۳) در این دوره ادبیات - به ویژه شعر - برای آن‌که بتواند با توده‌ی مردم ارتباط برقرار کند، زبان محاوره را برگزید.
(۴) در عصر بیداری به دلیل تمرکز عمده‌ی فعالیت‌های سیاسی و مطبوعاتی در تهران، شعر و ادب در پایتخت جلوه‌ی چندانی نداشت.

۱۳۲- رمان «داستان باستان» از کیست؟

(۱) میرزا حسن خان بدیع
(۲) میرزا حبیب اصفهانی
(۳) میرزا یوسف خان اعتصامی
(۴) عبدالرحیم طالبوف

۱۳۳- کدام یک از ابیات زیر در وزن «مفتعلن فاعلاتن مفتعلن فع» سروده شده است؟

(۱) از بند اگر کسی را کاری گشاد روزی
(۲) هرکه تأمل نکند در جواب
(۳) ماه فروماند از جمال محمّد
(۴) آن ماه پری‌چهره که از پرده درآید

304D

۱۳۴- تقطیع هجایی کدام یک از گزینه‌های زیر با مصراع «برداشته شب تا به سحر دست دعا من» یکسان است؟

- (۱) آخر چه شدش حاصل، زین دربه‌دری عمری
- (۲) خواهم که آتش افتد، در شهر آشنایی
- (۳) می‌لغزد آن نگاه شتابان به چهره‌ام
- (۴) بگذار که چون شمع کنم پیکر خود آب

۱۳۵- در کدام بیت «آرایه‌ی تلمیح» وجود ندارد؟

- (۱) به راستی ز فلک پیش می‌توان افتاد
- (۲) گفت آن یار کز او گشت سر دار بلند
- (۳) گندم خال وی از جنت او خواهم چید
- (۴) بیا بیا که به جان آمدم ز تلخی هجر

۱۳۶- در کدام گزینه آرایه‌ی «مراعات‌نظیر» وجود ندارد؟

- (۱) بتان چین و ترک و روم و بربر
- (۲) به دست و پای مادر اندر افتاد
- (۳) هر آن گاهی که بر درگاه باشم
- (۴) مرا رخسار او ماه است و خورشید

۱۳۷- در چند بیت آرایه‌ی «تلمیح» وجود دارد؟

- (الف) در داستان نیاید اسرار عشق‌بازان
- (ب) جان بی جمال جانان پیوند جان نجوید
- (ج) عاقل کجا دهد جان در آرزوی جانان
- (د) حاکم چو عشق باشد فرمان عقل مشنو
- (ه) «خواجو» سرشک خونین بر چهره چند باری

ز نیل می‌گذرد هر که این عصا دارد
جرمش این بود که اسرار هویدا می‌کرد
من هم از روی صفا کار پدر خواهم کرد
بگوی از آن لب شیرین حکایتی شیرین

بنفشه زلف و گل‌روی و سمن‌بر
هزاران بوسه بر دستش همی‌داد
ز بیمش گویی اندر چاه باشم
مرا دیدار او کام است و آتید

کان جاکه قاف عشق است دستان چه کار دارد؟
چیزی که دل نخواهد با جان چه کار دارد؟
در خانه‌ی بخیلان مهمان چه کار دارد؟
کشتی چو نوح سازد کنعان چه کار دارد؟
جایی که مهر باشد باران چه کار دارد؟

- (۱) پنج (۲) دو (۳) سه (۴) چهار

۱۳۸- در کدام گزینه «آرایه‌ی تناسب» به کار نرفته است؟

- (۱) گر همی‌باشم به کنج خانه شیدا می‌شوم
- (۲) چه شب است یا رب امشب که ستاره‌ای برآمد
- (۳) کشتی ما چون صدف در دامن ساحل شکست
- (۴) پای را باز مگیر از سرم ای دوست! که دست

ور همی‌آیم میان خلق رسوا می‌شوم
که دگر نه عشق خورشید و نه مهر ماه دارم
وقت موجی خوش که در آغوش دریا بشکند
گر به هیچم نرسد خود به دعایی برسد

۱۳۹- مفهوم بیت «هر کاو نظری دارد با یار کمان‌ابرو / باید که سیر باشد پیش همه پیکان‌ها» با همی‌ایات متناسب است، به جز

- (۱) چون درد عاشقی به جهان هیچ درد نیست
- (۲) آن جای‌ها که خار مغیلان گرفته بود
- (۳) بلای عشق عظیم است لابلالی را
- (۴) بر امید ابر گوه‌ربار «صائب» چون صدف

تا درد عاشقی نچشد مرد مرد نیست
امروز بوستان و گلستان شد و چمن
چو دل به مرگ نهاد از بلا چه غم دارد؟
تشنگی‌ها در کنار بحر می‌باید کشید

۱۴۰- کدام گزینه با بیت «شب تاریک و بیم موج و گردابی چنین هایل / کجا داند حال ما سبک‌باران ساحل‌ها؟» تناسب معنایی بیش‌تری دارد؟

- (۱) همه سلامت نفس آرزو کند مردم
- (۲) حدیث عشق نداند کسی که در همه عمر
- (۳) من به جان تو بار فراق بر دل ریش
- (۴) وگر تو جور کنی رای ما دگر نشود

خلاف من که به جان می‌خرم بلایی را
به سر نکوفته باشد در سرایی را
که پشه‌ای نبرد سنگ آسپایی را
هزار شکر بگویم هر جفایی را

زوج درس ۲

علوم و فنون ادبی ۱ (سوالات ۱۴۱ تا ۱۵۰)

۱۴۱- در مصراع مقابل چند «مصوّت» وجود دارد؟ «جز نام تو نیست بر زبانم»

(۱) نه (۲) ده (۳) هشت (۴) هفت

۱۴۲- علامت هجاهای بیت زیر کدام است؟

«ز چشمت جان نشاید برد کز هر سو که می‌بینم

(۱) UU | UU | UU | UU (۲) U-U | U-U | U-U | U-U

(۳) U-U | U-U | U-U | U-U (۴) U-U | U-U | U-U | U-U

۱۴۳- در کدام گزینه «سجع» وجود ندارد؟

(۱) طایفه‌ی دزدان عرب بر سر کوهی نشسته بودند و منفذ کاروان بسته.

(۲) محال است که هنرمندان بمیرند و بی هنران جای ایشان بگیرند.

(۳) ای مردان بکوشید، یا جامه‌ی زنان بپوشید.

(۴) ملکزادمای را شنیدم که کوتاه بود و حقیر و دیگر برادران بلند و خوب‌روی.

۱۴۴- ارزش موسیقایی سجع‌ها در کدام گزینه کم‌تر است؟

(۱) دفتر از گفته‌های پریشان بشویم و من بعد پریشان نگویم.

(۲) یکی را لاله و ورد سزاوار است و دیگری را ناله و درد.

(۳) خبری که دانی دلی بیازارد، تو خاموش تا دیگری بیارد.

(۴) شما را باغ باید و ما را چو لاله داغ.

۱۴۵- در کدام بیت آرایه‌ی «موازنه» به کار رفته است؟

(۱) ابر آذاری برآمد باد نوروزی وزید

(۲) این لطایف کز لب لعل تو من گفتم که گفت

(۳) قحط جود است آبروی خود نمی‌باید فروخت

(۴) عدل سلطان گر نپرسد حال مظلومان عشق

وجه سی می‌خواهم و مطرب که می‌گوید رسید

وین تطاول کز سر زلف تو من دیدم که دید

باده و گل از بهای خرّقه می‌باید خرید

گوشه‌گیران را ز آسایش طمع باید برید

۱۴۶- اگر بغواهییم ابیات زیر را به ترتیب داشتن آرایه‌های «موازنه - ترصیع - واژه‌آرایی - واج‌آرایی» مرتب کنیم، کدام گزینه درست است؟

(الف) عالمی در طلب روی تو رفتند به خاک

(ب) خیال خال تو با خود به خاک خواهیم برد

(ج) طره مفشان که غرامت بر ماست

(د) خواست پریدن چمن از چابکی

(۱) د - ج - ب - الف

(۲) د - ج - الف - ب

(۳) ج - د - الف - ب

(۴) ج - الف - ب - د

۱۴۷- کدام بیت «مسجع» نیست؟

(۱) ای ساریان آهسته رو کارام جانم می‌رود

(۲) محمل بدار ای ساروان تندی مکن با کاروان

(۳) من مانده‌ام مهجور از او بیچاره و رنجور از او

(۴) در رفتن جان از بدن گویند هر نوعی سخن

وآن دل که با خود داشتیم با دلستانم می‌رود

کز عشق آن سرو روان گویی روانم می‌رود

گویی که نیشی دور از او در استخوانم می‌رود

من خود به چشم خویشتن دیدم که جانم می‌رود

۱۴۸- در کدام گزینه «سجع متوازی» دیده نمی‌شود؟

(۱) توانگری به هنر است، نه به مال و بزرگی به خرد است، نه به سال.

(۲) محبت محب را سوزد نه محبوب را، و عشق طالب را سوزد نه مطلوب را.

(۳) گویند روی زیبا مرهم دل‌های خسته است و کلید درهای بسته.

(۴) حکایت کنند که هیزم درویشان خریدی به حیف و توانگران را دادی به طرح.

۱۴۹- کدام گزینه با بیت «ما را سری‌ست با تو که گر خلق روزگار / دشمن شوند و سر برود هم بر آن سریم» تناسب معنایی ندارد؟

- (۱) با عاشقان نشین و همه عاشقی‌گزین
(۲) عاشق از حیرت وصلت سر و جان و دل و دین
(۳) نهادهی پا به کوی عاشقی «جامی» ز سر بگذر
(۴) در سر و کار عاشقی هرکه نباخت خان‌ومان

۱۵۰- کدام گزینه با عبارت زیر تناسب معنایی کم‌تری دارد؟

گفت: «خاموش! که در پستی مردن، به که حاجت پیش کسی بردن.»

- (۱) تا بثوانی حذر کن از مَنّت
(۲) با خیال او فناعت می‌کنم، من کیستم
(۳) نمان فرو زن به خون دیده‌ی خویش
(۴) آن را که می‌سز نشود صبر و فناعت
- کاین مَنّت خلق کاهش جان است
تا وصالش در دل امی‌دوارم بگذرد؟
وز در هیچ سرفله سرکه مخواه
باید که ببندد کمر خدمت و طاعت

304D



جامعه‌شناسی

۱۵۱- کدام گزینه خطا بودن نظریه‌ی کنت را در مورد وقوع جنگ نشان می‌دهد؟

- (۱) وقوع دو جنگ بزرگ جهانی که بزرگ‌ترین جنگ‌های تاریخ بشریت‌اند منشأ دینی نداشت ولی ظاهر مذهبی و دینی به خود گرفت و عارضی بود.
(۲) در نیمه‌ی اول قرن بیستم، دو جنگ بزرگ جهانی اتفاق افتاد که از مهم‌ترین عوامل وقوع آن رقابت بر سر مناطق استعماری بود و زمینه‌های فرهنگی آن ریشه در فرهنگ غرب داشت.
(۳) دو جنگ اول و دوم به کشورهای اروپایی و غربی محدود شد و وقوع آن در جهان غربی امری احتمالی بود.
(۴) در نیمه‌ی اول قرن بیستم، جنگ از قاموس بشری رخت بریست، زیرا با رشد علم تجربی و صنعت، ثروت از طریق غلبه بر طبیعت به دست آمد.

۱۵۲- هر عبارت به ترتیب، پیامد کدام گزینه است؟

- توجیه طرف‌های درگیر دو جنگ در قالب اندیشه‌های ناسیونالیستی، لیبرالیستی و سوسیالیستی
- رونق بخشیدن اقتصاد وابسته به تسلیحات نظامی

- (۱) جنگ‌های جهانی اول و دوم ریشه در فرهنگ غرب داشت - جنگ گرم بین مناطق پیرامونی بلوک شرق و غرب
(۲) هیچ یک از این دو جنگ منشأ دینی نداشت - پایان جنگ سرد
(۳) جنگ‌های جهانی اول و دوم امری عارضی و احتمالی بودند - پایان جنگ سرد
(۴) هر دو جنگ ظاهر مذهبی و دینی به خود گرفتند - جنگ گرم بین مناطق پیرامونی بلوک شرق و غرب

۱۵۳- به ترتیب نظریه‌ی «جنگ تمدن‌ها» توسط چه کسی و در چه زمانی مطرح شد، او از چه چیزی با عنوان «جنگ تمدن‌ها» یاد می‌کند و

سرانجام براساس این نظریه، بزرگ‌ترین تهدید برای غرب چیست؟

- (۱) آگوست کنت - بعد از انقلاب صنعتی - آغاز رقابت بین فرهنگ‌ها و تمدن‌های بزرگ - فرهنگ‌های جهانی
(۲) ساموئل هانتینگتون - پس از فروپاشی بلوک شرق - آخرین مرحله‌ی درگیری‌ها در جهان معاصر - فرهنگ اسلامی
(۳) آگوست کنت - پس از فروپاشی اتحاد جماهیر شوروی - بزرگ‌ترین جنگ‌های تاریخ بشریت - کشورهای چین و روسیه
(۴) ساموئل هانتینگتون - پس از رونق اقتصاد کشورهای صنعتی - توجیه‌کننده‌ی عملیات نظامی قدرت‌های غربی - کشورهای بلوک شرق

۱۵۴- کدام گزینه جدول زیر را کامل می‌کند؟

- بحران معنویت در فرهنگ غرب

- پیامد اصالت بخشیدن به انسان دنیوی در قرن بیستم

- مسئله‌ی فقر و غنا هم‌چنان باقی است.

افول سکولاریسم	چالش‌های جهانی	بوچ‌گرایی
(ب)	(الف)	(ج)

(۲) ب - الف - ج

(۴) ب - ج - الف

(۱) ج - ب - الف

(۳) الف - ج - ب

۱۵۵- درست (ص) یا نادرست (غ) بودن عبارات زیر را به ترتیب کدام گزینه به درستی نشان می‌دهد؟

- (الف) چالش فقر و غنا در قرن هجدهم بروز کرد و هم‌چنان پابرجاست.
 (ب) در فرهنگ غرب گرایش به دین و معنویت از سر گرفته شده است.
 (ج) فرهنگ غرب با انکار حقایق قدسی به آرمان‌های انقلاب فرانسه رسید.
 (۱) غ - ص - ص
 (۲) ص - ص - غ
 (۳) غ - غ - ص
 (۴) ص - غ - غ

۱۵۶- هر عبارت با کدام گزینه مرتبط است؟ (به ترتیب)

- ظهور ادیان جدید و عرفان‌های رنگارنگ

- غفلت از ابعاد معنوی

- بحران‌های معرفتی و معنوی

- (۱) پاسخ به نیاز فطری آدمی به معنویت - بحران فرهنگی - چالش‌های جهانی
 (۲) خروج دین از قلمرو فرهنگ عمومی - انکار حقایق قدسی - چالش‌های اقتصادی
 (۳) پاسخ به نیاز فطری آدمی به معنویت - بحران هویتی - چالش‌های سیاسی
 (۴) مهار تدریجی چالش‌های جهانی - بحران فرهنگی - چالش‌های جهانی

۱۵۷- کدام گزینه جدول زیر را کامل می‌کند؟

- انسان اجازه‌ی هرگونه تصرفی را در طبیعت دارد.

- طبیعت ماده‌ای خام و بی‌جان نیست و همه‌ی موجودات به سوی خداوند باز می‌گردند.

- طبیعت از ابعاد و نیروهای ماورائی برخوردار است.

- نگاه معنوی به طبیعت را کودکانه می‌پندارد.

- (۱) ج - الف - ب - الف
 (۲) الف - ج - ب - ب
 (۳) ج - ب - الف - ج
 (۴) ب - الف - ج - الف

۱۵۸- کدام عبارت نشان می‌دهد که چگونه بحران اقتصادی بر دامنه‌ی چالش فقر و غنا می‌افزاید؟

- (۱) بحران‌های اقتصادی با شکل‌گیری اقتصاد جهانی و کاهش اهمیت مرزهای سیاسی و جغرافیایی، پیامدهای جهانی خود را آشکار می‌سازد.
 (۲) سرمایه‌داران به رغم آسیب‌هایی که می‌بینند با استفاده از ابزارها، فشارهای ناشی از بحران‌های اقتصادی را به اقشار ضعیف و تولیدکنندگان خرد انتقال می‌دهند و بر دامنه‌ی فقر و غنا می‌افزایند.
 (۳) آسیب‌های مربوط به بحران اقتصادی تمامی جامعه را دربر می‌گیرد و آسیب‌های مربوط به فقر و غنا همواره متوجه قشرهای فقیر و ضعیف جامعه است.
 (۴) بحران‌های اقتصادی به کشورهای غربی محدود می‌شود و از عوامل داخلی آن‌ها اثر می‌پذیرد و چالشی مهارشدنی است که مانند چالش فقر و غنا هویت اقتصادی دارد.

۱۵۹- عبارات زیر، به ترتیب با کدام گزینه مرتبط هستند؟

- اعتراضات آنان از نوع اعتراضاتی است که طی قرن بیستم در کشورهای غربی نسبت به عملکرد اقتصادی نظام‌های لیبرالیستی و سرمایه‌داری شکل می‌گرفت.

- به خطر شیوه‌ای که دولت‌های اسلامی در برابر جوامع غربی داشتند، توجه کردند.

- در قدم‌های نخست از ضرورت اصلاحات در دولت‌های کشورهای اسلامی خود سخن می‌گفتند.

- (۱) روشنفکران چپ - بیدارگران اسلامی - منورالفکران غرب‌گرا
 (۲) منورالفکران غرب‌گرا - بیدارگران اسلامی - روشنفکران چپ
 (۳) روشنفکران چپ - منورالفکران غرب‌گرا - بیدارگران اسلامی
 (۴) بیدارگران اسلامی - منورالفکران غرب‌گرا - روشنفکران چپ

۱۶۰- به ترتیب پیامد هر عبارت را کدام گزینه نشان می‌دهد؟

- فروپاشی بلوک شرق

- حکومت منورالفکران غرب‌گرا در کشورهای اسلامی

- اتکای حاکمان سکولار به قدرت استعمار

- دوری دولت‌های کشورهای مسلمان از سنن دینی

(۱) روی آوردن غرب‌گرایان به اندیشه‌های لیبرالیستی - استبداد استعماری - حذف ساختارهای اجتماعی جدید - تقویت استقلال و عزت کشورهای اسلامی

(۲) از بین رفتن جاذبه‌های روشنفکری - استبداد ایلی قومی - حذف ساختارهای اجتماعی پیشین - آسیب‌پذیری بیش‌تر در برابر کشورهای غربی

(۳) روی آوردن غرب‌گرایان به اندیشه‌های ناسیونالیستی - استبداد ایلی تاریخی - از بین بردن مظاهر دینی و اسلامی - تقویت استقلال و عزت کشورهای اسلامی

(۴) از بین رفتن جاذبه‌های روشنفکری - استبداد استعماری - از بین بردن مظاهر دینی و اسلامی - آسیب‌پذیری بیش‌تر در برابر کشورهای غربی

توجه: داوطلب گرامی، لطفاً از بین سؤالات زوج درس ۱ (جامعه‌شناسی (۳)، شماره‌ی ۱۶۱ تا ۱۷۰) و زوج درس ۲ (جامعه‌شناسی (۱)، شماره‌ی ۱۷۱ تا ۱۸۰)، فقط یک سری را به انتخاب خود پاسخ دهید.

زوج درس ۱

جامعه‌شناسی (۳) (سؤالات ۱۶۱ تا ۱۷۰)

۱۶۱- عبارت‌های زیر به ترتیب به کدام رویکردهای جامعه‌شناسی مدرن اشاره دارند؟

- به پابدها و نبایدهای پدیده‌ی اجتماعی توجه دارد.

- کشف معانی تنها در صورتی‌که در قالب تبیین‌های تجربی بیان گردد ارزش علمی دارد.

- به عنوان روش ویژه‌ی علوم انسانی و اجتماعی به رسمیت شناخته می‌شود.

- ممکن است در آن علاوه بر چرایی به چگونگی هم اشاره شود.

(۱) تجویزی و انتقادی - تبیینی، تفهمی - تفهمی، تفسیری - تبیینی

(۲) تفهمی، تفسیری - تجویزی و انتقادی - تبیینی - تبیینی، تفهمی

(۳) تفهمی، تفسیری - تبیینی - تجویزی و انتقادی - تبیینی، تفهمی

(۴) تبیینی، تفهمی - تفهمی، تفسیری - تبیینی - تجویزی و انتقادی

۱۶۲- هر عبارت به ترتیب با کدام موضوع مرتبط است؟

- هنجارهای با هم زندگی کردن چگونه دوام می‌آورند و تغییر می‌کنند؟

- از دید یک فرد غریبه به امور مأنوس و روزمره‌ی اطراف نگاه کردن

- چگونگی رابطه و پیوند میان پدیده‌های اجتماعی

(۱) پرسش‌هایی که جامعه‌شناسان در شناختن بی‌نظمی به آن توجه می‌کنند - هویت‌زدایی - نظام اجتماعی

(۲) گاهی دیگران مطابق انتظارات رفتار نمی‌کنند - هنر آشنایی‌زایی - ساختار اجتماعی

(۳) پرسش‌هایی که جامعه‌شناسان در شناختن نظم اجتماعی مطرح می‌کنند - هنر آشنایی‌زدایی - ساختار اجتماعی

(۴) کشف نظم‌های پنهان و شگفت‌انگیز - هویت‌زدایی - نظام اجتماعی

۱۶۳- کدام گزینه به ترتیب علت عبارت‌های زیر را به درستی بیان می‌کند؟

- مقاومت مردم آمرلی

- شکل‌گیری ساختارهای اجتماعی

- نادیده گرفتن معنای کنش از سوی جامعه‌شناسان پوزیتیویست

(۱) تغییر نظم اجتماعی براساس هنجارها و نمادها - شکل‌گیری هدفی جدا از انسان‌ها و نیازهای او - معنزدایی

(۲) عدم پیروی از نظم موجود - فرصت‌ها و محدودیت‌های اجتماعی - تأکید بر کنش و آنچه درون انسان می‌گذرد.

(۳) کاهش تسلط ساختارهای اجتماعی - خشت بنای جامعه - شکل‌گیری اندیشه‌های جدید، انقلاب‌های اجتماعی و شاهکارهای هنری

(۴) حرکت فراتر از نظم موجود - کنش‌های اجتماعی افراد - تمرکز بر آنچه مشاهده می‌شود.

۱۶۴- کدام گزینه به ترتیب عبارتهای زیر را به درستی کامل می‌کند؟

- قواعد اقتصادی با قواعد زندگی خانوادگی یا قواعد سیاسی از طریق هماهنگ می‌شوند که آن را در بهتر می‌توان دید.
- نظام اجتماعی یک پویاست.

- جامعه‌شناسان پوزیتیویست نظم اجتماعی را بیش تر بر اساس مناسبات توضیح می‌دهند.

(۱) قواعد اجتماعی - سازمان‌ها - موجود زنده‌ی فعال - درونی

(۲) ساختار اجتماعی - گروه‌های رسمی - ساختار اجتماعی - بیرونی

(۳) قواعد فرهنگی - گروه‌های غیررسمی - ساختار اجتماعی - بیرونی

(۴) ساختار اجتماعی - گروه‌های رسمی - پدیده‌ی طبیعی - درونی

۱۶۵- کدام گزینه در ارتباط با ویژگی‌های «نظام اجتماعی» نادرست است؟

(۱) رشد جمعیت از جمله تغییراتی است که یک نظام در خود ایجاد می‌کند تا بتواند نیازهای خود را تأمین کند.

(۲) نظام اجتماعی یک پدیده‌ی پویاست، یعنی بخش‌های مختلف آن بر یکدیگر اثر می‌گذارند و از یکدیگر اثر می‌پذیرند.

(۳) مفهومی است که با نظم ارتباط دارد و مانند خودرویی است که روشن شده و در حرکت است.

(۴) نظام اجتماعی همانند یک موجود زنده تلاش می‌کند صرفاً با تغییر در خود، نیازهای خود را تأمین کند و خود را در بلندمدت حفظ نماید.

۱۶۶- کدام گزینه جدول زیر را به درستی کامل می‌کند؟

- به سبب عادت از نظر و توجه شما پنهان است.

- راهنمای زندگی فرد، گروه، قوم و جامعه

- دانش علمی

ویژگی	نوع
(الف)	دانش همگانی
(ج)	ذخیره‌ی دانشی
دانش متخصصان زبان فارسی	(ب)

(۴) ج - ب - الف

(۳) الف - ب - ج

(۲) الف - ج - ب

(۱) ب - الف - ج

۱۶۷- به ترتیب هر عبارت با کدام موضوع مرتبط است؟

- با دست برداشتن از بخشی از ذخیره‌ی دانشی به نفع بخشی دیگر

- تفاوت علوم مانند تفاوت فلسفه با ریاضی و فیزیک و ...

- فروپاشی جهان اجتماعی

(۱) حل تعارض‌های بین دانش عمومی و دانش علمی - تفاوت موضوع - عدم وجود دانش همگانی

(۲) ارتباط دوسویه‌ی دانش عمومی و دانش علمی - تفاوت روش - عدم وجود دانش علمی

(۳) حل تعارض‌های بین دانش عمومی و دانش علمی - تفاوت روش - عدم وجود دانش علمی

(۴) ارتباط دوسویه بین ذخیره‌ی دانشی و دانش عمومی - تفاوت موضوع - عدم وجود دانش همگانی

۱۶۸- عبارتهای زیر پیامدهای کدام گزینه هستند؟ (به ترتیب)

- در امان ماندن از آسیب‌های احتمالی زندگی اجتماعی

- استفاده‌ی صحیح از طبیعت و علوم طبیعی

- پیش‌بینی در علوم اجتماعی پیچیده‌تر از علوم طبیعی است.

(۱) فهم متقابل انسان‌ها و جوامع مختلف - ظرفیت نقد و اصلاح ارزش‌ها و هنجارهای اجتماعی - آگاهی و اراده‌ی انسان

(۲) شناخت قواعد زندگی در طبیعت - آگاهی از فرصت‌ها و محدودیت‌های فناوری - تنوع معنا و اهداف انسان‌ها

(۳) ظرفیت داورى درباره‌ی ارزش‌ها و هنجارهای اجتماعی - اهمیت بیش‌تر علوم طبیعی - تنوع معنا و اهداف انسان‌ها

(۴) شناخت قواعد زندگی در اجتماعات مختلف - آگاهی از فرصت‌ها و محدودیت‌های فناوری - آگاهی و اراده‌ی انسان

۱۶۹- کدام گزینه در ارتباط با شاخه‌های علوم اجتماعی نادرست است؟

(۱) دانش‌های اجتماعی متفاوتی که پدید آمده‌اند، پیامد ابعاد مختلف زندگی اجتماعی انسان می‌باشند.

(۲) همان‌طور که بدن انسان اعضای متفاوتی دارد و تخصص‌های گوناگونی درباره‌ی آن پدید آمده‌اند، کنش‌های اجتماعی نیز ابعاد و انواع متفاوتی دارند.

(۳) جغرافیای انسانی، زبان‌شناسی و باستان‌شناسی از جمله رشته‌هایی هستند که پدیده‌های طبیعی و اجتماعی را مطالعه می‌کنند.

(۴) علوم اجتماعی شامل دانش‌هایی است که اجتماعات انسانی و چگونگی اثرگذاری آن‌ها بر کنش‌ها و شیوه‌های متفاوت زندگی و اثرپذیری آن‌ها از

کنش‌ها را به روش علمی مطالعه می‌کنند.

۱۷۰- درست (ص) یا نادرست (غ) بودن عبارات زیر را به ترتیب کدام گزینه به درستی نشان می‌دهد؟

(الف) میان بیکاری در کشور و عواملی مانند واردات بی‌رویه‌ی کالا و میزان مهارت دانش‌آموختگان مدارس و دانشگاه‌ها ارتباط وجود دارد، به این پدیده‌ها، «هم‌تغییر» می‌گویند.

(ب) زندگی اجتماعی فقط با قوانین رسمی سامان نمی‌یابد، بلکه قواعد غیررسمی برای آن نیز وجود دارد.

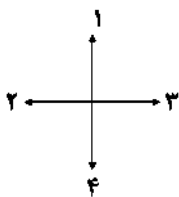
(ج) یکسان‌انگاری طبیعت و جامعه، تسلط انسان را بر جامعه همان‌گونه که بر طبیعت تسلط یافته است، به دنبال خواهد داشت.

(د) جوامعی که نظم اجتماعی را براساس الگوی پوزیتیویستی برقرار می‌سازند، در جلب مشارکت و همکاری افراد براساس میل، رضایت و رغبت، موفق عمل نمی‌کنند.

- (۱) غ - غ - ص - ص
(۲) ص - ص - غ - ص
(۳) غ - ص - ص - غ
(۴) ص - ص - غ - غ

304D

زوج درس ۲



(۴) ۴ - ۳ - ۱

(۳) ۴ - ۳ - ۲

(۲) ۳ - ۲ - ۱

(۱) ۱ - ۱ - ۲

جامعه‌شناسی ۱ (سؤالات ۱۷۱ تا ۱۸۰)

۱۷۱- هر یک از تحرکات اجتماعی زیر، در کدام قسمت نمودار قرار می‌گیرد؟

(الف) مدیر بخشی از اداره که مدیر کل می‌شود.

(ب) مدیر بخشی از اداره که مدیر بخش دیگر می‌شود.

(ج) مدیر کل اداره که مدیر بخشی از اداره می‌شود.

(۴) ۴ - ۳ - ۱

(۳) ۴ - ۳ - ۲

(۲) ۳ - ۲ - ۱

(۱) ۱ - ۱ - ۲

۱۷۲- وضعیت هر یک از مشاغل «فلاحت - دلالی - رباخواری» در اسلام چگونه است؟

(۱) مکروه - سازنده - مکروه

(۳) مستحب - مکروه - مکروه

(۲) سازنده - مکروه - مخرب

(۴) مخرب - سازنده - مخرب

۱۷۳- کدام گزینه نادرست است؟

(۱) در جوامع فئودالی غربی، موقعیت اجتماعی افراد به رابطه‌ی آن‌ها با زمین بستگی داشت. برخی ارباب و گروهی رعیت بودند. در این جوامع، طبقه‌ای از مردم عادی هم وجود داشت که نه اشراف بودند و نه رعیت، به همین دلیل از آن‌ها به طبقه‌ی سوم یاد می‌شد.

(۲) طبقه‌ی سوم شامل صراف، بنا، کفاش و ... بود، هویت منفی و پست داشت و از نظر قانونی و اجتماعی تنها در محدوده‌ی فواید کارکردهایی که داشت از اهمیت و اعتبار برخوردار بود. یکی از نویسندگان می‌پرسد که «طبقه‌ی سوم چیست؟» و پاسخ می‌دهد: «چیزی نیست اما می‌خواهد چیزی بشود.»

(۳) در یک جهان سکولار، هویت دینی و معنوی افراد نمی‌تواند بروز و ظهور اجتماعی داشته باشد. در این جهان فعالیت‌هایی که هویت دینی افراد را آشکار کند، منع می‌شوند.

(۴) جهانی که حول ارزش‌های دنیوی و این جهانی شکل می‌گیرد، تحرک اجتماعی را در محدوده‌ی همان ارزش‌ها به رسمیت می‌شناسد و تحرکات اجتماعی مخالف را منع می‌کند.

۱۷۴- کدام یک از گزینه‌های زیر در ارتباط با هویت فرهنگی جهان اجتماعی نادرست است؟

(۱) هویت فرهنگی جهان اجتماعی، فرصت شکل‌گیری هویت‌های اجتماعی خانوادگی و شغلی متناسب با خود را پدید می‌آورد.

(۲) چالش‌های هویت فرهنگی پیامد از دست رفتن اهمیت و اعتبار عقاید و ارزش‌ها نزد اعضای جهان اجتماعی است.

(۳) هویت فرهنگی جهان اجتماعی در پرتو هویت اجتماعی افراد شکل می‌گیرد و ثابت است.

(۴) هویت فرهنگی جهان اجتماعی هنگامی محقق می‌شود که در میان مردم، عقاید و ارزش‌های مشترکی پدید آید.

۱۷۵- کدام یک از گزینه‌ها جدول زیر را به درستی کامل می‌کند؟

بحران هویت فرهنگی	تعارض فرهنگی	تزلزل فرهنگی
(ب)	(الف)	(ج)

- هنگامی که جهان اجتماعی توان حفظ و دفاع از عقاید و ارزش‌های اجتماعی خود را نداشته باشد.

- مورد تردید قرار گرفتن عقاید، آرمان‌ها و ارزش‌هایی که هویت فرهنگی جهان اجتماعی را می‌سازند.

- شیوه‌ی زندگی ناسازگار با عقاید و ارزش‌های یک جهان اجتماعی

(۴) ب - الف - ج

(۳) ج - الف - ب

(۲) ب - ج - الف

(۱) الف - ب - ج

۱۷۶- جهان اسلام با الهام گرفتن از ، هویت خود را بیرون از تصویری که جهان غرب القا می‌کرد، جست‌وجو می‌کند و حاصل یک سده مقاومت هویت اسلامی ایران در برابر هجوم سیاسی و اقتصادی غرب بود و همچنین جامعه‌ی ایران به رهبری امام خمینی (ره) و با استفاده از ، به هویت اسلامی خود بازگشت.

- ۱) حیات معنوی اسلام - انقلاب اسلامی ایران - حیات معنوی اسلام
 - ۲) انقلاب اسلامی ایران - حیات معنوی اسلام - آموزه‌های قرآن و اهل بیت (ع)
 - ۳) انقلاب اسلامی ایران - انقلاب اسلامی ایران - آموزه‌های قرآن و اهل بیت (ع)
 - ۴) حیات معنوی اسلام - حیات معنوی اسلام - انقلاب اسلامی ایران
- ۱۷۷- هر عبارت کدام نوع ارتباط میان جهان‌های اجتماعی را (به ترتیب) نشان می‌دهد؟

- تحولات هویتی جهان غرب طی جنگ‌های صلیبی
- رویارویی جهان اسلام با فرهنگ یونان و روم

- ۱) جهان اجتماعی در تعامل با جهان‌های دیگر بر عقاید و ارزش‌های خود پافشاری نکند، دادوستد فرهنگی به لایه‌های عمیق آن سرایت یابد و به مرور زمان به عقاید خود پشت کند و دچار تحولات هویتی شود - جهان اجتماعی در مواجهه با جهان اجتماعی دیگر ضمن پذیرش بخش‌هایی از آن، هویت جدیدی به دست آورد بدون آن که به جهان اجتماعی مقابل ملحق شود.
- ۲) یک جهان اجتماعی در مواجهه با جهان اجتماعی دیگر، ضمن پذیرش بخش‌هایی از آن، هویت جدیدی به دست آورد، بدون آن که به جهان اجتماعی مقابل ملحق شود - جهان اجتماعی با حفظ عقاید، آرمان‌ها و ارزش‌های خود با جهان اجتماعی دیگر دادوستد داشته و در محدوده‌ی هنجارها عناصری را از آن می‌گیرد و در صورت لزوم تغییراتی می‌دهد.
- ۳) جهان اجتماعی در مسیر تحولات هویتی ارزش‌ها و عقاید جهان اجتماعی دیگری را قبول می‌کند، به آن ملحق می‌شود و زمینه‌ی تحولات هویتی آن‌ها را پدید می‌آورد - جهان اجتماعی در مواجهه با جهان اجتماعی دیگر ضمن پذیرش بخش‌هایی از آن هویت جدیدی به دست آورد و بدون ملحق شدن تحولات هویتی می‌یابد.
- ۴) جهان اجتماعی در مواجهه با جهان اجتماعی دیگر ضمن پذیرش بخش‌هایی از آن، هویت جدیدی به دست آورد و به جهان اجتماعی مقابل ملحق شود و دچار تحولات هویتی گردد - جهان اجتماعی با حفظ عقاید، آرمان‌ها و ارزش‌های خود با جهان اجتماعی دیگر دادوستد داشته و در محدوده‌ی هنجارها عناصری را از آن می‌گیرد و در صورت لزوم تغییراتی می‌دهد.

۱۷۸- علت پدید آمدن مفاهیم زیر را کدام گزینه (به ترتیب) نشان می‌دهد؟

- خودباختگی فرهنگی - از خودبیگانگی فطری

- ۱) جهان اجتماعی در مواجهه با جهان اجتماعی دیگر مهوت و مقهور آن شود و حالت فعال و خلاق خود را در گزینش عناصر فرهنگی دیگر از دست بدهد - جهان اجتماعی فرهنگ تاریخی خود را فراموش کند و هویت خود را از یاد ببرد.
- ۲) جهان اجتماعی هنگام تعامل با جهان اجتماعی دیگر به طور فعال و خلاق براساس نیازها، مشکلات و مسائل خود با جهان اجتماعی دیگر رویارو شود - اعضای جهان اجتماعی عناصر فرهنگی دیگر را بدون تحقیق و گزینش و به صورت تقلیدی فرا می‌گیرند.
- ۳) جهان اجتماعی در مواجهه با جهان اجتماعی دیگر مهوت و مقهور آن شود و حالت فعال و خلاق خود را در گزینش عناصر فرهنگی دیگر از دست بدهد - عقاید و ارزش‌های یک جهان اجتماعی مانع از آشنایی اعضای آن با حقیقت انسان و جهان شود.
- ۴) جهان اجتماعی در تعامل با جهان‌های اجتماعی دیگر، نمی‌تواند فرهنگ گذشته‌ی خود را تداوم ببخشد، ولی می‌تواند آن را رها کند و از آن بگذرد - عقاید و ارزش‌های یک جهان اجتماعی مانع از آشنایی اعضای آن با حقیقت انسان و جهان شود.

۱۷۹- به ترتیب بیان کنید روایتی از هویت ایرانی قبل از ظهور اسلام، در کدام اثر آمده است، چه عاملی باعث شد تا زبان فارسی دری به عنوان زبان دوم جهان اسلام مطرح شود و این زبان، مرزهای کدام امپراتوری‌ها را درنوردید؟

- ۱) شاهنامه‌ی فردوسی - مشارکت فعال ایرانیان در حیات فکری جهان اسلام - امپراتوری‌های گورکانی و عثمانی
- ۲) شاهنامه‌ی فردوسی - بازگشت ایران به خویشتن الهی و توحیدی خویش - امپراتوری‌های صفوی و سامانی
- ۳) مثنوی مولوی - الهام گرفتن این زبان از انقلاب اسلامی - امپراتوری‌های یونان و روم
- ۴) مثنوی مولوی - کنار گذاشتن عناصر مشرکانه و اساطیری هویت خود - امپراتوری‌های غزنوی و سلجوقی

۱۸۰- به ترتیب بیان کنید هویت فرهنگی جوامع اسلامی، در دیدگاه مستشرقان چگونه است و قدرت سیاسی و نظامی غرب، در نخستین

- رویارویی‌ها، چه تصویری از هویت جهان اسلام را در بین جوامع اسلامی و از جمله در جامعه رواج داد؟
- ۱) در قالب عناوین قوم‌گرایانه و ناسیونالیستی - تصویری که تاریخ‌نگاران غربی از فطرت انسان ارائه نمودند.
 - ۲) توحیدی و اساطیری - بخش‌هایی از ذهنیت مسلمانان را به خودباختگی فرهنگی دچار ساخت.
 - ۳) محدود به ابعاد تاریخی و جغرافیایی و توحیدی - هویت اسلامی را هویتی مستقل، فعال و اثرگذار دانست.
 - ۴) سکولار و دنیوی - تصویری که شرق‌شناسان و تاریخ‌نگاران غربی از هویت جهان اسلام القا می‌کردند.



فلسفه و منطق

فلسفه یازدهم

۱۸۱- اولین دوره‌ی معرفت‌شناسی به باز می‌گردد که

(۱) یونان - معرفت‌شناسی در آن مستقل نبود.

(۲) فیلسوفانی مثل سهروردی - هیچ تأثیری از یونان نداشتند.

(۳) عقل‌گرایان - حس و تجربه را قبول نداشتند.

(۴) سوفسطائیان - معرفت را انکار می‌کردند.

۱۸۲- کدام گزینه درست است؟

(۱) حکمایی هم‌چون افلاطون و ارسطو با انکار شناخت حسی، عقل را تنها راه شناخت دانستند.

(۲) ارسطو با تدوین منطق، راهی را نشان داد که با آن هرگز خطای فکری نکنیم.

(۳) کسانی مانند سقراط سعی کردند تا شهود را در برابر حس‌گرایی سوفسطائیان علم کنند.

(۴) منطق به دلیل جلوگیری از گمراهی افراد، سخنی از مغالطه‌ها به میان نمی‌آورد.

۱۸۳- به ترتیب اصلی‌ترین بحث درباره‌ی راه‌های شناخت بین فلاسفه بر سر چه چیزی بوده است و اصلی‌ترین گروه‌های فکری در این زمینه که تا

امروز هم ادامه یافته‌اند، کدام هستند؟

(۱) ارزش و توانایی این راه‌ها - طرفداران شناخت عقلی و طرفداران شناخت شهودی

(۲) ارزش و توانایی این راه‌ها - طرفداران شناخت عقلی و طرفداران شناخت حسی

(۳) پیشینه‌ی تاریخی هر یک از این راه‌ها - طرفداران شناخت عقلی و طرفداران شناخت حسی

(۴) پیشینه‌ی تاریخی هر یک از این راه‌ها - طرفداران شناخت عقلی و طرفداران شناخت شهودی

۱۸۴- کدام گزینه از موضوعات «انسان‌شناسی فلسفی» نیست؟

(۱) جایگاه انسان در جهان

(۲) هویت اخلاقی انسان

(۳) طرز حفاظت از بدن انسان

(۴) چیستی انسان

۱۸۵- کدام گزینه درباره‌ی نظر صدراپی در ارتباط با حقیقت انسان درست نیست؟

(۱) روح و جسم دو بعد متفاوت وجود انسان هستند.

(۲) روح و جسم از یک‌دیگر جدا نیستند و وحدتی حقیقی دارند.

(۳) دلیل تأثیر متقابل روح و بدن این است که روح کاملاً به بدن متصل است.

(۴) روح انسانی آخرین درجه‌ی ممکن کمال برای یک موجود زنده است.

۱۸۶- کدام گزینه از نتایج تلقی عدم تفاوت انسان و حیوان در دیدگاه داروینیسیم نیست؟

(۱) مجبور کردن انسان به رعایت اخلاق

(۲) در نظر نگرفتن فضیلت‌گرایی در فطرت انسانی

(۳) بی‌ارزش شمردن حواس انسان

(۴) قائل نشدن به ارزشی ویژه برای انسان

۱۸۷- به ترتیب بیان کنید ارسطو در رابطه با «معیار زنده بودن انسان» پیرو چه کسی بود و این نظر را در چه کتابی و در چند جلد بیان کرده است؟

(۱) سقراط - درباره‌ی نفس - سه جلد

(۲) افلاطون - درباره‌ی نفس - سه جلد

(۳) افلاطون - مابعدالطبیعه - پنج جلد

(۴) سقراط - مابعدالطبیعه - پنج جلد

۱۸۸- هر یک از اسامی زیر به ترتیب متعلق به مرحله‌ی چندم سفرهای چهارگانه‌ی عرفا است؟

«سفر از حق به خلق با حق - سفر در حق با حق - سفر در خلق با حق - سفر از خلق به سوی حق»

(۱) چهارم - سوم - دوم - اول

(۲) سوم - دوم - چهارم - اول

(۳) اول - چهارم - سوم - دوم

(۴) سوم - چهارم - اول - دوم

۱۸۹- کدام گزینه درباره‌ی «عقاید پروتاگوراس» درست نیست؟

- (۱) حقیقت امری یکسان نیست و نسبی می‌باشد.
 - (۲) او حس را به عنوان یک ابزار شناخت معتبر می‌دانست.
 - (۳) شناخت‌های افراد همه با هم متفاوتند و شناخت افراد تعیین‌کننده‌ی چگونگی اشیاست.
 - (۴) او اعتقاد داشت حقیقتی وجود ندارد و تنها حواس افراد وجود دارد.
- ۱۹۰- فارابی را به چه دلیل «معلم ثانی» نامیده‌اند و «معلم اول» چه کسی است؟
- (۱) اولین کسی بود که علوم را طبقه‌بندی کرد - ارسطو
 - (۲) اولین کسی بود که علوم را طبقه‌بندی کرد - سقراط
 - (۳) جایگاه ممتازی در حکمت و فلسفه داشت - سقراط
 - (۴) جایگاه ممتازی در حکمت و فلسفه داشت - ارسطو

منطق

۱۹۱- کدام یک از قیاس‌های زیر، نامعتبر است؟

- (۱) هیچ گیاهی متحرک بالاتر از آن نیست.
 - (۲) هیچ آفریقایی سفیدپوست نیست.
 - (۳) هر حیوانی متحرک بالاتر از آن است.
 - (۴) بعضی ناطق‌ها حیوان هستند.
 - (۱) هیچ گیاهی حیوان نیست.
 - (۲) بعضی ناطق‌ها حیوان هستند.
 - (۳) همه‌ی حیوان‌ها انسان هستند.
 - (۴) بعضی ناطق‌ها انسان هستند.
- ۱۹۲- در قضایای شخصیبه دامنه‌ی مصادق موضوع و دامنه‌ی مصادق محمول است.

- (۱) همیشه مثبت - تابع قانون قضایای محصوره
- (۲) همیشه منفی - همیشه مثبت
- (۳) همیشه مثبت - همیشه مثبت
- (۴) همیشه منفی - تابع قانون قضایای محصوره

۱۹۳- با کدام دو مفهوم زیر نمی‌توان یک قضیه‌ی منفصل حقیقی ساخت؟

- (۱) شرطی متصل و شرطی منفصل
- (۲) منفصل حقیقی و منفصل مانع‌الجمع
- (۳) قیاس اقترانی و قیاس استثنایی
- (۴) قیاس معتبر و قیاس نامعتبر

۱۹۴- کدام گزینه یک قضیه‌ی شرطی است؟

- (۱) اندوه بزرگی است چه باشی چه نباشی
- (۲) حباب وار براندازم از نشاط کلاه
- (۳) اگر ز روی تو عکسی به جام ما افتد
- (۴) خواهی نشوی رسوا هم‌رنگ جماعت شو

۱۹۵- کدام یک از مقدمات زیر نتیجه‌ای می‌دهد که دامنه‌ی مصادیق موضوع و محمول آن دو مثبت (+ +) باشد؟

- (۱) بعضی آسیایی‌ها سفیدپوست هستند؛ هیچ سفیدپوستی سیاه‌پوست نیست.
- (۲) هر حیوانی جاندار است؛ بعضی حیوان‌ها آبی هستند.
- (۳) هر انسانی حیوان است؛ هیچ سنگی حیوان نیست.
- (۴) بعضی انسان‌ها نیکوکارند؛ هیچ نیکوکاری خسیس نیست.

۱۹۶- در کدام نوع از اقسام قضایای منفصل، جمع در کذب محال است؟

- (۱) مانع‌الرفع فقط
- (۲) حقیقی و مانع‌الجمع
- (۳) مانع‌الجمع و مانع‌الرفع
- (۴) مانع‌الرفع و حقیقی

۱۹۷- کدام گزینه غیرقابل جمع در کذب است؟

- (۱) گروه خونی علی یا A^+ است یا B^+ .
- (۲) هر انسانی یا ایرانی است یا اروپایی.
- (۳) ماشین یا بنزین دارد یا حرکت نمی‌کند.
- (۴) هر کس یا مؤمن است یا موحد.

۱۹۸- نتیجه‌ی یک قیاس استثنایی که فقط یک مقدمه‌ی شرطی منفصل دارد
 (۱) همیشه شرطی منفصل است.
 (۲) همیشه حملی است.
 (۳) همیشه شرطی است.
 (۴) می‌تواند حملی یا شرطی باشد.

۱۹۹- اگر در یک قیاس اقترانی حملی، واژه‌ی مشترک بین مقدمات، مشترک لفظی باشد؛
 (۱) حد وسط عیناً تکرار نشده و استدلال مغالطه دارد.
 (۲) حد وسط در دو مقدمه علامت منفی دارد و قیاس نامعتبر است.
 (۳) قیاس حد وسط ندارد، اما چون الفاظ حد وسط مشترک است، معتبر است.
 (۴) قیاس اگر شرایط اعتبار را داشته باشد، معتبر است و به حد وسط ربطی ندارد.

۲۰۰- کدام یک از محصورات چهارگانه، همه‌ی مصادیق موضوع و محمول را شامل می‌شود؟
 (۱) موجهی کلی
 (۲) سالبه‌ی کلی
 (۳) موجهی جزئی
 (۴) سالبه‌ی جزئی



DriQ.com

روانشناسی

۲۰۱- «تصمیم‌گیری باعجله و بدون محاسبه» و «تصمیم‌گیری براساس عواطف زودگذر» به ترتیب بیانگر کدام سبک تصمیم‌گیری است؟
 (۱) اجتنابی - تکانشی
 (۲) تکانشی - احساسی
 (۳) تکانشی - وابسته
 (۴) اجتنابی - وابسته

۲۰۲- کدام دو عبارت بیان شده در رابطه با «انگیزه و نگرش» نادرست هستند؟
 (۱) در بررسی چرایی رفتار گاه به عواملی توجه می‌شود که فراتر از نیازهای مادی انسان است - آن چه در انسان در کنار خواسته‌ها، رفتار او را کنترل می‌کند، نگرش است.
 (۲) عوامل شکل‌دهنده‌ی نگرش، محدود است - انگیزه‌ها می‌توانند از نظر جهت و شدت در افراد متفاوت باشند.
 (۳) جست‌وجوی علت رفتار، در واقع به معنای توجه به عوامل انگیزشی آن رفتار است - انسان و حیوان، در پاسخ به نیازهای زیستی، عوامل نگرشی مشترکی دارند.
 (۴) نگرش، مجموعه عوامل زیستی است که باعث به حرکت درآوردن رفتار و شناخت ما می‌شود - موتور حرکتی انسان، نگرش است.

۲۰۳- در کدام گزینه‌ی زیر، انگیزه‌ی فرد برای جبران شکست در آینده بیش تر خواهد بود؟
 (۱) سؤالات امتحان جغرافی خیلی سخت طراحی شده بود، به همین دلیل نمره‌ی پایین آوردم.
 (۲) من اصلاً برای یاد گرفتن ریاضی استعداد ندارم و هر چه بخوانم فایده ندارد.
 (۳) هیچ‌گاه در مسابقات ورزشی شانس نمی‌آورم که با حریف ضعیف‌تر مسابقه دهم.
 (۴) برای کنکور تلاش کافی نکردم و برنامه‌ریزی خوبی نداشتم.

۲۰۴- دانش‌آموزی برای انتخاب رشته‌ی تحصیلی، دروس هر رشته را بررسی می‌کند و در نهایت رشته‌ی علوم انسانی را برمی‌گزیند. به ترتیب بگویید این دانش‌آموز چه مرحله‌ی از تصمیم‌گیری را انجام داده است؟
 (۱) بیان ویژگی‌های هر انتخاب یا اولویت - اجرای بهترین اولویت
 (۲) بیان ویژگی‌های هر انتخاب یا اولویت - ارزیابی پیامدهای هر انتخاب یا اولویت
 (۳) شناسایی تعداد انتخاب‌ها یا اولویت‌های تصمیم - اجرای بهترین اولویت
 (۴) شناسایی تعداد انتخاب‌ها یا اولویت‌های تصمیم - ارزیابی پیامدهای هر انتخاب یا اولویت

۲۰۵- آرش قصد دارد در آزمون استخدامی دستگاه‌های اجرایی شرکت کند، اما آن قدر امروز و فردا می‌کند که مهلت ثبت‌نام به پایان می‌رسد. علی مردّد است که به مهمانی خانوادگی‌ای برود که به آن تمایل ندارد و یا در خانه تنها بماند و سریال کسل‌کننده‌ای را تماشا کند. به ترتیب بگویید آرش از چه سبک تصمیم‌گیری استفاده کرده و علی دچار چه نوع تعارضی شده است؟
 (۱) احساسی - اجتناب، اجتناب
 (۲) اجتنابی - گرایش، اجتناب
 (۳) احساسی - گرایش، اجتناب
 (۴) اجتنابی - اجتناب، اجتناب

۲۰۶- «محصول ناتوانی در تصمیم‌گیری» و «عاملی که فرد را به سوی رفتار معینی سوق می‌دهد» به ترتیب چه نامیده می‌شوند؟

- (۱) ناکامی - نگرش
(۲) تعارض - نگرش
(۳) ناکامی - انگیزه
(۴) تعارض - انگیزه

۲۰۷- کدام گزینه نشان‌دهنده «ناهماهنگی شناختی» نمی‌باشد؟

- (۱) فردی که به سیگار کشیدن علی‌رغم دانستن مضرات آن ادامه می‌دهد.
(۲) فردی که آتش‌نشانی را دوست دارد و از شرکت کردن در مأموریت‌های خطرناک نمی‌ترسد.
(۳) فردی که ادعا می‌کند حافظه‌ی خوبی دارد ولی نام معلم پایه‌ی اول ابتدایی خود را فراموش می‌کند.
(۴) فردی که دایی خود را بسیار دوست دارد ولی به دیدارش نمی‌رود.

304D

۲۰۸- به ترتیب بیان کنید تقسیم تصمیم‌گیری به انواع ساده و پیچیده بر چه اساسی صورت می‌گیرد، سروکار داشتن با اولویت‌ها از ویژگی کدام

مفهوم است و انتخاب رشته‌ی تحصیلی چه نوع تصمیمی محسوب می‌شود؟

- (۱) اهمیت تصمیم - حل مسئله - گروهی
(۲) تعداد اولویت‌ها - تصمیم‌گیری - فردی
(۳) اهمیت تصمیم - تصمیم‌گیری - ساده
(۴) تعداد اولویت‌ها - حل مسئله - گروهی

۲۰۹- به چه دلیل بیش‌تر مردم تمایلی به پذیرفتن شرط ۵۰ - ۵۰ ندارند؟

- (۱) به دست آوردن برایشان حساس‌تر است تا از دست دادن.
(۲) تمایلی به سود بیش‌تر ندارند و از سود بیش‌تر فرار می‌کنند.
(۳) به از دست دادن، بیش‌تر از به دست آوردن حساس هستند.
(۴) سود و ضرر برایشان مساوی است و فرقی ندارد.

۲۱۰- «ویژگی‌های افراد دچار درماندگی آموخته‌شده» در کدام گزینه به درستی بیان شده است؟

- (۱) اطمینان به خود را از دست می‌دهد - احساس می‌کند بر شرایط کنترل دارد - پیامدهای رفتار را از خود رفتار مستقل نمی‌داند.
(۲) به موجودی بی‌تحرک و خنثی تبدیل می‌شود - کوشش را با پیشرفت مرتبط نمی‌داند - فکر می‌کند هر کاری انجام دهد، به موفقیت نمی‌رسد.
(۳) احساس می‌کند، می‌تواند کاری برای تغییر شرایط انجام دهد - پیامدهای رفتار را از خود رفتار مستقل می‌داند - احساس می‌کند بر شرایط کنترل دارد.
(۴) به موجودی بی‌تحرک و خنثی تبدیل می‌شود - پیشرفت خود را در گرو کوشش بیش‌تری می‌داند - فکر می‌کند بالاخره می‌تواند کاری انجام دهد که به موفقیت برسد.

سایت کنکور

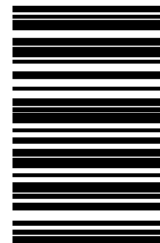
Konkur.in



دفترچه شماره ۳

آزمون شماره ۵

جمعه ۹۸/۰۶/۰۸



سال تحصیلی ۹۹-۱۳۹۸

پاسخ‌های تشریحی

پایه دوازدهم انسانی

دوره دوم متوسطه

نام و نام خانوادگی:	شماره داوطلبی:
تعداد سؤالاتی که باید پاسخ دهید: ۱۸۰	مدت پاسخگویی: ۱۶۵ دقیقه

عناوین مواد امتحانی آزمون گروه آزمایشی علوم انسانی، تعداد سؤالات و مدت پاسخگویی

ردیف	مواد امتحانی	تعداد سؤال	شماره سؤال		مدت پاسخگویی
			از	تا	
۱	فارسی ۲	۲۰	۱	۲۰	۱۵ دقیقه
۲	زبان عربی ۲	۲۰	۲۱	۴۰	۱۵ دقیقه
۳	دین و زندگی ۲	۲۰	۴۱	۶۰	۱۵ دقیقه
۴	زبان انگلیسی ۲	۲۰	۶۱	۸۰	۱۵ دقیقه
۵	ریاضیات	۱۰	۸۱	۹۰	۲۵ دقیقه
		۱۰	۹۱	۱۰۰	
		۱۰	۱۰۱	۱۱۰	
۶	اقتصاد	۱۰	۱۱۱	۱۲۰	۱۰ دقیقه
۷	علوم و فنون ادبی	۱۰	۱۲۱	۱۳۰	۲۰ دقیقه
		۱۰	۱۳۱	۱۴۰	
		۱۰	۱۴۱	۱۵۰	
۸	جامعه‌شناسی	۱۰	۱۵۱	۱۶۰	۲۰ دقیقه
		۱۰	۱۶۱	۱۷۰	
		۱۰	۱۷۱	۱۸۰	
۹	فلسفه و منطق	۱۰	۱۸۱	۱۹۰	۲۰ دقیقه
		۱۰	۱۹۱	۲۰۰	
۱۰	روان‌شناسی	۱۰	۲۰۱	۲۱۰	۱۰ دقیقه

برای اطلاع از نتایج آزمون و زمان دقیق اعلام آن در کانال تلگرام گاج عضو شوید. @Gaj_lir



آزمون‌های سراسر گاج

دروس	طراحان	ویزاستاران علمی
فارسی	امیرنجات شجاعی - مهدی نظری	اسماعیل محمدزاده مسیح گرچی - مریم نوری‌نیا
زبان عربی	بهروز حیدریکی	حسام حاج مومن - پریسا فیلو ناهو مرادیان - سیدمهدی میرفتحی
دین و زندگی	مرضی محسنی‌کبیر	بهاره سلیمی
زبان انگلیسی	امید یعقوبی‌فرد - بهروز کلاتری	پریسا فیلو - مریم پارسائیان
ریاضیات	محمد یگانه - علی منظمی	ندا فرهنگی - پگاه افتخار سودابه آزاد
علوم و فنون ادبی	امیرنجات شجاعی - مهدی نظری	اسماعیل محمدزاده مسیح گرچی - مریم نوری‌نیا
فلسفه و منطق	سید حسام‌الدین جلالی	مریم پارسائیان - لیلا عباسی سیدمریم میرقاسمی
اقتصاد	میترا چینی‌ساز - میلاد اکبری	مریم پارسائیان - لیلا عباسی سیدمریم میرقاسمی
جامعه‌شناسی	مینا تاجیک - سیروس نبی‌زاده	مریم پارسائیان - لیلا عباسی سیدمریم میرقاسمی
روان‌شناسی	نگار کاغذگران	مریم پارسائیان - لیلا عباسی سیدمریم میرقاسمی

دفتر مرکزی تهران، خیابان انقلاب بین
چهارراه ولیعصر (عج) و
خیابان فلسطین، شماره ۹۱۹

اطلاع‌رسانی نام ۰۲۱-۶۴۲۰

نشانی اینترنتی www.gaj.ir

آماده‌سازی آزمون

مدیریت آزمون: ابوالفضل مزروعی

بازبینی و نظارت نهایی: سارا نظری

برنامه‌ریزی و هماهنگی: مریم جمشیدی عینی - مینا نظری

ویزاستاران فنی: بهاره سلیمی - ساناز فلاحی - آمنه قلی‌زاده - مروارید شاه‌حسینی - مریم پارسائیان

سرپرسته واحد فنی: سعیده قاسمی

طراح شکل: فاطمه میناسرشت

حروف‌نگاران: پگاه روزبهانی - زهرا نظری‌زاد - سارا محمودنسب - نرگس اسودی - فرهاد عیدی - الناز دارانی

امور چاپ: عباس جعفری

فارسی

۱ ۲) معنی درست واژه‌ها: غزا: بیکار، جنگ / یم: دریا / قبا: نوعی جامه‌ی جلو باز که دو طرف جلو آن با دکمه بسته می‌شود.

۲ ۱) معنی درست واژه‌ها: باگهر: نجیب، اصیل، شریف / چیرگی: استیلا، پیروزی، تسلط / خبیث: پلید، ناپاک، بدسیرت / کثیف: ناپاک، آلوده (در گذشته در معنی «غلیظ و فشرده» به کار می‌رفته است).

۳ ۱) املاي درست واژه: می‌خایید

۴ ۴) روضه‌ی خلد اثری منشور از مجد خوافی است.

۵ ۳) اشاره به عقاید مذهبی، مراسم اجتماعی و جشن‌ها و آیین‌ها جزء زمینه‌ی ملی حماسه به شمار می‌روند. در این بیت نیز به دو جشن آیینی ایرانیان باستان یعنی «مهرگان» و «سده» اشاره شده است.

۶ ۱) آرایه‌ی استعاره در سایر گزینه‌ها:

۲) آفتاب پنهانی: استعاره از امام زمان (عج) که از مشرق جغرافیای عرفانی یعنی مکه‌ی معظمه، ظهور می‌نماید.

۳) ساز (در مصراع دوم): استعاره از دل شاعر («شکستن دل» و «گفت‌وگویی شاعر با عشق» نیز نوعی استعاره محسوب می‌شود).

۴) چرخ: استعاره از آسمان؛ علاوه‌بر این «چرخ جفایبشه» خود دارای تشخیص یا جان‌بخشی است.

۷ ۳) آرایه‌ی اغراق در سایر گزینه‌ها:

۱) شاعر در این بیت غم و درد خود را به کوه و اشک خود را به سیلاب مانند می‌کند و می‌گوید آن چنان می‌گیرم که هر لحظه لشک‌هایم از زمین تا کمرم بالا می‌آیند.

۲) شاعر ادعا می‌کند دهان معشوق چنان تنگ است که می‌توان دل بستن به آن (دهان تنگ یار) را با دل بستن به «هیچ» مساوی دانست.

۴) این‌که شاعر ادعا می‌کند هرکه رخسار یار مرا ببیند، مانند فرهاد با نوک مژگان خود به کندن کوه بیستون مشغول می‌شود، بیانی اغراق‌آمیز است.

۸ ۴) آرایه‌ی کنایه در سایر گزینه‌ها:

۱) دست شستن از ... کنایه از قطع علاقه‌کردن از ... یا رها کردن ... / دست کسی را گرفتن: کنایه از کمک کردن به کسی

۲) روی زرد بودن: کنایه از عاشق بودن

۳) دامن کسی را از دست گذاردن (رها کردن): کنایه از رها کردن کسی / از ... آستین برافشاندن: کنایه از اظهار بی‌زاری کردن از ...

۹ ۱) یخچال: حفظ معنی قدیم و پذیرفتن معنی جدید / گریه: حفظ معنی قدیم / پژه: تحوّل معنایی / ملطفه: حذف واژه

۱۰ ۲) هدف اساسی دانشمندان / کشف حقیقت گردش زمین هسته وابسته / وابسته وابسته / وابسته وابسته

۱۱ ۴) واژه‌ی «محضر» در این گزینه در معنی «محلّ حضور و پیشگاه» به کار رفته است و در سایر گزینه‌ها در معنی «استشهادنامه».

۱۲ ۳) واژه‌ی «ابرش» در این گزینه ترکیبی است از «ابر (سحاب)» و ضمیر «ش» و در سایر گزینه‌ها در معنی «اسبی که بر اعضای او نقطه‌ها باشد» به کار رفته است.

۱۳ ۲) «سهم» در این گزینه به معنی «بهره و نصیب» آمده، اما در سه گزینه‌ی دیگر در معنی «ترس و بیم» است.

۱۴ ۱) مفهوم‌گزینه‌ی (۱): عقل، سامان‌دهنده‌ی امور است.

مفهوم مشترک بیت سؤال و سایر گزینه‌ها: جابه‌جایی ارزش‌ها و ضدّ ارزش‌ها

۱۵ ۴) مفهوم‌گزینه‌ی (۴): سعادت و جاودانگی دل‌نمره‌ی عشق و وزیدن به معشوق است.

مفهوم مشترک سایر گزینه‌ها: ضرورت رهایی از بندگی نفس

۱۶ ۳) ابیات سؤال بیانگر وقایع دوره‌ی پادشاهی ضحاک، فرزند مرداس است.

هنگامی که به دستور ضحاک، هر شب دو مرد از کهنران یا مهترزادگان را به دیوان او می‌بردند و مغز سر آنان را خوراک مارهایی می‌کردند که از کتف ضحاک رسته بودند، دو تن مرد پارسا و گران‌مایه راهی اندیشیدند و برای نجات همه، تا حدّ امکان، به خوالیگری دست زدند. آنان خورش‌خانه‌ی پادشاه را بر عهده گرفتند و بدین ترتیب توانستند روزانه یکی از دو نفری را که برای بیرون کردن مغز سرشان می‌آوردند، از مرگ نجات بخشند و در عوض، مغز گوسفند را با مغز دیگری درآمیزند و به خورد ماران دهند.

۱۷ ۲) مفهوم بیت‌های گزینه‌ی (۲):

ج غلبه‌ی اهل هنر بر فرومایگان / آزادی و ظلم‌ستیزی

مفهوم مشترک سایر بیت‌ها: غلبه‌ی ظلم و ستم بر خیر و نیکی

۱۸ ۳) مفهوم‌گزینه‌ی (۳): توانایی لازمه‌ی ستمگری است.

مفهوم مشترک ابیات سؤال و سایر گزینه‌ها: نکوهش دستکاری ظالمان

۱۹ ۴) مفهوم‌گزینه‌ی (۴): ناپایداری دنیا

مفهوم مشترک سایر گزینه‌ها: تغییر شرایط مساعد به نامساعد

۲۰ ۲) مفهوم‌گزینه‌ی (۲): طلب عنایت از معشوق / بی‌قراری عاشق تسکین‌ناپذیر است.

مفهوم مشترک ابیات سؤال و سایر گزینه‌ها: ضرورت غلبه بر نفس

زبان عربی

■ درست‌ترین و دقیق‌ترین جواب را در ترجمه، واژگان و یا مفهوم مشخص کن (۲۷ - ۲۱):

۲۱ ۴) أفضل: بهترین [ردگزینه (۲)]

خصالی الغاصّة: ویژگی‌های ویژه‌ی من، خصایص خاصه‌ی من؛ ترکیب وصفی - اضافی است. [ردگزینه‌های (۱) و (۳)]

مختلف البضائع: کالاهای مختلف [ردگزینه‌های (۱) و (۳)]

۲۲ ۳) لأذهب: باید بروم [ردگزینه‌های (۲) و (۴)]

موظّف الاتصالات: کارمند مخابرات [ردگزینه‌های (۱) و (۲)]

حتى يبذل لي: تا برایم عوض کند [ردگزینه‌های (۱) و (۴)]

بطاقة السّحن: کارت شارژ [رد سایر گزینه‌ها]

۲۳ ۳) لم يُطلق: آزاد نکرد (لم + فعل مضارع ← ماضی منفی) [رد گزینه‌های (۱) و (۴)]

دلك: آن [ردگزینه (۲)]

فلنّ: باز کرد، باز کرده بود (ماضی + ماضی ← ماضی بعید یا ماضی ساده) [رد گزینه (۲)]

متّخرّج: مناره‌ای، یک مناره؛ اسمی نکره است. [ردگزینه (۲)]

۲۴ ۴) ترجمه‌ی درست عبارت: «و به ناتوان در سختی‌های روزگار کمک می‌کرد و هیچ‌کس با حاجتی نزد او نیامد که او را ناامیدانه بازگردانده باشد.»

- ۲) چیزی نخواه که نتوانی آن را به دست آوری. (مفهوم متن درباره خواستن یا نخواستن چیزی نیست.)
- ۳) گاهی وعده‌هایت به دیگران بیش از آن چه تصور می‌کنی، معنا دارد. (وعده پادشاه برای نگهبان چنان تأثیری داشت که نتوانست شب را بدون تحقق وعده سپری کند.)
- ۴) انسان با گرسنگی زندگی می‌کند و با ناامیدی زندگی نمی‌کند. (یعنی انسان می‌تواند گرسنگی و نیاز را تحمل کند، ولی نمی‌تواند بدون امید زنده بماند، مانند نگهبان.)

■ گزینه درست را در اعراب و تحلیل صرفی مشخص کن:

۳۱) ۱ دلایل رد سایر گزینه‌ها،

- ۲) لا یحتاج إلی المفعول ← یحتاج إلی المفعول
- ۳) فعل مضارع للتهي ← فعل مضارع للتهي / ليس له حروف زائدة ← له حروف زائدة
- ۴) مفرد مؤنث غائب ← متکلم وحده / الفعل المجهول ← الفعل المعلوم / نائب فاعله ← فاعله

■ گزینه مناسب را در پاسخ به سوالات زیر مشخص کن (۴۰ - ۳۲):

۳۲) ۱ ترجمه عبارت: پادشاه به گروهی رسید که به صورت ابتدایی

زندگی می‌کردند. (ماضی استمراری)

۳۳) ۴ بررسی گزینه‌ها،

- ۱) ابنة (دختر) ≠ ابن (پسر)
- ۲) أَسِيرٌ (اسیر شدند) ≠ أَطْلَقًا (آزاد شدند)
- ۳) عَرَضٌ (عرض (آبرو) = سَفَرٌ (آبرو)
- ۴) در این گزینه هیچ کلمه مترادف و یا متضادی نیامده است. ترجمه: استاد به من در آموختن واژگان سخت کمک کرد.

۳۴) ۳ «موضوع» اسم نکره در عبارت است و جمله «يَجْلِبُ ...» جمله

بعد از اسم نکره است (جمله وصفیه) که برای توصیف «موضوع» آمده است. ترجمه: مدیر در موضوعی دخالت کرد که برایش مشکلات بسیاری را به بار می‌آورد.

۳۵) ۲ «الممرّضات» فاعل از نوع اسم ظاهر است، پس فعل غایب اول

جمله مفرد می‌آید [رد گزینه‌های (۱) و (۴)] و چون فاعل جمع مؤنث است، فعل به صورت مفرد مؤنث می‌آید [رد گزینه (۳)].

ترجمه: پرستاران در جلسه بیمارستان، دو روز پیش شرکت نکردند.

۳۶) ۴ «لـ» بر سر فعل مضارع دو معنی دارد: (۱) باید ... (۲) تا، تا

این‌که، برای این‌که

از طریق ترجمه عبارت، تفاوت این دو معنا مشخص می‌شود.

لِنتكلم: تا سخن بگویم

ترجمه: نزد مدیر رفتیم تا در مورد مشکلات مالی‌مان سخن بگویم.

بررسی سایر گزینه‌ها،

۱) لأذهب: باید بروم

ترجمه: برای برداشتن کیف باید به انبار بروم.

۲) لِنهتِي: باید آماده کنیم

ترجمه: پدر گفت: «باید خودمان را در کسب موفقیت آماده کنیم.»

۳) لِنشفع: باید بشنویم

ترجمه: باید سخن کسی را که ما را به سمت خوبی نصیحت می‌کند، بشنویم.

۲۵) ۲ ترجمه گزینه‌ها:

- ۱) خانواده - خانواده - خواهر - پدر
- ۲) همتا - گرسنگی - ترس - روزگار
- ۳) باطری - تلفن همراه - اعتبار مالی - کارت شارژ
- ۴) بزرگواری - بخشش - فراخی - بخشنده‌تر

۲۶) ۳ بررسی سایر گزینه‌ها،

- ۱) السنجاب (← «سنجاباً: سنجابی»؛ نکره است.)، الشجرة الأخرى (← «شجرة أخرى: درختی دیگر»؛ ترکیب وصفی نکره است.)
- ۲) نشاهد (← «شاهدنا: دیدیم»؛ فعل ماضی است.)، قفز (← يقفز)
- ۴) قد شاهدنا (← «شاهدنا: دیدیم»؛ ماضی ساده است، نه نقلی.) و هو يقفز (← يقفز: می‌پرید) جمله وصفیه است نه حالیه.)، الشجرة (← «شجرة: درختی»؛ نکره است.)

۲۷) ۲ ترجمه عبارت: دانشمند بدون عمل هم چون درخت بی‌بر است.

مفهوم: اگر نسبت به موضوعی علم و آگاهی داشته باشیم و دیگران را به آن فرا خوانیم، در صورتی‌که خودمان به گفته خود عمل ننماییم، در هیچ صورتی روی دیگران تأثیرگذار نخواهیم بود.

■ متن زیر را با دقت بخوان سپس متناسب با آن به سوالات پاسخ بده (۳۱ - ۲۸):

پادشاهی در شبی خیلی سرد به کاخش برگشت. پس نگهبانی را دید که با لباس‌هایی نازک ایستاده بود. پس پادشاه به او نزدیک شد و از او پرسید: «آیا احساس سرما نمی‌کنی؟» پس نگهبان جواب داد: «بله، احساس سرما می‌کنم، ولی لباس گرمی ندارم؛ پس ناکتریر به تحمل کردن هستم.» پادشاه به او گفت: «الآن وارد کاخ خواهیم شد و از یکی از خدمتکارانم می‌خواهم که لباس گرمی برایت بیاورد.» نگهبان از وعده پادشاه خوشحال شد، اما هنگامی که پادشاه وارد کاخش شد، وعده‌اش را فراموش کرد. در صبح نگهبان مرده بود در حالی‌که کاغذی کنارش بود که روی آن نوشته شده بود: «ای پادشاه! هر شب سرما را تحمل می‌کردم، اما وعده‌ات به لباس‌های گرم به من، از من قدرتم را گرفت و مرا کشت.»

۲۸) ۲ ترجمه گزینه‌ها:

- ۱) سنگین
- ۲) سرد
- ۳) گرم
- ۴) نازک

۲۹) ۱ ترجمه و بررسی گزینه‌ها،

۱) نگهبان لباس مناسبی نداشت که او را از سرما حفظ کند. (نگه دارد) (درست)

۲) پادشاه احساس پشیمانی کرد وقتی نگهبان را دید. (در متن سخنی از پشیمانی پادشاه نیامده است.)

۳) نگهبان بر اثر غذایی که خدمتکار پادشاه آورد، مُرد. (دلیل مرگ نگهبان، قطع امید از پادشاه بود، نه چیزی دیگر.)

۴) نگهبان نتوانست سرما را در آن شب تحمل کند، زیرا بسیار سرد بود. (دلیل عدم تحمل نگهبان، سردی هوا نبود.)

۳۰) ۲ ترجمه و بررسی گزینه‌ها،

۱) انسان می‌تواند همه سختی‌ها را تحمل کند وقتی به خودش تکیه می‌کند. (مانند نگهبان که تا زمانی که بر خودش تکیه می‌کرد، شرایط سخت را تحمل می‌کرد.)

۴۳ ۲ پیامبر اکرم (ص) به امام علی (ع) فرمودند: «بزرگ‌ترین مردمان در ایمان و یقین، کسانی‌اند که در روزگاران آینده زندگی می‌کنند، آنان پیامبرشان را ندیده‌اند، امام آن‌ها در غیبت است و فقط به سبب خواندن قرآن کریم و احادیث معصومین (ع) [و تفکر در آن‌ها] ایمان می‌آورند.»

این سخن در مورد مؤمن حقیقی است که با تقویت معرفت و محبت خود نسبت به امام زمان (عج) تردیدها را کنار می‌زند و با یقین، برای فردای روشن آماده می‌شود.

۴۴ ۳ یکی از اهداف انبیا از تشکیل حکومت دینی آن بود که آبادانی و برکت همه‌ی سرزمین‌ها را فراگیرد.

قرآن کریم در این زمینه می‌فرماید: «اگر اهالی شهرها ایمان آورده و تقوا پیشه کرده بودند، درهای برکات از آسمان و زمین را بر آن‌ها می‌گشودیم.»

۴۵ ۳ امام عصر (عج) در پاسخ به یکی از یاران خود به نام «اسحاق بن یعقوب» که درباره‌ی «رویدادهای جدید» عصر غیبت سؤال کرد و راه چاره را پرسید، فرمود: «وَأَنَا الْوَادِعُ الْوَاقِعَةَ فَارْجِعُوا فِيهَا إِلَى زَوَاةِ حَدِيثِنَا فَإِنَّهُمْ حَجَّتِي عَلَيْكُمْ وَأَنَا حَجَّةُ اللَّهِ عَلَيْهِمْ؛ و در مورد رویدادهای زمان، به راویان حدیث ما رجوع کنید که آنان حجت من بر شمایند و من حجت خدا بر آن‌ها می‌باشم.»

دقت کنید، حدیث گزینه‌های (۱) و (۲) فرمایش امام صادق (ع) است و در پاسخ به اسحاق بن یعقوب نیست.

۴۶ ۱ خداوند در قرآن کریم می‌فرماید: «و ما كان المؤمنون لينفروا كافةً، فلولا نفر من كل فرقة منهم طائفةً، ليتفقهوا في الدين و لينذروا قومهم إذا رجعوا إليهم لعلهم يحذرون؛ و نمی‌شود که مؤمنان، همگی [برای آموزش دین] اعزام شوند، پس چرا از هر گروهی، جمعی از آن‌ها اعزام نشوند تا دانش دین را [به طور عمیق] بیاموزند و آن‌گاه که به سوی قوم خویش بازگشتند، آن‌ها را هشدار دهند، باشد که آنان [از کیفر الهی] بترسند.»

مطابق این آیه مؤمنان وظیفه دارند برای کسب دانش دین کوچ کنند و پس از بازگشت میان مردم، قوم خویش را اناذار دهند.

۴۷ ۲ پیامبر اکرم (ص) می‌فرماید: «حال کسی که از امام خود دور افتاده و به او دسترسی ندارد، سخت‌تر از حال یتیمی است که پدر را از دست داده است؛ زیرا چنین شخصی، در مسائل زندگی، حکم و نظر امام را نمی‌داند. البته اگر یکی از پیروان ما که به علوم و دانش ما آشنا است، وجود داشته باشد، باید دیگران را که به احکام ما آشنا نیستند، راهنمایی کند و دستورات دین را به آن‌ها آموزش دهد. در این صورت او در بهشت با ما خواهد بود.»

۴۸ ۴ شرایط مرجع تقلید:

۱- باتقوا ۲- عادل ۳- زمان‌شناس ۴- اعلم

شرایط ولی فقیه

الف) مشروعیت: ۱- باتقوا ۲- عادل ۳- زمان‌شناس ۴- مدیر و مدبر
۵- شجاعت و قدرت روحی ب) مقبولیت: پذیرش از طرف مردم

۴۹ ۲ آیه‌ی ۱۵۹ سوره‌ی آل عمران با اشاره به رابطه‌ی پیامبر (ص) و خداوند می‌فرماید: «فَمَا رَحِمَةٌ مِنَ اللَّهِ لَئِنَّ لَهُمْ و لَوْ كُنْتَ فَظًّا غَلِيظَ الْقَلْبِ لَانْفَضُّوا مِنْ حَوْلِكَ ... به مهر الهی با آنان نرم شدی؛ اگر تندخو و سخت‌دل بودی، از گرد تو پراکنده می‌شدند ...»

در این آیه «فَمَا رَحِمَةٌ مِنَ اللَّهِ» علت است برای تحقق «لَئِنَّ لَهُمْ» و «و لَوْ كُنْتَ فَظًّا غَلِيظَ الْقَلْبِ» علت است برای «لَانْفَضُّوا مِنْ حَوْلِكَ».

۴۷ ۳ ترجمه سؤال: گزینه صحیح را درباره اسم نکره و سپس معادل فعلی را که بعد از آن آمده است در فارسی مشخص کن:

در این گزینه فعل مجهول «أُكْرِمَ» به «تَلْمِيذٌ» نسبت داده شده است؛ بنابراین «تَلْمِيذٌ» نایب فاعل است و فعل «يَعْمَلُ» تحت تأثیر فعل ماضی «أُكْرِمَ» به صورت ماضی استمراری ترجمه می‌شود.

بررسی سایر گزینه‌ها:

(۱) مجرور به حرف جر / مضارع اخباری

(۲) مجرور به حرف جر / مضارع التزامی

(۴) مفعول / ماضی بعید یا ماضی ساده

۴۸ ۱ ترجمه سؤال: فعل مضارعی را مشخص کن که تغییری در معنایش ایجاد نشده است.

فَبَشِّرْ: فعلی است که به صورت مضارع اخباری ترجمه می‌شود و تغییری در معنایش رخ نداده است.

بررسی سایر گزینه‌ها:

(۲) «لَا تُجَادِلُوا» به صورت نهی ترجمه می‌شود.

(۳) «لَمْ تَعْلَمَ» معادل ماضی ساده منفی یا ماضی نقلی منفی ترجمه می‌شود.

(۴) «لَنْ تَخْرُقَ» و «لَنْ تَبْلُغَ» مستقبل منفی ترجمه می‌شوند.

ترجمه گزینه‌ها:

(۱) «ای زکریا، قطعاً ما تو را به پسری که نامش یحیی است، مژده می‌دهیم.»

(۲) «و با اهل کتاب مشاجره نکنید مگر به [روشی] که نیکوتر است.»

(۳) «آیا ندانستی که فرمانروایی آسمان‌ها و زمین از آن خداست؟»

(۴) «زمین را نخواهی شکافت و در بلندی به کوه‌ها نخواهی رسید.»

۴۹ ۱ ترجمه عبارت: «به یک‌دیگر لقب‌های زشت ندهید، بسیار بد است، نامیدن [مردم به] بدی و گناه بعد از ایمان [آوردن آن‌ها].»

۴۰ ۴ ترجمه سؤال: فعل مضارعی را مشخص کن که تغییری در آخرش ایجاد نمی‌شود:

حروف «لَمْ»، «لَا» و «لِ» در انتهای فعل مضارع تغییراتی ایجاد می‌کنند، اما اگر قبل از فعل‌هایی که بر جمع مؤنث دلالت دارند، وارد شوند؛ در انتهای آن‌ها تغییری ایجاد نمی‌کنند. بنابراین در انتهای «لَمْ يَذْهَبْنَ» هیچ تغییری ایجاد نشده است.

بررسی سایر گزینه‌ها:

در سایر گزینه‌ها به ترتیب حروف «لَمْ»، «لَا» و «لِ» بر سر فعل‌های مضارع «يَنْظُرْنَ»، «يَتَّخِذُ» و «تَنْظُرُ» آمده‌اند و در انتهای آن‌ها تغییراتی ایجاد کرده‌اند.

ترجمه گزینه‌ها:

(۱) کسی که در عاقبت کارها نگاه نکرد، موفق نشد.

(۲) «مؤمنان نباید کافران را به عنوان دوست بگیرند.»

(۳) «هر انسانی باید بنگرد چه چیزی را برای فردا از پیش فرستاده است.»

(۴) این دانش‌آموزان دیروز به مدرسه نرفتند.

دین و زندگی

۴۱ ۱ قرآن کریم در آیه‌ی ۵ سوره‌ی قصص می‌فرماید: «و تُرِيدُ أَنْ نَمُنَّ عَلَى الَّذِينَ اسْتَضَعُوا فِي الْأَرْضِ وَ نَجْعَلَهُمْ أَئِمَّةً وَ نَجْعَلَهُمُ الْوَارِثِينَ؛ ما می‌خواهیم بر مستضعفان زمین، متت نهیم و آنان را پیشوایان [مردم] قرار دهیم و آنان را وارثان [زمین] کنیم.»

۴۲ ۴ در اعتقاد اهل سنت امام عصر (عج) هنوز به دنیا نیامده است و لذا نمی‌توان ایشان را فرزند امام حسن عسکری (ع) دانست چرا که امام حسن عسکری (ع) نزدیک به ۱۲۰۰ سال پیش در میان مردم زندگی کرده و به شهادت رسیده است.

نکته: عبارت «فَارْجِعُوا فِيهَا إِلَىٰ زُورَةٍ حَدِيثًا» پس رجوع کنید به راویان حدیث ما» دارای فعل امر و بیانگر وجوب و ضرورت تقلید از فقهاست.

۵۷ ۳ خداوند متعال در آیهی ۱۵۹ سورهی آل عمران ابتدا منت خود و بخشش نعمتی عظیم بر پیامبر (ص) را مطرح می‌کند: «فِيمَا رَحِمَةً مِنَ اللَّهِ لَنْتَ لَهُمْ: به مهر الهی با آنان نرم شدی»

۵۸ ۱ شرایط مرجع تقلید: ۱- باتقوا ۲- عادل ۳- زمان شناس ۴- اعلیٰ شرایط ولی فقیه: ۱- باتقوا ۲- عادل ۳- زمان شناس ۴- مدیر و مدبر یعنی جامعه را در شرایط پیچیده رهبری کند. ۵- دارای شجاعت و قدرت روحی و ایستادن در برابر دشمنان بدون ترس و واهامه ۶- مقبولیت یعنی از جانب مردم پذیرفته شده باشد.

۵۹ ۴ برخی از وظایف رهبر جامعهی اسلامی:

- (۱) تلاش برای اجرای احکام و دستورات الهی در جامعه
- (۲) حفظ استقلال کشور و جلوگیری از نفوذ بیگانگان
- (۳) تصمیم‌گیری براساس مشورت
- (۴) ساده‌زیستی

برخی از وظایف مردم نسبت به رهبر:

- (۱) وحدت و همبستگی اجتماعی
- (۲) استقامت و پایداری در برابر مشکلات
- (۳) افزایش آگاهی‌های سیاسی و اجتماعی
- (۴) مشارکت در نظارت همگانی
- (۵) اولویت دادن به اهداف اجتماعی

۶۰ ۳ قرآن کریم در آیهی ۵۵ سورهی نور می‌فرماید: «وَعَدَ اللَّهُ الَّذِينَ آمَنُوا مِنكُمْ وَ عَمِلُوا الصَّالِحَاتِ لِيَسْتَخْلِفَنَّهُمْ فِي الْأَرْضِ. کما استخلف آل‌ذین من قبلهم ... خداوند به کسانی از شما که ایمان آورده و کارهای شایسته انجام داده‌اند، وعده داده است که حتماً آنان را در این سرزمین جانشین [خود] قرار دهد ...»

زبان انگلیسی

۶۱ ۴

A: تمایل دارید چیزی بخورید؟

B: نه، ممنون. همین الان نهار خوردم.

توضیح: هم "just" (تازه، همین الان) و هم "ever" (تا حالا، تاکنون) حتماً بین دو بخش فعل حال کامل قرار می‌گیرند؛ بنابراین فقط یکی از گزینه‌های (۳) و (۴) می‌تواند صحیح باشد.

دقت کنید: همراه زمان حال کامل و برای اشاره به عملی که از زمان انجام آن مدت بسیار اندکی گذشته است، از "just" و "recently" (اخیراً، به تازگی) استفاده می‌کنیم؛ نه "ever".

۶۲ ۴ در صورتی‌که هوا خوب بماند، به راحتی می‌توانیم نقاشی خانه را تا یک‌شنبه تمام کنیم.

توضیح: بعد از فعل "finish" (تمام کردن، به پایان رساندن)، فعل دوم به صورت اسم مصدر (فعل ing دار) به کار می‌رود.

۶۳ ۴ او از سال ۱۹۸۶ در هفت کشور مختلف زندگی کرده است؛ بنابراین در مورد فرهنگ‌های مختلف خیلی اطلاع دارد.

توضیح: اصلی‌ترین کاربرد زمان حال کامل (مثل "has lived") در این تست (تست) برای اشاره به عملی است که در زمان مشخصی از گذشته (در این تست سال ۱۹۸۶ میلادی) آغاز شده و تاکنون به صورت پیوسته یا متناوب ادامه داشته است.

۵۰ ۳ مردم با استقامت خود در برابر مشکلات، فرصت و توان مقابله با مشکلات داخلی و خارجی را برای رهبر فراهم می‌کنند.

مشارکت مردم در نظارت همگانی سبب می‌شود که رهبر، همه‌ی افراد جامعه را پشتیبان خود بیابد و هدایت جامعه به سمت انجام وظایف اسلامی برای رهبر آسان‌تر شود.

۵۱ ۴ امام علی علیه السلام در عهدنامه‌ی خود به مالک اشتر فرمودند: «در قبول و تصدیق سخن چین شتاب مکن زیرا سخن چین در لباس نصیحت ظاهر می‌شود، اما خیانتکار است.»

۵۲ ۱ خداوند در آیهی اول سورهی احزاب، اشاره به مسئولیت‌های پیامبر (ص) کرده است: «يَا أَيُّهَا النَّبِيُّ إِنَّ اللَّهَ لَا يُطِيعُ الْكَافِرِينَ وَالْمُنَافِقِينَ، إِنَّ اللَّهَ كَانَ عَلِيمًا حَكِيمًا: ای پیامبر، از خدا پروا کن و از کافران و منافقان اطاعت مکن که خداوند، دانای حکیم است.»

۵۳ ۲ حکومت اسلامی از آن جهت که رأی و دخالت مردم در آن، نقش محوری دارد، «جمهوری» است و از آن جهت که براساس قوانین اسلام عمل می‌شود، «اسلامی» است.

یکی از وظایف حکومت اسلامی برقراری عدالت اجتماعی و تلاش برای آسایش و رفاه مردم است تا فاصله‌ی طبقاتی کم‌تری پدید آید؛ اما دموکراسی‌هایی که بر پایه‌ی نظام سرمایه‌داری شکل گرفته‌اند، به این اصل توجه ندارند و همین امر سبب شده است که نیمی از ثروت دنیا در دست گروه محدودی از ثروتمندان باشد.

۵۴ ۳ به این نکته باید توجه کنیم که در اسلام رهبری و حکومت، یک مسئولیت سنگین است، نه یک ابزار برای رسیدن به امکانات و امیال و لذت‌های دنیوی.

ساده‌زیستی جزء وظایف رهبر و اولویت دادن به اهداف اجتماعی جزء وظایف مردم یک جامعه‌ی اسلامی است.

۵۵ ۴ در حقیقت، انتظار، یک عمل است، یک قیام است. در مورد آمادگی فردی و اجتماعی منتظران برای ظهور، برخی جامعه‌شناسان عوامل پویایی جامعه‌ی شیعه را دو عامل گذشته‌ی سرخ (شهادت و عاشورا) و آینده‌ی سبز (مهدویت) می‌دانند.

امام علی (ع) در مورد دعا برای ظهور امام فرمودند: «منتظر فرج الهی باشید و از لطف الهی مأیوس نشوید و بدانید که محبوب‌ترین کارها نزد خداوند، انتظار فرج است.»

پیامبر (ص) فرمودند: «مَنْ مَاتَ وَ لَمْ يَعْرِفْ إِمَامَ زَمَانِهِ مَاتَ مِيتَةً جَاهِلِيَّةً: هر کس بمیرد و امام زمان خود را نشناسد، به مرگ جاهلیت مرده است.» این حدیث گویای تقویت معرفت و محبت به امام است.

۵۶ ۲ امام صادق (ع) فرمودند: «فَأَمَّا مَنْ كَانَ مِنَ الْفُقَهَاءِ صَائِتًا لِنَفْسِهِ حَافِظًا لِذِينِهِ مَخَافًا لِهَوَاةٍ مَطِيئًا لِأَمْرِ مَوْلَاةٍ فَلِلتَّوَامِ أَنْ يَقْلُدُوهُ ... هر کس از فقیهان که نگاه‌دارنده‌ی نفس خود، نگهبان دین خود، مخالفت‌کننده با هوی و هوس خود، فرمان‌بردار مولا باشد، پس، بر مردم است که از او پیروی کنند ...»
نکته: عبارت «لِلتَّوَامِ أَنْ يَقْلُدُوهُ»: بر مردم است که از او پیروی کنند» بیانگر وجوب تقلید و پیروی از فقها است.

امام عصر (عج) در پاسخ به یکی از یاران خود به نام اسحاق بن یعقوب فرمودند: «وَ أَنَا الْحَوَادِثُ الْوَاقِعَةُ فَارْجِعُوا فِيهَا إِلَىٰ زُورَةٍ حَدِيثًا فَإِنَّهُمْ حَجَّتِي عَلَيْكُمْ وَ أَنَا حَجَّةُ اللَّهِ عَلَيْهِمْ: و در مورد رویدادهای زمان به راویان حدیث ما رجوع کنید، که آنان حجت من بر شمایند و من حجت خدا بر آنها می‌باشم.»

را انجام دهند. در طول قرن‌ها مردم روش‌های بسیار متفاوتی را برای تولید کردن محصولات بهتر امتحان کرده‌اند. در انقلاب کشاورزی در سده‌ی ۱۷۰۰ (سده‌ی هجدهم)، روش‌های علمی جدید به غلبه بر مشکل خشکسالی کمک کرد.

۷۱) ۲ توضیح: یکی از کاربردهای مصدر با "to" (مانند "to find") در

این تست) بیان هدف و مقصود از انجام فعل است.

دقت کنید: "food" (غذا) در این تست به مفهوم عام غذا اشاره دارد؛ بنابراین غیرقابل شمارش است و نمی‌توانیم آن را جمع ببندیم یا پیش از آن از حرف تعریف "a" استفاده کنیم.

۷۲) ۴

۱) شناسایی کردن؛ شناختن

۲) ترجیح دادن

۳) اندازه‌گیری کردن، اندازه گرفتن

۴) کشف کردن؛ پی بردن (به)

۷۳) ۱ توضیح: برای بیان نتیجه در بین دو بند جملات مرکب، از

"so" استفاده می‌شود.

۷۴) ۳

۱) محصول کشاورزی

۲) غذا

۳) ابزار، وسیله

۴) مهارت

۷۵) ۴ توضیح: اصلی‌ترین کاربرد زمان حال کامل

(have / has + p.p.) بیان عملی است که از گذشته تاکنون به صورت

پیوسته یا متناوب انجام شده است.

آیا می‌توانید یک هفته‌ی بدون تلویزیون را تصور کنید؟ [برنامه‌ی] شبکه‌ی تلویزیون - خاموش می‌خواهد شما دقیقاً این کار را انجام دهید؛ و تصور کنید [که] به جای تماشای تلویزیون، می‌توانید چه کاری را انجام دهید.

در نتیجه، مضمون هفته‌ی تلویزیون - خاموش، «تصور» است. این مراسم از ۲۴ آوریل تا ۳۰ آوریل برگزار می‌شود. در طول این رویداد هفتگی، مسئولان (برگزار کنندگان) تلویزیون - خاموش امیدوارند که آگاهی [مردم] در مورد اثرات زیان‌بار [تماشای] زیاد تلویزیون را بالا ببرند.

طبق [یافته‌های] رنال ویژن و شبکه‌ی تلویزیون - خاموش، هر بیننده‌ی آمریکایی به طور متوسط هر روز بیش از چهار ساعت تلویزیون می‌بیند. در واقع، بچه‌ها زمان بیش‌تری را مقابل تلویزیون (۱،۰۲۲ ساعت در سال) به نسبت مدرسه (۹۰۰ ساعت در سال) می‌گذرانند!

کارشناسان می‌گویند [گذراندن] زمان بسیار زیاد مقابل تلویزیون می‌تواند روی بچه‌ها اثرات منفی بگذارد. بچه‌ها در مدرسه به خوبی فعالیت نمی‌کنند و به اندازه‌ی کافی ورزش نمی‌کنند تا متناسب بمانند.

رابرت کستن، مدیر اجرایی [برنامه‌ی] شبکه‌ی تلویزیون - خاموش امیدوار است که بچه‌ها تلویزیون را خاموش کنند و درگیر علائق دیگر شوند. کستن به [مجله‌ی] ویکی ریدر [خواننده‌ی] هفتگی گفت:

«خاموش کردن تلویزیون به بچه‌ها اجازه می‌دهد جهان واقعی را ببینند.» ما فکر می‌کنیم [که] اگر بچه‌ها تصمیم بگیرند که تلویزیون را برای یک هفته خاموش کنند، از کشفیات جدیدی [که] انجام خواهند داد، متعجب خواهند شد.»

دقت کنید: در جای خالی دوم، قید به مبدأ عمل در گذشته (سال ۱۹۸۶ میلادی) اشاره دارد؛ بنابراین در این‌جا از "since" (از؛ از وقتی‌که) استفاده می‌کنیم، نه "for" (برای، به مدت).

۶۴) ۲ برای جمع‌بندی [مطالب] شما به منظور [داشتن] قلبی سالم

باید مرتب ورزش و سیگار را ترک کنید.

۱) امن، ایمن

۲) سالم؛ تندرست

۳) مؤثر، کارآمد

۴) مناسب، شایسته

۶۵) ۱ باید مطمئن شویم وقتی در اتاق نیستیم لامپ‌ها را خاموش

کنیم تا در برق صرفه‌جویی کنیم.

۱) [لامپ و غیره] خاموش کردن

۲) [هتل] اتاق گرفتن؛ [چمدان خود را] [فرودگاه و غیره] تحویل دادن

۳) ترک کردن؛ رها کردن

۴) [لباس و غیره] پوشیدن، بر تن کردن

۶۶) ۲ او در طول دو ماه گذشته در رژیم بوده است چون که در طول

زمستان خیلی وزن اضافه کرد.

۱) عادت

۲) رژیم (غذایی)؛ غذا، خوراک

۳) مورد، نمونه

۴) برنامه، طرح

۶۷) ۲ همسر هاوارد اخیراً بیمار بوده است، بنابراین فکر نمی‌کنم قادر

باشند به مهمانی بیایند.

۱) به سختی؛ به ندرت

۲) اخیراً، به تازگی

۳) در نهایت، بالاخره

۴) به شکل مضری، به صورت زیان‌بخشی

۶۸) ۳ رژیم غذایی متوازن و ورزش جسمانی روزانه، کلیدهای سبک

زندگی سالم هستند.

۱) ممکن، امکان‌پذیر

۲) پیش‌گیرانه

۳) متوازن، متعادل

۴) جسمانی؛ فیزیکی

۶۹) ۳ یک راه خوب برای شکستن عادت خیلی تند غذا خوردن،

پایین گذاشتن قاشق و چنگالتان بعد از هر لقمه است.

۱) فشار

۲) اعتیاد

۳) عادت

۴) تمرین؛ روال معمول

۷۰) ۱ استفان بعد از این‌که از کارش در فروشگاه اخراج گردید، کاملاً

افسرده شد.

۱) افسرده، غمگین

۲) مطلق، کامل

۳) مکرر، تکرارشونده

۴) غیرممکن

پرورش محصولات زراعی و پرورش حیوانات برای غذا در بین مهم‌ترین اقداماتی است که تاکنون بشریت انجام داده است. قبل از این‌که کشاورزی شروع شود، مردم با جمع‌آوری توت‌ها و سایر مواد گیاهی و شکار حیوانات وحشی غذای خودشان را تأمین می‌کردند. مردم چادرنشین بودند، آن‌ها مجبور بودند برای یافتن غذا جابه‌جا شوند.

حدود ۱۲,۰۰۰ سال پیش، در خاورمیانه، مردم پی بردند [که] می‌توانند محصولات غلات مانند گندم را پرورش دهند. این افراد اولین کشاورزان بودند. با شروع کشاورزی، مردم ساکن شدن دائمی در یک مکان را آغاز کردند. روستاها به شهرهای کوچک و بزرگ تبدیل شدند. کشاورزان غذای کافی برای تأمین کردن جمعیت تولید کردند، بنابراین بعضی از افراد آزاد بودند تا دیگر شغل‌ها مانند بافندگی، ساخت سفال و ابزارها

$$D_{\frac{f}{g}} = D_f \cap D_g - \{x | g(x) = 0\}$$

۴ ۸۳

$$\begin{cases} D_f: x+2 > 0 \Rightarrow x > -2 \\ D_g: x^2 - 1 \neq 0 \Rightarrow x^2 \neq 1 \Rightarrow x \neq \pm 1 \end{cases}$$

$$\Rightarrow D_{\frac{f}{g}} = (-2, +\infty) - \{-1, 1\} \quad (*)$$

$$g(x) = 0 \Rightarrow \frac{x-3}{x^2-1} = 0 \Rightarrow x = 3 \quad (**)$$

$$(*), (**) \Rightarrow D_{\frac{f}{g}} = ((-2, +\infty) - \{-1, 1\}) - \{3\}$$

$$= (-2, +\infty) - \{-1, 1, 3\}$$

پس دامنه‌ی این تابع، شامل ۲ عدد طبیعی ۱ و ۳ نیست.

۴ ۸۴

$$\begin{cases} D_f = \{2, 3, -4, 1\} \\ D_g = \{1, -4, 2, 5\} \end{cases} \Rightarrow D_f \cap D_g = \{2, -4, 1\}$$

$$D_{\frac{f}{g}} = (D_f \cap D_g) - \{x | g(x) = 0\} = \{2, -4, 1\} - \{2\} = \{-4, 1\}$$

$$\Rightarrow \frac{f}{g} = \left\{ \left(-4, \frac{0}{-3}\right), \left(1, \frac{3}{2}\right) \right\} = \left\{ \left(-4, 0\right), \left(1, \frac{3}{2}\right) \right\}$$

نمودار تابع $f+g$ ، خط $y=x$ است. پس داریم:

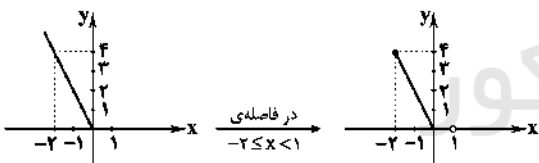
۳ ۸۵

$$(f+g)(x) = f(x) + g(x) = -x^2 + g(x) = x \Rightarrow g(x) = x + x^2$$

$$|x| = \begin{cases} x & x \geq 0 \\ -x & x < 0 \end{cases} \quad \text{می‌دانیم} \quad \text{۲ ۸۶}$$

$$y = \begin{cases} x-x & x \geq 0 \\ -x-x & x < 0 \end{cases} \Rightarrow y = \begin{cases} 0 & x \geq 0 \\ -2x & x < 0 \end{cases}$$

بنابراین نمودار تابع به صورت زیر است:



۳ ۸۷ می‌دانیم هر تغییری که در تعدادی داده بدهیم، همان تغییر

در میانگین و میانه‌ی داده‌ها هم رخ می‌دهد، پس با $1/5$ برابر کردن درآمد افراد جامعه، میانگین و میانه هم $1/5$ برابر می‌شوند. پس خط فقر را به هر روشی محاسبه کنیم، آن هم $1/5$ برابر می‌شود. به طور مثال به روش نصف میانگین داریم:

$$\text{خط فقر اولیه} = \frac{\bar{x}}{2}$$

$$\text{خط فقر ثانویه} = \frac{1/5 \times \bar{x}}{2} = 1/5 \times \frac{\bar{x}}{2} = 1/5 \times \text{خط فقر اولیه}$$

۲ ۸۸ ابتدا میانگین تعداد کلمات در هر جمله از این کتاب را به

دست می‌آوریم:

$$\bar{x} = \frac{6+9+5+12+3+14+8+10+9+4+12+10}{12} = \frac{102}{12} = 8.5$$

در نتیجه داریم:

$$\begin{aligned} \text{میانگین تعداد کلمات در هر جمله} + \text{درصد کلمات دشوار} &= [\text{شاخص پایه‌ی آموزش} \\ \times 0.4] &= [(8.5 + 8.5) \times 0.4] = [9.4] = 9 \end{aligned}$$

۲ ۷۶ نویسنده در مورد اثرات منفی تلویزیون اطلاعات می‌دهد تا

.....

(۱) خواننده را بترساند

(۲) توضیح دهد چرا هفته‌ی تلویزیون - خاموش وجود دارد

(۳) نشان دهد که در مورد آثار تلویزیون، شواهد کافی وجود ندارد

(۴) خواننده را تشویق کند که به کتابخانه برود

۴ ۷۷

یک آمریکایی معمولی بیش از تماشا می‌کند.

(۱) ۱۰ ساعت تلویزیون در روز (۲) ۶ ساعت تلویزیون در روز

(۳) ۱ ساعت تلویزیون در روز (۴) ۴ ساعت تلویزیون در روز

۳ ۷۸

عبارت "in shape" (متناسب) در آخر پاراگراف چهارم به

معنی "in good physical condition" می‌باشد.

(۱) از نظر ذهنی سالم (۲) به لحاظ اجتماعی فعال

(۳) در شرایط جسمی خوب (۴) با فعالیت‌های کافی

۴ ۷۹

نویسنده [در متن] نقل قول رایبرت کستن را گنجانده است تا

.....

(۱) به خواننده نمونه‌ای از یک شخص را که در هفته‌ی تلویزیون - خاموش

شرکت کرده است، نشان دهد

(۲) استدلالی را برای تماشای بیش‌تر تلویزیون بگنجاند

(۳) توصیه‌ی کارشناسی را در مورد شکل‌های خوب ورزش بگنجاند

(۴) در مورد این‌که چرا هفته‌ی تلویزیون - خاموش وجود دارد، اطلاعات

بیش‌تری را ارائه کند

۴ ۸۰

در متن اطلاعات کافی وجود دارد تا به کدام یک از پرسش‌های

زیر پاسخ دهد؟

(۱) در قرن بیستم مردم چقدر زمان را در مقابل تلویزیون می‌گذراندند؟

(۲) چند کشور در هفته‌ی تلویزیون - خاموش شرکت می‌کنند؟

(۳) بعضی از برنامه‌هایی که بچه‌ها معمولاً در تلویزیون تماشا می‌کنند، چه

چیزهایی هستند؟

(۴) چه کسی مدیر اجرایی شبکه‌ی تلویزیون - خاموش است؟

ریاضی و آمار

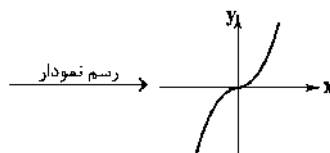
۱ ۸۱

ضابطه‌ی دوم ضابطه‌ی دوم

$$\frac{(f \times g)(-1)}{(f+2g)(0)} = \frac{f(-1) \times g(-1)}{f(0) + 2g(0)} = \frac{(-1)^2 \times 5}{0 + 2 \times (-2)} = \frac{(-1) \times 5}{0 - 4} = \frac{-5}{-4} = \frac{5}{4}$$

۱ ۸۲

$$(f \times g)(x) = f(x) \times g(x) = |x| \times x = \begin{cases} x^2 & x \geq 0 \\ -x^2 & x < 0 \end{cases}$$



ریاضی و آمار | ۹

چون می‌خواهیم این شخص از راهی که رفته برگردد، از تعداد مسیرهای برگشت، یکی کم می‌شود، پس داریم:

$$\begin{array}{c} \text{برگشت از رفت از} \\ \text{B به A} \quad \text{B به C} \\ \uparrow \quad \uparrow \\ n(A) = 5 \times 4 \times 3 \times 4 = 240 \\ \downarrow \quad \downarrow \\ \text{برگشت از رفت از} \\ \text{C به B} \quad \text{A به B} \end{array}$$

$$\Rightarrow P(A) = \frac{n(A)}{n(S)} = \frac{240}{400} = \frac{3}{5}$$

۹۶) می‌دانیم ارتفاع مستطیل‌ها نشان‌دهنده‌ی میانگین و ارتفاع میله‌ی خطا نشان‌دهنده‌ی انحراف‌معیار است، پس میانگین کلاس «ب» و انحراف‌معیار کلاس «الف» بیش‌تر است.

۹۷) در چرخه‌ی آمار، گام دوم، طرح و برنامه‌ریزی است و گام بعدی آن، یعنی گام سوم، گردآوری و پاک‌سازی داده‌ها می‌باشد.

۹۸) SD همان انحراف‌معیار و IQR دامنه‌ی میان‌چارکی است، پس داریم:

$$\begin{array}{c} \text{چارک سوم} = \frac{5+5}{2} = 5 \\ \text{چارک اول} = \frac{1+2}{2} = 1.5 \\ 1, 1, 2, 2, 3, 5, 5, 5 \\ Q_2 = \frac{2+2}{2} = 2 \end{array}$$

$$\Rightarrow IQR = Q_2 - Q_1 = 5 - 1.5 = 3.5$$

$$\bar{x} = \frac{1+1+2+2+3+5+5+5}{8} = \frac{24}{8} = 3$$

$$\sigma = \sqrt{\frac{2(1-3)^2 + 2(2-3)^2 + (3-3)^2 + 3(5-3)^2}{8}}$$

$$= \sqrt{\frac{8+2+0+12}{8}} = \sqrt{\frac{22}{8}} = \sqrt{\frac{11}{4}} = \frac{\sqrt{11}}{2}$$

۹۹) هر داده‌ی پرت یا اشتباه تایپی یا جابه‌جایی اطلاعات یا اشتباهاتی از این دست، باید در گام سوم که گردآوری و پاک‌سازی داده‌ها در آن انجام می‌شود، اصلاح یا حذف شود. چون داده‌ی پرتی بین داده‌های باقی‌مانده که منجر به نتیجه‌ی پرتی هم شده، پس در گام سوم، حذف این داده انجام نشده است.

۱۰۰) این کار به $\binom{50}{20}$ طریق امکان‌پذیر است و چون می‌دانیم

$$\binom{50}{20} = \binom{50}{30} = C_{20}^{50} = C_{30}^{50} \quad \text{است، در نتیجه داریم:} \quad \binom{n}{r} = \binom{n}{n-r}$$

۱۰۱) میزان آلودگی هوا قابل اندازه‌گیری است، پس متغیر کمی است و با توجه به نوع اندازه‌گیری و این‌که عدد صفر در آن به معنی نبودن آلودگی است، بنابراین کمی نسبتی است.

۱۰۲) یک نمونه زمانی تصادفی می‌باشد که شانس انتخاب، برای تمام اعضا یکسان باشد.

۱۰۳) متغیر تصادفی، موضوع یا ویژگی خاصی است که می‌خواهیم

در مورد اعضای جامعه، مطالعه و بررسی کنیم. در گزینه‌های (۱)، (۲) و (۴) متغیرهای تصادفی به ترتیب قد، تعداد کارمندان و میزان آلودگی هوا می‌باشد، اما در گزینه‌ی (۳) نمی‌دانیم چه موضوعی به طور مثال، نمره یا تعداد یا قد یا وزن یا ... در مورد دانش‌آموزان مطرح است.

۴ ۸۹

$$\text{شاخص بهای نان و گوشت} = \frac{(3 \times 200) + (20 \times 40)}{(2 \times 200) + (15 \times 40)} \times 100$$

$$= \frac{600 + 800}{400 + 600} \times 100 = \frac{1400}{1000} \times 100 = 140$$

۹۰) اگر جمعیت فعال را X میلیون نفر در نظر بگیریم، آن‌گاه داریم:

$$\text{جمعیت بیکار} \times 100 = \text{درصد نرخ بیکاری} \times \text{جمعیت فعال}$$

$$\Rightarrow 20 = \frac{4}{X} \times 100 \Rightarrow 20X = 400 \Rightarrow X = \frac{400}{20} = 20$$

بنابراین داریم:

$$\text{جمعیت شاغل} + \text{جمعیت بیکار} = \text{جمعیت فعال}$$

$$\Rightarrow 20 = 4 + \text{جمعیت شاغل}$$

$$\Rightarrow \text{جمعیت شاغل} = 20 - 4 = 16$$

۹۱) به‌جز صفر، ۹ رقم در اختیار داریم که ۵ تای آن‌ها فرد است و چون تکرار مجاز است برای بقیه جایگاه‌ها هر ۹ رقم استفاده می‌شود.

$$\begin{array}{ccccccc} * & * & * & * & * & * & * \\ \downarrow & \downarrow & \downarrow & \downarrow & \downarrow & \downarrow & \downarrow \\ 9 & \times & 9 & \times & 9 & \times & 9 \times 5 = 32805 \end{array}$$

۹۲) اولین رقم از سمت چپ باید ۲ یا ۳ باشد. از طرفی رقم صفر،

۴ بار تکرار شده است، پس داریم:

$$\begin{array}{c} \text{جایگشت} \\ \text{شماره بندی} \\ \uparrow \quad \uparrow \\ 2 \times 5! = \frac{2 \times 5 \times 4!}{4!} = 10 \\ \downarrow \\ \text{۴ بار تکرار صفر} \end{array}$$

۹۳) چون می‌دانیم مهره سفید نیست، پس از فضای نمونه و پیشامد،

مهره‌های سفید حذف می‌شوند. در نتیجه احتمال مطلوب برابر است با:

$$P(A) = \frac{2}{5}$$

۹۴) اگر پیشامد قبولی در درس ادبیات، A و درس ریاضی، B

باشد، آن‌گاه پیشامد آن‌که حداقل در یکی از دو درس قبول شود، $A \cup B$ و پیشامد آن‌که در هر دو درس قبول شود، $A \cap B$ است. در نتیجه داریم:

$$P(B) = 0.45, P(A') = 0.25 \\ \Rightarrow P(A) = 1 - P(A') = 1 - 0.25 = 0.75$$

$$P(A \cup B) = 2P(A \cap B)$$

$$P(A \cup B) = P(A) + P(B) - P(A \cap B)$$

$$\Rightarrow 2P(A \cap B) = 0.75 + 0.45 - P(A \cap B)$$

$$\Rightarrow 2P(A \cap B) = 1.2 \Rightarrow P(A \cap B) = \frac{1.2}{2} = 0.6$$

۴ ۹۵

$$\begin{array}{c} \text{برگشت از رفت از} \\ \text{B به A} \quad \text{B به C} \\ \uparrow \quad \uparrow \\ n(S) = 5 \times 4 \times 4 \times 5 = 400 \\ \downarrow \quad \downarrow \\ \text{برگشت از رفت از} \\ \text{C به B} \quad \text{A به B} \end{array}$$

اقتصاد

۱۱۱) ۴

دولت برای هدایت اقتصاد در مسیر مطلوب و مورد نظر خود و با هدف ایجاد نظم در عرصه‌ی فعالیت‌های اقتصادی و تأمین مصالح جامعه، مقررات اجرایی را وضع و سیاست‌هایی را طراحی می‌کند و این مربوط به وضع مقررات، سیاست‌گذاری و حکمرانی در اقتصاد است، نه عرضه‌ی کالاها و خدمات.

۱۱۲) ۳

سیاست‌های پولی: به سیاست‌هایی که دولت از طریق بانک مرکزی برای مدیریت حجم پول و حفظ ارزش آن اعمال می‌کند گفته می‌شود که شامل سیاست‌های انبساطی و انقباضی می‌باشد.
سیاست‌های مالی: دولت‌ها برای مدیریت کلان اقتصاد کشور و اجرای وظایف خود بسته‌ی «سیاست‌های مالی» را اجرا می‌کنند که از دو ابزار درآمدها و مخارج دولت تشکیل شده است.

۱۱۳) ۱

الف) با گذشت زمان و تکامل بشر به ویژه دستیابی به فناوری‌های نوین اجتماعی و کشف قوانین حاکم بر اجتماعات انسانی محدوددهی اقتدار دولت نیز وسیع تر شد.
ب) از آن جایی که درآمد اقشار ضعیف جامعه متناسب با افزایش قیمت‌ها، افزایش نمی‌یابد، افراد جامعه در تهیه‌ی کالاهای مورد نیاز خود با مشکل روبه‌رو شده و سطح رفاه عمومی کاهش می‌یابد.

۱۱۴) ۱

الف، ب و ج) دولت‌ها برای تحقق اهداف خود سه نوع برنامه دارند؛ کوتاه‌مدت، میان‌مدت و بلندمدت که در این میان بودجه یک برنامه‌ی کوتاه‌مدت یک‌ساله است که در آن منابع درآمدی و مخارج برنامه‌ای پیش‌بینی شده است. هرگاه مخارج بودجه از درآمدهای آن بیش‌تر باشد، به اصطلاح با «کسری بودجه» روبه‌رو هستیم. با توجه به قانون، بودجه ابزار کنترلی مجلس بر دولت است.

۱۱۵) ۳

الف) در کشور ما، به موجب اصل ۵۲ قانون اساسی، بودجه‌ی سالانه‌ی کل کشور توسط دولت تهیه و برای رسیدگی و تصویب به مجلس شورای اسلامی تسلیم می‌شود.

ب) سند تفریح بودجه تفاوت ارقام پیش‌بینی‌شده را با مخارج واقعی محقق‌شده و درآمدهای واقعی وصول‌شده بررسی می‌نماید و دستیابی به اهداف و نیز پایبندی و یا عدم پایبندی دستگاه‌ها به تکالیف بودجه را مشخص می‌سازد.

۱۱۶) ۳

میلیون ریال $2 = 20 \times \frac{10}{100} \Rightarrow 20 - 20 = 40$
میلیون ریال $1/5 = 10 \times \frac{15}{100} \Rightarrow 10 - 40 = 50$
میلیون ریال $3 = 15 \times \frac{20}{100} \Rightarrow 15 - 50 = 65$
میلیون ریال $6/5 = 2 + 1/5 + 3 = 6/5$ جمع مالیات پرداختی ماهانه
میلیون ریال $58/5 = 65 - 6/5$ مانده‌ی خالص ماهانه
میلیون ریال $70/2 = 58/5 \times 12$ مانده‌ی خالص سالانه

(ب)

۱۰۴) ۲ همه‌ی داده‌ها به غیر از X را مرتب می‌کنیم:

۵۳, ۶۰, ۶۳, ۶۵, ۶۸, ۷۱, ۷۵

فراوانی تمام داده‌ها برابر ۱ است، پس داده‌ی X باید با یکی از داده‌ها برابر بوده تا برابر مُد باشد. از طرفی صورت سؤال خواسته است که مُد، میانه و میانگین باهم برابر باشند، پس:

$$مُد = X$$

$$\frac{مجموع}{تعداد} = \bar{X} = \text{میانگین}$$

$$= \frac{53+60+63+65+68+71+75+X}{8} = \frac{455+X}{8}$$

$$مُد = \text{میانگین}$$

$$\Rightarrow \frac{455+X}{8} = X \Rightarrow 8X = 455+X \Rightarrow 7X = 455 \Rightarrow X = 65$$

تا این‌جا ۶۵ هم میانگین است و هم مُد، به سادگی بررسی می‌شود که ۶۵ میانه نیز هست، پس به‌ازای $X = 65$ ، هر سه شاخص مرکزی با هم برابرند.

۱۰۵) ۳ می‌دانیم میانگین داده‌ها همیشه بین کم‌ترین و بیش‌ترین

داده قرار می‌گیرد.

بنابراین میانگین باید بین ۳۰ و ۵۰ قرار گیرد، که فقط گزینه‌ی (۳) مابین این دو عدد قرار دارد.

۱۰۶) ۱ هر تغییری که بر تمام داده‌های آماری اعمال کنیم، بر میانه

نیز اعمال می‌شود، بنابراین:

$$120 = 100 + 20 \rightarrow 20 \text{ واحد اضافه} \rightarrow 100 = \text{میانه‌ی اولیه}$$

$$6 = 120 \div 2 \rightarrow \text{تقسیم بر ۲}$$

۱۰۷) ۴ با توجه به رابطه‌ی میانگین وزنی داریم:

$$\bar{X} = \frac{f_1x_1 + f_2x_2 + f_3x_3 + f_4x_4}{f_1 + f_2 + f_3 + f_4}$$

که در این رابطه f_1 ضریب درس نام و x_1 نمره‌ی درس نام می‌باشد، بنابراین:

$$\bar{X} = \frac{4 \times 5 + 5 \times 8 + 3 \times 10 + 3 \times 20}{4 + 5 + 3 + 3} = \frac{20 + 40 + 30 + 60}{15} = \frac{150}{15} = 10$$

$$\Rightarrow 8 + 2a = 10 \Rightarrow 2a = 2 \Rightarrow a = 1$$

۱۰۸) ۲ با بررسی منحنی نرمال درمی‌یابیم که تقریباً ۹۹/۹ درصد از

مشاهدات، بین $\bar{X} - 3\sigma$ و $\bar{X} + 3\sigma$ قرار دارند.

۱۰۹) ۳ انحراف معیار داده‌ها هنگامی صفر است که همه‌ی داده‌ها با

هم برابر باشند. بنابراین چون داده‌ی آخر ۱۳ است، پس داده‌های x_1, x_2, \dots, x_n و x_n همگی مساوی ۱۳ هستند، پس میانگین آن‌ها هم ۱۳ است.

۱۱۰) ۱ با توجه به رابطه‌ی دوم واریانس داریم:

$$\sigma^2 = \frac{a^2 + b^2 + c^2 + d^2}{n} - (\bar{X})^2$$

واریانس تعداد میانگین

بنابراین داریم:

$$5 = \frac{a^2 + b^2 + c^2 + d^2}{4} - (10)^2 \Rightarrow 5 = \frac{a^2 + b^2 + c^2 + d^2}{4} - 100$$

$$105 = \frac{a^2 + b^2 + c^2 + d^2}{4} \Rightarrow a^2 + b^2 + c^2 + d^2 = 105 \times 4 = 420$$

۱۲۶ ۳ موارد متناسب با رکن «مفعول»: بیچاره - مقصود - دلگیر - سامانه

۱۲۷ ۲

گر	ن	ز	نی	بر	ص	ف	دل	خند	ج	ر	مؤ	چ	ک	شی
-	U	U	-	-	U	U	-	-	U	U	-	U	U	-
ور	ن	ش	وی	قلب	ش	کن	بر	س	ر	مید	دا	چ	ک	نی
-	U	U	-	-	U	U	-	-	U	U	-	U	U	-

(مفتعلن مفتعلن مفتعلن)

بررسی سایر گزینه‌ها:

(۱)

نو	ر	س	تا	ر	گ	س	تد	رو	ی	چ	آ	ف	تا	ب	تو
-	U	U	-	U	-	U	-	-	U	U	-	U	-	U	-
دست	ن	ما	ی	خلق	شد	قا	م	ت	چُن	ه	لا	ل	من	-	-
-	U	U	-	-	U	-	-	-	U	U	-	U	-	U	-

(مفتعلن مفاعلن مفتعلن مفاعلن)

(۳)

مید	ز	م	هم	چ	نا	ر	ود	نا	م	ث	بر	ز	با	ن	من
-	U	U	-	U	-	U	-	-	U	U	-	U	-	U	-
ریز	ز	م	هم	چ	نا	ر	ود	مهر	ر	ث	در	م	فا	ص	لم
-	U	U	-	U	-	U	-	-	U	U	-	U	-	U	-

(مفتعلن مفاعلن مفتعلن مفاعلن)

(۴)

زیب	ب	د	گر	ط	لب	گ	ند	عز	ز	ت	م	ب	مص	ر	دل
-	U	U	-	U	-	U	-	-	U	U	-	U	-	U	-
آ	ک	ه	زا	ر	یو	س	فش	بند	د	ی	جا	ه	ما	ل	شد
-	U	U	-	U	-	U	-	-	U	U	-	U	-	U	-

(مفتعلن مفاعلن مفتعلن مفاعلن)

۱۲۸ ۴ تقطیع بیت سؤال:

بر	عق	ل	من	ب	خند	دی	گر	در	غ	مش	ب	گر	یم
-	U	U	-	U	-	-	-	-	U	U	-	U	-
کی	کا	ر	ها	ی	مش	کل	اف	تد	ب	کا	ر	دا	نا
-	U	U	-	U	-	-	-	-	U	U	-	U	-

مفعول فاعلان مفعول فاعلان

۱۲۹ ۲ مفهوم گزینه‌ی (۲): دعوت به درویش‌نوازی

مفهوم مشترک بیت سؤال و سایر گزینه‌ها: ناپایداری دنیا و ضرورت عبرت گرفتن از آن

۱۳۰ ۲ مفهوم مشترک بیت سؤال و گزینه‌ی (۲): بلاکسی عاشق

بررسی سایر گزینه‌ها:

(۱) جان‌فشانی عاشق در راه عشق

(۲) اغراق در وصف زیبایی معشوق

(۴) کمال‌بخشی عشق به وجود عاشق

۱۳۱ ۴ برعکس در عصر بیداری به دلیل تمرکز عمده‌ی فعالیت‌های

سیاسی و مطبوعاتی در تهران، شعر و ادب هم در پایتخت جلوه‌ی بیش‌تری داشت.

۱۱۷ ۱ الف عوامل و موانعی که در گذشته مانع گسترش تجارت بین‌الملل شدند، عبارتند از:

- { ۱ موانع قانونی، ناامنی و ضعف دولت‌ها
۲ هزینه‌های تجارت

یکسان نبودن کشورها از نظر منابع و عوامل تولید از دلایل روی آوردن کشورها به تجارت بین‌الملل می‌باشد.

ب) تاجر یا بازرگان به کسی اطلاق می‌شود که شغلش خرید محصولات در مرکز تولید و فروش آن در بازارها و مناطق مصرف بین‌المللی است.

ج) هرگاه توان تولیدی یک کشور را نسبت به خودش و در همان کشور مورد بررسی قرار دهیم، در واقع مزیت نسبی را مورد مطالعه قرار داده‌ایم، مثلاً زمانی که می‌گوییم در ایران تولید چرم نسبت به تولید لوازم برقی دارای مزیت است همین مورد را بررسی کرده‌ایم.

۱۱۸ ۱ مزیت داشتن یا نداشتن، مفهومی ایستا و دائمی نیست؛ به

عبارتی اگر کشوری به دلیل محدودیت‌های طبیعی، مزیت اقتصادی نداشته باشد به این معنی نیست که نمی‌تواند به مزیت دست یابد. در

صورت حمایت دولت یا مصرف‌کنندگان، محصولات تولیدی با هزینه تمام‌شده‌ی زیاد و کیفیت کم در آینده می‌تواند مزیت به دست آورد. هم‌چنین پیشرفت‌های علم و فناوری می‌تواند محدودیت‌های طبیعی که مانع کسب مزیت است را از سر راه بردارد.

۱۱۹ ۴ بررسی سایر گزینه‌ها:

۱) کشور B در صنعت پوشاک نسبت به کشور A مزیت مطلق دارد، چرا که کشور A ترجیح داده است که نیاز پوشاک خود را توسط این کشور تأمین کند.

۲) کشور A در صنعت خرما نسبت به کشور B مزیت مطلق دارد.

۳) اگرچه ممکن است که کشور C در صنعت کشت خرما نسبت به کشور B مزیت مطلق داشته باشد، اما امکان دارد برعکس این قضیه نیز درست باشد، لذا با توجه به صورت سؤال که گزینه‌ی تماماً درست را از ما خواسته است، این گزینه انتخاب نمی‌شود.

۱۲۰ ۳ تک‌محصولی شدن باعث وابستگی کشور به سایر کشورها

می‌شود؛ لذا توصیه‌ی اقتصاددانان بزرگ این است که کشورها باید سعی در فاصله گرفتن از تک‌محصولی شدن داشته باشند و اقتصاد کشور را وابسته به یک نوع کالا نکنند.

علوم و فنون ادبی

۱۲۱ ۱ «عباس‌نامه» از نمونه‌های نثر مصنوع در دوره‌ی هندی‌ست.

۱۲۲ ۳ بررسی سایر گزینه‌ها:

۱) سخن تلخ: آمیزش دو حس شنوایی و چشایی

۲) گفتار بامزه: آمیزش دو حس شنوایی و چشایی

۴) حرف سرد: آمیزش دو حس شنوایی و لامسه

۱۲۳ ۴ اسلوب معادله: توانگر / آه حسرت کشین - خانه‌ی آباد / دود

بیرون آمدن

۱۲۴ ۲ «شیشه» نمونه‌ای از واژه‌هایی‌ست که تا پیش از دوره‌ی هندی

در شعر رایج نبود.

۱۲۵ ۱ در سایر گزینه‌ها به ترتیب «می‌شود پیدا»، «خواهم شدن» و

«دیگر است» از ردیف‌های طولانی خوش‌آهنگ رایج در سبک هندی هستند.

۱۴۰ ۲ مفهوم مشترک بیت سؤال و گزینه‌ی (۲): حال عاشق را تنها

عاشق درک می‌کند.

مفهوم سایر گزینه‌ها:

(۱) بلاکشی عاشق

(۳) تحمل‌ناپذیر بودن غم جدایی

(۴) لذت رنج عاشقی / وفاداری عاشق با وجود جفای معشوق

۱۴۱ ۱ مصوت‌ها: جُز | نا | م | ث | نیست | بَر | ز | با | نَم

(به تعداد هجاها، مصوت داریم). (۹ مصوت)

۱۴۲ ۳

ز	چش	مت	چای	ن	شا	ید	بر	ذ	کز	هر	سو	ک	می	بی	نَم
-	-	-	-	U	-	-	-	U	-	-	-	U	-	-	U
ک	میلا	از	گو	ش	ای	کَر	س	ت	تی	زَن	در	ک	ملا	دا	رد
-	-	-	-	U	-	-	-	U	-	-	-	U	-	-	U

۱۴۳ ۴ بررسی سایر گزینه‌ها:

(۱) نشسته و بسته: سجع مطرف

(۲) بمیرند و بگیرند: سجع متوازی

(۳) بکوشید و ببوشید: سجع متوازی

۱۴۴ ۳ ارزش موسیقایی سجع مطرف کم‌تر از سجع متوازی است. /

بیازارد، بیارد: سجع مطرف

بررسی سایر گزینه‌ها:

(۱) بشویم، نگویم: سجع متوازی

(۲) ورد، درد: سجع متوازی

(۴) باغ، داغ: سجع متوازی

۱۴۵ ۲ موازنه:

این	لطایف	کز	لب	لعل	تو	من	گفتم	که	گفت
↓	↓	↓	↓	↓	↓	↓	↓	↓	↓
وین	تظاول	کز	سر	زلف	تو	من	دیدم	که	دید

۱۴۶ ۳ بررسی ابیات:

(ج) موازنه:

مژه	مفشان	که	غرامت	بر	ماس
↓	↓	↓	↓	↓	↓
طیره	منشین	که	قیامت	بر	خاست

(د) ترصیع:

خواست	پریدن	چمن	از	چابکی
↓	↓	↓	↓	↓
خواست	چکیدن	سمن	از	نازکی

(الف) واژه‌آرایی: خاک

(ب) واج‌آرایی: تکرار صامت «خ» (۷ بار)

۱۴۷ ۱ بررسی سایر گزینه‌ها:

(۲) ساروان، کاروان، روان

(۳) مهجور، رنجور، دور

(۴) بدن، سخن، خویشتن

۱۴۲ ۱ «داستان باستان» نام رمانی از «میرزا حسن‌خان بدیع» است.

۱۴۳ ۳ تقطیع گزینه‌ی (۳):

ما	ه	ف	رو	ما	ت	دز	ج	ما	ل	م	حَم	مد
-	U	U	-	-	U	-	U	-	U	-	U	-
سر	و	ت	با	شد	ب	اع	ت	دا	ل	م	حَم	مد
-	U	U	-	-	U	-	U	-	U	-	U	-
	مفتعلن				فاعلاتن				مفتعلن			فع

بررسی سایر گزینه‌ها:

(۱) مفعول فاعلاتن مفعول فاعلاتن

(۲) مفتعلن مفتعلن فاعلن

(۴) مفعول مفاعیل مفاعیل فمؤلن

۱۴۴ ۴ تقطیع مصراع سؤال:

بر	دا	ش	ت	شب	تا	ب	ت	حر	دس	ت	ذ	عا	من
-	U	U	-	-	U	U	-	U	-	U	U	-	U

تقطیع گزینه‌ی (۴):

بگ	دا	ر	ک	چوپ	شمع	ک	نم	ب	ک	ر	خُد	آب
-	U	U	-	-	U	U	-	U	-	U	U	-

مفعول مفاعیل مفاعیل فمؤلن

بررسی سایر گزینه‌ها:

(۱) مفعول مفاعیلن مفعول مفاعیلن

(۲) مفعول فاعلاتن مفعول فاعلاتن

(۳) مفعول فاعلاتن مفاعیل فاعلن

۱۴۵ ۴ بررسی آرایه‌ی تلمیح در سایر گزینه‌ها:

(۱) اشاره به روایت شکافته شدن رود نیل با عصای حضرت موسی (ع) به اذن خداوند

(۲) اشاره به روایت بر دار کردن حسین بن منصور حلاج

(۳) اشاره به روایت رانده شدن حضرت آدم (ع) از بهشت

۱۴۶ ۳ آرایه‌ی مراعات نظیر در سایر گزینه‌ها:

(۱) چین، ترک، روم، بربر (مجموعه‌ی اقوام و کشورها) / بنفشه، گل، سمن (مجموعه‌ی گیاهان) / زلف، روی، بَر (مجموعه‌ی اندام انسانی)

(۲) دست، پا (مجموعه‌ی اندام انسانی)

(۴) ماه، خورشید (مجموعه‌ی اجرام آسمانی)

۱۴۷ ۲ بررسی آرایه‌ی تلمیح در ابیات: الف) اشاره به داستان زال و

سیمرغ

(د) اشاره به روایت طوفان حضرت نوح (ع)

۱۴۸ ۱ بررسی آرایه‌ی تناسب در سایر گزینه‌ها:

(۲) ستاره، خورشید، ماه (مجموعه‌ی اجرام آسمانی)

(۳) صدف، کشتی، ساحل، موج، دریا (مجموعه‌ی دریایی‌ها)

(۴) پای، سر، دست (مجموعه‌ی اندام انسانی)

۱۴۹ ۲ مفهوم گزینه‌ی (۲): بهبود اوضاع و تغییر شرایط نامساعد به

مساعد

مفهوم مشترک بیت سؤال و سایر گزینه‌ها: بلاکشی عاشق و ضرورت تحمل

دشواری‌های راه عشق

۱۴۸ ۴ حیف و طرح: سجع متوازن

بررسی سایر گزینه‌ها:

(۱) مال و سال: سجع متوازی (۲) محبوب و مطلوب: سجع متوازی

(۳) خسته و بسته: سجع متوازی

۱۴۹ ۱ مفهوم گزینه‌ی (۱): ضرورت پرهیز از کسانی که از عشق

بی‌بهره‌اند.

مفهوم مشترک بیت سؤال و سایر گزینه‌ها: جان‌بازیِ عاشق واقعی در راه عشق

۱۵۰ ۲ مفهوم گزینه‌ی (۲): خودکم‌بینی عاشقانه / بسنده کردن به

کم‌ترین بهره از معشوق

مفهوم مشترک عبارت سؤال و سایر گزینه‌ها: سفارش به قناعت و مناعت طبع

جامعه‌شناسی

۱۵۱ ۲ اگوست کنت جامعه‌شناس فرانسوی، معتقد بود فاتحان در

گذشته‌ی تاریخ با غنایم جنگی بر ثروت خود می‌افزودند ولی با رشد علم تجربی و صنعت، ثروت از طریق غلبه بر طبیعت به دست می‌آید. از دیدگاه او جنگ در فرهنگ و جامعه‌ی جدید غربی، امری ذاتی نیست بلکه امری عارضی و تحمیلی است. وقوع دو جنگ بزرگ جهانی در نیمه‌ی اول قرن بیستم، خطا بودن نظریه‌ی او را نشان می‌دهد. از مهم‌ترین عوامل وقوع این دو جنگ، رقابت کشورهای اروپایی بر سر مناطق استعماری بود. زمینه‌های فرهنگی این دو جنگ ریشه در فرهنگ غرب داشت.

۱۵۲ ۱ دو جنگ جهانی با درگیری کشورهای اروپایی آغاز شد. هیچ

یک از این دو جنگ، منشأ دینی نداشت و ظاهر مذهبی و دینی نیز به خود نگرفت. طرف‌های درگیر در این دو جنگ، در قالب اندیشه‌های ناسیونالیستی، لیبرالیستی و سوسیالیستی، رفتار خود را توجیه می‌کردند. بنابراین این دو جنگ ریشه در فرهنگ غرب داشت.

بلوک شرق و غرب هر یک بخشی از جهان را زیر نفوذ خود قرار دادند و تا

زمان فروپاشی اتحاد جماهیر شوروی، جنگ سرد بین این دو بلوک، به همراه جنگ گرم بین مناطق پیرامونی این دو ادامه یافت و به اقتصاد کشورهای صنعتی یعنی اقتصاد وابسته به تسلیحات نظامی رونق بخشید.

۱۵۳ ۲ نظریه‌پردازان غربی پس از فروپاشی بلوک شرق، طرف دیگری

را برای جنگ جست‌وجو می‌کنند ... نظریه‌ی «جنگ تمدن‌ها» توسط ساموئل هانتینگتون مطرح شد. وی از آخرین مرحله‌ی درگیری‌ها در جهان معاصر با عنوان جنگ تمدن‌ها یاد می‌کند ... و در این میان، فرهنگ اسلامی بزرگ‌ترین تهدید برای غرب است.

۱۵۴ ۴ (ب) طی قرن بیستم نه تنها دین از فرهنگ عمومی مردم خارج

نشد بلکه سال‌های پایانی قرن بیستم شاهد بازگشت مجدد نگاه معنوی و دینی، به سطوح مختلف زندگی انسان‌ها بود. بعضی از این موج که نشانه‌ی بحران معنویت در فرهنگ غرب است، با عناوین «افول سکولاریسم» و «پاسکولاریسم» یاد کردند.

(ج) فرهنگ غرب با انکار حقایق قدسی، نه تنها به آرمان‌های انقلاب فرانسه نرسید بلکه با اصالت بخشیدن به انسان دنیوی در قرن بیستم به پوچ‌گرایی، یأس و ناامیدی و مرگ آرمان‌ها و امیدها انجامید.

(الف) چالش‌های جهانی اغلب پایان نمی‌یابند و علی‌رغم بروز چالش‌های جدید باقی می‌مانند. برای مثال اگرچه چالش فقر و غنا در قرن هجدهم بروز کرد اما هم‌چنان پابرجاست.

۱۵۵ ۲ بررسی عبارت نادرست:

(ج) فرهنگ غرب با انکار حقایق قدسی، نه تنها به آرمان‌های انقلاب فرانسه نرسید بلکه با اصالت بخشیدن به انسان دنیوی در قرن بیستم به پوچ‌گرایی، یأس، ناامیدی و مرگ آرمان‌ها و امیدها انجامید.

۱۵۶ ۱ در فرهنگ غرب گرایش به دین و معنویت از سر گرفته شده

است و حتی برای پاسخ به نیازهای فطری آدمی به معنویت، دین‌های جدید و عرفان‌های رنگارنگ همانند قارچ از زمین روییده‌اند و عده‌ای از آن‌ها پیروی می‌کنند.

غفلت از ابعاد معنوی بحران فرهنگی را به دنبال می‌آورد.

تمامی چالش‌های جهانی، از سکولاریسم، اومانیزم و روشنگری که عمیق‌ترین لایه‌ی فرهنگ معاصر غرب هستند، برمی‌خیزند، ولی بحران‌های معرفتی و معنوی به این لایه تعلق دارند.

۱۵۷ ۳ فرهنگ مدرن، طبیعت را ماده‌ی خام و بی‌جان می‌داند که

انسان اجازه‌ی هرگونه تصرفی را در آن دارد.

در نگاه توحیدی، طبیعت و هر چه در آن است، آیات و نشانه‌های خداونداند. همه‌ی موجودات طبیعی به تسبیح خدا مشغول‌اند و به سوی او بازمی‌گردند.

در نگاه اساطیری هم طبیعت، ماده‌ای خام نیست بلکه از ابعاد و نیروهای ماورائی برخوردار است.

انسان مدرن به دلیل نگاه دنیوی و سکولار خود، نگاه دینی و معنوی به طبیعت را کودکانه می‌پندارد.

۱۵۸ ۲ آسیب‌های مربوط به فقر و غنا همواره متوجه قشرهای فقیر و

ضعیف جامعه است، ولی آسیب‌های مربوط به بحران اقتصادی تمامی جامعه را دربر می‌گیرد. البته سرمایه‌داران به‌رغم آسیب‌هایی که می‌بینند، با استفاده از ابزارهایی که دارند؛ فشارهای ناشی از بحران‌های اقتصادی را به اقشار ضعیف و تولیدکنندگان خرد انتقال می‌دهند. به همین دلیل، بحران اقتصادی اغلب با مسئله‌ی فقر و غنا پیوند می‌خورد و بر دامنه‌ی آن می‌افزاید.

۱۵۹ ۱ اعتراض روشنفکران چپ به روشنفکران نسل اول، به دلیل

گریز آنان از اسلام یا اسلام‌ستیزی آنان نیست، بلکه از نوع اعتراضاتی است که طی قرن بیستم در کشورهای غربی نسبت به عملکرد اقتصادی نظام‌های لیبرالیستی و سرمایه‌داری شکل می‌گرفت.

نخستین بیدارگران اسلامی به خطر کشورهای غربی و شیوه‌ی برخورد دولت‌های اسلامی در برابر غرب توجه داشتند و خواستار استقلال اقتصادی و سیاسی جوامع اسلامی بودند.

منورالفکران غرب‌گرا که در قدم‌های نخست از ضرورت اصلاحات در دولت‌های کشورهای اسلامی خود سخن می‌گفتند، در نهایت با حمایت کشورهای غربی، حکومت‌های سکولار را در جوامع خود تشکیل دادند.

۱۶۰ ۴ با فروپاشی بلوک شرق و از بین رفتن جاذبه‌های روشنفکری چپ

در سطح جهانی، جریان چپ در کشورهای اسلامی نیز جاذبه‌ی خود را از دست داد و غرب‌گرایان این جوامع، دیگر بار به اندیشه‌های لیبرالیستی غربی روی آوردند.

رهاورد حکومت منورالفکران غرب‌گرا در کشورهای اسلامی، استبداد استعماری است.

قدرت حاکمان سکولار وابسته به قدرت جهانی استعمار بود. آنان با اتکا به این قدرت، اقدام به از بین بردن مظاهر دینی و اسلامی، حذف ساختارهای اجتماعی پیشین و ایجاد ساختارهای اجتماعی جدید می‌کردند.

دولت‌های کشورهای مسلمان به میزان دوری از سنن دینی و اسلامی، آسیب‌پذیری بیش‌تری در برابر کشورهای غربی پیدا می‌کردند.

۱۶۸ ۴ ما با شناخت قواعد زندگی در اجتماعات مختلف می‌توانیم

از فرصت‌های آن‌ها برخوردار شویم و از آسیب‌های احتمالی زندگی در اجتماعات مختلف در امان بمانیم.

علوم اجتماعی درباره‌ی فرصت‌ها و محدودیت‌های فنلوری به نسل‌ها آگاهی می‌دهند و به آن‌ها کمک می‌کنند از طبیعت و علوم طبیعی به شیوه‌ی صحیح کنند.

قدرت پیش‌بینی علوم اجتماعی به دلیل آگاهانه و ارادی بودن کنش‌های انسانی و نوع آن‌ها، از پیچیدگی بیش‌تری نسبت به علوم طبیعی برخوردار است.

۱۶۹ ۳ جغرافیای انسانی، زبان‌شناسی و باستان‌شناسی از جمله

رشته‌هایی هستند که پدیده‌های اجتماعی را مطالعه می‌کنند.

۱۷۰ ۲ بررسی عبارت نادرست،

ج) نمی‌توان طبیعت و جامعه را یکسان دانست؛ زیرا جامعه مانند ماشین و بدن انسان نیست و یکسان‌انگاری طبیعت و جامعه، تسلط انسان بر جامعه را همان‌طور که بر طبیعت تسلط یافته است، به دنبال نخواهد داشت.

۱۷۱ ۴ الف) مدیر بخشی از اداره که مدیر کل می‌شود ← تحرک

اجتماعی صعودی (۱)

ب) مدیر بخشی از اداره که مدیر بخش دیگری می‌شود ← تحرک اجتماعی افقی (۲ و ۳)

ج) مدیر کل اداره که مدیر بخشی از اداره می‌شود ← تحرک اجتماعی نزولی (۴)

۱۷۲ ۲ فلاحه (کشاورزی) ← مستحب و سازنده

دلالی ← مکروه

رباخواری ← حرام و مغرب

۱۷۳ ۲ طبقه‌ی سوم از نظر قانونی و اجتماعی از هیچ اهمیت و

اعتباری برخوردار نبود.

۱۷۴ ۳ هویت فرهنگی جهان اجتماعی، پدیده‌ای گسترده‌تر از هویت

اجتماعی افراد است. هویت اجتماعی افراد در پرتو هویت فرهنگی جهان اجتماعی شکل می‌گیرد.

۱۷۵ ۲ ب) بحران هویت فرهنگی در جایی به وجود می‌آید که جهان

اجتماعی، توان حفظ و دفاع از عقاید و ارزش‌های اجتماعی خود را نداشته باشد.

ج) تزلزل فرهنگی هنگامی رخ می‌دهد که عقاید، آرمان‌ها و ارزش‌هایی که هویت فرهنگی جهان اجتماعی را می‌سازند، مورد تردید قرار گیرند و ثبات و استقرار خود را در زندگی مردم از دست بدهند.

الف) گاهی تعارض فرهنگی یا همان شیوه‌ی زندگی ناسازگار با عقاید و ارزش‌های یک جهان اجتماعی تداوم می‌یابد و جهان اجتماعی نمی‌تواند کنش‌های اجتماعی را براساس فرهنگ خود سامان دهد.

۱۷۶ ۳ جهان اسلام اینک با الهام گرفتن از انقلاب اسلامی ایران،

هویت خود را بیرون از تصاویری که جهان غرب القا می‌کرد، جست‌وجو می‌کند.

انقلاب اسلامی ایران، حاصل یک سده مقاومت هویت اسلامی ایران در برابر هجوم سیاسی و اقتصادی غرب بود. جامعه‌ی ایران به رهبری امام خمینی (ره) و با استفاده از آموزه‌های قرآن و اهل بیت (ع) به هویت اسلامی خود بازگشت.

۱۶۱ ۱ رویکرد تجویزی و انتقادی به بایدها و نبایدهای پدیده‌ی

اجتماعی مورد مطالعه نظر دارد.

در رویکرد تبیینی - تفهیمی، کشف معانی، تنها در صورتی که در قالب تبیین‌های تجربی بیان گردد، ارزش علمی دارد.

تفهم و تفسیر به عنوان روش ویژه‌ی علوم انسانی و اجتماعی به رسمیت شناخته می‌شود.

ممکن است در تبیین علاوه بر چرایی به چگونگی هم اشاره شود.

۱۶۲ ۳ جامعه‌شناسان در شناختن نظم اجتماعی، به این پرسش‌ها

توجه می‌کنند؛ قواعد و هنجارهای با هم زندگی کردن چگونه به وجود می‌آیند؟ چگونه دوام می‌آورند؟ چگونه تغییر می‌کنند؟

جامعه‌شناسان برای شناختن نظم، از امور آشنا و مأنوس، آشنایی‌زدایی می‌کنند؛ یعنی از دید یک فرد غریبه به موضوعات آشنا و روزمره‌ی اطراف خود نگاه می‌کنند و در کنار بی‌نظمی، نظم را می‌شناسند.

ساختار اجتماعی، چگونگی رابطه و پیوند میان پدیده‌های اجتماعی مختلف است.

۱۶۳ ۴ الگوی مقاومت آمرلی، نظامی نبود، بلکه کاملاً فرهنگی بود.

مبارزه‌ی نظامی از نظم مشخصی پیروی می‌کند، اما شکل دیگری از مبارزه وجود دارد که به جنگ‌های نامنظم شهرت یافته است. مقاومت مردم مسلمان آمرلی، نمونه‌ای از جنگ‌های نامنظم است. در جنگ‌های نامنظم افراد از نظم موجود پیروی نمی‌کنند، بلکه از آن فراتر می‌روند و با ارزش‌ها و معانی پیوند می‌خورند.

کنش اجتماعی خشت بنای جامعه است و تمامی پدیده‌های اجتماعی خرد و کلان با کنش‌های اجتماعی پدید می‌آیند. ساختارهای اجتماعی، هر چقدر هم جابجاده و باسابقه باشند با کنش‌های افراد به وجود آمده‌اند و برقرارند.

رویکرد پوزیتیویستی بر آن چه مشاهده می‌شود تمرکز می‌کند و اغلب معنای کنش و آنچه درون انسان می‌گذرد را نادیده می‌گیرد.

۱۶۴ ۲ قواعد اقتصادی با قواعد زندگی خانوادگی یا قواعد سیاسی از

طریق ساختار اجتماعی هماهنگ می‌شود و ساختار اجتماعی را در گروه‌های رسمی مانند سازمان‌ها بیش‌تر می‌توان دید.

نظام اجتماعی یک ساختار اجتماعی پویا است.

جامعه‌شناسی پوزیتیویستی، نظم اجتماعی را بیش‌تر براساس مناسبات بیرونی توضیح می‌دهند.

۱۶۵ ۴ نظام اجتماعی همانند یک موجود زنده تلاش می‌کند با تغییر در

خود و محیط، نیازهای خود را تأمین کند و خود را در بلندمدت حفظ نماید.

۱۶۶ ۲ دانش عمومی (همگانی) به سبب عادت از نظر و توجه شما

پنهان است.

هر فرد، گروه، قوم، جامعه و امتی یک ذخیره‌ی دانشی دارند که راهنمای زندگی آن‌هاست.

زبان، یک پدیده‌ی اجتماعی است که در ارتباط با آن، دانش عمومی، دانش سخنگویان زبان فارسی و دانش علمی، دانش متخصصان زبان فارسی است.

۱۶۷ ۱ گاهی در جامعه بین دانش عمومی و دانش علمی تعارضاتی

پدید می‌آید. اعضای جامعه برای حل این تعارضات تلاش می‌کنند. حل تعارضات گاه با دست برداشتن از بخشی از ذخیره‌ی دانشی به نفع بخشی دیگر و گاه با طرح ایده‌های جدید انجام می‌شود.

علوم از نظر موضوع متفاوت‌اند؛ مثلاً موضوع فلسفه «وجود»، موضوع ریاضی «کمیت»، موضوع فیزیک «طبیعت» و موضوع زیست‌شناسی «موجود زنده» است.

اگر دانش همگانی نباشد، زندگی اجتماعی ما مختل می‌شود و جهان اجتماعی فرو می‌یابد.

از نظر افلاطون، گرچه حسن اعتبار دارد، اما از درجه‌ی اهمیت کم‌تری برخوردار است.

این حکما سعی در جهت هیچ نظریه‌ای نکردند، بلکه سعی کردند شناخت صحیح را بیابند. مصونیت از خطا فایده‌ی منطق است. منطق برای جلوگیری از خطا، شیوه‌های مقابله با مغالطات را آموزش می‌دهد.

۱۸۲) درباره‌ی ارزش راه‌های شناخت و توانایی آن‌ها در رساندن انسان به معرفت و شناخت، همواره میان فیلسوفان گفت‌وگو بوده است؛ بحث‌های فراوانی به خصوص درباره‌ی میزان توانایی حس و عقل در شناخت واقعیت صورت گرفته است. گروهی به حس و گروهی دیگر به عقل اهمیت بیش‌تری داده و هر گروه هم دلایلی برای مدعای خود آورده‌اند.

۱۸۳) انسان‌شناسی فلسفی به مسائل مهم و بنیادین درباره‌ی انسان، از قبیل چیستی انسان، جایگاه او در جهان، آینده‌ی وی و نیز ویژگی‌های متمایز انسان و هويت اخلاقی او می‌پردازد.

ویژگی‌های حفاظت از بدن انسان جزء طبیعت است و خاص بدن انسان و متمایز نیست و هم‌چنین حقیقت انسان را مورد سؤال قرار نمی‌دهد.

۱۸۵) حقیقت انسان، حقیقتی دویبعدی است: روح و بدن. اما روح، براساس این مکتب، چیزی ضمیمه‌شده به بدن نیست، بلکه نتیجه‌ی رشد و تکامل خود جسم و بدن است. به عبارت دیگر از نظر این گروه، روح و بدن دو چیز مجزا نیستند که کنار هم قرار گرفته باشند، بلکه این‌ها وحدتی حقیقی دارند به گونه‌ای که یکی (روح) باطن دیگری (بدن) است. بنابراین هر اتفاقی در روح بیفتد، در بدن ظاهر می‌شود و هر اتفاقی در بدن رخ دهد، بر روح تأثیر می‌گذارد. از نظر حکمت متعالیه روح انسانی آخرین درجه‌ی تکاملی است که موجودات زنده می‌توانند به آن برسند. دلیل تأثیر متقابل روح و بدن، وحدت آن دو است.

۱۸۶) از نظر داروینیست‌ها، چون تفاوت واقعی‌ای میان انسان و سایر حیوانات وجود ندارد، نمی‌توان برای انسان ارزش ویژه‌ای قائل شد. مثلاً اگر انسان به اخلاق و فضائل اخلاقی توجه کرده، به این دلیل نبوده که فضیلت‌گرایی در نهاد و فطرت او وجود داشته، بلکه به این دلیل بوده که انسان، ناچار، وارد زندگی اجتماعی و زیست اجتماعی شده و این زیست اجتماعی او را وادار به ابداع اصول اخلاقی و رعایت آن‌ها کرده است.

۱۸۷) ارسطو، کتابی به نام «درباره‌ی نفس» دارد که خود شامل سه کتاب است. وی در این کتاب، خود را در مقابل کسانی که فقط به بدن قائل بودند، پیرو افلاطون می‌داند که معتقد به نفس بود. وی حیات را مربوط به نفس می‌دانست و معتقد بود بدن از آن جهت زنده است که متصل به نفس است.

۱۸۸) مراحل سفرهای چهارگانه‌ی عرفا عبارت است از:
مرحله‌ی اول: سفری از خلق به سوی حق (خداوند) در این سفر سالک می‌کوشد از این عالم طبیعت و «منیت» خود بگذرد و مراتب کمال را طی کند تا به خدا واصل شود.

مرحله‌ی دوم: سفر در حق با حق؛ در این سفر عارف تلاش می‌کند با کمک خداوند، در صفات و اسمای او سیر کند و صفات الهی را در خود محقق سازد.
مرحله‌ی سوم: سفر از حق به خلق با حق؛ در این مرحله سالک سوی خلق می‌آید تا آنان را به حق راهنمایی کند. البته در این بازگشت، خداوند با اوست، یعنی او ذات حق را در همه چیز مشاهده می‌کند.

مرحله‌ی چهارم: سفر در خلق با حق؛ در این سالک سفر به کمک مردم می‌آید تا به اذن خداوند آنان را سوی حق سیر دهد و به سمت خداوند پیش ببرد.

۱۷۷) ممکن است یک جهان اجتماعی در مواجهه با جهان اجتماعی دیگر، ضمن پذیرش بخش‌هایی از آن، هویت جدیدی به دست آورد و بدون این که به جهان اجتماعی مقابل ملحق شود، دچار تحولات هویتی می‌گردد. جهان غرب طی جنگ‌های صلیبی، پس از رویارویی با فرهنگ اسلامی و پذیرش برخی لایه‌های آن، بدون آن که به جهان اسلامی بپیوندد، تحولات هویتی پیدا کرد.

اگر جهان اجتماعی با حفظ عقاید، آرمان‌ها و ارزش‌های خود، با جهان‌های اجتماعی دیگر تعامل و دادوستد داشته باشد و در محدوده‌ی هنجارها و شیوه‌ی زندگی، عناصری را از جهان اجتماعی دیگر بگیرد و در صورت لزوم، تغییرات لازم را در آن‌ها پدید آورد، زمینه‌ی گسترش و پیشرفت خود را فراهم می‌آورد.

۱۷۸) جهان اجتماعی هنگامی به دادوستد و تعامل می‌پردازد که اعضای آن، به طور فعال و خلاق براساس نیازها، مشکلات و مسائل خود، با جهان اجتماعی دیگر رویارو شوند، اما اگر اعضای آن مبهور و مقهور جهان اجتماعی دیگر شوند و در نتیجه حالت فعال و خلاق خود را در گزینش عناصر فرهنگی دیگر از دست بدهند، دچار خودباختگی فرهنگی می‌شوند و در آن صورت عناصر فرهنگی دیگر را بدون تحقیق و گزینش و به صورت تقلیدی فرا می‌گیرند.

اگر عقاید و ارزش‌های یک جهان اجتماعی، مانع از آشنایی اعضای آن با حقیقت انسان و جهان شود، آن جهان دچار از خودبیگانگی حقیقی (فطری) می‌شود.

۱۷۹) هویت ایرانی قبل از ظهور اسلام، هویتی توحیدی، دینی و در مواردی آمیخته با اساطیر بود. روایتی از این هویت را در شاهنامه‌ی فردوسی می‌توان دید.

این زبان (زبان فارسی دری) به دلیل مشارکت فعال ایرانیان در حیات فکری جهان اسلام، از محدوده‌ی زبان سیاسی مشترک اقوام ایرانی فراتر رفت و به عنوان زبان دوم جهان اسلام، مرزهای امپراتوری‌های گورکانی و عثمانی را درنوردید و در مناطق مختلف جهان اسلام، از هندوستان و تبت، تا آسیای صغیر و شبه‌جزیره‌ی بالکان گسترش یافت.

۱۸۰) در دیگاه مستشرقان، هویت فرهنگی جوامع اسلامی، توحیدی و یا حتی اساطیری نیست، بلکه سکولار و دنیوی است و به ابعاد تاریخی و جغرافیایی آن محدود می‌شود.

قدرت سیاسی و نظامی غرب در نخستین رویارویی‌ها، بخش‌هایی از ذهنیت مسلمانان را به خودباختگی فرهنگی دچار ساخت و این امر سبب شد تصویری که شرق‌شناسان و تاریخ‌نگاران غربی از هویت جهان اسلام القا می‌کردند، در بین جوامع اسلامی و از جمله در جامعه‌ی ایران رواج پیدا کند.

فلسفه و منطق

۱۸۱) اولین دوره‌ی معرفت‌شناسی به دوره‌ی یونان باز می‌گردد. در این دوره، معرفت‌شناسی به صورت مستقل مطرح نبود.

۱۸۲) در میان مجادلات طرفداران عقل و حس، حکیمانی مثل سقراط، افلاطون و ارسطو کوشیدند راه‌های معتبر شناخت و روش‌های رسیدن به آن را تبیین کرده و راه‌های گریز از خطا را هم توضیح دهند. ارسطو با تدوین منطق گامی مهم در این زمینه برداشت و توانست قواعد استدلال و شیوه‌های مصون ماندن از خطا و مغالطه را آموزش دهد و مانع دچار شدن انسان‌ها به سفسطه شود.

۱۸۹) پروتاگوراس می‌گفت: حقیقت همان چیزی است که حواس هر کس به آن گواهی می‌دهد (یعنی او به حواس و حقیقت باور دارد)؛ یعنی هر چیزی، برای کسی که به آن معتقد است، حقیقت به شمار می‌رود، حتی اگر برای کسی دیگر چنین نباشد. بنابراین حقیقت امری یکسان نیست و نسبت به هر کسی می‌تواند متفاوت باشد (حقیقت نسبی). پروتاگوراس اعتقاد داشت که اشیا، هر طوری‌که در هر نوبت به نظر من می‌آیند، در آن نوبت همان‌طور هستند و هر طور که به نظر تو می‌آیند، برای تو نیز همان‌طور هستند.

۱۹۰) فزایی را به سبب جایگاه ممتازی که در حکمت و فلسفه دارد، معلم ثانی نامیده‌اند؛ همان‌طور که ارسطو را معلم اول می‌گویند.

۱۹۱) هر کدام از موضوع و محمول که در نتیجه علامت مثبت دارند باید در مقدمات نیز علامت مثبت داشته باشند، ولی در گزینه‌ی (۲) این‌گونه نیست.

۱۹۲) در قضایای شخصی همه‌ی مصادیق موضوع مورد نظر است، پس همیشه مثبت و دامنه‌ی مصادیق محمول از قانون قضایای محصوره تبعیت می‌کند.

۱۹۳) برای این‌که با دو مفهوم بتوان یک قضیه‌ی منفصل حقیقی ساخت باید بین آن‌ها تباین برقرار باشد و حالت سومی متصور نباشد که فقط در گزینه‌ی (۲) این‌طور نیست.

۱۹۴) قضیه‌ی شرطی، شرط و جواب شرط دارد که در گزینه‌ی (۴) هر دو ذکر شده‌اند؛ اگر می‌خواهی رسوا نشوی (شرط) هم‌رنگ جماعت شو (جواب شرط).

۱۹۵) نتیجه‌ی گزینه‌ی (۳) می‌شود: «هیچ انسانی سنگ نیست» +

۱۹۶) در قضایای منفصل حقیقی هم جمع در کذب محال است، هم جمع در صق.

• در قضایای منفصل مانع‌الجمع جمع در صدق محال است.

• در قضایای منفصل مانع‌الرفع جمع در کذب محال است.

۱۹۷) بررسی گزینه‌ها:

- ۱) مانع‌الجمع است. یا هر دو * یا هیچ‌کدام ✓
- ۲) مانع‌الجمع است. یا هر دو * یا هیچ‌کدام ✓
- ۳) مانع‌الرفع است. یا هر دو ✓ یا هیچ‌کدام *
- ۴) منفصل نیست. یا هر دو ✓ یا هیچ‌کدام ✓

۱۹۸) قیاس استثنایی از یک قضیه‌ی شرطی و قضیه‌ی حملی تشکیل می‌شود که قضیه‌ی دوم به قضیه‌ی اول استثنا وارد می‌کند. با این وصف، نتیجه‌ی قیاس استثنایی همواره یک قضیه‌ی حملی است.

۱۹۹) حد وسط باید هم از نظر لفظی و هم از نظر معنایی در دو مقدمه یکسان باشد، اگر مشترک لفظی باشد، فقط از نظر لفظی یکسان است و از نظر معنایی یکسان نیست، پس قیاس حد وسط ندارد یا حد وسطش عیناً مثل هم نیست. ← مغالطه‌ی عدم تکرار حد وسط

۲۰۰) اگر هم موضوع و هم محمول بخواهند + باشند، باید قضیه سالبه‌ی کلی باشد.

روان‌شناسی

۲۰۱) تصمیم‌گیری تکانشی ← در این سبک، فرد به صورت ناگهانی، باعجله و بدون محاسبه تصمیم می‌گیرد.

تصمیم‌گیری احساسی ← در این سبک، ملاک تصمیم‌گیری، عواطف و هیجانات زودگذر است.

۲۰۲) به مجموعه عوامل فرازیستی که باعث به حرکت درآوردن رفتار و شناخت ما می‌شود، نگرش می‌گویند. موتور حرکتی انسان، انگیزه است.

بررسی سایر گزینه‌ها:

۲) عوامل شکل‌دهنده‌ی نگرش، متنوع است.

۳) انسان و حیوان، در پاسخ به نیازهای زیستی، عوامل انگیزشی مشترکی دارند. ۲۰۲) وقتی یادگیرندگان شکست را به چیزی نسبت می‌دهند که نمی‌توانند آن را کنترل کنند (مانند توانایی پایین و دشواری تکلیف) انگیزه‌ی بسیار کمی برای جبران آن خواهند داشت، اما نسبت دادن شکست به تلاش و برنامه‌ریزی به جهت این‌که در اختیار فرد هستند، شکست را جبران کرده و ما را به توفیق می‌رساند.

نکته: در کتاب به شانس اشاره‌ی مستقیم نشده است، اما از آن جایی که تحت کنترل ما نیست، پس انگیزه‌ی جبران را کاهش می‌دهد.

۲۰۴) بررسی دروس هر رشته ← مثال توضیحی برای بیان ویژگی‌های هر انتخاب یا اولویت است.

انتخاب رشته‌ی علوم انسانی ← مثال توضیحی برای اجرای بهترین اولویت است.

۲۰۵) دست، دست کردن و کار امروز را به فردا انداختن ← سبک تصمیم‌گیری اجتنابی

تعارض و مردد بودن برای انتخاب بین دو امر نامطلوب و ناخواستی (رفتن به مهمانی‌ای که علی آن را دوست ندارد و دیدن برنامه‌ی کسل‌کننده‌ی تلویزیون به تنهایی در خانه) ← تعارض اجتناب - اجتناب

۲۰۶) تعارض ← محصول ناتوانی در تصمیم‌گیری

انگیزه ← عاملی که شما را برمی‌انگیزد، به حرکت وا می‌دارد و به سوی رفتار معین سوق می‌دهد.

۲۰۷) وقتی شخص دارای دو شناخت هم‌زمان و در تضاد باشد که با یک‌دیگر در تضاد باشد می‌گویند او دارای ناهماهنگی شناختی است. در گزینه‌های (۱)، (۳) و (۴) فرد به چیزی اعتقاد دارد، ولی رفتار او متضاد با باورش می‌باشد، اما در گزینه‌ی (۲) باور و رفتار فرد با هم متناسب است.

۲۰۸)

تصمیم‌گیری براساس تعداد اولویت‌ها } ساده پیچیده

توجه به موضوع انتخاب‌ها } مفاهیم مربوط به تصمیم‌گیری } سروکار داشتن با اولویت‌ها } انتخاب بهترین اولویت

انتخاب رشته‌ی تحصیلی، یک تصمیم فردی است.

۲۰۹) بیش‌تر افراد به از دست دادن، بیش‌تر از به دست آوردن حساس هستند. این نکته را اصطلاحاً «فرار از ضرر» می‌گویند. به همین دلیل بیش‌تر مردم تمایلی به پذیرفتن شرط ۵۰ - ۵۰ ندارند.

۲۱۰) ویژگی‌های افراد مبتلا به درماندگی آموخته شده:

← به این باور می‌رسند که هیچ کاری از من ساخته نیست.

← فرد اطمینان به خود را از دست می‌دهد.

← به موجودی بی‌تحرك و خنثی تبدیل می‌شود.

← احساس می‌کند کنترل اوضاع از دستش خارج شده است.

← کوشش را با پیشرفت مرتبط نمی‌داند.

← فکر می‌کند هر کاری انجام دهد، به موفقیت نمی‌رسد.

← پیامدهای رفتار را مستقل از خود رفتار می‌داند.