

۱- «بعض الحيوانات يدلُّ الإنسانَ على الخواصِّ الطَّيِّبَةِ لِكَثِيرٍ مِنَ النَّبَاتَاتِ الْبَرِّيَّةِ.»:

- (۱) برخی از حیوانات انسان را به خاصیت‌های پزشکی بسیاری از گیاهان خشکی راهنمایی می‌کنند.
- (۲) بعضی از حیوانات انسان‌ها را به خاصیت طبی بسیاری از گیاهان زمینی هدایت می‌کنند.
- (۳) حیوانات انسان را با برخی از خواص پزشکی بسیاری از درختان بیابانی آشنا می‌کنند.
- (۴) بعضی از جانوران انسان را به خاصیت پزشکی بسیاری از گیاهان بیابانی هدایت کرده‌اند.

۲- «أَسْتَعِدُّمُ الْفَلَاحِينَ فِي تِلْكَ الْقَرْيَةِ الْكَبِيرَةِ وَ نَعْلَمُ أَنَّ الدَّهْرَ يَوْمَانِ؛ يَوْمٌ لَنَا وَ يَوْمٌ عَلَيْنَا.»:

- (۱) کشاورزان در آن روستای بزرگ استخدام می‌شوند و می‌دانیم که روزگار دو روز است؛ روزی به نفع ما و روزی بر ضد ما.
- (۲) کشاورزان را در آن روستای بزرگ استخدام کردم و می‌دانم که روزگار دو روز است؛ یک روز برای ماست و یک روز به ضرر ماست.
- (۳) کشاورزان در آن روستای بزرگ استخدام شده‌اند و دانستیم که روزگار بر دو روز است؛ روزی به نفع ما و روزی بر ضد ما.
- (۴) کشاورزان را در آن روستای بزرگ استخدام می‌کنم و می‌دانیم که روزگار دو روز است؛ روزی به سود ماست و روزی به ضرر ماست.

۳- عَيْنُ الصَّحِيحِ:

- (۱) «البوم طائرٌ عَجِيبٌ يَنَامُ فِي اللَّيْلِ وَ يَخْرُجُ فِي النَّهَارِ!»: جغد پرنده عجیبی است که خوابش در شب است و روز بیرون می‌آید!
- (۲) «بَعْدَ فَرِيقِنَا مِنْ مَنطِقَةِ رِيفِيَّةِ كَانَتْ فَارِغَةً مِنَ السَّكَّانِ!»: گروهمان از روستایی دور شد که خالی از سکنه بود!
- (۳) «شَوَاطِئُ الشَّمَالِ الرَّائِعَةُ تَجْذِبُ السَّائِحِينَ مِنْ كُلِّ الْبِلَادِ!»: سواحل جالب شمال، گردشگران را از تمام کشورها جذب می‌کند!
- (۴) «دَوْلُ الْعَالَمِ كُلُّهَا عَضْوٌ مِنْ مَنظَمَةِ الْأُمَمِ الْمُتَّحِدَةِ!»: کشورهای جهان همه‌شان به عضویت سازمان ملل متحد درآمده‌اند.

۴- عَيْنُ الصَّحِيحِ فِي الْمَفْهُومِ:

- (۱) عَدَاوَةُ الْعَاقِلِ خَيْرٌ مِنْ صَدَاقَةِ الْجَاهِلِ. ← دشمن دانا به از نادان دوست!
- (۲) «قَالَ اللَّهُ لَا تَتَّخِذُوا إِلَهِينَ إِلَّا هُوَ إِلَهُ وَاحِدٌ» ← الْوَحْدَةُ خَيْرٌ مِنْ جَلِيسِ السَّوِّءِ.
- (۳) تَحْفَظُوا مِنَ الْأَرْضِ فَإِنَّهَا أُمُّكُمْ ← فَأَنْبَتْنَا مِنَ الْمَاءِ كُلِّ شَيْءٍ.
- (۴) سَكُوتُ اللَّسَانِ سَلَامَةُ الْإِنْسَانِ. ← زبَانِ دَرِ دِهَانِ اِي خَرْدَمَنْدِ چيست؟ کلید در گنج صاحب‌هنر

۵- عَيْنُ غَيْرِ الصَّحِيحِ لِلْفَرَاعِينِ:

«إِنَّ بِلَادَنَا مَشْهُورَةٌ بِمَنَاطِقِهَا ... وَ قَدْ شَاهَدْتِ ... مَلْحُوظًا فِي السِّيَاحَةِ!»

- (۱) التَّقَافِيَّةُ - تَقْدَمًا (۲) الْخَلَابَةُ - تَقْدَمًا (۳) الْبِدْوِيَّةُ - نَمُوًّا (۴) السِّيَاحِيَّةُ - نَمُوًّا

۶- مَا هُوَ الْخَطَأُ فِي التَّرَادِفِ أَوْ التَّضَادِ؟

(۱) غَصَّةٌ = حُزْنٌ / جَاهِزٌ = حَاضِرٌ (۲) مِنْ فَضْلِكَ = رَجَاءٌ / ظَلَامٌ ≠ ضِيَاءٌ

(۳) بَحْرٌ ≠ بَرٌّ / خَلْفٌ ≠ وَرَاءٌ (۴) قَذْفٌ = رَمَى / غَيْمٌ = سَحَابٌ

٧- فى أىّ عبارة لیس المضاف و الموصوف اسماً واحداً؟

- (١) جعلت الوالدة حقيبتها الجميلة على المنضدة.
(٢) أنشد الشاعر قصيدته الطويلة لمدح مقام المعلم.
(٣) فحص الطبيب أسنان الولد الصغير بدقة.
(٤) أكلنا جميعاً أطعمة الأم اللذيذة فى السفرة العلمية.

٨- عيّن الفاعل لیس جمعاً سالماً:

- (١) إستخرج الفلاحون ماءً من بئر القرية.
(٢) ساعدت الممرضات المرأة التى تصادمت بالسيارة.
(٣) تعلمنا المعلمات أساليب الحياة دائماً.
(٤) تقرب أوقات الامتحان بعد أيام.

٩- عيّن الخبر مبنياً:

- (١) خير الناس من ينفع الناس.
(٢) الحرياء ذات عيون متحركة.
(٣) نوم على علم خير من صلاة على جهل.
(٤) نظر الولد إلى والديه حباً لهما عبادة.

١٠- ما هو الجواب المناسب لهذا السؤال؟ «لمن تشترون هذه الأدوية؟»

- (١) اشتريها لأصدقائى.
(٢) تشترونها لزملائكم فى القافلة.
(٣) اشتريه لوالدينا.
(٤) نشترىها لأصدقائنا فى القافلة.

۱۱- «لَيْسَتْ دُمُوعُ عَيْنِي هَذِي لَنَا الْعَلَامَةُ؛ مَنْ جَرَّبَ الْمُجْرَبَ حَلَّتْ بِهِ النَّدَامَةُ.»

- (۱) نشانه ما این است که اشکی در چشمانمان نمانده؛ هر کس آزموده را بیازماید پشیمان خواهد شد.
- (۲) اشک چشمی برای من نیست و این نشانه‌ای است برای من؛ هر کس که تجربه شده را آزمود، دچار پشیمانی خواهد شد.
- (۳) این برای ما علامتی است که اشک چشم‌هایم به پایان رسیده است؛ چه کسی تجربه شده را آزموده و پشیمان نشده است؟!

(۴) (آیا) این اشک‌های چشم برای ما نشانه نیست؟ هر کس که آزموده را بیازماید، پشیمانی بر او فرود می‌آید.

۱۲- «لِكثِيرٍ مِنَ الشُّعْرَاءِ الْإِيرَانِيِّينَ أَشْعَارٌ مَمزُوجَةٌ بِالْعَرَبِيَّةِ وَ الْفَارَسِيَّةِ!»

- (۱) در بسیاری از شعرهای شاعران ایرانی ترکیب زبان عربی و فارسی دیده می‌شود!
- (۲) بسیاری از شاعران ایرانی، شعرهایی مخلوط به فارسی و عربی داشتند!
- (۳) بسیاری از شعرای ایرانی اشعاری درهم‌آمیخته به عربی و فارسی دارند!
- (۴) خیلی از شاعران ایرانی اشعاری مرکب از فارسی و عربی سروده‌اند!

۱۳- عَيْنُ الْخَطَا:

- (۱) إِنَّ رَبِّي سَتَّارُ الْعُيُوبِ وَ يَغْفِرُ الذَّنُوبَ!؛ پروردگار، پوشاننده عیب‌هاست و گناهان را می‌بخشاید!
- (۲) کونوا جاهزين حتى تستطيعوا أن تقاموا أمام العداة!؛ آماده باشید تا بتوانید مقابل متجاوزان مقاومت کنید!
- (۳) وصفت لها كل ما حدث لي حتى ترضى مني!؛ همه آنچه برایم اتفاق افتاد را برایش توصیف کردم تا از من راضی شود!
- (۴) أ تستطيع طالبة من بينكن أن تنشد ملمعاً؟!؛ آیا دانشجویی از بین شما می‌تواند یک ملمع بسراید؟!

۱۴- عَيْنُ الْخَطَا فِي الْمَفْهُومِ:

- (۱) ﴿لَا تُصَعِّرْ خَدَّكَ لِلنَّاسِ وَ لَا تَمْشِ فِي الْأَرْضِ مَرْحًا﴾ ← تَمَنُّعْنَا الْآيَةَ عَنِ الْعُجْبِ
- (۲) ﴿إِنَّ اللَّهَ لَا يُحِبُّ كُلَّ مُخْتَالٍ فَخُورٍ﴾ ← تُشَجِّعُنَا الْآيَةُ عَلَى التَّوَّاضِعِ.
- (۳) تَفَكَّرُ سَاعَةً خَيْرٌ مِنْ عِبَادَةِ سَبْعِينَ سَنَةً. ← عبادت به جز خدمت خلق نیست!
- (۴) شرُّ النَّاسِ ذُو الْوَجْهِينِ. ← واعظان کاین جلوه در محراب و منبر می‌کنند / چون به خلوت می‌روند آن کار دیگر می‌کنند

۱۵- عَيْنٌ مَا لَا يَنَاسِبُ الْفَرَاغَ:

- (۱) ليس شيءٌ أثقلُ في الميزان من ...! (الخلق الحسن)
- (۲) قال نبينا (ص): من ... خُلِقَ عَدْبٌ نَفْسِهِ! (شاء)
- (۳) غالباً تختلف ... حسب النوعيات! (الأسعار)
- (۴) ليس جبل ... من إورست في العالم! (أعلى)

۱۶- عَيْنُ الْخَطَا فِي التَّرَادُفِ أَوْ التَّنَادُفِ:

- (۱) نموذج = مثالی
- (۲) فخور ≠ متواضع
- (۳) عداة ≠ أصدقاء
- (۴) آتی ≠ قادم

۱۷- عَيْنُ اسْمِ الْمَفْعُولِ مَفْعُولًا:

- (۱) الملمعات أشعار فارسيّة ممزوجة بالعربيّة.
- (۲) مَنْ جَرَّبَ الْمُجْرَبَ حَلَّتْ بِهِ النَّدَامَةُ.
- (۳) سَلَّ الْمَصْنَعُ رَكْبًا تَهِيمٌ فِي الْفَلَوَاتِ.
- (۴) هَذِهِ السَّيَّارَةُ مُجَهَّزَةٌ بِالْبَطَّارِيَةِ الْجَدِيدَةِ.

۱۸- عَيْنٌ مَا لَيْسَ فِيهِ اسْمُ التَّفْضِيلِ خَبْرًا:

- (۱) نَوْمٌ عَلَى عِلْمٍ خَيْرٌ مِنْ صَلَاةٍ عَلَى جَهْلٍ.
- (۲) أَحَبُّ عِبَادِ اللَّهِ إِلَى اللَّهِ أَنْفَعُهُمْ لِعِبَادِهِ.
- (۳) هَذَا الْبَيْتُ أَطْوَلُ الْأَشْعَارِ الَّتِي قَرَأْتَهَا حَتَّى الْآنَ.
- (۴) فِي الْمَدْرَسَةِ خَيْرُ الْمَعْلَمِينَ أَخْبَرْنَا عَنِ الْوَقَائِعِ.

۱۹- عَيْنٌ مَا لَيْسَ فِيهِ اسْمُ الْفَاعِلِ أَوْ اسْمُ الْمَفْعُولِ مِنْ بَابِ «افْتَعَال»:

- (۱) الْمُعْتَبِرُ بِالْتَّجَارِبِ هُوَ ذُو الْعَقْلِ السَّلِيمِ.
- (۲) ﴿إِنِّي مَعَكُمْ مِنَ الْمُنْتَظَرِينَ﴾
- (۳) هَذِهِ الثَّرَوَاتُ الطَّبِيعِيَّةُ مُسْتَخْرَجَةٌ مِنْ بَاطِنِ الْأَرْضِ.
- (۴) الْمُسْتَمْعِ هُوَ الَّذِي يَرِغَبُ الْمُتَكَلِّمُ إِلَى الْإِخْلَاصِ فِي الْعَمَلِ.

۲۰- ما هو السؤال المناسب لهذا الجواب؟ «تبدأ الأسعار من ثمانية و ستين ألفاً إلى تسعة و تسعين ألف تومان.»

- (۱) هل الأسعار معينة على السراويل؟
- (۲) أي لون من الفساتين عندكم؟
- (۳) كم صار المبلغ لنا؟
- (۴) بكم تومان هذه الفساتين؟

۲۱- «لا بدّ من تأليف كتاب عظيم لإحصاء مناطق الجذب السياحي في إيران!»:

- (۱) چاره‌ای نداریم جز نوشتن کتابی بزرگ درباره مناطق سیاحتی ایران!
- (۲) ناگزیر باید کتابی بزرگ برای شمارش منطقه‌های دارای جاذبه جهانگردی تهیه کنیم!
- (۳) حتماً باید کتابی کامل در ارتباط با جاذبه‌های توریستی ایران نوشته شود!
- (۴) باید کتابی بزرگ برای شمارش مناطق دارای جاذبه جهانگردی در ایران نوشته شود!

۲۲- «بعض الحيوانات بغريزتها تعرف كيف تستعمل العشب المناسب للوقاية من الأمراض المختلفة.»:

- (۱) بعضی از حیوانات به وسیله غریزه خود دانسته‌اند که چگونه گیاه مناسب را برای پیشگیری از بیماری‌های گوناگون به‌کار برند.
- (۲) برخی از حیوانات به وسیله غرائز خود آموخته‌اند که چگونه گیاه مناسبی را برای درمان بیماری‌های فراوان به‌کار گیرند.
- (۳) برخی از حیوانات غریزه‌ای دارند که به آنها چگونگی کاربرد علف مناسب را برای درمان بیماری‌های متعدد نشان می‌دهد.
- (۴) بعضی از حیوانات به وسیله غریزه خود می‌دانند که چگونه علف مناسب را برای پیشگیری از بیماری‌های مختلف به‌کار گیرند.

۲۳- عین الخطأ:

- (۱) «أ يمكن أن يستفيد البشر من تلك التكنولوجيا؟!» آیا بشر می‌تواند از آن تکنولوژی استفاده کند؟!
 - (۲) «أنا فهمت أن ثمره العلم إخلاص العمل!» من دریافتم که نتیجه علم، اخلاص عمل است!
 - (۳) «مع الأسف الشديد يُنتج المواطنون نفايات كثيرة!» با تأسف بسیار، هموطنان زباله‌های زیادی تولید می‌کنند.
 - (۴) «وجود الغيوم المترامكة في السماء يدلّ على نزول المطر!» وجود ابرهای مترامک در آسمان، دلالت بر بارش باران می‌کند!
- ۲۴- ما هو الجواب المناسب للسؤال التالي؟ «مَن أنفع الناس عند الله؟»
- (۱) الذي يحبّ عباد الله. (۲) الذي يساعد عباد الله. (۳) الذي يفعل طاعة الله كثيراً. (۴) الذي يجاهد في سبيل الله.

۲۶- في أيّ عبارة الجمع السالم للمذكر مجرور بالياء؟

- (۱) شاهدتُ المعلمين في ساحة المدرسة أمس.
- (۲) جلسنا جنب اللّاعبين الفائزين على كراسي الملعب.
- (۳) نزل الطيارون من طائراتهم الحرّية.
- (۴) أعطى المدير الموظّفين المثاليين جوائز غالية.

۲۷- في أيّ الأجابة ما جاءت كلمة معربة؟

- (۱) كيف - هي - ي - هؤلاء
 - (۲) هل - أين - متى - جداً
 - (۳) ك - كم - أبيض - من
 - (۴) ماذا - الله - شيراز - ذلك
- ۲۸- عین جمله اسمیة:

- (۱) ما قسم الله للعباد شيئاً أفضل من العقل.
- (۲) «لا أملكُ لنفسي نفعاً ولا ضرراً إلا ما شاء الله»
- (۳) أكبر الحمق الإغراق في المدح و الذم.
- (۴) «أ تأمرون الناس بالبرّ و تتسوّن أنفسكم»

۲۹- عین ما ليس فيه المفعول:

- (۱) حُسنُ الأدب يسترُ قبحُ النسب.
- (۲) يخلق الله ما يشاء.
- (۳) في كثير من الأوقات يتأثر بعضنا ببعض.
- (۴) «إنا نطمع أن يغفر لنا ربنا خطايانا»

۳۰- ما هو الجواب المناسب لهذا السؤال؟ «هل لكم معلومات عن طاق كسرى؟»

- (۱) أنشد شاعران عن طاق كسرى.
- (۲) نعم، ما عندي معلومات حوله.
- (۳) لا، سافرت كثيراً إلى طاق كسرى.
- (۴) بالتأكيد، إنه أحد قصور الملوك الساسانيين.

31- Because he never expressed anything clearly, we didn't find out what the science teacher ... about most of the time.

- 1) was talking 2) talked 3) is talking 4) talks

32- A: "Did she answer your question about that difficult math problem?"

B: "No, she didn't. We sloed it"

- 1) ourself 2) myself 3) ourselves 4) itself

33- Which sentence is grammatically TRUE?

- 1) You should be more carefully while you are crossing the street.
- 2) A knowledgeable translator knows the different meanings of words and chooses the best one in terms of the text.
- 3) What are the elements of a novel interesting and popular?
- 4) I was reading an useful science book about planets when my mother called me.

34- The ... of his best-known work brought him great fame, and his books have been translated into many languages all around the world.

- 1) introduction
- 2) attention
- 3) publishment
- 4) information

35- There was a notice on the board that said all the teachers had to ... the morning meeting to talk about the weaknesses in the students' study skills.

- 1) visit
- 2) stay
- 3) leave
- 4) attend

36- The book's writer, professor Gigs, has a lot of research studies on the ... history of Europe and its relation with Asian countries.

- 1) famous
- 2) modern
- 3) rapid
- 4) key

38- 1) going around

2) getting around

3) passing away

4) dying out

39- 1) important

2) appropriate

3) possible

4) successful

40- 1) learn

2) know

3) identify

4) practice

41- While I ... for my English test yesterday, my brother was having fun with his friends.

- 1) was studying
- 2) study
- 3) am studying
- 4) studied

42- My mother told me, "Be careful with that knife. You might cut"

- 1) yourself
- 2) itself
- 3) ourselves
- 4) yourselves

43- It is hard for me to ... my feelings as well as you.

- 1) express
- 2) change
- 3) destroy
- 4) recite

44- A: "Do you know how languages were ...?"

B: "I think by traveling."

- 1) described
- 2) completed
- 3) developed
- 4) compared

45- The amazing teacher taught the lesson ... to help the weaker students.

- 1) angrily
- 2) patiently
- 3) easily
- 4) nationally

Muslim world was a cradle of science for several hundred years. Muslim scientists and inventors, perhaps because of the special emphasis that Islam places on the value of knowledge, started working on many fields of science soon after the holy Prophet (PBUH). They made great discoveries and wrote lots of books on such fields as medicine, physics, chemistry, philosophy and astrology.

Of all the Islamic nations, Persians played an amazing part in developing different fields of science. There is a long list of world-famous Persian scientists and researchers in the golden age of Islam. Let's have a quick look at some of the biggest names.

Muhammad ibn Musa-al-Khwarizmi (780-850 AD) was a Persian mathematician, astronomer, and geographer. Some people call him the grandfather of computer science because of his wonderful works on algorithm, a branch of math. The English word "algebra" is actually taken from the title of his greatest mathematical work, Hisab al-gabr wa-al-Muqubala. He also introduced Arabic numbers and the zero sign to the west through his works.

Abu Nasr Farabi (872-950 AD) was another Persian linguist and philosopher who made his name famous among the popular scientists of history by translating Aristotle and Plato's works into Arabic and added his own thoughts to them. His works helped later scientists like Ibn Sina a lot.

Ibn Sina, also known as Avicenna, (980-1037 AD) was a real polymath. He studied in many different fields such as medicine, mathematics, physics, and music. By the time he was eighteen, he was one of the most famous doctors of his time. His most important book, al-Qanun, known as the "Canon" in the west, is a wonderful book on medicine having more than a million words.

47- According to the passage, Khwarizmi

- 1) had a part in developing today's computers
- 2) was a linguist and translator
- 3) took the word "algebra" from western works
- 4) introduced Persian numbers and zero sign to the west

48- We can understand from the passage that

- 1) Islam is against new forms of knowledge
- 2) Iranians had a little part in developing science in the golden age of Islam
- 3) western people translated and used Khwarizmi's works
- 4) Ibn Sina's works helped Farabi a lot

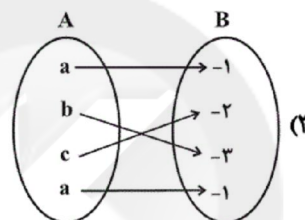
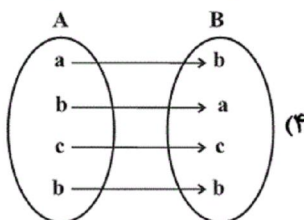
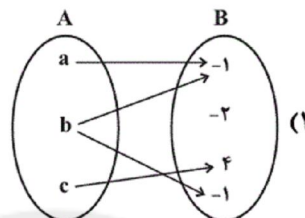
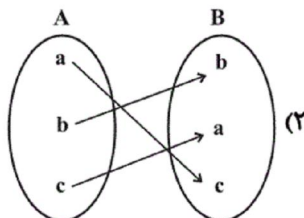
49- The underlined word "them" in paragraph 4 refers to

- 1) popular scientists
- 2) Plato's works
- 3) Farabi's works
- 4) Aristotle and Plato's works

50- Khwarizmi is most famous as a ... , and Farabi is most famous as a

- 1) astronomer - philosopher
- 2) mathematician - philosopher
- 3) philosopher - translator
- 4) mathematician - translator

۵۱- کدام یک از نمودارهای پیکانی زیر یک تابع نیست؟ (مقادیر a ، b ، c و d متمایزند).



۵۲- اگر رابطه $f = \{(3, x^2 + x), (-1, 4), (-1, x^2), (3, 2), (1 - x, 2y)\}$ تابع باشد،

مقدار y کدام است؟

۱) -۲

۳) -۴

۵۳- اگر برد تابع $f(x) = \frac{2x}{x-1}$ برابر با اعضای مجموعه $\{0, 1, -2, 3\}$ باشد، مجموع اعضای دامنه کدام

است؟

۴) $\frac{5}{2}$

۳) $\frac{13}{3}$

۲) $\frac{11}{2}$

۱) $\frac{8}{3}$

۵۴- جمعیت یک شهر در سال ۱۳۸۵ برابر ۶۴۰,۰۰۰ نفر و در سال ۱۳۹۵ برابر ۸۶۰,۰۰۰ نفر بوده

است. اگر برای رشد جمعیت این شهر، مدل الگوی رشد خطی را در نظر بگیریم، نرخ رشد جمعیت این

شهر در هر سال چند نفر است؟

۴) ۱۶۰۰۰

۳) ۱۶۰۰

۲) ۲۲۰۰۰

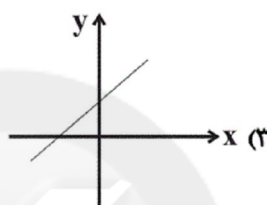
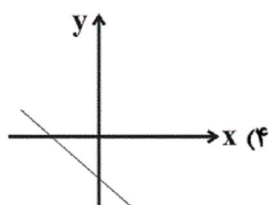
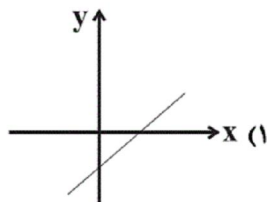
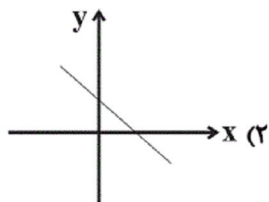
۱) ۲۲۰۰

۵۵- نمودار یک تابع خطی از مبدأ عبور می‌کند و $f(-3) = 2$ است، در این صورت حاصل

$f(2) + f(-4)$ کدام است؟

- (۱) $\frac{4}{3}$ (۲) ۴ (۳) $-\frac{4}{3}$ (۴) -۴

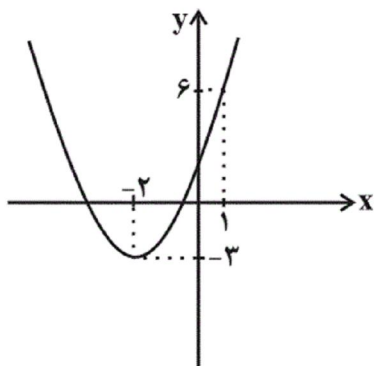
۵۶- نمودار تابع خطی که از نقاط $(4, -1)$ و $(3, 2)$ عبور می‌کند، شبیه کدام گزینه است؟



۵۷- رأس سهمی $y = kx^2 - 2kx + 1$ روی خط $y = x - 3$ قرار دارد. مقدار k کدام است؟

- (۱) ۳ (۲) ۵ (۳) -۳ (۴) -۵

۵۸- ضابطهٔ مربوط به نمودار زیر کدام است؟



(۱) $y = -x^2 + 4x + 1$

(۲) $y = 2x^2 + 8x + 5$

(۳) $y = x^2 + 4x + 1$

(۴) $y = x^2 + 6x + 1$

۵۹- یک شرکت تولید مواد غذایی، برای هر بسته از محصول خود قیمت $X - 400$ را در نظر گرفته است

که X تعداد بسته‌های تولیدی روزانه است. اگر هزینه ثابت شرکت روزانه 10000 تومان و هزینه تولید

هر بسته 40 تومان باشد، در این صورت به‌ازای تولید 300 بسته در یک روز چه مقدار سود نصیب

کارخانه می‌شود؟

(۱) 108000 (۲) 8000 (۳) 90000 (۴) 182000

۶۰- تابع درآمد یک شرکت $R(x) = 300x - \frac{x^2}{20}$ و تابع هزینه آن $C(x) = 50x + 65000$ می‌باشد.

به‌ازای تولید چه تعداد کالا درآمد شرکت ماکزیمم می‌شود؟ (x تعداد کالا است)

(۱) 25000 (۲) 2500 (۳) 3000 (۴) 15000

۶۱- کدام گزینه درباره «مفهوم گزاره» نادرست است؟

(۱) هیچ جمله پرسشی، نمی‌تواند گزاره باشد.

(۲) جملات امری و عاطفی، گزاره نیستند.

(۳) هر جمله خبری که قابل ارزش‌گذاری نباشد، گزاره نیست.

(۴) ارزش یک گزاره می‌تواند گاهی درست و گاهی نادرست باشد.

۶۲- نقیض کدام گزاره، اشتباه نوشته شده است؟ ($a \in \mathbb{R}, b \in \mathbb{N}$)

(۱) $\sim (4 \in \mathbb{N}) \equiv (4 \notin \mathbb{N})$

(۲) $\sim (18 > -1) \equiv (18 \leq -1)$

(۳) a عددی منفی است. \equiv (a عددی مثبت است.) \sim

(۴) (b عدد طبیعی فرد است.) \equiv (b عدد طبیعی زوج است.) \sim

۶۳- اگر p گزاره‌ای نادرست و $r \sim q$ گزاره‌ای درست باشد، در این صورت ارزش کدام گزاره با بقیه

متفاوت است؟

(۱) $(p \wedge \sim q) \vee (r \vee \sim p)$ (۲) $(p \wedge r) \vee (q \wedge r)$

(۳) $\sim (p \wedge \sim q) \vee r$ (۴) $(q \vee \sim r) \wedge (\sim p \wedge q)$

۶۴- هم‌ارزی کدام‌یک از گزینه‌های زیر نادرست است؟

$$\sim(\sim p) \equiv p \quad (۲) \quad \sim(p \wedge q) \equiv \sim p \vee \sim q \quad (۱)$$

$$\sim p \wedge \sim q \equiv \sim(p \wedge q) \quad (۴) \quad p \wedge (q \vee r) \equiv (p \wedge q) \vee (p \wedge r) \quad (۳)$$

۶۵- ارزش کدام گزاره با بقیه گزاره‌ها متفاوت است؟

(۱) «وزن افراد یک خانواده، متغیر کمی نسبتی است» یا «خط $y = ۴$ دارای شیب ۱ می‌باشد.»

(۲) «نمودار» تابع نیست» و «میانۀ یک‌سری از داده‌ها همیشه عضوی از آن داده‌هاست»

(۳) اگر «مجموع هر دو عدد زوج، عددی زوج است» آنگاه « $\sqrt{۱۶}$ عددی گنگ است»

(۴) اگر «تساوی $x^2 + ۴ = (x-۲)(x+۲)$ یک اتحاد باشد» آنگاه «عدد ۳ مقسوم علیه عدد ۳۰

است» و برعکس.

۶۶- با توجه به جدول زیر، در جاهای خالی، چه ارزش‌هایی باید قرار گیرند؟

$(\sim p \wedge r) \Rightarrow q$	$\sim p$	$\sim q$	r	$\sim q \Leftrightarrow \sim p$
F	○	□	Δ	▽

$$\Delta \equiv \nabla \equiv T, \square \equiv \circ \equiv F \quad (۲)$$

$$\Delta \equiv \nabla \equiv F, \square \equiv \circ \equiv T \quad (۱)$$

F همگی (۴)

T همگی (۳)

۶۷- اگر p, q و r سه گزاره باشند و ارزش گزاره $q \Rightarrow (p \vee r)$ نادرست باشد، ارزش چند تا از

گزاره‌های زیر درست است؟

$$p \wedge \sim q \quad (ب)$$

$$\sim p \Rightarrow \sim r \quad (الف)$$

$$\sim(\sim p) \quad (ت)$$

$$q \Leftrightarrow p \quad (پ)$$

(۴) یک

(۳) دو

(۲) سه

(۱) چهار

۶۸- بازنویسی شده عبارت «قیمت کالایی از بیست درصد آن ۸۰۰۰ تومان بیشتر است» به صورت

نماد ریاضی کدام است؟ (قیمت کالا را x در نظر بگیرید.)

$$x = \frac{۲۰}{۱۰۰}x + ۸۰۰۰ \quad (۲)$$

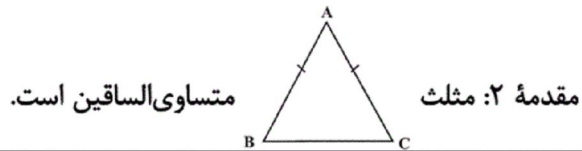
$$x + ۸۰۰۰ > \frac{۲۰}{۱۰۰}x \quad (۱)$$

$$x + ۸۰۰۰ = \frac{۲۰}{۱۰۰}x \quad (۴)$$

$$x > \frac{۲۰}{۱۰۰}x + ۸۰۰۰ \quad (۳)$$

۶۹- در مورد استدلال زیر، کدام گزینه صحیح نیست؟

مقدمه ۱: اگر مثلثی متساوی الاضلاع باشد، آنگاه متساوی الساقین هم می‌باشد.



مقدمه ۲: مثلث متساوی الساقین است.

∴ مثلث ABC متساوی الاضلاع است.

(۱) نام این استدلال مغالطه است.

(۲) نام این استدلال، قیاس استثنایی است.

(۳) نتیجه بدست آمده، ممکن است نادرست باشد. (۴) این روش استدلال کردن، نادرست است.

۷۰- دانش‌آموزی عبارت $x^6 - 64$ را به صورت زیر تجزیه کرده است. اولین ایراد این استدلال در کدام مرحله است؟

مرحله ۱ $x^6 - 64$

مرحله ۲ $x^6 - 2^6$

مرحله ۳ $(x^2)^3 - (2^2)^3$

مرحله ۴ $(x^2 - 2^2)(x^4 + 4x^2 - 16)$

مرحله ۵ $(x-2)(x+2)((x^2+2x)^2 - 4^2)$

مرحله ۶ $(x-2)(x+2)(x^2+2x-4)(x^2+2x+4)$

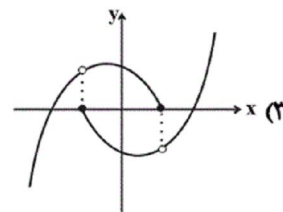
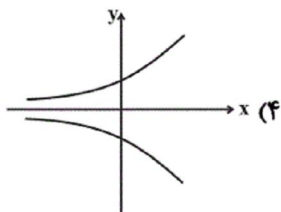
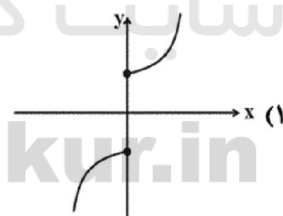
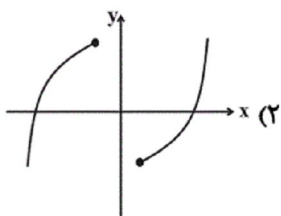
(۲) مرحله سوم

(۴) مرحله ششم

(۱) مرحله پنجم

(۳) مرحله چهارم

۷۱- کدام نمودار، نمایش یک تابع است؟



۷۲- تابع f به هر عدد طبیعی x ، دو برابر جذر همان عدد، به علاوه ۶ را نسبت می‌دهد، ضابطه f

کدام است؟

$$\begin{cases} f: \mathbb{R} \rightarrow \mathbb{R} \\ f(x) = 2\sqrt{x} + 6 \end{cases} \quad (۲)$$

$$\begin{cases} f: \mathbb{R} \rightarrow \mathbb{R} \\ f(x) = 2\sqrt{x+6} \end{cases} \quad (۱)$$

$$\begin{cases} f: \mathbb{N} \rightarrow \mathbb{R} \\ f(x) = 2\sqrt{x} + 6 \end{cases} \quad (۴)$$

$$\begin{cases} f: \mathbb{N} \rightarrow \mathbb{R} \\ f(x) = 2\sqrt{x+6} \end{cases} \quad (۳)$$

۷۳- اگر مجموع اعضای دامنه تابع $f = \{(a^2, 2a), (-a, a^2), (-3, a-1)\}$ برابر با ۳ باشد،

مجموع اعضای برد تابع کدام است؟

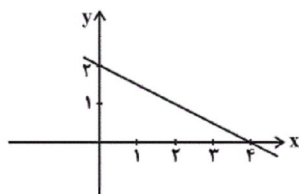
-۹ (۴)

۵ (۳)

-۳ (۲)

۱۷ (۱)

۷۴- اگر نمودار تابع خطی f به صورت زیر باشد، حاصل $f(2) - f(-2)$ کدام است؟



۱ (۲)

-۳ (۱)

-۲ (۴)

۴ (۳)

۷۵- طول یک فنر (y) وابسته به جرم وزنه‌ای است که به آن آویزان می‌شود (x). اگر رابطه بین x

و y خطی باشد و طول اولیه فنر (بدون داشتن وزنه) برابر ۲۰ سانتی‌متر بوده و به ازای هر ۵

کیلوگرم وزنه‌ای که به آن آویزان شود ۲ سانتی‌متر به طول فنر اضافه شود، طول فنر به ازای وزنه

۲۵ کیلوگرمی چند سانتی‌متر است؟

۳۲ (۴)

۳۰ (۳)

۲۵ (۲)

۲۴ (۱)

۷۶- یک شرکت تولیدی برای تولید x کالا مقدار $C(x) = 2000 + 10x$ تومان هزینه می‌کند و هر

کالا را ۱۰۰ تومان می‌فروشد. تابع سود این شرکت برای تولید x کالا کدام است؟

$$P(x) = 90x - 2000 \quad (۲)$$

$$P(x) = 90x + 2000 \quad (۱)$$

$$P(x) = 100x + 200 \quad (۴)$$

$$P(x) = 100x - 200 \quad (۳)$$

۷۷- در مورد تابع $f(x) = 2x^2 - x - 3$ کدام گزینه نادرست است؟

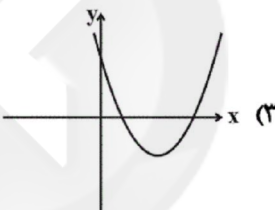
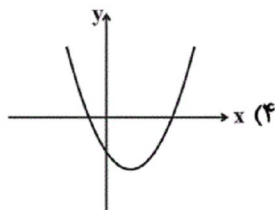
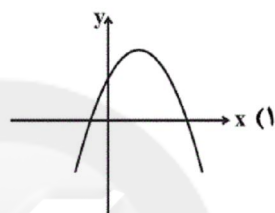
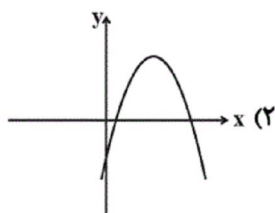
(۱) نمودار این تابع محور عرض‌ها را در نقطه‌ای به عرض -3 قطع می‌کند.

(۲) خط $x = \frac{1}{4}$ محور تقارن این سهمی است.

(۳) کمترین مقدار تابع برابر با $\frac{1}{4}$ است.

(۴) نمودار تابع در $x = -1$ محور x ها را قطع می‌کند.

۷۸- نمودار سهمی به معادله $y = -\frac{1}{4}(x-1)^2 + 5$ شبیه کدام یک از گزینه‌های زیر است؟



۷۹- اگر نمودار توابع $f(x) = -x^2 + ax + 3$ و $g(x) = 2x^2 - x + 2 - a$ یکدیگر را در نقطه‌ای

به طول ۲ قطع کنند، محور تقارن تابع $f(x)$ کدام است؟

$\frac{3}{2}$ (۴)

$-\frac{3}{2}$ (۳)

۳ (۲)

-3 (۱)

۸۰- یک کشاورز در زمین خود ۴۰ درخت به فواصل مساوی می‌کارد و در پایان سال به‌طور متوسط از هر درخت

۳۰۰ کیلو محصول برداشت می‌کند. به‌ازای هر درخت اضافی که کاشته می‌شود ۵ کیلوگرم از محصول

هر درخت کم می‌شود. برای برداشت ماکسیمم محصول چند درخت اضافه می‌تواند بکارد و ماکسیمم

محصول برداشتی چند کیلوگرم می‌باشد؟

۱۵۰۰۰، ۵ (۴)

۱۵۰۰۰، ۱۰ (۳)

۱۲۵۰۰، ۵ (۲)

۱۲۵۰۰، ۱۰ (۱)

۸۱- کدام یک از گزینه‌های زیر در رابطه با شاخص‌های رشد و توسعه درست است؟

- (۱) در چین نرخ مرگ‌ومیر نوزادان ۱۰/۹ در هزار و امید به زندگی ۸۵ سال است.
- (۲) تولید ناخالص داخلی سرانه در کشور چین که رتبه ۹۰ را در شاخص توسعه انسانی دارد، در حدود ۱۱۵۲۵ دلار در سال است.
- (۳) درآمد سرانه سالانه در بیش از ۵۰ کشور در حال توسعه فقیر از ۱۵۰۰ دلار کمتر است.
- (۴) هیچ‌یک از ۲۰ کشور توسعه یافته دنیا درآمد سرانه سالانه کمتر از ۵۰۰۰۰ دلار در سال ندارند.

۸۲- در رابطه با کشورهای با توسعه انسانی ضعیف و زیاد کدام یک از گزینه‌های زیر نادرست است؟

- (۱) در کشورهای با توسعه انسانی ضعیف، متوسط نرخ باسوادی بزرگسالان ۵۷/۱٪ است.
- (۲) در کشورهای با توسعه انسانی ضعیف، متوسط نرخ مرگ‌ومیر نوزادان در هر ۱۰۰۰ تولد ۸۴/۹ است.
- (۳) در کشورهای با توسعه انسانی زیاد، متوسط امید به زندگی در آغاز تولد ۸۰/۵ سال است.
- (۴) در کشورهای با توسعه انسانی زیاد، متوسط نرخ باسوادی بزرگسالان نزدیک به ۱۰۰٪ است.

۸۳- با توجه به جدول زیر که بیانگر وضعیت توزیع درآمد در کشور فرضی A در سال ۱۹۹۸ میلادی می‌باشد:

وضعیت توزیع درآمد ملی کشور A در سال ۱۹۹۸ میلادی	
سهم دهک اول	۱ درصد
سهم دهک دوم	۲ درصد
سهم دهک سوم	؟
سهم دهک چهارم	۵ درصد
سهم دهک پنجم	؟
سهم دهک ششم	۹ درصد
سهم دهک هفتم	۱۲ درصد
سهم دهک هشتم	؟
سهم دهک نهم	۲۱ درصد
سهم دهک دهم	۲۴ درصد
۱۰۰ درصد جمعیت کشور	۱۰۰ درصد درآمد ملی

الف) اگر تفاوت سهم دهک‌های دوم و سوم ۱ درصد، پنجم و ششم ۲ درصد و هشتم و نهم ۵ درصد باشد، سهم دهک‌های سوم، پنجم و هشتم از درآمد ملی کشور A چند درصد است؟

ب) اگر جمعیت این کشور در سال ۱۹۹۸ میلادی ۲/۵ میلیون نفر و درآمد ملی این کشور ۱۰۰ میلیون دلار بوده باشد، سهم هر نفر از افراد موجود در دهک هفتم از درآمد ملی کشور چقدر بوده است؟

ج) سهم درآمد دهک‌های اول و دهم این کشور از درآمد ملی در سال ۱۹۹۷ میلادی، به ترتیب ۲ و ۲۹ درصد بوده است. وضعیت توزیع درآمد در کشور A در کدام سال نامناسب‌تر است؟

- (۱) الف (۳-۷-۱۶، ب) ۴۸ دلار، ج) سال ۱۹۹۸
- (۲) الف (۴-۸-۱۷، ب) ۳۶ دلار، ج) سال ۱۹۹۷
- (۳) الف (۴-۸-۱۷، ب) ۴۸ دلار، ج) سال ۱۹۹۷
- (۴) الف (۳-۷-۱۶، ب) ۳۶ دلار، ج) سال ۱۹۹۸

۸۴- کدام گزینه به ترتیب پاسخ صحیح هر یک از سؤالات زیر است؟

الف) اصلاح ساختار توزیع درآمد و عادلانه‌تر کردن آن و مقابله با فقر، مستلزم چیست؟

ب) توزیع عادلانه درآمدها و کاهش فقر می‌تواند انگیزه قدرتمند همکاری و مشارکت عموم افراد جامعه را در کدام فرایند ایجاد کند؟

- (۱) توانمندسازی افراد جامعه در همه زمینه‌ها - رشد اقتصادی (۲) تقویت روحیه امید و همکاری بین افراد جامعه - توسعه سالم اقتصادی
- (۳) توانمندسازی افراد و به ویژه مولد کردن آنها - توسعه سالم اقتصادی (۴) رسیدگی به وضعیت نامطلوب زندگی اقشار کم‌درآمد - رشد اقتصادی

۸۵- امروزه براساس تقسیم‌بندی کشورهای غربی و تعریف آنها از توسعه، کشورها به چند گروه تقسیم‌بندی می‌شوند و کدام گزینه در خصوص مباحث رشد و توسعه نادرست است؟

(۱) به چهار گروه توسعه یافته، در حال توسعه، کمتر توسعه یافته و توسعه نیافته تقسیم می‌شوند. - نرخ باسوادی بزرگسالان در ایران در سال ۲۰۱۵، ۷۴/۳ درصد بوده است.

(۲) به چهار گروه توسعه یافته، در حال توسعه، کمتر توسعه یافته و توسعه نیافته تقسیم می‌شوند. - در سال ۲۰۱۱ تولید ناخالص داخلی سرانه سالانه قطر با جمعیتی حدود ۹۱۰ هزار نفر، حدود ۱۲۷۵۶۲ دلار PPP بوده است.

(۳) به دو گروه پیشرفته و عقب مانده (جهان سوم) تقسیم می‌شوند. - در کشور نروژ در سال ۲۰۱۵ نرخ مرگ و میر نوزادان در هر هزار تولد ۶/۵ بوده است.

(۴) به دو گروه پیشرفته و عقب مانده (جهان سوم) تقسیم می‌شوند. - برای اندازه‌گیری توسعه در کنار درآمد سرانه از معیارهای دیگری نیز استفاده می‌شود.

۸۶- با توجه به جدول زیر که نشانگر چگونگی توزیع درآمد در کشور A در سال ۲۰۰۰ است: اگر تفاوت سهم دهک‌های سوم و چهارم ۱ درصد، ششم و هفتم ۴ درصد و نهم و دهم ۲ درصد باشد:

جدول وضعیت توزیع درآمد در کشور A مربوط به سال ۲۰۰۰	
سهم دهک اول	۱ درصد
سهم دهک دوم	۲ درصد
سهم دهک سوم	؟
سهم دهک چهارم	۵ درصد
سهم دهک پنجم	۷ درصد
سهم دهک ششم	۹ درصد
سهم دهک هفتم	؟
سهم دهک هشتم	۱۷ درصد
سهم دهک نهم	؟
سهم دهک دهم	۲۲ درصد
۱۰۰ درصد جمعیت کشور	۱۰۰ درصد درآمد ملی

الف) سهم دهک‌های سوم و هفتم و نهم از درآمد ملی این کشور به ترتیب از راست به چپ چند درصد است؟

ب) اگر مجموع درآمد سالانه این کشور ۵۲۰۰۰ دلار باشد، سهم دهک‌های پنجم، نهم و دهم از درآمد ملی در سال ۲۰۰۰ به ترتیب چند دلار است؟

۱) الف (۴-۱۳-۲۰، ب) ۳,۶۴۰-۱۰,۴۰۰-۱۱,۴۴۰

۲) الف (۵-۱۴-۱۹، ب) ۳,۵۴۰-۹,۸۸۰-۱۲,۴۴۰

۳) الف (۴-۱۳-۲۰، ب) ۳,۶۴۰-۱۰,۴۰۰-۱۲,۴۴۰

۴) الف (۵-۱۴-۱۸، ب) ۳,۵۴۰-۹,۳۶۰-۱۱,۴۴۰

۸۷- در کدام گزینه همه موارد درست است؟

۱) سطح پایین توسعه در کشور موزامبیک با سطح پایین رشد در این کشور هماهنگی دارد. - با قدری مسامحه می‌توان از درآمد سرانه به عنوان

معیاری برای سنجش توسعه نیز استفاده کرد. - حدود $\frac{1}{5}$ جمعیت $\frac{7}{5}$ میلیارد نفری کره زمین در کشورهای توسعه یافته زندگی می‌کنند.

۲) در سال ۲۰۱۵ تولید ناخالص داخلی سرانه در کشور سوئیس بیش از ۸۰۶۷۵ دلار بوده است. - اگر در جامعه‌ای میزان واقعی تولید در دوره‌ای

معین نسبت به دوره قبل افزایش یابد می‌گوییم در آن جامعه توسعه صورت گرفته است. - $\frac{4}{5}$ جمعیت $\frac{7}{5}$ میلیارد نفری کره زمین در

کشورهای در حال توسعه و توسعه نیافته زندگی می‌کنند.

۳) امروزه یکی از معیارهای رایج برای طبقه‌بندی کشورهای مختلف دنیا، طبقه‌بندی براساس سطح توسعه یافتگی است. - تفاوت و شکاف عمیق بین

کشورهای در حال توسعه و توسعه یافته به هیچ وجه به سطح درآمد سرانه محدود نمی‌شود. - تولید ناخالص داخلی سرانه به دلار PPP ثابت سال ۲۰۱۱ در کشور نروژ ۵۹۴۴۸ است.

۴) امید به زندگی در کشور موزامبیک ۷۵ سال است. - نرخ باسوادی بزرگسالان در کشور نروژ حدود ۱۰۰ درصد است. - مفهوم توسعه شامل رشد نیز هست؛ اما هر رشدی را نمی‌توان توسعه دانست.

۸۸- به ترتیب هر یک از عبارات زیر از حیث صحیح یا غلط بودن در چه وضعیتی قرار دارند؟

- رفاه اجتماعی با از بین رفتن فقر و کاهش نابرابری‌ها تحقق می‌یابد.

- خط فقر از یک کشور به کشور دیگر یا از یک زمان به زمان دیگر تفاوت چندانی ندارد.

- معمولاً با در نظر گرفتن دو شاخص درآمد سرانه و میزان نابرابری در توزیع درآمد می‌توان تصویری از وسعت و اندازه فقر در هر کشور به دست آورد.

۴) غ - ص - ص

۳) ص - غ - ص

۲) غ - ص - غ

۱) ص - ص - ص

۸۹- کدام گزینه نادرست است؟

۱) با محاسبه شاخص HDI ملاحظه می‌شود که چه بسا کشورهایی با درآمد سرانه مشابه، توسعه انسانی متفاوتی داشته باشند.

۲) نتایج رشد ممکن است در زمان طولانی‌تری به دست آید و در کوتاه‌مدت مشهود نباشد، به همین دلیل گفته می‌شود رشد برعکس توسعه، فرایندی بلندمدت است.

۳) اگر کشوری با برخورداری از عوامل تولید بیش‌تر مثل سرمایه‌گذاری بیش‌تر، ظرفیت تولیدی خود را افزایش دهد می‌گوییم در مسیر رشد گام برداشته است.

۴) تأسیس کارخانه‌های جدید و گسترش و توسعه مراکز تولید به مفهوم رشد دلالت دارد.

۹۰- چند مورد از عبارات زیر نادرست است؟

- توسعه در کنار افزایش تولید، بر تغییر و تحولات کیفی نیز دلالت دارد.
- برای مقایسه وضعیت کشورهای مختلف با یکدیگر باید درآمد سرانه آن کشورها را بر حسب واحد پول یکسانی محاسبه کنیم.
- در کشور ما به‌ویژه در دهه چهارم، در بحث الگوی اسلامی - ایرانی پیشرفت، به جای واژه توسعه، واژه پیشرفت به کار رفت و مورد قبول نخبگان واقع شد.

- در سال ۲۰۱۵ تولید ناخالص داخلی سرانه در کشور سودان حدود ۳۲۱ دلار بوده است.

(۱) چهار (۲) سه (۳) دو (۴) یک

۹۱- خطّ عروضی کدام مصراع، کاملاً درست است؟

- (۱) نگارینا به صحرا رو که صحرا حله می‌پوشد (نگارینا ب صحرا رُ کِ صحرا حَلَلِ می پو شد)
- (۲) بنشانی خوش و آن‌گه بکشی زار مرا (بنشانی خو شو آن گه پکشی زار مرا)
- (۳) که گیتی چو دریا مشوش فتاده است (کِ گیتی چُ دریا مُشوشِ فِتاده است)
- (۴) پای دار ای دل که جانان دست غارت برگشاد (پای دا ری دِل کِ جانان دَسْتِ غَارَتِ بَرگَشاد)

۹۲- با توجه به تحلیل متن زیر، کدام گزینه نادرست است؟

- «اما سبب آمدن ابلیس به زمین آن بود که خداوند عزوجل او را یک چند خازن بهشت کرده بود. پس او را مهتر کرد بر فریشتگان آسمان و به هر آسمانی خدای عزوجل را سجده کرده بود هزار سال. پس خدای عزوجل گروهی فریشتگان را بیافرید از آتش و ایشان را جان نام کرد و این جهان ایشان را داد. پس آن جان بدین جهان اندر عاصی شدند اندر خدای عزوجل.»

(۱) ایجاز و اختصار در لفظ و معنا و تکرار فعل یا اسم به حکم ضرورت معنی.

(۲) حذف افعال به قرینه در متن وجود دارد.

(۳) متن تلمیح دارد.

(۴) از لغات عربی در مقایسه با دوره‌های بعد کم‌تر استفاده شده است.

۹۳- در تحلیل فکری ابیات زیر، کدام بیت به سبک خراسانی سروده نشده است؟

(۱) هیچ دانی کز چه باشد عزت آزادگان / از سر خوان لئیمان دست کوتاه کردن است

(۲) ای بستگان تن به تماشای جان روید / کاخر رسول گفت تماشا مبارک است

(۳) شادمانه بزی تن آسان باش / به عدو بازدار رنج و تعب

(۴) در جنگ جستن چون طوس نوذر / در دیو کشتن چون رستم سام

۹۴- در چند بیت آرایه «ترصیع» یافت می‌شود؟

(الف) تو را نازی است اندر سر که عالم بر نمی‌تابد / مرا دردی است اندر دل که مرهم بر نمی‌تابد

(ب) با درد تو کس منت مرهم نپذیرد / با وصل تو کس ملک عالم نپذیرد

(ج) تا کی روم از عشق تو شوریده به هر سوی؟ / تا کی شوم از شور تو دیوانه به هر کوی؟

(د) بزرگی به ناموس و گفتار نیست / بلندی به دعوی و پندار نیست

(ه) تو شیرینی و گفتار تو شیرین / تو نوشینی و دیدار تو نوشین

(و) در دستت اوفتادم چون مرغ پر بریده / در پیشت ایستادم چون شمع سر بریده

(ز) بشر ماورای جلالش نیافت / بصر منتهای جمالش نیافت

(۱) دو (۲) یک (۳) چهار (۴) سه

۹۵- با توجه به ویژگی‌های زبانی و ادبی شعر سبک خراسانی، کدام بیت نمی‌تواند مربوط به این سبک باشد؟

- (۱) فروزنده میغ و برنده تیغ / به جنگ اندرون جان ندارم دریغ
- (۲) همان جوشن و خود و زوپین و تیغ / کلاه و کمر هم نبودش دریغ
- (۳) این غم، که مراسم کوه قاف است، نه غم / این دل، که تورااست، سنگ خارااست، نه دل
- (۴) محو کف خاکستر خویشم که تب عشق / اخگر صقتم پنبه دماند از جگر داغ

۹۶- در کدام بیت، آرایه «موازنه» وجود دارد؟

- (۱) آتش از هیزم کند کم در طبیعت طرفه نیست / آتشی کو هیزم افزایش همی این طرفه‌تر
- (۲) کز گران‌سنگی گنجور سپهر آمد کوه / وز سبکساری بازیچه باد آمد خس
- (۳) غلام نرگس مست تو تاجداران‌اند / خراب باده لعل تو هوشیاران‌اند
- (۴) مرد باش و گرم رو در راه مردان روز و شب / تیغ گیر و زخم زن دین از زبان ویران مکن

۹۷- تقطیع هجایی بیت زیر در کدام گزینه به‌درستی نشان داده شده است؟

«دیگری را در کمند آور که ما خود بنده‌ایم / ریسمان در پای حاجت نیست دست‌آموز را»

- (۱) - U - / - - U - / - - U - / - - U -
- (۲) - U - - / - U - - / - U - - / - U - -
- (۳) - U - - / - U U - / - U U -
- (۴) - U - / - - U - / - - U - / - - U -

۹۸- به‌ترتیب هر یک از آثار زیر مربوط به کدام دوره از ادوار نثر دوره اول است؟

کشف‌المحجوب / قابوس‌نامه / التفهیم / سیاست‌نامه / تاریخ بلعمی

- (۱) سامانی - غزنوی و سلجوقی - غزنوی و سلجوقی - سامانی - غزنوی و سلجوقی
- (۲) غزنوی و سلجوقی - غزنوی و سلجوقی - سامانی - غزنوی و سلجوقی - سامانی
- (۳) غزنوی و سلجوقی - سامانی - سامانی - سامانی - غزنوی و سلجوقی
- (۴) سامانی - سامانی - غزنوی و سلجوقی - غزنوی و سلجوقی - سامانی

۹۹- در کدام‌یک از ابیات زیر بیش‌ترین تعداد حذف همزه وجود دارد؟

- (۱) ای نسیم سحر آرامگه یار کجاست / منزل آن مه عاشق کش عیار کجاست
- (۲) آن پیک نامور که رسید از دیار دوست / آورد حرز جان ز خط مشک‌بار دوست
- (۳) ساقیا می‌ده که جز می‌نشکند پرهیز را / تا زمانی کم کنم این زهد رنگ‌آمیز را
- (۴) کمر کوه کم است از کمر مور اینجا / ناامید از در رحمت مشو ای باده‌پرست

۱۰۰- هر دو بیت کدام گزینه «ترصیع» دارند؟

(الف) قلم بر بیدلان گفתי نخواهم راند و هم راندی / جفا بر عاشقان گفתי نخواهم کرد و هم کردی

(ب) عاقلان را حلاوتی در جان / غافلان را تلاوتی به زبان

(ج) بدم گفתי و خرسندم عفاک‌الله نکو گفתי / سگم خواندی و خشنودم، جزاک‌الله کرم کردی

(د) خرد زنده‌ جاودانی شناس / خرد مایه‌ شادمانی شناس

(ه) دل کمال از لعل میگون تو یافت / جان حیات از نطق موزون تو یافت

(و) ما چو ناییم و نوا در ما ز توست / ما چو کوهیم و صدا در ما ز توست

(۱) ه- د

(۲) الف - ب

(۳) د - و

(۴) ج - د

۱۰۱- در کدام گزینه همه‌ ارکان تشبیه آمده است؟

(۱) حافظ! سخن بگوی که بر صفحه‌ جهان / این نقش ماند از قلمت یادگار عمر

(۲) ای خرم از فروغ رخت، لاله‌زار عمر / باز آ که ریخت بی‌ گل رویت بهار عمر

(۳) لب‌ت تا در لطافت لاله‌ سیراب را ماند / دلم در بی‌قراری چشمه‌ سیماب را ماند

(۴) تویی که بر سر خوبان کشوری چون تاج / سزد اگر همه‌ دلبران دهندت باج

۱۰۲- کدام گزینه برای پر کردن جاهای خالی مناسب است؟

معروف‌ترین شاعر قرن ... ، ... است. وی در کتاب ... خود شیوه‌ ... را در بیان حقایق عرفانی و ذکر احوال عارفان به کار برد.

(۱) نهم / جامی / نوحات‌الانس / تذکرة‌الاولیای عطار (۲) هفتم / مولانا جلال‌الدین بلخی / مثنوی معنوی / تذکرة‌الاولیای عطار

(۳) نهم / خواجوی کرمانی / جمشید و خورشید / نظامی (۴) هفتم / فخرالدین عراقی / عشاق‌نامه / لمعات جامی

۱۰۳- «مشبه» همه‌ تشبیهات به‌جز ... درست مشخص شده است.

(۱) تربت پارس چو جان جسم تو در سینه فشرد / لیک در خاک وطن آتش عشقت نفسرد

(۲) در محیط هستی‌ات عالم به‌جز یک موج نیست / باد تقدیرت به هر جانب روان انداخته

(۳) فرآش خزان ورق بیفشاند / نقاش صبا چمن بیاراست

(۴) هر که را خاطر به زلف ماهرویان می‌کشد / عیب نتوان کرد اگر چون من پریشان خاطر است

۱۰۴- هر کدام از موارد زیر به ترتیب مرتبط با کدام شاعر است؟

(الف) غزل‌های او بر حافظ نیز تأثیرگذار بوده است.

(ب) با تلفیق عشق و عرفان غزل فارسی را به کمال رسانید.

(پ) در غزل‌هایش توجه خاصی به سعدی و مولوی داشته است.

(ت) قدرت شاعری او در قطعات اخلاقی آشکار شده است.

(۱) خواجه کرمانی - حافظ - سلمان ساوجی - ابن‌یمین

(۳) سلمان ساوجی - حافظ - خواجه کرمانی - ابن‌یمین

(۲) سلمان ساوجی - خواجه کرمانی - ابن‌یمین - حافظ

(۴) خواجه کرمانی - حافظ - ابن‌یمین - سلمان ساوجی

۱۰۵- در کدام گزینه تشبیه فشرده به کار نرفته است؟

(۱) گر چو فرهادم به تلخی جان برآید باک نیست / بس حکایت‌های شیرین باز می‌ماند ز من

(۲) تو سرو جویباری، تو لاله بهاری / تو یار غم‌گساری تو حور دل‌ربایی

(۳) ناوک چشم تو در هر گوشه‌ای / هم‌چو من افتاده دارد صد قتیل

(۴) نیست بر لوح دلم جز الف قامت یار / چه کنم حرف دگر یاد نداد استادم

۱۰۶- مرز پایه‌هایی آوایی کدام گزینه نادرست مشخص شده است؟

(۱) ای رخت چون خلد و لعلت سلسبیل

ای	رُ	خ	چُن	خُل	دُ	لَع	لَت	سَل	سَ	بیل
----	----	---	-----	-----	----	-----	-----	-----	----	-----

(۲) دیگر می‌رس از من نشان کز دل نشانم می‌رود

دی	گَر	مَ	پُر	سَز	مَن	بَ	شَان	کَز	دَل	نَ	شَا	نَم	مِی	رَ	وَد
----	-----	----	-----	-----	-----	----	------	-----	-----	----	-----	-----	-----	----	-----

(۳) که این را این چنین چشم است و آن را آن چنان ابرو

کَ	اِیْن	رَا	اِیْن	چَ	نِیْن	چِش	مَس	تَ	اَنْ	رَا	اَنْ	چَ	نَا	نَب	رُو
----	-------	-----	-------	----	-------	-----	-----	----	------	-----	------	----	-----	-----	-----

(۴) نمی‌بینم از همدمان هیچ بر جای

نَ	مِی	بِی	نَ	مَز	هَم	دَ	مَان	هَی	چَ	بَر	جَا
----	-----	-----	----	-----	-----	----	------	-----	----	-----	-----

۱۰۷- کدام گزینه درباره عطاملک جوینی و اثر او نادرست است؟

(۱) از نثر نویسان قرن هفتم هجری است و از نوجوانی به کارهای دیوانی پرداخت.

(۲) خاندان او از افراد با نفوذ حکومت تیموریان بود.

(۳) کتاب او تاریخ جهانگشا نام دارد و دارای نثری مصنوع و دشوار است.

(۴) کتابش در شرح ظهور چنگیز، احوال و فتوحات او، تاریخ خوارزمشاهیان، فتح قلعه‌های اسماعیلیه و حکومت جانشینان حسن صباح نوشته شده است.

۱۰۸- در کدام گزینه آرایه «تشبیه» وجود ندارد؟

- (۱) من شکسته بدحال زندگی یابم / در آن زمان که به تیغ غمت شوم مقتول
 (۲) حجاب ظلمت از آن بست آب خضر که گشت / ز شعر حافظ و آن طبع هم چو آب خجل
 (۳) چو یار بر سر صلح است و عذر می طلبد / توان گذشت ز جور رقیب در همه حال
 (۴) هر مرغ فکر کز سر شاخ سخن بجست / بازش ز طره تو به مضراب می زدم

۱۰۹- با توجه به متن زیر کدام گزینه می تواند به درستی آن را کامل کند؟

«مغولان در اوایل قرن هفتم (... ه. ق) به نواحی مرزی ایران حمله کردند. ... که کانون فرهنگی ایرانی بود، ویران شد و بسیاری از مدارس، که مهد علم و فرهنگ بودند، از بین رفتند. ...، مداح جلال الدین خوارزمشاه که خود به دست مغولان کشته شد، درباره قتل عام مغولان، در ... می گوید:

«کس نیست که تا بر وطن خود گرید / بر حال تباہ مردم بد گرید

دی بر سر مُرده‌ای دو صد شیون بود / امروز یکی نیست که بر صد گرید»

- (۱) ۶۳۵ - عراق عجم - فریدالدین عطار - اصفهان
 (۲) ۶۳۳ - خراسان - فخرالدین عراقی - فارس
 (۳) ۶۱۶ - خراسان - کمال الدین اسماعیل - اصفهان
 (۴) ۶۱۵ - عراق عجم - نجم الدین کبری - فارس

۱۱۰- تعداد هجاها و تعداد پایه‌های آوایی همه گزینه‌ها به جز ... دقیقاً با بیت زیر برابر است.

«جهان در جهان نقش و صورت گرفت / کدام است از این نقش‌ها آن ما»

- (۱) در اجزای من خوش درآمیخته / به خویشی چو موسی و هارون من
 (۲) تو گویی گرفتار هجرم مگر / که واصل تویی هجر گیرا تویی
 (۳) محبت ستمگر نباشد نباشد / وفا زحمت‌آور نباشد نباشد
 (۴) در این انجمن مفلسان خامش‌اند / صراحی خالی چه غلغل کند

۱۱۱- در کدام گزینه به ترتیب بیت اول آرایه «ترصیع» و بیت دوم آرایه «موازنه» دارد؟

- (الف) دستت همی زمین را مفلس کند به زر / تیغت همی هوا را قارون کند ز جان
 (ب) به بالای ایوان او راغ نیست / به پهنای میدان او باغ نیست
 (ج) نادیده راه‌های تو را روزها اثر / ناداده گرزهای تو را بادها نشان
 (د) موجود شد ز کوشش تو در شاهوار / معلوم شد ز بخشش تو گنج شایگان

- (۱) د - ج
 (۲) ب - الف
 (۳) الف - د
 (۴) ج - ب

۱۱۲- تقطیع هجایی چند مصراع نادرست است؟

- (الف) غلغل مستان چو به گردون رسید (-UU-/-UU-/-U-U)
- (ب) هله ای آنک بخوردی سحری باده که نوشت (-UU/--UU/--UU/--UU)
- (پ) این فصل را با من بخوان، باقی فسانه است (-U/-U--/-U--/-U--)
- (ت) آه که آن صدر سرا می‌نهد بار مرا (-UU-/-UU-/-UU-)
- (ث) مگر برای مصلحت نگه ندارم برود (-UU-/-U-U/-U-U/-U-U)
- (۱) دو (۲) سه (۳) چهار (۴) پنج

۱۱۳- در همه ابیات به جز ... واژه‌ای به کاررفته که در مقایسه با زبان امروز تغییر تلفظ داده است.

- (۱) به بانگ چنگ و به بانگ رباب کرد همی / هزاردستان با بلبل خجسته خطاب
- (۲) پدر به جای پسر هرگز این کرم نکند / که دست جود تو با خاندان آدم کرد
- (۳) گر ایوان ما سر به کیوان بر است / از آن بهره ما یکی چادر است
- (۴) دلش زان زده فال پر آتش است / همه زندگانی بر او ناخوش است

۱۱۴- چند مورد از ابیات زیر دارای آرایه «ترصیع» هستند؟

- (الف) دانه باشی مرغکانت برچنند / غنچه باشی کودکانت برکنند
- (ب) خاک بازار نیرزم که بر او می‌گذری / بخت آینه ندارم که در او می‌نگری
- (پ) گشاینده بند هاماوران / ستاننده مرز مازندران
- (ت) گه به نوای علمش برکشند / گه به نگار قلمش درکشند
- (ث) زبانش توان ستایش نداشت / روانش گمان نیایش نداشت
- (۱) یک (۲) دو (۳) سه (۴) چهار

۱۱۵- در بیت کدام گزینه، بیش از یک‌بار حذف همزه صورت گرفته است؟

- (۱) از نسیم سحر آموختم و شعله شمع / رسم شوریدگی و شیوه شیدایی را
- (۲) شب به مهتاب رخت بلبل و پروانه و گل / شمع بزم چمن‌اند انجمن آرایی را
- (۳) جان چه باشد که به بازار تو آرد عاشق / قیمت ارزان کنی گوهر زیبایی را
- (۴) رنگ رؤیا زده‌ام بر افق دیده و دل / تا تماشا کنم آن شاهد رؤیایی را

۱۱۶- عبارات همه گزینه‌ها به جز ... مربوط به نثر دوره سامانی است.

- (۱) سپاس و آفرین بر خدای کامران و کامکار و آفریننده زمین و آسمان را، آن‌کش نه همتا و نه انباز و نه دستور و نه فرزند است.
- (۲) پس عبدالمطلب گفت: ایها الملک، من خداوند اشترم نه خداوند خانه، و مر این خانه را خداوندی هست و او خانه خود نگاه دارد.
- (۳) درود بر محمد پیغامبر، بهترین جهان و گزین پیغامبران و نازنین همه فرزندان آدم و شفاعت‌خواه بندگان به روز بزرگ.
- (۴) قاعده علم فنا و بقا بر اخلاص و حدانیت است؛ یعنی چون بنده به وحدانیت حق مقرر آید، خود را مغلوب و مقهور حکم حق ببندد.

۱۱۷- خطّ عروضی کدام گزینه در کمانک مقابل آن نادرست است؟

(۱) هر چه بر نفس خویش نپسندی ← (هر چه بر نفس خویش نپسندی)

(۲) هم قصّه ناموده دانی ← (هم قصص ی نامود دانی)

(۳) که نیم بر در تو بالین نه ← (ک نیم بر در ت بالین نه)

(۴) چون نای بی‌نوایم از این نای بی‌نوا ← (چ نای بی ن وایم از این نای بی نوا)

۱۱۸- با توجه به ویژگی‌های سبک خراسانی کدام گزینه از نمونه ابیات این سبک نیست؟

(۱) شیر هم شیر بود گرچه به زنجیر بود / نبرد بند و قلاده شرف شیر زیان

(۲) گر صورت بی‌صورت معشوق ببینید / هم خواجه و هم خانه و هم کعبه شما یید

(۳) همیشه شاد و ندانستمی که غم چه بود / دلم نشاط و طرب را فراخ میدان بود

(۴) خاک را چون ناف آهو مشک زاید بی‌قیاس / بید را چون پرّ طوطی برگ روید بی‌شمار

۱۱۹- موارد تمام ابیات به‌جز بیت گزینه... دارای «ترصیع» است.

الف) نسخ کن این آیت ایام را / مسخ کن این صورت اجرام را

ب) موضع کفر نیست جز در رنج / مرجع شکر نیست جز سر گنج

ج) آن مصر مملکت که تو دیدی خراب شد / و آن نیل مکرمت که شنیدی سراب شد

د) هم از گوهر گزیده هم ز اختر / هم از منظر ستوده هم ز مخبر

ه) امل گوید که آمد رهبر من / اجل گوید که آمد خنجر من

(۴) الف - ه

(۳) ب - د

(۲) ه - د

(۱) الف - ج

۱۲۰- در همه گزینه‌ها به‌جز... یکی از ویژگی‌های فکری شعر سبک خراسانی وجود دارد.

(۱) آبدان گشت نیلگون رخسار / وآسمان گشت سیم‌گون سیما

(۲) هر روز مرا عشق نگاری به سرآید / در باز کند ناگه و گستاخ درآید

(۳) از فراوان گل که بر شاخ درختان بشکفد / راست پنداری درختان گوهر آوردند بار

(۴) گر شدیم از باده بدنام جهان تدبیر چیست / هم‌چنین رفته است در عهد ازل تقدیر ما

۱۲۱- به‌ترتیب در قضایای «سیل غمت خانه دل را ببرد» و «خورشید می‌درخشد» محمول کدام است؟

(۲) برنده خانه دل - درخشان

(۱) خانه دل - درخشان

(۴) خانه دل - می‌درخشد

(۳) غمت - می‌درخشد

۱۲۲- برای داشتن استنتاج استقرایی قوی کدام نکته را باید رعایت کنیم و در صورت عدم رعایت نکته

مذکور دچار چه نوع مغالطه‌ای خواهیم شد؟

- (۱) نمونه‌ها باید متفاوت و تصادفی باشند - ایهام انعکاس
- (۲) نمونه‌ها نباید بیانگر همه طیف‌های مختلفی باشند که در جامعه آماری ما وجود دارند - تعمیم شتابزده
- (۳) تعداد نمونه‌ها نسبت به کل جامعه آماری نسبت مناسبی داشته باشند - تعمیم شتابزده
- (۴) نمونه‌ها باید بیانگر همه طیف‌های مختلفی باشند که در جامعه آماری ما وجود دارند - ایهام انعکاس

۱۲۳- در کدام استدلال مقدمات از نتیجه حمایت نسبی نمی‌کنند؟

- (۱) همه کلاغ‌هایی که دیده‌ایم سیاه بوده‌اند؛ پس کلاغ سفید وجود ندارد.
- (۲) برای رفتن به دانشگاه دیپلم لازم است؛ پس دانشجویان دیپلم دارند.
- (۳) سگ گله هنگام دزدیده شدن گوسفندان پارس نکرده است؛ پس قطعاً دزد غریبه نیست.
- (۴) اغلب تاکسی‌های این شهر زرد رنگ هستند؛ پس این ماشین سفید تاکسی نیست.

۱۲۴- استدلال تمثیلی استدلالی ... است که نتایج آن ... بوده و می‌تواند منجر به مغالطه ... شود.

- | | |
|----------------------------------|------------------------------------|
| (۱) قوی - قطعی - تعمیم شتابزده | (۲) قوی - احتمالی - تمثیل ناروا |
| (۳) ضعیف - احتمالی - تمثیل ناروا | (۴) ضعیف - احتمالی - تعمیم شتابزده |

۱۲۵- به ترتیب در کدام گزینه راه مقابله با مغالطه تمثیل ناروا و علت عدم توانایی برای کسب نتیجه قطعی از استقرای تعمیمی به درستی ذکر

شده است؟

- (۱) توجه به وجوه اشتراک - تعداد نمونه‌ها معرف کل جامعه نیستند.
- (۲) یافتن استدلال تمثیلی مخالف - شرایط استقرای تعمیمی قوی رعایت نمی‌شود.
- (۳) توجه به وجوه اشتراک - تک تک جامعه آماری مورد بررسی قرار نمی‌گیرد.
- (۴) یافتن استدلال تمثیلی مخالف - نمونه‌ها تصادفی هستند.

۱۲۶- در کدام گزینه توضیح و مثال درستی پیرامون استقرای تعمیمی ذکر شده است؟

- (۱) با مشاهده چند مورد جزئی حکمی کلی می‌دهیم. - علی سرطان خون دارد او همیشه بی‌حال است من هم اغلب مواقع بی‌حالم پس من هم سرطان دارم.
- (۲) در علوم تجربی و روان‌شناسی از آن استفاده می‌کنیم. - تاکنون سه نفر در فامیل ما حقوق خوانده‌اند اما بیکارند پس رشته حقوق بازار کار ندارد.
- (۳) مبنای آن براساس تخمین بنا شده است - تا کنون ۵ دانش‌آموز این دبستان نمره هوش بالای ۱۵۰ کسب کرده‌اند پس دانش‌آموزان این مدرسه باهوش‌اند.
- (۴) حکم یک نمونه را به دلیل مشابهت ظاهری به مورد دیگر سرایت می‌دهیم - علی در انتخابات شورای دانش‌آموزی شرکت کرده است پس او حتماً دانش‌آموز است.

۱۲۷- وظیفه سور در قضیه، ... است که در قضیه «بعضی الف ب نیست» دربرگیرنده ... مصادیق موضوع است.

- (۱) تعیین دامنه مصادیق موضوع - همه
 (۲) تعیین دامنه مصادیق موضوع - بعضی
 (۳) تعیین دامنه مصادیق محمول - همه
 (۴) تعیین دامنه مصادیق محمول - بعضی

۱۲۸- به ترتیب نوع قضایای زیر را مشخص کنید.

«زاگی قالب پنیری دید.»

«آزادی نام میدانی در شهر ما است.»

- (۱) محصوره - شخصیه
 (۲) شخصیه - محصوره
 (۳) محصوره - محصوره
 (۴) شخصیه - شخصیه

۱۲۹- کدام یک از موارد زیر قضیه محسوب نمی‌شوند؟

(الف) چرا غم دیگران می‌خوری؟

(ب) عجب هوای خوبی!

(ج) آب از ترکیب هیدروژن و اکسیژن با یکدیگر پدید می‌آید.

(د) قانون، مجازات‌کننده مجرمان است.

(ه) ارسطو، کاشف منطق است.

(و) روز چهارشنبه شجاع است.

- (۱) ب، ج، ه
 (۲) الف، ب، و
 (۳) ج، د، ه
 (۴) و، د، الف

۱۳۰- کدام گزینه به ترتیب پاسخ سؤالات زیر می‌باشد؟

(الف) درباره استنتاج بهترین تبیین نمی‌توانیم بگوییم ...

(ب) استنتاج بهترین تبیین در چه مورد کاربرد دارد؟

(ج) نتیجه استدلال تمثیلی همواره ... است.

(۱) الف) نتیجه‌اش احتمالی است و در علوم تجربی به کار نمی‌رود. (ب) بررسی فرضیه‌های علمی (ج) جزئی

(۲) الف) نتیجه‌اش قطعی نیست به همین دلیل استقرا محسوب می‌شود. (ب) روان‌شناسی (ج) کلی

(۳) الف) از راه حذف موارد احتمالی به نتیجه دست می‌یابد. (ب) ادبیات (ج) کلی

(۴) الف) نوعی استقرا است زیرا از بررسی تک تک موارد به نتیجه دست می‌یابد. (ب) صنایع هوایی (ج) جزئی

۱۳۱- تعداد عبارتهای نادرست در کدام گزینه به درستی ذکر شده است؟

- تالس فلسفه خود را به صورت شعر عرضه کرده و با بیان شاعرانه به توصیف عقاید فلسفی خود پرداخته است.
- هراکلیتس می‌گوید شکل‌های هندسی اساس همه اشیا است.
- سخنان هراکلیتس آمیخته با ابهام و پیچیدگی بود.
- از گزنوفانس آثار مختصری باقی مانده است.

- (۱) دو
 (۲) یک
 (۳) چهار
 (۴) سه

۱۳۲- به ترتیب ملاصدرا می گویند: ... اهل حرکت و پویایی است؛ ... به شنیده‌ها بسنده می‌کند. سائر در تلاش است تا از

جهان ... عبور کرده و به جهان ... راه یابد.

(۲) واقف - سائر - محسوسات - معقولات

(۱) سائر - واقف - معقولات - محسوسات

(۴) سائر - واقف - محسوسات - معقولات

(۳) واقف - سائر - معقولات - محسوسات

۱۳۳- کدام گزینه درباره تفکر فلسفی صحیح نیست؟

(۱) هرگاه انسان به صورت جدی درباره پرسش‌های مهم و حیاتی تفکر کرده و در پی پاسخ آن باشد تفکر فلسفی را آغاز کرده است.

(۲) تفکر فلسفی ضرورتی عام و همگانی است که هر انسانی باید به آن بپردازد.

(۳) تفکر فلسفی لازمه زندگی هر انسانی است پس همه انسان‌ها به آن توجه دارند.

(۴) تفکر فلسفی باعث تفاوت زندگی انسان با سایر افراد می‌شود.

۱۳۴- به ترتیب کدام گزینه پیرامون زمان آغاز فلسفه و کتاب‌های تاریخ فلسفه درست است؟

(۱) نمی‌توان برای دانش فلسفه از نظر زمانی آغازی تعیین کرد - همه محققان اروپایی کتاب‌های تاریخ فلسفه خود را با یونان آغاز کرده‌اند.

(۲) فلسفه از سرزمین یونان آغاز شده است - برخی محققان اروپایی کتاب‌های تاریخ فلسفه خود را با یونان آغاز کرده‌اند.

(۳) نمی‌توان برای دانش فلسفه از نظر زمانی آغازی تعیین کرد - برخی محققان اروپایی کتاب‌های تاریخ فلسفه خود را با یونان آغاز کرده‌اند.

(۴) فلسفه از سرزمین یونان آغاز شده است - همه محققان اروپایی کتاب‌های تاریخ فلسفه خود را با یونان آغاز کرده‌اند.

۱۳۵- کدام عبارت بیانگر تفاوت اساسی فلسفه با سایر دانش‌ها است؟

(۱) در هر موضوعی به دنبال پرسش‌های عام است.

(۳) به احکام و قواعد مربوط به وجود و هستی می‌پردازد.

(۲) در حل مسائل بنیادی از پاسخ دقیق و استدلالی بهره می‌برد.

(۴) درباره بنیادی‌ترین مسئله‌ها و موضوعات جهان و انسان بحث می‌کند.

۱۳۶- کدام عبارت درباره مسائل فلسفی نادرست است؟

(۱) برای حل آن‌ها هرگز نمی‌توان از حس بویایی یا بینایی استفاده کرد.

(۳) حقایق مربوط به آن را نمی‌توان با اعداد و ارقام به دست آورد.

(۲) با تجزیه و تحلیل بر روی دانسته‌های عقلی دیگران می‌توان به کشف معلوم رسید.

(۴) مانند مسائل ریاضی هستند و با عملیات فکری حل می‌شوند.

۱۳۷- به ترتیب فلسفه اولی چگونه می‌تواند درباره همه موجودات و اشیای عالم، قوانینی واحد و جهان شمول صادر کند و کدام مفهوم در

رابطه با مابعدالطبیعه نادرست می‌باشد؟

(۱) به علت اشتراک در موجودیت - مابعدالطبیعه پایه فلسفه است و نه چیزی از آن.

(۲) به علت فراگیر بودن قانون علیت - مابعدالطبیعه درباره احوال کل موجودات تحقیق می‌کند.

(۳) به علت اشتراک در موجودیت - مابعدالطبیعه درباره احوال کل موجودات تحقیق می‌کند.

(۴) به علت فراگیر بودن قانون علیت - مابعدالطبیعه پایه فلسفه است و نه چیزی از آن.

۱۳۸- به ترتیب چرا افلاطون معتقد است که هدف انسان، رسیدن به عالم خیر مطلق است و فلسفه چگونه خود را در نظریات رشته‌های دیگر نشان می‌دهد؟

(۱) نسبت «عالم مثل به طبیعت» مانند نسبت «سایه به صاحب سایه» است - می‌توان برای هر رشته علمی فلسفه‌ای طراحی کرد.

(۲) طبیعت حقیقت اصلی و برتر است - فلسفه موضوعات اصلی مورد بحث در رشته‌ها را تعریف می‌کند.

(۳) حقیقت اصلی از آن فیلسوف است - مکاتب فکری در رشته‌های دیگر، همگی جزئی از فلسفه هستند.

(۴) بالاتر از طبیعت عالمی به نام مثل است - فلاسفه با توجه به دیدگاه خاص خود در سایر علوم اظهار نظر می‌کنند.

۱۳۹- ما چگونه از افکار تالس مطلع می‌شویم؟

(۱) با بررسی کتاب‌هایی که از وی برجا مانده است.

(۲) با مطالعه آثار فیلسوفان بعد از او

(۴) با مطالعه نوشته‌های شاگردانش

(۳) با بررسی شعرهایی که سروده است.

۱۴۰- به ترتیب پاسخ هر یک از سؤال‌های زیر در کدام گزینه به درستی ذکر شده است؟

الف) نظر پارمنیدس در مورد هستی و وجود کدام است؟

ب) پیش از تالس کدام نوع اندیشه در میان مردم رواج داشت؟

ج) از نظر تالس اولین چیز، چیست؟

(۱) الف) هستی و وجود در حال حرکت و شدن است و حقیقتی ثابت ندارد. ب) اندیشه‌های اسطوره‌ای و تخیلی و افسانه‌های مربوط به خدایان و

درگیری‌های میان آنان ج) آتش

(۲) الف) هستی و وجود حقیقتی ثابت دارد و در حال حرکت و شدن نیست. ب) اندیشه‌های دینی و خرافاتی و داستان‌های مربوط به پیامبران و

رسالت آنان ج) آتش

(۳) الف) هستی و وجود حقیقتی ثابت دارد و در حال حرکت و شدن نیست. ب) اندیشه‌های اسطوره‌ای و تخیلی و افسانه‌های مربوط به خدایان و

جنگ‌ها درگیری‌های آنان ج) آب

(۴) الف) هستی و وجود در حال حرکت و شدن است و حقیقتی ثابت ندارد. ب) اندیشه‌های اسطوره‌ای و تخیلی و افسانه‌های مربوط به خدایان و

جنگ‌ها درگیری‌های آنان ج) آب

۱۴۱- از بین سؤالات زیر کدام یک، از سؤال‌های ویژه و فلسفی هستند؟

(۲) چرا در این آزمایش دچار اشتباه شدیم؟

(۱) چگونه می‌توان جلوی خطای حواس را گرفت؟

(۴) علت قرمز شدن کاغذ تورنسل چیست؟

(۳) چگونه در آزمایشگاه جلوی بروز خطا را بگیریم؟

۱۴۲- چه چیز موجب ظهور دانشی بنام «فلسفه» شده است؟

- (۱) بررسی قانونمند و تخصصی سوالاتی که در علوم مختلف مطرح شد.
- (۲) دقت و تأمل فراوان در دستیابی به سوالاتی که در زندگی روزمره مطرح می‌شود.
- (۳) تلاش‌های بشر برای پاسخ قانونمند به سوال‌های مطرح شده درباره حقیقت هستی.
- (۴) دستیابی به پاسخ صحیح سوال‌های ویژه که نتیجه آن دانش فلسفه بوده است.

۱۴۳- بخش اصلی فلسفه چه نام دارد؟

- (۱) فلسفه مضاف (۲) فلسفه هنر (۳) فلسفه فرهنگ (۴) فلسفه اولی

۱۴۴- برای درک بهتر هر مکتب تربیتی ابتدا باید چه کرد؟

- (۱) فلسفه‌ای که پشتوانه آن مکتب است به‌طور دقیق مطالعه کرد.
- (۲) تشخیص دهیم که این مکتب تربیتی سرانجام انسان را به کجا می‌برد.
- (۳) بررسی کرد که چگونه می‌توانیم ارزیابی درست از مکتب داشته باشیم.
- (۴) تفاوت مکاتب تربیتی کسانی که پیرو مارکس هستند با پیروان ارسطو را درک کنیم.

۱۴۵- کتاب «اصول فلسفه و روش رئالیسم» از کیست؟

- (۱) شاپور اعتماد (۲) علامه طباطبایی (۳) ملاصدرا (۴) افلاطون

۱۴۶- در مورد ویژگی مهم فیلسوف کدام گزینه نادرست است؟

- (۱) فیلسوف می‌کوشد با کمک عقل و استدلال و منطق به سؤالات پیرامون هستی پاسخ دهد.
- (۲) فیلسوف با دیدن اختلاف نظرها ناامید نمی‌شود و سعی می‌کند عوامل اشتباه و موانع پیش‌رو را از سر راه تفکر بردارد.
- (۳) فیلسوف می‌کوشد اختلاف نظرها را پیدا کند و به سؤالات بشر پیرامون هستی بپردازد.
- (۴) فیلسوف درباره ریشه‌ای‌ترین مسائل علوم می‌اندیشد.

۱۴۷- این عقیده که «فقط یک خدا، بزرگترین خدا در میان خدایان و آدمیان، که نه در صورت شبیه مخلوقات فانی است و نه در فکر و

اندیشه» از کیست؟

- (۱) گزنوفانس (۲) پارمنیدس (۳) هراکلیتس (۴) تالس

۱۴۸- ویژگی دستگاه فلسفی فیثاغورس چگونه است؟

- (۱) در دستگاه فلسفی فیثاغورس فلسفه و عرفان به گونه‌ای خاص با هم درآمیخته‌اند.
- (۲) در دستگاه فلسفی فیثاغورس ریاضیات به گونه‌ای خاص با فلسفه و عرفان درآمیخته شده است.
- (۳) در دستگاه فلسفی فیثاغورس ریاضیات به گونه‌ای عام با فلسفه درآمیخته است.
- (۴) در دستگاه فلسفی فیثاغورس ریاضیات به گونه‌ای عام با عرفان و فلسفه درآمیخته است.

۱۴۹- «ستیزه و جنگ منشأ پیدایش موجودات مختلف است» - «زمین روی آب قرار گرفته» به ترتیب از عقاید ... و ... می‌باشد.

- (۱) هراکلیتس - هراکلیتس (۲) هراکلیتس - تالس (۳) پارمنیدس - تالس (۴) فیثاغورس - تالس

۱۵۰- لقب هراکلیتس چه بود؟

- (۱) فیلسوف دوراندیش (۲) هراکلیت تاریک اندیش
(۳) سخنگوی فلسفه (۴) فیلسوف طبیعت شناس

۱۵۱- با توجه به تعاریف کتاب به ترتیب کدام یک از گزینه‌ها در ارتباط با (شناخت) و (ادراک) و (رفتار) و

(توجه) صحیح می‌باشد؟

(۱) فرایندهای ذهنی - فرایندهای تعبیر و تفسیر - فعالیت مورد مشاهده - انتخاب یکی از محرک‌های احساس شده

(۲) فرایندهای بازنمایی اطلاعات - انتخاب محرک احساس شده - فعالیت مورد مشاهده - فرآیند تعبیر و تفسیر

(۳) فرایندهای ذهنی - انتخاب محرک احساس شده - فرآیندهای تعبیر و تفسیر - فعالیت مورد مشاهده

(۴) فرایندهای بازنمایی ذهنی - فعالیت مورد مشاهده - انتخاب محرک احساس شده - فرآیندهای تعبیر و تفسیر

۱۵۲- کدام گزینه در ارتباط با رشد جسمانی - حرکتی در کودکی صحیح می‌باشد؟

(۱) رشد جسمانی - حرکتی از زمان تولد تا نوجوانی، با سرعت کم و تغییرات بسیار همراه است.

(۲) کودکان در ابتدا قادر به انجام حرکات درشتی مثل بالا رفتن از پله‌ها نیستند.

(۳) کودکان مهارت حرکات ظریف را بلافاصله پس از راه رفتن مستقل به دست می‌آورند.

(۴) در ۷ تا ۱۰ ماهگی کودک با کمک می‌ایستد.

۱۵۳- به ترتیب هر یک از عبارات زیر مرتبط با کدام یک از موارد زیر می‌باشد؟

شاخص‌ترین جنبه رشد - یکی از مهم‌ترین عوامل محیطی - این نوع هیجان با توجه به نوع ارزیابی، ظهور متفاوتی دارد - رشد مربوط به

توانایی‌های زبانی کودک

(۱) رشد شناختی - واکنش اطرافیان و مادر - هیجان ساده - رشد شناختی

(۲) رشد هیجانی - اسباب‌بازی - هیجان مرکب - رشد جسمانی، حرکتی

(۳) رشد جسمانی، حرکتی - اسباب‌بازی - هیجان مرکب - رشد شناختی

(۴) رشد جسمانی، حرکتی - واکنش مادر - هیجان ساده - رشد جسمانی، حرکتی

۱۵۴- به ترتیب پاسخ هر یک از سؤالات زیر در کدام گزینه ذکر شده است؟

الف) ظرفیت‌سازی حافظه در نتیجه چه موردی می‌باشد؟

ب) منبع رفتارهای سازنده و مخرب کدام یک از موارد زیر است؟

ج) احساس منحصر به فرد بودن اغراق‌آمیز می‌تواند از پیامدهای کدام مورد باشد؟

د) توجه به کمیت و کیفیت اشاره به تفاوت چه امری در کودکان و نوجوانان دارد؟

(۱) سرعت رمزگردانی - میزان شکل‌گیری هویت - تغییرات هیجانی - تفاوت پردازش

(۲) افزایش کیفیت تفکر - میزان شکل‌گیری هویت - تغییرات هیجانی - تفاوت رمزگردانی

(۳) افزایش اطلاعات - هیجانان - تغییرات شناختی - تفاوت رمزگردانی

(۴) افزایش سرعت تفکر - هیجانان - تغییرات شناختی - تفاوت پردازش

۱۵۵- یکی از مشخصات رشد در دوره نوجوانی این است که فرد بهتر می‌تواند درباره مسائل اخلاقی، ارزشی و دینی قضاوت کند و حتی

واکنش دقیق‌تری به این موارد داشته باشد. کدام یک از انواع رشد، این تغییر را توجیه می‌کند؟

(۱) رشد اخلاقی در کنار تغییرات هیجانی

(۲) رشد و شکل‌گیری هویت در دوره نوجوانی

(۳) رشد اجتماعی و تمایل بیشتر به ارتباط سازنده‌تر

(۴) رشد سریع شناختی در دوره نوجوانی

۱۵۶- چند مورد از عبارات زیر نادرست می‌باشد؟

- (الف) تغییرات و پیامدهای ناسازگارانه رشد شناختی به دلیل عدم پختگی لازم در به‌کارگیری توانایی‌های شناختی است.
 (ب) افزایش میزان تحریک‌پذیری نوجوانان و سرعت تغییر حالات هیجانی می‌تواند به جهت تغییرات فیزیولوژیکی و هورمونی باشد.
 (ج) شناخت و تعریف نوجوانان از هویت خویش، مستلزم نسبت دادن ویژگی‌های دینی، ارزشی و اخلاقی به خویش است.
 (د) هر چند شکل‌گیری هویت به شکل‌گیری شناخت وابسته است، اما در بسیاری از موارد صرف داشتن شناخت به شکل‌گیری هویت منجر نمی‌شود.

(۱) سه (۲) یک (۳) دو (۴) چهار

۱۵۷- صحیح یا غلط بودن عبارتهای زیر در کدام گزینه به‌ترتیب آمده است؟

- (الف) کودکان در دوره دبستان به بازی‌های موازی روی می‌آورند.
 (ب) اولین علامت رشد اجتماعی در ۲ تا ۳ ماهگی لبخند اجتماعی است.
 (پ) ترس از غریبه در ۶ یا ۵ ماهگی در کودک رخ می‌دهد.
 (ت) از یازده تا هجده سالگی را با نام دوره نوجوانی می‌شناسیم.

(۱) غ - ص - غ - ص (۲) ص - ص - غ - غ (۳) غ - ص - غ - غ (۴) ص - ص - غ - غ

۱۵۸- چند مورد از موارد زیر نادرست می‌باشد؟

- (الف) موفقیت در رسیدن به «پیش‌بینی و کنترل» به چگونگی توصیف و تبیین پدیده مورد مطالعه بستگی دارد.
 (ب) وقتی همه اصول حافظه کنار یکدیگر بیایند نظریه‌های فراموشی شکل می‌گیرد.
 (پ) نظریه‌های علوم تجربی براساس «سودمندی» و «کاربردی بودن» آن‌ها سنجیده می‌شود.
 (ت) ساختار ظاهری برخی نظریه‌ها در زمان ارائه، قابل بررسی تجربی نمی‌باشد و این موضوع در همه علوم مشهود است.
 (ث) نظریه‌ها دارای دو سطح ظاهری و تجربی هستند که همه آن‌ها در دو سطح مذکور میزان رشد یکسانی داشتند.

(۱) دو (۲) سه (۳) چهار (۴) یک

۱۵۹- کدام گزینه به‌ترتیب پاسخ صحیح هر یک از سؤالات زیر می‌باشد؟

- (الف) به‌ترتیب «بیان دقیق و روشن مفهوم مورد نظر» و «بررسی علت‌های بروز پدیده» مرتبط با کدام هدف علم روان‌شناسی است؟
 (ب) مهمترین علت این که علم روان‌شناسی در مقایسه با سایر علوم تجربی در توصیف و تبیین پدیده‌ها با دشواری‌های زیادی روبه‌رو است، چیست؟

(پ) کدام‌یک از موارد زیر توصیف می‌باشد؟

- (۱) (الف) توصیف، تبیین - (ب) زیرا پدیده‌های روان‌شناختی تحت تأثیر علت‌های زیادی هستند - (پ) هوش، توانایی یکپارچه فرد در عمل کردن عامیانه، تفکر منطقی و توانایی کنار آمدن با محیط به‌گونه‌ای مؤثر است.
 (۲) (الف) تبیین، توصیف - (ب) زیرا علم روان‌شناسی منابع دیگر کسب شناخت را نامعتبر می‌داند - (پ) پیشرفت جوانان در تحصیل، امید به زندگی را در آنان افزایش می‌دهد.
 (۳) (الف) توصیف، پیش‌بینی - (ب) زیرا پدیده‌های روان‌شناختی تحت تأثیر علت‌های زیادی هستند - (پ) شناخت به عمل فکری یا فرایند به‌دست آوردن دانش و فهم از طریق تفکر، تجربه و حواس گفته می‌شود.
 (۴) (الف) توصیف، تبیین - (ب) زیرا علم روان‌شناسی منابع دیگر کسب شناخت را نامعتبر می‌داند - (پ) تغذیه مناسب در کودکی موجب شکل‌گیری و رشد سلول‌های مغزی و افزایش هوش است.

۱۶۰- با توجه به سلسله مراتب بیان‌های علمی کدام گزینه نادرست است؟

- ۱) دانشمندان با توجه به دانش و تجربه خودشان و پیشینیان سعی می‌کنند پاسخ‌های خردمندانه و سنجیده‌ای به مسئله‌های علمی بدهند. که به آن‌ها «فرضیه» می‌گویند.
- ۲) واژه «بیان‌های علمی» صرفاً به مجموعه‌ای از «قوانین» اطلاق می‌شود که نظریه را شکل می‌دهند.
- ۳) فرضیه‌ها می‌توانند ضمن اینکه در پاسخ به یک سؤال بیابند، باعث طرح سؤال‌های دیگر هم بشوند.
- ۴) پژوهش‌های دانشمندان با طرح مسئله شروع می‌شود و فرضیه‌ها، در صورت تأیید تجربی به قانون تبدیل می‌شوند.

۱۶۱- پاسخ درست پرسش‌های زیر در کدام گزینه به ترتیب آمده است؟

الف) به شناسایی و پیش‌بینی تغییرات در طول زندگی چه می‌گویند؟

ب) «حل مسائل» و «رعایت حقوق دیگران» به ترتیب به کدام حیطه‌های رشد اشاره دارد؟

پ) ویژگی‌های افراد و تغییراتی که در طول زندگی در افراد به وجود می‌آید تحت تأثیر چه عواملی رخ می‌دهد؟

- ۱) فراخوانی زندگی - اجتماعی، شناختی - وراثتی و خانوادگی
- ۲) مراحل زندگی - اجتماعی، اخلاقی - وراثتی و یادگیری
- ۳) فراخوانی زندگی - شناختی، اخلاقی - وراثتی و محیطی
- ۴) مراحل زندگی - شناختی، اجتماعی - وراثتی و محیطی

۱۶۲- با توجه به اینکه در اسلام، مراحل رشد انسان تا ۲۱ سالگی به سه مرحله تقسیم می‌شود هر یک از عبارتهای زیر دلالت به کدام دوره هفت ساله دارد؟

الف) فهماندن زشتی‌ها و زیبایی‌ها به صورت کم‌کم

ب) پرورش دادن به وسیله گفتار پسندیده و رفتار خوب

ج) کوشش در تأدیب به دلیل فرمانبردار محسوب شدن

د) عدم آمرانه رفتار کردن و دخالت فرد در تصمیم‌گیری‌ها

- ۱) هفت سال دوم - هفت سال اول - هفت سال دوم - هفت سال سوم
- ۲) هفت سال اول - هفت سال اول - هفت سال دوم - هفت سال دوم
- ۳) هفت سال دوم - هفت سال دوم - هفت سال اول - هفت سال اول
- ۴) هفت سال اول - هفت سال دوم - هفت سال اول - هفت سال دوم

۱۶۳- در ارتباط با مراحل رشد انسان، کدام گزینه نادرست است؟

- ۱) برخی کودکان ۱ تا ۳ ساله که تازه راه می‌افتند را نوپا می‌نامند که در دوره قبل از دبستان و کودکی اول قرار می‌گیرند.
- ۲) بزرگسالی دوم دلالت بر مرحله ششم از مراحل رشد دارد و همان دوره میان سالی است که دامنه سنی ۴۰ تا ۶۵ سالگی را شامل می‌شود.
- ۳) برخی پایان نوجوانی را زمانی می‌دانند که فرد شروع به کار کند و از والدین مستقل شود.
- ۴) کودکی دوم اشاره به مرحله سوم دوره زندگی دارد و تا ۱۲ سالگی یعنی تا پایان بلوغ جنسی را در برمی‌گیرد.

۱۶۴- چرا در مثال زیر، رعایت ویژگی تکرارپذیری با چالش مواجه می‌شود؟

«روان‌شناسی، برای بررسی تأثیر مواد مخدر بر درمان بیماری افسردگی، دو گروه بیماران افسرده را مورد آزمایش قرار داد. به گروه اول مواد مخدر داد و گروه دوم روند عادی درمان خود را طی کردند. این فرایند پس از دو ماه به پایان رسید و وی در پایان بررسی‌ها به پاسخ قانع‌کننده‌ای دست نیافت. اما این احتمال را می‌داد که گروه دوم سریع‌تر درمان شده‌اند، اما نمی‌توانست آزمایش را تکرار کند

تا به یافته‌های خود مطمئن شود. به دلیل ...»

- ۱) عدم توانایی روان‌شناس در عملیاتی کردن مفهوم افسردگی و مشخصات آن
- ۲) رعایت مسائل اخلاقی و پیچیدگی موضوع پژوهش‌های مربوط به انسان
- ۳) عدم امکان اندازه‌گیری میزان مواد مخدر لازم برای پیدا کردن رابطه علت و معلولی
- ۴) ناتوانی روان‌شناس در تشخیص تجربی و عینی از رابطه زمان و میزان مواد مخدر بر درمان افسردگی

۱۶۵- در ارتباط با مشخصه‌های دوقلوها کدام گزینه درست می‌باشد؟

- ۱) دوقلوهای یک تخمکی بعضی اوقات قابل تشخیص از هم هستند.
- ۲) تنها ظاهر دوقلوهای یک تخمکی به سختی قابل تشخیص است.
- ۳) دوقلوهای دو تخمکی در بیشتر اوقات غیرقابل تشخیص هستند.
- ۴) دوقلوهای یک تخمکی هیچ وقت قابل تشخیص از هم نیستند.

۱۶۶- «جمشید مدتی است که بعضی وقت‌ها در گوشه‌ای می‌نشیند و با غرق شدن در رویاهایش، به نقطه‌ای نامعین خیره می‌شود. وی

گاهی لبخندی می‌زند و گاهی آثار برانگیختگی در چهره‌اش معلوم می‌شود. معلم وی می‌گوید او در چند هفته اخیر افت چشمگیر

درسی داشته است» با توجه به توضیحات فوق کدام گزینه نادرست است؟

- ۱) همه افراد یک خود واقعی و یک خودآرمانی دارند که خود واقعی همان ویژگی‌های فردی است.
- ۲) ایده‌آل‌های یک نوجوان آن خودی را تشکیل می‌دهند که وی دوست دارد، داشته باشد (خودآرمانی) ایده‌آل‌های یک نوجوان «خود» مورد علاقه او یعنی «خودآرمانی» وی را تشکیل می‌دهند.

۳) در روند طبیعی زندگی انتظار می‌رود که نوجوان برای رسیدن به خودآرمانی تلاش کند.

۴) عملی که جمشید انجام می‌دهد منجر به کم شدن فاصله خودواقعی و خودآرمانی او می‌شود.

۱۶۷- هر یک از موارد زیر به ترتیب مربوط به کدام یک از روش‌های جمع‌آوری اطلاعات در روان‌شناسی می‌باشد؟

الف) نتایج این روش را باید با احتیاط استفاده کرد.

ب) در همه‌پرسی‌ها معمولاً از این روش استفاده می‌شود.

ج) روشی برای کمی کردن ویژگی‌های روان‌شناختی می‌باشد.

د) از این شیوه برای اخذ اطلاعات عمیق استفاده می‌شود.

- ۱) الف) پرسش‌نامه ب) مصاحبه ساختار یافته ج) آزمون‌ها د) مصاحبه بدون ساختار
- ۲) الف) مشاهده ب) مصاحبه غیر ساختار یافته ج) آزمون‌ها د) مصاحبه ساختار یافته
- ۳) الف) آزمون ب) مصاحبه ساختار یافته ج) آزمون‌ها د) مصاحبه بدون ساختار
- ۴) الف) پرسش‌نامه ب) مصاحبه غیر ساختار یافته ج) مشاهده د) مصاحبه ساختار یافته

۱۶۸- هر یک از مثال‌های زیر به ترتیب به کدام یک از ابعاد تعریف جامع از روان‌شناسی برمی‌گردد؟

الف) زیبایی‌های طبیعت در فصل بهار احساس خوبی به انسان می‌دهد.

ب) مریم هنگام عبور از خیابان دوستش را می‌بیند و به سمت او می‌رود.

ج) علی در رویا، آینده خودش را می‌بیند که رئیس یک کارخانه بزرگ شده است.

۱) الف) شناخت ب) شناخت ج) رفتار ۲) الف) شناخت ب) رفتار ج) شناخت

۳) الف) رفتار ب) شناخت ج) شناخت ۴) الف) رفتار ب) رفتار ج) رفتار

۱۶۹- در روش علمی منظور از «تعریف عملیاتی» و «تکرارپذیری» چیست؟

۱) منظور از «تعریف عملیاتی» این است که در روش علمی، متغیر مورد نظر باید به صورت عینی و دقیق تعریف شود و «تکرارپذیری» یعنی هر فردی می‌تواند در صورت رعایت ضوابط علمی، یافته‌های دیگران را تکرار کند و به نتیجه مورد نظر برسد.

۲) در «تعریف عملیاتی» هدف اصلی، استفاده از معیارهای کیفی به جای کمی و قابل اندازه‌گیری است و «تکرارپذیری» یعنی هر فردی می‌تواند مورد آزمایش را در شرایط یکسان مورد بررسی قرار دهد.

۳) منظور از «تعریف عملیاتی» این است که در روش علمی می‌توان از متغیرهای عینی و ملموس استفاده کرد و «تکرارپذیری» به معنای شناسایی متغیر و کاهش تأثیر آن بر روی سایر متغیرهاست.

۴) در «تعریف عملیاتی» هدف نهایی بررسی شرایط آزمایش و شیوه‌های آزمایش به صورت عینی و دقیق است و «تکرارپذیری» یعنی هر فرد می‌تواند آزمایش‌های مختلف را انجام دهد و به نتیجه تقریباً درست برسد.

۱۷۰- به ترتیب هر یک از موارد مشخص شده در متن زیر، به کدام یک از مراحل شناخت مربوط می‌شود؟

«محمد با پدر خود به یک روستا سفر می‌کند، او در روستا گل‌های رنگارنگ زیادی را می‌بیند اما به گل‌های زرد رنگ علاقه بیشتری

نشان می‌دهد. او این منظره را به ذهن می‌سپارد و این خاطره سال‌ها در یاد او می‌ماند. هر بار با تداعی آن گل‌ها زمزمه می‌کند که ای

کاش نظیر این گل‌ها را در باغچه خانه خود داشتیم اما افسوس که به دلیل آلودگی هوا در شهر این امکان وجود ندارد.»

۱) ادراک - توجه - احساس ۲) احساس - تفکر - حافظه

۳) حافظه - احساس - ادراک ۴) توجه - حافظه - تفکر

سایت کنکور

Konkur.in

A : پاسخ نامه (کلید) آزمون 1 شهریور 1398 گروه یازدهم علوم انسانی دفترچه

1	<input checked="" type="checkbox"/> <input type="checkbox"/> <input type="checkbox"/> <input type="checkbox"/>	51	<input type="checkbox"/> <input type="checkbox"/> <input type="checkbox"/> <input checked="" type="checkbox"/>	101	<input type="checkbox"/> <input type="checkbox"/> <input checked="" type="checkbox"/> <input type="checkbox"/>	151	<input checked="" type="checkbox"/> <input type="checkbox"/> <input type="checkbox"/> <input type="checkbox"/>
2	<input type="checkbox"/> <input type="checkbox"/> <input type="checkbox"/> <input checked="" type="checkbox"/>	52	<input type="checkbox"/> <input checked="" type="checkbox"/> <input type="checkbox"/> <input type="checkbox"/>	102	<input checked="" type="checkbox"/> <input type="checkbox"/> <input type="checkbox"/> <input type="checkbox"/>	152	<input type="checkbox"/> <input type="checkbox"/> <input type="checkbox"/> <input checked="" type="checkbox"/>
3	<input type="checkbox"/> <input type="checkbox"/> <input checked="" type="checkbox"/> <input type="checkbox"/>	53	<input type="checkbox"/> <input type="checkbox"/> <input type="checkbox"/> <input checked="" type="checkbox"/>	103	<input checked="" type="checkbox"/> <input type="checkbox"/> <input type="checkbox"/> <input type="checkbox"/>	153	<input type="checkbox"/> <input type="checkbox"/> <input checked="" type="checkbox"/> <input type="checkbox"/>
4	<input checked="" type="checkbox"/> <input type="checkbox"/> <input type="checkbox"/> <input type="checkbox"/>	54	<input type="checkbox"/> <input checked="" type="checkbox"/> <input type="checkbox"/> <input type="checkbox"/>	104	<input checked="" type="checkbox"/> <input type="checkbox"/> <input type="checkbox"/> <input type="checkbox"/>	154	<input type="checkbox"/> <input type="checkbox"/> <input type="checkbox"/> <input checked="" type="checkbox"/>
5	<input type="checkbox"/> <input type="checkbox"/> <input checked="" type="checkbox"/> <input type="checkbox"/>	55	<input checked="" type="checkbox"/> <input type="checkbox"/> <input type="checkbox"/> <input type="checkbox"/>	105	<input checked="" type="checkbox"/> <input type="checkbox"/> <input type="checkbox"/> <input type="checkbox"/>	155	<input type="checkbox"/> <input type="checkbox"/> <input type="checkbox"/> <input checked="" type="checkbox"/>
6	<input type="checkbox"/> <input type="checkbox"/> <input checked="" type="checkbox"/> <input type="checkbox"/>	56	<input type="checkbox"/> <input checked="" type="checkbox"/> <input type="checkbox"/> <input type="checkbox"/>	106	<input type="checkbox"/> <input type="checkbox"/> <input type="checkbox"/> <input checked="" type="checkbox"/>	156	<input type="checkbox"/> <input checked="" type="checkbox"/> <input type="checkbox"/> <input type="checkbox"/>
7	<input type="checkbox"/> <input type="checkbox"/> <input checked="" type="checkbox"/> <input type="checkbox"/>	57	<input checked="" type="checkbox"/> <input type="checkbox"/> <input type="checkbox"/> <input type="checkbox"/>	107	<input type="checkbox"/> <input checked="" type="checkbox"/> <input type="checkbox"/> <input type="checkbox"/>	157	<input type="checkbox"/> <input type="checkbox"/> <input checked="" type="checkbox"/> <input type="checkbox"/>
8	<input type="checkbox"/> <input type="checkbox"/> <input type="checkbox"/> <input checked="" type="checkbox"/>	58	<input type="checkbox"/> <input type="checkbox"/> <input checked="" type="checkbox"/> <input type="checkbox"/>	108	<input type="checkbox"/> <input type="checkbox"/> <input checked="" type="checkbox"/> <input type="checkbox"/>	158	<input type="checkbox"/> <input type="checkbox"/> <input type="checkbox"/> <input checked="" type="checkbox"/>
9	<input checked="" type="checkbox"/> <input type="checkbox"/> <input type="checkbox"/> <input type="checkbox"/>	59	<input type="checkbox"/> <input checked="" type="checkbox"/> <input type="checkbox"/> <input type="checkbox"/>	109	<input type="checkbox"/> <input type="checkbox"/> <input checked="" type="checkbox"/> <input type="checkbox"/>	159	<input checked="" type="checkbox"/> <input type="checkbox"/> <input type="checkbox"/> <input type="checkbox"/>
10	<input type="checkbox"/> <input type="checkbox"/> <input type="checkbox"/> <input checked="" type="checkbox"/>	60	<input type="checkbox"/> <input type="checkbox"/> <input checked="" type="checkbox"/> <input type="checkbox"/>	110	<input type="checkbox"/> <input type="checkbox"/> <input checked="" type="checkbox"/> <input type="checkbox"/>	160	<input type="checkbox"/> <input checked="" type="checkbox"/> <input type="checkbox"/> <input type="checkbox"/>
11	<input type="checkbox"/> <input type="checkbox"/> <input type="checkbox"/> <input checked="" type="checkbox"/>	61	<input type="checkbox"/> <input type="checkbox"/> <input type="checkbox"/> <input checked="" type="checkbox"/>	111	<input type="checkbox"/> <input checked="" type="checkbox"/> <input type="checkbox"/> <input type="checkbox"/>	161	<input type="checkbox"/> <input type="checkbox"/> <input checked="" type="checkbox"/> <input type="checkbox"/>
12	<input type="checkbox"/> <input type="checkbox"/> <input checked="" type="checkbox"/> <input type="checkbox"/>	62	<input type="checkbox"/> <input type="checkbox"/> <input checked="" type="checkbox"/> <input type="checkbox"/>	112	<input type="checkbox"/> <input type="checkbox"/> <input checked="" type="checkbox"/> <input type="checkbox"/>	162	<input checked="" type="checkbox"/> <input type="checkbox"/> <input type="checkbox"/> <input type="checkbox"/>
13	<input checked="" type="checkbox"/> <input type="checkbox"/> <input type="checkbox"/> <input type="checkbox"/>	63	<input type="checkbox"/> <input checked="" type="checkbox"/> <input type="checkbox"/> <input type="checkbox"/>	113	<input type="checkbox"/> <input checked="" type="checkbox"/> <input type="checkbox"/> <input type="checkbox"/>	163	<input type="checkbox"/> <input type="checkbox"/> <input type="checkbox"/> <input checked="" type="checkbox"/>
14	<input type="checkbox"/> <input type="checkbox"/> <input checked="" type="checkbox"/> <input type="checkbox"/>	64	<input type="checkbox"/> <input type="checkbox"/> <input type="checkbox"/> <input checked="" type="checkbox"/>	114	<input type="checkbox"/> <input checked="" type="checkbox"/> <input type="checkbox"/> <input type="checkbox"/>	164	<input type="checkbox"/> <input checked="" type="checkbox"/> <input type="checkbox"/> <input type="checkbox"/>
15	<input type="checkbox"/> <input checked="" type="checkbox"/> <input type="checkbox"/> <input type="checkbox"/>	65	<input checked="" type="checkbox"/> <input type="checkbox"/> <input type="checkbox"/> <input type="checkbox"/>	115	<input type="checkbox"/> <input checked="" type="checkbox"/> <input type="checkbox"/> <input type="checkbox"/>	165	<input checked="" type="checkbox"/> <input type="checkbox"/> <input type="checkbox"/> <input type="checkbox"/>
16	<input type="checkbox"/> <input type="checkbox"/> <input type="checkbox"/> <input checked="" type="checkbox"/>	66	<input type="checkbox"/> <input type="checkbox"/> <input checked="" type="checkbox"/> <input type="checkbox"/>	116	<input type="checkbox"/> <input type="checkbox"/> <input type="checkbox"/> <input checked="" type="checkbox"/>	166	<input type="checkbox"/> <input type="checkbox"/> <input type="checkbox"/> <input checked="" type="checkbox"/>
17	<input type="checkbox"/> <input checked="" type="checkbox"/> <input type="checkbox"/> <input type="checkbox"/>	67	<input type="checkbox"/> <input type="checkbox"/> <input type="checkbox"/> <input checked="" type="checkbox"/>	117	<input type="checkbox"/> <input type="checkbox"/> <input type="checkbox"/> <input checked="" type="checkbox"/>	167	<input checked="" type="checkbox"/> <input type="checkbox"/> <input type="checkbox"/> <input type="checkbox"/>
18	<input type="checkbox"/> <input type="checkbox"/> <input type="checkbox"/> <input checked="" type="checkbox"/>	68	<input type="checkbox"/> <input checked="" type="checkbox"/> <input type="checkbox"/> <input type="checkbox"/>	118	<input type="checkbox"/> <input checked="" type="checkbox"/> <input type="checkbox"/> <input type="checkbox"/>	168	<input type="checkbox"/> <input checked="" type="checkbox"/> <input type="checkbox"/> <input type="checkbox"/>
19	<input type="checkbox"/> <input type="checkbox"/> <input checked="" type="checkbox"/> <input type="checkbox"/>	69	<input type="checkbox"/> <input checked="" type="checkbox"/> <input type="checkbox"/> <input type="checkbox"/>	119	<input checked="" type="checkbox"/> <input type="checkbox"/> <input type="checkbox"/> <input type="checkbox"/>	169	<input checked="" type="checkbox"/> <input type="checkbox"/> <input type="checkbox"/> <input type="checkbox"/>
20	<input type="checkbox"/> <input type="checkbox"/> <input type="checkbox"/> <input checked="" type="checkbox"/>	70	<input type="checkbox"/> <input type="checkbox"/> <input checked="" type="checkbox"/> <input type="checkbox"/>	120	<input type="checkbox"/> <input type="checkbox"/> <input type="checkbox"/> <input checked="" type="checkbox"/>	170	<input type="checkbox"/> <input type="checkbox"/> <input type="checkbox"/> <input checked="" type="checkbox"/>
21	<input type="checkbox"/> <input type="checkbox"/> <input type="checkbox"/> <input checked="" type="checkbox"/>	71	<input type="checkbox"/> <input checked="" type="checkbox"/> <input type="checkbox"/> <input type="checkbox"/>	121	<input type="checkbox"/> <input checked="" type="checkbox"/> <input type="checkbox"/> <input type="checkbox"/>		
22	<input type="checkbox"/> <input type="checkbox"/> <input type="checkbox"/> <input checked="" type="checkbox"/>	72	<input type="checkbox"/> <input type="checkbox"/> <input type="checkbox"/> <input checked="" type="checkbox"/>	122	<input type="checkbox"/> <input type="checkbox"/> <input checked="" type="checkbox"/> <input type="checkbox"/>		
23	<input checked="" type="checkbox"/> <input type="checkbox"/> <input type="checkbox"/> <input type="checkbox"/>	73	<input type="checkbox"/> <input checked="" type="checkbox"/> <input type="checkbox"/> <input type="checkbox"/>	123	<input type="checkbox"/> <input checked="" type="checkbox"/> <input type="checkbox"/> <input type="checkbox"/>		
24	<input type="checkbox"/> <input checked="" type="checkbox"/> <input type="checkbox"/> <input type="checkbox"/>	74	<input type="checkbox"/> <input type="checkbox"/> <input type="checkbox"/> <input checked="" type="checkbox"/>	124	<input type="checkbox"/> <input type="checkbox"/> <input checked="" type="checkbox"/> <input type="checkbox"/>		
25	<input type="checkbox"/> <input checked="" type="checkbox"/> <input type="checkbox"/> <input type="checkbox"/>	75	<input type="checkbox"/> <input type="checkbox"/> <input checked="" type="checkbox"/> <input type="checkbox"/>	125	<input type="checkbox"/> <input type="checkbox"/> <input type="checkbox"/> <input checked="" type="checkbox"/>		
26	<input type="checkbox"/> <input checked="" type="checkbox"/> <input type="checkbox"/> <input type="checkbox"/>	76	<input type="checkbox"/> <input checked="" type="checkbox"/> <input type="checkbox"/> <input type="checkbox"/>	126	<input type="checkbox"/> <input type="checkbox"/> <input checked="" type="checkbox"/> <input type="checkbox"/>		
27	<input checked="" type="checkbox"/> <input type="checkbox"/> <input type="checkbox"/> <input type="checkbox"/>	77	<input type="checkbox"/> <input type="checkbox"/> <input checked="" type="checkbox"/> <input type="checkbox"/>	127	<input type="checkbox"/> <input checked="" type="checkbox"/> <input type="checkbox"/> <input type="checkbox"/>		
28	<input type="checkbox"/> <input type="checkbox"/> <input checked="" type="checkbox"/> <input type="checkbox"/>	78	<input checked="" type="checkbox"/> <input type="checkbox"/> <input type="checkbox"/> <input type="checkbox"/>	128	<input checked="" type="checkbox"/> <input type="checkbox"/> <input type="checkbox"/> <input type="checkbox"/>		
29	<input type="checkbox"/> <input type="checkbox"/> <input checked="" type="checkbox"/> <input type="checkbox"/>	79	<input type="checkbox"/> <input type="checkbox"/> <input type="checkbox"/> <input checked="" type="checkbox"/>	129	<input type="checkbox"/> <input checked="" type="checkbox"/> <input type="checkbox"/> <input type="checkbox"/>		
30	<input type="checkbox"/> <input type="checkbox"/> <input type="checkbox"/> <input checked="" type="checkbox"/>	80	<input checked="" type="checkbox"/> <input type="checkbox"/> <input type="checkbox"/> <input type="checkbox"/>	130	<input checked="" type="checkbox"/> <input type="checkbox"/> <input type="checkbox"/> <input type="checkbox"/>		
31	<input checked="" type="checkbox"/> <input type="checkbox"/> <input type="checkbox"/> <input type="checkbox"/>	81	<input type="checkbox"/> <input checked="" type="checkbox"/> <input type="checkbox"/> <input type="checkbox"/>	131	<input checked="" type="checkbox"/> <input type="checkbox"/> <input type="checkbox"/> <input type="checkbox"/>		
32	<input type="checkbox"/> <input type="checkbox"/> <input checked="" type="checkbox"/> <input type="checkbox"/>	82	<input type="checkbox"/> <input checked="" type="checkbox"/> <input type="checkbox"/> <input type="checkbox"/>	132	<input type="checkbox"/> <input type="checkbox"/> <input type="checkbox"/> <input checked="" type="checkbox"/>		
33	<input type="checkbox"/> <input checked="" type="checkbox"/> <input type="checkbox"/> <input type="checkbox"/>	83	<input checked="" type="checkbox"/> <input type="checkbox"/> <input type="checkbox"/> <input type="checkbox"/>	133	<input type="checkbox"/> <input type="checkbox"/> <input checked="" type="checkbox"/> <input type="checkbox"/>		
34	<input type="checkbox"/> <input type="checkbox"/> <input checked="" type="checkbox"/> <input type="checkbox"/>	84	<input type="checkbox"/> <input type="checkbox"/> <input checked="" type="checkbox"/> <input type="checkbox"/>	134	<input type="checkbox"/> <input type="checkbox"/> <input checked="" type="checkbox"/> <input type="checkbox"/>		
35	<input type="checkbox"/> <input type="checkbox"/> <input type="checkbox"/> <input checked="" type="checkbox"/>	85	<input checked="" type="checkbox"/> <input type="checkbox"/> <input type="checkbox"/> <input type="checkbox"/>	135	<input type="checkbox"/> <input type="checkbox"/> <input type="checkbox"/> <input checked="" type="checkbox"/>		
36	<input type="checkbox"/> <input checked="" type="checkbox"/> <input type="checkbox"/> <input type="checkbox"/>	86	<input checked="" type="checkbox"/> <input type="checkbox"/> <input type="checkbox"/> <input type="checkbox"/>	136	<input type="checkbox"/> <input checked="" type="checkbox"/> <input type="checkbox"/> <input type="checkbox"/>		

37
38
39
40
41
42
43
44
45
46
47
48
49
50

87
88
89
90
91
92
93
94
95
96
97
98
99
100

137
138
139
140
141
142
143
144
145
146
147
148
149
150



سایت کنکور
Konkur.in

عربی (بان قرآن (۱))

-۱

(مبیر همایی، ترجمه، صفحه‌ی ۴۸)

«یدلُّ»: راهنمایی می‌کنند، نشان می‌دهند / «الخواص»: خاصیت‌ها / «النباتات البریة»: گیاهان خشکی (زمینی)

-۲

(مبیر همایی، ترجمه، صفحه‌ی ۷۰)

«أستخدمُ»: استخدام می‌کنم / «الفلّاحین»: کشاورزان / «تَعَلَّم»: می‌دانیم / «لنا»: به

سود ما / «علینا»: به ضرر ما، بر ضدّ ما

-۳

(رضا معصومی، ترجمه، ترکیبی)

ترجمه صحیح گزینه‌های دیگر:

گزینه «۱»: جغد، پرندۀ عجیبی است که در شب می‌خوابد و در روز بیرون می‌آید!

گزینه «۲»: گروهان از منطقه‌ای روستایی دور شد که خالی از ساکنان بود!

گزینه «۴»: کشورهای جهان، همه‌شان عضوی از سازمان ملل متحد هستند!

-۴

(علی‌اکبر ایمان‌پرور، مفهوم، ترکیبی)

ترجمه عبارت: «دشمنی دانا بهتر از دوستی نادان است.»

تشریح گزینه‌های دیگر:

گزینه «۲»: «خداوند فرمود: دو معبود انتخاب نکنید، او فقط معبودی یگانه است.» یعنی

اجتناب از شرک ولی عبارت می‌گوید: «تنهایی بهتر از همنشینی با شخص پد است.» که

این دو با هم تناسبی ندارند.

گزینه «۳»: «مراقب زمین باشید چون‌که آن مادرتان است.» ← «پس از آب هر

چیزی را رویانندیم.» (دو عبارت ربطی به هم ندارند.)

گزینه «۴»: سکوت زبان (باعث) سلامتی انسان است. (با عبارت مقابل خود تناسب

ندارد.)

-۵

(رضا معصومی، لغت و مفهوم، صفحه‌ی ۶۰)

ترجمه کامل عبارت: «کشور ما به مناطق فرهنگی / جذاب / گردشگری‌اش مشهور

است و پیشرفت / رشد چشمگیری را در گردشگری مشاهده کرده است.»

با توجه به ترجمه گزینه‌ها، کلمه اول در گزینه «۳» مناسب جای خالی نیست.

«الیدویة»: دستی

-۶

(مریم آقاییاری، لغت، صفحه‌ی ۵۴ و ۵۵)

دریا ≠ نیکی (نادرست) ← دقت داشته باشید که بحر با بَرّ (با فتحه روی با) متضاد

است.

«خَلْف و وِزَاء» هر دو به معنی «پشت، پشت‌سر» با هم مترادف‌اند، نه متضاد.

-۷

(مریم آقاییاری، قواعد، صفحه‌ی ۵۲)

در این عبارت، «أسنان» مضاف و «الولد» موصوف است و یکی نیستند.

تشریح گزینه‌های دیگر:

گزینه «۱»: «حقیبة» هم مضاف است برای ضمیر «ها» و هم موصوف است برای

«الجميلة».

گزینه «۲»: «قصيدة» هم مضاف است برای ضمیر «ه» و هم موصوف است برای

«الطويلة».

گزینه «۴»: «أطعمة» هم مضاف است برای «الأم» و هم موصوف است برای

«اللذیذة».

-۸

(علی‌اکبر ایمان‌پرور، قواعد، صفحه‌ی ۵۱)

«أوقات» فاعل جمع مکسر است و مفردش «وقت» می‌باشد.

تشریح گزینه‌های دیگر:

گزینه «۱»: «الفلّاحون»: فاعل جمع مذكر سالم

گزینه «۲»: «المُمرّضات»: فاعل جمع مؤنث سالم

گزینه «۳»: «المُعلمات»: فاعل جمع مؤنث سالم

-۹

(علی‌اکبر ایمان‌پرور، قواعد، صفحه‌ی ۵۱ و ۶۳)

«خیر»: مبتدا، «النّاس»: مضاف‌إلیه و «هن»: خبر و مبنی است.

تشریح گزینه‌های دیگر:

گزینه «۲»: «الحرّیاء»: مبتدا / «ذات»: خبر و معرب

گزینه «۳»: «نوم»: مبتدا / «خیر»: خبر و معرب

گزینه «۴»: «نظر»: مبتدا / «عبادة»: خبر و معرب

-۱۰

(مبیر همایی، مکالمه، صفحه‌ی ۶۷)

سؤال شده است: این داروها را برای چه کسی (کسانی) می‌خرید؟

گزینه «۴»: می‌گوید: برای دوستانمان در کاروان، آنها را می‌خریم.

عربی (زبان قرآن (۱۶))

-۱۱

(مبید همایی، ترجمه، صفحه‌ی ۱۸)

«دموع عینی»: اشک‌های چشم / «جرب»: بیازماید / «المجرب»: آزموده / «حلت»: فرود می‌آید

-۱۲

(رضا معصومی، ترجمه، صفحه‌ی ۱۸)

«لکثیر من الشعراء الإيرانيین»: بسیاری از شاعران ایرانی دارند / «ممزوجة»: مخلوط، درهم آمیخته

-۱۳

(رضا معصومی، ترجمه، ترکیبی)

ترجمه صحیح عبارت گزیده «۱»: «پروردگار من بسیار پوشاننده عیب‌هاست و گناهان را می‌بخشاید!»

«ستار» بر وزن «فقال»، اسم مبالغه است. (بسیار پوشاننده)

-۱۴

(علی‌اکبر ایمان‌پرور، مفهوم، صفحه‌های ۲، ۳، ۷ و ۸)

یک ساعت اندیشیدن بهتر از هفتاد سال عبادت است ← تفکر بهتر از عبادت است.

ترجمه سایر گزیندها:

گزینده «۱»: گونه‌ها را با تکبر از مردم بر نگردان و در زمین مغرورانه و با خودپسندی راه نرو. ← آیه ما را از خودپسندی باز می‌دارد.

گزینده «۲»: به راستی خداوند هر خودپسند فخرفروشی را دوست ندارد. ← آیه ما را به فروتنی تشویق می‌کند.

گزینده «۳»: بدترین مردم دورو است.

-۱۵

(رضا معصومی، لغت و مفهوم، صفحه‌های ۵، ۱۰ و ۱۲)

ترجمه گزینده «۲»: «پیامبرمان (ص) فرمود: «هرکس اخلاقیش ...، خودش را عذاب می‌دهد!» (خواست، بخواهد)

با توجه به ترجمه، در جای خالی گزینده «۲» به فعل «ساء» بد باشد نیاز است، نه «شاء» خواست.

-۱۶

(مریم آقاییاری، لغت، صفحه‌ی ۴ و ۲۰)

«آتی» به معنی «آینده» با «قادم» به معنی «آینده» مترادف است، نه متضاد.

ترجمه گزیندهای دیگر:

گزینده «۱»: نمونه = نمونه

گزینده «۲»: فخر فروش = فروتن

گزینده «۳»: دشمنان = دوستان

-۱۷

(مریم آقاییاری، قواعد، صفحه‌ی ۲۱ و ۲۲)

«المُجْرَبُ» اسم مفعول ثلاثی مزید است که مفعول فعل «جرب» واقع شده است.

(هر کس آزمایش شده را بیازماید ...)

ترجمه گزیندهای دیگر:

گزینده «۱»: «المُلمَّعات» اسم مفعول و مبتدا و «ممزوجة» اسم مفعول و خبر است.

گزینده «۳»: در این گزینده «المصانع» جمع «مصنع» اسم مکان است و اسم مفعولی در آن نیامده است.

گزینده «۴»: «مُجَهَّزَةٌ» اسم مفعول و خبر است.

-۱۸

(علی‌اکبر ایمان‌پرور، قواعد، صفحه‌ی ۵ تا ۷)

«فی المدرسه» جار و مجرور و «خیر» مبتدا و اسم تفضیل است. «المعلمین» مضاف‌الیه و «أخبر»: فعل ماضی مفرد مذکر غائب و در نقش خبر است. (در مدرسه بهترین معلم‌ها، ما را از وقایع باخبر کرد.)

تشریح گزیندهای دیگر:

گزینده «۱»: «نوم» مبتدا / «خیر»: خبر (اسم تفضیل)

گزینده «۲»: «أحب» مبتدا / «أنفع»: خبر (اسم تفضیل)

گزینده «۳»: «هذا» مبتدا / «أطول»: خبر (اسم تفضیل)

-۱۹

(علی‌اکبر ایمان‌پرور، قواعد، صفحه‌ی ۲۱ و ۲۲)

در این عبارت «مُستخرجة» اسم مفعول از باب «استفعال» و «باطن» اسم فاعل ثلاثی مجرد است.

تشریح گزیندهای دیگر:

گزینده «۱»: «المُعْتَبِر»: اسم فاعل از باب «إفتعال»

گزینده «۲»: «المُنْتَظَرین»: اسم فاعل از باب «إفتعال»

گزینده «۴»: «المُسْتَمِع»: اسم فاعل از باب «إفتعال» / «المُتَكَلِّم»: اسم فاعل از باب «تفعل»

-۲۰

(مبید همایی، مکالمه، صفحه‌ی ۱۰)

این پیراهن‌های زنانه چند تومان است؟ قیمت‌ها از شصت و هشت هزار شروع می‌شود تا نود و نه هزار تومان.

ترجمه گزیندهای دیگر:

گزینده «۱»: آیا قیمت‌ها بر روی شلوارها مشخص است؟

گزینده «۲»: چه رنگی از پیراهن‌های زنانه دارید؟

گزینده «۳»: قیمت برای ما چقدر شد؟

عربی (بان قرآن (۱))

-۲۱

(رضا معصومی، ترجمه، صفحه‌ی ۶۱)

«لابد»: باید / «إحصاء»: شمارش / «مناطق الجذب السياحي»: مناطق دارای جاذبه جهانگردی

-۲۲

(مبیر همایی، ترجمه، صفحه‌ی ۴۸)

«بغیرتها»: به وسیله غریبه‌شان (غریزه خود) / «تعرف»: می‌داند، می‌شناسد / «تستعمل»: (در اینجا) به کار برند (گیرند) / «للقایة»: برای پیشگیری

-۲۳

(رضا معصومی، ترجمه، ترکیبی)

ترجمه صحیح گزینه «۱»: «آیا ممکن است بشر از آن تکنولوژی استفاده کند؟!»

-۲۴

(مبیر همایی، مفهوم، صفحه‌ی ۵۸)

سؤال شده است: چه کسی نزد خدا، سودمندترین مردم است؟

گزینه «۲» می‌گوید: کسی که به بندگان خدا کمک می‌کند.

ترجمه گزینه‌های دیگر:

گزینه «۱»: کسی که بندگان خدا را دوست دارد.

گزینه «۳»: کسی که طاعت خدا را بسیار انجام می‌دهد.

گزینه «۴»: کسی که در راه خدا جهاد می‌کند.

-۲۵

(رضا معصومی، لغت و مفهوم، صفحه‌ی ۶۰)

با توجه به ترجمه گزینه‌ها، بهترین گزینه‌ای که عبارت صورت سؤال را به درستی تکمیل می‌کند، گزینه «۲» است.

ترجمه کامل عبارت: «دولت‌های اروپایی توانستند ثروت بزرگی از گردشگری

به‌دست آورند!»

-۲۶

(مریم آقاییاری، قواعد، صفحه‌ی ۶۴)

در این عبارت هم «اللّاعین» جمع مذکر سالم (مضاف‌إلیه و مجرور به «باء») و هم «الفائزین» جمع مذکر سالم (صفت و مجرور به تبعیت از موصوف) مجرور به «باء» شده‌اند.

تشریح گزینه‌های دیگر:

گزینه «۱»: المعلمین ← مفعول و منصوب با «باء» است.

گزینه «۳»: الطّیارون ← فاعل و مرفوع با «واو» است.

گزینه «۴»: الموطّفين و المثالیین ← (مفعول و صفت) هر دو منصوب با «باء» شده‌اند.

-۲۷

(مریم آقاییاری، قواعد، صفحه‌ی ۶۹)

تمامی کلمات این گزینه مبنی‌اند و اسم معربی در آن نیامده است.

تشریح گزینه‌های دیگر:

گزینه «۲»: «جدأ» معرب است.

گزینه «۳»: «أبيض» معرب است.

گزینه «۴»: «الله و شیراز» معرب‌اند.

-۲۸

(علی‌اکبر ایمان‌پرور، قواعد، صفحه‌های ۵۲، ۵۷ و ۵۸)

«أكبر»: مبتدا / «الحق»: مضاف‌إلیه / «الإغراق»: خبر است. (جمله با اسم «أكبر» شروع شده، پس اسمیه است.)

تشریح گزینه‌های دیگر:

گزینه «۱»: «ما قسم»: ماضی منفی (جمله فعلیه و فاعلش الله)

گزینه «۲»: «لا أملك»: مضارع متکلم وحده و جمله فعلیه

گزینه «۴»: «أ»: حرف استفهام / «تأمرن»: فعل مضارع و جمله فعلیه

-۲۹

(علی‌اکبر ایمان‌پرور، قواعد، صفحه‌ی ۵۱)

«یتأثر»: فعل مضارع، «بعض»: فاعل، «نا»: مضاف‌إلیه (در این عبارت مفعول نداریم).

تشریح گزینه‌های دیگر:

گزینه «۱»: «یستتر»: فعل مضارع - «فیح»: مفعول

گزینه «۲»: «یخلق»: فعل مضارع - «ما»: مفعول

گزینه «۴»: «أن تغفر»: فعل مضارع - «خطایا»: مفعول

-۳۰

(مبیر همایی، مکالمه، صفحه‌ی ۵۳)

سؤال شده است: آیا اطلاعاتی در مورد طاق کسری دارید؟ گزینه «۴» می‌گوید: البته، آن یکی از کاخ‌های پادشاهان ساسانی است.

ترجمه گزینه‌های دیگر:

گزینه «۱»: دو شاعر در مورد طاق کسری شعر سرودند.

گزینه «۲»: بله، من اطلاعاتی پیرامون آن ندارم.

گزینه «۳»: خیر، (من) بسیار به طاق کسری مسافرت کرده‌ام.

زبان انگلیسی (۱)

-۳۱

(سپیره عرب)

ترجمه جمله: «از آن جایی که معلم علوم هیچ وقت چیزی را به طور واضح بیان نمی کرد، ما اکثر اوقات متوجه نمی شدیم که او درباره چه چیزی داشت صحبت می کرد.»

تکنه مهم درسی

برای بیان کاری که در زمان خاصی در گذشته به طور مستمر در حال انجام بوده است، از زمان گذشته استمراری با ساختار "was/were + فعل + ing" استفاده می کنیم. (گرامر)

-۳۲

(سپیره عرب)

ترجمه جمله: «الف: آیا او به سؤال شما درباره آن مسئله دشوار ریاضی پاسخ داد؟» ب: «خیر، او پاسخ نداد. ما خودمان آن را حل کردیم.»

تکنه مهم درسی

هرگاه بخواهیم بر فاعل جمله تأکید کنیم، از ضمائر تأکیدی استفاده می کنیم. با توجه به فاعل جمله "we"، ضمیر تأکیدی "ourselves" صحیح می باشد. (گرامر)

-۳۳

(آناهیتا اصغری)

ترجمه جمله: «یک مترجم مطلع، معانی مختلف کلمات را می داند و برحسب متن بهترین معنی را انتخاب می کند.»

در این جمله سه صفت وجود دارد که به درستی به کار رفته اند.

تشریح سایر گزینه ها:

گزینه «۱»: بعد از افعال "to be" صفت می آید نه قید، پس "careful" صحیح است.

گزینه «۳»: صفت قبل از اسم قرار می گیرد، پس ترتیب کلمات به صورت

"an interesting and popular novel" صحیح است.

گزینه «۴»: با این که حرف "u" جزو حروف صدادار است، اما در انتخاب حروف تعریف

"a/an"، صدای آغازین کلمه مهم است نه املاي آن، پس "a useful science book" صحیح است.

(گرامر)

-۳۴

(قریبا توکلی)

ترجمه جمله: «انتشار شناخته شده ترین اثر او، شهرت فراوانی را برای او به ارمغان آورد و کتاب هایش به زبان های زیادی در سراسر جهان ترجمه شده اند.»

(۱) مقدمه (۲) توجه

(۳) انتشار (۴) اطلاعات

(واژگان)

-۳۵

(شهاب مهران فر)

ترجمه جمله: «یک اعلامیه روی تابلو بود که می گفت همه معلمان باید در جلسه صبح شرکت کنند تا درباره ضعف های مهارت های مطالعه دانش آموزان صحبت کنند.»

(۱) ملاقات کردن (۲) ماندن

(۳) ترک کردن (۴) شرکت کردن، حاضر شدن

(واژگان)

-۳۶

(شهاب مهران فر)

ترجمه جمله: «نویسنده کتاب، پروفیسور گیگز، تحقیقات بسیاری درباره تاریخ معاصر

اروپا و ارتباط آن با کشورهای آسیایی دارد.»

(۱) مشهور (۲) معاصر، امروزی

(۳) سریع (۴) کلیدی، مهم

(واژگان)

-۳۷

(مهرته مرآتی)

تکنه مهم درسی

فعل "protect" به مفعول نیاز دارد و به کار بردن ضمیر مفعولی "you" صحیح است.

(کلوز تست)

-۳۸

(مهرته مرآتی)

(۱) چرخیدن (۲) شایع شدن، سفر کردن

(۳) مردن (۴) منقرض شدن

(کلوز تست)

-۳۹

(مهرته مرآتی)

(۱) مهم (۲) مناسب

(۳) ممکن (۴) موفق

(کلوز تست)

-۴۰

(مهرته مرآتی)

(۱) آموختن

(۲) دانستن، شناختن

(۳) شناسایی کردن، تشخیص دادن

(۴) تمرین کردن

(کلوز تست)



زبان انگلیسی (۱) (شاهد «گواه»)

-۴۱

(کتاب جامع)

ترجمه جمله: «در حالی که من دیروز داشتم برای امتحان انگلیسی‌ام درس می‌خواندم، برادرم داشت با دوستانش خوش می‌گذراند.»

نکته مهم درسی

توجه کنید که فعل «خوش گذراندن» در زمان گذشته استمراری است و از آن جایی که دو عمل در موازات یکدیگر صورت می‌گرفتند، باید از ساختار گذشته استمراری استفاده کنیم.

(گرامر)

-۴۲

(کتاب جامع)

ترجمه جمله: «مادرم به من گفت: مراقب آن کارد باش. ممکن است خودت را زخمی کنی.»

نکته مهم درسی

وقتی فاعل و مفعول جمله یکی باشد، از ضمایر انعکاسی استفاده می‌کنیم. ضمیر انعکاسی مناسب با مخاطب مفرد "yourself" می‌باشد.

(گرامر)

-۴۳

(کتاب جامع)

ترجمه جمله: «برای من سخت است که به خوبی تو احساساتم را بیان کنم.»

- (۱) بیان کردن
(۲) تغییر دادن، تغییر کردن
(۳) نبودن کردن
(۴) از بر خواندن

(واژگان)

-۴۴

(کتاب جامع)

ترجمه جمله: «الف: آیا می‌دانید چگونه زبان‌ها گسترش یافتند؟»

ب: فکر می‌کنم با سفر کردن.»

- (۱) توصیف کردن
(۲) گسترش دادن
(۳) کامل کردن
(۴) مقایسه کردن

(واژگان)

-۴۵

(کتاب جامع)

ترجمه جمله: «آن معلم شگفت‌انگیز، درس را صبورانه تدریس کرد تا به دانش‌آموزان ضعیف‌تر کمک کند.»

- (۱) با عصبانیت
(۲) به آسانی
(۳) صبورانه
(۴) به‌طور مَلّی

نکته مهم درسی

واژه "patient" در نقش اسم به معنی «بیمار، مریض» و در نقش صفت به معنی «شکیبا و صبور» است و قید آن "patiently" می‌باشد.

(واژگان)

-۴۶

(کتاب جامع)

ترجمه جمله: «او کتاب را بسیار مفید یافت، زیرا کتاب بخش‌های جالب زیادی

داشت.»

- (۱) قدرتمند
(۲) مفید

- (۳) پرتکاپو، فعال
(۴) گران

(واژگان)

-۴۷

(کتاب جامع)

ترجمه جمله: «طبق متن، خوارزمی در توسعه‌ی رایانه‌های امروزی نقش داشت.»

(درک مطلب)

-۴۸

(کتاب جامع)

ترجمه جمله: «از متن متوجه می‌شویم که غربی‌ها آثار خوارزمی را ترجمه و از آن

استفاده کردند.»

(درک مطلب)

-۴۹

(کتاب جامع)

ترجمه جمله: «کلمه "them" که زیر آن خط کشیده شده است، در پاراگراف ۴ به

«آثار ارسطو و افلاطون» اشاره دارد.»

(درک مطلب)

-۵۰

(کتاب جامع)

ترجمه جمله: «خوارزمی بیش‌تر به عنوان ریاضی‌دان و فسارایی به عنوان فیلسوف

مشهورند.»

(درک مطلب)



ریاضی و آمار (۱)

-۵۱

(همبره زیرین‌کفش، مفهوم تابع، صفحه‌ی ۶۰ تا ۶۵)

نمودار پیکانی یک رابطه‌ی زمانی تابع است که از هر عضو مجموعه‌ی اول تنها یک پیکان خارج شود دقت کنید که در نمودارهای پیکانی اعضای تکراری در هر مجموعه یک عضو به حساب می‌آیند.

حال به بررسی گزینه‌ها می‌پردازیم:

گزینه «۱»: از عضو b دو پیکان خارج شده است ولی هر دو پیکان به یک عضو -۱ وارد شده‌اند، پس این نمودار، تابع است.

گزینه «۲»: از هر عضو یک پیکان خارج شده است و این نمودار پیکانی، تابع است.

گزینه «۳»: در مجموعه‌ی اول عضو a و در مجموعه‌ی دوم عضو -۱ تکرار شده است و پیکان‌های a تنها به عضو -۱ وارد می‌شود پس این نمودار تابع است.

گزینه «۴»: از عضو تکراری b در مجموعه‌ی اول دو پیکان متفاوت به a و b خارج شده که شرط تابع بودن را نقض می‌کند.

-۵۲

(امیر مهوریان، مفهوم تابع، صفحه‌ی ۶۵ تا ۶۵)

در دو زوج مرتب $(۳, ۲)$ و $(۳, x^2 + x)$ مؤلفه‌های اول یکسان است. پس مؤلفه‌های دوم نیز باید یکسان باشند:

$$x^2 + x = 2 \Rightarrow x^2 + x - 2 = 0 \Rightarrow (x+2)(x-1) = 0 \Rightarrow \begin{cases} x = 1 \\ x = -2 \end{cases} *$$

دو زوج مرتب $(-۱, x^2)$ و $(-۱, ۴)$ نیز مؤلفه‌های اول یکسان دارند. پس باید مؤلفه‌های دومشان هم برابر باشد.

$$x^2 = 4 \Rightarrow x^2 - 4 = 0 \Rightarrow (x-2)(x+2) = 0 \Rightarrow x = 2 \text{ یا } x = -2 **$$

از اشتراک * و ** $x = -2$ قابل قبول است.

زوج مرتب $(1-x, 2y)$ به‌ازای $x = -2$ برابر است با $(۳, 2y)$ ، پس رابطه‌ی ساده شده‌ی تابع به صورت زیر است:

$$f = \{(۳, ۲), (-۱, ۴), (۳, ۲), (۳, 2y)\}$$

دو زوج مرتب $(۳, ۲)$ و $(۳, 2y)$ نیز مؤلفه‌ی اول برابر دارند؛ پس باید مؤلفه دومشان برابر باشد.

$$2y = 2 \Rightarrow y = 1$$

-۵۳

(امیر مهوریان، ضابطه‌ی جبری تابع، صفحه‌ی ۶۶ تا ۷۱)

تک‌تک اعضای دامنه را به کمک مقادیر برد تابع به‌دست می‌آوریم:

$$\frac{2x}{x-1} = 0 \Rightarrow 2x = 0 \Rightarrow x = 0$$

$$\frac{2x}{x-1} = 1 \Rightarrow 2x = x-1 \Rightarrow x = -1$$

$$\frac{2x}{x-1} = -2 \Rightarrow 2x = -2x+2 \Rightarrow 4x = 2 \Rightarrow x = \frac{1}{2}$$

$$\frac{2x}{x-1} = 3 \Rightarrow 2x = 3x-3 \Rightarrow x = 3$$

اعضای دامنه $\{0, -1, \frac{1}{2}, 3\}$ هستند که مجموعشان برابر است با:

$$0 + (-1) + \frac{1}{2} + 3 = \frac{5}{2}$$

-۵۴

(فریره هاشمی، نمودار تابع خطی، صفحه‌ی ۷۲ تا ۷۸)

نرخ رشد جمعیت همان شیب تابع خطی می‌باشد که با استفاده از مختصات دو نقطه

$A(۱۳۸۵, ۶۴۰۰۰۰)$ و $B(۱۳۹۵, ۸۶۰۰۰۰)$ آن را به‌دست می‌آوریم:

$$m = \frac{y_B - y_A}{x_B - x_A} = \frac{۸۶۰۰۰۰ - ۶۴۰۰۰۰}{۱۳۹۵ - ۱۳۸۵} = \frac{۲۲۰۰۰۰}{۱۰} = ۲۲۰۰۰ \text{ نفر}$$

-۵۵

(مهمربیرایی، نمودار تابع خطی، صفحه‌ی ۷۲ تا ۷۸)

ضابطه‌ی تابع خطی که نمودار آن از مبدأ عبور می‌کند به‌صورت $f(x) = ax$ است که با

جایگذاری $f(-۳) = ۲$ در ضابطه‌ی تابع مقدار a را می‌یابیم:

$$f(x) = ax \xrightarrow{f(-۳)=2} 2 = a \times (-۳) \Rightarrow a = -\frac{2}{3}$$

$$f(x) = -\frac{2}{3}x \Rightarrow \begin{cases} f(2) = -\frac{2}{3} \times 2 = -\frac{4}{3} \\ f(-4) = -\frac{2}{3} \times (-4) = \frac{8}{3} \end{cases}$$

$$f(2) + f(-4) = -\frac{4}{3} + \frac{8}{3} = \frac{4}{3}$$

-۵۶

(فریره هاشمی، نمودار تابع خطی، صفحه‌ی ۷۲ تا ۷۸)

ابتدا ضابطه‌ی تابع را با توجه به مختصات دو نقطه می‌یابیم:

$$A(۴, -۱), B(۳, ۲)$$

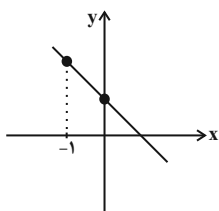
$$m_{AB} = \frac{y_B - y_A}{x_B - x_A} \Rightarrow m_{AB} = \frac{2 - (-1)}{3 - 4} = \frac{3}{-1} = -3$$

$$y - y_B = m_{AB}(x - x_B) \Rightarrow y - 2 = -3(x - 3) \Rightarrow y - 2 = -3x + 9$$

$$\Rightarrow y = -3x + 11$$

که با توجه به جدول زیر و رسم نمودار آن داریم:

x	۰	-۱
y	۱۱	۱۴



در نتیجه نمودار تابع شبیه نمودار گزینه «۲» می‌باشد.



ریاضی و آمار (۲)

(فهریه هاشمی، گزاره‌ها و ترکیب گزاره‌ها، صفحه‌ی ۲ تا ۴)

-۶۱

تمام مطالب ذکر شده در گزینه‌های ۱، ۲ و ۳ در مورد گزاره، درست هستند ولی مطلب گزینه «۴» نادرست است چون ارزش یک گزاره یا درست است یا نادرست ولی نمی‌تواند گاهی درست و گاهی نادرست باشد.

(مهمر بفرایی، گزاره‌ها و ترکیب گزاره‌ها، صفحه‌ی ۲ تا ۴)

-۶۲

طبق فرض، a عددی حقیقی است، پس اگر a مثبت نباشد لزوماً منفی نیست چون ممکن است صفر باشد.

(مهمر زرین‌کفش، گزاره‌ها و ترکیب گزاره‌ها، صفحه‌ی ۲ تا ۶)

-۶۳

گزاره عطفی $q \wedge r$ دارای ارزش درست است، لذا q و r هر دو دارای ارزش درست می‌باشند در نتیجه r دارای ارزش نادرست می‌باشد.

حال به بررسی ارزش هر یک از گزینه‌ها می‌پردازیم:

$$1) (p \wedge \sim q) \vee (r \vee \sim p) \equiv \underbrace{(F \wedge \sim T)}_F \vee \underbrace{(F \vee \sim F)}_T \equiv F \vee T \equiv T$$

$$2) (p \wedge r) \vee (q \wedge r) \equiv \underbrace{(F \wedge F)}_F \vee \underbrace{(T \wedge F)}_F \equiv F \vee F \equiv F$$

$$3) \sim (p \wedge \sim q) \vee r \equiv \sim \underbrace{(F \wedge \sim T)}_F \vee F \equiv T \vee F \equiv T$$

$$4) (q \vee \sim r) \wedge (\sim p \wedge q) \equiv \underbrace{(T \vee \sim F)}_T \wedge \underbrace{(\sim F \wedge T)}_T \equiv T \wedge T \equiv T$$

(مهمر بفرایی، گزاره‌ها و ترکیب گزاره‌ها، صفحه‌ی ۲ تا ۱۱)

-۶۴

همارز گزاره $\sim p \wedge q$ طبق قوانین دمورگان به صورت $(p \vee q) \sim$ می‌باشد که با استفاده از جدول هم‌ارزی گزاره‌ها نیز بدست می‌آید.

p	q	$\sim p$	$\sim q$	$\sim p \wedge \sim q$	$\sim (p \wedge q)$
د	د	ن	ن	ن	ن
د	ن	ن	د	ن	د
ن	د	د	ن	ن	د
ن	ن	د	د	د	د

همانطور که در جدول می‌بینیم هم‌ارزی گزینه «۴» نادرست است.

-۵۷

(امیر زرادروز، نمودار تابع درجه ۲، صفحه‌ی ۷۹ تا ۸۶)

$$\rightarrow \text{در تابع قرار می‌دهیم} \quad y = kx^2 - 2kx + 1 \Rightarrow x_S = \frac{-b}{2a} = \frac{2k}{2k} = 1$$

$$y_S = k(1)^2 - 2k(1) + 1 = k - 2k + 1 = 1 - k$$

حالا مختصات رأس را در معادله خط داده شده قرار می‌دهیم:

$$y = x - 3 \xrightarrow{S(1, 1-k)} 1 - k = 1 - 3 \Rightarrow k = 3$$

-۵۸

(مهمر زرین‌کفش، نمودار تابع درجه ۲، صفحه‌ی ۷۹ تا ۸۶)

با توجه به مختصات رأس سهمی که نقطه $(-2, -3)$ می‌باشد، می‌توان ضابطه سهمی را به صورت زیر در نظر گرفت:

$$\rightarrow \text{قرار دادن مختصات نقطه (۱, ۶) در ضابطه سهمی} \quad y = a(x - (-2))^2 - 3 \Rightarrow y = a(x + 2)^2 - 3$$

$$6 = a(1 + 2)^2 - 3 \Rightarrow 9a - 3 = 6 \Rightarrow 9a = 9 \Rightarrow a = 1$$

پس ضابطه سهمی به صورت $y = (x + 2)^2 - 3$ می‌باشد که آن را با استفاده از اتحاد مربع دو جمله‌ای باز می‌کنیم:

$$y = x^2 + 4x + 4 - 3 = x^2 + 4x + 1$$

-۵۹

(فهریه هاشمی، نمودار تابع درجه ۲، صفحه‌ی ۷۹ تا ۸۶)

ابتدا تابع درآمد شرکت را به دست می‌آوریم:

تعداد بسته‌ها \times قیمت هر بسته = تابع درآمد

$$R(x) = (400 - x) \times x = -x^2 + 400x$$

حال تابع هزینه شرکت برابر است با:

$$C(x) = 400x + 10000$$

پس تابع سود شرکت برابر می‌شود با:

$$P(x) = R(x) - C(x)$$

$$\Rightarrow P(x) = -x^2 + 400x - (400x + 10000)$$

$$\Rightarrow P(x) = -x^2 + 360x - 10000$$

$$P(200) = -(200)^2 + 360 \times 200 - 10000$$

$$= -90000 + 72000 - 10000 = 8000$$

-۶۰

(مهمر بفرایی، نمودار تابع درجه ۲، صفحه‌ی ۷۹ تا ۸۶)

برای بدست آوردن تعداد کالا که به‌ازای آن درآمد شرکت ماکزیمم شود کافی است طول رأس سهمی تابع درآمد را به دست آوریم:

$$R(x) = -\frac{x^2}{20} + 300x$$

$$x = \frac{-300}{2 \times (-\frac{1}{20})} = \frac{-300}{-\frac{1}{10}} = 3000$$



۶۹- (امیر زراندوز، گزاره‌ها و ترکیب گزاره‌ها، صفحه‌ی ۱۴ و ۱۵)

نام استدلال، مغالطه است چون به شکل زیر است:

$$p \Rightarrow q$$

$$q$$

$$\therefore p$$

نتیجه بدست آمده، می‌تواند درست یا نادرست باشد چون اگر مثلث ABC متساوی‌الساقین باشد می‌تواند متساوی‌الاضلاع هم باشد یا نباشد. ضمناً روش به کار رفته در مغالطه، همیشه نادرست است.

۷۰- (امیر مضموریان، استدلال ریاضی، صفحه‌ی ۱۶ تا ۱۸)

مرحله چهارم غلط است زیرا در اتحاد تفاضل مکعبات (چاق و لاغر) در پرانتز دوم باید $+16$ قرار می‌گرفت، یعنی:

$$(x^2)^3 - (2^2)^3 = (x^2 - 2^2)(x^2 + 4x^2 + 16)$$

ریاضی و آمار (۱)

۷۱- (ممیا اصغری، مفهوم تابع، صفحه‌ی ۶۰ تا ۶۵)

نمودار یک رابطه زمانی تابع است که هر خط موازی محور y نمودار تابع را حداکثر در یک نقطه قطع کند که با توجه به این تعریف نمودار مربوط به گزینه «۲» تابع می‌باشد.

۷۲- (مهمرب پیریانی، ضابطه جبری تابع، صفحه‌ی ۶۶ تا ۷۱)

دامنه تابع f ، اعداد طبیعی است پس گزینه‌های ۱ و ۲ نادرست می‌باشند.

دو برابر جذر عدد معادل $2\sqrt{x}$ می‌باشد که به علاوه عدد ۶ به صورت $2\sqrt{x} + 6$ است، پس ضابطه تابع به صورت زیر می‌باشد.

$$\begin{cases} f: N \rightarrow R \\ f(x) = 2\sqrt{x} + 6 \end{cases}$$

۷۳- (امیر مضموریان، ضابطه جبری تابع، صفحه‌ی ۶۶ تا ۷۱)

در توابع زوج مرتبی، مؤلفه‌های اول زوج مرتبها دامنه تابع می‌باشند که در این تابع داریم:

$$D_f = \{a^2, -a, -3\}$$

$$R_f = \{2a, a^2, a-1\}$$

$$a^2 - a - 3 = 3 \Rightarrow a^2 - a - 6 = 0$$

$$\Rightarrow (a-3)(a+2) = 0$$

$$\Rightarrow \begin{cases} a = 3 \\ a = -2 \end{cases}$$

حال به ازای $a = 3$ و $a = -2$ شرط تابع بودن را بررسی می‌کنیم:

$$\text{تابع نیست} \Rightarrow f = \{(9, 6), (-3, 9), (-3, 2)\} \Rightarrow a = 3$$

$$\text{تابع است} \Rightarrow f = \{(4, -4), (2, 4), (-3, -3)\} \Rightarrow a = -2$$

پس $a = -2$ قابل قبول است و مجموع اعضای برد برابر است با:

$$-4 + 4 - 3 = -3$$

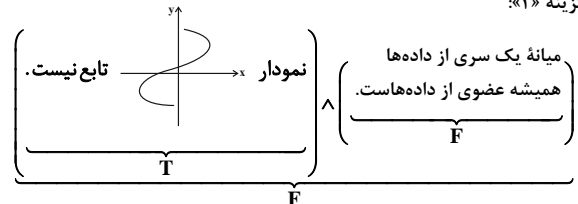
۶۵- (امیر زراندوز، گزاره‌ها و ترکیب گزاره‌ها، صفحه‌ی ۲ تا ۱۱)

ارزش گزاره‌های ذکر شده در گزینه‌های (۲)، (۳) و (۴) همگی نادرست است ولی ارزش گزاره گزینه «۱» درست است:

گزینه «۱»:

$$\underbrace{\underbrace{(\text{شیب خط } 4 = 4 \text{ برابر است.})}_F \vee \underbrace{(\text{وزن افراد، متغیر کمی نسبتی است.})}_T}_T$$

گزینه «۲»:



گزینه «۳»:

$$\underbrace{\underbrace{(\sqrt{16} \text{ عددی گنگ است.})}_F \Rightarrow \underbrace{(\text{مجموع هر دو عدد زوج عددی زوج است.})}_T}_F$$

گزینه «۴»:

$$\underbrace{\underbrace{(\text{عدد ۳ مقسوم‌علیه عدد ۳۰ است.})}_T \Leftrightarrow \underbrace{(\text{تساوی } x^2 + 4 = (x-2)(x+2) \text{ یک اتحاد است.})}_F}_F$$

۶۶- (امیر زراندوز، گزاره‌ها و ترکیب گزاره‌ها، صفحه‌ی ۲ تا ۱۱)

ارزش $q \Rightarrow (p \wedge r)$ نادرست است. پس ارزش $(\sim p \wedge r)$ درست و ارزش q نادرست است. از درستی ارزش $(\sim p \wedge r)$ هم نتیجه می‌گیریم که $\sim p$ درست و r هم درست می‌باشد، لذا داریم:

$$\sim p \equiv T, \sim q \equiv T, r \equiv T$$

$$\nabla \equiv (T \Leftrightarrow T) \equiv T$$

۶۷- (امیر زراندوز، گزاره‌ها و ترکیب گزاره‌ها، صفحه‌ی ۲ تا ۱۱)

ارزش $(p \vee r) \Rightarrow q$ نادرست است؛ پس ارزش q درست و ارزش $(p \vee r)$ نادرست است. لذا نتیجه می‌گیریم که ارزش‌های p و r هر دو نادرست هستند، بنابراین داریم:

$$\text{الف) } (\sim p \Rightarrow \sim r) \equiv (\sim F \Rightarrow \sim F) \equiv (T \Rightarrow T) \equiv T$$

$$\text{ب) } (p \wedge \sim q) \equiv (F \wedge \sim T) \equiv (F \wedge F) \equiv F$$

$$\text{پ) } (q \Leftrightarrow p) \equiv (T \Leftrightarrow F) \equiv F$$

$$\text{ت) } \sim(\sim p) \equiv p \equiv F$$

۶۸- (امیر مضموریان، استدلال ریاضی، صفحه‌ی ۱۲ و ۱۳)

اگر قیمت کالا را با x نشان دهیم، $\frac{20}{100}x$ قیمت آن برابر است با: $\frac{20}{100}x$.

این عبارت به صورت نماد ریاضی به صورت زیر است:

$$x = \frac{20}{100}x + 8000$$

دقت شود $x > \frac{20}{100}x + 8000$ ، نماد ریاضی عبارت «قیمت کالایی از بیست درصد

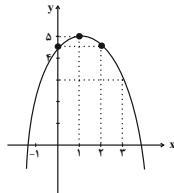
قیمت آن بیش از ۸۰۰۰ تومان بیشتر است.» می‌باشد.



۷۸- (فریبه هاشمی، نمودار تابع درجه ۲، صفحه‌ی ۷۹ تا ۸۶)

با استفاده از جدول زیر و با توجه به اینکه مختصات رأس سهمی نقطه (۱، ۵) می‌باشد، داریم:

x	-۱	۰	۱	۲	۳
y	۳	۴/۵	۵	۴/۵	۳



پس نمودار آن شبیه نمودار گزینه «۱» می‌باشد.

۷۹- (امیر مضموریان، نمودار تابع درجه ۲، صفحه‌ی ۷۹ تا ۸۶)

دو نمودار $f(x)$ و $g(x)$ یکدیگر را در نقطه‌ای به طول $x=2$ قطع می‌کنند لذا

داریم:

$$f(2) = g(2)$$

$$\Rightarrow -(2)^2 + 2a + 3 = 2(2)^2 - 2 + 2 - a \Rightarrow -4 + 2a + 3 = 8 - 2 + 2 - a$$

$$\Rightarrow 2a = 9 \Rightarrow a = 3$$

$$f(x) = -x^2 + 3x + 3 \Rightarrow \text{طول رأس سهمی } x = -\frac{b}{2a} = -\frac{3}{-2} = \frac{3}{2}$$

۸۰- (عمیر زرین‌کفش، نمودار تابع درجه ۲، صفحه‌ی ۷۹ تا ۸۶)

فرض می‌کنیم که کشاورز x درخت اضافی بکارد در این صورت محصول هر درخت

به‌ازای درخت‌های اضافی $5x$ کیلوگرم کمتر می‌شود، پس کل محصول برداشتی برابر

می‌شود با:

$$y = (x + 40)(200 - 5x) = -5x^2 + 100x + 12000$$

برای به دست آوردن ماکسیمم برداشت کافی است مختصات رأس سهمی تابع

محصول را بیابیم:

$$x_v = \frac{-100}{2 \times (-5)} = \frac{-100}{-10} = 10$$

پس با کاشت ۱۰ درخت اضافی به ماکسیمم برداشت می‌رسد و در این حالت

ماکسیمم محصول برداشتی برابر است با:

$$y = -5 \times (10)^2 + 100 \times 10 + 12000 = -500 + 1000 + 12000 = 12500 \text{ کیلوگرم}$$

۷۴-

(امیر مضموریان، نمودار تابع خطی، صفحه‌ی ۷۲ تا ۷۸)

در تابع مورد نظر $f(0) = 2$ و $f(4) = 0$ است. ابتدا شیب تابع خطی را محاسبه می‌کنیم و سپس ضابطه $f(x)$ را به دست می‌آوریم.

$$m = \frac{0 - 2}{4 - 0} = \frac{-2}{4} = -\frac{1}{2}$$

$$y = mx + h \Rightarrow y = -\frac{1}{2}x + h \xrightarrow{f(0)=2} 2 = -\frac{1}{2}(0) + h \Rightarrow h = 2$$

$$y = -\frac{1}{2}x + 2 \Rightarrow f(x) = -\frac{1}{2}x + 2$$

$$\left. \begin{aligned} f(2) &= -\frac{1}{2}(2) + 2 = 1 \\ f(-2) &= -\frac{1}{2}(-2) + 2 = 3 \end{aligned} \right\} \Rightarrow f(2) - f(-2) = 1 - 3 = -2$$

۷۵-

(امیر زرنروز، نمودار تابع خطی، صفحه‌ی ۷۲ تا ۷۸)

اگر رابطه خطی مورد نظر را به شکل $y = ax + b$ در نظر بگیریم با توجه به اطلاعات سؤال، می‌توان به صورت زیر عمل کرد:

$$y = ax + b \Rightarrow \begin{cases} \frac{x=0}{y=20} \rightarrow 20 = 0 \times x + b \Rightarrow b = 20 \\ \frac{x=5}{y=22} \rightarrow 22 = 5a + 20 \Rightarrow a = \frac{2}{5} \end{cases}$$

پس ضابطه تابع به صورت $y = \frac{2}{5}x + 20$ می‌باشد. حال به‌ازای وزنه ۲۵ کیلوگرمی

طول فنر برابر است با:

$$y = \frac{2}{5} \times 25 + 20 = 30$$

۷۶-

(امیر زرنروز، نمودار تابع خطی، صفحه‌ی ۷۲ تا ۷۸)

$$\text{تابع هزینه } C(x) = 2000 + 10x$$

$$\text{تابع درآمد } R(x) = x \times 100 = 100x$$

$$\text{تابع سود } P(x) = R(x) - C(x) = 100x - 2000 - 10x = 90x - 2000$$

۷۷-

(امیر مضموریان، نمودار تابع درجه ۲، صفحه‌ی ۷۹ تا ۸۶)

گزینه‌ها را بررسی می‌کنیم:

نمودار تابع محور y ها را به‌ازای $x=0$ قطع می‌کند، لذا داریم:

گزینه «۱»:

$$f(x) = 2x^2 - x - 3 \xrightarrow{x=0} f(0) = 2 \times (0)^2 - 0 - 3 = -3$$

پس تابع محور عرض‌ها را در نقطه‌ای به عرض -3 قطع می‌کند. (این گزینه صحیح

است.)

گزینه «۲»: طول رأس سهمی $y = ax^2 + bx + c$ نقطه‌ای به طول $x = -\frac{b}{2a}$ است

که همان محور تقارن تابع است.

$$x = -\frac{b}{2a} = \frac{-(-1)}{2 \times 2} = \frac{1}{4}$$

پس خط $x = \frac{1}{4}$ محور تقارن سهمی است (این گزینه صحیح است.)

گزینه «۳»: طول رأس سهمی است که در این نقطه کمترین مقدار تابع رخ

می‌دهد و این کمترین مقدار برابر است با $f(\frac{1}{4})$.

$$f(\frac{1}{4}) = 2(\frac{1}{4})^2 - \frac{1}{4} - 3 = 2 \times \frac{1}{16} - \frac{1}{4} - 3 = \frac{1}{8} - \frac{1}{4} - 3 = -\frac{25}{8}$$

گزینه «۴»:

$$f(-1) = 2(-1)^2 - (-1) - 3 = 2 \times 1 + 1 - 3 = 0$$

اقتصاد

-۸۱

(کتاب جامع، رشد، توسعه و پیشرفت، صفحه‌ی ۸۱ و ۸۲)

تشریح گزینه‌های نادرست:

۱) در چین نرخ مرگ و میر نوزادان ۱۰/۹ در هزار و امید به زندگی ۷۵ سال است.
 ۳) درآمد سرانه سالانه در بیش از ۵۰ کشور در حال توسعه فقیر از ۱۶۰۰ دلار کم‌تر است.
 ۴) هیچ یک از ۲۰ کشور توسعه یافته دنیا درآمد سرانه سالانه کمتر از ۴۰۰۰ دلار در سال ندارند.

-۸۲

(کتاب جامع، رشد، توسعه و پیشرفت، صفحه‌ی ۸۲)

در کشورهای با توسعه انسانی ضعیف متوسط نرخ مرگ و میر نوزادان در هر ۱۰۰۰ تولد برابر با ۸۹/۴ است.

-۸۳

(علیرضا رضایی، فقر و توزیع درآمد، صفحه‌ی ۸۶ و ۸۷)

الف) درصد $3 = 2 + 1 = 3$ سهم دهک سوم از درآمد ملی
 درصد $7 = 9 - 2 = 7$ سهم دهک پنجم از درآمد ملی
 درصد $16 = 21 - 5 = 16$ سهم دهک هشتم از درآمد ملی
 ب) جمعیت هر دهک درآمدی:

$$\frac{2,500,000}{10} = 250,000 \text{ نفر}$$

سهم دهک هفتم از درآمد ملی:

$$100 \times \frac{12}{100} = 12 \text{ میلیون دلار}$$

سهم هر نفر از افراد دهک هفتم از درآمد ملی در سال ۱۹۹۸:

$$\frac{12000000}{250000} = 48 \text{ دلار}$$

ج)

$$1997 \text{ در سال درآمد در شاخص توزیع درآمد} = \frac{29}{2} = 14.5$$

$$1998 \text{ در سال درآمد در شاخص توزیع درآمد} = \frac{24}{1} = 24$$

نسبت دهک دهم به دهک اول در سال ۱۹۹۸ از ۱۹۹۷ بیش‌تر است. در نتیجه وضعیت توزیع درآمد در سال ۱۹۹۸ نامناسب‌تر بوده است.

-۸۴

(الهام میرزائی، فقر و توزیع درآمد، صفحه‌ی ۸۸)

الف) توانمندسازی افراد و به ویژه مولد کردن آن‌ها

ب) توسعه سالم اقتصادی

-۸۵

(هژبر رهیمی، رشد، توسعه و پیشرفت، صفحه‌های ۷۸، ۸۰ و ۸۱)

- امروزه براساس تقسیم بندی کشورهای غربی و تعریف آنها از توسعه، کشورها به چهار گروه توسعه یافته، در حال توسعه، کمتر توسعه یافته و توسعه نیافته تقسیم می‌شوند و مورد دوم گزینه «۱» و «۳» نادرست است:

- نرخ باسواد بزرگسالان در ایران در سال ۲۰۱۵، ۸۴/۳ درصد بوده است و در کشور نروژ در سال ۲۰۱۵ نرخ مرگ و میر نوزادان در هر هزار تولد ۲/۳ بوده است.

-۸۶

(علیرضا رضایی، فقر و توزیع درآمد، صفحه‌ی ۸۶ و ۸۷)

درصد $4 = 5 - 1 = 4$ سهم دهک سوم

الف)

درصد $13 = 9 + 4 = 13$ سهم دهک هفتمدرصد $20 = 22 - 2 = 20$ سهم دهک نهم

$$\text{دولار } 3,640 = 52,000 \times \frac{7}{100} = \text{سهم دهک پنجم از درآمد ملی}$$

ب)

$$\text{دولار } 10,400 = 52,000 \times \frac{20}{100} = \text{سهم دهک نهم از درآمد ملی}$$

$$\text{دولار } 11,440 = 52,000 \times \frac{22}{100} = \text{سهم دهک دهم از درآمد ملی}$$

-۸۷

(الهام مقارایان، رشد، توسعه و پیشرفت، صفحه‌ی ۷۹ تا ۸۲)

بررسی گزینه‌ها:

گزینه «۱»: درست - درست - درست

گزینه «۲»: درست - غلط (باید بگوییم در آن جامعه «رشد» صورت گرفته است).

درست

گزینه «۳»: درست - درست - غلط (تولید ناخالص داخلی سرانه به دلار PPP ثابت

سال ۲۰۱۱ در کشور نروژ ۶۲۴۴۸ است).

گزینه «۴»: غلط (امید به زندگی در کشور موزامبیک ۵۵/۱ سال است). - درست -

درست

-۸۸

(مریم بوستان، فقر و توزیع درآمد، صفحه‌ی ۸۵ و ۸۶)

تشریح عبارت نادرست:

خط فقر از یک کشور به کشور دیگر یا از یک زمان به زمان دیگر، متفاوت است.

-۸۹

(مهوری کاردران، رشد، توسعه و پیشرفت، صفحه‌ی ۷۹ و ۸۰)

رشد، فرایندی کوتاه‌مدت است و توسعه فرایندی بلندمدت است.

-۹۰

(علیرضا رضایی، رشد، توسعه و پیشرفت، صفحه‌های ۷۹، ۸۰، ۸۲ و ۸۳)

تشریح عبارت نادرست:

در سال ۲۰۱۵ تولید ناخالص داخلی سرانه در کشور سودان حدود ۲۲۱ دلار بوده است.



علوم و فنون ادبی (۱)

-۹۶

(سمیه قان‌بیلی، موازنه و ترصیع، صفحه‌ی ۷۳ و ۷۴)

غلام نرگس مست تو تاجداران‌آند

↓ ↓ ↓ ↓ ↓

خراب باده لعل تو هوشیاران‌آند

-۹۷

(سمیه قان‌بیلی، وزن شعر فارسی، صفحه‌ی ۶۹)

دی	گ	ری	را	در	ک	من	دا
ری	س	مان	در	پا	ی	حا	جت
-	U	-	-	-	U	-	-

وَر	ک	ما	خُد	بن	د	ایم
نی	ست	دس	تا	مو	ز	را
-	U	-	-	-	U	-

-۹۸

(هژبر رهیمی، سبک خراسانی، صفحه‌ی ۶۴ و ۶۵)

کتاب‌های «التفهیم» و «تاریخ بلعمی» مربوط به نثر دوره سامانی و کتاب‌های «کشف‌المحجوب»، «قابوس‌نامه» و «سیاست‌نامه» مربوط به نثر دوره غزنوی و سلجوقی هستند.

-۹۹

(کوثر دستورانی، وزن شعر فارسی، صفحه‌ی ۶۸)

موارد حذف همزه در بیت این گزینه:

کم است: گمست / است از: استز /

مور اینجا: مورینجا / ناامید از: ناامینز

حذف همزه در سایر ابیات:

گزینه ۱: سحر آرامگه: سحرارامگه

گزینه ۲: رسید از: رسیدز

گزینه ۳: رنگ آمیز: رنگامیز

-۱۰۰

(هژبر رهیمی، موازنه و ترصیع، صفحه‌ی ۷۳ و ۷۴)

(د) خرد زنده جاودانی شناس

↓ ↓ ↓ ↓

خرد مایه شادمانی شناس

(و) ما چو ناییم و نوا در ما ز توست

↓ ↓ ↓ ↓ ↓ ↓

ما چو کوهیم و صدا در ما ز توست

-۹۱

(سعید پعفری، وزن شعر فارسی، صفحه‌ی ۶۸)

تشریح گزینه‌های دیگر:

گزینه ۱: نگارینا به صحرا رو که صحرا خله می‌پوشد (نگارینا ب صحرا رو ک صحرا

خلل می یوشد)

گزینه ۲: بنشانی خوش و آنکه بکشی زار مرا (بنشانی خُش آن گه بکشی زار مرا)

گزینه ۳: که گیتی چو دریا مشوش فتاده است (ک گیتی چ دریا مُشووش فتادست)

-۹۲

(سعید پعفری، سبک خراسانی، صفحه‌ی ۶۴ و ۶۵)

در متن هیچ فعلی حذف نشده است.

-۹۳

(عارف‌سارادت طباطبایی نژاد، سبک خراسانی، صفحه‌ی ۶۲ و ۶۳)

مضمون عرفانی بیت گزینه ۲: با سبک خراسانی هماهنگ نیست.

تشریح گزینه‌های دیگر:

گزینه ۱: شعری پندآموز و اندرزگونه

گزینه ۳: دعوت به شادی و خوش‌باشی

گزینه ۴: حاکم بودن روح حماسه در شعر

-۹۴

(عارف‌سارادت طباطبایی نژاد، موازنه و ترصیع، صفحه‌ی ۷۳ و ۷۴)

بیت «ه» و «ز» ترصیع دارند. ابیات دیگر دارای موازنه هستند.

تو شیرینی و گفتار تو شیرین

بشر ماورای جلالش نیافت

↓ ↓ ↓ ↓ ↓ ↓ ↓ ↓ ↓ ↓

تو نوشینی و دیدار تو نوشین

بصر منتهای جمالش نیافت

-۹۵

(اعظم نوری‌نیا، سبک خراسانی، صفحه‌ی ۶۲ و ۶۳)

زبان، در سبک خراسانی، ساده و روان است اما بیت این گزینه، مفهومی دشوار و پیچیده دارد.

تشریح گزینه‌های دیگر:

گزینه ۱: به جنگ اندرون: استفاده از دو حرف اضافه برای یک متمم

گزینه ۲: استفاده از واژه‌های کهنه و مهجور: جوشن، خود (کلاهخود)، زویین

گزینه ۳: استفاده از تشبیه حسی (غم به کوه قاف / دل به سنگ خارا)



علوم و فنون ادبی (۲)

۱۰۱-

(کوثر دستورانی، تشبیه، صفحه‌ی ۲۷ و ۲۸)

ارکان بیت:

مشبه: لب / مشبه‌به: لاله / وجه‌شبه: لطافت / ادات تشبیه: ماند

مشبه: دل / مشبه‌به: چشمه سیماب / وجه‌شبه: بی‌قراری / ادات تشبیه: ماند

۱۰۲-

(سعید بعفری، تاریخ ادبیات فارسی در قرن‌های هفتم، هشتم و نهم، صفحه‌ی ۱۸)

معروف‌ترین شاعر قرن نهم، جامی است. وی در کتاب نفحات الانس خود شیوه تذکره‌الاولیای عطار را در بیان حقایق عرفانی و ذکر احوال عارفان به کار برد.

۱۰۳-

(عارف‌سادات طباطبایی‌نژاد، تشبیه، صفحه‌ی ۲۷)

در مصراع اول گزینه «۱»: «جسم» مشبه و «جان» مشبه‌به است.

تشریح گزینه‌های دیگر:

گزینه «۲»: «عالم» مانند «موج» / «تقدیر» مانند «باد»

گزینه «۳»: «خزان» مانند «فراش» / «صبا» مانند «نقاش»

گزینه «۴»: «رو» مانند «ماه» / «هر که» چون «من»

۱۰۴-

(مانند سادات شاهمراری، تاریخ ادبیات فارسی در قرن‌های هفتم، هشتم و نهم، صفحه‌ی ۱۶ و ۱۷)

الف) غزل‌های خواجوی کرمانی بر حافظ نیز تأثیرگذار بوده است.

ب) حافظ با تلفیق عشق و عرفان غزل فارسی را به کمال رسانید.

پ) سلمان ساوجی در غزل‌هایش توجه خاصی به سعدی و مولوی داشته است.

ت) قدرت شاعری ابن‌یمین در قطعات اخلاقی آشکار شده است.

۱۰۵-

(مانند سادات شاهمراری، تشبیه، صفحه‌ی ۲۸ و ۲۹)

جو فرهاد: تشبیه گسترده

تشبیه فشرده در سایر گزینه‌ها:

گزینه «۲»: تو: مشبه / سرو جویبار، لاله بهار، حور دلریا: مشبه‌به

گزینه «۳»: ناوک چشم ← چشم: مشبه / ناوک: مشبه‌به

گزینه «۴»: «لوح دل» و «الف قامت یار»

۱۰۶-

(سمیه خان‌بیلی، پایه‌های آوایی، صفحه‌ی ۲۲)

مرز پایه‌های آوایی مصراع گزینه «۴»:

ن	می	بی	ن	مَز	هم	د	مان	هی	چ	بر	جای
---	----	----	---	-----	----	---	-----	----	---	----	-----

۱۰۷-

(اعظم نوری‌نیا، تاریخ ادبیات فارسی در قرن‌های هفتم، هشتم و نهم، صفحه‌ی ۱۵)

خاندان عظاملک جوینی از افراد با نفوذ حکومت مغولان بود. وی از نوجوانی به کارهای دیوانی پرداخت و در سفرهای متعددی حضور داشت و اطلاعات فراوانی درباره تاریخ مغولان کسب کرد که موجب تألیف کتاب «تاریخ جهانگشا» شد.

۱۰۸-

(هژبر رحیمی، تشبیه، صفحه‌ی ۲۷)

تشبیه در گزینه‌های دیگر:

گزینه «۱»: تیغ غم

گزینه «۲»: طبع هم‌چو آب

گزینه «۴»: مرغ فکر

۱۰۹-

(سمیه خان‌بیلی، تاریخ ادبیات فارسی در قرن‌های هفتم، هشتم و نهم، صفحه‌ی ۱۲ و ۱۳)

مغولان در اوایل قرن هفتم ۶۱۶ هـ. ق به نواحی مرزی ایران حمله کردند. خراسان که کانون فرهنگی ایرانی بود، ویران شد و بسیاری از مدارس، که مهد علم و فرهنگ بودند، از بین رفتند. کمال‌الدین اسماعیل، متذکر جلال‌الدین خوارزمشاه که خود به دست مغولان در اصفهان کشته شد، درباره قتل عام مغولان، در اصفهان می‌گوید:

«کس نیست که تا بر وطن خود گرید / بر حال تباه مردم بد گرید

دی بر سر مُرده‌ای دو صد شیون بود / امروز یکی نیست که بر صد گرید»

۱۱۰-

(اعظم نوری‌نیا، پایه‌های آوایی، صفحه‌ی ۲۲)

در بیت صورت سؤال و ابیات گزینه‌های «۱»، «۲» و «۴»، چهار پایه آوایی وجود دارد:

در سه پایه اول، سه هجا و آخرین پایه، دو هجا دارد.

اما در بیت گزینه «۳» هر چهار پایه آوایی، سه هجا دارند.



علوم و فنون ادبی (۱)

-۱۱۱

(سعیر بَغفَری، **ترصیع و موازنه**، صفحه‌ی ۷۳ و ۷۴)

فقط گزینه «ب» دارای ترصیع است؛ پس گزینه «۲» پاسخ درست است. سایر گزینه‌ها آرایه موازنه دارند.

به بالای ایوان او راغ نیست

↓ ↓ ↓ ↓ ↓ ↓

به پهنای میدان او باغ نیست

توضیح نکات درسی:

موازنه: تقابل سجع‌های متوازن یا متوازی در دو یا چند جمله است که به هم آهنگی آنها می‌انجامد.

ترصیع: موازنه‌ای است که، همه سجع‌های آن متوازی باشد.

-۱۱۲

(سعیر بَغفَری، **وزن شعر فارسی**، صفحه‌ی ۶۹)

(الف)

غُل	عُ	لِ	مَس	تَان	چُ	بِ	گَر	دُون	رِ	سِید
-	U	U	-	-	U	U	-	-	U	-

(ب)

و	لِ	ای	آن	کِ	بِ	خُر	دی
U	U	-	-	U	U	-	-

سَ	حَ	ری	با	دِ	کِ	نو	شت
U	U	-	-	U	U	-	-

(پ)

این	فص	ل	را	با	من	بِ	خان	با	قی	فَ	سا	نَست
-	-	U	-	-	-	U	-	-	-	U	-	-

(ت)

آ	ه	کِ	آن	صد	ر	سَ	را
-	U	U	-	-	U	U	-

می	نَ	دَ	هد	با	ر	مَ	را
-	U	U	-	-	U	U	-

-۱۱۳

(عارف‌سارات طباطبایی نژاد، **سیک خراسانی**، صفحه‌ی ۶۲)

در این گزینه هیچ واژه‌ای تغییر تلفظ نداده است. در گزینه‌های دیگر واژگان «هزار»، «چادر» و «ناخوش» (ناخُش) نسبت به زبان امروز تغییر تلفظ داده‌اند.

-۱۱۴

(مائده سارات شاهمرادی، **موازنه و ترصیع**، صفحه‌ی ۷۳ و ۷۴)

(الف)

دانه باشی مرغکانت برچندند

↓ ↓ ↓ ↓

غنچه باشی کودکانت برکنند

(ث)

زبانش توان ستایش نداشت

↓ ↓ ↓ ↓

روانش گمان نیایش نداشت

-۱۱۵

(اعظم نوری‌نیا، **وزن شعر فارسی**، صفحه‌ی ۶۸)

در بیت این گزینه، سه بار، حذف همزه صورت گرفته است: چمن اند (چمنند) / اند

انجمن (دنجن) / انجمن آرایبی (انجمنارایی)

تشریح گزینه‌های دیگر:

گزینه «۱»: سحر آموختم: سحرآموختم

گزینه «۲»: قیمت ارزان: قیمترزان

گزینه «۴»: کنم آن: کُنمان

-۱۱۶

(سمیه قان‌بیلی، **سیک خراسانی**، صفحه‌ی ۶۴ و ۶۵)

برخلاف گزینه‌های دیگر کاربرد بیشتر لغات عربی، که از ویژگی‌های نثر دوره

سلجوقی و غزنوی است، در عبارت این گزینه، به چشم می‌خورد.

تشریح گزینه‌های دیگر:

در سایر گزینه‌ها: کوتاهی جملات، ایجاز و اختصار در لفظ و معنا و کاربرد بسیار کم

لغات عربی که از ویژگی‌های نثر سامانی است، به چشم می‌خورد.

-۱۱۷

(سمیه قان‌بیلی، **وزن شعر فارسی**، صفحه‌ی ۶۸)

خط عروضی در مصراع گزینه «۴» به این شکل نوشته می‌شود: چُن نای بی نوا یَمزین

نای بی نوا

-۱۱۸

(مائده سارات شاهمرادی، **سیک خراسانی**، صفحه‌ی ۶۲ و ۶۳)**تشریح گزینه‌های دیگر:**

گزینه «۱»: اشعار، پندآموز، اندرزگونه این دوره، ساده است و جنبه عملی و دستوری دارد.

گزینه «۲»: روح شادی و نشاط و خوش‌باشی در شعر غلبه دارد.

گزینه «۴»: در توصیف پدیده‌ها بیشتر از تشبیه حسی بهره گرفته می‌شود.

-۱۱۹

(سعیر بَغفَری، **موازنه و ترصیع**، صفحه‌ی ۷۳ و ۷۴)

در بیت «ج» واژه‌های «مصر»، «نیل» و «دید»، «شنیدی» با یکدیگر سجع متوازی

نمی‌سازند؛ بنابراین، این بیت، آرایه موازنه دارد نه ترصیع.

-۱۲۰

(عارف‌سارات طباطبایی نژاد، **سیک خراسانی**، صفحه‌ی ۶۳)**تشریح گزینه‌های دیگر:**

گزینه‌های «۱» و «۳» توصیف طبیعت و گزینه «۲» توصیفی از عشق زمینی است.



منطق

-۱۲۱

(فاطمه شه‌میری، قضیه‌ی حملی، صفحه‌ی ۵۶ و ۵۷)

در مکالمات روزمره برای تبیین درست موضوع و محمول باید ابتدا قضیه را به صورت استاندارد منطقی در آوریم و سپس موضوع و محمول آن را مشخص کنیم:

سیل غمت پرندۀ خانه‌ی دل است.

موضوع محمول رابطه

خورشید درخشان است.

موضوع محمول نسبت یا رابطه

-۱۲۲

(مهری کلردان، اقسام استدلال استقرایی، صفحه‌ی ۴۷)

(۱) نمونه‌ها باید متفاوت و تضادفی باشند.

(۲) نمونه‌ها باید بیانگر همه‌ی طیف‌های مختلفی باشند که در جامعه‌ی آماری ما وجود دارند.

(۳) تعداد نمونه‌ها نسبت به کل جامعه‌ی آماری نسبت مناسبی داشته باشند.

- هنگامی که شرایط استفاده از استقرا را به درستی رعایت نمی‌کنیم دچار مغالطه‌ی «تعمیم شتاب‌زده» می‌شویم.

-۱۲۳

(رامله بابایی، اقسام استدلال استقرایی، صفحه‌ی ۴۱)

گزینه «۱» و «۴» استقرای تعمیمی و گزینه «۳» استنتاج بهترین تبیین می‌باشند؛ لذا مقدمات از نتیجه حمایت نسبی می‌کنند.

گزینه «۲» استدلال قیاسی است و مقدمات ضرورتاً نتیجه را در پی دارند.

-۱۲۴

(رامله بابایی، اقسام استدلال استقرایی، صفحه‌ی ۴۲ و ۴۳)

استقرای تمثیلی استدلالی ضعیف است و نتایج آن احتمالی است.

به صرف مشابهت ظاهری میان دو امر جزئی نمی‌توان احکام یکی را بر دیگری تسری داد. این استدلال می‌تواند منجر به مغالطه تمثیل ناروا شود.

-۱۲۵

(کوثر دستورانی، اقسام استدلال استقرایی، صفحه‌ی ۴۴ و ۴۶)

برای مقابله با مغالطه تمثیل ناروا می‌توان از دو روش استفاده کرد:

(۱) توجه به وجوه اختلاف

(۲) یافتن استدلال تمثیلی مخالف

هم‌چنین از آنجا که در استقرای تعمیمی تک تک جامعه‌ی آماری را بررسی نمی‌کنیم و از نمونه‌های تضادفی استفاده می‌کنیم مبنای آن براساس تخمین بنا شده و نمی‌توان نتیجه‌ی یقینی از آن گرفت.

-۱۲۶

(کوثر دستورانی، اقسام استدلال استقرایی، صفحه‌ی ۴۵ و ۴۶)

مبنای استقرای تعمیمی براساس تخمین بنا شده است و نمی‌توان نتیجه‌ی یقینی از آن گرفت.

در مثال مذکور در صورت سؤال با مشاهده‌ی چند مورد جزئی (۵ کودک) حکمی کلی (دانش‌آموزان این مدرسه باهوشند) به دست آمده است.

-۱۲۷

(فاطمه شه‌میری، قضیه‌ی حملی، صفحه‌ی ۵۹)

وظیفه‌ی سور در قضیه تعیین دامنه‌ی مصادیق موضوع است و سور کلی بیانگر همه‌ی مصادیق موضوع و سور جزئی بیانگر بعضی از مصادیق موضوع است.

-۱۲۸

(فاطمه شه‌میری، قضیه‌ی حملی، صفحه‌ی ۵۸)

در قضیه‌ی اول «زاغکی» مفهوم کلی است و قضیه‌ی محصوره است. در قضیه‌ی دوم «آزادی» مفهوم جزئی است زیرا اسم خاص است (اسم میدان آزادی) پس قضیه‌ی شخصیه است.

-۱۲۹

(مهری کلردان، قضیه‌ی حملی، صفحه‌ی ۵۵)

به جملات بامعنایی که درباره‌ی چیزی خبر می‌دهند و می‌توانیم درباره‌ی صدق (درستی) یا کذب (نادرستی) آن‌ها سخن بگوییم «قضیه» می‌گویند.

توضیح نکات درسی:

جملات انشایی جملاتی هستند که خبری از عالم خارج نمی‌دهند بلکه تمایلات، احساسات، خواسته و اموری از این دست را مطرح می‌کنند بنابراین قضیه محسوب نمی‌شوند.

-۱۳۰

(مهری کلردان، اقسام استدلال استقرایی، صفحه‌های ۴۳، ۴۸ و ۴۹)

استنتاج بهترین تبیین در زندگی روزمره کاربرد دارد. در مسائل علمی نیز از این نوع استنتاج جهت بررسی فرضیه‌های علمی استفاده می‌شود.

نتیجه‌ی استدلال استقرای تمثیلی همواره جزئی است؛ زیرا حکم یک امر جزئی را به امری دیگر تسری می‌دهیم.



فلسفه

-۱۳۱

(هژبر رفیعی، آغاز تاریخی فلسفه، صفحه‌ی ۱۸ تا ۲۰)

تشریح عبارات نادرست:

- پارمنیدس فلسفه خود را به صورت شعر عرضه کرده و با بیان شاعرانه به توصیف عقاید فلسفی خود پرداخته است.

- فیثاغورس می‌گوید شکل‌های هندسی اساس همه اشیا است.

-۱۳۲

(راهله بابایی، چیستی فلسفه، صفحه‌ی ۶)

ملاصدرا می‌گوید: سائر اهل حرکت و پویایی است و به شنیده‌ها بسنده نمی‌کند او در تلاش است تا از تنگنای ظواهر و محسوسات عبور کرده و به جهان وسیع معقولات راه یابد اما واقف فقط از شنیده‌ها بهره می‌برد.

-۱۳۳

(راهله بابایی، چیستی فلسفه، صفحه‌ی ۵)

تفکر فلسفی لازمه زندگی هر انسانی است اما برخی به آن توجه می‌کنند و برخی با بی‌توجهی از کنار آن می‌گذرند.

-۱۳۴

(کوثر دستورانی، آغاز تاریخی فلسفه، صفحه‌ی ۱۷)

نمی‌توان برای دانش فلسفه، از نظر زمانی آغازی تعیین کرد، گزارش معتبر و قابل اعتمادی از جریان فلسفه در سرزمین آتن و تمدن یونان، در قرن‌های چهارم و پنجم پیش از میلاد، در دست است؛ به همین دلیل برخی از محققان اروپایی، کتاب‌های تاریخ فلسفه خود را با یونان آغاز کرده‌اند.

-۱۳۵

(فاطمه شهمیری، چیستی فلسفه، صفحه‌ی ۷ و ۸)

فلسفه درباره بنیادی‌ترین و نهایی‌ترین مسئله‌ها و موضوعات جهان و انسان بحث می‌کند و همین تفاوت اساسی فلسفه با سایر دانش‌ها است.

-۱۳۶

(فاطمه شهمیری، چیستی فلسفه، صفحه‌ی ۹)

در مسائل فلسفی عقل می‌کوشد در خود کاوش کند و با عمل تفکر و تعقل و با تجزیه و تحلیل دانسته‌ها به حل مسئله و کشف مجهول نزدیک شود.

-۱۳۷

(مهری کردران، ریشه و شاخه‌های فلسفه، صفحه‌ی ۱۲)

فلسفه اولی موجودات را از جهت اشتراکشان در اصل وجود در نظر می‌گیرد. همه آن‌ها در «موجود بودن» مشترک‌اند.
فلسفه اولی آن بخش ریشه‌ای و اصلی فلسفه است که درباره مسئله‌های مربوط به وجود تحقیق می‌کند و احکام و قواعدی را به دست می‌آورد که مربوط به خود هستی و وجود است، نه یک وجود خاص.

توضیح نکات درسی:

دانش فلسفه دارای یک بخش اصلی و تعدادی بخش فرعی است. بخش اصلی که به منزله ریشه و یا پایه فلسفه است، فلسفه اولی نام دارد.

-۱۳۸

(مهری کردران، ریشه و شاخه‌های فلسفه، صفحه‌ی ۱۴)

با توجه به مبانی هستی‌شناسانه افلاطونی که عالم مثل را برتر از طبیعت می‌داند و حقیقت را در آن می‌بیند، لذا هدف انسان را رسیدن به مثال و خیر مطلق قلمداد می‌کند.
نگاه فیلسوف به اصل هستی در بردارنده پیام‌ها خاصی برای هنر، جامعه، طبیعت، دین و مانند آن‌هاست.

-۱۳۹

(کوثر دستورانی، آغاز تاریخی فلسفه، صفحه‌ی ۱۸)

پیش از تالس، اندیشه‌های اسطوره‌ای، تخیلی و افسانه‌های مربوط به خدایان و جنگ‌ها و درگیری‌های آنان میان مردم رواج داشت. از تالس هیچ‌گونه نوشته‌ای باقی نمانده است و با مطالعه آثار فیلسوفان بعد از او به افکار وی پی می‌بریم.

-۱۴۰

(هژبر رفیعی، آغاز تاریخی فلسفه، صفحه‌ی ۱۸ و ۱۹)

الف) از نظر پارمنیدس هستی و وجود حقیقتی ثابت دارد نه در حال حرکت و شدن
ب) پیش از تالس اندیشه‌های اسطوره‌ای و تخیلی و افسانه‌های مربوط به خدایان و جنگ‌ها و درگیری‌های آنان میان مردم رواج داشت.
ج) تالس می‌گوید: آب اولین چیز و بنیان سایر چیزهاست.



فلسفه (شاهد «گواه»)

-۱۴۱

(کتاب جامع، چستی فلسفه، صفحه‌ی ۴ کتاب درسی)

گزینه‌های «۲، ۳ و ۴» سؤالاتی است که در علوم مختلف مانند فیزیک، شیمی و ... مطرح می‌شود و از سؤالات ویژه فلسفی نیستند.

-۱۴۲

(کتاب جامع، چستی فلسفه، صفحه‌ی ۷ کتاب درسی)

تلاش‌های بشر برای پاسخ قانونمند به سؤال‌های مطرح شده درباره‌ی حقیقت هستی و مسئله‌های بنیادین موجب ظهور دانشی به نام فلسفه گشته است.

-۱۴۳

(کتاب جامع، ریشه و شاخه‌های فلسفه، صفحه‌ی ۱۲ کتاب درسی)

بخش اصلی دانش فلسفه که به منزله‌ی ریشه و پایه‌ی فلسفه است «فلسفه‌ی اولی» نام دارد.

-۱۴۴

(کتاب جامع، ریشه و شاخه‌های فلسفه، صفحه‌ی ۱۵ کتاب درسی)

برای درک بهتر هر مکتب تربیتی ابتدا باید فلسفه‌ای را که پشتوانه‌ی آن مکتب است؛ به طور دقیق مطالعه کرد.

-۱۴۵

(کتاب جامع، ریشه و شاخه‌های فلسفه، صفحه‌ی ۱۵ کتاب درسی)

«اصول فلسفه و روش رئالیسم» اثر علامه طباطبایی است.

-۱۴۶

(کتاب جامع، ریشه و شاخه‌های فلسفه، صفحه‌ی ۱۳ کتاب درسی)

فیلسوف می‌کوشد با کمک عقل و استدلال و منطق پاسخ درست سؤالات را که درباره‌ی هستی مطرح می‌شود را بیابد. وی سعی می‌کند عوامل و موانع پیش‌رو را از سر راه تفکر بردارد و با دیدن اختلافات ناامید نمی‌شود. اما کار فیلسوف پیدا کردن اختلاف نظرها نیست.

-۱۴۷

(کتاب جامع، آغاز تاریخی فلسفه، صفحه‌ی ۱۸ کتاب درسی)

گزنوفانس در آثارش به روشنی از خدا یاد می‌کند می‌گوید: «فقط یک خدا، بزرگترین خدا در میان خدایان و آدمیان، که نه در صورت، شبیه مخلوقات فانی است و نه در فکر و اندیشه.»

-۱۴۸

(کتاب جامع، آغاز تاریخی فلسفه، صفحه‌ی ۱۸ کتاب درسی)

فیثاغورس یکی از پایه‌گذاران فلسفه محسوب می‌شود که ریاضیات را به گونه‌ای خاص با فلسفه و عرفان درهم آمیخت و یک دستگاه فلسفی عمیق را بنیان نهاد.

-۱۴۹

(کتاب جامع، آغاز تاریخی فلسفه، صفحه‌ی ۲۰ کتاب درسی)

هراکلیتس تغییر و تبدیل در اشیاء گوناگون را به جنگ و ستیز تعبیر می‌کند که منشأ پیدایش موجودات است و از نظر تالس ماده‌ی اولیه‌ی جهان آب است و زمین نیز روی آب قرار گرفته است.

-۱۵۰

(کتاب جامع، آغاز تاریخی فلسفه، صفحه‌ی ۱۸ کتاب درسی)

به علت آمیخته بودن سخنان هراکلیت (هراکلیتس) با ابهام و پیچیدگی او را هراکلیت تاریک اندیش لقب داده بودند.



روان‌شناسی

-۱۵۱

(ویدر هقان، روان‌شناسی: تعریف و روش مورد مطالعه، صفحه‌ی ۲۰ و ۲۱)

امروزه از فرایندهای ذهنی با واژه‌ی شناخت تعبیر می‌شود به هرگونه فعالیت مورد مشاهده جاندار، رفتار می‌گویند. انسان از بین چند محرک احساس شده یک محرک را انتخاب می‌کند که به این امر توجه می‌گویند. تعبیر و تفسیر محرک‌های انتخابی، مرحله ادراک نام دارد.

-۱۵۲

(معضومه حسینی صفا، روان‌شناسی رشد، صفحه‌ی ۴۶ و ۴۷)

تشریح گزینه‌های غلط:

گزینه «۱»: این رشد از تولد تا نوجوانی با سرعت و تغییرات بسیاری همراه است.
گزینه «۲»: کودکان در ابتدا قادر به حرکات درشت همچون بالا رفتن از پله‌ها هستند.
گزینه «۳»: کودکان پس از یادگیری مهارت حرکات درشت، سپس مهارت حرکات ظریف همچون بستن کفش را به دست می‌آورند.

-۱۵۳

(معضومه حسینی صفا، روان‌شناسی رشد، صفحه‌ی ۴۶ تا ۴۹)

ابتدایی‌ترین و شاخص‌ترین جنبه‌ی رشد، رشد جسمانی - حرکتی است.
یکی از مهم‌ترین عوامل محیطی، اسباب بازی است.
هیجان مرکب: بروز آن پیچیده‌تر بوده و با توجه به نوع ارزیابی، ظهور متفاوتی می‌یابد.
توانایی‌های زبانی کودک مربوط به رشد شناختی او می‌شود.

-۱۵۴

(سوفیا فرنی، روان‌شناسی رشد، صفحه‌ی ۵۶ و ۵۷)

الف) سرعت تفکر در دوره نوجوانی افزایش می‌یابد. بنابراین نوجوانان، برخلاف کودکان، قادر به ظرفیت‌سازی حافظه خود هستند.
ب) هیجانات منبع رفتارهای مثبت و سازنده هستند، در صورت هدایت نشدن و به‌کارگیری غلط، می‌تواند به رفتارهای مخرب منجر شود.
ج) احساس منحصر به فرد بودن اغراق‌آمیز از پیامدهای تغییرات شناختی است.
د) پردازش در کودکان و نوجوانان به ترتیب ادراکی و مفهومی است که به این احساس کودکان به کمیت و نوجوانان به کیفیت توجه می‌کنند.

-۱۵۵

(سوفیا فرنی، روان‌شناسی رشد، صفحه‌ی ۶۱)

رشد سریع شناختی در دوره نوجوانی باعث می‌شود که فرد بتواند درباره مسائل اخلاقی، ارزشی و دینی قضاوت کند و واکنش دقیق‌تری نشان دهد.

-۱۵۶

(سوفیا فرنی، روان‌شناسی رشد، صفحه‌های ۵۶، ۵۷، ۶۱ و ۶۲)

د) هر چند رشد اخلاقی به شکل‌گیری شناخت وابسته است، اما در بسیاری از موارد صرف داشتن شناخت، به رفتار اخلاقی منجر نمی‌شود.

-۱۵۷

(آزاره میرزائی، روان‌شناسی رشد، صفحه‌های ۵۰، ۵۱ و ۵۳)

تشریح موارد نادرست:

الف) کودکان در دوره دبستان به بازی‌های گروهی می‌پردازند.
پ) ترس از غریبه در ۷-۸ ماهگی در کودک رخ می‌دهد.
ت) از دوازده تا بیست سالگی را با نام دوره نوجوانی می‌شناسیم.

-۱۵۸

(ماتره‌سارات شاهمراری، روان‌شناسی: تعریف و روش مورد مطالعه، صفحه‌ی ۱۳ و ۱۴)

تشریح مورد نادرست:

ث) همه نظریه‌های علمی در دو سطح ظاهری و تجربی به یک اندازه رشد نکردند.

-۱۵۹

(ماتره‌سارات شاهمراری، روان‌شناسی: تعریف و روش مورد مطالعه، صفحه‌ی ۱۶ تا ۱۷)

الف) توصیف - تبیین

ب) زیرا پدیده‌های روان‌شناختی تحت تأثیر علت‌های زیادی هستند.
پ) مورد سوم گزینه «۱» و «۳» توصیف محسوب می‌شود زیرا توصیف به «چیستی» مربوط می‌شود.

-۱۶۰

(ماتره‌سارات شاهمراری، روان‌شناسی: تعریف و روش مورد مطالعه، صفحه‌ی ۱۲ و ۱۳)

واژه «بیان‌های علمی» به مفاهیم علمی مختلفی چون «مسئله، فرضیه، اصول یا قوانین، نظریه» اشاره دارد.



روان‌شناسی (شاهد «گواه»)

۱۶۱-

(کتاب جامع، روان‌شناسی رشد، صفحه‌ی ۳۷ و ۳۸ کتاب درسی)
الف) شناسایی و پیش‌بینی تغییرات در طول زندگی، فراخانی زندگی نامیده می‌شود.
ب) حل مسائل در حیطه شناختی و رعایت حقوق دیگران در حیطه اخلاقی رشد قرار می‌گیرد.
پ) ویژگی‌های افراد و تغییراتی که در طول زندگی، در افراد رخ می‌دهد تحت تأثیر دو دسته عوامل وراثتی و محیطی قرار می‌گیرد.

۱۶۲-

(کتاب جامع، روان‌شناسی رشد، صفحه‌ی ۴۴ کتاب درسی)
در اسلام مراحل رشد انسان، تا ۲۱ سالگی، به سه مرحله تقسیم می‌شود. پیامبر گرامی اسلام (ص) می‌فرماید: کودک هفت سال آقا و سرور است و هفت سال فرمانبردار و هفت سال وزیر و مشاور است. در هفت سال اول باید آزاد باشد که بازی کند. باید عواطف و احساسات صحیح او را رشد داد و با رفتار خوب و گفتار پسندیده او را پرورش داد و بدون توقع اطاعت از او، سعی کرد با عمل و گفتار صحیح از حس تقلیدش بهره‌گیرد. در هفت سال دوم کم باید زشتی‌ها و زیبایی‌ها را به او فهماند و در تأدیب او کوشش کرد و او را به ارزش‌ها و دوری از زشتی‌ها رهنمون ساخت. در هفت سال سوم باید با او به منزله مشاور رفتار کرد. دیگر نباید به صورت آمرانه با او رفتار شود. باید وی را چون عضو بزرگ خانواده دانست و مانند دیگران او را در تصمیم‌گیری‌ها دخالت داد.

۱۶۳-

(کتاب جامع، روان‌شناسی رشد، صفحه‌ی ۴۴ کتاب درسی)
کودکی دوم دلالت بر مرحله سوم دوره کودکی دارد و دربرگیرنده بازه سنی ۷ تا ۱۲ سالگی (تا شروع بلوغ جنسی) است.

۱۶۴-

(کتاب جامع، روان‌شناسی: تعریف و روش مورد مطالعه، صفحه‌ی ۱۹ کتاب درسی)
روان‌شناس به دلیل رعایت مسائل اخلاقی و پیچیدگی‌های موضوع پژوهش‌های مربوط به انسان، همواره با محدودیت‌هایی مواجه است. در واقع، دادن مواد مخدر به بیماران افسرده و بررسی تأثیر آن نه تنها عملی خلاف اخلاق محسوب می‌شود بلکه فرایند درمان افسردگی را با پیچیدگی‌های بیشتری روبه‌رو می‌سازد.

۱۶۵-

(کتاب جامع، روان‌شناسی رشد، صفحه‌ی ۴۰ کتاب درسی)
دوقلوهای همسان نه تنها هم‌جنس هستند بلکه از لحاظ ظاهر و رفتار هم بیشتر اوقات قابل تشخیص نیستند. برخی دوقلوها را ناهمسان می‌نامند؛ یعنی از دو تخمک جدا به وجود آمده‌اند.

۱۶۶-

(کتاب جامع، روان‌شناسی رشد، صفحه‌ی ۶۲ و ۶۳ کتاب درسی)
در روند طبیعی زندگی انتظار می‌رود که این نوجوان برای رسیدن به خودآرمانی تلاش کند. در حالی که بسیاری از نوجوانان به جای تلاش برای کم‌کردن فاصله بین خودآرمانی و خودواقعی، رویکردی می‌کنند. هر چند این پدیده غیرطبیعی نیست، ولی استفاده مکرر از آن باعث افت در عملکرد تحصیلی و سایر عملکردها می‌شود.

۱۶۷-

(کتاب جامع، روان‌شناسی: تعریف و روش مورد مطالعه، صفحه‌ی ۲۷ تا ۲۹ کتاب درسی)
الف) نتایج حاصل از پرسش‌نامه را باید با احتیاط استفاده کرد. ب) در همه‌پرسی‌ها معمولاً از روش مصاحبه ساختار یافته استفاده می‌شود. ج) آزمون‌ها روشی برای کمی کردن ویژگی‌های روان‌شناختی می‌باشد. د) از مصاحبه بدون ساختار برای اخذ اطلاعات عمیق استفاده می‌شود.

۱۶۸-

(کتاب جامع، روان‌شناسی: تعریف و روش مورد مطالعه، صفحه‌ی ۲۰ کتاب درسی)
الف) این مورد به صورت غیرمستقیم (شناخت) قابل مشاهده است. ب) به صورت رفتار قابل مشاهده می‌باشد. ج) اشاره به شناخت دارد.

۱۶۹-

(کتاب جامع، روان‌شناسی: تعریف و روش مورد مطالعه، صفحه‌ی ۱۸ و ۱۹ کتاب درسی)
منظور از «تعریف عملیاتی» این است که در روش علمی متغیر مورد نظر باید به صورت عینی و دقیق تعریف شود و «تکرارپذیری» یعنی هر فردی می‌تواند در صورت رعایت ضوابط علمی، یافته‌های دیگران را تکرار کند و به نتیجه مورد نظر برسد.

۱۷۰-

(کتاب جامع، روان‌شناسی: تعریف و روش مورد مطالعه، صفحه‌ی ۲۰ و ۲۱ کتاب درسی)
محیط ما مملو از محرک‌های مختلفی است. این محرک‌ها گیرنده‌های حسی همچون گوش، چشم و ... را تحریک می‌کنند. به کمک توجه، یک یا چند محرک احساس شده را انتخاب می‌کنیم. سپس محرک انتخاب شده را مورد تعبیر و تفسیر قرار می‌دهیم. به فرایند تفسیر محرک‌های انتخابی ادراک گفته می‌شود. در مرحله بعد تفسیرهای خودمان را در محفظه‌ای نگهداری می‌کنیم که به این مخزن «حافظه» می‌گویند. قسمت اول، نشان دادن علاقه، دلالت بر توجه دارد. قسمت دوم مشخص شده اشاره به محفظه نگهداری یعنی حافظه دارد. قسمت سوم به این مسئله برمی‌گردد که، اندیشمندان تمایل ندارند همانند لوح فشرده حاوی اطلاعات خام باشند، بلکه سعی می‌کنند از اطلاعات موجود در حافظه استنباط‌های زیادی داشته باشند، به عبارت دیگر، در صدد می‌باشند با بازنمایی آن چه در حافظه است به مراتب بالاتر شناخت دست یابند و این فرایند بازنمایی اطلاعات موجود در حافظه تفکر نام دارد. بنابراین، این که محمد استدلال می‌کند که به دلیل آلودگی هوا، گل‌ها در شهر آن‌ها نمی‌رویند مربوط به مرحله‌ی تفکر است.