

۱- در کدام گزینه واژه‌ای غلط معنا شده است؟

(۱) (الغا: باطل کردن) (تلفف: مهربانی کردن) (قهر: عذاب آور)

(۲) (جنتلمن: نجیب‌زاده) (محیط: اقیانوس) (ایار: خردادماه)

(۳) (مسیو: آقا) (عفریت: اهریمن) (آذار: ماه اول بهار)

(۴) (دبکه: پای کوبی و جشن) (سفاهت: بی‌خردی) (نیسان: از ماه‌های رومی که بخشی از آن در فروردین و بخشی

دیگر در اردیبهشت است).

۲- معنای چند واژه در داخل کمانک‌ها درست بیان شده است؟

(هنگامه : غوغا) (کومه : کلبه) (کروج : انباری برای نگهداری برنج) (ذرع : واحد مساحت) (جرز: بازوبند) (لابه: اظهار نیاز) (کت: بازو)

(اولی الالباب: خردمندان) (جوال: ظرفی از پشم بافته که چیزها در آن کنند) (تیق: به صحبت پرداختن)

(۱) پنج (۲) شش (۳) هفت (۴) هشت

۳- در کدام دو بیت غلط املایی وجود دارد؟

(الف) آن‌چه اندر سفر به دست آید

(ب) یکی نقض بازی کند روزگار

(ج) ناکسان را فراست است عظیم

(د) هم‌چو حافظ به رغم مدعیان

(۱) الف، ب (۲) الف، ج (۳) د، ج (۴) ب، د

۴- در کدام گزینه غلط املایی به کار رفته است؟

(۱) ندارد یاد کس در هیچ اعصار

(۲) قضا چو تیغ برآرد گشاده ابرو باش

(۳) نیست غیر از سوختن عید مذلت‌پیشگان

(۴) آبی که یافت آتش عظمت کند چو وهم

۵- آرایه‌های مقابل کدام بیت تماماً درست است؟

(۱) سیر نگردد به بحر تشنه دریای وصل

(۲) ملک جهان کرده‌ایم وقف سر کوی یار

(۳) صد ره اگر دست مرگ چاک زند دامنم

(۴) عقل در این دیر کیست؟ مست شراب الست

روی نتابد ز سیل غرقه طوفان عشق (تضاد- تشخیص)

گوی دل افکنده‌ایم در خم چوگان عشق (تشبیه- اسلوب معادله)

بار دگر بر زخم، سر ز گریبان عشق (استعاره- حسن تعلیل)

روح در این باغ چیست؟ بلبل بستان عشق (تلمیح- جناس)

۶- اگر ابیات زیر را به دلیل داشتن آرایه‌های «ایهام، اغراق، استعاره، اسلوب معادله، تشبیه و مجاز» تنظیم کنیم، ترتیب درست ابیات در کدام

گزینه آمده است؟

- | | |
|---------------------------------------|-------------------------------------|
| الف) باغبان هم‌چو نسیم ز در خویش مران | کآب گلزار تو از اشک چو گلنار من است |
| ب) مهر وصلت گر نتابد بر دلم ای ماه من | در فراقش شمع گردون را بسوزد آه من |
| ج) در اشک من به چشم حقارت نظر مکن | کاین لعل را به خون جگر پروریده‌ام |
| د) دل ندانم ز خدنگ که به خون خفت ولی | آن قدر هست که مژگان تو خون‌آلود است |
| ه) سخن راست توان دانست از لفظ دروغ | باد نوروزی پیدا بود از باد خزان |
| و) از بادۀ کهن سخن تازه خوش‌تر است | پیمانۀ لفظ و معنی رنگین مدام ما |

۱) الف، ب، ج، ه، و، د ۲) و، د، ج، ه، الف، ب ۳) و، ج، د، ه، الف، ب ۴) الف، و، ب، د، ج، ه

۷- در کدام گزینه جمله‌هایی با ساختار «نهاد+ مسند + فعل» و «نهاد+ مفعول+ مسند+ فعل» وجود دارد؟

- | | |
|--|--|
| ۱) صفحه آینه از زنگ کدورت ساده بود | عکس طوطی این افق را مشرق زنگار کرد |
| ۲) خط آزادی گرفت از گوشمال روزگار | هر که روی خویش وقف سیلی استاد کرد |
| ۳) داغ دشمن‌کامی از دوران کم فرصت ندید | دوستان را هرکه در ایام دولت یاد کرد |
| ۴) کاوش مژگان او دل را قیامت‌زار کرد | خون گرم این مست خواب‌آلود را بیدار کرد |

۸- مفهوم کدام بیت با سایر ابیات متفاوت است؟

- | | |
|--|------------------------------------|
| ۱) چو خصم سفله ز نرمی درشت می‌گردد | ملایمت ز چه با روزگار باید کرد؟ |
| ۲) خصم سرکش را به نرمی می‌توان خاموش کرد | پست سازد شعله را خاکستر از افتادگی |
| ۳) چه کند سیل گران‌سنگ به همواری دشت | خاک در دیده دشمن به مدارا زده‌ام |
| ۴) چون نخل میوه‌دار در این بوستان سرا | بارد اگر به فرق مرا سنگ، بر دهم |

۹- مفهوم چند بیت با عبارت «کلّ اناء یترشّح بما فیه» متناسب است؟

- | | |
|-------------------------------------|--------------------------------------|
| الف) باطنش هم‌چو پشت آینه بود | ظاهر هر که صاف‌تر دیدم |
| ب) گرم ترانه جنگ صبح نیست چه باک؟ | نوای من به سحر آه عذرخواه من است |
| ج) حلقه در از درون خانه باشد بی‌خبر | مطلب دل را زبان تقریر نتوانست کرد |
| ه) به پیش غیر چه پرسى ز حال پنهانم | که رازگوی دل من همین نگاه من است |
| و) برگ خزان رسیده بود ترجمان باغ | از رنگ چهره، حال مرا می‌توان شنید |
| ز) خنده می‌بینی ولی از گریه دل غافل | خانه ما اندرون ابر است و بیرون آفتاب |

۱) دو ۲) سه ۳) چهار ۴) پنج

۱۰- کدام بیت با سایر ابیات قرابت معنایی ندارد؟

- (۱) من شاهباز زاده شاه شریعتم
 (۲) آری ز ملک تا ملکوتم گذر بود
 (۳) دانسته‌ام که مبدأ و میعاد من کجاست
 (۴) آدم نبود و عالم و نه جن و نه ملک
- از بهر صید طایر قدس حقیقتم
 جبروت منزلم شده لاهوت خلوتم
 اینجا اگر چه پاسی در قید صورتم
 کو کرد ظاهرم چو یم از نور فطرتم

۱۱- در کدام گزینه، معنی تمام واژه‌ها، درست است؟

- (۱) (حرز: تعویذ) (طومار: کتاب) (مراوده: گفت‌وگو)
 (۲) (آزگار: کامل) (تفتیش: واپژوهیدن) (جرز: دیوار اتاق)
 (۳) (طالع: برآینده) (متفرعات: توابع) (کمیت: اسب خالدار)
 (۴) (تنبه: آگاهی) (کله: خیمه‌ای از پارچه ضخیم) (متراکم: گرد آینده)

۱۲- «زشت، عذاب کردن، زمین زراعتی، زبون گردیده» به ترتیب معنی کدام واژه‌هاست؟

- (۱) منگر، خشم، طارمی، محظور
 (۲) موحش، غلبه، عفار، مذموم
 (۳) مذموم، قهر، ضیاع، مخذول
 (۴) پتیاره، چیره شدن، ضیا، مذلت

۱۳- در متن زیر، املائی کدام واژه نادرست است؟

«درویشی و فقر، اصل بلاها و زایل‌کننده زور و حمیت و مجمع شرّ و آفت است. عبارتی که توانگری را مدح است، درویشی را مذمت است. درویش اگر سخاوت ورزد به افراط و زیاده‌روی منسوب شود و اگر در اظهار حِلْم کوشد، آن را ضعف شمرند و اگر فساحت نماید، بسیارگوی باشد.»

- (۱) منسوب (۲) فساحت (۳) حمیت (۴) مذمت

۱۴- کدام گزینه، درست است؟

- (۱) «فرانتس فانون» نویسنده الجزایری دو کتاب انقلاب فرانسه و انتقام را نوشته است.
 (۲) «خوشه‌های خشم» از رمان‌های معروف قرن بیستم و برنده جایزه پولیتزر است.
 (۳) کتاب «راه بئرسبع» را ائل مانین بانوی شاعر فلسطینی درباره فاجعه فلسطین نوشته است.
 (۴) کتاب «یلیداد» از آثار غنایی شاعر بزرگ یونان و از شاهکارهای ادبیات جهان پس از میلاد مسیح است.

«آن چه می‌دانند ماتم تن پرستان، سور ماست/ دار، نخل دیگران و رایت منصور ماست»

- (۱) ایهام، استعاره، کنایه، تضاد
(۲) استعاره، تشبیه، ایهام تناسب، جناس
(۳) کنایه، تناقض، جناس، ایهام
(۴) تشبیه، ایهام تناسب، تناقض، تلمیح

۱۶- در همهٔ ابیات، آرایه‌های ایهام و کنایه، هر دو، وجود دارند، به‌جز:

- (۱) من به بوی توام ای دوست هواخواه بهار
(۲) ز حسرت لب شیرین هنوز می‌بینم
(۳) من همان روز ز فرهاد طمع ببریدم
(۴) خیال شہسواری پخت و ناگه شد دل مسکین
کز نسیمش به دماغم همه بوی تو رسد
که لاله می‌دمد از خون دیدهٔ فرهاد
که عنان دل شیدا به کف شیرین داد
خداوندا نگه دارش که بر قلب سواران زد

۱۷- در عبارت زیر، واژه‌های کدام گزینه، طرفین سجع نیستند؟

«در همان بحبوحهٔ بخور بخور که منظرهٔ فنا و زوال غاز خدا بیامرز، مرا به یاد بی‌ثباتی فلک بوقلمون و شقاوت مردم دون و مکر و فریب جهان پتیاره و وقاحت این مصطفای بدقواره انداخته بود باز صدای تلفن بلند شد. بیرون جستم و فوراً برگشتم.»

- (۱) جستم، برگشتم (۲) پتیاره، بدقواره (۳) بوقلمون، دون (۴) فنا، خدا

۱۸- همهٔ ابیات با بیت زیر قرابت معنایی دارند به‌جز:

«گر می‌گریزم از نظر مردمان «رہی»/ عییم مکن که آهوی مردم ندیده‌ام»

- (۱) نه هرچه جانورند آدمیتی دارند
(۲) کسان به چشم تو بی‌قیمتند و کوچک قدر
(۳) اگر آدمی به چشم است و دهان و گوش و بینی
(۴) به چشم و گوش و دهان آدمی نباشد شخص
بس آدمی که در این ملک نقش دیوارند
که پیش اهل بصیرت بزرگ مقدارند
چه میان نقش دیوار و میان آدمیت
که هست صورت دیوار را همین تمثال

۱۹- بیت زیر با کدام بیت «هم مفهوم» است؟

- «به مجمعی که درآیند شاهدان دو عالم
نظر به سوی تو دارم غلام روی تو باشم»
(۱) مرا منمای دو عالم جزای طاعت ای زاهد
(۲) در این عالم نبینم آدمی افسوس می‌خواهم
(۳) در می و ساغر گریز، زان که در این دور
(۴) آدمی در عالم خاکی نمی‌آید به دست
که من کردم گریبان چاک و چیدم دامن از هردو
بدان عالم کنم پرواز شاید آدمی بینم
عالم امنی که هست، عالم آب است
عالمی دیگر ببايد ساخت وز نو آدمی

۲۰- مفهوم کلی کدام دو بیت با یکدیگر تقابل دارد؟

الف- نه سایه دارم و نه بر بیفکنندم و سزاست/ اگر نه بر درخت تر کسی تبر نمی‌زند

ب- اگر برگ و بری داری ز خود بفشان که پیوسته/ تبر پیوند اینجا با درخت بارور دارد

ج- درخت اگر متحرک شدی ز جای به جای/ نه جور از کشیدی و نی جفای تبر

د- جانت را دانش نگه دارد ز دوزخ همچنانک/ بر نگه دارد درختان را ز آتش و ز تبر

(۱) الف- ج (۲) ج- د (۳) ب- ج (۴) الف- ب

۲۱- «نريد من الله أن يحلّ العقدة من لساننا و يعظّمنا بالإطمينان في قلوبنا!»:

(۱) از خداوند می‌خواهیم که گرهی از زبانمان بگشاید تا به وسیله اطمینان در دل گرامی داشته شویم!

(۲) از خداوند طلب می‌کنیم که گره زبانمان را باز کند و ما را به اطمینانی در قلب‌هایمان، اکرام نماید!

(۳) از خدا می‌خواهیم گره از زبان ما باز کند و ما را با آرامش در دل‌هایمان، تکریم نماید!

(۴) می‌خواهیم خدا گره‌ها را از زبان‌هایمان باز نماید و آرامش قلبی را در وجودمان افزایش دهد!

۲۲- «الحلم و الوقار نعمتان يُزيّن الله بهما من يشاء!»: حلم و وقار ...

(۱) دو نعمتی هستند که هر کس بخواهد، خداوند او را بدان‌ها می‌آراید!

(۲) دو نعمتی هستند که خداوند هر کس را بخواهد بدان‌ها مزین می‌کند!

(۳) از نعمت‌هایی هستند که خداوند اگر بخواهد افراد بدان مزین می‌شوند!

(۴) همان نعمت‌هایی هستند که آن‌که مایل باشد، خداوند او را بدان زینت می‌بخشد!

۲۳- عَيْنُ الْخَطَا:

(۱) «حفظُ أيدينا من الإثم و نعاشر الصادقين!»: دستانمان را از گناه حفظ کرده و با راستگویان هم‌نشینی کردیم!

(۲) «رَبُّنَا يَغْفِرُ مَعَاصِيَ الَّذِينَ يَتُوبُونَ حَقِيقَةً!»: پروردگاران گناهان کسانی که حقیقتاً توبه می‌کنند را می‌آمرزد!

(۳) «إِزْفَعْنَ مَنْزِلَةَ بَنَاتِكُمْ و أَحْسِنَ آدَابَهُنَّ!»: جایگاه دخترانتان را بالا ببرید و آنان را نیکو تربیت کنید!

(۴) «أَوْصَانِي مَعْلَمِي بِتَقْوَى اللَّهِ و خَوْفِ مِنَ الْمَعْصِيَةِ!»: معلم مرا به تقوای خدا و ترس از گناه توصیه نمود!

۲۴- عَيْنُ الصَّحِيحِ حَوْلَ الْمَفْهُومِ لِلْعِبَارَةِ التَّالِيَةِ: «عظ نفسك قبل أن يعظك الدهر!»

(۱) الدنيا تنصح الناس بالتوجه إلى الآخرة! (۲) الدهر لا يعظنا إلّا بعد أن نطلب منه!

(۳) يجب علينا أن نعتبر من الآخرين لأنفسنا! (۴) موعظة الدهر أفضل من تجارب الإنسان!

۲۵- «در آسمان قلب‌های کسانی که برای نزدیک شدن به او اشتیاق می‌ورزند، افسوس جای نمی‌گیرد!»:

(۱) لا یقیم الحسرة فی السّماوات قلوب الّذین یرغبون فی قربه!

(۲) الّذین یرحسون علی قربه، لا یستقرّ الألم فی سماء قلوبهم أبداً!

(۳) الحسرة لاتستقرّ فی سماء قلوب الّذین یرغبون للتّقرّب إلیه!

(۴) فی سماء قلوب من یرحس علی قربه، لا یقیم الألم!

۲۶- عین الخطأ:

(۱) «بعد از مسافرت مادر بزرگم، وقتی جای او را خالی دیدم، به سختی گریستم!»: بعد سفره جدتی لَمَّا رأیت مکانها فارغاً بکیت بشده!

(۲) «من عمیقاً تحت تأثیر آیات قرآن کریم قرار گرفتم و روش زندگی‌ام را تغییر دادم!»: اِنّی قد تأثرت بآیات القرآن الکریم عمیقاً و غیرت

أسلوب حیاتی!

(۳) «مدرسه‌ی ما مملو از نمونه‌های والایی از دانش‌آموزانی است که بسیار تلاش نموده‌اند!»: إن مدرستنا مملوءة بنماذج مثالیة من التلمیذات

الّثانی قد اجتهدن کثیراً!

(۴) «بهترین دروس آن است که آن‌ها را به‌خاطر تقرّب به خداوند متعال می‌آموزیم نه برای بالا رفتن رتبه!»: «خیر الدروس هی الّثانی کنا

نتعلّمها قربة إلی الله تعالی لا لرفع الدرجة!

۲۷- عین المفعول به علامة إعرابه ظاهریة:

(۱) لا أحبّ ابنی إلّا أن یصبح نموذجاً مثالیاً (۲) یا من یشفی المرضی و ینزل الهدی!

(۳) بالتأکید کان الوالی الکریم یرشد القاضی! (۴) من ینال العلی رغم مصاعب الطریق!

۲۸- عین ما لیس فیہ الإعراب التقدری:

(۱) قتل الله أمة قتلتکم بالأیدی و الألسن! (۲) یا محمدُ یا علیُّ، لاشک أنتما جاهدا!

(۳) یا إلهی إلیک صعدت من أرضی! (۴) فهو ملائیکم ثمّ تردون إلی عالم الغیب!

٢٩- عَيِّن العبارة التي ما جاء فيها الإعراب الفرعي:

(١) «لَا تُبْطِلُوا صِدْقَاتِكُمْ بِالْمَنِّ...»

(٢) رَأَيْتُ فِي عَلِيٍّ هَمَّةً عَالِيَةً!

(٣) «رَبَّنَا اغْفِرْ لَنَا ذُنُوبَنَا وَكَفِّرْ عَنَّا سَيِّئَاتِنَا»

(٤) عَاتِبَ أَخَاكَ بِالْإِحْسَانِ إِلَيْهِ!

٣٠- عَيِّن المفعول به منصوباً بالإعراب التقديري:

(١) واجعل التوفيق نصيبى من بركاتك!

(٢) جعل الله معجزة عيسى (ع) شفاء المريض!

(٣) «يا قومنا أجيئوا داعي الله»

(٤) و نعلم أن الحسنات يذهبن السيئات!

٣١- «الزم التفكير و التعلم فهما أمران قد شجّع الإسلام المسلمين بهما منذ ظهوره!»:

(١) همراه تفكر و آموختن باش، زیرا این امور از ابتدای ظهور اسلام مورد تأکید بوده و مسلمانان به آن تشویق شده‌اند!

(٢) تفكر و تعليم بر تو واجب است، چه این دو امر همان است که اسلام از ابتدای ظهور به مسلمانان تأکید کرده است!

(٣) بر تفكر و آموزش متعهد باش، زیرا آن‌ها اموری هستند که اسلام از ابتدای ظهورش مسلمین را بدان‌ها تشویق کرده است!

(٤) پای‌بند تفكر و یادگیری باش، چه آن‌ها دو امری هستند که اسلام از ابتدای ظهورش مسلمانان را بدان‌ها تشویق کرده است!

الناس ثلاثة: أحدهم قوال لا ينتج غير الكلام، و الثاني يقول و يتبع القول بالعمل، و الثالث يفاجيء الناس بعمله دون أن يتكلم قبل وقوعه!

و الأول شبيهه بالطبل الفارغ لا يصدر منه إلا الصوت، و هم كثيرون! و الثاني يدرك ما يجب عليه أن يفعل فيصرح بما هو فاعل، إلا أنه متفاخر مَنان! و الثالث قليل وجوده بين الناس، و هو يستعين على قضاء أموره بالكتمان و يرجح العمل بالصمت. هذا هو خير الناس و نحن بحاجة إلى هؤلاء!

فكثيراً ما قد رأينا أشخاصاً يتكلمون بالأقوال الجميلة و المواعيد الخداعة ولكنهم بعد زمن يُفشي سِرهم و يتبیین كذبهم، أو نراهم يحاولون لتحقق مواعيدهم ولكنهم يتوقعون منا أن لا نتكلم إلا و نحن مادحون لأعمالهم!

٣٢- عَيِّن الصحيح: الأمر الجميل عند الفئة الثالثة أننا ...

(١) لم نر منهم لا أذى و لا سوءاً!

(٢) نشاهد أنهم يعملون بجدّ و جهاداً!

(٣) لم نشاهد منهم كذباً في مواعيدهم!

(٤) نرى منهم أشياء أكثر مما نتوقع!

٣٣- عَيِّن الخطأ:

(١) المنافق يُشبهه جماعات المجموعة الأولى!

(٢) خسارة المجتمع من المجموعة الثانية أكثر و أشد!

(٣) الجماعة الأولى أكثر عدداً في المجتمعات البشرية!

(٤) الجماعة الثالثة لا تتوقع أجراً من الناس، بخلاف الثانية!

٣٤- عَيِّن ما هو مناسب لصفات المجموعة الثالثة:

- (١) من لا يكرِّم نفسه لا يكرِّم فهو حينئذ لا يُحترم في حياته!
- (٢) لا ترعد قبل نزول المطر و لا تحدث ضوضاء قبل قيامها بالعمل!
- (٣) و من الجهالة أن تُعظِّم جاهلاً لجمال ملبسه و رونق وجهه!
- (٤) إعمل كثيراً و كن بالله معتصماً لا تعجلن، فإن العجز بالعجل!

٣٥- عَيِّن ما هو الأنسب لمفهوم النص:

- (١) لسان العمل أنطق من لسان القول!
- (٢) حقارة المرء في كثرة كلامه الذي لا يعنيه!
- (٣) الصمت زين و السكوت سلامة فإذا نطقت فلا تكن مكثارا!
- (٤) لا تقل أصلي و فصلني أبدا إنما أصل الفتى ما قد حصل!

٣٦- «الثالث قليل وجوده بين الناس و هو يستعين على قضاء اموره بالكتمان!»:

- (١) قَلِيلٌ - بَيْنَ - النَّاسِ
- (٢) يَسْتَعِينُ - قَضَاءً - أُمُورٍ
- (٣) بَيْنَ - قَضَاءٍ - أُمُورٍ
- (٤) الثَّالِثُ - قَلِيلٌ - وَجُودٌ

٣٧- «رأينا»:

- (١) للمتكلم مع الغير- مجرد ثلاثي- معتل و ناقص- مبنى/ فعل فاعله ضمير «نا» البارز
- (٢) فعل ماضي- للمتكلم وحده- متعدّد- مبنى للمعلوم/ فعل و فاعله ضمير «أنا» المستتر
- (٣) مجرد ثلاثي- معتل و ناقص- لازم- مبنى/ فاعله ضمير «نا» البارز
- (٤) ماضي- مجرد ثلاثي- معتل و أجوف/ فعل و مع فاعله جملة فعلية

٣٨- «الصوت»:

- (١) اسم- جامد- معرب- ممنوع من الصرف/ مستثنى و منصوب
- (٢) مفرد مذكر- جامد- معرّف بأل/ مستثنى و مرفوع بإعراب الفاعل
- (٣) مشتق (صفة مشبهة)- معرّف بأل- معرب/ فاعل لفعل «يصدر» و مرفوع
- (٤) اسم- مفرد- مؤنث- معرب- منصرف/ مستثنى و المستثنى منه «الطبل»

۳۹- عَيْنَ الصَّحِيحِ عَنِ الضَّمِيرِ (على حسب مرجعه):

(۱) فی مدرستنا مدیرة ذکیة، تُرَجِعُ الْأُمُورَ كُلَّهَا إِلَیْهِ!

(۲) كان هذا الطَّفل يبکی لأنَّ أمَّها لم تكن فی جنبه!

(۳) اشتريت أشياء كثيرة من السَّوق، بعضه لأمی، فدفعتها له، ففرحت!

(۴) قال أحد العلماء: لانخاف من الموت لأنَّه سفر لنا من مكان إلى مكان آخر!

۴۰- عَيْنَ ما لَمْ یَذْکُرْ فیهِ المشار إِلَیْهِ:

(۱) ذلك المكان تذهب إِلَیْهِ هؤلاء السَّیِّدات للشَّراء!

(۲) هاتان جزیرتان کبیرتان و هما من عجائب العالم!

(۳) ذلك الجبل فی تلك القارة الصَّغیرة له تراب أسود!

(۴) هؤلاء المَعْلَمون مکرَّمون و محبوبون فی المدارس!

۴۱- از تدبیر در تعالیم اسلامی، کدام مفهوم پیرامون خود حقیقی یا شخصیت انسان دریافت می‌گردد؟

(۱) در طول عمر ثابت است و فاقد هرگونه دگرگونی و تحولی است.

(۲) پس از جدا شدن از جسم به هنگام مرگ، آزادی عمل و آگاهی‌های خود را از دست می‌دهد.

(۳) ثبات آن ناشی از ثبات اندام‌های انسان است و نیاز به هیچ استدلالی ندارد.

(۴) مجزاً از جسم بوده و مبنای وضع قوانین جامعه و روابط بین افراد است.

۴۲- شرط بهره‌مندی از حیات زودگذر دنیوی به نحو مطلوب در جهت رسیدن به آخرت چیست و کوشش چه کسانی در دنیا مورد سپاس و

شکر واقع می‌گردد؟

(۱) «لو كانوا یعلمون»- «أَمَّنَ بِاللَّهِ وَ الْیَوْمِ الْآخِرِ وَ عَمِلَ صَالِحاً» (۲) «هُم لَا یُظَلِّمُونَ»- «أَمَّنَ بِاللَّهِ وَ الْیَوْمِ الْآخِرِ وَ عَمِلَ صَالِحاً»

(۳) «لو كانوا یعلمون»- «أَرَادَ الْآخِرَةَ وَ سَعَى لَهَا سَعِیْهَا وَ هُوَ مُؤْمِنٌ» (۴) «هُم لَا یُظَلِّمُونَ»- «أَرَادَ الْآخِرَةَ وَ سَعَى لَهَا سَعِیْهَا وَ هُوَ مُؤْمِنٌ»

۴۳- عبارت «انسان طالب و خواستار همه زیبایی‌ها و کمالات است و این طلب به هیچ حدی محدود نمی‌شود»، مرتبط با کدام آیه شریفه می‌باشد و

مطرح کردن کدام مورد برای بیان ضرورت معاد در پرتو عدل الهی مناسب است؟

(۱) «أَفَحَسِبْتُمْ أَنَّمَا خَلَقْنَاكُمْ عَبَثاً وَ أَنْتُمْ إلینا...»- پاداش شهادت در راه خدا

(۲) «ام نجعل الذین آمنوا و عملوا الصالحات کالمفسدین...»- مجازات دزدی از بیت‌المال

(۳) «ام نجعل الذین آمنوا و عملوا الصالحات کالمفسدین...»- مجازات قتل نفس

(۴) «أَفَحَسِبْتُمْ أَنَّمَا خَلَقْنَاكُمْ عَبَثاً وَ أَنْتُمْ إلینا...»- نابودی کمالات و استعدادها

۴۴- اگر بخواهیم «خلقتی متمایز از بعد جسمانی آدمی» را در آینه وحی مشاهده کنیم، پیام کدام آیه ترسیم کننده این مقصود ماست؟

(۱) «إِذْ قَالَ رَبُّكَ لِلْمَلَائِكَةِ إِنِّي خَالِقٌ بَشَرًا مِّن طِينٍ فَإِذَا سَوَّيْتُهُ ...»

(۲) «خَلَقَ السَّمَاوَاتِ وَالْأَرْضَ بِالْحَقِّ وَصَوَّرَكُمْ فَأَحْسَنَ صُوَرَكُمْ ...»

(۳) «وَقَالَ الْمَلِكُ إِنِّي أَرَى سَبْعَ بَقَرَاتٍ سِمَانٍ يَأْكُلُهُنَّ سَبْعٌ عِجَافٌ ...»

(۴) «ثُمَّ خَلَقْنَا النُّطْفَةَ عَلَقَةً فَخَلَقْنَا الْعَلَقَةَ مُضْغَةً فَخَلَقْنَا الْمُضْغَةَ عِظَامًا ...»

۴۵- آیات شریفه «يَحْسَبُ الْإِنْسَانُ أَلَّن نَجْمَعَ عِظَامَهُ بَلَىٰ قَادِرِينَ عَلَىٰ أَنْ نُسَوِّيَ بَنَانَهُ» و «ضَرَبَ لَنَا مَثَلًا وَ نَسِيَ خَلْقَهُ ...» به ترتیب به کدام یک از دلایل

امکان معاد اشاره دارند؟

(۱) معاد در پرتو قدرت الهی - خلقت نخستین انسان

(۲) معاد در پرتو قدرت الهی - قدرت نامحدود الهی

(۳) معاد در پرتو حکمت الهی - خلقت نخستین انسان

(۴) معاد در پرتو حکمت الهی - قدرت نامحدود الهی

۴۶- با توجه به آیه «قَالُوا أَلَمْ تَكُنْ أَرْضًا لِّلَّهِ وَاسِعَةً فَتُهَاجِرُوا فِيهَا» کدام مفهوم استنباط می‌گردد؟

(۱) انسان موظف به ترک گناه است، اگر چه با تغییر محیط همراه باشد.

(۲) محیط عامل اصلی گناه است، پس باید از آن دوری کرد.

(۳) شیطان یکی از عوامل اصلی گناه است، پس انسان باید از آن دوری کند.

(۴) هجرت در سرزمین پهناور خداوند باعث آشنایی با عاقبت ستمکاران است.

۴۷- افضل شاهدان و گواهان قیامت در کدام آیه مبارکه مورد توجه قرآن کریم واقع شده‌اند؟

(۱) «قَالُوا أَنْطَقْنَا اللَّهَ الَّذِي أَنْطَقَ كُلَّ شَيْءٍ»

(۲) «الْيَوْمَ نَخْتِمُ عَلَىٰ أَفْوَاهِهِمْ وَ تَكَلَّمْنَا أَيْدِيهِمْ وَ تَشْهَدُ أَرْجُلُهُمْ»

(۳) «سَمِعَهُمْ وَ أَبْصَرَهُمْ وَ جَلَدَهُمْ ...»

(۴) «وَجِيءَ بِالنَّبِيِّينَ وَ الشُّهَدَاءِ ...»

۴۸- با پذیرش استقلال هویت آدمی از جسمش، کدام نتیجه حاصل می‌شود و پیام کدام عبارت شریفه را انیس جان خود کرده‌ایم؟

۱) عادلانه بودن مجازات مجرم بیست سال پیش - «إِنِّي خَالِقٌ بَشَرًا مِنْ طِينٍ فَإِذَا سَوَّيْتُهُ»

۲) غیرعقلانی بودن تجلیل از خادمان بیست سال پیش - «وَوَنَفَخْتُ فِيهِ مِنْ رُوحِي فَقَعُوا لَهُ سَاجِدِينَ»

۳) عادلانه بودن مجازات مجرم بیست سال پیش - «وَوَنَفَخْتُ فِيهِ مِنْ رُوحِي فَقَعُوا لَهُ سَاجِدِينَ»

۴) غیرعقلانی بودن تجلیل از خادمان بیست سال پیش - «إِنِّي خَالِقٌ بَشَرًا مِنْ طِينٍ فَإِذَا سَوَّيْتُهُ»

۴۹- بنابر آیه شریفه «... قَالَ رَبِّ ارْجِعُونِ لَعَلِّي أَعْمَلُ صَالِحًا فِيمَا تَرَكْتُ» چه زمانی گناهکاران می‌گویند: «پروردگارا! ما را بازگردان شاید عمل صالح

انجام دهیم. آن چه در گذشته ترک کردیم.» و خداوند در جواب چه می‌فرماید؟

۱) هنگام توفی - «هرگز! این صرفاً سخنی است که او می‌گوید.»

۲) هنگام توفی - «آیا زمین خدا وسیع نبود برای این که در آن مهاجرت کنید.»

۳) روز قیامت - «هرگز! این صرفاً سخنی است که او می‌گوید.»

۴) روز قیامت - «آیا زمین خدا وسیع نبود برای این که در آن مهاجرت کنید.»

۵۰- آغاز رسیدگی به اعمال انسان در کدام واقعه از مرحله دوم قیامت انجام می‌شود و مقدم بر کدام حادثه است؟

۱) قضاوت بر معیار حق - نورانی شدن زمین

۲) برپا شدن دادگاه عدل الهی - نورانی شدن زمین

۳) برپا شدن دادگاه عدل الهی - حضور شاهدان

۴) قضاوت بر معیار حق - حضور شاهدان

برگزیده از کل سؤالات
کنکور رشته ریاضی
(کتاب زرد عمومی)

۵۱- هرگاه بخواهیم با استمداد از قرآن کریم که مبنای تفکر و اندیشه‌ی هماهنگ با فطرت اسلامی است، عنوانی برای

خسران‌بارترین انسان‌ها، از نظر کردار، ارائه دهیم، پیام کدام آیه، وافی به این مقصود است؟

۱) «الَّذِينَ كَفَرُوا بِآيَاتِ رَبِّهِمْ وَلِقَائِهِ»

۲) «الَّذِينَ كَفَرُوا عَمَّا أَنْزَلْنَا مِنْ آيَاتِنَا»

۳) «الَّذِينَ ضَلَّ سَعِيهِمْ فِي الْحَيَاةِ الدُّنْيَا»

۴) «الَّذِينَ لَا يَرْجُونَ لِقَاءَنَا وَرَضُوا بِالْحَيَاةِ الدُّنْيَا»

۵۲- از دقت در پیام آیه شریفه: «النَّارُ يُعْرَضُونَ عَلَيْهَا غُدُوًّا وَعَشِيًّا وَيَوْمَ تَقُومُ السَّاعَةُ ادْخُلُوا آلَ فِرْعَوْنَ أَشِدَّةَ الْعَذَابِ»، مفهوم می‌گردد که

۱) بین عالم برزخ و عالم دنیا، مشابهت زمانی حاکم است.

۲) ظرفیت‌های عالم دنیا و عالم برزخ، ظرفیت‌های طولی است.

۳) آن چه در عالم برزخ و رستخیز به علیت می‌رسد، حکایت‌گر علل عرضی است.

۴) عالم برزخ، عالم برطرف شدن پرده‌ها و ادامه فعالیت آگاهانه روح است.

۵۳- از دقت در پیام آیات شریفه: «قل يحييها الذي انشاها اول مرة و هو بكل خلق عليم» و «ما خلقنا السماء و الارض و ما بينهما باطلاً...» به ترتیب

موضوع ... و ... مفهوم می‌گردد.

(۱) آفرینش مجدد جسم در برزخ- ضرورت معاد در پرتو عدل الهی

(۲) امکان معاد جسمانی در آخرت- ضرورت معاد در پرتو حکمت الهی

(۳) آفرینش مجدد جسم در برزخ- امکان معاد در پرتو عدل الهی

(۴) امکان معاد جسمانی در آخرت- امکان معاد در پرتو حکمت الهی

۵۴- کدام مورد بیانگر پیامدهای انکار معاد برای انسان در زندگی دنیاست؟

(۱) آماده شدن برای زندگی دیگر و توجه بیش تر به حیات اخروی پس از مرگ

(۲) بیرون آمدن از بن‌بست در زندگی دنیایی و باز شدن پنجره‌های روشنایی

(۳) کناره‌گیری از دیگران و بی ارزش شدن این زندگی چند روزه دنیا

(۴) لذت بردن از کار و زندگی و تلاش بسیار به همراه انرژی فوق‌العاده

۵۵- تغییر در ساختار زمین و آسمان در کدام نفخ صور اتفاق می‌افتد و به چه معناست؟

(۱) اول- آسمان‌ها و زمین به آسمان‌ها و زمینی دیگر تبدیل می‌شوند.

(۲) دوم- آسمان‌ها و زمین به آسمان‌ها و زمینی دیگر تبدیل می‌شوند.

(۳) اول- آسمان‌ها و زمین طوری روشن می‌شوند که سرگذشت انسان‌ها و حوادث دیده می‌شوند.

(۴) دوم- آسمان‌ها و زمین طوری روشن می‌شوند که سرگذشت انسان‌ها و حوادث دیده می‌شوند.

۵۶- با توجه به روایت نبوی، هر کس سنت و روش نیکی را در جامعه جاری سازد و مردمی در دنیا به آن سنت عمل کنند، کدام پاداش را دریافت

می‌کند؟

(۱) مردمی که به آن سنت عمل می‌کنند، بخشی از ثواب خود را به آن فرد هدیه خواهند کرد.

(۲) ثواب آن اعمال را به حساب آن شخص می‌گذارند، بدون آن که از اجر انجام‌دهنده آن کم کنند.

(۳) شخصی که آن سنت را جاری ساخته اصل ثواب و مابقی از ثمرات و آثار آن استفاده خواهند کرد.

(۴) ثواب آن اعمال میان تمام افرادی که آن سنت را انجام داده‌اند تقسیم می‌شود، هر چند مرده باشند.

۵۷- با توجه به آیه شریفه «أَيُّكُمْ إِذَا مِئْتُمْ وَ كُنْتُمْ تُرَاباً وَ عِظَاماً أَنْتُمْ مُخْرَجُونَ»، اشراف قوم که کافر شده بودند چه موضوعی را انکار کردند؟

(۱) آفرینش مجدد جسم برای پیوستن به روح در آخرت

(۲) دریافت تمام و کمال حقیقت وجود انسان توسط فرشته مرگ

(۳) مرگ پایان زندگی نیست بلکه غروبی است بعد از طلوعی درخشان

(۴) روح بعد از مرگ هم چنان به فعالیت‌های آگاهانه خود ادامه می‌دهد.

۵۸- قوه تفکر و اندیشه، قدرت اختیار و تصمیم‌گیری؛ همه مربوط به کدام مورد است؟

(۱) دو ساحتی بودن انسان، که تجزیه می‌پذیرد و آگاهی خود را از دست می‌دهد.

(۲) دو ساحتی بودن انسان، که تجزیه می‌پذیرد و آگاهی خود را از دست نمی‌دهد.

(۳) بُعد روحانی و جسمانی انسان، که تجزیه نمی‌پذیرد و آگاهی خود را از دست می‌دهد.

(۴) بُعد روحانی و غیر جسمانی انسان، که تجزیه نمی‌پذیرد و آگاهی خود را از دست نمی‌دهد.

۵۹- چرا ممکن نیست که دفتر زندگی انسان با مرگ بسته شود و همه کمالات کسب شده را از دست بدهد و از کدام آیه شریفه، این مطلب استنباط

می‌شود؟

(۱) زیرا دنیا بر عدل بنا شده است- «اللَّهُ لَا إِلَهَ إِلَّا هُوَ لَيَجْمَعَنَّكُمْ إِلَى يَوْمِ الْقِيَامَةِ لَا رَيْبَ فِيهِ وَ مَنْ أصدقُ مِنَ اللَّهِ حَدِيثاً»

(۲) چون خداوند حکیم است- «اللَّهُ لَا إِلَهَ إِلَّا هُوَ لَيَجْمَعَنَّكُمْ إِلَى يَوْمِ الْقِيَامَةِ لَا رَيْبَ فِيهِ وَ مَنْ أصدقُ مِنَ اللَّهِ حَدِيثاً»

(۳) زیرا دنیا بر عدل بنا شده است- «أَمْ نَجْعَلُ الَّذِينَ آمَنُوا وَ عَمِلُوا الصَّالِحَاتِ كَالْمُفْسِدِينَ فِي الْأَرْضِ»

(۴) چون خداوند حکیم است- «أَمْ نَجْعَلُ الَّذِينَ آمَنُوا وَ عَمِلُوا الصَّالِحَاتِ كَالْمُفْسِدِينَ فِي الْأَرْضِ»

۶۰- نفخ صور اول و نفخ صور دوم به ترتیب، چه پیامدی دارند؟

(۱) «وَ جِيءَ بِالنَّبِيِّينَ وَ الشُّهَدَاءِ وَ قُضِيَ بَيْنَهُمْ بِالْحَقِّ»- «وَ هُمْ لَا يَظْلُمُونَ»

(۲) «وَ جِيءَ بِالنَّبِيِّينَ وَ الشُّهَدَاءِ وَ قُضِيَ بَيْنَهُمْ بِالْحَقِّ»- «فَإِذَا هُمْ قِيَامٌ يَنْظُرُونَ»

(۳) «فَصَوِّقَ مَنْ فِي السَّمَاوَاتِ وَ مَنْ فِي الْأَرْضِ إِلَّا مَنْ شَاءَ اللَّهُ»- «وَ هُمْ لَا يَظْلُمُونَ»

(۴) «فَصَوِّقَ مَنْ فِي السَّمَاوَاتِ وَ مَنْ فِي الْأَرْضِ إِلَّا مَنْ شَاءَ اللَّهُ»- «فَإِذَا هُمْ قِيَامٌ يَنْظُرُونَ»

61- One of the best English professors once said: "The hardest thing about ...

English is ... the grammar."

1) learning-understand

2) learn-understanding

3) learning-understanding

4) learn-understand

62- If this happens, the ... becomes an agent that works against the very ideals it intends to protect.

1) purpose

2) flight

3) government

4) passenger

63- Several attempts had been made to discover the law of force previously, with various results, some of which ... indicated the inverse square.

- 1) correctly 2) rapidly 3) immediately 4) stupidly

64- After a severe struggle, this proposal was accepted; but the academic ... on the constitution continued for months, and on the 20th of May, Jack and his friends resigned.

- 1) nation 2) examination 3) education 4) discussion

65- You need to drive more slowly. In these kinds of situations accidents are always

- 1) necessary 2) different 3) possible 4) perfect

66- It was said that it would be cheap, but in ... a simple project cost over 1000 dollars.

- 1) end 2) fact 3) goal 4) choice

A successful job interview starts long before you walk in the interview room. The first thing to do is to ...(67)... the company. Have a look at their website and find out as much as you can. Then practice some ...(68)... interview questions, and more ...(69)..., think of examples to back up what you say. ...(70)... the interview, make sure you listen carefully to the questions you are asked. It's okay to think for a few seconds before you answer. If you are asked about why you are leaving your current job, think of a positive reason even if the truth is that you hate your boss.

67- 1) prefer 2) understand 3) prepare 4) research

68- 1) common 2) powerful 3) bright 4) continual

69- 1) briefly 2) importantly 3) recently 4) probably

70- 1) Between 2) Along 3) During 4) Inside

71- Do you actually want to know ...?

- 1) did the first coffee bean growers how used to live
2) how did the first coffee bean growers use to live
3) how the first coffee bean growers used to live
4) the first coffee bean growers used to live how

72- The newly married couple could not decide ... to live with her parents or to rent an apartment.

- 1) they had 2) who 3) whether 4) did they have

Weather forecasting is the use of science and technology to predict the state of the atmosphere for a given location. Human beings have tried to predict the weather informally for thousands of years, and formally since the nineteenth century. Weather forecasts are made by collecting quantitative data about the current state of the atmosphere on a given place and using scientific understanding of atmospheric processes to predict how the atmosphere will be on that place.

Once an all-human endeavor based mainly upon changes in barometric pressure, current weather conditions, and sky condition, weather forecasting now relies on computer-based models that consider atmospheric factors. Human input is still required to select the best possible forecast model to base the forecast upon, which involves pattern recognition skills, teleconnections, knowledge of model performance, and knowledge of model biases. The ever-changing nature of the atmosphere, the great computational power required to solve the equations that describe the atmosphere, error involved in measuring the initial conditions, and an incomplete understanding of atmospheric processes mean that forecasts become less accurate as the difference in current time and the time for which the forecast is being made increases.

73- According to the passage, weather forecasting

- | | |
|----------------------------------|---|
| 1) is a new technology | 2) has a long history |
| 3) began less than 100 years ago | 4) is not as effective as it used to be |

74- The passage is mainly concerned with

- 1) the reasons why humans are attracted to weather forecasting
- 2) the circumstances under which weathermen make mistakes
- 3) a definition of weather forecasting and the way it is done
- 4) the early methods used to predict weather conditions

75- What does the passage state about the role of humans in modern weather forecasting?

- 1) Human work is a necessity.
- 2) There is no need for humans.
- 3) Even people with no expert knowledge can do weather forecasting.
- 4) It now depends more on human intervention than was the case in less modern weather forecasting models.

76- The word "which" near the end of paragraph 2 refers to

- | | |
|-------------------------------|--------------|
| 1) processes | 2) forecasts |
| 3) difference in current time | 4) time |

There is a big difference between the amount of sleep you can get by on and the amount you need to function optimally. According to the National Institutes of Health, the average adult sleeps less than seven hours per night. In today's fast-paced society, six or seven hours of sleep may sound pretty good. In reality, though, if you sleep that long, you are most probably not getting the sleep you need. Just because you're able to operate on six or seven hours of sleep doesn't mean you wouldn't feel a lot better and get more done if you spent an extra hour or two in bed.

While sleep requirements vary slightly from person to person, most healthy adults need between 7 to 9 hours of sleep per night to function at their best. Children and teenagers need even more. And despite the notion that our sleep needs decrease with age, most older people still need at least 7 hours of sleep. Since older adults often have trouble sleeping this long at night, daytime naps can help fill in the gap.

77- What is the main idea of the passage?

- 1) Differences in sleep patterns
- 2) Ways to improve our sleeping habits
- 3) The amount of sleep humans need
- 4) Reasons why we do not sleep enough

78- According to the passage, the appropriate number of hours of sleep for people

- 1) is on the rise in today's fast-paced society
- 2) is something between 6 to 7 hours per day
- 3) depends on their daily function
- 4) is not exactly the same

79- What does the author mean by "that long" in paragraph 1?

- 1) As much sleep as required
- 2) Six or seven hours of sleep
- 3) Longer than seven hours of sleep per night
- 4) The length of time you actually sleep in real life

80- With which of the following statements is the author more likely to agree?

- 1) All people need daytime naps these days.
- 2) As people age, they tend to sleep longer hours.
- 3) Today's society is a fast-paced one because people cannot function optimally.
- 4) Children and teenagers in general need more than 7 to 9 hours of sleep per day.

سوالی ۱۵۵۱۱

۸۱- در تساوی $\frac{6^3 \times 2^{-3}}{81} = 9^{(x-1)}$ ، مقدار x کدام است؟

۱ (۴)

۲ (۳)

۳ (۲)

۴ (۱)

۸۲- حاصل عبارت $A = \left(\frac{-3b}{a^2}\right)^2 \times \left(\frac{a}{a^{-3}b}\right)^4 \times \left(-\frac{1}{3}a^2b^2\right)^{-1}$ کدام است؟ ($a, b \neq 0$)

$$\frac{-3a^{12}}{b^2} \quad (4)$$

$$\frac{-27a^{10}}{b^4} \quad (3)$$

$$\frac{b^3}{9a^4} \quad (2)$$

$$\frac{27a^3}{b} \quad (1)$$

۸۳- حاصل $\frac{\sqrt{12}-\sqrt{125}+\sqrt{27}}{\sqrt{5}-\sqrt{3}}$ کدام است؟

$$-5 \quad (4)$$

$$5 \quad (3)$$

$$-\frac{1}{5} \quad (2)$$

$$\frac{1}{5} \quad (1)$$

۸۴- ساده شده عبارت $2\sqrt[3]{-24} + 3\sqrt[3]{81} - 10\sqrt[3]{0/003}$ کدام است؟

$$-5 \quad (4)$$

$$-5\sqrt[3]{3} \quad (3)$$

$$4\sqrt[3]{3} \quad (2)$$

$$\sqrt[3]{3} \quad (1)$$

۸۵- اگر برای اعداد مثبت a و b داشته باشیم: $a^2 + 4a + 4b + b^2 + 2ab = 117$ ، حاصل $a + b$ کدام است؟

$$19 \quad (4)$$

$$13 \quad (3)$$

$$9 \quad (2)$$

$$11 \quad (1)$$

۸۶- اگر $A = 2x - 1$ و $B = 3(x-1)(x+1)$ باشد، حاصل $A^2 - B$ همواره کدام است؟

$$(x+2)^2 \quad (4)$$

$$x^2 + 4x + 2 \quad (3)$$

$$x^2 - 2x - 1 \quad (2)$$

$$(x-2)^2 \quad (1)$$

۸۷- حاصل عبارت $(x+2)(x^2-2x+4)(x^3-8)$ به ازای $x = -\sqrt{2}$ کدام است؟

$$-56 \quad (4)$$

$$-72 \quad (3)$$

$$-24 \quad (2)$$

$$12 \quad (1)$$

۸۸- کدام دسته از متغیرهای تصادفی زیر، هم نوع (یکی از انواع کمی پیوسته - کمی گسسته - کیفی اسمی - کیفی ترتیبی) هستند؟

(۱) طول مدادهای یک مغازه لوازم التحریر - تعداد نامه‌های یک صندوق

(۲) میزان بارندگی برحسب میلی‌متر در یک شهر در طول سال - گروه خونی افراد یک شهر

(۳) گنجایش آب یک تانکر - وزن دانشجویان یک کلاس

(۴) میزان تحصیلات افراد یک شهر - طول قد دانشجویان شرکت‌کننده در یک دوره هنری

۸۹- تعدادی داده آماری در ۵ طبقه با طول یکسان دسته‌بندی شده‌اند. کوچک‌ترین داده‌ها ۳۶ و بزرگ‌ترین آن‌ها ۷۱ است. اگر درصد فراوانی

تجمعی طبقه سوم ۲۸ و درصد فراوانی تجمعی طبقه چهارم ۴۲ و فراوانی مطلق دسته چهارم ۷ باشد، تعداد کل داده‌ها کدام است؟

(۱) ۵۰ (۲) ۶۰ (۳) ۶۵ (۴) ۷۰

۹۰- با توجه به جدول زیر، حاصل $a + b$ کدام است؟

دسته‌ها	فراوانی مطلق	فراوانی تجمعی
$[5, 9)$	۳	۳
$[9, 13)$	۶	b
$[13, 17)$	a	۱۶
$[17, 21]$	۴	۲۰

(۱) ۱۲

(۲) ۱۶

(۳) ۱۷

(۴) ۱۹

۹۱- نمودار کدام تابع خطی زیر، محور عرض‌ها را در نقطه‌ای پایین‌تر از سایر نمودارها قطع می‌کند؟

$$y = x - 4 \quad (۴)$$

$$y - 2 = x \quad (۳)$$

$$-y = x + 7 \quad (۲)$$

$$3y = 2x - 9 \quad (۱)$$

۹۲- کدام گزینه، در مورد خانواده توابع به فرم $y = mx + 1$ صحیح است؟

(۱) تمام خطوط این خانواده از نقطه $(0, 1)$ می‌گذرند.

(۲) شیب تمامی خطوط این خانواده مثبت است.

(۳) تمام خطوط این خانواده از نقطه $(1, 0)$ می‌گذرند.

(۴) تمام خطوط این خانواده با هم موازی‌اند.

۹۳- کدام گزینه یک تابع توانی است؟

$$y = 3x^{\frac{5}{3}} \quad (۴)$$

$$y = \frac{x^4}{2} \quad (۳)$$

$$y = (2x)^{-2} \quad (۲)$$

$$y = \frac{5}{x^3} \quad (۱)$$

۹۴- دانش‌آموزی از خانه به سمت مدرسه حرکت کرده و در بین راه متوجه می‌شود که تکالیف خود را در خانه جا گذاشته است، با همان سرعت به خانه برگشته تکالیف خود را برداشته، کمی استراحت کرده و به سمت مدرسه با سرعت بیشتر حرکت می‌کند و تا پایان زنگ آخر در مدرسه می‌ماند. کدام گزینه، نمودار مربوط به داستان ذکرشده را نشان می‌دهد؟



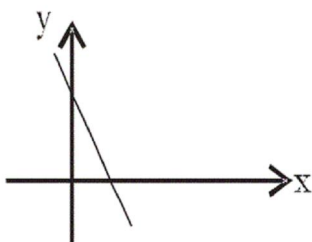
۹۵- نمودار تابع $y = (x+1)^2 + 2$ کدام است؟



۹۶- شیب خطی که از دو نقطه $A(k^2 + 6, 1)$ و $B(5, -k^2)$ می‌گذرد، کدام است؟

- (۱) -۱ (۲) -۲ (۳) ۲ (۴) ۱

۹۷- شکل زیر، نمودار کدام تابع زیر می‌تواند باشد؟



(۱) $y = 2x + 3$

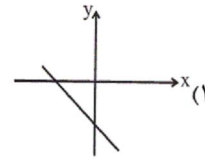
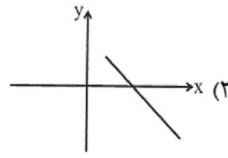
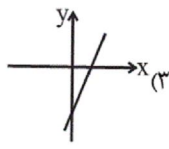
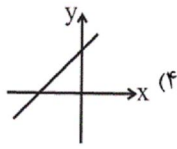
(۲) $y = 2x - 3$

(۳) $y = -2x + 3$

(۴) $y = -2x - 3$

سایت کنکور
Konkur.in

۹۸- نمودار تابع $f(x) = -x - 2$ کدام می‌تواند باشد؟



۹۹- نمودار خطی به معادله $x - 2y + 1 = 0$ ، از کدام ناحیه‌های دستگاه مختصات می‌گذرد؟

(۲) اول، سوم و چهارم

(۱) اول، دوم و چهارم

(۴) دوم، سوم و چهارم

(۳) اول، دوم و سوم

۱۰۰- عرض از مبدأ خطی که از دو نقطه $(3, 5)$ و $(-1, 1)$ می‌گذرد، کدام است؟

(۴) -۸

(۳) $\frac{3}{2}$

(۲) ۲

(۱) ۱

۱۰۱- برای تحقق کدام هدف، دولت‌ها می‌کوشند تا شرایط رونق اقتصادی را فراهم سازند؟

(۲) ثبات قیمت‌ها و بهبود وضع توزیع درآمد

(۱) مبارزه با تورم و رکود

(۴) نگهداری نیروی انسانی در داخل کشور و مقابله با فرار مغزها

(۳) ایجاد اشتغال کامل و مبارزه با بیکاری

۱۰۲- از میان عبارات زیر مجموعاً چند مورد نادرست بیان گردیده است؟

- اقتصاددانان مکتب اقتصاد آزاد معتقدند بدون حضور دولت و نقش قوی آن، اقتصاد کشور نمی‌تواند در مسیر درست و مناسب پیش برود.
- در سال‌های اخیر در کشور ما توجه جدی سیاست‌گذاران به ضرورت افزایش توان و اقتدار بخش خصوصی جلب شده است و دولت ملزم شده است که با واگذاری بخش مهمی از فعالیت‌های خود در عرصه اقتصاد به بخش خصوصی سهم خود را در اقتصاد کاهش بدهد.
- طرفداران حضور دولت در اقتصاد می‌گویند که بخش خصوصی در کشورهای در حال توسعه تجربه کافی برای تصدی فعالیت ندارد و به همین دلیل لازم است از حمایت دولت برخوردار باشد.

(۴) سه

(۳) دو

(۲) یک

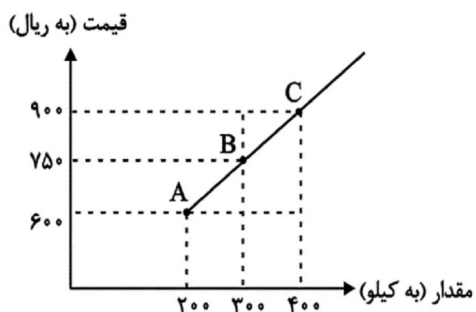
(۱) صفر

۱۰۳- با توجه به جدول و نمودار زیر، به ترتیب:

الف) نقطه تعادلی بازار کدام است؟

ب) در چه سطحی از قیمت‌ها، بازار با مازاد عرضه روبه‌رو است؟

ج) حداکثر میزان درآمد تولیدکنندگان در سطح قیمت ۶۰۰ ریال کدام است؟



ردیف	قیمت (به ریال)	مقدار (به کیلو)
۱	۶۰۰	۴۰۰
۲	۷۵۰	۳۰۰
۳	۹۰۰	۲۰۰

۱) الف) B، ب) در سطح قیمت‌های پایین‌تر از ۷۵۰ ریال، ج) ۲۴۰,۰۰۰ ریال

۲) الف) C، ب) در سطح قیمت‌های بالاتر از ۶۰۰ ریال، ج) ۲۴۰,۰۰۰ ریال

۳) الف) B، ب) در سطح قیمت‌های بالاتر از ۷۵۰ ریال، ج) ۱۲۰,۰۰۰ ریال

۴) الف) C، ب) در سطح قیمت‌های پایین‌تر از ۶۰۰ ریال، ج) ۱۲۰,۰۰۰ ریال

۱۰۴- به ترتیب هریک از فعالیت‌های زیر به کدام محور فعالیت‌های دولت در عرصه اقتصاد مربوط می‌شود؟

- هدایت اقتصاد در مسیر مطلوب و مورد نظر خود

- اداره برخی واحدهای صنعتی و تولیدی

- تحت پوشش قرار دادن مؤسسات تولیدی و تجاری

- فعالیت‌های اقتصادی با هدف ایجاد نظم

۱) عرضه کالاها و خدمات - وضع قوانین و سیاست‌گذاری در اقتصاد - وضع قوانین و سیاست‌گذاری در اقتصاد - عرضه کالاها و خدمات

۲) وضع قوانین و سیاست‌گذاری در اقتصاد - عرضه کالاها و خدمات - وضع قوانین و سیاست‌گذاری در اقتصاد - عرضه کالاها و خدمات

۳) عرضه کالاها و خدمات - وضع قوانین و سیاست‌گذاری در اقتصاد - وضع قوانین و سیاست‌گذاری در اقتصاد - عرضه کالاها و خدمات

۴) وضع قوانین و سیاست‌گذاری در اقتصاد - عرضه کالاها و خدمات - وضع قوانین و سیاست‌گذاری در اقتصاد - عرضه کالاها و خدمات

۱۰۵- با توجه به اطلاعات ارائه شده در جدول زیر، نتیجه عملکرد سالانه یک بنگاه اقتصادی با ۱۰ نفر کارمند و تولید سالانه ۹۰۰ دستگاه هر یک

به ارزش ۸۰۰ هزار ریال کدام است؟

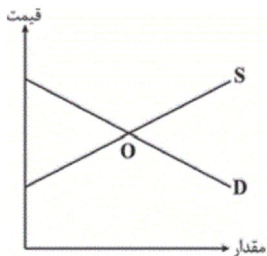
اجاره‌بهای ماهانه کارگاه تولیدی	۱۵ میلیون ریال
حقوق متوسط ماهانه هر فرد کارمند تولیدی و اداری	۹۰۰ هزار ریال
خرید مواد اولیه مورد نیاز سالانه به ارزش	۱۵۰ میلیون ریال
هزینه استهلاک سالانه ماشین‌آلات تولیدی به ارزش	۲۰٪ حقوق سالانه تمامی کارمندان

۲) ۳۷۷,۰۴۰,۰۰۰ ریال ضرر

۱) ۳۷۷,۰۴۰,۰۰۰ ریال سود

۴) ۲۶۰,۴۰۰,۰۰۰ ریال ضرر

۳) ۲۶۰,۴۰۰,۰۰۰ ریال سود



۱۰۶- با توجه به نمودار عرضه و تقاضای کالای X کدام گزینه صحیح می‌باشد؟

(۱) منحنی D مقادیر عرضه و منحنی S نشان‌دهنده مقادیر تقاضا می‌باشد.

(۲) اگر در بازار، سطح قیمت پایین‌تر از نقطه O باشد همه مصرف‌کنندگان موفق به خرید کالای موردنیاز خود خواهند شد.

(۳) در سطح قیمت بالاتر از نقطه O به دلیل گران بودن کالا، تولیدکنندگان به تولید بیشتر می‌پردازند درحالی‌که مصرف‌کنندگان به خرید و مصرف کالا تمایل نشان نمی‌دهند.

(۴) صعودی بودن منحنی S به این معناست که با افزایش قیمت کالا، به دلیل عدم تمایل مصرف‌کنندگان مقدار عرضه کاهش می‌یابد.

۱۰۷- به ترتیب عبارات کدام گزینه، نشانگر پاسخ درست پرسش‌های زیر است؟

الف) هر یک از موارد بیان شده به ترتیب به کدام عامل تولید اشاره دارد؟

«تراکتور برای کشاورز - دریا در فعالیتهای صیادی - کارآفرین - کامیون برای شرکت‌های حمل و نقل - مواد خام استخراج شده از معادن در فعالیتهای صنعتی»

ب) کدام عامل تولید به عنوان برترین عامل تولید به‌شمار می‌رود و چرا؟

(۱) الف) سرمایه - زمین - عامل انسانی - سرمایه - زمین - ب) عوامل انسانی، زیرا وظیفه ترکیب سایر عوامل تولید را برعهده دارد.

(۲) الف) سرمایه - زمین - عامل انسانی - سرمایه - زمین - ب) سرمایه، زیرا انسان برای بهره‌برداری از منابع طبیعی علاوه بر کار به سرمایه نیز نیازمند است.

(۳) الف) زمین - سرمایه - سرمایه - زمین - عامل انسانی، ب) سرمایه، زیرا انسان برای بهره‌برداری از منابع طبیعی علاوه بر کار به سرمایه نیز نیازمند است.

(۴) الف) زمین - سرمایه - سرمایه - زمین - عامل انسانی، ب) عوامل انسانی، زیرا وظیفه ترکیب سایر عوامل تولید را برعهده دارد.

۱۰۸- کدام گزینه مبین پاسخ درست و کامل سؤالات زیر است و جاهای خالی را به درستی تکمیل می‌کند؟

الف) در رابطه با واقعیت کدام عبارت نادرست است؟

ب) اگر «تولیدکنندگان» بیش از مقدار تقاضای «مصرف‌کنندگان» کالا تولید کنند و مصرف‌کنندگان بیش از مقدار تولید «تولیدکنندگان» کالا بخواهند دچار مشکل خواهند شد. پس «...» این دو گروه باید هماهنگ باشد و عاملی که این هماهنگی و تعادل را ایجاد می‌کند «...» است.

ج) هرگاه در بازار قیمت در سطح «قیمت تعادلی» نباشد:

(۱) الف) تصمیم تولیدکنندگان در مورد میزان تولید کالا از عواملی چون سطح قیمت آن کالا، هزینه‌های تولید و پیش‌بینی تولیدکنندگان در مورد رونق یا رکود بازار تأثیر می‌پذیرد. ب) رفتار اقتصادی - قیمت کالا، ج) دلیلی بر ناهماهنگی و عدم تعادل بین «مصرف‌کننده» و «تولیدکننده» می‌باشد.

(۲) الف) در وضعیت انحصار، خریداران قدرت انتخاب دارند و می‌توانند به سراغ هر یک از فروشندگان بروند. ب) رفتار اقتصادی - قیمت کالا، ج) عواملی آن را به سطح «قیمت تعادلی» می‌کشاند.

(۳) الف) قیمت یک کالا و مقدار خرید آن به وسیله «مصرف‌کنندگان» با هم «رابطه مستقیم» دارند. ب) اندیشه اقتصادی - کیفیت کالا، ج) دلیل عمده‌اش کمبود یعنی «فزونی تقاضا بر عرضه» است.

(۴) الف) هرچه تعداد تولیدکنندگان در بازار زیادتر باشد، اتحاد و همکاری بین آن‌ها هم بیشتر می‌شود. ب) اندیشه اقتصادی - تعادلی بودن قیمت کالا، ج) دلیل اصلی و مهم آن «مازاد» یعنی «فزونی عرضه بر تقاضا» است.

۱۰۹- اگر میزان برنج وارداتی یک کشور با جمعیت ۵۰ میلیون نفر، معادل ۳۲۰ هزار تن در سال باشد، با فرض آن که تعداد افراد هر خانوار ۴ نفر بوده و ۲۰ درصد از خانوارهای کشور هر کدام ماهانه معادل ۲ کیلو برنج صرفه‌جویی داشته باشند، چنان‌چه این مقدار برنج صرفه‌جویی شده بتواند یک جامعه با $\frac{2}{5}$ جمعیت کنونی کشور را با خانوارهای ۵ نفری تأمین کند، در این صورت:

الف) مقدار برنج صرفه‌جویی‌شده در یک سال در کشور چند تن خواهد بود؟

ب) جمعیت جدید استفاده‌کننده از برنج صرفه‌جویی‌شده «چند میلیون نفر» است؟

ج) چند میلیون خانوار جدید از این برنج صرفه‌جویی‌شده بهره‌مند می‌شوند؟

د) میزان برنج صرفه‌جویی‌شده، چه نسبتی از کل واردات را تشکیل می‌دهد؟

ه) با چند هزار تن صرفه‌جویی بیش‌تر، کشور بی‌نیاز از واردات برنج می‌شود؟

(۱) الف) (۵۰,۰۰۰ (ب) ۳۰، ج) ۵، د) $\frac{3}{16}$ ، ه) ۲۶۰ (۲) الف) (۶۰,۰۰۰ (ب) ۲۰، ج) ۴، د) $\frac{1}{8}$ ، ه) ۳۰۰

(۳) الف) (۶۰,۰۰۰ (ب) ۲۰، ج) ۴، د) $\frac{3}{16}$ ، ه) ۲۶۰ (۴) الف) (۵۰,۰۰۰ (ب) ۳۰، ج) ۵، د) $\frac{3}{8}$ ، ه) ۳۰۰

۱۱۰- ممکن است در بعضی شرایط خاص، دولت به ناچار برخی مؤسسات تولیدی و تجاری را تحت پوشش بگیرد، این اتفاق در کشور ما در کدام زمان پدیدار شد؟

(۱) بعد از خاتمه جنگ ایران و عراق

(۲) بروز جنگ تحمیلی

(۳) در فاصله سال‌های ۵۳ تا ۵۷ پس از فروپاشی بنای پویشی «اقتصاد وابسته»، با بازاری در حال گسترش و ظاهری بسیار دلنشین و فریبنده

(۴) در دورانی که دولت فرصت حضوری گسترده در عرصه اقتصاد کشور یافت و نظام نوینی را در سیستم مالیاتی و بودجه‌بندی کشور پدید آورد و در نتیجه «افزایش درآمد نفتی»، «قدرت اقتصادی» دولت فزونی یافت.

۱۱۱- شاعر در کدام بیت از «استعاره مصرحه» استفاده کرده است؟

(۱) می‌برد سودای چشم مستش از راهم دگر / از کجا پیدا شد این سودای ناگام دگر؟

(۲) هست در من آتشی سوزان، نمی‌دانم که چیست؟ / این قدر دانم که همچون شمع می‌کاهم دگر

(۳) هر شبی گویم که فردا ترک این سودا کنم / تازه می‌گردد هوای هر سحرگام دگر

(۴) یار گندمگون خرمن‌سوز سنبل موی من / جو به جو بر باد خواهد داد چون کاهم دگر

۱۱۲- در کدام بیت آرایه استعاره مکنیه وجود ندارد؟

(۱) دریا به حبابی چه قدر جلوه فروشد؟ / آینه وصلیم و حجاب است دل ما

(۲) بیا که بر سر کویت بساط چهره ماست / به جای خاک که در زیر پایت افکنده‌ست

(۳) ای کرده در جهان غم عشقت سمر مرا / وی کرده دست عشق تو زیر و زبر مرا

(۴) فریب زلف تو با عاشقان چه شعبده ساخت؟ / که هر که جان و دلی داشت در میان انداخت

۱۱۳- کدام بیت فاقد «تشخیص» است؟

- (۱) طوبی سر از خجالت خویش افکند به زیر / هرجا حدیث جلوۀ سرو بلند توست
- (۲) طوطی وظیفه‌خوار (مستمری بگیر) لب نوشند توست / شکر فروش مصر خریدار قند توست
- (۳) بگسیختم دل از خم گیسوی حور عین / تا حلق من به حلقه مشکین کمند توست
- (۴) از بس که در قلمرو خوبی مسلمی / چشم زمانه در پی دفع گزند توست

۱۱۴- در کدام بیت واژه قافیه، استعاره دارد؟

- (۱) دل است کاین همه خونم ز دیده می‌بارد / پر است کآفت جان عقاب می‌گردد
- (۲) تو خود چه آب و گلی کآب زندگی هر دم / ز شرم چشمه نوش تو آب می‌گردد
- (۳) چو بر تو می‌فکنم دیده، اشک گلگونم / ز عکس گلشن رویت گلاب می‌گردد
- (۴) عجب نباشد اگر شد سیاه و سودایی / چنین که زلف تو بر آفتاب می‌گردد

۱۱۵- در کدام عبارت، آرایه «انسان‌نگاری» دو بار به کار رفته است؟

- (۱) اشک‌ها به روی گونه‌ها می‌لغزند و بر پیشانی خاک بوسه می‌نهند.
- (۲) دشت، سینۀ داغش را در برابر وزش نسیم ملایمی قرار داده بود.
- (۳) در عمق وجود خویش، به پای مردی خیال، از صحراهای سیاه قرون تهی می‌گذریم.
- (۴) نوروز، روزگاری در کنار مغان، اوراد مهرپرستان را خطاب به خویش می‌شنیده است.

۱۱۶- نوع استعاره در کدام بیت متفاوت است؟

- (۱) یک جمع پراکنده آن سنبل پیچان / یک شهر جگر خسته آن نرگس بیمار
- (۲) می‌توان یافت ز خون باری چشم مردم / که لب لعل تو دل‌های جگر خون دارد
- (۳) شوریده‌ای است زلف تو کز بند جسته است / خط تو آن نبات که از قند رسته است
- (۴) چون صبا حال پریشانی زلفت شرح داد / هیچ می‌دانی کز آن ساعت دلم در بند اوست

۱۱۷- در همه ابیات به جز بیت ... هر دو آرایه تشبیه و استعاره مصرحه وجود دارد.

- (۱) من آنم که در پای خوکان نریزم / مر این قیمتی در لفظ دری را
- (۲) در دری که خاطر خاقانی آورد / قیمت به بزم خسرو والا برفکند
- (۳) ای لعبت خندان، لب لعلت که مزیده‌ست / وی باغ لطافت، به رویت که گزیده‌ست
- (۴) سر بنه گر سر میدان ارادت داری / ناگزیر است که گویی بود این میدان را

۱۱۸- در ابیات همه گزیننه‌ها به جز گزیننه ... آرایه استعاره وجود دارد.

الف) بلاگردان جان و تن دعای مستمندان است/ که بیند خیر از آن خرمن که ننگ از خوشه چین دارد؟

ب) حجاب چهره جان می شود غبار تنم/ خوشا دمی که از این چهره پرده برفکنم

پ) بی ماه مهرافروز خود تا بگذرانم روز خود/ دامی به راهی می‌نهم، مرغی به دامی می‌زنم

ت) تا بو که یابم آگهی از سایه سرو سهی/ گلبانگ عشق از هر طرف بر خوش خرامی می‌زنم

ث) مست بگذشتی و از عاشقت اندیشه نبود/ آه اگر دامن حسن تو بگیرد آهم

ج) هم جان بدان دو نرگس جادو سپرده‌ایم/ هم دل بدان دو سنبل هندو نهاده‌ایم

چ) کوس ناموس تو بر کنگره عرش زنیم/ علم عشق تو بر بام سماوات بریم

ح) بر ما بسی کمان ملامت کشیده‌اند/ تا کار خود ز ابروی جانان گشاده‌ایم

الف و ح (۱) ب و ج (۲) پ و و (۳) ت و ث (۴)

۱۱۹- در کدام گزیننه هر دو آرایه «استعاره مصرحه و مکنیه» به کار رفته است؟

(۱) آهوی آتشین‌روی چون در بره درآید / کافور خشک گردد با مشک تر برابر

(۲) اگر بخندد در دست من قدح نه عجب/ که بس گریست فراوان به دست من شمشیر

(۳) در ده از آن چکیده‌خون ز آبله تن رزان/ که آبله رخ فلک بود عروس خاوری

(۴) نه دست صبر که در آستین عقل برم/ نه پای عقل که در دامن قرار کشم

۱۲۰- در کدام دو بیت، هر دو آرایه «تشبیه و استعاره مصرحه» تماماً یافت می‌شود؟

الف) گفتمش سلسله زلف بتان در پی چیست؟ / گفت حافظ گله‌ای از دل شیدا می‌کرد

ب) گفتم این جام جهان‌بین به تو کی داد حکیم / گفت آن روز که این گنبد مینا می‌کرد

ج) چشم ما از سرمه توحید تا روشن شده است / سنگلاخ این جهان را طور می‌دانیم ما

د) چرخ برهم زخم ار غیر مرادم گردد / من نه آنم که زبونی کشم از چرخ فلک

الف - ب - ج (۱) د - الف (۲) الف - ب (۳) د - ج (۴)

Konkur.in

۱۲۱- کدام گزیننه از ویژگی‌های عصر فردوسی نیست؟

(۱) تألیف بسیاری از نخستین کتاب‌های نثر به زبان فارسی

(۲) استحکام قالب و معنی، عشق به حقیقت، آمیختگی شعر با موسیقی

(۳) ترویج منظومه‌سرایی‌های اخلاقی و نظم حماسه‌های ملی

(۴) حضور درون‌مایه‌های حکمی و عرفانی، پختگی کامل زبان و بیان شعر

۱۲۲- کتاب «گرشاسپنامه» سروده ... در قالب ... و با خصوصیات شاهنامه فردوسی مشتمل بر حدود ... بیت است.

(۱) اسدی توسی، مثنوی، نه هزار

(۲) دقیقی توسی، قصیده، ده هزار

(۳) شهید بلخی، مثنوی، نه هزار

(۴) اسدی توسی، قصیده، ده هزار

۱۲۳- شیوه شاعری کدام سراینده در لفظ و معنی، ساده و از جهاتی شبیه شیوه رودکی است و این شاعر بعد از چه کسی به نظم داستان‌های ملی

ایران همت گماشت؟

(۱) دقیقی توسی، فردوسی

(۲) اسدی توسی، کسایی مروزی

(۳) دقیقی توسی، مسعودی مروزی

(۴) کسایی مروزی، مسعودی مروزی

۱۲۴- کدام جمله در مورد سبک شاعران عصر عنصری صحیح نیست؟

(۱) منوچهری، از دانش‌های زمان خود آگاه بوده و استفاده از اصطلاحات این دانش‌ها بر دشواری شعرش افزوده است.

(۲) عنصری در شعر خود بیش از آن که از ذوق و هیجان بهره گیرد، به منطق و برهان روی می‌آورد، بی‌آن که به فلسفه خاصی دست یافته باشد.

(۳) با وجود آن که فرخی بیش‌تر اشعار خود را وقف مدح سلاطین غزنوی کرده است، اشعار او از نکته‌های اخلاقی خالی نیست.

(۴) معزی شاعری فاقد ابتکار است که قصاید او عموماً بر شیوه فرخی است اما تأثیر منوچهری و عنصری هم در شعر وی دیده می‌شود.

۱۲۵- بیت «گل بخندید و باغ شد پدرام / ای خوشا این جهان بدین هنگام» سروده ... است. وی در بیش‌تر قصایدش، نخست جلوه‌های طبیعت

مثل بهار، خزان، صبح، شب، ابر و رود را توصیف کرده و آن‌گاه از بزرگی‌ها و بزرگواری‌های ممدوح یاد کرده است.

(۱) منوچهری دامغانی

(۲) عنصری

(۳) معزی

(۴) فرخی سیستانی

Konkur.in

۱۲۶- در توضیح مقابل کدام شاعر عصر عنصری، اشتباهی دیده می‌شود؟

(۱) فرخی: قصیده «با کاروان حله» را بر خواجه عمید اسعد وزیر چغانی خواند.

(۲) عنصری: بعد از مرگ پدرش، جای او را در مقام ملک‌الشعرا دربار محمود غزنوی گرفت.

(۳) منوچهری: موضوع مسمط‌های او، عموماً وصف و خمیه و ستایش است.

(۴) معزی: کار اصلی او قصیده‌سرایی و مضمون عمده شعرش مدیح و توصیف است.

۱۲۷- کدام مورد از ویژگی‌های عصر عنصری محسوب نمی‌شود؟

- (۱) این عصر دوره ستایشگری و جای‌گزینی تاریخ به‌جای حماسه است.
 - (۲) درصد لغات عربی در زبان شعر رو به فزونی است و بیشتر شعرها، قصیده با محتوای وصف و مدح است.
 - (۳) شاعران این عصر بدون در نظر گرفتن پسند ممدوحان، تجربیات و اندیشه‌های خود را در شعر می‌آوردند.
 - (۴) تنوع معانی و مضامین شعری این دوره از عصر سامانیان کم‌تر است و در عوض، زبان شعر پخته‌تر می‌باشد.
- ۱۲۸- عارف پاک‌باخته همدانی ... ظاهراً ... را که در حدود سال ۴۴۷ هـ. ق. از همدان می‌گذشته، به عدل و داد دعوت کرده است.

- (۱) باباطاهر عریان - طغرل سلجوقی
- (۲) باباطاهر عریان - ملک‌شاه سلجوقی
- (۳) ابوسعید ابوالخیر - طغرل سلجوقی
- (۴) ابوسعید ابوالخیر - ملک‌شاه سلجوقی

۱۲۹- همه گزینه‌ها به‌جز ... درباره سبک شعری ناصر خسرو درست است.

- (۱) نخستین شاعری است که شعر را در خدمت فکر اخلاقی و اجتماعی و اندیشه مکتبی قرار داده است.
- (۲) سنگینی، پیچیدگی و لحن تهدیدآمیز در کلام او از دلنشینی و تأثیرگذاری سخن او کاسته است.
- (۳) سبک شاعری او با اندیشه‌اش هماهنگی دارد و در پی آرایش کلام نیست، بیان او سرد و بیدارکننده است.
- (۴) از دانش‌های زمان خود در قصیده استفاده می‌کند تا اسرار خلقت و حکمت وجود را اثبات کند.

۱۳۰- کدام گزینه در ارتباط با «عصر ناصر خسرو» نادرست است؟

- (۱) این دوران منطبق با سده‌های چهارم و پنجم هجری است و دوران طلایی فرهنگ اسلام دانسته شده است.
- (۲) دانشورانی چون فارابی، ابوعلی مسکویه و جمعیت معروف به اخوان‌الصفاء، پیشاهنگان فکر و فلسفه این دوران به شمار می‌رفتند.
- (۳) در این عصر، از دوره حاکمیت غزنویان، کلام معتزلی - که برداشتی راكد و ایستا از اسلام بود - چیرگی یافت.
- (۴) در این عصر یا اندکی پیش از آن، هم‌زمان با لشکرکشی به ری و جبال، زبان فارسی دری از خاستگاه خود، خراسان، خارج شد.

۱۳۱- مشخصات کلی سبک عصر صائب در بیت کدام گزینه مشهود نیست؟

- (۱) مبدا بخیه هشیاریم بر روی کار افتد / گریبان‌چاکی خمیازه را از می رفو کردم
- (۲) از سوختگی است گر نشد آواز ما بلند / کی از سپند سوخته گردد صدا بلند؟
- (۳) پرده شرم است مانع در میان ما و دوست / شمع را فانوس از پروانه می‌سازد جدا
- (۴) در مجلس احرار سه چیز است و فزون به / وان هر سه شراب است و رباب است و کباب است

۱۳۲- وحشی بافقی قصایدی در مدح ... و حکام و امرای ... به شیوهٔ قدما سروده است.

- (۱) شاه تهماسب - یزد
(۲) شاه تهماسب - کرمان
(۳) شاه اسماعیل - یزد
(۴) شاه اسماعیل - کرمان

۱۳۳- کدام گزینه دربارهٔ «بیدل عظیم‌آبادی» نادرست است؟

- (۱) به دلیل سر باز زدن از سرودن قصیده‌ای دربارهٔ یکی از شاهزادگان، از خدمت دستگاه حکومتی او فاصله گرفت.
(۲) بیدل هم آثار نظم دارد و هم نثر. نکات و مراسلات از آثار منثور اوست.
(۳) بیش‌ترین شهرت بیدل مدیون اشعار او به‌ویژه غزلیات پرمضمون اوست.
(۴) گزیده‌ای از مثنوی‌های بیدل در پایان کتاب «شاعر آینه‌ها» به چاپ رسیده است.

۱۳۴- در کدام گزینه دربارهٔ شاعران عصر صائب اشکالی دیده می‌شود؟

- (۱) همهٔ آثار بیدل یکدست نیستند و در شعر او فراز و فرود و حتی ابیات سست و بی‌انسجام دیده می‌شود.
(۲) صائب به‌همراه ظفرخان احسن از کابل به عزم درگاه شاه‌جهان بیرون آمد و سرانجام در نزد وی به ملک‌الشعرایی رسید.
(۳) محتشم کاشانی در اصل قصیده‌پرداز و مدیحه‌سرا است و شعر دینی را باید رویه‌ی دوم شعر وی دانست.
(۴) شهرت کلیم بیش‌تر به غزلیات اوست. ابداع معانی و خیال‌های رنگین به غزل وی لطف ویژه‌ای بخشیده است.

۱۳۵- نام شاعر در کمانک مقابل همهٔ گزینه‌ها به‌جز گزینهٔ ... ، با توضیح آن، هماهنگ است.

- (۱) تقلید وی از غزلیات سعدی و حافظ چنان با ظرافت همراه است که انگار شیوهٔ خاصی را ابداع کرده است، اگرچه شاعر مبتکری نیست.
(فروغی بسطامی)

- (۲) به زبان فارسی و عربی شعر می‌گفت و در دیوان فارسی‌اش، تعدادی قصیده، چند قطعه با مضمون‌های اخلاقی و اجتماعی و چند غزل شورانگیز یافت می‌شود. (هاتف اصفهانی)

- (۳) با بازگشت به شیوهٔ قدما تا حدی علاقه به صنایع بدیعی را زنده کرد و به سبک گویندگان عراق و فارس، علاقهٔ ویژه‌ای داشت. (مشتاق اصفهانی)

- (۴) با گروه زیادی از شاعران معاصر خود از جمله میرزا نصیر، صهبا، صباحی بیدگلی و هاتف اصفهانی، ارتباط و دوستی داشت. (آذر بیگدلی)

۱۳۶- کدام گزینه دربارهٔ فکر و شعر و زندگی «هاتف اصفهانی» نادرست است؟

- (۱) قطعهٔ زیبایی سروده که عزت نفس و آزادگی روحش را نشان می‌دهد اما شاهکار سخنوری هاتف ترجیع‌بند عارفانهٔ اوست.
(۲) هاتف در اصفهان زاده شد اما درگذشت او در سال ۱۱۹۸ هـ. ق. در شهر قم اتفاق افتاد.
(۳) وی فنون طب، حکمت و ریاضی را نزد میرزا نصیر اصفهانی، طبیب، منجم و شاعر دربار کریم‌خان زند آموخت.
(۴) قصیدهٔ طلوعیه‌اش که بر وزن قصیدهٔ فرخی سیستانی است، در ستایش پیامبر اکرم (ص) سروده شده است.

۱۳۷- همه گزینه‌ها به استثنای گزینه ... درباره آذر بیگدلی صحیح است.

(۱) قصاید و غزلیاتش به شیوه شاعران عصر سعدی و حافظ است.

(۲) تذکره آتشکده (شرح حال مختصر و گلچینی از اشعار ۸۵۰ شاعر) مهم‌ترین اثر اوست.

(۳) وی اصول شعر را بیش‌تر از سید محمد شعله آموخته بود و اکثر وقت خود را به مطالعه در آثار پیشینیان می‌گذراند.

(۴) به سبب دقتی که در شناخت و گزینش اشعار شاعران داشته، به دیرپسند معروف شده است.

۱۳۸- «خوانیات» هاتف، خطاب به کدام شاعران هم‌عصرش سروده شده است؟

(۱) صبای کاشانی - آذر بیگدلی

(۲) آذر بیگدلی - صباحی بیگدلی

(۳) صباحی بیگدلی - مشتاق اصفهانی

(۴) مشتاق اصفهانی - صبای کاشانی

۱۳۹- ... و ... سبک نویسندگی فارسی را در عصر قائم مقام به شدت زیر تأثیر داشت.

(۱) دشوارنویسی - پریشان‌نویسی

(۲) عوامانه شدن نثر - دشوارنویسی

(۳) پاسداری از نثر فنی - بیمارگونگی زبان

(۴) درآمیختن زبان نثر با الفاظ و تعبیرات تازی - عوامانه شدن نثر

۱۴۰- کدام گزینه نادرست است؟

(۱) حاجی بابا اصفهانی اثر جیمز موریه به قصد انتقاد از ایرانیان عصر قاجاری و برخی از آداب و رسوم آن زمان نوشته شده است.

(۲) مسالک‌المحسنین اثر عبدالرحیم طالبوف و موضوع آن، سفر رؤیایی گروهی است که مأمور می‌شوند به قلّه دماوند صعود کنند.

(۳) سیاحت‌نامه ابراهیم بیک اثر حاج زین‌العابدین مراغه‌ای زمانی تاریخی و شیرین است که در استانبول نوشته شده است.

(۴) شرح زندگانی من اثر عبدالله مستوفی، تاریخ اجتماعی و اداری دوره پهلوی و قاجار است.

۱۴۱- به ترتیب هریک از موارد زیر، نتیجه چیست؟

«امکان همدلی و همراهی با انسان‌ها در علوم اجتماعی»، «امکان انتقاد نسبت به خطاهای رفتاری در علوم اجتماعی» و «واکنش و موضع‌گیری مناسب توسط دانشمندان علوم اجتماعی»

- (۱) فهم معانی کنش‌های دیگران - ظرفیت داوری دربارهٔ هنجارها و ارزش‌های رفتاری خود و دیگران - داوری و انتقاد دربارهٔ کنش‌های اجتماعی
- (۲) ظرفیت داوری دربارهٔ هنجارها و ارزش‌های رفتاری خود و دیگران - فهم معانی کنش‌های دیگران - داوری و انتقاد دربارهٔ کنش‌های اجتماعی
- (۳) فهم معانی کنش‌های دیگران - داوری و انتقاد دربارهٔ کنش‌های انسانی - ظرفیت داوری دربارهٔ هنجارها و ارزش‌های رفتاری خود و دیگران
- (۴) شناسایی کنش‌های اجتماعی انسان‌ها - ظرفیت داوری دربارهٔ هنجارها و ارزش‌های رفتاری خود و دیگران - داوری و انتقاد دربارهٔ کنش‌های اجتماعی

۱۴۲- کدام گزینه به ترتیب دربارهٔ علم سیاست و جامعه‌شناسی درست است؟

- (۱) علم به پدیده‌های قدرت و حکومت است که یکی از نظام‌های کلان اجتماعی می‌باشد. - دسته‌ای از قواعد زندگی اجتماعی که روابط اجتماعی افراد را تعیین می‌کند.
- (۲) کنش‌های سیاسی جوامع بشری را مورد توجه قرار می‌دهد. - پدیده‌های اجتماعی را به لحاظ زمانی بررسی می‌کند.
- (۳) علم ادارهٔ جامعه است که یکی از خرده‌نظام‌های اجتماعی است. - به بخش‌های مختلف زندگی اجتماعی بشر در جوامع معاصر و مدرن می‌پردازد.
- (۴) یکی از خرده‌نظام‌های اجتماعی است که به پدیدهٔ قدرت و حکومت می‌پردازد. - با مردم‌شناسی وجوه مشترک فراوانی دارد و قوانین مربوط به ادارهٔ جامعه را دربرمی‌گیرد.

۱۴۳- به ترتیب پیدایش هریک از انواع جامعه‌شناسی «پوزیتیویستی، تفهیمی و انتقادی»، نتیجهٔ کدام موارد است؟

- (۱) رشد علوم طبیعی - تعدیل‌هایی در جامعه‌شناسی - تفاوت روش علوم اجتماعی
- (۲) غلبهٔ اثبات‌گرایی - تعدیل‌هایی در جامعه‌شناسی - تفاوت هدف علوم اجتماعی
- (۳) تفاوت موضوع علوم اجتماعی و علوم تجربی - رشد علوم اجتماعی - تفاوت روش علوم اجتماعی
- (۴) غلبهٔ رویکرد دنیوی - رشد علوم اجتماعی - تفاوت موضوع و هدف علوم اجتماعی

۱۴۴- کدام ویژگی کنش‌های انسانی، قدرت پیش‌بینی علوم اجتماعی را با پیچیدگی‌هایی همراه می‌سازد؟

- (۱) آگاهانه بودن، تناسب داشتن با موقعیت زمانی، معنادار بودن
- (۲) آگاهانه بودن، ارادی بودن، متنوع بودن
- (۳) تناسب داشتن با موقعیت مکانی، هدف‌دار بودن، معنادار بودن
- (۴) ارادی بودن، اجتماعی بودن، طبیعی بودن

۱۴۵- هریک از موارد زیر به ترتیب به کدام قوهٔ عقل مربوط می‌شود؟

شناخت هستی‌های طبیعی / بحث دربارهٔ پدیده‌هایی که با اراده و آگاهی انسان ایجاد می‌شوند. / یاری رساندن به انسان در انجام عمل خود / رازگشایی تفاوت پدیده‌های اجتماعی و انسانی

- (۱) نظری - عملی - عملی - عملی
- (۲) عملی - نظری - نظری - عملی
- (۳) عملی - عملی - نظری - نظری
- (۴) نظری - نظری - عملی - عملی

۱۴۶- هریک از عبارات زیر به ترتیب، مربوط به موارد کدام گزینه است؟

«الگوگیری کم‌تر از علوم طبیعی»، «استفاده از شناخت حسی و تجربی» و «اهمیت دادن به حس و تجربه به‌عنوان شاخص اصلی»

- (۱) تفاوت جامعه‌شناسی انتقادی و تفهیمی - شباهت جامعه‌شناسی تفهیمی و پوزیتیویستی - تفاوت جامعه‌شناسی پوزیتیویستی و تفهیمی
- (۲) تفاوت جامعه‌شناسی پوزیتیویستی و تفهیمی - تفاوت جامعه‌شناسی پوزیتیویستی و انتقادی - شباهت جامعه‌شناسی انتقادی و پوزیتیویستی
- (۳) تفاوت جامعه‌شناسی پوزیتیویستی و تفهیمی - شباهت جامعه‌شناسی انتقادی و پوزیتیویستی - تفاوت جامعه‌شناسی انتقادی و تفهیمی
- (۴) شباهت جامعه‌شناسی تفهیمی و پوزیتیویستی - تفاوت جامعه‌شناسی پوزیتیویستی و تفهیمی - تفاوت جامعه‌شناسی پوزیتیویستی و تفهیمی

۱۴۷- در متن زیر، به ترتیب به کدام یک از فواید علوم اجتماعی اشاره شده است؟

«در پی اختلاف‌های صورت‌گرفته بین دو کشور، مذاکراتی برای جلوگیری از وقوع جنگ احتمالی صورت گرفت. در این مذاکرات، هر دو کشور دلایلی برای عملکرد گذشته‌شان ارائه دادند و به حل‌وفصل اختلاف‌های خود پرداختند. بازتاب نتایج این مذاکرات در مطبوعات هر دو کشور، سبلی از انتقادها را به همراه داشت.»

- (۱) قدرت پیش‌بینی نسبت به آثار و پیامدهای فعالیت‌های اجتماعی - همدلی و همراهی - امکان موضع‌گیری اجتماعی
- (۲) همدلی و همراهی - واکنش و موضع‌گیری اجتماعی مناسب - ظرفیت داوری و انتقاد نسبت به هنجارهای اجتماعی
- (۳) قدرت پیش‌بینی نسبت به آثار و پیامدهای فعالیت‌های اجتماعی - واکنش و موضع‌گیری اجتماعی مناسب - فهم معانی کنش‌های دیگران
- (۴) همدلی و همراهی - فهم معانی کنش‌ها - ظرفیت داوری و انتقاد نسبت به هنجارها و ارزش‌های اجتماعی

۱۴۸- کدام گزینه به ترتیب درباره مفاهیم مورد توجه و خصوصیات جامعه‌شناسی تفهیمی «وبر» درست و درباره آرای علامه طباطبایی نادرست است؟

- (۱) توانایی داوری ارزشی جامعه‌شناسی علمی - علم اجتماعی را علم تدبیر مَدُن، یعنی علم تدبیر جوامع می‌نامد.
- (۲) تأثیر فعال ذهن و عقل انسان در جریان شناخت - پدیده‌هایی را که با قرارداد و اعتبار عقل نظری ایجاد می‌شوند، اعتباریات می‌نامد.
- (۳) فهم پدیده‌های اجتماعی برای پیش‌بینی و کنترل آن‌ها - عقل عملی، انسان را در انجام عملش یاری می‌رساند.
- (۴) به رسمیت شناختن روش صرفاً حسی و تجربی به‌عنوان روش علمی - اعتباریات، دارای پیامدهای تکوینی هستند.

۱۴۹- به ترتیب هریک از عبارات‌های زیر مربوط به کدام قسمت جدول می‌باشد؟

جامعه‌شناسی پوزیتیویستی	جامعه‌شناسی تفهیمی	نوع معیار
الف	و	موضوع
ج	ب	روش
د	هـ	هدف

- تأثیر فعال ذهن و عقل در جریان شناخت

- توجه به رفتارهای معنادار انسان

- شناخت پدیده‌های اجتماعی برای پیش‌بینی و کنترل آن‌ها

- اهمیت حس و تجربه به‌عنوان شاخص اصلی شناخت علمی

- (۱) الف - ج - ه - د (۲) ب - د - و - الف (۳) ب - و - د - ب (۴) الف - ب - ج - ه

۱۵۰- با توجه به ویژگی‌های موجودات ارگانیک، به ترتیب عبارات زیر با کدام گزینه ارتباط دارند؟

«ایجاد و نابودی اعضا برحسب نیاز»، «چینش و نظم مناسب اعضا» و «عدم تغییر اعضا با اراده خود»

- (۱) نقش اعضا برای حفظ حیات موجود زنده - ارتباط و پیوستگی اعمال - تکوینی بودن ساختار اعضای موجود زنده
- (۲) وجود اعضا و اندام متفاوت در موجود زنده - ارتباط و پیوستگی اعمال - تکوینی بودن عضویت و روابط اعضا
- (۳) وجود اعضا و اندام متفاوت در موجود زنده - تأمین هدف مشترک - تکوینی بودن ساختار اعضای موجود زنده
- (۴) نقش اعضا برای حفظ حیات موجود زنده - تأمین هدف مشترک - تکوینی بودن عضویت و روابط اعضا

۱۵۱- به ترتیب هر یک از عبارات زیر، به کدام مورد مربوط است؟

- ارزیابی شیوه‌های مداوای بیماران با روش‌های تجربی

- ناتوانی از سخن گفتن دربارهٔ حق یا باطل بودن ارزش‌ها

- ورود عقاید و ارزش‌های حقیقی به فرهنگ واقعی

- خروج از باطل و قبول حق

(۱) علوم تجربی توان داوری دربارهٔ فنون و روش‌های اجرایی را دارند - معتبر دانستن عقل و وحی - ایمان به عقاید و ارزش‌های حقیقی -

ثابت بودن حقایق

(۲) حق و باطل بودن هر لایه از جهان‌های اجتماعی با علم متناسب با همان لایه شناخته می‌شود - معتبر دانستن عقل و وحی - ایمان و

عمل به ارزش‌های حقیقی - تغییرپذیری حقایق

(۳) علوم تجربی توان داوری دربارهٔ فنون و روش‌های اجرایی را دارند - منحصر دانستن علم به شناخت تجربی - ایمان به عقاید و ارزش‌های

حقیقی - ثابت بودن حقایق

(۴) حق و باطل بودن هر لایه از جهان‌های اجتماعی، با علم متناسب با همان لایه شناخته می‌شود - منحصر دانستن علم به شناخت تجربی -

ایمان و عمل به ارزش‌های حقیقی - تغییرپذیری حقایق

۱۵۲- به ترتیب «مهم‌ترین ارزش‌های اجتماعی در فرهنگ اسلامی» و «علت تفاوت فرهنگ‌های آرمانی و واقعی جوامع مختلف» کدام است؟

(۱) توحید و یکتاپرستی - آرمانی یا واقعی بودن یک عقیده، ارزش، هنجار و کنش اجتماعی بر اساس نوع نگاه و رفتار جوامع مختلف تعیین

می‌شود.

(۲) توحید و یکتاپرستی - آرمانی یا واقعی بودن هر بخش از فرهنگ با علم متناسب با همان بخش شناخته می‌شود.

(۳) عمل به حق و پرهیز از باطل - آرمانی یا واقعی بودن یک عقیده، ارزش، هنجار و کنش اجتماعی بر اساس نوع نگاه و رفتار جوامع مختلف

تعیین می‌شود.

(۴) عمل به حق و پرهیز از باطل - آرمانی یا واقعی بودن هر بخش از فرهنگ با علم متناسب با همان بخش شناخته می‌شود.

۱۵۳- برای حق یا باطل بودن فرهنگ جوامع و نظام‌های مختلف چه معیاری وجود دارد؟

(۱) حق یا باطل بودن یک عقیده، ارزش، هنجار و کنش اجتماعی بر اساس نوع نگاه و رفتار جوامع مختلف تعیین می‌شود.

(۲) در جوامع مختلف در گذر زمان امکان تغییر فرهنگ حق و باطل وجود دارد.

(۳) حق یا باطل بودن هر بخش از فرهنگ با علم متناسب با همان بخش شناخته می‌شود.

(۴) حق یا باطل بودن عقاید و کنش‌ها بر اساس جهل یا آگاهی مردم جوامع، تعیین می‌شود.

۱۵۴- کدام گزینه به ترتیب درباره «فرهنگ آرمانی» و «حق و باطل» صحیح است؟

- (۱) در عمل ممکن است توسط افراد یک جامعه نادیده گرفته شود. - حق و باطل بودن لایه‌های عمیق جهان اجتماعی، با روش‌ها و علوم تجربی قابل شناسایی نیست.
- (۲) برنامه‌ریزان فرهنگی جامعه تلاش می‌کنند بخشی از فرهنگ واقعی را که خارج از فرهنگ آرمانی است، به قلمرو فرهنگ آرمانی وارد نمایند. - علوم تجربی و علوم عقلی، دو ابزار مهم برای شناخت عقاید و ارزش‌ها هستند.
- (۳) قلمرو فرهنگ آرمانی و واقعی به روی یکدیگر گشوده است و مرز آن‌ها براساس ارزش‌های اجتماعی تغییر می‌کند. - در سراسر تاریخ، حق و باطل، اغلب از آرمان‌های بشری بوده‌اند.
- (۴) ارزش‌هایی که مردم به آن عمل می‌کنند، فرهنگ آرمانی را می‌سازد. - علوم اجتماعی، اگر علم را به معنای تجربی آن محدود نکنند، می‌تواند درباره حق یا باطل بودن ارزش‌ها و آرمان‌های جهان‌های اجتماعی داوری کند.

۱۵۵- عبارات «آزادی انسان از همهٔ بندها و موانع راه سعادت آن‌ها» و «تقدس حیوانات در معابد هندوستان» با کدام یک از گزینه‌های زیر مرتبط است؟

- (۱) آرمانی یا واقعی بودن یک عقیده، ارزش، هنجار و کنش اجتماعی بر اساس نوع نگاه و رفتار جوامع مختلف تعیین نمی‌شود.
- (۲) حق و باطل بودن عقاید، ارزش‌ها و هنجارها و رفتارها با رویکرد جوامع مختلف به آن‌ها دگرگون می‌شود.
- (۳) در یک جامعه واحد در گذر زمان امکان تغییر فرهنگ حق به باطل برای آن جامعه وجود ندارد.
- (۴) حق یا باطل بودن عقاید یا ارزش‌ها، هنجارها و کنش‌ها بر اساس آگاهی یا جهل، علاقه یا بی‌توجهی مردم جوامع مختلف نسبت به آن‌ها تعیین نمی‌شود.

۱۵۶- ویژگی‌های هویتی این موارد را به ترتیب مشخص کنید.

«دبیر علوم اجتماعی»، «دانش‌آموز وقت‌شناس» و «متولد ماه مرداد»

- (۱) اکتسابی، اجتماعی و متغیر - فردی، اکتسابی و متغیر - انتسابی، فردی و ثابت
- (۲) اکتسابی، فردی و ثابت - اجتماعی، روانی و اخلاقی و متغیر - اکتسابی، فردی و غیرجسمانی
- (۳) اجتماعی، اکتسابی و متغیر - روحی، فردی و متغیر - اجتماعی، انتسابی و جسمانی
- (۴) فردی، انتسابی و متغیر - ثابت، اجتماعی و فردی - فردی، متغیر و انتسابی

۱۵۷- در جوامعی که علم را محدود به دانش تجربی و آزمون‌پذیر می‌دانند، ارزش‌ها و عقاید اجتماعی چگونه تلقی می‌شوند؟

- (۱) پدیده‌های اجتماعی هستند که در فرهنگ عمومی و واقعی جوامع انسانی پدید می‌آیند و ما می‌توانیم بودن یا نبودن آن‌ها را بشناسیم و دربارهٔ حق و باطل بودن آن‌ها قضاوت کنیم.
- (۲) این ارزش‌ها و عقاید در فرهنگ عمومی و آرمانی جوامع تحقق می‌یابند و ما قادر به تشخیص بودن یا نبودن آن‌ها نیستیم و برای داوری در مورد درست یا غلط بودن آن‌ها راهی نداریم.
- (۳) آن‌ها هم تاریخی و هم فرهنگی هستند که در فرهنگ عمومی و آرمانی جوامع پدید می‌آیند؛ ما می‌توانیم بودن یا نبودن آن‌ها را بشناسیم، اما قادر به داوری در مورد حق و باطل بودن آن‌ها نیستیم.
- (۴) پدیده‌های صرفاً تاریخی هستند که در فرهنگ آرمانی یا واقعی جوامع انسانی پدید می‌آیند و ما فقط می‌توانیم بودن یا نبودن آن‌ها را بشناسیم و راهی برای داوری دربارهٔ درست و غلط بودن آن‌ها نداریم.

۱۵۸- عبارات زیر را از حیث صحیح و یا غلط بودن مشخص کنید.

- دآوری دربارهٔ حق و باطل بودن عقاید، ارزش‌ها و هنجارها، توسط علوم اجتماعی امکان‌پذیر است.
- باطل بودن عقاید و ارزش‌هایی همچون پول‌پرستی و شرک، با نوع مواجههٔ جوامع مختلف با آن‌ها دگرگون می‌شود.
- برای جهان‌های اجتماعی، امکان انحراف از حق و پذیرش باطل وجود دارد و بالعکس.
- جهان‌های اجتماعی می‌توانند بر مدار حق یا باطل بچرخند؛ همچنین حق و باطل نیز بر مدار بینش و گرایش آن‌ها، دچار تغییر می‌شود.

(۱) ص - غ - غ - غ

(۲) ص - غ - ص - غ

(۳) غ - غ - ص - ص

(۴) غ - ص - ص - ص

۱۵۹- کدام گزینه، با بیت زیر ارتباط نزدیک‌تری دارد؟

«من پیرهنی بیش سر تا پای / آن کس که تنش پیرهنم گویی کیست؟»

(۱) هویت در معنای عام، پاسخی است که به پرسش «کیستی؟» داده می‌شود.

(۲) برخی از ویژگی‌های ما به‌گونه‌ای هستند که ما در پدید آمدن آن‌ها اثرگذار هستیم.

(۳) اگر ابعاد هویتی انسان تغییر پیدا کند، هویت فرد استمرار نخواهد داشت.

(۴) گاهی ما دربارهٔ ویژگی‌هایی از خود که به آن واقف نیستیم، تأمل می‌کنیم.

۱۶۰- به ترتیب «ناپسند بودن اسراف و تبذیر»، «احترام به پدر و مادر» و «استکبارستیزی» در کدام بخش از فرهنگ آرمانی جای دارند؟

(۱) بیرون فرهنگ واقعی - درون فرهنگ واقعی - درون فرهنگ واقعی

(۲) درون فرهنگ واقعی - بیرون فرهنگ واقعی - بیرون فرهنگ واقعی

(۳) بیرون فرهنگ واقعی - درون فرهنگ واقعی - بیرون فرهنگ واقعی

(۴) درون فرهنگ واقعی - بیرون فرهنگ واقعی - درون فرهنگ واقعی

۱۶۱- کدام یک از موارد زیر همگی قابل تقسیم به انواع می‌باشند؟

(۱) عدد - مثلث - حیوان - گیاه

(۲) حیوان - عدد - گیاه - سیاهی

(۳) فلز - شکل - حیوان - خط

(۴) شکل - اسب - گیاه - خط شکسته

۱۶۲- کدام مورد عبارت زیر را به نحو درستی کامل می‌کند؟

«هرگاه دو چیز دارای فصول متفاوت باشند، ...»

(۱) می‌توانند در جزئی از ذات یکسان باشند. (۲) اشتراک در صفات برای آن‌ها ممکن نیست.

(۳) می‌توانند دارای ماهیات یکسان باشند. (۴) در هیچ یک از کلیات خمس اشتراکی ندارند.

۱۶۳- با توجه به مفهوم «جنس» و سلسله اجناس، کدام مورد نادرست است؟

(۱) هر جنسی زیرمجموعه همه اجناس بالاتر از خود است.

(۲) هر جنسی خودش مرکب از یک جنس و فصل است.

(۳) هر جنسی دارای ویژگی‌های عرضی بسیار است.

(۴) هر جنسی توسط یک فصل قابل تقسیم است.

۱۶۴- تعریف «جسم» به «جوهر رنگ پذیر» و «آب» به «مایع بی‌رنگ و بو» به ترتیب چگونه تعاریفی هستند و نازک بودن برای لباس، کدام یک از

کلیات پنج‌گانه است؟

(۱) رسم تام - حد تام - عرض عام (۲) حد تام - حد تام - فصل

(۳) حد تام - رسم تام - عرض خاص (۴) رسم تام - رسم تام - عرض عام

۱۶۵- کامل‌ترین قسم تعریف و تعریفی که حقیقی نیست به ترتیب کدام‌اند؟ و کدام مفهوم در رسم ناقص «حیوان» به کار می‌رود؟

(۱) حد تام - شرح الاسم - رونده (۲) رسم تام - شرح لفظ - جسم

(۳) حد تام - شرح لفظ - جسم نامی (۴) رسم تام - شرح الاسم - حساس

۱۶۶- هر استدلال حداقل از دو ... ترکیب شده است و مصداق نتیجه‌گیری آن می‌تواند جمله ... باشد.

(۱) تصدیق معلوم - خودکارم درد می‌کند

(۲) قضیه معلوم - زمین مسطح نیست

(۳) قضیه معلوم - کاشکی هستی زبانی داشتی

(۴) تصدیق مجهول - هر مادری فرزند خود را دوست دارد

۱۶۷- تفاوت اصلی قضایای شرطی با قضایای حملی، کدام است؟

(۱) مشروط بودن حکم

(۲) ترکیب قضیه از دو جمله

(۳) استفاده از ادات شرط

(۴) مشروط بودن اجزای قضیه

۱۶۸- چه زمانی می‌توان گفت قدم در عرصه مابعدالطبیعه نهاده‌ایم؟

(۱) هنگامی که به اشیا از حیث این که چه هستند، بنگریم.

(۲) هنگامی که به بودن اشیا و چه چیز بودن آنها توجه یکسان کنیم.

(۳) زمانی که علم کامل به احوال موجودات از آن حیث که وجود دارند، پیدا کنیم.

(۴) زمانی که اصل هست بودن اشیا، ذهن ما را به خود جلب کند.

۱۶۹- مفاد کدام عبارت، بیانگر نظر خاص پروتاگوراس است؟

(۱) ادراک حسی انسان‌ها را به امر ثابتی نمی‌رساند.

(۲) هر کسی حقیقت را با برداشت خودش می‌فهمد.

(۳) انسان‌ها در مورد حقیقت با هم اختلاف نظر دارند.

(۴) هر چیزی که انسان درک کند، حقیقت است.

۱۷۰- در رابطه با سوفسطائیان کدام گزینه صحیح است؟

(۱) همواره از مقدماتی مهمل استفاده می‌کردند.

(۲) عقیده و آموزش آنها در تاریخ فلسفه تأثیر بسیار گذاشته است.

(۳) فعالیت‌های آنها اصول فن «منطق» را نظام بخشید.

(۴) علت پیدایش آنها آشفتگی فکری حاکم بر نظرات جهان‌شناسان بود.

۱۷۱- توجیه رفتار «فردی که به دلیل از دست دادن پدرش در یک روز بارانی در کودکی، از بارش باران عصبی می‌شود.» مربوط به کدام ویژگی

رشد است؟

(۱) رشد فرایندی کل‌گراست و جنبه‌های مختلف دارد.

(۲) در رشد انعطاف‌پذیری وجود دارد.

(۳) رشد، تحت تأثیر زمینه‌ها و شرایط تاریخی - فرهنگی قرار دارد.

(۴) رشد، یک فرایند مرحله‌ای، مداوم و پیوسته است.

۱۷۲- به نظر پیاژه کودک در مرحله شناختی ... می‌تواند از یک جعبه کوچک به‌عنوان ماشین استفاده کند و با درآوردن صدای ماشین ساعت‌ها

خود را با آن مشغول سازد.

(۱) عملیات ذهنی

(۲) حسی - حرکتی

(۳) عملیات عینی

(۴) پیش‌عملیاتی

۱۷۳- مرحله عملیات صوری در نظریه پیاژه با کدام بحران مراحل رشد اریکسون مطابق است و دوره سنی کدام بحران نظریه اریکسون در مراحل

رشد پیاژه جایگاه چندانی ندارد؟

(۱) اعتماد در برابر بی‌اعتمادی - هویت در مقابل بی‌هویتی

(۲) هویت در مقابل بی‌هویتی - اعتماد در برابر بی‌اعتمادی

(۳) اعتماد در برابر بی‌اعتمادی - وحدت در مقابل سرخوردگی

(۴) هویت در مقابل بی‌هویتی - یک‌پارچگی در مقابل ناامیدی

۱۷۴- به ترتیب «اندام تولید مثل» و «سیستم عصبی مرکزی» در کدام مرحله قبل از تولد ظاهر می‌شوند؟

(۱) رویانی - جنینی

(۲) جنینی - جنینی

(۳) جنینی - رویانی

(۴) رویانی - رویانی

۱۷۵- در خصوص میزان قدرت حواس نوزاد در هنگام تولد، می‌توان گفت حواس ... تقریباً فعال و حساس است؛ لیکن حس ... ضعیف است.

(۱) بویایی و بینایی - لامسه

(۲) شنوایی و بینایی - بویایی

(۳) بویایی و بینایی - شنوایی

(۴) شنوایی و بویایی - بینایی

۱۷۶- کدام رفتار مربوط به دوره کودکی اول نمی‌باشد؟

(۱) شمارش اعداد به صورت یک، دو، شش، هشت

(۲) خودش لباس‌هایش را مرتب می‌کند.

(۳) بیش تر مواقع جدا از هم‌سالانش، در گوشه‌ای نشسته است.

(۴) هنگام نقاشی نمی‌تواند به خوبی از مداد استفاده کند.

۱۷۷- به ترتیب، هر کدام از عبارات زیر در ارتباط با کدام یک از ابعاد رشد کودکی دوم هستند؟

«فراگیری ارزش‌های اخلاقی از مربیان و معلمان - توانایی یادگیری زبان دوم - ناچیز بودن تفاوت‌های جنسی در رشد»

(۱) جسمانی - شناختی - اجتماعی

(۲) اجتماعی - جسمانی - شناختی

(۳) شناختی - شناختی - اجتماعی

(۴) اجتماعی - شناختی - جسمانی

۱۷۸- کدام عبارت درباره دوره بلوغ، صحیح است؟

(۱) هرچه فاصله عاطفی بین دختر نوجوان و والدین بیش تر باشد، بلوغ دیررس اتفاق می‌افتد.

(۲) هرچه فاصله عاطفی بین پسر نوجوان و والدین بیش تر باشد، بلوغ دیررس اتفاق می‌افتد.

(۳) دخترانی که عموماً فعال‌اند، زودتر از متوسط دختران بالغ می‌شوند.

(۴) آفریقایی - آمریکایی‌ها بلوغ را دیرتر از آمریکایی‌ها و اروپایی‌ها شروع می‌کنند.

سایت کنکور

Konkur.in

۱۷۹- فرد در دوره مافوق قراردادی رشد استدلال اخلاقی کلبرگ، در پاسخ به سؤال «علم بهتر است یا ثروت؟» کدام گزینه را بیان می‌کند؟

(۱) مسلماً ثروت بهتر است چون پاداش هر عملی با آن محقق می‌شود.

(۲) ثروت قانونی و علم با زحمت هر دو خوب هستند.

(۳) علمی که در نهایت منجر به کسب ثروت شود.

(۴) هر کدام که فرد را به تعالی معنوی برساند.

۱۸۰- به ترتیب، کدام گزینه، عوامل مهم و اساسی در «کسب هویت» و «شکل‌گیری هویت» را نشان می‌دهد؟

(۲) جنسیت - گروه همسالان

(۱) خود - گروه همسالان

(۴) گروه همسالان - جنسیت

(۳) خود - جنسیت



سایت کنکور

Konkur.in

A : پاسخ نامه (کلید) آزمون 18 مرداد 1398 گروه انسانی نظام قدیم دفترچه

1	<input checked="" type="checkbox"/> <input type="checkbox"/> <input type="checkbox"/> <input type="checkbox"/>	51	<input type="checkbox"/> <input type="checkbox"/> <input checked="" type="checkbox"/> <input type="checkbox"/>	101	<input type="checkbox"/> <input type="checkbox"/> <input checked="" type="checkbox"/> <input type="checkbox"/>	151	<input type="checkbox"/> <input type="checkbox"/> <input type="checkbox"/> <input checked="" type="checkbox"/>
2	<input type="checkbox"/> <input checked="" type="checkbox"/> <input type="checkbox"/> <input type="checkbox"/>	52	<input checked="" type="checkbox"/> <input type="checkbox"/> <input type="checkbox"/> <input type="checkbox"/>	102	<input type="checkbox"/> <input checked="" type="checkbox"/> <input type="checkbox"/> <input type="checkbox"/>	152	<input type="checkbox"/> <input type="checkbox"/> <input checked="" type="checkbox"/> <input type="checkbox"/>
3	<input checked="" type="checkbox"/> <input type="checkbox"/> <input type="checkbox"/> <input type="checkbox"/>	53	<input type="checkbox"/> <input checked="" type="checkbox"/> <input type="checkbox"/> <input type="checkbox"/>	103	<input type="checkbox"/> <input type="checkbox"/> <input checked="" type="checkbox"/> <input type="checkbox"/>	153	<input type="checkbox"/> <input type="checkbox"/> <input checked="" type="checkbox"/> <input type="checkbox"/>
4	<input type="checkbox"/> <input type="checkbox"/> <input type="checkbox"/> <input checked="" type="checkbox"/>	54	<input type="checkbox"/> <input type="checkbox"/> <input checked="" type="checkbox"/> <input type="checkbox"/>	104	<input type="checkbox"/> <input checked="" type="checkbox"/> <input type="checkbox"/> <input type="checkbox"/>	154	<input checked="" type="checkbox"/> <input type="checkbox"/> <input type="checkbox"/> <input type="checkbox"/>
5	<input type="checkbox"/> <input type="checkbox"/> <input type="checkbox"/> <input checked="" type="checkbox"/>	55	<input checked="" type="checkbox"/> <input type="checkbox"/> <input type="checkbox"/> <input type="checkbox"/>	105	<input type="checkbox"/> <input type="checkbox"/> <input checked="" type="checkbox"/> <input type="checkbox"/>	155	<input type="checkbox"/> <input type="checkbox"/> <input type="checkbox"/> <input checked="" type="checkbox"/>
6	<input checked="" type="checkbox"/> <input type="checkbox"/> <input type="checkbox"/> <input type="checkbox"/>	56	<input type="checkbox"/> <input checked="" type="checkbox"/> <input type="checkbox"/> <input type="checkbox"/>	106	<input type="checkbox"/> <input type="checkbox"/> <input checked="" type="checkbox"/> <input type="checkbox"/>	156	<input checked="" type="checkbox"/> <input type="checkbox"/> <input type="checkbox"/> <input type="checkbox"/>
7	<input checked="" type="checkbox"/> <input type="checkbox"/> <input type="checkbox"/> <input type="checkbox"/>	57	<input checked="" type="checkbox"/> <input type="checkbox"/> <input type="checkbox"/> <input type="checkbox"/>	107	<input checked="" type="checkbox"/> <input type="checkbox"/> <input type="checkbox"/> <input type="checkbox"/>	157	<input type="checkbox"/> <input type="checkbox"/> <input type="checkbox"/> <input checked="" type="checkbox"/>
8	<input checked="" type="checkbox"/> <input type="checkbox"/> <input type="checkbox"/> <input type="checkbox"/>	58	<input type="checkbox"/> <input type="checkbox"/> <input type="checkbox"/> <input checked="" type="checkbox"/>	108	<input type="checkbox"/> <input checked="" type="checkbox"/> <input type="checkbox"/> <input type="checkbox"/>	158	<input type="checkbox"/> <input checked="" type="checkbox"/> <input type="checkbox"/> <input type="checkbox"/>
9	<input type="checkbox"/> <input checked="" type="checkbox"/> <input type="checkbox"/> <input type="checkbox"/>	59	<input type="checkbox"/> <input checked="" type="checkbox"/> <input type="checkbox"/> <input type="checkbox"/>	109	<input type="checkbox"/> <input type="checkbox"/> <input checked="" type="checkbox"/> <input type="checkbox"/>	159	<input type="checkbox"/> <input type="checkbox"/> <input type="checkbox"/> <input checked="" type="checkbox"/>
10	<input type="checkbox"/> <input type="checkbox"/> <input type="checkbox"/> <input checked="" type="checkbox"/>	60	<input type="checkbox"/> <input type="checkbox"/> <input type="checkbox"/> <input checked="" type="checkbox"/>	110	<input type="checkbox"/> <input checked="" type="checkbox"/> <input type="checkbox"/> <input type="checkbox"/>	160	<input checked="" type="checkbox"/> <input type="checkbox"/> <input type="checkbox"/> <input type="checkbox"/>
11	<input type="checkbox"/> <input checked="" type="checkbox"/> <input type="checkbox"/> <input type="checkbox"/>	61	<input type="checkbox"/> <input type="checkbox"/> <input checked="" type="checkbox"/> <input type="checkbox"/>	111	<input type="checkbox"/> <input checked="" type="checkbox"/> <input type="checkbox"/> <input type="checkbox"/>	161	<input type="checkbox"/> <input type="checkbox"/> <input checked="" type="checkbox"/> <input type="checkbox"/>
12	<input type="checkbox"/> <input type="checkbox"/> <input checked="" type="checkbox"/> <input type="checkbox"/>	62	<input type="checkbox"/> <input type="checkbox"/> <input checked="" type="checkbox"/> <input type="checkbox"/>	112	<input type="checkbox"/> <input checked="" type="checkbox"/> <input type="checkbox"/> <input type="checkbox"/>	162	<input checked="" type="checkbox"/> <input type="checkbox"/> <input type="checkbox"/> <input type="checkbox"/>
13	<input type="checkbox"/> <input checked="" type="checkbox"/> <input type="checkbox"/> <input type="checkbox"/>	63	<input checked="" type="checkbox"/> <input type="checkbox"/> <input type="checkbox"/> <input type="checkbox"/>	113	<input type="checkbox"/> <input type="checkbox"/> <input checked="" type="checkbox"/> <input type="checkbox"/>	163	<input type="checkbox"/> <input checked="" type="checkbox"/> <input type="checkbox"/> <input type="checkbox"/>
14	<input type="checkbox"/> <input checked="" type="checkbox"/> <input type="checkbox"/> <input type="checkbox"/>	64	<input type="checkbox"/> <input type="checkbox"/> <input type="checkbox"/> <input checked="" type="checkbox"/>	114	<input type="checkbox"/> <input type="checkbox"/> <input type="checkbox"/> <input checked="" type="checkbox"/>	164	<input checked="" type="checkbox"/> <input type="checkbox"/> <input type="checkbox"/> <input type="checkbox"/>
15	<input type="checkbox"/> <input type="checkbox"/> <input type="checkbox"/> <input checked="" type="checkbox"/>	65	<input type="checkbox"/> <input type="checkbox"/> <input checked="" type="checkbox"/> <input type="checkbox"/>	115	<input checked="" type="checkbox"/> <input type="checkbox"/> <input type="checkbox"/> <input type="checkbox"/>	165	<input checked="" type="checkbox"/> <input type="checkbox"/> <input type="checkbox"/> <input type="checkbox"/>
16	<input type="checkbox"/> <input type="checkbox"/> <input checked="" type="checkbox"/> <input type="checkbox"/>	66	<input type="checkbox"/> <input checked="" type="checkbox"/> <input type="checkbox"/> <input type="checkbox"/>	116	<input checked="" type="checkbox"/> <input type="checkbox"/> <input type="checkbox"/> <input type="checkbox"/>	166	<input type="checkbox"/> <input checked="" type="checkbox"/> <input type="checkbox"/> <input type="checkbox"/>
17	<input type="checkbox"/> <input type="checkbox"/> <input type="checkbox"/> <input checked="" type="checkbox"/>	67	<input type="checkbox"/> <input type="checkbox"/> <input type="checkbox"/> <input checked="" type="checkbox"/>	117	<input type="checkbox"/> <input checked="" type="checkbox"/> <input type="checkbox"/> <input type="checkbox"/>	167	<input checked="" type="checkbox"/> <input type="checkbox"/> <input type="checkbox"/> <input type="checkbox"/>
18	<input type="checkbox"/> <input checked="" type="checkbox"/> <input type="checkbox"/> <input type="checkbox"/>	68	<input checked="" type="checkbox"/> <input type="checkbox"/> <input type="checkbox"/> <input type="checkbox"/>	118	<input checked="" type="checkbox"/> <input type="checkbox"/> <input type="checkbox"/> <input type="checkbox"/>	168	<input type="checkbox"/> <input type="checkbox"/> <input type="checkbox"/> <input checked="" type="checkbox"/>
19	<input checked="" type="checkbox"/> <input type="checkbox"/> <input type="checkbox"/> <input type="checkbox"/>	69	<input type="checkbox"/> <input checked="" type="checkbox"/> <input type="checkbox"/> <input type="checkbox"/>	119	<input type="checkbox"/> <input type="checkbox"/> <input checked="" type="checkbox"/> <input type="checkbox"/>	169	<input type="checkbox"/> <input type="checkbox"/> <input type="checkbox"/> <input checked="" type="checkbox"/>
20	<input type="checkbox"/> <input type="checkbox"/> <input type="checkbox"/> <input checked="" type="checkbox"/>	70	<input type="checkbox"/> <input type="checkbox"/> <input checked="" type="checkbox"/> <input type="checkbox"/>	120	<input type="checkbox"/> <input checked="" type="checkbox"/> <input type="checkbox"/> <input type="checkbox"/>	170	<input type="checkbox"/> <input type="checkbox"/> <input type="checkbox"/> <input checked="" type="checkbox"/>
21	<input type="checkbox"/> <input type="checkbox"/> <input checked="" type="checkbox"/> <input type="checkbox"/>	71	<input type="checkbox"/> <input type="checkbox"/> <input checked="" type="checkbox"/> <input type="checkbox"/>	121	<input type="checkbox"/> <input type="checkbox"/> <input type="checkbox"/> <input checked="" type="checkbox"/>	171	<input type="checkbox"/> <input type="checkbox"/> <input type="checkbox"/> <input checked="" type="checkbox"/>
22	<input type="checkbox"/> <input checked="" type="checkbox"/> <input type="checkbox"/> <input type="checkbox"/>	72	<input type="checkbox"/> <input type="checkbox"/> <input checked="" type="checkbox"/> <input type="checkbox"/>	122	<input checked="" type="checkbox"/> <input type="checkbox"/> <input type="checkbox"/> <input type="checkbox"/>	172	<input type="checkbox"/> <input type="checkbox"/> <input type="checkbox"/> <input checked="" type="checkbox"/>
23	<input checked="" type="checkbox"/> <input type="checkbox"/> <input type="checkbox"/> <input type="checkbox"/>	73	<input type="checkbox"/> <input checked="" type="checkbox"/> <input type="checkbox"/> <input type="checkbox"/>	123	<input type="checkbox"/> <input type="checkbox"/> <input checked="" type="checkbox"/> <input type="checkbox"/>	173	<input type="checkbox"/> <input type="checkbox"/> <input type="checkbox"/> <input checked="" type="checkbox"/>
24	<input type="checkbox"/> <input type="checkbox"/> <input checked="" type="checkbox"/> <input type="checkbox"/>	74	<input type="checkbox"/> <input type="checkbox"/> <input checked="" type="checkbox"/> <input type="checkbox"/>	124	<input type="checkbox"/> <input type="checkbox"/> <input type="checkbox"/> <input checked="" type="checkbox"/>	174	<input type="checkbox"/> <input checked="" type="checkbox"/> <input type="checkbox"/> <input type="checkbox"/>
25	<input type="checkbox"/> <input type="checkbox"/> <input checked="" type="checkbox"/> <input type="checkbox"/>	75	<input checked="" type="checkbox"/> <input type="checkbox"/> <input type="checkbox"/> <input type="checkbox"/>	125	<input type="checkbox"/> <input type="checkbox"/> <input type="checkbox"/> <input checked="" type="checkbox"/>	175	<input type="checkbox"/> <input type="checkbox"/> <input type="checkbox"/> <input checked="" type="checkbox"/>
26	<input type="checkbox"/> <input type="checkbox"/> <input type="checkbox"/> <input checked="" type="checkbox"/>	76	<input type="checkbox"/> <input type="checkbox"/> <input type="checkbox"/> <input checked="" type="checkbox"/>	126	<input type="checkbox"/> <input checked="" type="checkbox"/> <input type="checkbox"/> <input type="checkbox"/>	176	<input type="checkbox"/> <input type="checkbox"/> <input checked="" type="checkbox"/> <input type="checkbox"/>
27	<input type="checkbox"/> <input type="checkbox"/> <input checked="" type="checkbox"/> <input type="checkbox"/>	77	<input type="checkbox"/> <input type="checkbox"/> <input checked="" type="checkbox"/> <input type="checkbox"/>	127	<input type="checkbox"/> <input type="checkbox"/> <input checked="" type="checkbox"/> <input type="checkbox"/>	177	<input type="checkbox"/> <input type="checkbox"/> <input type="checkbox"/> <input checked="" type="checkbox"/>
28	<input type="checkbox"/> <input checked="" type="checkbox"/> <input type="checkbox"/> <input type="checkbox"/>	78	<input type="checkbox"/> <input type="checkbox"/> <input type="checkbox"/> <input checked="" type="checkbox"/>	128	<input checked="" type="checkbox"/> <input type="checkbox"/> <input type="checkbox"/> <input type="checkbox"/>	178	<input type="checkbox"/> <input checked="" type="checkbox"/> <input type="checkbox"/> <input type="checkbox"/>
29	<input type="checkbox"/> <input checked="" type="checkbox"/> <input type="checkbox"/> <input type="checkbox"/>	79	<input type="checkbox"/> <input checked="" type="checkbox"/> <input type="checkbox"/> <input type="checkbox"/>	129	<input type="checkbox"/> <input checked="" type="checkbox"/> <input type="checkbox"/> <input type="checkbox"/>	179	<input type="checkbox"/> <input type="checkbox"/> <input type="checkbox"/> <input checked="" type="checkbox"/>
30	<input checked="" type="checkbox"/> <input type="checkbox"/> <input type="checkbox"/> <input type="checkbox"/>	80	<input type="checkbox"/> <input type="checkbox"/> <input type="checkbox"/> <input checked="" type="checkbox"/>	130	<input type="checkbox"/> <input type="checkbox"/> <input checked="" type="checkbox"/> <input type="checkbox"/>	180	<input type="checkbox"/> <input checked="" type="checkbox"/> <input type="checkbox"/> <input type="checkbox"/>
31	<input type="checkbox"/> <input type="checkbox"/> <input type="checkbox"/> <input checked="" type="checkbox"/>	81	<input checked="" type="checkbox"/> <input type="checkbox"/> <input type="checkbox"/> <input type="checkbox"/>	131	<input type="checkbox"/> <input type="checkbox"/> <input type="checkbox"/> <input checked="" type="checkbox"/>		
32	<input type="checkbox"/> <input type="checkbox"/> <input type="checkbox"/> <input checked="" type="checkbox"/>	82	<input type="checkbox"/> <input type="checkbox"/> <input checked="" type="checkbox"/> <input type="checkbox"/>	132	<input checked="" type="checkbox"/> <input type="checkbox"/> <input type="checkbox"/> <input type="checkbox"/>		
33	<input type="checkbox"/> <input checked="" type="checkbox"/> <input type="checkbox"/> <input type="checkbox"/>	83	<input type="checkbox"/> <input type="checkbox"/> <input type="checkbox"/> <input checked="" type="checkbox"/>	133	<input type="checkbox"/> <input type="checkbox"/> <input type="checkbox"/> <input checked="" type="checkbox"/>		
34	<input type="checkbox"/> <input checked="" type="checkbox"/> <input type="checkbox"/> <input type="checkbox"/>	84	<input type="checkbox"/> <input checked="" type="checkbox"/> <input type="checkbox"/> <input type="checkbox"/>	134	<input type="checkbox"/> <input checked="" type="checkbox"/> <input type="checkbox"/> <input type="checkbox"/>		
35	<input checked="" type="checkbox"/> <input type="checkbox"/> <input type="checkbox"/> <input type="checkbox"/>	85	<input type="checkbox"/> <input checked="" type="checkbox"/> <input type="checkbox"/> <input type="checkbox"/>	135	<input type="checkbox"/> <input type="checkbox"/> <input type="checkbox"/> <input checked="" type="checkbox"/>		
36	<input type="checkbox"/> <input type="checkbox"/> <input checked="" type="checkbox"/> <input type="checkbox"/>	86	<input checked="" type="checkbox"/> <input type="checkbox"/> <input type="checkbox"/> <input type="checkbox"/>	136	<input type="checkbox"/> <input type="checkbox"/> <input type="checkbox"/> <input checked="" type="checkbox"/>		

37
38
39
40
41
42
43
44
45
46
47
48
49
50

87
88
89
90
91
92
93
94
95
96
97
98
99
100

137
138
139
140
141
142
143
144
145
146
147
148
149
150



سایت کنکور

Konkur.in



پاسخنامه

نظام قدیم انسانی

(۱۸ مرداد ماه ۱۳۹۸)

Konkur.in

بنیاد علمی آموزشی قلمچی (وقف عام)

دفتر مرکزی: خیابان انقلاب بین صبا و فلسطین بلاک ۹۲۳ - بنیاد علمی آموزشی قلمچی (وقف عام) ۶۴۶۳-۰۲۱

تمام دارایی‌ها و درآمدهای بنیاد علمی آموزشی قلمچی وقف عام است بر گسترش دانش و آموزش»

گروه فنی و تولید

گزینشگران و ویراستاران درس های عمومی

نام درس	گزینشگر	مسئول درس	ویراستار
ادبیات فارسی	طنین زاهدی کیا	طنین زاهدی کیا	محسن اصغری- حسن وسکری
عربی	محمدصادق محسنی	محمدصادق محسنی	درویشعلی ابراهیمی
دین و زندگی	محمد رضایی بقا	محمد رضایی بقا	سیداحسان هندی، محمد آقاصالح
زبان انگلیسی	نسترن راستگو	نسترن راستگو	حامد بابایی- عبدالرشید شفیعی، پرهام نکوطلبان

گزینشگران و ویراستاران درس های اختصاصی

نام درس	گزینشگر	مسئول درس	ویراستار
ریاضی (۱) و آمار و مدل سازی	محمد بحیرایی	محمد بحیرایی	مهسا عفتی، مهدی ملارمضانی
ریاضی سال سوم	محمد بحیرایی	محمد بحیرایی	مهسا عفتی، مهدی ملارمضانی
اقتصاد	فاطمه فهیمیان	فاطمه فهیمیان	سارا شریفی
آرایه های ادبی	حمید محدثی	حمید محدثی	مرتضی منشاری
تاریخ ادبیات ایران و جهان (۱)	فرهاد علی نژاد	فرهاد علی نژاد	مرتضی منشاری
تاریخ ادبیات ایران و جهان (۲)	فرهاد علی نژاد	فرهاد علی نژاد	مرتضی منشاری
جامعه شناسی (۱)	محمدابراهیم مازنی	محمدابراهیم مازنی	سمیرا خلیلی
جامعه شناسی (۲)	محمدابراهیم مازنی	محمدابراهیم مازنی	سمیرا خلیلی
منطق و فلسفه سال سوم	موسی اکبری	موسی اکبری	فرهاد علی نژاد
روان شناسی	مهسا عفتی	مهسا عفتی	مهسا عفتی

سایت کنکور

Konkur.in

مدیر گروه	الهام محمدی (عمومی) - سید محمدعلی مرتضوی (اختصاصی)
مسئول دفترچه	فرهاد حسین پوری (عمومی) - زهرا دامیار (اختصاصی)
گروه مستندسازی	مدیر: فاطمه رسولی نسب - مسئول دفترچه: لیلا ایزدی
حروف چین و صفحه آرا	فاطمه علی یاری (عمومی) - لیلا عظیمی (اختصاصی)
ناظر چاپ	سوران نعیمی

ادبیات و زبان فارسی

۹- (سیربجمال طباطبائی نژاد)
سه بیت «ب، ه، و» با مفهوم عبارت «از کوزه همان برون تراود که در اوست» هماهنگ است. مفهوم سه بیت «الف، ج، ز» عکس مفهوم خواسته شده هستند، یعنی بیرون و درون متضاد هستند.

(ادبیات فارسی ۲، مفهومی، صفحه ۷۷)

۱۰- (مسن و سگری - ساری)
در سایر گزینه‌ها تأکید بر این نکته هست که انسان از عالم ملکوت و معناست و به همان جا برمی‌گردد. این مفهوم در گزینه «۴» نیامده است.

(ادبیات فارسی ۲، مفهومی، مشابه صفحه ۶۲)

۱۱- (کتاب زرد عمومی)
در گزینه «۲»، هر سه واژه درست معنی شده است. معانی درست واژه‌هایی که غلط معنی شده‌اند:
گزینه «۱»: مرآوده: دوستی، رفت و آمد
گزینه «۳»: کمیت: اسب سرخ مایل به سیاه
گزینه «۴»: کله: خیمه‌ای از پارچه تُنک و لطیف که آن را همچون خانه می‌دوزند؛ پشه‌بند، حجله عروسی
(ادبیات فارسی ۲، لغت، فهرست واژگان)

۱۲- (کتاب زرد عمومی)
زشت: مذموم / عذاب کردن: قهر / زمین زراعتی: ضیاع / زبون گردیده: مخدول
توجه: ضیاع، جمع ضیعت، به معنی زمین‌های زراعتی است که در این سؤال به معنی زمین زراعتی ارائه شده است، در حالی که ضیعت به معنی زمین زراعتی است نه ضیاع.
(ادبیات فارسی ۲، لغت، فهرست واژگان)

۱۳- (کتاب زرد عمومی)
املای درست واژه: فساحت ← فصاحت
(ادبیات فارسی ۲، املا، صفحه ۱۱۵)

۱۴- (کتاب زرد عمومی)
گزینه «۱»: «انتقام» از آثار عباس خلیلی است.
گزینه «۳»: «اثل مائین، بانوی انگلیسی نویسنده اثر معروف «راه بترسیع» درباره فاجعه فلسطین است و شاعر فلسطینی نیست.
گزینه «۴»: «ایلیاد، یکی از آثار حماسی هومر شاعر بزرگ قبل از میلاد یونان است. این کتاب از شاهکارهای ادبیات جهان به شمار می‌رود.
(ادبیات فارسی ۲، تاریخ ادبیات، بخش اعلام)

۱۵- (کتاب زرد عمومی)
تشبیه: ماتم تن پرستان مانند سور (جشن، شادی) ما است.
(«دار» مانند تابوت برای دیگران و مانند رایت (پرچم) برای ماست.)
ایهام تناسب: منصور: ۱- یاری کرده شده و پیروز، معنی مورد نظر شاعر، ۲- منصور حلاج که با «دار» تناسب دارد.
تناقض (پارادوکس): سور بودن ماتم (جشن و شادی بودن اندوه و غم)
تلمیح: واژه‌هایی مانند «منصور و دار» به ماجرای به دار آویخته شدن منصور حلاج تلمیح دارند.

(ادبیات فارسی ۲، آرایه، ترکیبی)

۱۶- (کتاب زرد عمومی)
گزینه ۱: ایهام: بو ۱- رایحه ۲- امید / کنایه: (هوا خواه بودن) و (به بوی کسی بودن)
گزینه ۲: ایهام: شیرین ۱- معشوقه فرهاد ۲- خوشمزه / کنایه: لاله دمیدن از خون دیده
گزینه ۴: قلب: ایهام ۱- دل ۲- مرکز سپاه / کنایه: خیال پختن
در گزینه ۳، عنان دل به کسی دادن، کنایه است اما ایهام ندارد.

(ادبیات فارسی ۲، آرایه، ترکیبی)

۱- (داور تاشی)
قهر: عذاب کردن، چیره‌شدن، غضب، غلبه (مصدر است باید به صورت مصدر یا اسم معنا شود نه به صورت صفت. «عذاب‌آور» صفت است نه اسم، پس غلط است).
(ادبیات فارسی ۲، لغت، فهرست واژگان)

۲- (مبیر زبیری)
از مجموع ده مورد ۶ مورد درست و ۴ مورد نادرست است.
(۱) ذرع: معادل ۱۰۴ سانتیمتر است، گز ۲) جرز: دیوار اتاق و ایوان که معنای جرز به جای آن استفاده شده است. (۳) کت: شانه و کتف نه بازو (۴) تیق: گرفتگی زبان
(ادبیات فارسی ۲، لغت، فهرست واژگان)

۳- (داور تاشی)
الف) حضر= ماندن در جای= چون با سفر آمده است باید (حضر) درست باشد نه (حذر)
ب) املای صحیح کلمه «نغز» است.
توجه: در پیدا کردن غلط املایی در شعر و نثر، با توجه به واژگانی که اهمیت املایی دارند، به قبل و بعد آن واژه نگاه کنیم و ارتباط معنایی یا تضاد یا تناسب آن واژه را با سایر واژگان موجود در جمله پیدا کنیم، آن‌گاه می‌توانیم پی به غلط و درست بودن واژه ببریم!

به‌عنوان مثال: حضر همیشه با کلمه سفر در شعر و نثر می‌آید.

(زبان فارسی ۳، املا، ترکیبی)

۴- (مبیر زبیری)
آتش عزم (آتش عزم تو) املای «عزم» صحیح است.
(ادبیات فارسی ۲، املا، صفحه ۶۲)

۵- (مسن اصفری)
تلمیح: اشاره دارد به آیه «الست بریکم؟ قالوا: بلی» جناس: کیست و چیست

تشریح گزینه‌های دیگر

گزینه «۱»: تضاد: سیر و تشنه / تشخیص به‌کار نرفته است.
گزینه «۲»: تشبیه: گوی دل و چوگان عشق / اسلوب معادله ندارد.
گزینه «۳»: استعاره: دست مرگ و گریبان عشق / حسن تعلیل ندارد.
(ادبیات فارسی، آرایه، ترکیبی)

۶- (سیربجمال طباطبائی نژاد)
بیت «الف»: آب: ایهام دارد ۱- آب جاری ۲- آبرو
بیت «ب»: اغراق: شاعر در مورد تأثیر آه خود بزرگ‌نمایی می‌کند.

بیت «ج»: لعل: استعاره از اشک
بیت «د»: خدنگ: مجازاً تیر (معنی واژه خدنگ: درختی است با چوب سخت)
بیت «ه»: اسلوب معادله، مصراع دوم مثالی است برای اثبات مصراع اول
بیت «و»: تشبیه لفظ به پیمان و معنی رنگین به مدام (شراب)
توجه: در بیت «و» مدام ایهام ندارد؛ زیرا به هیچ وجه در معنی «همیشه» قابل تفسیر نیست.
(ادبیات فارسی، آرایه، ترکیبی)

۷- گزینه «۱»
(مسن و سگری - ساری)
«نهاد+ مسند + فعل»: جمله سه جزئی با مسند: «صفحه آینه ساده بود.»
«نهاد+ مفعول + مسند + فعل»: جمله چهار جزئی با مفعول و مسند: «عکس طوطی این افق را مشرق زنگار کرد.»

(زبان فارسی ۳، دستور زبان، صفحه‌های ۴۱ تا ۴۵)

۸- (مسن اصفری)
مفهوم مشترک ابیات مرتبط توصیه به نرمی و مدارا در مقابل مخالف و دشمن است، اما در بیت گزینه «۱» مفهوم مقابل آن مطرح شده است.

(ادبیات فارسی ۲، مفهومی، صفحه ۷۷)

۲۶- (کنکور سراسری ۹۱)

در عبارت این گزینه، «الَّتائی» نامناسب و «کَنَّا نَتَعَلَّم» تعریب نادرستی است؛ زیرا به معنی «می‌آموختیم» است. (عربی (۲)، تعریب، ترکیبی)

۲۷- (سیرمعلم علی مرتضوی)

تشریح گزینه‌های دیگر:

گزینه «۱»: «این» مضاف به ضمیر یاء است و اعرابش تقدیری است.
گزینه «۲»: «المرضى و الهدی» مقصور هستند و اعرابشان تقدیری است.
گزینه «۴»: «العلی» مقصور است و اعرابش تقدیری است.
(عربی (۲)، انواع اعراب، صفحه‌های ۴۳ تا ۴۶)

۲۸- (فائزه یعفری)

اسم مثنای «جاهدا» (جاهدان+ی=جاهدای) خبر و مرفوع به علامت اعراب فرعی «الف» می‌باشد و تقدیری نیست.

تشریح گزینه‌های دیگر:

گزینه «۱»: «الآیدی» اسم منقوص و تقدیراً مجرور به حرف جر است.
گزینه «۳»: «أرض» اسم متصل به ضمیر متکلم وحدة «یاء» و تقدیراً مجرور است.
گزینه «۴»: «ملاقی» اسم منقوص، خبر و مرفوع به اعراب تقدیری است.
(عربی (۲)، انواع اعراب، صفحه‌های ۳۳ و ۳۴)

۲۹- (ولی‌الله نوروزی)

تشریح گزینه‌های دیگر:

گزینه «۱»: کلمه «صدقات» منصوب با اعراب فرعی «کسره» است.
گزینه «۳»: کلمه «سیتات» منصوب با اعراب فرعی «کسره» است.
گزینه «۴»: کلمه «أخا» منصوب با اعراب فرعی «الف» است.
(عربی (۲)، انواع اعراب، صفحه‌های ۳۳ تا ۳۵)

۳۰- (امیر طریقی)

کلمه «جعل» در این جا، یک فعل متعدی به دو مفعول به است که کلمه «تصیب» به عنوان مفعول به دوم، منصوب به اعراب تقدیری است.

تشریح گزینه‌های دیگر:

گزینه «۲»: «معجزة و شفاء»، دو مفعول به و منصوب به اعراب اصلی هستند.
گزینه «۳»: «داعی» اسم منقوصی است که مفعول به واقع شده و منصوب به اعراب اصلی است.
گزینه «۴»: «السیتات» جمع مؤنث سالم و مفعول به و منصوب به اعراب فرعی کسره است.
(عربی (۲)، انواع اعراب، صفحه‌های ۴۳ و ۴۴)

۳۱- (کنکور ریاضی ۹۶)

إلزم: پای‌بند باش/ التفرُّ و التعلُّم: بر تفرُّ و آموزش/ فیهما أمران: چه آن‌ها دو امری هستند که/ قد شجَّع الإسلامُ المسلمین: اسلام مسلمانان را تشویق کرده است/ یهما: بدان‌ها/ منذُ ظُهوره: از ابتدای ظهورش

تشریح گزینه‌های دیگر:

گزینه «۱»: این امور، ظهور اسلام، تأکید بوده و تشویق شده‌اند از موارد نادرست است.

گزینه «۲»: تعلیم بر تو واجب است، این دو امر و تأکید کرده است از موارد نادرست است.

گزینه «۳»: پس متعهد باش و زیرا از موارد نادرست است.

(عربی (۲)، ترجمه، ترکیبی)

۱۷- (کتاب زور عمومی)

فنا و خدا، سجع ندارند.
توجه: طرفین سجع ارائه شده برای سایر گزینه‌ها، با توجه به تعریف سجع و در نظر گرفتن حذف فعل به قرینه لفظی جهت ارائه سجع، تأمل برانگیز به نظر می‌رسد.
(ادبیات فارسی ۲، آرایه، ترکیبی)

۱۸- (کتاب زور عمومی)

در بیت صورت سؤال و گزینه‌های «۱، ۳ و ۴» به این مفهوم اشاره شده است که: آدمیت به چشم و گوش و ظاهر آدمی نیست و انسان بودن، به جز ظاهر انسان است اما در گزینه «۲» می‌گوید: اگر چه مردمان در نظر تو بی‌ارزش و بی‌قدر هستند. اما در نظر خردمندان، بزرگ و با ارزش هستند.
(ادبیات فارسی ۲، مفهوم، صفحه ۱۳۷)

۱۹- (کتاب زور عمومی)

مفهوم بیت سؤال، ترجیح دادن معشوق حقیقی بر زیبایی‌ها و زیبارویان هر دو عالم است و از گزینه «۱» نیز همین مفهوم دریافت می‌شود.
(ادبیات فارسی ۲، مفهوم، صفحه ۹۱)

۲۰- (کتاب زور عمومی)

گزینه «۴»

دو بیت الف و ب، تقابل (ضاد) معنایی دارند. در بیت الف، شاعر سزای بی‌بری و بی‌ثمری را نیستی و نابودی می‌داند اما در بیت ب، عکس این موضوع بیان شده و برگ و بار و ثمر داشتن را عامل نابودی دانسته است.
(ادبیات ۲، مفهوم، صفحه ۱۳۸)

عربی (۲)

۲۱- (سیرمعلم علی مرتضوی)

«نرید»: می‌خواهیم / «أن یحلّ»: باز کند / «العقدة»: گره / «لساننا»: زبان ما / «یعضّمانا»: ما را گرامی دارد. (در این جا)
(عربی (۲)، ترجمه، ترکیبی)

۲۲- (کنکور سراسری ۸۸)

در گزینه «۱» «او را»، در گزینه «۳» «از» و «اگر» و در گزینه «۴» «همان» زاید هستند.
(عربی (۲)، ترجمه، ترکیبی)

۲۳- (مبیر همایی)

فعل‌های عبارت مضارع هستند، بنابراین: «دستانمان را از گناه حفظ می‌کنیم و با راستگویان معاشرت می‌کنیم!»

(عربی (۲)، ترجمه، ترکیبی)

۲۴- (مبیر همایی)

ترجمه عبارت صورت سؤال: «خودت را پند بده قبل از آن که روزگار تو را پند دهد!» که تنها با گزینه «۳» که می‌گوید: «بر ما واجب است که از دیگران برای خودمان عبرت بگیریم!» هم‌مفهوم است.

تشریح گزینه‌های دیگر:

گزینه «۱»: «دنیا مردم را پند می‌دهد که به آخرت توجه کنند» نادرست است.
گزینه «۲»: «روزگار ما را پند نمی‌دهد مگر بعد از این که از او بخواهیم!» نادرست است.

گزینه «۴»: «پند روزگار از تجربه‌های انسان برتر است!» نادرست است.
(عربی (۲)، مفهوم، ترکیبی)

۲۵- (عمادالدین صالحیان)

آسمان: «سما» / قلب‌ها: «قلوب» / کسانی که: «الذین» / حرص می‌ورزند: «یحرضون، یطمعون» / نزدیک شدن: «تقرّب، قرب» / غم: «الحزن» / جای نمی‌گیرد: «لا تستقرّ، لا تقیم»
(عربی (۲)، تعریب، ترکیبی)

ترجمه درک مطلب:

«مردم سه دسته‌اند: اولین آن‌ها پُرگوویی است که فقط حرف می‌زند، و دومی می‌گوید و به دنبال سخن کار انجام می‌دهد و سومی مردم را با کار غافلگیر می‌کند بدون این‌که قبل از وقوع کار سخن بگوید! اولی شبیه طبل توخالی است که از آن جز صدا در نمی‌آید، و آن‌ها بسیارند! دومی می‌فهمد باید چه کار کند پس آن‌چه انجام می‌دهد با صراحت بیان می‌کند. جز این‌که او فخرفروش و بسیار منت‌گذار است! و سومی تعدادشان بین مردم اندک است و او در انجام کارهایش از پنهان کردن کمک می‌گیرد و کار بی سروصدا را ترجیح می‌دهد. این همان بهترین مردم است و ما به این‌ها نیازمندیم! چه بسیار اشخاصی را دیده‌ایم که سخنان زیبا و وعده‌های بسیار فریبنده بیان می‌کنند اما مدتی بعد راز آن‌ها فاش می‌شود و دروغ آن‌ها برملا می‌شود یا این‌که آن‌ها را می‌بینیم که برای عملی شدن وعده‌هایشان تلاش می‌کنند ولی ایشان از ما انتظار دارند که سخن نگوییم مگر این‌که کارهای آن‌ها را بستانیم!»

۳۲-

مطابق متن، امر زیبا نزد گروه سوم این است که ما «از آن‌ها چیزهایی بیش‌تر از آن‌چه که توقع داریم، می‌بینیم»

تشریح گزینه‌های دیگر:

گزینه «۱»: ترجمه عبارت: «از آن‌ها جز آزار و بدی ندیده‌ایم!»
گزینه «۲»: ترجمه عبارت: «هی‌بینیم که آن‌ها با تلاش و جهاد کار می‌کنند!»
گزینه «۳»: ترجمه عبارت: «از آن‌ها دروغی در مورد وعده‌هایشان ندیده‌ایم!» (عربی (۲)، درک مطلب، ترکیبی)

۳۳-

«زبان جامعه از گروه دوم بیش‌تر و سخت‌تر است!» نادرست است، زیرا زبان گروه اول بیش‌تر است.

۳۴-

صفت مناسب گروه سوم، این گزینه است که می‌گوید: «پیش از بارش باران رعد و برق نزن و سروصدا پیش از انجام کار ایجاد نکن!»
تشریح گزینه‌های دیگر:
گزینه «۱»: ترجمه عبارت: «هر کس حرمت خود را نگه ندارد حرمتش نگه‌داشته نمی‌شود، پس او آن وقت در زندگی‌اش محترم شمرده نمی‌شود!»
گزینه «۲»: ترجمه عبارت: «او از نادانی است که نادان را به خاطر زیبایی لباس او یا درخشش (زیبایی) صورتش احترام بگذاری!»
گزینه «۳»: ترجمه عبارت: «بسیار کار کن و به (ریسمان) خداوند چنگ بزن / عجله نکن، زیرا ناتوانی با عجله است!»

۳۵-

«زبان کار گویند از زبان گفتار است!» مناسب مفهوم متن می‌باشد.
تشریح گزینه‌های دیگر:

گزینه «۲»: «حقارت آدمی در زیادی سخنش است که به خود مشغولش نمی‌دارد (سخنان زیاد بی‌مورد)»

گزینه «۳»: «خاموشی زینت است و سکوت سلامت است / پس وقتی که سخن می‌گویی پرگو نباش.»

گزینه «۴»: «هرگز نگو حسب و نسب من چنین و چنان است / تنها اصل جوان چیزی است که به‌دست آورده است.»

(عربی (۲)، درک مطلب، ترکیبی)

۳۶-

حرکت گذاری کامل عبارت: «الثَّالِثُ قَلِيلٌ وَجُودُهُ بَيْنَ النَّاسِ وَهُوَ يَسْتَعِينُ عَلَيَّ قِضَاءَ أُمُورِهِ بِالْكَثْمَانِ.»

تشریح گزینه‌های دیگر:

گزینه «۱»: «قلیل» مضاف است و تنوین نمی‌پذیرد.

گزینه «۲»: «قضاء» مضاف است و تنوین نمی‌پذیرد.

گزینه «۴»: «قلیل» خبر و مرفوع است و «وجود» مضاف‌الیه است و با اعراب جر صحیح می‌باشد. (عربی (۲)، حرکت‌گذاری، ترکیبی)

۳۷-

«أَیْنَنا»: فعل ماضی - للمتكلم مع الغير - مجرد ثلاثی - متعدّد - مبنی - مبنی للمعلوم - معتل و ناقص / فعل و فاعله ضمیر «نا» البارز، و الجملة فعلیة

تشریح گزینه‌های دیگر:

گزینه «۲»: «للمتكلم وحده» و «أنا» المستتر» نادرست‌اند.

گزینه «۳»: «لازم» نادرست است.

گزینه «۴»: «أجوف» نادرست است.

(عربی (۲)، تحلیل صرفی و نحوی، ترکیبی)

۳۸-

«الصوت»: اسم - مفرد مذکر - جامد - معرب - معرفة - منصرف / مستثنی و مرفوع بإعراب الفاعل

تشریح گزینه‌های دیگر:

گزینه «۱»: «ممنوع من الصرف» و «مستثنی و منصوب» نادرست‌اند.

گزینه «۳»: «مشتق» (صفة مشبهة) نادرست است.

گزینه «۴»: «مؤنث» و «المستثنی منه «الطلب»» نادرست‌اند.

(عربی (۲)، تحلیل صرفی و نحوی، ترکیبی)

۳۹-

«در این عبارت ضمیر «ه» و «لأئنه» به «الموت» که مفرد مذکر است برمی‌گردد و کاملاً صحیح است.

تشریح گزینه‌های دیگر:

گزینه «۱»: ضمیر «ه» در إلیه به مدیره برمی‌گردد و صحیح آن إلیها می‌باشد.

گزینه «۲»: ضمیر ها در أمها به هذا الطغفل برمی‌گردد و صحیح آن أمه می‌باشد.

گزینه «۳»: ضمیر «ه» در بعضه به اشیاء برمی‌گردد و صحیح آن «بعضها» است. هم‌چنین ضمیر «ه» در له به أم برمی‌گردد و صحیح آن «لها» می‌باشد.

(عربی (۲)، قواعد اسم، ترکیبی)

۴۰-

در این عبارت مشارالیه (اسم اشاره شده به آن) به کار نرفته است.

تشریح گزینه‌های دیگر:

گزینه «۱»: «المكان و السیدات» مشارالیه هستند.

گزینه «۳»: «الجبل و القارة» مشارالیه هستند.

گزینه «۴»: «المعلمون» مشارالیه است.

(عربی (۲)، قواعد اسم، ترکیبی)

دین و زندگی (۲)

۴۱-

(مسلم بهمن‌آباری)
شخصیت، هویت و خود حقیقی انسان وابسته به جسم او نیست؛ یعنی مجزاً (مستقل) از جسم است. و گرنه باید با تغییرات دائمی جسم، شخصیت انسان بارها عوض می‌شد، در حالی‌که چنین نیست. قوانین و مقررات جامعه و روابط بین افراد نیز بر پایه پذیرش همین «من ثابت» که خود حقیقی است، بنا شده است.

(رین و زندگی، ۲، درس ۴، صفحه ۳۵)

۵۱- (کتاب زرد عمومی)
ترجمه آیات ۱۰۳ و ۱۰۴ سوره کهف: «بگو، آیا به شما خبر دهیم که زیان کارترین در کارها چه کسانی هستند؟ کسانی که سعی و تلاششان در زندگی دنیا گم و تباه شد در حالی که گمان می‌کنند بهترین عملکرد را دارند.»
(دین و زندگی ۲، درس ۵، صفحه‌های ۵۰ و ۵۳)

۵۲- (کتاب زرد عمومی)
عرضه شدن بر آتش در هر بامداد و شامگاه که در عبارت شریفه «النار يعرضون علیها غدواً و عشياً...» بیان شده است مبین مجازات روحانی آل فرعون در جهنم برزخی و هم‌چنین مؤید شهادت دنیا و برزخ در داشتن صبح و شام است.
(دین و زندگی ۲، درس ۷، صفحه ۷۰)

۵۳- (کتاب زرد عمومی)
آیه ۷۹ سوره یس بیانگر امکان معاد جسمانی در آخرت با توجه به خلقت اولیه انسان «الذی انشأها اول مرة» می‌باشد.
آیه ۲۷ سوره ص بیانگر ضرورت معاد در پرتو حکمت الهی (با توجه به کلمه باطلاً) می‌باشد.
(دین و زندگی ۲، درس ۶، صفحه‌های ۶۱، ۶۳ و ۶۶)

۵۴- (کتاب زرد عمومی)
از پیامدهای مهم دیدگاه انکار معاد برای انسانی که میل به جاودانگی دارد، این است که همین زندگی چند روزه دنیا نیز برایش بی‌ارزش می‌شود. در نتیجه به یأس، ناامیدی و کناره‌گیری از دیگران و بیماری‌های روحی دچار می‌شود.
(دین و زندگی ۲، درس ۵، صفحه ۵۳)

۵۵- (کتاب زرد عمومی)
تغییر در ساختار زمین و آسمان‌ها از حوادث مرحله اول قیامت است و این تغییر چنان عمیق است که آسمان‌ها و زمین به آسمان‌ها و زمینی دیگر تبدیل می‌شوند تا مناسب احوال و شرایط قیامت گردند.
(دین و زندگی ۲، درس ۸، صفحه ۷۹)

۵۶- (کتاب زرد عمومی)
رسول خدا (ص) می‌فرماید: هر کس سنت و روش نبی را در جامعه جاری سازد تا وقتی که در دنیا مردمی به آن سنت عمل می‌کنند، ثواب آن اعمال را به حساب این شخص می‌گذارند بدون این‌که از اجر انجام دهنده آن کم کنند.
(دین و زندگی ۲، درس ۷، صفحه ۷۳)

۵۷- (کتاب زرد عمومی)
آیه شریفه «أبعدکم أنکم إذا متم... و عظاماً انکم مخرجون» به انکار معاد جسمانی یا همان آفرینش مجدد جسم برای پیوستن به روح در آخرت توسط ملا (اشراف قوم) اشاره دارد و بیانگر دیدگاه مادی آنان نسبت به مرگ است.
(دین و زندگی ۲، درس ۵، صفحه ۵۹- اندیشه و تحقیق)

۵۸- (کتاب زرد عمومی)
قوة تفکر و اندیشه، قدرت اختیار و تصمیم‌گیری، عواطف، احساسات و اخلاق همه مربوط به بعد روحانی وجود انسان است.
(دین و زندگی ۲، درس ۴، صفحه‌های ۴۴ و ۴۷)

۵۹- (کتاب زرد عمومی)
حکمت خداوند اقتضا می‌کند که دفتر زندگی انسان با مرگ بسته نشود و همه کمالات کسب شده را از دست ندهد و جهان دیگری نیز باشد. آیه شریفه «لله لا اله الا هو لیجمعنکم الی یوم القیامة لا ریب فیہ و من صدق من الله حدیثاً» نیز خبر از برپایی قیامت می‌دهد.
(دین و زندگی ۲، درس ۶، صفحه‌های ۶۱ و ۶۳ و ۶۴)

۶۰- (کتاب زرد عمومی)
آیه ۶۸ سوره زمر بیانگر نفخ صور اول و سپس صور دوم است: «و نفخ فی الصور فضعق من فی السماوات و من فی الارض الا من شاء الله ثم نفخ فیہ اخری فذاهم قیاماً ینظرون.»
(دین و زندگی ۲، درس ۸، صفحه ۷۷)

۴۲- (مفسر آقاصالح)
مطابق با آیه شریفه «و ما هذه الحیة الدنیا الا لیهو و لعب و ان الناز الاخرة لیهی الحیوان لو کانوا یعلمون» شرط بهره‌مندی به نحو مطلوب از حیات دنیوی درجهت رسیدن به آخرت، علم به حقیقی بودن جهان آخرت (و تلاش در راستای آن) است.
قرآن کریم می‌فرماید: «و من اراد الاخرة و سعی لہا سعیها و هو مؤمن فاولئک کان سعیهم مشکوراً»
(دین و زندگی ۲، درس ۵، صفحه‌های ۵۱ و ۵۲)

۴۳- (مفسر فیاض)
میل انسان به کمالات نامحدود و بی‌نهایت، براساس حکمت الهی باید در معاد پاسخ داده شود. حکمت الهی از آیه «فخصبتم انما خلقناکم عبثاً...» برداشت می‌گردد. جهت مطرح کردن ضرورت داشتن معاد برای برقراری عدل الهی، پاداش و مجازات‌هایی باید مطرح شوند که در این دنیا امکان نداشته باشند. مانند پاداش شهادت در راه خدا و مجازات قتل نفس.
(دین و زندگی ۲، درس ۶، صفحه‌های ۶۱، ۶۳ و ۶۵)

۴۴- (مسلم بهمن آبادی)
خلقت متفاوت و متمایز در عبارت قرآنی «خلقاً آخر: آفرینشی دیگر»، به بعد روحانی انسان نسبت داده شده است. این تعبیر در اواخر آیه «ثم خلقنا التطفة...» آمده است.
(دین و زندگی ۲، درس ۴، صفحه‌های ۴۳ و ۴۴)

۴۵- (مفسر فیاض)
آیه اول با توجه به کلید واژه «قادرین» به قدرت الهی اشاره می‌کند. آیه دوم به شخصی اشاره می‌کند که آفرینش نخستین خود را فراموش کرده است.
(دین و زندگی ۲، درس ۶، صفحه ۶۷)

۴۶- (سیره‌های هاشمی)
فرشتگان در آیه مذکور به هجرت از محیط فاسد اشاره می‌کنند. پس نتیجه می‌گیریم انسان به هر حال موظف به ترک گناه است، گر چه با تغییر محیط همراه باشد.
(دین و زندگی ۲، درس ۷، صفحه ۶۹)

۴۷- (مفسر رضایی‌بغا)
بهترین شاهدان و گواهان روز قیامت، پیامبران و امامان هستند در عبارت قرآنی «و جیة بالنبیین و الشهداء» به آنان اشاره شده است.
(دین و زندگی ۲، درس ۸، صفحه‌های ۷۷، ۸۰ و ۸۱)

۴۸- (مسلم بهمن آبادی)
با مستقل دانستن هویت آدمی از جسم او، مجازات مجرمان بیست سال پیش یا تجلیل از خادمان بیست سال پیش، عادلانه و عاقلانه است. زیرا همان افرادی هستند که بیست سال پیش بودند. ثبات هویت انسان، نشان از وجود بعد روحانی است که در آیه «و نفخت فیہ من روحی...» به آن اشاره شده است.
(دین و زندگی ۲، درس ۴، صفحه‌های ۴۳ و ۴۵)

۴۹- (سیره‌های هاشمی)
طبق آیه «حتی اذا جاء احدهم الموت قال رب ارجعون...» انسان‌ها هنگام مرگ (توقی) می‌گویند: پروردگارا ما را بازگردان. پاسخ خدا در ادامه آیه چنین است: «کلاً ایها کلیمه هو قائلها...» هرگز! این صرفاً سخنی است که او می‌گوید.
(دین و زندگی ۲، درس ۷، صفحه‌های ۶۹ و ۷۱)

۵۰- (مفسر رضایی‌بغا)
برپا شدن دادگاه عدل الهی: با آماده شدن صحنه قیامت، رسیدگی به اعمال آغاز می‌شود. بر پا شدن دادگاه عدل الهی مقدم بر حضور شاهدان و گواهان در مرحله دوم قیامت رخ می‌دهد.
(دین و زندگی ۲، درس ۸، صفحه ۸۰)

زبان انگلیسی ۳

۷۱- (کتاب زرد عمومی)

ترجمه جمله: «آیا واقعاً می‌خواهید بدانید که اولین پرورش‌دهندگان دانه‌های قهوه چگونه زندگی می‌کردند؟»

نکته مهم درسی

طبق ساختار جمله‌واره اسمیه "noun clause"، اول باید کلمه پرسشی "wh-" و بعد از آن جمله به صورت خبری استفاده شود.

(گرامر)

۷۲-

(کتاب زرد عمومی)

ترجمه جمله: «آن زوج اخیراً ازدواج کرده نمی‌توانستند تصمیم بگیرند که آیا با والدین زوجه زندگی کنند یا این که آپارتمانی اجاره کنند.»

نکته مهم درسی

از ربط‌دهنده "whether" می‌توان به عنوان ربط‌دهنده جمله اسمیه استفاده کرد.

(گرامر)

۷۳-

(کتاب زرد عمومی)

ترجمه جمله: «براساس متن، پیش‌بینی آب و هوا تاریخچه‌ای طولانی دارد.»

(درک مطلب)

۷۴-

(کتاب زرد عمومی)

ترجمه جمله: «متن عمدتاً تأکید بر تعریف پیش‌بینی آب و هوا و روش انجام آن دارد.»

(درک مطلب)

۷۵-

(کتاب زرد عمومی)

ترجمه جمله: «متن در مورد نقش انسان‌ها در پیش‌بینی مدرن آب و هوا چه چیزی را بیان می‌کند؟»

«کار انسان یک ضرورت است.»

(درک مطلب)

۷۶-

(کتاب زرد عمومی)

ترجمه جمله: «کلمه "which" در نزدیک به انتهای پاراگراف ۲ اشاره می‌کند به «زمان».

(درک مطلب)

۷۷-

(کتاب زرد عمومی)

ترجمه جمله: «ایده اصلی متن چیست؟»

«مقدار خوابی که انسان‌ها به آن نیاز دارند.»

(درک مطلب)

۷۸-

(کتاب زرد عمومی)

ترجمه جمله: «براساس متن تعداد ساعات مناسب برای خواب افراد دقیقاً مثل هم نیست.»

(درک مطلب)

۷۹-

(کتاب زرد عمومی)

ترجمه جمله: «منظور نویسنده از "that long" در پاراگراف اول چیست؟»

(درک مطلب)

«شش یا هفت ساعت خواب.»

۸۰-

(کتاب زرد عمومی)

ترجمه جمله: «نویسنده به احتمال زیاد با کدام یک از عبارتهای زیر موافق است؟»

«کودکان و نوجوانان به طور کلی بیش از ۷ تا ۹ ساعت خواب در هر روز نیاز دارند.»

(درک مطلب)

۶۱-

(مهم سهرابین)

ترجمه جمله: «یکی از بهترین اساتید زبان انگلیسی زمانی گفت: سخت‌ترین چیز درباره یادگیری انگلیسی فهمیدن گرامر (دستور زبان) است.»

نکته مهم درسی

بعد از حرف اضافه از اسم مصدر استفاده می‌کنیم و هم‌چنین در مورد جای خالی دوم، اسم مصدر در نقش مسند قرار گرفته است.

(گرامر)

۶۲-

(مهم سهرابین)

ترجمه جمله: «اگر این اتفاق رخ دهد، دولت عاملی می‌شود که علیه همان آرمان‌هایی که در صدر حفظ آن‌هاست کار می‌کند.»

(۱) هدف

(۲) پرواز

(۳) دولت

(۴) مسافر

(واژگان)

۶۳-

(مهم سهرابین)

ترجمه جمله: «قبلاً تلاش‌های متعددی برای کشف قانون نیرو، با نتایج مختلف انجام شده بود که برخی از آن‌ها به درستی مربع معکوس را نشان دادند.»

(۱) به درستی

(۲) به سرعت

(۳) بلافاصله، فوراً

(۴) احمقانه

(واژگان)

۶۴-

(مهم سهرابین)

ترجمه جمله: «پس از بحثی داغ، این پیشنهادنامه مورد قبول واقع شد؛ ولی بحث‌های دانشگاهی راجع به قانون اساسی برای ماه‌ها به طول انجامید، و در بیستم ماه می، جک و دوستانش استعفا دادند.»

(۱) ملت، کشور

(۲) معاینه، آزمایش

(۳) آموزش

(۴) بحث، مذاکره

(گرامر)

۶۵-

(رضا کیاسلار)

ترجمه جمله: «لازم است که آهسته‌تر برانید. در این‌گونه موقعیت‌ها (بروز) تصادف همواره ممکن است.»

(۱) لازم، ضروری

(۲) متفاوت

(۳) ممکن

(۴) عالی، کامل

(واژگان)

۶۶-

(شهاب اناری)

ترجمه جمله: «گفته شده بود که آن ارزان خواهد بود، ولی در حقیقت قیمت یک پروژه ساده بیش از ۱۰۰۰ دلار شد.»

(۱) هدف، پایان

(۲) واقعیت

(۳) هدف

(۴) انتخاب، چاره

(واژگان)

۶۷-

(روزبه شولایی مقدم)

(۲) درک کردن، فهمیدن

(۱) ترجیح دادن

(۴) تحقیق کردن

(۳) آماده کردن

(کلوزتست)

۶۸-

(روزبه شولایی مقدم)

(۲) قدرتمند

(۱) رایج

(۴) پیوسته

(۳) روشن، باهوش

(کلوزتست)

۶۹-

(روزبه شولایی مقدم)

(۲) به‌طور مهم

(۱) به‌طور خلاصه

(۴) احتمالاً

(۳) اخیراً

(کلوزتست)

۷۰-

(روزبه شولایی مقدم)

(۲) در امتداد

(۱) بین، میان

(۴) درون

(۳) در طی

(کلوزتست)

ریاضی (۱) و آمار و مدل سازی

-۸۱

(گوروش داوری)

$$\frac{2^3 \times 3^3}{2^3 \times 3^4} = (3^2)^{x-1}$$

$$3^{-1} = 3^{2x-2} \Rightarrow 2x-2 = -1 \Rightarrow x = \frac{1}{2}$$

(ریاضی (۱)، توان رسانی و ریشه گیری، صفحه های ۵۰ تا ۵۹)

-۸۲

(عمیرضا سپوری)

$$A = \frac{9b^2}{a^4} \times \left(\frac{a \times a^3}{b}\right)^4 \times \left(\frac{-a^2 b^2}{3}\right)^{-1}$$

$$= \frac{9b^2}{a^4} \times \frac{a^{16}}{b^4} \times \frac{3}{-a^2 b^2} = -\frac{27a^{10}}{b^4}$$

توضیح نکته درسی:

رابطه زیر همواره برقرار است: $(a, b \neq 0)$

$$\left(\frac{a}{b}\right)^{-n} = \left(\frac{b}{a}\right)^n$$

(ریاضی (۱)، توان رسانی و ریشه گیری، صفحه های ۵۰ تا ۵۹)

-۸۳

(گوروش داوری)

$$\frac{\sqrt{4 \times 3} - \sqrt{25 \times 5} + \sqrt{9 \times 3}}{-(\sqrt{3} - \sqrt{5})} = \frac{2\sqrt{3} - 5\sqrt{5} + 3\sqrt{3}}{-(\sqrt{3} - \sqrt{5})}$$

$$= \frac{5\sqrt{3} - 5\sqrt{5}}{-(\sqrt{3} - \sqrt{5})} = \frac{5(\sqrt{3} - \sqrt{5})}{-(\sqrt{3} - \sqrt{5})} = -5$$

(ریاضی (۱)، توان رسانی و ریشه گیری، صفحه های ۶۳ تا ۷۱)

-۸۴

(مهرداد ملونری)

$$2\sqrt[3]{-24} + 3\sqrt[3]{81} - 10\sqrt[3]{0.003}$$

$$= 2\sqrt[3]{(-8) \times 3} + 3\sqrt[3]{3^3 \times 3} - 10\sqrt[3]{\frac{3}{10^3}}$$

$$= -4\sqrt[3]{3} + 9\sqrt[3]{3} - \sqrt[3]{3} = 4\sqrt[3]{3}$$

(ریاضی (۱)، توان رسانی و ریشه گیری، صفحه های ۶۳ تا ۷۱)

-۸۵

(امیر زرنروز)

$$a^2 + 4a + 4b + b^2 + 2ab = 117$$

$$\xrightarrow{+4} a^2 + b^2 + 2ab + 4a + 4b + 4 = 121$$

$$\Rightarrow (a+b)^2 + 4(a+b) + 4 = 121$$

$$\Rightarrow (a+b+2)^2 = 11^2$$

$$\Rightarrow \begin{cases} a+b+2 = 11 \Rightarrow a+b = 9 \\ a+b+2 = -11 \Rightarrow a+b = -13 \end{cases} \quad (a, b > 0)$$

(ریاضی (۱)، پند جمله ای ها و اتاها، صفحه های ۸۷ تا ۹۵)

-۸۶

(گوروش داوری)

$$A^2 = (2x-1)^2 = 4x^2 - 4x + 1$$

$$B = 2(x-1)(x+1) = 2(x^2-1) = 2x^2 - 2$$

$$A^2 - B = 4x^2 - 4x + 1 - (2x^2 - 2)$$

$$= 4x^2 - 4x + 1 - 2x^2 + 2$$

$$= 2x^2 - 4x + 3$$

$$= x^2 - 4x + 4 = (x-2)^2$$

(ریاضی (۱)، پند جمله ای ها و اتاها، صفحه های ۷۸ تا ۹۰)

-۸۷

(مهمربمیرایی)

$$(x+2)(x^2-2x+4)(x^3-8) = (x^3+8)(x^3-8)$$

$$= x^6 - 8^2 = x^6 - 64 \xrightarrow{x=-\sqrt{2}} (-\sqrt{2})^6 - 64$$

$$= 8 - 64 = -56$$

(ریاضی (۱)، پند جمله ای ها و اتاها، صفحه های ۸۷ تا ۹۵)

-۸۸

(لیلا شاهی علیا)

گنجایش آب و وزن دانشجویان هر دو متغیرهای کمی پیوسته هستند.

تشریح گزینه های دیگر:

گزینه «۱»: طول مدادهای یک مغازه لوازم التحریر، متغیر کمی پیوسته و تعداد نامه های یک صندوق، متغیر کمی گسسته است.

گزینه «۲»: میزان بارندگی متغیر کمی پیوسته و گروه خونی افراد، متغیر کیفی اسمی است.

گزینه «۴»: میزان تحصیلات، متغیر کیفی ترتیبی و طول قد دانشجویان، متغیر کمی پیوسته است.

(آمار و مدل سازی، متغیرهای شمارشی، صفحه های ۳۶ تا ۳۸)

-۸۹

(لیلا شاهی علیا)

با توجه به اطلاعات مسئله داریم:

$$14 = 42 - 28 = 14 \quad \text{درصد فراوانی نسبی دسته چهارم}$$

$$\frac{y}{n} \times 100 = 14 \Rightarrow 0.14 \times n = y \Rightarrow n = 50$$

توضیح نکته درسی:

 f_i فراوانی مطلق هر دسته و n تعداد کل فراوانی هاست.

$$\text{ام } i \text{ درصد فراوانی نسبی دسته } = \frac{f_i}{n} \times 100$$

(آمار و مدل سازی، دسته بندی داده ها و جدول فراوانی، صفحه های ۴۶ تا ۵۷)

-۹۰

(لیلا شاهی علیا)

با توجه به آن که فراوانی تجمعی دسته آخر برابر تعداد کل داده هاست، پس تعداد کل داده ها ۲۰ است. پس مقدار a برابر است با:

$$3 + 6 + a + 4 = 20 \Rightarrow a = 20 - 13 = 7$$

و b فراوانی تجمعی دسته دوم برابر است با:

$$b = 3 + 6 = 9$$

$$\Rightarrow a + b = 7 + 9 = 16$$

(آمار و مدل سازی، دسته بندی داده ها و جدول فراوانی، صفحه های ۵۶ تا ۵۷)

ریاضی سال سوم

-۹۶

(گورشن داوری)

$$\text{شیب خط} = \frac{y_B - y_A}{x_B - x_A} = \frac{-k^2 - (-1)}{\delta - (k^2 + 6)} = \frac{-(k^2 + 1)}{-k^2 - 1} = \frac{-(k^2 + 1)}{-(k^2 + 1)} = 1$$

(ریاضی سال سوم، تابع، صفحه‌های ۲۷ و ۲۸)

-۹۷

(سیدعلی حسینی)

با توجه به نمودار، عرض از مبدأ تابع، عددی مثبت است؛ بنابراین گزینه‌های «۲» و «۴» نادرست است. چون شیب تابع منفی است، ضریب x باید منفی باشد، بنابراین گزینه «۳» صحیح است.

(ریاضی سال سوم، تابع، صفحه‌های ۳۶ و ۳۷)

-۹۸

(مهمرب بفرایی)

با توجه به ضابطه تابع داده‌شده ($f(x) = -x - 2$)، شیب خط ($m = -1$) منفی است، بنابراین خط گزینه‌های «۳» و «۴» که دارای شیب مثبت هستند، حذف می‌شوند. چون عرض از مبدأ ($n = -2$) منفی است، بنابراین نمودار خط باید محور عرض‌ها را در پائین مبدأ قطع کند، بنابراین گزینه «۲» نیز حذف می‌شود و پاسخ صحیح گزینه «۱» خواهد بود.

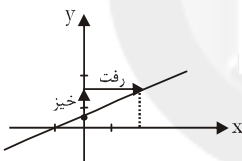
(ریاضی سال سوم، تابع، صفحه‌های ۳۳ تا ۳۵)

-۹۹

(سیدعلی حسینی)

$$x - 2y + 1 = 0$$

$$2y = x + 1 \Rightarrow y = \frac{1}{2}x + \frac{1}{2}$$



با توجه به شکل، خط از ناحیه‌های اول، دوم و سوم می‌گذرد.

(ریاضی سال سوم، تابع، صفحه‌های ۳۳ تا ۳۵)

-۱۰۰

(مهمرب بفرایی)

$$m = \frac{\delta - 1}{3 - (-1)} = \frac{4}{4} = 1$$

$$y - \delta = 1(x - 3) \Rightarrow y - \delta = x - 3 \Rightarrow y = x + 2$$

$$\xrightarrow{x=0} y = 0 + 2 = 2$$

بنابراین عرض از مبدأ خط برابر ۲ است.

(ریاضی سال سوم، تابع، صفحه‌های ۲۷ تا ۲۸)

اقتصاد

-۱۰۱

(کنکور قاجار کشور ۱۸۷)

یکی از اهداف دولت در عرصه اقتصاد، ایجاد اشتغال کامل و مبارزه با بیکاری است. برای تحقق این هدف، دولت‌ها می‌کوشند شرایط رونق اقتصادی را فراهم آورند.

(اقتصاد، دولت و اقتصاد، صفحه ۵۶)

-۹۱

(ستاره عارف‌کشفی)

اگر ضابطه تابع خطی را به صورت $y = mx + n$ بنویسیم، آن‌گاه n برابر با عرض از مبدأ یعنی عرض نقطه تقاطع نمودار با محور عرض‌هاست. تابع گزینه «۲»، کم‌ترین عرض از مبدأ را دارد.

$$-y = x + 7 \Rightarrow y = -x - 7 \Rightarrow n = -7$$

تشریح گزینه‌های دیگر:

$$3y = 2x - 9 \Rightarrow y = \frac{2}{3}x - 3 \Rightarrow n = -3$$

گزینه «۱»:

$$y - 2 = x \Rightarrow y = x + 2 \Rightarrow n = 2$$

گزینه «۳»:

$$2y = x - 4 \Rightarrow y = \frac{1}{2}x - 2 \Rightarrow n = -2$$

گزینه «۴»:

(ریاضی سال سوم، تابع، صفحه‌های ۳۳ تا ۳۵)

-۹۲

(امیر زراندوز)

خانواده تابع‌های خطی به فرم $y = mx + 1$ ، همواره از نقطه $(0, 1)$ می‌گذرند.

(ریاضی سال سوم، تابع، صفحه‌های ۳۷ و ۳۸)

-۹۳

(مهمرب بفرایی)

یک تابع توانی به شکل $y = f(x) = kx^p$ است که در آن k هر عدد ثابت غیرصفری می‌تواند باشد و p عددی طبیعی است، بنابراین:

$$y = \frac{x^f}{2} = \frac{1}{2}x^f \left(\frac{1}{2} \in \mathbb{R}, f \in \mathbb{N} \right)$$

$$y = \frac{\delta}{x^3} = \delta x^{-3} \quad (-3 \notin \mathbb{N})$$

گزینه «۱»:

$$y = (\delta x)^{-2} = \frac{1}{\delta^2} x^{-2} \quad (-2 \notin \mathbb{N})$$

گزینه «۲»:

$$y = 2x^{\frac{\delta}{3}} \quad \left(\frac{\delta}{3} \notin \mathbb{N} \right)$$

گزینه «۴»:

(ریاضی سال سوم، تابع، صفحه ۴۱)

-۹۴

(امیر زراندوز)

با توجه به متن سؤال، نمودار گزینه «۲» درست است. زیرا با سرعت یکسان از خانه تا نیمه راه رفته و سپس برگشته به صورت و در ادامه توقف در خانه و حرکت با سرعت بیش‌تر به سمت مدرسه و توقف در مدرسه به صورت نمودار گزینه «۲» است.

(ریاضی سال سوم، تابع، صفحه ۲۶)

-۹۵

(مهمرب بفرایی)

نمودار تابع $y = (x+1)^2 + 2$ ، همان نمودار تابع $y = x^2$ است که رأس آن ۱ واحد به سمت چپ و ۲ واحد به سمت بالا انتقال یافته است.

(ریاضی سال سوم، تابع، صفحه‌های ۴۳ تا ۴۹)

-۱۰۲

(موسیما آزرکردار)

- نادرست است. در مکتب اقتصاد آزاد، اقتصاددانان بر خصوصی سازی تأکید دارند و چنین القا می کنند که حضور دولت هرچه کمتر، بهتر.
- درست است.
- درست است.

(اقتصاد، دولت و اقتصاد، صفحه های ۵۹ و ۶۴)

-۱۰۳

(موسا عفتی)

الف) در سطح قیمت ۷۵۰ ریال که به ازای آن مقدار عرضه و تقاضا با هم برابرند، بازار به تعادل می رسد یعنی در نقطه B و به آن نقطه تعادلی گفته می شود.

ب) در سطح قیمت های بالاتر از ۷۵۰ ریال یعنی ردیف ۳ بازار با مازاد عرضه و یا کمبود تقاضا روبهرو است.

ج) در سطح قیمت ۶۰۰ ریال، تقاضاکنندگان ۴۰۰ کیلو از کالا را تقاضا دارند در حالی که تولیدکنندگان تنها ۲۰۰ کیلو از کالا را تولید می کنند در نتیجه خواهیم داشت:

ریال $120,000 = 200 \times 600 =$ حلاکت درآمد تولیدکنندگان در سطح قیمت ۶۰۰ ریال
(اقتصاد، بازار، صفحه های ۳۶ تا ۳۹)

-۱۰۴

(موسا عفتی)

- وضع قوانین و سیاست گذاری در اقتصاد: دولت برای هدایت اقتصاد در مسیر مطلوب و مورد نظر خود و با هدف ایجاد نظم و انضباط در عرصه فعالیت های اقتصادی جامعه، قوانینی را وضع کرده و سیاست هایی را برای اجرا در کشور طراحی می کند.

- عرضه کالاها و خدمات: ممکن است در بعضی شرایط خاص، دولت به ناچار برخی مؤسسات تولیدی و تجاری را تحت پوشش بگیرد و بدین ترتیب، در بازار بعضی کالاها و خدمات درگیر شود. این وضعیت به دلیل بروز جنگ تحمیلی در کشور ما اتفاق افتاد و دولت به ناچار مالکیت و اداره برخی واحدهای صنعتی و تولیدی را به عهده گرفت.

(اقتصاد، دولت و اقتصاد، صفحه های ۵۸ و ۵۹)

-۱۰۵

(فاطمه نومیان)

ریال $18,000,000 = 15,000,000 \times 12 =$ اجاره بهای سالانه کارگاه تولیدی
ریال $10,800,000 = 900,000 \times 12 =$ حقوق سالانه تمامی کارمندان

هزینه استهلاک سالانه ماشین آلات تولیدی $= \frac{20}{100} \times 10,800,000$

ریال $2,160,000 =$

مجموع هزینه های سالانه بنگاه

ریال $459,600,000 = 18,000,000 + 10,800,000 + 15,000,000 + 2,160,000 =$

ریال $720,000,000 = 900 \times 800,000 =$ درآمد

هزینه - درآمد = سود

ریال $260,400,000 = 720,000,000 - 459,600,000 =$

میزان درآمد از هزینه ها بیشتر است بنابراین تولیدکننده ۲۶۰,۴۰۰,۰۰۰ ریال سود کرده است.

(اقتصاد، تولید، صفحه های ۳۷ و ۳۸)

-۱۰۶

(موسا عفتی)

در سطح قیمت بالاتر از نقطه تعادلی به دلیل گران بودن کالا، تولیدکنندگان به تولید بیشتر می پردازند در حالی که مصرف کنندگان به خرید و مصرف کالا تمایل نشان نمی دهند.

تشریح سایر گزینه ها:

گزینه «۱»: منحنی D مقادیر تقاضا و منحنی S نشان دهنده مقادیر عرضه می باشد.

گزینه «۲»: در بازار هنگامی کمبود عرضه اتفاق می افتد که قیمت از سطح قیمت تعادلی پایین تر باشد، در نتیجه گروهی از مصرف کنندگان موفق به خرید کالای مورد نیاز خود نخواهند شد.

گزینه «۴»: صعودی بودن منحنی عرضه به این معناست که با افزایش قیمت، مقدار عرضه افزایش خواهد یافت و در مقابل با کاهش قیمت، مقدار عرضه نیز کاهش می یابد.

(اقتصاد، بازار، صفحه های ۳۶ تا ۳۹)

-۱۰۷

(موسا عفتی)

الف) تراکتور برای کشاورز: سرمایه

دریا در فعالیتهای صیادی: منابع طبیعی (زمین)

کارآفرین: عوامل انسانی

کامیون برای شرکت های حمل و نقل: سرمایه

مواد خام استخراج شده از معادن در فعالیتهای صنعتی: منابع طبیعی (زمین)
ب) انسان نسبت به سایر عوامل تولید از اهمیت خاصی برخوردار است و به عنوان برترین عامل تولید به شمار می رود، زیرا وظیفه ترکیب سایر عوامل تولید را نیز برعهده دارد.

(اقتصاد، تولید، صفحه های ۳۹ و ۴۰)

-۱۰۸

(فارج از کشور ۹۳، با تغییر)

الف) قیمت یک کالا و مقدار خرید آن به وسیله «مصرف کنندگان» با هم «رابطه معکوس» دارند. با افزایش قیمت، مقدار تقاضا کاهش یافته و در مقابل، با کاهش قیمت، مقدار تقاضا افزایش می یابد.

- در وضعیت رقابت، خریداران قدرت انتخاب دارند و می توانند به سراغ هر یک از فروشندگان بروند.

- هرچه تعداد تولیدکنندگان در بازار زیادتر باشد، اتحاد و همکاری بین آنها کم تر می شود.

ب) اگر «تولیدکنندگان» بیش از مقدار تقاضای مصرف کنندگان کالا تولید کنند و مصرف کنندگان بخواهند به مقداری بیش از مقدار تولید «تولیدکنندگان» کالا خریداری کنند، دچار مشکل خواهند شد. پس «رفتار اقتصادی» این دو گروه باید هماهنگ باشد و عاملی که این هماهنگی را ایجاد و عرضه و تقاضا را مساوی هم می کند، «قیمت کالا» است.

ج) هرگاه در بازار، قیمت در سطح قیمت تعادلی نباشد، عواملی آن را به سمت قیمت تعادلی می کشانند.

(اقتصاد، بازار، صفحه های ۳۳ تا ۵۲)

(ممسن خدایی)

-۱۱۴

«آفتاب» استعاره از چهره معشوق است.

(آرایه‌های ادبی، بیان، صفت‌های ۶۵ و ۷۱)

(کتاب آبی)

-۱۱۵

انسان‌انگاری (تشخیص) نسبت دادن ویژگی‌های انسانی به غیرانسان است. در عبارت گزینۀ «۱» برای خاک، پیشانی تصور شده و «بوسه زدن» نیز به اشک‌ها نسبت داده شده است. در گزینۀ‌های دیگر، به ترتیب به «دشت»، خیال و نوروز» ویژگی‌های انسانی نسبت داده شده است.

(آرایه‌های ادبی، بیان، صفت ۷۱)

(ممیر مهرثی)

-۱۱۶ گزینۀ «۱»

«سنبل» و «ترگس» هر دو استعاره مصرحه هستند.

تشریح گزینۀ‌های دیگر:

گزینۀ «۲»: «خون به جگر کردن لب معشوق» استعاره مکنیه و تشخیص است.

گزینۀ «۳»: «از بند جستن و شوریده بودن زلف» استعاره مکنیه و تشخیص است.

گزینۀ «۴»: «شرح دادن صبا» استعاره مکنیه و تشخیص است.

(آرایه‌های ادبی، بیان، صفت‌های ۶۵ و ۷۱)

(منوچهر شعبانی)

-۱۱۷

«درّ دری» تشبیه بلیغ است، زیرا زبان دری به «درّ» تشبیه شده است و «خاطر» استعاره مکنیه از دریا است و تشبیه در اصل، دریای خاطر بوده است. استعاره مصرحه در این بیت وجود ندارد.

تشریح گزینۀ‌های دیگر:

گزینۀ «۱»: «خوکان» استعاره از شاهان و بزرگان و تشبیه لفظ دری به درّ قیمتی.

گزینۀ «۳»: «باغ لطافت» استعاره از معشوق و محبوب و «لب لعل» تشبیه.

گزینۀ «۴»: «میدان ارادت» تشبیه و «گوی» استعاره از «سر».

(آرایه‌های ادبی، بیان، صفت‌های ۵۴ و ۶۵)

(مسن روزبیکر)

-۱۱۸

در ابیات گزینۀ «۱» (الف و ح) استعاره وجود ندارد.

در ابیات «ب، ث، ج» به ترتیب «چهره جان، دامن حسن، کنگره عرش» اضافه استعاره هستند و استعاره مکنیه دارند.

در ابیات «پ» و «ت»، «ماه مهرافروز» و «سرو سهی» استعاره از «معشوق» هستند.

در بیت «ج»، «دو نرگس جادو» استعاره از «چشمان خمار یار» و «دو سنبل هندو» استعاره از «زلف سیاه یار» است.

(آرایه‌های ادبی، بیان، صفت‌های ۶۵ و ۷۱)

(اصلان قزقلو)

-۱۱۹

چکیده‌خون: باده (شراب) : استعاره مصرحه

آبله تن رزان: خوشه‌های درخت انگور: استعاره مکنیه (تشخیص)

آبله رخ فلک: ستاره‌های آسمان: استعاره مکنیه (تشخیص)

عروس خاوری: خورشید: استعاره مصرحه

(نسرین یعفری)

-۱۰۹

الف) $۱۲,۵۰۰,۰۰۰ \div ۴ = ۳,۱۲۵,۰۰۰$ = تعداد خانوارها

تعداد خانوارهایی که در مصرف برنج صرفه‌جویی می‌کنند.

$$۱۲,۵۰۰,۰۰۰ \times \frac{۲۰}{۱۰۰} = ۲,۵۰۰,۰۰۰$$

کیلوگرم $۲,۵۰۰,۰۰۰ \times ۲ = ۵,۰۰۰,۰۰۰$ = مقدار برنج صرفه‌جویی شده در ماه

مقدار برنج صرفه‌جویی شده در سال =

$$۵,۰۰۰,۰۰۰ \times ۱۲ = ۶۰,۰۰۰,۰۰۰ \div ۱۰۰۰ = ۶۰,۰۰۰$$

تن جمعیت جدید استفاده کننده از برنج صرفه‌جویی شده

(ب)

$$۵,۰۰۰,۰۰۰ \times \frac{۲}{۵} = ۲,۰۰۰,۰۰۰ = ۲۰$$

میلیون نفر = تعداد خانوارهای جدید استفاده کننده از برنج صرفه‌جویی شده

(ج)

$$۲۰,۰۰۰,۰۰۰ \div ۵ = ۴,۰۰۰,۰۰۰ = ۴$$

$$\frac{۶۰}{۳۲۰} = \frac{۳}{۱۶}$$

(د)

ه) در حال حاضر صرفه‌جویی ۶۰ هزار تن در سال است. در حالی که میزان واردات برنج ۳۲۰ هزار تن در سال است. بنابراین با ۲۶۰ هزار تن صرفه‌جویی بیش‌تر (۶۰ - ۳۲۰ = ۲۶۰)، کشور بی‌نیاز از واردات برنج می‌شود.

(اقتصاد، تولید، صفت ۴۰)

-۱۱۰

(کنکور سراسری ۸۸)

ممکن است در بعضی شرایط خاص، دولت به ناچار برخی مؤسسات تولیدی و تجاری را تحت پوشش بگیرد و بدین ترتیب در بازار تولید و عرضه بعضی «کالاها و خدمات» درگیر شود. این وضعیت به دلیل بروز جنگ تحمیلی در کشور ما اتفاق افتاد و دولت به ناچار مالکیت و اداره برخی واحدهای صنعتی و تولیدی را به عهده گرفت.

(اقتصاد، دولت و اقتصاد، صفت ۵۸)

آرایه‌های ادبی

-۱۱۱

(ممیر مهرثی)

«آتش سوزان» استعاره از عشق است.

(آرایه‌های ادبی، بیان، صفت ۶۵)

-۱۱۲

(سپهر مسن‌فان‌پور)

در سایر گزینۀ‌ها، به ترتیب «جلوه‌فروختن دریا»، «دست عشق» و «فریب زلف» استعاره مکنیه و تشخیص هستند. در بیت گزینۀ «۲»، «بساط چهره» اضافه تشبیه است.

(آرایه‌های ادبی، بیان، صفت ۷۱)

-۱۱۳

آرایه تشخیص در سایر گزینۀ‌ها:

گزینۀ «۱»: خجالت کشیدن و سر به زیر انداختن طوبی

گزینۀ «۲»: وظیفه‌خواری طوبی

گزینۀ «۴»: چشم زمانه

(آرایه‌های ادبی، بیان، صفت ۷۱)

تشریح گزینه‌های دیگر:

گزینه «۱»: «آهوی آتشین‌روی»، «کافور خشک» و «مشک تر» به ترتیب استعاره مصرّحه از «خورشید»، «روز» و «شب» هستند.

گزینه «۲»: خنده قدح: استعاره مکنیه (تشخیص) / گریستن شمشیر: استعاره مکنیه (تشخیص)

گزینه «۴»: دست صبر، آستین عقل، پای دل، دامن قرار: استعاره مکنیه (تشخیص)

(تراجه‌های ادبی، بیان، صفحه‌های ۶۵ و ۷۱)

۱۲۰-

(مفسن فراری)

بیت «الف»: تشبیه: سلسله زلف / استعاره مصرّحه: «بتان» استعاره از معشوقان است.

بیت «د»: تشبیه: چرخ فلک / استعاره مصرّحه: «چرخ» در مصراع اول استعاره از جهان است.

(تراجه‌های ادبی، بیان، ترکیبی)

تاریخ ادبیات ایران و جهان (۱)**۱۲۱-**

(رعنا اسیری)

استحکام قالب و معنی، عشق به حقیقت، آمیختگی شعر با موسیقی، ترویج منظومه‌سرایی‌های اخلاقی و نظم حماسه‌های ملی در شعر، حضور درون‌مایه‌های حکمی و فقدان مضامین آسمانی و عرفانی، سنت داستان‌پردازی، تنوع قالب‌ها و مضامین شعری از ویژگی‌های عصر فردوسی است. بسیاری از کتاب‌های نثر در نوع خود، در این دوره، نخستین کتاب‌ها به زبان فارسی هستند. (پختگی در بیان و زبان شعر از ویژگی‌های عصر عنصری است.)

(تاریخ ادبیات (۱)، تاریخ ادبیات ایران، صفحه‌های ۴۲، ۴۳ و ۴۶)

۱۲۲-

(کنکور سراسری ۹۳)

گرشاسپ‌نامه، اثر اسدی توسی، داستانی منظوم در قالب مثنوی است مشتمل بر حدود نه هزار بیت.

(تاریخ ادبیات (۱)، تاریخ ادبیات ایران، صفحه ۵۷)

۱۲۳-

(قارچ از کشور ۹۴)

شیوه شاعری دقیقی توسی، در لفظ و معنی ساده، و از جهاتی شبیه شیوه رودکی است. وی بعد از مسعودی مروزی، به نظم داستان‌های ملی ایران همت گماشت و در واقع پیشوای فردوسی در این کار بود.

(تاریخ ادبیات (۱)، تاریخ ادبیات ایران، صفحه ۴۸)

۱۲۴-

(عارف‌سادات طباطبایی نژاد)

معزی در قصیده عموماً بر شیوه منوچهری رفته است اما تأثیر فرخی و عنصری هم در شعر وی دیده می‌شود.

(تاریخ ادبیات (۱)، تاریخ ادبیات ایران، صفحه‌های ۶۵، ۶۶، ۶۹ و ۷۱)

۱۲۵-

(سیدجمال طباطبایی نژاد)

عبارت صورت سؤال معرف فرخی سیستانی است.

(تاریخ ادبیات (۱)، تاریخ ادبیات ایران، صفحه ۶۵)

۱۲۶-

(اعظم نوری‌نیا)

پدر عنصری بازگان بود و عنوان ملک‌الشعرایی را عنصری به خاطر پیشینه‌اش و معرفی توسط امیرنصر به محمود غزنوی به‌دست آورد.

(تاریخ ادبیات (۱)، تاریخ ادبیات ایران، صفحه‌های ۶۴، ۶۶، ۶۹ و ۷۱)

۱۲۷-

(کنکور سراسری ۹۳)

در عصر عنصری، شاعران به‌جای آن‌که تجربیات و اندیشه‌های خود را در شعر بیاورند، پسند و سلیقه ممدوحان را در نظر می‌گیرند.

(تاریخ ادبیات (۱)، تاریخ ادبیات ایران، صفحه‌های ۶۲ و ۶۳)

۱۲۸-

(سپهر حسن‌فان‌پور)

باباطاهر عریان ظاهراً طغرل سلجوقی را که در حدود سال ۴۴۷ هـ. ق. از همدان می‌گذشته، به عدل و داد دعوت کرده است.

(تاریخ ادبیات (۱)، تاریخ ادبیات ایران، صفحه ۷۶)

۱۲۹-

(عارف‌سادات طباطبایی نژاد)

شعر ناصرخسرو با همه سنگینی و پیچیدگی و با وجود لحن تهدیدآمیزش، قدرت بیان، والایی معنا و صداقتی دارد که شعرش را دلنشین کرده و تأثیر سخنش را بالا برده است.

(تاریخ ادبیات (۱)، تاریخ ادبیات ایران، صفحه‌های ۸۰ و ۸۱)

۱۳۰-

(سپهر حسن‌فان‌پور)

از دوره حاکمیت غزنویان، کلام اشعری - که برداشتی را کد و ایستا از اسلام بود - چیرگی یافت و برای مذاهب پیشتاز و پویا مجال بسیار تنگ شد.

(تاریخ ادبیات (۱)، تاریخ ادبیات ایران، صفحه‌های ۷۴ و ۷۵)

تاریخ ادبیات ایران و جهان (۲)**۱۳۱-**

(عارف‌سادات طباطبایی نژاد)

در بیت گزینه «۴» هیچ کدام از ویژگی‌های سبکی عصر صائب یافت نمی‌شود.

تشریح گزینه‌های دیگر:

در گزینه «۱» «استفاده از زبان و الفاظ محاوره»، در گزینه «۲» «توجه به تجربیات ساده و روزمره زندگی» و در گزینه «۳»، «استفاده از ضرب‌المثل و تشبیه تمثیل» یافت می‌شود.

(تاریخ ادبیات (۲)، تاریخ ادبیات ایران، صفحه‌های ۳۹ و ۴۱)

۱۳۲-

(سپهر حسن‌فان‌پور)

وحشی بافقی قصایدی در مدح شاه تهماسب و حکام و امرای یزد به شیوهی قدما سروده است.

(تاریخ ادبیات (۲)، تاریخ ادبیات ایران، صفحه ۴۲)

۱۳۳-

(اعظم نوری‌نیا)

گزیده‌ای از غزل‌های بیدل در پایان کتاب «شاعر آینه‌ها» به انتخاب محمدرضا شفیعی کدکنی به چاپ رسیده است.

(تاریخ ادبیات (۲)، تاریخ ادبیات ایران، صفحه ۵۲)

۱۴۲- (علی نوری)
سیاست: علم اداره جامعه یا علم به پدیده قدرت و حکومت است که یکی از خرده‌نظام‌های اجتماعی است.
جامعه‌شناسی: با مردم‌شناسی وجوه مشترک فراوانی دارد. بیش تر به جوامع معاصر و مدرن می‌پردازد. در این علم، رشته‌های فرعی فراوانی به‌وجود آمده است که به بخش‌های مختلف زندگی اجتماعی بشر می‌پردازند.
(جامعه‌شناسی (۱)، علوم اجتماعی، صفحه‌های ۲۷ و ۲۸)

۱۴۳- (الله فضری)
- با غلبه اثبات‌گرایی و رشد علوم طبیعی، جامعه‌شناسی پوزیتیویستی به‌وجود آمد.
- در پایان قرن نوزدهم و آغاز قرن بیستم، تعدیل‌هایی در جامعه‌شناسی به‌وجود آمد و با این تعدیل‌ها، نوع جدیدی از جامعه‌شناسی شکل گرفت که به آن جامعه‌شناسی تفهیمی می‌گویند.

- طی قرن بیستم، جامعه‌شناسی با توجه به تفاوت روش خود به‌تدریج به روش‌های غیرتجربی اهمیت داد. این امر، نوع جدیدی از جامعه‌شناسی را که جامعه‌شناسی انتقادی نامیده می‌شد، پدید آورد.
(جامعه‌شناسی (۱)، علوم اجتماعی، صفحه‌های ۳۱ تا ۳۳)

۱۴۴- (الله فضری)
قدرت پیش‌بینی علوم اجتماعی به‌دلیل آگاهانه و ارادی بودن کنش‌های انسانی و تنوع آن‌ها از پیچیدگی بیش‌تری نسبت به علوم طبیعی برخوردار است.
(جامعه‌شناسی (۱)، علوم اجتماعی، صفحه ۲۵)

۱۴۵- (الله فضری)
عبارت اول مربوط به عقل نظری و سه عبارت بعدی مربوط به عقل عملی است.
(جامعه‌شناسی (۱)، علوم اجتماعی، صفحه‌های ۳۹ و ۴۰)

۱۴۶- (الله فضری)
- جامعه‌شناسی تفهیمی از علوم طبیعی کمتر الگو می‌گرفت. این از جمله تفاوت‌های جامعه‌شناسی تفهیمی با پوزیتیویستی است.
- در جامعه‌شناسی انتقادی نیز همانند جامعه‌شناسی پوزیتیویستی از شناخت حسی و تجربی استفاده می‌شود اما به آن بسنده نمی‌شود.
- روش جامعه‌شناسی تفهیمی همان حس و تجربه است؛ درحالی‌که در جامعه‌شناسی انتقادی به حس و تجربه بسنده نمی‌شود.
(جامعه‌شناسی (۱)، علوم اجتماعی، صفحه‌های ۳۱ تا ۳۴)

۱۴۷- (الله فضری)
با توجه به عبارت «جلوگیری از وقوع جنگ احتمالی»، قدرت پیش‌بینی آثار و پیامدهای فعالیت‌های اجتماعی انسان (اختلاف بین دو کشور) در نظر گرفته شده است. با توجه به «حل‌وفصل اختلاف‌ها بعد از ارائه دلایل»، همدلی و همراهی از طریق فهم معانی کنش‌ها نشان داده شده است. «موج انتقادها پس از بازتاب نتایج»، امکان داوری و موضع‌گیری اجتماعی را نشان می‌دهد.
(جامعه‌شناسی (۱)، علوم اجتماعی، صفحه‌های ۲۵ و ۲۶)

۱۳۴- (موسی اکبری)
صائب در نزد شاه عباس دوم به عنوان ملکشعرايي رسید.
(تاریخ ادبیات (۲)، تاریخ ادبیات ایران، صفحه‌های ۴۶ تا ۴۸، ۵۰ و ۵۲)

۱۳۵- (عارف‌سادات طباطبایی نژاد)
توضیح ارائه‌شده در گزینه «۴» مربوط به مشتاق اصفهانی است. آذر بیگدلی تنها با صباحی بیگدلی و هاتف اصفهانی دوستی و مراوده داشت.
(تاریخ ادبیات (۲)، تاریخ ادبیات ایران، صفحه‌های ۶۶ تا ۶۸ و ۷۰ و ۷۳)

۱۳۶- (سیرپهمال طباطبایی نژاد)
قصیده طلوعیه هاتف در ستایش امام علی (ع) است.
(تاریخ ادبیات (۲)، تاریخ ادبیات ایران، صفحه‌های ۶۹ و ۷۰)

۱۳۷- (مرتضی کلاشلو)
آذر بیگدلی اصول شعر را بیش‌تر از «مشتاق» آموخته بود.
(تاریخ ادبیات (۲)، تاریخ ادبیات ایران، صفحه ۶۸)

۱۳۸- (کنکور سراسری ۹۲)
هاتف با آذر بیگدلی و صباحی بیگدلی دوستی نزدیک داشت و در دیوان او اخوانیاتی (= اشعار دوستانه) خطاب به این دو سخنور نامی دیده می‌شود.
(تاریخ ادبیات (۲)، تاریخ ادبیات ایران، صفحه ۶۹)

۱۳۹- (عارف‌سادات طباطبایی نژاد)
عوامانه شدن نثر و درآمیختن آن با الفاظ و تعبیرات تازی، سبک نویسنده‌گی را در عصر قائم‌مقام به شدت زیر تأثیر داشت.
(تاریخ ادبیات (۲)، تاریخ ادبیات ایران، صفحه ۵۷)

۱۴۰- (مرتضی کلاشلو)
کتاب شرح زندگانی من، تاریخ اجتماعی و اداری دوره قاجاریه است.
(تاریخ ادبیات (۲)، تاریخ ادبیات ایران، صفحه‌های ۵۹ تا ۶۱)

جامعه‌شناسی (۱)

۱۴۱- گزینه «۱»
(الله فضری)
- علوم اجتماعی با فهم معانی کنش‌های دیگران، امکان همدلی و همراهی با آنان را پدید می‌آورد.
- در علوم اجتماعی، ظرفیت داوری دربارهٔ هنجارها و ارزش‌های رفتاری خود و دیگران و به‌دنبال آن امکان انتقاد نسبت به خطاهای رفتاری و اجتماعی وجود دارد.
- علوم اجتماعی با داوری و انتقاد دربارهٔ کنش‌های اجتماعی، فرصت واکنش و موضع‌گیری اجتماعی مناسب و صحیح را برای دانشمند فراهم می‌کند.
(جامعه‌شناسی (۱)، علوم اجتماعی، صفحه ۲۶)

جامعه‌شناسی (۲)

(سمیرا فلیلی)

-۱۵۱

حق و باطل بودن هر لایه از جهان اجتماعی، با علم متناسب با همان لایه شناخته می‌شود؛ یعنی علوم تجربی توان دآوری درباره فنون و روش‌های اجرایی را دارند؛ مثلاً درست یا نادرست بودن شیوه مداوای بیماران با روش‌های تجربی شناخته می‌شود. (بخش اول همه گزینه‌ها درست است)

- جوامعی که علم را به دانش تجربی محدود می‌کنند و عقل و وحی را معتبر نمی‌دانند، نمی‌توانند از حق و باطل بودن عقاید و ارزش‌ها سخن بگویند. از نظر آنان، ما فقط می‌توانیم بودن یا نبودن این ارزش‌ها و پیامدهای تاریخی و اجتماعی آنان را بشناسیم.

- جوامع مختلف با ایمان به عقاید حقیقی، آن را به فرهنگ آرمانی خود وارد می‌کنند و اگر هنجارهای خود را نیز براساس این ارزش‌ها سامان دهند، حقیقت را به فرهنگ واقعی نیز وارد می‌کنند.

- حقیقت هرچند خود ثابت است، ولی در قلمرو واقعیت ثابت نبوده و تغییرپذیر است. (جامعه‌شناسی (۲)، جامعه و فرهنگ، صفحه‌های ۲۶ و ۳۹)

(مهمرامین فروهش)

-۱۵۲

حق و باطل اغلب از ارزش‌های آرمانی تاریخ بشریت بوده‌اند و بسیاری از فرهنگ‌ها رعایت حق و مقابله با باطل را لازم دانسته‌اند. در فرهنگ اسلامی نیز عمل به حق و پرهیز از باطل مهم‌ترین ارزش‌های اجتماعی هستند. فرهنگ‌های بشری بر اساس رعایت این دو ارزش به دو نوع فرهنگ حق و فرهنگ باطل می‌توان تقسیم کرد.

- آرمانی یا واقعی بودن یک عقیده، ارزش، هنجار و کنش اجتماعی براساس نوع نگاه و رفتار جوامع مختلف تعیین می‌شود. به همین دلیل فرهنگ‌های آرمانی و واقعی جوامع و نظام‌های مختلف با یکدیگر متفاوت‌اند. حتی در یک جامعه واحد در گذر زمان، امکان تغییر فرهنگ واقعی و آرمانی آن جامعه، وجود دارد.

(جامعه‌شناسی (۲)، جامعه و فرهنگ، صفحه‌های ۲۴ و ۲۷)

(الله فضری)

-۱۵۳

حق یا باطل بودن هر بخش از فرهنگ، با علم متناسب با همان بخش شناخته می‌شود. (جامعه‌شناسی (۲)، جامعه و فرهنگ، صفحه ۲۶)

(پارسا بیبی)

-۱۵۴

- بخشی از فرهنگ که مردم یک جامعه از آن جانبداری می‌کنند و رعایت آن را لازم می‌دانند اما در عمل ممکن است آن را نادیده بگیرند، فرهنگ آرمانی می‌نامند.

- حق و باطل بودن ارزش‌ها و عقاید کلان درباره انسان و جهان را با روش‌ها و علوم تجربی نمی‌توان شناخت.

تشریح گزاره‌های نادرست:

گزینه «۲»: برنامه‌ریزان فرهنگی جامعه تلاش می‌کنند بخشی از فرهنگ آرمانی را که خارج از فرهنگ واقعی است، به قلمرو فرهنگ واقعی وارد نمایند. عقل و وحی، دو ابزار مهم برای شناخت عقاید و ارزش‌ها هستند.

گزینه «۳»: قلمرو فرهنگ واقعی و آرمانی به روی یکدیگر گشوده است و مرز آن‌ها براساس عمل مردم تغییر می‌کند.

گزینه «۴»: ارزش‌هایی که مردم به آن عمل می‌کنند، فرهنگ واقعی را می‌سازد.

(جامعه‌شناسی (۲)، جامعه و فرهنگ، صفحه‌های ۲۳، ۲۶ و ۲۹)

-۱۴۸

(ارغوان عبدالملکی)

- به علت توجهی که ماکس وبر به ضرورت فهم معانی رفتار کنشگران داشت، جامعه‌شناسی او را جامعه‌شناسی تفهیمی می‌نامند. ماکس وبر با آن‌که همچنان به حس و تجربه به‌عنوان شاخص اصلی شناخت علمی اهمیت می‌داد، به دو نکته مهم توجه کرد:

۱- ذهن و عقل انسان در جریان شناخت تأثیر فعال دارد.

۲- شناخت علمی به روش تجربی محدودیت‌هایی دارد. از نظر او، جامعه‌شناسی علمی به دلیل خصلت تجربی خود، نمی‌تواند دآوری‌های ارزشی کند و درباره آرمان‌ها و ارزش‌های اجتماعی جوامع مختلف قضاوت نماید یا آن‌که از جامعه آرمانی سخن بگوید.

در جامعه‌شناسی تفهیمی، هدف، دآوری ارزشی و انتقادی نسبت به ارزش‌ها در نظام اجتماعی نیست، بلکه فهم پدیده‌های اجتماعی برای پیش‌بینی و کنترل آن‌هاست.

- علامه طباطبایی، فیلسوف معاصر جهان اسلام، کاوش‌هایی درباره عقل نظری و عقل عملی انجام داده است. از نظر ایشان عقل عملی انسان را در انجام عملش یاری می‌رساند و در این مسیر پدیده‌هایی را ایجاد و اعتبار می‌کند. این پدیده‌ها در علوم عملی، یعنی علوم انسانی و اجتماعی، بررسی می‌شوند. او چنین پدیده‌هایی را که با قرارداد و اعتبار عقل عملی ایجاد می‌شوند، اعتباریات می‌نامد؛ مانند گروه، خانواده، جامعه و قواعد و مقرراتی که انسان‌ها وضع می‌کنند.

(جامعه‌شناسی (۱)، علوم اجتماعی، صفحه‌های ۳۲، ۳۳، ۳۹ و ۴۰)

-۱۴۹

(مهم‌ابراهیم مازنی)

(الف) جامعه‌شناسی تفهیمی:

(۱) موضوع: کنش‌های اجتماعی انسان و رفتارهای معناداری که از طریق فهم و دریافت معانی آن‌ها شناخته می‌شوند.

(۲) روش: اهمیت حس و تجربه به‌عنوان شاخص اصلی شناخت علمی و تأثیر فعال ذهن و عقل در جریان شناخت

(۳) هدف: فهم پدیده‌های اجتماعی برای پیش‌بینی و کنترل آن‌ها

(ب) جامعه‌شناسی پوزیتیویستی:

(۱) موضوع: در نظر گرفتن جامعه و پدیده‌های اجتماعی مانند یکی از پدیده‌های اندام‌وار طبیعی

(۲) روش: صرفاً حسی و تجربی

(۳) هدف: شناخت پدیده‌های اجتماعی برای پیش‌بینی و کنترل آن‌ها

(جامعه‌شناسی (۱)، علوم اجتماعی، صفحه‌های ۳۱ تا ۳۳)

-۱۵۰

(مهم‌صارق مهستی)

- اعضا برای حفظ و تداوم حیات موجود زنده با یکدیگر عمل می‌کنند؛ از این‌رو برخی از اعضا هنگامی که موجود زنده به آن‌ها نیاز داشته باشد به‌وجود می‌آیند یا بعد از رفع نیاز موجود زنده از بین می‌روند.

- اعضا برای تأمین هدف مشترک خود از چینش و نظم‌ی مناسب برخوردارند.

- عضویت اعضای موجودات زنده و روابط و ساختار آن‌ها تکوینی است؛ یعنی براساس آگاهی و اراده اعضا به‌وجود نمی‌آیند و به همین دلیل با اراده اعضا تغییر نمی‌کنند.

(جامعه‌شناسی (۱)، جهان اجتماعی، صفحه ۴۵)

منطق و فلسفه سال سوم

(فاطمه شومیری)

-۱۶۱

هر جنس قریبی قابلیت تقسیم به انواع حقیقی را دارد که در خارج واقعیت دارند، مانند حیوان که قابل تقسیم به انسان، آهو، شیر و ... است، اما تقسیم انواع دیگر، تقسیم منطقی نیست، مانند تقسیم انسان به سفیدپوست و سیاه‌پوست که تقسیم منطقی نمی‌باشد. پس باید به دنبال گزینه‌ای بگردیم که همگی جنس قریب باشند.

تشریح گزینه‌های دیگر:

گزینه «۱»: مثلث نوع است.

گزینه «۲»: سیاهی، عرض است.

گزینه «۴»: اسب و خط شکسته، انواع هستند.

(منطق، تعریف، صفحه‌های ۲۰ و ۲۱)

(فاطمه شومیری)

-۱۶۲

دو چیزی که فصل‌های مختلف دارند، حتماً انواع متفاوتی را تشکیل می‌دهند که دارای ماهیات متفاوتی هستند، مانند انسان و آهو اما می‌توانند در جنس و برخی اوصاف عرضی مشترک باشند.

(منطق، تعریف، صفحه ۲۱)

(کنکور سراسری ۹۵)

-۱۶۳

جوهر، جنس‌الاجناسی است که بالاتر از آن جنسی نیست و مثال نقض، برای گزینه‌ی «۲» محسوب می‌شود.

(منطق، تعریف، صفحه‌های ۲۳ و ۲۴)

(همید مهری)

-۱۶۴

تعریف جسم به جوهر رنگ‌پذیر تعریف به رسم تام است، زیرا از ترکیب جنس قریب (جوهر) و عرض خاص (رنگ‌پذیری) شکل گرفته است. تعریف «آب» به «مایع بی‌رنگ و بو» تشکیل شده از جنس قریب و فصل بوده و تعریف به حد تام است.

نازک بودن برای لباس، عرض عام است.

(منطق، تعریف، صفحه‌های ۲۲ و ۲۷)

(مهم‌مدار لطفی)

-۱۶۵

کامل‌ترین قسم تعریف: حد تام

تعریف لفظی یا غیرحقیقی: شرح‌الاسم یا شرح لفظ

رونده «نسبت به حیوان» عرض خاص و «نسبت به انسان» عرض عام محسوب می‌شود، پس در رسم ناقص «حیوان» می‌تواند به کار رود.

جسم نامی، جنس قریب حیوان محسوب می‌شود و اگر در تعریف حیوان به کار رود، تعریف تام خواهد بود نه ناقص.

(منطق، تعریف، صفحه‌های ۲۷ و ۲۸)

(فاطمه شومیری)

-۱۶۶

هر استدلال ترکیبی است از حداقل دو قضیه که با رعایت شرایطی به نتیجه منجر می‌شود. قضیه جمله‌خبری است که قابلیت صدق و کذب دارد، مانند قضیه «زمین مسطح نیست».

(منطق، استدلال، صفحه ۳۱)

-۱۵۵

(آزیتا بیرقی)

حق یا باطل بودن عقاید یا ارزش‌ها، هنجارها و کنش‌ها بر اساس آگاهی یا جهل، علاقه یا بی‌توجهی مردم جوامع مختلف نسبت به آن‌ها تعیین نمی‌شود. (جامعه‌شناسی (۲)، جامعه و فرهنگ، صفحه‌های ۲۵ تا ۲۹)

-۱۵۶

(مهم‌ابراهیم مازنی)

دبیر علوم اجتماعی:

- اکتسابی (خود فرد در پدیدآمدن آن اثرگذار است).

- اجتماعی (فرد بدون حضور در اجتماع نمی‌تواند آن را داشته باشد).

- متغیر (به دلایلی ممکن است تغییر کند).

دانش آموز وقت‌شناس:

- فردی (ویژگی فردی غیرجسمانی است).

- اکتسابی (خود فرد در پدیدآمدن آن اثرگذار است).

- متغیر (به دلایلی ممکن است تغییر کند).

متولد ماه مرداد:

- انتسابی (خود فرد در پیدایش و تداوم آن‌ها تأثیری نداشته است).

- فردی (ویژگی فردی غیرجسمانی است).

- ثابت (قابل تغییر نیست).

(جامعه‌شناسی (۲)، هویت و فرهنگ، صفحه‌های ۳۴ و ۳۵)

-۱۵۷

(آزیتا بیرقی)

جوامعی که علم را محدود به دانش تجربی و آزمون‌پذیر می‌دانند و عقل و وحی را به‌عنوان دو وسیله‌ی معرفت علمی معتبر نمی‌دانند، نمی‌توانند از حق یا باطل بودن عقاید و ارزش‌ها سخن بگویند. از نظر آنان، ارزش‌ها و عقاید اجتماعی، پدیده‌های صرفاً تاریخی هستند که در فرهنگ آرمانی یا واقعی جوامع انسانی پدید می‌آیند و ما فقط می‌توانیم بودن یا نبودن این ارزش‌ها و پیامدهای اجتماعی و تاریخی آن‌ها را بشناسیم و برای داوری درباره‌ی درست و غلط بودن یا حق و باطل بودن آن‌ها راهی نداریم.

(جامعه‌شناسی (۲)، جامعه و فرهنگ، صفحه ۲۶)

-۱۵۸

(کتاب آیین)

تشریح موارد نادرست:

- باطل بودن این عقاید و ارزش‌ها، با رویکرد جوامع مختلف به آن‌ها، دگرگون نمی‌شود.

- حق و باطل بر مدار بینش و گرایش انسان‌ها دچار تغییر نمی‌شود.

(جامعه‌شناسی (۲)، جامعه و فرهنگ، صفحه‌های ۳۹، ۴۰ و ۴۳)

-۱۵۹ گزینه «۴»

(کتاب آیین)

بیت به ناخودآگاهی فرد از بخشی از هویت خویش و به آن بخشی از هویت اشاره دارد که برای فرد پنهان است و گاهی به تفکر در مورد آن می‌پردازد.

(جامعه‌شناسی (۲)، هویت و فرهنگ، صفحه ۳۶)

-۱۶۰

(ارغوان عبدالملکی)

ناپسند بودن اسراف و تبذیر، بیرون فرهنگ واقعی و احترام به پدر و مادر و استکبارستیزی، درون فرهنگ واقعی جای دارند.

(جامعه‌شناسی (۲)، جامعه و فرهنگ، صفحه ۲۴)

(نسرین حق پرست)

۱۷۴-

در مرحله جنینی (از هفته هشتم تا زمان تولد)، سیستم عصبی مرکزی، ماهیچه‌ها و استخوان‌ها رشد سریعی دارند و اندام تولیدمثل نیز در این مرحله ظاهر می‌شود. (روان‌شناسی، رشد، صفحه ۳۱)

(قارچ از کشور ۹۰)

۱۷۵-

در هنگام تولد، حس بویایی و حس شنوایی نسبتاً حساس و فعال‌اند، ولی حس بینایی ضعیف است. (روان‌شناسی، رشد، صفحه ۳۴)

(مریم امیری)

۱۷۶-

گزینه «۳» عموماً رفتاری است که در دوره کودکی دوم زیاد اتفاق می‌افتد. کودکان در دوره کودکی اول، نسبتاً مستقل رفتار می‌کنند و می‌توان به آن‌ها اعتماد کرد که خیلی از کارها را خودشان انجام دهند. در این دوره شمارش اعداد و فهم اصول اساسی در اعداد شروع می‌شود و ممکن است حین شمارش برخی از اعداد را حذف کند. کودک در این دوره در حرکات ظریف‌تر مانند بستن بند کفش و استفاده از مداد، از پختگی کامل برخوردار نیست. (روان‌شناسی، رشد، صفحه‌های ۴۵، ۴۶، ۴۷ و ۵۱)

(رویا رهمانی)

۱۷۷-

فراگیری ارزش‌های اخلاقی از مربیان و معلمان: رشد هیجانی و اجتماعی توانایی یادگیری زبان دوم: رشد شناختی توانایی کودکان دبستانی در انجام هرگونه مهارت حرکتی: رشد جسمانی (روان‌شناسی، رشد، صفحه‌های ۴۸ تا ۵۱)

(کنکور سراسری ۹۲، با تغییر)

۱۷۸-

مطالعات نشان می‌دهد میان بلوغ زودرس نوجوان (خصوصاً در دختران) و تعارض‌های خانوادگی هم‌بستگی وجود دارد؛ یعنی هرچه روابط عاطفی سردتر، فشار روانی خانوادگی بیشتر و فاصله عاطفی بین دختر نوجوان و والدین بیشتر باشد، بلوغ زودتر اتفاق می‌افتد. اما همین عوامل ممکن است موجبات دیررسی بلوغ در پسران شود.

تشریح گزاره‌های نادرست:

گزینه «۱»: هرچه فاصله عاطفی بین دختر نوجوان و والدین بیشتر باشد، بلوغ زودرس اتفاق می‌افتد.

گزینه «۳»: دخترانی که عموماً غیرفعال‌اند، زودتر از متوسط دختران بالغ می‌شوند. گزینه «۴»: در آمریکا، آفریقایی - آمریکایی‌ها بلوغ را زودتر و آسیایی - آمریکایی‌ها بلوغ را دیرتر از آمریکایی‌ها و اروپایی‌ها شروع می‌کنند.

(روان‌شناسی، رشد، صفحه ۵۳)

(مریم ابراهیمی)

۱۷۹-

دوره مافوق قراردادی، بالاترین رشد استدلال اخلاقی است که اصول اخلاقی به خودی خود مهم هستند، هر چند که ممکن است با استانداردهای رایج فردی و اجتماعی هم مطابقت نداشته باشد. بنابراین، فرد می‌کوشد براساس اصول اخلاقی رفتار کند.

تشریح گزینه‌های دیگر:

گزینه «۱» و «۳» دوره پیش قراردادی
گزینه «۲»: دوره قراردادی (روان‌شناسی، رشد، صفحه ۶۲)

(مریم ابراهیمی)

۱۸۰-

نقش و اثر جنسیت در کسب هویت و آینده فرد، بسیار مهم و اساسی است و به نوجوان کمک می‌کند تا درباره انتخاب‌های شغلی، تحصیلی، مسائل سیاسی و مذهبی و ارزش‌های اخلاقی که او را مشغول ساخته است بهتر بیندیشد و برای آینده خود برنامه‌ریزی کند.

گروه هم‌سالان نیز در تعریف خود و شکل‌گیری هویت نوجوانان در این دوره نقش مهمی ایفا می‌کند. (روان‌شناسی، رشد، صفحه‌های ۶۵ و ۶۶)

(کنکور سراسری ۹۵)

۱۶۷-

در ساختن قضیه شرطی، به جای این‌که از چیزی خبر قطعی دهیم، از شرط استفاده می‌کنیم، پس تفاوت اصلی قضیه شرطی با قضیه حملی «مشروط بودن حکم» در قضیه شرطی است. (منطق، استرلال، صفحه ۳۳)

(فرهار علی‌نژاد)

۱۶۸-

اگر زمانی به بودن اشیا و اصل هستی آن‌ها با قطع نظر از چه چیز بودن و اختلاف آن‌ها توجه کردیم، یعنی اگر زمانی خود «هستی» و «هست بودن اشیا» ذهن ما را به خود جلب کرد در آن هنگام ما قدم در عرصه مابعدالطبیعه نهاده‌ایم.

توجه: در مورد گزینه «۳» باید گفت که علم کامل پیدا کردن به احوال وجودی موجودات مربوط به انتهای عرصه مابعدالطبیعه است نه هنگامی که تازه قدم به این عرصه می‌گذاریم.

(فلسفه سال سوم، معنا و قلمرو فلسفه، صفحه ۱۷)

(کنکور سراسری ۹۵)

۱۶۹-

با توجه به صورت سؤال که «نظر خاص پروتاگوراس» را مورد پرسش قرار داده است و با توجه به این‌که شعار اصلی وی این بود که «انسان معیار همه چیز است» و چون همگان نمی‌توانند در هیچ اصل مشترکی به نام «حقیقت» به وحدت نظر برسند، پس حقیقت جنبه خصوصی و شخصی دارد و هرکس هر چه بپندارد و تخیل کند برای او حقیقت است. پس گزینه «۴» صحیح می‌باشد.

(فلسفه سال سوم، نخستین فلاسفه بزرگ، صفحه‌های ۲۴ تا ۲۶)

(موسی اکبری)

۱۷۰-

تشریح گزینه‌های دیگر:

گزینه «۱»: آن‌ها از مقدمات صحیح شروع کرده و با سخن‌پردازی نتایج مهمی می‌گرفتند.

گزینه «۲»: روش آن‌ها در تاریخ فلسفه تأثیر گذاشت.

گزینه «۳»: فعالیت آن‌ها زمینه ایجاد فن «منطق» را فراهم کرد اما اصول آن را ارسطو تدوین نمود.

(فلسفه سال سوم، نخستین فلاسفه بزرگ، صفحه‌های ۲۳ و ۲۵)

روان‌شناسی

(مریم امیری)

۱۷۱-

هرگونه حادثه‌ای که در دوران کودکی اتفاق می‌افتد، فرایند رشد را در زندگی بزرگسالی تحت تأثیر قرار می‌دهد، در نتیجه رشد طی مراحل مختلف و مداوم صورت می‌گیرد و پیوستگی دارد.

(روان‌شناسی، رشد، صفحه ۳۴)

(موسا عفتی)

۱۷۲-

کودکان در دوره پیش‌عملیاتی (۲-۷ سالگی) از نمادها (تصور و زبان) استفاده می‌کنند تا محیط را بشناسند. (روان‌شناسی، رشد، صفحه ۳۸)

(موسا عفتی)

۱۷۳-

مرحله عملیات ذهنی یا صوری در نظریه پیاژه: ۱۱ سالگی به بعد بحران هویت در مقابل بی‌هویتی اریکسون: ۱۲ تا ۲۰ سالگی بحران یک‌پارچگی و وحدت در مقابل ناامیدی و سرخوردگی از ۶۵ سالگی به بالا به‌وجود می‌آید که در نظریه پیاژه بررسی نمی‌شود.

(روان‌شناسی، رشد، صفحه‌های ۳۹ و ۴۰)