

## فهرست

۳	..... ریاضی و آمار (۲):
۵	..... علوم و فنون ادبی (۲):
۷	..... جامعه‌شناسی (۲):
۹	..... فلسفه:
۱۰	..... (هوان‌شناسی):
۱۱	..... ریاضی و آمار (۱):
۱۳	..... اقتصاد
۱۷	..... علوم و فنون ادبی (۱):
۱۹	..... جامعه‌شناسی (۱):
۲۱	..... منطق:
۲۳	..... پاسخ‌نامه:

سید محمدعلی مرتضوی	مدیر گروه
زهره دامیار	مسئول دفترچه
آفرین ساجدی	ویراستار و فیلتر دفترچه
مدیر: فاطمه رسولی‌نسب، مسئول دفترچه: زهره قموشی	مستندسازی
لیلا عظیمی	حروف‌چین و صفحه‌آرا
رضا سعدآبادی	ناظر چاپ

برای دیدن پاسخ آزمون غیرحضوری به صفحه‌ی شخصی خود در قسمت دریافت کارنامه در سایت کانون به آدرس [WWW.kanoon.ir](http://WWW.kanoon.ir) مراجعه نمائید و از منوی سمت راست گزینه‌ی آزمون غیرحضوری را انتخاب کنید.

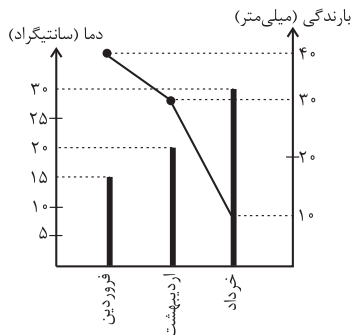
## بنیاد علمی آموزشی قلم‌چی (وقف عام)

دفتر مرکزی: خیابان انقلاب بین صبا و فلسطین بلاک ۹۲۳ - بنیاد علمی آموزشی قلم‌چی (وقف عام) ۶۴۶۳-۰۲۱

«تمام دارایی‌ها و درآمدهای بنیاد علمی آموزشی قلم‌چی وقف عام است بر گسترش دانش و آموزش»

## ریاضی و آمار (۲)

آمار  
 (سری‌های زمانی)  
 صفحه‌های ۶۳ تا ۷۰



۱- با توجه به نمودار پراکنش نداشت بارندگی و نمودار میله‌ای دما، کدام گزینه نادرست است؟

(۱) میانگین بارندگی تقریباً  $26/6$  میلی‌متر است.

(۲) میانگین دما تقریباً  $21/6$  درجه سانتی‌گراد است.

(۳) بیش‌ترین بارندگی فصل بهار در ماه فروردین بوده است.

(۴) اختلاف مقدار میانگین دما و میانگین بارندگی تقریباً عدد ۶ است.

۲- کدام‌یک از داده‌های زیر از الگوی سری زمانی پیروی می‌کند؟

(۱) تعداد مسافران یک شرکت هواپیمایی بر حسب قیمت بلیط‌ها

(۲) تعداد مشتریان یک تاجر بر حسب مدت زمانی که صرف بازاریابی می‌کند.

(۳) شدت آفتاب سوختگی بر حسب تعداد ساعاتی که در معرض نور مستقیم خورشید قرار داریم.

(۴) تعداد مسافران فرودگاه مهرآباد در هر ماه در ۱۰ سال گذشته.

۳- افزایش درآمد یک تعمیرگاه نسبت به سال قبل بر حسب درصد در جدول زیر آمده است. به کمک برون‌یابی خطی درصد افزایش درآمد سال

هفتم این تعمیرگاه نسبت به سال قبل کدام است؟

سال	۲	۳	۴	۵	۶
درآمد	۱۹	۲۸	۳۹	۴۹	۵۵

(۱) ۷۶

(۲)  $63/5$

(۳) ۷۵

(۴)  $58/5$

۴- تعداد مشتری‌های یک سوپرمارکت در فاصله زمانی ۸ صبح تا ۱۲ ظهر معمولاً به طور یکنواخت تغییر می‌کند و معادله خط درون‌یابی تعداد

مشتری‌ها در این بازه نسبت به زمان به صورت  $y = 20x - 145$  (x بر حسب ساعت) است. اگر تعداد واقعی مشتری‌های ساعت ۱۰ این

سوپرمارکت برابر ۵۸ نفر باشد، خطای درون‌یابی در ساعت ۱۰ چقدر است؟

(۴) ۲

(۳) ۳

(۲) ۶

(۱) ۵

۵- تکرار یک ویژگی در مجموعه داده‌هایی که در طی زمان با فواصل منظم گردآوری می‌شوند، چه نام دارد؟

(۴) شاخص‌های آماری

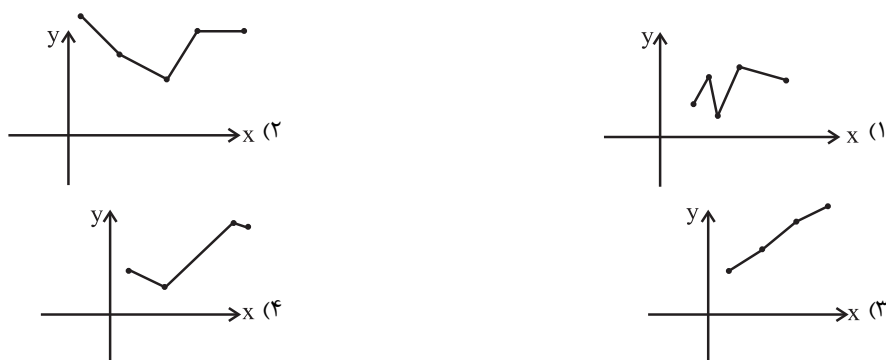
(۳) سری زمانی

(۲) نمودار پراکنش

(۱) الگو

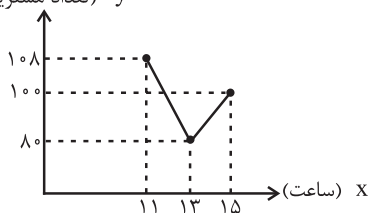
محل انجام محاسبات

۶- در کدام یک از نمودارهای سری زمانی زیر، درون یابی و برون یابی خطی بهتری امکان پذیر است؟



۷- در نمودار سری زمانی زیر، تعداد مشتریان را در ساعت ۱۲ ظهر درون یابی می کنیم. اگر تعداد دقیق مشتریان در ساعت ۱۲ برابر ۷۹ نفر باشد،

$y$  (تعداد مشتریان)



خطای درون یابی کدام است؟

(۱) ۱۵

(۲) ۱۸

(۳) ۲۱

(۴) ۲۷

۸- در یک خیابان تعداد عبور ماشین ها در ساعت ۶ عصر برابر با ۳۰ و در ساعت ۸ شب برابر  $2k - 6$  بوده است. اگر در درون یابی خطی تعداد

ماشین ها در ساعت ۷ برابر  $2k + 8$  ماشین باشد، تعداد ماشین هایی که در ساعت ۸ شب از این خیابان عبور کرده اند، کدام است؟

(۴) ۵

(۳) ۲

(۲) ۳

(۱) ۴

۹- میزان سود یک شرکت در ۵ سال متوالی برحسب میلیارد تومان مطابق جدول زیر است. به کمک برون یابی خطی میزان سود شرکت در سال

ششم محاسبه می شود. اگر پس از گذشت سال ششم میزان سود واقعی  $9/2$  میلیارد تومان باشد، خطای برون یابی خطی چند میلیون

تومان است؟

سال (x)	۱	۲	۳	۴	۵
میزان سود (y)	۲	۴	۴	۷	۸

(۱) ۲۰۰

(۲) ۲۳۰

(۳) ۳۰۰

(۴) ۳۲۰

۱۰- پس از تأسیس مرکز زلزله نگاری یک استان تعداد زلزله های ثبت شده بالای ۴ ریشتر در این استان از سال دوم به بعد در جدول زیر ثبت شده

است. به کمک برون یابی خطی تعداد زلزله های بالای ۴ ریشتر در سال اول کدام است؟

سال (x)	۲	۳	۴	۵	۶
تعداد زلزله ها (y)	۳	۷	۴	۶	۵

(۲) ۳

(۱) ۲

(۴) ۸

(۳) ۴

محل انجام محاسبات

۱۱- کدام بیت در وزن دوری سروده شده است؟

- (۱) امید هست که زودت به بخت نیک ببینم / تو شاد گشته به فرمان‌دهی و من به غلامی  
(۲) سر عاشق که نه خاک در معشوق بود / کی خلاصش بود از محنت سرگردانی  
(۳) در این ظلمت‌سرا تا کی به بوی دوست بنشینم / گهی انگشت بر دندان گهی سر بر سر زانو  
(۴) باری به کام خویشتن آوردمش در بر دمی / بانگ نوا زد آن زمان مرغ سحرخوان سنگنک
- ۱۲- وزن واژه همه ابیات زیر به‌جز بیت گزینۀ ... جزء وزن‌های همسان دولختی محسوب می‌شود.

- (۱) در دیر مغان آمد یارم قدحی در دست / مست از می و میخواران از نرگس مستش مست  
(۲) چون این گره گشایم وین راز چون نمایم / دردی و سخت دردی کاری و صعب کاری  
(۳) خستگان را چو طلب باشد و قوت نبود / گر تو بیداد کنی شرط مروت نبود  
(۴) ای دل مباش یک دم خالی ز عشق و مستی / وان گه برو که رستی از نیستی و هستی

۱۳- در ابیات کدام گزینه پایه‌های آوایی همسان دولختی (دوری) وجود ندارد؟

- (الف) با عقل گشتم همسفر، یک کوچه راه از بی کسی / شد ریشه ریشه دامنم از خار استدلال‌ها  
(ب) ز چشمت جان نشاید برد کز هر سو که می‌بینم / کمین از گوشه‌ای کرده‌ست و تیر اندر کمان دارد  
(پ) ز غمزه بر دل ریشم چه تیرها که گشادی / ز غصه بر سر کویت چه بارها که کشیدم  
(ت) خوشا دمی که درآیی و گویمت به سلامت / اگر چه روی چو ماهت ندیده‌ام به تمامی

- (۱) الف - پ (۲) ب - ت (۳) الف - ب (۴) پ - ت

۱۴- همه بیت‌ها، دارای وزن همسان دولختی است، به‌جز بیت گزینۀ ...

- (۱) حاجت به نگاریدن نبود رخ زیبا را / تو ماه پری‌پیکر زیبا و نگارینی  
(۲) شرح کسی نداند، وصف کسی نخواند / همچون تو ماه‌سیما، در بحر و بر نباشد  
(۳) گر همه خلق را چو من بی‌دل و مست می‌کنی / روی به صالحان نما خمر به زاهدان چشان  
(۴) بسیار می‌گفتم که دل با کس نیوندم ولی / دیدار خوبان اختیار از دست دانا می‌برد

۱۵- کدام بیت در وزن دوری سروده نشده است؟

- (۱) زان می که ز دل خیزد با روح درآمیزد / مخمور کند جوشش مر چشم خداین را  
(۲) اگر گل را خیر بودی همیشه سرخ و تر بودی / ازیرا آفتی ناید حیات هوشیاری را  
(۳) عشق که چادرکشان در پی آن سرخوشان / بر فلک بی‌نشان نور دهد نار را  
(۴) هرگز کسی نرقصد تا لطف او نبیند / کاندر شکم ز لطفش رقص است کودکان را

۱۶- در کدام یک از ابیات زیر، هر دو آرایه «کنایه و مجاز» موجود است؟

- (۱) تا مست نباشی نبری بار غم یار / آری شتر مست کشد بار گران را
- (۲) ز شرم موی سفید است هوشیاری من / وگر نه نشئه مستی کم از جوانی نیست
- (۳) ما را سر باغ و بوستان نیست / هر جا که تویی تفرج آن جاست
- (۴) عافیت چشم مدار از من میخانه نشین / که دم از خدمت رندان زدهام تا هستم

۱۷- در کدام بیت کنایه به کار نرفته است؟

- (۱) تا سر زلف پریشان تو در جمع آمد / هیچ مجموع ندیدم که پریشان تو نیست
- (۲) ز بس که گرم تماشای گلرخان گشتم / نیافتم که کجا شد دل من آب کجا؟
- (۳) جستن مراد خود ز خسیسان دل سیاه / سوزن ز کاهدان شب تاریک جستن است
- (۴) دل چنین گر بر در و دیوار خود را میزند / خانهام را زود چون مجمر مشبک می کند

۱۸- در کدام بیت هر دو آرایه «کنایه و تشبیه» به کار رفته است؟

- (۱) جمال گل گواه آمد که بخششها ز شاه آمد / اگر چه گل بنشناسد هوای سازواری را
- (۲) عاشقان را گر به آتش می پسندد لطف دوست / تنگ چشمم گر نظر در چشمه کوثر کنم
- (۳) ما در پیاله عکس رخ یار دیده ایم / ای بی خبر ز لذت شرب مدام ما
- (۴) نگه محو جمال اوست اما چشم آن دارم / که دل هم قطره اشکی گردد و بر چشم تر پیچد

۱۹- آرایه های ابیات زیر به ترتیب کدام است؟

(الف) در آورد ملکی به زیر قلم / کز او بر وجودی نیاید الم

(ب) هنگامه قبول نفس بس که تنگ بود / پا تا سرم چو شمع ز هم خورد دست رد

(پ) ساقیا دیوانه ای چون من کجا در بر کشد / دختر رز را که نقد عقل کابین وی است

(۱) کنایه - تشخیص - مجاز

(۲) مجاز - تشبیه - کنایه

(۳) مجاز - تشخیص - تشبیه

(۴) کنایه - تشبیه - تشخیص

۲۰- ترتیب توالی ابیات به لحاظ دارا بودن آرایه های «مجاز - تشخیص - کنایه - تشبیه» به کدام شکل صحیح است؟

(الف) چو فرهاد از غم شیرین ز بهر دوست می میرم / که این لیلی به هر جانب چو مجنون کشتگان دارد

(ب) آن به که ذخیره از سخن پردازم / وز جان به لب رسیده لب بردوزم

(ج) تا زدم ساغری ز بوی دلم / مست شد باده، در درون غلتید

(د) شهری است به هم یار و من یکه تنها / ای دل به تو باکی نه که پاکست حسابت

(۱) الف - ج - د - ب

(۲) د - ب - ج - الف

(۳) د - ج - ب - الف

(۴) الف - ب - ج - د

پیداری اسلامی و جهان جدید  
(سراغ‌آثار پیداری اسلامی، انقلاب اسلامی ایران،  
افق پیداری اسلامی)  
صفحه‌های ۳۰، ۳۱ تا ۳۳)

۲۱- صحیح یا غلط بودن عبارات زیر را مشخص کنید.

- انقلاب‌های آزادی‌بخش در قرن بیستم اغلب در رویارویی با بلوک شرق شکل می‌گرفتند.
- انقلاب‌های آزادی‌بخش در چارچوب مکاتب و نظریات چپ شکل می‌گرفتند.
- انقلاب‌های آزادی‌بخش، منجر به یک قطب‌بندی جدید فرهنگی و تمدنی شدند.
- انقلاب اسلامی با حرکت گروهی خاص آغاز شد اما کم‌کم همه اقشار و گروه‌های جامعه را در بر گرفت.

۱) غ - ص - ص - غ - غ - ص - غ - ص

۳) ص - ص - غ - غ - غ - ص - غ - غ

۲۲- به ترتیب «جنگ عراق»، «ایجاد جریان‌های تروریستی وهابی» و «حمایت از اسلام آمریکایی»، مصادیق کدام شیوه دنیای غرب برای مقابله با حرکات مستقلی است که در جهان اسلام صورت می‌گیرد؟

- ۱) مقابله نظامی و سیاسی - ایجاد اختلافات فرقه‌ای - تبلیغ معنویت‌های کاذب
- ۲) تصویرسازی خشن از فرهنگ اسلامی - ایجاد اختلافات فرقه‌ای - تبلیغ معنویت‌های کاذب
- ۳) حضور مستقیم - تصویرسازی غیرعقلانی از فرهنگ اسلامی - تفسیرهای سکولار از اسلام
- ۴) ایجاد اختلافات فرقه‌ای - تبلیغ معنویت‌های کاذب - تصویرسازی خشن از فرهنگ اسلامی

۲۳- «اصلاح رفتار دولت‌های اسلامی»، «گذر از فرهنگ اسلامی و پیوستن به فرهنگ غربی» «آمیزه‌ای از باورها و ارزش‌های جهان‌بینی‌های مختلف» و «بی‌معنا بودن مفهوم امت اسلامی» به ترتیب با کدام موضوع در ارتباط است؟

- ۱) بیدارگران اسلامی - لیبرالیست‌ها - روشنفکران چپ - بیدارگران اسلامی
- ۲) منورالفکران - روشنفکران غرب‌گرا - مارکسیست‌ها - روشنفکری التقاطی
- ۳) بیدارگران اسلامی - منورالفکران - روشنفکری التقاطی - روشنفکران غرب‌گرا
- ۴) روشنفکران غرب‌گرا - مارکسیست‌ها - چپ‌گرای افراطی - روشنفکری التقاطی

۲۴- در قدم‌های نخست، ... از ضرورت اصلاحات در دولت‌های ... سخن می‌گفتند؛ اما در نهایت با حمایت کشورهای غربی، حکومت‌های ... را در جوامع خود تشکیل دادند.

- ۱) روشنفکران غرب‌گرا - سکولار - دینی
- ۲) منورالفکران غرب‌گرا - اسلامی - سکولار
- ۳) چپ‌گرایان - اسلامی - سکولار
- ۴) منورالفکران چپ‌گرا - سکولار - سوسیالیست

۲۵- هر عبارت پیامد کدام گزینه است؟

- مخدوش شدن مشروعیت قرارداد کمپ دیوید در باور مسلمانان

- از دست رفتن اعتبار، ارزش‌ها و آرمان‌های بعد از رنسانس

- خط بطلان بر نظریه پایان تاریخ فوکویاما

- ۱) بیداری اسلامی - انقلاب اسلامی - شکل‌گیری نظام نوین جهانی بر مدار یک قطب واحد
- ۲) بازگشت به اسلام - انقلاب اسلامی - موفقیت انقلاب اسلامی ایران و پیامدهای جهانی آن
- ۳) بهار عربی - حضور تاریخ‌ساز فرهنگ‌های غیرغربی - شکل‌گیری نظریه‌های ناظر به افول سکولاریسم
- ۴) انقلاب اسلامی با بازگشت به اسلام - شکل‌گیری نظریه‌های ناظر به افول سکولاریسم - طرح جنگ تمدن‌ها

۲۶- هر عبارت نشانه کدام نوع انقلاب است؟

- شکل‌گیری فرصت جدید برای جهان غرب جهت عبور از بحران‌های معرفتی و معنوی
- شکل‌گیری بر اساس آرمان‌ها و ارزش‌های مدرن پس از رنسانس
- راه‌حل را در پیوستن به جوامع غربی می‌دیدند.
- به دلیل خصلت سکولار خود، درون فرهنگ غرب قرار می‌گرفت.

- (۱) انقلاب اسلامی ایران - انقلاب اکتبر روسیه - انقلاب فرانسه - انقلاب‌های آزادی‌بخش
- (۲) انقلاب اکتبر روسیه - انقلاب فرانسه - انقلاب‌های آزادی‌بخش - انقلاب اکتبر روسیه
- (۳) انقلاب اسلامی ایران - انقلاب فرانسه - انقلاب‌های آزادی‌بخش - انقلاب اکتبر روسیه
- (۴) انقلاب‌های آزادی‌بخش - انقلاب اکتبر روسیه - انقلاب فرانسه - انقلاب‌های آزادی‌بخش

۲۷- هر یک از موارد زیر به ترتیب پیامد چیست؟

«در حاشیه باقی ماندن مفاهیم برتر فرهنگ اسلامی»، «مخدوش شدن استقلال سیاسی و اقتصادی جوامع اسلامی» و «بازگشت رهبران دینی مشروطه از موضع فعالیت رقابت‌آمیز به موضع مقاومت منفی»

- (۱) بی‌توجهی سلاطین به فرهنگ اسلامی - وابستگی حکومت منورالفکران غرب‌گرا به کشورهای استعمارگر - قراردادهای استعماری دولتمردان قاجار
- (۲) مناسبات قدرت‌های قومی - رعب و شیفتگی رجال سیاسی جوامع اسلامی نسبت به فرهنگ غرب - قراردادهای استعماری دولتمردان قاجار
- (۳) مناسبات قدرت‌های قومی - وابستگی حکومت منورالفکران غرب‌گرا به کشورهای استعمارگر - شکست مشروطه
- (۴) بی‌توجهی سلاطین به فرهنگ اسلامی - رعب و شیفتگی رجال سیاسی جوامع اسلامی نسبت به فرهنگ غرب - شکست مشروطه

۲۸- به ترتیب «تدوین رساله‌های جهادیه»، «جنبش تنباکو» و «جنبش عدالتخانه» از مصادیق کدام نوع فعالیت اجتماعی - سیاسی هستند؟

- (۱) مقاومت منفی - فعالیت رقابت‌آمیز اصلاحی - انقلاب اجتماعی
- (۲) فعالیت رقابت‌آمیز اصلاحی - مقاومت منفی - انقلاب اجتماعی
- (۳) مقاومت منفی - انقلاب اجتماعی - فعالیت رقابت‌آمیز اصلاحی
- (۴) فعالیت رقابت‌آمیز اصلاحی - انقلاب اجتماعی - مقاومت منفی

۲۹- هریک از موارد زیر به چه دلیلی انجام می‌شد؟

«در هم ریختن نظم پیشین توسط منورالفکران غرب‌گرا»، «فعالیت‌های اسلام‌ستیزانه رضاخان» و «سرکوب مقاومت‌های مردمی برای حفظ هویت اسلامی خود»

- (۱) هویت‌سازی برای دولت‌های تازه تأسیس - سرکوب مقاومت‌های مردمی برای حفظ هویت اسلامی - وابستگی منورالفکران به کشورهای استعمارگر
- (۲) رسیدن به جایگاه کشورهای غربی - حذف ساختارهای اجتماعی پیشین - وابستگی منورالفکران به کشورهای استعمارگر
- (۳) به ضعف کشیدن استقلال کشورها - ایجاد ساختارهای اجتماعی استعماری جدید - حذف ساختارهای اجتماعی پیشین
- (۴) حذف ساختارهای اجتماعی پیشین - وابستگی به کشورهای استعمارگر - به ضعف کشیدن استقلال کشورها

۳۰- هریک از موارد «سلاح‌های روسی»، «پذیرش اسلام به عنوان پدیده‌ای عربی» و «تقلید بدلی از انقلاب‌های مدرن» به ترتیب با کدام مفاهیم ارتباط دارند؟

- (۱) گرم شدن بازار فروش اسلحه در منطقه - مارکسیسم الحادی - انقلاب اکتبر روسیه
- (۲) تقابل بلوک شرق و غرب در جریان فلسطین - ناسیونالیسم - انقلاب‌های آزادی‌بخش قرن بیستم
- (۳) تجهیز دولت اسرائیل باتسلیحات و حمایت‌های مالی آشکار - ناسیونالیسم - تشکیل جبهه نجات اسلامی در الجزایر
- (۴) حمایت بلوک شرق از نیروهای مبارز فلسطینی - ناسیونالیسم متمایل به بلوک غرب - جهاد اسلامی افغانستان

۳۱- از نظر ارسطو موارد زیر به ترتیب چه وصفی دارند؟

«روح - جنس - اندیشه‌ورزی»

(۱) منشأ ایجاد اراده - اشتراک انسان با سایر انواع - فصل ممیز انسان

(۲) فطرت ثابت و خداگرا - رقم‌زننده تقدیر و نیازهای انسان - سازنده هویت اخلاقی

(۳) منشأ ایجاد اراده - رقم‌زننده تقدیر و نیازهای انسان - سازنده هویت اخلاقی

(۴) فطرت ثابت و خداگرا - اشتراک انسان با سایر انواع - فصل ممیز انسان

۳۲- بالقوه بودن هویت انسان در ابتدای زندگی و بالفعل شدن مسائل مربوط به آن در طول زندگی، با دیدگاه کدام مکتب فلسفی مطابقت دارد؟

(۱) ماتریالیست (۲) داروینیست (۳) حکمت متعالیه (۴) طبیعت‌گرایی

۳۳- کدام گزینه عبارت زیر را به درستی تکمیل نمی‌کند؟

در نظر دکارت ذهن آدمی ...

(۱) غیر از بدن است. (۲) همان من است.

(۳) از بدن بهره می‌برد. (۴) با جسم وحدت دارد.

۳۴- از نظر کدام فیلسوف یا مکتب فلسفی انسان وجودی دوگانه ندارد؟

(۱) ماتریالیست‌ها (۲) دکارت (۳) فلاسفه مسلمان (۴) ارسطو

۳۵- بر اساس حکمت متعالیه، کدام گزینه درباره روح انسان نادرست است؟

(۱) روح و بدن وحدتی حقیقی دارند. (۲) روح همان باطن بدن است.

(۳) روح امری مجرد از بدن است. (۴) روح کامل‌شده خود بدن است.

۳۶- از نظر ارسطو شرط لازم برای اینکه شهوت و غضب دچار افراط و تفریط نشوند چیست؟

(۱) پذیرش دعوت وجدان اخلاقی به عمل خیر

(۲) رفتار بر اساس عمل طبیعی انسان

(۳) عدم توجه به هیچ‌گونه منفعت شخصی

(۴) رسیدن عقل به اعتدال

۳۷- «شَرَه» حالت افراطی قوه ... است و حالت تفریط قوه غضب ... است.

(۱) شهوت - ترس (۲) غضب - سفاهت (۳) عقل - سفاهت (۴) غضب - ترس

۳۸- از نظر کانت، فعل انسان چه هنگامی اخلاقی است؟

(۱) هنگامی که انسان فعلی را به‌خاطر خوب بودن آن فعل انجام دهد تا بتواند به سعادت برسد.

(۲) هنگامی که انسان فعلی را به‌خاطر اینکه دیگران هم در مورد او همان کار را انجام دهند، انجام دهد.

(۳) هنگامی که انسان فعلی را به‌خاطر تشویق و تمجید مردم انجام دهد.

(۴) هنگامی که انسان فعلی را به‌خاطر اطاعت از وجدان اخلاقی خود انجام دهد.

۳۹- ملاک و معیار مراعات امور اخلاقی از دیدگاه فلاسفه طبیعت‌گرا چیست؟

(۱) ارزشمند بودن و غیرعقلانی بودن (۲) ضرورت اجتماعی و منفعت افراد

(۳) عقلانی بودن و ارزشمند بودن (۴) با فضیلت بودن و ارزشمند بودن

۴۰- فلاسفه مسلمان در چه صورتی رسیدن به فضائل اخلاقی را قطعی می‌دانند؟

(۱) کنار گذاشتن تمایلات طبیعی و تمایلات جسمانی

(۲) ترغیب خداوند به کسب فضائل و منع آن از رذائل

(۳) آشنایی با حسن و قبح اعمال اخلاقی

(۴) در هیچ صورتی این امر نمی‌تواند حتمی باشد.



## ۴۱- کدام گزاره نادرست است؟

- ۱) بررسی ارتباط میان سلامت جسمانی و ویژگی‌های روان‌شناختی در حوزه روان‌شناسی سلامت است.
- ۲) روان‌شناسی سلامت، از یافته‌های علم روان‌شناسی در راستای پیشگیری و درمان بیماری‌های جسمی بهره می‌برد.
- ۳) در روان‌شناسی سلامت، بیماری یا سلامت دو جنبه جداگانه هستند؛ بنابراین نمی‌توان آن‌ها را در یک پیوستار تعریف کرد.
- ۴) یکی از اهداف مهم روان‌شناسی سلامت، ارتقای سلامتی افراد است.

## ۴۲- «ابتلا به بیماری‌های قلبی - عروقی در نتیجه فشار کاری زیاد» و «ابتلا به افسردگی در اثر بیماری ام‌اس» به ترتیب به کدام نقش متقابل عوامل جسمانی و روانی اشاره دارند؟

- ۱) عامل ایجاد بیماری‌های جسمانی - عامل ایجاد بیماری‌های جسمانی
- ۲) پیامدهای بیماری‌های جسمانی - پیامدهای بیماری‌های جسمانی
- ۳) پیامدهای بیماری‌های جسمانی - عامل ایجاد بیماری‌های جسمانی
- ۴) عامل ایجاد بیماری‌های جسمانی - پیامدهای بیماری‌های جسمانی

## ۴۳- موارد مذکور در کدام گزینه مهم‌ترین ابعاد در سبک زندگی را از نظر روان‌شناسان نشان می‌دهد؟

- ۱) تغذیه، ورزش، تحصیلات
  - ۲) فشارهای روانی و روش‌های مقابله با آن، خواب، سن
  - ۳) تغذیه، ورزش، خواب، سن
  - ۴) تغذیه، ورزش، فشارهای روانی و روش‌های مقابله با آن
- ۴۴- کدام گزینه از جمله ویژگی‌های افرادی که از روش‌های مقابله‌ای ناسازگارانه برای مشکلات روانی خود استفاده می‌کنند، نمی‌باشد؟
- ۱) اجتناب و یا انکار موقعیت
  - ۲) سرزنش خود و دیگران
  - ۳) ترک موقعیت
  - ۴) افسردگی و انفعال

## ۴۵- کدام گزینه درباره ویژگی‌های فشار روانی قابل پذیرش است؟

- ۱) ترس و نداشتن تمرکز از علائم شناختی فشار روانی است.
- ۲) فشار روانی منفی ارتقای واکنش‌های رفتاری را به دنبال دارد.
- ۳) در فشار روانی نوع ارتباط شخص با محیط مطرح می‌شود.
- ۴) عملکرد هشیارانه از پیامدهای مطلوب فشار روانی مثبت و منفی است.

## ۴۶- بهترین راه مقابله با نوعی از فشار روانی که در آن فرد حتی قادر نیست منبع فشار را بشناسد، کدام است؟

- ۱) استفاده از مهارت حل مسئله
- ۲) مشورت و راهنمایی گرفتن
- ۳) فعالیت بدنی و ورزش کردن
- ۴) استفاده از حس شوخ‌طبعی

## ۴۷- اولین کاری که فرد هنگام روبه‌رو شدن با موقعیت فشار روانی انجام می‌دهد چیست؟

- ۱) مقابله
- ۲) ارزیابی
- ۳) حذف عامل فشارآور
- ۴) پذیرفتن شرایط به شکل سازگارانه

## ۴۸- بهنام برای مقابله با فشار روانی ناشی از جدایی والدین خود، به سمت استفاده از داروهای آرام‌بخش و استعمال سیگار روی آورده است؛ کدامیک از گزینه‌های زیر عامل ایجاد کشش او به سمت این مواد می‌باشد؟

- ۱) عدم کنترل هیجانات لحظه‌ای
- ۲) فراموش کردن هیجانات
- ۳) ویژگی‌های شخصیتی
- ۴) کنترل پرخاشگری

## ۴۹- علی قبل از امتحان دچار استرس شده است. او برای کاهش استرس خود ابتدا شروع به انجام ورزش‌های هوازی می‌کند، سپس چند نفس عمیق کشیده و با خواندن جمله‌ای از حضرت علی (ع) به سمت حوزه امتحانی خود می‌رود؛ او به ترتیب از کدامیک از روش‌های سازگارانه برای مقابله با استرس خود استفاده کرده است؟

- ۱) کوتاه مدت - بلندمدت - بلندمدت
- ۲) بلندمدت - کوتاه مدت - بلندمدت
- ۳) بلندمدت - کوتاه مدت - کوتاه مدت
- ۴) کوتاه مدت - کوتاه مدت - کوتاه مدت

## ۵۰- موارد زیر به ترتیب جزء کدامیک از راه‌های تأثیر مذهب بر سلامت هستند؟

- «شرکت در مراسم مذهبی - سبک زندگی سالم - توکل به خدا»
- ۱) مستقیم - مستقیم - مستقیم
  - ۲) مستقیم - غیر مستقیم - مستقیم
  - ۳) غیر مستقیم - مستقیم - غیر مستقیم
  - ۴) غیر مستقیم - غیر مستقیم - مستقیم

## ریاضی و آمار (۱)

تابع  
(نمودار تابع درجه ۲)  
کار با داده‌های آماری  
(گردآوری داده‌ها، معیارهای گرایش به مرکز،  
معیارهای پراکندگی)  
نمایش داده‌ها  
(نمودارهای یک متغیره، نمودارهای چند متغیره)  
صفحه‌های ۷۹ تا ۸۳

۵۱- یک شرکت بتن‌ریزی مبلغ  $x - 2400$  تومان به ازای هر  $x$  مترمکعب بتن‌ریزی در هر روز دریافت می‌کند. این شرکت به طور روزانه  $50000$  تومان هزینه ثابت دارد و  $400$  تومان هزینه بتن در هر مترمکعب است. اگر  $P(x)$  مقدار سود شرکت به ازای  $x$  مترمکعب بتن‌ریزی در یک روز باشد،  $P(200)$  چند تومان است؟

(۱) ۳۱۰۰۰۰

(۲) ۴۱۰۰۰۰

(۳) ۵۷۰۰۰۰

(۴) ۴۰۰۰۰

۵۲- اگر عرض رأس سهمی  $y = 2x^2 - 4x + k$  برابر ۷ باشد، آن گاه  $k$  کدام است؟

(۴) ۹

(۳) ۱

(۲) -۵

(۱) ۵

۵۳- عبارت زیر تعریف کدام یک از گزینه‌های زیر است؟

«مشخصه‌ای عددی که توصیف‌کننده جنبه‌ای خاص از نمونه است و از داده‌های نمونه به دست می‌آید.»

(۴) متغیر کمی

(۳) پارامتر جامعه

(۲) آماره نمونه

(۱) متغیر تصادفی

۵۴- طول دامنه میان چارکی در داده‌های ۹, ۳, ۷, ۱۱, ۱۲, ۷, ۱۵, ۴, ۸, ۳, ۱۶ کدام است؟

(۴) ۶

(۳) ۱

(۲) ۸

(۱) ۴

۵۵- کدام گزینه درست است؟

(۱) جامعه آماری به هریک از افراد یا چیزهایی می‌گویند که داده‌های مربوط به آن‌ها در یک بررسی آماری گردآوری می‌شوند.

(۲) اندازه‌گیری در تعریف به معنی ایجاد تفکیک بین افراد یا اشیا است.

(۳) اگر جمع‌آوری داده‌ها نیازمند دقت زیادی باشد روش مشاهده بسیار کارآمد است.

(۴) اغلب متغیرهای فیزیکی و متغیرهایی که با واژه تعداد شروع می‌شوند جزء متغیرهای کمی با مقیاس فاصله‌ای هستند.

محل انجام محاسبات

۵۶- اگر میانگین داده‌های ۲, x, y, ۹ برابر ۴/۵ باشد، میانگین داده‌های ۱۳, ۲y, x + y, ۳ کدام است؟

- (۱) ۳/۷۵ (۲) ۱۰ (۳) ۱۱ (۴) ۵/۷۵

۵۷- از بین میانگین، میانه و انحراف معیار داده‌های زیر، کدام یک مقدار کمتری دارد؟

«۱۸, ۱۳, ۶, ۲۳, ۱۷, ۲۵»

(۱) میانه (۲) انحراف معیار

(۳) میانگین (۴) هر سه مقدار با هم برابر هستند

۵۸- در داده‌های آماری ۵, ۷, x, ۱۳, ۱۱ میانگین، دو برابر x است، انحراف معیار آن‌ها کدام است؟

- (۱)  $2\sqrt{3}$  (۲)  $\frac{\sqrt{2}}{2}$  (۳)  $\sqrt{6}$  (۴)  $\sqrt{2}$

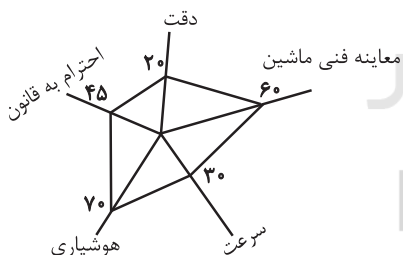
۵۹- اگر بخواهیم یک نمودار حبابی با سه متغیر را به شکل یک نمودار راداری تبدیل کنیم، در این صورت زاویه بین هر دو شعاع متوالی چند

درجه خواهد بود؟

- (۱) ۳۰ (۲) ۴۵ (۳) ۶۰ (۴) ۱۲۰

۶۰- با توجه به نمودار راداری زیر که مربوط به نمرات یک راننده می‌باشد، مجموع نمرات دقت و هوشیاری وی چقدر است؟ (دقت کنید اعداد روی

نمودار راداری برحسب درصد هستند.)



۱۸ = بیشینه دقت

۲۰ = بیشینه احترام به قانون

۱۷ = بیشینه هوشیاری

۱۸ = بیشینه سرعت

۲۰ = بیشینه معاینه فنی ماشین

- (۱) ۱۳/۵ (۲) ۱۵/۵ (۳) ۱۶ (۴) ۱۶/۵

## اقتصاد

مدیریت کلان اقتصادی  
 (دولت و اقتصاد، بودجه و امور مالی دولت)  
 اقتصاد جهان و ایران  
 (اقتصاد بین الملل، اقتصاد ایران، اقتصاد ایران در  
 مسیر پیشرفت)  
 صفحه‌های ۸۹ تا ۱۴۴

۶۱- عبارات کدام گزینه پاسخ درست و کامل پرسش‌های زیر است؟

(الف) کدام سیاست در مواقع تورم با کاهش تقاضای کل در اقتصاد، موجب ثبات اقتصادی می‌شود؟

(ب) کدام یک جزء ابزارهای سیاست‌های مالی است؟

- (۱) الف) سیاست مالی انقباضی، (ب) درآمدها و مخارج دولت  
 (۲) الف) سیاست مالی انبساطی، (ب) اوراق مشارکت  
 (۳) الف) سیاست مالی انقباضی، (ب) بهره‌وری و سرمایه‌گذاری  
 (۴) الف) سیاست مالی انقباضی، (ب) اوراق مشارکت

۶۲- عبارات کدام گزینه جاهای خالی زیر را به درستی تکمیل می‌کند؟

(الف) ویژگی عمده اقتصاد ایران در سال‌های ۱۳۰۰ تا ۱۳۵۷ ... بود.

(ب) کدام گزینه در ارتباط با ضوابط مندرج در اصل ۴۳ قانون اساسی درست نیست؟

(ج) دولتی شدن بیش از حد اقتصاد ایران در پایان حکومت پهلوی و با ... شکل گرفت و در سال‌های اول بعد از پیروزی انقلاب به دنبال ... و ... نقش دولت و حضور آن در اقتصاد افزایش یافت.

(۱) الف) جدا شدن از ابعاد هویتی، فرهنگی، اجتماعی، تاریخی و دینی، (ب) هر کس مالک حاصل کسب و کار مشروع خویش است و هیچ کس نمی‌تواند به عنوان مالکیت نسبت به کسب و کار خود امکان کسب و کار را از دیگری سلب کند. (ج) اعلام قانون ملی شدن بعضی از فعالیت‌های اقتصادی - افزایش درآمدهای نفتی - وضعیت جنگ

(۲) الف) بی‌کفایتی و عیاشی حکام، (ب) منع اضرار به غیر و انحصار و احتکار و ربا و دیگر معاملات باطل و حرام، (ج) اعلام قانون ملی شدن بعضی از فعالیت‌های اقتصادی - افزایش درآمدهای نفتی - وضعیت جنگ

(۳) الف) جدا شدن از ابعاد هویتی، فرهنگی، اجتماعی، تاریخی و دینی، (ب) مالکیت شخصی، که از راه مشروع باشد محترم است. ضوابط آن را قانون تعیین می‌کند. (ج) افزایش درآمدهای نفتی - اعلام قانون ملی شدن بعضی از فعالیت‌های اقتصادی - وضعیت جنگ

(۴) الف) بی‌کفایتی و عیاشی حکام، (ب) در بهره‌برداری از منابع طبیعی و استفاده از درآمدهای ملی در سطح استان‌ها و توزیع فعالیت‌های اقتصادی میان مناطق مختلف کشور، باید تبعیضی در کار نباشد. (ج) افزایش درآمدهای نفتی - اعلام قانون ملی شدن بعضی از فعالیت‌های اقتصادی - وضعیت جنگ

۶۳- عبارات کدام گزینه مبین پاسخ صحیح و کامل پرسش‌های زیر است و جاهای خالی را به درستی تکمیل می‌کند؟

(الف) به ترتیب نبود راه‌های مناسب و خطر حمله راهزنان مربوط به کدام یک از موانع گسترش تجارت بین‌الملل در گذشته می‌باشد؟

(ب) کدام یک از موارد بیان شده، از عوامل مؤثر در کاهش هزینه‌های تجارت نمی‌باشد؟

(ج) ... و یا ... در هر کشور سبب می‌شود که ساکنان آن کشور به تولید کالاهای خاصی بپردازند.

(د) چگونه بازرگانی کل اروپا به یک بازرگانی منطقه‌ای و داخلی تبدیل شده است؟

(۱) الف) هزینه‌های تجارت - ناامنی و ضعف دولت‌ها، (ب) ایجاد مقررات مورد قبول بین‌المللی، (ج) هزینه تولید - میزان سرمایه، (د) انتخاب پول واحد

(۲) الف) هزینه‌های تجارت - موانع قانونی، (ب) انقلاب دریانوردی ایرانیان در قرن ۱۵، (ج) امکانات طبیعی - فناوری، (د) تقسیم کار بین‌المللی

(۳) الف) ناامنی و ضعف دولت‌ها - ناامنی و ضعف دولت‌ها، (ب) پیدایش صنعت بخار، (ج) هزینه تولید - میزان سرمایه، (د) تشکیل اتحادیه اقتصادی

(۴) الف) هزینه‌های تجارت - ناامنی و ضعف دولت‌ها، (ب) وجود امنیت کامل در سرزمین‌ها، (ج) امکانات طبیعی - فناوری، (د) انتخاب پول واحد

۶۴- شرکت دولتی A دارای ۲۰ کارمند می‌باشد که درآمد ماهانه نیمی از آن‌ها ۱۰ میلیون ریال و از نیم دیگر کارمندان،  $\frac{1}{5}$  آن‌ها دارای درآمد ۲۰ میلیون ریالی هستند و باقی آن‌ها درآمد ۲۵ میلیون ریالی دارند. با توجه به جدول مالیاتی زیر، میزان درآمدهای ماهانه مالیاتی کشور B که از کارمندان شرکت دولتی A دریافت می‌شود کدام است؟ (نرخ مالیاتی مورد محاسبه، نرخ تصاعدی است).

درآمدهای تا ۱۰ میلیون ریال در ماه	با نرخ ۵ درصد
درآمدهای تا ۱۵ میلیون ریال در ماه	با نرخ ۱۰ درصد
درآمدهای تا ۲۰ میلیون ریال در ماه	با نرخ ۱۵ درصد
درآمدهای تا و بیش‌تر از ۲۵ میلیون ریال در ماه	با نرخ ۲۰ درصد

(۱) ۵۳ میلیون ریال (۲) ۵۰ میلیون ریال (۳) ۵۱ میلیون ریال (۴) ۴۹ میلیون ریال

۶۵- عبارات کدام گزینه نشان‌دهنده پاسخ درست پرسش زیر است و جاهای خالی را به درستی تکمیل می‌کند؟

الف) در بیش‌تر کشورها قانون مالیات به وسیله ... وضع می‌شود و در صورتی که عدالت مالیاتی مورد توجه قرار گیرد، مالیات یکی از ابزارهای مؤثر در ... خواهد بود.

ب) هریک از عبارات «مالیات بر واردات کالا»، «وجوه دریافتی بابت نظافت شهر»، «مالیات بر اتومبیل» و «این نوع مالیات با هدف افزایش هزینه یک رفتار وضع می‌شود» مربوط به کدام نوع مالیات است؟

(۱) الف) قوه مجریه، رفع نابرابری‌های اقتصادی - اجتماعی، ب) مالیات بر نقل و انتقالات دارایی، عوارض، مالیات بر دارایی و ثروت، مالیات بر فروش  
 (۲) الف) مجلس نمایندگان، رفع نابرابری‌های اقتصادی - اجتماعی، ب) حقوق و عوارض گمرکی، عوارض، مالیات بر دارایی و ثروت، مالیات بر فروش  
 (۳) الف) قوه مجریه، رفع نابرابری‌های اقتصادی - فرهنگی، ب) مالیات بر نقل و انتقالات دارایی، عوارض، مالیات بر نقل و انتقالات دارایی، مالیات بر فروش

(۴) الف) مجلس نمایندگان، رفع نابرابری‌های اقتصادی - اجتماعی، ب) حقوق و عوارض گمرکی، عوارض، مالیات بر فروش

۶۶- عبارات کدام گزینه پاسخ درست و کامل پرسش‌های زیر است؟

الف) اقدامات کدام گزینه توسط دولت سبب ایجاد فرصت اشتغال و امکان جذب بازار کار شدن را افزایش می‌دهد؟

ب) اجرای سیاست‌های مناسب تجاری و ارزی توسط دولت، به ترتیب به «افزایش» و «کاهش» کدام مورد منجر می‌شود؟

(۱) الف) استخدام نیروی کار حرفه‌ای، ب) وابستگی و شکنندگی در مقابل تکانه‌های داخلی و خارجی - واردات غیرضروری

(۲) الف) افزایش هزینه‌های جست‌وجوی کار، ب) وابستگی اقتصادی - تقاضای کل در اقتصاد

(۳) الف) افزایش ظرفیت تولیدی و امکانات کشور، ب) وابستگی و شکنندگی در مقابل تکانه‌های داخلی و خارجی - واردات غیرضروری

(۴) الف) توانمندسازی مهارتی و فنی و حرفه‌ای افراد، ب) صادرات - مصرف بی‌رویه کالاهای وارداتی

۶۷- با توجه به جدول زیر، با فرض این که هر سه کشور به یک اندازه از نیروی کار، سرمایه و دانش فنی برخوردارند:

کشور	پسته	نقره	پوشاک
ایران	۶۰ واحد	۳۰ واحد	۵۰ واحد
آرژانتین	۲۰ واحد	۶۰ واحد	۴۰ واحد
کنیا	۱۰ واحد	۲۰ واحد	۱۲ واحد

الف) کدام کشور در تولید نقره مزیت مطلق دارد؟

ب) کشور کنیا در تولید چه کالایی مزیت نسبی دارد؟

ج) «کشور کنیا در تولید نقره، پسته و پوشاک نسبت به ایران و آرژانتین مزیت اقتصادی ندارد.» این جمله به چه معناست؟

۱) الف) آرژانتین، ب) نقره، ج) چون کنیا نسبت به دو کشور دیگر مزیت مطلق ندارد، باید در تولید نقره متمرکز شده و پسته و پوشاک مورد نیاز خود را از دیگر کشورها وارد کند.

۲) الف) ایران، ب) پوشاک، ج) کنیا در تولید پوشاک مزیت نسبی دارد پس باید پوشاک را به آرژانتین و ایران صادر کند و نقره و پسته را از این دو کشور وارد کند.

۳) الف) آرژانتین، ب) پسته، ج) چون کنیا در تولید هر سه کالا مزیت نسبی دارد ولی مزیت مطلق نسبت به آرژانتین و ایران ندارد باید هر سه نوع کالا را از ایران و آرژانتین وارد کند.

۴) الف) ایران، ب) نقره، ج) کنیا باید نقره را که در تولید آن مزیت مطلق دارد تولید و صادر کند و در مقابل، پسته و پوشاک مورد نیاز خود را از دو کشور دیگر وارد کند.

۶۸- عبارات کدام گزینه پاسخ درست پرسش‌های زیر است و جاهای خالی را به درستی تکمیل می‌کند؟

الف) به‌ترتیب وظیفه «قوه مجریه» ... و وظیفه «قوه مقننه» ... است.

ب) دهه دوم انقلاب اسلامی، آغاز جهش اقتصادی بود و ... شکل گرفت که در دهه سوم انقلاب نیز ادامه یافت و پس از جنگ شاهد ... بودیم.

پ) دولت با بازنگری نقش خود در عرصه اقتصاد، تلاش‌هایی را آغاز کرد که این روند هم‌چنان ادامه دارد مانند ... و ... .

ت) دهه چهارم انقلاب با عنوان دهه ... آغاز شد.

۱) الف) برقراری نظم، سلامت، پیش‌گیری و برخورد با اقدامات غیرقانونی - اجرای قوانین و برنامه‌ها، ب) دوران سازندگی اقتصادی - افزایش تولید ناخالص ملی و درآمد سرانه، پ) تشویق بخش خصوصی به فعالیت بیشتر در عرصه اقتصاد، جذب سرمایه‌گذاری خارجی، افزایش کارایی دولت در چارچوب سیاست‌های اجرایی اصل ۴۴ قانون اساسی، ت) اقتصاد مقاومتی

۲) الف) برقراری نظم، سلامت، پیش‌گیری و برخورد با اقدامات غیرقانونی - اجرای قوانین و برنامه‌ها، ب) سرمایه‌گذاری دولتی - افزایش فعالیت‌های دولت، پ) تشویق بخش دولتی برای سرمایه‌گذاری بیشتر در عرصه اقتصاد، جذب سرمایه‌گذاری خارجی، افزایش کارایی دولت در چارچوب سیاست‌های اجرایی اصل ۴۴ قانون اساسی، ت) عدالت و پیشرفت

۳) الف) اجرای قوانین و برنامه‌ها - ریل‌گذاری قانونی، تأیید و تصویب برنامه‌ها، ب) سرمایه‌گذاری دولتی - افزایش فعالیت‌های دولت، پ) تلاش برای افزایش سرمایه‌گذاری‌های دولتی، جذب سرمایه‌گذاری‌های خارجی، افزایش کارآمدی دولت، ت) اقتصاد مقاومتی

۴) الف) اجرای قوانین و برنامه‌ها - ریل‌گذاری قانونی، تأیید و تصویب برنامه‌ها، ب) دوران سازندگی اقتصادی - افزایش تولید ناخالص ملی و درآمد سرانه، پ) واگذاری کارخانه‌ها و شرکت‌های دولتی به بخش خصوصی، جذب سرمایه‌گذاری خارجی، افزایش کارایی و بهره‌وری به‌ویژه در چارچوب سیاست‌های اجرایی اصل ۴۴ قانون اساسی، ت) عدالت و پیشرفت

۶۹- عبارات کدام گزینه پاسخ درست و کامل پرسش‌های زیر است و جاهای خالی را به‌درستی تکمیل می‌کند؟

الف) برای کاهش اتکای بودجه به درآمدهای نفتی و گوناگون کردن منابع درآمدی کشور چه اقداماتی می‌توان انجام داد؟

ب) رشد اقتصادی کشور وقتی تضمین می‌شود که ...

پ) رشد اقتصادی کشور بیش از این که به ... وابسته باشد، بهتر است به ... استوار گردد تا پیشرفت اقتصادی مطمئن‌تری را در پی داشته باشد.

۱) الف) تأکید بر اصلاح نظام مالیاتی، افزایش صادرات غیرنفتی و حرکت به سمت فروش فرآورده‌های نفتی به جای نفت خام، ب) آن‌چه در درون کشور تولید می‌شود، در سطح گسترده توسط کشورهای مختلف مورد استفاده قرار گیرد. پ) رشد سرمایه‌های فیزیکی - رشد توانمندی سرمایه انسانی و ارتقای قدرت تولیدی عموم مردم

۲) الف) افزایش صادرات غیرنفتی، جذب سرمایه‌گذاری‌های خارجی، افزایش بهره‌وری و کارایی بخش دولتی، ب) آن‌چه در درون کشور تولید می‌شود، در سطح گسترده توسط کشورهای مختلف مورد استفاده قرار گیرد. پ) بخش دولتی - فعالیت‌های بخش خصوصی و اقتصاد مردمی

۳) الف) افزایش صادرات غیرنفتی، جذب سرمایه‌گذاری‌های خارجی، افزایش بهره‌وری و کارایی بخش دولتی، ب) افزایش تولید و رفع نیازهای داخلی همراه با توزیع عادلانه درآمدها باشد. پ) رشد سرمایه‌های فیزیکی - رشد توانمندی سرمایه انسانی و ارتقای قدرت تولیدی عموم مردم

۴) الف) تأکید بر اصلاح نظام مالیاتی، افزایش صادرات غیرنفتی و حرکت به سمت فروش فرآورده‌های نفتی به جای نفت خام، ب) افزایش تولید و رفع نیازهای داخلی همراه با توزیع عادلانه درآمدها باشد. پ) بخش دولتی - فعالیت‌های بخش خصوصی و اقتصاد مردمی

۷۰- به‌ترتیب هریک از عبارات زیر از ویژگی‌های کدامیک از دوره‌های دولت ایران در جریان توسعه است؟

- وجود حکومت‌ها و سلسله‌های بزرگ، لشگرکشی‌ها و جنگ‌ها

- نوسازی سازمان و تشکیلات دولت و پدید آمدن نظامی نوین در مالیات‌گیری

- طراحی نظام اقتصادی بر پایه اصول انسان‌ساز اسلام

۱) اقتصاد ایران در سال‌های قبل از ۱۳۰۰ ه. ش - اقتصاد ایران از ۱۳۰۰ تا ۱۳۵۷ - اقتصاد ایران بعد از پیروزی انقلاب اسلامی

۲) اقتصاد ایران در سال‌های قبل از ۱۳۰۰ ه. ش - اقتصاد ایران بعد از پیروزی انقلاب اسلامی - اقتصاد ایران بعد از پیروزی انقلاب اسلامی

۳) اقتصاد ایران از ۱۳۰۰ تا ۱۳۵۷ - اقتصاد ایران از ۱۳۰۰ تا ۱۳۵۷ - اقتصاد ایران بعد از پیروزی انقلاب اسلامی

۴) اقتصاد ایران از ۱۳۰۰ تا ۱۳۵۷ - اقتصاد ایران بعد از پیروزی انقلاب اسلامی - اقتصاد ایران از ۱۳۰۰ تا ۱۳۵۷





۷۶- ترتیب توالی ابیات به لحاظ دارا بودن آرایه‌های «جناس - واج‌آرایی - اشتقاق - ترصیع» به کدام شکل صحیح است؟

(الف) در سخن گفتن شکرریز آمده / در شکر خوردن پگه‌خیز آمده

(ب) گر نه کشش یار مرا یار بدی / با شاه و گدا مرا کجا کار بُدی

(ج) اگر تو روی نپوشی بدین لطافت و حسن / دگر نبینی در پارس پارسایی را

(د) ما غافل و آن عمر گرمی شده از دست / افسوس ز عمری که به غفلت گذران است

(۱) ج - ب - د - الف

(۲) ج - الف - ب - د

(۳) ب - ج - الف - د

(۴) ب - الف - د - ج

۷۷- در همهٔ ابیات زیر جناس به کار رفته است به‌جز گزینهٔ ...

(۱) ز گریه مردم چشمم نشسته در خون است / ببین که در طلبت حال مردمان چون است

(۲) ز مشرق سر کو آفتاب طلعت تو / اگر طلوع کند طالعم همایونست

(۳) از آن زمان که ز چنگم برفت رود عزیز / کنار دامن من همچو رود جیحونست

(۴) زلف آشفته و خوی کرده و خندان لب و مست / پیرهن چاک و غزل‌خوان و صراحی در دست

۷۸- در کدام بیت هر دو آرایهٔ «جناس همسان و اشتقاق» به کار رفته است؟

(۱) ز کوی میکده دوشش به دوش می‌بردند / امام شهر که سجاده می‌کشید به دوش

(۲) نه من از پردهٔ نقوا به در افتادم و بس / پدرم نیز بهشت ابد از دست بهشت

(۳) پیش رویت دگران صورت بر دیوارند / نه چنین صورت و معنی که تو داری، دارند

(۴) روی جانان طلبی آینه را قابل ساز / ورنه هرگز گل و نسیرین ندمد ز آهن و روی

۷۹- آرایه‌های مقابل تمام ابیات به‌جز بیت ... صحیح هستند.

(۱) گر نداری سر عشاق و ندانی ره عشق / سر خود گیر و ره عشق به رهوار سپار (اشتقاق - تکرار)

(۲) چشمم ز دوری تو دور از تو خون فشانند / دور فلک مبادا کاین شربتت چشانند (جناس همسان - جناس ناهمسان)

(۳) رندان سلامت می‌کنند جان را غلامت می‌کنند / مستی ز جامت می‌کنند مستان سلامت می‌کنند (تکرار - سجع)

(۴) دست بردار ز سوداگری و بوالهوسی / دست عشاق سوی دوست دراز است هنوز (واج‌آرایی - جناس)

۸۰- در کدام بیت، «جناس تام» به کار نرفته است؟

(۱) نیک‌خواها در آتشم بگذار / وین نصیحت مکن که بگذارش

(۲) مگر می‌نبینی که دد را و دام / نینداخت جز حرص خوردن به دام

(۳) سعدی که داد وصف همه نیکوان به داد / عاجز بماند در تو زبان فصاحتش

(۴) درد بی‌عشقی ز جانم برده طاقت، ورنه من / داشتم آرام تا آرام جانی داشتم

## جامعه‌شناسی (۱)

## هویت

(تغییرات هویت اجتماعی، تحولات هویتی جهان اجتماعی «علل درونی»، تحولات هویتی جهان اجتماعی «علل بیرونی»، هویت ایرانی) صفحه‌های ۷۴ تا ۷۵

۸۱- هریک از موارد زیر، به ترتیب در کدام بخش جدول، قرار می‌گیرند؟

- راه را برای دگرگونی هویت فرهنگی جهان اجتماعی باز می‌کند.

- ناسازگاری اغلب از سطح رفتارها و هنجارها آغاز می‌شود و به سطوح عمیق‌تر می‌رسد.

- تعارض فرهنگی

الف	ج	ویژگی تزلزل فرهنگی
	بحران هویت	ب

(۲) ج - الف - ب

(۱) الف - ب - ج

(۴) ج - ب - الف

(۳) ب - ج - الف

۸۲- هر عبارت به ترتیب مربوط به کدام موضوع است؟

- آثار متعدد متفکرین جهان غرب درباره بحران‌های هویتی آن

- کاستی‌ها و بن‌بست‌های درونی یک جهان اجتماعی

- چالش‌های دوام هویت فرهنگی

(۱) شکل‌گیری دوران بعد از تجدد - بازاندیشی درباره بنیان‌های عقیدتی و ارزش جهان اجتماعی - پذیرش عقاید و ارزش‌های یک فرهنگ

(۲) عبور از مرزهای هویت فرهنگی - غفلت و پوچ‌انگاری درباره معنای زندگی - مهم بودن عقاید و ارزش‌های یک فرهنگ

(۳) شکل‌گیری دوران پسامدرن - کهنوت و مرگ طبیعی فرهنگ - عدم اعتبار عقاید و ارزش‌های یک فرهنگ

(۴) یأس و ناامیدی و خودکشی - کهنوت و مرگ طبیعی فرهنگ - پذیرش عقاید و ارزش‌های یک فرهنگ

۸۳- کدام عبارت در خصوص علل بیرونی تحولات هویتی جهان اجتماعی نادرست است؟

(۱) روابط جهان‌های اجتماعی با یکدیگر می‌تواند در سطح عقاید، آرمان‌ها و ارزش‌های اجتماعی باشد.

(۲) جهان اجتماعی در تعامل با جهان‌های دیگر، بر عقاید و ارزش‌های خود پافشاری نکند، دچار تحولات هویتی می‌شود.

(۳) جهان اجتماعی در مواجهه با جهان اجتماعی دیگر با پذیرش بخش‌هایی از آن، هویت جدیدی به دست نمی‌آورد.

(۴) اگر اعضای یک جامعه در مواجهه با جهان اجتماعی دیگر، مبهوت و مقهور شود دچار خودباختگی فرهنگی می‌شود.

۸۴- عبارت‌های زیر به ترتیب به کدام موارد اشاره دارند؟

- جهان اجتماعی، فرهنگ تاریخی خود را فراموش کند.

- جهان اجتماعی، به روش تقلیدی عمل می‌کند و ارتباطش را با فرهنگ و تاریخ خود از دست می‌دهد.

- بسیاری از جوامع، در رویارویی با جهان غرب، مرعوب قدرت اقتصادی و سیاسی برتر غرب گشتند.

- عقاید و ارزش‌های یک جهان اجتماعی، مانع از آشنایی اعضای آن با حقیقت انسان و جهان شود.

(۱) از خودبیگانگی - از خود بیگانگی فرهنگی - غرب زدگی - علل بیرونی تحولات جهان اجتماعی

(۲) علل درونی تحولات جهان اجتماعی - خود باختگی فرهنگی - غرب زدگی - از خودبیگانگی حقیقی

(۳) از خودبیگانگی فطری - از خود بیگانگی فرهنگی - از خودبیگانگی تاریخی - از خودبیگانگی فطری

(۴) از خودبیگانگی تاریخی - خود باختگی فرهنگی - غرب زدگی - از خودبیگانگی حقیقی

۸۵- به ترتیب هویت ایرانی قبل از ظهور اسلام و هویت اسلامی جامعه ایران، چگونه توصیف می‌شوند؟

(۲) فعال و اثرگذار - توحیدی و دینی

(۱) توحیدی و دینی - فعال و اثرگذار

(۴) اساطیری و مستقل - فعال و اثرگذار

(۳) اساطیری و مستقل - توحیدی و دینی

۸۶- به ترتیب، موارد زیر را از جهت صحیح یا غلط بودن، مشخص نمایید.

- استفاده حکیمان ایرانی از زبان عربی، مسلمانان را از آموختن زبان فارسی بی‌نیاز کرد.
- هویت ایرانی قبل از ظهور اسلام، به ابعاد تاریخی و جغرافیایی آن محدود می‌شود.
- شعارهای انقلاب اسلامی ایران، متبلور تحولات هویتی بودند.

(۱) ص - ص - ص

(۲) غ - ص - ص

(۳) غ - غ - ص

(۴) ص - غ - غ

۸۷- به ترتیب هریک از موارد زیر با کدام یک ارتباط بیش‌تری دارد؟

- عقاید و ارزش‌های آیین زرتشت و آموزه‌های اساطیری

- تقسیم امت اسلامی به اقوام مختلف

- الحاق ایران به جهان اسلام

(۱) ایران قبل از ظهور اسلام - هویت‌های اجتماعی متفاوت - مشارکت فعال ایرانیان در حیات فکری جهان اسلام

(۲) هویت توحیدی ایران قبل از اسلام - پهناور بودن جهان اسلام - هویت فرهنگی واحد

(۳) هویت فرهنگی واحد - دیدگاه مستشرقان - عقاید و ارزش‌های توحیدی اسلام

(۴) ایران قبل از ظهور اسلام - دیدگاه مستشرقان - هویت اساطیری ایران قبل از اسلام

۸۸- کدام یک در یک جهان سکولار، دیده می‌شود؟

(۱) امکان رأی دادن به قوانین معنوی و الهی وجود ندارد و هویت دینی افراد نمی‌تواند در جامعه ظهور و بروز داشته باشد.

(۲) تحرکات اجتماعی بر مدار ارزش‌های دنیوی شکل می‌گیرد و صرفاً برای یک نژاد خاص امکان تحرک اجتماعی صعودی فراهم است.

(۳) هویت دینی و معنوی افراد در جامعه بروز و ظهور می‌یابد و تحرک اجتماعی برای همه افراد ممکن است.

(۴) هویت‌هایی که ابعاد متعالی و الهی انسان را نفی کنند، به رسمیت شناخته نمی‌شوند و امکان تحرک اجتماعی صعودی صرفاً برای یک نژاد

خاص فراهم است.

۸۹- کدام یک از گزینه‌های زیر در ارتباط با هویت جهان اجتماعی صحیح است؟

(۱) گسترش هویت هر جهان اجتماعی مستقل از معانی آن صورت می‌گیرد.

(۲) هویت هر جهان اجتماعی براساس فرهنگ آن شکل می‌گیرد و به همین دلیل به آن هویت فرهنگی اطلاق می‌شود.

(۳) جمعیت و اقتصاد از ذهنی‌ترین ابعاد هویتی جهان اجتماعی می‌باشند.

(۴) هر عاملی که در گسترش فرهنگ مؤثر باشد در بسط هویت جهان اجتماعی نمی‌تواند تأثیرگذار باشد.

۹۰- کنش‌های اقتصادی در رابطه با دیگران صورت می‌گیرند و در نتیجه ... هستند و منظور از اقتصادهای دانش‌بنیان، اقتصاد تک‌محصولی ... است.

(۱) بخشی از کنش انسانی - هویت اقتصادی

(۲) بخشی از کنش اجتماعی - هویت اقتصادی

(۳) بخشی از کنش انسانی - هویت ذهنی

(۴) بخشی از کنش اجتماعی - هویت ذهنی

## منطق

قضیه حملی و قیاس اقترائی  
(حکام قضایا، قیاس اقترائی)  
قضیه شرطی و قیاس استثنایی  
(قضیه شرطی و قیاس استثنایی)

منطق کاربردی  
(سنجشگری در تفکر)  
صفحه‌های ۶۶ تا ۱۱۴

۹۱- عکس مستوی «بعضی الف ب است» با کدام یک از موارد زیر برابر است؟

- (۱) تناقض «هیچ الف ب نیست»  
(۲) تضاد «هر الف ب است»  
(۳) تداخل «هر ب الف است»  
(۴) تناقض «بعضی الف ب نیست»

۹۲- اگر عکس مستوی قضیه‌ای «موجبه جزئی» باشد، اصل آن قضیه کدام یک از انواع قضیه محصوره است؟

- (۱) حتماً موجبۀ جزئی است.  
(۲) می‌تواند موجبۀ کلی یا موجبۀ جزئی باشد.  
(۳) حتماً موجبۀ کلی است.  
(۴) از عکس، اصل حاصل نمی‌شود.

۹۳- قیاس اقترائی زیر کدام شرط از شرایط اعتبار قیاس را ندارد؟

هر دیواری جسم است.

بعضی اجسام صندلی هستند.

∴ بعضی دیوارها صندلی هستند.

- (۱) علامت موضوع در نتیجه و مقدمات یکسان باشد.  
(۲) عدم تکرار حد وسط از نظر لفظی و معنایی.  
(۳) هر دو مقدمه قیاس نباید سالبه باشند.  
(۴) حد وسط در هر دو مقدمه علامت منفی نداشته باشد.

۹۴- کدام گزینه درباره قضیه شرطی متصل نادرست است؟

- (۱) ممکن است ابتدا تالی و سپس مقدم ذکر شود.  
(۲) در آن به پیوستگی و اتصال و ملازمۀ دو نسبت حکم می‌شود.  
(۳) مقدم همیشه با اگر یا معنای آن شروع نمی‌شود.  
(۴) مقدم مستلزم تالی و تالی تابع مقدم است.

۹۵- کدام قضیه شرطی، منفصل حقیقی است؟

- (۱) برای امضاکردن یا از خودکار آبی استفاده می‌کنم یا از مداد.  
(۲) الان دو نوع غذا بیشتر نداریم در نتیجه برای سیر شدن یا باید غذای اول را خورد یا غذای دوم.  
(۳) تولد این نوزاد یا در روز پنج‌شنبه واقع می‌شود یا در روز جمعه.  
(۴) یا در این خانه فردی وجود دارد یا فردی وجود ندارد.

۹۶- کدام گزینه با قضیه زیر یک قیاس استثنایی معتبر می‌سازد؟

«اگر چشمانمان را ببندیم آنگاه چیزی نمی‌بینیم...»

- (۱) چشمانمان را می‌بندیم.  
(۲) چیزی را نمی‌بینیم.  
(۳) چشمانمان را نمی‌بندیم.  
(۴) هر چیزی را نمی‌بینیم.

۹۷- در رابطه با قیاس استثنایی انفصالی حقیقی کدام گزینه درست است؟

- (۱) دو شکل از چهار شکل آن معتبر است.  
(۲) نفی یک طرف آن برابر با اثبات طرف دیگر است.  
(۳) اثبات یک طرف آن برابر با اثبات طرف دیگر است.  
(۴) از دو قضیه منفصله حقیقی تشکیل شده است.

۹۸- «دانشجویی که نمرات خوبی از یک استاد دریافت کرده شروع به تعریف کردن از او می‌کند و بیان می‌کند که به جز نمره دادن، آن استاد شیوه

تدریس و ارائه مطالب بسیار خوبی دارد» این فرد مرتکب چه نوع مغالطه‌ای شده است؟

- (۱) بزرگ‌نمایی (۲) تعمیم شتابزده (۳) تمثیل ناروا (۴) توسل به احساسات

۹۹- تعریف و هدف از مغالطه کوچک‌نمایی در کدام گزینه دقیق‌تر ذکر شده است؟

- (۱) مخفی کردن حقیقتی بدون ذکر دلیل برای قانع کردن مخاطب.  
(۲) تأیید نظریه‌ای بدون ذکر دلیل برای تأثیر بر ذهن افراد.  
(۳) تأیید نظریه‌ای بدون ذکر دلیل برای قانع کردن مخاطب.  
(۴) مخفی کردن حقیقتی بدون ذکر دلیل برای تأثیر بر ذهن افراد.

۱۰۰- نوع مغالطه در کدام گزینه متفاوت است؟

- (۱) آنقدر جرم زیاد شده است که نمی‌توانی از خانه بیرون بیایی!  
(۲) با یک میلیون تومن می‌توانید هزار خودکار یا صد کتاب بخرید؛ پس پول کلانی است!  
(۳) آلودگی هوا تنها باعث مرگ افراد سالمند می‌شود؛ پس آنقدر هم بحرانی نیست!  
(۴) اگر قرار باشد که تمام عمرم را صرف درس خواندن کنم؛ پس چگونه زندگی کنم!



# پاسخ نامہ

سایت کنکور

**Konkur.in**

## ریاضی و آمار (۲)

## ۱- گزینه «۴»

(معمد بهیرایی)

$$\text{میلی متر } 26/6 = \frac{40+30+10}{3} = \frac{80}{3}$$

$$\text{درجه سانتی گراد } 21/6 = \frac{15+20+30}{3}$$

$$5 = 26/6 - 21/6 = \text{مقدار عددی اختلاف میانگین دما و میانگین بارندگی}$$

## ۲- گزینه «۴»

(رحیم مشتاق نظم)

فقط در گزینه «۴» جمع آوری داده‌ها در زمان با فواصل مساوی و منظم رخ داده است. پس سری زمانی است.

## ۳- گزینه «۲»

(رحیم مشتاق نظم)

$$\bar{x} = \frac{2+3+4+5+6}{5} = 4$$

$$\bar{y} = \frac{19+28+39+49+55}{5} = 38 \text{ درصد}$$

نقطه میانگین برابر است با: (۴, ۳۸) برای به دست آوردن معادله خط برون یابی داریم:

$$y - 55 = \frac{55 - 38}{6 - 4} (x - 6)$$

$$\xrightarrow{x=7} y - 55 = \frac{17}{2} (7 - 6) \Rightarrow y = 55 + 8/2 = 63/2 = 31.5 \text{ درصد}$$

## ۴- گزینه «۳»

(رحیم مشتاق نظم)

ابتدا باید تعداد مشتری‌ها را در ساعت ۱۰ از معادله خط داده شده بیابیم:

$$x = 10 \Rightarrow y = 20 \times 10 - 145 = 200 - 145 = 55$$

$$\text{خطای درون یابی خطی} = |58 - 55| = 3$$

## ۵- گزینه «۱»

(معمد بهیرایی)

تکرار یک ویژگی را در سری زمانی الگو می‌نامند.

## ۶- گزینه «۳»

(کوروش داوری)

نقاط نمودار گزینه «۳» به یک خط بسیار نزدیک هستند، پس درون یابی و برون یابی خطی بهتری امکان پذیر است.

(ریاضی و آمار (۲)، آمار، صفحه‌های ۶۸ تا ۷۰)

## ۷- گزینه «۱»

(امیر زراندرز)

ساعت ۱۲ ظهر بین ۱۱ و ۱۳ می‌باشد، پس معادله خط گذشته از دو نقطه (۱۱, ۱۰۸) و (۱۳, ۸۰) را می‌نویسیم:

$$m = \frac{80 - 108}{13 - 11} = \frac{-28}{2} = -14$$

$$y - 108 = -14(x - 11)$$

$$\xrightarrow{x=12} y = -14 \times 1 + 108 \Rightarrow y = 94$$

$$\Rightarrow \text{خطای درون یابی} = |94 - 79| = 15$$

## ۸- گزینه «۳»

(فاطمه قویمیان)

ابتدا معادله خط گذشته از نقاط (۶, ۳۰) و (۸, ۲k-۶) را می‌نویسیم:

ساعت	۶	۷	۸
تعداد عبور ماشین‌ها	۳۰	۲k+۸	۲k-۶

$$m = \frac{2k-6-30}{8-6} = \frac{2k-36}{2} = k-18$$

$$\Rightarrow y - 30 = (k-18)(x-6)$$

$$\Rightarrow y = (k-18)(x-6) + 30$$

$$\xrightarrow{x=7} 2k+8 = (k-18)(7-6) + 30$$

$$\Rightarrow 2k+8 = k-18+30 \Rightarrow 2k+8 = k+12 \Rightarrow k=4$$

بنابراین تعداد عبور ماشین‌ها در ساعت ۸ شب برابر است با:

$$2k-6 = 2 \times 4 - 6 = 2$$

## ۹- گزینه «۳»

(معمد بهیرایی)

$$\bar{x} = \frac{1+2+3+4+5}{5} = \frac{15}{5} = 3$$

$$\bar{y} = \frac{2+4+4+7+8}{5} = \frac{25}{5} = 5$$

معادله خطی که از نقاط (۳, ۵) و (۵, ۸) می‌گذرد را می‌نویسیم:

$$m = \frac{8-5}{5-3} = \frac{3}{2}$$

$$y - 8 = \frac{3}{2}(x - 5) \xrightarrow{x=6} y - 8 = \frac{3}{2} \times (6 - 5)$$

$$\Rightarrow y = 9/2 = 4.5 \text{ میلیارد تومان}$$

میلیون تومان ۳۰۰ = میلیارد تومان ۰/۳ =  $|9/2 - 9/2| = 0$  خطای برون یابی

## ۱۰- گزینه «۱»

(معمد بهیرایی)

$$\bar{x} = \frac{2+3+4+5+6}{5} = 4$$

$$\bar{y} = \frac{3+7+4+6+5}{5} = 5$$

معادله خطی که از نقاط (۴, ۵) و (۲, ۳) می‌گذرد را می‌نویسیم:

$$m = \frac{5-3}{4-2} = \frac{2}{2} = 1$$

$$y - 5 = 1 \times (x - 4) \xrightarrow{x=1} y - 5 = (1 - 4)$$

$$\Rightarrow y = -3 + 5 = 2$$

## علوم و فنون ادبی (۲)

## ۱۱- گزینه «۱»

(اعظم نوری‌نیا)

بیت گزینه «۱» در وزن «مفاعیلن فاعلاتن مفاعیلن فاعلاتن» سروده شده است که وزنی دوری است.

## تشریح گزینه‌های دیگر:

گزینه «۲»: فاعلاتن فاعلاتن فاعلاتن فاعلاتن

گزینه «۳»: مفاعیلن مفاعیلن مفاعیلن مفاعیلن

گزینه «۴»: مستفعّلن مستفعّلن مستفعّلن مستفعّلن

(عمیر مهرئی)

**۱۸- گزینه «۴»**

کنایه: چشم داشتن / تشبیه: دل قطره اشکی گردد.

(عمیر مهرئی)

**۱۹- گزینه «۲»**

بیت الف) قلم مجاز از فرمان  
بیت ب) «چو شمع» تشبیه است.  
بیت پ) دختر رز کنایه از می است.

(موسی آبروی)

**۲۰- گزینه «۳»**

بیت الف: تشبیه «چو فرهاد» و «چو مجنون»  
بیت ب: کنایه: «جان به لب رسیدن» و «لب برداختن»  
بیت ج: تشخیص: مست شدن باده  
بیت د: مجاز: «شهر» مجاز از مردم شهر است.

**جامعه‌شناسی (۲)**

(فرهاد تراز)

**۲۱- گزینه «۴»**

انقلاب‌های آزادی‌بخش در قرن بیستم، اغلب در رویارویی با بلوک غرب شکل می‌گرفتند.  
انقلاب اسلامی منجر به یک قطب‌بندی جدید فرهنگی و تمدنی شد.  
انقلاب اسلامی با حرکت حزب یا گروهی خاص آغاز نشد.

(ارغوان عبدالملکی)

**۲۲- گزینه «۳»**

دنیای غرب، صرف نظر از بحران‌های معرفتی و معنوی خود، برای تأمین نیازهای اقتصادی و سیاسی ناگزیر از مقابله با حرکت مستقلی است که در جهان اسلام شکل گرفته است و به این منظور فعالیت‌های زیر را انجام می‌دهد:  
- مقابله نظامی و سیاسی از طریق حضور مستقیم؛ مانند آن‌چه در افغانستان و عراق رخ داده است.  
- محاصره و تحریم اقتصادی از طریق سازمان‌های بین‌المللی مانند آن‌چه نسبت به ایران انجام می‌دهد.  
- تبلیغ معنویت‌های کاذب و سکولار در کشورهای غربی برای اشباع خلأ معنوی فرهنگ غرب.  
- تصویرسازی خشن و غیر عقلانی از فرهنگ اسلامی از طریق سازمان‌دهی و شکل‌دهی جریان‌های تروریستی وهابی.  
- تفسیرهای سکولار از اسلام و حمایت از اسلام آمریکایی در مقابل انقلاب اسلامی.  
- مدیریت جنگ رسانه‌ای همه جانبه در برابر حرکت فرهنگی جهان اسلام.  
- ایجاد اختلافات فرقه‌ای و مذهبی برای تضعیف جهان اسلام.

(اعظم ربی)

**۲۳- گزینه «۳»**

بیدارگران اسلامی به دنبال اصلاح رفتار دولت‌های اسلامی بودند. منورالفکران، بیداری را در گذر از فرهنگ اسلامی و پیوستن به فرهنگ غربی معنا می‌کردند. آنان در ایران، اومانسیم را به آدمیت و روشنگری مدرن را به منورالفکری ترجمه کردند و به همین دلیل خود را منورالفکر خواندند. روشنفکری التقاطی، آمیزه‌ای از باورها و ارزش‌هایی است که از مکاتب و جهان‌بینی‌های مختلف گردآوری می‌شوند و به صورتی ناسازگار در کنار هم چیده می‌شوند.

برای روشنفکران غرب‌گرا و منورالفکران مفهوم امت و ملت اسلامی بی‌معنا یا منفور بود و در مقابل، به ناسیونالیسم که اندیشه سیاسی قوم‌گرایانه غرب متجدد بود، روی آورده بودند.

(رویا رمانی)

**۱۲- گزینه «۳»**

وزن بیت گزینه «۳» «فاعلاتن فاعلاتن فاعلاتن فعلن می‌باشد.

**وزن سایر گزینه‌ها:**

گزینه «۱»: مفعول مفاعیلن مفعول مفاعیلن  
گزینه «۲»: مفعول فاعلاتن مفعول فاعلاتن  
گزینه «۴»: مفعول فاعلاتن مفعول فاعلاتن

(موناژ شریفی)

**۱۳- گزینه «۳»**

بیت «الف» از وزن واژه همسان «مستفعلن مستفعلن مستفعلن مستفعلن» ساخته شده است و دوری نمی‌باشد.  
بیت «ب» از وزن واژه همسان «مفاعیلن مفاعیلن مفاعیلن مفاعیلن» تشکیل شده است که این وزن اگرچه همسان است اما دولختی نمی‌باشد.

**تشریح گزینه‌های دیگر:**

گزینه «۱»: بیت «پ» از وزن واژه همسان دو لختی «مفاعیلن فاعلاتن مفاعیلن فاعلاتن» ساخته شده است.

گزینه «۲»: بیت «ت» از وزن واژه همسان دو لختی «مفاعیلن فاعلاتن مفاعیلن فاعلاتن» ساخته شده است.

گزینه «۴»: در این گزینه هر دو بیت وزن دوری یکسانی دارند: «مفاعیلن فاعلاتن مفاعیلن فاعلاتن»

(سعید یغفری)

**۱۴- گزینه «۴»**

وزن بیت گزینه «۴»: «مستفعلن مستفعلن مستفعلن مستفعلن

**تشریح گزینه‌های دیگر:**

گزینه «۱»: مفعول مفاعیلن / مفعول مفاعیلن  
گزینه «۲»: مفعول فاعلاتن / مفعول فاعلاتن  
گزینه «۳»: مفعول مفاعیلن / مفعول مفاعیلن

(عارفه سادات طباطبایی نژاد)

**۱۵- گزینه «۲»**

وزن بیت گزینه «۲» «مفاعیلن مفاعیلن مفاعیلن مفاعیلن است.

**تشریح گزینه‌های دیگر:**

گزینه «۱»: مفعول مفاعیلن مفعول مفاعیلن  
گزینه «۳»: مفعول فاعلن مفعول فاعلن  
گزینه «۴»: مفعول فاعلاتن مفعول فاعلاتن

(سپهر حسن‌فان‌پور)

**۱۶- گزینه «۴»**

در بیت گزینه «۴»، «چشم داشتن» کنایه از انتظار داشتن و «دم» مجاز از سخن است.

**تشریح گزینه‌های دیگر:**

گزینه «۱»: «بار غم بردن» کنایه از تحمل غم است.  
گزینه «۲»: «موی سفید» مجاز از پیری است.  
گزینه «۳»: «سر» مجاز از اندیشه است.

(عمیر مهرئی)

**۱۷- گزینه «۱»**

در این بیت کنایه به کار نرفته است.

**تشریح گزینه‌های دیگر:**

گزینه «۲»: «آب شدن دل»  
گزینه «۳»: «سوزن از کاهدان جستن»  
گزینه «۴»: «بر در و دیوار زدن»

## ۲۴- گزینه ۲»

(اعظم ربیبی)

منورالفکران غرب‌گرا که در قدم‌های نخست از ضرورت اصلاحات در دولت‌های کشورهای اسلامی خود سخن می‌گفتند؛ در نهایت با حمایت کشورهای غربی، حکومت‌های سکولار را در جوامع خود تشکیل دادند.

## ۲۵- گزینه ۲»

(آزیتا بیدقی)

عبارت اول ← بازگشت به اسلام

عبارت دوم ← انقلاب اسلامی

عبارت سوم ← موفقیت انقلاب اسلامی ایران و پیامدهای جهانی آن

## ۲۶- گزینه ۳»

(آزیتا بیدقی)

عبارت اول ← انقلاب اسلامی ایران

عبارت دوم ← انقلاب فرانسه

عبارت سوم ← انقلاب‌های آزادی‌بخش

عبارت چهارم ← انقلاب اکتبر روسیه

## ۲۷- گزینه ۳»

(ارغوان عبدالملکی)

فقاقت و عدالت دو مفهوم برتر فرهنگ اسلامی، اغلب در حاشیه «مناسبات قدرت‌های قومی» مهجور و ناتوان باقی مانده بودند. حکومت منورالفکران غرب‌گرا به دلیل وابستگی به کشورهای استعمارگر، استقلال سیاسی و اقتصادی جوامع اسلامی را مخدوش می‌ساخت. رهبران دینی مشروطه بعد از شکستی که در مشروطه خوردند، از موضع فعالیت رقابت‌آمیز به موضع مقاومت منفی بازگشتند و این موضع در مرجعیت شیعه تا شروع انقلاب اسلامی ادامه یافت.

## ۲۸- گزینه ۱»

(ارغوان عبدالملکی)

«تدوین رساله‌های جهادیه»، «جنبش تنباکو» و «جنبش عدالتخانه» به ترتیب از مصادیق مقاومت منفی، فعالیت رقابت‌آمیز اصلاحی و انقلاب اجتماعی هستند.

## ۲۹- گزینه ۲»

(الوه قفیری)

در هم ریختن نظم پیشین به بهانه رسیدن به جایگاه کشورهای غربی انجام می‌شود؛ اما در عمل، این کشورها به جای رسیدن و نزدیک شدن به کشورهای غربی، همچنان خصوصیات کشورهای پیرامونی و استعمارزده را دارند.

حاکمان سکولار در کشورهای مسلمان در جهت از بین بردن مظاهر دینی و اسلامی و حذف ساختارهای اجتماعی پیشین و ایجاد ساختارهای اجتماعی استعماری جدید، اقدام می‌کردند.

منورالفکران غرب‌گرا به دلیل وابستگی به کشورهای استعمارگر، مقاومت‌های مردمی برای حفظ هویت اسلامی خود را سرکوب می‌کردند.

## ۳۰- گزینه ۲»

(ارغوان عبدالملکی)

بخشی از کشورهایی که زیر نفوذ بلوک غرب بودند، دولت غاصب اسرائیل را به رسمیت می‌شناختند یا در جهت سازش با آن گام برمی‌داشتند. بخشی دیگر که زیر نفوذ و در حاشیه بلوک شرق بودند، جبهه پایداری و مقاومت را تشکیل می‌دادند و گروه‌های مبارز فلسطینی ناگزیر به بخش اخیر ملحق می‌شدند. تعدادی از گروه‌های فلسطینی، هویت مارکسیستی و تعدادی دیگر اندیشه‌های ناسیونالیستی داشتند. گروه‌های مارکسیستی با هویت الحادی خود، جایگاهی برای باورها و اعتقادات دینی و معنوی قائل نبودند و گروه‌های ناسیونالیستی، اسلام را به عنوان پدیده‌ای غربی، می‌پذیرفتند. فلسطین به صورت یکی از عرصه‌های تقابل بلوک شرق و غرب در آمده بود. دولت اسرائیل باتسلیحات و حمایت‌های مالی آشکار آمریکا و انگلستان و دیگر کشورهای اروپایی تجهیز می‌شد و جبهه مقابل با سلاح‌های روسی می‌جنگید.

انقلاب‌های آزادی‌بخش قرن بیستم، تقلیدهای بدلی از انقلاب‌های مدرن بودند.

## فلسفه

## ۳۱- گزینه ۱»

(نیمه پواهری)

- از نظر ارسطو روح است که می‌اندیشد، اراده می‌کند و از بدن در کارهای مختلف بهره می‌گیرد.  
- ارسطو معتقد بود که انسان، از لحاظ منطقی، در جنس با سایر حیوانات مشترک است.  
- از نظر ارسطو انسان یک فصل ممیز و جداکننده به نام نطق یا تفکر یا اندیشه‌ورزی دارد.

## ۳۲- گزینه ۳»

(فرهار قاسمی نژاد)

بر اساس حکمت متعالیه در ابتدای زندگی معلوم نیست هر انسانی چه هویتی خواهد داشت، شجاع خواهد بود یا ترسو؟ و ...  
همه این‌ها به‌صورت بالقوه در وجود انسان هست و بالفعل شدن هر کدام از آن‌ها به گزینش‌ها و شیوه زندگی انسان مربوط است.

## ۳۳- گزینه ۴»

(موسی اکبری)

در نظر دکارت، ذهن آدمی چیزی غیر از جسم و مجزای از بدن است.

## ۳۴- گزینه ۱»

(سنا فیروزه)

ماتریالیست‌ها معتقدند هر چیزی از جمله انسان از نوعی ماده ساخته شده است و انسان را مجموع بدن و روح نمی‌دانند. اما موارد دیگر همگی انسان را دارای یک بعد روحانی و یک بعد جسمانی می‌دانند.

## ۳۵- گزینه ۳»

(سنا فیروزه)

بر اساس حکمت متعالیه روح و بدن دو امر مجزا نیستند؛ یعنی آن دو وحدتی حقیقی دارند و روح به منزله باطن بدن و یا کامل‌شده خود بدن است.



## ۳۶- گزینه «۴»

(سنا فیروزه)

از نظر ارسطو عقل می‌تواند مانع افراط و تفریط شهوت و غضب شود. البته شرط لازم برای چنین امری این است که خود عقل رشد کرده و به درجات مناسبی از معرفت دست یابد تا خودش دچار افراط و تفریط نشود. بنابراین شرط لازم برای اینکه شهوت و غضب دچار افراط و تفریط نشوند این است که خود عقل دچار افراط و تفریط نشود و به اعتدال برسد.

## ۳۷- گزینه «۱»

(موسی اکبری)

- «شَرَه» حالت افراطی قوه شهوت است.  
- حالت تفریط قوه غضب «ترس» است.

## ۳۸- گزینه «۴»

(سنا فیروزه)

کانت معتقد است فعل انسان زمانی اخلاقی است که انسان آن را صرفاً به خاطر اطاعت از وجدان اخلاقی انجام دهد و نه به خاطر تعریف و تمجید مردم و نه حتی به خاطر رسیدن به سعادت. بنابراین گزینه‌های «۱» و «۳» نمی‌تواند صحیح باشد. گزینه «۲» نیز صحیح نیست: زیرا اگرچه کانت می‌گوید عمل هر انسانی باید به گونه‌ای باشد که اگر دیگران هم همان کار را در مورد وی انجام دادند او آن کار را بپسندد؛ اما نه اینکه هدف انسان از انجام عمل خیر این باشد که دیگران نیز همان کار را در مورد او انجام دهند.

## ۳۹- گزینه «۲»

(فرهار قاسمی نژاد)

بنابر دیدگاه فلاسفه طبیعت‌گرا اموری مانند صداقت و عدالت و امانت‌داری در واقع ارزش حقیقی ندارند و فضیلت شمرده نمی‌شوند اما چون برای زندگی اجتماعی ضروری هستند و منفعت افراد در رعایت آن‌هاست، باید آن‌ها را مراعات کرد.

## ۴۰- گزینه «۴»

(موسی اکبری)

از نظر فلاسفه مسلمان در هیچ شرایطی عمل به فضائل اخلاقی قطعی و حتمی نمی‌شود؛ زیرا در هر صورت انسان موجودی مختار و با تمایلات قوی و شدید است.

## ۴۱- گزینه «۳»

(نسرین حق پرست)

روان‌شناسی سلامت، شاخه‌ای از روان‌شناسی است که از یافته‌های این علم برای پیشگیری و درمان بیماری‌های جسمی بهره می‌برد. در روان‌شناسی سلامت، اعتقاد بر این است که بیماری یا سلامت دو جنبه جداگانه نیستند، بلکه از سلامت کامل تا مرگ، یک پیوستار وجود دارد.

## ۴۲- گزینه «۴»

(نسرین حق پرست)

برخی از مسائل روانی در ایجاد انواع بیماری‌های جسمانی مؤثر است؛ مثلاً ابتلا به بیماری‌های قلبی به دلیل فشار کاری زیاد  
برخی از بیماری‌های جسمانی عوارض و مشکلات روانی ایجاد می‌کند؛ مانند ابتلا به افسردگی در نتیجه بیماری ام اس

## ۴۳- گزینه «۴»

(نسرین حق پرست)

روان‌شناسان سلامت در سبک زندگی افراد به سه مورد مهم اشاره می‌کنند که عبارت‌اند از: تغذیه، ورزش و فشارهای روانی و روش‌های مقابله با آن.

## ۴۴- گزینه «۳»

(مریم امیری)

افرادی که از مقابله‌های ناسازگارانه استفاده می‌کنند، معمولاً از موقعیت اجتناب کرده یا آن را انکار می‌کنند، خود و دیگران را به خاطر مشکل سرزنش می‌کنند، عصبانی، پرخاشگر و یا افسرده و منفعل می‌شوند.

## ۴۵- گزینه «۳»

(مهوری فوش باطن)

## تشریح گزینه‌های دیگر:

گزینه «۱»: روان‌شناسی سلامت عمدتاً به فشار روانی منفی می‌پردازد.  
گزینه «۲»: فشار روانی مثبت واکنش‌های رفتاری را ارتقا می‌دهد.  
گزینه «۴»: عملکرد هشیارانه از پیامدهای فشار روانی مثبت است.

## ۴۶- گزینه «۲»

(مریم امیری)

یکی از نمونه‌های مقابله سازگارانه با فشار روانی، مشورت و راهنمایی گرفتن از دیگران است. به طور مثال دانش‌آموزی که از قبول نشدن در کنکور آن قدر تحت فشار روانی باشد که حتی نتواند برای شناسایی منبع فشار تمرکز کند، بهتر است از معلمان یا مشاوران راهنمایی بگیرد.

## ۴۷- گزینه «۲»

(مریم ابراهیمی)

هنگام روبه‌رو شدن با موقعیت، فرد ابتدا براساس برداشت اولیه خود، آن را ارزیابی می‌کند و از خود می‌پرسد: آیا خطری مرا تهدید می‌کند؟

## ۴۸- گزینه «۲»

(موسا عفتی)

بهنام برای فراموشی و رهایی از هیجانات منفی فشار روانی حاصله از جدایی والدین خود از داروهای آرام‌بخش، مواد اعتیادآور یا سیگار استفاده می‌کند، که نه تنها کمکی به کنترل فشار نمی‌کند، بلکه فشارهای بزرگ‌تری را ایجاد کرده و بر سلامتی فرد نیز تأثیر مخرب دارد.

## ۴۹- گزینه «۳»

(موسا عفتی)

تنفس عمیق و خواندن یک بیت یا یک جمله از روش‌های سازگارانه در کوتاه‌مدت و انجام ورزش‌های هوازی از روش‌های بلندمدت برای مقابله با استرس و فشار روانی می‌باشند.

## ۵۰- گزینه «۲»

(زهرا همایی)

شرکت در مراسم مذهبی و توکل به خدا از راه‌های مستقیم تأثیر مذهب بر سلامت، و سبک زندگی سالم، از راه‌های غیر مستقیم این تأثیر می‌باشد.

## روان‌شناسی

## ریاضی و آمار (۱)

## ۵۱- گزینه «۱»

(ریم مشتاق نظم)

هزینه  $x$  متر مکعب بتن ریزی  $= 50000 + 400x$ درآمد  $x$  متر مکعب بتن ریزی  $= x(2400 - x)$ 

$$P(x) = x(2400 - x) - (50000 + 400x)$$

$$\Rightarrow P(200) = 200 \times (2400 - 200) - (50000 + 400 \times 200)$$

$$= 200 \times 2200 - 130000 = 440000 - 130000 = 310000$$

تومان

## ۵۲- گزینه «۴»

(ریم مشتاق نظم)

طول رأس سهمی  $y = ax^2 + bx + c$  برابر  $x = \frac{-b}{2a}$  است در نتیجه:

$$x = \frac{-b}{2a} = \frac{-(-4)}{2 \times (2)} = 1$$

$$x = 1, y = 7 \Rightarrow 7 = 2 \times (1)^2 - 4 \times (1) + k$$

$$\Rightarrow 7 = 2 - 4 + k \Rightarrow k = 9$$

## ۵۳- گزینه «۲»

(ریم مشتاق نظم)

آماره نمونه عبارت است از مشخصه‌ای عددی که توصیف کننده جنبه‌ای خاص از نمونه است و از داده‌های نمونه به دست می‌آید.

## ۵۴- گزینه «۲»

(ریم مشتاق نظم)

طول دامنه میان چارکی در واقع همان  $Q_3 - Q_1$  است. بنابراین  $Q_3$  و  $Q_1$  را می‌یابیم. ابتدا داده‌ها را از کوچک به بزرگ مرتب می‌کنیم:

$$\begin{array}{ccc} Q_1 = 4 & \text{میان} & Q_3 = 12 \\ \downarrow & & \downarrow \\ 3, 3, 4, 7, 7, 8, 9, 11, 12, 15, 16 \end{array}$$

$$Q_3 - Q_1 = 12 - 4 = 8$$

## ۵۵- گزینه «۲»

(معمربهیرایی)

## تشریح گزینه‌های دیگر:

گزینه «۱»: مجموعه کل واحدهای آماری را جامعه آماری می‌گویند.

گزینه «۳»: اگر جمع آوری داده‌ها نیازمند دقت زیادی باشد روش مشاهده مناسب نیست.

گزینه «۴»: اغلب متغیرهای فیزیکی و متغیرهایی که با واژه تعداد شروع می‌شوند جز متغیرهای کمی نسبتی هستند.

## ۵۶- گزینه «۲»

(موسا عفتی)

$$\frac{2+x+y+9}{4} = 4/5 \Rightarrow 18 = 11+x+y \Rightarrow x+y = 7$$

$$\text{مجموع داده‌ها} = 6 + 3x + y + 2y + 13 = 19 + 3x + 3y$$

$$\text{میانگین} = \frac{19 + 3(x+y)}{4} = \frac{40}{4} = 10$$

## ۵۷- گزینه «۲»

(امیر زراندوز)

۶, ۱۳, ۱۷, ۱۸, ۲۳, ۲۵

$$\text{میانگین داده‌ها} = \frac{18+13+6+23+17+25}{6} = \frac{102}{6} = 17$$

$$\text{میان} = \frac{17+18}{2} = 17.5$$

$$\text{انحراف معیار} = \sqrt{\frac{(6-17)^2 + (13-17)^2 + (17-17)^2 + (18-17)^2 + (23-17)^2 + (25-17)^2}{6}}$$

$$= \sqrt{\frac{238}{6}} = \sqrt{\frac{119}{3}}$$

انحراف معیار عددی بین ۶ و ۷ است.

## ۵۸- گزینه «۱»

(امیر زراندوز)

$$\frac{5+7+x+13+11}{5} = 2x \Rightarrow 10x = 36 + x \Rightarrow 9x = 36$$

$$\Rightarrow x = 4$$

$$\Rightarrow \text{میانگین} = 8$$

$$\text{انحراف معیار} = \sqrt{\frac{3^2 + 1^2 + 4^2 + 5^2 + 3^2}{5}} = \sqrt{\frac{60}{5}} = \sqrt{12} = 2\sqrt{3}$$

## ۵۹- گزینه «۴»

(امیر زراندوز)

نمودار حبابی به طور هم‌زمان، مقادیر ۳ متغیر را نشان می‌دهد حالا با دانستن تعداد متغیرها، زاویه بین هر دو شعاع متوالی در نمودار راداری مربوطه را به دست می‌آوریم:

$$\text{تعداد متغیرها} = \frac{360^\circ}{3} = \frac{360^\circ}{3} = 120^\circ$$

## ۶۰- گزینه «۲»

(کورشن داوری)

$$100 \times \frac{\text{نمره دقت راننده}}{\text{بیشینه نمره دقت}} = \text{عدد روی محور دقت}$$

$$20 = \frac{\text{نمره دقت راننده}}{18} \times 100$$

$$\Rightarrow \text{نمره دقت راننده} = \frac{20 \times 18}{100} = 3.6$$

$$100 \times \frac{\text{نمره هوشیاری راننده}}{\text{بیشینه نمره هوشیاری}} = \text{عدد روی محور هوشیاری}$$

$$70 = \frac{\text{نمره هوشیاری راننده}}{17} \times 100$$

$$\Rightarrow \text{نمره هوشیاری راننده} = \frac{70 \times 17}{100} = 11.9$$

$$\Rightarrow 3.6 + 11.9 = 15.5$$

## اقتصاد

## ۶۱- گزینه «۱»

(منصوره هاین زاره)

(الف) سیاست مالی انقباضی در مواقع تورم با کاهش تقاضای کل در اقتصاد، موجب ثبات اقتصادی می‌شود.

(ب) سیاست‌های مالی از دو ابزار درآمدها و مخارج دولت تشکیل شده است.

## ۶۲- گزینه «۳»

(فاطمه نومیان)

الف) ویژگی عمده اقتصاد ایران در سال‌های ۱۳۰۰ تا ۱۳۵۷، جدا شدن از ابعاد هویتی، فرهنگی، اجتماعی، تاریخی و دینی خود بود.

ب) اصل ۴۳ قانون اساسی بر اساس ضوابط زیر استوار است:

۱- تأمین نیازهای اساسی، ۲- تأمین شرایط و امکانات کار برای همه به منظور رسیدن به اشتغال کامل، ۳- تنظیم برنامه اقتصادی کشور به صورتی که شکل و محتوا و ساعت کار چنان باشد که هر فرد علاوه بر تلاش شغلی، فرصت و توان کافی برای خودسازی معنوی، سیاسی و اجتماعی و شرکت فعال در رهبری کشور و افزایش مهارت و ابتکار داشته باشد. ۴- رعایت آزادی انتخاب شغل و عدم اجبار افراد به کاری معین و جلوگیری از بهره‌کشی از کار دیگری، ۵- منع اضرار به غیر و انحصار و احتکار و ربا و دیگر معاملات باطل و حرام، ۶- منع اسراف و تبذیر در همه شئون مربوط به اقتصاد، اعم از مصرف، سرمایه‌گذاری، تولید، توزیع و خدمات، ۷- استفاده از علوم و فنون و تربیت افراد ماهر به نسبت احتیاج برای توسعه و پیشرفت اقتصاد کشور، ۸- جلوگیری از سلطه اقتصادی بیگانه بر اقتصاد کشور، ۹- تأکید بر افزایش تولیدات کشاورزی، دامی و صنعتی که نیازهای عمومی را تأمین کند و کشور را به مرحله خودکفایی برساند و از وابستگی برهاند.

ج) دولتی شدن بیش از حد اقتصاد ایران در پایان حکومت پهلوی و با «افزایش درآمدهای نفتی» شکل گرفت. در سال‌های اول بعد از پیروزی انقلاب نیز به دو دلیل نقش دولت و حضور آن در اقتصاد افزایش یافت: ۱- به دنبال اعلام قانون ملی شدن بعضی از فعالیت‌های اقتصادی، اداره تعداد قابل توجهی از کارخانه‌ها و مؤسسات تولیدی - تجاری به دولت سپرده شد. ۲- سهم دولت در اقتصاد در وضعیت جنگی در همه کشورهای افزایش می‌یابد.

## ۶۳- گزینه «۴»

(موسا عفتی)

الف) نبود راه‌های مناسب باعث افزایش هزینه‌های تجارت و خطر حمله و هجوم دزدها و راهزنان از آثار موانع قانونی، نامنی و ضعف دولت‌ها بوده است.

ب) انقلاب دریاوردی ایرانیان و مسلمانان در قرون ۱۲-۱۳ میلادی و سپس اروپاییان در قرن ۱۵ و پیدایش صنعت بخار، حمل و نقل ریلی و هواوردی و به دنبال آن، پیشرفت دانش فنی بشر، وجود امنیت نسبی در سرزمین‌ها، راه‌های مناسب و مقررات مورد قبول بین‌المللی، موجب شد هزینه‌های تجارت نه تنها در داخل مرزها بلکه در خارج از آن نیز کاهش یابد.

ج) موقعیت و امکانات طبیعی موجود یا فناوری در هر کشور سبب می‌شود که ساکنان آن کشور به تولید کالاهای خاصی بپردازند.

د) کشورهای اروپایی با تشکیل اتحادیه اقتصادی و حتی انتخاب پول واحد، بازرگانی کل اروپا را تقریباً به صورت بازرگانی داخلی درآورده‌اند.

## ۶۴- گزینه «۳»

(موسیبا آزرکردار)

درآمد نیمی از کارمندان (۱۰ نفر) ۱۰ میلیون ریال است، بنابراین:

$$10 \times \left(10 \times \frac{5}{100}\right) = 5 \text{ میلیون ریال}$$

از ۱۰ نفر باقی‌مانده  $\frac{1}{5}$  آن‌ها (۲ نفر) درآمد ۲۰ میلیون ریالی دارند پس:

$$10 \times \frac{1}{5} = 2 \Rightarrow 2 \times \left(20 \times \frac{15}{100}\right) = 6 \text{ میلیون ریال}$$

۸ نفر باقی‌مانده درآمد ۲۵ میلیون ریالی دارند:

$$8 \times \left(25 \times \frac{20}{100}\right) = 40 \text{ میلیون ریال}$$

میلیون ریال  $51 = 5 + 6 + 40 =$  میزان مالیات پرداختی ۲۰ نفر کارمند  $\Rightarrow$

## ۶۵- گزینه «۲»

(فاطمه نومیان)

الف) در بیش‌تر کشورهای قانون مالیات به وسیله «مجلس نمایندگان» وضع می‌شود و در صورتی که عدالت مالیاتی مورد توجه قرار گیرد، مالیات یکی از ابزارهای مؤثر در «رفع نابرابری‌های اقتصادی - اجتماعی» است.

ب) حقوق و عوارض گمرکی: این نوع مالیات به کالاهای صادر یا وارد شده تعلق می‌گیرد و در واقع، مالیات بر تجارت خارجی است.

عوارض: شهرداری در مقابل خدماتی که ارائه می‌کند - مانند نظافت شهر، آسفالت خیابان‌ها و ... - وجوهی چون عوارض اتومبیل یا عوارض نوسازی دریافت می‌کند.

مالیات بر دارایی و ثروت: این مالیات می‌تواند به انواع دارایی - اعم از منقول و غیرمنقول - هم‌چون خانه، زمین، اتومبیل و ... تعلق گیرد.

مالیات بر فروش: علاوه بر هدف درآمدزایی، گاهی دولت‌ها این نوع از مالیات را با هدف افزایش هزینه یک رفتار (مثل مصرف دخانیات یا مصرف کالای خارجی) وضع می‌کنند تا انگیزه افراد برای آن رفتار را کاهش دهند.

## ۶۶- گزینه «۴»

(منصوره هابی‌زاده)

الف) دولت با اصلاح نظام آموزشی در مدارس و دانشگاه‌ها و توانمندسازی مهارتی و فنی و حرفه‌ای افراد یا با ایجاد مراکز شغل‌یابی و کاهش هزینه‌های جست‌وجوی کار و همچنین ایجاد رونق اقتصادی، فرصت اشتغال و امکان جذب بازار کار شدن را افزایش می‌دهد.

ب) دولت با اجرای سیاست‌های مناسب تجاری و ارزی سعی می‌کند از وابستگی و شکنندگی اقتصادی در مقابل تکان‌های داخلی و خارجی کاسته و واردات غیرضروری و مصرف بی‌رویه کالاهای وارداتی را کاهش دهد و صادرات را تشویق کند.

## ۶۷- گزینه «۱»

(منصوره هابی‌زاده)

الف) آرژانتین در تولید نقره مزیت مطلق دارد.

ب) کشور کنیا در تولید هیچ کدام از محصولات، مزیت مطلق ندارد اما در کشور خود در تولید نقره مزیت نسبی دارد (۲۰ به ۱۰ و ۱۲ بنا بر این باید در تولید نقره متمرکز شود و پوشاک و پسته مورد نیاز خود را از ایران وارد کند.

ج) وقتی می‌گوییم کشوری در تولید کالایی نسبت به سایر کشورها مزیت اقتصادی ندارد به این معناست که هیچ‌یک از آن کالاها را به صرفه تولید نمی‌کند یعنی قیمت تمام شده هر سه کالا در کنیا از دو کشور دیگر بیش‌تر است.

## علوم و فنون ادبی (۱)

## ۷۱- گزینه «۱»

(همید مهرنی)

بیت «ب»: تکرار واژه گل  
بیت «پ»: تکرار واژه دریا

## ۷۲- گزینه «۲»

(اصلان قزلبو)

«سجع» در حدائق دو جمله وجود دارد؛ درحالی که «کیاست» و «فراست» در یک جمله هستند و نمی‌توان آن‌ها را سجع به حساب آورد.

## تشریح گزینه‌های دیگر:

گزینه «۱»: «درج» و «خرج»: سجع است در پایان دو جمله.  
گزینه «۳»: «دراز کرده»، «آغاز نهاده»: سجع است در پایان دو جمله.  
گزینه «۴»: «جو» و «گرو»: سجع است در پایان دو جمله.

## ۷۳- گزینه «۴»

(همید مهرنی)

بیت این گزینه موازنه ندارد.

## ۷۴- گزینه «۲»

(رویا رهمانی)

رفته و کرده: سجع متوازی / خطرناک و هلاک: سجع مطرف / آید و افتد: سجع متوازی / اسیر و زنجیر: سجع مطرف  
توجه کنید که فعل «بود» پس از «خطرناک» و «هلاک» به قرینه حذف شده است؛ بنابراین، این دو واژه در پایان دو جمله آمده‌اند و سجع دارند.

## ۷۵- گزینه «۳»

(رویا رهمانی)

در بیت گزینه «۳»، میان واژه‌های «زهره» و «زهره» جناس ناهمسان حرکتی وجود دارد.

## تشریح گزینه‌های دیگر:

گزینه «۱»: قیل و قال: جناس ناهمسان اختلافی / ماه و مه: جناس ناهمسان افزایشی  
گزینه «۲»: راستی و راستی / سینه و سینا: جناس ناهمسان اختلافی  
گزینه «۴»: دوا و نوا: جناس ناهمسان اختلافی

## ۷۶- گزینه «۱»

(موسی آبری)

بیت ج) جناس ناهمسان افزایشی: «پارس» و «پارسا»  
بیت ب) واج‌آرایی در صامت «ر» و مصوت بلند «ا»  
بیت د) اشتقاق: «غافل» و «غفلت»  
بیت الف) تقابل سجع‌های متوازی در دو مصراع، آرایه تصحیح را به وجود آورده است.

## ۷۷- گزینه «۲»

(موسیما آزرکرار)

در این بیت «اشتقاق» یا همان هم‌ریشگی دیده می‌شود و نه جناس. طلعت، طلوع، طالع؛ هم‌ریشه در «ط، ل، ع»

## تشریح گزینه‌های دیگر:

گزینه «۱»: «خون، چون»: جناس ناقص اختلافی  
گزینه «۳»: «رود، رود» جناس تام. رود در مصراع اول نام یک نوع ساز موسیقی است اما رود در مصراع دوم در معنای مجرای آب به کار رفته است.  
گزینه «۴»: «مست، دست» جناس ناقص اختلافی

## ۶۸- گزینه «۴»

(نسرین یغفری)

الف) اصولاً ریل‌گذاری قانونی، تأیید و تصویب برنامه‌ها بر عهده قوه مقننه و اجرای قوانین و برنامه‌ها نیز بر عهده قوه مجریه است.

ب) در دهه دوم عمر انقلاب اسلامی، برای آغاز جهش اقتصادی و پر کردن عقب‌ماندگی‌ها، نیازمند زیرساخت‌های اقتصادی لازم مثل راه و ترابری، بندر و اسکله و ... بودیم؛ بنابراین دوره سازندگی اقتصادی شکل گرفت.

پ) دولت با بازنگری نقش خود در عرصه اقتصاد، کاهش برخی فعالیت‌های غیرضروری خود در اقتصاد و دادن آزادی عمل بیشتر به بخش خصوصی، تلاش‌هایی را آغاز کرد. از آن زمان تاکنون، سیاست کلی دولت، تشویق مردم به فعالیت هرچه بیشتر در عرصه اقتصاد و واگذاری کارخانه‌ها و شرکت‌های دولتی به بخش خصوصی بود که این روند همچنان ادامه دارد؛ به این ترتیب، زمینه لازم برای افزایش سرمایه‌گذاری بخش خصوصی فراهم و حرکت به سمت رشد و توسعه اقتصادی واقعی امکان‌پذیر شد. تلاش در جهت افزایش سرمایه‌گذاری بخش خصوصی، جذب سرمایه‌گذاری خارجی، افزایش کارایی و بهره‌وری در عرصه اقتصاد به ویژه در چارچوب سیاست‌های اجرایی اصل ۴۴ قانون اساسی، همچنان ادامه یافته است.

ت) دهه چهارم انقلاب با عنوان دهه عدالت و پیشرفت و با مجموعه‌ای از خط مشی‌های راهبردی مثل جهاد اقتصادی، اقتصاد مقاومتی، اقتصاد دانش‌بنیان و اقتصاد مردمی آغاز شد.

## ۶۹- گزینه «۱»

(نسرین یغفری)

الف) هرچه منابع درآمدی کشور گوناگون‌تر باشد، مقاومت و در پی آن پیشرفت کشور بیش‌تر تضمین می‌شود. تأکید بر اصلاح نظام مالیاتی، افزایش صادرات غیرنفتی و حرکت به سمت فروش فرآورده‌های نفتی به جای نفت خام به تنوع منابع درآمدی کشور کمک می‌کند.

ب) رشد اقتصادی کشور وقتی تضمین می‌شود که آن‌چه در درون کشور تولید می‌شود، در سطح گسترده توسط کشورهای مختلف مورد استفاده قرار گیرد.

پ) رشد اقتصادی بیش از این که به رشد سرمایه‌های فیزیکی وابسته باشد، بهتر است به رشد توانمندی (سرمایه انسانی) و ارتقای قدرت تولیدی عموم مردم استوار گردد تا پیشرفت اقتصادی مطمئن‌تری را در پی داشته باشد.

## ۷۰- گزینه «۱»

(موسا عفتی)

- وجود حکومت‌ها و سلسله‌های بزرگ، لشگرکشی‌ها و جنگ‌ها و پهناوری مرزهای ایران باستان، جاده ابریشم و تجارت با چین و امپراتوری روم از اهمیت اقتصاد ایران در سال‌های قبل از ۱۳۰۰ ه. ش. نشان دارد که توانسته بود نیازهای آن زمان کشور را تأمین کند.

- در سال‌های ۱۳۰۰ تا ۱۳۵۷ دولت حضوری گسترده در عرصه اقتصاد کشور داشت و توانست سازمان و تشکیلات خود را نوسازی کند و شکل جدیدتری به خود بگیرد؛ در عین حال نظام نوینی در مالیات‌گیری و بودجه‌بندی کشور پدید آمد.

- خواست عموم مردم بعد از انقلاب اسلامی، از یک‌سو برچیده شدن روابط غلط اقتصادی در دوران رژیم سابق و از سوی دیگر، طراحی نظام اقتصادی - اجتماعی بر پایه اصول انسان‌ساز اسلام بود.

## ۷۸- گزینه ۳»

(موسی اکبری)

«صورت» اول به معنای «عکس و تصویر» و «صورت» دوم به معنای «سیما و چهره»: جناس تام / «داری» و «دارند»: اشتقاق

## تشریح گزینه‌های دیگر:

گزینه ۱: «دوش» اول به معنای دیشب و «دوش» دوم و سوم به معنای کتف: جناس تام  
گزینه ۲: «بهشت» اول به معنای جنت و «بهشت» دوم به معنی رها کرد: جناس تام  
گزینه ۴: «روی» اول به معنای چهره و صورت و «روی» دوم به معنای نوعی فلز: جناس تام

## ۷۹- گزینه ۲»

(همید مهرئی)

در این بیت دوری و دور و دور و چشاند و فشاند، جناس ناهمسان دارند؛ اما بیت جناس همسان ندارد.

## تشریح گزینه‌های دیگر:

گزینه ۱: «عشاق و عشق: اشتقاق / تکرار واژه ره و عشق  
گزینه ۳: «سجع: سلام - غلام - جام / تکرار: «سلام» و «می‌کنند»  
گزینه ۴: «واج آرای صامت «س» / «دست» و «دوست»: جناس ناهمسان افزایشی

## ۸۰- گزینه ۴»

(کنکور سراسری ۹۰)

در بیت گزینه ۴، «جناس تام به کار نرفته است و «آرام» در هر دو مورد معنایی یکسان دارد.

## تشریح گزینه‌های دیگر:

گزینه ۱: «بگذار» در مصراع اول به معنای «قراردادن» و در مصراع دوم به معنای «ترک کردن و رها کردن» است.  
گزینه ۲: «دام» در مصراع اول به معنای «حیوان» و در مصراع دوم به معنای «تله» است.  
گزینه ۳: در مصراع اول، اولین «داد»، فعل و دومی، اسم است.

## جامعه‌شناسی (۱)

## ۸۱- گزینه ۴»

(آزیتا بیدقی)

عبارت اول ← ج ← بحران هویت  
عبارت دوم ← ب ← ویژگی تزلزل فرهنگی  
عبارت سوم ← الف ← تعارض فرهنگی

## ۸۲- گزینه ۳»

(آزیتا بیدقی)

عبارت اول ← شکل‌گیری دوران پسامدرن یا بعد از تجدد  
عبارت دوم ← کهولت و مرگ طبیعی فرهنگ  
عبارت سوم ← عدم اعتبار عقاید و ارزش‌های یک فرهنگ

## ۸۳- گزینه ۳»

(اعظم ربیعی)

ممکن است یک جهان اجتماعی در مواجهه با جهان اجتماعی دیگر، ضمن پذیرش بخش‌هایی از آن، هویت جدیدی به دست آورد و بدون این‌که به جهان اجتماعی مقابل ملحق شود، دچار تحولات هویتی گردد.

## ۸۴- گزینه ۴»

(اعظم ربیعی)

اگر جهان اجتماعی فرهنگ تاریخی خود را فراموش کند، دچار از خودبیگانگی تاریخی می‌شود. جوامع خودباخته‌ای که در مواجهه با فرهنگ دیگر، هویت خود را از یاد می‌برند، به این معنای از خودبیگانگی گرفتار می‌شوند.

جهان اجتماعی خودباخته، به روش تقلیدی عمل می‌کند و ارتباطش را با فرهنگ و تاریخ خود از دست می‌دهد. بنابراین نه می‌تواند فرهنگ گذشته خود را تداوم ببخشد یا گسترش دهد و نه می‌تواند آن را رها کند و از آن بگذرد و به جهان اجتماعی دیگری که میبوهت و مقهور آن شده است، ملحق شود.

بسیاری از جوامع غیرغربی، در رویارویی با جهان غرب، به دلیل این‌که مرعوب قدرت اقتصادی و سیاسی برتر غرب گشتند، به خودباختگی فرهنگی گرفتار شدند. خودباختگی جوامع غیرغربی در برابر جهان غرب را غرب زدگی می‌نامند.

اگر عقاید و ارزش‌های یک جهان اجتماعی، مانع از آشنایی اعضای آن با حقیقت انسان و جهان شود، آن جهان دچار از خود بیگانگی حقیقی (فطری) می‌شود.

## ۸۵- گزینه ۱»

(الله فضری)

هویت ایرانی قبل از ظهور اسلام، هویتی توحیدی، دینی و در مواردی آمیخته با اساطیر بود.

جامعه ایران با بازگشت به هویت اسلامی خود که هویتی مستقل، فعال و اثرگذار است، به صورت قلب تپنده بیداری اسلامی درآمد.

## ۸۶- گزینه ۳»

(الله فضری)

حکیمان ایرانی معارف و هنرهایی تولید کردند که مسلمانان برای دستیابی به آن‌ها، نیازمند آموختن زبان فارسی بودند.

هویت ایرانی قبل از ظهور اسلام، هویتی توحیدی، دینی و در مواردی آمیخته با اساطیر بود.

## ۸۷- گزینه ۳»

(الله فضری)

اقوام مختلف ایرانی با آن‌که هویت‌های اجتماعی متفاوتی داشتند، در عقاید و ارزش‌های آیین زرتشت که با آموزه‌های اساطیری درآمیخته بود، هویت فرهنگی واحدی پیدا کردند.

مستشرقان امت و ملت اسلامی را به اقوام مختلف نظیر ترک، عرب و فارس تقسیم کردند.

عقاید و ارزش‌های توحیدی اسلام، ایران را به جهان اسلام ملحق ساخت.

## ۸۸- گزینه ۱»

(کنکور سراسری ۹۲، با تغییر)

در یک جهان سکولار، هویت دینی و معنوی افراد نمی‌تواند بروز و ظهور اجتماعی داشته باشد. در این جهان، فعالیت‌هایی که هویت دینی افراد را آشکار کند، منع می‌شوند. در جوامع سکولار و دنیوی، امکان رأی دادن به قوانین معنوی و الهی وجود ندارد.

(سنا فیروزہ)

۹۶- گزینه ۱

عبارت گزینه «۱» با قاعدۀ وضع مقدم می‌تواند با قضیۀ مذکور یک قیاس معتبر بسازد.

(موسی اکبری)

۹۷- گزینه ۲

تشریح گزینه‌های دیگر:

گزینه «۱»: هر چهار شکل آن، نتیجه‌بخش و معتبر است.  
گزینه «۳»: اثبات یک طرف آن برابر با نفی طرف دیگر است.  
گزینه «۴»: از یک قضیه منفصله حقیقی تشکیل شده است.

(نیما پوهاری)

۹۸- گزینه ۴

این فرد دچار مغالطۀ توسل به احساسات شده است؛ چرا که وی صرفاً تحت تأثیر احساسات خود مطلبی را بیان کرده و نه با دلیل و برهان.

(فرهاد قاسمی نژاد)

۹۹- گزینه ۴

در مغالطۀ کوچک‌نمایی فرد بدون ذکر دلیل سعی در مخفی کردن حقیقتی است برای اینکه بر ذهن افراد تأثیر بگذارد.

(موسی اکبری)

۱۰۰- گزینه ۳

در این گزینه مغالطۀ «کوچک‌نمایی» و در دیگر گزینه‌ها مغالطۀ «بزرگ‌نمایی» وجود دارد.

(کتاب جامع)

۸۹- گزینه ۲

هویت اجتماعی هر جهان اجتماعی براساس فرهنگ آن شکل می‌گیرد. به همین دلیل به آن هویت فرهنگی اطلاق می‌شود.

(کتاب جامع)

۹۰- گزینه ۲

کنش‌های اقتصادی در رابطه با دیگران صورت می‌گیرند و در نتیجه بخشی از کنش اجتماعی می‌باشند و منظور از اقتصادهای دانش‌بنیان، اقتصاد تک‌محصولی هویت اقتصادی است.

منطق

(موسی اکبری)

۹۱- گزینه ۳

- بعضی الف ب است ← عکس مستوی  
- هر ب الف است ← تداخل ← بعضی ب الف است

(فرهاد قاسمی نژاد)

۹۲- گزینه ۲

عکس مستوی «موجبۀ کلی» موجبۀ جزئی می‌شود و عکس مستوی «موجبۀ جزئی» نیز موجبۀ جزئی است.  
- هر الف ب است ← بعضی ب الف است.  
- بعضی الف ب است ← بعضی ب الف است.

(سنا فیروزه)

۹۳- گزینه ۴

حد وسط در این قیاس «صندلی» است. «صندلی» در مقدمۀ اول علامت منفی دارد زیرا قضیه موجب است و در مقدمۀ دوم نیز علامت منفی دارد؛ زیرا سور قضیه جزئی است.

(نیما پوهاری)

۹۴- گزینه ۳

همیشه در ابتدای مقدم «اگر» ذکر نمی‌شود اما همواره معنای اگر در ابتدای مقدم وجود دارد.

(سنا فیروزه)

۹۵- گزینه ۱

گزینه «۱» قضیه شرطی منفصل «غیرقابل جمع در صدق» است؛ زیرا می‌توان نه با خودکار آبی امضا کرد و نه با مداد، بلکه مثلاً با خودکار مشکی امضا کرد؛ اما امکان ندارد در آن واحد با هر دوی آن‌ها امضا نمود.

گزینه «۲»: قضیه شرطی منفصل «غیرقابل جمع در کذب» است؛ زیرا برای سیر شدن می‌توان هر دو غذا را با هم خورد و یا یکی از غذاها را خورد؛ اما نمی‌توان هیچ‌کدام را نخورد.

گزینه «۳»: قضیه شرطی منفصل «غیرقابل جمع در صدق» می‌باشد؛ زیرا تولد این نوزاد ممکن نیست هم در روز جمعه باشد هم در روز پنج‌شنبه اما ممکن است در روز دیگری از هفته باشد.

گزینه «۴»: قضیه شرطی «منفصل حقیقی» است؛ زیرا هر دو بخش این قضیه نمی‌تواند هم‌زمان صادق و هم‌زمان کاذب باشد.