

۱- عین الصحیح فی ترجمه العبارة التالية:

«للفنط استعمال آخر في الصناعة، فيصنع منه العطور و معجون الأسنان و المطاط و مواد التجميل.»

- ۱) برای نفت کاربردهای دیگری در صنعت هست؛ از آن عطر و خمیردندان و پلاستیک و لوازم آرایش ساخته می‌شود.
- ۲) نفت کاربرد دیگر در صنعت دارد، پس از آن عطرها و خمیردندان‌ها و کائوچو و مواد زیبایی را می‌سازند.
- ۳) کاربردهای دیگر نفت عبارتند از: ساختن عطرها و خمیردندان و پلاستیک و کاربردهای زیبایی.
- ۴) نفت کاربرد دیگری در صنعت دارد، پس از آن عطرها و خمیردندان و کائوچو و مواد آرایشی ساخته می‌شود.

۲- عین الصحیح فی ترجمه العبارات:

- ۱) «هل قسِم للناس شيء أفضل من العقل و الذکاوة؟»: آیا قسمتی بهتر از عقل و تیزهوشی نصیب مردم می‌شود؟
- ۲) «لما زُرنا طاق كسرى فهنا كيف صارت عاقبة الملوك.»: به هنگام دیدار از طاق کسری فهمیدیم چه بر سر پادشاهان آمد.
- ۳) «ألف أخيراً محقق كتاباً حول مناطق الجذب السياحی فی ایران.»: در سال‌های اخیر محقق دربارہ مناطق پرجاذبه گردشگری کتابی را تألیف کرده است.
- ۴) «كذب الإنسان علامة ضعفه و صدقه يعلن قوته.»: دروغ‌گویی انسان نشانه سستی او است و راست‌گویی‌اش نیرومندی‌اش را آشکار می‌کند.

۳- ما هو الصحیح فی الترجمة للعبارة التالية من الفارسیة؟

«شنیدم که تو قصد سفر داری، خوب سفر کار خوبی است، ولی مواظب سلامتی‌ات باش و اگر مریض شدی پس حتماً نزد دکتر برو.»

- ۱) استمعتُ أنت تقصد السفر نعم سفر عملٌ حسنٌ و لكن واظب سلامتک إذا أنت مریض إذهب عند الطبيب مسلماً.
- ۲) سمعتُ أنك تقصد السفر، حسن، السفر عملٌ جید و لكن حافظ علی سلامتک و إن مرضت فإذهب عند الطبيب حتماً.
- ۳) المسموع عندي أنك مسافر و السفر أمر حسن فراقب سلامتک و إن كنت مریضاً فإذهب إلى الطبيب واقعاً.
- ۴) قد سمعنا قصدك للمسافرة و هذه المسافرة عملٌ جید و لكن كُن مراقباً لسلامتک و إذا تمرض تذهب عند الدكتور بلا شك.

۴- عین الأقرب من مفهوم الآیة الشریفة التالية: ﴿و ما خَلَقنا السَّماءَ و الأرضَ و ما بَینَهُما باطلاً﴾

۱) مزرع سبز فلک دیدم و داس مه نو / یادم از کشته خویش آمد و هنگام درو

۲) ابر و باد و مه و خورشید و فلک در کارند / تا تو نانی به کف آری و به غفلت نخوری

۳) الدنيا مزرعة الآخرة.

۴) الناس نيام؛ فإذا ماتوا انتبهوا.

۵- عین عبارة جاء فيها مترادف لكلمة «اكتسب»:

- ۱) ماری کوری هی اول مرأة حصلت علی جائزة نوبل.
- ۲) عندما غرقت السفينة فقد التاجر كل بضاعه و أمواله.
- ۳) لماذا تضع أختك عمرها فی طلب أمر محال.
- ۴) فی ایران صناعات يدوية تجذب السائحین من كل العالم.

۶- عین غير المناسب للفرع: «للفنط أهمية إقتصادية كبيرة؛ لأننا نصنع من الفنط مواد كثيرة منها ...»

- ۱) مبيدات الحشرات ۲) السماد الكيماوي ۳) الفضة ۴) الأدوية

٧- عَيِّن الفعل المعلوم:

(١) تَنْقُلُ النَّاقِلَاتُ مَشْتَقَاتِ النَّفْظِ مِنَ الْمَصَافِي إِلَى مَحَطَّاتِ الْوَقُودِ. (٢) الْمِبْنَاءُ مَكَانٌ عَلَى سَاحِلِ الْبَحْرِ تُشَاهِدُ السُّفُنَ إِلَى جَنْبِهِ.

(٣) النَّفْظُ يُنْقَلُ عَبْرَ النَّاقِلَاتِ إِلَى الْمَصَافِي. (٤) الْأَعْدَاءُ أُخْرِجُوا مِنْ بِلَادِنَا بَعْدَ هَزِيمَةٍ.

٨- عَيِّن عبارة جاءت فيها المرفوعات أكثر:

(١) قَرَأَ الطَّالِبُ الْمَجْدُ قَصِيدَةً رَائِعَةً. (٢) أَغْلَقَ الْعَمَالُ بَابَ الْمَصْنَعِ الْيَوْمَ.

(٣) اللَّوْنُ الْبَنَفْسَجِيُّ لِعَرْفَةِ النَّوْمِ مَهْدِيُّ الْأَعْصَابِ. (٤) مَدِيرُ الْمَدْرَسَةِ وَاقَفَ أَمَامَ الطَّلَابِ الْفَائِزِينَ.

٩- عَيِّن الفعلَ المَزِيدَ لَيْسَ مِنْ يَاب «تَفْعِيلٌ»:

(١) قَلْتُ لَهُ: أَنَا سَأَنْزِلُ الْبَضَائِعَ. (٢) الْمُعَلِّمَةُ تُعَلِّمُ الطَّالِبَاتِ دَرْسَ الْحَيَاةِ.

(٣) شَجَعْنَا فَرِيقَنَا الْفَائِزَ فِي نَهَايَةِ الْمُسَابَقَةِ. (٤) تَخَرَّجَ الطَّلَابُ مِنَ الْجَامِعَةِ فِي هَذَا الْعَامِ.

Konkur.in

١٠- ما هو الجواب الأصح لهذا السؤال؟

«أ ما عندكم هذه الأدوية؟»

(١) لا، ما عندنا هذه الأدوية. (٢) نَعَمْ، ما عندى تلك الأدوية.

(٣) لا، بيعها بدون وصفة غير مسموح. (٤) نَعَمْ، ولكن بيع تلك الأدوية مع وصفة غير مسموح.

۱۱- عَيْنُ الصَّحِيحِ فِي تَرْجُمَةِ الْعِبَارَةِ التَّالِيَةِ:

«عندما تَحْرُقُ الرَّمَالُ أَقْدَامَ مَنْ يَسِيرُ عَلَيْهَا مِنْ شِدَّةِ الْحَرِّ، تَصْعُقُ حَيَّةَ الصَّحْرَاءِ ذَنْبَهَا فِي الرَّمْلِ.»

- (۱) هنگامی که ماسه پای کسی را که روی آن راه می‌رود از شدت گرما می‌سوزاند، مار صحرا دم خود را در ماسه قرار خواهد داد.
- (۲) وقتی که ماسه‌ها پاهای کسانی را که روی آن راه می‌روند از زیادی گرما بسوزاند، مارهای صحرائی دمشان را در ماسه قرار می‌دهند.
- (۳) وقتی که ماسه‌ها پاهای کسی را که روی آن‌ها حرکت می‌کند از شدت گرما می‌سوزاند، مار صحرا دم خود را در ماسه قرار می‌دهد.
- (۴) هنگامی که ماسه پای کسی را که روی آن حرکت کند از زیادی حرارت می‌سوزاند، مارهای صحرا دم خود را در ماسه‌ها قرار می‌دهند.

۱۲- عَيْنُ الْخَطَأِ فِي التَّرْجُمَةِ:

- (۱) «إِنْ تَتَّقُوا اللَّهَ يَجْعَلْ لَكُمْ فُرْقَانًا»: اگر از خدا پروا کنید، نیروی تشخیص حق از باطل را برایتان قرار می‌دهد.
- (۲) «سَأَنْظِفُ أَسْنَانِي بِفَرْشَةِ الْأَسْنَانِ الَّتِي اشْتَرَيْتَهَا أَمْسُ»: دندان‌هایم را با مسواکی که دیروز خریدمش، تمیز خواهم کرد.
- (۳) «رَجَاءٌ، أَعْطِنِي الْفِتَاخَةَ مِنْ دَاخِلِ مَخْرَنْكٍ يَا حَبِيبِي!»: لطفاً در بازکن را از داخل کمدت به من بده ای دوستم!
- (۴) «اللَّهُمَّ كَمَا حَسَنْتَ خَلْقِي، فَحَسِّنْ خَلْقِي!»: خدایا همان‌طور که خلق و خویم را نیکو کردی، آفرینشم را نیز نیکو گردان!

۱۳- ما هي التَّرْجُمَةُ الصَّحِيحَةُ؟

- (۱) «كان قد عَلَّمَنِي أَسْتَاذِي الْحَاذِقُ فِي الْمَصْنَعِ طَرِيقَةَ صُنْعِ الزَّجَاجَةِ.»: استاد ماهرم در کارخانه به من روش ساخت شیشه را یاد داده است.
- (۲) «حِينَمَا يَمْطُرُ السَّمَاءُ يَأْخُذُ جَدِي مِظَلَّتَهُ مَعَهُ إِلَى الْمَتَجَرِّ.»: وقتی که آسمان می‌بارد، پدر بزرگ من چتری همراه خودش به مغازه خواهد برد.
- (۳) «سَنْتَهِي الْأَيَّامَ الصَّعْبَةَ بَعْدَ ثَلَاثَةِ أَسَابِيعٍ يَا أَحِبَّتِي!»: روزهای سخت سه هفته بعد به پایان خواهد رسید ای یاران من!
- (۴) «فِي هَذَا الْكَأْسِ عَصِيرَ اللَّيْمُونِ الَّذِي يُعَوِّضُ نَقْصَ فَيْتَامِينِ «سِي.»»: در آن لیوان آبلیموست که باعث جبران کمبود ویتامین «سی» می‌شود.

۱۴- عَيْنُ الْخَطَأِ حَوْلَ الْمَفْهُومِ:

- (۱) أَحِبَّتِي هَجْرُونِي كَمَا تَشَاءُ عُذَاتِي. ← از دشمنان برند شکایت به دوستان / چون دوست دشمن است شکایت کجا بریم
- (۲) سَلَّ الْمَصَانِعَ رَكْبًا تَهِيمٌ فِي الْفَلَوَاتِ. ← قدر عافیت کسی داند که به مصیبتی گرفتار آید!
- (۳) «وَأَقْصِدْ فِي مَشِيكِ» ← خیرِ الْأُمُورِ أَوْسَطُهَا.
- (۴) شَرَّ النَّاسِ ذُو الْوَجْهِينِ. ← مِنْ صِفَاتِ الْمُتَكَبِّرِينَ.

۱۵- عَيْنُ مَا فِيهِ التَّضَادُّ فَقَطْ:

- (۱) أَعْلَى، أَسْفَلُ / مَمْزُوجٌ، مَخْلُوطٌ (۲) أَسْتَغِيثٌ، أَسَاعِدٌ / تَدْرِي، تَعْرِفُ (۳) وَدٌّ، عُدُوَانٌ / الْعَادِي، مُحِبٌّ (۴) شِمَالٌ، يَمِينٌ / بَرٌّ، إِحْسَانٌ

۱۶- عَيْنُ فِعْلًا يُكْمَلُ الْعِبَارَةَ التَّالِيَةَ: «قَالَ الْإِمَامُ عَلِيُّ (ع) لِقَنْبِرٍ: مَهَلًا يَا قَنْبِرِ... شَاتِمَكَ مَهَانًا تُرَضُّ الرَّحْمَنُ.»

- (۱) دَعَى (۲) دَعَى (۳) أَتْرَكُوا (۴) تَتْرَكَ
- (۱) فعل الأمر (۲) اسم التفضيل (۳) اسم المكان (۴) اسم الفاعل

۱۸- عَيْنُ الصَّحِيحِ عَنِ الْكَلِمَاتِ الْمَعِينَةِ:

- (۱) قال الإمام علي: الصديق من كان ناهياً عن الظلم: اسم الفاعل
- (۲) أين وضعت فتاحة الزجاجات يا أختي: اسم المبالغة
- (۳) أنشد شعراؤنا الإيرانيون أبياتاً مزوجة بالعربية: اسم المكان
- (۴) يا قنبر، لا أسخط الشيطان بمثل الصمت: اسم التفضيل

۱۹- عَيْنُ «مَنْ» أَوْ «مَا» تَغْيِيرُ عَلَامَةِ آخِرِ الْفِعْلِ فِي اللَّفْظِ:

- (۱) مَنْ أَصْلَحَ بَطْنُهُ أَصْلَحَ اللَّهُ ظَاهِرَهُ.
- (۲) «مَا يُخْرِجُنَا مِنَ الظُّلُمَاتِ إِلَى النُّورِ هُوَ الْإِيمَانُ بِاللَّهِ»
- (۳) مَنْ يُعَلِّقُ وَسَامَ الْإِجْتِهَادِ فِي عُنُقِ مَنْ إِجْتَهَدَ؟
- (۴) مَا يَجْمَعُ كُلَّ شَخْصٍ فِي الدُّنْيَا مِنَ الثَّوَابِ يَجِدُ ثَمْرَتَهُ فِي الْآخِرَةِ.

۲۰- ما هو السؤال المناسب لهذا الجواب؟

«مَنْ يُسَجِّلُ هَدَفًا يَذْهَبُ إِلَى النَّهَائِيَّةِ.»

- (۱) مَنْ يَذْهَبُ إِلَى النَّهَائِيَّةِ؟ (۲) مَنْ يُسَجِّلُ هَدَفًا؟
- (۳) أَيُّ فَرِيقٍ ذَهَبَ إِلَى النَّهَائِيَّةِ؟ (۴) أَيُّ فَرِيقٍ يَسَجِّلُ هَدَفًا فِي النَّهَائِيَّةِ؟

۲۱- عَيْنُ الصَّحِيحِ فِي تَرْجُمَةِ الْعِبَارَةِ التَّالِيَةِ:

«التَّفْطُ يَصْعَدُ بِوَاسِطَةِ الْأَنْبُوبِ وَ يُفْتَحُ وَ يُغْلَقُ الْأَنْبُوبُ بِحَنْفِيَّاتٍ.»:

- (۱) نفت به وسیله لوله بالا می رود و لوله به وسیله شیرهایی باز و بسته می شود.
- (۲) نفت به وسیله لوله ها بالا رفته و لوله ها با شیر بسته و باز می گردد.
- (۳) نفت توسط لوله هایی صعود می کند و توسط شیر لوله ها بسته و باز می شود.
- (۴) نفت به وسیله لوله بالا برده می شود و شیرها لوله را باز و بسته می کنند.

۲۲- عَيْنُ الصَّحِيحِ فِي تَرْجُمَةِ هَذِهِ الْعِبَارَةِ: «كَيْفَ نَعْرِفُ الْفَاعِلَ فِي الْجُمْلَةِ وَ كَيْفَ نُعَرِّبُ فِي الْجُمْلَةِ؟»

- (۱) فاعل در جمله چگونه شناخته می شود و چند شکل دارد و آیا فاعل همیشه معرب است و اعراب آن چگونه است؟
- (۲) چگونه فاعل را در جمله می شناسیم؟ و شکل هایش چندتا است و آیا فاعل دائماً معرب است و چگونه در جمله اعراب گذاری می شود؟
- (۳) آیا فاعل را در جمله می شناسیم و دارای چند شکل است و آیا مُدَام معرب است و در جمله به چه شکل اعراب گذاری می شود؟
- (۴) چگونه می توانیم فاعل را در عبارت بشناسیم و شکل هایش چندتا است و آیا همیشه اعراب پذیر است و اعرابش در جمله چگونه خواهد بود؟

۲۳- عَيْنُ الْخَطَأِ فِي التَّرْجُمَةِ:

- (۱) «أَعْطَانِي الصَّيْدَ لِجِلْدَيْهِ وَ مِحْرَاراً.» داروخانه دار پمادی برای یک حساسیت پوستی و یک داماسنج به من داد.
- (۲) «يُغْوِضُ الرَّأْسُ تَكَاسُلَهُ فِي الدِّرَاسَةِ بِمُحَاوَلَتِهِ الْكَثِيرَةِ.» (شخص) مردود، تنبلی اش در درس خواندن را با تلاش بسیار جبران می کند.
- (۳) «هَذِهِ السَّيَّارَةُ لَا تَتَحَرَّكُ، أَظُنُّ بِطَّارِئَتِهَا قَدْ فَرَّغَتْ.» این ماشین حرکت نمی کند، گمان می کنم باطری اش خالی شده است.
- (۴) «إِنْصَحِي مَنْ تَرَمَى النِّفَايَاتِ فِي الشَّارِعِ بِكَلَامٍ طَيِّبٍ!» کسی را که زباله ها را در خیابان پرت می کند، با کلامی خوب نصیحت کن!

۲۴- عَيْنُ الْخَطَأِ فِي الْمَفْهُومِ:

- (۱) ﴿وَجَزَاءُ سَيِّئَةٍ سَيِّئَةٌ مِثْلُهَا﴾: کلوخ انداز را پاداش سنگ است!
- (۲) ﴿وَوَاعظِمُوا بِحَبْلِ اللَّهِ جَمِيعاً وَ لَا تَفَرَّقُوا...﴾: یک دست صدا ندارد!
- (۳) ﴿لَا يُكَلِّفُ اللَّهُ نَفْساً إِيَّاهُ شَيْئاً﴾: آسمان بار امانت نتوانست کشید / قرعه فال به نام من دیوانه زدند
- (۴) ﴿كُلُّ حِزْبٍ بِمَا لَدَيْهِمْ فَرِحُونَ﴾: هر کسی را به کار خویش خوش است / کس نگوید که دوغ من ترش است

۲۵- عَيْنُ الْخَطَأِ فِي التَّرَادُفِ أَوْ التَّضَادِّ:

- (۱) زائد ≠ ناقص (۲) قشر = جلد (۳) قذف ≠ رمی (۴) مهرجان = حفلة

۲۶- عَيْنُ كَلِمَةٍ لَا تَنَاسِبُ لِلْفِرَاقِ:

- (۱) ... الْحُمُقُ الْإِغْرَاقُ فِي الْمَدْحِ وَ الْمَدْحُ لَيْسَ
- (۲) ... ذَاتَ عَيْونٍ مُتَحَرِّكَةٍ: الْحَرِيَاءُ
- (۳) يُرْسِلُ ... أَخْبَارَ الْغَابَةِ: الْغُرَابُ
- (۴) الشَّرْطِيُّ يَحْفَظُ الْأَمْنَ بِ...: الْكِلَابُ

۲۷- عَيْنُ الصَّحِيحِ حَسَبَ الْحَقِيقَةِ وَ الْوَاقِعِ:

- (۱) قِرَاءَةُ النُّصُوصِ الْعَرَبِيَّةِ عَبْرَ الْإِنْتَرْنِتِ تُفِيدُنَا فِي تَعَلُّمِ الْعَرَبِيَّةِ.
- (۲) لَيْسَتْ كَرْدِسْتَانُ مِنْ مَنَاطِقِ الْجَذْبِ السِّيَاحِيِّ فِي إِيرَانَ.
- (۳) يَدْخُلُ الظَّالِمُونَ الْجَنَّةَ وَ هُمْ يَتَعَجَّبُونَ مِنْ هَذِهِ الْعَاقِبَةِ.
- (۴) لَا نَشْعُرُ بِالتَّعَبِ عِنْدَ النَّظَرِ الطَّوِيلِ إِلَى النُّورِ الْأَحْمَرِ.

۲۸- عَيْنُ جُمْلَةٍ أَسْمِيَّةٍ:

- (۱) أَحَبَّ عِبَادَ اللَّهِ إِلَى اللَّهِ أَنْفَعُهُمْ لِعِبَادِهِ.
- (۲) مَا قَسَمَ اللَّهُ لِلْعِبَادِ شَيْئاً أَفْضَلَ مِنَ الْعَقْلِ.
- (۳) فِي الْمَدْرَسَةِ نَتَعَلَّمُ مَطَالِبَ مَفِيدَةٍ.
- (۴) «أَخَافُ أَنْ يَأْكُلَهُ الذَّنْبُ...»

۲۹- عَيْنُ مَا لَيْسَ فِيهِ الْجَمْعُ السَّالِمُ:

- (۱) ﴿إِجْعَلْ لِي لِسَانَ صِدْقٍ فِي الْآخِرِينَ﴾
- (۲) فِي جُمْلَةٍ «مَنْ زَرَعَ الْغُدُونَ حَصَدَ الْخُسْرَانَ.» مَضَامِينُ عَالِيَةٍ.
- (۳) تِلْكَ آيَاتُ اللَّهِ لِهَدَايَةِ النَّاسِ.
- (۴) إِنِّي مَسْئُولٌ وَ إِنَّكُمْ مَسْئُولُونَ.

۳۰- مَا هُوَ السُّؤَالُ الْمُنَاسِبُ لِهَذَا الْجَوَابِ؟

«نُظِنُ الْمَسَافَةَ سَبْعَةً وَ ثَلَاثِينَ كِيلُومِتْرًا.»

- (۱) كَمْ الْمَسَافَةُ مِنْ بَغْدَادَ إِلَى هُنَاكَ؟
- (۲) هَلْ نَظَنُّونَ الْمَسَافَةَ كَثِيرَةً جَدًّا؟
- (۳) أَمْ نَظَنُّونَ الْمَسَافَةَ مِنْ بَغْدَادَ إِلَى هُنَاكَ قَلِيلَةً؟
- (۴) لِمَ طَرَقْتُمْ مِنْ بَغْدَادَ إِلَى هُنَاكَ؟

۴۵- اگر رابطه $f = \{(2, c), (-a, b), (-1, a+2), (2a, -3), (-1, 3)\}$ تابع باشد، در این صورت مقدار $b+c$ کدام است؟

- (۱) -۶ (۲) ۶ (۳) صفر (۴) ۳

۴۶- رابطه بین درجه دما بر حسب سانتی گراد و فارنهایت به صورت $F = \frac{9}{5}C + 32$ است. اگر دمای جسم 30 درجه سانتی گراد بالا رفته باشد، در این صورت دمای آن بر حسب فارنهایت چقدر افزایش پیدا می کند؟

- (۱) ۸۶ (۲) ۵۴ (۳) ۳۰ (۴) ۶۲

۴۷- اگر $2x + a = 80$ باشد، در این صورت ماکسیمم حاصل ضرب ax کدام است؟

- (۱) ۸۰۰ (۲) ۱۶۰۰ (۳) ۶۰۰ (۴) ۱۲۰۰

۴۸- بررسی کدام موضوع از طریق دادگانها صورت می گیرد؟

(۱) غذای مورد علاقه افراد یک خانواده

(۲) وزن ماهی های یک حوضچه کوچک

(۳) کوچکترین و بزرگترین فرد شرکت کننده در کنکور ۹۸ از نظر سال تولد

(۴) پرتعدادترین تیم فوتبال لیگ برتر در سال گذشته

۴۹- در تعدادی داده آماری مرتب شده، میانه برابر با میانگین داده های پنجم و ششم است. اگر مجموع داده ها برابر با ۱۲۰ باشد، میانگین آنها کدام است؟

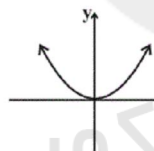
- (۱) ۱۵ (۲) ۱۰ (۳) ۱۲ (۴) ۱۴

۵۰- در تعدادی داده آماری اگر میانه را از همه آنها کم کنیم به داده های $-1, 3, -6, 4, 7, 0, -7$ می رسیم. در این صورت واریانس داده ها تقریباً کدام است؟

- (۱) $19/6$ (۲) $22/85$ (۳) $25/7$ (۴) $31/4$

۵۱- نقیض چند مورد از گزاره های زیر، ارزش درست دارد؟

الف) واریانس داده های ۱۲، ۱۳، ۱۴ برابر صفر است.



ب) نمودار مقابل تابع نیست.

پ) میانه یک سری از داده ها لزوماً عضوی از آن داده ها نیست.

ت) رنگ خودکارها، متغیر کیفی ترتیبی است.

- (۱) ۴ (۲) ۳ (۳) ۲ (۴) ۱

۵۲- اگر داشته باشیم:

p : رابطه $f = \{(4, 1), (1, 4)\}$ تابع است.

q : پارامتر لزوماً با هر آماره ای برابر است.

r : معادله $25x^2 + 100 = 0$ ریشه حقیقی ندارد.

در این صورت ارزش گزاره های $[\sim (p \vee q) \Rightarrow \sim r]$ و $(p \Rightarrow q) \Rightarrow r$ به ترتیب از راست به

چپ کدام است؟

- (۱) F, T (۲) T, F (۳) T, T (۴) F, F

۵۳- ارزش گزاره $(-\frac{1}{2} < -\frac{1}{3}) \vee (p \Rightarrow q) \wedge (N \subseteq Z)$ کدام است؟

(۲) نادرست

(۱) درست

(۴) به ارزش گزاره q بستگی دارد.

(۳) به ارزش گزاره p بستگی دارد.

۵۴- اگر p گزاره‌ای درست، q گزاره‌ای نادرست و r گزاره‌ای دلخواه باشد، در این صورت ارزش چه

تعداد از گزاره‌های زیر همواره درست است؟

(الف) $(\sim p \vee r) \Rightarrow q$

(ب) $(p \wedge \sim q) \Leftrightarrow (q \Rightarrow r)$

(پ) $(r \wedge q) \vee (p \Leftrightarrow q)$

(۴) صفر

(۳) ۳

(۲) ۲

(۱) ۱

۵۵- هم‌ارز گزاره $(p \Rightarrow q) \wedge (q \Rightarrow p)$ کدام است؟

(۲) $p \Leftrightarrow \sim q$

(۱) $(p \Rightarrow q) \Leftrightarrow (p \vee q)$

(۴) $(p \wedge q) \Rightarrow (q \vee p)$

(۳) $(q \vee p) \Rightarrow (p \wedge q)$

۵۶- نماد ریاضی قیاس استثنایی در کدام گزینه به‌درستی نمایش داده شده است؟

$p \Rightarrow q$

$\sim p \Rightarrow q$

$p \Rightarrow \sim q$

$p \Rightarrow q$

$\frac{p}{\therefore q}$ (۴)

$\frac{p}{\therefore q}$ (۳)

$\frac{p}{\therefore q}$ (۲)

$\frac{q}{\therefore p}$ (۱)

$\therefore q$

$\therefore q$

$\therefore q$

$\therefore p$

۵۷- در چند مورد از محاسبات زیر، خطای محاسباتی رخ داده است؟ $(x, y \in \mathbf{R})$

(الف) $\frac{15\sqrt{6}}{\sqrt{2}} = 15\sqrt{3}$

(ب) $x(5x-1) = 10x \Rightarrow 5x-1=10 \Rightarrow x = \frac{11}{5}$

(پ) $\frac{5x}{7} + \frac{3x}{6} = \frac{8x}{13}$

(ت) $\frac{15y+2}{2} = 15y$

(۴) ۱

(۳) ۲

(۲) ۳

(۱) ۴

۵۸- اگر رابطه $A = \{(2, b), (a, -4), (b, 2a - b)\}$ یک تابع ثابت باشد، در این صورت دامنه آن

کدام است؟

- (۱) $\{-4\}$ (۲) $\{2, 4\}$ (۳) $\{2, -4\}$ (۴) $\{2, 4, -4\}$

۵۹- اگر $f(x)$ یک تابع ثابت و $g(x)$ تابع همانی باشد و داشته باشیم: $f(-1) + g(3) = 6$ ، در این

صورت مقدار $f(-1) \times g(3)$ کدام است؟

- (۱) -3 (۲) 3 (۳) 9 (۴) -9

۶۰- نقطه $A(13m + 1, 10m - 2)$ روی نیمساز ناحیه اول و سوم قرار دارد. در این صورت مقدار m

کدام است و این نقطه در کدام ناحیه محورهای مختصات قرار دارد؟

- (۱) 1 ، اول (۲) 1 ، سوم (۳) -1 ، اول (۴) -1 ، سوم

۶۱- چند مورد از عبارتهای زیر، گزاره محسوب نمی‌شوند؟

الف) در هر مثلث متساوی الاضلاع، تمام زاویه‌ها با هم برابرند.

ب) مربع نوعی لوزی است.

پ) 30000000 عدد بسیار بزرگی است.

ت) برای موفقیت در کنکور، روزی 100 تست حل کنید.

ث) $4^{20} \geq 5^{10}$

ج) قرآن 114 سوره دارد.

- (۱) 1 (۲) 2 (۳) 3 (۴) 4

۶۲- ترکیب فصلی کدام دو گزاره مرکب زیر دارای ارزش درست است؟

الف) $(-5 \notin Z) \wedge \left[\frac{2}{3} \times \frac{9}{4} > (-1)^2 \right]$

ب) معادله $x^2 - 16 = 0$ دو ریشه دارد یا 2 بزرگتر از 3 است.

پ) مقسوم علیه‌های طبیعی عدد 15 عبارتند از $1, 3, 5, 15$ و میانه داده‌ها همان چارک اول

است.

ت) $(\sqrt{49 - 25} = 7 - 5) \vee (Z \subseteq N)$

- (۱) الف و پ (۲) پ و ت (۳) الف و ت (۴) ب و پ

۶۳- با توجه به جدول زیر، در جای خالی ستون مربوط به ارزش گزاره مرکب $(p \wedge \sim r) \vee q$ کدام

عبارت قرار می‌گیرد؟

| $p \vee (p \wedge q)$ | $q \wedge \sim r$ | $(p \wedge \sim r) \vee q$ |
|-----------------------|-------------------|----------------------------|
| T | T | ؟ |
| T | F | ؟ |
| F | T | ؟ |
| F | F | ؟ |

| | | | | |
|--------|---|-----|--------|-----|
| F | T | (۲) | T | (۱) |
| F یا T | F | | F یا T | |
| F | T | | F یا T | |
| F یا T | F | | F یا T | |

| | | | | |
|--------|---|-----|--------|-----|
| F | T | (۴) | T | (۳) |
| F یا T | F | | T یا F | |
| T یا F | F | | T | |
| F | F | | T یا F | |

۶۴- اگر p گزاره‌ای دلخواه باشد، در این صورت ارزش کدام یک از گزاره‌های زیر همواره درست است؟

الف) $(p \Rightarrow \sim p) \vee (\sim p \Rightarrow p)$

ب) $(p \vee \sim p) \Rightarrow (p \wedge \sim p)$

پ) $(p \wedge \sim p) \Rightarrow (p \vee \sim p)$

(۱) الف و ب (۲) فقط ب (۳) الف و پ (۴) فقط پ

۶۵- اگر p و q دو گزاره دلخواه باشند، در این صورت گزاره $(p \wedge \sim q) \Rightarrow (\sim p \vee q)$ هم‌ارز

کدام یک از گزاره‌های زیر است؟

(۱) $\sim p \Rightarrow q$ (۲) $p \Rightarrow q$ (۳) $p \Rightarrow \sim q$ (۴) $\sim p \Rightarrow \sim q$

۶۶- در اثبات حکم «اگر n^2 فرد باشد، آنگاه n فرد است. ($n \in \mathbb{Z}$)» به کمک عکس نقیض گزاره،

کدام گزاره شرطی را ثابت می‌کنیم؟

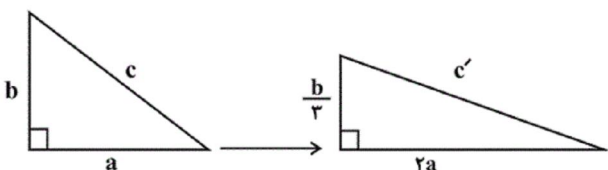
(۱) اگر n^2 زوج باشد، آنگاه n زوج است. (۲) اگر n زوج باشد، آنگاه n^2 زوج است.

(۳) اگر n فرد باشد، آنگاه n^2 فرد است. (۴) اگر n زوج باشد، آنگاه n^2 فرد است.

۶۷- در مثلث قائم الزاویه‌ای که طول اضلاع قائمه a و b و وتر c می‌باشد، طول ضلع a را دو برابر و

طول ضلع b را $\frac{1}{3}$ برابر می‌کنیم، علی و رضا و حسن هر یک به ترتیب طول وتر را در حالت جدید

به صورت زیر محاسبه کرده‌اند؛ کدام یک طول وتر جدید را درست محاسبه کرده است؟



$$c^2 = a^2 + b^2$$

$$\text{علی: } c'^2 = (2a)^2 + \left(\frac{b}{3}\right)^2 = 4a^2 + \frac{b^2}{9} = \frac{4}{9}(a^2 + b^2) = \frac{4}{9}c^2 \Rightarrow c' = \frac{2}{3}c$$

$$\text{رضا: } c'^2 = (2a)^2 + \left(\frac{b}{3}\right)^2 = 4a^2 + \frac{b^2}{9} = \frac{4}{9}(a^2 + b^2) = \frac{4}{9}c^2 \Rightarrow c' = \frac{2}{3}c$$

$$\text{حسن: } c'^2 = (2a)^2 + \left(\frac{b}{3}\right)^2 = 4a^2 + \frac{b^2}{9} = \frac{36a^2 + b^2}{9} = \frac{37}{9}(a^2 + b^2)$$

$$= \frac{37}{9}c^2 \Rightarrow c' = \frac{\sqrt{37}}{3}c$$

(۱) علی (۲) رضا (۳) حسن (۴) هیچ کدام

۶۸- اگر $f(x) = k$ یک تابع ثابت و دامنه آن مجموعه اعداد حقیقی باشد و به ازای اعداد حقیقی

a و b داشته باشیم: $f(a) + f(b) = f(a)f(b)$ ، در این صورت k چه مقادیری را

می‌تواند اختیار کند؟

(۱) -۱ و صفر (۲) ۲ و صفر (۳) ۱ و صفر (۴) ۲ و -۲

۶۹- برد تابع $f(x) = (a-b-1)x^2 + (b-2)x + a+c-1$ مجموعه تک‌عضوی

$R_f = \{2c-a\}$ و دامنه آن مجموعه اعداد حقیقی است. در این صورت $a+b+c$ کدام

است؟

(۱) ۱۰ (۲) ۹ (۳) ۸ (۴) ۷

۷۰- اگر $f(x) = \begin{cases} \sqrt{x-1} & , x \geq 1 \\ \sqrt{-x+1} & , x < 1 \end{cases}$ باشد، مقدار عددی $\frac{f(5) + 2f(-8)}{2}$ کدام است؟

(۱) ۲ (۲) ۴ (۳) ۶ (۴) -۴

۷۱- اگر $x+y=8$ و $x^3+y^3=392$ باشد، حاصل x^2+y^2 کدام است؟

(۱) ۵۴ (۲) ۴۸ (۳) ۶۴ (۴) ۵۸

۷۲- ساده شده عبارت تعریف شده $\frac{x^2 - 5x + 6}{x^2 - 4} \times \frac{x^2 + 3x + 2}{x^2 + 4x + 3}$ کدام است؟

(۱) $\frac{x-3}{x+3}$ (۲) $\frac{x+3}{x-3}$ (۳) $\frac{x+1}{x-2}$ (۴) $\frac{x+2}{x+1}$

۷۳- حروف الفبای فارسی از (الف) تا (ی) را به ترتیب از ۱ تا ۳۲ شماره گذاری کرده ایم. هر حرف بدون

نقطه با شماره آن حرف از ۱ تا ۳۲ مشخص می شود. حروف نقطه دار به صورت ax^n مشخص می شوند که در آن a شماره حرف الفبا و n تعداد نقاط حرف مورد نظر است. در معادل ریاضی

کلمه ای، جملات با درجه یکسان را با هم جمع کرده ایم و حاصل $16x^3 + 60x^2 + 2$ شده است.

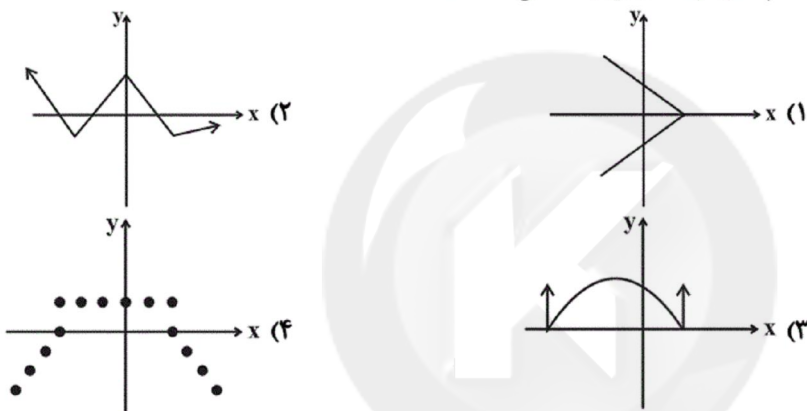
این کلمه به صورت کدام گزینه می تواند باشد؟

(۱) چیستان (۲) شقایق (۳) اشتیاق (۴) پیرایش

۷۴- مجموع ریشه های معادله $(x-2)(2x+1) = 3x+6$ کدام است؟

(۱) ۴ (۲) -۴ (۳) ۳ (۴) -۳

۷۵- کدام نمودار، نمایش یک تابع است؟



۷۶- در تابع خطی $f(x) = \frac{1}{2}x + a$ به ازای $x = -4$ مقدار تابع برابر ۳ می باشد. اگر نقطه

$(m, 2)$ روی نمودار این تابع باشد، در این صورت مقدار m کدام است؟

(۱) ۴ (۲) -۴ (۳) ۶ (۴) -۶

۷۷- اگر ماکسیمم مقدار تابع $y = -\frac{1}{2}x^2 + 4x + n$ برابر ۳ باشد، در این صورت مقدار n کدام است؟

(۱) -۱۳ (۲) -۵ (۳) ۱۳ (۴) ۵

۷۸- یک کارخانه روزانه ۲۰۰ دستگاه خودرو تولید می کند. به طور تصادفی ۲۰ دستگاه را انتخاب می کنیم و متوجه می شویم که ۴ دستگاه، مشکل فنی دارند. در این بررسی آماری، اندازه آماره

خودروهای با مشکل فنی کدام است؟

(۱) $\frac{1}{5}$ (۲) $\frac{1}{4}$ (۳) $\frac{1}{10}$ (۴) $\frac{1}{50}$

۷۹- میانگین ۴ داده آماری از میانگین ۵ داده دیگر $\frac{3}{6}$ بیشتر است. اگر میانگین تمام این ۹ داده برابر ۱۸ باشد، در این صورت میانگین ۵ داده دوم کدام است؟

(۱) $19/6$ (۲) $18/3$ (۳) $15/7$ (۴) $16/4$

۸۰- در داده های زیر، واریانس داده های کوچکتر یا مساوی با میانه و بزرگتر از Q_1 کدام است؟

۴, ۵, ۶, ۲, ۳, ۸, ۱۰, ۱۲, ۱۸, ۱, ۲

(۱) $\frac{7}{3}$ (۲) $\frac{5}{3}$ (۳) $\frac{2}{3}$ (۴) $\frac{2}{5}$

۸۱- در تجزیه عبارت $a(a-2)(a-3) - 4a + 8$ کدام عامل وجود ندارد؟

- (۱) $a-1$ (۲) $a-2$ (۳) $a+1$ (۴) $a-4$

۸۲- حاصل عبارت تعریف شده $(\frac{x}{x^2-4x+4} - \frac{1}{x-2})(x^3 - 6x^2 + 12x - 8)$ کدام است؟

- (۱) $2x-4$ (۲) $2x-2$ (۳) $2x-1$ (۴) $2x$

۸۳- سن حمید از دو برابر سن خواهرش چهار سال کمتر است. اگر پنج سال دیگر سن خواهرش $8/0$ سن حمید باشد، در حال حاضر مجموع سن آنها کدام است؟

- (۱) 10 (۲) 17 (۳) 12 (۴) 27

۸۴- اگر در معادله درجه دوم $ax^2 - 12x + 9 = 0$ تفاضل دو ریشه برابر صفر باشد، یک ریشه این معادله کدام است؟

- (۱) $-\frac{3}{4}$ (۲) $\frac{3}{4}$ (۳) $\frac{3}{2}$ (۴) 3

۸۵- تابع $f = \{(1, 2), (m, 1), (1, m^2 + m), (m^2 - 2, m + 1)\}$ مفروض است. کدام زوج مرتب عضو تابع f نیست؟

- (۱) $(2, -1)$ (۲) $(1, 2)$ (۳) $(-2, 1)$ (۴) $(2, 1)$

۸۶- یک شرکت برای تولید x واحد کالا، $C(x) = 3000 + 50x$ تومان هزینه می‌کند. اگر این شرکت 60 واحد کالا تولید کند نه سود می‌کند و نه ضرر. به ازای تولید 180 واحد کالا چقدر سود می‌کند؟

- (۱) 6000 (۲) 3000 (۳) 4500 (۴) 8000

۸۷- نمودار سهمی به معادله $y = 2x^2 - 8x + 1$ از کدام ناحیه محوره‌های مختصات نمی‌گذرد؟

- (۱) اول (۲) دوم (۳) سوم (۴) چهارم

۸۸- با سیمی به طول 600 متر، می‌خواهیم قطعه زمینی به شکل مستطیل را که یک طرف آن رودخانه است محصور کنیم. ماکزیمم مساحت این زمین، کدام است؟

- (۱) 42000

- (۲) 45000

- (۳) 46000

- (۴) 48000



۸۹- میانگین داده‌های $a+4$ و $a+3$ و $a+2$ و $a+1$ و a از میانگین داده‌های $2a+11$ و $2a+9$ و $2a+7$ و $2a+5$ و $2a+3$ چه قدر کم‌تر است؟

- (۱) 5 (۲) $2a+10$ (۳) $2a$ (۴) $a+5$

۹۰- در داده‌های زیر به ترتیب از راست به چپ، دامنه میان چارکی و دامنه تغییرات داده‌ها کدام است؟

۸۷/۳، ۸۵/۷، ۲۱/۴، ۱۹/۸، ۵۵/۵، ۶۵/۸، ۳۷/۲، ۳۵/۶، ۷۱/۳، ۶۹/۷، ۳۹/۵

(۱) ۶۷/۵ - ۳۵/۷ (۲) ۶۷/۵ - ۳۵/۷ (۳) ۳۴/۱ - ۶۵/۹ (۴) ۳۴/۱ - ۶۵/۹

۹۱- چند مورد از عبارتهای زیر نادرست است؟

(الف) برای اندازه‌گیری توسعه در کنار درآمد سرانه از معیارهای دیگری چون شاخص توسعه انسانی (H.D.I) استفاده می‌شود که ترکیبی از چند شاخص مثل تولید ناخالص داخلی، نرخ بی‌سوادی بزرگسالان، نرخ مرگ و میر در هر کشور، دسترسی به آب سالم و میزان ثبت‌نام واجدان شرایط تحصیل در مدارس است.

(ب) نرخ مرگ و میر نوزادان در چین ۱۰/۹ در هر هزار تولد است؛ در حالی که این نرخ در ایران و موزامبیک به ترتیب ۱۴/۴ و ۶۱/۵ در هر هزار تولد است.

(ج) تقسیم‌بندی کشورهای غربی و تعریف آنها از توسعه موجب شده است برخی از کشورهای توسعه‌یافته، پذیرای برنامه‌ها و خواسته‌هایی شوند که سازمان‌های بین‌المللی تحت عنوان «توسعه‌یافتگی» بر کشورهای دیگر تحمیل می‌کنند.

(د) هرگونه سرمایه‌گذاری در زمینه آموزش و تأمین اقتصادی - اجتماعی برای مهم‌ترین عامل تولید (انسان)، به افزایش درآمد ملی و در پی آن افزایش بهره‌وری نیروی کار منجر می‌شود.

(ه) اگر درآمد سرانه ایران براساس دلار PPP دو برابر درآمد سرانه کشور اوکراین باشد، می‌توان گفت متوسط رفاه ایرانیان دو برابر افراد آن کشور است.

(۴) چهار

(۳) دو

(۲) سه

(۱) یک

۹۲- با توجه به اطلاعات جدول زیر، با فرض اینکه عمر مفید ماشین‌آلات ۲۵ سال باشد، در این صورت به ترتیب از راست به چپ:

| | | |
|---|-------------------------|------------------|
| ۱ | خرید ماشین‌آلات در سال | ریال ۵۰۰,۰۰۰,۰۰۰ |
| ۲ | میزان درآمدزایی ماهیانه | ریال ۵,۰۰۰,۰۰۰ |

(الف) میزان هزینه استهلاک سالیانه چند ریال است؟

(ب) مقدار درآمد خالص سالیانه این بنگاه اقتصادی چند ریال است؟

(پ) دو شاخص تولید ناخالص ملی و تولید ناخالص داخلی در کدام کشور

تفاوت فاحشی با هم دارند؟

(۲ الف) ۱۵,۰۰۰,۰۰۰ (ب) ۳۵,۰۰۰,۰۰۰ (پ) ایران

(۱ الف) ۲۰,۰۰۰,۰۰۰ (ب) ۳۵,۰۰۰,۰۰۰ (پ) لبنان

(۴ الف) ۱۵,۰۰۰,۰۰۰ (ب) ۴۵,۰۰۰,۰۰۰ (پ) لبنان

(۳ الف) ۲۰,۰۰۰,۰۰۰ (ب) ۴۰,۰۰۰,۰۰۰ (پ) هنگ‌کنگ

۹۳- با توجه به جدول توزیع درآمد در یک جامعه فرضی به ترتیب از راست به چپ:

(الف) اگر تفاوت سهم دهک پنجم و هفتم ۳ درصد باشد، سهم دهک هفتم و هشتم چند درصد است؟

(ب) اگر مجموع جمعیت دهک‌های دوم، سوم و هشتم ۲۷ میلیون نفر باشد، جمعیت کل جامعه چند میلیون است؟

(ج) اگر درآمد ملی کشور معادل ۸۰,۰۰۰ میلیارد واحد پولی باشد، به ترتیب سهم دهک‌های چهارم و ششم از درآمد ملی چند میلیارد واحد پولی است؟

(۱ الف) ۱۲٪ - ۱۲٪ (ب) ۲۷۰ میلیون (ج) ۶۴۰۰ - ۸۰۰۰

(۲ الف) ۱۲٪ - ۱۳٪ (ب) ۹۰ میلیون (ج) ۶۴۰۰ - ۸۰۰۰

(۳ الف) ۱۲٪ - ۱۲٪ (ب) ۲۷۰ میلیون (ج) ۵۴۰۰ - ۷۰۰۰

(۴ الف) ۱۲٪ - ۱۳٪ (ب) ۹۰ میلیون (ج) ۵۴۰۰ - ۷۰۰۰

| | |
|--------------------|---------------------|
| ۵ درصد | سهم دهک اول |
| ۷ درصد | سهم دهک دوم |
| ۸ درصد | سهم دهک سوم |
| ۸ درصد | سهم دهک چهارم |
| ۹ درصد | سهم دهک پنجم |
| ۱۰ درصد | سهم دهک ششم |
| ؟ درصد | سهم دهک هفتم |
| ؟ درصد | سهم دهک هشتم |
| ۱۳ درصد | سهم دهک نهم |
| ۱۵ درصد | سهم دهک دهم |
| ۱۰۰ درصد درآمد ملی | ۱۰۰ درصد جمعیت کشور |

۹۴- به ترتیب پاسخ هر یک از سؤالات زیر در کدام گزینه به درستی ذکر شده است؟

الف) برای حل اساسی مشکل رکود اقتصادی در بلندمدت کدام سیاست‌های جانب عرضه را باید در پیش گرفت؟

ب) کدام یک از انواع سیاست‌های اقتصادی در مواقع تورم با کاهش تقاضای کل در اقتصاد، موجب ثبات اقتصادی می‌شود؟

ج) کدام یک از موارد ذکر شده در گزینه‌ها، متغیری انباره است؟

د) پذیرفتن مالکیت و اداره برخی واحدهای صنعتی و تولیدی توسط دولت در هنگام جنگ اشاره به کدام یک از انواع دخالت دولت در عرصه اقتصادی دارد؟

۱) الف) سیاست‌های پولی، ب) سیاست پولی انقباضی، ج) درآمد، د) وضع مقررات، سیاست‌گذاری و حکمرانی در اقتصاد

۲) الف) افزایش سرمایه‌گذاری، ب) سیاست مالی انبساطی، ج) ثروت، د) وضع مقررات، سیاست‌گذاری و حکمرانی در اقتصاد

۳) الف) سیاست‌های مالی، ب) سیاست پولی انقباضی، ج) درآمد، د) عرضه کالاها و خدمات

۴) الف) بهبود بهره‌وری، ب) سیاست مالی انقباضی، ج) دارایی، د) عرضه کالاها و خدمات

۹۵- میزان «تولید کل» در یک جامعه فرضی در طی سه سال پیاپی به ترتیب ۳۰۰۰، ۳۲۱۰، ۳۵۰۰ هزار میلیارد ریال برآورد شده است، با

انتخاب سال اول به عنوان «سال پایه» میزان تولید کل کشور مذکور در سه سال مورد نظر برحسب قیمت‌های سال اول یعنی «سال پایه»

به ترتیب به ۳۰۰۰، ۳۱۴۰، ۳۲۸۰ هزار میلیارد ریال تغییر یافته است؛ براساس این محاسبات به ترتیب از راست به چپ:

الف) میزان تورم در سال دوم نسبت به سال پایه چند هزار میلیارد ریال است؟

ب) افزایش مقدار تولید در سال سوم نسبت به سال پایه چند هزار میلیارد ریال است؟

پ) افزایش قیمت در سال سوم نسبت به سال پایه چند هزار میلیارد ریال است؟

۱) الف) ۷۰، ب) ۲۸۰، پ) ۲۲۰

۲) الف) ۱۴۰، ب) ۲۲۰، پ) ۲۸۰

۳) الف) ۷۰، ب) ۲۲۰، پ) ۲۸۰

۴) الف) ۱۴۰، ب) ۲۸۰، پ) ۲۲۰

۹۶- اطلاعات ارائه شده در جدول زیر، مربوط به یک جامعه فرضی است، با توجه به مندرجات این جدول به ترتیب از راست به چپ:

الف) ارزش پولی مسکوکات موجود در دست مردم چقدر است؟

ب) میزان حجم شبه پول این جامعه چقدر است؟

ج) حجم کل پول موجود یا کل نقدینگی این جامعه کدام است؟

۱) الف) ۱۲۰۰، ب) ۲۲۰۰، ج) ۵,۸۰۰

۲) الف) ۱۳۰۰، ب) ۲۲۰۰، ج) ۵,۴۰۰

۳) الف) ۱۲۰۰، ب) ۲۳۰۰، ج) ۵,۸۰۰

۴) الف) ۱۲۰۰، ب) ۲۲۰۰، ج) ۵,۴۰۰

| | | |
|---|--|--------------------------------|
| ۱ | ارزش پولی موجودی حساب‌های قرض‌الحسنه | ۱۴۰۰ واحد |
| ۲ | ارزش پولی مسکوکات در دست مردم | $\frac{۳}{۵}$ موجودی اسکناس‌ها |
| ۳ | ارزش پولی مجموع اسکناس‌ها | ۲۰۰۰ واحد |
| ۴ | ارزش پولی سپرده‌های دیداری | ۴۰۰ واحد |
| ۵ | ارزش پولی سپرده‌های مدت‌دار | ۳۰۰ واحد |
| ۶ | ارزش پولی مجموع سپرده‌های دیداری و غیردیداری | ۱۲۰۰ واحد |

۹۷- به ترتیب کدام گزینه پاسخ درست سؤالات زیر است؟

- الف) در صورتی که طلبکار قبل از زمان سررسید سفته به پول آن نیاز پیدا کند، چه اقدامی را می‌تواند انجام دهد؟
 ب) براساس قانون عملیات بانکی بدون ربا، روش غیرمستقیم کسب درآمد برای بانک‌ها کدام است؟
 ج) کار اصلی اولین مؤسسات مالی در اروپا که با رونق تجارت روی کار آمدند، چه بود؟
 د) کاهش تورم به چه معناست؟

۱) الف) سفته را ظهنویسی کند و با دریافت مبلغ کمتر، طلب خود را به دیگری انتقال دهد. ب) سرمایه‌گذاری در طرح‌های تولیدی و عمرانی ج) آسان‌تر کردن فعالیت‌های تجاری، د) کاهش سطح عمومی قیمت‌ها

۲) الف) سفته را ظهنویسی کند و با دریافت مبلغ کمتر، طلب خود را به دیگری انتقال دهد. ب) اعطای تسهیلات مالی به اشخاص، تحت عقود اسلامی مجاز، ج) حفظ و تأمین امنیت پول و آسان‌سازی نقل و انتقال آن از شهری به شهر دیگر بود د) کاهش شتاب افزایش قیمت‌ها

۳) الف) سفته را ظهنویسی کند و با دریافت مبلغ بیشتر، طلب خود را به دیگری انتقال دهد. ب) اعطای اعتبارات به اشخاص از محل موجودی سپرده‌های غیردیداری، ج) حفظ و تأمین امنیت پول، د) ارزان‌تر شدن اجناس

۴) الف) سفته را ظهنویسی کند و با دریافت مبلغ بیشتر، طلب خود را به دیگری منتقل کند. ب) اعطای تسهیلات مالی به اشخاص تحت عقود اسلامی مجاز، ج) حفظ و تأمین امنیت پول و آسان‌سازی نقل و انتقال آن از شهری به شهر دیگر بود د) کاهش شتاب افزایش قیمت‌ها

۹۸- مندرجات جدول زیر مربوط به اطلاعات استخراجی از حساب‌های ملی کشوری فرضی است. با توجه به داده‌های مذکور، به ترتیب از

راست به چپ:

الف) مقدار تولید «افراد کشور که در خارج اقامت دارند» چند میلیون تومان است؟

ب) مقدار تولید خالص داخلی سرانه چند تومان است؟

پ) معنا و مفهوم «سرانه» چیست؟

| | | |
|---|-------------------------|---------------------------------------|
| ۱ | تولید ناخالص ملی | ۳۴۵ میلیون تومان |
| ۲ | تولید خارجیان مقیم کشور | ۱۳۰ میلیون تومان |
| ۳ | تولید ناخالص داخلی | ۱۵۰ میلیون تومان |
| ۴ | جمعیت کشور | ۲۵ میلیون نفر |
| ۵ | هزینه استهلاک | $\frac{۱}{۵}$ تولید خارجیان مقیم کشور |

۱) الف) (۳۲۵، ب) $\frac{۳}{۶۹}$ ، پ) سهم متوسط هر فرد در میزان تولید یا درآمد آن جامعه

۲) الف) (۳۱۵، ب) $\frac{۴}{۹۶}$ ، پ) سهم متوسط هر فرد در میزان درآمد آن جامعه

۳) الف) (۳۲۵، ب) $\frac{۴}{۹۶}$ ، پ) سهم متوسط هر فرد در میزان تولید یا درآمد آن جامعه

۴) الف) (۳۱۵، ب) $\frac{۳}{۶۹}$ ، پ) سهم متوسط هر فرد در میزان تولید یا درآمد آن جامعه

۹۹- یک کارگاه تولیدی در یک سال ۵۰۰۰ کالا به ارزش هر کدام ۳۷۵۰ تومان تولید و به فروش می‌رساند. اگر این واحد تولیدی دارای ۵ کارگر باشد که هر کدام در ماه ۱۰۰ هزار تومان درآمد داشته باشند و مکان تولیدی و ماشین‌آلات مورد استفاده برای صاحب بنگاه باشد و بنگاه از این جهت هزینه‌ای متقبل نشود، با توجه به جدول زیر سود حسابداری و ویژه سالیانه به ترتیب چند تومان است؟

| | |
|---|-----------------|
| هزینه خرید مواد اولیه مورد نیاز در سال | ۴۵۰,۰۰۰ تومان |
| اجاره بنگاه در ماه در صورتی که اجاره داده می‌شد | ۱۰۰,۰۰۰ تومان |
| اجاره سالانه ماشین‌آلات در صورت اجاره داده شدن | ۲,۰۸۰,۰۰۰ تومان |

(۱) ۹,۰۲۰,۰۰۰ - ۱۲,۳۰۰,۰۰۰

(۲) ۱۲,۳۰۰,۰۰۰ - ۹,۰۲۰,۰۰۰

(۳) ۱۰,۲۰۰,۰۰۰ - ۱۱,۱۰۰,۰۰۰

(۴) ۱۰,۱۰۰,۰۰۰ - ۱۱,۱۰۰,۰۰۰

۱۰۰- با توجه به جدول مالیاتی زیر: الف) به ترتیب مالیات سالانه پرداختی توسط دو نفر که اولی ماهانه ۶,۴۰۰,۰۰۰ ریال و دومی ماهانه ۳,۹۰۰,۰۰۰ ریال درآمد دارد، کدام است؟ ب) نام نرخ مالیاتی مورد محاسبه چیست؟

| درآمد (ریال) | نرخ مالیاتی |
|---|-------------|
| درآمدهای تا ۴,۵۰۰,۰۰۰ ریال در ماه با نرخ | ۶ درصد |
| درآمدهای تا ۶,۰۰۰,۰۰۰ ریال در ماه با نرخ | ۹ درصد |
| درآمدهای تا ۸,۰۰۰,۰۰۰ ریال در ماه با نرخ | ۱۲ درصد |
| درآمدهای تا ۱۰,۰۰۰,۰۰۰ ریال در ماه با نرخ | ۱۵ درصد |

(۱) الف) ۹,۲۱۶,۰۰۰ ، ۲,۸۰۸,۰۰۰ (ب) تصاعدی

(۲) الف) ۹,۲۱۶,۰۰۰ ، ۲,۸۰۸,۰۰۰ (ب) ثابت

(۳) الف) ۹,۲۶۱,۰۰۰ ، ۲,۸۸۰,۰۰۰ (ب) تصاعدی

۱۰۱- تمامی کلمات مشخص شده در کدام بیت سجع «متوازی» دارند؟

(۱) تو استظهار آن داری که رو از ما بگردانی / ولی چون کعبه برپرد کجا ماند مسلمانی

(۲) دلی یا دیده عقلی تو یا نور خدایی / چراغ افروز عشاقی تو یا خورشید آیینی

(۳) چون رزم نمی‌سازی چون چست نمی‌تازی / چون سر تو نیندازی از غصه محجوبی

(۴) پشمینه پوش تندخو از عشق نشنیده است بو / از مستی‌اش رمزی بگو تا ترک هشیاری کند

۱۰۲- درباره «شعر» و «نثر» در قرن چهارم و نیمه اول قرن پنجم چند مورد «نادرستی» وجود دارد؟

«یکی از ویژگی‌های شعر فارسی این دوره، سادگی فکر و دشواری کلام آن است. شاعر می‌کوشد تا فکر و خیال خود را همان‌گونه که به خاطرش می‌رسد، بیان کند. شاعران این عصر، بیشتر به واقعیت درونی نظر داشتند و مفاهیم ذهنی آنان از قلمرو تعالیم کلی عرفانی فراتر نمی‌رفت. آوردن ترکیب‌های تازه، استعاره‌های دلپذیر، تشبیهات گوناگون از خصیصه‌های دیگر شعر این دوره است. نثر این دوره، ساده و روان است و بیشتر به موضوع‌های حماسی، عرفانی و تاریخی توجه دارد و هنوز آوردن اصطلاحات علمی و اشعار و امثال در آن رایج نشده است.»

(۴) شش

(۳) پنج

(۲) چهار

(۱) سه

۱۰۳- ویژگی مشخص شده در مقابل کدام بیت نادرست است؟

- ۱) سرخ و سیه شقایق هم ضدّ و هم موافق / چون مؤمن و منافق پنهان و آشکارا (استفاده از تشبیه حسی)
- ۲) سپس یار بد نماز مکن / که بخته است مار در محراب (شعر پند آموز و ساده)
- ۳) سپه یک سره نعره برداشتند / سنان ها به ابر اندر افراشتند (استفاده از دو نشانه برای یک متمم)
- ۴) از شبیخون نسیم صبح ایمن می شود / شمع اگر فانوس سازد پرده راز مرا (سادگی فکر و کلام)

۱۰۴- اگر هجای کشیده را ترکیبی از یک هجای کوتاه و یک هجای بلند در نظر بگیریم، تعداد هجاهای بلند کدام بیت کمتر است؟

- ۱) چو غنچه بر سرم از کوی او گذشت نسیمی / که پرده بر دل خونین به بوی او بدریدم
- ۲) مشکین از آن نشد دم خلقت که چون صبا / بر خاک کوی دوست گذاری نمی کنی
- ۳) ز بنفشه تاب دارم که ز زلف او زند دم / تو سیاه کم بها بین که چه در دماغ دارد
- ۴) و گر ترک خدمت کند لشکری / شود شاه لشکرکش از وی بری

۱۰۵- در تحلیل زبانی و ادبی ابیات زیر، کدام گزینه صحیح نیست؟

«طاقت کجاست روی عرفناک دیده را؟/ آرام نیست کشتی طوفان رسیده را

یاد بهشت حلقه بیرون در بود/ در تنگنای گوشه دل آرمیده را

ما را مبر به باغ که از سیر لاله زار / یک داغ صدهزار شود داغ دیده را

زندان جان پاک بود تنگنای جسم / در خم قرار نیست شراب رسیده را»

- ۱) کاربرد «را» در معنای «به»
- ۲) کاربرد تشبیه، تشخیص و جناس
- ۳) به کار نرفتن فعل ماضی
- ۴) استفاده از ردیف و قافیه ساده

۱۰۶- در همه گزینه ها به جز ... آرایه «موازنه» مشهود است.

- ۱) این لطایف کز لب لعل تو من گفتم که گفت / وین تناول کز سر زلف تو من دیدم که دید
- ۲) شاکر نعمت به هر مقام که بودیم / داعی دولت به هر طریق که هستیم
- ۳) بری ذاتش از تهمت ضدّ و جنس / غنی ملکش از طاعت جنّ و انس
- ۴) هم تویی اصل وجود و عدمم / هم تویی سود و زیانم ای عشق

۱۰۷- کدام گزینه درباره نثر سده های پنجم و ششم کاملاً درست است؟

- ۱) گسترش عرفان و تصوف یکی از دلایل توجه نویسندگان این دوره به فارسی نویسی است.
- ۲) ویژگی اصلی نثر موزون به کارگیری جمله های کوتاه است و خواجه عبدالله انصاری این شیوه نثر را به کمال رساند.
- ۳) نثر فنی فاقد اصطلاحات علمی است. دوره رواج این گونه نثر، قرن ششم هجری است.
- ۴) نخستین نمونه نثر فنی کتاب «کشف الاسرار و عدة الابرار» ابوالفضل میبدی است.

۱۰۸- با توجه به عبارت زیر کدام گزینه نادرست است؟

«چنین آورده اند که نصرین احمد که واسطه عقد آل سامان بود و اوج دولت آن خاندان، ایام ملک او بود و اسباب تمنع و علل ترقع در غایت ساختگی بود، خزاین آراسته و لشکر جرّار و بندگان فرمانبردار زمستان به دارالملک بخارا مقام کردی و تابستان به سمرقند رفتی یا به شهرهای خراسان.»

- ۱) استفاده از آرایه هایی چون سجع و تضاد
- ۲) حذف فعل به قرینه
- ۳) عدم استفاده از واژگان عربی
- ۴) آوردن توصیف های فراوان

۱۰۹- قاعده قافیه در چند بیت، مطابق قاعده «۲» است؟

- الف) کسی کو حل کند این مشکلم را / نثار او کنم جان و دلم را
 ب) ره دور و دراز است آن رها کن / چو موسی یک زمان ترک عصا کن
 پ) زهی نادان که او خورشید تابان / به نور شمع جوید در بیابان
 ت) ز نابینایی آمد راه تشبیه / ز یک چشمی است ادراکات تنزیه
 ث) از آن دانسته‌ای تو جمله اسما / که هستی صورت عکس مسما
 ج) مسافر آن بود کو بگذرد زود / ز خود صافی شود چون آتش از دود
- (۱) سه (۲) چهار (۳) دو (۴) یک

۱۱۰- قلمرو فکری چند بیت در ستایش عقل و خرد است؟

- الف) خرد جوید آکنده راز جهان / که چشم سر ما نبیند نهان
 ب) دلش در غم عشق و غم در دلش / به آتش برافتاده آب و گلش
 پ) دل ز خرد گشت پر ز نور مرا / سر ز خرد گشت بی خمار مرا
 ت) فرمان عشق و عقل به یک جای نشنوند / غوغا بود دو پادشه اندر ولایتی
 ث) زان‌گه که عشق دست تطاول دراز کرد / معلوم شد که عقل ندارد کفایتی
 ج) دلی کز خرد گردد آراسته / چو گنجی بود پر زر و خواسته
- (۱) پنج (۲) چهار (۳) دو (۴) سه

۱۱۱- عبارات زیر به ترتیب توضیحی درباره سبک کدام شخصیت‌هاست؟

«نویسنده نثر مسجع»، «پرداختن به ناهنجاری‌های اجتماعی»، «مقلد مولوی و سعدی در غزل»،
 «بیان مسایل عرفانی»

- (۱) سعدی - عبیدزاکانی - سلمان ساوجی - مولوی
 (۲) نجم دایه - عبیدزاکانی - فخرالدین عراقی - سلمان ساوجی
 (۳) عطاملک جوینی - حافظ - خواجوی کرمانی - فخرالدین عراقی
 (۴) عبیدزاکانی - حافظ - سلمان ساوجی - مولوی

۱۱۲- توجه به علوم بیان و بدیع در کدام بیت کم‌تر مشهود است؟

- (۱) زلف تو بر رخت شام است بر سحر / عشق تو در دلم گنج است در خراب
 (۲) چون شدم کشته پیکان خدنگ غم عشق / بر دلم چند زنی ناوک دلدوز امشب
 (۳) گر او توبه بخشد بماند درست / که پیمان ما بی ثبات است و سست
 (۴) سنبلش بی وجه نبود گر بود شوریده‌حال / زان‌گه افتاده است چون هندو به ترکستان غریب

۱۱۳- با توجه به ویژگی‌های فکری سبک عراقی و خراسانی، به ترتیب چند بیت مربوط به سبک خراسانی و چند بیت مربوط به سبک عراقی است؟

- (الف) دل چو از پیر خرد نقل معانی می‌کرد / عشق می‌گفت به شرح آن چه بر او مشکل بود
 (ب) گنه و کاهلی خود به قضا بر چه نهی؟ / که چنین گفتن بی‌معنی کار سفهاست
 (پ) مرا روز ازل کاری به جز رندی نفرمودند / هر آن قسمت که آن جا رفت از آن افزون نخواهد شد
 (ت) دلا در ملک شبخیزی گر از اندوه نگریزی / دم صبحت بشارت‌ها بیارد ز آن دیار آخر
 (ث) بفزای قامت خرد و حکمت / مفزای طول پیرهن و پهنا
 (ج) زمین آمد از سم اسپان به جوش / به ابر اندر آمد فغان و خروش
 (چ) گرفت خواهم زلفین عنبرین تو را / به بوسه نقش کنم برگ یاسمین تو را
- (۱) چهار - سه (۲) سه - چهار (۳) دو - پنج (۴) پنج - دو

۱۱۴- همه گزینه‌ها به جز گزینه ... درباره ویژگی‌های نثر سبک عراقی درست است.

- (۱) از ویژگی‌های نثر این دوره به وجود آمدن سستی و ضعف در ساخت دستوری جملات است.
 (۲) به دلیل شرح اصطلاحات پیچیده عرفانی، در این دوره کتاب‌های عرفانی مهمی به نثر نوشته شد.
 (۳) لغات قبایل مختلف ترک و مغول در این دوره به زبان فارسی وارد شد.
 (۴) تاریخ‌نویسی در این دوره به اسلوب ساده رواج می‌یابد.

۱۱۵- وزن کدام بیت، کاملاً درست آمده است؟

- (۱) کجا الوان نعمت زین بساط آسان شود پیدا / که آدم از بهشت آید برون تا نان شود پیدا (مفاعیلن مفاعیلن مفاعیلن فعولن)
 (۲) مرا مصلحت نیست لیکن همان به / که در پرده باشی و بیرون نیایی (فعولن فعولن فعولن فعل)
 (۳) بنگر اگر تیشه نیارد به دست / پیکر بت را نتوان نقش بست (مفتعلن مفتعلن مفتعلن)
 (۴) عمر گویندم که ضایع می‌کنی با خو برویان / وان که منظوری ندارد عمر ضایع می‌گذارد (فاعلاتن فاعلاتن فاعلاتن فاعلاتن)

۱۱۶- نوع تشبیه در کدام بیت با نوع تشبیه بیت زیر یکسان نیست؟

«ای دل اندر بند زلفش از پریشانی منال / مرغ زیرک چون به دام افتد تحمل بایدهش»

- (۱) چو غنچه گر چه فرو بستگی است کار جهان / تو هم چو باد بهاری گره‌گشا می‌باش
 (۲) گر به اقلیم عشق رو آری / همه آفاق گلستان بینی
 (۳) گرم از دست برخیزد که با دلدار بنشینم / ز جام وصل می نوشم ز باغ عیش گل چینم
 (۴) تا درخت دوستی کی بر دهد / حالیا رفتیم و تخمی کاشتیم

۱۱۷- خوانش مصراع‌ها و جداسازی پایه‌های آوایی در کدام مصراع به‌درستی انجام شده است؟

(۱) پای تویی دست تویی هستی هر هست تویی:

| | | | |
|----------|----------|-----------|----------|
| پای تویی | دست تویی | هستی تویی | هست تویی |
|----------|----------|-----------|----------|

(۲) ز مه پرس باری که جوزا چه می شد:

| | | | |
|----------|--------|------|----------|
| ز مه پرس | س باری | کج ز | چه می شد |
|----------|--------|------|----------|

(۳) سخن در پرده می‌گویم چو گل از غنچه بیرون آی:

| | | | |
|-----------|------------|------------|--------------|
| سخن در پر | ده می گویم | چ گل از غن | چه بی رون آی |
|-----------|------------|------------|--------------|

(۴) هوش من دانی که بردست آن که صورت می‌نگارد:

| | | | |
|-----------|-------------|-------------|-----------|
| هوش من دا | نی که بر دس | تان که صورت | می ن گارد |
|-----------|-------------|-------------|-----------|

۱۱۸- چند مورد از موارد زیر درباره تاریخ ادبیات نادرست است؟

- (الف) سبک خراسانی از اوایل قرن هفتم تا اوایل قرن دهم به مدت ۳۰۰ سال سبک غالب متون ادب فارسی بود.
- (ب) آثاری مانند طبقات ناصری و تاریخ جهانگشای جوینی از نمونه‌های پیچیده‌نویسی است.
- (پ) شمس قیس رازی صاحب نخستین و مهم‌ترین اثر در علم عروض، قافیه، بدیع و نقد شعر در قرن هشتم زندگی می‌کرد.
- (ت) جامی در کتاب نفحات الانس شیوه تذکره‌الاولیای عطار را به کار برد.
- (ث) عبید زاکانی منظومه موش و گربه را به شیوه طنز و تمثیل بیان کرده است.

(۱) یک (۲) سه (۳) دو (۴) چهار

۱۱۹- در کدام یک از ابیات زیر اضافه تشبیهی وجود ندارد؟

(۱) عنبر زلف تو بر کافور می‌بندد نقاب / سنبل خطّ تو بر یاقوت می‌آرد برات

(۲) ملک جهان کرده‌ایم وقف سر کوی یار / گوی دل‌افکنده‌ایم در خم چوگان یار

(۳) نیکی پیر مغان بین که چو ما بد مستان / هر چه کردیم به چشم کرمش زیبا بود

(۴) بیا که ساقی چشمم به یاد لعل لبّت / ز اشک در قده آبگون شراب انداخت

۱۲۰- کلمات کدام گزینه به ترتیب با واژه‌های «جوانمردی، ثابت‌قدم، متقاضی» هم‌وزن هستند؟

(۱) توانگری، صدرنشین، پست فطرت

(۲) خردمندان، پرخاشجو، تلفنچی

(۳) فروزانفر، هواداری، تنگدستی

(۴) پذیرایی، سرفرازی، پرده‌در

۱۲۱- در کدام عبارت ویژگی سبکی «استفاده از لغات کم کاربرد فارسی» در نثر دوره اول، دیده نمی‌شود؟

- (۱) دیگر بار با پیغمبر(ص) نتوانستند چخیدن ولیکن با یارانش خصومت می‌کردند و ایشان را رنجه می‌داشتند.
- (۲) جبرئیل آمد و گفت: امروز طعام مخور و روزه‌دار باش. چون آن روز طعام نخورد، یک برخ از تن آن سفید شد.
- (۳) سپاس و ستایش خدای را که آثار قدرت او بر چهره روز روشن تابان است و انوار حکمت او در دل شب تار درخشان.
- (۴) شاه اسکندر با دختر در این مناظره بودند که چتر و چفته و فیلان خاص لشکر برسیدند.

۱۲۲- در کدام گزینه اشتباهی دیده می‌شود؟

- (الف) اساسی‌ترین عامل پیدایی شعر، عاطفه است. اندوه، شادی، امید و یأس نمودهای عاطفه‌اند.
- (ب) شاعر برای انتقال عاطفه خود از زبان کمک می‌گیرد.
- (پ) وزن و آهنگ به انتقال بهتر عاطفه کمک می‌کنند.
- (ت) بیشتر کتاب‌های مقدس از کشش و جاذبه آهنگ و کلام موزون بهره گرفته‌اند.
- (ث) وزن در شعر، جنبه تزیینی ندارد.
- (ج) توجه به فضای عاطفی و آهنگ متن سبب کشف وزن می‌شود.

(۱) ب، پ (۲) الف، ت (۳) پ، ث (۴) ج، ب

۱۲۳- در چند بیت، آرایه «ترصیع» وجود دارد؟

- (الف) ذره‌ای عشق از همه آفاق به / ذره‌ای درد از همه عشاق به
- (ب) هفت دریا یک شمر اینجا بود / هفت اخگر یک شرر اینجا بود
- (پ) چون به طراری رسی شیطان شوی / چون به دینداری رسی سلطان شوی
- (ت) راه می‌دیدند و پایان ناپدید / درد می‌دیدند و درمان ناپدید
- (ث) نی حلاوت ماند در دیدار او / نی طراوت ماند در رخسار او
- (ج) لعنت آن توست و رحمت آن توست / نعمت آن توست و قسمت آن توست
- (چ) پیش تیری که این زند هدفم / زیر تیغی که آن کشد سپرم

(۱) سه (۲) دو (۳) چهار (۴) پنج

۱۲۴- قافیة چند بیت از ابیات زیر دارای حرف یا حروف الحاقی است؟

- (الف) چیزی مگو که گنج نهانی خریده‌ام / جان داده‌ام ولیک جهانی خریده‌ام
- (ب) گل خندان که نخندد چه کند / علم از مشک نبندد چه کند
- (پ) وقت آن آمد که من سوگندها را بشکنم / بندها را بر درانم پندها را بشکنم
- (ت) گر مرا خار زند آن گل خندان بکشم / ور لبش جور کند از بن دندان بکشم
- (ث) ای غایب از نظر به خدا می‌سپارمت / جانم بسوختی و به دل دوست دارمت

(۱) دو (۲) پنج (۳) چهار (۴) سه

۱۲۵- در همه گزینه‌ها به جز گزینه ... هر دو آرایه «واج‌آرایی و تشخیص» وجود دارد.

(۱) زمین زلزله بر خود چنان نمی‌لرزد / که من ز جلوه آن شهسوار می‌لرزم

(۲) یک عمر پریشانی دل بسته به مویی است / تنها سر مویی ز سر موی تو دورم

(۳) زمانه قرعه نو می‌زند به نام شما / خوشا شما که جهان می‌رود به کام شما

(۴) یوسف گم‌گشته باز آید به کنعان غم‌مخور / کلبه احزان شود روزی گلستان غم‌مخور

۱۲۶- کدام گزینه در ارتباط با تاریخ ادبیات قرن چهارم و نیمه اول قرن پنجم نادرست است؟

(۱) پایه حماسه‌های ملی به زبان فارسی در قرن پنجم گذاشته شد و زبان فارسی را با ادبیات غنی آن به اوج رساند.

(۲) در زمان سامانیان، بخارا عمده‌ترین مرکز فرهنگی به‌شمار می‌آمد.

(۳) در این دوره بسیاری از اصطلاحات علمی، ادبی، دینی و سیاسی جدید از راه ترجمه متون عربی، وارد زبان فارسی می‌شود.

(۴) ابوعلی سینا از دانشمندان این دوره، صاحب تحقیق و تألیف بود و به فارسی و عربی شعر می‌سرود.

۱۲۷- کدام گزینه نوع سجع‌های عبارت زیر را به ترتیب دربردارد؟

الف) بارالها، یاد تو عیش است و مهر تو سوز.

ب) الهی، نه فراز شناخت تو شادی است نه جز از یافت تو زندگانی.

پ) همه خلق را محنت از دوری است و این بیچاره را از نزدیکی.

ت) الهی، کار تو بی ما به نیکویی درگرفتی، چراغ خود را بی ما به مهربانی افروختی.

ث) الهی، چند نهران باشی و چند پیدا؟ که دلم حیران گشت و جان شیدا.

(۱) متوازن - مطرف - مطرف - مطرف - متوازی

(۲) متوازن - مطرف - مطرف - متوازی - متوازی

(۳) مطرف - متوازی - متوازی - متوازی

(۴) مطرف - متوازن - متوازن - متوازی

۱۲۸- تقطیع هجایی کدام مصراع با مصراع داده شده یک‌سان است؟

«نه بر حکم شرع آب خوردن خطاست»

(۱) پس از چندین شکیبایی شبی یارب توان دیدن

(۲) نمی‌بینم از همدمان هیچ بر جای

(۳) خسروا گوی فلک در خم چوگان تو باد

(۴) ز دریای عمان برآمد کسی

۱۲۹- در کدام گزینه «را» به معنای «برای» به کار رفته است؟

- ۱) پس به مرو رفتیم و از آن شغل که به عهده من بود معاف خواستم و گفتم که مرا عزم سفر قبله (مکه) است.
- ۲) باغبان را که در تربیت‌شان خون جگر خورده به دعایی یاد کنند و به ثنایی شاد گردانند.
- ۳) برادرم به دیه (روستا) رفت تا چیزی از بقال بخرد، یکی گفت که چه می‌خواهی بقال منم، گفتم هر چه باشد ما را شاید، که غریبیم و بر گذر.
- ۴) شبی در خواب دیدم که یکی مرا گفت: چند خواهی خوردن از این شراب که خرد از مردم زایل کند.

۱۳۰- در مصراع نخست همه ابیات به جز ... دو بار حذف همزه رخ داده است.

- ۱) هوا ابر است پر کن از شراب ناب کشتی را / که از باد موافق بهتر است این آب کشتی را
- ۲) مد کوتاهی است صبح از دفتر احسان شب / سرمکش چون خامه زنهار از خط فرمان شب
- ۳) از چه و زندان برآمد هر که روح از تن شناخت / شد عزیز آن کس که یوسف را ز پیراهن شناخت
- ۴) خنده‌رویی میهمان را گل به جیب افشاندن است / تنگ‌خلقی کفش پیش پای مهمان ماندن است

۱۳۱- در کدام گزینه رابطه قضیه دوم و سوم با قضیه اول به ترتیب تضاد و تناقض است؟

- ۱) همه بچه‌ها بازیگوش‌اند. - هیچ بچه‌ای بازیگوش نیست. - بعضی بچه‌ها بازیگوش هستند.
- ۲) همه معلمان باسواداند. - بعضی معلمان باسواد نیستند. - بعضی باسوادها معلم نیستند.
- ۳) بعضی میزها چوبی هستند. - هر چوبی میز است. - بعضی میزها چوبی نیستند.
- ۴) هر انسانی دوستدار زیبایی است. - هیچ انسانی دوستدار زیبایی نیست. - بعضی انسان‌ها دوستدار زیبایی نیستند.

۱۳۲- به ترتیب نقیض عکس قضیه «هر پرنده‌ای تخم‌گذار است» کدام است و مورد مذکور در کدام گزینه حتماً عکس لازم‌الصدق دارد؟

- ۱) برخی تخم‌گذاران پرنده‌اند. - متضاد قضیه کاذب
- ۲) هیچ تخم‌گذاری پرنده نیست. - نقیض کلی صادق
- ۳) برخی تخم‌گذاران پرنده نیستند. - قضیه کاذب
- ۴) هیچ تخم‌گذاری پرنده نیست. - نقیض جزئی کاذب

۱۳۳- کدام گزینه به ترتیب پاسخ سؤال‌های زیر است؟

الف) در کدام گزینه دامنه مصادیق موضوع و محمول به‌درستی مشخص شده است؟

ب) در استدلال مقابل به‌طور کلی چند علامت منفی برای موضوع‌ها و محمول‌ها وجود دارد؟ «بعضی انسان‌ها موفق‌اند / هر انسانی ناطق است / . بعضی ناطق‌ها موفق‌اند»

- ۱) الف) هر الف + ب + است. ب) دو
- ۲) الف) هیچ الف - ب + نیست. ب) سه
- ۳) الف) بعضی الف - ب - نیست. ب) چهار
- ۴) الف) بعضی الف - ب - است. ب) پنج

۱۳۴- به ترتیب کدام گزینه پاسخ درست سؤال‌های زیر است؟

الف) کدامیک از جمله‌های زیر قابلیت صدق یا کذب دارند؟

ب) درباره عبارت «باد تکبیر اگر در سر است» کدامیک درست است؟

- ۱) الف) «چرا غم دیگران می‌خوری؟» - ب) قضیه شرطی است. ۲) الف) «در دیر مغان آمد یارم قدحی در دست.» - ب) قضیه نیست.
- ۳) الف) «دست بردار و برو.» - ب) جمله‌ای انشایی است. ۴) الف) «امیدوارم حالت بهتر شود.» - ب) قضیه حملی نیست.

۱۳۵- به ترتیب دلالت به معنای ... و ... است و به کار بردن انواع دلالت‌ها به جای یکدیگر منجر به مغالطه ... می‌شود.

- ۱) حکایت‌گری و راهنمایی - توسل به معنای ظاهری ۲) انتقال و هدایت - توسل به معنای ظاهری
- ۳) حکایت‌گری و راهنمایی - نگارشی کلمات ۴) انتقال و هدایت - نگارشی کلمات

۱۳۶- چه تعداد از عبارت‌های زیر تصور است؟

- من رمیده دل

- به راه بادیه رفتن به از نشستن باطل

- خمی که ابروی شوخ تو در کمان انداخت

- سینه از آتش دل در غم جانانه بسوخت

- آن شب قدری که گویند اهل خلوت

- در این زمانه رفیقی که خالی از خلل است

- دل سراپرده محبت اوست

- ۱) دو ۲) سه ۳) چهار ۴) پنج

۱۳۷- در کدام مورد دچار مغالطه تعمیم شتاب‌زده نشده‌ایم؟

۱) با نظرخواهی از پرستاران شاغل در نوبت شب چند بیمارستان غیردولتی راجع به کار کردن در نوبت شب به این نتیجه می‌رسیم که کارمندان بیمارستان‌ها ترجیح می‌دهند به جای نوبت روز، در نوبت شب کار کنند.

۲) از تولیدکننده مرکبات می‌خواهیم ۵۰ جعبه پرتقال بخیریم، قبلاً می‌خواهیم درباره اندازه پرتقال‌ها مطمئن شویم به همین منظور پرتقال‌هایی که روی یک جعبه چیده شده است را بررسی می‌کنیم.

۳) با بررسی وضعیت شغلی کارمندان شاغل در یک شرکت خصوصی در تهران مشاهده می‌کنیم از هر ۵ نفر ۱ نفر نگران از دست دادن شغل خود است. در نتیجه ترس از بیکاری برای کارمندان شهر تهران وجود دارد.

۴) برای بررسی تأثیر آلودگی بر هوش کودکان تهران، کودکان چندین مهد کودک دخترانه و پسرانه مناطق مختلف تهران را که شاخص آلودگی یکسانی ندارند بررسی می‌کنیم به این نتیجه می‌رسیم که در مناطقی که آلودگی هوا بیشتر است بهره هوشی کودکان کمتر است.

۱۳۸- در کدام عبارت تمامی مفاهیم مطرح شده قطعاً کلی هستند؟

- (۱) سرو - ضامن آهو - خلیج فارس
(۲) ذوالفقار - معلم اول - قلعه سبلان
(۳) دیوار هزار و چهارصد کیلومتری - ققنوس - مولود کعبه
(۴) رخس رستم - دریای جیوه - رئیس جمهور ایران

۱۳۹- کدام یک از قیاس‌های زیر قیاس شکل اول است؟ (با فرض عدم رعایت ترتیب مقدمات)

- (۱) هر الف ب است. هیچ ج ب نیست. پس هیچ الف ج نیست.
(۲) هر ب الف است. بعضی ب ج نیست. پس بعضی الف ج نیست.
(۳) هر الف ب است. هیچ ب ج نیست. پس هیچ ج الف نیست.
(۴) هر ب الف است. هر ج ب است. پس هر ج الف است.

۱۴۰- کدام یک از قیاس‌های زیر، شرط سوم معتبر بودن قیاس را ندارد؟

- (۱) همه انسان‌ها حیوانند، بعضی حیوانات خرگوشند. پس بعضی انسان‌ها، خرگوشند.
(۲) هر شیری گربه‌سان است، بعضی حیوانات شیر نیستند. پس بعضی گربه‌سانان، حیوان نیستند.
(۳) هیچ طوطی حیوان نیست، بعضی طوطی‌ها باهوش نیستند. پس بعضی حیوانات باهوش نیستند.
(۴) موهای او فر دارد، فر، گرما تولید می‌کند. پس موهای او گرما تولید می‌کند.

۱۴۱- موضوع علوم ریاضیات، زیست‌شناسی، فیزیک و فلسفه اولی به ترتیب کدام‌اند؟

- (۱) کمیت - هستی و قواعد آن - خواص ماده - موجود زنده
(۲) مقدار - وجود و احکام آن - خواص ماده - هستی موجودات
(۳) مقدار - موجودات جهان - حرکت و سکون - هستی و وجود
(۴) کمیت - موجودات زنده - خواص ماده - هستی و قواعد آن

۱۴۲- کدام عبارت در رابطه با ویژگی مسائل فلسفی غلط است؟

- (۱) از طریق آزمایش و جستجو در طبیعت قابل حل نیستند.
(۲) فلسفه در هر موضوعی به دنبال پرسش‌های خاصی است.
(۳) با استفاده از تجربه و آمار می‌توان به پاسخ آنها دست یافت.
(۴) مسائل فلسفی از نظر روش حل همانند مسائل ریاضی هستند.

۱۴۳- کدام گزینه بیانگر تفاوت اساسی فلسفه با سایر دانش‌ها است؟

- (۱) درباره بنیادی‌ترین مسائل انسان و جهان بحث می‌کند.
(۲) با عمل تفکر و تجزیه و تحلیل دانسته‌ها به حل مجهول می‌پردازد.
(۳) عهده‌دار بررسی قانونمند و تخصصی سؤالات انسان است.
(۴) پاسخگوی پرسش‌های انسان درباره چیستی و چرایی امور است.

۱۴۴- به ترتیب کدام گزینه پاسخ صحیح سؤال‌های زیر می‌باشد؟

(الف) رویکرد فیلسوف در قبال مغالطه‌ها چیست؟

(ب) بنا به تمثیل غار، انسان‌های دربند هنگام شنیدن حقیقت، آن را چگونه ارزیابی می‌کنند؟

(ج) کدام گزینه درباره زندگی برتر درست نیست؟

(۱) الف) با کاستن از مغالطه‌ها فهم درستی از مسائل بنیادی زندگی و حقایق ارائه می‌دهد. (ب) خنده‌دار (ج) راه رسیدن به آن خالی از دشواری است.

(۲) الف) مغالطه‌ها را به منطق واگذار می‌کند. (ب) شگفت‌انگیز (ج) بر پایه فهم فلسفی از حقایق است.

(۳) الف) با کاستن از مغالطه‌ها فهم درستی از مسائل بنیادی زندگی و حقایق ارائه می‌دهد. (ب) شگفت‌انگیز (ج) هدف آن غلبه بر دشواری‌هاست.

(۴) الف) مغالطه‌ها را به منطق واگذار می‌کند. (ب) خنده‌دار (ج) بر پایه فهم فلسفی از حقایق است.

۱۴۵- به ترتیب تفکر کدام یک از فلاسفه زیر نماینده «تغییر» و «ثبات» است و کدام گزینه درباره تالس و پارمنیدس درست است؟

(۱) فیثاغورس - پارمنیدس - اولی در نوشته‌های خود آب را منشأ جهان می‌داند.

(۲) هراکلیتس - پارمنیدس - اولی معتقد بود همه چیز از آب به وجود آمده و زمین روی آب شناور است.

(۳) پارمنیدس - فیثاغورس - دومی نخستین کسی بود که به مفهوم وجود اشاره کرده است.

(۴) پارمنیدس - هراکلیتس - اولی در نوشته‌های خود آب را منشأ جهان می‌داند.

۱۴۶- کدام گزینه پیرامون حیرت فلسفی نادرست است؟

(۱) مقصود از حیرت فلسفی، سرگردانی و بی‌هدفی که ناشی از ضعف در اندیشه‌ورزی است، نمی‌باشد.

(۲) حیرت برخاسته از سؤالات فلسفی ناشی از بزرگی سؤال است.

(۳) آغاز تفکر منطقی درک عظمت و اهمیت سؤالات روزمره زندگی و فلسفی و ورود به وادی حیرت است.

(۴) طبق گفته افلاطون هر فلسفه‌ای ریشه در حیرت دارد.

۱۴۷- چه تعداد از گزاره‌های زیر نادرست است؟

الف) همه افکار و عقاید و عادات ما پشتوانه عقلی و منطقی محکمی دارند و با همین افکار است که اندیشه و رفتار دیگران را می‌سنجیم و ارزیابی می‌کنیم.

ب) انسان پس از گرفتار شدن در زنجیر عادات و تعصبات باید سختی‌های راه را بپذیرد و انضباط و نظم عقلی را هرگز فراموش نکند.

ج) سؤالات عمیق فلسفی قابلیت دگرگونی زندگی انسان را دارد.

د) فیلسوف واقعی هرگز عقیده‌اش را بر پایه توهم و تبلیغات بنا نمی‌کند.

ه) گام اول برای کشف حقیقت رهایی بخشیدن تفکر از دنباله‌روی‌های کورکورانه و سلیقه‌های گوناگون است.

(۴) یک

(۳) چهار

(۲) سه

(۱) دو

۱۴۸ - صحیح یا غلط بودن گزاره‌های زیر در کدام گزینه به درستی مشخص شده است؟

(الف) جامعه آتن در زمان افلاطون متأثر از اندیشه‌های سوفسطائیان بود.

(ب) سوفسطائیان معتقد بودند جهان را نمی‌توان شناخت و آنچه را که ما علم و دانش می‌نامیم، تنها ساخته و پرداخته ذهن ماست و

فقط درصد کمی از آنها با واقعیت تطابق دارند.

(ج) با مطالعه آثار سقراط می‌توانیم به نقش حقیقی فلسفه در زندگی، پی ببریم.

(د) افلاطون مبارزه سقراط با مغالطه‌گران را به تصویر کشیده است.

(۱) غ - غ - غ - ص (۲) غ - ص - غ - ص (۳) غ - ص - ص - غ (۴) ص - غ - غ - ص

۱۴۹ - چند مورد از عبارات زیر نادرست است؟

(الف) سقراط از جانب خدا، خود را مأمور می‌دانست تا در جست‌وجوی دانش بکوشد.

(ب) سقراط معتقد بود مخالفان او در چنگال بدی گرفتار شده بودند.

(ج) سقراط هر چند از مرگ نمی‌هراسید اما آن را با اکراه پذیرفت.

(د) جهل مرکب آن است که انسان، جاهل به جهل خویش باشد.

(ه) سقراط خود را دانا نمی‌دانست.

(۱) دو (۲) سه (۳) چهار (۴) یک

۱۵۰ - به ترتیب پاسخ صحیح هر یک از سؤال‌های زیر در کدام گزینه به درستی ذکر شده است؟

(الف) سقراط کدام افترا را به خود وارد ندانست؟

(ب) طبق بیان سقراط راه دادن هراسی به دل برای چه کسی نادرست است؟

(ج) از نظر سقراط گریز از کدام مورد آسان‌تر است؟

(۱) (الف) رفتار خلاف دین (ب) کسی که چون سقراط بداند که هیچ نمی‌داند. (ج) بدی

(۲) (الف) منکر خدا بودن (ب) کسی که به راه درستی دست یافت و آن را در پیش گرفت. (ج) مرگ

(۳) (الف) رفتار خلاف دین (ب) کسی که به راه درستی دست یافت و آن را در پیش گرفت. (ج) بدی

(۴) (الف) منکر خدا بودن (ب) کسی که چون سقراط بداند که هیچ نمی‌داند. (ج) مرگ

۱۵۱ - به ترتیب با توجه به تعاریف انواع حافظه هر یک از عبارتهای زیر مربوط به کدام نوع حافظه است؟

(الف) اصول دین شامل چه مواردی است؟

(ب) دیروز با چه کسی به سینما رفتی؟

(ج) ساعت ۵ بعدازظهر یکشنبه کجا بودید؟

(د) جنگ ایران و عراق چند سال طول کشید؟

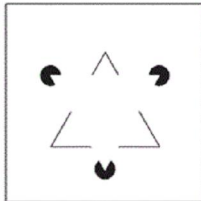
(ه) اولین قهرمانی استقلال در چه تاریخی بوده است؟

(۱) معنایی - معنایی - معنایی - معنایی - رویدادی

(۲) رویدادی - معنایی - رویدادی - رویدادی - معنایی

(۳) معنایی - رویدادی - رویدادی - معنایی - معنایی

(۴) رویدادی - رویدادی - معنایی - رویدادی - رویدادی



۱۵۲- با توجه به شکل زیر، کدام یک از گزینه‌های زیر نادرست می‌باشد؟

- (۱) با تماشای این شکل، بعضی از افراد مثلث سفید را گزارش می‌دهند، در حالی که چنین چیزی ادراک نمی‌شود.
- (۲) بعد از انتخاب دریافت‌های حسی، آنها را تفسیر می‌کنیم. ادراک، فرایندی است که از طریق آن، محرک‌های مورد توجه را نه تنها بازشناسی می‌کنیم بلکه به آنها معنا می‌بخشیم.
- (۳) اینکه بسیاری از محرک‌های حسی در همان حد تحریک گیرنده‌های حسی باقی مانده و وارد فضای ادراکی نمی‌شوند دال بر این نکته است که همه آنچه را که احساس می‌کنیم، تفسیر نمی‌شود.
- (۴) این شکل بیانگر این نکته است که گاهی چیزهایی را ادراک می‌کنیم که هیچ موقع احساس نکرده‌ایم.

۱۵۳- کدام یک از گزینه‌های زیر در ارتباط با ساماندهی توجه نادرست می‌باشد؟

- (۱) مطالعه مطالبی در مورد نجوم و ستاره‌شناسی به همراه رؤیت آنها توسط مراکز نجوم‌شناسی یکی از راهکارها برای داشتن توجه متمرکز است؛ چون از حواس مختلف برای انجام دادن یک تکلیف استفاده شده است.
- (۲) فرید می‌داند که بین مدت طولانی مطالعه و کیفیت آن یک رابطه معکوس برقرار است. با این همه که به این نکته آگاه است، داشتن توجه مستمر، به ویژگی‌های شخصی افراد و البته دشواری تکلیف نیز بستگی دارد.
- (۳) اینکه مریم تعداد دقیق دکمه‌های مانتو خود را به درستی به خاطر نمی‌آورد تا حد بسیاری به این علت برمی‌گردد که اراده‌ای برای شمارش آنها نداشته، بنابراین آگاهی‌اش نسبت به تعداد دکمه‌ها کامل نبوده است.
- (۴) اگر بخواهیم همراه یک برنامه مستند علمی، درس خاصی را انتخاب کنیم بهتر است که شباهت بیشتری با آن داشته باشد.

۱۵۴- به ترتیب هر یک از گزاره‌های زیر مربوط به کدام مفهوم است؟

- (الف) از طریق آن محرک‌های مورد توجه بازشناسی می‌شود.
- (ب) وجود آن نشان می‌دهد آنچه حس می‌کنیم الزاماً چیزی نیست که در ذهن خود ادراک می‌کنیم.
- (ج) اصلی که بر طبق آن وقتی چند شیء در کنار یکدیگر باشند ما آنها را به صورت گروه ادراک می‌کنیم.
- (د) یکی از عوامل مهم تأثیرگذار در انگیزتگی ذهن

- (۱) ادراک - خطای ادراکی - مجاورت - هدف
- (۲) توجه - خطای ادراکی - مشابَهت - تغذیه
- (۳) ادراک - خطای شناختی - مشابَهت - هدف
- (۴) توجه - خطای شناختی - مجاورت - تغذیه

۱۵۵- صحیح یا غلط بودن هر یک از گزاره‌های زیر به ترتیب در کدام گزینه به درستی مشخص شده است؟

- (الف) موضوع مورد توجه اگر به لحاظ معنایی، شرایط متنوع و جذابی داشته باشد، عادت را از بین می‌برد.
- (ب) یکی از کارکردهای توجه، ردیابی درست علامت‌های پیرامون ما است.
- (ج) به توانایی فرد برای یافتن محرک هدف در یک دوره زمانی طولانی، جست‌وجو می‌گویند.
- (د) در صورت عدم ارائه محرک و گزارش آن توسط فرد وضعیت از دست دادن محرک هدف رخ می‌دهد.

- (۱) غ - ص - غ - ص
- (۲) غ - ص - غ - ص
- (۳) غ - غ - غ - غ
- (۴) ص - ص - غ - غ

۱۵۶- اینکه «شما هر روز پله‌های ساختمان مسکونی خود را طی می‌کنید ولی معمولاً نمی‌توانید بگویید ساختمان مسکونی شما چند پله دارد.» به کدام یک از عوامل ایجاد فراموشی اشاره دارد؟

- (۱) گذشت زمان
- (۲) عوامل عاطفی
- (۳) عدم رمزگردانی
- (۴) تداخل اطلاعات

۱۵۷- کدام گزینه جاهای خالی عبارتهای زیر را به ترتیب کامل می‌کند؟

- (الف) برای کنترل اثر گذشت زمان، نباید فاصلهٔ مرور مطالب ... باشد.
- (ب) بیش‌ترین فراموشی در ... رخ می‌دهد.
- (پ) بهترین زمان مرور مطالب ... است.

- (۱) کم‌تر از یک یا دو روز - ساعات نخست بعد از یادگیری - یک هفته پس از یادگیری
- (۲) بیش‌تر از شش یا هفت ساعت - ساعات نخست بعد از یادگیری - چند ساعت بعد از یادگیری
- (۳) کم‌تر از یک یا دو روز - روز اول پس از یادگیری - چند ساعت بعد از یادگیری
- (۴) بیش‌تر از شش یا هفت ساعت - روز اول پس از یادگیری - یک هفته پس از یادگیری

۱۵۸- کدام گزینه به ترتیب پاسخ صحیح هر یک از سؤالات زیر است؟

الف) نظریه‌های علوم تجربی بر چه اساسی سنجیده می‌شود؟

ب) پیش‌بینی و کنترل کدام‌یک از موارد داده شده دشوارتر از بقیه موارد است و علت آن چیست؟

۱) الف) سودمندی و کاربردی بودن - ب) در یک فشار ثابت با افزایش حجم گاز دمای آن نیز افزایش می‌یابد، زیرا تبیین و توصیف مفاهیم فیزیک دشوارتر از پدیده‌های روان‌شناختی است.

۲) الف) تجربه‌پذیری و پژوهش‌پذیری - ب) پسرها از دخترها پرخاشگرترند، زیرا توصیف و تبیین روشنی از مفهوم «پرخاشگری» داده نشده است.

۳) الف) سودمندی و تجربه‌پذیری - ب) با افزایش عمق یک مایع مقدار فشار نیز افزایش می‌یابد، زیرا به راحتی قابل تبیین و توصیف نمی‌باشد.

۴) الف) کاربردی بودن و سودمندی - ب) افراد با بهره‌ هوشی بالا، در زندگی موفق‌تر هستند، زیرا «موفقیت» تحت تأثیر عوامل متعددی است که به راحتی نمی‌توان آنها را تبیین کرد.

۱۵۹- کدام گزینه به ترتیب پاسخ صحیح هر یک از سؤالات زیر می‌باشد؟

الف) «پزشک به کوثر گفته است که اضافه وزن دارد و باید از پرخوری پرهیز کند اما او با علم به این موضوع همچنان پرخوری می‌کند و ورزش نمی‌کند» اشکال کار در کجاست؟

ب) «برای تولد معصومه مادرش به او یک جفت گوشواره طلا هدیه داد اما او به محض دیدن خرس عروسکی ویژه‌ای که پدرش برایش خریده بود گوشواره‌ها را به گوشه‌ای پرتاب کرد و عروسک را بغل کرد.» نوع پردازش او کدام است؟

پ) به ترتیب هر یک از موارد «توانایی‌های زبانی، قضاوت، احساس پشیمانی، بازی کردن با دوستان» مربوط به کدام جنبه از رشد کودک می‌باشد؟

۱) الف) گر چه او به توانایی شناختی رسیده است اما در نحوه به‌کارگیری این توانایی پختگی لازم را ندارد. ب) ادراکی پ) جسمانی - شناختی - هیجانی - اجتماعی

۲) الف) برای اینکه شناخت به رفتار اخلاقی منتهی شود، شناخت باید به عقاید و باورهای فرد تبدیل شود. ب) ادراکی پ) شناختی - شناختی - هیجانی - اجتماعی

۳) الف) هر چند رشد اخلاقی در او به خوبی شکل گرفته است اما هنوز به شناخت نرسیده است. ب) مفهومی پ) شناختی - شناختی - هیجانی - اجتماعی

۴) الف) در بسیاری از موارد صرف شناخت به رفتار اخلاقی منجر نمی‌شود و شناخت باید به باورهای فرد تبدیل شود. ب) مفهومی پ) جسمانی - هیجانی - اجتماعی - اجتماعی

۱۶۰- با توجه به دوره‌های زندگی و دامنه‌های سنی رشد انسان بعد از تولد کدام گزینه نادرست است؟

۱) میان‌سالی اشاره به بزرگسالی دوم دارد که مرحله ششم دوره زندگی است و بازه زمانی ۴۰ تا ۶۵ سالگی را پوشش می‌دهد.

۲) نوجوانی، دوره چهارم زندگی است و برخی پایان آن را زمانی می‌دانند که فرد شروع به کار می‌کند و از والدین خود مستقل می‌شود، بنابراین ۱۸ سالگی زمان استقلال نوجوان است.

۳) کودکی دوم که سومین دوره کودکی است تا شروع بلوغ جنسی که دوازده سالگی است شامل می‌شود.

۴) نوپا بودن دلالت بر مقطعی دو ساله در کودکی اول دارد و به دوره‌ای اشاره می‌کند که کودک تازه راه می‌افتند.

A : پاسخ نامه (کلید) آزمون 22 شهریور 1398 گروه یازدهم علوم انسانی دفترچه

| | | | | | | | |
|----|---|----|--|-----|--|-----|---|
| 1 | <input type="checkbox"/> <input type="checkbox"/> <input type="checkbox"/> <input checked="" type="checkbox"/> | 51 | <input type="checkbox"/> <input checked="" type="checkbox"/> <input type="checkbox"/> <input type="checkbox"/> | 101 | <input type="checkbox"/> <input type="checkbox"/> <input checked="" type="checkbox"/> <input type="checkbox"/> | 151 | <input type="checkbox"/> <input type="checkbox"/> <input checked="" type="checkbox"/> <input type="checkbox"/> |
| 2 | <input type="checkbox"/> <input type="checkbox"/> <input type="checkbox"/> <input checked="" type="checkbox"/> | 52 | <input type="checkbox"/> <input checked="" type="checkbox"/> <input type="checkbox"/> <input type="checkbox"/> | 102 | <input type="checkbox"/> <input checked="" type="checkbox"/> <input type="checkbox"/> <input type="checkbox"/> | 152 | <input checked="" type="checkbox"/> <input type="checkbox"/> <input type="checkbox"/> <input type="checkbox"/> |
| 3 | <input type="checkbox"/> <input checked="" type="checkbox"/> <input type="checkbox"/> <input type="checkbox"/> | 53 | <input checked="" type="checkbox"/> <input type="checkbox"/> <input type="checkbox"/> <input type="checkbox"/> | 103 | <input type="checkbox"/> <input type="checkbox"/> <input type="checkbox"/> <input checked="" type="checkbox"/> | 153 | <input type="checkbox"/> <input type="checkbox"/> <input type="checkbox"/> <input checked="" type="checkbox"/> |
| 4 | <input type="checkbox"/> <input checked="" type="checkbox"/> <input type="checkbox"/> <input type="checkbox"/> | 54 | <input checked="" type="checkbox"/> <input type="checkbox"/> <input type="checkbox"/> <input type="checkbox"/> | 104 | <input type="checkbox"/> <input type="checkbox"/> <input type="checkbox"/> <input checked="" type="checkbox"/> | 154 | <input checked="" type="checkbox"/> <input type="checkbox"/> <input type="checkbox"/> <input type="checkbox"/> |
| 5 | <input checked="" type="checkbox"/> <input type="checkbox"/> <input type="checkbox"/> <input type="checkbox"/> | 55 | <input type="checkbox"/> <input type="checkbox"/> <input checked="" type="checkbox"/> <input type="checkbox"/> | 105 | <input checked="" type="checkbox"/> <input type="checkbox"/> <input type="checkbox"/> <input type="checkbox"/> | 155 | <input type="checkbox"/> <input type="checkbox"/> <input type="checkbox"/> <input checked="" type="checkbox"/> |
| 6 | <input type="checkbox"/> <input type="checkbox"/> <input checked="" type="checkbox"/> <input type="checkbox"/> | 56 | <input type="checkbox"/> <input type="checkbox"/> <input type="checkbox"/> <input checked="" type="checkbox"/> | 106 | <input type="checkbox"/> <input type="checkbox"/> <input type="checkbox"/> <input checked="" type="checkbox"/> | 156 | <input type="checkbox"/> <input type="checkbox"/> <input checked="" type="checkbox"/> <input type="checkbox"/> |
| 7 | <input checked="" type="checkbox"/> <input type="checkbox"/> <input type="checkbox"/> <input type="checkbox"/> | 57 | <input type="checkbox"/> <input checked="" type="checkbox"/> <input type="checkbox"/> <input type="checkbox"/> | 107 | <input checked="" type="checkbox"/> <input type="checkbox"/> <input type="checkbox"/> <input type="checkbox"/> | 157 | <input type="checkbox"/> <input checked="" type="checkbox"/> <input type="checkbox"/> <input type="checkbox"/> |
| 8 | <input type="checkbox"/> <input type="checkbox"/> <input checked="" type="checkbox"/> <input type="checkbox"/> | 58 | <input type="checkbox"/> <input type="checkbox"/> <input checked="" type="checkbox"/> <input type="checkbox"/> | 108 | <input type="checkbox"/> <input type="checkbox"/> <input checked="" type="checkbox"/> <input type="checkbox"/> | 158 | <input type="checkbox"/> <input type="checkbox"/> <input checked="" type="checkbox"/> <input checked="" type="checkbox"/> |
| 9 | <input type="checkbox"/> <input type="checkbox"/> <input type="checkbox"/> <input checked="" type="checkbox"/> | 59 | <input type="checkbox"/> <input type="checkbox"/> <input checked="" type="checkbox"/> <input type="checkbox"/> | 109 | <input type="checkbox"/> <input checked="" type="checkbox"/> <input type="checkbox"/> <input type="checkbox"/> | 159 | <input type="checkbox"/> <input checked="" type="checkbox"/> <input type="checkbox"/> <input type="checkbox"/> |
| 10 | <input checked="" type="checkbox"/> <input type="checkbox"/> <input type="checkbox"/> <input type="checkbox"/> | 60 | <input type="checkbox"/> <input type="checkbox"/> <input type="checkbox"/> <input checked="" type="checkbox"/> | 110 | <input type="checkbox"/> <input type="checkbox"/> <input type="checkbox"/> <input checked="" type="checkbox"/> | 160 | <input type="checkbox"/> <input checked="" type="checkbox"/> <input type="checkbox"/> <input type="checkbox"/> |
| 11 | <input type="checkbox"/> <input type="checkbox"/> <input checked="" type="checkbox"/> <input type="checkbox"/> | 61 | <input type="checkbox"/> <input checked="" type="checkbox"/> <input type="checkbox"/> <input type="checkbox"/> | 111 | <input checked="" type="checkbox"/> <input type="checkbox"/> <input type="checkbox"/> <input type="checkbox"/> | | |
| 12 | <input type="checkbox"/> <input type="checkbox"/> <input type="checkbox"/> <input checked="" type="checkbox"/> | 62 | <input type="checkbox"/> <input type="checkbox"/> <input type="checkbox"/> <input checked="" type="checkbox"/> | 112 | <input type="checkbox"/> <input type="checkbox"/> <input checked="" type="checkbox"/> <input type="checkbox"/> | | |
| 13 | <input type="checkbox"/> <input type="checkbox"/> <input checked="" type="checkbox"/> <input type="checkbox"/> | 63 | <input type="checkbox"/> <input type="checkbox"/> <input checked="" type="checkbox"/> <input type="checkbox"/> | 113 | <input checked="" type="checkbox"/> <input type="checkbox"/> <input type="checkbox"/> <input type="checkbox"/> | | |
| 14 | <input type="checkbox"/> <input type="checkbox"/> <input type="checkbox"/> <input checked="" type="checkbox"/> | 64 | <input type="checkbox"/> <input type="checkbox"/> <input checked="" type="checkbox"/> <input type="checkbox"/> | 114 | <input type="checkbox"/> <input checked="" type="checkbox"/> <input type="checkbox"/> <input type="checkbox"/> | | |
| 15 | <input type="checkbox"/> <input type="checkbox"/> <input checked="" type="checkbox"/> <input type="checkbox"/> | 65 | <input type="checkbox"/> <input checked="" type="checkbox"/> <input type="checkbox"/> <input type="checkbox"/> | 115 | <input type="checkbox"/> <input type="checkbox"/> <input type="checkbox"/> <input checked="" type="checkbox"/> | | |
| 16 | <input checked="" type="checkbox"/> <input type="checkbox"/> <input type="checkbox"/> <input type="checkbox"/> | 66 | <input type="checkbox"/> <input checked="" type="checkbox"/> <input type="checkbox"/> <input type="checkbox"/> | 116 | <input checked="" type="checkbox"/> <input type="checkbox"/> <input type="checkbox"/> <input type="checkbox"/> | | |
| 17 | <input type="checkbox"/> <input type="checkbox"/> <input checked="" type="checkbox"/> <input type="checkbox"/> | 67 | <input type="checkbox"/> <input type="checkbox"/> <input type="checkbox"/> <input checked="" type="checkbox"/> | 117 | <input type="checkbox"/> <input type="checkbox"/> <input type="checkbox"/> <input checked="" type="checkbox"/> | | |
| 18 | <input checked="" type="checkbox"/> <input type="checkbox"/> <input type="checkbox"/> <input type="checkbox"/> | 68 | <input type="checkbox"/> <input checked="" type="checkbox"/> <input type="checkbox"/> <input type="checkbox"/> | 118 | <input type="checkbox"/> <input checked="" type="checkbox"/> <input type="checkbox"/> <input type="checkbox"/> | | |
| 19 | <input type="checkbox"/> <input type="checkbox"/> <input type="checkbox"/> <input checked="" type="checkbox"/> | 69 | <input checked="" type="checkbox"/> <input type="checkbox"/> <input type="checkbox"/> <input type="checkbox"/> | 119 | <input type="checkbox"/> <input type="checkbox"/> <input checked="" type="checkbox"/> <input type="checkbox"/> | | |
| 20 | <input checked="" type="checkbox"/> <input type="checkbox"/> <input type="checkbox"/> <input type="checkbox"/> | 70 | <input type="checkbox"/> <input checked="" type="checkbox"/> <input type="checkbox"/> <input type="checkbox"/> | 120 | <input type="checkbox"/> <input checked="" type="checkbox"/> <input type="checkbox"/> <input type="checkbox"/> | | |
| 21 | <input checked="" type="checkbox"/> <input type="checkbox"/> <input type="checkbox"/> <input type="checkbox"/> | 71 | <input checked="" type="checkbox"/> <input type="checkbox"/> <input type="checkbox"/> <input type="checkbox"/> | 121 | <input type="checkbox"/> <input type="checkbox"/> <input checked="" type="checkbox"/> <input type="checkbox"/> | | |
| 22 | <input checked="" type="checkbox"/> <input checked="" type="checkbox"/> <input type="checkbox"/> <input type="checkbox"/> | 72 | <input checked="" type="checkbox"/> <input type="checkbox"/> <input type="checkbox"/> <input type="checkbox"/> | 122 | <input type="checkbox"/> <input type="checkbox"/> <input type="checkbox"/> <input checked="" type="checkbox"/> | | |
| 23 | <input type="checkbox"/> <input checked="" type="checkbox"/> <input type="checkbox"/> <input type="checkbox"/> | 73 | <input type="checkbox"/> <input type="checkbox"/> <input checked="" type="checkbox"/> <input type="checkbox"/> | 123 | <input checked="" type="checkbox"/> <input type="checkbox"/> <input type="checkbox"/> <input type="checkbox"/> | | |
| 24 | <input type="checkbox"/> <input type="checkbox"/> <input checked="" type="checkbox"/> <input type="checkbox"/> | 74 | <input type="checkbox"/> <input type="checkbox"/> <input checked="" type="checkbox"/> <input type="checkbox"/> | 124 | <input type="checkbox"/> <input type="checkbox"/> <input checked="" type="checkbox"/> <input type="checkbox"/> | | |
| 25 | <input type="checkbox"/> <input type="checkbox"/> <input checked="" type="checkbox"/> <input type="checkbox"/> | 75 | <input type="checkbox"/> <input checked="" type="checkbox"/> <input type="checkbox"/> <input type="checkbox"/> | 125 | <input type="checkbox"/> <input type="checkbox"/> <input type="checkbox"/> <input checked="" type="checkbox"/> | | |
| 26 | <input checked="" type="checkbox"/> <input type="checkbox"/> <input type="checkbox"/> <input type="checkbox"/> | 76 | <input type="checkbox"/> <input type="checkbox"/> <input type="checkbox"/> <input checked="" type="checkbox"/> | 126 | <input checked="" type="checkbox"/> <input type="checkbox"/> <input type="checkbox"/> <input type="checkbox"/> | | |
| 27 | <input checked="" type="checkbox"/> <input type="checkbox"/> <input type="checkbox"/> <input type="checkbox"/> | 77 | <input type="checkbox"/> <input checked="" type="checkbox"/> <input type="checkbox"/> <input type="checkbox"/> | 127 | <input checked="" type="checkbox"/> <input type="checkbox"/> <input type="checkbox"/> <input type="checkbox"/> | | |
| 28 | <input checked="" type="checkbox"/> <input type="checkbox"/> <input type="checkbox"/> <input type="checkbox"/> | 78 | <input checked="" type="checkbox"/> <input type="checkbox"/> <input type="checkbox"/> <input type="checkbox"/> | 128 | <input type="checkbox"/> <input type="checkbox"/> <input type="checkbox"/> <input checked="" type="checkbox"/> | | |
| 29 | <input type="checkbox"/> <input checked="" type="checkbox"/> <input type="checkbox"/> <input type="checkbox"/> | 79 | <input type="checkbox"/> <input type="checkbox"/> <input type="checkbox"/> <input checked="" type="checkbox"/> | 129 | <input type="checkbox"/> <input type="checkbox"/> <input checked="" type="checkbox"/> <input type="checkbox"/> | | |
| 30 | <input checked="" type="checkbox"/> <input type="checkbox"/> <input type="checkbox"/> <input type="checkbox"/> | 80 | <input type="checkbox"/> <input type="checkbox"/> <input checked="" type="checkbox"/> <input type="checkbox"/> | 130 | <input checked="" type="checkbox"/> <input type="checkbox"/> <input type="checkbox"/> <input type="checkbox"/> | | |
| 31 | <input type="checkbox"/> <input type="checkbox"/> <input type="checkbox"/> <input checked="" type="checkbox"/> | 81 | <input checked="" type="checkbox"/> <input type="checkbox"/> <input type="checkbox"/> <input type="checkbox"/> | 131 | <input type="checkbox"/> <input type="checkbox"/> <input type="checkbox"/> <input checked="" type="checkbox"/> | | |
| 32 | <input checked="" type="checkbox"/> <input type="checkbox"/> <input type="checkbox"/> <input type="checkbox"/> | 82 | <input checked="" type="checkbox"/> <input type="checkbox"/> <input type="checkbox"/> <input type="checkbox"/> | 132 | <input type="checkbox"/> <input type="checkbox"/> <input type="checkbox"/> <input checked="" type="checkbox"/> | | |
| 33 | <input type="checkbox"/> <input type="checkbox"/> <input checked="" type="checkbox"/> <input type="checkbox"/> | 83 | <input type="checkbox"/> <input checked="" type="checkbox"/> <input type="checkbox"/> <input type="checkbox"/> | 133 | <input type="checkbox"/> <input type="checkbox"/> <input type="checkbox"/> <input checked="" type="checkbox"/> | | |
| 34 | <input type="checkbox"/> <input type="checkbox"/> <input checked="" type="checkbox"/> <input type="checkbox"/> | 84 | <input type="checkbox"/> <input type="checkbox"/> <input checked="" type="checkbox"/> <input type="checkbox"/> | 134 | <input type="checkbox"/> <input checked="" type="checkbox"/> <input type="checkbox"/> <input type="checkbox"/> | | |
| 35 | <input type="checkbox"/> <input checked="" type="checkbox"/> <input type="checkbox"/> <input type="checkbox"/> | 85 | <input type="checkbox"/> <input type="checkbox"/> <input type="checkbox"/> <input checked="" type="checkbox"/> | 135 | <input checked="" type="checkbox"/> <input type="checkbox"/> <input type="checkbox"/> <input type="checkbox"/> | | |
| 36 | <input type="checkbox"/> <input type="checkbox"/> <input type="checkbox"/> <input checked="" type="checkbox"/> | 86 | <input checked="" type="checkbox"/> <input type="checkbox"/> <input type="checkbox"/> <input type="checkbox"/> | 136 | <input type="checkbox"/> <input type="checkbox"/> <input checked="" type="checkbox"/> <input type="checkbox"/> | | |

37
38
39
40
41
42
43
44
45
46
47
48
49
50

87
88
89
90
91
92
93
94
95
96
97
98
99
100

137
138
139
140
141
142
143
144
145
146
147
148
149
150



سایت کنکور

Konkur.in

عربی (بان قرآن (۱))

-۱

(مبیر همایی، ترجمه، صفحه ۷۳)

«استعمال آخر»: کاربرد دیگری / «يُصْنَعُ»: ساخته می‌شود / «الغُطُور»: عطرها / «معجون الأسنان»: خمیردندان / «المطاط»: پلاستیک، کائوچو / «موادّ التجمیل»: موادّ آرایشی

-۲

(درویشعلی ابراهیمی، ترجمه، ترکیبی)

ترجمه درست گزینه‌های دیگر:

گزینه «۱»: آیا چیزی بهتر از عقل و تیزهوشی برای مردم تقسیم شده است؟

گزینه «۲»: وقتی از طاق کسری دیدار کردیم فهمیدیم عاقبت پادشاهان چگونه شد.

گزینه «۳»: اخیراً محقق، کتابی درباره مناطق جذب گردشگری در ایران تألیف کرده است.

-۳

(درویشعلی ابراهیمی، تعویب، ترکیبی)

شنیدم: «سمعتُ» / که تو قصد سفر داری: «أُنْكَتَ تَقْصِدَ السَّفَرُ» / خوب: «حسنُ» / سفر کار خوبی است: «السَّفَرُ عَمَلٌ جَيِّدٌ» / ولی: «ولکن» / مواظب سلامتی‌ات باش: «حافظ علی سلامتک» / اگر مریض شدی: «إن مَرَضْتَ» / پس نزد دکتر برو: «فأذهب عند الطبيب»

-۴

(مریم آقایی، مفهوم، صفحه ۱۰)

ترجمه آیه صورت سؤال: «و آسمان و زمین و آنچه بین آن دو هست، را باطل نیافریدیم.» به این مفهوم است که آفرینش جهان دارای هدف است و بیهوده نیست که با بیت گزینه «۲» تناسب مفهومی دارد.

ترجمه گزینه‌های دیگر:

گزینه «۳»: دنیا کشتزار آخرت است. (با بیت گزینه «۱» تناسب مفهومی دارد.)

گزینه «۴»: مردم خفتگانند، پس هنگامی که بمیرند، بیدار می‌شوند.

-۵

(سعید جعفری، لغت، صفحه ۶۲)

اِكْتَسَبَ = حصلت علی (به دست آورد)

ترجمه فعل‌ها در گزینه‌های دیگر:

گزینه «۲»: فَقَدَ: از دست داد

گزینه «۳»: تَضَيَّعَ: تباه می‌کند

گزینه «۴»: تَجَذَّبَ: جذب می‌کند

-۶

(سعید جعفری، لغت و مفهوم، صفحه ۷۳)

ترجمه صورت سؤال: «نفت اهمیت اقتصادی بزرگی دارد؛ زیرا ما از نفت مواد بسیاری

می‌سازیم از جمله نقره.» (نادرست)

ترجمه سایر گزینه‌ها:

گزینه «۱»: حشره‌کش‌ها

گزینه «۲»: کود شیمیایی

گزینه «۴»: داروها

-۷

(علی اکبر ایمان‌پرور، قواعد، صفحه ۷۵)

«تَنَقَّلَ» فعل مضارع معلوم و «النَّاقِلَاتُ» فاعل آن است. در سایر گزینه‌ها فعل‌های «تُشَاهَدُ» يُنْقَلُ و «أُخْرِجُوا» مجهول هستند.

-۸

(درویشعلی ابراهیمی، قواعد، صفحه ۶۴ و ۶۵)

در عبارت گزینه جواب، سه اسم مرفوع آمده است: ۱- اللّونُ مبتدا و مرفوع / ۲- البنفسجیُّ

صفت برای مبتدا و مرفوع به تبعیت از آن / ۳- مُهْدِيٌّ خبر و مرفوع

تشریح گزینه‌های دیگر:

گزینه «۱»: دو اسم «الطَّالِبُ و المُجَدُّ» به ترتیب فاعل و صفت فاعل و مرفوع هستند.

گزینه «۲»: تنها کلمه «العَمَالُ» که فاعل است، مرفوع می‌باشد.

گزینه «۴»: دو کلمه «مدیر و واقف» که به ترتیب مبتدا و خبر هستند، مرفوع‌اند.

-۹

(علی اکبر ایمان‌پرور، قواعد، صفحه‌های ۲۷، ۲۸، ۳۸ و ۳۹)

«تَخْرَجُ» ماضی مفرد مذکر غائب از باب «تَفَعَّلَ» است.

تشریح گزینه‌های دیگر:

گزینه «۱»: «سَأُنْزِلُ» مضارع مستقبل متکلم وحده از باب «تَفَعَّلَ» است.

گزینه «۲»: «تُعَلِّمُ» مضارع مفرد مؤنث غائب از باب «تَفَعَّلَ» است.

گزینه «۳»: «سَجَّعْنَا» ماضی متکلم مع‌الغیر از باب «تَفَعَّلَ» است.

-۱۰

(مبیر همایی، مکالمه، صفحه ۶۷)

سؤال شده است؟: «آیا این داروها را ندارید؟» گزینه «۱» می‌گوید: نه، این داروها را نداریم.»

ترجمه گزینه‌های دیگر:

گزینه «۲»: بله، آن داروها را ندارم.

گزینه «۳»: نه، فروختن آن‌ها بدون نسخه غیر مجاز است.

گزینه «۴»: بله، اما فروختن آن داروها همراه با نسخه غیر مجاز است.

عربی (زبان قرآن (۱۲))

-۱۱

(مبیر همایی، ترجمه، صفحه ۳۳۳)
 «عندما»: وقتی که / «تَحْرُقُ»: می سوزاند / «الرَّمَلُ»: ماسه ها / «أقدام»: پاها / «مَنْ»: کسی که / «يَسِيرُ»: راه می رود، حرکت می کند / «عليها»: روی آن‌ها / «الحرَّ»: گرما / «تَضَعُ»: قرار می دهد / «حَيْة الصَّحراء»: مار صحرا / «ذَنبِها»: دم خود را / «الرَّمَلُ»: ماسه

-۱۲

(مریم آقاییاری، ترجمه، صفحه ۱۲)
 ترجمه درست عبارت: «خدایا همان گونه که آفرینش (خلقت) را نیکو گردانیدی، پس خلق و خویم را (نیز) نیکو گردان!»

-۱۳

(مریم آقاییاری، ترجمه، ترکیبی)
 ترجمه درست گزینه‌های دیگر:
 گزینه «۱»: «کان قد عَلَّمَنِي»: به من یاد داده بود.

گزینه «۲»: وقتی که آسمان می بارد، پذیریزگم چترش را با خودش به مغازه می برد.
 گزینه «۴»: در این لیوان آبلیموست که کمبود ویتامین «سی» را جبران می کند.

-۱۴

(علی اکبر ایمان پرور، مفهوم، صفحه ۸)
 بدترین مردم دوروها هستند. ← از صفات متکبران است. (نادرست است، بلکه از صفات منافقان و افراد دورو است).

ترجمه گزینه‌های دیگر:

گزینه «۱»: دوستانم مرا ترک کردند آن طور که دشمنانم می خواهند.

گزینه «۲»: درباره انبارهای آب از سوارانی که در بیابان‌ها تشنه و سرگرداندند بپرس.

گزینه «۳»: در راه رفتنت (رفتارت) میانه روی کن ← بهترین کارها حد وسط آن‌ها است.

-۱۵

(درویشعلی ابراهیمی، لغت، ترکیبی)
 «وَدَّ»: دوست داشتن / «عدوان»: دشمنی (متضاد)
 «العادی»: دشمن / «مُحِبٌّ»: دوست، دوستدار (متضاد)
 تشریح گزینه‌های دیگر:
 در گزینه «۱»: دو کلمه اول متضاد و دو کلمه دوم مترادف‌اند و در گزینه «۲» دو فعل اول نه مترادف‌اند و نه متضاد ولی دو فعل بعدی مترادف‌اند. و در گزینه «۴»: «شِمال و یَمین» متضاد و «برّ و إحسان» مترادف‌اند.

-۱۶

(درویشعلی ابراهیمی، لغت، صفحه ۱۱)
 «امام علی (ع) به قنبر فرمود: آرام باش ای قنبر، دشنامگوی خود را خوار رها کن تا (خدای) بخشاینده را خشنود سازی.» / «دَعَّ»: رها کن
 تشریح گزینه‌های دیگر:
 گزینه‌های «۲»، «۳»: به دلیل ضمیر (ک) که مفرد مذکر است نادرست‌اند و گزینه «۴» به دلیل امری نبودن فعل نادرست است.

-۱۷

(سعید یعفری، قواعد، صفحه‌های ۵، ۶، ۹، ۲۱ و ۲۲)
 ترجمه صورت سؤال: «هوا گرم است. لیوانی از آب خنک زیر کولر بزرگتر بنوش. سپس کار تازه‌ای را آغاز خواهیم کرد.»

تشریح گزینه‌های دیگر:

گزینه «۱»: اِشْرَبَ: فعل امر

گزینه «۲»: الاكبر: اسم تفضیل

گزینه «۴»: حارّ، البارد و مُكَيَّف: اسم فاعل

-۱۸

(سعید یعفری، قواعد، صفحه‌های ۵، ۶، ۹، ۲۱ تا ۲۳)
 تشریح گزینه‌های دیگر:
 گزینه «۲»: فَتَاحَة: اسم یک ابزار است و برای مبالغه به کار نرفته است.

گزینه «۳»: مَمْزُوجَة: اسم المفعول

گزینه «۴»: أَسْخَطَ: الفعل الماضي

-۱۹

(علی اکبر ایمان پرور، قواعد، صفحه ۳۵)
 «ما»: اسم شرط / «يَجْمَعُ»: فعل شرط مضارع است که آخرش ساکن گرفته و «يَجِدُّ» جواب شرط مضارع است که آخرش ساکن گرفته است. («ما»ی شرط باعث تغییر حرکت در آخر این دو فعل شده است).
 در سایر گزینه‌ها آخر فعل‌ها از نظر علامت تغییری نکرده‌اند.

-۲۰

(مبیر همایی، مکالمه، صفحه ۳۸)
 در صورت سؤال آمده است: «کسی که گل بزند، به (بازی) نهایی می رود.» گزینه «۱» می گوید: «چه کسی به (بازی) نهایی می رود؟» (سؤال و جواب با هم تناسب دارند).
 ترجمه گزینه‌های دیگر:
 گزینه «۲»: چه کسی گل می زند؟
 گزینه «۳»: کدام تیم به (بازی) نهایی رفت؟
 گزینه «۴»: کدام تیم در (بازی) نهایی گل می زند؟

عربی (بان قرآن (۱))

-۲۱

(مبیر همایی، ترجمه، صفحه ۷۲)

«يَصْعَدُ» بالا می‌رود / «الْأَيْتُوبُ»: لوله / «يُفْتَحُ»: باز می‌شود / «يُعْلَقُ»: بسته می‌شود / «حَنْفِيَّاتٍ»: شیرهایی

-۲۲

(درویشعلی ابراهیمی، ترجمه، ترکیبی)

«كَيْفٌ»: چگونه / «نَعْرَفُ»: می‌شناسیم / «كَمْ»: چقدر / «أَشْكَالُهُ»: شکل‌هایش / «يُعْرَبُ»: اعراب‌گذاری می‌شود

-۲۳

(مریم آقاییاری، ترجمه، ترکیبی)

«محاولة الكثرة» ترکیب وصفی - اضافی است و به معنای «تلاش بسیارش» می‌باشد.

-۲۴

(مریم آقاییاری، مفهوم، صفحه ۵۸)

ترجمه آیه شریفه در گزینه جواب: «خداوند انسان را جز به اندازه توانش تکلیف نمی‌دهد.» که با بیت مقابل خود تناسب مفهومی ندارد.

ترجمه آیات در گزینه‌های دیگر:

گزینه «۱»: و پاداش یک بدی، یک بدی مانند آن است.

گزینه «۲»: و همگی به ریسمان خداوند چنگ زبید و پراکنده نشوید.

گزینه «۴»: هر گروهی به آنچه نزدشان است، خوشحالند.

-۲۵

(سعید بیغفری، لغت، ترکیبی)

قَذَفَ = رَمَى (هر دو به معنی پرتاب کرد) با هم مترادف‌اند، نه متضاد.

ترجمه گزینه‌های دیگر:

گزینه «۱»: به اضافه می‌ماند / گزینه «۲»: پوست = پوست / گزینه «۴»: جشن = جشن

-۲۶

(درویشعلی ابراهیمی، لغت و مفهوم، صفحه ۵۶ و ۵۷)

عبارت «حمایت، زیاده‌روی در ستایش و نکوهش نیست.» نادرست است.

ترجمه گزینه‌های دیگر:

گزینه «۲»: آفتاب پرست دارای چشم‌هایی متحرک است.

گزینه «۳»: کلاغ اخبار جنگل را می‌فرستد.

گزینه «۴»: پلیس، امنیت را با سگ‌ها حفظ می‌کند.

-۲۷

(درویشعلی ابراهیمی، مفهوم، ترکیبی)

خواندن متن‌های عربی از طریق اینترنت در یادگیری عربی به ما سود می‌رساند:

(درست است.)

تشریح گزینه‌های دیگر:

گزینه «۲»: «کردستان از مناطق جذب گردشگری در ایران نیست.» نادرست است.

گزینه «۳»: «ستمگران وارد بهشت می‌شوند در حالی که از این سرانجام شگفت‌زده می‌شوند.» نادرست است.

گزینه «۴»: «هنگام نگاه کردن طولانی به نور قرمز احساس خستگی نمی‌کنیم.» نادرست است.

-۲۸

(علی‌اکبر ایمان‌پرور، قواعد، صفحه ۵۱ و ۵۸)

«أَحَبُّ» اسم است و نقش مبتدا دارد و «أَنْفَعُ» خبر آن است. (این عبارت چون مبتدا دارد جمله اسمیه است.)

تشریح گزینه‌های دیگر:

گزینه «۲»: «مَا قَسَمَ» فعل منفی و جمله، فعلیه است.

گزینه «۳»: «فِي الْمَدْرَسَةِ» جار و مجرور و «تَتَعَلَّمُ» فعل و جمله، فعلیه است.

گزینه «۴»: «أَخَافُ» فعل و جمله، فعلیه است.

-۲۹

(علی‌اکبر ایمان‌پرور، قواعد، صفحه ۸)

کلمات «الْعُدْوَانُ» (دشمنی) و «الْخُسْرَانُ» (زیان) اسم‌های مفرد هستند و «مضامین» نیز مفردش «مضمون» و جمع مکتب است.

تشریح گزینه‌های دیگر:

گزینه «۱»: «الْآخِرِينَ» مفردش «الْآخِرُ» و جمع مذکر سالم است.

گزینه «۳»: «آيَاتُ» مفردش «آيَةٌ» و جمع مؤنث سالم است.

گزینه «۴»: «مَسْؤُولُونَ» مفردش «مَسْؤُولٌ» و جمع مذکر سالم است.

-۳۰

(مبیر همایی، مکالمه، صفحه ۵۳)

ترجمه پاسخ: «تصوّر می‌کنیم مسافت ۳۷ کیلومتر است.»

گزینه «۱»: «مسافت از بغداد تا آنجا چقدر است؟»

تشریح گزینه‌های دیگر:

گزینه «۲»: آیا تصوّر می‌کنید که مسافت واقعاً زیاد است؟

گزینه «۳»: آیا تصوّر می‌کنی که مسافت از بغداد تا آنجا اندک است؟

گزینه «۴»: چرا از بغداد تا آنجا را پیمودید؟

زبان انگلیسی (۱)

-۳۱

(شهاب مهران‌فر)

ترجمه‌ی جمله: «من آلیس را دعوت کردم تا در آخر این هفته به جشن تولدم بیاید، اما او به مهمانی نخواهد آمد، چون او مشغول امتحانات هفته‌ی بعدش است.»

نکته‌ی مهم درسی

با توجه به عبارت "this weekend"، متوجه می‌شویم که فعل جمله باید به زمان آینده دلالت داشته باشد (رد گزینه «۲»). شکل درست فعل بعد از ساختار "be going to" ساده است و از طرفی با توجه به این که فعل مورد نیاز در جای خالی بیانگر یک تصمیم لحظه‌ای است نه یک عمل از پیش برنامه‌ریزی شده، باید از فعل کمکی "will" استفاده کنیم (رد گزینه‌های «۱» و «۳»).

(گرامر)

-۳۲

(شهاب مهران‌فر)

ترجمه‌ی جمله: «هر دو کشور، بیابان‌ها و سواحل زیبایی دارند، اما آمریکا رودهای طولانی‌تری نسبت به استرالیا دارد.»

نکته‌ی مهم درسی

گزینه «۲» به خاطر استفاده از صفت ساده "long"، به جای صفت مقایسه‌ای نادرست است. گزینه «۳» به دلیل نداشتن حرف اضافه "than" غلط است. همچنین در گزینه «۴» جای قرار گرفتن "than" نادرست است. ساختار مقایسه‌ای زیر را به خاطر بسپارید:

comparative adjective + noun + than → longer rivers than

(گرامر)

-۳۳

(آناهیتا اصغری)

ترجمه‌ی جمله: «دیشب، تمام وقت داشتیم تکالیفش را انجام می‌دادم، اما او با من تماس گرفت و گفت که او خودش آن را انجام خواهد داد.»

نکته‌ی مهم درسی

با توجه به این که فاعل جمله دوم ضمیر "he" است، ضمیر تأکیدی آن نیز باید به صورت "himself" باشد که این ضمیر تنها در گزینه «۳» دیده می‌شود. با توجه به این که عمل در زمان گذشته روی داده است و عبارت "the whole time" که به طولانی بودن مدت انجام عمل اشاره دارد، باید از زمان گذشته استمراری استفاده کنیم.

(گرامر)

-۳۴

(آناهیتا اصغری)

ترجمه‌ی جمله: «وقتی که او دانشگاهش را تمام کرد، به یک کشور خارجی نقل مکان کرد تا شغلی پیدا کند، و تا همین اخیراً آن‌جا ماند.»

(۱) به طور مرتب
(۲) احتمالاً
(۳) اخیراً
(۴) به آرامی

(واژگان)

-۳۵

(فربیا توکلی)

ترجمه‌ی جمله: «زبان‌آموزان زیادی علاقه‌ی خود را به یادگیری یک زبان جدید از دست می‌دهند، به محض این که متوجه دشواری‌های آن می‌شوند.»

(۱) توجه
(۲) علاقه
(۳) مقصد
(۴) گزینه، انتخاب

(واژگان)

-۳۶

(فربیا توکلی)

ترجمه‌ی جمله: «من هرگز پدر بزرگم را ندیدم، اما والدینم همیشه او را به عنوان [فردی] مهربان و سخاوتمند توصیف می‌کردند.»

(۱) امید داشتن
(۲) گزارش کردن
(۳) مقایسه کردن
(۴) توصیف کردن

(واژگان)

-۳۷

(مهرته مرآتی)

(۱) خطرناک
(۲) ممکن، امکان پذیر
(۳) عجیب
(۴) بی‌قاعده

(کلوز تست)

-۳۸

(مهرته مرآتی)

(۱) شایع شدن
(۲) ترک کردن، تسلیم شدن
(۳) بزرگ شدن
(۴) چرخیدن، گشتن

(کلوز تست)

-۳۹

(مهرته مرآتی)

(۱) متأسفانه
(۲) در نهایت، سرانجام
(۳) قویاً، شدیداً
(۴) مخصوصاً

(کلوز تست)

-۴۰

(مهرته مرآتی)

(۱) آفرینش، ایجاد
(۲) تعطیلات، مرخصی
(۳) جاذبه، کشش
(۴) تغییر، تحول

(کلوز تست)



ریاضی و آمار (۱)

-۴۱

(امیر زرنروز، چند اتحاد جبری و کاربرد آنها، صفحه‌ی ۱۰ تا ۱۶)

می‌دانیم که اتحاد تفاضل مکعب دو جمله‌ای به صورت $a^3 - b^3 = (a - b)(a^2 + ab + b^2)$ می‌باشد، بنابراین:

$$x^{18} - 1 = \underbrace{(x^6)^3 - 1^3}_{\substack{\downarrow a \\ \downarrow b}} = (x^6 - 1)(x^{12} + x^6 + 1)$$

اتحاد تفاضل مکعب دو جمله‌ای

$$= (x^2 - 1)(x^6 + x^2 + 1)(x^{12} + x^6 + 1)$$

مزدوج

$$= (x - 1)(x + 1)(x^2 + x + 1)(x^{12} + x^6 + 1)$$

-۴۲

(شقایق راهبریان، عبارات گویا، صفحه‌ی ۱۹ تا ۲۴)

مخرج مشترک عبارت داده شده برابر ک. م. عبارت‌های $x - 1$ و $x + 1$ و $x^2 - 1$ می‌باشد که برابر همان $x^2 - 1$ است. حال داریم:

$$\frac{x}{x-1} + \frac{3}{x+1} - \frac{4x-2}{(x-1)(x+1)} = \frac{x(x+1)}{(x-1)(x+1)} + \frac{3(x-1)}{(x-1)(x+1)} - \frac{4x-2}{(x-1)(x+1)}$$

$$= \frac{x^2 + x + 3x - 3 - 4x + 2}{(x-1)(x+1)} = \frac{x^2 - 1}{(x-1)(x+1)}$$

$$= \frac{(x-1)(x+1)}{(x-1)(x+1)} = 1$$

-۴۳

(فریره هاشمی، حل معادله درجه ۲ و کاربرد آنها، صفحه‌ی ۳۵ تا ۳۸)

با استفاده از روش ریشه‌گیری داریم:

$$(x + 5)^2 = (4x - 5)^2$$

$$\Rightarrow (x + 5) = \pm(4x - 5) \Rightarrow \begin{cases} x + 5 = 4x - 5 \Rightarrow x - 4x = -5 - 5 \\ \Rightarrow -3x = -10 \Rightarrow x = \frac{10}{3} \\ x + 5 = -(4x - 5) \Rightarrow x + 5 = -4x + 5 \\ \Rightarrow x + 4x = 5 - 5 \Rightarrow 5x = 0 \Rightarrow x = 0 \end{cases}$$

پس ریشه کوچکتر معادله صفر می‌باشد.

-۴۴

(مهمر بهیرایی، معادله‌های شامل عبارات گویا، صفحه‌ی ۳۹ تا ۵۴)

دو عدد زوج متوالی را به ترتیب $2m$ و $2m + 2$ در نظر می‌گیریم و چون حاصل تفاضل معکوس آنها عددی منفی شده است پس معکوس عدد بزرگتر منهای معکوس عدد کوچکتر شده است، حال داریم:

$$\frac{1}{2m+2} - \frac{1}{2m} = -\frac{1}{24} \Rightarrow \frac{1}{2m(m+1)} = \frac{1}{24}$$

$$\frac{m}{2m(m+1)} - \frac{m+1}{2m(m+1)} = -\frac{1}{24}$$

$$\frac{m - m - 1}{2m(m+1)} = -\frac{1}{24} \Rightarrow -\frac{1}{2m(m+1)} = -\frac{1}{24}$$

$$\Rightarrow 2m(m+1) = 24 \Rightarrow m^2 + m - 12 = 0 \Rightarrow (m+4)(m-3) = 0$$

$$\Rightarrow \begin{cases} m+4=0 \Rightarrow m=-4 \\ m-3=0 \Rightarrow m=3 \end{cases}$$

پس اعداد زوج متوالی به ترتیب $2m = 2 \times 3 = 6$ و $2m + 2 = 2 \times 3 + 2 = 8$ می‌باشند که عدد کوچکتر عدد ۶ است.

-۴۵

(مهمر بهیرایی، مفهوم تابع، صفحه‌ی ۵۶ تا ۶۵)

اگر رابطه‌ای از زوج‌های مرتب تابع باشد، باید هیچ دو زوج مرتب متمایزی مؤلفه‌های اول یکسان نداشته باشند. بنابراین اگر دو زوج مرتب مؤلفه‌های اول یکسان داشته باشند باید مؤلفه‌های دومشان نیز برابر باشند.

$$f = \{(2, c), (-a, b), (-1, a+2), (2a, -3), (-1, 3)\}$$

$$\begin{cases} (-1, a+2) \in f \\ (-1, 3) \in f \end{cases} \Rightarrow a+2=3 \Rightarrow a=1$$

حال با جایگذاری $a=1$ در رابطه f داریم:

$$f = \{(2, c), (-1, b), (-1, 3), (2, -3)\}$$

$$\begin{cases} (-1, b) \in f \\ (-1, 3) \in f \end{cases} \Rightarrow b=3, \quad \begin{cases} (2, c) \in f \\ (2, -3) \in f \end{cases} \Rightarrow c=-3$$

$$\Rightarrow b+c=3-3=0$$

-۴۶

(شقایق راهبریان، نمودار تابع خطی، صفحه‌ی ۷۲ تا ۷۸)

با توجه به رابطه $F = \frac{9}{5}C + 32$ به‌ازای یک درجه افزایش دما برحسب سانتی‌گراد،

دما برحسب فارنهایت $\frac{9}{5}$ درجه تغییر می‌کند، حال طبق تناسب زیر به‌ازای 30 درجه افزایش دما داریم:

$$\frac{1}{30} \mid \frac{\frac{9}{5}}{\Delta F} \Rightarrow \Delta F = 30 \times \frac{9}{5} = 54$$

-۴۷

(فریره هاشمی، نمودار تابع درجه ۲، صفحه‌ی ۷۹ تا ۸۶)

برای اینکه حاصل ضرب ax ماکسیمم شود، داریم:

$$2x + a = 80 \Rightarrow a = 80 - 2x \quad (1)$$

$$y = ax \xrightarrow{(1)} y = (80 - 2x)x = -2x^2 + 80x$$

حال کافی است مختصات رأس سهمی تابع y را بیابیم:

$$\text{طول رأس سهمی } x = \frac{-(-80)}{2 \times (-2)} = \frac{-80}{-4} = 20$$

$$y = -2x(20)^2 + 80 \times 20 = -2 \times 400 + 1600 = 800$$

-۴۸

(امیر زرنروز، گردآوری داده‌ها، صفحه‌ی ۹۲ تا ۹۴)

دادگان‌ها توسط سازمان‌ها و ادارات در اختیار آمارگر قرار می‌گیرد. در مورد سن کوچکترین و بزرگترین فرد شرکت‌کننده در کنکور، حتماً باید از دادگان‌ها استفاده کرد. ولی در سایر موارد ذکر شده، می‌توان از آزمایش یا مصاحبه استفاده کرد.

-۴۹

(امیر محمودیان، معیارهای گرایش به مرکز، صفحه‌ی ۱۰۱ تا ۱۰۴)

از آنجا که میانه برابر با میانگین داده‌های پنجم و ششم است، تعداد کل داده‌ها ۱۰ تا است.

$$x_1, x_2, x_3, x_4, x_5, x_6, x_7, x_8, x_9, x_{10}$$

$$\frac{\text{مجموع داده‌ها}}{x} = \frac{120}{10} \Rightarrow x = \frac{120}{10} = 12$$

تعداد داده‌ها



-۵۰

(عمیر زربین‌کفش، معیارهای پراکندگی، صفحه‌ی ۱۰۵ تا ۱۰۷)

ابتدا تفاضل میانه از داده‌ها را از کوچک به بزرگ مرتب می‌کنیم، داریم:

$$-۷, -۶, -۱, ۰, ۳, ۴, ۷$$

حال فرض می‌کنیم میانه عدد a باشد، در این صورت داده‌ها به صورت زیر می‌باشند:

$$-۷+a, -۶+a, -۱+a, a, ۳+a, ۴+a, ۷+a$$

$$\bar{x} = \frac{-۷+a-۶+a-۱+a+a+۳+a+۴+a+۷+a}{۷} = a$$

$$s^2 = \frac{(a-۷-a)^2 + (a-۶-a)^2 + (a-۱-a)^2 + (a-a)^2 + (a+۳-a)^2 + \dots}{۷}$$

$$\Rightarrow s^2 = \frac{(-۷)^2 + (-۶)^2 + (-۱)^2 + (۰)^2 + (۳)^2 + (۴)^2 + (۷)^2}{۷}$$

$$= \frac{۴۹+۳۶+۱+۰+۹+۱۶+۴۹}{۷} = \frac{۱۶۰}{۷} = ۲۲ \frac{۸۵}{۷}$$

دقت کنید برای به‌دست آوردن واریانس داده‌ها از همان ابتدا می‌توانستید واریانس داده‌های $-۷, -۶, -۱, ۰, ۳, ۴, ۶, ۰, -۷$ را نیز بدست آورید، زیرا جواب نهایی مسأله فرق نمی‌کرد، چرا؟

ریاضی و آمار (۲)

-۵۱

(امیر زرانروز، گزاره‌ها و ترکیب گزاره‌ها، صفحه‌ی ۲ تا ۳)

ارزش گزاره‌های (الف)، (ب) و (ت) نادرست‌اند پس ارزش نقیض آنها درست خواهد بود. توجه کنید وقتی داده‌ها مساوی نیستند واریانس آنها صفر نیست ضمناً نمودار (ب) تابع است چون هر خط عمودی دلخواه، نمودار را حداکثر در یک نقطه قطع می‌کند. ضمناً رنگ‌ها دارای ترتیب خاصی نیستند، پس رنگ خودکارها متغیر کیفی اسمی است نه ترتیبی.

-۵۲

(امیر زرانروز، گزاره‌ها و ترکیب گزاره‌ها، صفحه‌ی ۲ تا ۱۱)

رابطه f تابع است چون عضوهای اول زوج‌های مرتب متفاوتند پس p درست است پارامتر لزوماً با آماره برابر نیست پس q نادرست است.

معادله $۲۵x^2 + ۱۰۰ = ۰$ ریشه حقیقی ندارد زیرا: $x^2 = -۴$ و می‌دانیم از عدد منفی نمی‌توان جذر گرفت پس r درست است؛ لذا داریم:

$$\sim [\sim (p \vee q) \Rightarrow \sim r] \equiv \sim [\sim (T \vee F) \Rightarrow \sim T] \equiv \sim [F \Rightarrow F] \equiv \sim T \equiv F$$

$$(p \Rightarrow q) \Rightarrow r \equiv \underbrace{(T \Rightarrow F)}_F \Rightarrow T \equiv \underbrace{F \Rightarrow T}_{\text{به انتقای مقدم}} \equiv T$$

-۵۳

(مهمر بهیرایی، گزاره‌ها و ترکیب گزاره‌ها، صفحه‌ی ۲ تا ۱۱)

ابتدا ارزش گزاره‌های معلوم را به‌دست می‌آوریم:

$$\underbrace{\left[\left(-\frac{1}{2} < -\frac{1}{3} \right) \vee (p \Rightarrow q) \right]}_T \wedge \underbrace{(N \subseteq Z)}_T \equiv T$$

ترکیب فصلی گزاره درست با هر گزاره دلخواه دیگر دارای ارزش درست است، لذا ارزش گزاره داخل کروشه درست می‌باشد و ترکیب عطفی آن با یک گزاره درست نیز درست می‌باشد.

-۵۴

(مهمر بهیرایی، گزاره‌ها و ترکیب گزاره‌ها، صفحه‌ی ۲ تا ۱۱)

ارزش تک‌تک گزاره‌ها را بدست می‌آوریم:

$$\text{الف) } (\sim p \vee r) \Rightarrow q \equiv (\sim T \vee r) \Rightarrow F \equiv (F \vee r) \Rightarrow F$$

ارزش این گزاره به ارزش گزاره r بستگی دارد زیرا اگر r درست باشد در این صورت ارزش گزاره شرطی نهایی نادرست است و اگر r نادرست باشد در این صورت ارزش گزاره شرطی نهایی درست می‌باشد پس ارزش این گزاره را نمی‌توان تعیین کرد.

$$\text{ب) } (p \wedge \sim q) \Leftrightarrow (q \Rightarrow r) \equiv \underbrace{(T \wedge \sim F)}_T \Leftrightarrow \underbrace{(F \Rightarrow r)}_{\text{به انتقای مقدم}} \equiv T$$

$$\equiv T \Leftrightarrow T \equiv T$$

$$\text{پ) } (r \wedge q) \vee (p \Leftrightarrow q) \equiv \underbrace{(r \wedge F)}_F \vee \underbrace{(T \Leftrightarrow F)}_F \equiv F \vee F \equiv F$$

-۵۵

(عمیر زربین‌کفش، گزاره‌ها و ترکیب گزاره‌ها، صفحه‌ی ۲ تا ۱۱)

با استفاده از جدول ارزش گزاره‌ها ثابت می‌شود که ترکیب دوشروطی $p \Leftrightarrow q$ دارای هم‌ارزی‌های زیر می‌باشد:

$$p \Leftrightarrow q \equiv (p \Rightarrow q) \wedge (q \Rightarrow p) \equiv (q \vee p) \Rightarrow (p \wedge q) \equiv (p \wedge q) \Leftrightarrow (p \vee q)$$

-۵۶

(غریبه هاشمی، استدلال ریاضی، صفحه‌ی ۱۴ و ۱۵)

نماد ریاضی قیاس استثنایی به‌طور کلی به صورت زیر می‌باشد:

$$p \Rightarrow q$$

$$\underline{p}$$

$$\therefore q$$

-۵۷

(امیر زرانروز، استدلال ریاضی، صفحه‌ی ۱۶ تا ۱۸)

$$\text{الف) } \frac{۱۵\sqrt{۶}}{\sqrt{۲}} = \frac{۱۵ \times \sqrt{۲} \times \sqrt{۳}}{\sqrt{۲}} = ۱۵\sqrt{۳} \Rightarrow \text{رابطه داده شده، درست است.}$$

$$\text{ب) } x(\Delta x - 1) = ۱۰x \Rightarrow x(\Delta x - 1) - ۱۰x = ۰$$

$$\Rightarrow \begin{cases} x \in \mathbb{R} \text{ است پس می‌تواند} \\ \text{صفر هم باشد لذا باید فاکتورگیری کنیم} \end{cases} \Rightarrow \begin{cases} x = ۰ \\ x = \frac{۱۱}{۵} \end{cases}$$

رابطه داده شده نادرست است، چون معادله دو جواب دارد نه یک جواب.

$$\text{پ) } \frac{\Delta x}{۷} + \frac{۳x}{۶} = \frac{۳۰x + ۲۱x}{۴۲} = \frac{۵۱x}{۴۲} \Rightarrow \text{رابطه داده شده نادرست است.}$$

$$\text{ت) } \frac{۱۵y + ۲}{۲} \Rightarrow \text{نمی‌توان ۲ها را با هم خط زد پس رابطه داده شده نادرست است.}$$



-۵۸

(شقایق راهبریان، توابع ثابت، چند ضابطه‌ای و همانی، صفحه‌ی ۲۵ تا ۲۷)

در رابطه تابع ثابت، مؤلفه‌های دوم تمام زوج‌های مرتب با یکدیگر برابر می‌باشند:

$$A = \{(2, b), (a, -4), (b, 2a - b)\}$$

$$\Rightarrow \begin{cases} b = -4 \\ 2a - b = -4 \Rightarrow 2a - (-4) = -4 \Rightarrow 2a + 4 = -4 \\ \Rightarrow 2a = -8 \Rightarrow a = -4 \end{cases}$$

$$A = \{(2, -4), (-4, -4), (-4, -4)\} = \{(2, -4), (-4, -4)\}$$

$$D_A = \{2, -4\}$$

-۵۹

(شقایق راهبریان، توابع ثابت، چند ضابطه‌ای و همانی، صفحه‌های ۲۵ تا ۲۷ و ۳۰)

ضابطه تابع ثابت f را به صورت $f(x) = k$ در نظر گرفته و ضابطه تابع همانی $g(x) = x$

می‌باشد، حال داریم:

$$f(-1) + g(3) = k + 3 = 6 \Rightarrow k = 3$$

$$f(x) = 3$$

$$f(-1) \times g(3) = 3 \times 3 = 9$$

-۶۰

(مهمرب بگیری، توابع ثابت، چند ضابطه‌ای و همانی، صفحه‌ی ۳۰)

مختصات نقطه‌ای روی نیمساز ناحیه اول و سوم قرار دارد که طول و عرض (مؤلفه اول

و دوم) آن با یکدیگر برابر باشد:

$$A(13m + 1, 10m - 2) \Rightarrow 13m + 1 = 10m - 2$$

$$\Rightarrow 13m - 10m = -2 - 1 \Rightarrow 3m = -3 \Rightarrow m = -1$$

حال مختصات نقطه برابر است با:

$$A(13 \times (-1) + 1, 10 \times (-1) - 2) = (-12, -12)$$

این نقطه در ناحیه سوم محورهای مختصات قرار دارد.

ریاضی و آمار (۲) (شاهد گواه)

-۶۱

(کتاب جامع، گزاره‌ها و ترکیب گزاره‌ها، صفحه‌ی ۲ تا ۴ کتاب درسی)

مورد (ب) گزاره نیست چون در ریاضیات، معیاری برای بزرگی یا کوچکی اعداد وجود

ندارد.

مورد (ت) هم گزاره نیست چون جمله‌ای امری است نه خبری.

-۶۲

(کتاب جامع، گزاره‌ها و ترکیب گزاره‌ها، صفحه‌ی ۲ تا ۶ کتاب درسی)

ترکیب فصلی دو گزاره زمانی دارای ارزش درست است که حداقل یکی از آن‌ها درست

باشد، پس ابتدا ارزش هر یک از گزاره‌ها را در موارد «الف» تا «ت» به دست می‌آوریم:

$$\underbrace{(-5 \notin Z)}_F \wedge \underbrace{\left[\frac{2}{3} \times \frac{9}{4} > (-1)^2\right]}_T \quad \text{(الف)}$$

$$\underbrace{x^2 - 16 = 0}_F \vee \underbrace{\text{دو ریشه دارد یا ۲ بزرگ‌تر از ۳ است}}_T \quad \text{(ب)}$$

$$\underbrace{\left\{ \begin{array}{l} \text{مقسوم‌علیه‌های طبیعی عدد} \\ \text{۱۵ عبارتند از ۱، ۳، ۵، ۱۵ و ۱} \end{array} \right\}}_T \quad \text{و} \quad \underbrace{\left\{ \begin{array}{l} \text{میانها داده‌ها همان چارک} \\ \text{اول است.} \end{array} \right\}}_F \quad \text{(پ)}$$

$$\underbrace{(\sqrt{49 - 25} = 7 - 5)}_F \vee \underbrace{(Z \subseteq N)}_F \quad \text{(ت)}$$

با توجه به گزینه‌ها ترکیب فصلی موارد «ب» و «پ» دارای ارزش درست می‌باشد.

-۶۳

(کتاب جامع، گزاره‌ها و ترکیب گزاره‌ها، صفحه‌ی ۲ تا ۶ کتاب درسی)

با توجه به هم‌ارزی $p \vee (p \wedge q) \equiv p$ ارزش گزاره p در هر ردیف معلوم است، از

طرفی ترکیب عطفی دو گزاره زمانی درست است که هر دو گزاره درست باشند و

زمانی نادرست است که حداقل یکی از آن‌ها نادرست باشد.

$$q \wedge \sim r \equiv T \Rightarrow \begin{cases} q: \text{درست} \\ \sim r: \text{درست} \end{cases}$$

$$q \wedge \sim r \equiv F \Rightarrow \begin{cases} q: \text{نادرست} \quad \text{و} \quad \sim r: \text{درست} \\ q: \text{درست} \quad \text{و} \quad \sim r: \text{نادرست} \\ q: \text{نادرست} \quad \text{و} \quad \sim r: \text{نادرست} \end{cases}$$

| $p \vee (p \wedge q)$ | $q \wedge \sim r$ | p | q | $\sim r$ |
|-----------------------|-------------------|-----|--------|----------|
| T | T | T | T | T |
| T | F | T | T یا F | T یا F |
| F | T | F | T | T |
| F | F | F | T یا F | T یا F |

| $p \wedge \sim r$ | $(p \wedge \sim r) \vee q$ |
|-------------------|----------------------------|
| T | T |
| T یا F | T یا F |
| F | T |
| F | T یا F |



-۶۴

(کتاب جامع، گزاره‌ها و ترکیب گزاره‌ها، صفحه‌ی ۲ تا ۱۱ کتاب درسی)

به بررسی تک تک موارد می‌پردازیم و برای گزاره p دو حالت درست و نادرست را در نظر می‌گیریم:

(الف)

| p | $\sim p$ | $p \Rightarrow \sim p$ | $\sim p \Rightarrow p$ | $(p \Rightarrow \sim p) \vee (\sim p \Rightarrow p)$ |
|-----|----------|------------------------|------------------------|--|
| د | ن | ن | د | د |
| ن | د | د | ن | د |

پس ارزش این گزاره همواره درست است.

(ب)

| p | $\sim p$ | $p \vee \sim p$ | $p \wedge \sim p$ | $(p \vee \sim p) \Rightarrow (p \wedge \sim p)$ |
|-----|----------|-----------------|-------------------|---|
| د | ن | د | ن | ن |
| ن | د | د | ن | ن |

پس ارزش این گزاره همواره نادرست است.

(پ)

| p | $\sim p$ | $p \wedge \sim p$ | $p \vee \sim p$ | $(p \wedge \sim p) \Rightarrow (p \vee \sim p)$ |
|-----|----------|-------------------|-----------------|---|
| د | ن | ن | د | د |
| ن | د | ن | د | د |

پس ارزش این گزاره همواره درست است.

پس ارزش گزاره‌های (الف) و (پ) همواره درست است.

-۶۵

(کتاب جامع، گزاره‌ها و ترکیب گزاره‌ها، صفحه‌ی ۲ تا ۱۱ کتاب درسی)

راه حل اول: با توجه به جدول ارزش گزاره‌ها داریم:

| p | q | $\sim p$ | $\sim q$ | $p \wedge \sim q$ | $\sim p \vee q$ |
|-----|-----|----------|----------|-------------------|-----------------|
| د | د | ن | ن | ن | د |
| د | ن | ن | د | د | ن |
| ن | د | د | ن | ن | د |
| ن | ن | د | د | ن | د |

| $(p \wedge \sim q) \Rightarrow (\sim p \vee q)$ | $\sim p \Rightarrow q$ | $p \Rightarrow q$ |
|---|------------------------|-------------------|
| د | د | د |
| ن | د | ن |
| د | د | د |
| د | ن | د |

همان‌طور که در جدول بالا مشاهده می‌کنید گزاره صورت سؤال هم‌ارز گزاره $p \Rightarrow q$ است، زیرا به ازای هر گزاره p و q ارزش درستی یا نادرستی آن‌ها با یکدیگر یکسان است.

راه حل دوم: با استفاده از هم‌ارزی دموورگان داریم:

$$(p \wedge \sim q) \Rightarrow (\sim p \vee q)$$

$$\equiv (p \wedge \sim q) \Rightarrow \sim (p \wedge \sim q) \xrightarrow{p \wedge \sim q \equiv X} X \Rightarrow \sim X \equiv \sim X$$

پس حاصل هم‌ارزی خواسته سؤال معادل $\sim (p \wedge \sim q)$ می‌باشد، حال داریم:

$$\sim (p \wedge \sim q) \equiv \sim p \vee q \equiv p \Rightarrow q$$

-۶۶

(کتاب جامع، استدلال ریاضی، صفحه‌ی ۱۶ تا ۱۸ کتاب درسی)

برای اثبات حکم $p \Rightarrow q$ به کمک عکس نقیض گزاره باید گزاره شرطی $\sim p \Rightarrow \sim q$ را ثابت کنیم. پس باید گزاره شرطی «اگر n زوج باشد، آنگاه n^2 زوج است.» را ثابت کنیم.

-۶۷

(کتاب جامع، استدلال ریاضی، صفحه‌ی ۱۶ تا ۱۸ کتاب درسی)

هیچ کدام طول وتر جدید را درست محاسبه نکرده‌اند زیرا وتر در حالت جدید برابر است با:

$$c'^2 = (\sqrt{36a^2 + b^2})^2 = 36a^2 + b^2 \rightarrow c' = \frac{\sqrt{36a^2 + b^2}}{3}$$

$$c'^2 = (2a)^2 + \left(\frac{b}{3}\right)^2 = 4a^2 + \frac{b^2}{9} = \frac{36a^2 + b^2}{9}$$

-۶۸

(کتاب جامع، توابع ثابت، چند ضابطه‌ای و همانی، صفحه‌ی ۲۵ تا ۲۷ کتاب درسی)

در تابع ثابت مقدار تابع به ازای هر عدد همواره مقداری ثابت است در نتیجه داریم:

$$f(a) + f(b) = f(a)f(b) \Rightarrow k + k = k \times k$$

$$2k = k^2 \Rightarrow k^2 - 2k = 0 \Rightarrow k(k - 2) = 0$$

$$\Rightarrow \begin{cases} k = 0 \\ k - 2 = 0 \Rightarrow k = 2 \end{cases}$$

در نتیجه مقادیر k ، $\{0, 2\}$ می‌باشد و در کل دو تابع ثابت با این شرط وجود دارد.

-۶۹

(کتاب جامع، توابع ثابت، چند ضابطه‌ای و همانی، صفحه‌ی ۲۵ تا ۲۷ کتاب درسی)

چون دامنه تابع f برابر با R و برد آن تک‌عضوی است، پس تابع f ، تابع ثابت است و مقادیر آن به x وابسته نیست. بنابراین باید ضرایب x و x^2 صفر باشند. یعنی:

$$\begin{cases} b - 2 = 0 \Rightarrow b = 2 \\ a - b - 1 = 0 \Rightarrow a - 2 - 1 = 0 \Rightarrow a = 3 \end{cases}$$

با جایگذاری مقادیر a و b در f داریم:

$$f(x) = c + 2$$

از طرفی چون برد تابع f برابر با $\{2c - 3\}$ است، پس:

$$2c - 3 = c + 2 \Rightarrow c = 5$$

بنابراین:

$$a + b + c = 10$$

-۷۰

(کتاب جامع، توابع ثابت، چند ضابطه‌ای و همانی، صفحه‌ی ۲۷ تا ۲۹ کتاب درسی)

چون $5 > 1$ است، برای یافتن $f(5)$ از ضابطه بالایی و چون $-8 < 1$ است برای محاسبه $f(-8)$ از ضابطه پایینی استفاده می‌کنیم:

$$\begin{cases} f(5) = \sqrt{5-1} = 2 \\ f(-8) = \sqrt{-8+1} = 3 \end{cases} \Rightarrow \frac{f(5) + 2f(-8)}{2} = \frac{2+6}{2} = 4$$

ریاضی و آمار (۱)

-۷۱

(فردار روشنی، چند اتحاد جبری و کاربردها، صفحه‌ی ۱۰ تا ۱۶)

با استفاده از رابطه زیر ابتدا حاصل xy را می‌یابیم:

$$x^3 + y^3 = (x+y)^3 - 3xy(x+y)$$

$$392 = 8^3 - 8(3)(xy) \Rightarrow (xy) = \frac{120}{24} = 5$$

$$x^2 + y^2 = (x+y)^2 - 2xy = 64 - 10 = 54$$



۷۸- (امیر زرنروز، گردآوری داده‌ها، صفحه‌ی ۸۸ تا ۹۵)

جامعه آماری، کل محصولات روزانه است که تعداد آنها ۲۰۰ دستگاه می‌باشد. نمونه تصادفی، زیر مجموعه‌ای از جامعه است که به‌طور تصادفی انتخاب شده باشد و با توجه به متن سؤال، تعداد اعضای نمونه برابر ۲۰ می‌باشد و آماره مربوط به خودروهای با مشکل فنی برابر است با:

$$\frac{f}{N} = \frac{1}{5}$$

۷۹- (امیر زرنروز، معیارهای گرایش به مرکز، صفحه‌ی ۱۰۲ و ۱۰۳)

اگر میانگین ۴ داده اول را \bar{x} و میانگین ۵ داده دوم را \bar{y} در نظر بگیریم، داریم:

$$\bar{x} - \bar{y} = 3/6 \quad (1)$$

از طرفی میانگین کل ۹ داده برابر $\bar{z} = 18$ شده است، لذا داریم:

$$\bar{z} = \frac{\text{مجموع کل داده‌ها}}{\text{تعداد کل داده‌ها}} \Rightarrow \bar{z} = \frac{4\bar{x} + 5\bar{y}}{9}$$

$$\Rightarrow 4\bar{x} + 5\bar{y} = 9\bar{z} \xrightarrow{\bar{z}=18} 4\bar{x} + 5\bar{y} = 9 \times 18 = 162 \quad (2)$$

$$\begin{aligned} (2), (1) \rightarrow \begin{cases} \bar{x} - \bar{y} = 3/6 \\ 4\bar{x} + 5\bar{y} = 162 \end{cases} \xrightarrow{\times 5} \begin{cases} 5\bar{x} - 5\bar{y} = 18 \\ 4\bar{x} + 5\bar{y} = 162 \end{cases} \\ \hline 9\bar{x} = 180 \Rightarrow \bar{x} = 20 \end{aligned}$$

$$\xrightarrow{(1)} \bar{y} = 20 - 3/6 = 16/4$$

۸۰- (امیر زرنروز، معیارهای پراکندگی، صفحه‌ی ۱۰۵ تا ۱۱۴)

داده‌ها را از کوچک به بزرگ مرتب کرده سپس چارک‌ها را پیدا می‌کنیم:

$$\begin{array}{ccccccc} 1, & 2, & 2, & 3, & 4, & 5, & 6, & 8, & 10, & 12, & 18 \\ \downarrow & & \downarrow & & \downarrow & & & & & & \\ Q_1 & & Q_2 & & Q_3 & & & & & & \end{array}$$

$$\text{داده‌های مطلوب} \rightarrow 3, 4, 5 \Rightarrow \bar{x} = 4$$

$$s^2 = \frac{(3-4)^2 + (4-4)^2 + (5-4)^2}{3} = \frac{1+1}{3} = \frac{2}{3}$$

ریاضی و آمار (۱) شاهد «گواه»

۸۱- (کتاب آبی، چند اتحاد جبری و کاربردها، صفحه‌ی ۱۰ تا ۱۶ کتاب درسی)

با فاکتورگیری عامل $(a-2)$ و استفاده از اتحاد جمله مشترک عبارت را ساده می‌کنیم:

$$a(a-2)(a-3) - 2a + 8 = a(a-2)(a-3) - 4(a-2)$$

$$= (a-2)(a(a-3) - 4) = (a-2)(a^2 - 3a - 4)$$

$$= (a-2)(a^2 + (1-3)a + (1)(-4)) = (a-2)(a+1)(a-4)$$

۷۲- (هاری پلاور، عبارتهای گویا، صفحه‌ی ۱۹ و ۲۰)

با استفاده از اتحادها عبارتهای صورت و مخرج هر یک از کسرها را ساده می‌کنیم:

$$\frac{x^2 - 5x + 6}{x^2 - 4} \times \frac{x^2 + 3x + 2}{x^2 + 4x + 3} = \frac{(x-2)(x-3)}{(x-2)(x+2)} \times \frac{(x+1)(x+2)}{(x+1)(x+3)} = \frac{x-3}{x+3}$$

۷۳- (امیر مهوریان، معادله و مسائل توصیفی، صفحه‌ی ۳۲)

از آنجا که در معادل ریاضی عبارت داده شده جمله‌ای با درجه یک وجود ندارد، این کلمه حرف یک نقطه‌ای ندارد (گزینه ۱ رد می‌شود)

از آنجایی که در این معادل سازی، عدد «۲» وجود دارد ولی حرف دوم الفبا یعنی «ب» یک نقطه‌ای است، پس این «۲» که مربوط به حروف بدون نقطه است باید از حاصل جمع دو عدد یک بدست آمده باشد؛ یعنی کلمه مورد نظر باید دو تا «الف» داشته باشد بنابراین تنها کلمه «اشتقاق» می‌تواند صحیح باشد.

۷۴- (هاری پلاور، حل معادله درجه ۲ و کاربردها، صفحه‌ی ۴۳ تا ۴۸)

ابتدا معادله را به فرم استاندارد $ax^2 + bx + c = 0$ تبدیل می‌کنیم:

$$(x-2)(2x+1) = 3x+6 \Rightarrow 2x^2 + x - 4x - 2 = 3x + 6$$

$$\Rightarrow 2x^2 - 3x - 2 = 3x + 6 \Rightarrow 2x^2 - 3x - 2 - 3x - 6 = 0$$

$$\Rightarrow 2x^2 - 6x - 8 = 0 \xrightarrow{\text{طرفین معادله را تقسیم بر ۲ می‌کنیم}} x^2 - 3x - 4 = 0$$

مجموع ریشه‌های معادله در صورت وجود از رابطه $-\frac{b}{a}$ بدست می‌آید:

$$S = -\frac{(-3)}{1} = 3$$

۷۵- (امیر زرنروز، مفهوم تابع، صفحه‌ی ۵۶ تا ۶۵)

برای تابع بودن باید هر خط عمودی دلخواه (هر خط موازی محور عرض‌ها) باید نمودار را حداکثر در یک نقطه قطع کند، لذا فقط نمودار گزینه «۲» بیان‌گر یک تابع است.

۷۶- (فرزاد روشنی، نمودار تابع خطی، صفحه‌ی ۷۲ تا ۷۸)

$$f(x) = \frac{1}{2}x + a \xrightarrow{f(-4)=3} \frac{1}{2} \times (-4) + a = 3$$

$$\Rightarrow -2 + a = 3 \Rightarrow a = 5$$

پس ضابطه تابع به فرم $f(x) = \frac{1}{2}x + 5$ می‌باشد، حال داریم:

$$f(m) = \frac{1}{2}m + 5 \xrightarrow{f(m)=2} \frac{1}{2}m + 5 = 2$$

$$\Rightarrow \frac{1}{2}m = -3 \Rightarrow m = -6$$

۷۷- (مهر بهیرایی، نمودار تابع درجه ۲، صفحه‌ی ۷۹ تا ۸۶)

ماکسیمم مقدار تابع $y = ax^2 + bx + c$ با شرط $a < 0$ برابر عرض رأس سهمی

می‌باشد. برای بدست آوردن عرض رأس سهمی ابتدا طول رأس را از رابطه $x = -\frac{b}{2a}$

بدست می‌آوریم:

$$y = -\frac{1}{2}x^2 + 4x + n$$

$$\text{طول رأس : } x = \frac{-4}{2 \times (-\frac{1}{2})} = \frac{-4}{-1} = 4$$

$$\text{عرض رأس : } y = -\frac{1}{2} \times (4)^2 + 4 \times 4 + n = -8 + 16 + n = n + 8 \xrightarrow{y=3}$$

$$n + 8 = 3 \Rightarrow n = -5$$



-۸۲

کتاب آبی، عبارت‌های گویا، صفحه‌ی ۱۹ تا ۲۴ کتاب (درسی)

ابتدا حاصل هر پرانتز را جداگانه ساده می‌کنیم:

$$\begin{aligned} & \text{اتحاد مکعب تفاضل دو جمله‌ای} \\ & x^3 - 6x^2 + 12x - 8 \\ & = x^3 - 3 \times x^2 \times 2 + 3 \times x \times (2)^2 - 2^3 = (x-2)^3 \\ & \text{پرانتز اول: } \frac{x}{x^2 - 4x + 4} - \frac{1}{x-2} = \frac{x}{(x-2)^2} - \frac{1}{x-2} \\ & \text{اتحاد مربع دو جمله‌ای} \\ & \frac{x}{(x-2)^2} - \frac{1}{x-2} \rightarrow \frac{x}{(x-2)^2} - \frac{1 \times (x-2)}{(x-2)(x-2)} \\ & = \frac{x - (x-2)}{(x-2)^2} = \frac{x - x + 2}{(x-2)^2} = \frac{2}{(x-2)^2} \end{aligned}$$

برای به‌دست آوردن حاصل عبارت مورد نظر، ساده شده هر یک از پرانتزها را جایگذاری می‌کنیم:

$$\text{پرانتز دوم} \times \text{پرانتز اول} = (x-2)^3 \times \frac{2}{(x-2)^2} = 2(x-2) = 2x - 4$$

-۸۳

کتاب آبی، معادله و مسائل توصیفی، صفحه‌ی ۳۶ تا ۳۳ کتاب (درسی)

سن فعلی حمید را x و سن فعلی خواهرش را y فرض می‌کنیم. داریم:

$$\begin{aligned} (1) \quad x &= 2y - 4 \\ (y + 5) &= 0 / 8(x + 5) \Rightarrow y + 5 = 0 / 8x + 4 \\ \Rightarrow y &= 0 / 8x - 1 \quad (2) \end{aligned}$$

مقدار $3y$ از رابطه (۲) را در (۱) جایگذاری می‌کنیم:

$$\begin{aligned} x &= 2(0 / 8x - 1) - 4 \Rightarrow x = 1 / 6x - 2 - 4 \\ \Rightarrow 6 = 0 / 6x \Rightarrow x &= \frac{6}{0/6} = 10 \quad (2) \rightarrow y = 7 \\ \Rightarrow x + y &= 10 + 7 = 17 \end{aligned}$$

-۸۴

کتاب آبی، حل معادله درجه ۲ و کاربردها، صفحه‌ی ۳۳ تا ۴۸ کتاب (درسی)

در معادله درجه دوم هنگامی که تفاضل دو ریشه برابر صفر است، ریشه‌های معادله با یکدیگر برابرند، در این حالت معادله دارای ریشه مضاعف است و مبین معادله یا Δ برابر صفر است، داریم:

$$\begin{aligned} & \text{مقایسه با فرم استاندارد} \\ & ax^2 - 12x + 9 = 0 \rightarrow \frac{a'x^2 + b'x + c' = 0}{a' = a} \\ & \begin{cases} a' = a \\ b' = -12 \Rightarrow \Delta = b'^2 - 4a'c' = (-12)^2 - 4(a)(9) = 0 \\ c' = 9 \end{cases} \end{aligned}$$

$$\Rightarrow \Delta = 144 - 36a = 0 \Rightarrow 36a = 144 \Rightarrow a = \frac{144}{36} = 4$$

پس معادله به فرم $4x^2 - 12x + 9 = 0$ می‌باشد که ریشه مضاعف آن از رابطه زیر به‌دست می‌آید:

$$x = \frac{-b'}{2a'} = \frac{-(-12)}{2 \times 4} = \frac{12}{8} = \frac{3}{2}$$

-۸۵

کتاب آبی، مفهوم تابع، صفحه‌ی ۵۶ تا ۶۵ کتاب (درسی)

$$f = \{(1, 2), (m, 1), (1, m^2 + m), (m^2 - 2, m + 1)\}$$

برای این‌که رابطه f تابع باشد، می‌بایست مؤلفه‌های دوم دو زوج مرتب $(1, 2)$ و $(1, m^2 + m)$ با یکدیگر برابر باشند، لذا داریم:

$$(1, 2) = (1, m^2 + m) \Rightarrow m^2 + m - 2 = 0$$

$$\Rightarrow (m+2)(m-1) = 0 \Rightarrow \begin{cases} m+2=0 \Rightarrow m=-2 \\ m-1=0 \Rightarrow m=1 \end{cases}$$

حال به ازای مقادیر مختلف m رابطه را بررسی می‌کنیم:

$$m = -2$$

$$\Rightarrow f = \{(1, 2), (-2, 1), (1, (-2)^2 + (-2)), ((-2)^2 - 2, -2 + 1)\}$$

$$\Rightarrow f = \{(1, 2), (-2, 1), (1, 2), (2, -1)\}$$

$$\Rightarrow f = \{(1, 2), (-2, 1), (2, -1)\}$$

رابطه تابع است و با توجه به گزینه‌ها زوج مرتب $(2, 1)$ عضو تابع نیست.

$$m = 1 \Rightarrow f = \{(1, 2), (1, 1), (1, 1^2 + 1), (1^2 - 2, 1 + 1)\}$$

$$\Rightarrow f = \{(1, 2), (1, 1), (1, 2), (-1, 2)\}$$

$$\Rightarrow f = \{(1, 2), (1, 1), (-1, 2)\}$$

-۸۶ کتاب آبی، نمودار تابع خطی، صفحه‌ی ۷۲ تا ۷۸ کتاب (درسی)

در این مسئله قیمت فروش کالا داده نشده است. پس نمی‌توان تابع درآمد شرکت را به دست آورد ولی طبق صورت سؤال به ازای فروش ۶۰ واحد کالا شرکت نه ضرر می‌کند و نه سود یعنی به ازای فروش ۶۰ واحد کالا درآمد شرکت و هزینه شرکت برابر است.

پس ابتدا هزینه تولید ۶۰ واحد کالا را می‌یابیم:

$$C(60) = 3000 + 50 \times 60 = 3000 + 3000 = 6000$$

این مقدار برابر درآمد شرکت به ازای ۶۰ واحد کالا می‌باشد.

یعنی شرکت هر واحد کالا را $\frac{6000}{60} = 100$ تومان فروخته است. پس تابع درآمدشرکت $R(x) = 100x$ است. حال تابع سود شرکت را به دست می‌آوریم:

$$P(x) = R(x) - C(x) \Rightarrow P(x) = 100x - (3000 + 50x)$$

$$= 100x - 3000 - 50x \Rightarrow P(x) = 50x - 3000$$

حال به ازای تولید ۱۸۰ واحد کالا سود شرکت را می‌یابیم:

$$P(180) = 50 \times 180 - 3000 = 9000 - 3000 = 6000$$



-۸۷

(کتاب آبی، نمودار تابع درجه ۲، صفحه‌ی ۷۹ تا ۸۶ کتاب درسی)

ابتدا با توجه به معادله سهمی، مختصات رأس آن را می‌یابیم، سپس با توجه به جدول زیر از طریق نقطه‌یابی، نمودار آن را رسم می‌کنیم:

$$y = 2x^2 - 8x + 1$$

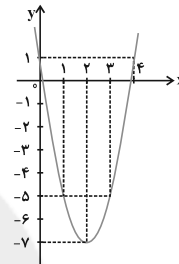
$$x_v = \frac{-(-8)}{2 \times 2} = \frac{8}{4} = 2$$

عرض رأس سهمی برابر است با:

$$y = 2 \times (2)^2 - 8 \times (2) + 1 = 8 - 16 + 1 = -7$$

حال با توجه به جدول زیر داریم:

| | | | | | |
|---|---|----|----|----|---|
| x | 0 | 1 | 2 | 3 | 4 |
| y | 1 | -5 | -7 | -5 | 1 |

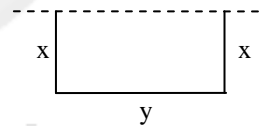


با توجه به نمودار رسم شده، این نمودار از ناحیه سوم محورهای مختصات عبور نمی‌کند.

-۸۸

(کتاب آبی، نمودار تابع درجه ۲، صفحه‌ی ۷۹ تا ۸۶ کتاب درسی)

با توجه به شکل مسأله، اگر عرض زمین را x در نظر بگیریم و طول آن را y ، طول سیم بر حسب x و y برابر است با:



$$(1) \quad 2x + y = 600 \Rightarrow y = 600 - 2x$$

حال برای به دست آوردن ماکزیمم مساحت مستطیل مورد نظر که معادله یک سهمی بر حسب x است، کافی است عرض رأس سهمی را به دست آوریم:

$$S = xy \xrightarrow{(1)} S = x(600 - 2x) = -2x^2 + 600x$$

$$\Rightarrow x_v = \frac{-(-600)}{2 \times (-2)} = \frac{-600}{-4} = 150$$

حال با جایگذاری $x = 150$ در معادله سهمی، ماکزیمم مقدار S به دست می‌آید:

$$S = -2 \times (150)^2 + 600 \times 150 = -2 \times 22500 + 90000 = -45000 + 90000 = 45000$$

-۸۹

(کتاب آبی، معیارهای گرانش به مرکز، صفحه‌ی ۱۰۱ و ۱۰۲ کتاب درسی)

داده‌های جدید از ضرب عدد ۲ در داده‌های اولیه و سپس جمع داده‌های حاصل با عدد ۳ به دست می‌آیند بنابراین:

$$\bar{x}_2 = 2\bar{x}_1 + 3$$

$$\bar{x}_1 = \frac{a + (a+1) + (a+2) + (a+3) + (a+4)}{5}$$

$$= \frac{5a + 10}{5} = a + 2$$

$$\bar{x}_2 - \bar{x}_1 = 2\bar{x}_1 + 3 - \bar{x}_1 = \bar{x}_1 + 3 = (a+2) + 3 = a + 5$$

-۹۰

(کتاب آبی، معیارهای پراکندگی، صفحه‌ی ۱۰۵ تا ۱۱۴ کتاب درسی)

ابتدا داده‌ها را از کوچک به بزرگ مرتب می‌کنیم، سپس چارک‌های اول، دوم و سوم را می‌یابیم و در نهایت دامنه میان چارکی که برابر اختلاف چارک سوم و اول است را به دست می‌آوریم. سپس دامنه تغییرات که برابر اختلاف بزرگترین و کوچکترین داده است را می‌یابیم:

$$Q_1 = 19/8, 21/4, 25/6, 37/2, 39/5, 55/5, 65/8, 69/7$$

$$Q_3 = 71/3, 85/7, 87/3$$

$$Q_3 - Q_1 = 71/3 - 25/6 = 35/7$$

$$67/5 = 87/3 - 19/8 = 67/5 \text{ = دامنه تغییرات}$$

اقتصاد

(کوتر دستورانی، ترکیبی، صفحه‌های ۷۸ تا ۸۱ و ۸۸)

-۹۱

تشریح موارد نادرست:

الف) شاخص توسعه انسانی، ترکیبی از چند شاخص، مثل تولید ناخالص ملی، نرخ باسوادی بزرگسالان، امید به زندگی، دسترسی به آب سالم و میزان ثبت‌نام واجدان شرایط تحصیل در مدارس است.

ج) تقسیم‌بندی کشورهای غربی و تعریف آنها از توسعه موجب شده است برخی از کشورهای توسعه‌نیافته، پذیرای برنامه‌ها و خواسته‌هایی شوند که سازمان‌های بین‌المللی تحت عنوان «توسعه‌یافتگی» بر کشورهای دیگر تحمیل می‌کنند.

د) هرگونه سرمایه‌گذاری در زمینه آموزش و تأمین اقتصادی - اجتماعی انسان (مهم‌ترین عامل تولید) به افزایش بهره‌وری نیروی کار و در پی آن به افزایش درآمد ملی منجر می‌شود.

-۹۲

(ماترہ سادات شاهمراری، آشنایی با شاخص‌های اقتصادی، صفحه‌ی ۴۳ و ۴۴)

$$\text{ارزش ماشین‌آلات} = \frac{\text{هزینه استهلاک (الف)}}{\text{عمر مفید آن}}$$

$$\text{ریال} = \frac{500,000,000}{25} = 20,000,000 \text{ = هزینه استهلاک}$$

هزینه استهلاک سالیانه - میزان درآمدزایی سالیانه = درآمد خالص سالیانه (ب)

$$20,000,000 - (5,000,000 \times 12) = 20,000,000 - 60,000,000 = -40,000,000$$

$$\text{ریال} = 60,000,000 - 20,000,000 = 40,000,000$$

(پ) دو شاخص تولید ناخالص ملی و تولید ناخالص داخلی در تعریف با هم تفاوت دارند

اما در عمل، جز در مورد برخی کشورها، که نیروی کار و سرمایه‌های زیادی از آنها در

خارج از مرزهایشان کار می‌کنند (مثل لبنان که تولید ملی آن بیشتر از تولید داخلی

است) یا در کشور خود حضور چشمگیری از تولیدکنندگان چند ملیتی دارند (مثل

هنگ‌کنگ)، تفاوت فاحشی با هم ندارند و بنابراین در کشورهایی مثل ایران به جای

یکدیگر به کار می‌روند.



-۹۳

(سوقیا قرنی، فقر و توزیع درآمد، صفحه‌ی ۸۶ و ۸۷)

سهام دهک پنجم - سهام دهک هفتم = اختلاف دهک پنجم و هفتم (الف)

$$۹ - \text{سهام دهک هفتم} = ۳$$

$$\Rightarrow \text{درصد} = ۳ + ۹ = ۱۲ = \text{سهام دهک هفتم}$$

مجموع سهام کل دهک‌ها به جز سهام دهک هشتم) - ۱۰۰٪ = سهام دهک هشتم

$$۱۳\% = ۱۰۰\% - ۸۷\% = \text{سهام دهک هشتم}$$

میلیون نفر $۹ = ۳ + ۲۷ =$ جمعیت هر کدام از دهک‌ها (ب)

$$۱۰ \times \text{جمعیت هر دهک} = \text{جمعیت کل کشور}$$

$$\text{میلیون نفر} = ۹ \times ۱۰ = ۹۰ = \text{جمعیت کل کشور}$$

$$\text{میلیارد واحد پولی} = ۶۴۰۰ = \frac{۸}{۱۰۰} \times ۸۰,۰۰۰ = \text{سهام دهک چهارم از درآمد ملی (ج)}$$

$$\text{میلیارد واحد پولی} = ۸,۰۰۰ = \frac{۱۰}{۱۰۰} \times ۸۰,۰۰۰ = \text{سهام دهک ششم از درآمد ملی}$$

-۹۴

(سوقیا قرنی، دولت و اقتصاد، صفحه‌های ۹۲، ۹۳ و ۹۵)

(الف) بدیهی است برای حل اساسی مشکل رکود اقتصادی در بلندمدت باید سیاست‌های جانب عرضه (مثل بهبود بهره‌وری، افزایش سرمایه‌گذاری و بهبود فضای کسب و کار) را در پیش گرفت.

(ب) سیاست مالی انقباضی (کاهش مخارج دولت و افزایش مالیات) در مواقع تورم با کاهش تقاضای کل در اقتصاد، موجب ثبات اقتصادی می‌شود.

(ج) درآمد، متغیری جاری و دارایی یا ثروت، متغیری انباره است.

(د) اینکه «دولت در هنگام جنگ به ناچار مالکیت و اداره برخی واحدهای صنعتی و تولیدی را به عهده می‌گیرد» در رابطه با دخالت دولت در زمینه «عرضه کالاها و خدمات» در عرصه اقتصادی جامعه است.

-۹۵

(مانتره سادات شاهمراری، آشنایی با شاخص‌های اقتصادی، صفحه‌ی ۴۶ تا ۴۸)

هزار میلیارد ریال $۷۰ = ۳۱۴۰ - ۳۲۱۰ =$ میزان تورم (افزایش قیمت) در سال دوم (الف)هزار میلیارد ریال $۲۸۰ = ۳۲۸۰ - ۳۰۰۰ =$ افزایش مقدار تولید در سال سوم (ب)هزار میلیارد ریال $۲۲۰ = ۳۲۸۰ - ۳۵۰۰ =$ افزایش قیمت (تورم) در سال سوم (پ)

-۹۶

(الهامی مقراریان، ترکیبی، صفحه‌های ۶۴، ۶۵ و ۶۶)

$$\text{واحد} = ۱,۲۰۰ = \frac{۳}{۵} \times ۲۰۰۰ = \text{ارزش پولی مسکوکات در دست مردم (الف)}$$

ارزش پولی موجودی حساب‌های قرض‌الحسنه + سپرده‌گردیداری = میزان حجم شبه پول (ب)

$$\text{واحد} = ۲,۲۰۰ = ۱۴۰۰ + (۱۲۰۰ - ۴۰۰) = \text{میزان حجم شبه پول}$$

$$\text{واحد} = ۸۰۰ = ۱۲۰۰ - ۴۰۰ = \text{سپرده‌گردیداری} \Rightarrow ۱۲۰۰ = \text{سپرده‌گردیداری} + \text{سپرده‌گردیداری}$$

غیردیداری + دیداری + اسکناس + مسکوکات + قرض‌الحسنه = نقدینگی (ج)

$$\text{واحد} = ۵,۸۰۰ = ۱۴۰۰ + ۱۲۰۰ + ۲۰۰۰ + ۴۰۰ + ۸۰۰ = \text{نقدینگی}$$

-۹۷

(موری کاردان، ترکیبی، صفحه‌های ۶۰، ۶۲، ۶۷، ۶۸ و ۶۹)

(الف) در صورتی که طلبکار قبل از زمان سررسید سفته به پول آن نیاز پیدا کند، می‌تواند سفته را ظهرنویسی (پشت‌نویسی) کند و با دریافت مبلغ کمتری، طلب خود را به دیگری منتقل کند.

(ب) بانک‌ها می‌توانند از طریق اعطای تسهیلات مالی به اشخاص، تحت یازده عقد اسلامی مجاز به‌طور غیرمستقیم در سرمایه‌گذاری‌ها شرکت کنند.

(ج) کار اصلی آنها «حفظ و تأمین امنیت پول» و «آسان‌سازی نقل و انتقال آن از شهری به شهر دیگر» بود.

(د) کاهش تورم به معنای کاهش شتاب افزایش قیمت‌ها است و قیمت‌ها همچنان با شتابی کمتر از قبل، افزایش خواهند داشت.

-۹۸

(هژبر ریمی، آشنایی با شاخص‌های اقتصادی، صفحه‌ی ۴۲ تا ۴۶)

تولید خارجیان مقیم کشور + تولید مردم کشور در داخل = تولید ناخالص داخلی (الف)

$$\text{میلیون تومان} = ۲۰ = ۱۳۰ - ۱۵۰ = \text{تولید مردم کشور در داخل}$$

تولید افراد کشور که در خارج اقامت دارند + تولید مردم کشور در داخل = تولید ناخالص ملی

$$\text{میلیون تومان} = ۳۲۵ = ۲۰ + ۳۴۵ = \text{تولید افراد کشور که در خارج اقامت دارند}$$

هزینه استهلاک - تولید ناخالص داخلی = تولید خالص داخلی (ب)

$$\text{میلیون تومان} = ۲۶ = \frac{۱}{۵} \times ۱۳۰ = \text{هزینه استهلاک}$$

$$\text{میلیون تومان} = ۱۲۴ = ۱۵۰ - ۲۶ = \text{تولید خالص داخلی}$$

$$\text{تومان} = ۴/۹۶ = \frac{۱۲۴,۰۰۰,۰۰۰}{۲۵,۰۰۰,۰۰۰} = \frac{\text{تولید خالص داخلی}}{\text{جمعیت}} = \text{تولید خالص داخلی سرانه}$$

(ب) مفهوم «سرانه» سهم متوسط هر فرد در میزان تولید یا درآمد آن جامعه است.

-۹۹

(هژبر ریمی، تولید، صفحه‌ی ۲۸ و ۲۹)

$$\text{تومان} = ۱۸,۷۵۰,۰۰۰ = ۵۰۰۰ \times ۳۷۵۰ = \text{درآمد سالانه}$$

$$\text{تومان} = ۶,۰۰۰,۰۰۰ = ۵ \times ۱۰۰,۰۰۰ \times ۱۲ = \text{حقوق سالانه کارگران}$$

$$\text{تومان} = ۴۵۰,۰۰۰ = \text{هزینه خرید مواد اولیه مورد نیاز سالانه}$$

مواد اولیه سالانه مورد نیاز + حقوق سالانه کارگران = هزینه‌های مستقیم

$$\text{تومان} = ۶,۴۵۰,۰۰۰ = ۴۵۰,۰۰۰ + ۶,۰۰۰,۰۰۰ = \text{هزینه‌های مستقیم}$$

هزینه‌های مستقیم - درآمد = سود حسابداری

$$\text{تومان} = ۱۲,۳۰۰,۰۰۰ = ۱۸,۷۵۰,۰۰۰ - ۶,۴۵۰,۰۰۰ = \text{سود حسابداری}$$

(هزینه‌های غیرمستقیم + هزینه‌های مستقیم) - درآمد = سود ویژه

$$\text{تومان} = ۱,۲۰۰,۰۰۰ = ۱۰۰,۰۰۰ \times ۱۲ = \text{اجاره سالانه بنگاه}$$

$$\text{تومان} = ۲,۰۸۰,۰۰۰ = \text{اجاره سالانه ماشین‌آلات}$$

$$۲,۰۸۰,۰۰۰ + ۱,۲۰۰,۰۰۰ + ۶,۴۵۰,۰۰۰ = \text{هزینه‌های مستقیم} + \text{هزینه‌های غیرمستقیم}$$

$$\text{تومان} = ۹,۷۳۰,۰۰۰$$

$$\text{تومان} = ۹,۰۲۰,۰۰۰ = ۱۸,۷۵۰,۰۰۰ - ۹,۷۳۰,۰۰۰ = \text{سود ویژه}$$

-۱۰۰

(کوثر دستورانی، بودجه و امور مالی دولت، صفحه‌ی ۱۰۴ و ۱۰۵)

$$\frac{۱۲}{۱۰۰} \times ۶,۴۰۰,۰۰۰ = \text{مالیات ماهانه پرداختی توسط فرد اول (الف)}$$

$$\text{ریال} = ۷۶۸,۰۰۰$$

$$\text{ریال} = ۹,۲۱۶,۰۰۰ = ۷۶۸,۰۰۰ \times ۱۲ = \text{مالیات سالانه پرداختی توسط فرد اول}$$

$$\text{ریال} = ۲۳۴,۰۰۰ = \frac{۶}{۱۰۰} \times ۳,۹۰۰,۰۰۰ = \text{مالیات ماهانه پرداختی توسط فرد دوم}$$

$$\text{ریال} = ۲,۸۰۸,۰۰۰ = ۲۳۴,۰۰۰ \times ۱۲ = \text{مالیات سالانه پرداختی توسط فرد دوم}$$

(ب) نام نرخ مالیاتی مورد محاسبه، تصاعدی است.



علوم و فنون ادبی (۱)

۱۰۱-

(سعیر یعفری، سجع و انواع آن، صفحه‌ی ۵۳)

سجع «متوازی»: نمی‌سازی، نمی‌تازی، نیندازی

۱۰۲-

(سعیر یعفری، تاریخ ادبیات پیش از اسلام و قرن‌های اولیه هجری، صفحه‌ی ۴۳)

«یکی از ویژگی‌های شعر فارسی در قرن چهارم و نیمه اول قرن پنجم، سادگی فکر و روانی کلام آن است. شاعر می‌کوشد تا فکر و خیال خود را همان‌گونه که به خاطرش می‌رسد، بیان کند. شاعران این عصر، بیشتر به واقعیت بیرونی نظر داشتند و مفاهیم ذهنی آنان از قلمرو تعالیم کلی اخلاقی فراتر نمی‌رفت. آوردن ترکیب‌های تازه، استعاره‌های دلپذیر، تشبیهات گوناگون از خصیصه‌های دیگر شعر این دوره است. نثر این دوره نیز، ساده و روان است و بیشتر به موضوع‌های حماسی، ملی و تاریخی توجه دارد و هنوز آوردن اصطلاحات علمی و اشعار و امثال در آن رایج نشده است.»

۱۰۳-

(اعظم نوری‌نیا، سبک خراسانی، صفحه‌ی ۶۲ و ۶۳)

در بیت این گزینه، فکر و کلام ساده نیست.

۱۰۴-

(عارف‌سارادت طباطبایی‌نژاد، هماهنگی پاره‌های کلام، صفحه‌ی ۴۸)

این بیت، ۱۴ هجای بلند دارد:

| و | گر | تر | ک | خد | مت | ک | ند | لش | ک | ری |
|---|----|----|---|----|----|---|----|----|---|----|
| U | - | - | U | - | - | U | - | - | U | - |
| ش | ود | شا | و | لش | کر | ک | شز | وی | ب | ری |
| U | - | - | U | - | - | U | - | - | U | - |

۱۰۵-

(عارف‌سارادت طباطبایی‌نژاد، مبانی تحلیل متن، ترکیبی)

«را» در معنی «به» در متن، به‌کار نرفته است.

تشریح گزینه‌های دیگر:

گزینه «۲»: یاد بهشت مانند حلقه بیرون در، جسم مانند زندان = تشبیه / قرار نداشتن شراب = تشخیص / در بیت دوم واژه «در» در مصراع اول به معنای «درگاه» و در مصراع دوم به معنای حرف اضافه است = جناس

گزینه «۳»: فعل «میر» امر است و بقیه افعال نیز در زمان مضارع‌اند.

گزینه «۴»: «را» ردیف و «دیده»، «آرمیده» و «رسیده» واژگان قافیه‌اند.

۱۰۶-

(سمیه قان‌بیلی، موازنه و ترصیع، صفحه‌ی ۷۳ و ۷۴)

تشریح گزینه‌های دیگر:

گزینه «۱»:

این لطایف کز لب لعل تو من گفتم که گفت

↓ ↓ ↓ ↓ ↓ ↓ ↓ ↓

وین تظاول کز سر زلف تو من دیدم که دید

گزینه «۲»:

شاکر نعمت به هر مقام که بودیم

↓ ↓ ↓ ↓ ↓ ↓ ↓ ↓

داعی دولت به هر طریق که هستیم

گزینه «۳»:

بری ذاتش از تهمت ضد و جنس

↓ ↓ ↓ ↓ ↓ ↓ ↓ ↓

غنی ملکش از طاعت جن و انس

۱۰۷-

(ماننده‌سارادت شاهمهراری، زبان و ادبیات فارسی در سده‌های پنجم و ششم و ویژگی‌های سبکی آن، صفحه‌ی ۸۳ تا ۸۴)

تشریح موارد نادرست:

گزینه «۲»: ویژگی اصلی نثر موزون به‌کارگیری سجع است.

گزینه «۳»: منظور از نثر فنی، آوردن آرایه‌های ادبی فراوان، امثال و اشعار گوناگون از عربی و پارسی و اصطلاحات علمی است.

گزینه «۴»: نخستین نمونه نثر فنی، کتاب «کلیله و دمنه» از ابوالمعالی نصرالله منشی است.

۱۰۸-

(سمیه قان‌بیلی، زبان و ادبیات فارسی در سده‌های پنجم و ششم و ویژگی‌های سبکی آن، صفحه‌ی ۸۵)

واژه‌های عربی: جرار، خزاین، مقام، تمنع، ترفع

تشریح گزینه‌های دیگر:

گزینه «۱»: زمستان و تابستان: تضاد / کردی و رفتی: سجع

گزینه «۲»: تابستان به سمرقند رفتی یا به شهرهای خراسان [رفتی].

۱۰۹-

(اعظم نوری‌نیا، قافیه، صفحه‌ی ۹۰)

قاعده قافیه در ابیات «لف»، «پ»، «ت»، «ج» بر اساس قاعده «۲» است.

بیت «الف»: کلمات قافیه: «مشکلم» و «دلیم» / حروف قافیه: ـلم // بیت «پ»: کلمات قافیه: «تابان» و «بیابان» / حروف قافیه: ان

بیت «ت»: کلمات قافیه: «تشبیه» و «تنزیه» / حروف قافیه: یه // بیت «ج»: کلمات قافیه: «دود» و «زود» / حروف قافیه: ود

در ابیات «ب» و «ث»، قافیه بر اساس قاعده «۱» است.

۱۱۰-

(سمیه قان‌بیلی، مبانی تحلیل متن، صفحه‌ی ۱۵)

در ابیات «الف»، «پ» و «ج» عقل و خرد ستایش شده است.



علوم و فنون ادبی (۲)

-۱۱۱

(عارف‌سارادت طباطبایی نژاد، تاریخ ادبیات فارسی در قرن‌های هفتم، هشتم، نهم، صفه‌ی ۱۴ و ۱۷) «سعدی» گلستان را به نثر مسجع پدید آورد. «عبیدزاکانی» ناهنجاری‌های اجتماعی را به شیوه‌ی طنز و تمثیل بیان کرده است. «سلمان ساوجی» در غزل توجه خاصی به مولوی و سعدی داشته است. «مولوی»، در مثنوی معنوی و غزلیات شمس، مسایل عرفانی را بیان کرده است.

-۱۱۲

(عارف‌سارادت طباطبایی نژاد، سبک عراقی، صفه‌ی ۳۷)

تشریح گزینه‌های دیگر:

گزینه «۱»: تشبیه زلف و رخ به شام و سحر / تشبیه عشق در دل به گنج در خرابه / مراعات نظیر (شام و سحر / گنج و خراب)

گزینه «۲»: خدنگ غم عشق: تشبیه / «خدنگ» مجاز از تیر / ناوک زدن بر دل: کنایه از ناراحت کردن / مراعات نظیر (خدنگ و ناوک)

گزینه «۴»: سنبل: استعاره از «مو» / شوریده بودن مو: تشخیص و استعاره / چون هندو: تشبیه / ترکستان: استعاره از «صورت زیبا»

-۱۱۳

(اعظم نوری نیا، سبک عراقی، صفه‌ی ۳۷ و ۳۸)

ابیات «ب»، «ث»، «ج» و «ح» مربوط به سبک خراسانی و ابیات «الف»، «پ» و «ت» مربوط به سبک عراقی است. سبک و مفاهیم فکری ابیات: الف: عراقی (ستایش عشق) / ب: خراسانی (باور به اراده) / پ: عراقی (باور به قضا و قدر) / ت: عراقی (غم‌گرایی) / ث: خراسانی (ستایش عقل) / ج: خراسانی (تفکر حماسی) / چ: خراسانی (معشوق زمینی).

-۱۱۴

(اعظم نوری نیا، سبک عراقی، صفه‌ی ۳۹)

در این دوره، مدعیان عرفان که به اقتضای زمانه با مغولان کنار آمده بودند، اندک اندک اصالت خود را از دست دادند و به درسی کردن عرفان و شرح اصطلاحات و پیچیده جلوه دادن مفاهیم آن پرداختند؛ در نتیجه در این دوره، کتاب عرفانی مهمی به نثر نوشته نشد.

-۱۱۵

(اعظم نوری نیا، پایه‌های آوایی همسان (۱)، صفه‌ی ۴۵)

| | | | | | | | |
|----|---|----|----|----|---|----|----|
| عم | ر | گو | ین | دم | ک | ضا | یع |
| - | U | - | - | - | U | - | - |

| | | | | | | | |
|----|---|----|----|----|---|----|-----|
| می | ک | نی | با | خو | ب | رو | یان |
| - | U | - | - | - | U | - | - |

تشریح گزینه‌های دیگر:

گزینه «۱»: مفاعیلن مفاعیلن مفاعیلن مفاعیلن

گزینه «۲»: فعولن فعولن فعولن فعولن

گزینه «۳»: مفتعلن مفتعلن فاعلن

-۱۱۶

(سمیه خان‌بیلی، تشبیه، صفه‌ی ۲۹)

در بیت گزینه «۱» تشبیه گسترده دیده می‌شود. در بیت صورت سؤال و ابیات گزینه‌های «۲»، «۳» و «۴» تشبیه فشرده وجود دارد. تشبیه‌های فشرده: اقلیم عشق، جام وصل، باغ عیش، درخت دوستی

-۱۱۷

(سبیر بیغری، پایه‌های آوایی، صفه‌ی ۲۲)

تشریح گزینه‌های دیگر:

گزینه «۱»:

| | | | |
|----------|----------|-----------|----------|
| پای ت بی | دست ت بی | هس ت ی هر | هست ت بی |
|----------|----------|-----------|----------|

گزینه «۲»:

| | | | |
|---------|---------|---------|---------|
| ز مه پر | س با ری | ک جو زا | چ می شد |
|---------|---------|---------|---------|

گزینه «۳»:

| | | | |
|-------------|------------|------------|-------------|
| سُ خن در پر | د می گو یم | چ گل از غن | چ بی رو نای |
|-------------|------------|------------|-------------|

-۱۱۸

(ماترله‌سارادت شاهمردی، تاریخ ادبیات فارسی در قرن‌های هفتم، هشتم، نهم، ترکیبی)

تشریح موارد نادرست:

الف) سبک عراقی از اوایل قرن هفتم تا اوایل قرن دهم به مدت ۳۰۰ سال سبک غالب متون ادب فارسی بود.

ب) طبقات ناصری از نمونه‌های ساده‌نویسی است.

پ) شمس قیس رازی در قرن هفتم زندگی می‌کرده است.

-۱۱۹

(کوثر دستورانی، تشبیه، صفه‌ی ۲۹)

اضافه تشبیه‌ی در سایر گزینه‌ها:

گزینه «۱»: عنبر زلف

گزینه «۲»: گوی دل

گزینه «۴»: لعل لب

-۱۲۰

(ماترله‌سارادت شاهمردی، پایه‌های آوایی همسان (۱)، صفه‌ی ۴۶)

جوانمردی (---U) / ثابت قدم (-U-- / متقاضی (-U--)

خردمندان (---U) / پرخاشجو (-U-- / تلفنچی (-U--)

تشریح گزینه‌های دیگر:

گزینه «۱»: توانگری (-U-U) / صدرنشین (-UU-) / پست فطرت (-U--)

گزینه «۲»: فروزانفر (---U) / هواداری (---U) / تنگدستی (-U--)

گزینه «۴»: پذیرایی (-U-- / سرفرازی (-U-- / پرده‌در (-U--)



علوم و فنون ادبی (۱)

۱۲۱-

(عارفه سادات طباطبایی نژاد، سبک خراسانی، صفحه‌ی ۶۴)

در عبارت گزینه «۳» از واژگان کم‌کاربرد فارسی استفاده نشده است. در گزینه‌های دیگر واژگان «چخیدن» (در معنای مبارزه کردن)، «برخ» (در معنای قسمت) و «جفته» (در معنای خم شده، طاق خمیده) از واژگان کم‌کاربرد فارسی قدیم‌اند.

۱۲۲-

(اعظم نوری‌نیا، سازه‌ها و عوامل تأثیرگذار در شعر فارسی، صفحه‌ی ۲۱ و ۲۳)

(ج) توجه به فضای عاطفی و آهنگ متن، سبب کشف لحن می‌شود.

۱۲۳-

(اعظم نوری‌نیا، موازنه و ترصیع، صفحه‌ی ۷۳ و ۷۴)

ابیات «پ»، «ث» و «ج» آرایه‌ی ترصیع و بقیه ابیات، آرایه‌ی موازنه دارند.

توضیح نکات درسی:

«ترصیع» موازنه‌ای است که همه سجع‌های آن متوازی باشد.

۱۲۴-

(سعیر یغفری، قافیه، صفحه‌ی ۹۰)

(الف) قافیه: نهانی، جهانی / ردیف: خریده‌ام (حرف الحاقی: ی)

(ب) قافیه: نخندد، نبندد / ردیف: چه کند (حروف الحاقی: د -)

(پ) قافیه: سوگندها، پندها / ردیف: را بشکنم (حروف الحاقی: ها)

(ت) قافیه: خندان، دندان / ردیف: بکشم (حرف الحاقی: ندارد)

(ث) قافیه: می‌سپارمت، دوست دارمت / ردیف: ندارد (حروف الحاقی: ت -)

۱۲۵-

(سمیه قان‌بیلی، واج‌آرایی، واژه‌آرایی، ترکیب)

واژه‌آرایی: غم مغور / واج‌آرایی: صامت «م». در بیت، آرایه‌ی تشخیص مشاهده نمی‌شود.

تشریح گزینه‌های دیگر:

گزینه «۱»: واج‌آرایی: تکرار صامت «ز» / تشخیص: «لرزیدن زمین از ترس».

گزینه «۲»: واج‌آرایی: تکرار صامت «س» / واژه‌آرایی: تکرار «مو» / تشخیص: پریشان بودن ویژگی‌ای است انسانی است که به دل نسبت داده شده است.

گزینه «۳»: واج‌آرایی: تکرار صامت «ش» / واژه‌آرایی: تکرار «شما» / تشخیص: قرعه زدن از صفات انسانی است که به زمانه نسبت داده شده است.

۱۲۶-

(هژبر رمیمی، تاریخ ادبیات پیش از اسلام و قرن‌های اولیه هجری، صفحه‌ی ۴۱ و ۴۲)

در مجموع، قرن چهارم هجری، دوران غلبه، رواج، حفظ و ارائه آداب و رسوم ملی بود. پایه حماسه‌های ملی به زبان فارسی در این قرن گذاشته شد که زبان فارسی را با ادبیات غنی آن به اوج رساند.

۱۲۷-

(سعیر یغفری، سجع و انواع آن، صفحه‌ی ۵۳)

سجع عبارت به‌ترتیب:

(الف) عیش، سوز: سجع متوازن

(ب) شادی، زندگانی: سجع مطرف

(پ) دوری، نزدیکی: سجع مطرف

(ت) درگرفتنی، افروختنی: سجع مطرف

(ث) پیدا، شیدا: سجع متوازی

۱۲۸-

(مانده‌سارات شاهمرادی، وزن شعر فارسی، صفحه‌ی ۶۹)

تقطیع هجایی صورت سؤال با مصراع گزینه «۴» یک‌سان است.

| | | | | | | | | | | |
|----|-----|-----|----|-----|------|-----|-----|-----|-----|---------|
| نَ | بَر | حَک | مَ | شَر | عَا | بَ | خَر | دَن | خَ | طَاسَـت |
| زَ | ذَر | یَا | یَ | عَم | مَـن | بَـ | رَا | مَد | کَـ | سَـی |
| U | - | - | U | - | - | U | - | - | U | - |

تشریح گزینه‌های دیگر:

گزینه «۱»:

| | | | | | | | |
|-----|------|------|--------|-----|------|-----|------|
| پَـ | سَـز | چَـن | دَـیْن | شَـ | کَـی | بَا | یَـی |
| U | - | - | - | U | - | - | - |

| | | | | | | | |
|-----|------|-----|-----|-----|------|------|------|
| شَـ | بَـی | یَا | رَب | تَـ | وَـن | دَـی | دَـن |
| U | - | - | - | U | - | - | - |

گزینه «۲»:

| | | | | | | | | | | | |
|----|-----|-----|----|-----|------|-----|------|--------|-----|------|------|
| نَ | مَی | بَی | نَ | مَز | هَـم | ذَـ | مَـن | هَـیـب | چَـ | بَـر | جَـی |
| U | - | - | U | - | - | U | - | - | U | - | - |

گزینه «۳»:

| | | | | | | | |
|--------|-----|------|------|-----|-----|------|------|
| خُـسَـ | رَـ | وَـا | گَـو | یَـ | فَـ | لَـک | دَـر |
| - | U | - | - | U | U | - | - |

| | | | | | | |
|-----|-----|------|-----|-----|-----|-------|
| خَـ | مَـ | چَـو | گَا | نَـ | تَـ | بَاـد |
| U | U | - | - | U | U | - |

۱۲۹-

(مانده‌سارات شاهمرادی، مبانی تحلیل متن، صفحه‌ی ۱۷)

گفتم هر چه باشد ما را شاید: «را» در این گزینه به معنی «برای» است. (هر چه باشد برای ما شایسته است.)

تشریح گزینه‌های دیگر:

گزینه «۱»: گفتم که مرا عزم سفر قبله (مکه) است: «را» فک اضافه است: عزم سفر من قبله (مکه) است.

گزینه «۲»: باغبان را که در تربیت‌شان خون جگر خورده به دعایی یاد کنند: «را» نشانه مفعولی است.

گزینه «۴»: یکی مرا گفت: «را» به معنی «به» است. (یکی به من گفت)

۱۳۰-

(عارفه‌سارات طباطبایی نژاد، وزن شعر فارسی، صفحه‌ی ۶۸)

در مصراع اول بیت گزینه «۱»: فقط در «ابر است» حذف همزه رخ داده: اب / رست (U -)

تشریح گزینه‌های دیگر:

گزینه «۲»: کوتاهی است: کو / تا / هیست

صبح از: صب / حز

گزینه «۳»: برآمد: بَ / را / مَد

روح از: رو / حز

گزینه «۴»: جیب افشاندن است: جَی / پَف / شان / دَ / نَسـت

منطق

۱۳۱-

(کوثر دستورانی، احکام قضایا، صفحه‌ی ۶۳ و ۶۴)

هر انسانی دوستدار زیبایی است:

متضاد: هیچ انسانی دوستدار زیبایی نیست.

متناقض: بعضی انسان‌ها دوستدار زیبایی نیستند.

تشریح گزینه‌های دیگر:

گزینه «۱»: متناقض قضیه «همه بچه‌ها بازیگوش هستند». می‌شود «بعضی بچه‌ها بازیگوش نیستند».

گزینه «۲»: متضاد و متناقض قضیه «همه معلمان باسوادند» به ترتیب می‌شود «هیچ معلمی باسواد نیست» و «بعضی معلمان باسواد نیستند».

گزینه «۳»: قضیه جزئی است در صورتی که، در تضاد فقط بین دو قضیه کلی برقرار است.

۱۳۲-

(مهری کارران، احکام قضایا، صفحه‌های ۶۳، ۶۴، ۶۷ و ۶۸)

هر پرنده‌ای تخم‌گذار است. ← عکس ← بعضی تخم‌گذارها پرنده‌اند. ← نقیض ← هیچ تخم‌گذاری پرنده نیست.

هم‌چنین نقیض قضیه جزئی کاذب، قضیه‌ای کلی و صادق است که عکس آن نیز صادق است.

تشریح گزینه‌های دیگر:

گزینه «۱»: متضاد قضیه کاذب از نظر صدق و کذب نامعلوم است.

گزینه «۲»: نقیض قضیه کلی صادق قضیه جزئی و کاذب است، پس عکس لازم‌الصدق ندارد.

گزینه «۳»: قضیه کاذب است و نیازی به بررسی ندارد.

۱۳۳-

(مهری کارران، قیاس اقترانی، صفحه‌ی ۷۶)

الف) وقتی سور کلی باشد، موضوع مثبت است. وقتی سور جزئی باشد، موضوع منفی است، وقتی کیفیت موجبه باشد، محمول منفی است. وقتی کیفیت سالبه باشد محمول مثبت است. (رد گزینه‌های ۱، ۲ و ۳)

(ب) بعضی الف - ب - است. / هر الف + ب - است. / بعضی الف - ب - است.

۱۳۴-

(مهری کارران، قضیه حملی، صفحه‌ی ۵۵ و ۵۶)

الف) به جملات با معنایی که درباره چیزی خبر می‌دهند و می‌توانیم درباره صدق (درستی) یا کذب (نادرستی) آنها سخن بگوییم، قضیه می‌گویند.

ب) این عبارت دارای لفظ «اگر» است، اما چون قسمت دوم شرط نیامده است هنوز یک جمله کامل نیست تا بتواند جمله حملی، یا شرطی باشد.

توضیح نکات درسی:

قضیه حملی به قضیه‌ای که در آن به ثبوت یا نفی چیزی برای چیزی حکم می‌شود، می‌گویند.

۱۳۵-

(کوثر دستورانی، لفظ و معنا، صفحه‌ی ۱۴ و ۱۵)

دلالت به معنای حکایت‌گری و راهنمایی است و به کار بردن انواع دلالت‌ها به جای یکدیگر منجر به خطایی می‌شود که آن را «مغالطه توسل به معنای ظاهری» می‌نامند.

۱۳۶-

(کوثر دستورانی، منطق، ترازوی اندیشه، صفحه‌ی ۷)

در تصور به واقعیت داشتن یا نداشتن مفهوم یا ارتباط آن با سایر امور، کاری نداریم و تنها همان را به ذهن می‌آوریم. مانند:

- من رمیده دل

- خمی که ابروی شوخ تو در کمان انداخت

- آن شب قدری که گویند اهل خلوت

- در این زمانه رفیقی که خالی از خلل است

۱۳۷-

(مانره‌سارات شاهمهراری، اقسام استدلال استقرایی، صفحه‌ی ۴۷)

در گزینه «۴»، همه شرایط استقرای تعمیمی قوی رعایت شده است و در نتیجه دچار مغالطه تعمیم شتاب‌زده نشده‌ایم.

تشریح گزینه‌های دیگر:

گزینه «۱»: نمونه‌ها باید بیانگر همه طیف‌های مختلفی باشند که در جامعه آماری ما وجود دارد. در این مورد تنها پرستاران بیمارستان‌های غیردولتی را بررسی کرده‌ایم که ممکن است در شرایط بهتری نسبت به پرستاران بیمارستان‌های دولتی باشند. در نتیجه دچار مغالطه تعمیم شتاب‌زده شده‌ایم.

گزینه «۲»: تعداد نمونه‌ها نسبت به کل جامعه آماری باید نسبت مناسبی داشته باشند و هم‌چنین نمونه‌ها باید متفاوت و تصادفی باشند. در این مورد تنها پرتقال‌هایی که روی یک جعبه چیده شده است را بررسی کرده‌ایم و نسبت به ۵۰ جعبه تعداد نمونه‌ها کافی نیست.

گزینه «۳»: تعداد نمونه‌ها نسبت به کل جامعه آماری باید نسبت مناسبی داشته باشند و هم‌چنین نمونه‌ها باید متفاوت و تصادفی باشند و نمونه‌ها باید بیانگر همه طیف‌های مختلفی باشند که در جامعه آماری ما وجود دارند. اما در این مورد تنها یک شرکت و تنها نوع خصوصی شرکت‌ها مورد بررسی قرار گرفته است.

۱۳۸-

(فاطمه شومیری، مفهوم و مصداق، صفحه‌ی ۲۰ تا ۲۴)

۱- اوصاف معین در علم منطق کلی محسوب می‌شوند. پس کلمات ضامن آهو - معلم اول - دیوار هزار و چهارصد کیلومتری - مولود کعبه - رئیس جمهور ایران کلی هستند. ۲- مفاهیم تخیلی، کلی هستند مانند ققنوس و دریای جیوه ۳- اسامی خاص همگی جزئی هستند مانند خلیج فارس - ذوالفقار - قلعه سلیمان - رخسار رستم

۱۳۹-

(فاطمه شومیری، قیاس اقترانی، صفحه‌ی ۷۳)

اگر تنها به مقدمات نگاه شود، در ابتدا گزینه «۴» شکل چهارم به نظر می‌آید اما اگر به نتیجه دقت کنیم بر مبنای موضوع و محمول نتیجه، قضیه هر ج ب است، مقدمه اول و قضیه هر ب الف است، مقدمه دوم می‌باشد و لذا حدوسط در اولی محمول و در دومی موضوع بوده و شکل اول است، در گزینه «۳» نیز دو مقدمه جایجا شده است. گزینه «۱» شکل دوم، گزینه «۲» شکل سوم و گزینه «۳» شکل چهارم است.

۱۴۰-

(فاطمه شومیری، قیاس اقترانی، صفحه‌ی ۷۷ تا ۷۹)

تشریح گزینه‌ها:

گزینه «۱»: شرط دوم را ندارد و حدوسط در هر دو مقدمه علامت منفی دارد.

گزینه «۲»: اگر موضوع یا محمول در نتیجه دارای علامت مثبت بود در مقدمات نیز علامت مثبت داشته باشد.

گزینه «۳»: نامعتبر است: شرط اول از شرایط معتبر بودن قیاس رعایت نشده است.

گزینه «۴»: نامعتبر است به علت عدم رعایت حدوسط (حدوسط در دو مقدمه به یک معنا نیست)



فلسفه

۱۴۱-

(رامله بابایی، ریشه و شاخه‌های فلسفه، صفحه‌ی ۱۲)

موضوع ریاضیات، کمیت و مقدار، موضوع زیست‌شناسی، موجودات زنده از حیث زنده بودن، موضوع فیزیک، خواص ماده مانند حرکت و سکون و موضوع فلسفه اولی هستی و وجود و احکام و قواعد آن است.

۱۴۲-

(رامله بابایی، چیستی فلسفه، صفحه‌ی ۸ و ۹)

مسائل فلسفی فقط از طریق عملیات فکری قابل حل هستند و از این نظر به مسائل ریاضی شباهت دارند. آزمایش و تجربه و حواس و آمار و ارقام ابزار حل این مسائل نیستند.

۱۴۳-

(رامله بابایی، چیستی فلسفه، صفحه‌ی ۷ تا ۹)

گزینه «۲» نادرست است؛ زیرا ریاضیات نیز از همین روش استفاده می‌کند. گزینه‌های «۳» و «۴» نادرست هستند؛ زیرا پرسش‌ها و امور باید اساسی و خاص درباره‌ی انسان و جهان باشند.

۱۴۴-

(مهوری کلردان، فلسفه و زندگی، صفحه‌ی ۲۶ و ۲۷)

(الف) فیلسوفان می‌کوشند با کاستن از مغالطه‌ها، فهم درستی از حقایق، چه در عالم هستی و چه در مسائل بنیادی زندگی، ارائه دهند.
(ب) انسان‌های دربند در نهایت حرف‌های او را خنده‌دار خواهند یافت. آنان به یکدیگر می‌گویند او از غار بیرون رفت و با خراب شدن بینایی اش برگشت.
(ج) زندگی برتر، زندگی‌ای است که بر پایه‌ی حقیقت بنا شده باشد اگر چه به‌دست آوردن این گونه از زندگی با دشواری‌هایی نیز همراه است. (زندگی بر پایه فهم فلسفی)

۱۴۵-

(مهوری کلردان، آغاز تاریخی فلسفه، صفحه‌ی ۱۸ تا ۲۰)

این گفته‌ی هراکلیتس که «تو نمی‌توانی دوبار در یک رودخانه شنا کنی، زیرا هر بار آب‌های تازه‌ای بر تو می‌گذرد» نشان می‌دهد که وی اساس جهان را بر تغییر می‌پندارد. برخلاف او پارمنیدس معتقد بود هستی و وجود حقیقتی ثابت دارد، نه در حال حرکت و شدن - تالس نوشته‌ای برجا گذاشته است.

۱۴۶-

(کوثر دستورانی، فلسفه و زندگی، صفحه‌ی ۲۹ و ۳۰)

آغاز تفکر فیلسوفانه درک عظمت و اهمیت سؤالات فلسفی و ورود به وادی حیرت است.

۱۴۷-

(کوثر دستورانی، فلسفه و زندگی، صفحه‌ی ۲۸ و ۲۹)

تشریح موارد نادرست:

(الف) اگر ما افکار و عقاید خود و اطرافیان را با نگاهی نقادانه بازبینی کنیم، درمی‌یابیم که برخی از این افکار پشتوانه‌ی عقلی و منطقی محکمی ندارند.
(ب) انسان باید پیش از گرفتار شدن در زنجیر عادت‌های نابخردانه، پیش‌داوری‌ها، تعصبات بیجا و ... خود را مهیای شنیدن سخن حق کند.

۱۴۸-

(کوثر دستورانی، زندگی بر اساس اندیشه، صفحه‌ی ۳۳)

تشریح موارد نادرست:

(الف) جامعه‌ی آتن در زمان سقراط متأثر از اندیشه‌های سوفسطائیان بود.
(ب) سوفسطائیان معتقد بودند آنچه را که ما علم و دانش می‌نامیم تنها ساخته و پرداخته‌ی ذهن ماست و با واقعیت تطابقی ندارد.
(ج) سقراط هیچ کتابی ننوشت.

۱۴۹-

(هژبر رهیمی، زندگی بر اساس اندیشه، صفحه‌ی ۳۴ تا ۳۶)

تشریح عبارت نادرست:

(ج) سقراط معتقد بود مرگ نعمتی بسیار بالا است و بدون اکره آن را پذیرفت. اگر مرگ انتقال به جهانی دیگر است و اگر این سخن راست است که همه در گذشتگان در آنجا گرد آمده‌اند، پس چه نعمتی بالاتر از مرگ است.

۱۵۰-

(هژبر رهیمی، زندگی بر اساس اندیشه، صفحه‌ی ۳۴ تا ۳۶)

(الف) سقراط به ملتوس گفت: «این افترا که من منکر خدا باشم، وارد نیست.»
(ب) کسی که به راه درستی دست یافت و آن را در پیش گرفت، هرگز نباید هراسی به دل راه دهد.
(ج) گریز از مرگ دشوار نیست، گریز از بدی دشوار است.



روان‌شناسی

۱۵۶-

(آزازه میرزائی، حافظه و علل فراموشی، صفحه‌ی ۱۰۲)

مطلب صورت سؤال به عدم رمزگردانی اشاره دارد. شما به علت رمزگردانی نکردن تعداد پله‌هایی که هر روز طی می‌کنید، نمی‌توانید بگویید ساختمان شما چند پله دارد.

۱۵۷-

(آزازه میرزائی، حافظه و علل فراموشی، صفحه‌ی ۱۰۵)

الف) برای کنترل اثر گذشت زمان، نباید فاصله‌ی مرور مطالب بیش‌تر از شش یا هفت ساعت باشد.

ب) بیشترین فراموشی در ساعات نخست بعد از یادگیری رخ می‌دهد.

پ) بهترین زمان مرور مطالب، چند ساعت بعد از یادگیری است.

۱۵۸-

(ماترله سادات شاهمرادی، روان‌شناسی: تعریف و روش مورد مطالعه، صفحه‌ی ۱۳ تا ۱۵)

الف) نظریه‌های علوم تجربی را براساس «سودمندی» و «کاربردی بودن» آن‌ها می‌سنجند.

ب) پیش‌بینی و کنترل پدیده‌های روان‌شناختی تحت تأثیر عوامل متعددی است که به راحتی نمی‌توان آن‌ها را تبیین کرد. پیش‌بینی و کنترل موضوعی که توصیف و تبیین روشن‌تری داشته باشد، آسان‌تر است. در نتیجه پیش‌بینی و کنترل موارد گزینه‌های «۲» و «۴» دشوارتر از بقیه موارد است.

۱۵۹-

(ماترله سادات شاهمرادی، روان‌شناسی رشد، صفحه‌های ۴۸ تا ۵۰، ۵۶ و ۶۲)

الف) هر چند رشد اخلاقی به شکل‌گیری شناخت وابسته است، اما در بسیاری از موارد صرف داشتن شناخت، به رفتار اخلاقی منجر نمی‌شود. برای اینکه شناخت به اخلاق منتهی شود، شناخت باید به عقاید و باورها و ارزش‌های فرد تبدیل شود. در کوشش شناخت شکل گرفته است اما این شناخت هنوز به باور او تبدیل نشده است.

ب) کودکان براساس پردازش ادراکی یعنی ویژگی‌های حسی و فیزیکی، عمل می‌کنند؛ مثلاً مفید بودن یک کالا را به اندازه و رنگ آن نسبت می‌دهند به همین دلیل خرس عروسکی بزرگ را بسیار بهتر و ارزشمندتر از گوشواره می‌دانند.

پ) قضاوت و توانایی‌های زبانی مربوط به رشد شناختی، احساس پشیمانی مربوط به رشد هیجانی و بازی کردن مربوط به رشد اجتماعی است.

۱۶۰-

(سوفیا فرقی، روان‌شناسی رشد، صفحه‌ی ۴۴)

نوجوانی از ۱۲ تا ۲۰ سالگی را شامل می‌شود که برخی پایان نوجوانی را زمان استقلال فرد از والدین و شروع او به کار کردن، می‌دانند.

۱۵۱- (وفیر دهقان، حافظه و علل فراموشی، صفحه‌ی ۹۷ و ۹۸)

عبارت‌های (الف، د و ه) مربوط به دانش عمومی فرد است و در قلمرو حافظه معنایی فرد قرار دارد.

عبارت‌های (ب و ج) مربوط به تجربه مشخصی است که به یک زمان و مکان مشخصی مربوط می‌شود که در قلمرو، حافظه رویدادی قرار دارد.

۱۵۲-

(سوفیا فرقی، احساس، توجه، ادراک، صفحه‌ی ۸۱)

همچنان که در این شکل می‌بینیم، همه افراد مثلث سفید را گزارش می‌دهند در حالی که چنین چیزی حس نمی‌شود. در واقع ادراک چیزی که وجود ندارد.

۱۵۳-

(سوفیا فرقی، احساس، توجه، ادراک، صفحه‌ی ۸۰ و ۸۱)

انجام دادن تکلیف هم‌زمان، کارایی توجه را کاهش می‌دهد. در شرایطی که مجبور می‌شویم به‌طور هم‌زمان چند تکلیف را انجام دهیم؛ میزان شباهت تکالیف، درجه دشواری و مهارت مورد نیاز آنها می‌تواند اثر منفی توجه تقسیم شده را کاهش دهد. به عبارت دیگر شبیه بودن آن دو تأثیر برعکس دارد.

۱۵۴-

(کوثر دستورانی، احساس، توجه، ادراک، صفحه‌های ۷۷، ۸۱، ۸۲ و ۸۴)

الف) به‌وسیله ادراک، محرک‌های مورد توجه بازشناسی می‌شوند.

ب) خطای ادراکی، نشان می‌دهد که آن چه را که حس می‌کنیم لزوماً چیزی نیست که در ذهن خود ادراک می‌کنیم.

ج) براساس اصل مجاورت وقتی چند شیء در کنار یکدیگر باشند ما آن‌ها را به صورت گروه ادراک می‌کنیم.

د) تغذیه مناسب و هدف هر دو از عوامل مهم تأثیرگذار در انگیزتگی ذهنی هستند.

۱۵۵-

(کوثر دستورانی، احساس، توجه، ادراک، صفحه‌ی ۷۶ تا ۷۹)

تشریح عبارات نادرست:

ج) تعریف مذکور مربوط به گوش به‌زنگی است.

د) در صورتی که محرکی ردیابی شود در حالیکه غایب باشد حالت «هشدار کاذب» اتفاق می‌افتد.