

۱- در کدام گزینه همه معانی مقابل واژه درست است؟

- (۱) اشباح: کالبدها، سایه‌ها، همانندان
(۲) رقعہ: قطعه کاغذی که روی آن می‌نویسند، نامه و دفتر
(۳) مسیل: جایی که سیلاب می‌گذرد، جای سیل‌گیر
(۴) مہیج: هیجان آور، برانگیختن، برانگیزنده

۲- معنی چند واژه، نادرست است؟

(اشتملم: حرآفی)، (ملترمین: خدمتکاران)، (عرض: شکایت)، (زاغہ: آغل)، (تنبہ: هوشیاری)، (تغیر: تغییر کردن)، (معهود: معمول)، (اوراد: دعا)

- (۱) چهار (۲) پنج (۳) شش (۴) هفت

۳- در کدام گزینه غلط املائی وجود دارد؟

- (۱) با دیدن صولت و استماع صدای شیر، انگشت تعجب در دندان تحیر گرفت.
(۲) مهمیز را به قصد زجر بر اندام اسب می‌کوبید که از حد زدن نیز در دناک‌تر بود.
(۳) اهرام ثلاثه مصر بر زبر ماسوا، هیبت و قدرت انسانی را در گوش زمان صلا درمی‌دهد.
(۴) روح لیلة الغدر در خاطر او نفوذ کرده پس دفع مضرت و ترک مصادره نمود.

۴- در کدام بیت غلط املائی وجود دارد؟

- (۱) حافظ آراسته کن بزم و بگو واعظ را
(۲) رو به شهر آورد سیل بس مهیب
(۳) سماتی بیفکند و اسبی بکشت
(۴) بر نطع پیادستم من اسپ نمی‌خواهم
که ببین مجلسم و ترک سر منبر گیر
اهل شهر افغان کنان جمله رعیب
به دامن شکر دادشان زر به مشمت
من مات توام ای شه رخ بر رخ من برنه

۵- در کدام گزینه به ترتیب آثار متعلق به «موسوی گرمارودی، شفیعی کدکنی، طاهره صفارزاده و مهدی اخوان ثالث» به درستی ذکر شده است؟

- (۱) تا ناکجا- از زبان برگ- دستچین- آخر شاهنامه
(۲) عبور- از بودن و سرودن- سفر پنجم- زمستان
(۳) سرود رگبار- از این اوستا- رهگذر مهتاب- طنین در دلتا
(۴) دیدار صبح- شبخوانی- سد و بازوان- ارغنون

۶- آرایه‌های بیت زیر کدامند؟

«از خرابی می‌شود دل، صاحب گنج هنر / نیست معماری به از ویرانی این بنیاد را»

- (۱) پارادوکس، تشبیه، کنایه، اسلوب معادله
(۲) تشخیص، تضاد، مجاز، تلمیح
(۳) تضاد، مجاز، استعاره، اسلوب معادله
(۴) تشبیه، استعاره، کنایه، تشخیص

۷- آرایه‌های مقابل همه ابیات تماماً درست است به‌جز :

- (۱) نه زنگ عاریتی بود بر دل فرعون
 (۲) شرف نفس به جودست و کرامت به سجود
 (۳) همه سرمایه سعدی سخن شیرین بود
 (۴) دست در دامن مردان زن و اندیشه مدار
- که صیقل ید بیضا سیاهیش نزدود (تشبیه- تلمیح)
 هر که این هر دو ندارد عدمش به که وجود (جناس- تضاد)
 وین ازو مانند ندانم که چه با او برود (حسن آمیزی- ایهام تناسب)
 هر که با نوح نشیند چه غم از طوفانش (ایهام تناسب- کنایه)

۸- در همه گزینه‌ها به‌جز گزینه ... «تقدیم مضاف‌الیه» دیده می‌شود.

- (۱) فرهاد را چو بر رخ شیرین نظر فتاد / دودش به سر درآمد و از پای درفتاد
 (۲) هر که را در خاک غربت پای در گل ماند ماند/ گو دگر در خواب خوش بینی دیار خویش را
 (۳) کهن شود همه کس را به روزگار ارادت/ مگر مرا که همان عشق اولست و زیادت
 (۴) مرا هر آینه روزی تمام کشته ببینی/ گرفته دامن قاتل به هر دو دست ارادت

۹- مفهوم کلی کدام بیت با سایر ابیات متفاوت است؟

- (۱) با خاک عجین آمد و از تاک عیان شد
 (۲) دادگر آسمان که داد بشر داد
 (۳) هان ای دل عبرت بین از دیده عبر کن هان
 (۴) خون دل شیرین است آن می که دهد رز بُن
- خون دل شاهان که می‌اش نام نهادند
 داد که تا خاکیان رهند ز بیداد
 ایوان مداین را آینه عبرت دان
 ز آب و گل پرویز است آن خم که نهد دهقان

۱۰- بیت کدام گزینه با بیت زیر تناسب مفهومی دارد؟

«سر گرگ باید هم اول برید / نه چون گوسفندان مردم درید»

- (۱) چو گرگان پسندند بر هم گزند
 (۲) شبانی کند گرگ بر گوسفند
 (۳) نیاید به نزدیک دانا پسند
 (۴) مرهمی نه ، بر دل افکار ما بهر خدا
- برآساید اندر میان گوسفند
 همان شیر بر گور نارد گزند
 شبان خفته و گرگ در گوسفند
 پیش از آن روزی که کار دل ز مرهم بگذرد

۱۱- معنی چند واژه در مقابل آن غلط آمده است؟

(عبرکن: نگاه کن) (قاپوچی: دربان) (معهود: شادمان) (رفع کردن: شکایت کردن) (شهناز: گوشه‌ای از شور) (رضوان: دربان بهشت) (قهر: خشم)

- (۱) دو (۲) سه (۳) چهار (۴) پنج

۱۲- در کدام گزینه، واژه‌ها همگی درست معنی شده‌اند؟

- (۱) (جرز: اتاق و ایوان)، (حرز: تعویذ)، (قدح: کاسه)
 (۲) (منگر: ناپسند)، (هرآ: آواز مهیب)، (طالع: برآینده)
 (۳) (جبهه: پیشانی)، (صبح: باد صبحگاهی)، (گبر: خفتان)
 (۴) (بهره: حق مالک)، (وا پڑوهدین: جست و جو نکردن)، (طومار: لوله کاغذ)

۱۳- در کدام بیت «غلط املایی» وجود دارد؟

- (۱) گه سبچه به دست و گاه زَنار به دوش
 (۲) تا مه و مهر فلک والی روزند و شبند
 (۳) در خدمت جانانه کمر بسته ستادیم
 (۴) ای که ندیدی مقام عاشق و معشوق

۱۴- آثار زیر به ترتیب از چه کسانی است؟

«شرح اشعار متنبی، امیر ارسلان، تحفة الاخوان»

- (۱) ابن حسام خوسفی، عمادالدین فقیه کرمانی، کمال‌الدین عبدالرزاق کاشانی
 (۲) ابوالعلائی معری، نقیب‌الممالک، کمال‌الدین عبدالرزاق کاشانی
 (۳) ابوالعلائی معری، ابن‌حسام خوسفی، عمادالدین فقیه کرمانی
 (۴) عمادالدین فقیه کرمانی، نقیب‌الممالک، ابوالعلائی معری

۱۵- آرایه‌های «تشبیه، اسلوب معادله، ایهام، استعاره و اغراق» به ترتیب در کدام ابیات آمده است؟

- (الف) چه ناله‌ها که رسید از دلم به خرمن ماه
 (ب) بهره خواجه ز اسباب به جز محنت نیست
 (ج) بر گرفتاری دل خنده‌زنان می‌گذرم
 (د) دل همچو سنگت ای دوست به آب چشم سعدی
 (ه) گفتم آتش در زخم آفاق را
 (الف) چه یاد عارض آن ماه خرگهی آورد
 (ب) عرق از بار گران قسمت حمال شود
 (ج) همچو دیوانه که از پیش دبستان گذرد
 (د) عجب است اگر نگردهد که بگردهد آسیابی
 (ه) گفت: سعدی درنگیرد با منت

- (۱) ج، ب، ه، الف، د (۲) ج، ب، الف، ه، د (۳) د، ب، الف، ه، ج (۴) د، الف، ب، ج، ه

۱۶- کدام آرایه‌ها «تماماً» در بیت زیر وجود دارد؟

«ماه و پروین از خجالت رخ فرو پوشد اگر / آفتاب آسا کند در شب تجلی روی تو»

- (۱) مراعات نظیر - کنایه - تشبیه - استعاره
 (۲) استعاره - تلمیح - حسن تعلیل - تشبیه
 (۳) مجاز - اسلوب معادله - تضاد - کنایه
 (۴) تشخیص - حسن تعلیل - جناس - متناقض‌نما

۱۷- در کدام بیت «واو مبینت» به چشم می خورد؟

- | | |
|----------------------------------|--------------------------------------|
| گفتم کنایتی و مکرر نمی کنم | (۱) تلقین و درس اهل نظر یک اشارت است |
| از گرانان جهان رطل گران ما را بس | (۲) من و هم صحبتی اهل ریا، دورم باد |
| که خوش آهنگ و فرح بخش هوایی دارد | (۳) عالم از ناله عشاق مبادا خالی |
| که حق صحبت مهر و وفا نگه دارد | (۴) سر و زر و دل و جانم فدای آن یاری |

۱۸- ساختمان کدام گروه از واژه‌ها به ترتیب معادل «ناسپاس - منشی‌گری - روزانه - کشتار» است؟

- | | |
|--|--|
| (۲) ناشناس - یاغی‌گری - محرمانه - گرفتار | (۱) نافرمان - صوفی‌گری - مردانه - دیدار |
| (۴) نارس - آهنگری - شبانه - شنیدار | (۳) نامعلوم - خوالیگری - شکرانه - برخوردار |

۱۹- مفهوم کلی همه ابیات با یکدیگر تناسب دارند، به جز:

- | | |
|-----------------------------------|---|
| از ملامت به هر زبان افتاد | (۱) تو سلامت گزین که نام دلم |
| راه عاشق به جز ملامت نیست | (۲) عشق را روی در سلامت نیست |
| وگر هزار ملامت رسد به جان و سرم | (۳) به جان و سر که نگردانم از وصال تو روی |
| روز عرض از دست جور نفس ناپرهیزگار | (۴) بس ملامت‌ها که خواهد برد جان نازنین |

۲۰- منظومه زیر با کدام بیت، تناسب مفهومی دارد؟

«باغ بی‌برگی که می‌گوید که زیبا نیست/داستان از میوه‌های سر به گردون سایِ اینک خفته در تابوتِ پست خاک می‌گوید»

- (۱) تلخ است شربت غم هجران و تلخ تر / بر سرو قامتی که به حسرت جوان برفت
- (۲) چه مایه بر سر این مُلک سروران بودند / چو دور عمر به سر شد درآمدند از پای
- (۳) به نیک و بد چو ببايد گذاشت این بهتر / که نام نیک به دست‌آوری و بگذاری
- (۴) نه ز هجران تو غمگین نه ز وصلت شادم / که بد و نیک جهان گذران می‌گذرد

۲۱- «هُؤْلَاءِ الرَّجَالِ هُمُ الْمُؤْمِنُونَ الَّذِينَ كَانُوا يَذْكُرُونَ اللَّهَ فِي اللَّيَالِي الطَّوِيلَةِ كَثِيرًا»:

- (۱) این مردهای با ایمان در شب‌هایی طولانی و بسیار با اخلاص خداوند را یاد می‌کردند!
- (۲) این‌ها همان مردهای با ایمانی هستند که خداوند را در طول شب‌هایی طولانی و بسیار، ذکر می‌گفتند!
- (۳) این‌ها مردان با ایمانی هستند که در طول شب‌های دراز بسیار، خداوند را فریاد می‌زنند!
- (۴) این مردان همان مردهای با ایمانی هستند که در شب‌های دراز خداوند را بسیار یاد می‌کردند!
- ۲۲- «اعلموا أنَّ تَضْيِيعَ الْعَمْرِ أَسْوَأُ مِنَ الْمَوْتِ؛ فَإِنَّ الْمَوْتَ يَقْطَعُكَ عَنِ الدُّنْيَا وَ تَضْيِيعَ الْعَمْرِ يَقْطَعُكَ عَنِ الْآخِرَةِ!»: بدانید که...

- (۱) ضایع کردن عمر بدتر از مرگ است، زیرا مرگ، تو را از دنیا قطع می‌کند و ضایع نمودن عمر، آخرت تو را می‌برد!
- (۲) تلف کردن عمر، از مرگ بدتر است، چون مرگ، تو را از دنیا می‌برد و تلف کردن عمر، تو را از آخرت می‌برد!
- (۳) نابود کردن عمر از مرگ هم بدتر است، چون مرگ، باعث قطع تو از دنیا می‌شود و تلف نمودن عمر، تو را از آخرت قطع می‌کند!
- (۴) هدر دادن عمر بدترین مرگ است، زیرا مرگ، تو را از دنیا می‌برد و نابودی عمر، تو را از آخرت هم قطع می‌کند!

۲۳- عَيْنُ الْخَطَا:

- (۱) «إِبْعَثْ لَنَا مُلْكًا نَقَاطِمُ الْهَجُومِ!»: فرمانروایی برایمان بفرست تا مقابل حمله مقاومت نماییم!
- (۲) «رَبَّنَا لَا تَوَاخِذْنَا إِنْ نَسِينَا أَوْ أَخْطَأْنَا»: پروردگار ما مؤاخذه نمی‌کند ما را اگر فراموش کنیم یا خطا کنیم!
- (۳) «مَا تَنْفَقُوا مِنْ شَيْءٍ فَإِنَّ اللَّهَ بِهِ عَلِيمٌ»: هر آن چیزی که انفاق می‌کنید خداوند بدان آگاه است!
- (۴) «اللَّهُمَّ لَا تَعْنِنِي بَطْلِبْ مَا لَمْ تَقْدِرْ لِي فِيهِ رِزْقًا»: خدایا مرا با خواستن آنچه در آن برایم مقرر نکردی رنج مده!

۲۴- عَيْنُ الْخَطَا فِي الْمَفْهُومِ:

- (۱) «فی الامتحان يكرم المرء أو يهان!»: خوش بود گر محک تجربه آید به میان/ تا سیه‌روی شود هر که در او غش باشد
- (۲) «خير الغنى القنوع!»: قناعت توانگر کند مرد را / خبر کن حریص جهان‌گرد را
- (۳) «من طلب أحمًا بلا عيب بقي بلا أخ!»: بعد از این عیب و ملامت نکنم مستان را / که مرا در حق این طایفه انکار برفت
- (۴) «فعل المرء يدلّ على أصله!»: از ابلیس هرگز نیاید سجود/ نه از بد گهر نیکویی در وجود

۲۵- «ما به کسی دروغ نگفته‌ایم، این شیوهی پدران ماست و ما بدان عمل می‌کنیم!»:

- (۱) ما کذبنا الآخرين هذه طريقة حياة آبائنا و إنما فعلنا هكذا!
- (۲) نحن لم نكن نكذب أحداً و هذا اسلوب آبائنا و نعمل بها!
- (۳) إننا لم نكذب أحداً هذه طريقة آبائنا و نحن نعمل بها!
- (۴) ما كنا كذبنا الناس هذا طريق آبائنا و نحن نفعل كذا!

۲۶- «هر لحظه از عمر ما گنجی است که در طول زندگی فقط یک بار استخراج می‌شود!»:

- (۱) إن لحظات عمرنا كلها كنز يفيدنا إذا استخراجناه جيداً!
- (۲) قيمة كل لحظة لعمرنا تساوي كنزاً يستخرج مرة طول الحياة!
- (۳) كل لحظة من عمرنا كنز يستخرج طول الحياة مرة واحدة فقط!
- (۴) إنما العمر و لحظاته بنا يشبه كنزاً يستخرج خلال تمام العمر مرة!

۲۷- عین ما لیس فيه المفعول فيه:

- (۱) «فمّ اللیل إلّا قليلاً»
- (۲) «فألف بين قلوبكم فأصبحتم بنعمته إخواناً»
- (۳) «إنّ في اختلاف اللیل و النهار لآيات لأولى الألباب»
- (۴) «إنّ عدّة الشهور عند الله اثنا عشر شهراً في كتاب الله»

۲۸- عین الخطأ في أحكام الافعال الناقصة:

- (۱) كان العلماء يصبرون على المصائب في حياتهم حتّى وصلوا الى أهدافهم السامية!
- (۲) إنّ البائسين الذين ليسوا ناجحين في حياتهم أبداً!
- (۳) صار التلاميذ يسبّرون في الطريق التي هداهم إليها معلّمهم!
- (۴) لا تعتمدى في حياتك على قدرة أحد مادمت تتوكّل على قدرة الله!

۲۹- عین ما لیس فيه من أفعال المقاربة:

- (۱) جعلتُ أبكى بعد أن سمعتُ قد مات جدّی!
- (۲) قلتُ لأختی الحنونة: «يوشك أن ينزل المطر!»
- (۳) «و إن يكاد الذين كفروا ليزلقونك بأبصارهم لمّا سمعوا الذّكر»!
- (۴) أخذتُ التلميذة جوائزاً كانت قد سعت لها كثيراً!

٣٠- عَيْن ما يبيّن زمان وقوع الفعل:

(١) ساعدنا الرجل الذي كان قد جلس قربنا!

(٢) لن نشكر ربنا الرحيم وراء نار نعرض عليها!

(٣) لن ننسى ليلة زيارتهم؛ يا أخي!

(٤) لنخبرهم عما سيقع و ما لن يقع عند الطيران!

٣١- «الذي صبر على صعوبات الدهر فقد ذاق حلو الحياة و مرّها ذوقاً!»:

(١) کسی که بر سختی‌های روزگار صبر کرده است حتماً شیرینی و تلخی زندگی را چشیده است!

(٢) دشواری‌های زندگی را اگر کسی تحمل کند ناگزیر از چشیدن تلخی و شیرینی آن هم هست!

(٣) هر کس بر دشواری‌های زندگی شکیبایی ورزد به‌طور قطع تلخی و شیرینی آن را چشیده است!

(٤) شیرین و تلخ زندگی را کسی چشید که در برابر سختی‌های روزگار شکیبایی به خرج دهد!

تتناول الفراشة غذاءها من عصارة الأزهار بواسطة خرطوم طويل و دقيق. للفراش قابليّة عالية على الطّيران للمسافات القريبة و البعيدة. كثيراً ما نرى الفراشات أثناء حلول الظّلام و هي تتحرّك نحو النّور و السّبب هو أنّ جسم الفراشة يحتاج دائماً إلى المحافظة على درجة معيّنّة من الحرارة!

لقد وهب الله هذا الحيوان وسيلة للدّفاع عن النّفس؛ فإنّ الألوان المختلفة على جناحها من أحسن الوسائل الدفاعيّة لدى الفراشة، كما أنّ لجناح الفراش فائدة أخرى، فهو يستعمل الجناح كوسيلة للتعرف بين الفراشات أثناء عمليّة التّكاثر!

إنّ بعض أنواع الفراش يعيش على شكل تجمّعات كبيرة حيث تقوم بحوائج بقائها بصورة جماعيّة!

٣٢- عَيْن الصحيح: من ميزات الفراشة ...

(١) ترجيح النّور على الظّلام!

(٢) وجود الألوان المختلفة في خرطومها!

(٣) الهروب من الحرّ!

(٤) سرعة الطّيران و كثرته للفواصل القريبة فقط!

٣٣- أين تجد الفراشة ما تتناوله؟

(١) في أماكن فيها الورد!

(٢) في مناطق ذات حرارة قليلة!

(٣) في حدائق كثيرة الأوراق!

(٤) في أراضي كثيرة المياه و الأنهار!

٣٤- أيّ موضوع لم يأت في النّص:

(١) توالد الفراشة!

(٢) ما يهدّد الفراشة في الحياة!

(٣) ما تحتاج للحياة!

(٤) طريق الدفاع عن النّفس!

٣٥- ماذا نستنتج من النص؟

- (١) للصغير والكبير خلقة واحدة!
(٢) يد الله مع الجماعة!
(٣) الطيور تحب الطيران نحو النور!
(٤) الضعيف لا يُغلب لزوماً

٣٦- «كثيراً ما نرى الفراشات أثناء حلول الظلام و هي تتحرك نحو النور»:

- (١) الفَرَّاشَاتِ - حُلُولِ - الظَّلَامِ
(٢) نَرَى - الفَرَّاشَاتِ - حُلُولِ
(٣) تَتَحَرَّكُ - نَحْوَ - النُّورِ
(٤) كَثِيرًا - نَرَى - تَتَحَرَّكُ

٣٧- «يعيش»:

- (١) مجرد ثلاثي - لازم - مبني / فعل و مع فاعله جملة فعلية و خبر «إن» و مرفوع محلاً
(٢) للغائب - مجرد ثلاثي - معتل و أجوف - لازم / فعل مرفوع و فاعله ضمير «هو» المستتر
(٣) فعل مضارع - معتل و أجوف (له إعلال) - متعدّد - مبني للمعلوم / فاعله ضمير «هو» المستتر
(٤) معتل و أجوف (بدون إعلال) - متعدّد - مبني للمعلوم - معرب / الجملة فعلية و خبر و مرفوع محلاً

٣٨- «أحسن»:

- (١) اسم - معرف بالإضافة - مبني - منصرف / مجرور بحرف «من»؛ من أحسن: جار و مجرور
(٢) مشتق و اسم تفضيل - نكرة - معرب / مجرور بحرف الجر؛ من أحسن: جار و مجرور و شبه الجملة
(٣) مفرد مذكّر - مشتق و اسم تفضيل (مصدره: حسن) - معرب / مجرور بحرف الجر؛ من أحسن: جار و مجرور
(٤) معرف بالإضافة - معرب - منصرف / من أحسن: جار و مجرور و شبه الجملة و خبر «إن» و مرفوع تقديراً

٣٩- عَيِّنِ الخَطَأَ عن مادة الفعل:

- (١) بعض الناس يكيّدون في حياتهم كالتعلّب! (ك ي د)
(٢) الآباء الصّالحون لا يَدْعُونَ أبناءهم لوحدهم! (د ع و)
(٣) قُلْ رأيك في المجلس الاستشاري للطلّاب! (ق و ل)
(٤) أنتم تصلون إلى الاكتفاء الذاتى إن تجتهدوا! (و ص ل)

(۱) من الأرجح أن لا تكون في غرفتنا أشياء زائدة!

(۲) أكلت من الأطعمة التي كانت فيها عناصر مفيدة!

(۳) إنها أصبحت في صفها تلميذة مثالية!

(۴) ليس من أصدقائنا من لا يحاسب أعماله اليومية!

۴۱- این که افراد هوسران و گناه کار به انسان به چشم ابزار هوسرانی‌های خود بنگرند، به منزله خروج انسان از کدام فضیلت اخلاقی است و در

میان محرمات الهی، کدام مورد از سوی خدا هیچ سلطه و دلیلی برایش فرستاده نشده است؟

(۱) عفاف- «أن تقولوا على الله ما لا تعلمون»

(۲) عزت- «أن تقولوا على الله ما لا تعلمون»

(۳) عفاف- «و البغى بغير الحقّ و أن تشرکوا بالله»

(۴) عزت- «و البغى بغير الحقّ و أن تشرکوا بالله»

۴۲- انجام فریضه عظیم نظارت همگانی، آن گاه به برخورداری از رحمت الهی منجر می‌شود که به کدام دستورات الهی، جامعه عمل پوشانده شود

و کدام صفات الهی تجلی یابد؟

(۱) «و تؤمنون بالله...»- «إن الله عزيز حكيم»

(۲) «و یقیمون الصلوة...»- «و الله علیم حکیم»

(۳) «و یقیمون الصلوة...»- «إن الله عزيز حكيم»

(۴) «و تؤمنون بالله...»- «و الله علیم حکیم»

۴۳- در آیات قرآن، کدام تعابیر به ترتیب، درباره «لباس» و «لباس تقوا» به کار رفته است؟

(۱) «ذلك خير ذلك من آيات الله»- «یواری سوءاتکم و ریشاً»

(۲) «یواری سوءاتکم و ریشاً»- «ذلك خير ذلك من آيات الله»

(۳) «ذلك خير ذلك من آيات الله»- «ذلك أدنى أن يعرفن فلا يؤذین»

(۴) «یواری سوءاتکم و ریشاً»- «ذلك أدنى أن يعرفن فلا يؤذین»

۴۴- از دقت در وصایای حضرت علی (ع) در خطاب به فرزندان و شیعیانش، به دست می‌آید که عدم التفات به امر به معروف و نهی از منکر چه

پیامدهای نامیمونی را در جامعه اسلامی به بار می‌آورد؟

(۱) سلطه یافتن افراد شرور و بدکار بر جامعه- عدم استجابت دعاها به درگاه خدا

(۲) سلطه یافتن افراد شرور و بدکار بر جامعه - ملعون اولیای الهی واقع شدن

(۳) ویرانی شهرها و هلاکت بندگان خدا- عدم استجابت دعاها به درگاه خدا

(۴) ویرانی شهرها و هلاکت بندگان خدا - ملعون اولیای الهی واقع شدن

۴۵- در مورد آن‌ها که دل به زشتی داده‌اند ولی در میان جمع خود را زیبا نشان می‌دهند، کدام یک صحت دارد؟

(۱) ظاهر زیبایشان عاریتی و موقتی است.

(۲) ظاهر زیبایشان می‌تواند از چشمان تیزبین مخفی بماند.

(۳) بالاخره ظاهر زشت آن‌ها آشکار می‌شود و خود را نشان می‌دهد.

(۴) باطن زشت آن‌ها می‌تواند برای همیشه دوام داشته باشد.

۴۶- نابودی موهبت الهی ذکر شده در عبارت قرآنی «فَأَصْبَحْتُمْ بِنِعْمَتِهِ إِخْوَانًا» چه زمانی رقم می‌خورد و این موضوع بیانگر کدام مفهوم در امر به

معروف و نهی از منکر است؟

(۱) اگر امر به معروف و نهی از منکر با روش درست انجام نگیرد. - اهمیت انتخاب روش درست آن

(۲) اگر احتمال داده شود امر به معروف و نهی از منکر اثر نمی‌گذارد. - توصیه‌ها و شیوه‌های آن

(۳) اگر احتمال داده شود امر به معروف و نهی از منکر اثر نمی‌گذارد. - اهمیت انتخاب روش درست آن

(۴) اگر امر به معروف و نهی از منکر با روش درست انجام نگیرد. - توصیه‌ها و شیوه‌های آن

۴۷- با استناد به معارف توحیدی، وظایف انسان در برابر موهبت‌هایی که خداوند به او عطا کرده، چیست؟

(۱) حفظ و نگهداری آن نعمت و بهره‌برداری از آن نعمت در جهت تأمین منافع خود

(۲) رشد و شکوفا کردن آن موهبت و بهره‌مندی از آن در جهت حفظ منزلت و کرامت انسان

(۳) حفظ و نگهداری آن نعمت و بهره‌برداری از آن نعمت در جهت رشد و کمال

(۴) رشد و شکوفا کردن آن موهبت و بهره‌مندی از آن در جهت حفظ وقار و احترام

۴۸- آن‌جا که با معصیت‌کار به نحوی رفتار شود که بفهمد به سبب انجام آن گناه با وی این‌گونه عمل شده است و آن‌جا که تحمل مشقت‌ها و

پذیرفتن ضررها در امر و نهی احکام ضروری دین الزامی است، به ترتیب کدام امر محقق می‌گردد؟

(۱) روش‌ها - شرایط (۲) مراحل - مراحل (۳) روش‌ها - مراحل (۴) مراحل - شرایط

۴۹- چگونگی و نوع پوشش، تا حدود زیادی به چه چیز بستگی دارد و موضع اسلام در برابر این تنوع و گوناگونی چیست؟

(۱) آداب و رسوم ملت‌ها - پذیرش این تنوع و گوناگونی و الزام مردها به رعایت شروطی

(۲) اخلاق و فرهنگ جوامع - پذیرش این تنوع و گوناگونی و الزام مردها به رعایت شروطی

(۳) آداب و رسوم ملت‌ها - پذیرش پوشش مشابه و الزام زن و مرد به رعایت آن‌ها

(۴) اخلاق و فرهنگ جوامع - پذیرش پوشش مشابه و الزام زن و مرد به رعایت آن‌ها

۵۰- مبنای عبارت «حرمت پوشیدن لباسی که مردان را نزد مردم انگشت‌نما کند یا وسیله جلب توجه زنان نامحرم قرار دهد» دستور اسلامی

مبنی بر ... است و با بهره‌گیری از پیام آیه ... مفهوم می‌گردد که «علاوه بر موی سر، گریبان و گردن هم باید در زنان پوشیده باشد.»

(۱) لزوم حفظ وقار و احترام مردان به وسیله پوشش و هماهنگی آن با ارزش‌های اخلاقی جامعه - «و یحفظن فروجهن»

(۲) لزوم حفظ وقار و احترام مردان به وسیله پوشش و هماهنگی آن با ارزش‌های اخلاقی جامعه - «و لیضربن بخرهن علی جیوبهن»

(۳) لزوم رعایت پاکی و تقوا به وسیله مردان و اجتناب از نگاه به نامحرم - «و لیضربن بخرهن علی جیوبهن»

(۴) لزوم رعایت پاکی و تقوا به وسیله مردان و اجتناب از نگاه به نامحرم - «و یحفظن فروجهن»

۵۱- در آیه شریفه «قُلْ مَنْ حَرَّمَ زِينَةَ اللَّهِ الَّتِي أَخْرَجَ لِعِبَادِهِ وَ الطَّيِّبَاتِ مِنَ الرِّزْقِ ...»، برای این نعمت‌ها چه

ویژگی‌هایی ذکر شده است؟

(۱) بهره‌مندی همگان در دنیا از الطاف الهی - اختصاص بهره‌مندی از پاکی‌ها در آخرت به مؤمنان

(۲) بهره‌مندی همگان در دنیا از الطاف الهی - جبران زیبایی‌های دنیا با پاکی‌های آخرت برای مؤمنان

(۳) تحریم زینت‌های غیر الهی برای بندگان مخلص خدا - اختصاص بهره‌مندی از پاکی‌ها در آخرت به مؤمنان

(۴) تحریم زینت‌های غیر الهی برای بندگان مخلص خدا - جبران زیبایی‌های دنیا با پاکی‌های آخرت برای مؤمنان

۵۲- عبارت قرآنی «وَفَضَّلْنَاهُمْ عَلَى كَثِيرٍ مِمَّنْ خَلَقْنَا تَفْضِيلًا» نشان‌دهنده کدام فضیلت برای انسان است؟

(۱) توانایی بهره‌مندی از آنچه خداوند برای او آفریده است.

(۲) اراده‌ای که به او بخشیده تا مسئول سرنوشت خویش باشد.

(۳) وجود نیرویی که با آن بیندیشد و راه درست را تشخیص دهد.

(۴) وجود راهنمایی پاک و دلسوز همراه با کتاب تا به‌طور خاص هدایت شوند.

۵۳- دوزخیان با کدام بیان، دیگران را مقصر معرفی می‌کنند و پاسخ شیطان به آنان چیست؟

(۱) بزرگان ما و شیطان، ما را گمراه ساختند - خدا به شما وعده راست داد و من به شما وعده دروغ دادم.

(۲) بزرگان ما و شیطان، ما را گمراه ساختند - پیامبران دلایل روشنی برای شما آوردند، شما خود نپذیرفتید.

(۳) شیطان و آرزوهای دنیایی، ما را گمراه ساختند - خدا به شما وعده راست داد و من به شما وعده دروغ دادم.

(۴) شیطان و آرزوهای دنیایی، ما را گمراه ساختند - پیامبران دلایل روشنی برای شما آوردند، شما خود نپذیرفتید.

۵۴- با توجه به این که حضرت یوسف (ع) زندگی عقیفانه را پیش گرفته بود، در مواجهه ناگهانی با همسر عزیز مصر، کدام کلام، پاکدامنی

ایشان را جلوه گر می نماید؟

(۱) «قَالَ مَعَاذَ اللَّهِ إِنَّهُ رَبِّي أَحْسَنَ مَثْوَايَ إِنَّهُ لَا يُفْلِحُ الظَّالِمُونَ»

(۲) «وَمَا أَبْرَأُ نَفْسِي إِنَّ النَّفْسَ لِأَمَارَةٌ بِالسُّوءِ إِلَّا مَا رَحِمَ رَبِّي»

(۳) «قَالَ مَا خَطْبُكَ إِذَا رَأَوْتَنِّي يَوْسُفَ عَنْ نَفْسِهِ قُلْنَ حَاشَ لِلَّهِ»

(۴) «فَلَمَّا رَأَيْنَهُ أَكْبَرْنَهُ وَقَطَّعْنَ أَيْدِيَهُنَّ وَقُلْنَ حَاشَ لِلَّهِ مَا هَذَا بَشَرًا»

۵۵- کدام گروه، از محارم نسبی مردان هستند؟

(۲) مادر- مادربزرگ- مادر زن- نوه های پسر- خواهر

(۱) مادر- عروس- دختر- خاله- خواهر همسر

(۴) خواهر- مادربزرگ- نوه های دختر- عمه پدر- خاله مادر

(۳) خواهر- مادربزرگ- نوه های دختر- عمه پدر- خاله مادر

۵۶- کدام عبارت بیانگر آثار محبت واقعی انسان به خداوند است؟

(۱) ایثار و از خودگذشتگی همراه با دوری از منفعت طلبی و تحرک و چالاکي

(۲) آکنده نمودن فضای دل از عطر محبت به خداوند و دوری از هرگونه نفرت قلبی

(۳) خالی نمودن دل از هرگونه کینه و دشمنی و ابراز محبت به همه مخلوقات خداوند

(۴) لبریز نمودن عالم از عشق به ذات حق و نفرت و بغض عملی نسبت به دشمنان خدا

۵۷- پیام کدام آیه به ترتیب باعث می شود تا «میدان بر بدی ها تنگ شود و تمایل به سوی آن ها کاهش یابد» و «سلامت جامعه را دوام بخشد و

هم به تعالی آن کمک کند»؟

(۲) «یأمرون بالمعروف»- «ینهون عن المنکر»

(۱) «یدعون الی الخیر»- «ینهون عن المنکر»

(۴) «یأمرون بالمعروف»- «یأمرون بالمعروف»

(۳) «یدعون الی الخیر»- «یدعون الی الخیر»

۵۸- با توجه به آیه شریفه «وَلْتَكُنْ مِنْكُمْ أُمَّةٌ يَدْعُونَ إِلَى الْخَيْرِ...»، شرط رستگاری و فلاح جامعه چیست؟

(۱) انجام دو واجب فراموش شده امر به معروف و نهی از منکر

(۲) برادری و اخوت و تألیف قلوب و دوری از پرتگاههای آتش دوزخ

(۳) وجود گروهی محدود در جامعه برای انجام واجبات در انظار عموم

(۴) دعوت به خیر و نیکی همراه با عمل به مستحبات و ترک مکروهات

۵۹- حضرت علی (ع) در نامه‌ای به مالک‌اشتر می‌نویسد: «... جز از طریق آباد کردن زمین به دست نیاید و هر کس بدون آباد کردن زمین

آن را طلب کند، ...»

(۱) مالیات- شهرها را ویران و بندگان را هلاک سازد. (۲) زکات- شهرها را ویران و بندگان را هلاک سازد.

(۳) مالیات- خلأ و شکاف‌های موجود در جامعه را زیاد کند. (۴) زکات- خلأ و شکاف‌های موجود در جامعه را زیاد کند.

۶۰- شیوه تأمین هزینه‌های جامعه اسلامی چیست و اختصاصاً هزینه کارهای عام‌المنفعه از چه طریقی تأمین می‌شود؟

(۱) انفاق و مالیات- انفاق‌های واجب و مستحب (۲) سرمایه و کار- انفاق‌های واجب و مستحب

(۳) انفاق و مالیات- مالیات مستقیم و غیرمستقیم (۴) سرمایه و کار- مالیات مستقیم و غیرمستقیم

سایت کنکور

61- David is a ... comedian, he never says anything

1) bored-interested 2) bored-interesting 3) boring-interested 4) boring-interesting

62- Jessie would want to ... him in this and I would consider it a social success.

1) interest 2) control 3) encourage 4) invent

63- The teachers ... me about my knowledge of the process of doing chemical tests.

1) educated 2) questioned 3) forbade 4) invited

64- When businesses and people are made to consider the general effects of their choices rather than just considering their ... effects, great results occur.

1) team 2) program 3) individual 4) guest

65- He opened his eyes and went ... up the stairs, rolling his shoulders back in preparation for a fight with others.

1) completely 2) silently 3) generally 4) really

Many countries have national education programs. Some offer students a very ... (66) ... education. Often, educational opportunities end with primary school. Parents who want their children ... (67) ... to school have to pay a lot of money. Many students are trained to be skilled workers like carpenters, plumbers, and mechanics. They do this ... (68) ... continuing with academics. Only ... (69) ... get to continue learning academic subjects in some countries.

Thomas Jefferson had an idea about public education when the United States was a young country. ... (70) ..., the first public schools did not open until the 1840's. Until then, education was mainly for the rich.

- 66- 1) amused 2) even 3) imperative 4) basic
67- 1) keep going 2) to keep go 3) kept going 4) to keep going
68- 1) instead of 2) at the end of 3) after a while 4) long ago
69- 1) the students of smartest and richest 2) smartest and richest of students
 3) the smartest and richest students 4) smartest and the richest students
70- 1) Successfully 2) Whenever 3) However 4) So far
71- Sara doesn't answer the phone. Don't you think she ... for school?
 1) should have left 2) might leave 3) must leave 4) may have left

72- Physical pain is the actual raw sensation of pain in the body, ... psychological pain is the stress and anxiety that is produced.

- 1) as 2) whereas 3) since 4) whether or not

We can look at nature in the same way that we look at a complicated machine, to see how all the parts fit together. Every living thing has its place in nature, and ecology is the study of how things live in relation to their surroundings. It is a relatively new science and is of great importance today. It helps us understand how plants and animals depend on each other and their surroundings in order to survive. Ecology also helps us work toward saving animals and plants from extinction and solving the problems caused by pollution. Plants and animals can be divided into different groups, depending on their ecological function. Plants capture the Sun's light energy and use it to produce new growth, so they are called producers; animals consume plants and other animals, so they are called consumers. All the plants and animals that live in one area and feed off each other make up a community. The relationship between the plants and animals in a community is called a food web; energy passes through the community via these food webs.

73- Which of the following is the best title for the passage?

- 1) Living Animals in Nature
2) Saving Animals and Plants
3) Ecology and Food Webs
4) Nature: A Complicated Machine

74- Which of the following is NOT true about ecology?

- 1) It studies the relationship between plants, animals and the environment.
2) It divides plants and animals into different groups.
3) It is a rather new field of study.
4) It is a very important science.

75- What does the word “they” in line 8 refer to?

- 1) Plants 2) Animals 3) Producers 4) Both animals and plants

76- Which of the following can be concluded from the passage?

- 1) The main ecological function of a food web is to capture the Sun’s light.
2) The main problem made by pollution is the extinction of plants and animals.
3) All plants that produce food for human beings and animals form a community.
4) In order to have a healthy environment, both producers and consumers are needed.

For centuries, there have been descriptions of unusual animal behavior happening before and related to earthquakes. In cases where animals show unusual behavior some tens of seconds before a quake, it has been suggested they are responding to the P-waves. These travel through the ground about twice as fast as the S-waves that cause the most severe shaking. They predict not the earthquake itself- that has already happened- but only the possible arrival of the more destructive S-waves.

In the 1970s, scientists thought that a practical method for predicting earthquakes would soon be found, but by the 1990s continuing failure led many to question whether it was even possible. Demonstrably successful predictions of large earthquakes have not occurred and the few claims of success are not accepted by all scientists. For example, the most famous claim of a successful prediction is related to the 1975 Haicheng earthquake. A later study said that there was no valid short- term prediction. Extensive searches have reported many possible earthquake signals, but, so far, such signals have not been reliably identified across significant spatial and temporal scales. While part of the scientific community hold that, considering non-seismic signals or precursors and given enough resources to study them extensively, prediction might be possible, most scientists are not that positive and some say that earthquake prediction is inherently impossible.

77- The word “They” in paragraph 1 refers to

- 1) P-waves 2) animals
3) S-waves 4) both S-waves and P-waves

78- Which of the following can be understood from the passage about scientists' opinion about earthquake prediction?

- 1) They do not agree with one another about the possibility of earthquake prediction.
2) They believe that using old methods such as animal behavior observation is very useful.
3) They argue that due to a change in earthquake types, earthquake prediction is not as exact as it used to be.
4) They state that success in earthquake prediction is more likely if they just engage themselves in short-term predictions.

79- The writer mentions the 1975 Haicheng earthquake in paragraph 2 because it

- 1) is well known all over the world
- 2) was predicted pretty well and just in time
- 3) was one of the strongest earthquakes that could have caused much damage
- 4) is claimed to have been predicted, a claim with which not all scientists actually agree

80- There is enough information in the passage to answer which of the following questions?

- 1) How much faster do P-waves travel compared to S-waves?
- 2) Why is it that S-waves are more destructive than P-waves are?
- 3) In what cases did scientists fail to predict earthquakes in the 1990s?
- 4) What kind of unusual animal behavior can be a signal of an upcoming earthquake?

۸۱- حاصل جمع عبارت $\frac{y}{3y-3}$ با کدام یک از عبارت‌های زیر برابر با عبارت $\frac{9+2y}{6(y-1)}$ می‌شود؟ ($y \neq 1$)

(۱) $\frac{3}{2(y-1)}$ (۲) $\frac{4y+9}{6(y-1)}$ (۳) $\frac{9+2y}{2y}$ (۴) $\frac{2y}{9+2y}$

۸۲- اگر $x = (2 + \sqrt{3})^{-1}$ و $y = (2 - \sqrt{3})^{-1}$ باشد، مقدار عبارت $A = (1+x)^{-1} + (1+y)^{-1}$ چه قدر است؟

(۱) -۱ (۲) ۱ (۳) $-\frac{\sqrt{3}}{3}$ (۴) $\frac{\sqrt{3}}{3}$

۸۳- ساده شده عبارت $\frac{x^2 - 7x + 12}{x^2 - 27} \times \frac{2x^2 + 6x + 18}{x^2 + x - 20}$ همواره کدام است؟ ($x \neq -5, 3, 4$)

(۱) $\frac{x+5}{x+3}$ (۲) $\frac{2}{x+5}$ (۳) $\frac{x+3}{x+5}$ (۴) $\frac{(x-4)^2(x+5)}{2(x^2+3x+9)^2}$

۸۴- خارج قسمت تقسیم عبارت $x^3 - 2x + 3$ بر $x - 1$ به ازای $x = 3$ کدام است؟

(۱) ۵ (۲) ۴ (۳) ۱۱ (۴) ۸

۸۵- عبارت $\frac{3x+6}{x^2+5x^2+6x}$ به‌ازای چند مقدار صحیح تعریف نشده است؟

(۱) صفر (۲) ۱ (۳) ۲ (۴) ۳

۸۶- به ازای کدام مقدار m معادله $(4m-1)x^2 - 3x + 1 = 0$ جواب مضاعف دارد؟

(۱) $\frac{5}{8}$ (۲) $\frac{7}{16}$ (۳) $\frac{11}{16}$ (۴) $\frac{13}{16}$

۸۷- جواب‌های معادله $3x - 2x^2 = 1$ کدام است؟

(۱) $\frac{1}{2}$ و ۱ (۲) ۱ و $-\frac{1}{2}$ (۳) ۱ و ۲ (۴) -۱ و -۲

۸۸- اگر Q_1 و Q_3 به‌ترتیب چارک اول و چارک سوم و Q_2 میانه داده‌های آماری ۶، ۹، ۱۲، ۱۴، ۱۵، ۱۷، ۲۰، ۲۱ باشند، حاصل $\frac{Q_3 - Q_1}{Q_2}$ کدام است؟

(۱) $\frac{3}{4}$ (۲) $\frac{1}{2}$ (۳) $\frac{1}{5}$ (۴) ۲

۸۹- اگر میانگین داده‌های ۳، ۱، ۶، ۴، ۲، ۴ برابر با ۴ باشد، آن‌گاه مجموع مد و میانه داده‌های ۷، ۱۵، ۱۰، ۲۸، ۴، ۱۲ کدام است؟

(۱) ۲۰ (۲) ۲۱ (۳) ۲۲ (۴) ۲۳

۹۰- میانگین ۶ داده آماری ۱۵ است. اگر میانگین سه داده اول ۱۸ باشد، مجموع سه داده دیگر کدام است؟

- (۱) ۳۶ (۲) ۵۴ (۳) ۱۸ (۴) ۲۰

۹۱- طول و عرض رأس سهمی‌ای به ترتیب برابر با $\frac{-۳}{۲}$ و $\frac{-۹}{۴}$ است و این سهمی از مبدأ مختصات می‌گذرد. مجموع ضرایب عددی چندجمله‌ای

مربوط به ضابطه این سهمی کدام است؟

- (۱) ۳ (۲) ۴ (۳) ۲ (۴) ۱

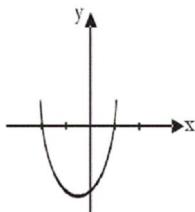
۹۲- معادله سهمی زیر، کدام گزینه می‌تواند باشد؟

(۱) $y = 2x^2 - 2x - 4$

(۲) $y = 2x^2 + 2x - 4$

(۳) $y = -2x^2 + 2x - 4$

(۴) $y = -2x^2 + 4x - 4$



۹۳- در سهمی به معادله $y = x^2 + bx + c$ ، معادله محور تقارن خط $x = 2$ است و سهمی محورهای را در نقطه‌ای به عرض ۲ قطع می‌کند.

عرض رأس سهمی کدام است؟

- (۱) ۴ (۲) -۴ (۳) -۲ (۴) ۲

۹۴- نسبت طول به عرض یک مستطیل برابر با ۶ است. اگر مساحت مستطیل ۳۰ متر مربع باشد، محیط مستطیل چند متر است؟

- (۱) $\sqrt{5}$ (۲) $7\sqrt{5}$ (۳) $6\sqrt{5}$ (۴) $14\sqrt{5}$

۹۵- نمودار سهمی به معادله $y = (x-3)^2 + 2$ محورهای مختصات را در چند نقطه قطع می‌کند؟

- (۱) سه (۲) دو (۳) یک (۴) هیچ

۹۶- اگر طول رأس سهمی به معادله $y = ax^2 - 7x - 15$ برابر با $\frac{7}{4}$ باشد، عرض رأس این سهمی کدام است؟

- (۱) $\frac{169}{8}$ (۲) $-\frac{169}{8}$ (۳) $\frac{71}{8}$ (۴) $-\frac{71}{8}$

۹۷- رأس سهمی به معادله $y = -x^2$ را ۲ واحد به سمت چپ و ۳ واحد به سمت پایین انتقال می‌دهیم. معادله آن پس از انتقال کدام است؟

(۱) $y = -x^2 - 4x - 7$

(۲) $y = -x^2 + 4x - 7$

(۳) $y = -x^2 - 8x - 7$

(۴) $y = -x^2 + 4x + 1$

۹۸- اگر خط $x = 2$ محور تقارن سهمی $y = x^2 + mx + 1$ باشد، رأس سهمی در کدام ناحیه محورهای مختصات واقع است؟

- (۱) چهارم (۲) دوم (۳) سوم (۴) اول

۹۹- سهمی $y = x^2 - 3x - 10$ محور طول‌ها را در دو نقطه A و B قطع می‌کند. طول پاره خط AB در دستگاه محورهای مختصات کدام است؟

- (۱) ۵ (۲) ۶ (۳) ۷ (۴) ۸

۱۰۰- اگر طول رأس سهمی $f(x) = 3ax^2 + 2x - 1$ برابر $-\frac{1}{3}$ باشد، عرض رأس سهمی کدام است؟

- (۱) $\frac{4}{3}$ (۲) $-\frac{2}{3}$ (۳) $\frac{2}{3}$ (۴) $-\frac{4}{3}$

۱۰۱- تفاوت میان «درآمد و ثروت یک گروه محدود» و «اکثریت چشمگیر مردم» در جوامع از چه طریقی کاهش می‌یابد؟

(۱) افزایش حقوق و دستمزدها و درآمد سرانه و به تبع آن درآمد ملی

(۲) با به کارگیری یک نظام صحیح مالیاتی و توزیع مجدد درآمد به نحو قانونی

(۳) از طریق تأسیس صندوق‌های قرض‌الحسنه و اعطای تسهیلات اعتباری به نیازمندان واقعی

(۴) آموزش شغلی مستمر و افزایش انگیزش و ایجاد زمینه‌های مناسب به منظور بروز ابتکار و خلاقیت

۱۰۲- به ترتیب هریک از موارد زیر، کدام وظیفه پول را بیان می‌کنند؟

- آسان کردن کار خرید و فروش کالاهای مختلف و تبدیل قیمت‌ها به یکدیگر

- فردی ۱۰ رأس گوسفند خریداری می‌کند. ناگهان پس از چند روز ۳ رأس از آن‌ها بیمار می‌شوند و این فرد باید مبلغی را برای درمان گوسفندان هزینه کند.

- شخصی که برای مهاجرت، پول خود را با توجه به واحد ارزش خاص آن کشور، تبدیل می‌کند.

(۱) وسیلهٔ سنجش ارزش - وسیلهٔ پس‌انداز و حفظ ارزش - وسیلهٔ سنجش ارزش

(۲) وسیلهٔ پرداخت در مبادلات - وسیلهٔ پس‌انداز و حفظ ارزش - وسیلهٔ سنجش ارزش

(۳) وسیلهٔ سنجش ارزش - وسیلهٔ پرداخت‌های آینده - وسیلهٔ پس‌انداز و حفظ ارزش

(۴) وسیلهٔ پرداخت در مبادلات - وسیلهٔ پرداخت‌های آینده - وسیلهٔ پس‌انداز و حفظ ارزش

۱۰۳- با توجه به تاریخچهٔ پیدایش پول، کدام گزینه مبین پاسخ صحیح پرسش‌های زیر است؟

(الف) عبارت کدام گزینه از مشکلات مبادلهٔ پایاپای نیست؟

(ب) عبارت کدام گزینه در رابطه با پیدایش پول در مرحلهٔ دوم درست است؟

(ج) به چه دلیل استفاده از فلزاتی مانند طلا و نقره به عنوان پول در گذشته بسیار رواج پیدا کرد؟

(د) در معاملاتی که با چک انجام می‌شود، جابه‌جایی پول چگونه است؟

(۱) (الف) عدم تمایل هم‌زمان دو طرف به مبادله، (ب) انتخاب برخی فلزات مانند طلا و نقره به عنوان وسیلهٔ مبادله، (ج) نامحدود بودن میزان طلا و نقره در دسترس بشر، (د) در واقع پول نقد بین افراد رد و بدل می‌شود و مشتری با مراجعه به بانک می‌تواند مبلغ قید شده را به فردی که چک را در اختیار دارد پرداخت کند.

(۲) (الف) نبودن یک معیار سنجش ارزش، (ب) استفاده از پول کاغذی یا رسید در معامله‌ها، (ج) مناسب بودن پول فلزی به عنوان وسیلهٔ پرداخت در مبادلات با حجم زیاد، (د) پول نقد بین افراد رد و بدل نمی‌شود بلکه بانک، موجودی حسابی را کاهش و موجودی حساب دیگری را افزایش می‌دهد.

(۳) (الف) نبود پشتوانه در مبادلات، (ب) گزینش کالایی خاص به عنوان وسیلهٔ مبادله در هر منطقه، (ج) فسادناپذیری و حجم کم، (د) پول نقد بین افراد رد و بدل نمی‌شود بلکه بانک، موجودی حسابی را کاهش و موجودی حساب دیگری را افزایش می‌دهد.

(۴) (الف) نبودن مکان مناسب برای انجام مبادلات، (ب) در هر منطقه کالایی خاص پرترفدار بود، مثلاً در ایران غلات، در هندوستان صدف، در تبت چای و در روسیه پوست سمور خواهان بیشتری داشت. (ج) فسادناپذیری و حجم کم، (د) در واقع پول نقد بین افراد رد و بدل می‌شود و مشتری با مراجعه به بانک می‌تواند مبلغ قید شده را به فردی که چک را در اختیار دارد پرداخت کند.

۱۰۴- به ترتیب عبارات کدام گزینه جاهای خالی زیر را به درستی تکمیل می‌کند؟

(الف) «...» قراردادی است که در آن یکی از طرفین قرارداد (در این جا بانک) مقدار معینی از مال خود را در زمان حال به دیگری (در این جا مشتری بانک) واگذار می‌کند. و در مقابل قرض‌گیرنده متعهد می‌شود که عین مال یا قیمت آن را در زمان معین بازپس دهد.

(ب) طبق قرارداد «...»، بانک زمین مشخصی را برای مدت معین در اختیار طرف دیگر قرار می‌دهد تا در آن کشاورزی کند، در نهایت سود حاصل بین دو طرف تقسیم می‌شود.

(ج) «...» قراردادی بازرگانی است که به موجب آن دو یا چند شخص حقیقی یا حقوقی از جمله بانک سرمایهٔ نقدی یا جنسی خود را به شکل مشاع و به منظور ایجاد سود درهم می‌آمیزند.

(د) طبق قرارداد «...»، بانک محصولات تولیدی آیندهٔ بنگاه‌ها را پیش خرید می‌کند.

(۱) (الف) جعاله، (ب) مساقات، (ج) مشارکت مدنی، (د) معاملات سلف

(۲) (الف) جعاله، (ب) مزارعه، (ج) مشارکت حقوقی، (د) معاملات سلم

(۳) (الف) قرض الحسنه، (ب) مزارعه، (ج) مشارکت مدنی، (د) معاملات سلف

(۴) (الف) قرض الحسنه، (ب) مساقات، (ج) مشارکت حقوقی، (د) معاملات سلم

۱۰۵- با توجه به اطلاعات جدول زیر با فرض آن که میزان سپرده مدت‌دار $\frac{1}{4}$ میزان سپرده پس‌انداز است به ترتیب:

مجموع سپرده‌های دیداری و غیردیداری	۱۲۰۰ واحد پولی
میزان سپرده جاری	۵۰۰ واحد پولی

(الف) سپرده پس‌انداز چند واحد پولی است؟

(ب) سپرده غیردیداری چند واحد پولی است؟

(ج) بدهی بانک به مشتریانش چند واحد پولی است؟

(د) سپرده مدت‌دار چند واحد پولی است؟

(۲) الف) ۵۶۰ (ب) ۷۰۰ (ج) ۱۲۰۰ (د) ۱۴۰

(۱) الف) ۵۶۰ (ب) ۷۰۰ (ج) ۱۷۰۰ (د) ۱۲۰

(۴) الف) ۱۲۰ (ب) ۵۰۰ (ج) ۱۷۰۰ (د) ۵۶۰

(۳) الف) ۱۴۰ (ب) ۵۰۰ (ج) ۱۲۰۰ (د) ۵۶۰

۱۰۶- در ارتباط با انواع اسناد اعتباری، کدام عبارت ذکر شده نادرست است؟

(۱) طبق قانون، چک سند بهادار بدون تاریخ است اما در کشور ما بر اساس عرف، از آن به جای سند اعتباری مدت‌دار نیز استفاده می‌شود.

(۲) اسناد اعتباری بلندمدت از سوی دولت یا مؤسسات خصوصی با هدف رفع مشکلات یا گسترش فعالیت‌های اقتصادی صادر می‌گردد.

(۳) اسناد اعتباری با توجه به زمان بازپرداختشان به سه نوع دیداری، کوتاه مدت و بلندمدت تقسیم می‌شوند که چک، اوراق مشارکت و سفته به ترتیب مثالی از هر کدام است.

(۴) اسناد اعتباری دیداری به محض رؤیت بانک و بدون اطلاع قبلی قابل پرداخت‌اند.

۱۰۷- جدول زیر بیانگر وضعیت توزیع درآمد در کشور فرضی A در سال ۲۰۱۷ میلادی است. چنانچه جمعیت کل کشور ۶۰ میلیون نفر، درآمد

ملی ۴۰,۰۰۰ میلیارد دلار، اختلاف سهم دهک دهم و نهم ۶ درصد و سهم

دهک اول $\frac{1}{5}$ سهم دهک هشتم باشد به ترتیب:

(الف) سهم دهک نهم از درآمد ملی چقدر است؟

(ب) میزان شاخص دهک‌ها کدام است؟

(ج) جمعیت نیمه پایین جامعه چند میلیون نفر است؟

(د) اگر سهم دهک دهم در کشور فرضی B، ۲۸ درصد باشد، سهم دهک اول

آن چه مقدار می‌تواند باشد تا توزیع درآمد آن از کشور A مناسب‌تر گردد؟

(۱) الف) ۶۰۰۰ میلیارد دلار، (ب) ۷، (ج) ۴۰، (د) ۴ درصد

(۲) الف) ۷۶۰۰ میلیارد دلار، (ب) ۵، (ج) ۳۰، (د) $\frac{4}{5}$ درصد

(۳) الف) ۶۰۰۰ میلیارد دلار، (ب) ۷، (ج) ۳۰، (د) $\frac{4}{5}$ درصد

(۴) الف) ۷۶۰۰ میلیارد دلار، (ب) ۵، (ج) ۳۰، (د) ۳ درصد

وضعیت توزیع درآمد کشور A در سال ۲۰۱۷ میلادی	
سهم دهک اول	؟
سهم دهک دوم	۵ درصد
سهم دهک سوم	۵ درصد
سهم دهک چهارم	۶ درصد
سهم دهک پنجم	۸ درصد
سهم دهک ششم	۱۰ درصد
سهم دهک هفتم	۱۲ درصد
سهم دهک هشتم	۱۵ درصد
سهم دهک نهم	؟
سهم دهک دهم	؟
۱۰۰ درصد جمعیت کشور	۱۰۰ درصد درآمد ملی

۱۰۸- در کارخانه‌ای کالای A به قیمت ۴۲,۰۰۰ ریال و کالای B به قیمت ۷,۰۰۰ ریال به فروش می‌رسد. اگر بدانیم که سال گذشته قیمت

کالای A، ۴۰,۰۰۰ ریال و قیمت کالای B، ۵,۶۰۰ ریال بوده است، میزان تورم کدام کالا طی این یک سال بیشتر است و این تفاوت چند

درصد است؟

(۴) B - ۲۰ درصد

(۳) B - ۲۵ درصد

(۲) A - ۲۰ درصد

(۱) A - ۵ درصد

۱۰۹- کدام گزینه با دیدگاه طرفداران اقتصاد آزاد مطابقت ندارد؟

(۱) این گروه بر این عقیده‌اند که دخالت دولت در اقتصاد موجب ناکارایی و کاهش تحرک بخش خصوصی می‌شود.

(۲) اینان بر این باورند که حرکت توسعه کشورهای توسعه‌یافته امروزی فقط براساس اصل آزادی اقتصادی نبوده است.

(۳) بر اساس عقاید این گروه، جوامع غربی فقط زمانی که دخالت دولت در اقتصاد محدود شد، توانستند حرکت به سمت توسعه را شروع کنند.

(۴) اینان برای اثبات ادعای خود، شواهد فراوانی از ناکارایی و اقدامات نادرست دولت‌ها در عرصه اقتصاد - در جامعه‌های توسعه‌یافته و

توسعه‌نیافته - ارائه می‌کنند.

۱۱۰- با توجه به نقش دولت در توسعه ایران از سال‌های قبل از ۱۳۰۰ هجری شمسی تاکنون، عبارات کدام گزینه بیانگر پاسخ مناسب برای

پرسش‌های زیر است؟

(الف) عبارت کدام گزینه در مورد ایران قبل از سال ۱۳۰۰ هجری شمسی درست نیست؟

(ب) به ترتیب ویژگی عمده دولت‌های قاجاریه و پهلوی کدام است؟

(ج) عبارت کدام گزینه بیانگر ویژگی‌های دولت در سال‌های بعد از پیروزی انقلاب اسلامی نیست؟

(۱) الف) در این دوره دولت با هدف جلوگیری از تشدید بحران‌ها و نابسامانی‌های اقتصادی و اجتماعی، به فعالیت در عرصه اقتصادی پرداخت و

به‌طور ناخواسته به یک کارفرمای بزرگ تبدیل شد. (ب) بی‌کفایتی و عیاشی حکام، وابستگی شدید و سرسپردگی حاکمان به قدرت‌های بیگانه،

(ج) افزایش کارایی و بهره‌وری در عرصه اقتصاد به ویژه در چارچوب سیاست‌های اجرایی اصل ۴۳ قانون اساسی

(۲) الف) وظیفه عمده حاکمان این بود که جریان نوسازی و توسعه ایران را به‌صورتی مجازی و بیمارگونه شکل بدهند. (ب) وابستگی شدید و

سرسپردگی حاکمان به قدرت‌های بیگانه، بی‌کفایتی و عیاشی حکام، (ج) تلاش برای جذب سرمایه‌گذاری‌های خارجی با بازنگری در نقش

دولت در عرصه اقتصاد جامعه

(۳) الف) در این دوره ایران فرصت طلایی خود را برای جبران عقب‌ماندگی نسبت به اروپا از دست داد. (ب) بی‌کفایتی و عیاشی حکام، ایجاد

توسعه ظاهری و نمایشی، (ج) تلاش در جهت افزایش سرمایه‌گذاری بخش خصوصی

(۴) الف) در این دوره حکومت‌ها درک درستی از توسعه نداشتند و حکام بیش‌تر به کسب قدرت و منافع شخصی خود می‌اندیشیدند. (ب) عدم

درک صحیح حاکمان از شرایط جهان و وظایف خطیر تاریخی خود، عدم وابستگی به قدرت‌های استکباری، (ج) تشویق مردم به فعالیت هرچه

بیش‌تر در عرصه اقتصاد و واگذاری کارخانه‌ها و شرکت‌های دولتی به بخش خصوصی

۱۱۱- در همه گزینه‌ها به جز ... «سجع» یافت می‌شود.

(۱) ملک بی‌دین باطل است و دین بی‌ملک ضایع.

(۳) من شبان و روزان، فراخواندم شما را به رزم این مردم تیره روان.

(۴) توانگری به هنر است نه به مال و بزرگی به خرد است نه به سال.

۱۱۲- در کدام گزینه شاعر از آرایه موازنه بهره جسته است؟

(۱) شاهی که رخس او را دولت بود دلیل / شاهی که تیغ او را نصرت بود فسان

(۲) تن را سلامت‌ها ز تو جان را قیامت‌ها ز تو / عیسی علامت‌ها ز تو وصل قیامت‌وار را

(۳) دیده سیر است مرا، جان دلیر است مرا / زهره شیر است مرا، زهره تابنده شدم

(۴) روشنی روز تویی، شادی غم‌سوز تویی / ماه شب‌افروز تویی، ابر شکر بار تویی

۱۱۳- آرایه‌های «واج‌آرایی، تکرار و جناس» در همه ابیات وجود دارد به جز ...

(۱) من آن نگین سلیمان به هیچ نستانم / که گاه‌گاه بر او دست اهرمن باشد

(۲) شبی چون شبه روی شسته به قیر / نه بهرام پیدا نه کیوان نه تیر

(۳) روزی است خوش و هوا نه گرم است و نه سرد / ابر از رخ گلزار همی شوید گرد

(۴) بیا ساقی می‌ما را بگردان / بدان می‌این قضاها را بگردان

۱۱۴- سجع کدام عبارت متفاوت است؟

(۱) تا در طلب آن بپویم و دور و نزدیک بجویم.

(۲) دهشت به خود راه نهد و خوف و حیرت را در حواشی دل مجال نگذارد.

(۳) و این نیک آسان بودی بر من، که در صحت ظن تو راحت است و در فرفت دل مرا فراغت.

(۴) که من در ملک عمر به آخر رسانیده‌ام و گرم و سرد روزگار چشیده.

۱۱۵- در کدام بیت آرایه‌های «موازنه - تکرار - واج‌آرایی - تشبیه» یافت می‌شود؟

(۱) شکرشکن است یا سخن‌گوی من است / عنبر ذقن است یا سمن بوی من است

(۲) ای محنت‌ارنه کوه شدی ساعتی برو / وی دولت‌ارنه باد شدی لحظه‌ای بپای

(۳) مطیع امر توام گر دلم بخواهی سوخت / اسیر حکم توام گر تنم بخواهی خست

(۴) گردون چه خواهد از من بیچاره ضعیف / گیتی چه خواهد از من درمانده‌گدا

۱۱۶- آرایه ذکرشده در مقابل کدام بیت نادرست است؟

- (۱) ساقی به نور باده برافروز جام ما / مطرب بگو که کار جهان شد به کام ما (جناس ناقص اختلافی)
 (۲) ناله برآمد ز کوه از اثر زاریم / تا تو کمر بسته‌ای از پی آزار من (اشتقاق)
 (۳) ای صاحب کرامت، شکرانه سلامت / روزی تفقدی کن درویش بی‌نوا را (سجع متوازی)
 (۴) نرگس مست نوازشگر مردم‌دارش / خون عاشق به قدح گر بخورد نوشش باد (مجاز)
- ۱۱۷- ترتیب توالی ابیات به لحاظ دارا بودن آرایه‌های «مجاز، موازنه، سجع، واج‌آرایی» به کدام شکل صحیح است؟

- (الف) زلف مسلسل ریخته، عنبرفشانی را بین / زنجیر عدل آویخته، نوشیروانی را بین
 (ب) درد ما را در جهان درمان مبادا بی‌شما / مرگ بادا بی‌شما و جان مبادا بی‌شما
 (ج) پری رویی که من دیدم همه خلقتد مفتونش / مسیحایی که من دارم همه شهرند بیمارش
 (د) عارف سالک کجا فارغ شود از ذکر و فکرش / صوفی صافی کجا غافل شود از های و هویش
- (۱) ج - د - الف - ب (۲) د - ب - الف - ج (۳) ج - ب - د - الف (۴) د - الف - ب - ج

۱۱۸- در ابیات همه گزینه‌ها به‌جز گزینه ...، جناس تام وجود دارد.

- (۱) زمانه با تو نسازد تو سازوارش کن / به چنگ ما ده سغراق (کوزه شراب) و چنگ را ده ساز
 (۲) گل دیده ناگه مر تو را، بدریده جان و جامه را / وان چنگ زار از چنگ تو افکنده سر پیش از حیا
 (۳) دلم از چنگ غمت گشته چو چنگ / نخرود نترنگد چه کند (ترنگیدن: صدا کردن زه کمان هنگام تیر انداختن)
 (۴) این جمله جان‌ها را در عشق چنگ سازم / وز چنگ بی‌زبان من، سیصد زبان برآرم
- ۱۱۹- در کدام گزینه، هر چهار نوع جناس «تام، ناقص اختلافی، ناقص حرکتی و ناقص افزایشی» به‌کار رفته‌است؟

- (۱) گر چه سر عربده و جنگ داشت / تنگ شکر در دهن تنگ داشت
 (۲) رُخس لعل باد و دلش شاد باد / همیشه جهان را جهان‌دار باد
 (۳) با زمانی دیگر انداز، ای که پندم می‌دهی / کاین زمانم گوش بر چنگ است و دل در چنگ نیست
 (۴) زهره در تن زهر گردد بی‌گره گردد زره / زهره گوید زه امیرا، چون به‌زه کردی کمان

۱۲۰- کدام گزینه علاوه بر اشتقاق، از تشبیه نیز بهره برده است؟

- (۱) چشم آسایش که دارد از سپهر تیزرو / ساقیا جامی به من ده تا بیاسایم دمی
 (۲) بی مزد بود و منت هر خدمتی که کردم / یا رب مباد کس را مخدوم بی‌عنایت
 (۳) عشق و معشوق اختیاری نیست / عشق زان سان که تو شماری نیست
 (۴) من که باشم در آن حرم که صبا / پرده‌دار حریم حرمت اوست

۱۲۱- در شعر عصر مولوی ... پیشگام است و ... قافله‌سالار و ... خداوندگار قلمرو شعر و عرفان.

- (۱) سنایی - عطار - مولوی (۲) عطار - سنایی - مولوی (۳) عطار - مولوی - سنایی (۴) مولوی - عطار - سنایی

۱۲۲- روزگار خیام، یعنی ...، روزگار عجیبی بود. در نیشابور و شهرهای دیگر میان فرقه‌های متعصب و زاهدمنش ... با شیعیان و ... اختلاف‌های بسیاری بود.

- (۱) قرن پنجم و دهه‌های نخستین سده ششم هجری - اشعری - معتزلیان
 (۲) قرن پنجم و دهه‌های نخستین سده ششم هجری - معتزله - اشعریان
 (۳) قرن ششم و دهه‌های نخستین سده هفتم هجری - اشعری - معتزلیان
 (۴) قرن ششم و دهه‌های نخستین سده هفتم هجری - معتزله - اشعریان

۱۲۳- کدام داستان به تقلید از شاهنامه سروده نشده است و موضوع آن چیست؟

- (۱) اسکندرنامه - سرگذشت اسکندر و کارهای او (۲) لیلی و مجنون - دل‌باختگی این‌سلام بر دخترکی به نام لیلی
 (۳) خسرو و شیرین - دل‌دادگی شاهزاده ایرانی با شیرین (۴) مخزن‌الاسرار - زهد و حکمت و عرفان

۱۲۴- کدام گزینه درباره آثار «عطار نیشابوری» نادرست است؟

- (۱) منطق‌الطیر: حدود ۴۶۰۰ بیت دارد و می‌توان آن را حماسه‌ای عرفانی نامید.
 (۲) الهی‌نامه: مجموعه‌ای است از قصه‌های گوناگون کوتاه و مبتنی بر گفت و شنود پدری با پسران جوان خود.
 (۳) تذکرة‌الاولیا: کتابی است در سرگذشت عارفان و اولیای تصوف که در سال‌های آخر سده ششم یا سال‌های آغاز سده هفتم هجری تألیف شده است.
 (۴) دیوان: شامل قصاید، غزلیات، قطعات و برخی مثنوی‌های عارفانه عطار است.

۱۲۵- کدام اثر «سنایی»، درست تعریف نشده است؟

- (۱) «مثنوی عشق‌نامه»: حدود هزار بیت دارد و پر از حقایق و معارف و مواظب و حکم است.
- (۲) «حدیقه‌الحقیقه»: از کهن‌ترین منظومه‌های عرفانی فارسی محسوب می‌شود. این مثنوی، «الهی‌نامه» هم خوانده می‌شود.
- (۳) «کارنامه بلخ»: پانصد بیت دارد. مبنای آن بر مزاح و مطایبه است و به همین جهت آن را «مطایبه‌نامه» هم گفته‌اند.
- (۴) «طریق‌التحقیق»: شامل هفتصد بیت است و در آن به طریق تمثیل از خلقت انسان و نفوس و عقل‌ها و مسایل اخلاقی سخن رفته است.

۱۲۶- درباره «عصر سعدی» کدام گزینه نادرست است؟

- (۱) عصر فروپاشی قدرت‌ها، حتی قدرت معنوی خلافت بغداد است.
- (۲) عصر گسترش زبان و فرهنگ فارسی در بیرون از مرزهای ایران است.
- (۳) خرد این عصر در خدمت تجربیات زندگی و دستاوردهای اخلاقی و عاطفی است.
- (۴) در این دوره بر خلاف عصر انوری، تعداد قصاید رو به فزونی است.

۱۲۷- کدام گزینه نادرست است؟

- (۱) امیرخسرو دهلوی تقریباً موفق‌ترین مقلد خمسه نظامی است.
- (۲) صاحبیه اثر سعدی و مجموعه چند قطعه فارسی و عربی است که بیش‌تر آن‌ها در ستایش شمس‌الدین صاحب دیوان جوینی سروده شده است.
- (۳) اعجاز خسروی اثری منظوم از امیرخسرو دهلوی است که وی در این کتاب چیرگی خود را در ادب فارسی نشان می‌دهد.
- (۴) مجالس پنج‌گانه اثر سعدی است به نثر که موضوع آن ارشاد و نصیحت است.

۱۲۸- دو مصراع «سخن ملکی است سعدی را مسلم» و «همه قبیله من عالمان دین بودند» به ترتیب از کدام شاعران است؟

- (۱) سعدی - مولوی (۲) سعدی - سعدی (۳) حافظ - مولوی (۴) حافظ - سعدی
- ۱۲۹- همه گزینه‌ها به‌استثنای گزینه ... نام سه باب از ده باب بوستان سعدی را دربرمی‌گیرد.
- (۱) تربیت - توبه - شکر (۲) تواضع - رضا - ذکر (۳) خاموشی - جوانی - قناعت (۴) عدل - احسان - عشق

۱۳۰- کدام گزینه نادرست است؟

- (۱) گلستان شاهکار نویسندگی و بلاغت فارسی است که در سال ۶۵۶ ه. ق. تألیف یافته است.
- (۲) عطار در تصنیف منطق‌الطیر و مولوی در نظم مثنوی به حدیقه سنایی نظر داشته‌اند.
- (۳) منشآت و تحفة‌العراقین، توانایی خاقانی را در نثر فارسی نشان می‌دهند.
- (۴) مکاتیب مولانا بهتر از دیگر نوشته‌هایش، سبک نویسندگی او را نشان می‌دهد.

۱۳۱- عبارت روبه‌روی نام کدام شاعر به درستی بیان نشده است؟

- (۱) امیری فیروزکوهی: در غزل به سبک صائب نزدیک بود و در قصیده به شیوه خراسانی می‌سرود و بر طریق خاقانی و ناصرخسرو و مسعود سعد و انوری می‌رفت.
- (۲) رهی معیری: توجه به استحکام لفظ و انسجام سخن، کلام او را از پیروان سبک هندی متمایز می‌کند. عمده هنر او در غزل و به ویژه غزل عاشقانه است.
- (۳) حمیدی شیرازی: مضمون‌های اجتماعی و وطنی بر شعر او چیرگی دارد و به سبک شعری ناصرخسرو متمایل است.
- (۴) مهرداد اوستا: به هر دو شیوه نیمایی و کلاسیک شعر می‌گفت، اما از آن میان شعر کلاسیک و قالب قصیده را ترجیح می‌داد.

۱۳۲- کدام گزینه درباره نمونه‌های اشعار سنت‌گرای معاصر، نادرست است؟

- (۱) لحن صمیمانه در بیان حال و شکایت از روزگار مانند قصیده حسرت‌ها و آرزوها از میرزا حسن وثوق‌الدوله
- (۲) توصیف پدیده‌های تمدن جدید مانند قصیده راه‌آهن اثر فروزانفر
- (۳) دریافت تازه و آوردن توصیف‌ها و تعبیرات با مفاهیم کهن مانند «نگاه» از پروین دولت‌آبادی
- (۴) ادراک شاعرانه از واقعیت‌های اجتماعی مانند قصیده دماوندیه اثر ملک‌الشعرا بهار

۱۳۳- متن زیر معرف کیست؟

«دوران خدمت اداری خود را در وزارت اقتصاد گذرانید و پس از بازنشستگی به خدمت کتابخانه سلطنتی درآمد. او از شاعران گذشته به

سعدی و نظامی توجهی خاص داشت و دم گرم مولوی هم در شعر او دمیده بود.»

- (۱) شهریار
- (۲) رهی معیری
- (۳) مهرداد اوستا
- (۴) امیری فیروزکوهی

۱۳۴- نام پدیدآورندگان آثار زیر به ترتیب در کدام گزینه آمده است؟

«دریای گوهر - دو مرغ بهشتی - مناظره دزد و قاضی - خروس و بوقلمون - مقاله عصیان ادبی»

- (۱) حمیدی شیرازی - شهریار - پروین اعتصامی - نیما - تقی رفعت
- (۲) امیری فیروزکوهی - نیما - پروین اعتصامی - حمیدی شیرازی - رهی معیری
- (۳) حمیدی شیرازی - شهریار - نیما - پروین اعتصامی - تقی رفعت
- (۴) امیری فیروزکوهی - شهریار - پروین اعتصامی - نیما - بدیع‌الزمان فروزانفر

۱۳۵- منظومه «ای خواب» از ... است که در قالب ... در سال ۱۳۴۸ سروده شده است.

- (۱) امیری فیروزکوهی - دوبیتی پیوسته
- (۲) امیری فیروزکوهی - نیمایی
- (۳) رهی معیری - دوبیتی پیوسته
- (۴) رهی معیری - نیمایی

۱۳۶- «مهدی حمیدی شیرازی»، شاعر معاصر، در کدام مجموعه‌های شعری و عاطفی خود، تمایل روشنی به سبک خراسانی نشان داده است؟

- (۱) شکوفه‌ها - پس از یک سال - اشک معشوق
- (۲) زمزمه بهشت - پس از یک سال - طلسم شکسته
- (۳) سال‌های سیاه - طلسم شکسته - شیوه‌های نو
- (۴) اشک معشوق - سال‌های سیاه - زمزمه بهشت

۱۳۷- مهرداد اوستا، کدام منظومه خود را در شیوه نو نیمایی سروده است و نخستین مجموعه شعری او چه نام دارد؟

- (۱) تیرانا، رامنا
- (۲) پالیزبان، آرش کمان‌گیر
- (۳) شراب خانگی، تیرانا
- (۴) آرش کمان‌گیر، از کاروان رفته

۱۳۸- دو عبارت کدام گزینه از نظر تاریخ ادبیات درست نیست؟

الف) هدف انجمن ادبی دانشکده ترویج معانی جدید در لباس شعر و نثر قدیم و تعیین حدود انقلاب ادبی و لزوم احترام به آثار برجسته پیشینیان بود.

ب) خامنه‌ای نخستین بار اشعاری در قالب قطعه سرود که از نظر زبان و دید شاعرانه با اسلوب پیشینیان تفاوت داشت.

ج) اولین کسی که شعر نیمایی را به منزله یک نظام زیباشناختی و درک ادبی مستقل آغاز کرد، تقی رفعت بود.

د) حلقه اتصال پیشگامان شعر نو، لاهوتی و مرکز عمده آنان شهر تبریز و سنگرشان نشریه‌های تجدد و آزادیستان بود.

۱) ج - د ۲) ب - د ۳) الف - ج ۴) ب - الف

۱۳۹- جاهای خالی زیر، به ترتیب با نام کدام یک از اشعار نیما یوشیج پر می‌شود؟

- نخستین شعر کاملاً آزاد از قید تخیل و وزن آرای و قافیه‌بندی گذشتگان، شعر ... است.

- نیما، منظومه «خانواده یک سرباز» را در مسیر کمال بخشیدن به ساخت بیرونی ... سرود.

- ... منظومه‌ای بلند و موزون است که در آن مشکل قافیه پس از هر چهار مصراع با یک مصراع آزاد حل شده است.

- از قطعات تمثیلی و طنزآلود نیما می‌توان به ... اشاره کرد.

۱) افسانه - ققنوس - افسانه - میرداماد ۲) ققنوس - افسانه - افسانه - بز ملاحسن مسئله‌گو

۳) ققنوس - ققنوس - افسانه - پرندة منزوی ۴) افسانه - افسانه - ققنوس - آب در خوابگاه مورچگان

۱۴۰- کدام مورد از ویژگی‌های «افسانه» نیما محسوب نمی‌شود؟

۱) نزدیکی به ادبیات نمایشی در پرتو بیان محاوره‌ای ۲) نوعی تغزل آزاد که شاعر در آن به گونه‌ای عرفان زمینی می‌رسد.

۳) توجه به واقعیت‌های ناملموس و عاطفی و شاعرانه ۴) بیان سرگذشت بی‌دلی‌ها و ناکامی‌های شاعر به طرز لطیف

۱۴۱- به ترتیب هریک از عبارت‌های زیر مربوط به کدام قسمت در جدول می‌باشد؟

- عالم طبیعت

- مشاهده

- نحوه رفتار و عمل آدمی

- ریاضت و سلوک

۲) ج - ب - الف - الف

۱) ج - ه - ب - الف

۴) ه - د - الف - و

۳) ه - ه - ج - و

۱۴۲- عبارات زیر به ترتیب، با چه مفاهیمی ارتباط دارند؟

«قوانین علمی»، «وحی شیاطین»، «دیدن معلم در کلاس درس»

- (۱) روش شناخت عقلی - منبع شناخت شهودی - شناخت علمی
- (۲) منبع شناخت عقلی - معنای عام وحی - امور جزئی
- (۳) استدلال تجریدی - وحی تشریحی - حقایق طبیعی
- (۴) استدلال تجربی - وحی در معنای عام - امور جزئی

۱۴۳- کدامیک درباره تأثیر شناخت علمی بر شناخت عمومی، درست نیست، اما در مورد تأثیر شناخت عمومی بر شناخت علمی، درست است؟

- (۱) شناخت علمی در برخی از فرهنگها مانع پیدایش یا بسط شناخت عمومی می‌شود. - شناخت عمومی به نوبه خود از ثمرات و آثار شناخت علمی بهره می‌برد.
- (۲) شناخت علمی برای حل مشکلات فهم عرفی و شناخت عمومی به کار می‌آید. - شناخت عمومی با روشن کردن خطاهای شناخت علمی به تدریج به عرصه فهم عرفی و عمومی وارد می‌شود.
- (۳) شناخت علمی به دنبال کشف حقیقت است و درباره درست یا نادرست بودن و حق یا باطل بودن شناخت عمومی داوری می‌کند. - شناخت عمومی به تناسب مسائل و مشکلاتی که با آن مواجه می‌شود، برای شناخت علمی پرسش و مسئله به وجود می‌آورد.
- (۴) شناخت علمی به تناسب عقاید و ارزش‌هایی که در آن وجود دارد، ممکن است بخشی از شناخت عمومی یا همه آن را مورد حمایت قرار دهد. - شناخت عمومی به دنبال کشف حقیقت است و درباره درست یا غلط بودن و حق یا باطل بودن شناخت علمی داوری می‌کند.

۱۴۴- کدامیک به ترتیب در رابطه با شناخت حسی، عمومی و شهودی، درست است؟

- (۱) منبع این شناخت حقایق طبیعی است - با استفاده از اندوخته معرفتی جامعه حاصل می‌شود - از انواع شناخت علمی و استدلالی محسوب می‌شود.
- (۲) برای کشف واقعیات و شناخت درست و نادرست بودن امور و پدیده‌ها است - شناخت امور جزئی است - مشاهده و استدلال هم از روش‌های این شناخت است.
- (۳) با پرسش از شناخت عمومی، شناخت حسی نسبت به جهان اجتماعی آغاز می‌شود - برای کشف واقعیت و شناخت درست و نادرست بودن امور و پدیده‌ها است - ابزار این شناخت دل و قلب آدمی است.
- (۴) شناخت امور جزئی است - بیش‌تر برای استفاده عملی و زندگی در جهان اجتماعی است - انسان از درون خود بدون استفاده از ابزارهای حسی و عقلی بسیاری از امور محسوس و غیرمحسوس را می‌شناسد.

۱۴۵- به ترتیب هریک از مفاهیم «انکار و طرد بخشی از شناخت علمی - شناخت عقلی درباره امور غیرطبیعی و غیرمحسوس - غریزه حیوانات - تقدس و معنویت» به کدام عبارت مربوط می‌شود؟

سایت کنکور

Konkur.in

(۲) ج - الف - د - ب

(۴) ج - الف - ب - د

الف) استدلال تجریدی

ب) جهان اساطیری

ج) تعارض شناخت عمومی و علمی

د) ابزار شناخت شهودی

(۱) الف - د - ج - ب

(۳) الف - ب - د - ج

۱۴۶- هریک از موارد «دور شدن فرهنگ عمومی از خرافات»، «یجاد زمینه رشد علمی» و «بهره‌گیری از ثمرات شناخت علمی» به ترتیب، نتیجه

کدامیک از تأثیرات شناخت علمی و عمومی بر یکدیگر است؟

- (۱) کشف حقیقت - رشد فرهنگ - حل مشکلات
- (۲) رشد فرهنگ - طرح پرسش - حمایت
- (۳) کشف حقیقت - طرح پرسش - حمایت
- (۴) رشد فرهنگ - کشف حقیقت - حل مشکلات

۱۴۷- هریک از موارد زیر، نتیجه چیست؟

«تغییر شناخت عمومی جامعه»، «ممانعت از آموزش یا گسترش علمی»، «حمایت از علوم»

- (۱) انکار بخش‌هایی از شناخت علمی توسط شناخت عمومی - قبول نداشتن حقیقتی توسط فرهنگ - تناسب بخشی از علوم با شناخت عمومی
- (۲) انکار بخش‌هایی از شناخت علمی توسط شناخت عمومی - ناسازگاری عقاید و ارزش‌های شناخت عمومی با همه علوم یا برخی از آن‌ها - احتیاج به علوم و عدم مخالفت آن با عقاید و ارزش‌ها
- (۳) مخالفت شناخت عمومی با بخشی از شناخت علمی - ناسازگاری عقاید و ارزش‌های شناخت عمومی با همه علوم یا برخی از آن‌ها - احتیاج به علوم و عدم مخالفت آن با عقاید و ارزش‌ها
- (۴) مخالفت شناخت عمومی با بخشی از شناخت علمی - قبول نداشتن حقیقتی توسط فرهنگ - تناسب بخشی از علوم با شناخت عمومی

۱۴۸- عبارت درست در رابطه با «شناخت شهودی» و عبارت نادرست در رابطه با «شناخت عقلی» کدام است؟

- (۱) فرهنگ‌های مختلف با این نوع شناخت، برخورد یکسانی دارند. - مانند هوا برای زندگی انسان ضروری است.
- (۲) انسان از درون خود و بدون استفاده از ابزارهای حسی و عقلی بسیاری از امور محسوس و غیرمحسوس را می‌شناسد. - منبع آن حقایق طبیعی و غیرطبیعی است.
- (۳) روش شناخت شهودی، ریاضت و سلوک و تأمل، تصفیه و تزکیه و نحوه رفتار و عمل آدمی است و هر نوع شهودی با نوعی خاص از سلوک همراه است. - شناخت مسائل جزئی و موردی است.
- (۴) در هر سه معیار ابزار، منبع و روش با شناخت عقلی تفاوت دارد. - بدون استفاده از عقل به دست نمی‌آید.

۱۴۹- به ترتیب، هریک از موارد زیر ویژگی کدام نوع از فرهنگ‌ها و جهان‌های اجتماعی است؟

- انتخاب بخش‌هایی از فرهنگ‌های دیگر مطابق با نیازهای خود
- قائل بودن به خداوندگان و قدرتهای فوق طبیعی
- تفاوت جوامع بشری با یکدیگر از قبیل حالات متفاوت یک موجود زنده در مراحل مختلف رشد
- عدم شکل‌گیری تقسیم کار
- (۱) جهان‌های اجتماعی در عرض هم - جهان معنوی - جهان‌های اجتماعی در عرض هم - ارگانیک
- (۲) سالم و فعال - جهان اساطیری - جهان‌های اجتماعی در طول هم - ارگانیک
- (۳) ارگانیک - جهان توحیدی - جهان‌های اجتماعی در عرض هم - مکانیک
- (۴) سالم و فعال - جهان اساطیری - جهان‌های اجتماعی در طول هم - مکانیک

۱۵۰- موارد زیر به ترتیب با چه شناخت‌هایی ارتباط دارند؟

«شناخت مسائل عام»، «از انواع شناخت علمی» و «آگاهی مورد استفاده در تعامل با دیگران»

- (۱) شناخت شهودی - شناخت تجربی - شناخت حسی
- (۲) شناخت عقلی - شناخت شهودی - شناخت عمومی
- (۳) شناخت شهودی - شناخت تجربی - شناخت عمومی
- (۴) شناخت عقلی - شناخت شهودی - شناخت حسی

۱۵۱- پیامدهای موارد مطرح شده را به ترتیب مشخص کنید:

«شکل‌گیری عقاید و ارزش‌های مشترک در جامعه»، «فرارفتن تغییرات هویتی از مرزهای مورد قبول یک فرهنگ» و «از دست رفتن ثبات عقاید، ارزش‌ها و آرمان‌ها»

- (۱) هویت فرهنگی - تزلزل فرهنگی - تعارض فرهنگی
- (۲) هویت اجتماعی - تعارض فرهنگی - بحران هویت
- (۳) هویت فرهنگی - تعارض فرهنگی - تزلزل فرهنگی
- (۴) هویت اجتماعی - تزلزل فرهنگی - تعارض فرهنگی

۱۵۲- کدام عبارت در رابطه با روش جهان اسلام در سده‌های نخستین رویارویی با فرهنگ‌های دیگر، درست نیست؟

- (۱) به دلیل اهمیتی که اسلام به عقل و عقلانیت می‌دهد، جهان اسلام در مواجهه با فرهنگ یونان و روم، تنها عناصر عقلی این دو فرهنگ را اخذ کرد.
- (۲) جهان اسلام در مواجهه با فرهنگ یونان و روم، به تناسب هستی‌شناسی توحیدی خود در علوم مختلف آن‌ها تصرف کرد و عناصر مشرکانه آن‌ها را نپذیرفت.
- (۳) با تعدیل اصول خود در تعامل با فرهنگ‌های دیگر، عناصر غیراساطیری و غیرمشرکانه را از آن‌ها اخذ کرد و در صورت نیاز به بازسازی آن عناصر اقدام نمود.
- (۴) با حفظ اصول خود به تعامل پرداخت و به همین دلیل عناصر سازگار با آن اصول را از دیگر فرهنگ‌ها اخذ کرده و در صورت نیاز به بازسازی آن عناصر اقدام نمود.

۱۵۳- هریک از عبارات زیر به ترتیب با کدام موارد، ارتباط دارند؟

«بیگانه شدن آدمی با حقیقت جهان»، «تحولات هویتی جهان غرب پس از رویارویی با فرهنگ اسلامی» و «جذب و هضم مهاجمان در فرهنگ اسلامی»

- (۱) فرهنگ‌های سکولار و دنیوی - جنگ‌های صلیبی - حمله مغول
- (۲) فرهنگ‌های مشرکانه اساطیری - عبور از ارزش‌های قرون وسطایی - جنگ‌های صلیبی
- (۳) از خودبیگانگی - شکل‌گیری هویت جدید سکولار - مشارکت فعال ایرانیان در حیات فکری جهان اسلام
- (۴) خودباختگی - عبور از عقاید مسیحیت قرون وسطایی - حمله مغول

۱۵۴- کدام عامل، مانع تعامل و دادوستد فرهنگی می‌باشد و جامعه خودباخته به دلیل قطع ارتباطش با چه چیزی، به روش تقلیدی عمل می‌کند؟

- (۱) خودباختگی فرهنگی - فرهنگ و تاریخ خود
- (۲) از خودبیگانگی فرهنگی - فرهنگ و اجتماع خود
- (۳) تضاد و خودکم‌بینی فرهنگی - فرهنگ و جامعه خود
- (۴) ضعف و کمبود اعتماد به نفس - جامعه و تاریخ خود

۱۵۵- کدام یک در رابطه با هویت فرهنگی درست است و در ارتباط با هویت اجتماعی درست نیست؟

- (۱) هویت‌های فرهنگی ثابت‌اند و تغییر نمی‌کنند. - هویت اجتماعی افراد همواره در پرتو هویت فرهنگی جهان اجتماعی، شکل می‌گیرد.
- (۲) هویت فرهنگی جهان اجتماعی، پدیده‌ای گسترده‌تر از هویت اجتماعی افراد است. - هویت اجتماعی به اقتضای بخش‌های مختلف اجتماعی، فرصت شکل‌گیری هویت‌های فرهنگی مختلفی را پدید می‌آورد.
- (۳) هویت فرهنگی جهان اجتماعی، همواره در پرتو هویت اجتماعی افراد شکل می‌گیرد. - بخشی از هویت اجتماعی شامل صفاتی است که ریشه در جامعه و فرهنگ دارند و در جهان اجتماعی شکل می‌گیرند.
- (۴) هویت فرهنگی جهان اجتماعی بر مدار عقاید و ارزش‌های اجتماعی شکل می‌گیرد. - بخشی از هویت اجتماعی شامل صفاتی است که ریشه در جامعه و فرهنگ دارند و در جهان اجتماعی شکل می‌گیرند.

۱۵۶- به ترتیب هریک از این عبارات، نتیجه و تعریف چیست؟

- فراخواندن نظریه پردازان غربی به تأمل و بازبینی نظریات پیشین خود

- تقابل شیوه‌هایی از زندگی با عقاید و ارزش‌های اجتماعی

- ممانعت ارزش‌ها و عقاید یک جامعه از آشنایی درست افراد جامعه با انسان و جهان

(۱) بیداری اسلامی - خودباختگی فرهنگی - بحران هویت

(۲) حیات معنوی اسلام - تزلزل فرهنگی - خودباختگی فرهنگی

(۳) بیداری اسلامی - مرگ طبیعی فرهنگ - از خودبیگانگی فرهنگی

(۴) حیات معنوی اسلام - تعارض فرهنگی - از خودبیگانگی فرهنگی

۱۵۷- به ترتیب علت هریک از عبارات زیر در کدام گزینه بیان شده است؟

- جامعه ایران به صورت قلب تپنده بیداری اسلامی درآمد.

- آثاری با عنوانی مانند غرب‌زدگی و بازگشت به خویشتن پدید آمد.

- هویت ایرانی به صورت بخشی از هویت جهان اسلام درآمد.

(۱) بازگشت به هویت اسلامی - نقد رویکرد تقلیدی به فرهنگ غرب و هویت‌های کاذب ساختگی - ملحق شدن ایران به جهان اسلام

(۲) الهام از انقلاب اسلامی - شکل‌گیری افق‌های جدید به روی اندیشمندان - تأمل و بازبینی نظرات پیشین اندیشمندان ایرانی

(۳) بازگشت به هویت اسلامی - نقد قدرت سیاسی و نظامی غرب - مقاومت هویت اسلامی جامعه در برابر هجوم سیاسی و اقتصادی غرب

(۴) ظهور اسلام به عنوان یک قطب فرهنگی جدید - شکل‌گیری هویت‌های کاذب تحت تأثیر قدرت سیاسی و نظامی غرب - مقاومت هویت

اسلامی جامعه در برابر هجوم سیاسی و اقتصادی غرب

۱۵۸- در متن زیر به ترتیب، کدام مفاهیم جامعه‌شناختی به کار رفته است؟

«در جامعه‌ای فرضی که مردم به تقدس خورشید اعتقاد داشتند، با بروز خشکسالی و عدم وجود دلایل کافی برای توجیه این عقیده، آداب و

رسوم مربوط به گرامی‌داشت خورشید از بین مردم رخت برپست. به تدریج، ناتوانی در حفظ عقیده مقدس بودن خورشید، منجر به رواج ادیان

دیگر و تحول عقاید جامعه شد.»

(۱) تحول هویت فرهنگی - تزلزل فرهنگی - نتیجه بحران هویت - تحول هویت فرهنگی

(۲) علل درونی تحولات فرهنگی - بحران هویت - نتیجه بحران هویت - تزلزل فرهنگی

(۳) علل درونی تحولات فرهنگی - تزلزل فرهنگی - بحران هویت - نتیجه بحران هویت

(۴) تحول هویت فرهنگی - بحران هویت - تزلزل فرهنگی - نتیجه بحران هویت

۱۵۹- کدام یک از نمودارهای زیر صحیح نیست؟

(۱) عقاید و ارزش‌های اجتماعی ← هویت فرهنگی جامعه ← هویت اجتماعی افراد

(۲) هویت فرهنگی ← بخش‌های مختلف اجتماعی ← هویت اجتماعی

(۳) عقاید و ارزش‌های اجتماعی ← اشتراک عقاید و ارزش‌ها در جامعه ← هویت فرهنگی جامعه

(۴) رسمیت عقاید و ارزش‌ها ← هویت اجتماعی افراد ← هویت فرهنگی جامعه

۱۶۰- عبارات زیر به ترتیب، با چه مفاهیمی ارتباط دارند؟

- هرگاه یک فرهنگ بر عقاید و ارزش‌های خود پافشاری نکند، دادوستد فرهنگی به لایه‌های عمیق آن سرایت می‌کند.
- اعضای یک جامعه عناصر فرهنگی دیگر را بدون تحقیق و گزینش فرامی‌گیرند.
- انسان‌ها به تفسیر و شناختی صحیح از عالم و آدم نائل نمی‌شوند.
- (۱) ارتباطات بین فرهنگی - از خودبیگانگی فرهنگی - ارتباطات بین فرهنگی
- (۲) ارتباطات بین فرهنگی - خودباختگی فرهنگی - از خودبیگانگی فرهنگی
- (۳) خودباختگی فرهنگی - از خودبیگانگی فرهنگی - از خودبیگانگی فرهنگی
- (۴) خودباختگی فرهنگی - خودباختگی فرهنگی - ارتباطات بین فرهنگی

۱۶۱- کدام یک از استدلال‌های زیر از نوع استدلال قیاسی یا تمثیلی نیست؟

- (۱) اسب حیوان است و هر حیوانی حساس است؛ پس اسب حساس است.
- (۲) حیوان جسم است و هر جسمی دارای مکان است؛ پس حیوان دارای مکان است.
- (۳) نرگس مانند الهام لباس می‌پوشد؛ پس مانند الهام فکر می‌کند.
- (۴) حیوان و انسان و گیاه فانی هستند؛ پس هر جاندار فانی است.

۱۶۲- نتیجه استدلال قیاسی، دارای کدام ویژگی نیست؟

- (۱) به جهت پذیرش مقدمات، تعیینی و قابل اطمینان است.
- (۲) ممکن است یک قضیه شخصی باشد.
- (۳) ممکن است یک قضیه کلی نسبت به کبرای قیاس باشد.
- (۴) ممکن است یک قضیه جزئی نسبت به کبرای قیاس باشد.

۱۶۳- اگر صغرای قیاسی «بعضی انسان‌ها فداکار هستند» باشد، با کدام یک از قضایای زیر یک قیاس از نوع شکل دوم و منتج می‌سازد و نتیجه آن کدام است؟

- (۱) هیچ فداکاری خودخواه نیست. - بعضی انسان‌ها خودخواه نیستند.
- (۲) هیچ خودخواهی فداکار نیست. - بعضی خودخواه‌ها انسان نیستند.
- (۳) هیچ خودخواهی فداکار نیست. - بعضی انسان‌ها خودخواه نیستند.
- (۴) هیچ فداکاری خودخواه نیست. - بعضی خودخواه‌ها انسان نیستند.

۱۶۴- در قیاس اقترانی، کدام عامل تعیین‌کننده ضرب‌های هر شکل است؟

- (۱) کمیت و کیفیت نتیجه
- (۲) کمیت و کیفیت مقدمات
- (۳) شرایط مربوط به هر شکل
- (۴) جای حد وسط در مقدمات

۱۶۵- هرگاه قضیه «هیچ ب ج نیست» کبرای قیاسی و قضیه «بعضی الف ب نیست» نتیجه آن باشد، اولاً صغرای آن کدام یک از قضایای زیر است و ثانیاً شکل چندم قیاس اقترانی است؟

- (۱) بعضی الف ج نیست. - شکل دوم
- (۲) بعضی الف ج است. - شکل دوم
- (۳) بعضی ب الف نیست. - شکل سوم
- (۴) بعضی ب الف است. - شکل سوم

۱۶۶- کدام گزینه در مورد علم منطقی مناسب نیست؟

- (۱) دانستن منطقی کافی است تا انسان از خطای در فکر جلوگیری نماید.
 - (۲) آموختن قواعد منطقی امکان خطا در صورت استدلال و گرفتاری در مغالطه را کاهش می‌دهد.
 - (۳) کار منطقی، نشان دادن شکل و صورت استدلال است تا شخص از استدلال غلط دوری کند.
 - (۴) آموختن منطقی برای کم کردن خطاها است، نه این که هر کس علم منطقی را نداند، نمی‌تواند فکر کند.
- ۱۶۷- مناسب‌ترین پاسخ به این ایراد که با پیدایش منطق‌های جدید، دوره منطقی قدیم به سر آمده و نیازی به آن نیست، کدام است؟
- (۱) صرف دانستن منطقی کافی نیست، بلکه به کار بستن آن است که مانع خطا و اشتباه می‌شود.
 - (۲) ملاک پذیرفتن یا رد کردن یک نظر و عقیده، درست یا غلط بودن آن است.
 - (۳) منطقی جایگزین علوم نیست که بخواهیم با قدیم یا جدید آن به دانش جدیدی برسیم.
 - (۴) آموختن منطقی برای کم کردن خطاهاست، نه این که هر کس منطقی قدیم یا جدید نداند، نمی‌تواند فکر کند.

۱۶۸- به اعتقاد افلاطون، راه توفیق به فهم ثبات و تغییرناپذیری چیست و موجودات این جهان در اندیشه او چه جایگاهی دارند؟

- (۱) توسل به دامان خطاناپذیر بودن - واقعیات ناپایدار و در حال تغییرند.
- (۲) عروج عقلانی با عبور از مرز محسوسات - واقعیات پایدار و ثابت‌اند.
- (۳) توسل به دامان خطاناپذیر بودن - عین گوهرهای اصیل و جاودانه‌اند.
- (۴) عروج عقلانی با عبور از مرز محسوسات - بدل گوهرهای اصیل و جاودانه‌اند.

۱۶۹- کدام عبارت بیانگر نظر افلاطون درباره «ادراک حسی» نیست؟

- (۱) حقیقت امور را چنان که هست، نشان نمی‌دهد.
- (۲) شناختی بی‌اعتبار است و لذا فاقد ارزش می‌باشد.
- (۳) شناختی جزئی است که یقینی نمی‌باشد.
- (۴) ما را به درک حقایق موجودات ناآشنا نمی‌گرداند.

۱۷۰- کدام مورد، نظر سوفسطاییان در مورد شناسایی را نقض نمی‌کند؟

- (۱) هر شخصی در صفحه ضمیر خود خاطراتی از گذشته دارد.
- (۲) با گفت‌وگوی منصفانه، می‌توان به وحدت نظر نزدیک شد.
- (۳) مردم تعلیم فرزندان خود را به دانایان می‌سپارند.
- (۴) در مورد زیبایی نظرات بسیار متفاوتی وجود دارد.

۱۷۱- تحلیل فرایند ارتباط دو انسان، به صورت رمزگذاری پیام به ... صوتی و تصویری توسط

فرستنده و رمزگشایی پیام با تبدیل به ... توسط دریافت‌کننده می‌باشد.

- (۱) نماد - ایده
- (۲) ایده - نماد
- (۳) درون‌داد - برون‌داد
- (۴) برون‌داد - درون‌داد

۱۷۲- فردی که در جمله‌ای به جای گفتن کلمه «شهاب‌سنگ» به غلط می‌گوید «شهاب سنگ»، دچار کدام خطای گفتاری است؟

- (۱) خطای لفظی
- (۲) خطای تبدیلی
- (۳) خطای نوک‌زبانی
- (۴) خطای شکلی

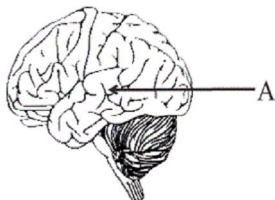
۱۷۳- کدام گزینه از جمله شباهت‌های خواندن و نوشتن نیست؟

- (۱) داشتن فرایندی سازنده
- (۲) کاهش انتظارات فرد نسبت به مطالب بعدی
- (۳) شکل‌گیری نگرش فرد
- (۴) اصلاح و ساخت مجدد معانی

۱۷۴- استفاده از «نمودار گرافیکی» برای بیان و درک مطالب نوشتاری با کدام گزینه مطابقت دارد؟

- (۱) تحلیل ساختاری
- (۲) نشانه‌های متن
- (۳) سیستم موازی و هم‌ردیف زبان
- (۴) راهکار نوشتن

۱۷۵- مطابق تصویر روبه‌رو، قسمت A، ناحیه ... است که به ... اختصاص دارد و آسیب در این ناحیه، موجب ... می‌شود.



- (۱) ورنیکه - تکلم - دشوار شدن فهم سخن دیگران
- (۲) بروکا - تکلم - دشوار شدن سخن گفتن
- (۳) ورنیکه - فهم زبان - دشوار شدن فهم سخن دیگران
- (۴) بروکا - فهم زبان - دشوار شدن سخن گفتن

۱۷۶- فردی که نوشته‌های تایپ‌شده را غلط‌گیری می‌کند، پیش‌تر به کدام‌یک از موارد زیر توجه دارد؟

- (۱) کلمه‌خوانی
- (۲) مفهوم‌خوانی
- (۳) آواشناسی
- (۴) تحلیل ساختاری

۱۷۷- در سال ۱۳۸۵ در شهر تهران، بیش‌ترین درصد مرگ‌ومیر شهروندان، مربوط به بیماری‌های دستگاه گردش خون بوده است. پس از این عامل،

کدام عامل بیش‌تر بوده است؟

- (۱) سوانح و تصادفات
- (۲) بیماری‌های عفونی
- (۳) کهولت سن و اعتیاد
- (۴) تومورها و سرطان‌ها

۱۷۸- هر کدام از افراد زیر دارای کدام نوع تیپ شخصیتی هستند؟ (به ترتیب)

علی در اردوهای مدرسه معمولاً مسئولیت‌های مختلفی را برعهده می‌گیرد.
سامان از ایستادن در صف اتوبوس احساس ناراحتی و اضطراب نمی‌کند.

زهره در هفته‌های نزدیک به کنکور هنگام خوردن ناهار و شام هم، به مرور درس‌هایش می‌پردازد.

- (۱) الف - الف - الف
- (۲) ب - الف - ب
- (۳) الف - ب - الف
- (۴) ب - ب - الف

۱۷۹- با توجه به ویژگی‌های شخصیتی افراد، کدام گزینه ناهماهنگ است؟

- (۱) به سرعت حرکت کردن - احساس گناه مبهم - ابتلا به حمله‌های قلبی
 - (۲) چالش دانستن مشکلات - کناره‌گیری نکردن از مسائل - عدم ابتلا به افسردگی
 - (۳) نسبتاً آرام - کم‌تر رقابت‌جویی - سهل‌گیری
 - (۴) احساس کنترل - استفاده از راهبردهای حل مسئله - ادراک درباره فشار روانی
- ۱۸۰- کوهنوردی برای صعود خود برنامه‌ریزی می‌کند. اما رادیو اعلام می‌کند که احتمال ریزش بهمن وجود دارد؛ پس به ناچار از رفتن به کوه صرف‌نظر می‌کند. این کوهنورد چه نوع ناکامی‌ای را تجربه می‌کند؟

(۲) ناکامی بیرونی اجتماعی

(۱) ناکامی بیرونی غیراجتماعی

(۴) ناکامی درونی اجتماعی

(۳) ناکامی شخصی



سایت کنکور

Konkur.in

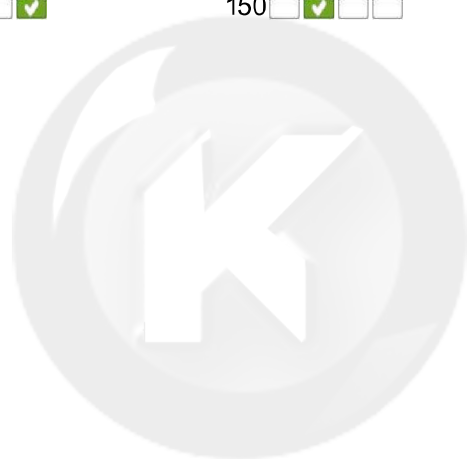
A : پاسخ نامه(کلید) آزمون 15 شهریور 1398 گروه انسانی نظام قدیم دفترچه

1	<input type="checkbox"/> <input type="checkbox"/> <input checked="" type="checkbox"/> <input type="checkbox"/>	51	<input checked="" type="checkbox"/> <input type="checkbox"/> <input type="checkbox"/> <input type="checkbox"/>	101	<input type="checkbox"/> <input checked="" type="checkbox"/> <input type="checkbox"/> <input type="checkbox"/>	151	<input type="checkbox"/> <input type="checkbox"/> <input checked="" type="checkbox"/> <input type="checkbox"/>
2	<input checked="" type="checkbox"/> <input type="checkbox"/> <input type="checkbox"/> <input type="checkbox"/>	52	<input checked="" type="checkbox"/> <input type="checkbox"/> <input type="checkbox"/> <input type="checkbox"/>	102	<input checked="" type="checkbox"/> <input type="checkbox"/> <input type="checkbox"/> <input type="checkbox"/>	152	<input type="checkbox"/> <input type="checkbox"/> <input checked="" type="checkbox"/> <input type="checkbox"/>
3	<input type="checkbox"/> <input type="checkbox"/> <input type="checkbox"/> <input checked="" type="checkbox"/>	53	<input checked="" type="checkbox"/> <input type="checkbox"/> <input type="checkbox"/> <input type="checkbox"/>	103	<input type="checkbox"/> <input type="checkbox"/> <input checked="" type="checkbox"/> <input type="checkbox"/>	153	<input checked="" type="checkbox"/> <input type="checkbox"/> <input type="checkbox"/> <input type="checkbox"/>
4	<input type="checkbox"/> <input type="checkbox"/> <input checked="" type="checkbox"/> <input type="checkbox"/>	54	<input checked="" type="checkbox"/> <input type="checkbox"/> <input type="checkbox"/> <input type="checkbox"/>	104	<input type="checkbox"/> <input type="checkbox"/> <input checked="" type="checkbox"/> <input type="checkbox"/>	154	<input checked="" type="checkbox"/> <input type="checkbox"/> <input type="checkbox"/> <input type="checkbox"/>
5	<input type="checkbox"/> <input checked="" type="checkbox"/> <input type="checkbox"/> <input type="checkbox"/>	55	<input type="checkbox"/> <input type="checkbox"/> <input checked="" type="checkbox"/> <input type="checkbox"/>	105	<input type="checkbox"/> <input checked="" type="checkbox"/> <input type="checkbox"/> <input type="checkbox"/>	155	<input type="checkbox"/> <input checked="" type="checkbox"/> <input type="checkbox"/> <input type="checkbox"/>
6	<input type="checkbox"/> <input type="checkbox"/> <input type="checkbox"/> <input checked="" type="checkbox"/>	56	<input type="checkbox"/> <input type="checkbox"/> <input type="checkbox"/> <input checked="" type="checkbox"/>	106	<input type="checkbox"/> <input type="checkbox"/> <input checked="" type="checkbox"/> <input type="checkbox"/>	156	<input type="checkbox"/> <input type="checkbox"/> <input type="checkbox"/> <input checked="" type="checkbox"/>
7	<input type="checkbox"/> <input type="checkbox"/> <input checked="" type="checkbox"/> <input type="checkbox"/>	57	<input type="checkbox"/> <input type="checkbox"/> <input checked="" type="checkbox"/> <input type="checkbox"/>	107	<input type="checkbox"/> <input type="checkbox"/> <input checked="" type="checkbox"/> <input type="checkbox"/>	157	<input checked="" type="checkbox"/> <input type="checkbox"/> <input type="checkbox"/> <input type="checkbox"/>
8	<input type="checkbox"/> <input type="checkbox"/> <input type="checkbox"/> <input checked="" type="checkbox"/>	58	<input checked="" type="checkbox"/> <input type="checkbox"/> <input type="checkbox"/> <input type="checkbox"/>	108	<input type="checkbox"/> <input type="checkbox"/> <input type="checkbox"/> <input checked="" type="checkbox"/>	158	<input type="checkbox"/> <input type="checkbox"/> <input checked="" type="checkbox"/> <input type="checkbox"/>
9	<input type="checkbox"/> <input checked="" type="checkbox"/> <input type="checkbox"/> <input type="checkbox"/>	59	<input checked="" type="checkbox"/> <input type="checkbox"/> <input type="checkbox"/> <input type="checkbox"/>	109	<input type="checkbox"/> <input checked="" type="checkbox"/> <input type="checkbox"/> <input type="checkbox"/>	159	<input type="checkbox"/> <input type="checkbox"/> <input type="checkbox"/> <input checked="" type="checkbox"/>
10	<input type="checkbox"/> <input type="checkbox"/> <input type="checkbox"/> <input checked="" type="checkbox"/>	60	<input checked="" type="checkbox"/> <input type="checkbox"/> <input type="checkbox"/> <input type="checkbox"/>	110	<input checked="" type="checkbox"/> <input type="checkbox"/> <input type="checkbox"/> <input type="checkbox"/>	160	<input type="checkbox"/> <input checked="" type="checkbox"/> <input type="checkbox"/> <input type="checkbox"/>
11	<input checked="" type="checkbox"/> <input type="checkbox"/> <input type="checkbox"/> <input type="checkbox"/>	61	<input type="checkbox"/> <input type="checkbox"/> <input type="checkbox"/> <input checked="" type="checkbox"/>	111	<input type="checkbox"/> <input type="checkbox"/> <input checked="" type="checkbox"/> <input type="checkbox"/>	161	<input type="checkbox"/> <input type="checkbox"/> <input type="checkbox"/> <input checked="" type="checkbox"/>
12	<input type="checkbox"/> <input checked="" type="checkbox"/> <input type="checkbox"/> <input type="checkbox"/>	62	<input type="checkbox"/> <input type="checkbox"/> <input checked="" type="checkbox"/> <input type="checkbox"/>	112	<input checked="" type="checkbox"/> <input type="checkbox"/> <input type="checkbox"/> <input type="checkbox"/>	162	<input type="checkbox"/> <input type="checkbox"/> <input checked="" type="checkbox"/> <input type="checkbox"/>
13	<input type="checkbox"/> <input type="checkbox"/> <input type="checkbox"/> <input checked="" type="checkbox"/>	63	<input type="checkbox"/> <input checked="" type="checkbox"/> <input type="checkbox"/> <input type="checkbox"/>	113	<input checked="" type="checkbox"/> <input type="checkbox"/> <input type="checkbox"/> <input type="checkbox"/>	163	<input type="checkbox"/> <input type="checkbox"/> <input checked="" type="checkbox"/> <input type="checkbox"/>
14	<input type="checkbox"/> <input checked="" type="checkbox"/> <input type="checkbox"/> <input type="checkbox"/>	64	<input type="checkbox"/> <input type="checkbox"/> <input checked="" type="checkbox"/> <input type="checkbox"/>	114	<input checked="" type="checkbox"/> <input type="checkbox"/> <input type="checkbox"/> <input type="checkbox"/>	164	<input type="checkbox"/> <input checked="" type="checkbox"/> <input type="checkbox"/> <input type="checkbox"/>
15	<input checked="" type="checkbox"/> <input type="checkbox"/> <input type="checkbox"/> <input type="checkbox"/>	65	<input type="checkbox"/> <input checked="" type="checkbox"/> <input type="checkbox"/> <input type="checkbox"/>	115	<input type="checkbox"/> <input checked="" type="checkbox"/> <input type="checkbox"/> <input type="checkbox"/>	165	<input type="checkbox"/> <input checked="" type="checkbox"/> <input type="checkbox"/> <input type="checkbox"/>
16	<input checked="" type="checkbox"/> <input type="checkbox"/> <input type="checkbox"/> <input type="checkbox"/>	66	<input type="checkbox"/> <input type="checkbox"/> <input type="checkbox"/> <input checked="" type="checkbox"/>	116	<input type="checkbox"/> <input checked="" type="checkbox"/> <input type="checkbox"/> <input type="checkbox"/>	166	<input checked="" type="checkbox"/> <input type="checkbox"/> <input type="checkbox"/> <input type="checkbox"/>
17	<input type="checkbox"/> <input checked="" type="checkbox"/> <input type="checkbox"/> <input type="checkbox"/>	67	<input type="checkbox"/> <input type="checkbox"/> <input type="checkbox"/> <input checked="" type="checkbox"/>	117	<input checked="" type="checkbox"/> <input type="checkbox"/> <input type="checkbox"/> <input type="checkbox"/>	167	<input type="checkbox"/> <input checked="" type="checkbox"/> <input type="checkbox"/> <input type="checkbox"/>
18	<input checked="" type="checkbox"/> <input type="checkbox"/> <input type="checkbox"/> <input type="checkbox"/>	68	<input checked="" type="checkbox"/> <input type="checkbox"/> <input type="checkbox"/> <input type="checkbox"/>	118	<input type="checkbox"/> <input type="checkbox"/> <input type="checkbox"/> <input checked="" type="checkbox"/>	168	<input type="checkbox"/> <input type="checkbox"/> <input type="checkbox"/> <input checked="" type="checkbox"/>
19	<input type="checkbox"/> <input type="checkbox"/> <input type="checkbox"/> <input checked="" type="checkbox"/>	69	<input type="checkbox"/> <input type="checkbox"/> <input checked="" type="checkbox"/> <input type="checkbox"/>	119	<input type="checkbox"/> <input type="checkbox"/> <input type="checkbox"/> <input checked="" type="checkbox"/>	169	<input type="checkbox"/> <input checked="" type="checkbox"/> <input type="checkbox"/> <input type="checkbox"/>
20	<input type="checkbox"/> <input checked="" type="checkbox"/> <input type="checkbox"/> <input type="checkbox"/>	70	<input type="checkbox"/> <input type="checkbox"/> <input checked="" type="checkbox"/> <input type="checkbox"/>	120	<input type="checkbox"/> <input type="checkbox"/> <input type="checkbox"/> <input checked="" type="checkbox"/>	170	<input type="checkbox"/> <input type="checkbox"/> <input type="checkbox"/> <input checked="" type="checkbox"/>
21	<input type="checkbox"/> <input type="checkbox"/> <input type="checkbox"/> <input checked="" type="checkbox"/>	71	<input type="checkbox"/> <input type="checkbox"/> <input type="checkbox"/> <input checked="" type="checkbox"/>	121	<input checked="" type="checkbox"/> <input type="checkbox"/> <input type="checkbox"/> <input type="checkbox"/>	171	<input checked="" type="checkbox"/> <input type="checkbox"/> <input type="checkbox"/> <input type="checkbox"/>
22	<input type="checkbox"/> <input checked="" type="checkbox"/> <input type="checkbox"/> <input type="checkbox"/>	72	<input type="checkbox"/> <input checked="" type="checkbox"/> <input type="checkbox"/> <input type="checkbox"/>	122	<input checked="" type="checkbox"/> <input type="checkbox"/> <input type="checkbox"/> <input type="checkbox"/>	172	<input type="checkbox"/> <input type="checkbox"/> <input type="checkbox"/> <input checked="" type="checkbox"/>
23	<input type="checkbox"/> <input checked="" type="checkbox"/> <input type="checkbox"/> <input type="checkbox"/>	73	<input type="checkbox"/> <input type="checkbox"/> <input checked="" type="checkbox"/> <input type="checkbox"/>	123	<input type="checkbox"/> <input type="checkbox"/> <input checked="" type="checkbox"/> <input type="checkbox"/>	173	<input type="checkbox"/> <input checked="" type="checkbox"/> <input type="checkbox"/> <input type="checkbox"/>
24	<input type="checkbox"/> <input type="checkbox"/> <input checked="" type="checkbox"/> <input type="checkbox"/>	74	<input type="checkbox"/> <input checked="" type="checkbox"/> <input type="checkbox"/> <input type="checkbox"/>	124	<input type="checkbox"/> <input type="checkbox"/> <input type="checkbox"/> <input checked="" type="checkbox"/>	174	<input type="checkbox"/> <input type="checkbox"/> <input type="checkbox"/> <input checked="" type="checkbox"/>
25	<input type="checkbox"/> <input type="checkbox"/> <input checked="" type="checkbox"/> <input type="checkbox"/>	75	<input checked="" type="checkbox"/> <input type="checkbox"/> <input type="checkbox"/> <input type="checkbox"/>	125	<input type="checkbox"/> <input type="checkbox"/> <input type="checkbox"/> <input checked="" type="checkbox"/>	175	<input type="checkbox"/> <input type="checkbox"/> <input checked="" type="checkbox"/> <input type="checkbox"/>
26	<input type="checkbox"/> <input type="checkbox"/> <input checked="" type="checkbox"/> <input type="checkbox"/>	76	<input type="checkbox"/> <input type="checkbox"/> <input type="checkbox"/> <input checked="" type="checkbox"/>	126	<input type="checkbox"/> <input type="checkbox"/> <input type="checkbox"/> <input checked="" type="checkbox"/>	176	<input checked="" type="checkbox"/> <input type="checkbox"/> <input type="checkbox"/> <input type="checkbox"/>
27	<input type="checkbox"/> <input type="checkbox"/> <input checked="" type="checkbox"/> <input type="checkbox"/>	77	<input checked="" type="checkbox"/> <input type="checkbox"/> <input type="checkbox"/> <input type="checkbox"/>	127	<input type="checkbox"/> <input type="checkbox"/> <input checked="" type="checkbox"/> <input type="checkbox"/>	177	<input type="checkbox"/> <input type="checkbox"/> <input type="checkbox"/> <input checked="" type="checkbox"/>
28	<input type="checkbox"/> <input type="checkbox"/> <input type="checkbox"/> <input checked="" type="checkbox"/>	78	<input checked="" type="checkbox"/> <input type="checkbox"/> <input type="checkbox"/> <input type="checkbox"/>	128	<input type="checkbox"/> <input checked="" type="checkbox"/> <input type="checkbox"/> <input type="checkbox"/>	178	<input type="checkbox"/> <input type="checkbox"/> <input checked="" type="checkbox"/> <input type="checkbox"/>
29	<input type="checkbox"/> <input type="checkbox"/> <input type="checkbox"/> <input checked="" type="checkbox"/>	79	<input type="checkbox"/> <input type="checkbox"/> <input type="checkbox"/> <input checked="" type="checkbox"/>	129	<input type="checkbox"/> <input type="checkbox"/> <input checked="" type="checkbox"/> <input type="checkbox"/>	179	<input type="checkbox"/> <input checked="" type="checkbox"/> <input type="checkbox"/> <input type="checkbox"/>
30	<input type="checkbox"/> <input type="checkbox"/> <input type="checkbox"/> <input checked="" type="checkbox"/>	80	<input checked="" type="checkbox"/> <input type="checkbox"/> <input type="checkbox"/> <input type="checkbox"/>	130	<input type="checkbox"/> <input type="checkbox"/> <input checked="" type="checkbox"/> <input type="checkbox"/>	180	<input checked="" type="checkbox"/> <input type="checkbox"/> <input type="checkbox"/> <input type="checkbox"/>
31	<input checked="" type="checkbox"/> <input type="checkbox"/> <input type="checkbox"/> <input type="checkbox"/>	81	<input checked="" type="checkbox"/> <input type="checkbox"/> <input type="checkbox"/> <input type="checkbox"/>	131	<input type="checkbox"/> <input type="checkbox"/> <input checked="" type="checkbox"/> <input type="checkbox"/>		
32	<input checked="" type="checkbox"/> <input type="checkbox"/> <input type="checkbox"/> <input type="checkbox"/>	82	<input type="checkbox"/> <input checked="" type="checkbox"/> <input type="checkbox"/> <input type="checkbox"/>	132	<input type="checkbox"/> <input type="checkbox"/> <input checked="" type="checkbox"/> <input type="checkbox"/>		
33	<input checked="" type="checkbox"/> <input type="checkbox"/> <input type="checkbox"/> <input type="checkbox"/>	83	<input type="checkbox"/> <input checked="" type="checkbox"/> <input type="checkbox"/> <input type="checkbox"/>	133	<input type="checkbox"/> <input checked="" type="checkbox"/> <input type="checkbox"/> <input type="checkbox"/>		
34	<input type="checkbox"/> <input checked="" type="checkbox"/> <input type="checkbox"/> <input type="checkbox"/>	84	<input type="checkbox"/> <input type="checkbox"/> <input checked="" type="checkbox"/> <input type="checkbox"/>	134	<input checked="" type="checkbox"/> <input type="checkbox"/> <input type="checkbox"/> <input type="checkbox"/>		
35	<input type="checkbox"/> <input type="checkbox"/> <input type="checkbox"/> <input checked="" type="checkbox"/>	85	<input type="checkbox"/> <input type="checkbox"/> <input type="checkbox"/> <input checked="" type="checkbox"/>	135	<input checked="" type="checkbox"/> <input type="checkbox"/> <input type="checkbox"/> <input type="checkbox"/>		
36	<input type="checkbox"/> <input checked="" type="checkbox"/> <input type="checkbox"/> <input type="checkbox"/>	86	<input type="checkbox"/> <input type="checkbox"/> <input type="checkbox"/> <input checked="" type="checkbox"/>	136	<input checked="" type="checkbox"/> <input type="checkbox"/> <input type="checkbox"/> <input type="checkbox"/>		

37
38
39
40
41
42
43
44
45
46
47
48
49
50

87
88
89
90
91
92
93
94
95
96
97
98
99
100

137
138
139
140
141
142
143
144
145
146
147
148
149
150



سایت کنکور

Konkur.in



پاسخ نامه

نظام قدیم انسانی

(۱۵ شهریور ماه ۱۳۹۸)

سایت کنکور
بنیاد علمی آموزشی قلمچی (وقف عام)
Konkur.in

دفتر مرکزی: خیابان انقلاب بین صبا و فلسطین پلاک ۹۲۳ - بنیاد علمی آموزشی قلمچی (وقف عام) ۶۶۶۳-۰۲۱

«تمام دارایی‌ها و درآمدهای بنیاد علمی آموزشی قلمچی وقف عام است بر گسترش دانش و آموزش»

گروه فنی و تولید

گزینشگران و ویراستاران درس‌های عمومی

نام درس	گزینشگر	مسئول درس	ویراستار
ادبیات فارسی	طنین زاهدی کیا	طنین زاهدی کیا	مرتضی منشاری حسن وسگری
عربی	محمدصادق محسنی	محمدصادق محسنی	درویشعلی ابراهیمی
دین و زندگی	محمد رضایی بقا	محمد رضایی بقا	ابوالفضل احدزاده، صالح احصائی سیداحسان هندی
زبان انگلیسی	نسترن راستگو	نسترن راستگو	عبدالرشید شفیعی، فریبا توکلی، پرهام نکوطلبان

گزینشگران و ویراستاران درس‌های اختصاصی

نام درس	گزینشگر	مسئول درس	ویراستار
ریاضی (۱) و آمار و مدل‌سازی	محمد بحیرایی	محمد بحیرایی	مهسا عفتی، فاطمه فهیمیان
ریاضی سال سوم	محمد بحیرایی	محمد بحیرایی	مهسا عفتی، فاطمه فهیمیان
اقتصاد	فاطمه فهیمیان	فاطمه فهیمیان	سارا شریفی
آرایه‌های ادبی	حمید محدثی	حمید محدثی	مرتضی منشاری
تاریخ ادبیات ایران و جهان (۱)	فرهاد علی‌نژاد	فرهاد علی‌نژاد	مرتضی منشاری
تاریخ ادبیات ایران و جهان (۲)	فرهاد علی‌نژاد	فرهاد علی‌نژاد	مرتضی منشاری
جامعه‌شناسی (۱)	محمدابراهیم مازنی	محمدابراهیم مازنی	سمیرا خلیلی
جامعه‌شناسی (۲)	محمدابراهیم مازنی	محمدابراهیم مازنی	سمیرا خلیلی
منطق و فلسفه سال سوم	موسی اکبری	موسی اکبری	فرهاد علی‌نژاد
روان‌شناسی	مهسا عفتی	مهسا عفتی	فرهاد علی‌نژاد

سایت کنکور
Konkur.in

مدیر گروه	فاطمه منصورخاکی (عمومی) - سید محمدعلی مرتضوی (اختصاصی)
مسئول دفترچه	فرهاد حسین‌پوری (عمومی) - زهرا دامیار (اختصاصی)
گروه مستندسازی	مدیر: فاطمه رسولی‌نسب - مسئول دفترچه: لیلا ایزدی
حروف‌چین و صفحه‌آرا	زهرا فرجی (عمومی) - لیلا عظیمی (اختصاصی)
ناظر چاپ	سوران نعیمی

ادبیات ۲ و زبان فارسی ۳

۹- (داود تالشی)
مفهوم هر بیت را در قرابت معنایی از مفهوم کنایی هر بیت دریافت کنید، از کل بیت‌ها یا مصراع به مصراع!
مفهوم گزینه «۲»، سفارشی است بر دادگری و عدالت‌گری و دوری از بیداد و ظلم.

تشریح گزینه‌های دیگر

گزینه «۱»: شاهان و بزرگان مردند و خونشان در زیر درخت تاک ریخته شد و می از درخت انگور به وجود آمد (حسن تعلیل زیبا در بیت)
گزینه «۳»: ناپایداری قصرها و کاخ‌های پادشاهان مثل ایوان مدائن
گزینه «۴»: می گرفته شده از درخت انگور برگرفته از خون شیرین است و خاک کوزه‌ها و خم‌های شراب بر گرفته از خاک قبر پادشاهان (خسرو پرویز) است (حسن تعلیل زیبا)
(ادبیات فارسی ۲، لغت، فهرست واژگان) ۱۵۰ صفحه

۱۰- (حسن وسکری - ساری)
بیت صورت سؤال و بیت گزینه «۴» بر علاج واقعه قبل از وقوع تأکید دارند.
(ادبیات فارسی ۲، مفهوم، ۱۳۹ صفحه)

۱۱- (کتاب زرر عمومی)
معنی مقابل دو واژه غلط است و معنی درست آن‌ها بر این پایه‌اند: ۱- عبرکن: پند بگیر
۲- معهود: عهد شده، شناخته شده، معمول
(ادبیات فارسی ۲، لغت، فهرست واژگان)

۱۲- (کتاب زرر عمومی)
معنای درست واژگانی که نادرست معنی شده‌اند:
گزینه «۱»: جز: دیوار اتاق و ایوان
گزینه «۳»: صبح: آنچه باعث سرخوشی و نیروی معنوی فرد شود.
گزینه «۴»: وایزوهیدن: بازرسی، بازجست، تفتیش
(ادبیات فارسی ۲، لغت، فهرست واژگان)

۱۳- (کتاب زرر عمومی)
املای درست واژه: زَلت (لغزش، خطا) ← ذَلت (خواری).
(ادبیات فارسی ۲، املا، ترکیبی)

۱۴- (کتاب زرر عمومی)
شرح اشعار منتخبی: ابوالعلائی معری / امیر ارسلان: نقیب الممالک / تحفة الاخوان: کمال‌الدین عبدالرزاق کاشانی
(ادبیات فارسی ۲، تاریخ ادبیات، ترکیبی)

۱۵- (کتاب زرر عمومی)
تشبیه: بیت ج: همچو دیوانه
اسلوب معادله: بیت ب: مصراع دوم در حکم تمثیلی برای مصراع اول است.
ایهام: بیت ه: در نگرفتن ۱- آتش نگرفتن ۲- تأثیر نکردن
استعاره: بیت الف: ماه خرگهی استعاره از معشوق زیباروی
اغراق: بیت د: گردیدن آسیاب با آب چشم سعدی.
(ادبیات فارسی ۲، آرایه، ترکیبی)

۱۶- (کتاب زرر عمومی)
مراعات نظیر: ماه و پروین و آفتاب و شب
کنایه: رخ فرو پوشیدن، کنایه از پنهان شدن است.
تشبیه: آفتاب آسا: همانند آفتاب بودن
استعاره: رخ ماه و پروین (اضافه استعاری)

(زبان فارسی ۳، آرایه، صفحه‌های ۶۵ و ۶۹)

۱- (عسین پرهیزگار)
در گزینه «۱»: «همانندان»، در گزینه «۲»: «نامه و دفتر» و در گزینه «۴»: «برانگیختن» نادرست‌اند.
(ادبیات فارسی ۲، لغت، فهرست واژگان)

۲- (ممیر زبیری)
معنای درست واژه‌ها:
۱- اشتم: لاف زدن / ملتزمین: همراهان / ۳- تغیر: خشمگین شدن / ۴- اوراد: دعاها
(ادبیات فارسی ۲، لغت، فهرست واژگان)

۳- (عسین پرهیزگار)
«لیلة‌القدر» صحیح است.
(ادبیات فارسی ۲، املا، ۱۳۳ صفحه)

۴- (ظنین زاهدی‌کیا)
شکل درست املای کلمه: سماط
(ادبیات فارسی ۲، املا، ۱۴۱ صفحه)

۵- (ممیر زبیری)
تشریح گزینه‌های دیگر
گزینه «۱»: «دستچین» از آثار گرمارودی است.
گزینه «۳»: «ز این اوستا» از آثار اخوان ثالث و «طنین در دلنا» از آثار طاهره صفار زاده است.
گزینه «۴»: «دیدار صبح» از آثار طاهره صفارزاده است.
(ادبیات فارسی ۲، تاریخ ادبیات، ترکیبی)

۶- (داود تالشی)
تشبیه (گنج هنر) / تشخیص (دل صاحب گنج می‌شود): استعاره / کنایه (مصراع اول): کنایه از ارزشمند شدن
(ادبیات فارسی ۲، آرایه، ترکیبی)

۷- (حسن وسکری - ساری)
تمام سرمایه سعدی سخنان شیرین و بامزه اوست (حسن آمیزی). ایهام تناسب وجود ندارد.

تشریح گزینه‌های دیگر

گزینه «۱»: تشبیه: زنگ عاریت، صیقل ید بیضا / تلمیح: اشاره به داستان حضرت موسی (ید بیضا...)
گزینه «۲»: جود، سجود (جناس افزایشی) / عدم ≠ وجود: تضاد
گزینه «۴»: ایهام تناسب: واژه «زن» دارای دو معنا است، اما فقط معنی فعلی آن با بیت همخوانی دارد و در معنای «زن و بانو» با کلمه «مردان» تناسب دارد. / دست در دامن کسی زدن: کنایه از متوسل شدن به کسی.
(ادبیات فارسی ۲، آرایه، ترکیبی)

۸- (رویا رحمانی)
در بیت گزینه «۴»، را علامت مفعول است: (تو) من را روزی کشته ببینی.
تشریح گزینه‌های دیگر:
گزینه «۱»: چو نظر فرهاد بر رخ شیرین افتاد.
گزینه «۲»: پای هر که
گزینه «۳»: ارادت همه کس

(زبان فارسی ۳، زبان فارسی، ۱۱۶ صفحه)

۲۶- (کنکور سراسری ۹۳)

«هر لحظه»: کلّ لحظة / «از عمر ما»: من عمرنا / «گنجی است»: کنز / «استخراج می‌شود»: یستخرج (در این جا) / «در طول زندگی»: طول الحیاة / «یک بار»: مرّة واحدة (عربی (۲)، تعریب)

۲۷- (کنکور سراسری ۹۰)

در این گزینه، «اللّیل» و «النّهار» بر زمان دلالت دارند، اما نقش مفعول فیه ندارند، بلکه «اللّیل» مضاف الیه برای «اختلاف» و «النّهار» معطوف به «اللّیل» است.

تشریح گزینه‌های دیگر:

در سایر گزینه‌ها، «اللّیل»، «اللّیل»، «بین» و «عند» مفعول فیه و منصوب هستند.

(عربی (۲)، منصوبات)

۲۸- (دانا طالب‌پور)

در این جا خبر جمله فعلیه (تتوکل) بدون ضمیر «یاء»، (تتوکلین) آمده که نادرست است، زیرا در افعال ناقصه، اسم و خبر باید از نظر جنس و عدد با هم مطابق باشند.

(عربی (۲)، نواسخ)

۲۹- (رضا معصومی)

فعل «أخذ» اگر به معنای «گرفتن» باشد، دیگر از افعال مقاربه محسوب نمی‌شود. در گزینه‌های «۱»، «۲» و «۳»، به ترتیب افعال «جعلت»، «یوشک» و «یکاد» افعال مقاربه هستند.

(عربی (۲)، نواسخ)

۳۰- (زهره نعمتی)

در این گزینه، «عند» ظرف زمان است که زمان وقوع فعل را بیان می‌کند.

تشریح گزینه‌های دیگر:

گزینه «۱»: «قرب» مفعول فیه از نوع ظرف مکان است.

گزینه «۲»: «وراء» مفعول فیه از نوع ظرف مکان است.

گزینه «۳»: «لیلة» مفعول به برای فعل متعدی «لن نسی» است.

(عربی (۲)، منصوبات)

۳۱- (کنکور تهری ۹۶)

«الذی»: کسی که / «صَبَر»: صبر کرده است / «علی صعوبات الدهر»: بر سختی‌های روزگار / «فقد ذاق»: چشیده است / «ذوقاً» (مفعول مطلق تأکید): حتماً / «خلو الحیاة و مرّها»: شیرینی و تلخی زندگی را

(عربی (۲)، ترمیمه)

ترجمه درک مطلب:

«پروانه غذایش را از شیرۀ شکوفه‌ها به وسیله خرطوم بلند و دقیق می‌خورد. پروانه قابلیت عالی در پرواز به مسافت‌های نزدیک و دور دارد. بسیار پروانه‌ها را هنگام نزول تاریکی می‌بینیم در حالی که به سمت نور حرکت می‌کنند و علت آن این است که جسم پروانه همیشه به نگهداری درجه‌ای مشخص از گرما نیاز دارد!

خداوند به این حیوان وسیله‌ای برای دفاع از خود بخشیده است. پس رنگ‌های گوناگون بر بالش از بهترین وسایل دفاعی نزد پروانه است، همان‌طور که بال پروانه فایده‌ای دیگر دارد پس او بال را هم چون وسیله‌ای برای آشنایی بین پروانگان هنگام عملیات ازدیاد نسل به کار می‌گیرد!

نوعی از انواع پروانه به شکل گروه‌هایی بزرگ زندگی می‌کند زیرا اقدام به برطرف کردن نیازهای بقایش به صورت گروهی می‌کند.»

۱۷-

(کتاب زور عمومی)

من و هم صحبتی اهل ریا، دورم باد ← یعنی، من و هم صحبت شدن با اهل ریا، این کار از من دور باد. در گزینه‌های «۳» و «۴» «واو» عطف، و در گزینه «۱»، به ترتیب «واو» عطف و ربط به کار رفته است. (زبان فارسی ۳، زبان فارسی، ترکیبی)

۱۸-

(کتاب زور عمومی)

ساختمان گروه واژه‌ها به ترتیب بر این پایه‌اند:

«ناسپاس» و «نافرمان» ← (نا + اسم ← صفت)

«منشی‌گری» و «صوفی‌گری» ← (صفت + گری ← اسم)

«روزانه» و «مردانه» ← (اسم + انه ← صفت / قید)

«کشتار» و «دیدار» ← (بن ماضی + ار ← اسم).

(زبان فارسی ۳، زبان فارسی، صفة ۹۷)

۱۹-

(کتاب زور عمومی)

مفهوم مشترک ابیات «۱، ۲ و ۳»، ملامت کشیدن و سرزنش شنیدن به خاطر عشق است و در گزینه «۴» ملامت کشیدن از دست نفس ناپرهیزگار است.

(زبان فارسی ۳، مفهومی، ترکیبی)

۲۰-

(کتاب زور عمومی)

معنی و مفهوم منظومه: چه کسی می‌گوید که پاییز زیبا نیست؟ پاییز از میوه‌هایی حکایت دارد که روزی سر به اوج آسمان داشته و امروز در دل خاک خفته‌اند.

همین مفهوم در بیت گزینه «۲» هم تکرار شده است که سروران و بزرگان زیادی در این سرزمین وجود داشته‌اند و با به پایان رسیدن عمر، از دنیا رفته‌اند.

(ادبیات فارسی ۲، مفهومی، صفة ۱۲۶)

عربی (۲)

۲۱-

(دانا طالب‌پور)

«هؤلاء الرّجال»: این مردها؛ هر گاه بعد از اسم اشاره جمع، اسم «ال» داری بیاید، (یعنی به صورت تابع: عطف بیان یا صفت) اسم اشاره به صورت مفرد ترجمه خواهد شد و اسم «ال» دار به صورت جمع / «اللّیالی»: شب‌ها / «کثیراً»: بسیار

۲۲-

(سیرمهمر علی مرتضوی)

«تضییع»: تلف کردن، ضایع کردن / «أسوأ»: بدتر / «یقطعک»: تو را قطع می‌کند، تو را می‌برد

۲۳-

(موسی اکبری)

ترجمه درست عبارت این گزینه: «(ای) پروردگار ما! اگر فراموش کردیم یا مرتکب خطا شدیم ما را بازخواست مکن!»

۲۴-

(فائزه یعفری)

بیت‌های آورده شده در همه گزینه‌ها، به جز بیت گزینه «۳» با عبارت‌های عربی معادل خود، مفهوم مشترک دارند.

ترجمه عبارت گزینه «۳»: «هر که برادری بی‌عیب بخواهد، بی‌برادر می‌ماند!»

(عربی (۲)، مفهومی)

۲۵-

(فائزه یعفری)

«دروغ نگفته‌ایم»: لم نکذب، ما کذبنا / «کسی، هیچ کسی»: أحداً / «شبیوه پدران ما»: طریقة آبائنا / «عمل می‌کنیم»: نعمل

(عربی (۲)، تعریب)

دین و زندگی

(مفهم رضایی بقا)

-۴۱

یکی از اقسام پستی‌ها و حقارت‌ها (ذلت نفس) آن است که افراد هوس‌ران و گناه‌کار به انسان به چشم ابزار هوس‌رانی‌های خود نگاه کنند و به شخصیت انسانی و با کرامت او توجه نکنند (خروج از عزت).
طبق آیه «قُلْ أَنَّمَا حَرَّمَ رَبِّي الْفَوَاحِشَ... وَ أَنْ تَشْرُكُوا بِاللَّهِ مَا لَمْ يَنْزِلْ بِهِ سُلْطَانًا...» بگو پروردگارم حرام کرده زشت‌کاری‌ها را... و این که به خدا شرک بورزید، چیزی را که برای آن دلیلی نفرستاده است»، یکی از محرمات الهی است.

(دین و زندگی، ۲، درس ۱۲، صفحه‌های ۱۲۵ و ۱۲۶ و ۱۳۱)

(مفهم رضایی بقا)

-۴۲

از تدبیر در آیه شریفه «وَالْمُؤْمِنُونَ وَالْمُؤْمِنَاتُ بَعْضُهُمْ أَوْلِيَاءُ بَعْضٍ يَأْمُرُونَ بِالْمَعْرُوفِ وَيَنْهَوْنَ عَنِ الْمُنْكَرِ وَيُقِيمُونَ الصَّلَاةَ وَيُؤْتُونَ الزَّكَاةَ وَيَطِيعُونَ اللَّهَ وَرَسُولَهُ أُولَئِكَ سَيَرْحَمُهُمُ اللَّهُ إِنَّ اللَّهَ عَزِيزٌ حَكِيمٌ» به دست می‌آوریم که امر به معروف و نهی از منکر (نظارت همگانی)، همراه با عمل به دستورات الهی به نماز، زکات و اطاعت از خدا و رسول، منجر به برخورداری از رحمت الهی و جلوه یافتن عزت و حکمت الهی می‌گردد.

(دین و زندگی، ۲، درس ۱۴، صفحه‌های ۱۴۵ و ۱۴۶)

(مسلم بهمن آباری)

-۴۳

در آیه «یا بنی آدم قد انزلنا علیکم لباساً یوارى سوءاتکم و ریشا و لباس التقوی ذلک خیر ذلک من آیات اللّٰه لعلکم یذکرون: ای فرزندان آدم، همانا بر شما پوششی فرو فرستادیم تا ناپسندی‌هایتان را بپوشاند و زینت باشد و پوشش تقوا بهتر است. این از نشانه‌های خداست تا پند گیرید»، برای لباس دو فایده پوشش زشتی‌ها و زینت ذکر شده است و «لباس التقوی» برتر دانسته شده است.

(دین و زندگی، ۲، درس ۱۲، صفحه ۱۲۶)

(مفهم رضایی بقا)

-۴۴

حضرت علی (ع) در وصیت خود به امام حسن (ع) و امام حسین (ع) که در واقع وصیتی به همگان است، می‌فرماید: «امر به معروف و نهی از منکر را ترک نکنید که افراد شرور و بدکار جامعه بر شما مسلط می‌شوند و آن‌گاه هر چه دعا کنید به اجابت نرسد.

(دین و زندگی، ۲، درس ۱۴، صفحه‌های ۱۴۹ و ۱۵۰)

(مسلم بهمن آباری)

-۴۵

ممکن است انسان‌های ریاکار خود را در میان جمع خوب جلوه دهند، درحالی‌که باطن زشتی داشته باشند. اما این ظاهر زیبا عاریتی و موقتی است و نمی‌تواند از چشمان تیزبین انسان‌های خردمند مخفی بماند. بالاخره، این باطن زشت آنان آشکار می‌شود و خود را نشان می‌دهد.

(دین و زندگی، ۲، درس ۱۴، صفحه ۱۲۹)

(مفهم رضایی بقا)

-۴۶

موهبت ذکر شده در عبارت قرآنی «فَاصْبِرْ بِنِعْمَةِ خَوانَا»، اخوت اسلامی است. از طرفی، انتخاب روش‌های درست برای انجام امر به معروف و نهی از منکر بسیار مهم است (اهمیت آن)، زیرا اگر این وظیفه به روش درست انجام نگیرد، نتیجه معکوس دارد، به طوری که گاهی سبب می‌شود فرد گناه‌کار بر گناه خود اصرار بورزد و اخوت اسلامی از بین برود.

(دین و زندگی، ۲، درس ۱۴، صفحه‌های ۱۳۵ و ۱۵۲)

(مسلم بهمن آباری)

-۴۷

انسان در مقابل هر نعمت و موهبتی که از جانب خدا به او می‌رسد، مسئولیت‌هایی دارد که از جمله آن‌ها: ۱- حفظ و نگهداری آن نعمت، ۲- بهره‌برداری از آن نعمت در جهت رشد و کمال است.

(دین و زندگی، ۲، درس ۱۳، صفحه ۱۳۹)

-۳۲

از ویژگی‌های پروانه ترجیح نور بر تاریکی است.

(کنکور تهرمی ۹۶)

(عربی (۲)، درک مطلب)

-۳۳

(کنکور تهرمی ۹۶)

با توجه به آن چه در متن آمده است پروانه از عصاره شکوفه‌ها و گل‌ها تغذیه می‌کند بنابراین آن چه در گزینه «۱» آمده است (در جاهایی که در آن گل است) صحیح می‌باشد.

(عربی (۲)، درک مطلب)

-۳۴

(کنکور تهرمی ۹۶)

در متن اشاره‌ای به چیزهایی که پروانه را در زندگی تهدید کند نشده است.

(عربی (۲)، درک مطلب)

-۳۵

(کنکور تهرمی ۹۶)

هر موجودی که ضعیف باشد لزوماً مغلوب نمی‌شود.

(عربی (۲)، درک مطلب)

-۳۶

(کنکور تهرمی ۹۶)

«الفراشات»: جمع مؤنث سالم است و در حالت نصب اعراب فرعی داشته و با کسره به کار می‌رود و صحیح آن «الفراشات» است.

حرکت گذاری کامل عبارت:

«كثیراً ما تَرَى الْفَرَّاشَاتِ اثناءَ حُلُولِ الظَّلامِ وَ هِيَ تَتَحَرَّكُ نَحْوَ النَّوْرِ»

(عربی (۲)، حرکت‌گذاری)

-۳۷

(کنکور تهرمی ۹۶)

تشریح گزینه‌های دیگر:

گزینه «۱»: «مبني» نادرست است.

گزینه «۳»: «متعدّ» نادرست است.

گزینه «۴»: «بدون اعلال و متعدّ» نادرست‌اند.

(عربی (۲)، تحلیل صرفی و نحوی)

-۳۸

(کنکور تهرمی ۹۶)

تشریح گزینه‌های دیگر:

گزینه «۱»: «مبني و منصرف» نادرست‌اند.

گزینه «۲»: «نكره» نادرست است.

گزینه «۴»: «منصرف و تقدیراً» نادرست‌اند.

(عربی (۲)، تحلیل صرفی و نحوی)

-۳۹

(کنکور تهرمی ۹۶)

در این عبارت فعل «لا يَدْعُونَ» با توجه به متحرک بودن دومین حرف، یک فعل ناقص نیست و حروف اصلی آن «وَدَع» بوده و معتل و مثال می‌باشد.

در سایر گزینه‌ها به ترتیب: «يَكِيدُونَ» (ک-ی-د): فعل معتل اجوف، «قُلْ» (ق-و-ل): فعل معتل اجوف و «تَصِلُونَ» (و-ص-ل): فعل معتل مثال هستند.

(عربی (۳)، معتلات)

-۴۰

(کنکور تهرمی ۹۶)

«أَصْبَحْتَ» فعل ناقصه و اسمش ضمیر مستتر «هی» و خبر آن «تَلْمِذَةً» است.

گزینه «۱» «فی غرفة» خبر مقدم و «أشياء» اسم مؤخّر فعل ناقصه است.

گزینه «۲» «فیها» خبر مقدم و «عناصیر» اسم مؤخّر فعل ناقصه است.

گزینه «۴» «مِنَ أَصْدِقَاء» خبر مقدم و «مَنْ» اسم مؤخّر فعل ناقصه است.

(عربی (۲)، انواع حملات)

-۵۶ (کتاب زرد عمومی)

لبریز نمودن عالم از عشق به ذات حق (تولی) و نفرت و بغض عملی نسبت به دشمنان خدا (تبری) مبتنی یکی از آثار محبت واقعی انسان به خداوند است.

(دین و زندگی ۲، درس ۱۱، صفحه ۱۲۰)

-۵۷ (کتاب زرد عمومی)

وقتی گفته می‌شود: «دعوت به خیر و نیکی قبل از امر به معروف است و این دعوت برای آشنایی و تشویق و ترغیب دیگران به خوبی‌هاست تا میدان بر بدی‌ها تنگ شود و تمایل به سوی آن‌ها کاهش یابد و این دعوت، هم سلامت جامعه را دوام می‌بخشد و هم به تعالی آن کمک می‌کند»، پیام آیه شریفه «یدعون الی الخیر» را مورد نظر قرار داده‌ایم.

(دین و زندگی ۲، درس ۱۴، صفحه‌های ۱۴۵ و ۱۴۹)

-۵۸ (کتاب زرد عمومی)

با توجه آیه شریفه «وَلْتَكُنْ مِنْكُمْ أُمَّةٌ يَدْعُونَ إِلَى الْخَيْرِ...»، دعوت به خیر و نیکی و انجام امر به معروف و نهی از منکر شرط رستگاری و اصلاح جامعه است.

(دین و زندگی ۲، درس ۱۴، صفحه ۱۴۵)

-۵۹ (کتاب زرد عمومی)

بنابه فرموده امیرمؤمنان علی (ع) در نامه به مالک اشتر، «مالیات جز از طریق آباد کردن زمین به دست نیاید و هر کس بدون آباد کردن زمین آن را طلب کند، شهرها را ویران و بندگان را هلاک سازد...».

(دین و زندگی ۲، درس ۱۵، صفحه ۱۷۰)

-۶۰ (کتاب زرد عمومی)

هزینه‌های جامعه اسلامی از دو راه تأمین می‌شود: الف- انفاق ب- مالیات هزینه کارهای عام‌المنفعه از دو راه تأمین می‌شود که عبارتند از: انفاق ← الف- واجب: خمس و زکات ب- مستحب: صدقات و ...

(دین و زندگی ۲، درس ۱۵، صفحه‌های ۱۶۶ و ۱۶۹)

زبان انگلیسی

-۶۱ (نمدر سواری)

ترجمه جمله: «دیوید یک بازیگر کم‌دی خسته‌کننده است، هیچگاه چیز جالبی نمی‌گوید.»

نکته مهم درسی

در هردو جای خالی به صفت فاعلی "verb + ing" احتیاج داریم.

(گرامر)

-۶۲ (نسترن راستگو)

ترجمه جمله: «جسی می‌خواست در این (زمینه) او را تشویق کند و من آن را یک موفقیت اجتماعی به شمار می‌آوردم.»

(۱) علاقه‌مند کردن (۲) کنترل کردن

(۳) تشویق کردن (۴) اختراع کردن

(واژگان)

-۶۳ (شهاب اناری)

ترجمه جمله: «معلم‌ها در مورد اطلاعاتم درباره فرآیند انجام آزمایش‌های شیمیایی از من سؤال کردند.»

(۱) آموزش دادن (۲) سؤال کردن

(۳) متنوع کردن (۴) دعوت کردن

(واژگان)

-۴۸ (مرتضی مسکن‌کبیر)

اولین مرحله امر به معروف و نهی از منکر این است که با شخص گناه‌کار طوری رفتار شود که بفهمد این رفتار به خاطر گناه او بوده است؛ مانند این‌که از او روی بگردانیم یا به او اخم کنیم.

اگرچه چهارمین شرط امر به معروف و نهی از منکر این است که مقسدهای نداشته باشد، اما اگر انجام یک معروف یا ترک یک منکر از اموری باشد که خداوند به آن اهمیت زیادی می‌دهد، مثل اصول دین یا مذهب و حفظ قرآن کریم یا احکام ضروری دین، باید اهمیت آن را جدی تلقی کنیم و خطرات آن را تحمل کنیم و ضررهای آن را بپذیریم.

(دین و زندگی ۲، درس ۱۳، صفحه‌های ۱۵۱ و ۱۵۲)

-۴۹ (مسلم بومن آباری)

چگونگی و نوع پوشش، تا حدود زیادی به آداب و رسوم ملت‌ها و اقوام بستگی دارد. اسلام، ضمن پذیرش این تنوع و گوناگونی، مردان را موظف کرده لباسی بپوشند که وقار و احترام آنان حفظ شود و با ارزش‌های اخلاقی جامعه هماهنگ باشد.

(دین و زندگی ۲، درس ۱۳، صفحه ۱۳۸)

-۵۰ (سیرامسان هنری)

اسلام، مردان را موظف کرده لباسی بپوشند که وقار و احترام آنان حفظ شود و با ارزش‌های اخلاقی جامعه هماهنگ باشد. بنابراین پوشیدن لباسی که آنان را نزد مردم انگشت‌نما کند یا وسیله جلب زنان نامحرم قرار گیرد، حرام است.

با توجه به ترجمه عبارت قرآنی «وَلْيُضِرْنَ بِخَمْرِهِنَّ عَلٰی جَبُوهُنَّ» و روستری‌های خود را بر سینه و گریبان خویش بیندازند، حدود حجاب زنان مفهوم می‌گردد که باید علاوه بر موی سر، گریبان و گردن خود را نیز بپوشانند.

(دین و زندگی ۲، درس ۱۳، صفحه‌های ۱۳۵ و ۱۳۸)

-۵۱ (کتاب زرد عمومی)

بهره‌مندی همگان در دنیا از الطاف و نعمت‌های حلال دنیوی مختص مؤمن و غیرمؤمن است (عام) ولی این نعمت‌های حلال و پاکیزه در آخرت مختص مؤمنان است که آیه «وَلَقَدْ مَنَعْنَا آلَ فِرْعَوْنَ أَنْ هَرَبُوا فِي الْأَرْضِ وَهُمْ يَأْتُونَكَ بِبَنَاتِكُنَّ حِجَابًا وَهُمْ يَخْشَوْنَكَ خَشْيَةَ الْغَيْبِ وَأَنْتَ تَعْلَمُ مَا فِي صُدُورِهِمْ إِذَا كَانُوا بِآيَاتِنَا لَا يُخَفِّفُونَ» حاکی از این حقیقت قرآنی است.

(دین و زندگی ۲، درس ۱۲، صفحه ۱۲۵)

-۵۲ (کتاب زرد عمومی)

خداوند آن‌چه را که در آسمان‌ها و زمین است، برای ما آفریده و توانایی بهره‌مندی از آن‌ها را در وجود ما قرار داده است. آیه شریفه «وَفَضَّلْنَاكُمْ عَلَى كَثِيرٍ مِمَّنْ خَلَقْنَا تَفْضِيلًا» ناظر بر این معناست.

(دین و زندگی ۲، درس ۳، صفحه ۳۳ و ۳۶)

-۵۳ (کتاب زرد عمومی)

دوزخیان با بیان این عبارت که: «بزرگان ما و شیطان سبب گمراهی ما شدند.» دیگران را مقصر می‌شمارند و پاسخ شیطان به آن‌ها این است که: «خدا به شما وعده راست داد و من به شما وعده دروغ دادم.»

(دین و زندگی ۲، درس ۹، صفحه ۸۸)

-۵۴ (کتاب زرد عمومی)

حضرت یوسف زندگی عیفاانه پیش گرفت و در مواجهه ناگهانی با همسر عزیز مصر فرمود: «قَالَ مَعَاذَ اللَّهِ إِنَّهُ رَبِّي أَحْسَنَ مَثْوَايَ إِنَّهُ لَا يُفْلِحُ الظَّالِمُونَ» پناه می‌برم به خدا و او پروردگار من است، مقام مرا گرامی داشته، مسلماً ظالمان رستگار نمی‌شوند.» (اندیشه و تحقیق)

(دین و زندگی ۲، درس ۱۲، صفحه ۱۳۲)

-۵۵ (کتاب زرد عمومی)

محرم نسبی که به سبب خویشاوندی نسبی محرم هستند، برای مردان شامل خواهد، مادر بزرگ، نوه‌های دختر، عمه پدر، خاله مادر و ... می‌باشند.

(دین و زندگی ۲، درس ۱۳، صفحه ۱۳۸)

-۷۲ (کتاب زرد عمومی)

ترجمه جمله: «درد جسمانی احساس خام درد در بدن است، در حالی که درد روانی حاصل استرس و نگرانی است که تولید شده است.»

نکته مهم درسی

دو طرف جای خالی در هر دو عبارت، دو کلمه متضاد "physical pain" و "psychological pain" نشان دهنده تضاد آشکار یعنی "while" یا "whereas" می باشد.

(گراهر)

-۷۳ (کتاب زرد عمومی)

ترجمه جمله: «کدام یک از موارد زیر بهترین عنوان برای متن است؟»
«اکولوژی و شبکه های غذایی» (درک مطلب)

-۷۴ (کتاب زرد عمومی)

ترجمه جمله: «کدام یک از موارد زیر درباره بوم شناسی صحیح نیست؟»
«آن گیاهان و حیوانات را به گروه های مختلف تقسیم می کند.» (درک مطلب)

-۷۵ (کتاب زرد عمومی)

ترجمه جمله: «واژه "they" در سطر هشتم به چه چیزی اشاره می کند؟»
«گیاهان» (درک مطلب)

-۷۶ (کتاب زرد عمومی)

ترجمه جمله: «کدام یک از موارد زیر می تواند از متن استنتاج شود؟»
«به منظور داشتن یک محیط زیست سالم، هم به تولیدکننده و هم به مصرف کننده نیاز است.» (درک مطلب)

-۷۷ (کتاب زرد عمومی)

ترجمه جمله: «واژه "They" در پاراگراف اول به "P-waves" اشاره دارد.» (درک مطلب)

-۷۸ (کتاب زرد عمومی)

ترجمه جمله: «کدام یک از جملات زیر را می توان از متن درباره نظر دانشمندان در مورد پیش بینی زلزله فهمید؟»
«آن ها در مورد امکان پیش بینی زلزله با هم اتفاق نظر ندارند.» (درک مطلب)

-۷۹ (کتاب زرد عمومی)

ترجمه جمله: «نویسنده به زلزله سال ۱۹۷۵ هایدنگ در پاراگراف دوم اشاره می کند زیرا ادعا می شود که پیش بینی شده بود. ادعایی که در واقع تمام دانشمندان با آن موافق نیستند.» (درک مطلب)

-۸۰ (کتاب زرد عمومی)

ترجمه جمله: «در متن اطلاعات کافی برای پاسخ به کدام یک از سوالات زیر وجود دارد؟»
«امواج P در مقایسه با امواج S چه قدر سریع تر حرکت می کنند؟» (درک مطلب)

(ممنوع سواری)

ترجمه جمله: «هنگامی که کسب و کارها و افراد وادار می شوند تا اثرات کلی انتخاب های خود را به جای اثرات فردی شان به تنهایی در نظر بگیرند، نتایج بسیار خوبی رخ می دهد.»

(۱) تیم
(۲) برنامه
(۳) فردی، انفرادی
(۴) مهمان

(واژگان)

(ممنوع سواری)

ترجمه جمله: «او چشمانش را باز کرد و به آرامی از پله ها بالا رفت، در حالی که شانه هایش را به عقب در آماده سازی برای یک مبارزه با دیگران می غلتاند.»

(۱) کاملاً
(۲) به آرامی
(۳) به طور عمومی، عموماً
(۴) واقعاً

(واژگان)

(علی شکوهی)

(۱) سرگرم شده
(۲) یکسان، همانند
(۳) امری، دستوری
(۴) پایه، اساسی

(کلوزتست)

(علی شکوهی)

نکته مهم درسی
بر اساس الگوی گرامری:
«مصدر با + to + مفعول + want»

گزینه های «۱» و «۳» به راحتی حذف می شوند. از طرف دیگر می دانیم که بعد از فعل "keep" باید از فعل "ing" دار (اسم مصدر) استفاده کنیم (دلیل نادرستی گزینه «۲»).

(کلوزتست)

(علی شکوهی)

(۱) به جای
(۲) در پایان
(۳) بعد از مدتی
(۴) مدت ها قبل

(کلوزتست)

(علی شکوهی)

نکته مهم درسی
می دانیم که "students" اسم است و صفات باید قبل از اسم به کار روند نه بعد از آن (رد گزینه «۱»). از سوی دیگر می دانیم که قبل از صفات عالی باید از حرف

تعریف "the" استفاده کنیم؛ ضمن آن که آوردن حرف اضافه "of" پیش از "students" ضرورتی ندارد (رد گزینه «۲»). دلیل نادرستی گزینه «۴» آن است که حرف تعریف "the" باید ابتدا برای صفت اول ذکر شود تا بتوان آن را برای صفت دوم نیز در نظر گرفت و قطعاً حالت بر عکس آن پذیرفته نیست؛ بنابراین فقط گزینه «۳» است که الگوی دستوری درست را رعایت کرده است. (کلوزتست)

(علی شکوهی)

(۱) به طور موفقیت آمیزی
(۲) هر زمان
(۳) با این حال، هر چند
(۴) تا به حال

(کلوزتست)

(کتاب زرد عمومی)

ترجمه جمله: «سارا به تلفن پاسخ نمی دهد. آیا فکر نمی کنید ممکن است به مدرسه رفته باشد؟»

نکته مهم درسی

از ساختار "may / might + have + p.p" برای بیان احتمال انجام کاری در زمان گذشته استفاده می شود. (گراهر)

ریاضی (۱) و آمار و مدل سازی

-۸۱

(بیلا هابی علیا)

عبارت گویای مورد نظر را A فرض کرده، پس داریم:

$$A + \frac{y}{3y-3} = \frac{9+2y}{6(y-1)} \Rightarrow A = \frac{9+2y}{6(y-1)} - \frac{y}{3(y-1)}$$

$$\Rightarrow A = \frac{9+2y-2y}{6(y-1)} = \frac{9}{6(y-1)} = \frac{3}{2(y-1)}$$

(ریاضی (۱)، عبارات‌های گویا، صفحه ۱۶۴)

-۸۲

(بیلا هابی علیا)

$$x = (2 + \sqrt{3})^{-1} = \frac{1}{2 + \sqrt{3}} \times \frac{2 - \sqrt{3}}{2 - \sqrt{3}} = \frac{2 - \sqrt{3}}{4 - 3} = 2 - \sqrt{3}$$

$$y = (2 - \sqrt{3})^{-1} = \frac{1}{2 - \sqrt{3}} \times \frac{2 + \sqrt{3}}{2 + \sqrt{3}} = \frac{2 + \sqrt{3}}{4 - 3} = 2 + \sqrt{3}$$

$$A = (1+x)^{-1} + (1+y)^{-1} = \frac{1}{1+x} + \frac{1}{1+y} = \frac{1}{2 + \sqrt{3}} + \frac{1}{2 + \sqrt{3}}$$

$$= \frac{2 + \sqrt{3} + 2 - \sqrt{3}}{(2 + \sqrt{3})(2 + \sqrt{3})} = \frac{4}{9 - 3} = \frac{4}{6} = \frac{2}{3}$$

(ریاضی (۱)، عبارات‌های گویا، صفحه‌های ۱۷۲ تا ۱۷۴)

-۸۳

(مهمعلی کاظم نظری)

$$\frac{(x-3)(x-4)}{(x-3)(x^2+3x+9)} \times \frac{2(x^2+3x+9)}{(x+5)(x-4)} = \frac{2}{x+5}$$

(ریاضی (۱)، عبارات‌های گویا، صفحه‌های ۱۶۱ تا ۱۶۶)

-۸۴

(مهمر بهیرایی)

$$\begin{array}{l} x^3 - 2x + 3 \\ -(x^3 - x^2) \\ \hline x^2 - 2x + 3 \\ -(x^2 - x) \\ \hline -x + 3 \\ -(-x + 1) \\ \hline 2 \end{array} \quad \left| \begin{array}{l} x-1 \\ x^2+x-1 \end{array} \right. \quad \text{خارج قسمت:}$$

$$\frac{\text{خارج قسمت به ازای } x=3}{x=3} \rightarrow 3^2 + 3 - 1 = 11$$

(ریاضی (۱)، عبارات‌های گویا، صفحه‌های ۱۶۸ تا ۱۷۱)

-۸۵

(مهمر بهیرایی)

عبارت گویا به ازای مقادیری که مخرج کسر را صفر می‌کند، تعریف نشده است. بنابراین:

$$x^3 + 5x^2 + 6x = 0$$

$$\Rightarrow x(x^2 + 5x + 6) = 0$$

$$\Rightarrow x(x+2)(x+3) = 0$$

$$\Rightarrow \begin{cases} x = 0 \\ x = -2 \\ x = -3 \end{cases}$$

عبارت گویا به ازای ۳ مقدار صحیح تعریف نشده است.

(ریاضی (۱)، عبارات‌های گویا، صفحه‌های ۱۵۷ تا ۱۶۲)

-۸۶

(کوروش داوری)

برای آن که معادله درجه دوم ریشه مضاعف داشته باشد، باید دلتای آن برابر با صفر باشد. پس:

$$\Delta = 0 \Rightarrow b^2 - 4ac = 0 \Rightarrow (-3)^2 - 4(4m-1)(1) = 0$$

$$\Rightarrow 9 - 16m + 4 = 0$$

$$\Rightarrow -16m = -13 \Rightarrow m = \frac{-13}{-16} = \frac{13}{16}$$

(ریاضی (۱)، معادلات درجه دو و حل آن‌ها، صفحه‌های ۱۸۵ تا ۱۸۸)

-۸۷

(کریم نصیری)

$$3x - 2x^2 = 1 \Rightarrow 2x^2 - 3x + 1 = 0 \Rightarrow \begin{cases} a = 2 \\ b = -3 \\ c = 1 \end{cases}$$

$$\Delta = (-3)^2 - 4(2)(1) = 9 - 8 = 1$$

$$\Rightarrow x_{1,2} = \frac{3 \pm \sqrt{1}}{2(2)} = \begin{cases} x_1 = \frac{3+1}{4} = 1 \\ x_2 = \frac{3-1}{4} = \frac{1}{2} \end{cases}$$

(ریاضی (۱)، معادلات درجه دو و حل آن‌ها، صفحه‌های ۱۸۵ تا ۱۸۸)

-۸۸

(همیرضا سهودی)

ابتدا داده‌ها را از کوچک به بزرگ مرتب می‌کنیم چون تعداد داده‌ها زوج است، میانگین دو داده وسط، میانه است.

$$2, 4, 6, 7, 9, 10, 12, 14 \Rightarrow Q_2 = \frac{7+9}{2} = 8$$

میانه نیمه اول داده‌ها را چارک اول و میانه نیمه دوم داده‌ها را چارک سوم گویند.

$$\left. \begin{array}{l} \text{چارک اول: } Q_1 = \frac{4+6}{2} = \frac{10}{2} = 5 \\ \text{چارک سوم: } Q_3 = \frac{10+12}{2} = \frac{22}{2} = 11 \end{array} \right\} \Rightarrow \frac{Q_3 - Q_1}{Q_2} = \frac{6}{8} = \frac{3}{4}$$

(آمار و مدل سازی، شافن‌های مرکزی، صفحه‌های ۱۱۶ تا ۱۲۳)

-۸۹

(همیرضا سهودی)

$$\bar{x} = \frac{x_1 + \dots + x_n}{n} \Rightarrow \bar{x} = \frac{2 + 4 + (a-1) + 6 + 3}{5}$$

$$\Rightarrow 20 = a + 14 \Rightarrow a = 6$$

$$\frac{a=6}{\text{داده‌ها}} \rightarrow 12, 4, 12, 10, 15, 7$$

$$\frac{\text{داده‌ها رابه صورت صعودی مرتب می‌کنیم}}{\text{داده‌ها}} \rightarrow 4, 7, 10, 12, 12, 15$$

$$\frac{\text{دو داده وسط}}{\text{دو داده وسط}} \rightarrow 10, 12$$

$$\text{میانه} = \frac{10+12}{2} = \frac{22}{2} = 11$$

$$\text{مد} = 12$$

$$\text{میانه} + \text{مد} = 11 + 12 = 23$$

(آمار و مدل سازی، شافن‌های مرکزی، صفحه‌های ۱۱۴ تا ۱۲۵)

-۹۰

(کوروش داوری)

$$x_1 + x_2 + \dots + x_p = 6 \times 15 = 90$$

$$x_1 + x_2 + x_3 = 3 \times 18 = 54$$

$$x_4 + x_5 + x_6 = 90 - 54 = 36$$

(آمار و مدل سازی، شافن‌های مرکزی، صفحه‌های ۱۲۵ تا ۱۲۹)

ریاضی سال سوم

-۹۱

(معمرد علی کاظم نظری)

مختصات رأس سهمی و نقطه $(0,0)$ در ضابطه سهمی صدق می کنند. بافرض ضابطه سهمی به شکل استاندارد $(a \neq 0)y = ax^2 + bx + c$

$$y = ax^2 + bx + c$$

خواهیم داشت:

$$-(0,0) \rightarrow 0 = a(0)^2 + b(0) + c \Rightarrow c = 0$$

$$V(-\frac{3}{2}, -\frac{9}{4}) : c=0 \rightarrow -\frac{9}{4} = a(-\frac{3}{2})^2 + b(-\frac{3}{2}) + 0$$

$$\Rightarrow -\frac{9}{4} = \frac{9}{4}a - \frac{3}{2}b$$

$$\frac{4}{4} \text{ طرفین معادله را در } \times \rightarrow -9 = 9a - 6b \Rightarrow 3(-3) = 3(3a - 2b)$$

$$\Rightarrow -3 = 3a - 2b \quad (1)$$

می دانیم طول رأس سهمی از رابطه $x_v = \frac{-b}{2a}$ به دست می آید. بنابراین

داریم:

$$x_v = \frac{-b}{2a} = -\frac{3}{2} \Rightarrow b = 3a \quad (2)$$

از جایگزینی رابطه (۲) در رابطه (۱) داریم:

$$-3 = 3a - 2(3a) \Rightarrow -3 = 3a - 6a \Rightarrow -3 = -3a \Rightarrow a = 1$$

$$\xrightarrow{a=1} b = 3 \times 1 = 3$$

$$مجموع ضرایب عددی معادله سهمی = a + b + c = 1 + 3 + 0 = 4$$

(ریاضی سال سوم، معادله و تابع های درجه دوم، صفحه های ۱۸ تا ۹۵)

-۹۲

(مهیر فدایی)

چون سهمی رو به بالا باز شده است، پس ضریب x^2 باید مثبت باشد. پس گزینه های «۳» و «۴» صحیح نیستند.

با توجه به شکل، رأس سهمی در ناحیه سوم محورهای مختصات واقع شده است که هم طول و هم عرض آن منفی است.

$$\text{گزینه «۱»: } x_v = -\frac{-2}{2(2)} = \frac{1}{2} > 0$$

$$\text{گزینه «۲»: } x_v = -\frac{2}{2(2)} = -\frac{1}{2} < 0$$

بنابراین گزینه «۲» درست است.

(ریاضی سال سوم، معادله و تابع های درجه دوم، صفحه های ۱۲ تا ۹۱)

-۹۳

(فاطمه فویمیان)

$$y = x^2 + bx + c \rightarrow \begin{cases} a = 1 \\ b = b \\ c = c \end{cases} \text{ مقایسه با فرم استاندارد } y = ax^2 + bx + c$$

$$\text{معادله محور تقارن: } x = \frac{-b}{2a} = \frac{-b}{2} = 2 \Rightarrow b = -4$$

$$\xrightarrow{(0,2)} y = x^2 - 4x + c \Rightarrow 2 = 0 - 0 + c \Rightarrow c = 2$$

$$\Rightarrow y = x^2 - 4x + 2$$

$$\text{عرض رأس: } y = 2^2 - 4 \times 2 + 2 = -2$$

(ریاضی سال سوم، معادله و تابع های درجه دوم، صفحه های ۱۷ تا ۹۵)

-۹۴

(معمرد بهیرایی)

طول را L و عرض را W فرض می کنیم:

$$\text{متر مربع } L \times W = 30 \text{ (مساحت مستطیل) و } L = 6W \Rightarrow \frac{L}{W} = 6$$

$$\Rightarrow 6W \times W = 30 \Rightarrow 6W^2 = 30$$

$$W^2 = 5 \Rightarrow W = \pm\sqrt{5} \text{ متر}$$

چون عرض مثبت است پس $W = \sqrt{5}$ مورد قبول است.

$$L = 6W \Rightarrow L = 6\sqrt{5} \text{ متر}$$

$$\Rightarrow \text{محیط مستطیل} = 2(6\sqrt{5} + \sqrt{5}) = 14\sqrt{5}$$

(ریاضی سال سوم، معادله و تابع های درجه دوم، صفحه های ۷۵ تا ۸۲)

-۹۵

(جاوید بهبودی)

$$\text{محل تلاقی با محور } y: \xrightarrow{x=0} y = (-3)^2 + 2 = 11$$

$$\text{محل تلاقی با محور } x: \xrightarrow{y=0} (x-3)^2 + 2 = 0$$

$$\Rightarrow (x-3)^2 = -2$$

معادله فوق ریشه حقیقی ندارد، پس سهمی محور x ها را قطع نمی کند.

بنابراین سهمی محورهای مختصات را تنها در یک نقطه قطع می کند.

(ریاضی سال سوم، معادله و تابع های درجه دوم، صفحه های ۱۸ تا ۹۵)

-۹۶

(سارا شریفی)

مختصات رأس سهمی به معادله $y = ax^2 + bx + c$ ، $(a \neq 0)$ ، برابر

$$V(-\frac{b}{2a}, \frac{4ac - b^2}{4a}) \text{ است با:}$$

$$\frac{b}{2a} = -\frac{-7}{2a} = \frac{7}{2} \Rightarrow 2a = 4 \Rightarrow a = 2$$

$$\text{عرض رأس سهمی} = \frac{4ac - b^2}{4a} = \frac{4(2)(-15) - (-7)^2}{4(2)} = -\frac{169}{8}$$

(ریاضی سال سوم، معادله و تابع های درجه دوم، صفحه های ۱۸ تا ۹۵)

-۹۷

(معمرد بهیرایی)

اگر رأس سهمی $y = -x^2$ را ۲ واحد به سمت چپ و ۳ واحد به سمت پایین انتقال دهیم، معادله سهمی برابر می شود با:

$$y = -(x+2)^2 - 3 \Rightarrow y = -(x^2 + 4x + 4) - 3$$

$$\Rightarrow y = -x^2 - 4x - 7$$

(ریاضی سال سوم، معادله و تابع های درجه دوم، صفحه های ۱۲ تا ۸۸)

-۹۸

(معمرد بهیرایی)

محور تقارن یک سهمی از رابطه $x = \frac{-b}{2a}$ به دست می آید.

$$y = x^2 + mx + 1 \rightarrow \begin{cases} a = 1 \\ b = m \\ c = 1 \end{cases} \text{ مقایسه با فرم استاندارد } y = ax^2 + bx + c$$

$$\left. \begin{aligned} x &= \frac{-b}{2a} = \frac{-m}{2} \\ x &= 2 \end{aligned} \right\} \Rightarrow -\frac{m}{2} = 2 \Rightarrow m = -4$$

(سارا شریفی)

-۱۰۳

الف) مشکلات مبادله پایایی:

- عدم تمایل هم‌زمان دو طرف به مبادله

- نبودن یک معیار سنجش ارزش

- نبودن وسیله پس‌انداز فردی

ب) در مرحله دوم از پیدایش پول انسان‌ها به تدریج که کالاهای خود را با هم مبادله می‌کردند، به تجربه دریافتند که بعضی از کالاها مشتریان بیشتری دارند. البته در هر منطقه کالایی خاص برطرفدار بود؛ مثلاً در ایران غلات، در هندوستان صدف، در تبت چای و در روسیه پوست سمور خواهان بیش‌تری داشت.

ج) فلزاتی مانند طلا و نقره نه تنها فسادناپذیر هستند بلکه حجم کمی دارند و حمل و نقل آن‌ها بسیار آسان است.

د) در معاملاتی که با چک انجام می‌شود، در واقع پول نقد بین افراد رد و بدل نمی‌شود بلکه بانک، موجودی حسابی را کاهش و موجودی حساب دیگری را افزایش می‌دهد. (اقتصاد، پول، صفحه‌های ۱۱۲ تا ۱۱۴)

(کنکور خارج کشور ۹۴)

-۱۰۴

الف) قرض الحسنه: قراردادی است که در آن یکی از طرفین قرارداد (در این‌جا بانک) مقدار معینی از مال خود را در زمان حال به دیگری (در این‌جا مشتری بانک) واگذار می‌کند. در مقابل، قرض‌گیرنده متعهد می‌شود که عین مال یا قیمت آن را در زمان معین بازپس دهد.

ب) مزارعه: طبق این قرارداد، بانک زمین مشخصی را برای مدت معین در اختیار طرف دیگر قرار می‌دهد تا در آن کشاورزی کند در نهایت، سود حاصل بین دو طرف تقسیم می‌شود.

ج) مشارکت مدنی: قراردادی بازرگانی است که به موجب آن دو یا چند شخص حقیقی یا حقوقی (از جمله بانک) سرمایه نقدی یا جنسی خود را به شکل مشاع و به منظور ایجاد سود درهم می‌آمیزند.

د) معاملات سلف: بانک محصولات تولیدی آینده بنگاه‌ها را پیش‌خرید می‌کند. (اقتصاد، بانک، صفحه‌های ۱۳۱ و ۱۳۲)

(سارا شریفی)

-۱۰۵

سپرده جاری همان سپرده دیداری است که طبق جدول میزان آن برابر با ۵۰۰ واحد پولی است. طبق فرض مسئله داریم:

واحد پولی ۱۲۰۰ = سپرده غیردیداری + سپرده دیداری
واحد پولی ۷۰۰ = سپرده غیردیداری \Rightarrow واحد پولی ۱۲۰۰ = سپرده غیردیداری + ۵۰۰
می‌دانیم: سپرده مدت‌دار + سپرده پس‌انداز = سپرده غیردیداری

سپرده پس‌انداز $\frac{1}{4}$ = سپرده مدت‌دار: طبق فرض مسئله

سپرده پس‌انداز $\frac{1}{4}$ + سپرده پس‌انداز = سپرده غیردیداری \Rightarrow

واحد پولی ۵۶۰ = سپرده پس‌انداز \Rightarrow سپرده پس‌انداز $\frac{5}{4}$ = ۷۰۰ \Rightarrow

واحد پولی ۱۴۰ = $\frac{1}{4} \times 560$ = سپرده مدت‌دار \Rightarrow

سپرده‌ها (مجموع سپرده‌های دیداری و غیردیداری) اعتبار و دارایی صاحبش و بدهی بانک به مشتریان است. در نتیجه در این سؤال میزان بدهی بانک به مشتریان برابر با ۱۲۰۰ واحد پولی است.

(اقتصاد، پول، صفحه‌های ۱۱۵ و ۱۱۶)

m را در معادله سهمی جایگزین می‌کنیم:

$$y = x^2 - 4x + 1$$

$$V = \left(-\frac{b}{2a}, \frac{4ac - b^2}{4a}\right) \Rightarrow V = (2, -3)$$

مشاهده می‌شود که رأس سهمی در ناحیه چهارم محورهای مختصات واقع شده است.

(ریاضی سال سوم، معادله و تابع‌های درجه دوم، صفحه‌های ۸۷ تا ۹۵)

-۹۹

(مبیر فرایی)

$$x^2 - 3x - 1 = 0 \Rightarrow (x-5)(x+2) = 0$$

$$\Rightarrow \begin{cases} x - 5 = 0 \Rightarrow x = 5 \\ \text{یا} \\ x + 2 = 0 \Rightarrow x = -2 \end{cases}$$

سهمی، محور x ها را در نقاط (۵, ۰) و (-۲, ۰) قطع می‌کند. بنابراین طول پاره‌خط واصل بین این دو نقطه برابر با ۷ است.

(ریاضی سال سوم، معادله و تابع‌های درجه دوم، صفحه‌های ۸۸ تا ۹۵)

-۱۰۰

(فاطمه فویمیان)

$$V = \left(-\frac{b}{2a}, \frac{4ac - b^2}{4a}\right) \text{ از رابطه } f(x) = ax^2 + bx + c$$

به‌دست می‌آید. بنابراین داریم:

$$\frac{-b}{2a} = -\frac{1}{3} \Rightarrow \frac{-2}{2 \times 3a} = \frac{-1}{3} \Rightarrow a = 1$$

$$\begin{cases} a = 3 \\ b = 2 \\ c = -1 \end{cases} \rightarrow \begin{matrix} f(x) = ax^2 + bx + c \\ \text{مقایسه با فرم استاندارد} \end{matrix}$$

$$\text{عرض رأس سهمی} = \frac{4ac - b^2}{4a} = \frac{4(3)(-1) - (2)^2}{4(3)} = -\frac{4}{3}$$

(ریاضی سال سوم، معادله و تابع‌های درجه دوم، صفحه‌های ۸۸ تا ۹۵)

اقتصاد

-۱۰۱

(کنکور سراسری ۹۱)

اگر با به‌کارگیری یک نظام صحیح مالیاتی، توزیع مجدد درآمد به‌نحو قانونی صورت پذیرد، تفاوت میان درآمد و ثروت یک گروه محدود و اکثریت چشم‌گیر مردم کاهش می‌یابد.

(اقتصاد، توزیع درآمد و فقر، صفحه ۹۸)

-۱۰۲

(ساره عزیز)

- وسیله سنجش ارزش: این عمل پول، کار خرید و فروش کالاهای مختلف را آسان می‌کند. هریک از کشورها، دارای واحد ارزش خاص خود هستند؛ مثلاً واحد ارزش در انگلیس پوند و در ایران ریال است.

- وسیله پس‌انداز و حفظ ارزش: علاوه بر هزینه‌های روزمره، برخی هزینه‌های غیرقابل پیش‌بینی نیز هست که در موقعیت‌های خاص پیش می‌آید.

(اقتصاد، پول، صفحه‌های ۱۱۸ و ۱۱۹)

-۱۰۶

(موسیمما آزرکردار)

سفته از اسناد اعتباری کوتاه‌مدت و اوراق مشارکت از اسناد اعتباری بلندمدت هستند. (اقتصاد، بانک، صفحه‌های ۱۲۷ و ۱۲۸)

-۱۰۷

(فاطمه فویمیان)

سهام دهک هشتم $\times \frac{1}{5} =$ سهام دهک اول

درصد $= \frac{1}{5} \times 15 = 3$ = سهام دهک اول \Rightarrow

(مجموع سهام دهک‌های اول تا هشتم) - ۱۰۰ = مجموع سهام دهک‌های نهم و دهم
 $100 - (3 + 5 + 5 + 6 + 8 + 10 + 12 + 15) =$ مجموع سهام دهک‌های نهم و دهم

درصد $= 100 - 64 = 36$ = مجموع سهام دهک‌های نهم و دهم

درصد $= 36$ = سهام دهک دهم + سهام دهک نهم

درصد $= 6$ = سهام دهک نهم - سهام دهک دهم

درصد $= 21$ = سهام دهک دهم $\Rightarrow 42 =$ سهام دهک دهم $\times 2$

درصد $= 6$ = سهام دهک نهم - سهام دهک دهم

درصد $= 15$ = سهام دهک نهم $\Rightarrow 6 =$ سهام دهک نهم - ۲۱

میلیارد دلار $= \frac{15}{100} \times 40,000 = 6000$ = سهام دهک نهم از درآمد ملی (الف)

$\frac{21}{3} = 7$ = سهام دهک دهم = شاخص دهک‌ها (ب)

(ج) نیمه پایین جامعه: ۵۰ درصد جمعیت کل

میلیون نفر $= 30 = \frac{50}{100} \times 60$

(د) شاخص دهک‌ها در کشور B = شاخص دهک‌ها در کشور A

درصد $= 4$ = سهام دهک اول در کشور B $\Rightarrow \frac{28}{\text{سهام دهک اول در کشور B}} = 7$

پس اگر سهام دهک اول در کشور B، ۴ درصد باشد وضعیت توزیع درآمد در دو کشور برابر می‌شود. بنابراین اگر سهام دهک اول از ۴ درصد بیش‌تر باشد توزیع درآمد در کشور B مناسب‌تر خواهد بود.

(اقتصاد، توزیع درآمد و فقر، صفحه‌های ۹۷ و ۹۸)

-۱۰۸

(سامره عزیززی)

سطح قیمت‌های قبلی - سطح قیمت‌های جدید = میزان تورم / سطح قیمت‌های قبلی

A میزان تورم کالای $= \frac{42,000 - 40,000}{40,000} = \frac{2,000}{40,000} = \frac{1}{20} = \frac{5}{100}$

B میزان تورم کالای $= \frac{7,000 - 5,600}{5,600} = \frac{1,400}{5,600} = \frac{25}{100}$

میزان تورم کالای B بیشتر است.

$\frac{25}{100} - \frac{5}{100} = \frac{20}{100} = 20\%$ = تفاوت میزان تورم هر دو کالا

تفاوت میزان تورم کالای A و B، ۲۰ درصد است.

(اقتصاد، پول، صفحه‌های ۱۲۱ و ۱۲۲)

-۱۰۹

(کتاب آبی)

طرفداران مداخله دولت معتقدند که دولت از عوامل مؤثر در توسعه اقتصادی است. به اعتقاد این گروه از اقتصاددانان، برخلاف تصور رایج، حرکت توسعه کشورهای توسعه‌یافته امروزی فقط براساس اصل آزادی اقتصادی نبوده است. (اقتصاد، دولت و توسعه، صفحه‌های ۱۱ و ۱۲)

-۱۱۰

(کتاب آبی)

الف) قسمت «الف» در گزینه «۱» بیانگر نقش دولت در توسعه ایران در زمان بعد از پیروزی انقلاب اسلامی و قسمت «الف» در گزینه «۲» بیانگر نقش دولت در توسعه ایران در سال‌های ۱۳۰۰ تا ۱۳۵۷ هجری شمسی است. قسمت «الف» در گزینه‌های «۳» و «۴» مربوط به نقش دولت در توسعه ایران در سال‌های قبل از ۱۳۰۰ هجری شمسی است.

ب) ویژگی عمده دولت قاجاریه: بی‌کفایتی و عیاشی حکام در دوران قاجار به اوج خود رسید و ایران فرصت طلایی خود را برای جبران عقب‌ماندگی نسبت به اروپا از دست داد.

ویژگی عمده دولت پهلوی: وابستگی شدید و سرسپردگی حاکمان به قدرت‌های بیگانه.

ج) در دهه دوم انقلاب اسلامی، سیاست کلی دولت تشویق مردم به فعالیت هر چه بیش‌تر در عرصه اقتصاد و واگذاری کارخانه‌ها و شرکت‌های دولتی به بخش خصوصی بود که این روند هم‌چنان ادامه دارد. در سال‌های اخیر دولت کوشیده است با بازنگری در نقش خود در عرصه اقتصاد و رفع کاستی‌ها و مشکلات خویش ضمن کاهش ابعاد فعالیت و به عبارت دیگر کوچک‌تر ساختن خود، بر کارآمدی خویش بیفزاید و به دولتی کوچک ولی کارآمد تبدیل شود. در این سال‌ها و پس از آن، تلاش برای افزایش سرمایه‌گذاری بخش خصوصی، جذب سرمایه‌گذاری خارجی، افزایش کارایی و بهره‌وری در عرصه اقتصاد به ویژه در چارچوب سیاست‌های اجرایی اصل ۴۴ قانون اساسی، هم‌چنان ادامه یافته است.

(اقتصاد، دولت و توسعه، صفحه‌های ۱۰۴ تا ۱۰۷)

آرایه‌های ادبی

-۱۱۱

(مفسر فدایی)

تشریح گزینه‌های دیگر:

گزینه «۱»: باطل و ضایع: سجع متوازن

گزینه «۲»: شریف و کریم: سجع متوازن

گزینه «۴»: مال و سال: سجع متوازی

(آرایه‌های ادبی، بدیع لفظی، صفحه‌های ۱۰۰ و ۱۰۲)

-۱۱۲

(مفسر فدایی)

همه کلمات مصراع اول با کلمات مصراع دوم سجع متوازن و متوازی دارند که همین امر، آرایه «موازنه» را ایجاد کرده است.

(آرایه‌های ادبی، بدیع لفظی، صفحه ۱۰۶)

-۱۱۳

(اصلان قزلبو)

آرایه‌های بیت گزینه «۱»: واج‌آرایی حرف «ن». در این بیت، تکرار و جناس وجود ندارد.

آرایه‌های بیت گزینه «۲»: واج‌آرایی حرف «ش». تکرار «ته» - جناس «قیر» و «تیر»

آرایه‌های بیت گزینه «۳»: واج‌آرایی حرف «ر» - تکرار «ته» - جناس «گرد» و «سرد» / «گرم» و «گرد».

آرایه‌های بیت گزینه «۴»: واج‌آرایی مصوت «أ» - تکرار «می» و «را» - جناس تام «بگردان» و جناس ناقص «ما» و «را».

(آرایه‌های ادبی، بدیع لفظی، ترکیبی)

تاریخ ادبیات ایران و جهان (۱)

۱۲۱- (سپهر حسن‌فان‌پور)

در شعر عصر مولوی، سنایی پیشگام است و عطار قافله‌سالار و خود مولانا، خداوندگار قلمرو شعر و عرفان.

(تاریخ ادبیات (۱)، تاریخ ادبیات ایران، صفحه‌های ۱۲۸ و ۱۲۹)

۱۲۲- (سپهر حسن‌فان‌پور)

روزگار خیام قرن پنجم و دهه‌های نخستین سده‌ی ششم هجری بوده است. در این روزگار عجیب، در نیشابور و شهرهای دیگر میان فرقه‌های متعصب و زاهدمنش اشعری با شیعیان و معتزلیان اختلاف‌های بسیاری بود.

(تاریخ ادبیات (۱)، تاریخ ادبیات ایران، صفحه ۱۳۰)

۱۲۳- (موسی اکبری)

لیلی و مجنون و مخزن‌الاسرار از شاهنامه تأثیر نپذیرفته‌اند. قسمت دوم گزینۀ «۲» غلط است، پس جواب گزینۀ «۴» است.

(تاریخ ادبیات (۱)، تاریخ ادبیات ایران، صفحه‌های ۱۳۲ و ۱۳۴)

۱۲۴- (سپهر حسن‌فان‌پور)

دیوان عطار شامل مجموعه‌ی قصاید و غزلیات وی است که بیش‌تر آن‌ها عرفانی و دارای مضمون‌های بلند صوفیانه است.

(تاریخ ادبیات (۱)، تاریخ ادبیات ایران، صفحه‌های ۱۳۹ تا ۱۵۱)

۱۲۵- (کنکور سراسری ۹۱)

«طریق‌التحقیق»، مثنوی‌ای از سنایی به وزن و شیوۀ حدیقه است که سرودن آن در سال ۵۲۸ تمام شده است.

تعریف داده‌شده در گزینۀ «۴»، مربوط به «سیرالعباد الی‌المعاد» است.

(تاریخ ادبیات (۱)، تاریخ ادبیات ایران، صفحه‌های ۱۳۳ و ۱۳۵)

۱۲۶- (اعظم نوری‌نیا)

در عصر سعدی بر خلاف عصر انوری، تعداد غزل‌ها رو به فزونی است.

(تاریخ ادبیات (۱)، تاریخ ادبیات ایران، صفحه‌های ۱۶۱ و ۱۶۲)

۱۲۷- (مرتضی کلاشلو)

اعجاز خسروی اثر منشور امیر خسرو دهلوی است.

(تاریخ ادبیات (۱)، تاریخ ادبیات ایران، صفحه‌های ۱۶۶ و ۱۷۰)

۱۲۸- (سپهر حسن‌فان‌پور)

هر دو مصراع صورت سؤال از سعدی است.

(تاریخ ادبیات (۱)، تاریخ ادبیات ایران، صفحه‌های ۱۶۳ و ۱۶۴)

۱۲۹- (کنکور سراسری ۹۲)

ده باب بوستان یا سعدی‌نامه عبارت است از: عدل، احسان، عشق، تواضع، رضا، ذکر، تربیت، شکر، توبه، مناجات و ختم کتاب.

(تاریخ ادبیات (۱)، تاریخ ادبیات ایران، صفحه ۱۶۵)

۱۳۰- (اعظم نوری‌نیا)

تحفة‌العراقین، منظومه است. منشآت، توانایی خاقانی را در نثر فارسی نشان می‌دهد.

۱۱۴- (عمید مهرثی)

سجع موجود در این عبارت، متوازی و در سایر عبارات مطرف است.

(آرایه‌های ادبی، بریع لفظی، صفحه ۱۵۲)

۱۱۵-

(مسن فزایی)

چون کلمات مصراع اول با کلمات مصراع دوم به‌ترتیب با هم سجع متوازن دارند، باعث شده بیت مذکور از آرایه‌ی موازنه برخوردار باشد.

تکرار واژه‌های «ارنه» و «شدی» / واج‌آرایی در صامت «د» و مصوت بلند «ا» / محنت به کوه و دولت به باد تشبیه شده است.

(آرایه‌های ادبی، بیان و بریع، ترکیبی)

۱۱۶-

(زهرای زاره)

در مصراع اول، آرایه‌ی تشخیص و در مصراع دوم، آرایه‌ی کنایه (کمر بستن: آماده‌ی کاری شدن) مشهود است.

تشریح گزینه‌های دیگر:

گزینۀ «۱»: «کام و جام» و «کار و کام»: جناس ناقص اختلافی

گزینۀ «۳»: «کرامت و سلامت»: سجع متوازی

گزینۀ «۴»: «ترگس» استعاره‌ی مصرحه از چشم و مجاز به علاقه‌ی شباهت

(آرایه‌های ادبی، بیان و بریع، ترکیبی)

۱۱۷-

(عمید مهرثی)

بیت «ج»: مجاز: «شهر» مجاز از مردم شهر است.

بیت «د»: موازنه: تقابل سجع‌های متوازن در این بیت پدیدآورنده‌ی موازنه است.

بیت «الف»: سجع: «ریخته» و «ویخته» سجع دارند.

بیت «ب»: واج‌آرایی: تکرار صامت‌های «د» و «ر» و مصوت بلند «ا»

(آرایه‌های ادبی، بیان و بریع، ترکیبی)

۱۱۸-

(رویا رحمانی)

هر دو «چنگ» در بیت گزینۀ «۴»، به معنی «نوعی ساز» است.

تشریح گزینه‌های دیگر:

گزینۀ «۱»: چنگ اول دست/ چنگ دوم نوعی ساز

گزینۀ «۲»: چنگ اول نوعی ساز/ چنگ دوم دست

گزینۀ «۳»: چنگ اول دست/ چنگ دوم نوعی ساز

(آرایه‌های ادبی، بریع لفظی، صفحه ۱۱۲)

۱۱۹-

(سیدجمال طباطبایی‌نژاد)

در بیت گزینۀ «۴»، «زه» (آفرین) با «زه» (زه کمان) جناس تام، «زهره» با «زهره» جناس ناقص حرکتی، «زه» با «زره» و نیز «زهره» با «زهر» جناس ناقص افزایشی و «زره» با «گره» جناس ناقص اختلافی دارند.

تشریح گزینه‌های دیگر:

گزینۀ «۱»: «چنگ» و «تنگ» جناس ناقص افزایشی، «تنگ» و «تنگ» جناس ناقص حرکتی و «گر»، «سر» و «در» جناس ناقص اختلافی دارند.

گزینۀ «۲»: «شاد» و «باد» جناس ناقص اختلافی دارند.

گزینۀ «۳»: «چنگ» (آلت موسیقی) و «چنگ» (پنجه) جناس تام و «بر» و «در» جناس ناقص اختلافی دارند.

(آرایه‌های ادبی، بریع لفظی، صفحه‌های ۱۱۲، ۱۱۳، ۱۱۶ و ۱۱۹)

۱۲۰-

(ناهد شهبابی)

«حرم، حریم و حرمت» اشتقاق دارند و «صبا» به «پرده‌دار» تشبیه شده‌است.

تشریح گزینه‌های دیگر:

گزینۀ «۱»: «بیاسیم» و «آسایش» اشتقاق دارند.

گزینۀ «۲»: «خدمت» و «مخدوم» اشتقاق دارند.

گزینۀ «۳»: «عشق» و «معشوق» اشتقاق دارند.

(آرایه‌های ادبی، بیان و بریع، ترکیبی)

تاریخ ادبیات ایران و جهان (۲)

۱۳۱-

(موسی اکبری)
در مجموع، رنگ غنایی بر شعر حمیدی چیرگی دارد و پس از آن، مضمون‌های اجتماعی و وطنی در آن جلوه‌گرند.
(تاریخ ادبیات (۲)، تاریخ ادبیات ایران، صفحه‌های ۱۵۴، ۱۵۵، ۱۵۷ و ۱۶۰)

۱۳۲-

(مرتضی کلاشلو)
شعر «نگاه» اثر رعدی آذرخشی است.
(تاریخ ادبیات (۲)، تاریخ ادبیات ایران، صفحه‌های ۱۴۲ و ۱۴۳)

۱۳۳-

(سپهر حسن‌فان‌پور)
متن صورت سؤال معرف محمدحسن رهی معیری است.
(تاریخ ادبیات (۲)، تاریخ ادبیات ایران، صفحه ۱۵۵)

۱۳۴-

(مرتضی کلاشلو)
دریای گوهر: حمیدی شیرازی / دو مرغ بهشتی: شهریار / مناظره دزد و قاضی: پروین اعتصامی / خروس و بوقلمون: نیما / مقاله عصیان ادبی: تقی رفعت
(تاریخ ادبیات (۲)، تاریخ ادبیات ایران، ترکیبی)

۱۳۵-

(سپهر حسن‌فان‌پور)
منظومه «ای خواب» از تازه‌های طبع امیری فیروزکوهی است که به صورت دوبیتی پیوسته در سال ۱۳۴۸ سروده شده است.
(تاریخ ادبیات (۲)، تاریخ ادبیات ایران، صفحه ۱۵۴)

۱۳۶-

(کنکور سراسری ۸۹)
مهدی حمیدی شیرازی، در سه مجموعه پرشور و عاطفی خود یعنی «شکوفه‌ها»، «پس از یک سال» و «اشک معشوق» تمایل روشنی به سبک خراسانی نشان داده است.
(تاریخ ادبیات (۲)، تاریخ ادبیات ایران، صفحه ۱۵۷)

۱۳۷-

(کنکور سراسری ۹۲)
«آرش کمان‌گیر» از زمره موفق‌ترین آثار ادبی مهرداد اوستا در شیوه نو نیمایی می‌باشد و «از کاروان رفته» نخستین مجموعه شعری وی است.
توجه: بخش دوم این پرسش در کتاب تاریخ ادبیات (۲) مطرح نشده بلکه در کتاب ادبیات (۳) آمده است اما تنها با دانستن پاسخ بخش اول، به راحتی می‌توان به این پرسش پاسخ داد.
(تاریخ ادبیات (۲)، تاریخ ادبیات ایران، صفحه ۱۶۰)

۱۳۸-

(موسی اکبری)
- خامنه‌ای نخستین بار اشعاری در قالب چهارپاره سرود که از نظر زبان و دید شاعرانه با اسلوب پیشینیان تفاوت داشت.
- حلقه اتصال پیشگامان شعر نو (خامنه‌ای، کسمایی و لاهوتی) تقی رفعت بود.
(تاریخ ادبیات (۲)، تاریخ ادبیات ایران، صفحه‌های ۱۴۶ تا ۱۴۸)

۱۳۹-

(اعظم نوری‌نیا)
نخستین شعر کاملاً آزاد از قید تخیل و وزن آرای و قافیه‌بندی گذشتگان، شعر «فقتوس» است.
نیما، منظومه خانواده یک سرباز را در مسیر کمال بخشیدن به ساخت بیرونی «افسانه» سرود.
«افسانه» منظومه‌ای بلند و موزون است که در آن مشکل قافیه پس از هر چهار مصراع با یک مصراع آزاد حل شده است.
از قطعات تمثیلی و طنزآلود نیما می‌توان به «بزم ملاحسن مسئله‌گو» اشاره کرد.
(تاریخ ادبیات (۲)، تاریخ ادبیات ایران، صفحه‌های ۱۳۵ تا ۱۳۷)

۱۴۰-

(موسی اکبری)
یکی از ویژگی‌های افسانه نیما، «توجه شاعر به واقعیت‌های ملموس و در عین حال، نگرش عاطفی و شاعرانه او به اشیا» است.
(تاریخ ادبیات (۲)، تاریخ ادبیات ایران، صفحه‌های ۱۳۵ و ۱۳۶)

جامعه‌شناسی (۱)

۱۴۱-

(مهدی ابراهیم مازنی)
- ابزار شناخت حسی، حواس آدمی است؛ مانند چشم و گوش. منبع شناخت حسی، عالم طبیعت است، امور غیرطبیعی، محسوس نیستند. روش شناخت حسی، مشاهده و احساس با حواس مختلف است.
- ابزار شناخت شهودی، دل و قلب آدمی است. منبع شناخت شهودی، وحی و الهامات الهی و غیرالهی است. روش شناخت شهودی، مشاهده و استدلال نیست؛ بلکه ریاضت، سلوک، تصفیه، تزکیه و بالاخره نحوه رفتار و عمل آدمی است. هر نوع شهودی با نوعی خاص از سلوک همراه است.
(جامعه‌شناسی (۱)، شناخت اجتماعی، صفحه‌های ۸۵، ۸۷ و ۸۸)

۱۴۲-

(فائزه اسماعیلی)
- منبع شناخت عقلی، حقایق طبیعی و غیرطبیعی است. حقایق غیرطبیعی مانند: قوانین علمی، قضایای ریاضی و منطقی و نیز قوانین فلسفی.
- معنای عام وحی همان شناخت مرموز درونی است که شامل همه الهامات می‌شود. وحی‌کننده در این معنای عام می‌تواند خداوند سبحان یا غیر او و از جمله شیطان باشد.
- شناخت حسی، شناخت امور جزئی است، مانند دیدن معلم در کلاس درس.
(جامعه‌شناسی (۱)، شناخت اجتماعی، صفحه‌های ۸۵، ۸۶ و ۸۸)

۱۴۳-

(کنکور سراسری ۹۳)
گزینه «۱»: غلط (شناخت عمومی در برخی از فرهنگ‌ها مانع پیدایش یا بسط شناخت علمی می‌شود). - صحیح
تشریح گزینه‌های دیگر:
گزینه «۲»: صحیح - غلط (شناخت علمی با روشن کردن خطاهای شناخت عمومی، به تدریج به عرصه فهم عرفی و عمومی وارد می‌شود).
گزینه «۳»: صحیح - صحیح
گزینه «۴»: غلط (شناخت عمومی به تناسب عقاید و ارزش‌هایی که در آن وجود دارد، ممکن است بخشی از شناخت علمی یا همه آن را مورد حمایت قرار دهد). - غلط (شناخت علمی به دنبال کشف حقیقت است و درباره درست یا نادرست بودن و حق یا باطل بودن شناخت عمومی داوری می‌کند).
(جامعه‌شناسی (۱)، شناخت اجتماعی، صفحه‌های ۸۰ تا ۸۲)

۱۴۴-

(فارج از کشور ۹۴)
- شناخت حسی، شناخت امور جزئی است؛ مثل دیدن دوست خود در خیابان یا معلم در کلاس.
- شناخت عمومی بیش‌تر برای استفاده عملی و زندگی در جهان اجتماعی است.
- ابزار شناخت شهودی، دل و قلب آدمی است؛ انسان از درون خود بدون استفاده از ابزارهای حسی و عقلی، بسیاری از امور محسوس و غیرمحسوس را می‌شناسد.
(جامعه‌شناسی (۱)، شناخت اجتماعی، صفحه‌های ۸۰، ۸۵ و ۸۷)

۱۴۵-

(مهدی ابراهیم مازنی)
- وقتی شناخت عمومی با بخشی از شناخت علمی مخالف (معارض) باشد، دو راه بیشتر وجود ندارد؛ یا شناخت عمومی جامعه تغییر می‌یابد و اصلاح می‌شود یا آن بخش از علوم انکار و طرد می‌شود.
- به استدلال‌های عقلی درباره امور غیرمحسوس و غیرطبیعی استدلال غیرتجربی یا تجریدی می‌گویند.
- شناخت غریزی حیوانات نسبت به بسیاری از امور مورد نیازشان، از قبیل شناخت شهودی است.
- جامعه مقدس و معنوی را به دو صورت توحیدی و اساطیری می‌توان تقسیم کرد. بنابراین تقدس و معنویت، دو ویژگی جهان اساطیری است.
(جامعه‌شناسی (۱)، ترکیبی، صفحه‌های ۷۴، ۸۵ تا ۸۷)

جامعه‌شناسی (۲)

(ارغوان عبدالملکی)

-۱۵۱

- هویت فرهنگی جامعه بر مدار عقاید و ارزش‌های اجتماعی شکل می‌گیرد. هویت فرهنگی هنگامی محقق می‌شود که عقاید و ارزش‌های مشترکی در جامعه شکل گیرد. یعنی هرگاه نوعی از عقاید و ارزش‌ها از سوی افراد جامعه پذیرفته و به رسمیت شناخته شود، هویت فرهنگی بر محور آن عقاید و ارزش‌ها پدید می‌آید.

- تغییرات هویتی افراد گاه از مرزهای مورد قبول یک فرهنگ فراتر می‌رود. اگر تغییرات هویتی در خارج از مرزهای مقبول فرهنگی جامعه واقع شود و شیوه‌هایی از زندگی را که با عقاید و ارزش‌های اجتماعی در تقابل هستند به دنبال بیاورد به تعارض فرهنگی منجر می‌شود که اضطراب و نگرانی‌های اجتماعی فراوانی به همراه دارد.

- تزلزل فرهنگی هنگامی رخ می‌دهد که مبادی هویت‌ساز فرهنگ، یعنی عقاید، ارزش‌ها و آرمان‌ها، ثبات و استقرار خود را در متن فرهنگ از دست بدهد.

(جامعه‌شناسی (۲)، هویت و فرهنگ، صفحه‌های ۵۵ و ۵۷ و ۵۸)

(کنکور سراسری ۹۵)

-۱۵۲

- جهان اسلام در سده‌های نخستین رویارویی با فرهنگ‌های دیگر، با حفظ اصول خود، به تعامل پرداخت و به همین دلیل عناصر سازگار با آن اصول را از دیگر فرهنگ‌ها اخذ کرد و در صورت نیاز به بازسازی آن عناصر نیز اقدام کرد.

(جامعه‌شناسی (۲)، هویت و فرهنگ، صفحه‌های ۶۲ و ۶۳)

(ارغوان عبدالملکی)

-۱۵۳

- فرهنگ‌های مشترکانه اساطیری و فرهنگ‌های سکولار و دنیوی، آدمی را نه تنها از حقیقت جهان بلکه از حقیقت خود نیز بیگانه می‌گردانند.

- جهان غرب طی جنگ‌های صلیبی، پس از رویارویی با فرهنگ اسلامی، تحولاتی هویتی پیدا کرد.

- فرهنگ اسلامی در طی سده‌های مختلف یا مانند آنچه در جنگ‌های صلیبی گذشت، به دفع مهاجمان پرداخت یا مانند آنچه در حمله مغول رخ داد، مهاجمان را درون خود جذب و هضم کرد.

(جامعه‌شناسی (۲)، هویت و فرهنگ، صفحه‌های ۶۴ و ۶۶ و ۶۹)

(آرزو مهربابا)

-۱۵۴

خودباختگی فرهنگی یک آسیب عمیق فرهنگی است که مانع تعامل و دادوستد فرهنگی می‌شود. جامعه خودباخته به دلیل این‌که ارتباطش را با فرهنگ و تاریخ خود از دست می‌دهد و به روش تقلیدی عمل می‌کند، نه امکان تداوم و بسط فرهنگ گذشته خود را دارد و نه توان عبور و گذر از آن را، و نه می‌تواند به فرهنگ دیگری که در مقابل او قرار گرفته و مبهوت و مقهور آن شده است، ملحق شود.

(جامعه‌شناسی (۲)، هویت و فرهنگ، صفحه ۶۵)

(ارغوان عبدالملکی)

-۱۴۶

- رشد فرهنگ: شناخت علمی با روشن کردن خطاهای شناخت عمومی، به تدریج به عرصه فهم عرفی و عمومی وارد می‌شود و از خطاهای شناخت عمومی کم می‌کند، به میزانی که نتایج شناخت علمی جذب شناخت عمومی می‌شود، فرهنگ عمومی از خرافات و باورهای غلط دور می‌شود.

- طرح پرسش: شناخت عمومی به تناسب مسائل و مشکلاتی که با آن مواجه می‌شود، برای شناخت علمی، پرسش و مسئله به وجود می‌آورد. وقتی در یک جامعه مسئله خاصی مطرح می‌شود، زمینه رشد علمی نسبت به آن مسئله به وجود می‌آید.

- حمایت: شناخت عمومی به تناسب عقاید و ارزش‌هایی که در آن وجود دارد، ممکن است بخشی از شناخت علمی یا همه آن را مورد حمایت قرار دهد؛ در این صورت، شناخت عمومی نیز به نوبه خود از ثمرات و آثار شناخت علمی بهره می‌برد.

(جامعه‌شناسی (۱)، شناخت اجتماعی، صفحه ۸۱)

(سیرمفتی پورای)

-۱۴۷

- وقتی شناخت عمومی با بخشی از شناخت علمی مخالف باشد، دو راه بیش‌تر وجود ندارد؛ یا شناخت عمومی جامعه، تغییر می‌یابد و اصلاح می‌شود یا آن بخش از علوم، انکار و طرد می‌شود.

- اگر عقاید و ارزش‌هایی که در شناخت عمومی وجود دارند، با همه علوم یا برخی از آن‌ها ناسازگار باشند، مانع از آموزش یا گسترش علمی می‌شوند.

- همه جوامع، علمی را که به آن احتیاج دارند و با عقاید و ارزش‌هایشان مخالفت ندارد، به سهولت می‌پذیرند و برای شناخت و کشف آن‌ها اقدام و از آن‌ها حمایت می‌کنند.

(جامعه‌شناسی (۱)، شناخت اجتماعی، صفحه‌های ۸۲ و ۸۵)

(ممدامین فروهش‌طهرانی)

-۱۴۸

شناخت حسی شناخت امور جزئی است و شناخت عقلی، شناخت مسائل و قوانین کلی و عام است.

(جامعه‌شناسی (۱)، شناخت اجتماعی، صفحه‌های ۷۹، ۸۱ و ۸۶ تا ۸۸)

(ممدامین فروهش‌طهرانی)

-۱۴۹

فرهنگ سالم و فعال مطابق با نیاز خود بخش‌هایی از فرهنگ‌های دیگر را انتخاب می‌کند.

فرهنگ اساطیری به خداوندگان و قدرت‌های فوق طبیعی قائل است. جامعه‌شناسانی که جهان‌های اجتماعی را در طول هم می‌بینند، معتقدند که همان‌گونه که موجود زنده در مراحل رشد خود حالت‌های متفاوتی پیدا می‌کند، تفاوت جوامع بشری با یکدیگر نیز از این قبیل است. جوامعی که در آن تقسیم کار شکل نگرفته است، جوامع مکانیکی هستند.

(جامعه‌شناسی (۱)، جهان اجتماعی، صفحه‌های ۷۰ تا ۷۲ و ۷۴)

(ممدامین مهنی)

-۱۵۰

- شناخت عقلی: شناخت مسائل و قوانین کلی و عام است.
- شناخت شهودی: از انواع شناخت علمی است. فرهنگ‌های مختلف با این نوع شناخت برخوردی یکسان ندارند.

- شناخت عمومی: اندوخته مشترکی از دانش‌ها و آگاهی‌هاست که هنگام تعامل با دیگران، از آن استفاده می‌کنیم.

(جامعه‌شناسی (۱)، شناخت اجتماعی، صفحه‌های ۷۹، ۸۶ و ۸۷)

-۱۵۵

(ارغوان عبدالملکی)

گزینه «۲»: صحیح - غلط (هویت فرهنگی به اقتضای بخش‌های مختلف اجتماعی فرصت شکل‌گیری هویت‌های اجتماعی متفاوتی را پدید می‌آورد.)

تشریح گزینه‌های دیگر:

گزینه «۱»: غلط (هویت فرهنگی جامعه تا زمانی که عقاید و ارزش‌های مربوط به آن مورد پذیرش افراد جامعه باشند، دوام می‌آورد؛ در غیر این صورت نابود می‌شود). - صحیح

گزینه «۳»: غلط (هویت اجتماعی افراد، همواره در پرتو هویت فرهنگی جامعه شکل می‌گیرد). - صحیح

گزینه «۴»: صحیح - صحیح

(پایه‌شناسی (۲)، هویت و فرهنگ، صفحه‌های ۵۷ و ۵۸)

-۱۵۶

(آریتا پیرقی)

- حیات معنوی اسلام، افق‌های جدیدی را بر روی اندیشمندان جهان غرب نیز گسترده است و نظریه‌پردازان غربی را به تأمل و بازبینی نظریات پیشین خود فراخوانده است.

- اگر تغییرات هویتی در خارج از مرزهای مقبول فرهنگی جامعه واقع شود و شیوه‌هایی از زندگی را که با عقاید و ارزش‌های اجتماعی در تقابل هستند، به‌دنبال بیاورد، به تعارض فرهنگی منجر می‌شود.

- یکی از معانی از خودبیطانگی این است که عقاید و ارزش‌های یک جامعه مانع آشنایی درست افراد جامعه با انسان و جهان می‌گردند.

(پایه‌شناسی (۲)، هویت و فرهنگ، صفحه‌های ۵۵، ۶۶ و ۷۱)

-۱۵۷

(الوه قفیری)

- جامعه ایران قلب تپنده بیداری اسلامی ← بازگشت به هویت اسلامی

- پدیدآمدن آثاری با عناوین غرب‌زدگی و بازگشت به خویشتن ← نقد رویکرد تقلیدی به فرهنگ غرب و هویت‌های کاذب ساختگی

- هویت ایرانی به‌صورت بخشی از هویت جهان اسلام ← ملحق شدن ایران به جهان اسلام

(پایه‌شناسی (۲)، هویت و فرهنگ، صفحه‌های ۶۸، ۷۰ و ۷۱)

-۱۵۸

(مهمربراهیم مازنی)

- علل درونی تحولات فرهنگی می‌تواند به کاستی‌ها و بن‌بست‌هایی که در هویت خود فرهنگ وجود دارد، بازگردد؛ مانند عدم وجود دلایل کافی برای توجیه عقاید.

- اگر شیوه زندگی، ناسازگار با عقاید و ارزش‌های اجتماعی یک فرهنگ تداوم پیدا کند، تعارض عقاید و ارزش‌ها با رفتارها و هنجارها می‌تواند به تزلزل فرهنگی منجر شود. مثل رخت برپستن آداب مربوط به تقدس خورشید (رفتارها و هنجارها) در جامعه‌ای که به تقدس خورشید اعتقاد دارد (عقاید و ارزش‌ها).

- بحران هویت در جایی به‌وجود می‌آید که جامعه، توان محافظت و دفاع از عقاید و ارزش‌های اجتماعی خود را نداشته باشد؛ مثل ناتوانی در حفظ عقیده مقدس بودن خورشید.

- بحران هویت می‌تواند به دگرگونی و تحول هویت فرهنگی، منجر شود؛ مثل تحول عقاید جامعه (نتیجه بحران هویت).

(پایه‌شناسی (۲)، هویت و فرهنگ، صفحه‌های ۵۸ و ۵۹)

-۱۵۹

(مهمرصادق مفسنی)

هویت اجتماعی افراد همواره در پرتو هویت فرهنگی جامعه شکل می‌گیرد.

(پایه‌شناسی (۲)، هویت و فرهنگ، صفحه‌های ۵۷ و ۵۸)

-۱۶۰

(مهمرصادق مفسنی)

عبارات صورت سؤال به‌ترتیب ذیل موارد گزینه «۲» مطرح شده‌اند.

(پایه‌شناسی (۲)، هویت و فرهنگ، صفحه‌های ۶۳، ۶۵ و ۶۶)

منطق و فلسفه سال سوم

-۱۶۱

(عاطفه‌ریابه صالحی)

نتیجه استدلال گزینه «۴»، یک قضیه کلی است (موجبه کلی) که از بررسی چند مورد جزئی به‌دست آمده است، پس استدلال «استقرایی» است.

تشریح گزینه‌های دیگر:

گزینه‌های «۱» و «۲» استدلال‌های قیاسی هستند.

گزینه «۳» استدلال تمثیلی است.

(منطق، استرلال، صفحه‌های ۵۶ تا ۵۸)

-۱۶۲

(مهمرصادق لطفی)

نتیجه هر قیاس نسبت به مقدمات آن جزئی‌تر است.

(منطق، استرلال، صفحه ۵۸)

-۱۶۳

(عاطفه‌ریابه صالحی)

در شکل دوم، حد وسط هم در صغرا و هم در کبرا باید محمول باشد و شرایط انتاج شکل دوم رعایت شود.

بعضی انسان‌ها فداکار هستند. هیچ خودخواهی فداکار نیست؛ پس بعضی انسان‌ها خودخواه نیستند.

(منطق، استرلال، صفحه‌های ۶۵ تا ۶۷)

-۱۶۴

(کنکور سراسری ۹۵)

عامل تعیین‌کننده ضرب‌ها «کمیت و کیفیت مقدمات» (یا همان هر، هیچ، بعضی / است و نیست) است.

(منطق، استرلال، صفحه‌های ۶۶ و ۶۷)

-۱۶۵

(فاطمه شومیری)

با توجه به این که موضوع نتیجه در صغرا و محمول نتیجه در کبرا می‌آید و در کبرای قیاس داده شده، حد وسط حرف ج است که در گزینه «۱» و «۲» آمده است و با توجه به جای حد وسط، قیاس شکل دوم است و از شرایط انتاج شکل دوم اختلاف دو مقدمه در سلب و ایجاب است لذا وقتی کبرا سالبه است، صغرا باید موجبه باشد پس گزینه «۱» غلط است.

(منطق، استرلال، صفحه‌های ۶۶ و ۶۷)

-۱۶۶

(فرهناز قان‌مهمری)

دانستن منطق کافی نیست، بلکه به‌کار بستن آن است که مانع خطا می‌شود.

(منطق، استرلال، صفحه‌های ۷۳ و ۷۴)

۱۷۴- (موسا عفتی)

در استفاده از نمودارهای گرافیکی و دیاگرام‌ها، به عنوان یکی از راه‌های نوشتن، مطالب به صورت طبقه‌بندی شده و ساختاری ارائه می‌شوند.

(روان‌شناسی، فرایندهای شناختی، صفحه ۱۰۷)

۱۷۵- (موسا عفتی)

قسمت A، ناحیه ورنیکه را نشان می‌دهد که در لوب گیجگاهی چپ قرار دارد و به فهم زبان مربوط است. آسیب در این ناحیه، فهم سخن دیگران را با دشواری روبه‌رو می‌سازد.

(روان‌شناسی، فرایندهای شناختی، صفحه ۱۰۹)

۱۷۶- (کنکور سراسری ۸۸)

مهارت‌های «کلمه‌خوانی»، خواننده را قادر می‌سازد تا کلمات را بازشناسی نماید و شیوه‌هایی را یاد بگیرد که کلمات ناآشنا و مبهم را از طریق رمزگشایی کلمات نوشتاری و چاپ‌شده و از طریق همتا کردن و جدا کردن حروف و کلمات با صداها دریابد.

(روان‌شناسی، فرایندهای شناختی، صفحه ۱۰۴ و ۱۱۲)

۱۷۷- (قارچ از کشور ۹۰)

با توجه به جدول ۱-۴ صفحه ۱۱۷ کتاب درسی عوامل مرگ و میر در شهر تهران در سال ۱۳۸۵ به ترتیب، بیماری‌های دستگاه گردش خون، تومورها و سرطان‌ها، سوانح، مسمومیت‌ها و خودکشی‌هاست.

(روان‌شناسی، فرایندهای شناختی، صفحه ۱۱۷)

۱۷۸- (زهرا همایی)

برعهده گرفتن مسئولیت‌های مختلف و انجام بیش از یک کار در یک زمان، بیان‌کننده الگوی رفتاری «الف» و داشتن آرامش و صبر در شرایطی مانند انتظار در صف، نشان‌دهنده الگوی رفتاری «ب» است.

(روان‌شناسی، سلامت روانی و افتلال روانی، صفحه‌های ۱۲۴ و ۱۲۵)

۱۷۹- (مریم امیری)

عدم ابتلا به افسردگی نتیجه داشتن الگوی رفتاری کنترل شخصی است، درحالی‌که چالش دانستن مشکلات و کناره‌گیری نکردن از مسائل ویژگی الگوی رفتاری سخت‌رویی است.

تشریح گزینه‌های دیگر:

گزینه «۱»: الگوی رفتاری الف / گزینه «۳»: الگوی رفتاری ب / گزینه «۴»:

الگوی رفتاری کنترل شخصی

(روان‌شناسی، سلامت روانی و افتلال روانی، صفحه‌های ۱۲۴ و ۱۲۵)

۱۸۰- (زهرا همایی)

ناکامی بیرونی بر پایه شرایط بیرونی و محیط فرد است و می‌تواند اجتماعی یا غیراجتماعی باشد. ناکامی بیرونی غیراجتماعی را ناکامی طبیعی نیز می‌نامند، زیرا علت ناکامی ناشی از عوامل طبیعی و محیطی است.

(روان‌شناسی، سلامت روانی و افتلال روانی، صفحه ۱۲۶)

۱۶۷- (فاطمه شومیری)

آمدن منطق جدید، به معنای کنار رفتن منطق قدیم نیست، بلکه باید محدوده هر کدام را مشخص کنیم و از هر کدام در محدوده خود بهره ببریم. همچنین ملاک پذیرفتن یا رد کردن یک نظر و عقیده، درست یا غلط بودن آن است، نه جدید یا قدیم بودن.

(منطق، استرلال، صفحه ۷۶)

۱۶۸- (عاطفه ربایه صالحی)

از دیدگاه افلاطون، باید طایر عقل، پر و بال بگشاید و از حد طبیعت فراتر رود و در جهانی پهنانور و باشکوه به پرواز درآید و در آن‌جا واقعیت‌هایی را مشاهده کند که رنگ تغییر و بی‌ثباتی بر چهره آن‌ها نیست. افلاطون موجودات جهان ماوراء طبیعت را مثال نامید. مثل گوهرهای اصیل و جاودانه‌ای هستند که موجودات این جهان همگی بدل آن‌ها محسوب می‌شوند.

(فلسفه سال سوم، نخستین فلاسفه بزرگ، صفحه ۵۲)

۱۶۹- (فاطمه شومیری)

افلاطون ادراک حسی را به عنوان معرفت حقیقی شایسته اعتنا نمی‌داند، زیرا ادراک حسی یک شناخت جزئی است و به خودی خود و بدون کمک قوه عقل نمی‌تواند ما را به معرفت حقیقی برساند.

(فلسفه سال سوم، نخستین فلاسفه بزرگ، صفحه ۵۲)

۱۷۰- (کنکور سراسری ۹۵)

سوفسطاییان و به خصوص پروتاگوراس عقیده داشتند هر کس هرچه حس کند همان واقعیت است. مطابق این سخن، گزینه «۴» که گفته در مورد زیبایی نظرات بسیار متفاوتی وجود دارد ناقض این حرف نیست و در واقع عین همین سخن است، زیرا در نتیجه واقعیت داشتن ادراک هر فرد در مورد زیبایی، نظرات متفاوتی از زیبایی به وجود می‌آید.

(فلسفه سال سوم، نخستین فلاسفه بزرگ، صفحه‌های ۳۷ تا ۳۹)

روان‌شناسی

۱۷۱- (مریم ابراهیمی)

تحلیل فرایند ارتباط دو انسان شامل رمزگذاری پیام توسط فرستنده، به صورت نمادهای صوتی (گفتن) یا نمادهای تصویری (نوشتن) و رمزگشایی پیام توسط دریافت‌کننده به صورت تبدیل نمادها به ایده است.

(روان‌شناسی، فرایندهای شناختی، صفحه ۱۰۰)

۱۷۲- (مریم امیری)

خطای شکلی با کاربرد شکل کلمات به صورت ناصحیح و نادرست ایجاد می‌شود و خطای تبدیلی، جابه‌جایی کلمات در گفتار است نه حروف در کلمات.

(روان‌شناسی، فرایندهای شناختی، صفحه ۱۰۳)

۱۷۳- (رویا رهمانی)

در خواندن و نوشتن، انتظارات فرد نسبت به مطالبی که بعداً خواهد خواند یا نوشت گسترش می‌یابد.

(روان‌شناسی، فرایندهای شناختی، صفحه ۱۰۶)