



آزمون غیر حضوری

دوازدهم انسانی

(۱۹ مهر ماه ۱۳۹۸)

سایت کنکور

Konkur.in

بنیاد علمی آموزشی قلمچی (وقف مآ)

دفتر مرکزی: خیابان انقلاب بین صبا و فلسطین پلاک ۹۲۳ - بنیاد علمی آموزشی قلمچی (وقف مآ) ۸۴۵۱-۰۲۱

«تمام دارایی‌ها و درآمدهای بنیاد علمی آموزشی قلمچی وقف عام است بر گسترش دانش و آموزش»

فهرست

۳	ریاضی و آمار (۳):
۴	ریاضی و آمار (۱):
۵	اقتصاد:
۹	علوم و فنون ادبی (۳):
۱۱	علوم و فنون ادبی (۱):
۱۳	عربی، زبان قرآن (۳):
۱۴	تاریخ (۳):
۱۵	جغرافیا (۳):
۱۷	تاریخ (۱):
۱۸	جغرافیا (۱):
۲۰	جامعه‌شناسی:
۲۲	فلسفه دوازدهم:
۲۳	منطق:
۲۴	فلسفه یازدهم:
۲۵	روان‌شناسی:
۲۸	پاسخ‌نامه:

مدیر گروه	سید محمدعلی مرتضوی
مسئول دفترچه	زهرا دامپار
ویراستار و فیلتر دفترچه	آفرین ساجدی
مستندسازی	مدیر: فاطمه رسولی‌نسب، مسئول دفترچه: زهره قموشی
حروف‌چین و صفحه‌آرا	لیلا عظیمی
ناظر چاپ	رضا سعدآبادی

بنیاد علمی آموزشی قلم‌چی (وقف عام)

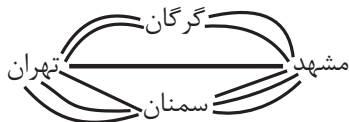
دفتر مرکزی: خیابان انقلاب بین صبا و فلسطین پلاک ۹۲۳ - بنیاد علمی آموزشی قلم‌چی (وقف عام) ۶۴۶۳-۰۲۱

«تمام دارایی‌ها و درآمدهای بنیاد علمی آموزشی قلم‌چی وقف عام است بر گسترش دانش و آموزش»

شمارش، احتمال
 (فضای نمونه)
 صفحه‌های (۱ تا ۱۵)

ریاضی و آمار (۳)

۱- شخصی قصد دارد از شهر تهران به شهر مشهد سفر کرده و سپس به شهر تهران بازگردد. اگر مطابق شکل زیر بین این دو شهر راه‌هایی وجود داشته باشد، اما یکی از مسیرهای میان شهر تهران و سمنان مسدود شده باشد و نتوان از آن عبور و مرور کرد، در این صورت به چند طریق این عمل امکان‌پذیر است؟



۱۱ (۱)

۱۴ (۲)

۲۸ (۳)

۱۲۱ (۴)

۲- ۱۰ دوندۀ در یک مسابقه شرکت می‌کنند. اگر هیچ‌کدام هم‌زمان به خط پایان نرسند و ۳ جایزهٔ مختلف به نفرات اول، دوم و سوم داده شود، به چند طریق این جایزه‌ها بین دونده‌ها ممکن است توزیع شود؟

۷۲۰ (۱) ۳۶۰ (۲) ۱۲۰ (۳) ۱۰۰ (۴)

۳- ۲ کتاب منطق، ۲ کتاب اقتصاد و ۳ کتاب ریاضی را به چند طریق می‌توانیم در کتابخانه قرار دهیم به طوری که ۲ کتاب اقتصاد کنار هم و ۳ کتاب ریاضی نیز در کنار هم قرار بگیرند؟

۲۴ (۱) ۲۸۸ (۲) ۱۴۴ (۳) ۱۲ (۴)

۴- تعداد جایگشت‌های ۶ حرفی از کلمهٔ **ordeal** که در آن حروف صدادار و بی‌صدا یکی در میان قرار بگیرند، کدام است؟

۳۶ (۱) ۷۲ (۲) ۴۸ (۳) ۶۲ (۴)

۵- چند عدد طبیعی چهار رقمی فرد وجود دارد که دهگان و صدگان آن، رقمی فرد نباشد؟

۱۲۵۰ (۱) ۷۲۰ (۲) ۱۱۲۵ (۳) ۶۲۵ (۴)

۶- مجموعهٔ $A = \{1, 2, 3, 4, 5\}$ چند زیرمجموعهٔ سه عضوی دارد که قطعاً شامل عدد ۴ باشد؟

۱۰ (۱) ۲۰ (۲) ۶ (۳) ۷ (۴)

۷- تعداد جایگشت‌های ۴ حرفی کلمهٔ **SANTOR** که دو حرف **T** و **S** حتماً در آن‌ها وجود داشته باشد، کدام است؟

۱۴۴ (۱) ۴۶۲ (۲) ۱۲۲ (۳) ۷۲ (۴)

۸- ۷ کتاب متفاوت را می‌خواهیم بین ۳ دانش‌آموز تقسیم کنیم. اگر تصمیم بگیریم که از میان کتاب‌ها ابتدا یک کتاب را به تصادف انتخاب کرده و به یکی از دانش‌آموزان مشخص (خاص) بدهیم و سپس باقی آن‌ها را به طور مساوی بین ۲ دانش‌آموز دیگر تقسیم کنیم؛ این عمل به چند طریق امکان‌پذیر است؟

۱۰۰ (۱) ۱۴۰ (۲) ۷۷ (۳) ۱۸۰ (۴)

۹- به چند طریق می‌توانیم از بین ۶ دانش‌آموز پایهٔ دهم و ۷ دانش‌آموز پایهٔ یازدهم یک تیم ۶ نفرهٔ والیبال تشکیل دهیم، به طوری که حداقل ۴ نفر از اعضای تیم، دانش‌آموز یازدهم باشند؟

۶۵۸ (۱) ۵۲۵ (۲) ۶۵۱ (۳) ۵۳۲ (۴)

۱۰- در کیسه‌ای ۴ مهرهٔ قرمز، ۵ مهرهٔ آبی و ۳ مهرهٔ سبز وجود دارد. به طور تصادفی دو مهره را با هم از کیسه خارج می‌کنیم. تعداد اعضای فضای نمونهٔ این پدیدهٔ تصادفی کدام است؟

۱۲ (۱) ۲۴ (۲) ۳۶ (۳) ۶۶ (۴)

محل انجام محاسبات

معادله درجه دوم
صفحه‌های ۲۵ تا ۵۴

ریاضی و آمار (۱)

۱۱- مجموع سه عدد فرد متوالی برابر ۵۸۵ است. رقم یکان عدد بزرگتر کدام است؟

- (۱) ۳ (۲) ۵ (۳) ۷ (۴) ۹

۱۲- اگر یکی از ریشه‌های معادله $mx^2 - 3x - (2m+1) = 0$ برابر -1 باشد، حاصل تفاضل مقدار m از ریشه دیگر این معادله کدام است؟

- (۱) ۲۰ (۲) $\frac{8}{5}$ (۳) $\frac{5}{8}$ (۴) $\frac{1}{2}$

۱۳- می‌خواهیم معادله $2x(x-1) = 6$ را به روش مربع کامل حل کنیم، به این منظور این معادله را به شکل $(x-h)^2 = k$ تبدیل می‌کنیم،

مقدار $\frac{k}{h}$ کدام است؟

- (۱) $\frac{7}{5}$ (۲) ۷ (۳) $\frac{6}{5}$ (۴) ۶

۱۴- مجموع ریشه‌های معادله $(\frac{2x}{3}-1)^2 - 36(\frac{2x}{3}-1) = 0$ کدام است؟

- (۱) $-\frac{9}{2}$ (۲) $\frac{9}{2}$ (۳) ۱۲ (۴) -۱۲

۱۵- ریشه‌های معادله $x^2 + 11x - 42 = 0$ چگونه است؟

- (۱) یک ریشه مضاعف منفی دارد. (۲) دو ریشه مثبت دارد.
(۳) یک ریشه منفی و یک ریشه مثبت دارد. (۴) فاقد ریشه حقیقی است.

۱۶- به ازای کدام مقدار m معادله $\frac{x}{10+m} + 1 = \frac{x}{10-m}$ دارای جواب $x = 24$ است؟

- (۱) -۵۰ (۲) -۲ (۳) -۱۰ (۴) ۲۴

۱۷- به ازای کدام مقدار m معادله $(m+3)x^2 + (m-1)x + m + 2 = 0$ جواب حقیقی دارد؟

- (۱) ۱ (۲) -۷ (۳) -۸ (۴) -۶

۱۸- ریشه بزرگتر معادله $\frac{x-2}{3x-3} + \frac{6(x-1)}{x-2} = 3$ کدام است؟

- (۱) $\frac{1}{2}$ (۲) $\frac{2}{5}$ (۳) $\frac{4}{5}$ (۴) $\frac{3}{2}$

۱۹- یک پیتزا را بین چند نفر به طور مساوی تقسیم کردیم. سپس ۲ نفر به جمع آن‌ها اضافه شده و دوباره تکه پیتزاها را به طور مساوی بین همه

افراد تقسیم کردیم. در این حالت به هریک از افراد اولیه به اندازه $\frac{1}{11}$ پیتزا کمتر رسید. در این صورت تعداد اولیه افراد چند نفر بوده است؟

- (۱) ۲ (۲) ۳ (۳) ۴ (۴) ۶

۲۰- در یک کارگاه تولید چتر، سود روزانه حاصل از فروش x چتر از رابطه $p(x) = -0.004x^2 + 0.48x - 8$ به دست می‌آید. به ازای چه

تعداد فروش چتر، کارگاه به نقطه سربه‌سر خود می‌رسد؟ (کارگاه در یک روز حداکثر ۶۰ چتر می‌تواند تولید کند).

- (۱) ۲۰ (۲) ۳۰ (۳) ۴۰ (۴) ۵۰

محل انجام محاسبات

۲۱- کدام گزینه مبین پاسخ درست و کامل سؤالات زیر است؟ و جاهای خالی را به درستی تکمیل می‌کند؟

(الف) در رابطه با واقعیت کدام عبارت نادرست است؟

(ب) اگر «تولیدکنندگان» بیش از مقدار تقاضای «مصرف‌کنندگان» کالا تولید کنند و مصرف‌کنندگان بیش از مقدار تولید «تولیدکنندگان» کالا بخواهند دچار مشکل خواهند شد. پس «...» این دو گروه باید هماهنگ باشد و عاملی که این هماهنگی و تعادل را ایجاد می‌کند «...» است.

(ج) هرگاه در بازار قیمت در سطح «قیمت تعادلی» نباشد:

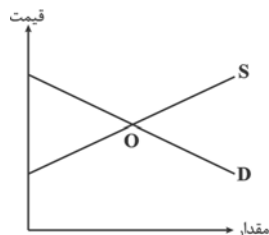
(۱) الف) تصمیم تولیدکنندگان در مورد میزان تولید کالا از عواملی چون سطح قیمت آن کالا، هزینه‌های تولید و پیش‌بینی تولیدکنندگان در مورد رونق یا رکود بازار تأثیر می‌پذیرد. (ب) رفتار اقتصادی - قیمت کالا، (ج) دلیلی بر ناهماهنگی و عدم تعادل بین «مصرف‌کننده» و «تولیدکننده» می‌باشد.

(۲) الف) در ارتباط با کالاهای لوکس، شیب منحنی تقاضا زیاد است؛ یعنی عکس‌العمل مصرف‌کننده در برابر قیمت زیاد است. (ب) رفتار اقتصادی - قیمت کالا، (ج) عواملی آن را به سطح «قیمت تعادلی» می‌کشاند.

(۳) الف) قیمت یک کالا و مقدار خرید آن به وسیله «مصرف‌کنندگان» با هم «رابطه مستقیم» دارند. (ب) اندیشه اقتصادی - کیفیت کالا، (ج) دلیل عمده‌اش کمبود یعنی «فزونی تقاضا بر عرضه» است.

(۴) الف) اگر تولیدکننده‌ای نتواند با افزایش قیمت، تولید خود را افزایش دهد، منحنی عرضه‌اش با شیب بیشتر است و اصطلاحاً می‌گوییم کَشش قیمتی عرضه بالا است. (ب) اندیشه اقتصادی - تعادلی بودن قیمت کالا، (ج) دلیل اصلی و مهم آن «مازاد» یعنی «فزونی عرضه بر تقاضا» است.

۲۲- با توجه به نمودار عرضه و تقاضای کالای X کدام گزینه صحیح می‌باشد؟



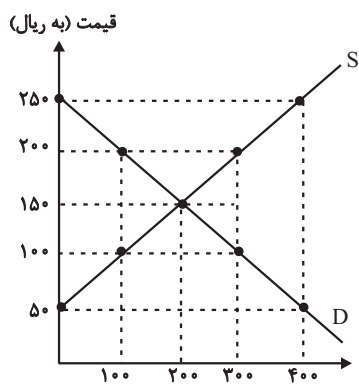
(۱) منحنی D نشان‌دهنده مقادیر عرضه و منحنی S نشان‌دهنده مقادیر تقاضا می‌باشد.

(۲) اگر در بازار، سطح قیمت پایین‌تر از نقطه O باشد همه مصرف‌کنندگان موفق به خرید کالای موردنیاز خود خواهند شد.

(۳) در سطح قیمت بالاتر از نقطه O به دلیل گران بودن کالا، تولیدکنندگان به تولید بیشتر می‌پردازند درحالی‌که مصرف‌کنندگان به خرید و مصرف کالا تمایل نشان نمی‌دهند.

(۴) صعودی بودن منحنی S به این معناست که با افزایش قیمت کالا، به دلیل عدم تمایل مصرف‌کنندگان مقدار عرضه کاهش می‌یابد.

۲۳- عبارات کدام گزینه مبین پاسخ صحیح پرسش‌های زیر است؟



(الف) با افزایش قیمت تا سطح ۲۵۰ هزار ریال چه وضعیتی در بازار ایجاد می‌شود؟

(ب) در حالت مازاد عرضه، چه عاملی سبب رسیدن سطح قیمت‌ها به حالت قیمت تعادلی می‌شود؟

(ج) عبارت کدام گزینه بیانگر رفتار اقتصادی هریک از تولیدکنندگان و مصرف‌کنندگان در وضعیت مازاد تقاضا است؟

(۱) الف) مازاد عرضه، (ب) افزایش قیمت، (ج) کاهش قیمت از سوی تولیدکنندگان

و افزایش رغبت خریداران برای مصرف

(۲) الف) کمبود تقاضا، (ب) کاهش قیمت، (ج) بالا رفتن تولیدات از سوی تولیدکنندگان و افزایش مصرف‌گرایی از سوی خانوارها

(۳) الف) مازاد عرضه، (ب) کاهش قیمت، (ج) با افزایش قیمت‌ها، تولیدکنندگان بر میزان تولیدات خود می‌افزایند و مصرف‌کنندگان از مصرف خود می‌کاهند.

(۴) الف) کمبود عرضه، (ب) تعدیل قیمت، (ج) هر دو گروه تولیدکنندگان و مصرف‌کنندگان سعی به تولید و مصرف براساس نیاز بازار و نیاز خود می‌کند.

۲۴- در کدام گزینه به ترتیب نوع بازار به درستی مشخص شده است؟

«بازار محصولاتی چون رب گوجه فرنگی، بازار محصولاتی چون خودرو در کشور ما، شرکت پخش و پالایش فراورده‌های نفتی، شرکت توانیر در

کشور ما، فروشندگان آثار هنری چون فرش دست بافت، خریدهای دولتی»

(۱) انحصاری - رقابتی - انحصار در خرید - انحصار در فروش - مناقصه - رقابتی

(۲) رقابتی - انحصار در خرید - انحصار در فروش - رقابتی - مناقصه - انحصار در فروش

(۳) رقابتی - انحصار در فروش - انحصار در خرید و فروش - انحصار در فروش - مزایده - مناقصه

(۴) رقابتی - انحصار در فروش - انحصار در خرید و فروش - انحصار در خرید - مزایده - مناقصه

۲۵- کدام گزینه مبین پاسخ صحیح پرسش‌های زیر است؟

الف) با توجه به جداول زیر مقادیر قیمت در نقاط A و B به ترتیب چه اعدادی می‌تواند باشد؟

۳۰	۵۰	مقدار تقاضا (به کیلو)
A	۲۵	قیمت (به ریال)

۶۰	۸۰	مقدار عرضه (به کیلو)
B	۴۰	قیمت (به ریال)

ب) اگر بازار کالای فرضی X با وضعیت مازاد تقاضا مواجه باشد، قیمت چه تغییری خواهد کرد و در نهایت به چه قیمتی خواهد رسید؟

ج) چنانچه قیمت تعادلی کالای X، ۴۰۰ ریال باشد در وضعیت مازاد عرضه قیمت این کالا کدام می‌تواند باشد؟

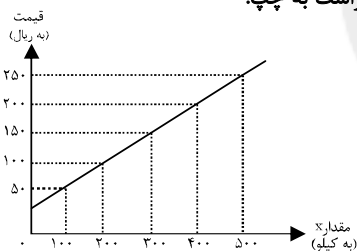
(۱) الف) ۲۰ - ۴۵، ب) کاهش می‌یابد، بیش‌تر از قیمت تعادلی، ج) ۴۰۰ ریال

(۲) الف) ۲۸ - ۴۰، ب) کاهش می‌یابد، قیمت تعادلی، ج) ۵۵۰ ریال

(۳) الف) ۳۰ - ۳۵، ب) افزایش می‌یابد، بیش‌تر از قیمت تعادلی، ج) ۵۰۰ ریال

(۴) الف) ۳۵ - ۳۰، ب) افزایش می‌یابد، قیمت تعادلی، ج) ۴۵۰ ریال

۲۶- با توجه به جدول و نمودار زیر که نشان‌دهنده وضعیت یک کالا در بازار است، به ترتیب از راست به چپ:



قیمت (به ریال)	مقدار Y (به کیلو)
۵۰	۵۰۰
۱۰۰	۴۰۰
۱۵۰	۳۰۰
۲۰۰	۲۰۰
۲۵۰	۱۰۰

الف) مقادیر X و Y به ترتیب بیان‌کننده چه مفاهیمی هستند؟

ب) در قیمت ۱۰۰ ریال، بازار در کدام وضعیت قرار دارد و در این حالت کدام عامل باعث پیشروی بازار این کالا به سوی تعادل می‌شود؟

ج) «قیمت تعادلی»، «تقاضای تعادلی» و «عرضه تعادلی» کدام است؟

د) مقدار ۴۰۰ کیلو مازاد عرضه به‌ازای چه قیمتی ایجاد می‌شود؟

ه) در قیمت ۲۰۰ ریال، حداکثر درآمد عرضه‌کنندگان چند ریال است؟

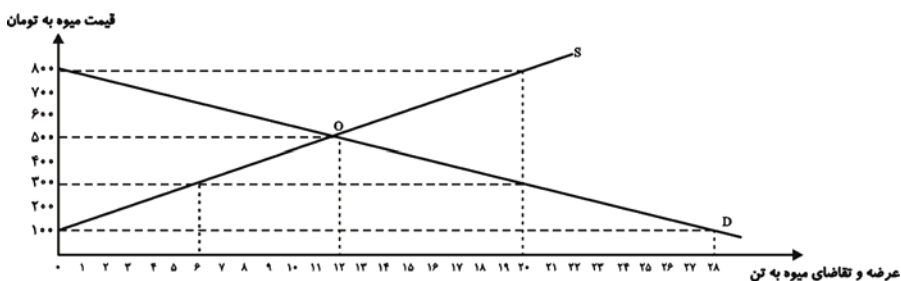
(۱) الف) عرضه - تقاضا، ب) مازاد تقاضا - افزایش قیمت کالا، ج) ۱۵۰ - ۳۰۰ - ۳۰۰ (د) ۲۵۰، ه) ۸۰,۰۰۰

(۲) الف) تقاضا - عرضه، ب) مازاد عرضه - کاهش قیمت کالا، ج) ۳۰۰ - ۱۵۰ - ۳۰۰ (د) ۲۰۰، ه) ۴۰,۰۰۰

(۳) الف) عرضه - تقاضا، ب) کمبود عرضه - افزایش قیمت کالا، ج) ۱۵۰ - ۳۰۰ - ۳۰۰ (د) ۲۵۰، ه) ۴۰,۰۰۰

(۴) الف) عرضه - تقاضا، ب) مازاد عرضه - کاهش قیمت کالا، ج) ۳۰۰ - ۱۵۰ - ۱۵۰ (د) ۲۰۰، ه) ۸۰,۰۰۰

۲۷- میزان عرضه و تقاضای یک میوه وارداتی طی یک سال در قیمت‌های مختلف، در نمودار زیر آورده شده است:



الف) میزان تقاضای این میوه در قیمت ۸۰۰ تومان، چند تن است و در این قیمت، چه مازاد یا کمبودی و به چه میزان در جامعه وجود دارد؟

ب) حداکثر درآمد واردکنندگان در قیمت ۳۰۰ تومان، چند تومان است؟

پ) هنگامی که قیمت این میوه در حال افزایش است، بازار در چه شرایطی قرار دارد؟

ت) اگر میزان عرضه کالا برابر با ۱۸ تن باشد، قیمت چه تغییری خواهد کرد؟

۱) الف) ۰، کمبود تقاضا، ۲۰ تن، ب) ۶۰۰۰، مازاد تقاضا، ت) افزایش می‌یابد.

۲) الف) ۲۰، مازاد عرضه، ۱۸ تن، ب) ۱۸۰۰، مازاد عرضه، ت) کاهش می‌یابد.

۳) الف) ۲۰، مازاد تقاضا، ۱۸ تن، ب) ۶۰۰۰، مازاد عرضه، ت) کاهش می‌یابد.

۴) الف) ۰، مازاد عرضه، ۲۰ تن، ب) ۱۸۰۰، مازاد تقاضا، ت) کاهش می‌یابد.

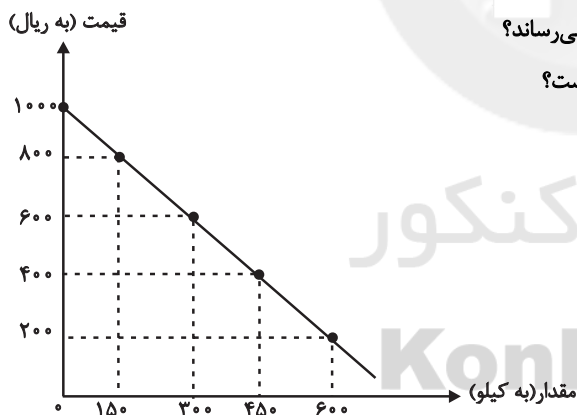
۲۸- با توجه به جدول و نمودار زیر، کدام گزینه به ترتیب پاسخ درست پرسش‌های زیر است؟

الف) در سطح قیمت ۴۰۰ ریال بازار در چه وضعیتی قرار دارد و به چه مقدار؟

ب) در سطح قیمت ۱۰۰۰ ریال چه عاملی بازار را به حالت تعادل می‌رساند؟

ج) حداکثر درآمد تولیدکنندگان در سطح قیمت ۸۰۰ ریال کدام است؟

د) عبارت کدام گزینه مفهوم تعادل بازار یک کالا را می‌رساند؟



مقدار (به کیلو)	قیمت (به ریال)
۰	۲۰۰
۱۵۰	۴۰۰
۳۰۰	۶۰۰
۴۵۰	۸۰۰
۶۰۰	۱۰۰۰

۱) الف) کمبود عرضه، ۳۰۰ کیلو، ب) کاهش قیمت، ج) ۳۶۰,۰۰۰ ریال، د) وجود مقدار معین و محدودی از کالا در بازار

۲) الف) کمبود تقاضا، ۱۵۰ کیلو، ب) افزایش قیمت، ج) ۱۲۰,۰۰۰ ریال، د) حداقل قیمت تعیین شده برای کالا جهت فروش

۳) الف) مازاد تقاضا، ۳۰۰ کیلو، ب) کاهش قیمت، ج) ۱۲۰,۰۰۰ ریال، د) برابری میزان عرضه و تقاضا در یک قیمت معین

۴) الف) مازاد عرضه، ۱۵۰ کیلو، ب) افزایش قیمت، ج) ۳۶۰,۰۰۰ ریال، د) برابری میزان عرضه و تقاضا در یک قیمت معین

محل انجام محاسبات

۲۹- جدول زیر شرح مقادیر تقاضا و عرضه و قیمت یک کالای خاص در یک جامعه فرضی است. در این صورت:

الف) کدام ردیف جدول بیانگر وضعیت «تعادل» در بازار است؟

ب) اگر مقدار کمبود عرضه در ردیف ۱ و مقدار کمبود تقاضا در ردیف ۶ به ترتیب ۹۰۰ و ۶۰۰ کیلو باشند، مقدار تقاضا و مقدار عرضه در

این ردیف‌ها به ترتیب از راست به چپ کدام است؟

ج) به ترتیب اختلاف مقدار تقاضا در ردیف ۲ و مقدار عرضه در ردیف ۷ از مقدار تعادلی کدام است؟

ردیف	قیمت (به ریال)	مقدار تقاضا (به کیلو)	مقدار عرضه (به کیلو)
۱	۳۰۰	...	۱۰۰
۲	۵۰۰	۸۵۰	۲۵۰
۳	۷۰۰	۷۰۰	۴۰۰
۴	۹۰۰	۵۵۰	۵۵۰
۵	۱۱۰۰	۴۰۰	۷۰۰
۶	۱۳۰۰	۲۵۰	...
۷	۱۵۰۰	۱۰۰	۱۰۰۰

۱) الف) ردیف ۴، ب) ۸۵۰-۱۰۰۰، ج) ۳۰۰-۴۵۰ (الف) ردیف ۳، ب) ۱۰۰۰-۸۵۰، ج) ۳۰۰-۴۵۰

۳) الف) ردیف ۳، ب) ۸۵۰-۱۰۰۰، ج) ۳۰۰-۴۵۰ (الف) ردیف ۴، ب) ۱۰۰۰-۸۵۰، ج) ۴۵۰-۳۰۰

۳۰- کدام گزینه مبین پاسخ صحیح پرسش‌های زیر است و جاهای خالی را به درستی تکمیل می‌کند؟

الف) صعودی بودن منحنی عرضه به این معناست که ...

ب) به دنبال بالا رفتن قیمت اتومبیل در اثر تحریم‌ها، مصرف‌کنندگان تقاضای خود را ... می‌دهند.

ج) شیب زیاد منحنی تقاضا بیانگر کدام واقعیت می‌باشد؟

۱) الف) با افزایش قیمت، مقدار عرضه نیز افزایش خواهد داشت. ب) افزایش، ج) عکس‌العمل مصرف‌کنندگان در برابر قیمت کم است.

۲) الف) با افزایش قیمت، مقدار تقاضا کاهش می‌یابد. ب) کاهش، ج) کشش قیمتی عرضه پایین است.

۳) الف) با افزایش قیمت، مقدار عرضه کاهش می‌یابد. ب) افزایش، ج) عکس‌العمل تقاضاکنندگان در برابر قیمت زیاد است.

۴) الف) با کاهش قیمت، مقدار عرضه نیز کاهش می‌یابد. ب) کاهش، ج) کشش قیمتی تقاضا کم است.

علوم و فنون ادبی (۳)

تاریخ ادبیات قرن‌های دوازدهم و سیزدهم
(دوره بازگشت و بیداری)
پایه‌های اولیه ناهمساز
صفحه‌های ۲۸ تا ۳۰

۳۱- کدام گزینه در مورد عصر بازگشت و بیداری نادرست است؟

- (۱) انتقاد از شعر دوره بازگشت با مطرح شدن مباحث جدید در جامعه و ادبیات در اواخر دوره قاجار آغاز شد.
- (۲) صبای کاشانی و قالی از مقلدان سبک خراسانی در دوره بازگشت بودند.
- (۳) تا آغاز سلطنت فتحعلی شاه، تأثیر سبک هندی بر شعر فارسی به‌طور کلی از بین نرفته بود.
- (۴) شاعران دوره بیداری نیاز به تغییر شعر برای گنجاندن موضوعات جدید در آن را احساس کرده بودند.

۳۲- شاعر کدامیک از ابیات زیر، در سروده‌هایش به سبک خراسانی و زبان و بیان حماسی گرایش داشت؟

- (۱) جنگ ننگ است در شریعت من / جز بی پاس دین و حفظ وطن
- (۲) داد معشوقه به عاشق پیغام / که کند مادر تو با من جنگ
- (۳) من نگویم که مرا از قفس آزاد کنید / قفسم برده به باغی و دلم شاد کنید
- (۴) آن زمان که بنهادم سر به پای آزادی / دست خود ز جان شستم از برای آزادی

۳۳- به ترتیب روزنامه «نسیم شمال» در کجا و نشریه «دانشکده» به دست چه کسی منتشر می‌شدند؟

- (۱) رشت - میرزا یوسف‌خان اعتصامی آشتیانی
- (۲) رشت - محمدتقی بهار
- (۳) تهران - سید اشرف‌الدین گیلانی
- (۴) تهران - محمدتقی بهار

۳۴- نام نویسنده و موضوع کدام اثر صحیح است؟

- (۱) شمس‌الدین و قمر ← میرزا حسن خان بدیع (رمان سیاسی)
- (۲) داستان باستان ← میرزا آقاخان تبریزی (رمان تاریخی)
- (۳) امثال و حکم ← محمدتقی بهار (ضرب‌المثل‌ها و اصطلاحات)
- (۴) تاریخ بیداری ایرانیان ← ناظم‌الاسلام کرمانی (تاریخ مشروطه)

۳۵- عبارت زیر متنی روزنامه‌ای مربوط به دوره مشروطه است. تأثیر کدام نویسنده و در چه حوزه‌ای، در آن مشهود است؟

«تمام طبقات مردم رنج برند به‌استثنای سه طبقه: اول دزدان؛ یعنی کسانی که به جبر و قهر و غلبه بدون هیچ قانونی، تحصیل مال و معیشت می‌کنند، چه در کوه باشند چه در صحرا، چه در ساحل چه در دریا، چه در شهر چه در دهات و چه در خانه چه در قصر؛ دویم کسانی که به حقوق حقه خود قانع نیستند و حقوق دیگران را هم به هزاران حيلة شرعی و عرفی ضمیمه حقوق خود نموده و می‌بلعند...؛ سیم تنبلان و بی‌هنران و مفت‌خواران، که چشمشان به دست این و آن، عیش‌شان بر سر سفره فلان و بهمان است.»

- (۱) قائم‌مقام فراهانی - استفاده از عبارات موزون
- (۲) علی‌اکبر دهخدا - استفاده از بیان طنز
- (۳) قائم‌مقام فراهانی - تکلف و تصنع
- (۴) علی‌اکبر دهخدا - استفاده از واژگان عربی

۳۶- وزن مقابل کدام مصراع نادرست است؟

- (۱) ای صوفیان عشق بدرید خرقه‌ها (مفعول فاعلات مفاعیل فاعلن)
- (۲) گنج در آستین و کیسه تهی (فاعلاتن مفاعیلن فاعلن)
- (۳) کان حسن تو پنهان شدنی نیست بیا (مستفعل مستفعل مستفعل مستف)
- (۴) سرمایه برفت و سود می‌جویم (مستفعل فاعلات مستفعل)

۳۷- تعداد هجاها در کدام بیت با سایر ابیات متفاوت است؟

- (۱) نهران در جهان چیست؟ آزاده مردم / ببینی نهران را، نبینی عیان را
- (۲) گر ندیدی طناب‌هاش، ببین / جملگی خاک و باد و آتش و آب
- (۳) خون حسین آن بچشد در صبح / وین بخورد ز اشتر صالح کباب
- (۴) زمانت نیست چیزی جز که حالت / چرا حالت شده است از دشمنانت؟

۳۸- کدام بیت بر وزن «مفتعلن فاعلات مفتعلن فع» ساخته شده است؟

- (۱) عشق چو باشد کم نشود جان / دور مبادا سایه جانان
- (۲) پاک شو از خویش و همه خاک شو / تا که ز خاک تو بروید گیا
- (۳) ناصح من کژ نهاد و برد ز راهم / شرط امینی و مستشار نه این بود
- (۴) سرو اگر سرکشید در قد تو کی رسید / نرگس اگر چشم داشت هیچ ندید او تو را

۳۹- در همهٔ گزینه‌ها به‌جز گزینه ... از پایه‌های آوایی ناهمسان بهره برده شده است.

- (۱) از غیب رو نمود و صلابی زد و برفت / کاین راه کوتاه است گرت نیست پا روا
- (۲) ای شاه تو شاهی کن و آراسته کن بزم / ای جان ولی نعمت هر وامق و عذرا
- (۳) شکار خستهٔ اویم به تیر غمزهٔ جادو / گرم به مهر بخواند که ای شکار چه باشد
- (۴) نوش تو را ذوق و طعم و لطف نه این بود / وان شتر مست خوش‌عبار نه این بود

۴۰- وزن چند بیت از ابیات زیر «مفاعیلن فاعلاتن مفاعیلن فاعلن» است؟

- (الف) کنون که می‌دمد از بوستان نسیم بهشت / من و شراب فرح‌بخش و یار حورسرت
- (ب) سخن عشق نه آن است که آید به زبان / ساقیا می‌ده و کوتاه کن این گفت و شنود
- (ج) اگر ز خلق ملامت و گر ز کرده ندامت / کشیدم از تو کشیدم شنیدم از تو شنیدم
- (د) شراب ارغوانی را گلاب اندر قده ریزیم / نسیم عطرگردان را شکر در مجمر اندازیم
- (ه) خیال روی تو در هر طریق همزه ماست / نسیم موی تو پیوند جان آگه ماست
- (و) بود که یار نرنجد ز ما به خلق کریم / که از سؤال ملولیم و از جواب خجل

(۴) پنج بیت

(۳) چهار بیت

(۲) سه بیت

(۱) دو بیت

علوم و فنون ادبی (۱)

فصل دوم:
تاریخ ادبیات و سبک‌شناسی
(درس‌های ۵ تا ۸)
صفحه‌های ۳۵ تا ۵۸

۴۱- شاخه شمالی از گروه غربی زبان فارسی میانه را ... و شاخه جنوبی از گروه غربی آن را ... می‌گویند.

(۱) پارتی - پهلوانیک

(۲) پهلوانیک - پارسی میانه

(۳) پهلوی - پارتی

(۴) پهلوی - پارسی میانه

۴۲- زبان پهلوانیک در کدام دوره و در کدام بخش ایران متداول بوده است؟

(۱) ساسانیان - شمال و شمال شرقی

(۲) اشکانیان - شمال و شمال شرقی

(۳) ساسانیان - شرق و شمال شرقی

(۴) اشکانیان - شرق و شمال شرقی

۴۳- موارد کدام گزینه نادرست هستند؟

الف) زبان رسمی دوران ساسانی، زبان پهلوی بود.

ب) منظومه درخت آسوریک، اصلی پهلوی دارد.

پ) زبان فارسی با پذیرفتن تمام صداهای زبان عربی، الفبای آن را نیز پذیرفت.

ت) زبان پارسی میانه، اساساً به ناحیه پارس تعلق داشته است.

(۱) الف، ت (۲) پ، ت (۳) الف، ب (۴) ب، پ

۴۴- کدام عبارت درباره زبان و ادبیات پیش از اسلام در ایران صحیح است؟

(۱) با این‌که اوستا در دوره اشکانیان به نگارش درآمد اما موبدان ساسانی، آن را از حفظ می‌خواندند.

(۲) از میان آثار ادبی تألیف شده به زبان پهلوی، «کلیله و دمنه» و «هزار و یک شب» موجودند.

(۳) مضامین اخلاقی و تعلیمی در اشعار باقی‌مانده از زبان پهلوی دیده می‌شود.

(۴) منطقه رواج فارسی دری، نخست در شمال ایران بود.

۴۵- به ترتیب کدام شکل قدیمی زبان فارسی در سه قرن اول هجری، در کنار زبان فارسی و عربی، برای نوشتن آثار علمی و ادبی کاربرد داشت و

بعد از اسلام، در زمان کدام حکومت، فارسی دری برای اولین بار زبان رسمی شد؟

(۱) پارسی میانه - صفاریان

(۲) پهلوانیک - طاهریان

(۳) پارتی - ساسانیان

(۴) پهلوی - سامانیان

۴۶- با توجه به ویژگی‌های زبان و ادب فارسی تا نیمه اول قرن پنجم هجری چند مورد از عبارات زیر کاملاً درست هستند؟

(الف) شعر تعلیمی تا پایان این دوره به پختگی نرسیده بود.

(ب) از زبان پارسی میانه، شعری به دست ما نرسیده است.

(ج) شاعران قرن چهارم و اوایل قرن پنجم، به مفاهیم ذهنی بدیع و پیچیده گرایش داشتند.

(د) رودکی، پدر شعر فارسی، در کنار کسانی مروزی اولین شاعرانی بودند که باعث قوت شعر غنایی شدند.

(۱) صفر (۲) یک (۳) دو (۴) سه

۴۷- کدام یک از موارد زیر در قرن چهارم و نیمه اول قرن پنجم در ادبیات فارسی پایه گذاری نشد؟

(۱) موعظه و نصیحت در شعر (۲) داستان سرایی و قصه پردازی

(۳) استفاده از حکایات و مثلها در شعر (۴) شعر صوفیانه و عرفانی

۴۸- کدام گزاره در ارتباط با تاریخ ادبیات قرن‌های چهارم و پنجم درست ذکر شده است؟

(۱) دربار غزنوی به وجود شاعران بزرگ پارسی گوی مانند عنصری، ناصر خسرو و منوچهری آراسته بود.

(۲) آنچه باعث غنای ادبیات در این دوره شد، پایه گذاری حماسه‌های ملی به زبان فارسی بود که در قرن چهارم هجری بنا نهاده شد.

(۳) عصر اندیشه استقلال ملی ایران در آغاز این دوره و مصادف با اوج حاکمیت صفاریان بود.

(۴) در آغاز این دوره بسیاری از دانشمندان به استقلال زبانی دست یافتند و آثار خود را به فارسی دری می‌نوشتند.

۴۹- در کدام گزینه به ویژگی‌های نثر فارسی در عهد سامانی اشاره نشده است؟

(۱) توجه بیش تر به موضوع‌های حماسی، ملی و تاریخی (۲) سادگی و روانی کلام در نثر

(۳) رواج استفاده از اصطلاحات علمی در نوشته‌ها (۴) عدم استفاده وسیع از اشعار و امثال در خلال آثار منثور

۵۰- متن زیر از یکی از آثار منثور عهد سامانی انتخاب شده است؛ کدام عبارت در ارتباط با آن صادق نیست؟

«و این ضحاک را ازدها به وی، از آن گفتندی که بر کتف او دو پاره گوشت بود بزرگ بر رسته دراز ... و از این قبیل، مردمان ازو بترسیدندی، و

عرب او را ضحاک گفتند...».

(۱) مؤلف آن، ابوعلی بلعمی به دستور و سفارش منصور بن نوح، این اثر را نگاشت.

(۲) منشأ اثر تاریخ مفصلی است که محمد بن جریر طبری به زبان عربی نوشته است.

(۳) بلعمی در آن از ترجمه صرف پا فراتر نهاده و اطلاعاتی دیگر راجع به تاریخ ایران بر آن افزوده است.

(۴) از آن جهت که مؤلف، بعد از ترجمه دخل و تصرفاتی در اصل کتاب ایجاد کرده است، این اثر نخستین تألیف مستقل زبان فارسی شمرده می‌شود.

عربی زبان قرآن (۳)

من الأشعار المنسوبة إلى الإمام علي (ع)

درس ۱

صفحه‌های (۸۳)

■ عَيْنِ الْأَصْحَحِ وَالْأَدَقِّ فِي الْجَوَابِ لِلتَّرْجَمَةِ: (۵۱ - ۵۳)

۵۱- «... إِنَّ اللَّهَ لَذُو فَضْلٍ عَلَى النَّاسِ وَلَكِنَّ أَكْثَرَ النَّاسِ لَا يَشْكُرُونَ»:

(۱) ... همانا خدا بر بیشتر مردم بخشایش می‌کند، ولی مردم شکرگزاری نمی‌کنند!

(۲) ... بی‌شک خداوند دارای بخشش بر مردم است، اگرچه بیشترشان سپاس‌گزاری نمی‌کنند!

(۳) ... بی‌گمان خداوند صاحب بخشش بر مردم بود، اما بیشتر مردم شکر نمی‌کردند!

(۴) ... همانا خداوند دارای بخشش بر مردم است، ولی بیشتر مردم شکرگزاری نمی‌کنند!

۵۲- «بَعْضُ النَّاسِ يَتَصَوَّرُونَ أَنْفُسَهُمْ صَغِيرَةً وَ لَا يَعْلَمُونَ أَنَّ فِي وُجُودِهِمْ اِنطوى عالم أكبر من العالم الخارجى!»:

(۱) برخی از مردم تصور می‌کنند که کوچک‌اند و نمی‌دانند که وجود آن‌ها از دنیایی بزرگ‌تر از دنیای خارجی تشکیل شده است!

(۲) عده‌ای از مردم که خودشان را کوچک می‌شمارند، نمی‌فهمند که وجودشان خود جهانی عظیم‌تر از جهان خارج از وجود آنان است!

(۳) برخی مردم خود را خیلی کوچک می‌شمارند و آگاه نیستند که جهانی بزرگ‌تر از وجودشان در خارج از آنان در هم پیچیده شده است!

(۴) بعضی از مردم خودشان را کوچک تصور می‌کنند و نمی‌دانند که در وجودشان جهانی بزرگ‌تر از جهان خارجی به هم پیچیده شده است!

۵۳- عَيْنِ الصَّحِيحِ:

(۱) «هل هؤلاء الرجال يرون بعض الناس خلقوا من فضة؟!»: آیا این مردان، برخی از مردم را می‌بینند که از طلا آفریده شده‌اند؟!

(۲) «قال فاندنا: كأن إرضاء المتكبرين هدف لا نصل إليه!»: رهبرمان گفت: راضی کردن خودخواهان هدفی بود که به آن نمی‌رسیم!

(۳) «لكن هؤلاء الأمهات مدبرات في أمورهن الكثيرة!»: اما این مادران در کارهای فراوانشان دارای تفکر و تدبیر هستند!

(۴) «ليت تلاميذنا يدرسون طول السنة بدقة!»: ای کاش دانش‌آموزان در طول سال با دقت درس بخوانند!

۵۴- عَيْنِ مَا فِيهِ كَلِمَتَانِ مُتَضَادَتَانِ:

(۱) إِنَّمَا الْفَخْرُ لِعَقْلِ ثَابِتٍ / وَ حَيَاءٌ وَ عِفَافٌ وَ أَدَبٌ

(۲) أَيُّهَا الْفَاخِرُ جَهْلًا بِالنِّسَبِ / إِنَّمَا النَّاسُ لَأُمَّ وَ لَأَبٍ

(۳) النَّاسُ مِنْ جِهَةِ الْآبَاءِ أَكْفَاءٌ / أَبُوهُمْ آدَمُ وَ الْأُمُّ حَوَاءُ

(۴) فَفَرَّ بَعْلِمٍ وَ لَا تَطْلُبُ بِهِ بَدَلًا / فَالْنَّاسُ مَوْتَى وَ أَهْلُ الْعِلْمِ أَحْيَاءُ

۵۵- عَيْنِ مَا يَخْتَلِفُ عَنِ الْبَقِيَّةِ فِي الْمَفْهُومِ:

(۱) اِرْضَ بِمَا فِي يَدِكَ تَكُنْ اَغْنَى النَّاسِ!

(۲) در دروازه را می‌توان بست، دهان مردم را نه!

(۳) لَيْسَ إِلَى السَّلَامَةِ مِنَ السِّنَةِ النَّاسِ سَبِيلًا!

(۴) كَأَنَّ اِرْضَاءَ جَمِيعِ النَّاسِ غَايَةٌ لَا تُدْرَكُ!

۵۶- عَيْنِ الصَّحِيحِ فِي التَّحْلِيلِ الصَّرْفِيِّ وَ الْمَحَلِّ الْإِعْرَابِيِّ: «كَأَنَّ الْعَمَالَ مُتَرَدِّدُونَ فِي بَدَايَةِ الْعَمَلِ، وَ لَكِنَّا عَازِمُونَ عَلَيْهِ!»

(۱) العَمَالُ: اسم - جمع تكسير (مفرد: العميل) - معرفة - مُعْرَبٌ / اسم الحروف المشبهة بالفعل و منصوب

(۲) مترددون: جمع سالم للمذكر - اسم الفاعل من مصدر «ترديد» / خبر «كأن» و مرفوع (علامته «الواو»)

(۳) عازمون: اسم - اسم الفاعل من فعل مجرد - نكرة / خبر «لكن» و مرفوع (علامته «الواو»)

(۴) لكن: حرف من الحروف المشبهة بالفعل - معرب / اسمه ضمير «نا» البارز

۵۷- عَيْنِ الْخَطَأِ فِي الْمَحَلِّ الْإِعْرَابِيِّ لِمَا تَحْتَهُ خَطُ:

(۱) إِنَّ الْعَقْلَاءَ فِي الْبِلَادِ مُتَازِرُونَ حَقًّا: خبر إن

(۲) كَأَنَّ دَارَ الدُّنْيَا هِيَ الَّتِي تَبْقَى وَ لَا تَنْتَرِكُهَا!: خبر كأن

(۳) لَيْتَنِي أَجْتَهَدُ طَوْلَ السَّنَوَاتِ الْكَثِيرَةِ مِنْ عُمُرِي!: اسم ليت

(۴) لَكِنَ التَّلْمِيذَاتِ النَّاجِحَاتِ ثَابِتَاتٌ فِي الْحَيَاةِ!: صفة و منصوب

۵۸- عَيْنِ مِنَ الْحُرُوفِ الْمَشْبَهَةِ بِالْفِعْلِ مَا يَرْبِطُ الْجُمْلَتَيْنِ بَبَعْضِ:

(۱) «إِنَّا جَعَلْنَاهُ قِرْآنًا عَرَبِيًّا لَعَلَّكُمْ تَعْقِلُونَ»

(۲) «... قَالَ أَعْلَمُ أَنَّ اللَّهَ عَلَى كُلِّ شَيْءٍ قَدِيرٌ»

(۳) كَأَنَّ السَّمَاءَ بَحْرٌ تَوْجَدُ فِيهِ أَنْوَاعٌ مِنَ الْأَسْمَاكِ!

(۴) قَالَ رَجُلٌ مَعْمَرٌ: يَا لَيْتَ الشَّبَابَ يَعُودُ لَنَا يَوْمًا!

۵۹- عَيْنِ مَا لَيْسَ فِيهِ الْإِسْمُ وَ الْخَبَرُ:

(۱) لَيْتَنِي أَشْهَدُ مَدْنَ أوروپَا كُلَّهَا!

(۲) لَعَلَّ هَذَا الْفَقِيرَ يَحْتَاجُ إِلَى مَا لَا نَحْتَاجُ إِلَيْهِ!

(۳) الْمُشْتَرُونَ مُتَرَدِّدُونَ فِي شِرَاءِ الْبِضَاعَةِ!

(۴) «إِنَّ اللَّهَ يَحِبُّ الَّذِينَ يُقَاتِلُونَ فِي سَبِيلِهِ صَفًّا..»

۶۰- فِي أَيِّ عِبَارَةٍ جَاءَ التَّأَكِيدُ؟

(۱) لَا تَكُنْ قَانِطًا فِي الْحَيَاةِ لِأَنَّ اللَّهَ لَا يُحِبُّ الْيَائِسِينَ!

(۲) إِنَّهَا تَحَمَّلَتْ صَعُوبَاتِ الْحَيَاةِ فَسَتَنْجِحُ!

(۳) عَسَى الْكُتُبُ الْمَوْجُودَةُ أَنْ تُفِيدَنَا فِي الْمَجَالَاتِ الْمُخْتَلِفَةِ!

(۴) كَأَنَّ أَصْوَاتَ الطَّيُورِ تُسَمَعُ فِي هَذَا الصَّبَاحِ الرَّبِيعِيِّ!

تاریخ (۳)

درس‌های (۲ و ۳)
(۵) ابتدای جهان در آستانه دوره معاصر
صفحه‌های ۲۴ ۲۳

۶۱- مؤلف تاریخ گیتی‌گشا ... است که تاریخ ... را با اسلوبی مصنوع و دشوار نوشته است.

- (۱) میرزا مهدی خان استرآبادی - افشاریه
- (۲) میرزا محمدصادق موسوی - زندیه
- (۳) میرزا مهدی خان استرآبادی - زندیه
- (۴) میرزا محمدصادق موسوی - افشاریه

۶۲- کدام گزینه از برجسته‌ترین ویژگی‌های تاریخ‌نگاری سنتی محسوب نمی‌شود؟

- (۱) بی‌توجهی به علل و نتایج رویدادهای تاریخی
- (۲) داشتن روحیه تملق و چاپلوسی
- (۳) تأکید بر تاریخ سیاسی و نظامی
- (۴) تأکید بر هویت ملی و قومی

۶۳- به ترتیب، «معتقد به حکمت تاریخی» و «منتقد شیوه تاریخ‌نویسی رضاعلی خان هدایت» مربوط به کدام یک از مورخان عصر قاجار است؟

- (۱) میرزا فتحعلی خان آخوندزاده - میرزا آقاخان کرمانی
- (۲) میرزا فتحعلی خان آخوندزاده - محمد حسن خان اعتمادالسلطنه
- (۳) میرزا آقاخان کرمانی - میرزا فتحعلی خان آخوندزاده
- (۴) محمد حسن خان اعتمادالسلطنه - میرزا فتحعلی خان آخوندزاده

۶۴- به ترتیب، «تاریخ ایران» و «تاریخ منتظم ناصری» اثر چه کسانی می‌باشد؟

- (۱) سرپرسی سایکس - علیقلی میرزا اعتضادالسلطنه
- (۲) سرجان ملکم - محمد حسن خان اعتمادالسلطنه
- (۳) سرپرسی سایکس - محمد حسن خان اعتمادالسلطنه
- (۴) سرجان ملکم - علیقلی میرزا اعتضادالسلطنه

۶۵- کدام گزینه در مورد روزنامه «قانون» صحیح است؟

- (۱) این روزنامه در داخل ایران به چاپ می‌رسید و بعدها به «دولت علیه ایران» تغییر نام داد.
- (۲) این روزنامه به همت سید جلال‌الدین کاشانی در کلکته هندوستان منتشر می‌شد.
- (۳) این روزنامه به سردبیری عباس اقبال آشتیانی و به صورت تخصصی منتشر می‌شد.
- (۴) این روزنامه در لندن توسط میرزا ملکم خان منتشر می‌شد.

۶۶- کدام یک از گزینه‌های زیر از مهم‌ترین شرایط نادر برای پذیرفتن سلطنت نمی‌باشد؟

- (۱) حمایت نکردن بزرگان و رؤسای طوایف از خاندان صفوی
- (۲) افزایش مالیات برای تأمین هزینه‌های جنگ
- (۳) موروثی شدن سلطنت در خاندان او
- (۴) حل اختلافات مذهبی با دولت عثمانی

۶۷- از دلایل شکست نظامی لطفعلی خان در مقابل مؤسس سلسله قاجار چه بود؟

- (۱) غرور و اشتباهات نظامی
- (۲) نداشتن مقبولیت عمومی
- (۳) فشارهای دولت‌های همسایه
- (۴) تجملات شاه و درباریان

۶۸- معاهده صلح ایران با عثمانی در زمان نادرشاه تا اواخر حکومت کدام پادشاه دوام آورد؟

- (۱) کریم خان زند
- (۲) لطفعلی خان زند
- (۳) نادر شاه افشار
- (۴) عادل شاه افشار

۶۹- کدام یک از خاطرات زیر از منابع اطلاعاتی دوره پهلوی محسوب نمی‌شود؟

- (۱) خاطرات سلیمان بهبودی
- (۲) خاطرات محمدعلی فروغی
- (۳) من زنده‌ام (خاطرات معصومه‌آباد)
- (۴) خاطرات محمدعلی مجتهدی

۷۰- به کلیه مکاتبات حکومتی، فرمان‌ها، معاهدات سیاسی، نامه‌های شخصی و اداری و ... چه می‌گویند و منظور از «آرشیو» چیست؟

- (۱) اسناد تاریخی - محل نگهداری، حفاظت، مرمت، طبقه‌بندی و آماده‌سازی اسناد
- (۲) آثار تاریخی - محل نگهداری، حفاظت، مرمت، طبقه‌بندی و آماده‌سازی اسناد
- (۳) آثار تاریخی - اسناد حاوی اطلاعات بسیار ارزشمند و منحصر به فرد درباره مسائل و موضوع‌های سیاسی، اداری، اقتصادی و فرهنگی
- (۴) اسناد تاریخی - اسناد حاوی اطلاعات بسیار ارزشمند و منحصر به فرد درباره مسائل و موضوع‌های سیاسی، اداری، اقتصادی و فرهنگی

درس ۱
(شهرها و روستاها)
صفحه‌های ۲۰ تا ۲۵

جغرافیا (۳)

۷۱- در انتخاب مکان برای استقرار و سکونت جمعیت، کدام عامل نقش بیشتری دارد و کدام عامل موجب گسترش حوزه نفوذ شهر اهواز شده است؟

(۱) دسترسی به منابع معدنی و ناهمواری - هسته اولیه

(۲) دسترسی به منابع معدنی و ناهمواری - موقعیت

(۳) دسترسی به راه‌های تجاری - موقعیت

(۴) دسترسی به راه‌های تجاری - هسته اولیه

۷۲- در رابطه با سکونتگاه‌های شهری و روستایی کدام عبارت به درستی بیان شده است؟

(۱) عمدتاً شهرها از روستاها پرجمعیت‌تر هستند اما تراکم جمعیت در روستاها بیشتر است.

(۲) متداول‌ترین ملاک تشخیص شهر و روستا ملاک اقتصادی است.

(۳) در شهرها فعالیت‌های مختلف در فضاهای محدودتری متمرکز شده‌اند.

(۴) در اغلب سکونتگاه‌های روستایی، درصد بیشتری از جمعیت فعال در بخش خدماتی فعالیت می‌کنند.

۷۳- کدام گزینه تنوع خدمات از کمتر به بیشتر را در سکونتگاه‌های اروپایی به درستی نشان می‌دهد؟

(۱) روستا - شهر کوچک - هاملت - شهر منطقه‌ای

(۲) هاملت - شهر کوچک - روستا - شهر متوسط

(۳) روستا - هاملت - شهر متوسط - شهر منطقه‌ای

(۴) هاملت - روستا - شهر کوچک - شهر متوسط

۷۴- عبارت «یک شهر کوچک ممکن است فقط به چند روستای پیرامون خود خدمات بدهد و ساکنان روستاهای پیرامون برای خرید و کار در

کارخانه‌ها و استفاده از مراکز درمانی به آن شهر مراجعه کنند.» با کدام مفهوم زیر ارتباط بیشتری دارد؟

(۱) حوزه نفوذ سکونتگاه

(۲) سلسله مراتب سکونتگاه

(۳) موقعیت سکونتگاه

(۴) تفاوت‌های شهر و روستا

۷۵- در سال ۲۰۱۴ میلادی سطح شهرنشینی در کدام نواحی جهان بالاتر بوده است و شهرهایی با بیش از ۱۰ میلیون نفر جمعیت در کدام قاره

بیشتر از سایر قاره‌ها قرار داشته‌اند؟

(۱) آسیا - اروپا

(۲) آمریکای لاتین و کارائیب - آسیا

(۳) آمریکای شمالی - آسیا

(۴) اروپا و اقیانوسیه - اروپا

۷۶- در کدام گزینه، انواع سکونتگاه‌های شهری، به ترتیب از کوچک به بزرگ آورده شده است؟

- ۱) متروپل - مگالاپلیس - منطقه مادرشهری
- ۲) متروپل - منطقه مادرشهری - مگالاپلیس
- ۳) مادرشهر - منطقه مادرشهری - متروپل
- ۴) مادرشهر - متروپل - منطقه ابرشهری

۷۷- کدام مورد در ارتباط با مهاجرت از روستا به شهر و رشد شهرنشینی در کشورهای آسیایی و آفریقایی درست است؟

- ۱) تدریجی و طولانی و همگام با تحولات صنعتی
- ۲) سریع و کوتاه و ناهماهنگ با رشد صنعت
- ۳) سریع و کوتاه و همگام با تحولات صنعتی
- ۴) تدریجی و طولانی و ناهماهنگ با رشد صنعت

۷۸- با کدام رویداد، شهرگرایی در روستاها افزایش یافت؟

- ۱) افزایش مهاجرت روستائیان به شهرها
- ۲) بالا رفتن سطح رفاه عمومی و بهداشت
- ۳) تقسیم زمین‌های کشاورزی و اجرای برنامه اصلاحات ارضی
- ۴) بروز تحولات صنعتی و ورود کشورها به عصر نوسازی

۷۹- در ارتباط با روابط شهر و روستا کدام گزینه نادرست است؟

- ۱) نوع و چگونگی روابط شهر و روستا در زمان‌های مختلف و در نواحی مختلف جهان متفاوت بوده است.
- ۲) همواره مبادله‌ای برابر بین شهر و روستا جریان دارد.
- ۳) روابط شهر و روستا را می‌توان از جنبه‌های مختلف اقتصادی، اجتماعی و فرهنگی مطالعه کرد.
- ۴) شهر محل انباشت سرمایه و تمرکز اقتصادی است.

۸۰- کدام گزینه از علل اصلی عدم موفقیت اصلاحات ارضی در ایران نمی‌باشد؟

- ۱) حمایت نکردن دولت از کشاورزان
- ۲) توجه به صنایع مونتاژ وابسته به خارج
- ۳) واردات کالا از کشورهای خارجی
- ۴) مهاجرت روستائیان به شهرها

فصل سوم
(درس‌های ۵۷ تا ۱۴)
صفحه‌های (۶۱ تا ۳۵)

تاریخ (۱)

۸۱- در ارتباط با «منابع تحقیق تاریخ ایران در دوران باستان»، کدام یک از گزاره‌های زیر صحیح است؟

- ۱) ایرانیان در عصر باستان برخلاف یونانیان و رومیان در نوشتن کتاب‌های تاریخی موفق بودند.
- ۲) منابع غیرنوشتاری شامل تمامی آثار مادی و دست‌ساخته‌هایی می‌شود که از ایرانیان باستان برجای مانده است.
- ۳) لوح‌های کشف شده در کاوش‌های نقش رستم، اطلاعات سودمندی دربارهٔ اوضاع اقتصادی و اجتماعی و تشکیلات اداری دورهٔ هخامنشیان ارائه می‌دهند.
- ۴) عمدهٔ منابع نوشتاری غیرایرانی را کتاب‌های مورخان یونانی و مصری تشکیل می‌دهند.

۸۲- دربارهٔ «تمدن ایلام» نمی‌توان گفت ...

- ۱) آشنان در دوران حکومت ایلامی‌ها به اوج شکوفایی اقتصادی رسید و پیشه‌ها و صنایع مختلفی در آن شهر رونق یافتند.
- ۲) در دورهٔ ایلام، معماری پیشرفت چشمگیری کرد و استفاده از آجر در ساختن بناها رایج شد.
- ۳) یکی از ویژگی‌های مهم تمدن ایلامی، مقام و منزلت والایی است که زنان داشته‌اند.
- ۴) حکومت و تمدن ایلام، همواره با همسایگان بین‌النهرینی خود ارتباط تنگاتنگ سیاسی، فرهنگی و تجاری داشت.

۸۳- کدام مورد، زمینهٔ اتحاد قبایل پراکندهٔ ماد را فراهم آورد؟

- ۱) تدبیر و درایت دهبوک
- ۲) انتخاب هگمتانه به عنوان پایتخت
- ۳) اتحاد با حکومت بابل علیه آشور
- ۴) یورش‌ها و غارت‌گری‌های پیاپی آشوریان

۸۴- کدام یک از پادشاهان هخامنشی در ابتدای حکومتش به قتل عام افراد خاندان سلطنتی پرداخت؟

- ۱) داریوش سوم
- ۲) داریوش اول
- ۳) اردشیر دوم
- ۴) اردشیر سوم

۸۵- کدام گزینه دربارهٔ حوادث زمان پادشاهی قباد یکم (پادشاه ساسانی) درست است؟

- ۱) در زمان قباد حکومت ساسانی با جنبشی اجتماعی و اقتصادی به رهبری مانی مواجه شد.
 - ۲) اشراف و نجیب‌السانانی قباد یکم را به علت حمایت از مزدک از پادشاهی برکنار و زندانی کردند.
 - ۳) قباد یکم اصلاحاتی را در زمینهٔ اداری، اقتصادی و نظامی انجام داد.
 - ۴) در زمان قباد یکم امپراطور روم به نام والرینوس به اسارت سپاه ایران درآمد.
- ۸۶- در زمان کدام پادشاه ساسانی یکی از امپراتوران روم به نام گردیانوس در نبرد با ایرانیان کشته شد و امپراتور دیگری در همین دوره به نام والرینوس به اسارت ایرانیان درآمد؟

- ۱) شاپور دوم
- ۲) شاپور یکم
- ۳) بهرام چوبین
- ۴) خسرو انوشیروان

۸۷- دلیل توانمندی سواره نظام اشکانی چه بود؟

- ۱) گماردن افرادی مشخص و معین به این امر
- ۲) پیشینه صحراگردی این قبیله
- ۳) برخورداری از جنگ‌افزارهای سنگین
- ۴) استفاده از فیل در تشکیلات سواره نظام

۸۸- کدام گزینه نادرست است؟

- ۱) بیشتر اطلاعات موجود دربارهٔ زنان در ایران باستان، مربوط به زنان طبقهٔ اشراف است.
- ۲) دربارهٔ موقعیت اجتماعی و حقوقی زنان در عصر ساسانی، اطلاعات مکتوب و غیرمکتوب بیشتری به‌جا مانده است.
- ۳) مدیریت برخی از کارگاه‌های شاهی بر عهدهٔ زنان بود و مردان در تعدادی از آن‌ها، زیردست زنان بودند.
- ۴) در سراسر کتاب اوستا، موقعیت اجتماعی زن و مرد برابر است.

۸۹- کدام گزینه از عمده‌ترین منابع درآمد حکومت در ایران باستان نمی‌باشد؟

- ۱) انواع مالیات‌ها
- ۲) عوارض گمرکی
- ۳) حق بهره‌برداری از معادن و جنگل‌ها
- ۴) درآمد حاصل از صادرات اقلام ابریشمی

۹۰- آیین بودایی در زمان حکومت کدام سلسله، به ایران نفوذ کرد؟

- ۱) اشکانیان
- ۲) ساسانیان
- ۳) هخامنشیان
- ۴) سلوکی‌ها

جغرافیای انسانی ایران
درس‌های ۷ تا ۱۰
صفحه‌های ۵۹ تا ۹۸

جغرافیا (۱)

۹۱- با اطلاعات زیر کدام یک از شاخص‌های جمعیت را می‌توان اندازه گرفت و مقدار آن چند درصد است؟

میزان مرگ و میر: ۳۴۰/۰۰۰

میزان موالید: ۱/۴۰۰/۰۰۰

کل جمعیت: ۷۰/۰۰۰/۰۰۰

(۲) رشد طبیعی - ۱/۱

(۱) رشد مطلق - ۱/۱

(۴) رشد مطلق - ۱/۵

(۳) رشد طبیعی - ۱/۵

۹۲- کدام عامل تهدیدی برای پیر شدن جمعیت در ایران به‌شمار می‌آید و دلیل اهمیت مطالعه مهاجرت در بحث «تغییرات جمعیتی» چیست؟

(۱) ادامه یافتن سیاست کنترل جمعیت در ابعاد شدید - گروهی بودن مهاجرت

(۲) ادامه یافتن سیاست کنترل جمعیت در ابعاد شدید - تأثیرات اقتصادی، اجتماعی و فرهنگی مهاجرت بر منطقه مهاجرپذیر و مهاجرفرست

(۳) افزایش میزان مرگ و میر در سال‌های اخیر - گروهی بودن مهاجرت

(۴) افزایش میزان مرگ و میر در سال‌های اخیر - تأثیرات اقتصادی، اجتماعی و فرهنگی مهاجرت بر منطقه مهاجرپذیر و مهاجرفرست

۹۳- در ارتباط با سابقه تقسیمات کشوری در ایران، ترتیب کدام گزینه نادرست است؟

(۱) دوره حکومت زندیه: قصبه ← بلوک ← ولایت ← ایالت

(۲) دوره حکومت ساسانیان: رستاک ← قسوغ ← حوزه ← سرزمین

(۳) نظام اداری کنونی: دهستان ← بخش ← شهرستان ← استان

(۴) قانون تقسیمات کشوری ۱۳۱۶: دهستان ← قصبه ← بخش ← شهرستان ← استان

۹۴- به ترتیب بیشترین درصد شهرهای ایران در کدام ارتفاع قرار دارند و مهم‌ترین دلیل شکل‌گیری سکونتگاه‌های شهری و روستایی ایران کدام است؟

(۲) ۵۰۰ تا ۱۰۰۰ متر - عرض‌های جغرافیایی

(۱) ۵۰۰ تا ۱۰۰۰ متر - شرایط اقلیمی

(۴) ۱۰۰۰ تا ۲۰۰۰ متر - خاک

(۳) ۱۰۰۰ تا ۲۰۰۰ متر - آب

۹۵- «وابسته بودن فعالیت اغلب ساکنان آن به زمین»، «قدیمی‌ترین نوع سکونتگاه در ایران» و «استفاده مستقیم جمعیت آن از منابع طبیعی»

به ترتیب ویژگی کدام نوع سکونتگاه در ایران است؟

(۲) عشایری - روستایی - عشایری

(۱) عشایری - روستایی - روستایی

(۴) روستایی - عشایری - عشایری

(۳) روستایی - روستایی - عشایری

۹۶- علت اینکه برخی شهرها شکل ترکیبی دارند، چیست و شکل شهر همدان کدام است؟

(۱) کارکردهای مختلف - شطرنجی

(۲) کارکردهای مختلف - شعاعی

(۳) گسترش شهر در دوره‌های مختلف - شطرنجی

(۴) گسترش شهر در دوره‌های مختلف - شعاعی

۹۷- امروزه توصیه می‌شود محور توسعه کشاورزی از ... به توسعه ... با روش‌های نوین تغییر یابد و استفاده از کشت ... یکی از روش‌هایی است

که بین باغداران ایرانی رایج شده زیرا مزایای فراوانی دارد.

(۱) باغداری - زراعت - گلخانه‌ای

(۲) زراعت - باغداری - گلخانه‌ای

(۳) باغداری - زراعت - غرقابی

(۴) زراعت - باغداری - غرقابی

۹۸- به ترتیب استان یزد جزء تولیدکنندگان اصلی کدام محصول شناخته نمی‌شود و با استان خراسان رضوی در تولید کدام محصول مشترک است؟

(۱) خرما - انار

(۲) پسته - انار

(۳) خرما - انگور

(۴) پسته - انگور

۹۹- عامل ایجاد هریک از موارد زیر، به ترتیب کدام است؟

- رونق صنایع غذایی

- تکوین شرایط مطلوب پرورش انواع دام

- افزایش تولید ناخالص داخلی

(۱) تولید محصولات دامی - وجود گونه‌های متنوع دامی - استفاده از روش‌های سنتی در کنار روش‌های علمی

(۲) وجود عشایر در صنعت تولید دام - استفاده از روش‌های علمی - رونق صنایع غذایی

(۳) وجود عشایر در صنعت تولید دام - وجود نیروی انسانی متخصص و ماهر - روند رو به رشد صنایع تبدیلی

(۴) تولید محصولات دامی - تنوع گونه‌های گیاهی - رونق صنایع غذایی

۱۰۰- بزرگ‌ترین بخش صنعتی کشور بعد از نفت و گاز چیست و کدام استان‌ها بیشترین شاغلان بخش معدن کشور را دارند؟

(۱) صنعت پتروشیمی - یزد، کرمان و اصفهان

(۲) صنعت خودروسازی - تهران، آذربایجان و فارس

(۳) صنعت پتروشیمی - تهران، آذربایجان و فارس

(۴) صنعت خودروسازی - یزد، کرمان و اصفهان

جامعه‌شناسی

جامعه‌شناسی (۱)
تشریح جهان اجتماعی، جهان‌های اجتماعی
پیامدهای جهان اجتماعی
صفحه‌های ۲۳ تا ۴۶
جامعه‌شناسی (۳)
ذخیره دانشی
علوم اجتماعی
صفحه‌های ۱۸ تا ۲۲

۱۰۱- به ترتیب، هریک از موارد زیر، نتیجه چیست؟

- کمک به استفاده از طبیعت
- برخورداری از فرصت‌های زندگی در اجتماعات
- شکل‌گیری شاخه‌های مختلف در علوم اجتماعی

(۱) آگاهی به فرصت‌ها و محدودیت‌های فناوری - فراهم شدن زمینه فهم متقابل انسان‌ها توسط علوم اجتماعی - ابعاد مختلف زندگی اجتماعی انسان

(۲) شناخت طبیعت و قوانین آن توسط علوم طبیعی - فراهم شدن زمینه فهم متقابل انسان‌ها توسط علوم اجتماعی - رهایی از سیطره فناوری بر زندگی بشر

(۳) آگاهی به فرصت‌ها و محدودیت‌های فناوری - شناخت قواعد زندگی در اجتماعات - رهایی از سیطره فناوری بر زندگی بشر

(۴) شناخت طبیعت و قوانین آن توسط علوم طبیعی - شناخت قواعد زندگی در اجتماعات - ابعاد و انواع مختلف کنش‌های اجتماعی

۱۰۲- به ترتیب، کدام یک در رابطه با شکل‌گیری علوم اجتماعی، درست و در رابطه با تعریف علوم اجتماعی، نادرست است؟

- (۱) مطالعه علمی اجتماعات مختلف به شکل‌گیری علوم اجتماعی انجامیده است. - مجموعه‌ای از دانش‌ها را دربرمی‌گیرد.
- (۲) مطالعه عقلی اجتماعات مختلف به شکل‌گیری علوم اجتماعی انجامیده است. - صرفاً به اثرگذاری و اثرپذیری اجتماعات بر کنش‌های اجتماعی و کنش‌های اجتماعی بر اجتماعات می‌پردازد.
- (۳) مطالعه علمی اجتماعات مختلف به شکل‌گیری علوم اجتماعی انجامیده است. - صرفاً به اثرگذاری و اثرپذیری اجتماعات بر کنش‌های اجتماعی و کنش‌های اجتماعی بر اجتماعات می‌پردازد.
- (۴) مطالعه عملی اجتماعات مختلف به شکل‌گیری علوم اجتماعی انجامیده است. - مجموعه‌ای از دانش‌ها را دربرمی‌گیرد.

۱۰۳- کدام گزینه در ارتباط با تلقی جهان متجدد از علم، صحیح است؟

- (۱) ارتباط دوسویه و رو به رشد دانش عمومی و دانش علمی، تحکیم شده و رشد و توسعه می‌یابند.
- (۲) دانش علمی را منحصر به دانش تجربی می‌داند و سایر روش‌های فراتجربی را از دایره علم بیرون می‌راند.
- (۳) روش‌های عقلانی و وحیانی را در گستره علم قرار می‌دهد و منجر به شناسایی دقیق علمی و مشکلات و آسیب‌های جامعه می‌گردد.
- (۴) در صورت نفوذ تلقی جهان متجدد از علم در جوامع دیگر، باعث پیوستگی دانش علمی و دانش عمومی می‌شود و به راهکارهای صحیح می‌انجامد.

۱۰۴- کدام گزینه، متن زیر را کامل می‌کند؟

- فرض کنید به پیشنهاد دوستی به یک میهمانی دعوت شده‌اید که کسی را نمی‌شناسید، در چنین موقعیتی، احتیاط شما بیش‌تر می‌شود، پیش از انجام هر کاری فکر می‌کنید که چگونه حرف بزنید یا غذا بخورید. در این موقعیت‌ها متوجه می‌شوید که ...
- (۱) آگاهی‌ها و دانش‌هایی وجود دارد که به سبب عادت از نظر و توجه شما پنهان بوده است.
 - (۲) برخی از کنش‌های اجتماعی ما بدون آگاهی و دانش انجام می‌شود.
 - (۳) مجموعه‌ای از آگاهی‌ها و دانش‌هایی وجود دارند که با دیگران سهیم هستیم و دانش علمی ما را تشکیل می‌دهند.
 - (۴) ما انسان‌ها خودمان به تنهایی و جداگانه دانش لازم برای تک‌تک کنش‌هایمان را تولید می‌کنیم.

۱۰۵- کدام گزینه با عبارت زیر مرتبط نیست؟

«عده‌ای به تدریج به این برداشت از علم دامن زدند که تنها علم تجربی، علم است.»

(۱) این گروه گمان می‌کردند که تنها روش کسب علم، حس و تجربه است و سایر علوم مانند اخلاق، فلسفه و علوم دینی را غیرعلمی می‌دانستند.

(۲) در اوایل قرن بیستم میلادی گروهی در جهان غرب پیدا شدند که علوم فراتر از مشاهده و تجربه را نادرست می‌پنداشتند.

(۳) این گروه در حوزه علوم انسانی و اجتماعی فقط دانش‌هایی را که با تجربه قابل اثبات باشد معتبر قلمداد می‌کردند.

(۴) آن‌ها با سخن گفتن از وحدت موضوع علوم به جای روش علوم و تأکید بر آن، این تلقی از علم را گسترش دادند.

۱۰۶- چه عاملی موجب دگرگونی یا فرو ریختن یک جهان اجتماعی می‌شود؟

- (۱) هرگاه چینش و نظم عناصر جهان اجتماعی با قرارداد و اعتبار انسان‌ها شکل بگیرد.
- (۲) هنگامی که به نقش و جایگاه کنش‌گران در یک جهان اجتماعی بی‌توجهی شود.
- (۳) هرگاه یک نسل نتواند فرهنگ خود را حفظ کند یا آن را به نسل بعد انتقال دهد.
- (۴) هرگاه آگاهی افراد از جهان اجتماعی از نوع آگاهی فردی و خصوصی باشد.

۱۰۷- به ترتیب هر عبارت به کدام معیار تقسیم‌بندی جهان اجتماعی، اشاره دارد؟

- افت تحصیلی دانش‌آموزان یک شهر که سیستم اطلاع‌رسانی مناسبی در شهر آن‌ها وجود ندارد.

- تصور آسمان آبی و پاک تهران

- شرکت در جشن نیکوکاری

(۱) اندازه و دامنه - اندازه و دامنه - ابعاد ذهنی و عینی

(۲) اندازه و دامنه - ابعاد ذهنی و عینی - اندازه و دامنه

(۳) اندازه و دامنه - ابعاد ذهنی و عینی - ابعاد ذهنی و عینی

(۴) ابعاد ذهنی و عینی - ابعاد ذهنی و عینی - اندازه و دامنه

۱۰۸- عبارت «تهاد اقتصاد، راه درست و مقبول یا کژراهه‌های به دست آوردن ثروت را در جهان اجتماعی تعیین می‌کند.» با کدام گزینه در ارتباط

است؟

(۱) نهادها در تمامی جهان‌های اجتماعی حضور دارند و اشکال و انواع مشابهی دارند.

(۲) هر نهاد اجتماعی شیوه قابل قبول تأمین بعضی از نیازهای افراد را معین می‌سازد و متقابلاً شیوه‌های غیرقابل قبول را طرد می‌کند.

(۳) نهاد اجتماعی مجموعه‌ای از عقاید، ارزش‌ها، هنجارها و نمادهایی است که برای رفع اغلب نیازهای عمومی افراد و جهان اجتماعی اختصاص پیدا می‌کند.

(۴) نهاد اجتماعی پیامد تجزیه و تحلیل جداگانه اجزا و لایه‌های جهان اجتماعی است که برای بقا به آن نیاز دارد.

۱۰۹- عبارات زیر را از جهت صحیح یا غلط بودن، مشخص کنید.

- کنش‌های افراد انسانی بر ایجاد و تغییر اجتماعات تأثیر می‌گذارند.

- زندگی در اجتماعات می‌تواند آسیب‌هایی به همراه داشته باشد.

- نظم و قواعد جهان اجتماعی قابل کشف نیست.

(۱) ص - ص - غ (۲) ص - ص - ص (۳) غ - غ - غ (۴) غ - ص - ص

۱۱۰- پدیده‌های «عیادت از بیمار» و «آزادی بیان» به ترتیب، ... و ... هستند.

(۱) خرد و عینی - کلان و عینی (۲) خرد و ذهنی - کلان و عینی

(۳) کلان و عینی - خرد و ذهنی (۴) خرد و عینی - کلان و ذهنی

۱۱۱- بحث مغایرت وجود و ماهیت اولین بار توسط کدام فیلسوف مطرح شد؟

- (۱) ارسطو (۲) ابن سینا (۳) فارابی (۴) ابن رشد

۱۱۲- هرگاه مفهوم محمول غیر از موضوع باشد، ... است.

- (۱) حمل اولی ذاتی - انسان موجود است.
(۲) حمل شایع صناعی - انسان حیوان ناطق است.
(۳) حمل اولی ذاتی - مثلث شکل سه ضلعی است.
(۴) حمل شایع صناعی - کتاب موجود است.

۱۱۳- در کدام قضیه حمل محمول بر موضوع ضروری یا ممتنع نیست؟

- (۱) عدد چهار فرد است.
(۲) انسان متفکر است.
(۳) مثلث سه ضلعی است.
(۴) انسان سخن گو است.

۱۱۴- کدام عبارت درباره «فلسفه توماسی - تومیسیم» درست است؟

- (۱) گسترش فلسفه توماسی در اروپا توسط توماس آکوئیناس از مناقشات فراوانی جلوگیری کرد.
(۲) تأسیس و گسترش فلسفه تومیسیم بعد از قرون وسطی باعث رشد تجربه‌گرایی در اروپا شد.
(۳) فلسفه توماسی متأثر از نظریه مغایرت وجود و ماهیتی بود که ابن سینا به آن پرداخته بود.
(۴) آشنایی صاحب این فلسفه با فلسفه ارسطویی از طریق فیلسوفان مسلمان و در قرن معاصر ممکن شد.

۱۱۵- اینکه اشیا عالم، ذاتاً ممکن الوجوداند به این معنی است که ...

- (۱) میان وجود و ماهیت اشیا عالم مغایرت ذاتی وجود دارد.
(۲) ذات و ماهیت اشیا به گونه‌ای است که نباید باشد.
(۳) اشیا عالم ذاتاً می‌توانند باشند یا نباشند.
(۴) ذات و ماهیت اشیا در عالم ضروری نیست.

۱۱۶- کدام گزینه بیانگر یک قضیه امکانی است؟

- (۱) خربزه میوه است.
(۲) مثلث دایره نیست.
(۳) مثلث قائم‌الزاویه است.
(۴) مثلث سه ضلع دارد.

۱۱۷- کدام یک از مفاهیم زیر ممتنع‌الوجود است؟

- (۱) مثلث چهارضلعی
(۲) اقیانوسی از طلا
(۳) گربه سخن‌گو
(۴) آدم فضایی

۱۱۸- با توجه به برهان صدیقین نمی‌توان گفت ...

- (۱) موجودات جهان ذاتاً ممکن الوجود هستند.
(۲) واجب الوجود نیازی به ضرورت وجود ندارد.
(۳) موجودات جهان واجب الوجود شده‌اند.
(۴) حالت امکانی اشیا خودبه‌خود از بین نمی‌رود.

۱۱۹- کدام گزینه بیان جدید ملاصدرا از برهان وجوب و امکان نیست؟

- (۱) با مشاهده ماهیت و حالت امکانی آن، به نیاز ذاتی و فقر وجودی آن پی می‌بریم.
(۲) واقعیات هستی عین وابستگی و نیازند و نیازمندی سراسر وجودشان را فراگرفته است.
(۳) وابستگی و فقر وجودی ممکنات به غیر، نشان‌دهنده امکان فقری آن‌هاست.
(۴) فقر وجودی واقعیات عالم آن‌ها را نیازمند به منبعی می‌کند که غنی بالذات و بی‌نیاز است.

۱۲۰- همه گزینه‌ها به تبع از ابن سینا از برهان وجوب و امکان برای اثبات واجب الوجود استفاده کرده به جز ...

- (۱) بهمنیار
(۲) خواجه نصیرالدین طوسی
(۳) میرداماد
(۴) شیخ اشراق

لفظ و معنا
صفحه‌های (۱ تا ۲۱)

منطق

۱۲۱- در کدام بیت مشترک لفظی وجود ندارد؟

- (۱) گر هزار است بلبل این باغ / همه را نغمه و ترانه یکی است
- (۲) مقدار یار هم نفس چون من نداند هیچ کس / ماهی که بر خشک اوفتد قیمت بداند آب را
- (۳) ز گریه مردم چشمم نشسته در خون است / ببین که در طلیت حال مردمان چون است
- (۴) حکایت لب شیرین کلام فرهاد است / شکنج طره لیلی مقام مجنون است

۱۲۲- به ترتیب ظرف تحقق «معنی، مصداق، لفظ» کدام است؟

- (۱) عالم ذهن - عالم خارج - زبان
- (۲) عالم ذهن - عالم خارج - عالم خارج
- (۳) عالم خارج - عالم ذهن - زبان
- (۴) عالم خارج - عالم ذهن - عالم خارج

۱۲۳- به ترتیب، بار ارزشی جملات زیر را تعیین کنید.

- بسیاری از افراد دیگر امروزه در قید حیات نیستند.
- سقراط نمونه‌ای از یک فرد استوار تلقی می‌شود.
- دوست من آدم حرف نشنوبی است.

- (۱) خنثی - مثبت - منفی
- (۲) منفی - مثبت - خنثی
- (۳) خنثی - خنثی - منفی
- (۴) منفی - خنثی - مثبت

۱۲۴- به کار بردن کدام نوع دلالت لفظ بر معنا به جای سایر انواع، باعث مغالطه توسل به معنای ظاهری می‌شود و در کنایه و استعاره از کدام نوع

دلالت استفاده می‌شود؟

- (۱) مطابقی - التزامی
- (۲) تضمینی - التزامی
- (۳) التزامی - تضمینی
- (۴) مطابقی - تضمینی

۱۲۵- در عبارات «شما مردم خون گرمی هستید»، «از دست شما دلم پر از خون است.» و «خونم به جوش آمد.» به ترتیب واژه خون چه دلالتی دارد؟

- (۱) التزامی - التزامی - التزامی
- (۲) التزامی - مطابقی - التزامی
- (۳) مطابقی - التزامی - مطابقی
- (۴) التزامی - تضمینی - التزامی

۱۲۶- در بیت زیر تعداد کدام یک از اقسام دلالت لفظ بر معنا بیشتر است؟

«مَلِکَا، مِهَا، نِگَارَا، صِنْمَا، بَتَا، بَهَارَا / مِتْحَیْرَم نَدَانَم کِه تُو خُوْد چِه نَام دَارِی»

- (۱) تضمینی
- (۲) مطابقی
- (۳) التزامی
- (۴) امکانی

۱۲۷- در عبارت «اگر به دیدار مریم برود حتماً خوشحال می‌شود.» امکان بروز چه مغالطه‌ای وجود دارد؟

- (۱) شیوه نگارشی
- (۲) ابهام در عبارت
- (۳) توسل به معنای ظاهری
- (۴) اشتراک لفظ

۱۲۸- جملات زیر زمینه‌ساز کدام نوع مغالطه است؟

- «مردم در مقابل ستایش سخنران از شخصیت آن متفکر نامدار گفتند: او چه فرد نیکی است!»
- (۱) اشتراک لفظ
- (۲) توسل به معنای ظاهری
- (۳) مغالطه نگارشی کلمات
- (۴) ابهام در مرجع ضمیر

۱۲۹- کار ویراستاران اصلاح کدام یک از انواع مغالطات است؟

- (۱) مغالطه ابهام در عبارات
- (۲) مغالطه تله‌گذاری
- (۳) مغالطه اشتراک لفظ
- (۴) مغالطه نگارشی کلمات

۱۳۰- در کدام گزینه نوع مغالطه‌ای که ممکن است ایجاد شود نادرست ذکر شده است؟

- (۱) در باز است، باز پرنده است، پس در پرنده است. (مغالطه اشتراک لفظ)
- (۲) قوم گفتندش که ای خرگوش دار / خویش را اندازه خرگوش دار (مغالطه اشتراک لفظ)
- (۳) من میرم داخل حیاط، اگر طلبکار زنگ زد بگو در خانه نیست. (مغالطه توسل به معنای ظاهری)
- (۴) من مانند تو بیکار نیستم. (مغالطه ابهام در عبارت)

۱۳۱- کدام صفت، وجه اشتراک تمامی موجودات است؟

- (۱) کمیت (۲) حیات (۳) ماهیت (۴) هستی

۱۳۲- به ترتیب «یک نوع دانش»، «متافیزیک» و «وجودشناسی» مربوط به کدام یک از موارد زیر است؟

- (۱) مابعدالطبیعه - مابعدالطبیعه - مابعدالطبیعه
 (۲) مابعدالطبیعه - ماوراءالطبیعه - مابعدالطبیعه
 (۳) ماوراءالطبیعه - ماوراءالطبیعه - مابعدالطبیعه
 (۴) مابعدالطبیعه - ماوراءالطبیعه - ماوراءالطبیعه

۱۳۳- آنچه که فلسفه اولی مورد مطالعه قرار می‌دهد ...

- (۱) مشترک بین تمامی موجودات زنده است.
 (۲) مرتبه‌ای از عالم هستی است.
 (۳) ویژگی‌ها و قوانین خاص وجود است.
 (۴) شاخه‌ها و فروع فلسفه می‌باشد.

۱۳۴- کدام مسئله در فلسفه اولی بحث نمی‌شود؟

- (۱) آیا به جز اشیاء مادی چیزهای دیگری هم وجود دارند؟
 (۲) آیا خصوصیات رفتاری انسان وراثتی است؟
 (۳) آیا می‌توان قانون کلی برای موجود شدن اشیا یافت؟
 (۴) آیا هستی انتها و حد و مرزی دارد؟

۱۳۵- کدام گزینه درباره فلسفه اولی نادرست است؟

- (۱) فلسفه اولی احکام و قواعدی را به دست می‌دهد که مربوط به خود هستی و وجودهای خاص است.
 (۲) فلسفه اولی می‌کوشد تا سوالات مربوط به قوانین حاکم بر کل هستی را به دست بیاورد.
 (۳) فلسفه اولی بخش وسیعی از فلسفه است که درباره مسئله‌های مربوط به وجود تحقیق می‌کند.
 (۴) فلسفه اولی همان مابعدالطبیعه است که بخش ریشه‌ای و اصلی و پایه فلسفه است.

۱۳۶- یک فیلسوف همه موارد زیر جز ... را مورد توجه قرار می‌دهد.

- (۱) امکان رسیدن به شناخت
 (۲) حتمی بودن اشتباه
 (۳) استفاده از استدلال و منطق
 (۴) تأثیرناپذیری از احساسات

۱۳۷- دیدگاه خاص افلاطون در انسان‌شناسی ...

- (۱) علت اعتقاد او به عالم سایه‌ها و عالم مثل است.
 (۲) علت اعتقاد او به انسان به عنوان برترین وجود است.
 (۳) معلول اعتقاد او به عالم سایه‌ها و عالم مثل است.
 (۴) معلول اعتقاد او به انسان به عنوان برترین وجود است.

۱۳۸- افلاطون اعتقاد خود به عالم مُثُل را در ... خود مطرح می‌کند.

- (۱) فلسفه اخلاق (۲) انسان‌شناسی (۳) فلسفه اولی (۴) فلسفه دین

۱۳۹- فلسفه‌ای، فلسفه مضاف است که ...

- (۱) به هستی و قواعد آن بپردازد.
 (۲) تأملی فیلسوفانه در مورد یک علم باشد.
 (۳) مورد توجه دانشمندان و فیلسوفان باشد.
 (۴) هر موضوعی را مورد بررسی قرار بدهد.

۱۴۰- افلاطون هدف حقیقی انسان را چه چیزی معرفی می‌کند؟

- (۱) دستیابی به مثال خیر (۲) رسیدن به عالم مُثُل
 (۳) ماندن در عالم سایه‌ها (۴) گریز و رهایی از خیر مطلق

روان‌شناسی

روان‌شناسی رشد
(مقدمه، تعریف روان‌شناسی رشد، ...
ویژگی‌های رشد در دوره کودکی)
صفحه‌های ۳۴ ۳۵ ۵۲

۱۴۱- متن زیر به کدامیک از جنبه‌های مختلف رشد انسان، در فراخوانی زندگی، اشاره‌ای نکرده است؟

«علی دارای روابط عمومی بالایی است و دوستان زیادی دارد، اما در اثر کوچک‌ترین اختلافی با آن‌ها عصبانی شده و واکنش نشان می‌دهد ولی پس از گذشت مدت اندکی می‌تواند به خود مسلط شود و به دنبال راه‌حل عاقلانه‌ای بگردد.»

(۱) اخلاقی (۲) هیجانی (۳) اجتماعی (۴) شناختی

۱۴۲- قسمت اول و دوم کدام گزینه به ترتیب، نادرست و درست بیان شده است؟

(۱) موضوع روان‌شناسی رشد، بررسی «فراخوانی زندگی» انسان است. - روان‌شناسان رشد معتقدند ویژگی‌های افراد، از دوره جنینی تا دوره سالمندی، معلول دو دسته عوامل زیستی و محیطی است.

(۲) برخی کودکان ۱ تا ۲ ساله را که تازه راه می‌افتند، نوپا می‌نامند. - دوقلوهای همسان از دو تخمک مجزا به وجود آمده‌اند و قابل تشخیص از یکدیگر نیستند.

(۳) امروزه اکثر روان‌شناسان رشد، به رشد مرحله‌ای اعتقاد دارند. - روان‌شناسی رشد دامنه گسترده‌ای از حیطه‌های رشد جسمانی، شناختی و ... در فراخوانی زندگی فرد را شامل می‌شود.

(۴) برخی پایان نوجوانی را زمانی می‌دانند که فرد ازدواج می‌کند و از والدین خود مستقل می‌شود. - کوشش برای تأدیب کودک می‌بایست در هفت سال دوم زندگی صورت پذیرد.

۱۴۳- علی و برادر دوقلویش بسیار شبیه یکدیگر هستند، آن‌ها رابطه خوبی با دوستان خود دارند اما هنگام استفاده از آسانسور آپارتمان، حقوق همسایگان را رعایت نمی‌کنند؛ به عبارتی دیگر این دوقلوهای ... در جنبه ... به خوبی رشد نکرده‌اند اما رشد خوبی در جنبه ... داشته‌اند.

(۱) ناهمسان - اخلاقی - اجتماعی

(۲) همسان - اخلاقی - اجتماعی

(۳) همسان - اجتماعی - اخلاقی

(۴) ناهمسان - اجتماعی - اخلاقی

۱۴۴- ابیات و عبارات زیر به ترتیب به کدام دسته از عوامل مؤثر بر رشد اشاره دارند؟

(الف) بیاموزمت کیمیای سعادت / ز هم صحبت بد، جدایی جدایی

(ب) پسر کاو ندارد نشان از پدر / تو بیگانه خوانش مخوانش پسر

(ج) علی پس از گذشت اولین هفته سال تحصیلی لغات جدیدی را یاد گرفته است.

(د) دسته‌ای از عوامل که ایجادکننده صفاتی هستند که از قبل در فرد نهفته است.

(۱) زیستی - محیطی - محیطی - زیستی

(۲) محیطی - محیطی - محیطی - زیستی

(۳) زیستی - زیستی - محیطی - محیطی

(۴) محیطی - زیستی - محیطی - زیستی

۱۴۵- دامنه سنی دوره کودکی دوم تقریباً مصادف با کدامیک از مراحل رشد از نظر اسلام می‌باشد و ویژگی این مرحله کدام است؟

(۱) وزیر - مشارکت دادن کودک در تصمیم‌گیری‌ها

(۲) عبد - عدم برخورد با کودک به صورت تحکم‌آمیز

(۳) وزیر - پرورش دادن عواطف و احساسات کودک

(۴) عبد - هدایت کردن کودک به سمت ارزش‌ها

۱۴۶- متن زیر قطعه‌ای از مقالات شمس تبریزی است. نظر شمس در رابطه با عوامل مؤثر بر رشد به کدام مصراع نزدیک‌تر است؟
 «معلمی می‌کردم. کودکی آوردند شوخ. دو چشم همچین سرخ ... با پدر و مادرش شرط کردم که «اگر دست‌شکسته بر شما آید، هیچ تغییری نکنید.» گفتم: «بیا بخوان!» مُصحف را باز کرد. از اِشْتاب، پاره‌ای دریده شد ... یک سیلی‌اش زدم. تپانچه‌ای که بر زمین افتاد و مویش را پاره پاره کردم و همه برکندم ... و بستمش در قَلَق! ... حاصل، در مدت اندک، همه قرآن او را تلقین کردم و بانگ نماز می‌کرد به آواز خوش. باری آمد از همه بالدب‌تر و باخردتر ...»

- (۱) زینهار از قرین بد زینهار
 (۲) نرود میخ آهنین در سنگ
 (۳) با سیه‌دل چه سود گفتن وعظ
 (۴) پرتو نیکان نگیرد هر که بنیادش بد است

۱۴۷- متن زیر، به ترتیب به کدام یک از عوامل مؤثر بر رشد اشاره دارد؟

سارا در بدو تولد از نظر ظاهری شباهتی عجیب به مادرش داشت. - در سن ۳ سالگی با استفاده از نرم‌افزارهای آموزشی کودکان و به کمک خواهرش، توانست جمع اعداد تک رقمی را بیاموزد. - به دلیل تلاش‌های پی در پی‌اش موفق به کسب رتبه برتر در کنکور سراسری شد. - اما دوستانش عقیده داشتند که موفقیت سارا به دلیل داشتن استعداد و بهره هوشی بالای اوست. - او پس از کسب مهارت‌های داستان‌نویسی چندین جلد کتاب نوشت و به یکی از نویسندگان مشهور تبدیل شد.

- (۱) وراثتی - محیطی - زیستی - زیستی - محیطی
 (۲) وراثتی - زیستی - محیطی - محیطی - زیستی
 (۳) زیستی - محیطی - زیستی - محیطی - محیطی
 (۴) زیستی - محیطی - محیطی - زیستی - محیطی

۱۴۸- موارد کدام گزینه به رشد هیجانی دوره کودکی اشاره دارند؟

- (الف) سه تا چهار هفته بعد از تولد، نوزاد در صورت رویت محرک خارجی می‌خندد.
 (ب) در حدود ۳-۲ ماهگی، کودک از لبخند خود برای تعامل مثبت با مادرش بهره می‌گیرد.
 (ج) کودکان در حدود سه سالگی، اگر کار بدی انجام دهند، خجالت کشیده و پشیمان می‌شوند.
 (د) تقریباً تمام کودکان، نسبت به افراد ناآشنا و جدا شدن از مربی یا مادر خود، عکس‌العمل عاطفی منفی نشان می‌دهند.
 (ه) کودکان در حدود دو سالگی، در صورت انجام کارهایی که موفقیت محسوب می‌شوند، احساس غرور می‌کنند.

- (۱) الف - ب - د - ه
 (۲) ب - ج - ه
 (۳) ج - د - ه
 (۴) الف - ج - ه

۱۴۹- در کدام گزینه میان ابیات داده شده و جنبه‌های رشد انسان هماهنگی وجود ندارد؟

- (۱) با دوست هر کجا که نشینی تفرّجست / خواهی میان گلشن و خواهی کنار دشت (رشد اجتماعی)
 (۲) چو غنچه گرچه فروبستگی است کار جهان / تو همچو باد بهاری گره‌گشا می‌باش (رشد اخلاقی)
 (۳) خودبینی و خودخواهی و خودکامگی نفس / جان را چو روان کرده زمین گیر و دگر هیچ (رشد اجتماعی)
 (۴) گر رود حافظه بیرون از سر / نتوان گفت که باقی است بشر (رشد شناختی)

۱۵۰- لازمه جهت دادن کودک به هیجانان خود چیست؟

- (۱) کسب هیجان‌های مرکب مانند احساس پشیمانی
 (۲) دریافت واکنش دیگران در قبال رفتارهای مختلف
 (۳) قاعده‌مند شدن فرایند بازی با همسالان
 (۴) شکل‌گیری تصور کودک از مصادیق فعل اخلاقی



پاسخ نامہ

سایت کنکور

Konkur.in

ریاضی و آمار (۳)

۱- گزینه «۴»

(موسا عفتی)

$$\begin{aligned} 6+1+4 &= 11 \\ 2 \times 3 + 1 + 2 \times 2 &= 6+1+4=11 \\ 3 \times 2 + 1 + 2 \times 2 &= 11 \\ 11 \times 11 &= 121 \end{aligned}$$

۲- گزینه «۱»

(مهمربهیرایی)

یکی از ده نفر می‌تواند نفر اول شود و جایزه نفر اول را بگیرد و از نه نفر بعدی یکی نفر دوم شود و جایزه نفر دوم را بگیرد و از بین ۸ نفر بعدی یکی نفر سوم شود و جایزه نفر سوم را بگیرد. بنابراین حالت‌های ممکن:

$$10 \times 9 \times 8 = 720$$

۳- گزینه «۲»

(فاطمه فویمیان)

۲ کتاب اقتصاد را در یک جعبه و ۳ کتاب ریاضی هم در یک جعبه قرار می‌دهیم:

۲ کتاب منطق ۲ کتاب اقتصاد ۳ کتاب ریاضی

تعداد جایگشت‌های این دو جعبه با ۲ کتاب منطق برابر ۴! است و تعداد جایگشت‌های ۲ کتاب اقتصاد داخل جعبه برابر ۲! و تعداد جایگشت‌های ۳ کتاب ریاضی داخل جعبه برابر ۳! است. بنابراین:

$$2! \times 3! \times 4! = 2 \times 6 \times 24 = 288$$

۴- گزینه «۲»

(موسا عفتی)

$$3 \rightarrow (o, e, a) \quad \text{تعداد حروف صدادار}$$

$$3 \rightarrow (r, d, l) \quad \text{تعداد حروف بی صدا}$$

$$3^6 = 3 \times 3 \times 3 \times 3 \times 3 \times 3 = 729 \quad \text{تعداد جایگشت‌های ۶ حرفی که با حرف صدادار آغاز می‌شوند}$$

$$3^6 = 3 \times 3 \times 3 \times 3 \times 3 \times 3 = 729 \quad \text{تعداد جایگشت‌های ۶ حرفی که با حرف بی‌صدا آغاز می‌شوند}$$

$$\Rightarrow 729 + 729 = 1458$$

۵- گزینه «۳»

(مهمربهیرایی)

تعداد ارقام فرد ۵ تا و تعداد ارقام زوج نیز ۵ تا است. بنابراین، طبق اصل اساسی شمارش:

$$9 \times 5 \times 5 \times 5 = 1125$$

۶- گزینه «۳»

(علیرضا پورقلی)

چون صورت سؤال زیرمجموعه‌ای ۳ عضوی خواسته و یک عضو این مجموعه حتماً عدد ۴ است، بنابراین از ۳ عضو، ۱ عضو انتخاب شده است، بنابراین باید تعداد ترکیب‌های ۲ از ۴ را محاسبه کنیم.

$$\binom{4}{2} = \frac{4!}{2! \times 2!} = 6$$

۷- گزینه «۱»

(کوروش راوروی)

ابتدا دو حرف دیگر از بین ۴ حرف باقی‌مانده انتخاب می‌کنیم، سپس تعداد جایگشت‌ها را به دست می‌آوریم:

$$\binom{4}{2} \times 4! = \frac{4!}{2! \times 2!} \times 4 \times 3 \times 2 \times 1 = 6 \times 24 = 144$$

۸- گزینه «۲»

(امیر زراندوز)

ابتدا از این ۷ کتاب ۱ کتاب را انتخاب می‌کنیم و به دانش‌آموز خاص می‌دهیم:

$$\binom{7}{1} = 7$$

از ۶ کتاب باقی‌مانده به هر نفر ۳ کتاب می‌رسد، بنابراین:

$$\begin{aligned} \binom{6}{3} \times \binom{3}{3} &= \frac{6 \times 5 \times 4 \times 3!}{3! \times 3 \times 2 \times 1} \times \frac{3!}{3! \times 1} \\ &= 20 \times 1 = 20 \\ \Rightarrow 20 \times 7 &= 140 \end{aligned}$$

۹- گزینه «۱»

(فاطمه فویمیان)

حداقل ۴ نفر از اعضای تیم، یعنی ۴ یا ۵ یا ۶ نفر دانش‌آموز یازدهم باشند. بنابراین:

الف) اگر ۴ نفر دانش‌آموز یازدهم باشند:

$$\begin{aligned} \binom{7}{4} \binom{6}{2} &= \frac{7!}{4! \times 3!} \times \frac{6!}{2! \times 4!} = \frac{7 \times 6 \times 5 \times 4!}{4! \times 3 \times 2 \times 1} \times \frac{6 \times 5 \times 4!}{4! \times 2!} \\ &= 35 \times 15 = 525 \end{aligned}$$

ب) اگر ۵ نفر دانش‌آموز یازدهم باشند:

$$\binom{7}{5} \binom{6}{1} = \frac{7!}{5! \times 2!} \times 6 = \frac{7 \times 6 \times 5!}{5! \times 2 \times 1} \times 6 = 21 \times 6 = 126$$

ج) اگر هر ۶ نفر دانش‌آموز یازدهم باشند:

$$\binom{7}{6} = \frac{7!}{6! \times 1!} = 7$$

طبق اصل جمع

$$\rightarrow 525 + 126 + 7 = 658$$

۱۰- گزینه «۴»

(مهمربهیرایی)

تعداد کل مهره‌ها $4+5+3=12$

$$n(S) = \binom{12}{2} = \frac{12!}{10! \times 2!} = \frac{12 \times 11 \times 10!}{10! \times 2 \times 1} = 66$$

ریاضی و آمار (۱)

۱۱- گزینه «۳»

(رهیم مشتاق‌نظم)

سه عدد فرد متوالی را به صورت x ، $x+2$ و $x+4$ در نظر می‌گیریم. پس:

$$x + x + 2 + x + 4 = 585 \Rightarrow 3x + 6 = 585 \Rightarrow 3x = 579$$

$$x = 193 \Rightarrow \text{عدد بزرگتر} = 197$$

(موسا عفتی)

۱۶- گزینه «۱»

$$x = 24 \Rightarrow \frac{24}{10+m} + \frac{10+m}{10-m} = \frac{24}{10-m}$$

$$\Rightarrow \frac{24+10+m}{10+m} = \frac{24}{10-m} \Rightarrow \frac{34+m}{10+m} = \frac{24}{10-m}$$

$$\Rightarrow (34+m)(10-m) = 24(10+m) \Rightarrow 100 - 48m - m^2 = 0$$

$$\Rightarrow m^2 + 48m - 100 = 0 \Rightarrow (m+50)(m-2) = 0$$

$$\Rightarrow \begin{cases} m+50=0 \Rightarrow m=-50 \\ m-2=0 \Rightarrow m=2 \end{cases}$$

(موسا عفتی)

۱۷- گزینه «۴»

بررسی گزینهها:

گزینه «۱»:

$$m = 1 \Rightarrow 4x^2 + 3 = 0 \Rightarrow 4x^2 = -3 \text{ ندارد جواب}$$

گزینه «۲»:

$$m = -7 \Rightarrow -4x^2 - 8x - 5 = 0 \Rightarrow \Delta = 64 - 4(-4)(-5) = 64 - 80 < 0$$

معادله جواب ندارد.

گزینه «۳»:

$$m = -8 \Rightarrow -5x^2 - 9x - 6 = 0 \Rightarrow$$

$$\Delta = 81 - 4(-5)(-6) = 81 - 120 < 0$$

معادله جواب ندارد.

گزینه «۴»:

$$m = -6 \Rightarrow -3x^2 - 7x - 4 = 0$$

$$\Rightarrow \Delta = 49 - 4(-3)(-4) = 49 - 48 > 0$$

معادله دارای ۲ جواب است.

(علی شورایی)

۱۸- گزینه «۳»

$$\frac{x-2}{3x-3} + \frac{6(x-1)}{x-2} = 3 \Rightarrow \frac{(x-2)^2 + (3x-3)(6x-6)}{(3x-3)(x-2)} = 3$$

$$\Rightarrow \frac{x^2 - 4x + 4 + 18x^2 - 18x - 18x + 18}{3x^2 - 6x - 3x + 6} = 3$$

$$\Rightarrow 19x^2 - 40x + 22 = 9x^2 - 27x + 18 \Rightarrow 10x^2 - 13x + 4 = 0$$

$$\Delta = (-13)^2 - 4(10)(4) = 169 - 160 = 9$$

$$x = \frac{13 \pm \sqrt{9}}{2 \times 10} = \begin{cases} \frac{13+3}{20} = \frac{16}{20} = \frac{4}{5} \\ \frac{13-3}{20} = \frac{10}{20} = \frac{1}{2} \end{cases}$$

ریشه بزرگتر $\frac{4}{5}$ است.

(رمیم مشتاق نطم)

۱۹- گزینه «۳»

تعداد اولیه افراد را n در نظر می‌گیریم. بنابراین ابتدا به هر نفر $\frac{1}{n}$ پیتزا

رسید و در مرحله بعد به هر نفر $\frac{1}{n+2}$ پیتزا رسید. پس:

$$\frac{1}{n} - \frac{1}{n+2} = \frac{1}{12} \Rightarrow \frac{n+2-n}{n(n+2)} = \frac{1}{12}$$

(فاطمه فویمیان)

۱۲- گزینه «۴»

یکی از ریشه‌های معادله برابر ۱- است:

$$m(-1)^2 - 3(-1) - (2m+1) = 0$$

$$\Rightarrow m + 3 - 2m - 1 = 0 \Rightarrow m = 2$$

$$\Rightarrow 2x^2 - 3x - 5 = 0$$

$$\Rightarrow \Delta = b^2 - 4ac = (-3)^2 - 4 \times 2 \times (-5) = 9 - (-40) = 49$$

$$x = \frac{-b \pm \sqrt{\Delta}}{2a} \Rightarrow \begin{cases} x_1 = \frac{3+7}{4} = \frac{10}{4} = \frac{5}{2} \\ x_2 = \frac{3-7}{4} = -1 \end{cases}$$

$$\Rightarrow \frac{5}{2} - 2 = \frac{1}{2}$$

(امیر زرانروز)

۱۳- گزینه «۳»

$$2x(x-1) = 6 \xrightarrow{+2} x(x-1) = 3 \Rightarrow x^2 - x = 3$$

$$\frac{b^2}{4} = \frac{1}{4} \Rightarrow x^2 - x + \frac{1}{4} = 3 + \frac{1}{4} \Rightarrow (x - \frac{1}{2})^2 = \frac{13}{4} \Rightarrow \begin{cases} h = \frac{1}{2} \\ k = \frac{13}{4} \end{cases}$$

اتحاد مربع دو جمله‌ای

$$\Rightarrow \frac{k}{h} = \frac{\frac{13}{4}}{\frac{1}{2}} = \frac{13 \times 2}{4} = \frac{13}{2} = 6 \frac{1}{2}$$

(فاطمه فویمیان)

۱۴- گزینه «۲»

$$\left(\frac{2x}{3} - 1\right)^2 \left(\left(\frac{2x}{3} - 1\right)^2 - 36\right) = 0$$

$$\Rightarrow \begin{cases} \left(\frac{2x}{3} - 1\right)^2 = 0 \Rightarrow \frac{2x}{3} = 1 \Rightarrow x = \frac{3}{2} \\ \left(\frac{2x}{3} - 1\right)^2 - 36 = 0 \Rightarrow \frac{2x}{3} - 1 = \pm 6 \Rightarrow \begin{cases} x = \frac{21}{2} \\ x = -\frac{15}{2} \end{cases} \end{cases}$$

$$\text{مجموع ریشه‌ها} = \frac{3}{2} + \frac{21}{2} - \frac{15}{2} = \frac{9}{2}$$

(موسا عفتی)

۱۵- گزینه «۳»

$$x^2 + 11x - 42 = 0$$

$$\Rightarrow \begin{cases} x-3=0 \Rightarrow x=3 \\ x+14=0 \Rightarrow x=-14 \end{cases}$$

یک ریشه مثبت و یک ریشه منفی دارد.

تشریح سایر گزینه‌ها:

گزینه «۱»: منحنی **D** مقادیر تقاضا و منحنی **S** نشان‌دهنده مقادیر عرضه می‌باشد.

گزینه «۲»: در بازار هنگامی کمبود عرضه اتفاق می‌افتد که قیمت از سطح قیمت تعادلی پایین‌تر باشد، در نتیجه گروهی از مصرف‌کنندگان موفق به خرید کالای مورد نیاز خود نخواهند شد.

گزینه «۴»: صعودی بودن منحنی عرضه به این معناست که با افزایش قیمت، مقدار عرضه افزایش خواهد یافت و در مقابل با کاهش قیمت، مقدار عرضه نیز کاهش می‌یابد.

(موسسه آزرگردار)

۲۳- گزینه «۳»

الف) در قیمت‌های بالاتر از قیمت تعادلی بازار با وضعیت مازاد عرضه (کمبود تقاضا) روبه‌رو است.

ب) در حالت مازاد عرضه، قیمت کالا کاهش می‌یابد. این کاهش قیمت تا سطحی ادامه می‌یابد که در آن، فاصله عرضه و تقاضا از بین برود و در بازار تعادل برقرار شود.

ج) در وضعیت کمبود عرضه (مازاد تقاضا) با افزایش قیمت‌ها تولیدکنندگان بر میزان تولیدات خود می‌افزایند و مصرف‌کنندگان از مصرف خود می‌کاهند.

(موسسه آزرگردار)

۲۴- گزینه «۳»

بازار کالایی چون رب گوجه فرنگی: رقابتی / بازار خودرو در کشور ما: انحصار در فروش / شرکت پخش و پالایش فراورده‌های نفتی: از یک سو تنها خریدار و از یک سو تنها فروشنده (انحصار در خرید و فروش) / شرکت توانیر در کشور ما: انحصار در فروش / فروشندگان آثار هنری: مزایده / خریدهای دولتی: مناقصه

(فاطمه قومیان)

۲۵- گزینه «۴»

الف) در نتیجه افزایش قیمت مقدار تقاضا کاهش می‌یابد؛ بنابراین اعدادی که می‌توان در نقطه **A** قرار داد بیشتر از ۲۵ است. (رد گزینه ۱)
- همینطور در نتیجه کاهش قیمت، مقدار عرضه کاهش می‌یابد؛ بنابراین اعدادی که می‌توان در نقطه **B** قرار داد کمتر از ۴۰ است. (رد گزینه‌های ۱ و ۲)
ب) در وضعیت مازاد تقاضا (کمبود عرضه) قیمت تا سطح قیمت تعادلی افزایش می‌یابد تا مقدار عرضه و تقاضا برابر شود. (رد گزینه ۳)
ج) در وضعیت مازاد عرضه قیمت کالا بیشتر از سطح قیمت تعادلی می‌باشد. (رد گزینه ۱)

(زهرا ممری)

۲۶- گزینه «۳»

الف) مقادیر **X** نشان‌دهنده مقادیر عرضه است، زیرا رابطه این مقادیر با قیمت مستقیم است. در حالی که مقادیر **Y** نشان‌دهنده مقادیر تقاضا است، زیرا رابطه این مقادیر با قیمت معکوس است.
ب) قیمت تعادلی ۱۵۰ ریال است؛ زیرا در این سطح قیمت، مقادیر عرضه و تقاضا (۳۰۰ کیلو) با هم برابر می‌شوند. در سطوح قیمت پایین‌تر از قیمت تعادلی کمبود عرضه خواهیم داشت. در نتیجه، گروهی از مصرف‌کنندگان موفق به خرید کالای مورد نیاز خود نخواهند شد. این گروه برای خرید کالا حاضرند مبلغ بالاتری بپردازند و این امر سبب افزایش قیمت کالا می‌شود. این افزایش قیمت تا سطحی ادامه می‌یابد که در آن، فاصله بین عرضه و تقاضا از بین برود و تعادل در بازار برقرار شود.

$$\Rightarrow \frac{2}{n(n+2)} = \frac{1}{12} \Rightarrow n^2 + 2n = 24 \Rightarrow n^2 + 2n - 24 = 0$$

$$\Rightarrow (n+6)(n-4) = 0 \Rightarrow \begin{cases} n+6=0 \Rightarrow n=-6 \\ n-4=0 \Rightarrow n=4 \end{cases}$$

$n=4$ جواب قابل قبول است.

(مهمربمیراین)

۲۰- گزینه «۱»

$$p(x) = 0 \Rightarrow -0.004x^2 + 0.48x - 8 = 0$$

$$\xrightarrow{+0.004} -x^2 + 120x - 2000 = 0$$

$$\Rightarrow x^2 - 120x + 2000 = 0$$

$$\Rightarrow (x-100)(x-20) = 0$$

$$\begin{cases} x=100 \\ x=20 \end{cases}$$

با توجه به حداکثر تولید روزانه $x=20$ قابل قبول است.

اقتصاد

(قارچ از کشور ۹۳، با تغییر)

۲۱- گزینه «۲»

الف) قیمت یک کالا و مقدار خرید آن به وسیله «مصرف‌کنندگان» با هم «رابطه معکوس» دارند. با افزایش قیمت، مقدار تقاضا کاهش یافته و در مقابل، با کاهش قیمت، مقدار تقاضا افزایش می‌یابد.

- در کالاهای لوکس، شیب منحنی تقاضا کم است، یعنی عکس‌العمل مصرف‌کننده در برابر قیمت زیاد است که اصطلاحاً می‌گوییم کشش قیمتی تقاضا زیاد است.

- اگر تولیدکننده‌ای به دلیل مدیریت ضعیف یا فرسوده بودن تجهیزات نتواند با افزایش قیمت، تولید خود را افزایش دهد، منحنی عرضه‌اش با شیب بیشتر است و اصطلاحاً می‌گوییم کشش قیمتی عرضه پایین است.

ب) اگر «تولیدکنندگان» بیش از مقدار تقاضای مصرف‌کنندگان کالا تولید کنند و مصرف‌کنندگان بخواهند به مقداری بیش از مقدار تولید «تولیدکنندگان» کالا خریداری کنند، دچار مشکل خواهند شد. پس «رفتار اقتصادی» این دو گروه باید هماهنگ باشد و عاملی که این هماهنگی را ایجاد و عرضه و تقاضا را مساوی هم می‌کند، «قیمت کالا» است.
ج) هرگاه در بازار، قیمت در سطح قیمت تعادلی نباشد، عواملی آن را به سمت قیمت تعادلی می‌کشاند.

(موسا عفتی)

۲۲- گزینه «۳»

در سطح قیمت بالاتر از نقطه تعادلی به دلیل گران بودن کالا، تولیدکنندگان به تولید بیشتر می‌پردازند در حالی که مصرف‌کنندگان به خرید و مصرف کالا تمایل نشان نمی‌دهند.

۲۹- گزینه «۴» (فاطمه قویمیان)

الف) ردیف ۴ که در آن مقدار عرضه و تقاضا با هم برابر هستند (۵۵۰ کیلو) بیانگر وضعیت «تعالُد» در بازار است.

ب) مقدار عرضه - مقدار تقاضا = (مازاد تقاضا) کمبود عرضه

$$۱۰۰ - ۹۰۰ = \text{مقدار تقاضا} = ۹۰۰$$

$$\Rightarrow \text{کیلو} = ۱۰۰۰ = \text{مقدار تقاضا}$$

مقدار تقاضا - مقدار عرضه = (مازاد عرضه) کمبود تقاضا

$$۶۰۰ - ۲۵۰ = \text{مقدار عرضه} = ۶۰۰$$

$$\Rightarrow \text{کیلو} = ۸۵۰ = \text{مقدار عرضه}$$

(ج)

$$\text{کیلو} = ۳۰۰ = ۸۵۰ - ۵۵۰ = \text{مقدار تعادلی} - \text{مقدار تقاضا در ردیف ۲}$$

$$\text{کیلو} = ۴۵۰ = ۱۰۰۰ - ۵۵۰ = \text{مقدار تعادلی} - \text{مقدار عرضه در ردیف ۷}$$

۳۰- گزینه «۴» (مهسا عفتی)

الف) صعودی بودن منحنی عرضه به این معناست که با افزایش قیمت، مقدار عرضه افزایش خواهد یافت و در مقابل با کاهش قیمت عرضه آن نیز کاهش می‌یابد.

ب) با افزایش قیمت یک کالا، مقدار تقاضای آن کاهش می‌یابد.

ج) شیب منحنی تقاضا نشان‌دهنده میزان حساسیت تقاضای فرد به قیمت است. اگر شیب منحنی تقاضا زیاد باشد، یعنی عکس‌العمل مصرف‌کنندگان در برابر قیمت کم است که اصطلاحاً می‌گوییم کشش قیمتی تقاضا کم است.

علوم و فنون ادبی (۳)

۳۱- گزینه «۱» (فرهاد علی‌نژاد)

با مطرح شدن مباحثی در مورد علل شکست و عقب‌افتادگی ایران در جامعه، شعر دوره بازگشت از اواسط دوره قاجار با انتقاد روبه‌رو شد.

۳۲- گزینه «۳» (میر مه‌رئی)

محمدتقی بهار، شاعر بیت گزینه «۳»، در سروده‌های خود از زبان حماسی و سبک خراسانی بهره می‌برد. ابیات دیگر گزینه‌ها به ترتیب از ادیب‌الممالک، ایرج میرزا و فرخی یزدی هستند.

۳۳- گزینه «۲» (فرهاد علی‌نژاد)

- روزنامه نسیم شمال را سید اشرف‌الذین در رشت منتشر می‌کرد؛ اما مردم تهران، بیشتر، آن را می‌خواندند.
- مجله‌های «دانشکده» و «نوبهار» با مدیریت ملک‌الشعرا بهار به عرصه ظهور رسیدند.

۳۴- گزینه «۴» (میر مه‌رئی)

«تاریخ بیداری ایرانیان» نام کتاب ناظم‌الاسلام کرمانی در مورد تاریخ مشروطه است.

تشریح سایر گزینه‌ها:

گزینه «۱»: شمس‌الذین و قمر ← رمان تاریخی

گزینه «۲»: داستان باستان ← میرزا حسن خان بدیع

گزینه «۳»: امثال و حکم ← علامه دهخدا

ج) قیمت تعادلی ۱۵۰ ریال است؛ زیرا در این سطح قیمت، مقادیر عرضه و تقاضا (۳۰۰ کیلو) با هم برابر می‌شوند.

د) در سطوح قیمت بالاتر از قیمت تعادلی مازاد عرضه خواهیم داشت. در قیمت ۲۵۰ ریال مازاد عرضه‌ای معادل ۴۰۰ کیلو (۴۰۰ - ۱۰۰ = ۵۰۰) خواهیم داشت.

ه) در قیمت ۲۰۰ ریال، حداکثر مقدار عرضه ۴۰۰ کیلو است، ولی حداکثر ۲۰۰ کیلو از طرف مصرف‌کنندگان تقاضا شده است، در نتیجه خواهیم داشت:

حداکثر درآمد عرضه‌کنندگان در قیمت ۲۰۰ ریال

$$= ۲۰۰ \times ۲۰۰ = ۴۰,۰۰۰ \text{ ریال}$$

۲۷- گزینه «۴» (نسرین یعقوبی)

الف) در قیمت ۸۰۰ تومان، تقاضای میوه صفر است و به میزان ۲۰ تن مازاد عرضه (کمبود تقاضا) وجود دارد.

ب) در قیمت ۳۰۰ تومان، میزان تقاضا ۲۰ تن است در حالی که عرضه آن تنها ۶ تن است و در حالت حداکثر، مقدار فروش رفته برابر با میزان عرضه است.

$$\text{تومان} = ۱۸۰۰ = ۳۰۰ \times ۶$$

پ) هنگامی که مازاد تقاضا (کمبود عرضه) وجود دارد، قیمت افزایش می‌یابد.

ت) هنگامی که عرضه‌ی میوه ۱۸ تن باشد، در حالی که مقدار تعادلی ۱۲ تن است؛ یعنی مازاد عرضه وجود دارد، پس قیمت کاهش خواهد یافت.

۲۸- گزینه «۳» (فاطمه قویمیان)

نمودار عرضه یک نمودار صعودی و نمودار تقاضا نزولی می‌باشد؛ بنابراین نمودار صورت سؤال مربوط به مقادیر تقاضا و جدول صورت سؤال مربوط به مقادیر عرضه است.

الف) در سطح قیمت ۴۰۰ ریال مقدار تقاضا برابر با ۴۵۰ کیلو و مقدار عرضه برابر با ۱۵۰ کیلو است؛ بنابراین در این سطح قیمت، بازار در وضعیت کمبود عرضه (مازاد تقاضا) قرار دارد:

$$\text{کیلو} = ۳۰۰ = ۴۵۰ - ۱۵۰ = \text{میزان کمبود عرضه (مازاد تقاضا) در سطح قیمت} = ۴۰۰ \text{ ریال}$$

ب) در سطح قیمت ۱۰۰۰ ریال مقدار تقاضا صفر و مقدار عرضه ۶۰۰ کیلو می‌باشد. بنابراین در این سطح قیمت، بازار در وضعیت مازاد عرضه (کمبود تقاضا) قرار دارد و با کاهش قیمت تا سطح قیمت تعادلی بازار به حالت تعادل می‌رسد.

ج) در سطح قیمت ۸۰۰ ریال مقدار عرضه ۴۵۰ کیلو است اما میزان تقاضا ۱۵۰ کیلو است بنابراین:

$$\text{قیمت مازاد تقاضا در سطح قیمت} = ۸۰۰ \text{ ریال} = \text{حداکثر درآمد تولیدکنندگان در سطح قیمت} = ۸۰۰$$

$$\text{ریال} = ۱۲۰,۰۰۰ = ۱۵۰ \times ۸۰۰$$

د) هرگاه در بازار قیمت تعادلی وجود داشته باشد، مقدار عرضه و تقاضای کالا با یکدیگر برابر می‌گردد و تحت این شرایط مازاد عرضه و مازاد تقاضا وجود نخواهد داشت.

علوم و فنون ادبی (۱)

۴۱- گزینۀ «۲» (اعظم نوری نیا)
زبان‌های ایرانی میانه به دو گروه زبان‌های میانه غربی و میانه شرقی تقسیم می‌شوند؛ هر یک از این دو گروه، خود دو شاخه جنوبی و شمالی دارند. شاخه شمالی از گروه غربی زبان فارسی میانه را «پهلوانیک یا پارتی» و شاخه جنوبی از گروه غربی را «پارسی میانه یا پهلوی» می‌گویند.

۴۲- گزینۀ «۲» (اعظم نوری نیا)
زبان پارتی یا پهلوانیک در دوره اشکانیان رایج بود. این زبان در شمال و شمال شرقی ایران متداول بوده است.

۴۳- گزینۀ «۴» (اعظم نوری نیا)
تشریح موارد نادرست:
ب) منظومه درخت آسوریک، اصلی پارتی دارد.
پ) زبان فارسی با کنارگذاشتن برخی از صدهای زبان عربی، الفبای آن را پذیرفت.

۴۴- گزینۀ «۳» (فرهاد علی نژاد)
تشریح سایر گزینه‌ها:
گزینۀ «۱»: کتاب اوستا در دوره ساسانیان به نگارش درآمد.
گزینۀ «۲»: ترجمه‌های عربی و فارسی کلیله و دمنه و هزار و یک شب موجودند اما اصل پهلوی آن‌ها از میان رفته است.
گزینۀ «۴»: منطقه رواج فارسی دری، نخست در مشرق و شمال شرقی ایران بود.

۴۵- گزینۀ «۱» (فرهاد علی نژاد)
- پارسی میانه، نام دیگر زبان پهلوی است که ایرانیان در سه قرن اول هجری از این زبان نیز برای نوشتن آثار خود بهره می‌گرفتند.
- یعقوب لیث صفاری با زبان عربی آشنایی نداشت و اجازه استفاده از این زبان را در دستگاه حکومت خود نداد؛ به همین سبب، زبان فارسی دری را که خود می‌فهمید و با آن سخن می‌گفت، زبان رسمی قلمرو خود اعلام کرد.

۴۶- گزینۀ «۲» (میر مهرئی)
تشریح موارد نادرست:
ب) اشعار اندکی به زبان پهلوی (پارسی میانه) در دست است.
ج) شاعران این دوره بیشتر به واقعیات بیرونی نظر داشتند و مفاهیم ذهنی آنان از قلمرو تعالیم کلی اخلاقی فراتر نمی‌رفت و سادگی فکر از ویژگی‌های بارز شعر این دوره است.
د) رودکی و شهید بلخی نخستین شاعرانی بودند که به شعر غنایی قوت و استحکام بخشیدند.

۴۷- گزینۀ «۴» (فرهاد علی نژاد)
داستان‌سرایی و قصه‌پردازی، آوردن حکایات و مثل‌ها در شعر و موعظه و نصیحت از مواردی بودند که در ادب فارسی قرن چهارم و نیمه اول قرن پنجم شروع شدند. انواع شعری «حماسی»، «مدحی» و «غنایی» نیز در این دوره رایج بودند اما شعر عرفانی هنوز پایه‌گذاری نشده بود.

۳۵- گزینۀ «۱» (فرهاد علی نژاد)
در متن صورت سؤال، برخی عبارات موزون (چه در ساحل چه در دریا - چه در خانه چه در قصر) و هماهنگی موسیقایی برخی کلمات که در بعضی قسمت‌ها آرایه سجع (صحرا و دریا) را شکل می‌دهد، نشان از سبک قائم‌مقام فراهانی دارد.

تشریح سایر گزینه‌ها:
گزینۀ «۲»: عبارت مورد نظر کاملاً جدی است و بیان طنزآمیز ندارد.
گزینۀ «۳»: نثر عبارت مذکور، ساده و همه‌فهم است. همچنین سبک قائم‌مقام، به دور از تکلف و تصنع است.
گزینۀ «۴»: واژگان عربی در متن دیده می‌شوند اما این امر نمی‌تواند متأثر از سبک دهخدا باشد؛ زیرا مشخصه سبکی او نیست.

۳۶- گزینۀ «۳» (عارف‌سارات طباطبایی نژاد)
وزن مصراع گزینۀ «۳»، مستعمل مستعمل مستعمل فع است.

۳۷- گزینۀ «۱» (مهم ابراهیم مازنی)
گزینۀ «۱» بر وزن «فعولن فعولن فعولن» سروده شده است و دارای ۸ پایه آوایی و ۲۴ هجا است.

نَ هان در	جَ هان چپ	سَ ت آ زَا	دِ مَر دُم
بِ بی نی	نَ هان را	نَ بی نی	عَ یان را
- - U	- - U	- - U	- - U

تشریح سایر گزینه‌ها:
گزینۀ «۲»: بر وزن (فاعلاتن مفاعیلن فعولن) و دارای ۲۲ هجا است.
گزینۀ «۳»: بر وزن (مفتعلن مفتعلن فاعلن) و دارای ۲۲ هجا است.
گزینۀ «۴»: بر وزن (مفاعیلن مفاعیلن فعولن) و دارای ۲۲ هجا است.

۳۸- گزینۀ «۳» (موناژ شریفی)
بیت گزینۀ «۳» بر وزن «مفتعلن فاعلاتن مفتعلن فع» سروده شده است.
تشریح سایر گزینه‌ها:
گزینۀ «۱»: بیت بر وزن «مفتعلن مفتعلن فع» سروده شده است.
گزینۀ «۲»: بیت بر وزن «مفتعلن مفتعلن فاعلن» سروده شده است.
گزینۀ «۴»: بیت بر وزن «مفتعلن فاعلن مفتعلن فاعلن» سروده شده است.

۳۹- گزینۀ «۳» (عارف‌سارات طباطبایی نژاد)
وزن بیت گزینۀ «۳» از پایه‌های آوایی همسان دولختی است: مفاعیلن فاعلاتن مفاعیلن فاعلاتن
تشریح سایر گزینه‌ها:

گزینۀ «۱»: مفعول فاعلاتن مفاعیلن فاعلن
گزینۀ «۲»: مفعول مفاعیلن مفاعیلن فعولن
گزینۀ «۴»: مفتعلن فاعلاتن مفتعلن فع

۴۰- گزینۀ «۲» (سیرمهال طباطبایی نژاد)
وزن سه بیت «الف، ه، و» مفاعیلن فاعلاتن مفاعیلن فعولن است.
بیت (ب): فاعلاتن فاعلاتن فاعلاتن فعولن
بیت (ج): مفاعیلن فاعلاتن مفاعیلن فاعلاتن (توجه: در آخر یک هجا اضافه دارد).
بیت (د): مفاعیلن مفاعیلن مفاعیلن مفاعیلن

۴۸- گزینه ۲»

(ممدابراهیم مازنی)

تشریح سایر گزینه‌ها:

گزینه ۱: ناصر خسرو از شاعران دربار غزنوی نبوده است.
گزینه ۳: آغاز این دوره که از نظر تاریخی با اوج حاکمیت سامانیان هم‌زمان است عصر اندیشه استقلال ملی ایران به‌شمار می‌رود.
گزینه ۴: در آغاز این دوره هنوز بیشتر دانشمندان ایرانی به ضرورت، آثار خود را به عربی می‌نوشتند تا در سرتاسر دنیای اسلام خوانندگان بیشتری پیدا کنند.

۴۹- گزینه ۳»

(کتاب آیین)

در نثر این دوره هنوز، آوردن اصطلاحات علمی و اشعار و امثال رایج نبوده است.

۵۰- گزینه ۴»

(ممدابراهیم مازنی)

عبارت صورت سؤال از کتاب تاریخ بلعمی نوشته ابوعلی بلعمی گزینش شده است. مؤلف کتاب هم‌زمان با ترجمه کتاب تاریخ طبری اطلاعاتی را بر آن افزود و با حذف مطالبی از اصل کتاب آن را به عنوان کتاب مستقلی درآورد. نکته: اولین اثر مستقل فارسی، شاهنامه ابومنصوری است نه تاریخ بلعمی.

عربی زبان قرآن (۳)

۵۱- گزینه ۴»

(رضا معصومی)

«إنَّ: همانا، بی‌گمان / «ذو فضل»: دارای بخشش، صاحب فضل / «علی النَّاسِ»: بر مردم / «و لکنَّ»: ولی، اما / «أكثر النَّاسِ»: بیشتر مردم / «لا یَشکرونَّ»: شکرگزاری نمی‌کنند

۵۲- گزینه ۴»

(درویشعلی ابراهیمی)

«بعض النَّاسِ»: برخی (از) مردم، بعضی (از) مردم / «یتصوَّرونَّ»: گمان می‌کنند، به تصور می‌آورند / «أنَّ»: که / «انطوی»: به هم پیچیده شد (شده است) / «عالم أكبر»: جهانی بزرگ‌تر

۵۳- گزینه ۳»

(مبیر همایی)

تشریح سایر گزینه‌ها:

در گزینه ۱: «... از نقره...» صحیح است.
در گزینه ۲: «... گویی... هدفی است...» صحیح است.
در گزینه ۴: «... دانش‌آموزان ما...» صحیح است.

۵۴- گزینه ۴»

(رضا معصومی)

در گزینه ۴، «کلمه «أحياء» (زندگان) با «موتی» (مردگان) متضاد است.

۵۵- گزینه ۱»

(سیر ممدعلی مرتضوی)

عبارت گزینه ۱: «به آن چه در دست هست (داری)، راضی باش تا بی‌نیازترین مردم باشی!» بر قناعت تأکید دارد، اما مفهوم سایر گزینه‌ها متفاوت است.

ترجمه گزینه ۳: «از زبان‌های مردم به سلامتی، راهی نیست! ترجمه گزینه ۴: گویی راضی کردن همه مردم، هدفی است که به دست نمی‌آید!

۵۶- گزینه ۳»

(سیر ممدعلی مرتضوی)

تشریح سایر گزینه‌ها:

گزینه ۱: «مفرده: الغمیل» نادرست است. مفرد آن، «العامل» به معنای «کارگر» است.

گزینه ۲: «من مصدر: ترَدَّد» (از باب تفعّل) درست است.

گزینه ۴: «معرب» نادرست است، زیرا حروف همگی مبنی هستند.

۵۷- گزینه ۲»

(مبیر همایی)

الدنیا: مضاف الیه است و خبر کَانَ، «آلتی» می‌باشد.

۵۸- گزینه ۲»

(درویشعلی ابراهیمی)

حرف «أَنَّ» که یکی از حروف مشابه بالفعل است؛ وقتی در عبارتی به کار می‌رود، دو بخش از آن عبارت را به هم پیوند می‌دهد و معنایی معادل «که» در فارسی دارد. مانند «فهمتُ أَنَّ الجوّ باردٌ هناك»: فهمیدم که آن‌جا هوا سرد است.

۵۹- گزینه ۳»

(درویشعلی ابراهیمی)

در این گزینه به جای داشتن «اسم و خبر»، «مبتدا و خبر» داریم: المشترون: مبتدا / مترددون: خبر

تشریح سایر گزینه‌ها:

گزینه ۱: چون در این عبارت حرف «لیت» به کار رفته است، مبتدا را به صورت «اسم» خود و خبر را به صورت «خبر» خود درآورده است. (ی - أ شاهد)

گزینه ۲: در این عبارت کلمه «هذا» اسم «لعلّ» و کلمه «یحتاج» خبر آن است.

گزینه ۴: در این عبارت «اللّه» اسم «إنَّ» و فعل «یُحبّ» خبر آن است.

۶۰- گزینه ۲»

(ممدصارق مفسنی)

«إنَّ» جمله بعد از خود را تأکید می‌کند.

دقت کنید که «إنَّ» در ابتدای جمله آمده و پس از آن اسم می‌آید.

تشریح سایر گزینه‌ها:

گزینه ۱: «أَنَّ» در وسط جمله برای پیوند میان دو جمله می‌آید.

گزینه ۳: «أَنَّ» (از حروف ناصبه) به معنای «که» قبل از فعل می‌آید.

گزینه ۴: «كَأَنَّ» به معنای «گویی» قبل از اسم می‌آید.

تاریخ (۳)

۶۱- گزینه ۲»

(آزره میرزایی)

میرزا محمد صادق موسوی، نویسنده تاریخ گیتی‌گشا، تاریخ زندیه را با اسلوبی مصنوع و دشوار همراه با تملق‌گویی از فرمانروایان زند نوشته است.

۶۲- گزینه ۴»

(علی‌مهد کریمی)

ویژگی‌های تاریخ‌نگاری سنتی:

(الف) تأکید بر تاریخ سیاسی و نظامی

(ب) بی‌توجهی به زندگی اجتماعی و حیات فرهنگی و اقتصادی مردم

(ج) بی‌توجهی به علل و نتایج رویدادهای تاریخی

(د) داشتن روحیه تملق و چاپلوسی

(ه) تأکید بر مصنوع و متکلف نویسی و پرهیز از ساده‌نویسی

(و) بی‌توجهی به سنجش و نقد منابع

۶۳- گزینه ۳»

(سید علیرضا احمدی)

- «میرزا آقاخان کرمانی» معتقد بود که مورخان جدید اروپایی با بررسی سیر حوادث و مطالعه علل و نتایج رویدادها به قوانینی دست یافته‌اند که آن را «حکمت تاریخی» می‌نامند.

- «میرزا فتحعلی خان آخوندزاده» شیوه تاریخ‌نویسی رضاعلی‌خان هدایت را به دلیل استفاده او از شعر در بیان رویدادها و به کار بردن الفاظ مصنوع ادبی مورد انتقاد قرار داد.

۶۴- گزینه ۳»

(بهروز یحیی)

«کتاب تاریخ ایران» اثر سرپرسی سایکس و «کتاب تاریخ منتظم ناصری» اثر محمدحسن خان اعتمادالسلطنه می‌باشد.

۶۵- گزینه ۴»

(بهروز یحیی)

روزنامه قانون در لندن توسط میرزا ملکم خان و روزنامه حبل‌المتین در کلکته هندوستان به همت سید جلال‌الدین کاشانی منتشر می‌شد.

۶۶- گزینه ۲»

(میلاد هوشیار)

«نادر» برای پذیرفتن سلطنت شرایطی را مطرح کرد که مهم‌ترین آن‌ها عبارت بودند از:

(۱) موروثی شدن سلطنت در خاندان او

(۲) حمایت نکردن بزرگان و رؤسای طوایف از خاندان صفوی

(۳) حل اختلافات مذهبی با دولت عثمانی

۶۷- گزینه ۱»

(میلاد هوشیار)

لطفعلی‌خان به دلیل غرور و اشتباهات نظامی و رویگردانی بزرگانی چون ابراهیم خان کلانتر از دربارش، از آقا محمدخان قاجار شکست خورد.

۶۸- گزینه ۱»

(علی‌مهد کریمی)

با وجود مخالفت زمامداران عثمانی با تلاش‌های نادرشاه برای حل اختلافات مذهبی میان دو کشور مسلمان، سرانجام با عقد معاهده‌ای میان دو طرف (ایران و عثمانی) صلح برقرار شد که تا اواخر حکومت کریم‌خان، که سپاه زندیه بصره را تصرف کرد، دوام آورد.

۶۹- گزینه ۳»

(میلاد هوشیار)

«من زنده‌ام»، عنوان خاطرات دوران اسارت معصومه‌آباد (آزاده دوران دفاع مقدس) است که مربوط به دوره جمهوری اسلامی می‌باشد.

۷۰- گزینه ۱»

(بهروز یحیی)

اسناد تاریخی شامل کلیه مکاتبات حکومتی، فرمان‌ها، معاهدات سیاسی، نامه‌های شخصی و اداری، اسناد مالی و قضایی، گزارش‌های اقتصادی، فرهنگی، نظامی و حقوقی می‌شوند.

در بسیاری از کشورهای جهان، محلی برای نگهداری، حفاظت، مرمت، طبقه‌بندی و آماده‌سازی اسناد و استفاده محققان ایجاد شده است که به آن آرشیو گفته می‌شود.

جغرافیا (۳)

۷۱- گزینه ۲»

(مهدی ابراهیم مازنی)

در انتخاب مکان برای استقرار و سکونت جمعیت، عوامل طبیعی (مانند دسترسی به منابع معدنی و ناهمواری) نقش بیشتری نسبت به عوامل انسانی (مانند دسترسی به راه‌های تجاری) دارند. شهر اهواز در کنار رودخانه کارون و در محل تقاطع راه‌های آبی، جاده‌ای و راه‌آهن قرار گرفته است و موقعیت چهار راهی دارد. این موقعیت سبب شده است که حوزه نفوذ گسترده‌ای داشته باشد.

۷۲- گزینه ۳»

(مهسا عفتی)

در روستاها فضاهای باز و چشم‌اندازهای طبیعی بیشتر و گسترده‌ترند. در شهرها، خانه‌ها و مغازه‌ها و فضاهای صنعتی به هم فشرده‌ترند و فعالیت‌های متنوع در فضاهای محدودتری متمرکز شده‌اند.

تشریح سایر گزینه‌ها:

گزینه ۱: به‌طور کلی شهرها از روستاها پرجمعیت‌ترند و تراکم جمعیت نیز در آن‌ها بیشتر است.

گزینه ۲: متداول‌ترین ملاک تشخیص شهر و روستا ملاک جمعیتی است.

گزینه ۴: در اغلب سکونتگاه‌های روستایی، درصد بیشتری از جمعیت فعال، در بخش کشاورزی فعالیت می‌کنند اما در شهرها بیشتر مردم در بخش‌های صنعتی و خدماتی مشغول به کارند.

۷۳- گزینه ۴»

(آزره میرزایی)

سلسله مراتب سکونتگاه‌های روستایی در اروپا از حیث تنوع خدمات از کمتر به بیشتر: هاملت ← روستا ← شهر کوچک ← شهر متوسط ← شهر منطقه‌ای ← پایتخت

تاریخ (۱)

(آزاده میرزایی)

۸۱- گزینه «۲»

تشریح سایر گزینه‌ها:

گزینه «۱»: ایرانیان عصر باستان همانند یونانیان و رومیان در نوشتن کتاب‌های تاریخی موفق نبودند.

گزینه «۳»: لوح‌های کشف شده در کاوش‌های تخت جمشید، اطلاعات سودمندی دربارهٔ اوضاع اقتصادی و اجتماعی و تشکیلات اداری دورهٔ هخامنشیان ادامه می‌دهند.

گزینه «۴»: عمدهٔ منابع نوشتاری غیرایرانی را کتاب‌های مورخان یونانی و رومی تشکیل می‌دهند.

(آزاده میرزایی)

۸۲- گزینه «۱»

شهر شوش (نه آنتشان) در دوران حکومت ایلامی‌ها به اوج شکوفایی اقتصادی رسید و پیشه‌ها و صنایع مختلفی مانند سفالگری، فلزکاری و بافندگی در آن شهر رونق یافتند.

(سید علیرضا احمدی)

۸۳- گزینه «۴»

یورش‌ها و غارت‌گری‌های پیاپی آشوریان، زمینهٔ اتحاد قبایل پراکندهٔ ماد را فراهم آورد. از این رو، رؤسای این قبایل، یکی از بزرگان مادی به نام دهیوک را به پادشاهی برگزیدند.

(بهروز بهیمی)

۸۴- گزینه «۴»

اردشیر سوم پسر و جانشین اردشیر دوم در ابتدای حکومتش به قتل عام افراد خاندان سلطنتی پرداخت و کسانی را که احتمال می‌داد ادعای شاهی کنند، به قتل رساند.

(علی‌محمد کریمی)

۸۵- گزینه «۲»

در زمان قباد یکم حکومت ساسانی با جنبش اجتماعی و اقتصادی به رهبری مزدک (نه مانی) مواجه شد. مزدک طرفدار برابری مردم در بهره‌مندی از منافع اقتصادی و اجتماعی بود. قباد که قصد داشت از قدرت اشراف و نجبا و موبدان بکاهد و دست آنان را از امور کشور کوتاه کند، به حمایت از مزدک برخاست اما اشراف و نجبا او را از پادشاهی برکنار و زندانی کردند.

(بهروز بهیمی)

۸۶- گزینه «۲»

در زمان شاپور یکم، یکی از امپراتوران روم به نام گوردیانوس در نبرد با ایرانیان کشته شد و امپراتور دیگری در همین دوره به نام والرینوس به اسارت ایرانیان درآمد.

(میلاد هوشیار)

۸۷- گزینه «۲»

دلیل توانمندی سواره‌نظام اشکانی، پیشینهٔ صحراگردی‌شان بود که به آنان این توانایی را داده بود.

۷۴- گزینه «۱»

(مهمعلی فطیعی باگی)

برخی از سکونتگاه‌ها حوزهٔ نفوذ کم وسعتی دارند؛ برای مثال، یک شهر کوچک ممکن است فقط به چند روستای پیرامون خود خدمات بدهد و ساکنان روستاهای پیرامون برای خرید و کار در کارخانه‌ها و استفاده از مراکز درمانی به آن شهر مراجعه کنند.

۷۵- گزینه «۳»

(آزاده میرزایی)

طبق جدول صفحهٔ ۱۱ کتاب درسی، آمریکای شمالی با ۸۱/۵ درصد، بیشترین سطح شهرنشینی جهان را در سال ۲۰۱۴ میلادی داشته است و طبق نقشهٔ پراکندگی شهرهای بزرگ در صفحهٔ ۱۲ کتاب درسی قارهٔ آسیا بیش‌ترین شهرهای بزرگ با بیش از ۱۰ میلیون نفر جمعیت را دارا بوده است.

۷۶- گزینه «۲»

(مهمعلی فطیعی باگی)

مادرشهر (متروپول) بزرگترین و مهم‌ترین شهر یک ناحیه، استان یا کشور است. با افزایش جمعیت مادرشهرها و گسترش حومه‌های آن‌ها منطقه‌هایی با عنوان منطقهٔ مادرشهری به وجود آمده‌اند. در برخی از بخش‌های جهان، زنجیره‌ای از مادرشهرها پدید آمده‌اند که با آن‌ها مگالاپلیس (منطقهٔ ابرشهری) می‌گویند.

۷۷- گزینه «۲»

(بهروز بهیمی)

رشد شهرنشینی در کشورهای آسیایی، آفریقایی و آمریکای لاتین، طی دوره‌های زمانی کوتاه‌تر و سریع‌تر از رشد صنعتی رخ داد و شهرها از نظر امکانات و تسهیلات آمادگی لازم برای ورود مهاجران روستایی را نداشتند.

۷۸- گزینه «۴»

(بهروز بهیمی)

با بروز تحولات صنعتی و ورود کشورها به عصر نوسازی (مدرنیزاسیون) نفوذ شهرها و شهرگرایی در روستاها افزایش یافت.

۷۹- گزینه «۲»

(آزاده میرزایی)

شهر محل انباشت سرمایه، تولید کالاهای کارخانه‌ای و تمرکز اقتصادی است و مبادله‌ای نابرابر بین شهر و روستا جریان دارد.

۸۰- گزینه «۴»

(موسا عفتی)

در ایران، اصلاحات ارضی در سه مرحله انجام گرفت اما به سبب تقسیم نادرست زمین، حمایت نکردن دولت از کشاورزان، توجه به صنایع مونتاژ و واردات کالا از کشورهای خارجی نه تنها وضع روستاییان بهتر نشد بلکه شرایط انهدام کشاورزی نیز فراهم آمد.

نکته: مهاجرت روستائیان به شهرها معلول عدم موفقیت اصلاحات ارضی است نه علت آن.

۸۸- گزینه ۴»

(سیرعلیرضا امیری)

در قسمت‌هایی از کتاب اوستا که منسوب به زرتشت است، تفاوت چندانی میان مرد و زن وجود ندارد. تنها در بخش‌هایی از اوستا که احتمالاً در زمان ساسانیان تدوین شده است، موقعیت اجتماعی زن پایین‌تر از مرد قرار می‌گیرد.

۸۹- گزینه ۴»

(علی‌محمد کریمی)

به‌طور کلی عمده‌ترین منابع درآمد حکومت در ایران باستان عبارت بود از: انواع مالیات‌ها، شامل مالیات کشاورزی و دام، مالیات پیشه‌وران و مالیات سرانه؛ عوارض گمرکی، حمل و نقل و راهداری و حق بهره‌برداری از معادن و جنگل‌ها.

۹۰- گزینه ۱»

(آزاده میرزایی)

آیین بودایی از آیین‌هایی بود که در دوره اشکانیان به ایران نفوذ کرد و مبلغان بودایی در سرزمین‌های شرقی حکومت اشکانی به تبلیغ اندیشه و آموزه‌های بودا می‌پرداختند.

جغرافیا (۱)

۹۱- گزینه ۳»

(آزاده میرزایی)

با اطلاعات داده شده می‌توان «رشد طبیعی جمعیت» را اندازه گرفت.

$$\begin{aligned} \text{میزان مرگ و میر} - \text{میزان مولید} &= \text{رشد طبیعی جمعیت} \\ \text{کل جمعیت همان سال} & \\ \times 100 & \\ \frac{1/400/000 - 340/000}{70/000/000} \times 100 = 1/5 & \\ \text{رشد طبیعی جمعیت} & \end{aligned}$$

۹۲- گزینه ۱»

(پهروز یهیی)

اگر سیاست کنترل جمعیت در ابعاد شدید ادامه پیدا کند، جمعیت کشور به‌تدریج دچار پیری می‌شود و در نهایت مشکلات دیگری دربر خواهد داشت. نکته قابل توجه در مهاجرت این است که اعضای یک خانواده با هم به دنیا نمی‌آیند و با هم از دنیا نمی‌روند (مگر در سوانح)، ولی اغلب، اعضای خانوارها با هم مهاجرت می‌کنند و حتی در مواردی چندین خانواده یا کلیه ساکنان یک محل یا منطقه به خاطر عامل یا عوامل مشترک، جابه‌جا می‌شوند. به همین خاطر، مطالعه مهاجرت در بحث تغییرات جمعیتی مهم است.

۹۳- گزینه ۴»

(محمدابراهیم مازنی)

در سال ۱۳۱۶ با تصویب قانون تقسیمات کشوری، ایران به ده استان و ۴۹ شهرستان تقسیم شد. در این قانون، هر استان به چند شهرستان و هر شهرستان به چند بخش و هر بخش به چند دهستان و هر دهستان به چند قصبه تقسیم شد.

۹۴- گزینه ۳»

(موسا عفتی)

۵۳ درصد شهرهای ایران در ارتفاع ۱۰۰۰ تا ۲۰۰۰ متر قرار دارند و آب مهم‌ترین دلیل شکل‌گیری سکونتگاه‌های شهری و روستایی ایران است.

۹۵- گزینه ۴»

(محمدعلی فطیپی بایگی)

فعالیت اغلب ساکنان «روستا» وابسته به زمین است. قدیمی‌ترین سکونتگاه شناخته شده در ایران، «سکونتگاه عشایری» است. «عشایر» به‌طور مستقیم از منابع طبیعی استفاده می‌کنند.

۹۶- گزینه ۴»

(محمدعلی فطیپی بایگی)

برخی از شهرها شکل ترکیبی دارند، این شهرها در دوره‌های مختلف گسترش پیدا کرده‌اند. به همین دلیل شکل این شهرها از نوع ترکیبی است. شهر همدان شکل شعاعی دارد.

۹۷- گزینه ۲»

(محمدابراهیم مازنی)

امروزه با توجه به مشکل کاهش منابع آبی کشور توصیه می‌شود محور توسعه کشاورزی از زراعت به توسعه باغداری با روش‌های نوین آبیاری و متناسب با محیط تغییر یابد. استفاده از کشت گلخانه‌ای یکی از روش‌هایی است که بین باغداران ایرانی رایج شده است؛ زیرا مزایای فراوانی دارد.

۹۸- گزینه ۱»

(محمدعلی فطیپی بایگی)

«انار» و «پیسته» جزء تولیدات استان یزد است. استان خراسان رضوی نیز از تولیدکنندگان اصلی انار است.

۹۹- گزینه ۴»

(موسا عفتی)

- تولید محصولات دامی باعث رونق صنایع غذایی در کشور شده است.
- گستردگی زیاد در عرض جغرافیایی، وجود گونه‌های متنوع دامی، تنوع اقلیمی و تنوع گونه‌های گیاهی، وضع مناسبی را برای کشورمان به‌منظور پرورش انواع دام فراهم کرده است.
- صنایع غذایی در اقتصاد غذایی، اشتغال، تولید ناخالص داخلی، امنیت غذایی و صادرات کشور نقش مهمی دارد.

۱۰۰- گزینه ۱»

(پهروز یهیی)

صنعت پتروشیمی بعد از نفت و گاز، بزرگ‌ترین بخش صنعتی کشور است. استان‌های یزد، کرمان و اصفهان بیشترین شاغلان بخش معدن کشور را دارند.

جامعه‌شناسی

۱۰۱- گزینه ۴»

(الهه فشری)

علوم طبیعی با شناخت طبیعت و قوانین آن، به انسان در استفاده از طبیعت کمک می‌کنند.

دانشمندان علوم اجتماعی تلاش می‌کنند نظم و قواعد جهان اجتماعی را کشف کنند. آن‌ها با کشف این قواعد می‌توانند تأثیر اجتماعات بر زندگی ما را توضیح دهند و ما با شناخت این قواعد هم از فرصت‌های آن‌ها برخوردار می‌شویم و هم از آسیب‌های احتمالی زندگی در اجتماعات مختلف در امان می‌مانیم.

کنش‌های اجتماعی، ابعاد و انواع مختلفی دارند و برای بررسی و مطالعه آن‌ها، دانش‌های مختلفی به وجود آمده است.

فلسفه دوازدهم

۱۱۱- گزینه «۱» (سنا فیروزه)
ارسطو قبل از دیگر فلاسفه به این بحث پرداخته است.

۱۱۲- گزینه «۴» (فرهاد قاسمی نژاد)
هرگاه مفهوم محمول و موضوع یکی نباشد، حمل شایع صناعی است. در مثال «کتاب موجود است»، مفهوم کتاب و موجود یکی نیست.

۱۱۳- گزینه «۴» (فرهاد قاسمی نژاد)
فقط در گزینه «۴»، حمل محمول (سخن گو) بر موضوع (انسان) ضروری یا ممتنع نیست.

۱۱۴- گزینه «۳» (فرهاد قاسمی نژاد)
توماس آکوئیناس همچون ابن سینا نظریه مغایرت وجود و ماهیت را پایه برهان‌های خود در خدانشناسی قرار داد و پایه‌گذار فلسفه توماسی - تومیسم شد.

۱۱۵- گزینه «۳» (سنا فیروزه)
رابطه امکانی میان ذات و ماهیت اشیا عالم به این معنی است که ذات و ماهیت اشیا به گونه‌ای نیست که حتماً باید باشد و همچنین به گونه‌ای هم نیست که بودن آن‌ها محال باشد. این اشیا ذاتاً می‌توانند باشند یا نباشند؛ به تعبیر دیگر این اشیا ممکن الوجوداند.

۱۱۶- گزینه «۳» (سنا فیروزه)
مثلث می‌تواند قائم الزاویه باشد و یا اینکه قائم الزاویه نباشد. بنابراین این قضیه نه ضروری است و نه ممتنع، بلکه ممکن است. سایر گزینه‌ها همگی قضایایی ضروری هستند.

۱۱۷- گزینه «۱» (موسی اکبری)
چیزی به اسم مثلث چهارضلعی هیچ‌گاه به وجود نخواهد آمد. همه موارد دیگر ممکن الوجود هستند.

۱۱۸- گزینه «۲» (موسی اکبری)
واجب الوجود ضرورت وجود دارد اما این ضرورت از ناحیه خود او است نه از ناحیه یک امر بیرونی.

۱۱۹- گزینه «۱» (سنا فیروزه)
ملاصدرا می‌گوید به جای نگاه کردن به ماهیت و مشاهده حالت امکانی آن باید به واقعیات عالم نگاه کنیم. با مشاهده فقر وجودی واقعیات که آن را امکان فقری می‌نامیم، نیازمندی آن‌ها به منبعی غنی بالذات را متوجه می‌شویم.

۱۲۰- گزینه «۴» (سنا فیروزه)
در جهان اسلام فلاسفه‌ای مانند بهمنیار، خواجه نصیرالدین طوسی، میرداماد و شیخ بهایی به تبع از ابن‌سینا از برهان وجوب و امکان برای اثبات واجب‌الوجود استفاده کردند.

۱۰۲- گزینه «۳» (ابوه قهری)
مطالعه «علمی» اجتماعات مختلف به شکل‌گیری علوم اجتماعی انجامیده است. علوم اجتماعی به دانش‌هایی گفته می‌شود که اجتماعات انسانی و چگونگی اثرگذاری آن‌ها بر کنش‌ها و شیوه زندگی ما و همچنین اثرپذیری آن‌ها از کنش‌ها و شیوه زندگی ما را به روش علمی مطالعه می‌کنند.

۱۰۳- گزینه «۲» (آریتا بیدقی)
جهان متحد، براساس هویت دنیوی خود دانش علمی را محدود و منحصر به علم تجربی می‌دانست.

۱۰۴- گزینه «۱» (آریتا بیدقی)
در راه رفتن، غذا خوردن و حرف زدن انسان‌ها آگاهی‌هایی وجود دارد که به سبب عادت، از نظر و توجه آن‌ها پنهان بوده است.

۱۰۵- گزینه «۴» (آریتا بیدقی)
آن‌ها با سخن گفتن از وحدت روش، به جای موضوع علوم، تنها روش علم را حس و تجربه دانستند.

۱۰۶- گزینه «۳» (اعظم ممدی)
هرگاه یک نسل نتواند فرهنگ خود را حفظ کند یا نتواند آن را به نسل بعد منتقل سازد، جهان اجتماعی آن فرو می‌ریزد یا دگرگون می‌شود. هر جامعه طی نسل‌های مختلف، با انتقال فرهنگ خود به بازتولید خویش می‌پردازد.

۱۰۷- گزینه «۳» (آریتا بیدقی)
عبارت اول: تقسیم‌بندی بر اساس اندازه و دامنه یعنی طیف خرد و کلان است.
عبارت دوم: تقسیم‌بندی بر اساس ابعاد ذهنی و عینی یعنی طیف محسوس و نامحسوس است.

عبارت سوم: تقسیم‌بندی بر اساس ابعاد ذهنی و عینی یعنی طیف محسوس و نامحسوس است.
نکته: همه پدیده‌های اجتماعی، بعد معنایی و ذهنی دارند اما همه آن‌ها بعد محسوس و عینی ندارند.

۱۰۸- گزینه «۲» (آریتا بیدقی)
هر نهاد اجتماعی مطابق با لایه‌های بنیادین جهان اجتماعی (عقاید و ارزش‌ها) نیازهای خاصی از افراد جامعه را تأمین می‌کنند.

۱۰۹- گزینه «۱» (ابوه قهری)
همه ما تأثیر اجتماعات را بر رفتار خودمان حس می‌کنیم و متوجه تأثیر کنش‌های خودمان بر ایجاد، تداوم و تغییر اجتماعات هستیم.
با شناخت قواعد زندگی در اجتماعات مختلف می‌توان از آسیب‌های احتمالی زندگی در آن‌ها در امان ماند.
دانشمندان علوم اجتماعی تلاش می‌کنند نظم و قواعد جهان اجتماعی را کشف کنند.

۱۱۰- گزینه «۴» (ارغوان عبدالملکی)
عیادت از بیمار، کنش اجتماعی خرد و عینی و آزادی بیان، کلان و ذهنی است.

منطق

۱۲۱- گزینه «۲»

(کتاب آبی)

در هر زبانی گاه چند معنای متعدد به کمک یک لفظ واحد بیان می‌شوند به این کلمات «مشترک لفظی» می‌گویند.

تشریح سایر گزینه‌ها:

گزینه «۱»: هزار: بلبل - عدد هزار

گزینه «۳»: مردم: انسان‌ها - مردمک چشم

گزینه «۴»: شیرین: گوارا - نام معشوقه فرهاد

۱۲۲- گزینه «۱»

(فرهاد قاسمی نژاد)

- معنی یا همان مفهوم، مربوط به حیطة عالم ذهن است.

- مصداق، مربوط به حیطة عالم خارج است.

- لفظ، مربوط به حیطة زبان است.

۱۲۳- گزینه «۱»

(نیما یواهری)

جملات ذکر شده به ترتیب دارای بار ارزشی خنثی، مثبت و منفی هستند.

- «در قید حیات نبودن» نه بار مثبت و نه بار منفی دارد.

- «استوار بودن» بار مثبت دارد.

- «حرف نشنو بودن» بار منفی دارد.

۱۲۴- گزینه «۱»

(نیما یواهری)

به کار بردن دلالت مطابقی به جای تضمینی و التزامی به خطایی منتهی می‌شود که آن را «مغالطه توسل به معنای ظاهری» می‌نامند. در کتابه و استعاره از دلالت التزامی استفاده می‌شود.

۱۲۵- گزینه «۱»

(فرهاد قاسمی نژاد)

واژه خون در هر سه عبارت در معنای «التزامی» آن به کار رفته است. در این نوع از دلالت قصد، آن معنی است که با واژه مورد نظر ملازمه دارد.

- شما مردم خون گرمی هستید = شما فرد پر جنب و جوشی هستید.

- از دست شما دلم پر از خون است = از دست شما ناراحتم.

- خونم به جوش آمد = عصبانی شدم.

۱۲۶- گزینه «۳»

(کتاب آبی)

آرایه استعاره، بیانگر دلالت التزامی است که شش مورد از آن در مصراع اول یافت می‌شود.

۱۲۷- گزینه «۲»

(فرهاد قاسمی نژاد)

این جمله مبهم و دو پهلو است چون معلوم نیست مریم خوشحال می‌شود یا فردی که به دیدار مریم می‌رود؛ پس وقوع مغالطه «ابهام در عبارت» در آن ممکن است.

۱۲۸- گزینه «۴»

(نیما یواهری)

ضمیر او ممکن است بر شخص سخنران یا متفکر موضوع بحث اطلاق گردد؛ بنابراین این عبارت، ممکن است زمینه‌ساز مغالطه «ابهام در عبارت» باشد.

۱۲۹- گزینه «۴»

(کتاب آبی)

بخشی از کار ویراستاران، بررسی صحت علائم سجاوندی و در صورت نیاز، حرکت‌گذاری برخی از کلمات و نیز اصلاح غلط‌های املایی است. عدم رعایت دقیق علائم سجاوندی و حرکات کلمات و دیکته کلمات باعث پدید آمدن «مغالطه نگارشی کلمات» می‌شود.

۱۳۰- گزینه «۲»

(فرهاد قاسمی نژاد)

گزینه «۲» مغالطه شیوه نگارش است. در مصراع اول «ای خر، گوش‌دار» صحیح است.

فلسفه یازدهم

۱۳۱- گزینه «۴»

(صدرای فاطمی)

همه اشیا عالم با آنکه در خصوصیات گوناگون فرق دارند، در یک چیز شریک‌اند و آن اصل «وجود» یا «هستی» است.

۱۳۲- گزینه «۱»

(موسی اکبری)

هر سه مورد، اشاره به دانش مابعدالطبیعه دارند.

۱۳۳- گزینه «۳»

(موسی اکبری)

تشریح سایر گزینه‌ها:

گزینه «۱»: اصل «وجود» مشترک در بین همه اشیا مرده و زنده است.

گزینه‌های «۲» و «۴» فلسفه اولی تمام هستی را مورد مطالعه قرار می‌دهد و نه مرتبه‌ای از آن.

۱۳۴- گزینه «۲»

(ستا فیروزه)

گزینه‌های «۱»، «۳» و «۴» به اصل هستی و وجود مربوط می‌شود ولی گزینه «۲» به خصوصیات و ویژگی‌های یک وجود خاص.

۱۳۵- گزینه «۱»

(ستا فیروزه)

فلسفه اولی احکام و قواعدی را به دست می‌دهد که مربوط به خود هستی و وجود است و نه مربوط به وجودهای خاص.

۱۳۶- گزینه «۲»

(موسی اکبری)

یک فیلسوف معتقد است که همواره امکان اشتباه وجود دارد نه آنکه حتمی باشد.

۱۳۷- گزینه «۳»

(ستا فیروزه)

از نظر افلاطون عالم سایه‌ها برگرفته از عالم مثل است و برترین وجود، مثال خیر است نه انسان و به دلیل همین اعتقاد، دیدگاه خاصی در انسان‌شناسی دارد.

۱۳۸- گزینه «۳»

(کتاب آبی)

افلاطون این دیدگاه خود یعنی اعتقاد به عالم مُثُل را در فلسفه اولی مطرح می‌کند.

۱۳۹- گزینه «۲»

(کتاب آبی)

با تأمل فیلسوفانه در مورد رشته‌های مختلف مانند تاریخ، علم و تربیت و ... فلسفه‌هایی شکل می‌گیرد (فلسفه تاریخ، فلسفه علم، فلسفه تربیت و ...) که به آن‌ها، فلسفه مضاف می‌گویند.

۱۴۰- گزینه «۲»

(کتاب آبی)

افلاطون، هدف حقیقی انسان را رسیدن به عالم مُثُل و خیر مطلق بیان می‌کند.

روان‌شناسی

۱۴۱- گزینه «۱»

(موسا عفتی)

جنبه هیجانی (براز خشم) ← عصبانی شدن و نشان دادن واکنش
جنبه اجتماعی (روابط با همسالان) ← داشتن روابط عمومی بالا و تعدد دوستان

جنبه شناختی (حل مسائل) ← تسلط به خود و یافتن راه حل عاقلانه

۱۴۲- گزینه «۴»

(موسسما آزرکردار)

قسمت اول نادرست است ← برخی پایان نوجوانی را زمانی می‌دانند که فرد شروع به کار کند و از والدین مستقل شود.
قسمت دوم درست است.

تشریح سایر گزینه‌ها:

گزینه «۱»: هر دو قسمت درست است.

گزینه «۲»: قسمت اول نادرست است ← برخی کودکان ۱ تا ۳ ساله را که تازه راه می‌افتند، نوپا می‌نامند.

قسمت دوم نادرست است ← دوقلوهای همسان از یک تخمک به وجود آمده‌اند و در بیشتر اوقات از یکدیگر قابل تشخیص نیستند.

گزینه «۳»: هر دو قسمت درست است.

۱۴۳- گزینه «۲»

(مریم ابراهیمی)

دوقلوهایی که هم جنس هستند و از نظر اخلاق و رفتار در بیش‌تر اوقات قابل تشخیص نیستند دوقلوهای همسان نام دارند؛ هم‌چنین روابط با همسالان مربوط به جنبه اجتماعی رشد و رعایت حقوق دیگران مربوط به جنبه اخلاقی رشد می‌باشد.

۱۴۴- گزینه «۴»

(تسرین حق پرست)

رشد معلول دو دسته عوامل زیستی (وراثت و دسته‌ای از صفات ذاتی که از قبل در فرد نهفته است.) و محیطی (عوامل موجود در بیرون فرد) است. بنابراین بیت (الف) و گزاره (ج) از عوامل محیطی و در مقابل بیت (ب) و گزاره (د) مربوط به عوامل زیستی هستند.

۱۴۵- گزینه «۴»

(موسا عفتی)

دامنه سنی دوره کودکی دوم برابر است با ۷ تا ۱۲ سالگی که تقریباً مصادف با مرحله دوم رشد از نظر اسلام می‌باشد (عبد)؛ در این دوران کم کم باید زشتی‌ها و زیبایی‌ها را به کودک فهماند و در تأدیب او کوشش کرد و او را به ارزش‌ها و دوری از زشتی‌ها رهنمون ساخت.

۱۴۶- گزینه «۱»

(فرهاد علی نژاد)

شمس در این عبارت، از تأثیر تنبیه معلم در سربراه شدن شاگرد می‌گوید. در نتیجه به تأثیر عوامل محیطی در رشد اشاره دارد. مصراع گزینه «۱» هم به علت تأثیر منفی همنشین بد، ما را از مصاحبت با او منع می‌کند. دیگر گزینه‌ها به عاملی غیرقابل تغییر در نهاد فرد اشاره دارند.

۱۴۷- گزینه «۴»

(موسا عفتی)

عوامل زیستی، ایجادکننده صفاتی هستند که از قبل در فرد نهفته است. مثل نوزادی که در بدو تولدش بستگان و اطرافیان او تلاش می‌کنند تشخیص دهند از لحاظ ظاهری شبیه کیست. همچنین بروز برخی صفات دیگر نیازمند گذر زمان است و در شرایط خاص ظهور می‌کند؛ مثل هوش، اخلاق و ... متخصصان رشد معتقدند علاوه بر عوامل زیستی، عوامل محیطی نیز در تغییرات رشدی مؤثر هستند. یادگیری یکی از مهم‌ترین عوامل محیطی است که بر روی تغییرات رشدی تأثیر بسزایی دارد.

۱۴۸- گزینه «۴»

(فرهاد علی نژاد)

- خندیدن کودک در ابتدا نمودار رشد هیجانی اوست که از احساس لذت خبر می‌دهد، ولی بروز لبخند اجتماعی در ۳-۲ ماهگی از علائم رشد اجتماعی است.

- احساس‌هایی مثل شرم (خجالت)، غرور و پشیمانی زیرمجموعه رشد هیجانی کودک محسوب می‌شوند.

- ترس از غریبه که در ۸-۷ ماهگی رخ می‌دهد، نمودار رشد اجتماعی کودک است.

۱۴۹- گزینه «۳»

(موسا عفتی)

بیت داده شده مربوط به رشد اخلاقی است. رشد اخلاقی دربرگیرنده آن دسته از قوانین و مقررات اجتماعی است که تعیین می‌کنند انسان‌ها در رابطه با دیگران چگونه باید رفتار کنند.

۱۵۰- گزینه «۲»

(فرهاد علی نژاد)

آگاهی کودک از هیجانات خود و اطرافیان لازمه رشد هیجانی است؛ کودکان، با دریافت واکنش دیگران، به هیجانات خود جهت می‌دهند.