



# آزمون غیر حضوری

دوازدهم انسانی

(۳ آبان ماه ۱۳۹۸)

سایت کنکور

Konkur.in

بنیاد علمی آموزشی قلمچی (وقف مام)

دفتر مرکزی: خیابان انقلاب بین صبا و فلسطین پلاک ۹۲۳ - بنیاد علمی آموزشی قلمچی (وقف مام) ۸۴۵۱-۰۲۱

«تمام دارایی‌ها و درآمدهای بنیاد علمی آموزشی قلمچی وقف عام است بر گسترش دانش و آموزش»

## فهرست

۳	ریاضی و آمار (۳):
۴	ریاضی و آمار (۱):
۶	اقتصاد:
۹	علوم و فنون ادبی (۳):
۱۱	علوم و فنون ادبی (۱):
۱۲	عربی، زبان قرآن (۳):
۱۳	تاریخ (۳):
۱۴	مغرافیا (۳):
۱۶	تاریخ (۱) و (۲):
۱۷	مغرافیا (۲):
۱۹	جامعه‌شناسی:
۲۲	فلسفه دوازدهم:
۲۳	منطق:
۲۴	فلسفه یازدهم:
۲۵	روان‌شناسی:
۲۸	پاسخ‌نامه:

مدیر گروه	سید محمدعلی مرتضوی
مسئول دفترچه	زهرا دامیار
ویراستار و فیلتر دفترچه	آفرین ساجدی
مستندسازی	مدیر: فاطمه رسولی‌نسب، مسئول دفترچه: زهره قموشی
حروفچین و صفحه‌آرا	لیلا عظیمی
ناظر چاپ	رضا سعدآبادی

## بنیاد علمی آموزشی قلم‌چی (وقف عام)

دفتر مرکزی: خیابان انقلاب بین صبا و فلسطین بلاک ۹۲۳ - بنیاد علمی آموزشی قلم‌چی (وقف عام) ۶۴۶۳-۰۲۱

«تمام دارایی‌ها و درآمدهای بنیاد علمی آموزشی قلم‌چی وقف عام است بر گسترش دانش و آموزش»

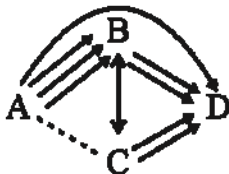
## ریاضی و آمار (۳)

۱- با ارقام ۰, ۱, ۲, ۳, ۴, ۵, ۶ چند عدد چهار رقمی فرد بزرگتر از ۲۰۰۰ و کوچکتر از ۵۰۰۰ می‌توان نوشت؟ (تکرار ارقام مجاز نیست).

- (۱) ۲۰۰ (۲) ۱۲۰ (۳) ۱۶۰ (۴) ۲۴۰

۲- بین ۴ شهر A, B, C و D مطابق شکل زیر راههایی مفروض است. اگر بتوان به ۲۹ طریق از شهر A به شهر D سفر کرد؛ تعداد راههایی که از

شهر A به شهر C وجود دارد، کدام است؟ (راه B به C دو طرفه و بقیه راهها یکطرفه‌اند).



- (۱) ۴  
 (۲) ۵  
 (۳) ۳  
 (۴) ۹

۳- با حروف کلمه «مصادف» چند کلمه ۵ حرفی بدون توجه به معنی می‌توان نوشت به طوری که بین حرف (م) و (ص) دقیقاً یک حرف قرار

بگیرد و حرف (د) آخرین حرف کلمه باشد؟

- (۱) ۴ (۲) ۸ (۳) ۱۲ (۴) ۱۶

۴- از بین ۵ کتاب ریاضی متفاوت و ۴ کتاب فیزیک متفاوت، می‌خواهیم ۳ کتاب انتخاب کنیم به طوری که حداقل یک کتاب ریاضی انتخاب

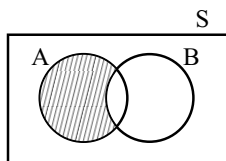
شود، چند حالت ممکن است؟

- (۱) ۴۰ (۲) ۵۰ (۳) ۸۰ (۴) ۹۰

۵- ۹ گردشگر به چند طریق می‌توانند در ۳ چادر ۴، ۲ و ۳ نفره استراحت کنند؟

- (۱) ۲۴ (۲) ۸۱ (۳) ۲۸۸ (۴) ۱۲۶۰

۶- کدام گزینه با توجه به قسمت هاشورخورده در شکل زیر درست است؟



(۱)  $\{x \in S \mid x \in A \vee x \in B\}$

(۲)  $\{x \in S \mid x \in A \wedge x \in B\}$

(۳)  $\{x \in S \mid x \in A \vee x \notin B\}$

(۴)  $\{x \in S \mid x \in A \wedge x \notin B\}$

۷- سه تاس را با هم پرتاب می‌کنیم، پیشامدی که در آن، یکی از تاس‌ها حتماً عدد ۶ را نشان دهد و مجموع اعداد برآمده از هر ۳ تاس ۱۰ باشند،

چند عضو دارد؟

- (۱) ۳ (۲) ۶ (۳) ۱۲ (۴) ۹

۸- تاسی را پرتاب می‌کنیم، اگر A پیشامد زوج آمدن، B پیشامد عدد اول آمدن و C پیشامد مضرب ۳ آمدن باشد، پیشامد اینکه A یا C

اتفاق بیفتد، ولی B اتفاق نیفتد، چند عضوی است؟

- (۱) ۱ (۲) ۲ (۳) ۳ (۴) ۴

۹- مجموعه A شامل اعداد طبیعی از ۱ تا ۱۰ است. به تمام اعضای مجموعه A، ۳ واحد اضافه می‌کنیم تا مجموعه B به دست آید. اگر از بین

اعداد مجموعه B یک عدد به تصادف انتخاب کنیم، با چه احتمالی این عدد در مجموعه A قرار دارد؟

- (۱) ۰/۳ (۲) ۰/۵ (۳) ۰/۷ (۴) ۰/۸

۱۰- چهار نفر روی یک نیمکت نشسته‌اند، با چه احتمالی ماه تولد هیچ کدام از آن‌ها یکسان نیست؟

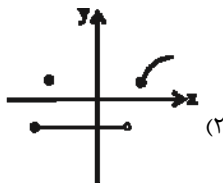
- (۱)  $\frac{55}{96}$  (۲)  $\frac{155}{288}$  (۳)  $\frac{73}{144}$  (۴)  $\frac{77}{144}$

محل انجام محاسبات

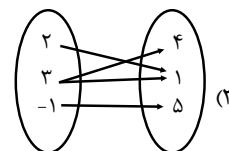
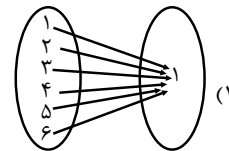
## ریاضی و آمار (۱)

تابع  
 (مفهوم تابع، ضابطه چپری تابع،  
 نمودار تابع خطی)  
 صفحه‌های ۵۵ تا ۷۸

۱۱- کدام گزینه نمایش یک تابع است؟



$$f = \{(1, 4), (2, -1), (4, 2), (1, 2)\} \quad (۴)$$

۱۲- اگر جدول زیر مربوط به تابع  $y = f(x)$  با یک قانون ریاضی (یک چندجمله‌ای درجه ۲) باشد، مقدار  $f(8)$  کدام می‌تواند باشد؟

x	۱	۲	۳	۴
f(x)	-۳	-۴	-۳	۰

-۳ (۱)

۲۴ (۲)

۳۲ (۳)

۱۸ (۴)

۱۳- اگر  $f = \{(-4, 6), (-7/1, 5), (4, 3), (-7/1, a^2 + 1), (a + 2, 1)\}$  تابع باشد، مقدار  $a + f(2a)$  کدام است؟

۴ (۴)

۶ (۳)

۲ (۲)

-۲ (۱)

۱۴- اگر  $f(x) = x^2 - 2x + 3$  باشد، آن‌گاه  $f(\sqrt{2} + 1) - f(-3)$  کدام است؟

۱۴ (۴)

۶ (۳)

-۱۴ (۲)

-۱۸ (۱)

۱۵- اگر  $f(x) = \sqrt{\frac{x^2 + 1}{x + 2}}$  و  $g(x) = x + \frac{3}{y}$  باشد، حاصل  $g(-2) \times f(2)$  کدام است؟
 $-\frac{3}{4}$  (۴)

 $\frac{3}{2}$  (۳)

 $\frac{4}{5}$  (۲)

 $\frac{3}{8}$  (۱)

محل انجام محاسبات

۱۶- اگر در تابع خطی  $f(x) = -3x + k$ ،  $f(3) = 1$  و دامنه تابع  $-4 \leq x < 4$  باشد، برد تابع شامل چند عدد طبیعی است؟

- ۱ (۱)      ۲ (۲)      ۳ (۳)      ۴ (۴)      ۲۱ (۴)

۱۷- تابع خطی  $f(x) = (m-1)x + n$  محور طولها را در نقطه‌ای به طول ۲ و محور عرضها را در نقطه‌ای به عرض -۴ قطع می‌کند، مقدار

$f(m) + f(n)$  کدام است؟

- ۱ (۱)      ۲ (۲)      ۳ (۳)      ۴ (۴)      -۱ (۴)

۱۸- اگر  $x$  تعداد کالای تولید شده باشد، معادلات درآمد و هزینه به ترتیب به صورت  $R(x) = 300x - \frac{x^2}{2}$  و  $C(x) = 200x + 500$  است.

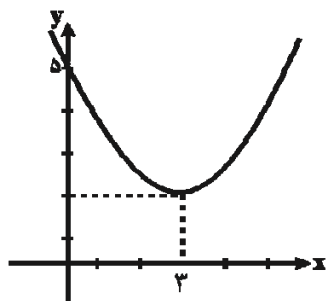
ماکسیمم سود کدام است؟

- ۱ (۱)      ۲ (۲)      ۳ (۳)      ۴ (۴)      ۴۵۰۰ (۴)

۱۹- نمودار توابع  $y = -x^2 + 8x + 12$  و  $y = x^2 + 14x + 4$  در کدام نقطه برخورد دارند؟

- ۱ (۱)      ۲ (۲)      ۳ (۳)      ۴ (۴)       $(-1, 19)$        $(-4, -36)$        $(4, 36)$        $(1, -19)$

۲۰- ضابطه نمودار سهمی شکل زیر کدام است؟



سایت کنکور  
Konkur.in

۱ (۱)  $y = \frac{1}{3}(x-3)^2 + 2$

۲ (۲)  $y = \frac{1}{3}(x+3)^2 + 2$

۳ (۳)  $y = \frac{1}{3}(x-3)^2 + 2$

۴ (۴)  $y = \frac{1}{3}(x+2)^2 + 3$

- ۲۱- با توجه به تولید ناخالص ملی و تولید ناخالص داخلی، کدام عبارت به‌درستی بیان نشده است؟  
 (۱) با وجود آنکه تولید گونه‌های مختلفی دارد، اما در حسابداری ملی همه این گونه‌ها با معیار پول سنجیده می‌شود.  
 (۲) GDP و GNP هر دو از مهم‌ترین شاخص‌های اقتصادی هستند که میزان بالای آن‌ها، بیانگر قدرت اقتصادی و تولیدی بیشتر است و در برخی موارد به عنوان درجه پیشرفت هر ملت و سطح زندگی آنان نیز به کار می‌روند.  
 (۳) تولید ناخالص داخلی عبارت است از ارزش کالاها و خدمات تولیدشده در داخل کشور در طول یک‌سال توسط مردم همان کشور.  
 (۴) تولید ناخالص ملی یا همان GNP ارزش پولی تمام کالاها و خدمات نهایی است که در طول یک‌سال توسط یک ملت تولید شده است.
- ۲۲- در کدام دسته از کشورها عملاً شاخص تولید ناخالص داخلی از شاخص تولید ناخالص ملی بیش‌تر است؟  
 (۱) کشورهای سرمایه‌گذار و سرمایه‌پذیر خارجی  
 (۲) کشورهایی که نیروی کار و سرمایه‌های زیادی از آن‌ها در خارج از مرزهایشان کار می‌کنند.  
 (۳) کشورهایی که مهاجرت‌پذیری بسیار و ورود سرمایه بالایی دارند.  
 (۴) کشورهای سرمایه‌پذیر با نیروی کار بالای مهاجر به خارج از مرزهای کشور
- ۲۳- به‌ترتیب به چه دلیل هریک از فعالیت‌های زیر در حسابداری ملی منظور نمی‌شود؟  
 «ارزش چرم تولیدشده قبل از رسیدن به کارخانه تولید کفش - فرد نجاری برای خانه‌اش یک دست مبل و دکوری می‌سازد - فعالیت یک گروه بزرگ واردات لباس که مجوز قانونی ندارند»  
 (۱) از بازار عبور نکرده است. - از بازار عبور نکرده است. - فعالیت منجر به تولید کالا و خدمات نهایی نشده است.  
 (۲) فعالیت منجر به تولید کالای نهایی نشده است. - از بازار عبور نکرده است. - از بازار عبور نکرده است.  
 (۳) فعالیت منجر به تولید کالای نهایی نشده است. - از بازار عبور نکرده است. - قانونی و مجاز نیست.  
 (۴) قانونی و مجاز نیست. - منجر به تولید کالای نهایی نشده است. - از بازار عبور نکرده است.
- ۲۴- جدول زیر دربردارنده «اقلام درآمدی» است که در طول یک‌سال نصیب اعضای یک جامعه فرضی شده است، با توجه به مندرجات جدول:  
 الف) درآمد ملی این جامعه چند میلیارد ریال است؟  
 ب) درآمد سرانه این جامعه کدام است؟  
 ج) معنا و مفهوم سرانه چیست؟  
 د) به‌ترتیب کدام ردیف جدول «جاره‌بها» و کدام «قیمت خدمات سرمایه» است؟  
 توجه: درآمد کارکنان و کارگران موضوع ردیف‌های ۱ و ۴، به تفکیک محاسبه شده‌اند.

ردیف	اقلام درآمدی	مبلغ
۱	درآمد حقوق‌بگیران	۶۷۸ میلیارد ریال
۲	سود شرکت‌ها و مؤسسات	$\frac{۳}{۴}$ درآمد صاحبان املاک و مستغلات
۳	درآمد صاحبان سرمایه	۸۲۰ میلیارد ریال
۴	دستمزدها	$\frac{۱}{۴}$ مجموع ردیف‌های ۲ و ۵
۵	درآمد صاحبان املاک و مستغلات	$\frac{۲}{۳}$ درآمد صاحبان مشاغل آزاد
۶	درآمد صاحبان مشاغل آزاد	۹۸۴ میلیارد ریال
۷	جمعیت کل کشور	۵۰ میلیون نفر

- (۱) الف) ۳۹۱۷، ب) ۷۸,۴۲۰ ریال، ج) سهم متوسط هر فرد جامعه در میزان درآمد آن جامعه، د) «۳»، «۵»  
 (۲) الف) ۳۹۱۷، ب) ۷۸,۳۴۰ ریال، ج) سهم متوسط هر فرد جامعه در میزان تولید یا درآمد آن جامعه، د) «۵»، «۳»  
 (۳) الف) ۲۶۳۰، ب) ۷۲,۶۰۰ ریال، ج) سهم متوسط هر فرد جامعه در میزان تولید یا درآمد آن جامعه، د) «۵»، «۳»  
 (۴) الف) ۳۶۳۰، ب) ۷۶,۲۰۰ ریال، ج) سهم متوسط هر فرد جامعه در میزان درآمد آن جامعه، د) «۳»، «۵»

## ۲۵- کدام عبارت نادرست بیان شده است؟

(۱) با ملاحظه تولید کل جامعه - اعم از تولید ناخالص ملی یا داخلی - در سال‌های مختلف نمی‌توان افزایش میزان تولید کل را تنها به افزایش مقدار تولید نسبت داد.

(۲) از آن‌جا که نمی‌دانیم افزایش تولید کل در هر سال ناشی از افزایش قیمت‌هاست یا افزایش تولید، اقتصاددانان برای برطرف شدن این مشکل سال معینی را به عنوان «سال پایه» برمی‌گزینند و ارزش تولیدات هر سال را طبق قیمت کالاها و خدمات در سال جاری محاسبه می‌کنند، تا اثر تغییرات قیمت در محاسبه تولید کل از بین برود.

(۳) گاهی برای مقایسه بهتر بین دو کشور و یا یک کشور در طول زمان، درآمد ملی آن‌ها را بر جمعیت آن کشور تقسیم می‌کنند و شاخصی نسبی به نام «درآمد سرانه» می‌سازند.

(۴) برای محاسبه تولید کل جامعه می‌توان از سه روش «هزینه‌ای»، «درآمدی» و یا روش «ارزش افزوده» استفاده کرد. تمامی این روش‌ها جواب یکسانی به ما می‌دهند و بهتر است برای جلوگیری از اشتباه، تولید کل جامعه، حداقل با دو روش محاسبه و نتایج با هم مقایسه شوند.

۲۶- با توجه به مندرجات جدول زیر چنانچه تولید کل به قیمت جاری و ثابت در سال ۱۳۹۶ به ترتیب ۴۳۵۰ و ۳۸۵۰ میلیارد ریال باشد، به ترتیب

قیمت کالای A در سال پایه و مقدار کالای B در سال جاری کدام است؟

۱۳۹۶		۱۳۹۴ (سال پایه)		کالا
مقدار (به کیلو)	قیمت (به میلیارد ریال)	مقدار (به کیلو)	قیمت (به میلیارد ریال)	
۳۵	۷۰	۱۸	؟	A
؟	۹۵	۳۰	۱۰۵	B

(۲) ۶۰ میلیارد ریال - ۳۰ کیلو

(۱) ۵۰ میلیارد ریال - ۳۰ کیلو

(۴) ۶۰ میلیارد ریال - ۲۰ کیلو

(۳) ۵۰ میلیارد ریال - ۲۰ کیلو

## ۲۷- کدام گزینه در خصوص شاخص‌های نسبی صحیح است؟

(۱) اگر میزان صادرات کشور A، ۲۰ میلیارد دلار و تولید ملی آن ۱۰۰ میلیارد دلار باشد و میزان صادرات کشور B، ۵۰ میلیارد دلار و تولید ملی آن ۱۵۰ میلیارد دلار باشد، آن‌گاه کشور A در زمینه صادرات موفق‌تر عمل کرده است.

(۲) اگر درآمد ملی کشور A، ۱۰۰ میلیون دلار و جمعیت آن ۲۰ میلیون نفر، درآمد ملی کشور B، ۲۰۰ میلیون دلار و جمعیت آن ۵۰ میلیون نفر باشد، سطح زندگی و رفاه افراد جامعه در کشور A در مقایسه با کشور B بهتر است.

(۳) اگر درآمد ملی کشور A در طی دو سال متوالی به ترتیب ۱۰۰ و ۱۲۰ میلیون دلار باشد و جمعیت کشور نیز در طی این دو سال به ترتیب ۱۰ و ۴۰ میلیون نفر باشد، رفاه افراد کشور در سال دوم نسبت به سال اول افزایش یافته است.

(۴) اگر میزان صادرات کشور A، ۴۰ میلیون دلار و صادرات کشور B، ۲۰ میلیون دلار باشد، می‌توان نتیجه گرفت صادرات کشور A، ۲ برابر کشور B است.

۲۸- با توجه به مندرجات جدول زیر: به ترتیب تولید ناخالص داخلی و تولید خالص داخلی چند میلیارد ریال و تولید خالص ملی سرانه چند ریال

است؟

A	سهم تولید خارجیان مقیم کشور	۲۳ میلیارد ریال
B	ارزش تولید مردم کشور که در خارج اقامت دارند	۵۴ میلیارد ریال
C	جمعیت کل کشور	۵۰ میلیون نفر
D	هزینه استهلاک	$\frac{1}{4}$ تولید ناخالص داخلی
E	خدمات ارائه شده	$\frac{1}{5}$ ارزش ماشین آلات
F	ماشین آلات	۳۰۰۰ دستگاه از قرار هر دستگاه ۵۰,۰۰۰,۰۰۰ ریال
G	پوشاک	۱۲,۰۰۰ عدد از قرار هر عدد ۱۰۰,۰۰۰ ریال
H	مواد غذایی	۷۰۰ تن از قرار هر تن ۲۰,۰۰۰,۰۰۰ ریال

(۱)  $۴۵۲۴ - ۱۶۴ / ۴ - ۱۵۹ / ۲$

(۲)  $۴۵۲۴ - ۱۴۶ / ۴ - ۱۹۵ / ۲$

(۳)  $۳۸۹۳ - ۱۶۳ / ۶۵ - ۲۱۸ / ۲$

(۴)  $۳۵۴۸ - ۱۶۴ / ۴ - ۲۱۸ / ۲$

۲۹- کدام گزینه در خصوص انواع متغیرها با قیمت جاری و ثابت درست است؟

(۱) اگر دستمزد کارکنان دولت ۱۲٪ افزایش یابد و در همان زمان تورم ۷٪ باشد، قدرت خرید واقعی کارکنان دولت ۶٪ افزایش یافته است.

(۲) اگر تورم جهانی ۲۰٪ باشد و صادرات اسمی ۱۲٪ افزایش یافته باشد در واقع صادرات واقعی ۱۰٪ افزایش یافته است.

(۳) اگر سود اسمی سهام در بازار سرمایه ۱۰٪ باشد و نرخ تورم در همان زمان برابر با ۴٪ باشد، آنگاه سود واقعی سهام ۱۴٪ خواهد بود.

(۴) اگر نرخ تورم ۱۵٪ باشد و سود اسمی که بانک به سپرده‌های مردم می‌پردازد ۲۰٪ باشد، آنگاه سود واقعی ۵٪ است.

۳۰- میزان تولید کل یک جامعه فرضی در سال‌های ۹۴، ۹۵ و ۹۶ به ترتیب ۵۱۰۰، ۵۲۲۰ و ۵۹۵۰ هزار میلیارد ریال می‌باشد. با در نظر گرفتن

سال ۹۴ به عنوان سال پایه، میزان تولید کل کشور در طی سه سال مورد نظر برحسب قیمت‌های سال پایه به ترتیب به ۵۱۰۰، ۵۲۱۰ و

۵۸۴۰ هزار میلیارد ریال تغییر یافته است. در این صورت به ترتیب:

الف) میزان افزایش قیمت‌ها در سال دوم،

ب) میزان تورم در سال سوم نسبت به سال پایه،

پ) میزان افزایش تولید در سال سوم نسبت به سال پایه چند هزار میلیارد ریال است؟

(۲) ۱۱۰ - ۱۱۰ - ۷۴۰

(۱) ۲۱۰ - ۷۴۰ - ۸۴۰

(۴) ۱۱۰ - ۱۱۰ - ۸۴۰

(۳) ۲۱۰ - ۷۴۰ - ۷۴۰

محل انجام محاسبات



تاریخ ادبیات قرن‌های دوازدهم و سیزدهم  
(دوره پازگشت و پیداری)  
پایه‌های اولیه ناهمساز  
مراعات نظیر، تلمیح و تضمین  
کارگاه تطویل فصل  
صفحه‌های ۴۰ تا ۴۰

۳۱- کدام ویژگی نثر قائم مقام فراهانی در متن زیر وجود دارد؟

«همه از تو فضل و مکرمت زبید و از ما عجز و مسکنت، از عبد دلیل جز خطا نیاید و بر ربّ جلیل جز عطا نشاید. عبادت بندگان عذر و پوزش است، خاصه خداوندان عفو و بخشش. ما حیرت‌زدگان که جرمی به امید رحمت کرده‌ایم و عجزی در مقابل قدرت آورده، دلی در

خوف و رجا داریم و دستی بر دامن التجا.»

(۱) بیان مسائل عصر با کاربرد زبان و اصطلاحات رایج

(۲) آمیخته‌بودن نثر به ضرب‌المثل‌های لطیف

(۳) کاربرد نثر به دور از تکلف و تصنع

(۴) بیان مسائل سیاسی و اجتماعی در نثر

۳۲- وزن کدام گزینه در مقابل آن به درستی بیان شده است؟

(۱) به گفت هیچ نیایم چو پر بود دهنم / سر حدیث نخرام چه خوش بود به خدا (مفاعلتن مفاعلتن مفاعلتن مفاعلتن)

(۲) جان را من آفریدم و دردیش داده‌ام / آن کس که درد داده همو سازدش دوا (مفعول مفاعیل مفعول مفاعیل)

(۳) خوشدلیم از یار همچنانک تو دیدی / جان پرانوار همچنانک تو دیدی (مفتعلن فاعلات مفتعلن فع)

(۴) آن چنان در هوای خاک درش / می‌رود آب دیده‌ام که می‌رس (فاعلاتن فاعلاتن فاعلتن)

۳۳- کدام بیت در وزن «مفعول مفاعلتن مفاعیلین» سروده شده است؟

(۱) ویرانه آب و گل چون مسکن بوم آمد / این عرصه کجا شاید پرواز همایی را

(۲) ای گشته چنان و آن چنان تر / هر جان که بدیده او چنین را

(۳) در شهر که دیده است چنین شهر بقی را / در بر که کشیده است سهیل و قمری را

(۴) صد شعله آتش است در دیده / از نکته دل که آتشین باشد

۳۴- پایه‌های آوایی ناهمساز بیت گزینه ... را می‌توان به دو صورت تقسیم‌بندی کرد.

(۱) بس که گله است این نثار و جمله شکایت / شاه شکور مرا نثار نه این بود

(۲) از خشم و حسد جان را بیگانه مکن با دل / آن را مگذار این جا وین را بمخوان تنها

(۳) شاد آمدی بیا و ملوکانه آمدی / ای سرو گلستان چمن و لاله‌زار ما

(۴) زان که عقل از برای مادونی / سجده آرد ز حرص هر دون را

۳۵- کدام گزینه بیت‌ها را به ترتیب داشتن آرایه‌های «تلمیح، تضمین، مراعات نظیر» مرتب می‌کند؟

(الف) پیرهن چاک برون آمده بودی امروز / تا دگر چشم که را بوی تو بینا می‌کرد

(ب) تیغ عریان تو را دید و ورق برگرداند / آن که دایم ز خدا عمر تمنا می‌کرد

(پ) داشت تا گوهر من در دل این دریا جای / ساحل از آب گهر جلوه دریا می‌کرد

(ت) صائب این آن غزل حافظ شیراز که گفت / دیگران هم بکنند آن‌چه مسیحا می‌کرد

(۴) ب - پ - الف

(۳) الف - ت - ب

(۲) ت - الف - پ

(۱) الف - ت - پ

۳۶- در کدام بیت شاعر علاوه بر «مراعات نظیر»، دو بار از آرایه «تشبیه» استفاده کرده است؟

(۱) چو صفحه را به سر کلک آشنا سازم / کنم به سان دبیر بهار انشا را

(۲) من چو بر اسب سخنرانی سوار آیم بود / هم رکابم فرخی و هم عنانم عنصری

(۳) پایش از آن پویه درآمد ز دست / مهر دل و مهره پشتش شکست

(۴) عمری کمان صبر همی داشتم به زه / آخر به تیر غمزه فکندی سپر مرا

۳۷- همه گزینه‌ها دارای آرایه تلمیح می‌باشند، به جز ...

(۱) بهشت کافر و زندان مؤمن / جهان است ای به دنیا گشته مفتون

(۲) چه مبارک سحری بود و چه فرخنده شبی / آن شب قدر که این تازه براتم دادند

(۳) من چون کنم که طور بد ناپسند من / گردد پسند خاطر مشکل‌پسند تو

(۴) جلوه‌ای کرد رخت، دید ملک، عشق نداشت / عین آتش شد از این غیرت و بر آدم زد

۳۸- همه آرایه‌های مقابل ابیات به استثنای گزینه ... صحیح می‌باشند.

(۱) تا بتند عنکبوت بر در هر غار / پرده عصمت که بود و تار ندارد (تشبیه - تلمیح)

(۲) روی بنمای و مپندار که من چون سعدی / دوست دارم که بپوشی رخ همچون قمرت (تضمین - تشبیه)

(۳) تو از هر در که باز آیی بدین خوبی و زیبایی / دری باشد که از رحمت به سوی خلق بگشایی (تضمین - تشبیه)

(۴) گر بیرانیم تیر آن نه ز ماست / ما کمان و تیراندازش خداست (تلمیح - مراعات نظیر)

۳۹- از میان ابیات زیر در چند بیت آرایه تضمین دیده می‌شود؟

الف) به بانگ چنگ چو حافظ همیشه گوید «نور» / که من نسیم حیات از پیاله می‌جویم

ب) جز آن نگویم شاها که رودکی گوید / خدای چشم بد از ملک تو بگرداناد

پ) می‌برد مصرع حافظ دلم از دست «حزین» / تکیه بر عهد گل و باد صبا نتوان کرد

ت) روح حافظ بود از کلک تو خشنود «حزین» / از تو این تازه غزل ورد زبان ما را بس

ث) کمال حافظ شیراز را ز «صائب» پرس / که قدر گوهر شهوار جوهری داند

۴ (۴)

۳ (۳)

۲ (۲)

۱ (۱)

۴۰- بیت‌های زیر به ترتیب داشتن آرایه‌های «تلمیح، تضمین، مراعات نظیر و تشبیه» در کدام گزینه به درستی مرتب شده‌اند؟

الف) از سگ چوپان ره و رسم امانت یاد گیر / پیرو احرار اندر جامه اشراش باش

ب) فلک خمیده نگاهش به من که با تن چون دوک / چگونه بار امانت نشانده‌اند به دوشم

پ) چو سعدی سیف فرغانی مدام از شوق می‌گوید / نه چندان آرزومندم که وصفش در بیان آید

ت) گه چو عود از آتش هجر عزیزان سوختند / گه چو نی با شکر لب‌های جانان ساختند

(۲) پ - ب - الف - ت

(۱) ب - پ - ت - الف

(۴) الف - پ - ب - ت

(۳) الف - ب - پ - ت

## علوم و فنون ادبی (۱)

تاریخ ادبیات و سبک‌شناسی  
(درس ۹)  
موسیقی شعر  
(درس‌های ۱۰ تا ۱۲)  
صفحه‌های ۵۹ تا ۸۶

## ۴۱- کدام گزینه نادرست است؟

- ۱) عاطفه اساسی‌ترین عامل پیدایی شعر و پس از آن وزن، موثرترین عامل است.
- ۲) علت این که شعر را بیش‌تر از نثر می‌خوانیم، شوق به زمزمه و آوازخوانی است.
- ۳) وزن در شعر جنبه تزیینی ندارد؛ بلکه جزء طبیعت شعر است.
- ۴) وزن امری حسی نیست و بیرون از ذهن آدمی موجودیت دارد.

## ۴۲- در کدام بیت به کمک وزن و آهنگ کوبنده، کوتاه، ضربی و تند، بار حماسی فضای شعر غنی‌تر شده است؟

- ۱) امروز صد چندان شدی حاجب بدی سلطان شدی / هم یوسف کنعان شدی هم فر نور مصطفی
- ۲) فرنگیس بگرفت گیسو به دست / گل ارغوان را به فندق بخت
- ۳) خنده بیاموز گل سرخ را / جلوه کن آن دولت پاینده را
- ۴) کسی کاو شود کشته زین رزمگاه / بهشتی بود شسته پاک از گناه

## ۴۳- وزن کدام بیت حالت شادی و نشاط شاعر را که در مضمون بیت نهفته است، القا می‌کند؟

- ۱) سرو چمان من چرا میل چمن نمی‌کند / همدم گل نمی‌شود یاد سمن نمی‌کند
- ۲) تو ز حرص و حسد میان سعیر / گرد تو چون سرای پرده اثیر
- ۳) برآمیزی و بگریزی و بنمایی و بربایی / فغان از قهر لطف‌اندود و زهر شکرآمیزت
- ۴) غرقه جوی کرمم بنده آن صبح‌دمم / کان گل خوشبوی کشد جانب گلزار مرا

## ۴۴- بیت کدام گزینه از تکرار منظم موسیقی به خوبی بهره گرفته و تناسب و هم‌سویی وزن و عاطفه را برقرار کرده است؟

- ۱) درهای گلستان ز پی تو گشاده‌ایم / در خارزار چند دویی از برهنه پای
- ۲) از بهر خدا بنگر در روی چو زر جانا / هر جا که روی ما را با خویش ببر جانا
- ۳) برآمد خروش از سپاه از دو روی / جهان شد پر از مردم جنگجوی
- ۴) آواز تو را طبع دل ما بادا / اندر شب و روز شاد گویا بادا

## ۴۵- کدام گزینه نادرست است؟

- ۱) واژه‌های آریا و آرزو با صامت آغاز شده و به مصوت بلند ختم می‌شوند.
- ۲) واژه خوانندگی از چهار هجا شامل یک هجای کوتاه و سه هجای بلند تشکیل شده است.
- ۳) هر هجا تنها یک مصوت دارد و تعداد هجاها با تعداد مصوت‌های یک کلمه برابر است.
- ۴) هجای کوتاه از کنار هم قرار گرفتن یک صامت و یک مصوت کوتاه یا بلند ساخته می‌شود.

## ۴۶- همه واژگان کدام گزینه از لحاظ تعداد واج برابرند؟

- ۱) مو - کار - آب
- ۲) سال - سیر - سرد
- ۳) می ساخت - بلندی - مرکب
- ۴) بها - خواست - نامه

## ۴۷- در چند واژه حرف «و» و «ی» مصوت هستند و دومین حرف هجا محسوب می‌شوند؟

- «قوم - سیل - آلوده - نیک - صید - گریه - دونده - زیرک - نورافشان - باغبانی - یارانه - عنایت - آسوده»
- ۱) پنج
  - ۲) هفت
  - ۳) شش
  - ۴) نه

## ۴۸- کلمات کدام گزینه، به ترتیب، از نظر نشانه‌های هجایی با کلمات «خواب، ندانسته، دیروز، آرامش» یکسان هستند؟

- ۱) هوار، بازنده، روزها، آسایش
- ۲) کار، هوادار، بن‌بست، دشواری
- ۳) دور، سراپرده، بی‌جا، فرمان
- ۴) خورد، رمنده، سواری، خداداد

## ۴۹- در مصراع زیر چند هجای بلند به کار رفته است؟

«ساغر تهی نشد ز می صاف روشنم»

- ۱) ۸
- ۲) ۹
- ۳) ۷
- ۴) ۶

## ۵۰- تقطیع هجایی هیچ‌یک از مصراع‌های زیر درست نیست، به جز گزینه ...

- ۱) سرمست کسی باشد کو خود خبرش نبود  
سر / مس / ات / ک / سی / با / شد / کو / خو / د / ا / خ / اب / رش / ان / بود
- ۲) باز این دل دیوانه زنجیر همی بُرد  
با / ز / این / د / ال / دی / وا / ان / زن / جی / ار / ه / می / بُ / رد
- ۳) کوهها را ز تجلی همه چون طور کنیم  
کو / ه / ها / را / ز / تج / لی / همه / چ / ون / ط / ور / ک / نیم
- ۴) چون تیر همی پرد از قوس تنم جانم  
چ / ون / تیر / ه / می / پ / رد / از / ق / وس / تن / م / جا / نم

من الأشعار المنسوبة إلى الإمام علي (ع)  
درس ۱  
صفحه‌های (۱۰ تا ۱۰)

عربی زبان قرآن (۳)

■ عَيْنِ الْأَصْحَ وَالْأَدَقِّ فِي الْجَوَابِ لِلتَّرْجُمَةِ: (۵۱ - ۵۳)

۵۱- «كَلَّمْنَا فِهْمَنَا أَنَّ الْفَخْرَ لِعُقُولٍ ثَابِتَةٍ لَا لِلْجَهْلَاءِ وَالْغَافِلِينَ!»:

(۱) همه فهمیدیم که افتخار به عقل‌ها، محکم است نه به نادانان و غافلان!

(۲) همه ما فهمیده‌ایم که فخر برای عقل‌های استوار است نه برای نادانان و غافلان!

(۳) همه دانستیم که فخرفروشی برای عقل ثابت و نه برای نادانان و غافلان است!

(۴) همه ما می‌فهمیم که افتخار کردن برای عقل‌های سالم و نه برای نادانان و غافل است!

۵۲- «الَّذِينَ يَعْرِفُونَ أَنَّ دَاءَهُمْ مِنْ أَنْفُسِهِمْ وَ دَوَاءَهُمْ فِي أَنْفُسِهِمْ وَ أَيْضاً قِيمَتُهُمْ بَيْنَ النَّاسِ بِأَعْمَالِهِمْ الْحَسَنَةِ قَلِيلُونَ جِدًّا!»:

(۱) کسانی هستند که می‌دانند بیماریشان از درون خودشان و داروی آن‌ها هم از همان جاست و نیز ارزش آنان میان مردم به کار نیکی است که انجام می‌دهند و این‌ها بسیار کم‌اند!

(۲) آنان که بدانند که دردشان در خودشان و دارویشان از خودشان است و علاوه بر آن، جایگاه آنان در جامعه به کارهای خوبشان است، تعدادشان بسیار اندک است!

(۳) کسانی که می‌دانند دردشان از خودشان و دارویشان در خودشان است و نیز ارزششان در میان مردم به کارهای نیکشان است، خیلی اندک‌اند!

(۴) اشخاصی که دردها را از خود و داروها را هم از خود بدانند و هم‌چنین بدانند که ارزش آنان به کارهای نیکوست، در میان مردم اندک‌اند!

۵۳- عَيْنِ الْخَطَأِ:

(۱) ﴿فَهَذَا يَوْمَ الْبَعْثِ وَ لَكُمْ كُنْتُمْ لَا تَعْلَمُونَ﴾: این، روز رستاخیز است ولی شما نمی‌دانستید!

(۲) لعلَّ الْإِنْسَانَ يَسْتَطِيعُ أَنْ يَصِلَ إِلَى فِهْمٍ كُنْهٍ بَعْضِ الظُّوَاهِرِ!؛ شاید انسان بتواند به فهم ذات برخی پدیده‌ها برسد!

(۳) لَا إِنْسَانٌ يَشْعُرُ بِالْحُزْنِ فِي بَدَايَةِ فَصْلِ الرَّبِيعِ!؛ انسان در ابتدای فصل بهار، احساس غم نمی‌کند!

(۴) كَأَنَّ أَخِي مُتَرَدِّدٌ فِي اخْتِيَارِ هَدِيَّةٍ لِمَنْ يُحِبُّهُ!؛ گویی برادرم در انتخاب هدیه‌ای برای کسی که دوستش دارد، دودل است!

۵۴- إِمْلَأُ الْفِرَاقَ حَسَبَ الْمَعْنَى: الْعَصَارَةُ .....

(۱) كلُّ فَاكِهَةٍ كَثِيرِ الْعَصِيرِ!

(۲) أَلَّةٌ تَزِيدُ عَصِيرَ الْفَاكِهَةِ خِلَافَةً أَوْ طَرَاوَةً!

(۳) كلُّ مَنْ يَأْكُلُ عَصِيرَ الْفَاكِهَةِ كَثِيرًا!

(۴) أَلَّةٌ لِاسْتِخْرَاجِ عَصِيرِ الْفَاكِهَةِ أَوْ عُصَارَتِهَا!

۵۵- عَيْنِ الْأَقْرَبِ مِنَ الْمَفْهُومِ: «چون شیر به خود سپه شکن باش / فرزند خصال خویشتن باش»

(۱) ﴿يَقُولُونَ بِأَفْوَاهِهِمْ مَا لَيْسَ فِي قُلُوبِهِمْ﴾

(۲) دَوَاؤُكَ فَيْكُ وَ مَا تُبْصِرُ / وَ دَوَاؤُكَ مِنْكَ وَ لَا تَشْعُرُ!

(۳) أَتَيْهَا الْفَاخِرُ جَهْلًا بِالنَّسَبِ / إِنَّمَا النَّاسُ لِأَمٍّ وَ لِأَبٍ!

(۴) قِيَمَةُ كُلِّ أَمْرٍ مَا يُحْسِنُهُ!

۵۶- عَيْنِ الصَّحِيحِ فِي التَّحْلِيلِ الصَّرْفِيِّ وَ الْمَحَلِّ الْإِعْرَابِيِّ: «الْعَمَالُ أَغْلَقُوا بَابَ الْمَصْنَعِ أَمْسٍ!»

(۱) الْعَمَالُ: اسْمٌ - جَمْعُ مَكْسُورٍ - مَعْرَبٌ - اسْمُ فَاعِلٍ / مَبْتَدَأٌ وَ مَرْفُوعٌ

(۲) أَغْلَقُوا: فِعْلٌ مَضَارِعٌ - لِلْجَمْعِ الْمَذْكَرِ الْغَائِبِ - مَزِيدٌ ثَلَاثِيٌّ مِنْ بَابِ أَعْمَالٍ / خَبَرٌ وَ مَرْفُوعٌ

(۳) بَابٌ: اسْمٌ مَفْرُودٌ - مَذْكَرٌ - مَبْنِيٌّ / مَفْعُولٌ وَ مَنْصُوبٌ

(۴) الْمَصْنَعُ: جَمْعُ مَكْسُورٍ - مَوْثِقٌ - مَعْرَبٌ - اسْمُ مَكَانٍ / صِفَةٌ وَ مَنْصُوبٌ

۵۷- عَيْنِ عِبْرَةٍ جَاءَ فِيهَا «التَّشْبِيه»:

(۱) لَيْتَ الطَّيُورِ تُغَرِّدُ عَلَى كُلِّ غَصْنٍ فِي هَذَا الْيَوْمِ الْمَشْمِسِ!

(۲) ﴿... قَالَ أَعْلَمُ أَنَّ اللَّهَ عَلَى كُلِّ شَيْءٍ قَدِيرٌ﴾

(۳) كَأَنَّ قُلُوبَ كُلِّ أَعْدَائِنَا قَطَعَ مِنَ الْحَدِيدِ وَ التَّنْحَاسِ!

(۴) ﴿إِنَّ الْأَبْرَارَ لَفِي نَعِيمٍ، وَ إِنَّ الْفَجَّارَ لَفِي جَحِيمٍ﴾

۵۸- عَيْنِ «لَا» النَّافِيَةِ لِلْجِنْسِ:

(۱) لَا تَحْسَرُ عَلَى مَا فَاتَكَ حَتَّى دَقِيقَةٍ وَاحِدَةٍ!

(۲) لَا تَدْتِنُ لِمَنْ يَسْخَرُ مِنْ أَخِيهِ أَمَامَ الْآخِرِينَ!

(۳) إِنَّ الْمُؤْمِنَ لَا يَكْذِبُ مِنْ أَجْلِ رِضَى النَّاسِ!

(۴) جَاءَنِي أَسْدِقَائِي فِي يَوْمِ مِيلَادِي بِالْوَرُودِ لَا بِالْحُلُوتَاتِ!

۵۹- عَيْنِ مَضَارِعًا لَيْسَ مَعْنَاهُ بِالْفَارْسِيَّةِ التَّنْزَامِيَّةِ:

(۱) كَأَنَّ أَرْضَاءَ جَمِيعِ النَّاسِ غَايَةٌ لَا تُدْرِكُ!

(۲) ﴿إِنَّا جَعَلْنَاهُ قُرْآنًا عَرَبِيًّا لَعَلَّكُمْ تَعْقِلُونَ﴾

(۳) ﴿وَ لَا يَحْزَنْكَ قَوْلُهُمْ إِنَّ الْعِزَّةَ لِلَّهِ جَمِيعًا...﴾

(۴) مِنْ يَجْتَهِدُ دَائِمًا حَصَلَ عَلَى أَهْدَافِهِ!

۶۰- «كَتَبَ ... عَلَى السُّورَةِ: لَيْتَ تَلَامِيذُنَا ... . . . لِامْتِحَانَاتِ نِهَايَةِ السَّنَةِ!» عَيْنِ الصَّحِيحِ لِلْفَرَاقَاتِ:

(۱) الْمُعَلِّمُونَ - الْمُجْتَهِدِينَ - مُسْتَعِدُونَ

(۲) الْمُعَلِّمُونَ - الْمُجْتَهِدِينَ - مُسْتَعِدِينَ

(۳) الْمُعَلِّمِينَ - الْمُجْتَهِدُونَ - مُسْتَعِدِينَ

(۴) الْمُعَلِّمِينَ - الْمُجْتَهِدِينَ - مُسْتَعِدُونَ

درس‌های (۳ تا)  
(تا ابتدای روابط خارجی)  
صفحه‌های ۲ تا ۴

تاریخ (۳)

۶۱- کدام واقعه، توجه زمامداران و نخبگان ایران را به دنیای غرب در دوران پادشاهی فتحعلی شاه قاجار جلب نمود و محمدحسن خان اعتمادالسلطنه ریاست کدام نهاد را برعهده داشت؟

- (۱) تأسیس مدرسه دارالفنون - دارالترجمه همایونی  
(۲) جنگ‌های ایران و روسیه - دارالترجمه همایونی  
(۳) تأسیس مدرسه دارالفنون - دارالطباعة دولتی  
(۴) جنگ‌های ایران و روسیه - دارالطباعة دولتی

۶۲- کدام یک از مورخان زیر سعی می‌کرد آثار خود را تا حدودی از پرده‌پوشی‌ها و مداحی‌های رایج مورخان رسمی عصر قاجار دور سازد؟

- (۱) خاوری شیرازی  
(۲) میرزا آقاخان کرمانی  
(۳) میرزا فتحعلی خان آخوندزاده  
(۴) محمدحسن خان اعتمادالسلطنه

۶۳- قرارداد صلح میان ایران و عثمانی که در زمان نادرشاه منعقد گشته بود، تا چه رویدادی دوام آورد و نادرشاه چه امتیازی برای انگلیسی‌ها در نظر گرفته بود؟

- (۱) بدرفتاری عثمانی‌ها با زائران ایرانی عتبات عالیات - ایجاد مراکز تجاری در ایران  
(۲) تصرف بصره توسط سپاه زندیه - معافیت‌های گمرکی  
(۳) تصرف بصره توسط سپاه زندیه - ایجاد مراکز تجاری در ایران  
(۴) بدرفتاری عثمانی‌ها با زائران ایرانی عتبات عالیات - معافیت‌های گمرکی

۶۴- کدام گزینه در ارتباط با «انقلاب باشکوه» انگلستان صحیح نیست؟

- (۱) در نتیجه آن، منشأ الهی سلطنت نفی و مجلس منشأ قدرت شناخته شد.  
(۲) پس از آن، انگلستان رقبای بزرگ خود همچون اسپانیا و فرانسه را شکست داد.  
(۳) این کشور پس از آن، مستعمرات خود را در گوشه و کنار جهان گسترش داد.  
(۴) بزرگترین دستاورد این انقلاب تبدیل انگلستان به قدرت اول جهان بود.

۶۵- کدام نمودار سیر انقلاب فرانسه را به شکل صحیح بیان می‌کند؟

- (۱) نظام پادشاهی ← نظام مشروطه ← عزل پادشاه ← نظام جمهوری  
(۲) نظام سلطنتی ← عزل پادشاه ← نظام مشروطه ← نظام جمهوری  
(۳) نظام مشروطه ← نظام سلطنتی ← عزل پادشاه ← نظام جمهوری  
(۴) نظام پادشاهی ← کودتا ← عزل پادشاه ← نظام مشروطه سلطنتی

۶۶- کدام گزینه در رابطه با انقلاب صنعتی، صحیح نیست؟

- (۱) افزایش استعمار و استثمار، دو پدیده اقتصادی و اجتماعی مهم مولود انقلاب صنعتی است.  
(۲) در نتیجه این انقلاب بود که کشورهای اروپایی به حمایت دولت نیاز پیدا کردند.  
(۳) انقلاب صنعتی با اختراع و تکمیل ماشین بخار در آلمان آغاز شد.  
(۴) گسترش بی‌رویه شهرها و رشد سریع جمعیت از مشکلات بزرگ انقلاب صنعتی محسوب می‌شود.

۶۷- کدام گزینه از وقایع دوران سلطنت فتحعلی شاه نمی‌باشد؟

- (۱) تهاجم نظامی گسترده روسیه به ایران  
(۲) رقابت انگلستان و فرانسه برای نفوذ سیاسی  
(۳) موفقیت در سامان دادن به اوضاع داخلی  
(۴) تهیه برنامه منسجمی برای اصلاحات اقتصادی

۶۸- کدام گزینه درباره اختیارات شاهان قاجاری نادرست است؟

- (۱) قرار داشتن در رأس هرم قدرت  
(۲) خود را مالک جان و مال مردم دانستن  
(۳) انحصار قوای قانون‌گذاری، اجرایی و قضاوت در شخص شاه  
(۴) داشتن ابزارهای لازم برای اعمال قدرت مطلقه

۶۹- کدام گزینه، از مسئولیت‌های وزارت مالیه به ریاست مستوفیان نمی‌باشد؟

- (۱) محاسبه مالیات‌ها  
(۲) نظارت بر اموال دیوانی  
(۳) نظارت بر عملکرد پیشه‌وران  
(۴) گردآوری مالیات‌ها

۷۰- تلاش‌های چه کسی در جهت تجهیز و تقویت ارتش ایران به سلاح‌های مدرن در عصر قاجار، در نتیجه عواملی چون پیمان‌شکنی دولت فرانسه بی‌نتیجه ماند؟

- (۱) امیرکبیر  
(۲) آقا محمدخان  
(۳) قائم مقام فراهانی  
(۴) عباس میرزا

## جغرافیا (۳)

جغرافیای سکونتگاه‌ها  
درس (۱ و درس ۲  
(۳ پایان کاربری زمین)  
صفحه‌های (۳۰ تا ۳۰)

۷۱- به ترتیب، به «حداقل جمعیتی که تقاضای کالا، خدمات یا عملکردی از سکونتگاه دارند»، چه می‌گویند و

در سلسله‌مراتب سکونتگاه‌ها در اروپا، کدام یک از جمعیت بیشتری برخوردار است؟

(۱) آستانه نفوذ - شهر منطقه‌ای

(۲) دامنه نفوذ - شهر متوسط

(۳) آستانه نفوذ - شهر متوسط

(۴) دامنه نفوذ - شهر منطقه‌ای

۷۲- برخی از شهرها به سبب اینکه نقش مهمی در اقتصاد جهانی دارند، ... و به آن‌ها ... می‌گویند.

(۱) محدوده وسیعی از آن شهرها، کالا و خدمات دریافت می‌کنند - جهان‌شهر

(۲) به تدریج در پیرامون آن‌ها، شهرها و شهرک‌های اقماری پدید آمده است - مگالاپلیس

(۳) محدوده وسیعی از آن شهرها، کالا و خدمات دریافت می‌کنند - مگالاپلیس

(۴) به تدریج در پیرامون آن‌ها، شهرها و شهرک‌های اقماری پدید آمده است - جهان‌شهر

۷۳- جمعیت شهری و روستایی جهان در بین کدام سال‌ها به برابری رسید و پیش‌بینی می‌شود تا سال ۲۰۵۰ میلادی نسبت جمعیت شهرنشین

جهان به جمعیت روستائین به حدود چند درصد برسد؟

(۱) ۲۰۱۵ تا ۲۰۲۰ - ۶۶ درصد

(۲) ۲۰۰۵ تا ۲۰۱۰ - ۷۶ درصد

(۳) ۲۰۰۵ تا ۲۰۱۰ - ۶۶ درصد

(۴) ۲۰۱۵ تا ۲۰۲۰ - ۷۶ درصد

۷۴- کدام عبارت با گزاره زیر ارتباط بیشتری دارد؟

«با مهاجرت روستائیان اطراف شهر قاهره در کشور مصر به این شهر، مشکلات زیادی هم برای این روستاها و هم برای شهر قاهره به وجود آمد.»

(۱) با ورود کشورها به عصر نوسازی (مدرنیزاسیون)، نفوذ شهرها و شهرگرایی در روستاها افزایش یافت.

(۲) رشد شهرنشینی در برخی نواحی کوتاه‌تر و سریع‌تر از رشد صنعتی رخ داد.

(۳) عوامل جاذبه شهرها در کنار عوامل دافعه زندگی روستایی موجب مهاجرت روزافزون به شهرها شده است.

(۴) در برخی روستاها، سرمایه‌داران به خرید زمین‌های کشاورزی برای ایجاد کشت تجاری اقدام کردند که در نتیجه آن روستائینی کاهش یافت.

۷۵- «دوره شهرنشینی کند» تا چه سالی در ایران ادامه یافت و کدام یک از ویژگی‌های آن است؟

(۱) ۱۳۴۱ - دولت با استفاده از درآمد نفتی، بیشترین سرمایه‌گذاری‌ها را به شهرها اختصاص داد.

(۲) ۱۳۴۱ - مهاجرت از روستاها به شهرها به آرامی صورت می‌گرفت.

(۳) ۱۳۳۵ - محصولات کشاورزی بخش عمده تولیدات داخلی را تشکیل می‌داد.

(۴) ۱۳۳۵ - دولت با تغییر قوانین مالکیت به توزیع مجدد زمین‌های کشاورزی پرداخت.

۷۶- «رفع نابرابری فضایی» با کدامیک از ویژگی‌های آمایش سرزمین هماهنگ است؟

- (۱) توجه به ظرفیت‌ها و توانمندی‌های همه مناطق و استان‌های کشور
- (۲) توجه به عدالت در توسعه
- (۳) توجه به همه ابعاد توسعه
- (۴) توزیع متوازن جمعیت

۷۷- به ترتیب، دلیل کوچ کردن مهاجران از شهرهای کوچک به شهرهای بزرگ کدام است و نتیجه آن چه خواهد شد؟

- (۱) کسب درآمد بیشتر - افزایش نیروی کار و رونق گرفتن صنعت
- (۲) مشکلات مربوط به حمل و نقل - افزایش فقر شهری
- (۳) افزایش آلودگی و بروز مشکلات تنفسی - تمرکز زیاد جمعیت در کلان شهرها
- (۴) یافتن شغل مناسب - رونق گرفتن بخش غیررسمی اشتغال

۷۸- منظور از «وندالیسم شهری» چیست و برای مقابله با آسیب‌های اجتماعی در شهرها و تأمین امنیت چه اقدامی باید صورت گیرد؟

- (۱) خسارت وارد کردن به اموال عمومی، بناها و آثار فرهنگی - شناسایی و از بین بردن علل و ریشه‌های آسیب‌ها
- (۲) افزایش حاشیه‌نشینی و حومه‌نشینی شهرها و انحرافات و کجروی‌های اجتماعی - پیشگیری از وقوع جرم و مجازات مجرمان
- (۳) افزایش حاشیه‌نشینی و حومه‌نشینی شهرها و انحرافات و کجروی‌های اجتماعی - شناسایی و از بین بردن علل و ریشه‌های آسیب‌ها
- (۴) خسارت وارد کردن به اموال عمومی، بناها و آثار فرهنگی - پیشگیری از وقوع جرم و مجازات مجرمان



۷۹- کدام گزینه در ارتباط با تصویر مقابل مناسب‌تر است؟

- (۱) در طراحی و مدیریت شهر، زیبایی شهر و فضاهای مختلف آن به‌طوری که انسان در آن احساس آرامش و تعلق خاطر کند، اهمیت زیادی دارد.
- (۲) معماری و طراحی شهر، بازتاب فرهنگ و هویت شهروندان است.

(۳) در بیشتر شهرها امکانات و خدمات شهری به‌طور عادلانه و متوازن توزیع نشده‌اند و بین مناطق مرفه و مناطق محروم تفاوت‌های چشمگیری از نظر فضاهای جغرافیایی مشاهده می‌شود.

(۴) در برنامه‌ریزی شهری، تجهیزات و تسهیلات شهری مورد مطالعه قرار می‌گیرد و نسبت آن‌ها با جمعیت شهر سنجیده می‌شود تا نیازها مشخص و کمبودها برطرف گردد.

۸۰- کدامیک از مصادیق هوشمندسازی شهرها نیست؟

- (۱) استفاده از تابلوی هشدار ترافیکی
- (۲) طراحی خط بساویبی
- (۳) دسترسی به Wi-Fi رایگان در داخل تونل‌های مترو
- (۴) نصب حسگرهای اعلام حریق در ساختمان‌ها

## تاریخ (۱) و (۲)

## تاریخ ۱:

## فصل سوم

(درس‌های ۱۵ و ۱۶)

صفحه‌های ۳۶ (۳ تا ۵۲)

## تاریخ ۲:

فصل‌های اول و دوم

(درس‌های ۱ تا ۵)

صفحه‌های ۵۲ تا ۵۳

## ۸۱- زبان‌های ایرانی دوره میانه به زبان‌هایی گفته می‌شود که ...

- ۱) در دوران اسلامی، به تدریج در مناطق مختلف ایران رواج یافتند.
- ۲) مردمان بخشی از نواحی شرقی ایران به آن سخن می‌گفته‌اند.
- ۳) تقریباً از زمان سقوط هخامنشیان تا فروپاشی ساسانیان و حتی قرون نخستین اسلامی متداول بودند.
- ۴) در مناطق شمال و شمال شرق ایران متداول بود و زبان رسمی حکومت اشکانیان به‌شمار می‌رفت.

## ۸۲- کدام گزینه نادرست است؟

- ۱) در عهد باستان و مخصوصاً در زمان ساسانیان، فرزندان اکثر اقشار مردم می‌توانستند به تحصیل بپردازند.
- ۲) دانشگاه جندی شاپور تا قرون نخستین اسلامی به فعالیت خود ادامه داد.
- ۳) خسرو انوشیروان به تعدادی از فیلسوفان یونانی که بر اثر تنگ‌نظری امپراتور روم اخراج شده بودند، پناه داد.
- ۴) کریستن سن در کتاب «ایران در زمان ساسانیان» معتقد است که بسیاری از بازرگانان، نوشتن و خواندن می‌دانستند.

## ۸۳- کدام گزینه از آثار برجسته معماری دوران اشکانیان نمی‌باشد؟

- ۱) بقایای شهر نسا و صد دروازه
- ۲) معبد آناهیتا در شهر کنگاور
- ۳) بقایای شهر فیروزآباد (گور)
- ۴) کاخ شهر هترا (الحضر)

## ۸۴- محتوا و مضمون اغلب نقش برجسته‌ها (سنگ نگاره‌ها) در دوران ساسانی چه می‌باشد؟

- ۱) اعطای منصب شاهی از سوی اهوره مزدا به شاه و صحنه‌هایی از پیروزی‌های شاهان
- ۲) بار عام دادن شاه به نمایندگان سایر کشورها و نمادها و نشانه‌های دینی
- ۳) پیکره حیوانات واقعی و افسانه‌ای و تصویر اهوره مزدا به شکل نمادین حلقه‌ای بال‌دار
- ۴) تصاویر شکار حیواناتی با پیکره‌های افسانه‌ای و نیز تصاویر خاندان شاهی و خانواده‌های اشرافی

## ۸۵- تاریخ «عالم آرای عباسی» اثر اسکندر بیک ترکمان مربوط به کدام نوع تاریخ‌نگاری می‌باشد؟

- ۱) تاریخ سلسله‌ای
- ۲) تاریخ محلی
- ۳) تاریخ منظوم
- ۴) تاریخ عمومی

## ۸۶- با بررسی کتاب «فتوت نامه سلطانی» از چه راهی برای اعتبارسنجی سود برده‌ایم؟

- ۱) مقایسه و تطبیق با سایر منابع و شواهد
- ۲) مطابقت با عقل
- ۳) اعتبارسنجی به کمک دستاوردهای سایر علوم انسانی
- ۴) سنجش گزارش‌ها براساس زمان و مکان

## ۸۷- کدام گزینه در رابطه با تاریخ‌نگاری ترکیبی، صحیح نمی‌باشد؟

- ۱) مورخ به جای ذکر همه روایت‌ها درباره یک موضوع، با مطالعه و مطابقت همه روایت‌ها یک گزارش واحد از آن‌ها تنظیم می‌کند.
- ۲) در این روش، مورخ ناچار به گزینش و انتخاب است و امکان دارد برخی از جنبه‌های خبر از چشم او دور بماند.
- ۳) از معایب آن، این است که نویسندگان به دور از هرگونه نقد و انتقاد، هیچ نظری درباره درستی و نادرستی خبر ارائه نمی‌دهند.
- ۴) این نوع تاریخ‌نگاری از اواخر قرن سوم هجری متداول شد.

## ۸۸- کدام مورد از اقدامات منافقین در زمان رسول خدا (ص) به سردستگی عبدالله بن ابی نمی‌باشد؟

- ۱) وعده یاری به یهودیان بنی نضیر در زمان محاصره آنان توسط سپاه اسلام
- ۲) تحریک انصار علیه مهاجران
- ۳) ممانعت از ورود رسول خدا (ص) و یاران ایشان به مکه برای انجام مراسم حج
- ۴) جدایی از سپاه اسلام در غزوه تبوک

## ۸۹- در آخرین ماه‌های سال نهم هجری با نزول کدام سوره، رسول خدا (ص)، حضرت علی (ع) را به مکه فرستادند؟

- ۱) سوره علق
- ۲) سوره براءت
- ۳) سوره عنکبوت
- ۴) سوره جهاد

## ۹۰- کدام عامل موجب ضعف حاکمیت امپراتوری روم شرقی در منطقه شام شده بود؟

- ۱) تفاوت‌های قومی مردم شام
- ۲) اختلافات مذهبی و فرهنگی مردم با طبقه حکومتگر رومی
- ۳) شکست سپاه روم شرقی در برابر مسلمانان
- ۴) پرداخت جزیه رومیان علی‌رغم واکنش صلح‌آمیز مسلمانان



۹۱- «بازارهای شناور در بانکوک» و «احداث تونل و پل برای عبور قطار در ناحیه‌ای کوهستانی و برف‌گیر در سوئیس» به ترتیب مربوط به کدام نوع

رابطه میان انسان و ناحیه هستند؟

- (۱) انسان‌ها نواحی را به وجود می‌آورند. - نواحی به فعالیت‌های انسان شکل می‌دهند.
- (۲) نواحی تحت تأثیر تصمیم‌گیری‌های سیاسی حکومت‌ها هستند. - انسان‌ها نواحی را به وجود می‌آورند.
- (۳) نواحی به فعالیت‌های انسان شکل می‌دهند. - نواحی با یکدیگر ارتباط و کنش متقابل دارند.
- (۴) نواحی با یکدیگر رابطه و کنش متقابل دارند. - نواحی تحت تأثیر تصمیم‌گیری‌های سیاسی حکومت‌ها هستند.

۹۲- کدام گزینه در مورد کمربند فشار در عرض جغرافیایی ۶۰ درجه، صحیح نیست؟

- (۱) این منطقه تحت تأثیر توده‌های هوایی است که از سمت قطب به طرف آن حرکت می‌کند.
  - (۲) هرچه از مرکز این ناحیه به سمت مرزهای آن پیش برویم، فشار هوا کمتر می‌شود.
  - (۳) جبهه‌های قطبی که در تغییرات آب و هوایی کشور ما نقش مهمی دارد، در این کمربند قرار دارد.
  - (۴) وسعت آب‌ها در نیمکره جنوبی و وسعت خشکی‌ها در نیمکره شمالی، تغییراتی در فشار مناطق به وجود آورده است.
- ۹۳- به ترتیب، بزرگ‌ترین بیابان جهان ... نام دارد که از نظر دما از جمله بیابان‌های ... محسوب می‌شود و علت ایجاد آن ... است.

- (۱) نامیب - سرد - دوری از منابع رطوبت
- (۲) نامیب - سرد - وجود مرکز پرفشار و عدم صعود هوا
- (۳) ساهارا - گرم - دوری از منابع رطوبت
- (۴) ساهارا - گرم - وجود مرکز پرفشار و عدم صعود هوا

۹۴- «پیدایش کوه‌های آتش‌فشانی» و «تغییرات شیمیایی در سنگ‌ها به واسطه تنفس گیاهان» به ترتیب در کدام دسته از عوامل پیدایش و

شکل‌گیری ناهمواری‌ها در سطح زمین جای می‌گیرند؟

- (۱) عوامل درونی - عوامل بیرونی
- (۲) عوامل بیرونی - عوامل درونی
- (۳) عوامل درونی - عوامل درونی
- (۴) عوامل بیرونی - عوامل بیرونی

۹۵- به ترتیب، در ارتباط با یخچال‌ها کدام گزینه پاسخ درست سؤالات زیر است؟

- به سنگ‌ها و رسوباتی که یخچال‌ها با خود حمل می‌کنند چه می‌گویند؟

- دره‌های حاصل از فرسایش یخچالی به چه شکل‌اند؟

- چه زمانی یخچال‌ها به وجود می‌آیند؟

- (۱) کارست - V شکل - ضخامت برف‌ها به ۶۰ تا ۱۰۰ متر برسد.
- (۲) کارست - U شکل - بارش برف بیش از میزان ذوب آن در سال باشد.
- (۳) مورن - U شکل - بارش برف بیش از میزان ذوب آن در سال باشد.
- (۴) مورن - V شکل - ضخامت برف‌ها به ۶۰ تا ۱۰۰ متر برسد.

۹۶- به ترتیب، «رگ، دون، برخان و هودو» چه نوع فرسایش بیابانی محسوب می‌شوند؟

- (۱) کاوشی - تراکمی - تراکمی - کاوشی  
 (۲) کاوشی - تراکمی - تراکمی - کاوشی  
 (۳) تراکمی - کاوشی - تراکمی - کاوشی  
 (۴) تراکمی - کاوشی - کاوشی - تراکمی

۹۷- کدام توضیح با مفهوم روبه‌روی آن هماهنگ نیست؟

- (۱) نواحی وسیع جغرافیایی هستند که در آن‌ها انواع خاص و مشابهی از گیاهان و جانوران زندگی می‌کنند. ← زیست‌بوم  
 (۲) مجموعه‌ای از موجودات زنده که با یکدیگر و با محیطی که در آن زندگی می‌کنند، در ارتباط و تعامل‌اند. ← بوم‌سازگان  
 (۳) از تعدادی اکوسیستم تشکیل شده است. ← بوم‌سازگان  
 (۴) نمونه‌های آن یک جنگل، یک چمنزار و یک دریاچه آب شیرین است. ← اکوسیستم

۹۸- ملاک وایتکر برای طبقه‌بندی زیست‌بوم‌ها چه بود و به کدام یک از جنگل‌ها در تقسیم‌بندی او اشاره‌ای نشده است؟

- (۱) شرایط آب و هوایی و خاک - جنگل‌های بارانی معتدله  
 (۲) میزان تولید مواد آلی و سرعت رشد گیاهان - جنگل‌های بارانی استوایی  
 (۳) میانگین سالانه دما و بارش - جنگل‌های پهن‌برگ منطقه معتدله  
 (۴) توده زیستی و تولید خالص اولیه - جنگل‌های فصلی حاره‌ای موسمی

۹۹- در کدام گزینه، به ترتیب به قابلیت‌ها و محدودیت‌های نواحی بیابانی اشاره شده است؟

- (۱) ساعت‌های آفتابی زیاد - دشواری آمد و شد  
 (۲) زمین‌های مناسب برای رمه‌گردانی - کمبود آب و خاک برای کشاورزی  
 (۳) تنوع فرهنگ‌های بومی - شرایط سخت طبیعی  
 (۴) مناسب برای تحقیقات نجومی - آلودگی‌های ناشی از تخلیه پساب‌های صنعتی کارخانه‌ها

۱۰۰- کدام گزینه علت دشواری خانه‌سازی و انجام فعالیت‌های کشاورزی در نواحی کوهستانی را بیان می‌کند؟

- (۱) فرسایش خاک  
 (۲) شیب‌دار بودن زمین  
 (۳) وجود خطر زمین‌لرزه  
 (۴) مشکلات مربوط به حمل و نقل

## جامعه‌شناسی

جامعه‌شناسی (۱)  
ارزیابی جهان‌های اجتماعی،  
هویت فردی و اجتماعی،  
پار تولید هویت اجتماعی  
صفحه‌های ۴۷ تا ۷۳  
جامعه‌شناسی (۳)  
ذخیره دانشی، علوم اجتماعی،  
نظم اجتماعی  
صفحه‌های ۲ تا ۳۲

۱۰۱- کدام گزینه در ارتباط با شاخه‌های علوم اجتماعی، درست است؟

- ۱) کنش‌های اجتماعی، ابعاد و اجزای مختلفی دارند و با توجه به ابعاد و اجزای خود، دانش‌های مختلفی را به وجود می‌آورند.
- ۲) جغرافیای انسانی، مدیریت، زبان‌شناسی و روان‌شناسی اجتماعی، پدیده‌های طبیعی و اجتماعی را مطالعه می‌کنند.
- ۳) برخی از اندیشمندان اجتماعی، جامعه‌شناسی را علم شناخت ساختار اجتماعی دانسته‌اند و جامعه‌شناسی خرد را شکل داده‌اند.
- ۴) علوم اجتماعی، ابعاد مختلف بدن انسان را مطالعه می‌کند و به همین دلیل، تخصص‌های گوناگونی درباره آن ایجاد شده است.

۱۰۲- به ترتیب، هریک از عبارات زیر با کدام موضوع در ارتباط است؟

- شناخت دقیق مسائل و ارائه راهکارهای صحیح

- شکل‌گیری علم ویژه

- هر فرد، گروه، قوم، جامعه و امت، دارای آن است

- ۱) دانش عمومی - فراهم شدن دانش علمی درباره موضوع خاص - ذخیره دانشی
- ۲) دانش علمی - فراهم شدن دانش عمومی درباره موضوع خاص - دانش علمی
- ۳) دانش عمومی - فراهم شدن دانش عمومی درباره موضوع خاص - دانش حاصل از زندگی
- ۴) دانش علمی - فراهم شدن دانش علمی درباره موضوع خاص - ذخیره دانشی

۱۰۳- با توجه به عبارت زیر، کدام گزینه نادرست است؟

«در اوایل قرن بیستم میلادی، عده‌ای در جهان غرب پیدا شدند که علمی مانند فلسفه اخلاق و علوم دینی را غیر علمی می‌دانستند.»

- ۱) این رویکرد از نیمه دوم قرن بیستم با چالش‌های متعددی مواجه شد و کم‌کم در محافل علمی از رونق افتاد.
- ۲) پیروان این طرز فکر، به جای روش بر موضوع علوم تأکید می‌کردند.
- ۳) پیروان این تفکر، تنها روش تجربی را روش کسب علم می‌دانستند و می‌گفتند که همه علوم باید از یک روش تجربی، استفاده کنند.
- ۴) معتقدان به این تفکر، علوم انسانی و علوم اجتماعی را فقط در صورتی که از روش تجربی استفاده کنند، علم تلقی می‌کردند.

۱۰۴- در مورد سیر تاریخی جامعه‌شناسی، کدام مورد درست است؟

- ۱) جامعه‌شناسی پوزیتیویستی در قرن نوزدهم به وجود آمد و به شدت تحت تأثیر موفقیت‌های علوم ابزاری بود و خصلت محافظه‌کارانه در این شاخه دیده نمی‌شود.
- ۲) جامعه‌شناسی تفهیمی - تفسیری، به تفاوت موضوع علوم اجتماعی و علوم طبیعی پی برد و بر معنای پدیده‌های اجتماعی تأکید کرد.
- ۳) جامعه‌شناسی در طی قرن نوزدهم با توجه به تفاوت موضوع خود از علوم طبیعی فاصله گرفت و در طی قرن بیستم با توجه به تفاوت هدف خود به روش‌های غیر تجربی، اهمیت داد.
- ۴) مهم‌ترین هدف جامعه‌شناسی تفسیری از ابتدا تا کنون، نقد وضعیت موجود برای رسیدن به وضعیت بهتر است و به شرایط موجود تن نمی‌دهد.

۱۰۵- کدام موارد، به ترتیب در جای الف، ب و ج قرار می‌گیرند؟

روش	نوع	جامعه‌شناسی پوزیتیویستی	جامعه‌شناسی انتقادی	جامعه‌شناسی تفهیمی - تفسیری
چگونه مطالعه می‌کنند؟	ب	الف	ج	

- ۱) روش آماری و تفهیمی و سطوح دیگری از شناخت و آگاهی - روش حسی و آماری و تفهیمی - روش حسی و آماری
- ۲) روش حسی و آماری - علاوه بر روش آماری و تفهیمی سطوح دیگری از شناخت و آگاهی را به رسمیت می‌شناسد - روش تفهیمی و روش حسی
- ۳) علاوه بر روش آماری و تفهیمی سطوح دیگری از شناخت و آگاهی را به رسمیت می‌شناسد - روش حسی و آماری - روش تفهیمی و روش حسی
- ۴) روش تفهیمی و روش حسی - روش حسی و آماری - علاوه بر روش آماری و تفهیمی سطوح دیگری از شناخت و آگاهی را به رسمیت می‌شناسد.

### ۱۰۶- در ارتباط با روش جامعه‌شناسی تفهیمی- تفسیری کدام گزاره، صحیح است؟

- (۱) ماکس وبر به عنوان یک جامعه‌شناس تفهیمی معتقد بود جهان اجتماعی، همانند جهان طبیعی نظم و قواعد خاص خود را دارد اما اعتقاد داشت که پدیده اجتماعی با پدیده طبیعی تفاوت دارد.
- (۲) ویلهلم دیلتای معتقد بود کنش اجتماعی معنادار است و پدیده معنادار را نباید همانند پدیده طبیعی از طریق حواس مطالعه کرد؛ بلکه باید معنای آن را فهمید.
- (۳) جامعه‌شناسان تفهیمی- تفسیری با جداسازی روش علوم اجتماعی از علوم طبیعی این علم را مستقل ساختند و معتقد بودند که نقد معنای پدیده‌ها اصل کار جامعه‌شناسی تفهیمی- تفسیری است و تنها با روش عقلانی می‌توان به معنا دست یافت.
- (۴) روش مطالعه در جامعه‌شناسی تفهیمی- تفسیری مطابق با روش مطالعه علوم طبیعی و ابزاری است.

### ۱۰۷- به ترتیب علت عبارتهای زیر در کدام گزینه بیان شده است؟

- علوم طبیعی را می‌توان دانش ابزاری نامید.
- محافظه‌کار دانستن جامعه‌شناسی پوزیتیویستی و تفهیمی از سوی جامعه‌شناسی انتقادی
- ضروری ساختن شناخت پدیده‌های اجتماعی برای کنترل آن‌ها
- (۱) تکنولوژی ابزار تسلط بر طبیعت و وسیله رهاسازی او از محدودیت‌های طبیعی است - قادر به داوری نسبت به ارزش‌ها و هنجارهای اجتماعی نیستند - فروپاشی ارزش‌ها و هنجارهای پیشین
- (۲) با نام جامعه‌شناسی پوزیتیویستی یا اثباتی شناخته می‌شود - به شرایط موجود هر چه باشد تن می‌دهند - پدیده‌های اجتماعی برخلاف پدیده‌های طبیعی به شکل معناداری عمل می‌کنند.
- (۳) علاوه بر وسیله تسلط انسان بر طبیعت نقش دانش‌های تفهیمی را نیز داراست - توانایی داوری نسبت به ارزش‌ها و هنجارهای اجتماعی را ندارند - از بین رفتن ارزش‌ها و هنجارهای پیشین
- (۴) ابزار تسلط انسان بر طبیعت و شیوه صحیح استفاده از طبیعت را نشان می‌دهد - به شرایط موجود تن در نمی‌دهند - غلبه رویکرد دنیوی در جوامع صنعتی

### ۱۰۸- عبارات زیر را به ترتیب از حیث صحیح یا غلط بودن مشخص نمایید.

- در قرن هجدهم بنیان‌گذار جامعه‌شناسی، آگوست کنت، ابتدا نام فیزیک اجتماعی را برای این علم برگزید.
- جامعه‌شناسی پوزیتیویستی تحت تأثیر موفقیت‌های بی‌سابقه علوم طبیعی بود.
- غالب جامعه‌شناسان قرن ۱۹ در تلاش بودند جامعه‌شناسی را هر چه بیش‌تر به علوم طبیعی نزدیک و شبیه نمایند.
- جامعه‌شناسی تفهیمی- تفسیری قبل از جامعه‌شناسی پوزیتیویستی به وجود آمد اما توجه چندانی به آن نشد.

- (۱) ص - غ - غ - غ  
(۲) غ - ص - غ - غ  
(۳) ص - ص - غ - غ  
(۴) ص - ص - غ - غ

### ۱۰۹- کدام عبارت درباره بازتولید هویت اجتماعی، نادرست است؟

- (۱) جامعه‌پذیری، انتقال فرهنگ از نسلی به نسل دیگر است.
- (۲) مدرسه، گروه‌های هم‌بازی، مجالس علمی و مذهبی و رسانه‌های جمعی، از عوامل آشنایی افراد با جهان اجتماعی هستند.
- (۳) جهان اجتماعی برای بقا و تداوم، اعتقادات، ارزش‌ها و شیوه زندگی خود را به فرد آموزش می‌دهد.
- (۴) به مجموعه فعالیت‌هایی که برای پذیرش فرهنگ جامعه و انطباق افراد با انتظارات جامعه انجام می‌گیرد، جامعه‌پذیری می‌گویند.

### ۱۱۰- جامعه‌پذیری، کجروی اجتماعی و کنترل اجتماعی به ترتیب با عبارات کدام گزینه در ارتباط‌اند؟

- (۱) فرهنگ‌پذیری، مهم‌ترین آشنایی فرد با زندگی همسالان او است- جامعه‌پذیری ناقص، استفاده از تشویق به جای تنبیه- شیوه رسمی تنبیه بیش‌تر جواب می‌دهد.
- (۲) انتقال فرهنگ، مشارکت در جهان اجتماعی- پذیرش ناقص هویت اجتماعی، اقماع اجباری افراد- کنترل توسط خانواده‌ها تأثیر عمیق و ناپایدار دارد.
- (۳) آشنایی با جهان اجتماعی و موقعیت فرد در آن- نپذیرفتن ارزش‌ها و عقاید، مخالفت با حقوق و تکالیف- اگر روش‌های مناسبی برای کنترل اجتماعی نباشد، جامعه در معرض آسیب‌های بیش‌تری قرار می‌گیرد.
- (۴) فرهنگ‌پذیری، مجالس علمی و رسانه‌های جمعی- جامعه‌پذیری ناقص، افزایش قدرت اقماعی فرهنگ- امر به معروف و نهی از منکر در مواقعی همگانی است که جامعه، ظرفیت پذیرش آن را داشته باشد.



(الف)



(ب)

۱۱۱- کدام گزینه با تصویر مقابل مرتبط است؟ (به ترتیب)

- (۱) الف) هویت اجتماعی، انتسابی، متغیر (ب) فردی، انتسابی، ثابت
- (۲) الف) هویت فردی، اکتسابی، ثابت (ب) اجتماعی، انتسابی، متغیر
- (۳) الف) هویت اجتماعی، اکتسابی، متغیر (ب) فردی، اکتسابی، ثابت
- (۴) الف) هویت فردی، انتسابی، ثابت (ب) اجتماعی، اکتسابی، متغیر

۱۱۲- به ترتیب صحیح یا غلط بودن عبارتهای زیر را مشخص کنید.

- شیوه رسمی پاداش و مجازات، بیش تر توسط سازمانها و مؤسسات اجتماعی مانند ادارات، پلیس، دادگاه و زندان و اغلب خانوادهها صورت میگیرد.

- فتوتنامه عبارت بود از دستورالعملهایی که اهل هر حرفه برای خود داشتند و به استناد آن، هم روابط میان اعضای حرفه و هم روابط میان حرفه و جامعه را تعیین می کردند.

- فرد با آموزشهای اساسی و ماندگاری که در خانواده می بیند، اولین و مهم ترین آشناییها را با جهانی که در آن متولد شده است، پیدا می کند.

- فرهنگهایی که ظرفیت علمی بیش تری دارند و با فطرت آدمیان سازگارترند، از قدرت اقناعی بیش تری برخوردارند.

- (۱) غ - ص - ص - غ      (۲) غ - غ - ص - ص      (۳) ص - ص - غ - ص      (۴) ص - غ - غ - ص

۱۱۳- به هنگام تولد هر فرد ... بخشی از ... او را تعیین می کند و جامعه پذیری مسیری است که برای ...

- (۱) نظام اجتماعی - هویت اجتماعی - پذیرش فرهنگ و انطباق دادن افراد با انتظارات جامعه طی می شود.
- (۲) نظام اجتماعی - هویت انتسابی - پیشگیری و کنترل کجرویهای اجتماعی طی می شود.
- (۳) جهان اجتماعی - هویت انتسابی - تکوین و شکل گیری هویت اجتماعی افراد طی می شود.
- (۴) جهان اجتماعی - هویت اجتماعی - شکل گیری هویت اجتماعی افراد، طی می شود.

۱۱۴- کدامیک از موارد زیر، نادرست است؟

- (۱) در جامعه سرمایه داری، هویت افراد بیش تر به قدرت دنیوی آنها وابسته است.
- (۲) امکان دارد فرد نسبت به هویت خویش، حس منفی داشته باشد.
- (۳) انسان در جهان سکولار و دینی، هر نوع تصرفی را برای بهره برداری بیش تر از طبیعت انجام می دهد.
- (۴) امکان خطا و اشتباه در شناخت هویت، وجود دارد.

۱۱۵- هریک از عبارات زیر به ترتیب نشان دهنده تأثیر کدام بعد بر بعد دیگر است؟

- «یک انسان باتقوا، جهانی را تغییر می دهد.»  
 «نهاد خانواده، فرزندان را در راستای فرهنگ جامعه، تربیت می کند.»  
 «نیت قوی، بدن را استوار نگه می دارد.»

- (۱) نفسانی بر اجتماعی - اجتماعی بر جسمانی - جسمانی بر نفسانی
- (۲) نفسانی بر اجتماعی - اجتماعی بر نفسانی - نفسانی بر جسمانی
- (۳) جسمانی بر اجتماعی - اجتماعی بر نفسانی - نفسانی بر جسمانی
- (۴) جسمانی بر اجتماعی - اجتماعی بر جسمانی - نفسانی بر جسمانی

## فلسفه دوازدهم

هستی و چیستی،  
جهان ممکنات  
جهان علی و معلولی  
(رابطه علیت،  
چگونگی درک رابطه علیت)  
صفحه‌های (۱ تا ۱۹)

## ۱۱۶- هستی و چیستی ...

- (۱) هیچ تمایزی با یکدیگر ندارند.  
(۲) یک جنبه از یک مفهوم هستند.  
(۳) دو جزء یک مفهوم هستند.  
(۴) دو مفهوم متفاوت هستند.

## ۱۱۷- اثبات وجود یک چیز چگونه ممکن می‌شود؟

- (۱) تنها به صورت عقلی محض  
(۲) تنها به صورت حسی و تجربی  
(۳) هم به طریق حسی و هم عقلی محض  
(۴) اثبات وجود نیازمند دلیل نیست.

## ۱۱۸- اولین بار چه کسی از بحث مغایرت میان وجود و ماهیت در ممکن الوجود بودن اشیا استفاده کرد؟

- (۱) ابن‌سینا  
(۲) ارسطو  
(۳) فارابی  
(۴) افلاطون

## ۱۱۹- طبق نظریه امکان فقری ...

- (۱) جهان، وجود و هستی خود را از ذات الهی کسب کرده یعنی ذات الهی فقط باعث پیدایش ابتدایی جهان است.  
(۲) جهان هستی یا همان ماسوا، وجودی سوای خدا دارد که تماماً نیازمند به اوست و به ذات الهی تعلق دارد.  
(۳) فقر و نیاز ذاتی موجودات جهان ما را به بی‌نیازی و غنای ذاتی کلیت جهان خلقت رهنمون می‌سازد.  
(۴) هر آنچه وجود دارد خالی از این دو حالت نیست که یا نیازمند و وابسته است و یا بی‌نیاز و غیروابسته.

## ۱۲۰- کدام گزینه طبق عقیده عمده تجربه‌گرایان صحیح است؟

- (۱) به کمک حس چیزی به نام علیت درک نمی‌شود.  
(۲) علیت امری فراحسی و فراعقلی است.  
(۳) هر جا که توالی باشد رابطه علیت هم هست.  
(۴) چیزی به نام علیت در جهان وجود ندارد.

## ۱۲۱- کدام گزینه درباره «علت» صحیح نیست؟

- (۱) وجود معلول متوقف بر آن است.  
(۲) تا نباشد معلول نمی‌تواند به وجود آید.  
(۳) وجود معلول نیازمند به آن است.  
(۴) با وجود معلول رابطه‌ای دوطرفه دارد.

## ۱۲۲- در یک رابطه وجودی ابتدا وجود ... طرف فرض می‌شود و ...

- (۱) یک - فرد دوم وجودش از فرد اول است.  
(۲) دو - سپس میان آن‌ها رابطه‌ای برقرار می‌گردد.  
(۳) یک - سپس میان آنها رابطه‌ای برقرار می‌گردد.  
(۴) دو - فرد دوم وجودش از فرد اول است.

## ۱۲۳- هیوم، علیت را ... و از نظر او ...

- (۱) می‌پذیرد - علیت امری فراحسی است که از طریق عقل می‌توان به آن پی برد.  
(۲) می‌پذیرد - علیت همان توالی پدیده‌ها است که توسط حس و تجربه درک می‌شود.  
(۳) نمی‌پذیرد - علیت ناشی از امری روانی بر اثر مشاهده به دنبال هم آمدن پدیده‌ها است.  
(۴) نمی‌پذیرد - هیچ پدیده‌ای در طبیعت تکرار نمی‌شود تا بتوان از مشاهده آن تکرار علیت را اثبات کرد.

## ۱۲۴- از منظر هیوم درک علیت ... و از منظر کانت دیدن اشیا به صورت علت و معلول ...

- (۱) مفهومی حسی است - امری ذهنی و عینی است.  
(۲) مفهومی فراحسی است - امری غیرذهنی و عینی است.  
(۳) مفهومی حسی است - امری غیرذهنی و غیرعینی است.  
(۴) مفهومی فراحسی است - امری ذهنی و غیرعینی است.

## ۱۲۵- کدام گزینه در رابطه با دیدگاه فلاسفه مسلمان درباره اصل علیت صحیح نیست؟

- (۱) اصل علیت مبنای اصل امتناع اجتماع نقیضین است.  
(۲) اصل علیت یک قاعده تجربی نیست و عقل آن را درک می‌کند.  
(۳) اصل علیت اولین اصل عقلی که ذهن انسان آن را درک می‌کند، نیست.  
(۴) درک حسی از توالی پدیده‌ها به معنای درک اصل علیت نیست.

۱۲۶- وقتی معنای یک چیز را بفهمیم یعنی ... آن را فهمیده‌ایم و به افرادی که بر آن‌ها صدق می‌کند ... می‌گویند.

(۱) مفهوم - مفهوم جزئی (۲) لفظ - مصداق (۳) مفهوم کلی - مفهوم جزئی (۴) مفهوم - مصداق

۱۲۷- کدام گزینه عبارت زیر را به درستی کامل می‌کند؟

«مفهومی که در خارج هیچ مصداقی ندارد ...»

(۱) حتماً کلی است.

(۲) می‌تواند کلی یا جزئی باشد.

(۳) حتماً جزئی است.

(۴) وجود ندارد و در دسته‌بندی مفاهیم جای نمی‌گیرد.

۱۲۸- کدام یک مفهومی جزئی نیست؟

(۱) تخت بلقیس (۲) آن انسان خوب

(۳) اسم خاص مبهم (۴) این تخت سفید زیبا

۱۲۹- در رابطه با مفهوم شقایق به عنوان اسم خاص و به عنوان اسم نوعی گل به ترتیب چه می‌توان گفت؟

(۱) مصادیق متعدد دارد - مصادیق متعدد دارد

(۲) تنها یک مصداق دارد - بر بیش از یک مورد منطبق است

(۳) بر بیش از یک مورد منطبق است - تنها یک مصداق دارد

(۴) تنها یک مصداق دارد - تنها یک مصداق دارد

۱۳۰- کدام عبارت در مورد مفهوم جزئی نادرست است؟

(۱) هیچ مفهوم جزئی فرض افراد متعدد ندارد.

(۲) خود «مفهوم جزئی» قابلیت فرض بر افراد متعدد را دارد.

(۳) اسامی خاص همواره جزئی محسوب می‌شوند.

(۴) مفهوم جزئی با مفهوم کلی که دارای یک مصداق است متفاوت نیست.

۱۳۱- میان مفاهیم «عموم و خصوص مطلق» و «عموم و خصوص من وجه» چه رابطه‌ای برقرار است؟

(۱) تباین (۲) تساوی

(۳) عموم و خصوص مطلق (۴) عموم و خصوص من وجه

۱۳۲- به ترتیب بین مفاهیم «ایرانی و غیرآسیایی، غیرسنگ و غیرگیاه» چه حالتی از حالت‌های چهارگانه برقرار است؟

(۱) عموم و خصوص من وجه - عموم و خصوص مطلق

(۲) تباین - عموم و خصوص من وجه

(۳) تباین - تباین

(۴) تباین - عموم و خصوص مطلق

۱۳۳- بین مفاهیم زیر کدام نسبت یا نسبت‌ها برقرار است؟

- تهران

- شهر

- کشور

(۱) تباین

(۲) عموم و خصوص مطلق و تباین

(۳) عموم و خصوص مطلق

(۴) عموم و خصوص من وجه و تباین

۱۳۴- در طبقه‌بندی مفاهیم، یک مفهوم نسبت به مفاهیم طبقه بعد از خود ... است و رابطه میان این دو مفهوم ... می‌باشد.

(۱) عام - عموم و خصوص مطلق

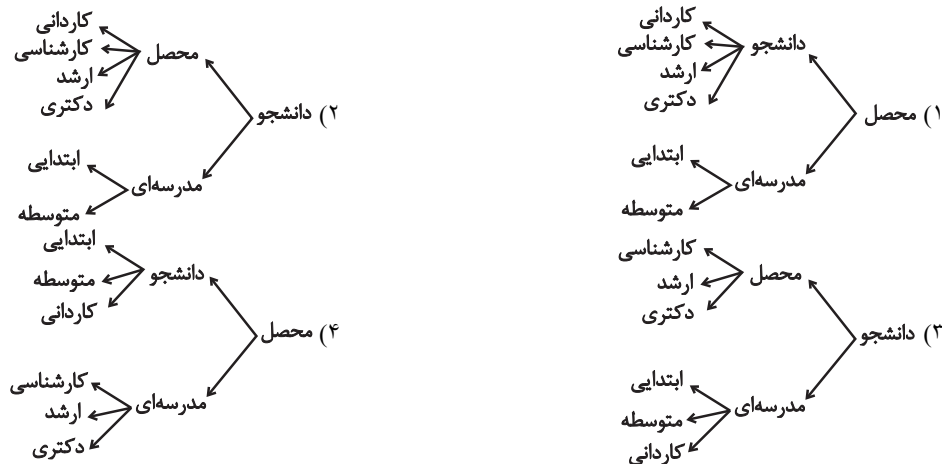
(۲) خاص - تباین

(۳) خاص - عموم و خصوص مطلق

(۴) عام - تباین

۱۳۵- با توجه به مفاهیم زیر، کدام طبقه‌بندی درست است؟

«دانشجو - کاردانی - محصل - مدرسه‌ای - ابتدایی - کارشناسی - ارشد - متوسطه - دکتری»



۱۳۶- علم فلسفه از چه زمانی در تاریخ شروع شده است؟

- (۱) از تمدن یونان باستان و شهر آتن
- (۲) از تمدن مصر، بین‌النهرین و ایران باستان
- (۳) از اولین تمدن شکل گرفته در تاریخ
- (۴) از اولین تمدنی که آثار مکتوب از خود برجای گذاشته

۱۳۷- اندیشه‌های فلسفی یونان از اندیشه‌های کدام تمدن‌ها منشأ گرفته است؟

- (۱) مصر، بین‌النهرین، ایران باستان
- (۲) مصر، روم، ایران باستان
- (۳) بین‌النهرین، روم، مصر
- (۴) بین‌النهرین، ایران باستان، روم

۱۳۸- در مورد تالس می‌توان گفت ...

- (۱) اندیشه‌ای اسطوره‌ای داشت.
- (۲) هیچ اثری نداشته است.
- (۳) پیش از سقراط می‌زیسته است.
- (۴) به عنوان نخستین فیلسوف معرفی شده است.

۱۳۹- بر اساس گفته ارسطو، فیثاغورسیان ...

- (۱) نخستین کسانی بودند که خود را وقف ریاضیات کردند ولی در توسعه آن مؤثر نبودند.
- (۲) اولین کسانی بودند که خود را وقف ریاضیات کردند و در توسعه آن مؤثر بودند.
- (۳) کسانی بودند که اصول ریاضی را درباره برخی موضوعات صادق نمی‌دانستند.
- (۴) کسانی بودند که عرفان را با فلسفه درآمیختند و باعث پیشرفت ریاضی شدند.

۱۴۰- فیثاغورس از پایه‌گذاران کدام یک از علوم زیر بوده است؟

- (۱) ریاضی - فلسفه - هندسه
- (۲) ریاضی - عرفان - هندسه
- (۳) فلسفه - ریاضی - نجوم
- (۴) ریاضی - هندسه - نجوم

۱۴۱- خدا در نظر گزنوفانس ... نیست.

- (۱) گاهی ثابت و گاهی متحرک
- (۲) در تفکر بی‌نظیر
- (۳) یگانه و بی‌همتا
- (۴) غیرمتشابه به مخلوقات

۱۴۲- کدام دیدگاه از اولین فیلسوفان یونان صحیح نمی‌باشد؟

- (۱) پارمنیدس: موجودی در جهان وجود دارد که ثابت است و حرکت ندارد و در صورت و اندیشه شبیه هیچ موجودی نیست.
- (۲) فیثاغورس: اعداد و همه اصول و قواعد حاکم بر اعداد، همان عناصر اولی همه موجودات هستند.
- (۳) گزنوفانس: از میان همه خدایان یک خدا وجود دارد که از دیگر خدایان بزرگتر است و شبیه موجودات فانی نیست.
- (۴) هراکلیتس: اضداد همدیگر را به ما می‌شناسانند، مثلاً بدی نیکی راه، گرسنگی سیری را و خستگی آسایش را.

۱۴۳- پارمنیدس از چه جهت برای فلاسفه بعد از خود اهمیت داشته است؟

- (۱) چون فلسفه‌اش را به صورت شعر بیان کرده است.
- (۲) زیرا معاصر سقراط بوده و سقراط در جوانی با او ملاقات کرده است.
- (۳) زیرا به برخی مفاهیم مهم فلسفی مانند وجود، بی‌توجه نبوده و گاهی درباره آن بحث کرده است.
- (۴) چون او در فلسفه خود به بحث حرکت توجه ویژه‌ای کرده و ثابت کرده است که وجود همان حرکت و صیورت است.

۱۴۴- از نظر پارمنیدس چون ... جهان حقیقی واحد و ثابت است.

- (۱) از وجود، بعضی چیزها به وجود می‌آیند
- (۲) وجود همواره بوده و هست
- (۳) از هیچ، هیچ به وجود نمی‌آید
- (۴) غیروجود ریشه در وجود دارد

۱۴۵- هراکلیتس و تالس در کدام مورد با یکدیگر هم‌نظر هستند؟

- (۱) جهان، حاصل ترکیب آب و آتش است.
- (۲) جهان از یک عنصر اولیه ساخته شده است.
- (۳) جهان، از نبرد میان آب و آتش پدید آمده است.
- (۴) آب، عنصر اولیه و آتش، عنصر ثانویه جهان است.



## روان‌شناسی

روان‌شناسی رشد  
(ویژگی‌های رشد در دوره نوجوانی)  
احساس، توجه، ادراک  
(از مقدمه تا پایان عوامل ایجاد تمرکز)  
صفحه‌های ۵۲ تا ۷۷

۱۴۶- فردی که می‌داند حفاظت از محیط زیست امری ضروری است اما آن را آلوده می‌کند،

احتمالاً در کدام یک از جنبه‌های رشد دچار اختلال است و چرا؟

- (۱) اجتماعی - زیرا در بسیاری از موارد صرف داشتن شناخت، به رفتار اجتماعی منجر نمی‌شود.
- (۲) اخلاقی - زیرا عدم رشد شناختی موجب عدم توانایی در قضاوت مسائل اخلاقی می‌شود.
- (۳) اخلاقی - زیرا در بسیاری از موارد صرف داشتن شناخت، به رفتار اخلاقی منجر نمی‌شود.
- (۴) اجتماعی - زیرا عدم رشد شناختی موجب عدم توانایی در قضاوت مسائل اجتماعی می‌شود.

۱۴۷- چگونه شناخت ما می‌تواند به رفتاری اخلاقی منتهی شود؟

- (۱) همراه شدن با تفکر احتمال‌گرا
- (۲) با پردازش اخلاقی مفاهیم
- (۳) با تبدیل شدن به ارزش‌ها و باورها
- (۴) از طریق کسب مهارت در نحوه به کارگیری آن‌ها

۱۴۸- به چه دلیل تغییرات شناختی نوجوانان، باعث پیامدهای ناسازگارانه‌ای می‌شود؟

- (۱) عدم پختگی لازم در نحوه به کارگیری توانایی‌ها
- (۲) تغییر در حالات هیجانی و افزایش تحریک‌پذیری آنان
- (۳) داشتن احساس خودشیفتگی اغراق‌آمیز
- (۴) استفاده مکرر از خود آرمانی و رویاپردازی

۱۴۹- موارد زیر به ترتیب در کدام جنبه از رشد و دوره زندگی انسان بررسی می‌شوند؟

«ترس از افراد غریبه - عصبانی شدن به صورت ناگهانی - دو برابر شدن اندازه قلب»

- (۱) رشد هیجانی در دوره کودکی - رشد شناختی در دوره نوجوانی - رشد جسمانی در دوره کودکی
- (۲) رشد هیجانی در دوره کودکی - رشد هیجانی در دوره نوجوانی - رشد جسمانی در دوره کودکی
- (۳) رشد اجتماعی در دوره کودکی - رشد شناختی در دوره نوجوانی - رشد جسمانی در دوره نوجوانی
- (۴) رشد اجتماعی در دوره کودکی - رشد هیجانی در دوره نوجوانی - رشد جسمانی در دوره نوجوانی

۱۵۰- نتایج تحقیقات در مورد طیف وسیعی از نوجوانان نشان می‌دهد که «توانایی‌هایی همچون پیش‌بینی موقعیت‌ها، قدرت بازداری یا منع

محرك‌های نامرتب و فراگرفتن چگونگی به حافظه سپردن اطلاعات در دوره نوجوانی پدید می‌آید». در این گزاره به کدام یک از شاخصه‌های

تفاوت رشد شناختی کودکان با نوجوانان اشاره‌ای نشده است؟

- (۱) تفکر
- (۲) تصمیم‌گیری
- (۳) حافظه
- (۴) تمرکز

۱۵۱- کدامیک از موارد زیر از عوامل ایجاد تمرکز نمی‌باشد؟

(۱) تغذیه مناسب (۲) ایجاد هدف و اهمیت‌دهی به آن

(۳) آشنایی با موضوع مورد توجه (۴) تأمین نیازهای زیستی

۱۵۲- اگر در تألیف کتابی کمک آموزشی به عواملی همچون استفاده از رنگ دوم و مصورکردن برخی از صفحات توجه شود، به کدامیک از عوامل

ایجاد تمرکز تأکید شده است؟

(۱) درگیری و انگیزتگی ذهنی (۲) ثبات نسبی

(۳) آماده‌سازی ادراکی (۴) تغییرات درونی محرک‌ها

۱۵۳- در آزمایشی مربوط به ردیابی علامت، از آزمودنی می‌خواهیم که فقط وجود محرک را در صورت ادراک، گزارش دهد. در مدت زمان معینی،

۳۰ بار او را با یک نقطه نورانی مواجه می‌کنیم. تعداد دفعاتی که او دیدن نقطه نورانی را اعلام می‌کند، ۳۴ بار است؛ آزمونگر می‌داند که

آزمودنی در ۸ مورد هشدار کاذب داده است؛ در این صورت:

(۱) تصمیم درست = ۲۲ و از دست دادن محرک هدف = ۸

(۲) تصمیم درست = ۲۶ و از دست دادن محرک هدف = ۸

(۳) تصمیم درست = ۲۲ و از دست دادن محرک هدف = ۴

(۴) تصمیم درست = ۲۶ و از دست دادن محرک هدف = ۴

۱۵۴- برخی از دانشجویان، نیمی از زمان کلاس را به‌طور کامل به صحبت‌های استاد توجه می‌کنند ولی در ادامه حواسشان به موضوعات دیگر نیز

معطوف می‌گردد. این پدیده ناشی از چیست؟

(۱) وجود محرک‌های محیطی گوناگون و آشنایی نسبی با این موضوعات آفت تمرکز است.

(۲) عدم وجود عنصر پایداری، مانع تبدیل شدن توجه به تمرکز می‌شود.

(۳) عواملی مانند ایجاد هدف و اهمیت‌دهی به آن، موجب درگیری و انگیزتگی ذهنی می‌شوند.

(۴) اطلاعات موجود در حافظه افراد از منابع تمرکز یا عدم تمرکز نسبت به محرک‌هاست.

۱۵۵- در یک آزمایش، آزمایش‌شوندگان موظف بودند به صفحه سیاه کامپیوتر نگاه کنند و از بین نقطه‌های قرمزی که به نمایش درمی‌آیند، به

نقطه نارنجی واکنش نشان دهند. بعد از ۳۰ دقیقه آزمایش‌شوندگان دیگر نتوانستند نقاط نارنجی را پیدا کنند؛ این آزمایش در ارتباط با

کدامیک از کارکردهای توجه می‌باشد و اشتباه در آن به چه دلیل رخ می‌دهد؟

(۱) ردیابی علامت - حواس‌پرتی (۲) ردیابی علامت - خستگی

(۳) گوش به زنگی - خستگی (۴) گوش به زنگی - حواس‌پرتی



# پاسخ نامہ

سایت کنکور

Konkur.in

## ریاضی و آمار (۳)

## گزینه ۳»

(امیر زراندوز)

چون صورت سؤال گفته عدد باید بزرگتر از ۲۰۰۰ و کوچکتر از ۵۰۰۰ باشد؛ بنابراین رقم یکان هزار یکی از اعداد ۲، ۳ و ۴ می تواند باشد و چون گفته عدد فرد باشد، رقم یکان ۱، ۳ و ۵ است.

$$\left. \begin{aligned} \text{اگر رقم یکان هزار ۲ یا ۴ باشد:} \\ \frac{2}{4,2} \times \frac{5}{1,3,5} \times \frac{4}{1,3,5} \times \frac{3}{1,3,5} = 120 \\ \text{اگر رقم یکان هزار ۳ باشد:} \\ \frac{1}{3} \times \frac{5}{1,3,5} \times \frac{4}{1,3,5} \times \frac{2}{1,3,5} = 40 \end{aligned} \right\} \Rightarrow 120 + 40 = 160$$

## گزینه ۱»

(امیر زراندوز)

$$\begin{aligned} & (A \rightarrow B \rightarrow D) + (A \rightarrow D) + (A \rightarrow B \rightarrow C \rightarrow D) \\ & + (A \rightarrow C \rightarrow D) + (A \rightarrow C \rightarrow B \rightarrow D) \\ & = (3 \times 2) + 1 + (3 \times 1 \times 2) + (x \times 2) + (x \times 1 \times 2) \\ & = 6 + 1 + 6 + 2x + 2x = 29 \Rightarrow 4x = 16 \Rightarrow x = 4 \end{aligned}$$

## گزینه ۲»

(موسا عفتی)

$$\begin{aligned} \frac{1}{5} \times \frac{1}{5} \times \frac{2}{5} \times \frac{1}{5} \times \frac{1}{5} &= 2 \\ \frac{1}{5} \times \frac{1}{5} \times \frac{1}{5} \times \frac{2}{5} \times \frac{1}{5} &= 2 \\ \frac{1}{5} \times \frac{1}{5} \times \frac{2}{5} \times \frac{1}{5} \times \frac{1}{5} &= 2 \\ \frac{1}{5} \times \frac{1}{5} \times \frac{1}{5} \times \frac{2}{5} \times \frac{1}{5} &= 2 \\ \Rightarrow 2 + 2 + 2 + 2 &= 8 \end{aligned}$$

## گزینه ۳»

(مفهم بصیرایی)

باید یک کتاب ریاضی و دو کتاب فیزیک یا دو کتاب ریاضی و یک کتاب فیزیک و یا هر سه کتاب ریاضی باشند، بنابراین:

$$\begin{aligned} & \binom{5}{1} \times \binom{4}{2} + \binom{5}{2} \times \binom{4}{1} + \binom{5}{3} \\ & = 5 \times 6 + 10 \times 4 + 10 = 80 \end{aligned}$$

## گزینه ۴»

(فرداد روشنی)

ابتدا چادر ۴ نفره و سپس چادرهای ۳ و ۲ نفره را جای می دهیم.

$$\binom{9}{4} \times \binom{5}{3} \times \binom{2}{2} = 126 \times 10 \times 1 = 1260$$

دقت کنید که:

$$\binom{9}{4} = \frac{9 \times 8 \times 7 \times 6 \times 5!}{5! \times 4 \times 3 \times 2 \times 1} = 126$$

$$\binom{5}{3} = \frac{5 \times 4 \times 3!}{3! \times 2 \times 1} = 10$$

## گزینه ۴»

(علیرضا پورقلی)

قسمت هاشورخورده همان پیشامد  $A - B$  است. یعنی اعضای که عضو  $A$  هستند ولی عضو  $B$  نیستند.

$$A - B = \{x \in S \mid x \in A \wedge x \notin B\}$$

## گزینه ۴»

(موسا عفتی)

چون یکی از ۳ تاس حتماً باید عدد ۶ و مجموع سه تاس برابر ۱۰ باشد، پس مجموع دو عدد دیگر باید برابر ۴ باشد.

$$A = \left\{ (6, 1, 3), (6, 2, 2), (6, 3, 1), (1, 6, 3), (3, 6, 1), (2, 6, 2), (1, 3, 6), (2, 2, 6), (3, 1, 6) \right\} \Rightarrow n(A) = 9$$

## گزینه ۲»

(رمیم مشتاق نظم)

$$A = \{2, 4, 6\}, B = \{2, 3, 5\}, C = \{3, 6\}$$

پیشامد اینکه  $A$  یا  $C$  اتفاق بیفتد ولی  $B$  اتفاق نیفتد برابر است با:

$$(A \cup C) - B = \{2, 3, 4, 6\} - \{2, 3, 5\} = \{4, 6\}$$

## گزینه ۳»

(علی شهبازی)

مجموعه  $A$  به صورت روبه‌رو است:  $A = \{1, 2, 3, \dots, 10\}$   
به تمام اعضای  $A$  سه واحد اضافه می‌کنیم:

$$B = \{4, 5, 6, 7, 8, 9, 10, 11, 12, 13\}$$

پیشامد آنکه عضو انتخاب شده از  $B$  عضو  $A$  باشد به صورت زیر است:

$$C = \{4, 5, 6, 7, 8, 9, 10\}$$

$$P(C) = \frac{n(C)}{n(S)} = \frac{n(C)}{n(B)} = \frac{7}{10} = 0.7 \quad \text{پس:}$$

## گزینه ۱»

(علی شهبازی)

تعداد اعضای فضای نمونه را حساب می‌کنیم:

$$n(S) = \frac{12}{2} \times \frac{12}{2} \times \frac{12}{2} \times \frac{12}{2} = 12^4$$

نفر چهارم نفر سوم نفر دوم نفر اول

می‌خواهیم ماه‌های تولد یکسان نباشد. تعداد اعضای این پیشامد برابر است

$$n(A) = \frac{12}{1} \times \frac{11}{1} \times \frac{10}{1} \times \frac{9}{1} \quad \text{با:}$$

نفر چهارم نفر سوم نفر دوم نفر اول

$$P(A) = \frac{n(A)}{n(S)} = \frac{12 \times 11 \times 10 \times 9}{12 \times 12 \times 12 \times 12} = \frac{11 \times 10 \times 9}{12 \times 12 \times 12} = \frac{55}{96} \quad \text{پس:}$$

## ریاضی و آمار (۱)

## گزینه ۱»

(کوروش داودی)

یک رابطه بین دو مجموعه  $A$  و  $B$ ، یک تابع نامیده می‌شود؛ هرگاه متناظر با هر عضو از مجموعه  $A$  دقیقاً یک عضو از مجموعه  $B$  را بتوان مربوط کرد. بنابراین رابطه‌گزینه ۱» تابع است.

## ۱۲- گزینه «۳»

(موسا عفتی)

با توجه به جدول، ضابطه تابع  $f(x) = x^2 - 4x$  است، بنابراین:

$$f(8) = 8^2 - 4 \times (8) = 64 - 32 = 32$$

## ۱۳- گزینه «۴»

(امیر زراندوز)

$$\begin{cases} (-7/1, 5) \in f \\ (-7/1, a^2 + 1) \in f \end{cases} \Rightarrow a^2 + 1 = 5 \Rightarrow a^2 = 4 \Rightarrow a = \pm 2$$

اگر  $a = 2$  باشد، چون  $a + 2 = 4$  پس دو عضو  $(4, 1)$  و  $(4, 3)$  عضو رابطه  $f$  هستند بنابراین  $f$  تابع نیست.اگر  $a = -2$  باشد، داریم:

$$f = \{(-4, 6), (-7/1, 5), (4, 3), (0, 1)\}$$

تابع است.

$$\Rightarrow a + f(2a) = -2 + f(-4) = -2 + 6 = 4$$

## ۱۴- گزینه «۲»

(کوروش داوری)

$$f(x) = x^2 - 2x + 3$$

$$f(\sqrt{2} + 1) = (\sqrt{2} + 1)^2 - 2(\sqrt{2} + 1) + 3$$

$$= 2 + 1 + 2\sqrt{2} - 2\sqrt{2} - 2 + 3 = 4$$

$$f(-3) = 9 + 6 + 3 = 18 \Rightarrow f(\sqrt{2} + 1) - f(-3) = 4 - 18 = -14$$

## ۱۵- گزینه «۴»

(موسا عفتی)

$$g(-2) = -2 + \frac{3}{2} = \frac{-4}{2} + \frac{3}{2} = \frac{-1}{2}$$

$$f(2) = \sqrt{\frac{8+1}{4}} = \frac{3}{2}$$

$$g(-2) \times f(2) = -\frac{1}{2} \times \frac{3}{2} = -\frac{3}{4}$$

## ۱۶- گزینه «۳»

(مهمرب بیرایی)

$$f(3) = 1 \Rightarrow -9 + k = 1 \Rightarrow k = 10$$

$$\Rightarrow f(x) = -3x + 10$$

$$-4 \leq x < 4 \Rightarrow \begin{cases} f(-4) = 12 + 10 = 22 \\ f(4) = -12 + 10 = -2 \end{cases}$$

تذکر: نقطه  $(4, -2)$  نقطه توخالی و عضو  $f$  نیست.

بنابراین برد تابع شامل ۲۲ عدد طبیعی است.

## ۱۷- گزینه «۱»

(مهمرب بیرایی)

$$\text{نقطه‌ای به طول ۲ روی محور } x \text{ ها} \rightarrow 0 = (m-1) \times 2 + n \Rightarrow 2m + n = 2$$

$$\text{نقطه‌ای به عرض ۴- روی محور } y \text{ ها} \rightarrow -4 = (m-1) \times 0 + n \Rightarrow n = -4$$

$$\Rightarrow 2m - 4 = 2 \Rightarrow m = 3$$

$$\Rightarrow f(x) = 2x - 4$$

$$\Rightarrow f(m) + f(n) = f(3) + f(-4) = (6 - 4) + (-8 - 4)$$

$$= 2 - 12 = -10$$

## ۱۸- گزینه «۴»

(فاطمه فویمیان)

$$R(x) = 300x - \frac{x^2}{2}, \quad C(x) = 200x + 500$$

$$\text{سود} = \text{درآمد} - \text{هزینه} \Rightarrow P(x) = R(x) - C(x)$$

$$\Rightarrow P(x) = 300x - \frac{x^2}{2} - (200x + 500)$$

$$\Rightarrow P(x) = 300x - \frac{x^2}{2} - 200x - 500$$

$$\Rightarrow P(x) = -\frac{x^2}{2} + 100x - 500 \Rightarrow x = \frac{-b}{2a} = \frac{-100}{2 \times (-\frac{1}{2})} = 100$$

$$\Rightarrow P(100) = -\frac{(100)^2}{2} + 100 \times 100 - 500$$

$$= -\frac{10000}{2} + 10000 - 500$$

$$= 10000 \left(-\frac{1}{2} + 1\right) - 500 = 5000 - 500 = 4500$$

## ۱۹- گزینه «۲»

(مهمرب بیرایی)

برای به دست آوردن طول محل برخورد دو تابع، معادلات آن‌ها را برابر هم قرار می‌دهیم:

$$x^2 + 14x + 4 = -x^2 + 8x + 12$$

$$\Rightarrow 2x^2 + 6x - 8 = 0$$

$$\xrightarrow{\text{مجموع ضرایب معادله برابر صفر است}} \begin{cases} x_1 = 1 \\ x_2 = \frac{c}{a} = \frac{-8}{2} = -4 \end{cases}$$

$$x_1 = 1 \Rightarrow y_1 = 1 + 14 + 4 = 19$$

$$x_2 = -4 \Rightarrow y_2 = 16 - 56 + 4 = -36$$

بنابراین نقاط برخورد  $(1, 19)$  و  $(-4, -36)$  است.

## ۲۰- گزینه «۱»

(امیر زراندوز)

ضابطه سهمی به صورت  $y = a(x-h)^2 + k$  می‌باشد که  $(h, k)$  مختصات رأس سهمی است، بنابراین:

$$y = a(x-3)^2 + 2$$

$$\xrightarrow{(0, 5)} 5 = a(-3)^2 + 2 \Rightarrow 5 = 9a + 2$$

$$\Rightarrow 9a = 3 \Rightarrow a = \frac{1}{3}$$

$$\Rightarrow y = \frac{1}{3}(x-3)^2 + 2$$

## اقتصاد

## ۲۱- گزینه «۳»

(موسیما آزرکردار)

تولید ناخالص داخلی عبارت است از ارزش پولی تمامی خدمات و کالاهای تولیدشده در داخل کشور در طول یکسال توسط مردم خود آن کشور و خارجی‌های مقیم آن کشور.

## ۲۲- گزینه «۳»

(مهران افشاری)

دو شاخص تولید ناخالص ملی و تولید ناخالص داخلی در تعریف با هم تفاوت دارند، اما در عمل، جز در مورد برخی کشورها که نیروی کار و سرمایه‌های زیادی از آن‌ها در خارج از مرزهایشان کار می‌کنند (که در این حالت تولید ناخالص ملی بیش‌تر از تولید ناخالص داخلی خواهد بود) یا مهاجرت‌پذیری بسیار و نیز ورود سرمایه بالایی به کشور خود دارند (که در این حالت تولید ناخالص داخلی بیش‌تر از تولید ناخالص ملی خواهد بود)، معمولاً مقدار این دو شاخص به هم نزدیک است.

## ۲۳- گزینه «۳»

(موسیما آزرکردار)

- ارزش کالاهای واسطه‌ای در درون کالاهای نهایی است و در محاسبه تولید کل جامعه باید از محاسبه ارزش آن‌ها صرف‌نظر و فقط کالاهای نهایی را محاسبه کرد ← چرم در تولید کفش یک کالای واسطه‌ای است.  
- فردی نجار برای مصرف شخصی خود وسیله‌ای می‌سازد ← در مقابل آن پولی دریافت نمی‌کند ← از بازار عبور نکرده است.  
- فعالیت وارداتی گروهی که مجوز ندارند به دلیل قانونی نبودن، جزء تولید کشور محاسبه نمی‌شود.

## ۲۴- گزینه «۲»

(فاطمه قویمیان)

درآمد صاحبان سرمایه + سود شرکتها و مؤسسات + درآمد حقوق‌گیران = درآمد ملی (الف)  
درآمد صاحبان مشاغل آزاد + درآمد صاحبان املاک و مستغلات + دستمزدها + درآمد صاحبان مشاغل آزاد  $= \frac{2}{3}x$  = درآمد صاحبان املاک و مستغلات  
میلیارد ریال  $= \frac{2}{3} \times 984 = 656$   
درآمد صاحبان املاک و مستغلات  $= \frac{3}{4}x$  = سود شرکتها و مؤسسات  
میلیارد ریال  $= \frac{3}{4} \times 656 = 492$   
مجموع ردیف‌های ۲ و ۵ = دستمزدها  
میلیارد ریال  $= \frac{1}{4} \times (492 + 656) = 287$   
میلیارد ریال  $= 3917 = 678 + 492 + 820 + 287 + 656 + 984$   
ریال  $= 78,340 = \frac{3,917,000}{50}$  = درآمد سرانه (ب)  
ج) درآمد سرانه عبارت از سهم متوسط هر فرد جامعه در میزان تولید یا درآمد آن جامعه است.  
د) اجاره‌بها، درآمد صاحبان املاک و مستغلات (ردیف ۵) و قیمت خدمات سرمایه، درآمد صاحبان سرمایه (ردیف ۳) است.

## ۲۵- گزینه «۲»

(موسیما آزرکردار)

از آن‌جا که نمی‌دانیم افزایش تولید کل در هر سال ناشی از افزایش قیمت‌هاست یا افزایش تولید، اقتصاددانان برای برطرف شدن این مشکل سال معینی را به عنوان «سال پایه» انتخاب می‌کنند و ارزش تولیدات هر سال را برحسب قیمت کالاها و خدمات در سال پایه (نه سال جاری) محاسبه می‌کنند؛ بدین ترتیب، اثر تغییرات قیمت در محاسبه تولید کل از بین می‌رود.

## ۲۶- گزینه «۳»

(فاطمه قویمیان)

(قیمت کالای A در سال ۱۳۹۶ × مقدار کالای A در سال ۱۳۹۶) = تولید کل به قیمت جاری در سال ۱۳۹۶  
(قیمت کالای B در سال ۱۳۹۶ × مقدار کالای B در سال ۱۳۹۶) +  
 $4350 = 2450 + 95x \Rightarrow 4350 = 2450 + 95x$   
کیلو  $\Rightarrow 4350 - 2450 = 95x \Rightarrow 1900 = 95x \Rightarrow x = 20$   
(قیمت کالای A در سال پایه × مقدار کالای A در سال ۱۳۹۶) = تولید کل به قیمت ثابت در سال ۱۳۹۶  
(قیمت کالای B در سال پایه × مقدار کالای B در سال ۱۳۹۶) +  
 $3850 = (35 \times y) + (20 \times 105) \Rightarrow 3850 = 35y + 2100$   
میلیارد ریال  $\Rightarrow 3850 - 2100 = 35y \Rightarrow 1750 = 35y \Rightarrow y = 50$

## ۲۷- گزینه «۲»

(سارا شریفی)

## بررسی گزینه‌ها:

گزینه «۱»:

$\frac{1}{5} = \frac{20}{100} = \frac{\text{میزان صادرات کشور A}}{\text{تولید ملی کشور A}} = \text{سهم صادرات کشور A از میزان درآمد ملی آن}$   
 $\frac{1}{3} = \frac{50}{150} = \frac{\text{میزان صادرات کشور B}}{\text{تولید ملی کشور B}} = \text{سهم صادرات کشور B از میزان درآمد ملی آن}$   
به طور نسبی کشور B در زمینه صادرات موفق‌تر از کشور A عمل کرده است.  $(\frac{1}{3} > \frac{1}{5})$

گزینه «۲»:

دولار  $= \frac{100}{20} = 5$  = درآمد سرانه کشور A

دولار  $= \frac{200}{50} = 4$  = درآمد سرانه کشور B  
سطح زندگی و رفاه افراد در کشور A در مقایسه با کشور B بهتر است.

گزینه «۳»:

دولار  $= 10 = \frac{100}{10}$  = درآمد سرانه کشور A در سال اول

دولار  $= 3 = \frac{120}{40}$  = درآمد سرانه کشور A در سال دوم

رفاه افراد کشور در سال دوم نسبت به سال اول کاهش یافته است.  
گزینه «۴»: نمی‌توان بدون دانستن میزان درآمد ملی کشورها، در مورد موفقیت آن‌ها در زمینه صادرات اظهار نظر قطعی کرد.

## ۲۸- گزینه «۳»

(موسا عفتی)

ریال  $= 150,000,000,000 = 3000 \times 50,000,000,000$  = ارزش ماشین‌آلات  
ریال  $= 1,200,000,000 = 12,000 \times 100,000,000$  = ارزش پوشاک  
ریال  $= 14,000,000,000 = 700 \times 20,000,000,000$  = ارزش مواد غذایی  
ریال  $= 30,000,000,000 = \frac{1}{5} \times 150,000,000,000$  = ارزش خدمات ارائه شده  
میلیارد ریال  $= \frac{218}{2} = 23 + 30 + 14 + 2 + 150$  = تولید ناخالص داخلی  
میلیارد ریال  $= \frac{54}{55} \times \frac{218}{2} = 54$  = هزینه استهلاک  
میلیارد ریال  $= \frac{163}{65} = \frac{218}{2} - \frac{54}{55}$  = تولید خالص داخلی  
میلیارد ریال  $= \frac{249}{2} = 23 + 54 + \frac{218}{2}$  = تولید ناخالص ملی  
میلیارد ریال  $= \frac{194}{65} = \frac{249}{2} - \frac{54}{55}$  = تولید خالص ملی  
ریال  $= \frac{194,650}{50} = 3893$  = تولید خالص ملی سرانه

## ۲۹- گزینه «۴»

(سارا شریفی)

## بررسی گزینه‌ها:

گزینه «۱»: اگر دستمزد کارکنان دولت ۱۲٪ افزایش یابد و در همان زمان تورم ۷٪ باشد، قدرت خرید واقعی کارکنان  $5\% = 12\% - 7\%$  (۱۲٪) افزایش یافته است.

گزینه «۲»: اگر تورم جهانی ۲۰٪ باشد و صادرات اسمی ۱۲٪ افزایش یافته باشد، در واقع صادرات واقعی  $8\% (-20\% = 12\%)$  کاهش یافته است.

گزینه «۳»: اگر سود اسمی سهام در بازار سرمایه ۱۰٪ باشد و نرخ تورم در همان زمان برابر با ۴٪ باشد، آنگاه سود واقعی سهام  $6\% (10\% - 4\%)$  خواهد بود.

گزینه «۴»: اگر نرخ تورم ۱۵٪ باشد و سود اسمی که بانک به سپرده‌های مردم می‌پردازد ۲۰٪ باشد، آنگاه سود واقعی  $5\% (20\% - 15\%)$  است.

## ۳۰- گزینه «۲»

(سایره عزیز)

= میزان افزایش تولید کل ناشی از افزایش قیمت‌ها (تورم) در سال مورد نظر تولید کل در همان سال به قیمت پایه- تولید کل در سال مورد نظر به قیمت جاری  
هزار میلیارد ریال  $110 = 5210 - 5320$  = میزان افزایش قیمت‌ها در سال دوم  
هزار میلیارد ریال  $110 = 5840 - 5950$  = میزان افزایش قیمت‌ها در سال سوم  
= میزان افزایش تولید کل ناشی از افزایش تولید در سال مورد نظر  
تولید کل در سال پایه - تولید کل در سال مورد نظر به قیمت پایه  
هزار میلیارد ریال  $740 = 5840 - 5100$  = میزان افزایش تولید در سال سوم

## علوم و فنون ادبی (۳)

## ۳۱- گزینه «۳»

(مسن اصغری)

قبل از قائم مقام سبک نویسندگان فارسی با تکلف و تصنع همراه بود و او با تغییر سبک نگارش، تکلف را در نثر از بین برد. در متن صورت سؤال نیز که از آثار قائم مقام انتخاب شده، تکلف و تصنع مشهود نیست.  
گزینه‌های «۱» و «۲» نیز از ویژگی‌های نثر قائم مقام هستند اما در متن صورت سؤال، این ویژگی‌ها بارز نیستند.

## ۳۲- گزینه «۳»

(مهناز شریفی)

## تشریح سایر گزینه‌ها:

گزینه «۱»: وزن درست این بیت «مفاعیل فاعلاتن مفاعیل فعلن» می‌باشد.  
گزینه «۲»: وزن درست این بیت «مفعول فاعلات مفاعیل فاعلن» می‌باشد.  
گزینه «۴»: وزن درست این بیت «فاعلاتن مفاعیل فعلن» می‌باشد.

## ۳۳- گزینه «۴»

(عارفه سادات طباطبایی نژاد)

بیت گزینه «۴» در وزن «مفعول مفاعیل مفاعیلن» سروده شده است.

## تشریح سایر گزینه‌ها:

گزینه «۱»: مستفعل مفعولن مستفعل مفعولن (مفعول مفاعیلن مفعول مفاعیلن)

گزینه «۲»: مستفعل فاعلات فعلن (مفعول مفاعیلن فاعولن)

گزینه «۳»: مستفعل مستفعل مستفعل فعلن (مفعول مفاعیل مفاعیل فاعولن)

## ۳۴- گزینه «۳»

(عارفه سادات طباطبایی نژاد)

پایه‌های آوایی بیت گزینه «۳» بدین صورت است:

شادام دی	پ یا و م	لو کان آ	م دی
ای سر و گل	س تان چ م	ن ل ل زا	ر ما

وزن: مستفعلن مفاعل مستفعلن فعل

شادام	دی ب یا و	م لو کان	ام دی
ای سر و	گل س تان چ	م ن ل ل	زا ر ما

وزن: مفعول فاعلات مفاعیل فاعلن

در گزینه «۲» نیز می‌توان پایه‌های آوایی را به دو شکل تقسیم‌بندی کرد ولی وزن این بیت ناهمسان نیست: مفعول مفاعیلن مفعول مفاعیلن (مستفعل مفعولن مستفعل مفعولن)

## ۳۵- گزینه «۱»

(علیرضا پعفری)

الف) تلمیح به داستان حضرت یوسف (ع) / ت) مصرع دوم تضمین از حافظ است. / پ) گوهر و دریا و ساحل مراعات نظیر دارند.

## ۳۶- گزینه «۴»

(ممیر مهرئی)

تشبیه‌های به کار رفته در بیت: کمان صبر - تیر غمزه  
مراعات نظیر میان کلمات «کمان - زه - تیر و سپر» برقرار است.

## ۳۷- گزینه «۳»

(ویدر رضازاده - فراسان شمالی)

## تشریح سایر گزینه‌ها:

گزینه «۱»: تلمیح به حدیث «الدنیا سجن المؤمن»

گزینه «۲»: تلمیح به نزول قرآن در شب قدر

گزینه «۴»: تلمیح به واقعه سجده نکردن شیطان بر آدم و دشمنی او

## ۳۸- گزینه «۳»

(ممیر مهرئی)

گزینه «۱»: تشبیه: پرده عصمت / تلمیح به داستان هجرت پیامبر (ص) و تار بستن عنکبوت در ورودی غار

گزینه «۲»: مصراع دوم تضمین شعری از سعدی است / تشبیه: چون سعدی

گزینه «۳»: تشبیه (تو ← رحمت) / فاقد تضمین

گزینه «۴»: مراعات نظیر بین پراندن، کمان، تیر و تیرانداز / تلمیح به آیه «و ما رمیت إذ رمیت ولكن الله رمی»

## ۳۹- گزینه «۳»

(علیرضا پعفری)

الف) مصراع دوم تضمین از حافظ است.

ب) مصراع دوم تضمین از رودکی است.

پ) مصراع دوم تضمین از حافظ است.

## ۴۰- گزینه «۴»

(علیرضا پعفری)

الف) تلمیح به داستان سگ اصحاب کهف / پ) مصراع دوم تضمین از سعدی است. / ب) تن و دوش مراعات نظیر دارند. / ت) چو عود، آتش هجر، چو نی تشبیه هستند.

## علوم و فنون ادبی (۱)

## ۴۱- گزینۀ «۴»

(نسرین حق پرست)

وزن امری حسی است و بیرون از ذهن آدمی وجود ندارد.

## ۴۲- گزینۀ «۴»

(عارف سادات طباطبایی نژاد)

وزن بیت گزینۀ «۴» «فعولن فعولن فعل» است که با آهنگ کوبنده، کوتاه، ضربی و تند، بار حماسی فضای شعر را غنی تر کرده است.

## ۴۳- گزینۀ «۴»

(فرهاد علی نژاد)

مولانا در بیت گزینۀ «۴» با تکرار هجاهای کوتاه در وزن شعر و استفاده از وزنی که هجاهای کوتاه آن کنار هم و پرتعداد هستند، توانسته است به خوبی، طرب و مستی عرفانی خود را در موسیقی شعر جلوه گر سازد. ابیات گزینۀ های «۱» و «۳» در مضمون خیلی طرب آمیز نیستند و بیشتر مبین هجران و فراق اند که هجاهای بلند را به خوبی به این منظور به کار گرفته اند. بیت گزینۀ «۲» هم تعلیمی است و وزنی متناسب با لحن آموزش دارد.

## ۴۴- گزینۀ «۲»

(نسرین حق پرست)

بیت گزینۀ «۲» با تکرار منظم موسیقی به خوبی تناسب و هم نسویی وزن و عاطفه را برقرار کرده است.

## ۴۵- گزینۀ «۴»

(نسرین حق پرست)

هجای کوتاه از کنار هم فرار گرفتن یک صامت و یک مصوت کوتاه ساخته می شود. صامت و مصوت بلند هجای بلند می سازند.

## ۴۶- گزینۀ «۴»

(مهیر مهرئی)

در گزینۀ «۴» تمام واژگان چهار واج دارند. (ب، ه، ا، س، ت) (ن، ا، م، ی)

## ۴۷- گزینۀ «۳»

(سید پیمان طباطبایی نژاد)

«و» هنگامی مصوت بلند و دومین حرف هجاست که با صدای بلند «وو» تلفظ شود. «ی» (بی) زمانی مصوت بلند و دومین حرف هجاست که با صدای «ای» تلفظ شود.

واژه هایی که «و- ی» در آن ها مصوت بلند هستند عبارت اند از:

آلوده - نیک - زیرک - نورافشان - باغبانی - آسوده

حروف «و- ی» در واژه های دیگر صامت هستند.

## ۴۸- گزینۀ «۲»

(نسرین حق پرست)

خواب و کار: U - ، ندانسته و هوادار: U - - U ، دیروز و بن بست: U - - ، آرامش و دشواری: - - -

## ۴۹- گزینۀ «۳»

(فرهاد علی نژاد)

هجاهای مصراع مورد نظر به ترتیب زیر جدا می شوند.

ز	شُد	نَ	هی	تُ	غر	سا
U	-	U	-	U	-	-
نم	شُد	رو	ف	صا	ی	مِ
-	U	-	U	-	U	U

تعداد هجاهای بلند: ۷

تعداد هجاهای کوتاه: ۷

## ۵۰- گزینۀ «۳»

تشریح سایر گزینہها:

(موناژ شریفی)

گزینۀ «۱»: تقطیع درست مصراع: سر / مَس / ات / ک / سی / با / شد / کو / خُد / ا / ح / ا / ب / ا / ر / ش / ا / نَب / ا / وُد

گزینۀ «۲»: تقطیع درست مصراع: با / زین / ا / دِ / ا / ل / دِ / و / ا / ن / ا / ز / ن / ا / جِ / ب / ر / ا / ه / ا / مِ / ا / بُر / ا / رَد

گزینۀ «۴»: تقطیع درست مصراع: چُن / تِ / ب / ا / ر / ا / ه / ا / مِ / ا / پَر / ا / رَد / ا / ز / ا / قُ / و / سِ / ا / تَ / ا / نَم / ا / ج / ا / نَم

## عربی زبان قرآن (۳)

## ۵۱- گزینۀ «۲»

(مهیر همایی)

«كَلِمًا»: همه ما / «فَهْمَنَا»: فهمیدیم، فهمیده ایم / «عَقُولٍ ثَابِتَةٍ»: عقل های ثابت (محکم، استوار) / «لَا»: نه / «لَجْهَاءَ»: نادانان

## ۵۲- گزینۀ «۳»

(درویشعلی ابراهیمی)

«الَّذِينَ»: کسانی که / «یَعْرِفُونَ»: می دانند، می شناسند / «أَنَّ»: که / «دَاءَ»: درد / «أَعْمَالِهِمُ الْحَسَنَةَ»: کارهای نیکشان / «فَلْيَلْبَسُوا»: (در این جا) کم / «جَدًّا»: خیلی، بسیار

## ۵۳- گزینۀ «۳»

(رضا معصومی)

«لَا» در این گزینۀ از نوع نفی جنس است، پس ترجمۀ صحیح عبارت بدین شکل است: «هیچ انسانی در آغاز فصل بهار، احساس غم نمی کند!»

## ۵۴- گزینۀ «۴»

(سید مہم علی مرتضوی)

در گزینۀ «۴»، کلمۀ «الغصارة» (آبمیوه گیری) تعریف شده است: «بِزَارِيْ» برای خارج نمودن آب میوه یا عصارۀ آن هاست.

## ۵۵- گزینۀ «۳»

(مهیر همایی)

گزینۀ «۳» می گوید: «ای کسی که از روی نادانی نسبت به اصل و نسب خود فخر می فروشی / مردم همه از یک مادر و پدر هستند» که با بیت در سؤال مطابقت دارد.

ترجمۀ سایر گزینہها:

گزینۀ «۱»: «با دهان هایشان می گویند آنچه را که در دل هایشان نیست!

گزینۀ «۲»: «درویشی تو در توست و نمی بینی / و درد تو از توست و احساس نمی کنی!

گزینۀ «۴»: ارزش هر انسان به آن چیزی است که آن را نیکو انجام دهد!

## ۵۶- گزینۀ «۱»

(درویشعلی ابراهیمی)

کلمۀ «الْعَمَالِ» جمع مکسر «العامل = کارگر» و اسمی معرب است و نقش (محل اعرابی) آن در جمله، مبتدا و اعرابش مرفوع است.

در گزینۀ «۲»: (مضارع)، در گزینۀ «۳»: (مبني) و در گزینۀ «۴»: مؤنث - صفة) نادرست اند.

## ۵۷- گزینۀ «۳»

(مهم صبارق مهنی)

صورت سؤال از ما عبارتی را می خواهد که در آن «تشبیه» به کار رفته است.

در گزینۀ «۳»: «كَأَنَّ» از حروف مشبّهه بالفعل است که معنای «مثل

این که، مانند، گویی» می دهد و عموماً آرایۀ تشبیه ایجاد می نماید.

ترجمۀ گزینۀ «۳»: «گویی قلب های همه دشمنانمان، قطعه هایی از آهن و

مس است!»



۶۴- گزینه «۴» (علی ممبر کریمی)  
بزرگترین دستاورد «انقلاب باشکوه» انگلستان این بود که بدون خشونت به اهداف خود رسید.

۶۵- گزینه «۱» (سید علیرضا امیری)  
انقلابیون، لویی شانزدهم را وادار به امضای قانون اساسی جدید و پذیرش نظام مشروطه سلطنتی کردند. مدتی بعد انقلابیون تندرو پادشاه را عزل و نظام جمهوری را برقرار نمودند.

۶۶- گزینه «۳» (منصوره هاشمی زاده)  
انقلاب صنعتی با اختراع و تکمیل ماشین بخار در انگلستان (نه کشور آلمان) آغاز شد.

۶۷- گزینه «۴» (مریم بوستان)  
در دوران سلطنت فتحعلی شاه، حکومت قاجار از یک سو با تهاجم گسترده روسیه و از سوی دیگر با رقابت دولت‌های انگلستان و فرانسه برای نفوذ سیاسی و اقتصادی مواجه بود. او در حفظ یکپارچگی و سامان دادن به اوضاع داخلی موفق بود اما در مقابله با تهاجم نظامی ناکام ماند. (گزینه «۴»، مربوط به سلطنت ناصرالدین شاه می‌باشد).

۶۸- گزینه «۴» (مریم بوستان)  
شاهان قاجار در عمل نمی‌توانستند به‌طور کامل و همیشه قدرت استبدادی و اختیارات نامحدود خود را به کار بندند؛ زیرا از یک سو فاقد ابزارهای لازم مانند نظام اداری کارآمد و ... برای اعمال قدرت مطلقه خود بودند و از سوی دیگر، نفوذ اجتماعی و دینی روحانیت و مراجع شیعه، قدرت سیاسی و نظامی ایلات و نفوذ استعمارگران دامنه اختیار شاهان را تا حدودی محدود می‌کرد.

۶۹- گزینه «۳» (میلاد هوشیار)  
پرسابقه‌ترین و گسترده‌ترین وزارت‌خانه‌ها، وزارت مالیه به ریاست مستوفی‌الممالک بود و مستوفیانی که نسل اندر نسل به شغل مستوفی‌گری اشتغال داشتند آن را اداره می‌کردند. مستوفیان مسئولیت محاسبه و گردآوری مالیات‌ها و نظارت بر املاک دیوانی و سلطنتی (خاصه) را بر عهده داشتند.

۷۰- گزینه «۴» (علی ممبر کریمی)  
عباس میرزا فرمانده جنگ‌های ایران و روس، درصدد برآمد با استفاده از دانش و تجارب کارشناسان نظامی فرانسه و انگلستان، ارتش ایران را تجدید سازمان و مجهز به سلاح‌های مدرن کند، اما تلاش‌های او به دلیل پیمان‌شکنی دولت فرانسه، بدعهدی دولت انگلیس و موانع و مشکلات داخلی بی‌نتیجه ماند.

۵۸- گزینه «۲» (سید ممبرعلی مرتضوی)  
«لا» نفی جنس بر سر اسم نکره وارد می‌شود و معنای «هیچ ... نیست» می‌دهد، «تدئین» یک اسم نکره است و حرف «لا» در این گزینه، از نوع نفی جنس است.

۵۹- گزینه «۱» (درویشعلی ابراهیمی)  
فعل مضارع به کار رفته در این گزینه (لا تدرك) مضارع اخباری است، نه التزامی (درک نمی‌شود - به دست نمی‌آید).

#### تشریح سایر گزینه‌ها:

در گزینه «۲» فعل مضارع «تعقلون» چون بعد از «لعل» واقع شده به صورت التزامی ترجمه می‌شود (خردورزی کنید)، در گزینه «۳» نیز چون فعل مضارع بعد از «لا»ی نهی واقع شده است و در گزینه «۴» هم چون فعل مضارع به عنوان فعل شرط واقع شده است، به صورت مضارع التزامی ترجمه می‌شوند. (نباید غمگین سازد / تلاش کند)

۶۰- گزینه «۱» (سید ممبرعلی مرتضوی)  
ترجمه عبارت: «معلم‌ها بر روی تخته سیاه نوشتند: ای کاش دانش‌آموزان کوشای ما برای امتحانات پایان سال آماده باشند!»  
«المعلمون»: فاعل و مرفوع؛ پس با «واو» صحیح است.  
«المجتهدین»: صفت برای اسم لیت (تلامیذ)؛ پس منصوب است و با «یاء» صحیح است.  
«مستعدون»: خبر لیت و مرفوع؛ پس با «واو» صحیح است.

#### تاریخ (۳)

۶۱- گزینه «۲» (بهروز بهی)  
جنگ‌های ایران و روسیه در دوران پادشاهی فتحعلی شاه قاجار، توجه زمامداران و نخبگان ایران را به دنیای غرب جلب کرد.  
محمدحسن خان اعتمادالسلطنه، از مورخان مشهور عصر قاجار، یکی از چهره‌های برجسته فرهنگی دوره ناصرالدین شاه بود که به ریاست دارالترجمه همایونی برگزیده شد.

۶۲- گزینه «۴» (بهروز بهی)  
محمد حسن خان اعتمادالسلطنه سعی می‌کرد آثار خود را تا حدودی از پرده‌پوشی‌ها و مداخلی‌های رایج مورخان رسمی دور سازد.

۶۳- گزینه «۲» (بهروز بهی)  
با وجود مخالفت زمامداران عثمانی با تلاش‌های نادرشاه برای حل اختلافات مذهبی میان دو کشور مسلمان، سرانجام با عقد معاهده‌ای میان دو طرف صلح برقرار شد که تا اواخر حکومت کریم‌خان که سپاه زندیه بصره را تصرف کرد، دوام آورد.  
نادرشاه افشار برای انگلیسی‌ها معافیت‌های گمرکی در نظر گرفت و درصدد برآمد از دانش آنان در زمینه تأسیس نیروی دریایی در دریای مازندران و خلیج فارس استفاده کند.

### جغرافیا (۳)

#### ۷۱- گزینه «۱»

(آزاده میرزایی)

«آستانه نفوذ» یعنی حداقل جمعیتی که تقاضای کالا، خدمات یا عملکردی از سکونتگاه دارند. در سلسله مراتب سکونتگاه‌ها در اروپا، جمعیت شهر منطقه‌ای از شهر متوسط بیشتر است.

#### ۷۲- گزینه «۱»

(مهمد ابراهیم مازنی)

برخی از شهرها (با بیش از ۱۰ میلیون نفر جمعیت) به سبب نقش مهم آن‌ها در اقتصاد و تجارت جهانی، حوزه نفوذ بسیار وسیعی در سطح جهان دارند و به آن‌ها «جهان‌شهر» گفته می‌شود. به محدوده جغرافیایی که از یک سکونتگاه کالا و انواع خدمات دریافت می‌کند، «حوزه نفوذ» آن سکونتگاه می‌گویند.

#### ۷۳- گزینه «۳»

(آزاده میرزایی)

با توجه به نمودار صفحه ۱۰ کتاب درسی، بین سال‌های ۲۰۰۵ تا ۲۰۱۰ میلادی جمعیت شهری و روستایی جهان به برابری رسید و پیش‌بینی می‌شود تا سال ۲۰۵۰ میلادی نسبت جمعیت شهرنشین جهان به جمعیت روستائین به حدود ۶۶ درصد برسد.

#### ۷۴- گزینه «۲»

(مهمد ابراهیم مازنی)

با ورود کشورهای آسیایی، آفریقایی و آمریکای لاتین به دوره صنعتی شدن، مهاجرت فزاینده از روستا به شهر در این نواحی به وقوع پیوست؛ اما این مهاجرت‌ها با توسعه صنعتی همگام نبودند. رشد شهرنشینی در این نواحی طی دوره‌های زمانی کوتاه‌تر و سریع‌تر از رشد صنعتی رخ داد و شهرها از نظر امکانات و تسهیلات آمادگی لازم برای ورود مهاجران روستایی را نداشتند. در نتیجه مشکلات زیادی برای روستاها و شهرها به وجود آمد. (مصر کشوری آفریقایی و پایتخت آن شهر «قاهره» است.)

#### ۷۵- گزینه «۳»

(موسا عفتی)

تا سال ۱۳۲۵ مهاجرت از روستاها به شهرها به کندی صورت می‌گرفت و محصولات کشاورزی بخش عمده تولیدات داخلی را تشکیل می‌داد. این دوره به «دوره شهرنشینی کند» معروف است.

#### ۷۶- گزینه «۲»

(مهمد علی فطیپی باگی)

یکی از پدیده‌های ناشی از نظام سرمایه‌داری، «نابرابری فضایی» است. در بیشتر شهرها امکانات و خدمات شهری به طور عادلانه و متوازن توزیع نشده‌اند و بین مناطق برخوردار و مرفه و مناطق محروم تفاوت‌های چشمگیری از نظر فضای جغرافیایی مشاهده می‌شود. یکی از ویژگی‌های آمایش سرزمین، «توجه به عدالت در توسعه» است که با توسعه نامساوی و تمرکز ثروت و سرمایه در برخی مناطق و فقر و محرومیت در مناطق دیگر مقابله می‌کند.

#### ۷۷- گزینه «۴»

(موسا عفتی)

مهاجران از روستاها و شهرهای کوچک به شهرهای بزرگ مهاجرت می‌کنند تا شغلی بیابند و درآمد بیشتری کسب کنند. آن‌ها عمدتاً کارگر ساده و فاقد مهارت و تخصص‌اند. از سوی دیگر، فرصت‌های شغلی در شهر محدود است؛ به همین سبب، مهاجران به کارهایی مانند کارگری موقتی و روزمزد یا خدمتکاری و ... که از جمله فعالیت‌های بخش غیررسمی در شهرها است، مشغول می‌شوند.

#### ۷۸- گزینه «۱»

(پرویز بیگی)

خسارت وارد کردن به اموال عمومی، بناها و آثار فرهنگی یکی از انحرافات اجتماعی در شهرهاست (وندالیسم شهری). برای مقابله با آسیب‌های اجتماعی در شهرها و تأمین امنیت، باید علل و ریشه‌های آسیب‌ها مانند فقر و بیکاری شناسایی شود و از بین برود.

#### ۷۹- گزینه «۲»

(مهمد علی فطیپی باگی)

تصویر صورت سؤال مربوط به طراحی فرودگاهی در مراکش است که ترکیبی از معماری مدرن و اسلامی می‌باشد. صاحب‌نظران معتقدند که در طراحی مبلمان شهری باید فرهنگ و هنر بومی و ملی تقویت گردد و معماری و طراحی شهر بازتاب فرهنگ و هویت شهروندان است.

#### ۸۰- گزینه «۲»

(مهمد علی فطیپی باگی)

«خط بساویی»، مسیری با ویژگی‌های مخصوص برای افراد نابینا و کم‌بینا است که در طراحی مبلمان شهری اهمیت دارد. سایر گزینه‌ها از مصادیق هوشمندسازی شهرهاست.

### تاریخ (۱) و (۲)

#### ۸۱- گزینه «۳»

(میلاد هوشیار)

زبان‌های ایرانی دوره میانه، تقریباً از زمان سقوط هخامنشیان تا فروپاشی حکومت ساسانیان و حتی قرون نخستین اسلامی در مناطق مختلف ایران متداول بودند.

#### تشریح سایر گزینه‌ها:

گزینه «۱»: زبان‌های ایرانی نو

گزینه «۲»: زبان اوستایی

گزینه «۴»: زبان پارسی یا پهلوی اشکانی

#### ۸۲- گزینه «۱»

(سید علیرضا احمدی)

بسیاری از محققان معتقدند در عهد باستان و مخصوصاً در زمان ساسانیان، تنها فرزندان خاندان شاهی، درباریان، اشراف و موبدان می‌توانستند به مدرسه بروند.

#### ۸۳- گزینه «۳»

(علی مهمد کریمی)

از آثار برجسته معماری دوران اشکانیان می‌توان به بقایای شهر نسا، صد دروازه (دامغان)، معبد آناهیتا در شهر کنگاور در استان کرمانشاه، کوه خواجه سیستان و کاخ شهر هترا (الحضر) در نزدیکی موصل در کشور عراق اشاره کرد.

## ۸۴- گزینه ۱»

(میلار هوشیار)

محتوا و مضمون اغلب نقش برجسته‌های دوره ساسانی، اعطای منصب شاهی از سوی اهوره مزدا به شاه و صحنه‌هایی از پیروزی‌های شاهان بر دشمنانشان است.

## ۸۵- گزینه ۱»

(بهرز یهیی)

تاریخ «عالم آرای عباسی» اثر اسکندر بیک ترکمان در تاریخ صفویان یکی از مشهورترین آثار در حوزه تاریخ‌نگاری سلسله‌ای می‌باشد.

## ۸۶- گزینه ۱»

(منصوره هایی زاره)

بررسی کتاب «فتوت نامه سلطانی» از راه مقایسه و تطبیق با سایر منابع و شواهد است. مقایسه و مطابقت یک خبر و منبع تاریخی با سایر منابع نظیر فتوت‌نامه‌ها روشی سودمند در جهت تعیین اعتبار اخبار و اسناد است.

## ۸۷- گزینه ۳»

(آزاده میرزایی)

در تاریخ‌نگاری ترکیبی، مورخ به جای ذکر همه روایات درباره یک موضوع، با مطالعه و مطابقت همه روایت‌ها، یک گزارش واحد از آن‌ها تنظیم می‌کند. در این روش مورخ ناچار به گزینش و انتخاب است و امکان دارد برخی از جنبه‌های خبر از چشم او دور بماند. از اواخر قرن سوم هجری این نوع تاریخ‌نویسی متداول شد.

## ۸۸- گزینه ۳»

(معمربراهیم مازنی)

عبارت گزینه ۳» از اقدامات مشرکان قریش علیه پیامبر (ص) و اسلام است.

## ۸۹- گزینه ۲»

(بهرز یهیی)

با نزول سوره براءت (توبه) در آخرین ماه‌های سال نهم هجری، رسول خدا به علی (ع) مأموریت داد که برای ابلاغ سوره براءت عازم مکه شود.

## ۹۰- گزینه ۲»

(سید علیرضا احمدی)

اختلافات مذهبی و تفاوت‌های قومی، فرهنگی و زبانی که میان توده‌های مردم شام با طبقه حکومتگر رومی وجود داشت، سبب شده بود که پایه‌های حاکمیت امپراتوری روم شرقی بر منطقه شام سست شود.

## جغرافیا (۲)

## ۹۱- گزینه ۱»

(معمربراهیم مازنی)

انسان‌ها در محیط طبیعی تغییراتی به وجود می‌آورند. آن‌ها برای زندگی و بهره‌برداری از محیط طبیعی از شیوه‌ها و ابزارهای متفاوتی استفاده می‌کنند و در نتیجه، نواحی مختلفی را پدید می‌آورند یا نواحی طبیعی را تغییر می‌دهند؛ مانند بازارهای شناور در بانکوک.

همچنین، انسان‌ها با پیشرفت در دانش و تولید ابزار و فناوری بر محیط‌های طبیعی غلبه کرده و این محیط‌ها را در اختیار گرفته‌اند. با وجود این، محیط‌ها و نواحی طبیعی همواره زندگی مردم را تحت تأثیر قرار داده است. برای مثال، ساخت راه‌آهن در نواحی مرتفع و کوهستانی نیاز به احداث تونل و پل دارد.

## ۹۲- گزینه ۲»

(معمربراهیم مازنی)

در حوالی عرض جغرافیایی ۶۰ درجه، بر اثر صعود هوا، منطقه فشار کم ایجاد می‌شود. بنابراین هرچه از مرکز این ناحیه به سمت مرزهای آن پیش برویم، فشار هوا «بیشتر» می‌شود.

## ۹۳- گزینه ۴»

(معمربراهیم مازنی)

بزرگ‌ترین بیابان جهان، صحرای بزرگ آفریقا (سahارا) است که به دلیل واقع شدن در مجاور مدار رأس‌السرطان از جمله بیابان‌های گرم محسوب می‌شود و عامل به وجود آمدن آن، استقرار مرکز پرفشار و صعود نکردن هواست.

## ۹۴- گزینه ۱»

(معمربراهیم مازنی)

به طور کلی دو دسته از عوامل موجب پیدایش و شکل‌گیری ناهمواری‌ها در سطح زمین می‌شوند:

- ۱- عوامل درونی: در اثر حرکت ورقه‌ها (پوسته و گوشته فوقانی) طی میلیون‌ها سال رشته‌کوه‌ها، کوه‌های آتشفشانی و ... ایجاد شده است.
- ۲- عوامل بیرونی: چهره زمین طی زمان بر اثر هوازگی و فرسایش تغییر می‌کند. هوازگی زیستی (مانند تغییرات شیمیایی در سنگ‌ها به واسطه تنفس گیاهان) یکی از انواع هوازگی است.

## ۹۵- گزینه ۳»

(بهرز یهیی)

به سنگ‌ها و رسوباتی که یخچال‌ها با خود حمل می‌کنند «مورن یا یخ‌رفت» می‌گویند.

دره‌های U شکل معمولاً بر اثر فرسایش یخچالی طی هزاران سال پدید آمده‌اند. در برخی کوهستان‌ها برف و یخ دائمی وجود دارد. وقتی بارش برف بیش از میزان ذوب آن در سال باشد، برف‌های اضافی طی سالیان دراز انباشته و متراکم می‌شوند و ضخامت آن‌ها افزایش می‌یابد و یخچال‌ها را پدید می‌آورند.

## ۹۶- گزینه ۱»

(بهرز یهیی)

دشت ریگی (رگ)، چاله‌های بادی، یاردانگ (کلوت) و هودو (Hoodoo) از اشکال کاوشی بیابان و دون (Dune) و برخان از اشکال تراکمی بیابان محسوب می‌شوند.

## ۹۷- گزینه ۳»

(آزاده میرزایی)

## بررسی گزینه‌ها:

- گزینه ۱»: زیست‌بوم یا بیوم  
گزینه ۲»: اکوسیستم یا بوم‌سازگان  
گزینه ۳»: زیست‌بوم یا بیوم  
گزینه ۴»: اکوسیستم یا بوم‌سازگان

## ۹۸- گزینه ۳»

(معمربراهیم مازنی)

وایتکر، جغرافی‌دان زیستی، در طبقه‌بندی معروف خود به دو عامل «بارش و دما» توجه کرد. انواع پوشش گیاهی در تقسیم‌بندی او به این صورت است: توندرا - جنگل‌های تایگا - علفزار منطقه معتدل، بیابان سرد - بیشه‌زار، علفزار - جنگل‌های فصلی حاره‌ای موسمی - جنگل‌های بارانی معتدله - بیابان‌های جنب مداری - ساوان - جنگل‌های بارانی استوایی

## ۹۹- گزینه «۱»

(موسا عفتی)

قابلیت‌های نواحی بیابانی: گردشگری، انرژی (ساعات آفتابی زیاد)، معادن و مناسب بودن برای تحقیقات نجومی و صنایع هوا فضا  
محدودیت‌های نواحی بیابانی: کمبود آب و خاک برای کشاورزی، حرکت ماسه‌های روان و شرایط نامناسب برای سکونت و فعالیت انسان مانند آمد و شد

## ۱۰۰- گزینه «۲»

(موسا عفتی)

«شیب زمین و محدودیت خاک»، خانه‌سازی و فعالیت‌های کشاورزی را در نواحی کوهستانی با مشکل مواجه کرده است.

## جامعه‌شناسی

## ۱۰۱- گزینه «۱»

(آزیتا بیدقی)

کنش‌های اجتماعی و پیامدهای آن، پدیده اجتماعی را ایجاد می‌کنند و براساس آن شاخه‌های علوم اجتماعی را شکل می‌دهند.

## ۱۰۲- گزینه «۴»

(ارغوان عبدالملکی)

عبارت اول: دانش علمی  
عبارت دوم: فراهم شدن دانش علمی درباره موضوع خاص  
عبارت سوم: ذخیره دانشی

## ۱۰۳- گزینه «۲»

(ارغوان عبدالملکی)

در اوایل قرن بیستم میلادی عده‌ای در جهان غرب پیدا شدند که به جای موضوع بر روش علوم تأکید کردند. آن‌ها روش تجربی را تنها روش کسب علم دانستند و گفتند که همه علوم باید از یک روش، یعنی روش تجربی استفاده کنند. آن‌ها با این گفته به تدریج به این برداشت دامن زدند که فقط «علم تجربی» علم است. آنان سایر علوم مانند فلسفه، اخلاق و علوم دینی را غیرعلمی دانستند و علوم انسانی و اجتماعی را فقط در صورتی که از روش تجربی استفاده کنند، علم تلقی کردند. این رویکرد از نیمه دوم قرن بیستم با چالش‌های متعددی مواجه شد و کم‌کم در محافل علمی از رونق افتاد.

## ۱۰۴- گزینه «۲»

(پارسا هیبی)

جامعه‌شناسی تفهیمی - تفسیری به تفاوت علوم اجتماعی و علوم طبیعی پی برد و به معنای پدیده‌های اجتماعی، تأکید بسیاری داشت.

## تشریح پاسخ‌های نادرست:

گزینه «۱»: جامعه‌شناسی پوزیتیویستی در قرن نوزدهم به وجود آمد. آنان به شدت تحت تأثیر موفقیت‌های علوم ابزاری بودند. خصلت محافظه‌کارانه در این شاخه، دیده می‌شود.

گزینه «۳»: جامعه‌شناسی در طی قرن نوزدهم با توجه به تفاوت موضوع خود از علوم طبیعی فاصله گرفت و در طی قرن بیستم با توجه به تفاوت روش خود به روش‌های غیرتجربی اهمیت داد.

گزینه «۴»: مهم‌ترین هدف جامعه‌شناسی انتقادی، نقد وضعیت موجود برای رسیدن به وضعیت مطلوب‌تر است.

## ۱۰۵- گزینه «۳»

(آزیتا بیدقی)

روش مطالعه در انواع جامعه‌شناسی:  
الف) علاوه بر روش آماری و تفهیمی سطوح دیگری از شناخت و آگاهی را به رسمیت می‌شناسد.  
ب) روش حسی و آماری  
ج) روش تفهیمی و روش حسی

## ۱۰۶- گزینه «۱»

(پارسا هیبی)

ویر معتقد بود کنش اجتماعی، معنادار است و پدیده‌های معنادار را نمی‌توان همانند پدیده‌های طبیعی از طریق حواس مطالعه کرد، بلکه باید معنای آن‌ها را فهمید. این رویکرد در جامعه‌شناسی به جامعه‌شناسی تفهیمی مشهور شد. ماکس وبر بر آن بود که جهان اجتماعی همانند جهان طبیعی، نظم و قواعد خاص خود را دارد اما اعتقاد داشت که پدیده اجتماعی با پدیده طبیعی تفاوت دارد.

## ۱۰۷- گزینه «۱»

(آزیتا بیدقی)

عبارت اول: تکنولوژی، ابزار تسلط انسان بر طبیعت  
عبارت دوم: قادر نبودن به داوری ارزش‌ها و هنجارها  
عبارت سوم: فروپاشی ارزش‌ها و هنجارهای پیشین

## ۱۰۸- گزینه «۲»

(پارسا هیبی)

تشریح عبارات غلط:  
- در قرن نوزدهم، بنیان‌گذار جامعه‌شناسی، آگوست کنت، ابتدا نام فیزیک اجتماعی را برای این علم برگزید.  
- برخی جامعه‌شناسان قرن ۱۹ در تلاش بودند جامعه‌شناسی را هر چه بیشتر به علوم طبیعی نزدیک و شبیه نمایند.  
- جامعه‌شناسی پوزیتیویستی مقدم بر جامعه‌شناسی تفهیمی - تفسیری است.

## ۱۰۹- گزینه «۴»

(اعظم رهیبی)

به مجموعه فعالیت‌هایی که برای پذیرش فرهنگ جامعه و انطباق افراد با انتظارات جامعه انجام می‌گیرد، کنترل اجتماعی می‌گویند.

## ۱۱۰- گزینه «۳»

(اعظم رهیبی)

جامعه‌پذیری همان انتقال فرهنگ از نسلی به نسل دیگر است، جهان اجتماعی برای بقا و تداوم، اعتقادات، ارزش‌ها و شیوه زندگی خود را به فرد آموزش می‌دهد. فرد نیز برای مشارکت در جهان اجتماعی، شیوه زندگی در آن را می‌آموزد و به تدریج با موقعیتش در جهان اجتماعی و حقوق و تکالیفی که برعهده دارد، آشنا می‌شود.  
همواره افرادی هستند که جذب عقاید و ارزش‌های جهان اجتماعی خود نمی‌شوند و نقشی را که نهادها و سازمان‌های مختلف جامعه از آن‌ها انتظار دارند، نمی‌پذیرند. این افراد به حقوق و تکالیف خود پایبند نیستند و رفتارهای مخالف قانون انجام می‌دهند.  
هر جهان اجتماعی که روش‌های مناسبی برای کنترل اجتماعی نداشته باشد، در معرض آسیب‌های بیشتری قرار می‌گیرد؛ بازتولیدش با مشکل مواجه می‌شود و دوام و بقای آن تهدید می‌شود.

## ۱۱۱- گزینه «۴»

(آزیتا بیرقی)

الف) (اثر انگشت) ← هویت فردی، انتسابی، ثابت  
 ب) (نوع پوشش ایرانی، اسلامی) ← هویت اجتماعی، اکتسابی، متغیر

## ۱۱۲- گزینه «۱»

(اعظم ربیعی)

شیوه رسمی پاداش و مجازات، بیش تر توسط سازمان‌ها و مؤسسات اجتماعی مانند ادارات، پلیس، دادگاه و زندان صورت می‌گیرد.  
 فرهنگ‌هایی که ظرفیت منطقی و عقلانی بیش‌تری دارند و با فطرت آدمیان سازگارترند، از قدرت اقلیاتی بیش‌تری برخوردارند.

## ۱۱۳- گزینه «۴»

(فاطمه ربیعی)

جهان اجتماعی به هنگام تولد هر فرد، بخشی از هویت اجتماعی او را تعیین می‌کند. به فرآیندی که هر فرد برای مشارکت در زندگی اجتماعی دنبال می‌کند و مسیری که برای شکل‌گیری هویت اجتماعی افراد طی می‌شود، جامعه‌پذیری می‌گویند.

## ۱۱۴- گزینه «۳»

(پارسا مبینی)

تشریح گزاره نادرست:  
 انسان در جهان سکولار و دنیوی (و نه دینی) هر نوع تصرفی را برای بهره‌برداری بیش‌تر از طبیعت انجام می‌دهد.

## ۱۱۵- گزینه «۲»

(پارسا مبینی)

یک انسان باتقوا، جهانی را تغییر می‌دهد: نفسانی بر اجتماعی نهاد خانواده، فرزندان را در راستای فرهنگ جامعه تربیت می‌کند: اجتماعی بر نفسانی  
 نیت قوی، بدن را استوار نگه می‌دارد: نفسانی بر جسمانی

## فلسفه دوازدهم

## ۱۱۶- گزینه «۴»

(موسی اکبری)

هستی و چیستی، دو مفهوم متفاوت هستند و نمی‌توان آن‌ها را دو جزء یک مفهوم یا صرفاً یک جنبه از یک مفهوم در نظر گرفت؛ بلکه آن‌ها دو جنبه یک مفهوم هستند.

## ۱۱۷- گزینه «۳»

(صدری فاطمی)

حمل «وجود» بر هر «چیستی» نیازمند دلیل است؛ حال این دلیل ممکن است حسی و تجربی باشد یا عقلی محض.

## ۱۱۸- گزینه «۲»

(سنا فیروزه)

ابن‌سینا با استفاده از بحث مغایرت میان وجود و ماهیت، به خوبی ممکن‌الوجود بودن اشیا را توضیح می‌دهد اما پیش از او فارابی و پیش از فارابی ارسطو این مطلب را به اجمال بیان کرده بودند.

## ۱۱۹- گزینه «۴»

(سنا فیروزه)

## تشریح گزینه‌های دیگر:

گزینه «۱»: ذات الهی هم باعث پیدایش ابتدایی جهان است و هم باعث تداوم وجود لحظه به لحظه آن.

گزینه «۲»: جهان هستی وجودی مستقل و سوای از خدا ندارد.

گزینه «۳»: فقر ذاتی موجودات جهان ما را به این رهنمون می‌کند که جهان باید به منبعی متصل باشد که از غنای ذاتی برخوردار است.

## ۱۲۰- گزینه «۳»

(موسی اکبری)

از نظر تجربه‌گرایان، توالی بین پدیده‌ها حاکی از رابطه علیت بین آن‌هاست.

## تشریح گزینه‌های دیگر:

گزینه‌های «۱»، «۲» و «۴»: آن‌ها معتقدند که انسان از طریق حس به توالی پدیده‌ها پی می‌برد و رابطه علیت را بنا می‌نهد.

## ۱۲۱- گزینه «۴»

(سنا فیروزه)

علت با وجود معلول رابطه دوطرفه ندارد بلکه علت و معلول رابطه وجودی دارند که در آن یک طرف (علت) به طرف دیگر (معلول) وجود می‌دهد.

## ۱۲۲- گزینه «۱»

(سنا فیروزه)

رابطه وجودی یعنی یکی وجودش وابسته به وجود دیگری است. نه به این صورت که ابتدا وجود دو طرف فرض شود و سپس میان آن‌ها رابطه برقرار می‌شود.

## ۱۲۳- گزینه «۳»

(فاطمه دانشور صائین)

هیوم یکی از فیلسوفان تجربه‌گرا است که معتقد است علیت را نمی‌توان از طریق تجربه اثبات کرد. ما در طبیعت فقط توالی پدیده‌ها را می‌بینیم و در ذهنمان رابطه علیت میان این پدیده‌ها تداعی می‌شود و این تداعی ناشی از یک امر روانی است و ما عادت کرده‌ایم چیزی را علت چیز دیگر بنامیم.

## ۱۲۴- گزینه «۴»

(میر شمس‌آبادی حسینی)

از نظر هیوم درک علیت ممکن نیست زیرا مفهومی فراتر از حس است. از سویی دیگر از نظر کانت، دیدن اشیا به صورت علت و معلول امری ذهنی است نه عینی.

## ۱۲۵- گزینه «۱»

(فاطمه دانشور صائین)

اصل امتناع اجتماع نقیضین اولین اصل عقلانی است که ذهن انسان درک می‌کند و بر مبنای آن به اصل علیت پی می‌برد. بنابراین اصل امتناع اجتماع نقیضین مبنای اصل علیت است.

## منطق

## ۱۲۶- گزینه ۴»

(کتاب آبی)

وقتی معنای یک چیز را بفهمیم یعنی «مفهوم» آن را فهمیده‌ایم. به افرادی که این مفاهیم بر آن‌ها صدق می‌کنند «مصدق» می‌گویند.

## ۱۲۷- گزینه ۲»

(نیما جواهری)

با توجه به اینکه چنین مفهومی در ذهن می‌تواند مصادیق متعدد یا مصداق واحد داشته باشد، می‌تواند کلی باشد (نظیر سیمرغ، دیو و ...) یا جزئی باشد (مثل رستم)

## ۱۲۸- گزینه ۳»

(مبیر شمس‌آبادی هسینی)

گزینه «۱» اسمی خاص است پس مفهومی جزئی است. گزینه‌های «۲» و «۴» مفاهیمی هستند که با اشاره آمده‌اند پس مفهومی جزئی هستند. اما با توجه به تعریف مفهوم جزئی، اسم خاص مبهم مفهومی است که بر بیش از یک مصداق قابل انطباق است پس مفهومی جزئی نیست.

## ۱۲۹- گزینه ۲»

(کتاب آبی)

- شقایق به عنوان یک اسم خاص، یک مفهوم جزئی است و تنها یک مصداق دارد.

- شقایق به عنوان اسم نوعی گل، مفهومی کلی است و مصادیق متعدد دارد.

## ۱۳۰- گزینه ۴»

(فرهاد قاسمی نژاد)

مفهوم جزئی با مفهوم کلی که دارای یک مصداق است متفاوت است. مانند حسن (جزیی) و مولود کعبه (کلی).

## ۱۳۱- گزینه ۱»


(مبیر شمس‌آبادی هسینی)

مصادیق مفهوم عموم و خصوص مطلق، هیچ اشتراکی با مصادیق مفهوم عموم و خصوص من وجه ندارند، بنابراین رابطه «تباین» میانشان برقرار است.

## ۱۳۲- گزینه ۲»

(فرهاد قاسمی نژاد)

ایرانی و غیرآسیایی: تباین ایرانی  غیرآسیایی

غیرسنگ و غیرگیاه: عموم و خصوص من وجه غیرسنگ  غیرگیاه

## ۱۳۳- گزینه ۱»

(موسی آکبری)

ابتدا باید به این مطلب اشاره شود که «تهران» یک مفهوم جزئی است و با یک مفهوم کلی نسبتی از نسب اربعه نمی‌تواند داشته باشد. بین «کشور» و «شهر» رابطه تباین برقرار است.

## ۱۳۴- گزینه ۱»

(فرهاد قاسمی نژاد)

در طبقه‌بندی مفاهیم از مفهوم عام به سمت مفهوم خاص سیر می‌کنیم. یک مفهوم نسبت به مفهوم قبل از خودش خاص است ولی نسبت به مفاهیم طبقه بعد عام است. رابطه میان مفهوم عام و خاص، عموم و خصوص مطلق است.

## ۱۳۵- گزینه ۱»

(کتاب آبی)

در یک دسته‌بندی درست، لازم است هر طبقه از مفاهیم نسبت به مفاهیم طبقه دیگر رابطه عموم و خصوص مطلق داشته باشند و همچنین اقسام مختلف یک مفهوم باید نسبت به یکدیگر رابطه تباین داشته باشند.

## فلسفه یازدهم

## ۱۳۶- گزینه ۳»

(ستا فیروزه)

بی‌تردید هر جا که تمدنی شکل گرفته کسانی هم بوده‌اند که درباره اساسی‌ترین مسئله‌های هستی و زندگی بشر می‌اندیشیده‌اند.

## ۱۳۷- گزینه ۱»

(موسی آکبری)

اندیشه‌های فلسفی یونان ریشه در اندیشه‌های فلسفی تمدن مصر، بین‌النهرین و ایران باستان دارد.

## ۱۳۸- گزینه ۳»

(موسی آکبری)

تالس جزء فلاسفه اولیه یونان است و پیش از سقراط می‌زیسته است.

## تشریح سایر گزینه‌ها:

گزینه «۱»: پیش از او اندیشه‌های اسطوره‌ای رواج داشت.

گزینه «۲»: از وی اثری به‌دست ما نرسیده است نه آنکه وی اثری نداشته است.

گزینه «۴»: به‌عنوان نخستین فیلسوف یونانی معرفی شده است.

## ۱۳۹- گزینه ۲»

(کتاب آبی)

ارسطو درباره فیثاغورس و پیروان او می‌گوید: «فیلسوفانی که به نام فیثاغورسیان خوانده می‌شوند، نخستین کسانی بوده‌اند که خود را وقف ریاضیات کرده و باعث پیشرفت آن شده‌اند. در نظر آنان، اصول ریاضی درباره تمام موجودات صادق است و اعداد و اصول اعداد، همان عناصر اولی همه موجودات هستند.»

## ۱۴۰- گزینه ۱»

(کتاب آبی)

فیثاغورس همانطور که پایه‌گذار ریاضی و هندسه است، یکی از پایه‌گذاران فلسفه نیز محسوب می‌شود.

## ۱۴۱- گزینه ۱»

(کتاب آبی)

گزنوفانس در رابطه با خدا می‌گوید: خدایی که همیشه ثابت است و حرکت ندارد و این‌گونه نیست که گاهی این‌جا باشد و گاهی آن‌جا.

## ۱۴۲- گزینه ۱»

(ستا فیروزه)

این دیدگاه مربوط به گزنوفانس می‌باشد.

## ۱۴۳- گزینه ۳»

(فاطمه دانشور صانین)

پارمنیدس از اولین متفکرانی است که در آثارش به مفاهیم «بودن» و «شدن» دست یافته است و از همین جهت بر فلاسفه پس از خود تأثیر گذاشته است.

## ۱۴۴- گزینه «۳»

(موسی اکبری)

استدلال پارمنیدس در خصوص حقیقت واحد بودن جهان: اگر چیزی به وجود آید، یا از وجود به وجود می‌آید یا از لاوجود. اگر از وجود به وجود آید در این صورت قبلاً هست. اگر از لاوجود به وجود آید پس وجود ندارد. زیرا از هیچ، هیچ چیز به وجود نمی‌آید. بنابراین وجود هست و یکی است.

## ۱۴۵- گزینه «۲»

(فاطمه دانشور صائین)

هراکلیتس و تالس هر دو معتقد بودند جهان از یک عنصر اولیه ساخته شده است اما در اینکه چه چیزی عنصر اولیه یا ماده اولیه جهان است با یکدیگر اختلاف داشتند.

## روانشناسی

## ۱۴۶- گزینه «۳»

(مهدی ابراهیم مازنی)

هرچند رشد اخلاقی به شکل‌گیری شناخت وابسته است، اما در بسیاری از موارد صرف داشتن شناخت، به رفتار اخلاقی منجر نمی‌شود. برای این‌که شناخت به اخلاق منتهی شود، شناخت باید به عقاید و باورها و ارزش‌های فرد تبدیل شود.

## ۱۴۷- گزینه «۳»

(موسا عفتی)

برای این‌که شناخت به رفتاری اخلاقی منتهی شود، شناخت باید به عقاید، باورها و ارزش‌های فرد تبدیل شود.

## ۱۴۸- گزینه «۱»

(زهرا همالی)

نوجوانان، در مقایسه با کودکان، رشد فزاینده‌ای در توانایی‌های شناختی دارند، اما در نحوه به‌کارگیری این توانایی‌ها، پختگی لازم را ندارند و تغییرات شناختی آنان باعث پیامدهای ناسازگارانه‌ای می‌شود.

## ۱۴۹- گزینه «۴»

(پگاه صمیم)

- یکی از ابتدایی‌ترین علائم رشد اجتماعی در کودکان، لبخند اجتماعی است که در حدود ۳-۲ ماهگی بروز می‌یابد. ترس از غریبه نیز در ۸-۷ ماهگی رخ می‌دهد. (رشد اجتماعی در دوره کودکی)

- به دلیل تغییرات فیزیولوژیکی و هورمونی در دوره نوجوانی، تحریک‌پذیری نوجوانان افزایش می‌یابد و نوجوان به سرعت عصبانی می‌شود. (رشد هیجانی در دوره نوجوانی)

- از نظر فیزیولوژیکی، در دوره نوجوانی، اندازه قلب دو برابر دوره کودکی می‌شود و حجم کلی خون نوجوان نیز افزایش پیدا می‌کند. (رشد جسمانی در دوره نوجوانی)

## ۱۵۰- گزینه «۲»

(مهدی ابراهیم مازنی)

در این گزاره به تفاوت کودکان و نوجوانان در تصمیم‌گیری اشاره‌ای نشده است.

- پیش‌بینی یک موقعیت، ناشی از تفکر احتمال‌گرا در دوره نوجوانی است.

- قدرت منع یا بازداری محرک‌های نامرتبط به منظور تمرکز بیشتر صورت می‌گیرد.

- مهارت فراحافظه در دوره نوجوانی پدید می‌آید و در دوره کودکی تلاشی برای این موضوع صورت نمی‌گیرد.

## ۱۵۱- گزینه «۳»

(امیر کریمی)

انگیزندگی ذهنی از عوامل ایجاد تمرکز است. تغذیه مناسب، تأمین نیازهای زیستی، ایجاد هدف و اهمیت‌دهی به آن از عوامل مؤثر بر ایجاد انگیزندگی ذهنی و در نتیجه تمرکز است.

آشنایی نسبی با محرک و موضوع مورد توجه از عوامل خوگیری و مانع تمرکز است.

## ۱۵۲- گزینه «۴»

(مهدی ابراهیم مازنی)

وجود عناصر زبانشناختی متن مانند تنوع رنگی و تصویری، از جمله راهکارهای تغییر درونی محرک‌ها و به دنبال آن ایجاد تمرکز است.

## ۱۵۳- گزینه «۴»

(فرهاد علی‌نژاد)

آزمودنی ۳۴ بار دیدن محرک را اعلام کرده است؛ از این ۳۴ مرتبه، ۸ مرتبه هشدار کاذب بوده است، یعنی محرک وجود نداشته ولی آزمودنی ادراک آن را اعلام کرده است؛ پس تعداد تصمیم‌های درست آزمودنی برابر است با:  $(۲۶ = ۳۴ - ۸)$  در نتیجه ۴ مورد از محرک‌ها تشخیص داده نشده‌اند.

## ۱۵۴- گزینه «۲»

(مهدی ابراهیم مازنی)

توجه با تمرکز متفاوت است. اگر توجه مداوم و پایدار باشد در آن صورت با تمرکز مواجه هستیم. در این پدیده، دانشجوین به دلیل عدم پایداری در گوش دادن به صحبت‌های استاد در تمرکز دچار مشکل شده‌اند.

## ۱۵۵- گزینه «۳»

(زهرا همالی)

- به توانایی فرد برای یافتن محرک هدف در یک دوره زمانی طولانی، گوش‌به‌زنگی می‌گویند.

- در کارکرد گوش‌به‌زنگی بعد از مدت زمان طولانی، خستگی رخ می‌دهد.