



آزمون غیر حضوری

نظام قدیم انسانی

(۱ آذر ماه ۱۳۹۸)

Konkur.in

فهرست

۳ ریاضی پایه (سال چهارم):
۴ ریاضی (۱):
۵ ریاضی سال سوم:
۷ اقتصاد:
۱۰ ادبیات فارسی سال چهارم:
۱۱ تاریخ ادبیات و آرایه‌های ادبی:
۱۳ عربی سال چهارم:
۱۴ تاریخ‌شناسی:
۱۵ جغرافیای سال چهارم:
۱۷ تاریخ ایران و جهان (۱):
۱۸ جغرافیا (۱):
۱۹ علوم اجتماعی:
۲۲ فلسفه سال چهارم:
۲۳ منطق و فلسفه سال سوم:
۲۴ روان‌شناسی:

بنیاد علمی آموزشی قلم‌چی (وقف عام)

دفتر مرکزی: خیابان انقلاب بین صبا و فلسطین پلاک ۹۲۳ - بنیاد علمی آموزشی قلم‌چی (وقف عام) ۶۴۶۳-۰۲۱

«تمام دارایی‌ها و درآمدهای بنیاد علمی آموزشی قلم‌چی وقف عام است بر گسترش دانش و آموزش»

۱- راننده‌ای با دیدن چراغ قرمز در چهارراهی، وسیله نقلیه خود را متوقف کرد. عابری که در آن جا بود، نتیجه گرفت راننده ترمز کرده است. این

نتیجه‌گیری براساس کدام استدلال است؟

- (۱) تمثیلی (۲) شهودی (۳) استقرایی (۴) استنتاجی

۲- در اثبات حکم $\frac{1}{1 \times 4} + \frac{1}{4 \times 7} + \dots + \frac{1}{(3n-2) \times (3n+1)} = \frac{n}{3n+1}$ به روش استقرای ریاضی، چه عبارتی به فرض $P(k)$ اضافه می‌شود تا

حکم ثابت شود؟

$$(1) \frac{1}{(3k+2)(3k+3)} \quad (2) \frac{1}{(3k+1)(3k+4)}$$

$$(3) \frac{1}{(3k+1)(3k+2)} \quad (4) \frac{1}{(3k-1)(3k+2)}$$

۳- خارج قسمت تقسیم اعداد شش‌رقمی به صورت \overline{abcabc} بر ۱۰۰۱ همواره برابر با کدام گزینه است؟

- (۱) \overline{abc} (۲) \overline{cab} (۳) \overline{bca} (۴) \overline{acb}

۴- اگر جملات am و $(n+1)m$ دنباله فیبوناتچی به ترتیب ۸۹ و ۱۴۴ باشد، مجموع n جمله اول دنباله کدام است؟

- (۱) ۲۱۶ (۲) ۲۲۸ (۳) ۲۳۲ (۴) ۲۴۶

۵- جمله نهم دنباله فیبوناتچی، بر کدام عدد زیر بخش پذیر است؟

- (۱) ۵ (۲) ۳ (۳) ۱۶ (۴) ۱۷

۶- اگر در یک دنباله حسابی با جمله عمومی t_n ، $t_3 = 5$ و $t_8 = 85$ باشد، جمله ششم این دنباله کدام است؟

- (۱) ۵۳ (۲) ۶۳ (۳) ۷۶ (۴) ۷۳

۷- جملات یازدهم و دوازدهم دنباله فیبوناتچی به ترتیب ۸۹ و ۱۴۴ است. به جمله سیزدهم دنباله فیبوناتچی چند واحد اضافه شود تا جمله

شانزدهم دنباله مربعی به دست آید؟

- (۱) ۲۳ (۲) ۱۶ (۳) ۲۰ (۴) ۲۶

۸- اگر اعداد $5, x+5, 3x-2, 5x-6$ به ترتیب از راست به چپ ۳ جمله متوالی از دنباله فیبوناتچی باشند، مقدار x کدام است؟

- (۱) ۱۲ (۲) ۱۰ (۳) ۹ (۴) ۸

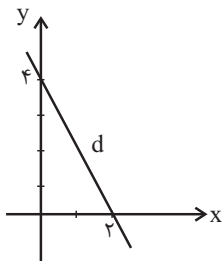
۹- مجموع پنج جمله اول دنباله مربعی با جمله چندم دنباله فیبوناتچی برابر است؟

- (۱) پنجم (۲) دهم (۳) یازدهم (۴) دوازدهم

۱۰- جمله چندم از دنباله فیبوناتچی، دو واحد کم‌تر از مجموع جمله نهم دنباله مربعی و جمله چهارم دنباله مثلثی است؟

- (۱) نهم (۲) دهم (۳) یازدهم (۴) دوازدهم

ریاضی (۱)



۱۱- با توجه به شکل مقابل، معادله خط d کدام است؟

(۱) $4x + 2y = 1$

(۲) $2x + y = 4$

(۳) $2x + 4y = 1$

(۴) $2x - y = 15$

۱۲- معادله خطی که از دو نقطه $A = \begin{bmatrix} 2 \\ -1 \end{bmatrix}$ و $B = \begin{bmatrix} 1 \\ -4 \end{bmatrix}$ می‌گذرد، محور طول‌ها را با کدام طول قطع می‌کند؟

(۱) $\frac{4}{3}$ (۲) ۴ (۳) $\frac{7}{3}$ (۴) ۷

۱۳- اگر دو خط $2 - 4y = 3x$ و $4 = (2n + 1)x + 4y$ بر هم عمود باشند، n کدام است؟

(۱) $\frac{4}{3}$ (۲) $\frac{13}{7}$ (۳) $\frac{13}{6}$ (۴) $\frac{22}{7}$

۱۴- اگر شیب پاره‌خط AB برابر ۳ و $A = \begin{bmatrix} 2k \\ 1 \end{bmatrix}$ و $B = \begin{bmatrix} 2 \\ k-1 \end{bmatrix}$ باشند، k کدام است؟

(۱) $-\frac{5}{7}$ (۲) $\frac{5}{7}$ (۳) $\frac{8}{7}$ (۴) $-\frac{8}{7}$

۱۵- خط d از دو نقطه $\begin{bmatrix} 3 \\ 5 \end{bmatrix}$ و $\begin{bmatrix} -1 \\ 1 \end{bmatrix}$ می‌گذرد. عرض نقطه‌ای روی خط d به طول ۲ کدام است؟

(۱) ۱ (۲) صفر (۳) ۵ (۴) ۴

۱۶- به ازای کدام مقدار k ، معادلات $2x - \frac{1}{3} = 2x$ و $5x - \frac{1}{3} = 2x + 3 + k$ دارای جواب مشترک هستند؟

(۱) $-\frac{26}{9}$ (۲) صفر (۳) $\frac{26}{9}$ (۴) $-\frac{28}{9}$

۱۷- نقطه تقاطع دو خط $y = 3x + 5$ و $2x - 3y = -8$ کدام است؟

(۱) $\begin{bmatrix} -2 \\ -1 \end{bmatrix}$ (۲) $\begin{bmatrix} -1 \\ 2 \end{bmatrix}$ (۳) $\begin{bmatrix} 2 \\ 1 \end{bmatrix}$ (۴) $\begin{bmatrix} -1 \\ -2 \end{bmatrix}$

۱۸- اگر خط $2x - 3y = 1$ بر خط $ax - 4y = 6$ عمود باشد، عرض نقطه‌ای به طول ۱، روی خط $ax + 4y = 6$ کدام است؟

(۱) ۱ (۲) ۲ (۳) ۴ (۴) ۳

۱۹- اگر $A = \begin{bmatrix} -3 \\ 7 \end{bmatrix}$ و $B = \begin{bmatrix} 0 \\ 3 \end{bmatrix}$ باشند، مجموع شیب پاره‌خط AB و طول پاره‌خط AB کدام است؟

(۱) $\frac{1}{3}$ (۲) $\frac{7}{3}$ (۳) $\frac{19}{3}$ (۴) $\frac{11}{3}$

۲۰- سه نقطه $A = \begin{bmatrix} 1 \\ -1 \end{bmatrix}$ ، $B = \begin{bmatrix} 3 \\ 0 \end{bmatrix}$ و $C = \begin{bmatrix} -1 \\ 3 \end{bmatrix}$ رأس‌های یک مثلث هستند. محیط مثلث ABC چند واحد است؟

(۱) $4\sqrt{5}$ (۲) $5 + 3\sqrt{5}$ (۳) $5 + 2\sqrt{5}$ (۴) $7 + \sqrt{5}$

محل انجام محاسبات

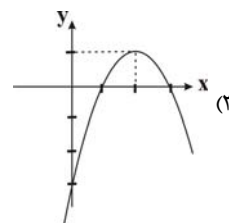
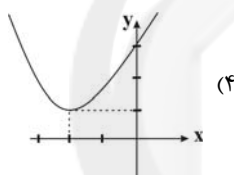
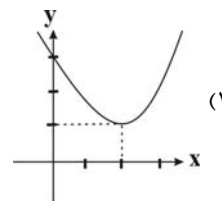
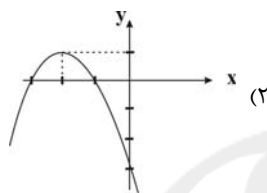
۲۱- مساحت محصور به نمودار خط $y = 3x - 1$ و محورهای مختصات کدام است؟

- (۱) ۳ (۲) $\frac{1}{6}$ (۳) ۲ (۴) $\frac{1}{3}$

۲۲- اگر شیب خط $5 = 2y - \frac{a}{3}x$ ، برابر ۲ باشد، مقدار $\frac{a}{3}$ کدام است؟

- (۱) ۶ (۲) -۸ (۳) ۸ (۴) -۶

۲۳- کدام گزینه نمودار تقریبی تابع $y = -(x-2)^2 + 1$ می‌باشد؟



۲۴- نمودار کدام تابع؛ فقط از ناحیه‌های اول و دوم محورهای مختصات می‌گذرد؟

(۲) $f(x) = 1 + x^2$

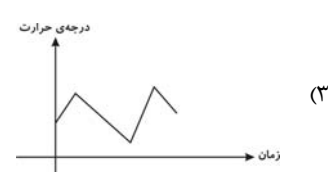
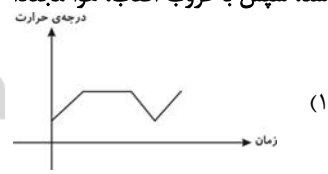
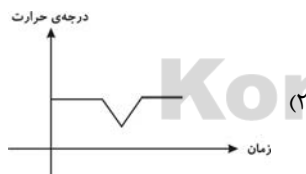
(۱) $f(x) = x^2 - 1$

(۴) $f(x) = 1 - x^2$

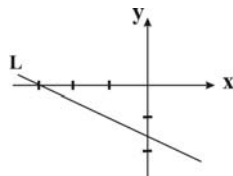
(۳) $f(x) = x^3$

۲۵- برای موقعیت بیان شده کدام نمودار صحیح است؟ (نمودارها به صورت تقریبی رسم شده‌اند).

«از صبح که بلند شدم هوا به تدریج گرم‌تر می‌شد. ناگهان حدود ظهر، هوا ابری شد و دما کاهش یافت، بعد از رفتن ابرها، هوا سریعاً دوباره گرم شد، سپس با غروب آفتاب، هوا مجدداً خنک شد.»



۲۶- کدام گزینه می‌تواند معادله خط L در شکل زیر باشد؟



$$(1) -x + 2y + 3 = 0$$

$$(2) -x + 2y - 3 = 0$$

$$(3) x + 2y + 3 = 0$$

$$(4) x + 2y - 3 = 0$$

۲۷- اگر شیب خطی که از دو نقطه $M(\frac{2k+3}{3}, 1)$ و $N(4, 3)$ می‌گذرد، تعریف نشده باشد، مقدار k کدام است؟

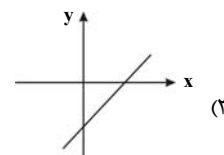
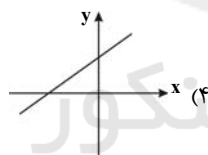
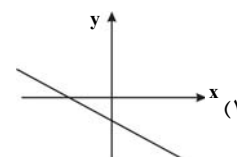
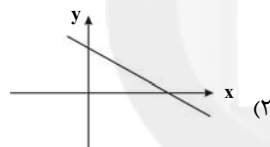
(۴) ۳

(۳) ۱۰

(۲) ۶

(۱) ۴

۲۸- نمودار تقریبی تابع $y = ax - b$ کدام است، $(a > 0, b < 0)$ ؟



۲۹- نمودار تابع $3x - 2y + 1 = 0$ ، از کدام ناحیه محورهاى مختصات نمی‌گذرد؟

(۴) چهارم

(۳) سوم

(۲) دوم

(۱) اول

۳۰- در معادله خط $2y + (a+1)x = 1$ ، نسبت تغییرات y به تغییرات x برابر -4 است. مقدار a کدام است؟

(۴) ۳

(۳) -3

(۲) ۵

(۱) ۷

محل انجام محاسبات

۳۱- کدام گزینه به‌ترتیب پاسخ درست و کامل موارد زیر است؟

- الف) کدام گزینه بیانگر حالتی است که در آن، کشور از وضعیت استقلال اقتصادی دور می‌شود؟
 ب) اصول ۴۷ و ۴۹ قانون اساسی جمهوری اسلامی ایران به چه نکاتی تأکید دارد؟
 ج) شکل‌گیری مناطق رشد یافته (به‌صورت جزیره) در داخل کشورهای در حال توسعه، به‌ترتیب ناشی از کدام عملکرد بوده و پیامد آن کدام است؟
 (۱) الف) محدود کردن منابع تأمین کالاهای وارداتی کشور، ب) مشروع بودن مالکیت در عین مبارزه با ثروت‌اندوزی حرام، ج) تبعیض بین مناطق - تخریب محیط‌زیست
 (۲) الف) فاصله گرفتن از وضعیت تک‌محصولی، ب) توسعه پایدار و حفظ محیط‌زیست، ج) عدم تأمین امکانات برای همه افراد جامعه - عدم توسعه اقتصادی
 (۳) الف) محدود کردن منابع تأمین کالاهای وارداتی کشور، ب) مشروع بودن مالکیت در عین مبارزه با ثروت‌اندوزی حرام، ج) تبعیض بین مناطق - رشد اقتصادی ناپایدار
 (۴) الف) متنوع کردن بازارهای فروش کالاهای تولیدی کشور، ب) تلاش برای ریشه‌کن کردن فقر، ج) فعالیتهای ثروت‌اندوزی - رشد اقتصادی ناپایدار

۳۲- کدام گزینه تکمیل‌کننده جاهای خالی عبارات زیر است؟

- الف) فصل ... قانون اساسی جمهوری اسلامی ایران که شامل اصل ... می‌شود، با عنوان ...، به مسائل اقتصادی کشور پرداخته است.
 ب) آن دسته از خط‌مشی‌های دولت که با مالیات گرفتن تحقق می‌یابد، به ... معروف است.
 ج) قانون اساسی جمهوری اسلامی در اصل ... بر ریشه‌کن کردن فقر و محرومیت و تأمین نیازهای اساسی همه افراد جامعه تأکید کرده است.
 د) آنچه در سال‌های پایانی عمر رژیم پهلوی، موجبات نگرانی بسیاری از نخبگان ایران‌دوست را فراهم ساخته بود، این بود که ...
 (۱) الف) چهارم - چهل و سوم تا پنجاهم - حقوق ملت، ب) سیاست‌های پولی، ج) چهل و سوم، د) کشورمان در طول این سال‌ها با وجود برخورداری از درآمدهای عظیم نفت، به جای این که در مسیر توسعه و دستیابی به اقتصادی توانمند و متکی به خود حرکت کند، در مسیر وابستگی هرچه بیشتر به قدرت‌های بزرگ حرکت می‌کرد.
 (۲) الف) سوم - چهل و چهارم تا پنجاه و دوم - اقتصاد و امور مالی، ب) سیاست‌های مالی، ج) چهل و چهارم، د) حکومت پهلوی، دستیابی به توسعه را به قیمت تخریب شدید و غیرقابل جبران محیط‌زیست آغاز کرده بود و امکان تداوم رشد در سال‌های بعد را از بین برده بود.
 (۳) الف) چهارم - چهل و سوم تا پنجاهم - اقتصاد و امور مالی، ب) سیاست‌های مالی، ج) چهل و سوم، د) کشورمان در طول این سال‌ها با وجود برخورداری از درآمدهای عظیم نفت، به جای این که در مسیر توسعه و دستیابی به اقتصادی توانمند و متکی به خود حرکت کند، در مسیر وابستگی هرچه بیشتر به قدرت‌های بزرگ حرکت می‌کرد.
 (۴) الف) سوم - چهل و چهارم تا پنجاه و دوم - حقوق ملت، ب) سیاست‌های پولی، ج) چهل و چهارم، د) حکومت پهلوی، دستیابی به توسعه را به قیمت تخریب شدید و غیرقابل جبران محیط‌زیست آغاز کرده بود و امکان تداوم رشد در سال‌های بعد را از بین برده بود.

۳۳- عبارات کدام گزینه بیانگر پاسخ صحیح پرسش‌های زیر است؟

- الف) «قرار دادن وسایل کار در اختیار کسانی که قادر به کارند ولی وسایل کار ندارند»، در کدام یک از اصول قانون اساسی مورد تأکید قرار گرفته است؟
 ب) مهم‌ترین سرمایه‌گذاری دولت، سرمایه‌گذاری ... است.
 ج) عبارت «هرگاه مجلس با یکی از پیشنهادهای دولت موافق نباشد، بهترین و مؤثرترین وسیله برای جلوگیری از اجرای برنامه پیشنهادی، تصویب نکردن بودجه آن است»، در ارتباط با کدام یک از کارکردهای بودجه است؟
 د) ویژگی نرخ ثابت مالیات چیست؟
 (۱) الف) چهل و سوم، ب) زیربنایی، ج) ارزیابی اهداف، د) در این نظام مالیاتی، نرخ مالیات با افزایش درآمد یا دارایی، زیاد و به عکس با کاهش درآمد و دارایی، کم می‌شود.
 (۲) الف) چهل و سوم، ب) اجتماعی، ج) کسب مجوز قانونی برای دولت، د) این نوع نرخ مالیاتی در وضع نسبی افراد در قبل و بعد از پرداخت مالیات تغییری به وجود نمی‌آورد.
 (۳) الف) پنجاهم، ب) اجتماعی، ج) کسب مجوز قانونی برای دولت، د) در این نظام مالیاتی، نرخ مالیات با افزایش درآمد یا دارایی، زیاد و به عکس با کاهش درآمد و دارایی، کم می‌شود.
 (۴) الف) پنجاهم، ب) زیربنایی، ج) ارزیابی اهداف، د) این نوع نرخ مالیاتی در وضع نسبی افراد در قبل و بعد از پرداخت مالیات تغییری به وجود نمی‌آورد.

۳۴- کدام گزینه پاسخ درست و کامل سؤالات زیر است؟

- (الف) لایحه بودجه پس از تقدیم به مجلس و تا پیش از تصویب شدن، چه مرحله‌ای را می‌گذراند؟
 (ب) هدف دیوان محاسبات از رسیدگی به کلیه حساب‌های وزارت‌خانه‌ها و مؤسساتی که به نحوی از بودجه کل کشور استفاده می‌کنند، چیست؟
 (ج) یکی از مهم‌ترین دستگاه‌های مالی که در اجرای بودجه نقش اساسی برعهده دارد، ... است.
 (د) هنگامی که دولت برای کاهش فعالیت یک مؤسسه تولیدی که موجبات آلودگی محیط‌زیست را فراهم ساخته است، ۵۰ درصد از سود حاصل مؤسسه را به عنوان مالیات دریافت می‌کند، به کدام یک از کارکردهای بودجه مربوط می‌شود؟
- (۱) الف) تصویب هیئت دولت و طرح در جلسه علنی مجلس، (ب) هیچ هزینه‌ای از محل اعتبارات مصوب تجاوز نکند و هر وجهی در محل خود به مصرف برسد. (ج) خزانه، (د) هماهنگ ساختن نظریات
- (۲) الف) بررسی در کمیسیون بودجه مجلس و طرح در جلسه علنی مجلس، (ب) هیچ هزینه‌ای از محل اعتبارات مصوب تجاوز نکند و هر وجهی در محل خود به مصرف برسد. (ج) خزانه، (د) ارتباط فعالیت‌های دولتی و غیردولتی
- (۳) الف) تصویب هیئت دولت و بررسی در کمیسیون بودجه مجلس، (ب) دولت به همه تعهدات خود عمل کند. (ج) سازمان برنامه و بودجه، (د) ارتباط فعالیت‌های دولتی و غیردولتی
- (۴) الف) بررسی در کمیسیون بودجه مجلس و طرح در جلسه علنی مجلس، (ب) دولت به همه تعهدات خود عمل کند. (ج) سازمان برنامه و بودجه، (د) هماهنگ ساختن نظریات

۳۵- در کدام گزینه مالیات غیرمستقیم به درستی محاسبه نشده است؟

- (۱) اگر پول یک بسته ماکارونی در بازار ۵,۰۰۰ تومان باشد و میزان مالیات غیرمستقیم آن ۴۰۰ تومان باشد، در این صورت فردی با خرید ۵ بسته ماکارونی ۲۵,۰۰۰ تومان می‌پردازد که از این پول ۲۳,۰۰۰ تومان آن متعلق به شرکت ماکارونی و ۲۰۰۰ تومان آن مالیات غیرمستقیم است.
 (۲) در یک کشور آفریقایی قیمت تمام شده هر کیلو شیر در هر سال ۴۰۰ واحد پولی است، دولت به منظور جبران کسری درآمد خود، تصمیم گرفته است بر روی کالاهای پرمصرفی چون شیر، مالیات غیرمستقیم وضع کند و در این صورت، قیمت فروش شیر در بازار، کیلویی ۷۵۰ واحد پولی می‌شود، در این حالت مقدار مالیات غیرمستقیم هر کیلو شیر ۳۵۰ واحد پولی است.
 (۳) یک کارخانه تولید رب گوجه‌فرنگی هر قوطی رب گوجه‌فرنگی را به قیمت ۱۸,۰۰۰ تومان به دست مصرف‌کننده می‌رساند که از این مبلغ، تنها ۱۳,۵۰۰ تومان سهم کارخانه است. ۳۰ درصد از مبلغ فروش هر قوطی رب گوجه‌فرنگی مالیات غیرمستقیم است.
 (۴) شرکت دخانیات هر پاکت سیگار تولیدی خود را ۷۰۰ تومان می‌فروشد، اگر میزان مالیات غیرمستقیم هر پاکت سیگار ۱۵۰ تومان باشد، وضعیت پرداخت مالیات فردی که روزانه معادل ۳ پاکت سیگار از شرکت دخانیات خریداری می‌کند به این شرح است: ۴۵۰ تومان مالیات غیرمستقیم و ۱۶۵۰ تومان پرداختی به شرکت دخانیات

۳۶- کدام گزینه مبین پاسخ صحیح پرسش‌های زیر است؟

- (الف) نشر اسکناس به‌عنوان یکی از منابع درآمد دولت در چه زمانی باعث رونق اقتصادی خواهد شد؟
 (ب) به ترتیب «عوارض نوسازی، عوارض اتومبیل، مالیات بر اتومبیل، مالیات بر فروش اتومبیل و مالیات بر واردات اتومبیل»، هر کدام چه نوع مالیاتی محسوب می‌شوند؟

(ج) در کدام گزینه قسمت اول و سوم بیانگر هزینه‌های جاری و قسمت دوم و چهارم بیانگر هزینه‌های سرمایه‌ای است؟

- (۱) الف) اقتصاد در حال رکود باشد یا اشتغال کامل وجود نداشته باشد، (ب) عوارض شهرداری - عوارض شهرداری - مالیات بر دارایی - مالیات بر نقل و انتقالات دارایی - حقوق و عوارض گمرکی، (ج) هزینه‌های پرسنلی - پرداخت‌های انتقالی - سرمایه‌گذاری‌های مولد - سرمایه‌گذاری‌های زیربنایی
- (۲) الف) زمانی که حجم پول در گردش جامعه متناسب با تقاضای کل جامعه باشد، (ب) عوارض شهرداری - حقوق و عوارض گمرکی - مالیات بر نقل و انتقالات دارایی - مالیات بر دارایی - حقوق و عوارض گمرکی، (ج) پرداخت‌های انتقالی - سرمایه‌گذاری‌های زیربنایی - هزینه‌های پرسنلی - سرمایه‌گذاری‌های اجتماعی
- (۳) الف) زمانی که حجم پول در گردش جامعه متناسب با تقاضای کل جامعه باشد، (ب) حقوق و عوارض گمرکی - عوارض شهرداری - مالیات بر نقل و انتقالات دارایی - مالیات بر درآمد - عوارض شهرداری، (ج) سرمایه‌گذاری‌های اجتماعی - سرمایه‌گذاری‌های مولد - هزینه‌های پرسنلی - هزینه‌های اداری
- (۴) الف) اقتصاد در حال رکود باشد یا اشتغال کامل وجود نداشته باشد، (ب) عوارض شهرداری - عوارض شهرداری - مالیات بر دارایی - مالیات بر نقل و انتقالات دارایی - حقوق و عوارض گمرکی، (ج) پرداخت‌های انتقالی - سرمایه‌گذاری‌های زیربنایی - هزینه‌های پرسنلی - سرمایه‌گذاری‌های اجتماعی

محل انجام محاسبات

۳۷- با فرض جدول مالیاتی زیر:

- (الف) میزان مالیات ماهانه تولیدکننده‌ای که در سال، ۱۰۲۰ میلیون ریال درآمد دارد، کدام است؟
 (ب) میزان مانده خالص ماهانه او چند میلیون ریال است؟
 (ج) نام نرخ مالیاتی مورد محاسبه چیست؟

(د) چنانچه این تولیدکننده، $\frac{1}{3}$ مانده خالص ماهانه خود را سرمایه‌گذاری کند، چه مقدار از این مانده برای او باقی می‌ماند؟

A	درآمدهای تا ۱۵ میلیون ریال در ماه	معاف از مالیات
B	درآمدهای تا ۲۵ میلیون ریال در ماه	با نرخ ۱۰ درصد نسبت به مازاد ۱۵ میلیون ریال
C	درآمدهای تا ۳۵ میلیون ریال در ماه	با نرخ ۱۵ درصد نسبت به مازاد ۲۵ میلیون ریال
D	درآمدهای تا ۶۵ میلیون ریال در ماه	با نرخ ۱۸ درصد نسبت به مازاد ۳۵ میلیون ریال
E	درآمدهای بالاتر از ۶۵ میلیون ریال در ماه	با نرخ ۲۴ درصد نسبت به مازاد ۶۵ میلیون ریال

(۱) الف (۱۲,۷۰۰,۰۰۰، ب) ۷۲,۳۰۰,۰۰۰، ج) تصاعدی طبقه‌ای، د) ۴۸,۲۰۰,۰۰۰

(۲) الف (۱۷,۲۰۰,۰۰۰، ب) ۷۳,۲۰۰,۰۰۰، ج) تصاعدی طبقه‌ای، د) ۴۸,۲۰۰,۰۰۰

(۳) الف (۱۲,۷۰۰,۰۰۰، ب) ۷۳,۲۰۰,۰۰۰، ج) تصاعدی کلی، د) ۴۲,۸۰۰,۰۰۰

(۴) الف (۱۷,۲۰۰,۰۰۰، ب) ۷۲,۳۰۰,۰۰۰، ج) تصاعدی کلی، د) ۴۲,۸۰۰,۰۰۰

۳۸- در کدام گزینه «جزء اول و چهارم» مربوط به هزینه‌های اداری نیست؟

- (۱) حقوق قضات - هزینه‌های آب و برق - بارانه متعلق به برخی از کالاها - هزینه مربوط به تلفن
 (۲) هزینه‌های حمل و نقل - هزینه‌های آب و برق - هزینه تلفن و گاز - حقوق نمایندگان مجلس
 (۳) حقوق معلمان - هزینه‌های حمل و نقل - هزینه‌های مربوط به ملزوماتی چون کاغذ و قلم - حقوق ایام بیکاری و از کار افتادگی
 (۴) حقوق ایام بیکاری و از کار افتادگی - بارانه متعلق به برخی از کالاها - کمک به آسیب‌دیدگان از حوادث طبیعی - هزینه‌های مربوط به اجاره و تلفن

۳۹- به ترتیب، «سرمایه‌گذاری در امور فرهنگی و هنری، ساخت نیروگاه‌ها و احداث کارخانه‌های نساجی»، جزء کدام دسته از هزینه‌های سرمایه‌ای یا عمرانی دولت هستند؟

- (۱) سرمایه‌گذاری مؤتد - سرمایه‌گذاری زیربنایی - سرمایه‌گذاری مؤتد
 (۲) سرمایه‌گذاری زیربنایی - سرمایه‌گذاری اجتماعی - سرمایه‌گذاری مؤتد
 (۳) سرمایه‌گذاری اجتماعی - سرمایه‌گذاری زیربنایی - سرمایه‌گذاری زیربنایی
 (۴) سرمایه‌گذاری اجتماعی - سرمایه‌گذاری زیربنایی - سرمایه‌گذاری مؤتد
- ۴۰- در یک جامعه فرضی یک دستگاه کالای سرمایه‌ای را به قیمت ۱۱۵ میلیارد ریال خریداری کرده‌ایم و عمر مفید آن ۵ سال است، در این صورت به ترتیب:

(الف) چنانچه در دو سال آخر عمر مفید این کالای سرمایه‌ای ۱۰ درصد افزایش بها داشته باشد، مجموع هزینه استهلاک در دو سال آخر چه مقدار خواهد بود؟

(ب) قیمت جدید کالا چقدر است؟

(ج) هر سال چه میزان برای هزینه استهلاک باید کنار بگذاریم؟

(۱) الف) ۵۰/۶ (ب) ۱۲۶/۵ (ج) ۲۳ میلیارد ریال

(۲) الف) ۲۵/۳ (ب) ۱۲۵ (ج) ۲۲ میلیارد ریال

(۳) الف) ۵۰/۶ (ب) ۱۲۵ (ج) ۲۲ میلیارد ریال

(۴) الف) ۲۵/۳ (ب) ۱۲۶/۵ (ج) ۲۳ میلیارد ریال

۴۱- قاعده قافیه در کدام بیت متفاوت است؟

- (۱) شد دهان شکرگو هر زخم نخجیر تو را / صید پیکان خورده داند لذت تیر تو را
- (۲) خط تو سرمه کشد دیده تمنا را / لب تو تازه کند روح صد مسیحا را
- (۳) لب شود ریش ار برد نام دل افگار ما / آستین سوزد اگر چیند نم از رخسار ما
- (۴) کو سرانجامی که شب روشن کنم کاشانه را / آورم شمع و به دست آرم دل پروانه را

۴۲- قافیه کدام دو بیت، مطابق تبصره ۳ قافیه، صحیح است؟

- (الف) ایا شهی که چو تو کس ندید و کس نشنود / چو تو نباشد در عالم و نه هست و نه بود
 (ب) سنجد چیلان بدو نیمه شده / نقطه سرمه به یک یک پرزده
 (پ) بدان تا همه دست شادی بریم / به یاد رخ نامور می خوریم
 (ت) تهمتن بزد دست و نیزه گرفت / قلون از دلیریش مانده شگفت

(۱) ب - ت (۲) پ - پ (۳) ت - الف (۴) الف - پ

۴۳- تقطیع هجایی کدام مصراع مقابل آن نادرست آمده است؟

- (۱) گیرم که ز مال و زر کسی قارون شد (---U-U-UU---)
- (۲) شخصی به هزار غم گرفتارم (---U-U-UU---)
- (۳) تحصیل عشق و رندی آسان نمود اول (---U-U-U-U---)
- (۴) خرم آن روز کزین مرحله بریندم بار (---UU---UU---UU---UU)

۴۴- تقطیع هجایی و تقطیع به ارکان مصراع اول بیت زیر کدام است؟

«زهی همت که حافظ راست از دنیی و از عقبی / نیاید هیچ در چشمش به جز خاک سر کویت»

- (۱) -U---/-U---/-U---/-U--- (۲) --UU/--UU/--UU/--UU
 (۳) ---U/---U/---U/---U (۴) ---U/---U/---U/---U

۴۵- در کدام بیت هر دو اختیار وزنی «آوردن فاعلاتن به جای فعلاتن» و «ابدال» دیده می‌شود؟

- (۱) دردم از یار است و درمان نیز هم / دل فدای او شد و جان نیز هم
- (۲) گفته بودم چو بیایی غم دل با تو بگویم / چه بگویم که غم از دل برود چون تو بیایی
- (۳) قند آمیخته با گل نه علاج دل ماست / بوسه‌ای چند برآمیز به دشنامی چند
- (۴) دلا مباح چنین هرزه گرد و هرجایی / که هیچ کار ز پیشت بدین هنر نرود

۴۶- در کدام مصراع اختیارات شاعری بیشتری به کار رفته است؟

- (۱) بر همه خلق ببند و به همه کس بگشای
 (۲) همچنین دیر زی و شاد زی و خرم زی
 (۳) دست زی می‌بر و برنه به سر نیکان تاج
 (۴) دل خویش و کف خویش و رخ خویش و سر خویش

۴۷- کدام یک از ابیات زیر در بحر «منسرح مثنی مطوی منحور» سروده شده است؟

- (۱) حسن فروشی گلم نیست تحمل ای صبا / دست زدم به خون دل بهر خدا نگار کو
- (۲) آن قامت است نی به حقیقت قیامت است / زیرا که رستخیز من اندر قیام اوست
- (۳) دیدم و آن چشم دل سیه که تو داری / جانب هیچ آشنا نگاه ندارد
- (۴) لازم است احتمال چندین جور / که محبت هزار چندین است

۴۸- کدام بیت علاوه بر داشتن وزن دوری، جزء «تک وزن»ها محسوب می‌شود؟

- (۱) دولت جان پرور است صحبت آموزگار / خلوت بی مدعی سفره بی انتظار
- (۲) من اگر نظر حرام است بسی گناه دارم / چه کنم نمی‌توانم که نظر نگاه دارم
- (۳) هزار جهد بکردم که گرد عشق نگردم / همی برابرم آید خیال روی تو هر دم
- (۴) وقتی دل سودایی می‌رفت به بستان‌ها / بی‌خویشتنم کردی بوی گل و ریحان‌ها

۴۹- وزن کدام بیت دوری نیست؟

- (۱) هرچند نیست با ما مهر تو در ترقی / هر لحظه با تو ما را شوقیست در زیادت
- (۲) گر به گزش درافگنی سنگ و گزت بهم زند / ور به رزش درآوری غوره و رز تلف کند
- (۳) از عشق تو زاهد را دم گرم نخواهد شد / زیرا که بدان آتش هرگز نرسد خامی
- (۴) وقت طرب خوش یافتم آن دلبر طنز را / ساقی بیار آن جام می مطرب بزن آن ساز را

۵۰- کدام گزینه وزن شعر نیمایی زیر را به درستی نشان می‌دهد؟

«در بنفشه‌زار چشم تو/ من ز بهترین بهشت‌ها گذشته‌ام/ من به بهترین بهارها رسیده‌ام»

- (۱) فاعلاتن فاعلاتن فع/ فاعلاتن فاعلاتن فاعلاتن فع/ فاعلاتن فاعلاتن فاعلاتن فع
- (۲) فاعلات فاعلات فع/ فاعلات فاعلات فاعلات فع/ فاعلات فاعلات فاعلات فع
- (۳) فاعلات فاعلاتن فع/ فاعلات فاعلاتن فاعلات فع/ فاعلات فاعلاتن فاعلات فع
- (۴) فاعلاتن فاعلات فع/ فاعلاتن فاعلات فاعلاتن فع/ فاعلاتن فاعلات فاعلاتن فع

تاریخ ادبیات و آرایه‌های ادبی

تاریخ ادبیات (۱)
 عصر انوری، عصر ابوالمعالی
 صفحه‌های ۱۰ تا ۱۳۶
 تاریخ ادبیات (۲)
 عصر بیداری
 صفحه‌های ۹۱ تا ۱۲۱
 آرایه‌های ادبی
 پدیده لفظی
 (موسیقی درونی و معنوی شعر، سجع، انواع سجع)
 صفحه‌های ۸۹ تا ۱۰۳

۵۱- کدام مورد از ویژگی‌های سبک عراقی نیست؟

- ۱) ورود روزافزون لغات عربی که از عوامل دشوار شدن فهم شعر بود.
- ۲) رواج عرفان اسلامی و نفوذ افکار صوفیه به شعر
- ۳) کاهش لغات قدیمی فارسی و لغات و ترکیبات لهجه‌های محلی
- ۴) بدبینی شاعران نسبت به اوضاع زمانه

۵۲- بیشترین شهرت انوری به کدام اشعار اوست و مضمون این اشعار چیست؟

- ۱) قصاید - ستایش، وصف طبیعت و هجو
- ۲) قصاید - ستایش، خواهشگری، بدزبانی و هجاگویی
- ۳) غزلیات - عشق و ستایش، مستی و باده‌پیمایی
- ۴) غزلیات - مضامین اجتماعی و مردم دوستانه و شکوه از بیداد

۵۳- توضیح مقابل کدام شاعر کاملاً درست است؟

- ۱) انوری: قصیده «نامه اهل خراسان» او، بعد از شکست سنجر سلجوقی از طوایف غز، به خونخواهی او سروده شده است.
- ۲) مسعود سعد: نامورترین شاعر عصر دوم غزنوی است و در شعرش برخی از شاعران نامور آن عصر را ستوده است.
- ۳) جمال‌الدین عبدالرزاق: در سال ۶۳۵، به دست مغولان به قتل رسیده است.
- ۴) کمال‌الدین اصفهانی: به «خلّاق المعانی» مشهور و برجسته‌ترین چهره ادبی اصفهان در قرن ششم است.

۵۴- کدام مورد درباره «مجمّل التّواریخ» نادرست است؟

- ۱) مؤلف همدانی این کتاب، آن را در عهد سلطان سنجر سلجوقی نوشته است.
- ۲) اهمیت ادبی آن، از امتیازات تاریخی‌اش کمتر نیست.
- ۳) از نظر سبک نویسندگی، تحت تأثیر آثار قرن چهارم بوده است.
- ۴) در سراسر کتاب، شمار لغات تازی بسیار اندک است.

۵۵- به ترتیب، کدام موارد، جمله زیر را به درستی کامل می‌کند؟

«در عصر ابوالمعالی، با نثرهای ... روبه‌رو می‌شویم که بیش از آن که معنا و مضمون آن‌ها مورد توجه ادبای بعدی قرار گیرد، به نثر زیبای آن‌ها توجه شده است؛ مانند ...»

- ۱) داستانی - کلیله و دمنه و مرزبان‌نامه
- ۲) ادبی - چهارمقاله و مرزبان‌نامه
- ۳) ادبی - سمک عیار و کلیله و دمنه
- ۴) داستانی - سمک عیار و سندباد نامه

۵۶- کدام گزینه نادرست است؟

- ۱) اوج شکوفایی نثرهای داستانی فارسی در سده‌های ششم و هفتم هجری بوده است.
- ۲) اسکندرنامه منشور از اولین نمونه‌های نثر داستانی در قرن پنجم است.
- ۳) سمک عیار بهترین نمونه نثر داستانی فارسی است.
- ۴) داستان‌پردازی در نثر اندکی زودتر نسبت به شعر فارسی، جای خود را باز کرد.

۵۷- به ترتیب موضوع کدام کتاب، تاریخ خاندان سلجوقی از ابتدای کار تا روزگار مؤلف است و در این کتاب، مؤلف بیشتر به اشعار کدام شاعر استشهد می‌کند؟

- ۱) مجمل‌التواریخ - فردوسی
- ۲) راحة الصدور - فردوسی
- ۳) حدائق‌الستر - عنصری
- ۴) کشف‌الاسرار - عنصری

۵۸- کدام گزینه درباره ویژگی شعر عصر بیداری به درستی بیان نشده است؟

- ۱) از نظر ساخت فنی، شعر این دوره دو مسیر مجزا را در پیش گرفت: عده‌ای به سنت‌های ادبی پای‌بند بودند و عده‌ای به زبان کوچه و بازار شعر می‌گفتند.
- ۲) در این دوره محتوا و درون‌مایه شعری همپای تحولات ناشی از مشروطیت و مسائل سیاسی و اجتماعی پیش می‌رفت و بازگوی همین مسائل بود.
- ۳) تخیل و قالب‌های شعری نیز به فراخور مسائل تغییر پیدا کرد که نمونه‌ای از این تخیل نو را در شعر سه تابلو مریم میرزاده عشقی می‌توان ملاحظه کرد.
- ۴) از نظر کارکرد و دایره شمول، شعر در این دوره عمومیت یافت و به عنوان زبان برتده نهضت در اختیار روزنامه‌ها و مطبوعات قرار گرفت.

۵۹- کدام مورد از عوامل زمینه‌ساز پیدایش ادبیات کارگری بود؟

- ۱) اقبال عمومی به شعر و ادب دوستی آحاد جامعه
- ۲) از بین رفتن انحصار شعری ستایش‌گران شاهان قاجار
- ۳) انقلاب مشروطه و اهمیت‌یافتن مفهوم «آزادی»
- ۴) علاقه شاعران به نشان‌دادن خواسته‌های توده مردم

۶۰- مجموعه مقالات و نوشته‌های پراکنده بهار با چه عنوانی چاپ شده است؟ او در تهران کدام نشریه را تأسیس کرد؟

- (۱) بهار و ادب فارسی - دانشکده
 (۲) بهار و ادب فارسی - تازه بهار
 (۳) تاریخ تطوّر نظم فارسی - تازه بهار
 (۴) تاریخ تطوّر نظم فارسی - نوبهار

۶۱- کدام عبارات از جنبه تاریخ ادبیات کاملاً درست هستند؟

- (الف) بهار، آخرین شاعر قصیده‌پرداز موفقی است که توانست این قالب فراموش شده را بار دیگر زنده کند.
 (ب) مستط «یادآر ز شمع مرده یاد آر» را بهار، بعد از مرگ میرزاده عشقی و به یاد او سرود.
 (ج) میرزاده عشقی، نخستین آثار شعری خود را در استانبول منتشر کرد.
 (د) روزنامه «ملانصرالدین» در آذربایجان، از روزنامه‌هایی بود که از طنز سید اشرف‌الدین تأثیر گرفت.
- (۱) الف - د
 (۲) الف - ج
 (۳) ج - د
 (۴) ب - د

۶۲- توضیحات زیر مربوط به کدام شاعر عصر بیداری است؟

- «در قصیده‌سرایی از شاعران دوره‌های پیشین به‌ویژه انوری تقلید می‌کرد. شعرش گاهی از اشارات مهجور و نامأنوس به اقوال و امثال عرب سرشار می‌گردد. مضامین شعرش را عموماً وطنیات و موضوعات سیاسی و اجتماعی روز تشکیل می‌دهد.»
- (۱) ادیب‌الممالک فراهانی (۲) ملک‌الشعرا بهار (۳) سید اشرف‌الدین گیلانی (۴) عارف قزوینی

۶۳- کدام گزینه صحیح است؟

- (۱) مستط‌های بهار تقلیدی است از منوچهری که با صلابت زبانی ناصر خسرو قرین شده است.
 (۲) کلیات مصور عشقی حاوی نوشته‌ها و تصاویر طبیعت است که به کوشش علی‌اکبر سلیمی چاپ شده است.
 (۳) تصنیف‌سازی را می‌توان ابداع دردمندترین شاعر عصر بیداری، عارف قزوینی دانست.
 (۴) دیوان اشعار دهخدا، مجموعه‌ای است از اشعار رسمی و ادیبانه، فکاهیات و اشعار متجددانه حاوی مسائل جدید.

۶۴- کدام بیت مطلع شعری است که باعث شده است عده‌ای شاعر آن را از نظر سنت‌شکنی پیشوای سبک جدید بدانند؟

- (۱) ترقی اندر این کشور محال است / که در این مملکت قحط‌الرجال است
 (۲) به زندان نگرده اگر عمر طیّ / من و ضیغم‌الدوله و ملک ری
 (۳) اوایل گل سرخ است و انتهای بهار / نشسته‌ام سر سنگی کنار یک دیوار
 (۴) گریه را به مستی بهانه کردم / شکوه‌ها ز دست زمانه کردم

۶۵- در همه گزینه‌ها به استثنای ... آرایه سجع وجود دارد.

- (۱) ای ملک، ما در این دنیا به جیش از تو کم‌تریم و به مرگ برابر و به قیامت بهتر.
 (۲) من شبان و روزان آشکارا و نهان، شما را به رزم این مردم تیره روان خواندم.
 (۳) مردی را دید که به فساد و ناشایستگی معروف بود و انواع فسق و فجور در او موجود.
 (۴) گفتا سخنی با من چرا نگوئی که هم از حلقه درویشانم، بلکه حلقه به گوش ایشانم.

۶۶- در همه گزینه‌ها آرایه «تضمین المزدوج» وجود دارد به جز ...

- (۱) همه تا در آرزو فرزند / به کس بر نشد این در راز باز
 (۲) در این جای رفتن نه جای درنگ / بر اسب فنا گر کشد مرگ تنگ
 (۳) شبی چون شبه روی شسته به قیر / نه بهرام پیدا نه کیوان نه تیر
 (۴) که از شیر و دیو و نهنگ و پلنگ / نترسی و هستی چنین تیزچنگ

۶۷- در همه گزینه‌ها به جز گزینه ... سجع متوازی به کار رفته است.

- (۱) با اعتماد سعت اخلاق بزرگان که چشم از عوایب زیردستان ببوشند و در افشای جرایم کهتران نکوشند.
 (۲) ای پدر کوتاه خردمند به که نادان بلند . نه هر چه به قامت مهتر به قیمت بهتر .
 (۳) پسر دریافت و دست از طعام کشید و گفت : محالست که هنرمندان بمیرند و بی‌هنران جای ایشان بگیرند .
 (۴) خبری که دانی دلی بیازارد تو خاموش باش تا دیگری بیارد .

۶۸- در کدام گزینه آرایه‌های «سجع و تشبیه» به کار رفته است؟

- (۱) مراد از نزول قرآن ، تحصیل سیرت خوب است نه ترتیل سورت مکتوب.
 (۲) آن که از جمال عقل محبوب است ، خود به نزدیک اهل بصیرت معذور باشد.
 (۳) سنگ سراجة دل به الماس آب دیده می‌سفتم و این بیت‌ها مناسب حال خود می‌گفتم.
 (۴) فی‌الجمله زبان از مکالمه او درکشیدن قوت نداشتم و روی از محادثة او گردانیدن ، مروت ندانستم.

۶۹- نوع سجع در کدام گزینه متفاوت است؟

- (۱) عاشقی را دلی باید بی‌غش و جانی صبور و جفاکش.
 (۲) روزی به غرور جوانی سخت رانده بودم و شبانگاه به پای کربوهای سست مانده.
 (۳) الهی هر که تو را شناسد کار او باریک و هر که تو را نشناسد راه او تاریک.
 (۴) هنوز نگران است که ملکش با دگران است.

۷۰- در کدام بیت همه آرایه‌های «سجع، تشبیه و کنایه» به کار رفته است؟

- (۱) چو آمد جان جان نشاید برد نام جان / به پیشش جان چه کار آید مگر از بهر قربان را
 (۲) ای که تو ماه آسمان ماه کجا و تو کجا / در رخ مه کجا بود این کر و فر و کبریا
 (۳) باغ پر از نعمت من گلبن با زینت من / هیچ ندید و نبود چون تو بهاری صنما
 (۴) رو سایه سروش شو پیش و پس او می‌دو / گرچه چو درخت نواز بن بکند ما را

■ عَيْنُ الْأَصْحَحِ وَالْأَدَقُّ فِي الْجَوَابِ لِلتَّرْجَمَةِ أَوْ التَّعْرِيبِ: (۷۴ - ۷۱)

۷۱- «لی صدیقه تعلم من بدء كل شيء عاقبته فلا تخاف حدوث شيء!»:

- (۱) برای من دوستی وجود دارد که همه چیز را از ابتدای آن می‌شناسد و از اتفاق افتادنش نمی‌هراسد!
- (۲) دوستی دارم که از ابتدای هر چیزی سرانجامش را می‌داند پس از وقوع چیزی نمی‌ترسد!
- (۳) دوست من از آغاز همه چیز، آخرش را می‌داند پس از وقوع حادثه‌ها هراسی ندارد!
- (۴) دوستی داشتم که در آغاز، عاقبت را می‌دانست و از اتفاق افتادن هیچ چیزی ترس نداشت!

۷۲- عَيْنُ الصَّحِيحِ:

- (۱) و لعذاب الآخرة أكبر لو كنت تعلمين! و مسلماً عذاب آخرت بزرگ است اگر می‌دانستی.
- (۲) تستيقظ القرية مذعورة على صراخ العجوزين! روستا وحشت‌زده به خاطر فریاد دو پیرمرد بیدار می‌شود.
- (۳) إن المبدئین کانتا من إخوان الشیاطین! دو ریخت و پاش کننده از برادران شیطان‌ها شدند.
- (۴) العلماء هم الذين ينيرون العالم بعلمهم! دانشمندان، کسانی بودند که جهان را با دانش خود روشن کرده‌اند.

۷۳- «همانا فرصت‌ها مانند ابر درگذرند، پس آن‌ها را غنیمت بشمارید!»

- (۱) إن الفُرصَ تَمُرُّ مَرَّ السَّحابِ، فَاغْتَنِمُوها!
- (۲) إن الفُرصَ يَمُرُّ مَرَّ السَّحابِ، فَاغْتَنِمُوها!
- (۳) إن الفُرصَ تَمُرُّ مَرَّ السَّحابِ، فَاغْتَنِمُوها!
- (۴) إن الفُرصَ يَمُرُّ مَرَّ السَّحابِ، فَاغْتَنِمُوها!

۷۴- عَيْنُ الْخَطَأِ:

- (۱) مردم هلاک می‌شوند زیرا که آن‌ها نمی‌پرسند! الناس يُهلِكُونَ لِأَنَّهُمْ لَا يَسْأَلُونَ.
- (۲) برادران شما کسانی هستند که شما را هنگام سختی‌ها می‌شناسند! إخوانكم الذين يعرفوكم عند الشدائد.
- (۳) این گل از آن گل قرمزتر است! هذا الورد أكثر إحمراً من تلك الوردة.
- (۴) کافران را به عنوان دوست برنگزین! لا تتخذی الکافرین أولیاء.

۷۵- عَيْنُ الْخَطَأِ فِي تَشْكِيلِ الْعِبَارَةِ التَّالِيَةِ:

«انتما یا ولدی اعلما ان طریق الحق مفروش بالأشواک فاستعدا للستیر علیها حتی تنجحا فی الوصول الی الدرجات الرفیعة!»

- (۱) وَلَدَيَّ - اَعْلَمًا - اَنْ - الْحَقِّ
- (۲) طَرِيقَ - مَفْرُوشٌ - الْأَشْوَاكِ - اِسْتَعَدَّا
- (۳) السَّيْرِ - الْوَصُولِ - الدَّرَجَاتِ - الرَّفِيعَةِ
- (۴) وَلَدَيَّ - اَعْلَمًا - لَ - تَنْجَحًا

۷۶- عَيْنُ الْخَطَأِ فِي الْاِعْرَابِ وَالتَّحْلِيلِ الصَّرْفِيِّ:

«السَّاعِي فِي الْخَيْرِ كَفَاعِلِهِ وَالْمَاشِي فِي الشَّرِّ كَعَامِلِهِ».

- (۱) «السَّاعِي»: اسم، مشتق (اسم فاعل)، معرفة/ مبتدا و مرفوع بالإعراب الظَّاهِرِي
- (۲) «الخير»: اسم، مفرد، مذکر، جامد، معرفة/ مجرور بحرف الجرّ
- (۳) «الماشي»: اسم، مشتق، معرفة / مبتدا و مرفوع تقدیراً
- (۴) «الشَّرِّ»: اسم، مفرد، مذکر، جامد، معرب / مجرور بحرف جارّ

۷۷- عَيْنُ الْاِعْرَابِ الْفَرَعِي لِلْاِسْمِ بِالْحَرَكَةِ:

- (۱) قال المؤمنون لنبیهم عما فعل العدو!
- (۲) تسمع الأصوات والضوضاء فی المدينة!
- (۳) أكرم الكبار والصغار لتثبت لهم سيادتک!
- (۴) ان الله یبدل المعاصی و السَّيِّئاتِ إلی الخیر!

۷۸- عَيْنُ الْمُؤَنَّثِ الْمَعْنَوِيِّ مَرْفُوعاً:

- (۱) شعب ایران یدافع عن المظلوم و یهجم علی الظَّالِم!
- (۲) إني رأیت أحد عشر كوكبا و الشمس و القمر رأیتهم لی ساجدين!
- (۳) و الَّذی نفسه بغير جمال / لا یرى فی الوجود شیئا جمیلاً!
- (۴) بمناسبة الذکری الثانیة للحرب المفروضة نجتمع فی مدرستنا!

۷۹- عَيْنُ الْأَسْمَاءِ الْمَشْتَقَّةِ مِنْ نَوْعٍ وَاحِدٍ:

- (۱) مکان - مبحث - مُحْتَاج - أَعْوَج
- (۲) دالّ - دوائر - مُبَالِغ - آخِرَة
- (۳) أول - أوییّة - جبان - حَسَن
- (۴) مُشْتَقَّة - مَوْضِع - حُسْنی - باری

۸۰- عَيْنُ الْمَوْصُولِ مَنْصُوباً فِي الْعِبَارَاتِ التَّالِيَةِ:

- (۱) أكثر الحوادث التي وقعت كانت سبباً لنجاحی!
- (۲) من یمدح إنساناً بغير ما فیہ فلا تنتظر منه خیراً!
- (۳) لنعلم من لا یعلم و یطلبُ منا أن نعلّمه ممّا نعلم!
- (۴) ذهب إلى المسجد بسرعة و لكن ما سمعت کلام الخطیب!

تاریخ شناسی

آثار باستانی، مرز تاریخ و روشن تاریخ
و دوره مباحث گذشته
صفحه‌های ۱ تا ۷۳

۸۱- در کدام مراحل یک پژوهش تاریخی، «جستجوی فراوان» شرط اساسی کار مورخ محسوب می‌شود؟

- ۱) انتخاب موضوع - بررسی و تفسیر
- ۲) نگارش - گزینش اخبار
- ۳) سنجش و گزینش - انتخاب موضوع
- ۴) جست‌وجوی مطالب - تنظیم مطالب

۸۲- کدام گزینه نادرست است؟

- ۱) بررسی یک رویداد، بدون توجه به زمان وقوع آن، منجر به درکی نادرست یا ناقص از آن پدیده خواهد شد.
- ۲) اولین توجه انسان‌های اولیه به زمان، آغاز کشاورزی به عنوان شیوه اصلی معیشت بود.
- ۳) نخستین نظام‌های گاه‌شماری در اولین کانون‌های کشاورزی، یعنی مصر و بابل بنیان‌گذاری شد.
- ۴) تقویم، نظامی است که برای محاسبه و اندازه‌گیری سال و ماه اختراع شده است.

۸۳- ویژگی کدام تقویم در مقابل آن به درستی بیان شده است؟

- ۱) گاه‌شماری مصری ← این تقویم مبنای تقویم قمری و میلادی امروزی می‌باشد.
- ۲) گاه‌شماری بابلی ← در این تقویم مبدأ شمارش سال‌ها، جلوس پادشاهان است.
- ۳) گاه‌شماری رومی ← این تقویم دارای ۱۰ ماه و هر ماه به نام یکی از پادشاهان و امپراتوران رومی می‌باشد.
- ۴) گاه‌شماری اوستایی ← در این تقویم، نام روزها و ماه‌ها مربوط به پادشاهان هخامنشی بود.

۸۴- کدام یک از گزینه‌های زیر صحیح نیست؟

- ۱) در پژوهش‌های تاریخی، مکان وقوع از این نظر حائز اهمیت است که هر واقعه تاریخی در بستری جغرافیایی رخ می‌دهد.
- ۲) راتزل معتقد است، در بین عوامل طبیعی مؤثر در زندگی انسان، شرایط آب و هوا در رشد و شکوفایی تمدن‌ها نقش اساسی و مهم ایفا کرده است.
- ۳) مطالعه و مشاهده محل و مکان رویدادها، مورخان را برای درک بسیاری از ابعاد حیات اجتماعی زندگی گذشته انسان آماده‌تر می‌کند.
- ۴) در بررسی تاریخ یک کشور، تنها با مطالعه رویدادهای تاریخی محض به شناخت دقیق از گذشته نایل نمی‌شویم؛ بلکه باید به بررسی موقعیت مکانی و جغرافیایی آن نیز بپردازیم.

۸۵- از طریق کدام گزینه می‌توان به قدرت یا ضعف یک سلسله پی برد؟

- ۱) مقایسه فتوحات یک سلسله با دیگر سلسله‌ها
- ۲) بررسی قلمروی جغرافیایی و سیاسی یک سلسله
- ۳) تعداد برخوردهای نظامی و پیروزی‌های یک سلسله
- ۴) تعداد مناطق استراتژیک و راه‌های ارتباطی یک سلسله

۸۶- کدام یک از گزاره‌های زیر، صحیح نمی‌باشد؟

- ۱) یکی از منابعی که مورخان برای بازسازی گذشته‌های دور استفاده می‌کنند، افسانه‌ها و حماسه‌های رایج در میان ملت‌ها است.
- ۲) هریک از اصطلاحاتی مانند افسانه، قصه، داستان و اسطوره، تقریباً به یک مفهوم به کار می‌روند.
- ۳) تفاوت افسانه‌ها و تاریخ مربوط به غیردقیق و نامشخص بودن زمان و مکان پدیده‌ها در تاریخ است.
- ۴) در افسانه‌های سومری، پهلوانی به نام گیل‌گامش در جست‌وجوی زندگی جاوید به جزیره‌ای به نام دپلمون سفر کرد.

۸۷- زبان‌شناسان چگونه به اسطوره‌شناسی کمک می‌کنند؟

- ۱) تبیین چگونگی تأثیرپذیری کتاب‌های ادبی از ماجراهای اساطیری
- ۲) فراهم‌آوری امکان خواندن کتاب‌ها و کتیبه‌ها و اسناد قدیمی
- ۳) احاطه بر ادوار تحولات فرهنگی و اجتماعی
- ۴) کشف افسانه‌ها و حماسه‌های زبان‌های قدیمی

۸۸- در کدام مرحله از مراحل باستان‌شناسی، دانش و تجربه باستان‌شناس محک زده می‌شود؟ چرا؟

- ۱) مرحله تنظیم اطلاعات - پدیده‌های تاریخی از نوع تجربه تکرارناپذیر هستند.
- ۲) مرحله کاوش و حفاری - روش مطالعه پدیده‌های تاریخی، مشاهده غیرمستقیم است.
- ۳) مرحله تنظیم اطلاعات - روش مطالعه پدیده‌های تاریخی، مشاهده غیرمستقیم است.
- ۴) مرحله کاوش و حفاری - پدیده‌های تاریخی از نوع تجربه تکرارناپذیر هستند.

۸۹- قدیمی‌ترین اجساد انسانی یافته شده در قاره ...، با روش ... تاریخ‌گذاری شده‌اند.

- ۱) آفریقا - روش پتاسیم - آرگون
- ۲) آسیا - روش پتاسیم - آرگون
- ۳) آسیا - روش کربن ۱۴
- ۴) آفریقا - روش کربن ۱۴

۹۰- کدام گزینه از دلایل توجه جدی جوامع و حکومت‌ها به آثار باستانی نمی‌باشد؟

- ۱) تمایل ذاتی بشر به حفظ اشیای کمیاب
- ۲) پیشرفت‌های علمی در زمینه تاریخ
- ۳) رشد احساسات ناسیونالیستی
- ۴) گسترش گرایش‌های دینی ملت‌ها

جغرافیای سال چهارم

دورهٔ مباحث گذشته
 (درس‌های (۴۵)
 صفحه‌های (۴۹)

۹۱- عمر جغرافیا با عمر ... برابر است؛ به عبارتی دیگر، ...

- (۱) انسان - انسان در مطالعهٔ محیط پیرامون خود بسیار کنجکاو است و دائماً کوشش می‌کند که بر آگاهی‌های خود نسبت به افق‌های دوردست بیفزاید و شباهت‌ها و تفاوت‌های مکانی آن‌ها را با محیط مسکونی خویش دریابد.
- (۲) زمین - انسان در شناسایی مکانی خود سعی دارد کوه‌ها، دره‌ها، گیاهان و حیوانات خاصی را نیز که با محیط مسکونی و فرهنگ جامعهٔ او رابطهٔ موزون و هماهنگی دارند، دخالت دهد.
- (۳) انسان - وقتی که انسان در زمین ظاهر شد و برای راهیابی به بخش‌های مجاور، از رودها عبور کرد یا زمینی را برای زیست انتخاب کرد یا بخشی را برای کشت از دیگر بخش‌ها مجزا ساخت، علم جغرافیا به وجود آمد.
- (۴) زمین - انسان، در مطالعات جغرافیایی خود، به دنبال کشف رازهای زمین از ابتدای پیدایش آن بوده است.

۹۲- کدام گزاره با عوامل تحول جغرافیا پس از جنگ جهانی دوم مرتبط نمی‌باشد؟

- (۱) اهمیت ماهواره‌ها برای مخابرات و بررسی منابع زمینی، روزافزون است.
- (۲) فعالیت‌های گستردهٔ تجاری در سطح جهان و اهمیت سود ناشی از آن در اقتصاد جهانی، منجر به معاملات فرامرزی و فرامنطقه‌ای شده است.
- (۳) استفاده از RS و GIS باعث افزایش کمی و کیفی نقشه‌های کاربری اراضی شده است.
- (۴) استفاده از عکس‌های هوایی به منظور مطالعات زمین‌شناسی، حفاظت از محیط زیست و مهم‌تر از همه، برای تأمین اهداف نظامی و امنیتی، رایج است.

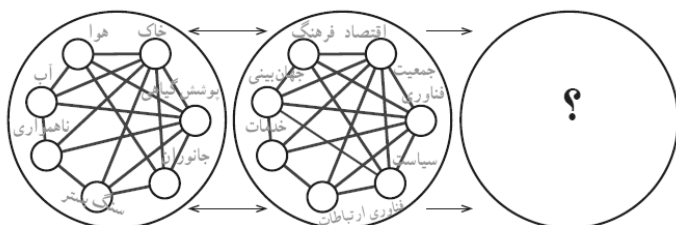
۹۳- نویسندهٔ کتاب «معجم‌البلدان» کیست و موضوع این کتاب چیست؟

- (۱) یاقوت حموی - جغرافیای ریاضی
- (۲) ابن حوقل - جغرافیای ریاضی
- (۳) یاقوت حموی - دایرةالمعارف مکان‌ها
- (۴) ابن حوقل - دایرةالمعارف مکان‌ها

۹۴- سیستمی که خود از سیستم‌های دیگری به وجود آمده باشد، ... و سیستمی که ماده یا انرژی موجود در آن به صورت پایان‌ناپذیر تکرار می‌شود ... نامیده می‌شود.

- (۱) سیستم پیچیده - سیستم باز
- (۲) سیستم پیچیده - چرخه
- (۳) سیستم باز - سیستم ساده
- (۴) سیستم باز - سیستم بسته

۹۵- در تصویر زیر، چه عبارتی را می‌توان جایگزین علامت سؤال کرد و این شکل، بیانگر چندمین مرحله از مراحل تکوین سیارهٔ زمین است؟



- (۱) چشم‌انداز جغرافیایی - سوم
- (۲) محیط جغرافیایی - چهارم
- (۳) محیط اجتماعی - سوم
- (۴) محیط طبیعی - دوم

۹۶- هریک از موارد زیر به ترتیب در کدام دسته‌بندی از پژوهش‌های جغرافیایی جای می‌گیرد؟

«وضعیت وارونگی دما در شهر لس‌آنجلس - دلایل و پیامدهای تخریب زیست‌بوم‌های استوایی - تأثیر میانگین بارش سالیانه جنگل‌های هیرکانی بر اعتدال

هوا در آن منطقه»

(۱) همبستگی - علی - توصیفی

(۲) همبستگی - توصیفی - توصیفی

(۳) توصیفی - توصیفی - همبستگی

(۴) توصیفی - علی - همبستگی

۹۷- کدام گزینه دربرگیرنده پاسخ صحیح عبارات زیر است؟

(الف) مراجعه به مطبوعات، جزء روش ... گردآوری اطلاعات است.

(ب) ... کار استدلال و استنتاج را برای پژوهشگر ساده می‌کند.

(ج) با روش‌های ... در جغرافیا به سؤالات اصلی پاسخ داده می‌شود.

(۱) میدانی - تدوین فرضیه - پژوهشی

(۲) کتابخانه‌ای - تدوین فرضیه - توصیفی

(۳) میدانی - طبقه‌بندی داده‌ها - توصیفی

(۴) کتابخانه‌ای - طبقه‌بندی داده‌ها - پژوهشی

۹۸- درباره تاریخچه پیدایش نخستین نقشه‌ها کدام مورد صحیح است؟

(۱) به درستی می‌توان تشخیص داد که نخستین نقشه چه زمانی و توسط چه کسی تهیه شده است.

(۲) قدیمی‌ترین نقشه معتبر، باقی‌مانده لوحی از گل رس است که در مصر کشف شده است.

(۳) از اولین نقشه‌های مورد استفاده بشر، می‌توان حدود املاک کشاورزان را فهمید.

(۴) بطلمیوس، دانشمند یونانی، اولین نقشه جغرافیایی را ترسیم نموده است.

۹۹- برای تهیه نقشه ابتدا کدام اقدام لازم است صورت گیرد و به کدام دلیل نقشه‌بردار از روش نقشه‌برداری هوایی استفاده می‌کند؟

(۱) تعیین مقیاس - وجود محدودیت‌های جغرافیایی در منطقه

(۲) جمع‌آوری داده‌های جغرافیایی - به دست آوردن مقیاس دقیق‌تر

(۳) تعیین مقیاس - به دست آوردن مقیاس دقیق‌تر

(۴) جمع‌آوری داده‌های جغرافیایی - وجود محدودیت‌های جغرافیایی در منطقه

۱۰۰- کدام مورد از ویژگی‌های «نقشه‌های با مقیاس بسیار بزرگ» نیست؟

(۱) نمونه آن نقشه‌های شهرسازی است.

(۲) از مقیاس $\frac{1}{100}$ تا $\frac{1}{2000}$ هستند.

(۳) برای اجرای عملیات عمرانی تهیه می‌شوند.

(۴) پلان‌ها نقشه‌هایی با این مقیاس هستند.

درس‌های ۱۹ تا ۲۳
 صفحه‌های ۱۷۶ تا ۲۲۸

تاریخ ایران و جهان (۱)

- ۱۰۱- کدام گزینه در رابطه با توسعه و گسترش زبان فارسی صحیح است؟
 (۱) دوره طاهریان، سرآغاز توجه و حمایت از زبان و ادب فارسی بود.
 (۲) در ابتدای دوره سلجوقیان به همت امیر علیشیر نوایی، زبان فارسی، زبان رسمی شد.
 (۳) روند فارسی‌گویی و فارسی‌نویسی در عصر حاکمیت مغولان شتاب یافت.
 (۴) فردوسی، در اواخر دوره غزنویان، شروع به سرودن شاهنامه در جهت تحکیم زبان فارسی کرد.
- ۱۰۲- کاربرد کاشی در بناهای دوره اسلامی از کدام سده قمری گسترش یافت و اوج این هنر در کدام بنا جلوه‌گر است؟
 (۱) سده ۵ ق. - مسجد کبود تبریز
 (۲) سده ۸ ق. - مسجد کبود تبریز
 (۳) سده ۵ ق. - مسجد جامع یزد
 (۴) سده ۸ ق. - مسجد جامع یزد
- ۱۰۳- زمینه ساز رونق و شکوفایی بازرگانی داخلی و خارجی از عهد باستان در ایران چیست؟
 (۱) موقعیت جغرافیایی ایران
 (۲) تجربه و مهارت بازرگانان ایرانی
 (۳) حاکمیت امنیت نسبی بر ایران
 (۴) وجود اصلی‌ترین راه‌های بین‌المللی در ایران
- ۱۰۴- غازان‌خان، اصلاحات مالیاتی را با چه هدفی انجام داد؟
 (۱) ترتیب و تنظیم فعالیت دیوان استیفا
 (۲) رونق کسب و کار و کاهش فشار بر مالیات‌دهندگان
 (۳) جلوگیری از آشوب‌ها و کشمکش‌های سیاسی
 (۴) اصلاح میزان مالیات براساس شریعت اسلامی
- ۱۰۵- با انقراض دولت روم غربی در دوره قرون وسطا به‌دست اقوام مهاجم، این اقوام به کدام روش روی آوردند؟
 (۱) به روستانشینی و زندگی در قلعه‌ها روی آوردند.
 (۲) تجارت را در شهرهای مختلف در اختیار گرفتند.
 (۳) مراکز علم و آموزش را در شهرها رونق بخشیدند.
 (۴) به شهرنشینی و کشاورزی در مناطق تحت تصرف خود پرداختند.
- ۱۰۶- کدام گزینه، در ارتباط با زمینه‌های جنگ‌های صلیبی، نادرست است؟
 (۱) نتیجه مهم مسافرت زائران مسیحی به بیت‌المقدس، آگاهی اروپاییان از شرایط اجتماعی و اقتصادی زندگی مسلمانان بود.
 (۲) کمبود زمین در اروپا، موجب فقر نسبی می‌گشت و این مشکل فقط مربوط به رعایا نبود، بلکه تعداد شوالیه‌ها نیز روزبه‌روز بیش‌تر می‌شد.
 (۳) پاسخ مثبت پاپ به تقاضای کمک امپراتور روم و آغاز جنگ‌های صلیبی، در نتیجه شکست در نبرد ملازگرد بود.
 (۴) پیروزی مسیحیان در بازپس‌گیری نواحی شمالی اندلس، آنان را به گشودن جبهه‌های جدیدی علیه مسلمانان ترغیب کرد.
- ۱۰۷- کدام گزینه صحیح است؟
 (۱) در جنگ دوم صلیبی یکی از فرمان‌روایان مسلمان به‌نام صلاح‌الدین ایوبی سخت از خود ایستادگی نشان داد.
 (۲) حمله و تصرف قسطنطنیه در جنگ چهارم صلیبی رخ داد.
 (۳) جنگ دوم صلیبی با پیروزی صلیبی‌ها به پایان رسید.
 (۴) صلیبی‌ها در جنگ دوم صلیبی در بیت‌المقدس کشتار هولناکی راه انداختند.
- ۱۰۸- به‌ترتیب، استقلال طلبی صرب‌ها و مجارها در نواحی جنوب اروپا، زوال ... را فراهم ساخت و در ... آمیزه شگفت‌انگیزی از رشد و زوال دیده می‌شد.
 (۱) امپراتوری بیزانس - ایتالیا
 (۲) امپراتوری عثمانی - ایتالیا
 (۳) امپراتوری مقدس روم - اسپانیا
 (۴) سلطه مغولان بر روسیه - اسپانیا
- ۱۰۹- مهم‌ترین موضوع آثار نقاشی و مجسمه‌سازی عصر رنسانس کدام است؟
 (۱) تقدس مسیحیت
 (۲) احساس، اندیشه و طبیعت انسان
 (۳) تصدیق تحولات رنسانس
 (۴) به دار آویختن حضرت مسیح در محرابه‌های کلیسا
- ۱۱۰- توضیح کدام گزینه نادرست است؟
 (۱) آلبوکرک: جزیره گوآ را مرکز مستعمرات پرتغال در مشرق‌زمین قرار داد.
 (۲) واسکودوگاما: توانست سراسر اقیانوس هند را بگردد و راه‌های هند، اندونزی و خلیج‌فارس را بیابد.
 (۳) بارتولومودیز: از دماغه امیدنیک گذشت و به اقیانوس هند در مشرق‌زمین رسید.
 (۴) کریستف کلمب: پی برد سرزمینی که به آن رسیده‌اند، هند نیست بلکه قاره جدیدی است.

جغرافیا (۱)

 فصل نهم و دهم
 صفحه‌های ۱۳۷ تا ۱۶۴

- ۱۱۱- مقدار آب موجود در سیاره زمین ... بوده و در ایران میزان تبخیر ... کم‌تر از تبخیر ... است.
- (۱) در حال تغییر - بالقوه - واقعی
 (۲) تقریباً همواره ثابت - بالقوه - واقعی
 (۳) تقریباً همواره ثابت - واقعی - بالقوه
 (۴) در حال تغییر - واقعی - بالقوه
- ۱۱۲- رودها، یخچال‌ها، دریاچه‌ها، اتمسفر و آب‌های زیرزمینی، روی هم رفته چند درصد از آب‌های کره زمین را به خود اختصاص داده‌اند و چرا انسان نمی‌تواند بدون محدودیت به همه آب‌های شیرین موجود در خشکی‌ها و اتمسفر دست پیدا کند؟
- (۱) ۹۷/۲ درصد - عدم وجود امکانات کافی برای احداث تأسیسات آب شیرین‌کن
 (۲) ۹۷/۲ درصد - قرار داشتن مقدار زیادی از این آب‌ها به صورت یخ در یخچال‌های قطبی و کوهستانی
 (۳) ۲/۸ درصد - عدم وجود امکانات کافی برای احداث تأسیسات آب‌شیرین‌کن
 (۴) ۲/۸ درصد - قرار داشتن مقدار زیادی از این آب‌ها به صورت یخ در یخچال‌های قطبی و کوهستانی
- ۱۱۳- بیش‌ترین مصرف آب در ایران در کدام بخش است و کدام عامل در سال‌های اخیر باعث کاهش یا محدودیت منابع آب در این بخش شده است؟
- (۱) کشاورزی - تأمین آب نواحی شهری و روستایی
 (۲) کشاورزی - استفاده از روش‌های آبیاری متناسب با محیط
 (۳) صنعت - جدا کردن آب آشامیدنی از آب مصرفی
 (۴) صنعت - پرهزینه و زمان‌بر بودن عملیات جمع‌آوری و مراقبت از آب
- ۱۱۴- منشأ آلودگی حرارتی آب چیست و علت اهمیت این مسئله کدام است؟
- (۱) فاضلاب‌های صنعتی یا خانگی - باعث افزایش آلودگی‌های شیمیایی در آب می‌شود.
 (۲) فعالیت‌های صنعتی - باعث افزایش آلودگی‌های شیمیایی در آب می‌شود.
 (۳) فعالیت‌های صنعتی - جانداران آبی فقط قادر به تحمل دمای خاصی هستند.
 (۴) فاضلاب‌های صنعتی یا خانگی - جانداران آبی فقط قادر به تحمل دمای خاصی هستند.
- ۱۱۵- کدام یک از گزاره‌های زیر بیانگر پراکندگی فضایی نیست؟
- (۱) بررسی چگونگی رشد درخت بلوط و ساختمان داخلی و چگونگی ازدیاد آن
 (۲) بررسی علل پیدایش سیل در کشور بنگلادش
 (۳) بررسی عوامل رونق فعالیت‌ها در بندر هنگ‌کنگ
 (۴) بررسی پراکندگی آب‌ها در کشور ایران و علل آن
- ۱۱۶- پژوهشگران جغرافیا برای تحقیق در زمینه‌های «اقلیم‌شناسی، ژئومورفولوژی، کارتوگرافی و سنجش از دور» به ترتیب از یافته‌های کدام علم استفاده می‌کنند؟
- (۱) آب و هواشناسی - زیست‌شناسی - هندسه - علوم فضایی
 (۲) هواشناسی - زمین‌شناسی - علوم رایانه‌ای - علوم فضایی
 (۳) آب و هواشناسی - زیست‌شناسی - علوم رایانه‌ای - فیزیک
 (۴) هواشناسی - زمین‌شناسی - هندسه - فیزیک
- ۱۱۷- با ... کشورهای جهان سوم مفهوم خود را از دست دادند و کنفرانس ... به اجلاس زمین معروف شد.
- (۱) شروع جنگ جهانی دوم - محیط طبیعی
 (۲) شروع جنگ جهانی دوم - ریودوژانیرو
 (۳) فروپاشی اتحاد شوروی - ریودوژانیرو
 (۴) فروپاشی اتحاد شوروی - محیط طبیعی
- ۱۱۸- هریک از موارد زیر، به ترتیب مربوط به کدام یک از ابعاد توسعه پایدار است؟
- الف) ایجاد تعادل بین روستاها و شهرها
 ب) یافتن راه‌های توسعه مطابق با خصوصیات فکری هر جامعه
 ج) برهم نزدن توازن در طبیعت
- (۱) زیست‌محیطی / اقتصادی / مکانی
 (۲) زیست‌محیطی / فرهنگی - اجتماعی / مکانی
 (۳) مکانی / اکولوژیکی / زیست‌محیطی
 (۴) مکانی / فرهنگی - اجتماعی / اکولوژیکی
- ۱۱۹- جغرافی‌دانانی که موضوع توسعه را بررسی می‌کنند، وسعت کشورها را بر چه اساسی در نظر می‌گیرند و در ارتباط با شاخص توسعه انسانی در سال ۲۰۱۰، به ترتیب کدام کشورها بالاترین و پائین‌ترین رتبه را بین کشورهای جهان داشته‌اند؟
- (۱) میزان درآمد سرانه / سوئیس - زلاندنو
 (۲) میزان درآمد سرانه / سوئد - زیمبابوه
 (۳) میزان تولید ناخالص ملی / سوئیس - زلاندنو
 (۴) میزان تولید ناخالص ملی / سوئد - زیمبابوه
- ۱۲۰- کدام عوامل در شاخص توسعه انسانی مورد توجه قرار می‌گیرند؟
- (۱) قدرت خرید مردم - امید به زندگی - میزان باسوادی
 (۲) قدرت خرید مردم - امید به زندگی - مرگ‌ومیر نوزادان
 (۳) امید به زندگی - میزان باسوادی - سرانه مطالعه
 (۴) امید به زندگی - درآمد سرانه - مرگ‌ومیر نوزادان

علوم اجتماعی

جامعه‌شناسی (۱)
 شناخت اجتماعی
 (شناخت اجتماعی تجربی، ...، شناخت اجتماعی در قرآن)
 صفحه‌های ۹۰ تا ۱۰۰
 علوم اجتماعی
 تکوین فرهنگ چدید غرب
 و دوره مباحث گذشته
 صفحه‌های (۴۹ تا ۴۶)

۱۲۱- عبارات کدام گزینه، بیان‌کننده ویژگی‌های رنسانس است؟

- (۱) بازگشت به فرهنگ اساطیری - نخستین مواجهه مسلمانان و مسیحیان
- (۲) تجدید حیات دوباره روم و یونان باستان - نفوذ فرهنگ دینی مسیحیت
- (۳) ظهور قدرت‌های محلی و پادشاهان - انکار دخالت دین در امور دنیوی
- (۴) رویکرد دنیوی به همه امور - دوره تاریخی سده‌های ۱۶ تا ۱۸ میلادی

۱۲۲- عبارت نادرست در رابطه با آناپاتیست‌ها کدام است؟

- (۱) شامل گروهی از پروتستان‌های مخالف جریان دنیاگرایی می‌شود.
- (۲) امروزه گروه‌های محدودی از آن‌ها وجود دارد که آمیض‌ها بخشی از آن‌ها هستند.
- (۳) پیشروی در ایجاد تحولات اجتماعی جهان غرب، از ویژگی‌های آنان است.
- (۴) تاریخ اروپا شاهد کشتار آنان، توسط مسیحیان کاتولیک و دیگر پروتستان‌ها بوده است.

۱۲۳- صحیح یا غلط بودن عبارتهای زیر را به ترتیب مشخص کنید.

- پروتستانتیسم، مخالف جریان دنیاگرایی بود و در جهت اصلاح دینی پدید آمد.
 - در سطح عمل، مسیحیت با قبول تثلیث دچار انحراف شد.
 - در دوران رنسانس، رویکرد دنیوی به عالم در قالب حرکت‌های اعتراض‌آمیز مذهبی آشکار شد.
 - در دوران رنسانس، روابط اقتصادی از ارباب-رعیتی به روابط کارگران و سرمایه‌داران تغییر یافت.
- (۱) غ، غ، ص (۲) غ، ص، غ (۳) ص، ص، غ (۴) ص، ص، غ، غ

۱۲۴- آثار فرهنگ جدید غرب به ترتیب در حوزه سیاست، حقوق بشر و اقتصاد کدام است؟

- (۱) شکل‌گیری نظام کاملاً سکولار - حقوق مبتنی بر فطرت انسان آزاد - تحت تاثیر انقلاب صنعتی انگلستان
- (۲) مبدا قرار دادن خواست و اراده انسان - شکل‌گیری حقوق طبیعی انسان‌ها - شکل‌گیری اقتصاد فئودالی
- (۳) آزادی انسان از همه ارزش‌های متعالی - توجه به خواسته‌ها و نیازهای صرفاً طبیعی - به وجود آمدن اقتصاد صنعتی سرمایه‌داری
- (۴) توجیه امور دنیوی در قالب معنوی - روی‌گردانی از امور معنوی - برده‌داری فراگیر

۱۲۵- «توجه به ابعاد جسمانی و دنیوی انسان»، «توجیه عملکرد دنیوی در پوشش معنوی»، «انقلاب فرانسه» و «فناوری و صنعت» به ترتیب با چه

مفاهیمی در ارتباط هستند؟

- (۱) روشنگری - آثار سیاسی فرهنگ غرب - نخستین انقلاب لیبرال در تاریخ تحولات اجتماعی جهان - آثار حقوق بشر فرهنگ جدید غرب
- (۲) رنسانس - تحریف در سطح عمل مسیحیت - شروع اندیشه سیاسی لیبرالیسم - آثار علمی فرهنگ جدید غرب
- (۳) رنسانس - آثار سیاسی فرهنگ غرب - آثار سیاسی فرهنگ غرب - انقلاب صنعتی انگلستان
- (۴) تجدید حیات و حیات دوباره - تحریف در سطح عمل مسیحیت - آثار علمی فرهنگ جدید غرب - آثار علمی فرهنگ جدید غرب

۱۲۶- عبارت «پنهان ساختن ظرفیت‌های الهی و آسمانی زمین و آسمان» به کدام گزینه اشاره دارد؟

- (۱) جهان ذهنی، مهم‌تر از جهان عینی و جهان فرهنگی است.
- (۲) جهان عینی، مهم‌تر از جهان ذهنی و جهان فرهنگی است.
- (۳) جهان فرهنگی، مهم‌تر از جهان ذهنی و جهان طبیعی و عینی است.
- (۴) جهان فرهنگی و جهان عینی و جهان ذهنی، مهم و در تعامل با یکدیگرند.

۱۲۷- گروهی که جهان فرهنگ را مهم‌تر از جهان ذهنی و جهان طبیعی می‌دانند، ... و جهان عینی و طبیعی را ...

(۱) جهان ذهنی و فردی افراد را تابع فرهنگ جامعه می‌دانند - ماده خامی می‌دانند که در معرض برداشت‌ها و تصرفات مختلف فرهنگی و اجتماعی انسان‌ها قرار می‌گیرد.

(۲) جهان ذهنی و فردی افراد را تابع فرهنگ جامعه می‌دانند - دارای هویتی طبیعی و مادی و علوم مربوط به آن را علوم طبیعی می‌دانند.

(۳) معتقدند جهان فرهنگی بر اساس حکمت خداوندی، رفتاری حکیمانه با انسان و جامعه انسانی دارد - دارای هویتی طبیعی و مادی و علوم مربوط به آن را علوم طبیعی می‌دانند.

(۴) معتقدند جهان فرهنگی بر اساس حکمت خداوندی، رفتاری حکیمانه با انسان و جامعه انسانی دارد - ماده خامی می‌دانند که در معرض برداشت‌ها و تصرفات مختلف فرهنگی و اجتماعی انسان‌ها قرار می‌گیرد.

۱۲۸- نسبت فرهنگی در فرهنگ‌هایی که از ... بی‌بهره باشند، ایجاد می‌شود و ... ارزشی است که همواره در کنار ارزش‌های دیگر معنا پیدا می‌کند.

(۱) عقلانیت ابزاری - عدالت و قسط

(۲) عقلانیت متافیزیکی - حریت و آزادی

(۳) مسئولیت و تعهد - حریت و آزادی

(۴) معنویت - عدالت و قسط

۱۲۹- به ترتیب هر یک از موارد زیر، مربوط به کدام مرحله از گسترش فرهنگ اسلامی است؟

«تاگزیر ساختن گروه‌های مهاجم بیگانه برای استفاده از پوشش مفاهیم دینی جهت بقا» - «حذف مظاهر فرهنگ اسلامی» - «آمدن

گروه‌های مختلف برای پذیرش اسلام از سراسر شبه‌جزیره عربستان به مدینه»

(۱) اول - چهارم - دوم (۲) اول - سوم - دوم (۳) دوم - سوم - اول (۴) دوم - چهارم - اول

۱۳۰- به ترتیب هر یک از عبارات زیر نتیجه چیست؟

(الف) عدم آشکار شدن کامل ظرفیت‌های فرهنگ اسلامی و ارزش‌های اجتماعی آن

(ب) استفاده از پوشش مفاهیم و ارزش‌های دینی توسط گروه‌های مهاجم بیگانه

(ج) سازمان‌دهی اقتدار جامعه اسلامی در چارچوب مناسبات قبیله‌ای و عشیره‌ای

(۱) غلبه ارزش‌ها و هنجارها و رفتارهای جاهلی که تا فتح مکه در برابر اسلام مقاومت کرده بود و در دوران خلافت آشکار شده بود - هضم و جذب فرهنگ‌های بیگانه درون فرهنگ اسلامی - غلبه قدرت‌هایی مانند سلجوقیان، خوارزمشاهیان و ... که در چارچوب عادات تاریخی و قومی رفتار می‌کردند.

(۲) غلبه قدرت‌هایی مانند سلجوقیان، خوارزمشاهیان، مغولان و ... که در چارچوب عادات تاریخی و قومی رفتار می‌کردند - قدرت و عمق معرفتی فرهنگ اسلام - ارزش‌ها، هنجارها و رفتارهای جاهلی

(۳) غلبه ارزش‌ها و هنجارها و رفتارهای جاهلی که تا فتح مکه در برابر اسلام مقاومت کرده بود و در دوران خلافت آشکار شده بود - قدرت و عمق معرفتی فرهنگ اسلام - غلبه قدرت‌هایی مانند سلجوقیان، خوارزمشاهیان و ... که در چارچوب عادات تاریخی و قومی رفتار می‌کردند.

(۴) غلبه قدرت‌هایی مانند سلجوقیان، خوارزمشاهیان، مغولان و ... که در چارچوب عادات تاریخی و قومی، رفتار می‌کردند - هضم و جذب فرهنگ‌های بیگانه درون فرهنگ اسلام - ارزش‌ها، هنجارها و رفتارهای جاهلی

۱۳۱- «استعمار فرانسه» برای حفظ سلطه جهان غرب، از کدام مورد استفاده می‌کند و در این استعمار، به ترتیب، «استعمارگران» و «مجریان» چگونه‌اند؟

(۱) ابزارهای نظامی و سیاسی یا اقتصادی - پنهان - پنهان

(۲) ابزارها و ظرفیت‌های فرهنگی و علمی - پنهان - آشکار

(۳) ابزارهای نظامی و سیاسی یا اقتصادی - پنهان - آشکار

(۴) ابزارها و ظرفیت‌های فرهنگی و علمی - پنهان - پنهان

۱۳۲- در ارتباط با غلبه رویکرد حسی و تجربی در جامعه‌شناسی و آسیب‌های ناشی از آن و پیدایش جامعه‌شناسی انتقادی، کدام مراحل صحیح است؟

(۱) شرایط خاص فرهنگی و تاریخی جهان متجدد ← رویکرد حسی و تجربی به علوم اجتماعی ← عدم امکان داورهای ارزشی و هنجاری نسبت به پدیده‌های اجتماعی ← تردید فیلسوفان علم در محدودیت علم به شناخت حسی ← پیدایش جامعه‌شناسی انتقادی

(۲) رویکرد حسی و تجربی به علوم اجتماعی ← عدم امکان داورهای ارزشی و هنجاری نسبت به پدیده‌های اجتماعی ← تبدیل علوم اجتماعی به علم ابزاری ← عدم امکان مقابله جامعه‌شناسی با ارزش‌های حاکم ← پیدایش جامعه‌شناسی انتقادی

(۳) غلبه دیدگاه حس‌گرایانه در علوم ← محدود شدن علم به علم تجربی ← عدم امکان داورهای ارزشی نسبت به پدیده‌های اجتماعی ← تردید فیلسوفان علم در محدودیت علم به شناخت حسی ← پیدایش جامعه‌شناسی انتقادی

(۴) محدود شدن علم به علم تجربی ← رویکرد حسی و تجربی به علوم اجتماعی ← تبدیل علوم اجتماعی به علم ابزاری ← سیار و متغیر شدن شناخت علمی ← پیدایش جامعه‌شناسی انتقادی

۱۳۳- کدام یک از گزینه‌های زیر به ترتیب به آسیب رویکرد عقلی به علوم اجتماعی و توانمندی آن اشاره دارد؟

- (۱) عقل نظری و عقل عملی را به شناخت عمومی، تنزل می‌دهد. - قدرت داوری ارزشی و برخورد انتقادی نسبت به جوامع مختلف را داراست و هیچ‌یک از آسیب‌های رویکرد تجربی به علوم اجتماعی را ندارد.
- (۲) شناخت را فقط به معرفت عقلی محدود می‌کند و مرجعیت علمی وحی را انکار می‌کند. - ارزش شناخت علمی را در فرهنگ‌ها و جوامع مختلف به شناخت عمومی تنزل می‌دهد.
- (۳) شناخت را فقط به معرفت عقلی محدود می‌کند و منکر ارزش علمی شناخت حسی و شهودی می‌شود. - با استفاده از عقل نظری می‌تواند به شناخت ابعاد معنوی انسان و جهان بپردازد و با استفاده از عقل عملی ارزش‌ها و احکام مورد نیاز برای رسیدن به آرمان‌های انسانی را بشناسد.

(۴) دانش ابزاری مورد نیاز برای تدبیر پدیده‌های اجتماعی را فراهم نمی‌آورد. - ارزش شناخت علمی، شهودی و حسی را حفظ می‌کند.

۱۳۴- کدام یک از گزینه‌ها به ترتیب در ارتباط با جهان توحیدی صحیح است، اما در رابطه با جهان اساطیری، صحیح نیست؟

- (۱) توحید در کانون جهانی است که انبیای الهی معرفی می‌کنند. - جهان اساطیری حاصل نگاه انحرافی انسان به موجودات طبیعی است.
- (۲) اعتقاد به شناخت انبیا، اعتقاد به همه کمال است. - عقل تجربی و ابزاری ارزشی ندارد.
- (۳) در این جهان، انسان بزرگ‌ترین آیت و نشانه خدا است. - با همه مراتب عقلانیت مخالفت می‌شود.
- (۴) از منبع شناخت وحیانی و علم و اراده الهی استفاده می‌شود. - انسان‌ها به دنبال تأمین نیازهای مادی و دنیوی خود با استفاده از قدرت و نیروهای فوق طبیعی هستند.

۱۳۵- عبارت «جامعه انسانی در نگاه قرآن کریم بر اساس خواست و اراده انسان‌ها، شکل می‌گیرد.» به کدام یک از ویژگی‌های جامعه انسانی در تصویر

قرآنی اشاره می‌کند؟

- (۱) حق محور بودن جامعه توحیدی
- (۲) زندگی و حیات جامعه
- (۳) تأثیر فرد بر جامعه
- (۴) اسارت انسان در نظام ظالمانه

۱۳۶- اثری مانند «سیاست مدینه» از فارابی، نمونه‌ای برای کدام مورد است؟

- (۱) عقل در معنای وسیع و عام
- (۲) شناخت اجتماعی عقلی
- (۳) عقل تجربی و ابزاری
- (۴) عقل جمعی یا عرفی

۱۳۷- مشکل عمده حس‌گرایان در قرن نوزدهم چه بود و کدام مورد جزء آسیب‌های رویکرد حس‌گرایانه نیست؟

- (۱) غفلت از سایر راه‌های شناخت جهان اجتماعی - شناخت علمی در حاشیه شناخت عمومی قرار گرفت.
- (۲) تأکید صرف بر روش‌های عقلی و تجربی - علوم اجتماعی دارای خصلت محافظه‌کارانه نسبت به نظام اجتماعی شد.
- (۳) انکار روش‌های مشاهده و آزمایش - علوم اجتماعی توانایی انتقاد از جامعه را از دست داد.
- (۴) محدود کردن شناخت جامعه به شناخت غیرحسی - علوم اجتماعی در ردیف علوم طبیعی قرار گرفت.

۱۳۸- عقل در معنای خاص در چه مواردی حضور دارد و به چه انواعی تقسیم می‌شود؟

- (۱) ابزاری است برای هر نوع شناخت - به دو نوع کلی و جزئی تقسیم می‌شود.
- (۲) ابزار شناخت امور کلی و غیرطبیعی - به دو نوع نظری و عملی تقسیم می‌شود.
- (۳) در تأملات فکری و فعالیت‌های ذهنی که به درک حقایق کلی می‌پردازد. - به دو نوع نظری و عملی تقسیم می‌شود.
- (۴) برای شناخت امور حسی و تجربی - به دو نوع عقل عرفی و عقل جمعی تقسیم می‌گردد.

۱۳۹- بر اساس نظر فارابی، فقدان کدام ویژگی، باعث می‌شود که یک فرهنگ، مدینه فاسقه نامیده شود؟

- (۱) عقاید، آرمان‌ها و ارزش‌های جامعه، موافق با فطرت آدمیان باشد.
- (۲) عقاید، ارزش‌ها و هنجارهای جامعه در خدمت گروه و قوم خاصی نباشد.
- (۳) عقاید و آرمان‌های مشترک انسانی داشته باشد.
- (۴) هنجارها و رفتارهای جامعه بر اساس عقاید و آرمان‌های موافق با فطرت آدمیان باشد.

۱۴۰- از منظر قرآن، شناخت اجتماعی با چه ابزارهایی امکان‌پذیر است؟

- (۱) وحی و عقل
- (۲) وحی، عقل و عرف
- (۳) حس و وحی
- (۴) حس، وحی و عقل

۱۴۱- بنابر فرمایش امیرالمؤمنین (ع) در باب معرفت به خداوند و مبدأ هستی، «کمال توحید خداوند» کدام است؟

- (۱) ایمان به ذات خداوند
- (۲) اخلاص به ساحت مقدس خداوند
- (۳) نفی صفات زاید بر ذات خداوند
- (۴) معرفت و شناخت حقیقی خداوند

۱۴۲- قطب‌الدین رازی کتاب ... را نوشت و ... فلسفه ابن‌سینا را احیا کرد.

- (۱) محاکمات - شیخ اشراق
- (۲) درةالتاج - ملاصدرا
- (۳) محاکمات - خواجه نصیرالدین طوسی
- (۴) درةالتاج - شیخ اشراق

۱۴۳- کدام یک از سؤالات زیر در ذیل بحث علیت بررسی نمی‌شود؟

- (۱) چرا مرگ وجود افراد را زائل می‌کند؟
- (۲) چرا باید به وجود عالم آخرت معتقد بود؟
- (۳) چرا باید برای فطرت ثانی اهمیت قائل شد؟
- (۴) چرا می‌توان گفت خدایی هست؟

۱۴۴- کدام گزینه به ملاک نیازمندی معلول به علت از نظر فلاسفه مشاء نزدیکتر است؟

- (۱) شی در حال حاضر موجود است اما در گذشته وجود نداشته است.
- (۲) شی در حال حاضر موجود است اما قابلیت معدوم شدن هم دارد.
- (۳) ذاتاً می‌توان شی را موجود یا معدوم در نظر گرفت.
- (۴) شی در گذشته و حال نسبت به وجود و عدم حالت تساوی دارد.

۱۴۵- کدام گزینه در مورد قوانین علمی صحیح نیست؟

- (۱) بیانگر رابطه‌ای کلی بین پدیده‌ها هستند.
- (۲) ضرورت، از ویژگی‌های این قوانین است.
- (۳) کلماتی مثل «هر» و «هیچ» در بیان این قوانین نشان از کلیت آن‌هاست.
- (۴) از موارد صدق تجربه و آزمایش فراتر نمی‌روند.

۱۴۶- کدام مورد در رابطه با «رساله جمع بین رای دو حکیم» صحیح است؟

- (۱) شرحی است بر کتابی از ارسطو
- (۲) موضوع آن مابعدالطبیعه و علم توحید است.
- (۳) فارابی در آن آرای ارسطو و افلوطین را بیان می‌کند.
- (۴) به دلیل بیان آراء فلسفی فارابی، طرح تأسیس فلسفه اسلامی است.

۱۴۷- فارابی انسان‌ها را مدنی بالطبع می‌داند؛ زیرا ...

- (۱) به دنبال سعادت دنیا و آخرت هستند.
- (۲) به صورت ناخواسته اجتماع را تشکیل می‌دهند.
- (۳) به توزیع عادلانه امکانات نیازمند هستند.
- (۴) به خاطر نیازهایشان به یکدیگر وابسته هستند.

۱۴۸- کدام مورد بیانگر نظر فارابی در رابطه با رئیس مدینه فاضله نیست؟

- (۱) لازمه وصول به عالی‌ترین درجات تعقل در رئیس مدینه، دریافت مصالح و شرایع مردم است.
- (۲) تمامی اعضای مدینه فاضله، حق و شایستگی تصدی مقام ریاست مدینه را ندارند.
- (۳) در زمان حیات پیامبر، هیچ کس جز او نمی‌تواند زعیم و راهنمای مدینه باشد.
- (۴) الهامات اولیا الهی که خود از جانشینان پیامبر هستند همگی ناشی از اتصال با عقل فعال است.

۱۴۹- کدام مورد را می‌توان «هدف اجتماعی» تشکیل مدینه فاضله (نزد فارابی) دانست؟

- (۱) استفاده از تعالیم روحانی
- (۲) ایجاد و گسترش خیر و عدل
- (۳) تقسیم صناعات برحسب استعدادها
- (۴) قیادت زعیم الهی و تحقق نظر او

۱۵۰- مردم مدینه جاهله چنانند که ...

- (۱) سلامت جسم را خیر و خوبی می‌شمرند و در پی آن هستند.
- (۲) اگر به سعادت دست نیابند، گمان کنند که به بدبختی افتاده‌اند.
- (۳) اگر از سعادت راستین گفته شود، نظر آنان تغییری نمی‌کند.
- (۴) سعادت را نمی‌شناسند و هرگز نمی‌توانند آن را بشناسند.

منطق و فلسفه سال سوم

منطق؛
 احکام قضایای حملی، استدلال
 صفحه‌های ۴۵ تا ۶۰
 فلسفه؛
 شهید راه حکمت
 (۵ ابتدای آخرین سخنان)
 صفحه‌های ۲۸ تا ۳۷

۱۵۱- عکس مستوی کدام قضیه برابر است با متضاد قضیه «هر ج ب است»؟

- (۱) هر ج ب است.
- (۲) هیچ ج ب نیست.
- (۳) هیچ ب ج نیست.
- (۴) هر ج ب است.

۱۵۲- با توجه به صدق قضیه «هر ب الف است»، صدق و کذب کدام قضیه نامشخص خواهد بود؟

- (۱) تداخل تحت تضاد قضیه «بعضی ب الف است»
- (۲) عکس نقیض قضیه «هر ب الف است»
- (۳) تداخل قضیه «بعضی الف ب است»
- (۴) متناقض قضیه «بعضی ب الف نیست»

۱۵۳- متداخل نقیض قضیه «هیچ ج ب نیست» کدام است؟

- (۱) بعضی ب ج نیست.
- (۲) بعضی ج ب است.
- (۳) بعضی ج ب نیست.
- (۴) هر ج ب است.

۱۵۴- به ترتیب کدام تعریف برای عکس مستوی صحیح است و عکس نقیض متضاد کدام قضیه، موجبه جزئی است؟

- (۱) تبدیل دو طرف قضیه به هم با بقای کیف و صدق - هر غیر ب الف است.
- (۲) تعویض موضوع و محمول با بقای کیف و صدق و کذب - بعضی غیر الف ب است.
- (۳) تبدیل دو طرف قضیه به هم با بقای کیف و صدق - هیچ ج ب نیست.
- (۴) تعویض موضوع و محمول با بقای کیف و صدق و کذب - هر ب ج است.

۱۵۵- کدام عبارت درباره «استدلال»، مطلب درستی را بیان می‌کند؟

- (۱) همیشه بر پایه استدلال دیگری بنا می‌شود.
- (۲) ضرورتاً از معلومات گذشته استفاده می‌کند.
- (۳) در پاسخ هر سؤالی از آن استفاده می‌شود.
- (۴) شکل‌های محدودی دارد که در منطق وضع شده‌است.

۱۵۶- در تعریف قیاس گفته می‌شود: «نتیجه‌اش ضرورتاً از مقدمات به دست می‌آید». منظور از آن کدام است؟

- (۱) اگر کسی مقدمات را نپذیرد، دچار تناقض می‌شود.
- (۲) کسی که مقدمات را بپذیرد، نمی‌تواند نتیجه را نپذیرد.
- (۳) مقدمات، دو قضیه هستند که یک نتیجه ضروری به دست می‌دهند.
- (۴) شخص باید هم مقدمات را قبول کند و هم نتیجه را تا دچار تناقض نشود.

۱۵۷- ذکر کدام مورد در رابطه با جمله زیر صحیح است؟

«با توجه به بررسی تمامی دعاوی خرید و فروش ملکی در شهر الف، می‌توان نتیجه گرفت که عقدنامه‌های این شهر همگی درست تنظیم می‌شوند.»

- (۱) یک استقرای تام بوده و نتیجه درستی دارد.
- (۲) یک استقرای ناقص بوده و بر پایه بررسی برخی موارد جزئی است.
- (۳) یک تمثیل بوده و ممکن است نتیجه غلطی به بار آورد.
- (۴) یک قیاس بوده و در آن جزء از کل نتیجه‌گیری شده است.

۱۵۸- کدام افراد در دادگاه سقراط به ترتیب به نمایندگی از شاعران، متنفذان و وکیلان او را متهم کرده بودند؟

- (۱) ملتوس - آنتیتوس - کرفون
- (۲) آنتیتوس - ملتوس - گزنفون
- (۳) لیگون - ملتوس - آنتیتوس
- (۴) ملتوس - آنتیتوس - لیگون

۱۵۹- کدام مورد از جمله اتهاماتی نیست که مخالفان دیرین سقراط به او نسبت می‌دادند؟

- (۱) سقراط رفتاری خلاف دین در پیش گرفته است.
- (۲) سقراط جوانان را گمراه می‌سازد و آن‌ها را از آیین پدرانشان بازمی‌گرداند.
- (۳) سقراط باطل را حق جلوه می‌دهد و این کار را به دیگران می‌آموزد.
- (۴) سقراط در پی آن است که به اسرار آسمان و اعماق زمین دست یابد.

۱۶۰- سقراط بر مبنای کدام مورد، خود را از اتهام به گمراه کردن جوانان تبرئه کرد؟

- (۱) پاسخ‌های غیرمنطقی ملتوس درباره قانون
- (۲) قیاس اهمیت تربیت انسان و اسب
- (۳) نترسیدن از هر آنچه که بر نفس معلوم نیست
- (۴) اثبات توانایی همگان در تربیت جوانان

۱۶۱- منظور از «رشد جسمانی ناگهانی» در دوره نوجوانی چیست و در جریان این دوره نیاز به مواد معدنی برای رشد استخوان‌ها چند برابر دو سال قبل از آن است؟

- (۱) افزایش و تغییر سریع اندازه و تناسب بدنی - ۱/۵ برابر
 (۲) تغییر هماهنگ و مدت‌دار تمام اعضای بدن - ۲ برابر
 (۳) افزایش سریع اندازه و ظرفیت شش‌ها و قلب - ۱/۵ برابر
 (۴) افزایش ناگهانی و قابل پیش‌بینی تمامی اجزای بدن - ۲ برابر
- ۱۶۲- بلوغ... در دختران دشوارتر است، به دلیل... و در پسران، بلوغ... به دلیل... دشوارتر است.

- (۱) زودرس - تحمیل انتظارات و توقعات اجتماعی بیش‌تر - دیررس - عدم پذیرش در گروه هم‌سالان
 (۲) دیررس - عدم پذیرش در گروه هم‌سالان - زودرس - تحمیل انتظارات و توقعات بیش‌تر
 (۳) زودرس - عدم پذیرش در گروه هم‌سالان - دیررس - تحمیل انتظارات و توقعات بیش‌تر
 (۴) دیررس - تحمیل انتظارات و توقعات اجتماعی بیش‌تر - زودرس - عدم پذیرش در گروه هم‌سالان

۱۶۳- ترتیب رشد اجزای بدن در دوره نوجوانی در کدام گزینه به‌درستی بیان شده است؟

- (۱) سر - ساق پا و بازوها - انگشتان و کف پا
 (۲) ساق پا و بازوها - انگشتان و کف پا - بالاتنه
 (۳) انگشتان و کف پا - ساق پا و بازوها - بالاتنه
 (۴) انگشتان و کف پا - سر - ساق پا و بازوها

۱۶۴- در رابطه با رشد استدلال اخلاقی کلبگ، گزینه نادرست کدام است؟

- (۱) نوجوانان و بزرگ‌سالانی وجود دارند که هنوز در دوران اول و دوم استدلال اخلاقی باقی مانده‌اند.
 (۲) همواره در رابطه با رشد استدلال اخلاقی، بین دختران و پسران تفاوت وجود دارد.
 (۳) اهمیت دادن به حقوق دیگران نزد دختران، دلیلی بر پایین‌تر بودن رشد اخلاقی آن‌ها نسبت به پسران نیست.
 (۴) تفاوت‌های جنسی ممکن است در طبقه‌بندی کلبگ از استدلال اخلاقی کاربرد نداشته باشد.

۱۶۵- شکل مقابل، بیان‌گر کدام ویژگی در تشخیص توازن وزنه‌هاست؟



- (۱) پی‌بردن به رابطه ریاضی بین فاصله و وزن
 (۲) عدم توجه به فاصله وزنه‌ها از مرکز
 (۳) حالت آزمایش و خطا

(۴) عدم دستیابی به توانایی شناختی در رابطه با تشخیص توازن وزنه‌ها

۱۶۶- کدام توانایی‌های شناختی، به‌ترتیب نوجوان را قادر به «تجزیه و تحلیل شرایط کنونی زندگی» و «تفکر عمیق در مورد زندگی آتی خود» می‌نماید؟

- (۱) استدلال قیاسی - توسعه خودآگاهی
 (۲) تفکر فرضیه‌سازی - استدلال قیاسی
 (۳) توسعه خودآگاهی - استدلال اخلاقی
 (۴) استدلال اخلاقی - تفکر فرضیه‌سازی

۱۶۷- در کدام گزینه رابطه علت و معلولی به درستی ذکر نشده است؟

- (۱) توانایی شناختی فرضیه‌سازی ← جدایی نوجوان از واقعیت‌های عینی و ملموس
 (۲) ویژگی درون‌نگری ← رشد و توسعه خودآگاهی
 (۳) فرصت تصمیم‌گیری‌ها و انتخاب ارزشی ← رشد تفکر فرضیه‌سازی و اخلاقی
 (۴) رشد و تحول شناختی در دوره نوجوانی ← غلبه بر تفکر عینی و رسیدن به استدلال قیاسی

۱۶۸- در یک خیابان شلوغ، تصادفی رخ داده است. در این میان، فردی مصدوم شده و در مورد رساندن او به بیمارستان، مکالمات زیر بین مردم صورت گرفته است. به‌ترتیب، هریک در کدام دوره استدلال اخلاقی کلبگ قرار دارند؟

- (الف) من او را به بیمارستان نمی‌رسانم، چون امکان دارد پلیس فکر کند که من با او تصادف کرده‌ام و دستگیر شوم.
 (ب) نجات جان یک انسان ارزش این را دارد که به اشتباه برای مدت کوتاهی دستگیر شوم.
 (ج) من او را حتماً به بیمارستان می‌برم، چون اگر زنده بماند قطعاً از من تقدیر و تشکر می‌کند.

- (۱) قراردادی - مافوق قراردادی - قراردادی
 (۲) قبل از قراردادی - قراردادی - قراردادی
 (۳) قبل از قراردادی - مافوق قراردادی - قبل از قراردادی
 (۴) قراردادی - قراردادی - قبل از قراردادی

۱۶۹- به‌ترتیب کدام ویژگی‌ها موجب می‌شود که نوجوان جملات زیر را بیان کند؟

- «من هرگز معتاد نمی‌شوم، پس سیگار می‌کشم.»، «اعتیاد نشان‌دهنده ضعف اراده فرد است.»
 (۱) قهرمان‌سازی - شکست‌ناپذیری
 (۲) درون‌نگری - خودمرکزی
 (۳) شکست‌ناپذیری - استدلال اخلاقی مافوق قراردادی
 (۴) خودمرکزی - قهرمان‌سازی

۱۷۰- در شکل‌گیری هویت نوجوانان، کدام عامل سبب تشدید تعارض و بی‌اعتمادی بین والدین و نوجوانان می‌شود؟

- (۱) رویکرد متفاوت نوجوانان و والدین در مورد اندازه تفاوت‌ها
 (۲) افراط در آزاد گذاشتن نوجوانان از سوی والدین
 (۳) همبستگی رفتار نوجوانان با والدین خود در زمینه‌های منفی و ناسازگارانه
 (۴) تعلق داشتن نوجوانان و والدین آن‌ها به دو نسل متفاوت



پاسخ نامہ

سایت کنکور

Konkur.in

ریاضی پایه

۱- گزینه «۲»

(گورش داوری)

عابر با درک شهودی نتیجه‌گیری کرده است.

۲- گزینه «۲»

(منیف بهیرایی)

$$P(k) = \frac{1}{1 \times 4} + \frac{1}{4 \times 7} + \dots + \frac{1}{(3k-2)(3k+1)} = \frac{k}{3k+1}$$

عبارتی که به طرفین فرض اضافه می‌کنیم در زیر مشخص شده است:

$$P(k+1) = \frac{1}{1 \times 4} + \frac{1}{4 \times 7} + \dots + \frac{1}{(3k-2)(3k+1)} + \frac{1}{(3k+1)(3k+4)}$$

$$= \frac{k+1}{3k+4}$$

۳- گزینه «۱»

(لیلا هابی علیا)

$$abcabc = 100000a + 10000b + 1000c + 100a + 10b + c$$

$$= 100a(1000+1) + 10b(1000+1) + c(1000+1)$$

$$= 100a(1001) + 10b(1001) + c(1001)$$

$$= 1001(100a + 10b + c) = 1001abc$$

$$\frac{abcabc}{1001} = \frac{1001abc}{1001} = abc$$

۴- گزینه «۳»

(عمیررضا سهوری)

$$F_{n+1} = F_n + F_{n-1} \Rightarrow 144 = 89 + F_{n-1} \Rightarrow F_{n-1} = 55$$

مجموع n جمله اول دنباله فیبوناتچی برابر است با:

$$S_n = 2F_n + F_{n-1} - 1$$

$$\Rightarrow S_n = 2(89) + 55 - 1 = 178 + 54 = 232$$

۵- گزینه «۴»

(مهم بهیرایی)

دنباله فیبوناتچی به صورت زیر است:

$$1, 1, 2, 3, 5, 8, 13, 21, 34, 55, \dots$$

جمله نهم، ۳۴، بر ۱۷ بخش پذیر است.

۶- گزینه «۱»

(گورش داوری)

$$(قدرنسبت) d = \frac{t_n - t_m}{n - m} \Rightarrow d = \frac{85 - 5}{8 - 3} = \frac{80}{5} = 16$$

$$t_6 = t_8 - 2d \Rightarrow t_6 = 85 - 32 = 53$$

۷- گزینه «۱»

(گورش داوری)

$$F_{13} = F_{12} + F_{11} = 144 + 89 = 233 \quad \left. \begin{array}{l} \\ \\ \end{array} \right\} \Rightarrow 256 - 233 = 23$$

$$16^2 = 256 \text{ جمله شانزدهم دنباله مربعی}$$

۸- گزینه «۴»

(لیلا هابی علیا)

$$(x+5) + (3x-2) = 5x-6$$

$$\Rightarrow 4x+2 = 5x-6$$

$$\Rightarrow x = 8$$

$$F_{n+1} = F_n + F_{n-1} \text{ و } n > 2$$

نکته:

۹- گزینه «۲»

(مهم بهیرایی)

$$1^2 + 2^2 + 3^2 + 4^2 + 5^2 = 1 + 4 + 9 + 16 + 25 = 55$$

جملات دنباله فیبوناتچی: ۱, ۱, ۲, ۳, ۵, ۸, ۱۳, ۲۱, ۳۴, ۵۵

جمله دهم فیبوناتچی برابر ۵۵ است.

۱۰- گزینه «۳»

(عمیررضا سهوری)

$$\text{دنباله مربعی: } a_n = n^2 \Rightarrow a_9 = 9^2 = 81$$

$$\text{دنباله مثلثی: } b_n = \frac{n(n+1)}{2} \Rightarrow b_9 = \frac{9(9+1)}{2} = 45$$

$$\text{طبق فرض سؤال} \rightarrow F_n = a_9 + b_9 - 2 \Rightarrow F_n = 81 + 45 - 2 = 124$$

اگر جملات دنباله فیبوناتچی را بنویسیم، داریم:

$$\text{جمله یازدهم } F_{11} = 89 \Rightarrow 1, 1, 2, 3, 5, 8, 13, 21, 34, 55, 89, \dots$$

ریاضی ۱

۱۱- گزینه «۲»

(گورش داوری)

نکته: اگر طول از مبدأ خطی p و عرض از مبدأ آن q باشد (p, q ≠ 0)، معادله خط عبارت است از:

$$\frac{x}{p} + \frac{y}{q} = 1$$

$$\begin{cases} p = 2 \\ q = 4 \end{cases}$$

با توجه به شکل داریم:

$$\frac{x}{2} + \frac{y}{4} = 1 \xrightarrow{\times 4} 2x + y = 4$$

۱۲- گزینه «۳»

(گورش داوری)

$$\text{شیب خط } m = \frac{y_B - y_A}{x_B - x_A} = \frac{-4 - (-1)}{1 - 2} = \frac{-3}{-1} = 3$$

$$y - y_B = m(x - x_B)$$

$$\Rightarrow y - (-4) = 3(x - 1)$$

$$\Rightarrow y = 3x - 3 - 4 \Rightarrow y = 3x - 7$$

$$\xrightarrow{y=0} 3x - 7 = 0 \Rightarrow x = \frac{7}{3}$$

۱۳- گزینه «۳»

(گورش داوری)

$$\frac{-4y}{-4} = \frac{-3x}{-4} + \frac{2}{-4} \Rightarrow y = \frac{3}{4}x - \frac{1}{2}$$

$$\frac{4y}{4} = \frac{-(2n+1)x}{4} + \frac{4}{4} \Rightarrow y = \frac{-(2n+1)}{4}x + 1$$

$$m = \frac{3}{4} \text{ شیب خط اول و } m' = \frac{-(2n+1)}{4} \text{ شیب خط دوم}$$

$$\text{شرط عمود بودن دو خط: } m \cdot m' = -1$$

$$\frac{3}{4} \left(\frac{-(2n+1)}{4} \right) = -1 \Rightarrow \frac{-6n-3}{16} = -1$$

$$\Rightarrow 6n+3 = 16 \Rightarrow 6n = 13 \Rightarrow n = \frac{13}{6}$$

ریاضی سال سوم

۲۱- گزینه «۲»

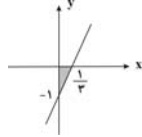
(سارا شریفی)

$$\text{محل تقاطع خط با محور } x \xrightarrow{y=0} 0 = 3x - 1 \Rightarrow x = \frac{1}{3}$$

$$\text{محل تقاطع خط با محور } y \xrightarrow{x=0} y = 3(0) - 1 \Rightarrow y = -1$$

در شکل زیر، قسمت رنگ شده، مثلث قائم الزاویه است. بنابراین داریم:

$$\text{مساحت قسمت رنگ شده} = \frac{1 \times \frac{1}{3}}{2} = \frac{1}{6}$$



(کوروش داوری)

۲۲- گزینه «۱»

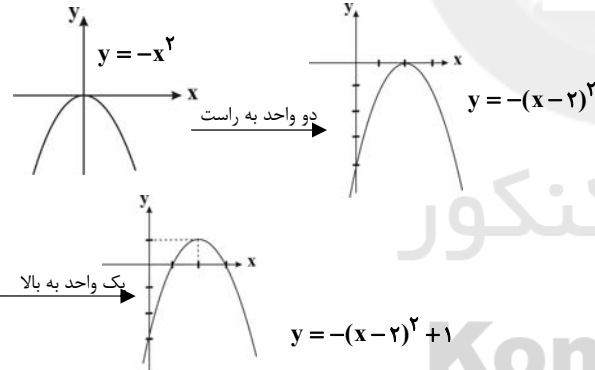
$$2y = \frac{a}{3}x + 5 \Rightarrow y = \frac{a}{6}x + \frac{5}{2} \Rightarrow y = \frac{a}{6}x + \frac{5}{2}$$

$$\begin{cases} m = \frac{a}{6} & (\text{شیب خط}) \\ n = \frac{5}{2} & (\text{عرض از مبدأ}) \end{cases} \rightarrow \begin{cases} m = \frac{a}{6} \\ n = \frac{5}{2} \end{cases}$$

$$\text{طبق فرض مسئله: } \frac{a}{6} = 2 \Rightarrow a = 12 \Rightarrow \frac{a}{2} = 6$$

(کوروش داوری)

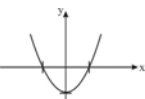
۲۳- گزینه «۳»



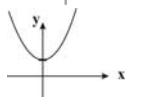
(سارا شریفی)

۲۴- گزینه «۲»

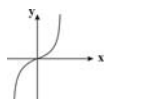
تشریح گزینه‌ها:



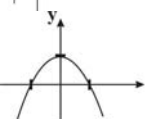
گزینه «۱»: نمودار از چهار ناحیه محورها مختصات می‌گذرد.



گزینه «۲»: نمودار تنها از نواحی اول و دوم محورها مختصات می‌گذرد.



گزینه «۳»: نمودار تنها از نواحی اول و سوم محورها مختصات می‌گذرد.



گزینه «۴»: نمودار از هر چهار ناحیه محورها مختصات می‌گذرد.

(مهمرب بیرایی)

۱۴- گزینه «۳»

$$m_{AB} = \frac{k-1-1}{2-2k} = 3 \Rightarrow k-2 = 6-6k \Rightarrow 7k = 8 \Rightarrow k = \frac{8}{7}$$

(عمیرضا سجوری)

۱۵- گزینه «۴»

$$m = \frac{5-1}{3-(-1)} = \frac{4}{4} = 1$$

$$y-5 = 1 \times (x-3) \Rightarrow y = x+2$$

$$\xrightarrow{x=2} y = 2+2 = 4 \Rightarrow \begin{bmatrix} 2 \\ 4 \end{bmatrix}$$

(مهمرب بیرایی)

۱۶- گزینه «۱»

$$5x - \frac{1}{3} = 2x \Rightarrow 3x = \frac{1}{3} \Rightarrow x = \frac{1}{9}$$

$$x+k = 2k+3 \xrightarrow{x=\frac{1}{9}} \frac{1}{9} = k+3 \Rightarrow k = \frac{1-27}{9} = \frac{-26}{9}$$

(مهمرب بیرایی)

۱۷- گزینه «۲»

نقطه تقاطع دو خط از حل دستگاه معادلات زیر به دست می‌آید.

$$\begin{cases} y = 3x + 5 \\ 2x - 3y = -8 \end{cases} \xrightarrow{\text{معادله اول را در دومی جایگزین می‌کنیم.}} \begin{cases} y = 3x + 5 \\ 2x - 3(3x + 5) = -8 \end{cases} \Rightarrow 2x - 9x - 15 = -8 \Rightarrow -7x = 7 \Rightarrow x = -1$$

$$\xrightarrow{x=-1} y = 3 \times (-1) + 5 \Rightarrow y = 2$$

(مهری ملارمفانی)

۱۸- گزینه «۴»

$$\begin{cases} 2x - 3y = 1 \Rightarrow m_1 = \frac{2}{3} \\ ax - 4y = 6 \Rightarrow m_2 = \frac{a}{4} \end{cases} \xrightarrow{\text{دو خط بر هم عمودند}} m_1 \times m_2 = -1$$

$$\Rightarrow \frac{2}{3} \times \frac{a}{4} = -1 \Rightarrow a = -6$$

عرض نقطه‌ای به طول یک روی خط $6x + 4y = 6$ برابر است با:

$$\xrightarrow{x=1} -6 + 4y = 6 \Rightarrow 4y = 12 \Rightarrow y = 3$$

(مهری ملارمفانی)

۱۹- گزینه «۴»

$$AB \text{ شیب پاره خط } = \frac{y_B - y_A}{x_B - x_A} = \frac{3-7}{0-(-3)} = -\frac{4}{3}$$

$$AB \text{ طول پاره خط } = \sqrt{(-3-0)^2 + (7-3)^2} = \sqrt{9+16} = \sqrt{25} = 5$$

$$AB \text{ مجموع شیب و طول پاره خط } = 5 + \left(-\frac{4}{3}\right) = \frac{15-4}{3} = \frac{11}{3}$$

(مهری ملارمفانی)

۲۰- گزینه «۲»

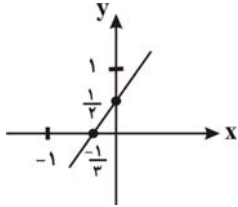
طول سه ضلع مثلث را به دست می‌آوریم:

$$AB = \sqrt{(3-1)^2 + (0+1)^2} = \sqrt{4+1} = \sqrt{5}$$

$$AC = \sqrt{(-1-1)^2 + (3+1)^2} = \sqrt{4+16} = \sqrt{20} = 2\sqrt{5}$$

$$BC = \sqrt{(-1-3)^2 + (3-0)^2} = \sqrt{16+9} = \sqrt{25} = 5$$

$$ABC \text{ واحد محیط مثلث } = 5 + 2\sqrt{5} + \sqrt{5} = 5 + 3\sqrt{5}$$



همان طور که ملاحظه می شود خط مورد نظر از ناحیه چهارم محورهای مختصات نمی گذرد.

۳۰- گزینه «۱»

(مبتدی رفیعی)

نسبت تغییرات y به تغییرات x برابر با شیب خط است.

$$2y = -(a+1)x + 1 \Rightarrow y = -\frac{a+1}{2}x + \frac{1}{2}$$

$$\text{خط شیب} = -\frac{a+1}{2} = -4 \Rightarrow a+1 = 8 \Rightarrow a = 7$$

اقتصاد

۳۱- گزینه «۳»

(علی نوری)

الف) اگر کشوری منابع تأمین کالاهای وارداتی یا بازارهای فروش کالاهایش را متنوع کند یا از وضعیت تک محصولی فاصله بگیرد یا این که امکان تأمین بعضی نیازها را در داخل فراهم کند، به وضعیت استقلال اقتصادی نزدیک می شود.

ب) اصول ۴۷ و ۴۹ قانون اساسی بر «مشروع بودن مالکیت در عین مبارزه با ثروت اندوزی حرام» تأکید دارد.

ج) شکل گیری مناطق رشد یافته، به صورت جزیره در داخل کشورهای در حال توسعه ناشی از «تبعیض بین مناطق مختلف کشور» است که این وضعیت باعث می شود، رشد اقتصادی این جزیره ها قابل دوام نباشد یعنی «رشد اقتصادی ناپایدار».

۳۲- گزینه «۳»

(زهرا بلکنیان)

الف) فصل چهارم قانون اساسی جمهوری اسلامی ایران که شامل اصل چهارم و سوم تا پنجم می شود، با عنوان اقتصاد و امور مالی به مسائل اقتصادی کشور پرداخته است.

ب) آن دسته از خط مشی های دولت که با مالیات گرفتن تحقق می یابد، به «سیاست های مالی» معروف است.

ج) قانون اساسی جمهوری اسلامی در اصل چهارم و سوم بر ریشه کن کردن فقر و محرومیت و تأمین نیازهای اساسی همه افراد جامعه تأکید کرده است.

د) آن چه در سال های پایانی عمر رژیم پهلوی، موجبات نگرانی بسیاری از نخبگان ایران دوست را فراهم ساخته بود، این بود که کشورمان در طول این سال ها با وجود برخورداری از درآمدهای عظیم نفت، به جای این که در مسیر توسعه و دستیابی به اقتصادی توانمند و متکی به خود حرکت کند، به طور مداوم در مسیر وابستگی هرچه بیشتر به قدرتهای بزرگ حرکت می کرد.

۳۳- گزینه «۲»

(فاطمه فویمیان)

الف) قانون اساسی در اصل چهارم و سوم بر قرار دادن وسایل کار در اختیار کسانی که قادر به کارند ولی وسایل کار ندارند، تأکید کرده است.

ب) مهم ترین سرمایه گذاری دولت، سرمایه گذاری اجتماعی است.

۲۵- گزینه «۳»

(ممبر رضا سموری)

چون ابتدا هوا گرم شده، پس نمودار به سمت بالا می رود.

سپس به دلیل ابری شدن هوا، کاهش دما صورت گرفته، پس نمودار باید به سمت پایین بیاید.

چون بعد از رفتن ابرها هوا دوباره گرم شد، مجدداً نمودار باید به سمت بالا برود.

در انتها چون هوا خنک می شود، نمودار باید به سمت پایین بیاید. پس تنها، نمودار گزینه «۳» درست است.

۲۶- گزینه «۳»

(سارا شریفی)

با توجه به نمودار مشخص می گردد که شیب خط منفی است. بنابراین گزینه های «۱» و «۲» حذف می گردند. (در معادلات خطی به

فرم $ax + by + c = 0$ شیب خط برابر $m = -\frac{a}{b}$ و عرض از مبدأ برابر

$n = -\frac{c}{b}$ می باشد.) از طرفی چون عرض از مبدأ خط L منفی است،

بنابراین گزینه «۴» نیز حذف می گردد. (زیرا عرض از مبدأ خط $0 = 2y - 3 = x$ مثبت است.) بنابراین گزینه «۳» صحیح است.

$$x + 2y + 3 = 0 \Rightarrow \begin{cases} m = -\frac{1}{2} < 0 \\ x=0 \rightarrow 2y+3=0 \Rightarrow y=-\frac{3}{2} < 0 \end{cases}$$

۲۷- گزینه «۴»

(سارا شریفی)

برای آن که شیب خط گذرنده از دو نقطه M و N تعریف نشده باشد، باید: $x_M = x_N$ بنابراین:

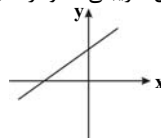
$$\frac{3k+3}{3} = 4 \Rightarrow 3k+3 = 12 \Rightarrow 3k = 9 \Rightarrow k = 3$$

۲۸- گزینه «۴»

(سپهر حسین موسوی)

$$y = ax - b \begin{cases} \text{مقایسه با فرم استاندارد} \\ y = mx + n \end{cases} \begin{cases} m = a > 0 \\ n = -b < 0 \end{cases} \begin{cases} \text{ضرب زاویه} \\ \text{عرض از مبدأ} \end{cases} \begin{cases} < -b > 0 \\ < -b > 0 \end{cases}$$

در توابع خطی به فرم استاندارد $y = mx + n$ ، اگر ضریب زاویه (m) مثبت و عرض از مبدأ (n) هم مثبت باشد، شکل تقریبی نمودار تابع به صورت زیر خواهد بود:



۲۹- گزینه «۴»

(مبتدی رفیعی)

$$3x - 2y + 1 = 0 \Rightarrow 2y = 3x + 1 \Rightarrow y = \frac{3}{2}x + \frac{1}{2}$$

$$\text{محل تقاطع خط با محور } y \xrightarrow{x=0} y = \frac{3}{2}(0) + \frac{1}{2} = \frac{1}{2}$$

$$\text{محل تقاطع خط با محور } x \xrightarrow{y=0} \frac{3}{2}x + \frac{1}{2} = 0 \Rightarrow \frac{3}{2}x = -\frac{1}{2} \Rightarrow x = -\frac{1}{3}$$

(سارا شریفی)

۳۶- گزینه «۴»

الف) اگر اقتصاد در حالت رکود باشد و اشتغال کامل وجود نداشته باشد، نشر اسکناس می‌تواند باعث رونق اقتصادی شود.
ب)

انواع مالیات	مثال
مالیات بر درآمد	مالیات بر حقوق، مالیات بر درآمد مشاغل، مالیات بر درآمد کشاورزی، مالیات بر درآمد املاک
مالیات بر دارایی	مالیات بر خانه، زمین، اتومبیل
مالیات بر نقل و انتقالات دارایی	مالیات بر فروش اتومبیل
مالیات بر ارث	مالیات بر نقل و انتقالات دارایی افراد پس از مرگ آنها
حقوق و عوارض گمرکی	مالیات بر کالاهای صادر یا وارد شده
عوارض شهرداری	عوارض اتومبیل، عوارض نوسازی

ج) هزینه‌های جاری یا عادی عبارت‌اند از: ۱- هزینه‌های پرسنلی، ۲- هزینه‌های اداری و ۳- پرداخت‌های انتقالی.
هزینه‌های سرمایه‌ای یا عمرانی عبارت‌اند از: ۱- سرمایه‌گذاری‌های مولد، ۲- سرمایه‌گذاری‌های زیربنایی و ۳- سرمایه‌گذاری‌های اجتماعی.

(میثم متقیان)

۳۷- گزینه «۱»

الف) میلیون ریال $85 = \frac{1020}{12}$ درآمد ماهانه تولیدکننده

$$\text{ریال } 1,000,000 = 1,000,000 \times \frac{100}{100} = 1,000,000 \times \frac{100}{100} = 1,000,000$$

$$\text{ریال } 1,500,000 = 1,500,000 \times \frac{100}{100} = 1,500,000 \times \frac{100}{100} = 1,500,000$$

$$\text{ریال } 5,400,000 = 5,400,000 \times \frac{100}{100} = 5,400,000 \times \frac{100}{100} = 5,400,000$$

$$\text{ریال } 4,800,000 = 4,800,000 \times \frac{100}{100} = 4,800,000 \times \frac{100}{100} = 4,800,000$$

$$+ 1,500,000 + 1,000,000 = \text{میزان مالیات ماهانه تولیدکننده}$$

$$\text{ریال } 12,700,000 = 5,400,000 + 4,800,000 + 1,500,000 + 1,000,000$$

ب)

$$\text{ریال } 72,300,000 = 72,300,000 - 12,700,000 = 59,600,000$$

ج) نام نرخ مالیاتی مورد محاسبه «تصادفی طبقه‌ای» است.

د) میزان سرمایه‌گذاری انجام شده توسط تولیدکننده

$$\text{ریال } 24,100,000 = 24,100,000 \times \frac{1}{3}$$

$$\text{ریال } 48,200,000 = 24,100,000 \times 2$$

(فارج از کشور ۹۳)

۳۸- گزینه «۳»

هزینه‌های اداری: هزینه‌هایی‌اند که برای چرخش کار جاری ادارات و نهادها صرف می‌شوند؛ مانند هزینه‌های حمل و نقل، اجاره، آب و برق، تلفن و ملزومات اداری مثل کاغذ و قلم.

بررسی گزینه‌ها:

گزینه «۱»: پرسنلی، اداری، پرداخت‌های انتقالی، اداری

گزینه «۲»: اداری، اداری، اداری، پرسنلی

گزینه «۳»: پرسنلی، اداری، اداری، پرداخت‌های انتقالی

گزینه «۴»: پرداخت‌های انتقالی، پرداخت‌های انتقالی، پرداخت‌های انتقالی، اداری

ج) با تصویب بودجه از سوی مجلس به دولت اجازه داده می‌شود که از راه‌های پیش‌بینی شده در بودجه، درآمدهایی را وصول کند و هزینه‌هایی را بپردازد. این امر از نظر سیاسی اهمیت زیادی دارد؛ زیرا هرگاه مجلس با یکی از پیشنهادهای دولت موافق نباشد، بهترین و مؤثرترین وسیله برای جلوگیری از اجرای برنامه پیشنهادی، تصویب نکردن بودجه آن است.
د) این نوع نرخ مالیاتی، در وضع نسبی افراد در قبل و بعد از پرداخت مالیات تغییری به وجود نمی‌آورد.

(نسرین یعقوبی)

۳۴- گزینه «۲»

الف) لایحه بودجه ابتدا در کمیسیون بودجه مجلس مورد بررسی قرار می‌گیرد، سپس در جلسه علنی مجلس مطرح می‌شود.
ب) هدف دیوان محاسبات از رسیدگی به کلیه حساب‌های وزارت‌خانه‌ها، مؤسسات، شرکت‌های دولتی و سایر دستگاه‌هایی که به نحوی از بودجه کل کشور استفاده می‌کنند، این است که هیچ هزینه‌ای از محل اعتبارات مصوب تجاوز نکند و هر وجهی در محل خود به مصرف برسد.
ج) یکی از مهم‌ترین دستگاه‌های مالی که در اجرای بودجه نقشی اساسی برعهده دارد، خزانه است.

د) این شرکت ۵۰ درصد از سود حاصل را به عنوان مالیات می‌پردازد و مجبور است از میزان فعالیت‌های تولیدی خود بکاهد، بنابراین عملکرد کلی اقتصاد یک جامعه با عملکرد بخش دولتی آن ارتباطی نزدیک دارد.

(سارا شریفی)

۳۵- گزینه «۳»

تشریح گزینه‌ها:

گزینه «۱»: درست است. اگر پول یک بسته ماکارونی در بازار ۵۰۰۰ تومان باشد و میزان مالیات غیرمستقیم آن ۴۰۰ تومان باشد، در این صورت مابقی یعنی ۴۶۰۰ تومان $(4600 = 5000 - 400)$ آن متعلق به شرکت تولید ماکارونی است. در این صورت فردی با خرید ۵ بسته ماکارونی ۲۵۰۰۰ تومان $(25000 = 5000 \times 5)$ می‌پردازد که از این پول ۲۳۰۰۰ تومان $(23000 = 4600 \times 5)$ آن متعلق به شرکت ماکارونی و ۲۰۰۰ تومان $(2000 = 400 \times 5)$ آن مالیات غیرمستقیم است.
گزینه «۲»: درست است.

= قیمت یک بسته شیر در بازار

میزان مالیات غیرمستقیم + قیمت تمام‌شده یک بسته شیر در شرکت تولیدکننده آن
میزان مالیات غیرمستقیم $750 = 400 +$

واحد پولی $350 = 750 - 400 =$ میزان مالیات غیرمستقیم \Rightarrow

گزینه «۳»: نادرست است. یک کارخانه تولید رب گوجه‌فرنگی هر قوطی رب گوجه‌فرنگی را به قیمت ۱۸۰۰۰ تومان به دست مصرف‌کننده می‌رساند که از این بین، تنها ۱۳۵۰۰ تومان سهم کارخانه است، پس ۴۵۰۰ تومان $(4500 = 18000 - 13500)$ آن مالیات غیرمستقیم است. در نتیجه ۲۵

درصد $(25 = \frac{4500}{18000} \times 100)$ از مبلغ فروش هر قوطی رب گوجه‌فرنگی

مالیات غیرمستقیم است.

گزینه «۴»: درست است. اگر پول هر پاکت سیگار تولیدی ۷۰۰ تومان باشد و میزان مالیات غیرمستقیم آن ۱۵۰ تومان باشد، در این صورت مابقی یعنی ۵۵۰ تومان $(550 = 700 - 150)$ آن متعلق به شرکت دخانیات است. در این صورت فردی با خرید ۳ پاکت سیگار ۲۱۰۰ تومان $(2100 = 700 \times 3)$ می‌پردازد که از این پول ۱۶۵۰ تومان $(1650 = 550 \times 3)$ آن متعلق به شرکت دخانیات و ۴۵۰ تومان $(450 = 150 \times 3)$ آن مالیات غیرمستقیم است.

(فارج از کشور، ۸۷)

۴۴- گزینه «۳»

ز	هی	هم	مَت	ک	حَا	فظ	رَا
U	-	-	-	U	-	-	-
مفاعیلن				مفاعیلن			
س	تَز	دَن	یِی	و	عَز	عَقَد	بِی
U	-	-	-	U	-	-	-
مفاعیلن				مفاعیلن			

(سیر همال طباطبایی نژاد)

۴۵- گزینه «۳»

وزن شعر: فعلاتن فعلاتن فعلاتن فعلن

در هجای ماقبل آخر مصراع دوم ابدال به کار رفته است.

هر دو مصراع در رکن اول با فاعلاتن شروع شده که اختیار وزنی است.

تشریح سایر گزینه‌ها:

گزینه «۱»: وزن شعر «فاعلاتن فاعلاتن فاعلن» و هیچ یک از دو اختیار را ندارد.

گزینه «۲»: در مصراع اول آوردن فاعلاتن اختیار است ولی ابدال ندارد. (وزن شعر تکرار ۴ بار فعلاتن)

گزینه «۴»: وزن شعر «مفاعلن فعلاتن مفاعلن فعلن» و فقط مصراع اول در رکن آخر «بدال» دارد. چون شعر با مفاعلن شروع شده به هیچ وجه امکان آوردن فاعلاتن در ابتدای آن نیست.

(ممدابراهیم مازنی)

۴۶- گزینه «۲»

همه مصراع‌ها بر وزن «فعلاتن فعلاتن فعلاتن فعلن» سروده شده است. در مصراع گزینه «۲» شاعر از ۶ اختیار شاعری (وزنی و زبانی) استفاده کرده است.

هم چ / نی / دی	ر / ز / و / شا	د / ز / و / خر	رَم / ز / ی
- / U / U	- / U / U	- / U / U	- / U / U
فعلاتن	فعلاتن	فعلاتن	فعلن

هجای اول: آوردن فاعلاتن به جای فعلاتن / هجای ششم و دهم: تغییر کمیت مصوت بلند به کوتاه / هجای هفتم و یازدهم: تغییر کمیت مصوت کوتاه به بلند / هجای سیزدهم: ابدال

تشریح سایر گزینه‌ها:

گزینه «۱»: هجای اول: آوردن فاعلاتن به جای فعلاتن / هجای سوم، هشتم و یازدهم: تغییر کمیت مصوت کوتاه به بلند / اختیار وزنی بلند بودن هجای آخر مصراع (۵ اختیار شاعری)

گزینه «۳»: هجای اول: آوردن فاعلاتن به جای فعلاتن / هجای یازدهم: تغییر کمیت مصوت کوتاه به بلند / هجای سیزدهم: ابدال / اختیار بلند بودن هجای آخر مصراع (۴ اختیار شاعری)

گزینه «۴»: هجای چهارم، هشتم و دوازدهم: تغییر کمیت مصوت کوتاه به بلند / اختیار بلند بودن هجای آخر مصراع (۴ اختیار شاعری)

(سارا خربری)

۳۹- گزینه «۴»

سرمایه‌گذاری‌های «اجتماعی»، نظیر سرمایه‌گذاری در آموزش و پرورش، آموزش عالی، امور فرهنگی و هنری، مستقیماً به تولید کالا منجر نمی‌شوند، بلکه زمینه لازم را برای تولید سایر کالاها فراهم می‌سازند.

سرمایه‌گذاری‌هایی که مستقیماً به تولید کالاها و خدمات نمی‌انجامد اما باعث تقویت بنیه اقتصادی کشور می‌شود، نظیر ساخت و احداث جاده‌ها، خطوط راه‌آهن، شبکه‌های بزرگ آبرسانی، سدسازی و ... جزء سرمایه‌گذاری‌های «زیربنایی» هستند.

نوعی از سرمایه‌گذاری‌های دولتی که باعث ایجاد و استقرار کارخانه‌ها و صنعتی می‌شود که خدمات و کالاها را نهایی مورد نیاز مردم را تولید می‌کند، مانند کارخانه‌های نساجی جزء سرمایه‌گذاری‌های «مولد» محسوب می‌شود.

(فاطمه فویمیان)

۴۰- گزینه «۱»

قیمت کالای سرمایه‌ای = $\frac{\text{هزینه استهلاك سالانه}}{\text{عمر مفید کالا}}$

میلیارد ریال $23 = \frac{115}{5}$ = هزینه استهلاك سالانه

= قیمت جدید کالا

میلیارد ریال $126/5 = 115 + (1/100 \times 115)$

= هزینه استهلاك سالانه با احتساب قیمت جدید کالا

میلیارد ریال $25/3 = \frac{126/5}{5}$

= مجموع هزینه استهلاك در دو سال آخر

میلیارد ریال $50/6 = 25/3 \times 2$

ادبیات فارسی چهارم

(عمیر مهری)

۴۱- گزینه «۲»

حرف اصلی قافیه بیت گزینه «۲» حرف «ا» و طبق قاعده (۱) (هریک از مصوت‌های «ا» یا «و» به تنهایی اساس قافیه قرار گیرند) است؛ در حالی که قافیه در سایر ابیات طبق قاعده (۲) است.

(عمیر مهری)

۴۲- گزینه «۲»

در بیت «ب» کلمات «شده» و «زده» قافیه هستند و حروف اصلی آن‌ها به ترتیب «د» و «د» است که به دلیل وجود حرف الحاقی (هـ بیان حرکت) قافیه صحیح است. همچنین در بیت «پ» کلمات «بریم» و «خوریم» قافیه و حروف اصلی آن‌ها به ترتیب «ر» و «ر» هستند که به دلیل وجود حرف الحاقی قافیه (یم) صحیح است.

(معمومه گورری)

۴۳- گزینه «۴»

خر	ر	ما	رو	ز	ک	زین
-	U	-	-	U	U	-
مر	ح	ل	بر	بند	دم	بار
-	U	U	-	-	-	-

۴۷- گزینۀ «۳»
بیت گزینۀ «۳» در وزن «مفتعلن فاعلات مفتعلن فع» یعنی «منسرح مثنّ منطوی منحور» سروده شده که شاعر در هجای پنجم مصراع دوم، از اختیار شاعری «حذف همزه» استفاده کرده است.

۴۸- گزینۀ «۲»
وزن بیت گزینۀ «۲» «فعلات فاعلاتن فاعلاتن» وزن دوری و از جمله «تکوزن‌ها» است.

۴۹- گزینۀ «۴»
وزن بیت: مستفعلن مستفعلن مستفعلن مستفعلن
تشریح سایر گزینه‌ها:
گزینۀ «۱»: مفعول فاعلاتن مفعول فاعلاتن
گزینۀ «۲»: مفتعلن مفاعله مفتعلن مفاعله
گزینۀ «۳»: مفعول مفاعله مفعول مفاعله

۵۰- گزینۀ «۲»
در

ت	م	چش	ر	زا	ش	نف	ب	در
-	U	-	U	-	U	-	U	-
فاعلات				فاعلات				فع

۵۱- گزینۀ «۳»
در سبک عراقی، لغات و ترکیبات متعددی از لهجه‌های محلی به زبان فارسی دری وارد شدند. علاوه بر موارد گزینۀ «۱»، «۲» و «۴»، از دیگر ویژگی‌های این سبک می‌توان به موارد زیر اشاره کرد:

۵۲- گزینۀ «۱»
بیشترین شهرت انوری به قصاید اوست که عموماً در سه مضمون، یعنی ستایش شاهان و بزرگان، وصف طبیعت و هجو دشمنان و مخالفان است.

۵۳- گزینۀ «۲»
تشریح سایر گزینه‌ها:
گزینۀ «۱»: این قصیده به بیان درد و رنج مردم خراسان در بیدادگری غزان می‌پردازد و علاوه بر این، سلطان سنجر به اسیری برده شده و کشته نشده است.
گزینۀ «۳»: این عبارت مربوط به کمال‌الدین اصفهانی است.
گزینۀ «۴»: جمال‌الدین عبدالرزاق برجسته‌ترین چهره ادبی اصفهان در قرن ششم هجری است.

۵۴- گزینۀ «۴»
در این کتاب، شمار لغات تازی - جز در مقدمه - بسیار اندک است.

۵۵- گزینۀ «۲»
در دورۀ مورد بحث (عصر ابوالمعالی) گاهی با کتاب‌هایی روبه‌رو می‌شویم که بیش از آن که معنا و مضمون آن‌ها مورد توجه مؤلف و ادبای پس از او قرار گرفته باشد، به نثر آن‌ها به عنوان یک نوشته ادبی و زیبا توجه شده است. از میان این گونه کتاب‌ها می‌توان به نثرهای «ادبی» چون: کلیله و دمنه، چهارمقاله، مرزبان‌نامه و گلستان اشاره کرد.

۵۶- گزینۀ «۴»
داستان‌سرایی از دیرباز در شعر فارسی یک نوع ادبی مستقل شناخته شده بود، در نثر فارسی هم - هرچند اندکی دیرتر و کمتر - داستان‌پردازی جای خود را باز کرد.

۵۷- گزینۀ «۲»
- موضوع کتاب «أحیة الصدور»، تاریخ خاندان سلجوقی از ابتدای کار تا روزگار مؤلف است و در آن درباره سلاجقه عراق و آذربایجان با تفصیل بیشتری سخن رفته است.
- در بخش‌هایی از این کتاب که به نثر فنی است، راوندی به استشهاد به امثال و اشعار پارسی به ویژه اشعار شاهنامه پرداخته است.

۵۸- گزینۀ «۳»
تخیل و قالب شعری در عصر بیداری کم و بیش بی‌تغییر باقی مانده است. نمونه تازه تخیل را در پاره‌ای از شعرهای میرزاده عشقی مثلاً سه تابلو مریم می‌توان مشاهده کرد.

۵۹- گزینۀ «۴»
توجه به مردم و اشتیاق شاعران به نشان دادن خواسته‌ها و نیازهای توده مردم و آشنایی برخی از آنان با جریان‌های ادبی و اجتماعی که در آستانۀ انقلاب اکتبر در روسیۀ تزاری می‌گذشت، سبب شد که شاخه‌ای از ادبیات به نام «ادبیات کارگری» به وجود بیاید.

۶۰- گزینۀ «۱»
- بهار در تهران مجلۀ «دانشکده» را تأسیس کرد که ارگان انجمنی ادبی با همین نام بود.
- روزنامه‌های «خراسان»، «نوبهار» و «تازه بهار» همگی در خراسان توسط بهار به چاپ رسیدند.
- مقالات و نوشته‌های پراکنده بهار در مجموعه‌ای با عنوان «بهار و ادب فارسی» در دو جلد به چاپ رسیده است.

۶۱- گزینۀ «۲»
تشریح موارد نادرست:
ب) این مسقط معروف، توسط دهخدا در سوگ میرزا جهانگیرخان سروده شده است.
د) سید اشرف‌الدین در روزنامه خود از مضامین روزنامه «هالنصرالدین» که با خصوصیات مشابهی در آذربایجان و به زبان ترکی منتشر می‌شد، الهام می‌گرفت.

تاریخ ادبیات و آرایه‌های ادبی

۶۸- گزینہ «۳» (معمرمہوری رفیعی)
کلمات «می سفتیم و می گفتم» سجع دارند. / «سراچہ دل و الماس آب دیدہ» اضافہ تشبیہی هستند.

۶۹- گزینہ «۱» (ممیر مرثی)
«بی غش» و «جفاکش» سجع مطرف دارند، در حالی کہ سجع موجود در سایر گزینہ‌ها از نوع سجع متوازی است.

۷۰- گزینہ «۴» (ممیر مرثی)
سجع: شو - می ڈو - نو / تشبیہ: «چو درخت نو» / کنایہ: «از بن کندن»
کنایہ از موجب رنج و عذاب شدن

عربی سال چهارم

۷۱- گزینہ «۲» (معمرمہارق مہسنی)
«لی صدیقہ»: دوستی دارم / «تعلّم»: (کہ) می داند / «من بدء کلّ شیء»: از ابتدای هر چیزی / «عاقبتہ»: سرانجامش (را) / «فلا تخاف»: پس نمی ترسد (از) / «حدوث شیء»: وقوع چیزی

۷۲- گزینہ «۲» (ممیر ہمای)
تشریح سایر گزینہ‌ها:
گزینہ «۱»: «بزرگ‌تر» صحیح است.
گزینہ «۳»: «بودند» صحیح است.
گزینہ «۴»: «هستند» و «روشن می‌کنند» صحیح هستند.

۷۳- گزینہ «۳» (مہوری ینلارتی)
«الْفَرْصُ» جمع غیرعاقل است، بنابراین ارکان جمله برای آن بہ صورت مفرد مؤنث می‌آید:
یعنی «تمرّ» و ضمیر «ها».

توجه: «اِغْتَمَمُوا» فعل ماضی و غایب است و امر آن بہ صورت «اِغْتَمِمُوا» می‌آید.

۷۴- گزینہ «۲» (ممیر ہمای)
در گزینہ «۲»، «یَعْرِفُونَكُمْ» صحیح است.

۷۵- گزینہ «۴» (درویشعلی ابراہیمی)
(ولدی) بہ صورت «ولدیّ» / (أعلما) بہ صورت «أعلما» / (لّ) بہ صورت «لّ» صحیح است.

حرکت‌گذاری درست ہمہ عبارت این چنین است:
«أنتما یا ولدیّ اعلما أنّ طریق الحقّ مفروشٌ بالأشواکِ فاستعدّا للسيرِ علیہا حتّٰی تنجّحا فی الوصولِ إلی الدّرجاتِ الرّفیعة!»

۷۶- گزینہ «۱» (خانزہ بیغفری)
در گزینہ «۱» اعراب «ساعی» تقدیراً مرفوع است.

۶۲- گزینہ «۱» (مرثی کلاشلو)
متن صورت سؤال معرفّ «ادیب‌الممالک فراہانی» است.

۶۳- گزینہ «۴» (رعنا اسری)
تشریح سایر گزینہ‌ها:

گزینہ «۱»: مسمط‌های بہار تقلید موقفی از منوچہری است و در حبسیاتش لحن پرسوز مسعود سعد با صلابت و استحکام زبانی ناصر خسرو قرین شده است.

گزینہ «۲»: کلیات مصور عشقی حاوی اشعار، منظومہ‌ها و نوشتہ‌های او است کہ بہ کوشش علی‌اکبر سلیمی چاپ شده است.

گزینہ «۳»: تصنیف‌سازی فارسی را عارف قزوینی ابداع نکرده است و پیش از او ہم کسانی در این قالب شعری طبع آزمایی کرده‌اند اما تصنیف‌سازی عرصہ هنری مسلم عارف است.

۶۴- گزینہ «۳» (فرہار علی‌نژاد)
بعضی، میرزادہ عشقی را از نظر سنت‌شکنی، پیشوای سبک جدید دانستہ‌اند. اینان گویی بہ شعر «سه تابلو مریم» یا «یدہ‌آل» عشقی نظر داشتہ‌اند کہ گامی در مسیر نوجویی در ادب معاصر فارسی شمرده شده است و با بیت مذکور در گزینہ «۳» آغاز می‌شود.

۶۵- گزینہ «۲» (داور تالشی)
در گزینہ «۲» کلمات هم‌وزن و ہم‌هنگ داریم ولی در یک جمله هستند و سجع نداریم. (شبان، روزان، نہان، تیرہ روان؛ سجع نیستند، چون در آخر قرار نگرفته‌اند.)

آرایہ سجع در سایر گزینہ‌ها:

گزینہ «۱»: کمتر - بہتر
گزینہ «۳»: معروف - موجود
گزینہ «۴»: درویشان - ایشان

۶۶- گزینہ «۳» (داور تالشی)
ہر گاہ دو یا چند سجع کنار ہم بیایند، آرایہ «تضمین المزدوج» می‌سازند. در گزینہ «۳» تیر و قیر قافیہ‌اند و کنار ہم نیامدہ‌اند.

تشریح سایر گزینہ‌ها:

گزینہ «۱»: راز - باز
گزینہ «۲»: مرگ - تنگ
گزینہ «۴»: پهنک - پلنگ

۶۷- گزینہ «۴» (معمرمہوری رفیعی)
کلمات «بیازارد و بیارد» سجع مطرف دارند، چون تنها در حرف آخر یکسانند.

تشریح سایر گزینہ‌ها:

گزینہ «۱»: بین کلمات «بپوشند و نکوشند» سجع متوازی وجود دارد.
گزینہ «۲»: بین کلمات «مہتر و بہتر» سجع متوازی وجود دارد.
گزینہ «۳»: بین کلمات «بگیرند و بگیرند» سجع متوازی وجود دارد.

۷۷- گزینه ۴»

(سیرممرعلی مرتضوی)

«السِّيَاتِ» معطوف به مفعول به و منصوب با علامت فرعی اعراب کسره (اعراب فرعی اسم به وسیله حرکت) است.

۷۸- گزینه ۳»

(مجتبی بیغری مسلم)

در این گزینه «نفس» مونث معنوی و مبتدا و مرفوع می باشد.

تشریح گزینه های دیگر:

گزینه ۱: «ایران» مضاف الیه و مجرور می باشد.

گزینه ۲: «الشمس» معطوف به «مفعول به» و منصوب می باشد.

گزینه ۴: «الحرب» مجرور به حرف جر می باشد.

۷۹- گزینه ۲»

(درویشعلی ابراهیمی)

«دال» بر وزن فاعل (دالّل) است که دو حرف هم جنس آن (ل - ل) در هم ادغام شده است و «دوائر» جمع «دائرة» و بر وزن «فاعلة» است و «مبالغ» اسم فاعل از مصدر «مبالغة» است و «أخيرة» نیز بر وزن «فاعلة» است. بنابراین همگی مشتق از نوع اسم فاعل هستند.

تشریح گزینه های دیگر:

گزینه ۱: «مکان - مبحث» اسم مکان و «محتاج» اسم فاعل و (أعوج) صفت مشبّهه است.

گزینه ۳: «أول» بر وزن «أفعل» و اسم تفضیل است و بقیه اسم ها صفت مشبّهه اند.

گزینه ۴: «مشتقة» اسم مفعول و «موضع» اسم مکان و «خسني» اسم تفضیل و (بارئ) اسم فاعل است.

۸۰- گزینه ۳»

(مفهره صارق مستنی)

در گزینه ۳ «مَنْ» اسم موصول عام است که مفعول به بوده و محلاً منصوب می باشد. همچنین در این گزینه «ما» نیز اسم موصول عام است که بعد از حرف جر آمده و محلاً مجرور می باشد.

در گزینه های ۱ و ۲ به ترتیب «آتی» و «ما» محلاً مجرور می باشند و در گزینه ۴ موصول ذکر نشده است.

تاریخ شناسی

۸۱- گزینه ۳»

(میلار هوشیار)

در سه مرحله اول انجام یک پژوهش تاریخی، یعنی مرحله انتخاب موضوع، مرحله جست و جوی مطالب و مرحله سنجش و گزینش، تلاش و جست و جوی فراوان شرط اساسی کار مورخ است.

۸۲- گزینه ۲»

(بهناز آرون)

اولین توجه انسان های اولیه به زمان، گردش شبانه روز بود.

۸۳- گزینه ۲»

(فاطمه میرناصری)

تشریح گزینه های نادرست:

گزینه ۱: «تقویم مصری» ← مبنای تقویم قیصری (نه قمری) و میلادی است.

گزینه ۳: «تقویم رومی» ← ماه های تقویم رومی به نام پهلوانان و خدایان اساطیری می باشد نه به نام پادشاهان و امپراتوران رومی.

گزینه ۴: «تقویم اوستایی» ← نام روزها و ماهها مربوط به خدا و ایزدان زرتشتی است.

۸۴- گزینه ۲»

(هیبه مهبی)

تشریح عبارت نادرست:

هانتینگتن معتقد است، در بین عوامل طبیعی مؤثر بر زندگی انسان، شرایط آب و هوا در رشد و شکوفایی تمدن ها نقش اساسی و مهم ایفا کرده است.

۸۵- گزینه ۲»

(آرمین معمار)

با مشاهده نقشه های تاریخی و بررسی قلمروی جغرافیایی و سیاسی یک سلسله، می توان به اقتدار و عظمت و اهمیت آن دوره و یا به ضعف و سستی آن پی برد.

۸۶- گزینه ۳»

(هیبه مهبی)

نامشخص و غیردقیق بودن محتوای افسانه ها بدین دلیل است که در افسانه ها به زمان و مکان پدیده ها توجهی نمی شود؛ در حالی که در تاریخ، هر واقعه ای زمان و مکان معینی دارد.

۸۷- گزینه ۲»

(آرمین معمار)

زبان شناسی (زبان های باستانی)، چون امکان خواندن کتاب ها و کتیبه ها و اسناد قدیمی را فراهم می کند، به اسطوره شناسی کمک می نماید.

۸۸- گزینه ۴»

(میلار هوشیار)

مرحله کاوش و حفاری یکی از مراحل حساس و مهم در کار باستان شناسی است که در آن دانش و تجربه باستان شناس محک زده می شود. زیرا آنچه یک باستان شناس در حین حفاری می بیند و می آزماید، تکرارپذیر نیست؛ به عبارتی پدیده های تاریخی همانند یافته های باستان شناسی، از نوع تجربه تکرارناپذیر هستند.

۸۹- گزینه ۱»

(میلار هوشیار)

قدیمی ترین اجساد انسانی به دست آمده در قاره آفریقا با قدمت ۲/۵ تا ۴ میلیون سال با روش پتاسیم - آرگون تاریخ گذاری شده اند.

۹۰- گزینه ۴»

(میلار هوشیار)

تمایل ذاتی بشر به حفظ اشیای کمیاب و گرانبها، پیشرفت های علمی در زمینه باستان شناسی و تاریخ، رشد احساسات ناسیونالیستی و علاقه به هویت ملی و افزایش آگاهی نسبت به اهمیت این آثار در شناخت بهتر زندگی گذشتگان از جمله دلایل جدی جوامع و حکومت ها به آثار باستانی می باشد.

جغرافیای سال چهارم

۹۱- گزینه «۳»

(ممدعلی فطیبه باگی)

عمر جغرافیا با عمر انسان برابر است. وقتی که انسان در زمین ظاهر شد و برای راهیابی به بخش‌های مجاور، از رودها عبور کرد یا زمینی برای زیست انتخاب کرد یا بخشی را برای کشت از دیگر بخش‌ها مجزا ساخت، علم جغرافیا به وجود آمد.
نکته: قسمت دوم گزینه «۱» به سرآغاز جغرافیا اشاره‌ای ندارد.

۹۲- گزینه «۲»

(ممدابراهیم مازنی)

استفاده از ماهواره‌های اطلاعاتی، پیشرفت‌های شگفت‌انگیز ابزارهای رایانه‌ای و رشد عکس‌برداری هوایی که به ترتیب در گزینه‌های «۱»، «۳» و «۴» مطرح شده است، از عوامل تحول جغرافیا پس از جنگ جهانی دوم است. «بازرگانی و تجارت» یکی از عوامل گسترش جغرافیا (و نه تحول آن) است که تأثیر آن بر جغرافیا قبل از جنگ جهانی دوم نیز مشهود بوده است.

۹۳- گزینه «۳»

(فرشاد روزباری)

«یاقوت حموی» کتابی تحت عنوان «معجم البلدان» تألیف نمود که در واقع یک «دایرةالمعارف مکان‌ها» به شمار می‌رود.

۹۴- گزینه «۲»

(مریم بوستان)

به سیستم‌هایی که خود از سیستم‌های دیگری به وجود آمده و اجزای آن‌ها نیز با هم در ارتباط باشند، «سیستم‌های پیچیده» گفته می‌شود؛ مانند کره زمین. «سیستم بسته (چرخه)» سیستمی است که ماده یا انرژی جدیدی به آن وارد نمی‌شود؛ بلکه ماده یا انرژی موجود در آن به صورت پایان‌ناپذیر تکرار می‌شود.

۹۵- گزینه «۲»

(ممدعلی فطیبه باگی)

از تعامل و رابطه متقابل محیط طبیعی و محیط اجتماعی، محیط جغرافیایی (چشم‌انداز جغرافیایی) به وجود می‌آید که چهارمین مرحله تکوین سیاره زمین است.

۹۶- گزینه «۴»

(ممدابراهیم مازنی)

انواع پژوهش‌های جغرافیایی براساس ماهیت و روش:
۱- علی (علت و معلولی): بررسی عوامل بروز یک پدیده یا رویداد ← دلایل و پیامدهای تخریب زیست بوم‌های استوایی
۲- توصیفی: پاسخ به سؤالات مربوط به چگونگی ← وضعیت وارونگی دما در شهر لس‌آنجلس
۳- همبستگی: مطالعه میزان تغییرات در یک یا چند عامل در اثر تغییرات یک یا چند عامل دیگر ← تأثیر میانگین بارش سالیانه جنگل‌های هیرکانی بر اعتدال هوا در آن منطقه

۹۷- گزینه «۴»

(پوناژ آرون)

الف) مراجعه به مطبوعات جزء روش «کتابخانه‌ای» گردآوری اطلاعات است.
ب) «طبقه‌بندی داده‌ها» کار استدلال و استنتاج را برای پژوهشگر ساده می‌کند.
ج) با «روش‌های پژوهشی» در جغرافیا به سؤالات اصلی پاسخ داده می‌شود.

۹۸- گزینه «۳»

(مریم بوستان)

نقشه دره نیل در مصر که در آن حدود املاک کشاورزان مشخص شده است، از اولین نقشه‌های مورد استفاده بشر محسوب می‌شود.
تشریح سایر گزینه‌ها:

گزینه‌های «۱» و «۴»: هیچ‌کس به درستی نمی‌داند که نخستین نقشه چه زمانی و توسط چه کسی تهیه شده است.

گزینه «۲»: احتمال دارد قدیمی‌ترین نقشه معتبر، باقی‌مانده لوحی از گل رس باشد که در بابل کشف شده است.

۹۹- گزینه «۴»

(پهروز یثی)

- برای تهیه نقشه ابتدا داده‌های جغرافیایی مورد نیاز، جمع‌آوری می‌شود.
- نقشه‌بردار به علت وجود محدودیت‌های جغرافیایی از روش نقشه‌برداری هوایی استفاده می‌کند.

۱۰۰- گزینه «۱»

(آزاده میرزایی)

نقشه‌های شهرسازی، از نقشه‌های بزرگ‌مقیاس است.

تاریخ ایران و جهان (۱)

۱۰۱- گزینه «۳»

(میلاد هوشیار)

روند فارسی‌گویی و فارسی‌نویسی در عصر حاکمیت مغولان و تیموریان رونق و شتابی بیش از گذشته یافت و گنجینه‌های بی‌نظیر و ارزشمندی از علم و ادب و عرفان در قالب آن زبان به وجود آمد.

۱۰۲- گزینه «۱»

(میلاد هوشیار)

کاربرد کاشی در بناهای دوره اسلامی از سده ۵ ق. گسترش یافت و اوج این هنر را می‌توان در بنای مسجد کبود تبریز (سده ۹ ق.) مشاهده کرد.

۱۰۳- گزینه «۱»

(میلاد هوشیار)

موقعیت جغرافیایی ایران از عهد باستان، زمینه ساز رونق و شکوفایی بازرگانی داخلی و خارجی بود.

۱۰۴- گزینه «۲»

(میلاد هوشیار)

غازان‌خان با راهنمایی دیوان‌سالاران ایرانی، اصلاحاتی را با هدف رونق کسب و کار و کاهش فشار بر مالیات‌دهندگان انجام داد.

۱۰۵- گزینه «۱»

(کنگور سراسری ۹۳)

دوره قرون وسطا پس از انقراض روم غربی به دست اقوام مهاجم و تصرف شهر رم شروع شد. اقوام مهاجم، پس از برجای گذاشتن ویرانی‌های بسیار، به روستاشینینی و زندگی در قلعه‌ها روی آوردند. در نتیجه این حملات بسیاری از دستاوردهای تمدنی مانند شهرنشینی، تجارت و مراکز علم و آموزش به دست فراموشی سپرده شد.

۱۰۶- گزینه «۳»

(آزر موموری)

پاپ به تقاضای کمک امپراتور بیزانس (نه امپراتور روم) در نتیجه شکست در نبرد ملازگرد پاسخ مثبت داد و بدین ترتیب جنگ‌های صلیبی آغاز شد.

۱-۰۷- گزینه «۲»

(فرشاد روبراری)

در جنگ چهارم صلیبی، صلیبیون مصمم به پیروزی در بیت المقدس و دست یافتن به غنیمت در آنجا بودند، اما وقتی به قسطنطنیه رسیدند، تصرف و تاراج آن شهر را پیروزی نزدیک تر و حتمی تر دیدند تا جنگیدن با مسلمانان و تصرف بیت المقدس؛ لذا به قسطنطنیه حمله ور شدند و آنجا را تصرف کردند.

۱-۰۸- گزینه «۱»

(کنکور سراسری ۹۲، با تغییر)

در دوران رنسانس اروپا، اوضاع سیاسی نواحی جنوبی آن، به عکس نواحی دیگر، به سوی قدرت متمرکز سیر نمی کرد. در شبه جزیره بالکان، حکومت بیزانس پس از ضربه‌ای که از صلیبی‌ها خورد، دیگر نتوانست قدرت خود را بازیابد و رو به زوال رفت. پیش روی ترکان عثمانی و استقلال طلبی صرب‌ها و مجارها نیز این زوال را تسریع کرد. در شبه جزیره ایتالیا آمیزه شگفت انگیزی از رشد و زوال دیده می شد.

۱-۰۹- گزینه «۲»

(کنکور سراسری ۹۱، با تغییر)

موضوع بیشتر آثار نقاشی و مجسمه‌سازی در عصر رنسانس، به احساس انسان، اندیشه انسان، اعمال انسان و نیز طبیعت انسان اختصاص داده شد.

۱-۱۰- گزینه «۴»

(آزاده میرزایی)

امریکو وسپوچی پی برد سرزمینی که به آن رسیده‌اند، قاره جدیدی است.

جغرافیا (۱)

۱-۱۱- گزینه «۳»

(معمده علی فطیبه بایگی)

- مقدار آب موجود در سیاره زمین «تقریباً همواره ثابت» بوده است.
- طبق جدول ۲-۹ صفحه ۱۴۰ کتاب درسی، در ایران میزان تبخیر واقعی کم‌تر از تبخیر بالقوه است.

۱-۱۲- گزینه «۴»

(فاطمه سقایی)

از نظر مقدار و حجم، ۹۷/۲ درصد از آب‌های موجود در سیاره زمین در اقیانوس‌ها و دریاها انباشته شده‌اند و فقط ۲/۸ درصد از آب‌های کره زمین شیرین‌اند و در رودها، یخچال‌ها، دریاچه‌ها، اتمسفر و زیر زمین موجودند. متأسفانه برای مصرف این مقدار آب نیز محدودیت‌هایی وجود دارد؛ زیرا مقدار زیادی از آب‌های شیرین جهان، به شکل یخ در یخچال‌های قطبی و کوهستانی قرار دارد که به آسانی قابل بهره‌برداری نیست.

۱-۱۳- گزینه «۱»

(معمده ابراهیم مازنی)

- میزان مصرف آب در کشور، در بخش کشاورزی بیش از سایر بخش‌هاست.
- تأمین آب نواحی شهری و روستایی، گاهی سبب کاهش یا محدودیت آب مورد نیاز کشاورزی می‌شود.

۱-۱۴- گزینه «۳»

(مریم بوستان)

آلودگی حرارتی آب از طریق «فعالیت‌های صنعتی» بر آب رودها تحمیل می‌شود و علت اهمیت این مسئله در آن است که برخی انواع گیاهان، ماهی‌ها و جانداران آبی در رودها و دریاچه‌ها، فقط قادر به تحمل دمای خاصی هستند.

۱-۱۵- گزینه «۱»

(معمده علی فطیبه بایگی)

جغرافیا بیش از هر چیز بر پراکندگی فضایی تأکید می‌کند. پراکندگی فضایی یعنی اینکه پدیده‌ها در چه مکان‌هایی به وقوع می‌پیوندند و چرا؛ همانند گزینه‌های «۲»، «۳» و «۴».

۱-۱۶- گزینه «۴»

(معمده ابراهیم مازنی)

حوزه جغرافیایی	علم مورد استفاده
اقلیم‌شناسی	هواشناسی
ژئومورفولوژی	زمین‌شناسی
کارتوگرافی	هندسه
سنجش از دور	فیزیک

۱-۱۷- گزینه «۳»

(علی معمده کریمی)

با «فروپاشی اتحاد شوروی» در اوایل دهه ۱۹۹۰ و از بین رفتن نظام برنامه‌ریزی شده در این کشور و در بسیاری از کشورهای تحت سلطه‌اش در اروپای شرقی، کشورهای جهان سوم مفهوم خود را از دست دادند. کنفرانس ریودوژانیرو در سال ۱۹۹۲ که در مورد محیط‌زیست بود، به اجلاس زمین معروف شد.

۱-۱۸- گزینه «۴»

(مریم بوستان)

ایجاد تعادل بین روستاها و شهرها ← بعد مکانی
یافتن راه‌های توسعه مطابق با خصوصیات فکری هر جامعه ← بعد فرهنگی - اجتماعی
برهم نزدن توازن در طبیعت ← بعد زیست‌محیطی (اکولوژیکی)

۱-۱۹- گزینه «۴»

(بهناز آرون)

- جغرافی‌دانانی که موضوع توسعه را بررسی می‌کنند، به جای آن که با توجه به وسعت واقعی کشورها به تهیه نقشه جهان‌نما بپردازند، نقشه جالب دیگری را ابداع کرده‌اند. در این نقشه، وسعت کشورها براساس «میزان تولید ناخالص ملی» آن‌ها در نظر گرفته می‌شود.

- در سال ۲۰۱۰، کشور سوئد بالاترین و کشور زیمبابوه پائین‌ترین رتبه را در ارتباط با شاخص توسعه انسانی در بین کشورهای جهان داشته‌اند.

۱-۲۰- گزینه «۱»

(مریم بوستان)

کارشناسان توسعه در سازمان‌های بین‌المللی، شاخص جدیدی را با نام شاخص توسعه انسانی مطرح کرده‌اند که در آن سه عامل «قدرت خرید مردم، امید به زندگی و میزان باسوادی» مورد توجه قرار می‌گیرد.

علوم اجتماعی

۱۲۵- گزینه «۲»

(اعظم رهبری)

- رنسانس به معنای تجدید حیات و تولد دوباره است. هنرمندان دوران رنسانس با بازگشت به هنر یونان، به ابعاد جسمانی و دنیوی انسان اهمیت دادند.

- در سطح زندگی و عمل، مسیحیان و آباء کلیسا در تعامل با فرهنگ امپراتوری روم، به سوی نوعی دنیاگرایی گام برداشتند. کلیسا در این مقطع، عملکرد دنیوی خود را در پوشش معنوی و دینی توجیه می‌کرد.

- انقلاب فرانسه که ریشه در حرکت‌های فرهنگی دوران رنسانس و اندیشه‌های فلسفی روشنگری و تغییرات اجتماعی مربوط به انقلاب صنعتی دارد از آثار فرهنگ جدید غرب و نخستین انقلاب لیبرال در تاریخ تحولات اجتماعی جهان است.

- در رویکرد جدید، علوم تجربی در بین علوم مختلف بیش‌ترین اهمیت را پیدا کردند. فناوری و صنعت، رهاورد این بخش از علوم بود. در قرن هجدهم، انقلاب صنعتی از انگلستان آغاز شد و به تدریج در دیگر کشورهای اروپایی گسترش یافت.

۱۲۶- گزینه «۴»

(عمارالدین صالحیان)

این دیدگاه مربوط به نگاه قرآنی است و اهمیت تعامل فعال جهان عینی با جهان فرهنگی، اجتماعی و ذهنی افراد را بیان می‌کند.

۱۲۷- گزینه «۱»

(اعظم مومری)

گروهی جهان فرهنگ را مهم‌تر از جهان ذهنی و جهان طبیعی و عینی می‌دانند. این گروه جهان ذهنی و فردی افراد را تابع فرهنگ جامعه می‌دانند و جهان عینی و طبیعی را نیز ماده خامی می‌دانند که در معرض برداشتهای تصرفات مختلف فرهنگی و اجتماعی انسان ها قرار می‌گیرد.

۱۲۸- گزینه «۲»

(ارغوان عبدالملکی)

- عقل متافیزیکی از جهان‌بینی و ارزش‌های کلان دفاع می‌کند. فرهنگ‌هایی که از این نوع عقلانیت محروم باشند، نمی‌توانند از لایه‌های بنیادین و هویتی خود دفاع کنند و به نسبت فرهنگ دچار می‌شوند.

- حریت و آزادی ارزشی است که در کنار ارزش‌هایی نظیر حقیقت، معنویت و عدالت، معنای راستین خود را پیدا می‌کند.

۱۲۹- گزینه «۳»

(آزر مومری)

مراحل گسترش فرهنگ اسلامی:

اول: پیامبری و نبوت، دوم: خلافت، سوم: استعمار و چهارم: بیداری اسلامی در دوره اول، گروه‌های مختلف برای پذیرش اسلام از سراسر شبه‌جزیره به مدینه آمدند. در دوره دوم، فرهنگ اسلامی به دلیل قدرت و عمق معرفتی خود، گروه‌های مهاجم بیگانه را نیز درون خود، هضم و جذب می‌کرد و با دست‌کم آنان را ناگزیر می‌ساخت تا برای استمرار و بقای خود از پوشش مفاهیم و ارزش‌های دینی استفاده کنند. در دوره سوم، استبداد استعماری در جهت گسترش نیازهای اقتصادی و فرهنگی جهان غرب، چاره‌ای جز حذف مظاهر فرهنگ اسلامی نداشت.

۱۲۱- گزینه «۳»

(اعظم رهبری)

فرو ریختن اقتدار کلیسا سبب شد تا در دوران رنسانس، پادشاهان و قدرت‌های محلی به عنوان رقیبان دنیا طلب کلیسا، فرصت بروز و ظهور پیدا کنند. این رقیبان به دلیل رویکرد دنیوی خود و برای حذف کلیسا، به جای آن‌که عملکرد آباء کلیسا را مورد انتقاد قرار دهند به تدریج دخالت دین در امور دنیوی را انکار کردند و بدین ترتیب حرکتی دنیوی را آغاز نمودند که حتی به دنبال توجیه دینی و معنوی خود نیز نبود.

در دوران رنسانس رویکرد دنیوی به عالم، در سطح هنر، اقتصاد، سیاست و همچنین در قالب حرکت‌های اعتراض‌آمیز مذهبی آشکار شد.

۱۲۲- گزینه «۳»

(اعظم رهبری)

آناپتیسیت‌ها گروهی از پروتستان‌هایی بودند که به مخالفت با جریان‌های دنیاگرایانه پرداختند. این گروه با تحولات اجتماعی بعدی جهان غرب همراهی نکردند. بخشی از آن‌ها که امروز با عنوان آمیش‌ها شناخته می‌شوند؛ از قرن شانزدهم تا امروز، شیوه زندگی خود را تغییر نداده‌اند.

۱۲۳- گزینه «۱»

(اعظم رهبری)

تشریح موارد نادرست:

- در دوران رنسانس رویکرد دنیوی به عالم، در سطح هنر، اقتصاد، سیاست و همچنین در قالب حرکت‌های اعتراض‌آمیز مذهبی آشکار شد. حرکت‌های اعتراض‌آمیز مذهبی که با عنوان پروتستانتیسم شناخته می‌شوند در جهت اصلاح دینی پدید آمدند. بخشی از این حرکت‌ها، تنها با قدرت پاپ مخالفت داشتند و با جریان دنیاگرا تقابل نداشتند.

- در سطح اندیشه و نظر، مسیحیت آمیخته با رویکردهای اساطیری شد و با قبول تثلیث از ابعاد عقلانی توحید دور ماند.

- فرهنگ جدید غرب پس از رنسانس با پیدایش فلسفه‌های روشنگری، شکل گرفت. گسترش تجارت و به دنبال آن رشد صنعت، قشر جدید سرمایه‌داران را به وجود آورد؛ به این ترتیب، اقتصاد کشاورزی فئودالی به اقتصاد صنعتی سرمایه‌داری متحول شد و روابط ارباب-رعیتی به روابط کارگران و سرمایه‌داران تغییر یافت. تحولات یاد شده از نظر زمانی با رنسانس، مطابقت ندارد.

۱۲۴- گزینه «۳»

(اعظم رهبری)

- اندیشه سیاسی نوین بر اساس اصالت بخشیدن به انسان دنیوی، خواست و اراده آدمی را مبدأ قانون‌گذاری می‌داند. لیبرالیسم، اندیشه سیاسی جدیدی است که از این رهگذر شکل می‌گیرد. لیبرالیسم را مباح دانستن همه امور در قیاس با خواست انسان تعریف کرده‌اند. این به معنای آزادی انسان از همه ارزش‌های متعالی است که مستقل از او باشد و به معنای مبدأ بودن آدمی برای همه ارزش‌هایی است که به خواست او شکل می‌گیرد.

- حرکت‌های اعتراض‌آمیز رنسانس، به جای بازگشت به سوی حقیقت الهی انسان، به رویگردانی از نگاه معنوی منجر شد. بدین ترتیب به جای حقوق فطری الهی انسان، حقوق طبیعی بشر شکل گرفت.

- گسترش تجارت و به دنبال آن رشد صنعت، قشر جدید سرمایه‌داران را به وجود آورد؛ بدین ترتیب، اقتصاد کشاورزی فئودالی به اقتصاد صنعتی سرمایه‌داری متحول شد و روابط ارباب-رعیتی به روابط کارگران و سرمایه‌داران تغییر یافت.

۱۳۰- گزینه ۲»

(آزیتا بیدرقی)

الف) غلبه قدرت‌هایی مانند سلجوقیان، خوارزمشاهیان، مغولان و عثمانی که در چارچوب عادات تاریخی و فرهنگ قومی و قبیله‌ای رفتار می‌کردند.
ب) قدرت و عمق معرفتی فرهنگ اسلامی
ج) ارزش‌ها و هنجارها و رفتارهای جاهلی

۱۳۱- گزینه ۴»

(آزاده میرزایی)

ویژگی استعمار فرانو در این است که برای حفظ سلطه جهان غرب، بیش از آن‌که از ابزارهای نظامی و سیاسی یا اقتصادی استفاده کند، از ابزارها و ظرفیت‌های فرهنگی و علمی به‌ویژه از رسانه‌ها و فناوری اطلاعات، بهره می‌برد. در استعمار فرانو، استعمارگران و مجریان هر دو پنهان‌اند.

۱۳۲- گزینه ۲»

(قارچ از کشور ۹۲)

رویکرد صرفاً حسی و تجربی به علوم اجتماعی با سه آسیب مهم مواجه است: اول این‌که مانع شد جامعه‌شناسی نسبت به پدیده‌های اجتماعی، داوری ارزشی و هنجاری کند و از این زاویه، نسبت به پدیده‌ها یا نظام اجتماعی زبان به انتقاد بگشاید. دوم این‌که با حذف ابعاد ارزشی، علوم اجتماعی را به صورت یک علم ابزاری در ردیف علوم طبیعی قرار داد. سوم این‌که ابزاری دانستن علوم اجتماعی، امکان مقابله جامعه‌شناسی با ارزش‌های حاکم را از بین برد و به آن خصلتی محافظه‌کارانه نسبت به جهان و نظام اجتماعی موجود بخشید. جامعه‌شناسان انتقادی برای خارج کردن علوم اجتماعی از محدودیت‌هایی که جامعه‌شناسی تجربی گرفتار آن شده بود و همچنین برای گریز از مشکلات منطقی علم تجربی، ناگزیر به سطوح و بخش‌های دیگری از شناخت پناه بردند.

۱۳۳- گزینه ۳»

(آزیتا بیدرقی)

- علم اجتماعی عقلی با استفاده از عقل نظری می‌تواند به شناخت ابعاد معنوی انسان و جهان پردازد و بر این اساس، سعادت و کمال آدمی را شناسایی کند. هم‌چنین این علم می‌تواند با استفاده از عقل عملی، ارزش‌ها و احکامی را که برای رسیدن به آرمان‌های انسانی، مورد نیاز است، بشناسد.
- آسیب مهم رویکرد عقلی، هنگامی رخ می‌دهد که این رویکرد، شناخت را فقط به معرفت عقلی محدود کند و منکر ارزش علمی شناخت حسی و شهودی شود.

۱۳۴- گزینه ۱»

(آزیتا بیدرقی)

توحید در کانون جهانی است که انبیا الهی، معرفی می‌کنند. جهان اساطیری، حاصل نگاه انحرافی انسان به موجودات فوق طبیعی است.

تشریح سایر گزینه‌ها:

گزینه ۲: صحیح - صحیح

گزینه ۳: صحیح - صحیح

گزینه ۴: صحیح - صحیح

۱۳۵- گزینه ۳»

(آزیتا بیدرقی)

عبارت مورد نظر نشان دهنده تأثیر فرد بر جامعه است.

۱۳۶- گزینه ۲»

(مسعود اعتصامی)

کتاب «سیاست» از «ارسطو» و «سیاست مدنی» از «فارابی» نمونه‌هایی از شناخت اجتماعی عقلی‌اند.

۱۳۷- گزینه ۱»

(فروغ تیموریان)

مشکل عمده حس‌گرایان در قرن نوزدهم غفلت از سایر راه‌های شناخت جهان اجتماعی بود و این مطلب که شناخت علمی در حاشیه شناخت عمومی قرار گرفت جزء آسیب‌های رویکرد حس‌گرایانه نیست.

۱۳۸- گزینه ۳»

(فهریون ملای بهری)

عقل در معنای خاص فقط در تأملات فکری و فعالیت‌های روشمند علمی و ذهنی حضور دارد که به درک حقایق کلی می‌پردازد و به دو نوع نظری و عملی تقسیم می‌شود.

۱۳۹- گزینه ۱»

(آز مرموری)

فرهنگی که عقاید، ارزش‌ها و هنجارها و رفتارهای آن مطابق نیازهای فطری باشد، همان فرهنگ حق است. فارابی جامعه‌ای را که عقاید و ارزش‌های آن حق باشد، اما هنجارها و رفتارهای آن موافق با حق نباشد، مدینه فاسقه می‌نامد.

۱۴۰- گزینه ۴»

(حسن قربرری)

از منظر قرآن، شناخت اجتماعی با سه ابزار حس، عقل و وحی به‌دست می‌آید.

فلسفه سال چهارم

۱۴۱- گزینه ۲»

(پارسا هبیبی)

کمال توحید خداوند در اخلاص به ساحت مقدس اوست.

۱۴۲- گزینه ۳»

(پارسا هبیبی)

- قطب‌الدین رازی «کتاب محاکمات» را نوشت و در آن به ارزیابی شرح‌های خواجه نصیرالدین طوسی و فخرالدین رازی بر کتاب اشارات ابن‌سینا پرداخت.

- «خواجه نصیرالدین طوسی» با توجه به حکمت اشراقی به احیای حکمت فارابی و بوعلی سینا پرداخت.

۱۴۳- گزینه ۳»

(موسی اکبری)

«چرا» در مورد وجود اشیاء همان استفهامی است که ذهن را متوجه مسئله علیت می‌کند. در همه گزینه‌ها به‌جز گزینه «۳» با استفهامی در رابطه با وجود مواجه هستیم.

۱۴۴- گزینه ۳»

(موسی اکبری)

بر اساس نظریه امکان ذاتی، وجود معلول صرف‌نظر از گذشته، حال و آینده نیاز به علت دارد؛ چرا که ذاتاً دارای امکان ذاتی یعنی تساوی نسبت به وجود و عدم است.

سایر گزینه‌ها به امکان ذاتی اشاره ندارند، چراکه در قالب زمان به بود و نبود اشیاء پرداخته‌اند؛ در حالی که گفتیم معلول ذاتاً دارای امکان ذاتی است.

۱۵۳- گزینه «۴» (عمیر مهرئی)

هیچ ج ب نیست ← متناقض ← بعضی ج ب است ← متداخل ← هر ج ب است

۱۵۴- گزینه «۱» (فرهاد علی نژاد)

- در عکس مستوی، کیف قضیه و صدق آن ثابت می‌ماند، اما لزومی ندارد که عکس مستوی قضیه کاذب هم کاذب باشد. مثال:

هر منحنی دوری دایره است (کاذب چون شامل بیضی هم می‌شود)
عکس مستوی ← بعضی دایره‌ها منحنی‌الدور هستند (صادق)

- هر غیر ب الف است ← تضاد ← هیچ غیر ب الف نیست

عکس نقیض ← بعضی غیر الف غیر ب است (موجب جزئی)

۱۵۵- گزینه «۲» (قارچ از کشور ۹۵)

بخش مقدمات در استدلال، پیش دانسته‌هایی هستند که از راه‌ها و منابع دیگر به دست آمده‌اند و در استدلال مورد استفاده قرار می‌گیرند. به همین جهت در هر استدلالی از دانسته‌های قبلی استفاده می‌شود.

۱۵۶- گزینه «۲» (کنکور سراسری ۹۷)

تشریح سایر گزینه‌ها:

گزینه «۱»: اگر کسی مقدمات را قبول نداشته باشد الزامی به پذیرش نتیجه ندارد.

گزینه «۳»: مقدمات حداقل از دو قضیه تشکیل شده‌اند.

گزینه «۴»: اگر مقدمات صحیح نباشند الزامی به پذیرش نتیجه نخواهد بود.

۱۵۷- گزینه «۲» (عمیر مهرئی)

در استقرای ناقص برخی موارد جزئی را می‌آزمایند و سپس نتیجه آن را به کل مجموعه سرایت می‌دهند. در مثال سؤال نیز تمامی دعاوی خرید و فروش ملکی بخشی از عقود هستند و عقده‌نامه‌های دیگری نظیر ازدواج، اجاره، قولنامه و ... نیز وجود دارند.

۱۵۸- گزینه «۴» (فرهاد علی نژاد)

سقراط در دادگاه می‌گوید: ملتوس و آنتوس و لیکون که هم اکنون در این دادگاه مرا متهم کرده‌اند، نمایندگان سرشناس همه آن‌هایی هستند که از راه و روش من به خشم آمده‌اند. ملتوس به هواداری شاعران برخاسته است، آنتوس خواستار انتقام پیشه‌وران و متنفذان و لیکون نماینده خطیبان و وکیلان است.

۱۵۹- گزینه «۲» (فرهاد علی نژاد)

سقراط بعد از شنیدن ادعای ملتوس، یکبار دیگر اتهامات وارده را به بیان خود برای مردم توضیح می‌دهد؛ «مخالفان دیرین من می‌گویند سقراط رفتاری خلاف دین در پیش گرفته و در پی آن است که به اسرار آسمان و اعماق زمین دست یابد. باطل را حق جلوه می‌دهد و این کار را به دیگران هم می‌آموزد.»

عبارت گزینه «۲» از اتهاماتی است که ملتوس در ادعای خود علیه سقراط ذکر می‌کند.

۱۴۵- گزینه «۴» (فرهاد علی نژاد)

تجربه و آزمایش به امور جزئی و معین تعلق می‌گیرد اما قوانین علمی همواره بیان‌کننده رابطه‌ای کلی و ضروری بین دو پدیده‌اند و نه تنها موارد تجربه شده، بلکه همه موارد تجربه نشده را نیز دربرمی‌گیرند.

۱۴۶- گزینه «۴» (عمیر مهرئی)

«رساله جمع بین رای دو حکیم»، زمینه‌ای است برای اینکه فارابی آرای خود را به مثابه فلسفه درست بیان کند و به همین جهت، نه یک پژوهش فلسفی صرف برای شناساندن تفکر دو حکیم بزرگ یونان، بلکه طرح تأسیس فلسفه اسلامی است.

۱۴۷- گزینه «۴» (موسی آکبری)

فارابی معتقد است که افراد بشر برای بقا و دستیابی به برترین کمالات انسانی خویش، نیازهایی دارند که به تنهایی از عهده تدارک آن‌ها بر نمی‌آیند؛ در واقع تأمین نیازهای آن‌ها در گرو تشکیل جامعه‌ای است که هر یک از اعضای آن عهده‌دار برطرف کردن بخشی از این نیازها گردد.

۱۴۸- گزینه «۱» (عمیر مهرئی)

زعیم مدینه فاضله باید به عالی‌ترین درجات تعقل و تفکر رسیده باشد تا بتواند مصالح مردم و شرایع و احکام را دریافت کند. (نه بالعکس)

۱۴۹- گزینه «۲» (کنکور سراسری ۹۷)

برقراری نظام عدل و توزیع عادلانه امکانات اجتماعی همان هدف اجتماعی است که زعیم مدینه به دنبال آن است.

۱۵۰- گزینه «۳» (کنکور سراسری ۹۳)

مردم مدینه جاهله نه سعادت را می‌شناسند و نه سعادت به خاطرشان خطور می‌کند. چنان‌که اگر ایشان را به سعادت راهنمایی کنند، بدان سوی نروند و اگر از سعادت برای آن‌ها سخن گویند، بدان اعتقاد پیدا نکنند.

منطق و فلسفه سال سوم

۱۵۱- گزینه «۳» (عمیر مهرئی)

متضاد قضیه «هر ج ب است» برابر است با قضیه «هیچ ج ب نیست». عکس مستوی قضیه «هیچ ج ب نیست» قضیه «هیچ ج ب نیست» می‌باشد.

۱۵۲- گزینه «۳» (عمیر مهرئی)

قضیه «بعضی الف ب است» عکس مستوی قضیه صورت سؤال و صادق است که متداخل آن به دلیل جزئی بودن از نظر صدق و کذب مشخص نیست.

تشریح سایر گزینه‌ها:

گزینه «۱»: تداخل تحت تضاد قضیه «بعضی ب الف است» قضیه «بعضی ب الف نیست» است که این قضیه در تناقض با قضیه صورت سؤال و کاذب است.

گزینه «۲»: عکس نقیض قضیه «هر ب الف است» (قضیه صورت سؤال) نیز صادق است زیرا اگر قضیه‌ای صادق باشد عکس آن نیز صادق است.

گزینه «۴»: متناقض قضیه «بعضی ب الف نیست» قضیه «هر ب الف است»، یعنی قضیه صورت سؤال می‌باشد که صادق است.

۱۶۰- گزینه «۲»

(سیر علیرضا امیری)

بر مبنای پاسخ‌های ملتوس تربیت انسان از عهده همه برمی‌آید جز یک نفر ولی تربیت اسب اینگونه نیست. سقراط با اثبات غیرمنطقی بودن این استدلال، خود را از اتهام به گمراه کردن جوانان تبرئه کرد.

روان‌شناسی

۱۶۱- گزینه «۱»

(مهران افشاری)

یکی از ویژگی‌های دوره نوجوانی، رشد جسمانی ناگهانی است؛ یعنی اندازه بدن به سرعت افزایش پیدا می‌کند و تناسب بدنی به سرعت تغییر می‌یابد. در جریان رشد ناگهانی، نیاز به کلسیم، آهن و روی (مواد معدنی) برای رشد استخوان‌ها و ماهیچه‌ها، ۵۰ درصد بیش از دو سال قبل از آن است. (۱/۵) برابر)

تشریح گزینه‌های دیگر:

گزینه «۳»: مربوط به «رشد اندام‌های داخلی» در دوره نوجوانی است.

گزینه‌های «۲» و «۴»: افزایش اندازه بدن در دوره نوجوانی، معمولاً «ناهماهنگ» و به نوعی «غیرقابل پیش‌بینی» و تقریباً در همه اجزای بدن رخ می‌دهد.

۱۶۲- گزینه «۱»

(مریم کشاورزی)

برای دختران، بلوغ زودرس دشوارتر از بلوغ دیررس است؛ زیرا انتظارات و توقعات اجتماعی بیش‌تری بر آن‌ها تحمیل می‌شود. در مقابل برای پسران، بلوغ دیررس دشوارتر از بلوغ زودرس است؛ زیرا یکی از معیارهای مهم در پذیرش گروه هم‌سالان و روابط دوستانه با دیگران، قدرت جسمانی و رشد جنسی است.

۱۶۳- گزینه «۳»

(موسا عفتی)

- انگشت‌ها و کف پای نوجوان قبل از ساق پا و بازوهای او رشد می‌کنند، درحالی که بالاتنه، آخرین قسمت بدن است که رشد می‌کند.
- سر، یکی از آخرین قسمت‌های بدن است که در این دوره به رشد نهایی خود می‌رسد.

۱۶۴- گزینه «۲»

(مینا توکلی‌نژاد)

باید در نظر داشت که ممکن است بین دختران و پسران در رابطه با رشد استدلال اخلاقی تفاوت وجود داشته باشد؛ لذا طبقه‌بندی کلبه‌گرا را شاید نتوان درباره تفاوت‌های جنسی به کار برد.

۱۶۵- گزینه «۳»

(مریم امیری)

کودک در سن ۱۰ سالگی به این تشخیص می‌رسد که مکان وزنه‌ها در میله اهمیت دارد ولی تلاش او برای هماهنگی و توازن بین وزنه‌ها و فاصله آن‌ها از مرکز، حالت آزمایش و خطا پیدا می‌کند.

۱۶۶- گزینه «۲»

(مهران افشاری)

- «تفکر فرضیه‌سازی» به نوجوان این امکان را می‌دهد که زندگی را به نوعی دیگر تعریف کند (در مقایسه با دوره کودکی)، شرایط کنونی را مورد تجزیه و تحلیل قرار دهد، با تفکر انتقادی به محیط پیرامون خود نگاه کند و فرضیه‌های جدیدی را بسازد.

- وجود تفکر فرضیه‌سازی و استدلال قیاسی به نوجوانان امکان می‌دهد که درباره خود به واری و تفکر بپردازد (تفکر درباره خود)؛ او ممکن است احساس‌ها و انگیزه‌های متعارضی را نسبت به والدین، مدرسه و دوستان نزدیک خود، در ذهن بپروراند و درباره آن‌ها فکر کند. به‌طور عمیق به زندگی آتی خود فکر کند و به کسب تجربیاتی که به خودآگاهی بیش‌تر نیاز دارد، بپردازد.

۱۶۷- گزینه «۳»

(مهدی‌ابراهیم مازنی)

رشد تفکر فرضیه‌سازی و اخلاقی (علت)، فرصت تصمیم‌گیری‌ها و انتخاب شخصی و ارزشی را برای نوجوانان فراهم می‌کند (معلول). اما در گزینه «۳» رابطه علت و معلولی بین این دو گزاره، به درستی بیان نشده است.

۱۶۸- گزینه «۲»

(مریم امیری)

استدلال اخلاقی در دوره «قبل از قراردادی» بر مبنای منفعت شخصی صورت می‌گیرد و رفتار اخلاقی از تشویق و جایزه و اجتناب از تنبیه تأثیر می‌پذیرد؛ مانند موارد «الف» و «ج» که این چنین هستند. در دوره «مافوق قراردادی»، اصول اخلاقی به‌خودی‌خود مهم هستند، هرچند ممکن است با استانداردهای رایج فردی و اجتماعی هم مطابقت نداشته باشند؛ مانند مورد «ب».

۱۶۹- گزینه «۳»

(آرزو مهموری)

«ویژگی شکست‌ناپذیری»: ممکن است برخی از نوجوانان چنین احساس کنند که هرگز قربانی خطرپذیری‌ها (ریسک‌ها)، نخواهند شد و این دیگران هستند که در مقابل خطرپذیری‌ها آسیب‌پذیرند، بنابراین به غلط خود را در حاشیه امن قرار دهند.

در دوره مافوق قراردادی فرد می‌کوشد براساس اصول اخلاقی رفتار کند و اصول اخلاقی به خودی‌خود مهم هستند، هرچند با استانداردهای رایج فردی و اجتماعی هم مطابقت نداشته باشند.

۱۷۰- گزینه «۱»

(مهدی‌ابراهیم مازنی)

نوجوانان و والدین آن‌ها به دو نسل متفاوت تعلق دارند، ولی آنچه باعث تعارض بین این دو نسل می‌شود آن است که والدین تفاوت‌های میان خود و فرزندان‌شان را کوچک می‌شمارند و نوجوانان این تفاوت‌ها را بیش از حد بزرگ می‌کنند؛ این دو نوع رویکرد ممکن است تعارض و بی‌اعتمادی را بین والدین و نوجوانان تشدید نماید.