

۱- معنی چند واژه در مقابل آن نادرست بیان شده است؟  
 «سُخْره: ریشخند - حضيض: تپه - عامل: والی - عمارت کردن: آبادانی - طالع: بخت - محنت: اندوه - علم کردن: شناختن»

(۱) دو  
 (۲) چهار  
 (۳) یک  
 (۴) سه

۲- در بیت کدام گزینه، غلط املایی وجود دارد؟

(۱) به چاره‌سازی وهم تعلقم متحیر / مگر جنون زند آتش به خانه‌ای که ندارم  
 (۲) مگر که در ازل ای شاه حکم رزق و عجل / نگین و تیغ تو را داد ایزد متعال؟  
 (۳) ز آب صافی او غبطه می‌خورد کوثر / به لطف روضه او رشک می‌برد رضوان (رشک: رشک، حسد)  
 (۴) صد بار گر بیارم از دیده خون دل / یک حق نعمت تو نگردهم گزارده

۳- کدام گزینه نادرست است؟

(۱) سیف‌الدین محمد فرغانی شاعر سده ششم، منتقد رفتار ظالمانه فرمانروایان عصر مغول است.  
 (۲) سید محمدحسین بهجت تبریزی، در غزل «همای رحمت»، ویژگی‌های شخصیت والای حضرت علی (ع) را می‌ستاید.  
 (۳) سیدعلی موسوی گرمارودی خالق مجموعه شعرهای آیینی تحت عنوان گوشواره عرش است.  
 (۴) سیاست‌نامه، یکی از متن‌های مهم تاریخی و یکی از آثار زیبای فارسی، اثر خواجه نظام‌الملک توسی است.

۴- کلمات مشخص شده در همه عبارات به جز ... هسته گروه خود محسوب می‌شوند.

(۱) نگاه‌های اسیرم را هم‌چون پروانه‌های شوق در این مزرع سبز آن دوست شاعرم رها می‌کنم.  
 (۲) کلمات آسمانی قرآن با صدای گرم خواننده همه‌جا طنین می‌افکند.  
 (۳) شاید آواز دلاویز و نغمه پرشور چنگ رودکی در شهرت غزل‌هایش بی‌تأثیر نبوده است.  
 (۴) دید اجتماعی نیما که در سروده‌های نمادین و انتقادی او تجلی می‌یابد، در ادب نوین فارسی جایگاه ویژه دارد.

۵- در همه گزینه‌ها به غیر از گزینه ... آرایه «حُسن تعلیل» به کار رفته است.

(۱) به صدق کوش که خورشید زاید از نفست / که از دروغ سپه‌روی گشت صبح نخست  
 (۲) کنون که در چمن آمد گل از عدم به وجود / بنفشه در قدم او نهاد سر به سجود  
 (۳) تم از واسطه دوری دلبر بگداخت / جانم از آتش مهر رخ جانانه بسوخت  
 (۴) ز شرم آن که به روی تو نسبتش کردم / سمن به دست صبا خاک در دهان انداخت

۶- در کدام گزینه «استعاره» دیده نمی‌شود؟

(۱) چون خزان، بر شاخ و برگ دل مزین / خلق را مسکین و سرگردان مکن  
 (۲) نرگس مست خوشت، گر چه من بیمار است / ای خوشا نرگس مست تو که خوابی دارد  
 (۳) خیمه آنس مزین بر در این کهنه رباط / که اساسش همه بی‌موقع و بی‌بنیاد است  
 (۴) چو قابیل اند اخوان زمان، همراه تا کشتن / از این آدم نمایان بیش از این یاری نمی‌آید

۷- در کدام بیت، آرایه «تشبیه» موجود نیست؟

(۱) هر جفا و جور و بیدادی که بود از دست دوست / دل تحمّل کرد، لیکن بار هجران برنتافت  
 (۲) سروی شدم به دولت آزادگی که سر / با کس فرو نیاورد این طبع سرکشم  
 (۳) اگر چه مهر بریدی و عهد بشکستی / هنوز بر سر پیمان و عهد و سوگندم  
 (۴) ریشه در خاک تعلق نیست اهل شوق را / می‌رود بیرون ز دنیا، پای کوبان، گردباد

۸- در کدام گزینه، ردیف شعری دیده می‌شود؟

(۱) آتش است این بانگ نای و نیست باد / هر که این آتش ندارد، نیست باد  
 (۲) گلاب است گویی به جویش روان / همی شاد گردد ز بویش روان  
 (۳) خواجه در ابریشم و ما در گلیم / عاقبت ای دل همه ما در گلیم  
 (۴) وصال او ز عمر جاودان به / خداوندا مرا آن ده که آن به

۹- کدام گزینه با بیت زیر قرابت معنایی ندارد؟

«همت بلند دار که نزد خدا و خلق / باشد به قدر همت تو اعتبار تو»

(۱) همت اگر سلسله‌جنبان شود / مور تواند که سلیمان شود  
 (۲) ز کوشش به هر چیز خواهی رسید / به هر چیز خواهی کماهی رسید  
 (۳) کار ما غیر از امید و بیم نیست / هر کسی را همت تسلیم نیست  
 (۴) رهین منت و مهمان خوان این و آن تا کی / غلام همت خود باش و فکر زندگانی کن

۱۰- کدام بیت مفهومی متفاوت با سایر ابیات دارد؟

(۱) خوش منزلی است عرصه روی زمین، دریغ / که آن جا مجال عیش و مقام قرار نیست  
 (۲) فریاد که از عمر جهان هر نفسی رفت / دیدیم کزین جمع پراکنده کسی رفت  
 (۳) این رباطی در ره سیل است و ما در وی مسافر / بر گذار سیل‌ها منزل مساز، ای کاروانی  
 (۴) نعمت دنیا اگر دارد خطر نزدیک مرد / پیش چشم تو ندارد نعمت دنیا خطر

۱۱- «عندما حَضَرَت مُعَلِّمَتَا فِي الصَّفِّ قُمَّنَا مِنْ مَكَانِنَا لِاحْتِرَامِهَا فِقَامَتِ بَتَعْلِيمِ الدَّرُوسِ!»:

(۱) آموزگار ما وقتی در کلاس حاضر شد، (ما) به احترامش از جای خود بلند شدیم و (او) به آموزش درس‌ها پرداخت!

(۲) وقتی معلم ما در کلاس حضور یافت، برای احترام گذاشتن به او از جاهای خود برخاستیم و او به یاد دادن درس اقدام کرد!

(۳) هنگامی که دبیرمان وارد کلاس شد، جهت احترام از جای خود بلند شدیم و او به آموختن درس‌ها اقدام کرد!

(۴) زمانی که معلم به کلاس ما آمد، ما به احترام وی از جای خود برخاستیم و او به آموزش درس‌ها به ما پرداخت!

۱۲- «كان أبونا يَصْحُنَا دَائِماً وَيَقُولُ: يَجِبُ عَلَيَّ كُلِّ الْمُواظِنِينَ أَنْ يَسْتَعِيدُوا مِنَ الْمَرَاقِقِ الْعَامَّةِ بِشَكْلِ مُنَاسِبٍ وَيَتَعَاوَنُوا مَعاً عَلَيَّ مُحَافَظَتِهَا!»:

- (۱) پدرمان همیشه ما را نصیحت می‌کند و می‌گوید: بر همه شهروندان لازم است که از تأسیسات عمومی به نحو احسن استفاده کنند و بر محافظت از آنها با هم همکاری نمایند!
- (۲) همواره پدرمان، ما را نصیحت می‌کرد و می‌گفت: بر همه شهروندان واجب است که از تأسیسات عمومی به شکل مناسبی استفاده نمایند و با هم بر نگهداری از آنها همکاری کنند!
- (۳) پدر ما همیشه ما را سفارش می‌نمود و می‌گفت: استفاده به شکلی مناسب از امکانات عمومی بر همه شهروندان لازم است و همه باید با هم بر مراقبت نمودن از آنها همکاری کنند!
- (۴) همواره پدر، ما را سفارش می‌کرد و می‌گفت: بر هر شهروندی لازم است که به شکلی مناسب از تأسیسات عمومی استفاده نماید و همه بر نگهداری از آنها با هم همکاری کنند!

۱۳- عَيْنُ الصَّحِيحِ:

- (۱) كيف قَدَرْتُ مريمَ على أن تَسْمَعَ صوتَ مكيفاتِ الهواءِ من البعيد؟؛ چطور مريم صدای کولر را از دور با گوش خود شنید؟
- (۲) اعتقد بأن إطفاء المصابيح حين تدریس المعلمين كان عملاً قبيحاً: معتقد که خاموش کردن چراغ‌ها به هنگام درس دادن معلم‌ها کار زشتی بود.
- (۳) أ فهمت معنى المرافق العامة؟ إن كنت صادقاً فبين لي معناها!؛ آیا واقعاً معنی تأسیسات عمومی را فهمیدی؟ اگر راست می‌گویی پس برای من هم معنایش را توضیح بده.
- (۴) من أترک أن تغلق حنفية الماء حالياً، إني أريد غسل يدي: چه کسی به تو گفت اکنون شیر آب را ببندی؟ من می‌خواهم دستم را بشویم.

۱۴- «در کتابخانه چهار کتاب را در شش روز خواندم.»:

- (۱) قرأت أربعة كُتُبٍ في ستة أيام في المكتبة.
- (۲) في المكتبة قرأت خمسة كُتُبٍ في ستة أيام.
- (۳) قرأت أربع كتاباً في تسع يوماً في مكتبة.
- (۴) قرأت الكتاب الرابع في اليوم السادس في المكتبة.

۱۵- عَيْنُ الْأَنْسَبِ لِلْمَفْهُومِ اللَّيْبِتِ التَّالِي: «چو افتد به دست ارادل امور / شود عدل و انصاف منکوب زور»

- (۱) من زرع العُدوان حصد الخُسران.
- (۲) إذا ملك الأراذل هلک الأفاضل.
- (۳) رأیان خیر من رأی واحد.
- (۴) عداوة العاقل خیر من صداقة الجاهل.

۱۶- عَيْنُ الصَّحِيحِ حَسَبِ الْحَقِيقَةِ وَالْوَاقِعِ:

- (۱) الزَّجَاجَةُ هِيَ مَادَّةٌ شَفَافَةٌ أَوْ نِصْفُ شَفَافَةٍ سَهْلَةُ الْإِنْكَسَارِ غَالِباً.
- (۲) المريخ كوكب له قمران يدوران حول الأرض و ضياؤه من الشمس.
- (۳) يبتدئ اليوم الدراسي في الساعة الثامنة إلّا رباعاً مساءً غالباً.
- (۴) السراويل من الملابس النسائية فقط ذات الألوان المختلفة.

۱۷- عَيْنُ الصَّحِيحِ لِتَكْمِيلِ الْفَرَاغِ:

«أربعون ... عشرة يساوي خمسين. / خمسة و أربعون ... تسعة يساوي خمسة.»

- (۱) في / تقسيمٍ على (۲) زائد / ناقص (۳) زائد / تقسيمٍ على (۴) ناقص / في

۱۸- «أكتب نصاً باللغة العربية حول مسؤولية جميع المواطنين بالنسبة لثروات الوطن والآثار التاريخية.» لا يوجد في هذه العبارة ... :

- (۱) الفعل المضارع (۲) أنواع الجمع (۳) مضاف إليه (۴) صفة

۱۹- عَيْنُ الصَّحِيحِ فِي اسْتِعْمَالِ الْأَعْدَادِ فِي الْجُمْلَةِ:

- (۱) واحدة أثوبه في الحديقة مغلقة.
- (۲) في الاصطفاص الصباحي وقفنا في صفوف العاشرة.
- (۳) للفائز الثاني في المسابقة جائزة فضية.
- (۴) يلعب لاعباً أحداً عشر في فريق كرة القدم.

۲۰- عَيْنُ الْجَوَابِ الصَّحِيحِ لِلسُّؤَالِ التَّالِي: «متى تسافرون إلى بلد عمكم؟»

- (۱) ما سافرنا إلى بلد عمنا، مع الأسف!
- (۲) سافرنا إلى بلد عمنا في الليلة الماضية.
- (۳) تسافرون إلى بلد عمكم في الأسبوع القادم.
- (۴) نُسافرُ إلى بلد عمنا في الساعة الثامنة مساءً.

۲۱- یکی از ویژگی‌های بُعد جسمانی چیست؟ و خروج انسان از ظرف زمان یا مکان در هنگام خواب حاکی از چیست؟

- (۱) تحلیل پذیری - دو بُعدی بودن
- (۲) مستقل از زمان بودن - دو بُعدی بودن
- (۳) تحلیل پذیری - وجود بُعد غیر جسمانی
- (۴) مستقل از زمان بودن - وجود بُعد غیر جسمانی

۲۲- کدام گزینه راهگشای ما در تبیین فلسفه استقلال هویت بشری از جسم او می‌باشد؟

- (۱) من حقیقی انسان در حال تغییر و تکامل و برخاسته از جسم او می‌باشد.
- (۲) انسان برخلاف حیوان که تک ماهیتی است دارای ماهیت دوگانه است.
- (۳) جسم انسان در حال تغییر است ولی هویت او در تمام طول عمر ثابت می‌ماند.
- (۴) ارزش اخلاقی و معنوی انسان وابسته به هویت و شخصیت اوست.

۲۳- کسب رذیلت‌های اخلاقی ویژگی کدام بُعد انسان می‌باشد و مولود تزین روح به فضیلت‌های اخلاقی چیست؟

- (۱) غیر جسمانی - کمال روح و قرب به انبیا در بهشت
- (۲) جسمانی - کمال روح و قرب به انبیا در بهشت
- (۳) غیر جسمانی - تقرب به درگاه الهی و مسجود فرشتگان شدن
- (۴) جسمانی - تقرب به درگاه الهی و مسجود فرشتگان شدن

۲۴- چه تعداد از گزاره‌های زیر از خصائص ساحت روحانی انسان است؟

(الف) بقا بعد از مرگ

(ب) مصونیت از استهلاک و تحلیل پذیری

(ج) ملازمت با زوال

(د) محتاج بودن به ابعاد زمانی و مکانی

۲۵- کدام یک از عبارات زیر در خصوص «من ثابت» در اثبات وجود بُعد غیرمادی صحیح می‌باشد؟

- ۱) وابسته به جسم است.
- ۲) برای اثبات آن احتیاج به دلیل عقلانی داریم.
- ۳) هر کس درک روشنی از آن دارد.
- ۴) قوانین متغیر جامعه بر پایه پذیرش آن بنا شده‌اند.

۲۶- به فرض قبول کردن کدام پندار، آینده‌ای اندوهناک در انتظار انسان خواهد بود و باهوش‌ترین مؤمنان در اندیشه نبوی چه کسانی هستند؟

- ۱) اگر انسان یکباره راهی دیار فنا و نیستی شود. - آنان که فراوان به یاد مرگ‌اند.
- ۲) اگر انسان یکباره راهی دیار فنا و نیستی شود. - آنان که به آخرت امید مستمر دارند.
- ۳) اگر حقیقت وجود انسان، بُعد تغییرناپذیر او پنداشته شود. - آنان که به آخرت امید مستمر دارند.
- ۴) اگر حقیقت وجود انسان، بُعد تغییرناپذیر او پنداشته شود. - آنان که فراوان به یاد مرگ‌اند.

۲۷- قرآن کریم، شرط توجه به برتری آخرت بر دنیا را چه چیزی می‌داند؟

- ۱) باز شدن پنجره امید و روشنائی به روی انسان و افزایش نشاط زندگی
- ۲) ایمان به خدا و روز قیامت به همراه عمل صالح
- ۳) علم و آگاهی نسبت به ماهیت متفاوت دنیا و آخرت
- ۴) نداشتن ترس از مرگ و آمادگی برای فداکاری در راه خدا

۲۸- «فرو رفتن در گرداب آلودگی‌ها» و «فرو رفتن در هوس‌ها» در بررسی دیدگاه‌های مربوط به اعتقاد یا انکار معاد هر یک به ترتیب چه جایگاهی می‌یابند؟

- ۱) عاقبت در پیش گرفتن راه غفلت از مرگ - عاقبت معبود قرار دادن دنیا
- ۲) عاقبت در پیش گرفتن راه غفلت از مرگ - عاقبت معبود قرار دادن دنیا
- ۳) دلیل در پیش گرفتن راه غفلت از مرگ - دلیل معبود قرار دادن دنیا
- ۴) دلیل در پیش گرفتن راه غفلت از مرگ - عاقبت معبود قرار دادن دنیا

۲۹- قصد منکرین معاد از قدم گذاشتن در راه‌هایی که بر سرگردانی و یأس آنان می‌افزاید، چیست و این عاقبت گریبانگیر کدام دسته از آن‌ها می‌شود؟

- ۱) آرامش خاطر و دوری از ناراحتی - آن‌ها که نمی‌توانند فکر مرگ را از ذهن خود بیرون برانند.
- ۲) فراموش کردن آینده تلخ مورد انتظارشان - آن‌ها که نمی‌توانند فکر مرگ را از ذهن خود بیرون برانند.
- ۳) آرامش خاطر و دوری از ناراحتی - آن‌ها که می‌کوشند راه غفلت از مرگ را در پیش گیرند.
- ۴) فراموش کردن آینده تلخ مورد انتظارشان - آن‌ها که می‌کوشند راه غفلت از مرگ را در پیش گیرند.

۳۰- ناگوار دانستن مرگ، از پیامدهای عقیده به کدام عبارت شریفه است و نبودن این روحیه در امام حسین (ع)، از کدام کلام ایشان خطاب به یاران خود برداشت می‌شود؟

- ۱) «ما هی اِلَّا حَیَاتِنَا الدُّنْیَا نَمُوتُ وَ نَحْیَا» - «مرگ چیزی نیست مگر پلی که شما را از ساحل سختی‌ها به ساحل سعادت ... عبور می‌دهد.»
- ۲) «ما هی اِلَّا حَیَاتِنَا الدُّنْیَا نَمُوتُ وَ نَحْیَا» - «من مرگ را جز سعادت و زندگی با ظالمان را جز ننگ و خواری نمی‌بینم»
- ۳) «وَ مَا هَذِهِ الْحَیَاةُ الدُّنْیَا اِلَّا لَهْوٌ وَ لَعِبٌ» - «من مرگ را جز سعادت و زندگی با ظالمان را جز ننگ و خواری نمی‌بینم»
- ۴) «وَ مَا هَذِهِ الْحَیَاةُ الدُّنْیَا اِلَّا لَهْوٌ وَ لَعِبٌ» - «مرگ چیزی نیست مگر پلی که شما را از ساحل سختی‌ها به ساحل سعادت ... عبور می‌دهد.»

۳۱- اگر شخصیت انسان، وابسته به جسم او باشد، باید انتظار چه چیزی را داشته باشیم و ثبات من انسان به چه معناست؟

- ۱) باید در دوران عمر بارها عوض شده و به شخص دیگری تبدیل شده باشد - تغییرناپذیری روح
- ۲) باید در دوران عمر بارها عوض شده و به شخص دیگری تبدیل شده باشد - تجزیه‌ناپذیری روح
- ۳) جنایات و خدمات هر فرد در جامعه را می‌توان به او نسبت داد - تجزیه‌ناپذیری روح
- ۴) جنایات و خدمات هر فرد در جامعه را می‌توان به او نسبت داد - تغییرناپذیری روح

۳۲- استغنائی من انسان از چه امری بی‌نیاز به صحت است و از دلایل حکما جهت چه موضوعی می‌باشد؟

- ۱) استدلال - ثبات بعد روحانی
- ۲) استقلال از روح - ثبات بعد جسمانی
- ۳) اثبات - اثبات بعد روحانی
- ۴) وابستگی به جسم - اثبات بعد جسمانی

۳۳- گواه قرآنی برای اثبات ساحت روحانی در وجود انسان چیست و قابلیت‌هایی که این بعد ملکوتی به آدمی عطا می‌کند کدام است؟

- ۱) رویاهای صادقۀ یوسف پیامبر (ع) - فقدان هویت پس از نقص عضو
- ۲) سخن گفتن خداوند با عزیر نبی (ع) - قدرت انتخاب و تصمیم‌گیری
- ۳) رویاهای صادقۀ یوسف پیامبر (ع) - درک واقعیات و تفکر و اندیشه
- ۴) سخن گفتن خداوند با عزیر نبی (ع) - کسب فضایل و ردایل اخلاقی

۳۴- از اشعار عطار نیشابوری در منطق‌الطیر که می‌سراید:

«جان بلندی داشت، تن پستی خاک / مجتمع شد خاک پست و جان پاک  
چون بلند و پست با هم یار شد / آدمی اعجوبۀ اسرار شد»

کدام موضوع مستفاد می‌گردد؟

- ۱) فراز و نشیب روح بشری، علت امکان اجتماع آن با جسم است.
- ۲) همسانی ارزش روح و جسم، نشانه‌ای بر اجتماع آن دو در یک قالب است.
- ۳) مقرون شدن دو بعد جسمانی و روحانی در انسان باعث سر آمد شدن انسان بر موجودات عالم گردید.
- ۴) برتری انسان با جمادات قبول اجتماع روح و جسم در اوست.

۳۵- کدام مورد به دو ویژگی رُیاهای صادق اشاره دارد؟

- ۱) برخی از آن‌ها از حوادث روزانه ما سرچشمه می‌گیرند. - موجب شگفتی شخص بیننده آن می‌شوند.
- ۲) گاهی شخص، کوچکترین سابقه ذهنی از آن ندارد. - خروج از ظرف زمان و مکان در وقوع آن شرط نیست.
- ۳) برخی از آن‌ها از حوادث روزانه ما سرچشمه می‌گیرند. - گاهی رؤیا با تمام جزئیات به وقوع می‌پیوندد.
- ۴) گاهی شخص کوچکترین سابقه ذهنی از آن‌ها ندارد. - گاهی رؤیا با تمام جزئیات به وقوع می‌پیوندد.

۳۶- «الهیون» که مرگ را پایان زندگی نمی‌دانند بلکه آن را غروبی می‌دانند که طلوعی درخشان‌تر در پیش دارد، از خداوند عمر طولانی طلب می‌کنند تا

به کدامین هدف برسند؟

- ۱) کفه متعادل دنیا و آخرت را در هم‌سنگ جلوه دادن آن دو به منصفه ظهور برسانند.
- ۲) به دنیا پرستان بفهمانند که اعتقاد به عالم پس از مرگ، منافاتی با دل سپردن به دنیا ندارد.
- ۳) با تلاش بیش‌تر در راه خدا و خدمت به انسان‌ها، با اندوخته‌ای کامل‌تر خدا را ملاقات کنند.
- ۴) راه نیک‌بختی را برای آیندگان، هموار کنند و اثبات کنند که عبادت به جز خدمت به خلق نیست.

۳۷- مژده «فلا خوف علیهم و لا هم یحزنون» بهره افرادی است که:

- ۱) مرگ را طلوعی پس از غروب و تولدی دیگر می‌دانند.
- ۲) خود را به لباس تقوا که بهترین لباس است، آراسته‌اند.
- ۳) ایمان به خدا و رستاخیز و انجام عمل نیک را با هم دارند.
- ۴) خلوص در راه خدا را بهترین ذخیره هر لحظه زندگی خود قرار می‌دهند.

۳۸- عبارت قرآنی «و ما لهم بذلک من علم» در پاسخ به کدام اندیشه می‌باشد؟

- ۱) «إن هم آلا یظنون»
- ۲) «الناس نیام فیذا ماتوا انتبهوا»
- ۳) «و ما هذه الحیاة الدنیا آلا لهو و لعب»
- ۴) «و قالوا ما هی آلا حیاتنا الدنیا»

۳۹- «فداکاری در راه خدا» و «آسان‌تر شدن دفاع از حق» به ترتیب معلول کدام یک از آثار اعتقاد به معاد می‌باشند؟

- ۱) افزایش شور و نشاط - نترسیدن از مرگ
- ۲) افزایش شور و نشاط - افزایش شور و نشاط
- ۳) نترسیدن از مرگ - نترسیدن از مرگ
- ۴) نترسیدن از مرگ - افزایش شور و نشاط

۴۰- «لهی الحیوان» در دیدگاه کسانی که مرگ را ... می‌دانند به زندگی در ... اطلاق می‌شود.

- ۱) زوال - سرای آخرت
- ۲) زوال - دنیای مادی
- ۳) انتقال - سرای آخرت
- ۴) انتقال - دنیای مادی

41- A: I'm having trouble solving these problems.

B: Ask your teacher about it. He ... you.

- 1) will help
- 2) helped
- 3) is going to help
- 4) help

42- Maria: Look! There's smoke coming out of the photocopier.

Joe: You turn it off and I ... the safety officer.

- 1) am going to phone
- 2) will phone
- 3) am going phone
- 4) phoned

43- She is a great artist. Her love of nature is expressed through her ... paintings.

- 1) dangerous
- 2) safe
- 3) wildlife
- 4) protected

44- I thought carefully about the job and accepted it. ... , now I have found out that it's too hard for me.

- 1) However
- 2) Especially
- 3) Instead
- 4) Recently

45- It was so hard to ... him; he was my best and kindest friend, and I do not know what we will do without him.

- 1) die
- 2) hurt
- 3) lose
- 4) take care

46- They say that even a/an ... man can become the president of the USA, but nowadays all our presidents are very wealthy.

- 1) important
- 2) common
- 3) beautiful
- 4) attentive

There are many animals that have become extinct; when animals are in danger of becoming extinct, but still alive, they are called endangered animals. This happens when the population of a certain animal is so low. There are usually two reasons for the extinction of animals and other living things. The first is natural, which may take place when animals do not adapt to natural changes in their environment. For example, if the habitat of a bird suddenly changes, and if the bird does not adapt, it could become extinct.

The second reason for the extinction of animals is human activities, which include hunting and habitat destruction caused by people. An animal's environment may be destroyed by pollution or construction, such as the destruction of parts of a rainforest. Humans also overhunt, sometimes wiping out an entire species.

Some of the endangered animals in the world in 2017 include the black rhino, found in Africa, where hunting has led to the decline of its population with fewer than 5,000 of them still surviving. The orangutan found in the country of Malaysia is a highly intelligent relative of the ape family, but it too has been endangered due to the loss of their habitat and overhunting. The blue whale is endangered and threatened by climate change, habitat loss, and poisonous substances in the water. Finally, the other endangered species examples include the Bengal tiger, giant panda, mountain gorilla, sea lions, and others.

47- All the following are endangered animals EXCEPT . . . .

- 1) sea lions                      2) wooly mammoths                      3) Bengal tigers                      4) giant pandas

48- Which of the following is defined in the passage?

- 1) Rainforest                      2) Pollution                      3) Endangered                      4) Overhunting

49- Hunting and habitat destruction are reasons for which of the following types of extinction?

- 1) Natural changes                      2) Population                      3) Human activities                      4) Environment changes

50- The word "wiping out" in paragraph 2 is closest in meaning to make them ... .

- 1) increase                      2) care                      3) die out                      4) put out

۵۱- جواب معادله گویای  $\frac{3x-5}{3-4x} = -2$  کدام است؟

- (۱)  $-\frac{2}{3}$                       (۲)  $\frac{2}{3}$                       (۳)  $\frac{1}{5}$                       (۴)  $-\frac{1}{5}$

۵۲- ریشه کوچکتر معادله  $2x^2 - 7x + 3 = 0$  کدام است؟

- (۱)  $\frac{1}{2}$                       (۲)  $-\frac{1}{2}$                       (۳) ۳                      (۴) -۳

۵۳- کدام یک از معادلات درجه دوم زیر دارای دو ریشه حقیقی متمایز است؟

(۱)  $201x^2 - 145x + 731 = 0$                       (۲)  $459x^2 + 65x + 100 = 0$

(۳)  $295x^2 - 70x - 473 = 0$                       (۴)  $300x^2 - 200x + 500 = 0$

۵۴- در معادله درجه دوم  $2x^2 + kx - 10 = 0$  یکی از ریشه‌ها  $x = \frac{1}{5}$  است. ریشه دیگر معادله کدام است؟

- (۱) -۲۵                      (۲) -۱۵                      (۳) -۱۰                      (۴) -۵

۵۵- اگر ریشه کوچکتر معادله  $x^2 + 4x - 1 = 0$  به صورت  $\alpha - \sqrt{\beta}$  باشد، در این صورت حاصل  $\alpha + \beta$  کدام است؟

- (۱) ۲                      (۲) ۳                      (۳) ۵                      (۴) ۷

۵۶- اگر معادله درجه دوم  $mx^2 + (m-1)x + n = 0$  دارای ریشه مضاعف  $x = -2$  باشد، در این صورت مقدار  $n + m$  کدام است؟

- (۱)  $-\frac{1}{3}$                       (۲)  $-\frac{4}{3}$                       (۳)  $-\frac{5}{3}$                       (۴) ۱

۵۷- حدود  $k$  برای آن که معادله درجه دوم  $3x^2 - x + k = 0$  دارای دو ریشه حقیقی متمایز باشد، کدام است؟

- (۱)  $k > \frac{1}{12}$                       (۲)  $k > \frac{1}{3}$                       (۳)  $k < \frac{1}{3}$                       (۴)  $k < \frac{1}{12}$

۵۸- تعداد جواب‌های معادله  $\frac{10}{x-3} - \frac{5x-5}{x-3} = 2$  کدام است؟

- (۱) ۳                      (۲) ۲                      (۳) ۱                      (۴) معادله جواب ندارد.

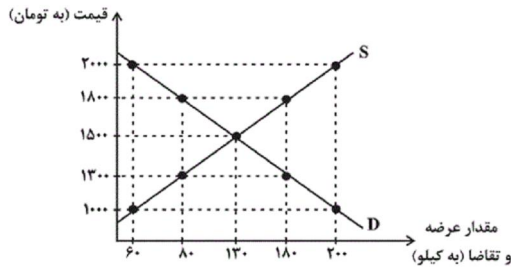
۵۹- معادله  $\frac{2}{x-2} - \frac{3}{x+1} = 1$  دارای ...

- (۱) فقط یک ریشه مثبت است.  
 (۲) دو ریشه مثبت است.  
 (۳) فقط یک ریشه منفی است.  
 (۴) دو ریشه قرینه است.

۶۰- دو شیر A و B به یک استخر متصل هستند. شیر A استخر را ۱۰ ساعت زودتر از شیر B پر می کند و اگر دو شیر را با هم باز کنیم، استخر در ۱۲ ساعت پر می شود. اگر شیر B به تنهایی باز باشد، استخر در چند ساعت پر می شود؟

(۱) ۴ (۲) ۱۴ (۳) ۳۰ (۴) ۲۰

۶۱- با توجه به نمودار زیر که نشان دهنده وضعیت کالایی خاص در بازار است، به ترتیب:



الف) منحنی «عرضه - قیمت» و «تقاضا - قیمت» به ترتیب کدام است و هر

یک در کدام وضعیت قرار دارد؟

ب) در قیمت ۱۸۰۰ ریال و ۱۰۰۰ ریال، به ترتیب بازار در چه

شرایطی قرار دارد؟

ج) در قیمت ۱۳۰۰ ریال، حداکثر دریافتی تولیدکنندگان چند ریال است؟

د) در کدام سطح از قیمت، تفاضل میزان کمبود تقاضا در بازار با مقدار تقاضای تعادلی برابر با ۳۰ کیلو است؟

ه) در قیمت ۲۰۰۰ ریال، چه عاملی بازار را به تعادل می رساند؟

و) در سطح قیمت تعادلی، حداکثر چند کیلو کالا توسط تولیدکنندگان عرضه می شود؟

- ۱) الف) S (صعودی) - D (نزولی)، ب) در قیمت ۱۸۰۰ ریال بازار با مازاد تقاضایی معادل ۱۰۰ کیلو مواجه است. در قیمت ۱۰۰۰ ریال بازار با کمبود تقاضایی معادل ۱۴۰ کیلو مواجه است. ج) ۲۳۴,۰۰۰، د) ۲,۰۰۰، ه) ۱۵۰۰ ریال کاهش قیمت، و) ۱۳۰
- ۲) الف) D (نزولی) - S (صعودی)، ب) در قیمت ۱۸۰۰ ریال بازار با کمبود عرضهای معادل ۱۲۰ کیلو مواجه است. در قیمت ۱۰۰۰ ریال بازار با مازاد عرضهای معادل ۱۰۰ کیلو مواجه است. ج) ۱,۰۴,۰۰۰، د) ۲,۰۰۰، ه) ۵۰۰ ریال افزایش قیمت، و) ۱۵۰
- ۳) الف) S (صعودی) - D (نزولی)، ب) در قیمت ۱۸۰۰ ریال بازار با مازاد عرضهای معادل ۱۰۰ کیلو مواجه است. در قیمت ۱۰۰۰ ریال بازار با کمبود عرضهای معادل ۱۴۰ کیلو مواجه است. ج) ۱,۰۴,۰۰۰، د) ۱,۸۰۰، ه) ۵۰۰ ریال کاهش قیمت، و) ۱۳۰
- ۴) الف) D (نزولی) - S (صعودی)، ب) در قیمت ۱۸۰۰ ریال بازار با کمبود تقاضایی معادل ۱۰۰ کیلو مواجه است. در قیمت ۱۰۰۰ ریال بازار با مازاد تقاضایی معادل ۱۴۰ کیلو مواجه است. ج) ۲۳۴,۰۰۰، د) ۱,۸۰۰، ه) ۵۰۰ ریال کاهش قیمت، و) ۱۵۰

۶۲- کدام گزینه به ترتیب مبین پاسخ صحیح هر یک از سؤالات زیر است؟

الف) مندرجات جدول زیر مربوط به اطلاعات استخراجی از حسابهای ملی کشور ایران در سال ۱۳۹۸ است. با توجه به دادههای مذکور،

سهم تولید خارجیان مقیم کشور، چند هزار میلیارد ریال است؟

۱	تولید ناخالص ملی	۲۴۵ هزار میلیارد ریال
۲	سهم تولید مردم کشور که در خارج اقامت دارند	۱۴ هزار میلیارد ریال
۳	تولید خالص داخلی	۲۴۰ هزار میلیارد ریال
۴	تفاوت تولید ناخالص داخلی و خالص داخلی	۱۴ هزار میلیارد ریال

ب) در صورتی که تورم جهانی ۲۰ درصد باشد و صادرات اسمی جامعه ای ۱۰ درصد افزایش یافته باشد، در رابطه با صادرات واقعی این جامعه کدام مورد درست است؟

پ) در صورتی که دستمزد کارکنان دولت ۲۵ درصد افزایش یابد و در همان زمان تورم نیز ۲۵ درصد باشد و بانکها به سپردههای

مردم ۳۰ درصد سود اسمی بپردازند، چند درصد سود واقعی داشته ایم؟

- ۱) الف) ۲۳- ب) ۱۰ درصد کاهش یافته است - پ) ۵ درصد (۲) الف) ۲۴- ب) ۱۰ درصد کاهش یافته است - پ) ۵ درصد (۳) الف) ۲۳- ب) ۱۰ درصد افزایش یافته است - پ) ۴ درصد (۴) الف) ۲۴- ب) ۱۰ درصد افزایش یافته است - پ) ۴ درصد

۶۳- کدام گزینه در ارتباط با عبارت زیر صحیح نمی‌باشد؟

«اگر صادرات فرانسه ۴۰ میلیارد دلار و صادرات روسیه ۴ میلیارد دلار باشد، نمی‌توان به سادگی چنین نظر داد که صادرات فرانسه ۱۰ برابر روسیه می‌باشد.»

- (۱) از آنجا که تولید ملی، حجم و بزرگی اقتصاد را نشان می‌دهد، معمولاً برای مقایسه عملکرد دو کشور از نظر میزان صادرات آن‌ها، متغیرهای مورد مقایسه را بر تولید ملی تقسیم می‌کنند تا شاخص نسبی ساخته شود.
- (۲) گاهی شاخص‌های مطلق، تصویر خوبی از واقعیت ارائه نمی‌کند و باید از شاخص‌های نسبی برای دستیابی به تصویر دقیق‌تر و واقعی‌تر استفاده کرد.
- (۳) با تقسیم اندازه صادرات به حجم کل اقتصاد هر یک از کشورها چه‌بسا به‌طور نسبی، کشور روسیه را در زمینه صادرات موفق‌تر از فرانسه نشان می‌دهد.
- (۴) اگر تولید ملی فرانسه ۸۰۰ میلیارد دلار و تولید ملی روسیه ۲۰۰ میلیارد دلار باشد، آن‌گاه می‌توان نتیجه گرفت که کشور روسیه در زمینه صادرات موفق‌تر از کشور فرانسه است.

۶۴- جدول زیر دربردارنده ارقام مختلف در آمدی است که در طول یک سال نصیب یک جامعه فرضی شده است با توجه به مندرجات این

ردیف	ارقام درآمدی	ارزش
۱	درآمد حقوق بگیران	۸۰۰ میلیارد دلار
۲	درآمد صاحبان مشاغل آزاد	۲۴۰۰ میلیارد دلار
۳	درآمد صاحبان سرمایه	$\frac{۲}{۳}$ درآمد صاحبان مشاغل آزاد
۴	سود شرکت‌ها و مؤسسه‌ها	$\frac{۳}{۲}$ درآمد حقوق بگیران
۵	دستمزدها	$\frac{۳}{۵}$ درآمد صاحبان سرمایه
۶	درآمد صاحبان املاک و مستغلات	۲۰ درصد مجموع درآمدهای ردیف ۱ و ۲
۷	جمعیت کل کشور	۲۸ میلیون نفر

جدول به ترتیب:

الف) کدام ردیف جدول، قیمت خدمات سرمایه و کدام ردیف، اجاره‌بها است؟  
 ب) درآمد ملی این جامعه چند میلیارد دلار است؟  
 ج) درآمد سرانه در این جامعه چند دلار است؟  
 (توجه: درآمد کارمندان و کارگران موضوع ردیف‌های ۱ و ۵ به تفکیک محاسبه شده است.)

(۱) الف - ۳ - ۶، ب) ۷,۶۰۰، ج) ۲۵۰,۰۰۰

(۲) الف - ۳ - ۶، ب) ۷,۶۰۰، ج) ۲۰۰,۰۰۰

(۳) الف - ۳ - ۶، ب) ۶,۷۵۰، ج) ۲۰۰,۰۰۰

(۴) الف - ۳ - ۶، ب) ۶,۷۵۰، ج) ۲۵۰,۰۰۰

۶۵- به ترتیب هر یک از عبارت‌های زیر به کدام یک از انواع بازار اشاره دارد؟

الف) در این بازار، حضور و رفتار هر یک از عرضه‌کنندگان و تقاضاکنندگان به نسبت کل بازار بسیار کوچک است.  
 ب) خریداران در این بازار قیمت‌پذیرند.

پ) تعداد فروشنده یا خریدار در این بازار به یک یا چند نفر محدود می‌شود.

ت) بازار محصولاتی مثل ماکارونی از این نوع است.

ث) هیچ یک از طرفین (خریدار و فروشنده) به تنهایی در شکل‌گیری قیمت، تأثیرگذار نیستند.

(۱) انحصاری - رقابتی - انحصاری - رقابتی - رقابتی

(۲) رقابتی - رقابتی - انحصاری - انحصاری - رقابتی

(۳) انحصاری - انحصاری - رقابتی - انحصاری - انحصاری

(۴) رقابتی - انحصاری - انحصاری - رقابتی - رقابتی

۶۶- میزان تولیدات جامعه‌ای در سه سال متوالی طبق جدول زیر است؛ با فرض اینکه در این جامعه تنها ماشین‌آلات تولید می‌شود، به ترتیب

در سال ۹۲ نسبت به سال پایه (سال ۹۱) چه مقدار از افزایش تولید کل ناشی از تورم و چه مقدار آن ناشی از افزایش تولید است؟

سال	تعداد ماشین‌آلات	ارزش هر دستگاه (به تومان)
۹۱	۱۰۰۰	۵,۰۰۰,۰۰۰
۹۲	۱۵۰۰	۶,۰۰۰,۰۰۰
۹۳	۲۰۰۰	۷,۰۰۰,۰۰۰

(۱) ۱,۵۰۰,۰۰۰,۰۰۰ - ۲,۵۰۰,۰۰۰,۰۰۰

(۲) ۴,۰۰۰,۰۰۰,۰۰۰ - ۲,۵۰۰,۰۰۰,۰۰۰

(۳) ۲,۵۰۰,۰۰۰,۰۰۰ - ۴,۰۰۰,۰۰۰,۰۰۰

(۴) ۲,۵۰۰,۰۰۰,۰۰۰ - ۱,۵۰۰,۰۰۰,۰۰۰

۶۷- به ترتیب صحیح یا غلط بودن هر یک از عبارتهای زیر، در کدام گزینه به درستی مشخص شده است؟

الف) شیب منحنی عرضه نشان‌دهنده درجه حساسیت مصرف‌کننده نسبت به قیمت است.

ب) در وضعیت مازاد عرضه، چون گروهی از تولیدکنندگان موفق نمی‌شوند کالایشان را بفروشند، حاضر خواهند بود آن را با قیمتی

بیش‌تر به فروش برسانند.

پ) در مباحث اقتصادی وقتی از بازار کالای خاصی سخن می‌گوییم، منظور ما ضرورتاً مکان خاصی که به اصطلاح «بازار» نامیده می‌شود،

نیست.

ت) براساس درجه حساسیت مقدار عرضه تولیدکننده نسبت به قیمت، کالاها به دو دسته ضروری و تجملی تقسیم می‌شود.

(۱) غ - ص - ص - غ (۲) ص - غ - غ - غ (۳) غ - غ - ص - غ (۴) ص - غ - غ - ص

۶۸- با توجه به اطلاعات داده شده در جدول زیر چنانچه ارزش مجموع اقلام: ماشین‌آلات، مواد غذایی و پوشاک در ایران، ۱۰۰ میلیون ریال

باشد، به ترتیب تولید ناخالص داخلی، تولید خالص ملی و تولید خالص ملی سرانه کدام است؟ (جمعیت کشور: ۱۰۰ میلیون نفر)

انواع تولیدات	ارزش تولیدات (به میلیون ریال)
ارزش خدمات ارائه شده	۷۰
ارزش کالاهای واسطه‌ای	۲۰
هزینه استهلاک	۱۵
تولید خارجی‌ان مقیم ایران	۱۰
تولید ایرانیان مقیم خارج	۵

(۱) ۱۸۰ میلیون ریال - ۱۶۰ میلیون ریال - ۱/۶ ریال

(۲) ۱۹۵ میلیون ریال - ۱۸۰ میلیون ریال - ۱/۸ ریال

(۳) ۱۸۰ میلیون ریال - ۱۶۰ میلیون ریال - ۱/۸ ریال

(۴) ۱۹۵ میلیون ریال - ۱۸۰ میلیون ریال - ۱/۶ ریال



۶۹- چند مورد از عبارتهای زیر درست است؟

الف) فعالیت تولیدی زنان که به صورت فروش غذاها و ترشیجات خانگی انجام می‌شود، در تولید کل کشور محاسبه نمی‌شود.

ب) دو شاخص تولید ناخالص ملی و تولید ناخالص داخلی در عمل در مورد کشور هنگ کنگ به دلیل حضور چشمگیری از تولیدکنندگان چند ملیتی تفاوت فاحشی با هم دارند.

پ) در همه موارد از دو شاخص تولید ناخالص ملی (GDP) و تولید ناخالص داخلی (GNP) به عنوان درجه پیشرفت هر ملت و سطح زندگی اعضای آن استفاده می‌شود.

ت) در حسابداری ملی همه گونه‌های تولید با یک معیار و ترازو که پول نامیده می‌شود، سنجیده می‌شود.

(۱) یک (۲) سه (۳) دو (۴) چهار

۷۰- راه حل اقتصاددانان برای از بین بردن اثر تغییرات قیمت در محاسبه تولید کل جامعه، چیست؟

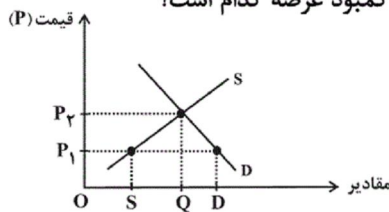
(۱) میزان حقوق و دستمزدها و سودهای سهام در بازار سرمایه را به قیمت ثابت (تورم در رفته) مورد استفاده قرار می‌دهند.

(۲) میزان حقوق و سودهای سهام در بازار سرمایه را به قیمت جاری مورد استفاده قرار می‌دهند.

(۳) سال معینی را به عنوان سال پایه انتخاب می‌کنند و ارزش تولیدات هر سال را بر حسب قیمت کالاها و خدمات در سال جاری محاسبه می‌کنند.

(۴) سال معینی را به عنوان سال پایه انتخاب می‌کنند و ارزش تولیدات هر سال را بر حسب قیمت کالاها و خدمات در سال پایه محاسبه می‌کنند.

۷۱- در نمودار منحنی‌های عرضه و تقاضای نوعی کالا به شکل مقابل در قیمت  $P_1$ ، مقدار کمبود عرضه کدام است؟



(۱) OS

(۲) SD

(۳) SQ

(۴) QD

۷۲- کدام گزینه در خصوص نمودارهای عرضه و تقاضا نادرست است؟

(۱) اگر تولیدکننده‌ای به دلیل مدیریت ضعیف یا فرسوده بودن تجهیزات نتواند با افزایش قیمت، تولید خود را افزایش دهد، کشش قیمتی عرضه پایین است.

(۲) در مورد کالاهایی مانند دارو، کشش قیمتی تقاضا زیاد است.

(۳) هرچه شیب منحنی تقاضا کم‌تر باشد، عکس‌العمل مصرف‌کننده در برابر قیمت زیاد است.

(۴) اگر تولیدکننده‌ای بتواند با افزایش قیمت، تولید خود را افزایش دهد، شیب منحنی عرضه‌اش کم‌تر است.

۷۳- ارزش کدام مورد، در محاسبه تولید ملی ایران، منظور می‌شود؟

(۲) خدمات مهندسان ایرانی در خارج از کشور

(۱) میخ‌های مورد استفاده در یک نجاری در ایران

(۴) ارزش پولی کالای قاچاقی وارد شده به ایران توسط کوله‌بران

(۳) خدمات مهندسان خارجی در ایران

۷۴- با توجه به جدول زیر، به ترتیب، عبارات مناسب برای شماره‌های ۱ تا ۵ در کدام گزینه به درستی مشخص شده است؟

وضعیت بازار	قیمت (ریال)	مقدار (۱)	مقدار (۲)
(۳)	۱۰	۲۰۰	۵۰۰
(۴)	۲۰	۴۰۰	۴۰۰
	۳۰	۵۰۰	۳۰۰
(۵)	۴۰	۶۰۰	۲۰۰

(۱) تقاضا - عرضه - کمبود عرضه - تعادل - مازاد عرضه

(۲) عرضه - تقاضا - کمبود عرضه - تعادل - مازاد عرضه

(۳) تقاضا - عرضه - مازاد عرضه - کمبود عرضه - تعادل

(۴) عرضه - تقاضا - کمبود عرضه - کمبود عرضه - تعادل

۷۵- در یک کشور فرضی، کالاهای جدول زیر در مدت یک سال تولید شده است، با توجه به رقم این تولیدات و سایر داده‌ها به ترتیب:

الف) تولید ناخالص داخلی و تولید خالص داخلی این کشور به ترتیب (از راست به چپ) چند میلیون ریال است؟

ب) چنانچه جمعیت کل این کشور ۵۰ میلیون نفر باشد، «تولید خالص داخلی سرانه» آن چند ریال است؟

A	مواد غذایی	۵۰۰ تن از قرار هر تن	۳۰,۰۰۰,۰۰۰ ریال
B	ماشین‌آلات	۵,۰۰۰ دستگاه از قرار هر دستگاه	۵۰,۰۰۰,۰۰۰ ریال
C	پوشاک	۱۵,۰۰۰ عدد از قرار هر عدد	۵۰۰,۰۰۰ ریال
D	خدمات ارائه شده	$\frac{2}{3}$ ارزش پوشاک	
E	هزینه استهلاک	$\frac{1}{25}$ ارزش ماشین‌آلات	

(۱) الف) (۲۷۵,۵۰۰ - ۲۶۷,۵۰۰، ب) ۵۲۵۰

(۲) الف) (۲۷۵,۵۰۰ - ۲۷۶,۵۰۰، ب) ۵۳۵۰

(۳) الف) (۲۷۷,۵۰۰ - ۲۷۶,۵۰۰، ب) ۵۲۵۰

(۴) الف) (۲۷۷,۵۰۰ - ۲۶۷,۵۰۰، ب) ۵۳۵۰

۷۶- با توجه به اطلاعات مندرج در جدول زیر به ترتیب: (سال ۱۳۹۰ سال پایه است).

الف) تولید کل به قیمت جاری در سال ۱۳۹۱، ... میلیارد دلار است.

ب) تولید کل به قیمت ثابت در سال ۱۳۹۲، ... میلیارد دلار است.

ج) از ... میلیارد دلار افزایش تولید ظاهری در سال ۱۳۹۱ نسبت به سال پایه، ... میلیارد دلار ناشی از افزایش قیمت‌ها (تورم) است و

... میلیارد دلار ناشی از افزایش واقعی مقدار تولید است.

کالا	سال ۱۳۹۰		سال ۱۳۹۱		سال ۱۳۹۲	
	مقدار (به کیلو)	قیمت (به میلیارد دلار)	مقدار (به کیلو)	قیمت (به میلیارد دلار)	مقدار (به کیلو)	قیمت (به میلیارد دلار)
A	۱۰۰	۵۰	۱۲۰	۵۵	۱۲۵	۶۰
B	۵۰	۳۰	۷۰	۲۵	۶۰	۳۵

(۱) الف) (۸۱۰۰، ب) ۹۶۰۰، ج) (۱۸۵۰ - ۲۵۰ - ۱۶۰۰)

(۲) الف) (۸۳۵۰، ب) ۸۰۵۰، ج) (۱۶۰۰ - ۳۵۰ - ۱۲۵۰)

۷۷- تغییرات قیمت کالای X و میزان عرضه و تقاضای آن، در یک دوره معین، در جدول زیر آمده است. به ترتیب (از راست به چپ): الف) چه

اعدادی به جای حروف A و B می‌توانند قرار بگیرند؟ ب) تولیدکنندگان، در قیمت ۳۰۰ ریال در بازار، حداکثر چه مقدار درآمد خواهند

داشت؟

میزان تقاضا (به کیلو)	A	۳۱	۲۷	۲۳	۲۱	۱۸	۱۱
قیمت (به ریال)	۱۵۰	۱۰۰	۲۰۰	۲۵۰	۳۰۰	۴۰۰	۵۰۰
میزان عرضه (به کیلو)	۱۷	۲۱	۲۷	۳۱	۳۳	B	۴۳

(۱) الف) (۳۷، ۲۸ - ب) ۹۹۰۰

(۲) الف) (۲۸، ۳۰ - ب) ۸۷۰۰

(۳) الف) (۴۰، ۲۵ - ب) ۵۵۰۰

(۴) الف) (۳۷، ۲۹ - ب) ۶۳۰۰

۷۸- تصمیم مصرف‌کنندگان در مورد مصرف کالا از ... تأثیر می‌پذیرد و با فرض ثابت بودن همهٔ این عوامل جز قیمت کالا، با افزایش قیمت یک کالا، میزان تقاضای آن از سوی مصرف‌کنندگان ... کاهش می‌یابد.

(۱) سلیقهٔ خودشان - به‌ندرت (۲) هزینه‌های تولید - گاهی (۳) قیمت سایر کالاها - غالباً (۴) سطح قیمت آن کالا - همیشه

۷۹- با توجه به جدول «تقاضا، عرضه، قیمت» زیر، به دلیل ارزان بودن کالا، تقاضا برای آن زیاد است، درحالی‌که تولیدکنندگان برای تولید آن کالا به آن مقدار، انگیزهٔ کافی ندارند. در این صورت، در کدام «سطح قیمت» و کدام «ردیف‌های جدول»، بازار با «کمبود عرضه» روبه‌رو

ردیف	قیمت (به ریال)	مقدار تقاضا (به کیلو)	مقدار عرضه (به کیلو)
۱	۱۰۰	۱۲۰۰	۰
۲	۱۵۰	۱۰۰۰	۲۰۰
۳	۲۰۰	۸۰۰	۴۰۰
۴	۲۵۰	۶۰۰	۶۰۰
۵	۳۰۰	۴۰۰	۸۰۰
۶	۳۵۰	۲۰۰	۱۰۰۰
۷	۴۰۰	۰	۱۲۰۰

است؟

(۱) در سطح قیمت بالاتر از ۲۵۰ ریال - ردیف‌های ۱، ۲ و ۳

(۲) در سطح قیمت پایین‌تر از ۲۵۰ ریال - ردیف‌های ۱، ۲ و ۳

(۳) در سطح قیمت پایین‌تر از ۲۵۰ ریال - ردیف‌های ۵، ۶ و ۷

(۴) در سطح قیمت بالاتر از ۲۵۰ ریال - ردیف‌های ۵، ۶ و ۷

۸۰- در چهار کشور فرضی A، B، C و D، به ترتیب، میزان درآمد ملی در سال جاری برابر با ۵،۰۰۰، ۴،۰۰۰، ۲،۰۰۰ و ۱۲،۰۰۰ میلیون ریال است. اگر جمعیت این کشورها در همان سال، به ترتیب، برابر با ۱۰، ۲۰، ۵ و ۴۰۰ میلیون نفر باشد، به ترتیب از راست به چپ،

سطح زندگی و رفاه مردم در کدام کشورها در سال جاری بدترین و بهترین وضعیت را داشته است؟

(۱) C - D (۲) A - D (۳) D - A (۴) D - C

۸۱- کدام گزینه درست است؟

(۱) شاهنامهٔ ابومنصوری که فقط چند صفحه‌ای از متن اصلی آن باقی مانده، در سال ۴۶۳ نگاشته شد.

(۲) پرداختن به موضوعات حماسی، ملی و تاریخی از ویژگی‌های سبکی نویسندگان عهد ساسانی است.

(۳) کتاب تاریخ الرسل و الملوک، اثر محمد بن جریر طبری، تاریخ مفصلی است که به فارسی برگردانده شده است.

(۴) آوردن اصطلاحات علمی و اشعار و امثال، از مختصات سبکی نثر قرن چهارم و نیمهٔ اول قرن پنجم است.

۸۲- در کدام بیت همهٔ آرایه‌های «تلمیح، واژه‌آرایی و تضاد» وجود دارد؟

(۱) بوی یوسف می‌کشم از چشم چون دستار خویش / چشم بر راه صبا چون پیر کنعان نیستم

(۲) به سخن هر که شود زنده نمیرد هرگز / دم عیسی است هوای نفس آباد سخن

(۳) آن چه بر ایوب رفت نیست خوش اما چه سود / مرد که دارد شکیب، درد که دارد علاج

(۴) گر قبول عشق خواهی بیخ وصل از دل بکن / ملک چین داری ز حسرت ابروان پر چین مکن

۸۳- کدام یک از عبارتهای زیر دربارهٔ «فارسی دری» به تمامی نادرست است؟

(الف) ادبیات فارسی دری هم به مفهوم واقعی خود، تقریباً هم‌زمان با دولت صفاریان پدید آمد.

(ب) دری زبان درباری ساسانیان، زبان محاوره و مکاتبهٔ مقامات دولتی بوده است.

(پ) قبل از ورود اسلام به ایران، زبان فارسی، به مرحلهٔ جدیدی گام نهاد که بدان «فارسی دری» گفته می‌شود.

(ت) این زبان نخستین صورت زبان ادبی فارسی میانه در برابر نفوذ عناصر زبان عربی بود.

(ث) منطقهٔ رواج فارسی دری، نخست در مشرق و شمال شرقی ایران بود.

(۱) الف، پ (۲) ب، ث (۳) پ، ث (۴) ب، ت

۸۴- اگر بخواهیم ابیات زیر را به جهت داشتن آرایه‌های «تشبیه، واژه‌آرایی، واج‌آرایی، کنایه و جناس» مرتب نماییم، کدام گزینه درست است؟

(الف) تا نیفکنده سرت کوزه‌گر چرخ به خاک / رخت در پای خم انداز و می افکن به سبوی

(ب) آهی روان به کشور بلقیس کرده‌ام / پیک صبا روانه شهر سبا ببین

(ج) طریقی فرا پیش گیر و رهی / همی رو که از قید هستی رهی

(د) سرایی را که صاحب نیست ویرانی است معمارش / دل بی‌عشق می‌گردد خراب آهسته آهسته

(ه) ای گل‌فروش، گل چه فروشی به جای سیم / وز گل عزیزتر چه ستانی به سیم گل

(۱) الف - ج - د - ه - ب (۲) ب - ه - الف - ج - د (۳) ب - ه - د - الف - ج (۴) د - ج - ه - الف - ب

۸۵- کلمات مشخص شده در چند بیت، آرایه «واژه‌آرایی» را به وجود آورده است؟

(الف) مگذار مطرب را دمی کز چنگ بنهد چنگ را / در آبگون ساغر فکن آن آب آتش‌رنگ را

(ب) جهان هفت کشور تو را بنده باد / سرت برتر از ابر بارنده باد

(پ) این خیال است که وصل تو به ما پردازد / هم خیالت کند از چنگ غم آزاد مرا

(ت) مطرب آهنگ چنین تیز چه گیری که کند / جان شیرین به لب لعل تو آهنگ مرا

(ث) دانش به از ضیاع و به از جاه و مال و ملک / این خاطر خطیر چنین گفت مر مرا

(۱) پنج (۲) چهار (۳) سه (۴) دو

۸۶- به ترتیب هر یک از عبارات زیر مربوط به دوران کدام سلسله است؟

- در این سلسله زبان فارسی دری، زبان رسمی اعلام شد.

- منوچهری و عنصری شاعران دربار این سلسله بودند.

- مترجمان را به ترجمه کتاب‌های معتبری به نثر فارسی برمی‌انگیختند.

- عمده‌ترین مرکز فرهنگی این سلسله، بخارا بود.

(۱) صفاریان - سامانیان - غزنویان - صفاریان (۲) غزنویان - صفاریان - صفاریان - سامانیان

(۳) سامانیان - غزنویان - غزنویان - صفاریان (۴) صفاریان - غزنویان - سامانیان - سامانیان

۸۷- درباره ویژگی‌های شعر فارسی در قرن چهارم و نیمه اول قرن پنجم کدام مورد صحیح است؟

(۱) شعر این دوره به سبب آوردن ترکیب‌های تازه، استعاره‌های دلپذیر، تشبیهات گوناگون و به‌کارگیری انواع توصیف، مصنوع و پیچیده است.

(۲) شعر حکمی با رودکی و شهید بلخی قوت یافت. حماسه ملی ایران و شعر حماسی با فردوسی به اوج رسید.

(۳) آوردن موعظه و نصیحت در شعر پارسی از آغاز قرن چهارم معمول گردید و شعر حکمی و اندرزی در دوره سلجوقیان به پختگی رسید.

(۴) مفاهیم ذهنی شاعران این عصر از قلمرو تعالیم کلی اخلاقی فراتر می‌رفت.

۸۸- چند مورد از عبارات‌های زیر نادرست است؟

(الف) زبان پارتی در دوره اشکانیان رایج بود و تا اواخر دوره ساسانی نیز آثاری به این زبان، تألیف می‌شده است.

(ب) آثار برجای مانده از زبان فارسی باستان، فرمان‌ها و نامه‌های شاهان هخامنشی است که به خط میخی نوشته شده است.

(پ) با توجه به اهمیت سنت شفاهی در ایران پس از اسلام آثار ادبی پهلوی اغلب به کتابت در نیامده است.

(ت) آثاری که به زبان پهلوی تألیف شده بیشتر آثار دینی زردشتی است.

(ث) برخی از قطعات شعر پهلوی مانند درخت آسوریک بازمانده اشعار غنایی هستند که دچار تحریفات فراوان شده‌اند.

(۱) دو (۲) چهار (۳) یک (۴) سه

## ۸۹- کدام گزینه دربارهٔ اوضاع زبان فارسی در قرن چهارم و اوایل قرن پنجم نادرست است؟

- (۱) عصر اندیشهٔ استقلال ملی ایران همزمان با اوج حکومت سامانیان بود.
- (۲) امرای سامانی با تأکید بر ضرورت تألیف به زبان فارسی دری و گردآوری تاریخ و روایات گذشتهٔ ایرانی، به دنبال دستیابی به هویتی مستقل در برابر خلافت بغداد بودند.
- (۳) در آغاز این دوره، بیشتر دانشمندان آثار خود را به فارسی می‌نوشتند تا خوانندگان بیشتری پیدا کنند.
- (۴) در این دوره، بسیاری از اصطلاحات علمی از راه ترجمهٔ متون عربی، وارد فارسی دری می‌شود.

## ۹۰- نوع ادبی ابیات کدام گزینه، به ترتیب مدحی، غنایی و حماسی است؟

- (الف) ملک باید که چون محمود باشد تا گه دعوی/ همه کردار او برهان و معنی و بیان باشد
- (ب) این غم، که مراست کوه قاف است، نه غم/ این دل، که تورا است، سنگ خارا است، نه دل
- (پ) هر روز مرا عشق نگاری به سر آید/ در باز کند ناگه و گستاخ در آید
- (ت) بسا تن که چو قارون فروشود به زمین/ بدانگهی که تو شمشیر برکشی ز قُراب (قُراب: غلاف شمشیر)
- (ث) یکی لشگری خواهم انگیختن/ ابا دیو مردم برآمیختن

(۱) ت، الف، ب (۲) ت، ث، پ (۳) الف، پ، ث (۴) الف، ث، ب

## ۹۱- کدام گزینه به ترتیب پاسخ درست سؤالات زیر است؟

- (الف) شهرهای موهنجودارو و هاراپا در کدام کشور واقع شده‌اند؟
- (ب) کدام قسمت هند، قرن‌ها به تسخیر آریایی‌ها درنیامد و نام اقوامی که در آن منطقه زندگی می‌کردند، چه بود؟
- (ج) مهم‌ترین اثر برجا مانده دربارهٔ عقاید آریاییان هند چه نام دارد؟
- (۱) الف) پاکستان (ب) نواحی استوایی جنوب هند - دراویدی‌ها (ج) وداها (۲) الف) هند (ب) نواحی استوایی شمال هند - هاراپاها (ج) ریگ ودا (۳) الف) پاکستان (ب) نواحی استوایی جنوب هند - هاراپاها (ج) ریگ ودا (۴) الف) هند (ب) نواحی استوایی شمال هند - دراویدی‌ها (ج) وداها
- ۹۲- صحیح یا غلط بودن عبارات زیر در کدام گزینه به ترتیب به درستی آمده است؟
- (الف) مصر اغلب از طریق شبه‌جزیرهٔ سینا در شمال غرب این کشور، در معرض هجوم بیرونی قرار داشت.
- (ب) در دورهٔ امپراتوری میانه، قدرت فرعون‌ها در اوج بود و اهرام سه‌گانه به دستور آنان ساخته شد.
- (پ) حضرت یوسف (ع) و حضرت موسی (ع) در دوران امپراتوری جدید مصر، مردم را به پرستش خدای یگانه دعوت کردند.
- (ت) تمدن مصر بیش از هر چیز به خاطر بناهای باستانی مانند اهرام، معابد، کاخ‌ها و نیز آثار هنری به‌ویژه مجسمه‌ها شهرت دارد.
- (ث) اختراع چرخ کوزه‌گری در دوران پادشاهی میانه در مصر انجام شد.

(۱) ص - غ - ص - غ - ص (۲) غ - غ - ص - غ - غ (۳) ص - ص - ص - غ - غ (۴) غ - غ - ص - ص - ص - غ

## ۹۳- چه تعداد از عبارات زیر نادرست است؟

- (الف) جغرافیای تمدن بین‌النهرین فقط محدود به سرزمین‌های میان دو رود دجله و فرات است.
- (ب) کاوش‌های باستان‌شناسی در کشور عراق کنونی و جلگهٔ خوزستان ایران نشان می‌دهد که نخستین مراکز تمدنی در حدود ۳۵۰۰ ق. م. در این مناطق شکل گرفته است.
- (ج) به گمان همهٔ باستان‌شناسان، سومریان مخترع خط بودند و نخستین نوشته‌های جهان متعلق به آنان است.
- (د) کاهنان، در آغاز، پیشوایی دینی را به همراه فرمانروایی سیاسی بر عهده داشتند اما سرانجام فرماندهان نظامی، قدرت سوم را به دست گرفتند.
- (ه) مردم جنوب شرقی آسیا، کاربرد فلزات مختلفی مانند مس و قلع را آموخته بودند و از ترکیب این دو، اشیای مفرغین می‌ساختند که بسیار مقاوم و محکم بودند.

(۱) سه (۲) دو (۳) یک (۴) چهار

۹۴- پاسخ درست پرسش‌های زیر به ترتیب در کدام گزینه آمده است؟

الف) سلسله بابل قدیم به وسیله کدام قوم تأسیس شد؟

ب) تمدن بین‌النهرین در چه دوره‌ای بر تمدن ایران تأثیر بسزایی گذاشت؟

پ) کدام مورد از اقدامات سارگن نبود؟

۱) آشوری‌ها - هخامنشیان - فتح مناطق وسیعی از بین‌النهرین و ضمیمه کردن آن‌ها به قلمرو خود

۲) آشوری‌ها - ساسانیان - تسلط بر کشور، شهرهای سومری

۳) آشوری‌ها - هخامنشیان - انجام اقدامات مهمی در زمینه کشاورزی و کشاورزی

۴) آشوری‌ها - ساسانیان - تشکیل امپراتوری از سواحل شرقی دریای مدیترانه و امتداد آن تا کوه‌های زاگرس

۹۵- همه موارد کدام گزینه با توجه به عبارت‌های زیر نادرست است؟

الف) موانع طبیعی، کشور چین را از تایوان، برمه، هند و آسیای جنوبی جدا کرده است.

ب) کاوش‌های باستان‌شناسی نشان می‌دهد که در دوران نوسنگی و حدود ۸ هزار سال پیش، گروه‌هایی از مردم روستانشین چینی در

اطراف رودهای بزرگ هوانگ‌هو و یانگ‌تسه کشاورز بودند.

پ) در میان تمدن‌های نخستین، چین به سبب موقعیت ویژه جغرافیایی خود، بیشتر تحت تأثیر و نفوذ خارجی بوده است.

ت) در دوران امپراتوری هان، تشکیلات اداری و مالیاتی نوسازی شد و شبکه گسترده‌ای از جاده‌ها به وجود آمد.

۱) پ - الف - ب (۲) ت - الف - ب (۳) پ - ب - ت (۴) الف - ت - پ

۹۶- کدام گزینه بازگوکننده اوضاع چین، پس از مرگ شی‌هوانگ‌تی است و از میان موارد زیر هر دو عبارت کدام گزینه نادرست است؟

الف) در آیین کنفوسیوس بیشترین تأکید درباره دین یا خدایان چینی بود.

ب) در دوران سلسله هان، آیین بودا به چین راه یافت.

پ) انتخاب مأموران دولتی بر پایه اصول و تعلیمات کنفوسیوس، از سنت‌های ماندگار در تاریخ چین به‌شمار می‌رود.

ت) در دوران هان کسانی که داوطلب خدمات دولتی بودند بر مبنای ثروت و وابستگی‌های خانوادگی گزینش می‌شدند.

۱) سلسله هان بعد از شی‌هوانگ‌تی، از نظر گستردگی قلمرو با محدودیت‌هایی روبه‌رو شد و نتوانست ارتباط اقتصادی و سیاسی زیادی با نواحی همجوار خود برقرار کند. - الف، ت

۲) با ایجاد آرامش نسبی در قلمرو چین، سلسله هان به قصد رونق تجارت و ایجاد رابطه بازرگانی با ایران، مقیاس وزن‌ها و اندازه‌ها و عیار سکه‌ها را یکسان کرد. - ب، پ

۳) با روی کار آمدن سلسله هان، کشاورزی، صنعت، علم و فرهنگ، پیشرفت چشمگیری یافت و با گشایش جاده ابریشم، چین از طریق ایران به اروپا متصل شد. - الف، ت

۴) تکمیل دیوار بزرگ چین و پایان دادن به تفرقه و تجزیه سیاسی و ایجاد حکومتی نیرومند، از جمله اقدامات سلسله هان، بعد از مرگ شی‌هوانگ‌تی در چین بود. - ب، پ

۹۷- به ترتیب کدام گزینه پاسخ صحیح سؤالات زیر است؟

الف) کدام یک از فرماندهان هند با شنیدن خبر مرگ اسکندر بر ضد یونانیان سر به شورش برداشت؟

ب) حکومت موریای پس از چه کسی ضعیف شد؟

ج) تعالیم بودا با وجود مخالفت چه کسانی در هند رواج یافت؟

د) به اعتقاد بودا تنها با رسیدن به چه چیزی می‌توان بر آرزو و خواستن غلبه کرد؟

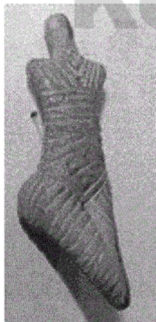
۱) چندراگوپتا - آشوکا - برهمنان - نیروانا

۲) آشوکا - چندراگوپتا - مغان - اخلاق نیک

۳) چندراگوپتا - آشوکا - مغان - اخلاق نیک

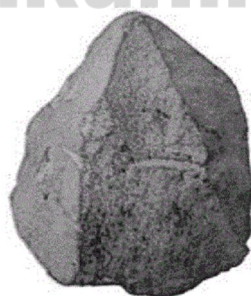
۴) آشوکا - چندراگوپتا - برهمنان - نیروانا

۹۸- به ترتیب هر یک از تصاویر زیر مربوط به کدام دوران‌های تاریخی هستند؟



(ب)

۲) نوسنگی - پارینه سنگی  
۴) پارینه سنگی - پارینه سنگی



(الف)

۱) نوسنگی - نوسنگی  
۳) پارینه سنگی - نوسنگی

۹۹- به ترتیب هریک از اقدامات زیر مربوط به کدام دوره تاریخی است؟

الف) آغاز روستانشینی

ب) ابداع خط و نگارش

ج) گسترش صید آبزیان و پرندگان

د) آغاز اهلی کردن حیوانات

ه) کشف آتش

- ۱) نوسنگی - مس و سنگ - پارینه سنگی - نوسنگی - فراپارینه سنگی ۲) پارینه سنگی - مس و سنگ - میان سنگی - میان سنگی - فراپارینه سنگی  
۳) پارینه سنگی - مفرغ - پارینه سنگی - میان سنگی - پارینه سنگی ۴) نوسنگی - مفرغ - میان سنگی - نوسنگی - پارینه سنگی

۱۰۰- به ترتیب کدام گزینه پاسخ صحیح پرسش‌های زیر است؟

الف) امروزه باستان‌شناسان از چه طریقی به معتقدات دینی انسان‌های نخستین پی می‌برند؟

ب) یافته‌های به دست آمده از کاوش‌های تپه چغاگلان در شهرستان مهران چه چیزی را نشان می‌دهد؟

ج) در شکل‌گیری شهرها و تأسیس تمدن‌ها، کدام عوامل مقدم بر تولید مازاد بر نیاز است؟

- ۱) از طریق مطالعه وضعیت دینی و اعتقادات مردم دوره گردآوری خوراک - آنان به نیروهای مرموز و فراطبیعی باور داشتند که در نظر آنان نگاهدارنده زمین، آسمان و حامی زندگی‌شان بود. - تولید و گردآوری خوراک، تخصصی شدن کار  
۲) از طریق مطالعه وضعیت دینی و اعتقادات مردم دوره گردآوری خوراک - ساکنان این منطقه از نخستین گردآورندگان خوراک بوده‌اند که به کشت گندم و جو روی آورده‌اند - کشاورزی، دامداری، یک‌جانشینی و به وجود آمدن روستاها  
۳) از طریق بررسی اعتقادات جوامع شکارگر کنونی مانند قبیله‌های سرخ‌پوست آمریکای جنوبی - آنان به نیروهای مرموز و فراطبیعی باور داشتند که از نظر آنان نگاهدارنده زمین، آسمان و حامی زندگی‌شان بود. - تولید و گردآوری خوراک، تخصصی شدن کار  
۴) از طریق بررسی اعتقادات جوامع شکارگر کنونی مانند بومیان استرالیا - ساکنان این منطقه از نخستین گردآورندگان خوراک بوده‌اند که به کشت گندم و جو روی آوردند. - کشاورزی، دامداری، یک‌جانشینی و به وجود آمدن روستاها

۱۰۱- به ترتیب چرا فرضیه یکی از مراحل حساس پژوهش در جغرافیا است و فرضیه‌های پژوهشگر به چه مواردی بستگی دارد؟

- ۱) زیرا پژوهشگر با توجه به آن، پیشنهادهای و خبرهای اولیه را در چارچوب مسئله پژوهش خود ارائه می‌کند. - میزان خبرهای اولیه و پیشنهادهای و سوابق پژوهشی او  
۲) زیرا در هر پژوهش، نقش راهنما را دارد و به فعالیت‌هایی که قرار است انجام شود جهت می‌دهد. - مطالعه سابقه، پیشینه مسئله و نتایج پژوهش دیگران  
۳) زیرا در هر پژوهش، نقش راهنما را دارد و به فعالیت‌هایی که قرار است انجام شود جهت می‌دهد. - میزان دانش، تجربیات و سوابق پژوهشی در دسترس او  
۴) زیرا پژوهشگر با توجه به آن، پیشنهادهای و خبرهای اولیه را در چارچوب مسئله پژوهش خود ارائه می‌کند. - میزان دانش، تجربیات و سوابق پژوهشی در دسترس او

۱۰۲- تعداد گزاره‌های نادرست در کدام گزینه به درستی ذکر شده است؟

- در علم جغرافیا با ذکر سؤال چطور، از علت وقوع پدیده‌ها می‌پرسند.

- سوالات کلیدی در جغرافیا عبارتند از: کجا، چه چیز، چرا، چه موقع، چه کسانی و چطور.

- رکن اساسی دانش جغرافیا مکان است.

- جغرافی‌دانان با دید جزئی‌نگر به مطالعه محیط می‌پردازند.

- اجزا و عوامل محیطی در علم جغرافیا در ارتباط با یکدیگر، عمل می‌کنند.

۴) یک

۳) دو

۲) سه

۱) چهار

۱۰۳- به ترتیب پاسخ صحیح هر یک از عبارت‌های زیر در کدام گزینه به درستی ذکر شده است؟

الف) در مراحل پژوهش در جغرافیا سومین و چهارمین مرحله به ترتیب کدام‌اند؟

ب) مهم‌ترین نتیجه مطالعه سابقه، پیشینه مسئله و نتایج پژوهش دیگران برای محقق چیست؟

ج) فرضیه چیست؟

- ۱) الف) جمع‌آوری اطلاعات، پردازش اطلاعات، برداش اطلاعات، (ب) اطلاعات بیشتری به دست می‌آورد. ج) تحقیق و پژوهش علم جغرافیا برای رسیدن به پاسخ مسائلی که با آن مواجه است.  
۲) الف) پردازش اطلاعات، جمع‌آوری اطلاعات، پی می‌برد سوالات قبلاً پاسخ داده شده یا خیر. ج) پاسخ پیشنهادی و حدس اندیشمندانه محقق به سؤال تحقیق است.  
۳) الف) پردازش اطلاعات، جمع‌آوری اطلاعات، (ب) اطلاعات بیشتری به دست می‌آورد. ج) تحقیق و پژوهش علم جغرافیا برای رسیدن به پاسخ مسائلی که با آن مواجه است.  
۴) الف) جمع‌آوری اطلاعات، پردازش اطلاعات، پی می‌برد سوالات قبلاً پاسخ داده شده یا خیر. ج) پاسخ پیشنهادی و حدس اندیشمندانه محقق به سؤال تحقیق است.

۱۰۴- به ترتیب کدام گزینه پاسخ درست سؤالات زیر است؟

الف) علت ممتاز بودن موقعیت نسبی ایران چیست؟

ب) میزان ذخایر نفت و گاز خلیج فارس به ترتیب چقدر است؟

ج) چه چیزی موجب شده است تا منطقه خلیج فارس به صورت یکی از کانون‌های ثروتمند جهان درآید؟

۱) الف) قرار گرفتن در مجاورت خلیج فارس، دریای عمان، تنگه هرمز و دریای خزر ب) ۶۶ درصد ذخایر نفت جهان و ۲۸ درصد ذخایر گاز طبیعی ج) درآمد‌ها و دلارهای ناشی از صدور و فروش نفت خام

۲) الف) قرار گرفتن در مجاورت خلیج فارس، دریای عمان، حجم بالای تولید و ذخایر نفت و گاز و نیز قرار گرفتن در مجاورت دریای خزر، ب) ۲۸ درصد ذخایر نفت جهان و ۶۶ درصد ذخایر گاز طبیعی ج) به بازار بزرگ مصرف و نیز به کانون توجه صادرکنندگان کالاهای صنعتی و غیرصنعتی تبدیل شده است.

۳) الف) قرار گرفتن در مجاورت خلیج فارس، دریای عمان، تنگه هرمز و دریای خزر ب) ۸۶ درصد ذخایر نفت جهان و ۳۸ درصد ذخایر گاز طبیعی ج) درآمد‌ها و دلارهای ناشی از صدور و فروش نفت خام

۴) الف) قرار گرفتن در مجاورت خلیج فارس، دریای عمان، حجم بالای تولید و ذخایر نفت و گاز و نیز قرار گرفتن در مجاورت دریای خزر، ب) ۷۶ درصد ذخایر نفت جهان و ۲۸ درصد ذخایر گاز طبیعی ج) به بازار بزرگ مصرف و نیز به کانون توجه صادرکنندگان کالاهای صنعتی و غیرصنعتی تبدیل شده است.

۱۰۵- پاسخ پرسش‌های زیر در کدام گزینه به ترتیب آمده است؟

الف) حذف اطلاعات غیرضروری و حفظ اطلاعات مرتبط با پژوهش، در کدام گام پژوهش جغرافیایی انجام می‌شود؟

ب) به چه علت در صورت رد شدن فرضیه یا فرضیه‌های یک پژوهشگر، وی نباید دلسرد شود؟

۱) جمع‌آوری اطلاعات - باعث مطرح شدن مسائل جدید در ذهن وی می‌شود.

۲) پردازش اطلاعات - باعث ارائه دلایل علمی و مختلفی در پژوهش‌های دیگر می‌شود.

۳) پردازش اطلاعات - از طرح دوباره آن جلوگیری می‌کند.

۴) جمع‌آوری اطلاعات - باعث افزایش تجربه پژوهشگر در کارهای بعدی می‌شود.

۱۰۶- تصویر زیر مربوط به کدام روش گام سوم پژوهش جغرافیایی است و «پرسش‌نامه» در کدام روش این گام مورد استفاده قرار می‌گیرد؟



۱) میدانی - کتابخانه‌ای

۲) میدانی - میدانی

۳) کتابخانه‌ای - کتابخانه‌ای

۴) کتابخانه‌ای - میدانی

۱۰۷- کدام گزینه به ترتیب تکمیل‌کننده جاهای خالی عبارات زیر است؟

الف) کشور ما از جمله کشورهایی است که از طریق راه‌های ... با کشورهای جهان در ارتباط است. راه‌های ... امکان روابط ... بیشتری را فراهم می‌کند.

ب) دسترسی به آب‌های آزاد برای هر کشوری، دستیابی به ... و ... و ... را فراهم می‌کند.

۱) الف) آبی - آبی - بازرگانی ب) منابع غذایی - منابع معدنی - سوخت‌های فسیلی

۲) الف) هوایی - هوایی - سیاسی ب) منابع معدنی - منابع آهنی - سوخت‌های فسیلی

۳) الف) آبی - هوایی - بازرگانی ب) سوخت‌های فسیلی - منابع غذایی - سنگ‌های تزئینی

۴) الف) هوایی - آبی - سیاسی ب) سنگ‌های قیمتی - منابع معدنی - منابع غذایی

۱۰۸- هر یک از موارد زیر به ترتیب اشاره به کدام موقعیت جغرافیایی می‌کند؟

الف) ایران در ۲۵ تا ۴۰ درجه در جنوب منطقه معتدله نیمکره شمالی واقع شده است.

ب) ایران از جنوب به خلیج فارس و دریای عمان محدود می‌شود.

ج) در غرب کشور فرانسه، خلیج بیسکای و در شمال آن کانال مانس واقع شده است.

د) وضعیت نشستن یک دانش‌آموز در ردیف چهارم کلاس و ستون وسط آن.

۱) ریاضی - نسبی - نسبی - مطلق

۲) نسبی - نسبی - مطلق - نسبی

۳) مطلق - نسبی - مطلق - ریاضی

۴) نسبی - مطلق - مطلق - نسبی



۱۰۹- به ترتیب ارزش خلیج فارس از جهت قرار گرفتن در مرکز و قلب ناحیه جغرافیایی و سیاسی، واجد چه امتیازی است و به چه علت

قدرت‌های جهانی را در گذشته و امروز متوجه خلیج فارس کرده است؟

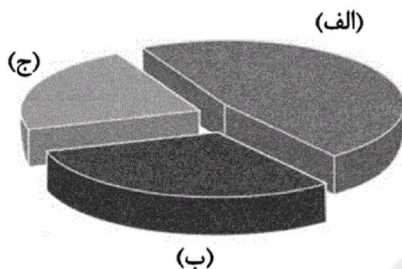
(۱) نقش ارتباطی داشتن با سه قاره آسیا، اروپا و آمریکا - زیرا تسلط بر تمام یا هر یک از ارزش‌های خلیج فارس، موجب کسب منافع اقتصادی برای این کشورها می‌شود.

(۲) ارزش فرهنگی و سیاسی داشتن - زیرا تسلط بر تمام یا هر یک از ارزش‌های خلیج فارس، موجب کسب منافع اقتصادی برای این کشورها می‌شود.

(۳) نقش ارتباطی داشتن آن با سه قاره آسیا، اروپا و آمریکا - زیرا تسلط بر تمام یا هر یک از ارزش‌های خلیج فارس، موازنه قدرت را در جهان تغییر می‌دهد.

(۴) ارزش فرهنگی و سیاسی داشتن - زیرا تسلط بر تمام یا هر یک از ارزش‌های خلیج فارس، موازنه قدرت را در جهان تغییر می‌دهد.

۱۱۰- با توجه به نمودار روبه‌رو، به ترتیب (الف، ب و ج) چه نوع مرزهایی از ایران را نشان می‌دهد؟



(۱) رودخانه‌ای، دریایی، خشکی

(۲) خشکی، دریایی، رودخانه‌ای

(۳) خشکی، رودخانه‌ای، دریایی

(۴) دریایی، خشکی، رودخانه‌ای

۱۱۱- کدام گزینه در ارتباط با گستره جهان اجتماعی نادرست است؟

(۱) موجودات ماوراءطبیعی به واسطه ارتباطی که با زندگی اجتماعی انسان پیدا می‌کنند، در گستره جهان اجتماعی قرار می‌گیرند.

(۲) قهر و انتقام الهی نسبت به ستم‌پیشگان از راه‌های ورود سنت‌های الهی به گستره جهان اجتماعی است.

(۳) شیطان از جمله پدیده‌های اجتماعی است که به جهان اجتماعی راه یافته و بر کنش‌های اجتماعی افراد تأثیر گذاشته است.

(۴) وضع قواعد خاص در مقابله با برخی از پدیده‌های تکوینی توسط انسان‌ها، نشان‌دهنده ورود جهان طبیعی به گستره جهان اجتماعی است.

۱۱۲- به ترتیب کدام پدیده‌ها در جهان اجتماعی ایجاد نمی‌شوند و فرو ریختن یک جهان اجتماعی پیامد کدام مورد است؟

(۱) پدیده‌های تکوینی - عدم ایجاد آگاهی شخصی و عمومی در یک جامعه

(۲) پدیده‌های اعتباری - عدم ایجاد آگاهی شخصی و عمومی در یک جامعه

(۳) پدیده‌های اعتباری - عدم موفقیت جهان اجتماعی در انتقال فرهنگ خود به نسل دیگر

(۴) پدیده‌های تکوینی - عدم موفقیت جهان اجتماعی در انتقال فرهنگ خود به نسل دیگر

۱۱۳- این که «دانش‌آموزی از استعداد سرشاری برخوردار است؛ ولی خود به آن آگاه نیست و از این استعداد بهره چندانی نمی‌برد.» به کدام

موضوع اشاره می‌کند؟

(۱) عینی و ذهنی بودن استعداد این دانش‌آموز در یک طیف قرار می‌گیرد و بعد ذهنی آن، محسوس تر و قوی تر است.

(۲) هر یک از ابعاد عینی و ذهنی این دانش‌آموز، فاقد معنای خاص می‌باشند و محسوس نیستند.

(۳) بعد ذهنی استعدادش به عنوان یک سرمایه وجود دارد؛ ولی بعد عینی استعدادش مفقود است.

(۴) بعد عینی استعدادش به عنوان یک سرمایه وجود دارد؛ ولی بعد ذهنی و معنایی استعدادش مفقود است.

۱۱۴- عضویت اعضا در بدن موجودات زنده و نظم آن‌ها ... است؛ در صورتی که عضویت در جهان اجتماعی و نظم آن ... است؛ یعنی با آگاهی و اراده انسان‌ها شکل می‌گیرد که این آگاهی ... است.

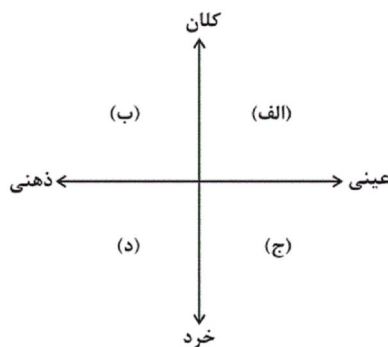
- (۱) اعتباری - تکوینی - فردی و خصوصی  
 (۲) اعتباری - تکوینی - مشترک و عمومی  
 (۳) تکوینی - اعتباری - فردی و خصوصی  
 (۴) تکوینی - اعتباری - مشترک و عمومی

۱۱۵- هر دو مورد کدام گزینه صحیح می‌باشد؟

- (الف) تمامی پدیده‌های اجتماعی، هویت معنایی و ذهنی دارند؛ از این رو هیچ یک از اجزای جهان اجتماعی فاقد معنا نیستند.  
 (ب) خانواده یک کنش اجتماعی است و احترام به قانون حاصل کنش‌های اجتماعی انسان‌ها می‌باشد.  
 (ج) بازار ارزهای بین‌المللی (فارکس) نمونه‌ای از پدیده‌های اجتماعی کلان است.  
 (د) عقاید، ارزش‌ها و کنش‌های بیرونی، بعد معنایی و ذهنی بیشتری دارند.

- (۱) ب، د (۲) الف، د (۳) الف، ج (۴) ج، ب

۱۱۶- به ترتیب جایگاه «کلاس جامعه‌شناسی» و «اهداف بودجه دولت» و «سبک لباس پوشیدن ایرانیان» در نمودار زیر کدام است؟



(۱) الف - د - ج

(۲) ج - ب - الف

(۳) ج - د - الف

(۴) الف - ب - ج

۱۱۷- کدام گزینه به ترتیب جزء ویژگی‌های لایه‌های سطحی و لایه‌های بنیادین جهان اجتماعی است؟

- (۱) بخش‌هایی که نقش حیاتی و اساسی دارند. - بخش‌هایی که امکان تغییر بیشتری دارند.  
 (۲) بخش‌هایی از جهان اجتماعی که به آسانی تغییر می‌کنند. - بخش‌هایی که تغییر آن‌ها، تحول مهمی در جهان اجتماعی پدید نمی‌آورد.  
 (۳) بخش‌هایی که امکان تغییر کمتری دارند. - بخش‌هایی که اگر حذف شوند، جهان اجتماعی فرو نمی‌ریزد.  
 (۴) بخش‌هایی که با حذف آن‌ها جهان اجتماعی تداوم می‌یابد. - بخش‌هایی که تأثیر تعیین‌کننده بر جهان اجتماعی دارند.

۱۱۸- صحیح یا غلط بودن عبارت‌های زیر در کدام گزینه به ترتیب آمده است؟

- (الف) عقاید و هنجارها عمیق‌ترین لایه‌های جهان اجتماعی هستند.  
 (ب) هیچ جامعه‌ای بی‌نیاز از هنجارها و نمادها نیست.  
 (پ) برای تأمین نیازهای جهان اجتماعی و افراد، راه‌های متفاوتی وجود دارد و همه جهان‌های اجتماعی نوع واحدی از این روش‌ها را پذیرفته‌اند.

(ت) جامعه‌ای که هستی را فراتر از زندگی دنیا می‌بیند، تنها لایه‌های عمیق خود را متناسب با این نظر سازمان می‌دهد.

- (۱) غ - ص - غ - ص (۲) ص - غ - غ - ص (۳) غ - ص - غ - ص (۴) ص - ص - غ - ص

۱۱۹- کدام گزینه جاهای خالی عبارتهای زیر را به ترتیب کامل می کند؟

الف) مجموعه‌ای از عقاید، ارزش‌ها، هنجارها و نمادهایی که برای رفع نیازهای معینی از افراد و جهان اجتماعی اختصاص پیدا می کند ... نام دارد.

ب) جمله ... به «ارزش‌ها» اشاره می کند.

پ) هر نهاد اجتماعی شیوه قابل قبول تأمین ... نیازهای افراد را معین می سازد.

ت) نهادها در ... جهان‌های اجتماعی وجود دارند.

۱) نظام اجتماعی - انسان تربیت پذیر است. - همه - برخی از

۲) نهاد اجتماعی - دانایی از نادانی بهتر است. - بعضی از - تمامی

۳) نظام اجتماعی - دانایی از نادانی بهتر است. - بعضی از - برخی از ۴) نهاد اجتماعی - انسان تربیت پذیر است. - همه - تمامی

۱۲۰- به ترتیب هر یک از موارد زیر اشاره به کدام یک از لایه‌های اجتماعی خانواده دارد؟

الف) تأمین معاش توسط پدر خانواده

ب) وحدت و همبستگی بالای اعضای خانواده

ج) خانواده رکن اساسی زندگی اجتماعی است.

د) تربیت فرزندان از سوی پدر و مادر

۱) هنجار - ارزش - عقیده - هنجار

۲) ارزش - هنجار - ارزش - هنجار

۳) هنجار - ارزش - هنجار - ارزش

۴) ارزش - هنجار - عقیده - ارزش

۱۲۱- رابطه بین دو مفهوم پزشک و دامپزشک و رابطه بین دو مفهوم دارو و مایع به ترتیب مانند رابطه بین ... و ... است.

۱) درخت و نخل - مداد و قلم

۲) میز و صندلی - لامپ و نور

۳) مسجد و مسجدالحرام - مرد و مهندس

۴) جانور و اسب - تیز و چاقو

۱۲۲- در کدام گزینه همه مفاهیم، کلی هستند؟

۱) گرگ - مجسمه آزادی نیویورک - میدان - معلم

۲) پوشاک - دانش آموز - مولود کعبه - کامیون

۳) امام جمعه اصفهان - ایران - فرش دستباف - گل

۴) مربع - آن کامپیوتر - نان لواش - درخت

۱۲۳- بین مفاهیم (ایرانی و تهرانی)، (هندی و مسلمان) و (مسلمان و ایرانی) به ترتیب چه رابطه‌ای وجود دارد؟

۱) عموم و خصوص مطلق - عموم و خصوص من وجه - عموم و خصوص مطلق

۲) عموم و خصوص من وجه - عموم و خصوص مطلق - عموم و خصوص مطلق

۳) عموم و خصوص مطلق - عموم و خصوص من وجه - عموم و خصوص مطلق

۴) عموم و خصوص من وجه - عموم و خصوص مطلق - عموم و خصوص من وجه

۱۲۴- کدام تعریف مفهومی، بیشترین خطا را دارد؟

۱) خورشید: ستاره‌ای است که در مدت زمان میان طلوع و غروب خورشید طلوع می کند.

۲) آینه: شیئی که نور را منعکس می کند.

۳) امتداد: بُعد مفطور در برخی جواهر مُمتد را گویند.

۴) فلز: عنصری که هدایت کننده الکتریسیته است و در دمای معمولی جامد است.

۱۲۵- عبارات کدام گزینه صحیح است؟

۱) برای دسته بندی مفاهیم کلی از مفهومی عام شروع می کنیم و به مفهومی خاص می رسیم - میان هیچ کدام از مفاهیم «انسان»، «متفکر» و «برف» (دو به دو) هیچ نسبت عموم و خصوصی نمی توان تصور کرد.

۲) برای دسته بندی مفاهیم کلی از مفهومی خاص شروع می کنیم و به مفهومی عام می رسیم - میان هیچ کدام از مفاهیم «انسان»، «متفکر» و «برف» (دو به دو) هیچ نسبت عموم و خصوصی نمی توان تصور کرد.

۳) برای دسته بندی مفاهیم کلی و جزئی از مفهومی عام شروع می کنیم و به مفهومی خاص می رسیم - میان هر یک از مفاهیم «انسان»، «متفکر» و «برف» (دو به دو) فقط نسبت عموم و خصوصی مطلق را نمی توان تصور کرد.

۴) برای دسته بندی مفاهیم جزئی از مفهومی خاص شروع می کنیم و به مفهومی عام می رسیم - میان هر یک از مفاهیم «انسان»، «متفکر» و «برف» (دو به دو) فقط نسبت عموم و خصوصی من وجه را نمی توان تصور کرد.

۱۲۶- به ترتیب رابطه میان هر یک از مفاهیم داده شده در کدام گزینه به درستی ذکر شده است؟

کلی و جزئی - جانور و گیاه - چوبی و میز - خوشحال و خندان

۱) عموم و خصوص مطلق - تباین - تباین - عموم و خصوص من وجه

۲) تباین - تباین - عموم و خصوص من وجه - تساوی

۳) تباین - عموم و خصوص مطلق - عموم و خصوص من وجه - عموم و خصوص مطلق

۴) تباین - تباین - عموم و خصوص من وجه - عموم و خصوص من وجه

۱۲۷- اشکال چند مورد از تعاریف زیر، صرفاً «مانع نبودن» است؟

- الف) مثلث قائم الزاویه، مثلثی است که یکی از زاویه‌های آن قائمه باشد.  
 ب) عصبانیت یک هیجان درونی است و بر اساس دیدن وقایع و یا مرور خاطرات پیش می‌آید و معمولاً باعث رفتار بیرونی هم می‌شود.  
 ج) مقصود از روح، امری مجرد است که با قوای ادراکی درونی قابل دریافتن است و مختص عالم امر است، نه عالم خلق؛ چرا که خداوند فرموده است: قل الروح من امر ربي.  
 د) مقصود از کتاب، مجموعه کاغذهایی است که در میان دو جلد، کنار هم قرار گرفته است؛ مانند کتاب منطق متوسطه دوم.

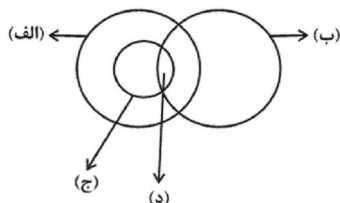
(۴) صفر

(۳) سه

(۲) یک

(۱) دو

۱۲۸- شکل زیر نسبت میان مصادیق مفاهیم کدام گزینه را به درستی نشان نمی‌دهد؟



(۱) الف) حیوان، ب) دارای چشم سبز، ج) گربه، د) گربه سبز چشم

(۲) الف) گیاه، ب) دارای رنگ سبز، ج) درخت دارای میوه، د) درخت دارای میوه سبز

(۳) الف) نیایش، ب) واجب، ج) نماز، د) نماز واجب

(۴) الف) مهندس، ب) دارای قلب، ج) جسم، د) انسان

۱۲۹- نسبت مصادیق مفاهیم زیر، کدام یک از نسبت‌های چهارگانه است؟

شکل و لامربع (آنچه که مربع نیست) / ماشین و آینه‌دار / سعدی و کتاب بوستان

(۱) عموم و خصوص مطلق - تباین - عموم و خصوص مطلق

(۲) عموم و خصوص من وجه - عموم و خصوص من وجه - رابطه ندارند

(۳) عموم و خصوص مطلق - عموم و خصوص مطلق - رابطه ندارند

۱۳۰- اگر با مراجعه به لغت‌نامه و با فهمیدن معنای لغوی «قدح» شناخت آن باز برایمان مجهول باشد، کدام گزینه می‌تواند کمک‌رسان ما باشد؟

(۱) بیان اصطلاحات مترادف و آشنا که تعریف به مثال است.

(۲) ذکر نمونه‌ها یا تصاویری از مصادیق واژه که تعریف به مثال است.

(۳) بیان سلسله‌ای از اوصاف و ویژگی‌ها که تعریف لغوی است.

(۴) دسته‌بندی ویژگی‌های یک مفهوم به ویژگی‌های مشترک با سایر مفاهیم که تعریف لغوی است.



سایت کنکور

Konkur.in

A : پاسخ نامه(کلید) آزمون 1 آذر 1398 گروه دهم علوم انسانی دفترچه

1

2

3

4

5

6

7

8

9

10

11

12

13

14

15

16

17

18

19

20

21

22

23

24

25

26

27

28

29

30

31

32

33

34

35

36

51

52

53

54

55

56

57

58

59

60

61

62

63

64

65

66

67

68

69

70

71

72

73

74

75

76

77

78

79

80

81

82

83

84

85

86

101

102

103

104

105

106

107

108

109

110

111

112

113

114

115

116

117

118

119

120

121

122

123

124

125

126

127

128

129

130

37

38

39

40

41

42

43

44

45

46

47

48

49

50

87

88

89

90

91

92

93

94

95

96

97

98

99

100



سایت کنکور

**Konkur.in**



## فارسی و نگارش (۱)

-۱

(صالح اصفهانی)

معنای صحیح واژه‌هایی که نادرست معنا شده‌اند:

حُضیض: جای پست در زمین یا پایین کوه / علم کردن: مشهور کردن، سرشناس کردن

(واژه، صفحه‌های ۳۱، ۳۲، ۳۶، ۳۹ و ۴۲ کتاب درسی)

-۲

(صالح اصفهانی)

در گزینه «۲»، واژه «عجل» نادرست نوشته شده که صورت صحیح آن، «اجل» است.

(املا، صفحه‌های ۳۱، ۳۲، ۳۶، ۳۹ و ۴۳ کتاب درسی)

-۳

(حسین پرهیزگار)

سیف فرغانی، شاعر سده هفتم هجری است.

(تاریخ ادبیات، صفحه‌های ۳۳، ۳۶، ۳۹، ۴۱ و ۴۳ کتاب درسی)

-۴

(مبینا اصیلی زاده)

در گروه اسمی «نغمه پرشور چنگ رودکی»، «نغمه» هسته و «چنگ» مضاف‌الیه و وابسته پسین می‌باشد.

(دانش‌های ادبی و زبانی، صفحه ۳۴ کتاب درسی)

-۵

(عبدالحمید رزاقی)

در بیت گزینه «۳» حسن تعلیل موجود نیست، زیرا شاعر علت حقیقی گداختگی و سوختگی خود را بیان کرده است.

بررسی سایر گزینه‌ها:

گزینه «۱»: صبح به دروغ ادعای روشنی (کلام روشن‌گر) داشت، به همین علت، از تاریکی چهره‌اش سیاه شد و رسوا گشت.

گزینه «۲»: اکنون که گل در باغ روئیده است، شاعر دلیل خمیدگی بنفشه در مقابل آن را به سجده تعبیر کرده است.

گزینه «۴»: چون چهره تو را به سمن مانند کردم، او از شرم به دست باد صبا خاک در دهان خود کرد. (شاعر برای خاک آلود بودن سمن، دلیل ادبی آورده است.)

(آرایه‌های ادبی، صفحه ۳۵ کتاب درسی)

-۶

(عبدالحمید رزاقی)

آرایه استعاره در بیت گزینه «۴» وجود ندارد.

تشریح سایر گزینه‌ها:

گزینه «۱»: شاخ و برگ دل ← اضافه استعاری

گزینه «۲»: نرگس ← استعاره از چشم

گزینه «۳»: کهنه رباط ← استعاره از دنیا

(آرایه‌های ادبی، صفحه‌های ۳۰ و ۴۱ کتاب درسی)

-۷

(صالح اصفهانی)

تشریح سایر گزینه‌ها:

گزینه «۱»: بار هجران ← اضافه تشبیهی

گزینه «۲»: من همچون سرو شدم ← تشبیه / دولت آزادگی ← اضافه تشبیهی

گزینه «۴»: خاک تعلق ← اضافه تشبیهی

(آرایه‌های ادبی، صفحه‌های ۳۰ و ۴۱ کتاب درسی)

-۸

(عبدالحمید رزاقی)

ردیف، کلمه یا کلماتی است که بعد از واژه‌های قافیه، عیناً از نظر لفظ و معنی تکرار می‌شود. در گزینه «۴»، «جاودان» و «آن» قافیه و واژه‌ی «به» ردیف است.

بررسی سایر گزینه‌ها:

گزینه «۱»: «باد» اول ← هوای متحرک / «باد» دوم ← فعل کمکی

گزینه «۲»: «روان» اول ← جاری / «روان» دوم ← روح و جان

گزینه «۳»: «گلیم» اول ← نوعی فرش / «گلیم» دوم ← در گل هستیم.

(دانش‌های ادبی و زبانی، صفحه ۴۰ کتاب درسی)

-۹

(امیرحسین هیدری)

مفهوم مشترک بیت صورت سؤال و گزینه‌های «۱»، «۲» و «۴»، تشویق به تلاش و کوشش است؛ اما بیت گزینه «۳»، مخاطب خود را به سر فرود آوردن در برابر

مشیت و اراده الهی تشویق می‌کند. (مفهوم، صفحه ۴۰ کتاب درسی)

-۱۰

(حسین پرهیزگار)

ابیات گزینه‌های «۱»، «۲» و «۳» به ناپایداری عمر دنیا اشاره می‌کنند، اما در بیت گزینه «۴»، شاعر معتقد است که نعمت دنیا نزد همه عزیز است، ولی نزد تو (ممدوح شاعر) ارزشی ندارد.

(مفهوم، صفحه ۳۹ کتاب درسی)



## عربی زبان قرآن (۱)

۱۱-

(قالر مشیرپناهی، ترجمه، ترکیبی)

«حضرت»: حاضر شد، حضور یافت / «مَعْلَمَتُنَا»: معلم ما، آموزگار ما / «فُتْنَا مِن مَّكَانِنَا لِاحْتِرَامِهَا»: (ما) به احترامش از جای خود بلند شدیم (برخاستیم) / «فَقَامَتِ بِ» و (او) اقدام کرد، و به ... پرداخت / «تعلیم الدروس»: آموزش، یاد دادن درس‌ها

۱۲-

(قالر مشیرپناهی، ترجمه، صفحه ۱۲)

«كَانَ يَصْحُبُنَا ... وَ يَقُولُ (ماضی استمراری)»: ما را نصیحت می کرد ... و می گفت / «يَجِبُ عَلَيَّ كُلِّ الْمَوَاطِنِينَ»: بر همه (تمام) شهروندان واجب است که ... / «أَنْ يَسْتَفِيدُوا»: استفاده کنند / «مِنَ الْمَرَاقِقِ الْعَامَةِ»: از تأسیسات عمومی / «بِشَكْلِ مُنَاسِبٍ»: به شکل مناسبی، به شکلی مناسب / «يَتَعَاوَنُوا مَعًا»: با هم همکاری (همیاری) کنند / «عَلَى مُحَافَظَتِهَا»: بر محافظت (مراقبت، نگهداری) از آنها

۱۳-

(درویشعلی ابراهیمی، ترجمه، صفحه ۱۲ و ۱۳)

أَعْتَقْتُ مَعْتَقِدًا / إطفاء: خاموش کردن / كان: بود / قبيح: زشت

تشریح گزینه‌های دیگر:

در گزینه «۱»: (کولر - گوش خود - شنید) نادرست‌اند.

در گزینه «۳»: (واقعاً - راست می گویی - هم) نادرست‌اند.

در گزینه «۴»: (گفت) نادرست است.

۱۴-

(مربیع آقاییاری، قویوم، ترکیبی)

چهار کتاب: «أربعَةُ كُتُبٍ» / در: «فِي» / شش روز: «سِتَّةَ أَيَّامٍ» / در کتابخانه: «فِي الْمَكْتَبَةِ»

توضیح نکات درسی:

معدود اعداد (۱۰-۳) به صورت جمع می آید.

۱۵-

(سعیر بیغفری، مفهوم، ترکیبی)

مفهوم بیت صورت سؤال با گزینه «۲» (هرگاه فرومایگان فرمانروا شوند، شایستگان نابود می شوند) تناسب دارد.

ترجمه گزینه‌های دیگر:

گزینه «۱»: هر کس دشمنی بکارد زبان درو می کند.

گزینه «۳»: دو نظر بهتر از یک نظر است.

گزینه «۴»: دشمنی خردمند بهتر از دوستی نادان است.

۱۶-

(سعیر بیغفری، لغت، ترکیبی)

شیشه ماده شفاف یا نیمه‌شفاف است که غالباً به سادگی می شکند. (درست)

تشریح گزینه‌های دیگر:

گزینه «۲»: مریخ ستاره‌ای است که دو ماه دارد که پیرامون زمین می گردند و نورش از خورشید است. (نادرست)

گزینه «۳»: روز تحصیلی غالباً در ساعت یک ربع مانده به هشت عصر آغاز می‌شود. (نادرست)

گزینه «۴»: شلوارها فقط از لباس‌های زنانه‌اند که دارای رنگ‌های گوناگونی هستند. (نادرست)

۱۷-

(ولی‌الله نوروزی، قواعد، صفحه ۱۸)

$$۴۰ + ۱۰ = ۵۰$$

$$۴۵ \div ۹ = ۵$$

۱۸-

(علی‌اکبر ایمان‌پرور، قواعد، صفحه ۲۲)

«اُكْتُبُ» فعل امر است: بنویس (فعل مضارع در عبارت نیامده است).

تشریح گزینه‌های دیگر:

گزینه «۲»: «المُوَاطِنِينَ»: جمع مذکر سالم، «ثروات»: جمع مؤنث سالم، «آثار»: جمع مکسر

گزینه «۳»: «مسؤولیة، جَمِيعِ المُوَاطِنِينَ، الوطن»: مضاف‌إلیه هستند.

گزینه «۴»: «العربیة، التَّارِیخِیَّة»: صفت هستند.

۱۹-

(علی‌اکبر ایمان‌پرور، قواعد، صفحه ۱۵)

تشریح گزینه‌های دیگر:

گزینه «۱»: «أُتِیْبَةُ وَاحِدَةً» درست است.

گزینه «۲»: «فِي عَشْرَةِ صُفُوفٍ» صحیح است، چون اعداد اصلی (۳ تا ۱۰) قبل از معدود می آیند.

گزینه «۴»: «أَحَدًا عَشْرًا لِأَعْبَاءٍ» درست است، معدود عدد «۱۱» بعد از آن می آید.

۲۰-

(مبیر همایی، مکالمه، ترکیبی)

سؤال شده است: کی (چه وقت) به شهر عموتیان مسافرت می کنید؟

گزینه «۴»: جواب می‌دهد: در ساعت هشت عصر به شهر عمویمان سفر می‌کنیم.





## دین و زندگی (۱)

-۲۱

(معمّر مقرر، خود حقیقی، صفحه‌ی ۳۱ تا ۳۳)

بعد جسمانی تجزیه و تحلیل می‌پذیرد و محدود به مکان و زمان است. خروج از ظرف مکان و زمان در خواب نیز نشانگر وجود بُعد غیرمادی و غیرجسمانی یعنی روح است.

-۲۲

(معمّر رضا فرهنگیان، خود حقیقی، صفحه‌ی ۳۱)

جسم انسان در حال تغییر است ولی هویت و شخصیت انسان در تمام طول عمر ثابت می‌باشد و هیچ‌گاه «من» به «غیر من» تبدیل نمی‌شود، پس هویت انسان مستقل از جسم اوست.

-۲۳

(ممدیر حسین پور، خود حقیقی، صفحه‌ی ۳۳)

بعد غیرجسمانی انسان است که فضیلت‌ها و رذیلت‌های اخلاقی را کسب می‌کند و اگر به فضیلت‌ها آراسته شود مقرب درگاه خدا و مسجود فرشتگان می‌شود.

-۲۴

(مرتضی مهنی‌کبیر، خود حقیقی، صفحه‌ی ۳۱)

موارد «الف و ب» یعنی بقا بعد از مرگ و مصونیت از استهلاک و تحلیل‌پذیری، ویژگی بعد و ساحت روحانی و غیرمادی است ولی موارد «ج» و «د» از ویژگی‌های بعد جسمانی است.

-۲۵

(معمّر مقرر، خود حقیقی، صفحه‌ی ۳۱)

تشریح گزینه‌های دیگر:

رد گزینه «۱»: من ثابت وابسته به روح است و وابسته به جسم نیست.

رد گزینه «۲»: برای اثبات آن نیاز به استدلال نداریم.

رد گزینه «۴»: قوانین ثابت (نه متغیر) جامعه بر پایه پذیرش آن بنا شده‌اند.

-۲۶

(معمّر رضایی‌بقا، پنجره‌ای به روشنائی، صفحه‌ی ۳۹)

پاسخ به این پرسش اهمیت دارد که آیا انسان یکباره راهی دیار فنا و نیستی می‌شود؟ اگر چنین است، پس داستان زندگی انسان پایانی اندوهناک دارد. هنگامی که از پیامبر (ص) سؤال شد: «باهوش‌ترین مؤمنان چه کسانی هستند؟»، ایشان فرمود: «آنان که فراوان به یاد مرگ‌اند و بهتر از دیگران خود را برای آن آماده می‌کنند.»

-۲۷

(معمّر آقا صالح، پنجره‌ای به روشنائی، صفحه‌ی ۴۰)

مطابق با عبارت قرآنی «لَوْ كَانُوا يَعْلَمُونَ: اگر می‌دانستند» در آیه شریفه «وَمَا هَذِهِ الْحَيَاةُ الدُّنْيَا إِلَّا لَهْوٌ وَ لَعِبٌ...»، شرط توجه به برتری آخرت بر دنیا علم به کم ارزش بودن زندگی دنیوی و حقیقی بودن زندگی آخرت است.

-۲۸

(معمّر رضایی‌بقا، پنجره‌ای به روشنائی، صفحه‌ی ۴۳)

عده‌ای از منکران معاد می‌کوشند راه فراموش کردن و غفلت از مرگ را پیش بگیرند و خود را به هر کاری سرگرم می‌کنند تا آینده تلخی را که در انتظار دارند، فراموش کنند. روشن است که این شیوه، عاقبتی جز فرو رفتن در گرداب آلودگی‌ها نخواهد داشت. افرادی که قبول داشتن معاد در آن‌ها به ایمان و باور قلبی تبدیل نشده است، به دلیل فرو رفتن در هوس‌ها، دنیا را معبود و هدف خود قرار می‌دهند.

-۲۹

(معمّر آقا صالح، پنجره‌ای به روشنائی، صفحه‌ی ۴۳)

گروهی از منکرین معاد که نمی‌توانند فکر مرگ را از ذهن خود بیرون برانند، گاهی برای تسکین (آرامش خاطر) خود و فرار از ناراحتی در راه‌هایی قدم می‌گذارند که روز به روز بر سرگردانی و یأس آن‌ها می‌افزاید.

-۳۰

(معمّر رضایی‌بقا، پنجره‌ای به روشنائی، صفحه‌ی ۳۱ و ۳۲)

خداپرستان حقیقی معتقدند که مرگ برای کسانی ناگوار و هولناک است که زندگی را محدود به دنیا می‌بینند و با کوله‌باری از گناه با آن مواجه می‌شوند. محدود دانستن زندگی به دنیا در عبارت «مَا هِيَ إِلَّا حَيَاتُنَا الدُّنْيَا» ذکر شده است و امام حسین (ع) در مورد هولناک نبودن مرگ به یاران خود فرمود: «مرگ چیزی نیست مگر پلی که شما را از ساحل سختی‌ها به ساحل سعادت و کرامت و بهشت‌های پهناور و نعمت‌های جاوید عبور می‌دهد.»

دقت شود که سخن دیگر امام حسین (ع) هنگام قرار گرفتن ایشان در دوراهی ذلت و شهادت می‌باشد نه خطاب به یاران خود.



### دین و زندگی (۱) (شاهد «گواه»)

-۳۱

(کتاب آبی، خود حقیقی، صفحه ۳۱ کتاب درسی)  
اگر شخصیت یا «من» انسان وابسته به جسم او باشد، باید در دوران عمر بارها عوض شده و به شخص دیگری تبدیل شده باشد. این موضوع بیانگر «من» ثابت است که تجزیه و تحلیل نمی‌پذیرد. اما دقت کنید که روح انسان، تغییر می‌پذیرد و می‌تواند فضیلت‌ها یا رذیلت‌ها را کسب کند.

-۳۲

(کتاب آبی، خود حقیقی، صفحه ۳۱ کتاب درسی)  
هرکس درک روشنی از «خود» دارد و در اثبات وجود چیزی که از آن تعبیر به «من» می‌کند به هیچ‌گونه استدلالی احتیاج ندارد. (من انسان، بی‌نیاز (مستغنی) از اثبات است.) یکی از دلایل دانشمندان برای اثبات بعد روحانی ثابت بودن خود می‌باشد.

-۳۳

(کتاب آبی، خود حقیقی، صفحه ۳۳ کتاب درسی)  
- نمونه‌هایی از رؤیاهای صادقه را قرآن کریم در ماجرای حضرت یوسف (ع) ذکر نموده است که خود دلیلی است بر اصالت رؤیاهای راستین از دیدگاه قرآن.  
- بعد روحانی است که به ما توانایی «انتخاب» و «تصمیم‌گیری» می‌دهد؛ به دنبال کمالات نامحدود است و توانایی درک واقعیات و تفکر و اندیشه به ما می‌بخشد. همین بعد است که فضیلت‌ها و رذیلت‌های اخلاقی را کسب می‌کند.

-۳۴

(کتاب آبی، خود حقیقی، صفحه ۳۰ کتاب درسی)  
با توجه به دو مصراع از شعر عطار نیشابوری، مقرون شدن دو بعد جسمانی و روحانی: «مجتمع شد خاک پست و جان پاک» و «چون بلند و پست با هم یار شد» باعث گردید انسان سرآمد موجودات عالم گردد: «آدمی اعجوبه اسرار شد».

-۳۵

(کتاب آبی، خود حقیقی، صفحه ۳۳ کتاب درسی)  
گاه رؤیاهای صادقه به گونه‌ای هستند که شخص کوچک‌ترین سابقه ذهنی درباره آن‌ها ندارد، به طوری که بعد از بیدار شدن آن را باور نکرده و به خواب خود اعتنا نمی‌کند، اما بعد از گذشت مدت زمانی، همان رؤیا با تمام جزئیات به وقوع می‌پیوندد و شخص را به شگفتی وا می‌دارد. دلیل رد گزینه‌های «۱» و «۳»: خواب‌هایی که از حوادث روزانه ما سرچشمه می‌گیرند، نوع دیگری از خواب‌ها هستند و رؤیای صادقه محسوب نمی‌شوند.

-۳۶

(کتاب آبی، پنجره‌ای به روشنایی، صفحه ۳۱ کتاب درسی)  
نترسیدن خداپرستان از مرگ به این معنا نیست که آنان آرزوی مرگ می‌کنند، بلکه آنان از خداوند عمر طولانی می‌خواهند تا بتوانند در این جهان با تلاش در راه خدا و خدمت به انسان‌ها، با اندوخته‌ای کامل‌تر خدا را ملاقات کنند و به درجات برتر بهشت نائل شوند.

-۳۷

(کتاب آبی، پنجره‌ای به روشنایی، صفحه ۴۰ کتاب درسی)  
در آیه شریفه «من آمن بالله و اليوم الآخر و عمل صالحاً فلا خوف علیهم و لا هم یحزنون» کسانی که به خدا و روز قیامت ایمان آورده اند و عمل صالح انجام می‌دهند، ترس و اندوهی ندارند.

-۳۸

(کتاب آبی، پنجره‌ای به روشنایی، صفحه ۴۲ کتاب درسی)  
عبارت قرآنی «و قالوا ما هی انا حیاتنا الدنیا...» بیانگر اندیشه منکران معاد است که قرآن کریم درباره آن می‌فرماید: «این سخن را (منکرین) از روی علم نمی‌گویند بلکه فقط ظن و خیال آنان است».

-۳۹

(کتاب آبی، پنجره‌ای به روشنایی، صفحه ۳۱ کتاب درسی)  
نترسیدن از مرگ در اثر اعتقاد به معاد، سبب می‌شود که دفاع از حق و مظلوم و فداکاری در راه خدا آسان‌تر شود و شجاعت به مرحله عالی آن برسد.

-۴۰

(کتاب آبی، پنجره‌ای به روشنایی، صفحه ۳۹ و ۴۰ کتاب درسی)  
عبارت «لهی الحیوان: زندگی حقیقی است» در آیه شریفه «و ما هذه الحیاة الدنیا الا لهو و لعب و ان الدار الآخرة لهی الحیوان...» برای سرای آخرت به کار رفته است و این موضوع بیانگر دیدگاه معتقدین به معاد است که مرگ را پلی می‌دانند که انسان را از یک مرحله از هستی (دنیا) به هستی بالاتر (آخرت) منتقل می‌کند.



## زبان انگلیسی (۱)

-۴۱

(مفهم سهرابی)

ترجمه‌ی جمله: «الف: من در حل این مسائل مشکل دارم.»

«ب: از معلمت راجع به آن بپرس. او به تو کمک خواهد کرد.»

تکنه‌ی مفهم درسی:

برای بیان عمل حتمی در زمان آینده از "will" قبل از شکل اصلی فعل استفاده می‌کنیم.

(گرامر، صفحه‌ی ۲۵ کتاب درسی)

-۴۲

(پرها ۳ نکوطلبان)

ترجمه‌ی جمله: «ماریا: نگاه کن! از دستگاه کپی دود بیرون می‌آید.»

«جو: تو آن را خاموش کن و من با افسر انتظامات تماس خواهم گرفت.»

تکنه‌ی مفهم درسی:

"will" برای بیان تصمیمات گرفته شده در لحظه و "be going to" برای بیان تصمیمات از قبل برنامه‌ریزی شده به کار می‌رود.

(گرامر، صفحه‌ی ۲۵ کتاب درسی)

-۴۳

(پرها ۴ نکوطلبان)

ترجمه‌ی جمله: «او هنرمند بزرگی است. عشق او به طبیعت در نقاشی‌های حیات وحش او نشان داده شده است.»

(۱) خطرناک (۲) ایمن

(۲) حیات وحش (۴) محافظت شده

(واژگان، صفحه‌ی ۲۹ کتاب درسی)

-۴۴

(مفهم رضا ایزدی)

ترجمه‌ی جمله: «من به دقت راجع به کار فکر کرده و آن را قبول کردم. اگرچه، حال فهمیده‌ام که برایم بیش از حد دشوار است.»

(۱) اگرچه (۲) به خصوص

(۲) به جای (۴) اخیراً

(واژگان، صفحه‌ی ۳۷ کتاب درسی)

-۴۵

(مفهمی درفشان گرمی)

ترجمه‌ی جمله: «از دست دادن او خیلی سخت بود، او بهترین و مهربان‌ترین دوست من بود و من نمی‌دانم ما بدون او چه خواهیم کرد.»

(۱) مردن (۲) صدمه زدن

(۲) از دست دادن (۴) مواظبت کردن

(واژگان، صفحه‌ی ۲۴ کتاب درسی)

-۴۶

(مفهم سهرابی)

ترجمه‌ی جمله: «آن‌ها می‌گویند حتی یک مرد معمولی می‌تواند رئیس جمهور ایالات

متحدہ آمریکا شود، اما امروزه همه‌ی رؤسای جمهور ما بسیار ثروتمند هستند.»

(۱) مهم (۲) معمولی، رایج

(۳) زیبا (۴) مراقب

(واژگان، صفحه‌ی ۳۸ کتاب درسی)

-۴۷

(مفهمی درفشان گرمی)

ترجمه‌ی جمله: «همه‌ی موارد به جز «ساموت‌های پشمی» حیوانات در معرض خطر هستند.»

(درک مطلب)

-۴۸

(مفهمی درفشان گرمی)

ترجمه‌ی جمله: «کدام یک از موارد زیر در متن تعریف شده است؟»

"endangered" (در معرض خطر) (درک مطلب)

-۴۹

(مفهمی درفشان گرمی)

ترجمه‌ی جمله: «شکار و تخریب زیستگاه جزو دلایل کدام یک از انواع انقراض زیر می‌باشد؟»

«فعالیت‌های انسانی» (درک مطلب)

-۵۰

(مفهمی درفشان گرمی)

ترجمه‌ی جمله: «کلمه‌ی "wiping out" در پاراگراف ۲ نزدیک‌ترین معنی را به باعث

"die out" (منقرض شدن) شدن دارد.»

(درک مطلب)



## ریاضی و آمار (۱)

-۵۱

(شقایق راهبریان، معادله‌های شامل عبارتهای گویا، صفحه ۳۳ تا ۳۸)

با استفاده از طرفین وسطین کردن داریم:

$$\begin{aligned} \frac{3x-5}{3-4x} &= -2 \Rightarrow 3x-5 = -2 \times (3-4x) \\ &\Rightarrow 3x-5 = -6+8x \\ &\Rightarrow 3x-8x = -6+5 \\ &\Rightarrow -5x = -1 \Rightarrow x = \frac{-1}{-5} = \frac{1}{5} \end{aligned}$$

-۵۲

(مهمربین، حل معادله درجه ۲ و کاربردها، صفحه ۲۷ تا ۳۲)

معادله را به روش کلی یا  $\Delta$  حل می‌کنیم:

$$\begin{aligned} 2x^2 - 7x + 3 &= 0 \rightarrow \begin{cases} a=2 \\ b=-7 \\ c=3 \end{cases} \\ \Delta &= b^2 - 4ac = (-7)^2 - 4 \times (2) \times (3) = 49 - 24 = 25 \\ x_1 &= \frac{-b + \sqrt{\Delta}}{2a} \Rightarrow x_1 = \frac{-(-7) + \sqrt{25}}{2 \times 2} = \frac{7+5}{4} = 3 \\ x_2 &= \frac{-b - \sqrt{\Delta}}{2a} \Rightarrow x_2 = \frac{-(-7) - \sqrt{25}}{2 \times 2} = \frac{7-5}{4} = \frac{2}{4} = \frac{1}{2} \end{aligned}$$

-۵۳

(آرش ریمی، حل معادله درجه ۲ و کاربردها، صفحه ۲۷ تا ۳۲)

معادله درجه دوم  $ax^2 + bx + c = 0$  وقتی دارای دو ریشه حقیقی متمایز است که  $\Delta > 0$  باشد. در صورتی که  $a$  و  $c$  مختلف‌العلامت باشند آنگاه  $\Delta > 0$  می‌شود و شرط برقرار است که با توجه به گزینه‌ها تنها در گزینه «۳»  $a$  و  $c$  مختلف‌العلامت می‌باشند.

در سایر گزینه‌ها  $\Delta > 0$  نمی‌شود.

تذکر: در معادله درجه دوم در شرایطی ممکن است که  $\Delta > 0$  باشد ولی  $a$  و  $c$  مختلف‌العلامت نباشند.

-۵۴

(اسماعیل زارع، حل معادله درجه ۲ و کاربردها، صفحه ۲۷ تا ۳۲)

حاصل ضرب ریشه‌های معادله درجه دوم  $ax^2 + bx + c = 0$  در صورت وجود از رابطه  $\frac{c}{a}$  بدست می‌آید، حال که  $a$  و  $c$  و یکی از ریشه‌ها معلوم است، داریم:

$$\alpha\beta = \frac{c}{a} \rightarrow \frac{1}{5} \beta = \frac{-10}{2} \Rightarrow \beta = -25$$

-۵۵

(مهمربین، حل معادله درجه ۲ و کاربردها، صفحه ۲۷ تا ۳۲)

معادله را با استفاده از روش  $\Delta$  حل می‌کنیم، داریم:

$$\begin{aligned} x^2 + 4x - 1 &= 0 \rightarrow \begin{cases} a=1 \\ b=4 \\ c=-1 \end{cases} \\ \Delta &= b^2 - 4ac = (4)^2 - 4 \times (1) \times (-1) = 16 + 4 = 20 \\ x_1 &= \frac{-b + \sqrt{\Delta}}{2a} \Rightarrow x_1 = \frac{-4 + \sqrt{20}}{2 \times (1)} = \frac{-4 + 2\sqrt{5}}{2} = -2 + \sqrt{5} \\ x_2 &= \frac{-b - \sqrt{\Delta}}{2a} \Rightarrow x_2 = \frac{-4 - \sqrt{20}}{2 \times 1} = \frac{-4 - 2\sqrt{5}}{2} = -2 - \sqrt{5} \end{aligned}$$

که با مقایسه با عبارت صورت سؤال  $\alpha - \sqrt{\beta}$  در می‌یابیم:

$$\alpha - \sqrt{\beta} = -2 - \sqrt{5} \Rightarrow \begin{cases} \alpha = -2 \\ \beta = 5 \end{cases}$$

$$\Rightarrow \alpha + \beta = -2 + 5 = 3$$

-۵۶

(اسماعیل زارع، حل معادله درجه ۲ و کاربردها، صفحه ۲۷ تا ۳۲)

معادله درجه دوم  $ax^2 + bx + c = 0$  زمانی دارای ریشه مضاعف است که  $\Delta = 0$  باشد و در این حالت ریشه مضاعف از رابطه  $x = \frac{-b}{2a}$  بدست می‌آید.

$$mx^2 + (m-1)x + n = 0$$

$$x = \frac{-b}{2a} \Rightarrow -2 = \frac{-(m-1)}{2m} \Rightarrow -(m-1) = -2 \times 2m$$

$$\Rightarrow -m + 1 = -4m \Rightarrow 4m - m = -1 \Rightarrow 3m = -1 \Rightarrow m = -\frac{1}{3}$$

حال با جایگذاری  $m = -\frac{1}{3}$  و  $x = -2$  در معادله مقدار  $n$  را می‌یابیم:

$$-\frac{1}{3} \times (-2)^2 + (-\frac{1}{3} - 1) \times (-2) + n = 0$$

$$\Rightarrow -\frac{4}{3} + \frac{8}{3} + n = 0 \Rightarrow n = -\frac{4}{3}$$

$$m + n = -\frac{1}{3} - \frac{4}{3} = -\frac{5}{3}$$

-۵۷

(اسماعیل زارع، حل معادله درجه ۲ و کاربردها، صفحه ۲۷ تا ۳۲)

شرط این که معادله درجه دوم دارای دو ریشه حقیقی متمایز باشد این است که مبین معادله یا  $\Delta$  مثبت باشد.

$$\begin{cases} \Delta > 0 \Rightarrow \Delta = b^2 - 4ac > 0 \Rightarrow (-1)^2 - 4(3)k > 0 \Rightarrow 1 - 12k > 0 \\ \Rightarrow 12k < 1 \Rightarrow k < \frac{1}{12} \end{cases}$$

-۵۸

(هدای پلاور، معادله‌های شامل عبارتهای گویا، صفحه ۳۳۳ تا ۳۸)

ابتدا طرف چپ معادله را ساده می‌کنیم:

$$\frac{10}{x-3} - \frac{5x-5}{x-3} = 2$$

$$\frac{10-5x+5}{x-3} = 2 \Rightarrow \frac{15-5x}{x-3} = 2$$

$$\Rightarrow 15-5x = 2(x-3) \Rightarrow 15-5x = 2x-6$$

$$\Rightarrow -5x-2x = -15-6$$

$$\Rightarrow -7x = -21 \Rightarrow x = \frac{-21}{-7} = 3 \quad \text{غ ق ق}$$

دقت کنید که  $x=3$  جواب قابل قبول معادله نمی‌باشد، زیرا ریشه‌ی معادله کسره‌ای

سمت چپ معادله گویا می‌باشد.

-۵۹

(عمید زرین‌کفش، معادله‌های شامل عبارتهای گویا، صفحه ۳۳۳ تا ۳۸)

ابتدا در طرف چپ معادله مخرج مشترک می‌گیریم:

$$\frac{2}{x-2} - \frac{3}{x+1} = 1$$

$$\Rightarrow \frac{2(x+1)}{(x-2)(x+1)} - \frac{3(x-2)}{(x-2)(x+1)} = 1 \Rightarrow \frac{2x+2-3x+6}{(x-2)(x+1)} = 1$$

$$\Rightarrow \frac{-x+8}{(x-2)(x+1)} = 1 \quad \text{طرفین وسطین می‌کنیم} \Rightarrow (x-2)(x+1) = -x+8$$

$$\Rightarrow x^2 - x - 2 = -x + 8 \Rightarrow x^2 = 10 \Rightarrow x = \pm\sqrt{10}$$

-۶۰

(عمید زرین‌کفش، معادله‌های شامل عبارتهای گویا، صفحه ۳۳۳ تا ۳۸)

فرض می‌کنیم شیر B استخر را در x ساعت پر کند پس در یک ساعت شیر B،

$$\frac{V}{x-10} \quad \text{حجم استخر را پر می‌کند و با همین استدلال شیر A در یک ساعت}$$

حجم استخر را پر می‌کند، حال هنگامی که دو شیر با هم باز باشند در یک ساعت

$$\frac{V}{12} \quad \text{حجم استخر پر می‌شود در نتیجه:}$$

$$\frac{V}{x} + \frac{V}{x-10} = \frac{V}{12}$$

$$\Rightarrow \frac{1}{x} + \frac{1}{x-10} = \frac{1}{12} \Rightarrow \frac{x-10}{x(x-10)} + \frac{x}{x(x-10)} = \frac{1}{12}$$

$$\Rightarrow \frac{2x-10}{x(x-10)} = \frac{1}{12} \Rightarrow x(x-10) = 12(2x-10)$$

$$\Rightarrow x^2 - 10x = 24x - 120 \Rightarrow x^2 - 34x + 120 = 0$$

$$\Rightarrow (x-30)(x-4) = 0 \Rightarrow \begin{cases} x=30 \text{ ق ق} \\ x=4 \text{ غ ق ق} \end{cases}$$

## اقتصاد

-۶۱

(سارا شریفی، بازار، صفحه ۳۱ تا ۳۷)

الف) منحنی عرضه (S) صعودی

منحنی تقاضا (D) نزولی

ب) در قیمت ۱۸۰۰ ریال (که بالای قیمت تعادلی ۱۵۰۰ ریال است) در بازار کالا مزاد عرضه‌ای (کمبود تقاضایی) معادل ۱۰۰ کیلو ( $1800-1500=100$ ) وجود دارد.در قیمت ۱۰۰۰ ریال (که پایین قیمت تعادلی ۱۵۰۰ ریال است) در بازار کالا کمبود عرضه‌ای (مازاد تقاضایی) معادل ۱۴۰ کیلو ( $1500-1000=140$ ) وجود دارد.

ج) در قیمت ۱۳۰۰ ریال، مصرف‌کنندگان ۱۸۰ کیلو کالا تقاضا دارند، در حالی که تولیدکنندگان در این قیمت تنها ۸۰ کیلو از کالا را تولید می‌کنند، بنابراین:

ریال  $1300 \times 80 = 104000 =$  حداکثر درآمد تولیدکنندگان در قیمت ۱۳۰۰ ریال

د) کمبود تقاضا در سطوح قیمت بالاتر از قیمت تعادلی اتفاق می‌افتد، بنابراین ما باید قیمت‌های ۱۸۰۰ و ۲۰۰۰ ریال را مورد بررسی قرار دهیم.

کیلو  $1800-800=1000 =$  کمبود تقاضا در قیمت ۱۸۰۰ ریالکیلو  $2000-600=1400 =$  کمبود تقاضا در قیمت ۲۰۰۰ ریالکیلو  $1300 =$  تقاضای تعادلی

بنابراین در سطح قیمت ۱۸۰۰ ریال، تفاضل میزان کمبود تقاضا (۱۰۰ کیلو) در بازار با مقدار تقاضای تعادلی (۱۳۰ کیلو) برابر با ۳۰ کیلو است.

ه) در سطوح قیمت بالاتر از قیمت تعادلی بازار با مازاد عرضه روبه‌رو می‌شود، در این حالت چون گروهی از تولیدکنندگان موفق نمی‌شوند کالایشان را بفروشند. حاضر خواهند بود آن را با قیمتی کم‌تر به فروش برسانند؛ در نتیجه قیمت کم می‌شود. این کاهش قیمت تا سطحی ادامه می‌یابد که در آن فاصله عرضه و تقاضا از بین برود و در بازار تعادل برقرار شود، یعنی به سطح قیمت تعادلی برسیم. بنابراین در قیمت ۲۰۰۰ ریال برای رسیدن به تعادل در بازار، قیمت باید ۵۰۰ ریال ( $2000-1500=500$ ) کاهش یابد.

و) در سطح قیمت تعادلی، مقدار عرضه و تقاضا با هم برابر می‌شود. در قیمت ۱۵۰۰ ریال، ۱۳۰ کیلو توسط تولیدکنندگان عرضه و ۱۳۰ کیلو کالا توسط مصرف‌کنندگان تقاضا می‌شود.

-۶۲

(مانره سادات شاهمراری، آشنایی با شاخص‌های اقتصادی، صفحه‌های ۴۲ تا ۴۴ و ۴۸)

تولید مردم کشور که در خارج اقامت دارند + تولید مردم کشور که در داخل اقامت دارند = تولید ناخالص ملی (الف)  
هزار میلیارد ریال  $231 = 245 - 14 =$  تولید مردم کشور که در داخل اقامت دارند

هزینه استهلاک - تولید ناخالص داخلی = تولید خالص داخلی

هزار میلیارد ریال  $254 = 240 + 14 =$  تولید ناخالص داخلیتولید خارجیان مقیم کشور + تولید مردم کشور که در داخل اقامت دارند = تولید ناخالص داخلی  
هزار میلیارد ریال  $23 = 254 - 231 =$  تولید خارجیان مقیم کشور

ب) اگر تورم جهانی ۲۰ درصد بوده و صادرات اسمی جامعه‌ای ۱۰ درصد افزایش یافته باشد، در واقع صادرات واقعی ۱۰ درصد کاهش یافته است.

پ) اگر دستمزد کارکنان دولت ۲۵ درصد افزایش یابد و در همان زمان تورم ۲۵ درصد باشد، در واقع قدرت خرید واقعی آنان تغییری نکرده است و یا اگر در همان حالت بانک‌ها به سپرده‌های مردم ۳۰٪ سود اسمی بپردازند در واقع پس از کسر تورم ۵٪ سود واقعی خواهیم داشت.



۶۳-

(معضومه حسینی صفا، آشنایی با شاخص‌های اقتصادی، صفحه ۴۵ و ۴۶)  
برای مقایسه عملکرد دو کشور در زمینه صادرات، میزان صادرات هر یک از کشورها را بر تولید ملی آن کشور تقسیم می‌کنند تا شاخص نسبی ساخته شود.  
میلیارد دلار = ۴۰ = صادرات فرانسه  
میلیارد دلار = ۴ = صادرات روسیه  
در این حالت به سادگی نمی‌توان نظر داد که صادرات فرانسه ده برابر روسیه است. در این حالت باید میزان صادرات هر کشور را بر میزان تولید ملی آن کشور تقسیم کرد، طبق فرض گزینه «۴» داریم:

میلیارد دلار = ۸۰۰ = تولید ملی فرانسه  
میلیارد دلار = ۲۰۰ = تولید ملی روسیه  
صادرات نسبی فرانسه =  $\frac{40}{800} = \frac{1}{20}$   
صادرات نسبی روسیه =  $\frac{4}{200} = \frac{1}{50}$   
ملاحظه می‌شود کشور فرانسه در زمینه صادرات موفق‌تر از کشور روسیه است. ( $\frac{1}{20} > \frac{1}{50}$ )

۶۴-

(سارا شریفی، آشنایی با شاخص‌های اقتصادی، صفحه ۴۴ تا ۴۶)  
درآمد ملی دربرگیرنده مجموع درآمدهایی است که در طول سال نصیب ملت می‌شود این درآمدها عبارتند از: درآمد حقوق بگیران (دستمزدها)، درآمد صاحبان سرمایه (قیمت خدمات سرمایه - ردیف ۳)، درآمد صاحبان املاک و مستغلات (اجاره - ردیف ۶)، درآمد صاحبان مشاغل آزاد و سودی که نصیب شرکت‌ها و مؤسسه‌ها می‌شود.

میلیارد دلار =  $\frac{2}{3} \times 2400 = 1600$  = درآمد صاحبان سرمایه

میلیارد دلار =  $\frac{3}{2} \times 800 = 1200$  = سود شرکت‌ها و مؤسسه‌ها

میلیارد دلار =  $\frac{2}{5} \times 1600 = 960$  = دستمزدها

میلیارد دلار =  $\frac{20}{100} \times (800 + 2400) = 640$  = درآمد صاحبان املاک و مستغلات

میلیارد دلار =  $800 + 2400 + 1600 + 1200 + 960 + 640 = 7600$

دلار =  $\frac{7600000}{38} = 200000$  = درآمد ملی / جمعیت کشور

۶۵-

(آزاده میرزائی، بازار، صفحه ۳۸)  
الف) رقابتی (ب) انحصاری (پ) انحصاری (ت) رقابتی (ث) رقابتی

۶۶-

(زهره مهبوبی نژاد، آشنایی با شاخص‌های اقتصادی، صفحه ۴۶ تا ۴۸)

تولید کل به قیمت ثابت (تعداد × قیمت سال پایه)	تولید کل به قیمت جاری (تعداد × قیمت همان سال)	سال
۵,۰۰۰,۰۰۰,۰۰۰	۵,۰۰۰,۰۰۰,۰۰۰	سال ۹۱
۷,۵۰۰,۰۰۰,۰۰۰	۹,۰۰۰,۰۰۰,۰۰۰	سال ۹۲
۱,۰۰۰,۰۰۰,۰۰۰	۱۴,۰۰۰,۰۰۰,۰۰۰	سال ۹۳

= میزان افزایش تولید کل ناشی از افزایش قیمت‌ها (تورم) در سال ۹۲

تولید به قیمت ثابت (سال ۹۲) - تولید به قیمت جاری (سال ۹۲)

= میزان افزایش تولید کل ناشی از افزایش قیمت‌ها (تورم) در سال ۹۲

تومان =  $1,500,000,000 - 7,500,000,000 = 9,000,000,000$

= میزان افزایش تولید کل ناشی از افزایش میزان تولید در سال ۹۲

تولید سال پایه (سال ۹۱) - تولید به قیمت ثابت (سال ۹۲)

= میزان افزایش تولید کل ناشی از افزایش میزان تولید در سال ۹۲

تومان =  $2,500,000,000 - 5,000,000,000 = 7,500,000,000$

۶۷-

(معضومه کریمی، بازار، صفحه‌های ۳۳، ۳۴، ۳۷ و ۳۸)  
**تشریح عبارات نادرست:**  
الف) شیب منحنی عرضه، نشان‌دهنده درجه حساسیت تولیدکننده نسبت به قیمت است.  
ب) در وضعیت مازاد عرضه، چون گروهی از تولیدکنندگان موفق نمی‌شوند کالایشان را بفروشند، حاضر خواهند بود آن را به قیمتی کمتر به فروش برسانند.  
ت) براساس شیب منحنی تقاضا و درجه حساسیت مقدار تقاضای فرد نسبت به قیمت، کالاها به دو دسته ضروری و تجملی تقسیم می‌شوند.

۶۸-

(زهره مهبوبی نژاد، آشنایی با شاخص‌های اقتصادی، صفحه ۴۲ تا ۴۶)  
= تولید ناخالص داخلی  
تولید خارجیان مقیم ایران + ارزش تولیدات ایرانیان داخل کشور (خدمات ارائه شده + پوشاک + مواد غذایی + ماشین‌آلات)  
میلیون ریال =  $180 = 10 + (70 + 100)$  = تولید ناخالص داخلی  
هزینه استهلاک - تولید ناخالص داخلی = تولید خالص داخلی  
میلیون ریال =  $165 = 180 - 15$  = تولید خالص داخلی  
تولید خارجیان مقیم ایران - تولید ایرانیان مقیم خارج + تولید خالص داخلی = تولید خالص ملی  
میلیون ریال =  $160 = 10 - 5 + 165$  = تولید خالص ملی  
جمعیت + تولید خالص ملی = تولید خالص ملی سرانه  
ریال =  $1/6 = 160 \div 100$  = تولید خالص ملی سرانه

**توضیح نکات درسی:**

هزینه استهلاک جزء تولیدات کشور محسوب نمی‌شود و ارزش کالاهای واسطه‌ای در بطن کالای نهایی است و در نتیجه ارزش آن‌ها در تولیدات کشور محاسبه نمی‌شود.

۶۹-

(آزاده میرزائی، آشنایی با شاخص‌های اقتصادی، صفحه ۴۰ تا ۴۳)  
**تشریح عبارات نادرست:**  
الف) فعالیت تولیدی زنان در خانه در قالب فروش غذاها و ترشیجات خانگی در تولید کل کشور محاسبه می‌شود.  
پ) در برخی از موارد از دو شاخص تولید ناخالص ملی (GNP) و تولید ناخالص داخلی (GDP) به عنوان درجه پیشرفت هر ملت و سطح زندگی اعضای آن استفاده می‌شود.

۷۰-

(معضومه حسینی صفا، آشنایی با شاخص‌های اقتصادی، صفحه ۴۷ و ۴۸)  
اقتصاددانان سال معینی را به عنوان سال پایه انتخاب می‌کنند و ارزش تولیدات هر سال را بر حسب قیمت کالاها و خدمات در سال پایه (نه سال جاری) محاسبه می‌کنند؛ بدین ترتیب، اثر تغییرات، قیمت در محاسبه تولید کل از بین می‌رود و تغییرات فقط نشان‌دهنده تغییر میزان تولید کالاها و خدمات خواهد بود.

### اقتصاد (شاهد گواه)

۷۱-

(کتاب جامع، بازار، صفحه ۳۶ کتاب درسی)  
کمبود عرضه (مازاد تقاضا) در نقاط پایین‌تر از قیمت تعادلی وجود دارد؛ یعنی در قیمت  $p_1$ ، کمبود عرضه‌ای معادل SD واحد خواهیم داشت.

۷۲-

(کتاب جامع، بازار، صفحه ۳۳ و ۳۴ کتاب درسی)  
شیب منحنی تقاضا نشان‌دهنده میزان حساسیت مقدار تقاضای فرد نسبت به قیمت است. براساس شیب و همین درجه حساسیت، کالاها به دو دسته ضروری و تجملی تقسیم می‌شود. اگر شیب منحنی تقاضا زیاد باشد، یعنی عکس‌العمل مصرف‌کننده در برابر قیمت کم است که اصطلاحاً می‌گوییم کشش قیمتی تقاضا کم است که به آن، کالای ضروری (مانند دارو) می‌گوییم. کالای لوکس برعکس این حالت است.  
شیب منحنی عرضه نشان‌دهنده درجه حساسیت تولیدکننده نسبت به قیمت است. اگر تولیدکننده‌ای به دلیل مدیریت ضعیف یا فرسوده بودن تجهیزات نتواند با افزایش قیمت، تولید خود را افزایش دهد، منحنی عرضه‌اش با شیب بیش‌تر است و اصطلاحاً می‌گوییم کشش قیمتی عرضه پایین است.



۷۳-

(کتاب جامع، آشنایی با شاخص‌های اقتصادی، صفحه ۳۱ و ۳۲ کتاب درسی)

در محاسبه تولید ملی، باید ارزش همه خدمات و کالاهای نهایی را که مردم یک کشور در طول یک سال - چه در داخل کشور و چه خارج از کشور - تولید کرده‌اند، محاسبه شود. بدیهی است در این‌جا تولید خارجی‌ها در داخل مرزهای کشور محاسبه نمی‌شود.

تشریح گزینه‌های دیگر:

گزینه «۱»: در حسابداری ملی محاسبه نمی‌گردد؛ چون ارزش کالاهای واسطه‌ای در بطن کالاهای نهایی است.

گزینه «۳»: ارزش خدمات مهندسان خارجی در ایران، در تولید داخلی ایران و در تولید ملی کشور خارجی منظور می‌گردد.

گزینه «۴»: فعالیت‌های غیرقانونی نظیر قاچاق و مانند آن جزء تولید کشور محاسبه نمی‌شود.

۷۴-

(کتاب جامع، بازار، صفحه ۳۲ تا ۳۷ کتاب درسی)

شماره (۱) بیانگر مقدار عرضه است؛ چون با افزایش قیمت، مقدار عرضه افزایش یافته است، یعنی عرضه با قیمت رابطه مستقیم دارد.

شماره (۲) بیانگر مقدار تقاضا است؛ چون با افزایش قیمت، مقدار تقاضا کاهش یافته است، یعنی تقاضا با قیمت رابطه معکوس دارد.

در شماره (۳) قیمت پایین‌تر از قیمت تعادلی است؛ یعنی مقدار تقاضا بیشتر از عرضه است، پس بازار با کمبود عرضه مواجه است. (۳۰۰ واحد)

در شماره (۴)، (در قیمت ۲۰ ریال) مقدار عرضه و تقاضا با هم برابر است، یعنی بازار در تعادل است.

در شماره (۵)، قیمت (۴۰ ریال) بالاتر از قیمت تعادلی است، یعنی بازار با مازاد عرضه مواجه است. (۴۰۰ واحد)

۷۵-

(کتاب جامع، آشنایی با شاخص‌های اقتصادی، صفحه ۳۲ تا ۳۶ کتاب درسی)

ریال  $15,000,000,000 = 500 \times 30,000,000,000$  = ارزش مواد غذایی

میلیون ریال ۱۵,۰۰۰

ارزش ماشین‌آلات  $5,000 \times 50,000,000,000$

میلیون ریال  $250,000,000,000 = 250,000$

میلیون ریال  $7,500,000,000,000 = 7,500 \times 500,000,000,000$  = ارزش پوشاک

(ارزش پوشاک)  $\frac{2}{3} \times$  ارزش خدمات ارائه شده

میلیون ریال  $5,000 = \frac{2}{3} \times 7,500$

$15,000 + 250,000 + 7,500 + 5,000$  = تولید ناخالص داخلی

میلیون ریال ۲۷۷,۵۰۰

(ارزش ماشین‌آلات)  $\frac{1}{25} \times$  هزینه استهلاک

میلیون ریال  $10,000 = \frac{1}{25} \times 250,000$

هزینه استهلاک - تولید ناخالص داخلی = تولید خالص داخلی

میلیون ریال  $267,500 = 277,500 - 10,000$

ریال  $5,350 = \frac{267,500}{50}$  = تولید خالص داخلی سرانه جمعیت کشور

۷۶-

(کتاب جامع، آشنایی با شاخص‌های اقتصادی، صفحه ۳۶ و ۳۷ کتاب درسی)

تولید کل به قیمت جاری در سال ۱۳۹۱

میلیارد دلار  $8,350 = (70 \times 25) + (120 \times 55)$

تولید کل به قیمت ثابت در سال ۱۳۹۲

میلیارد دلار  $8,050 = (60 \times 30) + (125 \times 50)$

تولید کل به قیمت ثابت در سال ۱۳۹۱

میلیارد دلار  $8,100 = (70 \times 30) + (120 \times 50)$

میلیارد دلار  $6500 = (50 \times 30) + (100 \times 50)$  = تولید کل در سال پایه (۱۳۹۰)

افزایش تولید در سال ۱۳۹۱ نسبت به سال پایه

میلیارد دلار  $1850 = 8350 - 6500$

افزایش تولید کل در سال ۱۳۹۱ ناشی از افزایش قیمت

تولید در سال ۱۳۹۱ به قیمت ثابت - تولید در سال ۱۳۹۱ به قیمت جاری =

میلیارد دلار  $250 = 8350 - 8100$

افزایش تولید کل در سال ۱۳۹۱ ناشی از افزایش واقعی مقدار تولید

تولید در سال پایه - تولید در سال ۱۳۹۱ به قیمت ثابت =

میلیارد دلار  $1,600 = 6500 - 8100$

۷۷-

(کتاب جامع، بازار، صفحه ۳۲ تا ۳۷ کتاب درسی)

الف) مقدار تقاضا با افزایش قیمت کاهش می‌یابد، بنابراین به جای حرف A اعدادی می‌توانند قرار بگیرند که بین ۲۷ و ۳۱ باشند (گزینه‌های «۲.۱» و «۴»). مقدار عرضه با افزایش قیمت افزایش می‌یابد، بنابراین به جای حرف B اعدادی می‌توانند قرار بگیرند که بین ۳۳ و ۴۳ باشند (گزینه‌های «۳.۱» و «۴»). پس یکی از گزینه‌های «۱» یا «۴» صحیح است.

ب) در قیمت ۳۰۰ ریال، تولیدکنندگان حداکثر ۳۳ واحد عرضه می‌کنند و مصرف‌کنندگان حداکثر ۲۱ واحد تقاضا خواهند داشت، بنابراین حداکثر درآمد تولیدکنندگان ۶۳۰۰ ریال ( $6300 = 300 \times 21$ ) خواهد بود، پس گزینه «۴» صحیح است.

۷۸-

(کتاب جامع، بازار، صفحه ۳۱ کتاب درسی)

تصمیم مصرف‌کنندگان در مورد مصرف کالا از عواملی مانند قیمت کالا، درآمد، سلیقه خودشان، تبلیغات و قیمت سایر کالاها تأثیر می‌پذیرد. اگر قیمت یک کالا افزایش یابد، تقاضا غالباً کاهش می‌یابد.

مردم غالباً برای به دست آوردن کالاها و خدماتی که قیمت آن‌ها افزایش می‌یابد، تقاضای کمتری از خود نشان می‌دهند.

۷۹-

(کتاب جامع، بازار، صفحه ۳۲ تا ۳۷ کتاب درسی)

با توجه به جدول، سطح قیمت ۲۵۰ ریال که به ازای آن مقدار عرضه و تقاضا با هم برابر هستند، «قیمت تعادلی» است. در سطح قیمت‌های پایین‌تر از ۲۵۰ ریال (یعنی ردیف ۱ تا ۱۰۰ ریال، ردیف ۲ (۱۵۰ ریال) و ردیف ۳ (۲۰۰ ریال)) بازار با کمبود عرضه روبه‌رو است.

۸۰-

(کتاب جامع، آشنایی با شاخص‌های اقتصادی، صفحه ۳۴ تا ۳۶ کتاب درسی)

با توجه به تفاوت چشم‌گیر جمعیت کشورهای مختلف، محاسبه‌ی شاخص‌ها به صورت سرانه می‌تواند معیار بهتری برای مقایسه سطح زندگی و رفاه افراد جوامع مختلف باشد.

ریال  $500 = \frac{5000}{10}$  = درآمد سرانه کشور A

ریال  $200 = \frac{4000}{20}$  = درآمد سرانه کشور B

ریال  $400 = \frac{2000}{5}$  = درآمد سرانه کشور C

ریال  $30 = \frac{12000}{400}$  = درآمد سرانه کشور D

کشور D بدترین وضعیت سطح رفاه و کشور A بهترین وضعیت سطح رفاه را در سال جاری دارند.



## علوم و فنون ادبی (۱)

-۸۱

(عارف‌سارات طباطبایی نژاد، تاریخ ادبیات پیش از اسلام و قرن‌های اولیه‌ی هجری، صفحه‌ی ۴۳ و ۴۴)

تشریح گزینه‌های دیگر:

گزینه ۱: «شاهنامه‌ی ابومنصوری حدود سال ۳۴۶ قمری، نگاشته شده است و فقط چند صفحه از مقدمه‌اش باقی مانده است.»

گزینه ۲: «پرداختن به موضوعات ملی، حماسی و تاریخی از ویژگی‌های نثر عصر سامانی است.»

گزینه ۴: «آوردن اصطلاحات علمی و امثال و اشعار در نثر عصر سامانی رایج نیست.»

-۸۲

(عارف‌سارات طباطبایی نژاد، واج‌آرایی، واژه‌آرایی، ترکیبی)

تلمیح دارد (داستان حضرت ایوب) / درد و علاج = تضاد / تکرار «دارد»

تشریح گزینه‌های دیگر:

گزینه ۱: «تلمیح دارد (یوسف و پیرکنعان) / تکرار «چشم» / این بیت تضاد ندارد.»

گزینه ۲: «تلمیح دارد (دم حضرت عیسی (ع)).»

گزینه ۴: «تلمیح ندارد / این بیت واژه‌آرایی ندارد.»

-۸۳

(سعیر یعفری، تاریخ ادبیات پیش از اسلام و قرن‌های اولیه‌ی هجری، صفحه‌ی ۴۰)

تشریح موارد نادرست:

الف) ادبیات فارسی دری هم به مفهوم واقعی خود، تقریباً هم‌زمان با دولت طاهریان پدید آمد.

پ) پس از ورود اسلام به ایران، زبان فارسی، به مرحله‌ی جدیدی گام نهاد که بدان «فارسی دری» گفته می‌شود.

ت) این زبان نخستین صورت زبان ادبی فارسی نو در برابر نفوذ عناصر زبان عربی بود.

-۸۴

(سمیه قان‌بیلی، واج‌آرایی، واژه‌آرایی، ترکیبی)

ب) تشبیه: پیک صبا

هـ) واژه‌آرایی: گل - سیم

د) واج‌آرایی صامت «س» و مصوت بلند «ا»

الف) رخت در پای خم انداختن و می افکندن: کنایه از «نوشیدن می و غنیمت شمردن فرصت»

ج) «رهی» دو معنا دارد و جناس دارد: در مصراع اول به معنای «راهی» و در مصراع دوم به معنی «رها شوی» است.

-۸۵

(سعیر یعفری، واج‌آرایی، واژه‌آرایی، صفحه‌ی ۲۶)

الف) جناس همسان: جنگ اول به معنای «مجاز از دست» و جنگ دوم «نوعی‌ساز» است.

ب) واژه‌آرایی: باد

پ) واژه‌آرایی: خیال

ت) جناس همسان: آهنگ (در مصراع اول به معنای «موسیقی» و در مصراع دوم به معنای «قصه و نیت» آمده است.)

ث) واژه‌آرایی: به (به معنای «بهتر است»)

-۸۶

(هژبر رفیعی، تاریخ ادبیات پیش از اسلام و قرن‌های اولیه‌ی هجری، صفحه‌ی ۳۱ و ۳۲)

یعقوب لیث صفاری زبان فارسی دری را زبان رسمی قلمرو خود اعلام کرد.

منوچهری و عنصری از شاعران دربار غزنویان و سامانیان بودند.

عمده‌ترین مرکز فرهنگی سامانیان بخارا بود و امیران این سلسله مترجمان را به ترجمه‌ی کتاب‌های معتبری به نثر فارسی بر می‌انگیزتند.

-۸۷

(مانره‌سارات شاهمرادی، تاریخ ادبیات پیش از اسلام و قرن‌های اولیه‌ی هجری، صفحه‌ی ۴۳)

تشریح گزینه‌های نادرست:

گزینه ۱: «از ویژگی‌های شعر این دوره سادگی فکر و روانی کلام است.»

گزینه ۲: «شعر غنایی با رودکی و شهید بلخی قوت و استحکام یافت.»

گزینه ۴: «مفاهیم ذهنی شاعران این دوره، از قلمرو تعالیم کلی اخلاقی فراتر نمی‌رفت.»

-۸۸

(مانره‌سارات شاهمرادی، تاریخ ادبیات پیش از اسلام و قرن‌های اولیه‌ی هجری، صفحه‌ی ۳۸ تا ۴۰)

تشریح موارد نادرست:

الف) تا اوایل دوره‌ی ساسانیان آثاری به زبان پارسی تألیف می‌شده است.

پ) با توجه به اهمیت سنت شفاهی در ایران پیش از اسلام آثار ادبی پهلوی اغلب به کتابت در نیامده است.

ث) بعضی از قطعات شعر پهلوی بازمانده‌ی اشعار تعلیمی و اخلاقی هستند.

-۸۹

(هژبر رفیعی، تاریخ ادبیات پیش از اسلام و قرن‌های اولیه‌ی هجری، صفحه‌ی ۳۱ و ۳۲)

در آغاز این دوره، هنوز بیشتر دانشمندان ایرانی به ضرورت آثار خود را به عربی می‌نویسند تا در سرتاسر دنیای اسلام خوانندگان بیشتری پیدا کنند.

-۹۰

(اعظم نوری‌نیا، تاریخ ادبیات پیش از اسلام و قرن‌های اولیه‌ی هجری، صفحه‌ی ۴۳)

الف) ملک باید که چون محمود باشد تا گه دعوی همه کردار او برهان و معنی و بیان باشد (مدحی)

ب) این غم، که مراست کوه قاف است، نه غم/این دل، که تورا است، سنگ خارا است، نه دل (غنایی)

پ) هر روز مرا عشق نگاری به سر آید/ در باز کند ناگه و گستاخ در آید (غنایی)

ت) بسا تن که چو قارون فروشود به زمین/ بدانگهی که تو شمشیر برکشی ز قُراب (مدحی)

ث) یکی لشگری خواهم انگیزختن/ ابا دیو مردم برآمیختن (حماسی)





## تاریخ (۱) ایران و جهان باستان

-۹۱

(مهری کاروان، هند و چین، صفحه‌های ۴۲ و ۴۳)

(الف) موهنجودارو و هاراپا در پاکستان امروزی واقع هستند.  
 (ب) نواحی استوایی و مرطوب جنوب هند، زیر سلطه‌ی مهاجران آریایی درنیامد و قومی تیره‌پوست موسوم به دراویدی‌ها تا قرن‌ها در آن‌جا به زندگی مستقل خود ادامه داد.  
 (ج) مهم‌ترین اثر برجا مانده درباره‌ی عقاید آریاییان هند، سروده‌هایی در ستایش آفرینش و خدایان با عنوان «وداها» است.  
**نکته مهم درسی:**  
 کهن‌ترین بخش وداها، «ریگ ودا» نام دارد.

-۹۲

(آزاره میرزایی، پیدایش تمدن؛ بین‌النهرین و مصر، صفحه‌های ۳۸، ۴۰ و ۴۱)

**تشریح عبارت‌های نادرست:**

(الف) شبه‌جزیره‌ی سینا در شمال شرق مصر قرار داشت.  
 (ب) در دوره‌ی امپراتوری قدیم، قدرت فرعون‌ها در اوج بود.  
 (ث) اختراع چرخ کوزه‌گری در دوران پادشاهی قدیم مصر انجام شد.

-۹۳

(معصومه حسینی صفا، پیدایش تمدن؛ بین‌النهرین و مصر، صفحه‌های ۳۵ و ۳۶)

**تشریح عبارت‌های نادرست:**

(الف) جغرافیای تمدن بین‌النهرین فقط محدود به سرزمین‌های میان این دو رود نیست و شامل تمامی سرزمین‌های پست غرب فلات ایران می‌شود.  
 (ج) به گمان برخی باستان‌شناسان، سومریان مخترع خط بوده‌اند و نخستین نوشته‌های جهان متعلق به آنان است.  
 (ه) مردم جنوب غربی آسیا، کاربرد فلزات مختلفی مانند مس و قلع را آموخته بودند.

-۹۴

(آزاره میرزایی، پیدایش تمدن؛ بین‌النهرین و مصر، صفحه‌های ۳۷ و ۳۸)

(الف) اموری‌ها سلسله‌ای را تأسیس کردند که به بابل قدیم معروف است.  
 (ب) تمدن بین‌النهرین بر تمدن‌های پس از خود، از جمله تمدن ایران در زمان هخامنشیان و نیز تمدن یونان باستان، تأثیر بسزایی گذاشت.  
 (پ) قسمت سوم گزینیه‌های «۱» و «۳» از اقدامات حمورابی و قسمت سوم گزینیه‌های «۲» و «۴» از اقدامات سارگن است.

-۹۵

(میهبه مهبی، هند و چین، صفحه‌های ۴۶ و ۴۷)

**تشریح عبارت‌های نادرست:**

(الف) موانع طبیعی، چین را از تایلند، برمه، هند و آسیای مرکزی جدا کرده است.  
 (ب) در میان تمدن‌های نخستین، تمدن چین به‌سبب موقعیت ویژه‌ی جغرافیایی خود، کمتر تحت تأثیر و نفوذ خارجی بوده است.  
 (ت) شی‌هوانگ‌تی به‌منظور تسلط بیشتر حکومت مرکزی بر سرزمین چین، تشکیلات اداری و مالیاتی را نوسازی کرد و شبکه‌ی گسترده‌ای از جاده‌ها ساخت.

-۹۶

(میهبه مهبی، هند و چین، صفحه‌های ۴۷ تا ۴۹)

**تشریح قسمت اول گزینه‌ها:**

گزینه «۱»: سلسله‌ها بعد از مرگ شی‌هوانگ‌تی، با گسترش قلمرو خود از سمت جنوب و غرب، با کشورها و تمدن‌های دیگر از جمله ایران، ارتباط سیاسی، اقتصادی و فرهنگی برقرار کرد.  
 گزینه «۲»: یکسان کردن مقیاس وزن‌ها و اندازه‌ها و عیار سکه‌ها از اقدامات شی‌هوانگ‌تی است.  
 گزینه «۴»: تکمیل دیوار بزرگ چین و پایان دادن به تفرقه و جنگ‌های داخلی و ایجاد حکومتی نیرومند، از جمله اقدامات شی‌هوانگ‌تی است.

**تشریح عبارت‌های نادرست:**

(الف) کنفوسیوس پیش از هر چیز به رفتار اخلاقی توجه داشت و درباره‌ی دین یا خدایان چینی خیلی کم سخن گفته است.  
 (ت) در چارچوب اصول و تعلیمات کنفوسیوس، افراد بر اساس توانمندی و شایستگی‌های خویش و نه بر مبنای ثروت و وابستگی‌های خانوادگی به خدمت گرفته می‌شدند.

-۹۷

(مهری کاروان، هند و چین، صفحه‌های ۴۴ و ۴۵)

(الف) چندراگوپتا بر ضد یونانیان سر به شورش برداشت.  
 (ب) حکومت موریای پس از آشوکا ضعیف شد و کم‌کم سلسله‌ی دیگری به نام گوپتا بر سر کار آمد.  
 (ج) تعالیم بودا با وجود مخالفت برهمنان در هند رواج یافت.  
 (د) به اعتقاد بودا، تنها با رسیدن به نیروانا می‌توان بر آرزو و خواستن غلبه کرد.

-۹۸

(مهمد عرفان هوشیاری، پیدایش تمدن؛ بین‌النهرین و مصر، صفحه‌های ۳۲ و ۳۳)

تصویر «الف» مربوط به دوران پارینه‌سنگی و تصویر «ب» مربوط به دوران نوسنگی است.

-۹۹

(مانره‌سارات شاهمراری، پیدایش تمدن؛ بین‌النهرین و مصر، صفحه‌های ۳۰ و ۳۱)

آغاز روستانشینی: دوره‌ی نوسنگی  
 ابداع خط و نگارش: دوره‌ی مفرغ  
 گسترش صید آبیان و پرندگان: دوره‌ی میان‌سنگی (فراپارینه‌سنگی)  
 آغاز اهلی کردن حیوانات: دوره‌ی نوسنگی  
 کشف آتش: دوره‌ی پارینه‌سنگی

-۱۰۰

(معصومه حسینی صفا، پیدایش تمدن؛ بین‌النهرین و مصر، صفحه‌های ۳۳ و ۳۴)

(الف) امروزه باستان‌شناسان می‌کوشند از طریق بررسی اعتقادات جوامع شکارگر-کوتونی، مانند بومیان استرالیا و قبیله‌های سرخ‌پوست آمریکای جنوبی، به معتقدات دینی انسان‌های نخستین پی ببرند.  
 (ب) ساکنان این منطقه (چغاگلان در شهرستان مهران) از نخستین گردآورندگان خوراکی بوده‌اند که به کشت گندم و جو روی آوردند.  
 (ج) کشاورزی و دامداری و یک‌جانشینی و به وجود آمدن روستاها، مقدم بر تولید مازاد بر نیاز، در جهت شکل‌گیری شهرها و تأسیس تمدن هستند.



### جغرافیای ایران

-۱۰۱-

(معمومه حسینی صفا، روش مطالعه و پژوهش در جغرافیا، صفحه ۱۰)  
فرضیه‌سازی یکی از مراحل حساس پژوهش است؛ زیرا فرضیه‌ها در هر پژوهش، نقش راهنما را دارد و به فعالیت‌هایی که قرار است انجام شود جهت می‌دهد.  
فرضیه‌های پژوهشگر به میزان دانش، تجربیات و سوابق پژوهشی در دسترس او بستگی دارد.

-۱۰۲-

(هژبر ریمیی، روش مطالعه و پژوهش در جغرافیا، صفحه ۸)  
**تشریح عبارت‌های نادرست:**  
- سؤال چرا به علت وقوع پدیده‌ها می‌پردازد.  
- جغرافی‌دانان با دید ترکیبی به مطالعه محیط می‌پردازند.

-۱۰۳-

(هژبر ریمیی، روش مطالعه و پژوهش در جغرافیا، صفحه ۹ و ۱۰)  
الف) مرحله سوم، جمع‌آوری اطلاعات و مرحله چهارم، پردازش اطلاعات است.  
ب) مهم‌ترین فایده این امر، آن است که محقق متوجه می‌شود سؤالش قبلاً پاسخ داده شده یا خیر.  
ج) فرضیه پاسخ پیشنهادی و حدس اندیشمندانه محقق به سؤال تحقیق است.

-۱۰۴-

(مهوری کارردان، موقعیت جغرافیایی ایران، صفحه ۱۷)  
الف) ایران به دلیل قرار گرفتن در مجاورت خلیج فارس، دریای عمان، تنگه هرمز و نیز دریای خزر از موقعیت نسبی ممتازی برخوردار است.  
ب) خلیج فارس، بزرگ‌ترین منبع انرژی جهان، ذخایر با ارزشی دارد، زیرا حدود ۶۶ درصد ذخایر نفت جهان و ۲۸ درصد ذخایر گاز طبیعی را در خود جای داده است.  
ج) درآمدها و دلارهای ناشی از صدور و فروش نفت خام، منطقه خلیج فارس را به صورت یکی از کانون‌های ثروتمند جهان درآورده است و این بازار مصرف بزرگ، آن را به کانون توجه صادرکنندگان کالاهای صنعتی و غیرصنعتی تبدیل کرده است.

-۱۰۵-

(آزاده میرزائی، روش مطالعه و پژوهش در جغرافیا، صفحه ۱۲)  
الف) حذف اطلاعات غیرضروری و حفظ اطلاعات مرتبط با پژوهش در گام چهارم پژوهش جغرافیایی انجام می‌شود که این گام با عنوان پردازش اطلاعات نامیده می‌شود.  
ب) در صورت رد شدن فرضیه یا فرضیه‌های یک پژوهشگر، وی نباید دل سرد شود چون این پژوهش به کسانی که با این سؤال مواجه شده‌اند پاسخ می‌دهد و از طرح دوباره آن جلوگیری می‌کند.

-۱۰۶-

(آزاده میرزائی، روش مطالعه و پژوهش در جغرافیا، صفحه ۱۱ و ۱۲)  
تصویر، نقشه استان اردبیل را نشان می‌دهد که از منابع گردآوری اطلاعات به روش کتابخانه‌ای است.

پرسش‌نامه، مصاحبه و مشاهده از جمله ابزارهای گردآوری اطلاعات میدانی است.

-۱۰۷-

(مهوری کارردان، موقعیت جغرافیایی ایران، صفحه ۲۰)  
الف) کشور ما از جمله کشورهایی است که از طریق راه‌های آبی با کشورهای جهان در ارتباط است. راه‌های آبی، امکان روابط بازرگانی بیشتری را فراهم می‌کند.  
ب) دسترسی به آب‌های آزاد برای هر کشوری، علاوه بر امکان ارتباط با سایر نقاط جهان، دستیابی به منابع غذایی و منابع معدنی و سوخت‌های فسیلی را نیز فراهم می‌کند.

-۱۰۸-

(معمومه حسینی صفا، موقعیت جغرافیایی ایران، صفحه ۱۴ تا ۱۶)  
محل دقیق هر پدیده یا مکان، با توجه به طول و عرض جغرافیایی، موقعیت مطلق یا ریاضی آن مکان است که در این صورت موارد «الف و د» به این موقعیت اشاره می‌کند.

محل قرارگیری هر مکان نسبت به پدیده‌های طبیعی یا انسانی پیرامون خود، موقعیت نسبی آن مکان است که در این صورت موارد «ب و ج» به این موقعیت اشاره می‌کند.

-۱۰۹-

(بهورز بییی، موقعیت جغرافیایی ایران، صفحه ۱۷)  
منطقه خلیج فارس، ارزش فرهنگی و سیاسی دارد زیرا خلیج فارس در مرکز و قلب ناحیه جغرافیایی و سیاسی جهان اسلام قرار دارد و مجموعه ارزش‌های خلیج فارس، قدرت‌های جهانی را در گذشته و امروز متوجه این منطقه کرده است؛ زیرا تسلط بر تمام یا هر یک از این موارد، موازنه قدرت را در جهان تغییر می‌دهد.

-۱۱۰-

(بهورز بییی، موقعیت جغرافیایی ایران، صفحه ۱۹)  
ایران دارای ۴۷/۳ درصد مرز خشکی، ۳۰/۸ درصد مرز دریایی و ۲۱/۹ درصد مرز رودخانه‌ای است.



## جامعه‌شناسی (۱)

۱۱۶- (سوقیا فرقی، اجزا و لایه‌های جهان اجتماعی، صفحه ۲۷ و ۲۸)

کلاس جامعه‌شناسی عینی و خرد است.  
اهداف بودجه دولت، امری کلان و ذهنی است.  
سبک لباس پوشیدن ایرانیان پدیده‌ای عینی و کلان است.

۱۱۷- (آزاده میرزایی، اجزا و لایه‌های جهان اجتماعی، صفحه ۲۹)

## تشریح عبارت‌ها:

گزینه ۱: «بنیادین - سطحی»  
گزینه ۲: «سطحی - سطحی»  
گزینه ۳: «بنیادین - سطحی»  
گزینه ۴: «سطحی - بنیادین»

۱۱۸- (آزاده میرزایی، اجزا و لایه‌های جهان اجتماعی، صفحه ۳۰)

## تشریح عبارت‌های نادرست:

الف) عقاید و ارزش‌ها عمیق‌ترین لایه‌های جهان اجتماعی هستند.  
پ) معمولاً در هر جهان اجتماعی، نوع خاصی از این روش‌ها پذیرفته می‌شود نه نوع واحدی.  
ت) جامعه‌ای که هستی را فراتر از زندگی دنیا می‌بیند، ارزش‌ها، هنجارها و نمادهای خود را متناسب با این عقیده شکل می‌دهد.

۱۱۹- (آزاده میرزایی، اجزا و لایه‌های جهان اجتماعی، صفحه ۳۱)

الف) نهاد اجتماعی  
ب) دانایی از نادانی بهتر است.  
پ) بعضی از  
ت) تمامی

۱۲۰- (معضومه حسینی صفا، اجزا و لایه‌های جهان اجتماعی، صفحه ۳۱)

الف) هنجار  
ب) ارزش  
ج) عقیده  
د) هنجار

۱۱۱- (هژبر رهیمی، جهان اجتماعی، صفحه ۲۲ و ۲۳)

شیطان پدیده‌ای تکوینی است و توسط انسان‌ها به وجود نیامده است.

۱۱۲- (هژبر رهیمی، جهان اجتماعی، صفحه ۲۰ و ۲۳)

پدیده‌های تکوینی، پدیده‌هایی هستند که انسان آن‌ها را ایجاد نمی‌کند ولی به واسطه ارتباطی که با زندگی انسان دارند به جهان اجتماعی راه می‌یابند.  
هرگاه یک نسل نتواند فرهنگ خود را حفظ کند یا نتواند آن را به نسل بعد منتقل سازد، جهان اجتماعی آن فرو می‌ریزد.

۱۱۳- (معضومه حسینی صفا، اجزا و لایه‌های جهان اجتماعی، صفحه ۲۸)

با توجه به نمونه صورت سؤال، بعد عینی استعداد به عنوان یک سرمایه وجود دارد؛ ولی بعد ذهنی و معنایی آن مفقود است.

۱۱۴- (بهرروز یحیی، جهان اجتماعی، صفحه ۱۸ و ۱۹)

عضویت اعضا در بدن موجودات زنده و نظم آن‌ها تکوینی است؛ یعنی براساس آگاهی و اراده اعضا به وجود نمی‌آید و به همین دلیل با اراده اعضا تغییر نمی‌کند اما جهان اجتماعی و نظم آن، تکوینی نیست، بلکه اعتباری است؛ یعنی با آگاهی و اراده انسان‌ها شکل می‌گیرد و این آگاهی فردی و خصوصی نیست؛ بلکه نوعی آگاهی مشترک و عمومی است.

۱۱۵- (ماتره سارات شاهمراری، ترکیبی، صفحه‌های ۲۱، ۲۷ و ۲۸)

## تشریح عبارت‌های نادرست:

ب) احترام به قانون یک کنش اجتماعی است و خانواده، امنیت، صلح و ... حاصل کنش‌های اجتماعی انسان‌ها هستند.  
د) عقاید، ارزش‌ها و کنش‌های درونی، بعد معنایی و ذهنی بیشتری دارند.

## منطق

۱۲۱-

(مصطفی کریمی، مفهوم و مصداق، صفحه ۲۲ و ۲۳)

بین دو مفهوم پزشک و دامپزشک رابطه‌ی عموم و خصوص مطلق و بین دو مفهوم دارو و مایع رابطه‌ی عموم و خصوص من وجه برقرار است. در گزینه‌ها فقط مورد «۴» است که به ترتیب بین جانور و اسب رابطه‌ی عموم و خصوص مطلق و بین تیز و چاقو رابطه‌ی عموم و خصوص من وجه برقرار است.

تشریح گزینه‌های دیگر:

گزینه «۱»: عموم و خصوص مطلق - عموم و خصوص مطلق به ترتیب میان هر دو مفهوم برقرار است.

گزینه «۲»: تباین - تباین میان هر دو مفهوم برقرار است.

گزینه «۳»: رابطه‌ی میان مسجد و مسجدالحرام وجود ندارد (چون مسجدالحرام جزئی است). - عموم و خصوص من وجه بین مرد و مهندس وجود دارد.

۱۲۲-

(مصطفی کریمی، مفهوم و مصداق، صفحه ۲۰ و ۲۱)

تشریح گزینه‌های دیگر:

گزینه «۱»: «مجسمه‌ی آزادی نیویورک» مفهوم جزئی است.

گزینه «۳»: مفهوم ایران جزئی است.

گزینه «۴»: «آن کامپیوتر» یک مفهوم جزئی است.

۱۲۳-

(مصطفی کریمی، مفهوم و مصداق، صفحه ۲۲ و ۲۳)

بین مفاهیم ایرانی و تهرانی رابطه‌ی عموم و خصوص مطلق برقرار است چرا که هر تهرانی ایرانی است ولی بعضی ایرانی‌ها تهرانی هستند. بین هندی و مسلمان رابطه‌ی عموم و خصوص من وجه برقرار است چرا که این دو مصادیق مشترک دارند و هر کدام مصادیق متفاوتی نیز با دیگری دارند. بین مسلمان و ایرانی نیز رابطه‌ی عموم و خصوص من وجه برقرار است.

۱۲۴-

(مصطفی مؤمنی، اقسام و شرایط تعریف، صفحه ۳۴ و ۳۵)

گزینه «۳» تعریف هم از وضوح کمتری نسبت به مفهوم برخوردار است (عبارت «بعد مفقور» از واژه «امتداد» کمتر شناخته شده است) و هم دوری است؛ چون «ممتد» خود یعنی آن چه امتداد دارد، همچنین جامع نیست (زیرا به برخی از جواهر اشاره نشده است).

تشریح گزینه‌های دیگر:

گزینه «۱»: اشکال این تعریف، دوری بودن است؛ به دلیل این که خورشید در تعریف خودش آمده است.

گزینه «۲»: این تعریف مانع اغیار نیست؛ چون اشیایی وجود دارند که نور را منعکس می‌کنند ولی آینه نیستند.

گزینه «۴»: این گزینه تعریف جامعی نیست؛ چون شامل جیوه که مایع است نمی‌شود.

۱۲۵-

(مصطفی مؤمنی، مفهوم و مصداق، صفحه ۲۱ تا ۲۵)

وقتی بخواهیم مفهومی کلی را تقسیم کنیم باید از مفهومی عام شروع کنیم و به مفهوم خاص می‌رسیم.

«انسان» و «متفکر» با هم مساوی هستند و هر کدام از این‌ها با «برف» رابطه‌ی تباین دارند؛ پس نسبت عموم و خصوص من وجه و عموم و خصوص مطلق در میان آن‌ها برقرار نیست.

تشریح گزینه‌های نادرست:

گزینه «۲»: برای دسته‌بندی مفاهیم باید اول به اشتراکات توجه کنیم و سپس به اختلافات؛ پس نمی‌توان از مفاهیم خاص، کار دسته‌بندی را شروع کرد.

گزینه «۳»: میان «انسان» و «متفکر» با «برف» رابطه‌ی عموم و خصوص من وجه نیز تصویری نیست.

گزینه «۴»: دسته‌بندی مفاهیم درباره‌ی مفاهیم جزئی موضوعیت ندارد و میان «انسان» و «متفکر» با «برف» رابطه‌ی عموم و خصوص مطلق نیز تصور پذیر نیست.

۱۲۶-

(ممبر رضا بیات، مفهوم و مصداق، صفحه ۲۱ تا ۲۳)

کلی و جزئی، به خودی خود، دو مفهوم هستند که هیچ مصداق مشترکی ندارند (تباین). جانور و گیاه نیز مصداق مشترکی ندارند (تباین) بعضی از مصادیق چوبی و میز مشترک هستند. بعضی چوبی‌ها میز هستند و بعضی میزها چوبی هستند (عموم و خصوص من وجه). خوشحال و خندان نیز گاهی دارای مصداق مشترک هستند، یعنی گاهی یک نفر هم خوشحال است و هم خنده به لب دارد. اما گاهی خوشحال است و جلوی خنده خود را می‌گیرد. گاهی نیز می‌خندد، ولی اصلاً خوشحال نیست و مثلاً خنده‌ی او تصنعی است (عموم و خصوص من وجه).

۱۲۷-

(ممبر رضا بیات، اقسام و شرایط تعریف، صفحه ۳۰ و ۳۱)

تعریف مورد «الف» همه‌ی شرایط تعریف صحیح را دارد. تعریف مورد «ب» بسیاری دیگر از حالات هيجانی را هم شامل می‌شود؛ مانند خوشحالی و محبت داشتن. اما سایر شرایط تعریف را دارد پس صرفاً مانع نیست. اشکال مورد «ج» واضح نبودن و دوری بودن تعریف است و اشکال مورد «د» جامع نبودن و دوری بودن تعریف است.

۱۲۸-

(ماترزه سارات شاهمراری، مفهوم و مصداق، صفحه ۲۱ تا ۲۳)

دایره‌ی الف و ب نشان دهنده‌ی رابطه‌ی عموم و خصوص من وجه هستند که بین مفاهیم «الف» و «ب» گزینه‌های «۱»، «۲» و «۳» برقرار است دایره‌ی ج و الف نشان دهنده‌ی رابطه‌ی عموم و خصوص مطلق هستند که بین مفاهیم «ج» و «الف» گزینه‌های «۱»، «۲» و «۳» و «۴» برقرار است. بخش «د» نیز باید در برگرفته‌ی مفاهیمی مشترک از «الف»، «ب» و «ج» شود که در گزینه‌های «۱»، «۲» و «۳» صدق می‌کند.

۱۲۹-

(سررار رکابی، مفهوم و مصداق، صفحه ۲۱ تا ۲۳)

برخی شکل‌ها لامربعند (یعنی مربع نیستند، مثلاً مثلثند) و برخی شکل‌ها لامربع نیستند (یعنی مربعند) و برخی لامربعها (مثلاً مثلث) شکل‌اند و برخی لامربعها (مثلاً سنگ) شکل نیستند. پس رابطه‌ی این دو عموم و خصوص من وجه است. رابطه‌ی میان ماشین و آینه‌دار رابطه‌ی عموم و خصوص من وجه است؛ زیرا برخی آینه‌دارها ماشین هستند و بعضی ماشین‌ها نیز آینه‌دار هستند و نیز سعدی و کتاب بوستان به علت جزئی بودن رابطه‌ی ندارند.

۱۳۰-

(فاطمه شهیمیری، اقسام و شرایط تعریف، صفحه ۳۰ و ۳۱)

اگر کسی پس از خواندن معنای لغوی یک مفهوم باز هم از شما بخواهد که آن مفهوم را بهتر به وی معرفی کنید، راه دیگر این است که عکس آن را یا مصداق واقعی آن را به فرد نشان دهیم که به این نوع تعریف «تعریف به مثال» می‌گویند.