

تشریح

۱- Crista Terminalis در داخل کدام یک از حفرات قلب قرار دارد؟

Right Atrium

Right Ventricle

Left Atrium

Left Ventricle

۲- کدامیک از عضلات زیر، عضله اصلی دم در عمل تنفس است؟

Pectoralis major

Internal intercostals

Rectus abdominis

Diaphragm

۳- کدام استخوان زیر جزء استخوان های ردیف Distal مچ دست نیست؟

Trapezium

Lunate

Capitate

Hamate

۴- کدام استخوان زیر فقط در حفره کرانیال قدامی قرار دارد؟

اسفنوئید

تمپورال

اتموئید

پاریتال

۵- ناحیه شنوایی اولیه در کدام شکنج زیر قرار دارد؟

فرونال تحتانی

فرونال فوقانی

تمپورال تحتانی

تمپورال فوقانی

۶- کدامیک از هسته های تالاموس محل دریافت ایمپالس های درد منشأ گرفته از دندان های فک فوقانی است؟

Ventral anterior

Ventral posterolateral

Ventral posteromedial

Medial dorsal

۷- هسته حسی کدامیک از اعصاب مغزی زیر در تمام طول ساقه مغز (Brain Stem) کشیده شده است؟

Glossopharyngeal

Trigeminal

Facial

Vagus

۸- Otic ganglion در مجاورت کدامیک از اعصاب مغزی زیر قرار دارد؟

Facial

Maxillary

Mandibular

Glossopharyngeal

۹- کدامیک از سینوس های پارانازال به مئاتوس میانی بینی باز نمی شود؟

Frontal

Posterior Ethmoidal

Maxillary

Middle Ethmoidal

۱۰- Anterior Nasal Spine مربوط به کدامیک از استخوان های زیر است؟

Palatine

Nasal

Inferior concha

Maxillary

۱۱- کدامیک از عناصر آناتومی زیر در حلق حنجره ای دیده می شود؟

Piriform Fossa

Glottis

Pharyngeal Recess

Palatine Tonsil

۱۲- کنار فوقانی استخوان شاخک تحتانی بینی با کدام استخوان زیر مفصل نمی شود؟

Maxilla

Palatine

Ethmoid

Sphenoid

۱۳- کف پا در وضعیت آناتومی چه نامیده می شود؟

Palmar

Plantar

Ventral

Dorsal

۱۴- کدام ساختار زیر در جدار خارجی حفره بینی مشاهده نمی شود؟

صفحه عمودی پالاتین

سوراخ اسفنوپالاتین

صفحه عمودی اتموئید

مجرای نازولاکریمال

۱۵- کدامیک از هسته های زیر در پل مغزی قرار ندارد؟

Facial motor

Trigeminal sensory

Trigeminal motor

Trochlear

۱۶- مبدا بخش حسی احشایی عصب واگ از کدام هسته زیر است؟

Ambiguous

Solitary

Trigeminal sensory

Dorsal vagal

۱۷- کدامیک از شریان های زیر جزء شاخه های فرد آئورت نیست؟

سلیاک

گونادال

مزانتربیک فوقانی

مزانتربیک تحتانی

۱۸- بزرگترین شریان خونساز حفره بینی کدام است؟

کامی کوچک

لبی فوقانی

اتموئیدال قدامی

اسفنوپالاتین

۱۹- سیب آدم (Addams Apple) مربوط به کدام غضروف حنجره است؟

کریکویید

اپیگلوت

آریتنویید

تیرویید

۲۰- کدامیک از عناصر آناتومی زیر در جلوی عضله اسکالن قدامی قرار ندارد؟

Phrenic nerve

Ascending cervical artery

Subclavian artery

Transverse cervical artery

۲۱- شریان Ascending Palatine شاخه کدام شریان است؟

Facial

Lingual

Subclavian

Ascending Pharyngeal

۲۲- کدامیک از عضلات زیر در تشکیل هر دو مثلث کاروتید و عضلانی گردن شرکت دارد؟

Omothyroid

Digastric

Stylohyoid

Thyrohyoid

۲۳- کدامیک از اعصاب زیر از سطح طرفی پل مغزی خارج می شود؟

زوج 4

زوج 5

زوج 6

زوج 7

۲۴- حس مربوط به صورت از کدام قسمت کپسول داخلی عبور می کند؟

Anterior limb

Posterior limb

Genum

Retrocapsular

۲۵- کدامیک از اعصاب مغزی زیر حاوی الیاف پاراسمپاتیک نیست؟

زوج 5

زوج 7

زوج 9

زوج 10

۲۶- در ساختار کدام بخش از دندان کلاژن وجود ندارد؟

مینا

عاج

پالپ

سیمان

۲۷- کدامیک از غدد بزاقی فقط از آسینی های سروزی تشکیل شده است؟

زیرزبانی

بناگوشی

تحت فکی

فرعی

۲۸- سلول های غدد پستانی ترکیبات چربی موجود در شیر را با چه مکانیسمی ترشح می کنند؟

Apocrine

Holocrine

Merocrine

Paracrine

۲۹- کدامیک از سلول های سیستم عصبی از مغز استخوان منشاء می گیرد؟

میکروگلیا

الیگودندروسیت

شوان

اقماری

۳۰- کدام ساختار موجود در سارکوپلاسم عضله اسکلتی موجب رنگ قرمز تیره آن می شود؟

میوگلوبین

لیوفوشین

میوفیبریل

گلیکوژن

۳۱- طی فرایند اووژنز، اولین تقسیم میوز چه زمانی کامل می شود؟

ماه پنجم جنینی

موقع تولد

هنگام تخمک گذاری

زمان لقاح

۳۲- نقص عملکرد کدامیک از سلول های غدد معدی منجر به عدم جذب ویتامین B12 در روده می شود؟

جداری

اصلی

پانت

زیموژن

۳۳- نقش میکروویلی های سلولهای جذبی روده چیست؟

افزایش سطح تماس مواد غذایی با دیواره روده

کمک به حرکت مواد غذایی به سمت انتهای روده

ترشح آنزیم های گوارشی بداخل مجرای روده

جلوگیری از خراشیده شدن سطح اپیتلیوم روده

۳۴- در یک فرد بالغ کدامیک از استخوان های زیر از نوع درهم بافته است؟

آلوئول فک ها

استخوانچه های گوش

استخوان کشکک

متافیز استخوان بازو

۳۵- کدامیک از موارد زیر از اپیتلیوم دندان داخلی بوجود می آید؟

ادنتوبلاست

آملوبلاست

پالپ

رتیکولوم ستاره ای

۳۶- غضروف مکل در تشکیل کدامیک از استخوان های صورت نقش دارد؟

پیشانی

پس سری

ماندیبل

ماگزیلا

۳۷- صفحه نوتوکوردی از به هم پیوستن کدام یک از موارد زیر ایجاد می شود؟

سلول های پیش نوتوکوردی و اکتودرم

سلول های پیش نوتوکوردی و اندودرم

صفحه پره کوردال و اکتودرم

صفحه پره کوردال و اندودرم

۳۸- کدام شریان زیر از دومین قوس انورتی منشا می گیرد؟

ماگیلاری

کاروتید مشترک

ریوی

رکابی

۳۹- کدامیک از عضلات زیر از اولین کمان حلقی منشا می گیرد؟

بوکسیناتور

بطن قدامی دیگاستریک

بطن خلفی دیگاستریک

استیلوهیویید

۴۰- اپیتلیوم ناحیه پشتی چهارمین بن بست حلقی کدام ساختار زیر را می سازد؟

صندوق صماخ

لوزه کامی

غده پاراتیروئید فوقانی

غده پاراتیروئید تحتانی

۴۱- در هفته چهارم زندگی داخل رحمی کدام حباب مغزی زیر تشکیل شده است؟

تلانسفال

دیانسفال

متانسفال

رومبانسفال

۴۲- اولین حفره جنینی که ایجاد می شود کدام است ؟

بلاستوسل

حفره آمنیون

کیسه زرده

حفره کوریون

بیوشیمی بالینی

۴۳- نیترژن مربوط به گروه آمینو اسیدها در خون به چه صورتی منتقل می شود؟

- آسپاراژین
- آسپاراتات
- گلوتامین
- گلوتامات

۴۴- در تبدیل نوکلئوتید IMP به نوکلئوتید AMP کدام اسید آمینه تأمین کننده گروه آمین است؟

- گلوتامین
- آسپاراژین
- گلوتامیک اسید
- آسپارتیک اسید

۴۵- کدامیک از ترکیبات زیر فعال کننده آلوستریک آنزیم فسفو فروکتوکیناز ۱ می باشد؟

- فروکتوز ۱و۶ - بیس فسفات
- فروکتوز ۲و۶ - بیس فسفات
- پیرویک اسید
- فروکتوز ۶ - فسفات

۴۶- cAMP از کدام طریق موجب تنظیم اپرون لاکتوز می شود؟

- اتصال به سد کننده لاکتوز
- اتصال به CAP و مهار پروموتور
- اتصال به اپراتور و شروع رونویسی
- اتصال به CAP و افزایش رونویسی

۴۷- آنزیم تلومرراز با چه مکانیسمی کار می کند؟

- DNA پلیمرز وابسته به DNA
- RNA پلیمرز وابسته به DNA
- DNA پلیمرز وابسته به RNA
- RNA پلیمرز وابسته به RNA

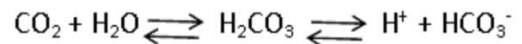
۴۸- در کدامیک از واکنش های زیر تولید ATP در سطح سوبسترا انجام می گیرد؟

- تبدیل گلوکز ۶- فسفات به ۶- فسفوجلوکونات
- تبدیل مالات به اگزالواستات
- تبدیل اگزالواستات به فسفوانول پیرووات
- تبدیل فسفوانول پیرووات به پیرووات

۴۹- کدام گزینه زیر در ارتباط با B-DNA صحیح نیست؟

- فراوان ترین شکل DNA در سلول است.
- دارای دو شیار طولی بزرگ و کوچک است.
- در هر دور آن 10 جفت باز وجود دارد.
- جهت چرخش آن به صورت چپگرد است.

۵۰- در سیستم بافری بیکربنات (واکنش زیر) $pK = 6.1$ است. اگر pH خون برابر با 7.1 و غلظت بیکربنات (HCO_3^-) برابر با 8 میلی مولار باشد، غلظت CO_2 در خون چقدر است؟



- 0.8 میلی مولار
- 1 میلی مولار
- 8 میلی مولار
- 80 میلی مولار

۵۱- کدام گزینه زیر در مورد لیپوپروتئین کم چگال (LDL) صحیح نیست؟

- بیشترین مقدار کلسترول در جریان خون را حمل می کند.
- حاوی آپو پروتئین B-48 است.
- در جریان خون از VLDL ساخته می شود.
- افزایش آن با بیماری های قلبی ارتباط دارد.

۵۲- کدام ترکیب زیر در سنتز اوره شرکت نمی کند؟

- آسپارتیک اسید
- دی اکسید کربن
- آمونیاک
- فوماریک اسید

۵۳- کدامیک از هورمون های زیر باعث برداشت گلوکز و اسیدهای آمینه توسط عضلات می شود؟

- اپی نفرین
- گلوکاگن
- انسولین
- کورتیزول

۵۴- ترشح کدام هورمون تحت تأثیر آنژیوتانسین تنظیم می شود؟

- پروژسترون
- ACTH
- آلدوسترون
- FSH

۵۵- هوموسیستئینوری با تجمع کدام یک از آمینو اسیدهای زیر همراه است؟

- متیونین
- تیروزین
- سیستئین
- فنیل آلانین

۵۶- کدام لیپید زیر نمی تواند میسل و لیپوزوم تشکیل دهد ؟

- تری آسید گلیسرول
- فسفاتیدیل کولین
- اسفنگولیپید
- فسفاتیدیل اینوزیتول

۵۷- مهمترین پیوند در تشکیل ساختمان اول پروتئین کدام است؟

- کووالانس
- هیدروژنی
- هیدروفوب
- الکترواستاتیک

۵۸- کدام گزینه زیر در ارتباط با هموگلوبین گلیکوزیله (HbA_{1c}) صحیح نیست ؟

- به صورت غیر آنزیمی در گویچه قرمز تولید می شود.
- در اثر اتصال گلوکز به انتهای کربوکسیل ایجاد می شود.
- غلظت آن وابسته به غلظت گلوکز خون است.
- در افراد مبتلا به دیابت مقدار آن بالا می رود.

۵۹- کدام مورد زیر در مورد نیتریک اکسید (NO) صحیح نیست؟

- از آرژینین ساخته می شود.
- گشاد کننده عروق است.
- توسط آنزیم آرژیناز تولید می شود.
- پیامبر ثانویه آن cGMP است.

۶۰- در ارتباط با اسید سیالیک کدام مورد زیر صحیح نیست ؟

- در ساختمان گانگلیوزید وارد می شود.
- از N- استیل گلوکزآمین سنتز می شود.
- نام دیگر آن N- استیل نورامینیک اسید است.
- در اثر اکسیداسیون گلوکز تولید می شود.

۶۱- G- پروتئین از طریق فعال سازی کدام آنزیم، سطح کلسیم داخل سلولی را افزایش می دهد؟

- پروتئین کیناز C
- آدنیلات سیکلاز
- پروتئین کیناز A
- فسفو دی استراز

۶۲- اسیدهای چرب با تعداد کربن فرد از طریق تولید کدام واسطه چرخه کربس در تولید گلوکز در هنگام گرسنگی مشارکت می کنند؟

- سوکسینیل کوآنزیم A
- آلفا- کتوگلوئارات
- سیترات
- ایزوسیترات

۶۳- مصرف دارویی سبب ایجاد ابرماریچ های متعدد در ساختمان DNA در حال تکثیر و متعاقباً تجزیه ی DNA شده است. کدامیک از آنزیم های زیر هدف این دارو است؟

- توپوایزومراز
- DNA پلیمراز
- RNA پلیمراز
- هلیکاز

۶۴- افزایش غلظت کدامیک از موارد زیر سبب فعال شدن آنزیم گلیکوژن فسفریلاز می شود؟

- یون کلسیم
- آدنوزین تری فسفات
- انسولین
- گلوکز 6- فسفات

۶۵- کدام کمپلکس موجود در زنجیره تنفسی به عنوان پمپ پروتون عمل نمی کند؟

- I
- II
- III
- IV

۶۶- کدام مسیرهای متابولیک زیر در گرسنگی بیشتر فعال می شوند؟

- بیوسنتز اسید چرب و کتوژنز
- گلوکونئوژنز و بیوسنتز اسید چرب
- گلوکونئوژنز و بتا اکسیداسیون اسید چرب
- گلیکولیز و بتا اکسیداسیون اسید چرب

۶۷- کمبود کدام ویتامین زیر نمی تواند موجب اختلال در عملکرد کمپلکس پیرووات دهیدروژناز گردد؟

- تیامین
- کوبالامین
- نیاسین
- ریبوفلاوین

فیزیک پزشکی

۶۸- کدامیک از ناهنجاریهای بینایی بوسیله عدسی استوانه ای تصحیح می شود؟

- پیر چشمی
- نزدیک بینی
- آستیگماتیسم
- دوربینی

۶۹- کدامیک از موارد زیر جزء اثرات فیزیولوژیک عبور جریان الکتریکی از بافت محسوب نمی شود؟

- یونیزاسیون اتم ها و مولکولهای بافت
- گرمايش مقاومتي بافت
- تخریب بیوشیمیایی بافت
- تحریک اعصاب و عضلات

۷۰- سیستم داپلر موج پالسی فراصوتي کدام کمبود سیستم داپلر موج پیوسته فراصوتي را اصلاح می کند؟

- ارسال امواج و دریافت اکوهای بازگشتی بدون نویز
- بدست آوردن سرعت بازتابنده های با سرعت بالا
- امکان ایجاد کد بندی رنگی برای ایجاد تصاویر رنگی
- بدست آوردن سرعت بازتابنده در عمق مورد نظر

۷۱- حضور اکسیژن در محیط سلول چه تاثیری بر حساسیت پرتویی سلول دارد؟

- در همه انواع تابشها، باعث افزایش حساسیت پرتویی سلول می شود
- در همه انواع تابشها، باعث کاهش حساسیت پرتویی سلول می شود
- تاثیری بر حساسیت پرتویی سلول ندارد
- بستگی به LET پرتو دارد

۷۲- از نقطه نظر کیفیت تصویر در رادیولوژی کدامیک از انواع برخورد های فوتون با ماده ارجحیت دارد؟

- فوتوالکتریک
- کمپتون
- پراکندگی همدوس یا تامسون
- تولید جفت

روانشناسی بالینی

۷۳- کدامیک از موارد زیر برای تعریف یادگیری مناسب تر است ؟

- تغییر پایدار در ادراک که حاصل رزش است
- تغییر نسبتا دایمی که در نتیجه تمرین حاصل می شود
- برقراری ارتباط بین دو شی از طریق تداعی
- یادگیری توان انجام کار است

۷۴- نیندیشیدن موقتی به مساله جزء کدامیک از تدابیر در مهارتهای مقابله ای است ؟

- هیجان مدار، رفتاری
- مساله مدار، رفتاری
- هیجان مدار، شناختی
- مساله مدار، شناختی

۷۵- مار گزیده از ریسمان سیاه و سفید می ترسد، نشاندهنده چه فرایندی در شرطی شدن است ؟

- افتراق
- بازداری
- تعمیم
- عدم بازداری

۷۶- غذا، اشامیدنی، جفت جنسی و ارتباط با دیگران نمونه هایی از کدام نظریه های انگیزشی است ؟

- رفتاری
- مشوقی
- سایقی
- انسانگرایانه

۷۷- رویدادی که بلافاصله بعد از یک پاسخ حضور می یابد تا احتمال تکرار آن را افزایش دهد، چه نام دارد ؟

- محرك شرطی
- محرك اصلی
- رضایت
- تقویت مثبت

۷۸- یادگیری دوچرخه سواری جزء کدامیک از انباره های حافظه است ؟

- آشکار (خبری) مهارتها
- نا آشکار (غیر خبری) مهارتها
- آشکار (خبری) معنایی
- نا آشکار (غیر خبری) معنایی

۷۹- خود واقعی و خود آرمانی در کدام رویکرد شخصیت مورد توجه قرار گرفته است؟

گشتالت

انسان گرایی

شناختی

رفتار گرایی

۸۰- بر اساس نظریه کلبگ، کودک در کدام مرحله رشد اخلاقی به منظور اجتناب از تنبیه از قوانین اطاعت می کند؟

اخلاق پیش عرفی، مرحله 1

اخلاق پیش عرفی، مرحله 2

اخلاق عرفی، مرحله 3

اخلاق عرفی، مرحله 4

۸۱- کدامیک از آزمونهای زیر جزء آزمونهای فرافکن هستند؟

وکسلر

GHQ

رورشاخ

MMPI

۸۲- تمایل کودک به بودن در کنار افراد خاص و احساس امنیت بیشتر در حضور آنها بیانگر کدام یک از موارد زیر است؟

سرشت

دلبستگی

نقش پذیری

بهنجاری

انگل شناسی

۸۳- مهمترین عارضه مالاریای فالسیپاروم در انسان کدام است؟

کم خونی

مالاریای مغزی

تب پیشاب سیاه

هیپوگلیسمی

۸۴- محل زندگی کدام تک یاخته، محوطه دهانی انسان است؟

تریکوموناس تناکس

تریکوموناس هومونیس

آنتاموبا هیستولیتیکا

آنتاموبا کلی

۸۵- کرم بالغ عامل کیست هیداتیک در روده باریک کدامیک از موجودات زیر زندگی می کند؟

- انسان
- سگ
- گره
- گوسفند

قارچ شناسی

۸۶- کدام بیماری قارچی زیر از نظر علائم بالینی به برفک دهانی (thrush) شباهت دارد؟

- ژئوتریکوزیس
- اسپوروتریکوزیس
- آسپرژیلوزیس
- کریبتوکوکوزیس

۸۷- کدام عفونت زیر ممکن است در حفره دهانی دیده شود؟

- اسپوروتریکوزیس
- اریتراسما
- درماتوفیتوزیس
- تینه آ ورسیکالر

۸۸- *Candida albicans* در ایجاد کدامیک از بیماریهای زیر نقشی ندارد؟

- ترک خوردگی گوشه لبها
- التهاب دهان
- درگیری ریوی
- کچلی ناخن

باکتری شناسی

۸۹- کدامیک از گونه های کمپیلوباکتر عامل سپتی سمی کشنده است؟

- اپسالینسیس
- ژژونی
- فیتوس
- کلی

۹۰- ماهیت واکسن موجود بر علیه کدامیک از باکتریهای زیر متفاوت است؟

- هموفیلوس آنفلوآنزا
- کورینه باکتریوم دیفتریه
- استرپتوکوکوس پنومونیه
- نیسریا منتزیتیدیس

۹۱- کدام پاتوتایپ اشریشیا کلی موجب اسهال مزمن و تأخیر رشد در کودکان می شود؟

EHEC

ETEC

EAgEC

EIEC

۹۲- کدامیک از آنتی بیوتیک های زیر بر روی سویه های استافیلوکوکوس اورئوس مقاوم به متی سیلین (MRSA) موثر است؟

ونکومايسين

آموکسی سیلین

نفیسیلین

اگراسیلین

۹۳- کدامیک از مواد ضد عفونی کننده زیر دارای خاصیت باکتریوسید و اسپوروسید می باشد؟

ترکیبات آمونیوم چهار ظرفیتی

یدوفورها

گلو تار آلد هید

اتانول

۹۴- Erythema migrans از تظاهرات بالینی کدام بیماری است؟

لایم (Lyme)

تب راجعه (Relapsing Fever)

یاز (Yaws)

لپتوسپیروزیس (Leptospirosis)

۹۵- مکانیسم عمل توکسین کدامیک از باکتری های زیر مشابه توکسین دیفتری است؟

اشریشیا کلی

پسودوموناس آئروژینوزا

شیگلا دیسانتری

ویبریو کلره آ

۹۶- در کدامیک از باکتری های زیر کپسول از جنس D-گلو تامیک اسید است؟

استرپتوکوکوس پنومونیه

باسیلوس آنتراسیس

کلبسیلا پنومونیه

هموفیلوس آنفلوآنزا

۹۷- کدام آنتی بیوتیک زیر دارای طیف اثر محدود (Narrow-spectrum) نیست ؟

آزترئونام

لینزولید

سفیکسیم

نالیدیکسیک اسید

۹۸- کدام توکسین مانع آزاد شدن گلیسین و گاما آمینو بوتریک اسید (GABA) می شود؟

- تتانواسپاسمین
- کلرا توکسین
- اگزوتوکسین A
- پرتوسپیس توکسین

۹۹- آزمایش FTA-ABS برای تشخیص کدام بیماری بکار می رود؟

- تب راجعه
- بیماری لایم
- سیفلیس
- لپتوسپیروزیس

۱۰۰- توکسین تولید شده توسط کدامیک از باکتریهای زیر باعث لنفوسیتوز و حساسیت به هیستامین می شود؟

- بوردتلا پرتوسپیس
- شیگلا دیسانتری
- بروسلا ابورتوس
- هلیکوباکتر پیلوری

۱۰۱- کدامیک از باکتریهای میکروآئروفیلیک زیر صرفاً مخزن انسانی دارند؟

- هلیکوباکتر فنلیه *H. fennelliae*
- هلیکوباکتر پیلوری *H. pylori*
- کمپیلوباکتر ژژونی *C. jejuni*
- کمپیلوباکتر کلی *C. coli*

۱۰۲- کدام سندرم زیر مرتبط با استافیلوکوکوس اورئوس است؟

- Scalded skin syndrome
- Lady windermere syndrome
- Waterhouse-friderichsen syndrome
- Heamolytic uremic syndrome

۱۰۳- کدامیک از آنزیم های استرپتوکوکوس در درمان آمبولی ریوی و ترومبوزهای وریدی کاربرد دارد؟

- هیالورونیداز
- استرپتودرناز
- استرپتوکیناز
- دی فسفو پیریدین نوکلئوتیداز

۱۰۴- تشکیل کلنی های شبیه دندان آسیا (molar tooth form) از ویژگی های کدام باکتری زیر بوده و منبع عفونت های ناشی از آن چیست؟

- استافیلوکوکوس - آگروژن
- اکتینومایسس - اندوژن
- مایکوباکتریوم - اندوژن
- نوکاردیا - آگروژن

۱۰۵- در کدامیک از بیماری های ریکتزایی، لنفادنوپاتی منتشر و لنفوسیتوز شایع می باشد؟

- تیفوس اپیدمیک
- تیفوس بوتله ای
- تیفوس اندمیک
- تب کیو

۱۰۶- در کدامیک از مراحل بیماری سیاه سرفه بیشترین تعداد باکتری در ترشحات تنفسی وجود دارد ؟

- دوره کمون
- دوره پروکسیمال (حمله ای)
- دوره کاتارال (آبریزش)
- دوره نقاهت

۱۰۷- کدامیک از باکتری های زیر عامل بیماری Lemierre (عفونت چرکی حاد گردنی) می باشد ؟

- پورفیروموناس ژینژیوآلیس
- فرانسیسلا تولارنسیس
- پرووتلا اینترمدیا
- فوزوباکتریوم نکروفروم

ویروس شناسی

۱۰۸- کدامیک از داروهای زیر مهارکننده پروتئاز HIV-1 می باشد؟

- Saquinavir
- Abacavir
- Raltegravir
- Enfuvirtide

۱۰۹- ویروس هپاتیت D با کدام ویروس همراه است؟

- HGV
- HCV
- HBV
- HEV

۱۱۰- محل اصلی نهفتگی ویروس HSV-1 در بدن کدام است؟

گانگلیون خاجی

گانگلیون سه قلو

بافت مغز

لنفوسیت

۱۱۱- کدام یک از ویروسهای زیر زئونوز است؟

ارف (Orf)

سرخک

کوکساکای B

BK

۱۱۲- کدام عفونت ویروسی باعث هیدروپس فتاليس می شود؟

B.K

کوکساکای B

B19

CMV

آسیب شناسی

۱۱۳- کدامیک از موارد زیر در آسیب برگشت ناپذیر سلولها مشاهده می شود؟

کلامپینگ کروماتین هسته

تورم شبکه اندوپلاسمیک

تغییر چربی

از هم گسیختگی غشاء

۱۱۴- کدام مورد آپوپتوز پاتولوژیک محسوب می شود؟

حذف سلولی در جریان امبریونز

پسرفت بافت های وابسته به هورمون

مرگ سلولهایی که هدف مفید خود را تامین کرده اند

آتروفی در اعضای پارانشیمی بعد از انسداد

۱۱۵- کدام یک از ویژگی های زیر ترمیم ثانویه را از ترمیم اولیه متمایز می کند؟

واکنش التهابی

بافت جوانه ای

جمع شدگی و انقباض زخم

آنژیوژنز

۱۱۶- کدامیک از نکروزهای زیر بیشتر در بیماریهای با واسطه ایمنولوژیک دیده می شود؟

نکروز چربی

نکروز فیبرینوئید

نکروز میعانی

نکروز کارئوز

۱۱۷- کدامیک از فاکتورهای رشد زیر موجب تولید کلاژن، فیبرونکتین، پروتئوگلیکان و مهار دژنرسانس کلاژن می گردد؟

VEGF

TGF-Beta

PDGF

EGF

۱۱۸- اغلب آمبولیهای سیستمیک از کجا منشأ می گیرند؟

ورید عمیق پا

ورید ژوگولار

بطن راست

بطن چپ

۱۱۹- کدامیک از اختلالات زیر منجر به افزایش وضعیت انعقادپذیری بطور اولیه می گردد؟

کانسر

صدمه بافتی

DIC

کمبود پروتئین C

۱۲۰- کدام موارد زیر جزء ضایعات پیش سرطانی محسوب نمی شود؟

choriostoma

chronic H Pylori infection

dysplasia

endometrial hyperplasia

۱۲۱- خانم 32 ساله ای به علت سقط های مکرر ، جوانه های دریچه قلبی و ترمبوسیتوپنی مراجعه کرده است. در بررسیهای به عمل آمده افزایش فشار خون ریوی و VDRL مثبت نیز مشاهده می شود. کدامیک از یافته های زیر در این بیمار با احتمال بیشتری یافت می گردد؟

کاهش PTT و PT در آزمایشگاه

Antiphospholipid Ab

Heparin indced thrombocytopenia

افزایش پروتئین C و S

۱۲۲- خانم 42 ساله ای با شکایت توده ای در سینه راست که از دو ماه پیش بتدریج بزرگتر شده، به متخصص جراح عمومی مراجعه کرده است. در معاینه سینه راست، پوست روی توده ضخیم، کمی قرمز و نمای سوراخ سوراخ دارد. ماموگرافی وی یک توده مشکوک 3 سانتی متری را نمایش می دهد. نتیجه نمونه برداری از توده، سرطان بدخیم پستان می باشد. مکانیسم تظاهر پوستی سینه بیمار چیست؟

ترومبوز وریدی

انسداد لنفاوی

التهاب

ایسکمی

۱۲۳- آقای 45 ساله ای با درد شکم و هماچوری مراجعه کرده است. در CT اسکن کلیه، توده ای بزرگ تقریباً تمام کلیه را اشغال کرده است. بیوپسی سوزنی کلیه تومور بدخیم سلول کلیه (RCC) را نشان میدهد. در آزمایش خون محیطی، پلی سایتمی مشهود است. سلول های توموری از نظر کدام یک از مارکرهاي زیر میتوانند مثبت باشند؟

Erythropoietin

ACTH

Antidiuretic hormone

Serotonin

۱۲۴- ایجاد زگیل های پوستی ناشی از پاپیلوما ویروس توسط کدام یک از مکانیسم های زیر اتفاق می افتد؟

هایپرپلازی

هایپر تروفی

متاپلازی

آتروفی

۱۲۵- شایع ترین علت تجمع چربی در کبد کدام است؟

سوء تغذیه پروتئین

دیابت مرتبط با چاقی

توکسین ها

آنوکسی

۱۲۶- بیماری که دچار کمبود فاکتور وون ویلبراند است در کدام مرحله هموستاز مشکل دارد؟

چسبندگی پلاکت (adhesion)

تجمع پلاکتی (aggregation)

انقباض عروقی

پلیمریزاسیون فیبرین

۱۲۷- بروز بیش از اندازه (over expression) کدامیک از اونکوپروتئین های زیر در کارسینوم پستان دیده می شود؟

PDGF

HER2/NEU

TGF-alpha

RAS

فیزیولوژی

۱۲۸- کدام عامل زیر در داخل سلول عضلانی اسکلتی اثر مهاری تروپونین-تروپومیوزین روی فیلامانهای اکتین را حذف می کند؟

افزایش غلظت کلسیم

بازگشت کلسیم به ذخایر داخل سلولی

افزایش غلظت ATP

کاهش غلظت Mg^{2+}

۱۲۹- کدام جمله در مورد انتشار ساده صحیح نیست؟

جابجا شدن آب در دو سوی غشاء سلول از پدیده انتشار تبعیت نمی کند.

به دلیل انرژی جنبشی درونی رخ می دهد.

پیامد آن یکسان شدن غلظت مولکولی در دو سوی غشاست.

پروتئینهای غشایی در آن نقش ندارند.

۱۳۰- تفاوت سلول عضلانی صاف با سلول عضلانی اسکلتی چیست ؟

تولید پتانسیل عمل در عضلات صاف اساساً وابسته به فعالیت کانال های سدیمی وابسته به ولتاژ است.

کانال های کلسیمی وابسته به ولتاژ فقط در عضلات صاف در تولید پتانسیل عمل نقش دارند.

در عضله اسکلتی، امواج پتانسیل آهسته موجب تولید خودبخودی پتانسیل عمل می شود.

در عضله اسکلتی، ورود کلسیم مستقیماً موجب برهم کنش اکتین و میوزین می شود.

۱۳۱- کدام مورد زیر در کم خونی مگالوبلاستی نقش ندارد؟

جذب نامناسب اسید فولیک

برداشتن کامل معده

کمبود آپوترانسفرین

کمبود ویتامین B12

۱۳۲- علت اصلی خودتحریکی (self excitation) در فیبرهای گره SA در قلب چیست ؟

ورود یون های سدیم و کلسیم در فاصله بین دو پتانسیل عمل متوالی

جریان خروجی پتاسیم در مرحله ریلاریزاسیون

جریان ورودی کلسیم از طریق کانال نوع L

پایان یافتن جریان پتاسیمی در انتهای ریلاریزاسیون

۱۳۳- اثر افزایش تعداد ضربان قلب بر طول مدت انقباض و استراحت آن به ترتیب چیست؟

افزایش - افزایش

افزایش - کاهش

کاهش - افزایش

کاهش - کاهش

آزمون: علوم پایه دندانپزشکی آذر 98 مدت آزمون: 200

۱۳۴- کاهش کدام فشار سبب افزایش جریان لنف می شود؟

اسمزی-کلوییدی مایع بافتی

هیدروستاتیک مویرگی

اسمزی-کلوییدی پلاسما

هیدروستاتیک مایع میان بافتی

۱۳۵- اعمال فشار بر گردن در ناحیه سینوس کاروتید به ترتیب چه تغییری در ضربان قلب و فشار شریانی ایجاد می کند؟

کاهش-افزایش

افزایش-کاهش

افزایش-افزایش

کاهش-کاهش

۱۳۶- کدام یک از عوامل زیر موجب کاهش مقاومت عروقی می شود؟

افزایش آنژیوژنین

افزایش اندوتلین

افزایش تنش برشی

افزایش حاد فشار ترانس‌مورال

۱۳۷- در شرایط طبیعی بیشترین مقاومت در برابر جریان هوا در کدام قسمت از مجاری دستگاه تنفسی وجود دارد؟

برونشیول های انتهایی

برونشیول های تنفسی

برونش های سگمنتال

تراشه

۱۳۸- در صورتی که عملکرد ناحیه پنوموتاکسیک در مرکز تنفس در قسمت ساقه مغز تضعیف گردد، کدامیک از موارد زیر اتفاق می افتد؟

فرکانس تنفس زیاد می شود.

مدت زمان دم کوتاه شده و حجم ریه کاهش می یابد.

مرکز آپنوستیک مهار می شود.

مرحله افزایش یابنده سیگنال دمی طولانی تر می گردد.

۱۳۹- در نفرون، کدام مورد زیر فقط فیلتراسیون دارد (بدون بازجذب و ترشح)؟

سدیم

اینولین

کلر

پتاسیم

۱۴۰- کلیرنس مواد در کلیه به کدامیک از عوامل زیر بستگی ندارد؟

غلظت ماده در ادرار

غلظت ماده در پلاسما

میزان جریان ادرار

بار الکتریکی ماده

۱۴۱- در توبول عملکرد آکواپورین ... وابسته به ADH است؟

پروگزیمال-3

نازک پایین رو-2

جمع کننده-2

ضخیم بالارو-3

۱۴۲- کدام هورمون باعث کاهش ترشح اسید و افزایش ترشح پپسین معده می شود؟

سکرتین

کوله سیستوکینین

گاسترین

موتیلین

۱۴۳- کدام فرایند زیر از فاکتورهای محافظت کننده مخاط دوازدهه است؟

ورود ترشحات بیکربنات بزاق به دوازدهه

ورود ترشحات کلرید سدیم به دوازدهه

ترشح موکوس قلیایی در دوازدهه

ترشحات غدد لیبرکوهن به دوازدهه

۱۴۴- تحریک سمپاتیک و پاراسمپاتیک به ترتیب چه اثری بر حرکات پریستالتیک روده دارد؟

کاهش-کاهش

افزایش-افزایش

افزایش-کاهش

کاهش-افزایش

۱۴۵- در کدام حالت زیر ترشح هورمون ADH (ضد ادراری) زیاد می شود؟

افزایش فشار خون شریانی

افزایش حجم خون

تحریک بارورسپتورهای جدار دهلیزی

افزایش فشار اسمزی پلاسما

۱۴۶- هورمون رشد سبب افزایش کدامیک از موارد زیر می شود؟

مصرف گلوکز

غلظت اسیدهای چرب آزاد در خون

غلظت اسیدهای آمینه در خون

تجزیه پروتئین

۱۴۷- انسولین سبب مهار کدام دسته از آنزیم های زیر می شود؟

لیپاز حساس به هورمون، گلوکز فسفاتاز

لیپوپروتئین لیپاز، گلوکز فسفاتاز

لیپوپروتئین لیپاز، گلوکوکیناز

لیپاز حساس به هورمون، گلوکوکیناز

۱۴۸- افزایش غلظت کدام یک از ترکیبات زیر در پلاسما سبب افزایش سنتز 1 و 25 دی هیدروکسی کوله کلسیفرول می شود؟

1 و 24 دی هیدروکسی کوله کلسیفرول

کلسیم

فسفات

پاراتورمون

۱۴۹- فرم فعال تیروکسین کدام است؟

باند به آلبومین

باند به گلوبولین

آزاد

تیروگلوبولین

۱۵۰- ماده میانجی عصبی اصلی در مسیر استریاتوم به جسم سیاه کدام است؟

استیل کولین

دوپامین

سروتونین

گابا

۱۵۱- در گوش، تخریب نیمه راسی حلزون کدام عارضه را به همراه دارد؟

عدم تشخیص اصوات با فرکانس بالا

از بین رفتن کامل شنوایی

عدم تشخیص اصوات با فرکانس پائین

عدم ایجاد جمع فضایی برای درک شدت صوت

۱۵۲- کدامیک از گیرنده های زیر کمترین تطابق را نشان می دهد؟

بارورسپتورهای آئورنی

پاچینی نوک انگشت

استوانه ای شبکیه

حس درد سریع

۱۵۳- کدامیک مهمترین ماده شیمیایی مولد حس درد در گیرنده های درد است؟

سروتونین

برادی کینین

هیستامین

تئوفیلین

۱۵۴- کدامیک از عوامل زیر تحریک پذیری نورونها را کم می کند؟

کافئین

آلکالوز

اسیدوز

تسهیل سیناپسی

۱۵۵- برداشتن دوطرفه قشر حسی-پیکری ا کدام اختلال زیر را ایجاد نمی کند ؟

عدم تعیین دقیق محل حس

استریوگنوزی

عدم توانایی قضاوت در مورد وزن اشیاء

از بین رفتن حس های درد و حرارت

ژنتیک

۱۵۶- کدامیک از انواع بیماری پورفیریای زیر دارای توارث مغلوب اتوزمی است؟

Acute Intermittent Porphyria

Congenital Erythropoietic Porphyria

Hereditary Coproporphyria

Porphyria Variegata

۱۵۷- جهش های 5' مجاور TATA box در کدام ژن زیر باعث کاهش سطح Transcription می گردد؟

SMA

α گلوبین

β گلوبین

FBN1

۱۵۸- کاربرد انواع پروب FISH اینترفازی در تشخیص کدام یک از موارد زیر است؟

HER2 در تومورهای پستان

سانترومر کروموزم 18 در بیماری پرادر ویلی

تلومر کروموزم 22 در سندرم داون

ناحیه بحرانی 11q23 در سندرم آنجلمن

۱۵۹- توارث پذیری در سرطان کولون غیر پولیپوز ارثی (HNPCC) چگونه است؟

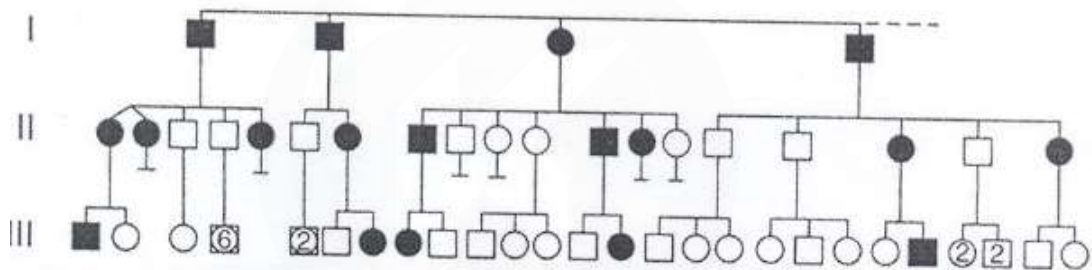
AR

XL

AD

MT

۱۶۰- شجره نامه مقابل با کدام یک از بیماری های زیر تطابق دارد؟



Episodic Ataxia

Becker muscular dystrophy

Cystic fibrosis

Pseudoxanthoma Elasticum

۱۶۱- کدام یک از موارد زیر جزو خصوصیات توالی های اینترونی است؟

توالی های کد کننده میانی ژن می باشند.

طول این توالی ها در ژنوم انسان کوچکتر از توالی های اگزونی است.

یک اینترون می تواند واجد توالی های کد کننده برای سایر ژن ها باشد.

ژنوم میتوکندری واجد توالی اینترونی بلند است.

۱۶۲- بیماری Kostmann classical sporadic congenital neutropenia توسط جهش در کدام ژن ایجاد و توارث می یابد؟

HAX1 با توارث AR

ELA2 با توارث AD

CSF3R با توارث AR

GF11 با توارث XLR

۱۶۳- کدام یک از بیماری های زیر حاصل X-Autosomal translocation است؟

Duchenne disorder

Huntington disease

Leigh syndrome

Wilson disease

۱۶۴- کدام یک از عوامل ژنتیکی زیر با توارث پذیری وابسته به کروموزم X باعث بیماری کاردیومیوپاتی می شود؟

Alpha Galactosidase-A deficiency

Cardiac myosin binding protein C

Protein tyrosine phosphatase non receptor type 11

Troponin T isoforms

۱۶۵- جهش در کدون خاتمه ژن هموگلوبین، کدام یک از انواع هموگلوبین زیر را ایجاد می نماید؟

Hb Freiburg

Hb S

Hb Barts

Hb constant spring

ایمنی شناسی

۱۶۶- اگر در بروز یک بیماری التهابی، پاسخهای سلولهای T helper2 به صورت زیاده از حد باشند، انتظار بالا بودن میزان کدام سایتوکاین را داریم؟

IL-2

IL-4

IL-8

IL-12

۱۶۷- مهار کدام مولکول سطح سلولهای B، می تواند مانع از تشکیل سلولهای B خاطره ای شود؟

CD1

CD5

CD13

CD40

۱۶۸- کدام زیر کلاس از IgG می تواند به بقای باکتری کمک زیادی کند؟

IgG1

IgG2

IgG3

IgG4

۱۶۹- کدام مولکول در مهار فعالیت سلولهای T سایتوتوکسیک نقش مهمی دارد؟

CD8

MHC-II

NKG2D

PD-1

۱۷۰- مولکولهای MHC کلاس یک در شبکه اندوپلاسمیک رتیкулوم، پپتیدهای ایمونوژن را شناسایی می کنند. این پپتیدها در کدام بخش از سلول عرضه کننده آنها، انتخاب و آزاد می شوند؟

پروتئازوم

فاگوزوم

سیتوپلاسم

دستگاه گلژی

۱۷۱- در طول زندگی لمفوسیت B، تعویض ایزوتایپ آنتی بادی (Class Switching) اهمیت بسیار دارد. کدام بخش از ساختمان ایمونوگلوبولین، دستخوش این تغییر می گردد؟

زنجیره سنگین کلاس

منطقه متغییر

زنجیره سبک کاپا

زنجیره سبک لامبدا

۱۷۲- مولکولهای آنتی بادی، تولید روزانه دارند. کدام کلاس از آنها بالاترین میزان تولید را در کل بدن به خود اختصاص می دهد؟

IgA

IgG1

IgG2

IgM

۱۷۳- لمفوسیت های زیرگروه B-1 در پاسخ به پلی ساکاریدها و لیپیدها فعال می گردند. جایگاه و مکان اصلی استقرار آنها کجاست؟

صفاق و سطوح مخاطی

طحال و گره های لمفاوی

گردش خون

مغز استخوان

۱۷۴- سلول T-تنظیمی (T-reg) قادر به تولید کدامیک از سایتوکاین های زیر است؟

IL-2

IL-4

IL-10

IL-12

۱۷۵- اجزای پیکره ای باکتریها قادر به اتصال به انواع TLRهای سطحی سلولهای دفاع ذاتی هستند. TLR5 قادر است کدامیک از اجزای باکتریها را شناسایی کند؟

اندوتوکسین

پپتیدوگلیکان

فلازئین

لیپوپپتیدها

۱۷۶- اکثر اجزای دخیل در فعالیت کمپلمان، در گردش خون و برخی مایعات خارج سلولی مستقرند. فراوانترین آن ها کدام جزء می باشد؟

C1

C3

پروپدین

کورتازها

۱۷۷- در جریان التهاب حاد، کدام لکوسیت زودتر از سایرین خود را به موضع التهاب می رساند؟

سلول NK

سلول T

ماکروفاژ

نوتروفیل

۱۷۸- در کدام عضو لمفاوی، بیش از 90% از لمفوسیت‌های وارد شده به قسمت کورتکس از بین می روند؟

پلاک په یر

تیموس

طحال

گره لمفاوی

۱۷۹- کدامیک از زیر گروه های سلول های T helper، در تحلیل استخوان نقش مهمتری دارد؟

TH1

TH2

TH17

Treg

۱۸۰- بمنظور تحریک هم زمان لمفوسیت های CD4⁺ و CD8⁺ برای وقوع پاسخ اختصاصی کلونال جمعیت T سیتوتوکسیک برعلیه سلولهای آلوده به ویروس، کدام پدیده بایستی رخ دهد؟

فاگوسیتوز سلول آلوده

کاهش مولکول های کمک تحریکی

ترشح سیتوکاین از سلول آلوده

عرضه آنتی ژن روی MHC غیرپلی مورفیک

انقلاب اسلامی ایران و اندیشه اسلامی

۱۸۱- کتاب «تنبيه الامه و تنزيه المله» توسط چه کسی و به چه منظوری نوشته شد؟

- میرزای نابینی در حمایت از مشروطه
- شیخ فضل الله نوری در رد مشروطه
- سید کاظم یزدی در رد مشروطه
- میرزا خلیل تهرانی در حمایت از مشروطه

۱۸۲- هدف دانشجویان پیرو خط امام از تسخیر لانه جاسوسی چه بود؟

- جلوگیری از دخالت آمریکا در امور ایران
- بازگرداندن شاه و اموال او به ایران
- ساقط کردن دولت مهندس بازرگان
- افشای جاسوسی های دولت آمریکا

۱۸۳- استراتژی امام خمینی در مبارزات سیاسی دوران شاه چه بود؟

- حذف نظام سلطنتی
- اصلاح نظام سلطنتی
- اصلاح قانون اساسی
- حفظ قانون اساسی

۱۸۴- امام خمینی در دوران اقامت در پاریس، برای ساماندهی امور انقلاب و تشکیل نظام جدید، چه اقدامی انجام داد؟

- از همه احزاب مخالف شاه دعوت کرد.
- دولت موقت را تعیین کرد.
- شورای انقلاب را تاسیس کرد.
- پیش نویس اصلاح قانون اساسی را فراهم کرد.

۱۸۵- کدام حزب یا سازمان می کوشید تا تلفیقی از اسلام و مارکسیسم را به عنوان ایدئولوژی خود ارائه دهد؟

- حزب توده
- سازمان مجاهدین خلق ایران
- سازمان چریکهای فدایی خلق ایران
- جبهه ملی مشروطه خواه

۱۸۶- جاودانگی برخی گنهکاران در جهنم، چگونه با عدل الهی سازگار است؟

- گنهکار باید به اشد مجازات کیفر شود.
- مجازات آخرت، نتیجه قهری عمل است.
- قرار خداوند با مجرمان چنین بوده است.
- اختیار بندگان به دست خداست.

۱۸۷- توجه به کدامیک از ویژگی های علم بشری در پاسخ به حکمت شرور مفید است؟

- حصولی بودن
- عرضی بودن
- ذهنی بودن
- محدود بودن

۱۸۸- کدامیک از موارد ذیل به معنای عدل تشریحی است؟

- خداوند در وضع تکالیف اهمال نمی ورزد.
- خداوند به هر موجودی به اندازه ظرفیتش افاضه می کند.
- خلقت خداوند بر اساس حکمت است.
- خداوند جزای هر انسانی را متناسب با اعمالش مقرر می فرماید.

۱۸۹- توجه به کدام یک از صفات خداوند، سبب دوری انسان از گناه می شود؟

- رحمت الهی
- مغفرت الهی
- علم الهی
- حکمت الهی

۱۹۰- «اگر دنیای دیگری نباشد، مومنان ضرری نکرده اند، ولی اگر دنیای دیگری باشد، غیر مومنان زیان می کنند.» این گزاره مفاد کدام برهان در باب معاد است؟

- برهان فطرت
- برهان حکمت
- برهان معقولیت
- برهان عدالت

سلامت دهان و جامعه

۱۹۱- در اکثر کشورها بالغ بر 30 درصد بودجه بهداشت عمومی صرف هزینه های سلامت صرفا برای 1 تا 5 درصد جمعیت می شود. با توجه به محدود بودن منابع مالی و افزایش روزافزون هزینه خدمات سلامت، توصیه شما تمرکز بر کدام سطح از اقدامات پیشگیرانه می باشد؟

- سطح یک
- سطح دو
- سطح سوم
- غیر حرفه ای

۱۹۲- در مورد پیشگیری سطح اول از تروماهای دندانی، کدام گزینه زیر صحیح نیست ؟

- دانش افزایی پزشکان
- استفاده از محافظ های دندانی
- ایمن سازی زمینهای بازی
- درمانهای ارتودنسی پیشگیرانه

۱۹۳- "محرومیت یک فرد خاص که منجر به محدودیت یا جلوگیری از ایفای نقش طبیعی فرد در جامعه (بسته به جنس، سن، عوامل اجتماعی و فرهنگی) می شود"، با کدام گزینه زیر مطابقت دارد؟

Disease
Disability
Handicap
Impairment

۱۹۴- کدام گزینه زیر ایمنی اکتسابی فعال محسوب می شود؟

ایمنی متعاقب ابتلا به بیماری تحت بالینی
انتقال ایمنی از طریق شیر مادر
انتقال ایمنی از طریق جفت
تزریق ایمنوگلوبولین

۱۹۵- در کدامیک از انواع مطالعات اپیدمیولوژیک زیر، همه افراد تحت مطالعه، بیمار هستند؟

کارآزمایی بالینی
کارآزمایی پیشگیرانه
کارآزمایی عوامل خطر
کارآزمایی ترک کردن

۱۹۶- کدام مورد زیر در شیر مادر بیشتر از شیر گاو است ؟

فسفر
کازئین
کلسیم
لاکتوز

۱۹۷- در افراد مبتلا به ایدز، کدامیک از واکسن های زیر منع استفاده دارد؟

DT
IPV
BCG
DPT

۱۹۸- کدام یک از شاخص های ارزیابی سوء تغذیه نامبرده در زیر، وابستگی کمتری به سن و جنس کودک دارد؟

کم وزنی
کوتاه قدی تغذیه ای
میکروسفالی
اندازه کم دور بازو

۱۹۹- وقوع غیرمنظم و تصادفی بیماریهای عفونی در یک جامعه، تعریف کدامیک از اصطلاحات زیر است؟

تک گیر (Sporadic)

طغیان (Outbreak)

همه گیر (Epidemic)

بومی (Endemic)

۲۰۰- چنانچه در جامعه ای پوسیدگی دندان شایع شود، نظام مراقبت های اولیه بهداشتی (PHC) با مداخلات ارتقایی، پیشگیری، درمانی و بازتوانی به کنترل آن می پردازد. این عبارت با کدام اصل PHC مطابقت دارد؟

عدالت و برابری

جامعیت خدمات

مشارکت عمومی

هماهنگی بین بخشی



سایت کنکور

Konkur.in

کلید اولیه آزمون علوم پایه دندانپزشکی آذر ۹۸

ج	۱۵۱	الف	۱۰۱	ب	۵۱	الف	۱
الف	۱۵۲	الف	۱۰۲	د	۵۲	د	۲
ب	۱۵۳	ج	۱۰۳	ج	۵۳	ب	۳
ج	۱۵۴	ب	۱۰۴	ج	۵۴	ج	۴
د	۱۵۵	ب	۱۰۵	الف	۵۵	د	۵
ب	۱۵۶	ج	۱۰۶	الف	۵۶	ج	۶
ج	۱۵۷	د	۱۰۷	الف	۵۷	ب	۷
الف	۱۵۸	الف	۱۰۸	ب	۵۸	ج	۸
ج	۱۵۹	ج	۱۰۹	ج	۵۹	ب	۹
الف	۱۶۰	ب	۱۱۰	د	۶۰	د	۱۰
ج	۱۶۱	الف	۱۱۱	الف	۶۱	الف	۱۱
الف	۱۶۲	ج	۱۱۲	الف	۶۲	د	۱۲
الف	۱۶۳	د	۱۱۳	الف	۶۳	ب	۱۳
الف	۱۶۴	د	۱۱۴	الف	۶۴	ج	۱۴
د	۱۶۵	ج	۱۱۵	ب	۶۵	د	۱۵
ب	۱۶۶	ب	۱۱۶	ج	۶۶	ب	۱۶
د	۱۶۷	ب	۱۱۷	ب	۶۷	ب	۱۷
د	۱۶۸	د	۱۱۸	ج	۶۸	د	۱۸
د	۱۶۹	د	۱۱۹	الف	۶۹	د	۱۹
الف	۱۷۰	الف	۱۲۰	د	۷۰	ج	۲۰
الف	۱۷۱	ب	۱۲۱	د	۷۱	الف	۲۱
الف	۱۷۲	ب	۱۲۲	الف	۷۲	الف	۲۲
الف	۱۷۳	الف	۱۲۳	ب	۷۳	ب	۲۳
ج	۱۷۴	الف	۱۲۴	ج	۷۴	ج	۲۴
ج	۱۷۵	ب	۱۲۵	ج	۷۵	الف	۲۵
ب	۱۷۶	الف	۱۲۶	ب	۷۶	الف	۲۶
د	۱۷۷	ب	۱۲۷	د	۷۷	ب	۲۷
ب	۱۷۸	الف	۱۲۸	ب	۷۸	الف	۲۸
ج	۱۷۹	الف	۱۲۹	ب	۷۹	الف	۲۹
الف	۱۸۰	ب	۱۳۰	الف	۸۰	الف	۳۰
الف	۱۸۱	ج	۱۳۱	ج	۸۱	ج	۳۱
ب	۱۸۲	الف	۱۳۲	ب	۸۲	الف	۳۲
الف	۱۸۳	د	۱۳۳	ب	۸۳	الف	۳۳
ج	۱۸۴	ج	۱۳۴	الف	۸۴	الف	۳۴
ب	۱۸۵	د	۱۳۵	ب	۸۵	ب	۳۵
ب	۱۸۶	ج	۱۳۶	الف	۸۶	ج	۳۶
د	۱۸۷	ج	۱۳۷	الف	۸۷	ب	۳۷
الف	۱۸۸	د	۱۳۸	د	۸۸	د	۳۸
ج	۱۸۹	ب	۱۳۹	ج	۸۹	ب	۳۹
ج	۱۹۰	د	۱۴۰	ب	۹۰	ج	۴۰
الف	۱۹۱	ج	۱۴۱	ج	۹۱	د	۴۱
الف	۱۹۲	الف	۱۴۲	الف	۹۲	الف	۴۲
ج	۱۹۳	ج	۱۴۳	ج	۹۳	ج	۴۳
الف	۱۹۴	د	۱۴۴	الف	۹۴	د	۴۴
الف	۱۹۵	د	۱۴۵	ب	۹۵	ب	۴۵
د	۱۹۶	ب	۱۴۶	ب	۹۶	د	۴۶
ج	۱۹۷	الف	۱۴۷	ج	۹۷	ج	۴۷
د	۱۹۸	د	۱۴۸	الف	۹۸	د	۴۸
الف	۱۹۹	ج	۱۴۹	ج	۹۹	د	۴۹
ب	۲۰۰	د	۱۵۰	الف	۱۰۰	الف	۵۰