

فیزیولوژی

۱- تفاوت فیبرهای عضلانی اسکلتی نوع I و II چیست؟

شبکه سارکوپلاسمی توسعه نیافته در فیبرهای نوع II

گسترش وسیع شبکه عروقی در فیبرهای نوع II

بالابودن متابولیسم اکسیداتیو در فیبرهای نوع I

غلظت بالای آنزیم های گلیکولیتیک در فیبرهای نوع I

۲- تاثیر تشکیل غلاف میلین در غشاء فیبر عصبی چیست؟

افزایش 50 برابری در ظرفیت خازنی غشاء

افزایش بیشتر جابجایی یونها در فاز ریلاریزاسیون

کاهش سرعت روند دپلاریزاسیون در طول محور فیبر عصبی

کاهش مصرف انرژی متعاقب تحریک فیبر عصبی

۳- تفاوت سلول عضلانی صاف با سلول عضلانی اسکلتی چیست؟

تولید پتانسیل عمل در عضلات صاف اساسا وابسته به فعالیت کانال های سدیمی وابسته به ولتاژ است.

کانال های کلسیمی وابسته به ولتاژ فقط در عضلات صاف در تولید پتانسیل عمل نقش دارند.

در عضله اسکلتی، امواج پتانسیل آهسته موجب تولید خودبخودی پتانسیل عمل می شود.

در عضله اسکلتی، ورود کلسیم مستقیما موجب برهم کنش اکتین و میوزین می شود.

۴- کدام مورد زیر در کم خونی مگالوبلاستی نقش ندارد؟

جذب نامناسب اسیدفولیک

برداشتن کامل معده

کمبود آپوترانسفرین

کمبود ویتامین B12

۵- علت اصلی خودتحریکی (self excitation) در فیبرهای گره SA در قلب چیست؟

ورود یون های سدیم و کلسیم در فاصله بین دو پتانسیل عمل متوالی

جریان خروجی پتاسیم در مرحله ریلاریزاسیون

جریان ورودی کلسیم از طریق کانال نوع L

پایان یافتن جریان پتاسیمی در انتهای ریلاریزاسیون

۶- اثر افزایش تعداد ضربان قلب بر طول مدت انقباض و استراحت آن به ترتیب چیست؟

افزایش - افزایش

افزایش - کاهش

کاهش - افزایش

کاهش - کاهش

۷- کاهش کدام فشار سبب افزایش جریان لnf می شود؟

اسمزی-کلوییدی مایع بافتی

هیدروستاتیک مویرگی

اسمزی-کلوییدی پلاسما

هیدروستاتیک مایع میان بافتی

۸- اعمال فشار بر گردن در ناحیه سینوس کاروتید به ترتیب چه تغییری در ضربان قلب و فشار شریانی ایجاد می کند؟

کاهش-افزایش

افزایش-کاهش

افزایش-افزایش

کاهش-کاهش

۹- کدام یک از عوامل زیر موجب کاهش مقاومت عروقی می شود؟

افزایش آنژیوژن

افزایش اندوتلین

افزایش تنش برشی

افزایش حاد فشار ترانس‌مورال

۱۰- اگر نسبت تهویه حبابچه ای به جریان خون در ریه مساوی صفر شود، کدام حالت ایجاد می شود؟

فضای مرده الوئولی

شنت فیزیولوژیک

افزایش فشار اکسیژن الوئولی

کاهش فشار دی اکسید کربن الوئولی

۱۱- در شرایط طبیعی بیشترین مقاومت در برابر جریان هوا در کدام قسمت از مجاری دستگاه تنفسی وجود دارد؟

تراشه

برونشیول های انتهایی

برونش های سگمنتال

برونشیول های تنفسی

۱۲- در نفرون، کدام مورد زیر فقط فیلتراسیون دارد (بدون بازجذب و ترشح)؟

سدیم

اینولین

کلر

پتاسیم

آزمون: علوم پایه پزشکی ورودی قبل از مهرماه 96 مدت آزمون: 200

۱۳- کلیرنس مواد در کلیه به کدامیک از عوامل زیر بستگی ندارد؟

غلظت ماده در ادرار

غلظت ماده در پلاسما

میزان جریان ادرار

بار الکتریکی ماده

۱۴- کدام فرایند زیر از فاکتورهای محافظت کننده مخاط دوازدهه است؟

ورود ترشحات بیکربنات بزاق به دوازدهه

ورود ترشحات کلرید سدیم به دوازدهه

ترشح موکوس قلیایی در دوازدهه

ترشحات غدد لیبرکوهن به دوازدهه

۱۵- در صورت تحریک سلول های ECL (Enterochromaffin-like) به وسیله گاسترین، کدامیک از موارد زیر افزایش می یابد؟

پپتید مرتبط با معده (GRP)

اسید کلریدریک (HCL)

استیل کولین (ACh)

پپتید وازواکتیو روده ای (VIP)

۱۶- در فاز فولیکولار، کدام هورمون سبب از بین رفتن فولیکول های غالب و مهار ترشح FSH از هیپوفیز می شود؟

اینهیبین

اندورفین

استرادیول

پروژسترون

۱۷- هورمون رشد سبب افزایش کدامیک از موارد زیر می شود؟

مصرف گلوکز

غلظت اسیدهای چرب آزاد در خون

غلظت اسیدهای آمینه در خون

تجزیه پروتئین

۱۸- انسولین سبب مهار کدام دسته از آنزیم های زیر می شود؟

لیپاز حساس به هورمون، گلوکز فسفاتاز

لیپوپروتئین لیپاز، گلوکز فسفاتاز

لیپوپروتئین لیپاز، گلوکوکیناز

لیپاز حساس به هورمون، گلوکوکیناز

۱۹- افزایش غلظت کدام یک از ترکیبات زیر در پلاسما سبب افزایش سنتز 1 و 25 دی هیدروکسی کوله کلسیفرول می شود؟

1 و 24 دی هیدروکسی کوله کلسیفرول

کلسیم

فسفات

پاراتورمون

۲۰- تجویز دوزهای فارماکولوژیک آلدوسترون به مدت طولانی، به ترتیب سبب چه تغییری در فشار خون، غلظت سدیم پلاسما و غلظت پتاسیم پلاسما می شود؟

افزایش، افزایش، کاهش

افزایش، بدون تغییر، کاهش

بدون تغییر، افزایش، کاهش

افزایش، افزایش، بدون تغییر

۲۱- تخریب هسته دندان دار مخچه کدام اختلال زیر را به همراه دارد؟

کند شدن رفلکس VOR

ضعف عضلات طرف مقابل

از بین رفتن کنترل تعادل

از بین رفتن برنامه ریزی حرکات متوالی

۲۲- هسته های مشبکی پل مغزی و بصل النخاعی به ترتیب، عضلات راست کننده اندام ها را ... می کنند؟

منقبض و شل

شل و منقبض

منقبض و منقبض

شل و شل

۲۳- رفلکس کششی استاتیک و رفلکس کششی دینامیک به ترتیب توسط سیگنال های کدام گیرنده های دوک عضلانی ایجاد می شود؟

پایانه اولیه-پایانه ثانویه

پایانه های اولیه و ثانویه-پایانه اولیه

پایانه ثانویه-پایانه اولیه

پایانه اولیه-پایانه های اولیه و ثانویه

۲۴- تجزیه و تحلیل عصبی فرایند تشخیص جهت صوت در کدامیک از بخش های مسیر حس شنوایی شروع می شود؟

عقدۀ ماریچی کورتی

هسته های حلزونی پشتی

قشر شنوایی

هسته های زیتونی فوقانی

۲۵- کدامیک از گیرنده های زیر کمترین تطابق را نشان می دهد؟

بارورسپتورهای آئورنی

پاچینی نوک انگشت

استوانه ای شبکیه

حس درد سریع

۲۶- برداشتن دوطرفه قشر حسی-پیکری ا کدام اختلال زیر را ایجاد نمی کند ؟

عدم تعیین دقیق محل حس

استریوگنوزی

عدم توانایی قضاوت در مورد وزن اشیاء

از بین رفتن حس های درد و حرارت

آسیب شناسی

۲۷- کدامیک از موارد زیر در آسیب برگشت ناپذیر سلولها مشاهده می شود ؟

کلامپینگ کروماتین هسته

تورم شبکه اندوپلاسمیک

تغییر چربی

از هم گسیختگی غشا

۲۸- کدام مورد زیر آپوپتوز پاتولوژیک محسوب می شود؟

حذف سلولی در جریان امبریونز

پسرفت بافت های وابسته به هورمون

مرگ سلولهایی که هدف مفید خود را تامین کرده اند

آتروفی در اعضای پارانشیمی بعد از انسداد

۲۹- کدام یک از ویژگی های زیر ترمیم ثانویه را از ترمیم اولیه متمایز می کند؟

واکنش التهابی

بافت جوانه ای

جمع شدگی و انقباض زخم

آنژیوژنز

۳۰- کدامیک از نکروزهای زیر بیشتر در بیماریهای با واسطه ایمنونولوژیک دیده می شود ؟

نکروز چربی

نکروز فیبرینوئید

نکروز میعانی

نکروز کارئوز

۳۱- کدامیک از فاکتورهای رشد زیر موجب تولید کلاژن، فیبرونکتین، پروتئوگلیکان و مهار دژنرسانس کلاژن می گردد؟

VEGF

TGF-Beta

PDGF

EGF

۳۲- اغلب آمبولی های سیستمیک از کجا منشا می گیرند؟

ورید عمیق پا

ورید ژوگولار

بطن راست

بطن چپ

۳۳- کدامیک از اختلالات زیر منجر به افزایش وضعیت انعقادپذیری بطور اولیه می گردد؟

کانسر

صدمه بافتی

DIC

کمبود پروتئین C

۳۴- کدام مورد زیر جزء ضایعات پیش سرطانی محسوب نمی شود ؟

choriostoma

chronic *H. pylori* infection

dysplasia

endometrial hyperplasia

۳۵- خانم 32 ساله ای به علت سقط های مکرر ، جوانه های دریچه قلبی و ترمبوسیتوپنی مراجعه کرده است. در بررسی های به عمل آمده افزایش فشار خون ریوی و VDRL مثبت نیز مشاهده شده است. کدامیک از یافته های زیر در این بیمار با احتمال بیشتری وجود دارد؟

کاهش PTT و PT در آزمایشگاه

Antiphospholipid Ab

Heparin induced thrombocytopenia

افزایش پروتئین C و S

۳۶- خانم 42 ساله ای با شکایت توده ای در سینه راست که از دو ماه پیش بتدریج بزرگتر شده، به متخصص جراح عمومی مراجعه کرده است. در معاینه سینه راست، پوست روی توده ضخیم، کمی قرمز و نمای سوراخ سوراخ دارد. ماموگرافی وی یک توده مشکوک 3 سانتی متری را نمایش می دهد. نتیجه نمونه برداری از توده، سرطان بدخیم پستان می باشد. مکانیسم تظاهر پوستی سینه بیمار چیست؟

ترومبوز وریدی

انسداد لنفاوی

التهاب

ایسکمی

۳۷- آقای 45 ساله ای با درد شکم و هماچوری مراجعه کرده است. در CT اسکن کلیه، توده ای بزرگ تقریباً تمام کلیه را اشغال کرده است. بیوپسی سوزنی کلیه تومور بدخیم سلول کلیه (RCC) را نشان میدهد. در آزمایش خون محیطی، پلی سایتمی مشهود است. سلول های توموری از نظر کدام یک از مارکرهاي زیر میتوانند مثبت باشند؟

Erythropoietin

ACTH

Antidiuretic hormone

Serotonin

۳۸- ایجاد زگیل های پوستی ناشی از پاپیلوما ویروس توسط کدام یک از مکانیسم های زیر اتفاق می افتد؟

هایپرپلازی

هایپر تروفی

متاپلازی

آتروفی

۳۹- شایع ترین علت تجمع چربی در کبد کدام است؟

سوء تغذیه پروتئین

دیابت مرتبط با چاقی

توکسین ها

آنوکسی

۴۰- بیماری که دچار کمبود فاکتور وون ویلبراند است در کدام مرحله هموستاز مشکل دارد؟

چسبندگی پلاکت (adhesion)

تجمع پلاکتی (aggregation)

انقباض عروقی

پلیمریزاسیون فیبرین

۴۱- بروز بیش از اندازه (over expression) کدامیک از اونکوپروتئین های زیر در کارسینوم پستان دیده می شود؟

PDGF

HER2/NEU

TGF-alpha

RAS

بیوشیمی بالینی

۴۲- نیتروژن مربوط به گروه آمینو اسیدها در خون به چه صورتی منتقل می شود؟

گلوتامات

آسپاراتات

گلوتامین

آسپاراژین

۴۳- در تبدیل نوکلئوتید IMP به نوکلئوتید AMP کدام اسید آمینه تأمین کننده گروه آمین است؟

گلوتامین

آسپاراژین

گلوتامیک اسید

آسپارتیک اسید

۴۴- کدامیک از ترکیبات زیر فعال کننده آلوتریک آنزیم فسفوفروکتوکیناز ۱ می باشد؟

فروکتوز ۱و۶ - بیس فسفات

فروکتوز ۲و۶ - بیس فسفات

پیرویک اسید

فروکتوز ۶ - فسفات

۴۵- cAMP از کدام طریق موجب تنظیم اپرون لاکتوز می شود؟

اتصال به سد کننده لاکتوز

اتصال به CAP و مهار پروموتور

اتصال به اپراتور و شروع رونویسی

اتصال به CAP و افزایش رونویسی

۴۶- آنزیم تلومراز با چه مکانیسمی کار می کند؟

DNA پلیمرز وابسته به DNA

RNA پلیمرز وابسته به DNA

DNA پلیمرز وابسته به RNA

RNA پلیمرز وابسته به RNA

۴۷- در کدامیک از واکنش های زیر تولید ATP در سطح سوبسترا انجام می گیرد؟

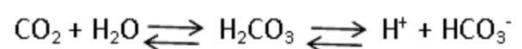
تبدیل گلوکز ۶- فسفات به ۶- فسفوگلوکونات

تبدیل مالات به اگزالواستات

تبدیل اگزالواستات به فسفوانول پیرووات

تبدیل فسفوانول پیرووات به پیرووات

۴۸- در سیستم بافری بیکربنات (واکنش زیر) $pK = 6.1$ است. اگر pH خون برابر با 7.1 و غلظت بیکربنات (HCO_3^-) برابر با 8 میلی مولار باشد، غلظت CO_2 در خون چقدر است؟



0.8 میلی مولار

8 میلی مولار

1 میلی مولار

80 میلی مولار

۴۹- کدام گزینه زیر در مورد لیپوپروتئین کم چگال (LDL) صحیح نیست؟

- بیشترین مقدار کلسترول در جریان خون را حمل می کند.
- حاوی آپو پروتئین B-48 است.
- در جریان خون از VLDL ساخته می شود.
- افزایش آن با بیماری های قلبی ارتباط دارد.

۵۰- کدام ترکیب زیر در سنتز اوره شرکت نمی کند؟

- آسپارتیک اسید
- دی اکسید کربن
- آمونیاک
- فوماریک اسید

۵۱- کدامیک از هورمون های زیر باعث برداشت گلوکز و اسیدهای آمینه توسط عضلات می شود؟

- اپی نفرین
- گلوکاگن
- انسولین
- کورتیزول

۵۲- هوموسیستئینوری با تجمع کدام یک از آمینو اسیدهای زیر همراه است؟

- متیونین
- تیروزین
- سیستئین
- فنیل آلانین

۵۳- کدام عبارت زیر در مورد نیتریک اکسید (NO) صحیح نیست؟

- از آرژینین ساخته می شود.
- گشاد کننده عروق است.
- توسط آنزیم آرژیناز تولید می شود.
- پیامبر ثانویه آن cGMP است.

۵۴- G- پروتئین از طریق فعال سازی کدام آنزیم، سطح کلسیم داخل سلولی را افزایش می دهد؟

- پروتئین کیناز C
- آدنیلات سیکلاز
- پروتئین کیناز A
- فسفو دی استراز

۵۵- در هنگام گرسنگی، اسیدهای چرب با تعداد کربن فرد از طریق تولید کدام واسطه چرخه کربس در تولید گلوکز مشارکت می کنند؟

سوکسینیل کوآنزیم A

آلفا- کتوگلوئارات

سیترات

ایزوسیترات

۵۶- افزایش غلظت کدامیک از موارد زیر سبب فعال شدن آنزیم گلیکوژن فسفریلاز می شود؟

یون کلسیم

آدنوزین تری فسفات

انسولین

گلوکز 6- فسفات

۵۷- کدامیک از کمپلکس های موجود در زنجیره تنفسی به عنوان پمپ پروتون عمل نمی کند ؟

I

II

III

IV

۵۸- کمبود کدام ویتامین موجب اختلال در عملکرد کمپلکس پیرووات دهیدروژناز نمی شود؟

تیامین

کوبالامین

نیاسین

ریبوفلاوین

فیزیک پزشکی

۵۹- کدامیک از ناهنجاریهای بینایی بوسیله عدسی استوانه ای تصحیح می شود؟

پیر چشمی

نزدیک بینی

آستیگماتیسم

دور بینی

۶۰- کدامیک از موارد زیر جزو اثرات فیزیولوژیک عبور جریان الکتریکی از بافت محسوب نمی شود؟

یونیزاسیون اتم ها و مولکول های بافت

گرماپیش مقاومتی بافت

تخریب بیوشیمیایی بافت بویژه برای جریان مستقیم و ولتاژ خیلی بالا

تحریک اعصاب و عضلات

۶۱- سیستم داپلر موج پالسی فراصوتی کدام نقص سیستم داپلر موج پیوسته فراصوتی را اصلاح می کند ؟

ارسال امواج و دریافت اکوهای بازگشتی بدون نویز
بدست آوردن سرعت بازتابنده های با سرعت بالا
امکان ایجاد کد بندی رنگی برای ایجاد تصاویر رنگی
بدست آوردن سرعت بازتابنده در عمق مورد نظر

۶۲- استفاده از کلیماتور در دوربین گاما باعث کاهش کدام پارامتر زیر می شود؟

حساسیت سیستم
دوز مورد نیاز بیمار
کنتراست
قدرت تفکیک

۶۳- حضور اکسیژن در محیط سلول چه تاثیری بر حساسیت پرتویی سلول دارد؟

در همه انواع تابشها، باعث افزایش حساسیت پرتویی سلول می شود
در همه انواع تابشها، باعث کاهش حساسیت پرتویی سلول می شود
تاثیری بر حساسیت پرتویی سلول ندارد
بستگی به LET پرتو دارد

۶۴- از نقطه نظر کیفیت تصویر در رادیولوژی کدامیک از انواع برخورد های فوتون با ماده ارجحیت دارد؟

فوتوالکتریک
کمپتون
پراکندگی همدوس یا تامسون
تولید جفت

روانشناسی بالینی

۶۵- کدامیک از موارد زیر برای تعریف یادگیری مناسب تر است ؟

تغییر پایدار در ادراک که حاصل رزش است
تغییر نسبتا دایمی که در نتیجه تمرین حاصل می شود
برقراری ارتباط بین دو شی از طریق تداعی
یادگیری توان انجام کار است

۶۶- مار گزیده از ریسمان سیاه و سفید می ترسد، نشاندهنده چه فرایندی در شرطی شدن است ؟

افتراق
بازداری
تعمیم
عدم بازداری

۶۷- غذا، اشامیدنی، جفت جنسی و ارتباط با دیگران نمونه هایی از کدام نظریه های انگیزی است ؟

- رفتاری
- مشوقی
- سایقی
- انسانگرایانه

۶۸- یادگیری دوچرخه سواری جزو کدامیک از انباره های حافظه است ؟

- آشکار (خبری) مهارتها
- نا آشکار (غیر خبری) مهارتها
- آشکار (خبری) معنایی
- نا آشکار (غیر خبری) معنایی

۶۹- خود واقعی و خود آرمانی در کدام رویکرد شخصیت مورد توجه قرار گرفته است ؟

- گشتالت
- انسان گرایی
- شناختی
- رفتار گرایی

۷۰- بر اساس نظریه کلبگ، کودک در کدام مرحله رشد اخلاقی، به منظور اجتناب از تنبیه از قوانین اطاعت می کند ؟

- اخلاق پیش عرفی، مرحله 1
- اخلاق پیش عرفی، مرحله 2
- اخلاق عرفی، مرحله 3
- اخلاق عرفی، مرحله 4

انگل شناسی

۷۱- در حال حاضر کدامیک از ترکیبات زیر به عنوان داروهای خط اول درمان لیشمانیوزها در ایران کاربرد دارد؟

- سه ظرفیتی آنتیموان
- نیتروایمیدازول ها
- پنج ظرفیتی آنتیموان
- ایمیدازول ها

۷۲- روش PAIR (Percutaneous-Aspiration-Injection-Reaspiration) به عنوان روش مناسب برای درمان کدامیک از بیماری های انگلی زیر کاربرد دارد؟

- Fascioliasis
- Trichinellosis
- Dicrocoeliasis
- Hydatidosis

۷۳- خودآلوده سازی (Autoinfection) در اثر ابتلای انسان به کدام کرم انگلی اتفاق می افتد؟

- انکیلوستوما دئودناله
- تریکوریس تریکیورا
- آسکاریس لومبریکوئیدس
- انتروبیوس ورمیکولاریس

۷۴- انتقال عامل کدام بیماری انگلی زیر بلافاصله پس از دفع برای انسان عفونت زا است ؟

- کریپتوسپوریازیس
- ایزوسپوریازس
- توکسوپلاسموزیس
- سیکلوسپوریازیس

۷۵- کدام يك از ترماتودهاي زیر از طریق پوست وارد بدن انسان می شود؟

- فاسیولاهیاتیکا
- دیگروسولیوم دندرتیکوم
- پاراگونیموس وسترماني
- شیستوزوما هماتوبیوم

۷۶- استفاده از گوشت نیم پخته گاو و گوساله الوده می تواند باعث انتقال کدام کرم انگلی به انسان شود؟

- تنیا سولیوم
- اکینوкокوس گرانولوزوس
- تنیا سائیناتا
- هایمنولپیس نانا

۷۷- استفاده کنندگان لنزهای تماسی در معرض ابتلا به کدام بیماری انگلی قرار دارند؟

- توکسوپلاسموزیس
- ایزوسپوریازیس
- آکانتاموبیازیس
- کریپتوسپوریادیوزیس

۷۸- وجود بثورات جلدی، بزرگی طحال و کبد، تب و میکروسفالی در یک نوزاد بیانگر ابتلاء او به کدام بیماری انگلی است؟

- مالاریا
- کریپتوسپوریادیوزیس
- لیشمانیازیس احشائی
- توکسوپلاسموزیس

قارچ شناسی

۷۹- فلورسانس قرمز لعلی (قرمز مرجانی) وجه تشخیص کدامیک از بیماری های زیر است؟

پتریازیس ورسی کالر

تینه آ نیگرا

اریتراسما

درماتوفیتوزیس

۸۰- شایعترین عفونت قارچی بیمارستانی کدام است؟

آسپرژیلوزیس

کاندیدازیس

موکورمایکوزیس

پنوموسیستوزیس

حشره شناسی

۸۱- کدام حشره در انتقال *Dipylidium caninum* نقش دارد؟

شپش بدن

کک

ساس تختخواب

ساس تریاتومینه

۸۲- مهمترین ناقل طاعون کدام است و انتقال عامل بیماری طاعون از چه طریقی رخ می دهد؟

Xenopsylla cheopis - گزش کک آلوده

Ctenocephalides felis - مدفوع کک آلوده

Pulex irritans - بزاق کک آلوده

Nosopsyllus fasciatus - همولنف کک آلوده

باکتری شناسی

۸۳- کدامیک از گونه های کمپیلوباکتر عامل سپتی سمی کشنده می باشد؟

ژژونی

کلی

فیتوس

اپسالینسیس

۸۴- کدام پاتوتایپ اشریشیا کلی موجب اسهال مزمن و تأخیر رشد در کودکان می شود؟

EHEC

ETEC

EAgEC

EIEC

۸۵- ماهیت واکسن موجود بر علیه کدامیک از باکتریهای زیر متفاوت است؟

هموفیلوس آنفلوانزا

کورینه باکتریوم دیفتریه

استرپتوکوکوس پنومونیه

نیسریا منتزیتیدیس

۸۶- خانم 48 ساله با مشکلات دستگاه ادراری و درد پهلو به اورژانس مراجعه کرده است. آزمایش میکروسکوپی نمونه ادرار وی حاکی از حضور باسیل های گرم منفی است. قبل از شروع درمان آنتی بیوتیکی، بیمار به صورت ناگهانی دچار تب، لرز، اختلال سطح هوشیاری، کاهش فشار خون و افزایش تعداد تنفس می گردد. این مشاهدات بیانگر پاسخ بیمار به کدام ساختار باکتری است؟

لیپولی ساکاید

پیتیدوگلیکان

هیالورونیداز

لیپو پروتئین

۸۷- کدامیک از مواد ضد عفونی کننده زیر دارای خاصیت باکتریوسید و اسپوروسید بوده و روی مایکوباکتریوم ها هم موثر است؟

ترکیبات آمونیوم چهار ظرفیتی

یدوفورها

گلوتارآلدهید

اتانول

۸۸- مکانیسم عمل توکسین کدامیک از باکتری های زیر مشابه توکسین دیفتری است؟

اشریشیا کلی

پسودوموناس آئروژینوزا

ویبریو کلره آ

شیگلا دیسانتری

۸۹- کدام یک از آنتی بیوتیک های ضد سل، مهار کننده سنتز مایکولیک اسید است؟

اتیونامید

استرپتومايسين

ریفامپین

اتامبوتول

۹۰- کدام توکسین مانع آزاد شدن گلیسین و گاما آمینو بوتریک اسید (GABA) می شود؟

تتانواسپاسمین

کلرا توکسین

اگزوتوکسین A

پرتوسیس نوکسین

۹۱- آزمایش FTA-ABS برای تشخیص کدام بیماری بکار می رود؟

تب راجعه

بیماری لایم

سیفلیس

لپتوسپیروزیس

ویروس شناسی

۹۲- کدام یک از پروتئین های روتا ویروس به عنوان انتروتوکسین عمل می کند؟

NSP4

VP4

VP6

VP7

۹۳- رسپتور کمکی سطح سلولی برای ویروس HIV کدام است؟

CCR5

هیپاران سولفات

سیالیک اسید

HVEM

۹۴- کدام گزینه در مورد خانواده رترو ویریده صحیح است ؟

دارای آنزیم ترانس کریپتاز است

دارای ژنوم سه قطعه ای است

بدون پوشش است

ژنوم RNA دیپلوئید تک زنجیره با بار مثبت دارد

۹۵- عامل بیماری زونا کدام ویروس است ؟

اچستین بار

واریسلا زوستر

روپلا

هرپس 7

تشریح

۹۶- در اثر شکستگی گردن جراحی استخوان بازو کدامیک از اعصاب زیر ممکن است آسیب ببینند؟

Axillary

Median

Musculocutaneous

Radial

۹۷- در نیمه فوقانی مغز میانی کدام نوار ریل (Lemniscus) زیر دیده نمی شود؟

خارجی

نخاعی

داخلی

سه قلو

۹۸- کدامیک از عضلات زیر در تشکیل دیواره خلفی حفره آگزیرا نقش ندارد؟

ترس مینور

ترس ماژور

ساب اسکاپولاریس

لاتیسیموس دورسی

۹۹- شریان پرونیال (Proneal Artery) شاخه کدام شریان زیر است؟

Anterior Tibial

Posterior Tibial

Popliteal

Femoral

۱۰۰- برجستگی ناویکولار (Navicular tuberosity) محل اتصال تاندون کدام یک از عضلات زیر است؟

Peroneus Longus

Peroneus Tertious

Tibialis Posterior

Tibialis Anterior

۱۰۱- رباط آویزان کننده (Suspensory ligament) حاوی کدام یک از عناصر زیر است؟

شریان و ورید بیضه ای

عروق و عصب ابتوراتور

تنه عصبی لومبوساکرال

شریان و ورید تخمدانی

۱۰۲- مجرای غده بولبویوترال به کدام قسمت پیشابراه باز می شود؟

پیش پروستاتیک

اسفنجی

پروستاتیک

غشایی

۱۰۳- ناحیه تناسلی در نیمکره های مخ توسط کدامیک از شریان های زیر خونرسانی می شود؟

Middle Cerebral

Posterior Cerebral

Anterior Communicating

Anterior Cerebral

۱۰۴- کدامیک از عناصر زیر، کانال اینگوینال را در پشت حلقه اینگوینال سطحی تقویت می کند؟

Conjoint tendon

Internal oblique muscle

Fascia transversalis

Transversus abdominus muscle

۱۰۵- کدامیک از موارد زیر در خصوص دومین قسمت دئودنوم صحیح است؟

در پایین و جلو با لوب Cudate کبد مجاورت دارد

در پایین با Portal vein مجاورت دارد

در جلو با شریان Gastroduodenal مجاورت دارد

در بالا و جلو با Gall bladder مجاورت دارد

۱۰۶- از بین پنس شریانی آئورت و مزانتریک فوقانی کدامیک از عناصر زیر عبور می نماید؟

شریان کلیوی راست

شریان کلیوی چپ

ورید کلیوی راست

ورید کلیوی چپ

۱۰۷- کدامیک از شریان های زیر از تنه خلفی شریان ایلیاک داخلی جدا می شود؟

Inferior Gluteal

Internal Pudental

Middle Rectal

Superior Gluteal

۱۰۸- کدامیک از ساختارهای زیر در سراسر طول مدیاستینوم بین شکم و گردن طی مسیر نمی کند؟

Thoracic duct

Esophagus

Vagus nerve

Aorta

۱۰۹- کدامیک از عضلات زیر در تشکیل هر دو مثلث کاروتید و عضلانی گردن شرکت دارد؟

Omohyoid

Digastric

Stylohyoid

Thyrohyoid

۱۱۰- کدامیک از شریان های زیر از قسمت دوم شریان ماگیلاری جدا می شود؟

Deep auricular

Deep temporal

Middle meningeal

Inferior alveolar

۱۱۱- کدامیک از رشته های زیر از طریق پایک های مخچه ای میانی به مخچه وارد می شود؟

Dorsal spinocerebellar

Pontocerebellar

Ventral spinocerebellar

Vestibulocerebellar

۱۱۲- کدامیک از هسته های تالاموس محل دریافت ایمپالس های درد منشأ گرفته از دندان های فک تحتانی است ؟

Ventral anterior

Ventral posteromedial

Ventral posterolateral

Mediodorsal

۱۱۳- کدام استخوان زیر فقط در حفره کرانیال قدامی قرار دارد؟

اسفنوئید

تمپورال

اتموئید

پاریتال

۱۱۴- کدامیک از اعصاب زیر در تشکیل شبکه حلقی شرکت ندارد؟

شاخه حلقی واگ

عصب راجعه حنجره

شاخه حلقی گلو سوفارنژیال

عصب حنجره ای خارجی

آزمون: علوم پایه پزشکی ورودی قبل از مهرماه 96 مدت آزمون: 200

۱۱۵- Otic ganglion در مجاورت کدامیک از اعصاب مغزی زیر قرار دارد؟

Maxillary

Facial

Mandibular

Glossopharyngeal

۱۱۶- شریان پشتی پنیس در ضخامت کدام بافت زیر قرار دارد؟

فاسیای عمقی پنیس

سپتوم پکتینیئال

فاسیای سطحی پنیس

پوشش آلبوزینه

۱۱۷- کدامیک از موارد زیر از مجاورت خلفی سر پانکراس محسوب نمی شود؟

بزرگ سیاهرگ زیرین

شریان گاسترودئودنال

ستون دیافراگم راست

ورید کلیوی راست

۱۱۸- سطحی ترین ساختار آناتومیک قابل لمس در توشه رکتال کدام است؟

پروستات

مجرای دفران

کیسه منوی

مثانه

۱۱۹- کدامیک از عناصر زیر در حلق حنجره ای دیده می شود؟

Piriform fossa

Glottis

Pharyngeal recess

Palatine tonsil

۱۲۰- کنار فوقانی استخوان شاخک تحتانی بینی با کدام استخوان زیر مفصل نمی شود؟

Maxilla

Palatine

Ethmoid

Sphenoid

۱۲۱- سطح داخلی ریه چپ در پشت ناف ریه با کدام عنصر مجاورت دارد؟

- آئورت نزولی
- آزیگوس
- ازوفاگوس
- شریان براکیوسفالیک

۱۲۲- اتولیت ها در کدام ناحیه از ساختمان گوش داخلی قرار دارند؟

- دهلیز
- مجاری نیمدایره
- حلزون
- کیسه لنفاتیکی

۱۲۳- کدامیک از اعصاب زیر از شکاف کاسه چشمی وارد چشم نمی شود؟

- اپتیک
- ابدوسنس
- تروکلئار
- اکولوموتور

علوم تغذیه

۱۲۴- کدام عبارت در مورد افزایش وزن دوره بارداری نادرست است؟

- افزایش وزن مادران کم وزن و کاهش وزن مادران دچار اضافه وزن، قبل از بارداری صورت گیرد.
- در دوران بارداری، برای مادر دچار اضافه وزن، رژیم کاهش وزن پیشنهاد می شود.
- افزایش چربی بدن طی دوران بارداری، منبع تولید انرژی در دوران شیردهی می باشد.
- افزایش وزن پیشنهادی برای مادران کم وزن بیشتر از مادران دارای وزن نرمال است.

۱۲۵- کدام مورد در تنظیم مقدار آهن بدن نقش دارد؟

- هیپسیدین
- ترانسفرین
- فریتین
- هموگلوبین

۱۲۶- کدام عبارت زیر در مورد اسیدهای آمینه موجود در پروتئین های غذایی صحیح است؟

- حیوانات دارای مقادیر فراوانی تریپتوفان و متیونین هستند
- اسید آمینه محدود کننده، یک اسید آمینه غیر ضروری و در کمترین مقدار در پروتئین غذایی است
- پروتئین های دارای کیفیت بالا فقط حاوی اسید های آمینه ضروری و فاقد اسید آمینه غیر ضروری می باشند
- قابلیت هضم پروتئین و ترکیب اسید های آمینه تعیین کننده کیفیت پروتئین هستند

۱۲۷- کمبود کدام ویتامین موجب ترشح بیشتر کراتین می شود؟

A

E

B6

B2

۱۲۸- 1- کدام گزینه در مورد "Empty Calorie Foods" صحیح است؟

انرژی بسیار کم و ناچیزی دارند

غنی از مواد مغذی هستند

چیپس و آبنبات جزو این غذاها می باشند

مقدار زیادی پروتئین دارند

۱۲۹- کدامیک از عوامل زیر منجر به کاهش REE می شوند؟

هوای بسیار گرم

هوای سرد

سوء تغذیه

تب

جنین شناسی

۱۳۰- غضروف مکل در تشکیل کدامیک از استخوان های صورت نقش دارد؟

پیشانی

پس سری

ماندیبل

ماگزیلا

۱۳۱- کدام شریان زیر از دومین قوس آئورتی منشاء می گیرد؟

ماگزیلاری

کاروتید مشترک

ریوی

رکابی

۱۳۲- طی انجام اولین تقسیم میوز کدام عمل زیر انجام نمی شود؟

کراسینگ آور

جفت شدن کروموزوم های هومولوگ

جدا شدن کروموزوم های خواهری

تشکیل کیاسما

۱۳۳- در هفته چهارم زندگی داخل رحمی کدام حباب مغزی زیر تشکیل شده است؟

- تلانسفال
- دیانسفال
- متانسفال
- رومبانسفال

۱۳۴- منشاء نورون های سمپاتیک کدام است؟

- صفحه قاعده ای
- صفحه بالی
- نوتوکورد
- ستیغ عصبی

۱۳۵- در مورد مزوگاستر قدامی کدام مورد زیر صحیح نیست؟

- جوانه کبیدی در داخل آن رشد می کند.
- رباط فالسیفورم را تشکیل می دهد.
- از قاعده آن رباط گرد عبور می کند.
- هر دو جوانه پانکراس در داخل آن رشد می کنند.

تشریح بافت

۱۳۶- در فرایند اسپرمیوژنز (Spermiogenesis) کدامیک از فعالیت های زیر توسط سلول های سرتولی انجام می شود؟

- فاگوسیتوز سیتوپلاسم اضافی اسپرم
- تحریک میتوزی اسپرمتوسیت ها
- مجرا دار شدن طناب های جنسی
- تحریک افزایش ترشحات موکوسی

۱۳۷- هیالوسیت ها (Hyalocyte) در کدامیک از ساختارهای بافتی چشم حضور دارند؟

- قرنیه
- زجاجیه
- عدسی
- مشیمیه

۱۳۸- سلول های غدد پستانی ترکیبات چربی موجود در شیر را با چه مکانیسمی ترشح می کنند؟

- Apocrine
- Holocrine
- Merocrine
- Paracrine

آزمون: علوم پایه پزشکی ورودی قبل از مهرماه 96 مدت آزمون: 200

۱۳۹- کدامیک از سلول های سیستم عصبی از مغز استخوان منشاء می گیرد؟

میکروگلیا

الیگودندروسیت

شوان

اقماری

۱۴۰- کدام ساختار موجود در سارکوپلاسم عضله اسکلتی موجب رنگ قرمز تیره آن می شود؟

میوگلوبین

لیوفوشین

میوفیبریل

گلیکوژن

۱۴۱- نقص عملکرد کدامیک از سلول های غدد معدی منجر به عدم جذب ویتامین B12 در روده می شود؟

جداری

اصلی

پانت

زیموژن

۱۴۲- سلول های گلیال موجود در نوروهیپوفیز چه نامیده می شوند؟

Pituicyte

Pinealocyte

Oxyphil

Satellite

۱۴۳- در یک فرد بالغ کدامیک از استخوان های زیر از نوع درهم بافته (Woven) است؟

سوچورهای جمجمه

استخوانچه های گوش

استخوان کشکک

متافیز استخوان بازو

۱۴۴- شکاف های تصفیه ای (Filtration Slits) گلومرول کلیه توسط کدامیک از سلولهای زیر ایجاد می شود؟

Podocyte

Mesangial

Endothelial

Juxtaglomerular

۱۴۵- سلول های کرومافینی در کدام بخش غده فوق کلیوی مشاهده می شوند؟

مدولا

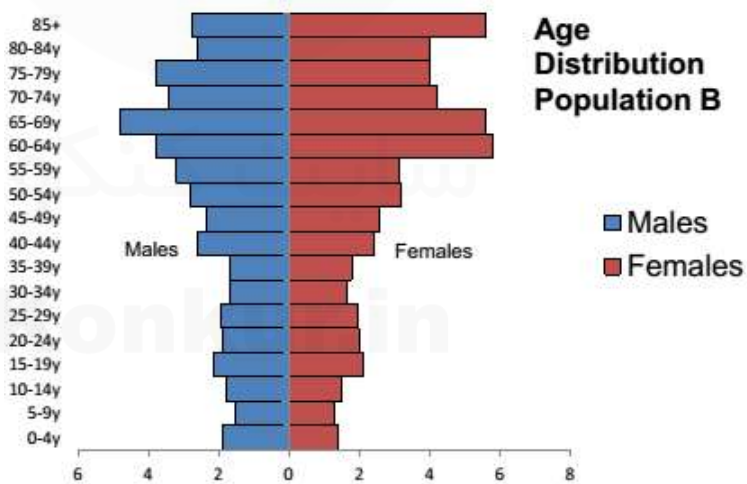
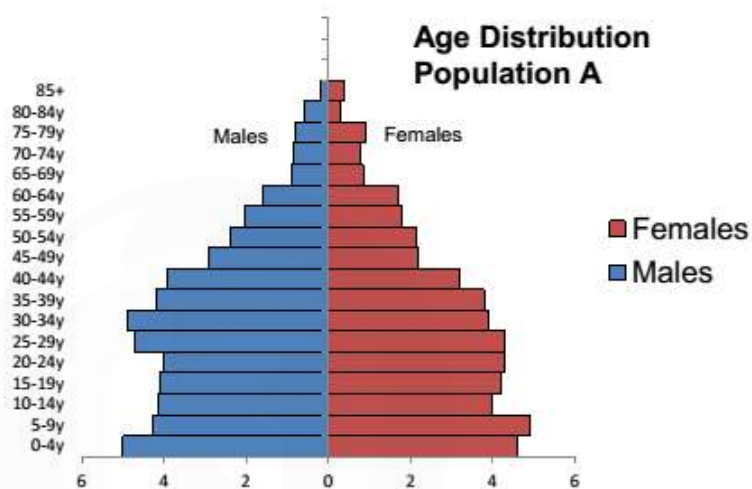
گلومرولوزا

فاسیکولاتا

رتیکولاریس

بهداشت عمومی

۱۴۶- در شکل زیر هرم جمعیتی دو کشور A و B نمایش داده شده است. جمله صحیح را انتخاب کنید.



میزان مولید در کشور A بیش از کشور B است.

مرگ و میر ناشی از بیماری های مزمن در کشور A بالاتر از کشور B است.

مرگ و میر ناشی از بیماری های عفونی در هر دو کشور بالاست.

میزان های مولید و مرگ و میر در کشورهای A و B یکسان است.

۱۴۷- در کدامیک از نظریه ها و الگوهای تغییر رفتار، متخصص آموزش بهداشت، مداخله ارتقاء سلامت را اختصاصاً بر اساس این که گروه هدف در چه مرحله ای از تغییر رفتار قرار دارد، طراحی می کند؟

فرانظری (TTM)

نظریه یادگیری اجتماعی

نظریه اشاعه نوآوری

الگوی باورهای اجتماعی

۱۴۸- یک شیوه مرسوم دسته بندی بیماریها براساس نحوه انتقال عامل بیماری زا است. بیماری شیستومیازیس از کدام دسته بیماریهای منتقله توسط آب بشمار می آید؟

بیماری های ناشی از عدم شستشوی کافی (water washed disease)

بیماریهای منتقله به وسیله حشرات ناقل مرتبط با آب (water related insect vector)

بیماری های که آب در چرخه انتقال آنها نقش دارد (water based disease)

بیماریهای منتقله توسط آب (water borne disease)

۱۴۹- در دهه 70 میلادی ارتباط مصرف دارو تالیدومید توسط مادر با ناهنجاریهای اندام ها درجنین اثبات گردید. از آن زمان تالیدومید جزء داروهای غیر مجاز در دوران بارداری قرار گرفته است. ورود این دارو به فهرست داروهای غیر مجاز در دوران بارداری برای جنین جزء کدامیک از سطوح پیشگیری محسوب می شود؟

نخستین

اول

دوم

سوم

۱۵۰- طبق نظر Breslow در ادامه گذار اپیدمیولوژیک، دوران سوم بهداشت عمومی "third public health era" چگونه تشریح می شود؟

کنترل بیماری های واگیر

کاهش بیماری های غیر واگیر

افزایش طول عمر و کیفیت زندگی

افزایش بیماری های غیر واگیر

۱۵۱- همه گزینه های زیر جزو 10 گروه عمده از بیماریها در سطح جهان هستند که منجر به بیشترین ناتوانی می شوند، بجز:

اختلالات شخصیتی

افسردگی یک قطبی

اختلال خلقی دو قطبی

وسواس

۱۵۲- در محاسبه میزان مرگ مادران Maternal Mortality Rate مخرج کدامیک از گزینه های زیر است؟

جمعیت همان منطقه در میانه سال مورد نظر

تعداد مادران باردار در همان جمعیت و منطقه و سال

تعداد مادران در سن بارداری در همان جمعیت و منطقه و سال

تعداد موالید زنده در همان جمعیت و منطقه و سال

۱۵۳- چه موقع همه گیری را خاتمه یافته تلقی می کنیم؟

- وقتی یک دوره کمون از بیماری بگذرد و مورد دیگری روی ندهد.
- وقتی دو دوره کمون از بیماری بگذرد و مورد دیگری روی ندهد.
- وقتی سه دوره کمون از بیماری بگذرد و مورد دیگری روی ندهد.
- ربطی به محاسبه دوره کمون ندارد هر لحظه که بیماری روی ندهد.

۱۵۴- در ارتباط با فرایند بلوغ دختران، در صورت بروز کدام مورد زیر، مراجعه به پزشک جهت بررسی بیشتر ضرورت ندارد؟

- سه سال بعد از جوانه زدن پستان، قاعدگی رخ ندهد.
- پنج سال از جوانه زدن پستان بگذرد ولی هنوز قاعدگی رخ ندهد.
- هیچکدام از صفات ثانویه جنسی تا سن 14 سالگی شروع نشده باشد.
- قاعدگی تا سن 14 سالگی شروع نشده باشد.

۱۵۵- مناسبت "روز بهداشت جهانی" (روز هفتم آوریل) با کدامیک از گزینه های زیر مطابقت دارد؟

- تصویب اساسنامه سازمان جهانی بهداشت
- شروع اجرایی شدن اساسنامه سازمان جهانی بهداشت
- تشکیل اولین مجمع بهداشت جهانی
- تاسیس اداره بین المللی بهداشت عمومی

۱۵۶- وضعیت افزایش قابل توجه از نظر آماری موارد دامهای مبتلا به بیماری بروسلوز در یک استان، در مقایسه با دوره زمانی مشابه در گذشته، با کدام گزینه زیر مطابقت دارد؟

- Outbreak
- Epidemic
- Epornithic
- Epizootic

ژنتیک

۱۵۷- کدام یک از عوامل ژنتیکی زیر با توارث پذیری وابسته به کروموزم X باعث بیماری کاردیومیوپاتی می شود؟

- Alpha Galactosidase-A deficiency
- Cardiac myosin binding protein C
- Protein tyrosine phosphatase non receptor type 11
- Troponin T isoforms

۱۵۸- جهش در کدون خاتمه ژن هموگلوبین، کدام یک از انواع هموگلوبین زیر را ایجاد می نماید؟

- Hb Freiburg
- Hb S
- Hb Barts
- Hb constant spring

۱۵۹- کدام یک از ژن های زیر در سرطان کولون نقش ژن سرکوبگر تومور را ایفا می نماید؟

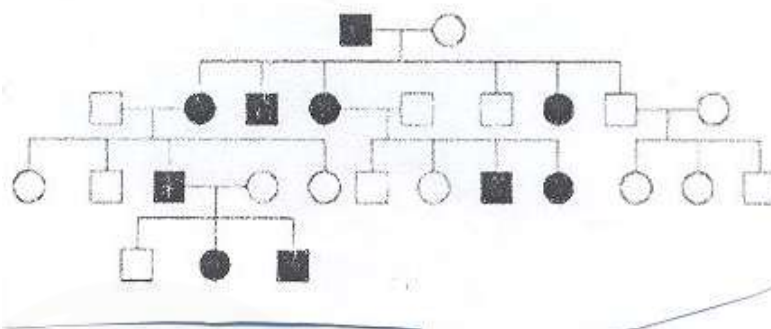
Smad-4

NF-1

CFTR

KRAS

۱۶۰- کدام یک از موارد زیر با شجره نامه مقابل مطابقت دارد؟



Cystic Fibrosis

Marfan Syndrome

Fabry Disease

Gaucher Disease

۱۶۱- کدام یک از بیماری های نقص سیستم ایمنی زیر واجد اختلال در پایداری کروموزم (chromosome instability) است؟

Ataxia Telangectasia

DiGeorge Syndrome

Wiskott-Aldrich Syndrome

Hyper-IgE Syndrome

۱۶۲- جهش ژن عامل بیماری Acute intermittent porphyria به کدام یک از اشکال زیر رخ می دهد؟

Haplo-insufficiency

Gain-of-function

Dominant-Negative

Nonsense

ایمنی شناسی

۱۶۳- در کدامیک از بیماریهای خود ایمن، محل سیناپس عصب- عضله مورد حمله سیستم ایمنی قرار می گیرد؟

آرتریت روماتوئید

پارکینسون

مالتیپل اسکلروزیس

میاستنی گراویس

۱۶۴- کدام عبارت در مورد آلرژن صحیح می باشد؟

- باعث القای تولید IL-18 می شود.
- فقط از جنس پروتئین است.
- وارد گردش خون سیستمیک نمی شود.
- قادر به تحریک قدرتمند پاسخهای دفاع ذاتی نمی باشد.

۱۶۵- کدام سایتوکاین قادر به القای بروز پاسخ فاز حاد (Acute phase response) می باشد؟

- IL-1
- IL-2
- IL-3
- IL-4

۱۶۶- برداشت جراحی کدامیک از اعضای لمفاوی، می تواند منجر به بروز اختلال در پاسخ به آنتی ژنهای خونی شود؟

- آپاندیس
- طحال
- گره های لمفاوی
- لوزه ها

۱۶۷- کدام سایتوکاین در القای تمایز سلولهای T Helper1 نقش دارد؟

- IL-2
- IL-4
- IL-10
- IL-12

۱۶۸- در یک فرد مبتلا به آسم، جلوگیری از اثر کدام سایتوکاین، می تواند به عنوان یک روش درمانی به حساب آید؟

- IL-2
- IL-4
- IL-6
- IL-8

۱۶۹- گیرنده های Toll-like در سطح سلولهای دفاع ذاتی قادرند تا لیگاندهای مختلف میکربی را شناسایی کنند. پاره ای از آنها در دیواره داخلی اندوزوم ها مستقرند، کدام یک از گیرنده های زیر در گروه اخیر قرار می گیرند؟

- TLR2
- TLR3
- TLR4
- TLR5

۱۷۰- مارکر CD16 در پاسخ سیتوتوکسیسیته وابسته به آنتی بادی نقش دارد. کدام کلاس از آنتی بادی در این مکانیسم شرکت می نماید؟

IgA

IgE

IgG

IgM

۱۷۱- روده مکان مهم و بخش اصلی تولید آنتی بادی های ترشحی است. پلاسماسل های تولید کننده این آنتی بادی ها در کدام بخش روده قرار دارند؟

لامینا پروپریا

داخل پلاک های پی بر

لابلای ای بی تلبال

غدد مزانتریک

Vocabulary زبان انگلیسی

172-Patients suffering from chronic pain usually try various types of painkillers to..... the symptoms even for a short period of time.

mandate

allocate

palliate

obligate

173-The provision of efficient medical care to deprived regions of the country was luckily soon after the government announced the emergency condition.

accelerated

violated

mitigated

deteriorated

174-Any kind of physical activity which the patient's condition should be minimized after heart surgery.

perforates

cultivates

nurtures

aggravates

175-Sending the x-ray report to the physician may the operation process since without the report the surgery will be delayed.

- expedite
- rupture
- convene
- compose

176-It has been estimated that one major cause of death in the world is to cardiovascular diseases specifically among middle-aged population.

- amenable
- intractable
- attributable
- vulnerable

177-He was diagnosed with because of acute inflammatory, purulent bacterial dermatitis.

- xeroderma
- scleroderma
- pyoderma
- lipoderma

178-The medical team recommended as the best treatment for the patient to remove the gallbladder surgically.

- cholecystotomy
- cholecystectomy
- cystotomy
- cystectomy

179-The patient is suffering from myasthenia which is an autoimmune disease characterized by as the main symptom.

- muscle weakness
- excessive growth of muscle
- lack of muscle coordination
- muscle strength

Reading comprehension زبان انگلیسی

180-The cells in the immune system are compared to "bees around a hive" to refer to the they possess.

- complex communication network
- system of checks and balances
- back and forth intricacies
- brain and nervous system

181-The text uses words like "effective and self-limiting" to indicate the of the response produced by the immune system.

- subsequent encounters
- intruding nature
- locations
- intricacies

182-The fact that the immune defenses do not normally attack one's own tissues can be explained by

- self-tolerance in our immune cells
- cells located in foreign bodies
- non-self molecules
- invading intruder

183-Serving as self-markers, in our body cells protect our tissues against the defense system attack.

- cell intruders
- immune troops
- distinctive molecules
- non-self molecules

184-The information stored in the immune system cells help the system self from non-self molecules.

- coexist peacefully with
- get rid of both
- ignore the presence of
- make a distinction between

انقلاب اسلامی ایران و اندیشه اسلامی

۱۸۵- کتاب «تنبيه الامه و تنزيه المله» توسط چه کسی و به چه منظوری نوشته شد؟

- میرزای نایینی در حمایت از مشروطه
- شیخ فضل الله نوری در رد مشروطه
- سید کاظم یزدی در رد مشروطه
- میرزا خلیل تهرانی در حمایت از مشروطه

۱۸۶- هدف دانشجویان پیرو خط امام از تسخیر لانه جاسوسی چه بود؟

- جلوگیری از دخالت آمریکا در امور ایران
- بازگرداندن شاه و اموال او به ایران
- ساقط کردن دولت مهندس بازرگان
- افشای جاسوسی های دولت آمریکا

۱۸۷- استراتژی امام خمینی در مبارزات سیاسی دوران شاه چه بود؟

- حذف نظام سلطنتی
- اصلاح نظام سلطنتی
- اصلاح قانون اساسی
- حفظ قانون اساسی

۱۸۸- امام خمینی در دوران اقامت در پاریس، برای ساماندهی امور انقلاب و تشکیل نظام جدید، چه اقدامی انجام داد؟

- از همه احزاب مخالف شاه دعوت کرد.
- دولت موقت را تعیین کرد.
- شورای انقلاب را تاسیس کرد.
- پیش نویس اصلاح قانون اساسی را فراهم کرد.

۱۸۹- کدام حزب یا سازمان می کوشید تا تلفیقی از اسلام و مارکسیسم را به عنوان ایدئولوژی خود ارائه دهد؟

- حزب توده
- سازمان مجاهدین خلق ایران
- سازمان چریکهای فدایی خلق ایران
- جبهه ملی مشروطه خواه

۱۹۰- جاودانگی برخی گنهکاران در جهنم، چگونه با عدل الهی سازگار است؟

- گنهکار باید به اشد مجازات کیفر شود.
- مجازات آخرت، نتیجه قهری عمل است.
- قرار خداوند با مجرمین چنین بوده است.
- اختیار بندگان به دست خداست.

۱۹۱- توجه به کدامیک از ویژگی های علم بشری در پاسخ به حکمت شرور مفید است؟

- حصولی بودن
- عرضی بودن
- ذهنی بودن
- محدود بودن

۱۹۲- کدامیک از موارد ذیل به معنای عدل تشریحی است؟

- خداوند در وضع تکالیف اهمال نمی ورزد.
- خداوند به هر موجودی به اندازه ظرفیتش افاضه می کند.
- خلقت خداوند بر اساس حکمت است.
- خداوند جزای هر انسانی را متناسب با اعمالش مقرر می فرماید.

۱۹۳- توجه به کدام یک از صفات خداوند، سبب دوری انسان از گناه می شود؟

- رحمت الهی
- مغفرت الهی
- علم الهی
- حکمت الهی

۱۹۴- «اگر دنیای دیگری نباشد، مومنان ضرری نکرده اند، ولی اگر دنیای دیگری باشد، غیر مومنان زیان می کنند.» این گزاره مفاد کدام برهان در باب معاد است؟

- برهان فطرت
- برهان حکمت
- برهان معقولیت
- برهان عدالت

اپیدمیولوژی

۱۹۵- کدام سطح پیشگیری، مبتنی بر جلوگیری از پیدایش آن دسته از الگوهای اجتماعی است که در افزایش خطر بیماری ها نقش دارند؟

- نخستین
- اول
- دوم
- سوم

۱۹۶- کدام مطالعه اپیدمیولوژیک برای آزمون فرضیه قوی تر است؟

- مقطعی
- مورد-شاهدی
- کوهورت
- مداخله ای

۱۹۷- کدام مورد زیر با مفهوم "ایمنی گروهی" تطابق ندارد؟

- مقاومت یک گروه یا یک جامعه در مقابل ابتلا به یک بیماری خاص
- ایمنی تعداد زیادی از افراد یک جامعه نسبت به یک بیماری خاص
- نسبت لازم برای ایجاد ایمنی گروهی بسته به نوع عامل بیماریزا و نحوه انتشار آن فرق می کند
- برای ایجاد ایمنی گروهی در مقابل بیماری ها واکسیناسیون صد در صد افراد الزامی است

۱۹۸- کدام مورد زیر در خصوص "میزان حمله" صحیح نیست؟

- برای مقایسه بیماری، نزد گروههایی که در مواجهه با عامل بیماری بوده اند مفید است.
- برای بیماریهای غیر واگیر کاربرد بیشتری دارد.
- برای بررسی طغیان ها کاربرد عملی دارد.
- تعداد کل افرادی که در خطر ابتلا بوده اند برای محاسبه آن لازم است.

۱۹۹- اپیدمی عبارتست از:

- بیماری به شکلی مشهود و بیش از حد انتظار شایع باشد.
- بیماری در حد مورد انتظار و عادی در بین مردم شایع باشد.
- به طور همزمان تعداد زیادی از کشور ها را در برگیرد.
- بیماری بین انسان ها و حیوانات مشترک باشد.

۲۰۰- کدامیک از عبارات زیر، از ویژگی های همه گیری یک بیماری عفونی ناشی از یک بار برخورد با یک منبع مشترک است؟

- حالتی انفجاری داشته باشد.
- بیماری در افراد مواجهه داشته و نداشته ایجاد شود.
- شدت بیماری با افزایش سن زیاد شود.
- موارد ثانوی بیماری زیاد باشد.

کلید اولیه آزمون علوم پایه پزشکی ورودی قبل از مهر ماه ۹۶

الف	۱۵۱	د	۱۰۱	ج	۵۱	ج	۱
ب	۱۵۲	ب	۱۰۲	الف	۵۲	د	۲
ب	۱۵۳	د	۱۰۳	ج	۵۳	ب	۳
د	۱۵۴	الف	۱۰۴	الف	۵۴	ج	۴
ب	۱۵۵	د	۱۰۵	الف	۵۵	الف	۵
د	۱۵۶	د	۱۰۶	الف	۵۶	د	۶
الف	۱۵۷	د	۱۰۷	ب	۵۷	ج	۷
د	۱۵۸	د	۱۰۸	ب	۵۸	د	۸
الف	۱۵۹	الف	۱۰۹	ج	۵۹	ج	۹
ب	۱۶۰	ب	۱۱۰	الف	۶۰	ب	۱۰
الف	۱۶۱	ب	۱۱۱	د	۶۱	ج	۱۱
الف	۱۶۲	ب	۱۱۲	الف	۶۲	ب	۱۲
د	۱۶۳	ج	۱۱۳	د	۶۳	د	۱۳
د	۱۶۴	ب	۱۱۴	الف	۶۴	ج	۱۴
الف	۱۶۵	ج	۱۱۵	ب	۶۵	ب	۱۵
ب	۱۶۶	الف	۱۱۶	ج	۶۶	ج	۱۶
د	۱۶۷	ب	۱۱۷	ب	۶۷	ب	۱۷
ب	۱۶۸	الف	۱۱۸	ب	۶۸	الف	۱۸
ب	۱۶۹	الف	۱۱۹	ب	۶۹	د	۱۹
ج	۱۷۰	د	۱۲۰	الف	۷۰	ب	۲۰
الف	۱۷۱	الف	۱۲۱	ج	۷۱	د	۲۱
ج	۱۷۲	الف	۱۲۲	د	۷۲	الف	۲۲
الف	۱۷۳	الف	۱۲۳	د	۷۳	ب	۲۳
د	۱۷۴	ب	۱۲۴	الف	۷۴	د	۲۴
الف	۱۷۵	الف	۱۲۵	د	۷۵	الف	۲۵
ج	۱۷۶	د	۱۲۶	ج	۷۶	د	۲۶
ج	۱۷۷	الف	۱۲۷	ج	۷۷	د	۲۷
ب	۱۷۸	ج	۱۲۸	د	۷۸	د	۲۸
الف	۱۷۹	ج	۱۲۹	ج	۷۹	ج	۲۹
الف	۱۸۰	ج	۱۳۰	الف	۸۰	ب	۳۰
د	۱۸۱	د	۱۳۱	ب	۸۱	ب	۳۱
الف	۱۸۲	ج	۱۳۲	الف	۸۲	د	۳۲
ج	۱۸۳	د	۱۳۳	ج	۸۳	د	۳۳
د	۱۸۴	د	۱۳۴	ج	۸۴	الف	۳۴
الف	۱۸۵	د	۱۳۵	ب	۸۵	ب	۳۵
ب	۱۸۶	الف	۱۳۶	الف	۸۶	ب	۳۶
الف	۱۸۷	ب	۱۳۷	ج	۸۷	الف	۳۷
ج	۱۸۸	الف	۱۳۸	ب	۸۸	الف	۳۸
ب	۱۸۹	الف	۱۳۹	الف	۸۹	ب	۳۹
ب	۱۹۰	الف	۱۴۰	الف	۹۰	الف	۴۰
د	۱۹۱	الف	۱۴۱	ج	۹۱	ب	۴۱
الف	۱۹۲	الف	۱۴۲	الف	۹۲	ج	۴۲
ج	۱۹۳	الف	۱۴۳	الف	۹۳	د	۴۳
ج	۱۹۴	الف	۱۴۴	د	۹۴	ب	۴۴
الف	۱۹۵	الف	۱۴۵	ب	۹۵	د	۴۵
د	۱۹۶	الف	۱۴۶	الف	۹۶	ج	۴۶
د	۱۹۷	الف	۱۴۷	الف	۹۷	د	۴۷
ب	۱۹۸	ج	۱۴۸	الف	۹۸	الف	۴۸
الف	۱۹۹	ب	۱۴۹	ب	۹۹	ب	۴۹
الف	۲۰۰	ج	۱۵۰	ج	۱۰۰	د	۵۰