



آزمون غیر حضوری

دوازدهم انسانی

(۱۵ آذر ماه ۱۳۹۸)

سایت کنکور

Konkur.in

بنیاد علمی آموزشی قلمچی (وقف عام)

دفتر مرکزی: خیابان انقلاب بین صبا و فلسطین پلاک ۹۲۳ - بنیاد علمی آموزشی قلمچی (وقف عام) ۸۴۵۱-۰۲۱

«تمام دارایی‌ها و درآمدهای بنیاد علمی آموزشی قلمچی وقف عام است بر گسترش دانش و آموزش»

فهرست

۳	ریاضی و آمار (۳):
۵	ریاضی و آمار (۲):
۷	اقتصاد:
۱۰	علوم و فنون ادبی (۳):
۱۲	علوم و فنون ادبی (۲):
۱۳	عربی، زبان قرآن (۳):
۱۴	تاریخ (۳):
۱۵	مغرافیا (۳):
۱۷	تاریخ (۱):
۱۸	مغرافیای ایران:
۱۹	جامعه‌شناسی (۳):
۲۱	جامعه‌شناسی (۱):
۲۳	فلسفه دوازدهم:
۲۴	منطق:
۲۵	فلسفه یازدهم:
۲۶	روان‌شناسی:
۲۹	پاسخ‌نامه:

مدیر گروه	سید محمدعلی مرتضوی
مسئول دفترچه	زهرا دامیار
مستندسازی	مدیر: فاطمه رسولی‌نسب، مسئول دفترچه: زهره قموشی
حروفچین و صفحه‌آرا	لیلا عظیمی
ناظر چاپ	رضا سعدآبادی

بنیاد علمی آموزشی قلم‌چی (وقف عام)

دفتر مرکزی: خیابان انقلاب بین صبا و فلسطین پلاک ۹۲۳ - بنیاد علمی آموزشی قلم‌چی (وقف عام) ۶۴۶۳-۰۲۱

«تمام دارایی‌ها و درآمدهای بنیاد علمی آموزشی قلم‌چی وقف عام است بر گسترش دانش و آموزش»

چرخه آمار در حل مسائل
 صفحه‌های ۲۸ تا ۴۴

ریاضی و آمار (۳)

۱- طرح و برنامه‌ریزی در علم آمار، شامل کدام مورد زیر نمی‌شود؟

- (۱) شیوه تحلیل داده‌ها
 (۲) روش انتخاب نمونه تصادفی
 (۳) حذف داده‌های دورافتاده
 (۴) انتخاب واحد اندازه‌گیری مناسب

۲- در جدول داده‌های زیر، حداقل در چند مورد لازم است عملیات پاکسازی و اصلاح صورت گیرد؟ (فرض بر این است که سن تمام افراد، درست

ثبت شده ضمناً ۱ را زن بودن و ۲ را مرد بودن فرض می‌کنیم.)

سن افراد	جنسیت	گروه خونی	قد (متر)	وزن (کیلوگرم)
۱۷	۱	A ⁺	۱/۶	۳۵
۲۵	۳	B ^{+ -}	۸/۳	۷۲
۴	۲	AB ⁺	۰/۹	۶۵۳
۹۱	۲	O ⁻	۲	۸۰
۸۲	۴	A ⁺	۱/۸	۷۲

(۱) ۳

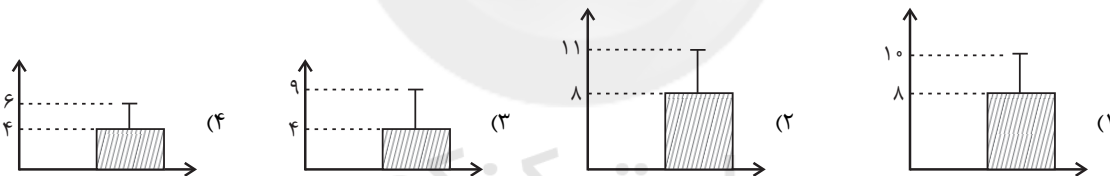
(۲) ۴

(۳) ۵

(۴) ۶

۳- برای داده‌های ۵، ۷، ۳، ۴، ۲، ۱، ۶، کدام نمودار مناسب است؟ (در نمودارها بلندی مستطیل نشان‌دهنده میانگین و میله خطا نشان‌دهنده انحراف

معیار است.)



۴- ارائه نمودارها و جدول‌ها، انتخاب شیوه اندازه‌گیری مناسب و ایده‌های جدید به ترتیب از راست به چپ متعلق به کدام گام‌های چرخه آمار

هستند؟

(۲) ۵ - ۲ - ۱

(۱) ۴ - ۳ - ۲

(۴) ۵ - ۳ - ۱

(۳) ۵ - ۲ - ۴

۵- دامنه میان چارکی داده‌های ۱۶، ۱۷، ۱۵، ۱۶، ۱۴، ۱۸، ۱۴، ۱۵، ۱۶، ۱۷، ۱۴، ۱۸ چند واحد از دامنه تغییرات کم‌تر است؟

(۴) ۳

(۳) ۲/۵

(۲) ۱/۵

(۱) ۰/۵

محل انجام محاسبات

۶- در یک نظرسنجی، می‌خواهیم بررسی کنیم هر دانش‌آموز یک مدرسه در یک هفته چه نوع برنامه‌های تلویزیونی را نگاه می‌کند. یک نمونه

تصادفی از بچه‌ها را انتخاب می‌کنیم. داده‌های ۱۷,۱۲,۶,۰,۲۵,۲۹,۵۲,۴۰,۳ (برحسب ساعت)، مدت زمان تماشای تلویزیون هر دانش‌آموز

این نمونه در یک هفته است. کدام گزینه صحیح است؟

(۱) در مرحله اول چرخه آمار اشتباه رخ داده است و مجدداً باید از دانش‌آموزان، پرسش صورت گیرد.

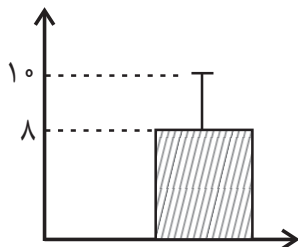
(۲) در مرحله دوم چرخه آمار اشتباه رخ داده است و باید واحد اندازه‌گیری را تغییر دهیم.

(۳) در مرحله سوم چرخه آمار اشتباه رخ داده است و باید جمع‌آوری داده‌ها دوباره صورت گیرد.

(۴) در مرحله پنجم چرخه آمار اشتباه رخ نخواهد داد چون مراحل چرخه آمار، مستقل از هم می‌باشند و تأثیری روی هم ندارند.

۷- تمام داده‌های مربوط به نمودار زیر را ابتدا ۳ برابر کرده و سپس با ۵ جمع می‌کنیم. واریانس داده‌های جدید کدام است؟ (در نمودار زیر، بلندی

مستطیل نشان‌دهنده میانگین و میله خط نشان‌دهنده انحراف معیار است.)



(۱) ۳۶

(۲) ۱۲

(۳) ۱۱

(۴) ۴۱

۸- اگر $S = \{۲۰, ۲۱, ۲۲, \dots, ۸۹\}$ فضای نمونه و $A = \{\text{اعداد دو رقمی مضرب } ۱۰\}$ پیشامدی از S باشد، آنگاه مقدار $P(A')$ کدام است؟

(۴) ۰/۸

(۳) ۰/۲

(۲) ۰/۹

(۱) ۰/۱

۹- برای بررسی وضعیت اجتماعی - اقتصادی خانوارهای یک شهر، در کدام شیوه نمونه‌گیری، تمامی قشرهای جامعه شانس حضور دارند؟

(۲) انتخاب خانوارها بر اساس منطقه شهرداری

(۱) انتخاب خانوارها بر اساس رقم اول تلفن منازل

(۴) انتخاب خانوارها بر اساس رقم آخر تلفن منازل

(۳) انتخاب خانوارها بر اساس دو رقم اول کد پستی

۱۰- در چه مواقعی به اندازه نمونه بزرگتری نیاز داریم که به خوبی بیانگر ویژگی‌های جامعه باشد؟

(۲) اندازه جامعه یا پراکندگی متغیر مورد بررسی در جامعه زیاد باشد.

(۱) متغیرهای مورد بررسی کمی پیوسته باشند.

(۴) تنها زمانی که متغیرهای مورد بررسی کمی گسسته باشد.

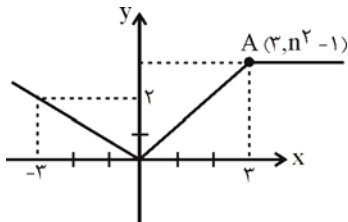
(۳) تنها زمانی که اندازه جامعه بزرگ نباشد.

ریاضی و آمار (۲)

تابع
 (توابع پلکانی و قدر مطلق، اعمال پر روی توابع)
 صفحه‌های ۳۴ تا ۳۶

۱۱- در شکل زیر نقطه A روی نیم‌ساز ناحیه اول است. اگر شکل زیر نمودار تابع f باشد، حاصل

$f(n^2) + f(-n^2)$ کدام است؟



(۱) ۱

(۲) $\frac{1}{3}$

(۳) $\frac{11}{3}$

(۴) $\frac{17}{3}$

۱۲- در تابع پلکانی $f(x) = \begin{cases} (3k-2)x+1, & x \geq 0 \\ 3k+4, & x < 0 \end{cases}$ مقدار $f(-2)$ کدام است؟

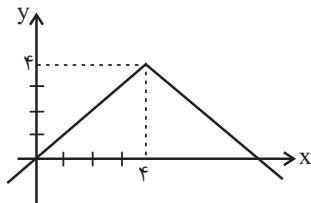
(۴) -۶

(۳) ۶

(۲) -۳

(۱) ۳

۱۳- ضابطه نمودار تابع قدرمطلق زیر کدام است؟



(۱) $y = |x+4|+4$

(۲) $y = -|x+4|+4$

(۳) $y = |x-4|+4$

(۴) $y = -|x-4|+4$

۱۴- تابع $y = -|2x-5|$ به صورت تابع دو ضابطه‌ای کدام است؟

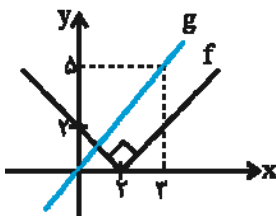
$$y = \begin{cases} -2x+5, & x \geq \frac{5}{2} \\ 2x-5, & x < \frac{5}{2} \end{cases} \quad (۲)$$

$$y = \begin{cases} 2x-5, & x \geq \frac{5}{2} \\ -2x+5, & x < \frac{5}{2} \end{cases} \quad (۱)$$

$$y = \begin{cases} 2x-5, & x \geq \frac{2}{5} \\ -2x+5, & x < \frac{2}{5} \end{cases} \quad (۴)$$

$$y = \begin{cases} 2x-5, & x \leq \frac{2}{5} \\ -2x+5, & x > \frac{2}{5} \end{cases} \quad (۳)$$

۱۵- نمودار تابع‌های f و g به صورت زیر است، حاصل $(f+g)(1)$ چند برابر $\frac{1}{3}$ است؟



(۱) ۲

(۲) ۴

(۳) ۶

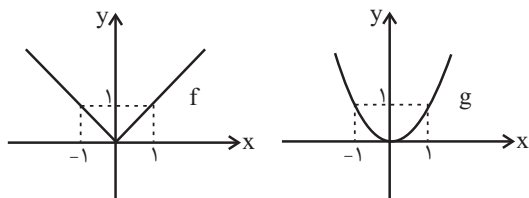
(۴) ۸

محل انجام محاسبات

۱۶- اگر $f = \{(7,0), (3,6), (-3,5), (1,3)\}$ و $g = \{(2,2), (7,4), (3,1)\}$ باشد، در این صورت تابع $f+g$ کدام است؟

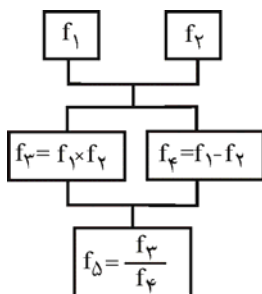
- (۱) $\{(4,7), (7,3)\}$
 (۲) $\{(7,7), (3,3)\}$
 (۳) $\{(7,4), (3,7)\}$
 (۴) $\{(3,7)\}$

۱۷- اگر نمودار تابع های f و g به صورت زیر باشند، حاصل عبارت $\frac{(f+g)(2)}{(f-g)(-3)}$ کدام است؟ (g تابع درجه دوم است.)



- (۱) ۱
 (۲) -۱
 (۳) $\frac{2}{3}$
 (۴) $-\frac{2}{3}$

۱۸- اگر $f_1(x) = 2x+1$ و $f_2(x) = x-3$ باشند، با توجه به درخت زیر، $f_5(4)$ کدام است؟

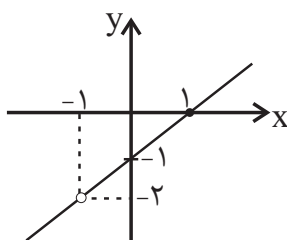


- (۱) $\frac{5}{4}$
 (۲) $\frac{17}{6}$
 (۳) $\frac{22}{9}$
 (۴) $\frac{9}{8}$

۱۹- اگر $f(x) = 2x-3$ و $g(x) = 9x^2-4$ باشند، دامنه تابع $\frac{f}{g}$ کدام است؟

- (۱) $R - \left\{ \frac{2}{3}, \frac{3}{2} \right\}$
 (۲) $R - \left\{ \frac{4}{9}, \frac{3}{2} \right\}$
 (۳) $R - \left\{ -\frac{2}{3}, \frac{2}{3} \right\}$
 (۴) $R - \left\{ -\frac{3}{2}, \frac{3}{2} \right\}$

۲۰- اگر $f(x) = x^2-1$ و تابع $(\frac{f}{g})(x)$ به صورت نمودار زیر باشد، حاصل $\frac{g(2)}{(f+g)(1)}$ کدام است؟



- (۱) $\frac{3}{5}$
 (۲) $\frac{3}{4}$
 (۳) $\frac{3}{2}$
 (۴) $\frac{4}{3}$

محل انجام محاسبات

اقتصاد

فقر و توزیع درآمد
 دولت و اقتصاد
 صفحه‌های ۸۵ و ۹۷

۲۱- تفاوت میان «درآمد و ثروت یک گروه محدود» با «اکثریت چشم‌گیر مردم» در جوامع از چه طریقی کاهش می‌یابد؟

(۱) افزایش حقوق و دستمزدها و درآمد سرانه و به تبع آن «درآمد ملی»

(۲) با به‌کارگیری یک «نظام صحیح مالیاتی» و توزیع مجدد درآمد به نحوی قانونی

(۳) از طریق تأسیس صندوق‌های «قرض‌الحسنه» و اعطای تسهیلات اعتباری به نیازمندان واقعی

(۴) آموزش شغلی مستمر و افزایش انگیزش و ایجاد زمینه‌های مناسب به منظور بروز ابتکار و خلاقیت

۲۲- کدام گزینه مبین پاسخ صحیح و کامل پرسش‌های زیر است و جای خالی را به درستی تکمیل می‌کند؟

(الف) در شرایطی که اقتصاد کشور دچار تورم شده است، دولت با چه روشی ثبات اقتصادی را در جامعه برقرار می‌کند؟

(ب) کدام یک از موارد بیان شده جزء سیاست‌های مالی دولت به‌شمار نمی‌رود؟

(ج) ... و ... از جمله سیاست‌های توسعه‌ای دولت می‌باشند.

(د) بسته سیاست‌های مالی دولت از چه ابزاری تشکیل شده است؟

(۱) (الف) افزایش مالیات، (ب) کاهش حجم پول در گردش، (ج) توجه به زیرساخت‌ها - سرمایه‌گذاری در مناطق محروم، (د) امنیت اقتصادی

(۲) (الف) کاهش مخارج دولت، (ب) افزایش حجم پول در گردش، (ج) توجه به زیرساخت‌ها - سرمایه‌گذاری در مناطق محروم، (د) درآمدها و مخارج دولت

(۳) (الف) کاهش مالیات، (ب) کاهش پایه‌های مالیاتی، (ج) کاهش واردات غیرضروری - بهبود محیط کسب و کار، (د) درآمدها و مخارج دولت

(۴) (الف) سیاست بازار باز، (ب) افزایش در مخارج دولت، (ج) کاهش واردات غیرضروری - بهبود محیط کسب و کار، (د) برنامه‌ریزی دقیق

۲۳- عبارات کدام گزینه جاهای خالی زیر را به درستی تکمیل می‌کند؟

(الف) یکی از معیارهای سنجش وضعیت توزیع درآمد ... است و مهم‌ترین ابزار رویارویی با نابرابری توزیع درآمد ... می‌باشد.

(ب) از جمله راهکارهای افزایش بهره‌وری نیروی کار و در پی آن، افزایش درآمد ملی ... می‌باشد.

(ج) سطح حداقل معیشت (خط فقر) از یک کشور به کشور دیگر و از زمانی به زمان دیگر متفاوت است، این مفهوم ... نامیده می‌شود و منعکس‌کننده ... است.

(۱) (الف) درآمد سرانه - اعمال سیاست‌هایی در جهت بهبود وضع نامطلوب زندگی، (ب) اصلاح ساختار توزیع درآمدها و عادلانه کردن آن، (ج) فقر مطلق - سطح حداقل معیشت

(۲) (الف) درآمد سرانه - برقراری یک سامانه و نظام مناسب و کارآمد مالیاتی، (ب) سرمایه‌گذاری در زمینه آموزش و تأمین اقتصادی - اجتماعی انسان‌ها، (ج) فقر نسبی - تفاوت در نیازها

(۳) (الف) شاخص دهک‌ها - اعمال سیاست‌هایی در جهت بهبود وضع نامطلوب زندگی، (ب) اصلاح ساختار توزیع درآمدها و عادلانه کردن آن، (ج) فقر مطلق - سطح حداقل معیشت

(۴) (الف) شاخص دهک‌ها - برقراری یک سامانه و نظام مناسب و کارآمد مالیاتی، (ب) سرمایه‌گذاری در زمینه آموزش و تأمین اقتصادی - اجتماعی انسان‌ها، (ج) فقر نسبی - تفاوت در نیازها

۲۴- از میان عبارات زیر مجموعاً چند مورد نادرست بیان گردیده است؟

- اقتصاددانان مکتب اقتصاد آزاد با تکیه بر تجارب کشورهای پیشرفته و موفق عامل اصلی پیشرفت را دولت می‌دانند.

- در سال‌های اخیر در کشور ما توجه جدی سیاست‌گذاران به ضرورت اقتصاد مردمی و نقش‌آفرینی و مشارکت بیشتر بخش‌های خصوصی، تعاونی و عمومی جلب شده است.

- تقریباً همه اقتصاددانان در مورد اصل حضور دولت در اقتصاد اتفاق نظر دارند اما منشا اختلافشان در خصوص دخالت دولت در میزان، زمان و چگونگی آن است.

(۴) سه

(۳) دو

(۲) یک

(۱) صفر

محل انجام محاسبات

۲۵- جدول زیر نشان دهنده وضعیت توزیع درآمد کشور فرضی A در سال ۲۰۱۶

وضعیت توزیع درآمد کشور A در سال ۲۰۱۶ میلادی	
سهم دهک اول	۳ درصد
سهم دهک دوم	۵ درصد
سهم دهک سوم	۵ درصد
سهم دهک چهارم	۶ درصد
سهم دهک پنجم	۷ درصد
سهم دهک ششم	۸ درصد
سهم دهک هفتم	۱۲ درصد
سهم دهک هشتم	۱۵ درصد
سهم دهک نهم	۱۸ درصد
سهم دهک دهم	۲۱ درصد
۱۰۰ درصد جمعیت کشور	۱۰۰ درصد درآمد ملی

میلادی است. اگر در سال ۲۰۱۷ میلادی سهم دهک دهم $\frac{3}{5}$ واحد افزایش

یابد، سهم دهک اول کدام عدد می‌تواند باشد تا توزیع درآمد نسبت به سال

قبل مناسب‌تر گردد؟

(۱) $\frac{3}{5}$ درصد

(۲) $\frac{3}{7}$ درصد

(۳) $\frac{2}{5}$ درصد

(۴) $\frac{2}{7}$ درصد

۲۶- وضعیت توزیع درآمد کشور فرضی A در سال ۱۹۹۹ میلادی در جدول زیر آمده است. اگر بدانیم سهم دهک سوم و چهارم با هم برابر است

وضعیت توزیع درآمد کشور A در سال ۱۹۹۹ میلادی	
سهم دهک اول	۳ درصد
سهم دهک دوم	۵ درصد
سهم دهک سوم	؟
سهم دهک چهارم	؟
سهم دهک پنجم	۸ درصد
سهم دهک ششم	۹ درصد
سهم دهک هفتم	$\frac{10}{5}$ درصد
سهم دهک هشتم	$\frac{12}{5}$ درصد
سهم دهک نهم	۱۶ درصد
سهم دهک دهم	؟
۱۰۰ درصد جمعیت کشور	۱۰۰ درصد درآمد ملی

و سهم دهک نهم $\frac{2}{3}$ سهم دهک دهم است:

(الف) شاخص دهک‌ها برابر با چه عددی است؟

(ب) سهم دهک سوم چند درصد است؟

(ج) اگر فرض کنیم، سهم دهک دهم و اول در کشور فرضی B به ترتیب برابر با ۲۵ و ۵

باشد، وضعیت توزیع درآمد در کدام کشور عادلانه‌تر است؟

(۱) الف (۹، ب) ۶، ج) کشور A (۲) الف (۹، ب) ۷، ج) کشور B

(۳) الف (۸، ب) ۶، ج) کشور B (۴) الف (۸، ب) ۷، ج) کشور A

۲۷- هریک از فعالیت‌های زیر به کدام محور فعالیت‌های دولت در عرصه اقتصاد مربوط می‌شود؟

- هدایت فعالیت‌های اقتصادی به سمت و سوی مورد نظر خود

- اداره برخی واحدهای صنعتی و تولیدی

- آموزش و پرورش

- فعالیت‌های اقتصادی با هدف ایجاد نظم

(۱) عرضه کالاها و خدمات - وضع مقررات، سیاست‌گذاری و حکمرانی - وضع مقررات، سیاست‌گذاری و حکمرانی - عرضه کالاها و خدمات

(۲) وضع مقررات، سیاست‌گذاری و حکمرانی - عرضه کالاها و خدمات - عرضه کالاها و خدمات - وضع مقررات، سیاست‌گذاری و حکمرانی

(۳) عرضه کالاها و خدمات - وضع مقررات، سیاست‌گذاری و حکمرانی - وضع مقررات، سیاست‌گذاری و حکمرانی - وضع مقررات، سیاست‌گذاری و حکمرانی

سیاست‌گذاری و حکمرانی

(۴) وضع مقررات، سیاست‌گذاری و حکمرانی - عرضه کالاها و خدمات - وضع مقررات، سیاست‌گذاری و حکمرانی - عرضه کالاها و خدمات

وضعیت توزیع درآمد در کشور A در سال ۱۹۹۸ میلادی	
سهام دهک اول	۳
سهام دهک دوم	۴
سهام دهک سوم	؟
سهام دهک چهارم	۶
سهام دهک پنجم	۹
سهام دهک ششم	؟
سهام دهک هفتم	۱۳
سهام دهک هشتم	۱۵
سهام دهک نهم	؟
سهام دهک دهم	۱۷
۱۰۰ درصد جمعیت کشور	۱۰۰ درصد درآمد ملی

۲۸- جدول زیر بیانگر وضعیت توزیع درآمد در کشور فرضی A در سال ۱۹۹۸ میلادی بر اساس شاخص دهک‌ها است. چنانچه تفاوت سهم دهک پنجم و سوم ۴ درصد و تفاوت سهم دهک ششم و سوم ۷ درصد باشد:

الف) مجموع سهم دهک نهم و دهم چند درصد است؟
 ب) اگر مجموع جمعیت افراد دهک‌های چهارم تا هفتم ۲۰ میلیون نفر باشد، جمعیت کل کشور چند میلیون نفر است؟
 ج) اگر درآمد ملی معادل ۵۰,۰۰۰ میلیارد دلار باشد، به ترتیب سهم دهک‌های سوم و ششم چند میلیارد دلار است؟
 (۱) الف) ۳۳٪، ب) ۵۰ (ج) ۲,۰۰۰ - ۴,۰۰۰
 (۲) الف) ۳۱٪، ب) ۴۵ (ج) ۲,۰۰۰ - ۴,۰۰۰
 (۳) الف) ۳۳٪، ب) ۵۰ (ج) ۲,۵۰۰ - ۶,۰۰۰
 (۴) الف) ۳۱٪، ب) ۴۵ (ج) ۲,۵۰۰ - ۶,۰۰۰

۲۹- عبارات کدام گزینه جاهای خالی زیر را به درستی تکمیل می‌کند؟

الف) بهترین راه تحریک تقاضای عمومی ... است که در مواقع ... می‌تواند کارآمد باشد.
 ب) برای حل اساسی مشکل رکود اقتصادی در بلندمدت باید سیاست‌های جانب عرضه مانند ... را در پیش گرفت.
 ج) سیاست‌های اقتصادی دولت می‌تواند ...

۱) الف) افزایش در مخارج دولت و کاهش در نرخ‌های مالیاتی، رکود، ب) کاهش واردات غیرضروری و تشویق صادرات، ج) حرکت رو به پیشرفت کشور را کند سازد.
 ۲) الف) کاهش در مخارج دولت و افزایش در نرخ‌های مالیاتی، تورم، ب) بهبود بهره‌وری، ج) حرکت رو به پیشرفت کشور را سرعت بخشد.
 ۳) الف) کاهش در مخارج دولت و افزایش در نرخ‌های مالیاتی، تورم، ب) کاهش وابستگی و شکنندگی اقتصادی در مقابل تکانه‌های داخلی و خارجی، ج) حرکت رو به پیشرفت کشور را کند سازد یا برعکس بر سرعت آن بیفزاید.
 ۴) الف) افزایش در مخارج دولت و کاهش در نرخ‌های مالیاتی، رکود، ب) افزایش سرمایه‌گذاری، ج) حرکت رو به پیشرفت کشور را کند سازد یا برعکس بر سرعت آن بیفزاید.

۳۰- عبارات کدام گزینه پاسخ صحیح پرسش‌های زیر است؟

الف) در کشور فرضی A، ۵۰٪ مالکیت صنعت کشتیرانی و ۱۰٪ مدیریت اجرایی آن در اختیار دولت و ۵۰٪ دیگر مالکیت و نیز ۹۰٪ مدیریت آن برای استفاده از نخبگان به عهده بخش خصوصی است. به دنبال بروز تنش‌های سیاسی و نظامی در منطقه، دولت تصمیم گرفته است ۱۰۰٪ مالکیت و مدیریت کشتیرانی را در انحصار خود بگیرد. اتخاذ این تصمیم، بیانگر چیست؟
 ب) در سال‌های اخیر در کشور ما دولت در چارچوب سیاست‌های اجرایی اصل ۴۴ قانون اساسی، ملزم به انجام چه کاری شده است و اتخاذ این تصمیم به چه معناست؟

پ) کدام گزینه نظر اقتصاددانان مکتب «اقتصاد آزاد» است؟

۱) الف) تقسیم بهینه نقش‌ها، وظایف و تقسیم کار ملی بین دولت و دیگر بخش‌ها در موقعیت‌های مختلف، ب) مشارکت بخش تعاونی و عمومی و دولتی و افزایش توان و اقتدار آن‌ها - حرکت در مسیر دستیابی به ترکیب بهینه از حضور دولت و بخش غیردولتی در اقتصاد، پ) بهترین دولت، دولتی است که هرچه کمتر حضورش احساس شود.
 ۲) الف) حضور مستقیم دولت در مدیریت و عرصه اقتصاد برای افزایش اقتدار دولت، ب) واگذاری بخش مهم از فعالیت‌های اقتصادی خود به بخش غیردولتی و سپردن ۲۵٪ آن به بخش تعاونی - حرکت در مسیر دستیابی به ترکیب بهینه از حضور دولت و مشارکت آن در بخش اقتصاد، پ) حضور دولت، هرچه بیشتر، بهتر.
 ۳) الف) تقسیم بهینه نقش‌ها، وظایف و تقسیم کار ملی بین دولت و دیگر بخش‌ها در موقعیت‌های مختلف، ب) واگذاری بخش مهم از فعالیت‌های اقتصادی خود به بخش غیردولتی و سپردن ۲۵٪ آن به بخش تعاونی - حرکت در مسیر دستیابی به ترکیب بهینه از حضور دولت و مشارکت بخش غیردولتی در بخش اقتصاد، پ) حضور دولت، هرچه کمتر، بهتر.
 ۴) الف) حضور مستقیم دولت در مدیریت و عرصه اقتصاد برای افزایش اقتدار دولت، ب) مشارکت بخش تعاونی و عمومی و دولتی و افزایش توان و اقتدار آن‌ها - حرکت در مسیر دستیابی به ترکیب بهینه از حضور دولت و بخش غیردولتی در اقتصاد، پ) بهترین دولت، دولتی است که هرچه کمتر حضورش احساس شود.

علوم و فنون ادبی (۳)

اختیارات شاعری (۱): ژبانی
لق و تشبیه، تشاد و متناقض نما
صفحه‌های ۴۸ تا ۶۳

۳۱- با توجه به ویژگی‌های سبکی شعر عصر بیداری، بیت کدام گزینه نمی‌تواند متعلق به این سبک باشد؟

- (۱) طعنه بر مرشد و نقال مزن / سنگ بر کلهٔ رمال مزن
- (۲) چون که بی‌رنگی اسیر رنگ شد / موسی‌ای با موسی‌ای در جنگ شد
- (۳) یاران عبث نصیحت بی‌حاصلم کنید / دیوانه‌ام من عقل ندارم ولم کنید
- (۴) آخر ای ایرانیان ای مردمان باشرف / از چه رو دادید این‌سان ملک ایران را ز کف

۳۲- نوع اختیار زبانی به کار رفته در بیت گزینهٔ ... متفاوت است.

- (۱) قافلهٔ شب چه شنیدی ز صبح / مرغ سلیمان چه خبر از سبا؟
- (۲) گو رمقی بیش نماند از ضعیف / چند کند صورت بی‌جان بقا؟
- (۳) بر سر خشمم است هنوز آن حریف / یا سخنی می‌رود اندر رضا؟
- (۴) هر سحر از عشق دمی می‌زنم / روز دگر می‌شنوم بر ملا

۳۳- در کدام بیت تغییر کمیت مصوت بلند به کوتاه رخ نداده است؟

- (۱) برق وی از وادی موسی بجست / لمعهٔ نور آمد از آتش به‌دست
- (۲) موسی طور عشقم در وادی تمنا / مجروح لن ترانی چون خود هزار دارم
- (۳) فرعون وار لاف اناالحق همی زنی / و آنگاه قرب موسی عمران آرزوست
- (۴) بدید آن چه موسی بجست و ندید / شنید آن چه موسی چنان کم شنید

۳۴- در کدام بیت اختیار زبانی بیش‌تری به کار رفته است؟

- (۱) بده ساقی می‌باقی که در جنت نخواهی یافت / کنار آب رکناباد و گلگشت مصلی را
- (۲) ز عشق ناتمام ما جمال یار مستغنی است / به آب و رنگ و خال و خط چه حاجت روی زیبا را
- (۳) من از آن حسن روزافزون که یوسف داشت دانستم / که عشق از پردهٔ عصمت برون آرد زلیخا را
- (۴) نصیحت گوش کن جانا که از جان دوست‌تر دارند / جوانان سعادت‌مند پند پیر دانا را

۳۵- در کدام گزینه آرایهٔ لف و نشر مشوش به‌کار رفته است؟

- (۱) زلف مشکین و شب بخت به هم ساخته‌اند / تا نشانند به این روز پریشان ما را
- (۲) ببردی نور روز و شب بدان زلف و رخ زیبا / زهی جادو زهی دلبر شبت خوش باد من رفتم
- (۳) روز چون روشن شود زان روی انور یاد کن / شب چو گردد تیره زان زلف معنیر یاد کن
- (۴) روی تو و موی تو بسنده است جهان را / گو روز و شب و انجم و افلاک نباشد

۳۶- در چند بیت زیر بیش از یک بار از آرایه «تضاد» استفاده شده است؟

- الف) بی مه روی تو ای گوهر تابنده من / روز روشن شب تاری است که گفتن نتوان
 ب) سخنش دارویی که می‌بخشد / گاه مستی و گاه هشیاری
 پ) در زندگی مطالعه دل غنیمت است / خواهی بخوان و خواه نخوان ما نوشته‌ایم
 ت) صور دوم بلند گشت و نکرد / ز اولین خواب میل بیداری
 ث) در مرض خواجگان ز من خواهند / هم مداوا و هم پرستاری
 ج) چون شفا یافت به که باز او را / چشم پوشی و مرده انگاری
 چ) گفتمی که پس از سیاه رنگی نبود / پس موی سیاه من چرا گشت سفید

(۱) دو (۲) سه (۳) یک (۴) چهار

۳۷- کدام بیت دارای آرایه تناقض می‌باشد؟

- (۱) در کنار من ز گرمی برکناری ای دریغ / وصل و هجران و غم و شادی به هم باشد مرا
 (۲) عاشقان دوش ز گیسوی تو دیوانه شدند / حال آشفته آن جمع پریشانم کرد
 (۳) بی روی تو راحت ز دل زار گریزد / چون خواب که از دیده بیمار گریزد
 (۴) در این غمکده کس ممیراد یا رب / به مرگی که بی‌دوستان زیستم من

۳۸- ترتیب توالی ابیات زیر به لحاظ دارا بودن آرایه‌های «مراعات نظیر - تناقض - لف و نشر - مجاز - تضاد» به کدام صورت صحیح است؟

- الف) تا گفت خموشی به تو راز دل عرفی / دانست که از ناصیه غمازتری هست
 ب) حدیث عاشقی با او بگفتیم / بخندید او و گریان کرد ما را
 پ) علاج ناز طبیبان نمی‌توان کردن / وگرنه هر مرض مهلکی دوا دارد
 ت) هر کجا رخسار او را بینی و اشک مرا / شعله شعله نار بینی، قطره قطره آب نار
 ث) شب هزاران در در گیسو کشید / سرخ و زرد و بانظام و بی‌نظام

(۱) پ - الف - ت - ث - ب
 (۲) ت - ب - ث - پ - الف
 (۳) پ - ب - ت - ث - الف
 (۴) ت - الف - ث - پ - ب

۳۹- همه گزینه‌ها به استثنای گزینه ... دارای آرایه‌های «تناقض و تشبیه» می‌باشند.

- (۱) آخر برای دیده بی‌خواب ما چو شمع / افسانه شد صدای خموش شکست رنگ
 (۲) طمع در آن لب شیرین نکردنم اولی / ولی چگونه مگس از پی شکر نرود
 (۳) زان سوی بحر آتش گر خوانیم به لطف / رفتن به روی آتشم از آب خوشتر است
 (۴) جامه فتحی چو گرد عجز نتوان یافتن / پیکر موج از شکست خویش جوشن می‌شود

۴۰- بیت «نباشد چون جبین و زلف و رخسار و لب هرگز / مه روشن شب تیره گل سوری می‌احمر» چند مورد از آرایه‌های زیر را ندارد؟

الف) تناقض (ب) مجاز (پ) لف و نشر (ت) تضاد
 (۱) ۴ (۲) ۳ (۳) ۲ (۴) ۱

علوم و فنون ادبی (۲)

فصل یکم: تاریخ ادبیات فارسی در قرن های هفتم، هشتم و نهم پایه های آوایی، تشبیه صفحه های ۱۰ تا ۳۴

۴۱- رباعی زیر، به چه مناسبت و در چه سالی سروده شده است؟

«کس نیست که تا بر وطن خود گرید / بر حال تباه مردم بد گرید»

دی بر سر مرده ای دو صد شیون بود / امروز یکی نیست که بر صد گرید»

- (۱) قتل عام مغولان - ۶۳۷ هجری
(۲) سرزنش مغولان از کشتارهای جمعی - ۶۳۵ هجری
(۳) دوره پراشوب حمله مغول - ۶۳۳ هجری
(۴) واکنش شاعر نسبت به کردار مغول - ۶۴۳ هجری

۴۲- کدام اثر در قالب مثنوی سروده شده است و هر فصل آن به یکی از مباحث عرفانی اختصاص دارد؟

- (۱) لمعات (۲) رساله دلگشا (۳) صد پند (۴) عشاق نامه

۴۳- شاعر ابیات زیر، در اشعار خود بر کدام مفاهیم تأکید کرده است؟

«مرد آزاده در میان گروه / گرچه خوش خو و عاقل و داناست»

محترم آنگهی تواند بود / که از ایشان به مالش استغناست»

- (۱) قناعت - تلفیق عشق و عرفان
(۲) انتقاد اجتماعی - بیان ناملايمات روزگار
(۳) انتقاد اجتماعی - بی اعتباری دنیا
(۴) بی اعتباری دنیا - قناعت

۴۴- موضوع آثار کدام گزینه به ترتیب «شرح احوال بیش از صد تن از شاعران ایرانی، تاریخ پیامبران و خلفای چهارگانه و خلفای بنی عباس و تاریخ

ایران، بیان منظوم ناهنجاری های اجتماعی به شیوه تمثیل، بیان سلوک دین و تربیت نفس انسانی» است؟

- (۱) تذکره دولتشاه، تاریخ گزیده، موش و گربه، مرصادالعباد من المبدأ الی المعاد
(۲) تذکره الاولیا، جامع التواریخ، اخلاق الاشراف، لمعات
(۳) تذکره دولتشاه، تاریخ جهانگشا، موش و گربه، لمعات
(۴) تذکره الاولیا، تاریخ گزیده، اخلاق الاشراف، مرصادالعباد من المبدأ الی المعاد

۴۵- پایه های آوایی کدام گزینه در مقابل آن درست نوشته نشده است؟

- (۱) بیریذ از کسی کاخر بیرد: پ بر ری | د ز ک سی کا | خ ر ب بر رد
(۲) مرا از هرچه می بینم رخ دلدار اولی تر: م را از هر | چ می بی نم | رُ خ دل دا | ر او لی تر
(۳) چه خوش گفت جمشید با تاج و تخت: چ خش گف | ت جم شید | د با تا | ج تخت
(۴) خال جانان دانه دل، زلف ساقی دام راه: خال جانان | دان ی دل | زلف ساقی | دام راه

۴۶- وزن کدام گزینه با پایه آوایی دوم بیت زیر یکسان است؟

«هر خسی از رنگ گفتاری بدین ره کی رسد / درد باید عرسوز و مرد باید گام زن»

- (۱) گفتار من (۲) نامهران (۳) رفتار تو (۴) کوبش را

۴۷- بیت زیر از چند پایه آوایی تشکیل شده است؟

«دانی که چیست دولت دیدار یار دیدن / در کوی او گدایی بر خسروی گزیدن»

- (۱) شش (۲) هشت (۳) چهار (۴) چهارده

۴۸- در کدام بیت زیر وجه شبه ذکر نشده است؟

- (۱) از غم به سان سوزن زرینم / در آرزوی سیمبر و دوشی
(۲) گردد می لعلی عرق از سرخی رویت / از عکس تو در آینه زنگار شود سرخ
(۳) به سان موج می بالم به طوفان / به رنگ شعله می رقصم در آتش
(۴) قصه حال پریشان من امشب ز غمت / به درازی چو سر زلف تو بگذشت ز دوش

۴۹- کدام بیت فاقد آرایه تشبیه است؟

- (۱) نکرد آتش شوق درون قلم ظاهر / مگر ز شوق قلم دود رفته بیرون است
(۲) فراز سرو بن بنشسته قمری / به سان موذنی بر بام مأذن
(۳) کسی که چاه ملامت به راه می کندی / به ریسمان خود اکنون فتاده در چه ماست
(۴) ز ناز شربت کوثر نمی چشیدم، آه / به آتش دل داغ جگر چه کار مرا

۵۰- در بیت کدام گزینه هر دو نوع تشبیه (فشرده و گسترده) وجود ندارد؟

- (۱) چون صدف در دامن خود گوهر مقصود یافت / هر که گرد خویش دوری چند در گرداب زد
(۲) خود به خود چون غنچه وا شد عقده ها از کار من / تا در این بستان سرا دست و دلم از کار شد
(۳) خون دل شد در بساط سینهاش یاقوت و لعل / هر که زیر تیغ چون کهسار دست و پا نزد
(۴) بس که دل افسرده زین دریای پر نیرنگ شد / چون صدف هر قطره آبی که خوردم سنگ شد

عربی زبان قرآن (۳)

عربی زبان قرآن (۳)
الْوَجْهُ النَّافِعُ وَالْوَجْهُ الْمَضْرُ
صفحه های ۱۹ تا ۳۱

■ عَيْنِ الْأَصْحَحِ وَالْأَدَقِّ فِي الْجَوَابِ لِلتَّرْجَمَةِ: (۵۱ - ۵۳)

۵۱- عَيْنِ الْخَطَأِ:

- (۱) إِنَّ النَّاسَ حَوْلَ الْعَالَمِ كُلِّهِمْ يَعْلَمُونَ: مردم در سرتاسر دنیا همه می دانند،
(۲) أَنَّ رَمَزَ السَّلَامِ هُوَ حَمَامَةٌ تَحْمَلُ غُصْنَ زَيْتُونٍ مَعَهَا: که نماد صلح، کبوتر است درحالی که با خود شاخه زیتونی حمل می کند،
(۳) وَلَكِنَّ أَكْثَرَ النَّاسِ لَا يَعْلَمُونَ سَبَبَ إِخْتِيَارِ هَذَيْنِ الرَّمْزَيْنِ: ولی بیشتر مردم دلیل انتخاب این دو نماد را نمی دانند،
(۴) عِنْدَمَا كَانَ نُوحٌ (ع) فِي السَّفِينَةِ أَخْبَرَتْهُ الْحَمَامَةُ بِأَنَّ الْمِيَاهَ قَدْ جَفَّتْ! وَوَقْتِي نُوحٌ (ع) فِي الْكُشْتِيِّ بُوْدَ، كَبُوْتَرٌ بِهٖ اَوْ خَبْرٌ دَادَ كِهٖ اَبْهٖا خَشْكَ شَدْهٖ اَنْدَا!

۵۲- «إِنَّ الَّذِينَ آمَنُوا وَعَمِلُوا الصَّالِحَاتِ إِنَّا لَا نُضِيعُ أَجْرَ مَنْ أَحْسَنَ عَمَلًا»:

- (۱) قَطْعًا كَسَانِي كِهٖ اِيْمَانِ بِيَاوْرِنْدِ وَ كَارِهٖا يَسْنَدِيْدِهٖ اَنْجَامِ دَهْنْدِ، پاداش آن نیکوکاران ضایع نخواهد شد!
(۲) مَسْلَمًا كَسَانِي كِهٖ اِيْمَانِ اَوْرِنْدِ وَ كَارِهٖا شَايِسْتِهٖ اَنْجَامِ دَادْنْدِ، ما اجر کسی را که نیکوکاری کرده است، تباہ نمی کنیم!
(۳) بِيْ شَكِّ اَنْ اَنْ كِهٖ بِهٖ خُدَا اِيْمَانِ اَوْرِنْدِ وَ كَارِهٖا شَايِسْتِهٖ اَنْجَامِ دَادْنْدِ، ما اجر کسی را که عملش بهتر است، ضایع نمی کنیم!
(۴) هَمَانَا اَنْ اَنْ كِهٖ اِيْمَانِ اَوْرِنْدِ وَ بِهٖ كَارِهٖا شَايِسْتِهٖ پَرْدَاخْتِنْدِ، ما اجر کسی را که کار نیکو انجام داده است، تباہ نخواهیم کرد!

۵۳- «لَا شَابَّ يَعْرِفُ قِيَمَةَ الْوَقْتِ كَمَا يَعْرِفُهَا الْكِبَارُ، وَ هَذَا سِرٌّ لَا يُدْرِكُ فِي الشَّبَابِ!»:

- (۱) هِيْجْ گَاهِ جَوَانِ اَرْزَشِ وَقْتِ رَا اَنْ طَوْرِ كِهٖ بَزْرگْتَرِهٖا اَنْ رَا مِيْ فِهْمَنْدِ، نمی شناسد، و این رازی است که جوانان درک نمی کنند!
(۲) هِيْجْ جَوَانِي اَنْ طَوْرِ كِهٖ بَزْرگانِ مِيْ فِهْمَنْدِ، بهای زمان را نمی فهمد و این راز در جوانی درک نمی شود!
(۳) هِيْجْ جَوَانِي اَرْزَشِ وَقْتِ رَا مِيْ فِهْمَنْدِ، اَنْ طَوْرِ كِهٖ بَزْرگانِ اَنْ رَا مِيْ فِهْمَنْدِ، و این رازی است که در جوانی درک نمی شود!
(۴) جَوَانِ قَدْرِ وَقْتِ رَا مِيْ شَنْاسَنْدِ، اَنْ گُوْنِهٖ كِهٖ بَزْرگْتَرِهٖا اَنْ رَا مِيْ شَنْاسَنْدِ، و این راز را جوانان درک نمی کنند!

۵۴- عَيْنِ الْخَطَأِ فِي الْمُرَادِفَاتِ وَالْمُتَضَادَاتِ:

- (۱) اَلرُّوحُ = اَلرَّحْمَةُ / صَارَ = اَصْبَحَ
(۲) سَهْرًا ≠ نَامَ / اَلْعَوْدَةُ = اَلرُّجُوعُ
(۳) اَعْتَقَ ≠ اِسْتَعْبَدَ / اَلصَّبِيُّ ≠ اَلْوَلْدُ
(۴) اَلشَّرَاءُ ≠ اَلْبَيْعُ / ضَاقَ ≠ وَسِعَ

۵۵- عَيْنِ مَا لَيْسَ فِيهِ الْمُتَضَادُ:

- (۱) اَلْاَنْفَاقُ مَمْرٌ تَحْتَ اَلْاَرْضِ لَهٗ مَدْخَلٌ وَ مَخْرَجٌ!
(۲) اَلْاَنْفَاقُ مَمْرٌ تَحْتَ اَلْاَرْضِ لَهٗ مَدْخَلٌ وَ مَخْرَجٌ!
(۳) اِسْتِفَادَةُ الْبَشَرِ مِنَ الدِّيْنَامِيْتِ عِنْدَ الْبِنَاءِ وَ التَّخْرِيبِ!
(۴) خَافَ اَلْفِرْدَوْسُ نُوْبِلَ اَنْ يَذْكُرَهُ النَّاسُ بِالسُّوْءِ بَعْدَ مَوْتِهٖ!

۵۶- عَيْنِ الْخَطَأِ فِي التَّحْلِيلِ الْمَرْفُوعِ وَ الْمَحَلِّ الْاِعْرَابِيِّ: «كَانَ النَّاسُ اُمَّةً وَّاحِدَةً فَبَعَثَ اللهُ النَّبِيِّينَ مُبَشِّرِينَ...»

- (۱) النَّاسُ: مَذْكُرٌ - مَعْرُفَةٌ - مُعْرَبٌ / اِسْمٌ لِلاَفْعَالِ النَّاقِصَةِ وَ مَرْفُوعٌ
(۲) اُمَّةٌ: اِسْمٌ - نَكْرَةٌ - مُعْرَبٌ / خَبْرٌ «كَانَ» وَ مَنْصُوبٌ بِاَلْفَتْحَةِ
(۳) النَّبِيِّينَ: جَمْعٌ مَذْكُرٌ سَالِمٌ (مَفْرُودُهُ: النَّبِيُّ) - مُعْرَبٌ / مَفْعُولٌ بِهٖ وَ مَنْصُوبٌ
(۴) مُبَشِّرِينَ: اِسْمٌ فَاعِلٌ - نَكْرَةٌ - مُعْرَبٌ / صِفَةٌ وَ مَنْصُوبٌ بِاَلتَّبَعِيَّةِ لِمَوْصُوفٍ

۵۷- عَيْنِ الْحَالِ:

- (۱) رَايْنَا الطَّلَابَ النَّشِيطِينَ فِي الْمُسَابَقَةِ الْعِلْمِيَّةِ!
(۲) جَاءَنَا ضُيُوفٌ عِنْدَنَا مُحْتَرَمُونَ!
(۳) نَظَرْتُ التَّلْمِيْذَةَ نَادِمَةً اِلَى مُعَلِّمِهَا مِنْ كَسَلِهَا!
(۴) اُخِي وَ اُخْتِي مَسْرُورَانِ مِنْ نِجَاحِهِمَا!
۵۸- عَيْنِ الْفِعْلِ يَدُلُّ عَلَى الْاِسْتِمْرَارِ فِي الْفَارْسِيَّةِ:
(۱) اَشْهَدُ تَلْمِيْذًا وَ هُوَ وَاقِفٌ جَنْبَ الصَّفِّ!
(۲) اِسْتَمَعَ الْمُسْلِمُونَ فِي سَاحَةِ الْمَدِيْنَةِ مُطَالِبِينَ بِحَقُوْقِهِمْ!
(۳) رَاَيْتُ الْاِحْسَانَ وَ هُوَ يَمْدُحُ مُعَلِّمِيْهٖ وَ يَشْكُرُهُمْ!
(۴) هَلْ تُرِيدُ اَنْ تَذْهَبَ اِلَى الْمَلْعَبِ وَ اَنْتَ مُصَابٌ بِالرَّكَامِ!

۵۹- عَيْنِ مَا لَمْ يَذْكُرْ فِيهِ الْحَالُ:

- (۱) لَمْ يَكُنْ هَذَا الطَّلَابُ فِي اَمُوْرِهِ مُتَقَدِّمًا!
(۲) اِسْتَشْرَكْنَا فِي حَفْلَةِ مَدْرَسَتِنَا مُتَأَخِّرِينَ!
(۳) اسْتَمَعَ الْمُؤْمِنُ اِلَى آيَاتِ الْقُرْآنِ مُتَأَمِّلًا!
(۴) اِنْ مَعْلَمِي يَدْرُسُ فِي الْمَدْرَسَةِ مَجْتَهِدًا!

۶۰- عَيْنِ الْجُمْلَةِ الَّتِي تُبَيِّنُ حَالَةَ الْمَفْعُولِ بِهٖ:

- (۱) يَهْجُمُ الْاَعْدَاءُ عَلَى الْبِلَادِ مَعْتَدِينَ عَلَى النَّاسِ!
(۲) لَا نَقُومُ اِلَى الصَّلَاةِ مُتَكَاسِلَاتٍ!
(۳) رَاَيْتُ صَدِيْقِي فِي الشَّرْعِ مَسْرُورِينَ!
(۴) نَرْجُو اَنْ تَعِيْشِيَ مَتَمَتَّةً بِصِحَّةٍ كَامِلَةٍ!

۶۱- به ترتیب، اشتغال کارگران در کارگاه‌ها مربوط به کدام یک از شیوه‌های تولید در دوره قاجار است و در دوره صدارت امیرکبیر برای احیای کدام

صنایع در ایران تلاش زیادی صورت گرفت؟

- (۱) شیوه تولید شبانی - صنایع نساجی
- (۲) شیوه تولید خرده کالایی دولتی و خصوصی - صنایع دستی
- (۳) شیوه تولید شبانی - صنایع دستی
- (۴) شیوه تولید خرده کالایی دولتی و خصوصی - صنایع نساجی

۶۲- حاج ملاهادی سبزواری، کتاب ... را به درخواست ... به زبان فارسی نوشت.

- (۱) اسرارالحکم - ناصرالدین شاه
- (۲) اسرارالحکم - مظفرالدین شاه
- (۳) فصوصالحکم - ناصرالدین شاه
- (۴) فصوصالحکم - مظفرالدین شاه

۶۳- کدام یک از عبارات زیر، مربوط به «زمینه‌های فرهنگی» انقلاب مشروطه نمی‌باشد؟

- (۱) روش کشورداری و حکومت مبتنی بر قانون در اروپا
- (۲) ورود صنعت چاپ به ایران
- (۳) افکار و اندیشه‌های سید جمال‌الدین اسدآبادی
- (۴) نگرانی علما از سلطه بیگانگان بر منابع کشور

۶۴- در جریان کشمکش میان دربار و مجلس، چه عاملی امکان توافق دو طرف را از بین برد؟

- (۱) بهانه قرار دادن سوء قصد نافرجام به جان محمدعلی شاه برای برقراری حکومت نظامی
- (۲) برخوردهای تند برخی از مشروطه‌خواهان و روزنامه‌نگاران افراطی با شاه و خانواده او
- (۳) کشته شدن چند تن از مشروطه‌خواهان پرشور مانند صوراسرافیل به دستور شاه
- (۴) انحلال مجلس شورای ملی و برقراری مجدد استبداد به مدت حدوداً یک سال

۶۵- پس از انقلاب مشروطه، کارشناسان سوئدی به چه منظوری به استخدام دولت ایران درآمدند؟

- (۱) ایجاد پایانه‌های مرزی در کشور
 - (۲) تکوین نظام نوین اداری
 - (۳) تدوین متمم قانون اساسی
 - (۴) تأسیس نیروی ژاندارمری
- ۶۶- مهم‌ترین فعالیت اقتصادی مردم ایران در دوره قاجار، کشاورزی بود که توسط ... که اغلب روی اراضی ... کار می‌کردند انجام می‌شد.

- (۱) روستائیان بی‌زمین - مالکان
- (۲) خرده‌مالکان - سلطنتی
- (۳) روستائیان بی‌زمین - سلطنتی
- (۴) خرده‌مالکان - مالکان

۶۷- کدام عامل باعث ورود صدمات بسیار به صنایع ایران شد؟

- (۱) جنگ‌های متعدد ایران و روسیه
- (۲) نفوذ و سلطه استعمارگران در ایران
- (۳) ورود بی‌رویه کالاهای صنعتی به‌ویژه از انگلستان
- (۴) ضعف و بی‌کفایتی شاهان قاجار

۶۸- به ترتیب، چه عاملی موجب افزایش تولید و صادرات پنبه از ایران به روسیه شد و کدام عامل از عوامل رشد تولید و صادرات فرش در دوران

قاجار نیست؟

- (۱) جنگ‌های استقلال آمریکا - سرمایه‌گذاری داخلی در تولید و تجارت
- (۲) جنگ جهانی دوم - طرح و نقش‌های زیبا و متنوع
- (۳) جنگ‌های استقلال آمریکا - ارزانی نیروی کار
- (۴) جنگ جهانی دوم - تقاضای بازارهای جهانی

۶۹- مدرسه ... نخستین مدرسه عالی بود که در رشته‌های مختلف علمی فعالیت می‌کرد و ... بنیان‌گذار این مدرسه بود.

- (۱) دارالفنون - امیرکبیر
- (۲) رشديه - میرزا حسن رشديه
- (۳) رشديه - امیرکبیر
- (۴) دارالترجمه - محمدحسن خان اعتمادالسلطنه

۷۰- کدام گزینه از زمینه‌های فکری انقلاب مشروطه نمی‌باشد؟

- (۱) پیدایش اندیشه‌های نو درباره حکومت
- (۲) نشر آثار انتقادی درباره اوضاع ایران
- (۳) نادیده گرفتن تفاوت‌های تاریخی جامعه ایرانی و جوامع اروپایی
- (۴) آموزه‌های ظلم‌ستیزانه دین اسلام

جغرافیا (۳)

قنون و مهارت‌های جغرافیایی (۱)
درس ۳
(۳) پایان حمل و نقل آپس
صفحه‌های ۳۸ ۳ ۵۵

۷۱- داده‌ها و اطلاعات جغرافیایی، ... و ... هستند و از ویژگی‌های سامانه اطلاعات جغرافیایی ... است.

(۱) داده‌های مکانی - داده‌های زمانی - طبقه‌بندی و ترکیب داده‌های مربوط به پدیده‌های دنیای مجازی

(۲) داده‌های مکانی - داده‌های توصیفی - پردازش حجم زیادی از اطلاعات با سرعت و دقت زیاد

(۳) داده‌های زمانی - داده‌های توصیفی - مدیریت و تجزیه و تحلیل اطلاعات مکانی و جغرافیایی

(۴) داده‌های زمانی - داده‌های آماری - استفاده از اطلاعات پردازش شده در برخی از علوم و رشته‌های مختلف

۷۲- چرا امروزه GIS در امور متعددی کاربرد دارد و «مدل‌سازی اطلاعات» مربوط به کدام مرحله از مراحل کار در سامانه اطلاعات جغرافیایی است؟

(۱) زیرا این سامانه مجموعه‌ای از سخت‌افزارها و نرم‌افزارهای رایانه‌ای است. - مرحله پردازش

(۲) زیرا پردازش و تحلیل اطلاعات با GIS به تصمیم‌گیری می‌انجامد و به روند آن کمک می‌کند. - مرحله پردازش

(۳) زیرا این سامانه مجموعه‌ای از سخت‌افزارها و نرم‌افزارهای رایانه‌ای است. - مرحله خروجی

(۴) زیرا پردازش و تحلیل اطلاعات با GIS به تصمیم‌گیری می‌انجامد و به روند آن کمک می‌کند. - مرحله خروجی

۷۳- با توجه به تاریخچه گسترش حمل‌ونقل، کدام گزینه صحیح نیست؟

(۱) تا پیش از انقلاب صنعتی، در خشکی‌ها نیروی انسان و چارپایان عامل حرکت مسافر و بار و در دریاها نیروی باد محرک کشتی‌ها بود.

(۲) نخستین لوکوموتیوهای مجهز به موتور بخار، در انگلستان ساخته شد و بعدها با استفاده از نفت به جای زغال‌سنگ، سرعت و کارایی آن‌ها بیشتر شد.

(۳) در اوایل قرن نوزدهم، اختراع و تولید انبوه خودرو، چهره فضاها را شهری و خارج از شهرها را تغییر داد.

(۴) طی جنگ جهانی دوم اولین هواپیمای جت در آلمان ساخته شد و بعدها با تولید هواپیماهای بویینگ، حمل‌ونقل هوایی در سراسر جهان گسترش یافت.

۷۴- کدام عبارت درباره حمل‌ونقل درست است؟

(۱) از پنج شیوه حمل‌ونقل، دو دسته فقط به جابه‌جایی بار اختصاص دارد.

(۲) حمل‌ونقل کلید توسعه اقتصادی و رکن زیربنایی اقتصاد کشورها است.

(۳) ماهیت حمل‌ونقل اساساً اقتصادی است.

(۴) جغرافیای حمل‌ونقل شاخه‌ای از جغرافیای سیاسی است.

۷۵- چه تعداد از عبارت‌های زیر درباره شیوه‌های حمل‌ونقل نادرست است؟

(الف) حمل‌ونقل جاده‌ای برای مسافت‌های متوسط (کمتر از ۶۰۰ کیلومتر) مناسب‌تر است.

(ب) در نیمه اول قرن بیستم، ساختن آزادراه‌ها و بزرگراه‌ها متداول شد.

(پ) لوکوموتیوهای بخاری بهترین لوکوموتیوها از نظر سازگاری با محیط زیست هستند.

(ت) مصرف سوخت در حمل‌ونقل ریلی $\frac{1}{4}$ حمل‌ونقل جاده‌ای است.

(۴) یک

(۳) دو

(۲) سه

(۱) چهار

۷۶- به ترتیب، ... دارای طولانی‌ترین شبکه ریلی در جهان است و طولانی‌ترین خط قطار تندروی جهان متعلق به کشور ... است. تنها خط برقی

ایران، در حال حاضر، مسیر ... می‌باشد.

(۱) چین / ژاپن / تهران - مشهد

(۲) ایالات متحده آمریکا / چین / جلفا - تبریز

(۳) ایالات متحده آمریکا / ژاپن / جلفا - تبریز

(۴) چین / چین / تهران - مشهد

۷۷- کدام گزینه در مورد «کشتی‌های کروز» درست می‌باشد؟

(۱) تفریحی هستند و مسافران را از مکانی به مکان دیگر در فواصل دور می‌بردند.

(۲) باربری هستند و تعداد زیادی وسیله چرخ‌دار با بار به درون آن می‌رود و در مقصد خارج می‌شود.

(۳) تفریحی هستند و مسافران را مدت محدودی روی آب گردش داده و دوباره به مبدأ بازمی‌گرداند.

(۴) باربری هستند و به دلیل فرار گرفتن کالاها در محفظه‌های خاص، مدیریت و انبارداری محموله‌ها را تسهیل می‌کند.

۷۸- در عبارت زیر، چه تعداد گزاره نادرست در مورد سامانه اطلاعات جغرافیایی وجود دارد؟

«سامانه اطلاعات جغرافیایی در واقع، مجموعه‌ای از سخت‌افزارها و نرم‌افزارهای رایانه‌ای با امکان جمع‌آوری، ذخیره، پردازش و تجزیه و تحلیل

و نمایش داده‌هاست و استفاده از آن مختص به علم جغرافیاست.»

(۱) صفر (۲) یک (۳) دو (۴) سه

۷۹- به ترتیب، «کدبندی» و «نمایش اطلاعات به صورت جدول» مربوط به کدام مرحله کار در سامانه اطلاعات جغرافیایی است؟

(۱) ورودی - پردازش (۲) ورودی - خروجی

(۳) پردازش - پردازش (۴) پردازش - خروجی

۸۰- در نیم‌قرن اخیر چه عواملی موجب گسترش و تحول در صنعت حمل‌ونقل شده است؟

(۱) اختراع و تولید انبوه خودرو - پیشرفت‌های علمی و فناوری در تولید وسایل حمل‌ونقل - گسترش تجارت و اقتصاد جهانی

(۲) افزایش جمعیت و تقاضا برای حمل‌ونقل - پیشرفت‌های علمی و فناوری در تولید وسایل حمل‌ونقل - اختراع موتور بخار و استخراج نفت

(۳) افزایش جمعیت و تقاضا برای حمل‌ونقل - گسترش تجارت و اقتصاد جهانی - پیشرفت‌های علمی و فناوری در تولید وسایل حمل‌ونقل

(۴) اختراع و تولید انبوه خودرو - اختراع موتور بخار و استخراج نفت - گسترش تجارت و اقتصاد جهانی

فصل‌های اول و دوم
درس‌های (۶ تا ۶)
صفحه‌های (۶۰ تا ۶۰)

تاریخ (۱)

۸۱- در ارتباط با مراحل پژوهش در تاریخ، کدام یک از گزینه‌ها با مفهوم روبه‌روی آن هم‌خوانی ندارد؟

- (۱) مورخان برای انجام این کار، نیازمند روش‌ها و مهارت‌های خاصی هستند. ← تحلیل و تفسیر اطلاعات
- (۲) پژوهشگر اطلاعات مربوط به موضوع تحقیق را از منابع و اسناد تاریخی استخراج می‌کند. ← شناسایی منابع
- (۳) مانع از بیراهه رفتن پژوهشگر از مسیر درست پژوهش می‌شود. ← تدوین پرسش‌های تحقیق
- (۴) مسئله تازه‌ای را مورد بررسی قرار می‌دهد و نظر جدیدی را ارائه می‌دهد. ← انتخاب موضوع

۸۲- کدام مورد از فواید و کارکردهای مطالعه تاریخ نیست؟

- (۱) منبع شناخت و تفکر
- (۲) بهره‌گیری از گذشته برای حال و آینده
- (۳) تحلیل و تفسیر اطلاعات سایر علوم
- (۴) تقویت حس میهن‌دوستی و هویت ملی

۸۳- کدام یک از گزاره‌های زیر در ارتباط با «تاریخچه گاه‌شماری در جهان» صحیح است؟

- (۱) در گاه‌شماری خورشیدی - قمری هر دو سال، یک ماه به سال می‌افزودند.
- (۲) در گاه‌شماری مصری، سال به ۱۲ ماه ۳۰ روزه تقسیم می‌شد و چهار روز اضافی، به آخر ماه دوازدهم افزوده می‌گردید.
- (۳) در گاه‌شماری رومی برای محاسبه یک چهارم شبانه‌روز اضافی، هر چهار سال یک روز به سال می‌افزودند.
- (۴) ژولیوس سزار دستور داد گاه‌شماری رومی بر اساس گاه‌شماری مصری اصلاح شود.

۸۴- موضوع علم جغرافیای تاریخی، ... است.

- (۱) تأثیر مکان در آب و هوا، اقلیم و نحوه ارتباطات مردم
- (۲) بررسی مناطق مختلف در بستر زمان و تأثیر آن بر رویدادهای تاریخی
- (۳) تحقیق درباره تأثیر زمان بر جغرافیای هر سرزمین
- (۴) بررسی رابطه جغرافیا و تاریخ‌شناسی در بستر مکان

۸۵- درباره ارتباط باستان‌شناسی و تاریخ کدام گزینه نادرست است؟

- (۱) اطلاعاتی که تاکنون درباره جوامع دوران پیش از تاریخ به دست آمده، حاصل تحقیقات علمی باستان‌شناسی است.
- (۲) نتایج کاوش‌های باستان‌شناسی، از منابع تحقیقات مورخان به‌شمار می‌رود.
- (۳) مطالعه و شناخت دوران بسیار طولانی پس از تاریخ عمدتاً متکی بر کاوش‌های باستان‌شناسی است.
- (۴) باستان‌شناسان از نوشته‌های مورخان برای شناسایی، کشف و مطالعه آثار باستانی بهره می‌برند.

۸۶- کدام گزینه، از مهم‌ترین پیامدهای کشاورزی در زندگی نخستین جوامع انسانی نمی‌باشد؟

- (۱) شکل‌گیری نخستین روستاها به‌عنوان سکونتگاه‌های دائمی
- (۲) روی آوردن عده‌ای از افراد به فعالیت‌های غیر از کشاورزی
- (۳) ابداع آتش و به‌کار گرفتن آن در تولید غذا و سایر فعالیت‌ها
- (۴) فراهم کردن زمینه آشنایی مردم مناطق مختلف با یکدیگر

۸۷- کدام نمودار فرآیند تشکیل تمدن‌ها را به صورت صحیح بیان می‌کند؟

- (۱) یکجانشینی ← تخصصی شدن کارها ← کشاورزی و دامداری ← شکل‌گیری شهرها و تمدن‌ها
- (۲) کشاورزی و دامداری ← تخصصی شدن کارها ← تولید مازاد بر نیاز ← شکل‌گیری شهرها و تمدن‌ها
- (۳) تولید مازاد بر نیاز ← شکل‌گیری تجارت ← تخصصی شدن کارها ← شکل‌گیری شهرها و تمدن‌ها
- (۴) تولید مازاد بر نیاز ← تخصصی شدن کارها ← شکل‌گیری تجارت ← شکل‌گیری شهرها و تمدن‌ها

۸۸- با انتشار خبر مرگ اسکندر، یکی از فرماندهان هندی به نام ... سر به شورش برداشت و سلسله ... را بنیان گذاشت.

- (۱) آشوکا - گوپتا
- (۲) چندرا گوپتا - گوپتا
- (۳) چندرا گوپتا - موريا
- (۴) آشوکا - موريا

۸۹- کدام مورد از چهار حقیقت عالی که بودا مطرح کرد، نمی‌باشد؟

- (۱) زندگی سراسر رنج و درد بی‌پایان است.
- (۲) سرچشمه درد، آرزو و خواستن است.
- (۳) راه غلبه بر آرزو، رسیدن به «نیروانا» است.
- (۴) راه رسیدن به «نیروانا» طلب روشنایی از درخت مقدس است.

۹۰- شرط استخدام شهروندان رومی در مقام و منصب‌های دولتی چه بود؟

- (۱) رسیدن به سن بلوغ
- (۲) شرکت در ده نبرد
- (۳) همکاری گسترده با مجلس سنا
- (۴) اصیل بودن

جغرافیای ایران

فصل‌های اول و دوم
درس‌های (۶ تا ۷)
صفحه‌های (۵۸ تا ۷۱)

۹۱- چگونگی شکل‌گیری محیط‌های جغرافیایی، که حاصل ... است، سبب می‌شود جغرافی‌دان با ... موضوعات را بررسی کند؛ زیرا ...

- (۱) روابط متقابل انسان و محیط - کل‌نگری - پدیده‌ها با تمام ویژگی‌های آن در یک مکان مورد مطالعه قرار می‌گیرند.
- (۲) تبعیت موجودات از محیط طبیعی - کل‌نگری - کل‌نگری به حل برخی از مسائل جغرافیا کمک می‌کند.
- (۳) روابط متقابل انسان و محیط - دید ترکیبی - اجزاء و عوامل محیط جغرافیایی در ارتباط با یکدیگر عمل می‌کند.
- (۴) تبعیت موجودات از محیط طبیعی - جزء‌نگری - جغرافی‌دان جزء به جزء پدیده‌ها را مطالعه و آزمایش می‌کند.

۹۲- در ارتباط با شیوه مطالعه جغرافیایی، در کدام گزینه عبارتی ناهماهنگ با سایر عبارات بیان شده است؟

- (۱) فرضیه‌سازی، جهت‌دهی به فعالیت‌ها، ارائه پیشنهادات و خبرهای اولیه در چارچوب مسئله پژوهش
- (۲) بررسی نتایج پژوهش دیگران، تبیین مسئله با عبارات واضح، بیان اهمیت مسئله
- (۳) حذف اطلاعات غیرضروری، تجزیه و تحلیل و طبقه‌بندی اطلاعات، حفظ اطلاعات مرتبط با پژوهش
- (۴) پاسخ به مسئله پژوهش، ارائه پیشنهادات، تأیید یا رد فرضیه

۹۳- ایران در عرض جغرافیایی ... در ... منطقه معتدله نیمکره شمالی قرار گرفته و هم‌چنین در ... درجه طول شرقی واقع شده است.

- (۱) ۴۴ تا ۶۳ درجه - جنوب - ۲۵ تا ۳۹
- (۲) ۴۴ تا ۶۳ درجه - شمال - ۲۵ تا ۳۹
- (۳) ۲۵ تا ۳۹ درجه - جنوب - ۴۴ تا ۶۳
- (۴) ۲۵ تا ۳۹ درجه - شمال - ۴۴ تا ۶۳

۹۴- کدام عوامل پس از دوره کوتاه‌تر موجب افزایش سرعت تغییرات و در نتیجه تغییر شکل ناهمواری‌های ایران شده است؟

- (۱) اختلاف دما - فرسایش - فعالیت‌های آتشفشانی
- (۲) بهره‌برداری‌های گوناگون انسان از محیط - کوه‌زایی - تغییرات دما
- (۳) آب‌های روان - باد - عملکرد انسان در محیط
- (۴) اختلاف دما - باد - فعالیت‌های زمین‌ساختی

۹۵- نحوه تشکیل دشت تراکمی و نمونه آن در کشور ایران، در کدام گزینه آمده است؟

- (۱) رسوب مواد حاصل از فرسایش در بین کوه‌ها - دشت نهبوند
- (۲) تبدیل ناهمواری به دشت در اثر عوامل فرسایشی - دشت نهبوند
- (۳) رسوب مواد حاصل از فرسایش در بین کوه‌ها - دشت لوت
- (۴) تبدیل ناهمواری به دشت در اثر عوامل فرسایشی - دشت لوت

۹۶- چه عاملی موجب شده است کارشناسان، اقلیم ایران را به چهار ناحیه مختلف آب‌وهوایی تقسیم کنند و «اختلاف شدید دما» ویژگی کدام نوع اقلیم است؟

- (۱) یکسان نبودن میانگین سالانه بارش، دما و رطوبت هوا - کوهستانی
- (۲) وجود کانون‌های پرفشار جنب حاره متعدد در کشور - گرم و خشک
- (۳) وجود کانون‌های پرفشار جنب حاره متعدد در کشور - کوهستانی
- (۴) یکسان نبودن میانگین سالانه بارش، دما و رطوبت هوا - گرم و خشک

۹۷- علت به وجود آمدن دشت کویر چیست و دمای آن در زمستان چگونه است؟

- (۱) جهت رشته‌کوه‌های البرز و زاگرس - سرد
- (۲) جهت رشته‌کوه‌های البرز و زاگرس - ملایم
- (۳) پرفشار جنب حاره‌ای - سرد
- (۴) پرفشار جنب حاره‌ای - ملایم

۹۸- «وارونگی دما» بیانگر کدام وضعیت است؟

- (۱) وضعیتی که هوای سرد و سنگین در ارتفاع بالاتر و آلودگی در سطح زمین قرار می‌گیرد.
- (۲) وضعیتی که با افزایش ارتفاع، دمای هوا به‌طور ناگهانی کاهش پیدا کند.
- (۳) وضعیتی که هوای سرد و سنگین در سطح زمین قرار می‌گیرد و آلودگی به سمت بالا حرکت می‌کند.
- (۴) وضعیتی که با افزایش ارتفاع، دمای هوا به‌طور ناگهانی افزایش یابد.

۹۹- کدام گزینه در رابطه با ویژگی رودهای کشور ما، نادرست است؟

- (۱) رودهای مناطق نسبتاً خشک، بیش‌تر طغیانی، تصادفی و اتفاقی هستند.
- (۲) رودهایی که از کوه‌های بلند و برف‌گیر تغذیه می‌شوند، فصلی هستند.
- (۳) با حرکت به سمت غرب کشور، مقدار آب رودها بیش‌تر می‌شود.
- (۴) در اوایل فصل بهار، آبدهی رودها بیش‌تر می‌شود.

۱۰۰- بزرگ‌ترین دریاچه ایران، دریاچه ... است و ... به آن می‌ریزد.

- (۱) دیلم - زربینه رود
- (۲) خزر - سیمینه رود
- (۳) کبودان - تلخه‌رود
- (۴) ارومیه - اترک

کنش اجتماعی، معنای زندگی
صفحه‌های ۳۳ تا ۵۴

جامعه‌شناسی (۳)

۱۰۱- عبارات کدام گزینه به ترتیب در رابطه با نظم اجتماعی درست نیست، اما در رابطه با عبور از جامعه‌شناسی پوزیتیویستی به جامعه‌شناسی

تفهیمی - تفسیری درست است؟

(۱) مشکلات و مسائل اجتماعی، بیرون از دایره نفوذ و تأثیر ما هستند و فقط افراد خاصی، مثل مسئولان و مدیران می‌توانند بر آن تأثیر بگذارند. - مهم دانستن اراده و ارزش‌ها و آن‌ها را برخاسته از آگاهی و تابع آن دیدن، موجب تغییر مسیر از جامعه‌شناسی پوزیتیویستی به جامعه‌شناسی تفهیمی - تفسیری بود.

(۲) زندگی اجتماعی انسان و نظم، همزاد یکدیگرند اما انسان‌ها صرفاً مجریان نظم نیستند بلکه قادرند با توجه به آرمان‌ها و ارزش‌های خود، نظم اجتماعی را تغییر دهند. - مهم دانستن اراده و ارزش‌ها اما آن‌ها را برخاسته از آگاهی و تابع آن دیدن، موجب تغییر مسیر از جامعه‌شناسی پوزیتیویستی به جامعه‌شناسی تفهیمی - تفسیری بود.

(۳) مشکلات و مسائل اجتماعی، بیرون از دایره نفوذ و تأثیر ما هستند و فقط افراد خاصی، مثل مسئولان و مدیران می‌توانند بر آن تأثیر بگذارند. - تأکید بیش از اندازه بر نظم اجتماعی به بسط اراده و خلاقیت، ارزش و اخلاق و آگاهی و معنا در زندگی اجتماعی می‌انجامد.

(۴) زندگی اجتماعی انسان و نظم، همزاد یکدیگرند اما انسان‌ها صرفاً مجریان نظم نیستند بلکه قادرند با توجه به آرمان‌ها و ارزش‌های خود، نظم اجتماعی را تغییر دهند. - تأکید بیش از اندازه بر نظم اجتماعی به بسط اراده و خلاقیت، ارزش و اخلاق و آگاهی و معنا در زندگی اجتماعی می‌انجامد.

۱۰۲- هریک از عبارات زیر، به ترتیب با کدام موضوع، مرتبط است؟

«نظم اجتماعی که گویا هدفی جدا از انسان‌ها و نیازهای واقعی او دارد»، «قابل فهم نبودن ارزش‌های مهربانی و فداکاری و ضد ارزش بودن کینه‌توزی و خودخواهی» و «محدود شدن مطالعات پوزیتیویستی به توصیف خصوصیات و رفتارهای قابل مشاهده»

(۱) قفس آهنین - استفاده از روش تجربی - نادیده گرفتن معنای کنش

(۲) معنزدایی - استفاده از روش تجربی - نادیده گرفتن معنای کنش

(۳) قفس آهنین - نادیده گرفتن معنای کنش - استفاده از روش تجربی

(۴) قفس آهنین - استفاده از روش تجربی - استفاده از روش تجربی

۱۰۳- عبارات زیر را به ترتیب از حیث درست یا غلط بودن مشخص نمایید.

- رویکرد پوزیتیویستی بر آنچه مشاهده می‌شود، تمرکز می‌کند و اغلب معنای کنش و آنچه در درون انسان می‌گذرد را نادیده می‌گیرد.

- برای فهم برخی از انگیزه‌های جوانان و نوجوانان، می‌توان از روش‌های تجربی استفاده کرد.

- کنش انسانی، خشت بنای جامعه است.

- حکومت ترکیه با تأیید نفوذ اسلام در جامعه و با هدف گسترش اسلام واقعی، مدارس امام خطیب را بنا کرد.

(۱) ص - غ - ص - غ

(۲) ص - ص - ص - غ

(۳) ص - غ - غ - غ

(۴) ص - غ - ص - غ

۱۰۴- عبارات کدام گزینه به ترتیب در رابطه با پیامد رویکرد جامعه‌شناسی پوزیتیویستی درست است، اما در رابطه با موضوع کنش اجتماعی،

نادرست است؟

(۱) به سبب این که بسیاری از کنش‌های عاطفی، هنری، اخلاقی و مذهبی با رویکرد پوزیتیویستی قابل توضیح نیست، کسانی که فقط روش تجربی را معتبر می‌دانند با انکار ارزش‌های عاطفی، اخلاقی، مذهبی و ... دچار اخلاق‌گریزی می‌شوند. - پدیده‌های اجتماعی خرد و کوچک و پدیده‌های کلان با کنش اجتماعی به وجود می‌آیند.

(۲) به سبب این که بسیاری از کنش‌های عاطفی، هنری، اخلاقی و مذهبی با رویکرد پوزیتیویستی قابل توضیح نیست، کسانی که فقط روش تجربی را معتبر می‌دانند با انکار ارزش‌های عاطفی، اخلاقی، مذهبی و ... دچار اخلاق‌گریزی می‌شوند. - نارسایی‌های موجود در نظام اداری، فرصت‌ها و محدودیت‌هایی برای کنشگران فعال ایجاد نمی‌کند.

(۳) اجرای صحیح تئوری‌های جامعه‌شناسی پوزیتیویستی، موجب سرکوب روحیه خلاق انسان‌ها نمی‌شود. - پدیده‌های اجتماعی خرد و کلان با کنش اجتماعی به وجود می‌آیند.

(۴) اجرای صحیح تئوری‌های جامعه‌شناسی پوزیتیویستی، موجب سرکوب روحیه خلاق انسان‌ها نمی‌شود. - نارسایی‌های موجود در نظام اداری، فرصت‌ها و محدودیت‌هایی برای کنشگران فعال ایجاد نمی‌کند.

۱۰۵- کدام یک از گزینه‌های زیر در رابطه با پیامد نادیده گرفتن کنش اجتماعی، نادرست است؟

- (۱) جامعه‌شناسان تفهیمی با تأکید بیش از اندازه بر نظم اجتماعی و یکسان دانستن نظم اجتماعی و نظم طبیعی، اراده و خلاقیت انسان‌ها را نادیده می‌گیرند.
- (۲) برخی از اهداف کنشگران قابل مشاهده‌اند ولی انسان‌ها اغلب در کنش‌هایشان به دنبال تحقق اهداف و ارزش‌هایی هستند که دیگران نمی‌توانند آن‌ها را مشاهده کنند.
- (۳) بیش‌تر جوانان و نوجوانان، استفاده هرچه بیشتر از اینترنت و بازی‌های رایانه‌ای را به‌روز بودن و سرگرمی و هیجان، معنا می‌کنند.
- (۴) برای دانستن میل جوانان و نوجوانان نمی‌توان از راهکار جامعه‌شناسی پوزیتیویستی استفاده کرد، بلکه باید همدلانه با آنان همراه شد تا مسائل زندگی و آرزوی آن‌ها را فهمید و آنان را یاری داد.

۱۰۶- به‌ترتیب هر یک از عبارات زیر با کدام موارد، ارتباط دارند؟

- مطالعه تمامی ابعاد یک پدیده اجتماعی خاص
- تفاوت فدا کردن جان برای وطن، شهادت‌طلبی و خودکشی
- فهم دلالت‌های کنش

- (۱) قوم‌نگاری - معانی متفاوت - دشواری فهم معانی کنش
 - (۲) مطالعه موردی - معانی متفاوت - رجوع به زمینه فرهنگی کنشگر
 - (۳) مشاهده مشارکتی - استقبال از مرگ - تنوع و تکثر معانی
 - (۴) مطالعه موردی - دست شستن از جان - راه یافتن به ذهن کنشگر
- ۱۰۷- کدام گزینه در ارتباط با هویت‌زدایی، صحیح است ولی در رابطه با تقابل رویکرد تفهیمی - تفسیری با رویکرد پوزیتیویستی، صحیح نیست؟
- (۱) از دید یک فرد غریبه به موضوعات روزمره و مأنوس نگاه می‌کنند و به پاسخ‌های کاملاً قابل پیش‌بینی می‌رسند و از پدیده‌های اجتماعی و انسانی هویت‌زدایی می‌کنند. - رویکرد تفهیمی - تفسیری معتقد است که برای فهم زندگی اجتماعی باید از ظاهر پدیده‌های اجتماعی عبور کرد و به معانی نهفته رسید.
 - (۲) درباره چرایی وقوع پدیده‌های اجتماعی، پیچیدگی و عمق این پدیده‌ها را در نظر گرفته و توأمان تفاوت‌های فردی و اجتماعی و وجوه مشترک انسان‌ها را می‌شناسند. - رویکرد پوزیتیویستی با به‌کارگیری روش‌های کمی به تنوع و تکثر معانی و پیچیدگی کنش‌های انسانی پی می‌برد.
 - (۳) برخی رویکردها برای دستیابی به پاسخ‌های ساده و سراسر و کاملاً قابل پیش‌بینی درباره چرایی وقوع پدیده‌های اجتماعی، پیچیدگی و عمق این پدیده‌ها را نادیده می‌گیرند. - رویکرد پوزیتیویستی بر این باور است که کنشگران فردی و جمعی، هم در معانی ذهنی و هم در معانی فرهنگی، فعال و خلاق است.
 - (۴) با نادیده گرفتن پیچیدگی و عمق پدیده‌ها و دستیابی به پاسخ‌های ساده و سراسر از پدیده‌های اجتماعی و انسانی، هویت‌زدایی می‌کنند. - رویکرد تفهیمی - تفسیری معتقد است که کنشگران بر اساس معنایی که در ذهن دارند، دست به عمل می‌زنند و باید از ظاهر پدیده‌های اجتماعی عبور کرد و به معانی نهفته در کنش‌ها راه یافت.

۱۰۸- کدام گزینه با تصاویر زیر، مرتبط است؟



- (۱) تأکید بر پیچیدگی کنش‌ها و پدیده‌های اجتماعی و تنوع معانی آن‌ها به این معناست که جوامع انسانی، هیچ اشتراکی ندارند.
 - (۲) جوامعی که دارای تفاوت‌های فردی و اجتماعی بسیاری هستند، مشابهت چندانی ندارند و فهم آن‌ها دشوار است.
 - (۳) برای درک معنای بخشی از پدیده‌های اجتماعی، بهتر است پیچیدگی آن‌ها را نادیده گرفت و از آن‌ها هویت‌زدایی کرد.
 - (۴) لازمه شناخت پدیده‌های اجتماعی، شناخت صحیح و توأمان تفاوت‌های فردی - اجتماعی و وجوه مشترک انسان‌ها است.
- ۱۰۹- جنگ‌های نامنظم، مبتنی بر آگاهی ... و جغرافیایی سربازان محلی یک منطقه است که قادرند در موقعیت بومی خود، با امکانات ... در برابر تهاجم یک ارتش بزرگ مقاومت کنند. سربازان جنگ‌های نامنظم به سبب انگیزه‌های ... توانی فراتر از نظم موجود به‌دست می‌آورند.
- (۱) فرهنگی - محدود - دنیوی (۲) نظامی - لازم - معنوی (۳) فرهنگی - محدود - معنوی (۴) نظامی - لازم - دنیوی
- ۱۱۰- گزاره‌های زیر را به‌ترتیب از حیث صحیح یا غلط بودن مشخص نمایید.
- انسان‌ها قدرت مقاومت در برابر ساختارها و ایجاد تغییر در آن‌ها را ندارند.
 - نظام اداری ناکارآمد، سبب می‌شود که فرصت‌ها و محدودیت‌هایی برای کنش‌گران به‌وجود بیاید.
 - میزان تأثیرگذاری تمامی اعضای جامعه بر پدیده‌ها، مشکلات و مسائل اجتماعی، متفاوت نیست.
 - جامعه‌شناسی پوزیتیویستی نمی‌تواند ارزش بودن مهربانی و فداکاری و ضدا ارزش بودن کینه‌توزی و خودخواهی را فهم کند.
- (۱) ص - ص - غ - غ (۲) غ - ص - غ - ص (۳) ص - غ - ص - غ (۴) غ - غ - ص - ص

فصل اول: فرهنگ جهانی
(درس‌های ۱ تا ۳)
صفحه‌های ۲۶ تا ۳۱

جامعه‌شناسی (۲)

۱۱۱- کدامیک از گزینه‌های زیر، به ترتیب، در مورد جهان انسانی، صحیح است ولی در رابطه با جهان فرهنگی، صحیح نیست؟

- (۱) جهان انسانی، محصول زندگی انسان است. - از بخش فردی جهان فرهنگی، با عنوان جهان ذهنی تعبیر می‌کنند.
- (۲) در مقابل جهان انسانی می‌توان از جهان دیگری به نام جهان طبیعت نام برد. - بخش اجتماعی جهان انسانی، هویتی فرهنگی دارد و به همین دلیل، جهان اجتماعی را جهان فرهنگی می‌نامند.
- (۳) جهان فرهنگی به دو بخش فردی و اجتماعی تقسیم می‌شود و ابعاد ذهنی و روانی انسان‌ها به این بخش مربوط می‌شود. - جهان فرهنگی، بخش فردی جهان انسانی است و بین دو بخش فردی و اجتماعی جهان انسانی، تناسب و هماهنگی وجود دارد.
- (۴) جهان انسانی بخشی از جهان اجتماعی است که محصول زندگی انسان است. - جهان فرهنگی بخشی از جهان انسانی است و هر فرهنگی نوعی خاص از عقاید و خصوصیات ذهنی را در افراد پدید می‌آورد.

۱۱۲- ابعاد اخلاقی انسان‌ها به کدام بخش از جهان انسانی مربوط می‌شود و در مقابل جهان انسانی از چه جهانی می‌توان یاد کرد؟

- | | |
|---------------------------|------------------------|
| (۱) اجتماعی - جهان تکوینی | (۲) فردی - جهان تکوینی |
| (۳) فرهنگی - جهان هستی | (۴) فردی - جهان هستی |

۱۱۳- به ترتیب «مانع از قطبی شدن جهان» و «داشتن معیاری برای سنجش ارزش‌های فرهنگی»، به کدامیک از ویژگی‌های فرهنگ مطلوب جهانی اشاره دارد؟

- | | | | |
|--------------------|-------------------|-----------------|------------------|
| (۱) حریت - عقلانیت | (۲) قسط - عقلانیت | (۳) قسط - حقیقت | (۴) حریت - حقیقت |
|--------------------|-------------------|-----------------|------------------|

۱۱۴- فرهنگ‌هایی که به سوی جهانی شدن حرکت می‌کنند، بر دو نوع هستند؛ گونه دوم آن ...

- | | |
|--|---|
| (۱) عقاید آن، ناظر به گروهی خاص است. | (۲) کانون ثروت و قدرت را مورد توجه قرار می‌دهد. |
| (۳) از آرمان‌های مشترک انسانی سخن می‌گوید. | (۴) جهان را به مناطقی دوگانه تقسیم می‌کند. |

۱۱۵- مفهوم ...، از ویژگی‌های فرهنگ مطلوب جهانی است که بر اساس ارزش‌های جهان‌شمولی نظیر ... و ...، معنا می‌یابد.

- | | |
|-------------------------------------|--------------------------------------|
| (۱) آزادی - عقلانیت - حقیقت - عدالت | (۲) عقلانیت - معنویت - عدالت - آزادی |
| (۳) آزادی - حقیقت - معنویت - عدالت | (۴) عقلانیت - آزادی - حقیقت - عدالت |

۱۱۶- کدام گزینه، نادرست است؟

- ۱) فرهنگ‌هایی که عقاید و ارزش‌های آن‌ها ناظر به قوم و منطقه خاصی است جهانی می‌شوند، مگر این‌که نسبت به سایر اقوام و مناطق، نگاه سلطه‌جویانه داشته باشند.
- ۲) فرهنگ صهیونیسم بین‌الملل و فرهنگ سرمایه‌داری از نوع نخست فرهنگ جهانی هستند.
- ۳) فرهنگی که تسلط یک قوم، جامعه و گروهی خاص را بر دیگران به دنبال می‌آورد و دیگران را به ضعف و ناتوانی می‌کشاند، فرهنگ سلطه است.
- ۴) فرهنگی که عقاید، ارزش‌ها، هنجارها و رفتارهای آن، مطابق نیازهای فطری باشد، همان فرهنگ حق است.

۱۱۷- عبارت‌های زیر به ترتیب با کدام موارد در ارتباط است؟

- فرهنگی است که عقاید، ارزش‌ها یا هنجارهای آن ناظر به قوم، منطقه یا گروه خاصی است. جهان را به مناطقی دوگانه تقسیم می‌کند؛ منطقه مرکزی، منطقه پیرامونی را به خدمت می‌گیرد.
- فرهنگی که بشر را به بحران‌های روحی و روانی، گرفتار نسازد.
- فرهنگ جهانی باید به پرسش‌های بنیادین بشر درباره انسان و جهان پاسخ دهد.
- جامعه‌ای که عقاید و ارزش‌های آن، موافق حق باشد و هنجارها و رفتارهای آن موافق و همسو با حق نباشد.

- ۱) استکبار - برخورداری از حریت و آزادی - عقلانیت فرهنگ جهانی - مدینه فاسقه
- ۲) مرکز - برخورداری از معنویت - برخورداری از تعهد و مسئولیت - پیرامونی
- ۳) صهیونیسم - برخورداری از تعهد و مسئولیت - حقانیت فرهنگ جهانی - صهیونیسم
- ۴) سرمایه‌داری - برخورداری از ارزش معنویت - عقلانیت فرهنگ جهانی - مدینه فاسقه

۱۱۸- کدام گزینه درباره ویژگی‌های فرهنگ جهانی مطلوب، صحیح نیست؟

- ۱) فرهنگی که صرفاً متوجه نیازهای مادی و دنیوی است و از نیازهای ابدی و معنوی انسان چشم‌پوشی می‌کند، بشر را به بحران‌های روحی و روانی گرفتار می‌سازد.
- ۲) فرهنگ جهانی باید روح حریت و آزادی را در انسان‌ها ایجاد کند تا زمینه گسترش و تحقق عقاید و ارزش‌های جهان‌شمول را فراهم آورد.
- ۳) فرهنگ‌های جبرگرا منکر نقش انسان‌ها در تعیین سرنوشتشان می‌باشند، قدرت مقاومت را از آدمیان می‌گیرند و آن‌ها را به موجوداتی منفعل تبدیل می‌کنند.
- ۴) فرهنگ‌هایی که به حقیقتی قائل نباشند، نمی‌توانند از حقانیت ارزش‌های خود دفاع کنند.

۱۱۹- موارد زیر در عصر خود به چه نتایجی منجر شدند؟

- تصرف کردن مناطق وسیع جهان بدون شایستگی جهانی بودن
 - پذیرش برتری فرهنگی جهان غرب توسط جوامع غیر غربی
 - پیشرفت در زمینه‌های دریانوردی، نظامی و...
- ۱) به سرعت تحت تأثیر فرهنگ غنی اقوام شکست خورده قرار گرفتند. - با انطباق دادن هویت فرهنگی خود با فرهنگ غربی، به نوع جدیدی از فرهنگ می‌رسند که پیشرفت‌های علمی و اقتصادی بسیاری را به دنبال دارد. - این پیشرفت‌ها باعث موفقیت استعمار شد و اروپاییان به واسطه این پیشرفت‌ها بزرگ‌ترین برده‌داری تاریخ بشریت را برپا کردند.
 - ۲) باعث متزلزل شدن سایر فرهنگ‌ها شدند. - با انطباق دادن هویت فرهنگی خود با فرهنگ غربی، به نوع جدیدی از فرهنگ می‌رسند که پیشرفت‌های علمی و اقتصادی بسیاری را به دنبال دارد. - این پیشرفت‌ها باعث آن شد که اروپاییان به واسطه روش و فنون جدید، راحت‌تر کالاهای خود را به مستعمره‌های خود صادر کنند.
 - ۳) به سرعت تحت تأثیر فرهنگ غنی اقوام شکست‌خورده قرار گرفتند. - هویت خود را در حاشیه جهان غرب، جستجو می‌کنند و به مسیری می‌روند که جهان غرب برای آنان ترسیم می‌کند. - این پیشرفت‌ها باعث موفقیت استعمار شد و اروپاییان به واسطه این پیشرفت‌ها بزرگ‌ترین برده‌داری تاریخ بشریت را برپا کردند.
 - ۴) باعث متزلزل شدن سایر فرهنگ‌ها شدند. - هویت خود را در حاشیه جهان غرب، جستجو می‌کنند و به مسیری می‌روند که جهان غرب برای آنان ترسیم می‌کند. - این پیشرفت‌ها باعث آن شد که غربیان به واسطه روش و فنون جدید، راحت‌تر کالاهای خود را به مستعمره‌های خود صادر کنند.

۱۲۰- قومی که در اثر تهاجم نظامی شکست می‌خورد، در چه صورتی می‌تواند درون فرهنگ خود، گروه مهاجم را به خدمت گیرد؟ در صورتی که ...

- ۱) به تدریج قدرت نظامی و فرهنگی مهاجم ضعیف شود.
- ۲) هویت فرهنگی خود را حفظ کند.
- ۳) فرهنگی غنی و قوی داشته باشد.
- ۴) بتواند استقلال سیاسی و فرهنگی خود را به دست آورد.

کدام تصویر از جهان؟
خدا در فلسفه (۱)
مفصله‌های ۳۹۵۲۳

فلسفه دوازدهم

۱۲۱- در کدام یک از معانی اتفاق به ترتیب اصل و جوب بخشی و اصل سنخیت انکار می‌شود؟

- (۱) معنای اول - معنای دوم
(۲) معنای اول - معنای سوم
(۳) معنای دوم - معنای سوم
(۴) معنای اول - معنای دوم

۱۲۲- علت ناقصه برای تحقق معلولی علت ... است.

- (۱) لازم و کافی (۲) لازم (۳) کافی (۴) نه لازم و نه کافی

۱۲۳- کدام گزینه با نظرات افلاطون «در باره خدا» ناسازگار است؟

- (۱) خدای افلاطون یک خدای معین با ویژگی‌های روشن است.
(۲) نه می‌زاید و نه از میان می‌رود و فقط با تعقل می‌توان به او دست یافت.
(۳) نوعی از هستی است که پیوسته ثابت است و از طریق حواس دریافتنی است.
(۴) نه چیزی را به خود راه می‌دهد و نه خود در چیز دیگری فرو می‌شود.

۱۲۴- اثبات «بهترین از طریق بهتر» استدلال کدام فیلسوف است و موضوع آن چیست؟

- (۱) افلاطون - اثبات صفات خدا
(۲) ارسطو - اثبات وجود خدا
(۳) افلاطون - اثبات عالم مثل
(۴) ارسطو - اثبات جهان برتر

۱۲۵- کدام عبارت با توصیفاتی که ارسطو از خداوند به عنوان مبدأ نخستین جهان ارائه می‌کند، سازگاری ندارد؟

- (۱) شریف‌ترین موجود
(۲) عالی‌ترین اندیشه
(۳) تغییرناپذیر و دارای حیات
(۴) غیرمحرک متحرک

۱۲۶- از نظر کانت، اختیار و اراده ویژگی ... است، زیرا ...

- (۱) نفس غیرمادی - اگر ویژگی بدن باشد هر ماده‌ای باید اختیار و اراده داشته باشد.
(۲) نفس غیرمادی - این امور باید ویژگی نفسی باشند که فناپذیر است.
(۳) بدن مادی - هیچ امری ماوراء عالم طبیعت و ماده وجود ندارد.
(۴) بدن مادی - هر امر مادی، دارای اختیار و اراده است.

۱۲۷- بر اساس استدلال دکارت بر اثبات وجود خداوند، کدام گزینه درست است؟

- (۱) تصور وجود نامتناهی از خودم است؛ زیرا من موجودی متناهی‌ام.
(۲) تصور حقیقتی نامتناهی، از من و هر موجود متناهی دیگری نیست؛ بلکه از وجود نامتناهی است.
(۳) تصور ما از نامتناهی می‌تواند ساخته و پرداخته ذهن ما باشد.
(۴) من از حقیقتی نامتناهی و علیم و قدیر که خود من به وسیله او خلق شده‌ام، هیچ تصویری ندارم.

۱۲۸- کدام گزینه، نظر دیوید هیوم، فیلسوف تجربه‌گرای قرن هجدهم، در مورد برهان نظم نیست؟

- (۱) بر اساس برهان نظم، می‌توان وجود یک ناظم و مدبر را در جهان اثبات کرد.
(۲) بر اساس برهان نظم، امکان اثبات یک وجود ازلی و ابدی و نامتناهی وجود ندارد.
(۳) مهم‌ترین برهان فیلسوفان الهی، برهان نظم است که از تجربه گرفته شده است.
(۴) برهان نظم نه توانایی اثبات یک ناظم را در جهان دارد و نه توانایی اثبات یک وجود ازلی و ابدی را.

۱۲۹- کدام یک از فیلسوفان تجربه‌گرا وجود خدا را اثبات کرده است؟

- (۱) هیوم (۲) جیمز (۳) دکارت (۴) کنت

۱۳۰- زندگی معنادار چیست و به اعتقاد کدام فیلسوف اعتقاد به خدا، زندگی را ارزشمند می‌سازد؟

- (۱) زندگی دارای غایت و هدف و سرشار از ارزش‌های اخلاقی - کرنگور
(۲) زندگی با تعهد و مسئولیت‌پذیری توأم با لذت و خوشبختی - کاتینگهام
(۳) زندگی با تعهد و مسئولیت‌پذیری توأم با لذت و خوشبختی - کرنگور
(۴) زندگی دارای غایت و هدف و سرشار از ارزش‌های اخلاقی - کاتینگهام

قضیه حملی
صفحه‌های ۶۵ تا ۵۷

منطق

۱۳۱- «امروز بعدازظهر به من زنگ بزن» چه نوع جمله‌ای است؟

- (۱) انشایی، چون تمایلات و خواسته‌های ما را مطرح می‌کند.
- (۲) خبری صادق، چون با واقعیت مطابقت دارد.
- (۳) خبری کاذب، چون با واقعیت مطابقت ندارد.
- (۴) انشایی، چون تمایلات و خواسته‌های ما را مطرح نمی‌کند.

۱۳۲- در کدام مورد به‌ترتیب قضیه شرطی و قضیه حملی به کار رفته است؟

- (۱) حساب‌وار براندازم از نشاط کلاه / گرت از دست برآید دهنی شیرین کن
- (۲) دل در کسی میند که دل بسته تو نیست / دوش مرغی به صبح می‌نالید
- (۳) گرم تو دوستی از دشمنان ندارم باک / بنی آدم سرشت از خاک دارند
- (۴) اگر دنیا نباشد دردمندیم / یا مکن با فیلبانان دوستی یا بنا کن خانه‌ای در خورد فیل

۱۳۳- وجه تفاوت اصلی قضیه شرطی با قضیه حملی چیست؟

- (۱) بیان حکم ثبوت یا نفی
- (۲) وجود ادات شرط
- (۳) وجه خبری داشتن
- (۴) بیان حکم مشروط

۱۳۴- به‌ترتیب موضوع و محمول در قضیه «سحرم دولت بیدار به بالین آمد» است؟

- (۱) سحر - دولت بیدار
- (۲) دولت بیدار - به بالین آمده
- (۳) دولت بیدار - سحر
- (۴) سحر - به بالین آمده

۱۳۵- کدام مورد قضیه شخصیه محسوب نمی‌شود؟

- (۱) دانش‌آموزان این کلاس، بیست نفر هستند.
- (۲) دانشجویان حاضر در کلاس، بیش از ۱۰ نفر بودند.
- (۳) افلاطون و ارسطو، یونانی هستند.
- (۴) آن کس که بکوشد، موفق می‌شود.

۱۳۶- کدام قضیه، سالبه است و ملاک سالبه بودن چیست؟

- (۱) دشمن نادان است - منفی بودن محمول
- (۲) نادان بی‌ادب است - منفی بودن موضوع و محمول
- (۳) دنیا باوفا نیست - منفی بودن فعل ربطی
- (۴) دنیا باوفا نیست - منفی بودن محمول و فعل ربطی

۱۳۷- عبارت «... دارای موضوع جزئی است»، یک قضیه ... است.

- (۱) هر قضیه شخصیه - حملی شخصیه
- (۲) هر قضیه شخصیه - حملی محصوره
- (۳) هر قضیه محصوره - حملی محصوره
- (۴) بعضی قضایای محصوره - حملی شخصیه

۱۳۸- کلی و جزئی بودن، اگر مربوط به مصادیق موضوع باشد، به ... و آنگاه که به مفهوم موضوع مربوط باشد، به ... اشاره دارد.

- (۱) سور قضیه - نوع قضیه
- (۲) نوع قضیه - سور قضیه
- (۳) سور قضیه - کیف قضیه
- (۴) کمیت قضیه - کیفیت قضیه

۱۳۹- در قضیه محصوره سور قضیه دامنه مصادیق ... را مشخص می‌کند و اگر سور «هر یا هیچ» باشد قضیه ... است و اگر «بعضی» باشد قضیه‌ای ... است.

- (۱) محمول - جزئی - کلی
- (۲) موضوع - جزئی - کلی
- (۳) محمول - کلی - جزئی
- (۴) موضوع - کلی - جزئی

۱۴۰- نوع کدام قضیه حملی متفاوت است؟

- (۱) انسان پنج حرف دارد.
- (۲) ارسطو مؤسس حکمت مشاء است.
- (۳) تهران شهر بزرگی است.
- (۴) هر حیوانی جاندار است.

امکان شناخت
صفحه‌های ۳۹ تا ۴۴

فلسفه یازدهم

۱۴۱- کدامیک از موارد زیر از محسوسات است؟

- (۱) خدا (۲) فرشتگان (۳) رنگ سبز (۴) نفس انسان

۱۴۲- این مطلب که «گاهی افراد مختلف درباره موضوع واحد نظرات متفاوت دارند» ما را به کدام ویژگی شناخت رهنمون می‌سازد؟

- (۱) خطاپذیری (۲) محدود بودن (۳) تدریجی بودن (۴) امکان معرفت

۱۴۳- موضوع معرفت‌شناسی چیست و کدام عبارت درباره تاریخچه معرفت‌شناسی درست است؟

- (۱) شناخت پدیده‌ها - در دوره جدید به علت طرح پرسش‌های جدی و جدید درباره معرفت، به صورت مستقل درآمده است.
(۲) پدیده شناخت - به علت اینکه فیلسوف به شناخت هستی، جهان و انسان می‌اندیشیده، از همان ابتدا شاخه مستقلی در فلسفه بوده است.
(۳) شناخت پدیده‌ها - در گذشته برخی از مباحث معرفت‌شناسی در ضمن مباحث فلسفی طرح می‌شده است.
(۴) پدیده شناخت - در گذشته جزئی از مباحث فلسفی و در دوره جدید به صورت شاخه مستقلی درآمده است.

۱۴۴- کدامیک از ویژگی‌های شناخت ما نسبت به جهان نیست؟

- (۱) محدود بودن (۲) تدریجی بودن (۳) خطاپذیر بودن (۴) حسی بودن

۱۴۵- این مطلب که می‌توانیم به خطای خود پی‌ببریم...

- (۱) تدریجی بودن شناخت را نشان می‌دهد.
(۲) برابر شکاکیت مطلق است.
(۳) یعنی در کسب معرفت ناتوان هستیم.
(۴) نشانه‌ای از شناخت یا معرفت است.

۱۴۶- درباره افزایش پیوسته علم، نشانه توانایی بشر در شناخت اشیای پیرامونی است.

- (۱) وجود اشتباه در دانش‌های قبلی به معنای ناتوانی بشر در کسب معرفت تلقی نمی‌شده است.
(۲) دستیابی به دانش‌های جدید درباره اشیاء، نشانه عدم امکان معرفت حقیقی است.
(۳) از طریق پی بردن به اشتباهات گذشتگان و تصحیح معلومات آن‌ها می‌توان به دانش کامل‌تری دست یافت.
(۴) وجود اشتباه در دانش‌های قبلی به معنای ناتوانی بشر در کسب معرفت تلقی نمی‌شده است.

۱۴۷- در بحث شناخت و معرفت، در چه زمینه‌ای امکان شک وجود دارد و در چه زمینه‌ای امکان شک وجود ندارد؟

- (۱) در باب شناخت و معرفت هیچ شک و تردیدی راه ندارد.
(۲) در شناخت مجهولات امکان تردید وجود دارد ولی در شناخت معلومات خیر.
(۳) در توانایی انسان برای شناخت می‌توان شک کرد ولی در اصل دانستن خیر.
(۴) در اصل دانستن می‌توان تردید داشت ولی در توانایی انسان برای شناخت خیر.

۱۴۸- کدام گزینه نادرست است؟

- (۱) کسی به صورت طبیعی در امکان شناخت شک نمی‌کند.
(۲) شک کردن در اصل شناخت خود نوعی شناخت است.
(۳) کلمه و لغت شناخت چنان روشن است که نیازی به تعریف ندارد.
(۴) کسی که می‌گوید «می‌دانم» حتماً نسبت به معنای شناخت آگاه است.

۱۴۹- چرا معرفت‌شناسی امروزه به صورت شاخه مستقلی از دیگر مباحث فلسفی درآمده است؟

- (۱) انکار امکان شناخت توسط برخی اندیشمندان
(۲) تشکیک در معنای معرفت
(۳) عدم تعلق مباحث معرفت‌شناسی به فلسفه
(۴) طرح پرسش‌های جدی و جدید درباره معرفت

۱۵۰- دانش بشری از کدام دو طریق پیشرفت می‌کند؟

- (۱) دستیابی به دانش جدید و تصحیح معلومات گذشتگان
(۲) بیان پرسش در مورد اشیاء و پاسخ به این پرسش‌ها
(۳) یادگیری معلومات گذشتگان و استفاده از آن‌ها
(۴) پاسخ‌گویی به سؤالات معرفت‌شناسی و یادگیری معلومات جدید

روان‌شناسی

تفکر (۱) حل مسئله
صفحه‌های ۱۱۲ (۲) ۱۱۳

۱۵۱- موارد کدام گزینه به ترتیب به مزیت و محدودیت روش تحلیلی حل مسئله اشاره کرده‌اند؟

(۱) پیروی از قواعد مشخص - زمان بر بودن

(۲) تضمین دستیابی به راه حل مسئله - تابعیت از احساسات شخصی

(۳) مورد قبول همگان بودن - احتمال منجر شدن به ناکامی

(۴) مبتنی بودن بر نظر شخصی - مناسب نبودن برای برخی از مسائل

۱۵۲- به ترتیب اهمیت گذشت زمان از ویژگی‌های کدام روش اکتشافی است و مصداق روش کاهش تفاوت وضعیت موجود با وضعیت مطلوب، کدام

مورد است؟

(۱) روش شروع از آخر - روش بارش مغزی

(۲) روش بارش مغزی - مسئله برج هانوی

(۳) روش مهندسی معکوس - مسئله برج هانوی

(۴) روش خرد کردن مسئله - روش مهندسی معکوس

۱۵۳- به ترتیب هریک از موارد «درک ناقص از مسئله»، «استفاده کردن از راه‌حل‌های غیرمنطقی» و «عدم شناسایی موانع احتمالی»، در ارتباط با

کدام یک از ویژگی‌های مسئله می‌باشند؟

(۱) هدفمند بودن مسئله - تحت کنترل بودن حل مسئله - مشخص بودن موقعیت فعلی یا مبدأ

(۲) تحت کنترل بودن حل مسئله - تحت کنترل بودن حل مسئله - هدفمند بودن مسئله

(۳) تحت کنترل بودن حل مسئله - محدودیت توانمندی‌های ما در جریان حل مسئله - مشخص بودن موقعیت فعلی یا مبدأ

(۴) هدفمند بودن مسئله - محدودیت توانمندی‌های ما در جریان حل مسئله - مشخص بودن موقعیت فعلی یا مبدأ

۱۵۴- با توجه به مسئله زیر، کدام گزاره صحیح است؟

«احمد قرار است به یک جلسه مهم کاری برود و زمان کمی دارد. او هنوز موفق نشده است به مطالبی که قصد ارائه آن‌ها را در جلسه دارد،

انسجام ببخشد. از طرفی دیگر، اتومبیل احمد پنچر شده است و برای رسیدن به جلسه باید از وسایل نقلیه عمومی استفاده کند؛ بنابراین

زمان بیشتری را در راه خواهد بود.»

(۱) پیچیدگی مسئله مورد نظر، آن را در دسته مسئله‌های بدتعریف‌شده قرار می‌دهد.

(۲) نرفتن به جلسه می‌تواند یک راه حل برای این مسئله باشد.

(۳) براساس اطلاعات موجود، تعیین احتمال موفقیت احمد در جلسه دشوار است.

(۴) موانع مبهم و قوانین استاندارد برای رسیدن به هدف، از ویژگی‌های این مسئله است.

۱۵۵- کدام روش‌های اکتشافی حل مسئله، راه حل مناسب‌تری برای حل مسائل بزرگ ارائه می‌دهند؟

(۱) شروع از آخر - بارش مغزی

(۲) خرد کردن - شروع از آخر

(۳) کاهش تفاوت وضعیت موجود با وضعیت مطلوب - بارش مغزی

(۴) کاهش تفاوت وضعیت موجود با وضعیت مطلوب - خرد کردن

۱۵۶- گزاره «تجربه طولانی مطالعه کتاب، از طریق تلفن‌های هوشمند، مطالعه کتاب به صورت فیزیکی را دشوار می‌کند.» با کدام یک از عوامل مؤثر

در حل مسئله مرتبط است و کدام عبارت درباره آن نادرست است؟

(۱) انتقال - کودکان بیشتر در معرض این پدیده قرار می‌گیرند.

(۲) انتقال - اغلب موجب تسهیل حل مسئله می‌شود.

(۳) نهفتگی - نادیده گرفتن عوامل مانع حل مسئله جدید، باعث فراموشی می‌گردد.

(۴) نهفتگی - تکرار تکلیف جدید، دستیابی به راه حل مسئله جدید را تضمین می‌کند.

۱۵۷- چه تعداد از گزاره‌های زیر در رابطه با پیامدهای ناتوانی حل مسئله نادرست است؟

(الف) ناتوانی در حل مسئله، وضعیت عاطفی ناخوشایندی را ایجاد می‌کند که پرخاشگری نام دارد.

(ب) بسیاری از افرادی که احساس شکست می‌کنند، مشکلات عاطفی جدی دارند.

(ج) ناکامی باعث پرخاشگری می‌شود.

(د) آشنایی مردم یک جامعه با راه‌های مقابله با فشار روانی، احتمال استفاده از روش‌های تهاجمی را کاهش می‌دهد.

۴ (۴)

۲ (۳)

۱ (۲)

۳ (۱)

۱۵۸- «در بازی «فکر بکر»، یک نفر چهار مهره رنگی آبی، قرمز، سبز و زرد را به همین ترتیب، به نحوی که طرف مقابل آن‌ها را نبیند، زیر دست

خود می‌چیند. حال طرف مقابل باید با در اختیار داشتن مهره‌هایی به همان رنگ‌ها، بتواند ترتیب چینش فرد دیگر را حدس بزند. او ابتدا از

تشخیص رنگ اول شروع می‌کند، بعد از پیدا کردن آن سراغ سایر رنگ‌ها می‌رود.» در این مثال از کدام روش حل مسئله استفاده شده است؟

(۲) بارش مغزی

(۱) شروع از آخر

(۴) کاهش تفاوت وضعیت موجود با وضعیت مطلوب

(۳) مهندسی معکوس

۱۵۹- کدام یک از عبارات زیر در مورد حل مسئله نادرست است؟

(۱) ناکامی و پرخاشگری، پیامدهای مستقیم ناتوانی در حل مسئله هستند.

(۲) عدم کسب مهارت‌های حل مسئله، ممکن است باعث احساس شکست در فرد شود.

(۳) در مرحله دوم روش بارش مغزی، راه‌حلهایی برای حل مسئله ارائه می‌شود.

(۴) بعد از استفاده از روش‌های اکتشافی، برای کسب اطمینان بیشتر، می‌توان از روش‌های تحلیلی استفاده کرد.

۱۶۰- در کدام یک از مسائل زیر، دستیابی به راه‌حل‌های احتمالی دشوارتر است و علت آن کدام مورد نمی‌تواند باشد؟

(۱) نسبت وزن اجسام به سرعت سقوط و انرژی حاصله از آن‌ها - عدم تعریف دقیق هدف

(۲) همبستگی بین استعمال دخانیات والدین و پرخاشگری فرزندان - امکان پیش‌بینی هدف

(۳) تأثیر رضایتمندی دانش‌آموزان از معلمان خود در پیشرفت تحصیلی آن‌ها - عدم امکان شناسایی موقعیت اولیه

(۴) علل آلودگی هوا و تأثیر آن در بروز بیماری‌های جسمانی - وجود ابهام در تشخیص مسئله



پاسخ نامہ

سایت کنکور

Konkur.in

ریاضی و آمار (۳)

۱- گزینه «۳»

(امیر زرانروز)

تمام موارد مطرح شده در گزینه‌های ۱، ۲ و ۴ جزء مرحله طرح و برنامه‌ریزی هستند ولی حذف داده‌های دورافتاده مربوط به گام سوم چرخه آمار می‌باشد. نام گام سوم در چرخه آمار، داده‌ها می‌باشد که شامل گردآوری، سازماندهی و پاکسازی داده‌هاست. ضمناً توجه کنید که گام دوم چرخه آمار شامل روش اندازه‌گیری، روش نمونه‌گیری و روش انجام کار است.

۲- گزینه «۳»

(مهمبر بهیراین)

اعداد ۳ و ۴ برای جنسیت افراد، نادرست هستند. هم‌چنین گروه خونی B^{+-} وجود ندارد. ضمناً یک انسان، محال است که قدش $۸/۳$ متر باشد و در نهایت این که وزن یک انسان (مخصوصاً بچه ۴ ساله) نمی‌تواند ۶۵۳ کیلوگرم باشد.

۳- گزینه «۴»

(مهمبر بهیراین)

باید میانگین و انحراف معیار داده‌ها را محاسبه کنیم:

$$\bar{x} = \frac{\text{مجموع}}{\text{تعداد}} = \frac{۲۸}{۷} = ۴$$

$$\sigma^2 = \frac{(۱-۴)^2 + (۲-۴)^2 + (۳-۴)^2 + (۴-۴)^2 + (۵-۴)^2 + (۶-۴)^2 + (۷-۴)^2}{۷}$$

$$= \frac{۹ + ۴ + ۱ + ۰ + ۱ + ۴ + ۹}{۷} = \frac{۲۸}{۷} = ۴ \rightarrow \sigma = ۲$$

انحراف معیار $\sigma = ۲$ جذر $\frac{۲۸}{۷} = ۴$

با دقت در نمودار گزینه «۴» متوجه می‌شویم که: $\bar{x} = ۴, \sigma = ۶ - ۴ = ۲$

۴- گزینه «۳»

(مهمبر بهیراین)

ارائه نمودارها و جدول‌ها متعلق به گام چهارم (تحلیل داده‌ها) چرخه آمار می‌باشد. انتخاب شیوه اندازه‌گیری مناسب مربوط به گام دوم (طرح و برنامه‌ریزی) چرخه آمار است. ضمناً ایده‌های جدید مربوط به گام پنجم (بحث و نتیجه‌گیری) می‌باشد.

۵- گزینه «۲»

(رفیم مشتاق‌نظم)

ابتدا داده‌ها را از کوچک به بزرگ مرتب می‌کنیم:

$$۱۴, ۱۴, ۱۴, ۱۵, ۱۵, ۱۶, ۱۶, ۱۶, ۱۶, ۱۷, ۱۷, ۱۸, ۱۸$$

میان = ۱۶

$$\text{چارک سوم} = \frac{۱۷ + ۱۷}{۲} = ۱۷ \quad \text{و} \quad \text{چارک اول} = \frac{۱۴ + ۱۵}{۲} = ۱۴/۵$$

$$IQR = ۱۷ - ۱۴/۵ = ۲/۵$$

$$\text{دامنه تغییرات} = ۱۸ - ۱۴ = ۴ \Rightarrow ۴ - ۲/۵ = ۱/۵$$

۶- گزینه «۳»

(امیر زرانروز)

در مرحله سوم چرخه آمار اشتباه رخ داده است چون هدف این نظرسنجی، بررسی مدت زمان تماشای تلویزیون نیست بلکه باید مشخص شود که هر دانش‌آموز چه نوع برنامه‌هایی را مشاهده می‌کند. (مانند فیلم، مستند، مسابقه و ...). بنابراین جمع‌آوری داده‌ها باید دوباره انجام شود.

۷- گزینه «۱»

(فاطمه فویمیان)

از روی نمودار نتیجه می‌گیریم که:

$$\sigma = ۱۰ - ۸ = ۲ \Rightarrow \sigma^2 = ۲^2 = ۴$$

واریانس داده‌های اولیه) $\sigma^2 = ۴$

می‌دانیم جمع و تفریق داده‌ها با یک عدد ثابت، تأثیری روی واریانس ندارد

پس با توجه به این که داده‌ها ۳ برابر شده‌اند با فرض $k = ۳$ خواهیم

$$\sigma'^2 = k^2 \times \sigma^2$$

نوشت:

$$\Rightarrow \sigma'^2 = ۳^2 \times ۴ = ۳۶$$

۸- گزینه «۲»

(امیر زرانروز)

$$S = \{۲۰, ۲۱, ۲۲, \dots, ۸۹\} \Rightarrow n(S) = ۸۹ - ۲۰ + ۱ = ۷۰$$

$$A = \{۲۰, ۳۰, ۴۰, ۵۰, ۶۰, ۷۰, ۸۰\} \Rightarrow n(A) = ۷$$

$$\Rightarrow P(A) = \frac{n(A)}{n(S)} = \frac{۷}{۷۰} = \frac{۱}{۱۰}$$

$$\Rightarrow P(A') = ۱ - P(A) = ۱ - \frac{۱}{۱۰} = \frac{۹}{۱۰} = ۰/۹$$

توجه کنید که نباید اعداد ۱۰ و ۹۰ را جزء مجموعه A حساب کنید؛ زیرا

اعضای A باید عضو S هم باشند و در واقع A زیرمجموعه S است.

۹- گزینه «۴»

(رفیم مشتاق‌نظم)

در بین گزینه‌ها تنها در گزینه «۴» می‌توان گفت که تمامی قشرهای

جامعه، شانس حضور دارند.

۱۰- گزینه «۲»

(فاطمه فویمیان)

تعداد اعضای جامعه را اندازه جامعه و تعداد اعضای نمونه را اندازه نمونه

می‌نامیم. هرچه اندازه جامعه بزرگ‌تر باشد، برای آنکه نمونه بتواند به خوبی

بیانگر ویژگی‌های جامعه باشد، اندازه نمونه بزرگ‌تری لازم داریم و هرچه

پراکندگی متغیر مورد بررسی در جامعه بیشتر باشد، برای حصول اطمینان

از حضور تنوع در نمونه، به اندازه نمونه بزرگ‌تری نیاز داریم.

ریاضی و آمار (۲)

۱۱- گزینه «۴»

(امیر زرانروز)

$$A(۳, n^2 - ۱) \xrightarrow{\text{روی نیمساز ناحیه اول}} n^2 - ۱ = ۳ \Rightarrow n^2 = ۴$$

$$\Rightarrow n^4 = ۱۶$$

تابع f تابعی سه ضابطه‌ای است و به صورت زیر است:

$$f(x) = \begin{cases} -\frac{۲}{۳}x, & x < ۰ \\ x, & ۰ \leq x \leq ۳ \\ ۳, & x > ۳ \end{cases}$$

$$\Rightarrow f(-n^2) + f(n^4) = f(-۴) + f(۱۶)$$

$$= -\frac{۲}{۳} \times (-۴) + ۳ = \frac{۸}{۳} + \frac{۹}{۳} = \frac{۱۷}{۳}$$

(معمربفیرایی)

۱۷- گزینه «۲»

با توجه به نمودار توابع f و g داریم:

$$f(x) = |x|, g(x) = x^2$$

$$\Rightarrow (f+g)(2) = f(2) + g(2) = 2 + 4 = 6$$

$$\Rightarrow (f-g)(-3) = f(-3) - g(-3) = 3 - (-3)^2 = 3 - 9 = -6$$

$$\Rightarrow \text{عبارت} = \frac{6}{-6} = -1$$

(معمربفیرایی)

۱۸- گزینه «۴»

$$f_{\psi}(x) = (2x+1)(x-3)$$

$$f_{\varphi}(x) = (2x+1) - (x-3)$$

$$\Rightarrow f_{\Delta}(x) = \frac{(2x+1)(x-3)}{(2x+1) - (x-3)} \Rightarrow f_{\Delta}(4) = \frac{9 \times 1}{9-1} = \frac{9}{8}$$

(مهسا عفتی)

۱۹- گزینه «۳»

$$D_{\frac{f}{g}} = D_f \cap D_g - \{x \mid g(x) = 0\}$$

$$= \mathbb{R} \cap \mathbb{R} - \{x \mid 9x^2 - 4 = 0\} = \mathbb{R} - \left\{-\frac{2}{3}, \frac{2}{3}\right\}$$

(معمربفیرایی)

۲۰- گزینه «۳»

با توجه به نمودار تابع $\frac{f}{g}$ که در نقطه‌های به طول $x = -1$ تعریف نشده است (نقطه توخالی)، پس $x = -1$ ریشه $g(x) = 0$ است. از طرفی ضابطه تابع $(\frac{f}{g})(x)$ برای $x \neq -1$ به صورت $x-1$ است. پس:

$$\left(\frac{f}{g}\right)(x) = \frac{x^2-1}{g(x)} = x-1 \Rightarrow g(x) = \frac{x^2-1}{x-1} = x+1$$

$$\Rightarrow \frac{g(2)}{(f+g)(1)} = \frac{3}{2}$$

اقتصاد

(کنکور سراسری ۹۱)

۲۱- گزینه «۲»

اگر با به‌کارگیری یک «نظام صحیح مالیاتی»، توزیع مجدد درآمد به نحوی قانونی صورت گیرد، تفاوت میان درآمد و ثروت یک گروه محدود و اکثریت چشم‌گیر مردم کاهش می‌یابد.

(مهسا عفتی)

۲۲- گزینه «۲»

(الف) سیاست مالی انقباضی (کاهش مخارج دولت و افزایش مالیات) در مواقع تورم با کاهش تقاضای کل در اقتصاد، موجب ثبات اقتصادی می‌شود.
(ب) کاهش و افزایش حجم پول در گردش از سیاست‌های پولی دولت می‌باشند.
(ج) توجه به زیرساخت‌ها و سرمایه‌گذاری در مناطق محروم کشور از جمله سیاست‌های توسعه‌ای به شمار می‌روند.
(د) دولت‌ها برای مدیریت کلان اقتصاد کشور و اجرای وظایف خود، بسته

سیاست‌های مالی اجرا می‌کنند که از دو ابزار درآمدها و مخارج دولت تشکیل شده است.

(کوروش داوری)

۱۲- گزینه «۳»

در تابع پلکانی تمام ضابطه‌ها عدد ثابت هستند. پس ضریب x باید صفر باشد.

$$3k - 2 = 0 \Rightarrow 3k = 2 \Rightarrow k = \frac{2}{3}$$

$$3k + 4 = 3 \times \frac{2}{3} + 4 = 6$$

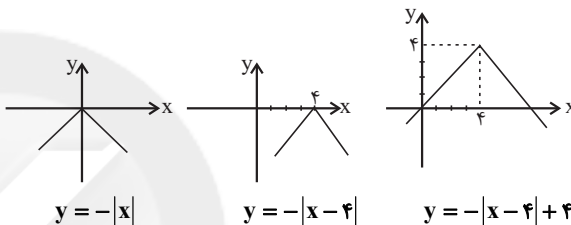
$$f(x) = \begin{cases} 1, & x \geq 0 \\ 6, & x < 0 \end{cases}$$

$$f(-2) = 6 \text{ از ضابطه پایینی بدست می‌آید، پس } f(-2) = 6$$

(کوروش داوری)

۱۳- گزینه «۴»

به کمک انتقال تابع $y = -|x|$ چهار واحد به راست و چهار واحد به بالا، نمودار داده شده به دست می‌آید. پس ضابطه آن برابر است با:



(مهسا عفتی)

۱۴- گزینه «۲»

$$y = -|2x-5| = \begin{cases} -(2x-5), & 2x-5 \geq 0 \\ (2x-5), & 2x-5 < 0 \end{cases}$$

$$= \begin{cases} -2x+5, & x \geq \frac{5}{2} \\ 2x-5, & x < \frac{5}{2} \end{cases}$$

(امیرحوشنگ فمسه)

۱۵- گزینه «۴»

نمودار تابع f برابر $f(x) = |x-2|$ می‌باشد و نمودار g برابر $g(x) = \frac{5}{3}x$ است، چون:

$$A(0,0)$$

$$B(3,5)$$

$$m = \frac{5-0}{3-0} = \frac{5}{3}$$

$$\Rightarrow g(x) = \frac{5}{3}x$$

$$(f+g)(1) = f(1) + g(1) = |1-2| + \frac{5}{3}(1) = 1 + \frac{5}{3} = \frac{8}{3} = 8 \times \frac{1}{3}$$

(رمیم مشتاق‌نظم)

۱۶- گزینه «۳»

$$D_f = \{7, 3, -3, 1\}, D_g = \{2, 7, 3\} \Rightarrow D_f \cap D_g = \{7, 3\}$$

$$\begin{cases} (f+g)(7) = f(7) + g(7) = 0 + 7 = 7 \\ (f+g)(3) = f(3) + g(3) = 6 + 1 = 7 \end{cases} \Rightarrow f+g = \{(7, 7), (3, 7)\}$$

۲۳- گزینه «۴»

(موسیبا آزرکردار)

الف) یکی از معیارهای سنجش وضعیت توزیع درآمد، شاخص دهک‌هاست. از مهم‌ترین ابزارهای رویارویی با نابرابری توزیع درآمد برقراری یک سامانه و نظام مناسب و کارآمد مالیاتی است.

ب) انسان به مثابه مهم‌ترین عامل تولید به آموزش و تأمین اقتصادی - اجتماعی نیاز دارد و هرگونه سرمایه‌گذاری در این زمینه‌ها به افزایش بهره‌وری نیروی کار و در پی آن، افزایش درآمد ملی منجر می‌شود.

ج) سطح حداقل معیشت (خط فقر) از یک کشور به کشور دیگر یا از یک زمان به زمان دیگر متفاوت است و این امر منعکس‌کننده تفاوت در نیازها است. افرادی که در زمانی یا کشوری فقیر به شمار نمی‌روند، چه بسا در زمانی دیگر و یا در کشوری دیگر فقیر باشند. این مفهوم «فقر نسبی» نامیده می‌شود.

۲۴- گزینه «۲»

(موسیبا آزرکردار)

نادرست است. در مکتب اقتصاد آزاد، اقتصاددانان بر خصوصی‌سازی تأکید دارند و چنین القا می‌کنند که حضور دولت هرچه کمتر، بهتر.

درست است.

درست است.

۲۵- گزینه «۲»

(فاطمه فویمیان)

درصد $\frac{24}{5} = \frac{21+3}{5} = 21 + \frac{3}{5}$ = سهم دهک دهم در سال ۲۰۱۷ میلادی با محاسبه نسبت دهک دهم به دهک اول در کشورهای مختلف شاخصی به دست می‌آید که برای مقایسه وضعیت توزیع درآمد بین آن‌ها به کار می‌رود. هرچه این نسبت بیشتر باشد، توزیع درآمد در آن جامعه نامناسب‌تر است.

درصد $x = \frac{3}{5} \Rightarrow x = \frac{24}{5} = \frac{21}{3}$ = سهم دهک دهم = شاخص توزیع درآمد

اگر سهم دهک اول در سال ۲۰۱۷ میلادی برابر با $\frac{3}{5}$ درصد باشد شاخص وضعیت توزیع درآمد در سال ۲۰۱۶ و ۲۰۱۷ میلادی برابر می‌شود بنابراین برای داشتن توزیع مناسب‌تر درآمد در سال ۲۰۱۷ میلادی سهم دهک اول باید از $\frac{3}{5}$ بیشتر باشد.

۲۶- گزینه «۳»

(سارا شریفی)

الف) (سهم دهک دهم) $\times \frac{2}{3} =$ سهم دهک نهم

$\frac{24}{4} \times \frac{2}{3} = 16$ = سهم دهک دهم \Rightarrow (سهم دهک دهم) $\times \frac{2}{3} = 16$

$\frac{24}{3} = 8$ = سهم دهک دهم = شاخص دهک‌ها

ب) $\frac{10}{5} + \frac{9}{8} + \frac{8}{7} + \frac{5}{3} = 100$ = مجموع سهم تمامی دهک‌ها

$\Rightarrow 100 = (16 + 24 + 16) +$ (سهم دهک سوم + سهم دهک چهارم)

$\Rightarrow 100 = 56 +$ (سهم دهک سوم + سهم دهک چهارم)

سهم دهک سوم + سهم دهک سوم \rightarrow سهم دهک سوم = سهم دهک چهارم

$\Rightarrow 100 = 6$ = سهم دهک سوم $\Rightarrow 12$

ج) $\frac{25}{5} = 5$ = سهم دهک دهم = شاخص دهک‌ها در کشور B

با محاسبه نسبت دهک دهم به دهک اول در کشورهای مختلف، شاخصی به دست می‌آید که برای مقایسه وضعیت توزیع درآمد بین آن‌ها به کار می‌رود. هرچه این نسبت بیشتر باشد، توزیع درآمد در آن جامعه نامناسب‌تر است، در نتیجه توزیع درآمد در کشور B وضعیت مناسب‌تری در مقایسه با وضعیت توزیع درآمد در کشور A دارد.

۲۷- گزینه «۲»

(مهسا عفتی)

- به طور کلی دولت با در نظر گرفتن تصویری از آینده اقتصاد و مشخص کردن اهداف آن، می‌کوشد فعالیت‌های اقتصادی جامعه را به سمت و سوی مورد نظر خود هدایت کند که این امر به «وضع مقررات، سیاست‌گذاری و حکمرانی در اقتصاد» مربوط می‌شود.

- در بعضی حالت‌های خاص ممکن است دولت به ناچار مالکیت و اداره برخی واحدهای تجاری و تولیدی را تحت پوشش بگیرد. این وضعیت به دلیل بروز جنگ تحمیلی در کشور ما اتفاق افتاد و دولت به ناچار مالکیت و اداره برخی واحدهای صنعتی و تولیدی را به عهده گرفت؛ که این امر به عرصه کالاها و خدمات مربوط می‌شود.

- ارائه کالاها و خدمات عمومی مثل امنیت و آموزش و پرورش به عهده دولت است.

- دولت با هدف ایجاد نظم در عرصه فعالیت‌های اقتصادی و تأمین مصالح جامعه، مقررات اجرایی را وضع و سیاست‌هایی را طراحی و با اجرای قوانین و راهبردهای کلان کشور، حکمرانی می‌کند.

۲۸- گزینه «۳»

(سارا شریفی)

الف) $\frac{4}{100} =$ سهم دهک سوم - سهم دهک پنجم

$\Rightarrow \frac{5}{100} =$ سهم دهک سوم $\Rightarrow \frac{4}{100} =$ سهم دهک سوم - $\frac{9}{100}$

$\frac{7}{100} =$ سهم دهک سوم - سهم دهک ششم

$\Rightarrow \frac{12}{100} =$ سهم دهک ششم $\Rightarrow \frac{7}{100} = \frac{5}{100}$ - سهم دهک ششم

(مجموع سهم تمامی دهک‌ها به جز سهم دهک نهم) - $\frac{100}{100} =$ سهم دهک نهم

$\Rightarrow \frac{17}{100} + \frac{13}{100} + \frac{12}{100} + \frac{9}{100} + \frac{6}{100} + \frac{5}{100} + \frac{4}{100} + \frac{3}{100} = \frac{100}{100}$ = سهم دهک نهم

$\Rightarrow \frac{16}{100} = \frac{14}{100}$ - سهم دهک نهم

$\Rightarrow \frac{23}{100} = \frac{17}{100} + \frac{16}{100}$ = سهم دهک دهم + سهم دهک نهم

ب) در این طبقه‌بندی، مردم کشور را به ده گروه جمعیتی مساوی تقسیم کرده‌اند. در نتیجه خواهیم داشت:

$x =$ جمعیت افراد در هر طبقه

میلیون نفر $x = 5 \Rightarrow 4x = 20$ = جمعیت افراد دهک‌های چهارم تا هفتم

میلیون نفر $50 = 10x = 10 \times 5$ = جمعیت کل کشور

ج) دهک سوم از ۵ درصد درآمد ملی برخوردار است، یعنی:

میلیارد دلار $\frac{5}{100} \times 50,000 = 2,500$

دهک ششم از ۱۲ درصد درآمد ملی برخوردار است، یعنی:

میلیارد دلار $\frac{12}{100} \times 50,000 = 6,000$

۲۹- گزینه «۴»

(فاطمه فویمیان)

الف) افزایش در مخارج (جاری یا عمرانی) دولت و کاهش در نرخ‌ها یا پایه‌های مالیاتی (سیاست مالی انبساطی) بهترین راه تحریک تقاضای عمومی است که در مواقع رکود می‌تواند رونق را به بازار برگرداند.

ب) برای حل اساسی مشکل در بلندمدت باید سیاست‌های جانب عرضه (مثل بهبود بهره‌وری، افزایش سرمایه‌گذاری و بهبود فضای کسب و کار) را در پیش گرفت.

ج) سیاست‌های اقتصادی دولت می‌تواند حرکت رو به پیشرفت کشور را کند سازد یا برعکس بر سرعت آن بیفزاید.

۳۰- گزینه «۳»

(نسرین پعفری)

الف) اقتصاددانان در موقعیت‌های مختلف سعی در تقسیم بهینه نقش‌ها، وظایف و تقسیم کار ملی بین دولت و دیگر بخش‌ها دارند.

ب) اقتصاددانان در مورد اصل حضور دولت در اقتصاد اتفاق نظر دارند ولی در مورد این که دولت در چه مواردی، چقدر، تا چه زمانی و چگونه نقش داشته باشد، اختلاف نظر دارند.

پ) اقتصاددانان مکتب اقتصاد آزاد بر خصوصی‌سازی تأکید دارند و چنین القا می‌کنند که حضور دولت هرچه کمتر بهتر!

علوم و فنون ادبی (۳)

۳۱- گزینه ۲

(اعظم نوری نیا)

شعر عصر بیداری زبانی ساده و روان دارد و در آن اغلب از اصطلاحات عامیانه و زبان محاوره بهره گرفته می‌شود. گروهی از شعرا در این سبک، چندان به آرایه‌های بدیعی و بیانی توجه نمی‌کنند.

بیت گزینه ۲ «با توجه به پرداختن به مفاهیم عرفانی «سیر رنگ شدن» و «بی‌رنگی» و نوع زبان و نیز استفاده از مفاهیم دینی، متعلق به سبک عراقی است.

تشریح سایر گزینه‌ها:

گزینه ۱: استفاده از واژه‌های مرسوم در محاوره («کله» به جای «سر»)

گزینه ۳: استفاده از اصطلاحات محاوره (ولم کنید)

گزینه ۴: مفهوم وطن و میهن‌پرستی از مضامین عمده شعر عصر بیداری است.

۳۲- گزینه ۱

(عارف‌سادات طباطبایی نژاد)

در هجای چهارم مصراع اول بیت گزینه ۱ «تغییر کمیت مصوت کوتاه به بلند رخ داده است:

- U -	- U U -	U U U -
- U -	- U U -	- U U -

در حالی که در سه بیت دیگر، حذف همزه رخ داده است.

تشریح سایر گزینه‌ها:

گزینه ۲: نماند از

گزینه ۳: خشم است / هنوز آن / می‌رود اندر

گزینه ۴: سحر از

۳۳- گزینه ۴

(تسرین حق پرست)

بیت گزینه ۴، فاقد اختیار تغییر مصوت بلند به کوتاه است.

تشریح سایر گزینه‌ها:

گزینه ۱: کوتاه تلفظ کردن «دی» در «وادی»

گزینه ۲: کوتاه تلفظ کردن «دی» در «وادی»

گزینه ۳: کوتاه تلفظ کردن «سی» در «موسی»

۳۴- گزینه ۲

(سیر پمال طباطبایی نژاد)

در بیت گزینه ۲ «جمعاً شش اختیار زبانی وجود دارد. کسره‌های اضافه در آخر «عشق، ناتمام، جمال» بلند تلفظ می‌شود. / همزه «است» حذف می‌شود و دو «واو» عطف در «آب و رنگ» و «خال و خط» بلند تلفظ می‌شود.

تشریح سایر گزینه‌ها:

گزینه ۱: سه اختیار زبانی دارد، کسره‌های آخر «می، کنار و گلگشت» بلند تلفظ می‌شوند.

گزینه ۳: پنج اختیار زبانی دارد. همزه‌های «از، روزافزون، از، آرد» حذف می‌شوند و کسره اضافه در آخر «پرده» بلند تلفظ می‌شود.

گزینه ۴: دو اختیار زبانی دارد. کسره اضافه در آخر «جوانان و پند» بلند تلفظ می‌شوند.

۳۵- گزینه ۲

(علیرضا یعفری)

روز: ۱، شب: ۲ / زلف: ۲، رخ: ۱

۳۶- گزینه ۳

(اعظم نوری نیا)

در بیت «الف» بیش از یک بار از آرایه تضاد استفاده شده است: روز و شب، روشن و تار

آرایه تضاد در سایر ابیات:

بیت «ب»: مستی و هشیاری / بیت «پ»: بخوان و نخوان / بیت «ث»: مرض و مداوا / بیت «ت»: خواب و بیداری / بیت «ج»: سیاه و سفید

۳۷- گزینه ۴

(وهید رضازاده)

در مصراع دوم، «زیستن بی‌دوستان مرگ است» تناقض دارد.

۳۸- گزینه ۱

(همید مهرئی)

بیت «پ»: بین کلمات علاج، طبیب، دوا و مرض، مراعات نظیر وجود دارد.

بیت «الف»: «حرف زدن خموشی» تناقض دارد.

بیت «ت»: لف و نشر: رخسار: لف ۱، اشک: لف ۲ / شعله شعله نار: نشر ۱، قطره قطره آب نار: نشر ۲

بیت «ث»: «در» مجاز از ستاره است.

بیت «ب»: تضاد: «خندیدن» و «گریان کردن»

۳۹- گزینه ۲

(وهید رضازاده)

تشبیه: (خود شاعر ← مگس) / فاقد تناقض

تشریح سایر گزینه‌ها:

گزینه ۱: تشبیه: (دیده ← شمع) / تناقض: صدای خموش

گزینه ۳: تشبیه: (آتش ← بحر) / تناقض: بحر آتش

گزینه ۴: تشبیه: (فتح ← جامه) - (جامه فتح ← گرد عجز) / تناقض ← جامه فتح بودن گرد عجز

۴۰- گزینه ۳

(علیرضا یعفری)

تضاد: روشن و تیره / لف و نشر: جبین (لف ۱)، زلف (لف ۲)، رخسار (لف ۳)، لب (لف ۴) - مه روشن (نشر ۱)، شب تیره (نشر ۲)، گل سوری (نشر ۳)، می احمر (نشر ۴)

بیت تناقض و مجاز ندارد.

علوم و فنون ادبی (۲)

۴۱- گزینه ۳

(فارج از کشور ۹۷)

کمال‌الدین اسماعیل، مداح جلال‌الدین خوارزمشاه، که خود در سال ۶۳۵ هـ. ق. به دست مغولان در اصفهان کشته شد، درباره قتل عام سال ۶۳۳ هـ. ق. مغولان در اصفهان، این رباعی را سروده است.

۴۲- گزینه ۴

(فارج از کشور ۹۶، با تغییر)

مثنوی «عشاق‌نامه» اثر فخرالدین عراقی است. او در هر فصل به یکی از مباحث عرفانی می‌پردازد و سخن را با تمثیل و حکایت به پایان می‌رساند.

۴۳- گزینه ۴

(فرهاد علی نژاد)

ابن یمن، شاعر ابیات مذکور است که در شعر خود، قناعت‌پیشگی و بی‌اعتباری دنیا را مورد تأکید قرار داده است.

۴۴- گزینه ۱

(اعظم نوری نیا)

- تذکره دولتشاه» نوشته دولتشاه سمرقندی، شرح احوال بیش از صد تن از شاعران ایرانی از آغاز تا زمان مؤلف است.

- کتاب «تاریخ گزیده» اثر حمدالله مستوفی، تاریخ پیامبران، خلفای چهارگانه، خلفای بنی‌عباس و تاریخ ایران را تا سال ۷۳۰ هـ. ق. در برمی‌گیرد.

- در منظومه «موش و گربه» اثر عبید زاکانی، ناهنجاری‌های اجتماعی به‌خصوص در دو طبقه حاکمان و قاضیان به شیوه تمثیل بیان شده است.

- نجم‌الدین رازی کتاب «مرصادالعباد من المبدأ الی المعاد» را در بیان سلوک دین و تربیت نفس انسانی نوشته است.

عربی زبان قرآن (۳)

(سید ممدعلی مرتضوی)

۵۱- گزینه ۲

«تَحْمَلُ» جمله فعلیه‌ای است که پس از یک اسم نکره قرار گرفته است؛ پس جمله وصفیه است و باید با «که» ترجمه شود، نه «درحالی که». ترجمه صحیح عبارت: «که نماد صلح، کبوتری است که با خود شاخه زیتونی حمل می‌کند!»

(رضا معصومی)

۵۲- گزینه ۲

«الَّذِينَ» کسانی که / «أَمَنُوا»: ایمان آوردند / «عَمِلُوا الصَّالِحَاتِ»: کارهای شایسته انجام دادند / «لَا نُضِيعُ»: تباہ نمی‌کنیم / «أَجْرٌ مِّنْ...»: اجر (پاداش) کسی را که... / «أَحْسَنَ عَمَلًا»: نیکوکاری کرده است

(سید ممدعلی مرتضوی)

۵۳- گزینه ۳

لا شَابَ: (اسلوب «لا» نفی جنس) هیچ جوانی (رد گزینه‌های ۱ و ۴) / تعرف: (در این جا با توجه به وجود «لا» نفی جنس، به صورت منفی ترجمه می‌شود) نمی‌شناسد/ قیمة الوقت: ارزش وقت/ کما: آن طوره که/ يعرفها: آن را می‌فهمند/ الکبائر: بزرگ‌ها، بزرگان/ هذا سر: این، رازی است (رد گزینه ۲) / لا يُدْرِكُ: (فعل مجهول) درک نمی‌شود/ فی الشباب: در جوانی

(کتاب آبی)

۵۴- گزینه ۳

در این گزینه اُعتِقَ (آزاد کرد) با اِسْتَعْبَدَ (بنده گرفت) رابطه تضاد دارند و این به درستی آمده است اما «الصَّبِي» و «الْوَلَد» هر دو به معنای پسر هستند و رابطه درست آن‌ها، مترادف (=) است نه تضاد (≠)!

(کتاب آبی)

۵۵- گزینه ۴

ترجمه: «آلفرد نوبل ترسید که پس از مرگش مردم به بدی از وی یاد کنند!» (متضاد و مترادفی در این عبارت وجود ندارد.)
متضادها در سایر گزینه‌ها:
۱) مَذْخَلٌ وَ مَخْرَجٌ / ۲) نَافِعٌ وَ مُضِرٌّ / ۳) اَلْبِنَاءُ وَ التَّخْرِيْبُ

(رضا معصومی)

۵۶- گزینه ۴

«مُبَشِّرِينَ» از نظر محل اعرابی، حال محسوب می‌شود.

(درویشعلی ابراهیمی)

۵۷- گزینه ۳

کلمه «نادمه»: پشیمان، با پشیمانی» حال و منصوب است.

تشریح سایر گزینه‌ها:

در گزینه «۱»، کلمه «النشيطين» صفت و منصوب است، نه حال.
در گزینه «۲»، کلمه «محترمون» با توجه به علامت رفع واو، مرفوع است و نمی‌تواند حال باشد.
در گزینه «۴»، کلمه «مسروران» خبر و مرفوع است.

(ممدصارق مستنی)

۵۸- گزینه ۳

صورت سؤال، فعلی را می‌خواهد که بر استمرار دلالت داشته باشد. (یعنی ماضی استمراری باشد). همانطور که می‌دانید در صورتی که قید حالت به صورت جمله اسمیه آمده و در آن، یک فعل مضارع وجود داشته باشد که قبل از آن هم یک فعل ماضی قرار دارد، فعل مضارع به صورت ماضی استمراری ترجمه می‌شود.
ترجمه عبارت: «احسان را دیدم، در حالی که معلمانش را ستایش می‌کرد و از آن‌ها تشکر می‌نمود!»

(مهناز شریفی)

۴۵- گزینه ۱

در بیت اول پایه‌های آوایی باید به صورت دسته‌های هجایی چهار، چهار، سه تقسیم شوند. در صورتی که در سؤال به صورت دسته‌های هجایی سه، چهار، چهار تقسیم شده‌اند. شکل درست پایه‌های آوایی آن به این صورت است:

پ	بُر	رِ	دِز	ک	سِ	کَا	خِر	پ	بُر	رِ	زِک
-	-	-	U	-	-	-	U	-	-	-	U

تشریح سایر گزینه‌ها:

گزینه «۲»: از چهار پایه آوایی با چهار هجا تشکیل شده است.
گزینه «۳»: از چهار پایه آوایی به صورت دسته‌های هجایی «سه، سه، سه، سه، دو» تشکیل شده است.
گزینه «۴»: از چهار پایه آوایی به صورت دسته‌های هجایی «چهار، چهار، چهار، سه» تشکیل شده است.

(سید همال طباطبایی نژاد)

۴۶- گزینه ۴

برش هجایی مصراع اول بیت چنین است:

هَر	حَ	سِ	سِ	اَز	زَن	گَ	گَ	تَا	رِ	پَ	دِ	رِ	هَ	کِی	رَ	سَ
-	-	U	-	-	-	U	-	-	-	U	-	-	-	U	-	-

پایه آوایی دوم (-U-) است.
گزینه «۴»: «كُو كَ بِش را» با رکن دوم بیت دقیقاً هماهنگ است.

تشریح سایر گزینه‌ها:

گزینه «۱»: گفتار من (-U-)

گزینه «۲»: نام‌رسان (-UU-)

گزینه «۳»: رفتار تو (UU-)

(سعید یعفری)

۴۷- گزینه ۲

دانی ک چی | ست دو لت | دی دا | ر یا | ر دی دن
در کوی او | گ دا بی | بر خس ر وی | گ زی دن

(علیرضا یعفری)

۴۸- گزینه ۱

وجه شبه شاعر و سوزن، لاغری و نزار بودن است که در بیت به آن اشاره نشده است.

تشریح سایر گزینه‌ها:

گزینه «۲»: وجه شبه: سرخی

گزینه «۳»: وجه شبه: بالیدن و رقصیدن

گزینه «۴»: وجه شبه: درازی

(عمیر مهرئی)

۴۹- گزینه ۴

آرایه تشبیه در سایر گزینه‌ها:

گزینه «۱»: «آتش شوق»

گزینه «۲»: «به‌سان مؤذنی بر بام مأذن» = (ادات تشبیه: به‌سان)

گزینه «۳»: «چاه ملامت»

(اعظم نوری‌نیا)

۵۰- گزینه ۲

در بیت این گزینه فقط تشبیه گسترده وجود دارد: چون (ادات تشبیه) / غنچه (مشبه‌به) / عقده‌ها (مشبه) / خود به خود وا شدن (وجه شبه)

تشریح سایر گزینه‌ها:

گزینه «۱»: گوهر مقصود: تشبیه فشرده ترکیبی / چون (ادات تشبیه) / صدف (مشبه) / مانند صدف در دامن خود گوهر مقصود یافت (وجه شبه): تشبیه گسترده
گزینه «۳»: یا قوت و لعل (مشبه) / خون دل (مشبه‌به) شد: تشبیه فشرده غیر ترکیبی / هر که (مشبه) / چون (ادات تشبیه) / کهسار (مشبه‌به) / دست و پا زدن (وجه شبه): تشبیه گسترده

گزینه «۴»: چون (ادات تشبیه) / صدف (مشبه‌به) / هر قطره آبی که سنگ شد (وجه شبه): تشبیه گسترده / قطره آب (مشبه) / سنگ (مشبه‌به) شد: تشبیه فشرده غیر ترکیبی

۵۹- گزینه ۱»

«متقدماً» خبر «کان» است، نه حال.
تشریح گزینه‌های دیگر:
 گزینه ۲: «متأخرین» حال است.
 گزینه ۳: «متأماً» حال است.
 گزینه ۴: «مجتهداً» حال است.

۶۰- گزینه ۳»

در این گزینه، مرجع حال (صدیقی: صدیقی + ی)، مفعول به است.
تشریح گزینه‌های دیگر:
 گزینه ۱: «مرجع حال (الأعداء)، فاعل است.
 گزینه ۲: «مرجع حال (ضمیر مستتر «نحن»)، فاعل است.
 گزینه ۴: «مرجع حال (ضمیر بارز «یاء» در فعل «أن تعیشی»)، فاعل است.

تاریخ (۳)

۶۱- گزینه ۲»

(آزاده میرزایی)
 در شیوه تولید خرده کالایی دولتی و خصوصی، کارگران و اصناف و تولیدکنندگان شهری، در کارگاه‌ها و مراکز تولید شهری به کار اشتغال داشتند. در دوره صدارت امیرکبیر تلاش‌های زیادی برای احیای صنایع دستی در ایران صورت گرفت اما با مرگ او این تلاش‌ها پیگیری نشد.

۶۲- گزینه ۱»

(مریم بوستان)
 حاج ملاهادی سبزواری، یکی از فیلسوفان نامدار دوره قاجار، کتاب اسرارالحکم را به درخواست ناصرالدین شاه قاجار به زبان فارسی نوشت.

۶۳- گزینه ۴»

(مریم بوستان)
 گزینه ۴: «مربوط به «زمینه‌های اقتصادی» انقلاب مشروطه می‌باشد.

۶۴- گزینه ۲»

(مریم بوستان)
 برخوردهای تند برخی از مشروطه‌خواهان و روزنامه‌نگاران افراطی با شاه و خانواده او، روابط دربار و مجلس را خصمانه‌تر کرد و امکان سازش دو طرفه توافق میان آن‌ها را از بین برد.

۶۵- گزینه ۴»

(پوروز یهیی)
 نمایندگان دومین دوره مجلس شورای ملی چاره رفع مشکلات را در استخدام کارشناسان خارجی دیدند. از این رو چندین کارشناس امور اداری - مالی به ریاست مورگان شوستر از کشور آمریکا و تعدادی کارشناس نظامی سوئدی برای تأسیس نیروی ژاندارمری به استخدام دولت ایران درآمدند.

۶۶- گزینه ۱»

(علی‌مهمر کریمی)
 مهم‌ترین فعالیت اقتصادی مردم ایران در دوره قاجار کشاورزی بود که توسط روستائیان بی‌زمین که اغلب روی اراضی مالکان کار می‌کردند، انجام می‌شد.

۶۷- گزینه ۳»

(علی‌مهمر کریمی)
 ورود کالاهای اروپایی به‌ویژه محصولات صنعتی انگلستان، صدمه شدیدی به صنایع ایران وارد آورد.

۶۸- گزینه ۱»

(آزاده میرزایی)
 جنگ‌های استقلال آمریکا، موجب افزایش تولید و صادرات پنبه از ایران به روسیه شد. سرمایه‌گذاری خارجی در تولید و تجارت از عوامل رشد تولید و صادرات فرش در دوران قاجار است.

۶۹- گزینه ۱»

(سید علیرضا احمدی)
 مدرسه «دارالفنون» نخستین مدرسه عالی بود که در رشته‌های مختلف علمی فعالیت می‌کرد و امیرکبیر بنیان‌گذار این مدرسه بود.

۷۰- گزینه ۳»

(سید علیرضا احمدی)
 زمینه‌های فکری انقلاب مشروطه شامل: آموزه‌های ظلم‌ستیزانه دین اسلام، نشر آثار انتقادی درباره اوضاع ایران و پیدایش اندیشه‌های نو درباره حکومت است.

جغرافیا (۳)

۷۱- گزینه ۲»

(آزاده میرزایی)
 داده‌ها و اطلاعات در جغرافیا دارای دو مؤلفه هستند: موقعیت جغرافیایی دارند (داده‌های مکانی) و دارای ویژگی‌هایی هستند (داده‌های توصیفی).
 - سامانه اطلاعات جغرافیایی، در واقع، سامانه‌ای رایانه‌ای برای مدیریت و تجزیه و تحلیل اطلاعات مکانی و جغرافیایی است که با سرعت و دقت زیاد، حجم زیادی از اطلاعات را پردازش می‌کند و در علوم و رشته‌های مختلف از آن استفاده می‌شود.

۷۲- گزینه ۲»

(آزاده میرزایی)
 - پردازش و تحلیل اطلاعات با GIS به تصمیم‌گیری می‌انجامد و به روند آن کمک می‌کند؛ به همین سبب، امروزه این سامانه در امور متعددی کاربرد دارد.
 - در مرحله پردازش از مراحل کار در سامانه اطلاعات جغرافیایی، اطلاعات با توجه به اهداف و نیاز کاربر، پردازش، تجزیه و تحلیل فضایی و مدل‌سازی می‌شود.

۷۳- گزینه ۳»

(مهمر علی فطیعی باگی)
 «در اوایل قرن بیستم» اختراع و تولید انبوه خودرو، چهره فضاهای شهری و خارج از شهرها را تغییر داد.

۷۴- گزینه ۲»

(پوروز یهیی)
 صاحب‌نظران، حمل‌ونقل را کلید توسعه اقتصادی و رکن زیربنایی اقتصاد کشورها می‌دانند.
تشریح سایر گزینه‌ها:

گزینه ۱: «از پنج شیوه حمل‌ونقل، چهار دسته به جابه‌جایی بار و مسافر و یک دسته (حمل‌ونقل لوله‌ای) فقط به جابه‌جایی بار اختصاص دارد.
 گزینه ۲: ماهیت حمل‌ونقل اساساً جغرافیایی است.
 گزینه ۴: جغرافیای حمل‌ونقل شاخه‌ای از جغرافیای اقتصادی است.

۷۵- گزینه ۲»

(آزاده میرزایی)
تشریح عبارت‌های نادرست:
 الف) حمل‌ونقل جاده‌ای برای مسافت‌های کوتاه (کمتر از ۴۰۰ کیلومتر) مناسب‌تر است.
 ب) در نیمه دوم قرن بیستم، ساختن آزادراه‌ها و بزرگراه‌ها متداول شد.
 پ) لوکوموتیوهای الکتریکی بهترین نوع لوکوموتیوها از نظر سازگاری با محیط زیست‌اند.

۷۶- گزینه ۲»

(مهمر علی فطیعی باگی)
 «ایالات متحده آمریکا» دارای طولانی‌ترین خطوط ریلی در جهان است و طولانی‌ترین خط قطار تندروی جهان متعلق به کشور «چین» است.
 تنها خط برقی کشور ایران، در حال حاضر، مسیر «جلفا - تبریز» است.
 نکته: برقی کردن راه‌آهن «تهران - مشهد» از پروژه‌های در دست اجرای شرکت راه‌آهن جمهوری اسلامی ایران است.

۷۷- گزینه ۳»

(فاطمه سقایی)
 کشتی‌های مسافربری انواع مختلفی دارند. کشتی‌های کروز، کشتی‌های تفریحی گردشگری هستند که مسافران را مدت محدودی روی آب گردش می‌دهند و دوباره به مبدأ باز می‌گردانند.
تشریح سایر گزینه‌ها:

گزینه ۱: «کشتی‌های مسافربری اقیانوس‌پیما (این کشتی‌ها تفریحی نیستند).
 گزینه ۲: «کشتی‌های رو - رو
 گزینه ۴: «کشتی‌های کانتینری

۷۸- گزینه ۲»

(فاطمه سقایی)

سامانه اطلاعات جغرافیایی (GIS)، عبارت است از مجموعه‌ای از سخت‌افزارها و نرم‌افزارهای رایانه‌ای که امکان جمع‌آوری، ذخیره، پردازش و تجزیه و تحلیل اطلاعات و نمایش اشکال مختلف داده‌ها و اطلاعات جغرافیایی را فراهم می‌آورد. سامانه اطلاعات جغرافیایی در علوم و رشته‌های مختلف استفاده می‌شود.

۷۹- گزینه ۲»

(مهمد علی فطیمی باگی)

در سامانه اطلاعات جغرافیایی، کدبندی در مرحله «ورودی» و نمایش اطلاعات به صورت نقشه، نمودار و جدول در مرحله «خروجی» قرار دارد.

۸۰- گزینه ۳»

(بهروز بهیمی)

در نیم قرن اخیر سه عامل موجب گسترش و تحول در صنعت حمل‌ونقل شده است: ۱- افزایش جمعیت و تقاضا برای حمل‌ونقل ۲- گسترش تجارت و اقتصاد جهانی ۳- پیشرفت‌های علمی و فناوری در تولید وسایل حمل‌ونقل.

تاریخ (۱)

۸۱- گزینه ۲»

(آزاده میرزایی)

در مرحله گردآوری و تنظیم اطلاعات، پژوهشگر اطلاعات مربوط به موضوع تحقیق را از منابع و اسناد تاریخی استخراج می‌کند.

۸۲- گزینه ۳»

(سید علیرضا احمدی)

تحلیل و تفسیر اطلاعات از مراحل پژوهش در تاریخ است، نه فواید و کارکردهای مطالعه آن. (توجه داشته باشید که تحلیل و تفسیر اطلاعات علوم انسانی از کارکردهای مطالعه تاریخ محسوب می‌شود نه تمام علوم)

۸۳- گزینه ۴»

(آزاده میرزایی)

تشریح سایر گزینه‌ها:

گزینه «۱»: در گاهشماری خورشیدی - قمری هر سه سال، یک ماه به سال می‌افزودند. گزینه «۲»: در گاهشماری مصری پنج روز اضافی، به آخر ماه دوازدهم افزوده می‌گردید. گزینه «۳»: در گاه شماری مصری، این چنین محاسبه‌ای صورت می‌گرفت.

۸۴- گزینه ۲»

(سید علیرضا احمدی)

جغرافیای تاریخی به مطالعه مناطق و سرزمین‌های مختلف در گذشته می‌پردازد و تأثیر محیط طبیعی و عوامل جغرافیایی را بر رویدادهای تاریخی مانند شکل‌گیری تمدن‌ها، مهاجرت‌ها، پیروزی‌ها و شکست‌ها و ... مطالعه می‌کند.

۸۵- گزینه ۳»

(مریم بوستان)

مطالعه و شناخت دوران بسیار طولانی «پیش از تاریخ» عمدتاً متکی بر کاوش‌های باستان‌شناسی است.

۸۶- گزینه ۳»

(میلاز هوشیار)

مهم‌ترین پیامدهای کشاورزی در زندگی نخستین جوامع انسانی:

۱- کشاورزان به منظور کاشت، داشت و برداشت محصول، از دوره‌گردی دست برداشتند و نخستین روستاها را به عنوان سکونتگاه‌های دائم ایجاد کردند.

۲- به دلیل تولید اضافه بر نیاز، عده‌ای به فعالیت دیگری غیر از تولید خوراک مانند ابزارسازی، سفالگری و پارچه‌بافی روی آوردند و در تولید این محصولات مهارت و تخصص یافتند.

۳- در نتیجه تولید مازاد بر نیاز، دادوستد میان روستاهای دور و نزدیک به تدریج آغاز شد. رونق دادوستد، زمینه آشنایی مردم مناطق مختلف را با آداب و رسوم، مهارت‌ها و اندیشه‌های یکدیگر فراهم آورد.

۸۷- گزینه ۴»

(سید علیرضا احمدی)

فرآیند شکل‌گیری تمدن‌ها: کشاورزی و دامداری ← یکجانشینی و به وجود آمدن روستاها ← تولید مازاد بر نیاز ← تخصصی شدن کارها ← شکل‌گیری تجارت ← شکل‌گیری شهرها و تمدن‌ها

۸۸- گزینه ۳»

(بهروز بهیمی)

با انتشار خبر مرگ اسکندر، یکی از فرماندهان هندی به نام چندرا گوپتا بر ضد یونانیان سر به شورش برداشت. او با به اطاعت درآوردن شماری از حاکمان محلی شمال هند، سلسله موری را بنیان گذاشت.

۸۹- گزینه ۴»

(بهروز بهیمی)

از هشت راه مقدس می‌توان به نیروانا رسید. این هشت راه، صداقت‌ورزی در ایمان، نیت، گفتار، کردار، زندگانی، کوشش، پندار و مراقبه است.

۹۰- گزینه ۲»

(علی مهمد کریمی)

شهروند رومی به منصب دولتی برگزیده نمی‌شد مگر آنکه در ده نبرد شرکت کرده باشد.

جغرافیای ایران

۹۱- گزینه ۳»

(آزاده میرزایی)

چگونگی شکل‌گیری محیط‌های جغرافیایی که حاصل «رابطه متقابل انسان و محیط» است، سبب می‌شود جغرافی دان با «دید ترکیبی یا کل‌نگری» موضوعات را بررسی کند؛ زیرا «اجزاء و عوامل محیط جغرافیایی در ارتباط با یکدیگر عمل می‌کنند».

۹۲- گزینه ۳»

(مهمد ابراهیم مازنی)

حذف اطلاعات غیرضروری و حفظ اطلاعات مرتبط با پژوهش در مرحله «پردازش اطلاعات» صورت می‌گیرد اما طبقه‌بندی اطلاعات مربوط به قبل از شروع پردازش می‌باشد.

تشریح سایر گزینه‌ها:

گزینه «۱»: همه موارد مربوط به مرحله «تدوین فرضیه» می‌باشد. گزینه «۲»: همه موارد مربوط به مرحله «طرح سؤال و بیان مسئله» می‌باشد. گزینه «۴»: همه موارد مربوط به مرحله «نتیجه‌گیری و ارائه پیشنهاد» می‌باشد.

۹۳- گزینه ۳»

(آزاده میرزایی)

ایران در عرض جغرافیایی ۲۵ تا ۳۹ درجه در جنوب منطقه معتدله نیمکره شمالی قرار گرفته و همچنین در ۴۴ تا ۶۳ درجه طول شرقی واقع شده است.

۹۴- گزینه ۳»

(مهمد ابراهیم مازنی)

طی دوره کوتاه‌تر ناهمواری‌های کشور ما شکل نهایی یافته و از آن پس تحت تأثیر عوامل فرسایش (آب‌های روان، باد، اختلاف دما) به همراه عملکرد انسان (بهره‌برداری از محیط)، سرعت تغییرات در ناهمواری‌ها افزایش یافته و موجب تغییر شکل ناهمواری‌های ایران شده است.

۹۵- گزینه ۱»

(فاطمه سقایی)

دشت‌ها به دو صورت شکل گرفته‌اند؛ یکی این که عوامل فرسایشی مانند باد و باران، ناهمواری را هموار کرده است؛ مانند دشت فرسایشی لوت و دیگر این که مواد حاصل از فرسایش، بین کوه‌ها رسوب کرده و سطح همواری را به وجود آورده است؛ مانند دشت تراکمی نهاوند.

۹۶- گزینه ۴»

(بهروز بهیمی)

- چون میانگین سالانه بارش، دما و رطوبت هوا در نقاط مختلف کشور یکسان نیست، کارشناسان، اقلیم کشور ایران را به چهار ناحیه مختلف آب‌وهوایی تقسیم کرده‌اند.

- بارش کم و خشکی هوا، اختلاف شدید دما، فقر پوشش گیاهی و تبخیر و تعرق زیاد از ویژگی‌های آب‌وهوای گرم و خشک محسوب می‌شوند.

۹۷- گزینه ۱»

(پهروز میهنی)

کوهستان‌های البرز و زاگرس هم‌چون سدّی در مقابل عبور توده‌های هوای مرطوب به نواحی داخلی کشور قرار گرفته‌اند، بنابراین، نواحی داخلی کشورمان بارش بسیار کمی دارد و مناطق خشکی مانند بیابان دشت کویر را به وجود آورده است.

طبق شکل صفحه ۴۲ کتاب درسی، زمستان‌های دشت کویر، سرد است.

۹۸- گزینه ۴»

(فاطمه سفایی)

با افزایش ارتفاع، دمای هوا کاهش می‌یابد اما در وضعیتی که با افزایش ارتفاع، دمای هوا به‌طور ناگهانی افزایش یابد، وارونگی دما رخ می‌دهد.

نکته مهم درسی: در حالت وارونگی، هوای سرد و سنگین در سطح زمین قرار گرفته و اجازه نمی‌دهد که آلودگی به سمت بالا حرکت کند. در این شرایط، نمودار حرکت صعودی و جابه‌جایی هوا صورت نمی‌گیرد.

۹۹- گزینه ۲»

(فاطمه سفایی)

رودهایی که از کوهستان‌های بلند و برف‌گیر تغذیه می‌شوند، دائمی هستند و اگر این رودها در نواحی مرطوب جریان یابند، مقدار آب آن‌ها بیش‌تر خواهد بود.

۱۰۰- گزینه ۳»

(مهمعلی فطیپی باکی)

دریاچه ارومیه که نام دیگر آن «کبودان» است، بزرگ‌ترین دریاچه ایران محسوب می‌شود و رودهای تلخ‌رود (آچی‌چای)، باراندوز چای، سیمینه‌رود و زرینه‌رود به آن می‌ریزند.

نکته مهم درسی: دریای خزر بزرگ‌ترین دریاچه جهان است اما به‌طور کامل متعلق به ایران نیست.

جامعه‌شناسی (۳)

۱۰۱- گزینه ۱»

(پارسا میهنی)

مشکلات و مسائل اجتماعی، بیرون از دایره نفوذ و تأثیر ما نیستند و این‌گونه نیست که فقط افراد خاصی، مثل مسئولان و مدیران بتوانند بر آن تأثیر بگذارند.

تأکید بیش از اندازه بر نظم اجتماعی به حذف اراده و خلاقیت، ارزش و اخلاق و آگاهی و معنا در زندگی اجتماعی می‌انجامد.

۱۰۲- گزینه ۱»

(پارسا میهنی)

نظم اجتماعی که گویا هدفی جدا از انسان‌ها و نیازهای واقعی دارد: قفس آهنین قابل فهم نبودن ارزش‌های مهربانی و فداکاری و ضد ارزش بودن کینه‌توزی و خودخواهی: استفاده از روش تجربی محدود شدن مطالعات پوزیتیویستی به توصیف خصوصیات و رفتارهای قابل مشاهده: نادیده‌گرفتن معنای کنش

۱۰۳- گزینه ۳»

(پارسا میهنی)

برای فهم انگیزه جوانان و نوجوانان نمی‌توان از روش‌های تجربی استفاده کرد. کنش اجتماعی، خشت بنای جامعه است.

حکومت ترکیه با تأیید نفوذ اسلام در جامعه و با هدف نوعی مذهب که مورد تأیید حکومت باشد و اصول سکولار را تهدید نکند، مدارس امام خطیب را بنا کرد.

۱۰۴- گزینه ۲»

(پارسا میهنی)

جامعه‌شناسی پوزیتیویستی با تأکید بسیار بر نظم اجتماعی، موجب سرکوب روحیه خلاق انسان‌ها در بسیاری از عرصه‌ها می‌شود.

نظام اداری کشور ما نارسایی‌هایی دارد و فرصت‌ها و محدودیت‌هایی برای کنشگران ایجاد می‌کند.

۱۰۵- گزینه ۱»

(پارسا میهنی)

جامعه‌شناسان تفهیمی با تأکید بیش از اندازه بر نظم اجتماعی و یکسان دانستن نظم اجتماعی و نظم طبیعی، اراده و خلاقیت انسان‌ها را نادیده می‌گیرند.

۱۰۶- گزینه ۲»

(آزیتا پیرقی)

عبارت اول ← مطالعه موردی
عبارت دوم ← معانی متفاوت
عبارت سوم ← رجوع به زمینه فرهنگی کنشگر

۱۰۷- گزینه ۳»

(آزیتا پیرقی)

رویکرد تفهیمی در تقابل با رویکرد تفسیری معتقد است که کنشگران بر اساس معنایی که در ذهن دارند، دست به عمل می‌زنند؛ بنابراین برای فهم زندگی اجتماعی باید از ظاهر پدیده‌های اجتماعی، عبور کرد و به معنای نهفته در کنش‌ها راه یافت.

برخی رویکردها برای دستیابی به پاسخ‌های ساده، سراسر است و کاملاً قابل پیش‌بینی درباره‌ی چرایی وقوع پدیده‌های اجتماعی، پیچیدگی و عمق این پدیده‌ها را نادیده می‌گیرند و از پدیده‌های اجتماعی و انسانی، هویت‌زایی می‌کنند.

۱۰۸- گزینه ۴»

(آزیتا پیرقی)

لازمه شناخت پدیده‌های اجتماعی، شناخت صحیح و توأمان تفاوت‌های فردی- اجتماعی و وجوه مشترک انسان‌ها است.

۱۰۹- گزینه ۳»

(پارسا میهنی)

جنگ‌های نامنظم مبتنی بر آگاهی فرهنگی و جغرافیایی سربازان محلی یک منطقه است که قادرند در موقعیت بومی خود، با امکانات محدود حتی در برابر تهاجم یک ارتش بزرگ نیز مقاومت کنند. سربازان جنگ‌های نامنظم معمولاً نقشه‌های از پیش برنامه‌ریزی شده را اجرا نمی‌کنند بلکه متناسب با موقعیت خاص جغرافیایی و فرهنگی خود عمل می‌کنند. سربازان جنگ‌های نامنظم به سبب انگیزه‌های اخلاقی و آرمان‌های معنویشان، توانی فراتر از نظم موجود به دست می‌آورند.

۱۱۰- گزینه ۲»

(پارسا میهنی)

تشریح گزاره‌های غلط:

- ساختارهای اجتماعی، هر چقدر هم جافتاده و باسابقه باشند، با کنش‌های افراد به وجود آمده‌اند و برقرارند.

- میزان تأثیرگذاری همه اعضای جامعه یکسان نیست و صاحبان برخی مشاغل و مسئولیت‌ها، نسبت به سایرین اثرگذاری بیشتری دارند.

جامعه‌شناسی (۲)

۱۱۱- گزینه ۱»

(آزیتا پیرقی)

جهان انسانی محصول زندگی انسان است و هرچه با اندیشه و عمل انسان پدید می‌آید، مربوط به این جهان است.

از بخش فردی جهان انسانی، با عنوان جهان ذهنی تعبیر می‌کنند.

۱۱۲- گزینه ۲»

(آزیز مهموری)

بخش فردی جهان انسانی به زندگی شخصی و فردی انسان‌ها باز می‌گردد و ابعاد اخلاقی، ذهنی و روانی انسان‌ها به این بخش مربوط می‌شود. در مقابل جهان انسانی، می‌توان از جهان تکوینی نام برد.

۱۱۳- گزینه ۳»

(ارغوان عبدالملکی)

«عدالت و قسط» ارزشی است که مانع پایمال شدن حقوق انسان‌ها، قطبی شدن جهان و استضعاف و بهره‌کشی ظالمانه برخی از برخی دیگر می‌شود.

فرهنگ‌هایی که به حقیقتی قائل نباشند، نمی‌توانند معیار و میزانی برای سنجش عقاید و ارزش‌های مختلف داشته باشند و در نتیجه نمی‌توانند از حقانیت ارزش‌های خود دفاع کنند.

۱۱۴- گزینه ۳»

(ماهان آشوری)

فرهنگ‌هایی که به‌سوی جهانی شدن حرکت می‌کنند، بر دو نوع است؛ گونه دوم آن از عقاید و آرمان‌های مشترک انسانی سخن می‌گوید.

۱۱۵- گزینه ۳»

(ارغوان عبدالملکی)

آزادی همواره دو پرسش به همراه دارد: آزادی از چه؟ آزادی برای چه؟ زیرا آزادی همواره رهایی از یک امر برای رسیدن به امر دیگری است. به این پرسش‌ها براساس ارزش‌های جهان‌شمول دیگر مانند حقیقت، معنویت و عدالت پاسخ داده می‌شود. با پاسخی که به این دو پرسش داده می‌شود، معنای آزادی مشخص می‌گردد.

۱۱۶- گزینه ۱»

(اعظم ربی)

فرهنگ‌هایی که عقاید و ارزش‌های آن‌ها ناظر به قوم و منطقه خاصی است از محدوده قومی و منطقه‌ای خود، فراتر نمی‌روند و جهانی نمی‌شوند مگر این‌که نسبت به سایر اقوام و مناطق، نگاه سلطه‌جویانه داشته باشند. فرهنگی که عقاید، ارزش‌ها، رفتارها و رفتارهای آن مطابق نیازهای فطری باشد، همان فرهنگ حق است. فارابی جامعه‌ای را که عقاید و ارزش‌های آن حق باشد اما رفتارها و رفتارهای آن موافق و همسو با حق نباشد، مدینه فاسقه می‌نامد.

۱۱۷- گزینه ۴»

(اعظم ربی)

فرهنگی که عقاید، ارزش‌ها یا رفتارهای آن، ناظر به قوم، منطقه یا گروه خاصی است، جهان را به مناطقی دوگانه تقسیم می‌کند؛ منطقه مرکزی، منطقه پیرامونی را به خدمت می‌گیرد، فرهنگ سرمایه‌داری و صهیونیسم دو نمونه از این نوع فرهنگ هستند.

فرهنگی که صرفاً متوجه نیازهای مادی و دنیوی است و از نیازهای ابدی و معنوی انسان چشم‌پوشی می‌کند، بشر را به بحران‌های روحی و روانی گرفتار می‌سازد. فرهنگ جهانی باید از ارزش جهان‌شمول معنویت برخوردار باشد.

فرهنگ جهانی باید دارای دو سطح از عقلانیت باشد؛ ابتدا باید به پرسش‌های بنیادین بشر درباره انسان و جهان پاسخ دهد. اگر فرهنگی نتواند به این پرسش‌ها پاسخ دهد، توان دفاع از هویت خود را از دست می‌دهد. بشر علاوه بر پرسش‌های بنیادین، با شرایط تاریخی مختلفی مواجه می‌شود که پرسش‌ها و نیازهای متفاوتی ایجاد می‌کند. فرهنگ جهانی باید بتواند براساس عقاید و ارزش‌های بنیادین خود، به این پرسش‌ها و نیازهای متغیر پاسخ مناسب بدهد.

فارابی جامعه‌ای را که عقاید و ارزش‌های آن حق باشد اما رفتارها و رفتارهای آن موافق و همسو با حق نباشد، مدینه فاسقه می‌نامد.

۱۱۸- گزینه ۲»

(اعظم ربی)

فرهنگ جهانی باید روح تعهد و مسئولیت را در انسان‌ها ایجاد کند تا زمینه گسترش و تحقق عقاید و ارزش‌های جهان‌شمول را فراهم آورد.

تشریح سایر گزینه‌ها:

گزینه «۱»: فرهنگ جهانی باید از ارزش جهان‌شمول معنویت برخوردار باشد.

گزینه «۳»: برخی فرهنگ‌ها رویکرد جبرگرا و غیرمسئول دارند.

گزینه «۴»: در این گزینه حقیقت داشتند، فرهنگ مهم است.

۱۱۹- گزینه ۳»

(پارسا هبیبی)

مغولان با قدرت نظامی خود مناطق وسیعی از جهان را تصرف کردند ولی فرهنگ آن‌ها، قومی و قبیله‌ای بود و شایستگی‌های جهانی شدن را نداشت. آنان به سرعت تحت تأثیر فرهنگ‌هایی قرار می‌گرفتند که از نظر نظامی از آنان شکست خورده بودند. این‌گونه بود که امپراتوری مغول در چین، هند و ایران تحت تأثیر فرهنگ‌های اقوام مغلوب، هویتی چینی، هندی و ایرانی پیدا کرد و به صورت سه حکومت مستقل درآمد.

مردمی که برتری فرهنگی جهان غرب را پذیرفته باشند، هویت خود را در حاشیه جهان غرب جست‌وجو می‌کنند و به مسیری می‌روند که جهان غرب برای آنان ترسیم می‌کند.

موفقیت‌های استعمار در دوران استعمار ناشی از پیشرفت در زمینه‌های دریانوردی، فنون نظامی و اقتصاد صنعتی بود. استعمار اروپایی در سده‌های هفدهم و هجدهم میلادی بزرگ‌ترین برده‌داری تاریخ بشریت را برپا کرد.

۱۲۰- گزینه ۳»

(آزر مهموری)

قومی که در اثر تهاجم نظامی شکست می‌خورد، در صورتی که هویت فرهنگی خود را حفظ کند، با ضعیف شدن تدریجی قدرت نظامی مهاجم، می‌تواند بار دیگر، استقلال سیاسی خود را به دست آورد، و «اگر فرهنگی غنی و قوی داشته باشد»، می‌تواند گروه مهاجم را درون فرهنگ خود هضم نماید و آن را به خدمت گیرد.

فلسفه دوازدهم

۱۲۱- گزینه ۱»

(موسی اکبری)

- در معنای اول اتفاق، اصل وجوب بخشی و اصل علیت انکار می‌شود.
- در معنای دوم اتفاق، اصل سنخیت انکار می‌شود.

۱۲۲- گزینه ۲»

(موسی اکبری)

اگر یکی از علل ناقصه وجود نداشته باشد، علت تامه شکل نمی‌گیرد؛ بنابراین وجود چنین علتی لازم است اما کافی نمی‌باشد.

۱۲۳- گزینه ۳»

(فاطمه سارادت شریف‌زاده)

خدا در نظر افلاطون نه دیدنی است و نه از طریق حواس دریافتی است و فقط با تفکر و تعقل می‌توان به او دست یافت.

۱۲۴- گزینه ۲»

(فرهاد قاسمی نژاد)

این استدلال متعلق به ارسطو و در زمینه اثبات وجود خدا و مبدأ نخستین جهان است.

۱۲۵- گزینه ۴»

(فرهاد قاسمی نژاد)

یکی از ویژگی‌های خداوند از دیدگاه ارسطو محرک غیرمتحرک بودن او است.

۱۲۶- گزینه ۲»

(فاطمه دانشور صائین)

از نظر کانت مسئولیت‌پذیری و رعایت اخلاق تنها در جایی معنا دارد که انسان خود را دارای اراده و اختیار ببیند و این اختیار و اراده نمی‌تواند ویژگی بدن باشد که ماده‌ای مانند سایر مواد است.

۱۲۷- گزینه ۲»

(فاطمه سارادت شریفزاده)

تشریح سایر گزینهها:

گزینه ۱: تصور نامتناهی نمی‌تواند از خودم باشد؛ زیرا من موجودی متناهی‌ام.

گزینه ۳: تصور از حقیقتی نامتناهی، ساخته و پرداخته ذهن من نیست؛ بلکه از وجودی نامتناهی است.

گزینه ۴: من از حقیقتی نامتناهی و علیم و قدیر که خود من به وسیله او خلق شده‌ام، تصویری دارم.

۱۲۸- گزینه ۴»

(فرهاد قاسمی نژاد)

از نظر هیوم، برهان نظم توانایی اثبات یک وجود ازلی و ابدی و نامتناهی را ندارد و حداکثر می‌تواند یک ناظم و مدبر را در جهان اثبات کند.

۱۲۹- گزینه ۲»

(فاطمه رانشور صائین)

جیمز از جمله فیلسوفان تجربه‌گرای است که از تجربه‌های معنوی درونی و عشق و عرفان برای اثبات وجود خداوند استفاده کرده است. دکارت اگرچه وجود خدا را اثبات کرده است اما تجربه‌گرا نیست. هیوم و کنت نیز وجود خدا را نمی‌پذیرند.

۱۳۰- گزینه ۴»

(فاطمه سارادت شریفزاده)

زندگی معنادار عبارت از یک زندگی دارای غایت و هدف و سرشار از ارزش‌های اخلاقی است که انسان را نسبت به آینده مطمئن می‌کند و آرامشی برتر به او می‌دهد. کاتینگهام این مطلب را بیان می‌کند که قبول خداوند زندگی انسان را ارزشمند می‌سازد.

منطق

۱۳۱- گزینه ۱»

(کتاب آبی)

«امروز بعدازظهر به من زنگ بز»، جمله انشایی است؛ یعنی خبری از عالم خارج نمی‌دهد، بلکه تمایلات و خواسته‌های ما را مطرح می‌کند.

۱۳۲- گزینه ۳»

(کتاب آبی)

گرم تو دوستی از دشمنان ندارم باک = قضیه شرطی
بنی آدم سرشت از خاک دارند = قضیه حملی

۱۳۳- گزینه ۴»

(کتاب آبی)

بیان حکم به صورت مشروط، وجه تفاوت اصلی قضیه شرطی و حملی است.

۱۳۴- گزینه ۲»

(موسی اکبری)

در این قضیه «دولت بیدار» موضوع و «به بالین آمده» محمول است.

۱۳۵- گزینه ۴»

(فرهاد قاسمی نژاد)

«آن کس که بکوشد، موفق می‌شود» یعنی «هر کسی که بکوشد، موفق می‌شود»؛ بنابراین قضیه شخصی نمی‌باشد.

۱۳۶- گزینه ۳»

(فرهاد قاسمی نژاد)

ملاک برای موجه و سالبه بودن قضایا، صرفاً فعل ربطی است.

۱۳۷- گزینه ۲»

(فاطمه رانشور صائین)

اگر در یک قضیه، موضوع مفهومی جزئی باشد، این قضیه یک قضیه حملی شخصی است. این جمله که «هر قضیه شخصی، دارای موضوع جزئی است» یک قضیه محصوره است.

۱۳۸- گزینه ۱»

(فرهاد قاسمی نژاد)

کلی و جزئی بودن، اگر در مورد مصادیق موضوع باشد، به جزئی یا کلی بودن قضیه محصوره اشاره دارد و اگر مربوط به مفهوم موضوع باشد، به انواع قضیه «شخصیه و محصوره» اشاره دارد.

۱۳۹- گزینه ۴»

(فاطمه سارادت شریفزاده)

جزئی و کلی بودن «سور قضیه» مربوط به مصادیق موضوع است. سور قضیه «هر یا هیچ» باشد قضیه کلی است بعضی باشد قضیه جزئی است.

۱۴۰- گزینه ۴»

(موسی اکبری)

این قضیه دارای موضوع کلی است و در نتیجه یک قضیه حملی محصوره است، در حالی که سایر قضایا از نوع قضیه حملی شخصی هستند.

فلسفه یازدهم

۱۴۱- گزینه ۳»

(صدر فاطمی)

ماقی موارد اشاره شده با حس یا ابزار حسی قابل درک نیستند و از امور نامحسوس به‌شمار می‌آیند.

۱۴۲- گزینه ۱»

(موسی اکبری)

گاهی متوجه می‌شویم که بعضی از چیزهایی که فکر می‌کردیم آن‌ها را می‌دانیم، درست نبوده و ما در موردشان دچار خطا شده‌ایم. چنانکه گاهی متوجه می‌شویم که افراد مختلف درباره موضوع واحد نظرها و باورهای متفاوت دارند.

۱۴۳- گزینه ۴»

(فاطمه سارادت شریفزاده)

معرفت‌شناسی بخشی از فلسفه است که به خود پدیده شناخت می‌پردازد. معرفت‌شناسی همیشه جزئی از مباحث فلسفی بوده اما امروزه به علت طرح پرسش‌های جدی و جدید درباره معرفت، به صورت شاخه مستقلی درآمده است.

۱۴۴- گزینه ۴»

(کتاب آبی)

همه شناخت‌های ما حسی نیست، بلکه برخی از آن‌ها به اموری برتر از حواس تعلق می‌گیرد.

۱۴۵- گزینه ۴»

(کتاب آبی)

این موضوع که می‌توانیم به خطای خود پی ببریم، خود نشانه‌ای از شناخت در وجود ما است.

۱۴۶- گزینه ۳»

(فاطمه سارادت شریفزاده)

با دستیابی به دانش‌های جدید درباره اشیا، دانش بشر پیشرفت می‌کند و کامل‌تر می‌شود و نشانه توانایی بشر در شناخت اشیا و امکان معرفت است.

۱۴۷- گزینه «۳»

(فرهاد قاسمی نژاد)

ممکن است ما در توانایی خود برای شناخت برخی امور شک کنیم اما شکاکیت مطلق، به معنای شک در اصل دانستن و همه دانسته‌ها، امکان‌پذیر نیست.

۱۴۸- گزینه «۳»

(موسی اکبری)

معنا و مفهوم شناخت چنان روشن است که نیازی به تعریف ندارد.

۱۴۹- گزینه «۴»

(کتاب آبی)

امروزه به علت طرح پرسش‌های جدی و جدید درباره معرفت و ظهور دیدگاه‌های گوناگون، این بخش از فلسفه به صورت شاخه مستقلی تحت عنوان «معرفت‌شناسی» یا «نظریه معرفت» درآمده است.

۱۵۰- گزینه «۱»

(موسی اکبری)

دانش بشری از دو طریق پیشرفت می‌کند:

۱) با دستیابی به دانش‌های جدید درباره اشیا

۲) از طریق پی بردن به اشتباهات گذشتگان و تصحیح معلومات آن‌ها

روان‌شناسی

۱۵۱- گزینه «۱»

(فرهاد علی نژاد)

- مزایای روش تحلیلی: ۱- تضمین دستیابی به راه‌حل مسئله ۲- مورد قبول همگان بودن ۳- پیروی از قواعد مشخص
- محدودیت روش تحلیلی: زمان‌بر بودن

۱۵۲- گزینه «۳»

(سوفیا فرقی)

- روش مهندسی معکوس نمونه‌ای از روش‌های شروع از آخر است که در آن به تدریج و با «گذشت زمان»، از قسمت ساده‌تر به قسمت پیچیده‌تر مسئله می‌رویم.

- مسئله «برج هانوی» از مصادیق روش کاهش تفاوت وضعیت موجود با وضعیت مطلوب است.

۱۵۳- گزینه «۴»

(موسا عفتی)

- وقتی هدف مسئله روشن نباشد، درک آن ناقص خواهد بود.
- عدم شناسایی دقیق توانمندی‌ها، باعث استفاده از راه‌حل‌های غیرمنطقی می‌شود.

- شناخت موانع احتمالی در حل مسئله، ناشی از علم به موقعیت فعلی یا مبدأ است.

۱۵۴- گزینه «۳»

(فرهاد علی نژاد)

با توجه به مبهم بودن وضعیت فعلی، عدم تعیین دقیق راهبردهای در دسترس و ... مسئله مورد نظر از نوع بد تعریف شده است، در نتیجه احتمال دستیابی یا عدم دستیابی به هدف (موفقیت در جلسه)، مشخص نیست و تعیین آن دشوار است.

تشریح سایر گزینه‌ها:

گزینه «۱»: مسئله‌های خوب تعریف شده هم ممکن است پیچیده باشند.
گزینه «۲»: نرفتن به جلسه به نوعی فرار از حل مسئله است نه راه‌حل آن.
گزینه «۴»: قوانین استاندارد برای رسیدن به هدف در مسئله‌های بدتعریف شده وجود ندارد.

۱۵۵- گزینه «۴»

(سوفیا فرقی)

در روش‌های «کاهش تفاوت وضعیت موجود با وضعیت مطلوب» و روش «خرد کردن»، یک مسئله بزرگ به چندین مسئله کوچک‌تر تقسیم می‌شود. به همین دلیل این دو روش برای حل مسائل بزرگ مناسب‌تر هستند.

۱۵۶- گزینه «۱»

(مهدی ابراهیم مازنی)

- تجربه گذشته بر توانایی ما در حل مسئله تأثیر می‌گذارد. کسی که روش‌های حل مسئله را می‌داند، در موقعیت‌های جدید از آن‌ها برای حل مسئله استفاده می‌کند. تأثیر یادگیری‌های گذشته بر حل مسئله را «انتقال» گویند. اثر تجربه گذشته، همیشه آسان کردن راه‌حل نیست؛ انتقال منفی زمانی رخ می‌دهد که یادگیری گذشته، موجب عدم موفقیت در حل مسئله جدید می‌شود.
- کودکان به دلیل اینکه تجربه کمتری دارند، کمتر در معرض پدیده انتقال قرار می‌گیرند.

۱۵۷- گزینه «۳»

(مونا مهدی)

تشریح گزاره‌های نادرست:

الف) ناتوانی در حل مسئله، وضعیت عاطفی ناخوشایندی را ایجاد می‌کند که «ناکامی» نام دارد.

د) آشنایی مردم یک جامعه با «مهارت‌های حل مسئله»، احتمال استفاده از روش‌های تهاجمی و پرخاشگرانه را کاهش می‌دهد.

تذکره: بسیاری از افرادی که احساس شکست می‌کنند، مشکلات عاطفی جدی دارند و بسیاری از آن‌ها، مشکلات عاطفی جدی ندارند، بلکه مهارت‌های حل مسئله را نمی‌دانند.

۱۵۸- گزینه «۴»

(تسرین فوق پرست)

در مثال سؤال، همانند مثال «فراموشی رمز قفل»، فرد سعی می‌کند با کاستن تفاوت وضعیت موجود با وضعیت مطلوب، مسئله را حل کند.

۱۵۹- گزینه «۱»

(فرهاد علی نژاد)

پرخاشگری، نتیجه ناکامی است و ناتوانی در حل مسئله، با ایجاد ناکامی، می‌تواند باعث پرخاشگری شود، نه به طور مستقیم.

۱۶۰- گزینه «۲»

(مهدی ابراهیم مازنی)

- مسئله‌هایی که در علوم انسانی با آن مواجه هستیم (گزینه‌های ۲ و ۳) عمدتاً از نوع «بدتعریف شده» هستند؛ درحالی‌که مسئله‌های علوم دیگر (گزینه‌های ۱ و ۴) این‌گونه نیست. دستیابی به راه‌حل «مسائل بدتعریف شده» دشوارتر است.

- شاخص‌های تقسیم‌بندی مسائل، به دو گروه «خوب تعریف شده» و «بدتعریف شده»: شناسایی موقعیت اولیه، فهرست اقدامات یا راهبردهای در دسترس، تعریف دقیق هدف، امکان تضمین دستیابی یا عدم دستیابی به هدف.