



آزمون غیر حضوری

نظام قدیم انسانی

(۱۵ آذر ماه ۱۳۹۸)

Konkur.in

فهرست

۳	ریاضی پایه (سال چهارم):
۴	ریاضی (۱):
۶	ریاضی سال سوم:
۷	اقتصاد:
۱۰	ادبیات فارسی سال چهارم:
۱۲	تاریخ ادبیات و آرایه‌های ادبی:
۱۵	عربی سال چهارم:
۱۷	تاریخ‌شناسی:
۱۸	جغرافیای سال چهارم:
۲۰	تاریخ ایران و جهان (۲):
۲۱	جغرافیا (۲):
۲۳	علوم اجتماعی و جامعه‌شناسی (۲):
۲۷	فلسفه سال چهارم:
۲۹	منطق و فلسفه سال سوم:
۳۱	روان‌شناسی:

بنیاد علمی آموزشی قلم‌چی (وقف عام)

دفتر مرکزی: خیابان انقلاب بین صبا و فلسطین پلاک ۹۲۳ - بنیاد علمی آموزشی قلم‌چی (وقف عام) ۶۴۶۳-۰۲۱

«تمام دارایی‌ها و درآمدهای بنیاد علمی آموزشی قلم‌چی وقف عام است بر گسترش دانش و آموزش»

۱- لگاریتم عدد x در مبنای ۱۶ برابر $\frac{1}{8}$ است، x کدام است؟

- (۱) $\frac{1}{2}$ (۲) $\sqrt{2}$ (۳) ۲ (۴) ۴

۲- اگر لگاریتم عدد ۴ در مبنای x برابر ۲ باشد، لگاریتم x در چه مبنایی برابر -۱ است؟

- (۱) ۴ (۲) ۲ (۳) $\frac{1}{2}$ (۴) $\frac{1}{4}$

۳- کدام گزینه همواره درست است؟ (همه عبارت‌ها تعریف شده‌اند).

(۱) $\log_b^y = x \Leftrightarrow b^x = y$

(۲) $\log_b^y = x \Leftrightarrow b = xy$

(۳) $\log_b^y = x \Leftrightarrow x^y = b$

(۴) $\log_b^y = x \Leftrightarrow b^y = x$

۴- لگاریتم عدد ۴ در کدام مبنای برابر $\frac{1}{3}$ است؟

- (۱) ۲ (۲) ۸ (۳) ۱۶ (۴) ۳۲

۵- اگر $\text{Log } 2 = a$ و $\text{Log } 3 = b$ باشد، حاصل 10^{2a+b} کدام است؟

- (۱) ۱۲ (۲) ۶ (۳) ۴ (۴) ۳

۶- اگر $\log_2(\log_2^x) = 2$ باشد، \log_9^x کدام است؟

- (۱) ۱ (۲) ۲ (۳) ۳ (۴) $\frac{2}{3}$

۷- اگر $\log_2^{\frac{1}{a}} = a$ باشد، کدام گزینه صحیح است؟

- (۱) $-2 < a < -1$ (۲) $-3 < a < -2$ (۳) $-1 < a < 0$ (۴) $a > 0$

۸- حاصل $\log_{\frac{1}{2}} 4\sqrt{8}$ کدام است؟

- (۱) $\frac{7}{2}$ (۲) $-\frac{8}{3}$ (۳) $-\frac{7}{2}$ (۴) $\frac{8}{3}$

۹- اگر $\log_2 81 = -4$ ، آن‌گاه حاصل $\log_2 3a$ کدام است؟

- (۱) -۱ (۲) صفر (۳) $\frac{1}{2}$ (۴) ۱

۱۰- اگر $\log_2(\log_2^x) = x$ باشد، کدام گزینه صحیح است؟

- (۱) $2^x = 4$ (۲) $4^x = 2$ (۳) $2^x = 3$ (۴) $3^x = 2$

نسبت‌های مثلثاتی
 صفحه‌های ۱۳۹ (۵) ۱۵۶

ریاضی (۱)

۱۱- مثلث ABC در رأس A قائم‌الزاویه است. اگر $BC = 15$ و $AB = 12$ باشد، مقدار $\cos \hat{C}$ کدام است؟

- (۱) $\frac{2}{3}$ (۲) $\frac{3}{5}$ (۳) $\frac{4}{9}$ (۴) $\frac{5}{7}$

۱۲- کدام یک از روابط زیر درست است؟

(۱) $\sin 40^\circ + \cos 40^\circ = 1$ (۲) $\sin 30^\circ = \cos 65^\circ$

(۳) $\cos 50^\circ > \cos 60^\circ$ (۴) $\tan 30^\circ = \frac{\sin 60^\circ}{\cos 60^\circ}$

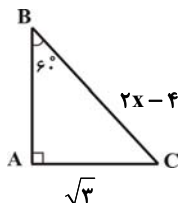
۱۳- حاصل $A = \frac{\sin 30^\circ \times \cos 30^\circ}{\tan 30^\circ}$ برابر کدام است؟

- (۱) $\frac{3}{4}$ (۲) $\frac{1}{2}$ (۳) $-\frac{3}{4}$ (۴) $-\frac{1}{2}$

۱۴- اگر خط گذرا از دو نقطه $\begin{bmatrix} -4 \\ 2b-1 \end{bmatrix}$ و $\begin{bmatrix} b+1 \\ -2 \end{bmatrix}$ با جهت مثبت محور Xها زاویه 45° بسازد، مقدار b کدام است؟

- (۱) ۱ (۲) -۱ (۳) ۲ (۴) -۲

۱۵- در مثلث قائم‌الزاویه زیر مقدار x کدام است؟



(۱) $2\sqrt{2}$

(۲) $\frac{7}{2}$

(۳) ۴

(۴) ۳

محل انجام محاسبات

۱۶- در مثلث قائم الزاویه ABC ($\hat{A} = 90^\circ$)، $BC = 26$ و $\sin \hat{C} = \frac{5}{13}$ است. محیط مثلث ABC کدام است؟

۲۷ (۴)

۳۰ (۳)

۵۴ (۲)

۶۰ (۱)

۱۷- ساده شده عبارت تعریف شده $A = \left(\frac{1}{\tan \alpha} + \frac{1}{\cot \alpha}\right) \times \sin \alpha \cos \alpha$ کدام است؟

 $\sin \alpha - \cos \alpha$ (۴) $\sin \alpha + \cos \alpha$ (۳)

۱ (۲)

 $\frac{1}{\sin \alpha \cos \alpha}$ (۱)

۱۸- کدام یک از گزینه‌های زیر نادرست است؟

$$\frac{\tan 7^\circ}{\sin 8^\circ} > \frac{\tan 8^\circ}{\cos 5^\circ} \quad (۲)$$

$$\frac{\sin 5^\circ}{\cos 10^\circ} < \frac{\sin 6^\circ}{\cos 15^\circ} \quad (۱)$$

$$\frac{2 \cos^2 30^\circ - \sin 30^\circ}{\cos^2 60^\circ} = 4 \quad (۴)$$

$$\frac{\sin 45^\circ \times \cos 45^\circ}{\sin 30^\circ} = 1 \quad (۳)$$

۱۹- حاصل $\frac{2}{\tan \alpha + \cot \alpha}$ چند برابر حاصل ضرب $\sin \alpha \times \cos \alpha$ است؟

۲ (۴)

 $\frac{1}{2}$ (۳) $-\frac{1}{2}$ (۲)

۳ (۱)

۲۰- در صورتی که $\frac{\sin \theta}{\sin \theta - \cos \theta} = \frac{1}{3}$ باشد، مقدار عددی $\tan \theta$ کدام است؟

۱ (۴)

۲ (۳)

 $-\frac{1}{2}$ (۲)

۴ (۱)

ریاضی سال سوم

معادله و تابع‌های درجه دوم
 (تا پایان حل معادله درجه دوم به روش
 مربع کامل کردن)
 صفحه‌های ۵۰ تا ۶۲

۲۱- در حل معادله درجه دوم $2x^2 - 3x = -1$ ، به روش مربع کامل، مقداری که به دو طرف معادله

(پس از تبدیل ضریب x^2 به یک) اضافه می‌شود، کدام است؟

- (۱) $\frac{9}{4}$ (۲) $\frac{9}{16}$ (۳) $\frac{3}{4}$ (۴) $\frac{1}{4}$

۲۲- به ازای چه مقدار m ، معادله $(\sqrt{2} + \sqrt{3})m = 0 - 5x + 2x^2 + 1$ دارای یک ریشه صفر است؟

- (۱) $\sqrt{2} - \sqrt{3}$ (۲) $\sqrt{2} + \sqrt{3}$ (۳) $\sqrt{3} - \sqrt{2}$ (۴) صفر

۲۳- اگر بخواهیم معادله درجه دوم $x(3x - 6) = 3$ را با استفاده از روش مربع کامل کردن حل کنیم، پس از تبدیل معادله درجه دوم به صورت

$(x - b)^2 = k$ حاصل $b + k$ کدام است؟

- (۱) ۱ (۲) ۳ (۳) $\frac{3}{4}$ (۴) ۲

۲۴- برای حل معادله $2x^2 - 5x - 12 = 0$ به روش مربع کامل کردن، پس از آن که ضریب x^2 برابر ۱ و طرف اول مربع کامل شد، از کدام عدد

جذر می‌گیریم؟

- (۱) $\frac{5}{4}$ (۲) $\frac{25}{4}$ (۳) $\frac{121}{16}$ (۴) $\frac{16}{25}$

۲۵- ریشه‌های معادله $3x^2 + 6x + 5 = 3x^2 + 6x + 4 + 7x^2$ کدام‌اند؟

- (۱) $1, -\frac{1}{2}$ (۲) $1, -\frac{1}{2}$ (۳) $1, \frac{1}{2}$ (۴) $-\frac{1}{2}, \frac{1}{2}$

۲۶- کدام معادله تعداد جواب بیش‌تری نسبت به دیگر معادله‌ها دارد؟

- (۱) $x^2 + 1 = 0$ (۲) $x^2 - 2x + 1 = 0$
 (۳) $x^2 + 3x = x^2 + 1$ (۴) $x^2 + 3x = 0$

۲۷- به ازای کدام مقادیر a ، معادله درجه دوم $3x^2 + ax - 3 = 0$ دو جواب حقیقی و متمایز دارد؟

- (۱) هر مقدار a (۲) هیچ مقدار a (۳) فقط $a = \pm 6$ (۴) فقط $a > 6$

۲۸- اگر یکی از جواب‌های معادله $x^2 - ax + 8 = 0$ برابر $x = -2$ باشد، جواب دیگر معادله کدام است؟

- (۱) ۲ (۲) ۳ (۳) -۴ (۴) -۶

۲۹- اگر x_1 و x_2 جواب‌های معادله $4x^2 - 9 = 0$ باشند، حاصل $x_1^2 + x_2^2$ کدام است؟

- (۱) ۹ (۲) ۴ (۳) $\frac{9}{4}$ (۴) $\frac{9}{2}$

۳۰- مجموع جواب‌های معادله $(x-1)^2 = (2x+5)^2$ کدام است؟

- (۱) $-\frac{22}{3}$ (۲) -۲۲ (۳) -۷ (۴) $-\frac{10}{3}$

۳۱- «توسعه» علاوه بر «افزایش تولید کمی»، «تغییرات کیفی» را نیز در نظر می‌گیرد، بنابراین برای تعیین آن:

- ۱) استفاده از شاخص «درآمد ملی» به تنهایی، درست به نظر می‌رسد.
- ۲) استفاده از شاخص «درآمد ملی» به تنهایی، نادرست به نظر می‌رسد.
- ۳) استفاده از شاخص «درآمد سرانه» به تنهایی، نادرست به نظر می‌رسد.
- ۴) استفاده از شاخص «درآمد سرانه» به تنهایی، کاملاً درست به نظر می‌رسد.

۳۲- به ترتیب هریک از موارد زیر به کدام یک از مفاهیم رشد و توسعه اشاره دارد؟

«افزایش مشارکت‌های مؤثر در فعالیت‌های سیاسی - اجتماعی»، «افزایش سطح زیر کشت»، «گسترش و توسعه مراکز تولیدی»، «کاهش نرخ مرگ‌ومیر نوزادان»، «افزایش ظرفیت تولیدی با به‌کارگیری روش‌های بهتر و فناوری مناسب‌تر»

- ۱) توسعه - رشد - رشد - رشد - توسعه
- ۲) توسعه - رشد - رشد - توسعه - رشد
- ۳) توسعه - توسعه - توسعه - رشد - رشد
- ۴) رشد - رشد - توسعه - رشد - رشد

۳۳- با توجه به اطلاعات ارائه شده در جدول زیر و تفاوت موجود بین کشورهای توسعه‌یافته و در حال توسعه، از نظر وضعیت معیشتی؛

الف) کدام گزینه مبین پاسخ درست و کامل، قسمت‌های (D, C, B, A) است؟ (به ترتیب از راست به چپ)

ب) در ضمن درصد نرخ بی‌سوادی بزرگسالان (به طور متوسط) در ۵۰ کشور در حال توسعه (با پایین‌ترین سطح درآمد سرانه) و ۲۲ کشور توسعه‌یافته، به ترتیب چه میزان است؟

شاخص‌ها کشورها	تولید ناخالص داخلی سرانه (به دلار)	نرخ مرگ‌ومیر نوزادان (در هر هزار تولد)	امید به زندگی (سال)	نرخ بی‌سوادی بزرگسالان (به درصد)
چین	C	۲۲	A	۵
ژاپن	۳۸۳۲۰	D	۸۲	B

۱) الف) ۷۳ - کمتر از یک - ۵۱,۰۰۰ - ۲/۸، ب) بیش از ۴۵ درصد - کمتر از ۱ درصد

۲) الف) ۷۴ - ۱ - ۱,۹۰۰ - ۲/۸، ب) بیش از ۳۵ درصد - کمتر از ۲ درصد

۳) الف) ۷۳ - کمتر از یک - ۱,۹۰۰ - ۲/۸، ب) بیش از ۳۵ درصد - کمتر از ۱ درصد

۴) الف) ۷۴ - ۱ - ۵۱,۰۰۰ - ۳، ب) بیش از ۴۵ درصد - کمتر از ۲ درصد

۳۴- جاهای خالی عبارات زیر به ترتیب با موارد کدام گزینه تکمیل می‌شود؟

الف) در جامعه‌ای که بیشتر افراد آن در فقر به سر می‌برند و به ناامیدی و عدم اعتماد به خود دچارند، حرکت به سمت توسعه اقتصادی ...
 ب) در گذشته، اقتصاددانان به دنبال یافتن روش‌هایی بودند که تا حد امکان «...» را که یکی از منابع اصلی تأمین سرمایه است، افزایش دهند.

ج) شاخص توسعه انسانی، ترکیبی از چند شاخص، مثل ... است.

د) در طول زمان معمولاً جمعیت کشور افزایش می‌یابد، به همین دلیل، اگر برای مقایسه وضعیت یک کشور در سال‌های مختلف، به جای «...» از «درآمد ملی» استفاده کنیم، افزایش جمعیت نادیده گرفته می‌شود.

۱) الف) امکان‌پذیر نخواهد بود، ب) پس‌انداز، ج) تولید ناخالص ملی و نرخ بی‌سوادی بزرگسالان، د) درآمد سرانه

۲) الف) با موانع جدی مواجه خواهد شد، ب) پس‌انداز، ج) امید به زندگی و میزان ثبت نام واجدین شرایط تحصیل در مدارس، د) درآمد سرانه

۳) الف) امکان‌پذیر نخواهد بود، ب) میزان تولید، ج) تولید ناخالص ملی و امید به زندگی، د) تولید ناخالص داخلی

۴) الف) با موانع جدی مواجه خواهد شد، ب) میزان تولید، ج) سطح زیر کشت و امید به زندگی، د) درآمد سرانه

۳۵- به ترتیب کدام گزینه در بردارنده پاسخ صحیح سوالات زیر است؟

- هدف اصلی برنامه‌ریزی‌های اقتصادی در گذشته چه بود؟

- بهترین ملاک برای تعیین سطح رفاه اجتماعی یک جامعه چیست؟

- اصلاح ساختار توزیع درآمد و مقابله با فقر مستلزم چیست؟

(۱) توجه به فقر و نحوه توزیع تولید - آگاهی یافتن از وضعیت توزیع درآمد در آن جامعه - به کار گرفتن سیستم مناسب مالیاتی

(۲) تأکید بر رشد اقتصادی - آگاهی یافتن از وضعیت فقر در آن جامعه - به کار گرفتن سیستم مناسب مالیاتی

(۳) توجه به فقر و نحوه توزیع تولید - اندازه گرفتن میزان تولید خالص سرانه در آن جامعه - بهبود وضعیت اقتصادی به‌ویژه در زمینه تولید صنعتی

(۴) تأکید بر رشد اقتصادی - آگاهی یافتن از وضعیت توزیع درآمد در آن جامعه - بهبود وضعیت اقتصادی به‌ویژه در زمینه تولید صنعتی

۳۶- جدول زیر بیانگر وضعیت توزیع درآمد در کشور فرضی A در سال ۱۹۹۸ میلادی بر اساس شاخص دهک‌ها است. چنانچه تفاوت سهم

دهک پنجم و سوم ۴ درصد و تفاوت سهم دهک ششم و سوم ۷ درصد

باشد:

وضعیت توزیع درآمد در کشور A در سال ۱۹۹۸ میلادی	
۳	سهم دهک اول
۴	سهم دهک دوم
؟	سهم دهک سوم
۶	سهم دهک چهارم
۹	سهم دهک پنجم
؟	سهم دهک ششم
۱۳	سهم دهک هفتم
۱۵	سهم دهک هشتم
؟	سهم دهک نهم
۱۷	سهم دهک دهم
۱۰۰ درصد درآمد ملی	۱۰۰ درصد جمعیت کشور

(الف) مجموع سهم دهک نهم و دهم چند درصد است؟

(ب) اگر مجموع جمعیت افراد دهک‌های چهارم تا هفتم ۲۰ میلیون نفر

باشد، جمعیت کل کشور چند میلیون نفر است؟

(ج) اگر درآمد ملی معادل ۵۰,۰۰۰ میلیارد دلار باشد، به‌ترتیب سهم

دهک‌های سوم و ششم چند میلیارد دلار است؟

(۱) الف) ۳۳٪؛ ب) ۵۰؛ ج) ۲,۰۰۰ - ۴,۰۰۰

(۲) الف) ۳۱٪؛ ب) ۴۵؛ ج) ۲,۰۰۰ - ۴,۰۰۰

(۳) الف) ۳۳٪؛ ب) ۵۰؛ ج) ۲,۵۰۰ - ۶,۰۰۰

(۴) الف) ۳۱٪؛ ب) ۴۵؛ ج) ۲,۵۰۰ - ۶,۰۰۰

۳۷- این مطلب، در جهت تأیید و همسویی کدام «گزینه» است؟

«به اعتقاد گروهی از اقتصاددانان، برخلاف تصور رایج، حرکت توسعه کشورهای توسعه‌یافته امروزی کاملاً بدون دخالت دولت‌ها و به عبارت

دیگر، براساس اصل آزادی اقتصادی نبوده است.»

(۱) نقش دولت آلمان در جریان توسعه این کشور در نیمه دوم قرن نوزدهم.

(۲) دخالت دولت در اقتصاد کشورهای در حال توسعه تجربه چندین مطلوبی نبوده است.

(۳) دولت با دخالت در اقتصاد باعث گسترش ناکارایی و کاهش تحرک بخش خصوصی می‌شود.

(۴) در مراحل تاریخی بسیاری از جوامع مجبور به تحمل هزینه‌های ناشی از ناکارایی‌ها و اقدامات نادرست دولت‌ها در عرصه اقتصاد بوده‌اند.

۳۸- چه تعداد از عبارات زیر در ارتباط با دیدگاه طرفداران مداخله دولت در اقتصاد است؟

(الف) آن‌ها به هم زمانی دوران انقلاب صنعتی و حاکمیت و گسترش اندیشه اقتصاد آزاد اشاره می‌کنند.

(ب) کشورهای توسعه یافته امروزی زمانی حرکت خود به سمت توسعه را آغاز کردند که در عرصه صنعت، تجارت، علم، اندیشه و تحولات

اجتماعی رقیب نداشتند.

(ج) این گروه به نقش دولت آلمان در جریان توسعه این کشور در نیمه دوم قرن نوزدهم اشاره دارند.

(د) اگر دولت به جای مردم تصمیم بگیرد نظم اقتصادی جامعه را برهم می‌زند.

(ه) در کشورهای در حال توسعه، دولت با اعمال مدیریت بر جریان توسعه کشور و تجهیز منابع و امکانات می‌تواند شتاب حرکت به سمت

توسعه را تا حد امکان افزایش دهد.

۱ (۴)

۲ (۳)

۳ (۲)

۴ (۱)

۳۹- کدام گزینه مبین پاسخ صحیح پرسش‌های زیر است؟

الف) با توجه به اطلاعات جدول زیر در رابطه با دو کشور A و B، کدام کشور دارای رشد اقتصادی بیش‌تری در سال ۲۰۱۵ است و مقدار آن چند دلار بیش‌تر است؟

کشورها	درآمد ملی در سال ۲۰۱۵	جمعیت کشور	برابری واحد پول کشور برحسب دلار
A	۶۰۰ میلیارد واحد پولی کشور A	۴۰ میلیون نفر	۱ دلار = ۵۰ واحد پول کشور A
B	۵۰۰ میلیارد واحد پولی کشور B	۱۰ میلیون نفر	۱ دلار = ۵ واحد پول کشور B

ب) به دنبال بررسی وضعیت توزیع درآمد در کشوری واقع در جنوب شرقی آسیا در سال ۲۰۱۰ مشخص شد که سهم درآمد و دهک‌های میانی جامعه، نزدیک به هم است ولی دهک دهم با سهم ۲۷٪ و دهک اول با سهم ۳٪ از درآمد ملی، فاصله زیادی از یکدیگر داشتند. دولت با اتخاذ سیاست‌های حمایتی و پرداخت یارانه نقدی به دهک اول و افزایش مالیات بر درآمدهای دهک دهم، پس از دو سال دوباره به بررسی و محاسبه شاخص دهک‌ها پرداخت، در این صورت کدام گزینه می‌تواند نشان‌دهنده شاخص دهک‌های جامعه در سال ۲۰۱۲ باشد و اگر شاخص دهک‌های ۲۰٪ بالای جامعه به ۲۰٪ پایین جامعه در سال ۲۰۱۰، برابر با عدد ۶ باشد و سهم دهک دوم از درآمد ملی ۴٪ باشد، سهم درآمد دهک نهم چند درصد است؟

۱) الف) A - ۱۰,۰۰۰ (ب) ۸ - ۱۵

۲) الف) B - ۹۷۰۰ (ب) ۸ - ۱۵

۳) الف) A - ۱۰,۰۰۰ (ب) ۹ - ۲۷

۴) الف) B - ۹۷۰۰ (ب) ۹ - ۲۷

۴۰- صحیح و غلط بودن عبارتهای زیر در کدام گزینه به‌درستی مشخص شده است؟

الف) دوران حکومت صفویه در ایران مصادف با شکل‌گیری قدرتهای بزرگ اروپایی، نوسازی صنایع و تولیدات و تجهیز ناوگان‌های آن کشورها بود.

ب) در دوران صفویه با وجود تلاش در جهت آبادانی و ساخت کاروان‌سراها، راه‌ها، گسترش صنایع پایه و ارتقای علم و دانش، به دلیل درک نادرست از شرایط جهان، ایران از کانون تحولات به دورماند.

پ) افزایش درآمدهای نفتی و قدرت اقتصادی دولت، نوسازی سازمان‌ها و تشکیلات، ایجاد نظام نوینی در مالیات‌گیری و بودجه‌بندی کشور، از ویژگی‌های دوران حکومت پهلوی بود.

ت) جذب سرمایه‌گذاری‌های داخلی و خارجی در چارچوب اصل ۴۴ قانون اساسی از سیاست‌های دولت در دهه اول انقلاب در روند توسعه کشور بود.

ث) در سال‌های نخست پس از پیروزی انقلاب اسلامی، مقروض بودن برخی کارخانه‌ها به بانک‌های دولتی، یکی از علت‌های تبدیل دولت به یک کارفرمای بزرگ در عرصه اقتصاد جامعه بود.

۱) غ - ص - ص - غ - ص

۲) ص - ص - غ - غ - ص

۳) ص - غ - ص - ص - غ

۴) ص - غ - ص - غ - ص

محل انجام محاسبات

۴۱- با توجه به ویژگی‌های ادبی شعر سبک خراسانی کدام بیت نمی‌تواند به این دوره تعلق داشته باشد؟

- (۱) سر از البرز بر زد قرص خورشید / چو خون آلوده دزدی سر ز مکمن (مکمن: کمین‌گاه)
- (۲) به‌سان چندن سوهان‌زده بر لوح پیروزه / به‌کردار عبیر بیخته بر صفحه‌ مینا
- (۳) سمن سرخ به‌سان دو لب طوطی نر / که زبانش بود از زر زده در دهن
- (۴) دلم را خسته می‌داری ز تیر غم، روا باشد / به دست هجر جانم را چرا افکار می‌داری؟

۴۲- در همهٔ گزینه‌ها به‌جز گزینهٔ ... به ویژگی‌های فکری سبک عراقی اشاره شده است.

- (۱) گسترش عرفان و تصوف - رواج هجو و هزل
- (۲) بیزاری از حکمت یونانی - فاصله گرفتن تغزل از تمایلات نفسانی
- (۳) رواج حس دینی - گسترش غزلیات و مثنوی‌های عاشقانه
- (۴) رواج انتقاد اجتماعی - اشتراک و اقتباس مضامین شعری

۴۳- توصیف بیت «ببرتید و ز هم بگسست و گردان گشت برگردون / چو پیلان پراکنده میان آبگون صحرا» دربارهٔ ابر با توصیف بیت کدام گزینه

مشترک است؟

- (۱) آن آمدن ابر گسسته نگر از دور / گویی ز کلنگان پراکنده قطاریست
- (۲) گذشته با بنه زانجا که مایه گیرد ابر / رسیده با سپه آنجا که ره نیابد باد
- (۳) هر زمانی بوستان را خلعتی پوشد خدا / هر زمانی آسمان را پرده‌ای سازد دگر
- (۴) برگرفت از روی دریا ابر فروردین سفر / ز آسمان بر بوستان بارید مروارید تر

۴۴- مفهوم تافته شدن در جملهٔ «دیگر روز نوشروان تافته شد» در کدام بیت آمده است؟

- (۱) سعدی ز فراق تو نه آن رنج کشیده است / کز شادی وصل تو فرامش کند آن را
- (۲) گفته بودیم به خوبان که نباید نگر است / دل ببردند و ضرورت نگران گردیدیم
- (۳) با چشم نیم‌خواب تو خشم آیدم همی / از چشم‌های نرگس و چندان وقاحتش
- (۴) به خط و آن لب و دندان بنگر / که همواره مرا دارند در تاب

۴۵- عبارت «از مرگ ایمن مباش که مرگ نه به پیری بود و نه به جوانی» با کدام گزینه قرابت معنایی دارد؟

- (۱) افسوس که نامهٔ جوانی طی شد / آن تازه‌بهار زندگانی طی شد
- (۲) از دست جوانی‌ام چو بر بود عنان / پیری چو رکاب پایداری کردی
- (۳) به پیر و جوان یک به یک ننگرد / شکاری که پیش آیدش بشکرد
- (۴) پیر و جوان کو خورد آب حیات / مرگ به او نافذ و میسور نیست

۴۶- مفهوم عبارت «درزی نیز در کوزه افتاد» در کدام بیت آمده است؟

- (۱) مرگ در خاک آرد آری مرد را لیکن از او / چون برآید با خود آرد ساخته برگ بقا
- (۲) خاک مرا تا به باد برنهد روزگار / من نشانم ز جان باد هوای تو را
- (۳) ای سنایی این چنین غافل مباش و بازگرد / کآفتاب را به زودی هم سوی خاور برند
- (۴) چون به مصاف سران لاف شهادت زنی / زشت بود پیش زخم بانگ الم داشتن

۴۷- ابیات زیر، با کدام بیت قرابت مفهومی دارد؟

- «آب جیحون از نشاط روی دوست / خننگ ما را تا میان آید همی
ای بخارا شاد باش و دیر زی / میر زی تو شادمان آید همی»
- (۱) این وطن مصر و عراق و شام نیست / این وطن جایی است کاورا نام نیست
 - (۲) هوای کوی تو از سر نمی رود بیرون / غریب را دل سرگشته با وطن باشد
 - (۳) سعدیا حبّ وطن گرچه حدیثی است درست / نتوان مرد به سختی که من اینجا زادم
 - (۴) در بحر، هر که ساخت وطن چون حباب، اسیر! / دردسر خرابه ساحل چه می کند
- ۴۸- سبک از سبک های فرعی «سبک خراسانی»، برحسب زمان نیست.

- (۱) غزنوی (۲) سامانی (۳) صفاری (۴) سلجوقی

۴۹- کدام عبارت با ویژگی های سبکی «قابوس نامه» تناسب دارد؟

- (۱) من دیوانه ی جرعه ی ذوقم، برآورده ی شعله ی شوقم، زلف محبت را شانهام، زرع مودت را دانه ام.
- (۲) دوش در خواب چنان دیدم که آتشی عظیم قصد من کردی و من پناه جستمی تا صورت نیکویی پیش من آمدی.
- (۳) شبی از شبهای غربت، بدان دیار و تربت، که مقصد و مقصود بود، برسیدم بر آشنایی که بوی آشنایی داشت.
- (۴) و گاو را به مدّت، انتعاشی حاصل آمد و در طلب چراخور می پویید تا به مرغزاری رسید آراسته به انواع نبات و اصناف ریاحین.

۵۰- معادل مفهوم عبارت مشخص شده، در کدام گزینه آمده است؟

«پنج هزار دینار تو را خدمت کنیم اگر صنعتی بکنی که پادشاه از این خاک حرکت کند.»

- (۱) روزگاری شد که من با عقل دوراندیش خویش / صنعتی از بهر رسوایان مجلس می کنم
- (۲) حافظم در مجلسی دردی کشم در محفلی / بنگر این شوخی که چون با خلق صنعت می کنم
- (۳) صنعت مکن که هر که محبت نه راست باخت / عشقش به روی دل در معنی فراز کرد
- (۴) حدیث عشق ز حافظ شنو نه از واعظ / اگر چه صنعت بسیار در عبادت کرد

تاریخ ادبیات و آرایه‌های ادبی

تاریخ ادبیات (۱):
عصر مولوی
صفحه‌های ۱۲۷ (۱) و ۱۵۹
تاریخ ادبیات (۲):
عصر نیما
(درس‌های ۱۵ و ۱۶)
صفحه‌های ۱۲۷ (۱) و ۱۴۰
آرایه‌های ادبی:
بدیع لفظی
(موازنه و ترمیم، چنانس و اشتقاق)
صفحه‌های ۱۰۴ (۱) و ۱۲۳

۵۱- کدام عبارت نادرست است؟

- ۱) در شعر عصر مولوی، بیش‌تر از هر دوره‌ای، با انسانی روبه‌رو می‌شویم که آتش جنگ و حمله بیگانگان، آیینۀ ضمیر او را مکدر کرده و آمادگی تجلی نور حق را از او گرفته است.
- ۲) در عصر مولانا، سنایی پیشگام است و عطار قافله‌سالار و خود مولانا، خداوندگار شعر و عرفان.
- ۳) قالب رباعی مخصوص اندیشه‌های کوتاه و عمیق است و تکیه معنای آن، معمولاً در مصراع آخر است.
- ۴) نمونه آشکار تعصبات مذهبی و سیاسی زمانۀ زندگی ختیم را می‌توان در کتاب خواجه نظام‌الملک دید.

۵۲- تمامی گزینه‌ها به‌درستی بیانگر زندگی و سبک شاعری سنایی می‌باشند به‌جز گزینه ...

- ۱) الهی‌نامه سنایی یکی از کهن‌ترین منظومه‌های عرفانی فارسی محسوب می‌شود که کار سرودن آن در سال ۵۲۵ پایان یافت.
- ۲) مطایبه‌نامه یا همان کارنامه بلخ، اثری بر مبنای مزاح و مطایبه است که در حدود پانصد بیت دارد و شاعر هنگام توقف در بلخ به سرودن آن پرداخته است.
- ۳) در آثار و اشعار سنایی، تعالیم بلند اسلامی، آیات قرآن، احادیث و روایات منسوب به پیامبر و بزرگان به گونه‌ای بدیع درج شده و هیچ‌کسی از این حیث به پای وی نمی‌رسد.
- ۴) سنایی در قصاید خود به زهد و حکمت و مضامین اخلاقی و در غزل به‌جای مضمون‌های عاشقانه به معانی عارفانه و الهامات ناشی از عشق به مبدأ هستی می‌پرداخت.

۵۳- هر دو عبارت گزینه ... نادرست است.

- الف) نظم مثنوی مولانا در ۶۵۰ هجری به درخواست حسام‌الدین آغاز شد.
- ب) الهی‌نامه، مهم‌ترین و برجسته‌ترین مثنوی عطار است که در ۴۶۰۰ بیت سروده شده است.
- ج) نظامی، علاوه بر پنج گنج، سروده‌های دیگری هم دارد که در مجموعه‌ای به‌نام «گنجینه گنجوی» به چاپ رسیده است.
- د) خاقانی در تحفة‌العراقین و مولانا در مثنوی، به شیوه حدیقه‌الحقیقه سنایی نظر داشته‌اند.

۱) ج - د ۲) الف - ب ۳) الف - ج ۴) ب - د

۵۴- درباره آثار نظامی، گزینه نادرست کدام است؟

- ۱) لیلی و مجنون: سومین منظومۀ پنج گنج نظامی که در سال ۵۸۴ به پایان رسیده و موضوع آن دل‌باختگی قیس به لیلی است.
- ۲) مخزن الاسرار: حاصل سروده‌های سال‌های جوانی نظامی است که در آن با گستاخی خاص جوانان، بر دورویان و بیدادگران تاخته است.
- ۳) هفت‌پیکر: به دو بخش شرف‌نامه و اقبال‌نامه تقسیم می‌شود و چهارمین داستان پنج گنج است.
- ۴) اسکندرنامه: آخرین مثنوی از مجموعه پنج گنج است که در ۱۰۵۰۰ بیت درباره سرگذشت اسکندر و کارهای او سروده شده است.

۵۵- کدام گزینه راجع به آثار و زندگی عطار درست است؟

- ۱) عطار، پیشگام جلابی هجویری در تذکره‌نویسی بود و در تذکره‌الاولیا سرگذشت نود و هفت تن از اولیا و مشایخ تصوف را گردآوری کرد.
- ۲) الهی‌نامه مجموعه‌ای از قصه‌های کوتاه به نظم و نثر درباره گفت‌وگوشنود پدری با پسران جوان خود است.
- ۳) خوشبختانه شرح احوال عطار نیشابوری به لطف وجود افسانه‌ها و کرامت‌های بسیاری که از او بر سر زبان‌هاست، تا حد زیادی برای ما معلوم و شناخته شده است.
- ۴) مصیبت‌نامه منظومه‌ای در بیان گرفتاری‌های روحانی سالک است که دارای حکایت‌های فرعی بسیار است.

۵۶- کدام بیت زیر، می‌تواند نشان‌دهنده ویژگی تغییر ممدوح در شعر ستایشی خاقانی باشد؟

- ۱) زمانه افسر رندی نداد جز به کسی / که سرفرازی عالم در این کله دانست
- ۲) آیین تقوا، ما نیز دانیم / لیکن چه چاره، با بخت گمراه
- ۳) پادشاه نظم و نثرم در خراسان و عراق / کاهل دانش را ز هر لفظ امتحان آورده‌ام
- ۴) سر سجاده و مسند گرفتیم من به جهد و جد / شعار زهد پوشیدم پی خیرات‌افزایی

۵۷- کدام مورد درباره زندگی مولانا درست است؟

- ۱) پدرش «سلطان ولد» واعظی زبان آور و صاحب نام بود که به صوفیه گرایشی خاص داشت.
- ۲) پس از غیبت ناگهانی شمس، مولانا بی قرار به دنبال گمشده خود بود که این بار حسام‌الدین چلبی را که در سلک مریدان وی بود، به دوستی و مصاحبت خود برگزید.
- ۳) مولانا به توصیه برهان‌الدین محقق به حلب و دمشق سفر کرد تا اندوخته‌های معرفتی بیش‌تری فراهم آورد.
- ۴) مجموعه سخنان پسر مولانا با عنوان «معارف بهاء ولد» به چاپ رسیده است.

۵۸- توضیح مقابل کدام اثر، کاملاً درست است؟

- ۱) منشآت: سفرنامه حج خاقانی که توانایی او را در نثر فارسی نشان می‌دهد.
- ۲) فیه ما فیه: مجموعه سخنان مولانا در مجالس خویش که تقریباً تمام آن‌ها به سال‌های قبل از آشنایی با شمس برمی‌گردند.
- ۳) طبقات الصوفیه: اثر عبدالرحمان سلمی در مورد سرگذشت شاعران.
- ۴) مکاتیب: مجموعه نامه‌های مولانا که سبک نویسندگی او را بهتر از دیگر نوشته‌هایش نشان می‌دهد.

۵۹- چرا در سال‌های انقلاب مشروطه تغییری بنیادین در ساخت و صورت شعر متناسب با تغییر محتوا، روی نداد؟

- ۱) پاسداران ادب کهن در این برهه با طرح موضوعات جدید در قالب‌های کهن، توانستند از انقلابی تهاجمی و ویرانگر بر ضد سنت، پیشگیری کنند.
- ۲) به دلیل ناآشنایی با ادبیات اروپا، هنوز سنت‌های دست‌وپاگیر، دامن شعر فارسی را در دست داشتند و هنوز ضرورت تحولی بنیادین احساس نمی‌شد.
- ۳) در سال‌های پیرامون انقلاب مشروطه، موضوعات تازه سیاسی و بحث‌های اجتماعی، مجالی برای تغییری بنیادی در ساخت و صورت شعر باقی نمی‌گذاشت.
- ۴) در آن زمان هنوز نیما نظریات ادبی خود را تدوین نکرده بود و تلاش شاعرانی مانند ایرج، عشقی و لاهوتی نیز نمی‌توانست راهگشا باشد.

۶۰- مقاله‌های «عصیان ادبی» و «مکتب سعدی» به ترتیب در کدام روزنامه‌ها به انتشار رسیدند و موضوع مقاله «مکتب سعدی» چه بود؟

- ۱) تجدد - آزادستان - ترویج نظر انجمن دانشکده درباره حدود انقلاب ادبی
- ۲) تجدد - زبان آزاد - حمله و انتقاد شدید به کلیات سعدی
- ۳) آزادستان - زبان آزاد - حمله و انتقاد شدید به کلیات سعدی
- ۴) آزادستان - آزادستان - ترویج نظر انجمن دانشکده درباره حدود انقلاب ادبی

۶۱- کدام گزینه درباره قطعه شعر زیر صحیح است؟

«ز بسیاری آتش مهر و ناز و نوازش
از این شدت گرمی و روشنایی و تابش
گلستان فکرم

خراب و پریشان شد افسوس ...»

- ۱) در شهریور ۱۳۰۱ ه. ش. در مجله آزادستان منتشر شد.
- ۲) تقلیدگونه‌ای از اشعار اروپایی است.
- ۳) شاعر آن، حلقه اتصال پیشگامان شعر نو است.
- ۴) در قالب چهارپاره سروده شده است.

۶۲- عبارات زیر به ترتیب، در توضیح کدام آثار می‌باشند؟

الف) این مثنوی، از کارهای دوران ناپختگی نیماست و شاعر در آن، جهان را از دریچه ذهن خود می‌نگرد.
ب) مجموعه رباعیات نیما با این عنوان به چاپ رسیده است.

- ۱) ای شب - خانواده یک سرباز
- ۲) ای شب - آب در خوابگاه مورچگان
- ۳) قصه رنگ پریده - آب در خوابگاه مورچگان
- ۴) قصه رنگ پریده - خانواده یک سرباز

۶۳- کدام گزینه درباره مفهوم دگرگونی از نظر نیما نادرست است؟

- ۱) شاعر باید بر مسیر جست‌وجوی جلوه‌های عینی و مشهود به شکل ذهنی شعر دست یابد.
- ۲) نیما وزن و قافیه را برای شعر الزامی می‌داند اما معتقد است که شکل ذهنی شعر باید شکل ظاهری آن را ایجاد کند نه بالعکس.
- ۳) از نظر نیما فرزند زمان خویشتن بودن اقتضا می‌کرد که او در زمانه خودش، باعث پیشنهاد نوعی محتوای اجتماعی برای شعر شود.
- ۴) نیما قافیه را زنگ مطلب می‌دانست، یعنی قافیه، وظیفه بستن موسیقی و وزن یک بند را داشت و بعد از آن وزن از نو شروع می‌شد.

۶۴- بخشی از قطعهٔ افسانه برای اولین بار در کدام اثر چاپ شد و نیما این منظومه را به چه کسی تقدیم کرده است؟

- (۱) منتخبات آثار - محمد ضیاء هشترودی
(۲) روزنامهٔ قرن بیستم - نظام وفا
(۳) روزنامهٔ قرن بیستم - میرزادهٔ عشقی
(۴) مجموعهٔ دل‌های خونین - نظام وفا

۶۵- در کدام بیت‌ها به ترتیب دو دسته ترصیع و در کدام دو دسته، فقط موازنه وجود دارد؟

- (الف) این لطایف کز لب لعل تو من گفتم که گفت؟ / وین تطاول کز سر زلف تو من دیدم که دید؟
(ب) سکه تو زن تا امرا کم زنند / خطبه تو گن تا خطبا دم زنند
(ج) باغ همچون کلبهٔ بزاز پر دیبا شود / باد همچون طبلهٔ عطار پر عنبر شود
(د) شکرشکن است یا سخن‌گوی من است / عنبر ذقن (چانه) است یا سمن‌بوی من است
(۱) الف و د - ب و ج
(۲) ب و د - الف و ج
(۳) الف و ب - ج و د
(۴) ج و الف - د و ب

۶۶- در همهٔ گزینه‌ها به جز گزینهٔ ... جناس تام به کار رفته است.

- (۱) نگفتمت که به یغما رود دلت سعدی / چو دل به عشق دهی دلبران یغما را
(۲) سعدی به لب دریا دردانه کجا یابی؟ / در کام نهنگان رو گر می‌طلبی کامی
(۳) طومار ندامت است طبع من / حرفی است هر آتشی ز طومارم
(۴) سعدی از پردهٔ عشاق چه خوش می‌گوید / ترک من پرده برانداز که هندوی توام
۶۷- ترتیب ابیات زیر از حیث داشتن آرایه‌های «استعاره - کنایه - اشتقاق - مجاز» در کدام گزینه به درستی آمده است؟

- (الف) از تو به که نالم که دگر داور نیست / وز دست تو هیچ دست بالاتر نیست
(ب) گل بخندید که از راست نرنجیم ولی / هیچ عاشق سخن سخت به معشوق نگفت
(پ) اگر به چشم حقیقت نظر کند مجنون / همان جمال که در لیلی است در جمل است
(ت) از سر زلف عروسان چمن دست بدارد / به سر زلف تو گر دست بود باد صبا را
(۱) ت - پ - الف - ب
(۲) ت - پ - ب - الف
(۳) ت - پ - ب - الف
(۴) الف - ب - پ - ت

۶۸- در کدام گزینه آرایه‌های «جناس - مجاز - استعاره» به کار رفته است؟

- (۱) سر بنه گر سر میدان ارادت داری / ناگزیر است که گویی بود این میدان را
(۲) بگریست چشم دشمن من بر حدیث من / فضل از غریب هست و وفا در قریب نیست
(۳) تو بت چرا به معلم روی که بتگر چین / به چین زلف تو آید به بتگری آموخت
(۴) نبشته است بر گور بهرام گور / کسه دست کرم به ز بازوی زور

۶۹- در کدام بیت، آرایهٔ «جناس» وجود ندارد؟

- (۱) جفای تو وفا باشد ازیرا / ز نیکو هر چه آید نیکویی هست
(۲) بر بوی آن که بوی تو دارد نسیم گل / پیوسته بوی باغ و گلستانم آرزوست
(۳) حکمت باید که مرد زنده بماند / مکنت خواهد که سر بگیرد سامان
(۴) ای آمده کار من به جان از غم تو / تنگ آمده بر دلم جهان از غم تو

۷۰- ترتیب توالی ابیات براساس آرایه‌های «جناس - سجع - تکرار - موازنه و مجاز» کدام است؟

- (الف) من مانده‌ام مهجور از او، دل خسته و رنجور از او / گویی که نیشی دور از او، در استخوانم می‌رود
(ب) مشک و شنگرف است گویی ریخته بر کوهسار / نیل و زنگار است گویی بیخته در مرغزار
(ج) هر که دندان ضعیفی می‌کند / کار آن شیر غلط‌بین می‌کند
(د) گر برود جان ما در طلب وصل دوست / حیف نباشد که دوست دوست‌تر از جان ماست
(ه) دیدی که خون ناحق پروانه شمع را / چندان امان نداد که شب را سحر کند
(۱) ج - د - الف - ب - ه
(۲) د - ج - الف - ه - ب
(۳) الف - ب - ج - ه - د
(۴) ج - الف - د - ب - ه

■ عین الأصحّ و الأدقّ فی الجواب للترجمة أو التعریب: (۷۴ - ۷۱)

۷۱- «فإذا كانت حضارة المسلمين تسطّع في الأندلس، كانت أوروبا غارقة في بحر الهمّجية!»

- (۱) پس آنگاه که تمدن مسلمانان در اندلس قدرتمند بود، اروپا در حال دست و پا زدن در دریای توخس بود.
- (۲) زمانی که جامعه اسلامی در حال شکوفایی در اندلس بود، اروپا غرقه‌ای در دریای بی‌فرهنگی بیش نبود.
- (۳) پس هنگامی که فرهنگ مسلمانان در اندلس درخشش داشت، اروپا در اقیانوس بی‌فرهنگی غرقه بود.
- (۴) پس زمانی که تمدن مسلمانان در اندلس می‌درخشید، اروپا در دریای توخس و بی‌فرهنگی غرق بود.

۷۲- عین الخطا:

- (۱) «علو فی الحیاة و فی الممات لحقّ أنت احدی المعجزات»:
بلند مقامی است در زندگی و در مرگ (برای تو)، همانا درست است که تو یکی از معجزات هستی.
- (۲) «كأنّ الناس حولك حين قاموا وفود نداك إيام الصّلات»:
گویی مردم هنگامی که پیرامون تو ایستاده‌اند، آیندگان باشند برای ندا دادن تو برای نماز (خواندن).
- (۳) «لا تفرحنّ بلیل طاب أوّله فربّ آخر لیل أجحّ النّار»:
به شبی که اول آن خوشی باشد شادی مکن؛ چه بسا پایان شبی که آتش (فتنه) را برافروخت.
- (۴) «إذا تمّ أمر دنا نقصه توقع زوالاً إذا قیل تمّ»:
چون کاری تمام شد کاستی آن نزدیک می‌شود؛ چون گفته شد (چیزی) کامل گشت نابودی را چشم دار.

۷۳- «مسلمانان همان کسانی هستند که پدیده جذب مغناطیسی را شناختند و علم جامعه‌شناسی و اصول اقتصاد سیاسی را بنا نهادند!»:

- (۱) المسلمون همّ الّذین يعرفون ظاهرة الجذب المغناطیسیّ و یؤسسون علم الإجتّماع و أصول الإقتصاد السیاسیّ!
- (۲) المسلمون همّ الّذین عرفوا ظاهرة الجذب المغناطیسیّ و أسسوا علم الإجتّماع و أصول الإقتصاد السیاسیّ!
- (۳) عرف المسلمون ظاهرة الجذب المغناطیسیّ و علم الإجتّماع و أصول الإقتصاد السیاسیّ!
- (۴) المسلمون همّ الّذین عرفوا ظاهرة الجذب المغناطیسیّ و أسسوا علم الإجتّماع و أصول الإقتصاد السیاسیّ!

۷۴- عین الصحیح:

- (۱) «روی زمین متکبران راه نروید»: لا تمشون علی الأرض متکبرین.
 - (۲) «خدایم را می‌خوانم تا مرا استجاب نماید»: أَدْعُونِي رَبِّي لِیَسْتَجِیْبَنِي.
 - (۳) «هرکس خود را گرمی ندارد گرمی نمی‌شود»: مَنْ لَا تُكْرِمُ نَفْسَهَا لَا يُكْرَمُ.
 - (۴) «حکومت بر نادانی و کمبود ساخته نمی‌شود»: لَا تُبْنَى الْحُكُومَةُ عَلَى جَهْلٍ وَ إِقْلَالٍ.
- ۷۵- عین الصحیح فی التّشکیل: «المحافظة علی الوقت و العهود الزمّنیّة تظهر فی کلّ إنسان اتّصف بالصدق!»

- (۱) الوقت - تظّهّر - إنسان
- (۲) تظّهّر - إنسان - الصدق
- (۳) المحافظة - الوقت - الزمّنیّة
- (۴) العهود - کلّ - إنسان

٧٦- عَيِّن الصَّحِيحَ فِي الْاِعْرَابِ وَالتَّحْلِيلِ الصَّرْفِيِّ:

«إن تحرص على هداهم فإن الله لا يهدي من يضلّ و ما لهم من ناصرين!».

(١) «تحرص»: فعل للمخاطب، مجرد ثلاثي، مبني للمعلوم / فعل مجزوم و فاعله «أنت» المستتر

(٢) «هدى»: اسم، مذكر، جامد، ممدود، معرب / مجرور بحرف الجرّ

(٣) «مَنْ»: حرف، مبني على السكون / من ادوات الشرط الجازمة

(٤) «يضلّ»: فعل للغائب، مزيد ثلاثي من باب تفعيل، معرب / فعل شرط و مجزوم

٧٧- عَيِّن العبارة الَّتِي فِيهَا المضارع المرفوع:

(١) من يسجل في التاريخ ما يكون فخراً لشعبه!

(٢) يا مؤمن! تجنّب الشرّ تشعر بالأمن!

(٣) ابتعد عن السيّئات لتأمن الشّرّ!

(٤) عليك أن لاتتبع هيبة السكوت بكلام رخيص!

٧٨- عَيِّن الخطأ حسب قواعد إعراب الفعل المضارع:

(١) لا تكذب في كلامك تقعد نادماً منه!

(٢) إن تخفي من الخيانة تسلمي من شرّها!

(٣) أتقنوا لغة كل قوم تأمنوا شرهم!

(٤) لن تنال النجاح حتى تسهرى الليالي!

٧٩- عَيِّن الخطأ حول أسلوب الشرط:

(١) إن تتجنّب الشرور فهي خير لك.

(٢) من يجتهد كثيراً في الأمور يرى ثمرة أعماله.

(٣) أينما تجدوا المساكين فساعدهم بكل ما يمكن.

(٤) متى تصليخن سريرتكن تحسن سيرتكن.

٨٠- عَيِّن المضارع المنصوب:

(١) اجتهد هذا اللاعب كثيراً حتى تعلم أن الله هو ناصره و لا غير!

(٢) لا تدخلن أبداً في مشورتك بخيلاً يعدل عن رأيه عدولاً!

(٣) فيجب علينا أن نعرف الشاعر لنقرأ من أشعاره ما نريد بعمق!

(٤) تلميذات تعلمن دروسهن جيداً لينجحن في الإمتحانات!

تاریخ شناسی

سکه‌ها آیینة گذشته‌ها

صفحه‌های ۷۴ تا ۸۳

۸۱- کهن‌ترین سکه یافت‌شده در جهان، متعلق به چه کسی است؟

- (۱) مهرداد پادشاه اشکانیان
(۲) کوروش پادشاه هخامنشیان
(۳) کرزوس پادشاه لودیه
(۴) سنخریب پادشاه آشور

۸۲- «شکیل» به چه نوع سکه‌ای گفته می‌شد؟

- (۱) سکه‌ای که در لودیه توسط کرزوس ضرب شد.
(۲) سکه‌ای که توسط داریوش هخامنشی از نقره ضرب شد.
(۳) کهن‌ترین سکه‌ی یافت شده در جهان
(۴) سکه‌ای که توسط کوروش ضرب شد.

۸۳- در کدام کشور باستانی، از روش قالب‌ریزی در ساختن سکه‌های فلزی استفاده می‌شد؟

- (۱) هند (۲) یونان (۳) لودیه (۴) ایران

۸۴- کدام گزینه در رابطه با سکه‌ای که جنس آن طلا می‌باشد، صحیح نیست؟

- (۱) ضرب این سکه، در ایالت یک کشور به‌معنای شورش بر ضد پادشاه کشور بود.
(۲) این سکه در بازار داخلی کشورها، همگانی‌تر و عمومی‌تر بود.
(۳) ضرب این سکه مخصوص پادشاهان مستقل بود.
(۴) این سکه معمولاً در معاملات بزرگ و با دیگر کشورها به‌کار می‌رفت.

۸۵- به‌ترتیب، ملاک نام‌گذاری سکه «آتوروس»، «ریال» و «دریک» کدام است؟

- (۱) رنگ سکه - نام حاکم - لقب حاکم
(۲) جنس سکه - لقب حاکم - نام حاکم
(۳) جنس سکه - نام حاکم - لقب حاکم
(۴) رنگ سکه - لقب حاکم - نام حاکم

۸۶- در کدام مرحله از فرآیند سکه‌شناسی، محقق کار تخصصی خود را آغاز می‌کند و از تحقیقات دیگران بهره می‌برد؟

- (۱) طبقه‌بندی (۲) شناسایی (۳) یافتن (۴) انتشار

۸۷- عیار پایین سکه‌ها حاکی از کدام مورد نیست؟

- (۱) عدم امنیت اجتماعی
(۲) ناتوانی اقتصادی
(۳) فساد مالی حکام
(۴) ضعف ضرابخانه‌ها

۸۸- «پیدا شدن سکه یک کشور در سرزمین‌های دیگر» نشانگر چیست؟

- (۱) تاریخ هنری آن کشور
(۲) گسترش روابط تجاری آن کشور
(۳) عدم امنیت اقتصادی آن کشور
(۴) نیازمندی مردم

۸۹- کدام مورد درباره رابطه علوم مختلف و «سکه» نادرست است؟

- (۱) پیدا شدن سکه‌ها در بناهای تاریخی، عمر آن‌ها را مشخص می‌کند. (باستان‌شناسی)
(۲) به یاری سکه‌ها می‌توان محل ضرب آن‌ها و موقعیت تاریخی آن محل را تشخیص داد. (جغرافیای تاریخی)
(۳) سکه‌ها نشانگر گرایش‌های دینی دولت‌های ضرب‌کننده آن هستند. (تاریخ مذهبی)
(۴) سکه‌ها سال‌شمار دقیقی از حکام و سال‌های حکومت و توالی آن‌ها به‌دست می‌دهند. (تاریخ اقتصادی و اجتماعی)

۹۰- یکی از نخستین سکه‌های اسلامی با متن روی سکه «لا اله الا الله وحده لا شریک له»، در زمان ... ضرب شده است و نقش دو طرف آن به

خط ... می‌باشد.

- (۱) یمین‌الدوله محمود غزنوی - کوفی
(۲) عبدالملک بن مروان اموی - پهلوی
(۳) عبدالملک بن مروان اموی - کوفی
(۴) یمین‌الدوله محمود غزنوی - پهلوی

۹۱- کدام گزینه در رابطه با نمایش دادن شکل زمین، نادرست است؟

- (۱) روش‌های محدودی می‌توانند تصویر کره زمین را به‌طور یک‌جا و مسطح و بدون کشیدگی رسم کنند.
- (۲) روش‌های کارتوگرافها، در نشان دادن محدوده‌ای خاص از کره زمین، مزایا و معایبی دارند.
- (۳) سیستم‌های تصویر تا حدودی مشکل نمایش شکل زمین را حل کرده‌اند.
- (۴) ترسیم شکل کره زمین را «تصویر کردن» و مدل‌های انجام آن را «سیستم تصویر» می‌نامند.

۹۲- درباره سیستم تصویر مخروطی می‌توان گفت ...

- (۱) امروزه برای تهیه نقشه کشورهای کوچک و جزایر از این سیستم استفاده می‌شود.
- (۲) برای ترسیم آن، رأس مخروط باید در بالای یکی از قطب‌ها قرار گیرد.
- (۳) در این روش، کاغذ حساس عکاسی را در نقطه قطب بر کره جغرافیایی مماس می‌کنیم.
- (۴) در این سیستم، پدیده‌هایی همچون قاره‌ها و کشورها، روی سطح مخروط تصویر می‌شوند.

۹۳- چند مورد از عبارات زیر درباره «سیستم تصویر استوانه‌ای» صحیح است؟

- (الف) در این سیستم، نقشه بخش‌های شمالی و جنوبی زمین از حد طبیعی خارج می‌گردد.
- (ب) در نقشه به دست آمده از این روش، مدارها و نصف‌النهارها به‌صورت خطوط متقاطع و عمود برهم ظاهر می‌شوند.
- (ج) در این سیستم، کاغذ حساس تصویر به‌صورت استوانه‌ای روی کره جغرافیایی قرار داده می‌شود.
- (د) برای تهیه نقشه قطب‌ها از این سیستم استفاده می‌شود.

(۱) چهار (۲) سه (۳) دو (۴) یک

۹۴- به‌ترتیب، برای ترسیم نقشه «جزیره ابوموسی» و کشورهای «ایران»، «لیختن‌اشتاین» و «سودان» از کدام سیستم تصویر استفاده می‌شود؟

- (۱) مخروطی - مسطح - مخروطی - مسطح
- (۲) مسطح - مخروطی - مسطح - استوانه‌ای
- (۳) مسطح - مسطح - مخروطی - استوانه‌ای
- (۴) مخروطی - استوانه‌ای - مسطح - مخروطی

۹۵- پدیده‌هایی چون ...، به‌دلیل ...، جزء پدیده‌های ... هستند.

- (۱) پرتگاه - اهمیت نمایش بعد سوم آن - پلانیمتری
- (۲) جنگل - اهمیت نمایش بعد سوم آن - آلتیمتری
- (۳) پرتگاه - اهمیت نمایش موقعیت مسطحاتی آن - آلتیمتری
- (۴) جنگل - اهمیت نمایش موقعیت مسطحاتی آن - پلانیمتری

۹۶- به ترتیب، برای نشان دادن «مناطق مسکونی»، «چمنزار»، «پل» و «آبادی» از کدام علائم قراردادی استفاده می‌کنیم؟

(۱) سطحی - سطحی - خطی - نقطه‌ای

(۲) سطحی - نقطه‌ای - نقطه‌ای - سطحی

(۳) نقطه‌ای - سطحی - نقطه‌ای - خطی

(۴) نقطه‌ای - نقطه‌ای - خطی - سطحی

۹۷- چرا کارتوگراف‌ها سعی دارند پدیده‌های سطح زمین را به شکل سه‌بعدی نشان دهند؟

(۱) عدم دید عمودی قابل فهم از ناهمواری‌های سطح زمین در تصاویر دوبعدی

(۲) انعکاس همه پدیده‌های طبیعی و انسانی در یک دید کل‌نگر

(۳) فراهم کردن امکان محاسبه ارتفاع هر نقطه یا تعیین شیب زمین

(۴) واقعی‌تر شدن نقشه ناهمواری‌ها در اطراف مدار استاندارد

۹۸- مهم‌ترین ایراد نمایش پدیده‌های آلتیمتری به کمک نورپردازی کدام است؟

(۱) عدم امکان نمایش کره زمین به صورت یک نقشه بر روی یک سطح صاف

(۲) فراهم نبودن زمینه نمایش موقعیت‌های مسطحاتی

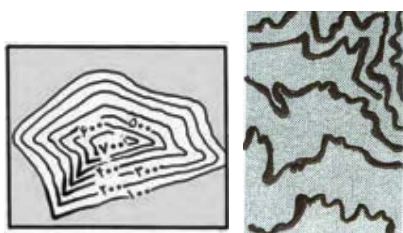
(۳) نامناسب بودن این سیستم‌های تصویر برای ترسیم نقشه کشورهای استوایی

(۴) عدم امکان محاسبه شیب زمین و ارتفاع ناهمواری‌ها

۹۹- در کدام گزینه، منحنی میزان و شکل داده‌شده با یکدیگر هماهنگ نیستند؟



۱۰۰- با توجه به نقشه توپوگرافی (الف)، شیب ناهمواری‌ها در کدام مناطق بیش‌تر است و تصویر (ب)، بیانگر کدام پدیده در مناطق کوهستانی می‌باشد؟



(ب)

(الف)

(۱) شمال شرقی - یال‌ها و پشته‌ها

(۲) جنوب غربی - دره‌ها و آبراهه‌ها

(۳) شمال شرقی - دره‌ها و آبراهه‌ها

(۴) جنوب غربی - یال‌ها و پشته‌ها

درس‌های (۵ تا ۵۰)
صفحه‌های ۵۰ تا ۵۰

تاریخ ایران و جهان (۲)

۱۰۱- با تغییر در نگرش مورخان اروپا در قرون جدید، به‌جای ذکر حوادث سیاسی - نظامی تلاش شد تا چه چیزی مورد توجه قرار گیرد؟

- (۱) استفاده از نوآوری‌های علوم جدید به‌ویژه باستان‌شناسی و سکه‌شناسی
- (۲) بررسی علل و نتایج حوادث و کشف قواعد کلی حاکم بر سیر تحولات جوامع بشری
- (۳) توجه بیشتر به وضع زندگی اجتماعی و اقتصادی عامه مردم و شرح حوادث زندگی پادشاهان
- (۴) توجه به آثار فرهنگی و تمدنی دوران‌های گذشته اروپا به‌ویژه یونان و مصر

۱۰۲- کتاب تاریخ انحطاط و سقوط امپراتوری روم اثر ... نمونه تاریخ‌نگاری به شیوه ... می‌باشد.

- (۱) گیبون - سنتی
- (۲) گیبون - جدید
- (۳) کپلر - سنتی
- (۴) کپلر - جدید

۱۰۳- جنگ‌های سی‌ساله که از سال ۱۶۱۸ م. آغاز شد، کدام بخش از اروپا را دربرگرفت و دلیل اصلی این جنگ‌ها چه بود؟

- (۱) اروپای شمالی - رقابت و توسعه‌طلبی دولت‌های بزرگ و کوچک اروپایی
- (۲) اروپای مرکزی - دشمنی و نزاع کاتولیک‌ها و پروتستان‌ها در چک - اسلواکی
- (۳) اروپای شمالی - دشمنی و نزاع کاتولیک‌ها و پروتستان‌ها در چک - اسلواکی
- (۴) اروپای مرکزی - رقابت و توسعه‌طلبی دولت‌های بزرگ و کوچک اروپایی

۱۰۴- دولت ... در قسمت شمال امپراتوری مقدس روم به وجود آمد و با تصرف تدریجی ... بر قلمروش افزوده شد و طولی نکشید که به یک کشور مهم تبدیل شد.

- (۱) اتریش - لهستان
- (۲) پروس - مجارستان
- (۳) پروس - لهستان
- (۴) اتریش - مجارستان

۱۰۵- کدام مورد از راهکارهای اروپائیان برای خروج از بن‌بست قرون وسطا نمی‌باشد؟

- (۱) افزایش علاقه به پژوهش و آزمایش
- (۲) مطالعه آثار فلسفی مسلمانان
- (۳) نقادی رهبری کلیسا
- (۴) مبارزات پاپ علیه پروتستان‌ها

۱۰۶- کدام گزینه از دلایل مهاجرت عده‌ای از اروپاییان به قاره آمریکا نمی‌باشد؟

- (۱) جنگ‌های داخلی اروپا
- (۲) محدودیت‌های مذهبی در اروپا
- (۳) وجود معادن طلا و نقره در قاره آمریکا
- (۴) رهایی از تداوم انقلاب صنعتی

۱۰۷- جنگ انفصال در چه سالی و در زمان ریاست جمهوری چه کسی در ایالات متحده آمریکا درگرفت؟

- (۱) ۱۸۲۳ م. - مونرو
- (۲) ۱۸۶۱ م. - مونرو
- (۳) ۱۸۲۳ م. - آبراهام لینکلن
- (۴) ۱۸۶۱ م. - آبراهام لینکلن

۱۰۸- مؤسس سلسله گورکانیان چه کسی بود و در زمان زمامداری کدام پادشاه صفوی به قدرت رسید؟

- (۱) ظهیرالدین بابر - شاه اسماعیل
- (۲) اکبرشاه - شاه تهماسب
- (۳) ظهیرالدین بابر - شاه تهماسب
- (۴) اکبرشاه - شاه اسماعیل

۱۰۹- کدام گزینه از عوامل تضعیف امپراتوری عثمانی در بُعد خارجی نمی‌باشد؟

- (۱) جنگ‌های متعدد با اتریش
- (۲) دخالت کشورهای اروپایی در امور داخلی عثمانی
- (۳) دخالت نظامیان در امور صربستان و بلغارستان
- (۴) جنگ‌های طولانی با ایران

۱۱۰- به ترتیب، پس از تبعید ناپلئون به کدام جزیره او به فرانسه بازگشت و تلاش‌هایش برای کسب قدرت شکست خورد و نظریه‌پرداز قیام

استقلال طلبانه ملت ایتالیا چه کسی بود؟

- (۱) سنت هلن - جوزپه مازینی
- (۲) الب - جوزپه مازینی
- (۳) سنت هلن - کاوور
- (۴) الب - کاوور

۱۱۱- به ترتیب، در طبقه‌بندی نواحی آب و هوایی کوپن از معیار ... استفاده نشده است و کدام مورد از ویژگی‌های ناحیه آب و هوایی با علامت D

در این طبقه‌بندی می‌باشد؟

(۱) پوشش گیاهی - بارش در تابستان بیشتر از زمستان است.

(۲) نوع خاک - سردترین ماه زیر 3°C - است.

(۳) پوشش گیاهی - بارش در دوره سرد بیشتر از دوره گرم است.

(۴) نوع خاک - هیچ ماهی بالای 10°C نیست.

۱۱۲- در منطقه‌ای با میانگین دمای سالیانه 15°C و ۲۰۰۰ میلی‌متر میانگین بارندگی سالانه، کدام ناحیه گیاهی وجود دارد؟

(۱) جنگل‌های منطقه معتدله

(۲) جنگل‌های بارانی معتدله

(۳) جنگل‌های موسمی

(۴) جنگل‌های بارانی استوایی

۱۱۳- به ترتیب، ایجاد خاک در نتیجه چیست و هموموس به کدام قسمت خاک می‌گویند؟

(۱) فعالیت گیاهی و جانوری موجود در خاک - مواد معدنی

(۲) هوازدگی - مواد معدنی

(۳) فعالیت گیاهی و جانوری موجود در خاک - آلی

(۴) تخریب فیزیکی و شیمیایی سنگ‌ها - آلی

۱۱۴- در کدام گزاره، پدیده پخش یا انتشار مشهود است و در این مثال، قلب یا مرکز در کجا قرار دارد؟

(۱) دین مسیحیت در آسیا ظهور کرد اما شمار پیروان آن در قاره اروپا، آمریکا، استرالیا و نیوزلند و کشورهای آفریقای جنوبی بیشتر است. - قاره اروپا

(۲) بیشتر پیروان دین یهود به صورت پراکنده در شهرها و نواحی بزرگ بازرگانی جهان زندگی می‌کنند و سرزمین مشخص ندارند. - نواحی بزرگ بازرگانی جهان

(۳) دین مسیحیت در آسیا ظهور کرد اما شمار پیروان آن در قاره اروپا، آمریکا، استرالیا و نیوزلند و کشورهای آفریقای جنوبی بیشتر است. - قاره آسیا

(۴) بیشتر پیروان دین یهود به صورت پراکنده در شهرها و نواحی بزرگ بازرگانی جهان زندگی می‌کنند و سرزمین مشخص ندارند. - قاره اروپا

۱۱۵- همه گزینه‌ها با عوامل اقتصادی مؤثر بر تقسیم‌بندی نواحی در ارتباط هستند؛ به جز ...

(۱) دسترسی یا عدم دسترسی به ماشین‌آلات کشاورزی صنعتی، از جمله دلایل تفاوت نوع محصولات کشاورزی در مناطق مختلف است.

(۲) سازمان کشورهای صادرکننده نفت (اوپک) در سال ۱۳۴۰ و با همکاری ۵ کشور بنیان‌گذاری شد.

(۳) شاخص میزان توسعه‌یافتگی یک محل با دوری و نزدیکی از قانون آن ناحیه رابطه مستقیم دارد.

(۴) تولید کالاهای صوتی و تصویری در جنوب شرقی آسیا، این نواحی را به یکی از قطب‌های صنعتی جهان تبدیل کرده است.

۱۱۶- در نقشه پراکندگی انواع سواحل، «سواحل پست و عریض‌تر» را در کدام منطقه ساحلی مشاهده می‌کنیم؟



(۱) الف

(۲) ب

(۳) ج

(۴) د

۱۱۷- به ترتیب، نام شکل زیر چیست و کدام مورد، از نظر انواع فرسایش سواحل، با این شکل در یک دسته قرار می‌گیرد؟



(۱) ستون سنگی - دریابار

(۲) طاق دریایی - تپه‌های ماسه‌ای ساحلی

(۳) حفره - دریابار

(۴) ستون سنگی - تپه‌های ماسه‌ای ساحلی

۱۱۸- کدام موارد دربارهٔ توان‌های ساحلی صحیح هستند؟

(الف) سواحل شرایط مناسبی برای زندگی و توسعهٔ برخی ورزش‌ها را ایجاد کرده است.

(ب) در سواحل دلتایی به دلیل عمق زیاد و مواد غذایی فراوان، گونه‌های متنوع آبزیان وجود دارد.

(ج) سواحل فاقد ناهمواری، محیط مناسبی برای تحقیقات زمین‌شناسی‌اند.

(د) ستون‌های سنگی دریایی، از پدیده‌های زیبای سواحل به‌شمار می‌رود.

(۴) ب و ج

(۳) ب و د

(۲) الف و ج

(۱) الف و د

۱۱۹- به ترتیب، کدام گزینه بیانگر پیامد ورود آلاینده‌های «صنعت تولید فسفات» و «فاضلاب‌های کشاورزی» به آب‌های ساحلی است؟

(۱) رسوب این مواد در قسمت‌هایی از بدن آبزیان - از بین رفتن آبزیان و کاهش کیفیت محیط ساحلی

(۲) مسموم شدن انسان در صورت استفاده از آبزیان آن منطقه - ورود مقادیر عظیمی از مواد شیمیایی سمی به محیط‌های دریایی

(۳) از بین رفتن آبزیان و کاهش کیفیت محیط ساحلی - رسوب این مواد در قسمت‌هایی از بدن آبزیان

(۴) ورود مقادیر عظیمی از مواد شیمیایی سمی به محیط‌های دریایی - مسموم شدن انسان در صورت استفاده از آبزیان آن منطقه

۱۲۰- به ترتیب، کدام اقدامات برای کاهش آلاینده‌های نفتی و فسفوری در سواحل صورت می‌گیرد؟

(۱) نظارت بر کار کارخانه‌ها - تنظیم ترکیب و کاربرد کودهای کشاورزی

(۲) مراقبت از نفت‌کش‌ها - وضع قوانین مناسب برای استفاده عاقلانه از محیط

(۳) بهبود کیفیت کار نیروگاه‌ها - نگهداری تپه‌های ماسه‌ای ساحلی

(۴) جلوگیری از وقوع آن‌ها - استفاده از روش‌های علمی برای دفع زباله و فاضلاب

۱۲۱- به ترتیب، هریک از عبارات زیر با کدام مرحله تکوین نظام نوین جهانی مرتبط است؟

الف) برتری جایگاه صاحبان ثروت نسبت به زمین‌داران

ب) ایجاد اختلال در فرهنگ عمومی جوامع غیرغربی توسط کشورهای غربی

ج) حاکمیت قدرتهای منطقه‌ای فئودالها و اربابان بزرگ

۱) پیوند قدرت با تجارت، سرمایه و صنعت - به خدمت گرفتن مبلغان مذهبی و سازمان‌های فراماسونری - پیوند قدرت با تجارت، سرمایه و صنعت

۲) ادغام جوامع در نظام استعمار - پیدایش قدرتهای سیاسی سکولار - پیوند قدرت با تجارت، سرمایه و صنعت

۳) ادغام جوامع در نظام استعمار - پیدایش قدرتهای سیاسی سکولار - پیدایش قدرتهای سیاسی سکولار

۴) پیوند قدرت با تجارت، سرمایه و صنعت - به خدمت گرفتن مبلغان مذهبی و سازمان‌های فراماسونری - پیدایش قدرتهای سیاسی سکولار

۱۲۲- کدام گزینه در ارتباط با «سده هفدهم تا بیستم» و «دو سده نوزدهم و بیستم»، به ترتیب، درست و نادرست است؟

۱) نظامات مذهبی و فرهنگی جدیدی شکل گرفت. - موقعیت فرهنگی کشورهای غربی در حاشیه روابط سیاسی و اقتصادی جهان، وضعیتی متزلزل یافت.

۲) ظهور فرهنگ غرب، شکل جدیدی به روابط بین‌المللی بخشید. - جوامع غربی به صورت جوامع مرکزی و دیگر جوامع به صورت جوامع پیرامونی درآمد.

۳) موقعیت سیاسی کشورهای غیرغربی در حاشیه روابط فرهنگی و اقتصادی جهانی، وضعیتی متزلزل یافت. - نظامات فرهنگی و مذهبی جدیدی شکل گرفت.

۴) ظهور فرهنگ غرب، شکل جدیدی به روابط بین‌المللی بخشید. - موقعیت سیاسی کشورهای غیرغربی در حاشیه روابط فرهنگی و اقتصادی جهانی، وضعیتی متزلزل یافت.

۱۲۳- این موارد به ترتیب، متعلق به کدام یک از مراحل تکوین نظام نوین جهانی است؟

«شکل‌گیری انقلاب فرانسه»، «نفوذ اقتصادی، سیاسی و فرهنگی جوامع غربی در جوامع غیرغربی» و «تشکیل دولت - ملت‌ها»

۱) اول - چهارم - سوم

۲) اول - سوم - اول

۳) دوم - سوم - اول

۴) سوم - دوم - چهارم

۱۲۴- کدام یک از عبارتهای زیر درباره وضعیت جامعه جهانی در گذشته و حال به ترتیب، نادرست و درست است؟

۱) مسلمانان آسیای جنوب شرقی با استفاده از قدرت سیاسی اسلام و از طریق تجارت با فرهنگ اسلامی آشنا شدند. - ایرانیان ملزم به مسلمان شدن بودند و به تدریج اسلام را پذیرفتند.

۲) جامعه اسلامی شکست نظامی از مغولان را با غلبه فرهنگی بر آنها جبران کرد. - بسط و گسترش فرهنگ اسلامی، مرهون قوت و قدرت فرهنگی آن بود.

۳) ایرانیان، اجبار و الزامی به مسلمان شدن نداشتند و به تدریج اسلام را پذیرفتند. - چین با آن که از مغولان شکست خورده بود، فرهنگ خود را بر آنان تحمیل کرد.

۴) نشر و گسترش اسلام، متکی بر قدرت سیاسی و نظامی بود. - فرهنگ ایرانی به رغم پیروزی یونانیان در دوره حاکمیت سلوکیان، هویت خود را حفظ کرد.

۱۲۵- دلیل اصلی و کلی مخالفت برخی افراد با دیدگاه «عدم اعتنای جهانی شدن به مرزهای ملی» چیست؟

۱) جریان‌های نیرومند تجارت و تولید بین‌المللی آن را پیش می‌رانند.

۲) جنبش‌هایی وجود دارند که فراتر از مرزهای اقتصادی دولت‌ها عمل می‌کنند.

۳) کانون‌های ثروت و قدرت، استقلال اقتصادی کشورهای مختلف و سیاست‌های ملی را مخدوش می‌سازند.

۴) ابعاد اقتصادی و سیاسی جهانی‌شدن در حال حاضر چالش‌ها و تضادهایی را پدید می‌آورد.

۱۲۶- گسترش شکاف‌های میان کشورهای ثروتمند و فقیر در فاصله چه سال‌هایی افزایش چشم‌گیری پیدا کرده است؟

- (۱) ۱۸۳۰-۱۸۷۰ (۲) ۱۸۷۰-۱۹۰۰ (۳) ۱۹۵۰-۱۹۷۳ (۴) ۱۹۰۰-۱۸۳۰

۱۲۷- هر یک از عوامل زیر، منجر به بروز چه پدیده‌هایی می‌شوند؟

«حضور فعال فرهنگ‌های متفاوت در عرصه جهانی»، «زوال تدریجی قدرت کلیسا»، «حمایت دولت‌های سکولار غربی از مبلغان مسیحی» و «پدید آمدن شرکت‌های بزرگ چندملیتی»

(۱) انسجام فرهنگی در نظام جهانی - پیوند قدرت با تجارت و صنعت - بسط جهانی قدرت خود - مدیریت تغییرات اقتصادی در سطح جهانی
(۲) تعامل میان فرهنگ‌ها و تمدن‌های مختلف - شکل‌گیری دولت‌هایی با هویت غیردینی - تأثیرگذاری بر نخبگان سیاسی کشورهای دیگر - شکل‌گیری اقتصاد سرمایه‌محور

(۳) بروز چالش‌های بین فرهنگی و تمدنی - حاکمیت قدرت‌های منطقه‌ای فئودال‌ها و اربابان بزرگ - تأمین منافع اقتصادی - کاهش اهمیت مرزهای سیاسی

(۴) بروز چالش‌های درونی در نظام جهانی - شکل‌گیری دولت، ملت‌های جدید - ایجاد اختلال در فرهنگ عمومی جوامع غیرغربی - مخدوش ساختن استقلال اقتصادی و سیاست‌های ملی کشورها

۱۲۸- شکل‌گیری اتحادیه عرب، سازمان کنفرانس اسلامی و جامعه کشورهای آسیای جنوب شرقی، نشانه چیست؟

- (۱) عدم انسجام مطلوب نظام جهانی و ایجاد چالش‌ها و تضادها (۲) عدم اهمیت مرزهای سیاسی و شکل‌گیری امپراطوری رسانه‌ای
(۳) عدم استقلال اقتصادی و سیاسی کشورهای استعمارزده (۴) عدم تعدیل جهانی ثروت و تأمین منافع کشورهای استعمارگر

۱۲۹- به ترتیب هریک از عبارات زیر، علت کدامیک از گزینه‌ها است؟

- هنگامی که جامعه جهانی، عرصه حضور فعال فرهنگ‌های متفاوت باشد.

- هرگاه یک فرهنگ غالب در سطح جهانی ویژگی‌های مطلوب یک فرهنگ جهانی را نیز داشته باشد.

- عدم توانایی کشورهای غربی در اشغال کامل نظامی بعضی جوامع

(۱) نظام جهانی متأثر از آن فرهنگ‌ها شکل می‌گیرد - نظام جهانی متأثر از آن فرهنگ شکل خواهد گرفت - به تدریج تحت نفوذ کشورهای استعمارگر قرار خواهند گرفت.

(۲) نظام جهانی با چالش و تضادهای درونی مواجه خواهد شد - منجر به انسجام بیشتر نظام جهانی خواهد شد - ادغام جوامع غیرغربی در نظام جهانی جدید

(۳) نظام جهانی صحنه تعاملات، گفت‌وگوها یا برخوردهای فرهنگی و تمدنی خواهد بود - منجر به انسجام بیشتر نظام جهانی خواهد شد - ادغام از طریق نفوذ اقتصادی، سیاسی و فرهنگی در جامعه جهانی جدید

(۴) نظام جهانی با چالش‌های درون فرهنگی مواجه خواهد شد - نظام جهانی متأثر از آن فرهنگ شکل خواهد گرفت - ادغام جوامع غیرغربی به صورت غیرمستقیم در جامعه جهانی جدید

۱۳۰- کدامیک از گزینه‌های زیر چالش‌های درونی نظام جهانی را نشان می‌دهد؟

- (۱) تقسیم‌بندی جامعه جهانی به مرکز و پیرامون (۲) غلبه یک فرهنگ در سطح جهانی
(۳) تعاملات فرهنگ‌های متفاوت در نظام جهانی (۴) روابط اقتصادی و سیاسی کشورهای مختلف با حاکمیت‌های متفاوت

۱۳۱- کدام یک در رابطه با تغییرات اقتصادی کشورهای استعمارزده در دوران استعمار صحیح نیست؟

- (۱) نیروی کار و مواد خام مورد نیاز کشورهای غربی را تأمین می‌کنند. - وابستگی اقتصادی کشورهای استعمارزده به قدرت برتر سیاسی و نظامی کشورهای استعمارگر، موجب می‌شود جریان ثروت به‌طور مستمر به‌سوی کشورهای غربی ادامه پیدا کند.
- (۲) به بازار مصرف کالاهای تولیدشده کشورهای غربی تبدیل می‌شوند. - کشورهای غربی به اقتضای بازار مصرف، برخی از صنایع وابسته را به کشورهای استعمارزده، منتقل می‌کنند؛ این انتقال در جهت تعدیل جهانی ثروت عمل می‌کند.
- (۳) در اغلب موارد، کشورهای تحت نفوذ و استعمارزده به‌سوی اقتصاد تک‌محصولی سوق داده می‌شوند. - تک‌محصولی شدن اقتصاد کشورهای استعمارزده، قدرت چانه‌زنی در اقتصاد جهانی را از آنان می‌گیرد.
- (۴) نیروی کار و مواد خام مورد نیاز کشورهای غربی را تأمین می‌کنند. - تک‌محصولی شدن اقتصاد کشورهای استعمارزده، قدرت چانه‌زنی در اقتصاد جهانی را از آنان می‌گیرد.

۱۳۲- هریک از موارد زیر، مربوط به کدام مرحله از فرایند تکوین نظام نوین جهانی است؟ (به ترتیب)

«بسط جهانی قدرت غرب» - «اعلام گسست از دین»

- (۱) ادغام جوامع در نظام جهانی استعمار - پیوند قدرت با تجارت، سرمایه و صنعت
- (۲) به خدمت گرفتن مبلغان مسیحی و سازمان‌های فراماسونری - پیوند قدرت با تجارت، سرمایه و صنعت
- (۳) ادغام جوامع در نظام جهانی استعمار - پیدایش قدرت‌های سیاسی سکولار
- (۴) به خدمت گرفتن مبلغان مسیحی و سازمان‌های فراماسونری - پیدایش قدرت‌های سیاسی سکولار

۱۳۳- دو عبارت «محدود شدن فرصت‌های زندگی اجتماعی ناشی از آلوده شدن محیط زیست توسط انسان» و «گسترش مهاجرت‌های انسانی با

پیدا کردن مسیرها و راه‌ها در بیابان‌ها و دریاها از طریق ستارگان» به ترتیب بیان‌گر چه مفاهیمی هستند؟

- (۱) تأثیر جهان طبیعی بر جهان اجتماعی - تأثیر متقابل جهان طبیعی و جهان اجتماعی بر یکدیگر
- (۲) تأثیر متقابل جهان طبیعی و جهان اجتماعی بر یکدیگر - تأثیر جهان اجتماعی بر جهان طبیعی
- (۳) تأثیر متقابل جهان طبیعی و جهان اجتماعی بر یکدیگر - تأثیر جهان طبیعی بر جهان اجتماعی
- (۴) تأثیر جهان طبیعی بر جهان اجتماعی - تأثیر جهان اجتماعی بر جهان طبیعی

۱۳۴- به ترتیب، هریک از مفاهیم زیر، با کدام موارد ارتباط دارند؟

«تأثیر پدیده‌های جهان طبیعی بر جهان اجتماعی» و «ورود پدیده‌های طبیعی به جهان اجتماعی»

- (۱) افزایش سفرهای انسان‌ها در اثر راه‌یابی در دریاها - مقابله انسان‌ها با خشکسالی
- (۲) احداث قنات - ساخت فلزات توسط انسان
- (۳) افزایش سفرها - آلودگی محیط زیست
- (۴) افزایش سفرهای انسان در اثر راه‌یابی در دریاها - ساخت فلزات توسط انسان‌ها

۱۳۵- با توجه به تفاوت نظام اجتماعی، جهان اجتماعی و ساختار اجتماعی، گزینه صحیح کدام است؟

- (۱) نظام اجتماعی از مجموعه پدیده‌هایی حکایت می‌کند که مربوط به اجتماع‌اند، درحالی‌که جهان اجتماعی این مجموعه پدیده‌ها را از نظر ساختار و ارتباطی که با هم دارند، مورد توجه قرار می‌دهد.
- (۲) ساختار اجتماعی، ساختار و ارتباطی را که پدیده‌های اجتماعی با هم دارند، بررسی می‌کند، درحالی‌که نظام اجتماعی، نوع ارتباط و چینش پدیده‌های جهان اجتماعی را در نظر می‌گیرد.
- (۳) با توجه به مفهوم ساختار اجتماعی، می‌توان تفاوت نظام اجتماعی و جهان اجتماعی را دریافت.
- (۴) نظام اجتماعی مجموعه پدیده‌هایی است که در گستره زندگی اجتماعی انسان قرار می‌گیرند، درحالی‌که جهان اجتماعی، مجموعه پدیده‌ها را با توجه به ساختار آن‌ها بررسی می‌کند.

۱۳۶- هر نهاد اجتماعی علاوه بر آن که از ... جامعه استفاده می‌کند، ... مربوط به خود را نیز دارد. بخش قابل توجهی از ... در خانواده به فرزندان منتقل می‌شود.

- (۱) خرده‌فرهنگ - خرده‌فرهنگ - فرهنگ عمومی
 (۲) فرهنگ عمومی - خرده‌فرهنگ - فرهنگ عمومی
 (۳) خرده‌فرهنگ - فرهنگ عمومی - خرده‌فرهنگ
 (۴) فرهنگ عمومی - فرهنگ عمومی - خرده‌فرهنگ

۱۳۷- به ترتیب، اعتقاد به ماوراءالطبیعه چگونه می‌تواند کنش‌های اجتماعی آدمیان را دگرگون سازد و محدود شدن فرصت‌های زندگی اجتماعی، نتیجه چیست؟

- (۱) از طریق گشایش درهای آسمان به روی مؤمنان - ستم‌پیشگی انسان‌ها و انتقام الهی
 (۲) از طریق تغییر آرمان‌ها و ارزش‌های زندگی - آلودگی محیط زیست
 (۳) از طریق تغییر سنت‌های الهی انسان‌ها - ستم‌پیشگی انسان‌ها
 (۴) از طریق گشایش درهای آسمان به روی مؤمنان - رفتار شتاب‌زده و نابخردانه انسان

۱۳۸- «لازم شمردن احترام به پدر و مادر توسط ایرانیان» و «متفاوت بودن مراسم خواستگاری در نقاط مختلف ایران» حاکی از چه چیزی هستند؟

- (۱) تقابل خرده‌فرهنگ موافق و ضد فرهنگ
 (۲) آموختنی بودن فرهنگ
 (۳) خرده‌فرهنگ‌های درون یک فرهنگ عمومی
 (۴) رابطه فرهنگ آرمانی با فرهنگ واقعی

۱۳۹- ... مختلف می‌توانند انگیزه فعالیت‌های اقتصادی انسان‌ها باشند. ... مختلفی در معاملات و فعالیت‌های اقتصادی وجود دارد و هر کار اقتصادی نیز ... مربوط به خود را دارد. فرهنگ‌های مختلف، ... متفاوتی دارند.

- (۱) نهادهای اقتصادی - قوانین و هنجارهای - خرده‌فرهنگ - ارزش‌های اقتصادی
 (۲) عقاید و ارزش‌های - قوانین و هنجارهای - فنون و مهارت‌های - نظام‌های اقتصادی
 (۳) نهادهای اقتصادی - خرده‌فرهنگ‌های - فنون و مهارت‌های - نظام‌های اقتصادی
 (۴) عقاید و ارزش‌های - خرده‌فرهنگ‌های - خرده‌فرهنگ - ارزش‌های اقتصادی

۱۴۰- «خانواده، پدیده‌ای است که با کنش‌های اجتماعی انسان به وجود می‌آید». این عبارت براساس چه قاعده‌ای شکل گرفته است؟

- (۱) وجود نهادهای فرهنگی و اقتصادی به سبب کنش آدمیان
 (۲) تفاوت نظام اجتماعی و جهان اجتماعی با توجه به تفاوت در ساختار و نظام اجتماعی
 (۳) علیت ارتباط هر چیزی در زندگی انسان به معلولیت حضور در جهان اجتماعی او
 (۴) وجود خرده‌نظام‌های کوچکی با نقش تعیین‌کننده

۱۴۱- در رابطه با کتاب‌های قانون و شفا می‌توان گفت ...

- (۱) اولی شامل دیدگاه‌های طبیعی و مابعدالطبیعی ابن‌سینا است.
- (۲) دومی شکل مختصر کتاب نجات است.
- (۳) اولی به بیان آخرین دیدگاه‌های فلسفی ابن‌سینا می‌پردازد.
- (۴) دومی به مسائل منطقی و ریاضی نیز می‌پردازد.

۱۴۲- طبق گفته‌های ابن‌سینا در رابطه با طبیعت اشیاء می‌توان گفت ...

- (۱) در بعضی موارد نقص بعد از کمال قابل تصور است.
- (۲) شر ظاهری در طبیعت مشاهده نمی‌شود.
- (۳) شرط حرکت به سوی کمال، نبود مانع است.
- (۴) طبیعت از درون و بیرون تفسیر می‌شود.

۱۴۳- براساس رابطه انسان و جهان از دیدگاه ابن‌سینا کدام یک نادریست است؟

- (۱) انسان با قوت نفس خود، تنها در چارچوب نوامیس می‌تواند قوانین جهان را تغییر دهد.
- (۲) تمامی عناصر تشکیل‌دهنده عالم کبیر به نحو احسن در بدن آدمی پیوند خورده است.
- (۳) آدمی از طریق تزکیه و کسب مراتب بالاتر تجرد، تناسبش را با عالم هستی آشکارتر می‌کند.
- (۴) انسان و جهان برای غلبه بر یکدیگر آفریده نشده‌اند و همدم و همراز یکدیگرند.

۱۴۴- پاسخ اصلی ابن‌سینا به این سؤال که «چرا نظام عالم نظام احسن است؟»، کدام است؟

- (۱) وقایع ویرانگر هم جزء ضروری نظام عالم‌اند.
- (۲) هر موجودی به سوی خیر و کمال حرکت می‌کند.
- (۳) نظام موجودات منطبق بر علم الهی است.
- (۴) هر موجودی در طبیعت نقش خاصی دارد.

۱۴۵- چگونه می‌توان به شناخت طبیعت به عنوان قلمرو فیض حق رسید؟

- (۱) با شناخت قوانین آن از طریق اصول مابعدالطبیعی
- (۲) با کشف هویت رازآلود و اسرارآمیز جهان
- (۳) با افزایش خضوع و خشوع در برابر حق
- (۴) ابتدا به کمک مبانی مابعدالطبیعی سپس به کمک استقرا و مشاهده

۱۴۶- به ترتیب موارد زیر متناسب با کدامیک از رساله‌های عرفانی ابن‌سینا است؟

الف) عارف در این مرحله پای در اقلیم نور می‌گذارد.

ب) ترک این مرحله بی‌همراهی خضر مکن / ظلمات است بترس از خطر گمراهی

پ) سالک از پرتگاه‌های کوه قاف گذر می‌کند.

۱) سلامان و ابسال - حی بن یقظان - رساله الطیر

۲) حی بن یقظان - حی بن یقظان - رساله الطیر

۳) سلامان و ابسال - رساله الطیر - سلامان و ابسال

۴) حی بن یقظان - رساله الطیر - سلامان و ابسال

۱۴۷- با توجه به آرای سیاسی و اجتماعی فارابی، کدام مورد درست نیست؟

۱) انسان برحسب طبیعت خود، موجودی اجتماعی است.

۲) نیاز متقابل انسان‌ها به یکدیگر، عامل برپایی جوامع بوده است.

۳) نه تنها نیازهای مادی، بلکه برترین نیازهای انسانی نیز در اجتماع برآورده می‌شوند.

۴) آدمیان برحسب ضرورت و برای رفع نیازهای اولیه، اجتماع بشری را تشکیل داده‌اند.

۱۴۸- کدام مورد جزء ویژگی‌های زعیم مدینه فاضله نیست؟

۱) احاطه به علوم مختلف مورد نیاز اجتماع

۲) آراستگی به فضیلت‌ها و کمالات انسانی

۳) توانایی ایجاد شرایط لازم برای رشد جامعه

۴) توانایی بیان مصالح مردم و احکام الهی به زبان مردم

۱۴۹- در رسالات عرفانی ابن‌سینا، شرق، غرب، پرواز پرنده و رسیدن به کوه قاف، به ترتیب تمثیل چیست؟

۱) عالم مجردات - جهان طبیعت - سیر درونی نفس - بازگشت جهان به اصل خود

۲) جهان انوار ملکوتی - زمین - وصال عارف به حق - بازگشت جهان به اصل خود

۳) عالم انوار ملکوتی - عالم طبیعت - بازگشت جهان به اصل خود - وصال عارف به حق

۴) عالم طبیعت - عالم انوار ملکوتی - سیر درونی نفس - بازگشت عارف به حق

۱۵۰- مشوق شیخ‌الرئیس در کنکاش مسائل مابعدالطبیعی و بازدارنده و مأیوس‌کننده از فهم آن مسائل به ترتیب کتاب ... و ... بود که به ترتیب

از ... و ... باقی مانده بود.

۱) مابعدالطبیعه - اغراض مابعدالطبیعه - فارابی - ارسطو

۲) اغراض مابعدالطبیعه - مابعدالطبیعه - ارسطو - فارابی

۳) مابعدالطبیعه - اغراض مابعدالطبیعه - ارسطو - فارابی

۴) اغراض مابعدالطبیعه - مابعدالطبیعه - فارابی - ارسطو

منطق و فلسفه سال سوم

منطق:

انقسام قیاس
صفحه‌های (۶ تا ۷۲)
فلسفه سال سوم؛
شهید راه حکمت
صفحه‌های ۲۸ تا ۴۴

۱۵۱- در قیاس زیر، عبارت اول ... نامیده می‌شود و این قیاس یک قیاس شکل ... است.

«هیچ مثلثی مربع نیست. بعضی شکل‌ها مثلث هستند؛ بعضی شکل‌ها مربع نیستند.»

(۱) صغرا - چهارم

(۲) کبرا - اول

(۳) کبرا - چهارم

(۴) صغرا - دوم

۱۵۲- ذهن ... از شکل چهارم قیاس اقترانی استفاده نمی‌کند، زیرا ...

(۱) هیچ‌وقت - نتیجه‌بخش نمی‌باشد.

(۲) در اکثر اوقات - نتیجه‌بخش نمی‌باشد.

(۳) هیچ‌وقت - شرایط آن دور از ذهن است.

(۴) در اکثر اوقات - شرایط آن دور از ذهن است.

۱۵۳- در ارتباط با قیاس زیر کدام مورد درست است؟

«اگر حیوان گوشتخوار باشد درنده است. هر حیوان درنده‌ای شکارچی است؛ بنابراین اگر حیوان گوشتخوار باشد شکارچی است.»

(۱) یک قیاس اقترانی حملی متشکل از دو قضیه حملی است.

(۲) یک قیاس اقترانی شرطی متشکل از یک قضیه حملی و یک شرطی است.

(۳) یک قیاس اقترانی حملی متشکل از سه قضیه حملی است.

(۴) یک قیاس اقترانی شرطی متشکل از یک قضیه حملی و دو شرطی است.

۱۵۴- یک قیاس اقترانی داریم که نتیجه‌اش موجب جزئی است؛ ممکن است این قیاس ... باشد.

(۱) شکل اول یا شکل دوم

(۲) شکل دوم یا شکل سوم

(۳) مرکب از صغرا و کبرای جزئی

(۴) صغرا یا کبرای کلی داشته

۱۵۵- در استفاده از برهان خلف برای اثبات قیاسی با صغرای «هیچ الف ب نیست.» و کبرای «هر ج ب است.»، کدام گزینه نادرست است؟

(۱) ابتدا نقیض نتیجه را به جای صغرای قیاس اصلی قرار می‌دهیم.

(۲) یک قیاس شکل اول منتج به دست خواهد آمد.

(۳) بین نتیجه قیاس شکل اول و نتیجه قیاس اصلی تناقض وجود دارد.

(۴) بنابراین صدق قضیه «هیچ الف ج نیست» نتیجه می‌شود.

۱۵۶- اگر مقدمه اول قیاس استثنایی ... باشد، مقدمه دوم نشان‌دهنده ... مقدمه اول است.

- (۱) منفصل حقیقی - صدق تالی و مقدم
- (۲) منفصل مانع‌الجمع - کذب حتمی مقدم و تالی
- (۳) منفصل مانع‌الخلو - صدق حتمی مقدم یا تالی
- (۴) منفصل حقیقی - صدق و کذب مقدم و تالی یا هر دو

۱۵۷- سقراط با گشت و گذار خود در بین مردم کدام پیام را بر جای نگذاشت؟

- (۱) تقدم کمال نفس بر جسم و مال
- (۲) عدم تأثیر پول در گفتن حقیقت
- (۳) تأثیر فضیلت در کسب مال و بالعکس
- (۴) منشأ سودمندی فضیلت

۱۵۸- سقراط علت محکوم شدن خود را از نظر مردم آتن چه معرفی می‌کند؟

- (۱) نترسیدن از مرگ و به تبع آن عدم تلاش برای رهایی از تهمت‌ها
- (۲) قطعی دانستن مرگ و اعتقاد به وجود جهان پس از آن
- (۳) ناتوانی از گفتن سخنانی که آتینان خواهان شنیدن آن بودند.
- (۴) علم او به ندانستن خویش و آموزش این مسلک به جوانان.

۱۵۹- به نظر سقراط اگر او پیشنهاد گریختن از زندان را می‌پذیرفت، کدام اعتقاد خود را نقض کرده بود؟

- (۱) شیرین بودن مرگ به خاطر روبه‌رو شدن با داوژان دادگر آن جهان
- (۲) بی‌اعتنایی به دنیا و بی‌علاقگی به زندگی دنیوی
- (۳) دشوار نبودن گریز از مرگ و دشوار بودن گریز از بدی
- (۴) جست‌وجوی حقیقت در لحظه لحظه زندگی

۱۶۰- سقراط پی برد که بسیاری از معروف‌ترین دانایان شهر، بهره‌ای از دانایی ندارند؛ وی از کجا به این مطلب رسید؟

- (۱) با سخن سروش معبد دلفی دریافت.
- (۲) این‌که مردم آن‌ها را بسیار دانا می‌دانستند.
- (۳) این‌که آنان خود را بسیار دانا می‌دانستند.
- (۴) آن دانایان از پاسخ به سؤالات سقراط در می‌ماندند.

۱۶۱- ویژگی لوب‌های واقع در «بین شیار مرکزی تا قسمت قدامی مغز» و «بین لوب پس‌سری و شیار مرکزی»، به ترتیب، کدام است؟

- (۱) بینایی - کنترل حرکات ظریف
(۲) برنامه‌ریزی حرکات - احساس‌های بدنی
(۳) پردازش‌های بینایی پیشرفته - حافظه
(۴) ثبات ادراکی - شنوایی

۱۶۲- به ترتیب، بالاترین و پایین‌ترین سطح پردازش اطلاعات بینایی کدام است؟

- (۱) دیدن درختان باغ - دیدن برگ‌های سبز درخت
(۲) تشخیص درخشندگی انگشتر - تشخیص رنگ طلائی انگشتر
(۳) تشخیص رنگ آبی لباس - دیدن لباس آبی
(۴) دیدن خطوط متور نقاشی - تشخیص رنگ‌های نقاشی

۱۶۳- براساس کدام نظریه، همه اطلاعات توجه‌شده و توجه‌نشده وارد سیستم شناختی می‌شوند و تا مراحل مورد پذیرش قرار می‌گیرند و کدام

اطلاعات مورد تجزیه و تحلیل قرار می‌گیرند؟

- (۱) اصل زمینه - توجه‌شده و توجه‌نشده
(۲) گلوگاه شناختی - توجه‌شده
(۳) اصل زمینه - توجه‌شده
(۴) گلوگاه شناختی - توجه‌شده و توجه‌نشده

۱۶۴- در مکالمات مهمانی‌ها که در آن افراد متعددی به‌طور هم‌زمان با هم صحبت می‌کنند، چگونه می‌توان مکالمه مورد نظر خود را انجام داد؟

- (۱) توجه غیرارادی به مکالمات
(۲) توجه به محرک‌های غیرمنتظره و پیچیده
(۳) توجه پراکنده به کلیه محرک‌ها
(۴) عدم توجه به محرک‌های دیگر

۱۶۵- تفاوت ادراک و احساس در چیست؟

- (۱) ادراک یعنی دریافت ساده اطلاعات و احساس یعنی تفسیر کردن آن‌ها.
(۲) ادراک از طریق گیرنده‌های حسی صورت می‌گیرد و احساس، تشخیص تعلق این اطلاعات دریافتی است.
(۳) حواس پنج‌گانه در احساس نقش دارند و ادراک به آن‌ها معنا می‌بخشد.
(۴) ادراک پیش از احساس به دریافت اطلاعات حسی می‌پردازد.

۱۶۶- خیابانی را در نظر بگیرید که دو طرف آن درختان هم‌اندازه وجود دارد. دو پرندۀ هم‌شکل و هم‌اندازه، یکی روی درخت نزدیک و دیگری روی درختی در انتهای خیابان نشسته‌اند. اگر فرد پرندۀ نزدیک‌تر را کوچک‌تر از پرندۀ دورتر ادراک کند، به تصور این که درختان هم‌اندازه هستند،

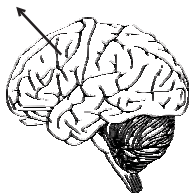
این امر ناشی از کدام گزینه است؟

- (۱) خطای ادراکی ناشی از ثبات ادراکی
(۲) خطای ادراکی ناشی از اثر زمینه
(۳) تصحیح خطای احتمالی در ادراک حسی
(۴) ثبات ادراکی ناشی از اثر زمینه

۱۶۷- کدام گزینه صحیح است؟

- (۱) فراوانی تکانه‌های عصبی در گیر در فرایند شناخت، متفاوت نیست.
(۲) در مرحله کدگذاری اطلاعات، اطلاعات حسی بایستی تغییر کرده و به حالت شیمیایی تبدیل شوند.
(۳) کدگذاری اطلاعات حسی دریافتی در مغز، به صورت عکسبرداری از شکل اشیا نیست.
(۴) بازنمایی اطلاعات در مغز دارای همان خصوصیات فیزیکی یک محرک است.

۱۶۸- قشر مخ حسی بدنی اولیه در کدام منطقه مغز قرار دارد و وظیفه متناسب با ناحیه مشخص شده در شکل زیر، کدام است؟



- (۱) شکنج پس‌مرکزی - پردازش‌های بینایی پیشرفته
(۲) شکنج پیش‌مرکزی - بازداری از رفتار نامناسب
(۳) شکنج پیش‌مرکزی - پردازش‌های بینایی پیشرفته
(۴) شکنج پس‌مرکزی - بازداری از رفتار نامناسب

۱۶۹- زمانی که کودک هنگام تماشای برنامه کودک، یک سفینه فضایی پیچیده با انواع چراغ‌های نورانی و درخشان را درک می‌کند، کدام

گیرنده‌های بینایی او در این ادراک دخیل هستند؟

- (۱) مخروطها - منطقه پنجم بینایی
(۲) سلول‌های Y - هسته‌های جانبی کوچک
(۳) سلول‌های Y - مخروطها
(۴) منطقه گیجگاهی تحتانی - هسته‌های جانبی بزرگ

۱۷۰- در متن زیر، به ترتیب، چند «توجه پراکنده» و «توجه غیرارادی» بیان شده است؟

«دانش‌آموزی را در نظر بگیرید که سر کلاس درس نشسته است و به سخنان معلم خود گوش می‌دهد و آن‌ها را یادداشت می‌کند. ناگهان کسی در می‌زند و دانش‌آموز سرش را برمی‌گرداند. مدیر مدرسه وارد کلاس می‌شود و شروع به صحبت می‌کند. دانش‌آموزی در این حین، از بغل دستی‌اش اشکال درسی می‌پرسد و در بین صحبت‌های هم‌کلاسی‌اش، سخنان مدیر مدرسه به گوشش می‌خورد. درحالی‌که مشغول صحبت کردن با دوستش است، توجهش به فریاد شادی دانش‌آموزانی که در حیاط مشغول ورزش هستند، جلب می‌شود.»

- (۱) دو - دو (۲) سه - سه (۳) دو - سه (۴) سه - دو



پاسخ نامه

سایت کنکور

Konkur.in

ریاضی پایه

۱- گزینه ۲»

(کتاب آبی)

$$\log_{16}^x = \frac{1}{8} \Rightarrow x = 16^{\frac{1}{8}} = (2^4)^{\frac{1}{8}} = 2^{\frac{4 \times 1}{8}} = 2^{\frac{1}{2}} = \sqrt{2}$$

۲- گزینه ۳»

(لیلا های علیا)

$$\log_x^2 = 2 \Rightarrow x^2 = 4 \xrightarrow{x>0} x = 2$$

$$\log_a^2 = -1 \Rightarrow a^{-1} = 2 \xrightarrow{a>0, a \neq 1} a = \frac{1}{2}$$

۳- گزینه ۱»

(مهمم بصیرایی)

با توجه به تعریف لگاریتم داریم:

$$\log_b^y = x \Leftrightarrow b^x = y \quad (y > 0, b > 0, b \neq 1)$$

۴- گزینه ۳»

(کتاب آبی)

با توجه به تعریف لگاریتم داریم:

$$\log_x^4 = \frac{1}{2} \Rightarrow 4 = x^{\frac{1}{2}} = \sqrt{x}$$

اکنون می‌توانیم طرفین تساوی را به توان ۲ برسانیم.

$$4 = \sqrt{x} \Rightarrow 4^2 = (\sqrt{x})^2 \Rightarrow x = 16$$

۵- گزینه ۱»

(کتاب آبی)

$$\log_2 a = 1 \Rightarrow a = 2, \log_3 b = 1 \Rightarrow b = 3$$

$$10^{2a+b} = (10^a)^2 \times 10^b = 2^2 \times 3 = 12$$

۶- گزینه ۲»

(کتاب آبی)

$$\log_2^{\log_2^2} = 2 \Rightarrow 2^2 = \log_2^x \Rightarrow 4 = \log_2^x \Rightarrow x = 2^4 = 16$$

$$\Rightarrow \log_4^x = \log_2^1 = 2$$

۷- گزینه ۱»

(مهمم بصیرایی)

$$\frac{1}{36} < \frac{1}{7} < \frac{1}{6}$$

$$\Rightarrow \log_{36}^{\frac{1}{36}} < \log_7^{\frac{1}{7}} < \log_6^{\frac{1}{6}}$$

$$\Rightarrow -2 < \log_6^{\frac{1}{6}} < -1$$

$$\Rightarrow -2 < a < -1$$

۸- گزینه ۳»

(کوروش داوری)

$$\log_{\frac{1}{2}} 2^2 \times 2^{\frac{3}{2}} = \log_{\frac{1}{2}} 2^{\frac{7}{2}} = x$$

$$\Rightarrow (2^{-1})^x = 2^{\frac{7}{2}} \Rightarrow 2^{-x} = 2^{\frac{7}{2}} \Rightarrow x = -\frac{7}{2}$$

۹- گزینه ۲»

(مجتبی رفیعی)

$$\log_a 81 = -4 \Rightarrow 81 = a^{-4}$$

$$\Rightarrow 3^4 = a^{-4} \Rightarrow \left(\frac{1}{3}\right)^{-4} = a^{-4} \Rightarrow a = \frac{1}{3}$$

$$\log_a 3a = \log_{\frac{1}{3}} 1 = 0$$

۱۰- گزینه ۳»

(سارا شریفی)

$$\log_2(\log_2^2) = x$$

$$\log_2^2 = 2 \Rightarrow \log_2^3 = x$$

$$\Rightarrow 2^x = 2$$

ریاضی ۱

۱۱- گزینه ۲»

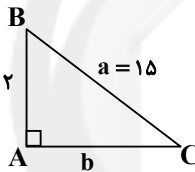
(عمیررضا سجودی)

ابتدا از رابطه فیثاغورس، مقدار b را می‌یابیم:

$$a^2 = b^2 + c^2 \Rightarrow 225 = b^2 + 144$$

$$\Rightarrow b^2 = 225 - 144 = 81 \Rightarrow b = 9 \quad c = 12$$

$$\cos \hat{C} = \frac{\text{طول ضلع مجاور به } \hat{C}}{\text{طول وتر}} = \frac{b}{a} = \frac{9}{15} = \frac{3}{5}$$



۱۲- گزینه ۳»

(کریم نصیری)

برای زاویه‌های بین صفر و نود درجه، با افزایش زاویه، مقدار COS کاهش می‌یابد.

$$\cos 50^\circ > \cos 60^\circ$$

۱۳- گزینه ۱»

(کوروش داوری)

$$A = \frac{\sin 30^\circ \cos 30^\circ}{\tan 30^\circ} = \frac{\frac{1}{2} \times \frac{\sqrt{3}}{2}}{\frac{\sqrt{3}}{3}} = \frac{\frac{\sqrt{3}}{4}}{\frac{\sqrt{3}}{3}} = \frac{3\sqrt{3}}{4\sqrt{3}} = \frac{3}{4}$$

۱۴- گزینه ۴»

(لیلا های علیا)

$$\tan \alpha = m = \frac{y_2 - y_1}{x_2 - x_1}$$

$$\tan 45^\circ = \frac{2b - 1 - (-2)}{-4 - (b + 1)}$$

$$\Rightarrow \frac{2b + 1}{-b - 5} = 1 \Rightarrow 2b + 1 = -b - 5$$

$$\Rightarrow 2b = -6$$

$$\Rightarrow b = -\frac{6}{2} = -3$$

ریاضی سال سوم

(کوروش داوری)

۲۱- گزینه «۲»

پس از تبدیل ضریب x^2 به یک، معادله را به شکل $x^2 + bx = k$ نوشته و $(\frac{b}{2})^2$ را به هر دو طرف تساوی اضافه می‌کنیم تا جمله سمت چپ، مربع کامل شود.

$$2x^2 - 3x = -1 \xrightarrow{+2} x^2 - \frac{3}{2}x = -\frac{1}{2} \quad b = \frac{-3}{2}$$

$$\left(\frac{b}{2}\right)^2 = \left(\frac{-\frac{3}{2}}{2}\right)^2 = \left(-\frac{3}{4}\right)^2 = \frac{9}{16}$$

(مهمرب بفرمایید)

۲۲- گزینه «۱»

اگر در معادله درجه دوم $ax^2 + bx + c = 0$ ، $c = 0$ ، باشد یک ریشه برابر با صفر خواهد بود:

$$1 + 2x^2 - 5x + (\sqrt{2} + \sqrt{3})m = 0$$

$$2x^2 - 5x + (\sqrt{2} + \sqrt{3})m + 1 = 0 \xrightarrow{\text{مقایسه با فرم استاندارد}} \begin{cases} a=2 \\ b=-5 \\ c=(\sqrt{2} + \sqrt{3})m + 1 \end{cases}$$

$$c = 0 \Rightarrow (\sqrt{2} + \sqrt{3})m + 1 = 0$$

$$\Rightarrow m = \frac{-1}{\sqrt{2} + \sqrt{3}} \times \frac{\sqrt{2} - \sqrt{3}}{\sqrt{2} - \sqrt{3}} = \frac{-(\sqrt{2} - \sqrt{3})}{2 - 3} = \frac{-(\sqrt{2} - \sqrt{3})}{-1} = \sqrt{2} - \sqrt{3}$$

(مهمرب بفرمایید)

۲۳- گزینه «۲»

$$x(3x - 6) = 3 \Rightarrow 3x^2 - 6x = 3$$

$$\Rightarrow x^2 - 2x = 1$$

$$\Rightarrow (x-1)^2 = 1+1 \Rightarrow (x-1)^2 = 2 \Rightarrow \begin{cases} b=1 \\ k=2 \end{cases}$$

$$\Rightarrow b+k=3$$

(سارا شریفی)

۲۴- گزینه «۳»

برای حل معادله درجه دوم به روش مربع کامل کردن ابتدا دو طرف معادله را بر ضریب x^2 تقسیم می‌کنیم تا ضریب آن یک شود، سپس معادله را به شکل $x^2 + bx = k$ می‌نویسیم. $(\frac{b}{2})^2$ را به هر دو طرف تساوی اضافه می‌کنیم تا جمله سمت چپ، مربع کامل شود.

$$2x^2 - 5x - 12 = 0 \xrightarrow{\text{تقسیم طرفین معادله با بر عدد ۲}} x^2 - \frac{5}{2}x - 6 = 0 \quad \text{تقسیم می‌کنیم.}$$

$$\Rightarrow x^2 - \frac{5}{2}x = 6$$

(کوروش داوری)

۱۵- گزینه «۴»

$$\sin \hat{B} = \frac{AC}{BC}$$

$$\Rightarrow \sin 60^\circ = \frac{\sqrt{3}}{2x-4} \Rightarrow \frac{\sqrt{3}}{2} = \frac{\sqrt{3}}{2x-4} \Rightarrow \frac{1}{2} = \frac{1}{2x-4}$$

$$\Rightarrow 2x-4=2 \Rightarrow 2x=2+4=6 \Rightarrow x=\frac{6}{2}=3$$

(مهمرب بفرمایید)

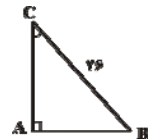
۱۶- گزینه «۱»

$$\sin \hat{C} = \frac{AB}{BC} \Rightarrow \frac{5}{13} = \frac{AB}{26} \Rightarrow AB=10$$

$$10^2 + AC^2 = 26^2 \Rightarrow AC^2 = 26^2 - 10^2 = (26+10)(26-10)$$

$$\Rightarrow AC^2 = 36 \times 16 \Rightarrow AC = \sqrt{36 \times 16} = 6 \times 4 = 24$$

$$ABC \text{ محیط مثلث} = 24 + 10 + 26 = 60$$



(مهمرب رضا سپوری)

۱۷- گزینه «۲»

$$\frac{1}{\tan \alpha} + \frac{1}{\cot \alpha} = \cot \alpha + \tan \alpha = \frac{\cos \alpha}{\sin \alpha} + \frac{\sin \alpha}{\cos \alpha} = \frac{\cos^2 \alpha + \sin^2 \alpha}{\sin \alpha \cos \alpha} \Rightarrow A = \frac{1}{\sin \alpha \cos \alpha} \times \sin \alpha \cos \alpha = 1$$

(مهمرب ملارمقانی)

۱۸- گزینه «۲»

در مقایسه دو کسر $\frac{\tan 80^\circ}{\cos 50^\circ}$ و $\frac{\tan 70^\circ}{\sin 80^\circ}$ به خاطر داشته باشید که

$$\tan 80^\circ > \tan 70^\circ \quad \text{و} \quad \cos 10^\circ = \sin 80^\circ > \cos 50^\circ$$

$$\frac{\tan 70^\circ}{\sin 80^\circ} < \frac{\tan 80^\circ}{\cos 50^\circ} \text{ است.}$$

(مهمرب ملارمقانی)

۱۹- گزینه «۴»

$$\begin{aligned} \frac{\tan \alpha + \cot \alpha}{2} &= \frac{\frac{\sin \alpha}{\cos \alpha} + \frac{\cos \alpha}{\sin \alpha}}{2} \\ &= \frac{2}{\sin^2 \alpha + \cos^2 \alpha} \xrightarrow{\sin^2 \alpha + \cos^2 \alpha = 1} \frac{2}{1} \\ &= \frac{2}{\sin \alpha \times \cos \alpha} \\ &= 2(\sin \alpha \times \cos \alpha) \end{aligned}$$

(مهمرب بفرمایید)

۲۰- گزینه «۲»

$$\begin{aligned} \frac{\sin \theta}{\sin \theta - \cos \theta} &= \frac{1}{3} \\ \Rightarrow (\sin \theta - \cos \theta) &= 3 \sin \theta \Rightarrow -\cos \theta = 2 \sin \theta \\ \Rightarrow -\frac{1}{2} &= \frac{\sin \theta}{\cos \theta} \Rightarrow \tan \theta = -\frac{1}{2} \end{aligned}$$

(معمم بصیرایی)

۲۹- گزینه «۴»

$$4x^2 - 9 = 0 \Rightarrow 4x^2 = 9 \Rightarrow x^2 = \frac{9}{4}$$

$$\xrightarrow{\text{خاصیت ریشه زوج}} \begin{cases} x_1 = \frac{3}{2} \\ x_2 = -\frac{3}{2} \end{cases}$$

$$\Rightarrow x_1^2 + x_2^2 = \frac{9}{4} + \frac{9}{4} = \frac{18}{4} = \frac{9}{2}$$

(معمم بصیرایی)

۳۰- گزینه «۱»

$$(2x+5)^2 = (x-1)^2$$

$$\Rightarrow 2x+5 = \pm(x-1)$$

$$\Rightarrow \begin{cases} 2x+5 = x-1 \Rightarrow x = -6 \\ 2x+5 = -x+1 \Rightarrow 3x = -4 \Rightarrow x = -\frac{4}{3} \end{cases}$$

$$\text{مجموع جوابها} = -6 - \frac{4}{3} = \frac{-18-4}{3} = \frac{-22}{3}$$

اقتصاد

(کنکور سراسری ۹۵)

۳۱- گزینه «۳»

توسعه علاوه بر افزایش تولید کمی، تغییرات کیفی را نیز در نظر می‌گیرد؛ بنابراین، برای تعیین آن استفاده از شاخص درآمد سرانه به تنهایی نادرست به نظر می‌رسد.

(فاطمه فویمیان)

۳۲- گزینه «۲»

افزایش سطح زیرکشت، گسترش و توسعه مراکز تولیدی و افزایش ظرفیت تولیدی با به‌کارگیری روش‌های بهتر و فناوری مناسب مثال‌هایی در ارتباط با رشد و افزایش مشارکت‌های مؤثر در فعالیت‌های سیاسی - اجتماعی و کاهش نرخ مرگومیر نوزادان مثال‌هایی در ارتباط با توسعه هستند.

(زهرا بکائیان)

۳۳- گزینه «۳»

(الف)

شاخص‌ها	تولید ناخالص داخلی سرانه (به دلار)	نرخ مرگومیر نوزادان (در هر هزار تولد)	امید به زندگی (سال)	نرخ بی‌سوادی بزرگسالان (به درصد)
چین	۱۹۰۰	۲۲	۷۳	۵
ژاپن	۳۸۳۲۰	۲/۸	۸۲	کم‌تر از ۱

ب) درصد نرخ بی‌سوادی بزرگسالان (به طور متوسط) در ۵۰ کشور در حال توسعه (با پایین‌ترین سطح درآمد سرانه) و ۲۲ کشور توسعه‌یافته، به ترتیب، بیش از ۳۵ درصد و کم‌تر از ۱ درصد می‌باشد.

$$\left(\frac{-5}{2}\right)^2 = \left(\frac{-5}{4}\right)^2 = \frac{25}{16}$$

را به دو طرف تساوی اضافه می‌کنیم.

$$\Rightarrow \left(x - \frac{5}{4}\right)^2 = 6 + \frac{25}{16} = \frac{121}{16}$$

(سارا شریفی)

۲۵- گزینه «۴»

$$7x^2 + 6x + 4 = 3x^2 + 6x + 5$$

$$\Rightarrow 7x^2 - 3x^2 + 6x - 6x = 5 - 4$$

$$\Rightarrow 4x^2 = 1 \Rightarrow x^2 = \frac{1}{4} \Rightarrow x = \pm \frac{1}{2}$$

(مهری ملارمضانی)

۲۶- گزینه «۴»

$$x^2 = -1$$

گزینه «۱» جواب ندارد.

$$(x-1)^2 = 0 \Rightarrow x = 1$$

گزینه «۲» یک جواب دارد.

$$x^2 + 3x = x^2 + 1 \Rightarrow 3x = 1 \Rightarrow x = \frac{1}{3}$$

گزینه «۳» یک جواب دارد.

$$x^2 + 3x = 0 \Rightarrow x(x+3) = 0 \Rightarrow \begin{cases} x = 0 \\ x = -3 \end{cases}$$

گزینه «۴» دو جواب دارد.

(کتاب آبی)

۲۷- گزینه «۱»

برای آنکه معادله‌ی درجه دوم دو جواب حقیقی و متمایز داشته باشد باید $\Delta > 0$ باشد.

$$\begin{cases} a = 3 \\ b = a \Rightarrow \Delta = b^2 - 4ac > 0 \Rightarrow a^2 - 4(3)(-3) > 0 \\ c = -3 \end{cases}$$

$$\Rightarrow a^2 + 36 > 0$$

$$\Delta = a^2 + 36$$

همواره بزرگتر از صفر است پس معادله به ازای هر مقدار a همواره دارای دو ریشه‌ی متمایز و حقیقی است و به مقدار بستگی ندارد.

(معمم بصیرایی)

۲۸- گزینه «۳»

جواب معادله در خود معادله صدق می‌کند، بنابراین:

$$x = -2 \Rightarrow (-2)^2 - a(-2) + 8 = 0$$

$$\Rightarrow 4 + 2a + 8 = 0 \Rightarrow 2a = -12 \Rightarrow a = -6$$

$$\Rightarrow x^2 + 6x + 8 = 0 \Rightarrow (x+2)(x+4) = 0$$

$$\Rightarrow \begin{cases} x+2=0 \Rightarrow x=-2 \\ x+4=0 \Rightarrow x=-4 \end{cases}$$

۳۴- گزینه «۲»

(زهرابگلانیان)

الف) در جامعه‌ای که بیش‌تر افراد آن در فقر به سر می‌برند و به ناامیدی و عدم اعتماد به خود دچارند، حرکت به سمت توسعه اقتصادی با موانع جدی مواجه خواهد شد.

ب) در گذشته اقتصاددانان به دنبال یافتن روش‌هایی بودند که تا حد امکان «پس‌انداز» را که یکی از منابع اصلی تأمین سرمایه است، افزایش دهند.

ج) شاخص توسعه انسانی ترکیبی از چند شاخص، مثل تولید ناخالص ملی، نرخ بی‌سوادی بزرگسالان، امید به زندگی و میزان ثبت‌نام واجدین شرایط تحصیل در مدارس است.

د) در طول زمان معمولاً جمعیت کشور افزایش می‌یابد، به همین دلیل، اگر برای مقایسه وضعیت یک کشور در سال‌های مختلف، به جای «درآمد سرانه» از «درآمد ملی» استفاده کنیم، افزایش جمعیت نادیده گرفته می‌شود.

۳۵- گزینه «۴»

(مریم بوستان)

در گذشته هدف اصلی برنامه‌ریزی‌های اقتصادی تأکید بر «رشد اقتصادی» بدون توجه به مسائلی نظیر فقر و نحوه توزیع تولید بین اقشار مختلف جامعه بود.

بهترین ملاک برای تعیین سطح رفاه اجتماعی یک جامعه، آگاهی یافتن از وضعیت فقر و توزیع درآمد در آن جامعه است.

اصلاح ساختار توزیع درآمد و عادلانه‌تر کردن آن و مقابله با فقر مستلزم بهبود وضعیت اقتصادی به‌ویژه در زمینه تولید صنعتی است.

۳۶- گزینه «۳»

(سارا شریفی)

الف) $\frac{1}{4}$ = سهم دهک سوم - سهم دهک پنجم

$\Rightarrow \frac{1}{5}$ = سهم دهک سوم $\Rightarrow \frac{1}{4}$ = سهم دهک سوم - $\frac{1}{9}$

$\frac{1}{7}$ = سهم دهک سوم - سهم دهک ششم

$\Rightarrow \frac{1}{12}$ = سهم دهک ششم $\Rightarrow \frac{1}{7} - \frac{1}{5}$ = سهم دهک ششم

مجموع سهم تمامی دهک‌ها به‌جز سهم دهک نهم) $-\frac{1}{100}$ = سهم دهک نهم

$(\frac{1}{17} + \frac{1}{15} + \frac{1}{12} + \frac{1}{9} + \frac{1}{6} + \frac{1}{5} + \frac{1}{4} + \frac{1}{3}) - \frac{1}{100}$ = سهم دهک نهم

$\Rightarrow \frac{1}{16} = \frac{1}{100} - \frac{1}{84}$ = سهم دهک نهم

$\Rightarrow \frac{1}{33} = \frac{1}{16} + \frac{1}{17}$ = سهم دهک دهم + سهم دهک نهم

ب) در این طبقه‌بندی، مردم کشور را به ده گروه جمعیتی مساوی تقسیم کرده‌اند. در نتیجه خواهیم داشت:

X = جمعیت افراد در هر طبقه

میلیون نفر $X = 5 \Rightarrow 20 = 4X$ = جمعیت افراد دهک‌های چهارم تا هفتم

میلیون نفر $50 = 10X = 10 \times 5$ = جمعیت کل کشور

ج) دهک سوم از ۵ درصد درآمد ملی برخوردار است، یعنی:

$$50,000 \times \frac{5}{100} = 2,500 \text{ میلیارد دلار}$$

دهک ششم از ۱۲ درصد درآمد ملی برخوردار است، یعنی:

$$50,000 \times \frac{12}{100} = 6,000 \text{ میلیارد دلار}$$

۳۷- گزینه «۱»

(فارج از کشور ۹۴)

برخلاف تصور رایج، حرکت توسعه کشورهای توسعه یافته امروزی کاملاً بدون دخالت دولت‌ها و به عبارت دیگر، براساس اصل آزادی اقتصادی نبوده است. برای مثال، نقش دولت آلمان در جریان توسعه این کشور در نیمه دوم قرن نوزدهم بسیار محسوس و مشهود است.

۳۸- گزینه «۲»

(فاطمه غویمیان)

طرفداران اقتصاد آزاد به هم زمانی دوران انقلاب صنعتی و حاکمیت و گسترش اندیشه اقتصاد آزاد اشاره می‌کنند و معتقدند اگر دولت به جای مردم تصمیم بگیرد نظم اقتصادی جامعه را برهم می‌زند.

موارد ب، ج، ه در ارتباط با دیدگاه طرفداران مداخله دولت است.

۳۹- گزینه «۲»

(نسرین پعفری)

$$\text{واحد پولی} = \frac{600,000,000,000}{40,000,000} = 15,000 \text{ واحد پولی کشور A}$$

$$\text{دلار} = \frac{15,000}{50} = 300 \text{ دلار} \text{ برحسب دلار A}$$

$$\text{واحد پولی} = \frac{500,000,000,000}{10,000,000} = 50,000 \text{ واحد پولی کشور B}$$

$$\text{دلار} = \frac{50,000}{5} = 10,000 \text{ دلار} \text{ برحسب دلار B}$$

با توجه به درآمد سرانه، کشور B رشد بیش‌تری دارد.

$$\text{دلار} = 9700 = 10,000 - 300 \text{ تفاوت رشد دو کشور A و B}$$

ب) در سال ۲۰۱۲ حتماً شاخص دهک‌ها باید از ۹ کم‌تر بشود چون وضعیت اقتصادی نسبت به سال ۲۰۱۰ بهبود یافته است. بنابراین شاخص دهک‌ها در سال ۲۰۱۲ باید از سال ۲۰۱۰ کم‌تر باشد.

$$\frac{27}{3} = 9 \text{ شاخص دهک‌ها در } 2010$$

$$6 = \frac{X + 27}{3 + 4} = \frac{\text{سهم دهک دهم} + \text{سهم دهک نهم}}{\text{سهم دهک دوم} + \text{سهم دهک اول}}$$

$$\text{درصد} = 15 = \text{سهم دهک نهم} \Rightarrow 42 = 27 + \text{سهم دهک نهم}$$

۴۰- گزینه «۴»

(نسرین پعفری)

الف) صحیح است.

ب) غلط است، گسترش صنایع پایه و ارتقای علم و دانش از تلاش‌های انجام شده در دوران صفویه نبود.

پ) صحیح است.

ت) غلط است، جذب سرمایه‌گذاری‌های داخلی و خارجی از سیاست‌های سال‌های اخیر دولت است.

ث) صحیح است.

ادبیات فارسی سال چهارم

۴۱- گزینه «۴»

(فاخره پعفری)

بیت گزینه «۴» هیچ‌کدام از ویژگی‌های فکری و ادبی سبک خراسانی را ندارد.

تشریح سایر گزینه‌ها:

در ابیات گزینه‌های «۱»، «۲» و «۳» تشبیه‌ی که به‌کار رفته است، تشبیه حسی و از ویژگی‌های ادبی سبک خراسانی است.

۴۲- گزینه «۴»

(عارفه‌سارات طباطبائی‌نژاد)

اشتراک و اقتباس مضامین شعری از ویژگی‌های ادبی سبک عراقی است.

تاریخ ادبیات و آرایه‌های ادبی

(علیرضا فتوی)

۵۱- گزینه «۱»

در شعر عصر مولانا، بیش از هر دوره‌ای با انسان شفاف و صافی ضمیری روبه‌رو می‌شویم که دل را برای قبول تجلی نور حق آماده کرده است.

(موسیم آزرکردار)

۵۲- گزینه «۳»

عبارت مندرج در گزینه «۳» درباره سبک شاعری مولوی در مثنوی و اساساً سایر اشعار وی می‌باشد.

(فرهاد علی نژاد)

۵۳- گزینه «۲»

موارد نادرست:

الف) نظم مثنوی در سال ۶۶۰ هجری آغاز شد.

ب) توضیحات این مورد مربوط به منطق الطیر است.

(علیرضا فتوی)

۵۴- گزینه «۳»

شرف‌نامه و اقبال‌نامه، نام بخش‌های اسکندرنامه نظامی هستند.

(علیرضا فتوی)

۵۵- گزینه «۴»

تشریح گزینه‌های نادرست:

گزینه «۱»: جلایی هجویری، قبل از عطار در کتاب کشف‌المحجوب به شرح حال اولیای تصوف پرداخته است.

گزینه «۲»: الهی‌نامه اثری منظوم است.

گزینه «۳»: شرح حال عطار، در غباری از تیرگی و ناشناختگی است.

(علیرضا فتوی)

۵۶- گزینه «۳»

در شعر فارسی تا میانه قرن ششم، «دیگرستایی» یکی از موضوعات عمده بود که در شعر خاقانی، ناگهان ممدوح شاعر، خود شاعر می‌شود و به «خودستایی» و آوازه‌جویی می‌رسیم. بیت گزینه «۳» بیانگر این امر است.

(علیرضا فتوی)

۵۷- گزینه «۳»

تشریح گزینه‌های نادرست:

گزینه «۱»: سلطان ولد پسر مولانا بوده نه پدرش.

گزینه «۲»: پس از غیبت شمس، مولانا با صلاح‌الدین زرکوب همنشین شد و پس از مرگ صلاح‌الدین به مصاحبت با حسام‌الدین چلبی پرداخت.

گزینه «۴»: «معارف بهاء‌ولد»، مجموعه سخنان بهاء‌الدین ولد پدر مولانا بود نه پسرش.

(فرهاد علی نژاد)

۵۸- گزینه «۴»

تشریح گزینه‌های نادرست:

گزینه «۱»: سفرنامه حج خاقانی، منظومه تحفة‌العراقین است.

گزینه «۲»: مجموعه سخنان مولانا در فیه ما فیه، لزوماً به سال‌های قبل از آشنایی با شمس بازمی‌گردند.

گزینه «۳»: کتاب طبقات الصوفیه، مانند تذکرة‌الاولیای عطار، شامل سرگذشت اولیای تصوف است.

(سینا شبیانی)

۴۳- گزینه «۱»

بیت صورت سؤال و گزینه «۱»، هر دو به پراکنده بودن تکه‌های ابر در پهنه آسمان اشاره دارند.

(عارف‌سارات طباطبایی نژاد)

۴۴- گزینه «۴»

معنای تافته شدن، مضطرب و نگران شدن است که در بیت گزینه «۴» در واژه «تاب» این معنا یافت می‌شود.

تشریح سایر گزینه‌ها:

گزینه «۱»: مفهوم شادی پس از رنج

گزینه «۲»: «نگران» در معنای «نگرنده» است.

گزینه «۳»: مفهوم خشم

(سینا شبیانی)

۴۵- گزینه «۳»

عبارت صورت سؤال و گزینه «۳» هر دو به این موضوع اشاره دارند که مرگ هر لحظه ممکن است فرا برسد و به پیری و جوانی نظر ندارد.

(عارف‌سارات طباطبایی نژاد)

۴۶- گزینه «۳»

مفهوم مشترک عبارت سؤال و بیت گزینه «۳» این است که همه انسان‌ها می‌میرند.

تشریح سایر گزینه‌ها:

گزینه «۱»: مفهوم فناء فی الله و بقاء بالله

گزینه «۲»: وفاداری و پایداری در عشق

گزینه «۴»: تحمل سختی‌های عشق

(کنکور سراسری ۹۵)

۴۷- گزینه «۲»

مفهوم وطن‌دوستی در ابیات صورت سؤال و بیت گزینه «۲» دیده می‌شود.

(فارج از کشور ۸۷)

۴۸- گزینه «۳»

سبک‌های غزنوی، سامانی و سلجوقی، سبک‌های فرعی سبک خراسانی‌اند.

(کنکور سراسری ۹۴)

۴۹- گزینه «۲»

نثر قابوس‌نامه نثری است ساده و روان و لغات عربی در آن بسیار اندک است. از بین عبارات گزینه‌ها، تنها گزینه‌ی «۲» با این ویژگی‌ها مطابقت دارد.

(کتاب آبی)

۵۰- گزینه «۱»

«صنعت کردن» در این عبارت چهار مقاله برابر با تدبیر اندیشیدن است و در گزینه‌ی «۱» نیز همان معنی مستفاد می‌گردد.

تشریح گزینه‌های دیگر:

در گزینه‌های «۲» و «۳» صنعت کردن به معنای دورویی است و در گزینه‌ی

«۴» تکلف‌ورزی معنی می‌دهد.

۵۹- گزینه «۳»

(علیرضا فتمی)

در سال‌های پیرامون انقلاب مشروطه، موضوعات تازه سیاسی و بحث‌های اجتماعی، مجالی باقی نمی‌گذاشت که در ساخت و صورت شعر نیز متناسب با تحوّل‌ی که در محتوای آن روی داده بود، تغییری بنیادین و عمیق ایجاد شود.

۶۰- گزینه «۲»

(فرهاد علی‌نژاد)

- مقاله مکتب سعدی در روزنامه زبان آزاد منتشر شد و نویسنده آن به شدت به کلیات سعدی حمله کرده بود. (مخالف نظر انجمن دانشکده که احترام به آثار برجسته گذشته را لازم می‌دانستند)
- تقی رفعت بعد از اتفاقاتی که در پی انتشار مقاله مکتب سعدی رخ داد، مقاله دنباله‌دار عصیان ادبی را در چند شماره روزنامه تجدّد منتشر کرد.

۶۱- گزینه «۲»

(فرهاد علی‌نژاد)

در شهریور ۱۲۹۹ ش. شمس کسمایی این قطعه شعر را با پاره‌هایی فراغ از قید تساوی و قافیه‌بندی گذشتگان در مجله آزادستان منتشر کرد. این قطعه شعر، تقلیدگونه‌ای از اشعار اروپایی بود و از نخستین نمونه‌های تجدّد در شعر فارسی محسوب می‌شود. (حلقه اتصال پیشگامان شعر نو قبل از نیما، تقی رفعت بود)

۶۲- گزینه «۳»

(موسیم آزرکردار)

عبارات ذکر شده به ترتیب در ارتباط با منظومه «قصه رنگ پریده» و مجموعه «آب در خوابگاه مورچگان» از نیما هستند.

۶۳- گزینه «۴»

(علیرضا فتمی)

نیما قافیه را رنگ مطلب می‌دانست؛ یعنی قافیه مقید به جمله و جمله در خدمت محتواست و به اقتضای معنا قافیه می‌آوریم.

۶۴- گزینه «۲»

(فرهاد علی‌نژاد)

بخشی از قطعه افسانه، در سال ۱۳۰۱ ش. برای اولین بار در روزنامه قرن بیستم میرزاده عشقی به چاپ رسید. افسانه، پیش از چاپ از صافی ذوق و سلیقه «نظام وفا»، استاد و مربی نیما گذشت و شاعر به پاس این خدمت، آن را به استادش تقدیم نمود.

محمدضیاء هشترودی کسی بود که قسمت‌هایی از منظومه قصه رنگ پریده نیما را همراه با چند شعر دیگر از نیما، در کتابی به نام «منتخبیات آثار» تحت عنوان «دل‌های خونین» آورده بود.

۶۵- گزینه «۲»

(داود تالش)

آرایه ترصیع: کلمات دو مصراع دوه‌دو سجع متوازی باشند: ب و د
آرایه موازنه: کلمات دو مصراع دوه‌دو سجع داشته باشند (همگی متوازی نباشند): الف و ج

۶۶- گزینه «۳»

(مهمربوری رفیعی)

کلمه «طومار» تکرار شده است؛ یعنی هر دو طومار به یک معنی هستند و آرایه تکرار ساخته شده است و نه جناس تام.

تشریح سایر گزینه‌ها:

گزینه «۱»: «یغما» اول: غارت و تاراج / «یغما» دوم: نام شهری در ترکستان که زیبارویان آن معروف بودند.

گزینه «۲»: «کام» اول: دهان / «کام» دوم: موفقیت و آرزو

گزینه «۴»: «پرده» اول: پرده موسیقی / «پرده» دوم: حجاب، حایل

۶۷- گزینه «۲»

(مهمربوری رفیعی)

بیت «ت» عروسان چمن استعاره از گل‌های باغ، مصراع دوم «باد صبا» تشخیص دارد.

بیت «پ»: نظر کردن کنایه از توجه کردن است.

بیت «ب»: بین عاشق و معشوق اشتقاق وجود دارد.

بیت «الف»: «دست» مجاز از قدرت است.

۶۸- گزینه «۱»

(مهمربوری رفیعی)

«سر» اول در معنای عضو بدن و «سر» دوم به معنای مجازی فکر و اندیشه است؛ که جناس تام دارند.

«گوی» استعاره از سر و «میدان» در مصراع دوم استعاره از ارادت است. /

«سر» دوم معنای مجازی دارد.

۶۹- گزینه «۳»

(همیر مهرئی)

تشریح سایر گزینه‌ها:

گزینه «۱»: جناس ناقص: جفا - وفا

گزینه «۲»: جناس تام: «بوی» اول: امید / «بوی» دوم و سوم: رایحه

گزینه «۴»: جناس ناقص: جان - جهان

۷۰- گزینه «۴»

(داود تالش)

بیت (ج) جناس: می‌کند - می‌کند

بیت (الف) سجع: مهجور - رنجور - دور

بیت (د) تکرار: دوست

بیت (ب) موازنه: کلمات دو مصراع دوه‌دو سجع دارند.

بیت (ه) مجاز: خون مجاز از کشتن.

عربی سال چهارم

۷۱- گزینه «۴»

(مهمربارق مفسنی)

«کانت تسطع»: می‌درخشید-درخشش داشت (رد گزینه‌های ۱ و ۲) / «بحر»: دریا (رد گزینه ۳)

۷۲- گزینه «۲»

(فائزه یغفری)

«وفود نداک ایام الصلات»: آیندگان هستند برای عطا یافتن از تو در روزهای صله دادن (ایام الصلات: روزهای صله دادن).

۷۳- گزینه «۲»

(مهمربوری رضایی)

مسلمانان: «المسلمون» همان کسانی هستند که: «هم‌الذین» / پدیده جذب مغناطیسی: «ظاهرة الجذب المغناطیسی» / شناختند: «عرفوا» / علم جامعه شناسی: «علم الاجتماع» / اصول اقتصاد سیاسی: «أصول الإقتصاد السیاسی» / بنا نهادند: «أسسوا»

۷۴- گزینه «۴»

(همیر همایی)

تشریح گزینه‌های دیگر:

گزینه «۱»: «لا تمشون» نادرست است. (لا تمشوا)

گزینه «۲»: «أدعونی» نادرست است. (أدعو)

گزینه «۳»: «لا یکرّم» نادرست است. (لا تُکرّم - زیرا نایب فاعل آن «هی» مستتر است.)

تاریخ‌شناسی

۸۱- گزینه «۴» (مهیبه مهیبی)

کهن‌ترین سکه یافت‌شده در جهان، متعلق به سناخریب پادشاه آشور است.

۸۲- گزینه «۲» (کتاب آبی)

شکل سکه‌ای است که توسط داریوش هخامنشی از نقره ضرب شد.

۸۳- گزینه «۱» (کنکور سراسری ۸۹)

ساخت سکه به روش قالب‌ریزی، بیش‌تر در چین و هند مورد استفاده قرار می‌گرفت.

۸۴- گزینه «۲» (میلاد هوشیار)

سکه‌های نقره در بازار داخلی کشورها کاربرد بیش‌تر و همگانی‌تری داشت.

۸۵- گزینه «۲» (سید علیرضا امیری)

ملاک نام‌گذاری، «آئوروس» جنس سکه، «ریال» لقب حاکم و «دریک» نام حاکم است.

۸۶- گزینه «۲» (سید علیرضا امیری)

در مرحله شناسایی، سکه‌شناس کار تخصصی خود را آغاز می‌کند و از تحقیقات دیگران و فهرست‌های سکه‌های شناسایی‌شده بهره می‌برد.

۸۷- گزینه «۱» (آزاده میرزایی)

عبار پایین سکه‌ها حاکی از فساد مالی حاکم، ضعف ضرابخانه‌ها و ناتوانی اقتصادی است. پنهان کردن سکه‌ها در زیرزمین یا در خمره‌ها نیز نشانگر آن است که صاحبان پول، امنیت نداشته‌اند.

۸۸- گزینه «۲» (کتاب آبی)

پیدا شدن سکه‌ی یک کشور در سرزمین‌های دیگر، نشانه‌ی ارتباطات متقابل بین آن‌هاست. گسترش روابط تجاری نیز نشانه‌ی وجود امنیت اجتماعی است.

۸۹- گزینه «۴» (سید علیرضا امیری)

سکه‌ها سال‌شماری دقیقی از حکام، تعداد، سال‌های حکومت و توالی آن‌ها به‌دست می‌دهند. این گزاره حاکی از رابطه تاریخ سیاسی و «سکه‌ها» می‌باشد.

۹۰- گزینه «۳» (شیوا شریف‌زار)

یکی از نخستین سکه‌های اسلامی، سکه‌ای است که در زمان عبدالملک بن مروان اموی ضرب شده است. نقش دو طرف این سکه، با خط کوفی می‌باشد.

۷۵- گزینه «۴» (کنکور سراسری ۹۲)

حرکت‌گذاری صحیح تمام عبارت به این صورت است: «المُحَافَظَةُ عَلَيِّ الْوَقْتِ وَالْعُهُودِ الزَّمَنِيَّةِ تَظْهَرُ فِي كُلِّ إِنْسَانٍ إِتْصَفَ بِالصِّدْقِ!»

«المُحَافَظَةُ»: مصدر باب مُفَاعَلَة و مبتدا و مرفوع/ «عَلَيِّ الْوَقْتِ»: جار و مجرور / «العُهُودِ»: معطوف و مجرور / «الزَّمَنِيَّةِ»: صفت و مجرور به تبعیت/ «تَظْهَرُ»: فعل مضارع مرفوع و فاعل آن ضمیر مستتر «هی» و خبر برای «المحافظة» / «فی كُلِّ»: جار و مجرور / «إِنْسَانٍ»: مضاف‌الیه و مجرور/ «إِتْصَفَ»: فعل ماضی و فاعل آن ضمیر مستتر «هو»، جمله وصفیه/ «بِالصِّدْقِ»: جار و مجرور

۷۶- گزینه «۱» (فائزه بعفری)

تشریح گزینه‌های دیگر:

گزینه «۲»: «هدی» اسم مقصور است نه ممدود.

گزینه «۳»: «مَنْ» در این جا اسم است نه حرف جزم، مفعول‌به برای «لا یهدی» و محلاً منصوب است.

گزینه «۴»: «یضَلُّ» مزید نیست و فعل مضاعف است، هم‌چنین فعل شرط هم نمی‌باشد.

۷۷- گزینه «۱» (هسین رفایی)

«یَسْجَلُّ» مضارع مرفوع است.

تشریح گزینه‌های دیگر:

گزینه «۲»: «تَشْعُرُ» فعل مضارع جواب طلب و مجزوم است.

گزینه «۳»: «تَأْمِنُ» مضارع منصوب است و فعل «ابتعد» امر حاضر است.

گزینه «۴»: «تَتَّبِعُ» مضارع منصوب به «أَنْ» ناصبه است.

۷۸- گزینه «۲» (امیر طریقی)

در این گزینه، کلمه «إِنْ»، حرف شرط است و دو فعل مضارع بعد از خودش را جزم می‌دهد. فعل شرط در این جا، در اصل به‌صورت «تَخَافِينَ» بوده است که صیغه للمخاطبة است و وقتی که مجزوم می‌شود، نون آخر آن به‌نشانه جزم، حذف می‌شود، اما در این صیغه فعل مضارع اجوف پس از مجزوم شدن، التقای ساکنین پیش نمی‌آید و در نتیجه، حرف علة «الف» از وسط کلمه، نباید حذف شود. بنابراین، گزینه «۲» باید اینگونه شروع شود: «إِنْ تَخَافِي...»

در سایر گزینه‌ها، اعراب فعل‌های مضارع، درست به‌کار رفته است.

۷۹- گزینه «۲» (مهیار همایی)

در گزینه «۲» جواب شرط باید مجزوم به حذف حرف علة شود. (زیر)

۸۰- گزینه «۳» (مهمربارق مصنی)

در این گزینه فعل «لِنَقْرَأُ» مضارع منصوب می‌باشد و علت را بیان می‌نماید. ترجمه عبارت: «برماست که شاعر را بشناسیم تا مطالعه کنیم با عمق، آنچه را که از اشعارش می‌خواهیم.»

تشریح گزینه‌های دیگر:

گزینه «۱»: فعل «تَعَلَّمْ» یک فعل ماضی می‌باشد.

گزینه «۲»: فعل «تَدْخُلْنَ» بعد از «لَا»ی نهی آمده و مجزوم محلاً می‌باشد.

گزینه «۴»: فعل «يَنْجَحْنَ» بعد از لام امر غایب آمده است و مجزوم محلاً می‌باشد.

نکته مهم درسی: «نَ» در انتهای فعل «تَدْخُلْنَ»، «نون تاکید» است و حرکت فتحه در انتهای فعل، قراردادی است و علامت اعراب نمی‌باشد. فعل‌های مضارع و امر که نون تاکید دارند مبنی می‌شوند و اعرابشان محلی خواهد بود.

جغرافیای سال چهارم

۹۱- گزینه «۱»

(شیوا شریف زار)

تاکنون هیچ روشی ابداع نشده است که به کمک آن، بتوان تصویر کره زمین را به طور یکجا و مسطح و بدون کشیدگی رسم کرد.

۹۲- گزینه «۴»

(مریم بوستان)

تشریح گزینه‌های نادرست:

گزینه «۱»: این جمله مربوط به سیستم تصویر مسطح (قطبی) است.
گزینه «۲»: رأس مخروط می‌تواند در بالای یکی از قطب‌ها قرار گیرد (الزامی نیست).
گزینه «۳»: این عبارت، مربوط به سیستم تصویر مسطح (قطبی) است.

۹۳- گزینه «۲»

(مریم بوستان)

تشریح مورد نادرست:

«د»: در سیستم تصویر استوانه‌ای، بخش‌های شمالی و جنوبی (قطب‌ها) از حد طبیعی خارج می‌شوند.

۹۴- گزینه «۲»

(مهمعلی فطیعی باگی)

- برای ترسیم نقشه جزیره‌ها (مانند ابوموسی) و کشورهای کوچک (مانند لیختن‌اشتاین) از سیستم تصویر مسطح (قطبی) استفاده می‌شود.
- در سیستم تصویر مخروطی، نقشه کشورهای و قاره‌های اطراف مدار استاندارد (مانند ایران) واقعی تر ترسیم می‌شود.
- کشور سودان در اطراف خط استوا واقع شده است و بهترین سیستم تصویر برای ترسیم آن، سیستم تصویر استوانه‌ای است.

۹۵- گزینه «۴»

(قارچ از کشور ۹۲)

پدیده‌هایی مانند دریاچه، رود، منطقه جنگلی و جاده که تنها نمایش موقعیت مسطح‌اتی آن‌ها اهمیت دارد، در نقشه جزء پدیده‌های دوبعدی (پلانیمتری) محسوب می‌شوند؛ اما پدیده‌های آلتیمتری، ارتفاع یا عمق دارند؛ مانند کوه‌ها، دره‌ها و پرتگاه‌ها.

۹۶- گزینه «۱»

(مهمعلی فطیعی باگی)

در نقشه‌ها از علائم قراردادی «قطعه‌ای» برای نمایش دادن پدیده‌هایی مانند شهر و روستا و آبادی استفاده می‌شود، با علائم «خطی» مسیر خیابان‌ها، مرزها، پل‌ها و ... را نشان می‌دهیم و مناطق مسکونی، چمنزار، مراکز صنعتی و ... نیز با علائم «سطحی» نشان داده می‌شود.

۹۷- گزینه «۳»

(مهمعلی فطیعی باگی)

مشاهده چشم‌انداز یک منطقه از بالا که با دید عمودی صورت می‌گیرد، نمی‌تواند تصویر افقی قابل فهمی از پدیده‌های پست و بلند همچون دره‌ها، خط‌الرأس‌ها، قله‌ها و آبراهه‌ها به دست دهد. علاوه بر این، کارتوگراف‌ها همواره به دنبال راه‌حلی بوده‌اند که به کاربران نقشه برای محاسبه ارتفاع هر نقطه یا شیب زمین کمک کنند.

۹۸- گزینه «۴»

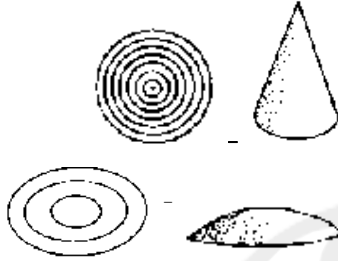
(مهمعلی فطیعی باگی)

یکی از روش‌های نمایش پدیده‌های سه‌بعدی (آلتیمتری)، نمایش آن‌ها به کمک نورپردازی است. در هیچ‌یک از روش‌های نورپردازی، محاسبه ارتفاع هر نقطه یا تعیین شیب زمین امکان‌پذیر نمی‌باشد.

۹۹- گزینه «۳»

(مهمعلی فطیعی باگی)

در دامنه‌های کم‌شیب، منحنی‌های میزان از یکدیگر فاصله دارند و برعکس، در دامنه‌های پرشیب منحنی‌های میزان بسیار فشرده و به هم نزدیک‌اند. شکل و منحنی میزان صحیح گزینه «۳» به صورت زیر است:



۱۰۰- گزینه «۱»

(صیبه مصبی)

در شکل (الف) شیب ناهمواری‌ها در شمال شرقی، بیش‌تر از جنوب غربی است و دلیل آن هم فشرده‌تر بودن خطوط منحنی میزان است و تصویر (ب) در صورت سؤال، یال‌ها و پشته‌ها، که به شکل عدد ۷ هستند را نشان می‌دهد.

تاریخ ایران و جهان (۲)

۱۰۱- گزینه «۲»

(آرزو میرزایی)

در قرون جدید و با تغییر نگرش مورخان به‌جای ذکر حوادث سیاسی - نظامی، تلاش شد تا علل و نتایج آن حوادث مورد بررسی قرار گیرد و قواعد کلی حاکم بر سیر تحولات جوامع بشری کشف شود.

۱۰۲- گزینه «۲»

(میلاد هوشیار)

کتاب تاریخ انحطاط و سقوط امپراتوری روم اثر گیبون نمونه برجسته تاریخ‌نگاری به شیوه جدید می‌باشد.

۱۰۳- گزینه «۴»

(آرزو میرزایی)

جنگ‌های سی‌ساله که از سال ۱۶۱۸م. بخش وسیعی از اروپای مرکزی را دربرگرفت، اگرچه دشمنی و نزاع کاتولیک‌ها و پروتستان‌ها در چک - اسلواکی باعث شروع این جنگ‌ها شد اما رقابت و توسعه‌طلبی دولت‌های بزرگ و کوچک اروپایی دلیل اصلی این جنگ‌ها بود.

۱۰۴- گزینه «۳»

(علی مهمم کریمی)

دولت پروس در قرون جدید در قسمت شمال امپراتوری مقدس روم تأسیس شد و با تصرف تدریجی لهستان، بر قلمروش افزوده شد و طولی نکشید که به یک کشور مهم تبدیل شد.

۱۰۵- گزینه «۴»

(سیر علیرضا امیری)

اندیشمندان اروپایی که به دنبال راه چاره برای خروج از بن بست قرون وسطا بودند، آثار علمی و فلسفی مسلمانان را با شغف و شوق فراوان مطالعه کردند. علاقه به پژوهش، آزمایش و تجربه افزایش یافت و نقادی رهبری کلیسا شروع شد. پس از آن، به تدریج اعتراضاتی علیه حاکمیت کلیسا در جامعه مسیحی پدیدار شد.

۱۰۶- گزینه «۴»

(سیر علیرضا امیری)

محدودیت‌های مذهبی در بعضی کشورهای اروپایی، جنگ‌های داخلی اروپا، وجود امکانات طبیعی و معادن در آمریکا، همگی از عوامل مهاجرت اروپائیان به این قاره بودند.

۱۰۷- گزینه «۴»

(میلاد هوشیار)

در سال ۱۸۶۱ م. در زمان ریاست جمهوری آبراهام لینکلن، میان مردم شمال و جنوب ایالات متحده جنگ در گرفت. این جنگ به جنگ انفصال یا جنگ الغای بردگی معروف شده است.

۱۰۸- گزینه «۱»

(پرویز بیبی)

ظهیرالدین بابر سلسله گورکانیان هند را تأسیس کرد که این تحولات همزمان با تشکیل دولت صفوی در ایران، یعنی پادشاهی شاه اسماعیل بود.

۱۰۹- گزینه «۳»

(سیر علیرضا امیری)

مهم‌ترین مسائل و مشکلاتی که در بُعد خارجی منجر به تضعیف امپراتوری عثمانی شد عبارت‌اند از: جنگ‌های طولانی با ایران، جنگ‌های متعدد و طولانی با روسیه و اتریش و دخالت کشورهای اروپایی در امور داخلی امپراتوری عثمانی.

۱۱۰- گزینه «۲»

(سیر علیرضا امیری)

ناپلئون پس از گریختن از تبعیدگاهی در جزیره الب به فرانسه بازگشت و تلاش هایش برای کسب قدرت شکست خورد. جوزپه مازینی، نظریه پرداز قیام استقلال طلبانه ملت ایتالیا بود.

جغرافیا (۲)

۱۱۱- گزینه «۲»

(مهمعلی فطیبه بایکی)

- طبقه‌بندی کوپن از نواحی آب و هوایی براساس سه معیار «بارش، دما و پوشش گیاهی» انجام شده است.
- در طبقه‌بندی کوپن، آب و هوای سرد با علامت «D» نشان داده می‌شود که در آن «سردترین ماه زیر 3°C - می‌باشد».

۱۱۲- گزینه «۱»

(مهمعلی فطیبه بایکی)

طبق شکل ۱۳ صفحه ۹ کتاب درسی، در میانگین دمای کم‌تر از ۵ تا ۲۰ درجه سانتی‌گراد و میانگین بارندگی ۱۵۰۰ تا ۲۵۰۰ میلی‌متر در سال، «جنگل‌های منطقه معتدله» وجود دارد.

۱۱۳- گزینه «۴»

(غرشاد رودباری)

- خاک، محصول نهایی هوازدگی و نتیجه تخریب فیزیکی و شیمیایی سنگ‌ها و تجمع باقی‌مانده‌های در حال فساد جانوران است.
- هوموس یا گیاهخاک به بخش «آلی» خاک گفته می‌شود.

۱۱۴- گزینه «۳»

(مریم بوستان)

- پخش یا انتشار، فرایندی است که طی آن یک موضوع یا پدیده در طول زمان از یک مکان به سایر مکان‌ها گسترش می‌یابد؛ مانند گسترش دین مسیحیت.
- به محلی که پدیده پخش در آن‌جا شکل گرفته، قلب یا مرکز می‌گویند؛ مانند قاره آسیا که محل ظهور دین مسیحیت بوده است.

۱۱۵- گزینه «۳»

(مهم‌ابراهیم مازنی)

عوامل اقتصادی مؤثر بر تقسیم‌بندی نواحی:

نوع محصولات کشاورزی (گزینه ۱)، سازمان‌ها و اتحادیه‌های اقتصادی و تجاری (گزینه ۲)، استخراج نوعی از منابع طبیعی یا تولید یک کالای تخصصی (گزینه ۴)، شیوه‌های تجارت و بازرگانی، عامل ثروت و فقر یا توسعه‌یافتگی و توسعه‌نیافتگی.

دقت داشته باشید که هرچند در گزینه «۳»، به معیار توسعه اقتصادی اشاره شده است اما عبارت این گزینه مربوط به کانون و مرکز یک ناحیه است و به‌عنوان ملاک برای ایجاد نواحی مختلف اقتصادی نمی‌باشد.

۱۱۶- گزینه «۴»

(کنکور سراسری ۹۳)

سواحل به‌صورت نواری در اطراف قاره‌های جهان قرار گرفته‌اند. پهنای سواحل در نواحی مختلف یکسان نیست. در مناطقی چون شرق قاره آمریکا، عرض سواحل بیش‌تر و در غرب این قاره عرض سواحل کم است (نادرستی مورد الف). با نگاهی به نقشه پراکندگی سواحل در جهان (صفحه ۲۷) می‌بینیم که سواحل شرقی و غربی قاره آفریقا نیز عرض کم‌تری نسبت به سواحل استرالیا دارند (نادرستی موارد ب و ج).

۱۱۷- گزینه «۳»

(مهمعلی فطیبه بایکی)

شکل صورت سؤال یک «طاق دریایی (حفره)» است که از اشکال کاوشی فرسایش سواحل می‌باشد. «دریابار» و «ستون سنگی» از دیگر اشکال کاوشی ناشی از فرسایش سواحل هستند.

۱۱۸- گزینه «۱»

(میهبه مهیبه)

تشریح موارد نادرست:

عبارت (ب): در سواحل دلتایی و خلیج‌های کوچک به‌دلیل وجود مواد غذایی فراوان و عمق کم و نسبتاً آرام، گونه‌های متنوع آبزیان زندگی می‌کنند.

عبارت (ج): سواحل به‌دلیل داشتن سنگ‌های متنوع و اشکال ناهمواری متعدد، محیط‌های مناسبی برای انجام برخی تحقیقات زمین‌شناسی یک منطقه‌اند.

۱۱۹- گزینه «۱»

(مریم بوستان)

ماده اولیه صنعت تولید فسفات، حاوی مقداری اورانیوم است. اگر این مواد به هر دلیل به آب‌های ساحلی وارد شوند، در قسمت‌هایی از بدن آبیان رسوب می‌کنند. در صورتی که انسان از این آبیان تغذیه کند، مسموم می‌شود.

فاضلاب‌های کشاورزی نیز از دیگر منابع آلودگی سواحل‌اند؛ زیرا دارای مواد غذایی زیادی از جمله فسفرند و جمع شدن آن‌ها در آب‌های ساحلی را کم عمق پس از مدتی به از بین رفتن آبیان و کاهش کیفیت محیط ساحلی منجر می‌شود.

۱۲۰- گزینه «۱»

(مهدی ابراهیم مازنی)

با «نگهداری صحیح و مراقبت از نفت‌کش‌ها و نظارت بر کار کارخانه‌ها» می‌توان از ورود مقدار زیادی آلاینده‌های نفتی به نواحی ساحلی جلوگیری کرد. برای مبارزه با آلودگی حاصل از مواد مختلف مانند فسفر، باید «ورود مواد مذکور به آب‌های ساحلی کنترل شود». به همین منظور باید «ترکیب و کاربرد کودهای کشاورزی منظم شود» و «از دفع فاضلاب‌ها به این نواحی به طور قاطع جلوگیری کرد».

علوم اجتماعی و جامعه‌شناسی (۲)

۱۲۱- گزینه «۴»

(اعظم مومری)

برتری جایگاه صاحبان ثروت نسبت به زمین‌داران مربوط به مرحله «پیوند قدرت با تجارت، سرمایه و صنعت»، ایجاد اختلال در فرهنگ عمومی جوامع غیرغربی مربوط به مرحله «به خدمت گرفتن مبلغان مذهبی و سازمان‌های فراماسونری» و حاکمیت قدرت‌های منطقه‌ای فئودال‌ها و اربابان بزرگ مربوط به مرحله «پیدایش قدرت‌های سیاسی سکولار» است.

۱۲۲- گزینه «۴»

(آذر مومری)

ظهور فرهنگ غرب از سده هفدهم تا بیستم، شکل جدیدی به روابط بین‌المللی و نظام جهانی بخشید. در دو سده نوزدهم و بیستم، موقعیت «فرهنگی» کشورهای غیرغربی در حاشیه روابط و نظامات سیاسی و اقتصادی جهانی وضعیتی متزلزل و آسیب‌پذیر پیدا کرد.

تشریح سایر گزینه‌ها:

گزینه «۱»: نادرست - نادرست

گزینه «۲»: درست - درست

گزینه «۳»: نادرست - نادرست

۱۲۳- گزینه «۲»

(فارج از کشور ۹۴)

مرحله اول: پیدایش قدرت‌های سکولار ← با انقلاب فرانسه دولت‌هایی شکل گرفت که به‌طور رسمی، گسست خود را از دین اعلام کردند. این دولت‌ها برخلاف حکومت‌های گذشته، خود را با هویتی دینی و معنوی نمی‌شناختند؛ بلکه خود را در ابعاد جغرافیایی، تاریخی و خصوصاً نژادی و قومی تعریف می‌کردند و در نهایت دولت - ملت‌های جدید از این طریق پدید آمدند.

مرحله چهارم: ادغام جوامع در نظام جهانی استعمار ← کشورهای استعمارزده که از قدرت مقاومت بیش‌تری برخوردار بودند و کشورهای غربی نمی‌توانستند به‌صورت مستقیم آن‌ها را تحت سلطه سیاسی خود درآورند، از طریق نفوذ اقتصادی، سیاسی و فرهنگی، در جامعه جهانی جدید ادغام شدند.

۱۲۴- گزینه «۴»

(اعظم مومری)

نشر و گسترش اسلام متکی بر قدرت سیاسی و نظامی آن نبود. فرهنگ ایرانی به‌رغم پیروزی یونانیان در دوره حاکمیت سلوکیان، هویت خود را حفظ کرد.

۱۲۵- گزینه «۴»

(شیوا شریف‌زار)

دیدگاه عدم اعتنای جهانی‌شدن به مرزهای ملی مخالفانی دارد؛ زیرا ابعاد اقتصادی و سیاسی جهانی‌شدن در حال حاضر به‌گونه‌ای نیست که انسجام مطلوب جهانی را به‌دنبال آورد، بلکه چالش‌ها و تضادهایی را پدید می‌آورد.

۱۲۶- گزینه «۳»

(مسعود اعظمی)

براساس نمودار صفحه ۶۳ کتاب درسی، شکاف میان کشورهای ثروتمند و فقیر بین سال‌های ۱۹۵۰ تا ۱۹۷۳ افزایش ناگهانی و چشمگیری پیدا کرده است.

۱۲۷- گزینه «۳»

(کنکور سراسری ۹۳)

هنگامی که جامعه جهانی، عرصه حضور فعال فرهنگ‌های متفاوت باشد، نظام جهانی صحنه تعاملات، گفت‌وگوها یا برخوردهای فرهنگی و تمدنی خواهد بود و در این صورت، چالش‌ها نیز از نوع چالش‌های بین‌فرهنگی و تمدنی خواهد بود.

زوال تدریجی قدرت کلیسا، منجر به حاکمیت قدرت‌های منطقه‌ای فئودال‌ها و اربابان بزرگ (کنت‌ها و لردها) شد.

کشورهای غربی برای تأمین منافع اقتصادی نیازمند درهم شکستن مقاومت‌های فرهنگی اقوامی بودند که سلطه و نفوذ آن‌ها را تحمل نمی‌کردند. بدین منظور، در نخستین مراحل از مبلغان مذهبی و سازمان‌های فراماسونری استفاده می‌کردند.

انباشت ثروت و پدید آمدن شرکت‌های بزرگ چندملیتی و گسترش صنعت ارتباطات، از اهمیت مرزهای سیاسی کاست.

۱۲۸- گزینه «۱»

(آزیتا بیرقی)

جنبش‌هایی چون اتحادیه عرب، سازمان کنفرانس اسلامی و جامعه کشورهای آسیای جنوب شرقی که در برابر سیاست جهانی‌سازی قدرت‌های برتر اقتصاد اروپایی و آمریکایی شکل گرفته‌اند، نشانه عدم انسجام مطلوب نظام جهانی و ایجاد چالش‌ها و تضادها است.

۱۲۹- گزینه «۳»

(آزیتا بیرقی)

هنگامی که جامعه جهانی عرصه حضور فعال فرهنگ‌های متفاوت باشد ← نظام جهانی صحنه تعاملات و گفت‌وگوها یا برخوردهای فرهنگی و تمدنی خواهد بود.

اگر یک فرهنگ غالب در سطح جهانی، ویژگی‌های مطلوب یک فرهنگ جهانی را داشته باشد ← نظام جهانی از انسجام بیش‌تری برخوردار خواهد بود.

عدم توانایی کشورهای غربی در اشغال کامل نظامی بعضی جوامع ← ادغام در جامعه جهانی از طریق نفوذ اقتصادی، سیاسی و فرهنگی

۱۳۰- گزینه «۱»

(آزیتا بیرقی)

اگر فرهنگ غالب فاقد ویژگی‌های مطلوب باشد، مثل فرهنگ امپراطوری و سلطه که نظام جهانی را به مرکز و پیرامون تقسیم می‌کند، نظام جهانی با چالش‌ها و تضادهای درونی مواجه خواهد شد.

۱۳۸- گزینه «۳» (آزر، مرموری)

این عبارات به خرده‌فرهنگ‌هایی که درون یک فرهنگ عمومی قرار دارند و مربوط به قوم و قشر خاصی است، اشاره دارد.

۱۳۹- گزینه «۲» (آزر، مرموری)

«عقاید و ارزش‌های مختلف» می‌توانند انگیزه فعالیت‌های اقتصادی انسان‌ها باشند. «قوانین و هنجارهای مختلفی» در معاملات و فعالیت‌های اقتصادی وجود دارد و هر کار اقتصادی نیز «فنون و مهارت‌های مربوط به خود» را دارد. فرهنگ‌های مختلف، «نظام‌های اقتصادی» متفاوتی دارند.

۱۴۰- گزینه «۳» (ماهان آشوری)

هر چیزی که با زندگی اجتماعی انسان ارتباط داشته باشد، درون جهان اجتماعی قرار می‌گیرد. براساس این اصل، احترام به قانون یک کنش اجتماعی است و خانواده، پدیده‌ای است که با کنش‌های اجتماعی انسان به‌وجود می‌آید.

فلسفه سال چهارم

۱۴۱- گزینه «۴» (موسی اکبری)

تشریح سایر گزینه‌ها:

گزینه «۱»: توضیحات مربوط به کتاب شفا می‌باشد.

گزینه «۲»: کتاب نجات شکل مختصر کتاب شفا است.

گزینه «۳»: توضیحات مربوط به کتاب اشارات و تنبیهات است.

۱۴۲- گزینه «۳» (موسی اکبری)

تشریح سایر گزینه‌ها:

گزینه «۱»: نقص بعد از کمال در هیچ صورتی قابل تصور نمی‌باشد.

گزینه «۲»: شر ظاهری (مانند وقایع ویرانگر) در طبیعت وجود دارد.

گزینه «۴»: ابن سینا طبیعت اشیا را یک مبدأ درونی می‌داند.

۱۴۳- گزینه «۱» (موسی اکبری)

انسان در چارچوب قوانین و نوامیس جهان می‌تواند در آن تصرف کند.

نکته: قوانین و نوامیس قابل تغییر نیستند.

۱۴۴- گزینه «۳» (کنکور سراسری ۹۶)

موجودات به دلیل آن که معلول علم الهی قرار گرفته‌اند نظام احسن را تشکیل داده‌اند.

نکته: دیگر موارد نتیجه تشکیل این نظام هستند.

۱۴۵- گزینه «۱» (موسی اکبری)

در نظر ابن سینا جهان‌شناسی شناخت قوانین طبیعت از طریق تجربه و آزمایش نیست؛ بلکه شناختی است که به مدد اصول اثبات شده مابعدالطبیعه حاصل آمده و غایت آن درک جهان طبیعت است که قلمرو فیض حق می‌باشد.

۱۳۱- گزینه «۲» (قارچ از کشور ۹۲)

کشورهای غربی به اقتضای بازار مصرف، برخی از صنایع وابسته را به کشورهای استعمارزده منتقل می‌کنند، ولی این انتقال در جهت استقلال یا تعدیل جهانی ثروت عمل نمی‌کند؛ بلکه در جهت منافع بیش‌تر کشورهای استعمارگر است و بدین ترتیب با رشد و تحول کشورهای استعمارزده نیز، فاصله و وابستگی کشورهای غربی و غیرغربی، هم‌چنان حفظ می‌شود.

۱۳۲- گزینه «۴» (ماهان آزرپژوه)

بسط جهانی قدرت غرب ← به خدمت گرفتن مبلغان مذهبی و سازمان‌های فراماسونری اعلام گسست از دین ← پیدایش قدرت‌های سیاسی سکولار

۱۳۳- گزینه «۳» (فروغ تیموریان)

- آلوده کردن محیط زیست، در اثر رفتار شتاب‌زده انسان در محدوده جهان اجتماعی جای دارد و به تأثیر جهان اجتماعی بر جهان طبیعی اشاره دارد. از طرفی آلوده شدن محیط زیست به‌عنوان بخشی از جهان طبیعی، بر جهان اجتماعی تأثیر گذاشته و فرصت‌های زندگی اجتماعی را محدود می‌کند. بنابراین قسمت اول سؤال به تأثیر متقابل جهان طبیعی و اجتماعی بر یکدیگر اشاره دارد.

- گسترش مهاجرت‌های انسانی پدیده‌ای اجتماعی است که نتیجه پیدایش کردن مسیر و راه از طریق ستارگان است. ستارگان در محدوده جهان طبیعی جای دارند. بنابراین قسمت دوم سؤال به تأثیر جهان طبیعی بر جهان اجتماعی اشاره دارد.

۱۳۴- گزینه «۱» (الهه فخری)

تأثیر پدیده‌های جهان طبیعی بر جهان اجتماعی ← افزایش سفرهای انسان‌ها در اثر راه‌یابی در دریاها
ورود پدیده‌های طبیعی به جهان اجتماعی ← مقابله انسان‌ها با خشکسالی

۱۳۵- گزینه «۳» (الهه فخری)

جهان اجتماعی از مجموعه پدیده‌هایی حکایت می‌کند که مربوط به اجتماع هستند و نظام اجتماعی همان مجموعه پدیده‌ها را از جهت ساختار و ارتباطی که با هم دارند، مورد توجه قرار می‌دهد. ساختار اجتماعی نوع ارتباط و چینش پدیده‌هایی است که جهان اجتماعی را می‌سازند. با توجه به مفهوم ساختار اجتماعی، می‌توان تفاوت نظام اجتماعی و جهان اجتماعی را دریافت.

۱۳۶- گزینه «۲» (آریتا بیرقی)

هر نهاد اجتماعی علاوه بر آن‌که از «فرهنگ عمومی» جامعه استفاده می‌کند، «خرده‌فرهنگ» مربوط به خود را نیز دارد. بخش قابل توجهی از «فرهنگ عمومی» در خانواده به فرزندان منتقل می‌شود.

۱۳۷- گزینه «۲» (الهه فخری)

شناخت خداوند و فرشتگان و جهان ماوراءطبیعی، آرمان‌ها و ارزش‌های زندگی آدمیان را تغییر می‌دهد و کنش اجتماعی آنان را دگرگون می‌سازد. رفتار شتاب‌زده و نابخردانه انسان، طبیعت و محیط زیست را آلوده می‌کند و این آلودگی فرصت‌های زندگی اجتماعی را محدود می‌کند.

۱۴۶- گزینه «۱»

(موسی اکبری)

عارف در این مرحله پای در اقلیم نور و حیات می‌گذارد. (رساله سلامان و ابسال) - ترک این مرحله بی‌همراهی خضر مکن / ظلمات است بترس از خطر گمراهی (رساله حی بن یقظان) - سالک از پرتگاه‌های کوه قاف گذر می‌کند. (رساله الطیر)

۱۴۷- گزینه «۴»

(کنکور سراسری ۹۲)

فارابی مانند ارسطو انسان را مدنی‌الطبع می‌داند که برای بقا و دست‌یابی به برترین کمالات انسانی خویش نیازهایی دارد که به تنهایی از عهده‌ی آن‌ها بر نمی‌آید. «ضرورت» به نیازهای اولیه که برای زنده بودن لازم است مربوط می‌شود.

۱۴۸- گزینه «۱»

(فارج از کشور ۹۵)

روشن است که همه‌ی اعضای مدینه‌ی فاضله، شایستگی تصدی مقام ریاست مدینه را ندارند. زعیم مدینه‌ی فاضله باید روحی بزرگ و سرشتی عالی داشته باشد و فضایل و توانایی‌هایی که لازمه‌ی انجام این وظیفه‌ی خطیر است، در او جمع باشد. او باید به عالی‌ترین درجات تعقل و تفکر رسیده باشد تا بتواند مصالح مردم و احکام را دریافت کند و آن‌ها را به وضوح و روشنی برای همگان بیان نماید و شرایط تحقق آرمان‌های الهی را در جامعه فراهم کند.

۱۴۹- گزینه «۱»

(کنکور سراسری ۹۱)

در رساله‌های عرفانی ابن‌سینا، «عالم مجردات که جهان انوار ملکوتی است» به شرق و «زمین (جهان طبیعت)، عرصه‌ی دگرگونی و آکنده از ظلمت و تاریکی» به غرب تشبیه شده است و او، «سیر درونی نفس» را به پرواز یک پرنده تشبیه کرده است و رسیدن به کوه قاف یعنی عارف سفر خود را به پایان رسانیده و از قلمرو ماده گذشته است و گویی در وصال عارف با حق، «همه‌ی جهان و تمام مراتب وجود بار دیگر به اصل خود باز می‌گردد».

۱۵۰- گزینه «۴»

(کنکور سراسری ۹۵)

ابن‌سینا (شیخ‌الرئیس) اذعان کرده است که پس از این‌که چهل بار مابعدالطبیعی‌ی ارسطو را خوانده و نفهمیده به یاری کتاب «اغراض مابعدالطبیعه» از فارابی به اغراض ارسطو پی می‌برد و مشکلات «مابعدالطبیعی‌ی ارسطو» برایش حل می‌شود.

منطق و فلسفه سال سوم

۱۵۱- گزینه «۲»

(موسی اکبری)

هر مقدمه‌ای که محمول نتیجه در آن باشد «کبرا» نام دارد. - چون حد وسط (یعنی مثلث) در صغرا محمول و در کبرا موضوع قرار دارد این قیاس یک قیاس «شکل اول» می‌باشد.

۱۵۲- گزینه «۳»

(موسی اکبری)

- ذهن به طور طبیعی هیچ‌وقت از شکل چهارم استفاده نمی‌کند. - شکل چهارم نیز نتیجه‌بخش است، اما دارای شرایطی دور از ذهن می‌باشد.

۱۵۳- گزینه «۲»

(پارسا هبیبی)

قیاس ذکر شده یک قیاس اقترانی شرطی است که از یک قضیه‌ی حملی و یک قضیه‌ی شرطی تشکیل شده است.

۱۵۴- گزینه «۴»

(کنکور سراسری ۹۳)

نتیجه‌ی موجبه جزئیه، همواره یا از شکل اول یا از شکل سوم به دست می‌آید (نادرستی گزینه‌های «۱» و «۲») و نتایج حاصله از شکل دوم، همواره سالبه‌اند. شرایط انتاج شکل اول و سوم، به کلی بودن یکی از مقدمات دلالت دارد یعنی در شکل اول، کبرا باید کلی باشد و در شکل سوم فقط یکی از دو مقدمه باید کلی باشند.

۱۵۵- گزینه «۳»

(موسی اکبری)

مراحل اثبات این قیاس با کمک برهان خلف:

- نتیجه استدلال ذکر شده «هیچ الف ج نیست» می‌باشد.
- نقیض این نتیجه «بعضی الف ج است» است.
- فرض می‌کنیم این نقیض صادق است و آن را به جای صغرای اصلی قرار می‌دهیم. (گزینه «۱»)
- اکنون یک قیاس شکل اول منتج به این صورت داریم «بعضی الف ج است، هر ج ب است؛ پس بعضی الف ب است.» (گزینه «۲»)
- نتیجه این قیاس در تناقض با صغرای قیاس اصلی قرار می‌گیرد.
- یکی از دو قضایای متناقض حتماً صادق و دیگری کاذب است.
- صغرای قیاس اصلی حتماً صادق است.
- بنابراین قضیه «بعضی الف ب است» کاذب می‌باشد.
- می‌توان نتیجه گرفت فرض ما در بند ۳ غلط بوده و همین امر باعث تناقض شده است.
- بنابراین صدق نتیجه قیاس اصلی ما به اثبات می‌رسد. (گزینه «۴»)

۱۵۶- گزینه «۳»

(موسی اکبری)

در قضیه منفصله مانعة‌الخلو (مانعة‌الرفع) غلط بودن دو طرف محال می‌باشد. بنابراین در یک قیاس استثنایی که مقدمه اول آن شرطی مانعة‌الخلو است، مقدمه دوم آن صدق حتمی حداقل یکی از دو طرف مقدمه اول را نشان می‌دهد.

۱۵۷- گزینه «۳»

(موسی اکبری)

سقراط می‌گوید: «... ثروت، فضیلت به بار نمی‌آورد بلکه از فضیلت است که ثروت و هرچه که برای فرد و جامعه سودمند است به دست می‌آید.»

۱۵۸- گزینه «۳»

(سیر علیرضا امیری)

سقراط: «شاید شما (آتنیان) گمان برید که علت محکوم شدن من ناتوانی از سخن گفتن و دفاع از خود بود. بلی! من از گفتن سخنانی که شما خواهان شنیدن آن بودید ناتوان بودم؛ زیرا در شأن من نیست که لابه و زاری کنم و برای فرار از خطر تن به خواری دهم.»

۱۵۹- گزینه «۲»

(فرهاد علی نژاد)

سقراط از قبول این پیشنهاد سرباز زد و تأکید کرد که نمی‌خواهد به پیرانه سری متهم شود که زندگی دنیا را بسیار دوست دارد و می‌خواهد بیشتر از آن بهره‌مند گردد. او می‌گفت: «یک حکیم به دنیا دلیستگی ندارد و آزادگی و سربلندی خود را برای اینکه چند صباحی بیشتر زنده بماند فدا نمی‌کند و لذا من نیز اگر خواهان چند روز عمر بیشتر باشم، گویی خود را مسخره کرده‌ام چون در گفتار از بی‌اعتنایی به دنیا دم زده‌ام و در عمل خود را مشتاق توقف در دنیا نشان می‌دهم.»

۱۶۰- گزینه «۴»

(فارج از کشور ۹۷)

سقراط با گشت و گذار و آزمودن مدعیان دانایی به این نکته پی برد آنان که بیش از همه به دانایی شهرت داشتند از دیگران زبون‌تر بودند.

روان‌شناسی

۱۶۱- گزینه «۲»

(مریم احمدی)

لوب پیشانی از شیار مرکزی تا قسمت قدامی (جلو) مغز امتداد پیدا می‌کند و نقش برنامه‌ریزی حرکات، جنبه‌هایی از حافظه و بازداری از رفتار نامناسب را برعهده دارد. لوب آهیانه‌ای بین لوب پس‌سری و شیار مرکزی قرار دارد و در احساس‌های بدنی نقش دارد.

۱۶۲- گزینه «۳»

(مهران افشاری)

اطلاعات بینایی از زمانی که توسط گیرنده‌های حسی دریافت می‌شوند (پایین‌ترین سطح پردازش اطلاعات ← مرحله پذیرش اطلاعات ← دیدن لباس آبی) تا زمانی که در قشر خاکستری (بالاترین سطح پردازش اطلاعات ← مرحله کدگذاری اطلاعات ← تشخیص رنگ آبی لباس) ادراک می‌شوند، به صورت اختصاصی مورد پردازش قرار می‌گیرند و تنوعی از اطلاعات را در ما موجب می‌شوند.

۱۶۳- گزینه «۴»

(فاطمه زکری یزدی)

براساس نظریه گلوگاه شناختی همه اطلاعات توجه‌شده و اطلاعات توجه‌نشده وارد سیستم شناختی ما می‌شوند و تا مرحله مورد پردازش قرار می‌گیرند، ولی در مراحل بالاتر از ادامه پردازش اطلاعات باز می‌مانند. همه اطلاعات ورودی به سیستم شناختی ما، چه آن‌هایی که مورد توجه ما واقع شده‌اند و چه آن‌هایی که مورد عدم توجه ما واقع شده‌اند، مورد تجزیه و تحلیل قرار می‌گیرند، ولی این اطلاعات برحسب اهمیتی که دارند و یا ارتباطی که با موقعیت‌ها و شرایط خاص پیدا می‌کنند، در بخش هشیار ذهن ما حضور می‌یابند.

۱۶۴- گزینه «۴»

(طاہره ممدی نیلو)

توجه، چه از نوع ارادی و چه از نوع غیرارادی آن، همیشه همراه با غفلت یا نادیده انگاشتن (عدم توجه) به محرک‌های دیگر همراه است. عدم توجه (غفلت) به محرک‌های دیگر، عامل مؤثر در انتخاب مکالمه مورد نظر در میان مکالمات گوناگون و تمرکز و توجه بر مکالمه مورد نظر می‌باشد.

۱۶۵- گزینه «۳»

(فاطمه زکری یزدی)

دریافت اطلاعات حسی از طریق گیرنده‌های حسی را احساس می‌گویند؛ ولی این که ما بتوانیم تشخیص دهیم آن چه که می‌بینیم یا می‌شنویم، لمس می‌کنیم و ... به چه چیزی تعلق دارد، ادراک گفته می‌شود؛ بنابراین ادراک اطلاعات حسی به تفسیر و معنا دادن اطلاعات مربوط می‌شود نه دریافت ساده اطلاعات.

۱۶۶- گزینه «۱»

(مریم احمدی)

در ادراک حسی همان‌گونه که این امکان وجود دارد که با توجه به محدودیت‌های حسی به تصحیح خطاهای احتمالی در محیط پردازیم، این امکان نیز وجود دارد که در برخی موارد نیز ادراک غلط و نادرستی از محیط داشته باشیم. خطای ادراکی ممکن است بر اثر ثبات ادراکی باشد مثل ادراک پرده‌های هم‌اندازه به شکل غیر هم‌اندازه به دلیل ادراک هم‌اندازه درختان خیابان.

۱۶۷- گزینه «۳»

(رویا رهمانی)

بازنمایی اطلاعات در مغز دارای همان خصوصیات فیزیکی یک محرک نیست؛ به عبارت دیگر، کدگذاری اطلاعات در مغز، به صورت عکسبرداری از شکل اشیا نیست.

تشریح گزینه‌های دیگر:

گزینه «۱»: فراوانی تکان‌های عصبی در فرایند شناخت، متفاوت است.

گزینه «۲»: در مرحله تبدیل اطلاعات، اطلاعات برای آن که قابل حمل توسط اعصاب به سیستم مغز باشند، باید به حالت شیمیایی تبدیل شوند.

گزینه «۴»: بازنمایی اطلاعات در مغز دارای همان خصوصیات فیزیکی یک محرک نیست.

۱۶۸- گزینه «۴»

(مریم احمدی)

قشر مخ حسی بدنی اولیه در ناحیه شکنج پس‌مرکزی قرار دارد. از وظایف لوب پیشانی برنامه‌ریزی حرکات، جنبه‌هایی از حافظه و بازداری از رفتار نامناسب می‌باشد.

۱۶۹- گزینه «۴»

(مهران افشاری)

«هسته‌های جانبی بزرگ» در تالاموس، حساس به «درخشندگی» اشیا هستند و ادراک «اشکال پیچیده» در منطقه «گیجگاهی تحتانی» در قشر خاکستری مغز صورت می‌گیرد.

۱۷۰- گزینه «۱»

(رویا رهمانی)

گوش‌دادن به سخنان معلم و یادداشت‌برداری ← توجه پراکنده

توجه به صدای در ← توجه غیرارادی

توجه به فریاد دانش‌آموزانی که در حیاط مشغول بازی هستند ← توجه غیرارادی

گوش‌دادن هم‌زمان به صحبت هم‌کلاسی و مدیر ← توجه پراکنده