



آزمون غیر حضوری

نظام قدیم انسانی

(۲۹ آذر ماه ۱۳۹۸)

Konkur.in

فهرست

۳..... ریاضی پایه (سال چهارم):

۵..... ادبیات فارسی سال چهارم:

۹..... عربی سال چهارم:

۱۳..... تاریخ‌شناسی:

۱۶..... جغرافیای سال چهارم:

۱۹..... علوم اجتماعی:

۲۲..... فلسفه سال چهارم:

سید محمدعلی مرتضوی	مدیر گروه
آفرین ساجدی	مسئول دفترچه
مدیر: فاطمه رسولی‌نسب، مسئول دفترچه: لیلا ایزدی	مستندسازی
لیلا عظیمی	حروفچین و صفحه‌آرا
سوران نعیمی	ناظر چاپ

سایت کنکور
Konkur.in
بنیاد علمی آموزشی قلم‌چی (وقف عام)

دفتر مرکزی: خیابان انقلاب بین صبا و فلسطین پلاک ۹۲۳ - بنیاد علمی آموزشی قلم‌چی (وقف عام) ۶۴۶۳-۰۲۱

«تمام دارایی‌ها و درآمدهای بنیاد علمی آموزشی قلم‌چی وقف عام است بر گسترش دانش و آموزش»

۱- با استفاده از استدلال ... می‌توان ثابت نمود که مجموع هر عدد دو رقمی \overline{ab} با عدد دو رقمی \overline{ba} ضربی از ... می‌باشد.

- (۱) استقرای ریاضی - یازده
 (۲) استقرای ریاضی - نه
 (۳) استنتاجی - یازده
 (۴) استنتاجی - نه

۲- چند مورد از گزاره‌های زیر مثال نقض دارند؟

(الف) در دنباله فیبوناتچی، از جمله سوم به بعد، هر جمله برابر با مجموع دو جمله قبلی آن است.

(ب) اعدادی که هم بر ۲ و هم بر ۴ بخش پذیرند بر ۸ هم حتماً بخش پذیرند.

(ج) مربع هر عدد مثبت همواره از خود آن عدد بزرگ‌تر است.

(د) اگر n عددی طبیعی باشد، $4^n + 1$ عددی اول است.

- (۱) ۱ (۲) ۲ (۳) ۳ (۴) ۴

۳- اگر بین دو عدد ۸ و ۲۰۸ سه عدد قرار دهیم به طوری که با این دو عدد، تشکیل دنباله حسابی بدهند، مجموع سه عدد وسط کدام است؟
 (۸ جمله اول است.)

- (۱) ۱۲۴ (۲) ۲۸۴ (۳) ۲۵۰ (۴) ۳۲۴

۴- اگر اعداد $2\sqrt{2} + \sqrt{3}$ و $\frac{x}{y}$ و $2\sqrt{2} - \sqrt{3}$ به ترتیب سه جمله متوالی دنباله هندسی باشند، x کدام می‌تواند باشد؟

- (۱) $\frac{\sqrt{5}}{2}$ (۲) $\frac{\sqrt{5}}{5}$ (۳) $\sqrt{5}$ (۴) $2\sqrt{5}$

۵- در دنباله هندسی $3, 1/5, 0/75, \dots$ حد مجموع جملات دنباله کدام است؟

- (۱) ۴ (۲) ۶ (۳) ۸ (۴) ۹

۶- اختلاف جمله بیستم از جمله سیزدهم دنباله مثلثی چقدر از جمله دهم دنباله فیبوناتچی بیش‌تر است؟

- (۱) ۶۸ (۲) ۶۴ (۳) ۶۱ (۴) ۵۳

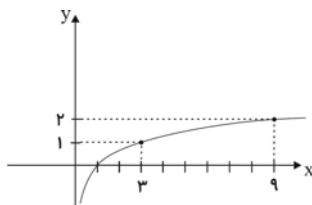
۷- اگر $\log_3(2x+3) = 2$ باشد، آن‌گاه لگاریتم $x+2$ در پایه ۵ کدام است؟

- (۱) ۱ (۲) ۲ (۳) ۳ (۴) ۴

۸- اگر $\log 2 = a$ و $\log 3 = b$ باشد، حاصل 10^{2a+b} کدام است؟

- (۱) ۱۲ (۲) ۶ (۳) ۴ (۴) ۳

۹- نمودار تابع با ضابطه $y = \log_a^x$ به صورت زیر است. مقدار a کدام است؟



- (۱) ۲

- (۲) $\sqrt{3}$

- (۳) ۳

- (۴) $\sqrt{2}$

۱۰- حاصل عبارت $A = \log 10000 + \log 0/01 + \log \frac{2}{5 \times 4}$ کدام است؟

- (۱) ۱ (۲) ۲ (۳) ۳ (۴) -۱

۱۱- پزشکی اثرات مثبت و منفی تجویز نوعی دارو را برای ۵۰۰ بیمار خاص بررسی کرده و نظریه خود را بر این نتیجه گیری اعلام می کند. وی

کدام نوع استدلال را به کار برده است؟

- (۱) استنتاجی (۲) استقرایی (۳) درک شهودی (۴) تمثیلی

۱۲- کدام عدد کلیت حکم «رقم سمت راست هر عددی که به پنج و سه قابل قسمت باشد، صفر است.» را نقض می کند؟

- (۱) ۱۱۵ (۲) ۱۲۰ (۳) ۲۱۰ (۴) ۲۲۵

۱۳- مجموع ۵ جمله اول از یک دنباله حسابی صعودی مساوی ۶۰ و مجموع دو جمله بزرگتر سه برابر مجموع سه جمله کوچکتر است. قدر نسبت

آن کدام است؟

- (۱) ۴ (۲) ۵ (۳) ۶ (۴) ۷

۱۴- در یک دنباله هندسی، جمله چهارم ۸ برابر جمله اول است. اگر جمله ششم ۲۴ باشد، مجموع شش جمله اول آن کدام است؟

- (۱) ۴۷/۲۵ (۲) ۴۷/۵ (۳) ۴۷/۷۵ (۴) ۴۸/۵

۱۵- حد مجموع جملات دنباله هندسی $8, 6, \frac{9}{4}, \dots$ کدام است؟

- (۱) ۲۴ (۲) ۲۸ (۳) ۳۰ (۴) ۳۲

۱۶- در آرایه زیر تعداد صفرهای توپر در جمله یازدهم، کدام است؟



۱۷- لگاریتم عدد ۴ در کدام مبنا برابر $\frac{1}{2}$ است؟

- (۱) ۲ (۲) ۸ (۳) ۱۶ (۴) ۳۲

۱۸- لگاریتم 0.00506 بین کدام دو عدد صحیح متوالی است؟

- (۱) صفر و -۱ (۲) -۱ و -۲ (۳) -۳ و -۴ (۴) -۲ و -۳

۱۹- اگر $17 < N < 60$ باشد، آن گاه \log_2^N همواره بین کدام دو عدد قرار دارد؟

- (۱) ۳ و ۵ (۲) ۴ و ۶ (۳) ۴ و ۵ (۴) ۵ و ۷

۲۰- حاصل 8000×0.002 به صورت نماد علمی کدام است؟

- (۱) 16×10^3 (۲) $1/6 \times 10^3$ (۳) $1/6 \times 10^2$ (۴) $1/6 \times 10^3$

ادبیات فارسی سال چهارم

قافیه، عروض
 سبک خراسانی، سبک عراقی
 (۳ پایان درس ۱۳)
 صفحه‌های (۳ تا ۹۳)

۲۱- قافیه کدام بیت نادرست است؟

- ۱) به پیش پدر شد بپرسید از اوی / که با من جهان پهلوانا بگوی
- ۲) به امیدی که بگشاید ز لعل یار مشکل‌ها / خیال آن لب میگون چه خون افتاده در دل‌ها
- ۳) چو آید روزگار نوبهاران / تو را در ره بسی باشند یاران
- ۴) زان نجاسات ره و آلودگی / نور را حاصل نگردد بدرگی

۲۲- تقطیع به ارکان مقابل کدام گزینه صحیح است؟

- ۱) چو تنها ماند ماه سرو بالا / فشانند از نرگسان لؤلؤی لالا (مفاعیلن مفاعیلن فاعولن)
- ۲) سرم به دنیی و عقبی فرو نمی‌آید / تبارک الله از این فتنه‌ها که در سر ماست (مفعول فاعلات مفاعیل فاعلن)
- ۳) بر ز حیات کی خوری گر نه مدام می خوری / باده بخور به یاد او تازه به تازه نو به نو (مفتعلن مفتعلن مفتعلن مفتعلن)
- ۴) چشمش به کرشمه گفت با من / در نرگس مست من چه آهوست (مفعول فاعلات مفاعیلن)

۲۳- در بیت کدام گزینه هم اختیار وزنی و هم اختیار زبانی وجود دارد ؟

- ۱) روسیاهی از ذغال ای شیر شیطان خورده‌ها / بار شیطان برده‌ها خیکی به بار آورده‌ها
- ۲) وفایی نیست در گل‌ها منال ای بلبل مسکین / کزین گل‌ها پس از ما هم فراوان روید از گل‌ها
- ۳) پیلهور فکر خورش بود که خود را گم کرد / تو چه بازار شرابی و شلوغ ای دنیا
- ۴) بیا به وصل دمی روزگار ما خوش کن / به شکر آن که تو را هست روزگاری خوش

۲۴- در کدام گزینه اختیار وزنی قلب به کار رفته است؟

- ۱) دی بنواخت یار من بنده غم رسیده را / داد ز خویش چاشنی جان ستم چشیده را
- ۲) غم به سراپرده شد آتش پرورده شد / گرفت در جان ما نوبت دیدار خاست
- ۳) گر دل دهی ای پسر بدین پند / از پند پدر شوی برومند
- ۴) آن‌جا که اوست کیست که پیغام من برد / یا عرضه دارد این سخنان مبترم

۲۵- کدام یک از ابیات زیر در بحر « خفیف مسدّس مخبون محذوف » سروده شده است؟

- ۱) خواجه در ابریشم و ما در گلیم / عاقبت ای دل همه یکسر گلیم
- ۲) صوفیان آمدند از چپ و راست / دربه‌در کو به کو که باده کجاست
- ۳) جهان شکست و تو یار شکستگان باشی / کجاست مست تو را از چنین خرابی ننگ
- ۴) گل بی‌رخ یار خوش نباشد / بی باده بهار خوش نباشد

۲۶- وزن بیت «ببرد هوش و طاقت زن و مرد / تا تأمل کنی به بام و دری» با کدام بیت یکسان است؟

(۱) یا رب آشفگی زلف به دستارش ده / چشم بیمار بگیر و دل بیمارش ده

(۲) بر پر الفی کشید و نتوانست / خمیده کشید الف ز بی صبری

(۳) ندانی که ویران شود کاروانگه / چو برخیزد آمد شد کاروانی

(۴) خاک پاشان فلک نگار از وی / نیم کاران تمام کار از وی

۲۷- ابیات همه گزینه‌ها دارای ویژگی‌های سبک خراسانی هستند، به جز بیت گزینه ...

(۱) بوستان گشت چون ستبرق سبز / آسمان گشت چون کبود قصب

(۲) بیار آن می که پنداری روان یاقوت نابستی / و یا چون برکشیده تیغ پیش آفتابستی

(۳) شاهنشان قدسیان تخت‌نشین شهر قدس / ای شه ملک اصطفای لقب تو مصطفی

(۴) دل من ارزنی، عشق تو کوهی / چه سایه زیر کوهی ارزنی را

۲۸- بیت زیر با کدام گزینه قرابت معنایی دارد؟

«برآمد قیرگون ابری ز روی نیلگون دریا / چو رای عاشقان گردان چو طبع بیدلان شیدا»

(۱) خروشی برکشیدی تند تندر / که موی مردمان کردی چو سوزن

(۲) بجستی هر زمان از میغ برقی / که کردی گیتی تاریک، روشن

(۳) برآمد زاغ رنگ و ماغ پیکر / یکی میغ از ستیغ کوه قارن

(۴) تو گفنی نای رویین هر زمانی / به گوش اندر دمیدی یک دمیدن

۲۹- کدام گزینه با عبارت زیر تناسب معنایی دارد؟

«از اشارت دوستان نتوان گذشت و رای خردمندان را خلاف نتوان کرد»

(۱) نصیحتی کنمت بشنو و بهانه بگیر / هر آن چه ناصح مشفق بگویدت بپذیر

(۲) چو خواهی که نامت بماند به جای / پسر را خردمندی آموز و رای

(۳) خیز و نزدیک خداوند شو این شعر ببر / عاقلان حامل اندیشه نباشند به رای

(۴) از آن پس کاین جهان را آزمودی گر خردمندی / در این پر گرد و ناخوش جای دل خیره چرا بندی؟

۳۰- بیت «چندین تن جباران کاین خاک فرو خورده است / این گرسنه چشم آخر هم سیر نشد ز ایشان» با همه ابیات به جز بیت گزینه ...

تناسب معنایی دارد.

(۱) بشد و ملکت باقی به خدا باز گذاشت / آن که می‌گفت منم بر ملکان بار خدای

(۲) کسری و ترنج زر پرویز و به زرین / بر باد شده یک سر، با خاک شده یکسان

(۳) بهرام که گور می‌گرفتی همه عمر / دیدی که چگونه گور بهرام گرفت

(۴) بر مفرش خاک خفتگان می‌بینم / در زیر زمین نهفتگان می‌بینم

۳۱- کدام بیت، ذوقافیتین نیست؟

- (۱) خوش است فصل بهاران شراب نوشیدن / به روی سبزه و گل همچو آب غلتیدن
- (۲) بی‌دلان آغوش جان‌ها وا کنید / اشک شوق قرن‌ها دریا کنید
- (۳) چون توانم نقش آن زیبا کشید / چشم من حیران شد و او را ندید
- (۴) لیک ملاً شمس را جويا بود / هر کجا شمس است آن‌جا می‌رود

۳۲- وزن همه ابیات به‌جز بیت گزینۀ ... در کمانک مقابل آن درست آمده است.

- (۱) هزار عقل و ادب داشتم من، ای خواجه / کنون که مست خرابم صلاح بی‌ادبی است (مفاعیلن فاعلاتن مفاعیلن فاعلن)
- (۲) سیر سپهر و دور قمر را چه اختیار / در گردشند بر حسب اختیار دوست (مفعول فاعلاتن مفاعیلن فاعلن)
- (۳) من که باشم در آن حرم که صبا / پرده‌دار حریم حرمت اوست (فاعلاتن مفاعیلن فعلن)
- (۴) مگر تو شانه زدی زلف عنبرافشان را / که باد غالیه‌سا گشت و خاک عنبربوست (مفاعیلن فاعلاتن مفاعیلن فعلن)

۳۳- در کدام بیت، اختیار وزنی «ابدال» صورت گرفته است؟

- (۱) برد او دل عاشقان آفاق / پیچید بر آن دو زلف چون شست
- (۲) اندر عجبم که چشم آن ماه / ناخورده شراب چون شود مست
- (۳) زان چشم پر از خمار سرمست / پر خون دارم دو دیده پیوست
- (۴) تا عزم جفا درست کرد او / دست همه عاشقانش بشکست

۳۴- در بیت «ای که بر مرکب تازنده سواری، هشدار / که خر خارکش مسکین در آب و گل است» به‌ترتیب، چند نوع «اختیار وزنی» و چند

«اختیار زبانی» به‌کار رفته است؟

- (۱) دو - دو (۲) دو - سه (۳) سه - دو (۴) سه - سه

۳۵- نام وزن کدام مصرع «مجتث مثنی مخبون» است؟

- (۱) تو خون خلق بریزی و روی درتابی
- (۲) صبای روضه رضوان ندانمت که چه بادی
- (۳) ای باد که بر خاک در دوست گذشتی
- (۴) ای خسته دلم در خم چوگان تو گویی

۳۶- کدام بیت در وزن دوری سروده شده است؟

- (۱) به جان پاک تو ای معدن سخا و وفا / که صبر نیست مرا بی‌تو ای عزیز بیا
- (۲) پنهان مشو که روی تو بر ما مبارک است / نظاره تو بر همه جان‌ها مبارک است
- (۳) ما را خدا از بهر چه آورد بهر شور و شر / دیوانگان را می‌کند زنجیر او دیوانه‌تر
- (۴) امشب عجب است ای جان گر خواب رهی یابد / وان چشم کجا خسبد کو چون تو شهی یابد

۳۷- کدام بیت فاقد مفهوم عبارت «از مرگ ایمن مباش که مرگ نه به پیری بود و نه به جوانی» است؟

(۱) دانی تو که هر که زاد ناچار بمرد / به از چو من و به از تو بسیار بمرد

(۲) مرگ چون موی از خمیر آسان کشد بیرون تو را / ریشه گر در سنگ داری در دیار زندگی

(۳) مرگ چون موم نرم خواهد کرد / تن ما گر ز سنگ و سندان است

(۴) مرگ جهل است و زندگی دانش / مرده نادان و زنده دانایان

۳۸- مفهوم عبارت «رشته گران فطرت را در کارگاه تکوین بر تلوین یک سر سوزن خطا نباشد»، با کدام بیت تناسب دارد؟

(۱) دو عالمی و تو خود را نکو نمی داری / تو را رسد به جهان سروری و سرداری

(۲) در ترازوی قیامت نیست صائب سنگ کم / عشق در یک پله دارد کعبه و بت خانه را

(۳) در ترازوی فلک نیست خلاف کم و بیش / نتوان یافت در این دایره مویی پس و پیش

(۴) پای به دام جسم و من همره کاروان جان / آه چه حسرت آورد زمزمه جرس مرا

۳۹- بیت «گفتی که کجا رفتند آن تاجوران، اینک / ز ایشان شکم خاک است آستن جاویدان» با کدام بیت تناسب مفهومی بیش تری دارد؟

(۱) اگر مرد گنجی و گر مرد رنج / نه رنجت بود جاودانه نه گنج

(۲) اگر بخردی بر جهان دل مبند / که ناید به فرجام از او جز گزند

(۳) سرت گر بساید بر ابر سیاه / سرانجام خاک است از او جایگاه

(۴) عرش است نشیمن تو شرمت بادا / کایبی و مقیم خطه خاک شوی

۴۰- مفهوم «از آتش حسرت بین بریان جگر دجله / خود آب شنیدستی کاتش کندش بریان؟» در کدام بیت آمده است؟

(۱) ما شعله شوق تو به صد حيله نشانديم / دامن مزن این آتش پوشیده ما را

(۲) خورشید از نمود رخت بی نمود شد / آتش ز بس که سوخت ز شوق تو دود شد

(۳) ساکن از آب شود آتش و یا از دیده / غرق آبیم و هنوز آتش ما تیزتر است

(۴) ببین چو لاله دعای حسود شاه بگفت / زمانه گفت که باداش در دهان، آتش

■ عَيْنُ الْأَصْحِ وَالْأَدَقُّ فِي الْجَوَابِ لِلتَّرْجَمَةِ أَوْ التَّعْرِيبِ: (۴۱ - ۴۳)

۴۱- «لَا تَخْشُوا الْعَمَلَ الْكَثِيرَ فَمَهْمَا كَثُرَ حَجْمُ الْعَمَلِ فَإِنَّهُ يَتَضَاعَلُ أَمَامَ إِرَادَةِ الْإِنْسَانِ!»:

- (۱) از کار بسیار نترسید، چرا که هرگاه حجم کارتان زیادتر شود، در مقابل عزم فرد کوچک تر می شود!
- (۲) نباید از کار فراوان ترسید، هرچه اندازه کار بیشتر باشد، در برابر اراده انسان کم می شود!
- (۳) از کار زیاد نترسید، چرا که هرچه حجم کار زیاد شود، در مقابل عزم انسان کوچک می شود!
- (۴) از کار زیاد نهراسید، هرچه اندازه کار بزرگ باشد، در برابر اراده فرد کوچک است!

۴۲- «مَنْ أَغْزَرَ الرِّجَالَ عَقْلًا؟ هُوَ الرَّجُلُ الَّذِي يَلْقَاكَ مَتَبَسِّمًا وَيُصْغِي إِلَيْكَ حِينَ تَحَدِّثُهُ مَتَأَمَّلًا!»:

- (۱) چه کسانی عاقل ترند؟ مردانی که با تبسم و لبخند با تو روبه رو می شوند و وقتی با آن ها صحبت می کنی با اندیشه بدان گوش فرا می دهند!
- (۲) داناترین مردان کیست؟ او مردی است که با لبخند با تو روبه رو می شود و هنگامی که با او سخن می گویی به دقت به سخن تو گوش می دهد!
- (۳) چه کسانی عاقل ترند؟ مردی که به هنگام روبه رو شدن با تو می خندد و به هنگام سخن گفتن با تو خوب به حرف های تو گوش می کند!
- (۴) داناترین مردان کیست؟ او مردی است که لبخند زان با تو روبه رو می شود و به سخنت می اندیشد هنگامی که با او صحبت می کنی!

۴۳- «دانش آموزان تلاشگر برای رسیدن به اهداف بلند، تنبلی نخواهند کرد و همواره برای دست یابی به عزت تلاش می کنند!»:

- (۱) الطَّلَابُ الْمُجْتَهِدُونَ لَنْ يَتَكَاسَلُوا لِلْحَصُولِ عَلَى أَهْدَافٍ عَالِيَةٍ وَيَجْتَهِدُونَ دَائِمًا لِلْوَصُولِ إِلَى الْعِزَّةِ!
- (۲) التَّلَامِيذُ الْمُجْتَهِدُونَ لَنْ يَتَكَاسَلُوا لِلْوَصُولِ إِلَى الْأَهْدَافِ الْعَالِيَةِ وَيَجْتَهِدُونَ لِلْحَصُولِ عَلَى الْعِزَّةِ دَائِمًا!
- (۳) لَنْ يَتَكَاسَلُوا الطَّلَابِيُّنَ الْمُجْتَهِدِينَ لِلْوَصُولِ إِلَى الْأَهْدَافِ الْعَالِيَةِ وَيُحَاوِلُونَ لِلَاكْتِسَابِ عَلَى الْعِزَّةِ دَائِمًا!
- (۴) طَلَبُ الْمُجْتَهِدُونَ لَنْ يَكْسَلُوا لِلْوَصُولِ إِلَى أَهْدَافِ الْعَالِيَةِ وَيَجْتَهِدُوا لِلْحَصُولِ عَلَى الْعِزَّةِ دَائِمًا!

۴۴- عَيْنُ الْخَطَأِ فِي التَّشْكِيلِ:

- (۱) الْجَمْعُ السَّالِمُ لِلْمَوْثِقِ إِسْمٌ يُرَادُ عَلَى آخِرِهِ الْأَلْفُ وَالتَّاءُ،
- (۲) وَ يَشْتَرَطُ التَّحْوِيلُ فِي مُفْرَدٍ هَذَا الْجَمْعِ،
- (۳) أَنْ يَكُونَ مِنَ أَعْلَامِ الْإِنَاثِ أَوْ فِيهِ تَاءُ التَّأْنِيثِ،
- (۴) أَوْ الْمَصْدَرُ إِذَا كَانَ لَهُ أَكْثَرُ مِنْ ثَلَاثَةِ أَحْرَفٍ!

۴۵- عَيْنُ الصَّحِيحِ فِي الْإِعْرَابِ وَالتَّحْلِيلِ الصَّرْفِيِّ: «أَبُوكَ صَدِيقٌ مُخْلِصٌ لَكَ لِأَنَّهُ يُبْعِدُكَ عَنِ طَرِيقِ الضَّلَالِ!»:

- (۱) أب: إسم مفرد - معرف بالاضافة - جامد - منصرف / مبتدأ و مرفوع بعلامة فرعية للإعراب
- (۲) يُبْعِدُ: للغائب - مزيد ثلاثي - متعد - مبني للمجهول - معرب / فعل و نائب فاعله ضمير «هو» المستتر
- (۳) الضَّلَالِ: معرف بأل - معرب - مشتق (صفة مشبهة) - صحيح الآخر / مضاف إليه و مجرور بعلامة ظاهرية للإعراب
- (۴) مُخْلِصٌ: مفرد مذكر - نكرة - مشتق (من مصدر تخلص) - منصرف / صفة أو نعت و مرفوع بالتبعية لموصوفه أو منعوته

٤٦- عَيْنَ الفعلِ يُوْنُثُ مع فاعله وجوباً:

- (١) إحترمت مريم مديرة المدرسة لأنها مجدة في دروسها!
- (٢) هربت القطط من فأرة كبيرة لأنها كحيوانٍ آخر في الظلام!
- (٣) تُجَنَى الثمرات من الشجرات في فصل الصيف غالباً!
- (٤) إنكدرت النجوم وانشقت السماء و اقتربت الأرض و السماء!

٤٧- عَيْنَ الأسماءِ المشتقة كلها:

- (١) صَغَرَ- دنايا- أدب- حقيقة
- (٢) مَبْدَأُ- تَفْرِيقُ- دنىء- تَوَاضَعُ
- (٣) زَهَبَةٌ- أخرى- مكان- آخر
- (٤) مُبَالِغَةٌ- أَشَدُّ- مَصْدَرٌ- مُجَرَّدٌ

٤٨- عَيْنَ ما فيه الأسماءِ المعرفة أَكْثَرُ تنوعاً:

- (١) هو الذى أكملَ الدينَ إكمالاً!
- (٢) العالمِ مصباحٌ ينتشر ضياؤه فى العالم!
- (٣) لله ما فى السمواتِ و ما فى الأرض!
- (٤) إن هذا القرآن يهدى للتى هى أقوم!

٤٩- عَيْنَ ما ليس فيه الإعراب التقديرى:

- (١) ليس هناك لعبة أفرحَ بها أطفالى المحزونين!
- (٢) أشكر معلمى شكراً يليق به لأجل أتعابه الكثيرة!
- (٣) سنبذل جهودنا لمساعدة ساكنى المدينة بعد وقوع الزلزال!
- (٤) لا شكَّ أن الله سيحقق آمالى بعد الصبر، لأنه مفتاح الفرج!

٥٠- عَيْنَ جواب شرط يَحْتَاجُ إلى «فاء الجواب»:

- (١) أذكرونى أذكركم و أكرمكم!
- (٢) من يمدحك بما لا تليق به لا يطلب لك خيراً!
- (٣) مهما يعاملك الآخرون عاملهم!
- (٤) إن ترد بلوغ المجد جداً تجتهد حقاً!

■ عَيْنِ الْأَصْحَحِ وَالْأَدَقِّ فِي الْجَوَابِ لِلتَّرْجُمَةِ أَوْ التَّعْرِيبِ: (۵۱ - ۵۳)

۵۱- «قد علمتني التجارب أن الابتعاد عن الآخرين ليسَ صعباً عندما تقترب القلوب بعضها من بعض!»:

- (۱) تجارب، دوری کردن از دیگران را به من تعلیم داد آن هنگام که قلبها به همدیگر نزدیک است!
- (۲) از تجربهها یاد گرفتم که دوری از دیگران برایم سخت نباشد وقتی که قلبمان به هم نزدیک است!
- (۳) تجارب یادم دادند که دور شدن از دیگران سخت نیست وقتی که دل‌های ما به همدیگر نزدیک شده باشند!
- (۴) تجربهها به من آموخته است که دوری جستن از دیگران سخت نیست زمانی که دل‌ها به یکدیگر نزدیک شوند!

۵۲- عَيْنِ الْمَصْحُوحِ:

- (۱) الحرب خطر كبير خاصة بعد الهزيمة: جنگ، مخصوصاً بعد از شکست، خطرناک است،
 - (۲) يلج في ذلك بعض البلاد بدون تفكر: بعضی کشورها بدون تفکر بر آن اصرار می‌ورزند،
 - (۳) من وقع فيها بدون تأمل ابتعد عن الحزم: هرکس بدون تأمل در آن افتاد احتیاط از او دور شده است،
 - (۴) وهذا عامل الهدم والدمار و قتل الأبرياء! و این عامل ویرانی و نابودی و کشته شدن بی‌گناهان خواهد شد!
- ۵۳- «خداوند دو بال قیمتی به ما عطا کرده که پرواز را برایمان آسان می‌کند، و آن‌ها علم و ایمان هستند!»:

- (۱) قد يمنحنا الله الجناحين الاثنتين الثمينين من العلم و الإيمان و هما أراح لنا الطيران!
- (۲) كان الله قد منحنا جناحين اثنين ثمينين من العلم و الإيمان و هما أراحنا الطيران!
- (۳) كان وهب لنا الله الجناحين الثمينين يريحان لنا الطيران أي العلم و الإيمان!
- (۴) قد أعطانا الله جناحين ثمينين يريحان الطيران لنا و هما العلم و الإيمان!

۵۴- عَيْنِ الْمَصْحُوحِ فِي التَّشْكِيلِ: «كنت أنظر إلى معالم أثرية، و هي من أفضل المعالم الأثرية في العالم!»:

- (۱) أَثَرِيَّةٌ - أَفْضَلُ - الْمَعَالِمِ - الْعَالِمِ (۲) مَعَالِمٌ - أَفْضَلُ - الْمَعَالِمِ - الْأَثَرِيَّةِ
- (۳) كُنْتُ - أَنْظُرُ - مَعَالِمٍ - أَثَرِيَّةٍ (۴) أَنْظُرُ - أَثَرِيَّةٍ - أَفْضَلُ - الْمَعَالِمِ

۵۵- عَيْنِ الْمَصْحُوحِ فِي الْإِعْرَابِ وَ التَّحْلِيلِ الصَّرْفِيِّ: «يا بُنَيَّتِي؛ حاولي أن لا تُخطئي في رأيك لأنه لن يُقال أبداً!»:

- (۱) «بنية»: اسم - مفرد مؤنث - جامد و منسوب - معرف بالإضافة - معرب - منصرف / منادى مفرد و منصوب تقديرأ
- (۲) «حاولي»: فعل امر - للمخاطبة - مزيد ثلاثي من باب مفاعلة - معتل و أجوف - مبنيّ / فعل و فاعله ضمير الياء البارز و الجملة فعلية
- (۳) «يقال»: فعل مضارع - للغائب - معتل و أجوف - مبني للمعلوم - معرب / فعل مرفوع و نائب فاعله ضمير «هو» المستتر و الجملة فعلية
- (۴) «تخطئي»: للمخاطبة - مزيد ثلاثي من باب تفعيل - معتل و ناقص - مبني للمعلوم - معرب / فعل منصوب بحرف «أن» و علامة نصبه

حذف نون الإعراب

٥٦- عَيْنِ ما لَيْسَ عائد الصلة فيه مذكوراً:

- (١) أعرف بعض التلميذات اللّاتي قد شاركن في هذه الندوة!
- (٢) إنّ هذا الموضوع الّذي قلته لك هو أحد آمالي في الآتية!
- (٣) إنّ هذه التلميذة أعادت على معلّمتها ما قالت لها جيّداً!
- (٤) هو من سبق الآخرين بالإيمان و الإجتهد و التّقوى!

٥٧- عَيْنِ الموصول لَيْسَ مرفوعاً:

- (١) من الناس من يشبه المصباح، ينور الطريق لنا!
- (٢) نحبّ من عزم على الأمور القيّمة و سعى فيها حتّى وصل إلى أهدافه!
- (٣) هناك من يساعد مظلومي العالم لكي لايبقى وحيداً حينما يُصاب بظلم!
- (٤) المكّار من يظنّ أنّ المكر مفتاح أرزقه و لايعلم أنّ الله رازق!

٥٨- عَيْنِ الصحيح عن الأفعال الّتي أُشير إليها بخطّ:

«و نريد أن نَمُنَّ على الّذين استضعفوا في الأرض و نجعلهم أئمّة و نجعلهم الوارثين»

- | | |
|-------------------------------|-------------------------------|
| (١) معرب / مبنى / مبنى / معرب | (٢) مبنى / معرب / معرب / معرب |
| (٣) معرب / معرب / مبنى / معرب | (٤) معرب / مبنى / مبنى / مبنى |

٥٩- عَيْنِ العبارة الّتي ما جاء فيها الإعراب الفرعيّ:

- (١) و ضرب الله مثلاً للّذين آمنوا امرأة فرعون إذ قال ربّ إنّ لي عندك بيتاً!
- (٢) ربّ اجعل هذا البلد آمناً و اجنّبني و بنيّ أن نعبد الأصنام!
- (٣) الشّهداء قناديل الأمة لأنهم ضحّوا بأنفسهم ما عندهم!
- (٤) قالوا للعجوز: إنّ الحاكم لا يُصغي إليك، لأنّه منشغل بمسائل أكبر من قضيتك!

٦٠- عَيْنِ الخطأ (في إعراب المضارع):

- (١) يا أصحاب العلم و القدرة: إن تتواضعوا يرفعكم الله!
- (٢) اجتهدوا اليوم في حياتكم جيّداً تنجحوا في المستقبل!
- (٣) قالت المعلّمة لتلميذتها: لم لا تستمعا إلى الدرس بدقّة لتفهماه!
- (٤) عسى هؤلاء الطّالبات الفاضلات أن يتمتّعن بمكانة رفيعة في المجتمع!

تاریخ شناسی

مقدمات

منابع اطلاعاتی گذشته‌ها
 (درس‌های ۷ تا ۹)
 صفحه‌های ۹۵ تا ۹۸

۶۱- به کدام دلیل بشر امروزی نمی‌تواند تمامی رویدادهای زمان حال را مشاهده و در مورد آن‌ها اظهار نظر کند؟

- ۱) هر کس به اندازه شناخت خود در مورد وقایع تاریخی اظهار نظر می‌کند.
- ۲) هیچ‌کس نمی‌تواند تمامی رویدادها را از نزدیک مشاهده و بررسی کند.
- ۳) زیرا رویدادها در سرزمین‌های دور و نزدیک روی می‌دهند.
- ۴) قضاوت‌ها اغلب درباره رخدادها متفاوت می‌باشد.

۶۲- در کدام تقویم اسامی ماه‌ها برگرفته از ماه‌های ایرانی اوستایی است و مبدأ این تقویم دارای چه ویژگی است؟

- ۱) هجری شمسی - در میان بسیاری از مردم و ملت‌های جهان پذیرفته شده است.
- ۲) جلالی - به اعتقاد منجمان این تقویم از مقبولیت عام برخوردار است.
- ۳) هجری شمسی - به اعتقاد منجمان این تقویم از مقبولیت عام برخوردار است.
- ۴) جلالی - در میان بسیاری از مردم و ملت‌های جهان پذیرفته شده است.

۶۳- تصویر زیر با کدام یک از مبدأهای تقویم مرتبط است و این وسیله در گذشته برای چه مواردی مورد استفاده قرار می‌گرفت؟



- ۱) مبدأ ارضی - اندازه‌گیری زمان و جهت‌یابی
- ۲) مبدأ نجومی - اندازه‌گیری زمان و جهت‌یابی
- ۳) مبدأ ارضی - تعیین زمان‌های سعد و نحس و حوادث کیهانی
- ۴) مبدأ نجومی - تعیین زمان‌های سعد و نحس و حوادث کیهانی

۶۴- کدام گزینه تنها به کاربرد افسانه‌ها در مطالعات تاریخی اشاره دارد؟

- ۱) کشف و استفاده از بسیاری از اخبار و اطلاعاتی که در تاریخ گم شده است.
- ۲) طرز فکر، روحیات، آرمان‌ها و به طور کلی خصوصیات روحی و معنوی ملت‌ها را نشان می‌دهد.
- ۳) پیدایش و ریشه بسیاری از آیین‌ها، رسوم، اعیاد، بنای شهرها و استفاده از ابزارها، فنون و ... در این متون قابل جست‌وجو است.
- ۴) روابط اقوام و ملل، چگونگی جدا شدن آن‌ها از یکدیگر، مبادلات فرهنگی میان آن‌ها، تحول زبان‌ها و دگرگونی فرهنگ‌ها را بیان می‌کند.

۶۵- عنوان پدر تاریخ را به چه کسی نسبت داده‌اند و یکی از دلایل لزوم آگاهی از شبکه راه‌های زمینی و دریایی از طریق اطلاعات جغرافیایی

توسط فرمانروایان کشورها و تجار چیست؟

- ۱) هرودوت - علم‌آموزی
- ۲) اراتوستن - توسعه مراودات تجاری
- ۳) هرودوت - اطلاع از گذرگاه‌ها، تنگه‌ها و کمین‌گاه‌های نظامی
- ۴) اراتوستن - انجام امور تجاری و اقتصادی

۶۶- ایرانیان باستان عقیده داشتند که اولین انسان و نخستین فرمانروای روی زمین شخصی به نام ... بوده و در افسانه‌های سومری آمده است

که پهلوانی به نام ... در جست‌وجوی زندگی جاوید به جزیره‌ای به نام ... سفر کرد.

- ۱) کیومرث - بالدر - ایستر
- ۲) کیومرث - گیل گامش - دیلمون
- ۳) جمشید - بالدر - دیلمون
- ۴) جمشید - گیل گامش - ایستر

۶۷- تقسیم‌بندی تاریخ ایران پیش از اسلام که از حدود دویست سال پیش در ایران رایج شده است دارای چند دوره حکومتی است و بر مبنای

این تقسیم‌بندی حکومت بیگانه سلوکی در حد فاصل کدام دو حکومت، حاکم بوده است؟

- (۱) چهار - هخامنشیان و اشکانیان
(۲) چهار - اشکانیان و ساسانیان
(۳) پنج - اشکانیان و ساسانیان
(۴) پنج - هخامنشیان و اشکانیان

۶۸- هنگام تحقیق درباره افسانه‌ها و حماسه‌ها امکان وقوع کدام یک از موارد زیر وجود ندارد؟

- (۱) اغراق‌گویی و قوم‌پرستی - آلودگی به خرافات
(۲) غلتیدن در دامان توهم - مواجهه با شرک و کفر
(۳) پیروی از اهداف و اغراض - امکان جعل
(۴) امکان نفی آثار مکتوب - فرو رفتن در تک‌بُعدانگاری

۶۹- کدام گزینه بیانگر گفته اسکار منتلیوس است؟

- (۱) در بین عوامل طبیعی مؤثر بر زندگی انسان، شرایط آب و هوا در رشد تمدن‌ها نقش اساسی ایفا کرده است.
(۲) در مواقعی که حفاری منجر به از بین رفتن آثار می‌شود، بهتر است از انجام آن خودداری شود.
(۳) جغرافیای تاریخی نوعی جغرافیای انسانی است که به گذشته توجه دارد.
(۴) مهم‌ترین عمل هوشمندانه در تاریخ، زمان‌شماری است.

۷۰- هر یک از عبارات زیر، بیش‌تر مربوط به کدام مورد است؟ (به‌ترتیب)

«داشتن دوران طلایی» - «مورد توجه بیش‌تر در فرهنگ ملت‌ها» - «مه‌آلود کردن سپیده‌دم تاریخ» - «دگرگون شدن وقایع تاریخی تا حدود زیادی»

- (۱) افسانه - حماسه - افسانه - حماسه
(۲) افسانه - حماسه - حماسه - حماسه
(۳) حماسه - افسانه - افسانه - افسانه
(۴) حماسه - افسانه - افسانه - حماسه

۷۱- سال ۱۹۲۷ میلادی معادل چه سالی در تقویم هجری قمری است؟

- (۱) ۱۲۲۷ (۲) ۱۲۶۴ (۳) ۱۳۴۶ (۴) ۱۳۲۷

۷۲- چرا یک باستان‌شناس لازم است کوچک‌ترین آثار را گردآوری و تمام جزئیات را با دقت ثبت و عکس‌برداری کند؟

- (۱) آن‌چه یک باستان‌شناس در حین حفاری می‌بیند و می‌آزماید تکرارپذیر نیست.
(۲) شناسایی مواد به کار رفته در آن‌ها و ارائه آگاهی‌های تاریخی با این عمل ممکن است.
(۳) حساسیت‌های کار باستان‌شناسی در مرحله کاوش و حفاری بسیار زیاد است.
(۴) در مواقع حفاری برخی از آثار از بین می‌روند یا شکسته می‌شوند.

۷۳- هر یک از موارد زیر به‌ترتیب مرتبط با کدام یک از روش‌های تعیین سن آثار باستانی است؟

الف) قدیمی‌ترین اجساد به دست آمده در قاره آفریقا

ب) تعیین سن کشتی‌های قدیم

پ) وجود نوشته بر روی بعضی از بناها، ظروف و سایر اشیای تاریخی

- (۱) سال‌یابی به روش کربن ۱۴ - استفاده از شواهد نوشتاری - سال‌یابی پتاسیم، آرگون
(۲) سال‌یابی پتاسیم، آرگون - تعیین سن بر اساس حلقه‌های تنه درختان - استفاده از شواهد نوشتاری
(۳) سال‌یابی به روش کربن ۱۴ - تعیین سن بر اساس حلقه‌های تنه درختان - سال‌یابی به روش کربن ۱۴
(۴) سال‌یابی پتاسیم، آرگون - سال‌یابی به روش کربن ۱۴ - استفاده از شواهد نوشتاری

۷۴- پس از کشف یا شناسایی یک اثر تاریخی بلافاصله تلاش برای ... مطرح می‌شود و سرستون‌ها جزو آثار ... هستند.

(۱) مرمت - قابل انتقال

(۲) نگهداری - غیر قابل انتقال

(۳) مرمت - غیر قابل انتقال

(۴) نگهداری - قابل انتقال

۷۵- سکه آئوروس با کدام سکه از نظر جنس یکی می‌باشد؟

(۱) درهم (۲) دریک (۳) شیکل (۴) فضی

۷۶- سکه‌های حاصل از روش قالب‌ریزی بیش‌تر در کدام کشورها ساخته می‌شد و سکه‌های زمان کدام پادشاه با استفاده از سورشارژ تا پنج بار

ضرب مجدد شده است؟

(۱) هند و چین - محمود غزنوی

(۲) هند و چین - شاهرخ تیموری

(۳) یونان و رم - شاهرخ تیموری

(۴) یونان و رم - محمود غزنوی

۷۷- گزاره ذکر شده در کدام گزینه صحیح است؟

(۱) در گذشته مراکز وجود داشتند که امروزه به نام بانک شناخته می‌شوند و یکی از وظایف آن‌ها تعویض سکه‌های گوناگون کشورهای

دیگر بود.

(۲) اختراع پول قبل از اختراع چرخ، خط، آهن و آتش مهم‌ترین دستاورد تمدنی بشر بود.

(۳) یکی از دلایلی که سبب سورشارژ یک سکه می‌شد، این بود که فرصت ضرب سکه جدید نبود.

(۴) سکه‌شناس به تنهایی به حفاری می‌پردازد و سپس سکه‌های یافت شده را بررسی می‌کند.

۷۸- نقوش حجاری شده بر روی پلکان‌های کاخ آپادانا در تخت جمشید چه چیز را به نمایش می‌گذارند؟

(۱) نگرانی خاطر همیشگی ایرانیان نسبت به مشکل کم‌آبی

(۲) وسعت قلمرو هخامنشیان

(۳) چگونگی باریابی نمایندگان ملل تابعه به دربار شاه در جشن نوروز

(۴) تصویری درست‌تر از عقاید دینی رایج در دوران هخامنشی

۷۹- هر یک از موارد زیر مربوط به کدام یک از کاربرد نقاشی‌ها در شاخه‌های تاریخ‌نویسی است؟ (به ترتیب)

«نقاشی‌های روی دیوار غار لاسکو در فرانسه»، «تابلوهای نقاشی مجلس مذاکرات صلح بین عباس میرزا و پاسکویچ» و «تابلوهای نقاشی

جنگ ایران و روس»

(۱) اجتماعی - نظامی - سیاسی

(۲) فرهنگ و تمدن - سیاسی - نظامی

(۳) اجتماعی - سیاسی - نظامی

(۴) فرهنگ و تمدن - نظامی - سیاسی

۸۰- شاخص‌ترین نمایش آیینی ایرانی چیست و از چه زمانی در ایران مرسوم گردید و ویژگی آن کدام است؟

(۱) تعزیه - همگام با رسمی شدن آیین تشیع - در این نمایش گوشه‌هایی از تاریخ در قالب روایت‌های عامیانه بیان می‌شد.

(۲) پرده‌خوانی - دوران صفویه - تنها نمایش بومی، مذهبی در جهان اسلام است.

(۳) شبیه‌خوانی - دوران صفویه - تنها نمایش بومی، مذهبی در جهان اسلام است.

(۴) نقالی - همگام با رسمی شدن آیین تشیع - در این نمایش گوشه‌هایی از تاریخ در قالب روایت‌های عامیانه بیان می‌شد.

جغرافیای سال چهارم

دانش جغرافیا
 نقشه و شکل زمین
 (درس‌های ۵ تا ۷)
 صفحه‌های ۶۵ تا ۶۸

۸۱- شاخص مهم جغرافیای اسلامی تا پایان سده پانزدهم میلادی ... بود.

- ۱) گردآوری و تنظیم اطلاعات عمومی و جغرافیایی از سرزمین‌ها
- ۲) زیارت اماکن مذهبی
- ۳) مسافرت برای کسب علم
- ۴) توسعه مناسبات با کشورهای اروپایی

۸۲- کدام یک از موارد زیر، زیرمجموعه «آب و هواشناسی» محسوب نمی‌شود؟

- ۱) شیوه و محل زندگی اسکیموها، متناسب با فصول تغییر می‌کند؛ در زمستان در کلبه‌های یخی نزدیک ساحل و در تابستان زیر چادر و در کنار رودها اقامت می‌کنند.
- ۲) وجود جریان‌های گرم دریایی، در نهایت موجب جذب دسته‌های عظیم ماهی و پیشرفت صنعت ماهیگیری در دریای شمال شده است.
- ۳) در نواحی قطبی، سرمای شدید باعث فشار زیاد هوا و کاهش میزان بخار آب موجود در آتمسفر می‌شود.
- ۴) اگر افزایش دما به همین ترتیب ادامه یابد، مردم جهان در قرن ۲۱ با موضوعاتی مانند آب شدن یخ‌های قطبی، بالا آمدن آب اقیانوس‌ها و به زیر آب رفتن بخشی از خشکی‌ها روبه‌رو می‌شوند.

۸۳- شکل روبه‌رو، نشانه چیست و چه هدفی را نشان می‌دهد؟

- ۱) واحد مطالعات جغرافیایی یونیسیف - آموزش جغرافیا برای ایجاد جهانی بهتر
- ۲) مؤسسه جهانی آموزشی جغرافیا - تقویت احساس تعلق به کره زمین
- ۳) واحد مطالعات جغرافیایی یونیسیف - تقویت احساس تعلق به کره زمین
- ۴) مؤسسه جهانی آموزشی جغرافیا - آموزش جغرافیا برای ایجاد جهانی بهتر

۸۴- آموزش جغرافیا چگونه راه‌های حفظ و نگهداری منابع و بهره‌برداری صحیح از آن‌ها را معرفی می‌کند؟

- ۱) از طریق کمک به فهم محیط طبیعی و شناخت وحدت و یکپارچگی عناصر طبیعی
- ۲) با شناخت منابع و قابلیت‌های محیط زندگی و احساس تعلق و مسئولیت نسبت به آن
- ۳) با فراهم کردن درک روابط انسان و محیط و تأثیرات متقابل این دو بر یکدیگر
- ۴) از طریق جمع‌آوری اطلاعات، تفسیر و ارزیابی داده‌های محیطی

۸۵- ستانده‌ها در سیستم خاک ... است و این سیستم یک ... محسوب می‌شود.

- ۱) محصول کشاورزی، تبخیر و تعرق - سیستم ساده
- ۲) انرژی خورشید، آب و هوا - سیستم ساده
- ۳) محصول کشاورزی، تبخیر و تعرق - سیستم پیچیده
- ۴) انرژی خورشید، آب و هوا - سیستم پیچیده

۸۶- کدام مورد معلول نگرش سیستمی می‌باشد و مسجد ایاصوفیه در کدام کشور واقع شده است؟

- ۱) استفاده از روش‌های کمی و کیفی جهت پیش‌بینی برای محیط - ترکیه
- ۲) تقرب به اندیشه توحیدی - هندوستان
- ۳) تقرب به اندیشه توحیدی - ترکیه
- ۴) استفاده از روش‌های کمی و کیفی جهت پیش‌بینی برای محیط - هندوستان

۸۷- چند مورد از عبارات‌های داده شده، مربوط به سومین مرحله از تکوین سیاره زمین است؟

- الف) انسان‌ها در این دوران، ابزارهای لازم را جهت تغییر و تحول چهره زمین در دست داشتند.
 - ب) در این مرحله شاهد تشکیل محیط‌های جغرافیایی در اثر تکامل محیط‌های اجتماعی هستیم.
 - ج) در این دوران (حدود دو میلیون سال پیش) حیات گیاهی و جانوری بر سطح خاک پدید آمد.
 - د) در این دوران انسان‌ها مانند سایر موجودات تابع محیط طبیعی خود بودند.
- ه) انسان با ظهور در صحنه زمین موفق به ایجاد محیط‌های کوچک و بزرگ اجتماعی شد.



۸۸- به ترتیب در هر یک از موارد زیر از کدام یک از روش‌های پژوهش جغرافیایی استفاده می‌شود؟

الف) رابطه خشک شدن دریاچه ارومیه با میزان آلودگی هوای شهرهای غربی ایران

ب) بررسی وضعیت آبراهه‌های کشور

ج) نقش پیشرفت علوم و فناوری در تغییرات محیط طبیعی

۱) توصیفی - توصیفی - همبستگی

۲) همبستگی - همبستگی - توصیفی

۳) توصیفی - همبستگی - توصیفی

۴) همبستگی - توصیفی - همبستگی

۸۹- عبارات کدام گزینه، به ترتیب نادرست و درست می‌باشند؟

۱) ضرورت انجام دادن پژوهش‌های علمی، پاسخ‌گویی به نیاز فطری انسان به دانستن می‌باشد. - پژوهش‌های بنیادی به منظور کشف اصول و قوانین کلی حاکم بر روابط پدیده‌ها انجام می‌شود.

۲) بررسی علت «مهاجرت فزاینده روستاییان کشور بنگلادش به شهرها» از نوع پژوهش‌های علی محسوب می‌شود. - اولین گام در راه یک پژوهش جغرافیایی، مشخص کردن مسئله تحقیق خود است.

۳) یاری‌گر محقق در یافتن نزدیک‌ترین راه برای کشف مسئله تحقیق، معین و مشخص بودن اهداف تحقیق است. - پژوهشگر در پژوهش‌های همبستگی در پی یافتن پاسخ سؤال مربوط به چگونگی است.

۴) رد فرضیه بر اساس یافته‌های پژوهش به ارائه پیشنهادهای جدید منجر می‌شود و گاه ممکن است سؤالات آغازین جدیدی را به وجود آورد. - «کجا» اصلی‌ترین پرسشی است که در جغرافیا مطرح می‌شود.

۹۰- پردازش داده‌ها ...

۱) شکست یا پیروزی یک پژوهش جغرافیایی را مشخص می‌کند.

۲) آخرین مرحله از یک پژوهش جغرافیایی است و نتیجه را مشخص می‌کند.

۳) یعنی حذف اطلاعات غیر ضروری و حفظ اطلاعات مرتبط با موضوع تحقیق

۴) تدوین دانسته‌ها و یافته‌های پژوهش است.

۹۱- به ترتیب نقشه‌ها در چه مواردی با هم متفاوت‌اند و چه عاملی نقشه‌برداری را بیش از هر زمان دیگر تکامل بخشید؟

۱) شکل، اندازه، هدف - عکس‌برداری ماهواره‌ای

۲) کاربرد، هدف، دقت - عکس‌برداری ماهواره‌ای

۳) شکل، اندازه، هدف - عکس‌برداری هوایی

۴) کاربرد، هدف، دقت - عکس‌برداری هوایی

۹۲- خصوصیت مشترک همه نقشه‌ها چیست و در ارتباط با روش‌های تهیه نقشه کدام مورد نادرست است؟

۱) مقیاس یکسانی دارند - اطلاعات اولیه نقشه برای همگان قابل درک است.

۲) منظره قائم منطقه مورد نظر را نشان می‌دهند - برای تهیه نقشه ابتدا داده‌های جغرافیایی مورد نیاز، جمع‌آوری می‌شود.

۳) مقیاس یکسانی دارند - برای تهیه نقشه ابتدا داده‌های جغرافیایی مورد نیاز، جمع‌آوری می‌شود.

۴) منظره قائم منطقه مورد نظر را نشان می‌دهند - اطلاعات اولیه نقشه برای همگان قابل درک است.

۹۳- به ترتیب «عملیات برداشت، دستگاه تئودولیت، فرایند فتوگرامتری و دستگاه تبدیل» مربوط به کدام نوع نقشه‌برداری می‌باشند و کدام عبارت در رابطه با دورکاوی نادرست می‌باشد؟

۱) نقشه‌برداری زمینی، نقشه‌برداری هوایی، نقشه‌برداری هوایی، سنجش از دور - اطلاعات ارسال شده از طریق ماهواره‌ها به ایستگاه‌های زمینی نیاز به پردازش ندارند.

۲) نقشه‌برداری هوایی، سنجش از دور، نقشه‌برداری زمینی، دورکاوی - برای تهیه این نقشه از تصاویر ماهواره‌ای نیز می‌توان استفاده کرد.

۳) نقشه‌برداری زمینی، نقشه‌برداری زمینی، سنجش از دور، نقشه‌برداری هوایی - به دلیل وجود محدودیت‌های جغرافیایی از این روش استفاده می‌شود.

۴) نقشه‌برداری زمینی، نقشه‌برداری زمینی، دورکاوی، نقشه‌برداری هوایی - در این روش دوربین مستقر در هواپیما به طور متوالی از منطقه مورد نظر عکس‌های عمودی تهیه می‌کند.

۹۴- کدام گزینه در مورد نقشه‌برداری دریایی (آب‌نگاری) صحیح نمی‌باشد؟

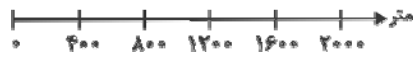
۱) در این نوع نقشه‌برداری ابتدا عمق آب را با ارسال امواج و اندازه‌گیری مدت زمان رفت و برگشت آن‌ها مشخص می‌کنند.

۲) تهیه این نوع نقشه‌ها در گذشته برای آگاهی از وضعیت ناهمواری‌های کف دریاها و اقیانوس‌ها مورد توجه بوده است اما در آینده کاربرد چندانی در گردآوری اطلاعات جغرافیایی نخواهند داشت.

۳) اندازه‌گیری ابعاد پنهان آیسبرگ‌ها (کوه‌های یخی) به کمک این نوع نقشه‌برداری ممکن شده است که بسیار سودمند می‌باشد.

۴) ترسیم شکل سواحل، مشخص نمودن مرزهای دریایی و چگونگی هدایت کشتی‌ها برای نزدیک شدن به بنادر و اسکله‌ها از کاربردهای این نوع نقشه‌برداری است.

۹۵- اگر بر روی نقشه‌ای فاصله شهر A تا B، ۲ سانتی‌متر و فاصله شهر B تا C، ۱/۵ سانتی‌متر باشد، با توجه به مقیاس ترسیمی زیر فاصله شهر A تا C چند کیلومتر است؟



۱۴ (۲)

۱/۴ (۱)

۱۵ (۴)

۱/۵ (۳)

۹۶- اطلاعات زیر به ترتیب مربوط به کدام مدل از سیستم‌های تصویر نقشه می‌باشند؟

(الف) در این سیستم کاغذ حساس عکاسی به گونه‌ای بر سطح کره جغرافیایی مماس می‌شود که خط تماس یکی از مدارها باشد.

(ب) در این سیستم تصویر، مدارها دایره‌های متحدالمرکزی هستند که مرکز آن‌ها، تصویر نقطه قطب شمال است.

(ج) در این سیستم تصویر، نقشه بخش‌های شمالی و جنوبی زمین گسترش یافته و از حد طبیعی خارج می‌گردد.

(۱) سیستم تصویر مخروطی - سیستم تصویر استوانه‌ای - سیستم تصویر استوانه‌ای

(۲) سیستم تصویر استوانه‌ای - سیستم تصویر استوانه‌ای - سیستم تصویر مسطح

(۳) سیستم تصویر مخروطی - سیستم تصویر مسطح - سیستم تصویر استوانه‌ای

(۴) سیستم تصویر استوانه‌ای - سیستم تصویر مسطح - سیستم تصویر مسطح

۹۷- عبارات زیر را از جهت درستی یا نادرستی مشخص کنید.

(الف) در قرن بیستم اکتشافات جغرافیایی و تهیه نقشه سرزمین‌های تازه کشف شده بر علاقه مردم به نقشه‌های جغرافیایی افزود.

(ب) نقشه‌های ساختمانی از دقت کافی برخوردارند و از مقیاس $\frac{1}{2000}$ تا $\frac{1}{10000}$ تهیه می‌شوند.

(ج) در هنگام رسم کروکی باید نسبت عرض مسیرهای اصلی به عرض مسیرهای فرعی تا حدودی رعایت شود.

(۴) ص - غ - غ

(۳) غ - غ - غ

(۲) ص - غ - ص

(۱) غ - غ - ص

۹۸- کدام گزینه در مورد نمایش پدیده‌های سطح زمین در نقشه‌ها صحیح است؟

(۱) نمایش پدیده‌هایی مانند کوه و دره در نقشه با علائم قراردادی صورت می‌گیرد.

(۲) نمایش پدیده‌های پلانیمتری در نقشه به سادگی امکان‌پذیر نیست.

(۳) پدیده‌هایی که تنها نمایش موقعیت مسطحاتی آن‌ها در نقشه اهمیت دارد جزو پدیده‌های آلتیمتری محسوب می‌شوند.

(۴) پدیده‌هایی مانند دره‌ها و پرتگاه‌ها به دلیل داشتن عمق یا ارتفاع به راحتی قابلیت نمایش در نقشه را ندارند.

۹۹- راه‌حل نهایی کارتوگراف‌ها برای کمک به کاربران نقشه برای محاسبه ارتفاع هر نقطه یا شیب زمین، ... است و علت دشوار بودن نمایش

پدیده‌های پست و بلند هم‌چون دره‌ها، خط‌الرأس‌ها، قله‌ها و آبراه‌ها بر روی نقشه ... می‌باشد.

(۱) استفاده از مجموعه‌ای از نقاط هم‌ارتفاع که با خطی به یکدیگر متصل شده‌اند - عدم توانایی نشان دادن تصویر افقی قابل فهم از آن

پدیده‌ها، در صورت مشاهده چشم‌انداز یک منطقه از بالا که با دید عمودی صورت می‌گیرد.

(۲) استفاده از هاشورهای بلند و کوتاه یا فشرده به صورت نمایشی - دشواری انعکاس همه پدیده‌های طبیعی سطح زمین بر روی نقشه بدون

کشیدگی و خارج شدن از حد طبیعی خود

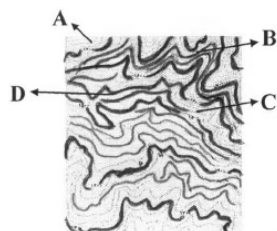
(۳) استفاده از مجموعه‌ای از نقاط هم‌ارتفاع که با خطی به یکدیگر متصل شده‌اند - دشواری انعکاس همه پدیده‌های طبیعی سطح زمین بر

روی نقشه بدون کشیدگی و خارج شدن از حد طبیعی خود

(۴) استفاده از هاشورهای بلند و کوتاه یا فشرده به صورت نمایشی - عدم توانایی نشان دادن تصویر افقی قابل فهم از آن پدیده‌ها، در صورت

مشاهده چشم‌انداز یک منطقه از بالا که با دید عمودی صورت می‌گیرد.

۱۰۰- در نقشه توپوگرافی روبه‌رو، کدام نقطه مسیر یک آبراه است؟



A (۱)

B (۲)

C (۳)

D (۴)

علوم اجتماعی

 فرهنگ جهانی، فرهنگ معاصر غرب
 (درس‌های ۱ تا ۸)
 صفحه‌های ۱ تا ۷

۱۰۱- آشکار نشدن کامل ظرفیت‌های فرهنگ اسلامی و ارزش‌های اجتماعی آن، مربوط به کدام

مقطع تاریخی است و علت آن، چه بود؟

(۱) خلافت - غلبه‌ی قدرت‌هایی که در چارچوب عادات تاریخی و فرهنگ قومی و قبیله‌ای، رفتار می‌کردند.

(۲) استعمار - استفاده از پوشش مفاهیم و ارزش‌های دینی توسط حاکمان

(۳) پیامبری و نبوت - غلبه‌ی قدرت‌هایی که در چارچوب عادات تاریخی و فرهنگ قومی و قبیله‌ای، رفتار می‌کردند.

(۴) بیداری اسلامی - استفاده از پوشش مفاهیم و ارزش‌های دینی توسط حاکمان

۱۰۲- هر یک از موارد زیر، به ترتیب نتیجه‌ی فقدان کدام ویژگی فرهنگ مطلوب جهانی است؟

«بحران‌های روحی و روانی انسان»، «دوقطبی شدن جهان»، «نفوذ فرهنگ بیگانگان» و «عدم توانایی در دفاع از ارزش‌ها»

(۱) حریت - عقلانیت - آزادی - مسئولیت

(۲) معنویت - قسط - آزادی - مسئولیت

(۳) معنویت - قسط - تعهد - حقیقت

(۴) حریت - عقلانیت - تعهد - حقیقت

۱۰۳- «اشغال نظامی جوامع»، «کودتای نظامی»، «پیشرفت دریانوردی» و «جنبش‌های استقلال طلبانه» به ترتیب با کدام موارد در ارتباط

هستند؟

(۱) امپریالیسم سیاسی - استعمار نو - موفقیت استعمار - شکل‌گیری استعمار نو

(۲) استعمار - استعمار فرانو - امپریالیسم اقتصادی - شکل‌گیری استعمار نو

(۳) امپریالیسم سیاسی - استعمار نو - موفقیت استعمار نو - شکل‌گیری استعمار فرانو

(۴) استعمار نو - استعمار نو - موفقیت استعمار - شکل‌گیری استعمار فرانو

۱۰۴- هر یک از موارد زیر، به ترتیب مربوط به کدام مرحله از گسترش فرهنگ اسلامی است؟

«تاگزیر ساختن گروه‌های مهاجم بیگانه برای استفاده از پوشش مفاهیم دینی جهت بقا» - «حذف مظاهر فرهنگ اسلامی» - «آمدن

گروه‌های مختلف برای پذیرش اسلام از سراسر شبه‌جزیره عربستان به مدینه»

(۱) نبوت - بیداری اسلامی - خلافت

(۲) خلافت - استعمار - نبوت

(۳) نبوت - استعمار - خلافت

(۴) خلافت - بیداری اسلامی - نبوت

۱۰۵- هر یک از موارد زیر، به ترتیب با چه هدفی انجام شدند؟

- استفاده از روش‌های غربی نظیر ملی‌گرایی توسط نخبگان کشورهای اسلامی

- حمایت ناوگان نظامی دولت‌های غربی از بازرگانان در فرآیند تکوین نظام نوین جهانی

- استفاده از شبکه‌های عظیم اطلاعاتی توسط نهادهای بین‌المللی

(۱) مقابله با استبداد قومی - تجارت و سود - شناسایی اقتصاد جهانی

(۲) حذف مظاهر فرهنگ اسلامی - بسط جهانی قدرت خود - ایجاد نهادهای بین‌المللی

(۳) مورد حمایت قرار گرفتن از طرف مردم - انباشت ثروت و موقعیت سرمایه‌داران - گسترش صنعت ارتباطات

(۴) مقابله با سلطه استعمار - تقویت قدرت خود - مدیریت تغییرات اقتصادی

۱۰۶- کدام گزینه در مورد عقاید و ارزش‌های بنیادین فرهنگ غرب، نادرست است؟

(۱) در فرهنگ غرب، توجه به دنیا در ابعاد مختلف علمی و نظری، غلبه یافته است.

(۲) روشنگری در سده نوزدهم و بیستم، بیش‌تر صورت آمپریستی پیدا کرد.

(۳) رویکرد گزینشی جهان غرب به ابعاد معنوی جهان، سبب رشد برخی از نهضت‌های جدید دینی مانند ماتریالیسم شد.

(۴) پروتستانتیسم، پیامد سکولاریسم پنهان در دنیای غرب است.

۱۰۷- هر یک از عبارات زیر، به ترتیب، با کدام عقاید و ارزش‌های فرهنگ غرب مرتبط است؟

«پدید آمدن زمینه تکوین و پیدایش علم مستقل از وحی»، «پوشش معنوی دادن به رفتارهای دنیوی» و «شکل‌گیری نخستین انقلاب

سیاسی لیبرال در جهان»

(۱) عدم پذیرش مرجعیت وحی و محدود شدن به شناخت عقلی - تقابل با جریان دنیاگروی - نهادینه شدن تفکر اومانیستی

(۲) انکار صریح ابعاد متافیزیکی و فوق طبیعی توسط سکولاریسم - فرعونیت آشکار - اندیشه‌های فلسفی روشنگری

(۳) انکار ارزش علمی وحی توسط فیلسوفان روشنگری - سکولاریسم پنهان - حرکت‌های فرهنگی دوران رنسانس

(۴) بسط تفاسیر پروتستانی از دین و محدود شدن به شناخت تجربی - سکولاریسم آشکار - اندیشه‌های سیاسی دوران رنسانس

۱۰۸- عبارات زیر را از حیث صحیح یا غلط بودن مشخص کنید.

- بخش اجتماعی جهان انسانی، هویتی فرهنگی دارد و به همین دلیل، جهان اجتماعی را جهان فرهنگی می‌نامند.
- هنجارها و ارزش‌ها مربوط به لایه‌های عمیق و بنیادین فرهنگ هستند.
- امتداد تاریخی و گستره‌ی جغرافیایی فرهنگ‌های گوناگون یکسان است.
- فرهنگ سرمایه‌داری، آرمان‌ها و ارزش‌های خود را متوجه نژاد خاصی می‌داند.

(۱) غ - ص - ص - غ (۲) ص - غ - غ - غ (۳) ص - ص - غ - غ (۴) غ - غ - ص - غ

۱۰۹- به ترتیب عبارات «فراتر از مرزهای ملی»، «الهام‌بخش انقلاب‌های سیاسی»، «بازگشت به فرهنگ روم و یونان باستان» و «دین بدون شریعت و بدون مذهب» با کدام موارد، ارتباط دارند؟

- (۱) جهانی شدن - انقلاب فرانسه - رنسانس - دئیسم
- (۲) بین‌المللی شدن - رنسانس - پروتستانتیسم - سکولاریسم
- (۳) شرکت‌های چند ملیتی - انقلاب روسیه - قرون وسطی - عقل‌گرایی
- (۴) جهانی شدن - استعمار - پروتستانتیسم - دئیسم

۱۱۰- به چه دلیل قبل از ظهور غرب جدید، برای فرهنگ‌های مختلف، امکان گفت‌وگوهای مستقیم علمی و معرفتی، وجود داشت؟ زیرا ...

- (۱) نظامی که از طریق روابط فرهنگ‌های مختلف شکل می‌گرفت، سرنوشت تعاملات فرهنگی را تابع روابط سیاسی، نظامی یا اقتصادی قرار می‌داد.
- (۲) برای فرهنگ‌های مختلف، امکان عبور از مرزهای سیاسی از مسیر روابط جغرافیایی وجود داشت.
- (۳) کشورهایی که مورد هجوم نظامی قرار می‌گرفتند، به دلیل ظرفیت سیاسی برتر خود، گروه مهاجم را درون خود هضم و جذب می‌کردند.
- (۴) روابط اقتصادی، سیاسی، نظامی و فرهنگی بین کشورهای مختلف با حاکمیت‌های متفاوتی که داشتند، برقرار بود.

۱۱۱- پیدایش جریان‌های زیر، ناشی از چیست؟

«ایجاد شدن زمینه‌ستیز و چالش بین کشورهای پیرامون و مرکز»، «وضعیت متزلزل و آسیب‌پذیر موقعیت فرهنگی کشورهای غیرغربی» و «شرایط نیمه‌استعماری کشورهایی مثل چین و عثمانی»

- (۱) وابستگی کشورهای پیرامون به مرکز - ظهور فرهنگ غرب - اشغال کامل نظامی این جوامع توسط غرب
- (۲) فرهنگ امپراطوری و سلطه - ظهور فرهنگ غرب - نفوذ اقتصادی، سیاسی و فرهنگی غرب
- (۳) فرهنگ امپراطوری و سلطه - وابستگی کشورهای پیرامون به مرکز - اشغال کامل نظامی این جوامع توسط غرب
- (۴) فرهنگ غالب فاقد ویژگی‌های مطلوب - وابستگی کشورهای پیرامون به مرکز - سلطه مستقیم سیاسی غرب

۱۱۲- هر یک از موارد زیر با کدام عبارت ارتباط دارد؟

«سربازان انگلیسی»، «بردگی سیاه‌پوستان آفریقایی» و «راه‌حل غرب برای تأمین منافع اقتصادی خود»

- (۱) نماد استعمار - از عوامل جایگاه برتر ثروتمندان نسبت به زمین‌داران - درهم شکستن مقاومت‌های فرهنگی جوامع غیرغربی
- (۲) نماد مقاومت در برابر استعمار - پیوند قدرت با تجارت، سرمایه و صنعت - انتقال ثروت به جوامع اروپایی
- (۳) ادغام جوامع در نظام جهانی استعمار - پیوند قدرت با تجارت، سرمایه و صنعت - انتقال ثروت به جوامع اروپایی
- (۴) ادغام جوامع در نظام جهانی استعمار - از عوامل جایگاه برتر ثروتمندان نسبت به زمین‌داران - انتقال بردگان آفریقایی به مزارع آمریکایی

۱۱۳- علت هر یک از عبارات زیر چیست؟

- قرار گرفتن دولت‌های مستقل کشورهای استعمارزده در چرخه نامتبادل جهانی توزیع ثروت

- عدم محدودیت سرمایه‌گذاری شرکت‌های بین‌المللی به منطقه‌ای خاص

- تزلزل هویت فرهنگی جوامع غیرغربی

- عدم قدرت چانه‌زنی کشورهای استعمارزده در اقتصاد جهانی

- (۱) اقتصاد وابسته کشورهای استعمارزده - انباشت ثروت و گسترش صنعت ارتباطات - ناتوانی در حفظ استقلال سیاسی - تأمین مواد خام و نیروی کار کشورهای غربی
- (۲) تبدیل شدن به بازار مصرف کالاهای کشورهای غربی - شکل‌گیری نهادهای بین‌المللی و بازارهای مشترک منطقه‌ای - امپراطوری فرهنگی - تجمع قدرت در دست کانون‌های صهیونیستی
- (۳) اقتصاد وابسته کشورهای استعمارزده - شکل‌گیری نهادهای بین‌المللی و بازارهای مشترک منطقه‌ای - تجمع قدرت رسانه در دست صاحبان ثروت - تک‌محصولی شدن
- (۴) رشد و تحول کشورهای استعمارزده - گسترش صنعت ارتباطات و اقتصاد سرمایه‌محور - ناتوانی در حفظ استقلال فرهنگی - تک‌محصولی شدن

۱۱۴- عبارتهای زیر را به ترتیب از حیث صحیح یا غلط بودن، مشخص نمایید.

- ظهور غرب جدید در امکان گفت‌وگوهای مستقیم معرفتی فرهنگ‌های مختلف، خلل ایجاد کرد.
- اقتصاد سرمایه‌محور از ابتدای ظهور برای حفظ منافع خود به سازمان‌های بین‌المللی، متکی بوده است.
- آسیب‌پذیری کشورهای کم‌تر توسعه‌یافته در برابر امپراطوری رسانه‌ای، ناشی از کمبود امکانات در حفظ استقلال فرهنگی است.

- (۱) غ - غ - ص
(۲) ص - ص - ص
(۳) ص - غ - ص
(۴) غ - ص - غ

۱۱۵- این موارد به ترتیب، متعلق به کدام یک از مراحل تکوین نظام نوین جهانی است؟

«شکل‌گیری انقلاب فرانسه»، «نفوذ اقتصادی، سیاسی و فرهنگی در جوامع غیرغربی» و «تشکیل دولت - ملت‌ها»

- (۱) اول - چهارم - سوم
(۲) اول - چهارم - اول
(۳) دوم - سوم - اول
(۴) سوم - دوم - چهارم

۱۱۶- شکل‌گیری پیمان‌هایی از قبیل اتحادیه عرب و سازمان کنفرانس اسلامی، در امتداد کدام گزینه است؟

- (۱) نظم نوین جهانی شدن، که جریان‌های نیرومند تجارت و تولید ملی آن را پیش می‌راند.
(۲) مقاومت در برابر سیاست جهانی‌سازی قدرت‌های برتر اقتصاد اروپایی و آمریکایی
(۳) مقابله با چالش‌هایی که نظم جهانی مطلوب به همراه آورده و مقابله با آن در چارچوب مرزهای سیاسی دولت‌ها انجام می‌شود.
(۴) انسجام مطلوب ابعاد اقتصادی و سیاسی غرب که جوامع غیرغربی در قالب پیمان‌های منطقه‌ای آن را تقویت می‌کنند.

۱۱۷- روند کدام نمودار صحیح است؟

- (۱) افول تجربه‌گرایی ← بحران اصل روشنگری ← بحران فرهنگ مدرن
(۲) گسترش تجارت و صنعت ← اقتصاد صنعتی ← شکل‌گیری روابط ارباب - رعیتی
(۳) ظهور دنیسم ← بحران اصل روشنگری ← بحران فرهنگ مدرن
(۴) تعامل مسیحیت با فرهنگ روم باستان ← قبول تثلیث ← دنیاگرایی عملی

۱۱۸- عوامل مؤثر در پیدایش هر یک از پدیده‌های زیر، به ترتیب کدام‌اند؟

«عبور از مرحله استعمار به استعمار نو»، «پیدایش دولت - ملت‌های جدید» و «کاهش اهمیت مرزهای سیاسی»

- (۱) وابستگی کشورهای استعمارزده - هویت ناسیونالیستی و قوم‌گرایانه - مخدوش شدن سیاست‌های ملی
(۲) به رسمیت شناختن استقلال سیاسی و اقتصادی کشورهای استعمارزده - پیدایش جغرافیای سیاسی جدید - جهانی شدن
(۳) به رسمیت شناختن استقلال سیاسی و اقتصادی کشورهای استعمارزده - افول قدرت کلیسا - شکل‌گیری هویت‌های جدید قوم‌گرایانه
(۴) وابستگی کشورهای استعمارزده - افول قدرت کلیسا - پدید آمدن شرکت‌های بزرگ چند ملیتی

۱۱۹- پیامد هر یک از موارد زیر، به ترتیب کدام است؟

«صنعت»، «استعمار» و «فعالیت سازمان‌های فراماسونری»

- (۱) برتری جایگاه و موقعیت سرمایه‌داران - پیوند قدرت با تجارت و صنعت - اختلال در فرهنگ عمومی جوامع غیرغربی
(۲) انتقال ثروت به جوامع اروپایی - ظهور نهضت‌های آزادی‌بخش - حذف قدرت کلیسا و ایجاد یک سیاست سکولار
(۳) گسست دولت‌های جدید از دین و ظهور دولت‌های سکولار - جهانی شدن - درهم شکستن مقاومت‌های فرهنگی اقوام
(۴) تسریع فرآیند انباشت ثروت - ادغام جوامع غیرغربی در نظام جهانی جدید - تأثیرگذاری بر نخبگان سیاسی کشورهای غیرغربی

۱۲۰- صحیح یا غلط بودن عبارات زیر را مشخص کنید.

- فلسفه‌های روشنگری باعث نهادینه شدن رویکرد سکولار و دنیوی در عمیق‌ترین لایه‌های فرهنگی غرب شد.
- جوامع غربی بخش راهبردی علوم طبیعی را به جوامع غیرغربی و در حال توسعه، آموزش می‌دهند.
- بخشی از حرکت‌های اعتراض‌آمیز مذهبی، رویکرد معنوی داشتند و با حمایت قدرت‌های محلی توانستند بخشی از اروپای مسیحی را از تسلط کلیسا خارج سازند.

- علوم انسانی غربی، موجب می‌شوند که فرهنگ‌های معنوی و دینی از علم مبتنی بر بنیان‌های معرفتی خود محروم گردند.

- (۱) غ - غ - ص - ص
(۲) ص - ص - غ - غ
(۳) غ - ص - ص - ص
(۴) ص - غ - غ - ص

فلسفه سال چهارم

کلیات، حکمت مشاء،
 (فصل‌های ۷ تا ۱۳)
 صفحه‌های ۸۳ تا ۸۳

۱۲۱- چه هنگام انسان قدم در عرصه مابعدالطبیعه می‌گذارد و مابعدالطبیعه به شناخت احکام چه چیزی می‌پردازد؟

- ۱) به هستی با توجه به اختلاف موجودات توجه کند - وجود مطلق
- ۲) صرفاً به چه چیز بودن جهان طبیعت توجه کند - مطلق وجود
- ۳) به بودن اشیاء با قطع نظر از چه چیز بودن آنها توجه کند - مطلق وجود
- ۴) به اصل هستی موجودات با قطع نظر از اختلاف آنها توجه کند - وجود مطلق

۱۲۲- کدام یک از موارد زیر از پیامدهای ورود به فطرت ثانی نیست؟

- ۱) پرسش از چیستی حقیقت خویشتن
- ۲) تفکر درباره مقصد جهان
- ۳) نگرش به جهان در حجاب عادت
- ۴) گسستن از مناسبات زندگی روزمره

۱۲۳- به ترتیب، کدام مورد از علل زمینه‌ساز ترجمه کتب فلسفی در عهد عباسی نیست و کدام یک، از زبان‌های مرجع در نهضت ترجمه نمی‌باشد؟

- ۱) راه‌یابی ایرانیان به دستگاه خلافت - عربی
- ۲) انتخاب بغداد به عنوان مرکز خلافت - عربی
- ۳) تحولات اداری عصر عباسی - عبری
- ۴) انتقال میراث تفکر یونانی به بغداد - سریانی

۱۲۴- شاگرد کدام فیلسوف، نویسنده بزرگ‌ترین دایرةالمعارف فارسی بوده است؟

- ۱) قطب‌الدین رازی
- ۲) قطب‌الدین شیرازی
- ۳) شیخ اشراق
- ۴) خواجه نصیرالدین طوسی

۱۲۵- وقتی از واقعیت یک موجود سخن می‌گوییم ...

- ۱) منظور ما، انحصاراً ماهیت آن موجود است.
- ۲) واقعیت را به وسیله جزئی خارج از آن بر مفهوم حمل کرده‌ایم.
- ۳) آن موجود در ذهن ما به دو جزء هستی و چیستی تحلیل می‌شود.
- ۴) این احتمال وجود دارد که از قضیه‌ای استفاده نکرده باشیم.

۱۲۶- بین موضوع و محمول قضایای «ارتفاع و میانه مثلث یکی است»، «مجموع دو ضلع مثلث بزرگ‌تر از ضلع سوم است.» و «مجموع زوایای

مثلث سه قائمه است.»، به ترتیب چه رابطه‌ای وجود دارد؟

- ۱) امتناعی - واجب و ضروری - امکانی
- ۲) امکانی - امتناعی - واجب و ضروری
- ۳) واجب و ضروری - امتناعی - امکانی
- ۴) امکانی - واجب و ضروری - امتناعی

۱۲۷- کدام فرض در رابطه علت و معلول نادرست است؟

- ۱) در حقیقت نفی علیت برابر با قبول صدفه و اتفاق است.
- ۲) هیچ یک از علل ناقصه به تنهایی وجوب دهنده به معلول نیستند.
- ۳) اصل وجوب علی و معلولی لازمه اصل علیت است.
- ۴) عامل ایجاد معلول، همان امکان ذاتی معلول است.

۱۲۸- در رابطه با جمله زیر چه می توان گفت؟

«سلسله علل نیازمند علتی است که قائم بالذات باشد؛ یعنی معلول ذات خود باشد.»

- (۱) مطابق با برهان فارابی است. (۲) وجود این علت غیرممکن است.
(۳) مطابق با برهان سینوی است. (۴) وجود این علت مشروط به وجود علت دیگری نیست.

۱۲۹- هنگامی که کشاورزی برای به دست آوردن خرمن‌هایی از گندم به کاشت بذره‌های گندم می‌پردازد، نشانگر ... است.

- (۱) اصل ضرورت وجود و اصیل بودن ماهیت (۲) اصل ضرورت و تقدم وجود بر وجوب
(۳) اصل سنخیت و وجود پیوستگی خاص میان علت و معلول (۴) اصل سنخیت و تقدم وجود بر وجوب

۱۳۰- این سخن ماکس پلانک که می‌گوید: «... با اطمینان می‌گویم که به اصل علیت به عنوان اصلی استثناناپذیر معتقدم... و تا به این لحظه

کم‌ترین دلیلی نمی‌بینم که ما را به تردید در این اصل وادار کند.» با کدام گزینه ارتباطی ندارد؟

- (۱) فعالیت دانشمندان با تکیه بر اصول فلسفی (۲) اعتبار علم و دانش بر اساس اصول عقلانی
(۳) تأثیر علیت در شکل‌گیری علوم و پژوهش‌های علمی (۴) عدم لزوم تحقیق در اصول ضروری و کلی

۱۳۱- کدام گزینه دربارهٔ مدینه فاضله درست است؟

- (۱) پیوند اعضای مدینه جنبهٔ تکوینی دارد. (۲) استعداد خاص اعضای مدینه مؤثر در تقسیم موقعیت‌ها است.
(۳) سعادت مردم، آن‌ها را به فضیلت رهنمون می‌سازد. (۴) تفاوتی میان مدینهٔ فاضله و بدن سالم انسان وجود ندارد.

۱۳۲- کدام مورد از نظر فارابی، از ریشه‌های اولیهٔ تشکیل جوامع بشری شمرده نمی‌شود؟

- (۱) دستیابی به کمالات انسانی (۲) نیاز متقابل آدمیان به یکدیگر
(۳) میل طبیعی به زندگی کنار هم‌نوع (۴) تأمین نیازهای حیاتی و غریزی

۱۳۳- از دیدگاه فارابی، به ترتیب هدف اصلی از تشکیل مدینه چیست و او مانند چه کسی انسان را مدنی بالطبع می‌داند؟

- (۱) دستیابی به کمالات انسانی - افلاطون (۲) نزدیکی به سعادت و کمال دنیوی - ارسطو
(۳) زندگی در مجاورت هم‌نوعان خود - افلاطون (۴) دستیابی به سعادت دنیا و آخرت - ارسطو

۱۳۴- کدام یک، از آثار بی‌واسطهٔ عشق الهی به موجودات شمرده نمی‌شوند؟

- (۱) هر موجودی در پی حفظ حیات خویش است. (۲) میان انسان و جهان نوعی یگانگی برقرار است.
(۳) آدمی بر حسب فطرت خود از بدی‌گریزان است. (۴) ریاضت، انسان را با نظام جهان مأنوس می‌سازد.

۱۳۵- کدام گزینه عبارت زیر را به درستی کامل نمی‌کند؟

در دیدگاه ابن‌سینا، علم حقیقی علمی است که ...

- (۱) در پرتو ارتباط چیزها با مبدأ وجود حاصل می‌شود. (۲) عالم را در برابر حق به خشوع وا می‌دارد.
(۳) به همهٔ مراتب وجود تعلق می‌گیرد. (۴) از رموز و اسرار جهان طبیعت پرده برمی‌دارد.

۱۳۶- عبارت کدام گزینه با مرحله ذکر شده انطباق دارد؟

- (۱) هنگامی که عارف صورت کامل عالم صغیر، یعنی مثال و نمونه عالم کبیر می‌شود. (رساله الطیر)
- (۲) عارف واسطه‌ای می‌شود که عنایت پروردگار را به همه منتقل می‌سازد. (سلامان و ابسال)
- (۳) عارف دعوت پیر را می‌پذیرد و از خواب بیدار می‌شود. (حی بن یقظان)
- (۴) پیر یا مرشد طریق به صورت فرشته بر سالک ظاهر می‌شود. (رساله الطیر)

۱۳۷- از بیت «طایع جز کشش کاری ندانند / حکیمان این کشش را عشق خوانند» کدام مفهوم برداشت می‌شود؟

- (۱) میان انسان و جهان نوعی هماهنگی و تطابق بیرونی بسیار عمیق برقرار است.
- (۲) انسان قوی‌النفس می‌تواند بر طبق قوانین جهان در عالم و نفوس آدمیان تصرف کند.
- (۳) عشق خداوند به همه مخلوقات در مراتب هستی جاری است و در هر مرتبه به شکلی جلوه‌گر می‌شود.
- (۴) عشقی که حکیمان از آن سخن می‌گویند، شامل خواست انسان برای غلبه بر جهان نیز هست.

۱۳۸- به چه علت علما و فقها از همان ابتدا با فلسفه مخالفت کردند؟ زیرا ...

- (۱) آن‌چه فلسفه بیان می‌کرد، در حقیقت برخلاف موازین دینی بود.
- (۲) دریافت وحی بدون سنجش عقلی را نامعتبر می‌دانستند.
- (۳) از نظر آنان، دیدگاه حکما با بخش تعبدی دین مناقشه داشت.
- (۴) حکما سعی داشتند آن‌چه را که برخلاف عقل است، بر تفکر اسلامی تحمیل کنند.

۱۳۹- کدام یک دلیل معتزله برای انکار کرام‌الکاتبین است؟

- (۱) علم شامل الهی
- (۲) مبارزه با اشاعره
- (۳) خلط با معجزه انبیا
- (۴) بی‌اعتقادی به وجود فرشتگان

۱۴۰- غزالی که ... کتاب ... را برای ... نوشت.

- (۱) به عرفان و تصوف گرایش داشت - مقاصد الفلاسفه - حمله به آرای فارابی و ابن‌سینا
- (۲) در علم کلام مهارتی نداشت - مقاصد الفلاسفه - تلخیص آرای فیلسوفان مشایی
- (۳) فلسفه را نزد کسی نیاموخت - تهافت الفلاسفه - حمله به آرای فارابی و ابن‌سینا
- (۴) یقین را در عرفان یافته بود - تهافت الفلاسفه - تلخیص آرای فیلسوفان مشایی



پاسخ نامہ

سایت کنکور

Konkur.in

ریاضی پایه (سال چهارم)

۱- گزینه «۳»

(عمیرضا سیوری)

به کمک استدلال استنتاجی می توان ثابت نمود:

$$\overline{ab + ba} = (1 \cdot a + b) + (1 \cdot b + a) = 1 \cdot a + 1 \cdot b = 1 \cdot (a + b)$$

که حاصل عبارت مضرب ۱۱ است.

۲- گزینه «۳»

(عمیرضا سیوری)

الف) تعریف دنباله فیبوناتچی است که صحیح بوده و مثال نقض ندارد. (دنباله فیبوناتچی یک دنباله عددی است که دو جمله اول آن ۱ و هر جمله پس از آن ها مجموع دو جمله قبل است.)

ب) عدد ۱۲ مثال نقض است، زیرا بر ۲ و ۴ بخش پذیر بوده ولی بر ۸ بخش پذیر نمی باشد.

ج) عدد $\frac{1}{4}$ مثال نقض است، زیرا مربع هر عدد بین صفر و یک همواره از خود آن عدد کوچک تر است.

د) $n = 3$ مثال نقض است، زیرا حاصل $4^n + 1$ به ازای آن برابر با ۶۵ می باشد که عددی اول نیست. بنابراین سه مورد از گزاره های داده شده مثال نقض دارند.

۳- گزینه «۴»

(امیر زرنانوز)

$$a_n = a_1 + (n-1)d \xrightarrow{a_n=208, a_1=8, n=5} 208 = 8 + 4d$$

$$\Rightarrow 4d = 200 \Rightarrow d = \frac{200}{4} = 50$$

$$8, 58, 108, 158, 208$$

$$\text{مجموع سه عدد وسط} = 58 + 108 + 158 = 324$$

۴- گزینه «۴»

(کوروش داوری)

در دنباله هندسی برای سه جمله متوالی a, b, c داریم:

$$b^2 = a \times c$$

$$\left(\frac{x}{y}\right)^2 = (2\sqrt{2} + \sqrt{3})(2\sqrt{2} - \sqrt{3})$$

$$\frac{x^2}{y^2} = 8 - 3 \Rightarrow \frac{x^2}{y^2} = \frac{5}{1} \Rightarrow x^2 = 20$$

$$\Rightarrow x = \pm\sqrt{20} = \pm\sqrt{4 \times 5} \Rightarrow x = \pm 2\sqrt{5}$$

۵- گزینه «۲»

(فاطمه فویمیان)

$$r = \frac{a_2}{a_1} = \frac{1/5}{3} = \frac{10}{3} = \frac{15}{30} = \frac{1}{2}$$

$$\lim_{n \rightarrow \infty} S_n = \frac{a_1}{1-r} = \frac{3}{1-\frac{1}{2}} = \frac{3}{\frac{1}{2}} = 6$$

۶- گزینه «۲»

(عمیرضا سیوری)

$$a_n = \frac{n(n+1)}{2} \text{ : جمله عمومی دنباله مثلثی}$$

$$\Rightarrow a_{20} - a_{13} = \frac{20(20+1)}{2} - \frac{13(13+1)}{2}$$

$$= 210 - 91 = 119$$

دنباله فیبوناتچی: ۱, ۱, ۲, ۳, ۵, ۸, ۱۳, ۲۱, ۳۴, ۵۵

$$\Rightarrow \text{جمله دهم دنباله فیبوناتچی} = 55$$

$$\Rightarrow 119 - 55 = 64$$

۷- گزینه «۱»

(لیلا هابی علیا)

$$\log_4(2x+3) = 2 \Rightarrow 2x+3 = 4^2$$

$$\Rightarrow 2x = 9 - 3 \Rightarrow 2x = 6 \Rightarrow x = 3$$

$$\log_5(x+2) \xrightarrow{x=3} \log_5(3+2) = \log_5 5 = 1$$

۸- گزینه «۱»

(کوروش داوری)

$$\log 2 = a \Rightarrow 10^a = 2, \log 3 = b \Rightarrow 10^b = 3$$

$$10^{2a+b} = (10^a)^2 \times 10^b = 2^2 \times 3 = 12$$

۹- گزینه «۳»

(لیلا هابی علیا)

با جایگذاری نقطه های (۳, ۱) و (۹, ۲) در ضابطه تابع داریم:

$$\xrightarrow{x=3, y=1} \log_a^3 = 1 \Rightarrow a = 3$$

$$\xrightarrow{x=9, y=2} \log_a^9 = 2 \Rightarrow 9 = a^2 \Rightarrow a = 3$$

۱۰- گزینه «۱»

(محمدرضا بیبرایی)

$$10^4 = 10000 \Rightarrow \log 10000 = 4$$

$$10^{-2} = 0.01 \Rightarrow \log 0.01 = -2$$

$$\frac{2}{5 \times 4} = \frac{1}{10} = 10^{-1} \Rightarrow \log \frac{2}{5 \times 4} = -1$$

$$\Rightarrow A = 4 - 2 - 1 = 1$$

۱۱- گزینه «۲»

(کنکور سراسری ۹۱)

استدلال استقرایی، روش نتیجه گیری کلی بر مبنای مجموعه محدودی از مشاهدات است.

۱۲- گزینه «۴»

(کنکور سراسری ۷۵)

عدد ۲۲۵ هم بر ۳ و هم بر ۵ بخش پذیر است، اما رقم سمت راست آن صفر نیست.

۱۳- گزینه «۴»

(کنکور سراسری ۹۳)

$$S_n = \frac{n}{2} [2a_1 + (n-1)d] \xrightarrow{S_5=60} \frac{1}{2} [2a_1 + 4d] = 60$$

$$\Rightarrow \frac{1}{2} \times 2a_1 + \frac{1}{2} \times 4d = 60$$

$$\Rightarrow a_1 + 2d = 60 \quad (I)$$

$$a_4 + a_5 = 3(a_1 + a_2 + a_3)$$

$$\Rightarrow (a_1 + 3d) + (a_1 + 4d) = 3(a_1 + a_1 + d + a_1 + 2d)$$

$$\Rightarrow 2a_1 + 7d = 9a_1 + 9d$$

$$\Rightarrow 7d - 9d = 9a_1 - 2a_1 \Rightarrow 7a_1 = -2d \Rightarrow a_1 = \frac{-2}{7}d \quad (II)$$

مقدار به دست آمده برای a_1 در رابطه (II) را در رابطه (I) جایگذاری می‌کنیم.

$$a_1 + 2d = 60 \xrightarrow{a_1 = \frac{-2}{7}d} \frac{-2}{7}d + 2d = 60 \Rightarrow \frac{-2d + 14d}{7} = 60$$

$$\Rightarrow \frac{12d}{7} = 60 \Rightarrow d = \frac{7 \times 60}{12} = 35$$

۱۴- گزینه «۱»

(کنکور سراسری ۹۴)

$$a_4 = 8a_1 \Rightarrow a_1 r^3 = 8a_1 \Rightarrow r^3 = 8 \Rightarrow r = 2$$

$$a_6 = 24 \Rightarrow a_1 r^5 = 24 \Rightarrow a_1 (2)^5 = 24 \Rightarrow a_1 = \frac{24}{32} = \frac{3}{4}$$

$$S_n = \frac{a_1(r^n - 1)}{r - 1} \Rightarrow S_6 = \frac{\frac{3}{4}(2^6 - 1)}{2 - 1} = \frac{3(64 - 1)}{1} = \frac{3}{4} \times 63$$

$$= \frac{189}{4} = 47 \frac{1}{4}$$

۱۵- گزینه «۴»

(کنکور سراسری ۹۵)

$$8, 6, \frac{9}{2}, \dots \Rightarrow r = \frac{6}{8} = \frac{3}{4} \text{ و } a_1 = 8$$

$$\Rightarrow \lim_{n \rightarrow \infty} S_n = \frac{a_1}{1 - r} = \frac{8}{1 - \frac{3}{4}} = \frac{8}{\frac{1}{4}} = 32$$

۱۶- گزینه «۱»

(کنکور سراسری ۸۸)

$$\left\{ \begin{array}{l} \text{تعداد صفرهای توپر} : 1, 2, 5, 8, 13, \dots \\ \text{تعداد صفرهای توخالی} : 0, 2, 4, 8, 12, \dots \end{array} \right.$$

$$\text{مجموع} : 1, 4, 9, 16, 25, \dots$$

مجموع این آرایه‌ها (صفرهای توپر و توخالی هر شکل) به صورت یک آرایه مربعی است که در جملات زوج تعداد صفرهای توپر و توخالی برابر و در جملات فرد تعداد صفرهای توپر یکی بیشتر است. در نتیجه در جمله یازدهم تعداد صفرها برابر است با $11^2 = 121$ و تعداد صفرهای توپر یکی بیشتر از تعداد صفرهای توخالی است، پس تعداد صفرهای توخالی جمله یازدهم ۶۰ و تعداد صفرهای توپر آن ۶۱ می‌باشد.

۱۷- گزینه «۳»

(کنکور سراسری ۷۲)

$$\log_x^4 = \frac{1}{4} \Rightarrow 4 = x^{\frac{1}{4}} \Rightarrow 4 = \sqrt{x}$$

با توجه به تعریف لگاریتم داریم:

$$\Rightarrow 4^2 = (\sqrt{x})^2 \Rightarrow x = 16$$

۱۸- گزینه «۴»

(کنکور آزاد ۷۵)

چون حاصل $\log_{0.00506} / 0.01$ در مبنای ۱۰ را می‌خواهیم، می‌بایستی بررسی کنیم $0.00506 / 0.01$ بین کدام توان‌های ۱۰ قرار دارد. سپس از طرفین نامساوی لگاریتم در مبنای ۱۰ می‌گیریم:

$$0.001 < 0.00506 < 0.01$$

$$\log_{0.001} < \log_{0.00506} < \log_{0.01}$$

$$\Rightarrow \log 10^{-3} < \log_{0.00506} < \log 10^{-2}$$

$$\Rightarrow -3 \log 10 < \log_{0.00506} < -2 \log 10$$

$$\Rightarrow -3 < \log_{0.00506} < -2$$

۱۹- گزینه «۲»

(کنکور سراسری ۷۴)

چون \log_2^N را می‌خواهیم حساب کنیم، ابتدا پیدا می‌کنیم N بین کدامیک از توان‌های ۲ قرار دارد سپس از طرفین نامساوی، لگاریتم در مبنای ۲ می‌گیریم. با توجه به این که $17 < N < 64$ می‌باشد، می‌توان گفت که $16 < N < 64$ نیز قرار دارد، بنابراین:

$$16 < N < 64 \Rightarrow 2^4 < N < 2^6$$

$$\log_2^{2^4} < \log_2^N < \log_2^{2^6} \Rightarrow 4 < \log_2^N < 6$$

۲۰- گزینه «۲»

(کتاب آیین)

$$8000 \times 0.002 = 8 \times 10^3 \times 2 \times 10^{-3} = 16 \times 10^0 = 16$$

$$= 16 \times \frac{10^0}{1} = 16 = 1/6 \times 10$$

دقت شود که ۱۶ نماد علمی نیست و باید آن را به صورت $1/6 \times 10$ به فرم نماد علمی درآورد.

ادبیات فارسی سال چهارم

۲۱- گزینه «۴»

(ممد مرثی)

در بیت گزینه «۴» کلمات آوده و بدر نمی‌توانند قافیه شوند؛ چون در حروف اصلی اشتراک ندارند.

تشریح گزینه‌های دیگر:

گزینه «۱»: (اوی و بگوی) ← و + ی

گزینه «۲»: (مشکل‌ها و دل‌ها) ← ل - ها +

گزینه «۳»: (نوبهاران و یاران) ← ار + ان

۲۲- گزینه «۱»

وزن ذکر شده در بیت گزینه «۱» درست می‌باشد.

تشریح گزینه‌های دیگر:

وزن گزینه «۲»: مفاعیلن فاعلاتن مفاعیلن فاعلن

وزن گزینه «۳»: مفتعلن مفاعیلن مفتعلن مفاعیلن

وزن گزینه «۴»: مفعول مفاعیلن فاعولن

(مریم بوستان)

۲۵- گزینه «۲»

(عارف‌سارادت طباطبایی نژاد)

بیت گزینه «۲» در وزن «فاعلاتن مفاعیلن فاعلن» و بحر «خفیف مسدس مخبون محذوف» سروده شده است.

۲۶- گزینه «۴»

(عارف‌سارادت طباطبایی نژاد)

وزن بیت سؤال و بیت گزینه «۴»، «فاعلاتن مفاعیلن فاعلن» است.

تشریح گزینه‌های دیگر:

گزینه «۱»: فاعلاتن فاعلاتن فاعلاتن فاعلن

گزینه «۲»: مفعول مفاعیلن مفاعیلن

گزینه «۳»: فاعولن فاعولن فاعولن فاعولن

۲۳- گزینه «۳»

(مهمدمهری رفیعی)

بیت گزینه «۳» هم اختیار وزنی و هم اختیار زبانی دارد.

اختیار وزنی آوردن فاعلاتن به جای فاعلاتن در رکن اول مصراع اول / ابدال

هجای ماقبل آخر هر دو مصراع / اختیار وزنی بلند بودن هجای آخر مصراع

اول / اختیار زبانی حذف همزه در مصراع دوم

تشریح گزینه‌های دیگر:

گزینه «۱»: تنها اختیار زبانی حذف همزه دو بار استفاده شده است.

گزینه «۲»: اختیارات زبانی حذف همزه سه بار و تغییر کمیت مصوت در

مصراع اول هستند.

گزینه «۴»: ابدال در هجای ماقبل آخر هر دو مصراع که اختیار وزنی است.

۲۴- گزینه «۲»

(مرتضی کلاشلم)

غَم	بَـ	سَـ	رَا	پَر	دِـ	شَد
U	U	U	-	-	U	-
گَـ	رَفَـ	تَـ	دَر	جَا	نَـ	مَا
ءَا	تَـ	شِـ	پَر	وَر	دِـ	شَد
-	U	U	-	-	U	-
نَو	تَـ	تَـ	دِـ	دَا	رَـ	خَاسَت

در رکن ابتدای مصراع دوم مفاعیلن به جای مفتعلن آمده که اختیار قلب است.

تشریح گزینه‌های دیگر:

گزینه «۱»: وزن بیت مفتعلن مفاعیلن مفتعلن مفاعیلن است.

دِی	بَـ	نَـ	وَا	خَتَـ	یَا	رَـ	مَن
U	U	U	-	U	-	U	-
دَا	دَـ	زَـ	خِیَـ	شَـ	چَا	شَـ	نِی
-	U	U	-	U	-	U	-
بَـ	دَـ	یَـ	غَم	رَـ	سِی	دِـ	رَا
U	U	U	-	U	-	U	-
جَا	نَـ	بِیَـ	تَم	کَـ	شِیَـ	دِـ	رَا
-	U	U	-	U	-	U	-

گزینه «۳»: مفعول مفاعیلن فاعولن است.

گَر	دِل	دَـ	هَی	ءِی	پَـ	سَر	بَـ	دِیَـ	پِنَد
-	U	U	U	-	U	-	U	-	U
اَز	پَن	دِـ	پَـ	دَر	شَـ	وِی	بَـ	رَو	مَنَد
-	-	U	U	-	U	-	U	-	U

گزینه «۴»: مفعول فاعلاتن مفاعیلن فاعلن است.

ءَا	جَا	کَـ	اَو	سَت	کِی	سَت
-	-	U	-	U	-	U
یَا	عَر	ضِی	دَا	رَـ	دِیَـ	سُ
-	-	U	-	U	-	U
کِی	پِی	غَا	مَـ	مَن	بَـ	رَد
U	U	U	-	U	-	U
خَـ	نَا	نَـ	مُ	بَـ	تَـ	رَم
-	-	U	-	U	-	U

۲۸- گزینه «۳»

(اصلان قزلبو)

نشانه‌های ابر در بیت صورت سؤال و بیت گزینه «۳» یکی است. در سؤال، ابر قیرگون است. در گزینه «۳» هم «زاغ رنگ و ماغ پیکر» است. «ماغ» نوعی مرغابی سیاه است. همین سیاه رنگ بودن ابر، نشانه قرابت است.

۲۹- گزینه «۱»

(مرتضی کلاشلم)

مفهوم بیت صورت سؤال و بیت گزینه «۱»، پذیرفتن نصیحت خردمندان است. مفهوم ابیات سایر گزینه‌ها به ترتیب «شرط ماندگاری نام، تربیت و خردمندی فرزند است»، «نکوهش عاقلان» و «دل نبستن به دنیا» می‌باشد.

۳۰- گزینه «۴»

(سیدجمال طباطبایی نژاد)

در بیت گزینه «۴» شاعر زندگان را غافل می‌داند و اشاره به مرگ همه انسان‌ها دارد اما در ابیات گزینه‌های دیگر به مرگ شاهان و قدرتمندان اشاره شده است.

۳۱- گزینه «۲»

(کنکور سراسری ۹۴)

در بیت گزینه «۲»، «کنید» ردیف است و «وا» و «دریا» تنها قافیۀ بیت به شمار می‌روند.

تشریح گزینه‌های دیگر:

گزینه «۱»: قافیۀ اصلی: نوشیدن و غلتیدن / قافیۀ دوم: شراب و آب

گزینه «۳»: قافیۀ اصلی: کشید و ندید / قافیۀ دوم: زیبا و را

گزینه «۴»: قافیۀ اصلی: بود و می‌رود / قافیۀ دوم: جویا و آن‌جا

۳۲- گزینه «۱»

(کنکور سراسری ۹۳، با تغییر)

وزن بیت گزینه «۱»، «مفاعِلن فعلاتن مفاعِلن فعِلن» است.

ه	زا	ر	عق	ل	ء	دب	دا
ک	نو	ک	مس	ت	خ	را	بم
U	-	U	-	U	U	-	-

ش	تم	م	نی	خا	ج
ص	لا	ح	بی	ء	د
U	-	U	-	U	U

۳۳- گزینه «۳»

(کنکور سراسری ۹۵)

زا	چش	م پ	رز	خ	ما	ر	سر	مست
-	-	UU	-	U	-	U	-	-
پر	خو	دا	رم	ذ	دب	د	پب	وست

۳۴- گزینه «۳»

(کنکور سراسری ۸۸)

عی	ک	بر	مر	ک	ب	تا	زَن
-	U	-	-	U	U	-	-
ک	خ	ر	خا	ر	ک	ش	مِس
U	U	-	U	U	U	U	-

د	س	وا	ری	هش	دار
U	U	-	-	-	-
ک	ک	در	آ	ب	گ
-	-	-	-	U	U

اختیارات وزنی عبارتند از:

- ۱) آوردن فاعلاتن به جای فعلاتن در رکن اول مصراع اول
- ۲) بلند بودن هجای پایانی مصراع (در هر دو مصراع)
- ۳) آوردن یک هجای بلند به جای دو هجای کوتاه (رکن آخر مصراع اول و رکن سوم مصراع دوم)

اختیارات وزنی عبارتند از:

- ۱) بلند تلفظ کردن مصوت کوتاه (رکن های اول و دوم مصراع دوم)
- ۲) حذف همزه (هجای آخر مصراع دوم)

۳۵- گزینه «۲»

(فارج از کشور ۹۵، با تغییر)

مجثث مثنی محبون نام وزن «مفاعِلن فعلاتن مفاعِلن فعِلن» است. مصراع گزینه «۲» در این وزن سروده شده است.

۳۶- گزینه «۴»

(فارج از کشور ۹۴)

بیت گزینه «۴» بر وزن مفعول مفاعیلن / مفعول مفاعیلن سروده شده است.

تشریح گزینه های دیگر:

- گزینه «۱»: مفاعِلن فعلاتن مفاعِلن فعِلن
گزینه «۲»: مفعول فاعلات مفاعیلن فاعِلن
گزینه «۳»: مستفعِلن مستفعِلن مستفعِلن مستفعِلن

۳۷- گزینه «۴»

(فارج از کشور ۹۵)

ابیات گزینه های «۱»، «۲» و «۳» همگی به حتمیت مرگ اشاره دارند اما بیت گزینه «۴» مفهومی متفاوت دارد.

۳۸- گزینه «۳»

(کنکور سراسری ۹۳)

مفهوم عبارت صورت سؤال و بیت گزینه «۳»: در جهان خلقت و در آفرینش کیهان، هیچ خطایی صورت نگرفته است و همه چیز در کمال بی نقصی آفریده شده است.

تشریح گزینه های دیگر:

- گزینه «۱»: تو (انسان)، اندازه دو جهان، قرب و منزلت داری، ولی خود را گرامی نمی داری، سروری و سرداری جهان از آن توست.
گزینه «۲»: در عالم عشق، همه برابرند.
گزینه «۴»: من پایبند جسم و تن شده ام درحالی که همراه کاروان جان هستم.

۳۹- گزینه «۳»

(کنکور سراسری ۸۹)

بیت صورت سؤال و بیت گزینه «۳»، به ناپایداری مقام و ثروت دنیا و مرگ قطعی پادشاهان و بزرگان جهان فانی دلالت دارند. در ابیات گزینه های دیگر به ترک دل بستگی های این دنیای زودگذر تأکید شده است.

۴۰- گزینه «۳»

(کنکور سراسری ۸۴)

در بیت صورت سؤال و بیت گزینه «۳»، آتش از آب شعله ور می شود.

عربی سال چهارم

۴۱- گزینه «۳»

(سیرمصر علی مرتضوی)

«لا تخشوا»: نترسید / «مهما»: هر چه / «کثر»: زیاد شود / «یتضاء»: کوچک می شود / «أمام إرادة الإنسان»: مقابل اراده انسان

۴۲- گزینه «۲»

(رویشعلی ابراهیمی)

«من»: کیست / «أغزر الرجال عقلاً»: داناترین مردان («أغزر»: بیشترین، پرتترین) / «الرجل الذی»: مردی است که / «یلقی»: روبه رو می شود / «یصغی»: گوش می دهد، گوش می کند / «حدیث»: گفتار، سخن / «تحدثت»: حرف می زنی، سخن می گوئی / «متأملًا»: با اندیشه، با درنگ، به دقت

۴۳- گزینه «۲»

(اسماعیل یونس پور)

«دانش آموزان تلاشگر»: التلاميذُ المجتهدونَ / «الطلّابُ المجتهدونَ» / «تنبلی نخواهند کرد»: لن يتكاسلوا (لن یکسلوا) / «برای رسیدن به»: للوصول إلى / «اهداف بلند»: الأهدافُ العالیةُ / «تلاش می کنند»: یجتهدونَ (یحاولون) / «برای دستیابی به»: للحصول علی

۴۴- گزینه «۴»

(رویشعلی ابراهیمی)

«أكثر»: اسم مؤخر کان و مرفوع است، نه منصوب.

۴۵- گزینه «۱»

(سیدمهر علی مرتضوی)

تشریح گزینه‌های دیگر:

- گزینه «۲»: «مبنی للمجهول - نائب فاعله...» نادرست است.
گزینه «۳»: «مشتق...» نادرست است.
گزینه «۴»: «من مصدر تخلص» نادرست است.

۵۲- گزینه «۲»

(کنکور سراسری ۹۴)

تشریح گزینه‌های دیگر:

- گزینه «۱»: «... خطری بزرگ است.» صحیح است.
گزینه «۳»: «... افتاد، از دوراندیشی دور شده است.» صحیح است.
گزینه «۴»: «خواهد شد» نادرست است.

۴۶- گزینه «۲»

(درویشعلی ابراهیمی)

- کلمه «لقطط: جمع القطة: گربه» مؤنث حقیقی است و میان فعل و فاعل، فاصله‌ای نیفتاده است، لذا مؤنث آوردن فعل، واجب است.
در سایر گزینه‌ها: «إحترم، یعنی، انکدر، انشق، اقترب» هم جایز است.

۵۳- گزینه «۴»

(فارج از کشور ۹۲)

- عطا کرده است: «قد أعطی» / دو بال قیمتی: «جناحین ثمینین» / آسان می‌کند: (برای مثنای مذکر غایب) «یریحان»

۴۷- گزینه «۴»

(درویشعلی ابراهیمی)

- «مبالغة» اسم فاعل، «أشدت» اسم تفضیل، «مصدر» اسم مکان و «مجرد» اسم مفعول مزید است.

تشریح گزینه‌های دیگر:

- گزینه «۱»: «صغر- آدب» جامد است.
گزینه «۲»: «تفریق- تواضع» جامد است.
گزینه «۳»: «زُهبة» جامد است.

۵۴- گزینه «۲»

(فارج از کشور ۹۱)

- حرکت گذاری درست همه عبارت چنین است:
«كُنْتُ أَنْظُرُ إِلَى مَعَالِمٍ أُثْرِيَّةٍ وَ هِيَ مِنْ أَفْضَلِ الْمَعَالِمِ الْأَثْرِيَّةِ فِي الْعَالَمِ.»
«كُنْتُ»: من الأفعال الناقصة، ماضي للمتكلم وحده / «أَنْظُرُ»: فعل مضارع، للمتكلم وحده / «مَعَالِمِ»: مجرور بحرف الجرّ بالإعراب الفرعي بالفتحة، جمع التّكسير، ممنوع من الصرف / «أُثْرِيَّةٍ»: نعت لـ«معالِم» و مجرور بالتبعية / «أَفْضَلِ»: مجرور بحرف الجرّ بالإعراب الأصليّ (غيرمنصرف است، ولی چون مضاف واقع شده می‌تواند حرکت کسره را بپذیرد.) / «الْمَعَالِمِ»: مضاف‌إلیه و مجرور بالإعراب الأصليّ / «الْعَالَمِ»: مجرور بحرف الجرّ

۴۸- گزینه «۴»

(مهمدقی باباییان)

- در گزینه پاسخ، ۴ نوع معرفه متفاوت (اسم اشاره، معرفه بآل، موصول، ضمیر) وجود دارد.

تشریح گزینه‌های دیگر:

- گزینه «۱»: ۳ نوع معرفه متفاوت (ضمیر، معرفه بآل، موصول) وجود دارد.
گزینه «۲»: ۳ نوع معرفه متفاوت (معرفه بآل، معرفه به اضافه، ضمیر) وجود دارد.
گزینه «۳»: ۳ نوع معرفه متفاوت (اسم علم، معرفه بآل، موصول) وجود دارد.

۵۵- گزینه «۲»

(کنکور سراسری ۹۱)

تشریح گزینه‌های دیگر:

- گزینه «۱»: «اسم مصغر - منادای مضاف»، درست است. (اسم منسوب نیست).
گزینه «۳»: «مبنی للمجهول - فعل منصوب بحرف (لن)»، درست است.
گزینه «۴»: «باب إفعال - صحیح و مهموز»، درست است.

۵۶- گزینه «۳»

(فارج از کشور ۹۲)

- صله موصول همواره شامل ضمیر غایبی است که در جنس و عدد با موصول مطابقت دارد، این ضمیر، «عائد صله» نامیده می‌شود و می‌تواند در جمله وجود داشته باشد (مذکور) و یا از جمله حذف شده باشد (محذوف). در گزینه سوم، عائد برای موصول «ما» ذکر نشده است.

تشریح گزینه‌های دیگر:

- گزینه «۱»: ضمیر «نون» در فعل «شارکن» عائد صله است.
گزینه «۲»: ضمیر «ه» در «قلته» عائد صله است.
گزینه «۴»: ضمیر مستتر «هو» در «سبق» عائد صله است.

۴۹- گزینه «۳»

(سیدمهر علی مرتضوی)

- «ساکنی» در اصل «ساکنین» بوده که به خاطر مضاف شدن، نون آن حذف شده است، بنابراین علامت اعراب آن، فرعی است. اما در سایر گزینه‌ها: «أطفال، معلم، آمال» مضاف به ضمیر یاء و دارای اعراب تقدیری اند.

۵۰- گزینه «۳»

(درویشعلی ابراهیمی)

- هرگاه جواب شرط به صورت: (۱) جمله اسمیه، (۲) فعل امر، (۳) فعل نهی باشد، باید بر سر آن فاء جواب قرار بدهیم، «عامل» فعل امر و جواب شرط است، پس نیاز به فاء جواب دارد.
در گزینه «۱»، فعل شرط وجود ندارد و در دو گزینه دیگر هم جواب شرط به صورت فعل مضارع است.

۵۷- گزینه «۲»

(کتاب آبی)

- در این گزینه، اسم موصول «من» مفعول به و محلاً منصوب است.

تشریح گزینه‌های دیگر:

- گزینه «۱»: اسم موصول «من» مبتدای مؤخر و مرفوع محلاً است.
گزینه «۳»: اسم موصول «من» مبتدای مؤخر و مرفوع محلاً است.
گزینه «۴»: اسم موصول «من» خبر و محلاً مرفوع است.

۵۱- گزینه «۴»

(فارج از کشور ۹۴)

- «قد علمتی»: به من آموخته است / «الإبتعاد عن الآخرين»: دوری جستن از دیگران / «تقرب»: نزدیک شوند / «بعضها من بعض»: به یکدیگر

۵۸- گزینه «۳»

(کتاب آبی)

در این عبارت فقط «استضعفوا» فعل ماضی و مبنی است، سایر فعل‌ها همگی مضارع و معرب هستند.
توضیح نکته درسی:
چهارده صیغه فعل ماضی و امر مخاطب و دو صیغه جمع مؤنث غایب و مخاطب فعل مضارع، مبنی هستند.

۵۹- گزینه «۳»

(کتاب آبی)

در این گزینه، هیچ یک از موارد اعراب فرعی، به کار نرفته است: «الشهداء»: مبتدا و مرفوع با اعراب اصلی / «قنادیل»: خبر و مرفوع با اعراب اصلی / «الامة»: مضاف‌الیه و مجرور با اعراب اصلی / «أئمن»: مجرور به حرف جر با اعراب اصلی کسره (غیرمنصرف است اما چون مضاف واقع شده، کسره را می‌پذیرد) / «عند»: مفعول فیه و منصوب با اعراب اصلی

تشریح گزینه‌های دیگر:

گزینه «۱»: «فرعون»: مضاف‌الیه و مجرور با اعراب فرعی فتحه است. (اسم غیرمنصرف)
گزینه «۲»: «بنی» در اصل «بنین + ی» بوده که در اثر اضافه، نون آن حذف شده است و «بنی» منصوب به اعراب فرعی با «یاء» است. («بنی» معطوف به ضمیر «ی» در «جنبی» (یعنی مفعول‌به) و به تبعیت از آن، منصوب است.)
گزینه «۴»: «مسائل» مجرور به حرف جر با اعراب فرعی فتحه است. (اسم غیرمنصرف)

۶۰- گزینه «۳»

(کنکور سراسری ۹۶)

«لم» همان «لماذا» به معنای «برای چه» و از اسم‌های پرسشی است و نباید آن را با «لم» مجزوم کننده فعل اشتباه گرفت، بنابراین هیچ تأثیری بر روی فعل پس از خود ندارد و دلیلی ندارد که حرف نون از آخر فعل حذف شود. پس «لا تستمعان» صحیح است.

تشریح گزینه‌های دیگر:

گزینه «۱»: «تواضعوا» فعل شرط و مجزوم به حذف نون است.
گزینه «۲»: «تنجوا» جواب طلب و مجزوم به حذف نون است.
گزینه «۴»: «أن يتمتعن» فعل مضارع منصوب است و می‌دانیم که در صیغه جمع مونث، نون از آخر فعل حذف نمی‌شود.

تاریخ‌شناسی

۶۱- گزینه «۳»

(کنکور سراسری ۹۴)

گذشته طولانی بشر دربردارنده رخدادهای بسیاری است که هیچ‌کس نتوانسته است تمامی آن‌ها را ببیند، حتی رویدادهای زمان حال را نیز همه نمی‌توانند مشاهده کنند؛ زیرا این رویدادها در سرزمین‌های دور و نزدیک روی می‌دهند و تنها آگاهی‌های اندکی درباره آن‌ها از طریق وسایل ارتباط جمعی به دست می‌آید.

۶۲- گزینه «۱»

(بهر روز یعنی)

تقویم رسمی ایران هجری شمسی است که در آن اسامی ماه‌ها برگرفته از ماه‌های ایرانی اوستایی است و این تقویم دارای مبداء دینی است که از ویژگی‌های این مبداء پذیرفته شدن در میان بسیاری از مردم و ملت‌های جهان است.

۶۳- گزینه «۲»

(میلاد هوشیار)

تصویر صورت سؤال نمونه‌ای از اسطرلاب‌هایی است که در گذشته برای اندازه‌گیری زمان و جهت‌یابی مورد استفاده ستاره‌شناسان و دریانوردان قرار می‌گرفت. با توجه به موارد استفاده اسطرلاب پاسخ صحیح مبدأ نجومی است.

۶۴- گزینه «۳»

(میلاد هوشیار)

پیدایش بسیاری از آیین‌ها، رسوم، اعیاد، بنای شهرها، استفاده از ابزارها، فنون و ... در افسانه‌ها بیان شده است. مثل عید نوروز و کشف آتش در حقیقت ریشه و بنیان بسیاری از پدیده‌ها تنها با استفاده از افسانه‌ها قابل شناسایی و مطالعه است.

۶۵- گزینه «۱»

(آزمین معمار)

عنوان پدر تاریخ را به «هرودوت» داده‌اند. آگاهی از شبکه راه‌های زمینی و دریایی از طریق اطلاعات جغرافیایی جهت انجام امور تجاری و اقتصادی و حتی برخی از ضرورت‌های دینی نظیر زیارت اماکن مقدس و علم‌آموزی مورد توجه فرمانروایان کشورها و تجار بوده است.

۶۶- گزینه «۲»

(علی‌ممد کریمی)

ایرانیان باستان عقیده داشتند که اولین انسان و نخستین فرمانروای روی زمین شخصی به نام کیومرث بوده و در افسانه‌های سومری آمده است که پهلوانی به نام گیل‌گامش در جست‌وجوی زندگی جاوید به جزیره‌ای به نام دیلمون سفر کرد.

۶۷- گزینه «۴»

(بهر روز یعنی)

مشهور است که در ایران پیش از اسلام به ترتیب پنج حکومت بر سر کار آمده‌اند: ۱- ایلام ۲- ماد ۳- هخامنشی ۴- اشکانی ۵- ساسانی که در حد فاصل هخامنشیان و اشکانیان نیز حکومت بیگانه سلوکی حاکم بوده است. این ترتیب برای تاریخ ایران پیش از اسلام، از حدود دوپست سال پیش در ایران رایج شده است.

۶۸- گزینه «۴»

(آزاده مهرزایی)

در افسانه‌ها و حماسه‌ها امکان جعل، غلتیدن در دامان توهم، آلودگی به خرافات، مواجهه با شرک و کفر، درهم آمیختگی فرهنگ‌ها، فرو رفتن در تعصبات، پیروی از اهداف و اغراض، اغراق‌گویی و قوم‌پرستی همواره وجود دارد.

۶۹- گزینه «۲»

(علی‌ممد کریمی)

این نظریه که «در مواقعی که حفاری منجر به از بین رفتن آثار می‌شود، بهتر است از انجام آن خودداری شود» منسوب به اسکار منتلیوس، باستان‌شناس سوئدی است.

تشریح گزینه‌های دیگر:

گزینه «۱»: هانتینگتن؛ جغرافی‌دان آمریکایی
گزینه «۳»: روزه‌دیبون؛ جغرافی‌دان فرانسوی
گزینه «۴»: مارتین نیلسون؛ مورخ سوئدی

۷۰- گزینه ۱»

(آذر ممموری)

اگر به افسانه‌های ملت‌های دیگر مراجعه کنیم می‌بینیم که همه در اوایل افسانه‌های خویش دارای دوران طلایی بوده‌اند.
 در فرهنگ ملت‌ها همواره حماسه بیش از افسانه‌ها مورد توجه قرار گرفته‌اند.
 افسانه‌ها سپیده‌دم تاریخ را مه‌آلود کرده‌اند.
 در مرحله دوم (حماسه) ملت‌های بزرگ، وقایع تاریخی تا حدود زیادی دگرگون شده‌اند.

۷۱- گزینه ۳»

(کتاب آبی)

$$\frac{33}{32} (1927 - 622) =$$

$$\frac{33}{32} (1305) = \frac{33 \times 1305}{32} = \frac{43065}{32} = 1345 \frac{7}{8} \approx 1346$$

چون رقم اعشاری بیش‌تر $0/5$ است بنابراین به حساب می‌آید و باید عدد ۱ را به سال به دست آمده اضافه کنیم.

۷۲- گزینه ۱»

(علی‌ممد کریمی)

کاوش و حفاری یکی از مراحل حساس و مهم در کار باستان‌شناسی است و در آن دانش و تجربه باستان‌شناس محک زده می‌شود زیرا آن‌چه باستان‌شناس در حین حفاری می‌بیند و می‌آزماید قابل تکرار نیست و به همین جهت لازم است کوچک‌ترین آثار گردآوری و تمام جزئیات با دقت ثبت و گاه عکس‌برداری شوند.

۷۳- گزینه ۲»

(آزاده میرزایی)

الف: سال‌یابی پتاسیم - آرگون
 ب: تعیین سن بر اساس حلقه‌های تنه درختان
 پ: استفاده از شواهد نوشتاری

۷۴- گزینه ۴»

(آزاده میرزایی)

پس از کشف یا شناسایی یک اثر تاریخی بلافاصله تلاش برای نگهداری و در صورت نیاز مرمت آن مطرح می‌شود و ممکن است قسمت‌هایی از یک بنای ویران شده (مثل سرستون‌ها و گچ‌بری‌ها) به موزه‌ها انتقال داده شوند.

۷۵- گزینه ۲»

(میلاد هوشیار)

سکه ائوروس و سکه دریک هر دو از جنس طلا هستند در حالی که سکه درهم، شیکل و فسی از جنس نقره می‌باشند.

۷۶- گزینه ۲»

(میلاد هوشیار)

سکه‌های حاصل از روش قالب‌ریزی بیش‌تر در چین و هند ساخته می‌شد. بعضی از سکه‌های شاهرخ تیموری تا پنج بار ضرب مجدد (سورشاز) شده است.

۷۷- گزینه ۳»

(کتاب آبی)

گاه پیش می‌آمد که فرصت ضرب سکه جدید نبود و یا سکه‌های معتبری به‌دست می‌آمد که به ضرب مجدد نیاز نداشت، در این صورت انگ (مهر) کوچکی ساخته و بر گوشه سکه قدیمی می‌زدند. این عمل، ضرب مجدد (سورشاز) نام داشت.

۷۸- گزینه ۳»

(علی‌ممد کریمی)

نقوش حجاری شده بر روی پلکان‌های کاخ آپادانا در تخت جمشید، نوع لباس، نوع آرایش و مهم‌ترین محصولات اقتصادی هر یک از ملل تابعه امپراتوری هخامنشیان را نمایش می‌دهند و در عین حال چگونگی باریابی نمایندگان آن ملل را به دربار شاه در جشن نوروز نمایانگرند.
 اقوامی که تخت پادشاه را حمل می‌کنند گواهی بر وسعت قلمروی کشور هخامنشی هستند.

نقوش اساطیری موجود در تخت جمشید مانند نقش کشتن دیو خشکسالی توسط شاه هخامنشی، مؤید نگرانی خاطر همیشگی ایرانیان نسبت به مشکل طبیعی کم‌آبی است.

۷۹- گزینه ۲»

(آزاده میرزایی)

تفکرات غالب فلسفی ← تاریخ فرهنگ و تمدن
 تابلوهای نقاشی مجلس مذاکرات صلح بین عباس‌میرزا و پاسکویچ ← تاریخ سیاسی
 تابلوهای نقاشی جنگ ایران و روس ← تاریخ نظامی
 نکته مهم درسی: نقاشی‌هایی همانند نقاشی روی دیوار غار لاسکو در فرانسه به دلیل اعتقاد انسان‌های نخستین به قدرت جادویی موجود در آثار هنری کشیده شده‌اند (تفکرات غالب فلسفی)

۸۰- گزینه ۳»

(آزاده میرزایی)

شاخص‌ترین نمایش آیینی ایرانی، تعزیه یا شبیه‌خوانی است. اجرای این نمایش از دوران صفویه و همگام با رسمی شدن آیین تشیع در ایران مرسوم گردید. تعزیه تنها نمایش بومی - مذهبی در جهان اسلام است.

جغرافیای سال چهارم

۸۱- گزینه ۱»

(سیدعلیرضا احمدی)

در اصل شاخص مهم جغرافیای اسلامی تا پایان سده پانزدهم میلادی گردآوری و تنظیم اطلاعات عمومی و جغرافیایی از سرزمین‌ها و مردمان ساکن آن‌ها بود.

۸۲- گزینه ۳»

(مریم بوستان)

گزینه ۳ «اصول و قوانین حاکم بر جو را به صورت مجزا و انفرادی مطالعه کرده است که نمونه‌ای از «علم هوشناسی» می‌باشد؛ اما آب و هواشناسی (اقلیم‌شناسی) اثر این اصول و قوانین را بر مکان و زندگی انسان‌ها مورد مطالعه قرار می‌دهد.

۸۳- گزینه ۴»

(آذر ممموری)

تصویر، آموزش جغرافیا برای ایجاد جهانی بهتر را که نشانه مؤسسه آموزشی جغرافیا در جهان است، نشان می‌دهد.

۸۴- گزینه ۳»

(ممد غنیمت)

آموزش جغرافیا با فراهم کردن درک روابط انسان و محیط و تأثیرات متقابل این دو بر یکدیگر، نوع بهره‌برداری انسان را از زمین مورد توجه قرار می‌دهد و راه‌های حفظ و نگهداری منابع و بهره‌برداری صحیح از آن‌ها را معرفی می‌کند.

۸۵- گزینه «۱»

(میلار هوشیار)

در سیستم خاک، آب، هوا و انرژی خورشید ورودی‌های (داده‌های) سیستم هستند که طی فرایندی شرایط رشد گیاه را فراهم می‌سازند. محصول کشاورزی، تبخیر و تعرق نیز خروجی‌های (ستانده‌های) این سیستم‌اند. سیستم خاک یک سیستم ساده محسوب می‌شود.

۸۶- گزینه «۳»

(فوار باغستانی)

استفاده از روش‌های کمی و آماری جهت پیش‌بینی و آینده‌نگری برای محیط و جوامع، معلول نگرش سیستمی می‌باشد. همچنین استفاده از نگرش سیستمی سبب می‌شود که به اندیشه توحیدی نزدیک شوند. مسجد ایا صوفیه در ترکیه واقع شده است.

۸۷- گزینه «۲»

(موسا عفتی)

در سومین مرحله از تکوین سیاره زمین، انسان در صحنه زمین ظاهر شد و انسان‌های اولیه به وجود آمدند. انسان‌های اولیه، مدت‌ها فاقد ابزار لازم برای تغییر و تحول شگرف در چهره زمین بودند و هم‌چون دیگر موجودات زنده از «محیط طبیعی» تبعیت می‌کردند. بنابراین تنها عبارت «د» مرتبط با مرحله سوم تکوین سیاره زمین است.

۸۸- گزینه «۴»

(مهمر غنیمتی)

پژوهش‌های علمی از نظر ماهیت و روش به سه دسته تقسیم می‌شوند؛
 (۱) علی (علت و معلولی)؛ در این نوع پژوهش، علل یا عوامل بروز یک رویداد یا پدیده بررسی می‌شود.
 (۲) توصیفی؛ پژوهشگر در این نوع پژوهش به دنبال پاسخ سؤال مربوط به چگونگی است و با بررسی وضع موجود، ویژگی‌ها و صفات پدیده و متغیر و ارتباط بین متغیرها را مشخص می‌کند. مانند: بررسی وضعیت آبراهه‌های کشور
 (۳) همبستگی؛ این نوع پژوهش برای مطالعه میزان تغییرات در یک یا چند عامل در اثر تغییرات در یک یا چند عامل دیگر است. مانند: رابطه خشک شدن دریاچه ارومیه با میزان آلودگی هوای شهرهای غربی ایران و نقش پیشرفت علوم و فناوری در تغییرات محیط طبیعی

۸۹- گزینه «۴»

(مریم بوستان)

گزینه «۱»: درست - درست
 گزینه «۲»: درست - نادرست
 گزینه «۳»: نادرست - نادرست
 گزینه «۴»: نادرست - درست

تشریح موارد نادرست:

گزینه «۲»: اولین گام در راه یک پژوهش جغرافیایی، طرح پرسش است. گزینه «۳»: فرضیه در واقع حدس یا گمان اندیشمندان محقق درباره ماهیت و روابط بین پدیده‌ها و متغیرهاست و به او کمک می‌کند تا نزدیک‌ترین راه را برای کشف مسئله تحقیق خود پیدا کند. - پژوهش‌های همبستگی برای مطالعه میزان تغییرات در یک یا چند عامل در اثر تغییرات یک یا چند عامل دیگر است.

گزینه «۴»: قبول فرضیه یا تأیید آن بر اساس یافته‌های پژوهش به ارائه پیشنهادها یا جدید منجر می‌شود و گاه ممکن است سوالات آغازین جدیدی را به وجود آورد.

۹۰- گزینه «۳»

(سیرعلیرضا امیری)

تشریح گزینه‌های دیگر:

گزینه «۱»: مربوط به مرحله «آزمون فرضیه» است.
 گزینه «۲»: مربوط به مرحله «نتیجه‌گیری» است.
 گزینه «۴»: مربوط به مرحله «تدوین فرضیه» است.

۹۱- گزینه «۳»

(میلار هوشیار)

نقشه‌ها در شکل، اندازه و هدف با هم متفاوت‌اند و اختراع دوربین عکاسی و نصب آن در هواپیما و عکس برداری هوایی نقشه‌برداری را بیش از هر زمان دیگر تکامل بخشید.

۹۲- گزینه «۴»

(آزازه میرزایی)

تشریح گزینه‌ها:

گزینه «۱»: نادرست (مقیاس خاصی دارند) - نادرست (برای همگان قابل درک نیست)
 گزینه «۲»: درست - درست
 گزینه «۳»: نادرست - درست
 گزینه «۴»: درست - نادرست

۹۳- گزینه «۴»

(موسا عفتی)

عملیات برداشت و دستگاه تئودولیت مربوط به نقشه‌برداری زمینی، و فرایند فتوگرامتری و دستگاه تبدیل مربوط به نقشه‌برداری هوایی و سنجش از دور (دورکاوی) می‌باشد.

تشریح عبارات نادرست:

اطلاعات ارسال شده از طریق ماهواره‌ها به ایستگاه‌های زمینی نیاز به پردازش دارند.

دوربین مستقر در هواپیما در ارتفاع معین از سطح زمین به طور متوالی از منطقه مورد نظر و همه پدیده‌های طبیعی و انسانی عکس‌های افقی تهیه می‌کند.

۹۴- گزینه «۲»

(مهمر غنیمتی)

امروزه نقشه‌های دریایی کارایی بسیاری دارند. در آینده آب‌های شمالی کره زمین یکی از پررفت‌وآمدترین خطوط تجاری جهان خواهند شد و نقشه‌های دریایی این مناطق اهمیت بیش‌تری خواهند یافت.

۹۵- گزینه «۱»

(آزازه میرزایی)

اگر فاصله شهر A تا B، ۲ سانتی‌متر و فاصله شهر B تا C، ۱/۵ سانتی‌متر باشد، فاصله شهر A تا C برابر ۳/۵ سانتی‌متر روی نقشه می‌باشد.

با توجه به مقیاس ترسیمی هر یک سانتی‌متر بر روی نقشه برابر ۴۰۰ متر بر روی زمین است، بنابراین:

$$\text{متر } ۳/۵ \times ۴۰۰ = ۱۴۰۰$$

$$۱۴۰۰ \text{ متر بر روی زمین} = ۳/۵ \text{ سانتی‌متر بر روی نقشه}$$

هر یک کیلومتر برابر با ۱۰۰۰ متر است، بنابراین:

$$\frac{۱۴۰۰}{۱۰۰۰} = ۱/۴ \text{ کیلومتر}$$

۹۶- گزینه «۳»

(مهسا عفتی)

الف) در سیستم تصویر مخروطی، کاغذ حساس عکاسی را به گونه‌ای مماس می‌کنیم که خط تماس یکی از مدارها باشد.

ب) در سیستم تصویر مسطح، مدارها دایره‌های متحدالمرکزی هستند که مرکز آن‌ها تصویر نقطه قطب شمال است.

ج) در سیستم تصویر استوانه‌ای، نقشه کشورهای اطراف استوانه به طور دقیق ترسیم می‌شود و نقشه بخش‌های شمال و جنوبی زمین گسترش یافته و از حد طبیعی خارج می‌گردد.

۹۷- گزینه «۱»

(سیدمجتبی یواری)

تشریح عبارات نادرست:

الف) در قرن بیستم یکی از علل رشد استفاده از نقشه، وقوع دو جنگ جهانی اول و دوم بود.

ب) نقشه‌های ساختمانی به دقت بالایی نیاز دارند و با مقیاس بسیار بزرگ

هستند $(\frac{1}{100}$ تا $\frac{1}{2000}$)

۹۸- گزینه «۴»

(مهمد غنیمتی)

پدیده‌هایی در طبیعت هستند که عمق یا ارتفاع دارند؛ مانند کوه‌ها، دره‌ها و پرتگاه‌ها که نمایش آن‌ها به سادگی امکان ندارد و به آن‌ها پدیده‌های سه‌بعدی (آلتیمتری) می‌گویند.

تشریح گزینه‌های دیگر:

گزینه «۱»: پدیده‌هایی مانند کوه و دره که ارتفاع یا عمق دارند جزء پدیده‌های سه‌بعدی هستند. معمولاً در نقشه پدیده‌های دوبعدی را به کمک علائم قراردادی نشان می‌دهند.

گزینه «۲»: نمایش پدیده‌های سه‌بعدی (آلتیمتری) که ارتفاع و عمق دارند در نقشه به سادگی امکان‌پذیر نیست.

گزینه «۳»: پدیده‌هایی مانند دریاچه، رود، منطقه جنگلی و جاده که تنها نمایش موقعیت مسطحاتی آن‌ها اهمیت دارد جزء پدیده‌های دوبعدی (پلانیمتری) محسوب می‌شوند.

۹۹- گزینه «۱»

(مریم پوستان)

کارتوگراف‌ها همواره به دنبال راه‌حلی بوده‌اند که به کاربران نقشه برای محاسبه ارتفاع هر نقطه یا شیب زمین کمک کنند اما در دو روش نمایش ارتفاعات به کمک نورپردازی و نمایش ارتفاعات به وسیله رنگ‌آمیزی نقشه محاسبه ارتفاع امکان‌پذیر نبود. پس روش نمایش ارتفاعات به وسیله منحنی میزان (خطوط هم‌تراز) که امروزه به کار برده می‌شود، پاسخ‌گوی این نیاز کاربران نقشه می‌باشد.

مشاهده چشم‌انداز یک منطقه از بالا که با دید عمودی صورت می‌گیرد، نمی‌تواند تصویر افقی قابل فهمی از پدیده‌های پست و بلند هم‌چون دره‌ها، خط‌الرأس‌ها و ... به دست دهد.

۱۰۰- گزینه «۲»

(فارج از کشور ۹۱)

در نقشه توپوگرافی آمده در صورت سؤال، نقطه B مسیر یک آبراهه را نشان می‌هد.

نکته مهم درسی: دره‌ها و آبراهه‌ها در نقشه‌های ناهمواری روی منحنی میزان به شکل عدد (۸) دیده می‌شوند.

علوم اجتماعی

۱۰۱- گزینه «۱»

(اعظم رهبر)

در دوره خلافت عقاید و ارزش‌های جهانی اسلام، فارغ از عملکرد قدرت‌های سیاسی و با تلاش و کوشش عالمان مسلمان، از مرزهای جغرافیایی و سیاسی جوامع مختلف عبور کرد و بر قدرت‌های سیاسی که در این مناطق حضور داشتند، تأثیر گذاشت. غلبه قدرت‌هایی مانند سلجوقیان، خوارزمشاهیان، مغولان، عثمانی و ... که در چارچوب عادات تاریخی و فرهنگ قومی و قبیله‌ای، رفتار می‌کردند، مانع از آن می‌شد تا ظرفیت‌های فرهنگ اسلامی و ارزش‌های اجتماعی آن به طور کامل آشکار شود.

۱۰۲- گزینه «۳»

(آذر مسموری)

فقدان ویژگی معنویت: گرفتار کردن انسانیت با بحران‌های روحی و روانی
فقدان ویژگی عدالت و قسط: پایمال شدن حقوق انسان‌ها، دوقطبی شدن جهان و استضعاف و بهره‌کشی ظالمانه برخی از برخی دیگر
فقدان ویژگی مسئولیت و تعهد: فراهم شدن زمینه نفوذ و تسلط فرهنگ بیگانگان
فقدان ویژگی حقیقت: عدم توانایی در دفاع از حقایق ارزش‌ها و عقاید

۱۰۳- گزینه «۱»

(اعظم رهبر)

- امپریالیسم سیاسی از طریق اشغال نظامی جوامع ضعیف شکل می‌گیرد.
- استعمار نو، پس از شکل‌گیری جنبش‌های استقلال‌طلبانه کشورهای مستعمره طی قرن بیستم به وجود آمد. در استعمار نو کشورهای استعمارگر با استفاده از ظرفیت‌هایی که در دوره نفوذ یا دوره استعمار نظامی و سیاسی خود ایجاد کرده‌اند، از مجریان بومی و داخلی کشورهای مستعمره استفاده می‌کنند. دولت‌های استعمارگر برای به قدرت رساندن نیروهای وابسته، از کودتای نظامی نیز استفاده می‌کنند.
- موفقیت‌های استعمار در قرن‌های پانزدهم تا نوزدهم، ناشی از پیشرفت در زمینه دریانوردی، فنون نظامی و اقتصاد صنعتی بود.

۱۰۴- گزینه «۲»

(آذر مسموری)

دوره خلافت: فرهنگ اسلامی به دلیل قدرت و عمق معرفتی خود، گروه‌های مهاجم بیگانه را ناگزیر می‌ساخت تا برای استمرار و بقای خود دست کم از پوشش مفاهیم و ارزش‌های دینی استفاده کنند.
دوره استعمار: استبداد استعماری در جهت گسترش نیازهای اقتصادی و فرهنگی جهان غرب، چاره‌ای جز حذف مظاهر فرهنگ اسلامی ندارد.
دوره نبوت: در سال نهم هجرت، گروه‌های مختلف برای پذیرش اسلام از سراسر شبه جزیره به مدینه آمدند.

۱۰۵- گزینه «۴»

(ارغوان عبدالملک)

- بسیاری از نخبگان کشورهای اسلامی تا قبل از انقلاب اسلامی ایران برای مقابله با سلطه استعمار از روش‌های غربی نظیر ملی‌گرایی و مارکسیسم استفاده می‌کردند. نتیجه استفاده از این روش‌ها، مخدوش شدن وحدت امت اسلامی بود.

- رشد تجارت، بردگی سیاه‌پوستان آفریقایی و انتقال آن‌ها به مزارع آمریکایی و انتقال ثروت به جوامع اروپایی باعث شد تا صاحبان ثروت، جایگاه برتری نسبت به زمین‌داران پیدا کنند. دولت‌ها برای تقویت قدرت خود، نیاز به سرمایه و پول بازرگانان داشتند و بازرگانان برای تجارت و سود، نیازمند حمایت ناوگان نظامی دولتمردان بودند و به این ترتیب پیوند قدرت با ثروت و تجارت شکل گرفت.

(آزر مضموری)

۱۱۰- گزینه «۴»

روابط اقتصادی، سیاسی، نظامی و فرهنگی بین کشورهای مختلف، با حاکمیت‌های متفاوتی که داشتند، برقرار بود. به همین دلیل، برای فرهنگ‌های مختلف، امکان گفت‌وگوهای مستقیم علمی و معرفتی وجود داشت.

(الله فضری)

۱۱۱- گزینه «۲»

فرهنگ امپراطوری و سلطه، جامعه جهانی را به بخش‌های مرکز و پیرامون تقسیم می‌کند. این پدیده، زمینه ستیز و چالش بین کشورهای پیرامون و مرکز را ایجاد می‌کند. ظهور فرهنگ غرب از سده هفدهم تا بیستم، شکل جدیدی به روابط بین‌المللی و نظام جهانی بخشید. طی این مدت، موقعیت فرهنگی کشورهای غیرغربی در حاشیه روابط و نظامات سیاسی و اقتصادی جهانی، وضعیتی متزلزل و آسیب‌پذیر پیدا کرد.

جوامعی که از قدرت مقاومت بیش‌تری برخوردار بودند و کشورهای غربی نمی‌توانستند به صورت مستقیم آن‌ها را تحت سلطه سیاسی خود درآورند، از طریق نفوذ سیاسی، اقتصادی و فرهنگی در جامعه جهانی جدید ادغام شدند و در شرایط نیمه‌استعماری به سر می‌بردند؛ مانند چین، عثمانی و ایران.

(الله فضری)

۱۱۲- گزینه «۱»

سربازان انگلیسی، نماد استعمار هستند.
رشد تجارت، بردگی سیاه‌پوستان آفریقایی و انتقال آن‌ها به مزارع آمریکایی و انتقال ثروت به جوامع اروپایی موجب شد تا صاحبان ثروت جایگاه برتری نسبت به زمین‌داران پیدا کنند.
کشورهای غربی برای تأمین منافع اقتصادی نیازمند درهم شکستن مقاومت‌های فرهنگی اقوامی بودند که سلطه و نفوذ آن‌ها را تحمل نمی‌کردند.

(آزیتا بیدرقی)

۱۱۳- گزینه «۳»

قرار گرفتن دولت‌های مستقل کشورهای استعمارزده در چرخه نامتعادل جهانی توزیع ثروت ← اقتصاد وابسته کشورهای استعمارزده
عدم محدودیت سرمایه‌گذاری شرکت‌های بین‌المللی به منطقه‌ای خاص
← شکل‌گیری نهادهای بین‌المللی و بازارهای مشترک منطقه‌ای
- تزلزل هویت فرهنگی جوامع غیرغربی ← تجمع قدرت رسانه در دست صاحبان ثروت
- عدم قدرت چانه‌زنی کشورهای استعمارزده در اقتصاد جهانی ← تک‌محصولی شدن

(الله فضری)

۱۱۴- گزینه «۳»**تشریح عبارت نادرست:**

اقتصاد سرمایه‌محور، در حرکت‌های آغازین خود، نیازمند حمایت سیاست‌های قومی و منطقه‌ای بود.

- با شکل‌گیری نهادهای بین‌المللی و بازارهای مشترک منطقه‌ای، سرمایه‌گذاری شرکت‌های بین‌المللی به منطقه‌ای خاص، محدود نمی‌شود، آن‌ها با استفاده از شبکه‌های عظیم اطلاعاتی، تغییرات اقتصادی در سطح جهانی را شناسایی و مدیریت می‌کنند.

(اعظم ربیبی)

۱۰۶- گزینه «۳»

سکولاریسم پنهان، شامل دیدگاه‌ها، فلسفه‌ها و جهان‌بینی‌هایی است که به نفی ابعاد معنوی هستی نمی‌پردازند؛ بلکه بخش‌هایی از عقاید معنوی و دینی را در خدمت نظام دنیوی و این جهانی قرار می‌دهند و از توجه یا عمل به بخش‌های دیگر، سر باز می‌زنند. رویکرد گزینشی جهان غرب به ابعاد معنوی و دینی جهان، سبب پیدایش و رشد برخی از نهضت‌های جدید دینی شد که از آن با عنوان پروتستانتیسم یاد می‌شود.

(کنکور سراسری ۹۳)

۱۰۷- گزینه «۳»

- فیلسوفان روشنگری با انکار ارزش علمی وحی، زمینه تکوین و پیدایش علم و دانشی را پدید آوردند که مستقل از وحی و با صرف‌نظر از ابعاد متافیزیکی عالم، به تفسیر این جهان می‌پرداخت.
- اگر افرادی که در بستر فرهنگ دینی زندگی می‌کنند، دنیا را هدف برتر خود قرار داده باشند، از آشکار کردن آن پرهیز می‌کنند و رفتار دنیوی و غیرمعنوی خود را با پوشش‌های معنوی پنهان می‌کنند. (سکولاریسم پنهان)
- انقلاب فرانسه که ریشه در حرکت‌های فرهنگی دوران رنسانس و اندیشه‌های فلسفی روشنگری و تغییرات اجتماعی مربوط به انقلاب صنعتی دارد، نخستین انقلاب سیاسی لیبرال در تاریخ سیاسی جهان است.

(اعظم ربیبی)

۱۰۸- گزینه «۲»**تشریح عبارات نادرست:**

- فرهنگ، لایه‌ها و سطوح مختلفی دارد. عقاید و ارزش‌ها مربوط به لایه‌های عمیق و بنیادین فرهنگ‌اند. هنجارها و رفتارها در لایه‌های غیربنیادین قرار دارند.
- امتداد تاریخی و گستره جغرافیایی فرهنگ‌های گوناگون، یکسان نیست. فرهنگ‌هایی که در طول زمان در یک سرزمین واحد پدید آمده‌اند و فرهنگ‌هایی که در زمان واحد در سرزمین‌های متعدد به وجود می‌آیند، زندگی و تاریخ یکسانی ندارند.
- فرهنگ سرمایه‌داری، کانون ثروت و قدرت را مورد توجه قرار می‌دهد و کشورهای دیگر را در پیرامون و حاشیه آن به خدمت می‌گیرد.

(اعظم ربیبی)

۱۰۹- گزینه «۱»

- جهانی شدن، فرایندی است که هیچ اعتنایی به مرزهای ملی ندارد.
- انقلاب فرانسه نخستین انقلاب سیاسی لیبرال در تاریخ سیاسی جهان است که الهام‌بخش انقلاب‌های سیاسی دیگری شد که پس از چهار دهه، سراسر اروپا را فرا گرفت.
- در رنسانس، غرب به فرهنگ یونان و روم بازگشت.
- دئیسم یعنی دین بدون شریعت و بدون مذهب.

فلسفه سال چهارم

۱۱۵- گزینه ۲»

(خارج از کشور ۹۴)

مرحله اول: پیدایش قدرت‌های سکولار: با انقلاب فرانسه دولت‌هایی شکل گرفت که به طور رسمی، گسست خود را از دین اعلام کردند. این دولت‌ها برخلاف حکومت‌های گذشته، خود را با هویتی دینی و معنوی نمی‌شناختند؛ بلکه خود را در ابعاد جغرافیایی، تاریخی و خصوصاً نژادی و قومی تعریف می‌کردند و در نهایت دولت - ملت‌های جدید از این طریق پدید آمدند.

مرحله چهارم: ادغام جوامع در نظام جهانی استعمار: کشورهای استعمارزده که از قدرت مقاومت بیش‌تری برخوردار بودند و کشورهای غربی نمی‌توانستند به صورت مستقیم آن‌ها را تحت سلطه سیاسی خود درآورند، از طریق نفوذ اقتصادی، سیاسی و فرهنگی در جامعه جهانی جدید ادغام شدند.

۱۱۶- گزینه ۲»

(آزیتا بیرق)

شکل‌گیری پیمان‌هایی مانند جنبش عدم تعهد، اتحادیه عرب، سازمان کنفرانس اسلامی و ... مقاومت در برابر سیاست جهانی‌سازی قدرت‌های برتر اقتصاد اروپایی و آمریکایی است که فراتر از مرزهای سیاسی دولت‌ها عمل می‌کند.

۱۱۷- گزینه ۱»

(آذر مهوری)

از پایان قرن بیستم با افول تجربه‌گرایی، اصل روشنگری و به دنبال آن، فرهنگ مدرن، گرفتار بحران معرفت‌شناختی شده است.

۱۱۸- گزینه ۴»

(ارغوان عبدالملکی)

- وابستگی کشورهای استعمارزده، مسئله‌ای است که امکان عبور از مرحله استعمار به استعمار نو را برای کشورهای استعمارگر، پدید می‌آورد.

- دولت - ملت‌های جدید، حاکمیت‌های سیاسی و اقتصادی نوینی بودند که نخستین بار در اروپای غربی با افول قدرت کلیسا پدید آمدند.

- اقتصاد سرمایه‌محور در حرکت‌های آغازین خود، نیازمند حمایت سیاست‌های قومی و منطقه‌ای بود. ولی به تدریج، انباشت ثروت و پدیدآمدن شرکت‌های بزرگ چندملیتی و گسترش صنعت ارتباطات، از اهمیت مرزهای سیاسی کاست.

۱۱۹- گزینه ۴»

(ارغوان عبدالملکی)

- صنعت از عوامل مهمی بود که بر فرآیند انباشت ثروت و موقعیت سرمایه‌داران، افزود.

- استعمار، مهم‌ترین عامل برای ادغام جوامع غیرغربی در نظام جهانی جدید بود.

- دولت‌های سکولار غربی با تبلیغ مسیحیت، فرهنگ عمومی جوامع غیرغربی را دچار اختلال می‌کردند و از طریق سازمان‌های فراماسونری نیز بر نخبگان سیاسی کشورهای دیگر، تأثیر می‌گذاشتند.

۱۲۰- گزینه ۴»

(آزیتا بیرق)

تشریح عبارات نادرست:

- جوامع غربی از آموزش دانش‌هایی که برای جوامع غیر غربی نقش راهبردی دارند، خودداری می‌کنند.

- بخشی از حرکت‌های اعتراض‌آمیز مذهبی که رویکرد دنیوی داشتند، توانستند با حمایت قدرت‌های محلی بخشی از اروپای مسیحی را از تسلط کلیسا خارج سازند.

۱۲۱- گزینه ۳»

(فرهناز خان مسمری)

زمانی که انسان به بودن اشیاء و اصل هستی آن‌ها، با قطع نظر از چه چیز بودن و اختلاف آن‌ها توجه کند، در آن هنگام قدم در عرصه مابعدالطبیعه نهاده است. هستی‌شناسی یا مابعدالطبیعه همانا شناخت احکام «مطلق وجود» است.

۱۲۲- گزینه ۳»

(سیرعلیرضا امیری)

فطرت ثانی آدمی را به پرسش درباره حقیقت وجود برمی‌انگیزد و سبب می‌شود که او از روابط و مناسبات زندگی هر روزی بگسلد و به سوی درک و دریافت حقیقت اشیا و راز هستی برود.

۱۲۳- گزینه ۳»

(فرهناز علی نژاد)

خلافت عباسیان، دو واقعه مهم را به دنبال داشت:

(۱) راه یافتن ایرانیان به دستگاه خلافت

(۲) قرار گرفتن بغداد به عنوان مرکز خلافت

هر دوی این‌ها، در تحول فرهنگی و نهضت ترجمه کتب علمی و فلسفی مؤثر افتاد.

دکتر ابراهیم مدکور مورخ فلسفه مصری می‌گوید: «مسلمانان مدت سه قرن به ترجمه آثار علمی و فلسفی و ادبی که ملل دیگر برای آن‌ها به میراث نهاده بودند، پرداختند. آن‌ها این میراث عظیم انسانی را از شش زبان گرفتند: عربی، سریانی، پهلوی، هندی، لاتین و به خصوص یونانی.»

۱۲۴- گزینه ۴»

(موسی آبروی)

شاگرد «خواجه نصیرالدین طوسی»، قطب‌الدین شیرازی، بزرگ‌ترین دایرةالمعارف فارسی، یعنی کتاب درةالتاج را تألیف کرد.

۱۲۵- گزینه ۳»

(سیرعلیرضا امیری)

وقتی از واقعیت یک موجود سخن می‌گوییم، یک قضیه دوجزئی داریم که موضوع آن ماهیت و محمول آن وجود است، مانند: ستاره (چیستی) هست (هستی).

۱۲۶- گزینه ۴»

(عاطفه‌ریابه صالحی)

قضیه اول: «رابطه امکانی» است، یعنی، ممکن است در مثلثی ارتفاع و میانه بر هم منطبق بوده و یکی باشند و ممکن است یکی نباشند. در قضیه دوم، رابطه محمول و موضوع «واجب و ضروری» است و عقل از قبول خلاف آن سر باز می‌زند و در قضیه سوم رابطه موضوع و محمول «امتناعی» است؛ یعنی، محال است بتوان مثلثی را تصور کرد که مجموع زوایای آن بیش‌تر از دو قائمه باشد.

۱۲۷- گزینه ۴»

(مهمیر مهرش)

چه فرض کنیم که امکان ذاتی معلول برای ایجاد آن کفایت می‌کند و نیازی به علت نیست و چه فرض کنیم علت حاضر است، اما معلول از آن تخلّف می‌کند و به وجود نمی‌آید، در هر صورت در دام صدفه و اتفاق اسیر خواهیم شد.

۱۲۸- گزینه «۲»

(موسی اکبری)

قائم بالذات بودن به این معنی نیست که یک علت معلول خود باشد، زیرا در آن صورت باید به «دور» معتقد باشیم که امری محال و ممتنع‌الوقوع است.

۱۲۹- گزینه «۳»

(نرا یاری)

این‌که ما برای رسیدن به یک پدیده از علت خاص آن استفاده می‌کنیم (برای به دست آوردن خرمن گندم از دانه گندم، نه دانه‌های دیگر) بیانگر اصل سنخیت است، یعنی پیوستگی و رابطه‌ای خاص میان علت و معلول وجود دارد.

۱۳۰- گزینه «۴»

(موسی اکبری)

فلسفه ابتدا در این اصول کلی و ضروری تحقیق می‌کند و پس از کسب اطمینان از صحت آن‌ها، در پژوهش‌های علوم تجربی آن‌ها را به خدمت می‌گیرد.

۱۳۱- گزینه «۲»

(سیرعلیرضا امیری)

تشریح گزینه‌های دیگر:

گزینه «۱»: پیوند اعضای مدینه فاضله، ارادی و اکتسابی است.
گزینه «۲»: فضیلت، مردم مدینه فاضله را به سوی سعادت رهنمون می‌سازد.
گزینه «۳»: پیوند اعضای مدینه فاضله، ارادی و پیوند اعضای بدن، تکوینی است.

۱۳۲- گزینه «۱»

(فارج از کشور ۹۶)

نیازهای اولیه آدمیان از ریشه‌های تشکیل جوامع بشری بوده که گزینه «۱» جزئی از آن نیست.

۱۳۳- گزینه «۴»

(فرهناز فان مممری)

فارابی مانند «ارسطو» انسان را مدنی بالطبع می‌داند و معتقد است هدف اصلی از تشکیل اجتماع و مدینه چیزی جز «دستیابی به سعادت دنیا و آخرت» نیست.

۱۳۴- گزینه «۴»

(کنکور سراسری ۹۳)

بوعلی سینا درباره عشق می‌گوید: «هر یک از ممکنات به واسطه جنبه وجودی که در اوست، همیشه شایق به کمالات و مشتاق به خیرات است و برحسب فطرت خود از بدی‌ها گریزان است. همین اشتیاق ذاتی و ذوق فطری را که سبب بقای وجود ممکنات است، عشق می‌نامیم.»
انس انسان با طبیعت ناشی از تشابه عالم صغیر و کبیر است. همین تشابه و سنخیت در گوهر انسان و جهان سبب عشق و محبت بین آن‌هاست.

۱۳۵- گزینه «۴»

(موسی اکبری)

تحقیق علمی هرگز از رازی که در کنه جهان طبیعت است پرده بر نمی‌دارد؛ بلکه آگاهی انسان را از هویت رازآلود جهان افزایش می‌دهد.

۱۳۶- گزینه «۲»

(موسی اکبری)

تشریح گزینه‌های دیگر:

گزینه «۱»: سلامان و ایسال صحیح است.
گزینه «۳»: رساله الطیر صحیح است.
گزینه «۴»: حی بن یقظان صحیح است.

۱۳۷- گزینه «۳»

(فاطمه شهیمیری)

تشریح گزینه‌های دیگر:

گزینه «۱»: تطابق درونی صحیح است.
گزینه «۲»: از نظر موضوعی ارتباطی به عشق به هستی ندارد.
گزینه «۴»: این عشق شامل خواست انسان برای غلبه بر جهان نمی‌باشد.

۱۳۸- گزینه «۳»

(موسی اکبری)

فلسفه اسلامی از همان ابتدا با مخالفت گروه‌هایی از علما و فقها و اهل تصوف روبه‌رو شد. آنان دیدگاه استدلالی حکما را با جنبه تعبدی دین ناسازگار می‌دیدند و بنابراین به آن‌ها روی خوش نشان نمی‌دادند.

تشریح گزینه‌های دیگر:

گزینه «۱»: فلسفه چیزی خلاف دین را بیان نمی‌کرد؛ بلکه این اعتقاد فقها درباره فلسفه بوده است.

گزینه «۲»: این عبارت از اعتقادات معتزله است که به مشی استدلالی پایبند بودند.

گزینه «۴»: فعالیت حکما عقلی بود نه ضد عقلی.

۱۳۹- گزینه «۱»

(سیرعلیرضا امیری)

دلیل آن‌ها این بود که خداوند از همه اعمال بندگان کاملاً «آگاه» است و به حضور فرشتگان نیازی نیست.

۱۴۰- گزینه «۳»

(عمیر ممری)

غزالی در فلسفه استادی نداشت و این علم را نزد کسی نیاموخته بود. او در کتاب بسیار معروف خود «تهافت الفلاسفه» به آرای فارابی و ابن‌سینا حمله کرد و بسیاری از آن‌ها را معارض با وحی دانست.