

۱- در کدام گزینه، معنی مقابل همهٔ واژه‌ها درست است؟

- ۱) ورطه: گرفتاری / طالع: بخت / فضل: رحمت / مکاید: حيله
- ۲) مُفْتَخِر: سربلند / یله: رها / حَقّه: صندوق / محال: بی‌اصل
- ۳) فلق: فجر / مستغنی: نیازمند / معاش: زندگانی کردن / حَضیض: اوج کوه
- ۴) عَلِم کردن: سرشناس کردن / عمارت کردن: بناکردن / جافی: ظالم / میعاد: قرار گذاشتن

۲- نقش ضمیر در کدام گزینه متفاوت است؟

- ۱) در تکلم لعل شیرینت چو می‌شد در فشان / چشمه‌های آب حیوان از دهان می‌آمدت
- ۲) ای دل مگر به یاد نداری که گفتمت / چندین طمع بر آن بت بیدادگر میند
- ۳) برون تاخت خواهندهٔ خیره‌روی / نکوهیدن آغاز کردش به کوی
- ۴) فریدون به خورشید بر برد سر / کمر تنگ بستش به کین پدر

۳- در کدام یک از گزینه‌های زیر، اشتباه تاریخ ادبیاتی دیده می‌شود؟

- ۱) «اسرارالتوحید» نوشتهٔ محمد بن منور است و دربارهٔ ابوسعید ابوالخیر می‌باشد.
- ۲) شعر «بیداد ظالمان» سرودهٔ سیف فرغانی است که در سدهٔ هشتم هجری می‌زیست.
- ۳) «دیوار» اثری منشور و نویسندهٔ آن جمال میرصادقی است.
- ۴) «سیاست‌نامه» اثر خواجه‌نظام الملک توسی و «کلیله و دمنه» ترجمهٔ نصرالله منشی است.

۴- در همهٔ ابیات به استثنای ... نام یکی از آثار تعلیمی آمده است.

- ۱) نوشیروان کجا شد و دارا و یزدگرد / گردان شاهنامه و خانان و قیصران
- ۲) من آن مرغ سخندانم که در خاکم رود صورت / هنوز آواز می‌آید به معنی از گلستانم
- ۳) گر شود بیشه قلم دریا مداد / مثنوی را نیست پایانی امید
- ۴) در کلیله خوانده باشی لیک آن / قشر قصه باشد و این مغز جان

۵- در میان کلمه‌های زیر، چند غلط املایی دیده می‌شود؟

«آب اجل - نسیم سبا - ضامن و کفیل - نمط و روش - بغض و کینه - قبطهٔ بزرگ - قالب و چیره - حزم و دوراندیشی - ضایع و تباه -

ثواب و درست - عجز و ناتوانی - طاقت و توان - محنت و اندوه»

- ۱) چهار (۲) سه (۳) پنج (۴) دو

۶- در کدام بیت، هر سه آرایه «استعاره، مجاز و تشبیه» دیده می‌شود؟

- ۱) گر انگشتی زدی بر بینی آن ماه / ملک را یک به یک کردندی آگاه
- ۲) چو خامه هر که حدیث دل آورد به زبان / طمع مدار که سر بر سر زبان نکند
- ۳) به اشک خود از گوهر جان پاک / فروشویم آلودگی‌های خاک
- ۴) دیدی که خون ناحق پروانه، شمع را / چندان امان نداد که شب را سحر کند

۷- کدام بیت، فاقد آرایه «یهام» است؟

- ۱) من بسته‌ام دام تو، سرمست مدام تو / آوخ که چه دام است این، یا رب چه مدام است آن؟
- ۲) راز من جمله فروخواند بر دشمن و دوست / اشک از این واسطه از چشم بیفتاد مرا
- ۳) جان بخواه از من بیدل که روانت بدهم / به‌جز از جان ز من آخر چه تمناست تو را
- ۴) به هوای گل رخسار تو در رقص بود / شعله عشق در آتشکده سینه ما

۸- کدام بیت مفهوم متفاوتی با سایر ابیات دارد؟

- ۱) بدین زور و زر دنیا چو بی‌عقلان مشو غره / که این آن نوبهاری نیست، کش بی‌مهرگان بینی
- ۲) وین بوم محنت از پی آن تا کند خراب / بر دولت آشیان شما نیز بگذرد
- ۳) صد وقت برای کار دنیا داری / یک وقت به فکر گور هم می‌باید
- ۴) سر البارسلان دیدی ز رفعت رفته بر گردون / به مرو آ تا کنون در گل تن البارسلان بینی

۹- بیت زیر با کدام یک از گزینه‌های زیر قرابت معنایی بیشتری دارد؟

«ما را سر باغ و بوستان نیست / هر جا که تویی تفرج آنجاست»

- ۱) برگ درختان سبز، در نظر هوشیار / هر ورقش دفتری است، معرفت کردگار
- ۲) اوست گل و سبزه و باغ و بهار / غیر، در این باغ جهان هیچ نیست
- ۳) به دریا بنگرم، دریا تو بینم / به صحرا بنگرم، صحرا تو بینم
- ۴) خلوت گزیده را به تماشا چه حاجت است / چون کوی دوست هست به صحرا چه حاجت است

۱۰- مفهوم مقابل بیت «گرت هواست که معشوق نگسلد پیمان / نگاه‌دار سر رشته تا نگه دارد» در کدام گزینه آمده است؟

- ۱) در حسرت تو میرم و دلم تو بی‌وفا / روزی وفا کنی که نیاید به کار من
- ۲) وفا کن زان که چون دی شد بهارت / نمی‌بخشد دگر سودی ندامت
- ۳) شادی ز میان غم برانگیز / در عالم بی‌وفا وفا کن
- ۴) سر زلف تو نباشد سر زلف دگری / از برای دل ما قحط پریشانی نیست

۱۱- معنای فعل «کشت» در همهٔ گزینه‌ها به‌جز گزینهٔ ... یکسان است.

(۱) بس عابد را که سرو بالای تو کشت / بس زاهد را که قدر والای تو کشت

(۲) به سعی ظلم کی رفع مظالم می‌شود بیدل / به آب و خنجر و شمشیر نتوان کشت آتش را

(۳) غیرت نگذارد که بگویم که مرا کشت / تا خلق ندانند که معشوقه چه نام است

(۴) گفتم غمت مرا کشت گفتا چه زهره دارد / غم این قدر نداند کآخر تو یار مایی

۱۲- در همهٔ ابیات به‌استثنای بیت ... حذف فعل به قرینهٔ معنوی صورت گرفته است.

(۱) کسی را بده پایهٔ مهتران / که بر کهتران سر ندارد گران (۲) که یا رب بر این بنده بخشایشی / کز او دیده‌ام وقتی آسایشی

(۳) یکی شخص از این جمله در سایه‌ای / به گردن بر از خلد پیرایه‌ای (۴) بداندیش را جاه و فرصت مده / عدو در چه و دیو در شیشه به

۱۳- در عبارت زیر، به ترتیب چند وابستهٔ پیشین و پسین وجود دارد؟

«دلَم می‌خواست این نغمهٔ آسمانی را همه بشنوند، همان کلمات شورانگیز که از داناترین استاد جهان شنیدم. کاش می‌شد یک لحظه همه

را آشنا سازم.»

(۱) سه - پنج (۲) چهار - سه (۳) چهار - چهار (۴) پنج - چهار

۱۴- نقش ضمیر مشخص شده در مقابل کدام گزینه نادرست ذکر شده است؟

(۱) زرش داد و اسب و قبا پوستین / چه نیکو بود مهر در وقت کین ← متمم

(۲) خورش ده به گنجشک و کبک و حمام (=کبوتر) / که یک روزت افتد همایی به دام ← مضاف‌الیه

(۳) مرا بار لطفش دوتا کرد پشت / به شمشیر احسان و فاضلم بکشت ← مفعول

(۴) قضا را چنان اتفاق افتاد / که بازم گذر بر عراق افتاد ← مضاف‌الیه

۱۵- ترتیب ابیات به لحاظ داشتن آرایه‌های «مجاز، تشبیه، استعاره، ایهام تناسب و تلمیح» در کدام گزینه درست است؟

الف) می‌زند حلقهٔ زلف تو در غارت جان / نتوان با سر زلف تو به جانی در بست

ب) گر بدین شیوه کند چشم تو مردم را مست / نتوان گفت که در دور تو، هشیاری هست

ج) جان صوفی نشد از دود کدورت صافی / تا نشد در بن خم‌خانه چو دُردی بنشست

د) می به هشیار ده ای ساقی مجلس که مرا / نشئه‌ای هست هنوز از می باقی الست

ه) خوردم از دست تو جامی که جهان جرعهٔ اوست / هر که زین دست خورد می، برود زود ز دست

(۱) ج - الف - د - ب - ه (۲) ج - ب - ه - الف - د (۳) ه - الف - ب - د - ج (۴) ه - ج - الف - ب - د

۱۶- زمان افعال در همه گزینه‌ها به‌جز گزینه ... یکسان است.

- (۱) بخندید بسیار گردآفرید / به باره برآمد، سپه بنگرید  
(۲) در باره بگشاد گردآفرید / تن خسته و بسته، بر دژ کشید  
(۳) بیوشید درع سواران جنگ / نبود اندر آن کار جای درنگ  
(۴) کنون من گشایم چنین روی و موی / سپاه تو گردد پر از گفت‌وگوی

۱۷- در همه گزینه‌ها به‌جز گزینه ... کلمات «هم‌خانواده» به کار رفته است.

- (۱) گاه مسعود بود ذات وی از سعد شرف / گاه منحوس بود جرم وی از نحس و بال  
(۲) هر راهرو که ره به حریم درش نبرد / مسکین برید وادی و ره در حرم نداشت  
(۳) ز عشق ناتمام ما جمال یار مستغنی است / به آب و رنگ و خال و خط چه حاجت روی زیبا را  
(۴) کسان به چشم تو بی‌قیمت‌اند و کوچک قدر / که پیش اهل بصیرت بزرگ مقدارند

۱۸- مفهوم بیت زیر در کدام گزینه آمده است؟

«چه باید نازش و نالش بر اقبالی (= خوش‌بختی) و ادباری (= بدبختی) که تا بر هم زنی دیده، نه این بینی، نه آن بینی»

- (۱) تا توانی از نیکی کردن میاسا و خود را به نیکوکاری به مردم نمای.  
(۲) هرکه داد از خویشتن بدهد، از داور مستغنی باشد.  
(۳) بدان کوش که به هر محالی از حال و نهاد خویش بنگردی.  
(۴) به هر نیک و بد، زود شادان و زود اندوهگین مشو.

۱۹- مفهوم بیت «دل اگر خداشناسی همه در رخ علی بین / به علی شناختم من، به‌خدا قسم، خدا را» در کدام بیت آمده است؟

- (۱) هرک آفت خلاف علی بود در دلش / تو روی ازو بتاب و بپرهیز از آفتش  
(۲) منتّ خدای را به وجود امام حق / بشناختم به حق و یقین و حقیقتش  
(۳) هر کاو عدوی گنج رسول است بی‌گمان / جز جهل و نحس نیست نشان سلامتش  
(۴) آگه نه‌ای مگر که پیمبر که را سپرد / روز غدیر خم ز منبر ولایتش؟

۲۰- مفهوم مقابل بیت زیر در کدام گزینه آمده است؟

«گفتم که بوی زلفت گمراه عالمم کرد / گفتا اگر بدانی هم اوت رهبر آید»

- (۱) بی‌نصیبان را هدایت مایه گمراهی است / سایه، رنگش در فروغ مه سیه‌تر می‌شود  
(۲) ماه اگر نیکو نتابد ابر در پیشش کشیم / رهبر ار گمراه گردد سنگ‌ها رهبر نهیم  
(۳) جز خم زلفت دلم پناه ندارد / جانب دل‌ها چرا نگاه ندارد  
(۴) هرکه را بخت به کوی تو هدایت نکند / نبود حاصل عمرش به جز از گمراهی

۲۱- «كَانَتِ الْأُمُّ تَنْصَحُ بِنْتِهَا دَائِمًا أَنْ تَشْعُرَ بِالمَسْئُولِيَّةِ وَ لَا تَرْمِي التُّغَايَاتِ فِي غَيْرِ مَكَانِهَا!»: مادر ...

(۱) همواره به دخترش نصیحت می‌کرد که احساس مسئولیت کند و زباله‌ها را در غیر مکانش پرت نکند!

(۲) همیشه به دختر خودش نصیحت می‌کرد که زباله را در غیر از مکان خودش پرت نکند و احساس مسئولیت داشته باشد!

(۳) همواره به دختر خود سفارش می‌کرد که نسبت به زباله احساس مسئولیت کند و آن را در غیر از مکانش پرت نکند!

(۴) همیشه به دخترانش نصیحت می‌کرد که احساس مسئولیت داشته باشند و زباله‌ها را در مکان غیر خودش رها نکنند!

۲۲- «إِقْتَرَحَ أَحَدُ التَّلَامِيذِ عَلَى زَمَلَانِهِ إِثْنَيْنِ؛ أَوْلَا أَنْ يَحْفَظُوا ذَلِكَ الْحَدِيثَ وَ ثَانِيًا أَنْ يَكْتُبُوهُ بِخَطِّ جَيِّدٍ وَ جَمِيلٍ فِي بَدَايَةِ دِفَاتِرِهِمْ.»:

(۱) یک دانش‌آموز به هم‌شاگردی‌ها دو پیشنهاد کرد؛ اول این‌که این حدیث را حفظ کنند و دوم این‌که آن را با خطی خوش در آغاز دفترشان بنویسند.

(۲) یکی از دانش‌آموزان به هم‌شاگردی‌هایش دو (چیز) را پیشنهاد کرد؛ اول این‌که آن حدیث را از برکنند و دوم این‌که آن را با خطی خوش و زیبا در ابتدای

دفترشان بنویسند.

(۳) پیشنهاد یکی از دانش‌آموزان به دیگران این بود که اولاً حدیثی را حفظ کنند و دوم این‌که آن را با خطی قشنگ و خوب در آغاز همه دفاترشان بنویسند.

(۴) شاگردی به بقیه هم‌شاگردی‌ها این پیشنهاد را داد که دو کار انجام دهند؛ اول نوشتن آن حدیث در ابتدای دفترشان و دوم حفظ کردن آن.

۲۳- عَيْنِ الْخَطَا:

(۱) «أُتِ سَافِرِينَ كُلِّ سَنَةٍ فِي الْفَصْلِ الثَّلَاثِ مِنَ السَّنَةِ إِلَى قَرْيَةٍ جَمِيلَةٍ.» آیا هر سال، در فصل سوم از سال به روستایی زیبا سفر می‌کنی؟

(۲) «فِي حِصَّةِ الكِيمِيَاءِ ذَهَبْنَا إِلَى الْمُخْتَبِرِ مَعَ مَدْرَسِنَا.» در زنگ شیمی به همراه معلممان به آزمایشگاه رفتیم.

(۳) «أَيُّهَا الْعُمَالُ، رَجَاءُ أَنْزِلُوا البُضَائِعَ الثَّقِيلَةَ مِنَ السَّيَّارَةِ بِالإِحْتِيَاظِ!» ای کارگران، لطفاً کالاهای سنگین را با احتیاط از ماشین پایین بیاورید.

(۴) «هَلْ تَعْلَمُ أَنَّ ثَمَانِينَ فِي المِئَةِ مِنَ مَوْجُودَاتِ الْعَالَمِ حَشْرَاتٌ؟!» آیا می‌دانی که حشرات هشتاد درصد از موجودات جهان را در برمی‌گیرند؟!

۲۴- عَيْنِ الصَّحِيحِ فِي مَفْهُومِ البَيْتِ التَّالِي: «چیزی که یک به صد عوضش را دهد خدای / در حیرتم از مردم سائل جواب کن»

(۱) «أَتَأْمُرُونَ النَّاسَ بِالبِرِّ وَ تَنْسَوْنَ أَنْفُسَكُمْ» (۲) «مَنْ جَاءَ بِالحَسَنَةِ فَلَهُ عَشْرُ أمْثَالِهَا»

(۳) مَنْ لَا يَشْكُرُ المَخْلُوقَ لَا يَشْكُرُ الخَالِقَ. (۴) أَعْجَزُ النَّاسِ مَنْ عَجَزَ عَنِ اِكْتِسَابِ الإِخْوَانِ.

۲۵- مَا هُوَ الْخَطَا عَنْ مَعَانِي المَفْرَدَاتِ المَعِينَةِ:

(۱) يُسَمَّى النَّاسُ هَذِهِ الظَّاهِرَةَ الطَّبِيعِيَّةَ مَطَرِ السَّمَكِ: پدیده (۲) تُصْبِحُ الأَرْضُ مَقْرُوشَةً بِالأَسْمَاكِ: پوشیده‌شده

(۳) المَدَارِسُ وَ الهَوَاتِفُ العَامَّةُ مِنَ المَرَاقِقِ العَامَّةِ: شیرهای آب (۴) طَلَبَتِ المَعْلَمَةُ مِنَ سَمِيَّةِ إِطْفَاءَ المَصَابِيحِ وَ المَكْيِيفِ: خاموش کردن

۲۶- عین الخطأ فی الحوارات التالیة:

(۱) كم مرة جئت إلى مدينتنا؟ جئت للمرة الأولى. (۲) كيف وجدت هذه المدينة؟ إنها مدينة جميلة و أهلها مضيافون.

(۳) ما اسمك الكريم يا أخت محمد؟ اسمي ساجدة. (۴) هل حضرتك من باكستان؟ لا، أنا عراقي.

۲۷- عین الفعل المناسب للفراغ: «أنا و والدي ... إلى اصفهان غداً.»

(۱) أسافرُ (۲) سافرنا (۳) نُسافرُ (۴) يُسافِرانِ

۲۸- عین الصّحيح للفراغ مِمّا بين القوسين حسب قواعد الأعداد:

(۱) اليوم ... من أيام الأسبوع يوم الخميس. (الستة) (۲) يلعب ... لاعباً في فريق كرة القدم. (حادي عشر)

(۳) صنع العمال بيتين ... في القرية. (اثنان) (۴) عشرة في خمسة يساوي ... . (خمس)

۲۹- عین الفعل الماضي من باب «تفعل»:

(۱) تكلم مع مدرسك حول مشكلتك. (۲) تقدم الطلاب في الامتحان بالاجتهاد.

(۳) ستخرج أختي من الجامعة بعد سنتين. (۴) أتفكر في خلق السماوات و الأرض.

۳۰- عین الخطأ فی ضبط حركات الأفعال المعينة:

(۱) عندما يفقد الإعصار سرعته، تتساقط الأسماك على الأرض. (۲) هؤلاء الأصدقاء الأعزاء، هم احتفلوا بحفلة ميلادي فجأة.

(۳) أنظر إلى الغيوم في السماء، كأن السماء ستُمطرُ. (۴) هل تصدق أن ترى صديقك بعد سنوات؟!

۳۱- قرآن كريم، مصداق این بيان مولوی كه می گوید: «اگر تو گویی اگر چه آن كاری كه خدا مرا برای آن آفریده نمی كنم، در عوض، چندین كار دیگر

انجام می‌دهم، گویم آدمی را برای آن كارهای دیگر نیافریده‌اند.»، را چه کسی معرفی کرده است و عاقبت او را چه می‌داند؟

(۱) آنچه به او داده شده، كالای زندگی دنیاست - ورود ذلیلانه به دوزخ (۲) آنچه به او داده شده، كالای زندگی دنیاست - بی‌بهره‌گی در سرای باقی

(۳) تنها زندگی زودگذر دنیا را می‌طلبد - ورود ذلیلانه به دوزخ (۴) تنها زندگی زودگذر دنیا را می‌طلبد - بی‌بهره‌گی در سرای باقی

۳۲- «گام نهادن هر موجودی بر این جهان بر اساس برنامه‌ای حساب شده» یک قاعده کلی است؛ کدام آیه یاری‌رسان ما در تبیین این مفهوم

می‌باشد و به کدام موضوع اشاره دارد؟

(۱) «و ما خَلَقْنَا السَّمَاوَاتِ وَالْأَرْضَ...» - هدفمندی خلقت

(۲) «و نَفْسٍ و ما سَوَّاهَا فَأَلْهَمَهَا...» - هدایت الهی

(۳) «مَنْ كَانَ يُرِيدُ ثَوَابَ الدُّنْيَا...» - هدفمندی خلقت

(۴) «أَنَا هَدَيْتُهُ السَّبِيلَ أَمَا شَاكِرًا...» - هدایت الهی

۳۳- بر اساس آیه ۱۹ سوره اسراء، کسی که سرای آخرت را بطلبد و برای آن سعی و کوشش کند، چه نتیجه‌ای را به دست خواهد آورد؟

(۱) آنچه را که نزد خداست، بهتر و پایدارتر می‌یابد.

(۲) در آخرت سر بلند بوده و وارد بهشت اخروی می‌گردد.

(۳) به او پاداش داده خواهد شد.

(۴) از آتش و عذاب اخروی در امان خواهد بود.

۳۴- دستیابی به اهداف بیشتر نتیجه کدام ویژگی در انتخاب هدف است و ثمره انجام تمام کارهای دنیوی برای رضای خدا چیست؟

(۱) جامع‌تر بودن - آبادی سرای آخرت

(۲) الهی بودن - شناخت هدف اصلی

(۳) جامع‌تر بودن - شناخت هدف اصلی

(۴) الهی بودن - آبادی سرای آخرت

۳۵- مطابق با آیات قرآن کریم، اعطای کدام موهبت الهی به انسان، راه هرگونه بهانه‌جویی برای رویگردانی از مسیر حق را بسته است و

شیطان افراد رویگردان از آن را چگونه اغوا کرده است؟

(۱) تبیین مسیر هدایت - فریفتن با آرزوهای دنیوی

(۲) تبیین مسیر هدایت - زیبا نشان دادن کارهای زشت

(۳) قوه عقل و اختیار - فریفتن با آرزوهای دنیوی

(۴) قوه عقل و اختیار - زیبا نشان دادن کارهای زشت

۳۶- مسبب این که انسان با خود زمزمه کند: «دوست نزدیک‌تر از من به من است / وین عجب‌تر که من از وی دورم» چیست و فضیلت

دوستی و رذیلت گریزی انسان مسبب کدام کار او است؟

(۱) نفس لوامه - واکنش در برابر گناه و سرزنشگری خود پس از آلودگی به آن

(۲) بازگشت به خود - واکنش در برابر گناه و سرزنشگری خود پس از آلودگی به آن

(۳) بازگشت به خود - ملامت خویشتن با فکر کردن به گناه

(۴) نفس لوامه - ملامت خویشتن با فکر کردن به گناه

۳۷- عدم بهره‌گیری از کدام سرمایه، انسان را در زمرهٔ دوزخیان قرار می‌دهد و دوری از شقاوت برای انسان چگونه رقم می‌خورد؟

(۱) نیروی تشخیص راه درست از نادرست - گزینش راه رستگاری با سرمایهٔ عقل

(۲) سرشت خداآشنا - بی‌توجهی به وسوسه‌های شیطان

(۳) سرشت خداآشنا - گزینش راه رستگاری با سرمایهٔ عقل

(۴) نیروی تشخیص راه درست از نادرست - بی‌توجهی به وسوسه‌های شیطان

۳۸- اهم موانع رشد و کمال و بندگی انسان کدام است؟

(۱) نفس اماره و شیطانی که در کلام امیرالمؤمنین (ع) دشمن‌ترین دشمن‌هاست.

(۲) عامل درونی، که انسان‌ها را برای رسیدن به لذت‌های زودگذر دنیایی، به گناه دعوت می‌کند و شیطان دشمن قسم‌خوردهٔ انسان است.

(۳) شیطانی که در کلام قرآن فرمان دهنده به بدی‌هاست و نفس اماره که همان طغیانگر درونی است.

(۴) عامل بیرونی که کارش وسوسه کردن و فریب است و تمایلات دانی که انسان را به بیراهه می‌کشاند.

۳۹- ثبات شخصیت انسان دلیل اثبات وجود بعد غیرجسمانی او ... و روح انسان تلاشی‌پذیر ... .

(۱) نیست - نیست (۲) نیست - هست (۳) هست - هست (۴) هست - نیست

۴۰- آنچه در مورد رؤیاهای صادقانه موجب شگفتی و تعجب انسان می‌شود کدام است و ویژگی مشترک این رؤیاها چیست؟

(۱) به وقوع پیوستن رؤیا با تمام جزئیات - شخص کوچک‌ترین سابقهٔ ذهنی از آن‌ها ندارد.

(۲) سرچشمه گرفتن از حوادث روزانه - شخص کوچک‌ترین سابقهٔ ذهنی از آن‌ها ندارد.

(۳) به وقوع پیوستن رؤیا با تمام جزئیات - انسان را از ظرف زمان و مکان خود خارج می‌سازد.

(۴) سرچشمه گرفتن از حوادث روزانه - انسان را از ظرف زمان و مکان خود خارج می‌سازد.

۴۱- تقرب به پروردگار الهی و مسجود فرشتگان شدن انسان و سقوط به اعماق جهنم به ترتیب بازتاب کدام است؟

(۱) مزین شدن به فضیلت‌ها - بی‌توجهی به فضایل (۲) مزین شدن به فضیلت‌ها - تن دادن به رذایل

(۳) ابتعاد و دوری از رذیلت‌ها - تن دادن به رذایل (۴) ابتعاد و دوری از رذیلت‌ها - بی‌توجهی به فضایل

۴۲- کدام عبارت روایی تأکیدی است بر این سخن رسول خدا (ص) که فرمودند: «برای نابودی و فنا خلق نشده‌اید، بلکه برای بقا آفریده شده‌اید...»؟

(۱) «هیچ چیزی را مشاهده نکردم، مگر اینکه خدا را قبل از آن، بعد از آن و با آن دیدم.»

(۲) «کدام‌یک از شما کراهت دارد که از زندان به قصر منتقل شود؟»

(۳) «من مرگ را جز سعادت، و زندگی با ظالمان را جز ننگ و خواری نمی‌بینم.»

(۴) «این زندگی دنیا، جز بازی و سرگرمی نیست و سرای آخرت زندگی حقیقی است.»

۴۳- تأکید قرآن کریم بر اصالت زندگی اخروی، از کدام عبارت شریفهٔ زیر مستفاد می‌شود و شرط غلبه نکردن ترس و حزن به انسان کدام است؟

(۱) «أَلَا لَهُوَ و لَعِبٌ» - «لَوْ كَانُوا يَعْلَمُونَ» (۲) «لَهِيَ الْحَيَوَانُ» - «أَمِنَ بِاللَّهِ وَ الْيَوْمِ الْآخِرِ»

(۳) «وَمَا يَهْلِكُنَا إِلَّا الدَّهْرُ» - «لَوْ كَانُوا يَعْلَمُونَ» (۴) «فَعِنْدَ اللَّهِ ثَوَابُ الدُّنْيَا وَ الْآخِرَةِ» - «أَمِنَ بِاللَّهِ وَ الْيَوْمِ الْآخِرِ»



۴۴- کدام گزینه مبین دیدگاه مادی به مرگ می‌باشد؟

- ۱) مرگ پایان بخش دفتر زندگی است و غروبی برای جسم انسان است.
- ۲) مرگ به مثابه طلوعی درخشان‌تر برای روح انسان می‌باشد.
- ۳) مرگ مانند پلی است که آدمی را از یک مرحله هستی به هستی بالاتر می‌برد.
- ۴) مرگ نابودی و فنا نیست بلکه با آن تنها از جهانی به جهان دیگر منتقل می‌شویم.

۴۵- فهم کم ارزش بودن زندگی دنیوی و حقیقی بودن زندگی آخرت، بنا بر آیات قرآن کریم، متوقف بر چیست و با کدام حدیث نبوی متناسب است؟

- ۱) دانایی و معرفت مستمر - «برای فنا و نابودی خلق نشده‌اید، بلکه برای بقا آفریده شده‌اید.»
- ۲) دانایی و معرفت مستمر - «مردم در این دنیا در خوابند، هنگامی که بمیرند بیدار می‌شوند.»
- ۳) دوری از ظن و خیال - «مردم در این دنیا در خوابند، هنگامی که بمیرند بیدار می‌شوند.»
- ۴) دوری از ظن و خیال - «برای فنا و نابودی خلق نشده‌اید، بلکه برای بقا آفریده شده‌اید.»

۴۶- کامل‌ترین دیدگاه و نظر پیامبران الهی درباره جهان آخرت (معاد) کدام است؟

- ۱) ضرورت امکان معاد و اثبات وجود آن
- ۲) اثبات امکان معاد و اثبات وجود آن
- ۳) اثبات امکان معاد و ضرورت وجود آن
- ۴) ضرورت امکان معاد و ضرورت وجود آن

۴۷- در قرآن کریم وقتی خداوند برای اثبات قدرت الهی به خلقت سرانگشتان اشاره می‌کند؛ پس چرا برخی با وجود اینکه شک در وجود معاد ندارند، آن را انکار می‌کنند؟

- ۱) چون مست و مغرور نعمت هستند.
- ۲) در برابر گناهان خویش اصرار دارند.
- ۳) می‌خواهند بدون ترس از دادگاه قیامت در تمام عمر گناه کنند.
- ۴) دارای ویژگی گناهکاری و متجاوز بودن هستند.

۴۸- کدام مورد درباره معاد و قرآن کریم صحیح نیست؟

- ۱) قرآن کریم تنها به خبر دادن از آخرت قناعت نکرده، بلکه بارها با دلیل و برهان آن را ثابت کرده است.
- ۲) قرآن کریم می‌فرماید خداوند قطعاً شما را در قیامت جمع می‌کند و هیچ شکی در آن نیست.
- ۳) در قرآن کریم درباره هیچ موضوعی به اندازه معاد سخن گفته نشده است.
- ۴) سخن گفتن از معاد، در حقیقت سخن گفتن از زندگی است.

۴۹- قرآن کریم، راه زنده شدن زمین، پس از مرگ آن را چه چیزی معرفی می‌کند و پس از بیان آن، چه مطلبی را اثبات می‌کند؟

- ۱) رویش نباتات و گیاهان به اذن خدا - احیای موات در قیامت
- ۲) رویش نباتات و گیاهان به اذن خدا - دانا و توانا بودن خداوند
- ۳) بارور کردن ابرها و نزول باران - احیای موات در قیامت
- ۴) بارور کردن ابرها و نزول باران - دانا و توانا بودن خداوند

۵۰- بیت «به گفت طفل جستی راه پرهیز / به گفت انبیا از خواب برخیز» به پیام کدام آیه رهنمون می‌کند؟

- ۱) «فحسبتم انما خلقناکم عبثاً و انکم الینا لا ترجعون»
- ۲) «ام نجعل الذین آمنوا و عملوا الصالحات کالمفسدین فی الارض ام نجعل المتقین کالفجار»
- ۳) «الله لا اله الا هو لیجمعنکم الی یوم القیامة لاریب فیہ و من اصدق من الله حدیثاً»
- ۴) «و قالوا ما هی الا حیاتنا الدنیا نموت و نحیا و ما یهلکنا الا الدهر و ما لهم بذلک من علم»

51- It is 8:40; John is leaving his house. He must be at work at 9:00, but it takes him 35 minutes to get there.

He ....

- 1) will be late
- 2) is going to be late
- 3) won't be late
- 4) isn't going to be late

52- I'm really sorry about what happened last week. It ... again.

- 1) won't happen
- 2) will not happened
- 3) isn't going to happen
- 4) not will happen

53- A: I'm going to study English at university.

B: I think starting a business is a better ... at this time.

- 1) attention
- 2) plain
- 3) plane
- 4) idea

54- ... her family would be in the restaurant now – safe from any flooding on the highway.

- 1) Nearly
- 2) Recently
- 3) Hopefully
- 4) Especially

55- Because the temperature of the Earth is ..., more animals may die out in the future.

- 1) destroying
- 2) saving
- 3) living
- 4) increasing

56- The ... kept some animals like ... away from wild animals.

- 1) hunter - cheetahs
- 2) zookeeper - leopards
- 3) hunter - elephants
- 4) zookeeper - goats

Earth's magnetic poles do not stay in one place. Today, the magnetic pole in the north is in a different place from where it was 20 years ago. In fact, not only does the position of the magnetic poles change, but also the Earth's magnetic field sometimes reverses direction. For example, 700 thousand years ago, a compass needle that now points north would point south. (During the past 20 million years, Earth's magnetic field has reversed direction more than 70 times.) The magnetism of ancient rocks contains a record of these magnetic field changes. When some types of molten rock cool, magnetic domains of iron in the rock line up with the Earth's magnetic field. After the rock cools, the orientation of these domains is frozen into position. Consequently, these old rocks preserve the orientation of the Earth's magnetic field as it was long ago.

57- The passage mainly discusses the ...

- 1) changes in Earth's magnetic field
- 2) composition of ancient rocks
- 3) history of Earth's magnetic field
- 4) position of magnetic poles

58- According to the passage, ...

- 1) rocks are rich sources of magnetic force
- 2) the Earth's magnetic field is affected by direction
- 3) magnetic poles were reversed 700 years ago
- 4) it takes 20 years for the change to take place

59- The purpose in the mention of "ancient rocks" in line 5 is to show ...

- 1) how magnetic features of rocks change over time
- 2) how changes in the Earth's magnetic field are determined
- 3) when the Earth's magnetic field starts to change so fast
- 4) why the Earth's magnetic field changes easily

60- The word "it" in line 9 refers to ...

- 1) field
- 2) orientation
- 3) Earth
- 4) record

۶۱- اگر ۹ برابر عددی را با پنج جمع کنیم، حاصل آن مساوی با ۳ برابر همان عدد منهای ۷ خواهد شد. آن عدد کدام است؟

- ۱)  $\frac{1}{2}$
- ۲)  $-2$
- ۳)  $-\frac{1}{2}$
- ۴)  $2$

۶۲- مجموع ریشه‌های معادله  $(2x-3)^2 = 16x^2$  کدام است؟

- ۱)  $-2$
- ۲)  $-1$
- ۳)  $2$
- ۴)  $1$

۶۳- شرط آن که معادله درجه دوم  $x^2 + bx - a = 0$  دارای دو ریشه قرینه یکدیگر باشد، کدام است؟

- ۱)  $\left. \begin{matrix} a = 0 \\ b > 0 \end{matrix} \right\}$
- ۲)  $\left. \begin{matrix} a = 0 \\ b < 0 \end{matrix} \right\}$
- ۳)  $\left. \begin{matrix} a > 0 \\ b = 0 \end{matrix} \right\}$
- ۴)  $\left. \begin{matrix} a < 0 \\ b = 0 \end{matrix} \right\}$

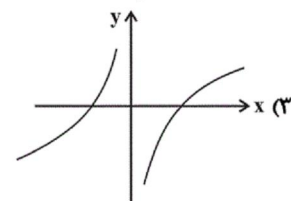
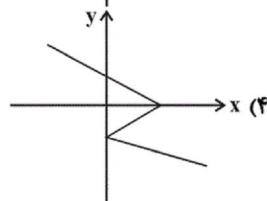
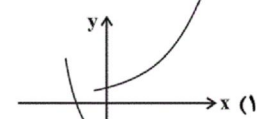
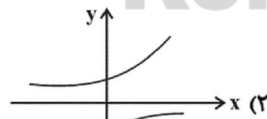
۶۴- جواب معادله  $\frac{x-2}{x-3} = \frac{x+1}{x+2}$  کدام است؟

- ۱)  $\frac{1}{2}$
- ۲)  $\frac{1}{4}$
- ۳)  $\frac{7}{2}$
- ۴)  $\frac{49}{4}$

۶۵- اگر دو زوج مرتب  $(2x-3, 5)$  و  $(-6, -2y+1)$  با هم برابر باشند، در این صورت مقدار  $x+y$  کدام است؟

- ۱)  $-\frac{7}{2}$
- ۲)  $\frac{1}{2}$
- ۳)  $\frac{7}{2}$
- ۴)  $-\frac{1}{2}$

۶۶- نمودار کدام رابطه یک تابع است؟



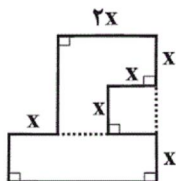
۶۷- کدام یک از روابط زیر تابع است؟

- ۱) رابطه‌ای که به هر دانش‌آموز دوستانش را نسبت می‌دهد.
- ۲) رابطه‌ای که به هر شهر سوغات آن را نسبت می‌دهد.
- ۳) رابطه‌ای که به هر خودرو قطعات آن را نسبت می‌دهد.
- ۴) رابطه‌ای که هر فرد را به شماره ملی‌اش نسبت می‌دهد.

- ۱) رابطه‌ای که به هر شهر سوغات آن را نسبت می‌دهد.
- ۲) رابطه‌ای که به هر خودرو قطعات آن را نسبت می‌دهد.
- ۳) رابطه‌ای که به هر دانش‌آموز دوستانش را نسبت می‌دهد.
- ۴) رابطه‌ای که هر فرد را به شماره ملی‌اش نسبت می‌دهد.

۶۸- اگر رابطه  $f = \{(6, a+b), (4, 7), (5, b-3), (6, 4), (5, -1)\}$  تابع باشد، در این صورت مقدار  $a$  کدام است؟

- (۱) ۴ (۲) -۲ (۳) صفر (۴) ۲



۶۹- در شکل مقابل اگر اندازه مساحت شکل، نصف اندازه محیط آن باشد، در این صورت مقدار  $x$  کدام است؟

- (۱)  $\frac{7}{3}$  (۲)  $\frac{7}{6}$  (۳)  $\frac{6}{7}$  (۴)  $\frac{6}{7}$

۷۰- در یک فلک تعداد اسکناس‌های ۱۰۰۰۰ تومانی ۳ برابر تعداد اسکناس‌های ۲۰۰۰۰ تومانی و تعداد اسکناس‌های ۵۰۰۰۰ تومانی نصف

تعداد اسکناس‌های ۲۰۰۰۰ تومانی است، اگر تعداد کل اسکناس‌ها ۹۰ عدد باشد، مجموع پول فلک چند تومان است؟

- (۱) ۱۵۰۰۰۰ (۲) ۱۸۰۰۰۰ (۳) ۲۴۰۰۰۰ (۴) ۳۰۰۰۰۰

۷۱- شش برابر یک عدد طبیعی از مربع آن ۲۷ واحد کمتر است، این عدد کدام است؟

- (۱) ۹ (۲) ۳ (۳) -۳ (۴) -۹

۷۲- در حل معادله درجه دوم  $x^2 - 6x = 1$  به روش مربع کامل چه عددی را باید به طرفین معادله اضافه کنیم؟

- (۱) ۳۶ (۲) -۳۶ (۳) -۹ (۴) ۹

۷۳- ریشه کوچکتر معادله  $-3x^2 + 13x - 4 = 0$  کدام است؟

- (۱) -۴ (۲)  $-\frac{1}{3}$  (۳) ۴ (۴)  $\frac{1}{3}$

۷۴- اگر معادله درجه دوم  $2x^2 - 3x + m - 1 = 0$  ریشه حقیقی نداشته باشد، در این صورت حدود  $m$  کدام است؟

- (۱)  $m \leq \frac{17}{8}$  (۲)  $m \geq \frac{17}{8}$  (۳)  $m > \frac{17}{8}$  (۴)  $m < \frac{17}{8}$

۷۵- در معادله  $x^2 - 5x - 1 = 0$  حاصل جمع ریشه‌ها چند برابر حاصل ضرب آن‌هاست؟

- (۱) ۵ (۲) -۵ (۳) ۱ (۴) -۱

۷۶- اختلاف ریشه‌های معادله  $15x^2 + 28x + 13 = 0$  کدام است؟

- (۱)  $\frac{28}{15}$  (۲)  $\frac{2}{15}$  (۳)  $\frac{15}{28}$  (۴)  $\frac{15}{2}$

۷۷- به ازای چه مقادیری از  $a$  معادله  $\frac{a}{x} = \frac{x+1}{x+a}$  دارای جواب  $x = 1$  است؟

- (۱) ۲ یا ۱ (۲) -۱ یا ۲ (۳) -۲ یا ۱ (۴) -۱ یا -۲

۷۸- در مورد معادله  $\frac{1}{x^2 - 4} = \frac{x}{2 - x} + \frac{3 - x}{x + 2}$  کدام گزینه صحیح است؟

- (۱) یک جواب مثبت دارد. (۲) یک جواب منفی دارد. (۳) دو جواب متمایز دارد. (۴) جواب ندارد.

۷۹- مجموع عددی با نصف معکوس آن عدد برابر  $\frac{43}{3}$  می‌باشد، این عدد کدام است؟

- (۱)  $\frac{3}{5}$  یا  $\frac{7}{5}$  (۲)  $\frac{3}{5}$  یا  $\frac{5}{6}$  (۳)  $\frac{6}{5}$  یا  $\frac{5}{3}$  (۴)  $\frac{5}{3}$  یا  $\frac{5}{7}$

۸۰- استخری به طول ۴۰ متر موجود است. امیر طول استخر را ۲۰ ثانیه زودتر از علی شنا می‌کند. اگر آنها از دو طرف استخر به سمت

یکدیگر شنا کنند، پس از ۲۴ ثانیه به همدیگر می‌رسند. سرعت علی چند متر بر ثانیه است؟

- (۱) ۱ (۲)  $\frac{3}{2}$  (۳)  $\frac{2}{3}$  (۴) ۲

۸۱- به ترتیب مهم ترین مشکلی که در خصوص پول فلزی وجود داشت چه بود و فکر سپردن نشر پول به یک بانک مرکزی از کجا شکل گرفت

و نخستین اسکناس ها چه بودند؟

(۱) محدود بودن میزان طلا و نقره در دسترس بشر - بی مبالاتی و یا سوء استفاده برخی صرافان از اعتماد مردم - رسیدهایی که مردم در معاملات خود رد و بدل می کردند.

(۲) بالا بودن هزینه نگهداری از آن ها - حجم بالای طلا و نقره ای که نزد بازرگانان بود. - برخی کالاها که به عنوان پول مورد استفاده قرار می گرفت.

(۳) محدود بودن میزان طلا و نقره در دسترس بشر - تعداد زیاد انواع رسیدها و صرافی ها، که آشنایی و اعتبارسنجی آنها را برای مردم سخت کرده بود. - طلا و نقره ای که نزد صرافان نگهداری می شد.

(۴) بالا بودن هزینه نگهداری از آن ها - محدود کننده بودن طلا و نقره در راه پیشرفت اقتصادی - رسیدهایی که بین بازرگانانی که به یکدیگر اعتماد داشتند، رد و بدل می شد.

۸۲- هر یک از موارد زیر به ترتیب مربوط به کدام یک از انواع تولید است؟

«پرورش ماهی - پوشاک - استخراج معادن - پتروشیمی»

(۱) احیا - صنعت - حیازت - صنعت (۲) حیازت - صنعت - حیازت - صنعت

(۳) احیا - صنعت - احیا - صنعت (۴) احیا - حیازت - حیازت - حیازت

۸۳- کدام گزینه به ترتیب پاسخ صحیح هر یک از سؤالات زیر است؟

(الف) فردی زمینی در اختیار دارد. او می تواند ۱۷۲ کیلو سیب و یا ۱۴۹ کیلو هلو در این زمین بکارد. سود حاصل از این محصولات

به ترتیب به ازای هر کیلو ۱۴۷۰ و ۱۶۸۰ تومان است. فرد مورد نظر باید در کدام زمینه سرمایه گذاری کند؟

(ب) کدام مورد بیانگر اصطلاح «هزینه فرصت» است؟

(۱) کاشت سیب - میزان عایدی انتخاب اول (۲) کاشت هلو - میزان عایدی انتخاب اول

(۳) کاشت سیب - میزان عایدی انتخاب دوم (۴) کاشت هلو - میزان عایدی انتخاب دوم

۸۴- کدام گزینه به ترتیب وضعیت عبارت های زیر را از حیث صحیح یا غلط بودن به درستی بیان می کند؟

(الف) اگر شیب منحنی تقاضا کم باشد، یعنی عکس العمل مصرف کننده در برابر قیمت زیاد است که اصطلاحاً می گوئیم کشش قیمتی تقاضا زیاد است.

(ب) شیب منحنی عرضه، نشان دهنده درجه حساسیت تولیدکننده نسبت به میزان تولید است.

(ج) هرگاه در بازار قیمت در سطح قیمت تعادلی نباشد، عواملی همواره باعث کاهش آن خواهد شد.

(د) براساس شیب منحنی تقاضا و درجه حساسیت مصرف کننده نسبت به قیمت، کالاها به دو دسته ضروری و تجملی تقسیم می شوند.

(ه) تصمیم تولیدکنندگان در مورد میزان تولید کالا از عواملی چون سطح قیمت آن کالا و هزینه های تولید تأثیر می پذیرد.

(۱) غ - ص - غ - ص (۲) ص - غ - ص - ص (۳) ص - غ - ص - ص (۴) ص - غ - ص - غ

۸۵- میزان تولید کل جامعه ای در چهار سال پیاپی به ترتیب ۲۱۳۰ ، ۲۴۲۰ ، ۲۸۱۰ و ۳۱۷۰ هزار میلیارد ریال است. با در نظر گرفتن

سال اول به عنوان سال پایه تولید این چهار سال به ترتیب به ۲۱۳۰ ، ۲۳۱۰ ، ۲۶۸۰ و ۲۹۲۰ هزار میلیارد ریال تغییر یافت. با توجه به این ارقام به ترتیب:

(الف) میزان تورم در سال سوم و چهارم نسبت به سال پایه به ترتیب چند هزار میلیارد ریال است؟

(ب) افزایش مقدار تولید کل ناشی از افزایش مقدار تولید در سال دوم و چهارم نسبت به سال پایه به ترتیب چند هزار میلیارد ریال است؟

(۱) الف) ۱۳۰ - ۲۵۰ (ب) ۱۱۰ - ۲۵۰ (۲) الف) ۵۵۰ - ۷۹۰ (ب) ۱۸۰ - ۷۹۰

(۳) الف) ۱۳۰ - ۲۵۰ (ب) ۱۸۰ - ۷۹۰ (۴) الف) ۵۵۰ - ۷۹۰ (ب) ۱۱۰ - ۲۵۰

۸۶- کدام گزینه، عبارت های زیر را به درستی کامل می کند؟

(الف) ایجاد چک و استقبال مردم از آن باعث شد که ... در اقتصاد شکل بگیرد.

(ب) در دوره ای که در هر منطقه کالایی خاص پرطرفدار بود، در روسیه کالای ... خواهان بیشتری داشت.

(پ) به ... پول تحریری یا ثبتی گفته می شود.

(۱) بیت کوین - چای - کارت های اعتباری (۲) بیت کوین - صدف - چک

(۳) شبه پول - پوست سمور - چک (۴) شبه پول - پوست سمور - کارت های اعتباری

ردیف	اقدام درآمدی	ارزش
۱	درآمد حقوق بگیران	$\frac{1}{4}$ سود شرکتها و مؤسسات
۲	درآمد صاحبان املاک و مستغلات	$\frac{2}{3}$ درآمد صاحبان سرمایه
۳	درآمد صاحبان مشاغل آزاد	۲۲۳,۳۵۰,۰۰۰ ریال
۴	دستمزدها	$\frac{1}{4}$ (مجموع درآمد ردیفهای ۳ و ۵)
۵	درآمد صاحبان سرمایه	۵۳۴,۱۸۴,۸۰۰ ریال
۶	سود شرکتها و مؤسسات	۵۲۵,۶۲۳,۴۰۰ ریال

۸۷- جدول زیر مبین اقلام مختلف درآمدی است که در طول یک سال نصیب اعضای یک جامعه فرضی شده است. چنانچه جمعیت کل این جامعه ۵۰ میلیون نفر باشد، در این صورت:  
الف) کدام ردیف جدول به ترتیب بیانگر سودی است که به سرمایه تعلق می‌گیرد و کدام ردیف، اجاره‌بها یا مال الاجاره است؟  
ب) درآمد ملی این جامعه چند ریال است؟  
ج) درآمد سرانه آن چند ریال است؟  
د) معنا و مفهوم سرانه چیست؟

(توجه درآمد کارمندان و کارگران موضوع ردیف‌های ۱ و ۴ به تفکیک محاسبه شده است.)

- (۱ الف) ۲-۵ (ب) ۲,۱۴۹,۴۵۴,۶۵۰ (ج) ۴۲,۹۸۹,۰۹۳ (د) سهم متوسط هر فرد جامعه در میزان تولید یا درآمد آن جامعه  
(۲ الف) ۲-۵ (ب) ۲,۴۹۱,۴۵۰,۶۰۰ (ج) ۴۳,۹۰۹,۸۹۲ (د) سهم متوسط هر فرد جامعه در میزان تولید یا درآمد آن جامعه  
(۳ الف) ۲-۵ (ب) ۲,۱۴۹,۴۵۶,۶۵۰ (ج) ۴۳,۹۰۹,۸۹۲ (د) سهم متوسط هر فرد جامعه در میزان تولید آن جامعه  
(۴ الف) ۲-۵ (ب) ۲,۴۹۱,۴۵۰,۶۰۰ (ج) ۴۲,۹۸۹,۰۹۳ (د) سهم متوسط هر فرد جامعه در میزان درآمد آن جامعه

۸۸- در میان عبارتهای زیر چند عبارت درست وجود دارد؟

الف) نوع اول تولید، حیزت نام دارد.

ب) به افزایش ارزش یک کالا نسبت به مرحله قبل ارزش افزوده می‌گویند.

پ) بدون استفاده از سرمایه‌های مالی و فیزیکی منابع بیکران و با ارزش طبیعت امکان استفاده پیدا نمی‌کنند.

ت) منظور از محصولات نرم، همان خدمات است.

ث) محصولات صنعتی و فناوری‌ها و محصولات دانش‌بنیان، حتی فکر و نوآوری‌ها، همه و همه حاصل فعالیت‌های تولیدی است.

(۱) دو (۲) سه (۳) یک (۴) چهار

۸۹- کدام گزینه به ترتیب تکمیل کننده هر یک از موارد الف، ب، ج و د است؟

نوع بازار	تعداد فروشندگان و خریداران	ویژگی	مثال
رقابتی	بسیار زیاد	الف	ماکارونی
ب	به یک یا چند نفر محدود می‌شود	تولیدکننده در قیمت‌گذاری مؤثر است.	د
مزایده	بستگی به شرایط و نوع کالا دارد.	ج	فروشندگان آثار هنری در نمایشگاه‌ها

(۱) الف) هیچ یک از طرفین قیمت‌گذار نیستند، (ب) انحصاری در فروش، (ج) مخصوص خریداران عمده است، (د) لوازم خانگی مثل تلویزیون

(۲) الف) عرضه‌کنندگان عمده تأثیر زیادی بر قیمت‌ها دارند. (ب) مناقصه، (ج) مخصوص خریداران عمده است، (د) شرکت‌های خودرویی در کشور ایران

(۳) الف) حضور و رفتار هر یک از عرضه‌کنندگان و تقاضاکنندگان به نسبت کل بازار بسیار کوچک است. (ب) انحصاری در فروش، (ج) در قالب حراجی‌ها دیده می‌شود، (د) شرکت توانیر در کشور ایران

(۴) الف) هیچ یک از طرفین به تنهایی قیمت‌گذار نیستند، (ب) انحصاری در خرید، (ج) در قالب حراجی‌ها دیده می‌شود، (د) خریدهای دولتی

۹۰- پاسخ پرسش‌های زیر به ترتیب در کدام گزینه به درستی آمده است؟

الف) پول چه نوع از فناوری می‌باشد؟

ب) مصداق امروزه تهاتر در چه مبادلاتی دیده می‌شود؟

پ) کدام نوع پول موجب گسترش تجارت در داخل کشورها و بین‌ملتها شد؟

ت) اصطلاح «کاهش نرخ تورم» به چه معناست؟

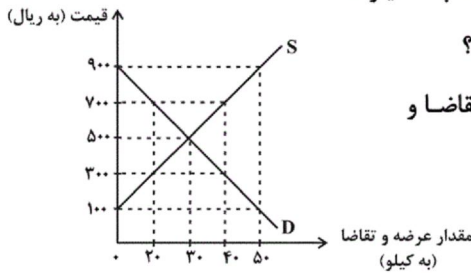
(۱) اجتماعی - می‌تواند در هر مبادله‌ای دیده شود - به‌کارگیری کالاهای خاص هر منطقه در مبادلات - کاهش شتاب افزایش قیمت‌ها

(۲) اطلاعات - روستایی یا بین‌المللی - پول فلزی - کاهش سطح عمومی قیمت‌ها

(۳) اجتماعی - روستایی یا بین‌المللی - پول فلزی - افزایش قیمت‌ها با شتابی کمتر از قبل

(۴) اطلاعات - می‌تواند در هر مبادله‌ای دیده شود - به‌کارگیری کالاهای خاص هر منطقه در مبادلات - ارزان‌تر شدن اجناس در بازار

۹۱- با توجه به نمودار زیر که بیانگر مقادیر عرضه و تقاضای یک کالای خاص در قیمت‌های مختلف است:



(الف) در قیمت‌های ۷۰۰ ریال و ۱۰۰ ریال به ترتیب مقدار کمبود تقاضا و مازاد تقاضا چند کیلو است؟

(ب) در قیمت ۳۰۰ ریال، کمبود عرضه نسبت به مقدار عرضه تعادلی چند کیلو است؟

(ج) در سطح قیمت ۹۰۰ ریال، کدام عامل موجب از بین رفتن فاصله بین عرضه و تقاضا و

هماهنگی رفتار اقتصادی تولیدکننده و مصرف‌کننده می‌شود؟

(د) در کدام سطح از قیمت و مقدار، دریافتی تولیدکننده به حداکثر می‌رسد و

مقدار آن کدام است؟

(۱) الف (۲۰-۵۰، ب) ۱۰، ج) کاهش قیمت به میزان ۴۰۰ ریال، د) ۵۰۰ ریال - ۱۵,۰۰۰ ریال

(۲) الف (۲۰-۵۰، ب) ۱۰، ج) کاهش قیمت به میزان ۲۰۰ ریال، د) ۹۰۰ ریال - ۴۵,۰۰۰ ریال

(۳) الف (۳۰-۴۰، ب) ۲۰، ج) افزایش قیمت به میزان ۴۰۰ ریال، د) ۵۰۰ ریال - ۱۵,۰۰۰ ریال

(۴) الف (۳۰-۴۰، ب) ۲۰، ج) افزایش قیمت به میزان ۴۰۰ ریال، د) ۲۰۰ ریال - ۴۵,۰۰۰ ریال

۹۲- چند مورد از موارد زیر نادرست است؟

(الف) نقش پول در مبادلات صرفاً آسان‌سازی مبادلات است.

(ب) اینکه پول می‌تواند نیازهای ما را در طی زمان برطرف نماید و فرد باید همواره مقدار پول برای رفع نیازهای آینده خود نگه دارد

اشاره به وظیفه «پول وسیله‌ای برای پرداخت‌های آینده» دارد.

(پ) آن وظیفه پول که در روزگار ما کاملاً محسوس است منوط به حفظ ارزش پول است.

(ت) تنها پشتوانه امروزی پول‌های فلزی، کاغذی، تحریری و الکترونیکی که در دست افراد است، قدرت اقتصادی کشور می‌باشد.

(ث) تشخیص ارزش کالا و سپس سنجیدن ارزش نسبی آنها با هم، وظیفه پول است که تحت عنوان «وسیله پس‌انداز و حفظ ارزش» نام

برده می‌شود.

(۴) صفر

(۳) دو

(۲) یک

(۱) سه

۹۳- سطح عمومی قیمت‌ها در ابتدا و انتهای یک سال مشخص برای سه کشور فرضی A، B و C در جدول زیر آورده شده است. اگر نرخ

تورم در هر سه کشور یکسان باشد:

کشورها	سطح عمومی قیمت‌ها در ابتدای سال	سطح عمومی قیمت‌ها در انتهای سال
A	۱۵۰	?
B	۱۸۰	۲۵۲
C	?	۲۹۴

(الف) سطح عمومی قیمت‌ها در انتهای سال برای کشور A چقدر است؟

(ب) سطح عمومی قیمت‌ها در ابتدای سال برای کشور C چقدر است؟

(ج) نرخ تورم در این کشورها چند درصد است؟

(۲) الف (۲۱۰، ب) ۲۱۰، ج) ۴۰

(۱) الف (۲۲۰، ب) ۲۲۰، ج) ۴۰

(۴) الف (۲۲۰، ب) ۲۱۰، ج) ۳۰

(۳) الف (۲۱۰، ب) ۲۲۰، ج) ۳۰

۹۴- همه موارد کدام یک از گزینه‌های زیر نادرست است؟

(الف) در اقتصاد اسلامی، سرمایه مالی نمی‌تواند مانند سرمایه فیزیکی اجاره بگیرد.

(ب) به خروجی‌های مختلفی که تولیدکنندگان طی انجام فعالیت‌های تولیدی‌شان تولید می‌کنند، «تهادهای تولید» گفته می‌شود.

(پ) سرمایه فیزیکی در واقع حاصل کار گذشته انسان‌ها است.

(ت) در سازمان تولید مشارکتی برخی از عوامل تولید صاحب محصول هستند.

(۴) الف و ت

(۳) ب و ت

(۲) پ و ت

(۱) الف و ب

۹۵- با توجه به اطلاعات ارائه شده در جدول زیر نتیجه عملکرد سالیانه یک بنگاه اقتصادی با ۹ نفر کارمند و تولید سالیانه ۳۰۰ دستگاه هر

کدام به ارزش ۸۰۰,۰۰۰ ریال، کدام است؟

۱	اجاره بهای ماهیانه کارگاه تولیدی	۱۲,۰۰۰,۰۰۰ ریال
۲	حقوق متوسط ماهیانه هر فرد کارمند اداری و تولیدی، معادل	۸۰۰,۰۰۰ ریال
۳	خرید مواد اولیه مورد نیاز سالیانه به ارزش	۱۸,۰۰۰,۰۰۰ ریال
۴	هزینه استهلاک سالیانه ماشین‌های تولیدی معادل	کارمندان ۲۰٪ حقوق سالیانه

(۱) ۱۸۷,۶۸۰,۰۰۰ ریال سود

(۲) ۲۰۲,۵۴۰,۰۰۰ ریال سود

(۳) ۱۸۷,۶۸۰,۰۰۰ ریال ضرر

(۴) ۲۰۲,۵۴۰,۰۰۰ ریال ضرر

۹۶- پاسخ پرسش‌های زیر در کدام گزینه به ترتیب آمده است؟

(الف) «کامیون برای شرکت حمل و نقل» جزء کدام نوع سرمایه است؟

(ب) کدام یک از عوامل تولید نسبت به سایر عوامل تولید از اهمیت خاصی برخوردار است؟

(پ) «وفای به عهد و صداقت» جزء کدام نوع سرمایه‌ها به‌شمار می‌روند که مورد توجه اقتصاددانان است؟

(ت) انگیزه بیش‌تر انسان‌ها در فعالیت‌های روزمره خود که نوعی عبادت هم تلقی می‌شود، چیست؟

(۱) سرمایه مالی - منابع طبیعی - معنوی - کسب درآمد بیش‌تر

(۲) سرمایه فیزیکی - عوامل انسانی - اجتماعی - آبادانی و موفقیت کشور

(۳) سرمایه مالی - عوامل انسانی - اجتماعی - خدمت به هموعان

(۴) سرمایه فیزیکی - منابع طبیعی - معنوی - کسب روزی حلال

۹۷- اگر دستمزد کارکنان دولت ۲۰ درصد افزایش یابد و در همان زمان نرخ تورم نیز ۲۰ درصد باشد، در رابطه با قدرت خرید واقعی مردم

چه می‌توان گفت و کشور لبنان در زمینه تولید چه ویژگی خاصی دارد؟

(۱) تغییری نکرده است - حضور چشمگیری از تولیدکنندگان چند ملیتی دارند.

(۲) افزایش یافته است. - نیروی کار زیادی در خارج از مرزهایشان کار می‌کنند.

(۳) افزایش یافته است. - تولید داخلی آن بیش‌تر از تولید ملی است.

(۴) تغییری نکرده است - تولید ملی آن بیش‌تر از تولید داخلی است.

۹۸- تولید کننده کارخانه ماشین‌آلات صنعتی در هر سال ۵۰۰ دستگاه هر یک به ارزش ۱,۰۰۰,۰۰۰ تومان به فروش می‌رساند. این بنگاه

کارگرانی با حقوق ۴۰۰ هزار تومان در ماه استخدام کرده است. هم‌چنین کارگاه تولیدی متعلق به صاحب بنگاه است. با توجه به

اطلاعات جدول زیر، به ترتیب سود حسابداری و سود ویژه این تولید کننده چند تومان است؟

۱	هزینه خرید مواد اولیه مورد نیاز سالیانه	۲۰۰ هزار تومان	(۱) ۲۸۸,۲۰۰,۰۰۰ - ۲۹۸,۲۰۰,۰۰۰
۲	تعداد کارگران	۴۰	(۲) ۲۹۸,۲۰۰,۰۰۰ - ۲۸۸,۲۰۰,۰۰۰
۳	هزینه استهلاک سالانه	$\frac{1}{2}$ حقوق سالیانه کارگران	(۳) ۲۶۵,۴۰۰,۰۰۰ - ۲۷۶,۵۰۰,۰۰۰
۴	ارزشمندی کارخانه در صورت اجاره داده شدن سالانه	۱۰ میلیون تومان	(۴) ۲۷۶,۵۰۰,۰۰۰ - ۲۶۵,۴۰۰,۰۰۰

۹۹- با توجه به مندرجات جدول زیر چنانچه ارزش مجموع اقلام: ماشین‌آلات، مواد غذایی و پوشاک در یک جامعه فرضی، ۲۵۰ میلیارد ریال

۱	جمعیت کل کشور	۵۰ میلیون نفر	باشد در این صورت:
۲	ارزش تولید خارجیان مقیم کشور	۵۲ میلیارد ریال	(الف) تولید خالص ملی چند میلیارد ریال است؟
۳	هزینه استهلاک	$\frac{2}{5}$ ارزش تولید مردم که در خارج اقامت دارند.	(ب) تولید خالص داخلی سرانه چند ریال است؟
۴	ارزش خدمات ارائه شده	$\frac{1}{4}$ ارزش تولید خارجیان مقیم کشور	(ج) تولید ناخالص داخلی در این جامعه، چند میلیارد ریال است؟
۵	ارزش تولید مردم کشور که در خارج اقامت دارند	۵۵ میلیارد ریال	(۱) ۲۹۶ - ۵,۸۶۰ - ۳۱۵
			(۲) ۳۱۵ - ۵,۸۶۰ - ۲۹۶
			(۳) ۳۱۲ - ۴۵۲۰ - ۲۱۴
			(۴) ۲۱۴ - ۴۵۲۰ - ۳۱۲

۱۰۰- با توجه به اطلاعات مندرج در جدول زیر در صورتی که سال ۱۳۹۶ سال پایه باشد به ترتیب: «از راست به چپ»:

کالا	سال ۱۳۹۶		سال ۱۳۹۷		سال ۱۳۹۸	
	قیمت (به ریال)	مقدار (به کیلو)	قیمت (به ریال)	مقدار (به کیلو)	قیمت (به ریال)	مقدار (به کیلو)
A	۲۰۰	۶۰	۲۵۰	۵۲	۳۰۰	۴۵
B	۱۰۰	۲۵۰	۱۲۰	۳۰۰	۱۴۰	۳۵۰

(الف) تولید کل به قیمت «جاری» در سال ۱۳۹۸، چند ریال است؟

(ب) تولید کل به قیمت «ثابت» در سال ۱۳۹۷، چند ریال است؟

(۱) ۴۵,۲۰۰ - ۵۷,۶۰۰ (۲) ۷۸,۴۰۰ - ۴۰,۴۰۰ (۳) ۲۸,۲۰۰ - ۳۲,۳۰۰ (۴) ۴۰,۴۰۰ - ۶۲,۵۰۰

## ۱۰۱- کدام گزینه درباره سه قرن اول هجری درست نیست؟

- ۱) ایرانیان پس از سقوط دولت ساسانی در سه قرن نخست هجری به زبان‌های فارسی، پهلوی و عربی آثار فراوان پدید آوردند.
- ۲) در آغاز قرن سوم، دولت نیمه‌مستقل صفاری و پس از آن، دولت مستقل طاهری بر سرکار آمد.
- ۳) یعقوب لیث صفاری نه با زبان عربی آشنایی داشت و نه اجازه داد تا این زبان در دستگاه حکومت او به کار رود.
- ۴) در پی دولت سامانی، آل‌بویه و حکومت‌های کوچک دیگر پدید آمدند و زبان فارسی دری، فرصت و امکان یافت تا به عنوان زبان رسمی شناخته شود.

## ۱۰۲- با توجه به معنا و نوع ادبی، ابیات زیر سروده کدام شاعر قرن چهارم و اوایل قرن پنجم است؟

«نگارینا شنیدستم که گاه محنت و راحت / سه پیراهن سلب بوده‌است یوسف را به عمر اندر  
یکی از کید شد پر خون، دوم شد چاک از تهمت / سوم یعقوب را از بوش روشن گشت چشم تر  
رُخم ماند بدان اول، دلم ماند بدان ثانی / نصیب من شود در وصل آن پیراهن دیگر»

- ۱) رودکی (۲) ناصر خسرو (۳) فردوسی (۴) کسایی مروزی

## ۱۰۳- ویژگی کدام عبارت در مقابل آن نادرست است؟

- ۱) چون شیخ ما به نیشابور بود، بازرگانی شیخ را عود آورد و شیخ می‌گفت: «تا همسایگان ما را از بوی این نصیبی بود.» (کاربرد «را» به عنوان نشانه مفعول)
- ۲) شیخ فرمود تا دو بره فریه، یکسان بیاورند چنان که از هم فرق نتوانستی کرد و هر دو به یک شکل بیاراستند. (کاربرد شکل تاریخی فعل)
- ۳) شب‌ها در این تضرع و زاری می‌نمودم تا یک شب رسول را به خواب دیدم، انگشتری در انگشت راست، نگینی پیروزه در وی. (حذف افعال)
- ۴) چون آتش بگرفت هر که از بومان بیرون آید، بسوزد و هر که در غار بماند از دود بمیرد. (کاربرد «بسوزد» در معنای «می‌سوزد»)

## ۱۰۴- کدام گزینه درباره نثر در عهد سامانی صحیح است؟

- ۱) برخلاف شعر، نثر در عهد سامانی بی‌روتق بود.
- ۲) به دستور منصور بن نوح سامانی، کتاب تاریخ الرسل و الملوک به فارسی برگردانده شد.
- ۳) ابوعلی بلعمی اصل کتاب تفسیر طبری را به زبان فارسی برگرداند.
- ۴) ادیبی از اهالی خراسان، کتاب شاهنامه ابومنصوری درباره تاریخ گذشته ایران را نوشت.

## ۱۰۵- در بیت کدام گزینه، آهنگ و موسیقی متفاوتی به گوش می‌رسد؟

- ۱) نهران گشت کردار فرزنانگان / پراگنده شد نام دیوانگان
- ۲) سرانشان به گرز گران کرد پست / نشست از بر گاه جادوپوست
- ۳) جهان هفت کشور تو را بنده باد / سرت برتر از ابر بارنده باد
- ۴) شاهان و سران و سروران زیر گلند / روهای چو مه در دهن مور ببین

## ۱۰۶- کدام گزینه درباره شعر قرن چهارم و اوایل قرن پنجم نادرست است؟

- ۱) شاعران این عصر به واقعیت بیرونی توجه بیشتری دارند.
- ۲) قصه‌پردازی و آوردن حکایت‌ها و مثل‌ها در شعر این دوره از رواج افتاد.
- ۳) به‌کارگیری انواع توصیف و آوردن ترکیبات تازه از خصایص شعری این دوره است.
- ۴) شعر مدحی با شاعران بزرگ درباری و مدح پادشاهان و رجال دربار، جایگاه خود را پیدا کرد.

## ۱۰۷- در متن زیر کدام ویژگی یافت نمی‌شود؟

«پارسا زاده‌ای را نعمت بیکران به دست افتاد. فسق و فجور آغاز کرد. باری به نصیحتش گفتم: ای فرزند، دخل، آب روان است و عیش، آسیای گردان. یعنی خرج فراوان کردن مسلم کسی را باشد که دخل معین دارد. عقل و ادب پیش‌گیر و لهُو و لعب بگذار. دیدم که نصیحت نمی‌پذیرد و دم گرم من در آهن سرد او اثر نمی‌کند، روی از مصاحبت او برگردانیدم.»

- ۱) مفهوم کل متن، توصیه به میانه‌روی در امور معنوی است.
- ۲) کاربرد «را» در معنی حرف اضافه در متن وجود دارد.
- ۳) آرایه‌هایی چون، تشبیه، کنایه و تضاد در متن دیده می‌شود.
- ۴) در متن، حذف فعل وجود دارد.

## ۱۰۸- چند عبارت از عبارات زیر درباره سازه‌ها و عوامل تأثیرگذار در شعر فارسی نادرست است؟

- الف) شعر و موسیقی هر دو برای برانگیختن حس و حال عاطفی به کار می‌روند.
- ب) وزن و آهنگ، به انتقال بهتر احساس و عاطفه کمک می‌کند.
- پ) وزن، امری حسّی نیست و بیرون از ذهن کسی که آن را در می‌یابد، وجود دارد.
- ت) توجه به فضای عاطفی و آهنگ متن، سبب کشف وزن می‌شود.
- ث) وزن، پیش از عاطفه، مهم‌ترین و مؤثرترین عامل است.

- ۱) دو (۲) یک (۳) چهار (۴) سه



۱۰۹- در عبارت کدام گزینه معنای «را» متفاوت است؟

- (۱) منت خدای را عزوجلّ که طاعتش موجب قربت است و به شکر اندرش مزید نعمت.
- (۲) یکی از ملوک خراسان محمود سبکتکین را به خواب چنان دید که جمله وجود او ریخته بود و خاک شده.
- (۳) درویشی مستجابالدعوه در بغداد پدید آمد. حجاج یوسف را خبر کردند.
- (۴) سواری از در آمد و بشارت داد که فلان قلعه را به دولت خداوند گشادیم و دشمنان اسیر آمدند.

۱۱۰- در کدام بیت هر دو آرایه «واج آرایه و واژه آرایه» یافت نمی شود؟

- (۱) من ماندهام مهجور از او دیوانه و رنجور از او / گویی که نیشی دور از او در استخوانم می رود
- (۲) کنم با وصل و هجران صبر چندانی که بتوانم / که باشد صبر در آغاز صبر و نوش در پایان
- (۳) امید لذت و عیش از مدار چرخ مدار / که در دیار کرم نیست ز آدمی دیار
- (۴) به جانت کز میان جان ز جانت دوست تر دارم / به حق دوستی جانا که باور دار سوگندم

۱۱۱- کدام مورد درباره شعر زیر نادرست است؟

«هر تار ز مژگانش تیری دگر اندازد / در جان شکند پیکان چون در جگر اندازد  
دل ها به خروش آید چون زلف برافشاند / جان ها به سجود آید چون پرده براندازد  
در عرضگه عشقش فتنه سپه انگیزد / در رزمگه زلفش گردون سپر اندازد  
از روی کله داری در روی سراندازان / از سنگ دلی هر دم سنگی دگر اندازد»

- (۱) در این شعر تشبیه، استعاره و کنایه به کار رفته است.
- (۲) مفهوم بیت چهارم جفای معشوق است.
- (۳) در بیت دوم «چون» یکبار ادات تشبیه و یکبار در معنای قیدی استفاده شده است.
- (۴) شاعر در بیت سوم شبکه ای معنایی از واژگان رزمی ساخته است.

۱۱۲- در بیت کدام گزینه، نام عمده ترین مرکز فرهنگی در زمان سامانیان آمده است؟

- (۱) چون عمر به سر رسد چه شیرین و چه تلخ / پیمانان چو پر شود چه بغداد و چه بلخ
- (۲) به رفتن دو هفته درنگ آمدش / تن آسان خراسان به چنگ آمدش
- (۳) تا برانداخت ظلم را خانه / نیست در ملک غزنه ویرانه
- (۴) اگر آن ترک شیرازی به دست آرد دل ما را / به خال هندویش بخشم سمرقند و بخارا را

۱۱۳- هر دو مورد کدام گزینه درباره تاریخ ادبیات قرن چهارم و نیمه اول قرن پنجم نادرست است؟

- (الف) غزنویان برای ماندگاری حکومت نوپای خود ناگزیر شدند زبان پارسی را رواج دهند.
- (ب) عنصری، فرخی و منوچهری، شاعرانی بودند که در اواخر عهد سامانی تربیت یافته بودند.
- (پ) این دوره تاریخی، دوره ترقی در همه زمینه های علمی بود.
- (ت) این دوره با شاعر بی نظیری مانند فردوسی آغاز شد و با دانشمند بزرگی چون محمد بن زکریای رازی ادامه یافت.
- (ث) در مجموع قرن پنجم دوران غلبه، رواج، حفظ و ارائه آداب و رسوم ملی بود.

- (۱) الف، ت (۲) ث، ت (۳) ب، پ (۴) الف، ث

۱۱۴- به ترتیب در کدام بیت ها «واج آرایه، تشخیص، تشبیه و واژه آرایه» به چشم می خورد؟

(الف) غم روزی مخور تا روز مماند / که خود روزی رسان روزی رساند  
(ب) پادشاهان قوی بر دادخواهان ضعیف / مرکز درگاه را سدا سکندر کرده اند  
(پ) پار گذشت آن چه دیدی از غم و شادی / بگذرد امسال و همچو پار نماند  
(ت) عشق گو بی عزتم کن عشق و خواری گفته اند / عاشقی را مایه بی اعتباری گفته اند

- (۱) پ، ب، الف، ت (۲) الف، ب، ت، پ (۳) ت، پ، الف، ب (۴) الف، ت، ب، پ

۱۱۵- نوع ادبی مقابل چند بیت نادرست است؟

- (الف) برآرم زین دل چون خان زنبور / چو زنبوران خون آلوده غوغا (تعلیمی)  
 (ب) برگیر شراب طرب‌انگیز و بیا / پنهان ز رقیب سفله بستیز و بیا (غنائی)  
 (پ) به راه تکلف مرو سعیدیا / اگر صدق داری بیار و بیا (تعلیمی)  
 (ت) میان سپه دید سهراب را / چو می لعل کرده به خون آب را (حماسی)  
 (ث) نبیره کجا چون تو دارد نیا / به جنگ اندرون باشدش کیمیا (حماسی)

(۱) دو (۲) یک (۳) چهار (۴) سه

۱۱۶- به ترتیب کتاب اوستا در چه دوره‌ای به نگارش درآمد و زبان پارتی در چه دوره‌ای رایج بود؟

(۱) اشکانی / ساسانی (۲) سامانی / اشکانی (۳) ساسانی / اشکانی (۴) ساسانی / هخامنشی

۱۱۷- در کدام بیت آرایه‌ای نادرست به بیت نسبت داده شده است؟

- (۱) چه مهره باخت ندانم سپهر دشمن خوی / که دور کرد به دستان ز دوستان ما را (جناس، تلمیح)  
 (۲) چون توانم شد از اینجا که غمش موی کشان / دلم آورد و به زنجیر فروبست اینجا (تشخیص، کنایه)  
 (۳) دل مسکین مرا نیست در اینجا قدری / زانک صد دل چو دل خسته من هست اینجا (واج‌آرایی، واژه‌آرایی)  
 (۴) روی از تو نیچم وگر از شست تو آید / همچون مژه در دیده کشم تیغ بلا را (تشبیه، کنایه)

۱۱۸- با توجه به شعر زیر به ترتیب در کدام گزینه «ویژگی‌های زبانی و ویژگی‌های ادبی» به درستی بیان شده است؟

«چو شد روز رستم بپوشید گبر / نگهبان تن کرد بر گبر ببر  
 کمندی به فتراک زین بر بیست / بر آن باره پیل‌پیکر نشست  
 بیامد دمان تا لب هیرمند / همه دل پر از باد و لب پر ز پند  
 گذشت از لب رود و بالا گرفت / همی‌ماند از او کار گیتی شگفت»

- (۱) کاربرد تاریخی دستور - استفاده از لغات بیگانه - کاربرد لغات کهن / ایهام - تشخیص - مجاز - اغراق  
 (۲) کاربرد دو حرف اضافه برای یک متمم - لغات بیگانه - استفاده از واژگان مترادف / واج‌آرایی - جناس - کنایه - تلمیح  
 (۳) کاربرد تاریخی دستور - کاربرد فعل به شکل کهن - استفاده از واژگان مترادف / جناس - تشخیص - مجاز - تضاد  
 (۴) کاربرد دو حرف اضافه برای یک متمم - کاربرد فعل به شکل کهن - کاربرد لغات کهن / واج‌آرایی - جناس - کنایه - تشبیه

۱۱۹- در تحلیل ادبی ابیات زیر کدام گزینه نادرست است؟

«سپاس از خدا ایزد رهنمای / که از کاف و نون کرد گیتی به پای  
 یکی کش نه آز و نه انباز بود / نه انجام باشد نه آغاز بود  
 چه تاری چه روشن چه بالا چه پست / نشان است بر هستی‌اش هرچه هست  
 نبد چیز از آغاز، او بود و بس / نماند همیدون جز او هیچ‌کس»

- (۱) آرایه‌های جناس و کنایه در ابیات استفاده شده است.  
 (۲) در برخی ابیات، تضاد دیده می‌شود.  
 (۳) قالب شعر قطعه است.  
 (۴) ابیات در ستایش خداوند است و در بیت اول، تلمیح وجود دارد.

۱۲۰- مفهوم کدام بیت متفاوت است؟

- (۱) در این حضرت آنان گرفتند صدر / که خود را فروتر نهادند قدر  
 (۲) ره این است سعدی که مردان راه / به عزت نکردند در خود نگاه  
 (۳) مکن خیره بر زیردستان ستم / که دستی است بالای دست تو هم  
 (۴) چون زلف بتان شکستگی عادت کن / تا صید کنی هزار دل در نفسی

۱۲۱- صحیح یا غلط بودن هر یک از عبارتهای زیر به ترتیب در کدام گزینه بدرستی مشخص شده است؟

(الف) باستان‌شناسان اگر در حفاری و خاک‌برداری، به بنای تاریخی برخورد کنند، نخست نقشه آن بنا را مشخص می‌کنند.  
(ب) باستان‌شناسان با شناسایی و کشف مکان‌ها و محوطه‌های باستان‌شناسی می‌کوشند سیر پیشرفت‌های فرهنگی، فنی و هنری گذشتگان را درک کنند.

(ج) باستان‌شناسان، بخش عمده‌ای از میراث فرهنگی بشر را کشف و معرفی کرده‌اند و مورخان نقش مهم‌تری در مرمت و نگهداری آنان داشته‌اند.

(د) تمدن عظیم جیرفت در استان کرمان به‌طور تصادفی کشف شده است. این اتفاق، توأم با حفاری‌های غیرقانونی و قاچاق گسترده آثار ارزشمند باستانی بود.

(۱) غ - ص - ص - ص (۲) ص - غ - غ - ص (۳) ص - ص - غ - غ (۴) غ - غ - ص - غ

۱۲۲- با توجه به عبارتهای داده شده، همه موارد کدام گزینه درست است؟

(الف) از نظر بودا، هشت راه مقدسی که از طریق آنها می‌توان به نیروانا رسید عبارت‌اند از: صداقت‌ورزی در ایمان، نیت، گفتار، کردار، زندگانی، کوشش، پندار و مراقبه.

(ب) ساکنان تمدن سند، در جلگه‌های آبرفتی و حاصلخیز اطراف رود سند، به کشت محصولات چینی چون گندم، برنج و پنبه و پرورش دام به ویژه گاومیش و گوسفند می‌پرداختند.

(پ) وجه تشابه آریاییان هند با آریایی‌های ایرانی، اعتقاد به خدای غیرمادی و مافوق طبیعت بود و پرستش خدایان گوناگون به‌عنوان یکی از مظاهر طبیعت، وجه تشابه آنان با سایر اقوام هند و اروپایی بود.

(ت) تعالیم بودا، با وجود مخالفت و دشمنی برهمنان در هند، رواج پیدا کرد و سپس از آنجا به مناطق دیگر آسیا از جمله چین و تبت راه یافت.

(ث) یافته‌های باستان‌شناسی نشان داده است که ساختن شهرها براساس نقشه‌های دقیق و معماری تقریباً یکسان از ویژگی‌های ساکنان متمدن چین بود.

(۱) ث - ب - ت (۲) ت - ث - الف (۳) الف - پ - ت (۴) ث - پ - ب

۱۲۳- کدام گزینه به ترتیب، پاسخ صحیح سؤالات زیر است؟

- کدام تمدن‌ها برخاسته از مرکز بین‌النهرین هستند؟

- صنعتگران سومری در ساخت چه نوع ابزارها و جنگ‌افزارهایی تبحر خوبی داشتند؟

- در بین‌النهرین، امکان چه نوع کشتی وجود نداشت؟

- حضرت ابراهیم (ع) احتمالاً در کدام شهر سومر به دنیا آمده است؟

(۱) سومر و آشور - آهین - آبی - اوروک (۲) سومر و آمور - مفرغین - آبی - اور

(۳) آکد و آمور - مفرغین - دیمی - اور (۴) آکد و سومر - آهین - دیمی - اوروک

۱۲۴- چند مورد از عبارتهای زیر نادرست است؟

(الف) مردم مصر، خدایانشان را مهربان‌تر و دوستانه‌تر از خدایان آشوری می‌پنداشتند.

(ب) حضرت یوسف (ع) و حضرت موسی (ع) به احتمال زیاد در دوران امپراتوری جدید می‌زیسته‌اند.

(پ) تمدن مصر بیش از هر چیز به خاطر ابداع خط‌های هیروگلیف و دموتیک شهرت دارد.

(ت) اوج قدرت فرعون‌های مصر در دوره میانه بود و اهرام سه‌گانه که اکنون یکی از شاهکارهای معماری جهان باستان است، به دستور آنان ساخته شد.

(۱) چهار (۲) سه (۳) دو (۴) یک

۱۲۵- به ترتیب کدام عبارت مربوط به دوران سلسله «هان» و کدام یک مربوط به سلسله «چه این» است؟

(۱) سوزاندن آثار کنفوسیوس و نابود کردن حکیمان پیرو او - یکسان کردن مقیاس وزن‌ها، اندازه‌ها و عیار سکه‌ها

(۲) گسترش قلمرو از سمت جنوب و شرق - تکمیل دیوار بزرگ چین

(۳) پیشرفت کشاورزی، صنعت، علم و فرهنگ - نوسازی تشکیلات اداری و مالیاتی

(۴) ساختن شبکه گسترده‌ای از جاده‌ها - ارتباط سیاسی، اقتصادی و فرهنگی برقرار کردن با کشورها و تمدن‌های دیگر از جمله ایران

۱۲۶- صحیح یا غلط بودن عبارتهای زیر در کدام گزینه به ترتیب آمده است؟

(الف) درگاه شماری بابلی، سال را به ۱۲ ماه ۳۰ روزه تقسیم می‌کردند و پنج روز اضافی را به آخر ماه دوازدهم می‌افزودند.

(ب) در دوره اشکانیان، گاه شماری‌های بابلی و مصری و اوستایی متداول بود.

(پ) مبدأ گاه‌شماری اوستایی به تخت نشستن هر پادشاه بود.

(ت) با پیشرفت و تکامل شیوه‌های پژوهش در تاریخ در سه قرن اخیر، مورخان به اهمیت استفاده از نقشه‌ها پی برده‌اند.

(ث) ابن خلدون در بخشی از مقدمه کتاب العبر خود به تأثیر جغرافیا و اقلیم بر تاریخ، اخلاق و رفتار آدمیان پرداخته است.

(۱) ص - ص - غ - غ (۲) غ - ص - ص - ص (۳) غ - غ - ص - ص (۴) ص - غ - غ - ص - غ

۱۲۷- کدام گزینه جاهای خالی عبارت‌های زیر را به‌درستی کامل می‌کند؟

- (الف) به‌دنبال پیشرفت‌های فکری و علمی که در دورهٔ رنسانس، حدود قرون ... در اروپا به وقوع پیوست، شیوهٔ نوینی در تاریخ‌نگاری پدید آمد.  
 (ب) در مرحلهٔ ... از مراحل پژوهش در تاریخ، محقق باید از اصالت سند و جعلی نبودن آن مطمئن شود.  
 (پ) منشور کوروش جزء منابع ... در پژوهش تاریخی است.  
 (ت) بسیاری از آیات قرآن، ... را منبع معتبر کسب شناخت و تفکر معرفی می‌کند.  
 (ث) آگاهی افراد جامعه از گذشتهٔ مشترکشان باعث ... می‌شود.

- (۱) ۱۴ تا ۱۸ م - گردآوری و تنظیم اطلاعات - فرعی - تاریخ - همبستگی آنان در برابر حوادث  
 (۲) ۱۳ تا ۱۷ م - گردآوری و تنظیم اطلاعات - دست دوم - انسان - حفظ هویت آنان  
 (۳) ۱۴ تا ۱۸ م - شناسایی منابع - اصلی - انسان - حفظ میراث فرهنگی به وسیله آنان  
 (۴) ۱۳ تا ۱۷ م - شناسایی منابع - دست اول - تاریخ - خودآگاهی و یگانگی بیش‌تر آنان

۱۲۸- به‌ترتیب کدام گزینه تکمیل‌کنندهٔ عبارت‌های زیر است؟

- (الف) ساخت ابزارهای نوک تیز و خراشنده از سنگ چخماق مربوط به دورهٔ ... است.  
 (ب) از دید برخی باستان‌شناسان، تأثیر ... در تاریخ بشر همچون انقلاب صنعتی در قرن ۱۸ م است.  
 (ج) در تاریخ بشر ... موجب تخصصی شدن کارها شده است.  
 (د) یافته‌های باستان‌شناسی به‌دست آمده، نشان می‌دهد که ساکنان ... از نخستین گردآورندگان خوراک بوده‌اند که به کشت گندم و جو روی آوردند.

- (۱) پارینه سنگی - انقلاب کشاورزی - تولید مازاد بر نیاز - تپهٔ چغاگلان در شهرستان مهران  
 (۲) پارینه سنگی - انقلاب کشاورزی - شکل‌گیری تجارت - مناطق کوهپایه‌ای زاگرس  
 (۳) فرایارینه سنگی - تولید خوراک - یکجانشینی و به وجود آمدن روستاها - تپهٔ چغاگلان در شهرستان مهران  
 (۴) فرایارینه سنگی - تولید خوراک - تولید مازاد بر نیاز - مناطق کوهپایه‌ای زاگرس

۱۲۹- به‌ترتیب کدام گزینه دربارهٔ موقعیت جغرافیایی یونان صحیح است و جنگ‌های طولانی و کشمکش‌ها میان دولت - شهرهای یونانی با

حکومت هخامنشیان بر سر چه مسئله‌ای بود؟

- (۱) بخش وسیعی از یونان را کوه‌های آلپ در شمال آن، دربر گرفته است. - تسلط بر دریای مدیترانه و شمال آفریقا  
 (۲) یونان در امتداد شبه‌جزیرهٔ ایتالیا در شمال دریای مدیترانه، که از شمال به جنوب ۱۲۰۰ کیلومتر امتداد دارد، واقع شده است. - توسعه‌طلبی منطقه‌ای از اروپا، آسیا و آفریقا  
 (۳) کوه‌ها و گذرگاه‌های فراوان در یونان، معبر رخنهٔ اقوام مختلف به ویژه در جنوب آن بوده است. - تسلط بر ترکیهٔ امروزی  
 (۴) یونان در جنوب شبه‌جزیرهٔ بالکان و جزیره‌های مجاور آن در دریاهای مدیترانه و اژه قرار دارد. - تسلط بر منطقهٔ آسیای صغیر

۱۳۰- کدام گزینه به‌ترتیب پاسخ صحیح سؤال‌های زیر است؟

- (الف) جمهوری رم با در پیش گرفتن سیاست توسعه‌طلبانهٔ نظامی گسترده در خارج از مرزهای شبه جزیرهٔ ایتالیا، با کدام حکومت‌ها سلسله جنگ‌های بزرگی را آغاز کرد؟  
 (ب) برجسته‌ترین دستاورد هنری تمدن روم، در چه هنری تبلور یافت؟  
 (پ) براساس قانون اساسی رم، ساختار حکومت چگونه بود؟  
 (ت) بعد از انتخاب بیزانتیوم به عنوان پایتخت روم توسط کنستانتین و فراهم آمدن زمینهٔ تقسیم روم به دو قسمت شرقی و غربی، کدام قسمت آن تا زمان فتح عثمانی دوام آورد؟  
 (ث) پدیدهٔ رایج در قلمرو امپراتوری روم چه بود؟

- (۱) دولت شهرهای سلوکی و پادشاهان هخامنشی - معماری و مجسمه‌سازی - شامل چند مجلس و شماری مقام‌های اجرایی - روم شرقی - استبداد پادشاهان  
 (۲) کارتاژ و پادشاهان مقدونی - معماری و مجسمه‌سازی - شامل چند مجلس و شماری مقام‌های اجرایی - روم شرقی - برده‌داری  
 (۳) دولت شهرهای سلوکی و پادشاهان هخامنشی - ایجاد شبکهٔ پیشرفته‌ای از جاده‌ها - یک مجلس و تعداد محدودی مقام‌های اجرایی - روم غربی - استبداد پادشاهان  
 (۴) کارتاژ و پادشاهان مقدونی - ایجاد شبکهٔ پیشرفته‌ای از جاده‌ها - شامل دو مجلس و دو کنسول - روم شرقی - برده‌داری

۱۳۱- کدام گزینه جاهای خالی عبارت‌های زیر را به‌ترتیب کامل می‌کند؟

- (الف) اینکه با افزایش ارتفاع دما کاهش می‌یابد. یک ... است.  
 (ب) جغرافی‌دان جهت جمع‌آوری و تجزیه و تحلیل اطلاعات مورد نیاز خود از علم ... و ... استفاده می‌کند.  
 (پ) ... سبب می‌شود که جغرافی‌دان با دید ترکیبی موضوعات را مطالعه و بررسی کند.  
 (۱) موضوع آب و هواشناسی - ریاضی، هندسه - چگونگی شکل‌گیری محیط‌های جغرافیایی  
 (۲) موضوع آب و هواشناسی - آمار، فناوری اطلاعات و ارتباطات - روابط متقابل انسان و محیط  
 (۳) اصل هواشناسی - ریاضی، هندسه - روابط متقابل انسان و محیط  
 (۴) اصل هواشناسی - آمار، فناوری اطلاعات و ارتباطات - چگونگی شکل‌گیری محیط‌های جغرافیایی

۱۳۲- هر دو عبارت کدام گزینه نادرست است؟

- (الف) سومین مرحله از پژوهش در جغرافیا، مربوط به گام جمع‌آوری اطلاعات است.  
 (ب) گام ارائه پیشنهادها قبل از پردازش اطلاعات و بعد از جمع‌آوری اطلاعات قرار می‌گیرد.  
 (ج) زمینه‌های به‌وجود آورنده پدیده خشکسالی، مربوط به سؤال چطور است.  
 (د) جغرافی دانان با به‌کارگیری دید ترکیبی به مطالعه محیط می‌پردازند؛ زیرا ابزارها و شیوه‌هایی که به آنان کمک می‌کنند، راه‌حل‌های مناسبی به آن‌ها پیشنهاد می‌دهند.

(۴) ب، د

(۳) الف، د

(۲) ج، ب

(۱) الف، ج

۱۳۳- به‌ترتیب با کمک کدام یک از ابزارهای زیر می‌توان تغییرات جمعیتی و رشد فیزیکی یک مکان را بررسی کرد و بینالود از رشته‌کوه‌های کدام ناهمواری‌های کوه‌های ایران است؟



(ب)



(الف)

(۲) ب، الف - زاگرس

(۴) ب، الف - زاگرس

(۱) الف، ب - کوه‌های شمال خراسان

(۳) ب، الف - کوه‌های شمال خراسان

۱۳۴- کدام روش در گام جمع‌آوری اطلاعات، در تمامی پژوهش‌های علمی مورد استفاده قرار می‌گیرد و سالنامه آماری کشور در سال ۱۳۹۰، نشان‌دهنده کدام روش این گام است و این جمله «وجود رابطه مستقیم بین عدم وجود امکانات تحصیلی و کاهش جمعیت منطقه سیستان و بلوچستان» مربوط به کدام گام است؟

- (۱) میدانی - کتابخانه‌ای - گام چهارم (نتیجه‌گیری و ارائه پیشنهادها)  
 (۲) میدانی - میدانی - گام پنجم (پردازش اطلاعات)  
 (۳) کتابخانه‌ای - کتابخانه‌ای - گام پنجم (نتیجه‌گیری و ارائه پیشنهادها)  
 (۴) کتابخانه‌ای - میدانی - گام چهارم (پردازش اطلاعات)

۱۳۵- کدام گزینه تکمیل‌کننده عبارات زیر است؟

- (الف) ایران در ... نیمکره شمالی واقع شده است.  
 (ب) گستردگی کشور ما در عرض‌های جغرافیایی منجر به ...  
 (ج) منظور از موقعیت نسبی کشور ایران ... است.

- (۱) الف) جنوب منطقه معتدله (ب) تنوع آب و هوایی شده است. (ج) محل قرارگیری آن نسبت به کشور افغانستان  
 (۲) الف) شرق منطقه معتدله (ب) تنوع تولیدات کشاورزی شده است. (ج) نسبت آن به نصف‌النهارها و مدارها  
 (۳) الف) شرق منطقه معتدله (ب) تنوع تولیدات کشاورزی شده است. (ج) محل قرارگیری آن نسبت به کشور افغانستان  
 (۴) الف) شمال منطقه معتدله (ب) تنوع آب و هوایی شده است. (ج) نسبت آن به نصف‌النهارها و مدارها

۱۳۶- کدام گزینه پاسخ درست سؤالات زیر می‌باشد؟

الف) کدام عامل منطقه خلیج فارس را به یکی از کانون‌های ثروتمند جهان در آورده است؟

ب) به چه علت تنگه هرمز مهم‌ترین آبراهه راهبردی جهان است؟

(۱) الف) واردات و صادرات کالاهای صنعتی و غیرصنعتی (ب) به سبب اینکه دروازه خروجی نفت خلیج فارس است.

(۲) الف) درآمدها و دلارهای ناشی از صدور و فروش نفت خام (ب) به سبب اینکه دروازه خروجی نفت خلیج فارس است.

(۳) الف) واردات و صادرات کالاهای صنعتی و غیرصنعتی (ب) به سبب اینکه قلب ناحیه سیاسی و جغرافیایی جهان محسوب می‌شود.

(۴) الف) درآمدها و دلارهای ناشی از صدور و فروش نفت خام (ب) به سبب اینکه قلب ناحیه سیاسی و جغرافیایی جهان محسوب می‌شود.

۱۳۷- به چه علت دریای عمان از نظر اقتصادی و نظامی اهمیت بسیاری برای ایران دارد و کدام مورد جزء دلایل موقعیت نسبی بالای دریای

خزر نیست؟

(۱) به‌دلیل داشتن بیشترین منبع انرژی جهان و ارتباط با آب‌های آزاد - برخورداری از منابع نفت و گاز

(۲) به واسطه مجاورت با اقیانوس هند و وجود سواحل با قابلیت‌های دفاعی مناسب - تأمین ۹۰٪ از خاویار جهان

(۳) به‌دلیل داشتن بیشترین منبع انرژی جهان و ارتباط با آب‌های آزاد - ارزش و نقش ارتباطی بین قاره اروپا و آسیا

(۴) به واسطه مجاورت با اقیانوس هند و وجود سواحل با قابلیت‌های دفاعی مناسب - دسترسی به بازار مصرف ۲۰۰ میلیون نفری کشورهای آسیای میانه

۱۳۸- به ترتیب پاسخ صحیح هر یک از سؤالات زیر در کدام گزینه به درستی ذکر شده است؟

الف) پدیده‌ای که بر اثر خروج بخار آب و گاز از اعماق زمین بالا می‌آیند، چه نام دارد؟

ب) منطقه کوهستانی مرکزی از اتصال چه نقاطی به هم تشکیل شده است؟

۱) الف) ناهمواری مریخی ب) جغتای در خراسان رضوی، کوه بزمان در گردنه آوج، خضر زنده در سیستان و بلوچستان

۲) الف) گل‌فشان ب) جغتای در خراسان رضوی، خضر زنده در سیستان و بلوچستان، گردنه آوج در قزوین

۳) الف) ناهمواری مریخی ب) جغتای در استان قزوین، کوه بزمان در آوج، خضر زنده در سیستان و بلوچستان

۴) الف) گل‌فشان ب) جغتای در استان قزوین، خضر زنده در سیستان و بلوچستان، گردنه آوج در قزوین

۱۳۹- به ترتیب پاسخ صحیح هر یک از سؤالات زیر در کدام گزینه به درستی ذکر می‌شود؟

الف) به ترتیب کدام دشت‌ها بر اثر انباشت مواد حاصل از فرسایش در نواحی پست و انحلال مواد آهکی و هموار شدن زمین‌ها ایجاد

شده‌اند؟

ب) ارزش اقتصادی مشترک دشت‌ها و کوهستان‌ها کدام است؟

ج) کدام مورد از دلایل پیدایش جلگه‌ها نیست؟

۱) الف) دشت کاکان - دشت ارژن، ب) در هر دو ناحیه، معدن وجود دارد، ج) ساختمان زمین

۲) الف) دشت نهاوند - ماهی‌دشت، ب) در هر دو ناحیه، دامداری رواج دارد، ج) تراکم آبرفت

۳) الف) دشت کاکان - ماهی‌دشت، ب) در هر دو ناحیه، دامداری رواج دارد، ج) عمق آب

۴) الف) دشت نهاوند - دشت ارژن، ب) در هر دو ناحیه معدن وجود دارد، ج) ارتفاع زمین

۱۴۰- کدام گزینه در ارتباط با دوره کوتاه‌تر صحیح است؟

۱) به دوره انتهایی زمان‌های زمین‌شناسی گفته می‌شود که تقریباً ۳/۵ میلیون سال اخیر را دربرمی‌گیرد.

۲) طی این دوره، دوره‌های یخچالی و بین‌یخچالی، دوره‌های بارانی و خشک به وقوع پیوسته و آثار زیادی بر ناهمواری‌ها بر جای گذاشته است.

۳) پیدایش نهایی ناهمواری‌های ایران مربوط به اواخر این دوران است.

۴) ناهمواری‌های ایران بیشتر در طی این دوران شکل گرفته و گسترش زندگی انسان، باعث تغییرات زیادی در ناهمواری‌ها طی این دوره شده است.

۱۴۱- به ترتیب پاسخ صحیح هر یک از سؤالات زیر در کدام گزینه به درستی ذکر شده است؟

الف) قرار گرفتن بر سر دوراهی در کدام ویژگی کنش انسان ریشه دارد؟

ب) در مثال مطالعه درس، «یاد گرفتن مطالب و پاسخ دادن به سؤال‌ها» به ترتیب چه نوع پیامدهایی هستند؟

ج) آیه شریفه «آدمی در گرو عمل خویش است» اشاره به کدام مورد دارد؟

۱) الف) هدفدار بودن، ب) غیرارادی وابسته به اراده دیگری - ارادی وابسته به اراده کنشگر، ج) ویژگی‌های کنش

۲) الف) ارادی بودن، ب) غیرارادی - ارادی وابسته به اراده کنشگر، ج) پیامدهای کنش

۳) الف) هدفدار بودن، ب) ارادی وابسته به اراده کنشگر - ارادی وابسته به اراده کنشگر، ج) پیامدهای کنش

۴) الف) ارادی بودن، ب) ارادی وابسته به اراده کنشگر - ارادی وابسته به اراده دیگری، ج) ویژگی‌های کنش

۱۴۲- به ترتیب هر یک از عبارت‌های زیر به کدام مفهوم اجتماعی مربوط است؟

الف) شخصی در یک کوچه خلوت بوق می‌زند و دیگری در جواب او حرف‌های نامربوطی را بیان می‌کند.

ب) فردی مرتکب جرمی می‌شود، سپس محاکمه می‌شود و نهایتاً به زندان فرستاده می‌شود.

پ) اتومبیل‌ها به ما کمک می‌کنند که زودتر به مقصد برسیم اما مرگ‌های فراوانی با فراگیر شدن آن‌ها، به وقوع می‌پیوندند.

۱) پدیده‌های اجتماعی - هنجار اجتماعی - جامعه‌پذیری و کنترل اجتماعی

۲) ارزش اجتماعی - هنجار اجتماعی - جامعه‌پذیری و کنترل اجتماعی

۳) ارزش اجتماعی - کنترل اجتماعی - فرصت‌ها و محدودیت‌های پدیده‌های اجتماعی

۴) پدیده‌های اجتماعی - کنترل اجتماعی - فرصت‌ها و محدودیت‌های پدیده‌های اجتماعی

۱۴۳- صحیح یا غلط بودن عبارتهای زیر در کدام گزینه به ترتیب آمده است؟

(الف) ورود پدیدههای طبیعی به جهان اجتماعی باعث گسترش آن نمی‌شود.

(ب) شناخت جهان ماوراءطبیعی، آرمان‌ها و ارزش‌های آدمیان را تغییر نمی‌دهد اما کنش‌های اجتماعی آنان را دگرگون می‌سازد.

(پ) پدیده‌های تکوینی به واسطه ارتباطی که با زندگی انسان دارند به جهان اجتماعی راه می‌یابند.

(ت) زلزله و خشکسالی پدیده‌های طبیعی هستند که تأثیرات تعیین کننده‌ای در کنش‌های اجتماعی انسان‌ها ندارند.

(۱) غ - ص - ص - غ (۲) ص - غ - ص - ص (۳) غ - غ - ص - غ (۴) غ - ص - غ - ص

۱۴۴- دورکیم (جامعه‌شناس) جوامع مقطع نخست را جوامع ... و جوامع مقطع دوم را ... می‌نامد.

(۱) پیشرفته - ابتدایی (۲) عرضی - طولی (۳) مکانیکی - ارگانیکی (۴) ارگانیکی - مکانیکی

۱۴۵- با توجه به تفکیک اجزای جهان اجتماعی براساس (اندازه و دامنه) کدام یک از گزینه‌های زیر، ترتیب اجزای خرد، میانه و کلان را به درستی نشان می‌دهد؟

(الف) پول و سکه

(ب) بازارهای ارزی بین‌المللی

(ج) بورس اوراق بهادار (ایران)

(۱) ج - الف - ب (۲) الف - ج - ب (۳) ج - ب - الف (۴) الف - ب - ج

۱۴۶- چه تعداد از عبارات زیر صحیح نمی‌باشند؟

(الف) باور و اعتقاد انسان‌ها نسبت به جایگاه خودشان، مربوط به هنجارهایی می‌شود که جزء عمیق‌ترین پدیده‌های اجتماعی به حساب می‌آید.

(ب) هر نهاد اجتماعی، شیوه قابل قبول معینی برای تأمین اکثر نیازهای افراد است.

(ج) هنجارها و نمادها برحسب شرایط، در زمینه‌های مختلف قابل تغییراند و تغییر همه آن‌ها تا زمانی که به تغییر در لایه‌های عمیق منجر نشود، موجب تحول بنیادین جهان اجتماعی نمی‌شود.

(د) بخش‌های مربوط به تعلیم و تربیت، لهجه‌های مختلف زبان، آداب مهمانی گرفتن به آسانی حذف می‌شوند و حذف آن‌ها مانع از تداوم جهان اجتماعی نمی‌شود.

(ه) خانواده، تعلیم و تربیت، سیاست و اقتصاد از مهم‌ترین نهادهای اجتماعی‌اند.

(۱) دو (۲) سه (۳) چهار (۴) پنج

۱۴۷- کدام گزینه به ترتیب تکمیل‌کننده هر یک از عبارات زیر است؟

(الف) ... سبب پیدایش جهان‌های اجتماعی مختلف می‌شود.

(ب) وضع قواعد خاص توسط انسان‌ها برای مقابله با زلزله نمودی از تأثیر ... است.

(ج) ... و ... بعد معنایی و ذهنی بیشتری دارد.

(۱) تنوع عقاید و ارزش‌های انسان‌ها - جهان طبیعی بر جهان اجتماعی - کنش بیرونی، درونی

(۲) تنوع معرفت و آگاهی انسان‌ها - جهان اجتماعی بر جهان طبیعی - عقاید، ارزش‌ها

(۳) تنوع عقاید و ارزش‌های انسان‌ها - جهان طبیعی بر جهان اجتماعی - کنش درونی، هنجارها

(۴) تنوع اراده و اختیار انسان‌ها - جهان طبیعی بر جهان اجتماعی - ارزش‌های اجتماعی، کنش درونی

۱۴۸- با توجه به تقسیم کار در جهان غرب، که میان جامعه‌شناسان و مردم‌شناسان شکل گرفته بود، کدام یک از گزینه‌های زیر نادرست است؟

(۱) وظیفه جامعه‌شناسی در این تقسیم‌کار، مطالعه جوامع صنعتی و شهری پیشرفته بود.

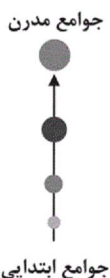
(۲) از مهم‌ترین انتقادات جامعه‌شناسان در این تقسیم کار، مطرح کردن خودمداری فرهنگ غرب و تصور ساده آن‌ها از سایر فرهنگ‌ها می‌باشد.

(۳) جامعه‌شناسان غربی، جوامع ابتدایی را متعلق به گذشته بشر می‌پنداشتند که در مراحل اولیه رشد خود باقی مانده‌اند.

(۴) وظیفه مردم‌شناسی، مطالعه جوامع ساده و ابتدایی بود.

۱۴۹- کدام گزینه، در ارتباط با تغییر جهان اجتماعی صحیح می‌باشد؟

- (۱) هر جهان اجتماعی، تحولات مختلف را در درون خود می‌پذیرد و تفاوت‌هایی که به ارزش‌ها و آرمان‌ها مربوط می‌شود از نوع تفاوت‌های میان جهان‌های اجتماعی مختلف است.
- (۲) هر نوع تغییر در زندگی اجتماعی را می‌توان از نوع تغییر در جهان اجتماعی دانست و تفاوت‌هایی که به حوزه ارزش‌ها، هنجارها و نمادها مربوط می‌شود از نوع تفاوت‌های میان جهان‌های اجتماعی است.
- (۳) رشد و افول اقتصاد، کاهش یا افزایش جمعیت، تغییر زبان از جمله دگرگونی‌هایی است که منجر به تغییر جهان اجتماعی شده و گاه به ظهور جهان اجتماعی جدید منجر می‌شود.
- (۴) تفاوت‌هایی که در لایه‌های سطحی جهان اجتماعی رخ می‌دهد از نوع تفاوت‌های میان جهان‌های اجتماعی مختلف محسوب می‌گردد و جهان اجتماعی با حفظ هویت خود، دگرگون می‌شود.



۱۵۰- شکل مقابل با کدام عبارت زیر هم‌خوانی دارد؟

- (۱) مسیر تحول فرهنگ‌ها و تمدن‌ها یکسان نیست و بعضی از آنها پس از مدتی از بین می‌روند.
- (۲) جوامعی که به لحاظ تاریخی عقب مانده‌اند باید جوامع پیشرفته را الگوی حرکت خود قرار دهند.
- (۳) فرهنگ‌ها و تمدن‌ها براساس آرمان‌ها و ارزش‌های خود، تحولاتی را دنبال می‌کنند.
- (۴) جوامعی که متعلق به فرهنگ‌های مختلف‌اند با روابط متقابلی که دارند می‌توانند از تجربیات یکدیگر استفاده کنند.

۱۵۱- در طبقه‌بندی مفاهیم، «مفاهیم عام نسبت به زیرمجموعه‌شان» و «اقسام یک مفهوم نسبت به هم» به ترتیب چه رابطه‌ای از میان روابط

چهارگانه دارند؟

- (۱) عموم و خصوص مطلق - عموم و خصوص من وجه
- (۲) عموم و خصوص مطلق - تباین
- (۳) تباین - عموم و خصوص مطلق
- (۴) عموم و خصوص من وجه - عموم و خصوص مطلق

۱۵۲- انسان ... بر اساس قواعدی می‌اندیشد و منطقدانان این قواعد را ... .

- (۱) به صورت عقلی - ساخته‌اند
- (۲) به تدریج - ابداع کرده‌اند
- (۳) به صورت طبیعی - کشف کرده‌اند
- (۴) به صورت طبیعی - به وجود آورده‌اند

۱۵۳- در کدام یک از گزینه‌های زیر، مفاهیم جزئی بیشتری آمده است؟

- (۱) مفهوم - کلاس - آن کتاب - زبان
- (۲) انسان - شیرکوه - سعدی - نارگیل
- (۳) نانوا - کاشان - سیمرغ - این درخت
- (۴) بهروز - دیوار - پرتغال - کارون



۱۵۴- در کدام یک از گزینه‌های زیر، نوع تعریف با سایر گزینه‌ها متفاوت است؟

(۱) اهریمن: شیطان (۲) طبیب: پزشک

(۳) سیوس: پوست گندم یا جو (۴) اسب: حیوان شیهه‌کشنده

۱۵۵- اینکه مصادیق دو مفهوم باید متساوی باشند، برای فراهم کردن کدام شرط تعریف صحیح است؟

(۱) جامع بودن و مانع بودن (۲) جامع بودن و دوری بودن

(۳) واضح بودن و دوری نبودن (۴) واضح بودن و مانع نبودن

۱۵۶- در کدام گزینه دلالت گفته‌شده، نادرست است؟

(۱) در جریان مسابقه، بازیکن تیم میزبان آسیب دید. (دلالت تضمنی)

(۲) کلاه ایمنی برای حفظ سلامتی موتورسواران ضروری است. (دلالت تضمنی)

(۳) نوبت پیرایشگاه دارم. می‌روم تا سرم را اصلاح کنم. (دلالت مطابقی)

(۴) مسافران رفتند تا از روستایی که در نزدیکی راه بودند خرید کنند. (دلالت التزامی)

۱۵۷- در کدام گزینه احتمال بروز مغالطه اشتراک لفظ وجود ندارد؟

(۱) همواره باید ساعت روی دیوار را تنظیم کرد. (۲) رفیقم را سیر دیدم.

(۳) خواب شیرین، برای فرهاد تعبیر نشد. (۴) ساعتی که می‌بینید، درست کار نمی‌کند.

۱۵۸- رابطه میان مصادیق مفاهیم «درخت کاج، درخت سیب»، «مربع، چهار ضلعی»، «ایرانی، سمنانی» و «شیرین، سفید» به ترتیب چیست؟

(۱) تباین - عموم و خصوص مطلق - عموم و خصوص من وجه

(۲) عموم و خصوص من وجه - عموم و خصوص مطلق - عموم و خصوص من وجه

(۳) عموم و خصوص من وجه - عموم و خصوص من وجه - عموم و خصوص من وجه - تباین

(۴) تباین - عموم و خصوص من وجه - عموم و خصوص من وجه - تباین

۱۵۹- در عبارات زیر چند تصدیق وجود دارد؟

انتساب منطق‌دانی به ارسطو - ارسطو منطق‌دان است - ارسطویی که منطق‌دان ... - حکم به منطق‌دان بودن ارسطو.

(۱) سه (۲) دو (۳) یک (۴) چهار

۱۶۰- تعریف ارائه شده در کدام یک از گزینه‌ها فقط تعریف مفهومی است؟

- (۱) درخت: شجر، گیاه خشبی که دارای ریشه، تنه، ساقه و شاخه‌ها بود.
- (۲) درخت پرتقال: درختی است از تیره مرکبات ویژه مناطق جنوب، میوه آن کروی، شیرین، سرشار از ویتامین ث، آبدار و دارای پوستی نارنجی است.
- (۳) کتاب: نامه، جمع آن کتب است، آنچه در آن نویسند.
- (۴) دوستی: محبت، مودت، خیرخواهی، رفاقت، یاری، مهر، الفت، خلاف خصومت، مقابل دشمنی.

۱۶۱- در بین موارد زیر به ترتیب کدام یک تصور یا تصدیق است؟

(کوه سیلان، آتشفشانی است. - حرف غیرمنطقی - تصدیق‌های معلوم - بلیط الکترونیکی به صرفه است.)

- (۱) تصدیق - تصدیق - تصور - تصدیق  
(۲) تصور - تصدیق - تصور - تصور  
(۳) تصدیق - تصور - تصور - تصدیق  
(۴) تصور - تصور - تصور - تصدیق
- ۱۶۲- به جز اسامی خاص و مفاهیمی که با صفات اشاره این و آن مشخص شده‌اند، تمامی مفاهیم ... هستند؛ مانند ...
- (۱) جزئی - جوراب (۲) کلی - جوراب (۳) کلی - این جوراب (۴) جزئی - این جوراب

۱۶۳- یکی از علت‌های بروز خطای در اندیشه ... است، مغالطه در عبارت «خانم پزشکی دیروز به عیادت بیماران آمد» ناشی از ... است و

دلالت لفظ خانه در دو عبارت «خانه را دزد برد» و «خانه خریدم» به ترتیب ... و ... می‌باشد.

- (۱) استفاده از عبارات دو پهلو - شیوه نگارشی کلمات - دلالت التزامی - دلالت مطابقی  
(۲) مغالطه اشتراک لفظ - عدم رعایت دقیق علائم سجاوندی - دلالت مطابقی - دلالت مطابقی  
(۳) مغالطه بار ارزشی کلمات - شیوه نگارشی کلمات - دلالت التزامی - دلالت التزامی  
(۴) مغالطه ابهام در مرجع ضمیر - عدم رعایت دقیق حرکت گذاری برخی کلمات - دلالت مطابقه - دلالت التزامی
- ۱۶۴- تعریف نرده به «تاری» شرط ... را ندارد، تعریف دانشگاه به «مرکزی که مدرک علمی اعطا می‌کند»، تعریفی ... در تعریف باید از

واژه‌های ... استفاده کنیم.

- (۱) واضح بودن - مانع و جامع نیست - روشن تر  
(۲) واضح نبودن - مانع نیست - دشوارتر  
(۳) واضح نبودن - جامع است - روشن تر  
(۴) واضح بودن - جامع است - دشوارتر

۱۶۵- کدام عبارت درباره مفاهیم کلی، نادرست است؟

- (۱) مفهومی که قابلیت انطباق بر بیش از یک مورد را دارد.  
(۲) مفهومی که می‌توان موارد فرضی متعددی برای آن در نظر گرفت.  
(۳) نمی‌تواند افراد و مصادیق خارجی نداشته باشد.  
(۴) می‌تواند تنها یک مصداق خارجی داشته باشد.

۱۶۶- بین مصادیق «فاعل و مرفوع» و «اتاق و خانه» به ترتیب کدام یک از نسبت‌های چهارگانه منطقی حاکم است؟

- (۱) تساوی - تساوی  
(۲) عموم و خصوص مطلق - تباین  
(۳) تساوی - تباین  
(۴) عموم و خصوص مطلق - تساوی

۱۶۷- کدام گزینه درباره مغالطه اشتراک لفظ صحیح است؟

- (۱) کلماتی که دارای بار ارزشی هستند و پیام ضمنی را به شنونده کلمات منتقل می‌کنند، مغالطه اشتراک لفظ هستند.  
(۲) کلماتی که ظاهری مشترک دارند، اما مرجع ضمیر آنها مشخص نیست، می‌توانند مغالطه اشتراک لفظ ایجاد کنند.  
(۳) گاه یک لفظ واحد معنای متعددی را بیان می‌کند که می‌تواند منجر به خطای اندیشه شود که شایع‌ترین نوع خطای ذهنی نیز هست.  
(۴) شایع‌ترین خطای ذهنی را که ناشی از چند لفظ دارای معانی متعددی هستند را مغالطه اشتراک لفظ می‌گویند.

۱۶۸- حضرت «هود» ... پیامبر است و ... یک مفهوم جزئی است و مصداق مفهوم ... کاملاً مشخص است و از بین مفاهیم «فیلسوف»،

«دریای عمان»، «ارسطو» و «افلاطون» مفهوم ... کلی است.

- (۱) مفهوم - کتاب داستان - جزئی - فیلسوف  
(۲) مصداق - میز - کلی - ارسطو  
(۳) مصداق - این میز - جزئی - فیلسوف  
(۴) مفهوم - رخس - کلی - دریای عمان

۱۶۹- به ترتیب شکل دایره مصادیق مفاهیم روبرو چگونه است؟ «بر و باران - راننده و ماهر - انسان و متفکر»

- (۱) متداخل - متخارج - متقاطع  
(۲) منطبق - متداخل - متقاطع  
(۳) متخارج - متقاطع - منطبق  
(۴) متخارج - متقاطع - متقاطع

۱۷۰- اگر در تعریف از لغات و اصطلاحات مترادف و آشنا برای شنونده استفاده شود، به آن تعریف ... می‌گویند؛ مانند تعریف ...

- (۱) لفظی - مرکبات به پرتقال و نارنگی  
(۲) از طریق ذکر مصادیق - مرکبات به پرتقال و نارنگی  
(۳) از طریق ذکر مصادیق - فردوس به باغ و بستان  
(۴) لفظی - فردوس به باغ و بستان



سایت کنکور

**Konkur.in**

A : پاسخ نامه (کلید) آزمون 15 آذر 1398 گروه دهم علوم انسانی دفترچه

- |   |   |  |  |
|---|---|--|--|
| 1 <input type="checkbox"/> <input checked="" type="checkbox"/> <input type="checkbox"/> <input type="checkbox"/>  | 51 <input type="checkbox"/> <input checked="" type="checkbox"/> <input type="checkbox"/> <input type="checkbox"/> | 101 <input type="checkbox"/> <input checked="" type="checkbox"/> <input type="checkbox"/> <input type="checkbox"/> | 151 <input type="checkbox"/> <input checked="" type="checkbox"/> <input type="checkbox"/> <input type="checkbox"/> |
| 2 <input type="checkbox"/> <input checked="" type="checkbox"/> <input type="checkbox"/> <input type="checkbox"/>  | 52 <input checked="" type="checkbox"/> <input type="checkbox"/> <input type="checkbox"/> <input type="checkbox"/> | 102 <input checked="" type="checkbox"/> <input type="checkbox"/> <input type="checkbox"/> <input type="checkbox"/> | 152 <input type="checkbox"/> <input type="checkbox"/> <input checked="" type="checkbox"/> <input type="checkbox"/> |
| 3 <input type="checkbox"/> <input checked="" type="checkbox"/> <input type="checkbox"/> <input type="checkbox"/>  | 53 <input type="checkbox"/> <input type="checkbox"/> <input type="checkbox"/> <input checked="" type="checkbox"/> | 103 <input checked="" type="checkbox"/> <input type="checkbox"/> <input type="checkbox"/> <input type="checkbox"/> | 153 <input type="checkbox"/> <input type="checkbox"/> <input type="checkbox"/> <input checked="" type="checkbox"/> |
| 4 <input checked="" type="checkbox"/> <input type="checkbox"/> <input type="checkbox"/> <input type="checkbox"/>  | 54 <input type="checkbox"/> <input type="checkbox"/> <input checked="" type="checkbox"/> <input type="checkbox"/> | 104 <input type="checkbox"/> <input checked="" type="checkbox"/> <input type="checkbox"/> <input type="checkbox"/> | 154 <input type="checkbox"/> <input type="checkbox"/> <input type="checkbox"/> <input checked="" type="checkbox"/> |
| 5 <input checked="" type="checkbox"/> <input type="checkbox"/> <input type="checkbox"/> <input type="checkbox"/>  | 55 <input type="checkbox"/> <input type="checkbox"/> <input type="checkbox"/> <input checked="" type="checkbox"/> | 105 <input type="checkbox"/> <input type="checkbox"/> <input type="checkbox"/> <input checked="" type="checkbox"/> | 155 <input checked="" type="checkbox"/> <input type="checkbox"/> <input type="checkbox"/> <input type="checkbox"/> |
| 6 <input type="checkbox"/> <input checked="" type="checkbox"/> <input type="checkbox"/> <input type="checkbox"/>  | 56 <input type="checkbox"/> <input type="checkbox"/> <input type="checkbox"/> <input checked="" type="checkbox"/> | 106 <input type="checkbox"/> <input checked="" type="checkbox"/> <input type="checkbox"/> <input type="checkbox"/> | 156 <input type="checkbox"/> <input type="checkbox"/> <input checked="" type="checkbox"/> <input type="checkbox"/> |
| 7 <input type="checkbox"/> <input type="checkbox"/> <input type="checkbox"/> <input checked="" type="checkbox"/>  | 57 <input checked="" type="checkbox"/> <input type="checkbox"/> <input type="checkbox"/> <input type="checkbox"/> | 107 <input checked="" type="checkbox"/> <input type="checkbox"/> <input type="checkbox"/> <input type="checkbox"/> | 157 <input type="checkbox"/> <input type="checkbox"/> <input type="checkbox"/> <input checked="" type="checkbox"/> |
| 8 <input type="checkbox"/> <input type="checkbox"/> <input checked="" type="checkbox"/> <input type="checkbox"/>  | 58 <input type="checkbox"/> <input type="checkbox"/> <input checked="" type="checkbox"/> <input type="checkbox"/> | 108 <input type="checkbox"/> <input type="checkbox"/> <input type="checkbox"/> <input checked="" type="checkbox"/> | 158 <input checked="" type="checkbox"/> <input type="checkbox"/> <input type="checkbox"/> <input type="checkbox"/> |
| 9 <input type="checkbox"/> <input type="checkbox"/> <input type="checkbox"/> <input checked="" type="checkbox"/>  | 59 <input type="checkbox"/> <input checked="" type="checkbox"/> <input type="checkbox"/> <input type="checkbox"/> | 109 <input checked="" type="checkbox"/> <input type="checkbox"/> <input type="checkbox"/> <input type="checkbox"/> | 159 <input type="checkbox"/> <input type="checkbox"/> <input checked="" type="checkbox"/> <input type="checkbox"/> |
| 10 <input type="checkbox"/> <input type="checkbox"/> <input type="checkbox"/> <input checked="" type="checkbox"/> | 60 <input type="checkbox"/> <input checked="" type="checkbox"/> <input type="checkbox"/> <input type="checkbox"/> | 110 <input type="checkbox"/> <input type="checkbox"/> <input checked="" type="checkbox"/> <input type="checkbox"/> | 160 <input type="checkbox"/> <input checked="" type="checkbox"/> <input type="checkbox"/> <input type="checkbox"/> |
| 11 <input type="checkbox"/> <input checked="" type="checkbox"/> <input type="checkbox"/> <input type="checkbox"/> | 61 <input type="checkbox"/> <input checked="" type="checkbox"/> <input type="checkbox"/> <input type="checkbox"/> | 111 <input type="checkbox"/> <input type="checkbox"/> <input checked="" type="checkbox"/> <input type="checkbox"/> | 161 <input type="checkbox"/> <input type="checkbox"/> <input checked="" type="checkbox"/> <input type="checkbox"/> |
| 12 <input checked="" type="checkbox"/> <input type="checkbox"/> <input type="checkbox"/> <input type="checkbox"/> | 62 <input type="checkbox"/> <input checked="" type="checkbox"/> <input type="checkbox"/> <input type="checkbox"/> | 112 <input type="checkbox"/> <input type="checkbox"/> <input type="checkbox"/> <input checked="" type="checkbox"/> | 162 <input type="checkbox"/> <input checked="" type="checkbox"/> <input type="checkbox"/> <input type="checkbox"/> |
| 13 <input type="checkbox"/> <input type="checkbox"/> <input checked="" type="checkbox"/> <input type="checkbox"/> | 63 <input type="checkbox"/> <input type="checkbox"/> <input checked="" type="checkbox"/> <input type="checkbox"/> | 113 <input type="checkbox"/> <input checked="" type="checkbox"/> <input type="checkbox"/> <input type="checkbox"/> | 163 <input checked="" type="checkbox"/> <input type="checkbox"/> <input type="checkbox"/> <input type="checkbox"/> |
| 14 <input type="checkbox"/> <input type="checkbox"/> <input checked="" type="checkbox"/> <input type="checkbox"/> | 64 <input checked="" type="checkbox"/> <input type="checkbox"/> <input type="checkbox"/> <input type="checkbox"/> | 114 <input type="checkbox"/> <input type="checkbox"/> <input type="checkbox"/> <input checked="" type="checkbox"/> | 164 <input checked="" type="checkbox"/> <input type="checkbox"/> <input type="checkbox"/> <input type="checkbox"/> |
| 15 <input type="checkbox"/> <input type="checkbox"/> <input type="checkbox"/> <input checked="" type="checkbox"/> | 65 <input checked="" type="checkbox"/> <input type="checkbox"/> <input type="checkbox"/> <input type="checkbox"/> | 115 <input type="checkbox"/> <input checked="" type="checkbox"/> <input type="checkbox"/> <input type="checkbox"/> | 165 <input type="checkbox"/> <input type="checkbox"/> <input checked="" type="checkbox"/> <input type="checkbox"/> |
| 16 <input type="checkbox"/> <input type="checkbox"/> <input type="checkbox"/> <input checked="" type="checkbox"/> | 66 <input type="checkbox"/> <input type="checkbox"/> <input checked="" type="checkbox"/> <input type="checkbox"/> | 116 <input type="checkbox"/> <input type="checkbox"/> <input checked="" type="checkbox"/> <input type="checkbox"/> | 166 <input type="checkbox"/> <input checked="" type="checkbox"/> <input type="checkbox"/> <input type="checkbox"/> |
| 17 <input type="checkbox"/> <input type="checkbox"/> <input checked="" type="checkbox"/> <input type="checkbox"/> | 67 <input type="checkbox"/> <input type="checkbox"/> <input type="checkbox"/> <input checked="" type="checkbox"/> | 117 <input checked="" type="checkbox"/> <input type="checkbox"/> <input type="checkbox"/> <input type="checkbox"/> | 167 <input type="checkbox"/> <input type="checkbox"/> <input checked="" type="checkbox"/> <input type="checkbox"/> |
| 18 <input type="checkbox"/> <input type="checkbox"/> <input type="checkbox"/> <input checked="" type="checkbox"/> | 68 <input type="checkbox"/> <input type="checkbox"/> <input type="checkbox"/> <input checked="" type="checkbox"/> | 118 <input type="checkbox"/> <input type="checkbox"/> <input type="checkbox"/> <input checked="" type="checkbox"/> | 168 <input type="checkbox"/> <input type="checkbox"/> <input checked="" type="checkbox"/> <input type="checkbox"/> |
| 19 <input type="checkbox"/> <input checked="" type="checkbox"/> <input type="checkbox"/> <input type="checkbox"/> | 69 <input type="checkbox"/> <input checked="" type="checkbox"/> <input type="checkbox"/> <input type="checkbox"/> | 119 <input type="checkbox"/> <input type="checkbox"/> <input checked="" type="checkbox"/> <input type="checkbox"/> | 169 <input type="checkbox"/> <input type="checkbox"/> <input checked="" type="checkbox"/> <input type="checkbox"/> |
| 20 <input checked="" type="checkbox"/> <input type="checkbox"/> <input type="checkbox"/> <input type="checkbox"/> | 70 <input checked="" type="checkbox"/> <input type="checkbox"/> <input type="checkbox"/> <input type="checkbox"/> | 120 <input type="checkbox"/> <input type="checkbox"/> <input checked="" type="checkbox"/> <input type="checkbox"/> | 170 <input type="checkbox"/> <input type="checkbox"/> <input type="checkbox"/> <input checked="" type="checkbox"/> |
| 21 <input checked="" type="checkbox"/> <input type="checkbox"/> <input type="checkbox"/> <input type="checkbox"/> | 71 <input checked="" type="checkbox"/> <input type="checkbox"/> <input type="checkbox"/> <input type="checkbox"/> | 121 <input type="checkbox"/> <input checked="" type="checkbox"/> <input type="checkbox"/> <input type="checkbox"/> |  |
| 22 <input type="checkbox"/> <input checked="" type="checkbox"/> <input type="checkbox"/> <input type="checkbox"/> | 72 <input type="checkbox"/> <input type="checkbox"/> <input type="checkbox"/> <input checked="" type="checkbox"/> | 122 <input type="checkbox"/> <input type="checkbox"/> <input checked="" type="checkbox"/> <input type="checkbox"/> |  |
| 23 <input type="checkbox"/> <input type="checkbox"/> <input type="checkbox"/> <input checked="" type="checkbox"/> | 73 <input type="checkbox"/> <input type="checkbox"/> <input type="checkbox"/> <input checked="" type="checkbox"/> | 123 <input type="checkbox"/> <input type="checkbox"/> <input checked="" type="checkbox"/> <input type="checkbox"/> |  |
| 24 <input type="checkbox"/> <input checked="" type="checkbox"/> <input type="checkbox"/> <input type="checkbox"/> | 74 <input type="checkbox"/> <input type="checkbox"/> <input checked="" type="checkbox"/> <input type="checkbox"/> | 124 <input type="checkbox"/> <input checked="" type="checkbox"/> <input type="checkbox"/> <input type="checkbox"/> |  |
| 25 <input type="checkbox"/> <input type="checkbox"/> <input checked="" type="checkbox"/> <input type="checkbox"/> | 75 <input type="checkbox"/> <input checked="" type="checkbox"/> <input type="checkbox"/> <input type="checkbox"/> | 125 <input type="checkbox"/> <input type="checkbox"/> <input checked="" type="checkbox"/> <input type="checkbox"/> |  |
| 26 <input type="checkbox"/> <input type="checkbox"/> <input type="checkbox"/> <input checked="" type="checkbox"/> | 76 <input type="checkbox"/> <input checked="" type="checkbox"/> <input type="checkbox"/> <input type="checkbox"/> | 126 <input type="checkbox"/> <input type="checkbox"/> <input checked="" type="checkbox"/> <input type="checkbox"/> |  |
| 27 <input type="checkbox"/> <input type="checkbox"/> <input checked="" type="checkbox"/> <input type="checkbox"/> | 77 <input type="checkbox"/> <input type="checkbox"/> <input checked="" type="checkbox"/> <input type="checkbox"/> | 127 <input type="checkbox"/> <input type="checkbox"/> <input type="checkbox"/> <input checked="" type="checkbox"/> |  |
| 28 <input type="checkbox"/> <input type="checkbox"/> <input type="checkbox"/> <input checked="" type="checkbox"/> | 78 <input type="checkbox"/> <input type="checkbox"/> <input type="checkbox"/> <input checked="" type="checkbox"/> | 128 <input checked="" type="checkbox"/> <input type="checkbox"/> <input type="checkbox"/> <input type="checkbox"/> |  |
| 29 <input type="checkbox"/> <input checked="" type="checkbox"/> <input type="checkbox"/> <input type="checkbox"/> | 79 <input type="checkbox"/> <input checked="" type="checkbox"/> <input type="checkbox"/> <input type="checkbox"/> | 129 <input type="checkbox"/> <input type="checkbox"/> <input type="checkbox"/> <input checked="" type="checkbox"/> |  |
| 30 <input type="checkbox"/> <input checked="" type="checkbox"/> <input type="checkbox"/> <input type="checkbox"/> | 80 <input type="checkbox"/> <input type="checkbox"/> <input checked="" type="checkbox"/> <input type="checkbox"/> | 130 <input type="checkbox"/> <input checked="" type="checkbox"/> <input type="checkbox"/> <input type="checkbox"/> |  |
| 31 <input type="checkbox"/> <input type="checkbox"/> <input checked="" type="checkbox"/> <input type="checkbox"/> | 81 <input checked="" type="checkbox"/> <input type="checkbox"/> <input type="checkbox"/> <input type="checkbox"/> | 131 <input type="checkbox"/> <input type="checkbox"/> <input type="checkbox"/> <input checked="" type="checkbox"/> |  |
| 32 <input checked="" type="checkbox"/> <input type="checkbox"/> <input type="checkbox"/> <input type="checkbox"/> | 82 <input checked="" type="checkbox"/> <input type="checkbox"/> <input type="checkbox"/> <input type="checkbox"/> | 132 <input type="checkbox"/> <input type="checkbox"/> <input type="checkbox"/> <input checked="" type="checkbox"/> |  |
| 33 <input type="checkbox"/> <input type="checkbox"/> <input checked="" type="checkbox"/> <input type="checkbox"/> | 83 <input type="checkbox"/> <input type="checkbox"/> <input checked="" type="checkbox"/> <input type="checkbox"/> | 133 <input type="checkbox"/> <input type="checkbox"/> <input checked="" type="checkbox"/> <input type="checkbox"/> |  |
| 34 <input checked="" type="checkbox"/> <input type="checkbox"/> <input type="checkbox"/> <input type="checkbox"/> | 84 <input type="checkbox"/> <input checked="" type="checkbox"/> <input type="checkbox"/> <input type="checkbox"/> | 134 <input type="checkbox"/> <input type="checkbox"/> <input checked="" type="checkbox"/> <input type="checkbox"/> |  |
| 35 <input type="checkbox"/> <input checked="" type="checkbox"/> <input type="checkbox"/> <input type="checkbox"/> | 85 <input type="checkbox"/> <input type="checkbox"/> <input checked="" type="checkbox"/> <input type="checkbox"/> | 135 <input checked="" type="checkbox"/> <input type="checkbox"/> <input type="checkbox"/> <input type="checkbox"/> |  |
| 36 <input type="checkbox"/> <input checked="" type="checkbox"/> <input type="checkbox"/> <input type="checkbox"/> | 86 <input type="checkbox"/> <input type="checkbox"/> <input checked="" type="checkbox"/> <input type="checkbox"/> | 136 <input type="checkbox"/> <input checked="" type="checkbox"/> <input type="checkbox"/> <input type="checkbox"/> |  |

37

38

39

40

41

42

43

44

45

46

47

48

49

50

87

88

89

90

91

92

93

94

95

96

97

98

99

100

137

138

139

140

141

142

143

144

145

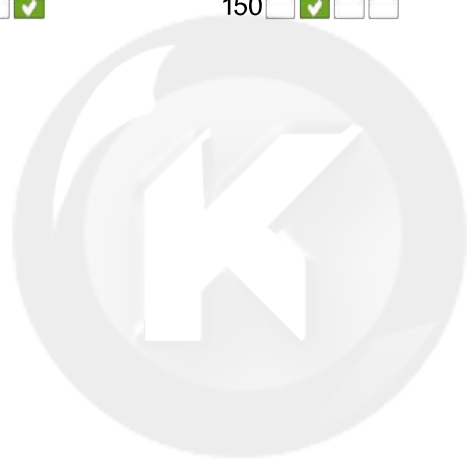
146

147

148

149

150



سایت کنکور

**Konkur.in**



## فارسی و نگارش (۱)

۱-

(عبدالحمید رزاقی)

معنای صحیح واژه‌هایی که نادرست معنا شده‌اند:

گزینۀ «۱»: مکاید: جمع مکیدت، مکرها، حبله‌ها

گزینۀ «۲»: مستغنی: بی‌نیاز / حبیض: جای پست در زمین یا پایین کوه

گزینۀ «۳»: میعاد: وعده، قرار (میعاد نهادن: قرار گذاشتن)

(واژه، صفحه‌های ۱۰، ۱۴، ۱۷، ۱۸، ۳۱، ۳۶، ۳۹، ۴۲، ۴۷ و ۵۰ کتاب درسی)

۲-

(مبینا اصبلی زاره)

نقش ضمیر بیوسسته در گزینۀ «۲» متمم است (گفتمت: به تو گفتم).

**بررسی سایر گزینه‌ها:**

گزینۀ «۱»: لعل شیرینت ← لعل شیرین تو / از دهان می‌آمدت ← از دهان تو

می‌آمد: مضاف‌الیه

گزینۀ «۳»: نکوهیدن آغاز کردش ← آغاز به نکوهیدنش کرد: مضاف‌الیه

گزینۀ «۴»: کمر تنگ بستش ← کمرش را تنگ بست: مضاف‌الیه

(دانش‌های ادبی و زبانی، صفحه ۴۸ کتاب درسی)

۳-

(عبدالحمید رزاقی)

«سیف فرغانی» در سده هفتم می‌زیست، نه هشتم.

(تاریخ ادبیات، صفحه‌های ۱۷، ۲۷، ۳۶، ۳۹، ۴۱ و ۵۰ کتاب درسی)

۴-

(مبینا اصبلی زاره)

«شاهنامه» جزء آثار حماسی است.

کتاب‌های «گلستان»، «مثنوی معنوی» و «کلیله و دمنه» تعلیمی هستند.

(تاریخ ادبیات، صفحه ۱۲ کتاب درسی)

۵-

(عبدالحمید رزاقی)

صورت صحیح کلمات نادرست:

سبا ← صبا

قبطه ← غبطه

قالب ← غالب

ثواب ← صواب

(املا، صفحه‌های ۴، ۱۷، ۱۸، ۲۲، ۲۶، ۳۲، ۳۳، ۳۹ و ۴۷ کتاب درسی)

۶-

(عسین پرهیزگر)

خامه سر فدا می‌کند: تشخیص و استعاره / چو خامه: تشبیه / سر دوم در مصراع دوم:

مجازاً فدا کردن در راه چیزی

**بررسی سایر گزینه‌ها:**

گزینۀ «۱»: انگشت زدن بر بینی ماه: تشخیص و استعاره / ماه: استعاره از معشوق

گزینۀ «۲»: گوهر جان: اضافه تشبیهی / خاک: مجاز

گزینۀ «۳»: کشته شدن پروانه، شمع را امان نداد: استعاره / خون: مجاز

(آرایه‌های ادبی، صفحه‌های ۱۵، ۱۶، ۴۰ و ۴۱ کتاب درسی)

۷-

(صالح امصاتی)

**بررسی سایر گزینه‌ها:**

گزینۀ «۱»: مدام - ۱ - شراب / ۲ - دائمی

گزینۀ «۲»: افتادن اشک از چشم: ۱ - خارج شدن اشک از چشم / ۲ - بی‌ارزش شدن اشک

گزینۀ «۳»: روان: ۱ - جان / ۲ - سریع و بی‌درنگ

(آرایه‌های ادبی، صفحه ۴۹ کتاب درسی)

۸-

(صالح امصاتی)

مفهوم مشترک ابیات گزینۀ «۱»، «۲» و «۳» ناپایداری و زوال پذیری دنیا است، اما مفهوم بیت گزینۀ «۳» این است که بیشتر زمان خود را صرف دنیا می‌کنی و باید به مرگ هم بیندیشی. (مفهوم، صفحه ۳۹ کتاب درسی)

۹-

(عبدالحمید رزاقی)

ابیات گزینۀ «۱»، «۲» و «۳» به «وحدت وجود» اشاره دارند و این که خدا در تمام پدیده‌ها متجلی است. اما مفهوم بیت صورت سؤال، «فقط به معشوق و خدا توجه کردن» است که با گزینۀ «۴» قرابت معنایی بیشتری دارد.

(مفهوم، صفحه ۱۶ کتاب درسی)

۱۰-

(صالح امصاتی)

مفهوم بیت صورت سؤال این است که اگر می‌خواهی که معشوق، عهد و پیمان نگسلد، تو نیز رشته مودت را محکم نگه دار، اما بیت گزینۀ «۴» بیانگر بی‌وفایی و ناپایداری عاشق در عشق معشوق است.

(مفهوم، صفحه ۴۷ کتاب درسی)

## فارسی و نگارش (۱) شاهد (گواه)

۱۱-

(کتاب آبی)

فعل «گشت» در بیت گزینۀ «۲» به معنای «خاموش کرد» و در گزینۀ‌های دیگر در معنای اصلی یعنی «به قتل رساند» به کار رفته است.

(واژه، صفحه‌های ۳۹ و ۴۰ کتاب درسی)

۱۲-

(کتاب آبی)

فعل‌های حذف شده عبارت‌اند از:

گزینۀ «۲»: بخشایشی [کن].

گزینۀ «۳»: پیرایه‌ای [داشت].

گزینۀ «۴»: عدو در چه [باشد] و دیو در شیشه [باشد] به [است].

(دانش‌های ادبی و زبانی، صفحه ۱۹ کتاب درسی)

۱۳-

(کتاب آبی)

وابسته‌های پیشین: این - همان - داناترین - یک (چهار مورد)

وابسته‌های پسین: م - دلم - آسمانی - شورانگیز - جهان (چهار مورد)

(دانش‌های ادبی و زبانی، صفحه ۳۴ کتاب درسی)

۱۴-

(کتاب آبی)

نکته: گاهی «را» میان مضاف و مضاف‌الیه فاصله می‌اندازد که اگر عبارت یا مصراع را مرتب کنیم، مضاف و مضاف‌الیه در کنار هم قرار می‌گیرند. به این «را»، فک اضافه می‌گویند.

مرا بار لطفش دو تا کرد پشت ← بار لطفش پشت من را دو تا کرد: ضمیر «من» در «مرا» در نقش مضاف‌الیه به کار رفته است.

**بررسی سایر گزینه‌ها:**

گزینۀ «۱»: زرش داد ← به او زر (طلا) داد.

گزینۀ «۲»: که یک روز اقتد همایی به دام ← که یک روز همایی به دامت بیفتد.

گزینۀ «۳»: که بازم گذر بر عراق افتاد ← که باز گذرم بر عراق افتاد.

(دانش‌های ادبی و زبانی، صفحه ۴۸ کتاب درسی)



## عربی (زبان قرآن (۱))

-۱۵

پرسی آرایه‌ها:

(ه) جام: مجاز از شراب

(ج) تشبیه: جان صوفی به دُرد

(الف) استعاره: زلف استعاره از موی یار

(ب) ایهام تناسب: مردم: ۱- مردمک چشم ۲- مردم (انسان‌ها) که در این بیت، معنای دوم مدنظر است و معنای اول با «چشم» تناسب دارد.

(د) تلمیح: کلمه «الست» برگرفته از آیات قرآن است که به ربوبیت خداوند اشاره دارد.

(آرایه‌های ادبی، صفحه‌های ۱۵، ۱۶، ۳۰، ۳۱ و ۳۹ کتاب درسی)

-۱۶

(کتاب آبی)

زمان افعال در گزینه‌های «۱»، «۲» و «۳» ماضی ساده است، ولی در گزینه «۴»، «گشایم» مضارع التزامی و «گردد (می‌گردد)» مضارع اخباری است.

(دانش‌های ادبی و زبانی، صفحه ۲۰ کتاب درسی)

-۱۷

پرسی سایر گزینه‌ها:

گزینه «۱»: «مسعود، سعد» / «منحوس، نحس»

گزینه «۲»: «راهرو، ره» / «حرم، حرم»

گزینه «۴»: «قدر، مقدار»

(دانش‌های ادبی و زبانی، صفحه ۳۹ کتاب درسی)

-۱۸

(کتاب آبی)

مفهوم بیت صورت سؤال و عبارت گزینه «۴» این است که نه از خوشی‌های زودگذر دنیا باید خوش بود و نه از سختی‌های آن باید غمگین شد.

(مفهوم، صفحه ۱۸ کتاب درسی)

-۱۹

(کتاب آبی)

در بیت صورت سؤال شاعر می‌گوید: «با شناخت علی (ع) توانستم، خدا را بشناسم». در بیت گزینه «۲» نیز همین معنا آمده است: «به دلیل وجود امام حق توانستم حق را بشناسم.»

(مفهوم، صفحه ۳۲ کتاب درسی)

-۲۰

(کتاب آبی)

در بیت صورت سؤال، گمراهی، موجب هدایت دانسته شده، اما در بیت گزینه «۱» هدایت، موجب گمراهی تلقی شده است.

پرسی سایر گزینه‌ها:

گزینه «۲»: اشاره به گمراهی رهبر دارد.

گزینه «۳»: من به جز تو مأوا و پناهی ندارم.

گزینه «۴»: شخصی که با تو آشنا نیست، گمراه است.

(مفهوم، صفحه ۳۹ کتاب درسی)

-۲۱

(ولی‌الله نوروزی، ترجمه، صفحه ۱۳)

«کانت تَصَحُّحُ»: نصیحت می‌کرد / «بنتها»: دخترش / «دائماً»: همواره؛ همیشه / «أَنْ تَشْتُرَ» بالمسؤولیة»: که احساس مسئولیت کند / «لا ترمی»: (در این جا) پرت نکند / «التفایات»: زیاله‌ها / «فی غیر مکانها»: در غیر مکانش

-۲۲

(درویشعلی ابراهیمی، ترجمه، ترکیبی)

«اقتح علی»: به ... پیشنهاد کرد (داد) / «أحد التلامیذ»: یکی از دانش‌آموزان / «زملاء»: هم‌شاگردی‌ها / «إثنين»: دو (چیز) / «أَنْ یحفظوا»: حفظ کنند، از پر کنند / «أَنْ یکتبوه»: آن را بنویسند / «جید»: خوب، خوش / «جلیل»: زیبا

-۲۳

(مریم آقباری، ترجمه، صفحه ۲۰)

ترجمه درست عبارت: «آیا می‌دانی که هشتاد درصد از موجودات جهان، حشرات هستند؟»

-۲۴

(مبیر همایی، مفهوم، صفحه ۱۹)

گزینه «۲» می‌گوید: «هر کس نیکی بیاورد، ده برابر مانند آن، پاداش دارد.» که با مفهوم بیت در صورت سؤال مطابقت دارد.

ترجمه گزینه‌های دیگر:

گزینه «۱»: آیا مردم را به نیکی فرمان می‌دهید و خودتان را فراموش می‌کنید؟

گزینه «۳»: هر کس از مخلوق تشکر نکند، از خالق تشکر نمی‌کند.

گزینه «۴»: عاجزترین (ناتوان‌ترین) مردم کسی است که از به‌دست آوردن برادران (دوستان) عاجز باشد.

-۲۵

(مبیر همایی، لغت، صفحه ۱۹)

«الهُواتف» به معنی تلفن‌ها صحیح است.

-۲۶

(مریم آقباری، مکالمه، صفحه ۵ و ۱۷)

«عراقی» (مذکر) در پاسخ، با ضمیر «ک» (مؤنث) در سؤال تناسب ندارد و باید به صورت مؤنث، یعنی «عراقیة» بیاید.

-۲۷

(علی‌اکبر ایمان‌پرور، قواعد، صفحه ۴)

«من و پدرم فردا به اصفهان مسافرت می‌کنیم.» «سَافِرٌ» فعل مضارع متکلم مع‌الغیر است و بر زمان حال و آینده دلالت دارد.

تشریح گزینه‌های دیگر:

گزینه «۱»: «سَافِرٌ» از نظر صیغه نادرست است.

گزینه «۲»: «سَافِرْنَا» از نظر زمانی نادرست است.

گزینه «۴»: «سَافِرَانِ» از نظر صیغه نادرست است.



-۲۸

(علی‌اکبر ایمان‌پرور، قواعد، صفحه‌های ۱۴، ۱۵ و ۱۸)

۵۰ = ۱۰ × ۵ (درست)

**تشریح گزینه‌های دیگر:**

گزینه «۱»: «السَّادِسَ» صحیح است (روز ششم (ششمین روز) از ایام هفته روز پنجشنبه است.)

گزینه «۲»: «أَخَذَ عَشْرَ» صحیح است. (یازده بازیکن در تیم فوتبال بازی می‌کنند.)

گزینه «۳»: «ثَنِينَ» صحیح است. چون «بیتین» (دو خانه) اسم مثنای مذکر است. (کارگران دو خانه در روستا ساختند.)

-۲۹

(علی‌اکبر ایمان‌پرور، قواعد، صفحه‌های ۲۷ و ۲۸)

«تَقَدَّمَ» (پیشرفت کرد) فعل ماضی از باب «تَفَعَّلَ» است.

در سایر گزینه‌ها به ترتیب «تَكَلَّمَ» فعل امر، «سَتَجَرَّحُ» فعل مستقبل و «أَتَنَكَّرُ» مضارع از باب «تَفَعَّلَ» است.

-۳۰

(مریم آقاییاری، قرائت کلمات، صفحه‌های ۲۴ تا ۲۶)

فعل «اِحْتَفَلُوا» در این جا به صورت «اِحْتَفَلُوا» (ماضی) صحیح است، نه امر (اِحْتَفِلُوا). چون ساختار جمله، غایب (سوم شخص جمع) است.

### دین و زندگی (۱)

-۳۱

(مهمرب رضایی بقا، هدف زندگی، صفحه‌های ۳ و ۷)

دنبال کردن کاری غیر از آنچه که خداوند انسان را برای آن آفریده است، پرداختن به اهداف فرعی است که قرآن کریم در این باره می‌فرماید: «آن کس که تنها زندگی زودگذر دنیا را می‌طلبد، آن مقدار از آن را که بخواهیم - و به هر کسی اراده کنیم - می‌دهیم؛ سپس دوزخ را برای او قرار خواهیم داد تا با خوارگی و سرافکندگی در آن وارد شود.»

-۳۲

(مهمرب حسین‌پور، هدف زندگی، صفحه‌ی ۵)

حق بودن آفرینش آسمان‌ها و زمین به معنای هدف‌دار بودن خلقت آن‌هاست. آیه «و ما خلقتنا السماوات و الارض و ما بینهما لآعین ما خلقتنا إنا بالحق» دلالت بر این دارد که جهان آفرینش بی‌هدف نیست و هر موجودی براساس برنامه حساب‌شده‌ای به این جهان گام نهاده است و به‌سوی هدف حکیمانه‌ای در حرکت است.

-۳۳

(مرتضی مفسنی‌کبیر، هدف زندگی، صفحه‌ی ۷)

قرآن کریم در آیه ۱۹ سوره اسراء می‌فرماید: «و آن کس که سرای آخرت را بطلبد و برای آن سعی و کوشش کند و مؤمن باشد، پاداش داده خواهد شد.»

-۳۴

(مهمرب مقرر، هدف زندگی، صفحه‌های ۱۰ و ۱۱)

به میزانی که هدف‌ها برتر و جامع‌تر باشند، هدف‌های بیشتری را در درون خود جای می‌دهند.

برخی انسان‌ها از آنجایی که تمام کارهای دنیوی خود را برای رضای خدا انجام می‌دهند، جان و دل خود را به خداوند نزدیک‌تر می‌کنند و سرای آخرت خود را آباد می‌سازند.

-۳۵

(مهمرب آقاصالح، پرواز، صفحه‌ی ۲۴)

قرآن کریم می‌فرماید: «کسانی که بعد از روشن شدن هدایت برای آن‌ها، پشت به حق کردند، شیطان اعمال زشتشان را در نظرشان زینت داده و آنان را با آرزوهای طولانی (نه دنیوی) فریفته است.»

-۳۶

(ابوالفضل امرزاده، پرواز، صفحه‌های ۲۰ و ۲۱)

گاهی غفلت‌ها سبب دوری ما از خداوند و فراموشی یاد او می‌شود، اما وقتی به خود باز می‌گردیم، خداوند را در کنار خود می‌یابیم و می‌گوییم: «دوست نزدیک‌تر از من به من است / وین عجب‌تر که من از وی دورم»

گرایش انسان به نیکی‌ها و زیبایی‌ها سبب می‌شود که در مقابل گناه و زشتی واکنش نشان دهد و آن‌گاه که به گناه آلوده شد، خود را سرزنش و ملامت کند.

-۳۷

(ابوالفضل امرزاده، پرواز، صفحه‌های ۱۹ و ۲۰)

با توجه به آیه ۱۰ سوره ملک «و می‌گویند: اگر ما گوش شنوا داشتیم یا تعقل می‌کردیم، در میان دوزخیان نبودیم.» و تعریف قوه عقل در کتاب «پروردگار، به ما نیرویی عنایت کرده تا با آن ببندیشیم و مسیر درست زندگی را از راه‌های غلط تشخیص دهیم. حقایق را دریابیم و از جهل و نادانی دور شویم.» می‌توان به قسمت اول این سوال پاسخ داد.

خداوند، ما را صاحب اراده و اختیار آفرید و مسئول سرنوشت خویش قرار داد. سپس راه رستگاری و راه شقاوت را به ما نشان داد تا با استفاده از سرمایه عقل راه رستگاری را برگزینیم و از شقاوت دوری کنیم.

-۳۸

(مرتضی مفسنی‌کبیر، پرواز، صفحه‌ی ۲۳)

مهمترین موانع رشد و کمال (اهم موانع) همان نفس اماره و شیطان است که در گزینه «۲» ویژگی آن‌ها به درستی بیان شده است.

**تشریح گزینه‌های دیگر:**

گزینه «۱»: در کلام امیرالمؤمنین نفس اماره دشمن‌ترین دشمن‌هاست نه شیطان.

گزینه «۳»: فرمان‌دهنده به بدی‌ها در کلام قرآن نفس اماره است نه شیطان.

گزینه «۴»: تمایلات دانی از موانع رشد و کمال به حساب نمی‌آیند.

-۳۹

(مهمرب حسین‌پور، خود حقیقی، صفحه‌ی ۳۱)

ثبات شخصیت انسان (ثابت بودن خود) یکی از دلایلی است که وجود بعد غیرمادی انسان را اثبات می‌کند و از ویژگی‌های روح این است که متلاشی نمی‌شود.

-۴۰

(مهمرب آقاصالح، خود حقیقی، صفحه‌ی ۳۳)

گاه (نه همیشه) رؤیاهای صادقانه به‌گونه‌ای است که شخص کوچکترین سابقه ذهنی درباره آن‌ها ندارد. به‌طوری که بعد از بیدار شدن آن را باور نکرده و به خواب خود اعتنا نمی‌کند، اما بعد از گذشت مدت زمانی، همان رؤیا با تمام جزئیات به وقوع می‌پیوندد و شخص را به شگفتی و می‌دارد انسان در این قبیل از خواب‌ها، از ظرف زمان و مکان خود خارج می‌شود.

-۴۱

(مرتضی مفسنی‌کبیر، خود حقیقی، صفحه‌ی ۳۳)

اگر انسان به فضیلت‌ها آراسته شد، مقرر درگاه خدا و مسجود فرشتگان می‌شود و اگر به رذیلت‌ها تن داد، تا اعماق جهنم سقوط می‌کند.

-۴۲

(مهمرب علی‌عبارتی، پنجره‌ای به روشنایی، صفحه‌های ۳۹ و ۴۱)

ادامه سخن رسول خدا (ص) عبارت است از «... با مرگ تنها از جهانی به جهان دیگر، منتقل می‌شوی» بنابراین با جمله «کدام‌یک از شما کراهت دارد که از زندان به قصر منتقل شود؟» دارای ارتباط معنایی است. دقت کنید که در سؤال گفته شده، عبارت روایی، پس گزینه «۴» که ترجمه آیه است صحیح نمی‌باشد.

-۴۳

(مهمرب رضا فرهنگیان، پنجره‌ای به روشنایی، صفحه‌ی ۴۰)

عبارت «لهی الحیوان» (زندگی حقیقی و راستین) بیانگر اصالت زندگی آخرت است و تصویر ملکی زندگی از عبارت «لا لهر و لعب» برداشت می‌شود و قرآن کریم، راه دچار نشدن به ترس و اندوه را، ایمان و عمل صالح می‌داند.





-۴۴

(مفید حسین پور، پنجره‌ای به روشنایی، صفحه ۳۹ و ۴۲)

پیامبران الهی و پیروان آنان مرگ را پایان بخش دفتر زندگی نمی‌پندارند، بلکه آن را غروبی برای جسم و تن آدمی و طلوعی درخشان‌تر برای روح انسان می‌دانند. عقیده مخالف این دیدگاه، همان دیدگاه مادی نسبت به مرگ است.

-۴۵

(مفید رشایی بقا، پنجره‌ای به روشنایی، صفحه ۳۹ و ۴۰)

طبق آیه «و ما هذِهِ الحَیَاةُ الدُّنْیَا اِلَّا نَهْرٌ و لَعِبٌ و اِنَّ الدَّارَ الْاٰخِرَةَ لَیِْٔیَ الْخَیْرٰنُ لَوْ کَانَوْا یَعْلَمُوْنَ» فهم کم‌ارزش بودن دنیا و حقیقی بودن آخرت، نیازمند دانایی و معرفت مستمر است و با حدیث «لنَّاسُ نِیَامٌ فَاِذَا مَا تَوَا اَتَتْهُوْا: مردم [در این دنیا] در خوابند، هنگامی که بیدارند، بیدار می‌شوند» مرتبط است.

-۴۶

(مفید حسین پور، آینده روشن، صفحه ۵۰)

پیامبران الهی، نه تنها امکان وجود جهان دیگر را اثبات می‌کردند بلکه با استدلال‌های مختلف وجود آن را ضروری می‌دانستند.

-۴۷

(مرتضی مهنی کبیر، آینده روشن، صفحه ۵۳ و ۵۶)

خداوند در آیات سوم و چهارم سوره قیامت خطاب به کسانی که به انکار معاد می‌پردازند، می‌گوید: «نه تنها استخوان‌های آنها را به حالت اول در می‌آوریم، بلکه سرانگشتان آنها را نیز همان‌گونه که بودند مجدداً خلق می‌کنیم» سپس در آیه پنجم سوره قیامت علت انکار آنان را چنین بیان می‌کند: «انسان شک در وجود معاد ندارد» بلکه [علت انکارش این است که] او می‌خواهد [بدون ترس از دادگاه قیامت] در تمام عمر گناه کند.»

-۴۸

(فرشته کیانی، آینده روشن، صفحه ۵۱)

در قرآن کریم بعد از یکتاپرستی، درباره هیچ موضوعی به اندازه معاد سخن گفته نشده است.

-۴۹

(مفید آقامصالح، آینده روشن، صفحه ۵۳)

قرآن کریم می‌فرماید: «خداست که بادها را می‌فرستد تا ابر را برانگیزند (بارور کنند). سپس آن ابر را به‌سوی سرزمینی مرده برانیم و آن زمین مرده را بدان [وسیله] پس از مرگش زندگی بخشیدیم. زنده شدن قیامت نیز همین‌گونه است.»

-۵۰

(فرشته کیانی، آینده روشن، صفحه ۵۲)

آیه شریفه با قطعیت خبر از وقوع معاد می‌دهد و شعر نیز انسان را به جدی گرفتن خبر انبیا در مورد وقوع معاد هشدار می‌دهد و از این لحاظ با آیه در ارتباط است.

### زبان انگلیسی (۱)

-۵۱

(مفید رفیعی نصرآباری)

ترجمه جمله: «ساعت ۸:۴۰ است؛ جان در حال ترک کردن خانه‌اش است. او باید ساعت ۹ در محل کار باشد، اما رسیدن به آن‌جا برای او ۳۵ دقیقه طول می‌کشد. او دیرش خواهد شد.»

**نکته مهم درسی:**

برای پیش‌بینی بر اساس شواهد موجود از "be going to" استفاده می‌کنیم.

(گراهر، صفحه ۲۹ کتاب درسی)

-۵۲

(پرها ۴ نکلوظلبان)

ترجمه جمله: «من بابت آن چه هفته قبل اتفاق افتاد واقعاً متأسفم. آن دوباره اتفاق نخواهد افتاد.»

**نکته مهم درسی:**

یکی از کاربردهای "will" قول و قرار است، بنابراین گزینه «۳» حذف می‌شود. گزینه «۴» به این علت اشتباه است که برای منفی کردن "will"، باید "not" را بعدش بیاوریم. علت نادرست بودن گزینه «۲» این است که بعد از "will" فعل باید به صورت ساده بیاید.

(گراهر، صفحه ۲۵ کتاب درسی)

-۵۳

(حسین سالاریان)

ترجمه جمله: «الف: من قصد دارم در دانشگاه زبان انگلیسی بخوانم.»

«ب: من فکر می‌کنم در این زمان کسب و کاری را شروع کردن ایده بهتری است.»

۱) توجه ۲) دشت ۳) هواپیما ۴) ایده، نظر

(واژگان، صفحه ۳۴ کتاب درسی)

-۵۴

(مفید رفیعی نصرآباری)

ترجمه جمله: «امیدوارم خانواده‌ی او اکنون در رستوران باشند - از هر سیلی در بزرگراه در امان باشند.»

۱) تقریباً ۲) اخیراً

۳) امیدوارانه، امیدوارم که ۴) به‌ویژه، به‌خصوص

(واژگان، صفحه ۲۴ کتاب درسی)

-۵۵

(پرها ۴ نکلوظلبان)

ترجمه جمله: «به‌خاطر این‌که دمای زمین در حال افزایش است، حیوانات بیش‌تری در آینده ممکن است منقرض شوند.»

۱) نابود کردن ۲) نجات دادن

۳) زندگی کردن ۴) افزایش یافتن

(واژگان، صفحه ۱۹ کتاب درسی)

-۵۶

(مفید سهرابی)

ترجمه جمله: «نگهبان باغ وحش برخی حیوانات مثل بزها را از حیوانات وحشی دور نگه داشت.»

۱) شکارچی - بوزپلنگ ۲) نگهبان باغ وحش - پلنگ

۳) شکارچی - فیل ۴) نگهبان باغ وحش - بز

(واژگان، صفحه‌های ۱۸ و ۳۳ کتاب درسی)

-۵۷

(مفید سهرابی)

ترجمه جمله: «این متن عمدتاً در مورد تغییرات میدان مغناطیسی زمین بحث می‌کند.»

(درک مطلب)

-۵۸

(مفید سهرابی)

ترجمه جمله: «طبق متن، ۷۰۰ سال پیش قطب‌های مغناطیسی معکوس شدند.»

(درک مطلب)

-۵۹

(مفید سهرابی)

ترجمه جمله: «هدف از ذکر "ancient rocks" در خط «پنجم» این است که نشان دهد چگونه تغییرات در میدان مغناطیسی زمین تعیین می‌شوند.»

(درک مطلب)

-۶۰

(مفید سهرابی)

ترجمه جمله: «کلمه "it" در خط «نهم» به "orientation" (جهت‌یابی) اشاره می‌کند.»

(درک مطلب)



## ریاضی و آمار (۱)

فریره هاشمی، مفهوم تابع، صفحه ۳۴ تا ۳۹

۶۶-

نمودار رابطه‌ای تابع است که هر خط موازی محور  $y$  ها نمودار را حداکثر در یک نقطه قطع کند که با توجه به این مفهوم نمودار مربوط به گزینه «۳» تابع می‌باشد، زیرا هر خط موازی محور  $y$  ها نمودار را حداکثر در یک نقطه قطع می‌کند.

معمد پفیرایی، مفهوم تابع، صفحه ۳۴ تا ۳۹

۶۷-

به بررسی تکتک گزینه‌ها می‌پردازیم:

گزینه «۱»: تابع نیست، زیرا هر شهر ممکن است چند سوغاتی داشته باشد، لذا رابطه بین شهر و سوغاتی‌های آنها تابع نمی‌باشد.

گزینه «۲»: تابع نیست، زیرا هر دانش‌آموز ممکن است چندین دوست داشته باشد. گزینه «۳»: تابع نیست، زیرا هر خودرو از تعداد زیادی قطعه تشکیل شده است و رابطه بین خودرو و قطعاتش تابع نیست.

گزینه «۴»: تابع است، زیرا هر فرد یک شماره ملی منحصر به فرد دارد که مخصوص خودش است، پس این رابطه تابع است.

مهوری ملارمفغانی، مفهوم تابع، صفحه ۳۰ تا ۳۹

۶۸-

رابطه زوج مرتبی زمانی تابع است که هیچ دو زوج مرتب متمایزی دارای مؤلفه اول برابر نباشند.

$$f = \{(\{a, b\}, (4, 7)), (\{a, b\}, (5, 3)), (\{a, b\}, (6, 4)), (\{a, b\}, (5, -1))\}$$

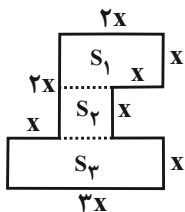
$$(\{a, b\}, (5, -1)) = (\{a, b\}, (5, -1)) \Rightarrow b - 3 = -1 \Rightarrow b = 2 \quad (1)$$

$$(\{a, b\}, (6, 4)) = (\{a, b\}, (6, 4)) \Rightarrow a + b = 4 \xrightarrow{(1)} a + 2 = 4 \Rightarrow a = 2$$

همید زرین‌کفش، معادله و مسائل توصیفی، صفحه ۱۰ تا ۱۵

۶۹-

ابتدا محیط شکل و مساحت آن را جداگانه حساب می‌کنیم، داریم:



$$\text{محیط شکل} = 2x + x + x + x + x + x + 3x + x + x + 2x = 14x$$

$$\text{مساحت شکل} = S_1 + S_2 + S_3 = 2x \times x + x \times x + 3x \times x = 2x^2 + x^2 + 3x^2 = 6x^2$$

$$\text{مساحت شکل} = \frac{1}{2} \times (\text{محیط شکل}) \Rightarrow 6x^2 = \frac{1}{2} \times (14x) \Rightarrow 6x^2 = 7x$$

$$\frac{x \neq 0}{6x} = 7 \Rightarrow x = \frac{7}{6}$$

شقایق راهبریان، معادله و مسائل توصیفی، صفحه ۱۰ و ۱۱

۶۱-

اگر عدد مورد نظر را  $x$  در نظر بگیریم، در این صورت ۹ برابر آن به علاوه ۵ معادل  $9x + 5$  و ۳ برابر آن منهای ۷ معادل  $3x - 7$  می‌باشد که این دو عبارت با یکدیگر مساوی می‌باشند.

$$9x + 5 = 3x - 7 \Rightarrow 9x - 3x = -5 - 7$$

$$\Rightarrow 6x = -12 \Rightarrow x = -2$$

فریره هاشمی، حل معادله درجه ۲ و کاربردها، صفحه ۱۹ تا ۲۲

۶۲-

با استفاده از روش ریشه‌گیری داریم:

$$16x^2 = (2x - 3)^2 \Rightarrow (4x)^2 = (2x - 3)^2$$

$$\Rightarrow \begin{cases} 4x = 2x - 3 \Rightarrow 4x - 2x = -3 \Rightarrow 2x = -3 \Rightarrow x = -\frac{3}{2} \\ 4x = -(2x - 3) \Rightarrow 4x = -2x + 3 \Rightarrow 4x + 2x = 3 \Rightarrow 6x = 3 \end{cases}$$

$$\Rightarrow x = \frac{3}{6} = \frac{1}{2}$$

$$\Rightarrow \text{مجموع ریشه‌ها} = -\frac{3}{2} + \frac{1}{2} = -1$$

هدای پلور، حل معادله درجه ۲ و کاربردها، صفحه ۱۹ تا ۲۲

۶۳-

شرط آن که معادله درجه دوم  $a'x^2 + b'x + c' = 0$  دارای دو ریشه قرینه باشد آن است که ضریب  $x$  صفر باشد ( $b' = 0$ ) و ضرایب  $a'$  و  $c'$  مخالف علامت باشند. یعنی ( $a'c' < 0$ )، حال با بررسی معادله صورت سؤال داریم:

$$x^2 + bx - a = 0 \Rightarrow \begin{cases} b = 0 \\ 1 \times (-a) < 0 \Rightarrow a > 0 \end{cases}$$

معمد پفیرایی، معادله‌های شامل عبارت‌های گویا، صفحه ۳۳ تا ۳۸

۶۴-

کافی است برای حل معادله طرفین وسطین کنیم، داریم:

$$\frac{x-2}{x-3} = \frac{x+1}{x+2} \Rightarrow (x-2)(x+2) = (x+1)(x-3)$$

$$\Rightarrow x^2 - 4 = x^2 - 2x - 3 \Rightarrow 2x = 1 \Rightarrow x = \frac{1}{2}$$

جواب به دست آمده در معادله صدق می‌کند.

شقایق راهبریان، مفهوم تابع، صفحه ۳۲

۶۵-

دو زوج مرتب زمانی با یکدیگر برابرند که مؤلفه‌های آنها نظیر به نظیر با یکدیگر برابر باشند:

$$(2x - 3, 5) = (-6, -2y + 1)$$

$$\Rightarrow \begin{cases} 2x - 3 = -6 \Rightarrow 2x = -3 - 6 \Rightarrow 2x = -9 \Rightarrow x = -\frac{9}{2} \\ 5 = -2y + 1 \Rightarrow 2y = -5 + 1 \Rightarrow 2y = -4 \Rightarrow y = -2 \end{cases}$$

$$\Rightarrow x + y = -\frac{9}{2} - 2 = -\frac{13}{2}$$



-۷۰

(هاری پلور، معادله و مسائل توصیفی، صفحه ۱۰ تا ۱۵)

فرض می‌کنیم تعداد اسکناس‌های ۲۰۰۰ تومانی  $x$  باشد، در این صورت داریم:  
 $3x =$  (تعداد اسکناس‌های ۲۰۰۰ تومانی)  $\times 3 =$  تعداد اسکناس‌های ۱۰۰۰ تومانی  
 $\frac{1}{3}x =$  (تعداد اسکناس‌های ۲۰۰۰ تومانی)  $\times \frac{1}{3} =$  تعداد اسکناس‌های ۵۰۰۰ تومانی  
 تعداد کل اسکناس‌ها برابر است با:

$$90 = \text{تعداد اسکناس‌های ۵۰۰۰ تومانی} + \text{تعداد اسکناس‌های ۲۰۰۰ تومانی} + \text{تعداد اسکناس‌های ۱۰۰۰ تومانی}$$

$$3x + x + \frac{x}{3} = 90$$

$$\Rightarrow \frac{9}{3}x = 90 \Rightarrow x = 20 \Rightarrow \begin{cases} \text{تعداد اسکناس‌های ۱۰۰۰ تومانی} = 3 \times 20 = 60 \\ \text{تعداد اسکناس‌های ۲۰۰۰ تومانی} = 20 \\ \text{تعداد اسکناس‌های ۵۰۰۰ تومانی} = \frac{20}{3} = 10 \end{cases}$$

پس مجموع پول کلک برابر است با:

$$60 \times 1000 + 20 \times 2000 + 10 \times 5000 = 60000 + 40000 + 50000 = 150000 \text{ تومان}$$

-۷۱

(مهمرب بفری، حل معادله درجه ۲ و کاربردها، صفحه ۱۹ تا ۲۲)

اگر عدد مورد نظر را  $x$  در نظر بگیریم، داریم:

$$6x = x^2 - 27$$

$$\Rightarrow x^2 - 6x - 27 = 0 \quad \text{حل با استفاده از تجزیه اتحاد جمله مشترک}$$

$$x^2 + (3-9)x + (3) \times (-9) = 0$$

$$\Rightarrow (x+3)(x-9) = 0 \Rightarrow \begin{cases} \text{غ ق ق } x+3=0 \Rightarrow x=-3 \\ \text{ق ق ق } x-9=0 \Rightarrow x=9 \end{cases}$$

دقت کنید که صورت سؤال یک عدد طبیعی را خواسته است، پس  $x=9$  قابل قبول است.

-۷۲

(امیر مهموریان، حل معادله درجه ۲ و کاربردها، صفحه ۲۳ تا ۲۷)

در حل معادله درجه دوم به روش مربع کامل هنگامی که ضریب  $x^2$  یک و عدد ثابت طرف راست تساوی باشد، مربع نصف ضریب  $x$  یعنی  $(-\frac{1}{2} \times (-6))^2 = (-3)^2 = 9$  را به طرفین معادله اضافه می‌کنیم.

-۷۳

(امیر مهموریان، حل معادله درجه ۲ و کاربردها، صفحه ۲۷ تا ۳۲)

معادله را با استفاده از روش کلی یا ( $\Delta$ ) حل می‌کنیم، داریم:

$$-3x^2 + 13x - 4 = 0 \quad \text{مقایسه با فرم استاندارد} \quad \begin{cases} a = -3 \\ b = 13 \\ c = -4 \end{cases}$$

$$\Delta = b^2 - 4ac = (13)^2 - 4 \times (-3) \times (-4) = 169 - 48 = 121$$

$$x_1 = \frac{-b + \sqrt{\Delta}}{2a} \Rightarrow x_1 = \frac{-13 + \sqrt{121}}{2 \times (-3)} = \frac{-13 + 11}{-6} = \frac{-2}{-6} = \frac{1}{3}$$

$$x_2 = \frac{-b - \sqrt{\Delta}}{2a} \Rightarrow x_2 = \frac{-13 - \sqrt{121}}{2 \times (-3)} = \frac{-13 - 11}{-6} = \frac{-24}{-6} = 4$$

-۷۴

(همیر زرین‌کفش، حل معادله درجه ۲ و کاربردها، صفحه ۲۷ تا ۳۲)

معادله درجه دوم زمانی ریشه حقیقی ندارد که مبین معادله با  $\Delta$  آن منفی باشد، در این صورت داریم:

$$2x^2 - 3x + m - 1 = 0 \quad \text{مقایسه با فرم استاندارد} \quad \begin{cases} a = 2 \\ b = -3 \\ c = m - 1 \end{cases}$$

$$\Delta < 0 \Rightarrow \Delta = b^2 - 4ac < 0 \Rightarrow (-3)^2 - 4 \times (2) \times (m - 1) < 0$$

$$\Rightarrow 9 - 8m + 8 < 0 \Rightarrow 8m > 17 \Rightarrow m > \frac{17}{8}$$

-۷۵

(امیر زرین‌کفش، حل معادله درجه ۲ و کاربردها، صفحه ۲۷ تا ۳۲)

در معادله درجه دوم  $ax^2 + bx + c = 0$  در صورت وجود دو ریشه، حاصل جمع ریشه‌ها از رابطه  $-\frac{b}{a}$  و حاصل ضرب آنها از رابطه  $\frac{c}{a}$  بدست می‌آید:

$$x^2 - 5x - 1 = 0 \quad \text{مقایسه با فرم استاندارد} \quad \begin{cases} a = 1 \\ b = -5 \\ c = -1 \end{cases}$$

$$\text{حاصل ضرب ریشه‌ها} = \frac{c}{a} = \frac{-1}{1} = -1 \quad \text{و} \quad \text{حاصل جمع ریشه‌ها} = -\frac{b}{a} = -\frac{(-5)}{1} = 5$$

$$\Rightarrow \frac{\text{حاصل جمع ریشه‌ها}}{\text{حاصل ضرب ریشه‌ها}} = \frac{5}{-1} = -5$$

-۷۶

(همیر زرین‌کفش، حل معادله درجه ۲ و کاربردها، صفحه ۲۷ تا ۳۲)

در معادله درجه دوم  $ax^2 + bx + c = 0$  اگر  $a + c = b$  باشد، در این صورت ریشه‌های این معادله  $x = -1$  و  $x = -\frac{c}{a}$  خواهند بود.

$$15x^2 + 28x + 13 = 0 \quad \text{مقایسه با فرم استاندارد} \quad \begin{cases} a = 15 \\ b = 28 \\ c = 13 \end{cases}$$

$$a + c = b \Rightarrow 15 + 13 = 28$$

پس یکی از ریشه‌ها  $x = -1$  و ریشه دیگر  $x = -\frac{13}{15}$  است. یعنی اختلاف ریشه‌ها برابر است با:

$$|-1 - (-\frac{13}{15})| = |-1 + \frac{13}{15}| = |-\frac{15}{15} + \frac{13}{15}| = |-\frac{2}{15}| = \frac{2}{15}$$

-۷۷

(شقایق راهبریان، معادله‌های شامل عبارتهای گویا، صفحه ۳۳ تا ۳۸)

جواب معادله در خود معادله صدق می‌کند، لذا داریم:

$$\frac{a}{x} = \frac{x+1}{x+a} \quad x=1 \Rightarrow \frac{a}{1} = \frac{1+1}{1+a} \Rightarrow a = \frac{2}{a+1}$$

$$\Rightarrow a(a+1) = 2 \Rightarrow a^2 + a - 2 = 0 \Rightarrow (a+2)(a-1) = 0$$

$$\Rightarrow \begin{cases} a+2=0 \Rightarrow a=-2 \\ a-1=0 \Rightarrow a=1 \end{cases}$$

-۷۸

(امیر زرین‌کفش، معادله‌های شامل عبارتهای گویا، صفحه ۳۳ تا ۳۸)

تمام عبارتهای را به طرف چپ می‌بریم:

$$\frac{1}{x^2-4} = \frac{x}{2-x} + \frac{3-x}{x+2} \Rightarrow \frac{1}{(x-2)(x+2)} = \frac{-x}{(x-2)} + \frac{-(x-3)}{x+2}$$

$$\Rightarrow \frac{1}{(x-2)(x+2)} + \frac{x}{x-2} + \frac{x-3}{x+2} = 0 \quad \text{مخرج مشترک می‌گیریم}$$

$$\frac{1}{(x-2)(x+2)} + \frac{x(x+2)}{(x-2)(x+2)} + \frac{(x-2)(x-3)}{(x-2)(x+2)} = 0$$

$$1 + x^2 + 2x + x^2 - 5x + 6 = 0 \Rightarrow \frac{2x^2 - 3x + 7}{(x-2)(x+2)} = 0$$

حال معادله صورت کسر را حل می‌کنیم:

$$2x^2 - 3x + 7 = 0 \quad \text{مقایسه با فرم استاندارد} \quad \begin{cases} a = 2 \\ b = -3 \\ c = 7 \end{cases}$$

$$\Delta = b^2 - 4ac = (-3)^2 - 4 \times (2) \times (7) = 9 - 56 = -47$$

چون  $\Delta$  منفی می‌باشد، پس معادله صورت کسر جواب ندارد و لذا معادله جواب ندارد.



-۷۹

(امیر زرنروز، معادله‌های شامل عبارتهای گویا، صفحه ۳۳ تا ۳۸)

عدد مورد نظر را  $x$  فرض می‌کنیم و یک معادله تشکیل می‌دهیم:

$$x + \frac{1}{2x} = \frac{43}{30} \times (30x) \rightarrow 30x^2 + 15 = 43x$$

$$\Rightarrow 30x^2 - 43x + 15 = 0$$

$$\Rightarrow \Delta = b^2 - 4ac = (-43)^2 - 4(30)(15) = 1849 - 1800 = 49$$

$$\Rightarrow x = \frac{-b \pm \sqrt{\Delta}}{2a} = \frac{43 \pm \sqrt{49}}{2 \times (30)} = \frac{43 \pm 7}{60}$$

$$\Rightarrow \begin{cases} x_1 = \frac{43+7}{60} = \frac{50}{60} = \frac{5}{6} \\ x_2 = \frac{43-7}{60} = \frac{36}{60} = \frac{3}{5} \end{cases}$$

-۸۰

(امیر مسموریان، معادله‌های شامل عبارتهای گویا، صفحه ۳۳ تا ۳۸)

اگر علی طول استخر را در  $x$  ثانیه شنا کند، امیر در  $x-20$  ثانیه شنا می‌کند. یعنیعلی در یک ثانیه  $\frac{1}{x}$  و امیر در یک ثانیه  $\frac{1}{x-20}$  طول استخر را شنا می‌کنند وهنگامی که از دو طرف به سمت یکدیگر شنا می‌کنند در هر ثانیه  $\frac{1}{24}$  طول استخر را شنا می‌کنند:

$$\frac{40}{x} + \frac{40}{x-20} = \frac{40}{24} \Rightarrow \frac{1}{x} + \frac{1}{x-20} = \frac{1}{24}$$

$$\Rightarrow \frac{24(x-20)}{24x(x-20)} + \frac{24x}{24x(x-20)} = \frac{x(x-20)}{24x(x-20)} \Rightarrow \frac{-x^2 + 68x - 480}{24x(x-20)} = 0$$

$$\Rightarrow -x^2 + 68x - 480 = 0$$

$$\Rightarrow x^2 - 68x + 480 = 0 \rightarrow \text{معادله را به روش تجزیه حل می‌کنیم}$$

$$\begin{cases} x-8=0 \Rightarrow x=8 \\ x-60=0 \Rightarrow x=60 \end{cases}$$

جواب  $x=8$  غیرقابل قبول است چون در این صورت زمان شنا امیر کمتر از صفر است.علی طول ۴۰ متری را در ۶۰ ثانیه شنا می‌کند. پس سرعت او  $\frac{40}{60} = \frac{2}{3}$  متر بر ثانیه است.

## اقتصاد

-۸۱

(علیرضا رضایی، پول، صفحه ۵۴ و ۵۵)

- مهم‌ترین مشکلی که در خصوص پول فلزی وجود داشت، محدود بودن میزان طلا و نقره در دسترس بشر بود.

- بی‌مبالاتی و یا سوء استفاده برخی صرافان از اعتماد مردم و یا تعداد زیاد انواع رسیدها و صرافیه‌ها، که آشنایی و اعتبارسنجی آنها را برای مردم سخت کرده بود، موجب شد تا دولت‌ها برای جلوگیری از بروز این‌گونه مشکلات به ناچار چاپ و انتشار اسکناس را برعهده گیرند و فکر سپردن نشر پول به یک بانک مرکزی از اینجا شکل گرفت.

- رسیدهایی که بین مردم رد و بدل می‌شد در واقع نخستین اسکناس‌ها بودند.

-۸۲

(زهرا مهبوبی نژاد، تولید، صفحه ۲۴)

پرورش ماهی: احیا (انسان با در اختیار داشتن منابع و محصولات طبیعی (ماهی دریا)، و همچنین با کار خود و استفاده از ابزار، منابع طبیعی را به تولید می‌رساند).

پوشاک و پتروشیمی: صنعت (از ترکیب و تبدیل مواد حیازت شده یا محصولات به‌دست آمده از احیای منابع طبیعی و ایجاد ارزش مصرفی یا مبادلاتی در آن‌ها به دست می‌آید).

استخراج معادن: حیازت (انسان محصول آماده طبیعت را مستقیماً برداشت می‌کند بدون اینکه کاری روی آن انجام دهد).

-۸۳

(مهمرعزخان هوشیاری، ترکیبی، صفحه ۱۲ و ۲۹)

تومان  $172 \times 1470 = 252,840$  = سود حاصل از کاشت سیب (الف)تومان  $149 \times 1680 = 250,320$  = سود حاصل از کاشت هلو

بنابراین فرد باید کاشت سیب را برای سرمایه‌گذاری انتخاب کند، چون سود بیشتری دارد.

(ب) به میزان عایدی انتخاب دوم، «هزینه فرصت» می‌گویند.

-۸۴

(علیرضا رضایی، بازار، صفحه‌های ۳۳، ۳۴ و ۳۷)

تشریح عبارتهای نادرست:

(ب) شیب منحنی عرضه، نشان‌دهنده درجه حساسیت تولیدکننده نسبت به قیمت است.

(ج) هرگاه در بازار، قیمت در سطح قیمت تعادلی نباشد، عواملی آن را به سمت قیمت

تعادلی می‌کشاند؛ مشروط بر این‌که عوامل بیرونی مثل قیمت‌گذاری دولت مانع این

تعدیل نشود.

-۸۵

(مهمرعزخان هوشیاری، آشنایی با شاخص‌های اقتصادی، صفحه ۴۶ و ۴۷)

= افزایش قیمت (تورم) در سال مورد نظر (الف)

میزان تولید در آن سال به قیمت ثابت - میزان تولید در آن سال به قیمت جاری

هزار میلیارد ریال  $2810 - 2680 = 130$ هزار میلیارد ریال  $3170 - 2920 = 250$ 

= افزایش تولید کل ناشی از افزایش مقدار تولید در سال مورد نظر (ب)

میزان تولید در سال پایه - میزان تولید در آن سال به قیمت ثابت

هزار میلیارد ریال  $2310 - 2120 = 180$ هزار میلیارد ریال  $2920 - 2120 = 790$ 

-۸۶

(آزاده میرزائی، پول، صفحه ۵۳ و ۵۴)

(الف) شبه پول

(ب) پوست سمور

(پ) چک

-۸۷

(سارا شریفی، آشنایی با شاخص‌های اقتصادی، صفحه ۳۴ تا ۳۶)

درآمد ملی دربرگیرنده مجموع درآمدهایی است که در طول سال نصیب اعضای جامعه می‌شود این درآمد عبارت‌اند از: درآمد حقوق بگیران دستمزدها، درآمد صاحبان سرمایه (قیمت خدمات سرمایه - ردیف ۵)، درآمد صاحبان املاک و مستغلات (اجاره - ردیف ۲)، درآمد صاحبان مشاغل آزاد و سودی که نصیب شرکت‌ها و مؤسسات می‌شود.

ریال  $\frac{1}{4} \times 525,623,400 = 131,405,850$  = درآمد حقوق بگیرانریال  $\frac{2}{3} \times 524,184,800 = 356,123,200$  = درآمد صاحبان املاک و مستغلاتریال  $\frac{1}{4} \times (222,350,000 + 524,184,800) = 378,767,400$  = دستمزدهادرآمد ملی  $131,405,850 + 356,123,200 + 222,350,000 + 378,767,400$ ریال  $2,149,454,650$  =  $525,623,400 + 524,184,800$ ریال  $\frac{2,149,454,650}{50,000,000} = 42,989,093$  = درآمد ملی / جمعیت کشور

درآمد سرانه عبارت از سهم متوسط هر فرد جامعه در میزان تولید یا درآمد آن جامعه است.

-۸۸

(زهرا مهبوبی نژاد، تولید، صفحه‌های ۲۳، ۲۴ و ۲۶)

تشریح عبارتهای نادرست:

(الف) نوع اول تولید احیا نام دارد.

(پ) بدون استفاده از کار و تلاش انسان، منابع بیکران و با ارزش طبیعت امکان

استفاده پیدا نمی‌کنند.



-۸۹

(سیرممر مرئی رینائی، بازار، صفحه ۳۸)

الف) حضور و رفتار هر یک از عرضه‌کنندگان و تقاضاکنندگان به نسبت کل بازار بسیار کوچک است و در عمل هیچ یک از طرفین به تنهایی در شکل‌گیری قیمت تأثیرگذار به عبارت دیگر «قیمت‌گذار» نیستند.

ب) گاه به دلیل طبیعی، اقتصادی، قانونی و یا حتی غیرقانونی، تعداد فروشنده و یا خریدار به یک یا چند نفر محدود می‌شود، این وضعیت را انحصار می‌گوییم و در صورتی که وجود تولیدکننده یا فروشنده در قیمت‌گذاری پررنگ‌تر باشد انحصار در فروش می‌شود مانند شرکت توانیر و شرکت‌های خودرویی در کشور ما

ج) در قالب حراجی دیده می‌شود، مانند فروشندگان آثار هنری در نمایشگاه که در قالب حراجی‌ها است.

د) شرکت توانیر و شرکت‌های خودرویی در کشور ما

-۹۳

(مهمرخان هوشیاری، پول، صفحه ۶۰)

$100 \times \frac{\text{سطح قیمت‌های قبلی} - \text{سطح قیمت‌های جدید}}{\text{سطح قیمت‌های قبلی}} = \text{نرخ تورم (الف)}$

$$\text{درصد } 40 = \frac{252 - 180}{180} \times 100 = \text{نرخ تورم در کشور B}$$

در نتیجه برای کشور A داریم:

$$40 = \frac{x - 150}{150} \times 100 \Rightarrow \frac{x - 150}{150} \times 2 = 40 \Rightarrow x - 150 = 300 \Rightarrow x = 450$$

برای کشور C داریم:

$$40 = \frac{294 - y}{y} \times 100 \Rightarrow \frac{294 - y}{y} \times 5 = 40 \Rightarrow 294 - y = 80y \Rightarrow y = 210$$

ج) نرخ تورم در هر سه کشور ۴۰ درصد است.

-۹۰

(سیرممر مرئی رینائی، پول، صفحه‌های ۵۲، ۵۴ و ۶۰)

الف) پول یک فناوری اجتماعی است.

ب) امروزه «تهاتر» در مبادلات روستایی یا در سطح بین‌المللی دیده می‌شود.

پ) پول فلزی

ت) گاهی افراد با شنیدن کاهش نرخ تورم به اشتباه انتظار دارند که سطح عمومی قیمت‌ها کاهش یافته و به عبارتی دیگر اجناس ارزان‌تر شده باشد در حالی که کاهش تورم به معنای کاهش شتاب افزایش قیمت‌ها است و قیمت‌ها همچنان با شتابی کمتر از قبل، افزایش خواهد داشت.

-۹۴

(آزاده میرزائی، تولید، صفحه‌های ۲۵، ۲۷ و ۲۸)

**تشریح عبارت‌های نادرست:**

ب) تولیدکنندگان برای انجام فعالیت‌های تولیدی خویش به ورودی‌های مختلف نیازمندند که به آن‌ها نهاده‌های تولید یا عوامل تولید می‌گویند.

ت) در سازمان تولید مشارکتی همه عوامل تولید صاحب محصول هستند.

-۹۵

(مانره سادات شاهمرادی، تولید، صفحه ۲۸ و ۲۹)

ریال  $144,000,000 \times 12 = 1,728,000,000$  = اجاره بهای سالیانه کارگاه تولیدی

ریال  $86,400,000 \times 12 = 1,036,800,000$  = حقوق سالیانه کارمندان

ریال  $17,280,000 = \frac{20}{100} \times 86,400,000$  = هزینه استهلاک سالیانه ماشین‌های تولیدی

= مجموع هزینه‌های سالیانه بنگاه اقتصادی

هزینه استهلاک سالیانه + خرید مواد اولیه سالیانه + حقوق سالیانه کارمندان + اجاره بهای سالیانه کارگاه  
 $1,036,800,000 + 86,400,000 + 1,728,000,000 = 2,851,600,000$

ریال  $427,680,000 = 17,280,000 + 2,851,600,000$

ریال  $240,000,000 = 300 \times 800,000$  = درآمد سالیانه بنگاه

هزینه - درآمد = سود یا زیان

ریال  $-187,680,000 = 240,000,000 - 427,680,000$  = سود یا زیان

در نتیجه چون میزان هزینه از درآمد بیشتر شده است و تفاضل هزینه‌ها از درآمد بنگاه عددی منفی درآمده است، بنگاه با ضرر مواجه شده است و میزان ضرر برابر با ۱۸۷,۶۸۰,۰۰۰ ریال است.

-۹۶

(آزاده میرزائی، تولید، صفحه ۲۵ و ۲۶)

الف) «کامیون» برای شرکت حمل و نقل جزء سرمایه فیزیکی است.

ب) «عوامل انسانی» نسبت به سایر عوامل تولید از اهمیت خاصی برخوردار است.

پ) «وفای به عهد و صداقت» جزء سرمایه‌های اجتماعی است.

ت) انگیزه بیش‌تر انسان‌ها در فعالیت‌های روزمره خود، کسب روزی حلال، خدمت به هموعان و آبادانی و موفقیت کشور است که عبادت تلقی می‌شود.

-۹۷

(آزاده میرزائی، آشنایی با شاخص‌های اقتصادی، صفحه ۴۳ و ۴۸)

حقوق و دستمزدها و میزان سود بانکی یا سودهای سهام در بازار سرمایه را باید به قیمت‌های ثابت (تورم در رفته = واقعی) مورد استفاده قرار داد. اگر دستمزد کارکنان دولت ۲۰ درصد افزایش یابد و در همان زمان تورم ۲۰ درصد باشد، در واقع قدرت خرید واقعی آنان تغییری نکرده است. در کشور لبنان تولید ملی بیشتر از تولید داخلی است و نیروی کار و سرمایه‌های زیادی از آن در خارج از مرزهایشان کار می‌کنند.

-۹۲

(سیرممر مرئی رینائی، پول، صفحه ۵۷ و ۵۸)

**تشریح موارد نادرست:**

الف) نقش اصلی پول در مبادلات، آسان‌سازی مبادله است، پول نقش‌های متفاوتی دارد.

ب) این گزاره اشاره به «وسیله‌پس‌انداز و حفظ ارزش» از وظایف پول دارد.

ت) تشخیص ارزش کالاها و سپس سنجیدن ارزش نسبی آنها با هم وظیفه پول است که تحت عنوان «وسیله سنجش ارزش» نام برده می‌شود.



-۹۸

(زهره مویوبی نژاد، تولید، صفحه ۲۸ و ۲۹)

کل محصول  $\times$  قیمت = درآمدتومان  $500,000,000 \times 1,000,000 = 500,000,000$  = درآمدتومان  $192,000,000 \times 400,000 \times 12 = 9,600,000$  = حقوق سالیانه کارگرانتومان  $9,600,000 = \frac{1}{5} \times 192,000,000$  = هزینه استهلاک

هزینه‌های مستقیم - درآمد = سود حسابداری

سود حسابداری  $500,000,000 - (192,000,000 + 9,600,000 + 200,000,000)$ تومان  $298,200,000$  =

هزینه‌های مستقیم و غیرمستقیم - درآمد = سود اقتصادی (سود ویژه)

سود اقتصادی (سود ویژه)  $500,000,000 - 211,800,000 = 288,200,000$ 

-۹۹

(ماتره سادات شاهمراری، آشنایی با شاخص‌های اقتصادی، صفحه‌های ۳۲ تا ۳۴ و ۳۶)

ارزش خدمات ارائه شده + مجموع اقلام ماشین‌آلات، مواد غذایی و پوشاک = ارزش تولیدات مردم کشور در داخل کشور

ارزش تولیدات مردم کشور در داخل کشور  $250 + (\frac{1}{4} \times 52) = 263$ 

ارزش تولید خارجیان مقیم کشور + ارزش تولیدات مردم کشور در داخل کشور = تولید ناخالص داخلی

میلیارد ریال  $263 + 52 = 315$  = تولید ناخالص داخلی

ارزش تولید مردم کشور که در خارج اقامت دارند + ارزش تولیدات مردم کشور در داخل = تولید ناخالص ملی

میلیارد ریال  $263 + 55 = 318$  = تولید ناخالص ملی

هزینه استهلاک - تولید ناخالص ملی = تولید خالص ملی

میلیارد ریال  $318 - (\frac{2}{5} \times 55) = 296$  = تولید خالص ملی

هزینه استهلاک - تولید ناخالص داخلی = تولید خالص داخلی

میلیارد ریال  $315 - (\frac{2}{5} \times 55) = 293$  = تولید خالص داخلیریال  $58600000000 = \frac{293000000000}{500000000}$  = تولید خالص داخلی سرانه جمعیت

-۱۰۰

(معصومه حسینی صفا، آشنایی با شاخص‌های اقتصادی، صفحه ۳۶ و ۳۷)

تولید کل به قیمت جاری در سال  $1398$  =

مقدار تولید کالای B به قیمت جاری + مقدار تولید کالای A در قیمت جاری

ریال  $13,500 = 300 \times 45$  = تولید کالای A به قیمت جاریریال  $49,000 = 140 \times 350$  = تولید کالای B به قیمت جاریریال  $62,500 = 13,500 + 49,000$  = تولید کل به قیمت جاری در سال  $1398$ تولید کل به قیمت ثابت در سال  $1397$  =

میزان تولید کالای B به قیمت ثابت + میزان تولید کالای A به قیمت ثابت

ریال  $10,400 = 52 \times 200$  = تولید کالای A به قیمت ثابت در سال  $1397$ ریال  $30,000 = 300 \times 100$  = تولید کالای B به قیمت ثابت در سال  $1397$ ریال  $40,400 = 10,400 + 30,000$  = تولید کل به قیمت ثابت در سال  $1397$ 

### علوم و فنون ادبی (۱)

-۱۰۱

(هژبر رحیمی، تاریخ ادبیات پیش از اسلام و قرن‌های اولیه هجری، صفحه ۳۱)

در آغاز قرن سوم، ابتدا دولت نیمه‌مستقل طاهری و پس از آن، دولت مستقل صفاری بر سر کار آمد.

-۱۰۲

(عارف سادات طباطبایی نژاد، تاریخ ادبیات پیش از اسلام و قرن‌های اولیه هجری، صفحه ۳۳)

با توجه به عاشقانه بودن شعر، این شعر در حوزه ادبیات غنایی سروده شده

است. «رودکی» و «شهید بلخی» از شاعران قرن چهارم هستند که در حوزه غنایی

شعر می‌سرودند.

-۱۰۳

(عارف سادات طباطبایی نژاد، مبانی تحلیل متن، صفحه ۱۷)

«را» در معنی حرف اضافه (برای) استفاده شده است.

**تشریح گزینه‌های دیگر:**

گزینه ۲: «فرق نتوانستی کرد» شکل تاریخی است.

گزینه ۳: «انگشتی در دست راست [داشت] نگینی پیروزه در وی [بود].»

گزینه ۴: «هر که در غار بماند، بسوزد (می‌سوزد).»

-۱۰۴

(اعظم نوری‌نیا، تاریخ ادبیات پیش از اسلام و قرن‌های اولیه هجری، صفحه ۳۳ تا ۳۵)

**تشریح گزینه‌های دیگر:**

گزینه ۱: «نثر هم در عهد سامانی، مانند شعر پارسی، رواج یافت و رونق گرفت.»

گزینه ۲: «جمعی از دانشمندان آن زمان کتاب تفسیر طبری را به زبان فارسی برگرداندند.»

گزینه ۳: «عده‌ای از دانشوران خراسان، کتاب شاهنامه ابومنصوری را درباره تاریخ گذشته ایران نوشتند.»

-۱۰۵

(اعظم نوری‌نیا، سازه‌ها و عوامل تأثیرگذار در شعر فارسی، صفحه ۲۱ و ۲۲)

در بیت گزینه ۴ «زنی نرم و آرام به گوش می‌رسد که با محتوای تعلیمی آن هماهنگ است.»

در ابیات سایر گزینه‌ها، وزن و آهنگ کوبنده، متناسب با محتوای حماسی ابیات است.

-۱۰۶

(عارف سادات طباطبایی نژاد، تاریخ ادبیات پیش از اسلام و قرن‌های اولیه هجری، صفحه ۳۳)

قصه پردازی و آوردن حکایت‌ها و مثل‌ها در شعر از این دوره آغاز گشت.

-۱۰۷

(سیمه قان‌بیلی، مبانی تحلیل متن، صفحه ۱۷ و ۱۸)

پیام متن، توصیه به میانه‌روی در امور مالی و اقتصادی است.

**تشریح گزینه‌های دیگر:**

گزینه ۲: «مسلم کسی را باشد: برای کسی مسلم باشد.»

گزینه ۳: «دخل و خرج: تضاد / دم گرم من در آهن سرد او اثر نمی‌کند: کنایه از تأثیرناپذیری سخن در وجود کسی / دخل [مانند] آب روان است: تشبیه.»

گزینه ۴: «دخل آب روان است و عیش آسیایی گردان [است].»

-۱۰۸

(سعیر بعفری، سازه‌ها و عوامل تأثیرگذار در شعر فارسی، صفحه ۲۱ تا ۲۳)

**تشریح عبارت‌های نادرست:**

(پ) وزن، امری حسنی است و بیرون از ذهن کسی که آن را در می‌یابد، وجود ندارد.

(ت) توجه به فضای عاطفی و آهنگ متن، سبب کشف لحن می‌شود.

(ث) پس از عاطفه، مهم‌ترین و مؤثرترین عامل، وزن است.

-۱۰۹

(اعظم نوری‌نیا، مبانی تحلیل متن، صفحه ۱۷)

در عبارت گزینه ۱: «حرف «را» در معنای «برای» به کار رفته و در سایر عبارات‌ها نشانه مفعول است.»

-۱۱۰

(سیمه قان‌بیلی، واج‌آرایی، واژه‌آرایی، صفحه ۲۶ و ۲۷)

در بیت گزینه ۳: «واج‌آرایی در صامت «د» دیده می‌شود اما واژه‌آرایی وجود ندارد. «مدار» یک‌بار در معنای «دور و گردش» و یک‌بار در معنای «نداشته باش» استفاده شده است.»

**تشریح گزینه‌های دیگر:**

گزینه ۱: «واج‌آرایی: مصوت بلند «و» - صامت «ر» / واژه‌آرایی: تکرار «او»

گزینه ۲: «واج‌آرایی: صامت‌های «ر»، «ص» / واژه‌آرایی: تکرار «صبر»

گزینه ۴: «واج‌آرایی: مصوت بلند «آ» / واژه‌آرایی: تکرار «جان»



۱۱۹- (سعیر یغفری، مبنای تحلیل متن، صفحه ۱۵)

با توجه به چینش قافیه‌ها متوجه می‌شویم که قالب شعر، مثنوی است.  
تشریح گزینه‌های دیگر:

گزینه ۱: «جناس: هستی، هست / کس، بس // کنایه: به پای کردن کنایه از آفریدن  
گزینه ۲: تضاد: در بیت دوم (انجام، آغاز) و در بیت سوم (تاری، روشن؛ بالا، پست)  
گزینه ۴: «تلمیح: به آیه «إِذَا قُضِيَ الْأَمْرُ فَإِنَّمَا يَقُولُ لَهُ كُنْ فَيَكُونُ»؛ یعنی: «آخداوند»  
هنگامی که چیزی را مقرر دارد (و فرمان هستی آن را صادر کند)، فقط به آن  
می‌گوید: موجود باش! آن نیز فوراً موجود می‌شود.

۱۲۰- (اعظم نوری‌نیا، مبنای تحلیل متن، صفحه ۱۵)

در این عبارت، ستم نکردن بر ضعیفان سفارش شده است در حالی که در سایر  
گزینه‌ها، توصیه به تواضع و فروتنی دیده می‌شود.

### تاریخ (۱) ایران و جهان باستان

۱۲۱-

(معضومه سبئی صفی، باستان‌شناسی؛ در جست و جوی میراث فرهنگی، صفحه‌های ۲۵، ۲۶ و ۲۸)  
تشریح عبارت‌های نادرست:

ب) باستان‌شناسان با مقایسه آثار و بناهای باستانی در زمان‌های مختلف، می‌کوشند  
سیر پیشرفت‌های فنی، هنری و فرهنگی گذشتگان را درک کنند.  
ج) باستان‌شناسی نقش مهم‌تری در مرمت و نگهداری میراث فرهنگی بشر دارد.

۱۲۲- (مفرد عرفان هوشیاری، هند و چین، صفحه ۴۲ تا ۴۴)

تشریح عبارت‌های نادرست:

ب) ساکنان تمدن سند به کشت محصولات چینی چون گندم، جو و پنبه می‌پرداختند و به  
پرورش دام به‌ویژه گاومیش می‌پرداختند.  
ث) شواهد و یافته‌های باستان‌شناسی نشان داده است که ساکنان تمدن دره سند،  
شهرهای خود را براساس نقشه‌های دقیق و معماری تقریباً یکسانی ساخته بودند.

۱۲۳- (بهرروز یغیی، پیدایش تمدن؛ بین‌النهرین و مصر، صفحه ۳۵ تا ۳۷)

- تمدن‌های آکد و امور در مرکز، سومر در جنوب و آشور در شمال بین‌النهرین شکل گرفتند.  
- صنعتگران سومری علاوه بر مهارت در سفالگری، در ساخت ابزار و جنگ افزارهای  
مفرغین نیز تبحر خوبی داشتند.  
- در بین‌النهرین به دلیل کمبود بارندگی، امکان کشت دیم وجود نداشت.  
- براساس برخی شواهد باستان‌شناختی و تاریخی، حضرت ابراهیم (ع) احتمالاً حدود  
چهار هزار سال پیش در اور، یکی از شهرهای سومر به دنیا آمده است. (جست‌وجو و  
کاوش صفحه ۳۷ کتاب درسی)

۱۲۴- (بهرروز یغیی، پیدایش تمدن؛ بین‌النهرین و مصر، صفحه ۳۸ تا ۴۱)

تشریح عبارت‌های نادرست:

الف) مردم مصر، خدایانشان را مهربان‌تر و دوستانه‌تر از خدایان سومری می‌پنداشتند.  
ب) تمدن مصر بیش از هر چیز به خاطر بناهای باستانی مانند اهرام، معابد، کاخ‌ها و  
نیز آثاری هنری به‌ویژه مجسمه‌ها شهرت دارد.  
ت) اوج قدرت فرعون‌های مصر در دوره قدیم بود.

۱۲۵- (مفرد عرفان هوشیاری، هند و چین، صفحه ۴۷ تا ۴۹)

تشریح گزینه‌های نادرست:

گزینه ۱: «مربوط به سلسله چه این و از اقدامات شی هوانگ تی است - مربوط به  
سلسله چه این و از اقدامات شی هوانگ تی است.  
گزینه ۲: «گسترش قلمرو از سمت جنوب و غرب مربوط به سلسله هان است -  
مربوط به سلسله چه این است.  
گزینه ۴: «مربوط به سلسله چه این و از اقدامات شی هوانگ تی است - مربوط به سلسله  
هان است.

۱۱۱-

(عارف سارات طباطبایی نزار، مبنای تحلیل متن، صفحه ۱۵ و ۱۶)

در این بیت، «چون» در هر دو مصراع به معنای «هنگامی که» استفاده شده است.  
تشریح گزینه‌های دیگر:

گزینه ۱: تشبیه «مژگان» به «تیر» / «رزمگه زلف»: تشبیه / سپاه انگیزختن فتنه و  
سپرانداختن گردون: تشخیص و استعاره / سپر انداختن: کنایه از تسلیم شدن  
گزینه ۴: «عرضگه، سپه، رزمگه و سپر» واژگانی‌اند که شبکه معنایی از واژگان  
رزمی ساخته‌اند.

۱۱۲- (اعظم نوری‌نیا، تاریخ ادبیات پیش از اسلام و قرن‌های اولیه هجری، صفحه ۳۱)

عمده‌ترین مرکز فرهنگی در زمان سامانیان «بخارا» بود.

۱۱۳-

(اعظم نوری‌نیا، تاریخ ادبیات پیش از اسلام و قرن‌های اولیه هجری، صفحه ۳۱ و ۳۲)

ت) این دوره با دانشمند بزرگی چون محمد بن زکریای رازی آغاز شد و با شاعر  
بی‌نظیری مانند فردوسی ادامه یافت.

ث) در مجموع قرن چهارم دوران غلبه، رواج، حفظ و ارائه آداب و رسوم ملی بود.

۱۱۴- (سعیر یغفری، واج‌آرایی، واژه‌آرایی، ترکیبی)

الف) واج‌آرایی: «ز» و «ر»

ت) تشخیص: بگو به عشق که من را بی‌عزت کند.

ب) تشبیه: مرکز درگاه [مانند] سد سکندر است.

پ) واژه‌آرایی: پار

۱۱۵- (سعیر یغفری، مبنای تحلیل متن، صفحه ۱۶)

نوع ادبی بیت «الف» غنایی است.

۱۱۶-

(سعیر یغفری، تاریخ ادبیات پیش از اسلام و قرن‌های اولیه هجری، صفحه ۳۸ و ۳۹)

کتاب اوستا در زمان ساسانیان به نگارش درآمد.

زبان پارتی در دوره اشکانیان رایج بود.

۱۱۷- (اعظم نوری‌نیا، واج‌آرایی، واژه‌آرایی، ترکیبی)

«دستان و دوستان» جناس دارند. بیت، تلمیح ندارد.

تشریح گزینه‌های دیگر:

گزینه ۲: «موی کشان بودن غم: تشخیص / به زنجیر بستن: کنایه از اسیر کردن

گزینه ۳: «واج‌آرایی: تکرار «س» / واژه‌آرایی یا تکرار: دل

گزینه ۴: «روی پیچیدن: کنایه از ترک کردن / تیغ بلا، هم چون مژه: تشبیه

۱۱۸- (سمیه قان‌بیلی، مبنای تحلیل متن، صفحه ۱۴ و ۱۵)

قلمرو زبانی:

کاربرد دو حرف اضافه برای یک متمم: به فتراک زین بر

کاربرد کهن فعل ماضی ساده: بیست (بست) - بیامد (آمد): (کاربرد فعل به شکل کهن)

کاربرد لغات کهن: باره (اسب)، فتراک، گبر

قلمرو ادبی:

استفاده از واج‌آرایی در بیت اول: صامت «ب»: در بیت‌های دیگر نیز این آرایه دیده  
می‌شود.

تشبیه: باره پیل‌بیکر / جناس: لب (کناره) - لب (عضوی در صورت) / کنایه: لب پر از  
پند، دل پر از یاد



### مغرافیای ایران

۱۲۶-

(آزاره میرزائی، تاریخ، زمان و مکان، صفحه‌های ۱۳ تا ۱۵، ۱۷ و ۱۸)

تشریح عبارت‌های نادرست:

- الف) گاه شماری مصری این ویژگی را دارد.  
 ب) در دوره‌ی اشکانیان، گاه‌شماری‌های بابلی، سلوکی و اوستایی رایج بود.  
 ت) با پیشرفت و تکامل شیوه‌های پژوهش در تاریخ در دو قرن اخیر، مورخان به اهمیت استفاده از نقشه‌ها پی برده‌اند.

۱۲۷-

(آزاره میرزائی، تاریخ و تاریخ‌نگاری، صفحه‌های ۵، ۶ و ۸ تا ۱۰)

الف) ۱۳ تا ۱۷ م

- ب) شناسایی منابع  
 پ) دست اول یا اصلی  
 ت) تاریخ  
 ث) خودآگاهی و یگانگی بیش‌تر آنان

۱۲۸-

(معضومه حسینی صفاء، پیدایش تمدن؛ بین‌النهرین و مصر، صفحه‌های ۳۱، ۳۲ و ۳۴)

الف) دوره‌ی پارینه سنگی

- ب) انقلاب کشاورزی  
 ج) کشاورزی و دامداری، یک جانشینی و به‌وجود آمدن روستاها، تولید مازاد بر نیاز ← تخصصی شدن کار  
 د) تپه‌ی جفاگلان در شهرستان مهران (استان ایلام)

۱۲۹-

(مبیه مبی، یونان و روم، صفحه‌های ۵۰ تا ۵۲ و ۵۵)

- یکی از کانون‌های مهم تمدنی قاره‌ی اروپا، در سرزمین‌های جنوب شبه‌جزیره‌ی بالکان و جزیره‌های مجاور آن در دریاهای مدیترانه و اژه که یونان نامیده می‌شود، به‌وجود آمد. رقابت دولت - شهرهای یونانی با حکومت هخامنشیان برای تسلط بر منطقه‌ی آسیای صغیر، موجب بروز کشمکش‌های طولانی و جنگ‌های بزرگی میان دو طرف در قرن ۵ ق.م. شد.

تشریح قسمت اول گزینه‌های دیگر:

- گزینه «۱»: کوه‌های آلپ در شمال روم واقع شده است.  
 گزینه «۲»: شبه‌جزیره‌ی ایتالیا در شمال دریای مدیترانه، کانون شکل‌گیری تمدن و امپراتوری نیرومندی به نام روم است که از شمال به جنوب به طول ۱۲۰۰ کیلومتر گسترده شده است.  
 گزینه «۳»: کوه‌های آلپ در شمال ایتالیا، مانع طبیعی به‌وجود آورده و گذرگاه‌های فراوان آن، معبر رخنه‌ی اقوام مختلف به شمال ایتالیا بوده است.

۱۳۰-

(مبیه مبی، یونان و روم، صفحه‌های ۵۶، ۵۸ و ۵۹)

- الف) جمهوری رم، سیاست توسعه‌طلبانه‌ی نظامی گسترده‌ای را در خارج از مرزهای شبه‌جزیره‌ی ایتالیا آغاز کرد. از این رو، سلسله جنگ‌های بزرگی میان آن جمهوری از یک سو و حکومت کارتاژ و پادشاهان مقدونی، از سوی دیگر، رخ داد.  
 ب) برجسته‌ترین دستاورد هنری تمدن روم، در معماری و مجسمه‌سازی تبلور یافت.  
 پ) براساس قانون اساسی رم، ساختار حکومت، شامل چند مجلس و شماری مقام‌های اجرایی بود.

- ت) پس از آنکه امپراتور کنستانتین شهر بیزانتیوم را به پایتختی برگزید، به‌تدریج زمینه‌ی تقسیم روم به دو بخش شرقی و غربی فراهم آمد. روم شرقی تا زمان فتح آن توسط امپراتوری مسلمان عثمانی دوام آورد.  
 ث) برده‌داری پدیده‌ی رایج در قلمرو امپراتوری روم بود.

۱۳۱-

(آزاره میرزائی، جغرافیا، علمی برای زندگی بهتر، صفحه‌ی ۳ و ۷)

الف) اصل هواشناسی

- ب) آمار، فناوری اطلاعات و ارتباطات  
 پ) چگونگی شکل‌گیری محیط‌های جغرافیایی

۱۳۲-

(معضومه حسینی صفاء، ترکیبی، صفحه‌ی ۷ تا ۹)

تشریح عبارت‌های نادرست:

- ب) گام نتیجه‌گیری و ارائه پیشنهادها مربوط به گام آخر است و بعد از پردازش اطلاعات قرار می‌گیرد.  
 د) جغرافی‌دانان با به‌کارگیری دیدی ترکیبی یا کل‌نگری، به مطالعه‌ی محیط می‌پردازند؛ زیرا اجزا و عوامل محیط جغرافیایی در ارتباط با یکدیگر عمل می‌کنند.

۱۳۳-

(مهوری کاردران، ترکیبی، صفحه‌ی ۱۱ و ۲۵)

- پژوهشگر به سالنامه‌ی آماری یک دهه مراجعه می‌کند و تغییرات جمعیتی یک مکان را مورد مطالعه قرار می‌دهد.  
 او با کمک عکس‌های هوایی و ماهواره‌ای، رشد فیزیکی یک مکان را طی یک دهه می‌تواند بررسی کند.  
 و بینالود از رشته کوه‌های مهم شمال خراسان است.

۱۳۴-

(معضومه حسینی صفاء، روش مطالعه و پژوهش در جغرافیا، صفحه‌ی ۱۱ و ۱۲)

- روش کتابخانه‌ای در تمامی پژوهش‌های علمی، مورد استفاده قرار می‌گیرد و سالنامه‌ی آماری یکی از منابع آماری اطلاعات کتابخانه‌ای است.  
 جمله‌ی صورت سؤال از مثال‌های مربوط به گام پنجم (نتیجه‌گیری و ارائه پیشنهادها) است.

۱۳۵-

(مهوری کاردران، موقعیت جغرافیایی ایران، صفحه‌ی ۱۳ و ۱۶)

- الف) ایران در عرض جغرافیایی ۲۵ تا ۴۰ درجه در جنوب منطقه‌ی معتدله نیمکره‌ی شمالی و هم‌چنین در ۴۴ تا ۶۳ درجه طول شرقی واقع شده است.  
 ب) گستردگی ایران در عرض‌های جغرافیایی منجر به تنوع آب و هوایی آن شده است.  
 ج) منظور از موقعیت نسبی هر کشور، محل قرارگیری آن، نسبت به سایر کشورها، دریاها، تنگه‌ها، خلیج‌ها، کانال‌ها، منابع اقتصادی و ... است.

۱۳۶-

(مهوری کاردران، موقعیت جغرافیایی ایران، صفحه‌ی ۱۷ و ۱۸)

- الف) درآمدها و دلارهای ناشی از صدور و فروش نفت خام، منطقه‌ی خلیج فارس را به صورت یکی از کانون‌های ثروتمند جهان درآورده است.  
 ب) تنگه‌ی هرمز، به سبب اینکه دروازه‌ی خروجی نفت خلیج فارس است، مهم‌ترین آبراهه‌ی راهبردی جهان و یکی از گذرگاه‌های تجاری مهم جهان است.

۱۳۷-

(آزاره میرزائی، موقعیت جغرافیایی ایران، صفحه‌ی ۱۹)

- دریای عمان به واسطه‌ی مجاورت با آب‌های آزاد (اقیانوس هند) و وجود سواحل با قابلیت‌های دفاعی مناسب از نظر اقتصادی و نظامی اهمیت بسیاری برای ایران دارد.  
 دریای خزر بزرگ‌ترین پهنه‌ی آبی محصور در خشکی به واسطه‌ی منابع نفت و گاز، تأمین ۹۰٪ از خاویار جهان و دسترسی به بازار مصرف ۳۰۰ میلیون نفری کشورهای آسیای میانه از موقعیت نسبی بالایی برخوردار است.



۱۳۸-

(هژبر رفیعی، ناهمواری‌های ایران، صفحه ۲۸ و ۲۹)

گل‌فشان‌ها به علت خروج گاز یا بخار آب از اعماق زمین به بالا می‌آیند. اگر سه نقطه کوه جغتای در خراسان رضوی، گردنه آوج در استان قزوین و قلعه کوه بزمان یا خضر زنده در سیستان و بلوچستان را به یکدیگر متصل کنیم، منطقه کوهستانی مرکزی تشکیل می‌شود.

۱۳۹-

(هژبر رفیعی، ناهمواری‌های ایران، صفحه ۲۹ تا ۳۱)

الف) بعضی از دشت‌ها بر اثر انباشت مواد حاصل از فرسایش در نواحی پست به وجود آمده‌اند. مثل: دشت نهاوند در استان همدان و پاره‌ای از دشت‌ها حاصل انحلال مواد آهکی و هموار شدن زمین‌ها هستند؛ مثل: ماهی دشت کرمانشاه و دشت ارزن در فارس. ب) در هر دو ناحیه معادنی وجود دارد. ج) ساختمان زمین، مقاومت سنگ، عمق آب و تراکم آبرفت از مهم‌ترین علل پیدایش جلگه‌ها می‌باشند.

۱۴۰-

(میبیه مهبی، ناهمواری‌های ایران، صفحه ۲۲)

**تشریح گزینه‌های دیگر:**

گزینه «۱»: تقریباً ۲/۵ میلیون سال اخیر را دربرمی‌گیرد. گزینه «۳»: پیدایش نهایی ناهمواری‌های ایران، مربوط به اواخر دوران سوم زمین‌شناسی (سنوزوئیک) است. گزینه «۴»: ناهمواری‌های ایران بیشتر طی دوران‌های اول تا سوم زمین‌شناسی پدید آمده است.

### جامعه‌شناسی (۱)

۱۴۱-

(هژبر رفیعی، کنش‌های ما، صفحه‌های ۴، ۷ و ۸)

الف) قرار گرفتن بر سر دوراهی مربوط به ویژگی ارادی بودن است. ب) یاد گرفتن مطالب، غیرارادی است و بر اثر مرور و مطالعه، خود به خود ایجاد می‌شود ولی پاسخ دادن به سوال، کنش ارادی وابسته به اراده کنشگر است. ج) آیه شریفه اشاره به پیامدهای کنش دارد.

۱۴۲-

(هژبر رفیعی، پدیده‌های اجتماعی، صفحه ۱۳ و ۱۴)

الف): به کنش اجتماعی و پیامدهای آن «پدیده اجتماعی» می‌گویند؛ مانند عبارت (الف). ب): مربوط به کنترل اجتماعی از طریق تنبیه است. پ): اشاره به این مفهوم دارد که پدیده‌های اجتماعی در کنار فرصت‌هایی که ایجاد می‌کنند، محدودیت‌هایی هم به وجود می‌آورند.

۱۴۳-

(آزاره میرزائی، جهان اجتماعی، صفحه ۲۲ و ۲۳)

**تشریح عبارت‌های نادرست:**

الف) ورود پدیده‌های طبیعی به جهان اجتماعی باعث گسترش آن می‌شود. ب) شناخت جهان ماوراءطبیعی، آرمان‌ها و ارزش‌های آدمیان را تغییر می‌دهد و کنش‌های اجتماعی آنان را دگرگون می‌سازد. ت) زلزله یا خشکسالی پدیده‌های طبیعی هستند، که تأثیرات تعیین‌کننده‌ای در کنش‌های اجتماعی انسان‌ها دارند.

۱۴۴-

(بهرروز یبسی، جهان‌های اجتماعی، صفحه ۳۸)

دورکیم حرکت جوامع بشری را به دو مقطع تقسیم می‌کند. جوامع مقطع نخست را «جوامع مکانیکی» و جوامع مقطع دوم را «جوامع ارگانیکی» می‌نامد.

۱۴۵-

(معضومه حسینی صفاء، اجزا و لایه‌های جهان اجتماعی، صفحه ۲۷)

پول و سکه به‌عنوان پدیده اجتماعی خرد، بورس اوراق بهادار (ایران) به‌عنوان یکی از اجزای میانه و بازار ارزش‌های بین‌المللی (فارکس) به‌عنوان پدیده‌ای کلان مطرح است.

۱۴۶-

(معضومه حسینی صفاء، اجزا و لایه‌های جهان اجتماعی، صفحه ۲۹ تا ۳۱)

**تشریح عبارت‌های نادرست:**

الف) باور و اعتقاد انسان‌ها نسبت به جایگاه خودشان، هنجار محسوب نمی‌شود. ب) هر نهاد اجتماعی، شیوه قابل قبول تأمین بعضی از نیازهای افراد را معین می‌سازد. ج) تغییر برخی از نمادها و هنجارها تا زمانی که منجر به تغییر در لایه‌های عمیق نشود، موجب تغییر و تحول بنیادین جهان اجتماعی نمی‌شود. د) تعلیم و تربیت، مربوط به لایه‌های عمیق و بنیادین جهان اجتماعی است و حذف آن مانع از تداوم جهان اجتماعی می‌شود.

۱۴۷-

(ماتره سادات شاهمراری، ترکیبی، صفحه‌های ۲۲، ۲۸ و ۳۶)

الف) تنوع معرفت و آگاهی انسان‌ها و همچنین تنوع اراده و اختیار آن‌ها، سبب پیدایش جهان‌های اجتماعی مختلف می‌شود. ب) جهان طبیعی ← جهان اجتماعی ج) عقاید، ارزش‌های اجتماعی و کنش‌های درونی بعد معنایی و ذهنی بیشتری دارند.

۱۴۸-

(میبیه مهبی، جهان‌های اجتماعی، صفحه ۳۵)

انتقاد مطرح شده از مهم‌ترین انتقادات مردم‌شناسان بود.

۱۴۹-

(بهرروز یبسی، جهان‌های اجتماعی، صفحه ۳۶ و ۳۷)

هر جهان اجتماعی، تغییرات و تحولات مختلفی را درون خود می‌پذیرد. جمعیت یک جامعه کم یا زیاد می‌شود؛ اقتصاد آن رشد یا افول می‌کند و زبان و لهجه مردم دگرگون می‌شود؛ اما جهان اجتماعی هویت خود را حفظ می‌کند. تفاوت‌هایی که مربوط به لایه‌های سطحی جهان اجتماعی باشد، از نوع تفاوت‌هایی است که درون یک جهان اجتماعی واحد رخ می‌دهد؛ اما تفاوت‌هایی که مربوط به لایه‌های عمیق جهان اجتماعی و عناصر محوری باشد، آن را به جهان اجتماعی دیگری تبدیل می‌کند.

تفاوت‌هایی که به ارزش‌های کلان، آرمان‌ها و اعتقادات اصلی بازگردد، از نوع تفاوت‌های میان جهان‌های اجتماعی مختلف است و تفاوت‌هایی که به حوزه نمادها و هنجارها باز می‌گردد، از نوع تفاوت میان جهان‌های اجتماعی مختلف نیست؛ بلکه از نوع تفاوت‌هایی است که درون یک جهان اجتماعی پذیرفته می‌شود.

۱۵۰-

(بهرروز یبسی، جهان‌های اجتماعی، صفحه ۳۸)

عده‌ای از جامعه‌شناسان معتقدند همه جهان‌های اجتماعی شبیه یکدیگرند و بر همین اساس مسیر یکسانی را نیز طی می‌کنند، این عده، نگاه تک خطی به تاریخ بشر دارند. در این دیدگاه، همه جوامع در یک خط قرار می‌گیرند، بعضی از آنها در این مسیر واحد، پیشرفته‌ترند و بعضی در مقایسه با جوامع پیشرفته، عقب مانده‌اند و جوامعی که به لحاظ تاریخی عقب‌مانده‌اند، باید جوامع پیشرفته را الگوی حرکت خود قرار دهند.



## منطق

۱۵۵-

(مبیر شمس آباری هسینی، اقسام و شرایط تعریف، صفحه ۳۴ و ۳۵)

از شروط تعریف صحیح این است که دو مفهوم (که یکی در تعریف دیگری می‌آید) جامع و مانع باشند، و این قضیه با متساوی بودن مصادیق دو مفهوم حاصل می‌شود.

۱۵۶-

(سیرمصفی موسویان، لفظ و معنا، صفحه ۱۴ و ۱۵)

منظور از (سر)، موی سر است که بخشی از این اندام را تشکیل می‌دهد. بنابراین دلالت مطابقی در این جمله وجود ندارد.

تشریح گزینه‌های دیگر:

گزینه ۱: منظور، یکی از اعضای بدن (بازیکن) است.

گزینه ۲: منظور (سری) موتورسواران است.

گزینه ۴: منظور از (روستا)، اهل روستاست که بخشی از روستا نیستند بلکه لازمه‌ی معنای روستا است.

۱۵۷-

(سیرمصفی موسویان، لفظ و معنا، صفحه ۱۳ و ۱۴)

در همه‌ی گزینه‌ها واژه‌ای وجود دارد که مشترک معنای لفظی است، اما در گزینه ۴ «قرینه‌ای وجود دارد که مشخص می‌کند کدام معنا از ساعت مورد نظر است اما در گزینه‌های دیگر هیچ قرینه‌ای وجود ندارد و امکان دارد شنونده معنای درست را برداشت نکند.

تشریح گزینه‌های دیگر:

گزینه ۱: «ساعت» در این گزینه هم ممکن است به معنای ابزاری باشد که باید مکان آن را تنظیم کرد هم می‌تواند به معنای ساعتی باشد که با دقیقه و ثانیه فرق دارد و باید زمان آن تنظیم شود.

گزینه ۲: «سیر» در این گزینه دو معنا ممکن است داشته باشد: اول اینکه آن رفیق پس از خوردن غذا سیر شده است و دوم اینکه منظور گوینده این است که (یک دل سیر به رفیقم نگاه کردم).

گزینه ۳: «شیرین» ممکن است یکی از این دو معنا را داشته باشد: اول معشوقه‌ی فرهاد و دوم خوابی که شیرین و خوش بوده است.

۱۵۸-

(سعیر حسن زاره، مفهوم و مصداق، صفحه ۲۲ و ۲۳)

درخت کاج و درخت سیب هیچ مصداق مشترکی ندارند، لذا نسبت بین مصادیق آنها تباین است. ممکن است لفظ درخت این گمان را به ذهن بیاورد که نسبت آنها عموم و خصوص من وجه است، ولی باید دقت کرد که سؤال نسبت بین مصادیق را خواسته است و درخت سیب و درخت کاج هیچ مصداق مشترکی ندارند.

هر مربع، چهارضلعی است ولی برخی از چهارضلعی‌ها مربع نیستند (مانند لوزی)، بنابراین نسبت بین آن‌ها عموم و خصوص مطلق است و چهار ضلعی عام است و مربع خاص.

سمنان یکی از استان‌های ایران است و هر سمنانی ایرانی است. اما بعضی از ایرانی‌ها سمنانی نیستند، بنابراین نسبت بین ایرانی و سمنانی عموم و خصوص مطلق است. برخی از اشیاء شیرین، سفید هستند مانند قند و شکر، اما برخی از اشیاء شیرین، سفید نیستند مانند خرما، همچنین برخی از اشیاء سفید، شیرین نیستند مانند کاغذ.

بنابراین نسبت مصادیق شیرین و سفید، عموم و خصوص من وجه است.

تشریح گزینه‌های دیگر:

گزینه ۲: در این گزینه، فقط نسبت بین درخت کاج و درخت سیب اشتباه بیان شده است.

گزینه ۳: در این گزینه، همه نسبت‌ها اشتباه بیان شده است.

گزینه ۴: در این گزینه، فقط نسبت بین درخت سیب و درخت کاج درست بیان شده است.

۱۵۱-

(ممبر طاهر کریمی، مفهوم و مصداق، صفحه ۲۴)

در یک طبقه‌بندی درست لازم است هر طبقه از مفاهیم نسبت به مفاهیم زیرمجموعه خود رابطه عموم و خصوص مطلق داشته باشند. همچنین اقسام مختلف یک مفهوم که در عرض یکدیگرند باید نسبت به یکدیگر رابطه تباین داشته باشند.

تشریح گزینه‌های دیگر:

گزینه ۱: در این گزینه به رابطه یک مفهوم عام و زیر مجموعه‌اش به درستی اشاره شده ولی در خصوص رابطه میان اقسام یک مفهوم به اشتباه رابطه عموم و خصوص من وجه ذکر شده است.

گزینه ۳: در این گزینه هیچ یک از روابط چهارگانه در خصوص مفاهیم مذکور به درستی مطرح نشده‌اند.

گزینه ۴: در این گزینه نیز به اشتباه به دو رابطه من وجه و عموم و خصوص مطلق اشاره شده است. چرا که اگر مفهوم عام رابطه من وجه نسبت به زیرمجموعه خود داشته باشد عمومیت خود را از دست خواهد داد و مفاهیم قسیم نیز نمی‌توانند به نحو عام و خاص مطلق لحاظ شوند چرا که در صورت وجود رابطه عام و خاص مطلق میان آن‌ها، مقسم خواهند بود نه قسیم یکدیگر.

۱۵۲-

(سررادر دکامی، منطق، ترازی اندیشه، صفحه ۴)

انسان‌ها قواعد منطقی را کشف می‌کنند و نه ابداع و اختراع.

تشریح گزینه‌های دیگر:

گزینه ۱: به کار بردن قواعد، عملی عقلی و حاصل عقل است.

گزینه ۲: انسان‌ها به صورت طبیعی می‌اندیشند و این ربطی به تدریجی بودن ندارد. قواعد منطقی کشف شده‌اند و نه ابداع.

گزینه ۴: «به وجود آورده‌اند» معادل ابداع است؛ در حالی که قواعد منطق را ابداع نکرده‌اند.

۱۵۳-

(سیرممبر رضا آزرکسب، مفهوم و مصداق، صفحه ۲۰ و ۲۱)

بهروز اسم خاص، پرغال نام کشور و کارون نام رود است و همه جزئی هستند و فقط دیوار کلی است.

توضیح نکات درسی:

اسم‌های خاص، مفاهیمی جزئی به شمار می‌آیند.

مفاهیم فرضی مانند سیمرغ، مفاهیمی کلی به شمار می‌آیند.

تشریح گزینه‌های دیگر:

گزینه ۱: «مفهوم»، «کلاس» و «زبان» کلی هستند و «آن کتاب» جزئی است.

گزینه ۲: «انسان» و «نارگیل» کلی و «شیرکوه» و «سعدی» جزئی هستند.

گزینه ۳: «نانوا» و «سیمرغ» کلی و «کاشان» و «ابن درخت» جزئی هستند.

۱۵۴-

(سیرممبر رضا آزرکسب، اقسام و شرایط تعریف، صفحه ۳۰ و ۳۱)

اسب تعریف مفهومی شده است، زیرا نخست به مشابهنش با سایر اشیاء (حیوان بودن) اشاره شده است، سپس وجه تفاوت آن (شبهه‌کشندگی) بیان شده است.

توضیح نکات درسی:

تفاوت تعریف لغوی و مفهومی در این است که عبارت تعریف‌کننده در تعریف لغوی، لفظ تعریف‌شونده را تعریف می‌کند، اما در تعریف مفهومی به لفظ تعریف‌شونده توجه نمی‌شود بلکه مفهوم آن تعریف می‌شود.

تشریح گزینه‌های دیگر:

گزینه ۱: «اهریمن به کمک کلمه قرآنی «شیطان» که کلمه‌ای آشناتر است، تعریف لغوی شده است.

گزینه ۲: تعریف لغوی کلمه عربی «طیب» به وسیله کلمه یزشک صورت گرفته است.

گزینه ۳: «سبوس» تعریف لغوی شده است، زیرا برای بیان معنای آن از کلمات آشنای پوست گندم و جو استفاده شده است.



-۱۵۹

(سررادر دکامی، منطق، ترازوی اندیشه، صفحه ۷)

در عبارت «ارسطو منطق دان است»، به منطق دانی وی حکم شده است، پس تصدیق است.  
**تشریح گزینه‌های دیگر:**  
 در موارد اول، سوم و چهارم، تا به صورت قضیه حکم نشود، تصدیقی در کار نیست، حتی اگر از عباراتی مانند «انتساب و حکم» استفاده شود.

-۱۶۰

(سعید حسن زاره، اقسام و شرایط تعریف، صفحه ۳۰ و ۳۱)

در تعریف مفهومی با دسته‌بندی ویژگی‌های یک مفهوم به ویژگی‌های مشترک با سایر مفاهیم مشابه (امر عام) و ویژگی خاص آن (امر خاص، ویژگی منحصر به فرد) به تعریف می‌پردازیم، تعریف را با مفهوم عام آغاز می‌کنیم و سپس مفهوم خاص‌تر را بیان می‌کنیم. در گزینه «۲» همین اتفاق افتاده است. درخت بودن ویژگی مشترک درخت بر تقال با بقیه درخت‌ها است، اما از تیره مرکبات، ویژه مناطق جنوب و کروی، شیرین، سرشار از ویتامین ث، آبدار و پوست نارنجی میوه آن اختصاص به درخت پرتقال دارد. تعریف ارائه شده در این گزینه، فقط تعریف مفهومی است و شامل سایر اقسام تعاریف نمی‌شود.

**تشریح گزینه‌های دیگر:**

گزینه «۱»: در این گزینه، علاوه بر تعریف مفهومی از تعریف لفظی نیز استفاده شده است. شجر معادل عربی درخت است.

گزینه «۳»: در این گزینه نیز علاوه بر تعریف مفهومی (آنچه در آن نویسند) تعریف لفظی نیز بیان شده است.

گزینه «۴»: در این گزینه اصلاً تعریف مفهومی ارائه نشده است. بلکه مصادیق و مترادف‌های دوستی بیان شده است.

### منطق (شاهد «گواه»)

-۱۶۱

(کتاب جامع، منطق، ترازوی اندیشه، صفحه ۷ کتاب درسی)

«کوه سیلان آتشفشانی است»، یک تصدیق است، زیرا در آن حکم وجود دارد. «حرف غیرمنطقی» تصور است، زیرا به ارتباط آن با سایر امور کاری نداشته و تنها همان تصور را به ذهن آورده است. «تصدیق‌های معلوم» نیز تصور است، زیرا در آن حکم و قضاوت وجود ندارد و در آنها اوصافی را به چیزی نسبت نداده‌اند. «بلیط الکترونیکی» به صرفه است، تصدیق است، زیرا در آن حکم وجود دارد.

-۱۶۲

(کتاب جامع، مفهوم و مصداق، صفحه ۲۱ کتاب درسی)

به‌جز اسامی خاص و مفاهیمی که با صفات اشاره این و آن مشخص شده‌اند، تمامی مفاهیم کلی هستند؛ مانند جوراب.

-۱۶۳

(کتاب جامع، لفظ و معنا، صفحه ۱۳ تا ۱۷ کتاب درسی)

به‌طور کلی هر خطا در اندیشه، می‌تواند ناشی از یکی از انواع مغالطات باشد. در اینجا استفاده از «عبارات دو پهلو» صحیح است. در عبارت «خانم پزشکی دیروز به عیادت بیماران آمد» مغالطه ناشی از «شیوه نگارشی کلمات» است. خانه در عبارت «خانه را دزد برد»، «دلالالت التزامی» و در عبارت «خانه خریدم»، «دلالالت مطابقی» دارد.

-۱۶۴

(کتاب جامع، اقسام و شرایط تعریف، صفحه ۳۴ و ۳۵ کتاب درسی)

در تعریف باید از واژه‌های آشنا برای شنونده که «روشن‌تر» و شناخته‌شده‌تر است استفاده شود. استفاده از تارمی در تعریف زرده شرط «واضح بودن» را ندارد و تعریف دانشگاه به مرکزی که مدرک علمی اعطا می‌کند «مانع» نیست؛ زیرا شامل هر مرکزی که مدرک علمی اعطا می‌کند، می‌شود و در ضمن همه خصوصیات دانشگاه در تعریف گنجانده نشده است، پس «جامع» هم نیست.

-۱۶۵

(کتاب جامع، مفهوم و مصداق، صفحه ۲۱ کتاب درسی)

مفهوم کلی می‌تواند هیچ مصداق خارجی نداشته باشد و همه مصادیق آن فرضی و ذهنی باشد.

-۱۶۶

(کتاب جامع، مفهوم و مصداق، صفحه ۲۲ و ۲۳ کتاب درسی)

بین دو مفهوم «فاعل و مرفوع» رابطه عموم و خصوص مطلق برقرار است: هر فاعلی مرفوع است، اما برخی مرفوع‌ها فاعل هستند - بین مفاهیم «اتاق و خانه» رابطه تباین برقرار است.

-۱۶۷

(کتاب جامع، لفظ و معنا، صفحه ۱۳ و ۱۴ کتاب درسی)

گزینه «۱» به بیان «مغالطه بار ارزشی» کلمات می‌پردازد و گزینه «۲» نادرست است چون تعریف هیچ‌یک از انواع مغالطه نیست و به بیان «مغالطه مشترک لفظی» نپرداخته است. در گزینه «۴»، اینکه چند لفظ که دارای معانی متعدد هستند بخواهد مغالطه اشتراک لفظی باشد، نادرست است.

-۱۶۸

(کتاب جامع، مفهوم و مصداق، صفحه ۲۰ و ۲۱ کتاب درسی)

حضرت هود به‌منزله مصداق مفهوم پیامبر است. این میز، مفهومی جزئی است. مفهوم جزئی، مفهومی است که مصداق آن کاملاً مشخص است و قابلیت انطباق بر بیش از یک مورد را ندارد. از میان مفاهیم آمده در سؤال، مفهوم فیلسوف یک مفهوم کلی است.

-۱۶۹

(کتاب جامع، مفهوم و مصداق، صفحه ۲۲ و ۲۳ کتاب درسی)

رابطه مفاهیم «ابر و باران، راننده و ماهر، انسان و متفکر» به‌ترتیب، تباین، عموم و خصوص من‌وجه و تساوی است.

-۱۷۰

(کتاب جامع، اقسام و شرایط تعریف، صفحه ۳۰ و ۳۱ کتاب درسی)

اگر در تعریف، از لغات و اصطلاحات مترادف و آشنا برای شنونده استفاده شود به آن «تعریف لفظی» می‌گویند، مانند: تعریف فردوس به باغ و بستان.

**تشریح گزینه‌های دیگر:**

گزینه‌های «۱» و «۲»: تعریف مرکبات به پرتقال و نارنگی و لیمو و ... تعریف از طریق ذکر مصادیق است.