



**آزمون غیر حضوری**

**نظام قدیم انسانی**

**(۲۷ دی ماه ۱۳۹۸)**

**Konkur.in**

## فهرست

ریاضی (۱): ..... ۳

آمار و مدل‌سازی و ریاضی (۳): ..... ۶

اقتصاد: ..... ۹

آرایه‌های ادبی: ..... ۱۳

تاریخ ادبیات ایران و جهان (۱) و (۲): ..... ۱۵

تاریخ ایران و جهان (۱) و (۲): ..... ۱۷

جغرافیا (۱) و (۲): ..... ۲۰

جامعه‌شناسی (۱) و (۲): ..... ۲۳

منطق و فلسفه سال سوم: ..... ۲۷

روان‌شناسی: ..... ۳۱

سید محمدعلی مرتضوی	مدیر گروه
آفرین ساجدی	مسئول دفترچه
مدیر: فاطمه رسولی‌نسب، مسئول دفترچه: لیلا ایزدی	مستندسازی
لیلا عظیمی	حروفچین و صفحه‌آرا
سوران نعیمی	ناظر چاپ

## بنیاد علمی آموزشی قلم‌چی (وقف عام)

دفتر مرکزی: خیابان انقلاب بین صبا و فلسطین پلاک ۹۲۳ - بنیاد علمی آموزشی قلم‌چی (وقف عام) ۶۴۶۳-۰۲۱

«تمام دارایی‌ها و درآمدهای بنیاد علمی آموزشی قلم‌چی وقف عام است بر گسترش دانش و آموزش»

## ریاضی (۱)

۱- کدام عبارت درست است؟

- (۱) بین هر دو عدد گویای متمایز، تنها یک عدد گویا می‌توان یافت.  
 (۲) بین هر دو عدد گویای متمایز، بی‌شمار عدد حقیقی وجود دارد.  
 (۳) هر عدد گویا را نمی‌توان به صورت تقسیم یک عدد صحیح بر یک عدد صحیح نمایش داد.  
 (۴) اجتماع اعداد گویا و اعداد صحیح را با هم، اعداد حقیقی می‌نامیم.

۲- حاصل عبارت روبه‌رو کدام است؟

$$A = \frac{6/2 \times 10^2 - 6/2 \times 10}{\left(\frac{2}{3} - \frac{1}{9}\right) \div \frac{5}{81}}$$

- (۱) ۵۸ (۲) ۶۲۰ (۳)  $\frac{562}{9}$  (۴) ۶۲

۳- کدام یک از مجموعه‌های زیر، فقط یک زیرمجموعه دارد؟

- (۱)  $W - N$  (۲)  $(W \cup N) - Z$   
 (۳)  $\emptyset \cup N$  (۴)  $W \cap (Q \cap Z)$

۴- اگر A مجموعه اعداد طبیعی بخش پذیر بر ۶ و B مجموعه اعداد طبیعی دو رقمی کم‌تر از ۴۰ بخش پذیر بر ۳ باشند، مجموعه  $B - A$  چند عضو دارد؟

- (۱) ۴ (۲) ۵ (۳) ۶ (۴) ۷

۵- ساده‌شده عبارت  $\frac{8^{-5}}{6^{-7}} \times \frac{2^5 \times 3^{-4}}{2^{-3} \times 3^2}$  کدام است؟

- (۱)  $\frac{3}{2}$  (۲) ۲ (۳) ۳ (۴) ۶

۶- حاصل عبارت  $1 - \sqrt{48} + \frac{6}{\sqrt{3}} - \sqrt{2}(\sqrt{2} + \sqrt{6})$  کدام است؟

- (۱)  $-2\sqrt{3}$  (۲)  $4\sqrt{2}$  (۳) ۱ (۴) -۱

۷- اگر تجزیه شده عبارت  $ax^4 - bx^3 + cx^2 - dx$  به صورت  $x(2x^2 - 1)\left(1 - \frac{x}{2}\right)$  باشد، حاصل  $a + b + c + d$  کدام است؟

- (۱)  $-\frac{1}{2}$  (۲)  $\frac{4}{3}$  (۳)  $-\frac{3}{2}$  (۴)  $\frac{1}{2}$

محل انجام محاسبات

۸- کدام عامل در تجزیه عبارت  $(a-1)^2 - 12 - (a-1)^4$  وجود ندارد؟

- (۱)  $a+1$       (۲)  $a^2 - 2a + 4$       (۳)  $a+4$       (۴)  $a-3$

۹- اگر به صورت کسر  $\frac{24}{33}$  دوازده واحد اضافه شود، چند واحد باید به مخرج آن اضافه کنیم تا کسر تغییر نکند؟

- (۱) ۸      (۲) ۱۰      (۳) ۱۳      (۴) ۱۶

۱۰- شیب خطی که نقطه  $(2, -6)$  را به نقطه تلاقی دو خط  $y = \frac{x-1}{3}$  و  $y - 2x = 0$  وصل می‌کند، کدام است؟

- (۱)  $-\frac{28}{11}$       (۲)  $\frac{28}{11}$       (۳)  $\frac{7}{18}$       (۴)  $-\frac{7}{18}$

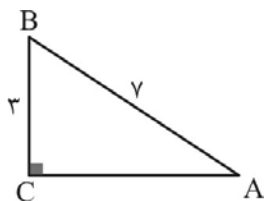
۱۱- ساده شده عبارت  $(1 - \sin^2 \theta)(1 - \tan^2 \theta)$  کدام است؟

- (۱)  $2 \cot^2 \theta$       (۲)  $2 \tan^2 \theta$       (۳)  $1 - 2 \cos^2 \theta$       (۴)  $1 - 2 \sin^2 \theta$

۱۲- حاصل عبارت  $\cos^2 \theta (1 + 2 \tan^2 \theta) + (\cos \theta - 1)(\cos \theta + 1)$  کدام است؟

- (۱)  $-1$       (۲) صفر      (۳) ۱      (۴) ۲

۱۳- با توجه به شکل مقابل،  $\tan \hat{B}$  کدام است؟



- (۱)  $\frac{\sqrt{40}}{2}$       (۲)  $\frac{3\sqrt{40}}{40}$

- (۳)  $\frac{40}{2}$       (۴)  $\frac{3}{40}$

۱۴- حاصل عبارت  $\frac{\sin \alpha}{1 + \cos \alpha} + \frac{\sin \alpha}{1 - \cos \alpha}$  کدام است؟ (همه عبارتها تعریف شده می‌باشند).

- (۱)  $\frac{2}{\cos \alpha}$       (۲)  $\frac{2}{\sin \alpha}$       (۳)  $\frac{-2}{\cos \alpha}$       (۴)  $\frac{-2}{\sin \alpha}$

۱۵- خط به معادله  $y = -m^2 x + m^2 + 1$  به ازای هر عدد حقیقی  $m$ ، از کدام ناحیه محورهای مختصات نمی‌گذرد؟

- (۱) اول      (۲) دوم      (۳) سوم      (۴) چهارم

محل انجام محاسبات

۱۶- عرض از مبدأ خط گذرا بر دو نقطه  $(-۲, ۳)$  و  $(۲, ۱)$  کدام است؟

- ۴ (۱)      ۴/۵ (۲)      ۵ (۳)      ۵/۵ (۴)

۱۷- حاصل عدد  $\left(\frac{۲}{۵}\right)^۴ \left(\frac{۱۵}{۴}\right)^۲ \left(\frac{۲۷}{۸}\right)^۲ \left(\frac{۴}{۹}\right)^۳$  کدام است؟

- ۰/۳۶ (۱)      ۰/۴۵ (۲)      ۰/۵۴ (۳)      ۰/۶۳ (۴)

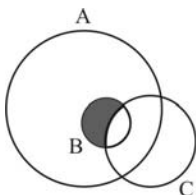
۱۸- خلاصه شده عبارت  $\left(\frac{\sqrt{۲}}{۲}\right)^۶ \times \left(۲\frac{۱}{۴}\right) \times (۰/۷۵)^{-۳}$  کدام است؟

- $\frac{۲}{۳}$  (۱)       $\frac{۳}{۲}$  (۲)      ۲ (۳)      ۳ (۴)

۱۹- اگر  $۵ = ۳x + \frac{۱}{۲x}$  باشد، حاصل  $\left(۹x^۲ + \frac{۱}{۴x^۲}\right)$  کدام است؟

- ۱۸ (۱)      ۲۰ (۲)      ۲۱ (۳)      ۲۲ (۴)

۲۰- در شکل مقابل، قسمت هاشورخورده، کدام رابطه را نشان می‌دهد؟



سایت کنکور  
**Konkur.in**

(۱)  $(A \cup B) - C$

(۲)  $(A - B) \cup C$

(۳)  $(B \cap C) - A$

(۴)  $(A \cap B) - C$

## آمار و مدل سازی و ریاضی (۳)

۲۱- کدام گزینه صحیح است؟

- (۱) روش انتخاب نمونه باید به گونه‌ای باشد که قبل از انتخاب نمونه با اطمینان بتوانیم درباره حضور یا عدم حضور عده‌ای در نمونه قضاوت کنیم.
- (۲) در انتخاب نمونه باید امکان انتخاب هر فرد به عنوان عضوی از نمونه امکان پذیر باشد.
- (۳) نتایج حاصل از اندازه‌گیری و یا بررسی نمونه را متغیر تصادفی می‌گوییم.
- (۴) متغیر پیوسته متغیری است که مقدار اعشاری اختیار نکند.

۲۲- قطر دایره‌ای برابر با ۱۲ واحد است. اگر خطای اندازه‌گیری قطر، کم‌تر از  $\frac{1}{10\pi}$  باشد، خطای اندازه‌گیری مساحت دایره، کم‌تر از چه عددی است؟

(۱)  $\frac{3}{5}$  (۲)  $\frac{2}{5}$  (۳)  $\frac{7}{8}$  (۴)  $\frac{5}{8}$

۲۳- نوع متغیر کدام گزینه با گزینه‌های دیگر متفاوت است؟

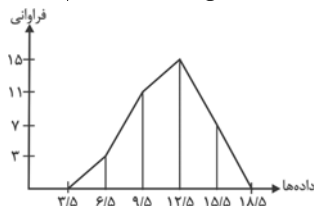
- (۱) میانگین وزن دانش‌آموزان یک کلاس
- (۲) فاصله محل کار تا محل سکونت کارمندان یک اداره
- (۳) میزان ساعات مطالعه گروهی از داوطلبان کنکور
- (۴) میزان مرگ و میر در یک شهر در طول یک ماه

۲۴- تعدادی داده را به صورت جدول زیر در دسته‌هایی با طول‌های برابر دسته‌بندی کرده‌ایم. در این صورت  $x + y$  کدام است؟ (کوچک‌ترین داده، کران پایین دسته اول و بزرگ‌ترین داده، کران بالای دسته آخر است.)

دسته‌ها	فراوانی مطلق	فراوانی تجمعی
[۴, ?)	۳	?
[?, x)	?	۷
[?, ?)	۶	y
[?, ۱۶]	?	۱۵

(۱) ۱۷ (۲) ۲۳ (۳) ۱۲ (۴) ۲۰

۲۵- شکل زیر نمودار چندبر فراوانی تعدادی از داده‌های آماری پیوسته است که کوچک‌ترین آن‌ها ۵ است. مساحت سطح زیر نمودار کدام است؟



سایت کنکور  
Konkur.in

(۱) ۱۲۹

(۲) ۱۵۶

(۳) ۱۰۸

(۴) ۱۴۴

۲۶- در نمودار ساقه و برگ زیر، به جای x چه عددی می‌توان قرار داد؟ (کلید نمودار: ۲ = ۱۲) (۱)

ساقه	برگ
۱	۰ ۲ x ۷
۲	۰ ۱ ۴
۳	۳ ۴ ۶ x

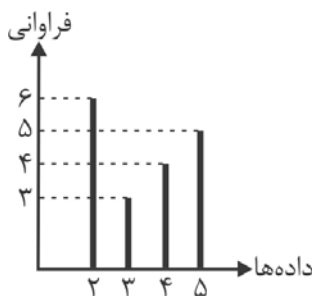
(۱) ۳ و ۴

(۲) ۵ و ۶

(۳) ۶ و ۷

(۴) ۷ و ۹

محل انجام محاسبات



۲۷- با توجه به نمودار میله‌ای زیر، حاصل ضرب مقادیر میانگین، میانه و مد چقدر است؟

(۱)  $25/5$

(۲)  $\frac{217}{9}$

(۳)  $\frac{210}{7}$

(۴)  $15/5$

۲۸- نمودار ساقه و برگ تعدادی داده آماری مطابق جدول زیر است. در نمودار جعبه‌ای این داده‌ها، میانگین اعداد داخل و روی جعبه، کدام است؟

ساقه	برگ
۱	۲ ۳ ۴ ۸ ۹
۲	۱ ۱ ۲ ۵ ۶
۳	۰ ۲ ۶ ۷ ۸

(کلید نمودار  $2 = 12$ ) (۱)

(۲)  $23/52$

(۱)  $23/42$

(۴)  $23/77$

(۳)  $23/66$

۲۹- ضریب تغییرات داده‌های آماری  $1/25$  می‌باشد. به ۲ برابر این داده‌های آماری، عدد  $\frac{1}{4}$  میانگین آن‌ها افزوده شده است. ضریب تغییرات

داده‌های جدید، کدام است؟

(۴)  $1/2$

(۳)  $1/15$

(۲)  $1/0.8$

(۱)  $0/96$

۳۰- در یک بررسی آماری، اگر انحراف از میانگین داده‌ها برابر با  $1, 3, -1, -2, a$  باشد، انحراف معیار داده‌ها کدام است؟

(۴)  $\sqrt{3/6}$

(۳)  $\sqrt{3/4}$

(۲)  $\sqrt{3/2}$

(۱)  $\sqrt{3}$

۳۱- اگر انحراف معیار داده‌های  $3x_1, 3x_2, \dots, 3x_n$  برابر ۶ باشد، واریانس داده‌های  $5 + 2x_1 + 5, 5 + 2x_2 + 5, \dots, 5 + 2x_n + 5$  کدام است؟

(۴) ۱۶

(۳) ۱۲

(۲) ۸

(۱) ۴

۳۲- اگر واریانس داده‌های  $x_1, x_2, \dots, x_n$  برابر ۲۰ و میانگین برابر ۴۰ باشد، ضریب تغییرات داده‌های  $1 - \frac{x_1}{2}, 1 - \frac{x_2}{2}, \dots, 1 - \frac{x_n}{2}$  کدام است؟

(۴) ۲

(۳)  $\frac{\sqrt{5}}{19}$

(۲)  $\frac{19}{5}$

(۱)  $\frac{5}{19}$

۳۳- مجموع مجذورات ۱۱ داده آماری برابر ۲۲۰۰ و میانگین این داده‌ها برابر ۱۴ است. واریانس این داده‌ها کدام است؟

(۴) ۵

(۳) ۴

(۲) ۳

(۱) ۲

۳۴- دامنه تابع  $f(x) = \frac{2}{\sqrt{7-2x}}$  شامل چند عدد طبیعی است؟

(۴) بی‌شمار

(۳) ۴

(۲) ۳

(۱) ۲

۳۵- ضابطه تابع جدول زیر کدام گزینه می تواند باشد؟

x	۰	-۱	۱
y	-۲	۰	-۲

$$y = x^2 - x \quad (۱)$$

$$y = 2x^3 - 2 \quad (۲)$$

$$y = x^2 - x - 2 \quad (۳)$$

$$y = 2^x - 3 \quad (۴)$$

۳۶- اگر  $f(x) = |x^2 - 3x|$  و  $g = \{(2, 3), (0, 1), (-2, 6)\}$  باشد، حاصل  $\frac{f(1) \times g(0)}{g(2)}$  کدام است؟

$$\frac{2}{3} \quad (۱) \quad \frac{3}{2} \quad (۲) \quad 2 \quad (۳) \quad 3 \quad (۴)$$

۳۷- اگر  $f(x) = \sqrt{3 + x}\sqrt{2}$  باشد، در این صورت  $f(2) + f(-2)$  کدام است؟

$$2 \quad (۱) \quad 2\sqrt{2} \quad (۲) \quad \sqrt{6} \quad (۳) \quad 1 \quad (۴)$$

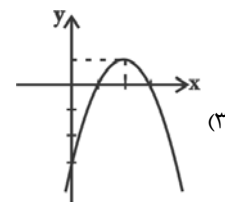
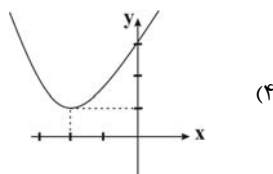
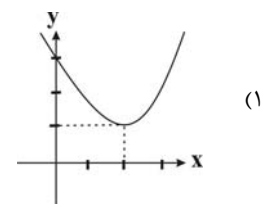
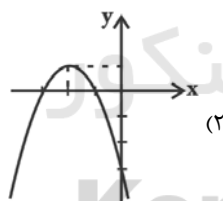
۳۸- به ازای چه مقدار از  $a$  خط گذرنده از نقاط  $A \left( \frac{6+2a}{1-a} \right)$  و  $B \left( \frac{3-a}{5a} \right)$  موازی محور  $x$  ها می باشد؟

$$\frac{1}{6} \quad (۱) \quad 2 \quad (۲) \quad \frac{3}{5} \quad (۳) \quad 5 \quad (۴)$$

۳۹- اگر ضابطه تابع گذرنده از دو نقطه به مختصات  $(-1, a)$  و  $(2a, -b)$  به صورت  $y = 2x + 1$  باشد، مقدار  $a - b$  کدام است؟

$$-1 \quad (۱) \quad -4 \quad (۲) \quad 2 \quad (۳) \quad \text{صفر} \quad (۴)$$

۴۰- کدام گزینه نمودار تقریبی تابع  $y = -(x-2)^2 + 1$  می باشد؟



محل انجام محاسبات



## اقتصاد

 مقدمات، تولید و بازار، مدیریت کلان اقتصادی،  
 توسعه اقتصادی  
 صفحه‌های (۱۰۸ تا)

۴۱- کدام گزینه نشان دهنده پاسخ درست پرسش‌های زیر است؟

- (الف) اگر قیمت تعادلی کالای  $x$  در بازار ۴۵۰ تومان و قیمت فعلی این کالا ۵۵۰ تومان باشد، کدام یک از گزینه‌های زیر را می‌توان به عنوان مقدار عرضه و تقاضای کالای  $x$  در نظر گرفت؟
- (ب) اگر میزان تقاضای کالای  $a$  در بازار ۷۰۰ کیلو باشد، با کاهش قیمت کالای مشابه آن، تقاضای کالای  $a$  چه تغییری می‌کند؟
- (پ) اگر در کشوری همه تولیدکنندگان گندم، محصول خود را به دولت بفروشند، بازار گندم در این کشور چه نوع بازاری است؟
- (ت) قیمت یک خودرو در بازار ۴۰۰ تومان و میزان تقاضای آن ۳۰ دستگاه و عرضه آن ۵۰ دستگاه است. در این حالت، درآمد عرضه‌کنندگان حداکثر چند تومان است و قیمت تعادلی بازار چه عددی می‌تواند باشد؟
- (۱) الف) عرضه = ۱۰۰ کیلو، تقاضا = ۲۵۰ کیلو، (ب) بیش‌تر از ۷۰۰ کیلو می‌شود، (پ) انحصار خرید، (ت) ۱۲,۰۰۰، ۳۵۰
- (۲) الف) عرضه = ۲۵۰ کیلو، تقاضا = ۱۰۰ کیلو، (ب) کم‌تر از ۷۰۰ کیلو می‌شود، (پ) انحصار خرید، (ت) ۱۲,۰۰۰، ۳۰۰
- (۳) الف) عرضه = ۱۰۰ کیلو، تقاضا = ۲۵۰ کیلو، (ب) بیش‌تر از ۷۰۰ کیلو می‌شود، (پ) انحصار فروش، (ت) ۲۰,۰۰۰، ۴۵۰
- (۴) الف) عرضه = ۲۵۰ کیلو، تقاضا = ۱۰۰ کیلو، (ب) کم‌تر از ۷۰۰ کیلو می‌شود، (پ) انحصار فروش، (ت) ۲۰,۰۰۰، ۴۵۰

۴۲- کدام گزینه، پاسخ درست پرسش‌های زیر می‌باشد؟

- (الف) در رابطه با نقش حکومت پهلوی در جریان توسعه ایران، کدام گزینه نادرست است؟
- (ب) با توجه به دیدگاه طرفداران اقتصاد آزاد، تصمیم‌گیری دولت به جای مردم چه آسیبی به جامعه وارد می‌کند؟
- (ج) کدام گزینه، وضعیت توسعه سال‌های اخیر از عمر انقلاب اسلامی را بیان می‌کند؟
- (۱) الف) دولت به دلیل وابستگی شدید به قدرت‌های بیگانه، موفق به نوسازی سازمان‌ها و تشکیلات خود نشد، (ب) با پیشرفت کشور، حمایت دولت برای اقتصاد کشور مشکل‌ساز می‌شود، (ج) دولت اداره تعداد قابل توجهی از کارخانه‌ها و مؤسسات تولیدی را برعهده گرفت.
- (۲) الف) با وجود افزایش درآمدهای نفتی، قدرت اقتصادی دولت افزایش پیدا نکرد، (ب) باعث اختلال در نظم اقتصادی جامعه می‌شود، (ج) دولت کوشیده است با بازنگری در نقش خود، به دولتی کوچک ولی کارآمد تبدیل شود.
- (۳) الف) حاکمان این دوره از همان ابتدای کار به بیگانگان وابستگی مطلق داشتند، (ب) موجب کند شدن حرکت جوامع به سمت توسعه و پیشرفت می‌شود، (ج) دولت در این دوران با هدف دادن آزادی عمل بیش‌تر به بخش خصوصی، تلاش‌هایی را آغاز کرد.
- (۴) الف) در دوره پهلوی در نتیجه گسترش برخی صنایع و بهبود برخی شاخص‌های اجتماعی، ایران به توسعه‌ای نسبی دست یافت، (ب) با پیشرفت کشور حمایت دولت برای اقتصاد کشور مشکل‌ساز می‌شود، (ج) در سال‌های اخیر تلاش برای سرمایه‌گذاری بخش خصوصی در چارچوب سیاست‌های اجرایی اصل ۴۳ قانون اساسی صورت گرفته است.

۴۳- مفهوم کدام گزینه در ارتباط با اطلاعات مندرج در جدول زیر نمی‌باشد؟

گروه کشورها	درصد نرخ بی‌سوادی بزرگسالان (به طور متوسط)	نرخ مرگ‌ومیر نوزادان (در هر ۱۰۰۰ نفر)	امید به زندگی در بدو تولد
۵۰ کشور در حال توسعه (با پایین‌ترین سطح درآمد سرانه)	بیش از ۳۵ درصد	بیش از ۱۰۰	کم‌تر از ۵۰ سال
۲۲ کشور توسعه‌یافته	کم‌تر از ۱ درصد	کم‌تر از ۶	بیش از ۷۸ سال

- (۱) تفاوت و شکاف عمیق بین کشورهای در حال توسعه و توسعه‌یافته به هیچ‌وجه به سطح درآمد سرانه محدود نمی‌شود.
- (۲) تفاوت و شکاف عمیق بین کشورهای در حال توسعه و توسعه‌یافته تقریباً در تمامی شاخص‌های توسعه (البته با درجات متفاوت) وجود دارد.
- (۳) در جدول صورت سؤال، برخی شاخص‌های توسعه عنوان شده است و تفاوت کشورهای در حال توسعه و توسعه‌یافته از نظر این شاخص‌ها مورد بررسی قرار گرفته است.
- (۴) اگرچه درآمد سرانه تنها شاخص توسعه‌یافتگی نیست و حتی معمولاً به عنوان شاخص «رشدیافتگی» و نه «توسعه‌یافتگی» به کار گرفته می‌شود اما به دلیل همبستگی بسیار بالایی که با دیگر شاخص‌های توسعه دارد، برای آسان‌تر شدن مقایسه، می‌توان از آن استفاده کرد.

محل انجام محاسبات

۴۴- اطلاعات مندرج در جدول زیر، نشانگر وضعیت توزیع درآمد در کشور A در سال ۱۹۸۵ میلادی است. چنانچه: سهم دهک دهم ۶ واحد بیش‌تر از سهم دهک هشتم باشد، سهم دهک‌های سوم و چهارم با هم برابر باشند، مجموع دهک‌های اول و پنجم ۹ درصد باشد، تفاضل سهم دهک‌های دوم و ششم ۷ درصد باشد و مجموع سهم دهک‌های نهم و هفتم ۳۰ درصد باشد:

وضعیت توزیع درآمد در کشور A در سال ۱۹۸۵ میلادی	
سهم دهک اول	؟
سهم دهک دوم	؟
سهم دهک سوم	؟
سهم دهک چهارم	؟
سهم دهک پنجم	۷ درصد
سهم دهک ششم	۱۰ درصد
سهم دهک هفتم	۱۴ درصد
سهم دهک هشتم	۱۶ درصد
سهم دهک نهم	؟
سهم دهک دهم	؟
۱۰۰ درصد جمعیت کشور	۱۰۰ درصد درآمد ملی

- (الف) شاخص توزیع درآمد به روش ۲۰ درصد بالا نسبت به ۲۰ درصد پایین جامعه کدام است؟  
 (ب) شاخص توزیع درآمد به روش ۱۰ درصد بالا نسبت به ۴۰ درصد پایین جامعه تقریباً کدام است؟  
 (ج) شاخص توزیع درآمد (نسبت سهم دهک دهم به دهک اول جامعه) کدام است؟
- (۱) الف)  $7/6$ ، ب)  $1/2$ ، ج) ۱۲  
 (۲) الف)  $6/7$ ، ب)  $1/4$ ، ج) ۱۲  
 (۳) الف)  $6/7$ ، ب)  $1/2$ ، ج) ۱۱  
 (۴) الف)  $7/6$ ، ب)  $1/4$ ، ج) ۱۱

۴۵- با توجه به اطلاعات مندرج در جدول زیر، به‌ترتیب از راست به چپ: (سال ۱۳۹۲، سال پایه است).

- (الف) تولید کل به قیمت ثابت در سال ۱۳۹۴، کدام است؟  
 (ب) تولید کل به قیمت جاری در سال ۱۳۹۴، کدام است؟

کالا	سال: ۱۳۹۲		سال: ۱۳۹۴	
	قیمت (به ریال)	مقدار (به کیلو)	قیمت (به ریال)	مقدار (به کیلو)
A	۲۰۰	۲۰	۳۰۰	۸۰
B	۴۰	۲۵۰	۹۰	۵۰۰

- (۱) الف) ۳۶،۰۰۰ ریال، ب) ۶۹،۰۰۰ ریال  
 (۲) الف) ۶۳،۰۰۰ ریال، ب) ۹۶،۰۰۰ ریال  
 (۳) الف) ۶۳،۰۰۰ ریال، ب) ۶۹،۰۰۰ ریال  
 (۴) الف) ۳۶،۰۰۰ ریال، ب) ۹۶،۰۰۰ ریال

۴۶- فرض کنید یک دستگاه کالای سرمایه‌ای را به بهای ۷۵۰ میلیارد ریال خریداری نموده‌ایم و عمر مفید این دستگاه ۲۵ سال است: الف) مقدار هزینه استهلاک سالیانه این کالای سرمایه‌ای کدام است؟ ب) اگر در ۴ سال آخر عمر مفید این کالای سرمایه‌ای ۱۰ درصد بهای آن کاهش یافته باشد، مجموع هزینه استهلاک ۴ سال آخر عمر مفید این کالا چه میزان خواهد بود؟ ج) قیمت جدید این کالای سرمایه‌ای کدام است؟

- (۱) الف) ۳۰ میلیارد ریال، ب) ۱۳۲ میلیارد ریال، ج) ۸۲۵ میلیارد ریال  
 (۲) الف) ۳۰ میلیارد ریال، ب) ۱۰۸ میلیارد ریال، ج) ۶۷۵ میلیارد ریال  
 (۳) الف) ۲۷ میلیارد ریال، ب) ۱۳۲ میلیارد ریال، ج) ۸۲۵ میلیارد ریال  
 (۴) الف) ۲۷ میلیارد ریال، ب) ۱۰۸ میلیارد ریال، ج) ۶۷۵ میلیارد ریال

۴۷- کدام گزینه نشان دهنده پاسخ درست پرسش‌های زیر است؟

- (الف) کدام‌یک از گزینه‌های زیر، از عوامل دور شدن کشور از استقلال اقتصادی است؟  
 (ب) عدم وابستگی سیاسی، معادل ... است و عدم وابستگی اقتصادی معادل ...  
 (پ) به ترتیب در اصل ... قانون اساسی بر ریشه‌کن کردن فقر و محرومیت و تأمین نیازهای اساسی همه افراد جامعه تأکید شده است و اصل‌های ... و ... بر مبارزه با روش‌های غیرقانونی و نامشروع ثروت‌اندوزی و محترم شمردن مالکیت مشروع و قانونی تأکید کرده‌اند.  
 (ت) علت رشد اقتصادی «جزیره‌ای» در کشورهای توسعه‌نیافته چیست؟  
 (ث) با توجه به این‌که در اصل ... قانون اساسی بر نبودن تبعیض بین مناطق مختلف کشور تأکید شده است، کدام گزینه از پیامدهای وجود تبعیض بین مناطق کشور ایران در گذشته بود؟  
 (ج) کدام گزینه، نتیجه وجود «توسعه پایدار» است؟

- (۱) الف) وابستگی به درآمد ناشی از صادرات یک یا چند کالا، ب) استقلال سیاسی، استقلال اقتصادی نیست، پ) ۴۳ - ۴۷ و ۴۸، ت) عقب‌ماندگی بیش‌تر مناطق و رشد چند منطقه، ث) ۵۰، از بین رفتن امکان تداوم رشد، ج) امکان تداوم رشد در سال‌های بعد  
 (۲) الف) وابستگی به درآمد ناشی از صادرات یک یا چند کالا، ب) استقلال سیاسی، استقلال اقتصادی نیست، پ) ۴۳ - ۴۷ و ۴۹، ت) تمرکز سرمایه‌گذاری‌های دولتی و خصوصی در یک یا چند منطقه از کل کشور، ث) ۴۸، تعطیل شدن کشاورزی و مهاجرت روستاییان به شهرها، ج) امکان تداوم رشد در سال‌های بعد  
 (۳) الف) تنوع در منابع تأمین کالاهای وارداتی، ب) استقلال سیاسی، استقلال اقتصادی است، پ) ۵۰ - ۴۷ و ۴۹، ت) عقب‌ماندگی بیش‌تر مناطق و رشد چند منطقه، ث) ۴۸، تعطیل شدن کشاورزی و مهاجرت روستاییان به شهرها، ج) سازمان‌دهی جریان رشد و توسعه اقتصاد کشور بدون توجه به محیط‌زیست  
 (۴) الف) تنوع در منابع تأمین کالاهای وارداتی، ب) استقلال سیاسی، استقلال اقتصادی است، پ) ۵۰ - ۴۷ و ۴۹، ت) تمرکز سرمایه‌گذاری‌های دولتی و خصوصی در یک یا چند منطقه از کل کشور، ث) ۵۰، از بین رفتن امکان تداوم رشد، ج) سازمان‌دهی جریان رشد و توسعه اقتصاد کشور بدون توجه به محیط زیست

۴۸- کدام گزینه نشان دهنده پاسخ درست پرسش‌های زیر است؟

- (الف) کدام فعالیت دولت از «اهداف اقتصادی» حضور او در عرصه اقتصاد جامعه محسوب نمی‌شود؟  
 (ب) کدام گزینه، دیدگاه طرفداران اقتصاد آزاد در محور «عرضه کالا و خدمات» نمی‌باشد؟  
 (پ) توجه جدی سیاست‌گذاران کشورمان در سال‌های اخیر به سیاست‌های اجرای اصل ۴۴ قانون اساسی به چه معناست؟  
 (ت) هر یک از موارد: «کاهش مصرف‌گرایی» و «به‌کارگیری فناوری نوین» مربوط به کدام محور دخالت دولت در عرصه اقتصاد کشور است؟  
 (ث) کوشش دولت‌ها برای فراهم آوردن شرایط «رونق اقتصادی» به منظور رسیدن به چه هدفی صورت می‌گیرد، چرا؟  
 (۱) الف) رشد و توسعه اقتصادی، ب) اگر بخش خصوصی در برخی حوزه‌ها جایگزین دولت شود، این فعالیت‌ها سودآور و به نفع جامعه اداره خواهد شد، پ) تقویت توان بخش خصوصی در اقتصاد کشور، ت) عرضه کالا و خدمات، وضع قوانین و سیاست‌گذاری در اقتصاد، ث) اشتغال کامل، زیرا فعالیت‌های تولیدی گسترش یافته و تمایل تولیدکنندگان به استخدام نیروی کار جدید بیش‌تر می‌شود.  
 (۲) الف) تولید سلاح‌های نظامی، ب) دولت‌ها معمولاً بدون اطلاعات کافی و دقیق به وضع قوانین پرداخته و اقتصاد را به بیراهه می‌برند. پ) دستیابی به ترکیبی بهینه از حضور دولت و بخش خصوصی در اقتصاد، ت) وضع قوانین و سیاست‌گذاری در اقتصاد، وضع قوانین و سیاست‌گذاری در اقتصاد، ث) اشتغال کامل، زیرا فعالیت‌های تولیدی گسترش یافته و تمایل تولیدکنندگان به استخدام نیروی کار جدید بیش‌تر می‌شود.  
 (۳) الف) بهبود وضعیت توزیع درآمد، ب) شواهد فراوانی از مدیریت ناکارآمد دولتی در کشورهای مختلف وجود دارد، پ) افزایش اقتدار بخش دولتی در اقتصاد، ت) وضع قوانین و سیاست‌گذاری در اقتصاد، عرضه کالا و خدمات، ث) رشد و توسعه اقتصادی، زیرا سطح رفاه اجتماعی افزایش می‌یابد.  
 (۴) الف) ایجاد مؤسسات درمانی، ب) اگر بخش خصوصی در برخی حوزه‌ها جایگزین دولت شود، این فعالیت‌ها سودآور و به نفع جامعه اداره خواهد شد، پ) دستیابی به ترکیبی بهینه از حضور دولت و مشارکت بخش خصوصی در اقتصاد، ت) وضع قوانین و سیاست‌گذاری در اقتصاد، وضع قوانین و سیاست‌گذاری در اقتصاد، ث) رشد و توسعه اقتصادی، زیرا سطح رفاه اجتماعی افزایش می‌یابد.

۴۹- ظرفیت تولید برق نیروگاهی در یک کشور فرضی با جمعیت کل ۷۲ میلیون نفر با خانوارهای ۴ نفره، ۷۵۶۰ مگاوات است. پس از مدتی مدیریت نیروگاه مطلع می‌شود که طی دو ماه گذشته به طور میانگین ۲۸ درصد از خانوارها هر کدام سه عدد لامپ ۱۰۰ وات بر مقدار مصرف خود افزوده‌اند، اگر این مقدار افزایش مصرف می‌توانست یک جامعه با  $\frac{1}{3}$  جمعیت این کشور با خانوارهای ۳ نفری را تأمین انرژی نماید در این صورت:

(الف) چند مگاوات برق به بار مصرفی نیروگاه افزوده شده است؟

(ب) جمعیت کل و تعداد خانوارهایی که می‌توانستند از این مقدار انرژی استفاده کنند، چند میلیون است؟

(ج) این مقدار افزایش مصرف چه نسبتی از ظرفیت تولید برق نیروگاه مذکور است؟

(۱) الف (۵۰۴، ب) ۲۴-۸، ج)  $\frac{1}{15}$       (۲) الف (۱۵۱۲، ب) ۱۸-۶، ج)  $\frac{1}{5}$

(۳) الف (۵۰۴، ب) ۱۸-۶، ج)  $\frac{1}{15}$       (۴) الف (۱۵۱۲، ب) ۲۴-۸، ج)  $\frac{1}{5}$

۵۰- در یک کشور فرضی دو جدول نرخ‌های مالیاتی A و B در دو دوره زمانی مورد استفاده قرار گرفته است:

(الف) مالیات ماهانه پرداختی فردی با درآمد ماهانه ۱,۵۰۰,۰۰۰ تومان بر اساس نرخ تصاعدی طبقه‌ای چند تومان است؟

(ب) مالیات ماهانه پرداختی همین فرد بر اساس نرخ تصاعدی کلی چند تومان است؟

(ج) میزان مالیات پرداختی فرد، بر اساس کدام نرخ مالیاتی بیش تر است؟

A
درآمدهای تا ۴۰۰,۰۰۰ تومان در ماه معاف از مالیات
درآمدهای تا ۸۰۰,۰۰۰ تومان در ماه با نرخ ۴٪ نسبت به مازاد ۴۰۰,۰۰۰ تومان
درآمدهای تا ۱,۰۰۰,۰۰۰ تومان در ماه با نرخ ۵٪ نسبت به مازاد ۸۰۰,۰۰۰ تومان
درآمدهای تا ۱,۵۰۰,۰۰۰ تومان در ماه با نرخ ۸٪ نسبت به مازاد ۱,۰۰۰,۰۰۰ تومان
درآمدهای بالاتر از ۱,۵۰۰,۰۰۰ تومان در ماه با نرخ ۱۰٪ نسبت به مازاد ۱,۵۰۰,۰۰۰ تومان

B
درآمدهای تا ۵۰۰,۰۰۰ تومان در ماه معاف از مالیات
درآمدهای تا ۸۰۰,۰۰۰ تومان در ماه با نرخ ۴٪
درآمدهای تا ۱,۰۰۰,۰۰۰ تومان در ماه با نرخ ۵٪
درآمدهای تا ۱,۲۰۰,۰۰۰ تومان در ماه با نرخ ۸٪
درآمدهای تا ۱,۵۰۰,۰۰۰ تومان در ماه با نرخ ۱۰٪
درآمدهای بالای ۱,۵۰۰,۰۰۰ تومان در ماه با نرخ ۱۲٪

(۱) الف (۶۶,۰۰۰، ب) ۱۰۰,۰۰۰ (ج) تصاعدی کلی

(۲) الف (۶۶,۰۰۰، ب) ۱۵۰,۰۰۰ (ج) تصاعدی کلی

(۳) الف (۱۵۰,۰۰۰، ب) ۶۶,۰۰۰ (ج) تصاعدی طبقه‌ای

(۴) الف (۱۰۰,۰۰۰، ب) ۶۶,۰۰۰ (ج) تصاعدی طبقه‌ای

## آرایه‌های ادبی

۵۱- در کدام گزینه هر دو آرایه «استعاره و تشبیه» وجود ندارد؟

- ۱) خرقه زهد مرا آب خرابات ببرد / خانه عقل مرا آتش میخانه بسوخت
- ۲) سهی سروم از بار غم گشت پست / مرا برف پیری بر سر نشست
- ۳) جان فدای دهنش باد که در باغ نظر / چمن آرای جهان خوش تر از این غنچه نبست
- ۴) چو رای عشق زدی با تو گفتم ای بلبل / مکن که آن گل خندان برای خویشتن است

۵۲- آرایه‌های «تشبیه، کنایه، استعاره، جناس، واج‌آرایی» همگی در کدام بیت وجود دارند؟

- ۱) تنها نه من به قید تو درمانده‌ام اسیر / کز هر طرف شکسته دلی مبتلای توست
- ۲) ای که ز آب زندگی لعل تو می‌دهد نشان / خیز و به دیده‌ام نشین آتش دل فرو نشان
- ۳) کی می‌رسی به حلقه رندان پاکباز / تا نشکنی ز سنگ ملامت سبوی خویش
- ۴) گر کارم از آن سرو خرامنده کنی راست / دریاب که بالاتر از این نیست ثوابی

۵۳- آرایه ذکر شده در کدام روبه‌روی چند مورد از ابیات زیر نادرست نوشته شده است؟

- الف) خیال روی توام دوش در نظر می‌گشت / وجود خسته‌ام از عشق بی خبر می‌گشت (موازنه)
  - ب) والله که خواب امشب بر من حرام باشد / کاین جان چو مرغ آبی در کوثرست امشب (تشبیه)
  - پ) دوستان وقت گل آن به که به عشرت کوشیم / سخن اهل دل است این و به جان بنیوشیم (جناس تام)
  - ت) دل که از ناوک مژگان تو در خون می‌گشت / باز مشتاق کمان‌خانه ابروی تو بود (اشتقاق)
  - ث) خنده جام می و زلف گره‌گیر نگار / ای بسا توبه که چون توبه حافظ بشکست (استعاره)
  - ج) خواب بیداران بیستی وان که از نقش خیال / تهمتی بر شبروان خیل خواب انداختی (نغمه حروف)
- ۱ (۱)                                  ۲ (۲)                                  ۳ (۳)                                  ۴ (۴)

۵۴- ترتیب توالی ابیات به لحاظ دارا بودن آرایه‌های «جناس - استعاره مصرحه - تشبیه - اشتقاق - کنایه» به کدام شکل صحیح است؟

- الف) جان فدای آن دو مشکین سنبلت کز روی ناز / چون بنفشه دامن گلبوی در پا می‌کشند
  - ب) وقتی از حالت عشاق خبردار شدم / که مرا عشق تو خون در دل و پا در گل کرد
  - پ) نتواند که بدوزد نظر از منظر دوست / هر که را در نظر آن شکل و شمایل بگذشت
  - ت) تا کی ندهی داد من ای داد ز دست / رحم آر که خون در دلم افتاد ز دست
  - ث) چشم مستت کو طبیب درد بی‌درمان ماست / گو نگاهی کن که در هر گوشه بیماران بسند
- ۱) ب - الف - پ - ت - ث  
 ۲) ت - الف - ث - پ - ب  
 ۳) ب - ت - ث - پ - الف  
 ۴) ت - ث - ب - الف - پ

۵۵- علاقه مجاز به کار رفته در کدام گزینه با سایر ابیات متفاوت است؟

- ۱) شهریارا تو به شمشیر قلم در همه آفاق / به خدا ملک دلی نیست که تسخیر نکردی
- ۲) تلخ از شیرین لبان خوش می‌شود / خار از گلزار دلکش می‌شود
- ۳) و دیگر به بازوی شمشیرزن / تهی کردم از تازیان انجمن
- ۴) آب صافی شده است خون دلم / خون تیره شده است آب سرم

۵۶- آرایه‌های بیت زیر در کدام گزینه صحیح ذکر شده است؟

«با شکوه کوه حلمت ابر گریان بر جبال / با وجود جود دستت برق خندان بر سحاب»

(۱) موازنه - تشبیه - استعاره مکنیه - جناس

(۲) استعاره مصرحه - واج آرای - موازنه - تشبیه

(۳) جناس ناقص - ترصیع - تشخیص - واج آرای

(۴) تشخیص - اشتقاق - کنایه - جناس

۵۷- در کدام گزینه، رویارویی سجع‌های متوازی، آرایه «ترصیع» را به وجود آورده است؟

(۱) چرخ ارچه رفیع، خاک پایت / عقل ارچه بزرگ، طفل راحت

(۲) کریمان را به دست اندر درم نیست / خداوندان نعمت را کرم نیست

(۳) خرد زنده جاودانی شناس / خرد مایه شادمانی شناس

(۴) تو را صبا و مرا آب دیده شد غمّاز / وگر نه عاشق و معشوق رازدارانند

۵۸- در کدام ابیات، هر دو آرایه «جناس و کنایه» وجود دارد؟

(الف) در آستان جانان از آسمان میندیش / کز اوج سربلندی افتی به خاک پستی

(ب) ز رفعت بی‌نصیبم دارد ایام / عجب نبود اگر افتادم از بام

(ج) گفتم دری ز خلق ببندم به روی خویش / دردی است در دلم که ز دیوار بگذرد

(د) انگشت‌نمای خلق بودن / زشت است ولیک با تو زیباست

(ه) عجب مدار ز من روی زرد و ناله زار / که کوه کاه شود گر برد جفای خسی

(۱) الف - ب - د (۲) د - ه - ج (۳) الف - ج - ه (۴) ج - ه - ب

۵۹- هر دو آرایه نسبت داده شده به کدام بیت، درست است؟

(۱) طبع سرکش در ربود از من عنان اختیار / تا کی این گلگون درآید زیر راه توبه‌ام (کنایه - موازنه)

(۲) چون تماشا را به سروستان رویم / قد آن سرو خرامان یاد باد (استعاره - جناس)

(۳) پیش آی دمی جانم زین بیش مرنجانم / ای دلبر خندانم آهسته که سرمستم (جناس تام - سجع)

(۴) گر چنین شوید غبار زهد از دل بادهام / بادبان کشتی می می‌شود سجاده‌ام (استعاره مکنیه - مجاز)

۶۰- در کدام بیت، هر دو تشبیه بلیغ (اسنادی و اضافی) وجود دارد؟

(۱) ای در کمند زلفک تو حلقه فریب / وی در کمان ابروی تو ناوک حیل

(۲) دیوان حافظی تو و دیوانه تو من / اما پری به دیدن دیوان نیامدی

(۳) من آن شهرم که سیلاب محبت ساخت ویرانم / تو آن گنجی که در ویرانه دل‌ها وطن داری

(۴) عارض گلگون بنما، دم ز گلستان چه زنی؟ / سنبل مشکین بگشا دسته ریحان چه کنی؟

## تاریخ ادبیات ایران و جهان (۱) و (۲)

تاریخ ادبیات ایران و جهان (۱)

تاریخ ادبیات ایران

(۳) پایان عصر مولوی

صفحه‌های ۷ تا ۱۵۹

تاریخ ادبیات ایران و جهان (۲)

تاریخ ادبیات ایران

(۳) پایان درس (۱۶)

صفحه‌های ۴ تا ۱۴۰

۶۱- قصاید کدام شاعر به درستی توصیف نشده‌اند؟

(۱) کسایی: نخستین سوگنامه شعر فارسی در میان قصاید او یافتنی است.

(۲) رودکی: در نهایت لطف و استحکام قصیده می‌سرود و در سرودن قصاید وصفی و مدحی استاد بود.

(۳) انوری: قصاید او عموماً در سه مضمون ستایش، وصف و هجو می‌گنجند.

(۴) خاقانی: مرثیه‌هایی برای فرزندش در این قالب شعری سروده که قصیده «خوناب جگر» از جمله آن‌هاست.

۶۲- پدیدآورندگان «فی حالة الطفولیه، خوان اخوان، مثنوی سندبادنامه، منشآت، مثنوی خضرخان و دولرانی» به ترتیب، خالق آثار ... نیز هستند.

(۱) لغت موران - عقل‌نامه - عشق‌نامه - الهی‌نامه - هشت‌بهشت

(۲) رساله الطیر - جامع‌الحکمتین - عقل‌نامه - تمهیدات - لیلی و مجنون

(۳) حکمة الاشراف - سفرنامه - مثنوی کلیله و دمنه - تحفة العرّاقین - مطلع الانوار

(۴) منطق الطیر - حکمت علایی - رساله‌العشق - یزدان شناخت - آیینة اسکندری

۶۳- شاعران کدام گزینه مداح چغانیان بوده‌اند؟

(۱) اسدی توسی - منجیک ترمذی - فرخی سیستانی (۲) دقیقی توسی - فرخی سیستانی - معزی

(۳) دقیقی توسی - منجیک ترمذی - فرخی سیستانی (۴) اسدی توسی - فرخی سیستانی - معزی

۶۴- نام مؤلف، تاریخ تألیف و نام اصلی کدام اثر به درستی مشخص نیست؟

(۱) مجمل‌التواریخ (۲) تاریخ سیستان (۳) تفسیر کمبریج (۴) حدود العالم

۶۵- در میان آثار زیر، به ترتیب چند اثر منظوم، چند نثر دینی و چند نثر عرفانی موجود است؟

«روض الجنان - مجالس پنج‌گانه - الهی‌نامه سنایی - حدائق‌السحر - رساله‌الطیر - تحریمه‌القلم»

(۴) ۱ - ۱ - ۲

(۳) ۱ - ۲ - ۴

(۲) ۱ - ۲ - ۳

(۱) ۲ - ۱ - ۴

۶۶- خواجوی کرمانی و سیف فرغانی، به ترتیب به کدامیک از هنرمندان پیشین خود توجه نداشته‌اند؟

- (۱) مولوی و جمال‌الدین اصفهانی  
(۲) سعدی و رودکی  
(۳) سنایی و انوری  
(۴) فردوسی و خاقانی

۶۷- کدام اثر ادبی به درستی معرفی شده است؟

- (۱) تاریخ جهان‌گشا: مهم‌ترین اثر تاریخی و ادبی عظاملک جوینی و از نمونه‌های سالم نویسندگی سده هفتم هجری است.  
(۲) حاجی‌بابا اصفهانی: سرگذشت تخیلی شخصی از اهالی اصفهان که به قصد انتقاد از ایرانیان عصر قاجار نوشته شده است.  
(۳) مسالک‌المحسنین: رمان تاریخی خواندنی که تصویری انتقادی از ایران عصر قاجار ارائه می‌دهد.  
(۴) منشآت: شامل نامه‌ها و مکتوبات قائم‌مقام که استواری نثر او تنها دلیل توجه و اقبال به سبک او بود.

۶۸- ویژگی شعر و شاعری کدام عصر ادب فارسی درست بیان نشده است؟

- (۱) عصر بیداری: شکل‌گیری جهان‌شناسی شاعران با الهام از حوادث و مقتضیات زمانه  
(۲) دوره انصراف از سبک هندی: تمایل شاعران به مضمون‌پردازی افراطی و تخیلات دور و دراز  
(۳) دوره بازگشت ادبی: لزوم آگاهی از قواعد و مبانی کتاب‌هایی مثل براهین‌العجم برای شعرا  
(۴) دوره غزل‌گویی و مضمون‌آفرینی: فزونی حس‌آمیزی و تشخیص در اشعار

۶۹- در قصاید بهار، شیرینی و سادگی بیان ... و شکوه و استواری زبان و سرزندگی اندیشه بخردانه ... را می‌توان دید و در توصیف‌ها و

خمریاتش، روح کلام و پیام ... و ختام موج می‌زند.

- (۱) فرخی - سنایی - نظامی  
(۲) فرخی - رودکی - منوچهری  
(۳) ناصر خسرو - رودکی - منوچهری  
(۴) ناصر خسرو - سنایی - نظامی

۷۰- کدام گزینه مربوط به این شعر نیما نیست؟

«هان ای شب شوم وحشت انگیز/ تا چند زنی به جانم آتش؟/ یا چشم مرا ز جای برکن/ یا پرده ز روی خود فروکش/ ...»

- (۱) در نشریه ادبی نوبهار منتشر شده است.  
(۲) مقدمه‌ای برای سرودن منظومه افسانه است.  
(۳) این قطعه دو سال بعد از منظومه قصه رنگ پریده از طبع نیما تراوید.  
(۴) به عنوان نخستین منظومه نیما با حدود پانصد بیت منتشر شده است.



## تاریخ ایران و جهان (۱) و (۲)

تاریخ (۱)

کل کتاب

صفحه‌های ۲ تا ۲۲۸

تاریخ ۲

درس‌های (۱) تا ۵

صفحه‌های ۲ تا ۵۰

۷۱- فتح نینوا و انقراض حکومت آشور برای همیشه، دستاورد اتحاد کدام قوم با حکومت ایرانی ماد بود و سرنوشت

میان دو رود پس از فتح بابل به دست کورش هخامنشی چگونه رقم خورد؟

(۱) حکومت بابل جدید - به قلمرو ایران ملحق شد و سرنوشت آن با سرنوشت ایران گره خورد.

(۲) حکومت بابل قدیم - به قلمرو ایران ملحق شد و سرنوشت آن با سرنوشت ایران گره خورد.

(۳) حکومت بابل جدید - تسلط هخامنشیان بر آن حدود یک قرن به طول انجامید، ولی سرانجام سومریان آن‌ها را از سرزمین خود بیرون راندند.

(۴) حکومت بابل قدیم - تسلط هخامنشیان بر آن حدود یک قرن به طول انجامید، ولی سرانجام سومریان آن‌ها را از سرزمین خود بیرون راندند.

۷۲- در ساختار جامعه آریایی چه کسانی علاوه بر فرمان‌روایی، مراسم دینی قبیله را نیز برگزار می‌کردند و آن‌ها کدام سلسله را در شرق فلات

ایران تشکیل دادند؟

(۱) موبدان - کیانیان (۲) کوی‌ها - مادها (۳) موبدان - مادها (۴) کوی‌ها - کیانیان

۷۳- اردشیر بابکان، علت مورد تهدید قرار گرفتن آیین زردشت را ... می‌دانست و علت آسیب‌پذیر شدن مرزهای جنوب غربی ایران در زمان

خسروپرویز ... بود.

(۱) نفوذ مسیحیان در دربار - هجوم و دستبرد قبایل بیابان‌گرد لخمی به آبادی‌ها و شهرهای مرزی

(۲) رواج ادیان و آیین‌های مختلف - هجوم و دستبرد قبایل بیابان‌گرد لخمی به آبادی‌ها و شهرهای مرزی

(۳) نفوذ مسیحیان در دربار - براندازی حکومت لخمیان توسط خسروپرویز

(۴) رواج ادیان و آیین‌های مختلف - براندازی حکومت لخمیان توسط خسروپرویز

۷۴- پیامبر با ... از بروز بسیاری از اختلافات احتمالی در جامعه تازه تأسیس نبوی جلوگیری کرد و نخستین اقدام پیامبر در بدو ورود به مدینه

... بود.

(۱) برقراری اخوت دینی - دستور ساخت مسجد

(۲) برقراری اخوت دینی - برقراری اخوت دینی

(۳) انعقاد پیمان همزیستی مسالمت‌آمیز - دستور ساخت مسجد

(۴) انعقاد پیمان همزیستی مسالمت‌آمیز - برقراری اخوت دینی

۷۵- کدام گروه از مسلمانان در دوران خلافت امام علی (ع) به «بر جای نشستگان» معروف شدند؟

(۱) کسانی که جبهه امتیازطلبان را تقویت نمودند.

(۲) کسانی که خواهان کشتن قاتلان خلیفه سوم بودند.

(۳) گروهی که در جنگ صفین به یاری معاویه برخاستند.

(۴) گروهی که در جنگ جمل از عایشه، طلحه و زبیر حمایت کردند.

۷۶- کدام اقدام یعقوب لیث صفاری باعث شد تا خلیفه او را یاغی بخواند و یک ویژگی برجسته حکومت آل‌بویه و سایر سلسله‌های ایرانی در

سده‌های سوم تا پنجم هجری چه بود؟

(۱) تصرف نیشابور - مدارای مذهبی

(۲) لشکرکشی به بغداد - توسعه‌طلبی

(۳) تصرف نیشابور - توسعه‌طلبی

(۴) لشکرکشی به بغداد - مدارای مذهبی

۷۷- جانشینان چنگیز قلمرو خود را چگونه اداره می کردند و کدام گروه از ترکمانان در سال های پایانی زندگی تیمور برای دستیابی به قدرت

تلاش کردند؟

- (۱) به کمک دیوان سالاران ایرانی - قراقویونلوها  
 (۲) توسط نمایندگان اعزامی مغول - آق قویونلوها  
 (۳) توسط نمایندگان اعزامی مغول - قراقویونلوها  
 (۴) به کمک دیوان سالاران ایرانی - آق قویونلوها

۷۸- «خوارزمشاهیان» در زمان ... با وجود استقلال داخلی، مطیع سلجوقیان بودند و با پیشروی در شرق ماوراءالنهر و تصاحب قلمرو ... با

مغولان همسایه شدند.

- (۱) اتسز - اتابکان  
 (۲) انوشکین - قراختاییان  
 (۳) اتسز - علویان  
 (۴) انوشکین - ایلک خانیان

۷۹- «ابوحامد غزالی» عالم و دانشمند کدام علم است و نام کتاب وی چه بود؟

- (۱) تفسیر - جامع البیان  
 (۲) کلام - الاقتصاد فی الاعتقاد  
 (۳) تفسیر - مجمع البیان  
 (۴) کلام - تجرید الاعتقاد

۸۰- هر یک از گزاره های زیر به ترتیب در ارتباط با کدام شخص است؟

(الف) توانست سراسر اقیانوس هند را بگردد و راه های هند، اندونزی و خلیج فارس را بیابد.

(ب) جزیره گوآ را مرکز مستعمرات پرتغال در مشرق زمین قرار داد.

(ج) از جنوبی ترین نقطه قاره آفریقا (دماغه امیدنیک) گذشت.

- (۱) بارتولومودیا - امریکو وسیوچی - واسکودوگاما  
 (۲) واسکودوگاما - کریستف کلمب - واسکودوگاما  
 (۳) بارتولومودیا - واسکودوگاما - بارتولومودیا  
 (۴) واسکو دوگاما - آلبوکرک - بارتولومودیا

۸۱- کدام یک از فلاسفه بزرگ اروپا در قرون جدید دستگاه فلسفی خود را بر اساس اعتبار بخشیدن به خرد و عقل بشری استوار ساختند؟

- (۱) پاسکال - نیوتون  
 (۲) نیتنس - لاوازیه  
 (۳) اسپینوزا - گالیله  
 (۴) دکارت - هابز

۸۲- کدام گزینه از مهم ترین مسائل و مشکلات خارجی که در تضعیف امپراتوری عثمانی نقش داشت، نمی باشد؟

- (۱) جنگ های متعدد و طولانی با روسیه  
 (۲) ضعف ساختار سیاسی، اداری و نظامی امپراتوری  
 (۳) جنگ های طولانی با ایران  
 (۴) دخالت کشورهای اروپایی در امور داخلی امپراتوری عثمانی

۸۳- در قرن نوزدهم میلادی کدام دولت‌ها در مستعمرات آسیایی و آفریقایی با امپراتوری انگلستان رقابت می‌کردند و در مقابل این دولت‌ها،

انگلستان چه اقداماتی را انجام می‌داد؟

- (۱) آلمان، ایتالیا، فرانسه و روسیه - توسعه و تقویت نیروی دریایی و پیشرفت‌های اقتصادی و صنعتی
- (۲) اسپانیا، اتریش، آلمان و روسیه - توسعه و تقویت نیروی دریایی و پیشرفت‌های اقتصادی و صنعتی
- (۳) آلمان، ایتالیا، فرانسه و روسیه - برقراری حکومت استبدادی و سرکوب حرکت‌های آزادی‌خواهانه
- (۴) اسپانیا، اتریش، آلمان و روسیه - برقراری حکومت استبدادی و سرکوب حرکت‌های آزادی‌خواهانه

۸۴- بر اساس یک تقسیم‌بندی، اولین دوره زندگی بشری کدام گزینه بوده است؟

- (۱) دوران شکار و گردآوری غذا
- (۲) عصر فلز
- (۳) دوران کشاورزی
- (۴) دوران باستان

۸۵- مردم کدام سرزمین باستانی از نظر پژوهشگران، مخترع سفال‌سازی در جهان بودند؟

- (۱) مصریان
- (۲) بابلیان
- (۳) چینی‌ها
- (۴) ایرانی‌ها

۸۶- مهم‌ترین عاملی که موجب تنزل مقبولیت و مشروعیت دستگاه خلافت اموی در میان مردم شد، کدام است؟

- (۱) ادعای دینداری آنان
- (۲) فریب مردم توسط خلفای اموی
- (۳) اقدامات یزید در وقایع کربلا، حرّه و مکه
- (۴) عملکرد خلفا و دست نشانندگان آن‌ها

۸۷- کدام عامل شرایط مناسبی برای همزیستی و توسعه روابط اجتماعی، فرهنگی و اقتصادی میان ایرانیان و اعراب فراهم آورد؟

- (۱) ازدواج با زنان عرب
- (۲) مهاجرت گسترده قبایل عرب به ایران و سکونت در داخل شهرها
- (۳) پرهیز از سیاست قوم‌گرایی افراطی
- (۴) کم‌رنگ شدن دوگانگی و تمایز عرب - موالی

۸۸- با انقراض دولت روم غربی در دوره قرون وسطا به دست اقوام مهاجم و بر جای گذاشتن ویرانی بسیار در سراسر اروپا آنان به کدام روش روی

آوردند؟

- (۱) به روستانشینی و زندگی در قلعه‌ها روی آوردند.
- (۲) تجارت در شهرهای مختلف را در اختیار گرفتند.
- (۳) مراکز علم و آموزش را در شهرها رونق بخشیدند.
- (۴) به شهرنشینی و کشاورزی در مناطق تحت تصرف خود پرداختند.

۸۹- با پایان یافتن جنگ‌های سی ساله در اروپا و بسته شدن عهدنامه وستفالی، دولت فرانسه به کدام اقدام دست زد؟

- (۱) کلیسای ملی فرانسه را تأسیس کرد.
- (۲) آیین کالوینیسیم را در اروپا به رسمیت شناخت.
- (۳) از قبول عهدنامه وستفالی خودداری کرد.
- (۴) اقتدار بیش‌تر خود را بر سراسر اروپا تحکیم بخشید.

۹۰- کدام گزینه از عوامل شکست ناپلئون در روسیه نمی‌باشد؟

- (۱) وسعت خاک روسیه
- (۲) تخریب پل‌ها
- (۳) آتش زدن شهرها و روستاها
- (۴) تضعیف بنیه اقتصادی ناپلئون

## جغرافیا (۱) و (۲)

جغرافیا (۱)  
 کل کتاب  
 صفحه‌های (۱ تا ۱۶۴)  
 جغرافیا (۲)  
 فصل‌های اول و دوم  
 صفحه‌های (۱ تا ۳۹)

۹۱- ویژگی نقشه‌های بزرگ مقیاس چیست و نمونه این نقشه‌ها کدام است؟

- (۱) جزئیات را بهتر نمایش می‌دهند - نقشه‌های شهری
- (۲) پهنه‌های وسیعی از سطح زمین را نمایش می‌دهند - نقشه‌های شهری
- (۳) جزئیات در آن‌ها دقیق و مشخص نیست - نقشه کشورها
- (۴) در این نقشه‌ها حتی خیابان‌های فرعی هم مشخص است - نقشه کشورها

۹۲- هر یک از ویژگی‌های زیر مربوط به کدام توده هوای مؤثر در آب و هوای کشور ایران است؟

- (الف) در برخی از سال‌ها در تابستان از اقیانوس هند نفوذ می‌کند.  
 (ب) از جهت شمال شرقی به ایران نفوذ می‌کند.  
 (ج) ایران را تحت تأثیر هوای سرد و خشک قرار می‌دهد.

- (۱) موسمی - جنب قطبی - سودانی  
 (۲) سودانی - مدیترانه‌ای - سودانی  
 (۳) موسمی - جنب قطبی - جنب قطبی  
 (۴) سودانی - مدیترانه‌ای - جنب قطبی

۹۳- بیابان آتاکاما مثالی برای کدام یک از انواع بیابان‌هاست و نمونه دیگری از این بیابان‌ها کدام است؟

- (۱) ساحلی - اریکا  
 (۲) جنب حاره‌ای - اریکا  
 (۳) جنب حاره‌ای - تکه ماکان  
 (۴) ساحلی - تکه ماکان

۹۴- جنگل‌ها و مراتع در گذشته حدود ... درصد خاک کشور را دربرمی‌گرفت که در حال حاضر این رقم به ... درصد کاهش یافته است.

- (۱) ۱۱ تا ۱۸ - ۷/۴  
 (۲) ۱۰ تا ۱۳ - ۷/۴  
 (۳) ۱۱ تا ۱۸ - ۴/۸  
 (۴) ۱۰ تا ۱۳ - ۴/۸

۹۵- کدام عبارت با مفهومی که امروزه به عنوان آلودگی هوا مطرح می‌شود، مطابقت ندارد و در حالت عادی وضعیت لایه‌های اولیه جو چگونه است؟

- (۱) آلودگی هوا بر اثر فعالیت یک آتش‌فشان در فیلیپین - هوای مجاور سطح زمین گرم‌تر و سبک‌تر از لایه‌های بالایی است.  
 (۲) آلودگی هوای تهران به علت دود ناشی از انواع سوخت‌ها - هوای سردتر و سنگین‌تر در مجاورت زمین ساکن است.  
 (۳) آلودگی هوا بر اثر فعالیت یک آتش‌فشان در فیلیپین - هوای سردتر و سنگین‌تر در مجاورت زمین ساکن است.  
 (۴) آلودگی هوای تهران به علت دود ناشی از انواع سوخت‌ها - هوای مجاور سطح زمین گرم‌تر و سبک‌تر از لایه‌های بالایی است.

۹۶- کدام گزینه در رابطه با مخاطرات طبیعی صحیح است؟

- (۱) هرچه عمق کانونی زلزله بیشتر باشد، شدت ویرانی آن بیش‌تر است و هرچه از مرکز زلزله دورتر شویم از قدرت تخریب آن کاسته می‌شود.  
 (۲) برای اندازه‌گیری میزان خسارت زلزله (بزرگی) و همچنین مقدار انرژی‌ای که زلزله آزاد می‌کند (شدت) از دو مقیاس ریشتر و مرکالی استفاده می‌کنند.

(۳) در مخاطرات طبیعی، هم‌چون آتش‌فشان که منشأ درون‌زمینی دارد، دخالت انسان می‌تواند در افزایش و یا کاهش شدت خسارت‌های حاصله از این مخاطرات مؤثر باشد.

(۴) جغرافی دانان علل اصلی وقوع سیل را، تخلیه آب ذخیره شده در پشت سد بر اثر خراب شدن، قطع درختان و نابودی جنگل‌ها می‌دانند.

۹۷- درباره «صادرات نامرئی» نمی‌توان گفت ...

- (۱) از طریق گردشگری حاصل می‌شود.  
 (۲) هزینه‌های مربوط به غذای گردشگران را نیز شامل می‌شود.  
 (۳) پرداخت هزینه‌های گردشگران خارجی با ارز نیست.  
 (۴) مثل این است که خدمات و کالاهای داخل کشور به کشور گردشگر صادر می‌شود.

۹۸- قاعدهٔ هرم‌های سنی جمعیت در کشورهای پیشرفتهٔ صنعتی چگونه است و انرژی هسته‌ای جزء کدام دسته از منابع طبیعی محسوب می‌گردد؟

- (۱) باریک - تجدید شدنی  
 (۲) باریک - غیرقابل تجدید  
 (۳) پهن - غیرقابل تجدید  
 (۴) پهن - تجدید شدنی

۹۹- کدام موضوع سبب شده است که آب به‌عنوان یک عامل حیاتی و به‌وجودآورندهٔ بحران تلقی شود؟

- (۱) نوسان‌های آب و هوایی در سال‌های اخیر  
 (۲) روند آلودگی آب رودها و دریاها  
 (۳) روند افزایش جمعیت و گسترش صنایع  
 (۴) روند افزایش دما و خشک‌سالی

۱۰۰- کدام عبارات زیر به‌ترتیب در رابطه با توسعه درست و نادرست است؟

(۱) جغرافی‌دانانی که موضوع توسعه را بررسی می‌کنند نقشه وسعت کشورها را بر اساس تولید خالص ملی آن‌ها در نظر می‌گیرند - توسعه در لغت به معنای گستردن و فراخ کردن است.

(۲) ایجاد تعادل بین روستاها و شهرها مربوط به بعد مکانی توسعه است. - توسعه در اصطلاح به مفهوم حرکت به جلو برای رسیدن به شرایط بهتر است.

(۳) توسعهٔ پایدار در اجلاس زمین ۲۰۰۲ میلادی در دوربان آفریقای جنوبی مورد تأکید قرار گرفت. - امروزه برای تعیین توسعه اقتصادی از محاسبه درآمد سرانه مردم کشورها استفاده می‌شود.

(۴) شاخص توسعه انسانی در طول زمان ثابت است - برای محاسبه میزان توسعه کشورها، از شاخص‌های مختلفی استفاده می‌شود.

۱۰۱- ویژگی اصلی یک ناحیه چیست و زبان بعضی از مردم شمال آفریقا در کدام شعبه از خانوادهٔ زبانی آفرو - آسیائیک قرار دارد؟

- (۱) پیوستگی و هماهنگی و ارتباط متقابل عناصر طبیعی و انسانی - زبان حامی  
 (۲) وحدت و همگونی نسبی عناصر طبیعی و انسانی - زبان حامی  
 (۳) پیوستگی و هماهنگی و ارتباط متقابل عناصر طبیعی و انسانی - زبان سامی  
 (۴) وحدت و همگونی نسبی عناصر طبیعی و انسانی - زبان سامی

۱۰۲- دربارهٔ مدیریت سواحل می‌توان گفت:

- (۱) امروزه با پیشرفت تکنولوژی راه‌های مناسب، سریع و نسبتاً متنوعی برای پاک کردن محیط ساحلی از مواد آلایندهٔ نفتی به وجود آمده است.  
 (۲) علت مطرح شدن مسئله مدیریت سواحل، تغییر و حتی نابودی چشم‌اندازهای ساحلی بر اثر فعالیت‌های انسانی می‌باشد.  
 (۳) شناخت دقیق اجزا و چگونگی فعالیت عوامل فرسایش مانند امواج و جریان‌های دریایی در سطوح بالای علمی برای مدیریت سواحل کاملاً ضروری می‌باشد.  
 (۴) نگهداری از تپه‌های ماسه‌ای ساحلی، به دلیل تأثیر آن‌ها در کاهش ورود آلودگی حاصل از مواد مختلف مانند فسفر و سایر فاضلاب‌ها به نواحی ساحلی، دارای اهمیت بسیاری است.

۱۰۳- کدام کشورها بیش‌ترین میزان جهانگردپذیری را دارند؟

- (۱) فرانسه و ایتالیا  
 (۲) آلمان و انگلستان  
 (۳) اتریش و سوئیس  
 (۴) اسپانیا و یونان

۱۰۴- «سطح فن آوری» در یک ناحیه مربوط به کدام عامل دافعه یا جاذبه جمعیت می باشد؟

- (۱) طبیعی (۲) سیاسی (۳) اقتصادی (۴) اقلیمی

۱۰۵- چرا انسان ناچار است به آب های شیرین موجود در خشکی ها و اتمسفر زمین بسنده کند؟

(۱) لزوم اکتشاف و حفر چاه برای استفاده از آب های زیرزمینی

(۲) محدود بودن آب های روی کره زمین

(۳) لزوم سرمایه گذاری برای احداث تأسیسات آب شیرین کن

(۴) عدم دسترسی به آب های زیرزمینی و اقیانوس ها

۱۰۶- کدام رخداد سبب شد تا کشورهای جهان سوم مفهوم خود را از دست بدهند؟

(۱) از بین رفتن نظام برنامه ریزی شده در کشور شوروی

(۲) تقسیم جهان به کشورهای شمال و جنوب

(۳) وقوع جنگ جهانی دوم و تقسیم جهان به کشورهای سرمایه داری و دارای نظام برنامه ریزی شده

(۴) وقوع انقلاب صنعتی و تقسیم جهان به کشورهای توسعه یافته اقتصادی و در حال توسعه اقتصادی

۱۰۷- ویژگی خاک های نواحی جنوبی روسیه، کدام است؟

(۱) دارای کانی فراوان ولی فقیر از نظر مواد آلی (۲) به رنگ زرد یا قرمز و فقیر از نظر کانی

(۳) به علت سردی هوا فاقد ترکیبات کربنی (۴) دارای هوموس فراوان و حاصل خیز

۱۰۸- در طبقه بندی کوپن کدام یک از گروه های آب و هوایی با کمبود بارش مواجه هستند؟

- (۱) C,D (۲) B,E (۳) A,D (۴) A,B

۱۰۹- پدیده پخش یا انتشار، عامل به وجود آورنده کدام مورد است؟

- (۱) مرز بین نواحی جغرافیایی (۲) کانون و مرکز ناحیه (۳) ناحیه جدید (۴) وحدت و تجانس ناحیه

۱۱۰- کدام یک از گزینه های زیر، به ترتیب، مربوط به عملیات کاوشی و تراکمی فرسایش ساحلی می باشد؟

(۱) دریابارها - غارها (۲) مرجان ها - باتلاق ها

(۳) مرداب های ساحلی - ستون های سنگی دریایی (۴) حفره ها - تپه های ماسه ای ساحلی

## جامعه‌شناسی (۱) و (۲)

جامعه‌شناسی (۱)  
کل کتاب  
صفحه‌های (۱ تا ۱۰)  
جامعه‌شناسی (۲)  
جامعه و فرهنگ  
صفحه‌های (۱ تا ۳۰)

۱۱۱- موارد زیر به ترتیب با کدام عبارت ارتباط دارند؟

«تربیت‌پذیر بودن انسان»، «آپارتاید؛ جامعه مبتنی بر تبعیض نژادی»، «عامل سازمان‌بخش ارزش‌ها و هنجارها در جهان اسلام» و «شرک و بت‌پرستی»

- (۱) سنگرهای کلیدی جهان اسلام - تنوع اراده، اختیار و معرفت انسان‌ها - آیت و نشانه بودن جهان نسبت به خدا - لایه‌های پایین جامعه جاهلی
- (۲) عمیق‌ترین لایه جهان اجتماعی - انتقال فرهنگ باطل از طریق آموزش و تربیت - یکتاپرستی - لایه‌های پایین جامعه جاهلی
- (۳) عقاید کلان تأثیرگذار بر ارزش‌ها و هنجارها - انتقال فرهنگ باطل از طریق آموزش و تربیت - آیت و نشانه بودن جهان نسبت به خدا - سنگرهای کلیدی جامعه جاهلی

(۴) لایه‌های عمیق جهان اجتماعی - پیدایش جهان‌های مختلف در نتیجه صاحب اراده بودن انسان - توحید - سنگرهای کلیدی جامعه جاهلی

۱۱۲- کدام گزینه در مورد فایده علوم انسانی نادرست و درباره نظام اجتماعی درست است؟

- (۱) پیش‌بینی کنش‌ها و پیامدهای آن‌ها - نیت و هدف کنشگر با ارزش‌های مورد نظر او تناسب دارد.
- (۲) نشان دادن شیوه استفاده از دانش‌های ابزاری - هر یک از پدیده‌های اجتماعی در تعامل با دیگر پدیده‌های اجتماعی، شکل می‌گیرد.
- (۳) رهاسازی انسان از محدودیت‌های طبیعت - در نظام اجتماعی، پدیده‌های اجتماعی، دارای تأثیر و تأثر متقابل هستند.
- (۴) آزادسازی انسان از دانش‌های ابزاری - ناسازگاری خرده‌نظام‌ها در نظام اجتماعی تأثیری نخواهد داشت.

۱۱۳- کدام گزینه در ارتباط با اعتباریات و ویژگی‌های آن صحیح است؟

- (۱) پدیده‌هایی مانند اشیاء، جانوران و قواعد و مقررات در علوم عملی یعنی علوم انسانی و اجتماعی، بررسی می‌شوند.
- (۲) عقل عملی انسان را در انجام عملش یاری می‌کند و در این مسیر پدیده‌هایی را اعتبار می‌کند که در علوم نظری بررسی می‌شوند.
- (۳) جهان اجتماعی و نظم آن، پدیده‌ای تکوینی نیست و با قرارداد عقل عملی شکل می‌گیرد و آگاهی آن، نوعی آگاهی مشترک و عمومی است.
- (۴) عضویت اعضای جهان اجتماعی و ساختار آن‌ها پدیده‌ای تکوینی است، یعنی بر اساس اراده اعضا شکل نمی‌گیرد.

۱۱۴- وجه برتری علم اجتماعی آن‌گاه که با عقل و وحی همراه می‌شود، نسبت به جامعه‌شناسی انتقادی چیست و قرارداد و اعتبار انسان‌ها منجر

به چه تفاوتی میان جهان اجتماعی و جهان طبیعت می‌شود؟

- (۱) داوری ارزشی بر اساس معیاری فراتر از محصولات تاریخی و اجتماعی انسان - ارادی بودن نظم و چینش عناصر و اعضای جهان اجتماعی
- (۲) برخورداری از توانایی داوری ارزشی و هنجاری - تکوینی نبودن نظم و چینش عناصر جهان اجتماعی
- (۳) فراتر رفتن از محدوده علم تجربی - نقش اراده و آگاهی انسان در جهان اجتماعی
- (۴) فراتر رفتن از محدوده علم تجربی - نظام‌مند بودن ارتباط اعضای جهان اجتماعی

۱۱۵- به ترتیب کدام گزینه بیانگر «هدف جامعه‌شناسان انتقادی»، «موضوع علوم اجتماعی» و «روش جامعه‌شناسان پوزیتیویستی» است؟

- (۱) شناخت پدیده‌های اجتماعی برای پیش‌بینی و کنترل آن‌ها - کنش‌های انسانی - ذهن و عقل انسان در جریان شناخت تأثیر فعال دارند.
- (۲) با داوری نسبت به ارزش‌ها و هنجارها توصیه‌های خود را در جهت گذار از نظام موجود به سوی نظام مطلوب، انجام می‌دهند. - کنش‌های اجتماعی انسان‌ها - صرفاً حسی و تجربی
- (۳) داوری ارزشی و انتقادی نسبت به ارزش‌ها در نظام اجتماعی ممکن نیست. - کنش اجتماعی انسان‌ها - صرفاً حسی و تجربی
- (۴) فهم پدیده‌های اجتماعی برای پیش‌بینی و کنترل آن‌هاست. - کنش‌های انسانی - به شناخت حسی و تجربی بسنده نمی‌کنند و سطوح دیگری از معرفت و عقلانیت را جست‌وجو می‌کنند.

۱۱۶- کدام گزینه، با دلایل استقلال دانش اجتماعی متفکران مسلمان از انواع جامعه‌شناسی پس از قرن ۱۹، ارتباط ندارد؟

- (۱) دانش اجتماعی را شبیه علوم طبیعی نمی‌دانند.
- (۲) شناخت علمی را به شناخت حسی و تجربی محدود و مقید نمی‌کنند.
- (۳) با به رسمیت شناختن عقل به عنوان ابزار مستقل معرفتی، قادر به داوری ارزشی و هنجاری هستند.
- (۴) با تقسیم علوم به نظری و عملی و به کارگیری علوم عملی، مشکلات جامعه‌شناسی را برای داوری ارزشی حل می‌کنند.

۱۱۷- در کدام گزینه، همه موارد کنش انسانی هستند؟

- (۱) بیدار شدن - برخاستن - تنفس
- (۲) بیدار کردن - عطسه کردن - نقاشی
- (۳) خرید کردن - کوهنوردی - سخنرانی
- (۴) یادگیری - تأثیر - لغزیدن

۱۱۸- به ترتیب ابعاد فرهنگی جوامع پیشین و شهری در کدام علم مطالعه می‌شود و بررسی پدیده‌های اجتماعی در جامعه‌شناسی در کدام سطح انجام می‌پذیرد؟

- (۱) مردم‌شناسی - سطوح خرد و کلان
- (۲) مردم‌شناسی - فقط سطح کلان
- (۳) جامعه‌شناسی شهری - فقط سطح کلان
- (۴) جامعه‌شناسی شهری - سطوح خرد و کلان

۱۱۹- به ترتیب تفاوت‌هایی که به «عناصر ثابت و محوری»، «لایه‌های سطحی جهان اجتماعی» و «ارزش‌های کلان» مربوط می‌شود، چه تأثیری در جهان اجتماعی ایجاد می‌کنند؟

- (۱) یک جهان اجتماعی را به جهان اجتماعی دیگر تبدیل می‌کنند- در درون یک جهان اجتماعی واحد واقع می‌شوند- تفاوت‌های میان جهان‌های اجتماعی مختلف را به وجود می‌آورند.
- (۲) در درون یک جهان اجتماعی واحد واقع می‌شوند- یک جهان اجتماعی را به جهان اجتماعی دیگر تبدیل می‌کنند- موجب تفاوت میان جهان‌های اجتماعی مختلف می‌شوند.
- (۳) یک جهان اجتماعی را به جهان اجتماعی دیگر تبدیل می‌کنند- تفاوت‌های میان جهان‌های اجتماعی مختلف را به وجود می‌آورند- در درون یک جهان اجتماعی واحد واقع می‌شوند.
- (۴) تفاوت‌های میان جهان‌های اجتماعی مختلف را ایجاد می‌کنند- در درون یک جهان اجتماعی واحد واقع می‌شوند- یک جهان اجتماعی را به جهان اجتماعی دیگر تبدیل می‌کنند.

۱۲۰- به ترتیب، در متن زیر عبارت‌های مشخص شده، با کدام موارد ارتباط دارند؟

«انقلاب فرانسه دوره‌ای از دگرگونی‌های اجتماعی - سیاسی به دست ملت فرانسه بود. ساختار اجتماعی فرانسه، سلطنتی با امتیازات فئودالی برای اشراف بود. پس از انقلاب، نظام سلطنتی به جمهوری امپریالیستی تغییر یافت. بعضی از دلایل اجتماعی و سیاسی شروع انقلاب، نتیجه ظهور ایده‌های عصر روشنگری، مثلاً آرزوی آزادی و جمهوریت بود.»

- (۱) انسان کنشگری فعال است. - الزام‌ها و پیامدهای این جهان، سایه خود را بر وجود انسان می‌گستراند. - انسان می‌تواند در جهت تداوم جهان خود حرکت کند. - جهان اجتماعی از بستر خواسته‌های انسان پدید می‌آید.
- (۲) انسان کنشگری منفعل نیست. - انسان در جهانی دیده می‌گشاید که توسط گذشتگان پدید آمده است. - انسان می‌تواند در مسیر حرکت به سوی جهانی جدید گام بردارد. - ساختن جهانی جدید، نیازمند گسترش معرفت، آگاهی و اراده نوبین است.
- (۳) انسان کنشگری منفعل نیست. - الزام‌ها و پیامدهای این جهان، سایه خود را بر وجود انسان می‌گستراند. - ساختن جهانی جدید، نیازمند گسترش معرفت، آگاهی و اراده نوبین است. - جهان اجتماعی از بستر خواسته‌های انسان پدید می‌آید.
- (۴) جهان اجتماعی از بستر خواسته‌های انسان پدید می‌آید. - انسان در جهانی دیده می‌گشاید که توسط گذشتگان پدید آمده است. - ساختن جهانی جدید، نیازمند گسترش معرفت، آگاهی و اراده نوبین است. - انسان کنشگری منفعل نیست.



۱۲۱- هر یک از موارد «نظام اجتماعی برنامه‌ریزی شده»، «از بین رفتن متافیزیک»، «قدرت پیش‌بینی مسائل طبیعی» و «دگرگونی و به مصرف

رسیدن مواد و موجودات توسط بشر» به کدام ویژگی جهان متجدد در نظر ماکس وبر اشاره می‌کند؟ (به ترتیب)

(۱) قفس آهنین - زوال عقلانیت ذاتی - غلبه کنش‌های عقلانی معطوف به هدف - افسون‌زدایی

(۲) قفس آهنین - زوال عقلانیت ذاتی - بسط و توسعه عقلانیت ابزاری - افسون‌زدایی

(۳) رویکرد دنیوی - افسون‌زدایی - بسط و توسعه عقلانیت ابزاری - رویکرد دنیوی

(۴) رویکرد دنیوی - افسون‌زدایی - غلبه کنش‌های عقلانی معطوف به هدف - رویکرد دنیوی

۱۲۲- کدام یک درباره تأثیر شناخت علمی بر شناخت عمومی، درست نیست، اما در مورد تأثیر شناخت عمومی بر شناخت علمی، درست است؟

(۱) شناخت علمی در برخی از فرهنگ‌ها مانع پیدایش یا بسط شناخت عمومی می‌شود. - شناخت عمومی به نوبه خود از ثمرات و آثار شناخت علمی بهره می‌برد.

(۲) شناخت علمی برای حل مشکلات فهم عرفی و شناخت عمومی به کار می‌آید. - شناخت عمومی با روشن کردن خطاهای شناخت علمی به تدریج به عرصه فهم عرفی و عمومی وارد می‌شود.

(۳) شناخت علمی به دنبال کشف حقیقت است و درباره درست یا نادرست بودن، یا حق یا باطل بودن شناخت عمومی داوری می‌کند. - شناخت عمومی به تناسب مسایل و مشکلاتی که با آن مواجه می‌شود برای شناخت علمی، پرسش و مسئله به وجود می‌آورد.

(۴) شناخت علمی به تناسب عقاید و ارزش‌هایی که در آن وجود دارد، ممکن است بخشی از شناخت عمومی یا همه آن را مورد حمایت قرار دهد. - شناخت عمومی به دنبال کشف حقیقت است و درباره درست یا غلط بودن، یا حق و باطل بودن شناخت علمی داوری می‌کند.

۱۲۳- به ترتیب هر یک از عبارات زیر مربوط به کدام قسمت جدول می‌باشد؟

شهودی	عقلی	نوع شناخت
		معیار
هـ	د	ابزار
الف	ب	منبع
و	ج	روش

- حقایق طبیعی و غیرطبیعی

- نحوه رفتار و عمل آدمی

- وحی و الهامات الهی و غیر الهی

- تفکر و استدلال

(۲) ب - ج - ه - د

(۱) الف - و - ه - ب

(۴) ه - د - الف - ج

(۳) ب - و - الف - ج

۱۲۴- عبارات زیر را به ترتیب از حیث صحیح یا غلط بودن مشخص نمایید:

«عقلانیت ذاتی، سطحی از عقلانیت است که درباره ارزش‌ها، آرمان‌ها و اهداف زندگی به تأمل می‌پردازد.»

«هر تغییری را که در زندگی اجتماعی رخ می‌دهد، می‌توان از نوع تغییر جهان اجتماعی دانست.»

«شناخت و حیوانی، حس را به عنوان یکی از ابزارهای شناخت مورد توجه قرار می‌دهد.»

«جامعه‌شناسی انتقادی در روش خود، به شناخت حسی و تجربی بسنده نمی‌کند.»

(۴) ص - غ - ص - ص

(۳) غ - غ - ص - ص

(۲) ص - غ - ص - ص

(۱) غ - ص - غ - غ

۱۲۵- به ترتیب هر یک از مفاهیم زیر، با کدام موارد ارتباط دارند؟

«تأثیر پدیده‌های جهان طبیعی بر جهان اجتماعی»، «تأثیر جهان اجتماعی بر جهان طبیعی» و «ورود پدیده‌های طبیعی به جهان اجتماعی»

(۱) افزایش سفرهای انسان‌ها در اثر راه‌یابی در دریاها - آلودگی محیط زیست - مقابله انسان‌ها با خشکسالی

(۲) آلودگی محیط زیست - احداث قنات - ساخت فلزات توسط انسان

(۳) افزایش سفرها - مقابله انسان‌ها با خشک‌سالی - احداث قنات

(۴) آلودگی محیط زیست - قطع درختان برای مصرف صنعتی - ساخت خانه‌های مقاوم در برابر زلزله

۱۲۶- با توجه به تفاوت نظام اجتماعی، جهان اجتماعی و ساختار اجتماعی، گزینه صحیح کدام است؟

- ۱) نظام اجتماعی از مجموعه پدیده‌هایی حکایت می‌کند که مربوط به اجتماع‌اند، درحالی‌که جهان اجتماعی این مجموعه پدیده‌ها را از نظر ساختار و ارتباطی که با هم دارند، مورد توجه قرار می‌دهد.
- ۲) ساختار اجتماعی، ساختار و ارتباطی را که پدیده‌های اجتماعی با هم دارند، بررسی می‌کند، درحالی‌که نظام اجتماعی، نوع ارتباط و چینش پدیده‌های جهان اجتماعی را در نظر می‌گیرد.
- ۳) با توجه به مفهوم ساختار اجتماعی، می‌توان تفاوت نظام اجتماعی و جهان اجتماعی را دریافت.
- ۴) نظام اجتماعی مجموعه پدیده‌هایی است که در گستره زندگی اجتماعی انسان قرار می‌گیرند، درحالی‌که جهان اجتماعی، مجموعه پدیده‌ها را با توجه به ساختار آن‌ها بررسی می‌کند.

۱۲۷- اجزاء متناظر با «ساختار ورزشگاه»، «مجموعه اجزا و عناصر بیمارستان»، «روابط همسری - فرزندی» و «آموزش و پرورش» به ترتیب در جامعه کدام‌اند؟

- ۱) ساختار اجتماعی - نظام اجتماعی - جهان اجتماعی - نهاد فرهنگی
- ۲) نظام اجتماعی - جهان اجتماعی - ساختار اجتماعی - نهاد اجتماعی و سیاسی
- ۳) نظام اجتماعی - جهان اجتماعی - ساختار اجتماعی - نهاد اجتماعی و فرهنگی
- ۴) جهان اجتماعی - ساختار اجتماعی - نظام اجتماعی - نهاد اجتماعی و فرهنگی

۱۲۸- به چه بخشی از فرهنگ، خرده فرهنگ گفته می‌شود و هر نهاد اجتماعی از چه بخشی از فرهنگ استفاده می‌کند؟

- ۱) بخشی از فرهنگ که مربوط به شیوه زندگی گروهی از انسان‌هاست که با یکدیگر زندگی می‌کنند. - فرهنگ عمومی و سایر خرده فرهنگ‌ها

- ۲) آن بخشی از فرهنگ که مردم یک جامعه در آن اشتراک دارند. - فرهنگ عمومی و سایر خرده فرهنگ‌ها
- ۳) بخش‌هایی که مربوط به گروه، قوم یا قشر خاصی است. - فرهنگ عمومی و خرده فرهنگ مخصوص خود

- ۴) بخش‌هایی از فرهنگ که در صورت نبود آن‌ها جامعه با آسیب روبه‌رو نمی‌شود. - فرهنگ عمومی و خرده فرهنگ مخصوص خود

۱۲۹- تعریف دو مفهوم «فرهنگ آرمانی» و «فرهنگ واقعی»، در کدام گزینه به درستی ارائه گردیده است؟

- ۱) فرهنگ آرمانی بخشی از فرهنگ است که مورد جانب‌داری قرار می‌گیرد ولی به آن عمل نمی‌شود. - فرهنگ واقعی، فرهنگ به ظاهر پذیرفته شده جامعه است.

- ۲) فرهنگ آرمانی بخشی از فرهنگ یک جامعه است که مردم از آن جانب‌داری و به آن عمل می‌کنند. - فرهنگ واقعی به فرهنگ ملی و تاریخی مردم گفته می‌شود.

- ۳) در فرهنگ آرمانی علاوه بر جانب‌داری، مردم رعایت آن را نیز لازم می‌دانند. - فرهنگ واقعی به فرهنگی گفته می‌شود که مردم جامعه به آن عمل می‌کنند.

- ۴) فرهنگ آرمانی همان فرهنگ واقعی جامعه است. - منظور فرهنگی است که مردم جامعه از آن جانب‌داری می‌کنند.

۱۳۰- هر چند ... خود ثابت است ولی در قلمروی ... ثابت نبوده و تغییرپذیر است و علوم اجتماعی اگر علم را به معنای ... آن محدود نکنند،

می‌توانند درباره حق یا باطل بودن فرهنگ‌های مختلف نیز داوری کنند.

- |                           |                           |
|---------------------------|---------------------------|
| ۱) واقعیت - حقیقت - تجربی | ۲) حقیقت - واقعیت - تجربی |
| ۳) واقعیت - حقیقت - عقلی  | ۴) حقیقت - واقعیت - عقلی  |

## منطق و فلسفه سال سوم

۱۳۱- کدام موارد به ترتیب برابر با «عرض خاص» و «فصل» هستند؟

(۱) نویسندگی برای انسان - حساس برای حیوان

(۲) نمو کردن برای انسان - سخت بودن برای سنگ

(۳) ناطق بودن برای حیوان - غریزه برای انسان

(۴) شفاف بودن برای آب - بُعد برای جسم

۱۳۲- کدام یک از نتایج تلاش‌های ارسطو در زمینه منطق نیست؟

(۱) نشان دادن چگونگی فعالیت ذهن

(۲) تعیین ماهیت ذهن در جریان تفکر

(۳) کشف کارکرد طبیعی تفکر

(۴) بیان چگونگی جبران خطای ذهن

۱۳۳- در کدام یک از تعاریف زیر، قواعد تعریف به طور کامل رعایت شده‌اند؟

(۱) جسم: جوهر دارای ابعاد سه‌گانه

(۲) انسان: راست قامت ضاحک

(۳) روشنفکر: دسته‌ای از اهل علم با افکار خاص

(۴) خفاش: مرغ زاینده

۱۳۴- کدام گزینه در توصیف مفهوم جزئی نادرست است؟

(۱) هر مفهومی که مصداق خارجی متعدد نداشته باشد، جزئی است.

(۲) اسم‌های علم و اسامی که با «این» یا «آن» مقید شوند، جزئی‌اند.

(۳) فرض افراد متعدد برای مفاهیم جزئی غیرممکن است.

(۴) قابلیت شمول بر دو مصداق در مفاهیم جزئی وجود ندارد.

۱۳۵- اقسام قضایای شرطی منفصله «مفهوم ذاتی یا جنس است یا فصل»، «لاک‌پشت یا در خشکی زندگی می‌کند یا در آب.» و «قضیه محصوره

یا کلی است یا جزئی.» را به ترتیب مشخص کنید.

(۱) مانعة‌الرفع - حقیقی - حقیقی

(۲) مانعة‌الرفع - مانعة‌الجمع - حقیقی

(۳) مانعة‌الجمع - حقیقی - مانعة‌الخلو

(۴) مانعة‌الجمع - مانعة‌الخلو - حقیقی

۱۳۶- به ترتیب در کدام یک از انواع تقابل، احکام زیر ممکن است بین دو قضیه برقرار باشد؟

- محال بودن اجتماع دو قضیه در صدق

- تفاوت دو قضیه فقط از لحاظ کمیت

- کذب یک قضیه مستلزم صدق دیگری نباشد

(۱) تناقض - تداخل - تضاد

(۲) تداخل - تناقض - تضاد

(۳) تضاد - تضاد - تداخل

(۴) تداخل تحت تضاد - تداخل تحت تضاد - تداخل

۱۳۷- با توجه به رابطه علوم انسانی با فلسفه، کدام گزینه درست است؟

(۱) عقاید دانشمندان علوم انسانی، در صورتی که از طریق تجربی اثبات شوند، اساس نظرات علمای علوم انسانی قرار می گیرند.

(۲) کلید تبیین عقلانی این که حکومت حق چه کسی است، با دست یافتن به مبانی و اصولی درباره ماهیت انسان و حکومت حاصل می شود.

(۳) در فلسفه علم اخلاق پیرامون نسبی بودن یا نبودن ارزش های اخلاقی و مقوله انتخاب فرهنگ بحث می شود.

(۴) عدم اعتقاد فیلسوف به برخورداری انسان از روح غیرمادی، می تواند در نظر او درباره چپستی جرم و چرایی مجازات مؤثر باشد.

۱۳۸- در رابطه با منش و اندیشه سقراط چه می توان گفت؟

(۱) آشنایی با آثار به جای مانده از سقراط کمک شایانی در شناخت اندیشه او می کند.

(۲) سقراط با سخنان و رفتار خود در پی ترویج فلسفه بود لذا او را شهید راه حکمت لقب داده اند.

(۳) می توان گفت سقراط اولین فردی بود که به مقابله با تفکر سوفسطایی پرداخت.

(۴) موضوع تأمل و تفکر سقراط، دگرگونی های جهان طبیعت و زندگی و مرگ بوده است.

۱۳۹- هر گاه مربع را به شکلی که چهار ضلع مساوی دارد و زمین را به سیاره ای که دور خورشید می چرخد، تعریف کنیم، تعریف ما به ترتیب، ...

، ... ، و «موضوع» در دو قضیه مورد نظر، به ترتیب ... و ... هست.

(۱) جامع - مانع - نیست - جزیی - جزیی

(۲) جامع - جامع - است - کلی - کلی

(۳) مانع - مانع - نیست - کلی - جزیی

(۴) مانع - جامع - است - کلی - جزیی

۱۴۰- نسبت میان مفاهیم «علت و معلول، واجب بالغیر و ممکن بالذات، و واجب بالغیر و واجب بالذات» از نسبت های چهارگانه به ترتیب کدام اند؟

(۱) تباین - عموم و خصوص مطلق - تباین

(۲) عموم و خصوص من وجه - تساوی - تباین

(۳) عموم و خصوص من وجه - عموم و خصوص مطلق - تباین

(۴) عموم و خصوص من وجه - تساوی - عموم و خصوص من وجه

۱۴۱- کدام مفاهیم در تعریف به حدّ تام به کار می‌روند و مثال آن کدام است و کدام مفهوم در هر چهار نوع تعریف به کار می‌رود؟

(۱) نزدیک‌ترین مفاهیم درونی - شکل سه‌ضلعی برای مثلث - جنس

(۲) نزدیک‌ترین مفاهیم بیرونی - جسم ناطق برای انسان - عرض خاص

(۳) مهم‌ترین مفاهیم درونی و بیرونی - شکل سه‌ضلعی برای مثلث - نوع

(۴) مهم‌ترین مفاهیم بیرونی و درونی - حیوان ابزارساز برای انسان - فصل

۱۴۲- کدام عبارت درباره «قضیه‌ای که به افراد محدود، نسبتی می‌دهد»، ضرورتاً درست است؟

(۱) ممکن است کلیه نباشد. (۲) ممکن است محصوره نباشد.

(۳) از اقسام قضایای شخصی است. (۴) حتماً موجب جزئی است.

۱۴۳- اگر مقدمات و نتیجه‌گیری قیاس ما این‌گونه باشد که: «الف ب است، ب ج است، پس الف ج است» و «ب الف است، ب ج است، پس الف ج است»،

به ترتیب، کدام شکل از اشکال قیاس اقترانی، ترسیم شده و شرایط انتاج هر کدام به ترتیب، کدام است؟

(۱) اول - سوم - موجب بودن صغرا و کلی بودن کبرا - موجب بودن صغرا و کلی بودن یکی از دو مقدمه

(۲) سوم - اول - موجب بودن صغرا و کلی بودن کبرا - موجب بودن صغرا و کلی بودن یکی از دو مقدمه

(۳) سوم - اول - موجب بودن صغرا و کلی بودن یکی از دو مقدمه - موجب بودن صغرا و کلی بودن کبرا

(۴) اول - سوم - موجب بودن صغرا و کلی بودن یکی از دو مقدمه - موجب بودن صغرا و کلی بودن کبرا

۱۴۴- «ویلیام هاروی» با کشف گردش خون و «لوئی پاستور» با کشف واکسن بیماری هاری، مهر تأییدی بر ... زدند؛ تنها راه مستقیم برای

رسیدن به یقین، ... است که استنتاج جزئی از کلی است.

(۱) استقرای تام - قیاس (۲) استقرای ناقص - استقرای تام

(۳) تمثیل - استقرای تام (۴) استقرای ناقص - قیاس

۱۴۵- دست‌یابی به نتایج مشابه از شرایط مشابه، انسان را به فهم اصل ... می‌رساند و معنا پیدا کردن تمام تحقیقات علمی در پرتو قاعده ... و

کاربرد «فلسفه» درباره علوم مختلف به معنای یک نوع ... است.

(۱) یکنواخت عمل کردن طبیعت - علیت - تبیین عقلانی

(۲) یکنواخت عمل کردن طبیعت - هدف‌گذاری - علت‌یابی

(۳) هدف‌داری و قانون‌مندی جهان - علیت - تبیین عقلانی

(۴) هدف‌داری و قانون‌مندی جهان - هدف‌داری - علت‌یابی

۱۴۶- طرح مفاهیمی هم چون «اکثریت - نسبیت - مشروعیت - مطلقیت» به ترتیب، مبین ارتباط فلسفه با کدام بخش از علوم می باشد؟

(۱) اخلاق - سیاست - اخلاق - سیاست  
(۲) سیاست - اخلاق - سیاست - اخلاق

(۳) جامعه‌شناسی - اخلاق - جامعه‌شناسی - اخلاق  
(۴) سیاست - جامعه‌شناسی - اخلاق - جامعه‌شناسی

۱۴۷- چه زمانی می توان گفت قدم در عرصه مابعدالطبیعه نهاده ایم؟

(۱) هنگامی که به اشیا از حیث این که چه هستند، بنگریم.

(۲) هنگامی که به بودن اشیا و چه چیز بودن آنها توجه یکنان کنیم.

(۳) زمانی که علم کامل به احوال موجودات از آن حیث که وجود دارند، پیدا کنیم.

(۴) زمانی که اصل هست بودن اشیا، ذهن ما را به خود جلب کند.

۱۴۸- این عقاید به ترتیب از چه کسانی است؟ «هرکس هر چه پنداشت، حقیقت است»، «انسان با تأمل در نفس خویشتن می تواند گوهر الهی را

در درون خود کشف کند.» و «هیچ حقیقتی را نمی توان یافت.»

(۱) پروتاگوراس - سقراط - گرگیاس  
(۲) گرگیاس - سقراط - پروتاگوراس

(۳) پروتاگوراس - گرگیاس - سقراط  
(۴) سقراط - پروتاگوراس - گرگیاس

۱۴۹- کدام یک بیانگر نظر سقراط درباره انسان است؟

(۱) هر قدر نادان تر باشد، در واقع داناتر است.  
(۲) هرگز نباید گمان کند که چیزی را می داند.

(۳) می تواند با تأمل در خود، به معرفت دست یابد.  
(۴) از هیچ چیزی نباید هراسی به دل راه دهد.

۱۵۰- در نقد عبارت «آدمی مقیاس هر چیز است، مقیاس هستی آن چه هست و این که چگونه است و مقیاس نیستی آن چه نیست و چگونه

نیست» کدام گزینه نادرست است؟

(۱) هیچ انسانی عاقل تر از دیگری نیست.  
(۲) به یاد آوردن، شناخت نیست زیرا نمی توان آن را دید.

(۳) هیچ ادراکی دست یافتنی نیست.  
(۴) همه بحث‌های علمی و فلسفی پوچ و بی معنا است.

کلیات، رشد  
فراوندهای شناختی  
(تأییدای عوامل موثر در توجه پراکنده)  
صفحه‌های (۸۵ تا ۸۴)

۱۵۱- نظریه ابراهام مازلو تحت عنوان رویکردی است که ... و اکتسابی بودن تمام رفتارهای ما، پیش فرض رویکرد ... است.

(۱) مبهم و آزمایش ناپذیر است - انسان‌گرا

(۲) میان دو رویکرد روان‌کاوی و رفتاری قرار دارد - انسان‌گرا

(۳) نظریه‌های آن امکان تأییدپذیری ندارند - رفتاری

(۴) به ورای رفتار قابل مشاهده نمی‌پردازد - رفتاری

۱۵۲- تکرارپذیری ویژگی کدام‌یک از روش‌های تحقیق در روان‌شناسی علمی است و نخستین گام روان‌شناس در این روش چیست؟

(۱) هم‌بستگی - جمع‌آوری اطلاعات

(۲) آزمایشی - ارائه فرضیه

(۳) هم‌بستگی - ارائه فرضیه

(۴) آزمایشی - جمع‌آوری اطلاعات

۱۵۳- در دوره حسی - حرکتی در نظریه ژان پیاژه، کدام بحران در نظریه اریکسون مطرح می‌شود و شباهت‌های رشدی انسان‌ها مبین نقش ... هستند.

(۱) هویت در برابر بی‌هویتی - ریش

(۲) اعتماد در برابر بی‌اعتمادی - ریش

(۳) هویت در برابر بی‌هویتی - یادگیری

(۴) اعتماد در برابر بی‌اعتمادی - یادگیری

۱۵۴- مشاور یک دبستان در هفته گذشته فعالیت‌های زیر را انجام داده است. هر کدام از کارهای وی مربوط به کدام‌یک از ویژگی‌های رشد هستند؟ (به ترتیب)

(الف) آموزش مهارت‌های اجتماعی به یکی از دانش‌آموزان دبستانی برای بهبود توانایی صحبت در جمع و کاهش خجالتی بودن وی.

(ب) تهیه گزارش در مورد تأثیر هوش دانش‌آموزان بر نحوه ورزش کردن آن‌ها.

(ج) مقایسه ویژگی‌های رشدی دانش‌آموزان افغان که دوره پیش از دبستان را در کشور خود و در شرایط جنگی سپری کرده ولی در ایران وارد دبستان شده‌اند، با ویژگی‌های رشدی دانش‌آموزان ایرانی.

(۱) کل‌گرا بودن رشد - انعطاف‌پذیری رشد - مرحله‌ای، مداوم و پیوسته بودن رشد

(۲) انعطاف‌پذیری رشد - کل‌گرا بودن جنبه‌های مختلف رشد - تأثیر زمینه‌ها و شرایط تاریخی، فرهنگی بر رشد

(۳) مرحله‌ای، مداوم و پیوسته بودن رشد - کل‌گرا بودن رشد - انعطاف‌پذیری رشد

(۴) کل‌گرا بودن جنبه‌های مختلف رشد - مرحله‌ای، مداوم و پیوسته بودن رشد - تأثیر زمینه‌ها و شرایط تاریخی، فرهنگی بر رشد

۱۵۵- کدام عبارت مربوط به مرحله دوم قبل از تولد می‌باشد؟

(۱) در این مرحله استخوان‌ها رشد سریعی دارند.

(۲) توده سلولی در این مرحله شکل می‌گیرد.

(۳) این مرحله طولانی‌ترین مرحله قبل از تولد می‌باشد.

(۴) در این مرحله بیش‌تر اندام‌های بدن مشخص می‌شود.

۱۵۶- کدام گزینه در مورد کودکان درست است؟

(۱) در پایان دوره کودکی اوتل، کودک می‌تواند بدون خودمحوری عواطفش را نشان دهد.

(۲) طی دوره کودکی اول، کودک می‌تواند به تنهایی و به‌طور رشدیافته‌ای به حل مسائل بپردازد.

(۳) نقش‌پذیری جنسیتی در دوره کودکی اول کامل می‌شود.

(۴) استفاده از راهبردهای ذخیره‌سازی اطلاعات در دوره کودکی دوم آغاز می‌شود.

۱۵۷- در یک خیابان شلوغ، تصادفی رخ داده است. در این میان، فردی مصدوم شده و در مورد رساندن او به بیمارستان، مکالمات زیر بین مردم

صورت گرفته است. به ترتیب، هریک از این افراد در کدام دوره استدلال اخلاقی کلبرگ قرار دارند؟

(الف) من او را به بیمارستان نمی‌رسانم، چون امکان دارد پلیس فکر کند که من با او تصادف کرده‌ام و دستگیر شوم.

(ب) نجات جان یک انسان ارزش این را دارد که به اشتباه برای مدت کوتاهی دستگیر شوم.

(ج) من او را حتماً به بیمارستان می‌برم، چون اگر زنده بماند قطعاً از من تقدیر و تشکر می‌کند.

(۱) قراردادی - مافوق قراردادی - قراردادی

(۲) قبل از قراردادی - قراردادی - قراردادی

(۳) قبل از قراردادی - مافوق قراردادی - قبل از قراردادی

(۴) قراردادی - قراردادی - قبل از قراردادی

۱۵۸- کدام یک از گزینه‌های زیر ملاک مناسبی برای هویت‌یابی در دوره نوجوانی است؟

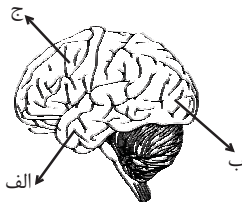
(۱) خواسته‌ها و تمایلات بزرگسالان

(۲) ارزش‌ها و انتظارات جامعه

(۳) توانایی‌ها و انتظارات واقعی خود فرد

(۴) خواسته‌ها و نیازهای گروه همسالان

۱۵۹- به ترتیب هر یک از قسمت‌های (الف)، (ب) و (ج) در شکل زیر دارای چه کارکردی هستند؟



(۱) شنوایی - بینایی - قشر مخ حرکتی اولیه

(۲) بینایی - احساس‌های بدنی - برنامه‌ریزی حرکات

(۳) شنوایی - بینایی - بازداری از رفتار نامناسب

(۴) پردازش‌های بینایی پیشرفته - بینایی - قشر مخ حسی بدنی اولیه

۱۶۰- در منطقه ... بینایی، ادراک ... و در منطقه ... بینایی ادراک ... صورت می‌گیرد.

(۱) سوم - رنگ - چهارم - اشکال ساده - چهارم - رنگ

(۲) سوم - اشکال ساده - چهارم - اشکال ساده

(۳) پنجم - اشکال ساده - چهارم - رنگ - پنجم - اشکال ساده

(۴) پنجم - اشکال ساده - چهارم - رنگ





# پاسخ نامہ

سایت کنکور

Konkur.in

## ریاضی (۱)

## ۱- گزینه «۲»

(معمد بپیرایی)

بین هر دو عدد گویای متمایز، بی شمار عدد حقیقی می توان یافت.

**تشریح گزینه های دیگر:**

گزینه «۱»: بین هر دو عدد گویای متمایز حداقل یک عدد گویای دیگر وجود دارد.

گزینه «۳»: اعداد گویا را می توان به صورت تقسیم یک عدد صحیح بر یک عدد طبیعی (یا صحیح) نمایش داد.

گزینه «۴»: اجتماع اعداد گویا و اعداد گنگ را با هم، اعداد حقیقی می نامیم.

## ۲- گزینه «۴»

(سارا شریفی)

$$A = \frac{620 - 62}{\left(\frac{6-1}{9}\right) \times \frac{11}{5}} = \frac{558}{\frac{5}{9} \times \frac{11}{5}} = \frac{558}{1} = 62$$

## ۳- گزینه «۲»

(عمیرضا سیوری)

مجموعه تهی، مجموعه ای است که هیچ عضوی نداشته و تنها مجموعه ای است که فقط یک زیرمجموعه دارد.

W: مجموعه اعداد حسابی

N: مجموعه اعداد طبیعی

Z: مجموعه اعداد صحیح

Q: مجموعه اعداد گویا

یک عضوی است.  $W - N = \{0\}$ : گزینه «۱»تعداد زیرمجموعه  $2^n = 2^1 = 2$ عضوی ندارد.  $(W \cup N) - Z = W - Z = \emptyset$ : گزینه «۲» $2^n = 2^0 = 1$ : تعداد زیرمجموعهبی شمار عضو دارد، پس بی شمار زیرمجموعه دارد.  $\emptyset \cup N = N$ : گزینه «۳»گزینه «۴»:  $W \cap (Q \cap Z) = W \cap Z = W$ 

بی شمار عضو دارد، پس بی شمار زیرمجموعه دارد.

## ۴- گزینه «۲»

(فارج از کشور ۹۵)

$$A = \{6, 12, 18, 24, 30, 36, 42, \dots\}$$

$$B = \{12, 15, 18, 21, 24, 27, 30, 33, 36, 39\}$$

$$B - A = \{15, 21, 27, 33, 39\}$$

مجموعه  $B - A$ ، پنج عضو دارد.

## ۵- گزینه «۳»

(لیلا فابی علیا)

$$\frac{1^{-5}}{6^{-7}} \times \frac{2^5 \times 3^{-4}}{2^{-3} \times 3^2} = \frac{6^7}{8^5} \times \frac{2^5 \times 2^3}{3^4 \times 3^2} = \frac{(2 \times 3)^7}{(2^3)^5} \times \frac{2^8}{3^6} = \frac{2^7 \times 3^7 \times 2^8}{2^{15} \times 3^6} = \frac{2^{15} \times 3^7}{2^{15} \times 3^6} = 3$$

## ۶- گزینه «۳»

(عمیرضا سیوری)

$$\begin{cases} \sqrt{2}(\sqrt{2} + \sqrt{6}) = 2 + \sqrt{12} = 2 + 2\sqrt{3} \\ \sqrt{48} = \sqrt{16 \times 3} = 4\sqrt{3} \\ \frac{6}{\sqrt{3}} = \frac{6}{\sqrt{3}} \times \frac{\sqrt{3}}{\sqrt{3}} = \frac{6\sqrt{3}}{3} = 2\sqrt{3} \end{cases}$$

$$= (2 + 2\sqrt{3}) - 4\sqrt{3} + 2\sqrt{3} - 1 = 1$$

## ۷- گزینه «۳»

(عمیرضا سیوری)

$$x(2x^2 - 1)\left(1 - \frac{x}{2}\right) = (2x^3 - x)\left(1 - \frac{x}{2}\right) = 2x^3 - x^4 - x + \frac{x^2}{2}$$

$$\xrightarrow{\text{استاندارد می کنیم}} -x^4 + 2x^3 + \frac{1}{2}x^2 - x$$

$$\xrightarrow{\text{طبق صورت سؤال}} -x^4 + 2x^3 + \frac{1}{2}x^2 - x = ax^4 - bx^3 + cx^2 - dx$$

$$\Rightarrow \begin{cases} a = -1 \\ b = -2 \\ c = \frac{1}{2} \\ d = 1 \end{cases}$$

$$\Rightarrow a + b + c + d = -1 - 2 + \frac{1}{2} + 1 = -2 + \frac{1}{2} = \frac{-4 + 1}{2} = -\frac{3}{2}$$

## ۸- گزینه «۳»

(عمیرضا سیوری)

با استفاده از اتحاد یک جمله مشترک داریم:

$$[(a-1)^2 - 4][(a-1)^2 + 2] = (a^2 - 2a + 1 - 4)(a^2 - 2a + 1 + 2)$$

$$= (a^2 - 2a - 3)(a^2 - 2a + 4) = (a-3)(a+1)(a^2 - 2a + 4)$$

ملاحظه می شود که  $a+4$  در تجزیه عبارت وجود ندارد.

## ۹- گزینه «۴»

(عمیرضا سیوری)

اگر عدد مورد نظر را  $x$  فرض کنیم، خواهیم داشت:

$$\frac{24 + 12}{32 + x} = \frac{24}{32} \Rightarrow \frac{36}{32 + x} = \frac{3}{4}$$

$$96 + 3x = 144 \Rightarrow 3x = 48 \Rightarrow x = 16$$

## ۱۰- گزینه «۱»

(امیر زائران)

ابتدا نقطه برخورد دو خط را به دست می آوریم:

$$\begin{cases} y = \frac{x-1}{3} \Rightarrow \frac{x-1}{3} = 2x \Rightarrow 6x = x-1 \Rightarrow 5x = -1 \Rightarrow x = -\frac{1}{5} \\ y = 2x \end{cases}$$

$$y = 2x \xrightarrow{x = -\frac{1}{5}} 2 \times \left(-\frac{1}{5}\right) = -\frac{2}{5} \Rightarrow A \left(-\frac{1}{5}, -\frac{2}{5}\right)$$

نقطه تلاقی دو خط

حال به کمک این نقطه و نقطه  $B(2, -6)$  شیب خط مطلوب را به دست می آوریم:

$$m = \frac{y_A - y_B}{x_A - x_B} = \frac{-\frac{2}{5} - (-6)}{-\frac{1}{5} - 2} = \frac{\frac{28}{5}}{-\frac{11}{5}} = -\frac{28}{11}$$

کتاب آبی

۱۶- گزینه ۱

ابتدا معادله خط گذرا از این دو نقطه را پیدا می‌کنیم. برای این کار اول باید شیب خط را پیدا کنیم:

$$A \begin{vmatrix} 1 \\ 2 \end{vmatrix}, B \begin{vmatrix} 3 \\ -2 \end{vmatrix} \Rightarrow m = \frac{y_B - y_A}{x_B - x_A} = \frac{-2 - 2}{3 - 1} = \frac{-4}{2} = -2$$

$$m = -2, A \begin{vmatrix} 1 \\ 2 \end{vmatrix} \Rightarrow y - 2 = -2(x - 1) \Rightarrow y - 2 = -2x + 2$$

$$\Rightarrow y = -2x + 2 + 2 \Rightarrow y = -2x + 4$$

عرض از مبدأ برابر ۴ است.

کتاب آبی

۱۷- گزینه ۱

$$\begin{aligned} & \left(\frac{4}{9}\right)^3 \left(\frac{27}{8}\right)^2 \left(\frac{15}{4}\right)^2 \left(\frac{2}{5}\right)^4 \\ &= \left(\frac{2^2}{3^2}\right)^3 \times \left(\frac{3^3}{2^3}\right)^2 \times \left(\frac{3 \times 5}{2^2}\right)^2 \times \left(\frac{2}{5}\right)^4 \\ &= \frac{2^6}{3^6} \times \frac{3^6}{2^6} \times \frac{3^2 \times 5^2}{2^4} \times \frac{2^4}{5^4} = \frac{3^2 \times 5^2}{5^4} \\ &= 3^2 \times 5^{2-4} = 3^2 \times 5^{-2} = \frac{3^2}{5^2} = \frac{9}{25} = 0.36 \end{aligned}$$

کتاب آبی

۱۸- گزینه ۱

$$\begin{aligned} & \left(\frac{\sqrt{2}}{2}\right)^6 \times \left(2\frac{1}{4}\right) \times (0.75)^{-3} \\ &= \frac{(\sqrt{2})^6}{2^6} \times \left(\frac{2 \times 4 + 1}{4}\right) \times \left(\frac{75}{100}\right)^{-3} = \frac{2^3}{2^6} \times \frac{9}{4} \times \left(\frac{3}{4}\right)^{-3} \\ &= 2^{3-6} \times \frac{3^2}{2^2} \times \left(\frac{4}{3}\right)^3 = 2^{-3} \times \frac{3^2}{2^2} \times \frac{2^3 \times 4^3}{3^3} = \frac{2^{-3+6} \times 3^2}{2^2 \times 3^3} \\ &= \frac{2^3 \times 3^2}{2^2 \times 3^3} = 2^{3-2} \times 3^{2-3} = 2 \times 3^{-1} = \frac{2}{3} \end{aligned}$$

کتاب آبی

۱۹- گزینه ۴

طرفین تساوی  $(3x + \frac{1}{2x}) = 5$  را به توان دو می‌رسانیم و از اتحاد مربع دو جمله‌ای استفاده می‌کنیم.

$$(3x + \frac{1}{2x})^2 = 5^2 \Rightarrow (3x)^2 + 2(3x)\left(\frac{1}{2x}\right) + \left(\frac{1}{2x}\right)^2 = 25$$

$$\Rightarrow 9x^2 + \frac{6x}{2x} + \frac{1}{4x^2} = 25 \Rightarrow 9x^2 + 3 + \frac{1}{4x^2} = 25$$

$$\Rightarrow 9x^2 + \frac{1}{4x^2} = 25 - 3 \Rightarrow 9x^2 + \frac{1}{4x^2} = 22$$

کتاب آبی

۲۰- گزینه ۴

قسمت هاشورخورده، مجموعه  $(B - C)$  را نشان می‌دهد. حال باید بررسی کنیم، حاصل کدام گزینه  $(B - C)$  است. چون  $B$  زیرمجموعه  $A$  است پس  $A \cap B = B$

$$\frac{(A \cap B) - C}{B} = \frac{B - C}{B}$$

کتاب آبی

۱۱- گزینه ۴

$$\begin{aligned} \frac{(1 - \sin^2 \theta)(1 - \tan^2 \theta)}{\cos^2 \theta} &= \cos^2 \theta \left(1 - \frac{\sin^2 \theta}{\cos^2 \theta}\right) \\ &= \cos^2 \theta - \sin^2 \theta = (1 - \sin^2 \theta) - \sin^2 \theta = 1 - 2\sin^2 \theta \end{aligned}$$

کتاب آبی

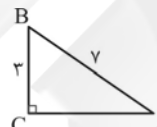
۱۲- گزینه ۳

$$\begin{aligned} & \cos^2 \theta (1 + 2 \tan^2 \theta) + \underbrace{(\cos \theta - 1)(\cos \theta + 1)}_{\text{اتحاد مزدوج}} \\ &= \cos^2 \theta \left(1 + \frac{2 \sin^2 \theta}{\cos^2 \theta}\right) + (\cos^2 \theta - 1) \\ &= \cos^2 \theta \times 1 + \cos^2 \theta \times \frac{2 \sin^2 \theta}{\cos^2 \theta} + \cos^2 \theta - 1 \\ &= \cos^2 \theta + 2 \sin^2 \theta + \cos^2 \theta - 1 = 2 \cos^2 \theta + 2 \sin^2 \theta - 1 \\ &= 2(\underbrace{\cos^2 \theta + \sin^2 \theta}_1) - 1 = 2 - 1 = 1 \end{aligned}$$

کتاب آبی

۱۳- گزینه ۱

ابتدا طول ضلع AC را با قانون فیثاغورس به دست می‌آوریم.



$$\begin{aligned} AC^2 + BC^2 &= AB^2 \\ AC^2 + 9 &= 49 \Rightarrow AC^2 = 49 - 9 = 40 \\ \Rightarrow AC &= \sqrt{40} \end{aligned}$$

$$\tan \hat{B} = \frac{\text{ضلع مقابل}}{\text{ضلع مجاور}} = \frac{AC}{BC} = \frac{\sqrt{40}}{3}$$

کتاب آبی

۱۴- گزینه ۲

بین دو کسر منخرج مشترک می‌گیریم و عبارت را ساده می‌کنیم.

$$\begin{aligned} \frac{\sin \alpha}{1 + \cos \alpha} + \frac{\sin \alpha}{1 - \cos \alpha} &= \frac{\sin \alpha(1 - \cos \alpha) + \sin \alpha(1 + \cos \alpha)}{(1 + \cos \alpha)(1 - \cos \alpha)} \\ &= \frac{\sin \alpha - \sin \alpha \cos \alpha + \sin \alpha + \sin \alpha \cos \alpha}{1 - \cos^2 \alpha} \end{aligned}$$

$$\begin{aligned} &= \frac{2 \sin \alpha}{\underbrace{1 - \cos^2 \alpha}_{\sin^2 \alpha}} \\ &= \frac{2 \sin \alpha}{\sin^2 \alpha} = \frac{2}{\sin \alpha} \end{aligned}$$

کتاب آبی

۱۵- گزینه ۳

$$y = \frac{-m^2 x + m^2 + 1}{\text{شیب}}$$

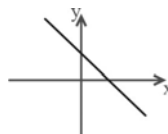
عرض از مبدأ

$-m^2$  همواره نامثبت است (شیب).

$m^2 + 1$  همواره مثبت است.

چون شیب نامثبت و عرض از مبدأ مثبت است شکل تقریبی نمودار

به ازای  $(m \neq 0)$  می‌بایستی به صورت زیر باشد که از ناحیه سوم نمی‌گذرد.



## آمار و مدل سازی و ریاضی (۳)

## ۲۱- گزینه «۲»

(گوش درازی)

## تشریح گزینه های دیگر:

گزینه «۱»: باید روش انتخاب نمونه به گونه ای باشد که قبل از انتخاب نمونه با اطمینان نتوانیم درباره حضور یا عدم حضور عده ای در نمونه قضاوت کنیم.  
گزینه «۳»: نتایج حاصل از اندازه گیری و یا بررسی نمونه را داده می گوئیم.  
گزینه «۴»: متغیر پیوسته، یک متغیر کمی است که اگر دو مقدار  $a$  و  $b$  را بتواند اختیار کند، هر مقدار بین آن ها را نیز بتواند اختیار کند.  
بنابراین متغیر پیوسته می تواند مقدار اعشاری اختیار کند.

## ۲۲- گزینه «۱»

(امیر زرانروز)

$$12 + E = \text{قطر دایره}$$

$$\begin{aligned} \text{مساحت دایره} &= \pi \times \frac{(12 + E)^2}{4} = \frac{\pi}{4} (144 + E^2 + 24E) \\ &= 36\pi + 6\pi E + \frac{\pi E^2}{4} \end{aligned}$$

از خطای  $\frac{\pi E^2}{4}$  صرف نظر می کنیم.

$$E < \frac{1}{10\pi} \times 6\pi \Rightarrow 6\pi E < 6\pi \times \frac{1}{10\pi} \Rightarrow 6\pi E < \frac{3}{5}$$

## ۲۳- گزینه «۴»

(فاطمه فهیمیان)

میزان مرگومیر متغیر کمی گسسته است.

گزینه های «۱»، «۲» و «۳» متغیر کمی پیوسته اند، زیرا اگر دو مقدار  $a$  و  $b$  را بتواند اختیار کنند هر مقدار بین آن ها را نیز می توانند اختیار کنند.

## ۲۴- گزینه «۲»

(رمیم مشتاق نظم)

طول دسته برابر است با:  $3 = \frac{16-4}{4}$  (تعداد دستها) و فراوانی جمعی دسته اول برابر با فراوانی مطلق آن و فراوانی تجمعی دسته های بعد برابر مجموع فراوانی تجمعی دسته قبل و فراوانی مطلق همان دسته هستند.  
بنابراین جدول را می توان به صورت زیر کامل کرد:

دسته ها	فراوانی مطلق	فراوانی تجمعی
$[4, 7)$	۳	۳
$[7, 10)$	۴	۷
$[10, 13)$	۶	۱۳
$[13, 16]$	۲	۱۵

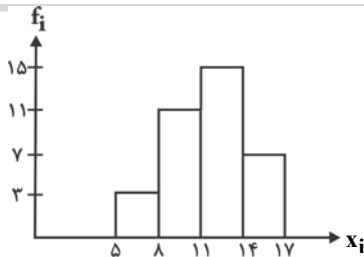
$$\text{بنابراین: } x = 10, y = 13 \Rightarrow x + y = 10 + 13 = 23$$

## ۲۵- گزینه «۳»

(فاطمه فهیمیان)

مساحت سطح زیر نمودار چندبر فراوانی با مساحت نمودار مستطیلی برابر است:

$x_i$	حدود دسته ها	$f_i$
$6/5$	$[5, 8)$	۳
$9/5$	$[8, 11)$	۱۱
$12/5$	$[11, 14)$	۱۵
$15/5$	$[14, 17]$	۷



$$(3 \times 3) + (3 \times 11) + (3 \times 15) + (3 \times 7) = 9 + 33 + 45 + 21 = 108$$

## ۲۶- گزینه «۳»

(عمیر رضا سیوری)

ساقه	برگ
۱	۰ ۲ x ۷
۲	۰ ۱ ۴
۳	۳ ۴ ۶ x

$$\Rightarrow 2 \leq x \leq 7 \Rightarrow x = \{2, 3, 4, 5, 6, 7\}$$

$$\Rightarrow x \geq 6 \Rightarrow x = \{6, 7, 8, 9\}$$

بنابراین  $x$  می تواند اعداد ۶ و ۷ باشد.

## ۲۷- گزینه «۲»

(امیر زرانروز)

فراوانی داده ۲ از همه بیش تر است، پس مد برابر ۲ است.

$$\bar{x} = \frac{(2 \times 6) + (3 \times 3) + (4 \times 4) + (5 \times 5)}{6 + 3 + 4 + 5} = \frac{62}{18} = \frac{31}{9}$$

یافتن میانه  $\rightarrow 2, 2, 2, 2, 2, 2, 3, 3, 3, 4, 4, 4, 4, 4, 5, 5, 5, 5, 5$

$$\text{میانه} = \frac{3 + 4}{2} = \frac{7}{2}$$

$$2 \times \frac{31}{9} \times \frac{7}{2} = \frac{217}{9} = \text{حاصل ضرب مقادیر به دست آمده}$$

## ۲۸- گزینه «۴»

(فارج از کشور ۹۵)

تعداد داده ها ۱۵ تاست، پس میانه یا  $Q_2$  برابر است با داده هشتم.

$$Q_2 = 22$$

$Q_1$  میانه داده های نیمه اول و  $Q_3$  میانه داده های نیمه دوم است.

$$Q_1 = 18 \text{ و } Q_3 = 22$$

بنابراین:



$$\text{میانگین داده های داخل و روی جعبه} = \frac{18 + 19 + (2 \times 21) + 22 + 25 + 26 + 30 + 32}{9}$$

$$= \frac{214}{9} \approx 23.77$$

## ۲۹- گزینه «۴»

(فارج از کشور ۹۴)

$$C.V = 1/35$$

$$2x_i + \frac{1}{4}\bar{x} \Rightarrow \sigma'_{2x_i + \frac{1}{4}\bar{x}} = 2\sigma$$

$$\bar{x}' = 2\bar{x} + \frac{1}{4}\bar{x} = \frac{9}{4}\bar{x}$$

$$\Rightarrow (C.V)' = \frac{\sigma'}{\bar{x}'} = \frac{2\sigma}{\frac{9}{4}\bar{x}} = \frac{8}{9} \times \frac{\sigma}{\bar{x}} = \frac{8}{9} \times C.V = \frac{8}{9} \times \frac{1}{35} = 1/2$$

(امیر زرانروز)

۳۶- گزینه «۱»

$$f(1) = |1^2 - 2(1)| = |-1| = 2$$

$$g(0) = 1$$

$$g(2) = 2$$

$$\Rightarrow \frac{f(1) \times g(0)}{g(2)} = \frac{2 \times 1}{2} = 1$$

(رفعی مشتاق نظم)

۳۷- گزینه «۲»

$$f(2) = \sqrt{3+2\sqrt{2}} = \sqrt{1+2+2\sqrt{2}} = \sqrt{(1+\sqrt{2})^2}$$

$$= |1+\sqrt{2}| = 1+\sqrt{2}$$

$$f(-2) = \sqrt{3-2\sqrt{2}} = \sqrt{1+2-2\sqrt{2}} = \sqrt{(1-\sqrt{2})^2}$$

$$= |1-\sqrt{2}| = -(1-\sqrt{2}) = \sqrt{2}-1$$

$$f(2) + f(-2) = 1 + \sqrt{2} + \sqrt{2} - 1 = 2\sqrt{2}$$

پس:

(امیر زرانروز)

۳۸- گزینه «۱»

$$\left( A \begin{cases} 6+2a \rightarrow x_A \\ 1-a \rightarrow y_A \end{cases}, B \begin{cases} 3-a \rightarrow x_B \\ 5a \rightarrow y_B \end{cases} \right) \Rightarrow \text{شیب خط: } m = \frac{y_B - y_A}{x_B - x_A}$$

$$\Rightarrow m = \frac{5a - (1-a)}{3-a - (6+2a)} \quad \text{خط موازی محور Xهاست}$$

$$5a - (1-a) = 0 \Rightarrow 5a - 1 + a = 0 \Rightarrow 6a = 1 \Rightarrow a = \frac{1}{6}$$

(عمیررضا سیوری)

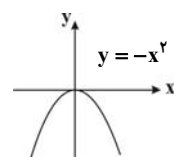
۳۹- گزینه «۲»

$$\begin{cases} y = 2x + 1 \xrightarrow{(-1, a)} a = 2(-1) + 1 \Rightarrow a = -1 \\ y = 2x + 1 \xrightarrow{(2a, -b)} -b = 4a + 1 \xrightarrow{a = -1} -b = -4 + 1 \Rightarrow -b = -3 \Rightarrow b = 3 \end{cases}$$

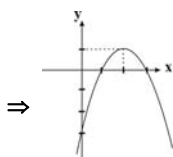
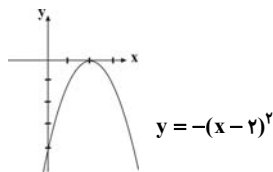
$$a - b = (-1) - 3 = -4$$

(مهمربیرایی)

۴۰- گزینه «۳»



⇒



⇒

$$y = -(x-2)^2 + 1$$

$$\sigma_{ax+b} = |a| \sigma_x$$

$$\bar{x}_{ax+b} = a\bar{x} + b$$

نکته:

(بیلا شایع علیا)

۳۰- گزینه «۲»

$$(x_1 - \bar{x}) + (x_2 - \bar{x}) + (x_3 - \bar{x}) + (x_4 - \bar{x}) + (x_5 - \bar{x}) = 0$$

$$a - 2 - 1 + 2 + 1 = 0 \Rightarrow a = -1$$

$$\sigma^2 = \frac{(x_1 - \bar{x})^2 + (x_2 - \bar{x})^2 + (x_3 - \bar{x})^2 + (x_4 - \bar{x})^2 + (x_5 - \bar{x})^2}{5}$$

$$\sigma^2 = \frac{(-1)^2 + (-2)^2 + (-1)^2 + 2^2 + 1^2}{5} = \frac{16}{5} = 3.2$$

$$\Rightarrow \sigma = \sqrt{3.2}$$

(بیلا شایع علیا)

۳۱- گزینه «۴»

اگر انحراف معیار داده‌های  $x_1, x_2, \dots, x_n$  برابر  $\sigma$  باشد، انحراف معیار داده‌های  $3x_1, 3x_2, \dots, 3x_n$  برابر  $3\sigma$  است، پس:

$$3\sigma = 6 \Rightarrow \sigma = 2$$

در نتیجه واریانس  $\sigma^2 = 4$  برابر  $x_1, x_2, \dots, x_n$  است و خواهیم داشت:

$$\sigma_{2x_n+5}^2 = (2)^2 \sigma_{x_n}^2 = 4 \times (4) = 16$$

(بیلا شایع علیا)

۳۲- گزینه «۳»

$$\sigma'^2 = \left(\frac{1}{2}\right)^2 \sigma^2 = \frac{1}{4} \times 20 = 5 \Rightarrow \sigma' = \sqrt{5}$$

از طرفی میانگین داده‌های جدید برابر است با:

$$\bar{x}' = \frac{1}{2} \bar{x} - 1 = \frac{40}{2} - 1 = 19$$

$$\Rightarrow (C.V)' = \frac{\sigma'}{\bar{x}'} = \frac{\sqrt{5}}{19}$$

(بیلا شایع علیا)

۳۳- گزینه «۳»

$$\sigma^2 = \frac{x_1^2 + x_2^2 + \dots + x_n^2}{n} - \bar{x}^2$$

$$\sigma^2 = \frac{2200}{11} - (14)^2 = 200 - 196 = 4$$

(عمیررضا سیوری)

۳۴- گزینه «۲»

$$D_f: 7 - 2x > 0 \Rightarrow -2x > -7$$

$$\xrightarrow{\text{با تقسیم طرفین بر } -2} x < \frac{7}{2} \Rightarrow x < 3.5$$

جهت نامساوی عوض می‌شود

اعداد طبیعی که در نامساوی فوق صدق می‌کند ۳، ۲ و ۱ است.

(عمیررضا سیوری)

۳۵- گزینه «۳»

$$y = x^2 - x - 2$$

$$\xrightarrow{x=0} y = 0 - 0 - 2 = -2$$

$$\xrightarrow{x=-1} y = (-1)^2 - (-1) - 2 = 1 + 1 - 2 = 0$$

$$\xrightarrow{x=1} y = 1^2 - 1 - 2 = 1 - 1 - 2 = -2$$

## اقتصاد

## ۴۱- گزینه ۲»

(نسرین پعفری)

الف) قیمت فعلی کالا در بازار ۵۵۰ تومان است یعنی بالاتر از قیمت تعادلی است پس مازاد عرضه خواهیم داشت و گزینه‌ای درست است که میزان عرضه آن در بازار کالا از میزان تقاضا بیش‌تر باشد. (گزینه‌های ۲ و ۴)  
 ب) با کاهش قیمت کالای مشابه کالای a، مردم کالای مشابه را خریده و تقاضا برای کالای a کم‌تر از ۷۰۰ کیلو می‌شود.

پ) دولت تنها خریدار گندم است پس بازار در وضعیت انحصار خرید است.

ت)  $\Rightarrow$  قیمت  $\times$  مقدار تقاضا = حداکثر درآمد عرضه‌کنندگان  
 تومان  $30 \times 400 = 12,000$

با توجه به این که میزان عرضه بالاتر از تقاضا است، پس بازار در وضعیت مازاد عرضه قرار دارد. پس قیمت فعلی بالاتر از قیمت تعادلی است و عددی می‌تواند قیمت تعادلی باشد که از ۴۰۰ تومان کم‌تر باشد.

## ۴۲- گزینه ۲»

(مهسا عفتی)

الف) در دوران حکومت پهلوی در نتیجه افزایش درآمدهای نفتی قدرت اقتصادی دولت افزایش یافت. حاکمان این دوران از همان ابتدای کار به بیگانگان وابستگی مطلق داشتند و هم‌چنین دولت حضوری گسترده در عرصه اقتصاد کشور داشت و توانست سازمان و تشکیلات خود را نوسازی کند و به رغم گسترش برخی صنایع و افزایش تولیدات صنعتی و بهبود برخی شاخص‌های اقتصادی، اجتماعی و فرهنگی، ایران به توسعه دست نیافت و با افزایش وابستگی اقتصادی به خارج و رشد مصرف‌گرایی مسیر توسعه آن دشوارتر شد.

ب) طرفداران اقتصاد آزاد معتقدند که دولت با دخالت در اقتصاد باعث گسترش ناکارایی و کاهش تحرک بخش خصوصی می‌شود. دولت به جای مردم تصمیم می‌گیرد و این امر نظم اقتصادی جامعه را برهم می‌زند.

ج) در سال‌های اخیر دولت کوشیده است با بازنگری در نقش خود در عرصه اقتصاد و رفع کاستی‌ها و مشکلات خویش ضمن کاهش ابعاد فعالیت و به عبارت دیگر کوچک‌تر ساختن خود، بر کارآمدی خویش بیفزاید و به دولتی کوچک ولی کارآمد تبدیل شود.

## ۴۳- گزینه ۴»

(سارا شریفی)

جدول صورت سؤال به این نکته اشاره دارد که تفاوت و شکاف عمیق بین کشورهای در حال توسعه و توسعه‌یافته به هیچ‌وجه به سطح درآمد سرانه محدود نمی‌شود و تقریباً در تمامی شاخص‌های توسعه (البته با درجات متفاوت) وجود دارد. دقت کنید که متن گزینه ۴ «ماهیتاً درست است اما مربوط به جدول صورت سؤال نیست».

## ۴۴- گزینه ۴»

(سارا شریفی)

سهام دهک هشتم = ۶ - سهام دهک دهم  
 درصد ۲۲ = سهام دهک دهم  $\Rightarrow 16 = 6 -$  سهام دهک دهم  $\Rightarrow$   
 $9 =$  سهام دهک پنجم + سهام دهک اول  
 درصد ۲ = سهام دهک اول  $\Rightarrow 9 = 7 +$  سهام دهک اول  $\Rightarrow$   
 $7 =$  سهام دهک دوم - سهام دهک ششم  
 درصد ۳ = سهام دهک دوم  $\Rightarrow 7 =$  سهام دهک دوم -  $10 \Rightarrow$   
 $30 =$  سهام دهک هفتم + سهام دهک نهم  
 درصد ۱۶ = سهام دهک نهم  $\Rightarrow 30 = 14 +$  سهام دهک نهم

مجموع سهم دهک‌های سوم و چهارم  $100 - (2+3+7+10+14+16+16+22) = 100 - 90 = 10$

درصد ۱۰ = مجموع سهم دهک‌های سوم و چهارم

درصد ۵ =  $\frac{10}{2} =$  سهم دهک سوم = سهم دهک چهارم

شاخص وضعیت توزیع درآمد به روش ۲۰ درصد بالا نسبت به ۲۰ درصد پایین جمله

$$= \frac{22+16}{2+3} = \frac{38}{5} = 7.6$$

شاخص وضعیت توزیع درآمد به روش ۱۰ درصد بالا نسبت به ۴۰ درصد پایین جمله

$$= \frac{22}{2+3+5+5} = \frac{22}{15} = 1.4$$

$$11 = \frac{22}{2} = \text{شاخص توزیع درآمد (نسبت سهم دهک دهم به سهم دهک اول)}$$

## ۴۵- گزینه ۱»

(فاطمه فویمیان)

$(40 \times 500) + (200 \times 80) =$  تولید کل به قیمت ثابت در سال ۱۳۹۴

ریال  $16,000 + 20,000 = 36,000$

$(300 \times 80) + (90 \times 500) =$  تولید کل به قیمت جاری در سال ۱۳۹۴

ریال  $24,000 + 45,000 = 69,000$

## ۴۶- گزینه ۲»

(فاطمه فویمیان)

میلیارد ریال  $30 = \frac{750}{25} =$  قیمت کالا = هزینه استهلاک سالیانه کالا  
 عمر مفید کالا

میلیارد ریال  $675 = 750 - (\frac{10}{100} \times 750) = 750 - 75$  = قیمت جدید کالا

میلیارد ریال  $27 = \frac{675}{25}$  = هزینه استهلاک سالیانه جدید کالا

هزینه استهلاک ۴ سال آخر عمر مفید کالا (با احتساب قیمت جدید)

میلیارد ریال  $108 = 27 \times 4$

## ۴۷- گزینه ۲»

(نسرین پعفری)

الف) وابستگی به درآمد ناشی از صادرات یک یا چند کالا (وضعیت تک‌محصولی) از عوامل دور شدن یک کشور از استقلال اقتصادی است.

ب) عدم وابستگی سیاسی معادل استقلال سیاسی است ولی عدم وابستگی اقتصادی معادل استقلال اقتصادی نیست؛ زیرا همه کشورها به گونه‌ای به یکدیگر وابستگی اقتصادی دارند.

پ) در اصل ۴۳ قانون اساسی بر ریشه‌کن کردن فقر و محرومیت و تأمین نیازهای اساسی همه افراد جامعه تأکید شده است و اصل‌های ۴۷ و ۴۹ قانون اساسی بر مبارزه با روش‌های غیرقانونی و نامشروع ثروت‌اندوزی و محترم شمردن مالکیت مشروع و قانونی تأکید کرده‌اند.

ت) در کشورهای در حال توسعه معمولاً یک یا چند منطقه از کل کشور با سرمایه‌گذاری‌های دولتی و خصوصی، رشد سریعی پیدا می‌کنند ولی سایر مناطق کشور عقب می‌مانند؛ در نتیجه، این مناطق رشد یافته به صورت جزیره در دل کشور توسعه نیافته شکل می‌گیرند.

ث) در اصل ۴۸ قانون اساسی بر نبودن تبعیض بین مناطق مختلف کشور تأکید شده است. در گذشته در کشور ایران نیز مظاهر رشد و توسعه منحصرأ در مرکز و شهرهای بزرگ خلاصه شده بود و در سایر مناطق چندان رشدی وجود نداشت. بسیاری از روستاهای کشور راه ارتباطی مناسب و نیز دسترسی به آب بهداشتی و برق نداشتند. این وضعیت باعث می‌شد که فعالیت‌های کشاورزی در روستاها تعطیل شده و همه به شهرها مهاجرت کنند.

الف) مالیات ماهانه پرداختی فرد بر اساس نرخ تصاعدی طبقه‌ای

$$\text{تومان } 16,000 = \frac{4}{100} \times (800,000 - 400,000)$$

$$\text{تومان } 10,000 = \frac{5}{100} \times (1,000,000 - 800,000)$$

$$\text{تومان } 40,000 = \frac{8}{100} \times (1,500,000 - 1,000,000)$$

$$\text{تومان } 66,000 = 40,000 + 10,000 + 16,000$$

ب) مالیات ماهانه پرداختی فرد بر اساس نرخ تصاعدی کلی

$$\text{تومان } 150,000 = \frac{10}{100} \times 1,500,000 \quad (\text{بر اساس جدول B})$$

ج) میزان مالیات قابل پرداخت بر اساس نرخ تصاعدی کلی برای فرد بیش تر است.

### آرایه‌های ادبی

#### ۵۱- گزینه «۴»

(متمم‌موری رفیعی)

در گزینه‌های «۱»، «۲» و «۳» هم استعاره وجود دارد و هم تشبیه، اما در گزینه «۴» تنها استعاره وجود دارد. «ای بلبل» و «خندان بودن گل» استعاره مکنیه از نوع تشخیص هستند.

#### تشریح گزینه‌های دیگر:

گزینه «۱»: «خانه عقل» تشبیه بلیغ اضافی یا همان اضافه تشبیهی، «آب خرابات» و «آتش میخانه» هر دو استعاره مصرحه از شراب و باده و می هستند.

گزینه «۲»: «سهی سرو» استعاره از قد بلند و «برف» استعاره از موی سپید است. هم چنین «بار غم» تشبیه بلیغ اضافی است.

گزینه «۳»: «باغ نظر» تشبیه بلیغ اضافی، «غنچه» استعاره از لب است.

#### ۵۲- گزینه «۲»

(داود تالشی)

تشبیه: لعل (لب تو) مثل آب زندگی حیات‌بخش است.

استعاره: «آتش دل» استعاره از عشق (استعاره مصرحه)، «لعل» استعاره از لب (استعاره مصرحه)

جناس: جناس ناقص اختلافی (نشین - نشان)

واج‌آرایی: صامت (ش - ن)

کنایه: آتش دل فرو نشان کنایه از «از بین بردن آتش دل و به آرامش رساندن آن» است.

#### ۵۳- گزینه «۳»

(علیرضا پعفری)

الف: موازنه ندارد. / ب: «چو مرغ آبی» تشبیه دارد. / پ: «بِه» به «به» جناس ناقص دارند. / ت: اشتقاق ندارد. / ث: «خندیدن جام می» استعاره مکنیه و تشخیص است. / ج: واج‌آرایی «خ»

#### ۵۴- گزینه «۲»

(مهمیر مهری)

الف) «سنبل» استعاره از زلف یار است.

ب) «خون در دل کردن» و «پا در گل کردن»، هر دو کنایه از اسیر غم عشق شدن است.

پ) «نظر» و «منظر» اشتقاق دارند.

ت) «داد» اول به معنای حق و نصیب و «داد» دوم به معنای فریاد و فغان است. (جناس تام)

ث) چشم معشوق به طیب تشبیه شده است.

ج) جریان توسعه و رشد اقتصادی باید به گونه‌ای سازماندهی شود که آسیبی به محیط زیست وارد نشود؛ زیرا اگر رشد اقتصادی به همراه تخریب محیط زیست باشد، امکان تداوم رشد در سال‌های بعد از بین می‌رود و به عبارتی، امکان دستیابی به توسعه پایدار وجود نخواهد داشت.

#### ۴۸- گزینه «۲»

(نسرین پعفری)

الف) اهداف اقتصادی دولت از حضور در عرصه اقتصاد جامعه ← اشتغال کامل، ثبات قیمت‌ها، رشد و توسعه اقتصادی، بهبود وضع توزیع درآمد  
ب) دولت‌ها به هنگام وضع قوانین، معمولاً اطلاعات کافی از جامعه ندارند و جامعه را به بیراهه می‌کشند. (سایر موارد در گزینه‌ها به دیدگاه طرفداران اقتصاد آزاد در خصوص «عرضه کالاها و خدمات» اشاره می‌کند.)

پ) دولت ملزم شده است که با واگذاری بخش مهمی از فعالیت‌های خود در عرصه اقتصاد به بخش خصوصی که در چارچوب سیاست‌های اجرای اصل ۴۴ قانون اساسی مطرح شده است، سهم خود را در اقتصاد کاهش بدهد و موجبات تقویت بخش خصوصی در اقتصاد کشور را فراهم سازد؛ این به معنای حرکت در مسیر دستیابی به ترکیبی بهینه از حضور دولت و مشارکت بخش خصوصی است.

ت) کاهش مصرف‌گرایی ← وضع قوانین و سیاست‌گذاری در اقتصاد

به کارگیری فناوری نوین ← وضع قوانین و سیاست‌گذاری در اقتصاد

ث) برای تحقق اشتغال کامل دولت‌ها می‌کوشند شرایط رونق اقتصادی را فراهم آورند؛ زیرا فعالیت‌های تولیدی گسترش یافته و تمایل تولیدکنندگان به استخدام نیروی کار جدید بیش تر می‌شود.

#### ۴۹- گزینه «۴»

(فاطمه فویمیان)

$$18,000,000 = \frac{72,000,000}{4} = \frac{\text{جمعیت کل کشور}}{\text{تعداد هر خانوار}} = \text{تعداد خانوارها (الف)}$$

$$5,040,000 = \frac{28}{100} \times 18,000,000 = \text{تعداد خانوارهایی که به مصرف خودآزودند}$$

وات  $300 = 3 \times 100 =$  میزان برقی که هر خانوار بر مصرف خود افزوده است

مقدار انرژی که ۲۸ درصد از خانوارهای کل کشور بر مصرف خود افزوده‌اند ⇒

$$\text{مگاوات } 1512 = 5,040,000 \times 300 = 1,512,000,000 \text{ وات}$$

جمعیت جامعه‌ای که می‌توانست از این مقدار انرژی استفاده کند ب

$$24,000,000 = \frac{72,000,000}{3}$$

تعداد خانوارهای جامعه‌ای که می‌توانست از این مقدار انرژی استفاده کند

$$8,000,000 = \frac{24,000,000}{3}$$

$$\frac{1}{5} = \frac{1512}{7560} = \frac{\text{مقدار افزایش مصرف}}{\text{ظرفیت تولید برق نیروگاه (ج)}}$$

#### ۵۰- گزینه «۲»

(موسا عفتی)

جدول A نشان‌دهنده نرخ تصاعدی طبقه‌ای است. (به دلیل وجود عبارت نسبت به مازاد)



## ۵۵- گزینه «۴»

(غائزه اسماعیلی)

«آب سرم» در این گزینه مجاز از «آب چشم» است، لذا مجاز با علاقه کلیه به کار رفته است.

## تشریح گزینه‌های دیگر:

گزینه «۱»: قلم مجاز از شعر است ← مجاز با علاقه آلیه  
 گزینه «۲»: لب مجاز از سخن است ← مجاز با علاقه آلیه  
 گزینه «۳»: بازو مجاز از قدرت است ← مجاز با علاقه آلیه

## ۵۶- گزینه «۱»

(علیرضا بهفیری)

بیت آرایه‌های «ترصیع، کنایه، استعاره مصرحه و اشتقاق» ندارد. تشبیه: کوه حلم / «خنده برق» و «گریه ابر» تشخیص دارند. (استعاره مکنیه) / جناس: کوه و شکوه - وجود و جود - بر و برق / بیت موازنه دارد.

## ۵۷- گزینه «۳»

(کتاب آبی)

موازنه‌ای که همه سجع‌های آن متوازی باشد، «ترصیع» نام دارد.

خرد زنده جاودانی شناس  
 ↓ ↓ ↓ ↓  
 خرد مایه شادمانی شناس

## ۵۸- گزینه «۳»

(راور تاشی)

(الف) آستان - آسمان، جناس ناقص اختلافی / کل مصراع دوم کنایه از «خوار و ذلیل شدن» است.

(ج) در - درد، جناس ناقص افزایشی / در را به روی خلق بستن کنایه از «انزوا و برای دیگران مشکل به وجود آوردن» است.  
 (ه) کوه - کاه، جناس ناقص اختلافی / روی زرد کنایه از «شرمندگی» / کوه کاه شود کنایه از «بی‌ارزش شدن» است.

## ۵۹- گزینه «۲»

(اعظم نوری‌نیا)

«سرو» استعاره مصرحه از معشوق است. / یاد و یاد: جناس ناقص اختلافی

## ۶۰- گزینه «۳»

(کنکور سراسری ۹۴)

تشبیه بلیغ اسنادی: من آن شهرم / تو آن گنجی  
 تشبیه بلیغ اضافی: سیلاب محبت / ویرانه دل‌ها

## تاریخ ادبیات ایران و جهان (۱) و (۲)

## ۶۱- گزینه «۱»

(فرهاد علی‌نژاد)

یکی از قصاید کسانی که به موضوع فاجعه کربلا می‌پردازد، نخستین سوگنامه «مذهبی» فارسی است اما در شعر فارسی قبل از کسانی هم سوگنامه داشته‌ایم. مثلاً می‌توان به قطعه رودکی که در سوگ شهید بلخی سروده اشاره کرد که با بیت زیر آغاز می‌شود:

کاروان شهید رفت از پیش وان ما رفته گیر و می‌اندیش  
**نکته:** «چکامه» نام دیگر قالب قصیده است.

## ۶۲- گزینه «۳»

(کنکور سراسری ۹۰، با تغییر)

آثار سهروردی: حکمة‌الاشراق - آواز پر جبرئیل - رساله‌العشق - لغت موران - صغیر سیمرغ - رساله‌الطیر - روزی با جماعت صوفیان - فی‌حالة الطفولیه آثار ناصر خسرو: سفرنامه - خوان اخوان - جامع‌الحکمتین - زاد‌المسافرن مثنوی‌های رودکی: کلیله و دمنه - سندبادنامه آثار خاقانی: دیوان - تحفة‌العراقین - منشآت آثار امیرخسرو دهلوی: اعجاز خسروی - مطلع‌الانوار - شیرین و خسرو - مجنون و لیلی - آینه اسکندری - هشت بهشت - مثنوی خضرخان و دولرانی

## ۶۳- گزینه «۳»

(سپهر حسن‌خان‌پور)

- دقیقی توسی در جوانی به شاعری پرداخت و برخی از امرای چغانی و سامانی را مدح گفت.  
 - فرخی سیستانی در جوانی با قصیده «با کاروان حله» به دربار امرای چغانی رفت و در آن‌جا قصیده‌ای در وصف داغگاه امیر گفت و بدین ترتیب از لطف و شاعرنازی چغانیان برخوردار شد.  
 - منجیک ترمذی از شاعران نیمه دوم قرن چهارم است که پس از دقیقی، متاح چغانیان بوده است.

## ۶۴- گزینه «۳»

(غائزه بهفیری)

نام مؤلف، تاریخ تألیف و نام اصلی کتاب تفسیر کمبریج معلوم نیست. آثار دیگر گزینه‌ها فقط نام مؤلفشان مشخص نیست.

## ۶۵- گزینه «۴»

(فرهاد علی‌نژاد)

آثار منظوم: الهی‌نامه (حدیقه‌ی سنایی - تحریمه‌القلم سنایی  
 نثر دینی: روض‌الجنان ابوالفتح رازی  
 نثر عرفانی: رساله‌الطیر سهروردی

## ۶۶- گزینه «۱»

(ساجد رمی‌زاد)

خواجوی کرمانی در قصیده از سنایی، در غزل از سعدی و در حماسه از فردوسی تقلید کرده است و در داستان غنایی، نظامی را سرمشق خود قرار داده است. سیف فرغانی قصاید خود را بیش‌تر در استقبال از سخنوران ناموری چون رودکی، انوری، خاقانی، سنایی، عطار و کمال اصفهانی گفته است.

## ۶۷- گزینه «۲»

(فرهاد علی‌نژاد)

## تشریح گزینه‌های دیگر:

گزینه «۱»: تاریخ جهان‌گشای جوینی دارای نثر مصنوع و دشوار و از آثار قرن هفتم است.

گزینه «۳»: مسالک‌المحسنین سفرنامه‌ای خیالی است و نه رمانی تاریخی.

گزینه «۴»: سبک نویسندگی قائم‌مقام در منشآت، هم به علت استواری و هم به دلیل مقام عالی صاحب آن مورد توجه و اقبال واقع شد و بعدها زمینه را برای انتقال به نثر ساده به معنای تام آن فراهم ساخت.



## ۶۸- گزینه ۲»

(فرهاد علی نژاد)

شاعران و مستعدان عصر هاتف بیش‌تر در گوشه فراغتی - اگر دست می‌داد - به مطالعه دیوان‌های پیشینیان و تمرین راه و رسم شاعری آن‌ها بسنده می‌کردند. برخی افراد مستعد هم که پیدا می‌شدند، از شیوه شاعری معمول در عصر صائب دل خوشی نداشتند و در طبایع خود نوعی رمیدگی از شیوه‌های افراطی مضمون‌پردازی و تخیلات دور و دراز شاعرانه احساس می‌کردند.

## ۶۹- گزینه ۲»

(خارج از کشور ۸۹، با تغییر)

در قصاید بهار، آهنگ کلام قدما طنین‌انداز است. شیرینی و سادگی بیان فرخی و شکوه و استواری زبان و سرزندگی و شادابی اندیشه بخردانه رودکی را در اشعار او به خوبی می‌توان دید. در توصیف‌ها و خمریاتش روح کلام و پیام منوچهری و خیم موج می‌زند. در عین حال، او را نمی‌توان از لحن حماسی و سرشار از عواطف وطنی و زبانی فردوسی غافل دانست.

## ۷۰- گزینه ۴»

(معصومه کورزی)

شعر مذکور، بند نخستین قطعه «ای شب» است. منظومه «قصه رنگ پریده» که با بیت زیر آغاز می‌شود، در سال ۱۲۹۹ به عنوان نخستین اثر نیمه معرفی شد:  
«من ندانم با که گویم شرح درد/ قصه رنگ پریده، خون سرد»

## تاریخ ایران و جهان (۱) و (۲)

## ۷۱- گزینه ۱»

(مریم بوستان)

حکومت کلدانی‌ها به حکومت بابل جدید مشهور است. در نتیجه اتحاد آنان با حکومت ایرانی ماد، نینوا فتح شد و حکومت آشور برای همیشه منقرض گردید.  
با فتح بابل به دست کورش هخامنشی، میان دو رود قرن‌ها جزو قلمرو ایران گردید و سرنوشت آن با سرنوشت ایران گره خورد.

## ۷۲- گزینه ۴»

(عبیه مینی)

کوی‌ها که رئیس قبیله بودند، علاوه بر فرمان‌روایی، مراسم دینی قبیله را نیز برگزار می‌کردند. این فرمان‌روایان کاهن، در شرق فلات ایران سلسله کیانیان را تشکیل دادند.

## ۷۳- گزینه ۴»

(مریم بوستان)

اردشیر بابکان می‌گفت که رواج ادیان و آیین‌های مختلف، دین زردشتی را تهدید می‌کند.  
«نفوذ مسیحیان در دربار و آزادی بیش از حد آن‌ها» مربوط به عصر ساسانیان و در زمان نوادگان اردشیر می‌باشد.  
هنگامی که خسرو پرویز حکومت لخمیان را به سبب تردید در وفاداری و اطاعت آنان نسبت به خود، برانداخت، مرزهای جنوب غربی ایران آسیب‌پذیر شد.

## ۷۴- گزینه ۱»

(آزاده میرزایی)

نخستین اقدام پیامبر (ص) در بدو ورود به مدینه دستور ساخت مسجد بود و پیامبر با برقراری اخوت دینی به جای تعصب قومی از بروز بسیاری از اختلافات احتمالی در جامعه تازه تأسیس نبوی جلوگیری نمود.

## ۷۵- گزینه ۱»

(کتور سراسری ۹۰)

در طول سال‌های درگیری امام علی (ع) با مخالفان و دشمنان عدالت، عده‌ای نفع خویش را در کناره‌گیری و انزوای طلبی دیدند و در جدال حق و باطل سکوت کردند. گوشه‌گیری این گروه که در تاریخ به «قاعدین» یا «برجای نشستگان» معروف شدند، در واقع جبهه امتیازطلبان و اشرافیت مال‌اندوز را تقویت و جبهه حق را تضعیف کرد.

## ۷۶- گزینه ۱»

(بهر روز یعنی)

وقتی یعقوب لیث صفاری نیشابور را گرفت و حکومت طاهریان را برانداخت، خلیفه او را یاغی خواند.  
یک ویژگی برجسته آل بویه و سایر سلسله‌های ایرانی در سده‌های سوم تا پنجم هجری مدارای مذهبی بود.

## ۷۷- گزینه ۳»

(بهر روز یعنی)

جانشینان چنگیز عنوان قاآن داشتند. آن‌ها قلمرو خود از جمله قسمت‌هایی از ایران را که تسخیر کرده بودند به وسیله نمایندگان اعزامی مغول اداره می‌کردند و تلاش قراقویونلوها برای دستیابی به قدرت از سال‌های پایانی زندگی تیمور آغاز شد.

## ۷۸- گزینه ۲»

(علی محمد کریمی)

خوارزمشاهیان در زمان انوشترکین با وجود استقلال داخلی، مطیع سلجوقیان بودند و با پیشروی در شرق ماوراءالنهر و تصاحب قلمرو قراختایان با مغولان همسایه شدند.  
**نکته درسی:** در زمان ملک‌شاه سلجوقی، اداره خوارزم به یکی از امیران ترک به نام انوشترکین واگذار شد و فرمانروایی بر خوارزم در خانواده انوشترکین موروثی شد.

## ۷۹- گزینه ۲»

(آزاده میرزایی)

ابوحامد غزالی، عالم و دانشمند علم کلام، نویسنده کتاب الاقتصاد فی الاعتقاد بود.

## ۸۰- گزینه ۴»

(آزاده میرزایی)

- الف) واسکو دوگاما  
ب) آلبوکرک  
ج) بارتولومودیز

## ۸۱- گزینه ۴»

(آزاده میرزایی)

توماس هابز، رنه دکارت، اسپینوزا و لایب نیتس از جمله فلاسفه بزرگ اروپا در قرون جدید بودند که دستگاه فلسفی خود را بر اساس اعتبار بخشیدن به خرد و عقل بشری استوار ساختند.

## ۸۲- گزینه ۲»

(آزاده میرزایی)

گزینه ۲ از عوامل تضعیف امپراتوری عثمانی، ولی مربوط به مسائل و مشکلات داخلی است.

(موسا عفتی)

**۹۳- گزینه ۱**

جریان‌های آب سرد اقیانوسی که از قطب جنوب به سمت استوا حرکت می‌کنند در برخی نقاط ساحلی به علت ایجاد هوای سرد و نشت هوا، مانع از ایجاد بارش در این نواحی می‌شوند؛ مانند بیابان آتاکاما و اریکا در آمریکای جنوبی.

(میلاد هوشیار)

**۹۴- گزینه ۱**

جنگل‌ها و مراتع کشور از بارزترین منابع ملی‌اند. در گذشته حدود ۱۱ تا ۱۸ درصد خاک کشور، پوشیده از جنگل بود که در حال حاضر این رقم به ۷/۴ درصد کاهش یافته است.

(مریم بوستان)

**۹۵- گزینه ۱**

آن‌چه امروزه به عنوان آلودگی هوا مطرح می‌شود، ناشی از فعالیت‌های انسانی مانند صنعت، کشاورزی، شهرسازی و ... است. در حالت عادی در لایه‌های اولیه جو، با افزایش ارتفاع از سطح زمین، دمای هوا کاهش می‌یابد؛ از این رو در شرایط عادی، هوای مجاور سطح زمین گرم‌تر و سبک‌تر از لایه‌های بالایی است و می‌تواند به راحتی به سمت بالا صعود کند و جابه‌جا شود.

(موسا عفتی)

**۹۶- گزینه ۳**

در مخاطرات طبیعی که انسان در ایجاد آن‌ها نقشی ندارد، مانند آتش‌فشان، دخالت انسان می‌تواند در کاهش یا افزایش شدت خسارت‌ها مؤثر باشد.

**تشریح گزینه‌های دیگر:**

گزینه ۱: هرچه عمق کانونی زلزله کم‌تر باشد، شدت ویرانی بیش‌تر می‌شود و هرچه از مرکز زلزله دورتر شویم از قدرت تخریب آن کاسته می‌شود.

گزینه ۲: برای اندازه‌گیری میزان خسارت زلزله (شدت) و هم‌چنین مقدار انرژی‌ای که زلزله آزاد می‌کند (بزرگی) از دو مقیاس ریشتر و مرکالی استفاده می‌کنند.

گزینه ۴: علل اصلی وقوع سیل، ریزش باران‌های شدید و طوفانی و ذوب شدن ناگهانی برف ارتفاعات در اثر گرمای زودرس هوا می‌باشد.

(سید علیرضا امیری)

**۹۷- گزینه ۳**

وقتی گردشگران به کشوری وارد می‌شوند، الزاماً باید هزینه‌هایی را در آن کشور بپردازند، مثل هزینه غذا، محل اقامت، تفریحات و ... این هزینه‌ها را گردشگران با ارزی که همراه آورده‌اند می‌پردازند و در واقع مثل این است که خدمات و کالای داخل کشور به کشور گردشگر صادر شده باشد. به این جریان اقتصادی که از طریق گردشگری حاصل می‌شود «صادرات نامرئی» می‌گویند.

(بهروز یحیی)

**۹۸- گزینه ۲**

قاعده هرم‌های ستی جمعیت در کشورهای پیشرفته صنعتی باریک و به شکل زنگ است و انرژی هسته‌ای جزء منابع غیرقابل تجدید محسوب می‌شود.

(میلاد هوشیار)

**۸۳- گزینه ۱**

دولت‌های آلمان، ایتالیا، فرانسه و روسیه در مستعمرات آسیایی و آفریقایی با انگلستان رقابت می‌کردند. در مقابل، انگلستان هم که با کشورهای اروپایی مرز زمینی نداشت، تمام نیروی خود را صرف توسعه و تقویت نیروی دریایی، توسعه مستعمرات خود و پیشرفت‌های اقتصادی و صنعتی می‌کرد.

(کتاب آبی)

**۸۴- گزینه ۱**

اولین دوره زندگی بشر، دوران شکار و گردآوری غذا بوده است.

(کتاب آبی)

**۸۵- گزینه ۴**

پژوهشگران معتقدند که مخترع سفال، ساکنان فلات ایران بوده‌اند؛ زیرا باستان‌شناسان، قدیمی‌ترین نمونه‌های سفال را در مکان‌های مختلف ایران کشف کرده‌اند.

(کتاب آبی)

**۸۶- گزینه ۴**

عملکرد خلفا و دست‌نشانندگان آن‌ها می‌تواند مهم‌ترین عاملی باشد که موجب تنزل مقبولیت و مشروعیت دستگاه خلافت اموی شد.

(کتاب آبی)

**۸۷- گزینه ۲**

در دوران حکومت امویان، از یک‌سو به سبب مهاجرت گسترده قبایل به ایران و سکونت در داخل و حومه شهرها و روستاها، و از سوی دیگر به دلیل اسلام آوردن گروه‌هایی از جامعه ایرانی، شرایط مناسبی برای همزیستی و توسعه روابط اجتماعی، فرهنگی و اقتصادی میان ایرانیان و اعراب فراهم آورد.

(کتاب آبی)

**۸۸- گزینه ۱**

اقوام مهاجم ژرمن، مجار - فرانک طی چند قرن تهاجم تقریباً سراسر اروپا را به تصرف خود آوردند و پس از بر جای گذاشتن ویرانی‌های بسیار به روستانشینی و زندگی در قلعه‌ها روی آوردند.

(کتاب آبی)

**۸۹- گزینه ۴**

از جمله نتایج عهدنامه صلح وستفالی اقتدار بیشتر فرانسه در اروپا بود.

(کتاب آبی)

**۹۰- گزینه ۴**

وسعت خاک روسیه، سرما و برف سنگین آن، استراتژی جنگ غیرمنظم روس‌ها، تخریب پل‌ها و آتش زدن شهرها و روستاها توسط آنان، باعث تضعیف بنیة نظامی ناپلئون و سرانجام شکست او شد.

**جغرافیا (۱) و (۲)**

(آزاده میرزایی)

**۹۱- گزینه ۱**

نقشه‌های بزرگ مقیاس، جزئیات را بهتر نمایش می‌دهند؛ مانند نقشه‌های شهری که در آن‌ها حتی خیابان‌های فرعی هم مشخص است.

(میلاد هوشیار)

**۹۲- گزینه ۳**

توده هوای مرطوب موسمی در برخی از سال‌ها، در تابستان نفوذ می‌کند. توده هوای سرد جنب قطبی از شمال شرق (مطابق شکل ۲۸-۲) به ایران نفوذ می‌کند و ایران را تحت تأثیر هوای سرد و خشک قرار می‌دهد.

## ۹۹- گزینه ۳»

(کتاب آبی)

روند افزایش جمعیت و گسترش صنایع و نیاز به آب برای تأمین غذای بشر سبب شده است که آب به عنوان یک عامل حیاتی و به وجود آورنده بحران تلقی شود.

## ۱۰۰- گزینه ۳»

(بهر روز یعنی)

اجلاس زمین در سال ۲۰۰۲ میلادی در دوربان آفریقای جنوبی برگزار شد و تا چندی پیش برای تعیین توسعه اقتصادی در یک کشور، اغلب از محاسبه درآمد سرانه مردم کشورها یا میزان رشد اقتصادی یک کشور استفاده می‌شد.

## تشریح گزینه‌های دیگر:

گزینه ۱: نادرست - درست

گزینه ۲: درست - درست

گزینه ۴: نادرست - درست

## ۱۰۱- گزینه ۲»

(آزره میرزایی)

ویژگی اصلی یک ناحیه، وحدت و همگونی نسبی عناصر طبیعی و انسانی است. زبان سامی، زبان مردمان عرب و یهود و زبان حامی، زبان بعضی از مردم شمال آفریقا است.

## ۱۰۲- گزینه ۲»

(مریم پوستان)

با تمرکز انسان در نواحی ساحلی و افزایش نوع و میزان بهره‌برداری از این نواحی، چشم‌اندازهای ساحلی روز به روز تغییر می‌یابد و گاه به نابودی آن‌ها منجر می‌شود. به همین دلیل، در حال حاضر مسئله مدیریت سواحل برای استفاده عاقلانه از محیط‌های ساحلی و جلوگیری از نابودی توان‌های محیطی آن‌ها مطرح شده است.

## تشریح گزینه‌های دیگر:

گزینه ۱: راه‌هایی برای پاک کردن محیط ساحلی از مواد آلاینده نفتی وجود دارد که اغلب آن‌ها گران و زمان‌بر هستند.

گزینه ۳: مدیریت سواحل تا حدودی به شناخت درست از چگونگی فعالیت عوامل فرسایش بستگی دارد.

گزینه ۴: نگهداری از تپه‌های ماسه‌ای ساحلی به دلیل تأثیر آن‌ها در کاهش تلفات مالی و جانی، هنگام وقوع طوفان دارای اهمیت بسیار است.

## ۱۰۳- گزینه ۴»

(کتاب آبی)

اسپانیا و یونان بیش‌ترین میزان جهانگرد پذیری را دارند.

## ۱۰۴- گزینه ۳»

(کتاب آبی)

از جمله دلایل اقتصادی برای کمی تراکم جمعیت در یک ناحیه، نبود ثروت و سرمایه یا سطح پایین فناوری است.

## ۱۰۵- گزینه ۳»

(کتاب آبی)

آب‌های اقیانوس‌ها و دریاچه‌ها شور بوده و استفاده از آن‌ها مستلزم تصفیه کردن است که این امر به سرمایه‌گذاری برای احداث تأسیسات آب شیرین‌کن نیاز دارد.

## ۱۰۶- گزینه ۱»

(کتاب آبی)

با فروپاشی اتحاد شوروی در اوایل دهه ۱۹۹۰ و از بین رفتن نظام برنامهریزی شده در این کشور و در بسیاری از کشورهای تحت سلطه‌اش در اروپای شرقی، کشورهای جهان سوم مفهوم خود را از دست دادند.

## ۱۰۷- گزینه ۴»

(کتاب آبی)

خاک نواحی معتدل حاصل‌خیز است و به همین دلیل، انواع محصولات کشاورزی در این نواحی کشت می‌شود. خاک این نواحی هوموس فراوان دارد و در جنوب روسیه، دیده می‌شود.

## توضیح نکته درسی:

«هوموس» یا «گیاخاک» به بخش آلی خاک گفته می‌شود.

## ۱۰۸- گزینه ۲»

(کتاب آبی)

در طبقه‌بندی کوپن گروه‌های آب و هوایی B و E (خشک و قطبی) با کمبود بارش مواجه می‌باشند.

## ۱۰۹- گزینه ۳»

(کتاب آبی)

پخش یا انتشار، فرایندی است که طی آن یک موضوع یا پدیده مثلاً زبان، مذهب، بیماری، و ... در طول زمان از یک مکان به سایر مکان‌ها گسترش می‌یابد. به محلی که پدیده پخش در آن جا شکل گرفته، قلب یا مرکز می‌گویند.

## توضیح نکته درسی:

پدیده پخش موجب تغییر و گسترش نواحی (نادرستی گزینه‌های «۱» و «۲») و به وجود آمدن نواحی جدید و هم‌گرایی ناحیه‌ای می‌شود.

## ۱۱۰- گزینه ۴»

(کتاب آبی)

حفره‌ها مربوط به عملیات کاوشی و تپه‌های ماسه‌ای ساحلی مربوط به عملیات تراکمی فرسایش ساحلی می‌باشند.

## جامعه‌شناسی (۱) و (۲)

## ۱۱۱- گزینه ۴»

(الله فخری)

«تربیت‌پذیر بودن انسان» در زمره عقاید است و عقاید در لایه‌های عمیق جهان اجتماعی قرار دارند.

تنوع معرفت انسان‌ها و همچنین تنوع اراده و اختیار آن‌ها سبب پیدایش جهان‌های مختلف می‌شود، مثل آپارتاید.

توحید و یکتاپرستی عمیق‌ترین لایه اعتقادی جهان اسلام و معنابخش و سازمان‌دهنده ارزش‌ها، هنجارها و نمادها است.

مفاهیم محوری جهان جاهلی یعنی سنگ‌های کلیدی آن، شرک و بت‌پرستی و نگاه نژادی و قبیله‌ای بود که اسلام آن‌ها را نابود کرد.

## ۱۱۲- گزینه ۳»

(اعظم رهبر)

- رهاسازی انسان از محدودیت‌های طبیعت از فواید علوم طبیعی است. در علوم انسانی رها کردن و آزادسازی انسان‌ها از ظلم‌ها و اسارت‌هایی که در اثر کنش‌های انسان‌ها پدید می‌آید مدنظر می‌باشد.

- نظام اجتماعی، برآیند سایر پدیده‌های اجتماعی است. در این نظام، پدیده‌های مختلف اجتماعی دارای تأثیر و تأثر متقابل هستند.

## ۱۱۳- گزینه «۳»

(آرژتا بیرقی)

جهان اجتماعی و نظم آن، پدیده‌ای اعتباری است، با قرارداد و اعتبار عقل عملی ایجاد می‌شود، آگاهی آن نوعی آگاهی مشترک و عمومی است.

## ۱۱۴- گزینه «۱»

(الوه فطری)

جامعه‌شناسی انتقادی با فراتر رفتن از محدوده علم تجربی، سطوح دیگری از علم را که توان داوری ارزشی و هنجاری داشته باشد، جست‌وجو می‌کند ولی در این راستا با مشکل مواجه می‌شود؛ زیرا از نشان دادن معیار و میزانی که فراتر از محصولات اجتماعی و تاریخی انسان بوده و برای همگان معتبر باشد، باز می‌ماند؛ اما متفکرانی که در مباحث فلسفی خود عقل را نیز هم‌چون حس و تجربه به عنوان یک ابزار مستقل معرفتی به رسمیت می‌شناسند، برای داوری ارزشی مشکلی ندارند. جامعه‌شناسی انتقادی نیز، توان داوری ارزشی را دارد و از محدوده علم تجربی فراتر می‌رود، اما معیاری فراتر از محصولات تاریخی و اجتماعی انسان‌ها ندارد.

مهم‌ترین و اصلی‌ترین تفاوت جهان اجتماعی و جهان طبیعی این است که نظم و چینش عناصر و اعضای جهان اجتماعی، طبیعی و تکوینی نیست بلکه با اراده و آگاهی انسان تعریف می‌شود و با قرارداد و اعتبار انسان‌ها به وجود می‌آیند. نظام‌مند بودن ارتباط اعضا بین جهان اجتماعی و جهان طبیعت، مشترک است.

## ۱۱۵- گزینه «۲»

(آرژتا بیرقی)

هدف جامعه‌شناسان انتقادی: داوری نسبت به ارزش‌ها و هنجارها، جهت‌گذار از وضع موجود به سوی نظام مطلوب موضوع علوم اجتماعی: کنش‌های اجتماعی انسان‌ها روش جامعه‌شناسان پوزیتیویستی: صرفاً حسی و تجربی

## ۱۱۶- گزینه «۴»

(فاخره اسماعیلی)

به ترتیب گزینه‌های «۱»، «۲» و «۳» به دلایل استقلال دانش اجتماعی متفکران اسلامی از جامعه‌شناسی پوزیتیویستی - تفهیمی - انتقادی اشاره می‌کند.

## ۱۱۷- گزینه «۳»

(مهمراه‌ق مسمنی)

بیدار شدن، تنفس و عطسه کردن به دلیل نقش نداشتن اراده و آگاهی در آن‌ها کنش انسانی نیستند، بلکه جزء کنش‌های طبیعی انسان محسوب می‌شوند.

یادگیری، تأثر و لغزش نیز پیامدهای طبیعی و غیر ارادی کنش انسانی محسوب شده و کنش انسانی نمی‌باشند.

## ۱۱۸- گزینه «۱»

(مهمراه‌ق مسمنی)

مردم‌شناسی، کنش اجتماعی و روابط اقوام محلی و گروه‌های نژادی و هم‌چنین ابعاد فرهنگی جوامع پیشین و جوامع شهری را مطالعه می‌کند. جامعه‌شناسی می‌تواند پدیده‌های اجتماعی را در هر دو سطح خرد و کلان مورد بررسی قرار دهد.

## ۱۱۹- گزینه «۱»

(کتاب آتین)

تفاوت‌هایی که مربوط به لایه‌های سطحی جهان اجتماعی باشد، از نوع تفاوت‌هایی است که در درون یک جهان واحد واقع می‌شود؛ اما تفاوت‌هایی که مربوط به لایه‌های عمیق جهان اجتماعی باشد و به عناصر ثابت و محوری آن‌ها باز گردد، جزء تفاوت‌هایی است که یک جهان اجتماعی را به جهان اجتماعی دیگر تبدیل می‌کند.

تفاوت‌هایی که به ارزش‌های کلان، آرمان‌ها و اعتقادات اصلی باز می‌گردد، از نوع تفاوت‌های میان جهان‌های اجتماعی مختلف است و تفاوت‌هایی که به حوزه نمادها، هنجارها و مانند آن بازمی‌گردد، تا زمانی که ناشی از تغییرات عمیق‌تر نباشد یا به تفاوت در لایه‌های عمیق‌تر منجر نشود، درون یک جهان اجتماعی واحد باقی خواهند ماند.

## ۱۲۰- گزینه «۲»

(کتاب آتین)

اقدام ملت برای انقلاب نشان‌دهنده این است که انسان کنشگری فعال است و موجودی منفعل نیست.

نظام سلطنتی فرانسه حکایت از جهانی دارد که توسط گذشتگان پدید آمده است.

تغییر نظام سلطنتی بیانگر حرکت به سوی جهانی جدید است.

ایده‌های عصر روشنگری بیانگر گسترش معرفت، آگاهی و اراده نوین است.

## ۱۲۱- گزینه «۲»

(کتاب آتین)

افسون‌زدایی: جهانی که ما در آن زندگی می‌کنیم از مواد و موجودات خامی ساخته شده است که همه در اختیار و کنترل بشرند؛ به‌وسیله او به‌کار می‌روند، دگرگون می‌شوند و به مصرف می‌رسند و دیگر هیچ‌گونه راز و رمز و قداستی ندارند.

بسط و توسعه عقلانیت ابزاری: علوم تجربی با روش تجربی خود، قدرت پیش‌بینی و پیش‌گیری حوادث و مسائل طبیعی را به انسان می‌دهد.

زوال عقلانیت ذاتی: در جهان متجدد، متافیزیک و علوم‌ی که داوری‌های ارزشی می‌کنند، از بین می‌روند.

قفس آهنین: افرادی که قصد تسلط بر این جهان را داشتند، به تدریج اسیر یک نظام اجتماعی برنامه‌ریزی شده می‌شوند.

## ۱۲۲- گزینه «۱»

(کتاب آتین)

گزینه «۱»: غلط (شناخت عمومی در برخی از فرهنگ‌ها مانع پیدایش یا بسط شناخت علمی می‌شود). - صحیح

**تشریح گزینه‌های دیگر:**

گزینه «۲»: صحیح - غلط (شناخت علمی با روشن کردن خطاهای شناخت عمومی، به تدریج به عرصه فهم عرفی و عمومی وارد می‌شود).

گزینه «۳»: صحیح - صحیح

گزینه «۴»: غلط (شناخت عمومی به تناسب عقاید و ارزش‌هایی که در آن وجود دارد، ممکن است بخشی از شناخت علمی یا همه آن را مورد حمایت قرار دهد). - غلط (شناخت علمی به دنبال کشف حقیقت است و درباره درست یا نادرست بودن یا حق و باطل بودن شناخت عمومی داوری می‌کند).

## ۱۲۳- گزینه «۳»

(کتاب آیین)

منبع شناخت عقلی، حقایق طبیعی و غیرطبیعی است. روش شناخت عقلی، تفکر و استدلال است. انسان با تفکر و استدلال دربارهٔ اموری که قبلاً حس کرده است یا امور طبیعی که قابل حس کردن نیستند، به شناخت عقلی دربارهٔ آن‌ها می‌رسد.

منبع شناخت شهودی، وحی و الهامات الهی و غیرالهی است. روش شناخت شهودی، مشاهده و استدلال نیست؛ بلکه ریاضت، سلوک، تصفیه، تزکیه و بالاخره نحوهٔ رفتار و عمل آدمی است.

## ۱۲۴- گزینه «۴»

(کتاب آیین)

عبارت اول: صحیح

عبارت دوم: غلط (هر تغییری را که در زندگی اجتماعی رخ می‌دهد، نمی‌توان از نوع تغییر جهان اجتماعی دانست).

عبارت سوم: صحیح

عبارت چهارم: صحیح

## ۱۲۵- گزینه «۱»

(کتاب آیین)

تأثیر پدیده‌های جهان طبیعی بر جهان اجتماعی ← افزایش سفرهای انسان‌ها در اثر راه‌یابی در دریاها

تأثیر جهان اجتماعی بر جهان طبیعی ← آلودگی محیط زیست

ورود پدیده‌های طبیعی به جهان اجتماعی ← مقابلهٔ انسان‌ها با خشکسالی

## ۱۲۶- گزینه «۳»

(کتاب آیین)

جهان اجتماعی از مجموعه پدیده‌هایی حکایت می‌کند که مربوط به اجتماع هستند و نظام اجتماعی همان مجموعه پدیده‌ها را از جهت ساختار و ارتباطی که با هم دارند، مورد توجه قرار می‌دهد. ساختار اجتماعی نوع ارتباط و چینش پدیده‌هایی است که جهان اجتماعی را می‌سازند.

## ۱۲۷- گزینه «۳»

(کتاب آیین)

جهان اجتماعی: مجموعهٔ پدیده‌هایی است که در گسترهٔ زندگی اجتماعی انسان قرار می‌گیرند.

ساختار اجتماعی: نوع ارتباط و چینش پدیده‌هایی است که جهان اجتماعی را می‌سازند.

نظام اجتماعی: مجموعهٔ پدیده‌های جهان اجتماعی با توجه به ساختار و ارتباط آن‌ها با یکدیگر است.

مجموعهٔ اجزا و عناصر ورزشگاه متناظر با جهان اجتماعی، ساختار ورزشگاه متناظر با ساختار اجتماعی و ساختمان ورزشگاه متناظر با نظام اجتماعی است.

هم‌چنین روابط همسری - فرزندی متناظر با ساختار اجتماعی است. با آن‌که نهادهای اجتماعی ابعاد فرهنگی دارند ولی همهٔ آن‌ها نهاد فرهنگی نیستند.

نهاد فرهنگی، نهادی است که از طریق تعلیم و تربیت به فعالیت‌های فرهنگی می‌پردازد، فرهنگ را تولید می‌کند و استمرار می‌دهد؛ یا به آن عمق و غنا می‌بخشد؛ مانند: خانواده، رسانه، آموزش و پرورش و آموزش عالی.

## ۱۲۸- گزینه «۳»

(کتاب آیین)

آن بخشی از فرهنگ که مردم یک جامعه در آن اشتراک دارند، فرهنگ عمومی آن جامعه را تشکیل می‌دهد و بخش‌هایی که مربوط به قوم، قشر، صنف و گروه‌های خاص است، خرده‌فرهنگ نامیده می‌شود. هر نهاد اجتماعی علاوه بر آن که از فرهنگ عمومی جامعه استفاده می‌کند، خرده‌فرهنگ مربوط به خود را نیز دارد.

## ۱۲۹- گزینه «۳»

(کتاب آیین)

فرهنگ آرمانی بخشی از فرهنگ یک جامعه است که از طرف مردم جانب‌داری می‌شود ولی در عمل به آن قیدی مشاهده نمی‌گردد. فرهنگ واقعی، آن بخشی از فرهنگ یک جامعه است که مردم به آن عمل می‌کنند.

## ۱۳۰- گزینه «۲»

(کتاب آیین)

«حقیقت»، هرچند خود ثابت است ولی در قلمروی «واقعیت» ثابت نبوده و تغییرپذیر است و علوم اجتماعی اگر علم را به معنای «تجربی» آن محدود نکنند، می‌توانند دربارهٔ حق یا باطل بودن فرهنگ‌های مختلف نیز داوری کنند.

## منطق و فلسفهٔ سال سوم

## ۱۳۱- گزینه «۱»

(عمیر مفری)

به مفهوم ذاتی که اختصاص به یک ذات دارد و آن را از ذات‌های دیگر متمایز و جدا می‌سازد، «فصل» می‌گویند. برخی از مفاهیم عرضی به گونه‌ای هستند که لازمهٔ یک نوع خاص هستند و به آن‌ها «عرض خاص» می‌گویند. مثل نویسندگی برای انسان و سه زاویه برای مثلث و ...

## ۱۳۲- گزینه «۲»

(سید علی‌رضا امیری)

کاری که آن فیلسوف بزرگ انجام داد، این بود که طرز کار خدادادی ذهن را کشف کرد، مدون نمود و به دیگران نشان داد که ذهن چگونه فعالیت می‌کند، چطور به اشتباه می‌افتد و چگونه می‌توان برخی از این اشتباهات را جبران کرد.

## ۱۳۳- گزینه «۱»

(الله فشری)

## تشریح گزینه‌های دیگر:

گزینه‌های «۲» و «۴»: مفاهیمی که در این تعریف‌ها به کار برده شده‌اند، به گونه‌ای نیستند که همه یا بخشی از محتوای درونی مفهوم مجهول را دربرگیرند.

گزینهٔ «۳»: مفاهیمی که در این تعریف به کار برده شده‌اند، از آن‌چه قصد تعریفش را داریم مبهم‌ترند.

## ۱۳۴- گزینه «۱»

(فرهاد علی‌نژاد)

برخی مفاهیم کلی هستند که حتی یک مصداق هم در خارج ندارند. تفاوت اصلی مفاهیم جزئی و کلی در این است که مفاهیم کلی قابلیت انطباق بر مصداق‌های متعدد را دارند ولی مفاهیم جزئی این قابلیت را ندارند.

## ۱۳۵- گزینه «۴»

(نرا یاری)

در قضیهٔ اول، صادق بودن دو طرف قضیه محال است؛ یعنی مفهوم ذاتی نمی‌تواند هم‌جنس باشد و هم فصل، در قضیهٔ دوم کاذب بودن دو طرف قضیه محال است؛ یعنی محال است لاک‌پشت نه در خشکی زندگی کند و نه در آب و در قضیهٔ سوم صادق بودن و کاذب بودن دو طرف قضیه محال است؛ یعنی محال است قضیهٔ محصوره هم کلی باشد، هم جزئی و محال است نه کلی باشد و نه جزئی.



## ۱۳۶- گزینه ۱»

(فرهاد علی نزار)

در احکام تضاد و تناقض محال است دو قضیه هم‌زمان صادق باشند ولی در دو تقابل دیگر این امکان وجود دارد. (رد گزینه‌های ۲ و ۴)  
 - اگر دو قضیه فقط از لحاظ کمیت (سور قضیه) با هم تفاوت داشته باشند، رابطه بین آن دو تداخل است (رد گزینه ۳)  
 - در حالت‌های تناقض و تداخل تحت تضاد، کذب یک قضیه حتماً مستلزم صدق دیگری است؛ اما در تضاد و تداخل کذب یک قضیه لزوماً به صدق قضیه دیگر نمی‌انجامد.

## ۱۳۷- گزینه ۴»

(الوه فطری)

اگر فیلسوفی انسان را مجبور و تابع شرایط اقتصادی و اجتماعی بداند، نظرش درباره جرم و مجرم و مجازات فرق خواهد داشت.

## تشریح گزینه‌های دیگر:

گزینه «۱»: دانشمندان علوم انسانی درباره ماهیت و حقیقت انسان عقایدی دارند که اثبات آن‌ها از راه‌های علمی و تجربی ممکن نیست.  
 گزینه «۲»: کلید تبیین عقلانی این مسئله، با دست یافتن به مبانی و اصول درباره ماهیت انسان و جامعه به دست می‌آید.  
 گزینه «۳»: انتخاب فرهنگ مربوط به فلسفه جامعه‌شناسی است.

## ۱۳۸- گزینه ۳»

(موسی اکبری)

گزینه «۱»: مواجه با زندگی و سرگذشت سقراط است که ما را با عمق اندیشه او آشنا می‌سازد. سقراط اثری از خود به یادگار نگذاشت.  
 گزینه «۲»: سقراط را سخن‌گوی فلسفه نامیده‌اند؛ زیرا زندگی او آینه تفکر معنوی او بوده است.

گزینه «۴»: سقراط پیوسته مسائل روزمره زندگی را مورد تفکر و تأمل قرار می‌داد.

## ۱۳۹- گزینه ۳»

(کتاب آبی)

تعریف مربع به «شکلی که چهار ضلع مساوی دارد» و «زمین به سیاره‌ای که دور خورشید می‌چرخد» تعاریفی اعم هستند؛ یعنی جامع هستند، اما مانع دخول اغیار نمی‌شوند و موضوع در قضیه اول (مربع) «کلی» و در قضیه دوم (زمین)، جزئی است.

## ۱۴۰- گزینه ۳»

(کتاب آبی)

رابطه میان علت و معلول، «عموم و خصوص من وجه» است؛ زیرا «بعضی علت‌ها معلول‌اند»، «بعضی علت‌ها معلول نیستند»، «بعضی معلول‌ها علت‌اند» و «بعضی معلول‌ها علت نیستند». رابطه بین واجب بالغیر و ممکن بالذات، «عموم و خصوص مطلق» است و مفهوم ممکن بالذات (همان امکان ذاتی) از نظر دایره وسعت مصادیق بزرگ‌تر است و واجب بالغیر کوچک‌تر و رابطه بین واجب بالغیر و واجب بالذات (خدا و غیر خدا) «تباين» است.

## ۱۴۱- گزینه ۱»

(کتاب آبی)

در تعریف به حدّ تام، از «نزدیک‌ترین مفاهیم درونی» یعنی جنس قریب و فصل استفاده می‌شود؛ مثل «شکل سه‌ضلعی» برای مثلث و «جنس» مفهومی است که در هر چهار نوع تعریف به کار می‌رود.

## ۱۴۲- گزینه ۱»

(کتاب آبی)

بنابر حصر عقلی قضایای حملی دو دسته‌اند یا «شخصیه» یا «محصوره». حال چون صورت سؤال به شخص یا شی یا مجموعه خاصی اشاره ندارد پس نمی‌توان آن را تعریف قضیه شخصیه دانست بلکه تعریفی از قضیه محصوره است که ممکن است کلیه باشد یا جزئی، سالبه باشد یا موجه.

## ۱۴۳- گزینه ۱»

(کتاب آبی)

در قیاس «الف ب است، ب ج است، پس الف ج است»، حد وسط (ب) در مقدمه اول، «محمول» و در مقدمه دوم «موضوع» است، پس «شکل اول» قیاس اقترانی است و شرایط انتاج شکل اول «موجه بودن صغرا و کلی بودن کبرا» می‌باشد. و در قیاس «ب الف است، ب ج است، پس الف ج است»، حد وسط (ب)، در هر دو مقدمه، «موضوع» است، پس «شکل سوم» قیاس اقترانی است و شرایط انتاج شکل سوم، «موجه بودن صغرا و کلی بودن یکی از دو مقدمه» می‌باشد.

## ۱۴۴- گزینه ۴»

(کتاب آبی)

در «استقرای ناقص» همه موارد جزئی آزموده نمی‌شود بلکه با آزمایش روی چند مورد، نتیجه به دست آمده را به کل موارد سرایت می‌دهند. مثلاً دانشمندان، دارویی را در چندین مورد آزمایش می‌کنند و هنگامی که اثر شفابخش آن را می‌بینند، حکم کلی می‌دهند که آن دارو برای فلان بیماری مفید است؛ این نوع استدلال، مبنای اعتماد به علوم تجربی است. تنها راه مستقیم برای رسیدن به یقین «قیاس» است که استدلال از کلی به جزئی است و استنتاج جزئی از کلی.

## ۱۴۵- گزینه ۱»

(کتاب آبی)

«اصل یکنواخت عمل کردن طبیعت» از مبانی فلسفی علوم طبیعی است که نشان می‌دهد در شرایط مشابه نتایج مشابه به دست می‌آید. در همه علوم از مفهوم علت و معلول استفاده می‌شود و در سایه «اصل علیت» است که همه تحقیقات علمی معنا پیدا می‌کند. «تبیین عقلانی» معنای مشترکی است که بین کاربرد فلسفه در گفت‌وگوی روزمره و کاربرد آن به شکل یک دانش خاص، وجود دارد.

## ۱۴۶- گزینه ۲»

(کتاب آبی)

مسئله حق حکومت بر مردم از مباحث مهم «فلسفه و علم سیاست» است که در آن نظریات گوناگون مطرح شده است؛ به عنوان مثال جامعه‌شناسان غربی، آن را متعلق به «اکثریت مردم» یک جامعه می‌دانند و در اسلام، این حق از آن خداوند است و کسی «مشروعیت» سیاسی و حق ولایت دارد که حکم خدا را بیان کند. در ارتباط «فلسفه و اخلاق» سوالاتی از قبیل این که آیا آدمی باید همیشه و همه جا، به صورت مطلق راستگو باشد یا ارزش‌های اخلاقی نسبی است؟ مطرح می‌شود.

## ۱۴۷- گزینه ۴»

(کتاب آبی)

اگر زمانی به بودن اشیا و اصل هستی آن‌ها با قطع نظر از چه چیز بودن و اختلاف آن‌ها توجه کردیم، یعنی اگر زمانی خود «هستی» و «هست بودن اشیا» ذهن ما را به خود جلب کرد در آن هنگام ما قدم در عرصه مابعدالطبیعه نهاده‌ایم.

**نکته درسی:** در مورد گزینه «۳» باید گفت که علم کامل پیدا کردن به احوال وجودی موجودات مربوط به انتهای عرصه مابعدالطبیعه است نه هنگامی که تازه قدم به این عرصه می‌گذاریم.

## ۱۴۸- گزینه ۱»

(کتاب آبی)

«پروتاگوراس» معتقد بود که «انسان معیار همه چیز است!» یعنی چون همگان نمی‌توانند در هیچ اصل مشترکی به نام حقیقت به وحدت نظر برسند، پس حقیقت جنبه خصوصی و شخصی دارد و هر کس هر چه بپندارد و تخیل کند برای او حقیقت است. «سقراط» با روشی معتدل و بیانی استوار و مطمئن، انسان‌ها را به تأمل در نفس خویش دعوت می‌کرد تا در درون خود گوهر الهی را کشف کنند و از نور آن عقل ربّانی که جهان را روشن ساخته است، پرتو درخشانی هم در ضمیر خویش مشاهده کنند. «گراس» سوفسطایی‌ای بود که شهرت قابل ملاحظه‌ای داشت و معتقد بود که هیچ حقیقتی را نمی‌توان یافت.

## ۱۴۹- گزینه ۳»

(کتاب آیین)

سقراط با روشی معتدل و بیانی استوار و مطمئن، انسان ها را به تأمل در نفس خویشتن دعوت می کرد تا در درون خود گوهر الهی را کشف کنند. سقراط بود که توانایی عقل انسان را به خود او شناسانید و نشان داد که می توان با روشی صحیح اندیشید و به حقیقت دست یافت.

## ۱۵۰- گزینه ۳»

(کتاب آیین)

این عبارت که مفهوم سخن پروتاگوراس است، فقط بر ادراک حسی تأکید می کند و ادراک حسی را دست یافتنی می داند نه این که هر نوع ادراکی را نفی کند.

## روان شناسی

## ۱۵۱- گزینه ۳»

(کلامران الهمرادی)

- نظریه ابراهام مازلو در رویکرد انسان گرا مطرح می شود و می توان گفت این رویکرد مابین دو رویکرد رفتاری و روان کاوی قرار دارد، این رویکرد مبهم و آزمایش ناپذیر است و نظریه ها در آن به گونه ای مطرح می شوند که امکان تأیید پذیری آن ها نمی باشد.

- اکتسابی بودن تمام رفتارهای ما، پیش فرض رویکرد رفتاری است.

## ۱۵۲- گزینه ۲»

(نسرین عقربست)

تکرارپذیری بودن از مزایای اصلی روش آزمایشی است. برای انجام روش آزمایشی ضروری است که روان شناس در ابتدا فرضیه ای را در خصوص مسأله مورد بررسی ارائه دهد.

## ۱۵۳- گزینه ۲»

(کلامران الهمرادی)

در نظریه ژان پیاژه از تولد تا ۲ سالگی را دوره حسی- حرکتی می نامیم. در نظریه روانی- اجتماعی اریکسون هم برای سن تولد تا یک سالگی بحران اعتماد در برابر بی اعتمادی مطرح می شود. هم چنین شباهت های رشدی انسان ها مبین نقش ریش هستند.

## ۱۵۴- گزینه ۲»

(کتاب آیین)

عبارت «الف» بیانگر انعطاف پذیری رشد است که به انسان کمک می کند تا نواقص رشدی را برطرف سازد.

عبارت «ب» بیانگر کل گرا بودن رشد و جنبه های مختلف آن است. متخصصان رشد اعتقاد دارند جنبه ها و ابعاد مختلف رشد از یکدیگر تأثیر می پذیرند.

عبارت «ج» بیانگر تأثیر زمینه های تاریخی و فرهنگی، از جمله شرایط جنگ بر رشد است که با مقایسه شرایط مختلف با هم، می توان به این تأثیرات پی برد.

## ۱۵۵- گزینه ۴»

(مهمد صارق مفسنی)

## تشریح گزینه های دیگر:

گزینه «۲»: متعلق به مرحله اول یا زیگوت است.

گزینه های «۱» و «۳»: مربوط به مرحله سوم پیش از تولد یعنی «مرحله جنینی» می باشند.

## ۱۵۶- گزینه ۱»

(غرهادر تراز)

کودکان ۶ ساله می توانند بدون زیاده روی و خودمحوری عواطف و هیجان های خود را نسبت به والدین و دوستان نشان دهند.

## تشریح گزینه های دیگر:

گزینه «۲»: طی دوره کودکی اول، کودکان تنها با حمایت بزرگسالان می توانند به حل مسائل بپردازند.

گزینه «۳»: در دوره کودکی اول، تنها تفاوت های جنسی و نقش جنسی برای کودکان مطرح می شود، اما نقش پذیری جنسیتی در دوره نوجوانی تکمیل می شود.

گزینه «۴»: در دوره کودکی اول نیز کودکان می توانند، با کمک والدین، از راهبردهای ذخیره سازی اطلاعات استفاده کنند.

## ۱۵۷- گزینه ۳»

(کتاب آیین)

استدلال اخلاقی در دوره «قبل از قراردادی» بر مبنای منفعت شخصی صورت می گیرد و رفتار اخلاقی از تشویق و جایزه و اجتناب از تنبیه تأثیر می پذیرد؛ مانند موارد «الف» و «ج» که این چنین هستند. در دوره «مافوق قراردادی»، اصول اخلاقی به خودی خود مهم هستند، هر چند ممکن است با استانداردهای رایج فردی و اجتماعی هم مطابقت نداشته باشند؛ مانند مورد «ب».

## ۱۵۸- گزینه ۳»

(غرهادر تراز)

تعیین هویت مناسب و تعریف خود در دوره نوجوانی بدان معنا نیست که نوجوان به طور کامل خواسته ها و تمایلات بزرگسالان را اجرا کند و یا برعکس با آن ها به مخالفت بپردازد؛ بلکه مهم آن است که در میان این انتظارات و توقعات به انتخاب آگاهانه و خردمندانه دست بزند و خودی را انتخاب کند که با توانایی ها و انتظارات واقعی او سازگاری داشته باشد.

## ۱۵۹- گزینه ۱»

(رویا رمانی)

لوب گیجگاهی با شنوایی، لوب پس سری با بینایی و شکنج پیش مرکزی با قشر مخ حرکتی اولیه ارتباط دارند.

## ۱۶۰- گزینه ۲»

(کتاب آیین)

منطقه	منطقه پنجم	منطقه چهارم	منطقه سوم	منطقه دوم	منطقه اول
منطقه گیجگاهی	پنجم	چهارم	سوم	دوم	اول
تحتانی	بینایی	بینایی	بینایی	بینایی	بینایی
(۵)	(۴)	(۳)	(۲)	(۱)	
ادراک	ادراک	ادراک رنگ	ادراک اشکال	ورود عمده	ورود عمده
اشکال	حرکت	ساده	اطلاعات	اطلاعات	اطلاعات
پیچیده			بینایی	بینایی	بینایی

فشر خاکستری