

۱- معنای چه تعداد از واژه‌های زیر نادرست بیان شده است؟

«گرته‌برداری: طرح اولیه/ بیغوله: بیابان/ بُرخوردن: در کنار دیگران قرار گرفتن/ صبا: بادی که از طرف شمال شرقی وزد/ قیاس کردن: اندازه بودن/ کید: کینه/ طالع: آفریننده/ تناور: فربه/ ضایع: تلف/ حازم: محتاط»

۱) چهار (۲) پنج  
۳) شش (۴) هفت

۲- کدام گزینه نادرستی املایی دارد؟

۱) اشکم چو دهل گشته و دل حامل اسرار / چون نه مهه گشتست ندانی که بزاید  
۲) قرض چون رفت ماه ملک در میغ / بجنیبیدن درآمد فتنه را تیغ  
۳) دل پاکان و جان پارسایان / هلاک غمزه‌های ساحرش بین  
۴) به غربت اندر اگر سیم و زر فراوان است / هنوز هم وطن خویش و بیت احزان به

۳- صاحبان هر یک از آثار «اسرار التوحید، دیوار، گوشوارهٔ عرش، اتاق آبی و شعر چشمه» به ترتیب در کدام گزینه به درستی بیان شده است؟

۱) ابوسعید ابوالخیر - جلال آل احمد - واعظ کاشفی - قیصر امین پور - علی اسفندیاری  
۲) محمدبن منور - جمال میرصادقی - واعظ کاشفی - قیصر امین پور - نیما یوشیج  
۳) محمدبن منور - جمال میرصادقی - علی موسوی گرمارودی - سهراب سپهری - علی اسفندیاری  
۴) ابوسعید ابوالخیر - جلال آل احمد - علی موسوی گرمارودی - سهراب سپهری - نیما یوشیج

۴- کاربرد پسوند «ک» در کدام گزینه با سایر گزینه‌ها متفاوت است؟

۱) موش پرسید این کمانک چیست / تله خندید کان کمان قضاست  
۲) آشیان داشت بر آن دامن دشت / زاغکی زشت و بداندام و پلشت  
۳) از بامک آن بلند خانه / کس روز عمل نکرد پرواز  
۴) چو موی سر از مرزبان باز کرد / بدو مرزبان نرمک آواز کرد

۵- کدام گزینه نادرست است؟

۱) اثر تعلیمی، با هدف آموزش و تعلیم، موضوع‌هایی از حکمت، اخلاق، مذهب یا دانشی از معارف بشری را بیان می‌کند که می‌تواند تخیلی - ادبی باشد.  
۲) ادب مقاومت، گونه‌ای از متون است که فریاد مظلومیت آزادی‌خواهان را به گوش می‌رساند و خواننده را به ایستادگی، مبارزه و سازش‌ناپذیری در برابر ظلم فرامی‌خواند.  
۳) موضوع‌های غنایی با مفاهیمی همچون عشق، عرفان، مرثیه، مناجات و گلایه، معمولاً در قالب‌های شعری غزل، مثنوی و رباعی و نیز در قالب نثر نوشته می‌شود.  
۴) آثاری که اشخاص با ثبت خاطرات و گزارش احوال خویش یا شرح رخداد‌های روزگار و افکار دیگران برجای می‌گذارند، خاطره‌نگاری خوانده می‌شوند.

## ۶- آرایه‌های مقابل همه ابیات به‌جز بیت ... کاملاً درست است.

- (۱) در آب دید مگر سرو، عکس قامت تو / که جا همیشه لب آب و آبدان گیرد (حسن تعلیل - واج‌آرایی)
- (۲) شهری اندر هوست سوخته در آتش عشق / خلقی اندر طلبت غرقه دریای غمند (تشبیه - مجاز)
- (۳) جمله پشت دست می‌خایند از او / هست هرجا عالمی و عاقلی (استعاره - جناس)
- (۴) صائب ز لب گوهر شهوار نریزد / چندی چو صدف تا نکنی مهر، دهان را (مراعات‌نظیر - استعاره)

## ۷- در کدام گزینه، نقش واژه مشخص شده نادرست بیان شده است؟

- (۱) نام ز کارخانه عشاق محو باد / گر جز محبت تو بود شغل دیگرم (مضاف‌الیه)
- (۲) بوی تو می‌شنیدم و بر یاد روی تو / دادند ساقیان طرب یک دو ساغرم (متمم)
- (۳) زلف را حلقه مکن تا نکنی در بندم / طره را تاب مده تا ندهی بر بادم (مفعول)
- (۴) خوشا آن دم کز استغنائی مستی / فراغت باشد از شاه و وزیرم (نهاد)

## ۸- معنی و مفهوم عبارت کدام گزینه نادرست بیان شده است؟

- (۱) مکاری از ما سی دینار مغربی می‌خواست: کرایه‌دهنده اسب و شتر از ما سی دینار طلای مرغوب طلبکار بود.
- (۲) قیّم و دلاک آمدند و خدمت کردند: کارگران حمام به خدمت ما رسیدند و مشغول به کار شدند.
- (۳) شوخ از خود باز کنیم: چرک و آلودگی بدنمان را بشوییم.
- (۴) وسعتی نداشت که حال مرا مرمتی کند: تنگ‌دست بود و نمی‌توانست به من کمک کند.

## ۹- کدام گزینه با بیت «صورت زیبای ظاهر هیچ نیست / ای برادر، سیرت زیبا بیار» تناسب معنایی ندارد؟

- (۱) ره راست باید نه بالای راست / که کافر هم از روی صورت چو ماست
- (۲) مخوان قانعم، طامعم خوان ازیرا / به سیرت چو مارم به صورت چو مورم
- (۳) میان سیرت و صورت، خدایا! / دل زیبا به از رخسار زیباست
- (۴) آب و رنگ صورت ظاهر دو روزی بیش نیست / حسن اخلاق جمیل از روی زیبا بهتر است

## ۱۰- بیت زیر با کدام بیت هم‌مفهوم است؟

«چو یار نیست به تسکین خلق نتوان زیست / که دوستان اگر دم دهند، جان ندهند»

- (۱) گرفتم از غم دل راه بوستان گیرم / کدام سرو به بالای دوست مانند است
- (۲) جان من از مایه غم‌های تو پرورده شد / خلق، غم گویند و نزد بنده جان پروردن است
- (۳) فراق یار که پیش تو کاه برگی نیست / بیا و بر دل من بین که کوه الوند است
- (۴) ز ضعف، طاقت آهم نماند و ترسم خلق / گمان برند که سعدی ز دوست خرسند است

۱۱- «عَلَيْنَا أَنْ نَحْتَرِمَ الْأَدْيَانَ الْإِلَهِيَّةَ وَ حُرِّيَّةَ الْعَقِيدَةِ مَعَ إِحْتِفَاطٍ كُلِّ مِمَّا يَعْقَائِدُنَا!»:

(۱) ما به ادیان الهی و آزادی عقیده احترام می‌گذاریم و هر کدام از ما عقایدمان را حفظ می‌کنیم!

(۲) بر ماست که به دین‌های خداوند و آزادی اندیشه با حفظ کردن اعتقاداتمان احترام بگذاریم!

(۳) ما باید به دین‌های الهی و آزادی عقیده، همراه با حفظ هر یک از ما از عقایدمان احترام بگذاریم!

(۴) بر همه ما لازم است که ادیان الهی را محترم شماریم و آزادی عقیده براساس حفظ عقایدمان داشته باشیم!

۱۲- «هَلْ تُصَدِّقِينَ أَنْ يُشَاهِدَ النَّاسُ مَرَّتَيْنِ فِي السَّنَةِ أَسْمَاكَ تَسَاقُطُ مِنَ السَّمَاءِ إِلَى الْأَرْضِ؟»:

(۱) آیا باور می‌کنید که مردم دوبار در هر سال ماهی‌ها را مشاهده می‌کنند که از آسمان به زمین می‌افتند؟

(۲) آیا باور می‌کنی که مردم در سال دوبار ماهیانی را ببینند که از آسمان به زمین می‌افتند؟

(۳) آیا قبول می‌کنی که مردم دوبار در سال افتادن ماهی‌ها از آسمان به زمین را مشاهده کنند؟

(۴) آیا قبول می‌کنید که مردم دوبار در یک سال ماهیانی را ببینند که از آسمان‌ها به زمین افتاده‌اند؟

۱۳- عَيْنِ الصَّحِيحِ فِي التَّرْجُمَةِ:

(۱) «فِي الصَّبَاحِ مَا أَجْمَلَ سَمَاعَ أَصْوَاتِ الطَّيُورِ فِي الْحَدَائِقِ.»: در صبح شنیدن صداهای پرندگان در باغ‌ها زیبا است!

(۲) «عَيْنُوا الْعَدَدَ أَوْ الْمَعْدُودَ فِي الْعِبَارَاتِ النَّالِيَةِ كَالْمِثَالِ.»: در عبارات‌های زیر عدد و معدود را همچون مثال مشخص کنید!

(۳) «إِنِّي بِحَاجَةٍ إِلَى قَطْرَاتِ الْمَطَرِ لِإِخْفَاءِ دُمُوعِي الْمُنْهَمِرَةِ.»: من به قطره‌های باران برای پنهان نمودن اشک‌های ریزانم محتاجم!

(۴) «إِنَّ رَسُولَةَ الْمَرْأَةِ الْأُولَى هِيَ عِنَايَتُهَا بِالْأُسْرَةِ وَ تَرْبِيَةِ الْأَوْلَادِ.»: همانا تنها رسالت زن توجه وی به خانواده و تربیت فرزندان است!

۱۴- عَيْنِ الصَّحِيحِ:

(۱) «وَيَتَفَكَّرُونَ فِي خَلْقِ السَّمَاوَاتِ وَالْأَرْضِ رَبَّنَا مَا خَلَقْتَ هَذَا بَاطِلًا.»: در آفرینش آسمان‌ها و زمین می‌اندیشند و گفتند: پروردگار ما این را باطل نیافریدی.

(۲) «الْعِبَادَةُ عَشْرَةٌ أَجْزَاءُ تَسَعَةُ أَجْزَاءٍ فِي طَلَبِ الْحَلَالِ.»: عبادت ده جزء است که نهمین جزء در کسب روزی حلال است.

(۳) «خَمْسَةٌ وَسَبْعُونَ زَائِدًا خَمْسَةَ وَعِشْرِينَ يَسَاوِي مِئَةً.»: هفتاد و پنج به اضافه بیست و پنج برابر است با صد.

(۴) «الْإِيرَانِيُّونَ يَحْتَفِلُونَ بِالْيَوْمِ الْأَوَّلِ مِنْ أَيَّامِ السَّنَةِ الشَّمْسِيَّةِ وَ ذَلِكَ نَوْرُوز.»: ایرانیان روز اول سال را جشن می‌گیرند و آن نوروز است.

Konkur.in

۱۵- عَيْنِ مَا لَيْسَتْ فِيهِ كَلِمَتَانِ مُتَضَادَّتَانِ:

(۱) عداوة العاقل خيرٌ من صداقة الجاهل!

(۲) إنكم مسؤولون حتى عن البقاع و النهائم!

(۳) الكلام كالذواء قلبه ينفع و كثيره قاتل!

(۴) بابُ المدرسة مفتوح و عند الإصطفاف الصباحي مُغلق.

۱۶- عَيْنِ الْخَطَأِ فِي ضَبْطِ حَرَكَاتِ الْأَفْعَالِ:

(۱) البخل و الكذب خصلتان لا تجتمعان في مؤمن.

(۲) «صبرٌ على ما يقولون و اهجرهم»

(۳) بعد ملاحظه الناس إلى غيمه تشهد سُقُوطَ الْأَسْمَاكِ.

(۴) الزملاء في صفنا يتعارفون في بداية السنة الدراسية.

(۱) تَعَلَّمُوا: فعل الأمر، جمع مذكر مخاطب، مزيد ثلاثي من باب «تفعيل»، لازم

(۲) «إِنْتَفَعَا»: فعل ماضٍ (ماضي)، منتهى مذكر غائب، مزيد ثلاثي بزيادة حرفين، حروفه الأصلية «ن - ف - ع»، من باب «إففعال»

(۳) «تُقَدِّمِينَ»: فعل مضارع، مفرد مؤنث مخاطب، مزيد ثلاثي بزيادة حرف واحد من باب «تفعيل»، متعد

(۴) «يُشَارِكُونَ»: فعل مضارع، جمع مذكر غائب، مصدره «مُشَارَكَةٌ»، بزيادة حرف واحد

### ۱۸- عَيِّنِ الخَطَأَ فِي أَسْمَاءِ الإِشَارَةِ:

(۱) هَذَانِ البِنْتَانِ فِي الصَّفِّ العَاشِرِ. (۲) إِشْتَرَيْتُ هَدَايَا لِهَوْلَاءِ النِّسَاءِ فِي يَوْمِ السَّبْتِ مِنَ الأُسْبُوعِ المَاضِي.

(۳) هَذَانِ الدَّلِيلَانِ يَذْهَبَانِ إِلَى الحِجِّ دَائِمًا. (۴) أَوْلَئِكَ الرِّجَالُ ضِيُوفٌ لَنَا مِنْ بِلَدٍ خَارِجِيٍّ.

### ۱۹- عَيِّنِ الخَطَأَ فِي العَدَدِ:

(۱) ثَمَانُونَ وَ اِثْنَانِ تَقْسِيمٌ عَلَى اِثْنَيْنِ يَسَاوِي وَاحِدًا وَ اَرْبَعِينَ. (۲) الفَصْلُ التَّلَاثُونَ مِنْ هَذَا الكِتَابِ حَوْلَ قَوَاعِدِ اللُّغَةِ العَرَبِيَّةِ.

(۳) نُصِبَ خَمْسَةَ عَشْرَ تَمَثَالًا جَمِيلًا مِنَ العُلَمَاءِ فِي مِيَادِينِ المَدِينَةِ. (۴) هَذِهِ السَّنَةُ هِيَ المَرَّةُ التَّاسِعَةُ لِذَهَابِي إِلَى مَشْهَدِ.

### ۲۰- عَيِّنِ الخَطَأَ فِي الحَوَارَاتِ التَّالِيَةِ:

(۱) مَا هِيَ المُشْكَلَةُ يَا أَحَى العَزِيزِ؟ تَفْتِيشٌ بَسِيطٌ. (۲) كَمْ عَدَدِ المُرَافِقِينَ؟ ثَلَاثَةٌ؛ وَالدَّائِي وَ بِنْتِي.

(۳) هَلْ حَضَرْتَكِ مِنْ مَدِينَةٍ فِي شِمَالِ إِيرانِ؟ نَعَمْ، أَنَا مِنَ الأَهْوَازِ. (۴) هَلْ سَافَرْتِ إِلَى مَدِينَةِ مَشْهَدِ حَتَّى الآنِ؟ لَا مَعَ الأَسْفِ؛ لَكِنِّي أَحِبُّ أَنْ أُسَافِرَ.

### ۲۱- از توجه به آیه شریفه «و ما خلقنا السماوات و الارض و ما بينهما لالعین ما خلقناهما الا بالحق» کدام

مفهوم کلی برداشت می‌گردد؟

(۱) عادلانه بودن نظام آفرینش (۲) حکیمانه بودن نظام آفرینش

(۳) بازیچه و سرگرمی بودن جهان مادی (۴) چگونگی و چرایی آفرینش آسمانها و زمین

### ۲۲- آنجا که قرآن کریم «انسان‌های زیرک را که به دنبال اهداف جامع تر هستند»، تصویر کرده است، کدام آیه شریفه مورد توجه قرار می‌گیرد؟

(۱) «قُلْ إِنْ صَلَاتِي وَ نُسُكِي وَ مَحْيَايَ وَ مَمَاتِي لِلَّهِ رَبِّ العَالَمِينَ» (۲) «مَنْ كَانَ يُرِيدُ ثَوَابَ الدُّنْيَا فَعِنْدَ اللَّهِ ثَوَابُ الدُّنْيَا وَ الآخِرَةِ»

(۳) «وَ مَا خَلَقْنَا السَّمَاوَاتِ وَ الأَرْضِ وَ مَا بَيْنَهُمَا لِاعْبِينَ» (۴) «إِنَّا هَدَيْنَاهُ السَّبِيلَ إِمَّا شَاكِرًا وَ إِمَّا كَفُورًا»

۲۳- مطابق با آیات قرآن کریم، هر یک از موارد «منع از نماز» و «بازیچه دانستن نماز» بازتاب چه اموری در زندگی انسان می‌باشد؟

- (۱) غفلت از خدا - وسوسه شیطان  
(۲) قمار - وسوسه شیطان  
(۳) غفلت از خدا - دوری از تعقل  
(۴) قمار - دوری از تعقل

۲۴- یاری‌رسان انسان در پیمودن راه حق، کدام یک از ودیعه‌های الهی است و کدام آیه شریفه مؤید آن است؟

- (۱) مشوق درونی انسان در گرایش به نیکی - «فَالْهَمَّهَا فُجُورَهَا وَتَقْوَاهَا» (۲) عامل بیرونی نشان‌دهنده راه سعادت - «فَالْهَمَّهَا فُجُورَهَا وَتَقْوَاهَا»  
(۳) عامل بیرونی نشان‌دهنده راه سعادت - «إِنَّا هَدَيْنَاهُ السَّبِيلَ» (۴) مشوق درونی انسان در گرایش به نیکی - «إِنَّا هَدَيْنَاهُ السَّبِيلَ»

۲۵- دو طریقی که با استفاده از آن‌ها، شیطان افراد مرتد و پشت‌کننده به دین را فریب می‌دهد، کدام است؟

- (۱) زینت دادن اعمال زشت - فریفتن با آمال طویل  
(۲) زینت دادن اعمال زشت - ایجاد کینه و دشمنی میان مردم  
(۳) بازداشتن از یاد خدا - ایجاد کینه و دشمنی میان مردم  
(۴) بازداشتن از یاد خدا - فریفتن با آمال طویل

۲۶- در شرایط فرضی وابسته بودن «من» انسان به جسم او، چه استلزامی ایجاد می‌شد؟

- (۱) محدود شدن «خود» ثابت به مکان و زمان  
(۲) احساس ملامت‌گری با یادآوری خاطره اشتباهات  
(۳) دگرگونی مداوم شخصیت انسان در گذر عمر  
(۴) ثبات اندام‌های انسان جهت ثبات هویت او

۲۷- در بیت زیبای عطار نیشابوری «جان بلندی داشت، تن پستی خاک / مجتمع شد خاک پست و جان پاک» به کدام یک از ابعاد انسان

به عنوان متمایزکننده حرکت او به سوی کمال، توجه ویژه شده است؟

- (۱) بعد تجزیه و تحلیل ناپذیر و فناپذیر  
(۲) بعدی که آگاهی و حیات خود را پس از مرگ از دست می‌دهد.  
(۳) بعد تلاشی‌ناپذیر و مستهلک شدنی  
(۴) بعدی که فارغ از محدودیت‌های زمانی و مکانی است.

۲۸- بشارت الهی «فلا خوفٌ علیهم و لا هم یَحْزَنُونَ»، معلول وجود کدام ویژگی‌ها در افراد است؟

- (۱) مطالبه عمر طولانی، جهت کسب اندوخته کامل‌تر  
(۲) تلاش برای خدمت به خلق خدا و کسب آخرت زیباتر  
(۳) ایمان به خدای یگانه و جهان آخرت مقرون با نیکوکاری  
(۴) اجابت فرمان خدا و پیامبرش به هنگام فرا خواندن آنان

۲۹- «رهسپار نیستی شدن» اعتقاد کسانی است که به کدام کلام گویا هستند و چه پیامدی گریبان آنها را می‌گیرد؟

- (۱) «وَمَا هَذِهِ الْحَيَاةُ الدُّنْيَا إِلَّا لَهْوٌ وَ لَعِبٌ» - کم ارزش بودن زندگی دنیوی  
(۲) «وَمَا هَذِهِ الْحَيَاةُ الدُّنْيَا إِلَّا لَهْوٌ وَ لَعِبٌ» - همین زندگی چندروزه نیز بر ایشان بی‌ارزش می‌شود.  
(۳) «مَا هِيَ إِلَّا حَيَاتُنَا الدُّنْيَا» - همین زندگی چندروزه نیز برایشان بی‌ارزش می‌شود.  
(۴) «مَا هِيَ إِلَّا حَيَاتُنَا الدُّنْيَا» - کم ارزش بودن زندگی دنیوی

۳۰- انسان چه زمانی به استقبال شهادت می‌رود و این کار چه نتیجه‌ای به دنبال دارد؟

- (۱) آنگاه که می‌داند که خداوند او و تلاش‌هایش را می‌بیند - هموار کردن راه آزادی دیگران  
(۲) آنگاه که حیات این دنیا چیزی جز ننگ و ذلت نباشد و فداکاری در راه خدا ضروری باشد - هموار کردن راه آزادی دیگران  
(۳) آنگاه که حیات این دنیا چیزی جز ننگ و ذلت نباشد و فداکاری در راه خدا ضروری باشد - ایجاد شور و نشاط و انگیزه فعالیت و کار  
(۴) آنگاه که می‌داند که خداوند او و تلاش‌هایش را می‌بیند - ایجاد شور و نشاط و انگیزه فعالیت و کار

۳۱- اگر درصد شناخت آثار دیدگاه انکار معاد باشیم کدام گزینه، اشاره به آثار دیدگاه انکار معاد ندارد؟

- (۱) فرورفتن در گرداب آلودگی‌ها  
(۲) خواستار عمر طولانی از خداوند  
(۳) از دست دادن نشاط و شادابی  
(۴) افزایش روزافزون یأس و سرگردانی

۳۲- اقتضای حکمت الهی کدام است و این بیان دلیلی بر کدام دسته از استدلال‌های اثبات معاد است؟

- (۱) گرایش به زندگی جاوید در وجود انسان و اشتیاق او به زندگی ابدی به نابودی ختم شود - امکان معاد  
(۲) گرایش به زندگی جاوید در وجود انسان و اشتیاق او به زندگی ابدی به نابودی ختم شود - ضرورت معاد  
(۳) اگر تمایلاتی در درون انسان قرار دارد، امکانات پاسخ‌گویی به آن‌ها را در عالم خارج وجود داشته باشد - امکان معاد  
(۴) اگر تمایلاتی در درون انسان قرار دارد، امکانات پاسخ‌گویی به آن‌ها را در عالم خارج وجود داشته باشد - ضرورت معاد

۳۳- طبق آیات وحی، تردید منکران معاد در زنده شدن مجدد استخوان‌های پوسیده نشأت گرفته از کدام صفت ناپسند در آنان است؟

- (۱) انکار وجود خدا و تکذیب روز قیامت  
(۲) گناه بی‌باکانه در اوایل عمر  
(۳) نفی حاکمیت خداوند در آفرینش موجودات جهان  
(۴) نسیان آفرینش اولیه انسان

۳۴- نفی افعال عبث از ذات اقدس الهی، چه نسبتی با جایگاه خداوند متعال دارد و کدام مورد را می‌توان به عنوان نشانه‌ای برای آن خاطر نشان کرد؟

- (۱) لازمه حکمت الهی - قرار دادن آب برای رفع نیاز تشنگی  
(۲) مستلزم عدل الهی - قرار دادن آب برای رفع نیاز تشنگی  
(۳) مستلزم حکمت الهی - عدم تزییع حقوق مؤمنین صالح  
(۴) لازمه عدل الهی - عدم تزییع حقوق مؤمنین صالح

۳۵- توفی به چه می‌انجامد و تداوم ارتباط میان عالم برزخ و دنیا از دقت در کدام آیه مفهوم می‌گردد؟

- (۱) لاینقطع بودن حیات بعد تلاشی‌ناپذیر انسان - «قَالَ رَبِّ ارْجِعُونِ»  
(۲) انقطاع فعالیت بعد تجزیه‌ناپذیر انسان - «قَالَ رَبِّ ارْجِعُونِ»  
(۳) انقطاع فعالیت بعد تجزیه‌ناپذیر انسان - «يَبْنُوا الْإِنْسَانَ يُؤْمِنُ بِمَا قَدَّمَ وَ آخَرَ»  
(۴) لاینقطع بودن حیات بعد تلاشی‌ناپذیر انسان - «يَبْنُوا الْإِنْسَانَ يُؤْمِنُ بِمَا قَدَّمَ وَ آخَرَ»

۳۶- آثار اعمالی مانند نماز و روزه در زمره کدام یک از آثار ضبط شده در پرونده انسان قرار می‌گیرند و وضعیت پرونده این گونه اعمال پس از مرگ چگونه است؟

- (۱) آثار ماتقدم - با مرگ، پرونده این اعمال بسته می‌شود.  
(۲) آثار ماتقدم - پرونده این اعمال حتی بعد از مرگ ما نیز باز می‌ماند.  
(۳) آثار ماتاخر - با مرگ، پرونده این اعمال بسته می‌شود.  
(۴) آثار ماتاخر - پرونده این اعمال حتی بعد از مرگ ما نیز باز می‌ماند.

۳۷- وجود شعور و آگاهی انسان در عالم برزخ، به سبب کدام ویژگی دیگر آن است و یکی از جلوه‌های امکان گفت‌وگوی انسان با فرشتگان کدام است؟

- (۱) روح در برزخ، به حیات خود ادامه می‌دهد - گمراه و شقاوتمند معرفی کردن خود  
(۲) روح در برزخ، به حیات خود ادامه می‌دهد - نپذیرفتن بهانه استضعاف گناهکاران  
(۳) ارتباط میان عالم دنیا و برزخ همچنان برقرار است - نپذیرفتن بهانه استضعاف گناهکاران  
(۴) ارتباط میان عالم دنیا و برزخ همچنان برقرار است - گمراه و شقاوتمند معرفی کردن خود

۳۸- بهترین گواهان روز قیامت چه کسانی هستند و این شایستگی، معلول چیست؟

- (۱) پیامبران و امامان - مصون بودن آنان از هر خطا و اشتباه  
(۲) فرشتگان و ملائک - مصون بودن آنان از هر خطا و اشتباه  
(۳) اعضای بدن انسان - دیدن ظاهر و باطن اعمال انسان‌ها در دنیا  
(۴) اعضای بدن انسان - شهادت دادن به اذن خدا در روز قیامت

۳۹- عبارت شریفه قرآنی «و تشهد ارجلهم بما کانوا یکسبون» و «یعلمون ما تفعلون» به ترتیب، به شهادت کدام یک از شاهدان روز قیامت

اشاره دارند و ثبت و ضبط اعمال در طول زندگی و مراقبت همواره انسان‌ها مربوط به کدام شاهد می‌باشد؟

- (۱) پیامبران و امامان - فرشتگان الهی - اولین  
(۲) اعضای بدن انسان - فرشتگان الهی - دومین  
(۳) اعضای بدن انسان - پیامبران و امامان - دومین  
(۴) فرشتگان الهی - اعضای بدن انسان - اولین

۴۰- به ترتیب «آغاز شدن حیات مجدد انسان‌ها»، «معیار قرار گرفتن اعمال پیامبران» و «آشکار شدن واقعیت همه چیز» مربوط به کدام وقایع از چندمین مرحله قیامت است؟

- (۱) زنده شدن همه انسان‌ها - برپا شدن دادگاه عدل الهی - کنار رفتن پرده از حقایق عالم - مرحله دوم  
(۲) شنیده شدن صدایی مهیب - برپا شدن دادگاه عدل الهی - تغییر در ساختار زمین و آسمان‌ها - مرحله دوم  
(۳) زنده شدن همه انسان‌ها - حضور شاهدان و گواهان - کنار رفتن پرده از حقایق عالم - مرحله اول  
(۴) شنیده شدن صدایی مهیب - حضور شاهدان و گواهان - دادن نامه اعمال - مرحله اول

The brain is one of the most sensitive and complex organs in the body. The brain ... (41)... only about two percent of the body's weight, but it receives about 20 percent of the blood that the heart ... (42)... . This suggests that the brain needs ... (43)... attention and protection than other seemingly important parts of the body.

The brain's ability to organize and change itself throughout life is a truly ... (44)... thing. In one study, the brain activity of people born blind was compared to those with normal eyesight and found that a part of their brain that is ... (45)... connected to the eyes could coordinate itself with the processing of sound in formation rather than visual perception.

- 41- 1) puts                                    2) forms                                    3) gives                                    4) follows  
42- 1) pumps                                    2) carries                                    3) collects                                    4) clears  
43- 1) many                                    2) most                                    3) more                                    4) the most

- 44- 1) brave                                      2) kind                                      3) endangered                                      4) amazing  
45- 1) carefully                                      2) naturally                                      3) happily                                      4) strongly

When the number of people on the Earth increases, it can be a danger for animals. Today, there are some endangered animals and birds on the Earth. Some examples are whales, pandas, tigers, Asian elephants and penguins.

Penguins are astonishing birds. They go on a very long trip every year. Hundreds of penguins get together and walk more than 100 kilometers. They walk to find a safe place for the mothers to lay eggs. Fathers take care of the eggs, and mothers walk to the sea to find food for their chicks. Fathers keep the eggs on their feet because it is too cold on the ice. After 64 days the eggs break, and the chicks come out. The parents go on a lot of trips to find food for the chicks. When the chicks are 4 months old, the parents leave them to take care of themselves and they return to the sea.

46- Which of the following questions can be answered according to the passage?

- 1) Where do baby penguins go when their parents leave them alone?
- 2) What do people do that endangers animal species?
- 3) How long does it take penguins to walk more than 100 kilometers?
- 4) Why do parents leave their chicks after a while?

47- Which of the following is TRUE, according to the passage?

- 1) Penguins walk to find a safe place to take care of their chicks.
- 2) Fathers protect the eggs on their feet because it's too cold on the ice.
- 3) Penguins are the only amazing birds.
- 4) Nowadays, we cannot find many endangered animals and birds around us.

48- The word "astonishing" in paragraph 2 means ... .

- 1) living                                      2) dangerous                                      3) endangered                                      4) wonderful

49- What is this passage mainly about?

- 1) An amazing kind of birds on Earth                                      2) How Penguins' chicks come out
- 3) Endangered animals on Earth                                      4) Finding a safe place to put eggs

50- The underlined word "them" in the last sentence refers to ... .

- 1) parents                                      2) trips                                      3) months                                      4) chicks

51- I don't like watching sports events at all. Surfing the net is ..... . At least that's what I think.

- 1) the most interesting of all                                      2) as interesting as it is
- 3) more interesting than its                                      4) more interesting

52- It was ..... that we decided to go out for a walk. We took a long walk through the park.

- 1) such day a lovely sunny                                      2) such a sunny lovely day
- 3) such a day lovely sunny                                      4) such a lovely sunny day

53- I don't know what happened. Suddenly the ..... of her voice changed into a low one.

- 1) intonation                                      2) pronunciation                                      3) reception                                      4) conversation

54- Because of a two-hour delay in airline services, we decided to take a bus to Shiraz ..... .

- 1) in this way                                      2) hopefully                                      3) below                                      4) instead

55- A: Why did he come out of the manager's room with a heavy ..... ?

B: I don't know what happened in that room.

- 1) blood                                      2) wonder                                      3) heart                                      4) nature

56- Remember to ..... your speed before you reach the place where the road turns right and left sharply.

- 1) move                      2) drop                      3) save                      4) hunt

57- Because of the brain death, his family decided to ..... his organs to the patients waiting for transplantation.

- 1) protect                      2) donate                      3) divide                      4) connect

58- Over 10 species of wild animals became extinct when the deforestation happened here. The underlined phrase is closest in meaning to .....

- 1) died out                      2) added up                      3) took care                      4) put on

59- The famous English footballer - Harry Kane - lives in Cambridge, but his ..... live up north in Manchester.

- 1) museums                      2) protectors                      3) relatives                      4) students

60- Don't try to prevent things from happening. Of course, you can't. Just let ..... take its course.

- 1) plain                      2) nature                      3) future                      4) practice

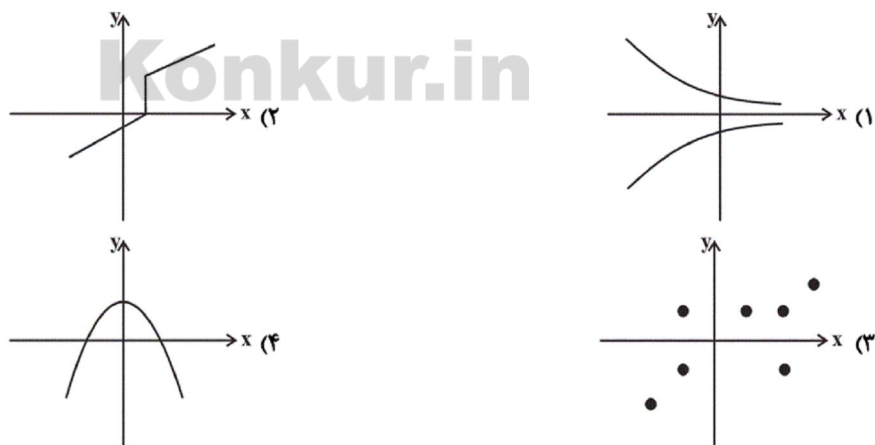
۶۱- جواب معادله  $4x + 2 = x + 8$  کدام است؟

- ۲ (۱)                      -۲ (۲)                       $\frac{6}{5}$  (۳)                       $-\frac{6}{5}$  (۴)

۶۲- معادله  $(x - 3)^2 = 2k - 6$  به ازای کدام مقدار  $k$  دارای جواب است؟

- ۳ (۱)                      ۱ (۲)                      ۲ (۳)                      ۴ (۴)

۶۳- کدام نمودار مربوط به یک تابع است؟

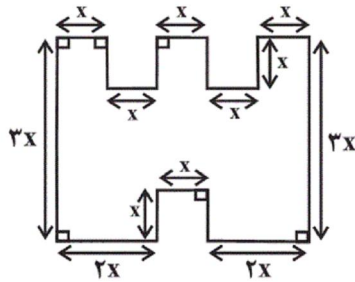


۶۴- جواب‌های معادله  $(x + 2)(x - 3) = (x - 3)$  کدام است؟

- ۳ فقط (۱)                      فقط -۱ (۲)                      -۱, ۳ (۳)                      -۳, ۳ (۴)



۶۵- در شکل زیر طول پاره‌خط‌های کوچک برابر  $x$  است و پاره‌خط‌ها دو به دو بر یکدیگر عمودند، اگر اندازه مساحت شکل برابر اندازه محیط



شکل باشد، در این صورت مقدار  $x$  کدام است؟

(۲)  $\frac{6}{5}$

(۱)  $\frac{13}{7}$

(۴)  $\frac{11}{6}$

(۳)  $\frac{9}{7}$

۶۶- در حل معادله  $3x^2 + 4x - 2 = 0$  به روش مربع کامل، بعد از یک شدن ضریب  $x^2$  از کدام عدد جذر گرفته می‌شود؟

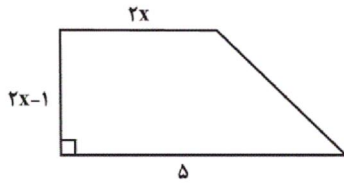
(۴)  $\frac{20}{9}$

(۳)  $\frac{2}{3}$

(۲)  $\frac{10}{9}$

(۱)  $\frac{4}{3}$

۶۷- اگر مساحت دوزنقه شکل مقابل برابر با ۸ باشد،  $x$  کدام است؟



(۲)  $\frac{3}{2}$

(۱)  $\frac{7}{2}$

(۴)  $\frac{5}{2}$

(۳)  $\frac{1}{2}$

۶۸- به‌ازای کدام مقدار  $m$  معادله درجه دوم  $x^2 + 2mx - 1 = 0$  دارای دو جواب حقیقی و متمایز است؟

(۴) هر مقدار دلخواه از  $m$

(۳) هیچ مقداری از  $m$

(۲)  $m < 10$

(۱)  $m \geq 10$

۶۹- جواب معادله  $\frac{x-2}{x-4} = \frac{x+1}{x+3}$  کدام است؟

(۴)  $-2$

(۳)  $2$

(۲)  $\frac{1}{2}$

(۱)  $-\frac{1}{2}$

۷۰- به‌ازای کدام مقدار  $a$  معادله  $\frac{ax}{x-1} + \frac{x+1}{x} = a$  دارای جواب  $x = -2$  است؟

(۴)  $\frac{3}{2}$

(۳)  $\frac{5}{6}$

(۲)  $\frac{2}{3}$

(۱)  $\frac{6}{5}$

۷۱- اگر زوج مرتب‌های  $(y-4, 2-y)$  و  $(x+4, -7)$  با یکدیگر برابر باشند، در این صورت مقدار  $x$  کدام است؟

(۴)  $-3$

(۳)  $-11$

(۲)  $-1$

(۱)  $1$

۷۲- اگر رابطه  $f = \{(-1, 2m-n), (0, 4), (-1, 5), (0, m-n)\}$  یک تابع باشد، حاصل  $3m - 4n$  کدام است؟

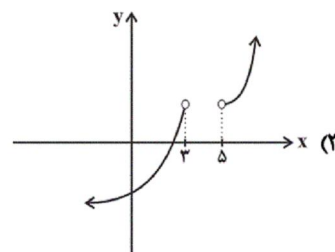
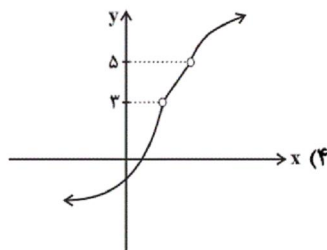
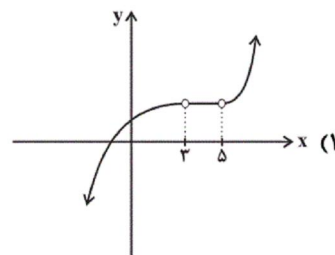
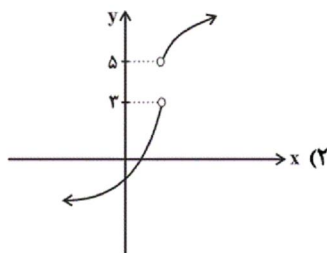
(۴)  $-15$

(۳)  $9$

(۲)  $15$

(۱)  $-9$

۷۳- دامنه و برد کدام تابع به ترتیب برابر با  $\mathbb{R} - \{3, 5\}$  و  $\mathbb{R}$  می‌باشد؟



۷۴- نمایش زوج مرتبی تابع  $f(x) = x^2 + x$  و  $A = \{-1, 0, 1, -2\}$  کدام است؟  $f: A \rightarrow B$

(۲)  $f = \{(2, -1), (0, 0), (2, 1), (6, -2)\}$

(۱)  $f = \{(-1, 2), (0, 0), (1, 2), (-2, 6)\}$

(۴)  $f = \{(-1, 0), (0, 0), (1, 2), (-2, 2)\}$

(۳)  $f = \{(0, -1), (0, 0), (2, 1), (2, -2)\}$

۷۵- تابع  $f$  به هر عدد حقیقی از ۳ برابر مجذور همان عدد ۲ واحد کمتر را نسبت می‌دهد، در این صورت  $f(-2) + f(1)$  کدام است؟

(۴)  $3 - 3\sqrt{2}$

(۳) ۱۱

(۲) ۵

(۱) -۹

۷۶- نمودار تابع خطی  $f$  محور عرض‌ها را در نقطه‌ای به عرض ۲ و محور طول‌ها را در نقطه‌ای به طول -۳ قطع می‌کند. حاصل  $f(12)$

Konkur.in

کدام است؟

(۴) ۱۸

(۳) ۱۲

(۲) ۱۰

(۱) ۸

۷۷- اگر نمودار تابع خطی  $f(x) = (2n+1)x + 4 + 2n$  از مبدأ مختصات بگذرد، در این صورت نمودار این تابع از کدام یک از نقاط زیر

می‌گذرد؟

(۴) (۱, ۵)

(۳) (-۱, ۳)

(۲) (۲, -۱۰)

(۱) (-۲, -۱۰)

۷۸- ضابطه تابع محیط مستطیل‌هایی را که طول آنها از دو برابر عرض آنها یک واحد کمتر است، برحسب طول آنها کدام است؟

$$P(x) = 6x + 2 \quad (4) \quad P(x) = 3x + 1 \quad (3) \quad P(x) = 6x - 2 \quad (2) \quad P(x) = 3x - 1 \quad (1)$$

۷۹- یک شرکت برای تولید  $x$  کالا،  $C(x) = 2000 + ax$  تومان هزینه می‌کند و هر کالا را ۱۲۰ تومان می‌فروشد. اگر به‌ازای تولید ۱۰۰

کالا ۶۰۰۰ تومان سود نصیب شرکت شود، مقدار  $a$  کدام است؟

$$100 \quad (4) \quad 80 \quad (3) \quad 60 \quad (2) \quad 40 \quad (1)$$

۸۰- اگر دامنه تابعی خطی  $D = \{x \in \mathbb{R} \mid -2 \leq x \leq 3\}$  و برد آن  $R = \{y \in \mathbb{R} \mid -10 \leq y \leq 5\}$  باشد، در این صورت ضابطه آن کدام

می‌تواند باشد؟

$$h(x) = -3x + 4 \quad (4) \quad k(x) = -\frac{1}{3}x - 1 \quad (3) \quad f(x) = 3x + 4 \quad (2) \quad g(x) = -3x - 1 \quad (1)$$

۸۱- ... صرفاً به معنای افزایش تولید است؛ بنابراین مفهومی ... است و در کشور ... سطح پائین توسعه با سطح پائین رشد هماهنگی دارد.

(۱) رشد - کمی - موزامبیک

(۲) رشد - کیفی - قطر

(۳) توسعه - کیفی - موزامبیک

(۴) رشد - کمی، کیفی - نروژ

۸۲- صحیح یا غلط بودن هر یک از موارد زیر به ترتیب در کدام گزینه به درستی مشخص شده است؟

(الف) بورس کالا صرفاً محل مبادلات کاغذی آن کالا است.

(ب) فقط شرکت‌های سهامی خاص می‌توانند سهام خود را در بورس عرضه کنند و بفروشند.

(پ) تهیه دستورالعمل اجرایی و مقررات ناظر بر انتشار اوراق مشارکت در ایران بر عهده دولت است.

(ت) بورس بین عرضه‌کنندگان و تقاضاکنندگان سرمایه ارتباط برقرار می‌کند و زمینه به‌کارگیری سرمایه‌های مالی را فراهم می‌آورد.

(۱) ص - غ - ص

(۲) ص - غ - ص

(۳) غ - ص - ص

(۴) ص - غ - غ

۸۳- کدام گزینه به ترتیب جاهای خالی زیر را به شکل صحیح پر می‌کند؟

- منحنی تقاضا نشان‌دهنده چگونگی رفتار اقتصادی ... می‌باشد و ... به این معناست که با افزایش قیمت یک کالا مقدار خرید آن

کاهش می‌یابد.

- در کشور ما شرکت توانیر به دلیل ... و شرکت‌های خودرویی به دلایل ... انحصارگر در فروش کالای خود می‌باشند.

(۱) مصرف‌کنندگان - نزولی بودن منحنی تقاضا - طبیعی - قانونی

(۲) مصرف‌کنندگان - صعودی بودن منحنی عرضه - طبیعی - قانونی

(۳) تولیدکنندگان - نزولی بودن منحنی عرضه - قانونی - طبیعی

(۴) تولیدکنندگان - صعودی بودن منحنی تقاضا - قانونی - طبیعی

۸۴- به ترتیب کدام گزینه پاسخ صحیح پرسش‌های زیر می‌باشد؟

(الف) زیاده‌روی در رفع نیازهای مادی چه نتیجه‌ای دارد؟

(ب) یخچال در منزل چه نوع کالایی می‌باشد؟

(ج) فلسفه ایجاد سازمان‌های اقتصادی بین‌المللی و جهانی یا منطقه‌ای چیست؟

(د) به ترتیب «ماهگیری» و «پوشاک» مربوط به کدام نوع از تولید است؟

(۱) توقف و یا انحطاط انسان - کالای بادوام - رونق گرفتن روابط اقتصادی بین کشورها - حیات، صنعت

(۲) خلق نیازهای کاذب - کالای بادوام - حفظ حقوق همه طرف‌های درگیر در تجارت جهانی - احیا، صنعت

(۳) خلق نیازهای کاذب - کالای سرمایه‌ای - رونق گرفتن روابط اقتصادی بین کشورها - حیات، خدمات

(۴) توقف و یا انحطاط انسان - کالای سرمایه‌ای - حفظ حقوق همه طرف‌های درگیر در تجارت جهانی - احیا، خدمات

۸۵- فرد الف مبلغ ۱۰۰ میلیون تومان را برای سرمایه‌گذاری در نظر گرفته است، او پس از بررسی‌های متعدد به دو گزینه نهایی سپرده‌گذاری در بانک با

سود سالانه ۱۸ درصد یا خرید یک مغازه و سپس اجاره آن با اجاره ماهیانه ۶۵۰ هزار تومان می‌رسد، با توجه به مفهوم هزینه فرصت در این مورد

فرد کدام مورد را انتخاب خواهد کرد و هزینه فرصت این انتخاب کدام است؟ (بدون در نظر گرفتن تورم به این سؤال پاسخ دهید.)

(۱) خرید مغازه و اجاره آن - ۶۵۰ هزار تومان اجاره ماهیانه مغازه (۲) سپرده‌گذاری در بانک - ۶۵۰ هزار تومان اجاره ماهیانه مغازه

(۳) سپرده‌گذاری در بانک - میزان سود ماهیانه سپرده (۴) خرید مغازه و اجاره آن - میزان سود ماهیانه سپرده

۸۶- مندرجات جدول زیر، مربوط به اطلاعات استخراجی از «حساب‌های ملی» کشوری فرضی است. با توجه به داده‌های مذکور، سهم «تولید

خارجیان مقیم کشور» چند هزار میلیارد ریال است؟ (ارقام به هزار میلیارد ریال است.)

۱	تولید ناخالص داخلی	۴۷۰	۵
۲	سهم تولید مردم کشور که در خارج اقامت دارند	۳۰	۱۰
۳	تولید ناخالص ملی	۴۸۵	۱۵
۴			۲۰

۸۷- کدام گزینه در خصوص بازار سرمایه نادرست است؟

(۱) برای سرمایه‌گذاری در بورس تقاضای برگه درخواست خرید سهام مؤخر از گرفتن شناسه معاملاتی می‌باشد.

(۲) بورس اوراق بهادار بازاری رسمی و همیشگی است که در محلی معین تشکیل می‌شود و در آن به‌طور کلی دو دسته از اوراق بهادار مورد معامله قرار می‌گیرد.

(۳) بازار سرمایه محل عایدی است به همین دلیل افراد باید همه سرمایه‌های خود را بیاورند و به بورس نگاه کوتاه‌مدت نداشته باشند.

(۴) فلسفه وجودی اوراق مشارکت در اقتصاد ایران، پرهیز از ربا در جامعه اسلامی ما می‌باشد.

۸۸- جدول زیر مبالغ هزینه یک بنگاه تولیدی را نشان می‌دهد. با توجه به این اطلاعات و تولید ۷۰۰۰ دستگاه هر یک به ارزش ۱۰ هزار

دلار در این بنگاه تولیدی به ترتیب:

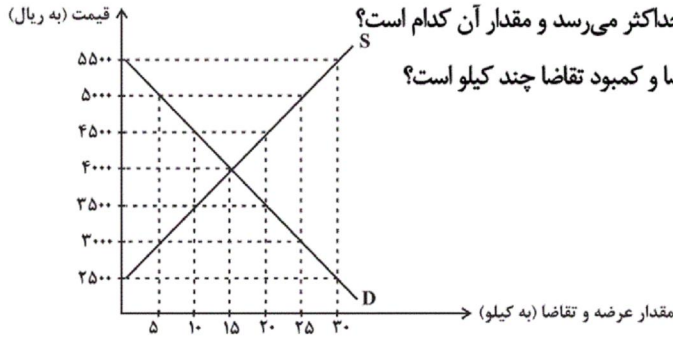
(الف) میزان سود اقتصادی و سود حسابداری این بنگاه به ترتیب کدام است؟

(ب) میزان سودی که در اظهارنامه مالیاتی درج می‌شود چقدر است؟

۱ (الف)	۱۶ میلیون دلار - ۲۸ میلیون دلار، (ب)	۱۶ میلیون دلار	مجموع هزینه‌های مستقیم و غیرمستقیم	۵۴ میلیون دلار
۲ (الف)	۸ میلیون دلار - ۱۸ میلیون دلار، (ب)	۱۸ میلیون دلار	میزان هزینه فرصت بنگاه	۱۲ میلیون دلار
۳ (الف)	۱۶ میلیون دلار - ۱۸ میلیون دلار، (ب)	۱۶ میلیون دلار	هزینه استهلاک سالانه این بنگاه	۸ میلیون دلار
۴ (الف)	۸ میلیون دلار - ۲۸ میلیون دلار، (ب)	۲۸ میلیون دلار		

۸۹- نمودار زیر، بیانگر مقادیر عرضه و تقاضای یک کالا در قیمت‌های مختلف است. با توجه به آن:

(الف) حاصل تفاوت مقدار کمبود تقاضا در قیمت ۵۵۰۰ ریال از مقدار تقاضای تعادلی چند کیلو است؟



(ب) به ترتیب در کدام سطح از قیمت و مقدار، دریافتی تولیدکننده به حداکثر می‌رسد و مقدار آن کدام است؟

(ج) به ترتیب در قیمت ۳۵۰۰ و ۵۰۰۰ ریال به ترتیب، مقدار مازاد تقاضا و کمبود تقاضا چند کیلو است؟

(۱) الف (۱۵ - ب) ۴۰۰۰، ۱۵ (ج - ۶۰,۰۰۰) ۲۰، ۱۰

(۲) الف (۱۵ - ب) ۵۵۰۰ و ۳۰ (ج - ۱۶۵,۰۰۰) ۵، ۱۵

(۳) الف (۳۰ - ب) ۴۰۰۰ و ۱۵ (ج - ۶۰,۰۰۰) ۱۵، ۵

(۴) الف (۱۵ - ب) ۵۵۰۰ و ۳۰ (ج - ۱۶۵,۰۰۰) ۲۰، ۱۰

۹۰- صحیح یا غلط بودن هر یک از عبارتهای زیر به ترتیب در کدام گزینه مشخص شده است؟

(الف) سپرده پس‌انداز، حسابتی است که پول مشتری برای مدتی معین در آن نگهداری شده و مشتری تا زمان سررسید، حق برداشت از آن را ندارد.

(ب) بانک ملی از انواع بانک‌های تخصصی به‌شمار می‌آید که نقش آسان‌سازی مبادلات و مشارکت در زمینه تولید را دارد.

(ج) قراردادی بازرگانی که به موجب آن دو یا چند شخص حقیقی یا حقوقی سرمایه نقدی یا جنسی خود را به شکل مشاع و به منظور ایجاد سود درهم می‌آمیزند مشارکت حقوقی است.

(د) سپرده‌ها در واقع اعتبار و دارایی صاحبش و بدهی بانک به مشتریانش است.

(۱) ص - غ - ص - غ (۲) غ - غ - ص - ص (۳) غ - غ - ص - ص (۴) ص - ص - غ - غ

۹۱- میزان تولید یک کشوری در طی سه سال متوالی به ترتیب، سال اول ۳۴۰۰، سال دوم ۳۷۰۰، سال سوم ۴۱۵۰ هزار میلیارد ریال بوده است. با گزینش سال اول به‌عنوان «سال پایه» مقدار تولید کل این جامعه در سه سال مورد نظر برحسب قیمت‌های «سال پایه» به ترتیب به ۳۴۰۰، ۳۵۷۰، ۴۰۳۰ هزار میلیارد ریال تغییر یافته است. براساس این به‌ترتیب از راست به چپ:

(الف) کدام اعداد مربوط به «پدیده تورم» در سال دوم و سال سوم نسبت به سال اول در این جامعه است؟

(ب) افزایش مقدار تولید در «سال دوم و سال سوم» نسبت به سال اول چند هزار میلیارد ریال است؟

(ج) افزایش قیمت‌ها در «سال دوم و سال سوم» نسبت به سال اول چند هزار میلیارد ریال است؟

(۱) الف (۱۳۰، ۱۲۰ - ب) ۶۳۰، ۱۷۰ (ج - ۱۷۰، ۱۲۰) (۲) الف (۱۲۰، ۱۳۰ - ب) ۱۳۰، ۱۲۰ (ج - ۶۳۰، ۱۷۰)

(۳) الف (۱۳۰، ۱۲۰ - ب) ۶۳۰، ۱۷۰ (ج - ۱۷۰، ۱۲۰) (۴) الف (۱۲۰، ۱۳۰ - ب) ۱۳۰، ۱۲۰ (ج - ۶۳۰، ۱۷۰)

۹۲- هر دو موارد کدام گزینه غلط است؟

(الف) تحولات چند قرن اخیر و انقلاب صنعتی و فناوری به همراه تلاش و کوشش و برنامه‌ریزی‌های صحیح برخی از کشورها، بی‌کفایتی و کم‌کاری سیاستمداران و سردمداران برخی دیگر به‌علاوه غارت ثروت‌های ملت‌های آسیایی و آفریقایی توسط قدرت‌های بزرگ، موجب شد طی دو قرن گذشته، کشورها به چهار گروه توسعه یافته، در حال توسعه، کمتر توسعه یافته و توسعه نیافته تقسیم شوند.

(ب) نتایج توسعه را می‌توان در کوتاه‌مدت مشاهده کرد؛ اما نتایج رشد به هیچ‌وجه در کوتاه‌مدت مشهود نیست به همین دلیل گفته می‌شود که رشد فرآیندی بلندمدت است.

(پ) برای اندازه‌گیری توسعه در کنار درآمد سرانه از معیارهای دیگری نیز استفاده می‌شود؛ برای مثال شاخصی به نام «شاخص توسعه انسانی» (H.D.I) وجود دارد که ترکیبی از چند شاخص، مثل تولید ناخالص ملی، نرخ باسوادی بزرگسالان، امید به زندگی، دسترسی به آب سالم و میزان ثبت نام واجدان شرایط تحصیل در مدارس است.

(ت) علت این‌که در جوامع توسعه یافته‌تر نرخ مرگ و میر نوزادان کمتر، امید به زندگی بیشتر و نرخ بی‌سوادی کمتر است، دسترسی بیشتر آن‌ها به امکانات بهداشتی، غذایی و آموزشی است.

(ث) افزایش ظرفیت تولید یک کشور می‌تواند ناشی از افزایش سطح زیرکشت، تأسیس کارخانه‌های جدید، گسترش و توسعه مراکز تولیدی و یا استفاده بهتر از امکانات و منابع و نظایر اینها باشد.

(۱) الف و ت (۲) الف و ب (۳) ب و ث (۴) ت و پ

۹۳- اطلاعات ارائه شده در جدول زیر، مربوط به یک جامعه فرضی است با توجه به مندرجات این جدول:

الف) ارزش پولی مسکوکات موجود در دست مردم چقدر است؟

ب) میزان حجم شبه پول این جامعه، چقدر است؟

ج) حجم کل پول موجود یا کل نقدینگی این جامعه، کدام است؟

۱	ارزش پولی موجودی حسابهای قرض الحسنه	۱۱۸۰ واحد
۲	ارزش پولی مجموع مسکوکات در دست مردم	۲ - موجودی اسکناسها ۵
۳	ارزش پولی مجموع اسکناسها	۳۰۰۰ واحد
۴	ارزش پولی موجودی سپردههای دیداری	۱۴۰ واحد
۵	ارزش پولی موجودی سپردههای مدتدار	۲۰۰ واحد
۶	ارزش پولی مجموع سپردههای دیداری و غیردیداری	۱۰۰۰ واحد

(۱) الف) ۱,۲۰۰ - ب) ۲,۰۴۰ - ج) ۶,۳۸۰ (۲) الف) ۱,۲۰۰ - ب) ۲,۰۱۰ - ج) ۵,۸۰۰

(۳) الف) ۱,۳۱۰ - ب) ۲,۰۴۰ - ج) ۶,۳۸۰ (۴) الف) ۱,۳۱۰ - ب) ۲,۰۱۰ - ج) ۵,۸۰۰

۹۴- کدامیک از گزینههای زیر به ترتیب مربوط به هر یک از مفاهیم زیر است؟

- حجم کل پول موجود در کشور

- اطمینان مردم به ارزش پول در مبادلات

- نقش اصلی پول در مبادلات

- شتاب یا نرخ رشد افزایش سطح قیمتها

(۱) نقدینگی - پشتوانه پول - وسیله پرداخت در مبادلات - رشد نقدینگی

(۲) سرمایه - وسیله پس انداز و حفظ ارزش - وسیله پرداخت در مبادلات - رشد نقدینگی

(۳) نقدینگی - پشتوانه پول - آسان سازی مبادله - تورم

(۴) سرمایه - وسیله پس انداز و حفظ ارزش - سنجش ارزش - تورم

۹۵- هر یک از گزارههای زیر با موارد کدام گزینه مرتبط است؟

الف) صندوقی که عمدتاً دولتی است برای توسعه مناطق محروم و تأمین مالی طرحهای عمرانی توسعه‌ای مورد استفاده قرار می‌گیرد.

ب) وظیفه حکمرانی و نظارت بر بانکها را برعهده دارد.

ج) نقش واسطه و وکیل سپرده‌گذاران برای سرمایه‌گذاری را دارد.

د) سندی که در معاملات بازرگانی مورد استفاده قرار می‌گیرد و به موجب آن، بدهکار متعهد می‌شود مبلغ معینی را در زمان مشخص به طلبکار پرداخت کند.

(۱) بانک سرمایه‌گذاری - بانک تجاری - بانک سرمایه‌گذاری - چک

(۳) بانک سرمایه‌گذاری - بانک تخصصی - بانک تجاری - سفته

(۲) بانک توسعه‌ای - بانک مرکزی - بانک تخصصی - چک

(۴) بانک توسعه‌ای - بانک مرکزی - بانک سرمایه‌گذاری - سفته

۹۶- با توجه به جدول زیر که نشان‌دهنده درآمد اقشار و گروههای مختلف مردم یک کشور فرضی می‌باشد. درآمد ملی کشور، قیمت خدمات

سرمایه، میزان اجاره و درآمد ملی سرانه در این کشور به ترتیب کدام است؟

۱	درآمد حقوق بگیران	۱۵ میلیارد ریال
۲	درآمد صاحبان مشاغل آزاد	۸ میلیارد ریال
۳	سود شرکتها و مؤسسات	۳۵ میلیارد ریال
۴	درآمد صاحبان املاک و مستغلات	۲۴ میلیارد ریال
۵	درآمد صاحبان سرمایه	۳۲ میلیارد ریال
۶	جمعیت کشور	۳ میلیون نفر

(۱) ۱۲۳ میلیارد ریال - ۸ میلیارد ریال - ۲۴ میلیارد ریال - ۴۱ هزار ریال

(۲) ۱۲۳ میلیارد ریال - ۳۲ میلیارد ریال - ۸ میلیارد ریال - ۴۱ هزار ریال

(۳) ۱۱۴ میلیارد ریال - ۳۲ میلیارد ریال - ۲۴ میلیارد ریال - ۳۸ هزار ریال

(۴) ۱۱۴ میلیارد ریال - ۳۵ میلیارد ریال - ۲۴ میلیارد ریال - ۳۸ هزار ریال

۹۷- یک کارگاه آلومینیوم‌سازی سالانه ۵۰ هزار ورقه آلومینیوم به ارزش هر ورقه ۱۲ هزار ریال تولید می‌کند و به فروش می‌رساند. با توجه به جدول زیر نتیجه عملکرد سالیانه این کارگاه چگونه بوده است؟

تعداد کارگران	۶ نفر
حقوق ماهانه هر کارگر	۵ میلیون ریال
هزینه استهلاک سالیانه	۲۵ درصد حقوق سالیانه کارگران
اجاره پرداختی ماهانه کارگاه	۲۰ درصد هزینه خرید مواد اولیه مورد نیاز سالیانه
هزینه خرید مواد اولیه مورد نیاز سالیانه	۶۰ میلیون ریال

- (۱) ۶۴ میلیون ریال ضرر کرده است. (۲) ۵۴ میلیون ریال ضرر کرده است.  
 (۳) ۴۴ میلیون ریال سود کرده است. (۴) ۴۴ میلیون ریال ضرر کرده است.

قیمت (ریال)	مقدار تقاضا (کیلو)	مقدار عرضه (کیلو)
۱۵۰	۸۰۰	۴۰۰
۲۰۰	۷۰۰	۵۰۰
۲۵۰	۶۰۰	۶۰۰
۳۰۰	۵۰۰	۷۰۰
۳۵۰	۴۰۰	۸۰۰

۹۸- با توجه به جدول زیر، پاسخ هر یک از پرسش‌های زیر به ترتیب کدام است؟

- (الف) در قیمت‌های ۳۰۰ و ۱۵۰ ریال به ترتیب چه وضعیتی در بازار حاکم است؟  
 (ب) حداکثر درآمد تولیدکنندگان در قیمت ۳۵۰ چند ریال می‌باشد؟  
 (ج) در قیمت ۳۰۰ ریال برای رسیدن به تعادل قیمت چه تغییری باید کند؟

- (۱) الف) مازاد عرضه - کمبود عرضه - ب) (ب - ۲۸۰,۰۰۰ - ج) ۵۰ ریال کاهش یابد.  
 (۲) الف) مازاد تقاضا - کمبود عرضه - ب) (ب - ۱۴۰,۰۰۰ - ج) ۵۰ ریال افزایش یابد.  
 (۳) الف) مازاد عرضه - مازاد تقاضا - ب) (ب - ۲۸۰,۰۰۰ - ج) ۵۰ ریال افزایش یابد.  
 (۴) الف) کمبود تقاضا - کمبود عرضه - ب) (ب - ۱۴۰,۰۰۰ - ج) ۵۰ ریال کاهش یابد.

۹۹- کدام گزینه به ترتیب پاسخ صحیح پرسش‌های زیر است؟

- (الف) متوسط نرخ مرگ و میر نوزادان در هر ۱۰۰۰ تولد در ۴۳ کشور با توسعه انسانی ضعیف چه قدر است؟  
 (ب) چگونه می‌توان به تفاوت بین کشورهای توسعه‌یافته و در حال توسعه از نظر وضعیت معیشتی پی‌برد؟  
 (پ) درآمد سرانه سالانه در بیش از ۵۰ کشور در حال توسعه فقیر چه قدر است؟

- (۱) ۸۹ / ۴ - از طریق درآمد سرانه - کمتر از ۴۰۰۰ دلار (۲) ۵۷ / ۱ - از طریق درآمد سرانه - بیشتر از ۱۶۰۰ دلار  
 (۳) ۸۹ / ۴ - از طریق درآمد سرانه - کمتر از ۱۶۰۰ دلار (۴) ۵۷ / ۱ - از طریق نگاه به شاخص‌های توسعه - بیشتر از ۴۰۰۰ دلار

۱۰۰- هر یک از موارد زیر به ترتیب به کدام یک از وظایف پول اشاره داد؟

- (الف) آسان کردن تبدیل قیمت‌ها به یکدیگر  
 (ب) رد و بدل کردن حواله‌های بانکی  
 (ج) هر کشور دارای واحد ارزش خاص خود است.

- (۱) وسیله پس‌انداز و حفظ ارزش - وسیله پرداخت‌های آینده - وسیله پرداخت‌های آینده  
 (۲) وسیله سنجش ارزش - وسیله پرداخت‌های آینده - وسیله سنجش ارزش  
 (۳) وسیله پس‌انداز و حفظ ارزش - وسیله پرداخت در مبادلات - وسیله سنجش ارزش  
 (۴) وسیله سنجش ارزش - وسیله پرداخت در مبادلات - وسیله پرداخت‌های آینده

۱۰۱- در متن زیر چند غلط یافت می‌شود؟

«وزن، ادراکی است که از احساس آهنگ حاصل می‌شود. وزن، امری حسی است و بیرون از ذهن کسی که آن را درمی‌یابد، وجود دارد؛ وسیله ادراک وزن، حواس ما است؛ مثلاً چرخشی که می‌گردد، حرکتی مداوم دارد، اما وزن ندارد. حال اگر نشانه‌ای در یک نقطه چرخ باشد که هنگام حرکت آن دیده شود، از دیدن بازگشت‌های پیاپی آن، ادراک وزن حاصل می‌شود.»

- (۱) یک (۲) دو (۳) سه (۴) چهار

۱۰۲- ترتیب بیت‌های زیر بر پایه دارا بودن آرایه‌های «واج‌آرایی، تشبیه، کنایه و واژه‌آرایی» کدام است؟

الف) تو آبی و من جویم جز وصل تو کی جویم / رونق نبود جو را تا آب بنگشایی

ب) همیشه باد جهانش به کام وز سر صدق / کمر به بندگی‌اش بسته چرخ مینایی

پ) در همه دیر مغان نیست چو من شیدایی / خرقة جایی گرو باده و دفتر جایی

ت) کشتی باده بیاور که مرا بی رخ دوست / گشته هر گوشه چشم از غم دل، دریایی

۱) پ، ب، ت، الف      ۲) ب، الف، پ، ت      ۳) الف، ت، ب، پ      ۴) پ، الف، ب، ت

۱۰۳- به ترتیب کدام گزینه از ویژگی‌های شعر پارسی در قرن چهارم و نیمه اول قرن پنجم است و کدام موضوع شعری در این دوره به وجود آمد؟

۱) پیچیدگی فکر و روانی کلام، داستان‌سرایی و قصه‌پردازی      ۲) توجه به واقعیت بیرونی، تعلیم عرفانی و صوفیانه

۳) مفاهیم ذهنی فراتر از تعلیم کلی اخلاقی نیست، شعر حکمی و اندرزی      ۴) ترکیب‌های کهنه و تشبیهات گوناگون، شعر مدحی یا مدیحه‌سرایی

۱۰۴- تعداد صامت‌های مصراع «بیگاه شد بیگاه شد خورشید اندر چاه شد» در کدام گزینه آمده است؟

۱) بیست و سه      ۲) بیست و شش      ۳) بیست و دو      ۴) بیست و هفت

۱۰۵- هر دو عبارت کدام گزینه، «سجع متوازی» دارند؟

الف) قیمت شکر نه از نی است که آن، خود خاصیت وی است.

ب) دارای عزمی است متین و طبعی کریم.

پ) هر که سخن نسنجد از جوابش برنجد.

ت) احمق را ستایش خوش آید چون لاشه که در کعبش دمی فربه نماید.

ث) زمین را ز آسمان نثار است و آسمان را از زمین غبار.

ج) تا پدرت زیر آن سنگ‌های گران بر خود بجنبیده باشد، پدر من به بهشت رسیده باشد.

۱) الف، ج      ۲) ت، ث      ۳) ب، ج      ۴) الف، پ

۱۰۶- در بیت همه گزینه‌ها به جز گزینه ... واج «ی» با هر دو کاربرد (صامت و مصوت) به کار رفته است.

۱) جوانی شمع ره کردم که جویم زندگانی را / نجستم زندگانی را و گم کردم جوانی را

۲) کنون با بار پیری آرزومندم که برگردم / به دنبال جوانی کوره‌راه زندگانی را

۳) به یاد یار دیرین کاروان گم کرده را مانم / که شب در خواب بیند هم‌رهان کاروانی را

۴) سخن با من نمی‌گویی الا ای هم‌زبان دل / خدایا با که گویم شکوه بی‌هم‌زبانی را

۱۰۷- تعداد هجاهای کشیده کدام مصراع کمتر است؟

۱) گل برچندد روزبه‌روز از درخت گل      ۲) خار در پای، گل از دور به حسرت دیدن

۳) گاه‌گاهی بگذر در صف دلسوختگان      ۴) طمع از دوست نه این بود و توقع نه چنین



## ۱۰۸- آرایه‌های نسبت داده شده به کدام بیت تماماً درست است؟

- ۱) بایزید از جمله مرد مرد خاست / زانک ما را خواست هیچ از ما نخواست (تشبیه / واج‌آرایی)
- ۲) خویش بدخواهی، که غیر از بد نخواست / از تو بیگانه است، پس خویشی کجاست (جناس / تلمیح)
- ۳) رفته است و مهرش از دلم نمی‌رود / ای ستاره‌ها، چه شد که او مرا نخواست؟ (استعاره / واژه‌آرایی)
- ۴) گردون مرا ز محنت هستی رها نخواست / مرگم رسیده بود ولیکن خدا نخواست (تضاد/ واژه‌آرایی)

## ۱۰۹- ویژگی‌های ادبی و زبانی مقابل کدام بیت با آن همخوان نیست؟

- ۱) به چند حيله شبي در فراق، روز كنم؟ / و گر نبينمت آن روز هم به شب ماند (کاربرد تشبیه)
- ۲) سست‌بازو به جهل می‌فکند / پنجه با مرد آهنین چنگال (حذف فعل به قرینه)
- ۳) خط سبز و لب لعلت به چه مانده کنی؟ / من بگویم به لب چشمه حیوان ماند (استفاده از تلمیح)
- ۴) ای گل خندان نوشکفته نگهدار / خاطر بلبل که نوبهار نماند (کاربرد «که» در معنای «زیرا»)

## ۱۱۰- عبارات زیر به ترتیب مربوط به کدام نثرها هستند؟

«این کتاب عربی را جمعی از دانشمندان عهد سامانی به فارسی برگرداندند.»

«از این کتاب، امروزه تنها چند صفحه‌ای از مقدمه باقی مانده است.»

«محمدبن جریر طبری آن را در موضوع تاریخ به زبان عربی نگاشت.»

- ۱) تفسیر طبری - شاهنامه ابومنصوری - تاریخ بلعمی
- ۲) شاهنامه ابومنصوری - تاریخ بلعمی - تاریخ الرسل و الملوک
- ۳) تفسیر طبری - شاهنامه ابومنصوری - تاریخ الرسل و الملوک
- ۴) تاریخ بلعمی - شاهنامه ابومنصوری - تفسیر طبری

## Konkur.in

## ۱۱۱- کلمات مشخص شده در همه گزینه‌ها به جز ... با هم «سجع متوازی» دارند.

- ۱) زان روی و خال دلستان برکش نقاب پرنیان / تا پیش رویت آسمان آن خال اختر برکند
- ۲) زان عارض فرخنده‌خو، نه رنگ دارد گل نه یو / انگشت غیرت را بگو تا چشم عبهر برکند
- ۳) ما خار غم در پای جان در کویت ای گلرخ روان / وان گه که را پروای آن کز پای، نشتر برکند
- ۴) سعدی چو شد هندوی تو هل تا پرستد روی تو / کو خیمه زد پهلوی تو فردای محشر برکند

۱۱۲- در تحلیل متن زیر، کدام مفهوم دریافت نمی‌شود؟

«آورده‌اند که کژدم (عقرب) را ولادت معهود نیست چنان‌که دیگر حیوانات را. بل احشای (دل و روده) مادر را بخورند و شکمش را بدرند و راه صحرا گیرند و آن پوست‌ها که در خانه کژدم بینند، اثر آن است. باری این نکته پیش بزرگی همی گفتم، گفت: دل من بر صدق این سخن گواهی می‌دهد: در حالت خردی با مادر و پدر چنین معامله کرده‌اند، لاجرم در بزرگی چنین مقبلند و محبوب!»

(۱) مشورت گرفتن از بزرگان در کارها (۲) شیوه متفاوت زاد ولد عقرب

(۳) تأکید بر احترام به والدین (۴) حقیر شدن به دلیل بی‌احترامی کردن

۱۱۳- ایرانیان در سه قرن نخست هجری به فعالیت‌های علمی و ادبی خود ادامه دادند و به زبان‌های عربی، فارسی و ... آثار فراوان پدید آوردند. ... نه با زبان عربی آشنایی داشت و نه اجازه داد این زبان در دستگاه حکومت او به کار رود. بعد از روی کار آمدن دولت سامانی، ... و حکومت‌های کوچک دیگر پدید آمدند و زبان فارسی به‌عنوان زبان رسمی شناخته شد.

(۱) پهلوی / یعقوب لیث صفاری / طاهریان (۲) ترکی / منصور بن نوح سامانی / صفاریان

(۳) ترکی / منصور بن نوح سامانی / آل بویه (۴) پهلوی / یعقوب لیث صفاری / آل بویه

۱۱۴- کدام گزینه درباره تاریخ ادبیات قرن چهارم و نیمه اول قرن پنجم، نادرست است؟

- (۱) در این دوره بسیاری از اصطلاحات علمی، ادبی، دینی و سیاسی جدید از راه ترجمه متون عربی، وارد فارسی دری شد.
- (۲) در آغاز این دوره بیشتر دانشمندان ایرانی آثار خود را به فارسی دری می‌نوشتند تا در حفظ آداب و سنن خود بکوشند.
- (۳) آغاز این دوره از نظر تاریخی با اوج حاکمیت سامانیان هم‌زمان است و عصر اندیشه استقلال ملی ایران به‌شمار می‌رود.
- (۴) قرن چهارم دوران غلبه، رواج، حفظ و ارائه آداب و رسوم ملی بود و پایه حماسه‌های ملی در این قرن گذاشته شد.

۱۱۵- کدام گزینه درباره نثر در قرن چهارم و نیمه اول قرن پنجم درست است؟

- (۱) در این دوره نثر رواج یافت و رونق گرفت.
- (۲) نثر این دوره پیچیده است.
- (۳) آوردن اصطلاحات علمی و اشعار و امثال در نثر این دوره رایج شد.
- (۴) نثر این دوره بیشتر به موضوع‌های حماسی، دینی و تاریخی توجه دارد.

۱۱۶- در ابیات کدام گزینه هر دو آرایه «واج‌آرایی و واژه‌آرایی» وجود دارد؟

الف) زلف او دام است و خالاش دانه آن دام و من / بر امید دانه‌ای افتاده‌ام در دام دوست

ب) آن که گیسوی تو را رسم تطاول آموخت / هم تواند کرمش داد من مسکین داد

ج) دامن ز پای برگیر ای خوب‌روی خوش‌رو / تا دامت نگیرد دست خدای‌خوانان

د) نیک‌خواها، در آتشم بگذار / وین نصیحت مکن که بگذارش

۴ الف - ج

۳ ب - ج

۲ ب - د

۱ الف - د

۱۱۷- کدام گزینه درباره شعر زیر درست است؟

«دولت عشق تو آمد عالم جان تازه کرد / عقل کافر بود رخ دید ایمان تازه کرد»

تا ز عهد حسن تو آواره شد در شرق و غرب / آسمان با عشق‌بازی عهد و پیمان تازه کرد

نور تو صحرا گرفت و اشک من دریا نمود / موسی، آتش باز دید و نوح، طوفان تازه کرد»

۲ کاربرد واژه مرکب در بیت نخست

۱ کاربرد تشخیص، تلمیح و تشبیه

۴ تأکید بیت دوم بر اثرگذاری عشق بر عاشق

۳ استفاده از قالب قطعه

۱۱۸- ترتیب هجاهای شعر نوی زیر در کدام گزینه آمده است؟

«هوا دلگیر، درها بسته، سرها در گریبان، دست‌ها پنهان»

۲ --UU--UU--UU--UU--UU

۱ ---U---U---U---U---U

۴ --U--U--U--U--U

۳ ---UU---U---UU---U---UU

۱۱۹- قلمرو فکری کدام بیت در مقابل آن نادرست آمده است؟

۱) مباش در پی آزار و هر چه خواهی کن / که در شریعت ما غیر این گناهی نیست (تأکید بر آزار نرساندن به دیگران)

۲) او را به چشم پاک توان دید چون هلال / هر دیده جای جلوه آن ماه‌پاره نیست (تأکید بر داشتن چشم و درون پاک برای درک معشوق)

۳) دل به امید صدایی که مگر در تو رسد / ناله‌ها کرد در این کوه که فرهاد نکرد (زاری عاشق در هجران معشوق)

۴) درد عشق از تندرستی خوش‌تر است / گر چه بیش از صبر درمانیش نیست (عشق، موجب تندرستی است)

## ۱۲۰- بیت کدام گزینه، حالت شادی و نشاط را منتقل نمی‌کند؟

- (۱) ای سرخوشان ای سرخوشان آمد طرب دامن‌کشان / بگرفته ما زنجیر او بگرفته او دامان ما
- (۲) شب رفت صبح آمد غم رفت فتوح آمد / خورشید درخشان شد تا باد چنین بادا
- (۳) پایان جنگ آمد آواز جنگ آمد / یوسف ز چاه آمد، ای بی‌هنرا! به رقص آ
- (۴) ای چنگ پرده‌های سپاهانم آرزوست / وی نای، ناله خوش سوزانم آرزوست

## ۱۲۱- به ترتیب بر اساس محتوای سنگ‌نوشته‌های بیستون و تخت‌جمشید کدام نوع گاه‌شماری در دوره هخامنشیان رواج داشته است و «اندرگاه» در کدام گاه‌شماری اعمال می‌شد؟

- (۱) خورشیدی، قمری بابلی - سلوکی
- (۲) اوستایی - مصری
- (۳) اوستایی - بابلی
- (۴) خورشیدی، قمری بابلی - اوستایی

## ۱۲۲- مکان‌های باستانی و تاریخی از چه نظر متفاوت هستند، باستان‌شناسی چگونه علمی است و یکی از جذاب‌ترین و پربیننده‌ترین آثار موزه‌های جهان، کدام نوع از آثار باستانی هستند؟

- (۱) از نظر شکل و وسعت، علمی که آثار باستانی و تاریخی را به‌منظور شناخت فرهنگ و شیوه زندگی انسان‌ها و جوامع گذشته بررسی می‌کند، اشیای کشف شده از داخل گورهای باستانی
- (۲) از نظر اشیاء و ابزارهای کشف شده، علمی که به شناخت و آگاهی نسبت به زندگی اجتماعی در گذشته می‌پردازد، غارها، گورستان‌ها و آرامگاه‌ها
- (۳) از نظر شکل و وسعت، علمی که به شناخت انسان و پژوهش در فرهنگ او می‌پردازد، اشیای کشف شده از داخل گورهای باستانی
- (۴) از نظر بناها و مکان‌های کشف شده، علمی که آثار باستانی و تاریخی را به‌منظور شناخت فرهنگ و شیوه زندگی انسان‌ها و جوامع گذشته، بررسی می‌کند، نقاشی‌ها و اشیای کشف شده از غارها

## ۱۲۳- کدام گزینه جاهای خالی عبارتهای زیر را به‌ترتیب کامل می‌کند؟

(الف) ایران به‌واسطه موقعیت جغرافیایی خاص خود در ... آسیا، پل ارتباطی شرق و غرب جهان باستان بود.

(ب) کهن‌ترین نشانه‌ها و آثار از حضور انسان در ایران مربوط به ... است.

(پ) اشیاء و ظروف سنگ صابونی، توسط مردم برخی سکونتگاه‌های کهن به‌ویژه ... با مهارت و ظرافت تمام ساخته می‌شد.

(ت) چغامیش در ... از نخستین شهرها در فلات ایران است.

- (۱) جنوب غربی - محوطه باستانی چغاگلان در مهران - تپه زاغه در قزوین - سیستان
- (۲) جنوب شرقی - بستر کشف‌رود در نزدیکی مشهد - جیرفت و تپه یحیی در کرمان - خوزستان
- (۳) جنوب غربی - بستر کشف‌رود در نزدیکی مشهد - جیرفت و تپه یحیی در کرمان - خوزستان
- (۴) جنوب شرقی - محوطه باستانی چغاگلان در مهران - تپه زاغه در قزوین - سیستان

## ۱۲۴- به ترتیب پاسخ هر یک از پرسش‌های زیر در کدام گزینه آمده است؟

(الف) کدام‌یک از پیامبران در دوران امپراتوری جدید، مردم مصر را به پرستش خدای یگانه دعوت کردند؟

(ب) مصر از طریق شبه جزیره سینا از چه ناحیه‌ای اغلب بیشتر در معرض هجوم بیرونی قرار داشت؟

(ج) از حدود ۱۹۰۰ ق. م.، به تدریج کدام قوم قدرت خود را در مرکز بین‌النهرین گسترش داد؟

- (۱) حضرت یونس، حضرت عیسی - شمال غرب - اکدی
- (۲) حضرت عیسی، حضرت یونس - شمال غرب - اموری
- (۳) حضرت موسی، حضرت یوسف - شمال شرق - اموری
- (۴) حضرت یوسف، حضرت موسی - شمال شرق - اکدی

## ۱۲۵- چه عواملی نقش زیادی در حفظ هویت نیاکان ما در طول تاریخ داشته است و نتیجه آگاهی افراد یک جامعه نسبت به گذشته مشترکشان چیست؟

(۱) زبان فارسی و فرهنگ ایرانی - شریک شدن در موفقیت‌ها، ناکامی‌ها، شکست‌ها و پیروزی‌ها

(۲) درک زمان حال و ترسیم مسیر آینده - خودآگاهی و یگانگی بیشتر آنان

(۳) زبان فارسی و فرهنگ ایرانی - خودآگاهی و یگانگی بیشتر آنان

(۴) درک زمان حال و ترسیم مسیر آینده - شریک شدن در موفقیت‌ها، ناکامی‌ها، شکست‌ها و پیروزی‌ها

۱۲۶- چند مورد از عبارتهای زیر صحیح است؟

- الف) در فاصله ۱۲۰۰۰ تا ۶۵۰۰ سال پیش (عصر نوسنگی) کشت غلات و رام کردن جانوران در بیشتر نقاط جهان رواج یافت. از آنجا که زنان مسئولیت گردآوری دانه‌های گیاهان را برعهده داشتند، به احتمال زیاد، کشت دانه توسط آنان شروع شده است.
- ب) امروزه باستان‌شناسان می‌کوشند از طریق بررسی اعتقادات جوامع شکارگر کنونی، مانند بومیان استرالیا و قبیله‌های سرخ‌پوست آمریکای جنوبی، به اعتقادات دینی انسان‌های نخستین پی ببرند.
- پ) پیش از تاریخ، به دورانی طولانی از زندگی انسان گفته می‌شود که با ظهور او در پهنه گیتی آغاز شد و تا اختراع خط و گسترش تمدن در حدود ۵۰۰۰ سال پیش به طول انجامید.
- ت) اساس زندگی در مصر باستان بر کشاورزی استوار بود و بیشتر جمعیت مردم را کشاورزان تشکیل می‌دادند. آنان در کشتزارهای اطراف نیل که متعلق به فرعون‌ها، کاهنان و مقام‌های حکومتی بود، گندم، جو، خرما و میوه‌های دیگر را کشت می‌کردند.

یک (۴) دو (۳) سه (۲) چهار (۱)

۱۲۷- صحیح یا غلط بودن عبارتهای زیر در کدام گزینه به ترتیب آمده است؟

- الف) مردم ایران از حدود ۱۰ هزار سال پیش در ساختن ظروف و ابزار سفالی پیشرفت قابل توجهی یافتند.
- ب) مفرغ‌های لرستان، بهترین نمونه از صنعت و هنر فلزکاری ایران به‌شمار می‌روند.
- پ) حکومت ایلام بر اثر یورش ویرانگر آشوریان در قرن ۸ ق.م. دچار انحطاط و فروپاشی شد.
- ت) شهر شوش در زمان بابلی‌ها به اوج شکوفایی اقتصادی رسید.

ص - غ - غ (۴) ص - غ - ص (۳) ص - غ - ص (۲) غ - غ - غ (۱)

۱۲۸- کدام گزینه به ترتیب مربوط به عبارتهای زیر است؟

- الف) آگاهی‌های انسان از این دوره مبتنی بر کاوش‌های باستان‌شناسی است.
- ب) این عصر، کهن‌ترین دوران زندگی انسان را در بر گرفته است.
- پ) این قوم از اقوام کهن ساکن در جنوب بین‌النهرین بود.

ت) این قوم، با لشکرکشی‌های پیاپی به سرزمین‌های همجوار و غارت و ویران کردن آنها، بر قلمرو و ثروت خود افزودند.

۱) دوران تاریخی - عصر میان سنگی - بابلی‌ها - سومریان  
۲) پیش از تاریخ - عصر سنگ - سومری‌ها - آشوریان  
۳) پیش از تاریخ - عصر فراپارینه سنگی - آموری‌ها - آشوریان  
۴) دوران تاریخی - عصر پارینه سنگی جدید - آکدی‌ها - سومریان

۱۲۹- کدام گزینه پاسخ صحیح سؤال‌های زیر است؟

الف) تاریخ کدام دوره، ترکیبی از افسانه و واقعیت بود؟

- ب) کدام جهانگرد فرانسوی در زمان صفویه به ایران آمد و در سفرنامه خود بقایای تخت جمشید را به تصویر کشید؟
- پ) خط میخی در زمان کدام شاه قاجار خوانده شد و چه کسی در این دوران سنگ نوشته داریوش هخامنشی در بیستون را ترجمه کرد؟
- ۱) دوران پیش از تاریخ - هرتسفلد - احمدشاه، شاردن  
۲) تاریخ ایران باستان - شاردن - محمدشاه، شاردن  
۳) تاریخ ایران باستان - شاردن - محمدشاه، راولینسون  
۴) دوران پیش از تاریخ - آرتورپوپ - احمدشاه، راولینسون

۱۳۰- یکی از ویژگی‌های برجسته تمدن یونان باستان که توسط یونانیان به وجود آمد؛ کدام بود، قدرت، رفاه و معماری پیشرفته تمدن مینوسی

در چه آثاری تبلور یافته است و پدیده بسیار رایج در قلمرو امپراتوری روم چه بود؟

- (۱) ایجاد ساختار حکومتی مبتنی بر فرهنگ طایفه‌ای و نظام دولت - شهری - معماری و مجسمه‌سازی - برده‌داری
- (۲) شیوه متفاوت حکمرانی - معماری و مجسمه‌سازی - مردم‌سالاری
- (۳) ایجاد ساختار حکومتی مبتنی بر فرهنگ طایفه‌ای و نظام دولت - شهری - بقایای کاخ شاهی مینوسی - مردم‌سالاری
- (۴) شیوه متفاوت حکمرانی - بقایای کاخ شاهی مینوسی - برده‌داری

۱۳۱- چه تعداد از گزاره‌های زیر کاملاً درست هستند؟

الف) واژه جغرافیا، شامل کلمات GEO (زمین) و GRAPHY (ترسیم و نقشه‌کشی) است.

ب) جغرافی‌دان با دید ترکیبی یا کل‌نگری، موضوعات را مطالعه و بررسی می‌کند؛ چرا که شکل‌گیری محیط‌های جغرافیایی، تنها حاصل روابط متقابل انسان و محیط است.

ج) انسان برای رفع نیازهای خود، به تغییر محیط دست می‌زند و در نتیجه، محیط طبیعی به محیط جغرافیایی تبدیل می‌شود.

د) سد شاه‌عباسی در جنوب خوزستان، قدیمی‌ترین و بزرگترین سد قوسی جهان است.

ه) پدیده، یک واقعیت یا رویداد جغرافیایی محسوس یا نامحسوس است که می‌تواند عوارض طبیعی نیز باشد.

(۱) دو (۲) سه (۳) یک (۴) چهار

۱۳۲- هر یک از عبارت‌های زیر مربوط به کدام مراحل پژوهش در جغرافیا است؟

الف) در این مرحله پژوهشگر ضمن ارائه دلایل علمی و منطقی به تأیید یا رد فرضیه یا فرضیه‌ها می‌پردازد.

ب) در یکی از روش‌های این مرحله، علاوه بر مطالعه صرف، به محل مورد مطالعه هم مراجعه می‌شود.

پ) در این مرحله، مطالعه سابقه، پیشینه مسئله و نتایج پژوهش دیگران، مورد نیاز پژوهشگر است.

(۱) گام چهارم (نتیجه‌گیری و ارائه پیشنهادها) - گام دوم (جمع‌آوری اطلاعات) - گام سوم (جمع‌آوری اطلاعات)

(۲) گام پنجم (نتیجه‌گیری و ارائه پیشنهادها) - گام سوم (جمع‌آوری اطلاعات) - گام اول (طرح سؤال و بیان مسئله)

(۳) گام پنجم (پردازش اطلاعات) - گام سوم (جمع‌آوری اطلاعات) - گام دوم (تدوین فرضیه)

(۴) گام دوم (تدوین فرضیه) - گام دوم (بیان مسئله) - گام چهارم (پردازش اطلاعات)

۱۳۳- موقعیت جغرافیایی هر کشور از چه جهاتی بررسی می‌شود و گستردگی طول جغرافیایی ایران کدام است؟

(۱) موقعیت ریاضی و موقعیت مطلق - ۴۴ تا ۶۳ طول غربی (۲) موقعیت ریاضی و موقعیت نسبی - ۴۴ تا ۶۳ طول شرقی

(۳) موقعیت ریاضی و موقعیت مطلق - ۴۴ تا ۶۳ طول شرقی (۴) موقعیت مطلق و موقعیت نسبی - ۴۴ تا ۶۳ طول غربی

۱۳۴- اگر دو شهر را بر اساس وضعیت قرارگرفتن آن (عرض جغرافیایی) بررسی کنیم، به ترتیب در کدام یک زاویه تابش خورشید هنگام ظهر

مایل تر و کدام یک نزدیک به عمود است؟

(۱) بندرعباس - زاهدان (۲) اراک - کرمانشاه

(۳) زنجان - شیراز (۴) یزد - شهرکرد

۱۳۵- به ترتیب «دشت ارژن در فارس» و «دشت لوت» در اثر چه عواملی به وجود آمده‌اند و «کوه‌های مینیاتوری» مربوط به کدام تقسیم‌بندی

کوهستان‌های ایران است؟

(۱) انباشت مواد حاصل از فرسایش در نواحی پست - بقایای دوران‌های زمین‌شناسی بسیار قدیم - منطقه کوهستانی شمال

(۲) انحلال مواد آهکی و هموار شدن زمین‌ها - بقایای دوران‌های زمین‌شناسی بسیار قدیم - منطقه کوهستانی شرق و جنوب شرقی

(۳) حاصل چین‌خوردگی‌ها در حد فاصل تاقدیس‌ها و ناودیس‌ها - انحلال مواد آهکی و هموار شدن زمین‌ها - منطقه کوهستانی مرکزی

(۴) انحلال مواد آهکی و هموار شدن زمین‌ها - حاصل چین‌خوردگی‌ها در حد فاصل تاقدیس‌ها و ناودیس‌ها - منطقه کوهستانی شمال

۱۳۶- گل‌فشان‌ها به چه علت ایجاد می‌شوند و کدام مورد از ارزش‌های اقتصادی دشت‌ها است؟

(۱) خروج گاز یا بخار آب از اعماق زمین - ذخایر آب (۲) فوران آتش‌فشان‌ها - معدن

(۳) فوران آتش‌فشان‌ها - دامداری (۴) خروج گاز یا بخار آب از اعماق زمین - رصد ستارگان

۱۳۷- در کدام گزینه برای ویژگی آب‌وهوایی ذکر شده، مثال نادرستی مطرح شده است؟

(۱) بارندگی اغلب به صورت برف: سنندج (۲) میانگین دمای بالای سالیانه با رطوبت نسبی بالا: بوشهر

(۳) اختلاف شدید دما و فقر پوشش گیاهی: شاهرود (۴) بارش کم و خشکی هوا: شیراز

۱۳۸- در کدام گزینه گزاره نادرستی پیرامون ناهمواری‌های ایران ذکر شده است؟

(۱) دو رشته‌کوه ارسباران (قره داغ) در شمال و رشته‌کوه مرزی ایران و ترکیه، شمال و غرب منطقه کوهستانی آذربایجان را دربرگرفته است.

(۲) کوهستان‌های تالش با جهت شمالی - جنوبی، منطقه آذربایجان را از کناره‌های دریای خزر جدا کرده است.

(۳) کوه‌های البرز از تنگه منجیل شروع شده است و در امتداد غربی - شرقی تا کوه‌های شاه‌کوه در نزدیکی شاهرود و گردنه خوش بیلاق ادامه دارند.

(۴) فعالیت‌های آتش‌فشانی در دوره ژوراسیک سبب شکل‌گیری قله دماوند در رشته‌کوه البرز شده است.

۱۳۹- تأثیر توده هوای سرد سیبری و توده هوای سودانی در کدام گزینه به درستی بیان شده است؟

(۱) همراهی با برف و باران - ایجاد بارش با انتقال رطوبت دریای مدیترانه

(۲) بارش در سواحل خزر - ایجاد بارش با انتقال رطوبت دریای سرخ

(۳) سردی و خشکی هوا در ماه‌های سرد - بارش‌های سیلابی در جنوب شرق ایران

(۴) انتقال رطوبت اقیانوس اطلس - انتقال رطوبت دریای مدیترانه

۱۴۰- دلیل کم بودن مصرف انرژی در خانه‌های مردم در گذشته چه بود و کدامیک از عوامل زیر در بارش کم در بیابان لوت نقش مهمی دارد؟

- (۱) بالاتر بودن دما در گذشته - قرار گرفتن در منطقه فشار کم حاره‌ای
- (۲) توجه به تأثیر اقلیم بر ساختمان‌سازی - قرار گرفتن در منطقه فشار زیاد جنب حاره‌ای
- (۳) بالاتر بودن دما در گذشته - قرار گرفتن در منطقه فشار زیاد جنب حاره‌ای
- (۴) توجه به تأثیر اقلیم بر ساختمان‌سازی - قرار گرفتن در منطقه فشار کم حاره‌ای

۱۴۱- کدام گزینه به «پیامدهای غیرارادی» کنش اشاره می‌کند و کدام مورد کنش محسوب می‌شود؟

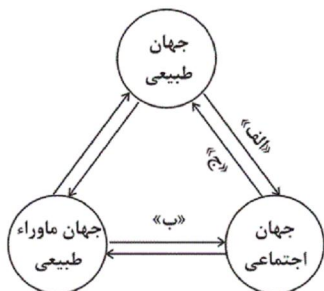
- (۱) همیشه براساس آگاهی صحیح صورت می‌گیرد - گردش خون
- (۲) نتیجه طبیعی کنش‌اند و به اراده افراد انسانی وابسته است - پیاده‌روی کردن
- (۳) به اراده افراد انسانی بستگی ندارند و خود کنش نیستند - پیاده‌روی کردن
- (۴) خودشان کنش نیستند و به اراده کنشگر وابسته است - ضربان قلب

۱۴۲- به ترتیب «تصور کردن عدالت اجتماعی»، «کم کردن صدای بلند در حضور مادر» به کدامیک از موارد زیر مرتبط است؟

- (الف) پدیده اجتماعی کلان
- (ب) کنش اجتماعی خرد
- (ج) کنش فردی
- (د) کنش اجتماعی کلان

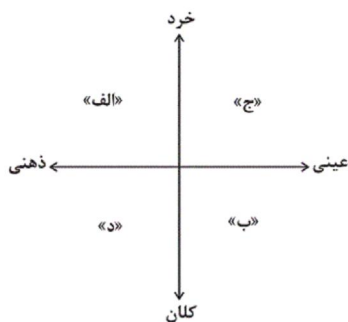
- (۱) ج - الف (۲) ب - ج (۳) ج - ب (۴) ب - د

۱۴۳- مطابق شکل مقابل، موارد کدام گزینه به ترتیب مصادیق درستی برای موارد «الف»، «ب» و «ج» است؟



- (۱) زلزله تأثیرات تعیین‌کننده‌ای در کنش‌های اجتماعی انسان‌ها دارد - انسان‌ها برای مقابله با زلزله، قواعد خاصی وضع می‌کنند - سنت‌ها و قوانین الهی با انسان‌های شاکر و ناسپاس یکسان عمل نمی‌کنند.
- (۲) شناخت خداوند، آرمان‌ها و ارزش‌های آدمیان را تغییر می‌دهد - آلودگی طبیعت و محیط زیست، نتیجه کارهای نابخردانه انسان است - زلزله و خشکسالی تأثیرات تعیین‌کننده‌ای بر کنش آدمیان دارند.
- (۳) آلودگی طبیعت، زندگی اجتماعی آدمیان را متأثر می‌سازد - شناخت فرشتگان، کنش‌های آدمیان را دگرگون می‌سازد - آلودگی محیط زیست، نتیجه کارهای نابخردانه انسان است.
- (۴) شناخت ستارگان، امکان راهیابی در سفرها را فراهم می‌کند - آلودگی طبیعت، نتیجه کارهای نابخردانه انسان است - سنت‌ها و قوانین الهی ستم‌پیشگان را در قهر الهی فرومی‌برد.

۱۴۴- هریک از موارد زیر، به ترتیب در کدام بخش از نمودار مقابل قرار می‌گیرد؟



- علاقه به والیبال

- شرکت در آزمون

- آرمان احیای تمدن اسلامی

- (۱) الف - ج - د (۲) ج - د - ب (۳) ج - ج - د (۴) الف - ج - ب



۱۴۵- هر یک از موارد زیر، به ترتیب با کدام دیدگاه در ارتباط با سرنوشت جوامع و فرهنگ‌ها، مرتبط است؟

- ضرب‌المثل: «همه راه‌ها به رم ختم می‌شوند.»

- تقسیم جوامع به ارگانیکی و مکانیکی

- نظریه استعمار

- استفاده جوامع از تجربیات یکدیگر بدون ملحق شدن به آن‌ها

(۲) طولی - طولی - عرضی - عرضی

(۱) طولی - طولی - عرضی - عرضی

(۴) طولی - طولی - عرضی - عرضی

(۳) عرضی - طولی - عرضی - طولی

۱۴۶- هر کدام از عبارتهای زیر، ویژگی کدام فرهنگ است؟

«همه استعدادها و ظرفیتهای انسان را در خدمت دنیا به کار می‌گیرد - طبیعت در این جهان اجتماعی هیچ‌گونه معنا، هدف و غایتی

ندارد - این جهان اجتماعی، محصول انحراف بشر از فرهنگ توحیدی است - این فرهنگ، هستی را فراتر از طبیعت می‌بیند و انسان در

این فرهنگ از محدوده مرزهای این جهان عبور می‌کند.»

(۲) دنیوی - دنیوی - اساطیری - معنوی

(۱) اساطیری - اساطیری - دنیوی - معنوی

(۴) معنوی - معنوی - دنیوی - معنوی

(۳) معنوی - دنیوی - معنوی - اساطیری

۱۴۷- جاهای خالی عبارتهای زیر را کدام گزینه به ترتیب کامل می‌کند؟

(الف) واقعیت‌های هر جهان اجتماعی را می‌توان در پرتو ... آن ارزیابی کرد.

(ب) آرمان‌های جهان اجتماعی در ... متبلور می‌شود.

(پ) حقایق از جهت قرار گرفتن در قلمرو آرمانی و واقعی ... هستند.

(۲) آرمان‌های - هنجارها - ثابت

(۱) هنجارهای - هنجارها - تغییرپذیر

(۴) آرمان‌های - ارزش‌ها - تغییرپذیر

(۳) هنجارهای - ارزش‌ها - ثابت

۱۴۸- در چه صورتی علوم اجتماعی می‌تواند درباره حق یا باطل بودن واقعیت‌ها و آرمان‌های جهان اجتماعی داوری کند و حق یا باطل بودن هر لایه از

جهان اجتماعی با چه چیزی شناخته می‌شود؟

(۱) اگر عقل و وحی را به‌عنوان دو روش علمی معتبر بدانند - با ارزش‌ها و هنجارهای مورد پذیرش مردم

(۲) اگر علم را به معنای تجربی آن محدود نکند - با ارزش‌ها و هنجارهای مورد پذیرش مردم

(۳) اگر عقل و وحی را به‌عنوان دو روش علمی معتبر بدانند - با علم متناسب با همان لایه

(۴) اگر علم را به معنای تجربی آن محدود نکند - با علم متناسب با همان لایه

۱۴۹- صحیح یا غلط بودن عبارتهای زیر در کدام گزینه به ترتیب آمده است؟

(الف) جوامع مختلف با ایمان به عقاید و ارزش‌های حقیقی، آن‌ها را به قلمرو آرمانی خود وارد می‌کنند.

(ب) حق و باطل بودن عقاید، ارزش‌ها، هنجارها و کنش‌ها، براساس آگاهی یا جهل، توجه یا بی‌توجهی مردم جهان‌های اجتماعی مختلف

نسبت به آن تعیین می‌شود.

(پ) این‌که یک انسان باتقوا، جهانی را تغییر می‌دهد، بیانگر تأثیر بعد اجتماعی بر بعد نفسانی انسان است.

(ت) علوم مبتنی بر عقل و وحی، دو ابزار مهم برای شناخت عقاید و ارزش‌ها هستند.

(۴) ص - ص - غ - غ

(۳) ص - غ - ص - غ

(۲) ص - غ - غ - ص

(۱) غ - غ - ص - ص

۱۵۰- هریک از موارد زیر به ترتیب با کدام مورد مرتبط است؟

- وجود امکان خطا و اشتباه در شناخت هویت

- کودکان خطای خود را موجه تر از خطای دیگران می دانند.

- ویژگی هایی مانند تبرج و دم غنیمت شماری

- بخشی از هویت که دیگران به آن پی می برند و برایمان بازگو می کنند.

(۱) وجود نظریات متفاوت درباره هویت - خودخواهی کودکان - جهان متجدد - هویت آگاهانه

(۲) وجود نظریات متفاوت درباره هویت - کمتر بودن شناختشان از موقعیت دیگران - جهان متجدد - هویت آگاهانه

(۳) آگاهانه بودن بخشی از هویت انسان ها - خودخواهی کودکان - جهان معنوی - هویت ناآگاهانه

(۴) آگاهانه بودن بخشی از هویت انسان ها - کمتر بودن شناختشان از موقعیت دیگران - جهان معنوی - هویت ناآگاهانه

۱۵۱- عبارات کدام گزینه به ترتیب مرتبط با ویژگی های «هدفدار بودن، ارادی بودن، آگاهانه بودن» است؟

(۱) پرسش (چرا چنین کاری کردی؟) را می توان از هر کنشگری پرسید - تا خواست انسان نباشد، کنشی انجام نمی شود - اگر ما آگاهی خود را به کلمات و معانی آن ها از دست بدهیم، از گفتار بازمی مانیم.

(۲) ممکن است فردی به کاری آگاه باشد ولی تصمیم به انجام آن نگیرد - انسان با توجه به معنای کنش خود آن را انجام می دهد - فردی که به زبانی آگاهی ندارد، نمی تواند با آن زبان سخن بگوید.

(۳) تا خواست انسان نباشد کنشی انجام نمی شود - فردی که به زبانی آگاهی ندارد نمی تواند با آن زبان سخن بگوید - انسان با توجه به معنای کنش خود آن را انجام می دهد.

(۴) تا خواست انسان نباشد، کنشی انجام نمی گیرد - ممکن است فردی به کاری آگاه باشد ولی تصمیم به انجام آن نگیرد - پرسش (چرا چنین کاری کردی؟) می توان از هر کنشگری پرسید.

۱۵۲- مفاهیم جامعه شناختی متن زیر، به ترتیب کدام اند؟

«انزوا هنگامی رخ می دهد که شخص احساس می کند با شیوه انجام کنش مورد قبول افراد جامعه بیگانه شده و خود را از آن چه که نسبت به آن گرایش و تمایل دارد هم سو نمی بیند. تنها با پر رنگ کردن ارزش های اخلاقی از طریق تعلیم و تربیت و تشویق و تنبیه و مجازات افرادی که معیارهای اخلاقی را به بازی می گیرند، می توان با این روند مقابله کرد.»

(۱) هنجار اجتماعی - هنجار اجتماعی - کنش اجتماعی - پدیده اجتماعی

(۲) ارزش اجتماعی - هنجار اجتماعی - کنترل اجتماعی - کنترل اجتماعی

(۳) ارزش اجتماعی - ارزش اجتماعی - کنش اجتماعی - کنش فردی

(۴) هنجار اجتماعی - ارزش اجتماعی - جامعه پذیری - کنترل اجتماعی

۱۵۳- با توجه به متن زیر کدام گزینه صحیح است؟

«مردم ایران با توجه به باورهای دینی در مواقع کم آبی با قرائت دعای نزول باران از خداوند طلب بارش می کردند و از طرفی از زمان قدیم در نواحی داخلی با استفاده از قنات مشکل کم آبی را حل می کردند و چون ارزش آب را می دانستند؛ بنابراین از این نعمت خدادادی حفاظت می کردند.»

(۱) ورود پدیده های طبیعی به جهان اجتماعی باعث افول و کاهش رشد آن شده است.

(۲) درهای آسمان بر ستم پیشگان گشوده می شود و عدالت پیشگان را در قهر و انتقام الهی فرو می برد.

(۳) وضع قواعد خاص برای مقابله با زلزله و خشکسالی از جمله تأثیرات جهان اجتماعی بر جهان طبیعی است.

(۴) سنت ها و قوانین الهی با انسان های شاکر و ناسپاس و جوامع عادل و ظالم یکسان عمل نمی کند.

۱۵۴- در ارتباط با مفهوم نهادها، کدام گزینه نادرست می‌باشد؟

الف) هر نهاد اجتماعی، شیوه قابل قبول تأمین همه نیازهای افراد را معین می‌سازد و متقابلاً شیوه‌های غیرقابل قبول افراد را طرد می‌کند.

ب) مجموعه‌ای از عقاید، ارزش‌ها، هنجارها و نمادها دلالت بر نهاد اجتماعی دارد که نیازهای معین و نامعین افراد و جهان اجتماعی را برطرف می‌سازد.

پ) آشکار شدن نهادهای اجتماعی منوط به این است که اجزا و لایه‌های جهان اجتماعی را در ارتباط با هم در نظر بگیریم.

ت) نهادها، انواع و اشکال متفاوتی دارند و در تمامی جهان‌های اجتماعی وجود دارند.

۱) ب و ت      ۲) الف و پ      ۳) الف و ب      ۴) پ و ت

۱۵۵- در ارتباط با علل تفاوت و تنوع جهان اجتماعی انسان‌ها، کدام گزینه به‌درستی به پرسش‌های زیر پاسخ می‌دهد؟

الف) عامل تعیین‌کننده در پیدایش جهان‌های مختلف اجتماعی چیست؟

ب) زندگی اجتماعی انسان‌ها برخلاف زندگی سایر موجودات زنده چگونه است؟

ج) انتقال فرهنگ از چه طریقی به انسان صورت می‌گیرد؟

د) کدامیک از موارد زیر از مشخصه‌های غالب انسان در مواجهه با انتقال فرهنگ نمی‌باشد؟

۱) تنوع آگاهی - گوناگون - تربیت - پذیرنده  
۲) تنوع اراده - یکسان - جامعه‌پذیر - آگاه و خلاق  
۳) تنوع اختیار - یکسان - صفات ارثی - فعال  
۴) تنوع معرفت - گوناگون - جامعه‌پذیری - تأثیرگذار

۱۵۶- به‌ترتیب، تفاوت‌هایی که به «عناصر ثابت و محوری»، «لایه‌های سطحی جهان اجتماعی» و «آرمان‌ها و اعتقادات اصلی» مربوط می‌شود، با موارد کدام گزینه در ارتباط است؟

۱) مربوط به لایه‌های سطحی جهان اجتماعی است - از نوع تفاوت‌هایی است که درون یک جهان اجتماعی واحد، رخ می‌دهد - جهان اجتماعی را به جهان اجتماعی متفاوتی تبدیل می‌کند.

۲) مربوط به لایه‌های عمیق جهان اجتماعی است - از نوع تفاوت‌هایی است که درون یک جهان اجتماعی واحد، رخ می‌دهد - در حوزه تفاوت‌هایی است که میان جهان‌های اجتماعی مختلف است.

۳) مربوط به لایه‌های سطحی جهان اجتماعی است - از نوع تفاوت‌هایی است که یک جهان اجتماعی را به جهان اجتماعی دیگری تبدیل می‌کند - در حوزه تفاوت‌های میان جهان‌های اجتماعی مختلف است.

۴) مربوط به لایه‌های عمیق جهان اجتماعی است - از نوع تفاوت‌هایی است که یک جهان اجتماعی را به جهان اجتماعی دیگری تبدیل می‌کند - تفاوت‌هایی است که درون یک جهان اجتماعی پذیرفته می‌شود.

۱۵۷- کدام مورد برای پیامدهای تغییر جهان اجتماعی موجود ترتیب درستی دارد؟

۱) برداشته شدن الزام‌های جهان اجتماعی موجود ← شکل‌گیری جهان اجتماعی جدید ← به‌وجود آمدن الزام‌های دیگر ← تأثیر الزام‌های جدید بر فعالیت اجتماعی اعضای آن

۲) شکل‌گیری جهان اجتماعی جدید ← برداشته شدن الزام‌های جهان اجتماعی قبلی ← تأثیر الزام‌های جدید بر فعالیت اجتماعی اعضا ← به‌وجود آمدن الزام‌های جدید

۳) شکل‌گیری جهان اجتماعی جدید ← به‌وجود آمدن الزام‌های جدید ← برداشته شدن الزام‌های جهان اجتماعی قبلی ← تأثیر الزام‌های جدید بر فعالیت اجتماعی اعضای آن

۴) برداشته شدن الزام‌های جهان اجتماعی موجود ← به‌وجود آمدن الزام‌های دیگر ← تأثیر الزام‌های جدید بر فعالیت اجتماعی اعضا ← شکل‌گیری جهان اجتماعی جدید

۱۵۸- کدام گزینه به ترتیب در ارتباط با بیت (الف) درست و با بیت (ب) نادرست است؟

(الف) قوت افرونگ از علم و فن است / از همین آتش چراغش روشن است

(ب) در نگاهش آدمی آب و گل است / کاروان زندگی بی منزل است

- (۱) علوم تجربی با روش تجربی و فن آوری حاصل از آن قدرت پیش بینی و پیشگیری از حوادث و مسائل طبیعی را به انسان می دهد - جهان صرفاً از مواد و موجودات خامی ساخته شده است که همگی در اختیار و کنترل بشرند.
- (۲) علوم تجربی برای رسیدن به اهداف دنیوی از علوم غیر تجربی استفاده ابزاری می کنند و به این فرایند گسترش عقلانیت ابزاری می گویند - عناصر معنوی و مقدس جهان متجدد تنها در جهت بهره‌وری از منافع دنیوی معتبر هستند.
- (۳) در جهان متجدد آدمیان متوجه اهداف دنیوی‌اند و برای رسیدن به این اهداف از علوم تجربی استفاده می کنند - عناصر معنوی و مقدس جهان متجدد تنها در جهت بهره‌وری از منافع دنیوی معتبر هستند.
- (۴) علوم تجربی برای رسیدن به اهداف دنیوی از علوم غیر تجربی استفاده ابزاری می کند که به این فرایند گسترش عقلانیت ابزاری می گویند - در جهان متجدد عناصر معنوی و مقدس طرد می شود و جهان از هیچ گونه قداستی برخوردار نیست.

۱۵۹- نوع ویژگی‌های هویتی زیر در کدام گزینه به درستی آمده است؟

«متولد دوم اسفند ۷۹ - وقت شناس - ایرانی بودن»

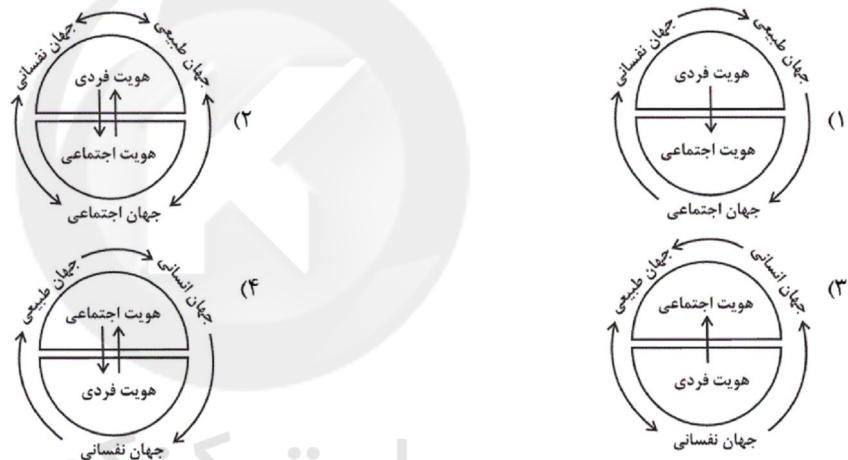
(۱) انتسابی، اجتماعی، متغیر / انتسابی، اجتماعی، ثابت / انتسابی، فردی، ثابت

(۲) اکتسابی، فردی، ثابت / اکتسابی، اجتماعی، ثابت / اکتسابی، فردی، ثابت

(۳) انتسابی، فردی، ثابت / اکتسابی، فردی، متغیر / انتسابی، اجتماعی، ثابت

(۴) اکتسابی، اجتماعی، متغیر / انتسابی، فردی، متغیر / اکتسابی، اجتماعی، متغیر

۱۶۰- با توجه به نسبت هویت فردی و اجتماعی و تعامل بخش‌های مختلف هویتی با هم کدام نمودار زیر درست است؟



۱۶۱- اشکال تعریف «استان» به «واحدی از تقسیمات سیاسی کشور ایران که از چند شهرستان تشکیل می شود و استاندار آن را اداره می کند»، را در

نظر بگیرید و مشخص کنید کدام یک از تعریف‌های زیر نیز همین اشکال را دارند؟

- (۱) کشور ایران: محدوده‌ای سرزمینی که در قاره‌ی آسیا قرار گرفته است و مساحتی بیش از یک و نیم میلیون کیلومتر مربع دارد.
- (۲) شهرستان: واحدی از تقسیمات سیاسی کشور که زیرمجموعه استان است و فرماندار آن را اداره می کند.
- (۳) استاندار: عالی ترین نماینده هیئت دولت در یک استان است که آن را اداره می کند.
- (۴) کشور ایران: محدوده‌ای سرزمینی واقع در قاره آسیا که بیش از یک و نیم کیلومتر مربع مساحت دارد و به واحدهای کوچکتری به نام استان تقسیم می شود.

۱۶۲- در کدام گزینه ویژگی تعریف‌های زیر به ترتیب و به درستی ذکر شده است؟

«انسان حیوانی است که توانایی اندیشیدن درباره سرنوشتش را دارد»؛ «انسان موجودی است خشکی‌زی که در مناطقی با آب‌وهوای مناسب و

به صورت اجتماعی زندگی می کند»؛ «انسان مخلوقی است که به یکی از ادیان آسمانی معتقد است».

(۱) هم جامع است هم مانع - جامع است ولی مانع نیست - مانع است ولی جامع نیست.

(۲) جامع است ولی مانع نیست - هم جامع است هم مانع - نه جامع است نه مانع.

(۳) هم جامع است هم مانع - نه جامع است نه مانع - مانع است ولی جامع نیست.

(۴) مانع است ولی جامع نیست - نه جامع است نه مانع - هم جامع است هم مانع.

۱۶۳- در جمله «گزاره برف سفید است، صادق است»، عبارت «گزاره برف سفید است» چیست؟

(۴) استدلال

(۳) تصدیق

(۲) تصور

(۱) تعریف

#### ۱۶۴- علت توجه به مبحث الفاظ در منطق چیست؟

- (۱) با دانستن قواعد صرفی و نحوی الفاظ می‌توانیم از خطای اندیشه جلوگیری کنیم.
- (۲) معانی از طریق الفاظ به صورت کتبی و شفاهی به دیگران انتقال داده می‌شود.
- (۳) انسان برای بیان و انتقال افکار خود ناچار است از الفاظ استفاده کند.
- (۴) خطای در الفاظ و معنای آنها می‌تواند باعث خطا در تعریف و استدلال شود.

#### ۱۶۵- کدام گزینه، ترکیبی از هر سه نوع تعریف نیست؟

- (۱) در اصطلاح به کسی دانشجو می‌گویند که در سطح دانشگاه در حال تحصیل باشد که این تعریف با معنای دانشجو تناسب دارد یعنی کسی که به دنبال دانش باشد.
- (۲) معلم ممکن است رسمی یا غیررسمی باشد. البته معلم به معنای یاددهنده است و کسی را در جامعه معلم می‌گویند که مطالب درسی را به دانش‌آموزان بیاموزد.
- (۳) دانش‌آموز یعنی کسی که علم می‌آموزد. البته در جامعه کسی را دانش‌آموز می‌گویند که در یکی از مقاطع پیش از دانشگاه، تحصیل کند.
- (۴) دانش‌آموزان ممکن است در مدارس غیردولتی یا دولتی تحصیل کنند.
- (۵) در فرهنگ‌های لغت مدیر را «داره‌کننده» معنا می‌کنند. اصطلاحاً کسی مدیر نام دارد که وظیفهٔ تصمیم‌گیری و رهبری یک مجموعه یا سازمان را برعهده داشته باشد. ممکن است مدیر در یک شرکت خصوصی یا دولتی یا نیمه‌دولتی فعالیت کند.

#### ۱۶۶- در کدام یک از اقسام دلالت لفظ بر معنا، لفظ مطابق با معنای اصلی است و «مغالطه توسل به معنای ظاهری» چیست؟

- (۱) دلالت مطابقی، به کار بردن دلالت مطابقی به جای تضمینی و التزامی که به خطایی منتهی می‌شود.
- (۲) دلالت تضمینی، به کار بردن دلالت مطابقی به جای تضمینی و التزامی که به خطایی منتهی می‌شود.
- (۳) دلالت مطابقی، به کار بردن دلالت تضمینی و التزامی به جای مطابقی که به خطایی منتهی می‌شود.
- (۴) دلالت تضمینی، به کار بردن دلالت تضمینی و التزامی به جای مطابقی که به خطایی منتهی می‌شود.

#### ۱۶۷- میان دو مفهوم «روپایی و فرانسوی» و «انسان و ناطق» به ترتیب چه نسبتی از نسب اربعه برقرار است؟

- (۱) عموم و خصوص من وجه، تباین
- (۲) عموم و خصوص مطلق، تباین
- (۳) عموم و خصوص مطلق، تساوی
- (۴) عموم و خصوص من وجه، تساوی

#### ۱۶۸- در کدام گزینه، تعداد مفاهیم جزئی بیشتر است؟

- (۱) باشگاه پرسپولیس، گل نستر، دین، آن خودرو.
- (۲) هوشنگ، مشتری (نام سیاره)، کشور، ستارهٔ قطبی.
- (۳) توپ فوتبال، این دیوار، دختر علی، امام صادق (ع).
- (۴) اسب تک شاخ، درخت بید، اروپا، مدینه (به معنای شهر).

#### ۱۶۹- در کدام گزینه، همهٔ رابطه‌های مطرح شده، مربوط به یک نوع از نسبت‌های چهارگانه هستند؟

- (۱) کتاب و دفتر - ایران و جهان - برگ و سایه و آفتاب
- (۲) مستطیل و لوزی - در و دیوار - خیار و گوجه - سنگ و شیشه
- (۳) ایرانی و مسلمان - درخت و گیاه - خورشید و ستاره - آهن و عنصر (۴) راه و خیابان - دبستان و مدرسه - دانشمند و انسان - وسیلهٔ نقلیه و خودرو

#### ۱۷۰- نوع دلالت الفاظ مشخص شده در جملات زیر به ترتیب در کدام گزینه به درستی بیان شده‌اند؟

«رستم بر اسب نشست - خورشید چشمانت چه زیباست - سر بریده حرف نمی‌زند - کفشم را وا کس زدم»

- (۱) مطابقی - التزامی - مطابقی - تضمینی
- (۲) التزامی - مطابقی - تضمینی - مطابقی
- (۳) مطابقی - التزامی - التزامی - تضمینی
- (۴) التزامی - تضمینی - مطابقی - التزامی

#### ۱۷۱- کدام گزینه نادرست است؟

- (۱) در دسته‌بندی‌های علمی از مفهومی عام به مفهومی خاص می‌رسیم.
- (۲) در طبقه‌بندی مفاهیم از وجوه اشتراک و افتراق آن‌ها استفاده می‌شود.
- (۳) مفاهیم کلی و رابطهٔ میان آن‌ها در بحث تعریف و اقسام قضایا به کار می‌روند.
- (۴) اقسام مختلف یک مفهوم باید نسبت به یکدیگر رابطهٔ عموم و خصوص مطلق داشته باشند.

#### ۱۷۲- استقرای تمثیلی استدلالی ... است و مغالطه‌ای که بر اساس این نوع استدلال رخ می‌دهد ... نام دارد.

- (۱) ضعیف - تعمیم ناروا
- (۲) ضعیف - تمثیل ناروا
- (۳) ضعیف - ابهام در مرجع ضمیر
- (۴) قوی - تشبیه ناروا

#### ۱۷۳- کدام یک از اقسام استدلال در رباعی زیر به کار رفته است؟

هر راز که اندر دل دانا باشد/ باید که نهفته‌تر ز عنقا باشد

کاندر صدف از نهفتگی گردد در/ آن قطره که راز دل دریا باشد

- (۱) استقرای تعمیمی
- (۲) استنتاج بهترین تبیین
- (۳) استقرای تمثیلی
- (۴) استدلال قیاسی

#### ۱۷۴- نوع مغالطه در کدام گزینه با سایر گزینه‌ها تفاوت دارد؟

- (۱) با «ایران رادیاتور» پشتم گرمه.
- (۲) علی امروز دوستش را دید و کتابش را به او داد.
- (۳) تا پدرش آمد لباسش را مرتب کرد.
- (۴) من از درمان شما پشیمانم.

#### ۱۷۵- کدام یک از گزینه‌های زیر، استدلال استقرای تعمیمی نیست؟

- (۱) تاکنون مرغ‌هایی که دیده‌ایم پرواز نمی‌کردند، پس هیچ مرغی نمی‌تواند پرواز کند.
- (۲) تاکنون خورشید از شرق طلوع کرده است، پس خورشید همیشه از شرق طلوع می‌کند.
- (۳) تاکنون درخت‌های سیب با بی‌آبی خشک شده‌اند، پس همهٔ درخت‌های زردآلو نیز با بی‌آبی خشک می‌شوند.
- (۴) تاکنون انسان‌هایی که شناخته شده‌اند بیش از ۱۰۰ سال عمر نکرده‌اند، پس محال است انسان بیشتر از ۱۰۰ سال عمر کند.

۱۷۶- در کدام گزینه از طریق استنتاج بهترین تبیین نتیجه گرفته شده است؟

- (۱) درب منزل هنگام سرقت بدون هیچگونه آسیب باز شده است، پس مطمئناً دزد غریبه نیست.  
(۲) آمارها نشان می‌دهد که بیشتر طلاق‌ها ناشی از ازدواج عجولانه و احساسی است.  
(۳) متکدیان چهارراه قدس در قالب یک تیم و شبکه فعالیت می‌کنند، پس همه متکدیان شبکه و تیم دارند.  
(۴) گرانی کالای منزل مانع قاچاق آنهاست، پس برای مبارزه با قاچاق بنزین باید بنزین را گران کرد.
- ۱۷۷- اگر در تعریف «پایتخت» گفته شود «شهری سیاسی که محل اقامت پادشاه یا هیئت دولت است.» از چه نوع تعریفی استفاده شده است؟  
(۱) تعریف لفظی (۲) تعریف مفهومی (۳) تعریف لغوی (۴) تعریف از طریق ذکر مصادیق

۱۷۸- به ترتیب هر کدام از موارد زیر تعریف است یا استدلال؟

- (الف) با جایگزین شدن رمز یکبار مصرف از سوی تمامی بانک‌ها می‌توان میزان قربانیان فیشینگ را به‌طور جدی کاهش داد.  
(ب) فیشینگ به تلاش برای بدست آوردن اطلاعاتی مانند نام کاربری، گذر واژه، اطلاعات حساب بانکی و مانند آن‌ها از طریق جعل یک وبگاه آدرس ایمیل و مانند آنها گفته می‌شود.  
(ج) اگر هنگام وارد کردن اطلاعات حساس بانکی خود در یک وبسایت، ابتدا آدرس آن را با دقت کامل بررسی نکنید ممکن است مورد حملات فیشینگ قرار بگیرید.  
(د) فارمینگ با فیشینگ تفاوت‌هایی دارد فارمینگ یک نوع حمله هکرهاست که موجب هدایت ترافیک یک وبسایت به سایت جعلی دیگر می‌شود.
- (۱) استدلال - تعریف - استدلال - تعریف  
(۲) تعریف - استدلال - تعریف - استدلال  
(۳) استدلال - تعریف - تعریف - استدلال  
(۴) تعریف - استدلال - استدلال - تعریف

۱۷۹- کدام گزینه به ترتیب بیانگر یک تصور و یک تصدیق است؟

- (۱) ز رقیب دیو سیرت به خدای خود پناهم - همه شب در این امیدم که نسیم صبحگاهی  
(۲) اگر آن ترک شیرازی بدست آرد دل ما را - به ملازمان سلطان که رساند این دعا را  
(۳) تا کی به تمنای وصال تو یگانه - ای که بد کردی ز بد ایمن مباش  
(۴) خمی که ابروی شوخ تو در کمان انداخت - ز گریه مردم چشمم نشسته در خون است.

۱۸۰- کدام گزینه نادرست است؟

- (۱) ذهن انسان همواره در معرض لغزش قرار دارد و معمولاً در استدلال‌های پیچیده یا تعریف دقیق اصطلاحات خاص دچار اشتباه می‌شود.  
(۲) ذهن انسان به‌صورت طبیعی براساس قواعدی می‌اندیشد که منطق‌دانان این قواعد را طراحی و به صورت علم منطق در اختیار ما قرار داده‌اند.  
(۳) از آنجا که وظیفه منطق جلوگیری از خطای اندیشه است علم منطق به تعریف و استدلال تقسیم می‌شود.  
(۴) به‌کارگیری علم منطق باعث پدید آمدن بنای فکری مستحکم می‌شود که مواد لازم برای ساختن این بنا را باید از علوم دیگر تهیه کرد و از این جهت منطق را به شاقول بنایی تشبیه کرده‌اند.

- 1
- 2
- 3
- 4
- 5
- 6
- 7
- 8
- 9
- 10
- 11
- 12
- 13
- 14
- 15
- 16
- 17
- 18
- 19
- 20
- 21
- 22
- 23
- 24
- 25
- 26
- 27
- 28
- 29
- 30
- 31
- 32
- 33
- 34
- 35
- 36
- 37
- 38
- 51
- 52
- 53
- 54
- 55
- 56
- 57
- 58
- 59
- 60
- 61
- 62
- 63
- 64
- 65
- 66
- 67
- 68
- 69
- 70
- 71
- 72
- 73
- 74
- 75
- 76
- 77
- 78
- 79
- 80
- 81
- 82
- 83
- 84
- 85
- 86
- 87
- 88
- 101
- 102
- 103
- 104
- 105
- 106
- 107
- 108
- 109
- 110
- 111
- 112
- 113
- 114
- 115
- 116
- 117
- 118
- 119
- 120
- 121
- 122
- 123
- 124
- 125
- 126
- 127
- 128
- 129
- 130
- 131
- 132
- 133
- 134
- 135
- 136
- 137
- 138
- 151
- 152
- 153
- 154
- 155
- 156
- 157
- 158
- 159
- 160
- 161
- 162
- 163
- 164
- 165
- 166
- 167
- 168
- 169
- 170
- 171
- 172
- 173
- 174
- 175
- 176
- 177
- 178
- 179
- 180

39       
40       
41       
42       
43       
44       
45       
46       
47       
48       
49       
50

89       
90       
91       
92       
93       
94       
95       
96       
97       
98       
99       
100

139       
140       
141       
142       
143       
144       
145       
146       
147       
148       
149       
150



سایت کنکور

**Konkur.in**





پاسخ نامه

سال دهم انسانی

۱۱ بهمن ماه ۹۸



سایت کنکور

Konkur.in



دقیقه‌ی پاسخ ✓

**فارسی و نگارش (۱)**

۱-

(هسین پرهیزگار)

معنای صحیح واژه‌هایی که نادرست معنا شده‌اند:

گرفته‌برداری: طراحی چیزی به کمک گرده یا خاکه زنگ یا زغال؛ نسخه‌برداری از روی یک تصویر یا طرح / بیغوله: کنج، گوشه‌ای دور از مردم / پُرخوردن: در میان قرار گرفتن / قیاس کردن: حدس و تخمین زدن، بر آورد کردن / کید: حيله و فریب / طالع: سرنوشت، بخت

(واژه، صفحه‌های ۱۷، ۱۸، ۳۳، ۳۹، ۴۷، ۵۲، ۵۹، ۶۴ و ۶۸ کتاب درسی)

۲-

(صالح اصفهانی)

صورت صحیح کلمه نادرست: غرض

(املا، صفحه‌های ۱۴، ۵۰، ۵۲، ۵۹ و ۷۰ کتاب درسی)

۳-

(عبدالمعیر رزاقی)

اسرار التوحید ← محمدین منور / دیوار ← جمال میرصادقی / گوشواره عرش ← سیدعلی موسوی گرمارودی / اتاق آبی ← سهراب سپهری / شعر چشمه ← نیما یوشیج (علی اسفندیاری)

(تاریخ ادبیات، صفحه‌های ۱۴، ۲۷، ۳۳، ۵۰ و ۶۵ کتاب درسی)

۴-

(فاطمه فوقانی)

**بررسی گزینه‌ها:**

گزینه «۱»: کمانک ← کمان کوچک  
گزینه «۲»: زاغک ← زاغ کوچک  
گزینه «۳»: بامک ← بام کوچک  
گزینه «۴»: نرمک ← با نرمی و ملایمت

(دانش‌های ادبی و زبانی، صفحه ۶۲ کتاب درسی)

۵-

(صالح اصفهانی)

آثاری که اشخاص با ثبت خاطرات و گزارش احوال خویش یا شرح رخداد‌های روزگار و افکار دیگران برجای می‌گذارند، حسب‌حال یا زندگی‌نامه خوانده می‌شوند.

(دانش‌های ادبی و زبانی، صفحه‌های ۱۲، ۳۰، ۳۶ و ۵۸ کتاب درسی)

۶-

(عبدالمعیر رزاقی)

کلمات «دست» و «هست» جناس دارد، اما این بیت استعاره ندارد.

**تشریح گزینه‌های دیگر:**

گزینه «۱»: واج آرایی: صامت «ب» / حسن تعلیل: به این علت سرو همیشه در کنار آب می‌روید که در آب، عکس قامت تو را دیده است.

گزینه «۲»: تشبیه (اضافه تشبیهی): آتش عشق، دریای غم / مجاز: شهر مجاز از مردم شهر

گزینه «۴»: مراعات‌نظیر: گوهر، صدف، لب و دهان / استعاره: گوهر شهوار استعاره از سخنان بالارزش

(آرایه‌های ادبی، صفحه‌های ۱۵، ۱۶، ۳۳، ۳۵، ۴۰، ۴۱، ۵۳ و ۶۲ کتاب درسی)

۷-

(هسین پرهیزگار)

مرتب شده مصراع دوم: «اگر جز محبت تو شغل دیگری برای من وجود داشته باشد.» م در این بیت، متمم است.

**بررسی سایر گزینه‌ها:**

گزینه «۲»: ساقیان طرب یک دو ساغر به من دادند. (متمم)

گزینه «۳»: تا من را در بند نکنی. (مفعول)

گزینه «۴»: فراغت از شاه و وزیر برای من باشد. (نهاد)

(دانش‌های ادبی و زبانی، صفحه‌های ۴۸ و ۶۶ کتاب درسی)

۸-

(فاطمه فوقانی)

مفهوم صحیح عبارت گزینه «۲»: «کارگران حمام آمدند و در برابر ما تعظیم کردند.»

(مفهوم، صفحه‌های ۵۹ و ۶۰ کتاب درسی)

۹-

(امیر هسین هیدری)

شاعر در بیت گزینه «۲» بیان می‌کند که من قانع نیستم و مرا آزند و حریص بدان، چرا که اخلاقم چون مار ولی ظاهرم چون مور است، در حالی که بیت صورت سؤال و ابیات گزینه‌های «۱»، «۳» و «۴» بیان‌گر برتری زیبایی باطن بر چهره زیبا است.

(مفهوم، صفحه ۵۴ کتاب درسی)

۱۰-

(هسین پرهیزگار)

مفهوم مشترک بیت صورت سؤال و گزینه «۱»، این است که در زندگی هیچ چیز جای بار را نمی‌گیرد.

(مفهوم، صفحه ۳۸ کتاب درسی)

**عربی (زبان قرآن (۱))**

۱۱-

(قالد مشیرپناهی، ترجمه، صفحه ۳۶)

«عَلَيْنَا أَنْ نَحْتَرِمَ»: ما باید احترام بگذاریم، بر ماست که احترام بگذاریم / «الأديان الإلهية»: دین‌های الهی / «مع إحتفاظ»: همراه با حفظ / «كل منّا»: هر یک از ما، هر کدام از ما / «بعقائدنا»: از عقایدمان

۱۲-

(ولی‌الله نوروزی، ترجمه، صفحه ۲۴)

«هل تُصدّقين»: آیا باور می‌کنی / «أن يُشاهد»: (در این جا) که ببینند، مشاهده کنند / «النّاس»: مردم / «مرّتين»: دوبار / «فی السنّة»: در سال / «أسماكاً»: ماهیانی، ماهی‌هایی / «تتساقط»: (در این جا) می‌افتند / «من السّماء إلى الأرض»: از آسمان به زمین

۱۳-

(قالد مشیرپناهی، ترجمه، ترکیبی)

**بررسی گزینه‌های دیگر:**

گزینه «۱»: «ما أجمَل» یعنی «چه زیباست!».

گزینه «۲»: حرف «أو» به معنی «یا» است که به اشتباه به صورت «و» ترجمه شده است.

گزینه «۴»: «رسالة المرأة الأولى (ترکیب اضافی - وصفی)» به معنی «رسالت نخستین زن» است.



**دین و زندگی (۱)**

۱۴-

(فرشته کیانی، ترجمه، ترکیبی)

**تشریح گزینه‌های دیگر:**

گزینه «۱»: و در آفرینش آسمان‌ها و زمین می‌اندیشند، پروردگار ما این را باطل نیافریدی.

گزینه «۲»: عبادت ده جزء است (که) نه جزء در کسب روزی حلال است.

گزینه «۴»: ایرانیان روز اول از روزهای سال شمسی را جشن می‌گیرند و آن نوروز است.

۱۵-

(ولی‌الله نوروزی، لغت، صفحه ۱۱۳)

در گزینه «۲» دو کلمه «البِقَاع - البِهَائِم» متضاد نیستند، ولی در سایر گزینه‌ها به ترتیب: «العافل - الجاهل / عداوة - صداقة / قليل - كثير / مفتوح - مُغْلَق» با هم متضاد هستند.

۱۶-

(علی‌اکبر ایمان‌پرور، قرائت کلمات، ترکیبی)

«تشاهد» فعل مضارع در صیغه دوم شخص مفرد مذکر از باب «مُفَاعَلَةٌ» و بر وزن «تُفَاعِلُ» است، پس به صورت «تُشَاهِدُ» باید نوشته شود.

۱۷-

(مریم آقاییاری، قواعد، صفحه‌های ۲۷، ۲۸، ۳۸ و ۳۹)

«تَعَلَّمُوا» از باب «تَفَعَّلَ» است، نه «تَفَعَّلَ»، هم‌چنین متعدی است، نه لازم.

«تَعَلَّمَ - يَتَعَلَّمُ - تَعَلَّمَ»

۱۸-

(درویشعلی ابراهیمی، قواعد، صفحه ۸)

«البتنان» مثنای مؤنث است و اسم اشاره مثنای مؤنث «هاتان» برای آن مناسب است.

۱۹-

(درویشعلی ابراهیمی، قواعد، صفحه ۱۴ و ۱۵)

عددی که بین یکان و دهگان آن «واو» قرار دارد اول یکان می‌آید و سپس دهگان. (اثنان و ثمانون) مانند «واحداً و أربعین».

۲۰-

(مریم آقاییاری، مکالمه، صفحه‌های ۵، ۱۷، ۳۰ و ۳۰)

آیا جناب عالی اهل شهری در شمال ایران هستی؟ بله، من اهل اهواز. (پاسخ نادرست است، چون اهواز در جنوب ایران واقع شده، نه شمال آن.)

**ترجمه گزینه‌های دیگر:**

گزینه «۱»: مشکل چیست ای برادر عزیزم؟ یک بازرسی ساده است.

گزینه «۲»: تعداد همراهان چند نفر است؟ سه نفر؛ پدر و مادرم و دخترم.

گزینه «۴»: آیا تا به حال به شهر مقدس مشهد سفر کرده‌ای؟ نه متأسفانه، ولی دوست دارم که سفر کنم.

۲۱-

(مرتضی مستنی‌کبیر، هدف زندگی، صفحه ۵)

در پس خلقت تک تک موجودات این جهان هدفی وجود دارد؛ زیرا خالق آن‌ها خدایی حکیم است، یعنی خدایی که هیچ کاری را بیهوده انجام نمی‌دهد. قرآن کریم در این آیه بر این نکته تأکید می‌کند و آفرینش جهان را «حق» می‌داند و حق بودن آفرینش آسمان‌ها و زمین به معنای هدف‌دار بودن خلقت جهان است و جهان آفرینش بی‌هدف نیست و هر موجودی براساس برنامه حساب‌شده‌ای به این جهان گام نهاده است و به سوی هدف حکیمانه‌ای در حرکت است.

پس در گزینه «۱» عادلانه بودن نظام هستی مدنظر نمی‌باشد و در گزینه «۳» بازپجه و سرگرمی بودن جهان مادی در این آیه مطرح نشده است و در گزینه «۴» در باره چگونگی آفرینش سخن گفته نشده است.

۲۲-

(مهمرباشا فرهنکیان، هدف زندگی، صفحه ۱۱)

بعضی از هدف‌ها جامع و در برگیرنده هدف‌های دیگر هستند و افراد زیرک به دنبال اینگونه اهداف‌اند. قرآن کریم بر مفهوم فوق تأکید کرده و می‌فرماید که برترین و جامع‌ترین هدف خداوند است که پاداش دنیا و آخرت، هر دو نزد اوست: «مَنْ كَانَ يُرِيدْ ثَوَابَ الدُّنْيَا فَعِنْدَ اللَّهِ ثَوَابُ الدُّنْيَا وَالْآخِرَةِ»

۲۳-

(مهمرباشا فرهنکیان، هدف زندگی، صفحه ۱۹ و ۲۴)

قرآن کریم می‌فرماید: «شیطان می‌خواهد به وسیله شراب و قمار، در میان شما عداوت و کینه ایجاد کند و شما را از یاد خدا و نماز باز دارد.» هم‌چنین می‌فرماید: «آن‌ها هنگامی که مردم را به نماز فرامی‌خوانید، آن را به مسخره و بازی می‌گیرند؛ این به‌خاطر آن است که آن‌ها گروهی هستند که تعقل نمی‌کنند.»

۲۴-

(مهمرباشا فرهنکیان، هدف زندگی، صفحه ۲۰ و ۲۱)

خداوند پیامبران پاک و دلسوزی را همراه با کتاب راهنما برای ما فرستاد تا راه سعادت را به ما نشان دهند و در پیمودن راه حق به ما کمک کنند. عملکرد این عامل بیرونی (پیامبران و پیشوایان)، در عبارت قرآنی: «إِنَّا هَدَيْنَا السَّبِيلَ: ما راه را به او نشان دادیم»، با تأکید بر هدایت الهی، بیان شده است.

۲۵-

(مهمرباشا فرهنکیان، هدف زندگی، صفحه ۲۴)

طبق آیه ۲۵ سوره محمد: «کسانی که بعد از روشن شدن هدایت بر آن‌ها، پشت به حق کردند، شیطان اعمال زشتشان را در نظرشان زینت داده و آنان را با آرزوهای طولانی (آمال طویل) فریفته است.»

۲۶-

(مهمرباشا فرهنکیان، هدف زندگی، صفحه ۳۱)

اگر شخصیت یا «من» انسان وابسته به جسم او باشد، باید در دوران عمر بارها عوض شده و به شخص دیگری تبدیل شده باشد در صورتی که چنین نیست.

۲۷-

(مفسر رضایی بقا، خود حقیقی، صفحه‌های ۳۰، ۳۱ و ۳۳)

متمايزکننده حرکت انسان به سوی کمال، روح اوست که در بیت عطار، با عناوینی مانند «جان بلندی داشت» و «جان پاک» از آن یاد شده است. بعد روحانی، تجزیه و تحلیل نمی‌پذیرد و فرسوده و متلاشی نمی‌شود. پس از مرگ باقی می‌ماند و فنا ناپذیر است و آگاهی و حیات خود را از دست نمی‌دهد. هم‌چنین با توجه به رؤیاهای صادق در می‌بایم که روح به مکان و زمان نیازمند و محدود نیست و فارغ از زمان و مکان است.

۲۸-

(مفسر رضا فرهنگیان، پنجره‌ای به روشنایی، صفحه ۴۰)

بر اساس آیه «من آمن بالله و الیوم الآخر و عمل صالحاً فلا خوف علیهم و لا هم یحزنون»، نداشتن ترس و اندوه، معلول ایمان به خدا و آخرت به همراه عمل نیک است.

۲۹-

(ابوالفضل امرزاده، پنجره‌ای به روشنایی، صفحه ۴۲ و ۴۳)

گروهی وجود جهان پس از مرگ را انکار می‌کنند و با فرا رسیدن مرگ انسان و متلاشی شدن جسم او، پرونده او را برای همیشه می‌بندند. در این دیدگاه، مرگ پایان زندگی است و هر انسانی پس از مدتی زندگی در دنیا، دفتر عمرش بسته می‌شود و حیات او پایان می‌یابد و رهسپار نیستی می‌گردد. آیه زیر زبان حال آنان است: «وَقَالُوا مَا هِيَ إِلَّا حَيَاتُنَا الدُّنْيَا نَمُوتُ وَنَحْيَا وَمَا يُهْلِكُنَا إِلَّا الدَّهْرُ وَمَا لَهُم بِذَلِكَ مِنْ عِلْمٍ إِنْ هُمْ إِلَّا يَظُنُّونَ»: [اکافران] گفتند: زندگی و حیاتی جز همین زندگی و حیات دنیایی ما نیست همواره [گروهی از ما] می‌میریم و اگر [گروهی] زنده می‌شویم و ما را فقط گذشت روزگار نابود می‌کند. البته این سخن را از روی علم نمی‌گویند بلکه فقط ظن و خیال آنان است.»

از پیامدهای مهم این نگرش برای انسانی که بی نهایت طلب است و میل به جاودانگی دارد، این است که می‌کوشد راه فراموش کردن و غفلت از مرگ را پیش بگیرد و خود را به هر کاری سرگرم سازد تا آینده تلخی را که در انتظار دارد، فراموش کند. روشن است که این شیوه، عاقبتی جز فرو رفتن در گرداب آلودگی‌ها نخواهد داشت. اما گروهی دیگر که نمی‌توانند فکر مرگ را از ذهن خود بیرون برانند، همین زندگی چندروزه نیز برایشان بی ارزش می‌شود؛ در نتیجه به یأس و ناامیدی دچار می‌شوند و شادابی و نشاط زندگی را از دست می‌دهند؛ از دیگران کناره می‌گیرند و به انواع بیماری‌های روحی دچار می‌شوند. گاهی نیز برای تسکین خود و فرار از ناراحتی، در راه‌هایی قدم می‌گذارند که روز به روز بر سرگردانی و یأس آنان می‌افزاید.

۳۰-

(ابوالفضل امرزاده، پنجره‌ای به روشنایی، صفحه ۴۱)

ترسیدن از مرگ سبب می‌شود که دفاع از حق و مظلوم و فداکاری در راه خدا آسان‌تر شود و شجاعت به مرحله عالی آن برسد و آنگاه که حیات این دنیا چیزی جز ننگ و ذلت نباشد و فداکاری در راه خدا ضروری باشد، انسان‌ها به استقبال شهادت بروند و با شهادت خود راه آزادی انسان‌ها را هموار کنند.

۳۱-

(فریرین سماقی - لریستان، پنجره‌ای به روشنایی، صفحه ۴۱ و ۴۳)

گزینه «۲» در مورد کسانی است که به معاد اعتقاد دارند؛ آنان نه تنها آرزوی مرگ نمی‌کنند بلکه از خداوند عمر طولانی می‌خواهند تا بتوانند در این جهان با تلاش در راه خدا و خدمت به انسان‌ها زمینه رشد خود را فراهم آورند اما هر سه گزینه «۱»، «۳» و «۴» از آثار دیدگاه منکران معاد است.

۳۲-

(مفسر رضایی بقا، آینده روشن، صفحه ۵۴)

خداوند حکیم است و لازمه حکمت خدا این است که هیچ کاری از کارهای او بیهوده و عبث نباشد. اگر خداوند تمایلات و گرایش‌هایی را در درون انسان قرار داده، امکانات پاسخ‌گویی به آن تمایلات و نیازها را نیز در عالم خارج قرار داده است. معاد لازمه حکمت الهی است و حکمت الهی دلیل بر ضرورت معاد است.

۳۳-

(مفسر آقا صالح، آینده روشن، صفحه ۵۳)

قرآن کریم می‌فرماید: «و برای ما مثلی زد، در حالی‌که آفرینش نخستین خود را فراموش کرده بود، گفت: کیست که این استخوان‌های پوسیده را دوباره زنده کند؟ ...»

۳۴-

(مفسر آقا صالح، آینده روشن، صفحه ۵۴)

لازمه حکمت خدا این است که هیچ یک از کارهای او بیهوده و عبث نباشد. اگر خداوند تمایلات و گرایش‌هایی را در درون انسان قرار داده، امکانات پاسخ‌گویی به آن تمایلات و نیازها را نیز در عالم خارج قرار داده است؛ به‌طور مثال در برابر احساس تشنگی آب را قرار داده است.

۳۵-

(ابوالفضل امرزاده، منزلگاه بعد، صفحه ۶۳ و ۶۴)

پس از مرگ، گرچه فعالیت‌های حیاتی بدن متوقف می‌شود اما فرشتگان، حقیقت وجود انسان را که همان روح اوست، «توقی» می‌کنند. یعنی آن را به طور تمام و کمال دریافت می‌نمایند. بنابراین، گرچه بدن حیات خود را از دست می‌دهد اما روح، همچنان به حیات و فعالیت (لا ینقطع) خود ادامه می‌دهد. آیه شریفه «بَنِيَا الْإِنْسَانُ يُؤْمِنُ بِمَا قَدَّمَ وَ أَخَّرَ»: در آن روز [قیامت] به انسان خبر داده می‌شود به آنچه پیش [از مرگ] فرستاده و آنچه پس [از مرگ] فرستاده است. مؤید وجود ارتباط میان عالم برزخ و دنیا از جهت بسته نشدن پرونده آثار متأخر می‌باشد.

۳۶-

(ابوالفضل امرزاده، منزلگاه بعد، صفحه ۶۴)

همان گونه که قرآن کریم می‌فرماید، دامنه برخی از اعمال، محدود به دوران زندگی انسان است و با مرگ، پرونده این اعمال بسته می‌شود (آثار ماتقدم)؛ اعمالی مانند نماز و روزه؛ اما پرونده بسیاری از اعمال حتی بعد از مرگ ما نیز باز می‌ماند (آثار متأخر)

۳۷-

(مفسر رضایی بقا، منزلگاه بعد، صفحه‌های ۶۳، ۶۴ و ۶۶)

با توجه به این‌که عامل شعور و آگاهی در دنیا، روح است و روح در برزخ به حیات خود ادامه می‌دهد، یکی از ویژگی‌های برزخ، وجود شعور و آگاهی در آن خواهد بود. نمونه‌ای برای وجود شعور و آگاهی انسان در عالم برزخ، گفت‌وگوی فرشتگان با انسان است. در سوره نساء آمده است که فرشتگان به ظالمان خطاب کرده و از احوال آن‌ها می‌پرسند و در مقابل، آن‌ها پاسخ داده و خود را از مستضعفین بر روی زمین معرفی می‌کنند و فرشتگان این دلیل را نمی‌پذیرند. این مکالمه و طرف خطاب قرار دادن، دلیلی بر وجود شعور و آگاهی در برزخ است.

۳۸-

(مهم‌رضا فرهنگیان، واقعه‌ی بزرگ، صفحه‌ی ۷۴ و ۷۵)

پیامبران و امامان چون ظاهر و باطن اعمال انسان‌ها را در دنیا دیده‌اند (علت) و از هر خطایی مصون و محفوظ‌اند (علت). بهترین گواهان قیامت‌اند. (معلول)

۳۹-

(مهم‌رضا فرهنگیان، واقعه‌ی بزرگ، صفحه‌ی ۷۵)

عبارت شریفه‌ی قرآنی «و تشهد ارجلهم بما کانوا یکسبون» به شهادت اعضای بدن و «یعلمون ما تفعلون» به شهادت فرشتگان الهی اشاره دارد و فرشتگان در طول زندگی انسان‌ها، همواره مراقب آن‌ها بوده‌اند و تمامی اعمال آن‌ها را ثبت و ضبط کرده‌اند.

۴۰-

(فرشته‌ی کیانی، واقعه‌ی بزرگ، صفحه‌ی ۷۳ و ۷۴)

تمامی موارد در صورت سؤال مربوط به مرحله‌ی دوم قیامت است و وقایع مذکور به ترتیب برای «زنده شدن همه‌ی انسان‌ها»، «برپا شدن دادگاه عدل الهی» و «کنار رفتن پرده از حقایق عالم» می‌باشد.

زبان انگلیسی (۱)

۴۱-

(مهم‌رضا فرهنگیان)

- ۱) گذاشتن  
۲) تشکیل دادن  
۳) دادن  
۴) دنبال کردن

(کلوز تست)

۴۲-

(مهم‌رضا فرهنگیان)

- ۱) پیمایز کردن  
۲) حمل کردن  
۳) جمع‌آوری کردن  
۴) شفاف کردن، تمیز کردن

(کلوز تست)

۴۳-

(مهم‌رضا فرهنگیان)

نکته مهم درسی:

با توجه به مقایسه‌ای که بین مغز و سایر قسمت‌های بدن صورت گرفته است و هم‌چنین حرف اضافه‌ی "than" بعد از جای خالی، به صفت تفضیلی "more" نیاز داریم.

(کلوز تست)

۴۴-

(مهم‌رضا فرهنگیان)

- ۱) شجاع  
۲) مهربان  
۳) در معرض خطر  
۴) شگفت‌انگیز، فوق‌العاده

(کلوز تست)

۴۵-

(مهم‌رضا فرهنگیان)

- ۱) با دقت  
۲) به‌طور طبیعی  
۳) با خوشحالی  
۴) به شدت، قویاً، شدیداً

(کلوز تست)

۴۶-

(هسین سالاریان)

ترجمه‌ی جمله: «کدام‌یک از موارد زیر می‌تواند طبق متن پاسخ داده شود؟»  
«چرا والدین بعد از مدتی جوجه‌هایشان را ترک می‌کنند؟»

(درک مطلب)

۴۷-

(هسین سالاریان)

ترجمه‌ی جمله: «کدام‌یک از موارد زیر طبق متن درست است؟»  
«پدرها از تخم‌ها روی پاهایشان محافظت می‌کنند، چون روی یخ بسیار سرد است.»  
(درک مطلب)

۴۸-

(هسین سالاریان)

ترجمه‌ی جمله: «کلمه‌ی "astonishing" در پاراگراف «۲» به معنای "wonderful" (شگفت‌انگیز) می‌باشد.»

(درک مطلب)

۴۹-

(هسین سالاریان)

ترجمه‌ی جمله: «متن عمدتاً درباره‌ی چیست؟»  
«یک نوع شگفت‌انگیز از پرندگان روی زمین»

(درک مطلب)

۵۰-

(هسین سالاریان)

ترجمه‌ی جمله: «کلمه‌ی "them" در جمله‌ی آخر که زیر آن خط کشیده شده است، به "chicks" (جوجه‌ها) اشاره دارد.»

(درک مطلب)

زبان انگلیسی (۱) (شاهد «گواه»)

۵۱-

(کتاب آبی)

ترجمه‌ی جمله: «من اصلاً تماشای رویدادهای ورزشی را دوست ندارم. گشت و گذار در اینترنت جالب‌تر است. حداقل این چیزی است که من فکر می‌کنم.»

نکته مهم درسی:

چون در این جمله، مقایسه بین دو چیز صورت می‌گیرد، آوردن صفت عالی برای آن مناسب نیست (دلیل نادرستی گزینه «۱»). در گزینه «۲» ساختار دستوری مشکلی ندارد، اما مفهوم آن با جمله‌ی قبلی همخوان نیست، زیرا این گزینه می‌گوید که هردو به یک اندازه جالب‌اند. بعد از "than" می‌توان از ضمیر مفعولی استفاده کرد، اما در گزینه «۳» از "its" که صفت ملکی است استفاده شده است.

(گراهر، صفحه‌ی ۵۴ کتاب درسی)

۵۲-

(کتاب آبی)

ترجمه جمله: «آن چنان روز آفتابی قشنگی بود که ما تصمیم گرفتیم برای قدم زدن به بیرون برویم. ما مسیری طولانی را از میان پارک پیاده رفتیم.»

نکته مهم درسی:

می‌دانیم که مطابق با الگوی ترتیب قرار گرفتن چند صفت قبل از یک اسم، باید کلمه "day" که اسم است در آخر قرار گیرد. با همین فرض، گزینه‌های «۱» و «۳» به راحتی حذف می‌شوند. ضمن آن که "lovely" صفت کیفیت است و قاعدتاً باید پیش از "sunny" که صفت جنس محسوب می‌شود، قرار گیرد (دلیل نادرستی گزینه «۲»).

(گرامر، صفحه‌های ۶۲ تا ۶۴ کتاب درسی)

۵۳-

(کتاب آبی)

ترجمه جمله: «نمی‌دانم چه اتفاقی افتاد. ناگهان آهنگ صدایش به درجه صدای پایین تغییر کرد.»

(۱ آهنگ (جمله)

(۲ تلفظ

(۳ پذیرش

(۴ مکالمه

(واژگان، صفحه ۳۲ کتاب درسی)

۵۴-

(کتاب آبی)

ترجمه جمله: «به خاطر تأخیر دو ساعته در خدمات هواپیمایی، تصمیم گرفتیم به جای آن با اتوبوس به شیراز برویم.»

(۱ بدین روش

(۲ با امیدواری

(۳ زیر

(۴ به جای

(واژگان، صفحه ۲۱ کتاب درسی)

۵۵-

(کتاب آبی)

ترجمه جمله: «الف: چرا او غمگین و ناراحت از اتاق مدیر بیرون آمد؟»

ب: نمی‌دانم داخل آن اتاق چه اتفاقی رخ داد.»

(۱ خون

(۲ حیرت

(۳ قلب

(۴ طبیعت

نکته مهم درسی:

واژه "heart" به معنی «قلب» در اصطلاح "with a heavy heart" به معنی «غمگین و ناراحت» به کار می‌رود.

(واژگان، صفحه ۳۶ کتاب درسی)

۵۶-

(کتاب آبی)

ترجمه جمله: «یادت باشد سرعتت را کم کنی قبل از این که برسی به جایی که جاده به چپ و راست تند می‌پیچد.»

(۱ حرکت کردن

(۲ انداختن، کم کردن

(۳ نجات دادن

(۴ شکار کردن

نکته مهم درسی:

"drop" در نقش اسم به معنی «قطره» و در نقش فعل به معنی «انداختن و کم کردن» به کار می‌رود.

(واژگان، صفحه ۳۸ کتاب درسی)

۵۷-

(کتاب آبی)

ترجمه جمله: «به خاطر مرگ مغزی، خانواده‌اش تصمیم گرفتند اعضای او را به بیمارانی که منتظر پیوند عضو هستند، اهدا کنند.»

(۱ حفاظت کردن

(۲ اهدا کردن

(۳ تقسیم کردن

(۴ وصل کردن

(واژگان، صفحه ۵۰ کتاب درسی)

۵۸-

(کتاب آبی)

ترجمه جمله: «بالغ بر ده گونه از حیوانات وحشی منقرض شدند وقتی جنگل‌زدایی در این‌جا اتفاق افتاد. عبارتی که زیر آن خط کشیده شده از نظر معنایی به «منقرض شدن» نزدیک‌ترین است.»

(۱ منقرض شدن

(۲ جمع بستن

(۳ مراقب بودن

(۴ پوشیدن

(واژگان، صفحه ۲۲ کتاب درسی)

۵۹-

(کتاب آبی)

ترجمه جمله: «فوتبالیست مشهور انگلیسی - هری کین - در شهر کمبریج زندگی می‌کند، اما خویشاوندانش در قسمت شمال در شهر منچستر زندگی می‌کنند.»

(۱ موزه

(۲ محافظ

(۳ قوم، خویشاوند

(۴ دانش آموز

(واژگان، صفحه ۳۱ کتاب درسی)

۶۰-

(کتاب آبی)

ترجمه جمله: «سعی نکن جلوی رخ دادن اتفاقات را بگیری. البته، نمی‌توانی. فقط اجازه بدهید که طبیعت (رویدادها) مسیر خودش را طی کند.»

(۱ دشت

(۲ طبیعت

(۳ آینده

(۴ تمرین

(واژگان، صفحه ۱۷ کتاب درسی)

ریاضی و آمار (۱)

۶۶- (امیر مرموریان، حل معادله درجه ۲ و کاربردها، صفحه ۲۳ تا ۲۷)

معادله را به روش مربع کامل حل می‌کنیم:

$$3x^2 + 4x - 2 = 0$$

ابتدا عدد ثابت را به طرف راست تساوی می‌بریم:

$$3x^2 + 4x = 2$$

سپس دو طرف معادله را به ضریب  $x^2$  تقسیم می‌کنیم.

$$x^2 + \frac{4}{3}x = \frac{2}{3}$$

نصف ضریب  $x$  را به توان ۲ می‌رسانیم و به طرفین معادله می‌افزاییم:

$$x^2 + \frac{4}{3}x + \left(\frac{2}{3}\right)^2 = \frac{2}{3} + \left(\frac{2}{3}\right)^2$$

به کمک اتحاد مربع دو جمله‌ای سمت چپ تساوی را بازنویسی می‌کنیم:

$$\left(x + \frac{2}{3}\right)^2 = \frac{10}{9}$$

حال با استفاده از ریشه‌گیری از دو طرف تساوی مقدار  $x$  به دست خواهد آمد:

$$x + \frac{2}{3} = \pm \sqrt{\frac{10}{9}}$$

پس از عدد  $\frac{10}{9}$  جذر گرفتیم.

۶۷- (امیر مرموریان، حل معادله درجه ۲ و کاربردها، صفحه ۲۷ تا ۳۲)

مساحت دوزنقه برابر است با نصف حاصل ضرب ارتفاع در مجموع دو قاعده.

$$S = \frac{1}{2}(2x-1)(2x+5) = 8 \Rightarrow (2x-1)(2x+5) = 16$$

$$\Rightarrow 4x^2 + 10x - 2x - 5 = 16 \Rightarrow 4x^2 + 8x - 21 = 0$$

$$\frac{\text{مقایسه با فرم استاندارد}}{ax^2 + bx + c = 0} \Rightarrow \begin{cases} a = 4 \\ b = 8 \\ c = -21 \end{cases}$$

$$\Delta = 8^2 - 4(4)(-21) = 400$$

$$x_1, x_2 = \frac{-8 \pm \sqrt{400}}{8} \Rightarrow \begin{cases} x_1 = \frac{-8 + 20}{8} = \frac{12}{8} = \frac{3}{2} \text{ ق ق} \\ x_2 = \frac{-8 - 20}{8} = \frac{-28}{8} = -\frac{7}{2} \text{ غ ق} \end{cases}$$

تذکر: به ازای  $x = -\frac{7}{2}$  قاعده کوچک و ارتفاع منفی می‌شود.

۶۸- (امیر زراندوز، حل معادله درجه ۲ و کاربردها، صفحه ۲۷ تا ۳۲)

معادله درجه دوم  $ax^2 + bx + c = 0$  زمانی دو جواب حقیقی متمایز دارد که مبین

معادله یا  $(\Delta)$  مثبت باشد، لذا داریم:

$$\Delta = b^2 - 4ac = (2m)^2 - 4(1)(-1) = 4m^2 + 4 > 0$$

واضح است که  $m$  هر عدد حقیقی که باشد، حاصل  $\Delta$  همواره عددی مثبت است.

پس معادله داده شده به ازای هر مقدار دلخواه از  $m$  همواره ۲ جواب حقیقی متمایز

دارد.

۶۱-

(فریده هاشمی، معادله و مسائل توصیفی، صفحه ۱۰ و ۱۱)

$$4x + 2 = x + 8 \Rightarrow 4x - x = 8 - 2$$

$$\Rightarrow 3x = 6 \Rightarrow x = 2$$

۶۲-

(امیر زراندوز، حل معادله درجه ۲ و کاربردها، صفحه ۱۹ تا ۲۲)

برای اینکه معادله دارای جواب باشد، می‌بایست طرف راست تساوی همواره بزرگتر یا

مساوی صفر باشد تا بتوان از دو طرف معادله ریشه‌گیری کرد، لذا داریم:

$$(x-2)^2 = 2k - 6 \Rightarrow 2k - 6 \geq 0 \Rightarrow 2k \geq 6$$

$$\Rightarrow k \geq 3$$

پس به ازای  $k = 4$  معادله دارای جواب می‌باشد.

۶۳-

(شقایق راهبریان، مفهوم تابع، صفحه ۴۴ تا ۴۹)

نمودار رابطه‌ای تابع است که هر خط موازی محور  $y$  نمودار را حداکثر در یک نقطه

قطع کند که با بررسی گزینه‌ها نمودار مربوط به گزینه «۴» تابع می‌باشد.

۶۴-

(هاری پلاور، حل معادله درجه ۲ و کاربردها، صفحه ۱۹ تا ۲۲)

معادله را با استفاده از فاکتورگیری حل می‌کنیم:

$$(x+2)(x-3) = (x-3)$$

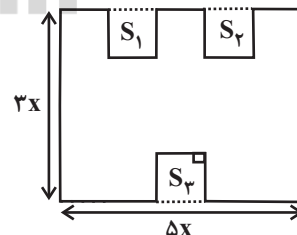
$$\Rightarrow (x+2)(x-3) - (x-3) = 0$$

$$\Rightarrow (x-3)((x+2)-1) = 0 \Rightarrow (x-3)(x+1) = 0 \Rightarrow \begin{cases} x-3=0 \Rightarrow x=3 \\ x+1=0 \Rightarrow x=-1 \end{cases}$$

۶۵-

(شقایق راهبریان، معادله و مسائل توصیفی، صفحه ۱۰ تا ۱۲)

ابتدا محیط شکل و مساحت شکل را جداگانه می‌یابیم، داریم:



مساحت مستطیل بزرگ = مساحت  $(S_1 + S_2 + S_3)$

$$\text{مساحت شکل} = 3x \times 5x - (x^2 + x^2 + x^2)$$

$$= 15x^2 - 3x^2 = 12x^2$$

$$\text{محیط شکل} = 9x + 3x + 2x + 2x + 2x + 3x = 22x$$

$$\text{اندازه مساحت شکل} = 22x = 12x^2 \xrightarrow{x \neq 0} x = \frac{22}{12} = \frac{11}{6}$$

۷۴- (هارى پلاور، ضابطه جبرى تابع، صفحه ۵۰ تا ۵۵)

۷۴-

با توجه به ضابطه تابع داریم:

x	f(x) = x <sup>2</sup> + x
-1	f(-1) = (-1) <sup>2</sup> + (-1) = 1 - 1 = 0
0	f(0) = 0 <sup>2</sup> + 0 = 0
1	f(1) = 1 <sup>2</sup> + 1 = 1 + 1 = 2
-2	f(-2) = (-2) <sup>2</sup> + (-2) = 4 - 2 = 2

پس نمایش زوج مرتبی تابع به صورت زیر می‌باشد:

$$f = \{(-1, 0), (0, 0), (1, 2), (-2, 2)\}$$

۷۵- (مهمرب بفرایى، ضابطه جبرى تابع، صفحه ۵۰ تا ۵۵)

۷۵-

اگر هر عدد حقیقی را با نماد x نشان دهیم، ۳ برابر مجذور آن معادل ۳x<sup>2</sup> می‌باشد که اگر آن را منهای ۲ کنیم، ضابطه تابع به صورت f(x) = 3x<sup>2</sup> - 2 بدست می‌آید:

$$\begin{cases} f: \mathbb{R} \rightarrow \mathbb{R} \\ f(x) = 3x^2 - 2 \end{cases}$$

$$f(-2) = 3 \times (-2)^2 - 2 = 3 \times 4 - 2 = 10$$

$$f(1) = 3 \times (1)^2 - 2 = 3 \times 1 - 2 = 1$$

$$\Rightarrow f(-2) + f(1) = 10 + 1 = 11$$

۷۶- (امیر زرانروز، نمودار تابع خطی، صفحه ۵۶ تا ۶۲)

۷۶-

نمودار محور عرض‌ها را در نقطه‌ای به عرض ۲ قطع می‌کند پس نقطه A(0, 2) روی تابع قرار دارد و همچنین محور طول‌ها را به طول -۳ قطع می‌کند پس نقطه B(-3, 0) نیز روی تابع قرار دارد. بنابراین داریم:

$$A(0, 2), B(-3, 0) \Rightarrow m = \frac{y_2 - y_1}{x_2 - x_1} = \frac{0 - 2}{-3 - 0} = \frac{2}{3}$$

$$y - y_1 = m(x - x_1) \Rightarrow y - 2 = \frac{2}{3}(x - 0) \Rightarrow y = \frac{2}{3}x + 2$$

$$\Rightarrow f(x) = \frac{2}{3}x + 2$$

$$\Rightarrow f(12) = \frac{2}{3} \times 12 + 2 = 10$$

۷۷- (همیر زربن‌کفش، نمودار تابع خطی، صفحه ۵۶ تا ۶۲)

۷۷-

ضابطه نمودار تابع خطی که از مبدأ می‌گذرد به صورت y = ax می‌باشد که با مقایسه با ضابطه تابع صورت سؤال نتیجه می‌گیریم که 4 + 2n = 0 می‌باشد، لذا داریم:

$$f(x) = (2n + 1)x + 4 + 2n \xrightarrow{4 + 2n = 0 \Rightarrow n = -2}$$

$$f(x) = (2 \times (-2) + 1)x = -3x$$

پس ضابطه تابع به صورت f(x) = -3x می‌باشد، حال تک‌تک گزینه‌ها را بررسی می‌کنیم:

۱) f(-2) = -3 \times (-2) = 6 \quad \times

۲) f(2) = -3 \times (2) = -6 \quad \times

۳) f(-1) = -3 \times (-1) = 3 \quad \checkmark

۴) f(1) = -3 \times (1) = -3 \quad \times

پس گزینه «۳» صحیح است.

۶۹- (فریره هاشمی، معادله‌های شامل عبارات‌های گویا، صفحه ۳۳ تا ۳۸)

۶۹-

معادله را با استفاده از طرفین وسطین کردن حل می‌کنیم، داریم:

$$\frac{x-2}{x-4} = \frac{x+1}{x+3} \Rightarrow (x-2)(x+3) = (x+1)(x-4)$$

$$\Rightarrow x^2 + (-2+3)x + (-2) \times (3) = x^2 + (1-4)x + (1) \times (-4)$$

$$\Rightarrow x^2 + x - 6 = x^2 - 3x - 4$$

$$\Rightarrow x^2 + x - x^2 + 3x - 6 + 4 = 0$$

$$\Rightarrow 4x - 2 = 0 \Rightarrow 4x = 2 \Rightarrow x = \frac{2}{4} = \frac{1}{2}$$

۷۰- (مهمرب بفرایى، معادله‌های شامل عبارات‌های گویا، صفحه ۳۳ تا ۳۸)

۷۰-

جواب معادله در خود معادله صدق می‌کند، لذا با جایگذاری x = -2 در معادله داریم:

$$\frac{ax(-2)}{-2-1} + \frac{-2+1}{-2} = a \Rightarrow \frac{-2a}{-3} + \frac{-1}{-2} = a$$

$$\frac{2a}{3} + \frac{1}{2} = a \Rightarrow a - \frac{2}{3}a = \frac{1}{2} \Rightarrow \frac{a}{3} = \frac{1}{2} \Rightarrow a = \frac{3}{2}$$

۷۱- (مهمرب بفرایى، مفهوم تابع، صفحه ۴۲)

۷۱-

دو زوج مرتب زمانی با یکدیگر مساوی‌اند که مؤلفه‌های آن‌ها نظیر به نظیر با یکدیگر مساوی باشند، لذا داریم:

$$\begin{cases} x + 4 = y - 4 & (1) \\ (x + 4, -7) = (y - 4, 2 - y) \Rightarrow -7 = 2 - y \Rightarrow -y - 2 = -9 \Rightarrow -y = -9 \Rightarrow y = 9 & (2) \end{cases}$$

$$\xrightarrow{(2), (1)} x + 4 = 9 - 4 \Rightarrow x + 4 = 5 \Rightarrow x = 5 - 4 = 1 \Rightarrow x = 1$$

۷۲- (هارى پلاور، مفهوم تابع، صفحه ۴۰ تا ۴۹)

۷۲-

رابطه زوج مرتبی زمانی تابع است که هیچ دو زوج مرتب متمایزی دارای مؤلفه اول برابر نباشند، در غیر این صورت می‌بایست مؤلفه دومشان نیز یکسان باشد:

$$f = \{(-1, 2m - n), (0, 4), (-1, 5), (0, m - n)\}$$

$$\begin{cases} (0, 4) = (0, m - n) \Rightarrow m - n = 4 & (1) \\ (-1, 2m - n) = (-1, 5) \Rightarrow 2m - n = 5 & (2) \end{cases}$$

$$\xrightarrow{(2), (1)} \begin{cases} m - n = 4 \\ 2m - n = 5 \end{cases} \xrightarrow{\times(-1)} \begin{cases} -m + n = -4 \\ 2m - n = 5 \end{cases}$$

$$m = 1 \xrightarrow{(1)} 1 - n = 4 \Rightarrow n = -3$$

$$\Rightarrow 3m - 4n = 3 \times (1) - 4 \times (-3) = 3 + 12 = 15$$

۷۳- (امیر زرانروز، ضابطه جبرى تابع، صفحه ۵۰ تا ۵۵)

۷۳-

می‌دانیم دامنه، همان محدوده تغییرات x و برد محدوده تغییرات y است. در نمودار گزینه «۱» دامنه شامل همه اعداد حقیقی به جز ۳ و ۵ است ولی برد، شامل تمام اعداد حقیقی است.





$$y - y_A = m_{AB}(x - x_A) \Rightarrow y - 5 = 3(x - 3)$$

$$\Rightarrow y = 3x - 4 \Rightarrow f(x) = 3x - 4$$

اگر نمودار به صورت  $g$  باشد، ضابطه آن از دو نقطه  $C(-2, 5)$  و  $D(3, -10)$  می‌گذرد، داریم:

$$m_{CD} = \frac{y_D - y_C}{x_D - x_C} \Rightarrow m_{CD} = \frac{-10 - 5}{3 - (-2)} = \frac{-15}{5} = -3$$

$$y - y_D = m_{CD}(x - x_D) \Rightarrow y - (-10) = -3(x - 3)$$

$$\Rightarrow y + 10 = -3x + 9 \Rightarrow y = -3x - 1$$

پس ضابطه  $g$  به صورت زیر می‌باشد.

$$g(x) = -3x - 1$$

### اقتصاد

۸۱- (مانتره سادات شاهمرادی، رشد، توسعه و پیشرفت، صفحه ۷۹ و ۸۱)

«رشد» صرفاً به معنای افزایش تولید است؛ بنابراین مفهومی کمی دارد و در کشور موزامبیک سطح پائین توسعه با سطح پائین رشد هماهنگی دارد.

۸۲- (ساتاز برکت، بازار سرمایه، صفحه‌های ۷۱ تا ۷۴)

تشریح موارد نادرست:

(ب) فقط شرکت‌های سهامی عام می‌توانند سهام خود را در بورس عرضه کنند و بفروشند.

(پ) برعهده بانک مرکزی است و نه دولت.

۸۳- (سیرممنر مرئی ریثاتی، بازار، صفحه‌های ۳۲، ۳۳ و ۳۸)

- منحنی تقاضا نشان دهنده چگونگی رفتار اقتصادی مصرف‌کنندگان می‌باشد و نزولی بودن منحنی تقاضا به این معناست که با افزایش قیمت یک کالا، مقدار تقاضای آن کاهش می‌یابد. (و بالعکس)

- در کشور ما شرکت توانیر به دلیل طبیعی و شرکت‌های خودرویی به دلایل قانونی انحصارگر در فروش کالای خود می‌باشند.

۸۴- (سیرممنر مرئی ریثاتی، ترکیبی، صفحه‌های ۹، ۱۰، ۲۱ و ۲۴)

(الف) پیگیری نیازهای کاذب و یا زیاده‌روی در رفع نیازهای مادی موجب توقف و انحطاط انسان می‌شود.

(ب) یخچال در منزل کالای بادوام می‌باشد.

(ج) در سطح جهان نهادهایی وجود دارد که با کمک آن‌ها روابط اقتصادی بین کشورها بیشتر رونق بگیرد و حقوق همه طرف‌های درگیر در تجارت جهانی حفظ شود. در نتیجه سازمان‌های اقتصادی بین‌المللی و جهانی و یا منطقه‌ای هم مورد نیازند.

(د) «ماهگیری» مربوط به حیازت و «پوشاک» مربوط به صنعت است.

۸۵- (علیرضا رضایی، اقتصاد چیست؟، صفحه ۱۲)

انسان‌ها همیشه بهترین گزینه خود را از نظر منافع، انتخاب می‌کنند و با این انتخاب، بهترین گزینه بعدی خود را از دست می‌دهند در این مثال سود ماهانه سپرده،  $1/5$

میلیون تومان خواهد بود  $(\frac{18}{100} \times 100 = 18 + 12 = 1/5)$  در نتیجه فرد الف در بانک

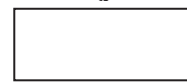
سپرده‌گذاری خواهد کرد و در نتیجه منافع مورد انتظار از دومین انتخاب خود یعنی خرید مغازه و سپس اجاره آن را از دست داده است.

مقدار منافع از دست داده گزینه دوم (۶۵۰ هزار تومان اجاره ماهانه مغازه) هزینه فرصت انتخاب گزینه اول (سپرده‌گذاری در بانک) است.

۷۸-

(امیر محمودیان، نمودار تابع خطی، صفحه ۵۶ تا ۶۲)

اگر طول مستطیل‌ها را  $x$  و عرض آن‌ها را  $y$  در نظر بگیریم، طبق فرض سؤال داریم:



$$-1) \text{ عرض مستطیل} = 2 = \text{طول مستطیل} \Rightarrow y = \frac{x+1}{2} \quad (1)$$

محیط مستطیل برابر است با:

$$P = 2 \times (x + y) \xrightarrow{(1)} P(x) = 2 \left( x + \frac{x+1}{2} \right)$$

$$\Rightarrow P(x) = 2x + \frac{2 \times (x+1)}{2} = 2x + x + 1 = 3x + 1$$

۷۹-

(عمید زرین‌کفش، نمودار تابع خطی، صفحه ۵۶ تا ۶۲)

ابتدا رابطه تابع درآمد شرکت را می‌یابیم:

تعداد کالا  $\times$  قیمت فروش کالا = تابع درآمد

$$R(x) = 120 \times x = 120x$$

حال تابع سود شرکت را می‌یابیم:

تابع هزینه - تابع درآمد = تابع سود

$$P(x) = R(x) - C(x)$$

$$\Rightarrow P(x) = 120x - (2000 + ax) = 120x - 2000 - ax = (120 - a)x - 2000$$

حال به ازای تولید  $x = 100$  کالا سود شرکت را می‌یابیم:

$$P(100) = (120 - a) \times 100 - 2000 \xrightarrow{P(100) = 6000}$$

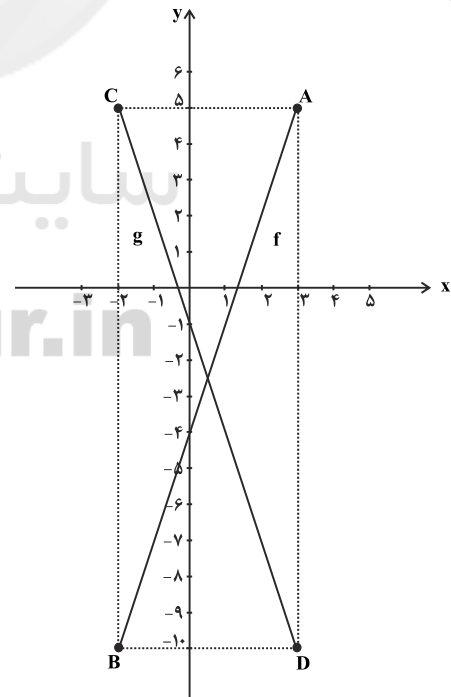
$$6000 = (120 - a) \times 100 - 2000 \Rightarrow (120 - a) \times 100 = 8000$$

$$120 - a = 80 \Rightarrow a = 120 - 80 = 40$$

۸۰-

(هاری پلور، نمودار تابع خطی، صفحه‌ی ۵۶ تا ۶۲)

ابتدا با توجه به محدوده دامنه و برد تابع، نمودار تابع خطی به یکی از دو شکل تابع  $f$  یا  $g$  می‌باشد:



اگر نمودار تابع به صورت  $f$  باشد، در این صورت نمودار آن از دو نقطه  $A(3, 5)$  و  $B(-2, -10)$  می‌گذرد که در این صورت برابر است با:

$$m_{AB} = \frac{y_B - y_A}{x_B - x_A} \Rightarrow m_{AB} = \frac{-10 - 5}{-2 - 3} = \frac{-15}{-5} = 3$$

۸۶-

(مهم‌عرفان هوشیاری، آشنایی با شاخص‌های اقتصادی، صفحه ۴۲ تا ۴۴)  
سهم تولید مردم کشور که در خارج اقامت دارند + تولید خارجیان مقیم کشور - تولید ناخالص داخلی = تولید ناخالص ملی  
هزار میلیارد ریال  $15 = x = 500 - x \Rightarrow 485 = 470 - x + 30$

۸۷-

(کوثر دستورانی، بازار سرمایه، صفحه ۷۳ تا ۷۵)  
بازار سرمایه هم محل عایدی و هم خطر (ریسک) است. به همین دلیل افراد باید فقط سرمایه‌های مازاد خود را بیاورند.

۸۸-

(علیرضا رضایی، تولید، صفحه ۲۸ و ۲۹)  
قیمت  $x$  کل محصول = درآمد  
میلیون دلار  $70 = 70,000,000 = 7000 \times 10,000$  = درآمد بنگاه  
هزینه‌های مستقیم و غیرمستقیم - درآمد = سود اقتصادی (سود ویژه)  
میلیون دلار  $16 = 70 - 54$  = سود اقتصادی (سود ویژه)  
میلیون دلار  $12 =$  هزینه فرصت = هزینه‌های غیرمستقیم  
میلیون دلار  $42 = 54 - 12$  = هزینه‌های مستقیم  
هزینه‌های مستقیم - درآمد = سود حسابداری  
میلیون دلار  $28 = 70 - 42$  = سود حسابداری  
(ب) در تکمیل فرم اظهارنامه مالیاتی، تولیدکنندگان سود ویژه خود را درج می‌کنند.

۸۹-

(مهم‌عرفان هوشیاری، بازار، صفحه ۳۱ تا ۳۷)  
(الف)  
مقدار تقاضا در این قیمت - مقدار عرضه در این قیمت = کمبود تقاضا در قیمت ۵۵۰۰ ریال  
کیلو  $30 = 300 - 0$  = کمبود تقاضا در قیمت ۵۵۰۰ ریال  
کیلو  $15 =$  مقدار تقاضای تعادلی  
کیلو  $15 = 30 - 15$  = حاصل تفاوت کمبود تقاضا در قیمت ۵۵۰۰ ریال و مقدار تقاضای تعادلی  
(ب) در سطح قیمت ۴۰۰۰ ریال و مقدار ۱۵ کیلو، تولیدکننده بیشترین دریاقتی را دارد.  
ریال  $60,000 = 4000 \times 15$  = دریاقتی تولیدکننده در سطح قیمت ۴۰۰۰ ریال  
(ج) مقدار عرضه در این قیمت - مقدار تقاضا در این قیمت = مازاد تقاضا در ۳۵۰۰ ریال  
کیلو  $10 = 20 - 10$  = مازاد تقاضا در ۳۵۰۰ ریال  
مقدار تقاضا در این قیمت - مقدار عرضه در این قیمت = کمبود تقاضا در ۵۰۰۰ ریال  
کیلو  $20 = 25 - 5$  = کمبود تقاضا در ۵۰۰۰ ریال

۹۰-

(کوثر دستورانی، بانک، صفحه‌های ۶۴، ۶۵ و ۶۹)  
تشریح موارد نادرست:  
(الف) سپرده پس‌انداز حسابی است که پول مشتری برای مدتی نامعین در آن نگهداری می‌شود و مشتری می‌تواند با مراجعه به بانک، موجودی این حساب را در هر زمان که بخواهد، دریافت کند.  
(ب) بانک تجاری، صرفاً نقش آسان‌سازی مبادلات را دارد. (مثل بانک ملی)  
(ج) تعریف مذکور مربوط به عقد مشارکت مدنی است.

۹۱-

(مهم‌عرفان هوشیاری، آشنایی با شاخص‌های اقتصادی، صفحه ۳۶ تا ۳۷)  
(الف و ج)  
= میزان افزایش تولید کل ناشی از افزایش قیمت کالاها و خدمات در یک سال مشخص (یا میزان تورم)  
میزان تولید کل در همان سال به قیمت پایه - میزان تولید کل در همان سال به قیمت جاری  
هزار میلیارد ریال  $130 = 3570 - 3700$  = میزان تورم (افزایش قیمت‌ها) در سال دوم  
هزار میلیارد ریال  $120 = 4150 - 4030$  = میزان تورم (افزایش قیمت‌ها) در سال سوم  
(ب)  
= میزان افزایش تولید کل ناشی از افزایش تولید کالاها و خدمات در یک سال مشخص  
میزان تولید کل در سال پایه - میزان تولید کل در همان سال به قیمت پایه  
هزار میلیارد ریال  $170 = 3570 - 3400$  = افزایش مقدار تولید در سال دوم  
هزار میلیارد ریال  $630 = 4030 - 3400$  = افزایش مقدار تولید در سال سوم

۹۲-

(مهم‌عرفان هوشیاری، رشد، توسعه و پیشرفت، صفحه ۷۸ تا ۸۰)  
تشریح عبارت‌های نادرست:  
(الف) امروزه براساس تقسیم‌بندی کشورهای غربی و تعریف آنها از توسعه، کشورها به چهار گروه توسعه یافته، در حال توسعه، کمتر توسعه یافته و توسعه نیافته تقسیم می‌شوند.  
(ب) نتایج رشد را می‌توان در کوتاه‌مدت مشاهده کرد؛ اما نتایج توسعه ممکن است در زمان طولانی‌تری به دست آید و در کوتاه‌مدت مشهود نباشد.

۹۳-

(مانتره سادات شاهمرادی، توکیبی، صفحه ۶۰ و ۶۵)  
واحد  $1200 = \frac{2}{5} \times 3000$  = ارزش پولی مسکوکات  
ارزش پولی موجودی حساب‌های قرض‌الحسنه + سپرده غیردباری = شبه پول  
واحد  $2040 = 1180 + (1000 - 140)$  = شبه پول  
 $1000 =$  سپرده دباری + سپرده غیردباری  
واحد  $860 = 1000 - 140$  = سپرده غیردباری  
سپرده غیردباری + سپرده دباری + اسکناس + مسکوکات + قرض‌الحسنه = نقدینگی  
واحد  $6380 = 1180 + 1200 + 3000 + 1000$

۹۴-

(ساتاز برکت، پول، صفحه‌های ۵۷، ۵۹ و ۶۰)  
حجم کل پول موجود در کشور، نقدینگی آن جامعه به‌شمار می‌رود.  
اطمینانی که مردم به ارزش پول در مبادلات دارند، «پشتوانه پول» به‌شمار می‌رود.  
نقش اصلی پول در مبادلات، آسان‌سازی مبادله است.  
تورم از نظر علم اقتصاد، شتاب یا نرخ رشد افزایش سطح قیمت‌هاست.

۹۵-

(کوثر دستورانی، بانک، صفحه ۶۴، ۶۵ و ۶۷)  
(الف) بانک توسعه‌ای  
(ب) بانک مرکزی  
(ج) بانک سرمایه‌گذاری  
(د) سفته

۹۶-

(علیرضا رضایی، آشنایی با شاخص‌های اقتصادی، صفحه ۴۴ تا ۴۶)  
مجموع ردیف‌های ۱ تا ۵ = درآمد ملی این کشور  
میلیارد ریال  $114 = 32 + 24 + 35 + 8 + 15$  = درآمد ملی این کشور  
میلیارد ریال  $32$  = درآمد صاحبان سرمایه = قیمت خدمات سرمایه  
میلیارد ریال  $24$  = درآمد صاحبان املاک و مستغلات = میزان اجاره  
هزار ریال  $38 = 38,000 = \frac{114,000,000,000}{3,000,000} \times$  درآمد ملی = درآمد سرانه

۹۷-

(علیرضا رضایی، تولید، صفحه ۲۸ و ۲۹)  
قیمت محصول  $\times$  تعداد محصول = درآمد کارگاه  
میلیون ریال  $600 = 600,000,000 = 50000 \times 12,000$  = درآمد کارگاه  
میلیون ریال  $360 = 6 \times 5 \times 12$  = حقوق سالیانه کارگران  
میلیون ریال  $90 = \frac{25}{100} \times 360$  = هزینه استهلاک سالیانه  
میلیون ریال  $144 = 60 \times 12 \times \frac{20}{100}$  = اجاره پرداختی سالیانه  
میلیون ریال  $654 = 60 + 144 + 90 + 360$  = کل هزینه‌های سالیانه کارگاه  
میلیون ریال  $54 = -654 + 600$  = هزینه - درآمد = سود یا زیان  
با توجه به اینکه میزان هزینه از درآمد بیشتر است این کارگاه ضرر کرده است.

۱۰۵- (اعظم نوری نیا، سجع و انواع آن، صفحه ۵۳)

(الف) نی، وی: متوازی  
(ب) متین، کریم: متوازن  
(پ) نسنجد، برنجد: متوازی  
(ت) آید، نماید: مطرف  
(ث) نثار، غبار: متوازی  
(ج) بجنبیده، رسیده: مطرف

۱۰۶- (اعظم نوری نیا، هماهنگی پاره‌های کلام، صفحه ۵۱)

در بیت این گزینه، واج «ی» فقط به صورت مصوت (پیری، جوانی، زندگانی) به کار رفته است.

**تشریح گزینه‌های دیگر:**

گزینه «۱»: «ی» صامت: جویم / «ی» مصوت: زندگانی، جوانی  
گزینه «۲»: «ی» صامت: یاد، یار / «ی» مصوت: دبرین، کاروانی  
گزینه «۴»: «ی» صامت: خدایا / «ی» مصوت: بی‌هم‌زبانی

۱۰۷- (عارف‌سارادت طباطبایی نژاد، هماهنگی پاره‌های کلام، صفحه ۴۸)

در مصراع گزینه «۴»: یک هجای کشیده وجود دارد: دوست (U-)

**هماهنگی کشیده در سایر گزینه‌ها:**

گزینه «۱»: برچنند (U-/U-) / روز (U)

گزینه «۲»: خار (U-) / پای (U-) / دور (U-)

گزینه «۳»: گاه (U-) / دلسوختگان (-/U/U-/-)

۱۰۸- (سعید بیغری، واج آرایی، واژه آرایی، ترکیبی)

تضاد: هستی و مرگ / واژه آرایی: نخواست

**تشریح گزینه‌های دیگر:**

گزینه «۱»: واج آرایی «م» / تشبیه ندارد.

گزینه «۲»: جناس: خویش و خویشی / تلمیح ندارد.

گزینه «۳»: استعاره: ای ستاره‌ها / واژه آرایی ندارد.

۱۰۹- (عارف‌سارادت طباطبایی نژاد، مبانی تحلیل متن، صفحه ۱۴ و ۱۵)

کل بیت یک جمله و فعل آن «می‌فکند» است.

**تشریح گزینه‌های دیگر:**

گزینه «۱»: روز مثل شب = تشبیه

گزینه «۳»: «چشمه حیوان» = تلمیح

گزینه «۴»: «که» در معنای «زیرا» است.

۱۱۰-

(عارف‌سارادت طباطبایی نژاد، تاریخ ادبیات پیش از اسلام و قرن‌های اولیه هجری، صفحه ۴۴ و ۴۵)

- «تفسیر طبری» را جمعی از دانشمندان عهد سامانی به فارسی برگرداندند.

- امروزه فقط چند صفحه‌ای از مقدمه «شاهنامه ابومنصوری» باقی مانده است.

- محمدبن جریر طبری، کتاب «تاریخ‌الرسول والملوک» را در موضوع تاریخ به زبان عربی نگاشت.

۱۱۱- (عارف‌سارادت طباطبایی نژاد، سجع و انواع آن، صفحه ۵۳)

«بو - بگو» سجع مطرف دارند.

**کلمات دارای سجع متوازی در گزینه‌های دیگر:**

گزینه «۱»: «دلستان - آسمان»

گزینه «۲»: «جان - آن»

گزینه «۴»: «هندو - پهلو»

۱۱۲- (عارف‌سارادت طباطبایی نژاد، مبانی تحلیل متن، صفحه ۱۸)

مشورت گرفتن از مفاهیم این متن نیست.

در عبارت نخست صورت سؤال، به شیوه متفاوت زاد ولد عقب اشاره دارد و مفهوم کلی حکایت این است که اگر به والدین احترام نگذاریم، محبوب و خوشبخت نخواهیم بود.

۹۸-

(سیرممر مرئی ریثانی، بازار، صفحه ۳۷)

(الف) در قیمت‌های ۳۰۰ و ۱۵۰ به ترتیب مزاد عرضه (کمبود تقاضا) و مزاد تقاضا (کمبود عرضه) وجود دارد.

(ب) ریال  $۳۵۰ \times ۴۰۰ = ۱۴۰,۰۰۰$  = حداکثر درآمد تولیدکنندگان در قیمت ۳۵۰ ریال

(ج) در قیمت ۳۰۰ ریال، قیمت باید به میزان ۵۰ ریال کاهش یابد تا به سطح قیمت

تبادل یعنی ۲۵۰ ریال برسیم. (۳۰۰ - ۲۵۰ = ۵۰)

۹۹-

(ساناز برکت، رشد، توسعه، پیشرفت، صفحه ۸۲)

(الف) متوسط نرخ مرگ و میر نوزادان در هر ۱۰۰۰ تولد در ۴۳ کشور با توسعه انسانی ضعیف ۸۹/۴ درصد است.

(ب) تفاوت بین کشورهای توسعه یافته و در حال توسعه از نظر وضعیت معیشتی با نگاهی به درآمدهای سرانه این گونه کشورها آشکار می‌شود.

(پ) درآمد سرانه سالانه در بیش از ۵۰ کشور در حال توسعه فقیر از ۱۶۰۰ دلار کمتر است.

۱۰۰-

(ساناز برکت، پول، صفحه ۵۷ و ۵۸)

وسيلة سنجش ارزش: با پول می‌توان ارزش کالاها را مشخص کرد و سپس ارزش نسبی آن‌ها را با هم سنجید این عمل پول کار خرید و فروش کالاهای مختلف و تبدیل قیمت‌ها را به یکدیگر آسان می‌کند.

خرید اقساطی و رد و بدل کردن حواله‌های بانکی نمونه‌هایی از وظایف پول به‌عنوان وسیله پرداخت‌های آینده است.

هر یک از کشورها دارای واحد ارزشی خاص خود هستند؛ مثلاً یورو در اتحادیه اروپا، پوند انگلیس و ریال در ایران (وسيلة سنجش ارزش)

### علوم و فنون ادبی (۱)

۱۰۱-

(سعید بیغری، سازه‌ها و عوامل تأثیرگذار در شعر فارسی، صفحه ۲۲)

وزن، ادراکی است که از احساس نظم حاصل می‌شود. وزن، امری حسی است و بیرون از ذهن کسی که آن را درمی‌یابد، وجود ندارد؛ وسیله ادراک وزن، حواس ما است؛ مثلاً چرخه‌ی که می‌گردد، حرکتی مداوم دارد، اما وزن ندارد. حال اگر نشانه‌ای در یک نقطه چرخ باشد که هنگام حرکت آن دیده شود، از دیدن بازگشت‌های بی‌پای آن، ادراک وزن حاصل می‌شود.

۱۰۲-

(سعید بیغری، واج آرایی، واژه آرایی، ترکیبی)

(الف) واج آرایی: صامت «ی»، «ج»

(ب) کنایه: کمر به بندگی بستن: فرمانبرداری

(پ) واژه آرایی: جایی

(ت) تشبیه: هرگوشه چشم، دریایی گشته، کشتی‌باده

۱۰۳-

(سعید بیغری، تاریخ ادبیات پیش از اسلام و قرن‌های اولیه هجری، صفحه ۴۳)

یکی از ویژگی‌های شعر این دوره (قرن چهارم و نیمه اول قرن پنجم)، سادگی فکر و روانی کلام است. شاعر می‌کوشد تا فکر و خیال خود را همان‌گونه که به خاطرش می‌رسد، بیان کند. شاعران این عصر، بیشتر به واقعیت بیرونی نظر داشتند و مفاهیم ذهنی آن‌ها از قلمرو تعالیم کلی اخلاقی فراتر نمی‌رفت. شعر حکمی و اندرزی (تعلیمی) در این دوره به‌وجود آمد.

۱۰۴-

(سعید بیغری، هماهنگی پاره‌های کلام، صفحه ۴۸)

مصراع صورت سؤال: دارای «بیست و دو» صامت است. (ب، گ، ه، ش، د، پ، گ، ه،

ش، د، خ، ر، ش، د، ه، ن، د، ر، ج، ه، ش، د)

۱۱۳-

(سمیه قان‌بیلی، تاریخ ادبیات پیش از اسلام و قرن‌های اولیه‌ی هجری، صفة ۳۱)

ایرانیان در سه قرن نخست هجری به فعالیت‌های علمی و ادبی خود ادامه دادند و به زبان‌های عربی، فارسی و پهلوی آثار فراوان پدید آوردند. یعقوب لیث صفاری نه با زبان عربی آشنایی داشت و نه اجازه داد این زبان در دستگاه حکومت او به کار رود. در پی روی کار آمدن دولت سامانی، آل‌بویه و حکومت‌های کوچک دیگر پدید آمدند و زبان فارسی به‌عنوان زبان رسمی شناخته شد.

۱۱۴-

(سمیه قان‌بیلی، تاریخ ادبیات پیش از اسلام و قرن‌های اولیه‌ی هجری، صفة ۳۲)

در آغاز این دوره، هنوز بیشتر دانشمندان ایرانی به ضرورت، آثار خود را به عربی می‌نویسند تا بتوانند در سرتاسر دنیای اسلام خوانندگان بیشتری پیدا کنند.

۱۱۵-

(سمیه قان‌بیلی، تاریخ ادبیات پیش از اسلام و قرن‌های اولیه‌ی هجری، صفة ۳۳)

**تشریح گزینه‌های دیگر:**

گزینه ۲: نثر این دوره ساده و روان است.

گزینه ۳: آوردن اصطلاحات علمی و اشعار و امثال در آن رایج نشده است.

گزینه ۴: نثر این دوره بیشتر به موضوع‌های حماسی، ملی و تاریخی توجه دارد.

۱۱۶-

(سمیه قان‌بیلی، واج‌آرایی، واژه‌آرایی، صفة ۲۶)

**بررسی آرایه‌های ابیات:**

الف) واج‌آرایی: واج «د»، «آ» / واژه‌آرایی: دام

ب) واج‌آرایی: واج «د» / داد (حق) و داد (بدهد) در مصراع دوم جناس همسان دارند نه واژه‌آرایی.

ج) واژه‌آرایی: «دامن» / واج‌آرایی: «د»

د) واج‌آرایی: آ / «بگذار» در دو مصراع جناس همسان هستند. (قرار بده - رها کن)

۱۱۷-

(عارف‌سادات طباطبایی‌نژاد، مبانی تحلیل متن، صفة ۱۴ و ۱۵)

عشق و آسمان و عقل = تشخیص / اشاره به داستان حضرت موسی و حضرت نوح: تلمیح / اشک من دریا نمود: تشبیه

**تشریح گزینه‌های دیگر:**

گزینه ۲: در بیت نخست واژه مرکب وجود ندارد.

گزینه ۳: شعر، در قالب غزل است.

گزینه ۴: تأکید بیت دوم بر اثرگذاری عشق بر آسمان است.

۱۱۸-

(اعظم نوری‌نیا، هماهنگی باره‌های کلام، صفة ۳۹ و ۵۰)

ه	وا	دل	گیر	در	ها	بس	ت	سر
U	-	-	U-	-	-	-	U	-

ها	در	گ	ری	بان	دست	ها	ین	هان
-	-	U	-	-	U-	-	-	-

۱۱۹-

(اعظم نوری‌نیا، مبانی تحلیل متن، صفة ۱۵)

درد عشق از تندرستی خوش‌تر است / گر چه بیش از صبر درمانش نیست: صبر، درمان درد عشق است.

۱۲۰-

(اعظم نوری‌نیا، سازه‌ها و عوامل تأثیرگذار در شعر فارسی، صفة ۲۲)

وزن و محتوای بیت گزینه ۴، آرزو و حسرت را بیان می‌کند، اما سایر ابیات حالت شادی و نشاط درونی را منتقل می‌کند.

## تاریخ (۱) ایران و جهان باستان

۱۲۱-

(مهری کارزان، تاریخ، زمان و مکان، صفة ۱۴ و ۱۵)

محتوای سنگ‌نوشته‌های بیستون و تخت‌جمشید نشان می‌دهند که گاه‌شماری خورشیدی - قمری بابلی در قلمرو هخامنشیان رواج داشته است. در گاه‌شماری اوستایی، سال به ۱۲ ماه خورشیدی ۳۰ روزه تقسیم می‌شد. سپس پنج روز اضافی را به نام «اندرگاه» (پنج‌جبه) به آخر ماه دوازدهم می‌افزودند.

۱۲۲-

(مهری کارزان، باستان‌شناسی؛ در جست‌وجوی میراث فرهنگی، صفة ۲۰ و ۲۲)

مکان‌های باستانی و تاریخی از نظر شکل و وسعت متفاوت‌اند و باستان‌شناسی، علمی است که آثار باستانی و تاریخی را به منظور شناخت فرهنگ و شیوه زندگی انسان‌ها و جوامع گذشته، بررسی می‌کند. اشیایی که از داخل گورهای باستانی به‌دست آمده‌اند، یکی از جذاب‌ترین و پربیننده‌ترین آثار موزه‌های جهان هستند.

۱۲۳-

(آرزو میرزائی، سپیده‌دم تمدن ایرانی، صفة‌های ۷۱، ۷۲، ۷۳ و ۷۴ و ۷۵)

الف) ایران به واسطه موقعیت جغرافیایی خاص خود در جنوب غربی آسیا، پل ارتباطی شرق و غرب جهان باستان بود.

ب) کهن‌ترین نشانه و آثاری که از حضور انسان در ایران تاکنون کشف شده، مربوط به بستر کشف‌رود در نزدیکی مشهد در خراسان رضوی است.

پ) اشیاء و ظروف سنگ صابونی، از دیگر مصنوعات است که توسط مردم جیرفت و تپه بچی در کرمان، با مهارت و ظرافت تمام ساخته می‌شد.

ت) چغامیش و شوش در خوزستان از جمله نخستین شهرها در فلات ایران بودند.

۱۲۴-

(مهم‌عرفان هوشیاری، پیدایش تمدن؛ بین‌النهرین و مصر، صفة‌های ۳۷، ۳۸ و ۴۰)

الف) حضرت یوسف (ع) و حضرت موسی (ع) به احتمال بسیار در دوران امپراتوری جدید، مردم مصر را به پرستش خدای یگانه دعوت کردند.

ب) مصر اغلب از طریق شبه جزیره سینا در شمال شرق این کشور، در معرض هجوم بیرونی قرار داشت و عاقبت هم فاتحان، از همین مسیر به این سرزمین دست یافتند.

ج) از حدود ۱۹۰۰ ق. م. به تدریج قوم دیگری به نام اموری، قدرت خود را در مرکز بین‌النهرین گسترش داد و سلسله‌ای را تأسیس کرد که به بابل قدیم معروف است.

۱۲۵-

(سکینه‌سادات سعیریان، تاریخ و تاریخ‌نگاری، صفة ۱۰ و ۱۱)

آگاهی تاریخی ایرانیان از گذشته خودشان (شامل زبان، فرهنگ، مذهب و دیگر جلوه‌های تمدنی ایرانی بودن)، نقش زیادی در حفظ هویت آنان در طول تاریخ داشته است.

آگاهی افراد یک جامعه نسبت به گذشته مشترکشان، باعث خودآگاهی و یگانگی بیشتر آنان می‌شود.

۱۲۶-

(مهم‌عرفان هوشیاری، پیدایش تمدن؛ بین‌النهرین و مصر، صفة‌های ۳۰، ۳۳ و ۴۰)

همه عبارات‌های مذکور در عبارات‌های صورت سؤال صحیح هستند.

۱۲۷-

(آرزو میرزائی، سپیده‌دم تمدن ایرانی، صفة‌های ۷۳، ۷۴ و ۷۷)

**تشریح عبارات نادرست:**

الف) مردم ایران از حدود ۸ هزار سال پیش در ساختن ظروف و ابزار سفالی پیشرفت قابل توجهی یافتند.

پ) حکومت ایلام، در قرن ۷ ق. م. دچار انحطاط و فروپاشی شد.

ت) شهر شوش در دوران حاکمیت ایلامی‌ها به اوج شکوفایی اقتصادی رسید.



۱۲۸-

(مبیه ممبیه، **پیدایش تمدن؛ بین‌النهرین و مصر**، صفحه‌های ۳۰، (فعالیت ۲، ۳۶، ۳۷) الف) آگاهی‌های انسان از دوران پیش از تاریخ، متکی بر کاوش‌های باستان‌شناسی است.  
ب) باستان‌شناسان، کهن‌ترین دوران زندگی انسان را **عصر سنگ** نامیده‌اند.  
پ) **سومر** نام یکی از اقوام کهن ساکن در ناحیه‌ی جنوبی بین‌النهرین بود.  
ت) حکومت آشور با لشکرکشی‌های پیاپی به سرزمین‌های همجوار و غارت و ویران کردن آنها، بر قلمرو و ثروت خود افزود.

۱۲۹-

(مبیه ممبیه، **مطالعه و کاوش در گذشته‌های دور**، صفحه‌ی ۶۲ تا ۶۴) الف) نوشته‌های مورخان از تاریخ ایران دوران باستان، ترکیبی از افسانه و واقعیت بود.  
ب) نقاشی بقایای تخت‌جمشید در سفرنامه‌ی شاردن (جهانگرد فرانسوی) که در زمان صفویه به ایران سفر کرد، وجود دارد.  
پ) در زمان محمدشاه قاجار یک افسر انگلیسی به نام سیرهنری راولینسون موفق به خواندن خط میخی شد و سنگ نوشته‌ی داریوش هخامنشی در بیستون را ترجمه کرد.

۱۳۰-

(مبیه ممبیه، **یونان و روم**، صفحه‌های ۵۱، ۵۴ و ۵۹) یکی از ویژگی‌های برجسته‌ی تمدن یونان باستان، شیوه‌ی متفاوت حکمرانی بود که توسط یونانیان به وجود آمد.  
بقایای کاخ شاهی مینوسیان، حکایت از قدرت، رفاه و معماری پیشرفته‌ی آنان دارد.  
برده‌داری پدیده‌ای بسیار رایج در قلمرو امپراتوری روم بود.

### مغرافیای ایران

۱۳۱-

(کوثر دستورانی، **جغرافیا، علمی برای زندگی بهتر**، صفحه‌های ۲، ۴ و ۷) **تشریح موارد نادرست:**  
الف) GRAPHY به معنای ترسیم و توصیف است.  
ب) جغرافی‌دان با دید ترکیبی یا کل‌نگری، موضوعات را مطالعه و بررسی می‌کند؛ زیرا اجزا و عوامل محیط جغرافیایی در ارتباط با یکدیگر عمل می‌کنند.  
د) سد شاه عباسی در خراسان جنوبی قرار دارد.  
ه) پدیده، یک واقعیت مشهود و محسوس است.

۱۳۲-

(مبیه ممبیه، **روش مطالعه و پژوهش در جغرافیا**، صفحه‌ی ۱۰ تا ۱۲) الف) پژوهشگر در مرحله‌ی آخر (گام پنجم، نتیجه‌گیری و ارائه‌ی پیشنهادها) ضمن ارائه‌ی دلایل علمی و منطقی، به تأیید یا رد فرضیه یا فرضیه‌های خود می‌پردازد.  
ب) در روش میدانی (گام سوم: جمع‌آوری اطلاعات)، پژوهشگر به مکان مورد تحقیق مراجعه می‌کند.  
پ) در گام اول (طرح سؤال و بیان مسئله)، پژوهشگر به مطالعه‌ی سابقه، پیشینه‌ی مسئله و نتایج پژوهش دیگران نیاز دارد.

۱۳۳-

(بهرز ریسی، **موقعیت جغرافیایی ایران**، صفحه‌ی ۱۴) موقعیت جغرافیایی هر کشور از دو نظر قابل مطالعه است: موقعیت ریاضی (مطلق) و موقعیت نسبی. ایران در عرض جغرافیایی ۲۵ تا ۴۰ درجه در جنوب منطقه‌ی معتدله نیمکره‌ی شمالی و همچنین در ۴۴ تا ۶۳ درجه طول شرقی واقع شده است.

۱۳۴-

(مبیه ممبیه، **آب‌وهوای ایران**، صفحه‌ی ۳۶ و ۳۷) با توجه به شکل ۹ صفحه‌ی ۳۶ کتاب درسی که رابطه‌ی عرض جغرافیایی و دما در کشور را نشان می‌دهد، در مناطق جنوبی کشور که در عرض‌های پایین جغرافیایی قرار دارند (به خط استوا نزدیک‌ترند)، زاویه‌ی تابش خورشید هنگام ظهر، نزدیک به عمود است و به همین دلیل در این نواحی، مقدار تابش خورشید بیشتر و هوا گرم‌تر است؛ مانند استان‌های هرمزگان و جنوب سیستان و بلوچستان. ولی در مناطق شمالی کشور که در عرض‌های بالای جغرافیایی قرار دارند و زاویه‌ی تابش خورشید مایل‌تر است، مقدار تابش کمتر و هوا سردتر است؛ مانند استان‌های آذربایجان غربی و شرقی. از میان شهرهای صورت سؤال، زنجان در عرض جغرافیایی بالاتر از شیراز قرار گرفته است و زاویه‌ی تابش خورشید در آن، مایل‌تر است.

**تشریح گزینه‌های دیگر:**

شهرهای گزینه‌های «۲» و «۴»: تقریباً در یک عرض جغرافیایی‌اند.  
گزینه «۱»: بندرعباس در عرض جغرافیایی پایین‌تر از زاهدان قرار دارد.

۱۳۵-

(مبیه ممبیه، **ناهمواری‌های ایران**، صفحه‌ی ۲۹ و ۳۰) **علل پیدایش دشت‌ها:**  
برخی دشت‌ها حاصل انحلال مواد آهکی و هموار شدن زمین‌ها هستند. (مثل ماهی‌دشت کرمانشاه و دشت ارژن در فارس)  
برخی نیز از دوران‌های زمین‌شناسی بسیار قدیم بر جای مانده‌اند (مثل دشت لوت) در کوه‌های شرق و جنوب شرقی ایران، فرسایش، شکل‌های زیبایی با دره‌ها، جاله‌ها و گودال‌های عمیق ایجاد کرده است که آن‌ها را ناهمواری‌های مریخی (کوه‌های مینیاتوری) می‌نامند.

۱۳۶-

(هژبر ریسی، **ناهمواری‌های ایران**، صفحه‌ی ۲۹ و ۳۰) گل‌فشان‌ها بر اثر خروج گاز یا بخار آب از اعماق زمین به بالا می‌آیند و رصد ستارگان از جمله ارزش‌های اقتصادی دشت‌هاست.

۱۳۷-

(کوثر دستورانی، **آب‌وهوای ایران**، صفحه‌ی ۴۱) شیراز آب‌وهوای کوهستانی دارد اما بارش کم و خشکی هوا ویژگی آب‌وهوای گرم و خشک است.

۱۳۸-

(کوثر دستورانی، **ناهمواری‌های ایران**، صفحه‌ی ۲۳ و ۲۴) فعالیت‌های آتش‌فشانی در دوره‌ی کواترنر سبب شکل‌گیری قلّه‌ی دماوند در رشته‌کوه البرز شده است.

۱۳۹-

(هژبر ریسی، **آب‌وهوای ایران**، صفحه‌ی ۳۹) توده‌ی هوای سرد و خشک سیبری منجر به سردی و خشکی هوا در ماه‌های سرد و موجب بارش در سواحل خزر می‌شود.  
توده‌ی هوای سودانی در دوره‌ی سرد سال رطوبت دریای سرخ را به کشور ما می‌آورد و موجب بارندگی می‌شود.

۱۴۰-

(مبیه ممبیه، **آب‌وهوای ایران**، صفحه‌ی ۴۳) آب‌وهوا بر معماری تأثیرات زیادی دارد. در کشور ما به‌دلیل گوناگونی آب‌وهوا، معماری‌های گوناگونی در نقاط مختلف کشور دیده می‌شود. در گذشته، مردم به تأثیر اقلیم بر ساختمان‌سازی توجه می‌کردند به همین دلیل در داخل خانه‌هایشان احساس آرامش می‌کردند و اثرزی کمتری هم مصرف می‌شد.  
لوت در جنوب شرق ایران قرار دارد. بخش زیادی از این بیابان به‌دلیل قرارگیری در منطقه‌ی فشار زیاد جنب حاره‌ای، کمتر از ۳۰ میلی‌متر باران دارد.



**جامعه‌شناسی (۱)**

۱۴۱-

(مبیه مهبی، **کنش‌های ما**، صفحه ۴ و ۷)  
 همه پیامدهای کنش ارادی نیستند؛ یعنی به اراده‌ی افراد انسانی بستگی ندارد. به همین دلیل به آن‌ها «پیامدهای غیرارادی» می‌گویند. این دسته از پیامدها، کنش نیستند که لازم باشد کنشگری آن‌ها را اراده کند؛ بلکه نتیجه‌ی طبیعی کنش‌اند. با توجه به ارادی بودن کنش، فعالیت‌هایی مانند ضربان قلب، گردش خون، بسته شدن ناخودآگاه چشم در مواجهه با خطر و ... کنش محسوب نمی‌شود.

۱۴۲-

(کامران الله‌مراری، **ترکیبی**، صفحه‌های ۱۱، ۲۷ و ۲۸)  
 - تصور کردن عدالت اجتماعی کنش فردی است و تنها در ذهن خود فرد است. (بدون توجه به حضور دیگران)  
 - کم کردن بلندی صدا در حضور مادر کنش اجتماعی در سطح خرد است.

۱۴۳-

(ممدابراهیم مازنی، **جهان اجتماعی**، صفحه ۲۲ و ۲۳)  
 - تأثیر آلودگی طبیعت بر زندگی انسان:

جهان طبیعی ← جهان اجتماعی  
 - تأثیر فرشتگان بر زندگی انسان:

جهان ماوراء طبیعی ← جهان اجتماعی

- تأثیر انسان بر محیط زیست:

جهان اجتماعی ← جهان طبیعی

۱۴۴-

(ممدابراهیم مازنی، **اجزا و لایه‌های جهان اجتماعی**، صفحه ۲۷ و ۲۸)  
 - علاقه داشتن همواره خرد و ذهنی است.  
 - شرکت در آزمون خرد و ملموس (عینی)  
 - آرمان‌ها، مفاهیمی ذهنی هستند. احیای تمدن اسلامی هدفی کلان است.

۱۴۵-

(ممدابراهیم مازنی، **جهان‌های اجتماعی**، صفحه ۳۸ و ۳۹)  
 عده‌ای از جامعه‌شناسان معتقدند همه جهان‌های اجتماعی شبیه یکدیگرند و بر همین اساس مسیر یکسانی را طی می‌کنند؛ ضرب‌المثل همه راه‌ها به رم ختم می‌شوند، تقسیم‌بندی جوامع به ارگانیکی و مکانیکی و نظریه‌ی استعمار، محصول این دیدگاه است. (دیدگاه طولی) در مقابل، عده‌ی دیگری از اندیشمندان اجتماعی معتقدند جهان‌های اجتماعی متنوع‌اند. در این دیدگاه، جهان‌های اجتماعی مختلف می‌توانند با روابط متقابلی که دارند از تجربیات یکدیگر استفاده کنند. (دیدگاه عرضی)

۱۴۶-

(مبیه مهبی، **پیامدهای جهان اجتماعی**، صفحه ۴۷)  
**جهان دنیوی** همه‌ی ظرفیت‌ها و استعدادهای انسان را در خدمت دنیا به کار می‌گیرد و ظرفیت‌ها و خواسته‌های معنوی انسان را به فراموشی می‌سپارد.  
**جهان دنیوی** طبیعت هیچ‌گونه معنا، هدف و غایتی ندارد و صرفاً ماده‌ی خامی در اختیار انسان است که می‌تواند به میل خود در آن دخل و تصرف کند.  
**فرهنگ اساطیری** به خداوندگاران و قدرتهای فوق طبیعی قائل است و محصول انحراف بشر از فرهنگ توحیدی است.

**جهان معنوی**، فرهنگ معنوی دارد. این فرهنگ، هستی را فراتر از طبیعت می‌بیند و زندگی این جهان را در سایه‌ی حیات برتر، مقدس و متعالی می‌گرداند.

۱۴۷-

(آرزو میرزایی، **ارزیابی جهان‌های اجتماعی**، صفحه‌های ۵۲، ۵۳ و ۵۷)  
 الف) آرمان‌های  
 ب) ارزش‌ها  
 پ) تغییرپذیر

۱۴۸-

(آرزو میرزایی، **ارزیابی جهان‌های اجتماعی**، صفحه ۵۴ و ۵۵)  
 - علوم اجتماعی، اگر علم را به معنای تجربی آن محدود نکنند، می‌تواند درباره‌ی حق یا باطل بودن واقعیت‌ها و آرمان‌های جهان اجتماعی داوری کند.  
 - حق و باطل بودن هر لایه از جهان اجتماعی، با علم متناسب با همان لایه شناخته می‌شود.

۱۴۹-

(آرزو میرزایی، **ترکیبی**، صفحه‌های ۵۴، ۵۶ و ۵۷)  
**تشریح عبارت‌های نادرست:**  
 ب) حق و باطل بودن عقاید، ارزش‌ها، هنجارها و کنش‌ها، براساس آگاهی یا جهل، توجه یا بی‌توجهی مردم جهان‌های اجتماعی مختلف نسبت به آنها تعیین نمی‌شود.  
 پ) این مورد (یک انسان باتقوا جهانی را تغییر می‌دهد) بیانگر تأثیر بعد نفسانی بر بعد اجتماعی است.

۱۵۰-

(علیرضا رضایی، **هویت**، صفحه‌های ۶۹، ۷۲ و ۷۳)  
 - وجود نظریات متفاوت درباره‌ی هویت، نشانه‌ی این است که امکان خطا و اشتباه در شناخت هویت وجود دارد.  
 - کودکان از آنجا که شناختشان از موقعیت دیگران کم‌تر است، در توضیح رفتار دیگران بر سهم خود آن‌ها تأکید می‌کنند و آن‌ها را مقرر می‌دانند.  
 - تبرج و دم‌غنیمت‌شماری از ویژگی‌های جهان متجدد هستند.  
 - بخشی از هویت، آگاهانه است؛ یعنی آن را می‌شناسیم یا دیگران به آن پی می‌برند و برای ما بازگو می‌کنند.

**جامعه‌شناسی (۱) (شاهد «گواه»)**

۱۵۱-

(کتاب جامع، **کنش‌های ما**، صفحه ۴ و ۵ کتاب درسی)  
 - پرسش (چرا چنین کاری کردی؟) را می‌توان از هر کنشگری پرسید؛ زیرا فعالیت انسان با قصد و هدف خاصی انجام می‌شود.  
 - کنش به اراده انسان وابسته است؛ یعنی تا اراده و خواست انسان نباشد، انجام نمی‌شود.  
 - کنش وابسته به آگاهی آدمی است، به گونه‌ای که بدون آگاهی انجام نمی‌شود. سخن گفتن یک کنش است. اگر ما آگاهی خود را نسبت به کلمات و معانی آن‌ها از دست بدهیم، از گفتار باز می‌مانیم.

۱۵۲-

(کتاب جامع، **پدیده‌های اجتماعی**، صفحه ۱۳ و ۱۴ کتاب درسی)  
 - هنجار اجتماعی، شیوه‌ی انجام کنش اجتماعی است که مورد قبول افراد جامعه قرار گرفته است.  
 - ارزش‌های اجتماعی، آن دسته از پدیده‌های مطلوب و خواستنی‌اند که افراد یک جامعه نسبت به آن‌ها گرایش و تمایل دارند.  
 - ارزش‌ها و هنجارهای اجتماعی بعد از محقق شدن، پدیده‌های «جامعه‌پذیری» و «کنترل اجتماعی» را ضروری می‌سازند تا ارزش‌ها و هنجارها را به افراد منتقل کنند.  
 - پررنگ کردن ارزش‌های اخلاقی مصداق جامعه‌پذیری و مجازات افراد، مصداق کنترل اجتماعی است.

۱۵۳-

(کتاب جامع، **جهان اجتماعی**، صفحه ۲۲ و ۲۳ کتاب درسی)  
 - سنت‌ها و قوانین الهی نیز با انسان‌های شاکر و ناسیاس و جوامع عادل و ظالم یکسان عمل نمی‌کنند.  
**توضیح نکات درسی:**  
 شناخت خداوند، فرشتگان و جهان ماورای طبیعی، آرمان‌ها و ارزش‌های زندگی آدمیان را تغییر می‌دهد و کنش‌های اجتماعی آنان را دگرگون می‌سازد. بنابراین هر یک از موجوداتی که بیرون جهان اجتماعی قرار دارند؛ یعنی موجودات طبیعی و ماورای طبیعی به واسطه‌ی ارتباطی که با زندگی اجتماعی انسان پیدا می‌کنند، در گستره‌ی جهان اجتماعی قرار می‌گیرند.

۱۵۴-

(کتاب جامع، **اجزا و لایه‌های جهان اجتماعی**، صفحه ۳۰ و ۳۱ کتاب درسی)  
**تشریح عبارت‌های نادرست:**  
 الف) هر نهاد اجتماعی شیوه‌ی قابل قبول تأمین بعضی از نیازهای افراد را معین می‌سازد و متقابلاً شیوه‌های غیرقابل قبول را طرد می‌کند.  
 ب) نهاد اجتماعی مجموعه‌ای از عقاید، ارزش‌ها، هنجارها و نمادهایی است که برای رفع نیازهای معینی از افراد و جهان اجتماعی اختصاص پیدا می‌کند.



۱۵۵-

(کتاب جامع، جهان‌های اجتماعی، صفحه ۳۵ و ۳۶ کتاب درسی)  
الف) تنوع آگاهی و معرفت انسان‌ها و همچنین تنوع اراده و اختیار آن‌ها، سبب پیدایش جهان‌های اجتماعی مختلف می‌شود.  
ب) زندگی اجتماعی انسان‌ها برخلاف زندگی سایر موجودات زنده، متنوع است و صورت‌های گوناگونی دارد.  
ج) فرهنگ از طریق تربیت به نسل بعدی منتقل می‌شود.  
د) انسان صرفاً موجودی منفعل و پذیرنده نیست، بلکه کنشگری فعال و تأثیرگذار است.

۱۵۶-

(کتاب جامع، جهان‌های اجتماعی، صفحه ۳۶ و ۳۷ کتاب درسی)  
تفاوت‌هایی که مربوط به لایه‌های عمیق جهان اجتماعی است و عناصر محوری باشد، آن را به جهان اجتماعی دیگری تبدیل می‌کند. تفاوت‌هایی که مربوط به لایه‌های سطحی جهان اجتماعی باشد، از نوع تفاوت‌هایی است که درون یک جهان واحد رخ می‌دهد. تفاوت‌هایی که به ارزش‌های کلان، آرمان‌ها و اعتقادات اصلی بازگردد، از نوع تفاوت‌های میان جهان‌های اجتماعی مختلف است.

۱۵۷-

(کتاب جامع، پیامدهای جهان اجتماعی، صفحه ۴۳ کتاب درسی)  
هر جهان اجتماعی تا زمانی که از طریق مشارکت اجتماعی افراد پابرجاست، پیامدهای آن نیز باقی است. با تغییر جهان اجتماعی موجود، و در پی آن، برداشته شدن الزام‌هایش، جهان اجتماعی جدیدی شکل می‌گیرد و الزام‌های دیگری به دنبال می‌آورد که بر فعالیت اجتماعی اعضای آن تأثیر می‌گذارد.

۱۵۸-

(کتاب جامع، پیامدهای جهان اجتماعی، صفحه ۴۸ کتاب درسی)  
در جهان متجدد عناصر معنوی و مقدس طرد می‌شوند و جهان از هیچ‌گونه قداستی برخوردار نیست. رشد علوم تجربی و فناوری حاصل از آن برای تسلط بر طبیعت و جامعه را «گسترش عقلانیت ابزاری» می‌گویند.

۱۵۹-

(کتاب جامع، هویت، صفحه ۶۴ کتاب درسی)  
«متولد دوم اسفند ۷۹ بودن» ویژگی انتسابی فردی و ثابت است. «وقت‌شناس بودن»: نیز اکتسابی، فردی و متغیر می‌باشد و «ایرانی بودن»: صفتی انتسابی و اجتماعی است که از ابتدا با ما همراه است و تغییر نمی‌کند.

۱۶۰-

(کتاب جامع، هویت، صفحه ۶۸ کتاب درسی)  
با توجه به اینکه:  
جهان طبیعی ↔ جهان نفسانی  
جهانی طبیعی ↔ جهان اجتماعی  
جهان اجتماعی ↔ جهان نفسانی



منطق

۱۶۱-

(سیرمصطفی موسویان، اقسام و شرایط تعریف، صفحه ۳۴ و ۳۵)  
اشکال این تعریف دوری بودن است زیرا نباید در تعریف، خود لفظ یا مشتقات آن بیاید اما در اینجا در تعریف «استان» لفظ «استاندار» آمده است. همین اشکال در تعریف استاندارد نیز وجود دارد.  
توضیح نکات درسی  
دوری نبودن تعریف: تعریف یک چیز با استفاده از خودش (تعریف شیء به خود) را تعریف دوری می‌نامند که تعریفی نادرست به شمار می‌آید.

۱۶۲-

(سیرمصطفی موسویان، اقسام و شرایط تعریف، صفحه ۳۴ تا ۳۶)  
«انسان حیوانی است که توانایی اندیشیدن درباره‌ی سرنوشتش را دارد»: این تعریف جامع افراد است یعنی نوع انسان توانایی چنین کاری دارد و مانع اغیار است یعنی دیگر حیوانات چنین توانایی ندارند.  
«انسان موجودی است خشکی‌زی که در مناطق با آب‌وهوای مناسب و به صورت اجتماعی زندگی می‌کند»: این تعریف جامع نیست زیرا هستند انسان‌هایی که در مناطق بدآب‌وهوا زندگی می‌کنند مثل بیابان‌ها. این تعریف مانع هم نیست زیرا حیواناتی دیگر هم هستند که این ویژگی‌ها را دارند.  
«انسان مخلوقی است که به یکی از ادیان آسمانی معتقد است»: این تعریف مانع اغیار است یعنی غیر از انسان نمی‌توان از حیوان مسیحی یا مسلمان سخن گفت. دین‌داری ویژگی خاص انسان است. از طرفی جامع افراد نیست زیرا افرادی هستند که ادیان آسمانی را قبول ندارند مثل بودایی‌ها.

۱۶۳-

(فاطمه دانشور هائین، منطق ترازوی اندیشه، صفحه ۷)  
«گزاره برف سفید است» یک ترکیب ناقص است و اگرچه «برف سفید است» یک تصدیق است اما ترکیب «گزاره برف سفید است» چون حکمی ندارد به تنهایی تصور است اما کل جمله «گزاره برف سفید است، صادق است» یک تصدیق است.

۱۶۴-

(راهله بابائی صومعه کپورین، لفظ و معنا، صفحه ۱۱۳)  
انسان برای بیان و انتقال افکار خود به دیگران از الفاظ استفاده می‌کند. از آنجا که خطای در الفاظ و معانی آنها می‌تواند باعث خطا در اندیشیدن شود، به مبحث الفاظ در منطق توجه خاصی می‌شود.  
تشریح گزینه‌های دیگر:  
گزینه ۱: «منطق وابسته به زبان خاصی نیست لذا وارد مباحث صرف و نحو نمی‌شود.  
گزینه ۲: «اشاره‌ای به خطای اندیشه نشده است.  
گزینه ۳: «منطق علم جلوگیری از خطای اندیشه است و در گزینه اشاره‌ای به آن نشده است.

۱۶۵-

(سیرمصطفی موسویان، اقسام و شرایط تعریف، صفحه ۳۲)  
«دانشجو یعنی کسی که به دنبال دانش باشد»: این بخش تعریف لغوی است: «در اصطلاح به کسی گویند که در سطح دانشگاه در حال تحصیل باشد»: این بخش تعریف مفهومی است. در این گزینه، تعریف از طریق ذکر مصادیق نیامده است.  
تشریح گزینه‌های دیگر:

گزینه ۲: «معلم ممکن است رسمی یا غیررسمی باشد»: تعریف از طریق ذکر مصادیق: (البته معلم به معنای یاددهنده است): تعریف لغوی: (کسی را در جامعه معلم می‌گویند که مطالب درسی را به دانش‌آموزان بیاموزد): تعریف مفهومی  
گزینه ۳: «دانش‌آموز یعنی کسی که علم می‌آموزد»: تعریف لغوی: (البته در جامعه کسی را دانش‌آموز می‌گویند که در یکی از مقاطع پیش از دانشگاه، تحصیل کند): تعریف مفهومی: (دانش‌آموزان ممکن است در مدارس غیردولتی یا دولتی تحصیل کنند): تعریف از طریق ذکر مصادیق  
گزینه ۴: «در فرهنگ‌های لغت مدیر را «داره‌کننده» معنا می‌کنند»: تعریف لغوی: (اصطلاحاً کسی مدیر نام دارد که وظیفه تصمیم‌گیری و رهبری یک مجموعه یا سازمان را برعهده داشته باشد): تعریف مفهومی: (ممکن است مدیر در یک شرکت خصوصی یا دولتی یا نیمه‌دولتی فعالیت کند): تعریف از طریق ذکر مصادیق

۱۶۶-

(ممدطاهر کریمی، لفظ و معنا، صفحه ۱۴ و ۱۵)  
به دلالت لفظ بر معنایی که در آن لفظ مطابق با معنای اصلی است «دلالت مطابقی» می‌گویند و به کار بردن دلالت مطابقی به جای تضمینی و التزامی که به خطایی منتهی می‌شود را «مغالطه توسل به معنای ظاهری» می‌نامند.

۱۶۷-

(معمرباقر کریمی، مفهوم و مصداق، صفحه ۲۱ تا ۲۳)

میان دو مفهوم «اروپایی و فرانسوی»، نسبت عموم و خصوص مطلق و میان دو مفهوم «انسان و ناطق» نسبت تساوی برقرار است. توضیح اینکه در نسبت عموم و خصوص مطلق، یکی از دو مفهوم کلی اعم از دیگری است و در نسبت تساوی مصادیق دو مفهوم کلی یکی بوده و بر یکدیگر به تمامه منطبق می‌باشند. در رابطه با دو مفهوم اروپایی و فرانسوی باید گفت که: هر فرانسوی اروپایی است، ولی برخی از اروپایی‌ها فرانسوی نیستند و برخی از اروپایی‌ها فرانسوی‌اند. در رابطه با دو مفهوم انسان و ناطق نیز باید گفت که: هر انسانی ناطق است و هر ناطقی انسان است.

۱۶۸-

(سیرمعمرباقر کریمی، مفهوم و مصداق، صفحه ۲۰ و ۲۱)

در این گزینه، سه واژه هوشنگ، مشتری و ستاره قطبی جزئی هستند.  
**توضیح نکات درسی**  
اسامی خاص حاکی از مفاهیم جزئی هستند.  
**تشریح گزینه‌های دیگر:**  
گزینه «۱»: در این گزینه، دو واژه باشگاه پرسپولیس و آن خودرو جزئی هستند.  
گزینه «۳»: در این گزینه، دو واژه این دیوار و امام صادق (ع) جزئی هستند.  
گزینه «۴»: در این گزینه، فقط واژه اروپا جزئی است.

۱۶۹-

(سیرمعمرباقر کریمی، مفهوم و مصداق، صفحه ۲۱ تا ۲۳)

در این گزینه، همه رابطه‌های مطرح شده، عموم و خصوص مطلق هستند.  
**توضیح نکات درسی**  
در رابطه عموم و خصوص مطلق، یک مفهوم عام و یک مفهوم خاص داریم.  
**تشریح گزینه‌های دیگر:**  
گزینه «۱»: در این گزینه، ایران و جهان رابطه‌ای ندارند چون ایران جزئی است و سایر موارد رابطه تباین دارند.  
گزینه «۲»: در این گزینه، مستطیل و لوزی رابطه عموم و خصوص من وجه و سایر موارد رابطه تباین دارند.  
گزینه «۳»: در این گزینه، ایرانی و مسلمان رابطه عموم و خصوص من وجه و سایر موارد رابطه عموم و خصوص مطلق دارند.

۱۷۰-

(راهله بابائی صومعه کبوری، لفظ و معنا، صفحه ۱۱)

در دلالت مطابقی لفظ بر کل معنای اصلی دلالت دارد ← رستم - سر  
در دلالت تضمینی لفظ بر بخشی از معنای اصلی دلالت می‌کند ← کفش  
در دلالت التزامی لفظ بر معنایی خارج از معنای اصلی دلالت می‌کند ← خورشید  
**توضیح نکات درسی:**  
تشبیه در ادبیات همان دلالت التزامی در منطق است.

۱۷۱-

(سیرمعمرباقر کریمی، مفهوم و مصداق، صفحه ۲۴ و ۲۵)

اقسام مختلف یک مفهوم باید نسبت به یکدیگر رابطه تباین داشته باشند.  
**تشریح گزینه‌های دیگر:**  
گزینه «۱»: مثال این گزینه رسیدن از «موجودات» به «ماهی‌ها» است.  
گزینه «۲»: مثلاً مادی یا غیرمادی بودن موجودات.  
گزینه «۳»: در درس تعریف به این بحث پرداخته شده است.

۱۷۲-

(فاطمه دانشور صائین، اقسام استدلال استقرایی، صفحه ۴۳ و ۴۴)

استقرای تمثیلی استدلالی ضعیف است و مغالطه‌ای که بر اساس این نوع استدلال رخ می‌دهد مغالطه تمثیل ناروا نام دارد.

۱۷۳-

(سعیر حسن زاده، اقسام استدلال استقرایی، صفحه ۴۱ و ۵۲)

در رباعی مذکور، راز به قطره‌ای آب تمثیل شده است و حکم آن قطره به راز داده شده است؛ برای با ارزش شدن راز، باید آن را همچون قطره‌ای که با پنجهان ماندن تبدیل به ذر و مروارید می‌شود، باید راز را پنجهان نگه داشت. بنابراین استدلال به کار رفته در این رباعی، استدلال تمثیلی است.

۱۷۴-

(راهله بابائی صومعه کبوری، لفظ و معنا، صفحه ۱۶ و ۱۷)

«پشتم گرمه» می‌تواند به معنی پشت گرمی داشتن باشد که دلالت التزامی است و می‌تواند به معنی گرم بودن پشت با رادیاتور باشد که دلالت مطابقی است پس مغالطه از نوع «توسل به معنای ظاهری» است.

**تشریح گزینه‌های دیگر:**

گزینه «۲»: مغالطه ابهام در مرجع ضمیر (کتاب علی یا کتاب دوستش)

گزینه «۳»: مغالطه ابهام در مرجع ضمیر (لباس خودش یا لباس پدرش)

گزینه «۴»: مغالطه ابهام در مرجع ضمیر (درمان من برای شما یا درمان شما برای من)

۱۷۵-

(سعیر حسن زاده، اقسام استدلال استقرایی، صفحه ۴۲ تا ۴۶)

استدلال به کار رفته در گزینه «۳» استدلال استقرای تمثیلی است. در این گزینه درخت زردآلو به درخت سیب تشبیه شده است و ویژگی درخت سیب به آن نیز داده شده است.

**تشریح گزینه‌های دیگر:**

گزینه «۱» و «۲» استدلال استقرایی تعمیمی می‌باشند که به نظر استدلال‌های درستی هستند ولی گزینه «۴» استدلال غلطی است. اما غلط بودن آن مانع تعمیمی بودن آن نیست.

۱۷۶-

(سعیر حسن زاده، اقسام استدلال استقرایی، صفحه ۴۲ تا ۴۹)

تنها در این گزینه از طریق استنتاج بهترین نتیجه گرفته شده است. هنگامی که منزل در سرتخت هیچ‌گونه آسیبی نمی‌بیند، چندین احتمال وجود دارد که قوی‌ترین احتمال این است که سارق آشنا بوده است و کلید داشته است.

**تشریح گزینه‌های دیگر:**

گزینه «۲»: در این گزینه از استقرای تعمیمی استفاده شده است. تعمیم نتایج آمار استقرای تعمیمی است.

گزینه «۳»: در این گزینه نیز از استقرای تعمیمی استفاده شده است.

گزینه «۴»: در این گزینه از استقرای تمثیلی استفاده شده است. بنزین به کالای منزل تشبیه شده است.

۱۷۷-

(فاطمه دانشور صائین، اقسام و شرایط تعریف، صفحه ۳۰ و ۳۱)

این تعریف یک تعریف مفهومی است زیرا در این تعریف یک امر عام (شهر) و ویژگی‌های خاص پایتخت ذکر شده است.

۱۷۸-

(مانره‌سارات شاهمراری، منطق، ترازوی اندیشه، صفحه ۸ و ۹)

(الف استدلال، ب) تعریف، ج) استدلال د) تعریف

اگر مزایا و منفعت چیزی را برشماریم (جوابی) از استدلال استفاده کردیم و اگر در رابطه جیستی یک موضوع صحبت کنیم از تعریف استفاده کردیم.

۱۷۹-

(مانره‌سارات شاهمراری، منطق ترازوی اندیشه، صفحه ۷)

**تشریح گزینه‌ها:**

(۱) تصدیق - تصور، زیرا جمله ناقص است و حکم ندارد (در این امید هستیم که ...)

(۲) تصور - تصور (جمله انشائی)

(۳) تصور - تصور (جمله انشائی)

(۴) تصور - تصدیق

۱۸۰-

(مانره‌سارات شاهمراری، منطق، ترازوی اندیشه، صفحه‌های ۴، ۵ و ۹)

ذهن انسان به صورت طبیعی براساس قواعدی می‌اندیشد که منطق دانان این قواعد را کشف کرده‌اند. (نه ابداع و نه طراحی)