

۱- معنی چند واژه صحیح است؟

«غارب: میان دو کتف - اهلیت: لیاقت - کایدان: حیلہ گران - فرقت: ناامیدی - خیل: دسته - مشوش:

آشفته - مخمصه: سختی - غوک: قورباغه - بهایم: چارپا - معاش: زندگی»

(۱) هفت (۲) هشت (۳) نه (۴) ده

۲- نقش دستوری «واو» در کدام گزینه با سایر گزینه‌ها متفاوت است؟

(۱) ابر و باد و مه و خورشید و فلک در کارند (۲) چه شود گر من و تو چند قدح باده خوریم

(۳) ملکا ذکر تو گویم که تو پاکی و خدایی (۴) لب و دندان را حقوق نمک

۳- در ابیات زیر به ترتیب چند ضمیر پیوسته در نقش مفعولی و اضافی به کار رفته است؟

الف) عمر که بی‌عشق رفت هیچ حسابش مگیر/ آب حیات است عشق در دل و جانش پذیر

ب) نه بلبل بر گلش تسبیح خوانی است/ که هر خاری به تسبیحش زبانی است

ج) دیروز بر آن بود که بازم بنوازد/ امروز بر آن نیست که دیروز بر آن بود

د) مرغ دل تا دام زلف و دانه خال تو دید/ طایر اندیشه‌ام افتاد در دام هوس

(۱) سه - سه (۲) پنج - یک (۳) دو - چهار (۴) چهار - دو

۴- در میان ترکیب‌های زیر، چند غلط املایی وجود دارد؟

«عذاب قرض - نقض پیمان‌ها - مقابله لئیمی - کاغذ زیر بغل - حقه اصرار - اطلاع بر رقعہ - برهنگی و عاجزی - بحران بلوغ - زندگی

بی‌تلاطم - حقوق شندرغاز»

(۱) چهار (۲) سه (۳) دو (۴) یک

۵- کدام موارد صحیح هستند؟

الف) عشق، عرفان، مرثیه، مناجات، گلایه و شکایت، مفاهیم ادبیات غنایی هستند.

ب) ناصر خسرو شاعر و نویسنده قرن ششم، پدیدآورنده «سفرنامه» است.

ج) «تاق آبی» اثر سهراب سپهری و «ارزیابی شتاب‌زده» اثر نیما یوشیج است.

د) «تفسیر سورة یوسف (ع)» اثر احمد بن محمد بن زید طوسی و «اسرار التوحید» اثر محمد بن منور است.

ه) ادبیات غنایی فقط به نظم و معمولاً در قالب‌های شعری غزل، مثنوی و رباعی سروده می‌شود.

(۱) «الف» و «د» (۲) «ب» و «ج» (۳) «د» و «ه» (۴) «الف» و «ب»

۶- در کدام گزینه، آرایه سجع به کار نرفته است؟

(۱) اندک اندک خیلی شود و قطره قطره سیلی گردد. (۲) بدر در میدان او هلالی بودی و رستم به داستان او زالی.

(۳) نصیحت پادشاهان کردن، کسی را مسلم بود که بیم سر ندارد. (۴) نه هر که در مجادله چُست، در معامله درست.

۷- در کدام بیت، هر دو آرایه تشبیه و استعاره به کار رفته است؟

۱) روی کردی به سوی گل زان روی / گل ز شادی ننگبند اندر پوست

۲) گرچه من خود ز عدم دل خوش و خندان زادم / عشق آموخت مرا شکل دگر خندیدن

۳) وین دهر دونده به یکی مرکب ماند / کز کار نیاساید هر چند دوانیش

۴) شعاع آفتابم من اگر در خانه‌ها گردم / عقیق و زر و یاقوتم، ولادت ز آب و طین دارم

۸- در همه گزینه‌ها به جز گزینه ... واژه‌ای آمده که با از دست دادن معنای قبلی خود، معنای جدیدی به خود گرفته است.

۱) به خدای ار بدین مقام رسد / هم شود بی‌زبان تر از سوفار
۲) ز بس لابه و مهر و سوگند و پند / ازو ایمنی یافت شاه از گزند

۳) کوه با حلم تو خفیف و لطیف / روح با لطف تو کثیف و جسیم
۴) آن چه اندر سفینه دل ماست / نتوان یافت در سفینه نوح

۹- بیت «تا خار غم عشقت آویخته در دامن / کوتاه‌نظری باشد، رفتن به گلستان‌ها» با کدام بیت قرابت مفهومی ندارد؟

۱) خار او از جمله گل‌ها دست برد / قفل او دلکش‌تر است از صد کلید
۲) سعدی چو اسیر عشق ماندی / تدبیر تو چیست؟ ترک تدبیر

۳) آن الم (= درد) را بر کرم‌ها فضل داد / وان جفا را از وفاها برگزید
۴) رد او به از قبول دیگران / لعل و مروارید، سنگش را مرید

۱۰- مفهوم عبارت «هرچه بر او تنگ گرفتند، کمربند خود را تنگ‌تر بست تا دست آخر با حقارت زندگی‌ها مان اُخت شد.» با کدام بیت قرابت

سایت کنکور

معنایی دارد؟

۱) زمانه عرصه برای ضعیف، تنگ گرفت / هماره بهر توانا، فراخ میدانی است

۲) آه به یک‌بارگی، یار کم ما گرفت / چون دل ما تنگ دید، خانه دگر جا گرفت

۳) می‌گرفتم تنگ اگر در غنچگی بر خویشتن / می‌توانستم چو گل مشت زری پیدا کنم

۴) مدارا می‌کنم با درد چون درمان نمی‌یابم / تحمل می‌کنم با زخم چون مرهم نمی‌بینم

۱۱- «عِنْدَمَا رَأَيْتُمْ أَحَدًا دَعَا إِلَى التَّفْرِقَةِ وَ بَثَّ الْخِلَافَ بَيْنَ صُفُوفِ الْمُسْلِمِينَ فَهُوَ عَمِيلُ الْعَدُوِّ!»: (بَثَّ: گسترش)

- ۱) هنگامی که دیدید کسی به پراکندگی دعوت نمود و اختلاف را بین گروه‌های مسلمانان گستراند، پس او کارگزار دشمنان است!
- ۲) زمانی که کسی را ببینید که به تفرقه دعوت کرد و اختلافات را بین صفوف مسلمانان گسترش داد، پس او مزدور دشمن است!
- ۳) هنگامی که کسی را دیدید که به تفرقه و گسترش اختلاف میان صف‌های مسلمانان فراخواند، پس او مزدور دشمن است!
- ۴) وقتی که دیدید کسی به پراکندگی و گسترش اختلاف میان مسلمانان دعوت می‌کند، پس او کارگزاری از جانب دشمن است!

۱۲- «هَلْ تَصَدِّقِينَ أَنَّ الْأَعاصِيرَ الشَّدِيدَةَ تَسْحَبُ كُلُّ شَيْءٍ مِنَ الْأَرْضِ إِلَى السَّمَاءِ؟!»:

- ۱) آیا باور می‌کنی که گردبادهای شدید هر چیزی را از زمین به آسمان می‌کشد؟!
- ۲) آیا باور می‌کنید که گردبادهای شدید هر چیزی را از زمین به آسمان می‌کشد؟!
- ۳) آیا باور می‌کنی که گردبادهای تند همه چیز را از زمین به آسمان بکشد؟!
- ۴) آیا باور می‌کنید که گردباد تند همه چیز را از آسمان به زمین بکشاند؟!

۱۳- «عِنْدَمَا رَأَيْنَا غُيُومًا سَوْدَاءَ فِي سَمَاءِ مَدِينَتِنَا إِحْتَفَلْنَا لِأَنَّ كُنَّا نَنْتَظِرُ نُزُولَ الْمَطْرِ!»:

- ۱) وقتی که ما ابرهایی سیاه را در آسمان شهر دیدیم جشن گرفتیم، زیرا منتظر بارش باران بودیم!
- ۲) وقتی که ابرهای سیاهی را در آسمان شهر خود دیدیم جشن می‌گرفتیم، زیرا انتظار باریدن باران را می‌کشیدیم!
- ۳) هنگامی که ابر سیاهی را در آسمان شهر خویش مشاهده کردیم جشن می‌گیریم، زیرا منتظر باریدن باران هستیم!
- ۴) زمانی که ابرهایی سیاه را در آسمان شهرمان دیدیم جشن گرفتیم، زیرا انتظار بارش باران را می‌کشیدیم!

۱۴- عَيْنُ الْخَطَا:

- ۱) «شَجَعْنَا اللَّاعِبِينَ الْفَائِزِينَ فِي الْمَلْعَبِ بِصَوْتٍ مَرْتَفِعٍ»: بازیکنان برنده را با صدایی بلند در ورزشگاه تشویق کردیم.
- ۲) «يُنْتِجُ الْعَمَالُ فِي بِلَدِنَا الْبِضَاعَ الْمَرْغُوبَةَ لِمَوَاتِنِنَا»: کارگران کشور ما، کالاهای مرغوب را برای هم‌وطنان تولید می‌نمایند.
- ۳) «إِنَّ هَذِهِ أُمَّتُكُمْ أُمَّةً وَاحِدَةً وَأَنَا رَبُّكُمْ فَاعْبُدُون»: بی‌گمان این امت شماست؛ امتی یگانه و من پروردگارتان هستم، پس مرا پرستید.
- ۴) «جَعَلَ وَالِدِي مَكِّيْفَ الْهَوَاءِ فِي غُرْفَةِ الضُّيُوفِ لِلخَّلَاصِ مِنْ حَرَارَةِ الصَّيْفِ»: پدرم، کولر را برای رهایی از گرمای تابستان در اتاق میهمانان گذاشت.

۱۵- عَيْنُ الصَّحِيحِ:

- ۱) «لَدَى جِوَالٍ تَفْرَعُ بِطَّارِئَتِهِ خِلَالَ نِصْفِ يَوْمٍ»: تلفن همراهی دارم که باطری‌اش در طی نصف روز خالی می‌شود.
- ۲) «كُلُّ حِزْبٍ بِمَا لَدَيْهِمْ فَرِحُونَ»: همه گروه‌ها به آن چه که دارند، شادمانند.
- ۳) «عَلَى كُلِّ النَّاسِ أَنْ يَتَعَاشُوا مَعَ بَعْضِهِمْ تَعَايُشًا سَلِيمًا»: همه مردم باید با مهربانی با یکدیگر زندگی کنند.
- ۴) «قَالَ إِنِّي أَعْلَمُ مَا لَا تَعْلَمُونَ»: گفت: من به آن چه انجام می‌دهید، آگاهم.

(١) ﴿وَاعْتَصِمُوا بِحَبْلِ اللَّهِ جَمِيعاً وَلَا تَفَرَّقُوا﴾: دو دوست با هم اگر يكدل اند در همه كار / هزار طعنه دشمن به نيم جو نخرند

(٢) ﴿وَ عِبَادُ الرَّحْمَنِ الَّذِينَ يَمْشُونَ عَلَى الْأَرْضِ هَوْنًا﴾: شاخ بي ميوه كشد سر به قيام / شاخ پُر ميوه شود خم به سلام

(٣) ﴿وَ شَاوِرُهُمْ فِي الْأَمْرِ﴾: مشورت ادراك و هُشياری دهد / عقل ها مر عقل را باری دهد

(٤) ﴿إِنَّ الْحَسَنَاتِ يُذْهِبْنَ السَّيِّئَاتِ﴾: كم مياش از درخت سايه فكن / هر كه سنگت زند ثمر بخشش

١٧- ما هو الجواب المناسب للسؤال التالي؟ «كم عدد المرافقين؟!»

(١) ستّة: والدي وأختاي وأخوأي. (٢) خمسة: والدي وأختاي وأخي.

(٣) ستّة: والدي وأختاي وأخوأي. (٤) أربعة: والدي وأختي وأخوأي.

١٨- عيّن الصحيح في المترادفين أو المتضادين:

(١) جَلَبَ = أتى (٢) إَجْعَلَ = ضَع (٣) نَزَلَ ≠ رَفَعَ (٤) دَخَلَ = تَخَرَّجَ

١٩- عيّن الخطأ للفراغ:

(١) ... هي الغرفة الكبيرة لكثير من الناس. (الصالة) (٢) ... بلد في شرق آسيا و أول بلد في العالم من حيث السُّكان. (الصين)

(٣) ... فاكهة يأكلونها مجففة أيضاً و ذات اللون الأصفر. (المشمش) (٤) ... إحتفال بمناسبة جميلة كالتوروز و حفلة الميلاد. (الثَّلج)

٢٠- عَيْنُ الصَّحِيحِ لِلْفِرَاقِ: «وَلَدَى ... زَجَاجِ النَّافِذَةِ؛ لِذَلِكَ ... هِ وَ تَكَلَّمْتُ مَعَهُ حَتَّى يَتْرَكَ عَمَلَهُ السَّيِّئَ.»

(١) كَسْرُ / أَجْلَسْتُ (٢) إِنْكَسَرُ / جَلَسْتُ

(٣) كَسْرُ / جَلَسْتُ (٤) إِنْكَسَرُ / أَجْلَسْتُ

«فِي كُلِّ صَبَاحٍ نَسْمَعُ أَخْبَارَ الْاكتِشافاتِ مِنَ الْعَالَمِ نَحْوِ مُستقبلِ أَفضلِ وَ لَكِنْ بَعْضُ الشُّعُوبِ تَسْتَسَلِمُ لِلرَّاحَةِ وَ لَا تَجْتَهِدُ فِي هَذَا الطَّرِيقِ كَثِيرًا. إِذَا النَّاسُ

يَتَكاسِلُونَ وَ يَشْتَغِلُونَ بِاللَّذَائِدِ وَ الرِّاحَةِ، يَتَأَخَّرُونَ عَنِ قَافِلَةِ التَّقدُّمِ. فَعلينا بِتَشجيعِ النَّاسِ إِلى التَّقيامِ بِالْأَعْمَالِ المُفِيدَةِ لِمُستقبلِهِمْ مِنْ زَمَنِ الطُّفُولِيَّةِ.»

٢١- ما هو المناسب للفراغين على حسب النص؟ «التقدم يحتاج إلى ... و ...»

(١) العزّة، الرّاحة (٢) الإشتغال بالذائد، التكاثل

(٣) الجدة، العمل الكثير (٤) الاجتهاد، اللذائد المادية

٢٢- على حسب النص:

(١) الأمة المجتهدة تُشاهِدُ اكتشافات جديدة دائماً. (٢) المجتمع المتكاسل يصل إلى ما يريد في المستقبل.

(٣) الأمة التي استسلمت في الحياة للراحة ناجحة حقاً. (٤) من وظائفنا في الدنيا الاهتمام إلى اكتشافات القديمة.

■ عَيْنُ الصَّحِيحِ حَوْلَ مَا أُشِيرَ إِليه بِخَطِّ فِي النِّصِّ: (٢٣-٢٥)

Konkur.in

٢٣- «أخبار»:

(١) اسم، مفرد، مذكر (٢) جمع التفسير، مؤنث، اسم

(٣) اسم، مفرد، مؤنث (٤) مذكر، اسم، جمع مكسر

٢٤- «يَتَكَاوِنُ»:

- (١) فعل مضارع - جمع مذكر غائب - مزيد من باب مُفَاعَلَةٌ
(٢) فعل مزيد ثلاثي - مصدره «تَكَاوَل» - جمع مذكر غائب
(٣) فعل مضارع - مجرد ثلاثي - جمع مذكر غائب
(٤) جمع مذكر غائب - مصدره مُكَاسَلَةٌ - فعل مضارع

٢٥- «يَشْتَعِلُونَ»:

- (١) فعل مضارع، جمع مذكر غائب، مجرد ثلاثي
(٢) فعل مزيد ثلاثي من باب اِفْتِعَالٍ، دوم شخص جمع
(٣) فعل مضارع، سوم شخص جمع، مصدره «اشْتَعَلَ»
(٤) مزيد ثلاثي من باب اِفْعَالٍ، فعل مضارع، دوم شخص جمع

٢٦- عَيْنٌ مَا يَخْتَلِفُ فِيهِ بَابُ الْفِعْلِ مَعَ غَيْرِهِ:

- (١) سَتَسْتَمِعُ إِلَى كَلَامِ الْعُلَمَاءِ حَوْلَ الطَّبِّ.
(٢) «فَانْتَظِرُوا إِنِّي مَعَكُمْ مِنَ الْمُنْتَظِرِينَ»
(٣) أَمْتَنِعُ عَنْ عَمَلٍ سَوْءٍ لِأَنَّهُ لَا يَنْفَعُنَا.
(٤) لَا نَسْتَسْلِمُ أَمَامَ الظَّالِمِينَ أَبَدًا.

٢٧- عَيْنُ الْفِعْلِ الْمَاضِي:

- (١) تَقَدَّمَ هَؤُلَاءِ الْمُعَلِّمَاتُ الْهَادِيَا لِتَلْمِيذَاتِهِنَّ النَّشِيطَاتِ.
(٢) تَقَدَّمَ التَّلَامِيذُ فِي الْإِمْتِحَانَاتِ بَعْدَ مَطَالَعَةِ الدَّرُوسِ.
(٣) الْمُؤْمِنَةُ تُقَاتِلُ الْأَعْدَاءَ الْغَاصِبِينَ.
(٤) تَعَلَّمُوا الْقُرْآنَ فِي الْمَسَاجِدِ يَا طُلَّابِ!

٢٨- عَيْنُ حَرْفِ «النُّونِ» لَيْسَ مِنَ الْحُرُوفِ الْأَصْلِيَّةِ لِلْفِعْلِ:

- (١) إِنَّ عِبَادَ اللَّهِ يَنْتَفِعُونَ مِنْ نِعْمِهِ فِي كُلِّ أَيَّامٍ!
(٢) كَانَ الْأَطْفَالُ يَنْتَظِرُونَ أُمَّهَاتِهِمْ لِلرَّجُوعِ إِلَى بَيْوتِهِمْ!
(٣) إِلَهِي قَدْ انْقَطَعَ رَجَائِي عَنِ الْخَلْقِ وَأَنْتَ رَجَائِي!
(٤) اِنتَخِبْ يَا وَلَدِي هَذِهِ الْحَقِيبَةَ لِأَنَّهَا جَمِيلَةٌ جَدًّا!

۲۹- عین عبارتہ جاء فيها الفعلان من باب واحد:

(۱) لا تتجسسوا في أمور الآخرين لتبينوا الحقائق المهمة فإن هذا العمل إثم كبير!

(۲) هل يمكن أن يرسل العلماء فريقاً لفهم الحقائق من ظاهرة مطر السمك في الهندوراس؟!

(۳) يستلم الطالب الكتاب من صديقه و يرجعه في الأسبوع القادم!

(۴) تجلس الأم بنتها عندها حتى تعلمها درس الحياة.

۳۰- عین الصّحيح في ضبط حركات الأفعال:

(۱) حينما تمطر السماء الأسماك يلاحظ الناس غيمة عظيمة مع الإعصار!

(۲) يتعقد مهرجان مطر السمك في بعض البلدان و الناس يحتفلون به سنوياً!

(۳) يا أصدقائي إعلموا بأن وعد الله حق فاستغفروا من ذنوبكم!

(۴) هل تصدق أن ترى يوماً أسماكاً تتساقط من السماء إلى الأرض!

۳۱- به استقبال شهادت رفتن خداپرستان حقیقی برآمده از چیست و به چه نتیجه‌ای می‌انجامد؟

(۱) داشتن انرژی فوق‌العاده و همتی خستگی‌ناپذیر - باز شدن پنجره امید و روشنایی به روی انسان

(۲) ذلت‌یابی حیات دنیوی و ضروری شدن فداکاری در راه خدا - هموار کردن راه آزادی انسان‌ها

(۳) داشتن انرژی فوق‌العاده و همتی خستگی‌ناپذیر - هموار کردن راه آزادی انسان‌ها

(۴) ذلت‌یابی حیات دنیوی و ضروری شدن فداکاری در راه خدا - باز شدن پنجره امید و روشنایی به روی انسان

۳۲- پیامد اعتقاد به این سخن گران‌بهای پیامبر (ص) که می‌فرماید: «برای نابودی و فنا خلق نشده‌اید، بلکه برای بقا آفریده شده‌اید و با مرگ تنها از

جهانی به جهان دیگر، منتقل می‌شوید» که مرتبط با «و لا هم يحزنون» می‌باشد را در کدام گزینه می‌توان یافت؟

(۱) انسان دیگر ترسی از مرگ ندارد و همواره آماده فداکاری در راه خدا است.

(۲) نترسیدن خداپرستان از مرگ به این معنا نیست که آنان آرزوی مرگ می‌کنند.

(۳) چون انسان می‌داند هیچ‌یک از کارهای نیک او در آن جهان بی‌پاداش نمی‌ماند، شور و نشاط و انگیزه فعالیت و کار، زندگی را فرا می‌گیرد.

(۴) دفاع از حق و مظلوم و فداکاری در راه خدا آسان‌تر می‌شود.

۳۳- از آیه شریفه «وَمَا هَذِهِ الْحَيَاةُ الدُّنْيَا إِلَّا لَهْوٌ وَ لَعِبٌ وَإِنَّ الدَّارَ الْآخِرَةَ لَهِيَ الْحَيَوَانُ لَوْ كَانُوا يَعْلَمُونَ» کدام پیام قابل فهم است؟

(۱) قرآن این گونه بر بی ارزش بودن زندگی دنیوی و حقیقی بودن زندگی آخرت تأکید می کند.

(۲) علم پیوسته به حقیقت آخرت، مانع دلبستگی به دنیا می شود.

(۳) انسان به واسطه اعتقاد به معاد دارای انرژی فوق العاده و همتی خستگی ناپذیر می شود و از کار خود لذت می برد.

(۴) زندگی اخروی همچون رؤیایی کوتاه و گذرا است و زندگی حقیقی در جهان دیگر آغاز می شود.

۳۴- به ترتیب کدام یک از موارد ذیل، به «ضرورت» و «امکان» معاد با عنایت به آیات شریفه قرآن کریم اشاره دارد؟

(۱) «آیا متقین را مانند ناپاکان و بدکاران قرار خواهیم داد؟» - «آیا پنداشتید که شما را بیهوده آفریدیم ...»

(۲) «آیا متقین را مانند ناپاکان و بدکاران قرار خواهیم داد؟» - «خداست که بادها را می فرستد تا ابر را برانگیزند ...»

(۳) «نه تنها استخوان های آن ها را به حالت اول درمی آوریم ...» - «خداست که بادها را می فرستد تا ابر را برانگیزند ...»

(۴) «نه تنها استخوان های آن ها را به حالت اول درمی آوریم ...» - «آیا پنداشتید که شما را بیهوده آفریدیم ...»

۳۵- کدام آیه نورانی، به دسته ای از شاهدان روز قیامت اشاره دارد که همواره مراقب انسان بوده و تمامی اعمال را ثبت و ضبط کرده اند؟

(۱) «وَإِنْ عَلَيْكُمْ لِحَافِظِينَ كِرَامًا كَاتِبِينَ يَعْلَمُونَ مَا تَفْعَلُونَ» (۲) «الْيَوْمَ نَخْتِمُ عَلَىٰ أَفْوَاهِهِمْ وَتُكَلِّمُنَا أَيْدِيهِمْ»

(۳) «تَشْهَدُ أَرْجُلُهُمْ بِمَا كَانُوا يَكْسِبُونَ» (۴) «حَتَّىٰ إِذَا جَاءَ أَحَدَهُمُ الْمَوْتُ قَالَ رَبِّ ارْجِعُونِ»

۳۶- «مرگ اهل آسمان ها و زمین»، «حضور شاهدان و گواهان»، «کنار رفتن پرده از حقایق عالم» و «تغییر در ساختار زمین و آسمان ها» به ترتیب

مربوط به کدام مرحله از مراحل قیامت اند؟

(۱) اول - دوم - اول - دوم (۲) اول - دوم - دوم - اول

(۳) دوم - اول - دوم - اول (۴) اول - اول - اول - دوم

۳۷- در روز قیامت، افراد بدکار با دیدن حقیقت آن جهان و عاقبت شوم خویش، شروع به سرزنش خود می کنند؛ کدام گزینه از جملات حسرت بار

آنان نیست؟

(۱) ای کاش برای این زندگی ام چیزی از پیش فرستاده بودم.

(۲) ای کاش آیات پروردگاران را تکذیب نمی کردیم و از مؤمنان می بودیم.

(۳) ای کاش همراه و هم مسیر با شیطان نمی شدیم و او را تبعیت نمی کردیم.

(۴) ای کاش فلان شخص را به عنوان دوست خود انتخاب نمی کردیم؛ او ما را از یاد خدا بازداشت.

۳۸- قرآن کریم پس از لرزه شدید کوه ها، آن ها را به چه چیزی تشبیه نموده است و این حادثه از قیامت، مربوط به کدام اتفاق است؟

(۱) «تَرْجُفُ الْأَرْضُ» - تغییر در ساختار زمین و آسمان ها (۲) «تَرْجُفُ الْأَرْضُ» - شنیده شدن صدایی مهیب

(۳) «كَثِيبًا مَّهِيلاً» - تغییر در ساختار زمین و آسمان ها (۴) «كَثِيبًا مَّهِيلاً» - شنیده شدن صدایی مهیب

۳۹- عبارت قرآنی: «مردم از هیبت آن روز همچون افراد مست به نظر می‌رسند؛ در حالی که مست نیستند.» به کدام حادثه قیامت اشاره نموده است

و علیت حالت سکرمانند مردم را چه چیزی معرفی می‌نماید؟

(۱) تغییر در ساختار زمین و آسمان‌ها - فراموش کردن یکدیگر در قیامت

(۲) شنیده شدن صدای نفخ صور - دشواری عذاب الهی

(۳) شنیده شدن صدای نفخ صور - فراموش کردن یکدیگر در قیامت

(۴) تغییر در ساختار زمین و آسمان‌ها - دشواری عذاب الهی

۴۰- فضیلت انبیا و ائمه (ع) بر جمیع گواهان عرصه قیامت را در کدام امتیاز و خصیصه ایشان نسبت به سایرین می‌توان جست و بسترساز آغاز

رسیدگی به اعمال، کدام حوادث این واقعه بزرگ است؟

(۱) صیانت از هرگونه خطا - دادن نامه اعمال و حضور شاهدان و گواهان

(۲) صیانت از هرگونه خطا - احیای همه انسان‌ها و برملا شدن حقایق عالم

(۳) تطبیق اعمال ایشان بر فرامین خدا - احیای همه انسان‌ها و برملا شدن حقایق عالم

(۴) تطبیق اعمال ایشان بر فرامین خدا - دادن نامه اعمال و حضور شاهدان و گواهان

۴۱- این بیان هدایت‌بخش پیامبر گرامی اسلام(ص) که فرموده‌اند: «برای نابودی و فنا خلق نشده‌اید، بلکه برای بقا آفریده شده‌اید و با مرگ تنها از

جهانی به جهان دیگر منتقل می‌شوید.» با پیام کدام آیه شریفه تناسب مفهومی دارد؟

(۱) «الناس نیام فاذا ماتوا انتبهوا»

(۲) «من آمن بالله و اليوم الآخر و عمل صالحاً فلا خوف علیهم و لا هم یحزنون»

(۳) «و ما هذه الحیاة الدنیا الا لهو و لعب و ان الدار الآخرة لهی الحیوان»

(۴) «و قالوا ما هی الا حیاتنا الدنیا نموت و نحیا و ما یهلکنا الا الذهر»

۴۲- از دقت در پیام کدام آیه‌ی شریفه به عبارت: «قتضای عدل الهی وجود جهانی به نام آخرت است تا انسان‌ها به آنچه استحقاقش را دارند،

برسند.» پی می‌بریم؟

(۱) «أفحسبتم انما خلقناکم عبثاً و انکم الینا لا ترجعون»

(۲) «و ما خلقنا السماوات و الأرض و ما بینهما لاعین ما خلقناهما الا بالحق»

(۳) «أم نجعل الذین آمنوا و عملوا الصالحات کالمفسدین فی الأرض أم نجعل المتقین کالفجار»

(۴) «الله لا اله الا هو لیجمعنکم الی یوم القیامة لا ریب فیہ و من اصدق من الله حدیثاً»

۴۳- آن‌جا که خدای متعال می‌فرماید: «گفت: کیست که این استخوان‌های پوسیده را دوباره زنده کند؟» به کدام دسته از استدلال‌های مربوط به

اثبات معاد اشاره دارد و چه دلیلی را برای آن اقامه می‌کند؟

(۱) ضرورت - زنده شدن مردگان

(۲) امکان - زنده شدن مردگان

(۳) ضرورت - آفرینش نخستین انسان

(۴) امکان - آفرینش نخستین انسان

۴۴- خبر انبیا از سرای آخرت و معاد چگونه خبری است و این مفهوم از کدام عبارت شریفه مستفاد می‌گردد؟

(۱) احتمالی - «و ان الدار الآخرة لهی الحیوان»

(۲) قطعی - «لیجمعنکم الی یوم القیامة»

(۳) قطعی - «و ان الدار الآخرة لهی الحیوان»

(۴) احتمالی - «لیجمعنکم الی یوم القیامة»

۴۵- آیه شریفه «يُنَبِّئُوا الْاِنْسَانَ يَوْمَئِذٍ بما قَدَّم وَاخَّر» از وجود کدام حقیقت عینی سخن می‌گوید و ما را به رعایت چه اصلی ملزم می‌سازد؟

- ۱) امکان تغییر در پرونده اعمال پس از مرگ - انجام اعمال خیر با برکات طولانی
- ۲) ثبت آثار اعمال در قیامت و حسابرسی آن - انجام اعمال خیر با برکات طولانی
- ۳) امکان تغییر در پرونده اعمال پس از مرگ - همراهی همیشگی اعمال انسان با وجود او
- ۴) ثبت آثار اعمال در قیامت و حسابرسی آن - همراهی همیشگی اعمال انسان با وجود او

۴۶- دیدار مؤمنان با خانواده خود، پس از مرگ و مقدار آن، بر حسب ... به بیان امام ...، محقق می‌گردد.

- ۱) فضیلت‌های خود مردگان - کاظم (ع)
- ۲) مراتب ایمان بازماندگان - صادق (ع)
- ۳) فضیلت‌های خود مردگان - صادق (ع)
- ۴) مراتب ایمان بازماندگان - کاظم (ع)

۴۷- عامل شعور و آگاهی در انسان کدام است و تکلیفش در عالم برزخ چیست؟

- ۱) بعد جسمانی - فنا
- ۲) بعد روحانی - فنا
- ۳) بعد روحانی - بقا
- ۴) بعد جسمانی - بقا

۴۸- مهر خاموشی بر دهان بدکاران آن‌گاه زده می‌شود که ... محقق شود که نتیجه‌اش گواهی و شهادت ... است.

- ۱) توسل به سوگند به دروغ - اعضا و جوارح
- ۲) توسل به سوگند به دروغ - شاهدان و گواهان
- ۳) عدالت فراگیر الهی - اعضا و جوارح
- ۴) عدالت فراگیر الهی - شاهدان و گواهان

۴۹- با توجه به آیات قرآن کریم، چه کسانی خود را تحت فشار و مستضعف به فرشتگان الهی معرفی می‌کنند و در عالم برزخ فرشتگان به چه کسانی

می‌گویند که وارد بهشت شوید؟

- ۱) کسانی که به خود ظلم کرده‌اند - کسانی که پاکیزه‌اند.
- ۲) کسانی که معاد را انکار می‌کردند - کسانی که پاکیزه‌اند.
- ۳) کسانی که به خود ظلم کرده‌اند - کسانی که به آیات پروردگارشان ایمان آوردند.
- ۴) کسانی که معاد را انکار می‌کردند - کسانی که به آیات پروردگارشان ایمان آوردند.

۵۰- از دقت در کلام الهی: «لَعَلِّيْ اَعْمَلُ صَالِحًا فِيمَا تَرَكْتُ كَلَّا اِنَّهَا كَلِمَةٌ هُوَ قَائِلُهَا» کدام موضوع مفهوم می‌گردد؟

- ۱) دریافت تمام و کمال ساحت جسمانی و روحانی انسان
- ۲) دوزخ برزخی کافران و گفت‌وگوی ملائکه با آن‌ها
- ۳) آگاهی به حقانیت مراتب حیات و تسلیم شدن در برابر مرگ
- ۴) قاطعیت برخورد باری تعالی با کافران در برزخ

51- A: "Did you visit Imam Reza's holy shrine?"

B: "Yes! It was ... religious place we visited during our holidays."

- 1) most amazing
- 2) more amazing than
- 3) more amazing
- 4) the most amazing

52- I love that ... car that is always parked at the end of the street.

- 1) old big green
- 2) old green big
- 3) big green old
- 4) big old green

53- We are getting some ... and information together, then we will have a full board meeting.

- 1) orbits
- 2) powers
- 3) facts
- 4) places

54- The best parents are those who allow their kids to ... their dreams and talents.

- 1) follow
- 2) choose
- 3) create
- 4) collect

55- There were two comprehension questions that were read aloud by the teacher and responded to ... by the student.

- 1) really
- 2) orally
- 3) largely
- 4) differently

56- They knew they had to move fast and ... the injured men back, so they didn't want to take along any more weight than necessary.

- 1) carry
- 2) defend
- 3) drop
- 4) hear

Have you ever wondered about changing your life for the better? Maybe you are interested in losing weight, being more active or just feeling healthier. To live a healthier life you will most likely need to make some adjustments in a wide variety of areas. Being “healthy” is based on many things including your genetics, diet, exercise routine and lifestyle choices. Since you cannot control your genes, making changes to the items you have control over can help lead to a healthier lifestyle. Focus on making small changes to your diet, exercise and other lifestyle factors to help make you healthier.

One key to improving your health and maintaining it is regular doctor visits. These health care professionals will help support your desire for a healthier life. They will also be able to tell you if you need to start or stop anything in order to have a healthier life. Your gym coach is another person who can help you with useful exercises in addition to your doctor.

57- What does the second paragraph mainly discuss?

- 1) Eating less junk food
- 2) Making an appointment with your physician
- 3) Using chemical medicines
- 4) Going to gym regularly

58- Which one is NOT mentioned in the passage as a health factor?

- 1) Professional sport
- 2) Exercise
- 3) Food regulations
- 4) Genes

59- Which of the following is closest in meaning to the underlined word “desire”?

- 1) description
- 2) attention
- 3) need
- 4) donation

60- Which of the following is probably the next paragraph topic?

- 1) Health and sports
- 2) How to Become a sports person
- 3) Muscles and exercises
- 4) A Healthy Diet

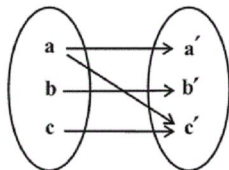
۶۱- اگر دو زوج مرتب $(-۱, -۶)$ و $(-۱, ۲m + ۴)$ با یکدیگر مساوی باشند، در این صورت مقدار m کدام است؟

- ۱) -۱
- ۲) ۱
- ۳) -۵
- ۴) ۵

۶۲- می‌خواهیم رابطه $f = \{(۶, m-۱), (۵, k), (۶, ۲n), (n, ۱۰)\}$ تابع نباشد، m ، k و n چه مقادیری را می‌توانند اختیار کنند؟

- ۱) $m = ۳, n = ۱, k = ۱$
- ۲) $m = ۱, n = ۵, k = ۱۰$
- ۳) $m = ۶, n = ۲/۵, k = ۲$
- ۴) $m = ۴, n = ۱/۵, k = ۲۰$

۶۳- با توجه به نمودار پیکانی زیر، با حذف کدام عضو و پیکان‌های مربوط به آن، این نمودار پیکانی، تابع می‌شود؟



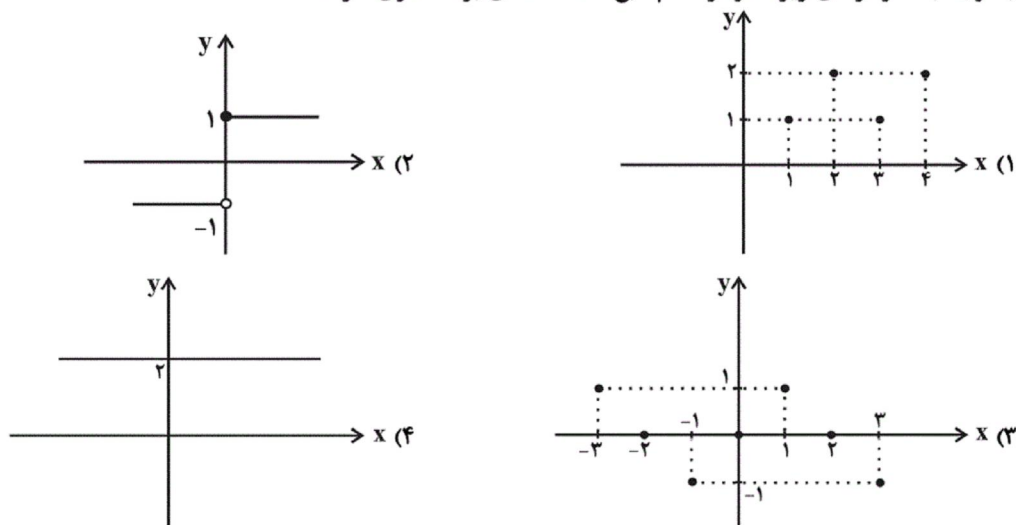
- ۱) b
- ۲) b'
- ۳) a'
- ۴) c'

۶۴- با توجه به ضابطه و دامنه داده شده، مقدار $a + b$ کدام است؟

$$\left\{ \begin{array}{l} f: A \rightarrow B \\ f(x) = -\sqrt{x+1} + 2 \end{array} \right. \text{ و } A = \{۰, ۳, ۸, ۱۵\}, R_f = \{۱, a, b, -۲\}$$

- ۱) ۹
- ۲) -۱
- ۳) -۹
- ۴) ۱

۶۵- با توجه به نمودارهای زیر، نمودار کدام تابع تعداد اعضای برد کمتری دارد؟



۶۶- ضابطه تابع $f = \{(-1, 1), (0, 3), (-2, -1)\}$ کدام می‌تواند باشد؟

$f(x) = 2x + 3$ (۴)
 $f(x) = 3x + 2$ (۳)
 $f(x) = -3x + 2$ (۲)
 $f(x) = -2x + 3$ (۱)

۶۷- تابع f به هر عدد حقیقی، نصف تفاضل مجذور آن عدد از عدد یک را نسبت می‌دهد. حاصل $f(2) - 2f(0)$ کدام است؟

$\frac{3}{2}$ (۴)
 $-\frac{1}{2}$ (۳)
 $\frac{1}{2}$ (۲)
 $-\frac{5}{2}$ (۱)

۶۸- اگر f یک تابع خطی باشد و $f(-2) = 5$ و $f(3) = -\frac{5}{2}$ باشد، ضابطه تابع f کدام است؟

$y = -\frac{2}{3}x - 2$ (۴)
 $y = \frac{2}{3}x + 2$ (۳)
 $y = -\frac{3}{2}x + 2$ (۲)
 $y = \frac{3}{2}x - 2$ (۱)

۶۹- اگر نمودار تابع خطی f از مبدأ عبور کند و $f(3) = -3$ باشد، در این صورت $f(-2)$ کدام است؟

- (۱) ۲ (۲) -۲ (۳) $\frac{1}{2}$ (۴) $-\frac{1}{2}$

۷۰- یک شرکت برای تولید x کالا، $C(x) = 2000 + 10x$ تومان هزینه می‌کند و هر کالا را ۶۰ تومان می‌فروشد، این شرکت حداقل چه

تعداد از این کالا را باید بفروشد تا سوددهی آغاز شود؟

- (۱) ۴۱ (۲) ۵۱ (۳) ۶۱ (۴) ۲۰۱

۷۱- در معاملاتی که با چک انجام می‌شود، جابه‌جایی پول چگونه است؟

- (۱) در واقع پول نقد بین افراد رد و بدل نمی‌شود بلکه بانک، موجودی حسابی را کاهش و موجودی حساب دیگری را افزایش می‌دهد.
 (۲) در واقع پول نقد بین افراد رد و بدل می‌شود و مشتری می‌تواند با مراجعه به بانک در هر زمان که بخواهد پول خود را دریافت کند.
 (۳) در واقع پول نقد بین افراد رد و بدل نمی‌شود و بانک مبلغ مورد نظر بر روی چک را از محل خزانه بانک مرکزی پرداخت می‌کند.
 (۴) پول مشتری برای مدتی نامعین در حساب او نگهداری می‌شود و مشتری تا زمان سررسید چک، حق برداشت از آن را ندارد.

۷۲- کدام گزینه به ترتیب تکمیل‌کننده هر یک از جاهای خالی زیر است؟

(الف) هرگاه کشوری با برخورداری از عوامل تولید بیشتر، ظرفیت تولیدی خود را افزایش دهد، می‌گوییم در مسیر ... گام برداشته است.
 (ب) اگر می‌خواهیم نرخ رشد کشوری را طی ده سال گذشته بررسی کنیم، باید شاخص‌ها به قیمت ... محاسبه شود تا رشد کاذبی را تداعی نکند.

(ج) هر ... را نمی‌توان ... دانست.

- (۱) رشد - جاری - رشدی، توسعه
 (۲) توسعه - ثابت - رشدی، توسعه
 (۳) توسعه - جاری - توسعه‌ای، رشد
 (۴) رشد - ثابت - رشدی، توسعه

۷۳- کدام گزینه صحیح است؟

- (۱) اسناد اعتباری دیداری اسنادی است که با رؤیت بانک و اطلاع قبلی قابل پرداخت است.
 (۲) چک طبق قانون، سند بهادار بدون تاریخ است ولی در کشور ما براساس عرف، از آن به جای سند اعتباری مدت‌دار استفاده می‌شود.
 (۳) بانک توسعه تعاون که از صندوق توسعه تعاون شکل گرفته بود، بانک توسعه‌ای است که واسطه و وکیل سپرده‌گذاران برای سرمایه‌گذاری و مشارکت در زمینه تولید نیز می‌باشد.
 (۴) افراد یا مؤسسات خصوصی با خرید اوراق مشارکت، ضمن دریافت سود علی‌الحساب در فواصل زمانی مشخص شده، اصل طلب خود را در پایان سال خرید اوراق دریافت می‌کنند.

۷۴- صحیح یا غلط بودن عبارتهای زیر به ترتیب در کدام گزینه به درستی آمده است؟

(الف) فرایند خلق اعتبار، مشابه چاپ پول است.

(ب) بانکهای مسکن یا کشاورزی، بانکهای تجاری هستند که در ایران بیش تر نقش بانک تخصصی را ایفا می کنند.

(پ) بانکها و مؤسسات مالی و اعتباری، می باید ماهیتاً نهادی غیرانتفاعی باشند.

(ت) اعتبار مؤسسات مالی که در گذشته به نام صرافی و سپس بانک نامیده می شدند به خاطر بازرگانان ثروتمند و مورد اعتماد مردم بود که در

برابر ارائه خدمات کارمزدی دریافت نمی کردند.

(۱) ص - غ - ص - غ (۲) غ - ص - غ - ص (۳) ص - ص - غ - غ (۴) غ - غ - ص - غ

۷۵- در رابطه با بازار سرمایه کدام مورد نادرست است؟

(۱) کارگزار برگه درخواست خرید سهام را در اختیار خریدار می گذارد، خریدار سهام باید علاوه بر تکمیل آن مبلغی را که می خواهد سرمایه گذاری کند به حساب کارگزار واریز کند و فیش آن را به همراه برگه تکمیل شده تحویل کارگزار دهد و رسید بگیرد.

(۲) علاوه بر خرید حضوری، اشخاص می توانند از طریق اینترنت به خرید اوراق سهام اقدام کنند و پس از عملیات، نمونه چاپی آن را به عنوان رسید دریافت نمایند.

(۳) شرکتی که خواستار پذیرش در بورس است می تواند تقاضای پذیرش خود را به همراه مدارک مورد نیاز به شرکت بورس اوراق بهادار تهران ارائه کند تا این شرکت پس از بررسی دقیق وضعیت شرکت خواستار پذیرش در بورس، نسبت به پذیرش یا رد تقاضای آن اقدام کند.

(۴) صادرکننده سهام، شرکت سهامی است که به دو نوع عام و خاص تقسیم می شود که فقط شرکت های سهامی عام می توانند سهام خود را در بورس عرضه کنند و بفروشند که برای فروش سهام فرد باید به کارگزار مراجعه، و قیمت مورد نظر را برای فروش تعیین کند تا کارگزار از سوی فروشنده اقدام کند.

۷۶- کدام گزینه به ترتیب مبین پاسخ صحیح پرسش های زیر است؟

- پشتوانه پول های کاغذی در جهان امروزی چیست؟

- ایجاد چک و استقبال مردم از آن، منجر به شکل گیری کدام پدیده در اقتصاد شد؟

- قدرت خرید پول به چه چیزی بستگی دارد و رابطه این دو چگونه است؟

(۱) قدرت اقتصادی کشور - شبه پول - سطح عمومی قیمت ها، عکس

(۲) قدرت اقتصادی کشور - بیت کوین - سطح عمومی قیمت ها، مستقیم

(۳) شمش های طلا و جواهراتی که نزد صراف یا بانک است - بیت کوین - میزان شتاب قیمت ها، مستقیم

(۴) شمش های طلا و جواهراتی که نزد صراف یا بانک است - شبه پول - سطح عمومی قیمت ها، عکس

۷۷- کدام گزینه در رابطه با وظایف پول نادرست است؟

(۱) نقش اصلی پول در مبادلات، آسان سازی مبادله است.

(۲) خرید اقساطی و رد و بدل کردن حواله های بانکی، مربوط به وظیفه وسیله پرداخت های آینده بودن پول است که اغلب این نوع پرداخت مورد قبول مردم نیست.

(۳) افراد در مبادلات خود، پول را می پذیرند؛ زیرا می دانند که دیگران نیز هنگام فروش کالاها یا خدمات خود، آن را خواهند پذیرفت.

(۴) برخی هزینه های غیرقابل پیش بینی در موقعیت های خاص پیش می آید و در آن صورت افراد پول هایی را که نزد خود پس انداز کرده اند به عنوان وسیله حفظ ارزش در زمان لازم مورد استفاده قرار می دهند.

۷۸- هر یک از عبارتهای زیر به ترتیب مربوط به کدام یک از انواع بانکها است؟

(الف) فقط به فعالان عرصه خاصی از اقتصاد ارائه خدمات می کند نه به همه مردم.

(ب) حاکم پولی و اعتباری کشور محسوب می شود.

(پ) می تواند شرکتها و واحدهای تولیدی تأسیس کند.

(ت) صرفاً نقش آسان سازی مبادلات را دارد.

(۱) تخصصی - مرکزی - سرمایه گذاری - توسعه ای

(۲) تجاری - سرمایه گذاری - تخصصی - توسعه ای

(۳) تخصصی - مرکزی - سرمایه گذاری - تجاری

(۴) تجاری - توسعه ای - تخصصی - سرمایه گذاری

۷۹- پاسخ پرسش‌های زیر در کدام گزینه به ترتیب به درستی آمده است؟

الف) بانک‌های اسلامی چگونه می‌توانند به‌طور مستقیم در سرمایه‌گذاری‌ها شرکت کنند و درآمد کسب کنند؟

ب) بانک‌ها فقط با مجوز چه نهادی تأسیس می‌شوند؟

- ۱) سرمایه‌گذاری تحت یازده عقد اسلامی - بانک مرکزی
۲) سرمایه‌گذاری در طرح‌های تولیدی و عمرانی - دولت
۳) سرمایه‌گذاری تحت یازده عقد اسلامی - دولت
۴) سرمایه‌گذاری در طرح‌های تولیدی و عمرانی - بانک مرکزی

۸۰- هر یک از موارد زیر به ترتیب به کدام یک از عقود اسلامی اشاره می‌کند؟

الف) طبق این قرارداد، بانک‌ها می‌توانند اسناد و اوراق تجاری متعلق به واحدهای تولیدی، بازرگانی و خدماتی را تنزیل کنند.

ب) قراردادی است که طی آن بانک قسمتی از سرمایه شرکت‌های سهامی جدید را تأمین و یا قسمتی از سهام شرکت‌های سهامی موجود را خریداری می‌کند و از این طریق در سود آنها شریک می‌شود.

ج) طبق این قرارداد، کارفرما تعهد می‌کند در برابر عمل مشخص کارگزار یا عامل، اجرت معینی به او بپردازد.

د) قراردادی است میان صاحب باغ و دیگری که به‌زای دریافت مقداری از محصول، کار نگهداری از باغ و برداشت را انجام می‌دهد.

- ۱) خرید دین، مشارکت حقوقی، جعاله، مساقات
۲) مضاربه، مشارکت مدنی، معاملات سلف، مزارعه
۳) خرید دین، مشارکت حقوقی، جعاله، مزارعه
۴) مضاربه، مشارکت مدنی، اجاره به شرط تملیک، مساقات

۸۱- کدام گزینه به ترتیب جاهای خالی زیر را به درستی تکمیل می‌کند؟

الف) شیوه مناسب‌تر تأمین مالی ... است که در این روش مراکز تجاری و بازرگانی وام را به‌طور ... از مردم دریافت می‌کنند.

ب) در بورس‌های کالا بیش‌تر ... و مواد خام و اولیه مورد معامله قرار می‌گیرد.

ج) دولت، شهرداری‌ها و شرکت‌های دولتی و خصوصی برای تأمین اعتبار طرح‌های توسعه‌ای و عمرانی در کشور، ... منتشر می‌کنند که مقررات ناظر بر انتشار آن‌ها برعهده ... می‌باشد.

- ۱) الف) از طریق صدور اوراق بهادار - غیرمستقیم ب) کالاهای واسطه‌ای ج) اوراق مشارکت - دولت
۲) الف) از طریق وام قرض‌الحسنه - مستقیم ب) کالاهای مصرفی ج) سهام - دولت
۳) الف) از طریق صدور اوراق بهادار - مستقیم ب) کالاهای واسطه‌ای ج) اوراق مشارکت - بانک مرکزی
۴) الف) از طریق وام قرض‌الحسنه - غیرمستقیم ب) کالاهای مصرفی ج) سهام - بانک مرکزی

۸۲- پاسخ درست پرسش‌های زیر در کدام گزینه به ترتیب آمده است؟

الف) اولین کاری که برای سرمایه‌گذاری در بورس باید انجام داد چیست؟

ب) بورس با تشویق مردم به پس‌انداز و به‌کارگیری پس‌اندازها در فعالیت‌های مفید اقتصادی موجب چه چیزی می‌شود؟

پ) صاحبان سهام به چه نسبتی در سود و زیان شرکت سهیم می‌شوند؟

- ۱) گرفتن شناسه معاملاتی با مراجعه به یکی از کارگزارها - کاهش سطح عمومی قیمت‌ها - به نسبت مساوی
۲) تقاضای برگه درخواست خرید سهام از کارگزار - ارزان‌تر شدن اجناس - به نسبت سهام خریداری شده توسط آن‌ها
۳) گرفتن شناسه معاملاتی با مراجعه به یکی از کارگزارها - افزایش قیمت‌ها با شتابی کمتر از قبل - به نسبت سهام خریداری شده توسط آن‌ها
۴) تقاضای برگه درخواست خرید سهام از کارگزار - کاهش شتاب افزایش قیمت‌ها - به نسبت مساوی

۸۳- کدام یک از گزاره‌های زیر در مورد بازار سرمایه نادرست می‌باشد؟

۱) ضرر کردن در بورس محتمل است، در نتیجه افراد باید فقط سرمایه‌های مازاد خود را بیاورند و به بورس نگاه کوتاه مدت نکنند و به اصطلاح همه تخم مرغ‌های خود را در یک سبد نگذارند و سبد سهام تشکیل دهند.

۲) در عرف عامه گاهی به مواردی مثل سفته، چک، پول و برات، اوراق بهادار گفته می‌شود که کارکرد آنها تضمین تعهدات است نه تأمین مالی.

۳) سهم ورقه غیرقابل معامله‌ای است که نشان‌دهنده مالکیت دارنده آن در شرکت سهامی است.

۴) بورس، مرکزی مطمئن است که بین عرضه‌کنندگان و تقاضاکنندگان سرمایه ارتباط برقرار می‌کند و از این طریق، زمینه جمع‌آوری و به‌کارگیری سرمایه‌های مالی را فراهم می‌آورد.

۸۴- کدام یک از عبارتهای زیر نادرست هستند؟

- (الف) در برخی از جاهای دنیا اجازه فعالیت آزاد انتفاعی به بانکها داده می شود.
 (ب) در صورتی که طلبکار قبل از زمان سررسید سفته به پول آن نیاز پیدا کند، می تواند سفته را ظهنویسی کند و با دریافت مبلغ بیشتر، طلب خود را به دیگری انتقال دهد.
 (پ) بانکها باید صرفاً با هدف ارائه خدمات به فعالان اقتصادی باشند.
 (ت) در جوامع غیردینی، مؤسسههایی شکل گرفت که پولهای راكد را نه امانت، بلکه قرض مردم به آنان و مال خود می دانست.
- (۱) الف و پ (۲) الف و ب (۳) پ و ت (۴) ب و ت

۸۵- صحیح یا غلط بودن هر یک از موارد زیر به ترتیب در کدام گزینه به درستی مشخص شده است؟

- (الف) شاخص توسعه انسانی ترکیبی از چند شاخص، مثل تولید ناخالص ملی، نرخ باسواد بزرگسالان، امید به زندگی، دسترسی به آب سالم و میزان ثبت نام واجدان شرایط تحصیل در مدارس است.
 (ب) الگوهای توسعه به طور معمول به تفاوت های بومی و محلی کشورها و همچنین به تاریخ، فرهنگ، باورها و ارزش های اجتماعی آنها توجه لازم را دارند.
 (ج) کشور قطر رتبه ۳۲ را در شاخص توسعه انسانی دارد. این کشور با جمعیتی در حدود ۹۱۰ هزار نفر، تولید ناخالص داخلی سرانه سالانه اش برحسب قیمت های ۲۰۱۱ حدود ۱۲۷۵۶۲ دلار PPP است.
 (د) در ۴۳ کشور با توسعه انسانی ضعیف، متوسط امید به زندگی در آغاز تولد ۶۰/۵ سال، متوسط نرخ مرگ و میر نوزادان در هر هزار تولد ۸۴/۹ و متوسط نرخ باسواد بزرگسالان ۵۷/۱ درصد است در صورتی که این نرخ در ۴۹ کشور با توسعه انسانی زیاد نزدیک به ۱۰۰ درصد است.
- (۱) غ - غ - غ - ص (۲) غ - ص - غ - ص (۳) ص - ص - ص - غ (۴) ص - غ - ص - غ

۸۶- پاسخ صحیح هر یک از پرسش های زیر در کدام گزینه به ترتیب به درستی آمده است؟

- (الف) تولید ناخالص داخلی سرانه در سال ۲۰۱۵ در کشور سوئیس چقدر بود؟
 (ب) کدام شاخص برای مقایسه بهتر کشورها و روند تغییرات آنها ۱۱۰ عامل را در ۱۲ محور مورد اندازه گیری قرار می دهد؟
 (پ) کدام گزینه درباره تفاوت و شکاف عمیق بین کشورهای در حال توسعه و توسعه یافته صحیح است؟

- (۱) بیش از ۸۰۷۶۵ دلار - پیشرفت - معمولاً به سطح درآمد سرانه محدود نمی شود و تقریباً در تمامی شاخص های توسعه با درجات یکسان وجود دارد.
 (۲) بیش از ۸۰۶۷۵ دلار - پیشرفت - هرگز به سطح درآمد سرانه محدود نمی شود و تقریباً در تمامی شاخص های توسعه با درجات یکسان وجود دارد.
 (۳) بیش از ۸۰۷۶۵ دلار - رقابت پذیری - معمولاً به سطح درآمد سرانه محدود نمی شود و تقریباً در تمامی شاخص های توسعه با درجات متفاوت وجود دارد.
 (۴) بیش از ۸۰۶۷۵ دلار - رقابت پذیری - هرگز به سطح درآمد سرانه محدود نمی شود و تقریباً در تمامی شاخص های توسعه با درجات متفاوت وجود دارد.

۸۷- کدام گزینه جدول زیر را به درستی تکمیل می کنند؟ (به ترتیب حروف الفبا)

شاخصها	نرخ باسواد بزرگسالان (به درصد)	امید به زندگی (سال)	نرخ مرگ و میر نوزادان (در هر هزار تولد)	تولید ناخالص داخلی سرانه (به دلار PPP ثابت سال ۲۰۱۱)
ایران	(الف)	(ب)	(پ)	(ث)
موزامبیک	(ت)	(ب)	(پ)	(ث)
چین	(ب)	(ب)	(پ)	(ث)

(۱) ۷۵ - ۷۵ / ۴ - ۶۰ / ۵ - ۵۱ / ۶ - ۱۱۵۲۵

(۳) ۷۵ / ۴ - ۷۵ - ۶۱ / ۵ - ۵۰ / ۶ - ۱۵۰۹۰

۸۸- کدام گزینه در رابطه با اسناد اعتباری درست است؟

- (۱) اسناد اعتباری غیرقابل انتقال هستند و صاحبان آن‌ها تا زمان سررسید. قادر به دریافت پول خود نیستند.
 (۲) صاحبان چک، مبلغ مورد نظر را در وجه خود یا هر کسی که مایل باشند، روی سند یادداشت می‌کنند.
 (۳) در کشور ما پس، از پیروزی انقلاب اسلامی، به جای اوراق قرضه از اوراق مشارکت استفاده می‌شود که بازپرداخت آن اغلب کمتر از یک سال طول می‌کشد.

(۴) اگر روی سفته‌ای نوشته شده باشد تا «سه میلیون ریال»، با آن می‌توان به پرداخت ۵۰۰ هزار تومان نیز تعهد کرد.

۸۹- اگر سطح عمومی قیمت‌ها در ابتدای سال اول در یک جامعه فرضی ۲۴,۰۰۰ دلار باشد و نرخ تورم در سال‌های اول، دوم و سوم

به ترتیب برابر با ۱۵، ۲۰ و ۳۰ درصد باشد، به ترتیب سطح عمومی قیمت‌ها در انتهای سال اول و سوم چند دلار است؟

- (۱) ۳۳,۱۲۰ - ۴۰,۳۶۵ (۲) ۳۳,۱۲۰ - ۴۳,۰۵۶ (۳) ۲۷,۶۰۰ - ۴۳,۰۵۶ (۴) ۲۷,۶۰۰ - ۳۳,۱۲۰

۹۰- با توجه به اطلاعات جدول زیر به ترتیب:

(الف) میزان حجم شبه پول این جامعه، چند واحد پولی است؟

(ب) حجم کل پول موجود یا کل نقدینگی، چند واحد پولی است؟

(ج) میزان سپرده مدت‌دار، چند واحد پولی است؟

(د) میزان سپرده غیردیداری، چند واحد پولی است؟

(ه) میزان بدهی بانک به مشتریان، چند واحد پولی است؟

۱	ارزش پولی موجودی حساب‌های قرض‌الحسنه	۱۸۵۰
۲	ارزش پولی مجموع اسکناس‌ها و مسکوکات در دست مردم	۲۰ درصد ارزش حساب‌های قرض‌الحسنه
۳	ارزش پولی سپرده‌های جاری	۵۵۰
۴	ارزش پولی سپرده‌های مدت‌دار	$\frac{3}{4}$ ارزش سپرده‌های پس‌انداز
۵	ارزش پولی سپرده‌های پس‌انداز	۲۲۰

(الف) (۱) ۳۲۳۵، (ب) ۲۳۴۵، (ج) ۱۶۵، (د) ۴۵۰، (ه) ۱۲۰۵ (۲) الف) ۲۲۳۵، (ب) ۳۱۵۵، (ج) ۱۶۵، (د) ۳۸۵، (ه) ۹۳۵

(الف) (۳) ۲۲۳۵، (ب) ۳۱۵۵، (ج) ۲۰۵، (د) ۴۵۰، (ه) ۱۲۰۵ (۴) الف) ۳۲۳۵، (ب) ۲۳۴۵، (ج) ۲۰۵، (د) ۳۸۵، (ه) ۹۳۵

۹۱- عبارت کدام گزینه مسجع نیست؟

(۱) رحم آوردن بر بدان ستم است بر نیکان، عفو کردن از ظالمان جور است بر درویشان.

(۲) هر آن سبّی که در سر داری با دوست در میان منه. چه دانی که وقتی دشمن گردد.

(۳) هر که دشمن کوچک را حقیر می‌دارد، بدان ماند که آتش اندک را مهمل می‌گذارد.

(۴) هر که در حال توانایی نکویی نکند، در وقت ناتوانی سختی بیند.

۹۲- به ترتیب چند مورد از ویژگی‌های زیر مربوط به شعر و چند مورد مربوط به نثر قرن چهارم و نیمه اول قرن پنجم است؟

«بیشتر به موضوع‌های حماسی، ملی و تاریخی توجه دارد / فکر و خیال را همان‌طور که به خاطر می‌رسید، بیان می‌کردند / مفاهیم ذهنی

از قلمرو تعالیم کلی اخلاقی فراتر نمی‌رفت / هنوز آوردن اصطلاحات علمی و امثال در آن رایج نشده است / آوردن ترکیب‌های تازه و

به کارگیری انواع توصیف / استفاده از داستان‌سرایی، قصه‌پردازی و آوردن حکایت و مثل در آن»

- (۱) دو - چهار (۲) پنج - یک (۳) یک - پنج (۴) چهار - دو

۹۳- در همه گزینه‌ها به جز ... «واج آرایی، سجع و واژه آرایی» وجود دارد.

- (۱) امروز خندان آمدی / مفتاح زندان آمدی / بر مستمندان آمدی چون بخشش و فضل خدا
- (۲) رو سخت کن ای (مُرتجا: امید داشته شده) مست از کجا شرم از کجا / و شرم داری یک قدح بر شرم افشان ساقیا
- (۳) ما شب‌روی آموخته، صد پاسبان را سوخته / رخ‌ها چو گل افروخته کان بیدق (سرباز) ما شاه شد
- (۴) طوفان اگر ساکن بدی گردان نبودی آسمان / زان موج بیرون از جهت این شش جهت جنبان شود

۹۴- درستی یا نادرستی هر یک از موارد زیر در کدام گزینه به ترتیب ذکر شده است؟

- (الف) در آغاز قرن سوم، دولت مستقل صفاری و پس از آن دولت نیمه‌مستقل طاهری بر سر کار آمد.
- (ب) در مجموع، قرن چهارم هجری، دوران غلبه، رواج، حفظ و ارائه آداب و رسوم دینی بود.
- (پ) امرای سامانی با تأکید بر ضرورت تألیف به زبان فارسی دری و گردآوری روایات گذشته ایرانی، به هویتی مستقل دست پیدا کردند.
- (ت) در آغاز قرن پنجم، دولت سامانی روی کار آمد و رسم‌های فرهنگی کهن ایرانی را رواج داد.

- (۱) درست - نادرست - درست - درست
- (۲) درست - نادرست - درست - درست
- (۳) نادرست - درست - درست - نادرست
- (۴) نادرست - نادرست - درست - نادرست

۹۵- نوع سجع مشخص شده در عبارت زیر با نوع سجع عبارت کدام گزینه یکسان است؟

- «هر مملکتی را که گرفتم رعیتش نیازردم و نام پادشاهان جز به نکویی نبردم.»
- (۱) نشست و عتاب آغاز کرد که مرا در حال بدیدی چراغ بکشتی.
- (۲) جان در حمایت یک دم است و دنیا وجودی میان دو عدم.
- (۳) دو چیز محال عقل است، خوردن بیش از رزق مقسوم و مردن پیش از وقت معلوم.
- (۴) قسمت شما حضر شد و نصیب ما سفر.

۹۶- تعداد صامت‌های مصراع «پرستنده باشی و جوینده راه» در کدام گزینه آمده است؟

- (۱) ۱۵
- (۲) ۱۹
- (۳) ۱۷
- (۴) ۲۰

۹۷- کدام گزینه درباره زبان‌های ایرانی درست است؟

- (۱) زبان پارتی در دوره اشکانیان رایج بود و تا اوایل دوره سامانی نیز آثاری به این زبان تألیف می‌شده است.
- (۲) نامه‌ها و فرمان‌های شاهان هخامنشی به زبان فارسی میانه و به خط میخی نگاشته شده است.

(۳) ادبیات فارسی دری به مفهوم واقعی خود تقریباً همزمان با دولت طاهریان در ایران پدید آمد.

(۴) منطقه رواج فارسی دری، نخست در شمال و شمال غربی ایران بود.

۹۸- تعداد هجاهای کشیده کدام مصراع کمتر است؟

- (۱) در سوخته پنهان نتوان داشتن آتش
- (۲) که احتمال نمانده است ناشکیبا را
- (۳) بگذار تا جان می‌دهد بدگوی بدفرجام را
- (۴) آهسته تا نبود خبر رندان شاهدباز را

۹۹- در کدام بیت هر دو آرایه «سجع و تضاد» به کار رفته است؟

(۱) غوغای روحانی نگر سیلاب طوفانی نگر / خورشید ربانی نگر مستان سلامت می کنند

(۲) عاشق شده‌ای ای دل، سودات مبارک باد / از جا و مکان رستی آن جات مبارک باد

(۳) تا نقش تو در سینۀ ما خانه نشین شد / هر جا که نشینیم چو فردوس برین شد

(۴) نی قوس ماند نی قزح نی باده ماند نی قدح / نی عیش ماند نی فرح نی زخم بر مرهم زند

۱۰۰- وزن بیت کدام گزینه با بیت زیر یکسان است؟

«مطلب طاعت و پیمان و صلاح از من مست / که به پیمان‌کشی شهره شدم روز الست»

(۱) من نخواهم کرد ترک لعل یار و جام می / زاهدان معذور داریم که اینم مذهب است

(۲) دلم از دست غمت دامن صحرا بگیرفت / غمت از سر نهنم گر دلت از ما بگیرفت

(۳) صراحی دگر یارم از دست بُرد / به من باز بنمود می، دستبُرد

(۴) در این ظلمت‌سرا تا کی به بوی دوست بنشینم / گهی انگشت بر دندان گهی سر بر سر زانو

۱۰۱- زبان پارسی در ... و ... ایران متداول بوده است.

(۱) جنوب و جنوب غربی (۲) شمال و شمال شرقی (۳) شرق و شمال شرقی (۴) غرب و جنوب غربی

۱۰۲- تعداد مصوت‌های بلند مصراع «بخت باز آید از آن در که یکی چون تو در آید» با کدام مصراع برابر است؟

(۱) ما همه چشمیم و تو نور ای صنم (۲) حدیث دل حدیثی بس شگفت است

(۳) تیر بلای او را جز دل هدف نباشد (۴) خوشا چون سروها استادنی سبز

۱۰۳- کدام گزینه در مورد «زبان دری» نادرست است؟

(۱) نخستین صورت زبان ادبی فارسی نو در برابر نفوذ عناصر زبان عربی بود.

(۲) زبان درباری ساسانیان، زبان محاوره و مکاتبه مقامات دولتی بوده است.

(۳) این زبان با کنار گذاشتن برخی از صداهای زبان عربی، الفبای آن را پذیرفت.

(۴) هیچ وقت نتوانست زبان عمومی سراسر کشور ایران شود.

۱۰۴- علامت هجاهای همه ابیات به جز بیت گزینه ... از چهار بار «U - -» تشکیل شده است.

(۱) به می سجاده رنگین کن گرت پیر مغان گوید / که سالک بی خبر نبود ز راه و رسم منزلها

(۲) چو در رویت بخندد گل مشو در دامش ای بلبل / که بر گل اعتمادی نیست گر خُسن جهان دارد

(۳) به اظهار هستی مشو داغ خجلت / همان به که این عیب پوشیده باشد

(۴) من از رنگ صلاح آن دم به خون دل بشستم دست / که چشم باده پیمایش صلا بر هوشیاران زد

۱۰۵- شاعران کدام گزینه موجب استحکام و قوت یافتن شعر غنایی در قرن چهارم و نیمه اول قرن پنجم شدند؟

(۴) عنصری، فرّخی

(۳) عنصری، رودکی

(۲) رودکی، شهید بلخی

(۱) فردوسی، منوچهری

Konkur.in

۱۰۶- در کدام بیت تعداد کلماتی که حرف «و» در جایگاه صامت است، بیشتر است؟

(۱) به مطربان صبحی دهیم جامه چاک/ بدین نوید که باد سحرگهی آورد

(۲) معشوق چون نقاب ز رخ در نمی کشد/ هر کس حکایتی به تصوّر چرا کنند

(۳) چگونه بازکنم بال در هوای وصال / که ریخت مرغ دلم پر در آشیان فراق

(۴) باغ سلام می کند سرو قیام می کند/ سبزه پیاده می رود غنچه سوار می رسد

۱۰۷- در مصراع زیر به ترتیب چند هجای کوتاه، چند هجای بلند و چند هجای کشیده وجود دارد؟

«مردم بیگانه را خاطرنگه دارند خلق»

(۱) شش - هفت - دو (۲) پنج - هفت - یک (۳) چهار - هشت - دو (۴) سه - هفت - یک

۱۰۸- در کدام گزینه «سجع متوازن» به کار نرفته است؟

(۱) گاه از دیدن روی مکتوب منتعش و گاه از ندیدن روی مطلوب مشتعل.

(۲) طالب علم عزیز است و طالب مال ذلیل.

(۳) هر نفسی که فرو می‌رود ممد حیات است و چون برمی‌آید مفرح ذات.

(۴) هیزم درویشان را خریدی به حیف و توانگران را دادی به طرح.

۱۰۹- ترتیب ابیات زیر بر اساس داشتن آرایه‌های «کنایه - تکرار - مجاز - تشبیه - سجع» در کدام گزینه درست آمده است؟

(الف) باغی که بهارش همه سنگ است دل اوست / دشتی که غبارش همه آب است دل ما

(ب) ای سروران را تو سندی بشمار ما را زان عدد / دانی سران را هم بود اندر تبع دنبال‌ها

(ج) با پیر میکده، خبر حال ما بگو / با ساغری، برون کند از جان ما خماری

(د) نگه محو جمال اوست اما چشم آن دارم / که دل هم قطره اشکی گردد و بر چشم تر پیچد

(ه) جمال گل گواه آمد که بخشش‌ها ز شاه آمد / اگرچه گل بنشناسد هوای سازواری را

(۱) د - ه - ج - الف - ب (۲) ه - ج - الف - ب - د (۳) ه - ب - ج - د - الف (۴) د - الف - ه - ج - ب

۱۱۰- نوع «سجع» کدام گزینه با سایر گزینه‌ها متفاوت است؟

(۱) این دلق موسی است مرقع و آن ریش فرعون است مرصع.

(۲) جمعی پسران پاکیزه و دختران دوشیزه به دست حقای او گرفتار، نه زهره خنده و نه یارای گفتار.

(۳) اغلب اوقات به بازیچه فراهم نشستندی و لوح درست‌ناکرده در سر هم شکستندی.

(۴) گفت: نیک‌بخت آن‌که خورد و کشت و بدبخت آن‌که مرد و هشت.

۱۱۱- به ترتیب، در زمان کدام پادشاه قاجار و چه کسی موفق به خواندن خط میخی شد و مورخان تا دویمت سال

پیش، از کدام سلسله حکومتی ایران باستان «تا حدودی» شناخت داشتند؟

(۲) ناصرالدین‌شاه، ارنست هرتسفلد - سلوکیان

(۱) محمدشاه، سرهنری راولینسون - اشکانیان

(۴) محمدشاه، ارنست هرتسفلد - سلوکیان

(۳) ناصرالدین‌شاه، سرهنری راولینسون - اشکانیان

۱۱۲- کدام گزینه مرتبط با موارد ذکر شده زیر می‌باشد؟ (به ترتیب)

الف) کهن‌ترین نشانه و اثر کشف شده از حضور انسان در ایران

ب) از دلایل تبدیل ایران به کانون مبادلات فرهنگی، هنری و اقتصادی در جهان باستان

ج) این اقدام به‌منزله ورود انسان از دوره شکار و گردآوری خوراک به دوره یک‌جانشینی و تولید خوراک در فلات ایران است.

- ۱) بستر کشف‌رود در نزدیکی مشهد در خراسان رضوی - موقعیت خاص جغرافیایی ایران در جنوب غربی آسیا - کشت گیاهان و اهلی کردن حیوانات توسط مردمان نواحی کوهپایه‌ای زاگرس
- ۲) بستر کشف‌رود در نزدیکی مشهد در خراسان رضوی - نقش فعال و مؤثر ایرانیان در انتشار و گسترش فرهنگ و تمدن - گسترش و پیشرفت ابزار و صنایع دستی مردمان نواحی چغاگلان
- ۳) محوطه باستانی چغاگلان در شهرستان مهران - موقعیت خاص جغرافیایی ایران در جنوب غربی آسیا - گسترش و پیشرفت ابزار و صنایع دستی مردمان نواحی چغاگلان
- ۴) محوطه باستانی چغاگلان در شهرستان مهران - نقش فعال و مؤثر ایرانیان در انتشار و گسترش فرهنگ و تمدن - کشت گیاهان و اهلی کردن حیوانات توسط مردمان نواحی کوهپایه‌ای زاگرس

۱۱۳- به ترتیب، پاسخ هر یک از پرسش‌های زیر در کدام گزینه به‌درستی آمده است؟

الف) در حدود ... طایفه‌های بیابانگردی از دشت‌های ... به شبه جزیره یونان آمدند. مهم‌ترین شهری که آن‌ها برپا کردند، میسن نام داشت.

ب) یونان باستان در آتن شاهد دوران درخشانی از رشد فکری، فرهنگی، علمی، هنری و ادبی بود. این عصر به چه نامی شهرت دارد؟

پ) حکومت مقدونیان بر یونان تا چه زمانی ادامه یافت؟

- ۱) ۲۰۰۰ ق. م.، اروپای شرقی - عصر دولت - شهرها - ضمیمه شدن یونان به امپراتوری روم
- ۲) ۳۰۰۰ ق. م.، اروپای غربی - عصر شکوفایی - مرگ اسکندر مقدونی
- ۳) ۲۰۰۰ ق. م.، اروپای شرقی - عصر شکوفایی - ضمیمه شدن یونان به امپراتوری روم
- ۴) ۳۰۰۰ ق. م.، اروپای غربی - عصر دولت - شهرها - مرگ اسکندر مقدونی

۱۱۴- چند مورد از عبارتهای زیر نادرست است؟

الف) نخستین دوره مسابقات المپیک در یونان باستان در عصر دولت - شهرها برگزار شد.

ب) رومیان با لشکرکشی به سرزمین‌های غرب دریای مدیترانه در شرق آسیا، بقایای حکومت سلوکیان را برانداختند و به سوی ایران پیشروی کردند.

پ) سولون نخستین قانون یونان را نوشت و فلسفه یونان در قرن‌های پنجم و چهارم قبل از میلاد، با ظهور فیلسوفان بزرگی مانند سقراط، افلاطون و ارسطو به اوج خود رسید.

ت) در آتن، فقط افراد بالغی که از پدر و مادری آتنی به دنیا آمده بودند و شهروند آنجا محسوب می‌شدند، حق رأی داشتند.

ث) سقراط اعتقاد داشت که بیماری‌ها علت طبیعی دارند و مجازات‌هایی نیستند که خدایان فرستاده باشند.

- | | | | |
|-------|---------|-------|-------|
| ۱) دو | ۲) چهار | ۳) یک | ۴) سه |
|-------|---------|-------|-------|

۱۱۵- به ترتیب، کدام گزینه پاسخ صحیح پرسش‌های زیر است؟

الف) عصر تاریکی به چه دورانی گفته می‌شود؟

ب) به ترتیب کدام دولت - شهر یونان جنگاور بود و کدام زادگاه مردم‌سالاری به‌شمار می‌رفت؟

پ) چه مناطقی همواره به منظور گسترش قلمرو و توسعه نفوذ فرهنگی و اقتصادی مورد یورش فرمانروایان دولت - شهرهای یونانی قرار می‌گرفت؟

ت) رهبر سیاستمدار آزادی‌خواه آتن که به سرعت در مسیر پیشرفت و توسعه‌طلبی سیاسی و نظامی گام برداشت، چه کسی بود؟

- ۱) دوران درگیری‌های آتن و اسپارت در فاصله سال‌های ۴۳۱ تا ۴۰۴ ق. م. - اسپارت، آتن - بین‌النهرین - پریکلس
- ۲) یونان رو به انحطاط از ۱۱۰۰ تا حدود ۸۰۰ ق. م. - اسپارت، آتن - آسیای صغیر - پریکلس
- ۳) یونان رو به انحطاط از ۱۱۰۰ تا حدود ۷۰۰ ق. م. - آتن، اسپارت - مصر و ایران - فیلیپ دوم
- ۴) دوران درگیری‌های آتن و اسپارت در فاصله سال‌های ۴۳۱ تا ۴۰۴ ق. م. - آتن، اسپارت - آسیای صغیر - فیلیپ دوم

۱۱۶- کدام گزینه به ترتیب پاسخ صحیح هر یک از پرسش‌های زیر است؟

الف) برجسته‌ترین دستاورد هنری تمدن روم، در چه هنرهایی تبلور یافت؟

ب) در رابطه با سیاست و حکومت جمهوری رم کدام مورد نادرست است؟

پ) در زمان کدام امپراتور، مسیحیت مذهب رسمی امپراتوری روم شد؟

- ۱) معماری و مجسمه‌سازی - براساس قانون اساسی رم، اشراف مستقیماً در اداره امور کشور مشارکت داشتند. - کنستانتین
- ۲) هنر و ادبیات - شهروندان رومی با شرکت در ده نبرد می‌توانستند به منصب دولتی برگزیده شوند. - کنستانتین
- ۳) معماری و مجسمه‌سازی - هر دو کنسولی که ریاست قوه اجرایی را برعهده داشتند موظف بودند در میدان جنگ حضور یابند و نیروهای جمهوری را هدایت کنند. - تئودوسیوس کبیر
- ۴) هنر و ادبیات - در قرن اول قبل از میلاد، جمهوری رم بر اثر رقابت سرداران جاه‌طلب دچار جنگ داخلی و آشفتگی شد. - تئودوسیوس کبیر

۱۱۷- به ترتیب، کدام گزینه اطلاعات مربوط به لوح‌های گلی کشف شده در کاوش‌های تخت جمشید را به درستی نشان می‌دهد و سنگ‌نوشته شاپور یکم در نقش رستم چه چیزی را بازگو می‌کند و کدام عبارت در ارتباط با محتوای خدای‌نامه‌ها صحیح است؟
 (۱) حاوی اطلاعات سودمندی دربارهٔ اوضاع اقتصادی، اجتماعی و تشکیلات اداری در دورهٔ هخامنشیان - شرح جنگ‌های شاپور یکم و آغاز فرمانروایی او و سرکوب شورش‌های نواحی گوناگون - مطالب راجع به دورهٔ ساسانی در آن‌ها تا حدودی با واقعیات تاریخی منطبق است.
 (۲) بیانگر تاریخ عمومی مردم ایران از آغاز آفرینش تا اواخر حکومت ساسانی - شرح جنگ‌های شاپور یکم با رومیان - محتوای آن‌ها با افسانه‌ها آمیخته نشده است.
 (۳) بیانگر تاریخ عمومی مردم ایران از آغاز آفرینش تا اواخر حکومت ساسانی - شرح جنگ‌های شاپور یکم و آغاز فرمانروایی او و سرکوب شورش‌های نواحی گوناگون - محتوای آن‌ها آمیخته با قصه‌های کهن بوده است.
 (۴) حاوی اطلاعات سودمندی دربارهٔ اوضاع اقتصادی، اجتماعی و تشکیلات اداری دورهٔ هخامنشیان - شرح جنگ‌های شاپور یکم با رومیان - مطالب راجع به دورهٔ ساسانی در آن‌ها با واقعیات تاریخی انطباق دارد.

۱۱۸- به ترتیب، کدام گزینه با توجه به عبارتهای زیر صحیح یا غلط بودن عبارتهای زیر را به درستی بیان می‌کند؟
 الف) آتشکده‌ها، آب بندها و کاروانسراها، حاوی اطلاعات ارزشمندی دربارهٔ وضعیت اقتصادی، اجتماعی، فرهنگی و سیاسی ایران باستان هستند و مهارت و خلاقیت ایرانیان را در این عصر آشکار می‌کنند.
 ب) کتاب دینی یهودیان که حاوی مطالبی دربارهٔ هخامنشیان و به خصوص کورش بزرگ است، از جمله منابع غیرنوشته‌ای غیرایرانی مورخان یونانی و رومی است.
 پ) ایرانیان عصر باستان نیز همچون یونانیان و رومیان، در نوشتن کتاب‌های تاریخی موفق بوده‌اند و دبیران مخصوصی به این کار اشتغال داشتند.
 ت) در دویست سال اخیر، مورخان، باستان‌شناسان و زبان‌شناسان ایرانی و غیرایرانی انواع مختلفی از کتاب‌ها، مقاله‌ها، پایان‌نامه‌های تحصیلی و طرح‌های پژوهشی (منابع دست دوم) را نوشته‌اند.

۱) غ - غ - ص - غ ۲) ص - ص - غ - ص ۳) ص - غ - غ - ص ۴) ص - غ - ص - غ

۱۱۹- به ترتیب، کدام گزینه پاسخ صحیح پرسش‌های زیر می‌باشد؟

الف) دوران پیش از تاریخ و دوران تاریخی به ترتیب شامل چه سال‌هایی می‌شوند؟
 ب) کدام گزینه از پیامدهای عدم شناخت مورخان از سلسله‌های حکومتی ایران باستان است؟
 ج) به ترتیب تمدن هخامنشیان و ایلام مربوط به چه دورانی از تاریخ باستان هستند؟
 (۱) الف) یک میلیون تا ۵ هزار سال پیش، از ۵ هزار سال پیش تاکنون - ب) منسوب نمودن پاسارگاد به حضرت سلیمان (ع) - ج) دوران حکومت آریاییان، دوران پیش آریایی
 (۲) الف) از ۵ هزار سال پیش تاکنون، از حدود یک میلیون تا ۵ هزار سال پیش - ب) منسوب نمودن پایتخت کورش به قبر حضرت سلیمان پیامبر - ج) دوران پیش آریایی، دوران حکومت آریایی
 (۳) الف) یک میلیون تا ۵ هزار سال پیش، از ۵ هزار سال پیش تاکنون - ب) منسوب نمودن پاسارگاد به حضرت سلیمان (ع) - ج) دوران پیش آریایی، دوران حکومت آریایی
 (۴) الف) از ۵ هزار سال پیش تاکنون، از حدود یک میلیون تا ۵ هزار سال پیش - ب) منسوب نمودن پاسارگاد به حضرت سلیمان (ع) - ج) دوران حکومت آریاییان، دوران پیش از تاریخ

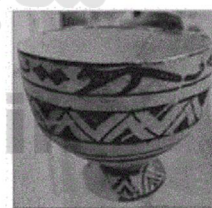
۱۲۰- به ترتیب، هر یک از تصاویر زیر در کجا کشف شده است؟



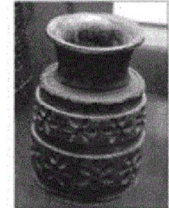
(ت)



(پ)



(ب)



(الف)

۱) جیرفت - تپه حصار دامغان - تپه گیان نهاوند - تپه یحیی بافت
 ۲) بافت - تپه گیان نهاوند - جیرفت - تپه حصار دامغان
 ۳) بافت - تپه گیان نهاوند - تپه حصار دامغان - جیرفت
 ۴) جیرفت - تپه حصار دامغان - تپه یحیی بافت - تپه گیان نهاوند

۱۲۱- کدام گزینه جاهای خالی عبارتهای زیر را به ترتیب تکمیل می کند؟

(الف) ناهمواری های کشور ما طی دوره ... شکل نهایی یافتند.

(ب) بخش اعظم سرزمین ما را نواحی ... تشکیل می دهد.

(پ) آریوبرزن سردار دلاور ایرانی با استفاده از تنگه تکاب در ارتفاعات ... در برابر حمله اسکندر مقدونی از ایران دفاع کرد.

(ت) ناهمواری های ایران بیش تر طی دوران های ... زمین شناسی پدید آمده اند.

(۱) ترشباری - پست و هموار - زاگرس - اول تا سوم (۲) ترشباری - مرتفع و کوهستانی - البرز - اول و دوم

(۳) کواترنر - مرتفع و کوهستانی - زاگرس - اول تا سوم (۴) کواترنر - پست و هموار - البرز - اول و دوم

۱۲۲- در کدام گزینه پاسخ پرسش های زیر به ترتیب آمده است؟

(الف) علت ایجاد کدام دشت «انباشت مواد حاصل از فرسایش در نواحی پست» است؟

(ب) استفاده از انرژی پاک مانند باد و انرژی خورشید از ارزش های اقتصادی کدام نواحی است؟

(پ) کدام مورد جزء علل پیدایش جلگه ها نیست؟

(۱) ماهی دشت - جلگه ها - ساختمان زمین (۲) دشت ارزن - دشت ها - مقاومت سنگ

(۳) دشت کاکان - جلگه ها - عمق آب (۴) دشت نهاوند - دشت ها - انحلال مواد آهکی

۱۲۳- درستی یا نادرستی عبارات زیر به ترتیب در کدام گزینه مشخص شده است؟

(الف) چین خوردگی های رشته کوه زاگرس، پس از تشکیل، به حالت اولیه باقی مانده و طی میلیون ها سال به علت فرسایش تغییر شکل یافته است.

(ب) گنبد نمکی، توده ای از نمک است که به شکل تقریباً گنبدی بر اثر عوامل درونی و وزن مخصوص کمتر نمک نسبت به رسوبات اطراف خود بالا می آید.

(ج) یکی از ناهمواری های منطقه کوهستانی آذربایجان، توده های نفوذی آذرین است که به آن ها کوه های منفرد مرکزی می گویند.

(د) طی سه دهه اخیر، طغیان در رودهای حوضه زاگرس بیش از گذشته شده و در پی آن، حمل رسوب توسط رودها به تشکیل شکل های جدیدی از ناهمواری منجر شده است.

(۱) غ - ص - غ - ص (۲) ص - ص - ص - غ (۳) غ - غ - غ - ص (۴) ص - غ - ص - غ

۱۲۴- با توجه به نقشه پراکندگی جلگه ها در ایران، به ترتیب در جنوب و شمال غرب ایران چه جلگه هایی قرار گرفته اند؟

(۱) جلگه میناب - جلگه گرگان (۲) جلگه باهوکلان - جلگه گیلان

(۳) جلگه میناب - جلگه مغان (۴) جلگه کناره دریای عمان - جلگه باهوکلان

۱۲۵- کدام گزینه به ترتیب پاسخ صحیح سؤال های زیر است؟

(الف) زاویه تابش خورشید در کدام یک از شهرها مایل تر است؟

(ب) در اطراف مدار رأس السرطان و رأس الجدی، کدام عامل مانع از صعود هوا و تشکیل ابر و بارندگی می شود؟

(پ) اختلاف دما در کدام نواحی کشور ایران زیاد است؟

(۱) زنجان - تشکیل کمربند پرفشار جنب حاره ای - نواحی داخلی

(۲) کرمان - تشکیل کمربند کم فشار جنب حاره ای - نواحی ساحلی شمالی و جنوبی

(۳) بجنورد - تشکیل کمربند پرفشار جنب حاره ای - نواحی ساحلی شمالی و جنوبی

(۴) کرمان - تشکیل کمربند کم فشار جنب حاره ای - نواحی داخلی

۱۲۶- کدام گزینه به ترتیب پاسخ درست پرسش های زیر می باشد؟

(الف) توده هوای مرطوب موسمی در چه زمانی وارد کشور می شود؟

(ب) کدام توده هوا در دوره سرد از سمت غرب، وارد ایران می شود؟

(پ) منشأ کدام توده هوا اقیانوس هند است؟

(۱) دوره گرم - سودانی - مرطوب موسمی (۲) دوره گرم - گرم و خشک - مرطوب موسمی

(۳) دوره سرد - مرطوب غربی - گرم و خشک (۴) دوره سرد - سودانی - گرم و خشک

۱۲۷- به ترتیب هر یک از ویژگی‌های آب و هوایی زیر، مربوط به کدام شهر از شهرهای کشورمان (ایران) است؟

الف) تبخیر و تعرق زیاد

ب) پوشش گیاهی غنی

پ) میانگین دمای پایین

ت) بارندگی اغلب به صورت برف

ث) رطوبت نسبی بالا

(۱) شاهرود - رشت - تبریز - شهرکرد - بیرجند

(۳) بیرجند - گرگان - زنجان - شیراز - بوشهر

(۲) شاهرود - ساری - سمنان - شیراز - بندرعباس

(۴) بیرجند - گرگان - سمنان - شهرکرد - بوشهر

۱۲۸- چند مورد از عبارات زیر با مفهوم مقابل خود همخوانی ندارد؟

الف) بیابان گرم با زمستان‌های سرد (بیابان لوت)

ب) بیابان گرم با زمستان‌های ملایم (دشت کویر)

پ) از بزرگ‌ترین کویرهای جهان است که میانگین بارندگی سالانه کمتر از ۵۰ میلی‌متر دارد. (دشت کویر)

ت) از خشک‌ترین و گرم‌ترین بیابان‌های روی زمین است و به عنوان میراث جهانی یونسکو شناخته شده است. (بیابان لوت)

یک (۴)

دو (۳)

سه (۲)

چهار (۱)

۱۲۹- کدام شکل شرایط وارونگی دما را به درستی نشان می‌دهد؟



۱۳۰- پاسخ سؤال‌های زیر به ترتیب در کدام گزینه آمده است؟

الف) کدام مورد از مهم‌ترین عوامل سوانح جاده‌ای در کشور نمی‌باشد؟

ب) عبارت «گرم‌تر و سبک‌تر شدن هوای مجاور سطح زمین از لایه‌های بالایی که امکان صعود و جابه‌جایی هوا به سمت بالا را فراهم

می‌آورد.» مربوط به کدام شرایط آب و هوایی می‌باشد؟

ج) کدام مورد از عوامل شکل‌گیری ریزگردها محسوب نمی‌شود؟

(۲) الف) سقوط بهمن ب) وارونگی دما ج) مدیریت ضعیف منابع آب

(۱) الف) خشکسالی ب) شرایط عادی ج) وارونگی دما

(۴) الف) پدید آمدن مه ب) وارونگی دما ج) خشک شدن باتلاق‌ها

(۳) الف) خشکسالی ب) شرایط عادی ج) کاهش ریزش‌های جوی

۱۳۱- به ترتیب «نتیجه مواجهه مردم‌شناسان بنا به وظیفه حرفه‌ای خود با فرهنگ‌های غیرغربی» و «یکی از

مهم‌ترین انتقاد آن‌ها نسبت به این موضوع» چه بود؟

- ۱) به پیچیدگی و عمق فرهنگ‌های غیرغربی و اشتباه جامعه‌شناسان غربی پی بردند. - خودمداری فرهنگ غرب و تصور ساده آن از سایر فرهنگ‌ها
- ۲) به پیچیدگی و عمق فرهنگ‌های غربی و اشتباه جامعه‌شناسان غربی پی بردند. - تقسیم‌کار میان جامعه‌شناسان و مردم‌شناسان
- ۳) به پیچیدگی و عمق فرهنگ‌های غیرغربی و اشتباه جامعه‌شناسان غربی پی بردند. - تقسیم‌کار میان جامعه‌شناسان و مردم‌شناسان
- ۴) به پیچیدگی و عمق فرهنگ‌های غربی و اشتباه جامعه‌شناسان غربی پی بردند. - خودمداری فرهنگ غرب و تصور ساده آن از سایر فرهنگ‌ها

۱۳۲- کدام گزینه در ارتباط با ضرب‌المثل قدیمی اروپایی‌ها که «همه راه‌ها به رم ختم می‌شوند.» صحیح است؟

- ۱) هر جهان اجتماعی، فرهنگ و تمدن مناسب با خود را به‌وجود می‌آورد.
- ۲) فرهنگ‌ها و تمدن‌ها براساس آرمان‌ها و ارزش‌های خود، تحولاتی را دنبال می‌کنند و مسیرهای مختلفی می‌پیمایند.
- ۳) جوامعی که به لحاظ تاریخی عقب مانده‌اند، باید جوامع پیشرفته را الگوی حرکت خود قرار دهند و زندگی بشر تنها یک مسیر را طی می‌کند.
- ۴) جهان اجتماعی زنده و سالم، مطابق با نیاز خود، از دستاوردهای جهان اجتماعی دیگر بهره می‌برد.

۱۳۳- هر یک از موارد زیر به ترتیب مربوط به کدام فرهنگ می‌باشد؟

- الف) این فرهنگ، به خداوندگاران و قدرت‌های فوق‌طبیعی قائل است.
- ب) این فرهنگ، از محدوده مرزهای این جهان عبور می‌کند.
- ج) در این فرهنگ، جهان دیگر انکار می‌شود یا در محدوده منافی که برای خواسته‌های این جهانی بشر دارد، پذیرفته می‌شود.
- د) این فرهنگ، با طرد دانش ابزاری متناظر با طبیعت، امکان بهره‌وری معقول انسان از طبیعت را دور از دسترس می‌سازد.

- | | |
|---------------------------------------|-------------------------------------|
| ۱) اساطیری - معنوی - سکولار - اساطیری | ۲) توحیدی - معنوی - دنیوی - اساطیری |
| ۳) اساطیری - توحیدی - سکولار - دنیوی | ۴) توحیدی - توحیدی - دنیوی - سکولار |

۱۳۴- جهان اجتماعی چگونه پدید می‌آید و یک جهان اجتماعی براساس عقاید و ارزش‌های خود، چه محدودیت‌هایی را می‌تواند بر انسان تحمیل کند؟

- ۱) با انتقال فرهنگ از نسلی به نسل دیگر - محدودیت‌هایی را در پیدایش و گسترش آگاهی و اراده انسان پدید می‌آورد و مانع مشارکت اجتماعی افراد می‌شود.
- ۲) با انتقال فرهنگ از نسلی به نسل دیگر - ممکن است برخی از ظرفیت‌ها و توانمندی‌های بشر را نادیده انگارد.
- ۳) با اراده و آگاهی انسان - ممکن است برخی از ظرفیت‌ها و توانمندی‌های بشر را نادیده انگارد.
- ۴) با اراده و آگاهی انسان - محدودیت‌هایی را در پیدایش و گسترش آگاهی و اراده انسان پدید می‌آورد و مانع مشارکت اجتماعی افراد می‌شود.

۱۳۵- آرمان‌های جهان اجتماعی در ... متبلور می‌شود. مرز قلمرو آرمانی و واقعی جهان اجتماعی براساس ... تغییر می‌کند و «ساده زیستی» از

جمله آرمان‌هایی است که ... قرار دارد.

- | | |
|---|--|
| ۱) هنجارها - عقاید مردم - بیرون قلمرو واقعی | ۲) ارزش‌ها - عمل مردم - بیرون از قلمرو واقعی |
| ۳) هنجارها - عمل مردم - درون قلمرو واقعی | ۴) ارزش‌ها - عقاید مردم - درون قلمرو واقعی |

۱۳۶- با توجه به دیدگاه‌های جوامع مختلف حقایق از جهت قرارگرفتن در قلمرو آرمانی و واقعی ... هستند؛ یعنی می‌توانیم بگوییم ...

- ۱) ثابت و تغییرناپذیر - حقیقی یا واقعی بودن یک عقیده، ارزش و کنش اجتماعی، براساس نوع نگاه و رفتار جوامع مختلف تعیین می‌شود.
- ۲) متغیر - آرمانی یا حق بودن یک عقیده، ارزش و کنش اجتماعی، براساس نوع نگاه و رفتار جوامع مختلف تعیین می‌گردد.
- ۳) ثابت - جوامع مختلف با ایمان به عقاید و ارزش‌های حقیقی، حقیقت را به عرصه فرهنگ واقعی خود وارد می‌کنند.
- ۴) ثابت نبوده و تغییرپذیر - جامعه امکان انحراف از فرهنگ حق و پذیرش باطل را دارد.

۱۳۷- به ترتیب کدام گزینه مربوط به عبارت‌های زیر است؟

- الف) کدام دسته از جهان‌های اجتماعی نمی‌توانند از حق و باطل بودن عقاید و ارزش‌ها سخن بگویند؟
 ب) «تحمّل دیگران» از جمله عقاید و ارزش‌های ... است و حق و باطل بودن هر لایه از جهان اجتماعی، با ... شناخته می‌شود.
- (۱) الف) جهان‌های اجتماعی که علم را محدود به دانش تجربی می‌دانند. (ب) حق - علم متناسب با همان بخش
 (۲) الف) جهان‌های اجتماعی که عقل را به‌عنوان وسیلهٔ معرفت علمی معتبر می‌دانند. (ب) حق - قابل دفاع نبودن هر بخش از جهان اجتماعی
 (۳) الف) جهان‌های اجتماعی که وحی را به‌عنوان وسیله و معرفت علمی معتبر می‌دانند. (ب) باطل - علم متناسب با همان بخش
 (۴) الف) جهان‌های اجتماعی که ارزش‌ها و عقاید را پدیده‌های تاریخی نمی‌دانند. (ب) حق - قابل دفاع نبودن هر بخش از جهان اجتماعی

۱۳۸- کدام یک از عبارت‌های زیر نادرست هستند؟

- الف) هر جهان اجتماعی براساس هویت خود، با طبیعت و بدن آدمی تعامل برقرار می‌کند.
 ب) هویت اجتماعی هر فرد، بیرون جهان اجتماعی و براساس عقاید و ارزش‌های آن شکل می‌گیرد.
 پ) در جامعهٔ سرمایه‌داری هویت افراد بیش‌تر بر اساس قدرت حاکم مشخص می‌شود.
 ت) هر جهان اجتماعی بنا به هویت خود، با نوع خاصی از هویت اخلاقی و روانی افراد سازگار است.
- (۱) الف و ب (۲) ب و پ (۳) الف و پ (۴) پ و ت

۱۳۹- کدام گزینه به ترتیب رابطهٔ جهان‌ها را با یکدیگر به‌درستی بیان می‌کند؟

- الف) یک انسان باتقوا، جهانی را تغییر می‌دهد.
 ب) جهان اجتماعی مانع شکوفایی برخی از اخلاقیات می‌شود.
 پ) زندگی اجتماعی انسان‌ها طبیعت را تهدید می‌کند.
 ت) در شرایط اقلیمی متفاوت، شیوهٔ زندگی اجتماعی مردم متفاوت است.

- (۱) تأثیر هویت فردی بر هویت اجتماعی - تأثیر هویت اجتماعی بر جهان نفسانی - تأثیر جهان اجتماعی بر جهان طبیعی - تأثیر جهان طبیعی بر جهان اجتماعی
 (۲) تأثیر جهان نفسانی بر هویت فردی - تأثیر هویت فردی بر هویت اجتماعی - تأثیر جهان اجتماعی بر جهان نفسانی - تأثیر جهان طبیعی بر هویت فردی
 (۳) تأثیر هویت فردی بر هویت اجتماعی - تأثیر جهان اجتماعی بر جهان طبیعی - تأثیر جهان طبیعی بر جهان نفسانی - تأثیر جهان اجتماعی بر هویت فردی
 (۴) تأثیر جهان نفسانی بر هویت فردی - تأثیر هویت اجتماعی بر هویت فردی - تأثیر جهان اجتماعی بر جهان نفسانی - تأثیر جهان طبیعی بر جهان اجتماعی

۱۴۰- به ترتیب کدام گزینه بیانگر پاسخ صحیح سؤال‌های زیر می‌باشد؟

- الف) کدام گزینه به ویژگی‌های هویتی «فرزند اول خانواده»، «دانشجو» و «معلم وقت‌شناس» اشاره می‌کند؟
 ب) با توجه به خصوصیت بیان شده در گزینه‌ها، کدام مورد انتسابی، اجتماعی و ثابت است؟
 ج) کدام عبارت نادرست است؟

- (۱) الف) انتسابی، اجتماعی و ثابت - اکتسابی، اجتماعی و متغیر - اکتسابی، اجتماعی و متغیر (ب) متولد ایران بودن (ج) تمام اجزای هویت، آگاهانه است؛ یعنی آن را می‌شناسیم یا دیگران به آن پی می‌برند.
 (۲) الف) اکتسابی، فردی و غیرجسمانی - اجتماعی، اخلاقی و متغیر - اکتسابی، فردی و ثابت (ب) ثروتمند بودن (ج) افراد در معرفی خود از عبارات متنوعی استفاده می‌کنند.
 (۳) الف) انتسابی، اجتماعی و ثابت - اکتسابی، اجتماعی و متغیر - اکتسابی، فردی و متغیر (ب) مسلمان بودن (ج) وجود نظریات متفاوت دربارهٔ هویت، نشانهٔ این است که امکان خطا و اشتباه در شناخت هویت وجود دارد.
 (۴) الف) فردی، متغیر و انتسابی - ثابت، اجتماعی و فردی - فردی، انتسابی، اجتماعی و متغیر (ب) دانش‌آموز بودن (ج) اگر همه و ابعاد هویتی انسان تغییر پیدا کنند، هویت فرد استمرار نخواهد داشت.

۱۴۱- استنتاج بهترین تبیین نوعی ... است که ... دارد.

- (۱) استقراء - نتیجهٔ غیرقطعی
 (۲) تمثیل - مثالی ضعیف
 (۳) قیاس - استنتاجی قوی
 (۴) استدلال - نتیجهٔ قطعی

۱۴۲- در تعاریف زیر به ترتیب کدامیک از شرایط تعریف رعایت نشده است؟

مثلث: شکلی که دارای سه ضلع مساوی است. - مربع: شکل محدود به چهار ضلع. - علت: چیزی است که معلول (آنچه از علت به وجود می آید) داشته باشد. - شادی: انبساط و بهجت درونی.

(۱) مانع بودن - مانع بودن - دوری نبودن - جامع بودن

(۲) جامع بودن - واضح بودن - دوری نبودن - واضح بودن

(۳) دوری نبودن - مانع بودن - مانع بودن - دوری نبودن

(۴) جامع بودن - مانع بودن - دوری نبودن - واضح بودن

۱۴۳- کدامیک از استدلال‌های زیر، یک استقرای تمثیلی است؟

(۱) هر دانش‌آموزی درس خوان است و محمد دانش آموز است، پس محمد درس خوان است.

(۲) خیابان خیس است اما دیشب باران نباریده است، پس شهرداری خیابان را شسته است.

(۳) سعید با سرمایه‌ای اندک در بورس ثروتمند شد، پس من هم می‌توانم با سرمایه‌ای اندک در بورس ثروتمند شوم.

(۴) هر بار که از این کوچه می‌روم دوچرخه‌ای در آن می‌بینم، پس اگر این بار نیز از این کوچه بروم، دوچرخه‌ای در آن خواهم دید.

۱۴۴- استدلال‌هایی که در زیر آمده است به ترتیب چگونه استدلال‌هایی است؟

«هر حیوانی در هنگام جویدن، فک پایین خود را تکان می‌دهد چرا که انسان، اسب و گوسفند چنین هستند./ تعداد رکعت‌های نماز ظهر در سفر نصف می‌شود، بنابراین نماز عشاء نیز در سفر دو رکعت می‌شود./ اگر باران ببارد زمین خیس می‌شود، اکنون باران باریده است پس زمین خیس است.»

(۱) قیاسی - قیاسی - استقرایی - استقرایی

(۲) استقرایی - استقرایی - قیاسی - قیاسی

(۳) قیاسی - استقرایی - قیاسی - قیاسی

(۴) استقرایی - قیاسی - استقرایی - استقرایی

۱۴۵- کدام گزینه برای مقابله با مغالطه به کار رفته در استدلال زیر مناسب نیست؟

«صرف هزینه‌های فراوان برای سلامت و نشاط سالمندان، مانند تلف کردن مال برای یک خودروی فرسوده است. خودرویی که دیگر کارآمد نیست باید دور انداخته شود.»

(۱) صرف هزینه برای سالمندان، مانند صرف هزینه برای نگهداری یک کالای قدیمی ارزشمند است.

(۲) خانواده و دوستان افراد سالمند به آنها وابستگی عاطفی دارند، برخلاف یک خودروی فرسوده و ناکارآمد.

(۳) سالمندان تجارب فراوانی دارند که با حفظ سلامت و نشاط آنها، می‌توان این تجارب را به نسل بعد منتقل کرد.

(۴) نگهداری از سالمندان مانند نگهداری از شیشه‌های شکسته است، باید مراقب بود تا منجر به آسیب کسی نشود.

۱۴۶- کدامیک از اقسام استدلال در علوم تجربی مورد استفاده قرار می‌گیرد و کدام مورد از موارد زیر از ویژگی‌های آن استدلال نیست؟

(۱) استدلال تمثیلی - یقین‌آور است.

(۲) استدلال استقرایی - یقین‌آور است.

(۳) استدلال تمثیلی - دارای قوت و ضعف است.

(۴) استدلال استقرایی - دارای قوت و ضعف است.

۱۴۷- کدام گزینه به ترتیب دارای تمثیل و قیاس است؟

- (۱) صندلی و پایه آن هر دو چوبی هستند، پس هر دو از درخت ساخته شده‌اند. - بچه اول و دوم این خانواده چشم‌سبز هستند، پس سومین بچه هم باید چشم سبز باشد.
- (۲) این حیوان پستاندار است، پس مانند سایر پستانداران از طریق شش‌ها تنفس می‌کند. - اگر چیزی ماده باشد وزن دارد. هوا ماده است، پس هوا وزن دارد.
- (۳) هر کتابی که کوثر خوانده است، روان‌شناسی است. پس دوست کوثر، مریم نیز کتاب‌های روان‌شناسی می‌خواند. - مریم و برادرش در رشته علوم انسانی درس خواندند و در آزمون دانشگاه قبول شدند، پس هر کس در رشته انسانی درس بخواند در آزمون دانشگاه قبول می‌شود.
- (۴) علی و سهند هر دو در یک روز به دنیا آمده‌اند بنابراین علی خلق و خوی سهند را دارد. - آهن نوعی فلز است و هر فلزی رسانا است. در نتیجه آهن یک رسانا است.

۱۴۸- قوی‌ترین استدلال در کدام گزینه بیان شده است؟

- (۱) هزاران سال است که زمین به دور خورشید می‌چرخد، پس باز هم به چرخش خود ادامه خواهد داد.
- (۲) چون همه فلزات رسانای الکتریسیته هستند پس آهن نیز رسانای الکتریسیته است.
- (۳) از پنجره خانه دود سیاهی برون می‌آید، پس قطعاً درون خانه آتش‌سوزی شده است.
- (۴) جیوه مانند آهن فلز است، بنابراین جامد است.

۱۴۹- در کدام گزینه شرایط تعریف صحیح رعایت شده است؟

- (۱) انسان: حیوان دانشمند
(۲) انسان: حیوان دویا
- (۳) انسان: حیوان متفکر
(۴) انسان: حیوان کشاورز

۱۵۰- به ترتیب، کدام گزینه بیانگر نوع تعریفی است که از خود «تعریف» ارائه شده است؟

«تعریف نوعی شناخت است که با استفاده از مفاهیم واضح‌تر تلاش می‌کنیم مفاهیمی دیگر را بشناسیم»؛

«تعریف یعنی از کسی تمجید کردن، کسی را ستایش کردن؛ حقیقت چیزی را بیان کردن»؛

«تعریف عبارت است از تعریف مفهومی، تعریف لغوی و تعریف از طریق ذکر مصادیق»

(۱) تعریف مفهومی - تعریف لغوی - تعریف از طریق ذکر مصادیق

(۲) تعریف از طریق ذکر مصادیق - تعریف لغوی - تعریف مفهومی

(۳) تعریف لغوی - تعریف مفهومی - تعریف از طریق ذکر مصادیق

(۴) تعریف مفهومی - تعریف از طریق ذکر مصادیق - تعریف از طریق ذکر مصادیق

- 1
- 2
- 3
- 4
- 5
- 6
- 7
- 8
- 9
- 10
- 11
- 12
- 13
- 14
- 15
- 16
- 17
- 18
- 19
- 20
- 21
- 22
- 23
- 24
- 25
- 26
- 27
- 28
- 29
- 30
- 31
- 32
- 33
- 34
- 35
- 36
- 37
- 38

- 51
- 52
- 53
- 54
- 55
- 56
- 57
- 58
- 59
- 60
- 61
- 62
- 63
- 64
- 65
- 66
- 67
- 68
- 69
- 70
- 71
- 72
- 73
- 74
- 75
- 76
- 77
- 78
- 79
- 80
- 81
- 82
- 83
- 84
- 85
- 86
- 87
- 88

- 101
- 102
- 103
- 104
- 105
- 106
- 107
- 108
- 109
- 110
- 111
- 112
- 113
- 114
- 115
- 116
- 117
- 118
- 119
- 120
- 121
- 122
- 123
- 124
- 125
- 126
- 127
- 128
- 129
- 130
- 131
- 132
- 133
- 134
- 135
- 136
- 137
- 138

39

40

41

42

43

44

45

46

47

48

49

50

89

90

91

92

93

94

95

96

97

98

99

100

139

140

141

142

143

144

145

146

147

148

149

150



سایت کنکور

Konkur.in



فارسی و نگارش (۱)

-۱-

(مینا اصبیلی زاره)

معنای صحیح واژه‌هایی که نادرست معنا شده‌اند:

فرقت: دوری، جدایی / بهایم: جمع بهیمة، چارپایان

(واژه، صفحه‌های ۴۷، ۵۲، ۵۹، ۶۳ تا ۶۵ و ۷۰ کتاب درسی و واژه‌نامه)

-۲-

(مینا اصبیلی زاره)

در عبارات گزینه‌های «۱»، «۲» و «۴»، «واو»، «واو عطف» است، اما در عبارت گزینه «۳» «واو»، «نشانه‌ی ربط یا پیوند» است.

(دانش‌های ادبی و زبانی، صفحه ۶۶ کتاب درسی)

-۳-

(هسین پرهیزگار)

بررسی ابیات:

بیت «الف»: هر دو ضمیر «ش» در «حسابش» و «جانش» مفعول است. آن را حساب مکن - آن را در دل و جان ببذیر

بیت «ب»: هر دو ضمیر «ش» در «گلش» و «تسبیحش» نقش اضافی دارد. (گل آن - تسبیح آن)

بیت «ج»: ضمیر «م» در «بازم» مفعول است (من را بنوازد).

بیت «د»: ضمیر «م» در «اندیشه‌ام» نقش اضافی دارد (اندیشه‌ی من).

(دانش‌های ادبی و زبانی، صفحه ۴۸ کتاب درسی)

-۴-

(هسین پرهیزگار)

صورت صحیح کلمه نادرست: «حقه اسرار»

(املا، صفحه‌های ۵۰، ۵۲، ۵۵، ۵۹، ۶۰، ۶۴، ۶۸ و ۷۰ کتاب درسی)

-۵-

(هسین پرهیزگار)

بررسی موارد نادرست:

مورد «ب»: ناصر خسرو در قرن پنجم می‌زیست.

مورد «ج»: «ارزیابی شتاب‌زده» اثر جلال آل احمد است.

مورد «ه»: ادبیات غنایی به نظم و نثر هم نوشته می‌شود.

(تاریخ ادبیات، صفحه‌های ۴۶، ۵۰، ۵۲، ۶۰، ۶۵ و ۷۱ کتاب درسی)

-۶-

(امیرحسین هیری)

سجع در سایر گزینه‌ها:

گزینه «۱»: خیلی و سیلی

گزینه «۲»: هلالی و زالی

گزینه «۴»: چُست و دُرست

(آرایه‌های ادبی، صفحه ۵۳ کتاب درسی)

-۷-

(امیرحسین هیری)

دهر دونده: تشخیص و استعاره کنایی / تشبیه: دهر به مرکب (مرکب: هر آن چه بر آن سوار می‌شوند مانند اسب و ...)

بررسی سایر گزینه‌ها:

گزینه «۱»: گل ننگند اندر پوست: تشخیص و استعاره / تشبیه: ندارد

گزینه «۲»: عشق آموخت: تشخیص و استعاره / تشبیه: ندارد

گزینه «۴»: تشبیه: من شعاع آفتاب هستم، من عقیق هستم، من زر هستم، من یاقوت هستم (۴ تشبیه) / استعاره: ندارد

(آرایه‌های ادبی، صفحه ۶۲ کتاب درسی)

-۸-

(امیرحسین هیری)

واژه «سوفار» به معنای دهانه تیر به کلی از فرهنگ واژگان حذف شده است.

بررسی سایر گزینه‌ها:

گزینه «۲»: «سوگند»: معنای قدیم: گوگرد (سوگند خوردن به معنای خوردن آب آمیخته با گوگرد) / معنای جدید: قسم

گزینه «۳»: «کتیف»: معنای قدیم: غلیظ / معنای جدید: آلوده

گزینه «۴»: «سفینه»: معنای قدیم: کشتی / معنای جدید: سفینه فضایی، فضاپیما

(دانش‌های ادبی و زبانی، صفحه ۶۱ کتاب درسی)

-۹-

(امیرحسین هیری)

مفهوم مشترک بیت صورت سؤال و ابیات گزینه‌های «۱»، «۳» و «۴»، ترجیح دادن رنجی که از معشوق می‌رسد بر شادی‌هاست، اما مفهوم بیت گزینه «۲» رهایی‌ناپذیری عشق است.

(مفهوم، صفحه ۵۵ کتاب درسی)

-۱۰-

(مریم شمیرانی)

در عبارت صورت سؤال، آل احمد درباره نیمایوشیج معتقد است که او ناملایمات و آزارهای دیگران را تحمل کرد و این مفهوم در بیت گزینه «۴» نیز وجود دارد.

مفهوم ابیات سایر گزینه‌ها:

گزینه «۱»: روزگار عرصه را بر ضعیفان تنگ می‌کند و همیشه قدرتمندان فراخ دارند.

گزینه «۲»: یار به ما بی‌توجهی کرد و وقتی دل‌تنگی ما را دید، در جای دیگری اقامت گزید.

گزینه «۳»: اگر در روزگار غنچه بودن بر خود سخت می‌گرفتم، می‌توانستم همچون گل، طلا به دست آورم. (مقصود از زر در گل، گل‌های زردرنگ میان گل است.)

(مفهوم، صفحه ۷۰ کتاب درسی)



عربی (زبان قرآن (۱))

۱۱-

(قاله مشیرپناهی، ترجمه، صفحه ۳۷)

«عندما»: هنگامی که، زمانی که / «أیتم (فعل ماضی)»: دیدید / «أحدأ»: کسی را / «دعا إلى (فعل ماضی)»: به... فرا خواند، به... دعوت کرد / «التفرقة و بثّ الخلاف»: تفرقه (پراکندگی) و گسترش اختلاف / «صفوف المسلمین»: صف‌های مسلمانان / «عمیل العدو»: مزدور دشمن

۱۲-

(قاله مشیرپناهی، ترجمه، صفحه ۲۴ و ۲۵)

«تصدّقین»: باور می‌کنی / «الأعاصیر الشّدیة»: گردبادهای شدید / «تسحب (مضارع اخباری)»: می‌کشد / «کلّ شیء»: هر چیزی / «الأرض»: زمین / «السّماء»: آسمان

۱۳-

(قاله مشیرپناهی، ترجمه، صفحه ۲۴ و ۲۵)

«رأینا»: دیدیم، مشاهده کردیم / «مدینتنا»: شهر خود، شهرمان / «غیوماً سوداء»: ابرهایی سیاه / «احتفلنا»: جشن گرفتیم / «کنا نتنظر (ماضی استمراری)»: انتظار می‌کشیدیم

۱۴-

(مریم آقایی، ترجمه، ترکیبی)

ترجمه درست عبارت: «کارگران در کشور ما، کالاهای مرغوب را برای هم‌وطنانمان تولید می‌کنند.»

۱۵-

(علی‌اکبر ایمان‌پرور، ترجمه، صفحه‌های ۳۶، ۳۸، ۴۱ و ۴۵)

تشریح گزینه‌های دیگر:

گزینه «۲»: «کلّ حزب»: هر گروهی

گزینه «۳»: «أن یعایشوا مع بعضهم تعایشاً سلمياً»: با یکدیگر همزیستی مسالمت‌آمیز کنند.

گزینه «۴»: گفت: همانا من می‌دانم آن‌چه را نمی‌دانید.

۱۶-

(قاله مشیرپناهی، مفهوم، ترکیبی)

آیه داده شده در گزینه «۴» می‌فرماید: «همانا خوبی‌ها، بدی‌ها را از بین می‌برند.» مفهوم آیه اهمیت دادن به کارهای خوب و تأثیر مثبت آنهاست، درحالی که بیت داده شده چنین مفهومی را ندارد و به اهمیت بخشش و احسان اشاره دارد.

بررسی سایر گزینه‌ها:

گزینه «۱»: «همگی به ریسمان الهی جنگ بزنید و پراکنده نشوید.» مفهوم آیه اهمیت دادن به اتحاد و یکپارچگی است و بیت داده شده هم به یکدلی و اتحاد اشاره دارد.

گزینه «۲»: «و بندگان خداوند رحمان کسانی هستند که با آرامی (فروتنی) بر روی زمین راه می‌روند.» مفهوم آیه تواضع و فروتنی است و مفهوم بیت داده شده نیز تواضع و فروتنی است.

گزینه «۳»: «در کار(ها) با آنها مشورت کن.» مفهوم آیه و عبارت داده شده، همفکری و مشورت با دیگران است.

۱۷-

(مریم آقایی، مکالمه، صفحه ۳۰)

تعداد همراهم چند نفر است؟ شش نفر: پدر و مادرم، دو خواهرم و دو برادرم. (نادرست)

ترجمه‌ی گزینه‌های دیگر:

گزینه «۱»: شش نفر: پدرم، دو خواهرم و دو برادرم. (نادرست)

گزینه «۲»: پنج نفر: مادرم، دو خواهرم و برادرم. (نادرست)

گزینه «۴»: چهار نفر: پدر و مادرم، خواهرم و دو برادرم. (نادرست)

۱۸-

(سعیر یعفری، لغت، ترکیبی)

إجعل = ضَع (قرار بده)

ترجمه گزینه‌های دیگر:

گزینه «۱»: جلب: آورد / آتی: آمد

گزینه «۳»: نزل: پایین آمد / رفع: بالا برد

گزینه «۴»: دخل: داخل شد / تخرّج: دانش آموخته شد

۱۹-

(سعیر یعفری، لغت و مفهوم، صفحه ۳۱)

برف جشنی به مناسبتی زیباست، مانند نوروز و جشن تولد. (نادرست)

ترجمه گزینه‌های دیگر:

گزینه «۱»: تالار اتاق بزرگی است برای بسیاری از مردم.

گزینه «۲»: چین کشوری است در شرق آسیا و اولین کشور از نظر ساکنان است.

گزینه «۳»: زردآلو میوه‌ای است که آن را خشک هم می‌خورند و رنگ زرد دارد.

۲۰-

(سعیر یعفری، لغت و مفهوم، ترکیبی)

پس من شیشه پنجره را شکست، برای همین او را نشاندم و با او سخن گفتم تا کار بدش را ترک کند.

تشریح دیگر گزینه‌ها:

گزینه «۲»: شکسته شد / نشستم

گزینه «۳»: شکست / نشستم

گزینه «۴»: شکسته شد / نشاندم

ترجمه‌ی متن:

در هر صبح، اخبار اکتشافات جهان به سمت آینده‌ای بهتر را می‌شنویم. اما برخی از ملت‌ها تسلیم راحتی می‌شوند و در این راه بسیار تلاش نمی‌کنند. هرگاه مردم تنبلی کنند و مشغول لذت‌ها و راحتی شوند از کاروان پیشرفت عقب می‌مانند. پس ما باید مردم را از زمان کودکی به کارهای مفید برای آینده‌شان تشویق کنیم.

۲۱-

(مبیر همایی، درک مطلب، ترکیبی)

طبق متن «پیشرفت به تلاش و کار بسیار نیاز دارد.»

دین و زندگی (۱)

۳۱- (ابوالفضل امرزاره، پنجره‌ای به روشنایی، صفحه ۳۹ و ۴۱)

نترسیدن خداپرستان از مرگ، سبب می‌شود که دفاع از حق و مظلوم و فداکاری در راه خدا آسان‌تر شود و شجاعت به مرحله‌ی عالی آن برسد و آنگاه که حیات این دنیا چیزی جز ننگ و ذلت نباشد (ذلت‌یابی حیات دنیوی) و فداکاری در راه خدا ضروری باشد، انسان‌ها به استقبال شهادت رفته و با شهادت خود راه آزادی انسان‌ها را هموار می‌کنند.

۳۲- (ابوالفضل امرزاره، پنجره‌ای به روشنایی، صفحه ۳۹ و ۴۰)

عبارت قرآنی «و لا هم یحزنون» مؤید اولین دیدگاه اعتقاد به معاد، که حدیث رسول خدا (ص) به این دیدگاه اشاره دارد، می‌باشد که در نتیجه‌ی اعتقاد به این دیدگاه، پنجره‌ی امید و روشنایی به روی انسان باز می‌شود و شور و نشاط و انگیزه‌ی فعالیت و کار، زندگی را فرا می‌گیرد.

این شور و نشاط به این دلیل است که انسان می‌داند هیچ‌یک از کارهای نیک او در آن جهان بی‌پاداش نمی‌ماند؛ زیرا هر غمی را که از دل غمگینی پاک می‌کند و هر خدمتی را که به محرومی می‌کند و هر باری را که از دوش مؤمنی برمی‌دارد، در پیشگاه خداوند دارای اجر و مزد است.

۳۳- (ابوالفضل امرزاره، پنجره‌ای به روشنایی، صفحه ۳۹ و ۴۰)

مطابق با این آیه، علم پیوسته به حقیقت آخرت در عبارت: «لو کانوا یعلمون»، مانع دلبستگی به دنیا می‌شود و این آیه بر کم‌ارزشی (نه بی‌ارزشی) زندگی دنیوی تأکید دارد.

۳۴- (فرشته‌ی کیانی، آینده‌ی روشن، صفحه ۵۴ و ۵۵)

آیه «آیا متقین را مانند ناپاکان و بدکاران...» بیانگر ضرورت معاد براساس «عدل الهی» و آیه «خداست که باها را می‌فرستد تا ابر را برانگیزند...» بیانگر امکان معاد با اشاره به «نظام مرگ و زندگی در طبیعت» است.

۳۵- (مهمدرسا فرهنگیان، واقعه‌ی بزرگ، صفحه ۷۵)

فرشتگان الهی در طول زندگی انسان‌ها، همواره مراقب آن‌ها بوده‌اند و تمامی اعمال آن‌ها را ثبت و ضبط کرده‌اند که آیه «وَإِن عَلَیْكُمْ لِحَافِظِینَ...» به این دسته از شاهدان و گواهان روز قیامت اشاره می‌کند.

۲۲-

(مبیر همایی، درک‌مطلب، ترکیبی)

گزینه‌ی «۱» می‌گوید: ملت تلاشگر همیشه اکتشافات جدیدی را مشاهده می‌کند.

ترجمه‌ی گزینه‌های دیگر:

گزینه‌ی «۲»: جامعه تنبل در آینده به آن‌چه که می‌خواهد می‌رسد.

گزینه‌ی «۳»: ملتی که در زندگی تسلیم راحتی شده، حقیقتاً موفق است.

گزینه‌ی «۴»: از وظایف ما در دنیا توجه به اکتشافات قدیمی است.

۲۳-

(مبیر همایی، درک‌مطلب، ترکیبی)

«أخبار» اسم، جمع مکسر و مفرد آن «خبر» و مذکر است.

۲۴-

(مبیر همایی، درک‌مطلب، ترکیبی)

«یتکاسلون» فعل مضارع در باب «تفاعل» است.

۲۵-

(مبیر همایی، درک‌مطلب، ترکیبی)

«یشتعلون» فعل مضارع، سوم شخص جمع، ثلاثی مزید در باب «افتعال» است.

۲۶-

(علی‌اکبر ایمان‌پرور، قواعد، صفحه ۲۷ و ۲۸)

«لا نستسلم» مضارع منفی از باب «استفعال» و از مصدر «استسلام» است، ولی سایر فعل‌های مزید همگی از باب «افتعال» هستند.

۲۷-

(علی‌اکبر ایمان‌پرور، قواعد، صفحه‌های ۲۷، ۲۸، ۳۸ و ۳۹)

«تقدّم» (پیشرفت کرد) فعل ماضی از باب «تفعّل» است.

تشریح گزینه‌های دیگر:

گزینه «۱»: «تهدّم» فعل مضارع از باب «تفعیل» است.

گزینه «۳»: «تقاتل» فعل مضارع از باب «مفاعلة» است.

گزینه «۴»: با توجه به «یا طلبّ» (ای دانش‌آموزان)، «تعلّموا» فعل امر از باب «تفعّل» است.

۲۸-

(ولی‌الله نوروزی، قواعد، صفحه ۲۷ و ۲۸)

فعل‌های ذکر شده به ترتیب: «بنتظرون» نفع / «انتخبون» نظر / «انتخب» نخب / همگی حرف «نون» جزئی از ریشه آن‌هاست، ولی در فعل «انقطع» قطع حرف نون از ریشه فعل نیست.

۲۹-

(ولی‌الله نوروزی، قواعد، صفحه‌های ۲۷، ۲۸، ۳۸ و ۳۹)

دو فعل «یُمکن» و «یُرسل» هر دو از باب «إفعال» هستند.

تشریح گزینه‌های دیگر:

گزینه «۱»: «لا تتجسسوا» از باب تفعّل / «تبتینوا»: از باب تفعیل

گزینه «۳»: «یستلم» از باب افتعال / «یرجع» از باب إفعال

گزینه «۴»: «تُجلس» از باب إفعال / «تُعَلّم» از باب تفعیل

۳۰-

(ولی‌الله نوروزی، قواعد، صفحه‌های ۲۴، ۲۵ و ۴۵)

تشریح گزینه‌های دیگر:

در گزینه «۱»: فعل «یلاحظ» بر وزن «یُفَاعِلُ» از باب مفاعلة است.

در گزینه «۳»: فعل «استغفروا» امر از باب «إستفعال» است که با توجه به ضمیر «کم» دوم شخص جمع مذکر می‌باشد.

در گزینه «۴»: فعل «تتساقط» فعل مضارع از باب «تفاعل» است.



-۳۶

(مفسر، رضا فرهنگیان، واقعه بزرگ، صفحه ۷۳ و ۷۴)

«مرگ اهل آسمان‌ها و زمین» و «تغییر در ساختار زمین و آسمان‌ها» از اتفاقات مرحله اول قیامت و «حضور شاهدان و گواهان» و «کنار رفتن پرده از حقایق عالم» مربوط به مرحله دوم برپایی قیامت می‌باشد.

-۳۷

(مفسر، رضا فرهنگیان، واقعه بزرگ، صفحه ۷۶)

هر سه گزینه دیگر، از آیاتی است که به جملات حسرت‌بار گنهکاران در قیامت هنگامی که با نتایج شوم اعمال خود رو به رو می‌شوند، اشاره دارد. عبارت صحیح آیه ۷۲ سوره فرقان: «ای کاش همراه و هم‌مسیر با پیامبر می‌شدیم.»

-۳۸

(مفسر، رضایی‌بغا، واقعه بزرگ، صفحه ۷۳)

در حادثه تغییر در ساختار زمین و آسمان‌ها در مرحله اول قیامت، زمین به شدت به لرزه در می‌آید و خرد می‌شود، کوه‌ها سخت در هم کوبیده شده و متلاشی می‌شوند و همچون ذرات گرد و غبار در هوا پراکنده می‌گردند و کوه‌ها به صورت توده‌هایی از شن نرم (کتباً مَهیلاً) در می‌آیند.

-۳۹

(مفسر، رضایی‌بغا، واقعه بزرگ، صفحه ۷۲ و ۷۳)

از آیات سوره حج: «روزی که هر مادر شیردهی، طفل شیرخوار خود را فراموش می‌کند. مردم از هیبت آن روز همچون افراد مست به نظر می‌رسند؛ در حالی که مست نیستند ولیکن عذاب خدا سخت است.» صدای مهیب قیامت (نفخ صور) و حالت سکرمانند مردم که علیت آن سختی عذاب الهی است، برداشت می‌گردد.

-۴۰

(مفسر، رضایی‌بغا، واقعه بزرگ، صفحه ۷۳ تا ۷۵)

پیامبران و امامان، چون ظاهر و باطن اعمال انسان‌ها را در دنیا دیده‌اند و از هر خطایی مصون و محفوظ‌اند (صیانت از هرگونه خطا)، بهترین گواهان قیامت‌اند. با آماده شدن صحنه قیامت، رسیدگی به اعمال در دادگاه عدل الهی آغاز می‌شود. یعنی بسترساز رسیدگی به اعمال، حوادث قبل از برپا شدن دادگاه عدل الهی است پس زنده شدن (احیای) همه انسان‌ها و کنار رفتن پرده از حقایق عالم، زمینه‌ساز رسیدگی به اعمال است.

دین و زندگی (۱) (شاهد «گواه»)

-۴۱

(کتاب جامع، پنجره‌ای به روشنائی، صفحه ۳۹ و ۴۰ کتاب درسی)

سخن پیامبر اکرم (ص) بیانگر دیدگاه الهیون و پیامبران الهی نسبت به معاد است و آیه ۶۴ سوره عنکبوت نیز بیانگر همین دیدگاه است. ترجمه این آیه شریفه: «این زندگی دنیا (به تنهایی)، چیزی جز سرگرمی و بازی نیست و همانا سرای آخرت زندگی حقیقی است، اگر می‌دانستند.»

-۴۲

(کتاب جامع، آینده روشن، صفحه ۵۵ کتاب درسی)

از دقت در پیام آیه ۲۸ سوره ص: «ام نجعل اذین آمنوا و عملوا الصالحات کالمنسین فی الارض ام نجعل المتقین کالنجار» مفهوم می‌گردد که زندگی انسان‌ها در داخل نظام عادلانه خداوند قرار دارد؛ از این رو خداوند وعده داده است که هر کس را به آن چه استحقاق دارد، برساند و حق کسی را ضایع نگرداند.

-۴۳

(کتاب جامع، آینده روشن، صفحه ۵۲ و ۵۳ کتاب درسی)

ترجمه آیه‌ی ذکرشده، «به پیدایش نخستین انسان» اشاره دارد که یکی از دلایل امکان معاد است.

-۴۴

(کتاب جامع، آینده روشن، صفحه ۵۱ کتاب درسی)

پیامبران با قاطعیت کامل از وقوع معاد خبر و نسبت به آن هشدار داده‌اند. قطعیت و حتمیت معاد، از تأکید فراوان قرآن در عبارت شریفه: «لَجَمَعَنَّكُمْ إِلَى يَوْمِ الْقِيَامَةِ» برداشت می‌شود.

-۴۵

(کتاب جامع، منزلگاه بعد، صفحه ۶۴ کتاب درسی)

آیه شریفه «يُنَبِّئُ الْإِنسَانَ بِمَا قَدَّمَ وَ أَخَّرَ» از بسته نشدن پرونده اعمال پس از مرگ به خاطر اعمال متأخر سخن می‌گوید و ما را به انجام اعمال خیر با برکات طولانی ملزم می‌کند.

-۴۶

(کتاب جامع، منزلگاه بعد، صفحه ۶۶ کتاب درسی)

امام کاظم (ع) درباره وضع مؤمنان پس از مرگ فرمودند: «مؤمن به دیدار خانواده خویش می‌آید؛ بر حسب مقدار فضیلت‌هایش. برخی از آنان هر روز و برخی هر دو روز و برخی هر سه روز و کم‌ترین آنان هر جمعه.»

-۴۷

(کتاب جامع، منزلگاه بعد، صفحه ۶۳ کتاب درسی)

عامل شعور و آگاهی انسان در دنیا روح (بعد روحانی) اوست و روح در برزخ، به حیات خود ادامه می‌دهد.

-۴۸

(کتاب جامع، واقعه بزرگ، صفحه ۷۵ کتاب درسی)

بدکاران در قیامت سوگند دروغ یاد می‌کنند تا شاید خود را از مهلکه نجات دهند. در این حال، خداوند بر دهان آن‌ها مهر خاموشی می‌زند و اعضا و جوارح آن‌ها به اذن خداوند شروع به سخن گفتن می‌کنند و علیه صاحبان خود شهادت می‌دهند.

-۴۹

(کتاب جامع، منزلگاه بعد، صفحه ۶۶ کتاب درسی)

قرآن کریم می‌فرماید: «فرشتگان به کسانی که روح آنان را دریافت می‌کنند در حالی که به خود ظلم کرده‌اند می‌گویند: شما در [دنیا] چگونه بودید؟ گفتند: ما در سرزمین خود تحت فشار و مستضعف بودیم و فرشتگان گفتند: مگر زمین خدا وسیع نبود که مهاجرت کنید؟»

همچنین می‌فرماید: «آنان که فرشتگان روحشان را می‌گیرند در حالی که پاک و پاکیزه‌اند، به آن‌ها می‌گویند: سلام بر شما، وارد بهشت شوید به خاطر اعمالی که انجام دادید.»

-۵۰

(کتاب جامع، منزلگاه بعد، صفحه ۶۳ کتاب درسی)

در عالم برزخ، در گفت‌وگویی که بین خداوند (نه فرشتگان) با کافران روی می‌دهد، کافران از خداوند برای جبران اعمال ترک‌شده در دنیا تقاضای بازگشت به دنیا می‌کنند، اما خداوند با عبارت «کلاً» و قاطعیت تمام، این تقاضا را بی‌مورد دانسته و رد می‌کند.



زبان انگلیسی (۱)

-۵۱

(مممر سهرابی)

ترجمه‌ی جمله: «الف: آیا شما از حرم مطهر امام رضا دیدن کردید؟»

«ب: بله! آن شگفت‌انگیزترین مکان مذهبی‌ای بود که در طول تعطیلاتمان دیدیم.»

تکنه‌ی مهم درسی:

در این جا، حرم امام رضا با کل مکان‌های مذهبی مقایسه می‌شود، بنابراین به صفت عالی احتیاج داریم. در گزینه «۱» قبل از صفت عالی از حرف تعریف "the" استفاده نشده‌است.

(گرامر، صفحه ۵۷ کتاب درسی)

-۵۲

(آناهیتا اصغری تاری)

ترجمه‌ی جمله: «من عاشق آن ماشین سبز قدیمی بزرگ هستم که همیشه در انتهای خیابان پارک می‌شود.»

تکنه‌ی مهم درسی:

باید به ترتیب صفات توجه داشت. به ترتیب از راست به چپ:

«کیفیت، اندازه، سن، شکل، رنگ، ملیت، جنس»

(گرامر، صفحه‌های ۶۲ تا ۶۵ کتاب درسی)

-۵۳

(مممر سهرابی)

ترجمه‌ی جمله: «ما در حال جمع‌آوری برخی واقعیت‌ها و اطلاعات هستیم، سپس یک جلسه با حضور همه‌ی اعضای هیئت مدیره خواهیم داشت.»

(۱) مدار (۲) قدرت (۳) واقعیت (۴) مکان

(واژگان، صفحه ۴۹ کتاب درسی)

-۵۴

(مممر رضا ایزدی)

ترجمه‌ی جمله: «بهترین والدین‌ها آن کسانی هستند که به کودکانشان اجازه می‌دهند تا رؤیایا و استعدادهایشان را دنبال کنند.»

(۱) دنبال کردن (۲) انتخاب کردن

(۲) ساختن (۴) جمع‌آوری کردن

(واژگان، صفحه ۴۶ کتاب درسی)

-۵۵

(مممر سهرابی)

ترجمه‌ی جمله: «دو سؤال درک مطلب وجود داشت که توسط معلم با صدای بلند خوانده شد و توسط دانش‌آموز به‌طور شفاهی پاسخ داده شد.»

(۱) واقعاً (۲) به‌طور شفاهی (۳) اکثراً، عمدتاً (۴) به‌طور متفاوت

(واژگان، صفحه ۴۷ کتاب درسی)

-۵۶

(آناهیتا اصغری تاری)

ترجمه‌ی جمله: «آن‌ها می‌دانستند که باید سریع حرکت کنند و مردان مجروح را به عقب حمل کنند، بنابراین نمی‌خواستند هیچ بار اضافه‌تری از ضروریات را همراه ببرند.»

(۱) حمل کردن (۲) دفاع کردن (۳) انداختن (۴) شنیدن

(واژگان، صفحه ۴۹ کتاب درسی)

-۵۷

(آناهیتا اصغری تاری)

ترجمه‌ی جمله: «پاراگراف دوم عمدتاً در مورد چه چیزی بحث می‌کند؟»

«گرفتن وقت قبلی از دکترتان»

(درک مطلب)

-۵۸

(آناهیتا اصغری تاری)

ترجمه‌ی جمله: «کدام یک به‌عنوان یک عامل سلامتی در متن ذکر نشده است؟»

«ورزش حرفه‌ای»

(درک مطلب)

-۵۹

(آناهیتا اصغری تاری)

ترجمه‌ی جمله: «کدام یک از موارد زیر از نظر معنایی به کلمه "desire" (خواسته) که زیر آن خط کشیده شده‌است، نزدیک‌ترین است؟»

«need» (نیاز)

(درک مطلب)

-۶۰

(آناهیتا اصغری تاری)

ترجمه‌ی جمله: «کدام یک از موارد زیر احتمالاً عنوان پاراگراف بعدی است؟»

«سلامتی و ورزش»

(درک مطلب)

ریاضی و آمار (۱)

-۶۱

(شقایق راهبریان، مفهوم تابع، صفحه ۳۲)

دو زوج مرتب زمانی با یکدیگر مساوی‌اند که مؤلفه‌های آن‌ها نظیر به نظیر با یکدیگر برابر باشند:

$$(-1, 2m + 4) = (-1, -6) \Rightarrow 2m + 4 = -6$$

$$\Rightarrow 2m = -6 - 4 \Rightarrow 2m = -10 \Rightarrow m = -5$$

-۶۲

(امیر زرانروز، مفهوم تابع، صفحه ۳۳ تا ۳۹)

برای تابع نبودن باید حداقل در ۲ زوج مرتب عضوه‌های اول مساوی و عضوه‌های دوم آن‌ها نامساوی باشند. با جایگذاری $m = 1$ ، $n = 5$ و $k = 10$ خواهیم داشت:

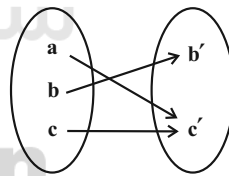
$$f = \{(6, 0), (5, 10), (6, 10)\} = \{(6, 0), (5, 10), (6, 10)\}$$

f تابع نیست چون $(6, 0)$ و $(6, 10)$ هر دو متعلق به آن هستند.

-۶۳

(مهمرب بفرایی، مفهوم تابع، صفحه ۳۳ تا ۳۹)

نمودار پیکانی زمانی تابع است که از هر عضو مجموعه اول دقیقاً یک پیکان خارج شود، با توجه به شکل از عضو a در مجموعه اول دو پیکان خارج شده است که شرط تابع بودن را نقض می‌کند، لذا برای اینکه رابطه تابع باشد می‌بایست یکی از آنها حذف شود. اگر عضو c' که به آن پیکانی از a وارد شده است حذف شود، در این صورت عضو c از مجموعه اول بدون پیکان خروجی می‌باشد که در این صورت رابطه تابع نیست ولی اگر عضو a' را حذف کنیم در این صورت پیکان مربوط به آن نیز حذف می‌شود و شرط تابع بودن برآورده می‌شود، به شکل زیر دقت کنید:



-۶۴

(هاری پلاور، ضابطه جبری تابع، صفحه ۵۰ تا ۵۵)

با توجه به جدول زیر داریم:

x	f(x) = -√(x+1) + 2
0	f(0) = -√(0+1) + 2 = -1 + 2 = 1
3	f(3) = -√(3+1) + 2 = -√4 + 2 = -2 + 2 = 0
8	f(8) = -√(8+1) + 2 = -√9 + 2 = -3 + 2 = -1
15	f(15) = -√(15+1) + 2 = -√16 + 2 = -4 + 2 = -2

برد تابع f برابر است با: $R_f = \{1, 0, -1, -2\}$ با مقایسه آن با برد داده شده در صورت سؤال داریم:

a یکی از مقادیر صفر یا -1 و b برعکس آن می‌باشد، پس $a + b = -1$ است.

-۶۵

(امیر مضموریان، ضابطه جبری تابع، صفحه ۵۰ تا ۵۵)

در نمودار مختصاتی تابع، برد تابع از تصویر نقاط نمودار روی محور y ها به دست می‌آید، حال به بررسی تک تک گزینه‌ها می‌پردازیم:

در گزینه «۱» برد تابع به صورت $\{1, 2\}$ در گزینه «۲»: $\{-1, 1\}$ در گزینه «۳»: $\{-1, 0, 1\}$ و در گزینه «۴» برد تابع $\{2\}$ می‌باشد، پس تعداد اعضای برد تابع در گزینه «۴» از بقیه گزینه‌ها کمتر است.

-۶۶

(امیر زرانروز، ضابطه جبری تابع، صفحه ۵۰ تا ۵۵)

به‌ازای $x = 0$ مقدار تابع باید برابر ۳ باشد که با جایگذاری $x = 0$ در ضابطه‌ها گزینه‌های «۲» و «۳» رد می‌شوند.

حال با جایگذاری $x = -1$ در ضابطه تابع گزینه «۴» مقدار تابع برابر یک می‌شود پس گزینه «۴» می‌تواند ضابطه مربوط به تابع باشد، دقت کنید که در تابع f مؤلفه‌های اول ابتدا دو برابر شده و در نهایت با عدد ۳ جمع شده است تا مؤلفه دوم به دست آید، پس ضابطه تابع $f(x) = 2x + 3$ می‌باشد.

-۶۷

(امیر مضموریان، ضابطه جبری تابع، صفحه ۵۰ تا ۵۵)

اگر عدد مورد نظر را x در نظر بگیریم:

مجذور آن x^2 و تفاضل مجذور عدد از ۱، $1 - x^2$ خواهد بود.

بنابراین نصف تفاضل مجذور آن عدد از ۱ برابر خواهد بود با:

$$f(x) = \frac{1 - x^2}{2}$$

$$f(2) = \frac{1 - 2^2}{2} = \frac{1 - 4}{2} = -\frac{3}{2}$$

$$f(0) = \frac{1 - 0^2}{2} = \frac{1}{2}$$

$$f(2) - 2f(0) = -\frac{3}{2} - 2 \times \frac{1}{2} = -\frac{3}{2} - \frac{2}{2} = -\frac{5}{2}$$

-۶۸

(مهمرب بفرایی، نمودار تابع خطی، صفحه ۵۶ تا ۶۲)

دو نقطه $A(-2, 5)$ و $B(3, -\frac{5}{2})$ روی نمودار تابع قرار دارند برای به دست آوردن ضابطه آن داریم:

$$m_{AB} = \frac{y_B - y_A}{x_B - x_A} \Rightarrow m_{AB} = \frac{-\frac{5}{2} - 5}{3 - (-2)} = \frac{-\frac{15}{2}}{5} = -\frac{3}{2}$$

حال با استفاده از مختصات یکی از نقاط، معادله خط را می‌یابیم:

$$y - y_A = m_{AB}(x - x_A) \Rightarrow y - 5 = -\frac{3}{2}(x - (-2))$$

$$\Rightarrow y - 5 = -\frac{3}{2}(x + 2) \Rightarrow y = -\frac{3}{2}x + (-\frac{3}{2}) \times 2 + 5$$

$$\Rightarrow y = -\frac{3}{2}x + 2$$

-۶۹

(شقایق راهبریان، نمودار تابع خطی، صفحه ۵۶ تا ۶۲)

نمودار تابع خطی که از مبدأ عبور می‌کند ضابطه آن به صورت $f(x) = ax$ می‌باشد که با جایگذاری مختصات یک نقطه معلوم در آن مقدار a بدست می‌آید، داریم:

$$f(x) = ax \xrightarrow{x=3} f(3) = 3a \xrightarrow{f(3)=-3} -3 = 3a \Rightarrow a = -1$$

$$\Rightarrow f(x) = -x \xrightarrow{x=-2} f(-2) = -(-2) = 2$$



۷۰-

(عمید زرین‌گوش، نمودار تابع خطی، صفحه ۵۶ تا ۶۲)

ابتدا تابع درآمد شرکت را می‌یابیم:

تعداد کالا \times قیمت کالا = تابع درآمد

$$R(x) = 60 \times x = 60x$$

حال تابع سود را می‌یابیم:

تابع هزینه - تابع درآمد = تابع سود

$$P(x) = R(x) - C(x) \Rightarrow P(x) = 60x - (2000 + 10x)$$

$$\Rightarrow P(x) = 60x - 2000 - 10x = 50x - 2000$$

سوددهی زمانی آغاز می‌شود که $P(x) \geq 0$ باشد، حال داریم:

$$50x - 2000 \geq 0 \Rightarrow 50x \geq 2000 \Rightarrow x \geq \frac{2000}{50} = 40$$

پس از فروش حداقل ۴۱ کالا سوددهی آغاز می‌شود.

اقتصاد

۷۱-

(سارا شریفی، پول، صفحه ۵۶)

در معاملاتی که با چک انجام می‌شود، در واقع پول نقد بین افراد رد و بدل نمی‌شود بلکه بانک، موجودی حسابی را کاهش و موجودی حساب دیگری را افزایش می‌دهد.

۷۲-

(ماتره سادات شاهمرادی، رشد، توسعه و پیشرفت، صفحه ۷۹ و ۸۰)

(الف) رشد، (ب) ثابت، (ج) رشدی، توسعه

۷۳-

(زهرا محبوبی نژاد، بانک، صفحه‌های ۶۵، ۶۶ و ۶۸)

تشریح گزینه‌های نادرست:

گزینه ۱: اسناد دیداری بدون اطلاع قبلی قابل پرداخت است.

گزینه ۳: بانک توسعه تعاون، بانک توسعه‌ای است که فعالیت‌های تجاری هم می‌کند.

گزینه ۴: اصل طلب خود را در زمان سررسید دریافت می‌کنند.

۷۴-

(آرزو میرزائی، بانک، صفحه ۶۲ و ۶۴)

تشریح عبارتهای نادرست:

(الف) فرایند خلق اعتبار از چاپ پول متفاوت است.

(ب) بانک‌های مسکن یا کشاورزی بانک‌های تخصصی هستند که در ایران بیش تر نقش بانک تجاری را ایفا می‌کنند.

(ت) بازرگانان ثروتمند در برابر ارائه خدمات کارمزد دریافت می‌کردند.

۷۵-

(ماتره سادات شاهمرادی، بازار سرمایه، صفحه ۷۴ و ۷۵)

شرکت اوراق بهادار پس از بررسی اولیه، مدارک را برای هیئت پذیرش می‌فرستد و این هیئت پس از بررسی دقیق وضعیت شرکت، نسبت به پذیرش یا رد تقاضای آن اقدام می‌کند.

۷۶-

(علیرضا رضایی، پول، صفحه‌های ۵۶، ۵۷ و ۵۹)

- امروزه پشتوانه انواع پول، قدرت اقتصادی کشور است.

- ایجاد چک و استقبال مردم از آن منجر به شکل‌گیری شبه پول در اقتصاد شد.

- قدرت خرید پول به سطح عمومی قیمت‌ها بستگی دارد و رابطه این دو با هم رابطه عکس است.

۷۷-

(علیرضا رضایی، پول، صفحه ۵۷ و ۵۸)

تشریح گزینه نادرست:

خرید اقساطی و رد و بدل کردن حواله‌های بانکی اغلب مورد قبول مردم است.

۷۸-

(آرزو میرزائی، بانک، صفحه ۶۴ و ۶۵)

(الف) بانک تخصصی

(ب) بانک مرکزی

(پ) بانک سرمایه‌گذاری

(ت) بانک تجاری

۷۹-

(آرزو میرزائی، بانک، صفحه‌های ۶۴، ۶۸ و ۶۹)

(الف) بانک‌ها درآمد خود را از طریق سرمایه‌گذاری مستقیم در طرح‌های تولیدی و عمرانی کسب می‌کنند.

(ب) بانک‌ها فقط با مجوز بانک مرکزی تأسیس می‌شوند.

۸۰-

(ماتره سادات شاهمرادی، بانک، صفحه ۶۹)

(الف) خرید دین

(ب) مشارکت حقوقی

(ج) جعاله

(د) مساقات

۸۱-

(مهمرب مرئی ریثائی، بازار سرمایه، صفحه ۷۲ تا ۷۴)

(الف) رفته‌رفته در روند تکامل تأمین مالی شیوه مناسب‌تری ابداع شد و آن تأمین مالی از طریق صدور اوراق بهادار بود که در این روش مراکز تجاری و بازرگانی وام را به‌طور مستقیم از مردم دریافت می‌کنند.

(ب) کالاهای واسطه‌ای

(ج) اوراق مشارکت، بانک مرکزی

۸۲-

(آرزو میرزائی، توکیبی، صفحه‌های ۶۰، ۷۳ تا ۷۵)

(الف) اولین کاری که برای سرمایه‌گذاری در بورس باید انجام داد، گرفتن شناسه معاملاتی با مراجعه به یکی از کارگزاری‌هاست.

(ب) بورس، با تشویق مردم به پس‌انداز و به‌کارگیری پس‌اندازها در فعالیت‌های مفید اقتصادی در کاهش نرخ تورم مؤثر است. کاهش نرخ تورم به معنای کاهش شتاب افزایش قیمت‌ها است و قیمت‌ها هم‌چنان با شتابی کمتر از قبل، افزایش خواهد داشت.

(پ) صاحبان سهام به نسبت سهمی که خریده‌اند در سود و زیان شرکت سهیم می‌شوند.



(سارا شریفی، پول، صفحه ۶۰)

-۸۹

$$۱۵ \times ۱۰۰ = \frac{۲۴,۰۰۰ - \text{سطح عمومی قیمت‌ها در انتهای سال اول}}{۲۴,۰۰۰} = \text{نرخ تورم در سال اول}$$

$$\Rightarrow x - ۲۴,۰۰۰ = \frac{۱۵ \times ۲۴,۰۰۰}{۱۰۰} \Rightarrow x = ۲۴,۰۰۰ + ۳,۶۰۰ = ۲۷,۶۰۰ = \text{دلار}$$

سطح عمومی قیمت‌ها در انتهای هر سال برابر با سطح عمومی قیمت‌ها در ابتدای سال بعد می‌شود، بنابراین داریم:

$$۲۰ = \frac{y - ۲۷,۶۰۰}{۲۷,۶۰۰} \times ۱۰۰ \Rightarrow y - ۲۷,۶۰۰ = \frac{۲۰ \times ۲۷,۶۰۰}{۱۰۰}$$

$$\Rightarrow y - ۲۷,۶۰۰ = \frac{۲۰ \times ۲۷,۶۰۰}{۱۰۰} \Rightarrow y = ۲۷,۶۰۰ + ۵,۵۲۰ = ۳۳,۱۲۰ = \text{دلار}$$

$$۳۰ = \frac{z - ۳۳,۱۲۰}{۳۳,۱۲۰} \times ۱۰۰ \Rightarrow z - ۳۳,۱۲۰ = \frac{۳۰ \times ۳۳,۱۲۰}{۱۰۰}$$

$$\Rightarrow z - ۳۳,۱۲۰ = \frac{۳۰ \times ۳۳,۱۲۰}{۱۰۰} \Rightarrow z = ۳۳,۱۲۰ + ۹,۹۳۶ = ۴۳,۰۵۶ = \text{دلار}$$

(سارا شریفی، توکیبی، صفحه ۶۰ و ۶۵)

-۹۰

$$\frac{۲۰}{۱۰۰} \times ۱۸۵۰ = \text{ارزش پولی مجموع اسکناس‌ها و مسکوکات در دست مردم}$$

واحد پولی = ۳۷۰

$$\text{واحد پولی} = \frac{۳}{۴} \times ۲۲۰ = ۱۶۵ = \text{ارزش پولی سپرده‌های مدت‌دار}$$

ارزش پولی سپرده پس‌انداز + ارزش پولی سپرده مدت‌دار = ارزش پولی سپرده غیردیداری

$$\text{واحد پولی} = ۱۶۵ + ۲۲۰ = ۳۸۵ = \text{ارزش پولی سپرده غیردیداری}$$

ارزش پولی موجودی حساب‌های قرض‌الحسنه + ارزش پولی سپرده غیردیداری = شبه پول

$$\text{واحد پولی} = ۳۸۵ + ۱۸۵۰ = ۲۲۳۵$$

ارزش پولی مجموع اسکناس‌ها و مسکوکات در دست مردم + ارزش پولی موجودی حساب‌های قرض‌الحسنه = نقدینگی

ارزش پولی سپرده غیردیداری + ارزش پولی سپرده دیداری (جاری) +

$$\text{واحد پولی} = ۱۸۵۰ + ۳۷۰ + ۵۵۰ + ۳۸۵ = ۳۱۵۵ = \text{نقدینگی}$$

ارزش پولی سپرده غیردیداری + ارزش پولی سپرده دیداری (جاری) = بدهی بانک به مشتریانش

$$\text{واحد پولی} = ۵۵۰ + ۳۸۵ = ۹۳۵$$

(مهمردنی ریثانی، بازار سرمایه، صفحه‌های ۷۳ و ۷۵)

-۸۳

سهام ورقه قابل معامله‌ای است که نشان‌دهنده مالکیت دارنده آن در شرکت سهامی است.

(آزاده میرزائی، بانک، صفحه‌های ۶۳، ۶۴ و ۶۷)

-۸۴

تشریح عبارت‌های نادرست:

(الف) در هیچ جای دنیا اجازه فعالیت آزاد انتفاعی به بانک‌ها داده نمی‌شود.

(ب) با دریافت مبلغ کمتر طلب خود را به دیگری انتقال دهد.

(مهمردفران هوشیاری، رشد، توسعه و پیشرفت، صفحه ۸۰ تا ۸۳)

-۸۵

تشریح موارد نادرست:

(ب) الگوهای توسعه به‌طور معمول به تفاوت‌های بومی و محلی کشورها و همچنین به تاریخ، فرهنگ، باورها و ارزش‌های اجتماعی آنها توجه لازم را ندارند.

(د) متوسط نرخ مرگ و میر نوزادان در هر هزار تولد در ۴۳ کشور با توسعه انسانی ضعیف، ۸۹/۴ است.

(مهمردفران هوشیاری، رشد، توسعه و پیشرفت، صفحه ۸۲ و ۸۳)

-۸۶

(الف) بیش از ۸۰۶۷۵ دلار

(ب) شاخص رقابت‌پذیری ۱۱۰ عامل را در ۱۲ محور مورد اندازه‌گیری قرار می‌دهد.

(پ) تفاوت و شکاف عمیق بین کشورهای در حال توسعه و توسعه یافته به هیچ وجه به سطح درآمد سرانه محدود نمی‌شود و تقریباً در تمامی شاخص‌های توسعه (البته با درجات متفاوت) وجود دارد.

(مهمردفران هوشیاری، رشد، توسعه و پیشرفت، صفحه ۸۱)

-۸۷

(الف) امید به زندگی در ایران = ۷۵ / ۴

(ب) امید به زندگی در چین = ۷۵

(پ) نرخ مرگ و میر نوزادان در موزامبیک = ۶۱ / ۵

(ت) نرخ باسوادی بزرگسالان در موزامبیک = ۵۰ / ۶

(ث) تولید ناخالص داخلی سرانه در کشور ایران = ۱۵۰۹۰

(سارا شریفی، بانک، صفحه ۶۶ تا ۶۸)

-۸۸

به بررسی گزینه‌های نادرست صورت سؤال می‌پردازیم:

(۱) اسناد اعتباری قابل انتقال است و صاحبان آن‌ها می‌توانند قبل از سررسید، آن‌ها را به دیگران منتقل کنند.

(۲) بازپرداخت اوراق مشارکت اغلب بیش‌تر از یک سال طول می‌کشد.

(۴) هر برگ سفته سقف خاصی برای تعهد کردن دارد، مثلاً اگر روی سفته‌ای نوشته شده باشد تا «سه میلیون ریال» یعنی آن سفته حداکثر برای تعهد ۳۰۰ هزار تومان دارای اعتبار است و با آن نمی‌توان به پرداخت مثلاً ۵۰۰ هزار تومان تعهد کرد.

علوم و فنون ادبی (۱)

-۹۱

(اعظم نوری‌نیا، سجع و انواع آن، صفحه ۵۳)

سجع در سایر گزینه‌های دیگر:

گزینه «۱»: نیکان و درویشان

گزینه «۳»: می‌دارد و می‌گذارد

گزینه «۴»: نکند و بیند

-۹۲

(سمیه خان‌بیلی، تاریخ ادبیات پیش از اسلام و قرن‌های اولیه هجری، صفحه ۴۳)

ویژگی‌های شعر این دوره: شاعر می‌کوشد تا فکر و خیال خود را همان‌گونه که به خاطرش می‌رسد، بیان کند و مفاهیم ذهنی شاعران این دوره از قلمرو تعالیم کلی اخلاقی فراتر نمی‌رفت. آوردن ترکیب‌های تازه، استعاره‌های دلپذیر، تشبیهات گوناگون و به‌کارگیری انواع توصیف از خصیصه‌های دیگر شعر این دوره است. داستان‌سرایی و قصه‌پردازی و آوردن حکایت‌ها و مثل‌ها در شعر این دوره آغاز گشت. ویژگی‌های نثر این دوره: نثر این دوره بیشتر به موضوع‌های حماسی، ملی و تاریخی توجه دارد و هنوز آوردن اصطلاحات علمی و اشعار و امثال در آن رایج نشده است.

-۹۳

(سمیه خان‌بیلی، سجع و انواع آن، ترکیبی)

واژه‌آرایی: «جهت» / واج‌آرایی: مصوت «آ» / بیت، سجع ندارد.

تشریح گزینه‌های دیگر:

گزینه «۱»: سجع: خندان، زندان، مستندان / واژه‌آرایی: آمدی / واج‌آرایی: مصوت «آ» و صامت «ن»

گزینه «۲»: سجع: مرتجا، کجا، سابقا / واژه‌آرایی: کجا و شرم / واج‌آرایی: مصوت «آ» و صامت «ش»

گزینه «۳»: سجع: آموخته، سوخته، افروخته / واژه‌آرایی: «ما» / واج‌آرایی: مصوت «آ»

-۹۴

(سعید یغفری، تاریخ ادبیات پیش از اسلام و قرن‌های اولیه هجری، صفحه ۳۱ و ۳۲)

الف) در آغاز قرن سوم، دولت نیمه‌مستقل طاهری و پس از آن دولت مستقل صفاری بر سر کار آمد.

ب) در مجموع، قرن چهارم هجری، دوران غلبه، رواج، حفظ و ارائه آداب و رسوم ملی بود.

ت) در آغاز قرن چهارم، دولت سامانی روی کار آمد و رسم‌های فرهنگی کهن ایرانی را رواج داد.

-۹۵

(اعظم نوری‌نیا، سجع و انواع آن، صفحه ۵۳)

سجع عبارت صورت سوال (نیازردم و نبردم) و گزینه «۲»: (دم و عدم) مطرف است.

سجع عبارت گزینه «۱»: (بدیدی و بکشتی) و گزینه «۳»: (مقسوم و معلوم) و گزینه «۴»: (حضر و سفر) متوازی است.

-۹۶

(سعید یغفری، هماهنگی پاره‌های کلام، صفحه ۴۸)

پرستنده باشی و جوینده راه ← پ، ر، س، ت، ن، د، ب، ش، ی (ی)، ج، ی (ی)، ن، د، ر، ه (۱۵)

-۹۷

(عارف‌سارادت طباطبایی نژاد، تاریخ ادبیات پیش از اسلام و قرن‌های اولیه هجری، صفحه ۳۸ تا ۴۰)

تشریح گزینه‌های دیگر:

گزینه «۱»: تا اوایل دوره ساسانی نیز آثاری به زبان پارسی تألیف می‌شده است.

گزینه «۲»: نامه‌ها و فرمان‌های شاهان هخامنشی به زبان فارسی باستان نگاشته شده است.

گزینه «۴»: منطقه رواج فارسی دری، نخست در مشرق و شمال شرقی ایران بود.

-۹۸

(عارف‌سارادت طباطبایی نژاد، هماهنگی پاره‌های کلام، صفحه ۴۸)

در مصراع گزینه «۴» یک هجای کشیده دیده می‌شود: شاهدباز (U-/-/-) در حالی که در سایر مصراع‌ها دو هجای کشیده وجود دارد:

گزینه «۱»: سوخته (U/U-) / داشتن (-/ U-)

گزینه «۲»: احتمال (U-/U/-) / نمانده است (= نماد دست) (U-/-/ U)

گزینه «۳»: بگذار (U-/-) / فرجام (U-/-)

-۹۹

(اعظم نوری‌نیا، سجع و انواع آن، ترکیبی)

سجع: قزح، قذح، فرح / تضاد: زخم و مرهم

-۱۰۰

(هژبر ریمی، هماهنگی پاره‌های کلام، صفحه ۳۹)

وزن بیت صورت سؤال و بیت گزینه «۲» به شکل زیر است:

-UU / --UU / --UU / --UU

مَ	طَ	لَب	طَا	عَ	تَ	پَی	مَا
دِ	لَ	مَز	دَس	تِ	عَ	مَت	دَا
U	U	-	-	U	U	-	-

نُ	صَ	لا	حَز	مَ	نَ	مَسْت
مَ	نِ	صَح	رَا	بِ	گِ	رَفْت
U	U	-	-	U	U	-



علوم و فنون ادبی (۱) (شاهد «گواه»)

-۱۰۱

(کتاب جامع، تاریخ ادبیات پیش از اسلام و قرن‌های اولیه‌ی هجری، صفحه ۳۹ کتاب درسی)
زبان پارتی در شمال و شمال شرقی ایران متداول بوده است.

-۱۰۲

(کتاب جامع، هماهنگی پاره‌های کلام، صفحه ۴۸ کتاب درسی)
در مصراع مورد سؤال و مصراع گزینه «۳»، پنج مصوت بلند دیده می‌شود.
بخت با زآید ازان در که یکی چون تو درآید (ا، ا، ا، ی، ا)
تیر بلیای او را جز دل هدف نباشد (ی، ا، و، ا، ا)

-۱۰۳

(کتاب جامع، تاریخ ادبیات پیش از اسلام و قرن‌های اولیه‌ی هجری، صفحه ۴۰ کتاب درسی)
فارسی دری موجودیت خود را به سرسختی حفظ کرد و به تدریج، غنی گشت و زبان عمومی سراسر ایران شد.

-۱۰۴

(کتاب جامع، هماهنگی پاره‌های کلام، صفحه ۵ کتاب درسی)
علامت هجاهای یک مصراع از گزینه «۳»:

ب	ا	ظ	ها	ر	هس	تی	م	شو	دا	غ	خج	لت
U	-	-	-	U	-	-	U	-	-	U	-	-

-۱۰۵

(کتاب جامع، تاریخ ادبیات پیش از اسلام و قرن‌های اولیه‌ی هجری، صفحه ۴۳ کتاب درسی)
در این دوره، شعر غنایی با دو شاعر مشهور، رودکی و شهید بلخی، قوت و استحکام یافت.

-۱۰۶

(کتاب جامع، هماهنگی پاره‌های کلام، صفحه ۵ کتاب درسی)
در بیت گزینه «۴»: در واژه‌های «سرو، می‌رود، سوار» واج «و» صامت است.
واژگان دارای واج صامت «و» در سایر ابیات:
گزینه «۱»: نوید، آورد / گزینه «۲»: تصور / گزینه «۳»: هوا، وصال

-۱۰۷

(کتاب جامع، هماهنگی پاره‌های کلام، صفحه ۴۸ کتاب درسی)
هجاهای کوتاه: ذ / م / ن / ن / چهار
هجاهای بلند: مَر / بی / کا / را / خا / طر / گه / دا: هشت
هجاهای کشیده: رتد / خلق: دو

-۱۰۸

(کتاب جامع، سجع و انواع آن، صفحه ۵۳ کتاب درسی)
سجع گزینه «۳»: (حیات و ذات) مطرف است.
کلمات دارای سجع متوازن در سایر گزینه‌ها:
گزینه «۱»: منتعش - مشتعل
گزینه «۲»: عزیز - ذلیل
گزینه «۴»: حیف - طرح

-۱۰۹

(کتاب جامع، سجع و انواع آن، ترکیبی)
بیت «د»: «چشم داشتن» کنایه از انتظار داشتن است.
بیت «ه»: واژه «گل» در این بیت تکرار شده است.
بیت «ج»: «ساعر» مجاز از شراب است.
بیت «الف»: «دل معشوق» به «باغی که بهارش همه سنگ است» و «دل شاعر» به «دشتی که بهارش همه آب است» تشبیه شده است.
بیت «ب»: واژه‌های «سند، عدد و بود» در پایان سه نیم‌مصراع آرایه سجع را به‌وجود آورده‌اند.

-۱۱۰

(کتاب جامع، سجع و انواع آن، صفحه ۵۳ کتاب درسی)
در عبارت گزینه «۲»، «گرفتار» و «گفتار» سجع مطرف دارند.
تشریح گزینه‌های دیگر:
به ترتیب در سایر گزینه‌ها، کلمات «مَرَقَع» و «مَرَصَع»، «نشستندی» و «شکستندی» و «گشت» و «هشت» سجع متوازی دارند.



تاریخ (۱) ایران و جهان باستان

۱۱۱-

(مهری کارران، مطالعه و کاوش در گذشته‌های دور، صفحه ۶۳ و ۶۴)

در زمان محمدشاه قاجار یک افسر انگلیسی به نام سر هنری راولینسون موفق به خواندن خط میخی شد و سنگ نوشته‌ی داریوش هخامنشی در بیستون را ترجمه کرد. عموم مورخان تا دوپست سال پیش، در میان سلسله‌های حکومتی ایران باستان، تنها از تاریخ ساسانیان اطلاع و شناخت نسبتاً در خور توجهی داشتند و سلسله و شاهان اشکانی را تا حدودی می‌شناختند.

۱۱۲-

(معضومه حسینی صفا، سیده‌دم تمدن ایرانی، صفحه ۷۱ تا ۷۳)

(الف) کهن‌ترین نشانه و آثاری که از حضور انسان در ایران تاکنون کشف شده، مربوط به بستر کشف‌رود در نزدیکی مشهد در خراسان رضوی است و این امر سبب شده است که ایرانیان نقش فعال و مؤثری در انتشار و گسترش فرهنگ و تمدن به عهده گیرند. (ب) موقعیت جغرافیایی ایران در جنوب غربی آسیا، ایران را به کانون مبادلات فرهنگی، هنری و اقتصادی در جهان باستان تبدیل کرده است. (ج) ساکنان نواحی کوهپایه‌ای زاگرس، نخستین مردمانی بوده‌اند که حدود ۱۲ هزار سال پیش شروع به کشت گیاهانی مانند جو و گندم و اهلی کردن جانورانی مثل بز و گوسفند کردند. این اقدام به منزله‌ی ورود انسان از دوره‌ی شکار و گردآوری خوراک به دوره‌ی یک‌جانشینی و تولید خوراک در فلات ایران است.

۱۱۳-

(مهمم عرفان هوشیاری، یونان و روم، صفحه ۵۱ و ۵۳)

(الف) در حدود ۲۰۰۰ ق. م. طایفه‌های بیابان‌گردی از دشت‌های اروپای شرقی به شبه جزیره یونان آمدند. (ب) عصر شکوفایی مردم‌سالاری در آتن ۵۰۰ تا ۳۳۸ ق. م. است که یونان در این دوران شاهد دوران درخشانی از رشد فکری، فرهنگی، علمی، هنری و ادبی بود. (پ) حکومت مقدونیان بر یونان، تا زمانی که این کشور ضمیمه امپراتوری روم شد، ادامه یافت.

۱۱۴-

(ماترزه‌سارات شاهمراری، یونان و روم، صفحه ۵۴ تا ۵۶)

تشریح عبارت‌های نادرست:

(الف) نخستین دوره مسابقات المپیک در عصر تاریکی برگزار شد. (ب) رومیان با لشکرشی به سرزمین‌های شرق دریای مدیترانه در غرب آسیا، بقایای حکومت سلوکیان را برانداختند و به سوی ایران پیشروی کردند. (ت) در آتن، فقط مردان بالغی که از پدر و مادری آتنی به دنیا آمده بودند و شهروند آنجا محسوب می‌شدند، حق رأی داشتند. (ث) بقرای اعتقاد داشت که بیماری‌ها علت‌های طبیعی دارند و مجازات‌هایی نیستند که خدایان فرستاده باشند.

۱۱۵-

(میبیه مهبی، یونان و روم، صفحه ۵۲)

(الف) از ۱۱۰۰ تا حدود ۸۰۰ ق. م. یونان دچار انحطاطی شد که مورخان آن را «عصر تاریکی» نامیده‌اند. (ب) اسپارت جامعه‌ای نظامی‌گرا و جنگاور بود، اما آتن مرکز فعالیت‌های فلسفی، علمی و هنری و نیز زادگاه مردم‌سالاری (دموکراسی) به‌شمار می‌رفت. (پ) فرمانروایان دولت - شهرهای یونانی همواره می‌کوشیدند نفوذ و سلطه سیاسی، اقتصادی و فرهنگی خود را تا آن سوی مرزهای این کشور گسترش دهند. آسیای صغیر (ترکیه امروزی) از جمله مناطقی بود که دولت - شهرهای یونانی به منظور گسترش قلمرو و توسعه نفوذ فرهنگی و اقتصادی خود، به آنجا یورش بردند. (ت) پس از پایان جنگ‌های یونان و ایران، دولت - شهر آتن به رهبری پریکلس، سیاستمدار آزادی‌خواه، به سرعت در مسیر پیشرفت و توسعه‌طلبی سیاسی و نظامی گام برداشت.

۱۱۶-

(ماترزه‌سارات شاهمراری، یونان و روم، صفحه ۵۷ تا ۵۹)

(الف) معماری و مجسمه‌سازی از برجسته‌ترین دستاوردهای هنری تمدن روم بود. (ب) براساس قانون اساسی رم، اشراف به واسطه مجلس سنا، در اداره امور کشور مشارکت داشتند و در هنگام جنگ از دو کنسول، تنها یک کنسول در میدان جنگ، نیروهای جمهوری را هدایت می‌کرد و کنسول دیگر اداره امور داخل را برعهده می‌گرفت. (پ) در زمان تئودوسیوس کبیر، مسیحیت مذهب رسمی امپراتوری روم شد. (نمودار خط زمان صفحه ۵۷)

۱۱۷-

(معضومه حسینی صفا، مطالعه و کاوش در گذشته‌های دور، صفحه ۶۸)

لوح‌های گلی کشف شده در کاوش‌های تخت‌جمشید، اطلاعات سودمندی درباره اوضاع اقتصادی و اجتماعی و تشکیلات اداری دوره هخامنشیان ارائه می‌دهند. سنگ‌نوشته شاپور یکم در کعبه زرتشت در نقش رستم، شرح جنگ‌های این پادشاه با رومیان را بازگو می‌کند. محتوای خدای‌نامه‌ها، آمیخته با افسانه و قصه‌های کهن بوده و مطالب راجع به دوره ساسانی در آن‌ها با واقعیات تاریخی انطباق دارد.

۱۱۸-

(میبیه مهبی، مطالعه و کاوش در گذشته‌های دور، صفحه‌های ۶۶، ۶۷ و ۶۹)

تشریح عبارت‌های نادرست:

(ب) عمده منابع نوشتاری غیرایرانی را کتاب‌های مورخان یونانی و رومی تشکیل می‌دهند که در صدر آنها، کتاب تاریخ هرودت قرار دارد. در تورات، کتاب دینی یهودیان نیز مطالبی درباره هخامنشیان و به خصوص کورش بزرگ وجود دارد. (پ) اگر چه ایرانیان عصر باستان، همچون یونانیان و رومیان، در نوشتن کتاب‌های تاریخی موفق نبودند، اما شواهد و قرائن زیادی وجود دارد که نشان می‌دهد ثبت و ضبط وقایع و حوادث مهم، مورد توجه بوده است و دبیران مخصوصی به این کار اشتغال داشته‌اند.

۱۱۹-

(مهری کارران، مطالعه و کاوش در گذشته‌های دور، صفحه ۶۳ و ۶۵)

(الف و ج)

دوران تاریخی (از ۵ هزار سال پیش تا کنون)	دوران تاریخی (از ۵ هزار سال پیش تا کنون)				
	دوران پیش‌آریایی	دوران حکومت آریاییان (۷۰۰ ق. م. تا ۶۵۱ م.)			
دوران پیش از تاریخ (از حدود ۱ میلیون تا ۵ هزار سال پیش)	دوران پیش‌آریایی (۳۰۰۰ ق. م. تا حدود ۷۰۰ ق. م.)	ساسانیان	اشکانیان	سلوکیان	هخامنشیان
		ایلام	ماد		

(ب) مورخان، پاسارگاد پایتخت کورش را به حضرت سلیمان (ع) منسوب می‌نمودند و آرامگاه بنیان‌گذار سلسله هخامنشی را قبر مادر حضرت سلیمان (ع) می‌شمردند.

۱۲۰-

(مهمم عرفان هوشیاری، سیده‌دم تمدن ایرانی، صفحه ۷۳ و ۷۴)

(الف) ظرفی از جنس سنگ صابونی - جیرفت
(ب) کاسه سفالی، ۴۰۰۰ ق. م. - تپه حصار دامغان
(پ) ظرف سفالی، ۳۰۰۰ ق. م. - تپه گیان نهاوند
(ت) نمونه‌ای از اشیای سنگ صابونی تپه یحیی - بافت



جغرافیای ایران

-۱۲۱

(آزراه میرزائی، ناهمواری‌های ایران، صفحه ۲۲)

الف) طی دوره «کواترنر» ناهمواری‌های کشور ما شکل نهایی یافته است.
 ب) بخش اعظم سرزمین ما را نواحی «مرتفع و کوهستانی» تشکیل می‌دهد.
 پ) آریوبرزن سردار دلاور ایرانی با استفاده از تنگه تکاب در «ارتفاعات زاگرس» در برابر حمله اسکندر مقدونی از ایران دفاع کرد.
 ت) ناهمواری‌های ایران بیشتر طی دوران‌های «اول تا سوم» زمین‌شناسی پدید آمده است.

-۱۲۲

(آزراه میرزائی، ناهمواری‌های ایران، صفحه ۳۰ و ۳۱)

الف) دشت نهاوند در همدان، حاصل انباشت مواد حاصل از فرسایش در نواحی پست است.
 ب) استفاده از انرژی پاک، مانند انرژی خورشید و باد از ارزش‌های اقتصادی دشت‌ها است.
 پ) عمق آب، مقاومت سنگ، ساختمان زمین و تراکم آبرفت از مهم‌ترین علل پیدایش جلگه‌ها هستند.
 تگنه: انحلال مواد آهکی و هموار شدن زمین‌ها از علل پیدایش دشت‌هاست.

-۱۲۳

(معضومه سینی صفی، ناهمواری‌های ایران، صفحه‌های ۲۳، ۲۶ تا ۲۸)**تشریح عبارت‌های نادرست:**

الف) این چین خوردگی‌ها (زاگرس) پس از تشکیل، به حالت اولیه باقی نمانده و طی میلیون‌ها سال به علت فرسایش تغییر شکل یافته است.
 ج) کوه‌های منفرد مرکزی یکی از ناهمواری‌های منطقه کوهستانی مرکزی می‌باشد.

-۱۲۴

(معضومه سینی صفی، ناهمواری‌های ایران، صفحه ۳۱)

جلگه میناب در جنوب و جلگه مغان در شمال غرب ایران واقع شده است.

-۱۲۵

(مانده سارانت شاهمراری، آب و هوای ایران، صفحه ۳۶ و ۳۷)

الف) بجنورد و زنجان در عرض‌های جغرافیایی بالاتر قرار داد و زاویه تابش خورشید در این مناطق مایل‌تر است.
 ب) در اطراف مدار رأس‌السرطان و رأس‌الجدی، به دلیل سنگینی و فرونشینی هوا، کمربند پرفشار جنب‌حاره‌ای تشکیل می‌شود و دارای آب و هوای گرم و خشک است که مانع از صعود هوا و تشکیل ابر و بارندگی می‌شود.
 پ) در نواحی داخلی کشور به دلیل دور بودن از دریاها و کمبود رطوبت، اختلاف دما زیاد است ولی در نواحی ساحلی شمال و جنوب کشور اختلاف دما کمتر است.

-۱۲۶

(بهروز بیبی، آب و هوای ایران، صفحه ۳۹)

توده هوای مرطوب موسمی در برخی از سال‌ها در دوره گرم از اقیانوس هند به ایران نفوذ می‌کند.
 توده هوای سودانی گاهی در دوره سرد سال از غرب، رطوبت دریای سرخ را به کشور ما می‌آورد.
 منشأ توده هوای مرطوب موسمی، اقیانوس هند است.

-۱۲۷

(مانده سارانت شاهمراری، آب و هوای ایران، صفحه ۴۱)

الف) ویژگی آب و هوای گرم و خشک است؛ مثل بیرجند و شاهرود
 ب) ویژگی آب و هوای معتدل خزری است؛ مثل گرگان، ساری و رشت
 پ و ت) ویژگی آب و هوای کوهستانی است؛ مثل زنجان، شیراز، تبریز و شهرکرد
 ث) ویژگی آب و هوای گرم و شرجی است؛ مثل بوشهر و بندرعباس

-۱۲۸

(ساناز برکت، آب و هوای ایران، صفحه ۴۲ و ۴۳)**تشریح عبارت‌های نادرست:**

الف) دشت کویر، بیابانی گرم با زمستانی سرد است.
 ب) بیابان لوت، بیابانی گرم با زمستان‌های ملایم است.

-۱۲۹

(ساناز برکت، آب و هوای ایران، صفحه ۴۵)

شکل گزینۀ «۴»، شرایط وارونگی دما را به درستی نشان می‌دهد.

-۱۳۰

(معوی کردران، آب و هوای ایران، صفحه ۴۴ و ۴۵)

الف) مهم‌ترین عوامل سوانح جاده‌ای در کشور: برف سنگین، سقوط بهمین، وقوع سیل، یخبندان و پدید آمدن مه.
 ب) در شرایط عادی، هوای مجاور سطح زمین گرم‌تر و سبک‌تر از لایه‌های بالایی است و به راحتی می‌تواند به سمت بالا صعود کند و جابه‌جا شود.
 ج) عواملی چون کاهش ریزش‌های جوئی، خشک شدن باتلاقی‌ها و مدیریت ضعیف منابع آب، باعث پدید آمدن ریزگردها در برخی مناطق از جمله ایران شده است.

جامعه‌شناسی (۱)

-۱۳۱-

(معمومه‌ی مسینی صفا، جهان‌های اجتماعی، صفحه ۳۵)

وقتی مردم‌شناسان بنا به وظیفه‌ی حرفه‌ای خود، با فرهنگ‌های غیرغربی مواجه شدند، به پیچیدگی و عمق آن‌ها و اشتباه جامعه‌شناسان غربی پی بردند. از این رو، یکی از مهم‌ترین انتقادات به خودمداری فرهنگ غرب و تصور ساده‌انگیزی فرهنگ‌ها را مردم‌شناسان مطرح کردند.

-۱۳۲-

(معمومه‌ی مسینی صفا، جهان‌های اجتماعی، صفحه ۳۸ و ۳۹)

عده‌ای باورشان این است که زندگی اجتماعی بشر یک مسیر را طی می‌کند. اروپایی‌ها یک ضرب‌المثل قدیمی دارند که «همه راه‌ها به رُم ختم می‌شوند» در حالی که جهان‌های اجتماعی مسیر رشد یگانه‌ای ندارند و راه‌های متفاوتی را می‌پیمایند.

-۱۳۳-

(بهرروز یبسی، پیامدهای جهان اجتماعی، صفحه ۴۷)

الف) جهان اساطیری، فرهنگ اساطیری دارد که به خداوندگاران و قدرت‌های فوق طبیعی قائل است.

ب) در فرهنگ جهان معنوی، انسان از محدوده‌ی مرزهای این جهان عبور کرده و چهره‌ای آسمانی و ملکوتی پیدا می‌کند.

ج) در فرهنگ سکولار، جهان دیگر انکار می‌شود یا در محدوده‌ی منافع که برای خواسته‌های این جهانی بشر دارد، پذیرفته می‌شود.

د) جهان اساطیری، طبیعت را قلمرو قدرت‌های فوق طبیعی و محصور رازها و افسون‌های آنها می‌بیند و با طرد دانش ابزاری متناظر با طبیعت، امکان بهره‌وری معقول انسان از طبیعت را دور از دسترس می‌سازد.

-۱۳۴-

(مهری کارران، پیامدهای جهان اجتماعی، صفحه ۴۲ و ۴۳)

– جهان اجتماعی با آگاهی و اراده‌ی افراد انسانی پدید می‌آید.
– هر بخش از جهان اجتماعی فرصت‌ها و محدودیت‌هایی دارد و هر جهان اجتماعی نیز براساس عقاید و ارزش‌های خود، افق‌ها و ظرفیت‌های جدیدی برای انسان پدید می‌آورد و ممکن است ظرفیت‌ها و توانمندی‌های دیگر بشر را نادیده بگیرد.

-۱۳۵-

(آزاده میرزائی، ارزیابی جهان‌های اجتماعی، صفحه ۵۲ و ۵۳)

آرمان‌های جهان اجتماعی در ارزش‌ها متبلور می‌شود.
مرز قلمرو آرمانی و واقعی جهان اجتماعی براساس عمل مردم تغییر می‌کند.
ساده‌یستی از جمله آرمان‌هایی است که بیرون از قلمرو واقعی قرار دارد.

-۱۳۶-

(بهرروز یبسی، ارزیابی جهان‌های اجتماعی، صفحه ۵۷)

حقایق هرچند ثابت‌اند؛ ولی از جهت فرار گرفتن در قلمرو آرمانی و واقعی، تغییرپذیرند؛ یعنی برای جهان‌های اجتماعی، امکان انحراف از حق و پذیرش باطل وجود دارد.

-۱۳۷-

(مهری کارران، ارزیابی جهان‌های اجتماعی، صفحه ۵۴)

الف) جهان اجتماعی که علم را به دانش تجربی محدود می‌کنند و عقل و وحی را به‌عنوان دو روش علمی، معتبر نمی‌دانند، نمی‌توانند از حق یا باطل بودن عقاید و آرمان‌ها سخن بگویند.

ب) تحمل دیگران، از جمله عقاید و ارزش‌های حق‌اند و حق و باطل بودن هر لایه از جهان اجتماعی، با علم متناسب با همان لایه شناخته می‌شود.

-۱۳۸-

(آزاده میرزائی، هویت، صفحه ۶۹)

تشریح عبارت‌های نادرست:

ب) هویت اجتماعی هر فرد، درون جهان اجتماعی براساس عقاید و ارزش‌های آن شکل می‌گیرد.

پ) در جامعه سرمایه‌داری هویت افراد بیشتر به ثروت و توان اقتصادی آن‌ها وابسته است.

-۱۳۹-

(بهرروز یبسی، هویت، صفحه ۶۸)

الف) یک انسان باتقوا، جهانی را تغییر می‌دهد. (تأثیر هویت فردی (جهان‌نفسانی) بر هویت اجتماعی)

ب) جهان اجتماعی مانع شکوفایی برخی از اخلاقیات می‌شود. (تأثیر جهان اجتماعی بر جهان‌نفسانی)

پ) زندگی اجتماعی انسان‌ها طبیعت را تهدید می‌کند. (تأثیر جهان اجتماعی بر جهان طبیعی)

ت) در شرایط اقلیمی متفاوت، شیوه زندگی اجتماعی مردم متفاوت است. (تأثیر جهان طبیعی بر جهان اجتماعی)

-۱۴۰-

(مهری کارران، هویت، صفحه ۶۴ و ۷۳)

الف) فرزند اول خانواده ← انتسابی، اجتماعی و ثابت

دانشجو ← اکتسابی، اجتماعی و متغیر

معلم وقت‌شناس ← اکتسابی، اجتماعی و متغیر

ب) متولد ایران بودن ← انتسابی، اجتماعی و ثابت است.

ج) بخشی از هویت آگاهانه است؛ یعنی آن را می‌شناسیم یا دیگران به آن پی‌می‌برند.



منطق

۱۴۱-

(مبیر شمس آباری هسینی، اقسام استدلال استقرایی، صفحه ۳۹)
استنتاج بهترین تبیین گونه‌ای از استقراء است و بنابراین، نتیجه‌ای قطعی ندارد.

۱۴۲-

(مفرد رضا بیات، اقسام و شرایط تعریف، صفحه ۳۴ تا ۳۶)
مثلث: شکلی که دارای سه ضلع مساوی است. این تعریف، همه انواع مثلث را دربر نمی‌گیرد. در نتیجه جامع نیست.
مربع: شکل محدود به چهار ضلع. این تعریف اشکالی غیر از مربع را هم شامل می‌شود. در نتیجه مانع نیست.

علت: چیزی است که معلول (آنچه از علت به وجود می‌آید) داشته باشد. این تعریف دوری است. زیرا علت و معلول با هم تعریف می‌شوند.
شادی: انبساط و بهجت درونی. این تعریف به وسیله چیزی است که وضوح کمتری دارد. در حالی که معرف باید واضح تر باشد.

۱۴۳-

(سیرمفرد رضا آزرکسب، اقسام استدلال استقرایی، صفحه ۴۱ تا ۳۹)
در این استدلال، شخص بر این اساس که مانند سعید سرمایه‌ای اندک دارد، خود را به سعید تشبیه کرده است و سپس از این تمثیل نتیجه گرفته است که او نیز می‌تواند مانند سعید در بورس ثروتمند شود. در این جا حکم سعید به سبب مشابهت ظاهری با گوینده، به گوینده سرایت داده شده است.

توضیح نکات درسی:

برای یافتن استقرای تمثیلی، باید به دنبال وجه مشابهت میان دو نمونه جزئی بیان شده در استدلال بگردیم.

تشریح سایر موارد نادرست:

گزینه «۱»: استدلال قیاسی

گزینه «۲»: استنتاج بهترین تبیین

گزینه «۴»: استقرای تعمیمی

۱۴۴-

(سعیر حسن زاره، اقسام استدلال استقرایی، صفحه ۴۱ تا ۳۷)
در دو استدلال اول، مقدمات ضرورتاً نتیجه را در پی ندارد. بلکه صرفاً از نتیجه حمایت نسبی می‌کنند. اما در استدلال سوم، مقدمات ضرورتاً نتیجه را در پی دارند. بنابراین دو استدلال اول، استقرایی‌اند و استدلال سوم قیاسی.

توضیح نکات درسی:

نتیجه استدلال استقرایی احتمالی است و ممکن است غلط باشد. اما نتیجه استدلال قیاسی، در صورت صادق بودن مقدمات و درست بودن قیاس، حتماً صادق است.

۱۴۵-

(سعیر حسن زاره، اقسام استدلال استقرایی، صفحه ۴۱ تا ۳۴)
استدلال به کار رفته در صورت سؤال، دارای مغالطه تمثیل ناروا است. برای مقابله با تمثیل ناروا باید به وجه اختلاف توجه کرد و یا استدلال تمثیلی مخالفی یافت که در گزینه «۴»، هیچ کدام از این دو راهکار ارائه نشده است. بلکه سالمندان به امری تشبیه شده‌اند که استدلال مذکور را ابطال نمی‌کند.

تشریح گزینه‌های دیگر:

گزینه «۱»: این گزینه استدلال تمثیلی مخالفی را ارائه می‌دهد و از این طریق با مغالطه تمثیل ناروا مقابله می‌کند.

گزینه «۲»: این گزینه به تفاوت سالمندان و خودرو اشاره می‌کند و از این طریق با مغالطه تمثیل ناروا مقابله می‌کند.

گزینه «۳»: این گزینه نیز به تفاوت سالمندان و خودرو اشاره می‌کند و از این طریق با مغالطه تمثیل ناروا مقابله می‌کند.

۱۴۶-

(مفرد ظاهر کریمی، اقسام استدلال استقرایی، صفحه ۳۵ و ۳۶)
علوم تجربی بدین خاطر که مبتنی بر آزمایش و تحقیقات تجربی هستند، سیر نتیجه‌گیری در آن‌ها از جزئی به کلی است و آن قسم از استدلال که در آن سیر نتیجه‌گیری از جزئی به کلی باشد، استدلال استقرایی نام دارد. در استدلال استقرایی از اصطلاح ضعیف و قوی استفاده می‌شود و چون مبنای این استدلال بر تخمین است نمی‌توان نتیجه یقینی از آن گرفت.

۱۴۷-

(مانند سارات شاهمرادی، اقسام استدلال استقرایی، صفحه ۴۱ تا ۳۴)
مورد اول گزینه «۴» به صرف مشابهت ظاهری میان دو امر جزئی احکام یکی را بر دیگری تسری داده است. در نتیجه، استدلال تمثیلی است و مورد دوم آن یک قیاس است.

۱۴۸-

(راهنما بابائی صومعه‌کبوری، اقسام استدلال استقرایی، صفحه ۴۱ تا ۳۹)
قوی‌ترین استدلال، استدلال قیاسی است که مقدمات ضرورتاً نتیجه را در پی دارند. تنها استدلال قیاسی در میان موارد مطرح شده، گزینه «۲» است.

۱۴۹-

(راهنما بابائی صومعه‌کبوری، اقسام و شرایط تعریف، صفحه ۳۴ تا ۳۶)
تعریف صحیح باید واضح، جامع افراد و مانع اغیار بوده و دوری نباشد.

۱۵۰-

(سیرمصطفی موسویان، اقسام و شرایط تعریف، صفحه ۲۹ تا ۳۱)
«تعریف نوعی شناخت است که با استفاده از مفاهیم واضح تر تلاش می‌کنیم مفاهیمی دیگر را بشناسیم»؛ در این مورد ابتدا «شناخت» آمده که مفهومی عام است و سپس «استفاده از مفاهیم واضح تر برای شناخت مفاهیم دیگر» که بیانگر ویژگی خاص تعریف است؛ «تعریف یعنی از کسی تمجید کردن، کسی را ستایش کردن؛ حقیقت چیزی را بیان کردن»؛ این مورد تعریفی است که در فرهنگ لغت دهخدا از تعریف آورده‌اند. «تعریف عبارت است از تعریف مفهومی، تعریف لغوی و تعریف از طریق ذکر مصادیق» در این مورد مصادیق تعریف ذکر شده است و از این طریق آن را تعریف می‌کنند.