



آزمون غیر حضوری

نظام قدیم انسانی

(۲۵ بهمن ماه ۱۳۹۸)

Konkur.in

فهرست

ریاضی پایه (سال چهارم): ۳

ریاضی (۱): ۴

ریاضی (۳): ۵

اقتصاد: ۶

ادبیات فارسی سال چهارم: ۱۰

تاریخ ادبیات و آرایه‌های ادبی: ۱۲

عربی سال چهارم: ۱۵

تاریخ‌شناسی: ۱۷

جغرافیای سال چهارم: ۱۸

تاریخ ایران و جهان (۲): ۲۰

جغرافیا (۲): ۲۱

علوم اجتماعی و جامعه‌شناسی (۲): ۲۳

فلسفه سال چهارم: ۲۷

منطق و فلسفه سال سوم: ۲۹

روان‌شناسی: ۳۱

سید محمدعلی مرتضوی	مدیر گروه
آفرین ساجدی	مسئول دفترچه
مدیر: فاطمه رسولی نسب، مسئول دفترچه: لیلا ایزدی	مستندسازی
لیلا عظیمی	حروفچین و صفحه‌آرا
سوران نعیمی	ناظر چاپ

بنیاد علمی آموزشی قلم‌چی (وقف امام)

دفتر مرکزی: خیابان انقلاب بین صبا و فلسطین پلاک ۹۲۳ - بنیاد علمی آموزشی قلم‌چی (وقف امام) ۶۴۶۳-۰۲۱

«تمام دارایی‌ها و درآمدهای بنیاد علمی آموزشی قلم‌چی وقف عام است بر گسترش دانش و آموزش»

مدل سازی ریاضی
(مسائل رشد، مسائل زوال)
صفحه‌های ۸۶ تا ۸۵

ریاضی پایه (سال چهارم)

۱- علی با مبلغ دو میلیون تومان در حساب پس اندازی که سالانه ۱۵ درصد سود می‌دهد، افتتاح حساب کرده است. مبلغ پس انداز او در پایان سال دوم چه قدر است؟ (علی در این دو سال به پول خود دست نمی‌زند و سود پول به مبلغ قبلی اضافه می‌شود.)

۲۲۰۰۰۰۰ (۱) ۱۱۶۰۰۰۰۰ (۲) ۲۶۴۵۰۰۰ (۳) ۱۱۵۰۰۰۰ (۴)

۲- از ۲۴۰ گرم یک عنصر در مدت زمان ۶ ساعت، ۱۵ گرم باقی مانده است، نیم عمر این عنصر چند دقیقه است؟

۱۵ (۱) ۳۰ (۲) ۴۵ (۳) ۹۰ (۴)

۳- نمودار تابع نمایی $y = (\frac{1}{2})^x$ در ناحیه‌های ... محورهای مختصات قرار دارد و با افزایش مقدار x رو به ... است.

(۱) اول و سوم - رشد (۲) اول و دوم - زوال (۳) دوم و چهارم - زوال (۴) سوم و چهارم - رشد

۴- آهنگ رشد سالانه جمعیت یک کشور ۱/۰۲ است. هر سال را ۳۶۵ روز در نظر بگیرید. جمعیت این کشور پس از ۲۰ سال با توجه به آهنگ رشد روزانه، از کدام رابطه به دست می‌آید؟

$$P_{۲۰} = P_0 (1/0.02)^{۳۶۵ \times 20} \quad (۱)$$

$$P_{۲۰} = P_0 (1/0.02)^{۳۶۵} \quad (۲)$$

۵- مقدار ایزوتوپ هیدروژن موجود در یک ظرف سفالی قدیمی ۲٪ همان ایزوتوپ در یک ظرف سفالی جدید مشابه است. اگر نیم عمر ایزوتوپ هیدروژن تقریباً ۱۲ سال باشد، قدمت این ظرف سفالی قدیمی، تقریباً چند سال است؟ ($\log 2 = 0.3$)

۶۸ سال (۱) ۷۰ سال (۲) ۷۲ سال (۳) ۸۵ سال (۴)

۶- برای بیهوش کردن یک پرنده ۲ کیلوگرمی، ۱۰ میلی گرم داروی بیهوشی به ازای هر یک کیلوگرم وزن بدن پرنده، لازم است. اگر دارو به طور نمایی در بدن رو به زوال برود و نیم عمر آن ۳ ساعت باشد، تقریباً چه مقدار دارو برای بیهوش ماندن پرنده به مدت ۳۰ دقیقه لازم است؟ ($\frac{1}{26} = 1/1$)

۲۸ میلی گرم (۱) ۲۷ میلی گرم (۲) ۲۲ میلی گرم (۳) ۲۰ میلی گرم (۴)

۷- افزایش حقوق کارمندان در یک کشور تا ۴ سال آینده به طور ثابت ۲۰ درصد است. اگر کارمندی اکنون ۲ میلیون تومان حقوق بگیرد، ۴ سال بعد حقوق او تقریباً چند میلیون تومان است؟ ($1/2^4 = 2/0.7$)

۵/۶ (۱) ۴/۶ (۲) ۴/۱۴ (۳) ۵/۱۴ (۴)

۸- جمعیت یک کشور در سال ۲۰۰۰ میلادی ۱۰۰ میلیون نفر بوده است. اگر جمعیت به طور نمایی و با ضریب ثابت ۳٪ در سال رشد کند، در چه سالی جمعیت به ۱۸۰ میلیون نفر می‌رسد؟ ($\log 1.03 = 0.01, \log 1.8 = 1/25$)

۲۰۲۰ (۱) ۲۰۲۸ (۲) ۲۰۲۵ (۳) ۲۰۲۹ (۴)

۹- فسیلی با قدمت ۲۸۵ قرن پیدا شده است. با توجه به این که نیم عمر C^{14} برابر ۵۷۰۰ سال است، چه کسری از کربن C^{14} اولیه در فسیل باقی مانده است؟

$\frac{1}{8}$ (۱) $\frac{1}{16}$ (۲) $\frac{1}{32}$ (۳) $\frac{1}{10}$ (۴)

۱۰- اگر کربن باقی مانده در یک فسیل پیدا شده، ۱۲/۵ درصد مقدار اولیه باشد، قدمت این فسیل چند سال است؟ (نیم عمر کربن ۵۷۰۰ سال است.)

۵۷۰۰ (۱) ۱۷۱۰۰ (۲) ۲۲۸۰۰ (۳) ۱۱۴۰۰ (۴)

۱۱- به ازای کدام مقدار k معادله $x^2 + 3x + 2k - 1 = 0$ جواب حقیقی ندارد؟

- (۱) ۱ (۲) ۲ (۳) $\frac{1}{2}$ (۴) -۲

۱۲- جواب بزرگ‌تر معادله $x^2 - x - 1 = 0$ کدام است؟

- (۱) $\frac{1+\sqrt{5}}{2}$ (۲) $\frac{1-\sqrt{5}}{2}$ (۳) $\frac{1-\sqrt{3}}{2}$ (۴) $\frac{1+\sqrt{3}}{2}$

۱۳- قدرمطلق تفاضل جواب‌های معادله درجه دوم $3x(x-1) = 2$ کدام است؟

- (۱) $\frac{1}{3}$ (۲) ۱ (۳) $\sqrt{11}$ (۴) $\frac{\sqrt{33}}{3}$

۱۴- معادله درجه دوم $m^2x^2 - mx + 2 = 0$ به ازای کدام مقدار m دارای جواب مضاعف است؟

- (۱) صفر (۲) هیچ مقدار (۳) $\frac{3}{4}$ (۴) -۲

۱۵- اگر یکی از جواب‌های معادله $2ax^2 + 5x + 1 = 0$ برابر $x = 3$ باشد، مقدار a کدام است؟

- (۱) $-\frac{8}{9}$ (۲) -۳ (۳) $-\frac{3}{2}$ (۴) ۱

۱۶- اگر معادله $x^2 - 2\sqrt{2}x + \sqrt{2}m = 0$ جواب مضاعف داشته باشد، حاصل جمع مقدار m و جواب معادله کدام است؟

- (۱) $2\sqrt{2}$ (۲) $\sqrt{2}$ (۳) ۴ (۴) ۲

۱۷- برای به دست آوردن مقدار تقریبی $\sqrt{5}$ می‌توان معادله ... را به روش آزمون و خطا حل کرد. ... معادله، مقدار تقریبی $\sqrt{5}$ است.

(۱) $x^2 - 5 = 0$ / جواب تقریبی و مثبت

(۲) $x^2 - \sqrt{5}x = 0$ / مجموع جواب‌های

(۳) $x^2 - \sqrt{5} = 0$ / جواب تقریبی و مثبت

(۴) $x^2 - 5 = 0$ / مجموع جواب‌های

۱۸- عددی ۴ برابر عدد دیگر و حاصل ضرب آن دو نیز ۴ برابر مجموعشان است. اگر این دو عدد مخالف صفر باشند، اختلاف آن‌ها چه قدر است؟

- (۱) ۱۸ (۲) ۱۶ (۳) ۱۵ (۴) ۱۲

۱۹- اگر $A = \{x \in \mathbb{N} \mid (x+1)(x^2 + 5x - 6) = 0\}$ باشد، آن‌گاه مجموعه A چند عضو دارد؟ (\mathbb{N} : اعداد طبیعی)

- (۱) صفر (۲) ۱ (۳) ۲ (۴) ۳

۲۰- درباره معادله $x^2 - (\sqrt{2} + 1)x + 1 = 0$ کدام گزینه درست است؟

- (۱) دو جواب حقیقی متمایز دارد.
 (۲) جواب مضاعف دارد.
 (۳) جواب حقیقی ندارد.
 (۴) بیش از دو جواب حقیقی دارد.

ریاضی (۳)

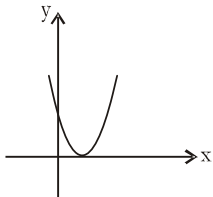
معادله و تابع‌های درجه دوم
 (از ابتدای رسم نمودارهای تابع درجه دوم)
 صفحه‌های ۸۲ تا ۹۵

۲۱- رأس سهمی به معادله $y = 2(x-3)^2 + 4$ کدام است؟

- (۱) (۳, ۴) (۲) (-۳, ۴) (۳) (-۶, ۴) (۴) (۲, ۳)

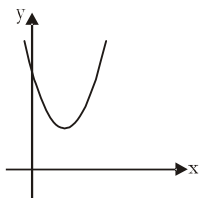
۲۲- محور تقارن سهمی $y = 3x^2 - 4kx + x$ خط $x = \frac{1}{4}$ است، مقدار k کدام است؟

- (۱) ۱ (۲) ۲ (۳) $\frac{3}{4}$ (۴) $-\frac{3}{4}$



۲۳- به ازای کدام مقدار m ، شکل زیر می‌تواند نمودار تابع $y = 3x^2 - 6x + m - 1$ باشد؟

- (۱) ۱ (۲) ۲ (۳) ۳ (۴) ۴



۲۴- ضابطه سهمی مقابل کدام می‌تواند باشد؟

(۱) $y = x^2 + 3x + 3$

(۲) $y = x^2 + 2x - 2$

(۳) $y = 2x^2 - 4x + 3$

(۴) $y = -x^2 + 2x - 2$

۲۵- رأس سهمی $y = x^2 - 6x + 8$ در کدام ناحیه محورهای مختصات قرار دارد؟

- (۱) اول (۲) دوم (۳) سوم (۴) چهارم

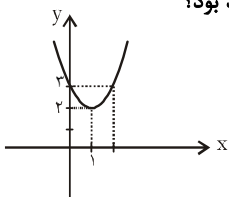
۲۶- نمودار کدام سهمی زیر، محور x ها را قطع نمی‌کند؟

- (۱) $y = x^2 - x - 1$ (۲) $y = -x^2 + x - 1$ (۳) $y = x^2 - 2x + 1$ (۴) $y = -x^2 + 2x$

۲۷- اگر رأس سهمی روبه‌رو را ۳ واحد به سمت چپ و ۱ واحد به پایین انتقال دهیم، معادله سهمی جدید کدام خواهد بود؟

(۱) $y = (x-4)^2 + 1$ (۲) $y = (x+1)^2 + 3$

(۳) $y = (x-3)^2 + 1$ (۴) $y = (x+2)^2 + 1$



۲۸- نمودار تابع $y = -x^2 - 6x - 8$ محور x ها را در چند نقطه قطع می‌کند؟

- (۱) ۲ (۲) ۳ (۳) ۱ (۴) هیچ

۲۹- مجموع طول و عرض رأس سهمی $y = 2x^2 + 4x - 1$ کدام است؟

- (۱) ۲ (۲) ۴ (۳) -۴ (۴) -۳

۳۰- به ازای کدام مقدار k رأس سهمی به معادله $y = 3x^2 - 2x + k$ روی محور x ها قرار دارد؟

- (۱) $\frac{1}{3}$ (۲) $\frac{1}{2}$ (۳) $\frac{2}{3}$ (۴) $-\frac{2}{3}$

محل انجام محاسبات

۳۱- به ترتیب درستی و نادرستی عبارات زیر در کدام گزینه به درستی مشخص شده است؟

- (الف) زمان بازپرداخت اسناد اعتباری کوتاه مدت یک سال یا کم تر است.
- (ب) افراد یا مؤسسات خصوصی با خرید اوراق مشارکت، ضمن دریافت سود علی الحساب در فواصل زمانی مشخص شده، اصل طلب خود را در زمان سررسید دریافت می کنند.
- (پ) اعتبارات بلندمدت از آن جا که معمولاً توسط دریافت کنندگان در زمینه های عمرانی به کار گرفته می شوند، اهمیت زیادی دارند.
- (ت) شروط تنزیل این است که اولاً بدهی باید به دلیل انجام امور بازرگانی به وجود آمده باشد و به زمان سررسید سند نیز بیش از ۹۰ روز نمانده باشد.
- (ث) بانک های تخصصی به منظور کسب سود، اوراق مشارکتی را که دولت یا مؤسسات اعتباری منتشر کرده است، خریداری می کنند. آن گاه این اوراق را به مبلغی کم تر از مبلغ خرید به سپرده گذاران خود می فروشند. این فعالیت بانک را «عملیات مالی» می گویند.
- (ج) مشارکت حقوقی، قراردادی بازرگانی است که به موجب آن دو یا چند شخص حقیقی یا حقوقی (از جمله بانک) سرمایه نقدی یا جنسی خود را به شکل مشاع و به منظور ایجاد سود در هم می آمیزند.

(۲) غ - ص - غ - ص - غ - ص

(۱) ص - ص - ص - غ - ص - غ

(۴) ص - ص - غ - غ - ص - غ

(۳) ص - غ - غ - ص - ص - ص

۳۲- کدام گزینه عبارات زیر را به درستی کامل می کند؟

- (الف) با رونق گرفتن تجارت در جوامع بشری، به ویژه ابتدا در تمدن اسلامی قرن ... و سپس در اروپا در قرون شانزدهم و هفدهم میلادی، مؤسسات بازرگانی و مالی روی کار آمدند که کار اصلی آن ها ... بود.
- (ب) طبق قانون، چک ... است.
- (ج) تفاوت اوراق مشارکت و اوراق قرضه این است که در اوراق مشارکت وجوه دریافتی ...
- (د) تهیه دستورالعمل اجرایی و مقررات ناظر بر انتشار اوراق مشارکت در ایران برعهده ... است.
- (۱) الف) سوم تا هشتم هجری - حفظ و تأمین امنیت پول تجار، (ب) سند اعتباری مدت دار، (ج) معمولاً در طرح های تولیدی، عمرانی یا بازرگانی به کار گرفته می شود. (د) بانک مرکزی
- (۲) الف) دوم تا هفتم هجری - تأمین اعتبار برای تجار، (ب) سند بهادار بدون تاریخ، (ج) حتماً باید در طرح های مشخص تولیدی، عمرانی یا خدماتی به کار گرفته شود. (د) سازمان بورس اوراق بهادار
- (۳) الف) سوم تا هشتم هجری - حفظ و تأمین امنیت پول تجار، (ب) سند بهادار بدون تاریخ، (ج) حتماً باید در طرح های مشخص تولیدی، عمرانی یا خدماتی به کار گرفته شود. (د) بانک مرکزی
- (۴) الف) دوم تا هفتم هجری - تأمین اعتبار برای تجار، (ب) سند اعتباری مدت دار، (ج) معمولاً در طرح های تولیدی، عمرانی یا بازرگانی به کار گرفته می شود. (د) سازمان بورس اوراق بهادار

۳۳- کدام گزینه عبارات زیر را به درستی کامل می کند؟

الف) «...» قراردادی است که در آن یکی از طرفین قرارداد (در این جا بانک) مقدار معینی از مال خود را در زمان حال به دیگری (در این جا مشتری بانک) واگذار می کند. در مقابل، قرض گیرنده متعهد می شود که عین مال یا قیمت آن را در زمان معین بازپس دهد.
ب) طبق قرارداد «...»، بانک زمین مشخصی را برای مدت معین در اختیار طرف دیگر قرار می دهد تا در آن کشاورزی کند. در نهایت، سود حاصل بین دو طرف تقسیم می شود.
ج) «...» قراردادی است که طی آن بانک قسمتی از سرمایه شرکت های سهامی جدید را تأمین یا قسمتی از سهام شرکت های سهامی موجود را خریداری می کند و از این طریق در سود آن ها شریک می شود.

د) در قرارداد «...» بانک محصولات تولیدی آینده بنگاه ها را «پیش خرید» می کند.

۱) الف) جعاله، ب) مساقات، ج) مشارکت حقوقی، د) معاملات سلف

۲) الف) جعاله، ب) مزارعه، ج) مشارکت مدنی، د) خرید دین

۳) الف) قرض الحسنه، ب) مزارعه، ج) مشارکت حقوقی، د) معاملات سلف

۴) الف) قرض الحسنه، ب) مساقات، ج) مشارکت مدنی، د) خرید دین

۳۴- آقای احمدی برای تکمیل پروژه اقتصادی خود به ۶۰,۰۰۰,۰۰۰ تومان پول نیاز دارد و برای تأمین پول مورد نیاز خود به بانک مراجعه می کند. بانک مبلغ وام را طی اسنادی به وی پرداخت می کند و مقرر می شود آقای احمدی معادل ۲٪ از کل مبلغ وام را ماهیانه، به عنوان بازپرداخت بدهی خود، به حساب بانک واریز کند. وی بلافاصله بعد از دریافت وام، اولین قسط خود را می پردازد، بدین ترتیب:

الف) اعتبار آقای احمدی نزد بانک چه مقدار است؟

ب) از جمله شرایط بانک برای اعطای وام به آقای احمدی کدام است؟

۱) الف) ۱,۲۰۰,۰۰۰ تومان، ب) بانک از توانایی آقای احمدی برای بازپرداخت بدهی خود اطمینان یابد.

۲) الف) ۶۰,۰۰۰,۰۰۰ تومان، ب) فعالیت مورد نظر آقای احمدی باید یک فعالیت تولیدی باشد.

۳) الف) ۱,۲۰۰,۰۰۰ تومان، ب) فعالیت مورد نظر آقای احمدی باید یک فعالیت تولیدی باشد.

۴) الف) ۶۰,۰۰۰,۰۰۰ تومان، ب) فعالیت آقای احمدی مطابق با شرایط بانک باشد.

۳۵- عبارات کدام گزینه جاهای خالی زیر را به درستی تکمیل می کند و بیانگر پاسخ صحیح پرسش های زیر است؟

الف) میزان موفقیت بانک ها - به خصوص بانک های تجاری - به ... بستگی دارد.

ب) عبارت کدام گزینه از وظایف بانک مرکزی نیست؟

۱) الف) میزان خدمات آن ها، ب) صندوق داری، نمایندگی مالی و انجام دادن عملیات بانکی دولت

۲) الف) میزان سپرده های مردم نزد بانک، ب) نگهداری فلزات گرانبها و ارزهای متعلق به مردم

۳) الف) سابقه تأسیس آن ها، ب) ایجاد امکانات اعتباری برای بانک های تخصصی

۴) الف) تعداد مشتریان، ب) انتشار اسکناس و تنظیم حجم پول در گردش

۳۶- در این حالت مردم در «...» شرکت‌ها شریک می‌شوند، با استفاده از این روش، سرمایه‌های اندک مردم جمع‌آوری می‌شود و در قالب منابع قابل توجه، سرمایه «...» را تأمین می‌کند. این کار مهم از طریق «...» انجام می‌شود.

(۱) اداره امور - شرکت‌های تعاونی - بانک سرمایه

(۲) نصف سرمایه - شرکت‌های نسبی - بورس کالا

(۳) سود و زیان - شرکت‌های تضامنی - بورس اوراق بهادار

(۴) سرمایه و سود - شرکت‌های سهامی - بورس

۳۷- در یک کشور توسعه یافته ۸۵٪ از خانوارها در کنار درآمد ماهانه خود، دارای یک درآمد اضافی ناشی از فعالیت در بازار بورس اوراق بهادار می‌باشند. الف) فعالیت نهاد بورس در این کشور چگونه در کاهش نرخ تورم مؤثر است؟ ب) کدام فعالیت بورس سبب بالا رفتن حجم سرمایه‌گذاری در جامعه می‌شود؟ ج) کدام گزینه از فعالیت‌های بورس محسوب می‌شود؟

(۱) الف) با تأمین سرمایه پروژه‌های بزرگ دولتی و خصوصی، ب) تشویق مردم به پس‌انداز و به‌کارگیری پس‌اندازها در فعالیت‌های مفید اقتصادی، ج) افزایش حجم سرمایه‌گذاری‌های جامعه

(۲) الف) با تشویق مردم به پس‌انداز و به‌کارگیری پس‌اندازها در فعالیت‌های مفید اقتصادی، ب) جذب و به کار انداختن سرمایه‌های راکد، ج) قیمت‌گذاری سهام و اوراق بهادار

(۳) الف) با تشویق مردم به پس‌انداز و افزایش عرضه تولیدکنندگان، ب) ایجاد ارتباط بین عرضه‌کنندگان و تقاضاکنندگان سرمایه، ج) جلوگیری از نوسان شدید قیمت‌ها

(۴) الف) با تشویق مردم به پس‌انداز و به‌کارگیری پس‌اندازها در فعالیت‌های مفید اقتصادی، ب) جذب و به کار انداختن سرمایه‌های راکد، ج) جلوگیری از نوسان شدید قیمت‌ها

۳۸- پاسخ درست سؤالات زیر در کدام گزینه ذکر شده است؟

الف) بانک‌های اسلامی از چه راه‌هایی کسب درآمد می‌کنند؟

ب) هدف بانک مرکزی از کنترل شبکه بانکی و اداره سیاست پولی چیست؟

ج) «نقل و انتقال وجوه در داخل کشور»، از جمله فعالیت‌های چه نهادی است؟

د) فردی سفته‌ای به ارزش ۲۵۰۰ تومان در اختیار دارد. این فرد قبل از زمان سررسید به این پول نیاز دارد، بنابراین تصمیم می‌گیرد این سند را نزد بانک تنزیل کند. اگر نرخ تنزیل بانک ۲۵٪ باشد، این فرد چه مقدار پول به دست می‌آورد؟

(۱) الف) سرمایه‌گذاری مستقیم در طرح‌های عمرانی و تولیدی، ب) حفظ ثبات پولی کشور، ج) بانک، د) ۱۸۷۵ تومان

(۲) الف) سرمایه‌گذاری مستقیم در طرح‌های عمرانی و تولیدی، ب) کنترل حجم اعتبارات، ج) بانک مرکزی، د) ۶۲۵ تومان

(۳) الف) انتشار اوراق قرضه، ب) حفظ ثبات پولی کشور، ج) سازمان بورس اوراق بهادار، د) ۱۸۷۵ تومان

(۴) الف) اعطای تسهیلات مالی به اشخاص تحت عقود اسلامی مجاز، ب) حفظ ثبات پولی کشور، ج) بانک، د) ۶۲۵ تومان

۳۹- در رابطه با اسناد خزانه کدام گزینه مبین پاسخ صحیح پرسش‌های زیر است؟

(الف) این اوراق توسط کدام نهاد منتشر می‌شود؟

(ب) سررسید این اسناد کدام است؟

(ج) ویژگی مهم اسناد خزانه چیست؟

(د) تفاوت اوراق مشارکت و اسناد خزانه چیست؟

(ه) فردی از خرید و فروش اسناد خزانه‌ی خود ۲۵۰,۰۰۰ تومان سود برد. اگر قیمت اسمی اسناد خزانه ۸۱۵,۰۰۰ تومان باشد، این فرد، اسناد خود را به چه قیمتی خریده است؟

(۱) الف) شهرداری‌ها و شرکت‌های دولتی و خصوصی، ب) دو ماهه - هشت ماهه - دو ساله، ج) صاحبان این اسناد به نسبت تعداد سندی که خریده‌اند در سود و زیان پروژه‌ها شریک می‌شوند. د) در اوراق مشارکت افراد با خرید این اوراق ضمن دریافت سود علی‌الحساب در فواصل زمانی مشخص شده، اصل طلب خود را در زمان سررسید دریافت می‌کنند اما اسناد خزانه هیچ‌گونه پرداخت میان دوره‌ای تحت عنوان سود نخواهند داشت و سرمایه‌گذاران از مابه‌التفاوت قیمت خرید اوراق و ارزش اسمی دریافتی آن در سررسید، منتفع خواهند شد. ه) ۱,۰۶۵,۰۰۰ تومان

(۲) الف) دولت، ب) سه ماهه - شش ماهه - یک ساله، ج) صاحبان این اسناد به نسبت تعداد سندی که خریده‌اند در سود و زیان پروژه‌ها شریک می‌شوند. د) دارندگان اوراق مشارکت از مزایا و معافیت‌های مالیات خاص برخوردار هستند اما دارندگان اسناد خزانه موظف به پرداخت مالیات هستند. ه) ۱,۰۶۵,۰۰۰ تومان

(۳) الف) دولت، ب) سه ماهه - شش ماهه - یک ساله، ج) بدون خطر (بدون ریسک) بودن آن‌ها، د) در اوراق مشارکت افراد با خرید این اوراق ضمن دریافت سود علی‌الحساب در فواصل زمانی مشخص شده، اصل طلب خود را در زمان سررسید دریافت می‌کنند اما اسناد خزانه هیچ‌گونه پرداخت میان دوره‌ای تحت عنوان سود نخواهند داشت و سرمایه‌گذاران از مابه‌التفاوت قیمت خرید اوراق و ارزش اسمی دریافتی آن در سررسید، منتفع خواهند شد. ه) ۵۶۵,۰۰۰ تومان

(۴) الف) شهرداری‌ها و شرکت‌های دولتی و خصوصی، ب) دو ماهه - هشت ماهه - دو ساله، ج) بدون خطر (بدون ریسک) بودن آن‌ها، د) در اوراق مشارکت افراد با خرید این اوراق ضمن دریافت سود علی‌الحساب در فواصل زمانی مشخص شده، اصل طلب خود را در زمان سررسید دریافت می‌کنند اما اسناد خزانه هیچ‌گونه پرداخت میان دوره‌ای تحت عنوان سود نخواهند داشت و سرمایه‌گذاران از مابه‌التفاوت قیمت خرید اوراق و ارزش اسمی دریافتی آن در سررسید، منتفع خواهند شد. ه) ۵۶۵,۰۰۰ تومان

۴۰- چند مورد از عبارات زیر در خصوص اسناد اعتباری صحیح است؟

(الف) اسناد اعتباری قابل انتقال‌اند و صاحبان آن‌ها می‌توانند قبل از سررسید، آن‌ها را به دیگران منتقل کنند.

(ب) چک، سفته، برات و اوراق قرضه از جمله اسناد اعتباری هستند که در بانک‌ها و مؤسسات اعتباری جریان دارند.

(ج) اسناد اعتباری با توجه به زمان بازپرداختشان در سه گروه اسناد اعتباری کوتاه‌مدت، میان‌مدت و بلندمدت طبقه‌بندی می‌شوند.

(د) بانک‌ها به‌منظور اجرای سیاست پولی، اسناد اعتباری را تهیه کرده‌اند.

(ه) بانک‌ها با استفاده از اسناد اعتباری می‌توانند ضمن ارائه خدمت، حجم پول در گردش را نیز تنظیم کنند.

(و) اوراق قرضه در معاملات بازرگانی مورد استفاده قرار می‌گیرد و در صورتی که طلبکار قبل از زمان سررسید به پول آن نیاز پیدا کند می‌تواند

اوراق قرضه را ظهرنویسی کند و با دریافت همان مبلغ طلب خود را به دیگری انتقال دهد.

۴ (۴)

۳ (۳)

۲ (۲)

۱ (۱)

۴۱- کدام بیت نمی‌تواند در حوزهٔ سبک بازگشت سروده شده باشد؟

- (۱) یک گریبان نیست کز بیداد آن مه پاره نیست / رحم گویا در دل بی‌رحم آن مه پاره نیست
- (۲) من که مشتاقم به جان برگشته مژگان تو را / کی توانم برکشید از سینه پیکان تو را
- (۳) فریب روی آشناک او خوردم ندانستم / که خواهد خورد خونم چون کباب آهسته آهسته
- (۴) آه که تار و پود آن رفت به باد عاشقی / جامهٔ تقوی که من در همه عمر بافتم

۴۲- بیت زیر با کدام بیت تناسب مفهومی بیش‌تری دارد؟

«عجب نیست از گل که خندد به سروی / که در این چمن پای در گل نشیند»

- (۱) مهین مهرورزان که آزاده‌اند / بریزند از دام جان تارها
- (۲) کمتر از ذرهٔ نه‌ای پست مشو مهر بورز / تا به خلوتگه خورشید رسی چرخ‌زان
- (۳) مردمی ورز و هگرز آزار آزاده مجوی / مردم آن را دان کزو آزاده را آزار نیست
- (۴) نفس آخر شد و من همچنان زندانی جسمم / ندارم ریشه و دلبستهٔ آب و گل خویشم

۴۳- مفهوم مقابل بیت «مرنجان دلم را که این مرغ وحشی / ز بامی که برخاست مشکل نشیند» در کدام گزینه آمده است؟

- (۱) سیل در هامون، صدا در کوه، می‌دانی چه بود؟ / از غم من کوه می‌نالید و هامون می‌گریست
- (۲) مقام عیش میسر نمی‌شود بی‌رنج / بلی به حکم بلا بسته‌اند عهد الست
- (۳) ناخوش او خوش بود در جان من / جان فدای یار دل‌رنجان من
- (۴) تا توانی رفع غم از چهرهٔ غمناک کن / در جهان گریاندن آسان است اشکی پاک کن

۴۴- کدام بیت با دیگر بیت‌ها تناسب مفهومی کم‌تری دارد؟

- (۱) طوبی و سدره گر به قیامت به من دهند / یک جا فدای قامت رعنا کنم تو را
- (۲) قیامت گر بیندازی ز قامت سایهٔ طوبی / به زیر سایه بنشانند اهل روضه، طوبی را
- (۳) زائر حرم کعبه گزید از پی فردوس / ما کوی تو آن کعبهٔ فردوس‌نما را
- (۴) فردای قیامت نرم جانب طوبی / در سایهٔ سرو قد دلجوی تو باشم

۴۵- کدام گزینه با بیت «مستانه کاش در حرم و دیر بگذری / تا قبله‌گاه مؤمن و ترسا کنم تو را» قرابت مفهومی ندارد؟

- (۱) سینهٔ صائب زیارتگاه ارباب دل است / گر مسلمان‌زاده‌ای این کعبه را ویران مکن
- (۲) دل عارف غبارآلودهٔ کثرت نمی‌گردد / نیندازد خلل در وحدت آئینه صورت‌ها
- (۳) در بهارستان وحدت سبزه‌ای بیگانه نیست / دست بر هر تار این قانون (نوعی ساز) زدم آهنگ بود
- (۴) کعبه و بتخانه‌ای در عالم توحید نیست / عاشق یکرنگ دارد قبله‌گاه از شش جهت

۴۶- کدام گزینه در رابطه با ادبیات معاصر و ادبیات انقلاب اسلامی صحیح است؟

- (۱) در ادبیات معاصر شعر سنت‌گرا قوت و اقتدار خود را در برابر شعر نو از دست داد.
- (۲) جریان تازه شعر نو با سه شیوه شعر آزاد، شعر سپید و شعر موج نو ادامه یافت.
- (۳) شعر سپید دارای وزن عروضی، با کوتاه و بلند شدن مصراع‌ها و نامشخص بودن قافیه است.
- (۴) در دوران انقلاب اسلامی هیچ قالبی عمومیت قصیده را نمی‌یابد.

۴۷- کدام گزینه به تمامی با مفهوم شعر زیر متناسب نیست؟

«می‌کند زین آب‌ها بیرون / گاه سر، گه پا / آی آدم‌ها! / او ز راه مرگ، این کهنه‌جهان را باز، می‌باید / می‌زند فریاد و امید کمک دارد.»

(الف) اگر نفع کس در نهاد تو نیست / چنین گوهر و سنگ خارا یکی است

(ب) همه سلامت نفس آرزو کند مردم / خلاف من که به جان می‌خرم بلایی را

(پ) چو غنچه گرچه فروبستگی است کار جهان / تو همچو باد بهاری گره‌گشا می‌باش

(ت) خرم آن کس که در این محنت‌گاه / خاطری را سبب تسکین است

(ث) بیرون ز تو نیست هرچه در عالم هست / از خود بطلب هر آن چه خواهی که تویی

(۱) الف، پ (۲) ب، ث (۳) الف، ت (۴) ب، پ

۴۸- کدام‌یک از گزینه‌های زیر، در ارتباط با مترجم کتاب «قمارباز» نادرست است؟

(۱) برخی از مقالات او عبارت‌اند از: غرب‌زدگی، هفت مقاله، کارنامه سه‌ساله و خسی در میقات.

(۲) در داستان‌هایی از جمله سه‌تار و ... فضای سیاسی و اجتماعی ایران را به‌خوبی ترسیم کرده است.

(۳) «مدیر مدرسه» از بهترین داستان‌های اوست که نثر مقطع، ساده، سازنده، بی‌پروا و قاطع او را نشان می‌دهد.

(۴) با آفریدن قریب چهل‌وپنج اثر ادبی، اجتماعی، سیاسی و ترجمه، کوشید تا با مردم باشد و از آن‌ها بگوید.

۴۹- بیت «من مگر طالع خود در تو توانم دیدن / که توام آینه بخت غبارآگینی» با تمامی گزینه‌ها به‌جز بیت گزینه ... قرابت مفهومی دارد.

(۱) آستین چندان که افشاندیم دست از ما نداشت / در دل ما ریشه غم جوهر فولاد بود

(۲) طالع اگر مدد دهد دامنش آورم به کف / گر بکشم زهی طرب ور بکشد زهی شرف

(۳) دیده‌های بخت من بیدار بایستی کنون / تا بدیدی حال من، بر حال من بگریستی

(۴) نیم سنگ فلاخن لیک دارم بخت ناسازی / که بر گرد سر هر کس که گردم، دورم اندازد

۵۰- بیت کدام گزینه بیش‌ترین قرابت معنایی را با بیت «شهریارا اگر آیین محبت باشد / چه حیاتی و چه دنیای بهشت‌آیینی» دارد؟

(۱) جز عنایت که گشاید چشم را / جز محبت که نشاند خشم را

(۲) کمال سرّ محبت ببین نه نقص گناه / که هر که بی‌هنر افتد نظر به عیب کند

(۳) عمر منت مجال تغافل نمی‌دهد / مشنو که هست شرط محبت تغافلی

(۴) از محبت سجن (زندانی) گلشن می‌شود / بی‌محبت روضه گلخن می‌شود

تاریخ ادبیات و آرایه‌های ادبی

تاریخ ادبیات (۱):
 کلاسیسیسم، روشنگری، واقع‌گرایی
 صفحه‌های ۱۸۳ تا ۲۰۷
 تاریخ ادبیات (۲):
 ادبیات اروپا در قرن ۲۰، دادائیسیم و
 سوررئالیسم،
 پست‌مدرنیسم یا فراترگرایی
 صفحه‌های ۱۶۴ تا ۱۸۱
 آرایه‌های ادبی:
 بدیع معنوی
 (تناقض، حسن آمیزگی، ایهام، تناسپ)
 صفحه‌های ۱۴۰ تا ۱۵۲

۵۱- به ترتیب در کدام گزینه نام اثری از کسی که اصول و قواعد کلاسیسیسم را برای فرانسویان تبیین کرد آمده و کدام مورد از اصول و قواعد این مکتب نیست؟

(۱) مراسلات منظوم - آزادی

(۲) سورنا سردار اشکانی - آموزندگی و خوشایندی

(۳) اسکندر کبیر - اصل عقل

(۴) فن شعر - نزاکت ادبی

۵۲- در کدام گزینه به ترتیب به هنرمندان رمانتیک و کلاسیک آلمانی اشاره شده است؟

(۱) لسینگ - شلگل (۲) گوته - مولیر (۳) کالریج - گلدونی (۴) شلگل - اوپیتز

۵۳- کدام عبارت در مورد پیشوایان واقع‌گرایی صحیح نیست؟

(۱) گوستاو فلوبر در زمره هنرمندان رمانتیک است که می‌توان آن‌ها را به واقع‌گرایی هنری هم منسوب کرد.

(۲) امیل زولا به سبکی از واقع‌گرایی تأکید می‌کرد که انگشت نهادن بر پلیدی‌ها و زشتی‌ها از ویژگی‌های آن بود.

(۳) هنرمندان محله لاتین پاریس، سنت‌های نقاشی کلاسیک را منسوخ شمرده و مسخره می‌کردند.

(۴) کاریکاتوریست‌های مکتب باربیزون در برابر واقعیت‌گریزی مکتب رمانتیک واکنش نشان می‌دادند.

۵۴- در کدام گزینه به ترتیب نام آثاری دیگر از نویسندگان آثار زیر آمده است؟

«زیباترین غریق جهان - او - سالامبو - جنایت و مکافات»

(۱) صد سال تنهایی - دسته گل آبی - وسوسه سن آنتوان - برادران کارامازوف

(۲) آئورا - در قایق - فاوست - جنگ و صلح

(۳) آئورا - در قایق - وسوسه سن آنتوان - جنگ و صلح

(۴) صد سال تنهایی - فریاد - مادام بوواری - برادران کارامازوف

۵۵- لامارتین با تعریفی که از شعر بیان می‌کند، بنیان کدام یک از اصول مکتب رمانتیسیسم را به خوبی نشان می‌دهد؟ و چه کسی به همراه

یارانش در سال ۱۸۳۰ این مکتب را به عنوان مکتب آزادی هنر اعلام کرد؟

(۱) کشف و شهود - ویکتور هوگو (۲) هیجان و احساسات - گوستاو فلوبر

(۳) کشف و شهود - لرد بایرون (۴) هیجان و احساسات - ویلیام بلیک

۵۶- کدام عبارت از دیدگاه تاریخ ادبیات درست است؟

(۱) مکتب دادائیسیم در سال ۱۹۱۸ ظهور کرد.

(۲) مکتب وهم‌گرایی زمینه ظهور دادائیسیم را فراهم کرد.

(۳) در تمام مکاتب جدید هنری، نوعی گریز از برون به درون مشهود است.

(۴) زرافه شعله‌ور از آثار مشهور پست‌مدرنیسم است.

۵۷- عبارت زیر از کیست؟

«مرام‌نامه سال ۱۹۱۸ دادا مانند دروازه‌ای است که به دالانی حلقوی باز می‌شود.»

(۱) تریستان تزارا (۲) آندره برتون (۳) اسوالد اشپنگلر (۴) گیوم آپولینر

۵۸- چه کسی با کتاب «شاعر در نیویورک» به سوررئالیسم روی آورد و اساس شعر او چه بود؟

(۱) آندره برتون - خردگرایی (۲) آندره برتون - تخیل و تفتن

(۳) فدریکو گارسیا لورکا - تغزل و توصیف (۴) فدریکو گارسیا لورکا - ترانه‌های عامیانه

۵۹- همه عبارات زیر به جز عبارت گزینه ... درباره «آلبر کامو» است.

- (۱) او در خلال جنگ جهانی دوم به گروه مقاومت فرانسه بر ضد آلمان پیوست.
- (۲) بیش‌تر آثار او بعد از مرگش توسط دوستانش به چاپ رسید.
- (۳) او در سال ۱۹۵۷ برندهٔ جایزهٔ نوبل در ادبیات شد و سه سال بعد در یک حادثهٔ رانندگی کشته شد.
- (۴) آثارش بیانگر توانایی شگرف او در همدردی با انسان از خودبیگانه است.

۶۰- کدام عبارات درباره «پست‌مدرنیسم» کاملاً درست است؟

- (الف) از جمله نویسندگان این مکتب، «خورخه لوییس بورخس و لویی آراگون» هستند.
- (ب) شعر «در انتظار گودو» از ساموئل بکت شاعر پست‌مدرن آمریکایی است.
- (ج) واژهٔ پست‌مدرنیسم را اولین بار «فدریکو دی اونیس» به کار برد.
- (د) از اصول «پست‌مدرنیسم» شک‌اندیشی و انکار حقیقت است.

(۱) الف، د (۲) الف، ب (۳) ج، د (۴) ب، ج

۶۱- نام نویسندگان آثار زیر به ترتیب در کدام گزینه آمده است؟

«خشم و هیاهو - خورشید همچنان می‌درخشد - دوبلینی‌ها - سوء تفاهم»

- (۱) ارنست همینگوی - آلبر کامو - هرمان هسه - تی. اس. الیوت
- (۲) جیمز جویس - آلبر کامو - تی. اس. الیوت - کافکا
- (۳) ویلیام فاکنر - ارنست همینگوی - جیمز جویس - آلبر کامو
- (۴) آلبر کامو - ارنست همینگوی - کافکا - تی. اس. الیوت

۶۲- در کدام یک از ابیات زیر آرایهٔ تناقض وجود ندارد؟

- (۱) از ننگ چه گویی که مرا نام ز ننگ است / وز نام چه پرسی که مرا ننگ ز نام است
- (۲) یا رب به که شاید گفت این نکته که در عالم / رخساره به کس نمود آن شاهد هر جایی
- (۳) کسی که وسعت او در جهان نمی‌گنجد / به خانهٔ دل من آمده است مهمانی
- (۴) نفس باد صبا مشک‌فشان خواهد شد / عالم پیر دگر باره جوان خواهد شد

۶۳- در همهٔ ابیات آرایهٔ حس‌آمیزی مشهود است؛ به جز ...

- (۱) نتوان چو لب جام کشید از لب من حرف / هرچند ز رنگین سخنی رهزن هوشم
- (۲) اشک اگر افسرد رنگ نالهٔ ما نشکند / سرو گلزار خیالت بی‌نیاز آب جوست
- (۳) نیست بوی گل دماغ‌آشفنگان را سازگار / ما و دامان بیابانی که بوی خون دهد
- (۴) ز زهد خشک ملولم کجاست بادهٔ ناب / که بوی باده مدامم دماغ تر دارد

۶۴- هر دو آرایهٔ «تناقض و تضاد» در همهٔ گزینه‌ها وجود دارد؛ به جز ...

- (۱) بردباری پیشهٔ خود کن که در راه سلوک / هرکه سنگین‌تر بود بارش به منزل می‌رسد
- (۲) اگر گویا و پیدایی یکی خاموش پنهان شو / خوشا خاموش گویا و خوشا پیدای پنهانی
- (۳) روزگاری بود با هم کفر و ایمان جنگ داشت / صلح داد آن زلف و عارض کفر و ایمان را به هم
- (۴) گرچه پیدا و نهان با هم نمی‌گردند جمع / آن‌که پنهان است و پیدا در جهان پیداست کیست

۶۵- در کدام بیت ایهام وجود دارد؟

- (۱) ز گریه مردم چشمم نشسته در خون است / ببین که در طلبت حال مردمان چون است
- (۲) دل بردهٔ شمع مجلس او / پروانه به شادی و سعادت
- (۳) مرا مهر سیه‌چشمان ز سر بیرون نخواهد شد / قضای آسمان است این و دیگرگون نخواهد شد
- (۴) گفت آسان گیر بر خود کارها کز روی طبع / سخت می‌گردد جهان بر مردمان سخت‌کوش

۶۶- آرایه مذکور در مقابل کدام بیت نادرست است؟

- (۱) در گریه به صد زبان بنالید / در پرده به صد نوا بگریید (ایهام تناسب)
 - (۲) روزی گدای کوی خودم خوان که بنده را / این سلطنت بس است که گویی گدای ماست (تناقض)
 - (۳) جز قلب تیره هیچ نشد حاصل و هنوز / باطل در این خیال که اکسیر می‌کنند (ایهام)
 - (۴) از جواب تلخ گوشم چون دهان مار شد / من همان از ساده‌لوحی حلقه بر در می‌زنم (حسن آمیزی)
- ۶۷- ترتیب توالی آرایه‌های «تناقض، استعاره، تشبیه، حسن آمیزی و ایهام» در کدام گزینه به‌صورت صحیح آمده است؟

- (الف) از کوه غم اگرچه دوتا گشته قامتم / نشکسته است آبله در زیر پا مرا
 (ب) گرفتم سهل سوز عشق را اول، ندانستم / که صد دریای آتش از شراری می‌شود پیدا
 (ج) ای گل که موج خنده‌ات از سر گذشته است / آماده باش گریه تلخ گلاب را
 (د) به دامان قیامت پاک نتوان کرد خون من / همین جا پاک کن ای سنگدل با خود حسابم را
 (ه) همه عالم نگران تا نظر بخت بلند / به که افتد که تو یک دم نگرانش باشی

- (۱) الف - ب - ه - ج - د
 (۲) ب - د - الف - ج - ه
 (۳) الف - د - ج - ب - ه
 (۴) ب - الف - ج - ه - د

۶۸- آرایه‌های بیت زیر کدام‌اند؟

«جان شیرین به لب آورد به تلخی فرهاد / نه چو پرویز که کام از لب شیرین بگرفت»

- (۱) حسن آمیزی - ایهام - ایهام تناسب - تناقض
- (۲) ایهام - تناقض - تشبیه - مراعات‌نظیر
- (۳) تلمیح - حسن تعلیل - ایهام - استعاره
- (۴) کنایه - ایهام تناسب - حسن آمیزی - تلمیح

۶۹- در همهٔ گزینه‌ها «ایهام تناسب» وجود دارد؛ به‌جز ...

- (۱) باز در چنگل شهباز غمت مرغ دلم / آن چنان است که در چنگ همایی مگسی
- (۲) نبیند روی من زردی به اقبال لب لعلش / بمیرد پیش من رستم چو او دستان من باشد
- (۳) خدا را محتسب ما را به فریاد دف و نی بخش / که ساز شرع از این افسانه بی‌قانون نخواهد شد
- (۴) نه باری سست‌پیمان است سعدی / که در سختی کند یاری فراموش

۷۰- در کدام بیت هر دو آرایه «حسن آمیزی و متناقض‌نما» یافت می‌شود؟

- (۱) سرمایه آگاهی گر آینه‌داری‌هاست / در ما و تو چیزی نیست نزدیک‌تر از دوری
- (۲) می‌شود روشن ز خاموشی چراغ عاشقان / در هلاک خویش چون پروانه بی‌تایم ما
- (۳) به پای خویشتن می‌پرورد چون سایه طوبی را / لوی دولت فقر سرافراز مرا دیدی
- (۴) شود در پردهٔ الفاظ رسوا معنی نازک / به عربانی رخ او را مگر پوشد نقاب از من

■ عَيْنِ الْأَصْحَحِّ وَ الْأَدَقِّ فِي الْجَوَابِ لِلتَّرْجَمَةِ أَوْ التَّعْرِيبِ: (۷۱ - ۷۴)

۷۱- «سبحان الذي أسرى بعبده ليلاً من المسجد الحرام إلى المسجد الأقصى!»:

- (۱) پاک و منزّه آن خداوندی است که در شب بنده‌اش را از مسجد الحرام به مسجد الاقصی سیر داد!
- (۲) منزّه و پاک است آن که شبی بنده‌اش را از مسجد الحرام به مسجد الاقصی حرکت داد!
- (۳) پاک و منزّه است آن خداوندی که در شب بنده را از مسجد الحرام به مسجد الاقصی برد!
- (۴) منزّه و پاک آن است که شبانه بنده‌اش را از مسجد الحرام به مسجد الاقصی حرکت می‌داد!

۷۲- عَيْنِ الصَّحِيحِ:

- (۱) «اجتهدت زميلتي في إحراز الدرجات في دروسها و فازت!»: دوستم برای به‌دست آوردن نمره خیلی تلاش کرد و موفق هم شد!
- (۲) «اجتنب القاضي من الذنب خوفاً من السقوط في المهالك!»: آن قاضی به‌خاطر این‌که از افتادن در هلاکت می‌ترسید، از گناهان دوری ورزید!
- (۳) «أخبرنا عمّن معك أيها المجرم و إلّا نوقعك في السجن إلى الأبد!»: ای گناه‌کار درباره‌ی کسانی که با تو هستند، ما را آگاه کن و گرنه تو را تا ابد در زندان می‌اندازیم!
- (۴) «كان هدوء الشيخ النائر أمام المحكمة العسكرية عجيباً لقاضي القضاة!»: تسلیم پیرمرد انقلابی در برابر دادگاه نظامی برای دادستان، عجیب بود!

۷۳- «ما در به دست آوردن عظمت همچون پهلوانان جهاد می‌کنیم!»:

- (۱) نحنُ نجاهدُ في احرازِ المجدِ جهادَ الأبطال!
- (۲) نحنُ نجاهدُ في اكتسابِ العظمةِ كالبطالِ مجاهدةً!
- (۳) نحنُ نجتهدُ في احرازِ المجدِ مجاهدةً الأبطال!
- (۴) نحنُ نجتهدُ في اكتسابِ العظمةِ كالأبطالِ اجتهداً!

۷۴- «مشکل کسانی که فکر بسته دارند این است که دهانشان پیوسته باز است!»:

- (۱) مشكلة من لهم فكر مُغلق أن فهم مفتوح دائماً!
- (۲) مشکل الذين فكرهم يغلق أن لهم لساناً دائماً ينطق!
- (۳) إنّ المشكل لدن الذين فكرهم مغلقة أن لسانهم يتكلم دائماً!
- (۴) إنّ مشكلة الذين فهم مفتوح دائماً هو أنّه ليس لهم فكر مفتوح!

۷۵- عَيْنِ الْخَطَأِ فِي التَّشْكِيلِ: «الإغراء هو ترغيب المخاطب و تحريضه على أمر محمود ليفعله و يأتي على ثلاث صور!»

- (۱) ترغيبٌ - يفعلٌ - يأتي - ثلاث
- (۲) الإغراء - تحريضٌ - يفعلٌ - صور
- (۳) ترغيبٌ - المخاطب - تحريضٌ - صور
- (۴) تحريضٌ - محمودٌ - يفعلٌ - يأتي

٧٦- عَيْنُ الْخَطَأِ فِي الإِعْرَابِ وَ التَّحْلِيلِ الصَّرْفِيِّ: «هَلْ تَنْفَقُنْ أَمْوَالَكُنَّ إِبْتِغَاءَ مَرْضَاةِ اللَّهِ؟»

- (١) «تَنْفَقُنَّ»: فعل مضارع، للمخاطبات، متعدّد، مجرد ثلاثي، مبني على السكون / فعل و فاعل
- (٢) «أَمْوَالُ»: جمع التَكْسِيرِ (مفردة: مال)، منصرف، جامد، مذكّر / مفعول به و منصوب
- (٣) «إِبْتِغَاءَ»: معرّف بالإضافة، معرب، مفرد، مذكر، جامد / مفعول له و منصوب
- (٤) «مَرْضَاةٌ»: اسم، مؤنث، منصرف، معرّف بالإضافة، معرب / مضاف اليه و مجرور

٧٧- عَيْنُ مَفْعُولًا بِهِ لِمَ يَحْذِفُ عَامِلُهُ:

- (١) الصّدَاقَةُ وَ مَكَارِمُ الأَخْلَاقِ!
- (٢) إِيَّاكُمْ وَ التَّكَاسُلَ فِي الصَّلَاةِ!
- (٣) أَحْذَرُ وَلَدِي مِنَ الكَذِبِ!
- (٤) صَبِرًا عَلَى الأَذَى فِي اكْتِسَابِ المَجْدِ!

٧٨- عَيْنُ مَا فِيهِ يَنْوِبُ عَنِ المَصْدَرِ صِفْتُهُ:

- (١) جَاهِدْ فِي إِحْرَازِ المَجْدِ جِهَادَ الأَبْطَالِ!
- (٢) خِيفَ مِنَ الذَّنْبِ خَوْفًا مَنَعَنِي مِنْ أَنْ أَرْتَكِبَهُ!
- (٣) بَعْدَ وَفَاةِ أَبِي إِجْتَهَدْتُ كَثِيرًا فِي حَيَاتِي!
- (٤) حَمْدًا لِلَّهِ عَلَى نِعْمَائِهِ وَ شُكْرًا عَلَى آيَاتِهِ!

٧٩- فِي أَيِّ آيَةِ شَرِيفَةٍ جَاءَ الظَّرْفُ:

- (١) ﴿وَأَنْ لَوْ اسْتَقَامُوا عَلَى الطَّرِيقَةِ لَأَسْقِينَهُمْ مَاءً غَدَقًا﴾
- (٢) ﴿وَالَّذِينَ جَاهَدُوا فِينَا لَنَهْدِيَنَّهُمْ سُبُلَنَا وَإِنَّ اللَّهَ لَمَعَ المُحْسِنِينَ﴾
- (٣) ﴿يَا أَيُّهَا الَّذِينَ آمَنُوا لَا تَدْخُلُوا بُيُوتَ النَّبِيِّ إِلاَّ أَنْ يُؤْذَنَ لَكُمْ﴾
- (٤) ﴿وَلَا تَكْسِبُ كُلُّ نَفْسٍ إِلاَّ عَلَيْهَا وَ لَا تَزِرُ وَازِرَةٌ وِزْرَ أُخْرَى﴾

٨٠- عَيْنُ الْخَطَأِ فِي نَسْبِ المَفْعُولِ لَهُ:

- (١) يَقَعُ مَا هُوَ قُدْرٌ، فَعَلَى الإِنْسَانِ إِلاَّ يَفِرُّ مِنَ البَلَايَا خَوْفًا مِنَ القَدْرِ!
- (٢) الأُمُّ تَرْتَبِي الأَوْلَادَ حُبًّا لَهُمْ وَ تَتَحَمَّلُ فِي هَذَا السَّبِيلِ صَعُوبَاتٍ كَثِيرَةً!
- (٣) كَادَتْ الإِمْتِحَانَاتُ تَنْتَهِي وَ حِينئذٍ يَفْرَحُ قَلْبِي شَوْقًا لِلسَّفَرِ فِي العِطَلَةِ الصَّيْفِيَّةِ!
- (٤) عَزَمْتُ أَنْ أَحْضَرَ فِي النَّدْوَةِ قَبْلَ شُرُوعِ المَراسِيمِ جُلُوسًا عَلَى الكُراسِيِّ الأَمَامِيَّةِ!

تاریخ شناسی

سفرنامه، گشت و گذار در سرزمین‌ها،
زندگی‌نامه‌ها و تاریخ
صفحه‌های ۱۱۷ تا ۱۳۵

۸۱- به ترتیب مهاجرت آریایی‌ها به ایران، هند و اروپا و مهاجرت گروه‌هایی از مردم ایران در پی حملات مغولان، جزء چه سفرهایی محسوب می‌شوند؟

(۱) اجتماعی - نظامی (۲) اجتماعی - سیاسی (۳) اجتماعی - اجتماعی (۴) سیاسی - سیاسی

۸۲- چه کسانی بیش‌ترین سفرنامه‌ها را از خود برجای گذاشته‌اند و سفرنامه‌های این افراد چه اطلاعاتی را در برمی‌گرفت؟

(۱) مبلغان مذهبی - اطلاعات اقتصادی (۲) مأموران سیاسی - تحولات دوره‌های تاریخی
(۳) مبلغان مذهبی - روابط سیاسی دولت‌ها (۴) مأموران سیاسی - اطلاعات اجتماعی

۸۳- کدام گزینه تعریف «رجال و فیات» است؟

(۱) شرح حال شخصیت‌های مهمی که توسط نویسندگان نوشته می‌شد.
(۲) زندگی‌نامه‌ای که توسط خود شخص نوشته می‌شود.
(۳) نوشته‌هایی که از طریق مصاحبه، تدوین و به‌صورتی نو نگارش می‌شوند.
(۴) خودنوشت‌هایی که معمولاً به‌صورت یک‌جا نوشته و تدوین می‌گردند.

۸۴- در کدام‌یک از انگیزه‌های نوشتن زندگی‌نامه، اختلاف با دیگر افراد دخیل است؟

(۱) علایق گروهی و قومی - افشاگری (۲) درخواست مؤسسات - تبرئه خویش
(۳) علایق گروهی و قومی - درخواست مؤسسات (۴) تبرئه خویش - افشاگری

۸۵- کدام افراد اروپایی در قرون معاصر برای تحقیق روی آثار باستانی به ایران و عراق سفر نمودند و وامبری در اواسط قرن نوزدهم از طریق ... به ایران آمد.

(۱) اوژن فلاندن و شاردن - قلمروی عثمانی (۲) راولینسون و دیولافوا - قلمروی عثمانی
(۳) راولینسون و دیولافوا - مجارستان (۴) اوژن فلاندن و شاردن - مجارستان

۸۶- کدام گزینه به‌ترتیب به «تاریخ اجتماعی - تاریخ علم و اندیشه - تاریخ سیاسی - تاریخ احزاب» مربوط می‌شود؟

(۱) زندگی‌نامه‌ی دانشمندان و عارفان - خاطرات دوران قهرمانی یا اسارت افراد - تاریخ افراد انقلابی یا ضد انقلاب - انشعاب گروه‌های سیاسی
(۲) نوع خوراک و ورزش - شرح حال بزرگان - یادداشت‌های خصوصی یا سخنرانی‌های سیاسی - مسائل مربوط به کنفرانس‌های بین‌المللی
(۳) سیره معصومین - مذاکرات میان دولت‌مردان - روند شکل‌گیری گروه‌ها و شخصیت‌ها - جهت‌گیری‌های سیاسی و اجتماعی گروه‌ها
(۴) شیوه آداب و رسوم و معیشت - سیره معصومین - مذاکرات میان دولت‌مردان - جهت‌گیری‌های سیاسی و اجتماعی گروه‌ها

۸۷- در کدام دوره از تاریخ ایران، در نگارش حسب‌حال‌ها، به حقایق تاریخی و اخلاقی توجه بیش‌تری شده است؟

(۱) تیموریان (۲) صفویان (۳) پس از انقلاب مشروطه (۴) نهضت ملی شدن نفت

۸۸- «اقدام برای تدوین زندگی‌نامه و خاطرات اشخاص سرشناس» و «نوشتن زندگی‌نامه در زندان» به‌ترتیب مربوط به کدام‌یک از انگیزه‌های خاطره‌نویسی است؟

(۱) درخواست مؤسسات و نهادها - افشاگری (۲) گذران اوقات - افشاگری
(۳) درخواست مؤسسات و نهادها - گذران اوقات (۴) گذران اوقات - گذران اوقات

۸۹- کتاب «زندگی‌نامه‌ها» در ارتباط با سیری در ادبیات عرب، تألیف چه کسی است؟

(۱) سید جعفر شهیدی (۲) محمدعبدالغنی حسن (۳) دکتر عبدالهادی حائری (۴) حسینعلی راشده

۹۰- کدام گزینه از ویژگی‌های «خاطره» نمی‌باشد و به چه دلیل کتاب‌های تاریخی در حقیقت زندگی‌نامه فرمانروایان آن دوره است؟

(۱) عاری از احساس و عاطفه و خیال است. - مورخان پیشین، آن‌ها را به قصد نگارش اقدامات شاهان عصر خود نوشته‌اند.
(۲) صرفاً به‌صورت مستقیم متوقف بر مشاهده و حضور است. - حقایق تاریخی، اخلاقی و اجتماعی فراوانی را از شخصیت‌های پادشاهان آشکار می‌کند.

(۳) در یک ظرف زمانی و مکانی مشخص قرار دارد. - مورخان پیشین، آن‌ها را به قصد نگارش اقدامات شاهان عصر خود نوشته‌اند.

(۴) یادی از گذشته دربردارد. - حقایق تاریخی، اخلاقی و اجتماعی فراوانی را از شخصیت‌های پادشاهان آشکار می‌کند.

۹۱- کدام مورد از عواملی که جغرافی‌دانان را وادار کرده است که سیستم‌های اطلاعات جغرافیایی را طراحی کنند، نیست؟

- (۱) نیاز به جمع‌آوری، طبقه‌بندی و تجزیه و تحلیل اطلاعات به‌صورت گزارش و نقشه
- (۲) حجم زیاد اطلاعات مورد نیاز برای برنامه‌ریزی‌ها
- (۳) سرعت زیاد پردازش داده‌ها به‌وسیله رایانه‌ها
- (۴) محدودیت ذهن انسان برای پردازش و نتیجه‌گیری از اطلاعات

۹۲- کدام یک از پیامدهای به‌کارگیری رایانه‌ها برای تحلیل‌های مکانی جغرافیایی نیست؟

- (۱) امکان دسترسی سریع به اطلاعات جغرافیایی
- (۲) ارتقای کمی و کیفی اطلاعات مورد نیاز سیستم اطلاعات جغرافیایی
- (۳) امکان ویرایش و تغییر مداوم و نیز به‌روز کردن اطلاعات جغرافیایی
- (۴) انتشار یافته‌های تحلیل مکانی به اشکال متنوع

۹۳- عامل کاربردی‌تر و دقیق‌تر شدن جغرافیا در کدام گزینه به‌درستی ذکر شده است؟

- (۱) تجزیه و تحلیل داده‌ها براساس خواست کاربران
- (۲) کسب داده‌ها، مدیریت آن‌ها، پردازش و دریافت اطلاعات جدید توسط رایانه با استفاده از GIS
- (۳) استفاده کاربران از نتایج کار در طرح‌های خود و رسیدن به تصمیم‌گیری
- (۴) کاربرد پیدا کردن سیستم اطلاعات جغرافیایی در زمینه‌های مختلف و روند روزافزون آن

۹۴- مراحل چرخه کار در سیستم اطلاعات جغرافیایی به‌ترتیب چیست؟

- (۱) جمع‌آوری داده‌ها - پردازش - مدیریت داده‌ها - تجزیه و تحلیل
- (۲) جمع‌آوری داده‌ها - وارد کردن داده‌ها - تجزیه و تحلیل داده‌ها - گرفتن خروجی - تصمیم‌گیری و استفاده از نتایج کار
- (۳) مدیریت داده‌ها - جمع‌آوری داده‌ها - پردازش - تجزیه و تحلیل
- (۴) پردازش داده‌ها - جمع‌آوری داده‌ها - تبدیل اطلاعات به شکل نقشه، متن، جدول یا گزارش - تصمیم‌گیری و استفاده از نتایج کار

۹۵- کدام موارد هم در منابع یک سیستم اطلاعات جغرافیایی و هم در خروجی آن وجود دارند؟

- (۱) نقشه - جدول
- (۲) چارت و نمودار - تصاویر
- (۳) گزارش‌های میدانی
- (۴) نقشه - چارت و نمودار

۹۶- مهم‌ترین منبع ورود داده‌ها در سیستم‌های اطلاعات جغرافیایی چیست و اطلاعات تصاویر ماهواره‌ای و هوایی از چه طریقی به این سیستم‌ها

وارد می‌شوند؟

(۱) نقشه‌ها - رقومی کردن

(۲) تصاویر ماهواره‌ای - اسکن کردن

(۳) تصاویر ماهواره‌ای - ذخیره‌سازی

(۴) نقشه‌ها - ذخیره‌سازی

۹۷- «اصلاح» و «کدبندی» داده‌ها به ترتیب، در کدام مرحله یک سیستم اطلاعات جغرافیایی قرار دارند؟

(۱) ورودی - ورودی (۲) ورودی - پردازش (۳) پردازش - ورودی (۴) پردازش - پردازش

۹۸- در چرخه کار یک سیستم اطلاعات جغرافیایی داده‌های وارد شده به رایانه بر چه اساسی در رایانه تجزیه و تحلیل می‌شوند و لایه‌های

اطلاعاتی در این سیستم چه معنایی دارند؟

(۱) میزان قابلیت رقومی شدن و به شکل نقشه و نمودار درآمدن - داده‌هایی که ترکیبی از موضوع‌های متنوع را دربرداشته باشد.

(۲) خواست‌ها و نیازهای کاربران و برنامه‌ریزان محیطی - داده‌هایی که ترکیبی از موضوع‌های متنوع را دربرداشته باشد.

(۳) میزان قابلیت رقومی شدن و به شکل نقشه و نمودار درآمدن - داده‌های پایه‌ای که موضوع خاصی را دربرداشته باشند.

(۴) خواست‌ها و نیازهای کاربران و برنامه‌ریزان محیطی - داده‌های پایه‌ای که موضوع خاصی را دربرداشته باشند.

۹۹- در سیستم اطلاعات جغرافیایی، به ترتیب اطلاعات مورد نیاز در «نقشه‌های توپوگرافی»، «شبکه زهکشی سطحی» و «کاربری زمین» از کدام

منابع به دست می‌آیند؟

(۱) عکس‌های هوایی - عکس‌های هوایی - تصاویر ماهواره‌ای (۲) تصاویر ماهواره‌ای - مشاهدات میدانی - عکس‌های هوایی

(۳) تصاویر ماهواره‌ای - عکس‌های هوایی - مشاهدات میدانی (۴) عکس‌های هوایی - تصاویر ماهواره‌ای - عکس‌های هوایی

۱۰۰- «خروجی» چندمین مرحله از مراحل یک سیستم اطلاعات جغرافیایی است و در این مرحله نتیجه تجزیه و تحلیل‌ها به چه صورتی نمایش

داده می‌شود؟

(۱) چهارمین - نمودار (۲) پنجمین - نقشه

(۳) چهارمین - تصاویر ماهواره‌ای (۴) پنجمین - جدول

درس‌های ۱۳۱۳
صفحه‌های ۱۳۱۳

تاریخ ایران و جهان (۲)

۱۰۱- کدام صدراعظم قاجار به فرمان فتحعلی‌شاه به قتل رسید و کدام صدراعظم در نظام قضایی دوره قاجار اصلاحاتی ایجاد کرد؟

- (۱) میرزا شفیع مازندرانی - قائم‌مقام فراهانی
(۲) حاج ابراهیم‌خان کلانتر - امیرکبیر
(۳) حاج ابراهیم‌خان کلانتر - قائم‌مقام فراهانی
(۴) میرزا شفیع مازندرانی - امیرکبیر

۱۰۲- کدام مورد از موارد زیر از اقدامات کریم‌خان زند نیست؟

- (۱) برقراری ثبات در قیمت کالاها
(۲) سرکوب مدعیان و رقیبان داخلی
(۳) تلاش برای بهبود تجارت خارجی
(۴) پس‌گرفتن زمین‌های اشغالی ایران از روسیه

۱۰۳- با نحوه رفتار نامناسب چه کسی در دستگاه حکومتی قاجار، وقوع انقلاب مشروطه اجتناب‌ناپذیر شد؟

- (۱) مظفرالدین شاه (۲) عین‌الدوله (۳) ظل‌السلطان (۴) عضدالملک

۱۰۴- حکمرانی کدام ایالت از دوره پادشاهی فتحعلی‌شاه به شاهزاده‌ای سپرده می‌شد که ولیعهد پادشاه محسوب می‌شد؟

- (۱) فارس (۲) خراسان (۳) آذربایجان (۴) اصفهان

۱۰۵- یکی از بزرگ‌ترین موانع حکومت قاجار در توسعه حمل‌ونقل دریایی چه بود و کدام پادشاه قاجار قرارداد ساخت دو کشتی را با یک شرکت

آلمانی منعقد کرد؟

- (۱) وضع نامساعد بنادر ایران - محمدشاه
(۲) رقابت‌های استعماری دولت‌های روسیه و انگلستان - محمدشاه
(۳) رقابت‌های استعماری دولت‌های روسیه و انگلستان - ناصرالدین شاه
(۴) وضع نامساعد بنادر ایران - ناصرالدین شاه

۱۰۶- کدام مورد به میرزااحسن رشیدیه در دوران قاجار نسبت داده شده است؟

- (۱) مدرسه مشیریه را با همکاری اعتمادالسلطنه بنیان‌گذاری کرد.
(۲) اولین پایه‌های آموزش ابتدایی را به سبک امروزی بنا نهاد.
(۳) شعبه فرعی دارالفنون را در تبریز تأسیس کرد.
(۴) با تشکیل دارالترجمه، فن ترجمه را گسترش داد.

۱۰۷- کدام گزینه، از حوادث جهانی که بر افکار ایرانیان در وقوع انقلاب مشروطه مؤثر بود، نمی‌باشد؟

- (۱) شکست روسیه از ژاپن
(۲) رسیدن استالین به رهبری شوروی
(۳) مشروطیت ژاپن
(۴) انقلاب ۱۹۰۵ م. روسیه

۱۰۸- کدام گزینه از منابع درآمد حکومت قاجار نمی‌باشد؟

- (۱) مالیات بر زمین‌های کشاورزی
(۲) صادرات پسته و تنباکو
(۳) مصادره اموال ثروتمندان
(۴) عوارض گمرک، پستخانه و ضرابخانه

۱۰۹- تعلل و ناکامی ... در ... سبب شد که کریم‌خان با تأسیس دفاتر تجاری آن‌ها در شهرهای ایران مخالفت کند و ...

- (۱) فرانسوی‌ها - استفاده از نیروی دریایی - با انگلیسی‌ها رابطه برقرار کند.
(۲) انگلیسی‌ها - سرکوب شورش میرمهنا - نمایندگی آن‌ها را در بوشهر تعطیل کند.
(۳) فرانسوی‌ها - مقابله با شورش اعراب بنی‌کعب - نمایندگی آن‌ها را در بوشهر تعطیل کند.
(۴) انگلیسی‌ها - توسعه اقتصاد و رونق تجارت - با فرانسوی‌ها رابطه برقرار کند.

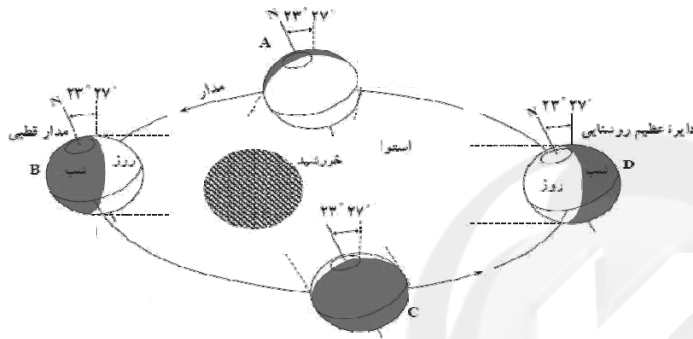
۱۱۰- اولین روزنامه در ایران چه عنوانی داشت و در زمان کدام شاه منتشر شد؟

- (۱) کاغذ اخبار - احمدشاه
(۲) صدای ایران - احمدشاه
(۳) کاغذ اخبار - محمدشاه
(۴) صدای ایران - محمدشاه

۱۱۱- کدام گزینه در رابطه با ویژگی‌های نواحی قطبی صحیح است؟

- (۱) شبه جزیره باریکی که از جنوبگان جدا شده و به سمت آمریکای جنوبی کشیده شده است، ودل نام دارد.
- (۲) در نواحی قطبی سرمای شدید باعث کاهش فشار هوا و میزان بخار آب موجود در اتمسفر می‌شود.
- (۳) هوای سنگین نواحی قطبی با حرکت به سمت عرض‌های پایین جغرافیایی موجب وزش بادهای سرد و خشک می‌شود.
- (۴) مهم‌ترین ویژگی آب‌وهوای قطبی، ریزش برف در تمام طول سال می‌باشد.

۱۱۲- در شکل داده شده، نقطه D، چه زمانی از سال در نیم‌کره شمالی را نشان می‌دهد؟



- (۱) اول تیر
- (۲) اول دی
- (۳) اول مهر
- (۴) اول فروردین

۱۱۳- اسکیموها در زمستان ... زندگی می‌کنند و در تابستان ... اقامت می‌کنند؛ پس ...

- (۱) نزدیک ساحل - کنار رودها - شیوه و محل زندگی آنان متناسب با فصل تغییر می‌کند.
- (۲) کنار رودها - نزدیک ساحل - شیوه و محل زندگی آنان متناسب با فصل تغییر می‌کند.
- (۳) نزدیک ساحل - کنار رودها - بیش‌تر قبایل آن‌ها فرهنگ اصیلی دارند.
- (۴) کنار رودها - نزدیک ساحل - بیش‌تر قبایل آن‌ها فرهنگ اصیلی دارند.

۱۱۴- کدام گزینه از تأثیرات جریان گلف‌استریم در اقیانوس منجمد شمالی نیست؟

- (۱) فراهم آوردن امکان کشتی‌رانی
- (۲) افزایش بارش
- (۳) کاهش حرکات آب
- (۴) جذب دسته‌های عظیم ماهی

۱۱۵- منابع فلزی و فسیلی به‌ترتیب در کدام نواحی قطبی قرار دارند و چه عاملی دسترسی به نواحی قطب شمال را امکان‌پذیرتر کرده است؟

- (۱) سوئد - نروژ - راه‌های ارتباطی
- (۲) آلاسکا - فنلاند - افزایش توان‌های محیطی نواحی قطبی و پیشرفت فناوری
- (۳) جنوبگان - گرینلند - توسعه وسایل و ماهواره‌های ارتباطی
- (۴) آلاسکا - جنوبگان - فاصله اندک از کشورهای اروپایی، آمریکا، کانادا و روسیه

۱۱۶- به ترتیب، برای جغرافی دانان و در سطح جهانی کدام یک به عنوان ملاک تمایز شهر و روستا به کار گرفته می شود؟

- (۱) تاکنون توافقی قطعی حاصل نشده است. - ملاک جمعیتی اساس شناخت قرار می گیرد.
- (۲) تاکنون توافقی قطعی حاصل نشده است. - ترکیبی از ملاکها را به کار می برند.
- (۳) به یک ملاک بسنده نمی کنند. - ملاک جمعیتی اساس شناخت قرار می گیرد.
- (۴) ترکیبی از ملاکها را به کار می برند. - تاکنون توافقی قطعی حاصل نشده است.

۱۱۷- طرح های هادی روستایی با هدف ... به وسیله ... در بعضی مناطق تهیه و اجرا شده است.

- (۱) ارائه خدمات و تسهیلات به روستائیان - سازمان جهاد کشاورزی
- (۲) ارائه خدمات و تسهیلات به روستائیان - بنیاد مسکن انقلاب اسلامی
- (۳) توسعه و عمران روستاها - سازمان جهاد کشاورزی
- (۴) توسعه و عمران روستاها - بنیاد مسکن انقلاب اسلامی

۱۱۸- کدام ویژگی ها در مورد بخش مرکزی شهرهای بزرگ درست است؟

- (الف) روزها خالی از سکنه و دارای واحدهای مسکونی زیاد و متراکم است.
 - (ب) قیمت زمین گران است و رقابت شدید برای مالکیت آن وجود دارد.
 - (ج) هسته اصلی فعالیت های اقتصادی و تجاری در آن متمرکز شده است.
 - (د) ترافیک سنگین است و تراکم جمعیت در ساعات معینی از روز به بیش ترین حد خود می رسد.
- (۱) الف، ب (۲) الف، ج، د (۳) ب، ج، د (۴) الف، د

۱۱۹- در کدام گزینه شهرها دارای نقش یکسانی هستند؟

- (۱) تهران، هنگ کنگ، نیویورک
- (۲) مسجد سلیمان، ژوهانسبورگ، آبادان
- (۳) سن موریتز، نیس، کیش
- (۴) لورد، بنارس، پاریس

۱۲۰- کدام گزینه در رابطه با «آلودگی شهرها» نادرست است؟

- (۱) در شهرها میزان دریافت انرژی خورشید بیش تر از نواحی پیرامونی است.
- (۲) ساختمان های شهر موجب اغتشاش و تغییر مسیر بادهای می شود.
- (۳) جزایر حرارتی کلان شهرها پیامد سوخت های فسیلی اند.
- (۴) شمار مبتلایان به بیماری هایی چون سرطان و امراض عصبی در شهرها بیش تر است.

علوم اجتماعی و جامعه‌شناسی (۲)

علوم اجتماعی؛
جنگ‌ها، بحران‌ها و تقابل‌های جهانی؛
بحران‌های زیست‌محیطی، معرفتی و معنوی
صفحه‌های ۸۷ تا ۱۰۴
جامعه‌شناسی (۲)؛
هویت و فرهنگ
(درس‌های ۹ تا ۱۱)
صفحه‌های ۵۷ تا ۷۲

۱۲۱- کدامیک از گزینه‌های زیر در ارتباط با آسیب‌های مربوط به بحران اقتصادی و آسیب‌های مربوط به چالش فقر و غنا به ترتیب، نادرست و درست است؟

۱) آسیب‌های مربوط به بحران اقتصادی مجموعه نظام اقتصادی را دربرمی‌گیرد و فشارهای ناشی از آن متوجه اصل نظام سرمایه‌داری و سرمایه‌های انباشته است. - آسیب‌های مربوط به چالش فقر و غنا همواره متوجه قشر فقیر و ضعیف جامعه است.

۲) آسیب‌های مربوط به بحران اقتصادی، می‌توانند به اقشار ضعیف و محروم و تولیدکنندگان خرد انتقال یابند. - آسیب‌های مربوط به چالش فقر و غنا، اغلب با بحران اقتصادی پیوند می‌خورند و بر دامنه آن می‌افزایند.

۳) آسیب‌های مربوط به بحران اقتصادی، می‌توانند بر مقاومت محرومان بیفزایند و بحران را از اقشار ضعیف به اصل نظام سرمایه‌داری منتقل کنند. - آسیب‌های مربوط به چالش فقر و غنا مجموعه نظام اجتماعی را دربرمی‌گیرد و در صورتی که کنترل نشوند، به فروپاشی نظام‌های سیاسی می‌انجامد.

۴) آسیب‌های مربوط به بحران اقتصادی با استفاده از اهرم‌هایی که سرمایه‌داران دارند، به اقشار ضعیف و محروم، انتقال می‌یابند. - بر دامنه آسیب‌های مربوط به چالش فقر و غنا به دلیل پیوند با بحران اقتصادی افزوده می‌شود.

۱۲۲- به ترتیب هریک از عبارات زیر به کدامیک از اصطلاحات سیاسی اشاره دارند؟

- جوامع غربی، بحران‌های اقتصادی، جنگ‌ها و جبهه‌بندی‌های درونی خود را با سرمایه‌گذاری‌های مشترک و معاهدات بین‌المللی مدیریت می‌کنند.

- کشورهای صنعتی، الگوی کشورهای عقب‌مانده‌اند و این کشورها باید مسیر آن‌ها را ادامه دهند.

- مشکل کشورهای فقیر، تنها ضعف اقتصادی و صنعتی آن‌ها نیست؛ بلکه به دلیل خودباختگی فرهنگی و الگوپذیری مقلدانه آن‌ها از کشورهای صنعتی است.

۱) توسعه‌یافته و عقب‌مانده - استعمارگر و استعمارزده - مرکز و پیرامون

۲) جهان اول و دوم و جهان سوم - توسعه‌یافته و عقب‌مانده - استعمارگر و استعمارزده

۳) مرکز و پیرامون - توسعه‌یافته و عقب‌مانده - استعمارگر و استعمارزده

۴) استعمارگر و استعمارزده - توسعه‌یافته و عقب‌مانده - مرکز و پیرامون

۱۲۳- کدامیک از گزینه‌های زیر صحیح نیست؟

۱) به دلیل این‌که بیش‌تر کشورهای صنعتی و ثروتمند در نیم‌کره شمالی زمین و اغلب کشورهای نیم‌کره جنوبی، کشورهای فقیرند، از تقابل آن‌ها به نام تقابل شمال و جنوب، یاد می‌کنند.

۲) برخی معتقدند چالش بلوک شرق و بلوک غرب، چالش اصلی نیست؛ بلکه چالش اصلی، چالش بین کشورهای غنی و فقیر است.

۳) در صورتی که چالش شمال و جنوب فعال شود، بسیاری از چالش‌های درونی کشورهای غربی، بار دیگر فعال خواهند شد.

۴) اصطلاح شمال و جنوب بعد از جنگ جهانی دوم بیش‌تر به کار برده شد، زیرا برخی اندیشمندان معتقد بودند که تقابل شمال و جنوب، تقابلی منطقه‌ای است.

۱۲۴- در ارتباط با نیهیلیسم کدام گزینه صحیح نیست و مهم‌ترین علت تداوم باور دینی در زندگی انسان چیست؟

۱) اصالت بخشیدن به انسان دنیوی و این‌جهانی در طول قرن بیستم به پوچ‌گرایی، نیهیلیسم، یأس و ناامیدی و به مرگ آرمان‌ها و امیدها منجر شد. - بی‌توجهی به ابعاد دنیوی به بهانه رویکرد معنوی

۲) انکار حقایق قدسی و گرفتار شدن به مرداب شکاکیت و انکار حقیقت به نیهیلیسم منجر شد. - توجه به ابعاد معنوی به بهانه غفلت از ابعاد دنیوی

۳) روشنگری خاص با رویکرد دنیوی و این‌جهانی هنگامی که با شناخت عقلی همراه باشد، به دلیل این‌که مرجعیت وحی را نمی‌پذیرد به نیهیلیسم منجر می‌شود. - نیاز فطری آدمی به حقایق قدسی و ماوراءطبیعی

۴) گرایش‌ها و رفتارهای دینی تنها با توجیه و پوشش دنیوی امکان مطرح شدن دارند که به نیهیلیسم می‌انجامد. - بی‌توجهی به ابعاد دنیوی به بهانه رویکرد معنوی

۱۲۵- در ارتباط با بحران معرفتی - علمی فرهنگ غرب و جریان پسامدرن کدام مورد نادرست است؟

- ۱) فرهنگی که با حضور گسترده سیاسی و اقتصادی خود، دیگر فرهنگ‌ها را به چالش کشانده است، بیش از همه دارای معرفت و علمی است که حضور جهانی آن را توجیه کند و اندیشه‌های پسامدرن دارای این ظرفیت‌اند.
- ۲) پرسش از مبانی علوم تجربی غربی، در حقیقت پرسش از بنیان‌های هویتی فرهنگ غرب و پرسش از لایه‌های عمیق این فرهنگ بود و انکار و تردید در اصل روشنگری، ظهور دانشمندان پسامدرن را به دنبال داشت.
- ۳) امکان استفاده از مبادی مختلف نشان داد که علوم حسی و تجربی با استفاده از مبانی گوناگون، می‌توانند صورت‌های مختلفی داشته باشند و علوم تجربی، تنها تفسیر ممکن از جهان طبیعت نیست.
- ۴) بحران هنگامی آغاز شد که محدودیت‌های علمی دانش حسی و تجربی و همچنین وابستگی آن به معرفت‌های غیرحسی و غیرتجربی آشکار شد و استقلال معرفت علمی تجربی نسبت به معرفت‌های غیرتجربی مخدوش شد.

۱۲۶- فرایند فروپاشی نظام‌های سیاسی توسط بحران اقتصادی در کدام گزینه بدرستی آمده است؟

- ۱) انتقال بحران به قشر محروم جامعه ← تأثیرپذیری از عوامل داخلی کشور ← کاهش اهمیت مرزهای جغرافیایی و سیاسی ← آشکار شدن پیامدهای جهانی ← فروپاشی نظام‌های سیاسی
- ۲) دربرگرفتن مجموعه نظام اجتماعی ← پیوند با مسئله فقر و غنا ← عدم کنترل آن ← مقاومت اقشار محروم ← فروپاشی نظام‌های سیاسی
- ۳) انتقال بحران به قشر محروم جامعه ← تحریک قشر محروم و مقاومت آنان ← افزایش دامنه بحران ← عدم کنترل آن ← فروپاشی نظام‌های سیاسی
- ۴) دربرگرفتن مجموعه نظام اجتماعی ← کاهش قدرت خرید مردم ← نامتعادل شدن سیستم عرضه و تقاضا ← تعطیلی کارخانه‌ها ← فروپاشی نظام‌های سیاسی

۱۲۷- هریک از عبارات زیر به ترتیب پیامد کدام گزینه است؟

- مخدوش شدن استقلال معرفت تجربی از دیگر معرفت‌ها

- دست شستن علوم تجربی از ارائه جهان‌بینی و داوری‌های ارزشی

- ۱) پرسش از مبانی تجربی علم مدرن و مبانی رقیب - محدود شدن روشنگری مدرن به مسائل و امور طبیعی
- ۲) روشن شدن این‌که علوم حسی و تجربی نیازمند برخی معرفت‌های غیرحسی و غیرتجربی است. - روشن شدن محدودیت‌های علم حسی و تجربی
- ۳) امکان استفاده از مبادی مختلف و صورت‌های متفاوت علوم حسی و تجربی - تفسیر جهان طبیعت با علوم تجربی
- ۴) شکل‌گیری بحران معرفتی و علمی در علوم حسی و تجربی - عدم وجود روشنگری در شناخت علمی

۱۲۸- کدامیک از گزینه‌های به ترتیب زیر در ارتباط با نظریه هانتینگتون درست ولی در رابطه با نظریه کنت نادرست است؟

- ۱) محورهای عملیاتی جنگ و خون‌ریزی از کشورهای غربی و مکاتب غربی به فرهنگ و تمدن‌هایی منتقل شد که در دوران استعمار تحت سلطه جهان غرب درآمدند. - با رشد علم تجربی و صنعت، ثروت از طریق غلبه بر طبیعت به دست می‌آید.
- ۲) عملیات نظامی قدرت‌های غربی را در قبال مقاومت‌های کشورهای غیرغربی، توجیه می‌کرد. - جنگ در فرهنگ و جامعه جدید غربی، ریشه دارد و وقوع آن در جوامع غیرغربی، امری عارضی و احتمالی است.
- ۳) تداوم جنگ سرد، بازار بخش وسیعی از اقتصاد کشورهای صنعتی یعنی اقتصاد وابسته به تسلیحات نظامی را گرم می‌کرد. - بعد از انقلاب صنعتی، جنگ از قاموس جامعه غربی رخت برمی‌بندد.
- ۴) فاتحان در گذشته تاریخ، اغلب مرزهای خود را با پیروزی در جنگ تعیین می‌کردند و برخی جنگ‌ها منشأ فرهنگی و تمدنی داشته است. - سرمایه و صنعت، نیاز به بازارهای مصرف، نیروی کار ارزان و فضای تنفسی جدید دارد.

۱۲۹- عبارات زیر را به ترتیب از حیث صحیح یا غلط بودن مشخص کنید.

- برخی از جنبش‌های اجتماعی طرفداران محیط‌زیست، انتقادات خود را متوجه بسترهای معرفتی فرهنگ مدرن جامعه غربی کرده‌اند.
- محدود شدن روشنگری مدرن به مسائل و امور طبیعی، پیامد ناتوانی علم مدرن از ارائه جهان‌بینی و داوری‌های ارزشی است.
- مهم‌ترین بحران اقتصادی از سال ۲۰۰۸ شروع شده است و به‌رغم تلاش‌هایی که برای مهار کردن آن انجام شده است، به تدریج بر دامنه آن افزوده می‌شود.

- روشنگری مدرن از قرن بیستم، صورتی تجربی و حسی پیدا کرده بود و شناخت غیرتجربی را علمی نمی‌دانست.

- ۱) غ - غ - ص - ص ۲) غ - ص - ص - غ ۳) ص - غ - ص - غ ۴) ص - ص - غ - غ

۱۳۰- هریک از عبارات زیر، به ترتیب پیامدهای کدام گزینه هستند؟

- علوم تجربی غربی تنها تفسیر ممکن از جهان طبیعت نیست.

- ظهور بحران معرفتی - علمی در فرهنگ غرب جدید

- (۱) علوم حسی با استفاده از مبادی گوناگون می‌توانند صورت‌های متفاوتی داشته باشند. - پرسش از بنیان‌های هویتی فرهنگ غرب
- (۲) تفسیرهای متناسب با فرهنگ‌های دیگر می‌تواند وجود داشته باشد. - محدودیت‌های علمی دانش تجربی
- (۳) علم تجربی نیازمند برخی معرفت‌های غیرحسی است. - علوم حسی با استفاده از مبانی گوناگون می‌تواند صورت‌های متفاوت داشته باشد.

(۴) علم حسی از ارائه جهان‌بینی و داورهای ارزشی دست شست. - پرسش از مبانی علوم تجربی غربی

۱۳۱- «صالت بخشیدن به انسان دنیوی و این جهانی در طول قرن بیستم»، «بازگشت نگاه معنوی در فرهنگ غرب» و «افول روشنگری» به چه چیزی منجر شد؟

- (۱) بحران معرفتی - افول بازار معنویت‌های کاذب - شکاکیت و انکار حقیقت
 - (۲) مرگ آرمان‌ها و امیدها - پساسکولاریسم - شکل‌گیری جریان‌های پست‌مدرن
 - (۳) نیهیلیسم - بازگشت به هویت فرهنگی و تاریخی در جوامع غربی - عبور از اصول جهان مدرن
 - (۴) خرافه‌پرستی - جست‌وجوی سنت‌های قدسی توسط مهاجران ساکن کشورهای غربی - نادیده گرفتن وحی و شهود
- ۱۳۲- از نظر برخی جامعه‌شناسان آخرین عرصه حضور دین، ... است و از بحران معنویت در فرهنگ غرب با عنوان ... یاد کرده‌اند. فرهنگ غرب با ... به آرمان‌های انقلاب فرانسه نرسید و با ... به نیهیلیسم رسید.

- (۱) بازار معنویت‌های کاذب - پسامدرنیته - اصالت بخشیدن به انسان دنیوی - انکار حقایق قدسی
 - (۲) بازار معنویت‌های کاذب - پسامدرنیته - انکار حقایق قدسی - اصالت بخشیدن به انسان دنیوی
 - (۳) فرهنگ عمومی - پساسکولاریسم - اصالت بخشیدن به انسان دنیوی - انکار حقایق قدسی
 - (۴) فرهنگ عمومی - پساسکولاریسم - انکار حقایق قدسی - اصالت بخشیدن به انسان دنیوی
- ۱۳۳- طبق نظر کسانی که از اصطلاح مرکز و پیرامون استفاده می‌کنند، کشورهای غربی چالش‌های درونی خود را با ... و جبهه‌بندی‌های درونی خود را با ... مدیریت می‌کنند.

- (۱) استثمار اقتصادی کشورهای توسعه‌نیافته - تأمین سطح عمومی رفاه برای اقشار ضعیف
- (۲) تأمین سطح عمومی رفاه برای اقشار ضعیف - معاهدات بین‌المللی و عملیات نظامی
- (۳) استثمار اقتصادی کشورهای غیرغربی - سرمایه‌گذاری‌های مشترک
- (۴) سرمایه‌گذاری‌های مشترک - معاهدات بین‌المللی

۱۳۴- جهان اسلام در سده‌های نخستین رویارویی با فرهنگ‌های دیگر، چگونه به تعامل با آن‌ها پرداخت و در مواجهه با فرهنگ یونان و روم، چگونه در علوم مختلف آن‌ها تصرف کرد؟

- (۱) اخذ اصول از فرهنگ‌های دیگر - قبول نکردن عناصر مشترکانه این دو فرهنگ
- (۲) حفظ اصول خود - اهمیت دادن به عقل و تجربه
- (۳) اخذ اصول از فرهنگ‌های دیگر - نپذیرفتن عناصر اساطیری این دو فرهنگ
- (۴) حفظ اصول خود - متناسب با هستی‌شناسی توحیدی خود

۱۳۵- بحران هویت در جایی به وجود می‌آید که ... و در نهایت به ... می‌انجامد.

- (۱) تغییرات هویتی در خارج از مرزهای مورد قبول یک فرهنگ صورت گیرد - تحولات اجتماعی
- (۲) هویت فرهنگی جامعه، مستقل از هویت اجتماعی افراد باشد - تعارضات فرهنگی
- (۳) جامعه توان حفظ و دفاع از عقاید و ارزش‌های اجتماعی خود را نداشته باشد - تحولات فرهنگی و تمدنی
- (۴) عقاید و ارزش‌ها اهمیت و اعتبار خود را از دست بدهند - تزلزل فرهنگی

۱۳۶- کدام عبارت در ارتباط با تفاوت هویت اجتماعی افراد با هویت فرهنگی جامعه درست نیست؟

- (۱) هویت فرهنگی جامعه بر مدار عقاید و ارزش‌های اجتماعی شکل می‌گیرد و هویت اجتماعی صفاتی است که ریشه در جامعه و فرهنگ دارد.
- (۲) هویت اجتماعی افراد همواره در پرتو هویت فرهنگی جامعه شکل می‌گیرد و هویت فرهنگی جامعه پدیده‌ای گسترده‌تر از هویت اجتماعی افراد است.
- (۳) هویت اجتماعی افراد همواره در پرتو هویت فرهنگی جامعه شکل می‌گیرد اما هویت فرهنگی جامعه بر مدار عقاید و ارزش‌های اجتماعی شکل می‌گیرد.
- (۴) هویت اجتماعی افراد پدیده‌ای گسترده‌تر از هویت فرهنگی جامعه است و هویت فرهنگی به اقتضای بخش‌های مختلف اجتماعی، فرصت شکل‌گیری هویت‌های اجتماعی متفاوتی را پدید می‌آورد.

۱۳۷- کدام گزینه، در خصوص جامعه‌ای که به خودباختگی فرهنگی گرفتار شده، نادرست است؟ این جامعه ...

- (۱) عناصر فرهنگ دیگر را در سطوح مختلف، بدون گزینش فرامی‌گیرد.
 - (۲) ارتباطش را با فرهنگ و تاریخ خود از دست می‌دهد.
 - (۳) امکان تداوم و بسط فرهنگ گذشته خود را ندارد.
 - (۴) به فرهنگ دیگری که در مقابل او قرار گرفته، ملحق می‌شود.
- ۱۳۸- «فرهنگی که توان عبور و گذر از گذشته خود را ندارد»، «دور ماندن انسان از حقیقت خود و حقیقت هستی» و «از دست رفتن ثبات و استقرار مبادی هویت‌ساز فرهنگ»، به ترتیب در رابطه با کدام موضوع است؟

- (۱) از خودبیگانگی فرهنگی - خودباختگی فرهنگی - تعارض فرهنگی
- (۲) بحران هویت - از خودبیگانگی تاریخی - مرگ طبیعی فرهنگ
- (۳) خودباختگی فرهنگی - بحران هویت - تعارض فرهنگی
- (۴) خودباختگی فرهنگی - از خودبیگانگی فطری - تزلزل فرهنگی

۱۳۹- در صورتی فرهنگ، هویت جدیدی متناسب با نوآوری‌های خود به دست می‌آورد که ... ، تصویری که تاریخ‌نگاران غربی و مستشرقان از هویت

جامعه اسلامی القا می‌کردند ...

- (۱) داد و ستد فرهنگی به لایه‌های عمیق آن سرایت کند - هویتی دینی بود که در برابر هجوم سیاسی و اقتصادی غرب مقاومت می‌کرد.
- (۲) در تعاملات بین فرهنگی بر عقاید و ارزش‌های خود پافشاری نکند - هویتی سکولار و دنیوی بود که به ابعاد تاریخی و جغرافیایی آن محدود نمی‌گردید.
- (۳) در مواجهه با فرهنگ‌های دیگر بدون ملحق شدن به آن‌ها ابداعاتی داشته باشد - هویتی سکولار و دنیوی بود که به ابعاد تاریخی و جغرافیایی آن محدود می‌گردید.
- (۴) در رویارویی با فرهنگ‌های دیگر، با ملحق شدن به آن‌ها نوآوری‌هایی داشته باشد - هویتی بود که در قالب عناوین قوم‌گرایانه و ناسیونالیستی، امت اسلامی را به اقوام مختلف تقسیم می‌کرد.

۱۴۰- نقد رویکردهای تقلیدی از غرب از چه زمانی آغاز شد و نتیجه آن چه بود؟

- (۱) با آغاز رنسانس در اروپا - ایجاد مکاتب فلسفی
- (۲) شروع انقلاب صنعتی - تقویت روحیه دینی و اعتقادی در مردم
- (۳) از دهه ۱۳۳۰ - تألیف آثاری در این زمینه
- (۴) با آغاز انقلاب اسلامی - نقد ارزش‌های غربی و مبارزه با غرب‌گرایی

فلسفه سال چهارم

چریان‌های فکری عالم اسلام،
صدرالمؤمنین
صفحه‌های ۵-۱۸ تا ۱۱۸

۱۴۱- عرفا و متکلمان با فلاسفه ...

- (۱) سازگار نبودند ولی گاهی از آنان تبعیت می‌کردند.
- (۲) سازگار بودند ولی گاهی از آنان تبعیت نمی‌کردند.
- (۳) سازگار بودند هرچند که در مبانی فکری خود با آنان تفاوت چشمگیری داشتند.
- (۴) سازگار نبودند و هرگز از آن‌ها پیروی نمی‌کردند.

۱۴۲- کدام ویژگی تفاوت اصلی فیلسوفان اشراقی را نسبت به عرفا بیان می‌کند؟

- (۱) دغدغه رسیدن به نوعی درک کلی از جهان هستی
 - (۲) توضیح جهان هستی براساس نوعی جغرافیای عرفانی
 - (۳) استفاده از عقل استدلالی در تدوین و توضیح مسائل وجود
 - (۴) اعتقاد به متکثر بودن مظاهر حقیقت و راه‌های دستیابی به آن
- ۱۴۳- کدام عبارت به مفهوم بیت «گر کسی از عقل با تمکین بدی / فخر رازی رازدان دین بدی» نزدیک‌تر است؟

- (۱) رسیدن به تصویر صحیح از جهان به کمک عشق امکان‌پذیر است.
- (۲) متکلمان و عرفا خود را بی‌نیاز از استدلال عقلی می‌دانند.
- (۳) روش عرفا در طریق معرفت منطبق با فلاسفه اشراقی است.
- (۴) راه عشق هموارتر و نزدیک‌تر از راه عقل است.

۱۴۴- می‌توان گفت که متکلمان همانند فلاسفه مشاء بر استدلال تکیه ...

- (۱) نمی‌کردند ولی اصول و مبادی عقلی آن‌ها با هم متفاوت بود.
- (۲) می‌کردند ولی اصول و مبادی عقلی آن‌ها با هم یکسان بود.
- (۳) می‌کردند ولی اصول و مبادی عقلی آن‌ها با هم متفاوت بود.
- (۴) نمی‌کردند ولی اصول و مبادی عقلی آن‌ها با هم یکسان بود.

۱۴۵- چرا حکما کلام را حکمت جدلی می‌دانستند؟ به دلیل ...

- (۱) استفاده آن‌ها از حسن و قبح شرعی
- (۲) تکیه صرف متکلمین بر اصول و مبادی عقلی
- (۳) عدم پیوند عقل و نقل در پرتو معارف اسلامی
- (۴) قضاوت متکلمان درباره خدا و جهان براساس حسن و قبح عقلی

۱۴۶- اساس استدلال معتزله بر این که «تکالیف دینی برای ثواب وضع شده‌اند»، کدام است؟

- (۱) خداوند کار قبیح انجام نمی‌دهد.
(۲) هر چه که خداوند انجام دهد، خوب است.
(۳) فایده تکالیف در آخرت نصیب انسان می‌شود.
(۴) کار خدا را نمی‌توان با معیار حسن و قبح سنجید.

۱۴۷- در کدام گزینه اثری به اشتباه به ملاصدرا نسبت داده شده است؟

- (۱) شواهد الربوبیه - رساله سه اصل - شرح هدایه
(۲) مبدأ و معاد - رساله در حدوث عالم - مفاتیح الغیب
(۳) شرح اصول کافی - مشاعر - کتاب اسفار
(۴) تعلیقات بر الهیات شفا - هیاکل النور - حکمت عرشیه

۱۴۸- هر دو توصیف کدام گزینه مربوط به یک سفر واحد از اسفار اربعه هست؟

- (۱) مشاهده ذات حق در همه چیز - هدایت مردم به اذن پروردگار
(۲) کوشش در اتصال به ذات حق - پشت سر گذاشتن عوالم ماورای طبیعی
(۳) شناخت ذات حق - بازگشت سالک به سوی خلق
(۴) سیر در شئون و کمالات ذات حق - کمک به مردم برای رسیدن به حق

۱۴۹- کدام مورد مربوط به تفاوت نظر ملاصدرا با متکلمان درباره عقل نیست؟

- (۱) ارزش مستقل داشتن یا نداشتن عقل
(۲) حیطة فعالیت و کارآیی عقل
(۳) توانایی و عدم توانایی عقل در دفاع از دین
(۴) حقیقت واحد بودن یا نبودن عقل و دین

۱۵۰- سفر «فی الخلق بالحق» عرفا، هماهنگ با کدام مرحله از سلوک عقلی می باشد؟

- (۱) مباحث نفس و معاد
(۲) مباحث کلی درباره احوال موجود از آن حیث که موجود است.
(۳) مباحث افعال باری
(۴) مباحث توحید و خداشناسی

منطق و فلسفه سال سوم

منطق:

محتوای استدلال
صفحه‌های ۸۶ تا ۷۸
فلسفه سال سوم:
گوهرهای اصیل و چاودانه
صفحه‌های ۵۹ تا ۴۵

۱۵۱- ماده کدام قضیه زیر، بدیهی و ضروری است؟

(۱) حق شناسی وظیفه آدمی است.

(۲) دو مقدار مساوی با مقدار سوم، خود مساوی‌اند.

(۳) خدا نور است.

(۴) در کار خیر حاجت هیچ استخاره نیست.

۱۵۲- ماده کدام دو قضیه از راه یکسانی به دست آمده است؟

(۱) احتمالاً زندگی در کرات دیگر نیز وجود دارد. - هر جزئی از کل خود کوچک‌تر است.

(۲) آنتی بیوتیک‌ها در درمان بیماری‌های عفونی مؤثرند. - جیوه در دمای اتاق مایع است.

(۳) فردوسی، شاهنامه را در حدود ۳۰ سال سرود. - نیویورک شهر پرجمعیتی است.

(۴) آنچه نباید، دل‌بستگی را نشاید. - هر هادی الکتریسته فلز است.

۱۵۳- نیوتون با مشاهده سقوط یک سیب از درخت، جاذبه زمین را کشف کرد. استدلال او براساس چه نوع برهانی بوده است و در این باره کدام

گزاره درست نیست؟

(۱) برهان لمی - برهان کامل‌ترین نوع استدلال است.

(۲) برهان آتی - در مقدمات برهان از مواد و محتوای یقینی استفاده می‌شود.

(۳) برهان لمی - برهان نتیجه یقینی دارد.

(۴) برهان آتی - صورت برهان فقط باید شکل اول قیاس باشد.

۱۵۴- کدام بیت یک شعر منطقی نیست؟

(۱) شبی چون شبه روی شسته به قیر / نه بهرام پیدا نه کیوان نه تیر

(۲) مرا گفت برخیز و دل شاد دار / روان را ز درد و غم آزاد دار

(۳) می اندر قذح چون عقیق یمن / به پیش اندرون لاله و نسترن

(۴) بد و نیک هرگونه باید کشید / ز هر تلخ و شوری ببايد چشید

۱۵۵- کدام بیان در مورد «خطابه» صحیح نیست؟

(۱) ممکن است خطابه برای ترغیب به امور ناپسند و ناشایست مورد استفاده قرار گیرد.

(۲) سزاوار است خطیب علاوه بر استفاده از سخنان زیبا، خطابه خود را بر ترازوی برهان استوار سازد.

(۳) در خطابه، عواطف بیش از اندیشه مورد توجه است و خطیب می‌تواند از اشعار و حکایات برای تأثیر سخن خود بهره ببرد.

(۴) خطابه استدلال نیست، بلکه سخنی است برای تشویق مردم به انجام یا ترک عملی از طریق تحریک عواطف آنان.

۱۵۶- اولین سؤال مطرح شده از سوی افلاطون در بحث‌های او راجع به مسئله شناسایی چیست؟

(۱) مشکل حواس انسان در شناخت حقیقت چیست؟

(۲) شناخت حقیقی چیست و به چه چیزی تعلق می‌گیرد؟

(۳) کدام یک از آگاهی‌های ما اعتبار بیش‌تری دارد؟

(۴) آگاهی حقیقی به چه اموری تعلق می‌گیرد؟

۱۵۷- نظر افلاطون در مورد شناسایی حسی در کدام گزینه به درستی بیان شده است؟

(۱) ادراک حسی از شخصی به شخص دیگر می‌تواند متفاوت یا یکسان باشد.

(۲) موضوع ادراک حسی، هیچ‌گاه از تغییر و تحول باز نمی‌ایستد.

(۳) امور پایداری در جهان طبیعت هست اما ادراک حسی از درک آن‌ها عاجز است.

(۴) حواس ما لزوماً به طور دائم در معرض خطا نیستند.

۱۵۸- در رسالهٔ تئنتوس افلاطون، در مکالمه بین سقراط و تئنتوس کدام مسئله مطرح نمی‌شود؟

(۱) استدلال‌هایی در رد ادعای سوفیست‌ها در مورد واقعیت

(۲) نسبت دادن شعار «آدمی مقیاس همه چیز است» به پروتاگوراس

(۳) رد برابری ادراک حسی با شناسایی حقیقی از طریق استدلال مربوط به یادآوری خاطرات

(۴) بیان نتایجی که از سخنان پروتاگوراس برمی‌آید ولی او خلاف آن نتایج عمل می‌کند.

۱۵۹- افلاطون سیر عقلانی به سوی شناسایی ... را در کتاب ... در قالب گفت‌وگوی سقراط با ... بیان می‌کند.

(۱) مثل - جمهوری - گلاوکن

(۲) مثل - جمهوری - تئنتوس

(۳) سایه‌های مثل - جمهوری - تئنتوس

(۴) سایه‌های مثل - تئنتوس - گلاوکن

۱۶۰- نظر افلاطون دربارهٔ مفهوم کلی این بود که ...

(۱) از موجودی یگانه و واقعی حکایت می‌کند.

(۲) وجه مشترک مصادیق جزئی خود است.

(۳) در خارج افراد متعددی را دربرمی‌گیرد.

(۴) انسان در این جهان قادر به درک آن نیست.

۱۶۱- به ترتیب کودکی که به قابلمه، «قالپمه» و به دوختم، «دوزیدم» می‌گوید، دچار کدام خطای گفتاری است؟

- (۱) تبدیلی - شکلی (۲) تبدیلی - تبدیلی (۳) شکلی - تبدیلی (۴) شکلی - شکلی

۱۶۲- کودک دبستانی که به دشواری می‌تواند کلمه «مسواک» را بدون حرف «س» تلفظ کند؛ احتمال دارد ... باشد که مربوط به ... است.

- (۱) نارساخوان - کلمه‌خوانی (۲) در تحلیل ساختاری ضعیف - کلمه‌خوانی
(۳) نارساخوان - مفهوم‌خوانی (۴) در تحلیل ساختاری ضعیف - مفهوم‌خوانی

۱۶۳- آسیب در بخش دریافتی فرایند ارتباطی بر کدام فعالیت مغزی تأثیر می‌گذارد؟

- (۱) توانایی تبدیل تصویرهای حسی به یک ایده (۲) رمزگذاری ایده و تبدیل آن به نمادهای زبانی
(۳) یادآوری توالی و ترتیب در گفتن و نوشتن (۴) توانایی بیان عقیده و یافتن کلمات مناسب

۱۶۴- برداشتن هیپوکامپوس در انسان، کدام رفتار زیر را در پی دارد و فردی که به‌خاطر نمی‌آورد کدام‌یک از فرزندانش بزرگ‌تر است، احتمالاً در

کدام لوب قشر خاکستری دچار مشکل است؟

- (۱) وقایع روز ازدواجم را به‌خوبی به خاطر دارم، اما نمی‌دانم دیروز کجا رفتم - لوب پیشانی
(۲) نمی‌دانم اول ازدواج کردم و بعد به دانشگاه رفتم یا برعکس - لوب گیجگاهی
(۳) وقایع روز ازدواجم را به‌خوبی به خاطر دارم، اما نمی‌دانم دیروز کجا رفتم - لوب گیجگاهی
(۴) نمی‌دانم اول ازدواج کردم و بعد به دانشگاه رفتم یا برعکس - لوب پیشانی

۱۶۵- در رابطه با دوره «تثبیت و خیرگی» کدام گزینه نادرست است؟

- (۱) کلمه‌ای که قابلیت پیش‌گویی بیش‌تری داشته باشد، دوره تثبیت و خیرگی آن کوتاه‌تر است.
(۲) عمده اطلاعات ما از متن در حدود ۳۰۰ تا ۳۵۰ میلی‌ثانیه استخراج می‌شود.
(۳) حرکات چشم به نام ساکادها همراه با دوره‌های کوتاهی به نام تثبیت و خیرگی است.
(۴) کلمه‌ای غیرمنتظره در متن به دوره تثبیت بلندتری نیاز دارد.

۱۶۶- کدام راهکار کلمه خوانی کمک می‌کند تا دو کلمه «گل» و «گیل» را در مصراع زیر صحیح بخوانیم؟

«گل از خارم برآوردی و خار از پای و پای از گل»

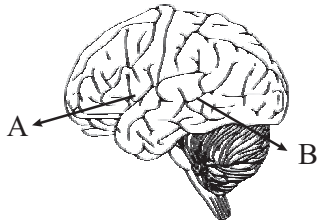
- (۱) تحلیل ساختاری (۲) آواشناسی (۳) نشانه‌های متن (۴) کلمات دیداری پایه

۱۶۷- زمانی که معنای لغت «بادیه» را از یک کودک پنج ساله و یک استاد ادبیات بپرسیم، ناتوانی هر یک در پاسخ به احتمال زیاد ناشی از چیست؟ (به ترتیب)

- (۱) محدودیت کلمات دیداری پایه - آسیب در ناحیه بروکا (۲) ناتوانی در تحلیل ساختاری کلمه - مفهوم خوانی نادرست
(۳) آسیب در ناحیه ورنیکه - مفهوم خوانی نادرست (۴) محدودیت کلمات دیداری پایه - آسیب در ناحیه ورنیکه

۱۶۸- فردی که جمله «جناس‌های هم‌ریشه اشتقاق نیز خواهند داشت.» را نمی‌تواند بیان کند، اما مفهوم آن را درک می‌کند، احتمالاً در کدام

قسمت شکل زیر دچار مشکل شده است و این قسمت در چه ناحیه‌ای از مغز واقع است؟



- (۱) A - لوب پیشانی چپ
(۲) B - لوب گیجگاهی چپ
(۳) B - لوب پیشانی چپ
(۴) A - لوب گیجگاهی چپ

۱۶۹- به ترتیب، این که دانش آموز تشخیص دهد کلمه «کارگزینی» یک واژه مشتق - مرکب است و بتواند با توجه به پاراگراف و جمله به معنای این

کلمه پی ببرد، از کدام راهکارهای کلمه خوانی بهره برده است؟

- (۱) تحلیل ساختاری - نشانه‌های متن (۲) کلمات دیداری پایه - نشانه‌های متن
(۳) تحلیل ساختاری - مفهوم خوانی (۴) نشانه‌های متن - تحلیل ساختاری

۱۷۰- همه گزینه‌های زیر جزء تشابهات نوشتن و خواندن هستند، به جز گزینه ...

- (۱) هر دو فرایندی سازنده هستند.
(۲) فرد اهدافی را تنظیم و سپس تجدیدنظر می‌کند.
(۳) انتظارات فرد نسبت به آینده گسترش پیدا می‌کند.
(۴) خواندن آخرین و پیچیده‌ترین موفقیتی است که در سیستم زبان به کمک فرایند نوشتن به آن نائل می‌آییم.



پاسخ نامہ

سایت کنکور

Konkur.in

ریاضی پایه (سال چهارم)

۱- گزینه «۳»

(ممبر رضا سفوری)

$$A_0 = 20000000 \text{ و } r = 0/15 \text{ و } t = 2$$

$$A_2 = A_0(1+r)^2 \Rightarrow A_2 = 20000000(1+0/15)^2$$

$$= 20000000(1/15)^2 = 20000000 \times 1/225 = 2645000$$

۲- گزینه «۴»

(کوروش داوری)

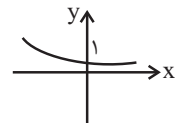
$$240g \xrightarrow{\text{دوره ۱}} 120g \xrightarrow{\text{دوره ۲}} 60g \xrightarrow{\text{دوره ۳}} 30g \xrightarrow{\text{دوره ۴}} 15g$$

۶ ساعت ۳۶۰ دقیقه است، بنابراین: ۳۶۰ ÷ ۴ = ۹۰ دقیقه
نیم عمر این عنصر ۹۰ دقیقه است.

۳- گزینه «۲»

(مهمرب بفرایی)

نمودار تابع به صورت زیر است:



بنابراین نمودار تابع $y = (\frac{1}{2})^x$ در ناحیه‌های اول و دوم محورهای مختصات قرار دارد و با افزایش مقدار x رو به زوال است.

۴- گزینه «۱»

(موسا عفتی)

$$P_t = P_0(1 + \frac{r}{n})^{nt} \Rightarrow P_{20} = P_0(1 + \frac{0/2}{365})^{365 \times 20}$$

$$\Rightarrow P_{20} = P_0(1/002)^{7300}$$

۵- گزینه «۱»

(امیر زراندوز)

$$b = (\frac{1}{2})^T \Rightarrow \frac{2}{100} = (\frac{1}{2})^T$$

$$\xrightarrow{\text{از دو طرف log می‌گیریم}} \log \frac{2}{100} = T \log \frac{1}{2} \Rightarrow T = \frac{\log \frac{2}{100}}{\log \frac{1}{2}}$$

$$= \frac{\log 2 - \log 100}{\log 1 - \log 2} = \frac{0/3 - 2}{-0/3} = \frac{17}{3}$$

$$t = A \times T = 12 \times \frac{17}{3} = 68 \text{ (سال)}$$

۶- گزینه «۳»

(امیر زراندوز)

(میلی گرم) $2 \times 10 = 20 =$ مقدار داروی لازم در هر لحظه

دقیقه $A = 3 \times 60 = 180$ و دقیقه $t = 30$

$$\Rightarrow t = A \times T \Rightarrow 30 = 180 \times T \Rightarrow T = \frac{30}{180} = \frac{1}{6}$$

$$b = (\frac{1}{2})^T = (\frac{1}{2})^{\frac{1}{6}} = \frac{1}{\sqrt[6]{2}} \approx \frac{1}{1/1} = \frac{1}{11}$$

$$b = \frac{\text{مقدار باقیمانده}}{\text{مقدار کل}} \Rightarrow \frac{10}{11} = \frac{20}{x} \Rightarrow x = \frac{20 \times 11}{10} = 22 \text{ گرم}$$

۷- گزینه «۳» (مهمرب بفرایی)

$$A_t = A_0(1+r)^t \xrightarrow{t=4} A_4 = 2 \times (1+0/2)^4 = 2 \times (1/2)^4$$

$$\Rightarrow A_4 \approx 4/14 \text{ میلیون تومان}$$

۸- گزینه «۳»

(امیر زراندوز)

$$A_t = A_0(1+r)^t \Rightarrow 180 = 100(1+0/3)^t$$

از دو طرف \log می‌گیریم

$$\xrightarrow{\div 100} 1/8 = 1/03^t \Rightarrow \log 1/8 = t \log 1/03$$

$$\Rightarrow t = \frac{\log 1/8}{\log 1/03} = \frac{\log 18 - \log 10}{0/1} = \frac{1/25 - 1}{0/1} = \frac{25}{0/1} = 25 \text{ (سال)}$$

$$\Rightarrow 2000 + 25 = 2025 \text{ سال مورد نظر}$$

۹- گزینه «۳»

(لیلا نابی علیا)

$$285 \times 100 = 28500 \text{ سال}$$

$$t = 5700 \times T \Rightarrow 28500 = 5700 \times T \Rightarrow T = \frac{28500}{5700} = 5$$

$$a^T = b \Rightarrow (\frac{1}{2})^5 = b \Rightarrow b = \frac{1}{32}$$

۱۰- گزینه «۲»

(کوروش داوری)

$$\frac{12/5}{100} = \frac{1}{8} \Rightarrow b = (\frac{1}{2})^T \Rightarrow \frac{1}{8} = (\frac{1}{2})^T$$

$$\Rightarrow T = 3 \Rightarrow t = 3 \times 5700 = 17100$$

ریاضی (۱)

۱۱- گزینه «۲»

(مهمرب بفرایی)

$$x^2 + 3x + 2k - 1 = 0, \Delta < 0$$

$$\Delta = 3^2 - 4 \times 1 \times (2k - 1) = 9 - 8k + 4 = 13 - 8k$$

مقدار Δ به ازای $k = 2$ منفی است، پس به ازای $k = 2$ معادله جواب ندارد.

۱۲- گزینه «۱»

(مهمرب بفرایی)

$$x^2 - x - 1 = 0 \Rightarrow \Delta = (-1)^2 - 4 \times 1 \times (-1) = 1 + 4 = 5$$

$$x_1 = \frac{1 + \sqrt{5}}{2}$$

$$x_2 = \frac{1 - \sqrt{5}}{2}$$

جواب بزرگ‌تر معادله $\frac{1 + \sqrt{5}}{2}$ است.

۱۳- گزینه «۴»

(لیلا نابی علیا)

$$3x(x-1) = 2 \Rightarrow 3x^2 - 3x - 2 = 0$$

$$\Rightarrow \Delta = (-3)^2 - 4 \times 3 \times (-2) = 33$$

۱۹- گزینه «۲» (کنکور سراسری ۹۴، با انزکی تغییر)

$$x+1=0 \text{ یا } x^2+5x-6=0$$

$$\Rightarrow \begin{cases} x=-1 \\ (x+6)(x-1)=0 \Rightarrow \begin{cases} x=-6 \\ x=1 \end{cases} \end{cases}$$

با توجه به $x \in \mathbb{N}$ ، مجموعه A برابر است با: $A = \{1\}$

(مفهم بگیرایی)

۲۰- گزینه «۱»

$$\Delta = (-(\sqrt{2}+1))^2 - 4 = 2 + 2\sqrt{2} - 4 = 2\sqrt{2} - 2 > 0$$

چون $\Delta > 0$ است، معادله دارای دو جواب حقیقی متمایز است.

ریاضی (۳)

(مفهم بگیرایی)

۲۱- گزینه «۱»

رأس سهمی به معادله $y = a(x-h)^2 + k$ نقطه (h, k) است. بنابراین رأس سهمی داده شده $(3, 4)$ است.

(مفهم بگیرایی)

۲۲- گزینه «۱»

$$y = ax^2 + bx + c, y = 3x^2 + (-4k+1)x$$

$$\text{محور تقارن سهمی: } x = \frac{-b}{2a} \Rightarrow \frac{-(-4k+1)}{2 \times 3} = \frac{4k-1}{6} = \frac{1}{2} \Rightarrow k=1$$

(موسا عفتی)

۲۳- گزینه «۴»

چون نمودار سهمی بر محور x مماس شده است، بنابراین در معادله آن پس از مساوی صفر قرار دادن y ، باید $\Delta = 0$ (مبین) گردد.

$$\begin{aligned} \xrightarrow{y=0} 0 &= 3x^2 - 6x + m - 1 \\ &\xrightarrow{\text{مقایسه با فرم استاندارد}} \begin{cases} a=3 \\ b=-6 \\ c=m-1 \end{cases} \\ ax^2+bx+c=0 & \end{aligned}$$

$$\Delta = 0 \Rightarrow b^2 - 4ac = 0 \Rightarrow (-6)^2 - 4(3)(m-1) = 0 \\ \Rightarrow 48 - 12m = 0 \Rightarrow m = 4$$

(لیلا هایلی علیا)

۲۴- گزینه «۳»

چون نمودار سهمی $y = ax^2 + bx + c$ رو به بالا باز شده، پس مقدار a مثبت است و گزینه «۴» رد می‌شود. چون نمودار سهمی محور y ها را در نقطه‌ای با عرض مثبت قطع کرده است پس c مثبت است و گزینه «۲» رد می‌شود. طول رأس سهمی از رابطه $x_v = \frac{-b}{2a}$ به دست می‌آید. با توجه به شکل، مختصات رأس سهمی مثبت است، پس چون a مثبت است، b منفی است.

بنابراین گزینه «۳» درست است.

$$x_1, x_2 = \frac{3 \pm \sqrt{33}}{2 \times 3} \Rightarrow \begin{cases} x_1 = \frac{3 + \sqrt{33}}{6} \\ x_2 = \frac{3 - \sqrt{33}}{6} \end{cases}$$

$$|x_1 - x_2| = \left| \frac{3 + \sqrt{33}}{6} - \frac{3 - \sqrt{33}}{6} \right| = \left| \frac{2\sqrt{33}}{6} \right| = \frac{\sqrt{33}}{3}$$

(لیلا هایلی علیا)

۱۴- گزینه «۲»

معادله درجه دوم $ax^2 + bx + c = 0$ دارای جواب مضاعف است، هرگاه $\Delta = 0$ باشد.

$$\Delta = 0 \Rightarrow (-m)^2 - 4(m^2)(2) = 0$$

$$m^2 - 8m^2 = 0 \Rightarrow -7m^2 = 0 \Rightarrow m = 0$$

اگر $m = 0$ باشد، آن‌گاه معادله، درجه دوم نیست. پس هیچ مقداری برای m وجود ندارد که به ازای آن معادله جواب مضاعف داشته باشد.

(کوروش داوری)

۱۵- گزینه «۱»

$x = 3$ در معادله صدق می‌کند. پس:

$$2a(3)^2 + 5(3) + 1 = 0 \Rightarrow 18a + 16 = 0 \Rightarrow a = -\frac{8}{9}$$

(کوروش داوری)

۱۶- گزینه «۱»

$$\Delta = 0 \Rightarrow (-2\sqrt{2})^2 - 4(1)(\sqrt{2}m) = 0 \Rightarrow 8 - 4\sqrt{2}m = 0$$

$$\Rightarrow -4\sqrt{2}m = -8 \Rightarrow m = \frac{-8}{-4\sqrt{2}} = \frac{2}{\sqrt{2}} \times \frac{\sqrt{2}}{\sqrt{2}} = \frac{2\sqrt{2}}{2} = \sqrt{2}$$

$$\Rightarrow x^2 - 2\sqrt{2}x + 2 = 0 \Rightarrow (x - \sqrt{2})^2 = 0 \Rightarrow x = \sqrt{2}$$

$$\Rightarrow \text{حاصل جمع خواسته شده} = \sqrt{2} + \sqrt{2} = 2\sqrt{2}$$

(مفهم بگیرایی)

۱۷- گزینه «۱»

برای به دست آوردن مقدار تقریبی $\sqrt{5}$ می‌توان معادله $x^2 - 5 = 0$ را به روش آزمون و خطا حل کرد. جواب تقریبی و مثبت معادله، مقدار تقریبی $\sqrt{5}$ است.

(کنکور آزاد ۸۴ با انزکی تغییر)

۱۸- گزینه «۳»

دو عدد مورد نظر را x و y فرض می‌کنیم:

$$\left. \begin{aligned} x &= 4y \\ xy &= 4(x+y) \end{aligned} \right\} \Rightarrow xy = 4x + 4y \Rightarrow 4y \times y = 4(4y) + 4y$$

$$\Rightarrow 4y^2 = 16y + 4y \Rightarrow 4y^2 - 20y = 0 \Rightarrow 4y(y - 5) = 0$$

$$\Rightarrow \begin{cases} y = 0 & \text{غ.ق.ق} \\ y = 5 & \text{ق.ق} \end{cases}$$

$$\Rightarrow x = 4 \times 5 = 20 \Rightarrow |x - y| = |20 - 5| = 15$$

اقتصاد

(فاطمه فویمیان)

۳۱- گزینه «۴»

الف) درست است.

ب) درست است.

پ) نادرست است، به اعتبارهایی که مدت آن‌ها بیش از یک سال است «اعتبار بلندمدت» گفته می‌شود. این نوع اعتبار به دلیل این‌که دریافت کنندگان معمولاً آن را در زمینه‌های تولیدی یا بازرگانی به کار می‌گیرند، اهمیت زیادی دارد.

ت) درست است.

ث) نادرست است، بانک‌های تخصصی به منظور کسب سود، اوراق مشارکتی را که دولت یا مؤسسات اعتباری منتشر کرده است، خریداری می‌کنند. آن‌گاه این اوراق را به قیمتی بیش از مبلغ خرید به سپرده‌گذاران خود می‌فروشند. این فعالیت بانک را «عملیات مالی» می‌گویند.

ج) نادرست است، مشارکت حقوقی قراردادی است که طی آن بانک قسمتی از سرمایه شرکت‌های سهامی جدید را تأمین یا قسمتی از سهام شرکت‌های سهامی موجود را خریداری می‌کند و از این طریق در سود آن‌ها شریک می‌شود.

مشارکت مدنی، قراردادی بازرگانی است که به موجب آن دو یا چند شخص حقیقی یا حقوقی (از جمله بانک) سرمایه نقدی یا جنسی خود را به شکل مشاع و به منظور ایجاد سود درهم می‌آمیزند.

(زهرا بکلانیان)

۳۲- گزینه «۳»

الف) با رونق گرفتن تجارت در جوامع بشری، به ویژه ابتدا در تمدن اسلامی قرن سوم تا هشتم هجری و سپس در اروپا در قرون شانزدهم و هفدهم میلادی مؤسسات بازرگانی و مالی روی کار آمدند که کار اصلی آن‌ها حفظ و تأمین امنیت پول تجار بود.

ب) طبق قانون، چک سند بهادار بدون تاریخ است اما در کشور ما بر اساس عرف، از آن به جای سند اعتباری مدت‌دار نیز استفاده می‌شود.

ج) تفاوت اوراق مشارکت و اوراق قرضه این است که در اوراق مشارکت وجوه دریافتی حتماً باید در طرح‌های مشخص تولیدی، عمرانی یا خدماتی به کار گرفته شود اما در اوراق قرضه برای وام‌گیرنده محدودیت خاصی وجود ندارد.

د) تهیه دستورالعمل اجرایی و مقررات ناظر بر انتشار اوراق مشارکت در ایران برعهده بانک مرکزی است.

(قاجار از کشور، ۹۴، با تغییر)

۳۳- گزینه «۳»

الف) قرض الحسنه: قراردادی است که در آن یکی از طرفین قرارداد (در این‌جا بانک) مقدار معینی از مال خود را در زمان حال به دیگری (در این‌جا مشتری بانک) واگذار می‌کند. در مقابل، قرض‌گیرنده متعهد می‌شود که عین مال یا قیمت آن را در زمان معین بازپس دهد.

ب) مزارعه: طبق این قرارداد، بانک زمین مشخصی را برای مدت معین در اختیار طرف دیگر قرار می‌دهد تا در آن کشاورزی کند. در نهایت، سود حاصل بین دو طرف تقسیم می‌شود.

ج) «مشارکت حقوقی» قراردادی است که طی آن بانک قسمتی از سرمایه شرکت‌های سهامی جدید را تأمین یا قسمتی از سهام شرکت‌های سهامی موجود را خریداری می‌کند و از این طریق در سود آن‌ها شریک می‌شود.

د) معاملات سلف: بانک محصولات تولیدی آینده بنگاه‌ها را پیش خرید می‌کند.

(کوروش راوری)

۲۵- گزینه «۴»

$$y = x^2 - 6x + 8 \rightarrow \begin{cases} a = 1 \\ b = -6 \\ c = 8 \end{cases}$$

مقایسه با فرم استاندارد

$$x_v = -\frac{b}{2a} = \frac{6}{2} = 3$$

$$y_v = 9 - 18 + 8 = -1 \Rightarrow V = (3, -1)$$

مختصات رأس سهمی در ناحیه چهارم محورهای مختصات قرار دارد.

(امیر زرانوز)

۲۶- گزینه «۲»

برای آن که سهمی محور x ها را قطع نکند، باید Δ (مبین) ضابطه سهمی منفی باشد.

$$\Delta = b^2 - 4ac$$

$$\text{گزینه «۱»}: \Delta = (-1)^2 - 4(1)(-1) = 5 > 0$$

$$\text{گزینه «۲»}: \Delta = 1^2 - 4(-1)(-1) = -3 < 0$$

$$\text{گزینه «۳»}: \Delta = (-2)^2 - 4(1)(1) = 0$$

$$\text{گزینه «۴»}: \Delta = (2)^2 - 4(-1)(0) = 4 > 0$$

بنابراین گزینه «۲» درست است.

(فاطمه فویمیان)

۲۷- گزینه «۴»

با توجه به شکل سهمی داده شده و رأس سهمی، معادله آن $y = (x-1)^2 + 2$ است. حال اگر این سهمی را ۳ واحد به چپ و ۱ واحد به پایین انتقال دهیم، خواهیم داشت:

$$y = (x-1+3)^2 + 2-1 \Rightarrow y = (x+2)^2 + 1$$

(موسا عفتی)

۲۸- گزینه «۱»

با حل معادله زیر طول نقاط برخورد سهمی با محور x ها را به دست می‌آوریم:

$$y = -x^2 - 6x - 8 = 0 \Rightarrow -(x^2 + 6x + 8) = 0$$

$$\Rightarrow (x+4)(x+2) = 0 \Rightarrow \begin{cases} x+4=0 \Rightarrow x=-4 \\ x+2=0 \Rightarrow x=-2 \end{cases}$$

(مهمرب بیرایی)

۲۹- گزینه «۳»

$$y = 2x(-1)^2 + 4x(-1) - 1 = -3 \rightarrow y = 2x^2 - 4x - 1 = -3$$

طول رأس سهمی

$$\text{رأس سهمی}: (-1, -3)$$

$$\Rightarrow (-1) + (-3) = -4$$

(مهمرب بیرایی)

۳۰- گزینه «۱»

چون رأس سهمی روی محور x ها قرار دارد، پس معادله $3x^2 - 2x + k = 0$ دارای ریشه مضاعف است. در نتیجه:

$$\Delta = (-2)^2 - 4 \times 3 \times k = 0 \Rightarrow 4 - 12k = 0 \Rightarrow k = \frac{1}{3}$$

۳۴- گزینه «۴»

(زهرا بگلانیان)

افراد و مؤسسات برای انجام دادن فعالیت‌ها یا تکمیل پروژه‌های اقتصادی خود به پول نیاز دارند و برای تأمین پول مورد نیاز خود به بانک مراجعه می‌کنند. بانک پس از بررسی درخواست متقاضی، در صورتی که فعالیت او مطابق با شرایط بانک باشد و هم‌چنین بانک از توانایی فرد برای بازپرداخت بدهی خود اطمینان یابد، مبلغ وام را طی اسنادی به او پرداخت می‌کند؛ به این ترتیب، فرد متناسب با مبلغ وام نزد بانک اعتبار کسب می‌کند و باید بدهی خود را در زمان سررسید قید شده در اسناد به بانک بپردازد.

۳۵- گزینه «۲»

(فاطمه فحیمیان)

الف) میزان موفقیت بانک‌ها - به خصوص بانک‌های تجاری - به میزان خدمات آن‌ها، تعداد مشتریان و میزان سپرده‌های مردم نزد بانک بستگی دارد.

ب) وظایف بانک مرکزی:

- ۱) انتشار اسکناس و تنظیم حجم پول در گردش
- ۲) نگهداری فلزات گران‌بها و ارزهای متعلق به دولت
- ۳) نگهداری ذخایر قانونی و موجودی نقدی بانک‌های تجاری
- ۴) ایجاد امکانات اعتباری برای بانک‌های تجاری
- ۵) انجام دادن عملیات تصفیه حساب بین بانک‌ها
- ۶) صندوق‌داری، نمایندگی مالی و انجام دادن عملیات بانکی دولت
- ۷) اجرای سیاست پولی و کنترل حجم اعتبارات.

۳۶- گزینه «۴»

(فارج از کشور ۹۳)

در این حالت مردم در «سرمایه و سود» شرکت‌ها شریک می‌شوند، با استفاده از این روش، سرمایه‌های اندک مردم جمع‌آوری می‌شود و در قالب منابع قابل توجه، سرمایه «شرکت‌های سهامی» را تأمین می‌کند. این کار مهم از طریق «بورس» انجام می‌شود.

۳۷- گزینه «۲»

(نسرین یعقوبی)

الف) بورس با تشویق مردم به پس‌انداز و به کارگیری پس‌اندازها در فعالیت‌های مفید اقتصادی، در کاهش نرخ تورم مؤثر است.

ب) نهاد بورس از طریق جذب و به کار انداختن سرمایه‌های راکد، حجم سرمایه‌گذاری را در جامعه بالا می‌برد.

ج) فعالیت‌های بورس:

- ۱- جذب و به کار انداختن سرمایه‌های راکد
- ۲- برقراری ارتباط بین عرضه‌کنندگان و تقاضاکنندگان سرمایه
- ۳- قیمت‌گذاری سهام و اوراق بهادار
- ۴- تشویق مردم به پس‌انداز و به کارگیری پس‌اندازها در فعالیت‌های مفید اقتصادی
- ۵- فراهم آوردن سرمایه‌های لازم برای اجرای پروژه‌های بزرگ دولتی و خصوصی

۳۸- گزینه «۱»

(زهرا بگلانیان)

الف) بانک‌های اسلامی درآمد خود را از طریق سرمایه‌گذاری مستقیم در طرح‌های تولیدی و عمرانی کسب می‌کنند. علاوه بر این، تحت یازده عقد اسلامی مجاز می‌توانند به اشخاص تسهیلات مالی اعطا کنند و از این طریق به‌طور غیرمستقیم در سرمایه‌گذاری‌ها شرکت جویند.

ب) بانک مرکزی مسئولیت کنترل شبکه بانکی و اداره سیاست پولی را با هدف حفظ ثبات پولی کشور برعهده دارد.

ج) نقل و انتقال وجوه در داخل کشور از جمله خدمات و فعالیت بانک‌ها است.

د)

$$\text{تومان } ۶۲۵ = \frac{۲۵}{۱۰۰} \times ۲۵۰۰ = \text{مقداری که بانک از ارزش سفته کم می‌کند.}$$

$$\text{تومان } ۱۸۷۵ = ۲۵۰۰ - ۶۲۵ = \text{مقداری که بانک به فرد می‌پردازد.}$$

۳۹- گزینه «۳»

(سارا شریفی)

الف) اسناد خزانه اوراق بهادار کوتاه‌مدتی‌اند که توسط دولت صادر می‌شوند.

ب) سررسید این اسناد سه ماهه، شش ماهه و یک ساله است.

ج) مهم‌ترین ویژگی اسناد خزانه بدون خطر (بدون ریسک) بودن آن‌هاست.

د) تفاوت اوراق مشارکت و اسناد خزانه در سررسید و پرداخت سود است.

اوراق مشارکت افراد با خرید این اوراق ضمن دریافت سود علی‌الحساب در فواصل زمانی مشخص شده، اصل طلب خود را در زمان سررسید دریافت می‌کنند. اما اسناد خزانه بدون سود بوده و هیچ‌گونه پرداخت میان دوره‌ای تحت عنوان سود نخواهند داشت و سرمایه‌گذاران از مابه‌التفاوت قیمت خرید اوراق و ارزش اسمی دریافتی آن در سررسید، منتفع خواهند شد.

ه) دولت هنگام فروش اسناد خزانه، آن‌ها را به مبلغی کم‌تر از مبلغ اسمی به خریدار می‌فروشد و خریدار در زمان سررسید اسناد، همان مبلغ اسمی را دریافت خواهد کرد، بنابراین:

$$\text{تومان } ۵۶۵,۰۰۰ = ۲۵۰,۰۰۰ - ۸۱۵,۰۰۰ = \text{قیمت خرید اسناد خزانه}$$

۴۰- گزینه «۲»

(سارا شریفی)

الف) درست است.

ب) درست است.

ج) نادرست است. اسناد اعتباری با توجه به زمان بازپرداختشان در سه گروه اسناد اعتباری دیداری (چک)، کوتاه‌مدت و بلندمدت طبقه‌بندی می‌شوند.

د) نادرست است. بانک‌ها به‌منظور انجام عملیات اعطای وام و اعتبار، اسناد اعتباری را تهیه کرده‌اند.

ه) نادرست است. بانک‌ها با استفاده از اسناد اعتباری می‌توانند ضمن ارائه خدمت، در کوتاه‌ترین زمان طلب خود را از وام‌گیرنده دریافت کنند.

و) نادرست است. سفته در معاملات بازرگانی مورد استفاده قرار می‌گیرد و در صورتی که طلبکار قبل از زمان سررسید به پول آن نیاز پیدا کند می‌تواند سفته را ظهرنویسی کند و با دریافت مبلغ کم‌تری، طلب خود را به دیگری انتقال دهد.

ادبیات فارسی سال چهارم

۴۱- گزینه ۳»

(مفید مهرئی)

شاعران سبک بازگشت، در ویژگی‌های زبانی، فکری و ادبی به دو سبک خراسانی و عراقی بازمی‌گردند. لغات عامیانه در اشعار آن‌ها کم‌تر به چشم می‌خورد، اما بیت گزینه ۳» با توجه به استفاده از تجربیات زندگی عامیانه در شعر در سبک هندی سروده شده است.

۴۲- گزینه ۴»

(سعید یغفری)

پیام صورت سؤال: وابستگی سرو به مادیات.

پیام گزینه ۴» من وابسته به مادیاتم

تشریح سایر گزینه‌ها:

گزینه ۱» پیام: وارستگی آزادگان

گزینه ۲» پیام: داشتن همت بلند برای رسیدن به خدا

گزینه ۳» پیام: دوری از مردم‌آزاری

۴۳- گزینه ۳»

(رضا جان‌نثار، کهنه‌شهری)

بیت صورت سؤال جزء اشعار مکتب واسوخت است که در آن عاشق به جای مدح معشوق او را سرزنش می‌کند ولی مفهوم بیت گزینه ۳» در تقابل با بیت صورت سؤال است.

۴۴- گزینه ۲»

(سعید یغفری)

در بیت گزینه ۲» به این مطلب اشاره شده که فضل و لطف تو شامل حال درخت طوبی نیز می‌شود؛ ولی پیام دیگر گزینه‌ها به این مفهوم اشاره دارد که عاشق فقط معشوق آسمانی خود را می‌خواهد و خواستار چیز دیگری غیر از یار نیست.

۴۵- گزینه ۱»

(رضا جان‌نثار، کهنه‌شهری)

در ابیات گزینه‌های ۱، ۲، ۳، ۴»، شاعر اشاره دارد به این‌که خداوند قبله واحد است و در همه‌جا تجلی پیدا کرده و در عین کثرت، وحدت وجود دارد.

۴۶- گزینه ۲»

(تسرین حق‌پرست)

تشریح گزینه‌های دیگر:

گزینه ۱» شعر سنت‌گرا در ادبیات معاصر با قوت و اقتدار ادامه می‌یابد.

گزینه ۳» این توضیح مرتبط با شعر آزاد است.

گزینه ۴» در این دوران هیچ قالبی عمومیت غزل را نمی‌یابد.

۴۷- گزینه ۲»

(سعید یغفری)

پیام صورت سؤال دراز کردن دست یاری و تشویق به کمک به دیگران است. پیام مشترک بیت‌های «الف»، «پ» و «ت» نیز تشویق به یاری‌رسانی است؛ اما بیت «ب» درباره بلاجویی و بیت «ث» اعتماد به نفس را بازگو می‌کند و هیچ ربطی با پیام صورت سؤال ندارد.

۴۸- گزینه ۱»

(کتاب آبی)

«جلال آل‌احمد» مترجم کتاب «قمارباز» (اثر داستایوسکی) است. «خسی در میقات» از سفرنامه‌های جلال آل‌احمد است نه مقالات وی. مهم‌ترین سفرنامه‌های آل‌احمد عبارت‌اند از: خسی در میقات، اورازان، تات‌نشین‌های بلوک زهرا و جزیره خارک، در یتیم خلیج.

۴۹- گزینه ۲»

(رضا جان‌نثار، کهنه‌شهری)

در ابیات گزینه‌های «۱»، «۳» و «۴» و صورت سؤال شاعر با بیان درد مشترک عاشق و معشوق به غم و اندوه فراوان خود و سرانجام به بخت بد خود اشاره دارد. ولی در بیت گزینه ۲» شاعر می‌گوید اگر بخت باری کند، دامن معشوق را به دست می‌آورم؛ اگر بتوانم او را به سوی خود بکشم خوشا به حال من و اگر او مرا بکشد طالع و افتخار بزرگی برایم می‌باشد.

۵۰- گزینه ۴»

(تسرین حق‌پرست)

ابیات صورت سؤال و گزینه ۴» به این مفهوم اشاره دارند که محبت دنیا را زیباتر می‌سازد.

تاریخ ادبیات و آرایه‌های ادبی

۵۱- گزینه ۱»

(اعظم نوری‌نیا)

«پالو» اصول و قواعد کلاسیسیسم را برای فرانسویان تبیین کرد. «مراسلات منظوم» و «فن شعر» از آثار اوست. «آزادی» از اصول مکتب رمانتیک است.

۵۲- گزینه ۴»

(فردر علی‌نژاد)

- هنرمندان رمانتیک آلمانی: گوته - برادران شلگل
- هنرمندان کلاسیک آلمانی: اوپیتز - لسینگ

۵۳- گزینه ۳»

(فردر علی‌نژاد)

نویسندگان و هنرمندان نه چندان مشهور ساکن در محله لاتین پاریس، عمدتاً خیال‌پروری رمانتیک‌ها را مسخره می‌کردند. منسوخ شمردن سنت‌های کلاسیک و ایتالیایی در نقاشی، مربوط به کاریکاتوریست‌ها و نقاشان مکتب باربیزون است.

۵۴- گزینه ۴»

(فردر علی‌نژاد)

- آثار مارکز: صد سال تنهایی - زیباترین غریق جهان
- آثار فریت ادگو: فریاد - او - در قایق
- آثار فلوربر: مادام بوواری - وسوسه سن آنتوان - سالامبو
- آثار داستایوسکی: برادران کارامازوف - جنایت و مکافات

۵۵- گزینه ۱»

(اعظم نوری‌نیا)

- لامارتین، شاعر بزرگ فرانسه، با تعریفی که از شعر بیان می‌کند، بنیان کشف و شهود را در رمانتیسیسم به خوبی نشان می‌دهد.
- ویکتور هوگو به همراه یارانش در سال ۱۸۳۰ این مکتب را به‌عنوان مکتب آزادی هنر اعلام کرد.

۶۵- گزینه «۱» (علیرضا فتوی)

«مردمان» ایهام دارد: ۱- انسان‌ها ۲- مردمک‌های چشم

۶۶- گزینه «۱» (همید مهرئی)

واژه‌های «پرده» و «توا» ایهام دارند و نه ایهام تناسب.

تشریح گزینه‌های دیگر:

گزینه «۲»: سلطنت بودن گدایی تناقض دارد.

گزینه «۳»: «قلب» ایهام دارد: ۱- دل ۲- سکه قلبی

گزینه «۴»: «جواب تلخ» حس آمیزی دارد.

۶۷- گزینه «۲» (داود تالشی)

بیت (ب): دریای آتش تناقض دارد. / بیت (د): دامان قیامت استعاره مکنیه است. / بیت (الف): کوه غم اضافه تشبیهی است. / بیت (ج): گریه تلخ حس آمیزی دارد. / بیت (ه): نگران ایهام دارد: ۱- نگران بودن ۲- نگاه کردن

۶۸- گزینه «۴» (همید مهرئی)

کنایه: «جان به لب آوردن» کنایه از نهایت درد و رنج است.

ایهام تناسب: شیرین: ۱- نوعی طعم و مزه ۲- معشوقه خسرو که در این معنا با فرهاد و پرویز تناسب دارد.

حس آمیزی: جان شیرین - لب شیرین

تلمیح: اشاره به داستان خسرو و شیرین و فرهاد کوهکن

۶۹- گزینه «۴» (داود تالشی)

در سایر گزینه‌ها کلمات باز، دستان، شرع و قانون، ایهام تناسب دارند.

۷۰- گزینه «۴» (مهن اصغری)

حس آمیزی: معنی نازک

متناقض‌نما: به عربانی رخ کسی را پوشاندن

تشریح گزینه‌های دیگر:

گزینه «۱»: نزدیک‌تر از دوری تناقض دارد.

گزینه «۲»: روشن شدن چراغ از خاموشی تناقض است.

گزینه «۳»: دولت فقر تناقض دارد.

عربی سال چهارم

۷۱- گزینه «۲» (مهمدارق مفسنی)

«سبحان الّذی»: منزه و پاک است آن که / «أسری بعبده»: بنده‌اش را حرکت داد - سیر داد - برد / «لیلاً»: شبی - شبانه

۷۲- گزینه «۳» (درویشعلی ابراهیمی)

تشریح گزینه‌های دیگر:

در گزینه «۱»: «نمره، خیلی، هم»، در گزینه «۲»: «می‌ترسید، هلاکت، گناهان» و در گزینه «۴»: «تسلیم، دادستان» نادرست هستند.

۷۳- گزینه «۱» (همید همایی)

«ما جهاد می‌کنیم»: نحن نجاهد / «همچون پهلوانان»: جهاد (مجاهدة) الأبطال

۵۶- گزینه «۳» (فرهاد علی‌نژاد)

تشریح سایر گزینه‌ها:

گزینه «۱»: مکتب دادائیسیم در سال ۱۹۱۶ ظهور کرد.

گزینه «۲»: مکتب دادائیسیم زمینه ظهور وهم‌گرایی را مهیا کرد.

گزینه «۴»: زرافه شعله‌ور، اثر دالی، از آثار معروف سوررئالیستی است.

۵۷- گزینه «۲» (سپهر حسن‌فان‌پور)

عبارت صورت سؤال را «آندره برتون» در خصوص ضعف مکتب دادائیسیم بیان داشته است.

۵۸- گزینه «۴» (کنکور سراسری ۹۱، با تغییر)

«فدریکو گارسیا لورکا» بزرگ‌ترین شاعر سوررئالیست اسپانیا و یکی از چهره‌های انقلابی در حوزه هنر و اندیشه جهان است. سرانجام او با کتاب «شاعر در نیویورک» به سوررئالیسم روی آورد، اساس شعر لورکا «ترانه‌های عامیانه» است که در قالبی شاعرانه و خلاق ریخته شده است. او شاعر، موسیقی‌دان، نقاش، نمایش‌نامه‌نویس و سخنرانی چیره‌دست بود. معاصرانش وی را آخرین شاعر حماسه‌سرای اسپانیا دانسته‌اند.

۵۹- گزینه «۲» (مهمدارق مفسنی)

بیش‌تر آثار «کافکا» بعد از مرگ او توسط دوستانش به چاپ رسیدند.

۶۰- گزینه «۳» (فارج ازکشور ۹۷)

موارد نادرست:

الف) آراگون از هواخواهان دادائیسیم بود که بعدها به سوررئالیسم پیوست.

ب) در انتظار گودو، نمایشنامه است.

۶۱- گزینه «۳» (اعظم نوری‌نیا)

ویلیام فاکنر: خشم و هیاهو / ارنست همینگوی: خورشید همچنان می‌درخشد / جیمز جویس: دوبلینی‌ها / آلبر کامو: سوء تفاهم

۶۲- گزینه «۴» (طنین زاهدی‌کیا)

در گزینه «۴» بین «پیر و جوان» تضاد وجود دارد اما تناقض به وجود نیامده است.

۶۳- گزینه «۳» (مهن اصغری)

ترکیب‌های «رنگین سخنی» در گزینه ۱، «رنگ ناله» در گزینه ۲ و «زهده خشک» در گزینه ۴ آرایه حس آمیزی دارند.

۶۴- گزینه «۱» (داود تالشی)

در گزینه «۱» مصراع دوم تناقض دارد ولی تضادی در بیت نیست.

تشریح گزینه‌های دیگر:

گزینه «۲»: خاموش گویا و پیدای پنهان: تناقض / در مصراع اول گویا و خاموش و پیدا و پنهان تضاد دارند.

گزینه «۳»: کفر و ایمان در مصراع اول تضاد است / در مصراع دوم کفر و ایمان با هم صلح کردند، تناقض دارد.

گزینه «۴»: پیدا و پنهان در مصراع اول تضاد است ولی در مصراع دوم محال عقل است و تناقض دارد.

۷۴- گزینه ۱

(کنکور سراسری ۹۳)
«مشکل کسانی که: مشکلة مَنْ / «فکر بسته دارند»: لهم فکر مغلِقٌ مغلِقٌ»
صفت برای فکر است و باید مفرد مذکر بیاید / «این است که»: اُنْ /
«دهانشان پیوسته باز است»: فَمَهُمْ مفتوحٌ دائماً

۷۵- گزینه ۱

(سیرممدعلی مرتضوی)
حرکت گذاری درست عبارت: «الإغراءُ هُوَ ترغيبُ المُخاطَبِ وَ تحريضُهُ علی أمرٍ مَحْمُودٍ لِیَفْعَلَهُ وَ یأتی علی ثلاثِ صورٍ!»

۷۶- گزینه ۱

(مهیر همایی)
در گزینه ۱، «تُتَفَقَّنَ» ثلاثی مزید از باب «إفعال» است.

۷۷- گزینه ۳

(درویشعلی ابراهیمی)
کلمه «ولد» مفعول به است و عامل آن (فعلش) کلمه «أحدَرُ» برحذر می دارم» است. درحالی که در گزینه های «۱» و «۲» کلمات «الصدقة» و «إتاکم» مفعول به برای عامل (فعل) محذوف هستند و در گزینه «۴» هم کلمه (صبراً) مفعول به نیست بلکه مفعول مطلق است که فعلش (عاملش) حذف شده است.

۷۸- گزینه ۳

(مهمدصادق مهنسی)
صورت سوال از ما عبارتی را می خواهد که در آن صفت از مصدر خود، نیابت می کند. همانطور که می دانید در مفعول مطلق نوعی گاهی مصدر حذف شده و صفت به جای آن قرار می گیرد. در گزینه ۳ «کثیراً» صفتی است که جانشین مصدر خود شده است. (در واقع «إجتهدتُ إجتهداً کثیراً» بوده است.)

۷۹- گزینه ۲

(مهمدصادق مهنسی)
«مَح» به معنای «با، همراه با» و ظرف مکان است.

۸۰- گزینه ۴

(فارج از کشور ۹۳)
«مفعول له» مصدری قلبی برای بیان سبب وقوع فعل است، بدین معنی که باید از افعالی باشد که منشأ آن حواس باطنی اند؛ اما در این گزینه «جلوساً» چنین حالتی را ندارد و به همین دلیل، باید به صورت جار و مجرور «للجلوس» مورد استفاده واقع شود.

تاریخ شناسی

۸۱- گزینه ۳

(بهروز بهیمی)
مهاجرت آریایی ها به ایران، هند و اروپا، مهاجرت ایلات و عشایر ترک به ایران و مهاجرت های گروه هایی از مردم ایران در پی حملات هول انگیز نظیر حمله مغولان جزو سفرهای اجتماعی است.

۸۲- گزینه ۴

(آزاده میرزایی)
در میان مسافران، مأموران سیاسی بیشترین سفرنامه ها را از خود بر جای گذاشته اند. سفرنامه های این مأموران سیاسی، گذشته از دربرداشتن اطلاعات اقتصادی و اجتماعی، منابع بسیار خوبی برای آگاهی از روابط سیاسی دولت ها به شمار می روند.

۸۳- گزینه ۱

(آزاده میرزایی)
از قرن ها پیش عده ای از نویسندگان به نوشتن شرح حال شخصیت های مهم اقدام می کردند که بعضی از آن ها شامل شرح زندگانی یک تا ده ها و صدها نفر می شوند، این شرح حال ها به نام های مختلفی چون سیره و رجال و فیات (درگذشتگان) خوانده می شدند.

۸۴- گزینه ۴

(شیوا شریف زار)
تبرئه خویش: یک حادثه سیاسی اجتماعی نظیر انقلاب، اختلافات درونی اعضای یک حزب و غیره ممکن است موجب بدنامی برخی اشخاص گردد (خواه به حق خواه به ناحق). در چنین مواردی این افراد ظاهراً به منظور بیان خاطرات، اما در حقیقت به قصد دفاع از خویش در برابر ادعاهای دیگران خاطرات خود را می نویسند.

افشاگری: گاه بعضی از اعضای گروه های سیاسی، در پی اختلاف با سایر همزمان و همراهان، خاطرات سیاسی اجتماعی خود را می نگارند.

۸۵- گزینه ۲

(فواد باغستانی)
راولینسون و دیولافوا از جمله اروپاییانی بودند که در قرون معاصر برای تحقیق بر روی آثار باستانی به ایران و عراق سفر نمودند. وامبری در اواسط قرن نوزدهم از طریق «قلمرو عثمانی» به ایران آمد.

۸۶- گزینه ۴

(هیبه مهبی)
تاریخ اجتماعی: در تاریخ اجتماعی، زندگی مردم و مسائل مربوط به آن مانند شیوه معیشت، آداب و رسوم، نوع پوشاک، خوراک، ورزش ها و ... مورد بررسی قرار می گیرد.

تاریخ علم و اندیشه: در تاریخ علم و اندیشه، زندگی نامه های دانشمندان، عارفان و نظایر آن مورد بررسی قرار می گیرد.

تاریخ سیاسی: مسائلی نظیر کشمکش با سایر گروه های سیاسی، قراردادهای سیاسی، مذاکرات میان دولت مردان و ... در تاریخ سیاسی بررسی می شود.

تاریخ احزاب: یک حزب از هنگام تأسیس تا زمان تثبیت و فعالیت در اجتماع، به مرور تحولاتی را پشت سر می گذارد. در این مدت با قدرت حاکم بر جامعه، همکاری یا مخالفت می کند، چه بسا دچار انشعاب گردد و یا جهت گیری های سیاسی و اجتماعی آن تغییر کند.

۸۷- گزینه ۳

(فارج از کشور ۹۰)
در تاریخ ایران، از دوران معاصر به خصوص «پس از مشروطه»، نگارش حسب حال رایج تر و متنوع تر شد، به طوری که بخش مهمی از میراث فرهنگی ما را شامل می شود؛ زیرا این گونه آثار، حقایق تاریخی، اخلاقی و اجتماعی فراوانی را در برمی گیرند.

۸۸- گزینه ۳

(آزاده میرزایی)
اقدام برای تدوین زندگی نامه و خاطرات اشخاص سرشناس: درخواست مؤسسات و نهادها نوشتن زندگی نامه در زندان: گذران اوقات

۸۹- گزینه ۲

(هیبه مهبی)
کتاب «زندگی نامه ها» در ارتباط با سیری در ادبیات عرب تألیف محمد عبدالغنی حسن است.

۹۰- گزینه ۱»

(بهناز آرون)

از ویژگی‌های خاطره این است که دارای رنگی از احساس، عاطفه و خیال است و اغلب نشانگر تأثیرپذیری روانی فوق‌العاده است، متکی و متوقف بر مشاهده و حضور است؛ گرچه به صورت غیرمستقیم.

بسیاری از کتاب‌های تاریخی در حقیقت زندگی‌نامه فرمانروایان آن دوره است، زیرا مورخان پیشین آن‌ها را به قصد نگارش اقدامات شاهان عصر خود نوشته‌اند.

جغرافیای سال چهارم

۹۱- گزینه ۱»

(فواد باغستانی)

فراوانی و حجم زیاد اطلاعات مورد نیاز برای برنامه‌ریزی‌ها و نیز محدودیت ذهن انسان برای پردازش و نتیجه‌گیری از آن‌ها از یک‌سو و سرعت زیاد پردازش داده‌ها به‌وسیله رایانه‌ها از سوی دیگر، جغرافی‌دانان را به طراحی سیستم‌های اطلاعات جغرافیایی وادار کرده است.

۹۲- گزینه ۲»

(مریم بوستان)

ارتقای کمی و کیفی اطلاعات مورد نیاز سیستم اطلاعات جغرافیایی، از فواید «استفاده از عکس‌های هوایی و تصاویر ماهواره‌ای» است.

۹۳- گزینه ۲»

(مریم بوستان)

هم‌چنان که ماشین حساب محاسبات ریاضی را دقیق و تسریع می‌کند، رایانه نیز با استفاده از سیستم اطلاعات جغرافیایی، کسب داده‌ها، مدیریت آن‌ها، پردازش و دریافت اطلاعات جدید جغرافیا را کاربردی و دقیق‌تر کرده است.

۹۴- گزینه ۲»

(فرشاد روزباری)

مرحله اول چرخه کار در یک سیستم اطلاعات جغرافیایی، جمع‌آوری داده‌ها از محیط است. مرحله دوم، ورود داده‌ها و ذخیره کردن آن‌ها در رایانه است. مرحله سوم تجزیه و تحلیل داده‌ها بر اساس خواست کاربران است. مرحله چهارم تبدیل اطلاعات به شکل نقشه، متن و جدول یا گزارش است. در مرحله پنجم کاربران از نتایج کار در طرح‌های خود استفاده می‌کنند.

۹۵- گزینه ۱»

(شیوا شریف‌زاد)

بر اساس شکل ۲ صفحه ۹۲ کتاب درسی، منابع سیستم اطلاعات جغرافیایی عبارت‌اند از:

نقشه - گزارش‌های میدانی - سیستم تعیین موقعیت جغرافیایی G.P.S - جدول داده‌های آماری - عکس‌های هوایی - تصاویر ماهواره‌ای و خروجی‌های آن عبارت‌اند از: جدول - نقشه - چارت و نمودار - متون

۹۶- گزینه ۱»

(فرشاد روزباری)

«نقشه‌ها» مهم‌ترین منبع ورود داده‌ها در سیستم‌های اطلاعات جغرافیایی به‌شمار می‌روند. اطلاعات تصاویر ماهواره‌ای و هوایی نیز از طریق «رقومی کردن یا اسکن کردن» به سیستم‌های اطلاعات جغرافیایی وارد می‌شوند.

۹۷- گزینه ۱»

(مهمد علی فطیعی باگی)

در مرحله ورودی یک سیستم اطلاعات جغرافیایی، منابع از طریق اسکن کردن، کدبندی، اصلاح و ... به سیستم راه می‌یابند.

۹۸- گزینه ۴»

(فاطمه سفایی)

در چرخه کار یک سیستم اطلاعات جغرافیایی، در مرحله سوم، داده‌ها براساس خواست‌ها و نیازهای کاربران و برنامه‌ریزان محیطی در رایانه تجزیه و تحلیل می‌شوند. در این سیستم به هر یک از واحدهای اطلاعاتی (داده‌های پایه) که موضوع خاصی را دربرداشته باشد، یک لایه اطلاعاتی می‌گویند.

۹۹- گزینه ۱»

(کنکور سراسری ۹۷)

در یک سیستم اطلاعات جغرافیایی، لایه داده‌های توپوگرافی و نقشه شبکه زهکشی سطحی از طریق عکس‌برداری هوایی و پوشش گیاهی و انواع کاربری زمین از تصاویر ماهواره‌ای حاصل می‌شوند.

۱۰۰- گزینه ۱»

(آزاده میرزایی)

چهارمین مرحله از مراحل یک سیستم اطلاعات جغرافیایی، خروجی است. در این مرحله نتیجه تجزیه و تحلیل‌ها به‌صورت نقشه، نمودار و جدول توسط چاپگر یا رستام ترسیم می‌شود.

تاریخ ایران و جهان (۲)

۱۰۱- گزینه ۲»

(علی‌مهمد کریمی)

حاج ابراهیم خان کلانتر به‌همراه خانواده و نزدیکانش به فرمان فتحعلی‌شاه به شکل وحشتناکی به قتل رسید. امیرکبیر در دوره ناصرالدین شاه در نظام قضایی کشور اصلاحاتی ایجاد کرد.

۱۰۲- گزینه ۴»

(شیوا شریف‌زاد)

کریم‌خان برای بهبود شرایط اقتصادی و برقراری امنیت سیاسی و آرامش اجتماعی اقدامات زیر را انجام داد:

- ۱- سرکوب مدعیان و رقیبان داخلی
- ۲- ساختن اماکن تفریحی و مذهبی مانند باغ دلگشا، حمام وکیل، بازار و مسجد وکیل
- ۳- تلاش برای بهبود تجارت خارجی از طریق بنادر خلیج فارس
- ۴- نظارت بر بازار و برقراری ثبات در قیمت کالاهای مورد نیاز مردم
- ۵- احترام به عالمان دینی و هنرمندان

۱۰۳- گزینه ۲»

(میلاد هوشیار)

عین‌الدوله که صدراعظم و داماد شاه بود، اعتقاد داشت که نباید به اعتراض‌های مردم توجه کرد. سرانجام رفتارهای او وقوع انقلاب را اجتناب‌ناپذیر کرد.

۱۰۴- گزینه ۳»

(قاجار از کشور ۹۳)

از زمان پادشاهی فتحعلی‌شاه، حکمرانی ایالات و ولایات ایران به شاهزادگان قاجار سپرده می‌شد. ایالت آذربایجان به مرکزیت تبریز اهمیت ویژه‌ای داشت؛ زیرا اداره این ایالت به شاهزاده‌ای سپرده می‌شد که ولیعهد پادشاه به‌شمار می‌آمد.

جغرافیا (۲)

۱۰۵- گزینه «۴»

(بهناز آرون)

رقابت‌های استعماری دولت‌های روسیه و انگلستان مانع اساسی بر سر راه ایجاد و گسترش راه‌آهن در ایران به شمار می‌آمد. یکی از بزرگ‌ترین موانع حکومت قاجار در توسعه حمل و نقل دریایی، نداشتن کشتی و وضع نامساعد بنادر ایران بود. ناصرالدین شاه پنهان از چشم روس‌ها و انگلیسی‌ها، قرارداد ساخت دو کشتی به نام پرسپولیس و شوش را با یک شرکت آلمانی منعقد کرد.

۱۰۶- گزینه «۲»

(بهروز یحیی)

میرزااحسن رشديه، فرزند یکی از علمای تبریز، مدرسه رشديه را در تبریز برپا کرد و اولین پایه‌های آموزش ابتدایی را به سبک امروزی بنا نهاد.

۱۰۷- گزینه «۲»

(میلاد هوشیار)

از جمله رویدادهایی که ملت ایران را نسبت به انقلاب مشروطه به حرکت واداشت و در آن‌ها خودباوری ایجاد کرد، می‌توان به مشروطیت ژاپن، شکست روسیه از ژاپن و انقلاب ۱۹۰۵ م. روسیه اشاره کرد.

۱۰۸- گزینه «۲»

(شیوا شریف‌زار)

درآمد حکومت قاجار را می‌توان به شرح زیر دسته‌بندی کرد:

۱- مالیات

(الف) مالیات بر زمین‌های کشاورزی

(ب) مالیات بر احشام و اغنام و کسبه و اهل حرف

۲- درآمدهای دیگر:

(الف) فروش حکومت ایالات و منصب‌های اداری

(ب) عوارض گمرک، پستخانه و ضرابخانه

(ج) دادن امتیازات اقتصادی به بیگانگان

(د) مصادره اموال ثروتمندان و مقامات و مأموران حکومتی

۱۰۹- گزینه «۲»

(آزاده میرزایی)

تعطل و ناکامی انگلیسی‌ها در سرکوب شورش میرمهنا و تردیدی که کریم‌خان نسبت به انگیزه و اهداف آنان پیدا کرده بود، سبب شد که نه‌تنها با تأسیس دفاتر تجاری انگلیسی‌ها در دیگر شهرهای ایران مخالفت کند، بلکه نمایندگی آن‌ها را در بوشهر نیز تعطیل کرد.

۱۱۰- گزینه «۳»

(صبیه مهبی)

اولین روزنامه در ایران با عنوان «کاغذ اخبار» توسط میرزا صالح شیرازی در زمان «محمدشاه» منتشر شد.

۱۱۱- گزینه «۳»

(موسا عفتی)

تشریح گزینه‌های دیگر:

گزینه «۱»: شبه جزیره باریکی که از ناحیه قطب جنوب (جنوبگان) جدا شده و به سمت آمریکای جنوبی کشیده شده است، «پالمر» نام دارد.

گزینه «۲»: در نواحی قطبی سرمای شدید باعث فشار زیاد هوا و کاهش میزان بخار آب موجود در جو (آتمسفر) می‌شود.

گزینه «۴»: مهم‌ترین ویژگی آب‌وهوای قطبی، «وجود سرمای شدید» در تمام طول سال است.

۱۱۲- گزینه «۱»

(بهروز یحیی)

در شکل صورت سؤال، نقطه D اول تیر در نیم‌کره شمالی را نشان می‌دهد.

۱۱۳- گزینه «۱»

(مریم بوستان)

شیوه و محل زندگی اسکیموها متناسب با فصل تغییر می‌کند. در زمستان در کلبه‌های یخی (ایگلو) نزدیک ساحل زندگی می‌کنند و در تابستان زیر چادرهای مخروطی و در کنار رودها اقامت دارند.

۱۱۴- گزینه «۳»

(مریم بوستان)

جریان اقیانوسی گلف‌استریم علاوه بر تعدیل درجه حرارت و افزایش بارش، امکان کشتی‌رانی را در اقیانوس منجمد شمالی فراهم می‌کند. وجود این جریان آب گرم باعث افزایش دما در مقیاس کوچک، افزایش حرکات آب، افزایش اکسیژن محلول در آب و در نتیجه جذب دسته‌های عظیم ماهی و پیشرفت صنعت ماهیگیری در دریای شمال شده است.

۱۱۵- گزینه «۴»

(صبیه مهبی)

منابع تجدیدنشدنی فسیلی، مانند نفت، گاز و زغال‌سنگ در نواحی قطبی نروژ، آلاسکا و جنوبگان قرار گرفته‌اند. منابع تجدیدنشدنی فلزی مانند طلا، اورانیم و آهن در آلاسکا و جنوبگان، سوئد و نروژ وجود دارد. قطب شمال به علت فاصله اندکی که از کشورهای اروپایی، آمریکا، کانادا و روسیه دارد، دسترسی به این نواحی را امکان‌پذیرتر ساخته است.

۱۱۶- گزینه «۳»

(مریم بوستان)

امروزه جغرافی‌دانان در بسیاری از کشورها ترکیبی از ملاک‌ها را برای تشخیص شهر و روستا به کار می‌برند و به یک ملاک بسنده نمی‌کنند. اما در سطح جهانی برای متمایز کردن شهر از روستا ملاک‌های جمعیتی اساسی شناخت قرار می‌گیرد.

۱۱۷- گزینه «۴»

(بهروز یحیی)

طرح‌های هادی روستایی با هدف «توسعه و عمران روستاها» به‌وسیله «بنیاد مسکن انقلاب اسلامی» در بعضی مناطق تهیه و اجرا شده است.

۱۱۸- گزینه «۳»

(بهروز یحیی)

در بخش مرکزی شهر که هسته اصلی فعالیت‌های اقتصادی و تجاری است، قیمت زمین گران است و رقابت شدیدی بر سر مالکیت آن وجود دارد. در بخش مرکزی شهرها ترافیک سنگین است و در ساعات معینی از روز بیش‌ترین جمعیت را دارا می‌باشد. در مقابل شب‌ها خالی از سکنه است. در این بخش، واحدهای مسکونی کم و قدیمی یا خالی از واحدهای مسکونی است.

۱۱۹- گزینه «۲»

(آزاده میرزایی)

در گزینه «۲» هر سه شهر دارای نقش معدنی‌اند.

تشریح سایر گزینه‌ها:

گزینه «۱»: اداری و صنعتی، ارتباطی و موزه‌ای، اداری

گزینه «۳»: توریستی، توریستی، بازرگانی

گزینه «۴»: مذهبی، مذهبی، موزه‌ای و ارتباطی

۱۲۰- گزینه «۱»

(مهمد علی فطیعی باکی)

ساختمان‌های شهر موجب اغتشاش و تغییر مسیر بادهای می‌شود. هرچند در شهرها میزان دریافت انرژی خورشید به دلیل آلودگی هوا چند بار کم‌تر از نواحی پیرامونی است، با وجود این، هوای شهرها به خصوص در نواحی مرکزی گرم‌تر است.

علوم اجتماعی و جامعه‌شناسی (۲)

۱۲۱- گزینه «۱»

(آزیتا پیرقی)

آسیب‌های مربوط به فقر و غنا، همواره متوجه قشر فقیر و ضعیف جامعه است. ولی آسیب‌های مربوط به بحران اقتصادی، مجموعه نظام اجتماعی را در برمی‌گیرد. البته سرمایه‌داران به‌رغم آسیب‌هایی که می‌بینند، همواره با استفاده از ابزارها و اهرم‌هایی که دارند، فشارهای ناشی از بحران‌های اقتصادی را از اصل نظام سرمایه‌داری و سرمایه‌های انباشته به اقشار ضعیف و محروم و تولیدکنندگان خرد، انتقال می‌دهند.

۱۲۲- گزینه «۳»

(آزیتا پیرقی)

عبارت اول به اصطلاح «مرکز و پیرامون»، عبارت دوم، به اصطلاح «توسعه‌یافته و عقب‌مانده» و عبارت سوم به اصطلاح «استعمارگر و استعمارزده» اشاره دارند.

۱۲۳- گزینه «۴»

(آزیتا پیرقی)

اصطلاح شمال و جنوب، بعد از جنگ جهانی دوم، بیش‌تر به‌کار برده شد. زیرا برخی از اندیشمندان، معتقد بودند که چالش بلوک شرق و غرب، چالش اصلی نیست؛ بلکه چالش اصلی، چالش بین کشورهای غنی و فقیر است. تقابل شمال و جنوب، تقابلی جهانی است و در صورتی که چالش‌های مربوط به آن فعال شوند، بسیاری از چالش‌های درونی کشورهای غربی، بار دیگر فعال خواهند شد.

۱۲۴- گزینه «۳»

(آزیتا پیرقی)

اصالت بخشیدن به انسان دنیوی و این‌جهانی در طول قرن بیستم به پوچ‌گرایی، نیهیلیسم، یأس، ناامیدی و مرگ آرمان‌ها و امیدها منجر شد. مهم‌ترین علت تداوم باور دینی و معنوی در زندگی انسان، نیاز فطری آدمی به حقایق قدسی و ماوراءطبیعی است.

۱۲۵- گزینه «۱»

(آزیتا پیرقی)

فرهنگی که با حضور گسترده سیاسی و اقتصادی خود، دیگر فرهنگ‌ها را به چالش کشانده است، بیش از همه نیازمند به معرفت و علمی است که حضور جهانی آن را توجیه کند. حال آن‌که اندیشه‌های پسامدرن فاقد این ظرفیت‌اند.

۱۲۶- گزینه «۳»

(آزر موموری)

انتقال بحران به قشر محروم و مستضعف جامعه، می‌تواند موجب تحریک آنان شود و هم‌چنین مقاومت محرومان نیز می‌تواند به دامنه بحران بیفزاید و یک بحران اقتصادی در صورتی که کنترل نشود، می‌تواند به فروپاشی نظام‌های سیاسی منجر شود.

۱۲۷- گزینه «۲»

(آزیتا پیرقی)

در نیمه اول قرن بیستم، با روشن شدن محدودیت‌های علم حسی و تجربی، علم از ارائه جهان‌بینی و داوری‌های ارزشی دست شست و به این ترتیب، روشنگری مدرن به مسائل و امور طبیعی محدود شد. در نیمه دوم قرن بیستم با روشن شدن این‌که علم حسی و تجربی نیازمند برخی معرفت‌های غیرحسی و غیرتجربی است، استقلال معرفت تجربی از دیگر معرفت‌ها مخدوش شد.

۱۲۸- گزینه «۲»

(آزیتا پیرقی)

نظریه جنگ تمدن‌های هانتینگتون، عملیات نظامی قدرت‌های غربی را در قبال مقاومت‌های کشورهای غیرغربی، توجیه می‌کرد. از دیدگاه کنت، جنگ نمی‌تواند در فرهنگ و جامعه جدید غربی، ریشه داشته باشد و وقوع آن در این جوامع، عارضی است.

۱۲۹- گزینه «۴»

(آزیتا پیرقی)

تشریح عبارات نادرست:

مهم‌ترین بحران اقتصادی غرب در فاصله دو جنگ جهانی در سال‌های ۱۹۳۳-۱۹۲۹ میلادی شکل گرفت.

روشنگری مدرن از قرن نوزدهم، صورتی تجربی و حسی پیدا کرده بود.

۱۳۰- گزینه «۱»

(آزیتا پیرقی)

در نیمه دوم قرن بیستم با روشن شدن این‌که علم حسی و تجربی نیازمند برخی معرفت‌های غیرحسی و غیرتجربی است، استقلال معرفت تجربی از دیگر معرفت‌ها مخدوش شد و به دنبال آن، پرسش از مبانی غیرتجربی علم مدرن و مبانی رقیب آن شکل گرفت. امکان استفاده از مبادی مختلف نشان داد که علوم حسی و تجربی با استفاده از مبادی گوناگون، می‌توانند صورت‌های متفاوتی داشته باشند. در نتیجه، علم تجربی غربی تنها تفسیر ممکن از جهان طبیعت نیست، بلکه تفسیرهای متناسب با فرهنگ‌های دیگر نیز می‌تواند وجود داشته باشد. پرسش از مبانی علوم تجربی غربی، در حقیقت پرسش از بنیان‌های هویتی فرهنگ غرب و پرسش از لایه‌های عمیق این فرهنگ بود و با این پرسش، بحران معرفتی - علمی در دو بعد ظاهر شد.

۱۳۱- گزینه ۲»

(فارج از کشور ۹۴)

- اصالت بخشیدن به انسان دنیوی و این جهانی در طول قرن بیستم به پوچ‌گرایی «نیپیلیسم»، یأس و ناامیدی و به مرگ آرمان‌ها و امیدها منجر شد.
- سال‌های پایانی قرن بیستم، شاهد بازگشت مجدد نگاه معنوی و دینی، در سطوح مختلف زندگی انسان‌ها بود. برخی از این موج بازگشت که نشانه بحران معنویت در فرهنگ غرب است، با عنوان «پساسکولاریسم» یاد کردند.
- انکار و تردید در روشنگری به‌منزله انکار و تردید در هویت معرفت‌شناختی جهان و شکل‌گیری جریان‌های پست مدرن بود.

۱۳۲- گزینه ۴»

(آرزو مضموری)

آخرین عرصه حضور دین از نظر برخی جامعه‌شناسان، فرهنگ عمومی است و از بحران معنویت در فرهنگ غرب با عنوان پاساسکولاریسم یاد کرده‌اند. فرهنگ غرب با انکار حقایق قدسی به آرمان‌های انقلاب فرانسه نرسید و با اصالت بخشیدن به انسان دنیوی به نیپیلیسم رسید.

۱۳۳- گزینه ۳»

(ارغوان عبدالملکی)

بر اساس این نظر، جوامع غربی، چالش‌های درونی خود را از طریق استثمار اقتصادی کشورهای غیرغربی حل می‌کنند و بحران‌های اقتصادی، جنگ‌ها و جبهه‌بندی‌های درونی خود را با سرمایه‌گذاری‌های مشترک و معاهدات بین‌المللی، مدیریت می‌کنند.

۱۳۴- گزینه ۴»

(کتاب آبر)

جهان اسلام در سده‌های نخستین رویارویی با فرهنگ‌های دیگر، با «حفظ اصول خود»، به تعامل پرداخت و به همین دلیل، عناصر سازگار با آن اصول را از دیگر فرهنگ‌ها اخذ کرد و در صورت نیاز به بازسازی آن عناصر نیز اقدام کرد. به دلیل اهمیتی که اسلام به عقل و عقلانیت می‌دهد، جهان اسلام در مواجهه با فرهنگ یونان و روم، تنها عناصر عقلی این دو فرهنگ را اخذ کرد و به تناسب هستی‌شناسی توحیدی خود، در علوم مختلف آن‌ها نیز تصرف کرد.

۱۳۵- گزینه ۳»

(اعظم مضموری)

تزلزل فرهنگی با بحران هویت همراه است، زیرا بحران هویت در جایی به وجود می‌آید که جامعه توان حفظ و دفاع از عقاید و ارزش‌های اجتماعی خود را نداشته باشد. بحران هویت می‌تواند به دگرگونی و تحول هویت فرهنگی منجر شود. با تغییر هویت، تغییرات اجتماعی از محدوده تغییراتی که در درون یک فرهنگ رخ می‌دهد فراتر می‌رود و به‌صورت تحولات فرهنگی و تمدنی درمی‌آید.

۱۳۶- گزینه ۴»

(فارج از کشور ۹۲)

هویت فرهنگی جامعه، پدیده‌ای گسترده‌تر از هویت اجتماعی افراد است

۱۳۷- گزینه ۴»

(کتاب آبر)

این جامعه نمی‌تواند به فرهنگ دیگری که در مقابل او قرار گرفته و مبهوت و مقهور آن شده است، ملحق شود.

۱۳۸- گزینه ۴»

(کتاب آبر)

«خودباختگی فرهنگی»: جامعه خودباخته به دلیل این که ارتباطش را با فرهنگ و تاریخ خود از دست می‌دهد و به روش تقلیدی عمل می‌کند، نه امکان تداوم و بسط فرهنگ گذشته خود را دارد و نه توان عبور و گذر از آن را و نه می‌تواند به فرهنگ دیگری که در مقابل او قرار گرفته و مبهوت آن شده است، ملحق شود.

«ازخودبیگانگی فطری»: فرهنگ‌هایی که براساس فطرت انسانی شکل نگرفته‌اند و از عقاید و ارزش‌های درستی برخوردار نیستند، نمی‌گذارند انسان‌ها به تفسیر و شناختی صحیح از عالم و آدم نائل شوند. انسان در جهانی که به‌وسیله این فرهنگ‌ها ساخته می‌شود، از حقیقت خود و از حقیقت هستی دور می‌ماند.

«تزلزل فرهنگی»: تزلزل فرهنگی هنگامی رخ می‌دهد که مبادی هویت‌ساز فرهنگ، یعنی عقاید، ارزش‌ها و آرمان‌ها، ثبات و استقرار خود را در متن فرهنگ از دست بدهد.

۱۳۹- گزینه ۳»

(کتاب آبر)

اگر فرهنگی در مواجهه با فرهنگ دیگر، ابداعات و نوآوری‌هایی داشته باشد، بدون آن که به آن فرهنگ ملحق شود، هویت جدیدی متناسب با نوآوری‌های خود به دست می‌آورد.

تصویری که تاریخ‌نگاران غربی و مستشرقان از هویت جامعه اسلامی القاء می‌کردند، هویتی سکولار و دنیوی بود که به ابعاد تاریخی و جغرافیایی آن محدود می‌گردید.

۱۴۰- گزینه ۳»

(کتاب آبر)

متفکرین ایرانی از دهه سی به بعد، اقدام به نقد رویکردهای تقلیدی غرب نمودند و آثاری چون غرب‌زدگی، بازگشت به خویشستن، خدمات متقابل اسلام و ایران و ... را به جامعه ارائه کردند.

فلسفه سال چهارم

۱۴۱- گزینه ۴»

(علی آزادی)

از آنجا که این دو گروه با فلاسفه سر سازش نداشتند و خود را تابع آنها نمی‌دانستند، در برابر حکما ایستادگی می‌کردند.

۱۴۲- گزینه ۱»

(فارج از کشور ۹۴)

فیلسوف (مشائی و اشراقی) می‌خواهد جهان را فهم کند؛ یعنی، تصویری صحیح و نسبتاً جامع از جهان در ذهن خود داشته باشد و خود جهانی شود عقلانی ولی عارف به عقل و استدلال پای‌بند نیست و می‌خواهد با عشق و مجذوبیت به حقیقت هستی متصل شود.

۱۴۳- گزینه ۴»

(معمیر مهرئی)

عارف به عقل و استدلال پای‌بند نیست و راه عشق را هموارتر و نزدیک‌تر از راه عقل می‌شناسد.

۱۴۴- گزینه ۴»

(علی آزادی)

متکلمان همانند فلاسفه مشاء بر استدلال عقلی تکیه می‌کنند اما اصول و مبادی آنها با اصول و مبادی فلاسفه تفاوت عمده‌ای دارد.

۱۵۳- گزینه «۴» (طنین زاهدی‌کیا)

پی بردن به جاذبه زمین از سقوط یک سیب، پی بردن به علت از معلول است که آن را برهان آتی گویند.
قسمت دوم تمام گزینه‌ها به جز گزینه «۴» درست است. صورت برهان باید از شکل‌های معتبر قیاس خصوصاً شکل اول باشد، نه اینکه صرفاً باید شکل اول باشد.

۱۵۴- گزینه «۲» (طنین زاهدی‌کیا)

برانگیخته شدن قوه تخیل شرط اصلی شعر منطقی است.
گزینه «۲» از جنبه تخیلی تهی است و فقط دارای نظم است؛ یعنی شعر عروضی است و نه شعر منطقی.

۱۵۵- گزینه «۴» (فارج از کشور ۹۱)

خطابه یکی از پنج قسم استدلال است که در آن گاهی فقط هدف آن است که مخاطب به کاری برانگیخته شود و یا از کاری اجتناب نماید.

۱۵۶- گزینه «۲» (فرهاد علی نژاد)

افلاطون در بحث‌های خود درباره مسئله شناسایی، ابتدا سؤالی را بدین شکل مطرح می‌کند:
- «شناخت حقیقی چیست و به چه چیزی تعلق می‌گیرد؟»

۱۵۷- گزینه «۲» (فرهاد علی نژاد)

در عالم محسوسات، که از نظر افلاطون، موضوع شناخت حسی است، سراغ از ثبات و پایداری نمی‌توان گرفت.
تشریح سایر گزینه‌ها:

گزینه «۱»: ادراک حسی نسبی است یعنی از شخصی به شخص دیگر متفاوت است.

گزینه «۳»: هیچ امر ثابت و پایداری در طبیعت وجود ندارد.

گزینه «۴»: حواس ما به طور دائم در معرض خطا هستند.

۱۵۸- گزینه «۱» (فرهاد علی نژاد)

در این رساله، سقراط، ادعاهای سوفیست‌ها در باب «حقیقت» را به انتقاد گرفته و رد می‌کند.

تشریح سایر گزینه‌ها:

گزینه «۲»: سقراط: بدنگفتی. این همان سخنی است که پروتاگوراس درباره شناسایی می‌گوید ... «آدمی مقیاس همه چیز است ...»

گزینه «۳»: سقراط در بخش دوم سخنان خود از طریق استدلالی مرتبط با یادآوری مسائل گذشته، برابری ادراک حسی با شناسایی حقیقی را رد می‌کند.

گزینه «۴»: یکی از نتایجی که سقراط از ادعای پروتاگوراس می‌گیرد، عدم درستی تعلیم و آموزش است زیرا هیچ کس از لحاظ دانش، برتری خاصی بر دیگری نخواهد داشت؛ در حالی که پروتاگوراس خود به تعلیم مردم می‌پردازد.

۱۵۹- گزینه «۱» (فرهاد علی نژاد)

افلاطون سیر عقلانی به سوی معرفت حقیقی یا شناسایی «مثل» را در کتاب «جمهوری» به کمک تمثیل غار مطرح می‌کند. این تمثیل ضمن گفتگوی سقراط با شخصی به نام «گلاوکن» بیان می‌شود.

۱۴۵- گزینه «۴» (عمید مهرئی)

حکما «حسن و قبح» را مربوط به زندگی انسان می‌دانند و درباره خداوند و جهان هستی با این معیارها قضاوت نمی‌کنند. از این رو آن‌ها کلام را حکمت جدلی و فلسفه را حکمت برهانی می‌نامند.

۱۴۶- گزینه «۱» (کنکور سراسری ۹۴)

اساس استدلال معتزله بر این است که «خداوند کار قبیح انجام نمی‌دهد»؛ زیرا خداوند از این قبیل اغراض (عبث و بیهوده و ... منزه و پاک است. متکلمان غالباً استدلال خود را بر اساس حسن و قبح عقلی استوار می‌کنند.

۱۴۷- گزینه «۴» (عمید مهرئی)

هیاکل‌النور از آثار سهروردی است.

۱۴۸- گزینه «۲» (عمید مهرئی)

هر دو مورد گزینه «۲» اشاره به «سفر من الخلق الی الحق» دارند.

تشریح سایر گزینه‌ها:

گزینه «۱»: مشاهده ذات حق در همه چیز: من الحق الی الخلق بالحق - هدایت مردم به اذن پروردگار: فی الخلق بالحق

گزینه «۳»: شناخت ذات حق: بالحق فی الحق - بازگشت سالک به سوی خلق: من الحق الی الخلق بالحق

گزینه «۴»: سیر در شئون و کمالات ذات حق: بالحق فی الحق - کمک به مردم برای رسیدن به حق: فی الخلق بالحق

۱۴۹- گزینه «۳» (علی آزادی)

متکلمان برای عقل در کنار دین ارزش مستقلی قائل نیستند و معتقدند که عقل در خدمت شریعت است و وظیفه و توانایی عقل تنها در دفاع از حقانیت دین است. در مقابل صدر المتألهین معتقد است که عقل و دین حقیقت واحدی هستند و از یک منبع ازلی، یعنی ذات احدیت سرچشمه گرفته اند.

۱۵۰- گزینه «۱» (علی آزادی)

بحث عقلی متناظر با این سفر «مباحث نفس و معاد» می‌باشد.

منطق و فلسفه سال سوم

۱۵۱- گزینه «۲» (فرهاد علی نژاد)

بدیهیات یا ضروریات، قضایایی هستند که صرف تصور آن‌ها برای شخص، یقین به وجود می‌آورد. قضیه گزینه «۲» از بدیهیاتی است که در ریاضی به کار می‌رود و صرف تصور آن، باعث می‌شود که آن را تصدیق کنیم.

۱۵۲- گزینه «۲» (فرهاد علی نژاد)

هر دو عبارت گزینه «۲» از «مجربات» هستند که از راه تجربه به دست ما رسیده‌اند.

۱۶۰- گزینه «۱»

(کنکور سراسری ۹۳)

از نظر افلاطون با این که حسن، رضا و ... چند شخص مختلفند، اما آن‌ها در «یک چیز» مشترک‌اند یعنی محمول مشترک «انسان» است. این الفاظ کلی بر موجودات حقیقی در عالم مُثَل دلالت می‌کنند.

روان‌شناسی

۱۶۱- گزینه «۴»

(مهران افشاری)

در «خطای تبدیلی» کلمات موجود در یک گفتار معمولاً با هم جابه‌جا می‌شوند و در «خطای شکلی»، شکل کلمات و یا جملات به صورت ناصحیح و نادرست به کار برده می‌شود.

۱۶۲- گزینه «۱»

(مریم امیری)

افرادی که در این تکلیف دشواری دارند، احتمال دارد نارساخوان باشند. در کلمه‌خوانی (بازشناسی کلمه) راهکارهای متفاوتی از قبیل آواشناسی، به‌کارگیری کلمات دیداری پایه، نشانه‌های متن و تحلیل ساختاری وجود دارد.

۱۶۳- گزینه «۱»

(نغمه سلطانی)

در بخش دریافتی فرایند ارتباطی، آسیب می‌تواند در دریافت و ادراک نمادها، یک پارچه کردن این اطلاعات در مغز، یادآوری و حافظه باشد که بر توانایی تبدیلی تصویرهای حسی به یک ایده اثر می‌گذارد.

۱۶۴- گزینه «۱»

(مریم امیری)

اگر هیپوکامپوس در انسان برداشته شود، حافظه‌های جدید تشکیل نمی‌شوند و البته هنوز حافظه‌های قدیمی باقی می‌مانند. «لوب پیشانی» در حافظه زمانی (ترتیب زمانی وقایعی که رخ داده است) نقش دارد؛ فردی که نمی‌داند کدام فرزندش بزرگ‌تر است، یعنی ترتیب زمان تولد آن‌ها را به‌خاطر ندارد.

۱۶۵- گزینه «۲»

(فاطمه زکری یزدی)

عمده اطلاعات از متن در دوره‌های کوتاهی به نام «تثبیت و خیرگی» استخراج می‌شود که در حدود ۲۰۰ تا ۲۵۰ میلی‌ثانیه طول می‌کشد.

۱۶۶- گزینه «۳»

(اشرف کوروستا)

«نشانه‌های متن» به ما کمک می‌کنند تا یک کلمه را از طریق معنا یا زمینه آن در یک جمله و یا پاراگراف بازشناسی کنیم. در این مصرع از کلمه «خارم» می‌فهمیم که اولی باید «گل» تلفظ شود و از کلمه «پای» می‌فهمیم که دومی «گل» است.

۱۶۷- گزینه «۴»

(بهاره اکبری)

کلمات دیداری پایه به کلماتی گفته می‌شود که بلافاصله و بدون هیچ‌گونه تأملی و یا بدون نیاز به تحلیل بیش‌تری شناسایی می‌شوند. ناحیه ورنیکه در لوب گیجگاهی چپ قرار دارد و به فهم زبان مربوط است. آسیب در این ناحیه، سبب دشواری فهم سخن دیگران می‌شود. کودک پنج‌ساله به احتمال زیاد به دلیل محدودیت کلمات دیداری پایه و استاد ادبیات به احتمال زیاد، به دلیل آسیب در ناحیه ورنیکه قادر به پاسخ نیستند.

۱۶۸- گزینه «۱»

(مریم امیری)

ناحیه بروکا در لوب پیشانی چپ قرار دارد و به تکلم مربوط می‌شود. آسیب در ناحیه بروکا، اگرچه فهم سخن دیگران را با دشواری روبه‌رو نمی‌سازد، اما سخن گفتن را دشوار می‌کند.

۱۶۹- گزینه «۱»

(مریم امیری)

از جمله راهکارهای کلمه‌خوانی، تحلیل ساختاری و نشانه‌های متن است. تحلیل ساختاری به بازشناسی از طریق تحلیل واحدهای کلمات معنادار نظیر پسوندها و پیشوندها اشاره می‌کند. نشانه‌های متن به دانش‌آموزان کمک می‌کند تا یک کلمه را از طریق معنا یا زمینه آن در یک جمله و یا پاراگراف بازشناسی کنند.

۱۷۰- گزینه «۴»

(مینا توکلی‌نژاد)

نوشتن خردمندانه‌ترین و پیچیده‌ترین موفقیتی است که در سیستم زبان به آن نائل می‌آییم.