



# آزمون غیر حضوری

دوازدهم انسانی

(۲۵ بهمن ماه ۱۳۹۸)

سایت کنکور

Konkur.in

بنیاد علمی آموزشی قلمچی (وقف عام)

دفتر مرکزی: خیابان انقلاب بین صبا و فلسطین پلاک ۹۲۳ - بنیاد علمی آموزشی قلمچی (وقف عام) ۸۴۵۱-۰۲۱

«تمام دارایی‌ها و درآمدهای بنیاد علمی آموزشی قلمچی وقف عام است بر گسترش دانش و آموزش»

## فهرست

۳	ریاضی و آمار (۳):
۴	ریاضی و آمار (۱):
۶	ریاضی و آمار (۲):
۸	اقتصاد:
۱۱	علوم و فنون ادبی (۳):
۱۳	علوم و فنون ادبی (۲):
۱۵	عربی، زبان قرآن (۳):
۱۷	تاریخ (۳):
۱۸	جغرافیا (۳):
۲۰	تاریخ (۱) و (۲):
۲۲	جغرافیای (۲):
۲۴	جامعه‌شناسی (۳):
۲۶	جامعه‌شناسی (۲):
۲۸	منطق:
۲۹	روان‌شناسی:
۳۰	پاسخ‌نامه:

مدیر گروه	سید محمدعلی مرتضوی
مسئول دفترچه	زهرا دامیار
مستندسازی	مدیر: فاطمه رسولی‌نسب، مسئول دفترچه: زهره قموشی
حروفچین و صفحه‌آرا	لیلا عظیمی
ناظر چاپ	رضا سعدآبادی

## بنیاد علمی آموزشی قلم‌چی (وقف امام)

دفتر مرکزی: خیابان انقلاب بین صبا و فلسطین پلاک ۹۲۳ - بنیاد علمی آموزشی قلم‌چی (وقف امام) ۶۴۶۳-۰۲۱

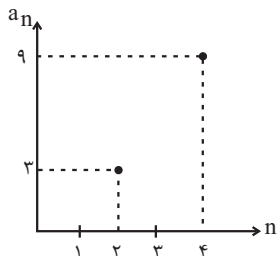
«تمام دارایی‌ها و درآمدهای بنیاد علمی آموزشی قلم‌چی وقف امام است بر گسترش دانش و آموزش»

دنباله‌های حسابی  
دنباله هندسی  
صفحه‌های (۶) ۷۷

ریاضی و آمار (۳)

۱- جملات یک دنباله حسابی روی خط  $2y = 4x - 6$  قرار دارند. مجموع اختلاف مشترک جملات دنباله و جمله سوم دنباله کدام است؟

- (۱) -۲ (۲) ۵ (۳) ۷ (۴) -۳



۲- بخشی از نمودار دنباله حسابی  $a_n$  در شکل زیر آمده است. جمله پنجم دنباله  $a_n$  کدام است؟

- (۱) ۱۱ (۲) ۱۲ (۳) ۱۳ (۴) ۱۴

۳- بین اعداد ۱۳۹۶ و ۱۳۰۰، پنج عدد قرار داده‌ایم تا ۷ عدد تشکیل دنباله حسابی دهند. در این صورت بزرگ‌ترین عدد از بین ۵ عدد مذکور کدام است؟

- (۱) ۱۳۹۰ (۲) ۱۳۶۴ (۳) ۱۳۴۸ (۴) ۱۳۸۰

۴- اگر  $x, y, 5, z, 13, \dots$  پنج جمله اول یک دنباله حسابی باشند، حاصل  $\frac{2xy}{z}$  کدام است؟

- (۱)  $-\frac{2}{3}$  (۲)  $\frac{2}{3}$  (۳)  $\frac{3}{4}$  (۴)  $-\frac{3}{4}$

۵- اگر در یک دنباله حسابی  $a_1 = -1$  و  $a_{n+1} = a_n + 1$  باشد، مقدار  $S_1$  (مجموع ۱۰ جمله اول دنباله) کدام است؟

- (۱) ۲۵ (۲) ۳۰ (۳) ۳۵ (۴) ۴۰

۶- مجموع  $n$  جمله اول یک دنباله حسابی از رابطه  $S_n = 5n^2 - 3n$  به دست می‌آید. مجموع جملات پنجم و ششم این دنباله کدام است؟

- (۱) ۳۲ (۲) ۹۴ (۳) ۸۴ (۴) ۵۴

۷- در یک دنباله حسابی، مجموع ۹ جمله اول ۲۰۷ و جمله دهم برابر ۴۳ است. جمله سوم این دنباله کدام است؟

- (۱) ۸ (۲) ۹ (۳) ۱۶ (۴) ۱۵

۸- پس از مصرف داروی A بعد از هر ساعت میزان ماده مؤثر آن در خون نصف می‌شود. اگر شخصی ۱۰۰ میلی‌گرم از داروی A را مصرف کند،

پس از چند ساعت میزان ماده مؤثر آن در خون کمتر از ۷ میلی‌گرم می‌شود؟

- (۱) ۱ (۲) ۲ (۳) ۳ (۴) ۴

۹- اگر  $a - 1, 8, -4, 2b, \dots$  جملات یک دنباله هندسی باشند، جمله هشتم این دنباله کدام است؟

- (۱)  $\frac{1}{2}$  (۲)  $-\frac{1}{16}$  (۳)  $\frac{1}{8}$  (۴)  $-\frac{1}{4}$

۱۰- اگر رابطه بازگشتی یک دنباله به صورت  $a_n = -2a_{n-1}$  و جمله سوم دنباله -۸ باشد، جمله اول دنباله کدام است؟

- (۱) -۲ (۲) -۴ (۳) ۱ (۴) ۳

محل انجام محاسبات

ریاضی و آمار (۱)

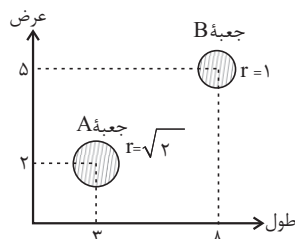
نمایش داده‌ها  
(نمودارهای چندمتغیره)  
صفحه‌های ۱۲۶ تا ۱۳۳

۱۱- مقدار متغیر سوم در نمودار حبابی، متناسب با کدام مورد زیر است؟

- (۱) شعاع دایره (۲) محیط دایره (۳) مساحت دایره (۴) قطر دایره

۱۲- در نمودار حبابی زیر محور  $x$  ها، محور  $y$  ها و مساحت دایره‌ها به ترتیب طول، عرض و ارتفاع یک سری از جعبه‌ها به شکل مکعب مستطیل را

نشان می‌دهند. حجم جعبه  $A$  چند برابر حجم جعبه  $B$  است؟



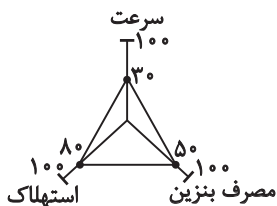
- (۱)  $0/2$   
(۲)  $0/4$   
(۳)  $0/3$   
(۴)  $0/6$

۱۳- با توجه به داده‌های زیر، زاویه مربوط به داده‌های ناکمتر از چارک اول و نایبش‌تر از چارک سوم در نمودار دایره‌ای تقریباً چند درجه است؟

۱۰، ۱۰، ۱، ۳، ۱، ۱۰، ۵، ۸، ۱۳، ۱۵، ۱۹، ۱۸، ۱۷، ۱۶

- (۱)  $208/7^\circ$   
(۲)  $205/7^\circ$   
(۳)  $201/7^\circ$   
(۴)  $203/7^\circ$

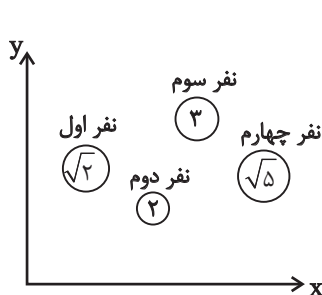
۱۴- در نمودار راداری زیر، اگر ماکزیمم سرعت تمام خودروهای کشور برابر ۳۲۰ کیلومتر بر ساعت باشد، اندازه سرعت خودرویی با نمودار راداری



مقابل چند کیلومتر بر ساعت است؟

- (۱) ۱۱۰  
(۲) ۱۲۰  
(۳) ۸۶  
(۴) ۹۶

۱۵- در نمودار حبابی زیر متغیر سوم وزن ۴ نفر را نشان می‌دهد. میانگین وزن آن‌ها چند برابر وزن نفر اول است؟ (در نمودار، شعاع نفر اول  $\sqrt{2}$ ،



نفر دوم ۲، نفر سوم ۳ و نفر چهارم  $\sqrt{5}$  می‌باشد.)

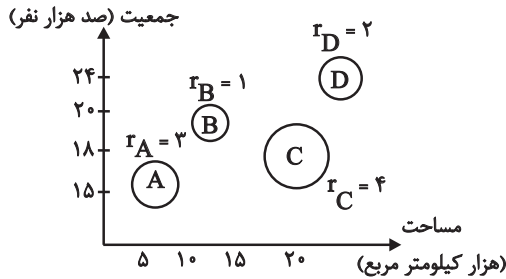
- (۱)  $\frac{5}{3}$   
(۲)  $\frac{5}{2}$   
(۳)  $\frac{5}{4}$   
(۴) ۲

محل انجام محاسبات

۱۶- در نمودار راداری تعدادی داده، زاویه بین دو نیم‌خط متوالی برابر ۲۴ درجه است. در این صورت چند متغیر در نمودار حضور دارند؟

- ۱) ۶      ۲) ۸      ۳) ۲۴      ۴) ۱۵

۱۷- در نمودار حبابی زیر، متغیر سوم منابع آبی شهرها است. منابع آبی شهر A چند برابر منابع آبی شهر D است؟



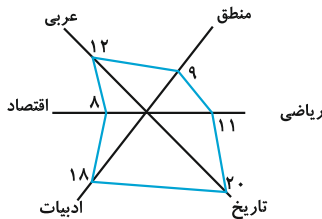
۱)  $\frac{9}{4}$

۲)  $\frac{3}{2}$

۳) ۴

۴)  $\frac{8}{5}$

۱۸- اگر نمرات دروس مختلف یک دانش‌آموز مطابق نمودار راداری داده شده باشد، میانگین نمرات او کدام است؟



۱) ۱۱

۲) ۱۲

۳) ۱۳

۴) ۱۴

۱۹- نمرات چهار درس یک دانش‌آموز به صورت زیر است. اگر بیشترین نمره در هر چهار درس برابر ۲۰ باشد در نمودار راداری نمرات این دانش‌آموز

مجموع عددهایی که روی شعاع‌های نمودار راداری نمایش می‌دهیم، کدام است؟ (در نمودار راداری هر شعاع به ۱۰۰ واحد تقسیم شده است).

معارف	ادبیات	عربی	ریاضی	درس
۱۸	۲۰	۱۷	۱۵	نمره

۲) ۳۶۰

۱) ۳۵۰

۴) ۳۷۵

۳) ۳۷۰

۲۰- مقدار متغیر سوم در نمودار حبابی، ... با ... می‌باشد.

۲) متناسب - قطر دایره‌ها

۱) برابر - شعاع دایره‌ها

۴) متناسب - مساحت دایره‌ها

۳) برابر - مساحت دایره‌ها

محل انجام محاسبات

آمار  
صفحه‌های ۷۵ تا ۷۰

ریاضی و آمار (۲)

۲۱- اگر میانگین درآمد ماهیانه افراد جامعه‌ای برابر  $\frac{2}{5}$  میلیون تومان باشد، حداقل حقوق دریافتی کارکنان

یک وزارتخانه چقدر باشد تا هیچ کارمندی در این وزارتخانه زیر خط فقر نباشد؟

(۱) ۳ میلیون تومان

(۲)  $\frac{2}{5}$  میلیون تومان

(۳) ۲ میلیون تومان

(۴)  $\frac{1}{25}$  میلیون تومان

۲۲- اگر شاخص توده بدنی شخصی ۲۵ و وزن او تقریباً ۸۱ کیلوگرم باشد، قد این شخص چند سانتی‌متر است؟

(۱) ۱۶۵

(۲) ۱۷۶

(۳) ۱۸۰

(۴) ۱۹۲

۲۳- در یک کتاب لاتین، هر جمله به طور متوسط ۱۴ کلمه دارد و درصد لغات دشوار ثلث عدد شاخص پایه آموزش است. درصد لغات دشوار کدام

می‌تواند باشد؟

(۱) ۴

(۲) ۳

(۳) ۲

(۴) ۱

۲۴- اگر سبد هزینه خانواده‌ای از گوشت و نان تشکیل شده باشد و قیمت این دو کالا در سال پایه به ترتیب ۸۰۰۰ و ۱۲۰۰ تومان و در سال

موردنظر برابر ۱۲۰۰۰ و ۲۵۰۰ تومان باشد و مقدار مصرف آن دو نیز به ترتیب ۳۰۰ و ۵۰۰ کیلوگرم باشد، شاخص بهای گوشت و نان تقریباً

چند است؟

(۱)  $\frac{161}{7}$

(۲)  $\frac{161}{3}$

(۳)  $\frac{60}{8}$

(۴)  $\frac{60}{6}$

۲۵- اگر جمعیت فعال جامعه‌ای ۱۶ میلیون نفر و تعداد شاغلین ۴ میلیون نفر باشد، نرخ بیکاری چند درصد است؟

(۱) ۶۵

(۲) ۷۰

(۳) ۷۵

(۴) ۸۰

محل انجام محاسبات

۲۶- در بررسی درآمد ماهیانه افراد دو جامعه، درآمد افراد جامعه اول به صورت  $۳,۱/۵,۴,۲,۳/۵,۳$  میلیون تومان و درآمد افراد جامعه دوم

به صورت  $۶,۳/۵,۴,k+۱,۴/۵,۵$  میلیون تومان می باشد. اگر خط فقر به روش نصف میانه در جامعه اول  $\frac{۳}{۵}$  خط فقر به روش نصف

میانگین در جامعه دوم باشد، مقدار  $k$  چند میلیون است؟

- (۱) ۳ (۲) ۴ (۳) ۶ (۴) ۷

۲۷- در یک فروشگاه، میزان فروش نوعی آجیل طبق جدول زیر بوده است. مقدار آجیل فروخته شده در روز چهارشنبه هفته دوم را درون یابی

می کنیم. اگر بدانیم مقدار دقیق آجیل فروخته شده در این روز ۱۷ کیلوگرم باشد، خطای درون یابی کدام است؟

روز	پنجشنبه	دوشنبه	جمعه	سه شنبه	شنبه
مقدار فروش (کیلوگرم)	۲۰	۸	۱۲	۳	۴

- (۱) صفر (۲) ۱ (۳) ۲ (۴)  $\frac{۲}{۵}$

۲۸- میزان درآمد افراد یک شرکت صنعتی به صورت زیر است: اگر یک فرد با ۱۹ سال سابقه کاری عضو این گروه باشد، تخمین مقدار درآمدش به

روش برون یابی کدام است؟

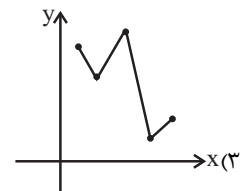
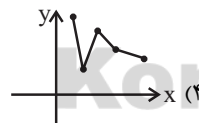
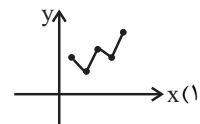
سابقه افراد	۲۰	۲۲	۲۴	۲۶	۲۸
درآمد افراد (میلیون تومان)	۱	۳	$\frac{۴}{۵}$	۶	$\frac{۸}{۵}$

- (۱)  $\frac{۰}{۱}$  (۲)  $\frac{۰}{۲}$  (۳)  $\frac{۰}{۴}$  (۴)  $\frac{۰}{۶}$

۲۹- اگر میزان فروش یک شرکت در ۵ سال متوالی برحسب میلیارد تومان به صورت مقابل باشد نمودار سری زمانی این داده ها شبیه کدام نمودار

سال (x)	۱	۲	۳	۴	۵
فروش (y)	۱۹	۱۴	۲۲	۵	۶

است؟



۳۰- تعداد کیک های تولید فروخته شده توسط یک قنادی تازه تأسیس در هفته های فرد به صورت جدول زیر است. در این صورت برون یابی تعداد

کیک های فروخته شده هفته پانزدهم کدام است؟

هفته	۵	۷	۹	۱۱	۱۳
تعداد کیک های فروخته شده	۱۵	۱۴	۱۷	۱۸	۲۶

- (۱) ۲۶ (۲) ۲۷ (۳) ۳۰ (۴) ۳۲

محل انجام محاسبات

۳۱- عبارات کدام گزینه مبین پاسخ صحیح سؤالات زیر است؟

الف) کدامیک از کشورها در زمینه تجارت جهانی موفق تر عمل می کنند؟

ب) عبارت «خشکبار در وضعیت آب و هوایی برخی نقاط ایران و میوه‌های استوایی در موقعیت آب و هوایی کشورهای استوایی به عمل می آید.» بیانگر کدامیک از دلایل روی آوردن ملت‌ها به تجارت بین الملل است؟

- ۱) الف) کشورهایی که نیروهای متخصص و آموزش دیده بیش تری در اختیار دارند. ب) یکسان نبودن منابع و عوامل تولید  
۲) الف) کشورهایی که نیروهای متخصص و آموزش دیده بیش تری در اختیار دارند. ب) وضعیت اقلیمی متفاوت  
۳) الف) کشورهایی که اطلاعات بیش تری از بازارهای کشورهای دیگر دارند. ب) یکسان نبودن منابع و عوامل تولید  
۴) الف) کشورهایی که اطلاعات بیش تری از بازارهای کشورهای دیگر دارند. ب) وضعیت اقلیمی متفاوت

۳۲- چه تعداد از عبارات زیر در خصوص تحریم‌های اقتصادی نادرست است؟

الف) متخصصان اقتصاد تحریم معتقدند به طور متوسط پس از چهار سال کفه هزینه - فایده، تحریم به سمت فایده و منافع کشور تحریم شونده چرخیده است.

ب) در گذشته تحریم‌های مالی بیش از تحریم‌های تجاری رایج بود.

پ) مانع تراشی در مقابل جابه جایی سرمایه از کشوری به کشور دیگر، جزء تحریم‌های تجاری محسوب می شود.

ت) یکی از اهداف اقتصادی کشورهای زورگو از اعمال تحریم اقتصادی، براندازی یا اعمال فشار است.

ث) تحریم موجب می شود که کشور تحریم شونده با اتکا به نیروهای داخلی به تولید دست بزند و مزیت‌های اقتصادی و رقابتی کسب کند.

- ۱) ۲) ۳) ۴) ۱) ۲) ۳) ۴)

۳۳- عبارات کدام گزینه مبین پاسخ صحیح پرسش‌های زیر است؟

الف) کدام مورد باعث شده است امروزه دیگر محدودیت‌های طبیعی مانع کسب مزیت اقتصادی نباشد؟

ب) کشوری که محصولات آن با هزینه تمام شده زیاد و کیفیت کم تولید می شود، چگونه می تواند به مزیت دست یابد؟

پ) اقتصاددانان در چه مواردی به منافع سیاسی و غیراقتصادی هم توجه می کنند؟

- ۱) الف) پیشرفت‌های علم و فناوری، ب) با خلق مزیت‌های اقتصادی جدید، پ) در تولید محصولات راهبردی  
۲) الف) اختصاص دادن مزیت‌های اقتصادی کشورهای دیگر با تأسیس مؤسسات چندملیتی و فراملیتی، ب) با افزایش توانمندی‌های تولیدی خود و شناسایی فرصت‌های بین المللی، پ) در تولید کالاهای ضروری و صنایع نظامی و دفاعی  
۳) الف) پیشرفت‌های علم و فناوری، ب) با حمایت‌های مشروط و گام به گام دولت یا مصرف کنندگان (خرید کالای ملی)، پ) در تولید محصولات راهبردی  
۴) الف) اختصاص دادن مزیت‌های اقتصادی کشورهای دیگر با تأسیس مؤسسات چندملیتی و فراملیتی، ب) با حمایت‌های مشروط و گام به گام دولت یا مصرف کنندگان (خرید کالای ملی)، پ) در هنگام مبارزه با قدرت‌های سلطه گر و استعماری

۳۴- عبارات کدام گزینه مبین پاسخ صحیح سؤالات زیر است؟

الف) کالاهای خارجی در چه صورت وارد کشور می شود؟

ب) چرا همه کشورها در پی جذب سرمایه گذاری‌های خارجی برای کشور خود هستند؟

۱) الف) در صورتی که از کالاهای مشابه داخلی ارزان تر و مرغوب تر باشند یا مشابه آن‌ها در داخل تولید نشود. ب) زیرا سبب کاهش وابستگی و تشویق صادرکنندگان داخلی می شود.

۲) الف) در صورتی که باعث رقابت تولیدکنندگان داخلی با تولیدکنندگان خارجی شوند. ب) زیرا سبب کاهش وابستگی و تشویق صادرکنندگان داخلی می شود.

۳) الف) در صورتی که از کالاهای مشابه داخلی ارزان تر و مرغوب تر باشند یا مشابه آن‌ها در داخل تولید نشود. ب) تا بدین ترتیب نه تنها پس اندازهای داخلی خود بلکه پس اندازهای کشورهای دیگر را نیز در جهت رشد و افزایش کارخانه‌ها و بخش‌های تولیدی داخلی به کار گیرد.

۴) الف) در صورتی که باعث رقابت تولیدکنندگان داخلی با تولیدکنندگان خارجی شوند. ب) تا بدین ترتیب نه تنها پس اندازهای داخلی خود بلکه پس اندازهای کشورهای دیگر را نیز در جهت رشد و افزایش کارخانه‌ها و بخش‌های تولیدی داخلی به کار گیرد.



۳۵- عبارات کدام گزینه جاهای خالی زیر را به درستی کامل می‌کند؟

- (الف) امروزه همراه با گوناگون شدن کالاهای تولیدی و گسترش وسایل حمل‌ونقل و ظهور بسیاری از تحولات دیگر، تجارت ...  
(ب) ... یا ... در هر کشور سبب می‌شود که ساکنان آن کشور به تولید کالاهای خاصی بپردازند.  
(ج) عبارت «بعضی از کشورها از زمین‌های حاصلخیز و منابع آبی کافی، برخی از منابع زیرزمینی فراوان و برخی دیگر از نیروی انسانی متخصص بهره‌مندند»، با ... که یکی از عوامل روی آوردن ملت‌ها به تجارت بین‌الملل است، ارتباط دارد.

- (۱) الف) در سطح وسیع‌تری انجام می‌گیرد. (ب) موقعیت و امکانات طبیعی موجود - فناوری، (ج) یکسان نبودن منابع و عوامل تولید  
(۲) الف) با روش‌های علمی انجام می‌گیرد. (ب) فناوری و نیازهای موجود - وضعیت اقلیمی، (ج) یکسان نبودن کشورها از نظر دسترسی به فناوری  
(۳) الف) در سطح وسیع‌تری انجام می‌گیرد. (ب) فناوری و نیازهای موجود - وضعیت اقلیمی، (ج) یکسان نبودن کشورها از نظر دسترسی به فناوری  
(۴) الف) با روش‌های علمی انجام می‌گیرد. (ب) موقعیت و امکانات طبیعی موجود - فناوری، (ج) یکسان نبودن منابع و عوامل تولید

۳۶- کدام گزینه در خصوص ترکیب منافع ملی و منافع بین‌المللی توسط اقتصاددانان صحیح است؟

- (۱) قیمت‌گذاری ناعادلانه قدرت‌های اقتصادی، ارزش‌های برابری بین محصولات کشورهای قوی و ضعیف برقرار می‌کند و منافع تجارت جهانی را افزایش می‌دهد.  
(۲) یکی از شیوه‌های تجارت بین‌الملل نوین، انتقال صنایع مونتاژ، صنایع آلاینده و یا تأسیس صنایع متناسب با منابع طبیعی در کشورهایی با اقتصاد هوشمند است.  
(۳) تجارت بین دو کشور منافع دوسویه‌ای دارد، اما این منفعت به قیمت مبادله بستگی دارد.  
(۴) تأکید بر استقلال اقتصادی و خودکفایی یا تولید ملی و جایگزینی واردات به معنای قطع روابط تجاری و اقتصادی با دنیا و انزوا و گوشه‌گیری از اقتصاد بین‌الملل است.

۳۷- در خصوص وضعیت تک‌محصولی کدام گزینه مبین پاسخ صحیح پرسش‌های زیر است؟

- (الف) کدام گزینه به ویژگی‌های کشورهای تک‌محصول مرتبط نمی‌شود؟  
(ب) کدام گزینه به راه‌های نزدیک‌تر شدن یک کشور به وضعیت استقلال و استحکام اقتصادی اشاره دارد؟  
(ج) کدام گزینه در خصوص وضعیت اقتصادی کشور ما در حال حاضر نادرست است؟  
(۱) الف) در مواقع بحرانی، امکان تاب‌آوری و انعطاف‌پذیری مقابل تکان‌ها، مشکلات و تحریم‌ها را دارد. (ب) راه‌های تأمین کالاهای وارداتی یا بازارهای فروش کالاهای صادراتی خود را گوناگون کند. (ج) اقتصاد ما هنوز هم علی‌رغم گوناگونی درآمدهای صادراتی و فاصله گرفتن از وضعیت تک‌محصولی به درآمدهای نفتی وابسته است.  
(۲) الف) کشور تک‌محصول فاقد زنجیره کامل خلق ارزش است. (ب) با احیای مزیت‌های جدید اقتصادی امکان تأمین تمامی نیازها را در داخل فراهم کند. (ج) با تلاش فراوان در عرصه علم و فناوری و تجاری‌سازی فناوری‌های نوین و تأسیس شرکت‌های دانش‌بنیان، توان فنی کشور افزایش یافته است و امکان تأمین تمامی نیازهای صنایع در داخل فراهم شده است.  
(۳) الف) کشور تک‌محصول همیشه در رقابت و جنگ اقتصادی محکوم به شکست است. (ب) به وضعیت تک‌محصولی نزدیک‌تر شود. (ج) کشور ما در بیوتکنولوژی، انرژی هسته‌ای، فناوری نانو، لیزر، یاخته‌های بنیادین و ... جزو چند کشور اول دنیا قرار گرفته است و بدین طریق در مسیر قطع وابستگی به قدرت‌های بزرگ و رسیدن به مرحله استقلال اقتصادی گام برداشته‌ایم.  
(۴) الف) در فضای جهانی، اقتصاد تک‌محصولی، اقتصادی آسیب‌ناپذیر و محکم است. (ب) به علم و فناوری و اقتصاد دانش‌بنیان توجهی بیشتر داشته باشد. (ج) کشور ما به‌شدت به درآمدهای نفتی وابسته است و کشوری تک‌محصولی به‌شمار می‌رود، هم‌چنین میزان درآمد ناشی از صادرات غیرنفتی کاهش یافته است.

۳۸- عبارات کدام گزینه مبین پاسخ صحیح پرسش‌های زیر است؟

(الف) بنابر نظر برخی اقتصاددانان «یکی از مزیت‌های کشور ما، داشتن نیروهای جوان متخصص است که می‌توانند با ایجاد انواع شرکت‌های دانش بنیان، اقتصاد کشور را کاملاً متحول کنند.» استفاده از این مزیت اقتصادی با چه عنوانی مطرح می‌شود؟  
(ب) این واقعیت که «کشورهای پیشرفته صنعتی، امروزه صنایع خود را به کشورهای در حال توسعه منتقل می‌کنند،» بیانگر چیست؟  
(پ) در کشور فرضی A سازمان‌ها و نهادهای بسیاری به تولید خدمات کم‌ارزش و کالاهایی بدون مزیت نسبی مشغول می‌باشند. آیا این کار می‌تواند توجیه اقتصادی داشته باشد؟

(۱) الف) احیای مزیت‌های بالقوه، (ب) انتقال از مزیت‌هایی با ارزش افزوده کم‌تر به مزیت‌های با ارزش افزوده بیش‌تر، (پ) خیر، باید با برنامه‌ریزی درست بهترین استفاده را از منابع کرد.

(۲) الف) خلق مزیت‌های اقتصادی جدید، (ب) علمی بودن مفهوم مزیت نسبی و عدم توجه به مفهوم «تولید و مصرف کالاهای ملی»، (پ) بله، در حالی که امکان اشتغال برای عوامل تولید در کوتاه‌مدت وجود نداشته باشد.

(۳) الف) خلق مزیت‌های اقتصادی جدید، (ب) انتقال از مزیت‌هایی با ارزش افزوده کم‌تر به مزیت‌هایی با ارزش افزوده بیش‌تر، (پ) بله، در حالی که امکان اشتغال برای عوامل تولید در کوتاه‌مدت وجود نداشته باشد.

(۴) الف) احیای مزیت‌های بالقوه، (ب) علمی بودن مفهوم مزیت نسبی و عدم توجه به مفهوم «تولید و مصرف کالاهای ملی»، (پ) خیر، باید با برنامه‌ریزی درست بهترین استفاده را از منابع کرد.

۳۹- با توجه به جدول زیر با فرض این که هر سه کشور به یک اندازه از نیروی کار، سرمایه و دانش فنی برخوردارند و همه عوامل تولیدشان را با اشتغال کامل برای تولید برنج و گندم به کار گرفته‌اند، به ترتیب:

نام کالا / نام کشور	برنج (واحد)	گندم (واحد)
ژاپن	۴۰	۵۰
چین	۶۰	۴۰
ایران	۷۰	۳۰

(الف) کدام کشور در تولید برنج مزیت مطلق دارد؟

(ب) کشور چین در تولید کدام کالا باید متمرکز شود؟

(ج) بدون در نظر گرفتن هزینه‌های حمل‌ونقل و با توجه به وضعیت کشور ژاپن کدام رابطه توجیه اقتصادی دارد؟

(۱) الف) ایران، (ب) برنج، (ج) کشور ژاپن گندم را در داخل تولید کند، اما برنج را از ایران وارد کند.

(۲) الف) چین، (ب) برنج، (ج) کشور ژاپن گندم و برنج را از کشور چین وارد کند.

(۳) الف) ایران، (ب) گندم، (ج) کشور ژاپن گندم را در داخل تولید کند، اما برنج را از کشور ایران وارد کند.

(۴) الف) چین، (ب) گندم، (ج) کشور ژاپن برنج را در داخل تولید کند، اما گندم را از چین وارد کند.

۴۰- عبارات کدام گزینه مبین پاسخ صحیح پرسش‌های زیر است و جاهای خالی زیر را به درستی تکمیل می‌کند؟

(الف) کشور ترکیه همواره خواستار ملحق شدن به اتحادیه اقتصادی اروپا است. عضو شدن این کشور در اتحادیه اقتصادی اروپا چه مزایایی برایش خواهد داشت؟

(ب) ... معروف به آسه‌آن که با ده عضو پس از ...، ... منطقه قدرتمند تجاری در جهان به شمار می‌رود و سازمان کنفرانس اسلامی نیز برای ایجاد اتحاد بین کشورهای اسلامی در سال ... میلادی تشکیل شد.

(پ) با گسترش مبادلات و تعاملات جهانی در قرن گذشته، چه ضرورت‌هایی بیش از پیش مطرح شد؟

(ت) ... و ... از مهم‌ترین سازمان‌های تأثیرگذار بر اقتصاد کشورها و اقتصاد جهانی به‌شمار می‌روند.

(۱) الف) استفاده از منابع و امکانات کشورهای اروپایی، (ب) اتحادیه ملل جنوب غرب اروپا - آمریکا، ژاپن و اتحادیه اروپا - چهارمین - ۱۹۷۲،

(پ) ضرورت وضع مقررات و قوانین جهانی و کنترل تعامل و مبادلات بین کشورهای جهان، (ت) WTO - آسه‌آن

(۲) الف) کاهش موانع تجاری اروپا برای کشور ترکیه، (ب) اتحادیه ملل جنوب شرق آسیا - نروژ، دانمارک و اوپک - سومین - ۱۹۸۱، (پ) ضرورت وضع مقررات و قوانین جهانی و تأسیس سازمان‌های تنظیم‌کننده و ناظر بر امور اقتصادی و مالی، (ت) IMF - سازمان کنفرانس اسلامی

(۳) الف) استفاده از منابع و امکانات کشورهای اروپایی، (ب) اتحادیه ملل جنوب غرب اروپا - نروژ، دانمارک و اوپک - سومین - ۱۹۷۲، (پ) ضرورت وضع مقررات و قوانین جهانی و کنترل تعامل و مبادلات بین کشورهای جهان، (ت) سازمان تجارت جهانی - صندوق بین‌المللی پول

(۴) الف) کاهش موانع تجاری اروپا برای کشور ترکیه، (ب) اتحادیه ملل جنوب شرق آسیا - آمریکا، ژاپن و اتحادیه اروپا - چهارمین - ۱۹۷۲، (پ) ضرورت وضع مقررات و قوانین جهانی و تأسیس سازمان‌های تنظیم‌کننده و ناظر بر امور اقتصادی و مالی، (ت) بانک جهانی - IMF

۴۱- کدام بیت، فاقد آرایه «ایهام» است؟

- (۱) ماه پیش رخ تو تاب نداشت / تاب روی تو آفتاب نداشت
- (۲) مصحف ذلیل و تالی مصحف اسیر غم / بسته به ریسمان گلوی اسم اعظمش
- (۳) جان شیرین من است آن لب، بهل تا می کشد / در غم روی خود این فرهاد مجنون گشته را
- (۴) ز نقد قلب بر مردم زمین، حشر تنگ آید / به صحرای قیامت در چو بگشایند بار تو

۴۲- کدام یک از گزینه‌های زیر فاقد آرایه «اغراق» است؟

- (۱) صد جوی آب بسته‌ام از دیده بر کنار / بر بوی تخم مهر که در دل بکارمت
  - (۲) قد همه دلبران عالم / پیش الف قدت چو نون باد
  - (۳) تو گر خواهی که جاویدان جهان یکسر بیارایی / صبا را گو که بردارد زمانی برقع از رویت
  - (۴) ز غصه، چو پرکاهی شود ز قصه من / اگر به کوه شرح دهم آرزوی تو را
- ۴۳- ترتیب صحیح قرارگیری ابیات براساس داشتن آرایه‌های «استعاره - ایهام - ایهام تناسب - تناقض» در کدام گزینه ذکر شده است؟

- (الف) جای مستان همه در گوشه محراب افتاد / تا که بالای دو چشمت خم ابرو داری
- (ب) آنچه سعی است من اندر طلبت بنمایم / این قدر هست که تغییر قضا نتوان کرد
- (ج) دل کوه سنگین پر از درد شد / زمین تیره از باد و از گرد شد
- (د) دیدمت دورنمای در و بام ای شیراز / سرم آمد به بر سینه، سلام ای شیراز

- (۱) د - ج - ب - الف
- (۲) ج - ب - الف - د
- (۳) الف - ج - ب - د
- (۴) ج - ب - د - الف

۴۴- در کدام گزینه آرایه «ایهام تناسب» موجود است؟

- (۱) زلف و رویت جانب ما گوش می‌دارند و تو / زلف را زین تاب دادی، روی از آن پیچیده‌ای
- (۲) چو بلبل زان نکردهم باز میل گلشن کویت / که چون رفتیم به زاغان دادی ای گل آشیانم را
- (۳) بر رخ او پرده نیست جز که سر زلف او / گاه چو چوگان شود گاه شود گوی‌ها
- (۴) هست تهی خارها نیست در او بوی گل / کور بجوید ز خار لطف گل و بوی‌ها

۴۵- در کدام بیت هر دو آرایه «اغراق و ایهام» وجود دارد؟

- (۱) گر سرم در سر سودات رود نیست عجب / سر سودای تو دارم غم سر نیست مرا
- (۲) ز دل مهر تو ای مه رفتنی نیست / غم عشقت به هر کس گفتنی نیست
- (۳) سینه گو شعله آتشکده فارس بکش / دیده گو آب رخ دجله بغداد ببر
- (۴) جوی خون می‌رود از چشمه چشمم بر خاک / بر سرم بین که ز دست تو چه می‌آید

۴۶- آرایه‌های بیت زیر کدامند؟

«که فلان عاشق فلان ماه است / در دلش سوز مهر آن ماه است»

(۱) اغراق - تکرار - تلمیح

(۲) ایهام تناسب - تشبیه - ایهام

(۳) مراعات نظیر - ایهام تناسب - استعاره

(۴) تشبیه - اغراق - ایهام

۴۷- آرایه‌های «ایهام - تشبیه - اغراق - تلمیح - تضاد» به ترتیب در کدام گزینه وجود دارند؟

(الف) زده ره عقل مرا، حور بهشتی روی / که به یک عشوه زند راه دو صد شیطان را

(ب) با کدام بیگانه تازه آشنا گشتی / کز همین سبب کشتی آشنای دیرین را

(پ) خورشید را ز عنبر افکنده‌ای به چنبر / تا بر رخت فکندی آن زلف خم به خم را

(ت) هر سرو که در چمن درآید / در خدمت قامتت نگون باد

(ث) اندر آن ساعت که بر پشت صبا بندند زین / با سلیمان چون برانم من که مورم مرکب است

(۱) پ - ث - ت - الف - ب

(۲) ت - پ - ب - ث - الف

(۳) پ - ث - ب - الف - ت

(۴) ت - پ - الف - ث - ب

۴۸- بیت‌های زیر به ترتیب داشتن آرایه‌های «تشبیه، تناقض، ایهام تناسب، لف و نشر، تضاد» در کدام گزینه درست مرتب شده‌اند؟

(الف) چو دجله گشت کنارم در آرزوی شبی / که باد صبحدم آرد نسیم بغدادم

(ب) به تیر غمزه چو چشمم مرا بزد گفتم / که مشتری نظری بر من از کمان انداخت

(پ) تا توانی سر متاب از جاده تسلیم عشق / خاک چون در سایه خورشید خوابد زر شود

(ت) با هم اند این خار و گل در باغ لیک / این به ایوان آن به گلخن می‌برند

(ث) ز نور عاریت بگذر که شمع ماه تابان را / اگر صد بار روشن می‌کنی خاموش می‌گردد

(۱) الف - پ - ب - ت - ث

(۲) پ - ث - الف - ت - ب

(۳) ت - پ - الف - ث - ب

(۴) ب - ث - ت - پ - الف

۴۹- کدام دو کلمه، در بیت زیر ایهام دارند؟

«راه دل عشاق زد آن چشم خمارین / پیداست ازین شیوه که مست است شرابت»

(۱) خمارین - راه

(۲) راه - عشاق

(۳) عشاق - شیوه

(۴) شیوه - خمارین

۵۰- در کدام گزینه، شاعر از آرایه اغراق استفاده کرده است؟

(۱) دلا به عز قناعت بساز و عزت نفس / که بار منت احسان هر گدا خوش نیست

(۲) ای که منعم کنی از عشق که فردایی هست / من بر آنم که شب عشق مرا فردا نیست

(۳) شب هجران تو را هست به غایت اثری / صبح وصل است که هیچش اثری پیدا نیست

(۴) مردگان را اثر مرحمت زنده کند / این نظر با دگران است تو را با ما نیست

تاریخ ادبیات فارسی در قرن‌های دهم و یازدهم،  
پایه‌های آوایی همسان (۲)، استعاره  
صفحه‌های ۷۸ تا ۵۷

علوم و فنون ادبی (۲)

۵۱- کدام گزینه از لحاظ تاریخ ادبیات نادرست است؟

- (۱) شاهان صفوی نقش عمده‌ای در ترویج زبان ترکی در ایران داشتند.
  - (۲) شاهان گورکانی هند، همگی به فارسی سخن می‌گفتند.
  - (۳) رفاه نسبی به وجود آمده در قرن دهم، امکان پرداختن به ادبیات را برای عامه فراهم کرد.
  - (۴) بها ندادن به شعر ستایشی در عصر صفوی، موجب راهی شدن شاعران مدیحه‌سرا به هند شد.
- ۵۲- همه عوامل زیر به جز ... موجب شد که شعر و شاعری و انواع هنرها در عهد صفوی مورد توجه قرار گیرد.

- (۱) تبدیل شدن شهر اصفهان به پایتخت فرهنگی کشور
- (۲) داشتن مقام شیخی و رهبری طریقت برخی از شاهان صفوی
- (۳) در تماس بودن شاهان صفوی با برخی رؤسای مذاهب
- (۴) توجه شاهان عثمانی و هندی به مسائل فرهنگی

۵۳- پایه‌های آوایی همسان در کدام گزینه با بقیه متفاوت است؟

- (۱) گفت می‌باید تو را تا خانه قاضی برم / گفت رو صبح آی قاضی نیمه شب بیدار نیست
- (۲) گفتمش در عین وصل این ناله و فریاد چیست؟ / گفت ما را جلوة معشوق بر این کار داشت
- (۳) روزگار است این که گه عزت دهد گه خوار دارد / چرخ بازیگر از این بازیچه‌ها بسیار دارد
- (۴) هیچ کس را بر من از یاران مجلس دل نسوخت / شمع می‌بینم که اشکش می‌رود بر روی زرد

۵۴- تعداد هجاها در پایه‌های آوایی همسان کدام گزینه متفاوت با دیگر گزینه‌هاست؟

- (۱) هین سخنی تازه بگو تا دو جهان تازه شود / وارهد از حد جهان بی‌حد و اندازه شود
- (۲) مرنجان دلم را که این مرغ وحشی / ز بامی که برخاست مشکل نشیند
- (۳) گر مطیع خدمت را کفر فرمایی بگوید / ور حریف مجلست را زهر فرمایی بنوشد
- (۴) سوزد مرا سازد مرا در آتش اندازد مرا / وز من رها سازد مرا بیگانه از خویشم کند

۵۵- پایه‌های آوایی و وزن واژه کدام گزینه با بیت زیر یکسان است؟

«یار مرا غار مرا عشق جگرخوار مرا / یار تویی غار تویی خواجه نگهدار مرا»

- (۱) ای نور ما ای سور ما ای دولت منصور ما / جوشی بنه در شور ما تا می‌شود انگور ما
- (۲) تال دل هرزه‌گرد من رفت به چین زلف او / زان سفر دراز خود عزم وطن نمی‌کند
- (۳) گفت که تو شمع شدی لایق این جمع شدی / شمع نیم جمع نیم دود پراکنده شدم
- (۴) گر به تو افتدم نظر چهره به چهره روبه‌رو / شرح دهم غم تو را نکته به نکته مو به مو

۵۶- بیت زیر با کدام بیت هموزن است؟

«به شکرخنده اگر می‌ببرد جان مرا / متع‌الله فوادی بحیبی ابداء»

- (۱) بار دیگر سر برون کن از حجاب / از برای عاشقان دنگ را
- (۲) چرا به عالم اصلی خویش وا نروم / دل از کجا و تماشای خاکدان ز کجا
- (۳) سوی شورستان روان کن شاخی از آب حیات / چون گل نسرين بخندان خار غم فرسود را
- (۴) برو از خانه گردون بدر و نان مطلب / کان سیه کاسه در آخر بکشد مهمان را

۵۷- مفهوم کدام بیت با سایر ابیات متفاوت است؟

- (۱) رسید عشق و ز اغیار گشت صافی دل / پیمبر آمد و شد کعبه از بتان خالی
- (۲) دل جای عشقت ساختم از غیر تو پرداختم / حاشا که سازم کعبه را چون کافران بتخانه‌ای
- (۳) غیر را در خلوت در بسته ما بار نیست / در میان جمع تنها بيم ما همچون حباب
- (۴) فضای خلوت دل جلوه‌گاه غیری نیست / شکافتیم به نام تو این معما را

۵۸- در کدام بیت هیچ‌یک از انواع استعاره وجود ندارد؟

- (۱) تحفه مرهم نگیرد سینه افکار ما / سایه گل برنتابد گوشه دستار ما
- (۲) می نال چنان که نشنوند آواز ت / می سوز چنان که برنیاید دودت
- (۳) سروی و بلندی و قدت پیدا نیست / خوبی و لطیفی و دلت با ما نیست
- (۴) به رنگ باز شد زاغت به سر بر / تو بیهوده همی شطرنج بازی

۵۹- در استعاره گاهی مشابه همراه ویژگی مشابه و گاهی تنها مشابه ذکر می‌شود. در کدام بیت این هر دو نوع استعاره وجود ندارد؟

- (۱) ای ز بادام تو در عین خجالت نرگس / وی ز گیسوی تو در حلقه سودا سنبل
- (۲) ای نسیم سحر آرامگه یار کجاست / منزل آن مه عاشق کش عیار کجاست
- (۳) خراب یک نگه از چشم مست خون ریزت / هلاک یک سخن از لعل جان فرای توام
- (۴) ریخت ز چشم آب و به سر خاک کرد / گرد ز آینه دل پاک کرد

۶۰- در کدام بیت هر دو آرایه «استعاره و تشبیه» به کار رفته است؟

- (۱) ای دل شوریده جان، نیست شو از هر چه هست / کز پی تاراج دل، عشق برآورد دست
- (۲) اگر با ما سخن گویی، ز روی مرحمت، می گو / منم فرهاد سرگردان، تویی شیرین‌زبان من
- (۳) قلم را سرزنش کردم، که ظاهر کرد راز دل / چه جای سرزنش بود این، نی آتش چون نهان دارد
- (۴) تازه رویم به مثل لاله نعمان بود / کاه پوسیده شد آن لاله نعمانم

■ عَيْنِ الْأَصْحَحِ وَالْأَدَقِّ فِي الْجَوَابِ لِلتَّرْجَمَةِ: (۶۱ - ۶۳)

۶۱- «قَعَدَ رَسُولُ اللَّهِ (ص) مَعَ عُلَمَاءٍ يَتَعَلَّمُونَ وَيُفْقَهُونَ الْجَهَالَ!»: پیامبر (ص)...

(۱) با علمایی نشست که دانش را فرا می‌گیرند و نادان را علم می‌آموزند!

(۲) با دانشمندانی می‌نشیند که علم می‌آموزند و نادان را دانا می‌سازند!

(۳) با علمایی نشست که علم می‌آموختند و نادان‌ها را دانا می‌کردند!

(۴) با دانشمندانی هم‌نشینی می‌کردند که علم می‌آموزند و نادان‌ها را دانا می‌سازند!

۶۲- «إِنَّ لَهُ أَخْتًا مَعْرُوزَةً فَأَخَذَهَا عِنْدَ امْتِهَامَا فَأَجْلَسْتَهُمَا عِنْدَهَا بِالتَّكْرِيمِ ثُمَّ أَرَادَتْ أَنْ تُخَيِّرَهُمَا بَيْنَ الْإِقَامَةِ وَالذَّهَابِ!»:

(۱) او خواهر محترمی داشت و او را نزد مادرشان برد و مادر آن‌ها را با احترام نزد خود نشاند سپس خواست که بین ماندن و رفتن مختار شوند!

(۲) همانا خواهر او گرامی است و او را پیش مادر خود برد پس آن دو را با کرامت نشاند سپس اراده کرد که آن‌ها را اختیار دهد بین ماندن و رفتن!

(۳) او خواهری گرامی دارد و او را نزد مادرشان برد و آن‌ها را با احترام نزد خود نشاند سپس خواست که ایشان را بین ماندن و رفتن اختیار دهد!

(۴) او خواهری محترم دارد که وی را به نزد مادرش برد و او را با کرامت نشاند سپس او را مطابق خواسته خود بین ماندن و رفتن مختار کرد!

۶۳- عَيْنِ الْخَطَأِ:

(۱) «لَا يِيَّاسُ مِنْ رَوْحِ اللَّهِ إِلَّا الْقَوْمُ الْكَافِرُونَ»: تنها گروه کافران از رحمت خدا ناامید می‌شوند!

(۲) «إِنْ تُبَيِّنْ أَخْلَاقَ النَّبِيِّ (ص)، يُسَلِّمِ جَمِيعَ النَّاسِ!»: اگر اخلاق پیامبر (ص) را تبیین کنی، همه مردم اسلام می‌آورند!

(۳) «كُلُّ وَعَاءٍ يَضِيقُ بِمَا جُعِلَ فِيهِ إِلَّا وَعَاءَ الْعِلْمِ!»: هر ظرفی با آن چه در آن قرار گرفته تنگ می‌شود به‌جز ظرف دانش!

(۴) «إِنزَعَجَ رَسُولُ اللَّهِ حِينَ رَأَى رَجُلًا لَمْ يُقْبَلْ إِلَّا ابْنَهُ!»: پیامبر خدا هنگامی که مردی را دید که فقط پسرش را بوسید، آزرده شد!

۶۴- عَيْنِ الصَّحِيحِ حَسَبِ الْحَقِيقَةِ:

(۱) «غَلَبْنَا أَنْ نَشْتَرِيَ الْبَضَائِعَ الْمُخْتَلِفَةَ بَعْدَ أَنْ تَغْلُوا!» (۲) «عَلَى كُلِّ مُسْلِمٍ أَنْ يُفَرِّقَ بَيْنَ ابْنِهِ وَبَنِيهِ!»

(۳) «مَنْ غَضَّ عَيْنَهُ عَنِ مَحَارِمِ اللَّهِ، أَمِنَ مِنْ نِيرَانِهِ!» (۴) «قِشْرُ الْجَوْزِ صَالِحٌ لِلْأَكْلِ وَ لَهُ فَوَائِدُ كَثِيرَةٌ!»

۶۵- عَيْنِ الصَّحِيحِ فِي الْمُتَضَادِّ لِلْكَلِمَاتِ الْمُحَدَّدَةِ: «يَأْمَلُ هَذَا الْعَجُوزُ أَنْ تُثْمِرَ أَشْجَارُ حَدِيقَتِهِ بَعْدَ سَنَةٍ وَاحِدَةٍ!»

(۱) يَرْجُو - الْيَافِعُ (۲) يِيَّاسٌ - الشَّيْخُ (۳) يَرْجُو - الشَّيْخُ (۴) يِيَّاسٌ - الْيَافِعُ

۶۶- عین المناسب للمفهوم: «و ما الحياة الدنيا إلا لعب و لهو...»

(۱) إن الدنيا و ما فيها وسيلة لايتلاء الإنسان بمصائب!

(۲) اجل بار گرانباران دنيا را سبک سازد / بود در خواب اگر آسایشی حمال می بیند!

(۳) الدنيا مكان تلعب فيها الناس و يهملون ذكر الله!

(۴) نصیب از عمر دنیا، نقد وقتتست / مباش ای هوشمند از بی نصیبان!

۶۷- عین الصحیح فی التحلیل الصرفی أو المحل الإعرابی: «إن الإنسان لفي خسر إلا الذين آمنوا و...»

(۱) الإنسان: اسم - مفرد مذکر - معرف بأل - مُعرب / اسم «إن» و منصوب

(۲) خسر: مفرد مذکر - نكرة - مُعرب / خبر الحروف المُشبهة بالفعل

(۳) الذين: اسم - مبني / مُستثنى و منصوب و اسلوب الجملة هو الحصر

(۴) آمنوا: فعل ماضٍ - جمع مذکر غائب - مجرد ثلاثي / فعل و فاعله ضمير الواو

۶۸- ما هو الخطأ في المحل الإعرابی؟

(۱) ذات يوم كان رجلٌ جالساً عند النبي! (حال)

(۲) إن الوالد أجلس ابنه عنده في مجلس! (مفعول)

(۳) كانت الشيماء تحضن النبي صغيراً! (حال)

(۴) إن الأخت كانت تلاعب الطفل الصغير! (مفعول)

۶۹- عین ما یختلف عن الباقي في أسلوب الجملة:

(۱) إن الناس لا يباسون من رحمة الله إلا القوم الكافرين!

(۲) ما بدأ بتعليم نفسه في خمسة و عشرين من عمره إلا الفائز الأول!

(۳) ما شاهد الفارس شيئاً في الغابة إلا حيواناً مفترساً!

(۴) حمل كلهم هذه الحقيبة الثقيلة للمرأة إلا الذي في يده مفتاح الغرفة!

۷۰- عین الخطأ في صياغة أسلوب الاستثناء:

(۱) لا يشاهد شيء في حياة عظماء العالم إلا النشاط!

(۲) إني قرأت الكتاب العلمي في المكتبة إلا صفتين!

(۳) يحضر التلميذ في إحدى فاعات الجامعة إلا محمداً!

(۴) ليس للعبد الصالح في هذه الدنيا عمل إلا خدمة الناس!



۷۱- خروج چه کشورهایی از جامعه ملل موجب بی‌اعتباری بیش‌تر آن شد؟

- (۱) آمریکا و شوروی  
(۲) انگلستان و فرانسه  
(۳) آلمان و ژاپن  
(۴) ایتالیا و اسپانیا

۷۲- پس از جنگ جهانی اول، کدام کشور اروپایی به اتکای منابع خود و ثروت مستعمراتش توانست تا حدودی ویرانی‌های ناشی از جنگ را جبران کند؟

- (۱) فرانسه  
(۲) آلمان  
(۳) انگلستان  
(۴) ایتالیا

۷۳- حکومت استالین با چه اقدامی تغییر و تحول چشمگیری در شوروی ایجاد کرد؟

- (۱) اعمال خشونت، قدرت و سرکوب  
(۲) تولید کالاهای سرمایه‌ای و سلاح‌های جنگی  
(۳) طرح اشتراکی کردن کارخانجات عمده  
(۴) اجرای برنامه‌های مختلف اقتصادی و فرهنگی

۷۴- پادشاه ایتالیا به تشویق چه گروه‌هایی موسولینی را به نخست‌وزیری منصوب کرد؟

- (۱) کارگران کارخانجات و ملی‌گرایان افراطی  
(۲) صاحبان صنایع، زمین‌داران و نظامیان  
(۳) رهبران احزاب و نمایندگان مجلس  
(۴) روزنامه‌نگاران و وسایل ارتباط جمعی

۷۵- پس از جنگ جهانی اول بسیاری از آلمانی‌ها از چه چیزی ناراضی بودند؟

- (۱) امضای پیمان ورسای توسط حکومت  
(۲) نظام دیکتاتوری تک‌حزبی  
(۳) انحلال حزب‌های مختلف سیاسی  
(۴) رفتار نیروی پلیس مخفی به نام گشتاپو

۷۶- هیتلر و نازی‌ها پس از به دست گرفتن زمام امور، ابتدا دست به چه اقدامی زدند؟

- (۱) متحول کردن اقتصاد آلمان  
(۲) بستن پیمان‌های دو و چندجانبه با برخی کشورها  
(۳) لغو قرارداد ورسای  
(۴) گسترش ارتش و تشکیلات نظامی

۷۷- ژاپن در جنگ جهانی اول به ... پیوست و پس از خروج از جامعه ملل به همراه ... کشورهای محور را شکل داد.

- (۱) اتحاد مثلث - انگلستان و فرانسه  
(۲) اتفاق مثلث - آلمان و ایتالیا  
(۳) اتحاد مثلث - آلمان و ایتالیا  
(۴) اتفاق مثلث - انگلستان و فرانسه

۷۸- ارتش آلمان در اول سپتامبر ۱۹۳۹م با حمله برق‌آسا به لهستان کدام قسمت این کشور را تصرف کرد و ایتالیا با حمله به کدام کشور وارد جنگ شد؟

- (۱) نیمه غربی - فرانسه  
(۲) نیمه شرقی - انگلستان  
(۳) نیمه غربی - انگلستان  
(۴) نیمه شرقی - فرانسه

۷۹- بن‌بست جنگ با انگلستان، هیتلر را به چه اقدامی واداشت؟

- (۱) تسخیر نروژ، بلژیک و فرانسه  
(۲) بمباران هوایی انگلستان  
(۳) حمله به شبه‌جزیره بالکان و اروپای شرقی  
(۴) حمله برق‌آسا به خاک شوروی

۸۰- با ورود نیروهای متفقین به برلین و خودکشی هیتلر، ارتش شوروی کدام بخش این کشور را اشغال کرد و فرماندهان و سران حکومت نازی در کدام دادگاه محاکمه و مجازات شدند؟

- (۱) بخش غربی - لاهه  
(۲) بخش شرقی - نورنبرگ  
(۳) بخش غربی - نورنبرگ  
(۴) بخش شرقی - لاهه

جغرافیا (۳)

درس ۴  
(از ابتدای مدیریت حمل و نقل شهری)  
قنون و مهارت‌های جغرافیایی (۲)  
صفحه‌های ۶۷ تا ۸۰

۸۱- این که امروزه شهرها، بیش تر جمعیت جهان را در خود جای داده و به دنبال آن

حمل و نقل به یکی از اساسی ترین نیازهای روزانه مردم شهرها تبدیل شده است، کدام مورد را به یکی از موضوعات مهم شهرها در چند دهه اخیر تبدیل کرده است؟

(۱) نحوه توسعه شبکه‌های جاده‌ای وسیع بین شهرها و روستاها

(۲) کاهش سرانه مصرف سوخت خودروها

(۳) مدیریت حمل و نقل درون شهری

(۴) احداث هر چه بیشتر خطوط ریلی درون شهری

۸۲- کدام گزینه در ارتباط با «مونوریل‌ها» نادرست است؟

(۱) هزینه احداث بالایی دارد.

(۲) کاربرد آن بیشتر در مناطق گردشگری است.

(۳) در محوطه نمایشگاه‌ها و پارک‌ها هم کاربرد دارد.

(۴) از زیر زمین و روی ریل حرکت می‌کند.

۸۳- توجه به مردمی که نیازهای ویژه دارند، از ویژگی‌های حمل و نقل شهری ... است و در مدیریت حمل و نقل شهری وجود اقشار و طبقات اجتماعی گوناگون ... را مطرح می‌کند.

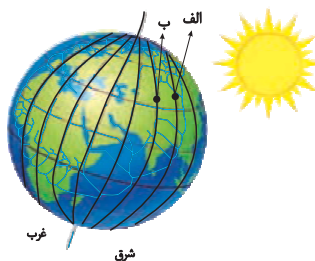
(۱) پیشرفته - دسترسی عادلانه

(۲) پایدار - دسترسی عادلانه

(۳) پیشرفته - گسترش حمل و نقل عمومی

(۴) پایدار - گسترش حمل و نقل عمومی

۸۴- با توجه به شکل زیر، حرکت کره زمین از ... به ... است و نقطه ... بعد از نقطه ... در مقابل خورشید قرار می‌گیرد.



(۱) غرب - شرق - الف - ب

(۲) غرب - شرق - ب - الف

(۳) شرق - غرب - ب - الف

(۴) شرق - غرب - الف - ب

۸۵- کدام گزینه نادرست است؟

(۱) بین همه مکان‌های واقع بر نصف‌النهارهای مختلف کره زمین، همواره اختلاف زمانی وجود دارد.

(۲) کشورها به جای ساعت واقعی از ساعت رسمی یا استاندارد استفاده می‌کنند.

(۳) قاچ‌هایی که در غرب ساعت گرینویچ قرار دارند، از ساعت گرینویچ جلوترند.

(۴) هر منطقه زمانی روی کره زمین یک ساعت است و یک نصف‌النهار مرکزی دارد.

۸۶- خط بین‌المللی زمان در کدام قسمت کره زمین قرار گرفته است و علت انحراف آن در برخی نقاط چیست؟

- (۱) در امتداد نصف‌النهار مبدأ، در آن سوی کره زمین - جلوگیری از مشکلات روز تقویمی در مکان‌های مختلف کشورها
- (۲) در امتداد نصف‌النهار مبدأ، در آن سوی کره زمین - هماهنگ کردن ساعت رسمی در کشورهای پهناور که در طول‌های جغرافیایی زیادی گسترده شده‌اند.
- (۳) در محل نصف‌النهار مبدأ که از رصدخانه گرینویچ عبور می‌کند. - جلوگیری از مشکلات روز تقویمی در مکان‌های مختلف کشورها
- (۴) در محل نصف‌النهار مبدأ که از رصدخانه گرینویچ عبور می‌کند. - هماهنگ کردن ساعت رسمی در کشورهای پهناور که در طول‌های جغرافیایی زیادی گسترده شده‌اند.

۸۷- اگر فردی قصد سفر از پکن (پایتخت چین) به اتاوا (پایتخت سیاسی کانادا) را داشته باشد و از خط روزگردان عبور کند، چه تغییری در تقویم

او رخ می‌دهد؟

- (۱) تقویم او تغییری نخواهد داشت.
  - (۲) باید یک روز به تقویم او اضافه شود.
  - (۳) دارای کم‌تر از یک ساعت اختلاف زمانی می‌شود.
  - (۴) باید یک روز از تقویم او کم شود.
- ۸۸- اختلاف زمانی دو شهر تهران و کرمانشاه حدود ۱۷ دقیقه است. اگر طول جغرافیایی تهران ۵۱ درجه و ۲۵ دقیقه باشد و بدانیم کرمانشاه در

غرب تهران واقع شده طول جغرافیایی کرمانشاه حدوداً چقدر است؟

- (۱) ۵۲ (۲) ۵۷ (۳) ۴۷ (۴) ۴۲

۸۹- در ارتباط با GPS کدام گزینه پاسخ درست سؤالات زیر است؟

- متشکل از حداقل چند ماهواره است؟
  - توسط متخصصان کدام کشور طراحی شده است؟
  - ابتدا برای چه مقاصدی تولید شد؟
- (۱) ۲۴ - روسیه - اقتصادی
- (۲) ۱۲ - آمریکا - اقتصادی
- (۳) ۲۴ - آمریکا - نظامی
- (۴) ۱۲ - روسیه - نظامی

۹۰- مهم‌ترین کاربرد جی‌پی‌اس (GPS) کدام است؟

- (۱) نمایش وضعیت آب‌وهوایی مکان‌ها
- (۲) تعیین موقعیت جغرافیایی و طول و عرض و ارتفاع مکان‌ها و زمان مورد نظر
- (۳) عملیات امداد و نجات در حوادث مختلف مانند زلزله و سیل
- (۴) ذخیره‌کردن نقشه‌ها برای زمان عدم دسترسی به اینترنت

تاریخ (۱) و (۲)

تاریخ (۱)  
فصل سوم  
(درس‌های ۱۵ و ۱۶)  
صفحه‌های ۱۳۶ (۱۳۵ تا ۱۵۲)  
تاریخ (۲)  
فصل‌های اول و دوم  
(درس‌های ۱ تا ۷)  
صفحه‌های ۷۸ (۷۵ تا ۷۸)

۹۱- داستان «هزار افسان» که داستان هزار و یک شب براساس آن شکل گرفته، مربوط به کدام دوره باستانی ایران است و زبان دوم نوشتاری دوران هخامنشی چه بود.

- (۱) هخامنشی - اوستایی  
(۲) اشکانی - ایلامی  
(۳) هخامنشی - ایلامی  
(۴) اشکانی - اوستایی

۹۲- از کدام منابع می‌توان استنباط کرد که دانش و فرهنگ ایرانیان در عهد باستان در سطح بالایی بوده است؟

- (۱) مندرجات اوستا، سنگ‌نوشته‌های بیستون، کتیبه‌ها و گزارش‌های تاریخ‌نویسان یونانی  
(۲) سنگ‌نوشته‌های بیستون، کتیبه‌ها، لوح‌های گلی تخت جمشید و گزارش‌های تاریخ‌نویسان یونانی  
(۳) شاهنامه، سنگ‌نوشته‌های بیستون، گزارش‌های تاریخ‌نویسان یونانی و لوح‌های گلی تخت جمشید  
(۴) مندرجات اوستا، کتیبه‌ها، گزارش‌های تاریخ‌نویسان یونانی

۹۳- کدام گزینه به محتوا و مضمون نقش برجسته‌های عصر ساسانی اشاره دارد؟

- (۱) ترسیم مهارت‌های مؤثر مانند سفال‌گری  
(۲) ترسیم عناصر موجود در طبیعت مانند حیوانات و گیاهان  
(۳) اعطای منصب شاهی از سوی اهوره‌مزدا به شاه و صحنه‌هایی از پیروزی شاهان بر دشمنانشان  
(۴) وجود اهوره‌مزدا به شکل نمادین و حلقه‌ای بال‌دار در بالای سر پادشاه

۹۴- کدام گزینه اطلاعات مفیدی دربارهٔ اوضاع سیاسی، اجتماعی و هنری سلسله‌های حکومتی و نام پادشان آن‌ها ارائه می‌دهد و کتاب «الطبقات

الکبری» اثر کیست؟

- (۱) سفرنامه‌ها - ابن عربشاه  
(۲) سکه‌ها - ابن سعد کاتب واقفی  
(۳) نوشته‌های جغرافیایی - مسعودی  
(۴) سیاست‌نامه‌ها - ابن مسکویه

۹۵- بقایای «شیرقلعهٔ شهمیرزاد» مربوط به کدام یک از معیارهای سنجش اعتبار خبر تاریخی است و با بررسی کتاب «فتوت‌نامهٔ سلطانی» از چه

راهی بر این اعتبارسنجی سود برده‌ایم؟

- (۱) سنجش گزارش‌ها بر اساس زمان و مکان - مقایسه و مطابقت با عقل  
(۲) اعتبارسنجی با تکیه بر دستاوردهای علوم تجربی - مقایسه و تطبیق با سایر منابع و شواهد  
(۳) مطابقت با نتایج تحقیقات باستان‌شناسی - مقایسه و تطبیق با سایر منابع و شواهد  
(۴) اعتبارسنجی به کمک دستاوردهای سایر علوم انسانی - مقایسه و مطابقت با عقل

۹۶- در آستانه ظهور اسلام، کدام مورد جزء شاخص ترین ارزش های حاکم بر نظام قبیله ای در سرزمین عربستان نبود و در دوران پیش از اسلام

قبیله های عرب در شبه جزیره عربستان به چه صورت زندگی می کردند؟

(۱) افتخار به روابط خونی و خویشاوندی - پراکنده

(۲) پشتیبانی از افراد قبیله در شرایط خاص - پراکنده

(۳) افتخار به حسب و نسب - منسجم

(۴) اطاعت بی چون و چرا از رئیس یا شیخ قبیله - منسجم

۹۷- در زمان پیامبر (ص) چه بخشی از غنایم جنگی میان جنگاوران تقسیم می شد و مالیاتی که به مردان بالغ اهل کتاب تعلق می گرفت، چه نام

داشت؟

(۲) یک پنجم - زکات

(۱) چهار پنجم - زکات

(۴) یک پنجم - جزیه

(۳) چهار پنجم - جزیه

۹۸- در هنگام ظهور اسلام کدام اتفاق موقعیت مسلمانان را در شام و حتی در شبه جزیره عربستان در معرض خطر جدی قرار داد و در این ارتباط

مسلمانان درصدد گرفتن چه تصمیمی برآمدند؟

(۱) تسلط رومیان بر مصر - پس از فتح شام، مصر را تسخیر کنند.

(۲) اختلاف مذهبی با رومیان - اسکندریه را به تسخیر خود درآورند.

(۳) تسلط رومیان بر مصر - اسکندریه را به تسخیر خود درآورند.

(۴) اختلاف مذهبی با رومیان - پس از فتح شام، مصر را تسخیر کنند.

۹۹- پس از کدام وقایع، فعالیت شبکه تبلیغاتی عباسیان به طرز چشمگیری افزایش یافت؟

(۱) استقرار ابومسلم خراسانی در خراسان و تشدید اختلاف و نزاع در خاندان بنی امیه

(۲) پیوستن ابومسلم خراسانی به جنبش و استقرار او در خراسان

(۳) مرگ هشام بن عبدالملک و پیوستن ابومسلم خراسانی به جنبش

(۴) تشدید اختلاف و نزاع در خاندان بنی امیه و مرگ هشام بن عبدالملک

۱۰۰- کدام گزینه با توضیح روبه روی آن ناهماهنگ است؟

(۱) صلاح الدین ایوبی: حکومت فاطمیان توسط وی منقرض شد.

(۲) عبیدالله مهدی: حکومتی را در شمال آفریقا بنیان نهاد.

(۳) اسماعیل: در تونس و مراکش حکومتی را تشکیل داد.

(۴) مستنصر: خلافت فاطمیان در زمان وی به اوج قدرت سیاسی، شکوفایی فرهنگی و رونق اقتصادی دست یافت.

فصل‌های اول و دوم  
(درس‌های ۱ تا ۵)  
صفحه‌های ۱ تا ۶۶

جغرافیا (۲)

۱۰۱- هدف نهایی از ناحیه‌بندی ... است و انتخاب معیار و ملاک برای تعیین حدود یک ناحیه، به ... بستگی دارد.

- ۱) برنامه‌ریزی صحیح برای مکان‌ها - هدف مطالعه و تحقیق جغرافی‌دان
- ۲) برنامه‌ریزی صحیح برای مکان‌ها - ویژگی‌های طبیعی سطح زمین
- ۳) علمی‌کردن مطالعات و تحقیقات - ویژگی‌های طبیعی سطح زمین
- ۴) علمی‌کردن مطالعات و تحقیقات - هدف مطالعه و تحقیق جغرافی‌دان

۱۰۲- کدام گزینه، تبیین‌کننده تصویر زیر است؟



- ۱) در نواحی انسانی مانند نواحی زبانی و قومی، تعیین مرز نواحی دشوارتر از نواحی طبیعی مثل نواحی خاک یا زیست‌بوم‌هاست.
- ۲) قلمرو و وسعت نواحی، متفاوت است؛ گاه یک ناحیه بخشی از یک روستا، یک شهر یا استان یا یک کشور است و گاه چند کشور را دربرمی‌گیرد.
- ۳) در اثر فعالیت‌های انسانی یا عوامل طبیعی ممکن است ویژگی‌های یک ناحیه از بین برود و وسعت آن کم یا زیاد شود.

۴) مرزهای سیاسی و اداری معمولاً بر مرزهای نواحی طبیعی و انسانی منطبق نیستند؛ به طوری که گاهی یک ناحیه بین چند استان یا حتی چند کشور قرار می‌گیرد.

۱۰۳- بیش‌ترین تغییرات آب‌وهوایی مربوط به کدام لایه اتمسفر است و چه عاملی بر وسعت منطقه روشن و تاریک و طول روز و شب و فصول

مختلف سال در نواحی مختلف تأثیرگذار است؟

- ۱) استراتوسفر - مایل بودن محور زمین بر مدار گردش انتقالی
- ۲) تروپوسفر - مایل بودن محور زمین بر مدار گردش انتقالی
- ۳) استراتوسفر - تغییر فاصله زمین از خورشید در طول سال
- ۴) تروپوسفر - تغییر فاصله زمین از خورشید در طول سال

۱۰۴- به ترتیب، در «ناحیه استوا» و «حوالی عرض جغرافیایی ۶۰ درجه» چه کانون فشاری ایجاد می‌شود؟

- ۱) کم‌فشار - پرفشار
- ۲) پرفشار - پرفشار
- ۳) پرفشار - کم‌فشار
- ۴) کم‌فشار - کم‌فشار

۱۰۵- علت ایجاد بیابان گبی چیست و جزء کدام بیابان‌ها محسوب می‌گردد؟

- ۱) دوری از منابع رطوبت و قرار گرفتن در پشت کوه‌ها - سرد
- ۲) وجود مرکز پرفشار و صعود نکردن هوا - گرم
- ۳) وجود مرکز پرفشار و صعود نکردن هوا - سرد
- ۴) دوری از منابع رطوبت و قرار گرفتن در پشت کوه‌ها - گرم

۱۰۶- توضیح کدام گزینه با مفهوم روبه‌روی آن هم‌خوانی ندارد؟

- (۱) کناره‌های آن با شیب تند به نواحی پست متصل می‌شود. ← فلات
- (۲) سرزمین‌های مرتفع و نسبتاً همواری که در کوهستان‌ها محصورند. ← فلات
- (۳) ناهمواری برجسته و مرتفعی است که معمولاً دامنه‌های تند و قلّه برجسته دارد. ← کوه
- (۴) از مهم‌ترین اشکال زمین هستند که بیش از یک سوم سطح زمین را پوشانده‌اند. ← رشته‌کوه

۱۰۷- کدام یک از گزینه‌های زیر به هوازدگی شیمیایی سنگ‌ها اشاره دارد؟

- (۱) رشد ریشه درختان در سنگ‌ها
  - (۲) تأثیر گیاهان در حال پوسیدگی بر سنگ‌های مجاور
  - (۳) تأثیر باران اسیدی حاصل از دی‌اکسید نیتروژن و دی‌اکسید گوگرد هوا
  - (۴) تأثیر باکتری‌های تجزیه‌کننده یا تنفس گیاهان بر سنگ‌ها
- ۱۰۸- پدید آمدن اشکال کارستی در کدام نوع از سنگ‌ها ممکن است و در ایران این اشکال در کدام کوه‌ها بیش‌تر به چشم می‌خورد؟

- (۱) آهکی یا گچی - زاگرس
- (۲) آهکی یا گچی - البرز
- (۳) رسوبی و ماسه‌ای - زاگرس
- (۴) رسوبی و ماسه‌ای - البرز

۱۰۹- کدام گزینه در رابطه با تقسیم‌بندی و پراکندگی زیست‌بوم‌های جهان نادرست است؟

- (۱) وایتکر، براساس دو عامل بارش و دما، مدلی را برای طبقه‌بندی زیست‌بوم‌ها ارائه داد.
- (۲) انرژی دریافتی روزانه در مناطق معتدله حدود ۴۰۰ کالری و در مناطق نزدیک قطبی حدود ۱۰۰ کالری در سانتی‌متر مربع است.
- (۳) هرچه سرعت رشد پوشش گیاهی در یک ناحیه بیش‌تر باشد، میزان تولید ماده آلی در آن‌جا کم‌تر است.
- (۴) هرچه ارتفاع افزایش یابد، تعداد گونه‌ها، انبوهی و درجه رشد گیاهان و همچنین فصل رویش آن‌ها کم‌تر و کوتاه‌تر می‌شود.

۱۱۰- کدام مورد از محدودیت‌های نواحی بیابانی نیست؟

- (۱) حرکت ماسه‌های روان و فرسایش خاک
- (۲) شرایط نامناسب برای سکونت و فعالیت انسان
- (۳) ساعت‌های آفتابی زیاد و شدت تابش خورشید
- (۴) کمبود آب و خاک برای کشاورزی

۱۱۱- عبارات زیر، به ترتیب، با کدام موارد در ارتباط هستند؟

- توجیه بردگی دهقانان در نظام فئودالی
  - اخذ مالیات از ثروتمندان
  - نابرابری در تحصیلات و ثروت
- (۱) نابرابری‌های اجتماعی نتیجه روابط سلطه‌جویانه میان انسان‌هاست. - دولت تلاش می‌کند برای کاهش نابرابری‌ها تدابیر بیش‌تری بیندیشد. - تفاوت‌های اسمی هستند.
- (۲) نابرابری‌های اجتماعی نتیجه تفاوت‌ها یا نابرابری‌های طبیعی هستند، بنابراین عادلانه‌اند. - نقطه شروع رقابت‌ها یکسان است. - نابرابری طبیعی هستند.
- (۳) نقطه پایان و آغاز رقابت عادلانه است. - با فطرت انسانی سازگار است. - در جامعه ایجاد می‌شوند.
- (۴) نابرابری‌های اجتماعی نتیجه تفاوت‌ها یا نابرابری‌های طبیعی هستند، بنابراین عادلانه‌اند. - نه با رهاسازی مطلق موافق هستند و نه با کنترل مطلق. - تفاوت‌های رتبه‌ای هستند.

۱۱۲- کدام گزینه در ارتباط با مدل کمونیستی، نادرست است؟

- (۱) اگر مالکیت خصوصی از بین برود، دیگر طبقه پایین نخواهیم داشت و به این ترتیب همگان شرایط یکسانی خواهند داشت.
- (۲) اینان عدالت اقتصادی را مهم می‌دانند و معتقدند افراد توانمند به اندازه استحقاقی که دارند، می‌توانند از مزایای اجتماعی برخوردار شوند.
- (۳) گمان می‌کنند قشربندی اجتماعی، توسط انسان‌ها پدید آمده و تداوم یا تغییر آن نیز به دست آن‌هاست.
- (۴) آنان خواهان از میان برداشته شدن قشربندی‌های اجتماعی هستند و معتقدند نابرابری‌های اجتماعی، ناشی از تفاوت‌ها و نابرابری‌های طبیعی نیست.

۱۱۳- جامعه‌شناسان انتقادی به کدام نکته مهم توجه داشتند و کدام مورد درباره نظر آنان در مورد جامعه‌شناسان تفهیمی - تفسیری، صحیح است؟

- (۱) برجسته کردن یک وجه زندگی اجتماعی و تأکید بر آن و نادیده گرفتن وجه دیگر، می‌تواند آثار و پیامدهای نامطلوبی برای زندگی اجتماعی به وجود بیاورد. - جامعه‌شناسان تفهیمی، تفسیری به ساختارهای اجتماعی و تأثیر آن‌ها بر زندگی افراد کم‌توجه هستند.
- (۲) توانایی و خلاقیت انسان در ساختن جهان اجتماعی - جامعه‌شناسان تفهیمی، تفسیری به معیارهای علمی نیاز دارند که وضعیت موجود را به وضعیت مطلوب تبدیل کنند.
- (۳) برجسته کردن یک وجه زندگی اجتماعی و تأکید بر آن و نادیده گرفتن وجه دیگر می‌تواند زمینه شکل‌گیری ساختارهای اجتماعی انسانی‌تر را فراهم کند. - جامعه‌شناسان تفهیمی، تفسیری به ساختارهای اجتماعی و پیامدهای نادیده گرفتن آن‌ها کم‌توجهی داشتند.
- (۴) انتقاد از ساختارهای اجتماعی و کنترل آثار مخرب آن‌ها غیرممکن است. - جامعه‌شناسان تفهیمی، تفسیری به معیارهای لازم برای داوری وضعیت موجود دست یافته‌اند.

۱۱۴- هر یک از عبارات زیر به ترتیب در کدام قسمت جدول قرار می‌گیرد؟

رویکرد لیبرال	رویکرد عدالت اجتماعی	رویکرد مخالفان قشربندی اجتماعی
ج	الف	ب

- آزادی‌های افراد و امکان رقابت میان آن‌ها را از بین نمی‌برند.
- تمام کرسی‌های مجلس سنای آمریکا در اختیار مردان میان‌سالی است که هر چه سالخورده‌تر باشند، قدرتمندترند.
- مالکیت خصوصی، موجب برقراری روابط ظالمانه میان افراد و در نتیجه، نابرابری اجتماعی شده است.

- (۲) ب - الف - ج  
(۴) ج - ب - الف

- (۱) الف - ب - ج  
(۳) الف - ج - ب

۱۱۵- هر یک از عبارات زیر، به ترتیب علت کدام مورد است؟

- محدود ندانستن علم به معنای حسی و تجربی آن
  - طبیعی دانستن قشربندی اجتماعی
  - توزیع نابرابر مزایای اجتماعی یعنی ثروت، قدرت و دانش میان افراد
- (۱) جامعه‌شناسان پوزیتیویستی به دنبال معیاری برای داوری ارزشی علمی هستند. - تغییر در آن امکان‌پذیر نیست. - نابرابری‌های اجتماعی
- (۲) جامعه‌شناسان انتقادی سعی دارند از محدودیت‌های علم تجربی رها شوند. - نقش انسان‌ها و جوامع در پدید آمدن آن نادیده گرفته می‌شود. - نابرابری‌های اجتماعی
- (۳) جامعه‌شناسان انتقادی به دنبال معیاری برای ارزیابی و انتقادند. - عدم چشم‌پوشی از ساختارهای اجتماعی - تفاوت‌های طبیعی
- (۴) جامعه‌شناسان تفهیمی از محدودیت‌های علم تجربی رها شوند. - تثبیت کارکردهای قشربندی اجتماعی - تفاوت‌های طبیعی



۱۱۶- علل بروز پیامدهای عبارات زیر، به ترتیب در کدام گزینه آمده است؟

- عدم امکان استفاده از ظرفیت‌های انتقاد از قشربندی اجتماعی
- شکل‌گیری چالش فقر و غنا
- برداشته شدن الزام‌های جهان اجتماعی

- (۱) عدم توجه به ظرفیت انتقادی جامعه‌شناسی - درگیر شدن طرفداران و مخالفان قشربندی اجتماعی در این چالش - شکل‌گیری پیامدهای جدید
- (۲) غلبه رویکرد پوزیتیویستی - تبدیل فقرا و ثروتمندان به دو گروه متخاصم - شکل‌گیری جهان اجتماعی جدید
- (۳) تسلط ساختارهای اجتماعی - مسئله قشربندی اجتماعی - مشارکت اجتماعی افراد و تداوم جهان اجتماعی
- (۴) غلبه رویکرد پوزیتیویستی - مسئله قشربندی اجتماعی - تغییر جهان اجتماعی موجود

۱۱۷- هر یک از عبارات زیر به کدام مفهوم اشاره دارد؟

- در جداسازی، گروه مسلط، گروه‌های نژادی، قومی، مذهبی دیگر را به زیستن در مناطقی جدا از محل سکونت گروه مسلط مجبور می‌کند.
- پیامد آن، چندپارگی سیاسی و فرهنگی و یا به رسمیت شناختن گروه‌های به‌حاشیه رانده شده است.
- جدایی فرانسه‌زبانان ایالت کبک از انگلیسی‌زبان‌ها در کانادا

- (۱) الگوی تکثرگرا - الگوی همانندسازی هویتی - سیاست هویت
- (۲) الگوی همانندسازی هویتی - سیاست هویت - الگوی تکثرگرا
- (۳) الگوی تکثرگرا - الگوی تکثرگرا - سیاست هویت
- (۴) الگوی همانندسازی هویتی - الگوی تکثرگرا - الگوی همانندسازی هویتی

۱۱۸- هر یک از عبارات زیر، به ترتیب پیامد کدام گزینه است؟

- شکل‌گیری جنبش‌های سبک زندگی و جنبش آفریقایی-آمریکایی‌ها
- گسترش برابری و رفع تبعیض‌های قومی و گروهی
- نسل‌کشی در کامبوج

- (۱) جهانی شدن و درهم‌آمیختن فرهنگ‌ها - همانندسازی هویتی - مدل تکثرگرا
- (۲) سیاست هویت - مدل همانندسازی هویتی - مدل همانندسازی هویتی
- (۳) جهانی شدن و توسعه ارتباطات - سیاست هویت - مدل همانندسازی هویتی
- (۴) سیاست هویت - مدل تکثرگرا - مدل تکثرگرا

۱۱۹- عبارات زیر به ترتیب با کدام موارد، کامل می‌شوند؟

- یکی از راه‌های ایجاد اتحاد و دوستی میان گروه‌ها و ملت‌ها ... است.
- در اواخر قرن بیستم، ... به جای قشربندی و کشمکش طبقاتی، محور اصلی مباحثات فکری و سیاسی شد.
- رشد و شکوفایی جهان اسلام از قرن سوم و چهارم هجری به دلیل پیروی از ... بود.
- با شکل‌گیری دولت - ملت‌ها ... پیدا شد.

- (۱) سیاست هویت - قدرت - الگوی تعارف - مدل تکثرگرا
- (۲) شناخت متقابل - هویت - الگوی تعارف - ناسیونالیسم
- (۳) سیاست هویت - ثروت - الگوی همانندسازی - مدل تکثرگرا
- (۴) شناخت متقابل - اقتصاد - الگوی همانندسازی - ناسیونالیسم

۱۲۰- کدام گزینه درباره روش‌های همانندسازی نادرست است؟

- (۱) اساس روش‌های مبتنی بر نسل‌کشی، نفی و طرد دیگری متفاوت است؛ زیرا دیگری شری است که یا باید نابود شود یا امکان اصلاح او وجود دارد.
- (۲) گروه مسلط می‌تواند با اعمال فشار، گروه‌های نژادی، قومی و مذهبی دیگر را یا به پذیرش الگوهای هویتی جدید مجبور سازد یا از بقیه جدا کند.
- (۳) تأکید بر ایجاد راه‌کارهایی برای حل منازعات گروهی و قومی که موجب رفع تبعیض می‌گردد.
- (۴) سیاستی که دولت‌ها برای از بین بردن تفاوت‌های هویتی گروه‌های مختلف و یکسان‌سازی آن‌ها در پیش گرفتند.

فصل دوم: فرهنگ معاصر غرب و نظام نوین جهانی  
(درس‌های ۷ و ۸)  
فصل سوم: چالش‌های جهانی  
(درس‌های ۹ و ۱۰)  
صفحه‌های ۵۵ تا ۱۰۱

۱۲۱- هر یک از این عوامل، منجر به بروز چه پدیده‌هایی می‌شوند؟

«حضور فعال فرهنگ‌های متفاوت در عرصه جهانی»، «زوال تدریجی قدرت کلیسا»، «حمایت دولت‌های سکولار غربی از مبلغان مسیحی» و «پدید آمدن شرکت‌های بزرگ چندملیتی»

- ۱) انسجام فرهنگی در نظام جهانی - پیوند قدرت با تجارت و صنعت - بسط جهانی قدرت خود - مدیریت تغییرات اقتصادی در سطح جهانی
- ۲) تعامل میان فرهنگ‌ها و تمدن‌های مختلف - شکل‌گیری دولت‌هایی با هویت غیردینی - تأثیرگذاری بر نخبگان سیاسی کشورهای دیگر - شکل‌گیری اقتصاد سرمایه‌محور
- ۳) بروز چالش‌های بین فرهنگی و تمدنی - حاکمیت قدرت‌های منطقه‌ای فنودال‌ها و اربابان بزرگ - تأمین منافع اقتصادی - کاهش اهمیت مرزهای سیاسی
- ۴) بروز چالش‌های درونی در نظام جهانی - شکل‌گیری دولت، ملت‌های جدید - ایجاد اختلال در فرهنگ عمومی جوامع غیرغربی - مخدوش ساختن استقلال اقتصادی و سیاست‌های ملی کشورها

۱۲۲- به ترتیب، هر یک از عبارات‌های زیر، بیان‌گر کدام مورد هستند؟

- فرآیند ایجادکننده نظم نوینی که جریان‌های نیرومند تجارت و تولید بین‌المللی آن را پیش می‌راند.  
- مهم‌ترین عامل برای ادغام جوامع غیرغربی در نظام جهانی جدید

- ۱) جهانی شدن - تبلیغات مذهبی
- ۲) جهانی شدن - استعمار
- ۳) امپراتوری رسانه - فعالیت‌های فراماسونری
- ۴) نظام جهانی - سلطه سیاسی

۱۲۳- سیر به دست گرفتن مدیریت انتقال فرهنگی غرب در چارچوب اهداف اقتصادی و سیاسی، کدام است؟

- ۱) در موضع ضعف قرار گرفتن جوامع غیرغربی از نظر اقتصادی و سیاسی ← برخورد استعماری غرب با دیگر جوامع ← از خودبیگانگی فرهنگی ← فراگیری عناصر فرهنگی دیگر به گونه‌ای تقلیدی
- ۲) برخورد استعماری غرب با دیگر جوامع ← در موضع ضعف قرار گرفتن جوامع غیرغربی از نظر اقتصادی و سیاسی ← ایجاد خودباختگی فرهنگی ← فراگیری عناصر فرهنگ دیگری به گونه‌ای تقلیدی
- ۳) وقوع تغییرات هویتی در خارج از مرزهای مقبول فرهنگی ← دگرگونی و تحول هویت فرهنگی ← از خودبیگانگی فرهنگی ← از دست دادن مدیریت خود در گزینش عناصر فرهنگ غربی
- ۴) فروپاشی مرزهای جغرافیایی و سیاسی ← آسیب‌پذیری کشورهای غیرغربی از امپراتوری فرهنگی ← رویارویی با فرهنگ دیگر بر اساس مسائل درون فرهنگی ← از دست دادن حالت فعال در گزینش عناصر فرهنگی به واسطه تزلزل فرهنگی

۱۲۴- نزاع بلوک شرق و غرب چالشی ... بود که در ... شکل گرفت و تا ... ادامه پیدا کرد.

- ۱) جهانی - درون یک فرهنگ واحد - فروپاشی بلوک شرق
- ۲) جهانی - میان دو فرهنگ متفاوت - جنگ جهانی دوم
- ۳) منطقه‌ای - درون یک فرهنگ واحد - فروپاشی اتحاد جماهیر شوروی
- ۴) منطقه‌ای - میان دو فرهنگ متفاوت - جنگ جهانی اول

۱۲۵- پیدایش این جریان‌ها به ترتیب ناشی از چیست؟

«تسهیل انتقال ثروت از کشورهای پیرامونی به مرکزی» و «انتقال محورهای عملیاتی جنگ از ایدئولوژی‌های غربی به تمدن‌های تحت سلطه استعمار توسط نظریه‌پردازان غربی»

- ۱) مدیریت جبهه‌بندی‌های درونی خود با سرمایه‌گذاری‌های مشترک - مدیریت تغییرات نظامی در سطح جهان
- ۲) انتقال مشکلات حادث درونی به بیرون از مرزها - استفاده از شبکه‌های عظیم اطلاعاتی
- ۳) معاهدات بین‌المللی - فروپاشی بلوک شرق
- ۴) استثمار اقتصادی کشورهای غیرغربی - شکل‌گیری نهادهای بین‌المللی

۱۲۶- هریک از عبارات زیر به ترتیب پیامد کدام مورد است؟

- گرم شدن اقتصاد وابسته به تسلیحات نظامی

- از بین رفتن آزادی افراد

- آشکار شدن نادرستی نظریه کنت

- خودداری دولت انگلستان از مقابله با قحطی ایرلند

(۱) فروپاشی شوروی - بهانه عدالت اقتصادی - عارضی بودن وقوع جنگ‌های جهانی - حاکمیت لیبرالیسم اقتصادی

(۲) تداوم جنگ سرد - بهانه عدالت اقتصادی - وقوع جنگ‌های جهانی - حاکمیت لیبرالیسم اقتصادی

(۳) استقرار صلحی پایدار - پیدایش طبقه جدید - ذاتی بودن وقوع جنگ‌های جهانی - حاکمیت سوسیالیسم اقتصادی

(۴) تداوم جنگ سرد - پیدایش طبقه جدید - وقوع جنگ‌های جهانی - حاکمیت سوسیالیسم اقتصادی

۱۲۷- صحیح یا غلط بودن گزینه‌های زیر را به ترتیب مشخص کنید.

- کمونیسم به مالکیت خصوصی معتقد است ولی مانند سرمایه داری آن را مطلق نمی‌داند، ولی سوسیالیسم به مالکیت خصوصی قائل نیست.

- در جنگ جهانی اول، برای نخستین بار از سلاح‌های شیمیایی و در جنگ جهانی دوم، برای اولین بار از بمب اتم استفاده شد.

- جنگ، یک پدیده اجتماعی است و امپراتوری‌های بزرگ، اغلب مرزهای خود را با پیروزی در جنگ تعیین می‌کردند.

(۱) ص - ص - غ (۲) غ - ص - ص

(۳) غ - ص - غ (۴) ص - غ - غ

۱۲۸- پساکولاریسم به چه معنا است؟

(۱) در قرن بیستم دین از آخرین عرصه حضور خود، یعنی قلمرو فرهنگ عمومی نیز بیرون رفت.

(۲) متفکران پسامدرن هنگامی در اصول و مبانی فرهنگ غرب تردید کردند که سیاست و اقتصاد جهان غرب، ابعاد جهانی پیدا کرده و نیازمند علمی بود که حضور جهانی خود را توجیه کند، اما اندیشه‌های پسامدرن این ظرفیت را ندارند.

(۳) مهاجران ساکن کشورهای غربی را که اغلب مقهور فرهنگ مدرن شده بودند، به سوی هویت دینی خود فراخواند.

(۴) دین از قلمرو فرهنگ عمومی خارج نشد بلکه مجدداً نگاه معنوی و دینی، به سطوح مختلف زندگی انسان‌ها برگشت.

۱۲۹- کدام گزینه در رابطه با بحران اقتصادی و بحران زیست محیطی درست است و مهم‌ترین بحران اقتصادی کدام است؟

(۱) بحران اقتصادی و چالش فقر و غنا هر دو، هویتی اقتصادی دارند، ولی تفاوت‌هایی نیز با یکدیگر دارند. بحران اقتصادی چالشی مستمر در سرمایه‌داری غربی است ولی چالش فقر و غنا اغلب دوره‌ای و مقطعی است. - بحران اقتصادی بین دو جنگ جهانی

(۲) برخی اندیشمندان، بحران‌های محیط زیست را ناشی از نوع رویکرد انسان مدرن و فرهنگ معاصر غرب به طبیعت می‌دانند. فرهنگ مدرن، طبیعت را ماده خام و بی‌جانی می‌داند که انسان اجازه هرگونه تصرفی را در آن دارد. - بحران اقتصادی اخیر در غرب

(۳) برخی اندیشمندان، بحران‌های محیط زیست را ناشی از نوع رویکرد انسان مدرن و فرهنگ معاصر غرب به طبیعت می‌دانند. فرهنگ مدرن، طبیعت را ماده خام و بی‌جانی می‌داند که انسان اجازه هرگونه تصرفی را در آن دارد. - بحران اقتصادی بین دو جنگ جهانی

(۴) بحران اقتصادی و چالش فقر و غنا هر دو، هویتی اقتصادی دارند ولی تفاوت‌هایی با یکدیگر دارند. بحران اقتصادی چالشی مستمر در سرمایه‌داری غربی است ولی چالش فقر و غنا اغلب دوره‌ای و مقطعی است. - بحران اقتصادی اخیر در غرب

۱۳۰- هر یک از موارد زیر به ترتیب پیامد چیست؟

«گسترش سریع صنعت و تکنولوژی»، «تداوم باورهای دینی و معنوی»

(۱) استفاده از نیروهای معنوی برای تصرف طبیعت - پساکولاریسم

(۲) نگاه غیردنیوی به طبیعت - سکولاریسم پنهان

(۳) استفاده از نیروهای مادی برای تصرف طبیعت - سکولاریسم آشکار

(۴) نگاه دنیوی و سکولار به طبیعت - نیاز فطری آدمی به حقایق قدسی

قیاس اقرانی،  
قضیه شرطی و قیاس استثنایی  
صفحه‌های ۷۶ تا ۱۰۰

منطق

۱۳۱- در رابطه با قیاس اقرانی نمی‌توان گفت: ...

- (۱) اجزای نتیجه در میان مقدمات پخش است.
- (۲) میان قضایایی ایجاد می‌شود که با یکدیگر حتماً ارتباطی دارند.
- (۳) قیاس اقرانی حملی، از یک قضیه حملی و یک قضیه شرطی تشکیل شده است.
- (۴) ممکن است شرایط اعتبار را نداشته باشد.

۱۳۲- با توجه به جزء مشترک، یعنی جایگاه ... قضایای قیاس اقرانی پی به شکل قیاس خواهیم برد و کدام قیاس، شکل دوم قیاس اقرانی نیست؟

- (۱) موضوع و محمول - بعضی نموکنده‌ها جسم هستند، هیچ نموکنده‌ای سنگ نیست.
- (۲) سور - بعضی نوشته‌ها کتاب هستند، هیچ مقاله‌ای کتاب نیست.
- (۳) موضوع و محمول - بعضی نوشته‌ها کتاب هستند، هیچ مقاله‌ای کتاب نیست.
- (۴) سور - بعضی نموکنده‌ها جسم هستند، هیچ نموکنده‌ای سنگ نیست.

۱۳۳- سور قضایای ... مشخص می‌کند که همه مصادیق موضوع موردنظر هستند و در قضایای ... برخی از مصادیق محمول موردنظر گوینده‌اند.

- (۱) کلی - موجهه (۲) جزئی - موجهه (۳) کلی - سالبه (۴) جزئی - سالبه

۱۳۴- هرگاه در شکل سوم قیاس اقرانی مقدمه دوم موجهه کلی باشد، دامنه مصادیق کدام مورد علامت مثبت دارد؟ (با فرض معتبر بودن قیاس)

- (۱) موضوع مقدمه اول (۲) محمول مقدمه اول  
(۳) موضوع نتیجه قیاس (۴) محمول نتیجه قیاس

۱۳۵- در قضیه شرطی متصل ...

- (۱) مقدم همواره ابتدا می‌آید. (۲) تالی از نظر معنی همواره بعد از مقدم است.  
(۳) تالی همان شرط است. (۴) مقدم همان جواب شرط است.

۱۳۶- نوع کدام شرطی منفصل با بقیه متفاوت است؟

- (۱) امروز یا سه‌شنبه است یا دوشنبه (۲) علی یا در تهران است یا در مشهد  
(۳) الان یا شب است یا روز (۴) دانش‌آموز یا مطالعه می‌کند یا هیچ چیز یاد نمی‌گیرد.

۱۳۷- در کدام قیاس استثنایی از اثبات هر بخش نفی بخش دیگر به دست می‌آید؟

- (۱) اتصالی (۲) انفصالی حقیقی (۳) انفصالی مانع‌الجمع (۴) انفصالی مانع‌الرفع

۱۳۸- این فرد یا ازدواج کرده است یا مجرد است. لیکن ازدواج نکرده؛ پس ...

- (۱) حتماً مجرد است. (۲) ممکن است مجرد باشد.  
(۳) حتماً مجرد نیست. (۴) ممکن است مجرد نباشد.

۱۳۹- جواب مثبت به سؤال ... نمایانگر یک قضیه شرطی منفصل ... است.

- (۱) آیا امکان دارد دو جزء قضیه منفصل با هم صادق باشند؟- غیر قابل جمع در کذب  
(۲) آیا امکان دارد دو جزء قضیه منفصل با هم کاذب باشند؟- غیر قابل جمع در کذب  
(۳) آیا امکان دارد دو جزء قضیه منفصل با هم صادق باشند؟- غیر قابل جمع در صدق  
(۴) آیا امکان دارد دو جزء قضیه منفصل با هم کاذب باشند؟- حقیقی

۱۴۰- ادامه استدلال زیر چه عبارتی باشد تا یک مغالطه پیش بیاید و اسم این مغالطه چیست؟

«اگر هوای کره زمین گرم شود، یخ‌های قطب جنوب آب می‌شود...»

- (۱) یخ‌های قطب جنوب آب نمی‌شود- رفع تالی (۲) یخ‌های قطب جنوب آب می‌شود- وضع تالی  
(۳) هوای کره زمین گرم شود- رفع مقدم (۴) هوای کره زمین گرم نشود- وضع مقدم

- ۱۴۱- هرگاه فردی مجبور شود بین دو انتخاب مطلوب، یکی را برگزیند، به کدام عارضه دچار می‌شود؟  
 (۱) ناهماهنگی پیش از تصمیم  
 (۲) ناهماهنگی بعد از تصمیم  
 (۳) ناهماهنگی شناختی  
 (۴) درماندگی آموخته‌شده
- ۱۴۲- هنگام بروز ناهماهنگی، فرد می‌تواند چه کارهایی انجام دهد؟  
 (۱) تغییر انگیزش - تغییر نگرش  
 (۲) تغییر رفتار - تغییر نگرش  
 (۳) تغییر نگرش - تغییر شناخت  
 (۴) تغییر رفتار - تغییر انگیزش
- ۱۴۳- به ترتیب هریک از موارد زیر به کدام یک از عوامل نگرشی اشاره دارد؟  
 الف) امید به موفقیت را به همراه دارد.  
 ب) موتور محرکه قوی جهت دست‌یابی به هدف‌های فردی و جمعی است.  
 ج) از هر چه که سختی و درد دارد دوری می‌کنیم.  
 (۱) اراده - باورها و نظام ارزشی - ادراک کنترل  
 (۲) هدفمندی - اراده - ادراک کارایی  
 (۳) اراده - انگیزش - ادراک کارایی  
 (۴) هدفمندی - باورها و نظام ارزشی - ادراک کنترل
- ۱۴۴- به ترتیب داستان زندگی نیک وی آچیچ کدام یک از عوامل نگرشی را یادآوری می‌کند و کدام عبارت در رابطه با زندگی او نادرست می‌باشد؟  
 (۱) اراده - در سال ۱۹۸۲ در استرالیا متولد شده است.  
 (۲) هدفمندی - در شنا، موج‌سواری و بازی گلف مهارت دارد.  
 (۳) اراده - در ۱۷ سالگی مؤسسه «زندگی بدون مرز» را به منظور امید دادن به افراد افسرده تأسیس کرد.  
 (۴) هدفمندی - در ۲۱ سالگی از دانشگاه با سه مدرک لیسانس در رشته‌های حسابداری، مدیریت و برنامه‌ریزی مالی، فارغ‌التحصیل شد.
- ۱۴۵- در اثر ایجاد ادراک کنترل و کارایی کاذب، کدام یک از نتایج زیر حاصل می‌شود؟  
 (۱) افزایش تعداد پیامدهای ناگوار اطراف  
 (۲) عدم بروز رفتار  
 (۳) خارج شدن محیط از کنترل  
 (۴) ایجاد ناهماهنگی ادراک با شواهد محیطی
- ۱۴۶- کدام گزینه در ارتباط با مفاهیم انگیزه و نگرش درست نیست؟  
 (۱) تفاوت انسان و حیوان، به وجود نگرش در انسان، به عنوان یک عامل کنترل‌کننده رفتار برمی‌گردد.  
 (۲) پرسش‌هایی مبنی بر تفاوت بین فردی در انجام یا عدم انجام برخی کارها، تنها به عوامل نگرشی رفتار مربوط می‌شوند.  
 (۳) اگر فردی نیازهای فیزیولوژیکی خود را برای نیازهای متعالی‌تر به تعویق بیندازد، عامل نگرش به رفتار او مسلط است.  
 (۴) عوامل شکل‌دهنده به رفتار انسان، شامل عوامل انگیزشی (زیستی) و عوامل نگرشی می‌باشند.
- ۱۴۷- چه تعداد از موارد زیر به انگیزه درونی اشاره دارند؟  
 الف) شرکت در مسابقه تلویزیونی برای بردن جایزه میلیونی آن  
 ب) خواندن مداوم کتاب داستان بدون توجه به زمان  
 ج) درس خواندن به امید گرفتن نمره ۲۰ و شاگرد اول شدن  
 د) ارائه یک بازی خوب در والیبال تحت تأثیر وعده و وعیدهای باشگاه  
 (۱) صفر (۲) یک (۳) دو (۴) سه
- ۱۴۸- کدام عامل نگرشی، بهتر از عوامل دیگر رفتار کودک زیر را توجیه می‌کند؟  
 «کودکی اعتقاد دارد که همه افراد درستکارند. او با ورود به جامعه موارد زیادی از رفتارهای نادرست اخلاقی را مشاهده می‌کند، اما از اعتقاد خود دست برنمی‌دارد، بلکه رفتارهای نادرست را به‌گونه‌ای توجیه می‌کند که درست به نظر بیایند.»  
 (۱) باورها و نظام ارزشی فرد (۲) ادراک کنترل (۳) ناهماهنگی شناختی (۴) اسناد
- ۱۴۹- منبع لذت و رضایت در انگیزش درونی و بیرونی به ترتیب کدام است؟  
 (۱) نیازهای فطری - باورها و نظام ارزشی فرد (۲) خود تکلیف - عامل خارجی  
 (۳) لذت خارجی - علاقه به آن فعالیت (۴) پاداش خارج از فرد - مادیات
- ۱۵۰- کدام یک از عبارات زیر در ارتباط با «باورها و نظام‌های ارزشی فرد» است؟  
 (۱) وقتی که باور می‌کنیم که کنترلی بر محیط خود نداریم، انگیزه عمل در ما به وجود نمی‌آید و هیچ تلاشی نمی‌کنیم.  
 (۲) به‌وسیله ارکانی همچون خانواده، مدرسه، اجتماع و در نهایت به‌وسیله خود فرد ساخته می‌شود.  
 (۳) شناخت ما همچون نظام قاعده‌مندی است که بین عناصر آن پیوندهای بسیاری برقرار است.  
 (۴) بسیاری از ناتوانایی‌های ما به این دلیل است که باور می‌کنیم ناتوانیم.

ریاضی و آمار (۳)

۱- گزینه «۲»

(مهمم بهیرایی)

$$2y = 4x - 6 \Rightarrow y = 2x - 3$$

شیب خط همان اختلاف مشترک جملات دنباله است. بنابراین:  $d = 2$   
در این مسئله برای به دست آوردن جمله سوم کافی است در معادله خط  $x = 3$  قرار دهیم:  
 $\frac{x=3}{y} \Rightarrow y = 2 \times 3 - 3 = 3 \Rightarrow a_3 = 3$   
 $\Rightarrow d + a_3 = 2 + 3 = 5$

۲- گزینه «۲»

(امیر زرانوز)

با توجه به نمودار داریم:

$$\begin{cases} a_2 = 3 \Rightarrow a_1 + d = 3 \\ a_4 = 9 \Rightarrow a_1 + 3d = 9 \end{cases} \Rightarrow 2d = 6 \Rightarrow d = 3$$

$$\Rightarrow a_5 = a_4 + d = 9 + 3 = 12$$

۳- گزینه «۴»

(مریم مشتاق نظم)

$$d = \frac{b-a}{n+1} \Rightarrow d = \frac{1396-1300}{5+1} = \frac{96}{6} = 16$$

بنابراین اعداد برابرند با:  $1300, 1316, 1332, 1348, 1364, 1380, 1396$   
از بین ۵ عدد مذکور عدد بزرگتر برابر است با: ۱۳۸۰.

۴- گزینه «۱»

(کوروش داوری)

Z واسطه حسابی بین ۱۳ و ۵ است، بنابراین:

$$2Z = 5 + 13 \Rightarrow Z = \frac{18}{2} = 9$$

$$d = 9 - 5 = 4$$

$$\Rightarrow y = 5 - 4 = 1$$

$$\Rightarrow x = 1 - 4 = -3 \Rightarrow \frac{2xy}{z} = \frac{2 \times (-3) \times (1)}{9} = -\frac{2}{3}$$

۵- گزینه «۳»

(عمیرضا سپوری)

$$a_{n+1} = a_n + 1 \Rightarrow \frac{a_{n+1} - a_n}{d} = 1$$

$$\Rightarrow d = 1, a_1 = -1, n = 10$$

$$S_n = \frac{n}{2}(2a_1 + (n-1)d) \Rightarrow S_{10} = \frac{10}{2}(2 \times (-1) + (10-1) \times (1))$$

$$\Rightarrow S_{10} = 5 \times (-2 + 9) = 5 \times 7 = 35$$

۶- گزینه «۲»

(موسا عفتی)

برای محاسبه مجموع جملات پنجم و ششم دنباله، با داشتن رابطه  $S_n$  کافی است مجموع ۶ جمله اول را منهای مجموع ۴ جمله اول کنیم.

$$(a_1 + a_2 + a_3 + a_4 + a_5 + a_6) - (a_1 + a_2 + a_3 + a_4)$$

$$= a_5 + a_6 \Rightarrow S_6 - S_4 = a_5 + a_6$$

$$\Rightarrow a_5 + a_6 = (5 \times 6^2 - 3 \times 6) - (5 \times 4^2 - 3 \times 4) = 94$$

۷- گزینه «۴»

(امیر زرانوز)

$$S_n = \frac{n}{2}(2a_1 + (n-1)d), a_{10} = 43$$

$$S_9 = 207 \Rightarrow 207 = \frac{9}{2}(2a_1 + (9-1)d)$$

$$\Rightarrow 414 = 18a_1 + 72d \xrightarrow{+18} 23 = a_1 + 4d$$

$$\begin{cases} a_1 + 4d = 23 \\ a_1 + 9d = 43 \end{cases} \Rightarrow \begin{cases} -a_1 - 4d = -23 \\ a_1 + 9d = 43 \end{cases} \Rightarrow \Delta d = 20 \Rightarrow d = 4$$

$$a_1 + 4d = 23 \Rightarrow a_1 + 4 \times 4 = 23 \Rightarrow a_1 + 16 = 23 \Rightarrow a_1 = 7$$

$$\Rightarrow a_3 = a_1 + 2d = 7 + 8 = 15$$

۸- گزینه «۴»

(مهمم بهیرایی)

$$100 \text{ mg} \xrightarrow{t=1} 50 \text{ mg} \xrightarrow{t=2} 25 \text{ mg} \xrightarrow{t=3} 12.5 \text{ mg} \xrightarrow{t=4} 6.25 \text{ mg}$$

بنابراین پس از ۴ ساعت میزان ماده مؤثر دارو در خون کم تر از ۷ میلی گرم می شود.

۹- گزینه «۳»

(عمیرضا سپوری)

اگر  $a, b, c$  سه جمله متوالی یک دنباله هندسی باشد، آنگاه شرط  $b^2 = ac$  برقرار است، پس داریم:

$$a - 1, 8, -4 \Rightarrow (8)^2 = -4(a-1) \Rightarrow 64 = -4a + 4$$

$$\Rightarrow -4a = 60 \Rightarrow a = -15$$

$$\text{جملات دنباله: } -15, 8, -4, \dots \Rightarrow a_1 = -15, r = \frac{a_2}{a_1} = \frac{8}{-15} = -\frac{1}{2}$$

$$a_n = a_1 r^{n-1} \Rightarrow a_8 = -15 \times \left(-\frac{1}{2}\right)^7$$

$$= -15 \times \left(-\frac{1}{128}\right) = \frac{15}{128} = \frac{1}{8}$$

۱۰- گزینه «۱»

(عمیرضا سپوری)

روش اول: رابطه بازگشتی داده شده، نمایش یک دنباله هندسی است که نسبت مشترک آن برابر است با:

$$a_n = -2a_{n-1} \Rightarrow \frac{a_n}{a_{n-1}} = -2 \Rightarrow r = -2$$

$$a_n = a_1 r^{n-1} \Rightarrow a_3 = a_1 (-2)^2$$

$$\Rightarrow -8 = a_1 \times 4 \Rightarrow a_1 = \frac{-8}{4} = -2$$

روش دوم:

$$a_n = -2a_{n-1} \Rightarrow \begin{cases} n=3 \Rightarrow a_3 = -2a_2 \Rightarrow -8 = -2a_2 \Rightarrow a_2 = 4 \\ n=2 \Rightarrow a_2 = -2a_1 \Rightarrow 4 = -2a_1 \Rightarrow a_1 = -2 \end{cases}$$

ریاضی و آمار (۱)

۱۱- گزینه «۳»

(مهمم بهیرایی)

جزر مقادیر متغیر سوم با شعاع دایره‌ها متناسب است، هم چنین مساحت دایره با مقدار متغیر سوم در نمودار حسابی متناسب است.

$$\frac{\text{منابع آبی شهر A}}{\text{منابع آبی شهر D}} = \frac{\pi \times ۳^۲}{\pi \times ۲^۲} = \frac{۹}{۴}$$

(کتاب آبی)

۱۸- گزینه «۳»

نمرات این دانش آموز مطابق جدول زیر است:

دروس	ریاضی	منطق	عربی	اقتصاد	ادبیات	تاریخ
نمرات	۱۱	۹	۱۲	۸	۱۸	۲۰

$$\text{میانگین} = \frac{۱۱+۹+۱۲+۸+۱۸+۲۰}{۶} = \frac{۷۸}{۶} = ۱۳$$

(مفهم بگیری)

۱۹- گزینه «۱»

برای به دست آوردن عدد متناظر هر متغیر روی شعاع نمودار راداری داریم:

$$\text{ریاضی: } \frac{۱۵}{۲۰} \times ۱۰۰ = ۷۵$$

$$\text{عربی: } \frac{۱۷}{۲۰} \times ۱۰۰ = ۸۵$$

$$\text{ادبیات: } \frac{۲۰}{۲۰} \times ۱۰۰ = ۱۰۰$$

$$\text{معارف: } \frac{۱۸}{۲۰} \times ۱۰۰ = ۹۰$$

$$\Rightarrow \text{مجموع خواسته شده} = ۷۵ + ۸۵ + ۱۰۰ + ۹۰ = ۳۵۰$$

(کتاب آبی)

۲۰- گزینه «۴»

مقدار متغیر سوم در نمودار حبابی، متناسب با مساحت دایره‌ها و یا اینکه شعاع دایره‌ها متناسب با جذر مقادیر متغیر سوم می‌باشد.

### ریاضی و آمار (۲)

(رفیم مشتاق نظم)

۲۱- گزینه «۴»

خط فقر نصف میانگین درآمد ماهیانه افراد جامعه است، پس:

$$\text{حد اقل حقوق} = \frac{۲/۵}{۲} = ۱/۲۵$$

(همیرضا سهودی)

۲۲- گزینه «۳»

$$\text{وزن (کیلوگرم)} = \text{BMI} = \frac{\text{مربع قد (مترمربع)}}{\text{شاخص توده بدنی}}$$

قد شخص را  $x$  در نظر گرفته و داریم:

$$۲۵ = \frac{۸۱}{x^۲} \Rightarrow x^۲ = \frac{۸۱}{۲۵} = ۳/۲۴ \Rightarrow x = ۱/۸ \text{ متر}$$

$$\Rightarrow x = ۱/۸ \times ۱۰۰ = ۱۲.۵ \text{ سانتی متر}$$

(امیر زرانروز)

۲۳- گزینه «۳»

$$\left[ \frac{۴}{۴} \times (\text{میانگین تعداد کلمات در جمله} + \text{درصد کلمات دشوار}) \right] = \text{شاخص پایه آموزش}$$

$$\Rightarrow ۳x = \left[ \frac{(x+۱۴) \times ۰}{۴} \right]$$

بهتر است اعداد مطرح شده در گزینه‌ها را به جای  $x$  های معادله بالا قرار دهیم. ملاحظه می‌شود که فقط  $x = ۲$  درست است، زیرا:

$$۳ \times ۲ = \left[ \frac{(۲+۱۴) \times ۰}{۴} \right] \Rightarrow ۶ = \left[ \frac{۶}{۴} \right] \Rightarrow ۶ = ۶$$

(امیر زرانروز)

۱۲- گزینه «۳»

$$A = \text{مساحت دایره} = \pi r^۲ = \pi \times \sqrt{۲}^۲ = ۲\pi$$

$$\Rightarrow \text{حجم جعبه A} = \text{ارتفاع} \times \text{عرض} \times \text{طول} = ۳ \times ۲ \times ۲\pi = ۱۲\pi$$

$$B = \text{مساحت دایره} = \pi r^۲ = \pi \times ۱^۲ = \pi$$

$$\Rightarrow \text{حجم جعبه B} = \text{ارتفاع} \times \text{عرض} \times \text{طول} = ۸ \times ۵ \times \pi = ۴۰\pi$$

$$\Rightarrow \frac{\text{حجم جعبه A}}{\text{حجم جعبه B}} = \frac{۱۲\pi}{۴۰\pi} = \frac{۳}{۱۰} = ۰/۳$$

(امیر زرانروز)

۱۳- گزینه «۲»

ابتدا داده‌ها را از کوچک به بزرگ مرتب کرده سپس چارک‌های اول، دوم و سوم آن‌ها را تعیین می‌کنیم:

$$۱, ۱, ۳, ۵, ۸, ۱۰, ۱۰, ۱۰, ۱۳, ۱۵, ۱۶, ۱۷, ۱۸, ۱۹$$

$$\begin{matrix} \downarrow Q_1 & & Q_2=10 & & \downarrow Q_3 \\ 5, 8, 10, 10, 10, 13, 15, 16 \end{matrix} \Rightarrow f = 8$$

$$\text{زاویه} \alpha = \frac{f}{N} \times ۳۶۰^\circ = \frac{۸}{۱۴} \times ۳۶۰^\circ \approx ۲۰۵/۷^\circ$$

(امیر زرانروز)

۱۴- گزینه «۴»

$$\frac{\text{مقدار سرعت خودروی مورد نظر}}{\text{مقدار ماکزیمم سرعت}} \times ۱۰۰ = ۳۰ \Rightarrow \frac{x}{۳۲} \times ۱۰۰ = ۳۰$$

$$\Rightarrow \frac{x}{۳۲} = ۳ \Rightarrow x = ۳ \times ۳۲ = ۹۶$$

(کوروش داوری)

۱۵- گزینه «۲»

در نمودار حبابی متغیر سوم متناسب با مساحت دایره است.

$$\text{مساحت دایره} = \pi r^۲$$

$$\text{وزن نفر اول} = \pi(\sqrt{۲})^۲ = ۲\pi$$

$$\text{وزن نفر دوم} = \pi(۲)^۲ = ۴\pi$$

$$\text{وزن نفر سوم} = \pi(۳)^۲ = ۹\pi$$

$$\text{وزن نفر چهارم} = \pi(\sqrt{۵})^۲ = ۵\pi$$

$$\bar{x} = \frac{۲\pi + ۴\pi + ۹\pi + ۵\pi}{۴} = ۵\pi$$

$$\Rightarrow \text{نسبت مورد نظر} = \frac{۵\pi}{۲\pi} = \frac{۵}{۲}$$

(رفیم مشتاق نظم)

۱۶- گزینه «۴»

$$\text{تعداد متغیرها} = \frac{۳۶۰}{۲۴} = ۱۵ \Rightarrow \text{زاویه بین دو نیم خط متوالی} = \frac{۳۶۰}{\text{تعداد متغیرها}}$$

$$\text{تعداد متغیرها} = \frac{۳۶۰}{۲۴} = ۱۵$$

(مفهم بگیری)

۱۷- گزینه «۱»

مساحت دایره‌ها متناسب با متغیر سوم یعنی منابع آبی است.



از طرفی نزدیکترین سال سابقه به ۱۹ عدد ۲۰ در جدول است لذا نقطه دوم را به صورت  $B \left| \begin{matrix} 20 \\ 19 \end{matrix} \right.$  فرض کرده و خواهیم داشت:

$$m = \frac{y_2 - y_1}{x_2 - x_1} = \frac{4/6 - 1}{24 - 20} = \frac{3/6}{4} = 0/9$$

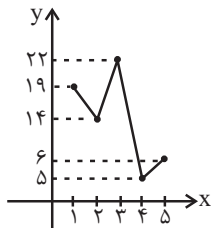
$$y - y_B = m(x - x_B) \Rightarrow y - 19 = 0/9(x - 20)$$

$$\xrightarrow{x=19} y = -0/9 + 19 = 18/1$$

(رسم مشتاقی نظم)

۲۹- گزینه «۳»

اگر نمودار این داده‌ها را رسم کنیم، خواهیم داشت:



بنابراین گزینه «۳» درست است.

(رسم مشتاقی نظم)

۳۰- گزینه «۳»

$$\bar{x} = \frac{13 + 11 + 9 + 7 + 5}{5} = 9$$

$$\bar{y} = \frac{26 + 18 + 17 + 14 + 15}{5} = 18$$

معادله خطی که از دو نقطه  $(9, 18)$  و  $(13, 26)$  می‌گذرد، برابر است با:

$$y - 18 = \frac{26 - 18}{13 - 9}(x - 9) \Rightarrow y - 18 = 2(x - 9) \Rightarrow y = 2x$$

$$\xrightarrow{x=15} y = 30$$

اقتصاد

(منصوبه های زاده)

۳۱- گزینه «۲»

الف) هر کشور و سازمانی که نیروهای متخصص و آموزش دیده بیشتری در اختیار دارد، در زمینه تجارت جهانی موفق‌تر است.

ب) یکی از عوامل روی آوردن کشورها به تجارت بین‌الملل وضعیت اقلیمی متفاوت است. تنوع آب و هوایی و وضعیت اقلیمی متفاوت در سرزمین‌های مختلف، باعث می‌شود که هر سرزمین زمینه تولید محصولات خاصی را داشته باشد؛ برای مثال خشکبار در وضعیت آب و هوایی برخی نقاط ایران و میوه‌های استوایی در موقعیت آب و هوایی کشورهای استوایی به عمل می‌آید.

(زهرا بگلنایان)

۳۲- گزینه «۱»

الف) درست است.

ب) نادرست است. در گذشته تحریم‌های تجاری بیش از تحریم‌های مالی رایج بود.

پ) درست است. تحریم تجاری (مانع تراشی در مقابل صادرات و واردات کالا، خدمات و عوامل تولید مثل سرمایه)

ت) نادرست است. کشورهای زورگو با اهداف اقتصادی (کسب منافع بیش‌تر)، سیاسی (براندازی یا اعمال فشار) و یا حتی به عنوان ابزار مکمل جنگ نظامی از تحریم اقتصادی استفاده می‌کنند.

ث) درست است.

(اسماعیل زارع)

۲۴- گزینه «۱»

$$= \frac{(12000 \times 300) + (2500 \times 500)}{(8000 \times 300) + (1200 \times 500)} \times 100$$

$$= \frac{4850000}{3000000} \times 100 \approx 161/7$$

(عمیرضا سپوری)

۲۵- گزینه «۳»

تعداد شاغلین + تعداد بیکاران = جمعیت فعال

$$16 = تعداد بیکاران + 4 \Rightarrow تعداد بیکاران = 12$$

$$نرخ بیکاری = \frac{تعداد بیکاران}{جمعیت فعال} \times 100 = \frac{12}{16} \times 100 = 75\%$$

(عمیرضا سپوری)

۲۶- گزینه «۳»

طبق تعریف، خط فقر برابر است با نصف میانگین یا نصف میانه درآمد ماهیانه افراد یک جامعه.

(۱) خط فقر به روش نصف میانه در جامعه اول:

مرتب‌کردن داده‌ها  $\rightarrow 1/5, 2/3, 3/3, 3/5, 4/4$

$$میانگین = Q_2 = \frac{3+3}{2} = 3 \Rightarrow \text{خط فقر} = \frac{Q_2}{2} = \frac{3}{2}$$

(۲) خط فقر به روش نصف میانگین در جامعه دوم:

$$\bar{x} = \frac{6 + 3/5 + 4 + (k+1) + 4/5 + 5}{6} = \frac{k+24}{6}$$

$$\Rightarrow \text{خط فقر} = \frac{\bar{x}}{2} = \frac{k+24}{12}$$

خط فقر جامعه دوم  $= \frac{3}{5} \times x$  طبق تست

$$\Rightarrow \frac{3}{2} = \frac{3}{5} \left( \frac{k+24}{12} \right) \Rightarrow \frac{3}{2} = \frac{k+24}{20} \Rightarrow 2k + 48 = 60$$

$$\Rightarrow 2k = 12 \Rightarrow k = 6$$

(امیر زرانروز)

۲۷- گزینه «۲»

روزهای ذکر شده در جدول را با اعداد ۱، ۲، ۳ و ... نامگذاری می‌کنیم:

روز (x)	۱	۴	۷	۱۰	۱۳
مقدار فروش (y)	۴	۳	۱۲	۸	۲۰

چهارشنبه بین ۱۰ و ۱۳ قرار دارد و x آن برابر ۱۲ است.

$$\left( A \left| \begin{matrix} 10 \\ 8 \end{matrix} \right., B \left| \begin{matrix} 13 \\ 20 \end{matrix} \right. \right) \Rightarrow m = \frac{y_2 - y_1}{x_2 - x_1} = \frac{20 - 8}{13 - 10} = \frac{12}{3} = 4$$

$$y - y_A = m(x - x_A) \Rightarrow y - 8 = 4(x - 10)$$

$$\xrightarrow{x=12} y - 8 = 8 \Rightarrow y = 16$$

$$خطای درونیابی e = |17 - 16| = 1$$

(امیر زرانروز)

۲۸- گزینه «۱»

$$میانگین سابقه‌ها = \frac{20 + 22 + 24 + 26 + 28}{5} = \frac{120}{5} = 24$$

$$\Rightarrow A \left| \begin{matrix} 24 \\ 4/6 \end{matrix} \right.$$

$$میانگین درآمدها = \frac{1+3+4/5+6+8/5}{5} = 4/6$$



۳۳- گزینه «۳»

(نسرین پعفری)

الف) پیشرفت‌های علم و فناوری موجب شده است امروزه دیگر محدودیت‌های طبیعی مانع کسب مزیت اقتصادی نباشد.

ب) اگر محصولی با هزینه تمام شده زیاد و کیفیت کم تولید شود با حمایت دولت یا مصرف‌کنندگان از آن (خرید کالای ملی)، می‌تواند مزیت به‌دست آورد. بدیهی است این حمایت‌ها باید مشروط، گام به گام و در محدوده زمانی معین باشد.

پ) اقتصاددانان در مورد تولید محصولات راهبردی به مزیت نسبی راهبردی و منافع سیاسی و غیراقتصادی هم توجه می‌کنند.

۳۴- گزینه «۳»

(منصوره هابی زاره)

الف) کالاهای خارجی در صورتی وارد کشور می‌شوند که از کالاهای مشابه داخلی ارزان‌تر و مرغوب‌تر باشند یا مشابه آن‌ها در داخل تولید نشود.

ب) هر کشوری در پی جذب سرمایه‌گذاری‌های خارجی برای کشور خود است تا بدین ترتیب نه تنها پس‌اندازهای داخلی خود بلکه پس‌اندازهای کشورهای دیگر را نیز در جهت رشد و افزایش کارخانه‌ها و بخش‌های تولیدی داخل به کار گیرد.

۳۵- گزینه «۴»

(زهرا پلکانیان)

الف) امروزه همراه با گوناگون شدن کالاهای تولیدی و گسترش وسایل حمل‌ونقل و ظهور بسیاری از تحولات دیگر، تجارت با روش‌های علمی انجام می‌گیرد.

ب) موقعیت و امکانات طبیعی موجود یا فناوری در هر کشور سبب می‌شود که ساکنان آن کشور به تولید کالاهای خاصی بپردازند.

ج) یکسان نبودن منابع و عوامل تولید: کشورها از نظر در اختیار داشتن منابع طبیعی، معادن زیرزمینی و سرمایه انسانی متخصص، وضع یکسانی ندارند. بعضی از آن‌ها از زمین‌های حاصلخیز و منابع آبی کافی، برخی از منابع زیرزمینی فراوان و برخی دیگر از نیروی انسانی متخصص بهره‌مندند.

۳۶- گزینه «۳»

تشریح گزینه‌های نادرست:

گزینه «۱»: قیمت‌گذاری ناعادلانه قدرت‌های اقتصادی، ارزش‌های نابرابری بین محصولات کشورهای قوی و ضعیف برقرار می‌کند و در نتیجه محصولات کشاورزی، غذا و اغلب مواد خام و فاقد فناوری قوی در دنیا ارزان است. در مقابل محصولات با فناوری بالا و دانش‌بنیان، گران ارزش‌گذاری می‌شود. بنابراین تجارت جهانی منافع را افزایش می‌دهد به شرط این‌که منافع حاصل از تجارت، عادلانه تقسیم شود و از سوی برخی کشورهای قدرتمند مصادره نشود.

گزینه «۲»: یکی از شیوه‌های استعمار نوین، انتقال صنایع مونتاژ، صنایع کثیف (صنایع آلاینده) و یا تأسیس صنایع متناسب با منابع طبیعی در کشور مقصد است.

گزینه «۴»: تأکید بر استقلال اقتصادی و خودکفایی یا تولید ملی و جایگزینی واردات به‌معنای قطع روابط تجاری و اقتصادی با دنیا و انزوا و گوشه‌گیری از اقتصاد بین‌الملل نیست.

۳۷- گزینه «۴»

(سارا شریفی)

الف) در فضای جهانی، اقتصاد تک‌محصولی، اقتصادی شکننده و آسیب‌پذیر است. زیرا اقتصاد تک‌محصولی در مواقع بحرانی، امکان تاب‌آوری و انعطاف‌پذیری مقابل تکان‌ها، مشکلات و تحریم‌ها را ندارد. کشور تک‌محصول و یا فاقد زنجیره کامل خلق ارزش، همیشه در رقابت و جنگ اقتصادی محکوم به شکست است.

ب) اگر کشوری «راه‌های تأمین کالاهای وارداتی یا بازارهای فروش کالاهای صادراتی خود را گوناگون کند و از وضعیت تک‌محصولی فاصله بگیرد و با خلق مزیت‌های جدید اقتصادی امکان تأمین بعضی نیازها را در داخل فراهم کند و به علم و فناوری و اقتصاد دانش‌بنیان توجهی بیشتر داشته باشد»، به وضعیت استقلال و استحکام اقتصادی نزدیک می‌شود.

ج) کشور ما در گذشته به شدت به درآمدهای نفتی وابسته بود و کشوری تک‌محصولی به‌شمار می‌رفت. در سال‌های بعد از پیروزی انقلاب اسلامی و بعد از جنگ تحمیلی، دولت‌ها تلاش کردند تا منابع درآمدی کشور تا حد امکان گوناگون بشود و وابستگی به درآمدهای نفتی کاهش بیابد. هرچند هنوز هم اقتصاد ما به درآمدهای نفتی وابستگی دارد، میزان درآمد ناشی از صادرات غیرنفتی به‌سرعت افزایش یافته است؛ به‌عبارت دیگر، درآمدهای صادراتی کشور گوناگون‌تر شده و از وضعیت تک‌محصولی فاصله گرفته است. از سوی دیگر، با تلاش فراوان در عرصه علم و فناوری و تجاری‌سازی فناوری‌های نوین و تأسیس شرکت‌های دانش‌بنیان، سعی شده است توان فنی کشور افزایش یابد و امکان تأمین نیازهای صنایع کشور در داخل فراهم بشود.

۳۸- گزینه «۳»

(نسرین پعفری)

الف) ایجاد شرکت‌های دانش‌بنیان، نوآوری در علم و فناوری «خلق مزیت‌های اقتصادی جدید» است که می‌تواند کشورها را از مسیر عقب‌ماندگی برهاند.

ب) کشورهای موفق، پیوسته در حال انتقال از مزیت‌هایی با ارزش افزوده کم‌تر به مزیت‌هایی با ارزش افزوده بیش‌تر هستند. کشورهایی که زمانی به دلیل صنعتی بودن، پیشرفته به‌شمار می‌رفتند، امروزه صنایع خود را به کشورهای دیگر منتقل می‌کنند.

پ) هرچند اصل بر رعایت مزیت‌های مطلق و نسبی و عدم تخصیص امکانات تولید به حوزه‌های غیرمزیتی است، اما اگر در کوتاه‌مدت برای عوامل تولید اشتغالی ممکن نباشد، تولید و خلق ارزش افزوده حتی در محصولی غیرمزیتی و کم، از بیکاری بهتر است.

۳۹- گزینه «۱»

(فاطمه فومیان)

الف) کشور ایران در تولید برنج و کشور ژاپن در تولید گندم مزیت مطلق دارند. ب) هرچند کشور چین در تولید هر دو کالا نسبت به ایران و ژاپن مزیت مطلق ندارد، اما در کشور خود در تولید برنج نسبت به گندم مزیت نسبی دارد. (۶۰ به ۴۰)؛ بنابراین باید در تولید برنج متمرکز شود و گندم مورد نیاز خود را از ژاپن وارد کند.

ج) با توجه به وضعیت کشور ژاپن و بدون در نظر گرفتن هزینه‌های حمل‌ونقل، این کشور می‌تواند گندم را در داخل تولید کند و برنج را از کشور ایران وارد کند.

۴۰- گزینه «۴»

(نسرین پعفری)

الف) کشورها در اعمال سیاست‌های تجاری خود بین کشورهای دوست و شریکان تجاری با سایر کشورها یکسان عمل نمی‌کنند؛ با برخی از کشورها، روابط تجاری و اقتصادی بیش‌تر از دیگران برقرار می‌کنند و با تشکیل اتحادیه‌های اقتصادی یا بلوک‌های تجاری، سعی در افزایش مبادلات تجاری بین خود و اعضای آن اتحادیه و کاهش موانع تجاری دارند.

ب) اتحادیه ملل جنوب شرق آسیا معروف به آسه‌آن با ده عضو، پس از آمریکا، ژاپن و اتحادیه اروپا، چهارمین منطقه قدرتمند تجاری در جهان است. سازمان کنفرانس اسلامی با فکر گردهم آوردن دولت‌های اسلامی و ایجاد نوعی اتحاد میان کشورهای اسلامی در سال ۱۹۷۲ میلادی تشکیل شد.

۴۸- **گزینه ۱**» (علیرضا پعفری)  
الف) کنام مانند دجله شد / پ) سایه خورشید / ب) تیر و مشتری در معنای  
دو سیاره منظومه شمسی (که البته مد نظر نیستند) با هم ایهام تناسب  
می‌سازند. / ت) خار و گل: لف‌ها، این و آن: نشرها / ث) روشن و خاموش

۴۹- **گزینه ۲**» (عمیر مهرثی)  
راه ایهام دارد: ۱- طریق، مسیر و جاده ۲- نغمه و آهنگ  
عشاق ایهام دارد: ۱- عاشقان ۲- از مقام‌های موسیقی

۵۰- **گزینه ۴**» (علیرضا پعفری)  
این که مرحمت معشوق، مردگان را زنده می‌کند اغراق دارد.

### علوم و فنون ادبی (۲)

۵۱- **گزینه ۳**» (فرهاد علی‌نژاد)  
رفاه اقتصادی مردم در قرن یازدهم هجری، این امکان را برای همه مردم فراهم  
آورد که هر کس به اندازه توان خود، به امور فرهنگی مانند ادبیات بپردازد.

۵۲- **گزینه ۱**» (اعظم نوری‌نیا)  
برخی از شاهان صفوی مقام شیخی و رهبری طریقت داشتند و از این رو  
لازم می‌دانستند خود را در چنین مقام فرهنگی نگه دارند، علاوه بر این با  
رؤسای مذاهب در تماس نزدیک بودند و از طرف دیگر، رقاباتی چون شاهان  
عثمانی یا هندی داشتند که آن‌ها نیز خود به مسائل فرهنگی توجه نشان  
می‌دادند. این عوامل باعث شده بود شعر و شاعری و انواع هنرها در عهد  
صفوی مورد توجه قرار گیرد.

۵۳- **گزینه ۳**» (سید مهال طباطبایی‌نژاد)  
وزن هر ۴ بیت همسان و تکرار «فاعلاتن» است ولی در گزینه «۳» فاعلاتن  
آخر هم مانند بقیه سالم است، ولی وزن سه گزینه دیگر فاعلاتن آخر  
محدوف است و به شکل فاعلن آمده است.

وزن گزینه «۳»: فاعلاتن فاعلاتن فاعلاتن فاعلاتن  
وزن سه گزینه دیگر: فاعلاتن فاعلاتن فاعلاتن فاعلن

۵۴- **گزینه ۲**» (سیدمهال طباطبایی‌نژاد)  
تعداد هجاها در هر پایه آوایی گزینه «۲» سه تایی است به بیان ساده‌تر وزن  
گزینه «۲» فعولن فعولن فعولن فعولن است و هر پایه آوایی سه هجا دارد.  
ولی در سه گزینه دیگر هر پایه آوایی چهار هجا دارد.

### تشریح سایر گزینه‌ها:

وزن گزینه «۱»: مفتعلن ۴ بار  
وزن گزینه «۳»: فاعلاتن ۴ بار  
وزن گزینه «۴»: مستعلن ۴ بار

۵۵- **گزینه ۳**» (سیدمهال طباطبایی‌نژاد)  
وزن مشترک و پایه‌های آوایی بیت پرسش و گزینه «۳» تکرار «مفتعلن» است.

۵۶- **گزینه ۴**» (عارفه‌سارارت طباطبایی‌نژاد)  
وزن مشترک بیت سؤال و گزینه «۴» «فاعلاتن فاعلاتن فاعلاتن فعلن» است.

پ) گسترش مبادلات و تعاملات جهانی در قرن گذشته، ضرورت وضع  
مقررات و قوانین جهانی و تأسیس سازمان‌های تنظیم کننده و ناظر بر امور  
اقتصادی و مالی را بیش از پیش مطرح کرد.  
ت) سازمان تجارت جهانی (WTO)، صندوق بین‌المللی پول (IMF) و  
بانک جهانی از مهم‌ترین سازمان‌های تأثیرگذار بر اقتصاد کشورها و اقتصاد  
جهانی به شمار می‌روند.

### علوم و فنون ادبی (۳)

۴۱- **گزینه ۳**» (عمیر مهرثی)  
این بیت دارای ایهام تناسب است و نه ایهام. شیرین دو معنا دارد: ۱- مطبوع  
و خوشایند ۲- معشوقه فرهاد که در این معنا با فرهاد تناسب دارد.

آرایه ایهام در سایر ابیات:  
گزینه «۱»: تاب نداشت: ۱- تابش نداشت ۲- تحمل نداشت  
گزینه «۲»: تالی: ۱- تلاوت کننده ۲- پیرو  
گزینه «۴»: قلب: ۱- دل ۲- قلبی

۴۲- **گزینه ۲**» (وفیر رضازاده)  
**تشریح سایر گزینه‌ها:**  
گزینه «۱»: صد جوی آب از دیده بستن  
گزینه «۳»: اغراق در زیبایی معشوق که جهان را می‌آراید  
گزینه «۴»: کوه چو پر کاه شدن

۴۳- **گزینه ۱**» (عمیر مهرثی)  
بیت «د»: استعاره: «ای شیراز» استعاره و تشخیص است.  
بیت «ج»: ایهام: سنگین: ۱- محکم و با وزن زیاد ۲- ساخته شده از سنگ  
بیت «ب»: ایهام تناسب: قدر: ۱- اندازه ۲- تقدیر، که در این معنا با قضا  
تناسب دارد.

بیت «الف»: تناقض: جای مستان گوشه محراب بودن

۴۴- **گزینه ۲**» (وفیر رضازاده)  
باز: ۱- دوباره ۲- پرند که در این معنا با بلبل و زاغ تناسب دارد.  
در سایر گزینه‌ها کلماتی چون (بو - تاب - پرده - روی) مستعد داشتن ایهام  
تناسب هستند ولی در این ابیات، ایهام تناسب ندارند.

۴۵- **گزینه ۳**» (عمیر مهرثی)  
اغراق: در شدت اشک و غم عاشق اغراق شده است / ایهام: آب: ۱- اشک ۲- آبرو

۴۶- **گزینه ۳**» (عمیر مهرثی)  
گزینه «۳»: مراعات نظیر: مهر و ماه  
ایهام تناسب: مهر: ۱- محبت ۲- خورشید که در این معنا با ماه تناسب دارد.  
استعاره: ماه استعاره از معشوق است.

۴۷- **گزینه ۴**» (وفیر رضازاده)  
بیت «ت»: ایهام: نگون باد: ۱- خمیده باد (به نشانه احترام) ۲- نابود باد  
بیت «پ»: تشبیه: رخ به خورشید تشبیه شده است.  
بیت «الف»: اغراق: به یک عشو ره دو صد شیطان را زدن  
بیت «ث»: تلمیح: اشاره به داستان حضرت سلیمان (ع)  
بیت «ب»: تضاد: بیگانه - آشنا

۵۷- گزینه ۳»

(ممنون اصغری)

مفهوم مشترک ابیات مرتبط: دل جایگاه معشوق است؛ بدین سبب اغیار راهی به سوی دل ندارند. اما شاعر در بیت گزینه ۳» به گوشه گیری خود از خلق اشاره دارد.

۵۸- گزینه ۳»

(عمیر مهرئی)

تشریح سایر گزینه‌ها:

گزینه ۱» «سینه افکار» اضافه استعاری و تشخیص است. گزینه ۲» «دود» استعاره از آه است. گزینه ۴» «زاغ» استعاره از موی سیاه است.

۵۹- گزینه ۴»

(علیرضا یعقوبی)

«گرد» استعاره از کدورت و تاریکی است.

تشریح سایر گزینه‌ها:

گزینه ۱» «نگس خجالت کشد یا سنبل عاشق شود: تشخیص / بادام استعاره از چشم  
گزینه ۲» «خطاب قرار دادن نسیم سحر: تشخیص / مه استعاره از معشوق  
گزینه ۳» «چشم مست خونریز: تشخیص / لعل استعاره از لب

۶۰- گزینه ۴»

(عمیر مهرئی)

استعاره: «لاله نعمان» در مصراع دوم استعاره از تازهر و (چهره و صورت) است / تشبیه: تازهر و بوم مثل لاله نعمان بود - لاله نعمان من مثل کاه پوشیده شد.

تشریح سایر گزینه‌ها:

گزینه ۱» «استعاره: خطاب قرار دادن دل، استعاره و تشخیص است / تشبیه ندارد.  
گزینه ۲» «استعاره ندارد (مصراع اول: از روی مرحمت) با مرحمت و مهربانی با من سخن بگو. / تشبیه: منم فرهاد سرگردان - تویی شیرین زبان من  
گزینه ۳» «سرزنش کردن قلم و ظاهر شدن راز دل آن استعاره و تشخیص است / تشبیه ندارد.

عربی زبان قرآن (۳)

۶۱- گزینه ۳»

(درویشعلی ابراهیمی)

«فَعَدَ»: نشست (فعل ماضی ساده) / «مَعَ عُلَمَاءَ»: با دانشمندان / «يَتَعَلَّمُونَ»: (علم) فرامی گرفتند / «يُفْقَهُونَ»: دانا می کردند، دانش می آموختند / «الْجَهَّالَ»: نادانها  
نکته مهم درسی:

وقتی در متنی «فعل ماضی + ... + فعل مضارع» داشته باشیم، فعل مضارع به صورت «ماضی استمراری» ترجمه می شود.

۶۲- گزینه ۳»

(نویر امساکلی)

«إِنَّ لَهُ أختاً معززةً»: او خواهری گرمی دارد / «أُمَّهَما»: مادرشان / «عندها»: نزد (پیش) خود / «أَنْ تُخَيِّرَهُمَا»: که آن‌ها (آن دو) را اختیار دهد (مختار کند)

۶۳- گزینه ۲»

(احمد رضا منصوری)

ترجمه صحیح: «اگر اخلاق پیامبر (ص) تبیین شود (روشن شود)، همه مردم اسلام می آورند!»

۶۴- گزینه ۳»

(سیر ممدعلی مرتضوی)

عبارت «هرکس چشمش را بر محارم خدا فرو بندد، از آتش (های) او در امان می ماند» صحیح است.

تشریح گزینه‌های دیگر:

گزینه ۱» «ما باید کالاهای گوناگون را پس از این که گران می شوند، بخریم!» نادرست است.

گزینه ۲» «هر مسلمانی باید میان پسرش و دخترش فرق بگذارد!» نادرست است.

گزینه ۴» «پوست گردو برای خوردن مناسب است و فایده‌های بسیاری دارد!» نادرست است.

۶۵- گزینه ۴»

(رضا مصومی)

«یأمل: امید دارد» با «یئأس: ناامید می شود» متضاد است، هم چنین «العجز: پیرمرد» با «البافع: جوان کم سن و سال» متضاد است.

۶۶- گزینه ۳»

(نویر امساکلی)

مفهوم آیه شریفه با گزینه ۳» که دلالت بر بازیچه بودن دنیا دارد، تناسب دارد.

۶۷- گزینه ۱»

(سیر ممدعلی مرتضوی)

تشریح گزینه‌های دیگر:

گزینه ۲» «خبر...» نادرست است، زیرا خبر، جار و مجرور «فی خسر» است.

گزینه ۳» «الحصر» نادرست است، زیرا در جمله قبل از إلاً، مستثنی منه وجود دارد و اسلوب جمله از نوع استثناء است.

گزینه ۴» «مجرد ثلاثی» نادرست است، زیرا فعل مزید است.

۶۸- گزینه ۱»

(سیر ممدعلی مرتضوی)

«کان»: از افعال ناقصه است، «رجل» اسم کان و «جالساً» خبر آن است، پس جزء اجزای اصلی جمله است و نمی تواند حال باشد.

۶۹- گزینه ۲»

(نویر امساکلی)

در این گزینه اسلوب حصر به کار رفته است، چرا که قبل از «إلّا» جمله منفی به کار رفته است و همچنین مستثنی منه (فاعل فعل «بدأ») ذکر نشده است، در سایر گزینه‌ها مستثنی منه موجود است و اسلوب جمله از نوع استثناء است.

۷۰- گزینه ۳»

(سیر ممدعلی مرتضوی)

در این جمله، «التلمیذ» مستثنی منه و «مُحمّداً» مستثنی است که مناسب نیست. دقت کنید مستثنی منه همواره باید مفهومی عام تر و بزرگ تر از مستثنی داشته باشد، به عبارت دیگر، مستثنی زیرمجموعه مستثنی منه باشد؛ بنابراین به جای «التلمیذ: دانش آموز»، می توان «التلامیذ: دانش آموزان» را به عنوان مستثنی منه به کار برد.

تاریخ (۳)

۷۱- گزینه ۳»

(علی‌مهد کریمی)  
آلمان و ژاپن که عضویت در جامعه ملل را داشتند از آن خارج شدند و باعث بی‌اعتباری بیش‌تر آن شدند.

۷۲- گزینه ۳»

(علی‌مهد کریمی)  
برخی از کشورها مانند انگلستان، به اتکای منابع خود و ثروت مستعمراتشان، تاحدودی به بازسازی ویرانی‌های ناشی از جنگ و ایجاد رونق و رفاه اقتصادی پرداختند.

۷۳- گزینه ۴»

(علی‌مهد کریمی)  
حکومت استالین با اجرای برنامه‌های مختلف اقتصادی و فرهنگی، تحول و تغییر چشمگیری در شوروی ایجاد کرد. یکی از این برنامه‌ها، طرح اشتراکی کردن مزارع کشاورزی بود که با اعمال قدرت و خشونت بسیار آغاز شد.

۷۴- گزینه ۲»

(علی‌مهد کریمی)  
پادشاه ایتالیا به تشویق صاحبان صنایع، زمین‌داران و نظامیان که خواستار دولتی مقتدر بودند، موسولینی را به نخست‌وزیری منصوب کرد.

۷۵- گزینه ۱»

(علی‌مهد کریمی)  
پس از پایان جنگ اول جهانی، حکومت جمهوری در آلمان شکل گرفت و بسیاری از آلمانی‌ها از این حکومت به سبب امضای پیمان تحقیرآمیز ورسای و گسترش رکود و بیکاری ناخشنود بودند.

۷۶- گزینه ۳»

(بهروز بهیمی)  
هیتلر و نازی‌ها پس از به دست گرفتن زمام امور و لغو قرارداد ورسای، برای متحول کردن اقتصاد آلمان و تحقق وعده‌های خویش برنامه‌های گوناگونی را اجرا کردند.

۷۷- گزینه ۲»

(بهروز بهیمی)  
ژاپن در جنگ جهانی اول به اتفاق مثلث پیوست و پس از خروج از جامعه ملل به همراه آلمان و ایتالیا کشورهای محور را شکل دادند.

۷۸- گزینه ۱»

(بهروز بهیمی)  
در اول سپتامبر ۱۹۳۹ م، ارتش آلمان برق‌آسا به لهستان یورش برد و نیمه غربی این کشور را تصرف کرد. ایتالیا با حمله به فرانسه وارد جنگ شد.

۷۹- گزینه ۴»

(بهروز بهیمی)  
بن‌بست جنگ با انگلستان در جبهه غرب، هیتلر را واداشت که جبهه دیگری در شرق بگشاید. از این رو، ارتش نازی با نادیده گرفتن پیمان عدم تجاوز به شوروی، برق‌آسا به خاک این کشور که تا آن زمان در جنگ بی‌طرف مانده بود، هجوم برد.

۸۰- گزینه ۲»

(بهروز بهیمی)  
با ورود نیروهای متفقین به برلین و خودکشی هیتلر، ارتش شوروی بخش شرقی و نیروهای انگلیسی و آمریکایی قسمت غربی آلمان را اشغال کردند. تعدادی از فرماندهان و سران حکومت نازی نیز دستگیر و سپس در دادگاه نورنبرگ به‌عنوان جنایتکار جنگی محاکمه و مجازات شدند.

جغرافیا (۳)

۸۱- گزینه ۳»

(فاطمه سفایی)  
حمل‌ونقل یکی از اساسی‌ترین نیازهای روزانه مردم شهرواست. از این رو، مدیریت حمل‌ونقل درون‌شهری یکی از موضوعات مهم شهرا در چند دهه اخیر بوده است.

۸۲- گزینه ۴»

(فاطمه سفایی)  
مونوریل، قطار هوایی است که بیش‌تر در مناطق گردشگری و محوطه نمایشگاه‌ها و پارک‌ها کاربرد دارد و هزینه احداث آن زیاد است. مترو، قطار شهری است که بیش‌تر از زیر زمین و روی ریل حرکت می‌کند.

۸۳- گزینه ۲»

(فاطمه سفایی)  
در حمل‌ونقل شهری پایدار به مردمی که نیازهای ویژه دارند، مانند افراد دچار معلولیت، توجه می‌شود.

در مدیریت حمل‌ونقل شهری دسترسی عادلانه همه اقشار و طبقات اجتماعی به وسایل حمل‌ونقل با حداقل هزینه باید در نظر گرفته شود.

۸۴- گزینه ۲»

(مهم‌علی فطیعی باگی)  
با توجه به حرکت زمین «از غرب به شرق»، مناطق مختلف کره زمین واقع بر نصف‌النهارها، پی در پی در مقابل خورشید قرار می‌گیرند. در شکل صورت سؤال، ابتدا نقطه (الف) و سپس نقطه (ب) در مقابل خورشید قرار می‌گیرد.

۸۵- گزینه ۳»

(آرزو میرزایی)  
قاچ‌هایی که در شرق نصف‌النهار مبدأ قرار گرفته‌اند از ساعت گرینویچ جلوترند. برعکس زمان رسمی قاچ‌هایی که در غرب ساعت گرینویچ قرار دارند، از ساعت گرینویچ عقب‌ترند.

۸۶- گزینه ۱»

(مهم‌علی فطیعی باگی)  
خط فرضی روزگردان (خط بین‌المللی زمان) نصف‌النهار ۱۸۰ درجه‌ای است که در امتداد نصف‌النهار مبدأ در آن سوی کره زمین قرار گرفته است. این خط در برخی نقاط انحراف پیدا کرده است تا از مشکلات روز تقویمی در مکان‌های مختلف کشورها یا جزایری که خط از آن‌ها عبور می‌کند، جلوگیری شود.

۸۷- گزینه ۴»

(فاطمه سفایی)  
هنگام عبور از خط فرضی روزگردان از غرب به شرق باید یک روز به تقویم اضافه شود و برعکس، هنگام عبور از شرق به غرب باید یک روز از تقویم کم شود.

۸۸- گزینه ۳»

(فاطمه سفایی)

درجه	دقیقه
۱۵	۶۰ (یک ساعت)
X	۱۷

$۱۷ \times ۱۵ = ۲۵۵$   
 $۲۵۵ \div ۶۰ = ۴ / ۲۵^\circ$

چون کرمانشاه در غرب تهران واقع شده و به نصف‌النهار مبدأ نزدیک‌تر است، پس طول جغرافیایی آن  $۴ / ۲۵^\circ$  درجه کم‌تر از تهران است.

$۵۱ - ۴ / ۲۵^\circ = ۴۶ / ۲۵ \approx ۴۷$

۸۹- گزینه ۳»

(بهر روز یعنی)

سامانه موقعیت‌یابی جهانی جی‌پی‌اس (GPS) متشکل از حداقل ۲۴ ماهواره است که به‌طور شبانه‌روزی در یک مدار دقیق، زمین را دور می‌زنند و سیگنال‌های حاوی اطلاعات را به زمین می‌فرستند. سامانه جی پی اس که متخصصان در ایالات متحده آمریکا آن را طراحی کرده و در فضا قرار داده‌اند، ابتدا برای مقاصد نظامی تولید شد.

۹۰- گزینه ۲»

(بهر روز یعنی)

مهم‌ترین کاربرد دستگاه‌های گیرنده جی‌پی‌اس (GPS) «تعیین موقعیت جغرافیایی و طول و عرض و ارتفاع مکان‌ها و زمان مورد نظر» است.

تاریخ (۱) و (۲)

۹۱- گزینه ۳»

(منصوره هابی‌زاده)

داستان «هزار افسان» که داستان مشهور «هزار و یک شب» براساس آن شکل گرفته است، مربوط به دوره هخامنشیان است. زبان ایلامی، زبان دوم نوشتاری دوران هخامنشی بود.

۹۲- گزینه ۴»

(منصوره هابی‌زاده)

از مندرجات اوستا، شاهنامه، کتیبه‌ها و گزارش‌های تاریخ‌نویسان یونانی و رومی، می‌توان استنباط کرد که دانش و فرهنگ ایرانیان در سطح بالایی بوده است.

۹۳- گزینه ۳»

(منصوره هابی‌زاده)

محتوا و مضمون اغلب نقش‌برجسته‌های عصر ساسانی، اعطای منصب شاهی از سوی اهورمزدا به شاه و صحنه‌هایی از پیروزی شاهان بر دشمنانشان است.

۹۴- گزینه ۲»

(منصوره هابی‌زاده)

نوشته‌های روی سکه‌ها اطلاعات مفیدی درباره اوضاع سیاسی، اجتماعی، مذهبی، اقتصادی و هنری سلسله‌های حکومتی و نام پادشاهان ارائه می‌دهند. کتاب الطبقات الکبری، اثر ابن سعد کاتب واقدی است.

۹۵- گزینه ۳»

(منصوره هابی‌زاده)

بقایای «شیر قلعه شه‌میرزاد» از مطابقت با نتایج تحقیقات باستان‌شناسی که از معیارهای سنجش اعتبار خبر تاریخی است، می‌باشد. با بررسی کتاب «فتوت‌نامه سلطانی» از راه مقایسه و تطبیق با سایر منابع و شواهد می‌توان از اعتبار خبر تاریخی، اطلاعات به دست آورد.

۹۶- گزینه ۲»

(آزاده میرزایی)

بررسی گزینه‌ها:

گزینه ۱: نادرست - درست

گزینه ۲: درست (پشتیبانی بی‌قید و شرط از افراد قبیله در هر شرایطی) - درست

گزینه ۳: نادرست - نادرست

گزینه ۴: نادرست - نادرست

۹۷- گزینه ۳»

(آزاده میرزایی)

چهارپنجم غنایم جنگی میان جنگاوران تقسیم می‌شد. جزیه مالیات سرانه‌ای بود که به مردان بالغ اهل کتاب که به لحاظ مالی توانایی پرداخت آن را داشتند، تعلق می‌گرفت.

۹۸- گزینه ۱»

(آزاده میرزایی)

تسلط رومیان بر مصر، موقعیت مسلمانان را در شام و حتی در شبه جزیره عربستان در معرض خطر جدی قرار داد. از این رو مسلمانان بعد از فتح شام درصدد برآمدند که مصر را نیز تسخیر کنند.

۹۹- گزینه ۴»

(آزاده میرزایی)

پس از مرگ هشام بن عبدالملک و تشدید اختلاف و نزاع در خاندان بنی‌امیه، فعالیت شبکه تبلیغاتی عباسیان به‌طرز چشمگیری افزایش یافت.

۱۰۰- گزینه ۳»

(آزاده میرزایی)

توضیح گزینه ۳» مربوط به عبیدالله مهدی است.

جغرافیا (۲)

۱۰۱- گزینه ۱»

(مهم‌رعی فطیبه باگی)

- تقسیم‌بندی سطح زمین به واحدهای جغرافیایی که در آن‌ها پدیده‌ها با هم همگونی و وحدت دارند (ناحیه‌بندی) برای شناخت بهتر و آسان‌تر مکان‌های مختلف و علمی کردن مطالعات و تحقیقات درباره این مکان‌ها صورت می‌گیرد تا بتوان برای آن‌ها به‌طور صحیح برنامه‌ریزی کرد. بنابراین هدف نهایی از ناحیه‌بندی برنامه‌ریزی صحیح برای مکان‌ها است. - انتخاب معیارها و ملاک‌ها برای تعیین حدود یک ناحیه، به هدف مطالعه و تحقیق جغرافی‌دان بستگی دارد.

۱۰۲- گزینه ۴»

(مهم‌رعی فطیبه باگی)

مرزهای سیاسی و اداری بر مبنای انتخاب و تصمیم‌گیری انسان‌ها تعیین می‌شوند. در این مرزبندی، گاهی یک ناحیه آب‌وهوایی، ناحیه زبانی و قومی و نظایر آن بین چند استان یا حتی چند کشور قرار می‌گیرد؛ مانند شکل صورت سؤال که مرز ناحیه قومی بر مرز سیاسی بین افغانستان و پاکستان منطبق نیست.

۱۰۳- گزینه ۲»

(بهر روز یعنی)

بیش‌ترین تغییرات آب‌وهوایی در لایه زیرین هواکره، یعنی وردسپهر (تروپوسفر) به وجود می‌آید. مایل بودن محور زمین بر مدار گردش انتقالی آن به دور خورشید موجب می‌شود که طی حرکت وضعی و انتقالی، وسعت منطقه روشن و تاریک و طول روز و شب و فصول مختلف سال در نواحی مختلف و در نیم‌کره شمالی و جنوبی متفاوت باشد.

۱۰۴- گزینه ۴»

(بهر روز یعنی)

- در ناحیه استوا به دلیل زاویه مستقیم تابش و گرمای همیشگی یک کانون «کم‌فشار» ایجاد می‌شود. - در حوالی عرض جغرافیایی ۶۰ درجه، دوباره بر اثر صعود هوا، منطقه «فشار کم» ایجاد می‌شود.

۱۰۵- گزینه ۱»

(بهر روز یعنی)

برخی نواحی به علت دوری از دریاها و منابع رطوبتی و نیز قرار گرفتن در پشت کوه‌ها که از رسیدن توده هوای مرطوب به آن‌ها جلوگیری می‌کند، با خشکی هوا مواجه می‌شوند؛ مانند بیابان گبی و تکلماکان که هر دو جزء بیابان‌های سرد محسوب می‌گردند.



۱۰۶- گزینه «۴»

(آزراه میرزایی)

«دشت‌ها» از مهم‌ترین اشکال زمین هستند که بیش از یک‌سوم سطح زمین را پوشانده‌اند.

۱۰۷- گزینه «۳»

(فاطمه سفایی)

در هوازدگی شیمیایی، گازهایی مانند دی‌اکسید نیتروژن و دی‌اکسید گوگرد هوا می‌توانند به اسید تبدیل شوند و باران اسیدی تولید کنند که موجب تغییرات شیمیایی در سنگ‌ها می‌شود. سایر موارد ذکر شده از مصادیق هوازدگی زیستی به حساب می‌آیند.

۱۰۸- گزینه «۱»

(فاطمه سفایی)

در برخی نواحی کوهستانی که سنگ‌ها قابلیت حل شدن در آب را داشته باشند، مانند «سنگ‌های آهکی یا گچی» و نظایر آن، آب‌های جاری با نفوذ به زیر زمین از طریق درزها و شکاف‌ها و حل کردن سنگ‌ها در خود، پدیده‌های فرسایشی چون غارهای طبیعی و چشمه‌های آهکی پدید می‌آورند که در اصطلاح به آن‌ها اشکال کارستی گفته می‌شود.  
در ایران اشکال کارستی به ویژه در «کوه‌های زاگرس» زیاد است.

۱۰۹- گزینه «۳»

(مهمعلی فطیعی باگی)

یکی از معیارهای مورد استفاده برای تمایز زیست‌بوم‌ها از یک‌دیگر، میزان تولید ماده آلی و سرعت رشد گیاهان هر زیست‌بوم است. گیاهان، موجودات زنده تولیدکننده‌ای هستند که با عمل نورساخت ترکیبات آلی تولید و اکسیژن آزاد می‌کنند. به علاوه هرچه سرعت رشد پوشش گیاهی در یک ناحیه بیش‌تر باشد، میزان تولید ماده آلی در آن جا بیش‌تر است.

۱۱۰- گزینه «۳»

(آزراه میرزایی)

ساعت‌های آفتابی زیاد از قابلیت‌های نواحی بیابانی است.

جامعه‌شناسی (۳)

۱۱۱- گزینه «۴»

(آزیتا بیدرقی)

عبارت اول ← رویکرد اول نابرابری اجتماعی ← نابرابری‌های اجتماعی نتیجه نابرابری‌های طبیعی‌اند.

عبارت دوم ← رویکرد سوم نابرابری اجتماعی ← نه با رهاسازی مطلق موافق هستند و نه با کنترل مطلق.

عبارت سوم ← نابرابری در تحصیلات و ثروت، تفاوت‌های رتبه‌ای هستند و در جامعه ایجاد می‌شوند.

۱۱۲- گزینه «۲»

(آزیتا بیدرقی)

طرفداران رویکرد سوم، عدالت اجتماعی را مهم می‌دانند و معتقدند افراد توانمند به اندازه استحقاقی که دارند، می‌توانند از مزایای اجتماعی برخوردار شوند.

۱۱۳- گزینه «۱»

(آزیتا بیدرقی)

از دیدگاه جامعه‌شناسان انتقادی، برجسته کردن یک وجه از زندگی اجتماعی و نادیده گرفتن وجه دیگر، آثار نامطلوبی دارد.

به نظر آنان جامعه‌شناسی تفهیمی - تفسیری به ساختارهای اجتماعی و تأثیر آن‌ها بر زندگی افراد توجه ندارند.

۱۱۴- گزینه «۳»

(آزیتا بیدرقی)

عبارت اول ← رویکرد عدالت اجتماعی ← الف

عبارت دوم ← رویکرد لیبرال ← ج

عبارت سوم ← رویکرد مخالفان قشربندی اجتماعی ← ب

۱۱۵- گزینه «۲»

(آزیتا بیدرقی)

جامعه‌شناسان انتقادی برای داوری و انتقاد به معیارهای علمی نیاز دارند تا براساس آن معیارها، وضعیت موجود را ارزیابی کنند، تصویری از وضعیت مطلوب ترسیم نمایند و راه عبور از وضعیت موجود به سوی وضعیت مطلوب را پیشنهاد دهند. جامعه‌شناسی انتقادی، علم را به معنای حسی و تجربی آن محدود نمی‌داند و سعی دارد از محدودیت‌های علم تجربی رها شود تا بتواند چنین معیارهایی را جست‌وجو کند.

طرفداران قشربندی با طبیعی دانستن قشربندی اجتماعی، نقش انسان‌ها و جوامع در پدید آمدن و ادامه یافتن آن را نادیده می‌گیرند و تغییر در آن را چندان امکان‌پذیر نمی‌دانند.

جامعه‌شناسان در مطالعه نابرابری‌های اجتماعی، به قشربندی اجتماعی در جوامع توجه دارند و می‌گویند علت نابرابری‌های اجتماعی این است که مزایای اجتماعی یعنی ثروت، قدرت و دانش به‌صورت نابرابر میان افراد توزیع شده‌اند، از این رو برخی افراد در بالای سلسله‌مراتب اجتماعی قرار می‌گیرند و برخی افراد در پایین آن.

۱۱۶- گزینه «۴»

(آزیتا بیدرقی)

در رویکرد مخالفان قشربندی اجتماعی، ظرفیت‌هایی برای انتقاد از قشربندی اجتماعی وجود داشت ولی به دلیل غلبه رویکرد پوزیتیویستی، امکان استفاده از آن وجود نداشت. با افول رویکرد پوزیتیویستی، در نیمه دوم قرن بیستم، این ظرفیت انتقادی مورد توجه قرار گرفت و به شکل‌گیری جامعه‌شناسی انتقادی انجامید.

در نیمه دوم قرن نوزدهم، مسئله قشربندی اجتماعی در جهان متجدد، چالش فقر و غنا را به وجود آورد و فقرا و ثروتمندان را به دو گروه متخاصم تبدیل کرد. این چالش اولین چالشی بود که در جهان متجدد ظاهر شد و این جهان را به مخاطره انداخت.

هر جهان اجتماعی الزام‌ها و پیامدهایی دارد که زندگی انسان‌ها را متأثر می‌سازد. تا زمانی که یک جهان اجتماعی از طریق مشارکت اجتماعی افراد پابرجاست، پیامدهای آن نیز باقی است. با تغییر جهان اجتماعی موجود و به‌دنبال آن، برداشته شدن الزام‌هایش، جهان اجتماعی جدیدی شکل می‌گیرد و پیامدهای دیگری به‌دنبال می‌آورد.

۱۱۷- گزینه «۲»

(آزیتا بیدرقی)

عبارت اول ← الگوهای همانندسازی هویتی

عبارت دوم ← سیاست هویت

عبارت سوم ← الگوی تکثرگرا

۱۱۸- گزینه «۳»

(آزیتا بیدرقی)

عبارت اول ← جهانی شدن و توسعه ارتباطات

عبارت دوم ← سیاست هویت

عبارت سوم ← همانندسازی هویتی

۱۱۹- گزینه «۲»

(آزیتا بیدرقی)

عبارت اول ← اتحاد دوستی ← الگوی تعارف، شناخت متقابل

عبارت دوم ← اواخر قرن بیستم ← هویت

عبارت سوم ← رشد و شکوفایی جهان اسلام ← الگوی تعارف

عبارت چهارم ← شکل‌گیری دولت ملتها ← ناسیونالیسم

۱۲۰- گزینه «۳»

(آریتا پیدرچی)

عبارت گزینه «۳» مربوط به الگوی تکثرگرا است، اما بقیه گزینه‌ها مربوط به روش‌های خشونت‌آمیز همانندسازی است.

جامعه‌شناسی (۲)

۱۲۱- گزینه «۳»

(کنکور سراسری ۹۳)

هنگامی که جامعه جهانی، عرصه حضور فعال فرهنگ‌های متفاوت باشد، نظام جهانی صحنه تعاملات، گفت‌وگوها یا برخورد‌های فرهنگی و تمدنی خواهد بود و در این صورت، چالش‌ها نیز از نوع چالش‌های بین‌فرهنگی و تمدنی خواهد بود.

زوال تدریجی قدرت کلیسا، منجر به حاکمیت قدرت‌های منطقه‌ای فئودال‌ها و اربابان بزرگ (کنت‌ها و لردها) شد.

کشورهای غربی برای تأمین منافع اقتصادی نیازمند درهم شکستن مقاومت‌های فرهنگی اقوامی بودند که سلطه و نفوذ آن‌ها را تحمل نمی‌کردند. بدین منظور، در نخستین مراحل از مبلغان مذهبی و سازمان‌های فراماسونری استفاده می‌کردند.

انباشت ثروت و پدید آمدن شرکت‌های بزرگ چندملیتی و گسترش صنعت ارتباطات، از اهمیت مرزهای سیاسی کاست.

۱۲۲- گزینه «۲»

(الهام میرزایی)

جهانی شدن، فرآیندی است که هیچ اعتنایی به مرزهای ملی ندارد و در حال ایجاد نظم نوینی است که جریان‌های نیرومند تجارت و تولید بین‌المللی آن را پیش می‌راند.

استعمار، مهم‌ترین عامل برای ادغام جوامع غیرغربی در نظام جهانی جدید بود.

۱۲۳- گزینه «۲»

(کنکور سراسری ۹۶)

برخورد استعماری غرب با دیگر جوامع موجب شد تا جوامع غیرغربی از نظر اقتصادی و سیاسی در موضع ضعف قرار گیرند. این پدیده اغلب نوعی خودباختگی فرهنگی را نیز در آن‌ها ایجاد می‌کرد. خودباختگی فرهنگی سبب می‌شود جامعه، حالت فعال و خلاق خود را در گزینش عناصر فرهنگی دیگر از دست بدهد و در نتیجه، عناصر فرهنگ دیگری که در قبایل آن به خودباختگی دچار شده است، بدون تحقیق و گزینش و به گونه‌ای تقلیدی فرا گیرد. در شرایطی که جوامع غیرغربی، مدیریت خود را در گزینش عناصر مناسب فرهنگ غربی از دست می‌دهند، غرب مدیریت انتقال فرهنگ را در چارچوب اهداف اقتصادی و سیاسی خود به دست می‌گیرد.

۱۲۴- گزینه «۱»

(فرهاد تراز)

نزاع بلوک شرق و غرب چالشی جهانی بود اما در متن فرهنگ غرب شکل گرفته بود. چالش و نزاع بلوک شرق و غرب در تمام قرن بیستم تا فروپاشی بلوک شرق ادامه یافت.

۱۲۵- گزینه «۳»

(فارج از کشور ۹۵ با تغییر)

معاهدات بین‌المللی به‌گونه‌ای است که انتقال ثروت را از کشورهای پیرامونی به کشورهای مرکزی تسهیل می‌کند.

نظریه‌پردازان غربی پس از فروپاشی بلوک شرق، محورهای عملیاتی جنگ و خونریزی را از کشورهای غربی و ایدئولوژی‌ها و مکاتب غربی به فرهنگ‌ها و تمدن‌هایی منتقل کرده‌اند که در دوران استعمار تحت سلطه و اقتدار جهان غرب درآمده بودند.

۱۲۶- گزینه «۲»

(آریتا پیدرچی)

عبارت اول ← تداوم جنگ سرد  
عبارت دوم ← بهانه عدالت اقتصادی  
عبارت سوم ← وقوع جنگ‌های جهانی  
عبارت چهارم ← حاکمیت لیبرالیسم اقتصادی

۱۲۷- گزینه «۲»

(اعظم رهبری)

تشریح عبارت نادرست:

سوسیالیسم به مالکیت خصوصی معتقد است ولی مانند سرمایه‌داری آن را مطلق نمی‌داند، ولی کمونیسم به مالکیت خصوصی قائل نیست.

۱۲۸- گزینه «۴»

(اعظم رهبری)

برخی جامعه‌شناسان بر این گمان بودند که در قرن بیستم دین از آخرین عرصه حضور خود، یعنی قلمرو فرهنگ عمومی نیز بیرون خواهد رفت اما واقعیت، خلاف این پیش بینی را نشان داد. طی قرن بیستم نه تنها دین از فرهنگ عمومی مردم خارج نشد، بلکه سال‌های پایانی قرن بیستم شاهد بازگشت مجدد نگاه معنوی و دینی، به سطوح مختلف زندگی انسان‌ها بود. بعضی از این موج که نشانه بحران معنویت در فرهنگ غرب است، با عناوین افول سکولاریسم یا پساکولاریسم یاد کردند.

۱۲۹- گزینه «۳»

(پارسا مهبی)

بحران اقتصادی و چالش فقر و غنا هر دو، هویتی اقتصادی دارند ولی تفاوت‌هایی با یکدیگر دارند. چالش فقر و غنا چالشی مستمر در سرمایه‌داری غربی است ولی بحران اقتصادی اغلب دوره‌ای و مقطعی است.

مهم‌ترین بحران اقتصادی در سال‌های ۱۹۲۹ تا ۱۹۳۳ میلادی اتفاق افتاد. زبان اقتصادی ناشی از این بحران کم‌تر از زبان اقتصادی جنگ جهانی اول نبود. در این بحران ۴۰ میلیون کارگر بیکار و هزاران موسسه اقتصادی ورشکسته شدند.

۱۳۰- گزینه «۴»

(ارغوان عبدالملکی)

انسان مدرن به دلیل نگاه دنیوی و سکولار به طبیعت، دیدگاه‌های دینی و معنوی به طبیعت را کودکانه می‌پندارد و به تناسب انکار یا غفلت از ابعاد معنوی طبیعت، تصرف در طبیعت را تنها با فنون و روش‌های طبیعی انجام می‌دهد. گسترش سریع صنعت و تکنولوژی مدرن نیز محصول همین رویکرد است.

مهم‌ترین علت تداوم باورهای دینی و معنوی در زندگی انسان، نیاز فطری آدمی به حقایق قدسی و ماوراءطبیعی است.

منطق

۱۳۱- گزینه «۳»

(ظنیر زاهدی‌کیا)

یکی از انواع قیاس اقترانی، قیاس اقترانی حملی است که از دو قضیه حملی تشکیل می‌شود.

۱۳۲- گزینه «۱»

(ممیر مهرئی)

حد وسط، همان جزء مشترک قضایای قیاس اقترانی است که با توجه به جایگاه آن در موضوع و محمول قضایا می‌توان به اشکال قیاس اقترانی پی برد. در شکل دوم قیاس اقترانی، حد وسط در هر دو مقدمه محمول است.

۱۳۳- گزینه «۱»

(کنکور سراسری ۹۶)  
سور قضایای کلی مشخص می‌کند که همه مصادیق موضوع، مورد نظر گوینده هستند. در قضایای موجه برخی از مصادیق محمول مورد نظر گوینده‌اند.

۱۳۴- گزینه «۲»

(موسی اکبری)  
از آنجا که مقدمه دوم قیاس، یک قضیه موجه کلی است، پس علامت محمول آن منفی (-) است. از طرفی هم می‌دانیم که حد وسط در شکل دوم در جایگاه محمول دو مقدمه قرار دارد. از شرطهای معتبر بودن قیاس نیز این است که حد وسط حداقل در یکی از مقدمات علامت مثبت داشته باشد. پس حد وسط دیگری که محمول مقدمه اول است دارای علامت مثبت می‌باشد.

۱۳۵- گزینه «۲»

(مفید مهرئی)  
در قضایای شرطی متصل همواره از نظر معنا مقدم ابتدا می‌آید و تالی دنباله آن است.

۱۳۶- گزینه «۳»

(طنین زاهدی)  
عبارات گزینه‌های «۱»، «۲» و «۴» منفصل مانع‌الجمع هستند. اما عبارت گزینه «۳» منفصل حقیقی می‌باشد.

۱۳۷- گزینه «۲»

(الهه فخری)  
در قیاس استثنایی انفصالی حقیقی همواره از اثبات یک بخش نفی بخش دیگر به دست می‌آید.

۱۳۸- گزینه «۱»

(موسی اکبری)  
این قیاس یک قیاس استثنایی انفصالی حقیقی است که اگر یک طرف آن کاذب باشد طرف دیگر حتماً صادق است.

۱۳۹- گزینه «۱»

(فرهاد علی‌نژاد)  
تنها در قضایای غیر قابل جمع در کذب این امکان است که هر دو جزء قضیه منفصل با هم صادق باشند.

۱۴۰- گزینه «۲»

(فارج از کشور ۹۵)  
عبارت گزینه «۲» وضع تالی است که نتیجه آن نوعی مغالطه می‌باشد.

روان‌شناسی

۱۴۱- گزینه «۲»

(زهرا بگانیان)  
هرگاه فرد مجبور شود، بین دو انتخاب مطلوب، یکی را برگزیند، دچار «ناهماهنگی بعد از تصمیم» می‌شود.

۱۴۲- گزینه «۲»

(مونا مصیبی)  
هنگام بروز ناهماهنگی، فرد می‌تواند: ۱- رفتار خود را تغییر دهد؛ ۲- نگرش خود را تغییر دهد، تا آن دو با هم هماهنگ شوند.

۱۴۳- گزینه «۴»

(مونا مصیبی)  
موارد صورت سؤال به ترتیب به «هدفمندی»، «باورها و نظام ارزشی» و «ادراک کنترل» اشاره دارند.

۱۴۴- گزینه «۳»

(موسا عفتی)  
داستان زندگی نیک وی اچیچ برای توضیح عامل اراده به کار گرفته می‌شود. او در ۱۷ سالگی مؤسسه «زندگی بدون دست و پا» را به منظور امید دادن به افراد افسرده و ناتوان تأسیس کرد.

۱۴۵- گزینه «۲»

(موسا عفتی)  
ادراک کنترل و کارایی باید سازنده باشد؛ یعنی با شواهد محیطی هماهنگی لازم را داشته باشد، زیرا در صورت ناهماهنگی، نوعی ادراک کنترل و کارایی کاذب ایجاد می‌شود که «مانع بروز رفتار» است.

۱۴۶- گزینه «۲»

(فرهاد علی‌نژاد)  
اینکه چرا یک فرد کاری را انجام می‌دهد و افراد دیگری این کارها را نمی‌کنند به چرایی رفتار بازمی‌گردد. جست‌وجوی علت رفتار، در واقع به معنای توجه به «عوامل انگیزشی» رفتار است.

۱۴۷- گزینه «۲»

(نسرین حق‌پرست)  
بردن جایزه، نمره ۲۰ و تحت تأثیر وعده و وعید قرار گرفتن اشاره به «انگیزه بیرونی» و علاقه به خواندن کتاب مربوط به «انگیزه درونی» است.

۱۴۸- گزینه «۳»

(فرهاد علی‌نژاد)  
کودک توصیف شده در صورت سؤال، دارای دو شناخت هم‌زمان و متناقض است:  
۱) همه افراد درستکارند.

۲) بسیاری از انسان‌ها مبادرت به انجام رفتارهای نادرست اخلاقی می‌کنند.  
طبق تئوری ناهماهنگی شناختی فرد در این وضعیت دو راه دارد:  
الف) رفتار خود را تغییر دهد. (در این‌جا قضاوت شخصی مبنی بر نادرستی رفتارهای افراد، همان رفتار اوست)  
ب) نگرش خود را تغییر دهد. (باور مبنی بر درستکاری همه افراد، نگرش فرد را تشکیل می‌دهد.)

کودک مورد نظر، راه اول را انتخاب کرده است؛ یعنی قضاوت خود را تغییر داده است و رفتارهای نادرست را با توجیه، درست تلقی کرده است.

۱۴۹- گزینه «۲»

(مهمربراهیم مازنی)  
منبع انگیزش بیرونی در «پاداش و لذت خارج از فرد» قرار دارد؛ در حالی که در انگیزش درونی، منبع لذت در «خود تکلیف» است.

۱۵۰- گزینه «۲»

(زهرا بگانیان)

بررسی گزینه‌ها:

گزینه «۱»: درماندگی آموخته‌شده

گزینه «۲»: باورها و نظام ارزشی فرد

گزینه «۳»: هماهنگی شناختی

گزینه «۴»: درماندگی آموخته‌شده