



نام و نام خانوادگی:	شماره داوطلبی:
تعداد سؤال: ۱۳۰	مدت پاسخ‌گویی: ۱۶۵ دقیقه

صبح جمعه
۹۸/۱۲/۹
سال هفتم

نام درس	تعداد سؤال	شماره سؤال	شماره صفحه	زمان پاسخ‌گویی
فارسی و نگارش (۱)	۱۰	۱-۱۰	۳	۲۰ دقیقه
فارسی و نگارش (۱) (شاهد و گواه)	۱۰	۱۱-۲۰	۴	
عربی زبان قرآن (۱)	۱۰	۲۱-۳۰	۵-۶	۱۵ دقیقه
دین و زندگی (۱)	۱۰	۳۱-۴۰	۷	۱۰ دقیقه
زبان انگلیسی (۱)	۱۰	۴۱-۵۰	۸	۱۵ دقیقه
ریاضی و آمار (۱)	۱۰	۵۱-۶۰	۹-۱۰	۲۵ دقیقه
ریاضی و آمار (۱) (شاهد و گواه)	۱۰	۶۱-۷۰	۱۱	
اقتصاد	۱۰	۷۱-۸۰	۱۲-۱۳	۱۵ دقیقه
علوم و فنون ادبی (۱)	۱۰	۸۱-۹۰	۱۴-۱۵	۱۵ دقیقه
تاریخ (۱) ایران و جهان باستان	۱۰	۹۱-۱۰۰	۱۶-۱۷	۱۰ دقیقه
جغرافیای ایران	۱۰	۱۰۱-۱۱۰	۱۸-۱۹	۱۰ دقیقه
جامعه‌شناسی (۱)	۱۰	۱۱۱-۱۲۰	۲۰-۲۱	۱۵ دقیقه
منطق	۱۰	۱۲۱-۱۳۰	۲۲	۱۵ دقیقه
سؤال‌های تفریحی	۱۰	۲۸۹-۲۹۸	۱۰	-

طراحان:

نام درس	نام طراحان
فارسی و نگارش (۱)	اسماعیل تشیعی، محمدجواد قورچیان، ابراهیم رضایی‌مقدم، فاطمه غلامی، شاهد گواه، مریم آقایی، علی‌اکبر ایمان‌پور، ابراهیم رحمانی‌عرب، خالدمشیرپناهی، ولی‌الله نوروزی
عربی زبان قرآن (۱)	محمد آقاصالح، محمد رضایی‌بقا، فریدین سماقی، محمدرضا فرهنگیان، فرشته کیانی
دین و زندگی (۱)	میرحسین زاهدی، علی شکوهی، علی عاشوری
زبان انگلیسی (۱)	محمد بحیرایی، هادی پلوار، شقایق راهبریان، امیرزراندوز، امیر محمودیان، فریده هاشمی، شاهد گواه، سارا شریفی، علیرضا رضایی، مهدی کردان، علی نوری
ریاضی و آمار (۱)	سعید جعفری، ابراهیم رضایی‌مقدم، عارفه‌سادات طباطبایی‌نژاد، سمیه قان‌بیلی، اعظم نوری‌نیا
اقتصاد	علی‌محمد کریمی، مهدی کردان، آزاده میرزائی، محمدعرفان هوشیاری
علوم و فنون ادبی (۱)	محمدعلی خطیبی بایگی، هژبر رحیمی، کوثر دستورانی، مهدی کردان، بهروز یحیی
تاریخ (۱) ایران و جهان باستان	کامران اله‌مرادی، الهام میرزائی، محمدابراهیم مازنی، حبیبه محبی
جغرافیای ایران	سیدمحمدرضا آذرکسب، راحه بابائی صومعه‌کبودین، کوثر دستورانی، محمدعرفان هوشیاری
جامعه‌شناسی (۱)	منطق

گزینشگران و ویراستاران:

نام درس	گزینشگر	مسئول درس	ویراستار استاد	ویراستار دانشجو	مسئول درس مستندسازی
فارسی و نگارش (۱)	محمدجواد قورچیان	محمدجواد قورچیان	الهام محمدی	—	الناز معتمدی
عربی زبان قرآن (۱)	مریم آقایی	مریم آقایی	حسام حاج‌مؤمن، اسماعیل بونس‌پور		لیلا ایزدی
دین و زندگی (۱)	فرشته کیانی	فرشته کیانی	سکینه گلشنی، محمد آقاصالح		زهره قموشی
زبان انگلیسی (۱)	آیلین درخورد	آیلین درخورد	—		فاطمه فلاح‌پیشه
ریاضی و آمار (۱)	حمید زرین‌کفش	حمید زرین‌کفش	محمد بحیرایی		پوپک مقدم
اقتصاد	سارا شریفی	سارا شریفی	—	علیرضا رضایی	زهره قموشی
علوم و فنون ادبی (۱)	اعظم نوری‌نیا	اعظم نوری‌نیا	الهام محمدی، حسن وسکری	—	الناز معتمدی
تاریخ (۱) ایران و جهان باستان	محمد عرفان هوشیاری	محمد عرفان هوشیاری	محمد عرفان هوشیاری		محمدته پرهیزکار
جغرافیای ایران	کامران اله‌مرادی	کامران اله‌مرادی	حبیبه محبی		زهره قموشی
جامعه‌شناسی (۱)	محمدابراهیم مازنی	محمدابراهیم مازنی	—	کوثر دستورانی	زهره قموشی
منطق	کوثر دستورانی	کوثر دستورانی	—	محمد عرفان هوشیاری	

گروه فنی و تولید

مدیر گروه: لیلا فیروزی (اختصاصی)
 مسئول دفترچه: سیدمحمد مدنی دینانی (اختصاصی)
 حروف‌نگاری و صفحه‌آرایی: مهشید ابوالحسنی
 مدیر واحد مستندسازی و مطابقت با مصوبات: فاطمه رسولی‌نسب
 مسئول دفترچه‌ی مستندسازی: زهره قموشی
 نظارت چاپ: سوران نییمی

*دانش‌آموزان گرامی: برای دیدن سوال‌های دام‌دار و اشتباه پر تکرار آزمون به صفحه‌ی مقطع خود مراجعه کنید و نظر خود را در مورد سؤالات دام‌دار و اشتباه پر تکرار بنویسید.



وقت پیشنهادی فارسی و نگارش (۱)

۲۰ دقیقه

فارسی (۱)

ادبیات انقلاب اسلامی
(در یادلان صف‌شکن، خاک آزادگان)
صفحه‌ی ۷۲ تا ۹۱

نگارش (۱)

نوشته‌های ذهنی (۱)، جانشین‌سازی
صفحه‌ی ۷۲ تا ۸۳

هدف‌گذاری قبل از شروع هر درس در دفترچه سؤال

لطفاً قبل از شروع پاسخ‌گویی به سؤال‌های درس **فارسی و نگارش (۱)**، هدف‌گذاری چند از ۱۰ خود را بنویسید:
از هر ۱۰ سؤال به چند سؤال می‌توانید پاسخ صحیح بدهید؟
عملکرد شما در آزمون قبل چند از ۱۰ بوده است؟
هدف‌گذاری شما برای آزمون امروز چیست؟

چند از ۱۰ آزمون قبل	هدف‌گذاری چند از ۱۰ برای آزمون امروز

۱- در کدام گزینه همه واژه‌ها به‌درستی معنا شده‌اند؟

- (۱) استعدا، تجلی، جُنود ← خواهش کردن، جلوه کردن، سرباز
- (۲) رُعب، سوله، غنا ← هراس، انبار کردن، آواز
- (۳) مشیت، معرکه، نسیان ← اراده، جنگ، فراموشی
- (۴) وسواس، معرف، سردمدار ← دو دلی، شناساننده، رئیس

۲- در بیت گزینه ... غلط املائی دیده می‌شود.

- (۱) ابروت هلال ماه خوبی / رخسار تو مهر انور چشم
- (۲) در خدمت تو شیرین هم‌چون شراب وصل است / این باده به تلخی هم‌چون فراغ یاران
- (۳) گفت آیا ای عجب با چشم کور / چون همی‌خوانی همی بینی سطور
- (۴) ز هول سیل عالم بر شده ایمن لب کشتی / ز روح نوح پیغمبر شده بی‌قوت دین کنعان

۳- همه گزینه‌های زیر آرایه‌های «تلمیح و تشبیه» دارند، به‌جز گزینه ...

- (۱) آنکه در جام خضر آب بقا ریخته است / به لب تشنه ما زهر فنا ریخته است
- (۲) یا رب این آتش که در جان من است / سرد کن، زان سان که کردی بر خلیل
- (۳) یوسف گم‌گشته باز آید به کنعان غم‌مخور / کلیه احزان شود روزی گلستان غم‌مخور
- (۴) عطا از خلق چون جویی، گر او را مال ده‌گویی / به سوی عیب چون پویی، گر او را غیب‌دان بینی

۴- آرایه‌های بیت زیر در کدام گزینه آمده است؟

«اگرچه کاسه مستان شکست بر سر من / دلم چو لاله هوای قدح ز سر نگذاشت»

- (۱) تشبیه، تناقض، اغراق، تشخیص
- (۲) مجاز، تشخیص، کنایه، جناس
- (۳) تشبیه، استعاره، تضاد، ایهام
- (۴) مجاز، تشبیه، اغراق، تضاد

۵- بیت زیر به‌ترتیب فاقد کدام آرایه و دارای کدام آرایه است؟

«من از رنگ صلاح آن دم به خون دل بشستم دست / که چشم باده پیمایش صلا بر هوشیاران زد»

- (۱) تشخیص - حس‌آمیزی
- (۲) جناس - استعاره
- (۳) تلمیح - مجاز
- (۴) تشبیه - تناقض

۶- نقش دستوری واژه‌های مشخص شده به‌ترتیب در کدام گزینه درست بیان شده است؟

«آبی‌تر از آنیم که بی‌رنگ بمیریم / از شیشه نبودیم که با سنگ بمیریم»

- (۱) مسند، متمم، مفعول، متمم
- (۲) متمم، مسند، نهاد، نهاد
- (۳) قید، مسند، مفعول، نهاد
- (۴) مفعول، متمم، نهاد، نهاد

۷- کدام بیت جمله غیر ساده ندارد؟

- (۱) چو آفتاب رخت سایه بر جهان انداخت / جهان کلاه ز شادی به آسمان انداخت
- (۲) مرا با دوست ای دشمن وصال است / تو را گر دل نخواهد دیده بردوز
- (۳) عشق آمد و عقل هم چو بادی / رفت از بر من هزار فرسنگ
- (۴) باغبان گر ببیند این رفتار / سرو بیرون کند ز بستانش

۸- مفهوم کدام بیت با عبارت «کجا از مرگ می‌هراسد آن کس که به جاودانگی روح خویش در جوار رحمت حق آگاه است؟» قرابت معنایی دارد؟

- (۱) زان گونه که هر چه بود آن خواهد بود / ار جهد کنی ور نکنی بوده شود
- (۲) چون بسیار است ضعف در ایمانت / هرگز نبود حدیث مرگ آسانت
- (۳) کشش اوست که ما را به سر کار برد / بلبل از نکبت گل راه به گلزار برد
- (۴) تو را چون هیچ ترسی از خدا نیست / همی باید مرا ترسیدن از تو

۹- کدام بیت به مفهوم «شهادت» اشاره ندارد؟

- (۱) گرد هستی را فرو شویم از رخسار روح / در دل تیغ شهادت غوطه چون جوهر زنیم
- (۲) در سر صلح به کس باشدم و نه دل جنگ / تا در این معرکه با نفس جهادی دارم
- (۳) من ایرانی ام آرمانم شهادت / تجلی هستی است جان‌کنند من
- (۴) از دم تیغ شهادت باده‌جوی وصلند / ذیل اگر گردد بلا لاجرعه نوش سر می‌کشند

۱۰- مفهوم کدام بیت با سایر ابیات تفاوت دارد؟

- (۱) اگر چه در سکوتی ژرف خفتند / حیاتی نو ز سر آغاز کردند
- (۲) مپندار این شعله، افسرده گردد / که بعد از من افروزد از مدفن من
- (۳) چه شد ای دل، که در این راه رفته / جواز وصل را بی ما گرفتند
- (۴) گرچه در گرداب خون، خوابیده آرام و خموش / با نوای بینوایی، بس نوا دارد شهید

پیام مشاوره‌ای: برای تشخیص آرایه حس‌آمیزی، صرفاً به معنای ظاهری عبارت اکتفا کنید. در بعضی موارد، توجه به مفهوم کنایی عبارت، باعث گمراهی شما می‌شود. برای مشاهده مثال به مطلبی که در سایت کانون با عنوان تشخیص آرایه حس‌آمیزی قرار دادم، مراجعه کنید.

پاسخ دادن به این سؤالات اجباری است و در تراز کل شما تأثیر دارد.

آزمون گواه (شاهد)

۱۱- واژه‌های «اسطوره، تقریظ، توسن، آرمان» به ترتیب در کدام گزینه درست معنا شده‌اند؟

- ۱) شخص یا داستانی فوق‌طبیعی که ریشه در باورهای باستانی دارد، نوشتن یادداشتی ستایش‌آمیز درباره‌ی یک کتاب، اسب سرکش، آرزو
- ۲) شخص یا داستانی فوق‌طبیعی که ریشه در باورهای باستانی دارد، واگذار کردن کاری به کسی، اسب رام، عقیده
- ۳) صورت‌نگاشته، نوشتن یادداشتی ستایش‌آمیز درباره‌ی یک کتاب، اسب رام، عقیده
- ۴) صورت‌نگاشته، واگذار کردن کاری به کسی، اسب سرکش، آرزو

۱۲- در گروه کلمات زیر چند غلط املایی وجود دارد؟

«بر پای خواستن، معرف، رعب و وحشت، تحوّل عظیم، مظهر فقر مخلوق، فضای نفوس، فتوحات آینده، متواضع و ساده، طرز استفاده ماسک، به محظ شکستن، ذائران کربلا، آماده و مسلّح»

- ۱) پنج (۲) دو (۳) سه (۴) چهار

۱۳- در کدام تشبیه، وجه شبه ذکر نشده است؟

- ۱) چون مار زخم خورده دل افتد به پیچ و تاب / هر گه که ییاد طره‌ی پیچان کند تو را
- ۲) چون رخ من شده است رنگ زمین / چون دم من شده است طبع زمان
- ۳) جهان چون نی هزاران ناله دارد / که یک نی دیدم از شکرستانی؟
- ۴) در وفای عشق تو مشهور خوبانم چو شمع / شب‌نشین کوی سربازان و رندانم چو شمع

۱۴- کدام دو آرایه در بیت زیر، یافت می‌شود؟

«تا زبر خاکی ای درخت تنومند / مگسل از این آب و خاک ریشه‌ی پیوند»

- ۱) جناس، مراعات‌نظیر (۲) مجاز، کنایه (۳) کنایه، تلمیح (۴) تلمیح، جناس

۱۵- شاعر در سرودن بیت گزینه ... ، اجزای کلام را جابه‌جا کرده است.

- ۱) مکش آن آهوی مشکین مرا ای صیاد / شرم از آن چشم سیه دار و میندش به کمند
- ۲) گفت‌وگو آیین درویشی نبود / ورنه با تو ماجراها داشتیم
- ۳) سعی‌نابرده در این راه به جایی نرسی / مزد اگر می‌طلبی طاعت استاد ببر
- ۴) ماه خورشیدنمایش ز پس پرده‌ی زلف / آفتاب‌بست که در پیش سحابی دارد

۱۶- نقش دستوری واژه‌ی قافیه‌ی کدام بیت، متفاوت است؟

- ۱) تنم گر بسوزی، به تیرم بدوزی / جدا سازی ای خصم، سر از تن من
- ۲) نه تسلیم و سازش، نه تکریم و خواهش / بتازد به نیرنگ تو، توسن من
- ۳) کنون رود خلق است، دریای جوشان / همه خوشه‌ی خشم شد خرمن من
- ۴) من آزاده از خاک آزادگانم / گل صبر می‌پرورد دامن من

۱۷- نقش دستوری کلمات مشخص شده در کدام گزینه نادرست ذکر شده است؟

- ۱) ارباب حاجتیم و زبان سؤال نیست / در حضرت کـریم، تمنّا چه حاجت است (متمم - متمم)
- ۲) ای عاشق گدا، چو لب روح‌بخش یار / می‌داندت وظیفه، تقاضا چه حاجت است (نهاد - مفعول)
- ۳) جانا، به حاجتی که تو را هست با خدا / که آخر دمی بپرس که ما را چه حاجت است (متمم - مفعول)
- ۴) جام جهان‌نماست ضمیر منیر دوست / اظهار احتیاج، خود آن‌جا چه حاجت است (نهاد - قید)

۱۸- کدام بیت را می‌توان با بیت زیر، در تقابل مفهومی قرار داد؟

«تا زبر خاکی ای درخت تنومند / مگسل از این آب و خاک ریشه‌ی پیوند»

- ۱) سعدیا حبّ وطن گرچه حدیثی است صحیح / نتوان مرد به سختی که: «من این‌جا زادم»
- ۲) بود حبّ وطن ز ایمان وطن جان را بود جانان / وطن را گر شناسد جان به قربان وطن گردد
- ۳) هم‌چنین حبّ‌الوطن باشد درست / تو وطن‌بشناس ای خواجه نخست
- ۴) گرچه یونان وطن بس حکما بودست / نیست آگاه ز حکمت همه یونانی

۱۹- مفهوم آیه‌ی «لا بذکر الله تطمئن القلوب» با کدام بیت قرابت ندارد؟

- ۱) نباشد دشمنی عالم بود دوست / چو نفسی مطمئن شد عالم ازوست
- ۲) راندیم ز دل هر چه نه با یاد خدا بود / پس در کشف سایه‌ی وی جای گزیدیم
- ۳) کی دلم چون مرغ بسمل گیرد از مردن قرار / عاشقان را در دل آرام از دلارام است و بس
- ۴) مطمئن می‌شود البته دل از ییاد خدا / بعد از این جـسز ز توکل به خدا دم نزنم

۲۰- بیت‌های هم‌مفهوم با بیت «دریایم و نیست باکم از طوفان/ دریا همه عمر خوابش آشفته است» در کدام گزینه آمده است؟

- الف) دامن گره به دامن ساحل نمی‌زند / موجی که خو به شورش دریا گرفته است
- ب) دریاست دهر کشتی خویش استوار دار / دریا تهی ز فتنه‌ی طوفان نمی‌شود
- پ) موج این دریا نجوید ساحل آرام را / طاقت و آسودگی از من گریزان باد و هست
- ت) پای همّت در دل دریا نهم تا ذر شوم / قطره‌ی نیسانم از طوفان چه می‌ترسانی‌ام
- ث) آشفته و مستییم و بر گذرگاه / سنگ و چه و دریا و کوهسار است

- ۱) الف، پ، ت (۲) ب، ت، ث (۳) الف، پ، ت (۴) پ، ت، ث

عربی زبان قرآن (۱)

هذا خلق الله، الجملة الفعلية و
الإسمية، مع سائق سيارة
الأجرة، تمارين
صفحة ۵۸۳۴۷
وقت پیشنهادی: ۱۵ دقیقه

هدف گذاری قبل از شروع هر درس در دفترچه سؤال

لطفاً قبل از شروع پاسخ گویی به سؤال های درس **عربی زبان قرآن (۱)**، هدف گذاری چند از ۱۰ خود را بنویسید:
از هر ۱۰ سؤال به چند سؤال می توانید پاسخ صحیح بدهید؟
عملکرد شما در آزمون قبل چند از ۱۰ بوده است؟
هدف گذاری شما برای آزمون امروز چیست؟

چند از ۱۰ آزمون قبل	هدف گذاری چند از ۱۰ برای آزمون امروز
---------------------	--------------------------------------

عَيْنِ الْأَصْحَحِّ وَالْأَدَقِّ فِي الْجَوَابِ لِلتَّرْجُمَةِ أَوْ التَّعْرِيبِ أَوْ الْمَفْهُومِ لِلعِبْرَاتِ التَّالِيَةِ: (۲۱-۲۵)

۲۱- «هَلْ تَعْلَمِينَ أَنَّ رَبَّكَ يَطْلُبُ مِنَ الْإِنْسَانِ أَنْ يَسِيرَ فِي الْأَرْضِ وَ يَنْظُرَ كَيْفَ قَدْ أَحْسَنَ اللَّهُ خَلْقَ كُلِّ شَيْءٍ؟» آيا ...

- ۱) می دانی که پروردگارت از انسان، جست و جو در زمین را می خواهد که بنگرد چگونه آفرینش هر چیزی توسط خداوند نیکو شد!
- ۲) می دانی که خدایتان از بشر خواسته است که در زمین جست و جو کند و ببیند چگونه خداوند آفرینش هر چیزی را نیکو کرده است!
- ۳) می دانی که پروردگارت از انسان می خواهد که در زمین بگردد و نگاه کند چگونه خداوند خلقت هر چیزی را نیکو کرده است!
- ۴) می دانی که پروردگارتان از انسان ها می خواهد که در زمین حرکت کنند و بنگرند چگونه خلقت همه چیز توسط خدا نیکو گشت!

۲۲- «لِلْغُرَابِ صَوْتٌ يُحَدِّرُ بِهِ بَقِيَّةَ الْحَيَوَانَاتِ حَتَّى تَبْتَغِدَ سَرِيعاً عَنْ مِثْقَلِ الْخَطَرِ!»:

- ۱) برای کلاغ صدایی است که با آن به حیوانات دیگر هشدار می دهد تا با سرعت از منطقه خطر فرار کنند!
- ۲) کلاغها صاحب صدایی هستند که به وسیله آن به هر حیوانی هشدار می دهند تا فوری از منطقه دور گردد!
- ۳) کلاغ صدایی دارد که به وسیله آن سایر حیوانات را هشدار می دهد تا فوری از منطقه خطر دور شوند!
- ۴) کلاغ صدایی دارد که به وسیله آن به سایر حیوانات خبر می دهد تا با عجله از منطقه خطر فاصله گیرند!

۲۳- عَيْنِ الْخَطَأِ:

- ۱) «الشَّرْطِيُّونَ فِي حُدُودِ بِلَادِنَا يَحْفَظُونَ الْأَمْنَ بِالْكَلابِ.» پلیس ها در مرزهای کشور امنیت را با سگ ها حفظ می کنند.
- ۲) «يُعْطِي الْمَدِيرَ الطَّلَّابِ الْمُجْدِينَ جَوَائِزَ ثَمِينَةً فِي الْأَصْطَفَاءِ الصَّالِحِينَ.» مدیر به دانش آموزان کوشا جایزه های ارزشمندی در صف صبحگاهی اعطا می کند.
- ۳) «سَنَسْتَفِيدُ مِنْ هَذِهِ الْأَعْشَابِ الطَّبِيَّةِ فِي عِلْمِ الطَّبِّ لِأَنَّهَا مُفِيدَةٌ جَدًّا.» از این گیاهان دارویی در علم پزشکی استفاده خواهیم کرد، زیرا آنها واقعاً مفیدند.
- ۴) «لَمْ لَا تُرْسَلِينَ الرِّسَالِ الْإِدَارِيَّةِ فِي السَّاعَةِ الْمَقْرَّرَةِ يَا مَوْظِعًا!» چرا نامه های اداری را در ساعت تعیین شده ارسال نمی کنی ای کارمند؟!

۲۴- «کمبود ویتامین (C) را با خوردن آب پرتقال جبران کنید!»:

- ۱) تَعَوَّضُوا نَقْصَ فَيْتَامِينِ «C» بِتَنَاوُلِ قِشْرِ الْبُرْتَقَالِ!
- ۲) عَوَّضْنَا نَقْصَ فَيْتَامِينِ «C» بِأَكْلِ عَصِيرِ الْبُرْتَقَالِ!
- ۳) عَوَّضْنَا نَقْصَ فَيْتَامِينِ «C» بِتَنَاوُلِ قِشْرِ الْبُرْتَقَالِ!
- ۴) تَعَوَّضْنَا نَقْصَ فَيْتَامِينِ «C» بَعْدَ تَنَاوُلِ عَصِيرِ الْبُرْتَقَالِ!

پیام مشاوره ای: در ترجمه لغات به جمع یا مفرد بودن آنها دقت داشته باشید، به خصوص جمع های مکسر که از نظر شکل ظاهری دارای نشانه های جمع نیستند.

۲۵- عین ما لا یكون الغرض من العبارة التالية: «عداوة العاقل خیر من صداقة الجاهل».

(۱) صداقة الجاهل ليست أبداً خيراً من عداوة العاقل.
(۲) دشمن دانا بلندت می‌کند / بر زمینت می‌زند نادان دوست

(۳) دشمن دانا که غم جان بود / بهتر از آن دوست که نادان بود
(۴) عالم عاقل ینفع بعلمه خیر من ألف عابد جاهل.

۲۶- فی ائی عبارة ما جاءت الكلمتان المتضادتان أو المترادفتان؟

(۱) الصلاة مفتاح کل خیر فی الحياة.
(۲) هو استطاع أن یلعب و قدر أن یفوز فی المسابقة.
(۳) الإنسان حين یتبعد عن التقوی یقترب بفشل عظیم.
(۴) الأستاذ أرسدنا و دنا إلى الصراط المستقیم فی الحياة.

۲۷- عین الصحیح فی ترجمة المفردات التی تحتها خط:

(۱) القطعة لالتنام جرحه یلحق جرحه بلسانه: (بهبود یافت - می‌لیسد)
(۲) البومة تسکن فی الأماكن المتروكة و تحرك رأسه فی کل جهة: (جغد - حرکت می‌دهد)
(۳) البقرة حیوان یحرك ذنبه غالباً و یطرد الحشرات به: (بشت - دور می‌کند)
(۴) الحریاء تستطيع أن تدير عینها فی اتجاهات مختلفة: (آفتاب پرست - شکل‌ها)

۲۸- عین ما لیس فیه المفعول:

(۱) فی کثیر من الأوقات یتأثر بعضنا ببعض.
(۲) «أخاف أن یأكله الذئب و أنتم عنه غافلون»
(۳) «إنا نطمع أن یغفر ربنا خطایانا»
(۴) «و اجعل لی لسان صدق فی الآخرين»

۲۹- عین جملة فعلیة لیس الفعل فیها مزیداً ثلاثياً:

(۱) لا تتحرك عین البومة فیها ثابتة.
(۲) فی المدرسة شاهدنا کل الفائزین فی المباراة.
(۳) لا أقدر أكثر من هذا علی انتظارک فی الموقف.
(۴) «لا یكلف الله نفساً إلا و سعه»

۳۰- «وصل السائح إلى المدائن للمرة الأولى ثم ذهب مع سائق سيارة الأجرة إلى مرقد سلمان الفارسی لزیارته!» عین السؤال غیر المناسب:

(۱) أين وقع مرقد سلمان الفارسی؟
(۲) مع من ذهب السائح إلى مرقد سلمان الفارسی؟
(۳) كم مرة زار السائح مرقد سلمان الفارسی؟
(۴) كيف وصل السائح إلى المدائن؟

دین و زندگی (۱)

تفکر و اندیشه

فرهام کار

قدم در راه

آهنگ سفر

درس (۸) و (۹)

صفحه ۸۲ تا ۱۰۴

وقت پیشنهادی: ۱۰ دقیقه

هدف گذاری قبل از شروع هر درس در دفترچه سؤال

لطفاً قبل از شروع پاسخ گویی به سؤال های درس **دین و زندگی (۱)**، هدف گذاری چند از ۱۰ خود را بنویسید:
از هر ۱۰ سؤال به چند سؤال می توانید پاسخ صحیح بدهید؟
عملکرد شما در آزمون قبل چند از ۱۰ بوده است؟
هدف گذاری شما برای آزمون امروز چیست؟

چند از ۱۰ آزمون قبل	هدف گذاری چند از ۱۰ برای آزمون امروز

۳۱- آیه شریفه «و اصبر علی ما اصابک ان ذلک من عزم الامور» در مقام بیان کدام مفهوم است و ثمره

مستقیم عمل به آن چیست؟

- (۱) راه های استحکام تصمیم و عزم - تسهیل رسیدن به هدف
(۲) راه های استحکام تصمیم و عزم - کسب رضایت الهی
(۳) ثمرات و آثار عزم قوی - تسهیل رسیدن به هدف
(۴) ثمرات و آثار عزم قوی - کسب رضایت الهی

۳۲- با توجه به مفاد آیه ۱۸ سوره نساء «فراهم شدن عذاب دردناک برای کسانی که کارهای زشت انجام دهند» معلول چیست؟

- (۱) به تأخیر انداختن توبه
(۲) اصرار بر گناهان بزرگ
(۳) نماز نخواندن و دستگیری نکردن از محرومان در دنیا
(۴) تکذیب روز رستاخیز

۳۳- امکان وضع قوانین جدید به منظور تغییر روابط، مرتبط با کدام نوع رابطه میان عمل با پاداش یا کیفر است و نکته حائز اهمیت درباره آن چیست؟

- (۱) طبیعی - لزوم هماهنگی با آن و تنظیم برنامه زندگی با آگاهی کامل از مفاد آن
(۲) قراردادی - تناسب میان جرم و کیفر به منظور برقراری عدالت
(۳) طبیعی - تناسب میان جرم و کیفر به منظور برقراری عدالت
(۴) قراردادی - لزوم هماهنگی با آن و تنظیم برنامه زندگی با آگاهی کامل از مفاد آن

۳۴- اگر بگوییم هیچ ناراحتی و رنجی در بهشت نیست به چه موضوعی اشاره می کنیم و هنگامی که بهشتیان به آنجا می رسند، با چه چیزی روبه رو می شوند؟

- (۱) بهشت برای بهشتیان سرای سلامتی (دارالسلام) است. - درهای آن را به رویشان می گشایند.
(۲) بهشت برای بهشتیان سرای رحمت (دارالرحمة) است. - درهای آن را به رویشان می گشایند.
(۳) بهشت برای بهشتیان سرای رحمت (دارالرحمة) است. - درهای آن را به روی خود گشوده می بینند.
(۴) بهشت برای بهشتیان سرای سلامتی (دارالسلام) است. - درهای آن را به روی خود گشوده می بینند.

۳۵- «آنهایی که در زمان توانگری و تنگدستی، انفاق می کنند و خشم خود را فرو می برند و از خطای مردم می گذرند» در قرآن به چه صفتی آراسته اند و کدام گروه در باغ های بهشتی گرامی داشته می شوند؟

- (۱) تقوا - «آن ها که امانت ها و عهد خود را رعایت و به راستی ادای شهادت می کنند و بر نماز مواظبت دارند.»
(۲) ایمان - «آن ها که امانت ها و عهد خود را رعایت و به راستی ادای شهادت می کنند و بر نماز مواظبت دارند.»
(۳) تقوا - «آن ها که وقتی مرتکب عمل زشتی می شوند یا به خود ستم می کنند، به یاد خدا می افتند و برای گناهان خود طلب آمرزش می کنند.»
(۴) ایمان - «آن ها که وقتی مرتکب عمل زشتی می شوند یا به خود ستم می کنند، به یاد خدا می افتند و برای گناهان خود طلب آمرزش می کنند.»

۳۶- بنا بر کلام امام علی (ع) آفت تصمیم ها و کارها چیست و ما چگونه می توانیم ایشان را یاری دهیم؟

- (۱) بی مبالائی - با قناعت در خوراک و پوشاک
(۲) گذشت ایام - با پرهیزکاری، کوشش و عفت
(۳) بی مبالائی - با پرهیزکاری، کوشش و عفت
(۴) گذشت ایام - با قناعت در خوراک و پوشاک

۳۷- شناخت عوامل موفقیت و عدم موفقیت معلول چیست و اگر معلوم شود ناموفق بوده ایم، در ابتدای امر چه کاری باید انجام دهیم؟

- (۱) مراقبت - خود را مورد عتاب قرار دهیم.
(۲) محاسبه و ارزیابی - خود را مورد عتاب قرار دهیم.
(۳) محاسبه و ارزیابی - عزم و تصمیم برای حرکت دوباره بگیریم.
(۴) مراقبت - عزم و تصمیم برای حرکت دوباره بگیریم.

۳۸- طبق فرموده امام علی (ع) زیرک ترین انسان کیست؟

- (۱) به حساب خود رسیدگی کند قبل از آنکه به حسابش برسد.
(۲) از خود و عمل خود برای بعد از مرگ حساب بکشد.
(۳) فراوان به یاد مرگ است و خود را بهتر برای آن مهیا می کند.
(۴) کسی که عیب های خود را بشناسد و آنها را برطرف کند.

۳۹- بنابر آیات قرآن کریم، شرطی که خداوند برای وفا به پیمان خود با انسان می گذارد، کدام است و در صورت تخلفی انسان از آن شرط، چه عقوبت نافرجامی برای او خواهد داشت؟

- (۱) نفروختن پیمان الهی به بهای ناچیز - بهره ای در آخرت نخواهد داشت.
(۲) نفروختن پیمان الهی به بهای ناچیز - هر آنچه در دنیا کرده است بر باد می رود.
(۳) وفا کردن انسان به پیمان الهی - بهره ای در آخرت نخواهد داشت.
(۴) وفا کردن انسان به پیمان الهی - هر آنچه در دنیا کرده است بر باد می رود.

۴۰- این که کارهایی غیر از عهدی که با خدا بسته ایم، ما را به خود مشغول نکنند، لزوم کدام یک از اقدامات جهت عدم تزلزل گام ها در مسیر قرب الهی را تأکید می کند و در این راستا، کدام نکته باید رعایت شود؟

- (۱) مراقبت و پاسبانی - عواملی را که سبب سستی در اجرای تصمیم ما می شود، از سر راه برداریم.
(۲) محاسبه و ارزیابی - عواملی را که سبب سستی در اجرای تصمیم ما می شود، از سر راه برداریم.
(۳) محاسبه و ارزیابی - برای عهد بستن با خدا، بهترین زمان ها را انتخاب کنیم.
(۴) مراقبت و پاسبانی - برای عهد بستن با خدا، بهترین زمان ها را انتخاب کنیم.

پیام مشاوره ای: دانش آموزان گرامی، برای یادگیری بهتر مطالب سؤال های آزمون، حتماً جواب های خود را با پاسخ نامه مورد

تحلیل قرار دهید.

زبان انگلیسی (۱)

The Value of Knowledge

آپتدای

Listening and Speaking

صفحه‌ی ۷۱ تا ۸۶

وقت پیشنهادی: ۱۵ دقیقه

هدف‌گذاری قبل از شروع هر درس در دفترچه سؤال

لطفاً قبل از شروع پاسخ‌گویی به سؤال‌های درس زبان انگلیسی (۱)، هدف‌گذاری چند از ۱۰ خود را بنویسید:

از هر ۱۰ سؤال به چند سؤال می‌توانید پاسخ صحیح بدهید؟

عملکرد شما در آزمون قبل چند از ۱۰ بوده است؟

هدف‌گذاری شما برای آزمون امروز چیست؟

هدف‌گذاری چند از ۱۰ برای آزمون امروز

چند از ۱۰ آزمون قبل

PART A: Vocabulary and Grammar

Directions: Questions 41-46 are incomplete sentences. Beneath each sentence you will see four words or phrases marked (1), (2), (3) and (4). Choose the one word or phrase that best completes the sentence. Then mark your answer sheet.

41- People often wonder whether they could jump just before a falling lift hits the floor, but ... this tactic will not work.

- 1) especially 2) easily 3) unfortunately 4) rapidly

42- The two football teams were playing so Sadly, they couldn't score any goals although they made lots of efforts.

- 1) energetically 2) actually 3) helpfully 4) hopefully

43- Scientists are trying hard to ... effective medicines to cure the cancer which is a very dangerous disease and often causes death.

- 1) develop 2) describe 3) solve 4) compare

44- I haven't seen David for a long time. The last time I saw him, he ... to find a job in Miami.

- 1) tried 2) has tried
3) was trying 4) will try

45- While I ... for the English test yesterday, my brother was having fun with his friends.

- 1) was studying 2) study 3) had studied 4) studied

46- Were the students ... about the school's plan for going on a picnic next Friday when the teacher came in?

- 1) will talk 2) talking 3) talked 4) are going to talk

PART B: Cloze Test

Directions: Read the following passage and decide which choice (1), (2), (3), or (4) best fits each space. Then mark the correct choice on your answer sheet.

Would you like to have a birthday party every 13 days? Then Gliese 581c is the place for you! Astronomers ...(47)... found the planet Gliese 581c. It goes around the star Gliese 581 once every 13 days. Earth ...(48)... its star, the sun, every 365 days. Gliese 581c is an exoplanet- a planet that exists beyond our solar system. It is the most earthlike exoplanet discovered so far. Astronomers say there could be liquid water on Gliese 581c. And where there's water, there could be ...(49)... This planet will most probably be a very important goal of the ...(50)... of space missions.

- 47- 1) recently 2) hopefully 3) sadly 4) carefully
48- 1) collects 2) divides 3) orbits 4) creates
49- 1) planet 2) life 3) research 4) invention
50- 1) fact 2) future 3) gift 4) material

ریاضی و آمار (۱)

تابع (نمودار تابع درجه ۲)
کار یا داده‌های آماری (گردآوری داده‌ها)
 فصل (۲) درس (۴) و فصل (۳) درس (۱)
 صفحه ۶۳ تا ۸۴
وسعت پیشنهادی: ۲۵ دقیقه

هدف‌گذاری قبل از شروع هر درس در دفترچه سؤال

لطفاً قبل از شروع پاسخ‌گویی به سؤال‌های درس **ریاضی و آمار (۱)**، هدف‌گذاری چند از ۱۰ خود را بنویسید:
 از هر ۱۰ سؤال به چند سؤال می‌توانید پاسخ صحیح بدهید؟
 عملکرد شما در آزمون قبل چند از ۱۰ بوده است؟
 هدف‌گذاری شما برای آزمون امروز چیست؟

چند از ۱۰ آزمون قبل	هدف‌گذاری چند از ۱۰ برای آزمون امروز

۵۱- مرسوم‌ترین ابزار گرفتن اطلاعات از مردم ... است.

- (۱) مشاهده (۲) پرسش‌نامه (۳) مصاحبه (۴) دادگان‌ها

۵۲- برای بررسی «میزان بنزین مصرف شده در کل کشور در ماه گذشته»، «میانگین سن ازدواج در یک استان در سال قبل» و «میزان

استفاده دانش‌آموزان یک کلاس از شبکه‌های اجتماعی» به ترتیب کدام روش گردآوری داده‌ها مناسب است؟

- (۱) دادگان‌ها - پرسش‌نامه - پرسش‌نامه
 (۲) مشاهده - پرسش‌نامه - مشاهده
 (۳) مشاهده - دادگان‌ها - دادگان‌ها
 (۴) دادگان‌ها - دادگان‌ها - پرسش‌نامه

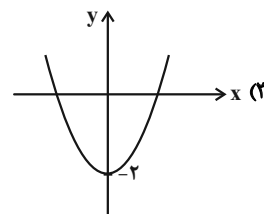
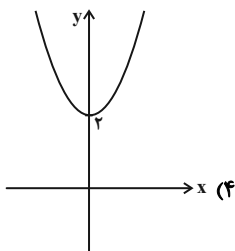
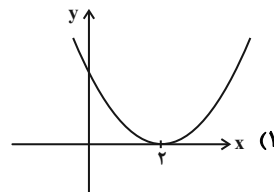
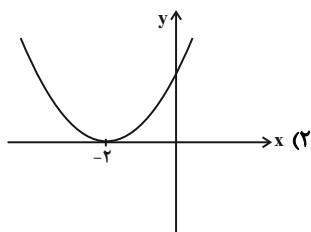
۵۳- نوع چند متغیر به‌درستی مشخص شده است؟

- (الف) تعداد مشتریان یک فروشگاه: کمی نسبی
 (ب) جنسیت مشتریان یک فروشگاه: کیفی اسمی
 (پ) نوع کالاهای فروخته شده: کیفی اسمی
 (ت) قیمت اجناس فروشگاه: کمی نسبی
- (۱) ۴ (۲) ۳ (۳) ۲ (۴) ۱

۵۴- در مورد آماره و پارامتر، کدام مطلب همواره صحیح است؟

- (۱) مقدار پارامتر، لزوماً بزرگتر از مقدار هر آماره‌ای نیست.
 (۲) پارامتر، مربوط به نمونه تصادفی است ولی آماره مربوط به کل جامعه آماری است.
 (۳) پارامتر و آماره را نمی‌توان برای متغیرهای کیفی محاسبه کرد.
 (۴) مقدار پارامتر، معمولاً مشخص است ولی مقدار آماره معمولاً مجهول است.

۵۵- نمودار تابع $y = x^2 + 2$ شبیه کدام گزینه است؟



۵۶- معادله محور تقارن سهمی $y = 4x^2 - 2x - 3$ کدام است؟

$$y = \frac{13}{4} \quad (4)$$

$$y = -\frac{13}{4} \quad (3)$$

$$x = \frac{1}{4} \quad (2)$$

$$x = -\frac{1}{4} \quad (1)$$

۵۷- اگر مختصات رأس سهمی $y = ax^2 + bx - 1$ نقطه $(3, 8)$ باشد، ab کدام است؟

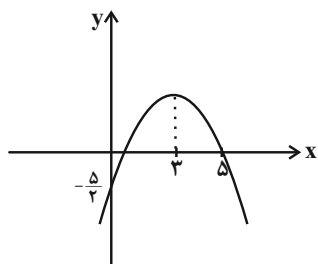
$$\frac{2}{3} \quad (4)$$

$$-\frac{2}{3} \quad (3)$$

$$6 \quad (2)$$

$$-6 \quad (1)$$

۵۸- با توجه به نمودار شکل زیر، معادله سهمی کدام است؟



$$y = -\frac{1}{2}x^2 + 3x - \frac{5}{2} \quad (2)$$

$$y = \frac{1}{2}x^2 - 3x - \frac{5}{2} \quad (1)$$

$$y = -\frac{1}{2}x^2 - 3x - \frac{5}{2} \quad (4)$$

$$y = \frac{1}{2}x^2 + 3x - \frac{5}{2} \quad (3)$$

۵۹- اگر $x + 2a = 6$ باشد، کمترین مقدار $y = x^2 + a^2$ کدام است؟

$$\frac{18}{5} \quad (4)$$

$$\frac{36}{5} \quad (3)$$

$$\frac{54}{5} \quad (2)$$

$$\frac{72}{5} \quad (1)$$

۶۰- اگر تابع درآمد x کالا به صورت $y = -\frac{1}{4}x^2 + 30x$ ، تابع هزینه آن به صورت $y = ax + 40$ و حداکثر سود برابر با ۸۸ باشد،

هزینه تولید ۱۵ کالا کدام است؟

$$250 \quad (4)$$

$$730 \quad (3)$$

$$690 \quad (2)$$

$$210 \quad (1)$$

پاسخ دادن به این سوالات اجباری است و در تراز کل شما تأثیر دارد.

آزمون شاهد (گواه)

۶۱- رأس سهمی به معادله $y = -x^2 + ax + 5$ بر روی خط به معادله $x = 2$ قرار دارد. این سهمی از کدام نقطه زیر می‌گذرد؟

- (۱) $(-1, 4)$ (۲) $(-1, 5)$ (۳) $(1, 8)$ (۴) $(1, 9)$

۶۲- به ازای کدام مقدار a بیش‌ترین مقدار تابع $f(x) = ax^2 + 20x - 120$ برابر 180 است؟

- (۱) $-\frac{1}{2}$ (۲) $-\frac{1}{3}$ (۳) $\frac{1}{3}$ (۴) $\frac{1}{2}$

۶۳- نمودار سهمی به معادله $y = 2x^2 - 8x + 1$ از کدام ناحیه‌ی محورهای مختصات نمی‌گذرد؟

- (۱) اول (۲) دوم (۳) سوم (۴) چهارم

۶۴- رأس سهمی به معادله $y = 2(2x + 1)^2 - 3$ کدام است؟

- (۱) $(\frac{1}{2}, -3)$ (۲) $(-\frac{1}{2}, -3)$ (۳) $(-1, -3)$ (۴) $(-1, -1)$

۶۵- مستطیلی‌هایی با ابعاد متفاوت موجود است. به طوری که به ازای هر یک واحد که به عرض مستطیل افزوده شود، ۲ واحد از طول آن کم می‌شود. باریک‌ترین آن‌ها به ابعاد 20 و 60 می‌باشد. بیش‌ترین مساحت بین این مستطیل‌ها کدام است؟

- (۱) 1250 (۲) 1275 (۳) 1325 (۴) 1350

۶۶- برای بررسی درصد بیکاران استان کردستان، کدام جامعه آماری مناسب است؟

- (۱) بیکاران استان کردستان (۲) افراد شاغل در استان کردستان
(۳) تمام افرادی که در استان کردستان به سن اشتغال رسیده‌اند. (۴) کل جمعیت استان کردستان

۶۷- در کدام مورد لزوماً عمل سرشماری انجام نشده است؟

- (۱) تمام افراد جامعه مورد مطالعه قرار گیرد. (۲) نمونه برابر جامعه آماری باشد.
(۳) اندازه نمونه برابر اندازه جامعه باشد. (۴) نمونه، زیر مجموعه جامعه آماری باشد.

۶۸- در یک دانشکده که 300 دانشجو دارد، نسبت تعداد دختران به کل دانشجویان $\frac{180}{300}$ است. در کلاس عربی، نسبت دختران به کل افراد

کلاس $\frac{20}{27}$ است و در کلاس ریاضی، این نسبت برابر با $\frac{17}{21}$ است. با توجه به متن ذکر شده و همچنین مفهوم پارامتر و آماره کدام

گزینه صحیح است؟

- (۱) نسبت $\frac{180}{300}$ را آماره می‌گویند. (۲) نسبت‌های $\frac{17}{21}$ و $\frac{20}{27}$ را آماره می‌گویند.

- (۳) نسبت $\frac{20}{27}$ را آماره و نسبت $\frac{17}{21}$ را پارامتر می‌گویند. (۴) نسبت $\frac{120}{300}$ را آماره‌ای می‌گویند که تعداد پسران دانشکده را نشان می‌دهد.

۶۹- تحقیقی بر روی اسامی ثبت شده در سازمان ثبت ملی صورت گرفته است. این تحقیق با کدام یک از روش‌های گردآوری داده‌ها صورت

گرفته است؟

- (۱) مشاهده (۲) مصاحبه (۳) پرسش‌نامه (۴) دادگان‌ها

۷۰- در کدام گزینه، نوع یا مقیاس متغیر، نادرست بیان شده است؟

- (۱) درآمد افراد: کمی نسبی (۲) جنسیت افراد: کیفی اسمی
(۳) دمای هوای شهرها: کمی نسبی (۴) رتبه در کنکور: کیفی ترتیبی



اقتصاد

فقر و توزیع درآمد

دولت و اقتصاد

بخش (۳) فصل (۲) و بخش (۴) فصل (۱)

صفحه‌ی ۸۵ و ۹۷

وقت پیشنهادی: ۱۵ دقیقه

هدف‌گذاری قبل از شروع هر درس در دفترچه سؤال

لطفاً قبل از شروع پاسخ‌گویی به سؤال‌های درس **اقتصاد**، هدف‌گذاری چند از ۱۰ خود را بنویسید:
 از هر ۱۰ سؤال به چند سؤال می‌توانید پاسخ صحیح بدهید؟
 عملکرد شما در آزمون قبل چند از ۱۰ بوده است؟
 هدف‌گذاری شما برای آزمون امروز چیست؟

چند از ۱۰ آزمون قبل	هدف‌گذاری چند از ۱۰ برای آزمون امروز

۷۱- موارد کدام گزینه مبین پاسخ صحیح دو پرسش زیر است؟

(الف) به‌ترتیب، «رفاه اجتماعی» درصد برآوردن کدام‌یک از موارد زیر است و در چه صورتی تحقق می‌یابد؟

(ب) عبارات کدام گزینه در خصوص فقر نادرست است؟

- ۱) (الف) برخورداری مادی و معنوی از امکانات موجود و کاهش فقر مطلق - مثبت بودن نرخ رشد اقتصادی و افزایش میل نهایی به پس‌انداز در گروه‌های بالای درآمدی، (ب) فقر یا تهیدستی مطلق به معنای نداشتن حداقل معیشت است.
- ۲) (الف) برخورداری از سلامت در جسم و روح افراد جامعه و کاهش نابهنجاری‌های اجتماعی - از بین رفتن فقر و کاهش نابرابری‌ها، (ب) هر چه سطح درآمد سرانه در کشوری پایین‌تر باشد، میزان فقر عمومی نسبت به کشوری با درآمد سرانه بالاتر، کم‌تر است.
- ۳) (الف) افزایش پس‌انداز ملی و رشد بیش‌تر اقتصادی - کاهش فقر نسبی و افزایش فاصله‌ی دهک‌های درآمدی، (ب) هر چه توزیع درآمد در کشوری نسبت به کشور دیگر ناعادلانه‌تر باشد، نرخ فقیر در آن کشور کم‌تر است.
- ۴) (الف) برخورداری از سلامت در جسم و روح افراد جامعه و کاهش نابهنجاری‌های اجتماعی - از بین رفتن فقر و کاهش نابرابری‌ها، (ب) در هر جامعه، افرادی که درآمد آن‌ها از سطح حداقل معیشتی معین کم‌تر باشد، زیر «خط فقر» قرار دارند.

۷۲- جدول زیر، گویای وضعیت توزیع درآمد کشور B در سال ۱۹۸۰ میلادی است. با توجه به دو فرمول: نسبت ۲۰ درصد بالا به ۲۰ درصد

سهم دهک اول	۳ درصد
سهم دهک دوم	۵ درصد
سهم دهک سوم	۷ درصد
سهم دهک چهارم	۹ درصد
سهم دهک پنجم	۱۸ درصد
سهم دهک ششم	۲۱ درصد

پایین و نسبت ۱۰ درصد بالا به ۴۰ درصد پایین، ارائه کدام شاخص:

(الف) توزیع درآمد در این کشور را مناسب‌تر نشان می‌دهد؟

(ب) مبین نامناسب‌تر بودن توزیع درآمد در این کشور است؟

(ج) شاخصی که برای مقایسه وضعیت توزیع درآمد مورد استفاده قرار می‌گیرد، چگونه محاسبه می‌شود؟

- ۱) (الف) نسبت ۲۰ درصد بالا به ۲۰ درصد پایین، (ب) نسبت ۱۰ درصد بالا به ۴۰ درصد پایین، (ج) با محاسبه نسبت دهک دوم به دهک اول
- ۲) (الف) نسبت ۲۰ درصد بالا به ۲۰ درصد پایین، (ب) نسبت ۵۰ درصد پایین به ۵۰ درصد بالا، (ج) با محاسبه نسبت دهک اول به دهک ششم

۳) (الف) نسبت ۱۰ درصد بالا به ۴۰ درصد پایین، (ب) نسبت ۵۰ درصد بالا به ۵۰ درصد پایین، (ج) با محاسبه نسبت دهک اول به دهک ششم

۴) (الف) نسبت ۱۰ درصد بالا به ۴۰ درصد پایین، (ب) نسبت ۲۰ درصد بالا به ۲۰ درصد پایین، (ج) با محاسبه نسبت دهک دوم به دهک اول

۷۳- جدول وضعیت توزیع درآمد یک کشور در سال گذشته سهم دهک اول را ۶ و دهک ششم را ۲۴ درصد نشان داده؛ برای توزیع مناسب‌تر

درآمد در سال جاری، اگر سهم دهک ششم برابر ۲۰ درصد شود؛ سهم دهک اول باید حداقل از «چند درصد» بیش‌تر گردد؟

۴ (۱)

۳ (۲)

۵ (۳)

۷ (۴)

وضعیت توزیع درآمد در کشور فرضی	
سهم دهک اول	۲ درصد
سهم دهک دوم	۴ درصد
سهم دهک سوم	۴/۵ درصد
سهم دهک چهارم	۶ درصد
سهم دهک پنجم	؟
سهم دهک ششم	۱۰ درصد
سهم دهک هفتم	؟
سهم دهک هشتم	۱۴/۵ درصد
سهم دهک نهم	۱۹ درصد
سهم دهک دهم	۲۴ درصد
۱۰۰ درصد جمعیت کشور	۱۰۰ درصد درآمد ملی

۷۴- جدول روبه‌رو نشانگر وضعیت توزیع درآمد در یک کشور فرضی است.

(الف) با در نظر گرفتن تفاوت ۱/۵ درصدی بین سهم دهک‌های سوم و پنجم و هم‌چنین تفاوت ۹ درصدی بین سهم دهک‌های هفتم و نهم، به‌ترتیب سهم دهک‌های پنجم و هفتم چند درصد است؟

(ب) درآمد ملی این کشور ۵۷ میلیارد دلار است، سهم دهک‌های هفتم و هشتم از این درآمد به‌ترتیب چند میلیارد دلار است؟

۱) (الف) ۶ - ۱۰ (ب) ۵/۹ - ۸/۶۲۵

۲) (الف) ۵/۶ - ۱۰/۵ (ب) ۵/۷ - ۸/۲۶۵

۳) (الف) ۶ - ۱۰ (ب) ۵/۷ - ۸/۲۶۵

۴) (الف) ۵/۶ - ۱۰/۵ (ب) ۵/۹ - ۸/۶۲۵

پیام مشاوره‌ای: سه‌شنبه‌ها روز درس اقتصاد در سایت کانون می‌باشد. مجموعه‌ای از درس‌نامه‌ها، سؤال‌های امتحانی و کلکسیون روش‌های مطالعه رتبه‌های برتر در این درس را می‌توانید بر روی سایت کانون مشاهده کنید.



۷۵- کدام گزینه مبین پاسخ صحیح پرسش‌های زیر و تکمیل‌کننده جاهای خالی است؟

الف) اصلاح ساختار توزیع درآمد و عادلانه‌تر کردن آن و مقابله با فقر مستلزم چیست؟

ب) ... ، روحیه امید و اطمینان نسبت به آینده را در مردم تقویت می‌کند و انسجام و همکاری بیشتری در اجرای برنامه‌های توسعه پدید می‌آورد.

ج) سرمایه‌گذاری در آموزش و تأمین اقتصادی - اجتماعی انسان، منجر به چه مواردی می‌شود؟

۱) الف) زدودن فقر، ناامیدی و عدم اعتماد از جامعه، ب) افزایش بهره‌وری نیروی کار، ج) توزیع عادلانه درآمد میان مردم

۲) الف) توانمندسازی افراد و به‌ویژه مولد کردن آن‌ها، ب) اعمال سیاست‌هایی به منظور بهبود وضع نامطلوب زندگی، ج) افزایش بهره‌وری نیروی کار

۳) الف) توانمندسازی افراد و به‌ویژه مولد کردن آن‌ها، ب) افزایش بهره‌وری نیروی کار، ج) افزایش درآمد ملی

۴) الف) زدودن فقر، ناامیدی و عدم اعتماد از جامعه، ب) اعمال سیاست‌هایی به منظور بهبود وضع نامطلوب زندگی، ج) افزایش بهره‌وری نیروی کار

۷۶- کدام گزینه در مورد نقش دولت در جامعه نادرست است؟

۱) در گذشته دولت‌ها حافظان نظم و امنیت و مدافع ملت‌ها در مقابل دشمنان داخلی و خارجی بودند، اما امروزه دولت‌ها تنها در عرصه اقتصادی فعالیت دارند و وظایفی نظیر هدایت جامعه در مسیر رشد و توسعه پایدار اقتصادی و مقابله با تورم را برعهده گرفته‌اند.

۲) با گذشت زمان و تکامل بشر به‌ویژه دستیابی به فناوری‌های نوین اجتماعی و کشف قوانین حاکم بر اجتماعات انسانی، محدوده اقتدار دولت نیز وسیع‌تر شد به طوری که در عصر ما، انسان‌ها وجود و حضور دولت را بسیار بیش‌تر از دوران‌های گذشته احساس می‌کنند.

۳) با گسترش حوزه اقتدار دولت‌ها تشکیلات دولتی پیچیده‌تر شد و این نهاد در جوامع بشری نقش مهم‌تر و جدی‌تری را به‌عهده گرفت.

۴) امروزه دولت‌ها در عرصه اقتصاد فعالیت بسیار گسترده‌ای دارند و حضورشان را در اقتصاد جامعه نمی‌توان نادیده گرفت.

۷۷- برای تحقق کدام هدف، دولت‌ها می‌کوشند تا شرایط رونق اقتصادی را فراهم سازند؟

۱) مبارزه با تورم و رکود

۲) ثبات قیمت‌ها و بهبود وضع توزیع درآمد

۳) ایجاد اشتغال کامل و مبارزه با بیکاری

۴) نگهداری نیروی انسانی در داخل کشور و مقابله با فرار مغزها

۷۸- کدام فعالیت دولت در عرصه اقتصاد، مرتبط با محور عرضه کالاها و خدمات نیست؟

۱) دولت با تأسیس شرکت‌ها و مؤسسات مختلف، در بازار بعضی از کالاها و خدمات وارد می‌شود و به تولید، عرضه و فروش آن‌ها می‌پردازد.

۲) دولت به ناچار در برخی زمینه‌ها که بخش خصوصی حاضر به سرمایه‌گذاری نیست، وارد می‌شود و کالاها را مورد نیاز مردم را عرضه می‌کند.

۳) در بعضی حالت‌های خاص مانند جنگ، دولت به ناچار مالکیت و اداره برخی واحدهای صنعتی و تولیدی را برعهده می‌گیرد.

۴) دولت با در نظر گرفتن تصویری از آینده اقتصاد و مشخص کردن اهداف آن، می‌کوشد فعالیت‌های اقتصادی جامعه را به سمت و سوی مورد نظر خود هدایت کند.

۷۹- زمانی که اقتصاد کشور دچار رکود می‌شود:

الف) بانک مرکزی چگونه مشکل را در کوتاه‌مدت حل می‌نماید؟

ب) برای حل اساسی مشکل در بلندمدت باید چه سیاست‌هایی را در پیش گرفت؟

ج) دولت در این شرایط چگونه می‌تواند رونق را به بازار برگرداند؟

۱) الف) سیاست پولی انقباضی (مانند فروش اوراق مشارکت)، ب) سیاست‌های جانب تقاضا (مثل بهبود درآمد تولیدکنندگان و بهبود فضای بازار)، ج) تحریک تقاضای عمومی از طریق کاهش در مخارج جاری یا عمرانی دولت و افزایش در نرخ‌ها یا پایه‌های مالیاتی (سیاست مالی انبساطی)

۲) الف) سیاست پولی انبساطی (مانند خرید اوراق مشارکت)، ب) سیاست‌های جانب تقاضا (مثل بهبود درآمد تولیدکنندگان و بهبود فضای بازار)، ج) تحریک تقاضای عمومی از طریق افزایش در مخارج جاری یا عمرانی دولت و کاهش در نرخ‌ها یا پایه‌های مالیاتی (سیاست مالی انقباضی)

۳) الف) سیاست پولی انقباضی (مانند خرید اوراق مشارکت)، ب) سیاست‌های جانب عرضه (مثل بهبود بهره‌وری، افزایش سرمایه‌گذاری و بهبود فضای کسب و کار)، ج) تحریک تقاضای عمومی از طریق افزایش در مخارج جاری یا عمرانی دولت و کاهش در نرخ‌ها یا پایه‌های مالیاتی (سیاست مالی انبساطی)

۴) الف) سیاست پولی انقباضی (مانند فروش اوراق مشارکت)، ب) سیاست‌های جانب عرضه (مثل بهبود بهره‌وری، افزایش سرمایه‌گذاری و بهبود فضای کسب و کار)، ج) تحریک تقاضای عمومی از طریق افزایش در مخارج جاری یا عمرانی دولت و کاهش در نرخ‌ها یا پایه‌های مالیاتی (سیاست مالی انقباضی)

۸۰- چند مورد از عبارات زیر نادرست است؟

الف) برخی از اقتصاددانان موافق دولتی شدن اقتصادند و به حضور بخش‌های غیردولتی در اقتصاد خوشبین نیستند.

ب) اصل حضور دولت در اقتصاد، مورد اختلاف بسیاری از اقتصاددانان است.

ج) در سال‌های اخیر در کشور ما توجه جدی سیاست‌گذاران به ضرورت اقتصاد مردمی و نقش آفرینی و مشارکت بیشتر بخش‌های خصوصی و تعاونی و عمومی و افزایش توان و اقتدار آن‌ها جلب شده است.

د) در زمان جنگ یا حالت رکود، دولت‌ها معمولاً نقش پررنگ‌تری را در اقتصاد کشور، ایفا می‌کنند.

ه) در کشور ما دولت ملزم شده است با سپردن ۲۵ درصد از اقتصاد کشور به بخش تعاونی، حضور مستقیم خود را در مدیریت و مالکیت اقتصاد کاهش دهد.



علوم و فنون ادبی (۱)

سیک و سبک‌شناسی (سیک خراسانی)

وزن شعر فارسی

فصل (۳) درس (۷) و (۸)

صفحه‌ی ۶۰ تا ۷۲

وقت پیشنهادی: ۱۵ دقیقه

هدف‌گذاری قبل از شروع هر درس در دفترچه سؤال

لطفاً قبل از شروع پاسخ‌گویی به سؤال‌های درس **علوم و فنون ادبی (۱)**، هدف‌گذاری چند از ۱۰ خود را بنویسید:

از هر ۱۰ سؤال به چند سؤال می‌توانید پاسخ صحیح بدهید؟

عملکرد شما در آزمون قبل چند از ۱۰ بوده است؟

هدف‌گذاری شما برای آزمون امروز چیست؟

چند از ۱۰ آزمون قبل	هدف‌گذاری چند از ۱۰ برای آزمون امروز

۸۱- کدام گزینه درباره‌ی متن زیر نادرست است؟

«این بوسهل مردی امامزاده و محتشم و فاضل و ادیب بود، اما شرارت و زعارتی(بدخویی) در طبع وی مؤکد شده - و لاتبدیل لخلق الله - و

با آن شرارت دلسوزی نداشت و همیشه چشم نهاده بودی تا پادشاهی بزرگ و جبار بر چاکری خشم‌گرفتی و آن چاکر را لت (سیلی) زدی

و فرو گرفتی و فرصتی جستی و تضریب کردی و المی بزرگ بدین چاکر رسانیدی ...»

(۱) حذف فعل به قرینه

(۲) استشهاد به آیات قرآن

(۳) افزایش کاربرد لغات عربی

(۴) وجود جملات طولانی در متن

۸۲- علامت‌های هجایی کدام بیت مطابق (-U-/--U-/--U-/--U-/--U-) است؟

(۱) منم آن بنده مخلص که از آن روز که زادم / دل و جان را ز تو دیدم دل و جان را به تو دادم

(۲) باغ رضوان است اینجا یا خراسان است اینجا / هیچ مشکل نیست در ره کار آسان است اینجا

(۳) خوشتر از ایام عشق ایام نیست / بامداد عاشقان را شام نیست

(۴) با تو بودم ای پری روزی که عقل از من گریخت / گر تو هم از من گریزی وای بر احوال من

۸۳- در بیت کدام گزینه حذف همزه کمتر است؟

(۱) همه شب در این امیدم که نسیم صبحگاهی / به پیام آشنایان بنوازد آشنا را

(۲) حافظ مرید جام می است ای صبا برو / وز بنده بندگی برسان شیخ جام را

(۳) ترسم این قوم که بر دُردکشان می‌خندند / در سر کار خرابات کنند ایمان را

(۴) رونق عهد شباب است دگر بستان را / می‌رسد مه‌ده گل بلبل خوش‌الحان را

۸۴- تقطیع هجایی مقابل کدام مصراع صحیح است؟

(۱) صادق آمد گفت او وز ماه دور افتاده‌ام: -U- -U- -U- -U- -U-

(۲) پیش آر نوشانوش را از بیخ برکن هوش را: -U- -U- -U- -U- -U-

(۳) منشین با دو سه ابله که بمانی به چنین ره: -UU- -UU- -UU- -UU-

(۴) بگیرم ادب را ببندم دو لب را: -U- -U- -U- -U-

۸۵- در کدام بیت شاعر برای توصیف پدیده‌ی مورد نظرش، از تشبیه حسی بهره نگرفته است؟

(۱) فروزنده چون مشتری بر سپهر / همه جای شادی و آرام و مهر

(۲) ای نیزه تو همچو درختی که مر او را / در هر گرهی از دل بدخواه تو باریست

(۳) بیدار کنید مستیان را / از بهر نبیذ (= شراب) همچو جان را

(۴) بپرسید و گفتا چه بودت بگوی / چرا پژمیرد آن چو گلبرگ روی

پیام مشاوره‌ای: برای صرفه‌جویی در زمان، سؤالات تقطیع هجایی را پس از سایر سؤالات، پاسخ دهید.

۸۶- در کدام گزینه تعداد اشتباهات خطّ عروضی بیت زیر آمده است؟

«سرّ خدا که عارف سالک به کس نگفت / در حیرتم که باده‌فروش از کجا شنید»

خطّ عروضی: سرّ خُدا کِ عارفِ سالک بِ کسِ نِگفت / دَر حِیرتَم کِ باده فروش از کُجا شِنید

(۱) یک (۲) دو (۳) سه (۴) چهار

۸۷- با توجه به علامت هجاها در چند واژه حذف همزه به کار رفته است؟

«از اینان (U--U) / خوش‌آواز (U--U) / عاقبت‌اندیش (U--UU-) / زورآزمایی (-U-U--U) / محبت‌آمیز

(U--U-U) / پی‌آمد (---) / جوهرافشان (-U--U)»

(۱) شش (۲) چهار (۳) پنج (۴) سه

۸۸- کدام گزینه به ترتیب برای جاهای خالی مناسب است؟

«بر بنیاد تقسیم‌بندی بهار، دوره ... از تاریخ ۴۵۰ آغاز شد و تا تاریخ ۵۵۰ هجری قمری ادامه داشت و دوره سبک هندی از قرن ... تا

... بود.»

(۱) سامانی / یازدهم / سیزدهم (۲) بازگشت ادبی / قرن هشتم / دهم

(۳) سبک عراقی / قرن هشتم / دهم (۴) غزنوی و سلجوقی اول / دهم / سیزدهم

۸۹- همه ویژگی‌های زبانی سبک خراسانی در ابیات زیر مشهود است به جز:

«برگن ز خواب غفلت پورا سر / و اندر جهان به چشم خرد بنگر

ایزد خرد ز بهر چه داده‌ستت؟ / تا خوش بخسبی و بخوری چون خر

برنه به سر کلاه خرد وانگه / برکن به شب یکی سوی گردون سر»

(۱) کمی لغت عربی (۲) کهنه و مهجور بودن بعضی از کلمات

(۳) سادگی زبان شعر (۴) استفاده از دو نشانه برای یک متمم

۹۰- با توجه به ابیات زیر کدام گزینه نادرست است؟

«به سرای سپنج مهمان را / دل نهادن همیشگی نه رواست

زیر خاک اندرون‌ت باید خفت / گرچه اکنونت خواب بر دیباست

با کسان بودنت چه سود کند؟ / که به گور اندرون شدن تنهاست ...»

(۱) سادگی اشعار پندآموز و اندرزگونه (۲) کم بودن لغات عربی

(۳) غلبه روح شادی و نشاط در شعر (۴) سادگی ردیف و قافیه

تاریخ (۱) ایران و جهان باستان

ورود آریایی‌ها تا پایان هخامنشیان

اشکانیان و ساسانیان

درس (۹) و (۱۰)

صفحه‌ی ۸۰ تا ۹۸

وقت پیشنهادی: ۱۰ دقیقه

هدف‌گذاری قبل از شروع هر درس در دفترچه سؤال

 لطفاً قبل از شروع پاسخ‌گویی به سؤال‌های درس **تاریخ (۱) ایران و جهان باستان**، هدف‌گذاری چند از ۱۰ خود را بنویسید:

از هر ۱۰ سؤال به چند سؤال می‌توانید پاسخ صحیح بدهید؟

عملکرد شما در آزمون قبل چند از ۱۰ بوده است؟

هدف‌گذاری شما برای آزمون امروز چیست؟

چند از ۱۰ آزمون قبل	هدف‌گذاری چند از ۱۰ برای آزمون امروز

۹۱- به ترتیب، جنگ حران در زمان کدام پادشاه رخ داد و سردار رومی که در این جنگ کشته شد چه نام داشت؟

- (۱) مهرداد یکم - کراسوس
(۲) اُرد دوم - سورنا
(۳) مهرداد یکم - سورنا
(۴) اُرد دوم - کراسوس

۹۲- شاهان ساسانی در چه منطقه‌ای حکومت دست‌نشانده اعراب را تأسیس کردند؟

- (۱) جنوب غربی ایران
(۲) سواحل خلیج فارس
(۳) سواحل دریای عمان
(۴) شمال غربی ایران

۹۳- کدام گزینه درباره خسرو پرویز، پادشاه ساسانی درست است؟

- (۱) خسرو پرویز به کمک سرداری به نام بهرام چوبین به قدرت رسید.
(۲) در زمان خسرو پرویز ایران و روم در صلح کامل به سر می‌بردند.
(۳) خسرو پرویز به کمک امپراتور روم شرقی به تاج و تخت رسید.
(۴) خسرو پرویز آخرین پادشاه ساسانی است که در زمان او اعراب مسلمان به ایران حمله کردند.

۹۴- کدام عبارت‌ها در ارتباط با «منشور کورش» نادرست است؟

- (الف) هم اکنون در موزه بریتانیا نگهداری می‌شود.
(ب) در سال ۱۷۸۹ م. در بابل کشف شد.
(پ) متن منشور به ابتکار سازمان ملل به پنج زبان رسمی این نهاد جهانی ترجمه شد.
(ت) بسیاری از محققان، منشور کورش را نخستین منشور حقوق بشر می‌دانند.

- (۱) الف و پ (۲) ب و پ (۳) ب و ت (۴) پ و ت

۹۵- به ترتیب پس از مرگ کمبوجیه چه کسی بر تخت شاهی نشست و کدام یک از اقدامات خشایارشا بر دیگری مقدم است؟

- (۱) داریوش یکم - فرونشاندن شورش‌های مصر و بابل
(۲) داریوش یکم - سرکوب شورشیان در هگمتانه و پاسارگاد
(۳) خشایارشا - نبرد دریایی در تنگه سالامیس
(۴) خشایارشا - تصرف آتن

پیام مشاوره‌ای: اشکانیان و ساسانیان (درس ۱۰) از مباحث مهم و سؤال‌خیز این آزمون هستند.

۹۶- به ترتیب چه عاملی زمینه اتحاد قبایل پراکندهٔ ماد را فراهم آورد و حکومت ماد در زمان فرمانروایی چه کسی به اوج قدرت رسید؟

- (۱) یورش‌ها و غارتگری‌های پیاپی آشوریان - آستیاگ
- (۲) بنای شهر هگمتانه توسط دهیوک و انتخاب این شهر به عنوان مرکز حکومت - آستیاگ
- (۳) یورش‌ها و غارتگری‌های پیاپی آشوریان - هووخشتر
- (۴) بنای شهر هگمتانه توسط دهیوک و انتخاب این شهر به عنوان مرکز حکومت - هووخشتر

۹۷- به ترتیب علت شهرت فوق‌العاده داریوش بزرگ در تاریخ ایران چیست و کدام گزینه اطلاعات درستی دربارهٔ به قتل رسیدن داریوش سوم ارائه می‌کند؟

- (۱) اقدامات اساسی او برای ایجاد تشکیلات نوین اداری، نظامی و اقتصادی - در سال ۳۳۰ ق.م. نزدیک مغان کنونی به قتل رسید.
- (۲) شخصیت انسانی او که همواره تحسین و تکریم شده است. - در سال ۳۲۰ ق.م. نزدیک مغان کنونی به قتل رسید.
- (۳) شخصیت انسانی او که همواره تحسین و تکریم شده است. - در سال ۳۲۰ ق.م. نزدیک دامغان کنونی به قتل رسید.
- (۴) اقدامات اساسی او برای ایجاد تشکیلات نوین اداری، نظامی و اقتصادی - در سال ۳۳۰ ق.م. نزدیک دامغان کنونی به قتل رسید.

۹۸- کدام گزینه به ترتیب جاهای خالی عبارت‌های زیر را تکمیل می‌کند؟

- (الف) در ایران باستان ... دومین سلسلهٔ پادشاهی را تشکیل دادند.
 - (ب) یکی از شکوهمندترین فتوحات تاریخ جهان ... بود.
 - (پ) پارسی‌ها، هم‌زمان با قدرت یافتن ... در قسمت‌های جنوبی فلات ایران یعنی سرزمین پارس مستقر بودند.
- (۱) کیانیان - فتح مصر توسط کمبوجیه - مادی‌ها
 - (۲) پیشدادیان - فتح مصر توسط کمبوجیه - آشوری‌ها
 - (۳) پیشدادیان - فتح مسالمت‌آمیز بابل توسط کورش بزرگ - آشوری‌ها
 - (۴) کیانیان - فتح مسالمت‌آمیز بابل توسط کورش بزرگ - مادی‌ها

۹۹- کدام گزینه مبین پاسخ صحیح سؤال‌های زیر می‌باشد؟

(الف) حکومت اشکانیان را ملوک‌الطوایفی خوانده‌اند؛ زیرا ...

(ب) اولین پایتخت اشکانیان کدام شهر بود؟

(ج) چرا نخستین فرمانروایان اشکانی گاهی ناچار به اظهار اطاعت از سلوکیان بودند؟

- (۱) الف) مجموعه‌ای از حکومت‌های نیمه مستقل بود که به حکومت مرکزی مالیات و نیروی نظامی می‌دادند. (ب) نسا (ج) حفظ قلمرو خود
- (۲) الف) حکومتی بود که طایفه‌های بزرگ در تصمیم‌گیری‌های مهم حضور داشتند. (ب) صدرروازه (ج) حفظ استقلال نسبی خود در برابر حاکمان محلی
- (۳) الف) مجموعه‌ای از حکومت‌های نیمه مستقل بود که به حکومت مرکزی مالیات و نیروی نظامی می‌دادند. (ب) صدرروازه (ج) حفظ قلمرو خود
- (۴) الف) حکومتی بود که طایفه‌های بزرگ در تصمیم‌گیری‌های مهم حضور داشتند. (ب) نسا (ج) حفظ استقلال نسبی خود در برابر حاکمان محلی

۱۰۰- کدام گزینه به ترتیب پاسخ سؤال‌های زیر است؟

(الف) با فتوحات کدام شاه اشکانی وسعت قلمرو اشکانیان به نهایت خود رسید و پایه‌های قدرت و سلطنت آنان استوار گردید؟

(ب) سلوکیه در کجا واقع شده بود؟

- (۱) الف) مهرداد دوم - (ب) ساحل غربی رود دجله
- (۲) الف) مهرداد دوم - (ب) ساحل شرقی رود دجله
- (۳) الف) مهرداد اول - (ب) ساحل شرقی رود دجله
- (۴) الف) مهرداد اول - (ب) ساحل غربی رود دجله

جغرافیای ایران

منابع آب ایران
ویژگی‌های جمعیت ایران
 درس (۶) و (۷)
 صفحه‌ی ۳۶ تا ۳۹
وقت پیشنهادی: ۱۰ دقیقه

هدف‌گذاری قبل از شروع هر درس در دفترچه سؤال

لطفاً قبل از شروع پاسخ‌گویی به سؤال‌های درس **جغرافیای ایران**، هدف‌گذاری چند از ۱۰ خود را بنویسید:
 از هر ۱۰ سؤال به چند سؤال می‌توانید پاسخ صحیح بدهید؟
 عملکرد شما در آزمون قبل چند از ۱۰ بوده است؟
 هدف‌گذاری شما برای آزمون امروز چیست؟

چند از ۱۰ آزمون قبل	هدف‌گذاری چند از ۱۰ برای آزمون امروز

۱۰۱- آبدهی رودها در ایران در چه زمانی و در کجا بیشتر است؟

- (۱) اوایل بهار - شرق
 (۲) اوایل بهار - غرب
 (۳) اواخر پاییز - شرق
 (۴) اواخر پاییز - غرب

۱۰۲- نیاکان ما تحت تأثیر کدام محدودیت قنات را ابداع کردند و در ایران رودهای مناطق نسبتاً خشک، بیشتر از چه نوعی هستند؟

- (۱) کم‌آبی و خشک بودن سرزمین - دائمی
 (۲) دور بودن از حوضه‌های آبریز - دائمی
 (۳) کم‌آبی و خشک بودن سرزمین - طغیانی و اتفاقی
 (۴) دور بودن از حوضه‌های آبریز - طغیانی و اتفاقی

۱۰۳- کدام مفهوم درباره‌ی رشد طبیعی جمعیت در جهان درست است و کدام عامل از عوامل انسانی اثرگذار بر پراکندگی جمعیت محسوب نمی‌شود؟

- (۱) برخی از کشورهای جهان رشد بیش از ۳/۵ درصد و برخی رشد منفی دارند. - منابع نفتی و معدنی
 (۲) در رشد جمعیت، تنها عامل طبیعی، یعنی زادوولد، نقش مهم و اساسی دارد. - حمل‌ونقل و ارتباطات
 (۳) برخی از کشورهای جهان رشد بیش از ۳/۵ درصد و برخی رشد منفی دارند. - حمل‌ونقل و ارتباطات
 (۴) در رشد جمعیت، تنها عامل طبیعی، یعنی زادوولد، نقش مهم و اساسی دارد. - منابع نفتی و معدنی

۱۰۴- با توجه به اطلاعات زیر که مربوط به جمعیت کشور A است، رشد طبیعی جمعیت در کدام گزینه بیان شده است؟

- کل جمعیت: ۶۰ میلیون نفر
 - موالید: ۲ میلیون نفر
 - مرگ‌ومیر: ۵۰۰ هزار نفر

سایت کنکور

Konkur.in

- مهاجران واردشده به کشور: ۵۰ هزار نفر
 - مهاجران خارج‌شده از کشور: ۳۵۰ هزار نفر

- (۱) ۲/۵ درصد (۲) ۲ درصد (۳) ۳ درصد (۴) ۴/۱ درصد

۱۰۵- علت کدام‌یک از مهاجرت‌های زیر نادرست است؟

- (۱) مهاجرت سیستانی‌ها به گرگان ← خشک شدن منابع آب منطقه
 (۲) مهاجرت روستاییان به شهرهای بزرگ در دهه ۴۰ ← مشکلات اقتصادی
 (۳) مهاجرت قبایل گُرد به مرزهای شمال شرق کشور ← سرما و نداشتن زمین
 (۴) مهاجرت آریایی‌ها به جنوب دریای خزر ← از دست‌دادن چراگاه‌ها

پیام مشاوره‌ای: در مطالعه این مبحث، به جزئیات هرم سنی و علل مهاجرت‌های مختلف دقت بیشتری نمایید.

۱۰۶- موارد تکمیل‌کننده‌ی متن در کدام گزینه به‌درستی بیان شده است؟

آنچه امروز دریای ... نامیده می‌شود در گذشته دریای مکران نام داشت. عمق این دریا گاهی تا ... متر هم می‌رسد و این دریا بین ... ، ... و ... مشترک است.

- (۱) خزر - ۲۰۰۰ - ایران - آذربایجان - ارمنستان
(۲) عمان - ۳۰۰۰ - ایران - هند - عمان
(۳) خزر - ۳۰۰۰ - ایران - آذربایجان - روسیه
(۴) عمان - ۲۰۰۰ - ایران - عمان - پاکستان

۱۰۷- کدام مورد از مهم‌ترین جزایر دریاچه‌ی ارومیه نیست و کدامیک از دلایل کاهش آب این دریاچه محسوب نمی‌گردد؟

- (۱) قویون‌داغی، آرزو - تغییر در میزان آب ورودی به دریاچه
(۲) آرزو، اسپیر - گرم شدن عمومی هوا
(۳) هنگام، اشک‌داغی - عدم تغییر در چرخه‌ی آب دریاچه
(۴) قویون‌داغی، آرزو - حفر بی‌رویه‌ی چاه‌ها

۱۰۸- کدام مورد از آسیب‌های کاهش جمعیت نیست و علت ایجاد و گسترش مناطق حاشیه‌ای در ایران چیست؟

- (۱) کاهش فرصت‌های شغلی - مهاجرت بی‌رویه از روستاها به شهرها
(۲) کاهش نیروی فعال - کاهش کیفیت رفاه و شغل
(۳) تضعیف نیروی دفاعی کشور - کاهش کیفیت رفاه و شغل
(۴) برهم‌خوردن تعادل جمعیتی - مهاجرت بی‌رویه از روستاها به شهرها

۱۰۹- به‌ترتیب کدام گزینه پاسخ صحیح سؤالات زیر است؟

- الف) متوسط میزان رشد جمعیت ایران در کدام دهه بیشتر بوده است؟
ب) کدام نوع از مهم‌ترین مهاجرت‌های کشور در دهه‌های اخیر به شمار می‌رود؟
ج) بزرگسالان در گروه سنی ... تقسیم‌بندی شده‌اند.

- (۱) الف) ۱۳۶۵ تا ۱۳۷۵ ب) مهاجرت مرکز نشینان به پیرامون ج) ۳۰ تا ۵۹ سال
(۲) الف) ۱۳۵۵ تا ۱۳۶۵ ب) مهاجرت مرکز نشینان به پیرامون ج) ۱۵ تا ۲۹ سال
(۳) الف) ۱۳۵۵ تا ۱۳۶۵ ب) مهاجرت روستاییان به شهرها ج) ۳۰ تا ۵۹ سال
(۴) الف) ۱۳۶۵ تا ۱۳۷۵ ب) مهاجرت روستاییان به شهرها ج) ۱۵ تا ۲۹ سال

۱۱۰- کدام عبارتهای زیر درباره‌ی دریاچه‌های ایران درست هستند؟

- الف) دریاچه‌ی زریوار در شرق مریوان دریاچه‌ای دائمی است.
ب) نام دیگر دریاچه‌ی ارومیه، کبودان است.
ج) دریاچه‌ی جازموریان دریاچه‌ای فصلی است که بین استان کرمان و سیستان و بلوچستان واقع شده است.
د) شباهت دریاچه‌ی نیریز و فامور این است که هر دو دریاچه‌ی دائمی‌اند.
ه) نام دیگر دریاچه‌ی پریشان، مهارلو است.

- (۱) د و ه (۲) الف و د (۳) ب و د (۴) ب و ج



جامعه‌شناسی (۱)

بازتولید هویت اجتماعی

تغییرات هویت اجتماعی

درس (۹) و (۱۰)
صفحه‌ی ۷۵ و ۸۸

وقت پیشنهادی: ۱۵ دقیقه

هدف‌گذاری قبل از شروع هر درس در دفترچه سؤال

لطفاً قبل از شروع پاسخ‌گویی به سؤال‌های درس **جامعه‌شناسی (۱)**، هدف‌گذاری چند از ۱۰ خود را بنویسید:
از هر ۱۰ سؤال به چند سؤال می‌توانید پاسخ صحیح بدهید؟
عملکرد شما در آزمون قبل چند از ۱۰ بوده است؟
هدف‌گذاری شما برای آزمون امروز چیست؟

چند از ۱۰ آزمون قبل	هدف‌گذاری چند از ۱۰ برای آزمون امروز

۱۱۱- به ترتیب هر یک از عبارتهای زیر به چه مفهومی اشاره می‌کند؟

الف) به معنای انتقال هویت اجتماعی از نسلی به نسل دیگر است به گونه‌ای که علی‌رغم گذر زمان و پذیرش تغییرات، ویژگی‌های اساسی آن پایدار می‌ماند و دوام می‌آورد.

ب) دستورالعمل‌هایی که اهل هر حرفه برای خود داشتند و به استناد آن، روابط میان اعضای حرفه و روابط میان حرفه و جامعه را تعیین می‌کردند.

پ) به فرایند مشارکت هر فرد برای زندگی اجتماعی و مسیر شکل‌گیری هویت اجتماعی افراد می‌گویند.

- (۱) جامعه‌پذیری - کنترل اجتماعی - بازتولید هویت اجتماعی
(۲) بازتولید هویت اجتماعی - فتوت‌نامه - جامعه‌پذیری
(۳) فرهنگ‌پذیری - منشور اخلاقی - بازتولید هویت اجتماعی
(۴) تداوم هویت اجتماعی - فتوت‌نامه - کنترل اجتماعی

۱۱۲- کدام گزینه، پاسخ صحیح سؤالات زیر را بیان می‌کند؟

- جهان اجتماعی به چه منظوری، اعتقادات، ارزش‌ها و شیوه زندگی خود را به فرد آموزش می‌دهد؟

- مهم‌ترین آشنایی‌های فرد با جهان اجتماعی در کدام نهاد صورت می‌گیرد؟

- به کنش‌هایی که برخلاف عقاید، ارزش‌ها و هنجارهای جامعه هستند، چه می‌گویند؟

- (۱) بقا و تداوم - مدرسه - ناهنجاری اجتماعی
(۲) بقا و تداوم - خانواده - کژروی اجتماعی
(۳) مشارکت جهان اجتماعی - مدرسه - کژروی اجتماعی
(۴) مشارکت جهان اجتماعی - خانواده - ناهنجاری اجتماعی

۱۱۳- موارد کدام گزینه با توجه به عبارتهای زیر درباره نقش کنترل اجتماعی در بازتولید هویت اجتماعی صحیح است؟

الف) همه افراد فرایند جامعه‌پذیری را به‌طور کامل می‌پذیرند و نیازی به روش‌های استمراری و تداوم جامعه‌پذیری وجود ندارد.

ب) در تمامی بخش‌های جهان اجتماعی، سازوکارهایی برای نظارت بر اعضا وجود دارد.

پ) استفاده از دوربین‌های نظارتی در چین، نمونه‌ای از کنترل اجتماعی است برای افرادی که برخلاف ارزش‌ها و هنجارهای جامعه تمایل به تقلب دارند.

ت) فرهنگ‌هایی که از روش‌های پیشگیری و کنترل کژروی‌های اجتماعی بیشتری استفاده می‌کنند و با ظرفیت‌های منطقی و عقلانی آدمیان سازگارترند، با انتظارات جامعه انطباق بیشتری دارند.

- (۱) الف و ت (۲) ب و ت (۳) پ و ت (۴) ب و پ

۱۱۴- میزان قدرت اقلیت یک فرهنگ تعیین‌کننده چه چیزی است و چه فرهنگی قدرت اقلیتی بیشتری دارد؟

(۱) معنویت، حقانیت و نحوه سازگاری با فطرت آدمیان - فرهنگی که در انطباق دادن افراد با انتظاراتش موفق باشد.

(۲) معنویت، حقانیت و نحوه سازگاری با فطرت آدمیان - فرهنگی که ظرفیت عقلانی بیشتری دارد و با فطرت آدمیان سازگارتر است.

(۳) کیفیت انجام کنش‌ها و اعمال متناسب با فرهنگ توسط افراد - فرهنگی که در انطباق دادن افراد با انتظاراتش موفق باشد.

(۴) کیفیت انجام کنش‌ها و اعمال متناسب با فرهنگ توسط افراد - فرهنگی که ظرفیت عقلانی بیشتری دارد و با فطرت آدمیان سازگارتر است.

۱۱۵- کدام عبارت نادرست است؟

(۱) هر جهان اجتماعی که روش‌های مناسبی برای کنترل اجتماعی نداشته باشد، در معرض آسیب‌های بیش‌تری قرار می‌گیرد.

(۲) در جهان اسلام، امر به معروف و نهی از منکر در فرایندهای جامعه‌پذیری و کنترل اجتماعی نقش مهمی دارد.

(۳) امر به معروف و نهی از منکر دارای آثار فردی و اجتماعی و نتایج معنوی و دنیوی بسیاری است.

(۴) امر به معروف و نهی از منکر سطوح مختلفی دارد که در همه موارد برعهده همه افراد جامعه و همگانی است.

پیام مشاوره‌ای: در تعیین درستی یا نادرستی گزاره‌ها، به قیدهای جملات توجه کنید.

۱۱۶- منظور از جایگاهی که فرد در یک جامعه یا یک گروه اجتماعی دارد، کدام است و همواره کسب هویت‌های اجتماعی جدید، چه پیامدی با خود دارد و رده‌بندی شدن موقعیت‌های اجتماعی در یک جامعه مبتنی بر سرمایه‌داری اقتصادی، افراد جامعه را با چه پدیده

اجتماعی‌ای مواجه می‌کند؟

(۱) تحرک اجتماعی - فرصت‌ها و محدودیت‌ها - تحرک اجتماعی افقی

(۲) موقعیت اجتماعی - فرصت‌ها و محدودیت‌ها - تحرک اجتماعی نزولی

(۳) موقعیت اجتماعی - تغییر موقعیت اجتماعی افراد - انسداد اجتماعی

(۴) تحرک اجتماعی - تغییر هویت اجتماعی افراد - تغییرات هویتی

۱۱۷- پس از بررسی سوابق همکاران یک مدرسه در سال ۸۱ و مقایسه با موقعیت آنان در سال ۹۵، به داده‌های زیر رسیده‌ایم. به ترتیب آقای

«حیدری» و «رضایی» و خانم «کیانی» چه نوعی از تحرک اجتماعی را تجربه کرده‌اند؟

سال	نام	سال	نام
۱۳۸۱	معلم جغرافیا	۱۳۹۵	معلم زمین‌شناسی
۱۳۸۱	معلم فلسفه	۱۳۹۵	مدیر
۱۳۸۱	معاون آموزشی مدرسه	۱۳۹۵	معلم اقتصاد

(۱) صعودی - صعودی - نزولی

(۲) صعودی - نزولی - افقی

(۳) افقی - صعودی - نزولی

(۴) افقی - صعودی - افقی

۱۱۸- کدام‌یک از تحرکات اجتماعی زیر از طرف جهان اجتماعی خود حمایت نمی‌شوند و دلیل آن چیست؟

الف) کشیش شدن یک مسیحی

ب) مسیحی شدن یک مسلمان

ج) ارباب شدن یک برده رومی در قرن دوازدهم

(۱) الف و ب - یکسان بودن فرصت‌های پیش‌روی افراد برای تحرک اجتماعی و کسب هویت‌های جدید در هر جهان اجتماعی

(۲) الف و ب - تشویق یا منع تحرکات اجتماعی و تغییرات هویتی به تناسب ارزش‌های جهان اجتماعی

(۳) ب و ج - تشویق یا منع تحرکات اجتماعی و تغییرات هویتی به تناسب ارزش‌های جهان اجتماعی

(۴) ب و ج - یکسان بودن فرصت‌های پیش‌روی افراد برای تحرک اجتماعی و کسب هویت‌های جدید در هر جهان اجتماعی

۱۱۹- کدام مورد به ترتیب در یک جامعه «سکولار» و «دینی» وجود دارد؟

(۱) امکان رأی دادن به قوانین الهی - نفی دنیاگرایی و توجه به ابعاد متعالی انسان

(۲) به رسمیت شناختن تحرک اجتماعی برای ثروتمندان - منع هویت دینی

(۳) عدم بروز و ظهور هویت دینی - امکان رأی دادن به قوانین الهی

(۴) نفی هویت‌های بیان‌کننده ابعاد دینی و معنوی - تحرک اجتماعی حول ارزش‌های دنیوی

۱۲۰- علل بیرونی تعارض فرهنگی ... و تعارض فرهنگی ... به همراه دارد.

(۱) به نوآوری‌ها و فعالیت‌های اعضای جهان اجتماعی بازمی‌گردد - اضطراب و نگرانی‌های اجتماعی فراوانی را

(۲) به نوآوری‌ها و فعالیت‌های اعضای جهان اجتماعی بازمی‌گردد - تغییرات هویتی همه افراد جامعه را

(۳) پیامد تأثیرپذیری از جهان‌های اجتماعی دیگر است - اضطراب و نگرانی‌های اجتماعی فراوانی را

(۴) پیامد تأثیرپذیری از جهان‌های اجتماعی دیگر است - تغییرات هویتی همه افراد جامعه را



منطق

قضیه‌ی حملی / احکام قضایا

درس (۶) و (۷)

مفصله‌ی ۵۵ تا ۷۱

وقت پیشنهادی: ۵۵ دقیقه

هدف‌گذاری قبل از شروع هر درس در دفترچه سؤال

لطفاً قبل از شروع پاسخ‌گویی به سؤال‌های درس **منطق**، هدف‌گذاری چند از ۱۰ خود را بنویسید:
از هر ۱۰ سؤال به چند سؤال می‌توانید پاسخ صحیح بدهید؟
عملکرد شما در آزمون قبل چند از ۱۰ بوده است؟
هدف‌گذاری شما برای آزمون امروز چیست؟

چند از ۱۰ آزمون قبل	هدف‌گذاری چند از ۱۰ برای آزمون امروز

۱۲۱- چه تعداد از موارد زیر قضیه‌ی منطقی محسوب می‌شوند؟

- الف) آن کس که در این زمانه او را غم نیست / یا آدم نیست، یا در این عالم نیست
ب) سقراط، افلاطون و ارسطو از بزرگان فلسفه در دوران قدیم به‌شمار می‌آیند.
پ) ز انقلاب زمان در پناه جهل گریز
ت) بی‌رحم چنان شدی که شمشیر ستم / بر فرق شهیدان تو خون می‌گریزد
ث) تا کی کنی به گریه، طلب آرزوی دل

- (۱) پنج (۲) چهار (۳) سه (۴) دو

۱۲۲- کیفیت کدام قضیه با گزینه‌های دیگر متفاوت است؟

- (۱) هیچ پستانداری تخم‌گذار نیست.
(۲) بیشتر ایرانی‌ها، تهرانی نیستند.
(۳) برخی از میوه‌ها، شیرین نیستند.
(۴) برخی از دانشمندان، فیزیک‌دانند.

۱۲۳- کدام یک از قضایای زیر، محصوره نیست؟

- (۱) هر کلاغی سیاه است.
(۲) حسین، دانش‌آموز باهوشی است.
(۳) هیچ دانشمندانی، بی‌سواد نیست.
(۴) برخی از حکومت‌ها، مردمی هستند.

۱۲۴- نوع قضایای حملی «این نیز بگذرد - هیچ کس نیامد - هر سخن جایی و هر نکته مکانی دارد» به ترتیب عبارتند از:

- (۱) شخصی - محصوره - محصوره
(۲) شخصی - شخصی - محصوره
(۳) محصوره - شخصی - شخصی
(۴) محصوره - شخصی - محصوره

۱۲۵- مفهوم کدام عبارت نادرست است؟ در قضیه محصوره ممکن است ...

- (۱) سور قضیه کلی باشد اما نسبت آن سالبه باشد.
(۲) سور قضیه جزئی باشد اما موضوع آن کلی باشد.
(۳) سور قضیه کلی باشد اما موضوع آن جزئی باشد.
(۴) سور قضیه جزئی باشد اما نسبت آن موجه باشد.

۱۲۶- اگر قضیه «بعضی الف ب نیست» صادق باشد قضیه ...

- (۱) «هیچ الف ب نیست» متداخل آن بوده و کاذب است.
(۲) «هر الف ب است» متضاد آن بوده و صادق است.
(۳) «بعضی الف ب است» متداخل آن بوده و صادق است.
(۴) «هر الف ب است» متناقض آن بوده و کاذب است.

۱۲۷- به ترتیب پاسخ هر یک از پرسش‌های زیر در کدام گزینه آمده است؟

الف) متضاد قضیه «بعضی دانش‌آموزان استرس دارند» چیست؟

ب) متناقض قضیه «هیچ بی‌خبری محرم اسرار نگردد» چیست؟

- (۱) هیچ دانش‌آموزی استرس ندارد. - بعضی بی‌خبرها محرم اسرار می‌گردند.
(۲) متضاد ندارد. - بعضی بی‌خبرها محرم اسرار می‌گردند.
(۳) متضاد ندارد. - هیچ بی‌خبری محرم اسرار نمی‌گردد.
(۴) هیچ دانش‌آموزی استرس ندارد. - هیچ بی‌خبری محرم اسرار نمی‌گردد.

۱۲۸- در کدام گزینه، دو گزاره بیان شده با هم متضاد هستند؟

- (۱) هر خرسی قهوه‌ای است. خرس قطبی سفید است.
(۲) همه فلزات جامد هستند. برخی فلزات جامد هستند.
(۳) برخی سیب‌ها زرد هستند. برخی سیب‌ها سرخ هستند.
(۴) همه ورزشکاران ثروتمند هستند. هیچ ورزشکاری ثروتمند نیست.

۱۲۹- به ترتیب عدم رعایت قواعد عکس مستوی منجر به پیدایش چه مغالطه‌ای می‌شود و کدام گزینه مثالی از این مغالطه است؟

- (۱) استثنای قابل چشم‌پوشی: بعضی آبی‌ها نهنگ هستند ← بعضی نهنگ‌ها آبی هستند.
(۲) ایهام انعکاس: بعضی فیزیک‌دانان اقتصاددان نیستند ← بعضی اقتصاددانان فیزیک‌دان هستند.
(۳) استثنای قابل چشم‌پوشی: بعضی پرندگان مهاجر هستند ← بعضی مهاجرها پرند هستند.
(۴) ایهام انعکاس: هر ایرانی وطن‌دوست است ← بعضی وطن‌دوست‌ها ایرانی هستند.

۱۳۰- اسناد دادن جمله «عکس لازم الصدق ندارد» به یک قضیه‌ی حملی به چه معنا است؟

- (۱) در همه مثال‌ها عکس آن کاذب می‌شود.
(۲) احتمال صادق بودن عکس آن خیلی کم است.
(۳) در همه مثال‌ها عکس آن صادق است.
(۴) در برخی مثال‌ها عکس آن صادق و در برخی مثال‌ها عکس آن کاذب می‌شود.

پیام مشاوره‌ای: در حل سؤالات مربوط به عکس مستوی باید از تسلط کامل خود بر قواعد اطمینان یابید و سپس به حل سؤالات

بپردازید تا بتوانید به یادگیری کاملی دست یابید.

۱۳۱- کیفیت سوال‌های کدام درس عمومی در آزمون امروز بهتر بود؟

- (۱) فارسی و نگارش (۱) (۲) عربی، زبان قرآن (۱) (۳) دین و زندگی (۱) (۴) زبان انگلیسی (۱)

۱۳۲- کیفیت سوال‌های کدام درس اختصاصی در آزمون امروز بهتر بود؟

- (۱) ریاضی و آمار (۱) (۲) علوم و فنون ادبی (۱) (۳) تاریخ (۱) ایران و جهان باستان (۴) منطق



عملکرد پشتیبان

دانش آموزان گرامی؛ لطفاً در هنگام پاسخ‌گویی به سؤال‌های زیر، به شماره‌ی سؤال‌ها دقت کنید.

گفت‌وگو با پشتیبان درباره‌ی هدف‌گذاری دو درس

۲۸۹- آیا پشتیبان شما در تماس تلفنی خود با شما درباره‌ی هدف‌گذاری ۲ درس گفت‌وگو کرد؟

- ۱) خیر، در این نوبت درباره‌ی هدف‌گذاری ۲ درس صحبت نکردیم.
- ۲) پشتیبان با من تماس تلفنی نگرفت.
- ۳) گفت‌وگو‌ی ما درباره‌ی هدف‌گذاری ۲ درس، از لحاظ زمان کافی و از لحاظ کیفیت کاملاً مؤثر بود.
- ۴) پشتیبان با من درباره‌ی هدف‌گذاری ۲ درس صحبت کرد.

تماس تلفنی پشتیبان

۲۹۰- آیا پشتیبان شما از آزمون گذشته تاکنون با شما تماس گرفته است؟

- ۱) خیر، پشتیبان با من تماس نگرفت.
- ۲) بله، پشتیبانم با من تماس گرفت.
- ۳) بله، تماس پشتیبانم خوب بود.
- ۴) بله، تماس پشتیبانم خیلی خوب بود.

تماس تلفنی: چه زمانی؟

۲۹۱- پشتیبان چه زمانی با شما تماس گرفت؟

- ۱) در زمان مناسب طبق توافق قبلی (قبلاً در مورد روز و ساعت تماس توافق کرده بودیم)
- ۲) در زمان مناسب تماس گرفت (البته قبلاً در مورد روز و ساعت تماس توافق نکرده بودیم)
- ۳) در روز پنج‌شنبه (روز قبل از آزمون) تماس گرفت.
- ۴) در روز یا ساعت نامناسب تماس گرفت.

تماس تلفنی پشتیبان: چند دقیقه؟

۲۹۲- پشتیبان شما از آزمون قبل تا امروز چند دقیقه با شما تماس تلفنی داشت؟

- ۱) یک دقیقه تا سه دقیقه
- ۲) سه دقیقه تا پنج دقیقه
- ۳) بین ۵ تا ۱۰ دقیقه
- ۴) بیش از ۱۰ دقیقه

کلاس رفع اشکال

۲۹۳- آیا در کلاس رفع اشکال پشتیبان شرکت می‌کنید؟

- ۱) بله، امروز در کلاس رفع اشکال پشتیبان خودم شرکت خواهم کرد.
- ۲) بله، در کلاس پشتیبان دیگر شرکت خواهم کرد (زیرا به آن درس نیاز بیش تری دارم)
- ۳) پشتیبان من کلاس رفع اشکال برگزار می‌کند اما من امروز شرکت نمی‌کنم.
- ۴) پشتیبان من کلاس رفع اشکال برگزار نمی‌کند.

شروع به موقع

۲۹۴- آیا آزمون امروز، راس ساعت اعلام شده شروع شد؟

- ۱) بله
- ۲) خیر

نظم در شروع و حین آزمون

۲۹۵- آیا قبل از شروع آزمون و در حین آزمون امروز، حوزه منظم و ساکت بود؟

- ۱) بله
- ۲) خیر

مراقبان

۲۹۶- آیا مراقب‌ها در آزمون امروز، جدیت کافی داشتند؟

- ۱) بله
- ۲) خیر

پایان آزمون - ترک حوزه

۲۹۷- آیا امروز به دانش آموزان قبل از پایان آزمون اجازه‌ی خروج زود هنگام داده شد؟

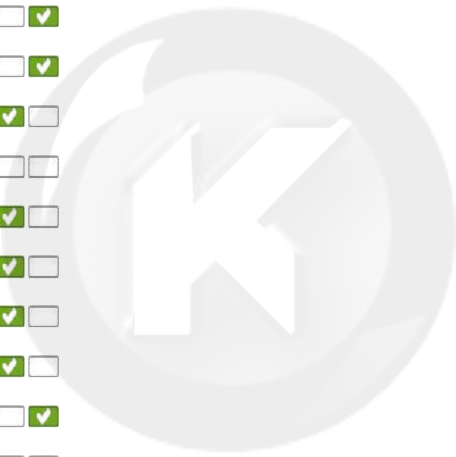
- ۱) بله
- ۲) خیر

نظم در پایان آزمون

۲۹۸- آیا تا پایان آزمون، حوزه منظم و ساکت است؟

- ۱) بله
- ۲) خیر

- 1 51 101
- 2 52 102
- 3 53 103
- 4 54 104
- 5 55 105
- 6 56 106
- 7 57 107
- 8 58 108
- 9 59 109
- 10 60 110
- 11 61 111
- 12 62 112
- 13 63 113
- 14 64 114
- 15 65 115
- 16 66 116
- 17 67 117
- 18 68 118
- 19 69 119
- 20 70 120
- 21 71 121
- 22 72 122
- 23 73 123
- 24 74 124
- 25 75 125
- 26 76 126
- 27 77 127
- 28 78 128
- 29 79 129
- 30 80 130
- 31 81
- 32 82
- 33 83
- 34 84
- 35 85
- 36 86
- 37 87
- 38 88



سایت کنکور
Konkur.in

39 89
40 90
41 91
42 92
43 93
44 94
45 95
46 96
47 97
48 98
49 99
50 100



سایت کنکور

Konkur.in

دوره‌ی متوسطی دوم

(پایه دهم انسانی)

۹ اسفندماه ۹۸

ردیف	مواد امتحانی	صفحه‌ی
۱	فارسی و نگارش (۱)	۳
۲	فارسی و نگارش (۱) (شاهد - کوازه)	۴
۳	عربی زبان قرآن (۱)	۵
۴	دین و زندگی (۱)	۶
۵	زبان انگلیسی (۱)	۷
۶	ریاضی و آمار (۱)	۸
۷	ریاضی و آمار (۱) (شاهد - کوازه)	۹
۸	اقتصاد	۱۰
۹	علوم و فنون ادبی (۱)	۱۱
۱۰	تاریخ (۱) ایران و جهان پاستان	۱۲
۱۱	چهارمقیاسی ایران	۱۳
۱۲	جامعه‌شناسی (۱)	۱۴
۱۳	منطق	۱۵

Konkur.in

بنیاد علمی آموزشی قلم چی (وقف امام)

دفتر مرکزی: خیابان انقلاب بین صبا و فلسطین پلاک ۹۲۳ - تلفن چهار رقمی ۶۴۶۳-۰۲۱ داخلی ۱۶۵

«تمام دارایی‌ها و درآمدهای بنیاد علمی آموزشی قلم چی وقف عام است بر گسترش دانش و آموزش»

فارسی و نگارش (۱)

۱-

(فاطمه غلامی، لغت، ترکیبی)

معنی واژگانی که نادرست معنی شده است:

گزینه ۱: «۱»: جنود: ج جند، سربازان، لشکریان، سپاهیان

گزینه ۲: «۲»: سوله: ساختمان سقف‌دار فلزی - غنا: توانگری، بی‌نیازی

گزینه ۳: «۳»: معرکه: میدان جنگ

۲-

(فاطمه غلامی، املا، ترکیبی)

املاي درست فراق: دوري است نه فراغ: آسایش

۳-

(مهمربوار قورچیان، آرایه، ترکیبی)

تشریح گزینه‌ها:

گزینه ۱: «۱»: تلمیح: اشاره به داستان حضرت خضر و آب حیات / تشبیه: زهر فنا

گزینه ۲: «۲»: تلمیح: اشاره به داستان حضرت ابراهیم / تشبیه: مصراع دوم تشبیه دارد.

گزینه ۳: «۳»: تلمیح: اشاره به داستان حضرت یوسف / تشبیه: کلبه احزان به گلستان

تشبیه شده است.

گزینه ۴: «۴»: تلمیح: اشاره به «علام‌الغیوب» بودن خداوند / تشبیه: ندارد (توجه کنید

که مال ده و غیب دان، مشبه‌به نیستند).

۴-

(ابراهیم رضایی‌مقدم، آرایه، ترکیبی)

مجاز: قبح مجاز شراب / سر (در مصراع دوم) مجاز از فکر، اندیشه

تشخیص: دلم هوای قبح را از سر خود بیرون گذاشت / لاله هم هوای قبح را از سر

بیرون نگذاشت.

کنایه: کاسه چیزی یا کسی بر سر شکستن / هوای چیزی را از سر بیرون گذاشتن

جناس: بر و سر

آرایه‌های دیگر بیت: تشبیه، مراعات نظیر، تکرار

۵-

(مهمربوار قورچیان، آرایه، ترکیبی)

بیت فاقد آرایه تلمیح و دارای آرایه مجاز (دم مجاز از لحظه) است.

تشریح سایر گزینه‌ها:

گزینه ۱: «۱»: بیت دارای آرایه تشخیص است: صلا زدن چشم

گزینه ۲: «۲»: بیت دارای آرایه جناس است: (صلاح - صلا)

گزینه ۴: «۴»: بیت فاقد آرایه تناقض است.

۶-

(اسماعیل تشیعی، دستور، ترکیبی)

بی‌رنگ = قید / ما از شیشه نبودیم

نهاد مسند فعل اسنادی

فرصت = مفعول / در ننگ مردن در غیرت ما نیست.

نهاد

توضیح نکات درسی:

گاهی مسند یک جمله به صورت حرف اضافه و متمم می‌آید.

۷-

(فاطمه غلامی، دستور، صفحه ۷۹)

گزینه‌های «۱»، «۲» و «۴» حروف ربط وابسته‌ساز دارند. چو (وقتی که) گر مخفف (اگر)

اما در گزینه «۳»، «و» حرف ربط همپایه ساز به کار رفته است که جمله مرکب درست

نمی‌کند.

۸-

(مهمربوار قورچیان، مفهوم، صفحه ۷۷ و ۷۸)

مفهوم عبارت سؤال و گزینه «۲»: فرد با ایمان از مرگ هراس ندارد.

تشریح گزینه‌های دیگر:

مفهوم گزینه «۱»: تقدیرگرایی

مفهوم گزینه «۳»: کشش عشق معشوق، عاشق را به حرکت در می‌آورد.

مفهوم گزینه «۴»: از کسی که از خدا نمی‌ترسد باید ترسید.

۹-

(فاطمه غلامی، مفهوم، صفحه ۸۲)

مفهوم مشترک گزینه‌های «۱»، «۳» و «۴» بر مفهوم شهادت اشاره دارد اما مفهوم

گزینه «۲» این است که کسی که با نفس خود مبارزه می‌کند با مردم جهان کار ندارد.

۱۰-

(مهمربوار قورچیان، مفهوم، صفحه ۸۲)

گزینه‌های «۱»، «۲» و «۴» به آیه ۱۶۹ سورة آل عمران [و لا تحسبنّ الذین قتلو ...]

اشاره دارند ولی در گزینه «۳»، شاعر به نوعی از هم‌رزم سابقش گلایه می‌کند که چرا

شاعر را با خود به فیض شهادت نرسانده است.

فارسی و نگارش (۱) (شاهد گواه)

۱۱-

(کتاب آبی، لغت، ترکیبی)

اسطوره: سخنان یا اشخاص و آثاری که مربوط به موجودات یا رویدادهای فوق‌طبیعی روزگار باستان است و ریشه در باورها و اعتقادات مردم روزگار کهن دارد. / تقریظ: ستودن، نوشتن یادداشتی ستایش‌آمیز درباره‌ی یک کتاب / توسن: اسب سرکش، مقابل رام / آرمان: آرزو، عقیده

۱۲-

(کتاب آبی، املا، ترکیبی)

املای صحیح کلمات عبارت‌اند از: «بر پای خاستن، به محض زائران»

۱۳-

(کتاب آبی، آرایه، ترکیبی)

مشبه: رنگ زمین و طبع زمان / مشبه‌به: رخ و دم / ادات تشبیه: چون / وجه شبه: ندارد.

وجه شبه در سایر ابیات:

گزینه «۱»: به پیچ و تاب افتادن

گزینه «۳»: ناله داشتن

گزینه «۴»: مشهور و شب نشین بودن

۱۴-

(کتاب آبی، آرایه، ترکیبی)

در بیت صورت سؤال، «زبر خاک بودن» کنایه از زنده بودن است و «آب و خاک» در معنای مجازی سرزمین به کار رفته است.

۱۵-

(کتاب آبی، دستور، صفحه ۸۳ و ۸۴ کتاب درسی)

در بیت گزینه «۱»، اجزای کلام به هم ریخته است. در این بیت، فعل که معمولاً در انتهای کلام می‌آید به ابتدا و میان کلام آمده و یا متمم پس از فعل قرار گرفته است. بازگردانی بیت: ای صیاد، آن آهوی مشکین مرا مکش. از آن چشم سیه شرم دار و به کمند مبندش.

۱۶-

(کتاب آبی، دستور، ترکیبی)

واژه‌های «تن»، «توسن»، «خرمن» و «دامن» قافیه‌اند. در بیت گزینه «۱»، «تن» پس از «از» آمده و متمم است ولی در سایر ابیات واژه‌ی قافیه «نهاد» است: گزینه «۲»: «توسن من، به نیرنگ تو می‌تازد.» گزینه «۳»: «همه‌ی خرمن من، خوشه‌ی خشم شد.» گزینه «۴»: «دامن من، گل صبر می‌پرورد.»

۱۷-

(کتاب آبی، دستور، ترکیبی)

«جانا» مناداست و «دمی» در نقش قیدی به کار رفته است.

۱۸-

(کتاب آبی، مفهوم، صفحه ۸۴ کتاب درسی)

بیت صورت سؤال می‌گوید نباید رشته‌ی پیوند با وطن را برید. بیت گزینه «۱» می‌گوید «حبّ وطن» حدیث صحیحی است، ولی نمی‌توان به این توجیه که «من در این مکان زاده شدم»، خود را به کام مرگ داد. در بیت گزینه «۲»، شاعر با اشاره به حدیث «حبّ وطن از ایمان است»، می‌گوید شناخت وطن، مایه‌ی قربانی وطن شدن را فراهم می‌کند. در بیت گزینه «۳» شاعر می‌گوید حدیث «حبّ وطن از ایمان است» صحیح است، ولی ابتدا باید وطن را شناخت - که منظور شاعر، عالم بالاست. در بیت گزینه «۴» نیز پروین اعتصامی می‌گوید درست است که یونان وطن حکیمان بوده است، اما این به آن معنا نیست که هر فرد یونانی، حکیم باشد.

۱۹-

(کتاب آبی، مفهوم، صفحه ۸۰ کتاب درسی)

مفهوم «آرامش گرفتن دل‌ها با یاد خدا» در آیه‌ی صورت سؤال و ابیات مرتبط وجود دارد.

۲۰-

(کتاب آبی، مفهوم، صفحه ۸۰ کتاب درسی)

مفهوم بیت صورت سؤال و ابیات مرتبط، آرام نگرفتن (در تکاپو بودن) و نترسیدن از خطرات است. مفهوم بیت «ب»: مشکلات و سختی‌های روزگار مفهوم بیت «ث»: آشفتگی شاعر و پرخطر بودن راه

عربی زبان قرآن (۱)

۲۱-

(قاله مشیرپناهی، ترجمه، صفحه ۳۷)

«تَعَلَّمِينَ»: می‌دانی / «أَنْ»: که / «رَبِّكَ»: پروردگارت / «يَطْلُبُ مِنَ الْإِنْسَانِ»: از انسان می‌خواهد / «أَنْ يُسِيرَ فِي الْأَرْضِ»: که در زمین بگردد / «وَيَنْظُرَ»: نگاه کند، بنگرد / «قَدْ أَحْسَنَ»: نیکو کرده است / «كَيْفَ»: چگونه / «خَلَقَ كُلَّ شَيْءٍ»: خلقت (آفرینش)

هر چیزی را

۲۲-

(قاله مشیرپناهی، ترجمه، صفحه ۳۸)

«لِلْفَرَابِ صَوْتٌ»: کلاغ صدایی دارد / «يُحَذِّرُ»: هشدار می‌دهد / «بِهِ»: به وسیله آن، با آن / «بَقِيَّةَ الْحَيَوَانَاتِ»: سایر حیوانات / «حَتَّى تَبْتَدَأَ»: تا دور شوند / «سَرِيعاً»:

فوری، با سرعت

۲۳-

(مریم آقایاری، ترجمه، ترکیبی)

«بلادنا» به معنی «کشور ما» درست است که ضمیر «نا» در آن ترجمه نشده است.

۲۴-

(مریم آقایاری، تفسیر، ترکیبی)

«کمبود»: «نقص» / «ویتامین»: «فیتامین» / «با خوردن»: «بِتَنَاوُلٍ»، «بِأَكْلٍ» / آب پرتقال: «عَصِيرَ الْبُرْتَقَالِ» / جبران کنید: (معادلتش فعل امر از مصدر «تَعْوِضُ» می‌شود).

«عَوْضُوا، عَوْضًا، عَوْضِنَ»

۲۵-

(ابراهیم رهمانی عرب، مفهوم، صفحه ۵۸)

«دانشمند عاقلی که با علم خود سود می‌رساند بهتر از هزار عبادت‌کننده نادان است.»
که ربطی به ضرب‌المثل «دشمنی انسان عاقل بهتر از دوستی انسان نادان است.» ندارد.

ترجمه‌ی گزینه عربی:

گزینه «۱»: «دوستی نادان هرگز بهتر از دشمنی عاقل نیست.»

۲۶-

(ابراهیم رهمانی عرب، لغت، صفحه ۵۷)

در این عبارت کلمه‌های متضاد و یا مترادفی نمی‌بینیم.

تشریح گزینه‌های دیگر:

گزینه «۲»: «إِسْتَطَاعَ وَقَدَرَ» هر دو به معنی «توانست» با هم مترادف‌اند.

گزینه «۳»: فعل «بِيتَعَدُ» به معنی دور می‌شود و «بِيقْتَرِبُ» به معنی نزدیک می‌شود با هم متضادند.

گزینه «۴»: «أَرشَدُ» به معنی راهنمایی کرد با فعل «دَلَّ» مترادف است.

۲۷-

(ولی‌الله نوروزی، لغت، صفحه‌های ۴۸، ۴۹ و ۵۴)

تشریح گزینه‌های دیگر:

در گزینه «۱» کلمه «التَّامُّ» مصدر و به معنای «بهبود یافتن»، در گزینه «۳» کلمه «ذَنْبٌ» به معنای «دُم» و در گزینه «۴» کلمه «اتِّجَاهَاتٌ» به معنای «جهت‌ها» است که همگی غلط ترجمه شده‌اند.

۲۸-

(علی‌اکبر ایمان‌پرور، قواعد، صفحه ۵۱)

«يَتَأْتَرُ» فعل مضارع لازم و «بَعْضُ» فاعل آن است. در این عبارت مفعول نیامده است.

تشریح گزینه‌های دیگر:

گزینه «۲»: «ه» در «يَأْكُلُ»: مفعول

گزینه «۳»: «خطايا»: مفعول

گزینه «۴»: «لسان»: مفعول

۲۹-

(علی‌اکبر ایمان‌پرور، قواعد، ترکیبی)

«لَا أَقْدَرُ» فعل مضارع منفی متکلم وحده و ثلاثی مجرد است که در جمله فعلیه آمده است.

تشریح گزینه‌های دیگر:

گزینه «۱»: «لَا تَتَحَرَّكُ» مضارع منفی از باب «تَفَعَّلُ» و ثلاثی مزید است.

گزینه «۲»: «شاهدنا» فعل مزید از باب «مفاعلة» است.

گزینه «۴»: «لَا يَكْلَفُ» فعل مزید از باب «تَفَعَّلُ» است.

۳۰-

(ولی‌الله نوروزی، مکالمه، صفحه ۵۳)

ترجمه عبارت: «جهانگرد برای اولین بار به مدائن رسید سپس به همراه راننده تاکسی به مرقد سلمان فارسی برای زیارت او رفت!» با توجه به این‌که در جمله عربی صورت سؤال به چگونگی آمدن جهانگرد به مدائن اشاره نشده، پس سؤال گزینه «۴» نادرست است.

دین و زندگی (۱)

۳۱-

(ممد رضا آقا صالح، آهنگ سفر، صفحه ۹۷)

هر قدر عزم قوی‌تر باشد (علت)، رسیدن به هدف آسان‌تر است. استواری بر هدف، شکیبایی و تحمل سختی‌ها «ر اصر علی ما اصابک»، برای رسیدن به هدف از آثار عزم قوی است.

۳۲-

(فرزین سماقی - لرستان، فرجام کار، صفحه ۸۷)

با توجه به ترجمه آیه ۱۸ سوره نساء: «برای کسانی که کارهای زشت انجام دهند و هنگامی که مرگ یکی از آن‌ها فرا رسد می‌گوید الان توبه کردم، توبه نیست و اینها کسانی هستند که عذاب دردناکی برایشان فراهم کردیم.» فراهم شدن عذاب دردناک معلول به تأخیر انداختن توبه است.

۳۳-

(فرزین سماقی - لرستان، فرجام کار، صفحه ۸۷)

در رابطه قراردادی میان عمل با پاداش یا کیفر، انسان‌ها می‌توانند با وضع قوانین جدید این رابطه‌ها را تغییر دهند. برای مثال اگر کیفر جرمی زندان است، آن را به پرداخت جریمه نقدی تبدیل کنند. آنچه اهمیت دارد، تناسب میان جرم و کیفر است تا عدالت برقرار شود.

۳۴-

(ممد رضا فرهنگیان، فرجام کار، صفحه ۸۳)

بهشت برای بهشتیان سرای سلامتی (دارالسلام) است، یعنی هیچ نقصانی، غصه‌ای، ترسی، بیماری‌ای، جهلی، مرگ و هلاکتی و خلاصه هیچ ناراحتی و رنجی در آنجا نیست. بهشت آماده استقبال و پذیرایی از آنهاست و چون بهشتیان سر رسند، درهای آن را به روی خود گشوده می‌بینند.

۳۵-

(ممد رضا فرهنگیان، فرجام کار، صفحه ۸۳)

مطابق ترجمه آیات ۱۲۲ الی ۱۳۵ سوره آل عمران:

«و شتاب کنید برای رسیدن به آموزش پروردگارتان و بهشتی که وسعت آن، آسمان‌ها و زمین است و برای متقیان آماده شده است؛ همان‌ها که در زمان توانگری و تنگدستی انفاق می‌کنند و خشم خود را فرو می‌برند و از خطای مردم می‌گذرند و خدا نیکوکاران را دوست دارد و آن‌ها که وقتی مرتکب عمل زشتی می‌شوند، یا به خود ستم می‌کنند به یاد خدا می‌افتند و برای گناهان خود طلب آموزش می‌کنند.»

ترجمه آیات ۳۵-۳۲ سوره معارج:

«و آن‌ها که امانت‌ها و عهد خود را رعایت می‌کنند و آن‌ها که به راستی ادای شهادت کنند و آن‌ها که بر نماز مواظبت دارند، آنان در باغ‌های بهشتی گرامی داشته می‌شوند.»

۳۶-

(ممد رضا فرهنگیان، آهنگ سفر، صفحه ۹۹ و ۱۰۲)

امام علی (ع) می‌فرماید: «گذشت ایام، آفاتی در پی دارد و موجب از هم گسیختگی تصمیم‌ها و کارها می‌شود.» که تأکید بر مراقبت از عزم است نه محاسبه. ایشان پس از بیان قناعت خود می‌فرماید: «شما قطعاً توانایی این قناعت را ندارید؛ ولی با پرهیزکاری و کوشش [در راه خدا] و عفت و درستکاری مرا یاری کنید.»

۳۷-

(ممد رضا فرهنگیان، آهنگ سفر، صفحه ۹۹)

شناخت عوامل موفقیت و عدم موفقیت معلول محاسبه و ارزیابی است و اگر معلوم شود در وفاداری به عهد خود ناموفق بوده‌ایم باید ابتدا خود را مورد سرزنش و عتاب قرار دهیم.

۳۸-

(فرشته کیانی، آهنگ سفر، صفحه ۱۰۰)

از امیرالمؤمنین علی (ع) پرسیدند: «زیرک‌ترین انسان کیست؟ فرمودند: کسی که از خود و عمل خود برای بعد از مرگ حساب بکشد.»

۳۹-

(ممد رضایی بقا، آهنگ سفر، صفحه ۹۸)

خداوند در آیه ۴۰ سوره بقره می‌فرماید: «به پیمانی که با من بسته‌اید وفا کنید تا من نیز به پیمان شما وفا کنم.» همچنین در آیه ۷۷ سوره آل عمران می‌فرماید: «کسانی که پیمان الهی و سوگندهای خود را به بهای ناچیزی می‌فروشند، آن‌ها بهره‌ای در آخرت نخواهند داشت.»

۴۰-

(ممد رضایی بقا، آهنگ سفر، صفحه ۹۹)

کسی که با خدا عهد می‌بندد، باید «مراقب» باشد کارهای دیگر، او را به خود مشغول نکند و این تصمیم خود را فراموش نکند و نیز عواملی را که سبب سستی در اجرای این تصمیم می‌شود، از سر راه بردارد.

زبان انگلیسی (۱)

۴۱-

(علی عاشوری، واژگان)

ترجمه‌ی جمله: «مردم اغلب از خود می‌پرسند که آیا می‌توانند قبل از اصابت آسانسور در حال سقوط به زمین، (به بیرون) بپرند، اما متأسفانه این تاکتیک کارساز نخواهد بود.»

(۲) به درستی، به آسانی

(۱) مخصوصاً

(۴) به سرعت

(۳) متأسفانه

۴۲-

(میرحسین زاهری، واژگان)

ترجمه‌ی جمله: «دو تیم فوتبال خیلی با انرژی بازی می‌کردند. متأسفانه، نتوانستند گلی بزنند اگرچه خیلی تلاش کردند.»

(۲) واقعاً

(۱) با انرژی

(۴) با امیدواری

(۳) به‌طور مؤثر

۴۳-

(میرحسین زاهری، واژگان)

ترجمه‌ی جمله: «دانشمندان دارند تلاش‌های فراوانی می‌کنند تا داروهای مؤثرتری برای معالجه‌ی سرطان که بیماری بسیار خطرناکی است و غالباً باعث مرگ می‌شود، توسعه دهند.»

(۲) توصیف کردن

(۱) توسعه دادن

(۴) مقایسه کردن

(۳) شناسایی کردن، حل کردن

۴۴-

(علی عاشوری، گرامر)

ترجمه‌ی جمله: «مدت زیادی است که دیوید را ندیده‌ام. آخرین باری که او را دیدم، داشت تلاش می‌کرد تا در میامی شغلی پیدا کند.»

نکته مهم درسی:

اگر کار و عملی در زمان مشخصی در گذشته استمرار داشته باشد، زمان جمله گذشته استمراری است.

۴۵-

(کتاب جامع، گرامر)

ترجمه‌ی جمله: «در حالی که من دیروز داشتم برای امتحان انگلیسی‌ام درس می‌خواندم، برادرم داشت با دوستانش خوش می‌گذراند.»

نکته مهم درسی:

پس از "while" زمان جمله «گذشته استمراری» است.

۴۶-

(میرحسین زاهری، گرامر)

ترجمه‌ی جمله: «آیا دانش‌آموزان داشتند در مورد برنامه‌ی مدرسه برای رفتن به پیک‌نیک جمعه‌ی آینده صحبت می‌کردند وقتی که معلم وارد شد؟»

نکته مهم درسی:

جمله‌ی گذشته ساده بعد از "when" در آخر جمله دوم نشان می‌دهد که جمله اول در زمان گذشته استمراری است و وجود "were" در اول جمله اول این نکته را تأیید می‌کند. نکته انحرافی وجود "next Friday" به معنی «جمعه‌ی آینده» در جمله دوم است که جمله را آینده ساده نمی‌کند و گزینه «۱» درست نیست.

۴۷-

(علی شکوهی، کلوزتست)

(۲) خوشبختانه، امیدوارانه

(۱) اخیراً، به تازگی

(۴) با دقت

(۳) با ناراحتی

۴۸-

(علی شکوهی، کلوزتست)

(۱) گردآوری کردن

(۲) تقسیم کردن

(۳) چرخیدن، چرخ زدن

(۴) خلق کردن، ساختن

۴۹-

(علی شکوهی، کلوزتست)

(۲) زندگی

(۱) سیاره

(۴) اختراع

(۳) تحقیق

۵۰-

(علی شکوهی، کلوزتست)

(۲) آینده

(۱) حقیقت

(۴) ماده، جنس

(۳) هدیه، کادو

ریاضی و آمار (۱)

۵۷-

(امیر مضموریان، نمودار تابع درجه ۲، صفحه ۶۳ تا ۷۰)

در رابطه سهمی $y = ax^2 + bx + c$ ، طول رأس سهمی $x = -\frac{b}{2a}$ است، یعنی:

$$x_S = -\frac{b}{2a} = 3 \Rightarrow b = -6a \quad (1)$$

از طرفی سهمی از نقطه (۳، ۸) می‌گذرد. پس مختصات این نقطه را می‌توانیم در سهمی جایگذاری کنیم.

$$8 = a(3)^2 + b(3) - 1 \Rightarrow 9a + 3b = 9 \xrightarrow{b=-6a}$$

$$9a + 3(-6a) = 9 \Rightarrow 9a - 18a = 9 \Rightarrow -9a = 9$$

$$\Rightarrow a = -1 \xrightarrow{(1)} b = -6 \times (-1) \Rightarrow b = 6$$

$$ab = (-1) \times (6) = -6$$

۵۸-

(هاری پلاور، نمودار تابع درجه ۲، صفحه ۶۳ تا ۷۰)

چون دهانه سهمی رو به پایین باز می‌شود پس در معادله سهمی می‌بایست ضریب x^2 منفی باشد، لذا گزینه‌های (۱) و (۳) رد می‌شوند.

از طرفی با توجه به نمودار طول رأس سهمی برابر $x = 3$ است. با توجه به گزینه‌های (۲) و (۴) طول رأس آن‌ها را می‌یابیم و با طول رأس نمودار مقایسه می‌کنیم:

$$2) \quad y = -\frac{1}{4}x^2 + 3x - \frac{5}{4} \Rightarrow \text{طول رأس} : x_S = -\frac{b}{2a} = -\frac{3}{2 \times (-\frac{1}{4})} = 3 \quad \checkmark$$

$$4) \quad y = -\frac{1}{4}x^2 - 3x - \frac{5}{4} \Rightarrow \text{طول رأس} : x_S = -\frac{(-3)}{2 \times (-\frac{1}{4})} = -3 \quad \times$$

پس ضابطه مربوط به گزینه «۲» صحیح است.

۵۹-

(شقایق راهبریان، نمودار تابع درجه ۲، صفحه ۶۳ تا ۷۰)

ابتدا با استفاده از رابطه $x + 2a = 6$ مقدار a را بر حسب x می‌یابیم و در رابطه $y = x^2 + a^2$ قرار می‌دهیم، تا رابطه y بر حسب x بدست آید، داریم:

$$x + 2a = 6 \Rightarrow 2a = 6 - x \Rightarrow a = 3 - \frac{x}{2} \quad (1)$$

$$y = x^2 + a^2 \xrightarrow{(1)} y = x^2 + (3 - \frac{x}{2})^2 = x^2 + 9 - 3x + \frac{x^2}{4} = \frac{5}{4}x^2 - 3x + 9$$

حال برای بدست آوردن کمترین مقدار y کافی است مختصات رأس سهمی y را بیابیم:

$$y = \frac{5}{4}x^2 - 3x + 9 \xrightarrow{\text{مقایسه با فرم استاندارد}} \begin{cases} a = \frac{5}{4} \\ b = -3 \\ c = 9 \end{cases}$$

$$\text{طول رأس سهمی} : x = -\frac{b}{2a} \Rightarrow x_S = -\frac{(-3)}{2 \times (\frac{5}{4})} = \frac{3}{\frac{5}{2}} = \frac{6}{5}$$

$$\text{عرض رأس سهمی} : y_S = \frac{5}{4} \times (\frac{6}{5})^2 - 3 \times \frac{6}{5} + 9 = \frac{5}{4} \times \frac{36}{25} - \frac{18}{5} + 9 = \frac{9}{5} - \frac{18}{5} + 9 = \frac{36}{5}$$

۶۰-

(امیر مضموریان، نمودار تابع درجه ۲، صفحه ۶۳ تا ۷۰)

ابتدا تابع سود را تشکیل می‌دهیم:

هزینه - درآمد = سود

$$y = -\frac{1}{4}x^2 + 30x - (ax + 40) = -\frac{1}{4}x^2 + (30 - a)x - 40$$

در این سهمی، حداکثر سود در رأس سهمی اتفاق خواهد افتاد.

۵۱-

(فریره هاشمی، گردآوری داده‌ها، صفحه ۷۷)

روش پرسش‌نامه، مرسوم‌ترین ابزار گرفتن اطلاعات از مردم است.

۵۲-

(امیر مضموریان، گردآوری داده‌ها، صفحه ۷۶ و ۷۷)

- میزان بنزین مصرف شده در کل کشور، جزء اطلاعات موجود است و می‌توان با مراجعه به آن، اطلاعات مورد نیاز را به‌دست آورد. پس بهترین روش گردآوری در این مورد، دادگان‌ها است.

- میانگین سن ازدواج در یک استان نیز تنها با استفاده از دادگان‌ها قابل بررسی است زیرا این اطلاعات از قبل موجود است.

- برای بررسی میزان استفاده دانش‌آموزان یک کلاس از شبکه‌های اجتماعی، از آنجا که داده‌هایی از قبل وجود ندارد، پرسش‌نامه روش مناسبی است. زیرا مشاهده در این مورد امکان‌پذیر نیست.

۵۳-

(امیر مضموریان، گردآوری داده‌ها، صفحه ۸۰ تا ۸۴)

الف) تعداد مشتریان قابل مرتب کردن است و اختلاف بین مقادیر داده‌ها و نسبت داده‌ها با معنا است ← متغیر کمی نسبی است.

ب) جنسیت مشتریان قابل مرتب کردن از کوچک به بزرگ نیست ← متغیر کیفی اسمی است.

پ) نوع کالاها نیز قابل مرتب کردن از کوچک به بزرگ نیست ← متغیر کیفی اسمی است.

ت) قیمت اجناس قابل مرتب کردن است و اختلاف و نسبت بین مقادیر با معناست و صفر به معنی نبود این ویژگی است ← متغیر کمی نسبی است.

۵۴-

(امیر زراندوز، گردآوری داده‌ها، صفحه ۷۸ تا ۸۰)

می‌دانیم پارامتر و آماره دو مشخصه عددی هستند که به ترتیب مربوط به جامعه و نمونه می‌باشند. ضمناً مقدار پارامتر معمولاً مجهول است ولی مقدار آماره، مشخص است. ضمناً مقدار پارامتر، لزوماً بزرگتر از آماره نیست. آماره و پارامتر را می‌توان برای متغیرهای کیفی هم بررسی کرد.

۵۵-

(مهمر بهیرایی، نمودار تابع درجه ۲، صفحه ۶۳ تا ۷۰)

مختصات رأس سهمی $y = x^2 + 2$ همان نقطه (۰، ۲) می‌باشد که با توجه به جدول زیر نمودار آن را رسم می‌کنیم:

x	-۱	۰	۱
y	۳	۲	۳

که نمودار آن مطابق نمودار گزینه «۴» است.

۵۶-

(شقایق راهبریان، نمودار تابع درجه ۲، صفحه ۶۳ تا ۷۰)

معادله محور تقارن سهمی $y = ax^2 + bx + c$ از رابطه $x = -\frac{b}{2a}$ بدست می‌آید که همان طول رأس سهمی می‌باشد:

$$y = 4x^2 - 2x - 3 \xrightarrow{\text{مقایسه با فرم استاندارد}} \begin{cases} a = 4 \\ b = -2 \\ c = -3 \end{cases}$$

$$x_S = -\frac{(-2)}{2 \times (4)} = \frac{2}{8} = \frac{1}{4}$$

$$\Rightarrow y = \frac{100}{a} - \frac{200}{a} - 120 = -\frac{100}{a} - 120$$

$$\xrightarrow{y=180} \frac{-100}{a} - 120 = 180$$

$$\Rightarrow -\frac{100}{a} = 300 \Rightarrow a = -\frac{1}{3}$$

۶۳- (کتاب آبی، نمودار تابع درجه ۲، صفحه ۶۳ تا ۷۰ کتاب درسی)

ابتدا با توجه به معادله سهمی، مختصات رأس آن را می‌یابیم، سپس با توجه به جدول زیر از طریق نقطه‌یابی، نمودار آن را رسم می‌کنیم:

$$y = 2x^2 - 8x + 1$$

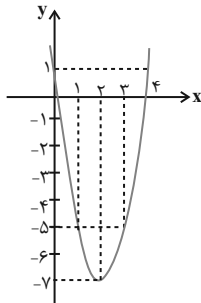
$$\text{عرض رأس سهمی: } x_s = \frac{-(-8)}{2 \times 2} = \frac{8}{4} = 2$$

عرض رأس سهمی برابر است با:

$$y = 2 \times (2)^2 - 8 \times (2) + 1 = 8 - 16 + 1 = -7$$

حال با توجه به جدول زیر داریم:

x	0	1	2	3	4
y	1	-5	-7	-5	1



با توجه به نمودار رسم شده، این نمودار از ناحیه سوم محورهای مختصات عبور نمی‌کند.

۶۴- (کتاب آبی، نمودار تابع درجه ۲، صفحه ۶۳ تا ۷۰ کتاب درسی)

طول رأس سهمی، ریشه عبارت داخل پرانتز می‌باشد که داریم:

$$y = 2(2x+1)^2 - 3$$

$$\Rightarrow 2x+1=0 \Rightarrow x = -\frac{1}{2}$$

حال با جایگذاری $x = -\frac{1}{2}$ در معادله سهمی، عرض رأس آن را به دست می‌آوریم:

$$y = 2\left(2 \times \left(-\frac{1}{2}\right) + 1\right)^2 - 3$$

$$= 2(-1+1)^2 - 3 = 2 \times (0)^2 - 3 = -3$$

پس مختصات رأس سهمی $\left(-\frac{1}{2}, -3\right)$ است.

۶۵- (کتاب آبی، نمودار تابع درجه ۲، صفحه ۶۳ تا ۷۰ کتاب درسی)

با توجه به شکل زیر اگر به اندازه x به عرض مستطیل اضافه شود، به اندازه $2x$ از طول آن کم می‌شود. برای به دست آوردن بیش‌ترین مساحت بین مستطیل‌های موردنظر داریم:

$$60 - 2x \quad \Rightarrow \quad 20 + x$$

$$x_s = -\frac{b}{2a} = -\frac{30-a}{2\left(-\frac{1}{2}\right)} = 30-a$$

$$y = -\frac{1}{2}(30-a)^2 + (30-a)(30-a) - 40 = -\frac{1}{2}(900 - 60a + a^2)$$

$$+ (900 - 60a + a^2) - 40 = \frac{1}{2}a^2 - 30a + 410$$

$$\text{حداکثر سود} = 88 \Rightarrow \frac{1}{2}a^2 - 30a + 410 = 88 \Rightarrow \frac{1}{2}a^2 - 30a + 322 = 0$$

$$\Rightarrow \Delta = (-30)^2 - 4\left(\frac{1}{2}\right)(322) = 900 - 644 = 256$$

$$a = \frac{30 \pm \sqrt{256}}{1} \Rightarrow a = 30 + 16 = 46 \text{ یا } a = 30 - 16 = 14$$

از آنجا که $30-a$ باید عددی مثبت باشد (زیرا به‌ازای تولید این تعداد کالا، سود حداکثر خواهد شد)، پس $a=14$ قابل قبول است: $y = 14x + 40$ تابع هزینه است.

$$15 \text{ کالا هزینه تولید} = 14 \times 15 + 40 = 250$$

ریاضی و آمار (۱) (شاهد «گواه»)

۶۱- (کتاب آبی، نمودار تابع درجه ۲، صفحه ۶۳ تا ۷۰ کتاب درسی)

رأس سهمی روی خط به معادله $x=2$ قرار دارد که همان طول رأس سهمی است، حال داریم:

$$y = -x^2 + ax + 5 \xrightarrow{\text{مقایسه با فرم استاندارد}} \begin{cases} a' = -1 \\ b' = a \\ c' = 5 \end{cases}$$

$$\text{طول رأس سهمی: } x_s = \frac{-b'}{2a'} = \frac{-a}{2 \times (-1)} = \frac{a}{2}$$

$$\Rightarrow 2 = \frac{a}{2} \Rightarrow a = 4$$

پس معادله سهمی به صورت $y = -x^2 + 4x + 5$ است، حال با توجه به گزینه‌ها به ازای $x=1$ و $x=-1$ مقدار y را به دست می‌آوریم:

$$y = -x^2 + 4x + 5$$

$$\Rightarrow \begin{cases} y = -(-1)^2 + 4(-1) + 5 = -1 - 4 + 5 = 0 \Rightarrow (-1, 0) \\ y = -(1)^2 + 4 \times (1) + 5 = -1 + 4 + 5 = 8 \Rightarrow (1, 8) \end{cases}$$

با توجه به گزینه‌ها، گزینه «۳» صحیح است.

۶۲- (کتاب آبی، نمودار تابع درجه ۲، صفحه ۶۳ تا ۷۰ کتاب درسی)

در معادله سهمی هنگامی که ضریب x^2 منفی است، عرض رأس سهمی برابر بیش‌ترین مقدار تابع است. پس ابتدا طول رأس سهمی و سپس با استفاده از آن عرض رأس سهمی را به دست می‌آوریم:

$$y = ax^2 + 20x - 120 \xrightarrow{\text{مقایسه با فرم استاندارد}} \begin{cases} a' = a \\ b' = 20 \\ c' = -120 \end{cases}$$

$$\text{طول رأس سهمی: } x_s = \frac{-b'}{2a'} \Rightarrow x_s = \frac{-20}{2 \times a} = -\frac{10}{a}$$

با جایگذاری این مقدار در معادله سهمی، عرض رأس آن به دست می‌آید:

$$y = a\left(-\frac{10}{a}\right)^2 + 20 \times \left(-\frac{10}{a}\right) - 120$$

$$= a \times \left(\frac{100}{a}\right) - \frac{200}{a} - 120$$



۷۲-

(کنکور سراسری ۹۸، فقر و توزیع درآمد، صفحه ۸۶ و ۸۷)

$$\frac{18+21}{3+5} = \frac{4}{875} = 4/875$$

سهام دهک نهم + سهام دهک دهم = ۲۰ درصد بالا

$$\frac{18+21}{3+5} = \frac{4}{875}$$

سهام دهک اول + سهام دهک دوم + سهام دهک سوم + سهام دهک چهارم = ۴۰ درصد پایین

$$\frac{21}{3+5+7+9} = 0/875$$

توزیع درآمد با محاسبه نسبت ۱۰ درصد بالا به ۴۰ درصد پایین، کوچکتر از محاسبه نسبت ۲۰ درصد بالا به ۲۰ درصد پایین است و لذا توزیع درآمد را مناسبتر نشان می‌دهد. با محاسبه نسبت دهک دهم به دهک اول در کشورهای مختلف، شاخصی به دست می‌آید که برای مقایسه وضعیت توزیع درآمد بین آن‌ها به کار می‌رود.

۷۳-

(مهری کارران، فقر و توزیع درآمد، صفحه ۸۶ و ۸۷)

سهام دهک دهم = شاخص وضعیت توزیع درآمد در سال گذشته

سهام دهک اول =

$$\frac{24}{6} = 4$$

می‌خواهیم در سال جاری وضعیت مناسبتری در توزیع درآمد داشته باشیم، بنابراین شاخص وضعیت توزیع درآمد در سال جاری باید کم‌تر از ۴ باشد. طبق فرض مسئله در سال جاری سهم دهک دهم برابر با ۲۰ درصد است، اگر سهم دهک اول برابر با ۵ درصد باشد، شاخص وضعیت توزیع درآمد در سال جاری با سال گذشته برابر می‌شود. برای داشتن توزیع مناسبتر درآمد در سال جاری، سهم دهک اول باید حداقل از ۵ درصد بیش‌تر گردد. از تقسیم عدد ۲۰ بر عدد گزینه «۱»، عددی بیش‌تر از ۴ (شاخص سال گذشته) به دست می‌آید که نشان‌دهنده وضعیت نامطلوب‌تر نسبت به سال گذشته است؛ لذا این گزینه نادرست است. همچنین با توجه به واژه «حداقل» در صورت سؤال، گزینه‌های «۳» و «۴» نیز نمی‌توانند پاسخ صحیح این سؤال باشند.

۷۴-

(علیرضا رضایی، فقر و توزیع درآمد، صفحه ۸۶ و ۸۷)

الف)

درصد $6 = 4/5 + 1/5 = 6$ = سهم دهک پنجم

درصد $10 = 19 - 9 = 10$ = سهم دهک هفتم

ب)

میزان سهم دهک هفتم از درآمد ملی:

$$57 \times \frac{10}{100} = 5.7$$

میلیارد دلار $5.7 = 57 \times \frac{10}{100}$

میزان سهم دهک هشتم از درآمد ملی:

$$57 \times \frac{14}{100} = 7.98$$

میلیارد دلار $7.98 = 57 \times \frac{14}{100}$

۷۵-

(علیرضا رضایی، فقر و توزیع درآمد، صفحه ۸۸)

الف) اصلاح ساختار توزیع درآمد و عادلانه‌تر کردن آن و مقابله با فقر، مستلزم توانمندسازی افراد و به‌ویژه مولد کردن آن‌هاست.

ب) اعمال سیاست‌هایی به‌منظور بهبود وضع نامطلوب زندگی، روحیه امید و اطمینان نسبت به آینده را در مردم تقویت می‌کند و انسجام و همکاری بیشتری در اجرای برنامه‌های توسعه پدید می‌آورد.

ج) انسان به مثابه مهم‌ترین عامل تولید به آموزش و تأمین اقتصادی - اجتماعی نیاز دارد و هرگونه سرمایه‌گذاری در این زمینه‌ها به افزایش بهره‌وری نیروی کار و در پی آن، افزایش درآمد ملی منجر می‌شود.

مساحت مستطیل موردنظر $S = (60 - 2x)(20 + x)$

$$= 1200 + 60x - 40x - 2x^2$$

$$\Rightarrow S = -2x^2 + 20x + 1200$$

برای به دست آوردن بیش‌ترین مساحت کافی است عرض رأس سهمی مساحت را بیابیم:

$$x_s = \frac{-(20)}{2 \times (-2)} = \frac{-20}{-4} = 5$$

با جایگذاری $x = 5$ در ضابطه مساحت، بیش‌ترین مقدار مساحت به دست می‌آید:

$$S = -2 \times (5)^2 + 20 \times 5 + 1200 = -2 \times 25 + 100 + 1200$$

$$= -50 + 1300 = 1250$$

۶۶-

(کتاب آبی، گردآوری داده‌ها، صفحه ۷۲ تا ۷۵ کتاب درسی)

مجموعه تمام افرادی که در استان کردستان به سن اشتغال رسیده‌اند، جامعه آماری هستند.

۶۷-

(کتاب آبی، گردآوری داده‌ها، صفحه ۷۲ تا ۷۹ کتاب درسی)

اگر نمونه زیرمجموعه جامعه آماری باشد، لزوماً سرشماری انجام نشده است.

۶۸-

(کتاب آبی، گردآوری داده‌ها، صفحه ۷۸ تا ۸۰ کتاب درسی)

نسبت‌های $\frac{17}{21}$ و $\frac{20}{27}$ هر دو آماره هستند، چون تعداد دختران را در دو نمونه نشان می‌دهند. ولی $\frac{180}{300}$ بیانگر یک پارامتر است، چون تعداد دختران را در کل دانشکده نشان می‌دهد. به همین ترتیب نسبت $\frac{120}{300}$ بیانگر یک پارامتر است که نسبت تعداد پسران دانشکده را نشان می‌دهد.

۶۹-

(کتاب آبی، گردآوری داده‌ها، صفحه ۷۶ و ۷۷ کتاب درسی)

در مواردی که داده‌ها از اطلاعاتی که قبلاً ذخیره شده‌اند به دست می‌آیند، روش گردآوری داده‌ها، دادگان‌ها نامیده می‌شود.

۷۰- گزینه «۳»

(کتاب آبی، گردآوری داده‌ها، صفحه ۸۰ تا ۸۳ کتاب درسی)

دمای هوای شهرها از نوع متغیر کمی است ولی مقیاس آن، فاصله‌ای است؛ چون نسبت دمای هوای دو شهر، بی‌معناست. ضمناً صفر در این‌جا قراردادی است نه مطلق. یعنی اگر دمای هوای شهری صفر باشد به این معنا نیست که این شهر، دما ندارد.

اقتصاد

۷۱-

(مهری کارران، فقر و توزیع درآمد، صفحه ۸۵ و ۸۶)

الف) رفاه اجتماعی اصطلاحی است که در پی تأمین حداقل نیازهای اساسی آحاد جمعیت کشور، برخورداری از سلامت در جسم و روح افراد جامعه، کاهش ناپهنجاری‌های اجتماعی، ارتقای توانمندی‌ها، مسئولیت‌پذیری افراد جامعه در برابر یکدیگر، رضایتمندی و شادکامی افراد است. رفاه اجتماعی با از بین رفتن فقر و کاهش نابرابری‌ها تحقق می‌یابد.

ب) هر چه سطح درآمد سرانه در کشوری پایین‌تر باشد، میزان فقر عمومی نسبت به کشوری با درآمد سرانه بالاتر، بیش‌تر است.



علوم و فنون ادبی (۱)

۷۶-

(سارا شریفی، دولت و اقتصاد، صفحه ۹۰ و ۹۱)

در گذشته دولت‌ها بیش‌تر حافظان نظم و امنیت و مدافع ملت‌ها در مقابل دشمنان داخلی و خارجی بودند، اما امروزه دولت‌ها در عرصه اقتصاد فعالیت بسیار گسترده‌ای دارند و حضورشان را در اقتصاد جامعه نمی‌توان نادیده گرفت.

آن‌ها علاوه بر حفظ نظم و امنیت، وظایفی نظیر هدایت جامعه در مسیر رشد و توسعه پایدار اقتصادی، ایجاد اشتغال، فقرزدایی، کاهش نابرابری و توزیع عادلانه درآمد و ثروت، مقابله با تورم و حفظ ثبات اقتصادی و نظایر آن را نیز برعهده گرفته‌اند.

۷۷-

(قارچ از کشور ۸۷، دولت و اقتصاد، صفحه ۹۱ و ۹۲)

برای ایجاد اشتغال کامل و مبارزه با بیکاری، دولت‌ها می‌کوشند شرایط رونق اقتصادی را فراهم آورند.

۷۸-

(علی نوری، دولت و اقتصاد، صفحه ۹۳ و ۹۴)

فعالیت‌های دولت در عرصه اقتصاد را در دو محور عمده می‌توان بررسی کرد: ۱- عرضه کالاها و خدمات، ۲- وضع مقررات، سیاست‌گذاری و حکمرانی مثال‌هایی برای فعالیت دولت در محور عرضه کالاها و خدمات:

کشف، استخراج، تصفیه و توزیع فراورده‌های نفتی سرمایه‌گذاری در مواردی که بخش خصوصی به سودآوری آن‌ها اطمینان ندارد.

تحت پوشش قرار دادن برخی از مؤسسات تولیدی و تجاری توسط دولت در شرایط خاص مثال‌هایی برای فعالیت دولت در محور وضع مقررات، سیاست‌گذاری و حکمرانی:

ارائه لوایح قانونی به مجلس شورای اسلامی هدایت فعالیت‌های اقتصادی به سمت و سوی موردنظر خود

۷۹-

(سارا شریفی، دولت و اقتصاد، صفحه ۹۵)

الف) در حالت رکود اقتصادی، که سطح تولید کاهش و بیکاری افزایش یافته و تولیدکنندگان انگیزه تولید و ایجاد اشتغال را از دست داده‌اند، بانک مرکزی با سیاست پولی انبساطی (مانند خرید اوراق مشارکت) می‌تواند برای کوتاهمدت مشکل را حل کند.

ب) بدیهی است برای حل اساسی مشکل در بلندمدت باید سیاست‌های جانب عرضه (مثل بهبود بهره‌وری، افزایش سرمایه‌گذاری و بهبود فضای کسب و کار) را در پیش گرفت.

ج) افزایش در مخارج جاری یا عمرانی دولت و کاهش در نرخ‌ها یا پایه‌های مالیاتی (سیاست مالی انبساطی) بهترین راه تحریک تقاضای عمومی است که در مواقع رکود می‌تواند رونق را به بازار برگرداند.

۸۰-

(علیرضا رضایی، دولت و اقتصاد، صفحه ۹۶ و ۹۷)

تشریح عبارت نادرست:

ب) اقتصاددانان در مورد اصل حضور دولت در اقتصاد اتفاق نظر دارند ولی در مورد این‌که دولت در چه مواردی، چقدر، تا چه زمانی و چگونه نقش داشته باشد، اختلاف نظر دارند.

۸۱-

(اعظم نوری‌نیا، سبک خراسانی، صفحه ۶۵)

جملات متن، کوتاه هستند.

تشریح گزینه‌های دیگر:

گزینه ۱: «۱» موکد شده [بود].

گزینه ۲: «۲» و لاتبديل لخلق الله: بخشی از آیات قرآن است.

گزینه ۳: «۳» بخشی از لغات عربی متن: محتشم، فاضل، ادیب، شرارت، زعارتی، طبع، موکد

۸۲-

(سمیه قان‌بیلی، وزن شعر فارسی، صفحه ۶۹)

با	ت	بو	دم	ای	پ	ری	رو
-	U	-	-	-	U	-	-

زی	ک	عق	نز	من	گ	ریخت
-	U	-	-	-	U	-

تشریح گزینه‌های دیگر:

گزینه ۱: «۱» UU / -- UU / -- UU / -- UU

گزینه ۲: «۲» -- U - / -- U - / -- U - / -- U -

گزینه ۳: «۳» -U - / -- U - / -- U -

۸۳-

(عارف‌سادات طباطبایی نژاد، وزن شعر فارسی، صفحه ۶۸)

یک مورد حذف همزه در بیت گزینه «۴» دیده می‌شود: شباب است: شبابست

تشریح گزینه‌های دیگر:

گزینه ۱: «۱» در این: درین / بنوازد آشنا: بنوازداشنا: دو مورد

گزینه ۲: «۲» می است ای: میستی: دو مورد

گزینه ۳: «۳» ترسم این: ترسمین / کنند ایمان: کنندیمان: دو مورد

۸۴-

(عارف‌سادات طباطبایی نژاد، وزن شعر فارسی، صفحه ۶۹)

م	ن	شین	با	ذ	س	اب	ه
U	U	-	-	U	U	-	-
ک	پ	ما	نی	ب	چ	نین	ره
U	U	-	-	U	U	-	-

نشانه‌های هجایی سایر گزینه‌ها:

گزینه ۱: «۱» -U --- U --- U --- U --- U

گزینه ۲: «۲» -U --- U --- U --- U --- U

گزینه ۴: «۴» -- U -- U -- U -- U -- U

۸۵-

(عارف‌سادات طباطبایی نژاد، سبک خراسانی، صفحه ۶۳)

تشبیه شراب به «جان» از نوع تشبیه غیرحسی (عقلی) است. تشبیهات گزینه‌های

دیگر از نوع حسی است:

تشریح گزینه‌های دیگر:

گزینه ۱: «۱» مانند سیاره مشتری فروزنده است.

گزینه ۲: «۲» تشبیه نیزه به درخت

گزینه ۴: «۴» تشبیه روی به گلبرگ



۸۶-

(ابراهیم رضایی مقدم، وزن شعر فارسی، صفحه ۶۸)

سِرِّ خُدا کِ عارفِ سَالکِ ب کس نَگفت / در حیرتَم کِ بادِ فِرو سَزِ کُجا شینید

۸۷-

(سعید معفری، وزن شعر فارسی، صفحه ۶۸)

از اینان (ازبنان) / خوش آواز (خُشاواز) / عاقبت‌اندیش (عاقبت‌نیش) / محبت‌آمیز (محبت‌نامیز) / جوهرافشان (جوهر‌فشان)»

۸۸-

(سعید معفری، سبک خراسانی، صفحه ۶۱)

بر بنیاد تقسیم‌بندی بهار، دوره‌ی غزنوی و سلجوقی اول از تاریخ ۴۵۰ آغاز شد و تا تاریخ ۵۵۰ هجری قمری ادامه داشت و دوره‌ی سبک هندی از قرن دهم تا سیزدهم بود.

۸۹-

(ابراهیم رضایی مقدم، سبک خراسانی، صفحه ۶۲ و ۶۳)

متمم‌های به‌کار رفته در ابیات فقط یک نشانه (حرف اضافه) دارند.

تشریح گزینه‌های دیگر:

گزینه ۱: «۱»: فقط واژه «غفلت» عربی است.

گزینه ۲: «۲»: کلمات کهنه و مهجور: پورا، اندر، ز بهر، بخشبی

گزینه ۳: «۳»: بیشتر جملات، کوتاه و زبان شعر ساده است.

۹۰-

(اعظم نوری نیا، سبک خراسانی، صفحه ۶۳)

روح شادی و نشاط در شعر دیده نمی‌شود.

تاریخ (۱) ایران و جهان باستان

۹۱-

(علی‌مهمر کریمی، اشکانیان و ساسانیان، صفحه ۹۳)

جنگ حران در زمان پادشاهی اُرد دوم اتفاق افتاد و کراسوس سردار رومی در جنگ حران کشته شد.

۹۲-

(علی‌مهمر کریمی، اشکانیان و ساسانیان، صفحه ۹۷)

شاپور دوم ساسانی در عملیاتی نظامی، اعراب متجاوز را به سختی گوش‌مالی داد. بعدها حکومت ساسانی برای جلوگیری از غارتگری اعراب، حکومت دست‌نشانده‌ای به ریاست اعراب لخمی (لخمیان) در جنوب غربی ایران به مرکزیت شهر حیره تأسیس کرد.

۹۳-

(علی‌مهمر کریمی، اشکانیان و ساسانیان، صفحه‌های ۹۵، ۹۶ و ۹۸)

تشریح گزینه‌های دیگر:

گزینه ۱: «۱»: بهرام چوبین، با پشتیبانی بزرگان، علیه پادشاه سر به شورش برداشت و هرمز را از قدرت برکنار کرد.

گزینه ۲: «۲»: پادشاهان ساسانی همواره با قدرت بزرگ جهانی آن روزگار یعنی روم روبه‌رو بودند.

گزینه ۴: «۴»: در زمان یزدگرد سوم اعراب مسلمان به ایران حمله کردند.

۹۴-

(آزاده میرزائی، از ورود آریایی‌ها تا پایان هخامنشیان، صفحه ۸۳)

تشریح عبات‌های نادرست:

ب) این لوح در سال ۱۸۷۹ م. در بابل کشف شد.

پ) این متن به شش زبان رسمی ترجمه شد.

۹۵-

(مهمر عرفان هوشیاری، از ورود آریایی‌ها تا پایان هخامنشیان، صفحه ۸۵ و ۸۶)

پس از مرگ مشکوک کمبوجیه، داریوش یکم که از شاخه‌ی دیگر خاندان هخامنشی بود با همراهی تعدادی از سران خاندان‌های بزرگ پارسی، گوماته‌ی مغ و دیگر شورشیان و مدعیان قدرت را سرکوب کرد و بر تخت شاهی نشست.

خشایارشا، پسر و جانشین داریوش، پس از فرونشاندن شورش‌های مصر و بابل، به یونان لشکر کشید و آتن را تصرف کرد، اما در نبرد دریایی در تنگه‌ی سالامیس توفیقی به دست نیاورد.

۹۶-

(آزاده میرزائی، از ورود آریایی‌ها تا پایان هخامنشیان، صفحه ۸۱ و ۸۲)

یورش‌ها و غارت‌گری‌های بی‌پای آشوریان، زمینه‌ی اتحاد قبایل پراکنده‌ی ماد را فراهم آورد. پس از آن دهیوک شهر هگمتانه یا اکباتان را بنا کرد و آن را مرکز حکومت خود قرار داد.

حکومت ماد در زمان فرمانروایی هئوخشتر، سومین پادشاه مادی، به اوج قدرت رسید.

۹۷-

(مهمر عرفان هوشیاری، از ورود آریایی‌ها تا پایان هخامنشیان، صفحه ۸۵ و ۸۸)

علت اهمیت و شهرت فوق‌العاده‌ی داریوش بزرگ در تاریخ ایران، اقدامات اساسی و کم‌نظیری بود که برای ایجاد تشکیلات نوین اداری، نظامی و اقتصادی انجام داد. داریوش سوم که از برابر اسکندر گریخته بود در سال ۳۳۰ ق. م. نزدیک دامغان کنونی به قتل رسید.

۹۸-

(آزاده میرزائی، از ورود آریایی‌ها تا پایان هخامنشیان، صفحه‌های ۸۰، ۸۲ و ۸۳)

الف) کیانیان

ب) فتح مسالمت‌آمیز بابل توسط کورش بزرگ

پ) مادی‌ها

۹۹-

(مهری کاردان، اشکانیان و ساسانیان، صفحه ۹۱ تا ۹۳)

الف) نظام حکومتی اشکانیان مجموعه‌ای از حکومت‌های نیمه مستقل بود که به حکومت مرکزی اشکانی، مالیات و نیروی نظامی می‌داد. این نوع حکومت را ملوک الطوایفی خوانده‌اند.

ب) پایتخت اشکانیان به ترتیب عبارت بودند از: شهر نسا در ترکمنستان امروزی، شهر صدروازه در حوالی دامغان کنونی و شهر تیسفون در نزدیک بغداد امروزی.

ج) نخستین فرمانروایان اشکانی، برای حفظ قلمرو خود، گاهی ناچار به اظهار اطاعت از سلوکیان بودند.

۱۰۰-

(مهری کاردان، اشکانیان و ساسانیان، صفحه ۹۰ تا ۹۲)

الف) فتوحات مهرداد دوم، وسعت قلمرو اشکانیان را به نهایت خود رساند و پایه‌های قدرت و سلطنت آنان را استوار گرداند.

ب) سلوکوس خود را نیکاتور یعنی فاتح می‌خواند. سلوکوس ابتدا شهری را که به نام او سلوکیه نامیده شد و در ساحل غربی رود دجله قرار داشت، به عنوان پایتخت برگزید.

جغرافیای ایران

۱۰۱-

(ممدعلی فطیپی بایگی، منابع آب ایران، صفحه ۴۸)

در ایران بیشتر بارش‌ها در اواخر فصل پاییز تا اوایل فصل بهار می‌بارد؛ به این دلیل هرچه به پایان این دوره نزدیک می‌شویم، آبدهی رودها بیشتر می‌شود.

با توجه به ناهمواری‌ها و جهت آنها، هر چه از شرق به سمت غرب کشور برویم، مقدار آب رودها بیشتر می‌شود.

۱۰۲-

(هژبر ریمی، منابع آب ایران، صفحه ۴۷ و ۴۸)

نیاکان ما در قرن‌های گذشته با توجه به کم‌آبی و خشک بودن سرزمین ایران، برای دستیابی به آب، قنات را ابداع کرده‌اند.

رودهای مناطق نسبتاً خشک بیشتر طغیانی و اتفاقی و مقدار آب آنها در سال‌های مختلف متفاوت است.

۱۰۳-

(مهری کاردران، ویژگی‌های جمعیت ایران، صفحه ۶۲ و ۶۳)

میزان رشد طبیعی جمعیت در جهان، یکسان نیست. برخی از کشورهای جهان رشد بیش از ۳/۵ درصد و برخی رشد منفی دارند.

عوامل انسانی اثرگذار بر پراکندگی جمعیت عبارت‌اند از:

۱) حمل‌ونقل و ارتباطات (۲) سرمایه و فناوری (۳) ایجاد مراکز رفاهی (۴) پیشینه و سابقه تاریخی

۱۰۴-

(ممدعلی فطیپی بایگی، ویژگی‌های جمعیت ایران، صفحه ۶۳)

$\Rightarrow 100 \times \frac{\text{میزان مرگ و میر} - \text{میزان موالید}}{\text{کل جمعیت}} = \text{رشد طبیعی جمعیت}$

$$\text{درصد} = \frac{2/000/000 - 500/000}{60/000/000} \times 100 = 2/5 = 0.4\%$$

تک: عامل مهاجرت نقشی در تعیین رشد طبیعی جمعیت ندارد، بلکه با اضافه یا کم شدن آن، «رشد مطلق جمعیت» به دست می‌آید.

۱۰۵-

(ممدعلی فطیپی بایگی، ویژگی‌های جمعیت ایران، صفحه ۶۸)

تشریح گزینه نادرست:

شاهعباس برای حفظ مرزهای شمالی ایران، تعدادی از قبایل کرد را که به رزم‌آوری و سلحشوری مشهور بودند، به نواحی شمال شرقی کشور فرستاد.

۱۰۶-

(کوثر دستورانی، منابع آب ایران، صفحه ۵۴)

آنچه امروز دریای عمان نامیده می‌شود در گذشته دریای مکران نام داشت. این دریا بین ایران، عمان و پاکستان مشترک است. عمق این دریا گاهی تا ۲۰۰۰ متر هم می‌رسد.

۱۰۷-

(مهری کاردران، منابع آب ایران، صفحه ۵۷ و ۵۸)

مهم‌ترین جزایر دریای ارومیه عبارت‌اند از: جزیره کبودان (قویون‌داغی)، اشک‌داغی، آرزو و اسپیر.

مهم‌ترین دلایل خشک شدن دریای ارومیه: ۱) گرم شدن عمومی هوا (۲) کاهش بارش در حوضه آبریز دریاچه (۳) حفر بی‌رویه چاه‌ها (۴) تغییر کشت از محصولاتی که آب کمتری نیاز داشتند. (۵) احداث سدهای متعدد (۶) وجود موانعی که چرخه آب را در دریاچه تغییر داده است.

۱۰۸-

(هژبر ریمی، ویژگی‌های جمعیت ایران، صفحه ۶۷)

سیاست‌های کاهش جمعیت، در آینده می‌تواند مشکلاتی برای کشور ما ایجاد کند که از آن جمله می‌توان به برهم خوردن تعادل جمعیتی (سن و جنس)، کاهش نیروی فعال و تضعیف نیروی دفاعی کشور، اشاره کرد.

کاهش فرصت‌های شغلی از آسیب‌های کاهش جمعیت نیست و مهاجرت از روستاها به شهرها عامل افزایش جمعیت و گسترش مناطق حاشیه‌ای، در ایران، شده است.

۱۰۹-

(مهری کاردران، ویژگی‌های جمعیت ایران، صفحه ۶۵ و ۶۷)

الف) با توجه به جدول صفحه «۶۷» بیشترین میزان رشد جمعیت ایران، مربوط به دهه «۱۳۵۵ تا ۱۳۶۵» است.

ب) در کشور ما مهاجرت روستاییان به شهرها از مهم‌ترین مهاجرت‌ها در دهه‌های اخیر به شمار می‌رود.

ج) بزرگسالان در گروه سنی ۳۰ تا ۵۹ سال تقسیم‌بندی شده‌اند.

۱۱۰-

(بهرز یبسی، منابع آب ایران، صفحه ۵۶)

تشریح عبارت‌های نادرست:

الف) دریای زریوار در غرب مریوان قرار دارد.

د) شباهت دریای نیریز و فامور این است که هر دو در استان فارس واقع شده‌اند.

نیریز، دریای فصلی و فامور، دائمی است.

ه) نام دیگر دریای پربشان، فامور است.



جامعه‌شناسی (۱)

۱۱۶-

(مبیه مبیی، تغییرات هویت اجتماعی، صفحه ۸۲ و ۸۴)

منظور از موقعیت اجتماعی، جایگاهی است که فرد در جامعه یا در یک گروه اجتماعی دارد.

کسب هویت‌های اجتماعی جدید، با تغییراتی در موقعیت اجتماعی افراد همراه است. مسدود بودن راه ارتقا و تحرک اجتماعی صعودی را انسداد اجتماعی می‌گویند. مثلاً در جوامعی که رده‌بندی موقعیت‌های اجتماعی براساس سرمایه اقتصادی است، محرومان با انسداد اجتماعی مواجه‌اند.

۱۱۷-

(کامران اله‌مرداری، تغییرات هویت اجتماعی، صفحه ۸۳)

آقای رضایی: معاون آموزشی مدرسه ← معلم اقتصاد ← نزولی

آقای حیدری: معلم فلسفه ← مدیر ← صعودی

خانم کیانی: معلم جغرافیا ← معلم زمین‌شناسی ← افقی

توضیح تکات درسی:

ملاک تشخیص صعودی یا نزولی بودن تحول اجتماعی در مدرسه، سلسله‌مراتب اداری است، نه صرفاً ارزش‌های اخلاقی و ...

۱۱۸-

(کامران اله‌مرداری، تغییرات هویت اجتماعی، صفحه ۸۵ و ۸۶)

مطابق با ارزش‌های جهان‌های اجتماعی «مسیحیت»، «اسلام» و «عصر برده‌داری»، تحرکات ذکرشده در موارد «ب» و «ج» با منع از طرف جهان اجتماعی روبه‌رو خواهند بود. زیرا؛ هر جامعه به تناسب عقاید و ارزش‌های خود، برخی تغییرات هویتی و تحرکات اجتماعی را تشویق و برخی دیگر را منع می‌کند.

۱۱۹-

(ممدابراهیم مازنی، تغییرات هویت اجتماعی، صفحه ۸۵ و ۸۶)

جهانی که حول ارزش‌های دنیوی و این جهانی شکل می‌گیرد، تحرک اجتماعی را در محدوده همان ارزش‌ها به رسمیت می‌شناسد. در یک جهان سکولار، هویت دینی و معنوی افراد، نمی‌تواند بروز و ظهور اجتماعی داشته باشد. در این جهان، فعالیت‌هایی که هویت دینی افراد را آشکار کند، منع می‌شود.

در یک جهان دینی و معنوی، هویت‌هایی که ابعاد متعالی و الهی انسان را نفی کنند، به رسمیت شناخته نمی‌شوند.

۱۲۰-

(آزاده میرزائی، تغییرات هویت اجتماعی، صفحه ۸۷)

تعارض فرهنگی، گاه ناشی از علل درونی است و به نوآوری‌ها و فعالیت‌های اعضای جهان اجتماعی باز می‌گردد و گاه ناشی از علل بیرونی است و پیامد تأثیرپذیری از جهان‌های اجتماعی دیگر است.

تعارض فرهنگی، اضطراب و نگرانی‌های اجتماعی فراوانی به همراه دارد.

۱۱۱-

(مبیه مبیی، بازتولید هویت اجتماعی، صفحه ۷۵ و ۷۶)

الف) بازتولید هویت اجتماعی، به معنای انتقال آن از نسلی به نسل دیگر است به‌گونه‌ای که علی‌رغم گذر زمان و پذیرش تغییرات، ویژگی‌های اساسی آن پایدار می‌ماند و دوام می‌آورد.

ب) گروه‌های شغلی یا حرفه‌ای، همواره یکی از گروه‌های اجتماعی مهم بوده‌اند. اعضای هر حرفه برای خود نوعی منشور اخلاقی داشته‌اند که دستورالعمل زندگی اعضای آن حرفه را نشان می‌دهد. در ایران «فتوت‌نامه‌ها» نوعی از این منشورهای شغلی بود. فتوت‌نامه عبارت بود از دستورالعمل‌هایی که اهل هر حرفه برای خود داشتند و به استناد آن، هم روابط میان اعضای حرفه و هم روابط میان حرفه و جامعه را تعیین می‌کردند.

پ) به فرایندی که هر فرد برای مشارکت در زندگی اجتماعی دنبال می‌کند و مسیری که برای شکل‌گیری هویت اجتماعی افراد طی می‌شود، جامعه‌پذیری می‌گویند.

۱۱۲-

(ممدابراهیم مازنی، بازتولید هویت اجتماعی، صفحه ۷۶ و ۷۸)

جهان اجتماعی برای بقا و تداوم، اعتقادات، ارزش‌ها و شیوه زندگی خود را به فرد آموزش می‌دهد.

فرد با آموزش‌های اساسی و ماندگاری که در خانواده می‌بیند، اولین و مهم‌ترین آشنایی‌ها را با جهانی که در آن متولد شده است، پیدا می‌کند.

به کنش‌هایی که برخلاف عقاید، ارزش‌ها و هنجارهای جامعه هستند، کژروی اجتماعی می‌گویند.

۱۱۳-

(مبیه مبیی، بازتولید هویت اجتماعی، صفحه ۷۷ تا ۷۹)

تشریح عبارت‌های نادرست:

الف) برخی افراد به‌طور کامل جامعه‌پذیر نمی‌شوند و جامعه باید برای استمرار و تداوم آن روش‌هایی را در پیش بگیرد.

ت) فرهنگ‌هایی که ظرفیت منطقی و عقلانی بیشتری دارند و با فطرت آدمیان سازگارترند، از قدرت اقناعی بیشتری برخوردارند.

۱۱۴-

(کامران اله‌مرداری، بازتولید هویت اجتماعی، صفحه ۷۹)

- هر چه قدرت اقناع یک فرهنگ بیشتر باشد، افراد کنش‌ها و اعمال متناسب با آن فرهنگ را بهتر انجام می‌دهند.

- فرهنگ‌هایی که ظرفیت منطقی و عقلانی بیشتری دارند و با فطرت آدمیان سازگارترند، از قدرت اقناعی بیشتری برخوردارند.

۱۱۵-

(آزاده میرزائی، بازتولید هویت اجتماعی، صفحه ۸۰)

امر به معروف و نهی از منکر سطوح مختلفی دارد. در مواردی، همگانی و به عهده همه افراد جامعه است و در برخی موارد، وظیفه سازمان‌های حکومتی و رسمی است.

منطق

۱۲۶-

(راهنما بابائی صومعه کبودرین، احکام قضایا، صفحه ۶۲ تا ۶۶)

در تناقض سور و نسبت دو قضیه کاملاً متفاوت بوده و وضعیت صدق و کذب آنها کاملاً مخالف یکدیگر است.

تشریح گزینه‌های دیگر:

گزینه «۱»: متداخل است اما وضعیت صدق و کذب آن «نامشخص» است.

گزینه «۲»: قضیه جزئی تضاد ندارد.

گزینه «۳»: این قضیه «داخل تحت تضاد» است نه متداخل.

۱۲۷-

(ممدعرفان هوشیاری، احکام قضایا، صفحه ۶۳ و ۶۴)

(الف) متضاد ندارد.

(ب) بعضی بی‌خبرها محرم اسرار می‌گردند.

۱۲۸-

(سیرممدرفا آزرکسب، احکام قضایا، صفحه ۶۴)

گزاره‌های این گزینه با هم تضاد دارند، زیرا گزاره «همه ورزشکاران ثروتمند هستند»، موجه کلیه و گزاره «هیچ ورزشکاری ثروتمند نیست»، سالبه کلیه است.

توضیح نکات درسی:

تضاد، میان موجه کلیه و سالبه کلیه برقرار می‌شود.

تشریح گزینه‌های دیگر:

گزینه «۱»: گزاره‌های این گزینه با هم تناقض دارند، زیرا گزاره «خرس قطبی سفید است» با گزاره «برخی خرس‌ها قهوه‌ای نیستند» معادل است. گزاره «برخی خرس‌ها قهوه‌ای نیستند» (سالبه جزئیه) نیز با گزاره «هر خرسی قهوه‌ای است» (موجه کلیه) متناقض است.

گزینه «۲»: گزاره‌های این گزینه با هم تداخل دارند، زیرا گزاره «همه فلزات جامد هستند»، موجه کلیه و گزاره «برخی فلزات جامد هستند»، موجه جزئیه است.

گزینه «۳»: گزاره‌های این گزینه با هم تضاد ندارند، زیرا تضاد میان موجه کلیه و سالبه کلیه برقرار می‌شود و در این جا دو موجه جزئیه داریم.

۱۲۹-

(کوثر دستورانی، احکام قضایا، صفحه ۶۹)

اگر قاعده عکس مستوی را رعایت نکنیم دچار «مغالطه ایهام انعکاس» شده‌ایم. جمله سالبه جزئیه عکس لازم‌الصدق ندارد.

۱۳۰-

(کوثر دستورانی، احکام قضایا، صفحه ۶۸)

(عکس لازم‌الصدق ندارد) به این معنا است که عکس قضیه مورد نظر ما در برخی مثال‌ها، صادق و در برخی از مثال‌ها، کاذب می‌شود.

۱۲۱-

(ممدعرفان هوشیاری، قضیه حملی، صفحه ۵۵ و ۵۶)

موارد «پ» و «ث» قضیه منطقی نیستند؛ چرا که خبری از عالم خارج نمی‌دهند. جملات امری و سؤالی، قضیه منطقی محسوب نمی‌شوند.

۱۲۲-

(سیرممدرفا آزرکسب، قضیه حملی، صفحه ۵۷)

کیفیت این قضیه با گزینه‌های دیگر متفاوت است؛ زیرا رابطه این قضیه ایجابی است (فعل قضیه مثبت است)، در حالی که رابطه سایر قضایا، سلبی است.

توضیح نکات درسی:

رابطه ایجابی و سلبی را کیفیت قضیه می‌نامند.

۱۲۳-

(سیرممدرفا آزرکسب، قضیه حملی، صفحه ۵۸)

«حسین» مفهومی جزئی است، لذا قضیه «حسین، دانش‌آموز باهوشی است»، شخصیه است و محصوره نیست.

توضیح نکات درسی:

قضیه محصوره، قضیه‌ای است که موضوعش کلی باشد.

تشریح گزینه‌های دیگر:

گزینه «۱»: این قضیه محصوره است، زیرا موضوعش «کلاغ» است که مفهومی کلی است.

گزینه «۳»: این قضیه محصوره است، زیرا موضوعش «دانشمند» است که مفهومی کلی است.

گزینه «۴»: این قضیه محصوره است، زیرا موضوعش «حکومت» است که مفهومی کلی است.

۱۲۴-

(راهنما بابائی صومعه کبودرین، قضیه حملی، صفحه ۵۸)

در قضیه «این نیز بگذرد» موضوع جزئی است پس قضیه شخصیه است. در دو جمله بعدی موضوع کلی و قضیه محصوره است.

۱۲۵-

(راهنما بابائی صومعه کبودرین، قضیه حملی، صفحه ۵۸ و ۵۹)

در قضیه حملی، محصوره موضوع قضیه همواره کلی است و نمی‌تواند جزئی باشد.