

سال یازدهم انسانی

۱۹ اسفندماه ۹۸

نام و نام خانوادگی: شماره داوطلبی:

تعداد سؤال: ۱۵۰ مدت پاسخ گویی: ۱۶۵ دقیقه

نام درس	تعداد سؤال	شماره‌ی سؤال	شماره‌ی صفحه	زمان پاسخ گویی
فارسی و نگارش (۲)	۲۰	۱-۲۰	۴-۷	۲۰ دقیقه
عربی زبان قرآن (۲)	۱۰	۲۱-۳۰	۸-۹	۱۵ دقیقه
دین و زندگی (۲)	۱۰	۳۱-۴۰	۱۰-۱۱	۲۰ دقیقه
دین و زندگی (۲) (شاهد «گواه»)	۱۰	۴۱-۵۰	۱۲-۱۳	
زبان انگلیسی (۲)	۲۰	۵۱-۷۰	۱۴-۱۵	۲۰ دقیقه
ریاضی و آمار (۲)	۱۰	۷۱-۸۰	۱۶-۱۷	۲۰ دقیقه
ریاضی و آمار (۲) (شاهد «گواه»)	۱۰	۸۱-۹۰	۱۸	
علوم و فنون ادبی (۲)	۱۰	۹۱-۱۰۰	۱۹-۲۰	۱۵ دقیقه
تاریخ (۲)	۱۰	۱۰۱-۱۱۰	۲۱-۲۲	۱۰ دقیقه
جغرافیا (۲)	۱۰	۱۱۱-۱۲۰	۲۳-۲۴	۱۰ دقیقه
جامعه‌شناسی (۲)	۱۰	۱۲۱-۱۳۰	۲۵-۲۶	۱۰ دقیقه
فلسفه	۱۰	۱۳۱-۱۴۰	۲۷-۲۸	۱۰ دقیقه
روان‌شناسی	۱۰	۱۴۱-۱۵۰	۲۹-۳۰	۱۵ دقیقه
نظرخواهی حوزه	۱۰	۲۸۹-۲۹۸	۳۱	-

برای دیدن تحلیل آزمون امروز و آگاهی یافتن از
ویژگی‌ها و نکات آموزشی آزمون بصری همین امروز به
سایت www.kanoon.ir مراجعه نمایید.

پدید آورندگان آزمون

طراحان:

نام طراحان	نام درس
حسین پرهیزگار، حسن پارسپار، اسماعیل تشیعی، داود تالشی، محمدجواد قورچیان، ابراهیم رضایی مقدم، فاطمه غلامی	فارسی (۲)
مریم آقایی، علی اکبر ایمان پور، درویشعلی ابراهیمی، ابراهیم رحمانی عرب، خالد مشیرپناهی	عربی زبان قرآن (۲)
ابوالفضل احدزاده، محمد آقاصالح، محمد رضایی بقا، فریدین سماقی، محمدرضا فرهنگیان، فرشته کیانی، شاهد گواه	دین و زندگی (۲)
عبدالرشید شفیعی، علی شکوهی، محمد رحیمی نصرآبادی، میرحسین زاهدی، سپیده عرب، مهدی محمدی	زبان انگلیسی (۲)
هادی پلاور، محمد بحیرایی، امیرزاندوز، امیر محمودیان، شاهد گواه	ریاضی و آمار (۲)
سعید جعفری، ابراهیم رضایی مقدم، سمیه قان بیللی، عارفه سادات طباطبایی نژاد، اعظم نوری نیا	علوم و فنون ادبی (۲)
سکینه سادات سعیدیان، مهدی کاردان، علی محمد کریمی، آزاده میرزائی، حبیبه محبی	تاریخ (۲)
مهدی کاردان، آزاده میرزائی، حبیبه محبی، آذر نوری بروجردی	جغرافیا (۲)
کامران الهمرادی، محمدابراهیم مازنی، آزاده میرزائی، حبیبه محبی	جامعه‌شناسی (۲)
سیدمحمدرضا آذرکسب، راحله بابائی صومعه کبودین، کوثر دستورانی، محمدعرفان هوشیاری	فلسفه
هزبر رحیمی، کوثر دستورانی، وحید دهقان، مهسا عفتی، آزاده میرزائی	روانشناسی

گزینشگران و ویراستاران:

نام درس	گزینشگر	مسئول درس	ویراستار استاد	ویراستار دانشجو	مسئول درس مستندسازی
فارسی (۲)	محمدجواد قورچیان	محمدجواد قورچیان	الهام محمدی	---	الناز معتمدی
عربی زبان قرآن (۲)	مریم آقایی	مریم آقایی	حسام حاج‌مومن، اسماعیل یونس پور	---	لیلا ایزدی
دین و زندگی (۲)	فرشته کیانی	فرشته کیانی	سکینه گلشنی	محمد آقاصالح	زهره قموشی
زبان انگلیسی (۲)	آیلین درخورد	آیلین درخورد	---	---	فاطمه فلاح‌پیشه
ریاضی و آمار (۲)	حمید زرین کفش	حمید زرین کفش	محمد بحیرایی	---	حسین اسدزاده
علوم و فنون ادبی (۲)	اعظم نوری نیا	اعظم نوری نیا	حسن وسکری، الهام محمدی	---	الناز معتمدی
تاریخ (۲)	حبیبه محبی	حبیبه محبی	---	---	محدثه پرهیزکار
جغرافیا (۲)	حبیبه محبی	حبیبه محبی	---	---	---
جامعه‌شناسی (۲)	محمدابراهیم مازنی	محمدابراهیم مازنی	حبیبه محبی	کوثر دستورانی	---
فلسفه	کوثر دستورانی	کوثر دستورانی	---	محمدعرفان هوشیاری	زهره قموشی
روانشناسی	هزبر رحیمی	هزبر رحیمی	---	کوثر دستورانی	---

گروه فنی و تولید

مدیر گروه: لیلا فیروزی (اختصاصی)

مسئول دفترچه: حبیبه محبی (اختصاصی)

حروف‌نگاری و صفحه‌آرایی: مهشید ابوالحسنی

مدیر واحد مستندسازی و مطابقت با مصوبات: فاطمه رسولی نسب

مسئول دفترچه‌ی مستندسازی: فریبا رئوفی

نگارنده چاپ: سوران نعیمی

فارسی و نگارش [۲]

فارسی [۲]

ادبیات انقلاب اسلامی

(بانگ جرس، یاران عاشق)

صفحه‌ی ۸۷ تا ۹۷

وقت پیشنهادی: ۲۰ دقیقه

هدف‌گذاری قبل از شروع هر درس در دفترچه سؤال

لطفاً قبل از شروع پاسخ‌گویی به سؤال‌های درس **فارسی (۲)**، هدف‌گذاری چند از ۱۰ خود را بنویسید:
از هر ۱۰ سؤال به چند سؤال می‌توانید پاسخ صحیح بدهید؟
عملکرد شما در آزمون قبل چند از ۱۰ بوده است؟
هدف‌گذاری شما برای آزمون امروز چیست؟

چند از ۱۰ آزمون قبل	هدف‌گذاری چند از ۱۰ برای آزمون امروز

۱- معنای درست واژه‌های «بار - جرس - کران - وادی» به ترتیب در گزینه ... آمده است.

- (۱) اجازه - طبل - ساحل - سرزمین
(۲) شرفیابی - زنگ - طرف - کوه
(۳) اجازه - زنگ - جهت - مرحله
(۴) رخصت - زنگ - کنار - سرزمین

۲- در همه گزینه‌ها به جز گزینه ... معنای همه واژگان صحیح است.

- (۱) آدینه (روز جمعه) - بیعت (عهد)
(۲) چنبر (حلقه) - روحانی (ملکوتی)
(۳) مدار (ریسمان) - منکر (ناباور)
(۴) انکار (نپذیرفتن) - رستن (رها شدن)

۳- در کدام گزینه غلط املائی مشهود است؟

- (۱) این عصا از دوزخ آمد چاشنی / که هلا بگیریز اندر روشنی
(۲) ای گنج نوشدارو با خستگان نگه کن / مرهم به دست و ما را مجروح می‌گریزی
(۳) بودم چو رشحه دلی غمین، آلم و فراق تو در کمین / نشوی به درد و الم قرین، گر از این آلم برهانی‌ام
(۴) عاشقی از فرط عشق آشفته بود / بر سر خاکی به زاری خفته بود

۴- در کدام گزینه غلط املائی وجود دارد؟

- (۱) محوطه آفتابی انقلاب
(۲) سنگ خارا
(۳) تور سینین
(۴) فرعونیان و قبطیان

۵- آرایه‌های بیت زیر در کدام گزینه آمده است؟

«اگر چه کاسه مستان شکست بر سر من / دلم چو لاله هوای قدح ز سر نگذاشت»

- (۱) تشبیه، تناقض، اغراق، تشخیص
(۲) مجاز، تشخیص، کنایه، جناس
(۳) تشبیه، استعاره، تضاد، ایهام
(۴) مجاز، تشبیه، اغراق، تضاد

پیام مشاوره‌ای: برای تشخیص آرایه حس‌آمیزی، صرفاً به معنای ظاهری عبارت اکتفا کنید. در بعضی موارد، توجه به مفهوم کنایی عبارت، باعث گمراهی شما می‌شود. برای مشاهده مثال به مطلبی که در سایت کانون با عنوان تشخیص آرایه حس‌آمیزی قرار دادیم، مراجعه کنید.

۶- آرایه‌های نوشته شده در برابر همه گزینه‌ها درست است به جز ...

- (۱) زردرویی می‌کشم زان طبع نازک بی‌گناه / ساقیا جامی بده تا چهره را گلگون کنم (مجاز - حس آمیزی)
- (۲) نه این زمان دل حافظ در آتش هوس است / که داغدار ازل همچو لاله خودروست (واج‌آرایی - تشبیه)
- (۳) نمی‌گردد حریف نفس سرکش، عقل دریا دل / چگونه زبردست خویش سازد، آب، روغن را (استعاره - کنایه)
- (۴) با چنین حیرتم از دست بشد صرفه کار / در غم افزوده‌ام آنچه از دل و جان کاسته‌ام (پارادوکس - مراعات نظیر)

۷- ترتیب توالی ابیات زیر براساس داشتن آرایه‌های «جناس، تناقض، استعاره، حسن تعلیل» در کدام گزینه درست آمده است؟

الف) گفتمش: چون طبع من قد تو موزون است، گفت: / طبع موزون تو هم، از قد موزون من است

ب) غلام همت آن رند عافیت سوزم / که در گدا صفتی، کیمیاگری داند

ج) ز قدر من، آن‌گاه آگاه گردی / که با من به درگاه صاحب درآیی

د) عمر دوباره یافت زلیخا ز ماه مصر / اوقات به که صرف عزیزان کند کسی

- (۱) ج، ب، د، الف (۲) ج، الف، د، ب (۳) الف، ب، ج، د (۴) الف، ج، ب، د

۸- بیت زیر به ترتیب، فاقد کدام آرایه و دارای کدام آرایه است؟

«من از رنگ صلاح آن دم به خون دل بشستم دست / که چشم باده پیمایش صلا بر هوشیاران زد»

- (۱) تشخیص - حس آمیزی (۲) جناس - استعاره (۳) تلمیح - مجاز (۴) تشبیه - تناقض

۹- همه گزینه‌های زیر آرایه‌های «تلمیح و تشبیه» دارند، به جز گزینه ...

(۱) آنکه در جام خضر آب بقا ریخته است / به لب تشنه ما زهر فنا ریخته است

(۲) یا رب این آتش که در جان من است / سرد کن، زان سان که کردی بر خلیل

(۳) یوسف گم گشته باز آید به کنعان غم مخور / کلبه احزان شود روزی گلستان غم مخور

(۴) عطا از خلق چون جویی، گر او را مال ده گویی / به سوی عیب چون پویی، گر او را غیب‌دان بینی

۱۰- در عبارت زیر به ترتیب چند ترکیب وصفی و چند ترکیب اضافی یافت می‌شود؟

«اندک اندک جلوه‌هایی از تقدیر درخشان این نهضت به ملت ما لبخند زد. حلول این صبح روشن را بزرگ می‌داریم و یاد ایشارگران

سهیم در این حماسه سترگ را - تا همیشه - در خاطره خویش به تابناکی پاس خواهیم داشت.»

- (۱) شش - پنج (۲) هفت - چهار (۳) هفت - پنج (۴) شش - چهار

۱۱- تعداد جمله‌ها در کدام گزینه بیشتر است؟

- (۱) در تنگنای حیرتم از نخوت رقیب / یا رب مباد آن که گدا معتبر شود
 - (۲) به لابه‌گفتش ای ماهرخ چه باشد اگر / به یک شکر ز تو دل خسته‌ای بیاساید
 - (۳) نیکنامی خواهی ای دل با بدان صحبت مدار / خود پسندی جان من برهان نادانی بود
 - (۴) خوشا دلی که مدام از پی نظر نرود / به هر درش که بخوانند بی‌خبر نرود
- ۱۲- نقش دستوری واژه‌های مشخص شده به‌ترتیب در کدام گزینه درست بیان شده است؟

آبی تر از آنیم که بی‌رنگ بمیریم / از شیشه نبودیم که با سنگ بمیریم

فرصت بده ای روح جنون تا غزل بعد / در غیرت ما نیست که در ننگ بمیریم

- | | |
|-----------------------------|-----------------------------|
| (۱) مسند، متمم، مفعول، متمم | (۲) متمم، مسند، نهاد، نهاد |
| (۳) قید، مسند، مفعول، نهاد | (۴) مفعول، متمم، نهاد، نهاد |

۱۳- در کدام بیت واژه‌ای با ساختمان صفت فاعلی نیامده است؟

- (۱) خرم تن او که چون روانش / از تن برود سخن روان است
- (۲) عجب در آن سر زلف معنبر مفتول (پیچیده) / که در کنار تو خسبد چرا پریشان است
- (۳) زن و فرزند و یار و پیوند / برادر خواندگان کاروانند
- (۴) تا چند گویی ما و بس، کوته کن ای رعنا و بس / نه خود تویی زیبا و بس، ما نیز هم بد نیستیم

۱۴- در کدام بیت نقش تبعی وجود ندارد؟

- (۱) ما خود نمی‌رویم دوان از قفای کس / آن می‌برد که ما به کمند وی اندریم
- (۲) بر رهگذرت بستم از دیده دو صد جوی / تا بو که تو چون سرو خرامان به در آبی
- (۳) دلا منال ز بیداد و جور یار که یار / تو را نصیب همین کرده است و این دادست
- (۴) به بال و پر مرو از ره که تیر پرتابی / هوا گرفت زمانی ولی به خاک نشست

۱۵- مفهوم بیت زیر از ابیات کدام گزینه دریافت می‌شود؟

«تنگ است ما را خانه تنگ است ای برادر / بر جای ما بیگانه ننگ است ای برادر»

- (الف) آشنا کآزار یاران جست، او بیگانه است / مادری کآسیب طفلان خواست او مادندر (= زن پدر) است
- (ب) بگو به دوست نشاید نهاد پای امید / به خانه‌ای که در آن سر کشید بیگانه
- (ج) فرو مایه بیگانه بهتر که دوست / که دوری ز زنبور و کزدم نکوست
- (د) خانه ات یکسره ویرانه شد ای ایرانی / مسکن لشگر بیگانه شد ای ایرانی

- | | | | |
|-------------|-------------|-----------|-----------|
| (۱) الف و ج | (۲) الف و د | (۳) ب و د | (۴) ب و ج |
|-------------|-------------|-----------|-----------|

۱۶- مفهوم مقابل مصراع دوم بیت زیر از کدام بیت دریافت می‌شود؟

«جانان من برخیز و آهنگ سفر کن / گر تیغ بارد، گو ببارد، جان سپر کن»

- ۱) بتا چون غمزهات ناوک فشاند / دل مجروح من پیشش سپر باد
- ۲) جانا کدام سنگ دل بی‌کفایتی است / کاو پیش زخم تیغ تو جان را سپر نکرد
- ۳) عاشق چه کند گر نکشد بار ملامت / با هیچ دلاور سپر تیر قضا نیست
- ۴) عدو چو تیغ کشد من سپر بیندازم / که تیغ ما به جز از ناله‌ای و آهی نیست

۱۷- مفهوم عبارت «ما در سایه‌ی خورشیدی ترین مرد قرن به بار عام رحمت الهی راه یافتیم.» با کدام گزینه ارتباط معنایی است؟

- ۱) ستاره‌ای بدرخشید و ماه مجلس شد / دل رمیده‌ی ما را انیس و مونس شد
- ۲) با من بیا همسفر باش تا دور تا قله‌ی نور / در این سفر دست عشق است پشت و پناه من و تو
- ۳) مردی تذرو (قره‌قاوُل) کشته را پرواز داده / اسلام را در خاموشی آواز داده
- ۴) دیدم شبان خفته را تبار دیدم / برخفته‌ی شب شبروی بیدار دیدم

۱۸- مفهوم کدام بیت با سایر ابیات متفاوت است؟

- ۱) می نال چنان که نشنوند آوازت / می سوز چنان که بر نیاید دودت
- ۲) از جانب دوست سر زد این سوز و گداز / تا در نگرفت شمع پروانه نسوخت
- ۳) مگو سوخت جان من از فرط عشق / خموشی است هان، اولین شرط عشق
- ۴) ز آتش پنهان عشق، هر که شد افروخته / دود نخیزد از او چون نفس سوخته

۱۹- مفهوم بیت «ای مرغ سحر عشق ز پروانه بیاموز / کان سوخته را جان شد و آواز نیامد» با همه‌ی گزینه‌ها به جز ... قرابت مفهومی دارد.

- ۱) تا فضل و عقل بینی بی‌معرفت نشینی / یک نکته‌ات بگویم خود را مبین و رستی
- ۲) عاشقان اندر عدم خیمه زدند / چون عدم یک رنگ و نقش واحدند
- ۳) عشق پوشیده بود و صبر نماند / پرده برداشتم ز اسرارش
- ۴) عاشقان را کار نبود با وجود / عاشقان را هست بی‌سرمایه سود

۲۰- عبارت نوشته شده در مقابل کدام بیت مفهوم و منظور اصلی آن بیت را بیان نمی‌کند؟

- ۱) بی‌تو می‌گویند تعطیل است کار عشق بازی / عشق اما کی خبر از شنبه و آدینه دارد (عشق فقط با تو معنا می‌یابد)
- ۲) جغد بر ویرانه می‌خواند به انکار تو اما / خاک این ویرانه‌ها بویی از آن گنجینه دارد (وجود تو غیر قابل انکار است)
- ۳) خواستم از رنجش دوری بگویم یادم آمد / عشق با آزار خویشاوندی دیرینه دارد (لزوم تحمل رنج و سختی در عشق)
- ۴) در هوای عاشقان پر می‌کشد با بی‌قراری / آن کبوتر چاهی زخمی که او در سینه دارد (انتظار ظهور توأم با بی‌قراری)

عربی زبان قرآن (۳)

تأثیر اللغة الفارسیة على اللغة العربية
المعرفة والنكرة، ترجمة الفعل
المضارع (۱)، تمارین درس ۴
کل درس (۴)
صفحه‌ی ۴۵ و ۵۹
وقت پیشنهادی: ۱۵ دقیقه

هدف‌گذاری قبل از شروع هر درس در دفترچه سؤال

لطفاً قبل از شروع پاسخ‌گویی به سؤال‌های درس **عربی زبان قرآن (۲)**، هدف‌گذاری چند از ۱۰ خود را بنویسید:
از هر ۱۰ سؤال به چند سؤال می‌توانید پاسخ صحیح بدهید؟
عملکرد شما در آزمون قبل چند از ۱۰ بوده است؟
هدف‌گذاری شما برای آزمون امروز چیست؟

چند از ۱۰ آزمون قبل	هدف‌گذاری چند از ۱۰ برای آزمون امروز

عین الصحیح فی الترجمة أو التعریب: (۲۱-۲۴)

۲۱- «هل تعلمین أن ربک الرحمن هو الذی خلق الإنسان و علمه القرآن و علمه البیان أيضاً؟» آيا ...

- ۱) می‌دانی که پروردگار بخشاینده تو همان کسی است که انسان را خلق نمود و قرآن را به وی یاد داد و نیز سخن‌گفتن را به او آموخت؟
- ۲) می‌دانی که پروردگار بخشنده‌ات همان کسی است که انسان را آفرید و به وی قرآن را آموخت و سخن‌گفتن را به وی یاد داد؟
- ۳) می‌دانید که پروردگار بخشاینده ما همان کسی است که خلق کرد انسان را و قرآن را به او آموزش داد و صحبت کردن را نیز به او آموخت؟
- ۴) می‌دانید که پروردگار بخشاینده‌تان همان کسی است که آفریننده انسان و آموزنده قرآن به وی است و نیز آموزنده سخن‌گفتن به او است؟

۲۲- «إن المفردات الفارسیة التي قد نقلت إلى العربية على مر العصور كثيرة حيث أنها لا تعدُّ»:

- ۱) همانا کلمه‌های فارسی به عربی در گذر زمان‌ها، فراوان هستند به گونه‌ای که آنها شمارش نخواهند شد!
- ۲) همانا واژگان بسیاری در گذر زمان از فارسی به عربی منتقل شده‌اند به طوری که به شمار نمی‌آیند!
- ۳) واژگان فارسی‌ای که در گذر زمان‌ها به عربی منتقل شده‌اند، زیاد هستند به طوری که آنها شمارش نمی‌شوند!
- ۴) کلمه‌هایی که از فارسی به عربی در گذر دوران‌ها منتقل شده‌اند، فراوان و غیرقابل شمارش هستند!

۲۳- عین الخطأ:

- ۱) «ذهبت إلى المكتبة لأطالع كتاباً علمياً حول حياة الحيوانات.» به کتابخانه رفتم تا کتابی علمی درباره زندگی حیوانات مطالعه کنم.
- ۲) «علينا بالذهاب إلى الملعب قبل أن يمتلئ من المُفرجين.» ما باید به ورزشگاه برویم قبل از این‌که از تماشاچیان پر شود.
- ۳) «عالمٌ يُنتفعُ بعلمه، خيرٌ من ألفِ عابدٍ.» دانشمندی که با علمش سود می‌رساند، بهتر از هزاران عبادت‌کننده است.
- ۴) «أكرموا والديكم في جميع الأحوال أيها الصغار!» پدر و مادرتان را در همه حال‌ها گرامی بدارید ای کودکان!

۲۴- «به روستا رسیدم و صدایی عجیب را آن‌جا شنیدم.»:

- ۱) وَصَلْتُ إِلَى قَرْيَةٍ وَ سَمِعْتُ صَوْتًا عَجِيبًا هُنَاكَ.
- ۲) وَصَلْتُ إِلَى الْقَرْيَةِ وَ سَمِعْتُ أَصْوَاتًا عَجِيبَةً هُنَا.
- ۳) وَصَلْتُ إِلَى الْقَرْيَةِ وَ سَمِعْتُ صَوْتًا عَجِيبًا هُنَاكَ.
- ۴) وَصَلْتُ إِلَى قَرْيَةٍ وَ سَمِعْتُ الصَّوْتِ الْعَجِيبِ هُنَا.

۲۵- عین الخطأ حسب الحقيقة و الواقع:

- ۱) الجوّ في أربيل في الشتاء باردٌ جداً.
- ۲) الأهرام تقع في بلاد مصر و نحن نراها حتى الآن.
- ۳) تُشاهد أبنية جميلة فوق كل الأنهار في بلادنا.
- ۴) الحافلة إحدى الوسائل للذهاب إلى المدرسة للطلاب و المعلمين.

پیام مشاوره‌ای: در ترجمه فعل‌های مضارع در جملات به حروفی که بر سرشان آمده و نیز به قرائنی که در جمله وجود دارد دقت داشته باشید. چون حروف و قرائن جمله می‌توانند باعث تغییر در معنای فعل مضارع شوند.

۲۶- عین الکلمتین المتضادّتين:

(۱) اِشْتَقَّ / أَخَذَ (۲) شَارَكَ / دَخَلَ (۳) تَغَيَّرَ / تَحَوَّلَ (۴) اِزْدَادَ / تَقَصَّ

۲۷- عین الصّحیح للفراغ: «... قطعةُ قماشٍ تُوضَعُ عَلَي السَّرِيرِ.»

(۱) الشَّرْشَفُ (۲) المُسْتَوْصَفُ (۳) ضَغَطُ الدَّمِ (۴) المُعْجَمُ

۲۸- عین الخطأ حول الأفعال في هذه العبارة على الترتيب:

«الطَّالِبُ يَسْتَمِعُ إِلَى كَلَامِ الْمُعَلِّمِ وَ يُكْرِمُهُ وَ يُوَافِقُ أَنْ يَتَعَلَّمَ دُرُوسَهُ بِدَقَّةٍ فِي الصَّفِّ.»

(۱) من باب «استفعال»، أمره «استمع» و اسم فاعله «مستمع» (۲) من باب «إفعال» بزيادة حرف زائد و يحتاج إلى المفعول

(۳) مزيد ثلاثي من باب «مفاعلة» و اسم فاعله الموافق (۴) مزيد ثلاثي بزيادة حرفين، من باب «تفعل»

۲۹- عین ما ليس فيه معرفٌ بالعلمية:

سایت کنکور

(۱) «يُرِيدُونَ أَنْ يُبَدِّلُوا كَلَامَ اللَّهِ» (۲) حِينَمَا شَاهَدْتُ هَذَا الْمَشْهَدَ تَعَجَّبْتُ كَثِيرًا.

Konkur.in

(۳) سَافَرَ مُحَمَّدٌ إِلَى مَدِينَةِ مَشْهَدٍ أَمْسٍ. (۴) «أَرْسَلْنَا إِلَى فِرْعَوْنَ رَسُولًا»

۳۰- عین الفعل المضارع يَدُلُّ مَعْنَاهُ عَلَى الْمُسْتَقْبَلِ الْمُنْفَى:

(۱) مِنْ أَخْلَاقِ الْجَاهِلِ الْإِجَابَةِ قَبْلَ أَنْ يَسْمَعَ. (۲) «مَا يُرِيدُ اللَّهُ لِيَجْعَلَ عَلَيْكُمْ مِنْ حَرَجٍ»

(۳) «لِكَيْلَا تَحْزَنُوا عَلَى مَا فَاتَكُمْ» (۴) «لَنْ تَنَالُوا الْبِرَّ حَتَّى تُنْفِقُوا مِمَّا تُحِبُّونَ»

دین و زندگی [۲]

تفکر و اندیشه

(امیای ارزش‌های راستین، جهاد در راستای ولایت ظاهری)

صفحه‌ی ۱۳۲ و ۱۴۴

وقت پیشنهادی: ۲۰ دقیقه

هدف‌گذاری قبل از شروع هر درس در دفترچه سؤال

لطفاً قبل از شروع پاسخ‌گویی به سؤال‌های درس **دین و زندگی (۲)**، هدف‌گذاری چند از ۱۰ خود را بنویسید:
از هر ۱۰ سؤال به چند سؤال می‌توانید پاسخ صحیح بدهید؟
عملکرد شما در آزمون قبل چند از ۱۰ بوده است؟
هدف‌گذاری شما برای آزمون امروز چیست؟

هدف‌گذاری چند از ۱۰ برای آزمون امروز

چند از ۱۰ آزمون قبل

دانش‌آموزان **اقلیت‌های مذهبی**، شما می‌توانید سؤال‌های معارف مربوط به خود را از مسئولین حوزه دریافت کنید.

۳۱- امام علی (ع) سرنوشت جامعه اسلامی را این چنین پیش‌بینی کرده بودند: «به زودی پس از من زمانی فرا خواهد رسید که در آن زمان

چیزی پوشیده‌تر از ... آشکارتر از ... و رایج‌تر از ... نباشد.»

(۱) حق - باطل - دروغ بر خدا و پیامبرش (۲) حق - باطل - منکر و گناه

(۳) قرآن - معروف و خیر - دروغ بر خدا و پیامبرش (۴) قرآن - معروف و خیر - منکر و گناه

۳۲- منشأ سؤال‌های مختلف در زمینه‌های احکام، اخلاق، افکار و نظام کشورداری، کدام عامل بود و فراهم آمدن کتاب‌های بزرگ حدیثی در

کنار سیره پیامبر (ص) و قرآن کریم، از ثمرات کدام اقدام ائمه اطهار (ع) در راستای مرجعیت دینی ایشان است؟

(۱) گسترش سرزمین‌های اسلامی - حفظ سخنان و سیره پیامبر (ص)

(۲) گسترش سرزمین‌های اسلامی - تبیین معارف اسلامی متناسب با نیازهای نو

(۳) توسعه تشیع در سطح جهان - تبیین معارف اسلامی متناسب با نیازهای نو

(۴) توسعه تشیع در سطح جهان - حفظ سخنان و سیره پیامبر (ص)

۳۳- در کلام امیر دل‌ها، امام علی (ع)، چه زمانی نزد مردم کالایی کم به‌تر از قرآن نیست و توانایی وفاداری به عهد با قرآن چگونه برای

مسلمانان پدید می‌آید؟

(۱) وقتی که بخواهد به درستی خوانده شود - تشخیص پیمان شکنان

(۲) وقتی که بخواهد به درستی خوانده شود - شناسایی فراموش‌کنندگان قرآن

(۳) آن گاه که بخواهند به صورت وارونه و به نفع دنیا طلبان معنایش کنند - شناسایی فراموش‌کنندگان قرآن

(۴) آن گاه که بخواهند به صورت وارونه و به نفع دنیا طلبان معنایش کنند - تشخیص پیمان شکنان

۳۴- فلسفه شهرت حدیث سلسله‌الذهب به این نام تابع چیست و ثمره استمساک به آن چه می‌باشد؟

(۱) قرار گرفتن ولایت امام ذیل ولایت الهی - تجلی توحید در زندگی فردی و اجتماعی

(۲) قرار گرفتن ولایت امام ذیل ولایت الهی - ایمنی از عذاب الهی

(۳) توالی اسامی پیشوایان معصوم - تجلی توحید در زندگی فردی و اجتماعی

(۴) توالی اسامی پیشوایان معصوم - ایمنی از عذاب الهی

۳۵- به زندان انداختن مجاهدان راه حق توسط بنی‌امیه به چه نامی صورت می‌پذیرفت و بهره بردن مشتاقان معارف آسمانی از کتاب الهی،

معلول کدام است؟

(۱) اسلام و جانشینی پیامبر (ص) - تعلیم و تفسیر قرآن کریم (۲) اسلام و جانشینی پیامبر (ص) - حفظ سخنان و سیره پیامبر (ص)

(۳) تفسیر غلط از اسلام و تحریف دین - تعلیم و تفسیر قرآن کریم (۴) تفسیر غلط از اسلام و تحریف دین - حفظ سخنان و سیره پیامبر (ص)

پیام مشاوره‌ای: برای یادگیری بهتر مطالب مورد سؤال در آزمون، حتماً پاسخ‌های تشریحی سؤالات را تحلیل کنید.

۳۶- از آنجا که ائمه معصومین (ع) ناظر و شاهد بر اعمال شیعیان خود هستند، وظیفه ما در این مورد چیست و امام صادق (ع) عدم التزام به

آن را با چه تعبیری بیان می‌دارند؟

- (۱) توأمان ساختن اسم شیعه با ایمان - زشتی برای اهل بیت (ع) (۲) جلوگیری از بدبینی دیگران به تشیع - زشتی برای اهل بیت (ع)
(۳) توأمان ساختن اسم شیعه با ایمان - گمراهی از راه اهل بیت (ع) (۴) جلوگیری از بدبینی دیگران به تشیع - گمراهی از راه اهل بیت (ع)

۳۷- در دوره امام هادی (ع) کدام یک از موارد زیر اوج گرفت و این مورد، زمینه کدام امر را محقق می‌ساخت؟

- (۱) اختناق علیه شیعیان - فعالیت مخفیانه و مستقیم اهل بیت (ع) با یاران خود
(۲) فعالیت وکلا و نمایندگان - فعالیت مخفیانه و مستقیم اهل بیت (ع) با یاران خود
(۳) اختناق علیه شیعیان - غیبت امام عصر (عج)
(۴) فعالیت وکلا و نمایندگان - غیبت امام عصر (عج)

۳۸- شیوه رفتار ائمه اطهار (ع) در طول ۲۵۰ سال امامتشان بعد از رحلت رسول خدا (ص) تا امامت امام عصر (عج) و غیبت ایشان چگونه بود

و اینکه «امامان با مخفی نگه‌داشتن ارتباط‌هایشان با یاران خود، نمی‌گذاشتند حاکمان بنی‌امیه و بنی‌عباس آنان را شناسایی کنند و به

شهادت برسانند»، مرتبط با کدام یک از اصول مبارزه ایشان می‌باشد؟

- (۱) متناسب با زمان با یکدیگر اختلاف داشتند و اهداف خاص خود را دنبال می‌کردند - معرفی خویش به‌عنوان امام برحق
(۲) مکمل یکدیگر بودند؛ گویی که یک شخص می‌خواهد برای رسیدن به یک مقصد مسیری را بپیماید - معرفی خویش به‌عنوان امام برحق
(۳) مکمل یکدیگر بودند؛ گویی که یک شخص می‌خواهد برای رسیدن به یک مقصد مسیری را بپیماید - انتخاب شیوه درست مبارزه
(۴) متناسب با زمان با یکدیگر اختلاف داشتند و اهداف خاص خود را دنبال می‌کردند - انتخاب شیوه درست مبارزه

۳۹- از جمله اقدامات فوری و اصلاحی امام علی (ع) پس از به دست گرفتن حکومت چه بود؟

- (۱) علی‌رغم محروم ماندن از حق مسلم خود در رهبری جامعه اسلامی برای حفظ نظام نوپای اسلامی سکوت کرد.
(۲) دستور جهاد علیه فرماندارانی فاسد از جمله معاویه را صادر کرد.
(۳) به سرعت دستور برکناری فرمانداران فاسد و ظالمی همچون معاویه را داد و به برقراری عدالت در جامعه پرداخت.
(۴) علی‌رغم برکناری، گوشه‌گیری هم در پیش گرفت و هر جا کاری مخالف موازین اسلامی می‌دید، انتقاد می‌کرد.

۴۰- رفتار امام حسین (ع) با معاویه چگونه بود و معاویه در زمان حیات ایشان چند سال حکومت کرد؟

- (۱) زیر بار بیعت با او نرفت. - هشت سال
(۲) از او قول گرفت که برای خود جانشین تعیین نکند. - هشت سال
(۳) دستور جهاد را علیه وی صادر کرد. - ده سال
(۴) علیه او جهاد نکرد. - ده سال

آزمون گواه (شاهد)

پاسخ دادن به این سؤالات اجباری است و در تراز کل شما تأثیر دارد.

۴۱- «سرکوبی قیام توأبین» و «مشکل شدن رفت و آمد معمولی به خانه‌ی امام» از مشخصات دوران امامت کدام امام است؟

(۱) امام حسین (ع) - امام کاظم (ع)

(۲) امام زین‌العابدین (ع) - امام کاظم (ع)

(۳) امام زین‌العابدین (ع) - امام جواد (ع)

(۴) امام حسین (ع) - امام جواد (ع)

۴۲- این موضوع که ائمه‌ی اطهار (ع) با این‌که با حاکمان زمان خود مخالف بودند، اما به دور از انزوا و گوشه‌گیری و با حضور سازنده و فعال، با

تکیه بر علم الهی خود درباره‌ی مسائل اظهارنظر می‌کردند، ما را متوجه کدام نقش امامان می‌نماید؟

(۱) اقدام برای حفظ سخنان و سیره‌ی پیامبر (ص) در راستای مرجعیت دینی (۲) تبیین معارف اسلامی متناسب با نیازهای نو در راستای مرجعیت دینی

(۳) تعلیم و تفسیر قرآن کریم در راستای ولایت ظاهری (۴) انتخاب شیوه‌های درست مبارزه در راستای ولایت ظاهری

۴۳- از میان یاران امام علی (ع)، کدام‌یک، از پیشروان عرفان و معنویت بودند؟

(۱) سفیان ثوری - سعید بن جبیر - اویس قرنی - کمیل بن زیاد

(۲) رشید هجری - میثم تمار - اویس قرنی - کمیل بن زیاد

(۳) عبدالله بن عباس - مالک اشتر - عمر بن ابی‌بکر - ابوحمزه‌ی ثمالی

(۴) عبدالله بن عباس - مالک اشتر - سعید بن جبیر - ابوحمزه‌ی ثمالی

۴۴- با دقت در کلام علوی در می‌یابیم که راهکار نهایی مصونیت از تجدید ابتلا به جاهلیت ... است که آیه‌ی شریفه ... مصداقی از آن

می‌باشد.

(۱) مطالبه‌ی راه رستگاری از اهلش - «و من ینقلب علی عقبیه فلن یضر الله شیئاً و سیجزی الله الشاکرین»

(۲) تقویت معرفت و محبت به امام - «و من ینقلب علی عقبیه فلن یضر الله شیئاً و سیجزی الله الشاکرین»

(۳) مطالبه‌ی راه رستگاری از اهلش - «یا ایها الذین آمنوا اطیعوا الله و اطیعوا الرسول و اولی‌الأمر منکم»

(۴) تقویت معرفت و محبت به امام - «یا ایها الذین آمنوا اطیعوا الله و اطیعوا الرسول و اولی‌الأمر منکم»

۴۵- مهم‌ترین اقدام امام سجاد (ع) چه بود و این فعالیت کدام ثمره را به‌همراه داشت؟

(۱) تجدید حیات نهضت شیعیان - تربیت هزاران شاگرد در سایه‌ی مبارزات علنی علیه بنی‌امیه در جامعه

(۲) تجدید حیات نهضت شیعیان - حضور فعال تشیع به‌عنوان یک جریان بزرگ فکری و سیاسی در جامعه

(۳) پایه‌گذاری یک مدرسه‌ی علمی بزرگ - تربیت هزاران شاگرد در سایه‌ی مبارزات علنی علیه بنی‌امیه در جامعه

(۴) پایه‌گذاری یک مدرسه‌ی علمی بزرگ - حضور فعال تشیع به‌عنوان یک جریان بزرگ فکری و سیاسی در جامعه

۴۶- مجاهدات امامان معصوم (ع) در راستای ولایت ظاهری بر مبنای کدام فروع دین، پایه‌گذاری شده بود؟

(۱) تقیه و جهاد (۲) امر به معروف و نهی از منکر

(۳) صبر و بصیرت (۴) آگاهی‌بخشی و شیوه‌ی درست مبارزه

۴۷- شیوه‌ی مبارزه‌ی امام محمدباقر (ع) و امام کاظم (ع) به ترتیب چگونه بود؟

(۱) جهاد علمی - زمینه‌سازی برای معرفی اسلام اصیل (۲) تأیید قیام زیدبن‌علی - زمینه‌سازی برای معرفی اسلام اصیل

(۳) جهاد علمی - تربیت شیعیان در دوره‌ی اختناق شدید (۴) تأیید قیام زیدبن‌علی - تربیت شیعیان در دوره‌ی اختناق شدید

۴۸- «تربیت انسان‌های دارای بینش عمیق و فداکار»، مربوط به اقدامات کدام‌یک از امامان بود و علت علنی‌تر شدن مبارزه‌ی امام صادق (ع) چه

بود؟

(۱) امام صادق (ع) - اقدامات شایسته‌ی امام باقر (ع) (۲) امام سجاد (ع) - اقدامات شایسته‌ی امام باقر (ع)

(۳) امام صادق (ع) - اوج‌گیری ناخشنودی نسبت به دستگاه بنی‌عباس (۴) امام سجاد (ع) - اوج‌گیری ناخشنودی نسبت به دستگاه بنی‌امیه

۴۹- «نشان دادن حقیقت اسلام برای طالبان آن توسط ائمه (ع)» و «مقابله با حاکمان غاصب» به ترتیب با کدام‌یک از مسئولیت‌ها و اقدامات

ائمه‌ی اطهار (ع) ارتباط دارد؟

(۱) مجاهده در راستای ولایت ظاهری - مرجعیت دینی (۲) مرجعیت دینی - ولایت معنوی

(۳) مجاهده در راستای ولایت ظاهری - ولایت معنوی (۴) مرجعیت دینی - مجاهده در راستای ولایت ظاهری

۵۰- به ترتیب کدام زیارت، یک درس امام‌شناسی است و کدام زیارت توسط امام هادی (ع) بیان شده است؟

(۱) عاشورا - جامعه‌ی کبیره (۲) جامعه‌ی کبیره - عاشورا

(۳) جامعه‌ی کبیره - جامعه‌ی کبیره (۴) عاشورا - عاشورا

زبان انگلیسی [۳]

A Healthy Lifestyle
(Vocabulary Development, ...,
Pronunciation)

صفحه‌ی ۶۱ تا ۷۱

وقت پیشنهادی: ۲۰ دقیقه

هدف‌گذاری قبل از شروع هر درس در دفترچه سؤال

لطفاً قبل از شروع پاسخ‌گویی به سؤال‌های درس زبان انگلیسی (۲)، هدف‌گذاری چند از ۱۰ خود را بنویسید:
از هر ۱۰ سؤال به چند سؤال می‌توانید پاسخ صحیح بدهید؟
عملکرد شما در آزمون قبل چند از ۱۰ بوده است؟
هدف‌گذاری شما برای آزمون امروز چیست؟

چند از ۱۰ آزمون قبل	هدف‌گذاری چند از ۱۰ برای آزمون امروز

PART A: Grammar and Vocabulary

Directions: Choose the word or phrase (1), (2), (3), or (4) that best completes each sentence. Then mark the answer on your answer sheet.

51- My favorite hobby is to read the ... section of the newspaper. It gives you good ideas about the clothes, furniture and entertainments.

- 1) lifestyle 2) anniversary 3) nationality 4) background

52- A: "Where that nice T-shirt?"

B: "In that new clothes shop on Parkville Street."

- 1) have you bought 2) do you buy 3) you have bought 4) you bought

53- According to some cultural beliefs, older members of the family should always have the chance to ... actively in their family's decision-making.

- 1) take out 2) take off 3) take care 4) take part

54- The police have ... him for two weeks ... he escaped from the prison.

- 1) looked for / since 2) looked up / for
3) looked up / since 4) looked for / for

55- After my little brother was born, my parents told me that I would have to look ... him.

- 1) up 2) for 3) after 4) at

PART B: Cloze Test

Directions: Read the following passage and decide which choice (1), (2), (3), or (4) best fits each space. Then mark the correct choice on your answer sheet.

If you want to live longer, you should quit your bad habits. ... (56)... is one of the very bad habits that can be really dangerous to your health. Another bad habit is eating junk food, and it can increase the ... (57)... of heart diseases such as heart attacks. Another bad eating habit is having lots of food without doing any ... (58)... activities all day. Emotional health is another part of our health that can help us live longer. We should be in kind ... (59)... with our friends and relatives so that we can be happy and avoid sadness. ... (60)... research has shown that both physical and mental health work together and we need to take care of both of them.

- 56- 1) Smoke 2) To smoking 3) To smoke 4) If smoke
57- 1) risk 2) balance 3) addiction 4) stress
58- 1) key 2) general 3) physical 4) incorrect
59- 1) midday 2) creation 3) relationship 4) translator
60- 1) Recent 2) Slow 3) Unfortunate 4) Famous

PART C: Reading Comprehension

Directions: Read the following passages and answer the questions by choosing the best choice (1), (2), (3), or (4). Then mark the correct choice on your answer sheet.

Passage 1

A healthy diet is a diet that helps to maintain or **enhance** overall health. A healthy diet provides the body with necessary nutrition: fluid, macronutrients, micronutrients, and calories.

For people who are healthy, a healthy diet is not complicated and contains mostly fruits, vegetables, and whole grains, and includes little to no processed food and sweetened beverages. The requirements for a healthy diet can be met from a variety of plant-based and animal-based foods, although a non-animal source of vitamin B12 is needed for those following a vegan diet. Various nutrition guides are published by medical and governmental institutions to educate individuals on what they should be eating to be healthy. In my view, going on a healthy diet is necessary for every men and women.

A healthy lifestyle includes getting exercise every day along with eating a healthy diet. A healthy lifestyle may lower disease risks, such as obesity, heart disease, type 2 diabetes, hypertension and cancer. There are specialized healthy diets, called medical nutrition therapy, for people with various diseases or conditions. There are also pre-scientific ideas about such specialized diets, as in dietary therapy in traditional Chinese medicine.

- 61- The passage supports the fact that a healthy lifestyle may decrease the risk of
1) type 1 diabetes 2) the flu 3) asthma 4) cancer
- 62- The passage provides enough information to answer which of the following questions?
1) Why do medical and governmental institutions publish nutrition guides?
2) Which type of diet is better for elderly people?
3) What is the difference between vegan diet and balanced diet?
4) How many types of healthy diet are there for people with various diseases?
- 63- Which of the following best describes the author's view toward healthy diet?
1) Excited 2) Agreeable 3) Indifferent 4) Anxious
- 64- We can understand from the passage that
1) only sick and elderly people should have healthy diet
2) for people who are healthy, a healthy diet is not complex
3) governments don't pay much attention to healthy diet
4) a healthy lifestyle includes only eating a healthy diet
- 65- The underlined word "enhance" is closest in meaning to
1) improve 2) educate 3) converse 4) express

Passage 2

On 22 June 1429 A.D. Jamshid Kashani (Ghiyath al-Din), the famous Iranian scientist, died in the city of Samarkand, now in Uzbekistan. He traveled to that city to start teaching and continue his discoveries in space in the observatory there. For creating a chart for stars and providing an essential basis for completing the science of mathematics, he is known as one of the great men of the history of science. He found the exact value of π . It is true that this value was used by the Chinese many centuries before, but he considered that a small error in that value results in a large error when calculating the size of enormous circles like the universe. In France, still, one of his math theories is being taught. His work also finds solutions to many complicated problems from physics. He has left behind a large number of compilations about astronomy and many devices he designed for finding planetary positions.

Jamshid Kashani was born in city of Kashan in 1380 A.D. He measured the distance of many stars from the earth and the sun. He narrated his life at Samarkand during the time a famous observatory was being built there in two letters to his father in Kashan. The letters contained interesting information about the observatory building and the devices there. He was still working on his book when he died. Some people believe that he was killed by the ruler of that city, while others suppose he died a natural death.

- 66- The passage is mainly about Ghiyath al-Din Jamshid's
1) early life in the beautiful city of Kashan 2) interesting findings in math
3) total dedication to human knowledge 4) letters of appreciation to his father
- 67- According to the passage, Jamshid Kashani was famous for all of the following EXCEPT
1) measuring the distance of heavenly bodies from the earth
2) designing many devices for finding planetary positions
3) teaching one of his own math theories in France
4) solving many complex problems from physics
- 68- Which of the following can be concluded about the Chinese from the passage?
1) They were actually the first people to find the exact size of the universe.
2) They developed a way to calculate the correct value of π .
3) They figured out a small error in calculating the size of huge circles.
4) They were probably the first people to work out the rough value of π .
- 69- Which of the following best describes the author's view towards the reason for Jamshid's sudden death?
1) confidence 2) imagination 3) uncertainty 4) surprise
- 70- The underlined word "essential" is closest in meaning to
1) necessary 2) unimportant 3) difficult 4) irregular

ریاضی و آمار (۳)
تابع

(توابع پلکانی و قدرمطلق)

فصل (۲) درس (۲) تا پایان تابع جزء

صحیح

صفحه‌ی ۳۴ تا ۳۹

وقت پیشنهادی: ۲۰ دقیقه

هدف‌گذاری قبل از شروع هر درس در دفترچه سؤال

لطفاً قبل از شروع پاسخ‌گویی به سؤال‌های درس **ریاضی و آمار (۲)**، هدف‌گذاری چند از ۱۰ خود را بنویسید:
 از هر ۱۰ سؤال به چند سؤال می‌توانید پاسخ صحیح بدهید؟
 عملکرد شما در آزمون قبل چند از ۱۰ بوده است؟
 هدف‌گذاری شما برای آزمون امروز چیست؟

چند از ۱۰ آزمون قبل	هدف‌گذاری چند از ۱۰ برای آزمون امروز

 ۷۱- مقدار $\text{sign}(\sqrt{3}-2)$ کدام است؟

(۱) صفر (۲) ۱

 (۳) -۱ (۴) $2-\sqrt{3}$

۷۲- حاصل کدام گزینه صحیح است؟

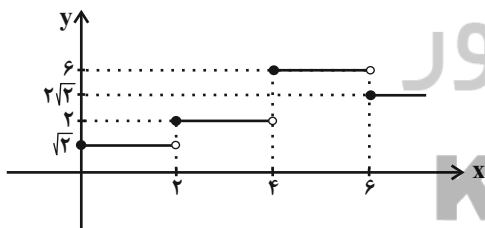
 (۱) $[-1/1] = -1$ (۲) $[\pi] = 3/1$ (۳) $[-\sqrt{2}] = -2$ (۴) $[\sqrt{3}] = 3$

 ۷۳- تابع $f(x) = [x]$ را برای $-3 \leq x \leq 3$ رسم کرده‌ایم. برد تابع شامل چند عضو است؟ ($[\]$ ، نماد جزء صحیح است)

(۱) ۶ (۲) ۷ (۳) ۵ (۴) ۸

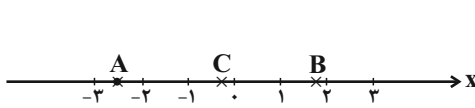
 ۷۴- اگر $f(x) = [3x] + [-x]$ باشد، مقدار $f(\frac{1}{4})$ کدام است؟ ($[\]$ ، نماد جزء صحیح است)

 (۱) صفر (۲) ۱ (۳) -۱ (۴) $0/5$

 ۷۵- در تابع پلکانی زیر، حاصل $\frac{f(2\sqrt{5}) \times f(6)}{f(\sqrt{6})}$ کدام است؟

 (۱) $\sqrt{2}$ (۲) $3\sqrt{2}$

 (۳) $5\sqrt{2}$ (۴) $6\sqrt{2}$

۷۶- با توجه به اعداد مشخص شده روی محور، حاصل عبارت $\frac{2[A]-3[C]}{4\sqrt{[B]}}$ کدام است؟ ([]، نماد جزء صحیح است)



$$\frac{3}{4} \quad (2)$$

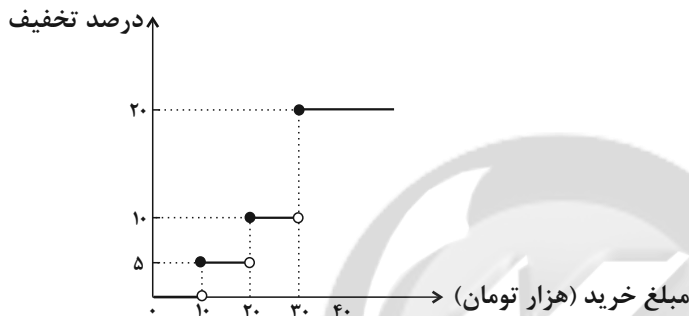
$$-\frac{3}{4} \quad (1)$$

$$\frac{1}{4} \quad (4)$$

$$-\frac{1}{4} \quad (3)$$

۷۷- یک فروشگاه برای خریدهای مشتریان، طبق تابع پلکانی زیر برحسب مازاد مبلغ خرید یک تخفیف معینی می‌دهد. اگر از این فروشگاه

۵۰ هزار تومان خرید کنیم، چقدر تخفیف شامل حال ما خواهد شد؟



(۱) ۴۰۰۰ تومان

(۲) ۵۵۰۰ تومان

(۳) ۴۵۰۰ تومان

(۴) ۶۰۰۰ تومان

۷۸- $f(x) = \begin{cases} -[x] & , x < -1 \\ 3 & , -1 \leq x \leq 2 \\ \text{sign}(x) & , x > 2 \end{cases}$ باشد، حاصل $f(-\frac{3}{2}) + f(\sqrt{2}+1)$ کدام است؟ ([]، نماد جزء صحیح است)

(۴) -۱

(۳) ۱

(۲) ۳

(۱) صفر

۷۹- حاصل عبارت $[\sqrt{1}] + 2[\sqrt{2}] + 3[\sqrt{3}] + 4[\sqrt{4}] + 5[\sqrt{5}]$ کدام است؟ ([]، نماد جزء صحیح است)

(۴) ۲۶

(۳) ۲۲

(۲) ۲۴

(۱) ۲۰

۸۰- یک شرکت، مطابق با جدول زیر، در هر ماه درصدی از درآمد کارکنان را برای انجام امور شرکت کسر می‌کند. (هر کارمندی که بتواند

درآمد بیشتری کسب کند، درصد کمتری را به شرکت پرداخت می‌کند زیرا سودآوری بیشتری داشته است.) اگر فردی بتواند در یک ماه

۵ میلیون درآمد کسب کند، چند درصد از درآمدش را باید به شرکت پرداخت کند؟

درصد شرکت	درآمد (میلیون تومان)
۲۰	درآمد تا یک میلیون
۱۵	مازاد بر یک میلیون تا ۳ میلیون
۱۰	مازاد بر ۳ میلیون

(۱) ۱۵

(۲) ۱۶

(۳) ۱۴

(۴) ۱۲

پاسخ دادن به این سؤالات اجباری است و در تراز کل شما تأثیر دارد.

آزمون گواه (شاهد)

۸۱- جدول مالیاتی یک شرکت به صورت زیر است. مبلغ مالیات کارمندی با دریافتی ۴,۰۰۰,۰۰۰ تومان، چند تومان است؟

میزان مالیات بر دریافتی	پله‌های دریافتی‌های ماهانه (میلیون تومان)
معاف از مالیات	دریافتی تا ۱/۳
٪۱۰	مازاد بر ۱/۳ تا ۲/۵
٪۱۵	مازاد بر ۲/۵ تا ۴/۵
٪۲۵	مازاد بر ۴/۵

۱۲۰۰۰۰۰ (۴) ۲۲۵۰۰۰۰ (۳) ۲۷۵۰۰۰۰ (۲) ۳۴۵۰۰۰۰ (۱)

 ۸۲- اگر $f(x) = \text{sign}(x)$ باشد، مقدار $\frac{f(-0/9) + 2f(1/1)}{f(0) - 3f(9850)}$ کدام است؟

 $-\frac{1}{2}$ (۴) $\frac{1}{2}$ (۳) $-\frac{1}{3}$ (۲) $\frac{1}{3}$ (۱)

 ۸۳- مساحت زیر منحنی تابع $y = \text{sign}(x)$ (بین نمودار و محور x ها) به ازای $\{x \in \mathbb{R} \mid 1 \leq x \leq 7\}$ کدام است؟

۳ (۴) صفر (۳) ۶ (۲) ۷ (۱)

۸۴- در یک ساعت دیواری، پرنده‌ای رأس هر ساعت از ساعت بیرون می‌آید. کدام گزینه نمودار آن را نشان می‌دهد؟



۸۵- یک شرکت حمل و نقل برای حمل بار بین دو شهر بابت ۳۰ کیلوگرم بار یا کمتر، قیمت ۱۰۰۰۰ تومان و بابت هر اضافه بار تا کمتر از

ده کیلوگرم مبلغ ۵۰۰۰ تومان اضافه دریافت می‌کند. این شرکت برای بارهای بین ۵۰ تا ۵۹ کیلوگرم چه مبلغی دریافت می‌کند؟

۲۵۰۰۰۰ تومان (۱) ۳۰۰۰۰۰ تومان (۲) ۲۰۰۰۰۰ تومان (۳) ۳۵۰۰۰۰ تومان (۴)

 ۸۶- حاصل $\frac{3 \times [1 - \pi] - [2\pi]}{[-0/07] + [2/05]}$ کدام است؟

-۶ (۱) -۱۲ (۲) -۱۵ (۳) -۸ (۴)

 ۸۷- اگر $f(x) = [x] + [-x]$ ، کدام گزینه نادرست است؟

 $f(1) = 0$ (۴) $f(-2) = 0$ (۳) $f(-1/2) = -2$ (۲) $f(0/1) = -1$ (۱)

 ۸۸- $f(x) = \begin{cases} 2x^2, & \text{زوج } [x] \\ \frac{x^2}{2}, & \text{فرد } [x] \end{cases}$ باشد، مقدار عددی $f(-\frac{\sqrt{2}}{2}) + f(-2\sqrt{2})$ کدام است؟ ([]، نماد جزء صحیح است).

 $\frac{65}{4}$ (۴) ۵ (۳) $\frac{17}{4}$ (۲) ۱۷ (۱)

 ۸۹- اگر $-\frac{7}{3} \leq x < -\frac{8}{3}$ ، آنگاه حاصل $[3x+1]$ کدام است؟ ([]، علامت جزء صحیح است).

-۷ (۴) -۴ (۳) -۶ (۲) -۸ (۱)

 ۹۰- اگر $0 < x < 1$ باشد، حاصل عبارت $A = [x^4] + [x^3] + [x^2] + [x]$ کدام است؟

-۳ (۴) -۲ (۳) -۱ (۲) صفر (۱)



علوم و فنون ادبی [۳]

تاریخ ادبیات فارسی در قرن‌های دهم

و یازدهم، پایه‌های آوایی همسان (۲)

درس (۷) و (۸)

صفحه‌ی ۵۸ تا ۷۰

وقت پیشنهادی: ۱۵ دقیقه

هدف‌گذاری قبل از شروع هر درس در دفترچه سؤال

لطفاً قبل از شروع پاسخ‌گویی به سؤال‌های درس **علوم و فنون ادبی (۲)**، هدف‌گذاری چند از ۱۰ خود را بنویسید:

از هر ۱۰ سؤال به چند سؤال می‌توانید پاسخ صحیح بدهید؟

عملکرد شما در آزمون قبل چند از ۱۰ بوده است؟

هدف‌گذاری شما برای آزمون امروز چیست؟

چند از ۱۰ آزمون قبل	هدف‌گذاری چند از ۱۰ برای آزمون امروز

۹۱- نشانه‌های هجایی «U--U--U--U» با وزن کدام بیت همخوانی دارد؟

(۱) ز ریحان و گل‌ها که روید ز دل‌ها / سراسر همه دشت و صحرا چه می‌شد

(۲) بدین‌سان مهتری یابد هر آن کس / که بهر حق گذارد مهتری را

(۳) روح زیتونی است عاشق نار را / نار می‌جوید چو عاشق یار را

(۴) یکی برگشا پر با فرّ خویش / که هم صاف و هم قاف و عنقا تویی

۹۲- کدام گزینه درباره‌ی ادبیات در قرن یازدهم نادرست است؟

(۱) سروده‌های شاعران این عصر همراه با مضامین پند و اندرز، توصیف و بیان امور طبیعی و تبدیل موضوعات کهن به نو بود.

(۲) بها ندادن دربار ایران به شعر ستایشی موجب شد بسیاری از شاعران فقط برای حفظ اندیشه‌های خود به هند مهاجرت کنند.

(۳) رفاه اقتصادی و آبادانی شهرها در این عصر، موجب پرداختن مردم به امور فرهنگی از جمله ادبیات شد.

(۴) با آشنایی ایرانیان با اروپا، مراکز ممانند قهوه‌خانه دایر شد و شاعران در آن جا به مناظره و مشاعره و نقد آثار یکدیگر می‌پرداختند.

۹۳- در قرن دهم دو جریان شعری بیشتر رونق داشت: یکی شعر لطیف و فصیحی بود که به‌طور طبیعی و به شیوه‌ی کسانی مثل ... و ... در

جریان بود و ... از نمایندگان آن است. دیگری مکتب وقوع که نتیجه‌ی چاره‌اندیشی شاعران برای تغییر سبک و رهایی از ... بود.

(۱) جامی و مولوی - باافغانی شیرازی - مضمون‌های پیچیده

(۲) جامی و مولوی - وحشی بافقی - وحشی بافقی - گرفتاری تقلید

(۳) سعدی و حافظ - وحشی بافقی - مضمون‌های پیچیده

(۴) سعدی و حافظ - باافغانی شیرازی - گرفتاری تقلید

۹۴- با توجه به مصراع زیر، چند مصراع می‌تواند جایگزین مناسبی از نظر وزنی برای مصراع دوم باشد؟

هنگام تیرانداختن گر بر من آرد تاختن / ...

(الف) جوری که آن تب می‌کند بی‌اختیاری می‌برد

(ب) تو گویی که صد فتنه بیدار شد

(پ) فغان از این غراب بین و وای او

(ت) چه کرده‌ام به جای تو که نیستم سزای تو

(ث) باشد دعایش کار من سودای او بازار من

(۱) سه (۲) چهار (۳) یک (۴) دو

۹۵- در کدام یک از ابیات زیر به‌ترتیب به نام شاعری که «در سرودن شعر مذهبی مشهور است» و نام شاعری که «واقع‌گرایی شاخصه‌ی اصلی

شعرش است» اشاره شده است؟

(۱) درین ره محتشم گر نقد قلبی رفته از دستم / ز نوسکه کامل عیاری کرده‌ام پیدا

نصیحت این همه در پرده، با آن طور خودرایی / مگر وحشی نمی‌داند، زبان رمز و ایما را

(۲) ور از تنهایی سلمان و حال او خبر پرسد / بگو بی‌جان و بی‌جانان چه باشد حال تنها را

با اشک فرو ریخت ستم‌های تو وحشی / پاشید نمک، جان خراشیده‌ی ما را

(۳) صد چو وحشی بسته‌ی زنجیر عشقت شد ز نو / بعد از این گنجایش ما نیست زندان تو را

خواجو نسزد مدح و ثنا هیچ ملک را / آلا ملک‌العرش تبارک و تعالی

(۴) چون غرقه شد عراقی یابد حیات باقی / اسرار غیب بیند در عالم شهادت

خاموش محتشم که از این نظم گریه‌خیز / روی زمین به اشک جگرگون کباب شد

پیام مشاوره‌ای: با توجه به وقت‌گیر بودن سؤالات عروض، این سؤالات را پس از سایر سؤالات، پاسخ دهید.

۹۶- کدام گزینه درباره‌ی پرکارترین شاعر سبک هندی نیست؟

- (۱) وی با به کاربردن مضمون‌های ابداعی فراوان، خلاق‌المعانی ثانی لقب گرفت.
- (۲) در غزل‌سرایی مشهور است.
- (۳) برخی از تک‌بیت‌های غزلش شاهکارهایی از ذوق و اندیشه‌اند.
- (۴) وی را خداوندگار مضامین تازه‌ شعری دانسته‌اند.

۹۷- در کدام گزینه نام شاعری آمده است که شعرش ویژگی‌های زیر را داراست؟

«مضمون‌های پیچیده و استعاره‌های رنگین، خیال‌انگیز و سرشار از ابهام و تخیل‌های رمزآمیز شاعرانه»

- (۱) پادشها سرورا گر ز طواف درت / از دگران باز ماند محتشم ناتوان
- (۲) بیدل این نقد به تاراج غمِ نسیه مده / کار امروز کن امروز، ز فردا، فردا
- (۳) از فضولی‌های خود صائب خجالت می‌کشم / من که باشم تا کنم تلقین که رحمت کن مرا؟
- (۴) هر چه صد روز آن کلیم خوش‌خطاب / ساختی در یکدم او کردی خراب

۹۸- بیت کدام گزینه با بیت زیر هم‌وزن است؟

«لطف خدا بیشتر از جرم ماست / نکته‌ی سر بسته چه دانی خموش»

- (۱) به بازار او نقد دل چون فرستم / که قلب است و کس رایگان برنگیرد
- (۲) عاقلان مجنون آن زلف چو لیلی / خسروان فرهاد آن یاقوت شیرین
- (۳) ای ز چشمت رفته خواب از چشم خواب / و آب رویت برده آب از روی آب
- (۴) خانه‌ی دل عشق به تاراج داد / عقل از این واقعه بگریخته است

۹۹- کدام بیت وزن متفاوت دارد؟

- (۱) نکوهش مکن چرخ نیلوفری را / برون کن ز سر باد خیره‌سری را
- (۲) مرنجان دلم را که این مرغ وحشی / ز بامی که برخاست مشکل نشیند
- (۳) هزاران در از خلق بر خود بندید / گرت باز باشد دری آسمانی
- (۴) تو معذور داری به انعام خویش / اگر زلتی آمد از کرد من

۱۰۰- در متن زیر چند اشتباه درباره‌ی تاریخ ادبیات قرن دهم وجود دارد؟

«شاعران این دوره تشخیص داده بودند که سبک عراقی از واقعیت دور شده و کاملاً جنبه‌ی ذهنی و تخیلی یافته است و با ادامه‌ی پایبندی به سنن ادبی ناپود می‌شود. پس باید به سوی حقیقت‌گویی و واقع‌گویی بازگشت. شاعران برای این کار نیازمند پرداختن به مسائل اجتماعی و انتقادهای سیاسی بودند و قالب غزل با توجه به نقش و سابقه‌ی کاربردها، قالب مناسبی برای این کار بود. هم‌زمان با رشد ادبیات در هند، شیراز نیز از دیدگاه ادبی توسعه یافت.»

(۴) چهار

(۳) سه

(۲) دو

(۱) یک



تاریخ [۲]

ایران از ورود اسلام تا پایان صفویه

(ظهور و گسترش تمدن ایرانی - اسلامی،

ایران در دوران غزنوی، سلجوقی و

شوا (زمشاهی)

درس (۹) و (۱۰)

صفحه‌ی ۸۹ تا ۱۱۳)

وقت پیشنهادی: ۱۰ دقیقه

هدف‌گذاری قبل از شروع هر درس در دفترچه سؤال

لطفاً قبل از شروع پاسخ‌گویی به سؤال‌های درس **تاریخ (۲)**، هدف‌گذاری چند از ۱۰ خود را بنویسید:

از هر ۱۰ سؤال به چند سؤال می‌توانید پاسخ صحیح بدهید؟

عملکرد شما در آزمون قبل چند از ۱۰ بوده است؟

هدف‌گذاری شما برای آزمون امروز چیست؟

چند از ۱۰ آزمون قبل	هدف‌گذاری چند از ۱۰ برای آزمون امروز
---------------------	--------------------------------------

۱۰۱- کدام سلسله‌ها، ریشه در خاندان‌های کهن دهقانی منطقه خراسان و ماوراءالنهر داشتند؟

- ۱) آل‌بویه و سامانیان
 ۲) آل‌بویه و طاهریان
 ۳) سامانیان و طاهریان
 ۴) زیاریان و آل‌بویه

۱۰۲- کدام گزینه پاسخ صحیح سؤال‌های زیر می‌باشد؟

الف) کدام اقدام یعقوب لیث، خشم خلیفه را برانگیخت؟

ب) کدام‌یک از افراد زیر به‌دست غلامان شورشی خود کشته شد و کدام‌یک در اسارت خلیفه در بغداد به‌طور ناجوانمردانه به قتل رسید؟

- ۱) لشکرکشی به بلخ ب) مرداویج، حسن بن زید
 ۲) الف) درگیری با امیر اسماعیل سامانی ب) عمرولیث، حسن بن زید
 ۳) الف) حمله به نیشابور و از میان برداشتن حکومت طاهریان ب) مرداویج، عمرولیث
 ۴) الف) همکاری با خوارج و کفار مرزهای شرقی ب) حسن بن زید، مرداویج

۱۰۳- صحیح یا غلط بودن عبارتهای زیر در کدام گزینه به‌ترتیب آمده است؟

الف) در عصر ساسانیان زبان و ادب فارسی اوج گرفت.

ب) در پی روی کار آمدن سلسله‌های ایرانی در سده‌های دوم تا چهارم هجری، فعالیت‌های علمی و فکری ایرانیان دو چندان شد.

پ) مهم‌ترین پیامد سیاسی ظهور حکومت‌های ایرانی، کاهش و زوال تدریجی سلطه سیاسی - نظامی خلفای عباسی بر ایران بود.

ت) با ورود اسلام به ایران، زبان عربی، زبان حکومت و دین شد.

- ۱) غ - ص - ص - ص - غ
 ۲) ص - ص - غ - ص
 ۳) ص - غ - غ - ص
 ۴) غ - غ - ص - ص

۱۰۴- کدام گزینه به‌ترتیب (حروف الفبا) جدول زیر را کامل می‌کند؟

۱- پایه‌گذار فلسفه مشایی	۱) فارابی - تفسیر تبیان - ابوعلی سینا - شفا
۲- (ب) ...	۲) ابوعلی سینا - تفسیر تبیان - فارابی - قانون
۳- (ج) ...	۳) فارابی - الکافی - ابوعلی سینا - قانون
۴- یکی از بزرگترین دایرةالمعارف‌های علمی	۴) ابوعلی سینا - الکافی - فارابی - شفا

۱۰۵- کدام گزینه به‌ترتیب پاسخ سؤال‌های زیر است؟

الف) هدف و انگیزه محمود غزنوی از حمله به هند چه بود؟

ب) نبرد سرنوشت‌ساز بین سلجوقیان به فرماندهی طغرل و غزنویان به فرماندهی مسعود ... نام داشت که نتیجه آن ... بود.

ج) از اواخر قرن چهارم تا زمان حمله مغول چه سلسله‌هایی بر ایران حکومت می‌کردند؟

- ۱) الف) جهاد در راه خدا ب) ملازگرد، به سر رسیدن تسلط غزنویان بر خراسان ج) سامانیان، غزنویان، سلجوقیان
 ۲) الف) غارت معابد و پرستشگاه‌های آن سرزمین ب) دندانقان، انقراض حکومت غزنویان ج) علویان، طاهریان، صفاریان
 ۳) الف) دستیابی به ثروت هند ب) دندانقان، به سر رسیدن تسلط غزنویان بر خراسان ج) غزنویان، سلجوقیان، خوارزمشاهیان
 ۴) الف) کسب حمایت خلیفه عباسی ب) ملازگرد، انقراض حکومت غزنویان ج) طاهریان، صفاریان، سامانیان

پیام مشاوره‌ای: درس ۱۰ و دوران زمامداری سلسله‌های غزنویان، سلجوقیان و خوارزمشاهیان و فراز و فرودهای سیاسی،

اجتماعی و فرهنگی ایران در این دوران از نکات مهم و سؤال خیز این مبحث است.

۱۰۶- آخرین سلطان سلجوقی ... بود که با پیروزی ... بر او حکومت سلجوقیان از بین رفت.

(۱) سنجر - تکش (۲) طغرل سوم - تکش (۳) سنجر - آتسز (۴) طغرل سوم - آتسز

۱۰۷- پاسخ پرسش‌های زیر در کدام گزینه به ترتیب آمده است؟

(الف) سلجوقیان در زمان چه کسی در نبرد ملازگرد، سپاهیان امپراتوری روم شرقی را شکست دادند؟

(ب) در دوره سلجوقی به چه دلیلی طبقه بازرگانان شهری بیش از پیش اهمیت یافت؟

(پ) در عصر حکومت‌های غزنوی، سلجوقی و خوارمشاهی مهم‌ترین و اصلی‌ترین فعالیت اقتصادی مردم ایران چه بود؟

(۱) سلطان ملکشاه - وجود مشاغل و حرفه‌های گوناگون در شهرها - کشاورزی

(۲) آلبارسلان - رشد شهرنشینی و توسعه مناسبات شهری - کشاورزی

(۳) سلطان ملکشاه - رشد شهرنشینی و توسعه مناسبات شهری - دامپروری

(۴) آلبارسلان - وجود مشاغل و حرفه‌های گوناگون در شهرها - دامپروری

۱۰۸- کدام گزینه درباره نظام اداری دوران غزنوی، سلجوقی و خوارمشاهی درست است؟

(۱) در نظام اداری غزنوی تلاش شد که با تقویت حکومت مرکزی از طریق تقویت و توسعه نظام اداری مبتنی بر میراث اداری کهن ایرانی ثبات و استمرار ایجاد گردد.

(۲) در نظام اداری دوره خوارمشاهی، قدرت و نقش وزیر نسبت به دوره سلجوقی به شدت کاهش یافت و حتی در مواردی منصب وزیر حذف شد.

(۳) فرمانروایان غزنوی از آغاز حکومت با به کارگیری دیوان‌سالارانی همچون عمیدالملک کندی، نظام اداری را کامل تر و گسترده‌تر کردند.

(۴) فرمانروایان سلجوقی به خوبی دریافته بودند که برای اداره قلمرو رو به توسعه خود به تشکیلات دیوانی و دیوان‌سالاران ایرانی تبار نیاز دارند.

۱۰۹- کدام گزینه پاسخ صحیح سؤال‌های زیر است؟

(الف) کدام دانشمند برجسته تمدن ایرانی - اسلامی، ابزارها و روش‌هایی برای تعیین طول و عرض جغرافیایی و اندازه‌گیری فاصله میان

شهرها ابداع کرد؟

(ب) کدام بندر در فاصله سده‌های سوم تا پنجم هجری، به یکی از مراکز مهم مبادلات اقتصادی منطقه‌ای و جهانی آن روزگار تبدیل شد؟

(۱) محمد زکریای رازی - ناوبند (۲) ابوریحان بیرونی - سیراف

(۳) ابوریحان بیرونی - ابله (۴) محمد زکریای رازی - سیراف

۱۱۰- عمده‌ترین شکل مالکیت زمین که از دوران باستان در ایران رواج داشت، کدام مالکیت بود و آخرین مدارس نظامیه تا چه زمانی فعال

بود؟

(۱) مالکیت دیوانی - تا حمله مغول در سال ۶۶۵ ق به نیشابور (۲) مالکیت وقفی - تا حمله هلاکو در سال ۶۶۵ ق به بغداد

(۳) مالکیت دولتی - تا حمله هلاکو در سال ۶۵۶ ق به بغداد (۴) مالکیت خصوصی - تا حمله مغول در سال ۶۵۶ ق به نیشابور



جغرافیا [۲]

نواحی انسانی

(نوامی اقتصادی «کشاورزی و صنعتی»،
نوامی اقتصادی «تجارت و اقتصاد جهانی» تا
ابتدای نابرابری اقتصادی، نابرابری فضایی)
کل درس (۷) و درس (۸) تا ابتدای
نابرابری اقتصادی، نابرابری فضایی
صفحه‌ی ۸۳ تا ۱۰۴
وقت پیشنهادی: ۱۰ دقیقه

هدف‌گذاری قبل از شروع هر درس در دفترچه سؤال

لطفاً قبل از شروع پاسخ‌گویی به سؤال‌های درس **جغرافیا (۲)**، هدف‌گذاری چند از ۱۰ خود را بنویسید:
از هر ۱۰ سؤال به چند سؤال می‌توانید پاسخ صحیح بدهید؟
عملکرد شما در آزمون قبل چند از ۱۰ بوده است؟
هدف‌گذاری شما برای آزمون امروز چیست؟

چند از ۱۰ آزمون قبل	هدف‌گذاری چند از ۱۰ برای آزمون امروز

۱۱۱- کدام یک از ویژگی‌های زیر مربوط به کشورهایی است که اقتصاد آن‌ها مبتنی بر تولید و صدور مواد اولیه و خام و منابع انرژی و معدنی است؟

(الف) در این کشورها حمایت از بخش‌های تولیدی داخلی زیاد است.

(ب) اقتصاد آن‌ها در برابر نوسانات قیمت در بازارهای جهانی آسیب‌پذیری کمتری دارد.

(پ) کاهش قیمت خرید محصولات آن‌ها شوک‌های عظیمی به اقتصادشان وارد می‌کند.

(ت) در این کشورها واردات، گسترش زیادی دارد.

(۱) الف و پ (۲) پ و ت (۳) ب و ت (۴) الف و ت

۱۱۲- گسترش استعمارگری اروپاییان در چه زمانی صورت گرفت و از چه دورانی نهضت‌های استقلال‌طلبانه در کشورهای مستعمره بیشتر شد و به‌تدریج، این کشورها به عضویت سازمان ملل متحد درآمدند؟

(۱) از قرن ۱۸ میلادی با وقوع انقلاب صنعتی - پس از جنگ‌های جهانی اول و دوم

(۲) در قرن‌های ۱۵ و ۱۶ میلادی با ورود به عصر اکتشافات جغرافیایی - با وقوع انقلاب صنعتی

(۳) از قرن ۱۹ میلادی با سيطرة اروپاییان بر کشورهای نظیر هند - با ورود به عصر اکتشافات جغرافیایی

(۴) در قرن ۱۶ و ۱۷ میلادی پس از جنگ جهانی دوم - پس از پایان جنگ سرد

۱۱۳- پس از کدام حادثه کشورهای جهان به دو بلوک شرق و غرب تقسیم شدند و یکی از مهم‌ترین ویژگی‌های این دوره چه بود؟

(۱) جنگ جهانی اول - گسترش استعمارگری‌های اروپایی در جهان (۲) جنگ جهانی دوم - گسترش استعمارگری‌های اروپایی در جهان

(۳) جنگ جهانی اول - گسترش شرکت‌های چندملیتی (۴) جنگ جهانی دوم - گسترش شرکت‌های چندملیتی

۱۱۴- به گزارش فائو، کدام کشورها به‌ترتیب از نظر میزان سوء تغذیه در جهان جزء کشورهای دارای «سوء تغذیه بالا» و «خیلی بالا» هستند؟

(۱) یمن - مغولستان (۲) چاد - زامبیا (۳) آفریقای مرکزی - اتیوپی (۴) زامبیا - نامیبیا

۱۱۵- کدام گزینه درباره یکی از انواع کشاورزی تجاری (کشت غله تجاری) صحیح است؟

(الف) در کشورهای آسیایی و آفریقایی بخش عمده غذای مردم را غلات تشکیل می‌دهد.

(ب) گندم از غلات مهم است که نقش مهمی در تأمین غذای جهان دارد و در شرایط آب و هوایی گرمسیری و نیمه گرمسیری و رطوبت هوا و آب زیاد کشت می‌شود.

(ج) مزارع غله تجاری همیشه به صورت یک اتحادیه بزرگ اداره می‌شود و در کنار آن‌ها، کارخانه‌هایی برای تبدیل بقایای برداشت غلات به خوراک دام ایجاد شده است.

(د) میانگین تولید سالانه غلات در جهان ۱/۵ میلیارد تن است که ایالات متحده آمریکا حدود ۴۰ درصد ذرت جهان را تولید می‌کند.

(۱) الف (صحیح ب) غلط ج (صحیح د) غلط (۲) الف (صحیح ب) غلط ج (صحیح د) غلط

(۳) الف (غلط ب) صحیح ج (غلط د) غلط (۴) الف (غلط ب) غلط ج (صحیح د) صحیح

پیام مشاوره‌ای: طبقه‌بندی فعالیت‌های اقتصادی، نواحی عمده کشاورزی در جهان و انواع کشاورزی تجاری از نکات مهم این مبحث هستند.

۱۱۶- به چه دلیلی کشاورزی یک فعالیت بسیار مهم اقتصادی محسوب می‌شود و «استخراج معدن» در کدام دسته از فعالیت‌های اقتصادی گنجانده می‌شود؟

- ۱) زیرا یکی از نیازها و نگرانی‌های مهم بشر امروز، تأمین غذا است. - فعالیت‌های نوع چهارم
- ۲) زیرا کشاورزی از گذشته‌های بسیار دور در شکل‌گیری سکونتگاه‌ها، اولین نوع فعالیت اقتصادی محسوب می‌شد. - فعالیت‌های نوع سوم
- ۳) زیرا امنیت غذایی جزء اهداف و برنامه‌های مهم همه کشورهای محسوب می‌شود. - فعالیت‌های نوع اول
- ۴) زیرا امروزه در اکثر نواحی جهان، کشاورزی فعالیت اقتصادی غالب محسوب می‌شود. - فعالیت‌های نوع اول

۱۱۷- کدام گزینه به ترتیب پاسخ درست سؤال‌های زیر می‌باشد؟

الف) پلاتیشن عبارت است از ...

ب) کدام محصول پلاتیشن محسوب نمی‌گردد؟

ج) در گذشته مزارع تجاری وسیع تک‌محصولی در کدام نواحی احداث می‌شد؟

د) بیشتر مزارع تک‌محصولی نواحی استوایی در چه نواحی واقع شده‌اند؟

- ۱) الف) زمین‌های وسیع کشاورزی که به تولید یک محصول خاص اختصاص دارد. ب) قهوه ج) نواحی مجاور استوا و در قاره‌های آسیا، آفریقا و آمریکای جنوبی د) در نزدیکی ساحل دریاها
- ۲) الف) زمین‌های وسیع کشاورزی که به تولید چند محصول خاص اختصاص دارد. ب) قهوه ج) جنوب ایالات متحده د) در نزدیکی بازارهای فروش
- ۳) الف) زمین‌های وسیع کشاورزی که به تولید یک محصول خاص اختصاص دارد. ب) گندم ج) جنوب ایالات متحده د) در نزدیکی ساحل دریاها
- ۴) الف) زمین‌های وسیع کشاورزی که به تولید چند محصول خاص اختصاص دارد. ب) نیشکر ج) نواحی مجاور استوا و قاره‌های آسیا، آفریقا و آمریکای جنوبی د) در نزدیکی بازارهای فروش

۱۱۸- کدام گزینه درباره «بحران گرسنگی در جهان» صحیح است؟

- ۱) براساس گزارش فائو، کمتر از ۸۰۰ میلیون نفر در جهان به سوء تغذیه دچار هستند.
- ۲) کودکان در یک دهه اخیر، در کشورهایی چون زامبیا، ماداگاسکار، چاد و یمن با مشکل کمبود غذا دست به گریبان هستند.
- ۳) جنگ‌ها و مهاجرت‌های اجباری، بی‌عدالتی و توزیع نابرابر درآمدها، از جمله عوامل فقر و بی‌پولی و به‌دنبال آن گرسنگی محسوب می‌شوند.
- ۴) تغییرات آب و هوایی و وقوع خشکسالی، سیل، طوفان و نظایر آن موجب کاهش ذخیره جهانی غلات و ناتوانی در یادگیری و مرگ زودرس در همه کشورهای جهان می‌شود.

۱۱۹- کدام نواحی هند به‌طور ویژه از نظر توسعه صنعت اهمیت جهانی یافته است و کدام صنایع عمدتاً بر محور فناوری پیشرفته و استفاده از

متخصصان و محققان قرار دارند؟

- ۱) دهلی و کلکته - های‌تک‌ها
- ۲) کلکته و بمبئی - صنایع تخصصی (پلاتیشن‌ها)
- ۳) دهلی و بمبئی - صنایع تخصصی (پلاتیشن‌ها)
- ۴) کلکته و بمبئی - های‌تک‌ها

۱۲۰- کدام گزینه پاسخ درست سؤال‌های زیر می‌باشد؟

الف) آرژانتین، برزیل و زلاندنو از مهم‌ترین مراکز کدام نوع کشاورزی تجاری در جهان هستند؟

ب) کدام عامل از روش‌های به کار رفته در انقلاب سبز، برای افزایش تولید کشاورزی نیست؟

ج) چه کشوری در پی انقلاب سبز موفق شد تولید کشاورزی خود را به چند برابر افزایش دهد؟

- ۱) الف) دامداری تجاری ب) افزایش صادرات محصولات اصلاح شده ج) فیلیپین
- ۲) الف) کشت تک‌محصولی تجاری ب) به کار بردن روش‌های علمی ج) آرژانتین
- ۳) الف) غله تجاری ب) بذرها اصلاح شده ج) پاکستان
- ۴) الف) غله تجاری ب) کود و آفت‌کش‌های شیمیایی ج) پاکستان



جامعه‌شناسی (۲)

چالش‌های جهانی

(جهان دوقطبی، جنگ‌ها و تقابلهای

جهانی)

درس (۹) و (۱۰)

صفحه‌ی ۲۳ تا ۲۹

وقت پیشنهادی: ۱۰ دقیقه

هدف‌گذاری قبل از شروع هر درس در دفترچه سؤال

لطفاً قبل از شروع پاسخ‌گویی به سؤال‌های درس **جامعه‌شناسی (۲)**، هدف‌گذاری چند از ۱۰ خود را بنویسید:
از هر ۱۰ سؤال به چند سؤال می‌توانید پاسخ صحیح بدهید؟
عملکرد شما در آزمون قبل چند از ۱۰ بوده است؟
هدف‌گذاری شما برای آزمون امروز چیست؟

چند از ۱۰ آزمون قبل	هدف‌گذاری چند از ۱۰ برای آزمون امروز

۱۲۱- کدام گزینه جاهای خالی زیر را به ترتیب کامل می‌کند؟

الف) لیبرالیسم قرن‌های ... را لیبرالیسم اولیه می‌نامند.

ب) نظریه‌پردازان لیبرال، ... را ضامن پیشرفت جامعه می‌دانستند.

پ) چالش‌های ... جهان غرب، ریشه در عقاید و ارزش‌های درونی آن جهان اجتماعی دارند.

۱) هجدهم و نوزدهم - آزادی فعالیت صاحبان سرمایه - ذاتی

۲) هفدهم و هجدهم - آزادی فعالیت صاحبان سرمایه - عارضی

۳) هجدهم و نوزدهم - کمک به مستمندان - عارضی

۴) هفدهم و هجدهم - کمک به مستمندان - ذاتی

۱۲۲- هر یک از عبارتهای زیر به ترتیب نظر کدام شخصیت است؟

الف) افزایش دستمزد کارگران و رفاه آنان، موجب افزایش تولید نسل آن‌ها و پیدایش مشکلات بعدی می‌شود.

ب) کسانی که در فقر متولد می‌شوند، حق حیات ندارند.

پ) اگر حکومتگران ما بگذارند که سرمایه، پرسودترین راه خود را دنبال کند و استعداد و تلاش به پاداش طبیعی خود برسد، پیشرفت کشور به بهترین وجه تأمین خواهد شد.

۲) ریکاردو - مالتوس - ریکاردو

۱) ریکاردو - مالتوس

۴) مالتوس - مالتوس - ریکاردو

۳) مالتوس - ریکاردو - مالتوس

۱۲۳- کدام گزینه از دیدگاه‌های اندیشه‌های سیاسی مارکس نیست و مارکس در نیمه دوم قرن نوزدهم کدام دیدگاه را مورد نقد قرار داد و راه‌حل آن را

چه می‌دانست؟

۱) از نظر مارکس، سوسیالیسم مرحله‌ای انتقالی برای رسیدن به کمونیسم است. - لیبرالیسم - مالکیت خصوصی

۲) جامعه آرمانی مارکس، اقتصاد سرمایه‌داری و فردگرایی لیبرالیستی بود. - لیبرالیسم اقتصادی - انقلاب

۳) مارکس معتقد بود، سوسیالیسم و کمونیسم دو رویکرد جامعه‌گرا هستند. - اقتصاد سرمایه‌داری - تقسیم جهان به بلوک شرق و غرب

۴) از نظر مارکس، سوسیالیسم به مالکیت خصوصی معتقد است ولی آن را مطلق نمی‌داند. - لیبرالیسم - انقلاب

۱۲۴- چالش و نزاع بین بلوک شرق و غرب از چه نوعی بود و انتقاد جوامع سوسیالیستی از ...، باعث شد این جوامع به چه شعارهایی روی بیاورند؟

۱) منطقه‌ای - لیبرالیسم - سکولاریسم و آزادی دنیوی

۲) جهانی - آزادی دنیوی - عدالت اقتصادی و توزیع مناسب ثروت

۳) درون یک فرهنگ و تمدن - لیبرالیسم اولیه - عدالت اجتماعی و توزیع مناسب ثروت

۴) بین فرهنگ‌های مختلف - کمونیست - قدرت و عدالت اقتصادی

۱۲۵- از نظر آگوست کنت، جنگ در فرهنگ و جامعه جدید غربی، چگونه امری است و نظریه هانتینگتون، چه زمانی ارائه شد؟

۱) ذاتی - در زمان وقوع جنگ جهانی اول در نیمه اول قرن بیستم

۲) عارضی - در زمان انقلاب صنعتی در قرن هجدهم

۳) تحمیلی - پس از فروپاشی بلوک شرق

۴) اجتماعی - در زمان وقوع جنگ جهانی اول و دوم و تقسیم جهان به دو بلوک شرق و غرب

پیام مشاوره‌ای: در تعیین درستی یا نادرستی گزاره‌ها، به قیدهای جملات توجه کنید.

۱۲۶- به ترتیب پاسخ سوالات زیر در کدام گزینه آمده است؟

الف) عامل حذف جنگ از جهان پس از انقلاب صنعتی، از نظر آگوست کنت چیست؟

ب) نادرستی نظریه کنت در قرن بیستم، چگونه نشان داده شد؟

ج) اولین بار در چه جنگی، از سلاح شیمیایی استفاده شد؟

۱) رشد علم تجربی و صنعت - وقوع انقلاب ۱۹۱۷ روسیه - جنگ جهانی دوم

۲) رشد علم تجربی و صنعت - وقوع جنگ‌های جهانی - جنگ جهانی اول

۳) تمام شدن رقابت‌های استعماری - وقوع انقلاب ۱۹۱۷ روسیه - جنگ جهانی دوم

۴) تمام شدن رقابت‌های استعماری - وقوع جنگ‌های جهانی - جنگ جهانی اول

۱۲۷- هر یک از موارد زیر، نتیجه چیست؟

- شکل‌گیری چالش فقر و غنا در کشورهای غربی

- رونق اقتصاد وابسته به تسلیحات نظامی

- خودداری دولتمردان انگلیسی از مقابله با قحطی ایرلند

۱) لیبرالیسم اولیه - تداوم جنگ بین بلوک شرق و غرب - حاکمیت لیبرالیسم اقتصادی

۲) لیبرالیسم اولیه - رقابت کشورهای اروپایی در مناطق استعماری - نقد لیبرالیسم اولیه

۳) شکل‌گیری بلوک شرق - تداوم جنگ بین بلوک شرق و غرب - نقد لیبرالیسم اولیه

۴) شکل‌گیری بلوک شرق - رقابت کشورهای اروپایی در مناطق استعماری - حاکمیت لیبرالیسم اقتصادی

۱۲۸- به ترتیب کدام گزینه از مهم‌ترین عوامل وقوع جنگ‌های جهانی نبود و پس از جنگ جهانی دوم، میان برخی کشورهای پیرامونی چه شکلی از

جنگ برقرار بود؟

۱) رقابت کشورهای اروپایی بر سر مناطق استعماری - جنگ گرم

۲) رقابت کشورهای اروپایی بر سر مناطق استعماری - جنگ سرد

۳) درگیری‌های مذهبی مسیحیان و یهودیان - جنگ سرد

۴) درگیری‌های مذهبی مسیحیان و یهودیان - جنگ گرم

۱۲۹- مفاهیم شمال و جنوب عمدتاً ... به کار گرفته شد، زیرا برخی اندیشمندان معتقد بودند که چالش اصلی ...

۱) در هنگام جنگ جهانی اول - بین بلوک شرق و غرب نیست.

۲) بعد از جنگ جهانی دوم - بین بلوک شرق و غرب است.

۳) در هنگام جنگ جهانی اول - بین کشورهای فقیر و غنی نیست.

۴) بعد از جنگ جهانی دوم - بین کشورهای فقیر و غنی است.

۱۳۰- هر یک از موارد زیر، به کدام یک از اصطلاحات سیاسی، مربوط است؟

- عدم محدودیت چالش فقر و غنا به ابعاد اقتصادی

- حل چالش‌های درونی کشورهای غربی از طریق بهره‌کشی از کشورهای غیرغربی

- آسان‌تر شدن انتقال ثروت از کشورهای غیرغربی به غرب

۱) توسعه یافته و عقب مانده - مرکز و پیرامون - استعمارگر و استعمارزده

۲) توسعه یافته و عقب مانده - شمال و جنوب - مرکز و پیرامون

۳) استعمارگر و استعمارزده - شمال و جنوب - استعمارگر و استعمارزده

۴) استعمارگر و استعمارزده - مرکز و پیرامون - مرکز و پیرامون



فلسفه

ابزارهای شناخت، نگاهی به تاریخچه

معرفت (تا ابتدای دوره‌ی جدید اروپا)

درس (۷) و (۸) تا ابتدای

دوره‌ی جدید اروپا

صفحه‌ی ۵۰ تا ۶۳

وقت پیشنهادی: ۱۰ دقیقه

هدف‌گذاری قبل از شروع هر درس در دفترچه سؤال

لطفاً قبل از شروع پاسخ‌گویی به سؤال‌های درس فلسفه، هدف‌گذاری چند از ۱۰ خود را بنویسید:

از هر ۱۰ سؤال به چند سؤال می‌توانید پاسخ صحیح بدهید؟

عملکرد شما در آزمون قبل چند از ۱۰ بوده است؟

هدف‌گذاری شما برای آزمون امروز چیست؟

چند از ۱۰ آزمون قبل	هدف‌گذاری چند از ۱۰ برای آزمون امروز
---------------------	--------------------------------------

۱۳۱- پاسخ هر یک از یک از پرسش‌های زیر در کدام گزینه آمده است؟ (به ترتیب)

الف) کدام گزینه درباره‌ی شناخت حسی درست بیان شده است؟

ب) دایره‌ی شمول حقایقی که انسان با قوه‌ی تفکر و تعقل درک می‌کند، کدام است؟

(۱) یکی از نشانه‌های ارزش و اعتبار شناخت حسی، توانایی حس در شناخت تفاوت‌ها و تمایزهاست. - امور طبیعی و محسوس

(۲) شناخت حسی به قدری دقیق و بدون خطاست که بر پایه‌ی آن زندگی می‌کنیم و از اشیای طبیعی بهره می‌بریم و نیازهایمان را برطرف می‌سازیم. - امور محسوس و غیر محسوس

(۳) شناخت حسی به قدری دقیق و بدون خطاست که بر پایه‌ی آن زندگی می‌کنیم و از اشیای طبیعی بهره می‌بریم و نیازهایمان را برطرف می‌سازیم. - امور طبیعی و محسوس

(۴) یکی از نشانه‌های ارزش و اعتبار شناخت حسی، توانایی حس در شناخت تفاوت‌ها و تمایزهاست. - امور محسوس و غیر محسوس

۱۳۲- به ترتیب وجه تسمیه شناخت شهودی چیست و کدام امر برای رسیدن به معرفت شهودی ضروری است؟

(۱) انسان، حقیقت را با چشم خود می‌بیند - کسب بی‌واسطه‌ی معرفت و حقیقت

(۲) انسان، حقیقت را با چشم خود می‌بیند - تهذیب نفس و سیر و سلوک

(۳) قلب انسان حقیقت را چنان در می‌یابد که گویا با چشم می‌بیند - تهذیب نفس و سیر و سلوک

(۴) قلب انسان حقیقت را چنان در می‌یابد که گویا با چشم می‌بیند - کسب بی‌واسطه‌ی معرفت و حقیقت

۱۳۳- شناخت ... یک معرفت ... است که با ابزار ... دریافت می‌شود.

(۱) عقلی - بی‌واسطه - حس و عقل

(۲) حسی - با واسطه - عقل و قلب

(۳) تجربی - بی‌واسطه - حس و تجربه

(۴) شهودی - بی‌واسطه - قلب و دل

۱۳۴- در کدام گزینه گزاره‌ی نادرستی بیان شده است؟

(۱) پارمنیدس معتقد بود شناخت حسی اعتبار ندارد و به همین جهت حرکت وجود ندارد.

(۲) پروتاگوراس اعتقاد داشت که اشیاء، هر طوری که در هر نوبت به نظر من می‌آیند، در آن نوبت همان‌طور هستند و هر طور به نظر تو می‌آیند، برای تو نیز همان‌طور هستند.

(۳) افلاطون معتقد بود شناخت عقلی بسیار مطمئن‌تر از شناخت حسی است و امری که به وسیله عقل ادراک می‌شود، ارزش برتری دارند.

(۴) فیلسوفان مسلمان معتقدند که عقل و حس و شهود و وحی هر کدام در جایگاه خود اعتبار دارند با این وجود می‌توان صرفاً با اتکا بر تجربه یا شهود قلبی یا وحی به معرفت فلسفی رسید.

۱۳۵- مفهوم کدام عبارت در رابطه با «وحی» صحیح است؟

(۱) وحی یک شهود قلبی است که با دخل و تصرف پیامبر در اختیار بشر قرار می‌گیرد.

(۲) انسان‌ها با تأمل و تدبیر در کلام الهی می‌توانند بر همه‌ی حقایق آن آگاهی یابند.

(۳) دریافت‌کننده‌ی معارف وحیانی به صورت کلمات و عبارات، پیامبران و اولیاء الهی هستند.

(۴) وحی الهی برترین شهود است و کلام الهی از طریق آن بر آخرین پیامبر نازل شده است.

پیام مشاوره‌ای: برای تسلط کامل بر انواع ابزار شناخت بهتر است با نوشتن جداول مختلف به مقایسه تفاوت‌هایشان بپردازید.

۱۳۶- کدام گزینه در مورد یونان باستان نادرست است؟

(۱) مسأله‌ی شناخت، مورد توجه دانشمندان پیش از سقراط قرار گرفته بود.

(۲) سوفسطائیان، اصل امکان شناخت واقعیت را زیر سؤال بردند.

(۳) افلاطون با تدوین منطق، گام بزرگی در مقابله با سوفیست‌ها برداشت.

(۴) هراکلیتوس معتقد بود ما وجود حرکت در این جهان را از طریق حس درمی‌یابیم.

۱۳۷- کدام فیلسوف مسلمان به صورت دقیق معرفت‌شهودی را توضیح داده است، اما از ارتباط آن با فلسفه سخنی نمی‌گوید؟

(۱) ارسطو (۲) ابن‌سینا (۳) سهروردی (۴) ملاصدرا

۱۳۸- شیخ اشراق لقب ... است که شخصیتی مهم در فلسفه و ... بوده و نظام فلسفی خود را بر معرفت ... بنا نهاد.

(۱) سهروردی - عرفان - شهودی (۲) ملاصدرا - مذهب - وحیانی

(۳) سهروردی - دین - وحیانی (۴) ملاصدرا - سیاست - شهودی

۱۳۹- کدام گزینه درباره‌ی ملاصدرا نادرست است؟

(۱) او راه شیخ اشراق را تکمیل کرد و به نحو مطلوبی از معرفت‌شهودی بهره برد.

(۲) او تضاد و تناقض میان داده‌های مستدل و یقینی عقل و معارف وحیانی را نشان داد.

(۳) او پایه‌ی بحث‌های علمی و فلسفی خود را روی پیوند میان عقل و کشف و شرع گذاشت.

(۴) ریشه‌ی برخی نظرات او در کلمات معلم ثانی، ابن‌سینا، شیخ اشراق و خواجه نصیر طوسی به چشم می‌خورد.

۱۴۰- کتاب وحی یا شعور مرموز از آثار چه کسی است؟

(۱) علامه طباطبایی (۲) افلاطون (۳) ارسطو (۴) کانت



روان‌شناسی

تفکر (۱) حل مسئله

کل درس (۵)

موضوع: ۱۱۲ (۳) ۱۱۳۳

وقت پیشنهادی: ۱۵ دقیقه

هدف‌گذاری قبل از شروع هر درس در دفترچه سؤال

لطفاً قبل از شروع پاسخ‌گویی به سؤال‌های درس **روان‌شناسی**، هدف‌گذاری چند از ۱۰ خود را بنویسید:
از هر ۱۰ سؤال به چند سؤال می‌توانید پاسخ صحیح بدهید؟
عملکرد شما در آزمون قبل چند از ۱۰ بوده است؟
هدف‌گذاری شما برای آزمون امروز چیست؟

چند از ۱۰ آزمون قبل	هدف‌گذاری چند از ۱۰ برای آزمون امروز

۱۴۱- کدام گزینه مبین پاسخ صحیح پرسش‌های زیر است؟

الف) کدام عامل در جریان حل مسئله احتمال انتخاب راه‌حل بهتر را افزایش می‌دهد؟

ب) چرا در هنگام بروز مسئله امکان دستیابی فوری به هدف مشخص وجود ندارد؟

ج) چه زمانی افراد احساس مسئله می‌کنند؟

۱) الف) جدیت فرد ب) به‌دلیل امکانات و توانمندی‌های محدود ج) وقتی هدف روشن نباشد.

۲) الف) جدیت فرد ب) به‌دلیل وجود موانع مشخص ج) زمانی که بدانند هدف چیست.

۳) الف) هدفمندی فرد ب) به‌دلیل وجود موانع مشخص ج) زمانی که بدانند هدف چیست.

۴) الف) هدفمندی فرد ب) به‌دلیل امکانات و توانمندی‌های محدود ج) وقتی هدف روشن نباشد.

۱۴۲- به‌ترتیب «مورد قبول همگانی»، «مبتنی بر محاسبات ذهنی» و «تابع احساس و نظرات شخصی» از ویژگی‌های کدام‌یک از روش‌های حل مسئله است؟

۱) اکتشافی - تحلیلی - اکتشافی

۲) تحلیلی - تحلیلی - اکتشافی

۳) اکتشافی - تحلیلی - تحلیلی

۴) تحلیلی - اکتشافی - تحلیلی

۱۴۳- چه تعداد از گزاره‌های زیر درست می‌باشد؟

- روش اکتشافی با خطا همراه است.

- به اثر نادیده گرفتن حل مسئله برای مدت زمانی مشخص، «اثر نهفتگی» می‌گویند.

- بن‌بست، زمانی ایجاد می‌شود که حل‌کننده مسئله با نگاه فعلی قادر به حل آن مسئله نباشد.

- نوع نگاه دانشمندان به مسائل با افراد عادی بسیار شبیه بوده ولی علم آن‌ها به حل مسئله کمک می‌کند.

۱) یک ۲) چهار ۳) دو ۴) سه

۱۴۴- همه موارد کدام گزینه از ویژگی‌های روش اکتشافی نیست؟

الف) نیاز به پردازش عمیق اطلاعات ندارد.

ب) در حداقل زمان به راه‌حل می‌رسند.

پ) از قواعد مشخصی تبعیت می‌کند.

ت) اعتبار راه‌حل این روش با گذشت زمان به شدت متزلزل می‌شود.

ث) با اجرای آن دستیابی به نتیجه و راه‌حلی درست تضمین شده است.

۱) الف و پ ۲) پ و ث ۳) ث و ت ۴) ب و پ

۱۴۵- مریم در درس ریاضی ضعیف است. او برای حل این مسئله تصمیم می‌گیرد، روزی ۳ ساعت بیشتر درس ریاضی را تمرین کند. هفته اول نمی‌تواند تصمیم خود را عملی کند. مادرش به او پیشنهاد می‌کند که روز اول یک ساعت بیشتر بخواند، روز دوم یک ساعت و نیم، روز سوم دو ساعت و به همین صورت ادامه دهد تا به ۳ ساعت مطالعه بیشتر برسد. مادر مریم برای حل این مسئله چه روشی پیشنهاد کرده است؟

۱) بارش مغزی ۲) شروع از آخر

۳) کاهش تفاوت وضعیت موجود با وضعیت مطلوب ۴) خرد کردن مسئله

پیام مشاوره‌ای: برای تسلط بهتر به روش‌های حل مسئله بهتر است به جای تأکید صرف بر قواعد انتزاعی تمرکز خود را پیرامون مثال‌های عینی این روش‌ها افزایش دهید.

۱۴۶- صحیح یا غلط بودن عبارت‌های زیر در کدام گزینه به ترتیب آمده است؟

(الف) روش شروع از آخر بیش‌تر، در حل مسائل ریاضی کاربرد دارد.

(ب) افرادی که مدام در حالت فشار روانی قرار دارند، روش‌های کارآمد حل مسئله را نمی‌دانند.

(پ) بسیاری از افرادی که احساس شکست می‌کنند، مشکلات عاطفی جدی دارند.

(ت) روش مهندسی معکوس نمونه‌ای از روش بارش مغزی است.

(۱) ص - غ - غ - ص (۲) غ - ص - ص - غ (۳) ص - ص - غ - غ (۴) ص - ص - غ - ص

۱۴۷- کدام گزینه در ارتباط با مراحل حل مسئله نادرست است؟

(۱) در تشخیص مسئله، بهتر است دیگران نقش راهنما را داشته باشند و فرد خود آن را شناسایی کند.

(۲) تصور مبهم از یک مسئله، به راه‌حل‌های منطقی درست منجر می‌شود.

(۳) افرادی که مسائل را به خوبی حل می‌کنند، دوست دارند روش‌های قبلی خود را بهبود بخشند.

(۴) راه‌حل انتخاب شده را باید ارزیابی کرد تا ملاک روشنی برای فهم موقعیت داشته باشیم.

۱۴۸- به ترتیب مرحله دوم ... و مرحله چهارم حل مسئله ... است.

(۱) ارزیابی راه‌حل - بازبینی و اصلاح راه‌حل (۲) به کارگیری راه‌حل مناسب - انتخاب راه‌حل‌های جایگزین

(۳) ارزیابی راه‌حل - انتخاب راه‌حل‌های جایگزین (۴) به کارگیری راه‌حل مناسب - بازبینی و اصلاح راه‌حل

۱۴۹- وجه تمایز یادگیری حاصل از حل مسئله در مقایسه با سایر یادگیری‌ها در چه عاملی است؟

(۱) دستیابی به اصول تخصصی حل هر مسئله (۲) قابل تعمیم بودن این یادگیری

(۳) ارائه تمام راه‌حل‌های احتمالی (۴) عدم وجود ابهام در نتیجه‌گیری

۱۵۰- کدام یک از موارد زیر از شاخص‌های تقسیم یک مسئله به دو گروه «خوب تعریف شده» و «خوب تعریف نشده» است؟

(۱) تعریف دقیق موضوع و هدف (۲) امکان تضمین دستیابی یا عدم دستیابی به روش مناسب

(۳) فهرست راهبردهای در دسترس یا اقدامات غیر قابل دسترس (۴) شناسایی موقعیت اولیه

۱۵۱- کیفیت سوال‌های کدام درس عمومی در آزمون امروز بهتر بود؟

(۱) فارسی و نگارش (۲) عربی، زبان قرآن (۲) دین و زندگی (۲) (۴) زبان انگلیسی (۲)

۱۵۲- کیفیت سوال‌های کدام درس اختصاصی در آزمون امروز بهتر بود؟

(۱) ریاضی و آمار (۲) علوم و فنون ادبی (۲) تاریخ (۲) (۴) فلسفه



عملکرد پشتیبان

دانش‌آموزان گرامی؛ لطفاً در هنگام پاسخ‌گویی به سؤال‌های زیر، به شماره‌ی سؤال‌ها دقت کنید.
گفت‌وگو با پشتیبان درباره‌ی هدف‌گذاری دو درس

۲۸۹- آیا پشتیبان شما در تماس تلفنی خود با شما درباره‌ی هدف‌گذاری ۲ درس گفت‌وگو کرد؟

- (۱) خیر، در این نوبت درباره‌ی هدف‌گذاری ۲ درس صحبت نکردیم.
- (۲) پشتیبان با من تماس تلفنی نگرفت.
- (۳) گفت‌وگوی ما درباره‌ی هدف‌گذاری ۲ درس، از لحاظ زمان کافی و از لحاظ کیفیت کاملاً مؤثر بود.
- (۴) پشتیبان با من درباره‌ی هدف‌گذاری ۲ درس صحبت کرد.

تماس تلفنی پشتیبان

۲۹۰- آیا پشتیبان شما از آزمون گذشته تاکنون با شما تماس تلفنی گرفته است؟

- (۱) خیر، ایشان تماس تلفنی نگرفتند.
- (۲) بله، ایشان تماس تلفنی گرفتند.
- (۳) بله، تماس تلفنی ایشان از لحاظ زمانی (در حد ۵ دقیقه) و از لحاظ محتوا در حد خوب و کافی بود.
- (۴) بله، تماس تلفنی ایشان از لحاظ زمانی (بیش از ۵ دقیقه) و از لحاظ محتوا در حد عالی بود.

تماس تلفنی: چه زمانی؟

۲۹۱- پشتیبان چه زمانی با شما تماس گرفت؟

- (۱) در زمان مناسب طبق توافق قبلی (قبلاً در مورد روز و ساعت تماس توافق کرده بودیم)
- (۲) در زمان مناسب تماس گرفت (البته قبلاً در مورد روز و ساعت تماس توافق نکرده بودیم)
- (۳) در روز پنج‌شنبه (روز قبل از آزمون) تماس گرفت.
- (۴) در روز یا ساعت نامناسب تماس گرفت.

تماس تلفنی: چند دقیقه؟

۲۹۲- پشتیبان شما چند دقیقه با شما تماس تلفنی داشت؟

- (۱) یک دقیقه تا سه دقیقه
- (۲) ۳ دقیقه تا ۵ دقیقه
- (۳) بین ۵ تا ۱۰ دقیقه
- (۴) بیش از ۱۰ دقیقه

کلاس رفع اشکال

۲۹۳- آیا در کلاس رفع اشکال پشتیبان شرکت می‌کنید؟

- (۱) بله، امروز در کلاس رفع اشکال پشتیبان خودم شرکت خواهم کرد.
- (۲) بله، در کلاس پشتیبان دیگر شرکت خواهم کرد (زیرا به آن درس نیاز بیش تری دارم)
- (۳) پشتیبان من کلاس رفع اشکال برگزار می‌کند اما من امروز شرکت نمی‌کنم.
- (۴) پشتیبان من کلاس رفع اشکال برگزار نمی‌کند.

شروع به موقع

۲۹۴- آیا آزمون در حوزه‌ی شما به موقع شروع می‌شود؟

- (۱) بله، هر دو مورد به موقع و دقیقاً سر وقت آغاز می‌شود.
- (۲) پاسخ‌گویی به سؤال‌های علمی رأس ساعت آغاز نمی‌شود.
- (۳) پاسخ‌گویی به سؤال‌های علمی رأس ساعت آغاز نمی‌شود.
- (۴) در هر دو مورد بی‌نظمی وجود دارد.

متأخرین

۲۹۵- آیا دانش‌آموزان متأخر در محل جداگانه متوقف می‌شوند؟

- (۱) خیر، متأسفانه تا زمان شروع آزمون (و حتی گاهی اوقات پس از آن) داوطلبان متأخر در حال رفت و آمد در سالن آزمون هستند.
- (۲) این موضوع تا حدودی رعایت می‌شود اما نه به طور کامل
- (۳) بله، افراد متأخر ابتدا متوقف می‌شوند و بعداً وارد حوزه می‌شوند اما در هنگام ورود، سروصدا و همهمه ایجاد می‌شود.
- (۴) بله، افراد متأخر بعداً وارد حوزه می‌شوند ضمناً برای آنان محل جداگانه‌ای در نظر گرفته شده و بی‌نظمی و سروصدا ایجاد نمی‌شود.

مراقبان

۲۹۶- عملکرد و جدیت مراقبان آزمون امروز را چگونه ارزیابی می‌کنید؟

- (۱) خیلی خوب
- (۲) خوب
- (۳) متوسط
- (۴) ضعیف

پایان آزمون - ترک حوزه

۲۹۷- آیا در حوزه‌ی شما به داوطلبان قبل از پایان آزمون اجازه‌ی خروج زود هنگام داده می‌شود؟

- (۱) بله، قبل از پایان آزمون اجازه‌ی ترک حوزه داده می‌شود.
- (۲) گاهی اوقات
- (۳) به ندرت
- (۴) خیر، هیچ‌گاه

ارزیابی آزمون امروز

۲۹۸- به طور کلی کیفیت برگزاری آزمون امروز را چگونه ارزیابی می‌کنید؟

- (۱) خیلی خوب
- (۲) خوب
- (۳) متوسط
- (۴) ضعیف

- 1
- 2
- 3
- 4
- 5
- 6
- 7
- 8
- 9
- 10
- 11
- 12
- 13
- 14
- 15
- 16
- 17
- 18
- 19
- 20
- 21
- 22
- 23
- 24
- 25
- 26
- 27
- 28
- 29
- 30
- 31
- 32
- 33
- 34
- 35
- 36
- 37
- 38

- 51
- 52
- 53
- 54
- 55
- 56
- 57
- 58
- 59
- 60
- 61
- 62
- 63
- 64
- 65
- 66
- 67
- 68
- 69
- 70
- 71
- 72
- 73
- 74
- 75
- 76
- 77
- 78
- 79
- 80
- 81
- 82
- 83
- 84
- 85
- 86
- 87
- 88

- 101
- 102
- 103
- 104
- 105
- 106
- 107
- 108
- 109
- 110
- 111
- 112
- 113
- 114
- 115
- 116
- 117
- 118
- 119
- 120
- 121
- 122
- 123
- 124
- 125
- 126
- 127
- 128
- 129
- 130
- 131
- 132
- 133
- 134
- 135
- 136
- 137
- 138

39

40

41

42

43

44

45

46

47

48

49

50

89

90

91

92

93

94

95

96

97

98

99

100

139

140

141

142

143

144

145

146

147

148

149

150



سایت کنکور

Konkur.in

فارسی و نگارش (۲)

۷- (اسماعیل تشییعی، آرایه، ترکیبی)

بررسی آرایه‌ها بر اساس گزینه «۱»:

جناس: آن گاه - آگاه ← ناقص افزایشی

تناقض: در گدا صفتی، کیمیاگری می‌داند.

استعاره: ماه مصر استعاره از حضرت یوسف

حسن تعلیل: علت موزون بودن طبع شاعر، قامت موزون معشوق دانسته شده است.

۸- (مهمربور قورچیان، آرایه، ترکیبی)

بیت فاقد تلمیح و دارای آرایه مجاز (دم مجاز از لحظه) است.

تشریح سایر گزینه‌ها:

گزینه «۱»: بیت دارای آرایه تشخیص است: صلا زدن چشم

گزینه «۲»: بیت دارای آرایه جناس است: (صلاح - صلا)

گزینه «۴»: بیت فاقد آرایه تناقض است.

۹- (مهمربور قورچیان، آرایه، ترکیبی)

تشریح گزینه‌ها:

گزینه «۱»: تلمیح: اشاره به داستان حضرت خضر و آب حیات / تشبیه: زهر فنا

گزینه «۲»: تلمیح: اشاره به داستان حضرت ابراهیم / تشبیه: مصراع دوم تشبیه دارد.

گزینه «۳»: تلمیح: اشاره به داستان حضرت یوسف / تشبیه: کلبه احزان به گلستان تشبیه شده است.

گزینه «۴»: تلمیح: اشاره به «علام الغیوب» بودن خداوند / تشبیه: ندارد (توجه کنید که مال ده و غیب‌دان، مشبه به نیستند).

۱۰- (حسن پاسیار، دستور، ترکیبی)

ترکیب‌های وصفی: تقدیر درخشان - این نهضت - این صبح - صبح روشن -

ایثارگران سهیم - این حماسه - حماسه سترگ

ترکیب‌های اضافی: تقدیر نهضت - ملت ما - حلول صبح - یاد ایثارگران - خاطره خویش

۱۱- (حسن پاسیار، دستور، مشابه صفحه ۹۰)

گزینه «۳» دارای ۵ جمله است: خواهی - ای دل - صحبت مدار - جان من - بود

توضیح نکات درسی:

(منادا و صوت) یک شبه جمله و یک جمله محسوب می‌شوند.

تشریح گزینه‌های دیگر:

گزینه «۱»: دارای ۴ جمله است: حیرتم (هستم) - یارب - مباد - شود

گزینه «۲»: دارای ۴ جمله است: گفتم - ای ماهرخ - باشد - بیاساید

گزینه «۴»: دارای ۴ جمله است: خوشا - نرود - بخوانند - نرود

۱- (فاطمه غلامی، لغت، ترکیبی)

معنای درست واژه‌ها:

بار: اجازه، رخصت

جرس: زنگ

کران: طرف، جهت، کنار

وادی: سرزمین

۲- (فاطمه غلامی، لغت، ترکیبی)

مدار: مسیری معمولاً دایره‌ای شکل که در آن چیزی به دور چیز دیگر می‌چرخد: مسیر

۳- (فاطمه غلامی، املا، ترکیبی)

«می‌گذاری» به معنی رها می‌کنی املائی درست واژه است.

۴- (فاطمه غلامی، املا، ترکیبی)

املائی صحیح واژه: طور سینین

۵- (ابراهیم رضایی‌مقدم، آرایه، ترکیبی)

مجاز: قده مجاز از شراب / سر (در مصراع دوم) مجاز از فکر و اندیشه

تشخیص: دلم هوای قده را از سر خود بیرون نگذاشت / لاله هم هوای قده را از سر خود بیرون نگذاشت.

کنایه: کاسه چیزی یا کسی بر سر شکستن / هوای چیزی را از سر بیرون نگذاشتن

جناس: بر و سر

آرایه‌های دیگر بیت: تشبیه، مراعات نظیر، تکرار

۶- (حسن پاسیار، آرایه، ترکیبی)

در گزینه «۴» آرایه پارادوکس (متناقض‌نما) وجود ندارد.

تشریح گزینه‌های دیگر:

گزینه «۱»: جام: مجاز از نوشیدنی / طبع نازک: حس آمیزی (طبع: ذهنی / نازک: لامسه)

گزینه «۲»: واج آرایه: مصوت «ا» / آتش هوس: تشبیه

گزینه «۳»: عقل دریا دل: استعاره (تشخیص) / دریا دل بودن (کنایه)

۱۲-

(اسماعیل تشیعی، دستور، ترکیبی)

بی‌رنگ = قید / ما از شیشه نبودیم

نهاد مسند فعل اسنادی

فرصت = مفعول / درنگ مردن در غیرت ما نیست.

نهاد

توضیح نکات درسی:

گاهی مسند یک جمله به صورت حرف اضافه و متمم می‌آید.

۱۳-

(مسین پرهیزگار، دستور، صفحه ۹۴)

در گزینۀ «۱»: روان در مصراع دوم (رو + ان)

در گزینۀ «۲»: پریشان (پیش + ان)

در گزینۀ «۴»: زیبا (زیب + ا)

۱۴-

(اسماعیل تشیعی، دستور، ترکیبی)

در این بیت، نقش تبعی وجود ندارد.

در سایر گزینه‌ها:

گزینۀ «۱»: ما خود ...

بدل

گزینۀ «۳»: «جور» معطوف به متمم (بیداد) / یار در دو جمله آمده ولی نقش‌ها

متفاوت است.

گزینۀ «۴»: «پر» معطوف به متمم (بال)

۱۵-

(ابراهیم رضایی‌مقدم، مفهوم، صفحه ۸۸)

مفهوم بیت سؤال و بیت «ب» و «د» بیگانه ستیزی است.

مفهوم بیت «الف» و «ج»، «ترجیح بیگانه بر دوستان بی‌وفا و موذی» است.

۱۶-

(ابراهیم رضایی‌مقدم، مفهوم، صفحه ۸۹)

مفهوم مصراع دوم بیت سؤال «تحمل سختی‌ها و نترسیدن و مقاومت کردن» است که

مقابل این مفهوم در بیت گزینۀ «۴» آمده است. مفهوم بیت «تسلیم شدن» و «آه و

نالۀ کشیدن» است.

تشریح گزینه‌های دیگر:

مفهوم گزینۀ «۱»: ناز معشوق را کشیدن

مفهوم گزینۀ «۲»: تحمل سختی راه عشق را کشیدن

مفهوم گزینۀ «۳»: ملامت‌کشی عاشقان و پذیرش سختی راه عشق.

۱۷-

(داود تالشی، مفهوم، صفحه ۹۲)

مفهوم عبارت صورت سؤال و گزینۀ «۱» بیانگر این است که «لطف و عنایت معشوق

عاشق را به کمال معرفت می‌رساند».

مشهور سایر گزینه‌ها:

گزینۀ «۲»: دست عشق پشت و پناه عاشق است.

گزینۀ «۳»: امام خمینی (ره) اسلام فراموش شده را زنده کرد.

گزینۀ «۴»: شب‌های انقلاب ملت‌هت است و امام خمینی (ره) رهبری آن را بر عهده

دارد.

۱۸-

(داود تالشی، مفهوم، مشابه صفحه ۹۳)

مفهوم سایر ابیات بیانگر این است که «عاشق وقتی از عشق خبردار می‌شود، ساکت و

خاموش و بی‌ادعا و بی‌هوش می‌شود».

مفهوم گزینۀ «۱»: مصراع دوم: سکوت و خاموشی

مفهوم گزینۀ «۳»: شرط عشق خاموشی است

مفهوم گزینۀ «۴»: مصراع دوم دود نخیزد: کنایه از سکوت و خاموشی

مفهوم گزینۀ «۲» بیانگر این است که «جذب و کشش سوز و گداز عشق از جانب

معشوق است»

۱۹-

(داود تالشی، مفهوم، صفحه ۹۶)

مفهوم صورت سؤال و سایر گزینه‌ها «جان‌فشانی عاشق در راه عشق است - سکوت و

بی‌ادعایی و خاموشی عاشق است».

مفهوم گزینۀ «۱»: مصراع دوم (خود را مبین و رستی)

مفهوم گزینۀ «۲»: مصراع اول: اندر عدم خیمه زدن

مفهوم گزینۀ «۴»: مصراع اول: عاشقان با وجود کاری ندارند.

مفهوم گزینۀ «۳»: بر ملا شدن راز عشق است!

۲۰-

(مسین پرهیزگار، مفهوم، صفحه ۹۷)

مفهوم اصلی این بیت «عشق ارتباطی با ایام ندارد و همیشگی است».

عربی زبان قرآن (۲)

۲۱-

(قاله مشیرپناهی، ترجمه، صفحه ۳۵)

«تَعْلَمِينَ» می‌دانی / «أَنْ» که / «رَبِّكَ الرَّحْمَانُ»: پروردگار بخشاینده تو / «خَلَقَ»: آفرید، خلق نمود / «عَلَّمَهُ»: به او (وی) یاد داد (آموخت، آموزش داد) / «الْبَيَانَ»: سخن گفتن / «أَيْضاً»: نیز، هم چنین

۲۲-

(قاله مشیرپناهی، ترجمه، صفحه ۳۶)

«الْمُفْرَدَاتِ الْفَارِسِيَّةِ الَّتِي»: واژگان (کلمه‌های) فارسی‌ای که ... / «قَدْ نَقَلْتِ مَاضِي تَقْلِي مَجْهُولٍ»: منتقل شده‌اند / «عَلَى مَرِّ الْعُصُورِ»: در گذر زمان‌ها / «كَثِيرَةً» (در اینجا خبر است.): زیاد (فراوان) هستند / «حَيْثُ»: به طوری که، به گونه‌ای (که) / «أَتَّهَّا»: که آنها / «لَا تُعَدُّ»: (مضارع مجهول) شمارش نمی‌شوند

۲۳-

(مریم آقاییاری، ترجمه، صفحه ۵۰)

ترجمه درست عبارت: «دانشمندی که از علمش سود برده می‌شود بهتر از هزار عبادت کننده است.»

۲۴-

(مریم آقاییاری، تعریب، صفحه ۵۳)

به روستا رسیدیم: «وَصَلْتُ إِلَى الْقَرْيَةِ» (روستا: «الْقَرْيَةِ» معرفه است.) / صدایی عجیب: «صَوْتًا عَجِيبًا» (مفرد و نکره‌اند.) / آن‌جا: «هناك» / شنیدم: «سَمِعْتُ»

۲۵-

(ابراهیم رهمانی‌عرب، مفهوم، صفحه ۵۳)

«بناهایی زیبا را بالای همه رودها در کشورمان می‌بینیم.» (نادرست)

در بالای برخی از رودها بناهایی زیبا می‌بینیم نه همه آن‌ها.

تشریح گزینه‌های دیگر:

گزینه «۱»: «هوا در اردبیل در زمستان واقعاً سرد است.» درست است.

گزینه «۲»: «اهرام (ثلاثه) در کشور مصر واقع است و ما آنها را تاکنون می‌بینیم.» درست است.

گزینه «۴»: «اتوبوس یکی از وسایل برای رفتن به مدرسه برای دانش‌آموزان و معلّم‌هاست.» درست است.

۲۶-

(ر.رویشعلی ابراهیمی، لغت، صفحه ۳۸)

دو فعل (ازداد = زیاد شد / نقص = کم شد) با هم متضادند.

تشریح گزینه‌های دیگر:

گزینه «۱»: «اشتقّ: برگرفت / أخذ: گرفت)

گزینه «۲»: «شارك: مشارکت کرد / دخل: وارد شد)

گزینه «۳»: «تغيّر = تغییر کرد / تحوّل = دگرگون شد)

۲۷-

(علی‌اکبر ایمان‌پرور، لغت، صفحه ۵۲)

«ملافه» تکه پارچه‌ای است که بر روی تخت قرار داده می‌شود.

ترجمه سایر گزینه‌ها:

گزینه «۲»: درمانگاه

گزینه «۳»: فشار خون

گزینه «۴»: فرهنگ لغت

۲۸-

(ابراهیم رهمانی‌عرب، قواعد، صفحه ۵۵)

«يَسْتَمِعُ» مضارع از باب «افْتَعَال» و ریشه آن «سَمِعَ» است.

توضیح نکات درسی:

هرگاه مصدری با حرف اصلی «س» شروع شود و به باب «افْتَعَال» برود، از نظر شکل ظاهری به باب «اسْتَفْعَال» نزدیک می‌شود که تعداد حروف در باب «اسْتَفْعَال» یک حرف بیشتر از باب «افْتَعَال» است.

۲۹-

(علی‌اکبر ایمان‌پرور، قواعد، صفحه ۵۰)

«الْمَشْهَدُ» در این عبارت به معنی «صحنه، منظره» معرفه به «أَل» است و اسم خاص

یا معرفه به علم نیست. (هنگامی که این صحنه را دیدم، بسیار تعجب کردم).

در سایر گزینه‌ها به ترتیب اسم‌های «الله، محمد، مَشْهَد و فرعون» علم هستند.

۳۰-

(علی‌اکبر ایمان‌پرور، قواعد و ترجمه، صفحه ۵۱ و ۵۶)

«لَنْ تَنَالُوا» فعل مضارعی است که حرف «لَنْ» بر سرش آمده است و در این حالت به

صورت مستقبل منفی ترجمه می‌شود: «دست نخواهید یافت»

دین و زندگی (۲)

۳۱-

(فرشته کیانی، احیای ارزش‌های راستین، صفحه ۱۲۳)

امام علی سرنوشت جامعه اسلامی را چنین پیش‌بینی کرده بود: «به زودی پس از من زمانی فرا خواهد رسید که در آن زمان چیزی پوشیده‌تر از حق و آشکارتر از باطل و رایج‌تر از دروغ بر خدا و پیامبرش نباشد.»

۳۲-

(مفهم رضایی‌ریقا، احیای ارزش‌های راستین، صفحه ۱۲۶)

با گسترش سرزمین‌های اسلامی، سؤال‌های مختلفی در زمینه‌های احکام، اخلاق، افکار و نظام کشورداری پدید آمد. ثمره حضور سازنده ائمه اطهار (ع) در جهت تبیین معارف اسلامی متناسب با نیازهای نو، فراهم آمدن کتاب‌های بزرگ در حدیث و سیره ائمه اطهار (ع) در کنار سیره پیامبر (ص) و قرآن کریم است.

۳۳-

(ابوالفضل اهرزاده، احیای ارزش‌های راستین، صفحه ۱۲۳)

حضرت علی (ع) می‌فرمایند: «به زودی پس از من، زمانی فرا می‌رسد که در آن زمان، نزد مردم کالایی کم‌بهارتر از قرآن نیست، وقتی که بخواهد به درستی خوانده شود ... وقتی می‌توانید به عهد خود با قرآن وفادار بمانید که پیمان‌شکنان را تشخیص دهید ...»

۳۴-

(مفهم آقاصالح، احیای ارزش‌های راستین، صفحه ۱۲۵ و ۱۲۶)

حدیث سلسله‌الذهب، به جهت توالی و پشت سر هم آمدن اسامی پیشوایان معصوم به این نام مشهور است و استمساک به آن، در امان ماندن از عذاب الهی «امِنَ مِنْ عَذَابِی» و تجلی توحید در زندگی اجتماعی (نه فردی) را در پی دارد.

۳۵-

(مبیر فرهنگیان، احیای ارزش‌های راستین، صفحه ۱۲۴)

بنی‌امیه به نام اسلام و جانشینی پیامبر (ص)، اهل بیت گرامی ایشان و مجاهدان راه حق را یا شهید کردند یا به زندان انداختند، یا در سخت‌ترین شرایط زندگی قرار دادند.

در نتیجه تعلیم و تفسیر قرآن کریم توسط اهل بیت (ع)، مشتاقان معارف قرآنی، توانستند از این کتاب الهی بهره ببرند.

۳۶-

(مفهم آقاصالح، جهاد در راستای ولایت ظاهری، صفحه ۱۴۳)

اهل بیت (ع) هم‌اکنون ناظر بر ما هستند و به پیروان خود می‌نگرند تا ببینند آنان چه می‌کنند. پس وظیفه ما این است که به‌گونه‌ای زندگی کنیم که سبب بدبینی دیگران نسبت به شیعیان نشویم و بدانیم که شیعه بودن تنها به اسم نیست؛ بلکه اسم باید با عمل صالح همراه باشد تا پیرو حقیقی آنان شویم. امام صادق (ع) می‌فرماید: «مایه زینت ما باشید، نه مایه زشتی ما.»

۳۷-

(مفهم آقاصالح، جهاد در راستای ولایت ظاهری، صفحه ۱۴۲)

در دوره امام جواد (ع)، امام هادی (ع) و امام حسن عسکری (ع)، فعالیت و کلا و نمایندگان امامان اوج گرفت. کار این وکلا ارتباط پیوسته با شیعیان و تعیین وظایف آنان بود. ارتباط از طریق وکیل، زمینه را برای غیبت امام عصر (عج) نیز آماده می‌کرد.

۳۸-

(فرزین سماقی - لرستان، جهاد در راستای ولایت ظاهری، صفحه ۱۳۶ و ۱۳۷)

مخفی نگه داشتن ارتباط امامان با یاران خویش، مرتبط با انتخاب شیوه درست مبارزه به‌عنوان یکی از اقدامات مربوط به ولایت ظاهری امامان (ع) است.

رفتار ائمه در طول ۲۵۰ سال بعد از رحلت پیامبر (ص) تا امامت امام عصر (عج) و غیبت ایشان، چنان مکمل یکدیگر است که گویی یک شخص می‌خواهد برای رسیدن به یک مقصد، مسیری را بییماید.

۳۹-

(فرزین سماقی - لرستان، جهاد در راستای ولایت ظاهری، صفحه ۱۳۸)

امام علی (ع) وقتی حکومت را به دست گرفت، به سرعت دستور برکناری فرمانداران فاسد و ظالمی همچون معاویه را داد و به برقراری عدالت در جامعه پرداخت.

۴۰-

(فرشته کیانی، جهاد در راستای ولایت ظاهری، صفحه ۱۳۹)

امام حسین (ع) در زمان معاویه همان روش برادر بزرگوارش را پیش گرفت و تا معاویه زنده بود (به مدت ده سال) علیه او جهاد نکرد.

دین و زندگی (۲) (شاهد «گواه»)

-۴۱

(کتاب آبی، جهاد در راستای ولایت ظاهری، صفحه ۱۴۰ و ۱۴۲ کتاب درسی)

سرکوبی قیام توأبیین: مربوط به زمان امام زین‌العابدین (ع)

مشکل شدن رفت‌وآمد معمولی به خانه‌ی امام: مربوط به زمان امام جواد (ع)

-۴۲

(کتاب آبی، احیای ارزش‌های راستین، صفحه ۱۲۴ و ۱۲۶ کتاب درسی)

عبارت صورت سؤال بیانگر وظیفه‌ی تبیین معارف اسلامی متناسب با نیازهای نو در راستای مرجعیت دینی امامان است.

-۴۳

(کتاب آبی، احیای ارزش‌های راستین، صفحه ۱۲۷ کتاب درسی)

انسان‌های مجاهد و با فضیلتی مانند اویس قرنی، کمیل بن زیاد، میثم تمار و رشید هجری از پیشروان عرفان و معنویت بودند.

-۴۴

(کتاب آبی، احیای ارزش‌های راستین، صفحه ۱۸۶ و ۱۳۳ کتاب درسی)

امام علی (ع) پس از بیان اوضاع و احوال پس از خود و آگاه شدن مردم و هشدار به آن‌ها راه حل نهایی را بیان می‌کند و می‌فرماید: «پس همه‌ی این‌ها را از اهلش طلب کنید. آنان که نظر دادن و حکم کردنشان، نشان‌دهنده‌ی دانش آن‌هاست، آنان هرگز با دین مخالفت نمی‌کنند و در دین اختلاف ندارند» و مصداق سخن ایشان ائمه هستند. آیه‌ی شریفه‌ی «یا ایها الذین آمنوا اطیعوا الله و اطیعوا الرسول و اولی الامر منکم» که به اطاعت از اولی الامر اشاره می‌کند، نیز با این موضوع در ارتباط است.

-۴۵

(کتاب آبی، جهاد در راستای ولایت ظاهری، صفحه ۱۴۰ کتاب درسی)

از اقدامات امام سجاد (ع) تجدید حیات نهضت شیعیان بود و به سبب اقدامات آن حضرت، بار دیگر تشیع به عنوان یک جریان بزرگ فکری و سیاسی در جامعه حضور فعال پیدا کرد.

-۴۶

(کتاب آبی، جهاد در راستای ولایت ظاهری، صفحه ۱۳۵ کتاب درسی)

امامان معصوم (ع) در راستای ولایت ظاهری و بر مبنای وظیفه‌ی امر به معروف و نهی از منکر (یکی از فروع دین) معتقد بودند که اگر حاکمی، حقوق مردم را زیر پا گذارد و به احکام اسلامی عمل نکند، براساس وظیفه‌ی امر به معروف و نهی از منکر، باید با او مقابله و مبارزه کرد.

-۴۷

(کتاب آبی، جهاد در راستای ولایت ظاهری، صفحه ۱۴۰ و ۱۴۱ کتاب درسی)

اقدامات امام محمد باقر (ع):

- ۱- تربیت شاگردان و دانشمندان برای گسترش اعتقادات اهل بیت
- ۲- پایه‌گذاری مدرسه‌ی علمی
- ۳- زیر سؤال بردن شایستگی حاکمان غاصب
- ۴- بیان نظر اسلام در رابطه با امامت و خلافت

امام کاظم (ع):

- ۱- مبارزه‌ی آشکار و مخفی
- ۲- تربیت شیعیان

-۴۸

(کتاب آبی، جهاد در راستای ولایت ظاهری، صفحه ۱۴۰ و ۱۴۱ کتاب درسی)

امام سجاد (ع) در کنار گسترش معارف از طریق دعا، به تجدید حیات نهضت شیعیان پرداخت و انسان‌هایی فداکار، معتقد و دارای بینش عمیق تربیت کرد. در زمان امام صادق (ع)، ناخشنودی نسبت به دستگاه بنی‌امیه به اوج رسیده بود. به همین جهت، امام صادق (ع) مبارزه‌ی خود را علنی‌تر کرد.

-۴۹

(کتاب آبی، قرگیزی، صفحه‌های ۱۲۸، ۱۳۴ و ۱۳۵ کتاب درسی)

تلاش ائمه (ع) در راستای مرجعیت دینی، سبب شد تا حقیقت اسلام برای جویندگان حقیقت پوشیده نماند. مبارزه و مقابله با حاکمان غاصب از اقدامات امامان (ع) در راستای ولایت ظاهری می‌باشد.

-۵۰

(کتاب آبی، جهاد در راستای ولایت ظاهری، صفحه ۱۴۲ کتاب درسی)

زیارت جامعه کبیره یکی از منابع معرفتی شیعه است که توسط امام هادی (ع) بیان شده و یاران آن امام برای ما شیعیان نقل کرده‌اند. این زیارت که مانند یک درس امام‌شناسی است سبب شناخت بهتر امامت و ویژگی‌های ائمه‌ی اطهار (ع) بوده است.

زبان انگلیسی (۲)

۵۱-

(میرحسین زاهری)

ترجمه‌ی جمله: «سرگرمی مورد علاقه‌ی من خواندن قسمت سبک زندگی روزنامه است. آن به شما ایده‌ی خوبی در مورد لباس‌ها، اثاثیه خانه و سرگرمی‌ها می‌دهد.»

(۲) سالگرد

(۱) سبک زندگی

(۴) زمینه، سابقه

(۳) ملیت

(واژگان)

۵۲-

(علی شلوهی)

ترجمه‌ی جمله: «الف: آن تی‌شرت زیبا را از کجا خریدهای؟»

«ب: در آن لباس فروشی جدید در خیابان پارکویل.»

توضیح نکات درسی:

زمان جمله باید حال کامل باشد نه حال ساده. در جمله‌های پرسشی بعد از کلمات سؤالی مثل «where» ابتدا باید از فعل کمکی مناسب استفاده کنیم. با این فرض، گزینه‌های «۳» و «۴» که در آن‌ها از فاعل استفاده شده و شکل خبری دارند، حذف می‌شوند.

(گرامر)

۵۳-

(سپیره عرب)

ترجمه‌ی جمله: «طبق برخی از باورهای فرهنگی، اعضای مسن‌تر فامیل باید همیشه فرصت مشارکت فعالانه در تصمیم‌گیری‌های خانواده را داشته باشند.»

(۲) بلند شدن (هواپیما)

(۱) بیرون آوردن

(۴) مشارکت داشتن، شرکت کردن در

(۳) مراقب بودن، مراقبت کردن

(واژگان)

۵۴-

(کتاب جامع)

ترجمه‌ی جمله: «پلیس از وقتی که او از زندان فرار کرد، به مدت دو هفته در جستجوی او بوده است.»

نکته مهم درسی:

«فعل "look" می‌تواند با کلماتی مانند "after, at, up, for" و ... ترکیب شود و فعل دو کلمه‌ای تشکیل دهد. از طرفی، با توجه به الگوی «گذشته ساده + since + حال کامل»، باید در بخش دوم سؤال از "since" استفاده کنیم. پس گزینه‌های دوم و چهارم حذف خواهند شد. با توجه به معنی جمله فقط گزینه اول می‌تواند پاسخ سؤال ما باشد.

(گرامر)

۵۵-

(کتاب جامع)

ترجمه‌ی جمله: «بعد از این که برادر کوچکم متولد شد، والدینم به من گفتند که من باید از او مراقبت کنم.»

نکته مهم درسی:

"look after" به معنی «مراقبت کردن (از کسی)» است.

(گرامر)

۵۶-

(عبدالرشید شفیعی)

توضیح نکات درسی:

اگر از یک فعل به عنوان فاعل جمله استفاده کنیم، باید آن را به صورت "verb+ing" یا "to+ verb" بنویسیم.

(کلوز تست)

۵۷-

(عبدالرشید شفیعی)

(۲) تعادل

(۱) خطر

(۴) استرس

(۳) اعتیاد

(کلوز تست)

۵۸-

(عبدالرشید شفیعی)

(۲) عمومی

(۱) کلیدی، اصلی

(۴) نادرست

(۳) جسمی

(کلوز تست)

۵۹-

(عبدالرشید شفیعی)

(۲) خلقت

(۱) وسط روز، ظهر

(۴) مترجم

(۳) رابطه

(کلوز تست)

۶۰-

(عبدالرشید شفیعی)

(۲) کند

(۱) اخیر

(۴) مشهور

(۳) بدشانس

(کلوز تست)



-۶۱

(مهری ممری)

ترجمه جمله: «متن از این حقیقت که سبک زندگی سالم ممکن است خطر سرطان را کاهش بدهد، حمایت می‌کند.»

(درک مطلب)

-۶۲

(مهری ممری)

ترجمه جمله: «متن اطلاعات کافی را فراهم می‌کند تا به کدامیک از سوالات زیر پاسخ دهد؟»

«چرا مؤسسه‌های پزشکی و دولتی راهنماهای غذایی را منتشر می‌کنند؟»

(درک مطلب)

-۶۳

(مهری ممری)

ترجمه جمله: «کدامیک از موارد زیر به بهترین شکل دیدگاه نویسنده نسبت به رژیم غذایی سالم را نشان می‌دهد؟»

«قابل قبول»

(درک مطلب)

-۶۴

(مهری ممری)

ترجمه جمله: «ما از متن می‌توانیم برداشت کنیم که برای افراد سالم، رژیم غذایی سالم پیچیده نیست.»

(درک مطلب)

-۶۵

(مهری ممری)

«کلمه "enhance" «بالا بردن» که زیر آن خط کشیده شده از نظر معنی به «improve» «بهبود بخشیدن» نزدیکترین است.»

(درک مطلب)

-۶۶

(ممری رهیمی نصرآباری)

ترجمه جمله: «این متن اساساً درباره‌ی گیاهان دارویی است که (زندگی‌اش) کاملاً وقف دانش بشر بود.»

(درک مطلب)

-۶۷

(ممری رهیمی نصرآباری)

ترجمه جمله: «بر طبق متن جمشید کاشانی برای تمام موارد زیر به جز تدریس یکی از نظریه‌های ریاضی خود در فرانسه مشهور بود.»

(درک مطلب)

-۶۸

(ممری رهیمی نصرآباری)

ترجمه جمله: «کدامیک از موارد زیر را می‌توان درباره‌ی چینی‌ها از این متن نتیجه‌گیری کرد؟»

«آن‌ها احتمالاً اولین افرادی بودند که مقدار تقریبی عدد پی را محاسبه کردند.»

(درک مطلب)

-۶۹

(ممری رهیمی نصرآباری)

ترجمه جمله: «کدامیک از موارد زیر به بهترین شکل دیدگاه نویسنده را درباره دلیل مرگ ناگهانی جمشید توصیف می‌کند؟»

«ایهام، تردید»

(درک مطلب)

-۷۰

(ممری رهیمی نصرآباری)

ترجمه جمله: «کلمه "essential" «ضروری» که زیر آن خط کشیده شده از نظر معنی به "necessary" «لازم، ضروری» نزدیکترین است.»

(درک مطلب)

ریاضی و آمار (۱۶)

(امیر مضموریان، صفحه ۳۳ تا ۳۶)

-۷۵

$$\begin{aligned} 2\sqrt{5} &= \sqrt{4 \times 5} = \sqrt{20} \Rightarrow \sqrt{16} < \sqrt{20} < \sqrt{25} \Rightarrow 4 < \sqrt{20} < 5 \\ \Rightarrow f(2\sqrt{5}) &= 6 \\ f(6) &= 2\sqrt{2} \\ \sqrt{4} < \sqrt{6} < \sqrt{9} \Rightarrow 2 < \sqrt{6} < 3 \Rightarrow f(\sqrt{6}) &= 2 \\ \frac{f(2\sqrt{5}) \times f(6)}{f(\sqrt{6})} &= \frac{6 \times 2\sqrt{2}}{2} = 6\sqrt{2} \end{aligned}$$

(امیر زرائدوز، صفحه ۳۷ تا ۳۹)

-۷۶

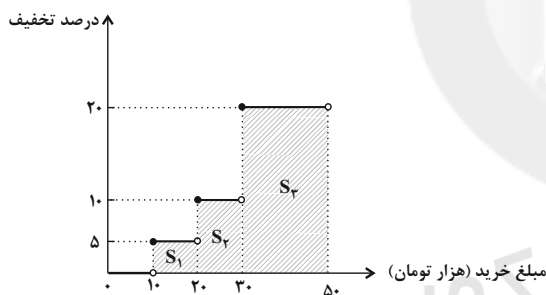
با توجه به تعریف تابع جزء صحیح داریم:

$$\left. \begin{aligned} -3 < A < -2 \Rightarrow [A] &= -3 \\ 1 < B < 2 \Rightarrow [B] &= 1 \\ -1 < C < 0 \Rightarrow [C] &= -1 \end{aligned} \right\} \Rightarrow \text{کسر} = \frac{2(-3) - 2(-1)}{4\sqrt{1}} = -\frac{2}{4}$$

(امیر مضموریان، صفحه ۳۴ و ۳۵)

-۷۷

برای محاسبه میزان تخفیف، مساحت زیر نمودار تابع پلکانی را محاسبه می‌کنیم.



$$\left. \begin{aligned} S_1 &= \frac{5}{100} \times 10000 = 500 \\ S_2 &= \frac{10}{100} \times 10000 = 1000 \\ S_3 &= \frac{20}{100} \times 20000 = 4000 \end{aligned} \right\} \Rightarrow S_{\text{کل}} = 4000 + 1000 + 500 = 5500 \text{ تومان}$$

(مهمرب بفرایی، صفحه ۳۴ تا ۳۹)

-۷۸

مقدار $f(-\frac{3}{2})$ را از ضابطه اول بدست می‌آوریم:

$$f(-\frac{3}{2}) = -[-\frac{3}{2}] = \frac{3}{2} \xrightarrow{-2 < -\frac{3}{2} < -1} f(-\frac{3}{2}) = -(-2) = 2$$

مقدار $f(\sqrt{2}+1)$ را از ضابطه سوم می‌یابیم زیرا $\sqrt{2}+1 > 2$ است.

$$\text{sign}(\sqrt{2}+1) = 1$$

$$f(-\frac{3}{2}) + f(\sqrt{2}+1) = 2 + 1 = 3$$

مبحث: توابع پلکانی و قدر مطلق

(هاری پلاور، صفحه ۳۵)

-۷۱

با توجه به ضابطه تابع علامت داریم:

$$f(x) = \text{sign}(x) = \begin{cases} 1, & x > 0 \\ 0, & x = 0 \\ -1, & x < 0 \end{cases}$$

$$\begin{aligned} 1 < 2 < 4 \Rightarrow \sqrt{1} < \sqrt{2} < \sqrt{4} \Rightarrow 1 < \sqrt{2} < 2 \Rightarrow 1 - 2 < \sqrt{2} - 2 < 2 - 2 \\ \Rightarrow -1 < \sqrt{2} - 2 < 0 \Rightarrow \text{sign}(\sqrt{2} - 2) &= -1 \end{aligned}$$

(مهمرب بفرایی، صفحه ۳۷ تا ۳۹)

-۷۲

با توجه به تعریف تابع جزء صحیح حاصل هر یک از گزینه‌ها را می‌یابیم:

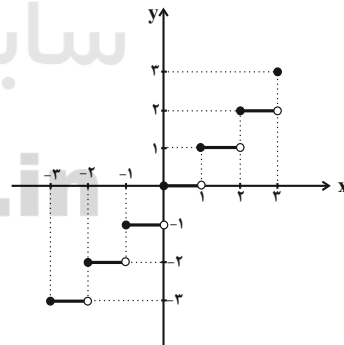
$$\begin{aligned} 1) [-1/1] &\xrightarrow{-2 < -1/1 < -1} [-1/1] = -2 \quad \times \\ 2) [\pi] &\xrightarrow{2 < \pi = 3.14 < 4} [\pi] = 3 \quad \times \\ 3) [-\sqrt{2}] &\xrightarrow{1 < \sqrt{2} < 2, -2 < -\sqrt{2} < -1} [-\sqrt{2}] = -2 \quad \checkmark \\ 4) [\sqrt{2}] &\xrightarrow{1 < \sqrt{2} < 2} [\sqrt{2}] = 1 \quad \times \end{aligned}$$

(امیر مضموریان، صفحه ۳۷ تا ۳۹)

-۷۳

اگر $f(x) = [x]$ باشد با توجه به محدوده دامنه، نمودار تابع را رسم می‌کنیم:

$$\begin{aligned} -3 \leq x < -2 \Rightarrow f(x) &= -3 \\ -2 \leq x < -1 \Rightarrow f(x) &= -2 \\ -1 \leq x < 0 \Rightarrow f(x) &= -1 \\ 0 \leq x < 1 \Rightarrow f(x) &= 0 \\ 1 \leq x < 2 \Rightarrow f(x) &= 1 \\ 2 \leq x < 3 \Rightarrow f(x) &= 2 \\ x = 3 \Rightarrow f(x) &= 3 \end{aligned}$$



پس برد تابع به صورت $\{-3, -2, -1, 0, 1, 2, 3\}$ است که شامل ۷ عضو است.

(هاری پلاور، صفحه ۳۷ تا ۳۹)

-۷۴

با جایگذاری $x = \frac{1}{4}$ در ضابطه تابع داریم:

$$\begin{aligned} f(x) &= [2x] + [-x] \xrightarrow{x = \frac{1}{4}} f(\frac{1}{4}) = [2 \times \frac{1}{4}] + [-\frac{1}{4}] = [\frac{1}{2}] + [-\frac{1}{4}] \\ &= \frac{1}{2} - \frac{1}{4} = \frac{1}{4} \\ \frac{0 \leq \frac{1}{4} < 1}{-1 \leq -\frac{1}{4} < 0} \Rightarrow f(\frac{1}{4}) &= 0 + (-1) = -1 \end{aligned}$$

۷۹-

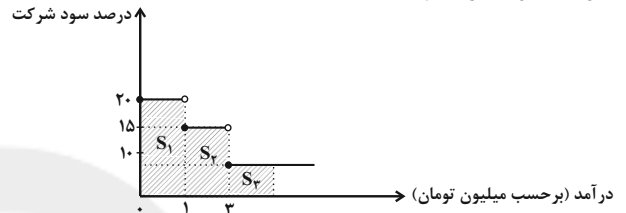
(امیر مضموریان، صفحه ۳۷ تا ۳۹)

$$\begin{aligned} \sqrt{1} &= 1 \Rightarrow [\sqrt{1}] = 1 \\ \sqrt{1} < \sqrt{2} < \sqrt{4} &\Rightarrow 1 < \sqrt{2} < 2 \Rightarrow [\sqrt{2}] = 1 \\ \sqrt{1} < \sqrt{3} < \sqrt{4} &\Rightarrow 1 < \sqrt{3} < 2 \Rightarrow [\sqrt{3}] = 1 \\ \sqrt{4} &= 2 \Rightarrow [\sqrt{4}] = 2 \\ \sqrt{4} < \sqrt{5} < \sqrt{9} &\Rightarrow 2 < \sqrt{5} < 3 \Rightarrow [\sqrt{5}] = 2 \\ [\sqrt{1}] + 2[\sqrt{2}] + 3[\sqrt{3}] + 4[\sqrt{4}] + 5[\sqrt{5}] &= 1 + 2 \times 1 + 3 \times 1 + 4 \times 2 + 5 \times 2 \\ &= 1 + 2 + 3 + 8 + 10 = 24 \end{aligned}$$

۸۰-

(امیر مضموریان، صفحه ۳۴ و ۳۵)

با توجه به نمودار زیر داریم:



تا یک میلیون از درآمدش، ۲۰ درصد به شرکت تعلق می‌گیرد:

$$S_1 = \frac{20}{100} \times 1000000 = 200000 \text{ تومان}$$

از یک میلیون تا ۳ میلیون، ۱۵ درصد به شرکت تعلق می‌گیرد:

$$S_2 = \frac{15}{100} \times 2000000 = 300000 \text{ تومان}$$

از سه میلیون تا ۵ میلیون، ۱۰ درصد به شرکت تعلق می‌گیرد:

$$S_3 = \frac{10}{100} \times 2000000 = 200000 \text{ تومان}$$

$$S_1 + S_2 + S_3 = 200000 + 300000 + 200000 = 700000 \text{ تومان}$$

در مجموع ۷۰۰۰۰۰ تومان به شرکت تعلق می‌گیرد.

$$\frac{700000}{5000000} = \frac{x}{100} \Rightarrow x = \frac{7000000}{5000000} = 14\%$$

در مجموع ۱۴٪ از درآمدش را به شرکت پرداخت می‌کند.

ریاضی و آمار (۲) شاهد «گواه»

۸۱-

(کتاب آبی، صفحه ۳۴ و ۳۵ کتاب درسی)

نمودار میزان مالیات بر دریافتی را که به صورت تابع پله‌ای است، رسم می‌کنیم. سطح زیر نمودار برابر مالیات پرداختی است.

میزان مالیات بر دریافتی



$$\text{سطح هاشور خورده} = S_1 + S_2 = (2/5 - 1/3) \times \frac{10}{100}$$

$$\begin{aligned} + (4/5 - 2/5) \times \frac{15}{100} &= 0/12 + 0/225 = 0/345 \\ &= 345000 \text{ تومان} \end{aligned}$$

۸۲-

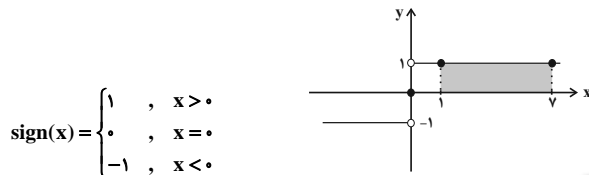
(کتاب آبی، صفحه ۳۵ کتاب درسی)

تابع علامت به‌ازای $x > 0$ برابر با یک، به‌ازای $x < 0$ برابر با -1 و به‌ازای $x = 0$ برابر با صفر است. پس:

$$\begin{aligned} \frac{f(-0/9) + 2f(1/1)}{f(0) - 3f(9850)} &= \frac{\text{sign}(-0/9) + 2 \times \text{sign}(1/1)}{\text{sign}(0) - 3 \times \text{sign}(9850)} \\ &= \frac{-1 + 2 \times 1}{0 - 3 \times 1} = \frac{1}{-3} \end{aligned}$$

۸۳-

(کتاب آبی، صفحه ۳۵ کتاب درسی)



با توجه به نمودار مساحت مستطیل برابر است با:

$$\text{مساحت مستطیل} = (7-1) \times 1 = 6 \times 1 = 6$$

۸۴-

(کتاب آبی، صفحه ۳۶ کتاب درسی)

چون در فواصل زمانی یک ساعت پرنده بیرون می‌آید، نمودار تابع می‌تواند به صورت خط افقی $y = 0$ باشد که در نقاط با طول صحیح نامنفی، مقدار یک دارد، یعنی نمودار گزینه «۲» صحیح است.

۸۵-

(کتاب آبی، صفحه ۳۴ و ۳۵ کتاب درسی)

اگر متغیر x وزن بار باشد، در این صورت تابع حمل و نقل شرکت یک تابع پله‌ای به‌صورت زیر می‌باشد:

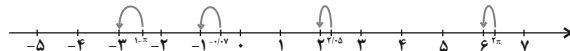
$$f(x) = \begin{cases} 10000 & , 0 \leq x < 30 \\ 15000 & , 30 \leq x < 40 \\ 20000 & , 40 \leq x < 50 \\ 25000 & , 50 \leq x < 60 \\ \vdots & \end{cases}$$

بنابراین برای بارهای بین ۵۰ تا ۵۹ کیلوگرم مبلغ ۲۵۰۰۰ تومان دریافت می‌کند. تذکر: این تابع پله‌ای برای تا ۶۰ کیلوگرم بار نوشته شده است و به همین ترتیب تا بی‌نهایت ادامه دارد.

۸۶-

(کتاب آبی، صفحه ۳۷ تا ۳۹ کتاب درسی)

عدد π تقریباً برابر با $3/14$ است، پس 2π تقریباً برابر با $6/28$ و $1-\pi$ تقریباً برابر با $-2/14$ است.



$$[1-\pi] = -3, \quad [-0/07] = -1$$

$$[2/05] = 2, \quad [2\pi] = 6$$

پس:

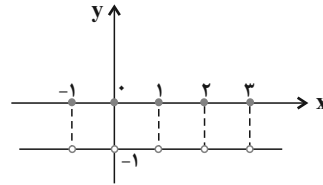
$$\frac{3 \times [1-\pi] - [2\pi]}{[-0/07] + [2/05]} = \frac{3 \times (-3) - 6}{-1 + 2} = \frac{-15}{1} = -15$$



۸۷-

(کتاب آبی، صفحه ۳۷ تا ۳۹ کتاب درسی)

تابع $f(x) = [x] + [-x]$ به ازای $x \in Z$ برابر با صفر و به ازای $x \notin Z$ برابر با -1 است. نمودار این تابع به صورت زیر است:



$$f(0/1) = [0/1] + [-0/1] = 0 - 1 = -1$$

$$f(-1/2) = [-1/2] + [-(-1/2)] = [-1/2] + [1/2] = -1 + 1 = 0$$

$$f(-2) = [-2] + [-(-2)] = [-2] + [2] = -2 + 2 = 0$$

$$f(1) = [1] + [-1] = 1 - 1 = 0$$

۸۸-

(کتاب آبی، صفحه ۳۷ تا ۳۹ کتاب درسی)

$$\left[\frac{-\sqrt{2}}{2}\right] = -1: \text{ فرد} \Rightarrow f\left(\frac{-\sqrt{2}}{2}\right) = \frac{(-\sqrt{2})^2}{2} = \frac{2}{2} = 1$$

$$[-2\sqrt{2}] = -3: \text{ فرد} \Rightarrow f(-2\sqrt{2}) = \frac{(-2\sqrt{2})^2}{2} = \frac{8}{2} = 4$$

$$\Rightarrow 4 + \frac{1}{4} = \frac{17}{4}$$

۸۹-

(کتاب آبی، صفحه ۳۷ تا ۳۹ کتاب درسی)

$$-\frac{8}{3} \leq x < -\frac{7}{3} \Rightarrow -8 \leq 3x < -7$$

$$\Rightarrow -8 + 1 \leq 3x + 1 < -7 + 1$$

$$\Rightarrow -7 \leq 3x + 1 < -6 \Rightarrow [3x + 1] = -7$$

۹۰-

(کتاب آبی، صفحه ۳۷ تا ۳۹ کتاب درسی)

$$-1 < x < 0 \Rightarrow [x] = -1$$

$$0 < x^2 < 1 \Rightarrow [x^2] = 0$$

$$-1 < x^3 < 0 \Rightarrow [x^3] = -1$$

$$0 < x^4 < 1 \Rightarrow [x^4] = 0$$

$$A = [x^4] + [x^3] + [x^2] + [x] = 0 + (-1) + 0 + (-1) = -2$$

علوم و فنون ادبی (۲)

۹۱-

(عارف‌سادات طباطبایی نژاد، پایه‌های آوایی همسان (۲)، صفحه ۶۴)

بیت گزینۀ «۴» در وزن «فعولن فعولن فعل» سروده شده است.

ی	کی	بر	گ	شا	پر	ر	با	فر	ر	خیش
U	-	-	U	-	-	U	-	-	U	-

تشریح گزینۀهای دیگر:

گزینۀ «۱»: فعولن فعولن فعولن

گزینۀ «۲»: مفاعیلن مفاعیلن فاعلن

گزینۀ «۳»: فاعلاتن فاعلاتن فاعلن

۹۲-

(عارف‌سادات طباطبایی نژاد، تاریخ ادبیات فارسی در قرن‌های دهم و یازدهم، صفحه ۶۰ و ۶۱)

بها ندادن به شعر ستایشی در ایران، موجب شد که شاعران مدیحه‌سرا برای امرار معاش یا ثروت‌اندوزی راهی دیار هند شوند.

۹۳-

(سعید یغفری، تاریخ ادبیات فارسی در قرن‌های دهم و یازدهم، صفحه ۵۸)

در قرن دهم دو جریان شعری بیشتر رونق داشت: یکی شعر لطیف و فصیحی بود که به‌طور طبیعی و به شیوۀ کسانی مثل سعدی و حافظ در جریان بود و بابافغانی شیرازی از نمایندگان آن است. دیگری مکتب وقوع که نتیجه چاره‌اندیشی شاعران برای تغییر سبک و رهایی از گرفتاری تقلید بود.

۹۴-

(سمیه خان‌بیلی، پایه‌های آوایی همسان (۲)، صفحه ۶۵)

مصراع‌های «الف» و «ث» از نظر وزنی می‌تواند جایگزین جای خالی صورت سؤال شود.

هِن	گَا	مِ	تِی	رَن	دَا	خ	تَن
-	-	U	-	-	-	U	-

گَر	بَر	مِ	نَا	رَد	تَا	خ	تَن
-	-	U	-	-	-	U	-

۹۵-

(سعید یغفری، تاریخ ادبیات فارسی در قرن‌های دهم و یازدهم، صفحه ۶۰)

محتشم کاشانی در سرودن شعر مذهبی معروف است.

«واقع‌گرایی» شاخصه اصلی شعر وحشی باقعی است.

۹۶-

(اعظم نوری‌نیا، تاریخ ادبیات فارسی در قرن‌های دهم و یازدهم، صفحه ۶۱)

پرکارترین شاعر سبک هندی، «صائب تبریزی» است.

خلاق‌المعانی ثانی، لقب «کلیم کاشانی» است.

۹۷-

(اعظم نوری‌نیا، تاریخ ادبیات فارسی در قرن‌های دهم و یازدهم، صفحه ۶۱)

از ویژگی‌های عمده شعر بیدل دهلوی، مضمون‌های پیچیده و استعاره‌های رنگین، خیال‌انگیز و سرشار از ابهام و تخیل‌های رمزآمیز شاعرانه است.

۹۸-

(سمیه خان‌بیلی، پایه‌های آوایی همسان (۲)، صفحه ۶۶)

لَط	ف	خُ	دَا	بِی	ش	ت	رِز	جُر	م	مَلَسْت
خَا	نِ	ی	دَل	عِش	ق	بِ	نَا	رَا	ج	دَد
-	U	U	-	-	U	U	-	-	U	-

تشریح گزینۀهای دیگر:

گزینۀ «۱»: فعولن فعولن فعولن

گزینۀ «۲»: فاعلاتن فاعلاتن فاعلاتن

گزینۀ «۳»: فاعلاتن فاعلاتن فاعلن

۹۹-

(ابراهیم رضایی مقدم، پایه‌های آوایی هسان (۲)، صفحه ۶۴)

وزن بیت گزینۀ «۴»: فعولن فعولن فعولن فعل (U--U--U--U--U)

وزن سایر ابیات: فعولن فعولن فعولن فعولن (U--U--U--U--U)

ت	مَع	ذو	ر	دا	ری	ب	ان	عا	م	خیش
U	-	-	U	-	-	U	-	-	U	-

تشریح گزینه‌های دیگر:

گزینه «۱»:

ن	کو	هش	م	کن	چر
U	-	-	U	-	-
خ	نی	لو	فَا	ری	را
U	-	-	U	-	-

۱۰۰-

(اعظم نوری نیا، تاریخ ادبیات فارسی در قرن‌های دهم و یازدهم، صفحه ۵۹)

در متن دو اشتباه درباره تاریخ ادبیات قرن دهم وجود دارد:

قالب غزل با توجه به نقش و سابقه کاربردش قالب مناسبی برای بیان انتقادهای

سیاسی و مسائل اجتماعی نبود.

هم‌زمان با رشد ادبیات در هند، اصفهان نیز از دیدگاه ادبی توسعه یافت.

تاریخ (۲)

۱۰۱-

(علی‌محمد کریمی، ظهور و گسترش تمدن ایرانی - اسلامی، صفحه ۹۰)

سلسله‌های طاهریان و سامانیان، ریشه در خاندان‌های کهن دهقانی منطقه خراسان و ماوراءالنهر داشتند.

توضیح نکات درسی:

دهقانان در سده‌های نخستین هجری، علاوه بر مشارکت در امور محلی، نقش مهمی در حفظ و انتقال فرهنگ ایرانی از دوره باستان به دوره اسلامی ایفا کردند.

۱۰۲-

(مهری کارران، ظهور و گسترش تمدن ایرانی - اسلامی، صفحه ۹۲ و ۹۳)

الف) پس از حمله یعقوب به نیشابور و از میان برداشتن حکومت طاهریان و سپس لشکرکشی ناموفق امیر صفاری به بغداد روابط دو طرف به خصومت گرایید.

ب) مرداوید، توسط غلامان شورشی خود کشته شد و عمرولیث در اسارت در بغداد به دستور خلیفه ناجوانمردانه به قتل رسید.

۱۰۳-

(آرزو میرزائی، ظهور و گسترش تمدن ایرانی - اسلامی، صفحه ۹۴ و ۹۵)

تشریح عبارتهای نادرست:

الف) در عصر سامانیان زبان و ادب فارسی اوج گرفت.

ب) در پی روی کار آمدن سلسله‌های ایرانی در سده‌های سوم تا پنجم هجری، فعالیت‌های علمی و فکری ایرانیان دو چندان شد.

۱۰۴-

(سکینه‌سارات سعیریان، ظهور و گسترش تمدن ایرانی - اسلامی، صفحه ۹۶ و ۹۷)

- پایه‌گذار فلسفه مشایی: فارابی که در سنت فلسفه اسلامی، او را بعد از ارسطو که ملقب به معلم اول است معلم دوم می‌خوانند. (الف)

- تفسیر تبیان متعلق به محمدبن حسن توسی (شیخ توسی) است. (ب)

- دانشنامه‌ی: مؤلف آن ابوعلی سیناست. (ج)

- یکی از بزرگترین دایرةالمعارف‌های علمی: کتاب شفای ابوعلی سینا می‌باشد. (د)

۱۰۵-

(مهری کارران، ایران در دوران غزنوی، سلجوقی و خوارزمشاهی، صفحه ۱۰۲ و ۱۰۳)

الف) هدف و انگیزه محمود غزنوی از لشکرکشی‌های پی‌درپی به هند، دستیابی به ثروت فراوان هند از طریق غارت معابد و پرستشگاه‌های آن سرزمین بود.

ب) نبرد سرنوشت‌ساز بین سلجوقیان به فرماندهی طغرل و غزنویان به فرماندهی مسعود دندانقان نام داشت که نتیجه آن پایان تسلط غزنویان بر خراسان بود.

ج) از اواخر قرن چهارم تا زمان حمله مغول در اوایل قرن هفتم هجری، سه سلسله غزنویان، سلجوقیان و خوارزمشاهیان بر بخش‌هایی و گاه بر سراسر ایران حکومت کردند.

۱۰۶-

(علی‌محمد کریمی، ایران در دوران غزنوی، سلجوقی و خوارزمشاهی، صفحه ۱۰۴)

پس از آنکه حکومت سلجوقی دچار ضعف و انحطاط شد، آتسز، حاکم خوارزم، ادعای استقلال کرد. جانشین او، نکش با شکست دادن طغرل سوم، آخرین سلطان سلجوقی، بر بخش وسیعی از ایران تسلط یافت.

۱۰۷-

(آرزو میرزائی، ایران در دوران غزنوی، سلجوقی و خوارزمشاهی، صفحه ۱۰۳، ۱۰۸ و ۱۰۹)

الف) سلجوقیان در زمان آلبارسلان، در نبرد ملازگرد، سپاهیان امپراتور روم شرقی را شکست دادند.

ب) در دوره سلجوقی، به دلیل رشد شهرنشینی و توسعه مناسبات شهری، طبقه بازرگانان شهری بیش از پیش اهمیت یافت.

پ) در عصر حکومت‌های غزنوی، سلجوقی و خوارزمشاهی، مهم‌ترین و اصلی‌ترین فعالیت اقتصادی مردم ایران کشاورزی بود.

۱۰۸-

(سکینه‌سارات سعیریان، ایران در دوران غزنوی، سلجوقی و خوارزمشاهی، صفحه ۱۰۵ و ۱۰۷)

- نظام اداری دوره خوارزمشاهی، تداوم نظام اداری سلجوقی بود، با این تفاوت که اختیارات برخی دیوان‌ها نسبت به دوره سلجوقی کم شد، در این دوره، قدرت و نقش وزیر نسبت به دوره سلجوقی به شدت کاهش یافت و حتی در مواردی منصب وزیر حذف شد.

تشریح گزینه‌های دیگر:

گزینه «۱»: مربوط به نظام اداری سلجوقیان و عصر خواجه نظام‌الملک است.

گزینه «۲»: مربوط به نظام اداری سلجوقیان است.

گزینه «۴»: مربوط به نظام اداری دوره غزنویان است نه سلجوقیان.

۱۰۹-

(عبیه مهبی، ظهور و گسترش تمدن ایرانی - اسلامی، صفحه ۹۸ و ۱۰۰)

الف) بدون تردید یکی از برجسته‌ترین دانشمندان عصر طلایی تمدن ایرانی - اسلامی، ابوریحان بیرونی است وی ابزارها و روش‌هایی برای تعیین طول و عرض جغرافیایی و اندازه‌گیری فاصله میان شهرها ابداع کرد.

ب) در فاصله سده‌های سوم تا پنجم هجری، بندر سیراف به یکی از مراکز مهم مبادلات اقتصادی منطقه‌ای و جهانی آن روزگار تبدیل شد.

۱۱۰-

(عبیه مهبی، ایران در دوران غزنوی، سلجوقی و خوارزمشاهی، صفحه ۱۱۰ و ۱۱۱)

عمده‌ترین شکل مالکیت زمین در ایران، مالکیت دولتی یا دیوانی بود که از دوران باستان در ایران رواج داشت.

آخرین مدارس نظامیه تا حمله هلاکوخان در سال ۶۵۶ ق به بغداد که به نابودی آن انجامید، فعال بود.

مغرافیای (۲)

۱۱۷-

(مهری کاردران، نواحی اقتصادی کشاورزی و صنعت)، صفحه ۹۱ و ۹۲
الف) پلانتیشن عبارت است از زمین‌های وسیع کشاورزی که به تولید یک محصول خاص اختصاص دارد.
ب) گندم از محصولات پلانتیشن محسوب نمی‌شود.
ج) در گذشته برخی از تاجران ثروتمند، مزارع تجاری وسیع تک‌محصولی (پلانتیشن) را به‌ویژه در جنوب ایالات متحده احداث کردند.
د) بیشتر مزارع تک‌محصولی نواحی استوایی در نزدیکی ساحل دریاها واقع شده‌اند تا بتوان از کشتی برای صدور محصولات به نواحی مختلف جهان استفاده کرد.

۱۱۸-

(هیبه مهبی، نواحی اقتصادی کشاورزی و صنعت)، صفحه ۹۳
تشریح گزینه‌های دیگر:
گزینه ۱: «بر اساس گزارش فائو، بیش از ۸۰۰ میلیون نفر از مردم جهان به سوء تغذیه دچارند.
گزینه ۲: در یکی دو دهه اخیر، مردم کشورهایی چون زامبیا، ماداگاسکار، اتیوپی، چاد، سودان، افغانستان و یمین با مشکل گرسنگی دست به‌گریبان بوده‌اند.
گزینه ۳: تغییرات آب و هوایی و وقوع خشکسالی، سیل، طوفان و نظایر آن موجب کاهش ذخیره جهانی غلات و بالا رفتن قیمت‌های مواد غذایی می‌شوند.

۱۱۹-

(هیبه مهبی، نواحی اقتصادی کشاورزی و صنعت)، صفحه ۹۵ و ۹۶
هند به‌ویژه در ناحیه کلکته و بمبئی، از نظر توسعه صنعت اهمیت جهانی یافته است. های‌تک‌ها (صنایع نوین)، عمدتاً بر محور فناوری پیشرفته و استفاده از متخصصان و محققان قرار دارند.

۱۲۰-

(مهری کاردران، نواحی اقتصادی کشاورزی و صنعت)، صفحه ۸۸ و ۹۰
الف) آرژانتین، برزیل، زلاندنو، ایالات متحده آمریکا، اتحادیه اروپا، استرالیا، از مهم‌ترین مراکز دامداری تجاری در جهان هستند.
ب) از دهه ۱۹۷۰ میلادی با انقلاب سبز و به کار بردن روش‌های علمی، بذره‌های اصلاح شده، کود و آفت‌کش‌های شیمیایی و ماشین‌آلات، برخی کشورها موفق شدند تولید کشاورزی خود را به چند برابر افزایش دهند.
ج) فیلیپین و پاکستان از جمله کشورهایی هستند که در پی انقلاب سبز توانسته‌اند تولید کشاورزی خود را به چند برابر افزایش دهند و در زمینه تولید برنج به خودکفایی برسند.

جامعه‌شناسی (۲)

۱۲۱-

(آزاده میرزائی، جهان دوقطبی، صفحه ۷۵ و ۷۶)
الف) لیبرالیسم قرن‌های هجدهم و نوزدهم را لیبرالیسم اولیه می‌نامند.
ب) نظریه پردازان اقتصاد لیبرال، آزادی فعالیت صاحبان سرمایه را ضامن پیشرفت جامعه می‌دانستند.
پ) چالش‌های ذاتی جهان غرب، ریشه در عقاید و ارزش‌های درونی آن جهان اجتماعی دارند.

۱۲۲-

(آزاده میرزائی، جهان دوقطبی، صفحه ۷۷)
ریکاردو، افزایش دستمزد کارگران و رفاه آنان را موجب بروز مشکلات بعدی می‌دانست و مخالف دخالت دولت در اقتصاد بود. وی معتقد بود اگر حکومتگران ما بگذارند سرمایه، پرسودترین راه خود را دنبال کند، کالاها قیمت مناسب خود را داشته باشند، استعداد و تلاش به پاداش طبیعی خود برسد، پیشرفت کشور را به بهترین وجه تأمین خواهند کرد.
مالتوس حق حیات کسانی که در فقر متولد می‌شوند، را نمی‌داند.

۱۱۱-

(آزاده میرزائی، نواحی اقتصادی تجارت و اقتصاد جهانی)، صفحه ۱۰۳
نواحی از نظر نوع غالب مبادلات اقتصادی به دو گروه اصلی تقسیم می‌شوند: ۱- کشورهایی که اقتصاد آنها به‌طور عمده مبتنی بر تولید و صدور مواد اولیه و خام و منابع انرژی و معدنی است. ۲- کشورهایی که اقتصاد و درآمد آنها به‌طور عمده مبتنی بر تولید و صدور انواع کالاهای کارخانه‌ای و صنعتی همراه با فناوری‌های پیشرفته و نوین است.
تشریح عبارت‌های دیگر:
الف) در این نوع اقتصاد، حمایت از بخش‌های تولیدی داخلی ضعیف است.
ب) اقتصاد این کشورها در برابر نوسانات قیمت در بازارهای جهانی آسیب‌پذیری بیش‌تری دارد.

۱۱۲-

(آزاده میرزائی، نواحی اقتصادی تجارت و اقتصاد جهانی)، صفحه ۱۰۱
از قرن هجدهم، با وقوع انقلاب صنعتی، استعمارگری اروپایی‌ها در جهان گسترش یافت. پس از جنگ‌های جهانی اول و دوم، نهضت‌های استقلال‌طلبانه در کشورهای مستعمره بیشتر شد و به تدریج، کشورهای مستعمره به استقلال دست یافتند و به عضویت سازمان ملل متحد درآمدند.

۱۱۳-

(آزاده میرزائی، نواحی اقتصادی تجارت و اقتصاد جهانی)، صفحه ۱۰۲
پس از جنگ جهانی دوم، کشورهای جهان به دو بلوک غرب و شرق تقسیم شدند. یکی از مهم‌ترین ویژگی‌های این دوره، گسترش شرکت‌های چندملیتی بود.

۱۱۴-

(آزاده میرزائی، نواحی اقتصادی کشاورزی و صنعت)، صفحه ۹۴
بررسی گزینه‌ها:
گزینه ۱: «۱- خیلی بالا - بالا
گزینه ۲: «۲- خیلی بالا
گزینه ۳: «۳- خیلی بالا - بالا
گزینه ۴: «۴- خیلی بالا - خیلی بالا

۱۱۵-

(آزاده میرزائی، نواحی اقتصادی کشاورزی و صنعت)، صفحه ۸۷
تشریح عبارت‌های نادرست:
ب) برنج از غلات مهم است و نقش مهمی در تأمین غذای جهان دارد و در شرایط آب و هوایی گرمسیری و نیمه گرمسیری و رطوبت هوا و آب زیاد کشت می‌شود.
ج) گاهی مزارع غله تجاری به صورت یک شرکت یا اتحادیه بزرگ اداره می‌شوند.

۱۱۶-

(آزاده میرزائی، نواحی اقتصادی کشاورزی و صنعت)، صفحه ۸۴
از آنجا که نیاز به تأمین غذا از نگرانی‌های مهم بشر امروز است، همه کشورها امنیت غذایی را جزء اهداف و برنامه‌های مهم خود قرار داده‌اند و به همین دلیل، کشاورزی یک فعالیت بسیار مهم اقتصادی برای کشورها محسوب می‌شود. استخراج معدن به علت آن که مستقیماً با زمین در ارتباط است از فعالیت‌های نوع اول محسوب می‌شود.

۱۲۳-

(میبه مهبی، جهان دوقطبی، صفحه ۷۹)

دیدگاه‌های پایبند به اندیشه‌های سیاسی مارکس را مارکسیسم می‌گویند. جامعه آرمانی مارکس از فردگرایی لیبرالیستی و اقتصاد سرمایه‌داری عبور می‌کرد، مالکیت خصوصی را از بین می‌برد و صورتی سوسیالیستی و کمونیستی پیدا می‌کرد. مارکس، سوسیالیسم را مرحله‌ای انتقالی برای رسیدن به کمونیسم می‌دانست. سوسیالیسم و کمونیسم دو رویکرد جامعه‌گرا هستند. سوسیالیسم به مالکیت خصوصی معتقد است ولی برخلاف سرمایه‌داری آن را مطلق نمی‌داند ولی کمونیسم به مالکیت خصوصی قائل نیست. مارکس در نیمه دوم قرن نوزدهم لیبرالیسم اقتصادی را نقد کرد. از نظر او، حل چالش‌های جامعه سرمایه‌داری، فقط با یک انقلاب قابل حل بود.

۱۲۴-

(میبه مهبی، جهان دوقطبی، صفحه ۸۰ و ۸۱)

نزاع و چالش بلوک شرق و غرب، چالشی منطقه‌ای نبود بلکه چالشی جهانی بود. این چالش از نوع چالش‌هایی بود که درون یک فرهنگ و تمدن پدید می‌آید، نه از نوع چالش‌هایی که بین فرهنگ‌های مختلف، شکل می‌گیرد. جوامع سوسیالیستی با انتقاد از لیبرالیسم اولیه، عدالت اجتماعی و توزیع مناسب ثروت را شعار خود قرار می‌دادند اما آنها نیز با مشکلات اساسی مواجه شدند.

۱۲۵-

(میبه مهبی، جنگ‌ها و تقابل‌های جهانی، صفحه ۸۳ و ۸۶)

از نظر اگوست کنت، جنگ در فرهنگ و جامعه جدید غربی، امری ذاتی نیست بلکه امری عارضی و تحمیلی است. نظریه جنگ تمدن‌های هانتینگتون، پس از فروپاشی بلوک شرق ارائه شد.

۱۲۶-

(اکامران اله‌مرادی، جنگ‌ها و تقابل‌های جهانی، صفحه ۸۳)

از نظر اگوست کنت، در گذشته فاتحان با غنایم جنگی بر ثروت خود می‌افزودند، اما با رشد علم تجربی و صنعت، ثروت از طریق غلبه بر طبیعت به دست می‌آید و به همین دلیل، پس از انقلاب صنعتی، جنگ از زندگی بشر رخت خواهد بست. وقوع دو جنگ جهانی اول و دوم، خطا بودن نظریه کنت را نشان داد. در جنگ جهانی اول، برای اولین بار از سلاح‌های شیمیایی استفاده شد.

۱۲۷-

(مهمد ابراهیم مازنی، ترکیبی، صفحه ۷۸ و ۸۵)

لیبرالیسم اولیه با تکیه بر شعار آزادی، راه استثمار را برای صاحبان ثروت باز کرد. بدین ترتیب نخستین چالش که چالش فقر و غناست، در کشورهای غربی شکل گرفت.

پس از جنگ جهانی دوم، تا زمان فروپاشی بلوک شرق، جنگ سرد بین این دو بلوک ادامه یافت و به اقتصاد کشورهای صنعتی که وابسته به تسلیحات نظامی بود، رونق بخشید.

حاکمیت لیبرالیسم اقتصادی موجب آن شد که دولتمردان انگلیسی، از هر اقدامی برای مقابله با قحطی ایرلند، خودداری کنند.

۱۲۸-

(اکامران اله‌مرادی، جنگ‌ها و تقابل‌های جهانی، صفحه ۸۵)

از مهم‌ترین عوامل وقوع دو جنگ جهانی، رقابت کشورهای اروپایی بر سر مناطق استعماری بود و این جنگ‌ها هرگز منشأ دینی نداشت.

پس از جنگ جهانی دوم و تا زمان فروپاشی شوروی، جنگ سرد میان دو بلوک شرق و غرب و جنگ گرم میان مناطق پیرامونی این دو ادامه یافت.

۱۲۹-

(آزاده میرزائی، جنگ‌ها و تقابل‌های جهانی، صفحه ۸۸)

مفاهیم شمال و جنوب، عمدتاً بعد از جنگ جهانی دوم به کار گرفته شد، زیرا برخی اندیشمندان معتقد بودند که چالش اصلی بین بلوک شرق و غرب نیست بلکه بین کشورهای فقیر و غنی است.

۱۳۰-

(مهمد ابراهیم مازنی، جنگ‌ها و تقابل‌های جهانی، صفحه ۸۸ و ۸۹)

اصطلاح استعمارگر و استعمارزده: محدود نبودن چالش کشورهای غنی و فقیر به ابعاد اقتصادی و دربرگرفتن ابعاد فرهنگی و خودباختگی جوامع غیرغربی در مقابل غرب اصطلاح مرکز و پیرامون: حل چالش‌های درونی جوامع غربی از طریق بهره‌کشی از جوامع غیرغربی؛ انتقال آسان ثروت از پیرامون به مرکز با سرمایه‌گذاری‌های مشترک و معاهدات بین‌المللی

فلسفه

۱۳۱-

(مهمد عرفان هوشیاری، ابزارهای شناخت، صفحه ۵۲ و ۵۳)

الف) گرچه گاهی در شناخت حسی خطا رخ می‌دهد، اما این شناخت به قدری برای ما معتبر است که بر پایه آن زندگی می‌کنیم.

ب) انسان دارای قوه‌ای است که با آن تفکر و تعقل می‌کند و به کمک آن، حقایق را درک می‌کند که توانایی درک آن از راه احساس ممکن نیست. این حقایق، هم می‌تواند امور محسوس و طبیعی را شامل شود و هم امور غیرمحسوس و غیرطبیعی را دربر می‌گیرد.

۱۳۲-

(مهمد عرفان هوشیاری، ابزارهای شناخت، صفحه ۵۴)

این‌گونه شناخت را بدان جهت شهودی می‌گویند که قلب انسان حقیقت را چنان در می‌یابد که گویا با چشم می‌بیند.

برای دریافت چنین معرفتی «سیر و سلوک و تهذیب نفس» ضروری است.

۱۳۳-

(راعله بابائی صومعه‌کوبورین، ابزارهای شناخت، صفحه ۵۴)

معرفت شهودی از طریق قلب و دل دریافت شده و بی‌واسطه است و نیازی به حس و تجربه و استدلال عقلی ندارد.

۱۳۴-

(راهله بابائی صومعه کبودین، نگاهی به تاریخچه معرفت، صفحه ۵۹، ۶۰ و ۶۳)
 معرفت فلسفی متکی بر استدلال عقلی است یعنی نمی‌توان صرفاً با اتکا بر تجربه یا شهود قلبی یا وحی به معرفت فلسفی رسید.

۱۳۵-

(راهله بابائی صومعه کبودین، ابزارهای شناخت، صفحه ۵۵)
 قرآن کریم نمونه‌ای از کلام الهی است که خداوند از طریق وحی بر قلب آخرین پیامبر خود نازل کرده است.
تشریح موارد دیگر:

گزینه «۱»: پیامبر حق دخل و تصرف در وحی را ندارد.
 گزینه «۲»: آگاهی بر بسیاری از حقایق قرآن امکان‌پذیر است نه همه آن.
 گزینه «۳»: وحی ویژه پیامبران است و به اولیا الهی تعلق ندارد.

۱۳۶-

(سیرممدرضا آزرکسب، نگاهی به تاریخچه معرفت، صفحه ۵۹ تا ۶۱)
 ارسطو (و نه افلاطون) با تدوین منطق، گام بزرگی در مقابله با سوفیست‌ها برداشت.

۱۳۷-

(سیرممدرضا آزرکسب، نگاهی به تاریخچه معرفت، صفحه ۶۱)
 ابن‌سینا در یکی از کتاب‌های خود که به تبیین عرفان می‌پردازد، به صورت دقیق معرفت شهودی را توضیح داده است، اما از ارتباط آن با فلسفه سخنی نمی‌گوید.

۱۳۸-

(راهله بابائی صومعه کبودین، نگاهی به تاریخچه معرفت، صفحه ۶۲)
 شهاب‌الدین سهروردی مشهور به شیخ اشراق، علاوه بر فلسفه در عرفان نیز تبحر داشته و در فلسفه خود بر معرفت شهودی تأکید دارد.

۱۳۹-

(سیرممدرضا آزرکسب، نگاهی به تاریخچه معرفت، صفحه ۶۲ و ۶۳)
 ملاصدرا اثبات کرد که تضاد و تناقضی میان داده‌های مستدل و یقینی عقل و معارف و حیاتی وجود ندارد.
توضیح نکات درسی:
 ملاصدرا از همه معرفت‌های عقلی و شهودی و دینی بهره برد.

۱۴۰-

(کوثر دستورانی، ابزارهای شناخت، صفحه ۵۵)
 کتاب وحی یا شعور مرموز از آثار علامه طباطبائی است.

روان‌شناسی

۱۴۱-

مبحث: تفکر (۱) حل مسئله
 (مهسا عفتی، صفحه ۱۱۶)
 الف) در جریان حل یک مسئله، هر چه جدی‌تر باشیم، احتمال انتخاب راه‌حل بهتر، بیشتر است.
 ب) به دلیل وجود موانع مشخص و با توجه به امکانات و توانمندی‌های محدود امکان دستیابی فوری به هدف مشخص نیست.
 ج) زمانی احساس مسئله می‌کنیم که بدانیم هدف چیست.

۱۴۲-

(وفیر دهقان، صفحه ۱۲۴)
 روش تحلیلی، مبتنی بر محاسبات ذهنی، قواعد منطقی و نیازسنجی واقعی است. این روش، دستیابی به راه‌حل مسئله را تضمین می‌کند. روش‌های تحلیلی مورد قبول همه است. روش‌های اکتشافی، غیر منطقی هستند و تابع نظر و احساس شخصی است.

۱۴۳-

(وفیر دهقان، صفحه ۱۲۲ تا ۱۲۴)
تشریح عبارت نادرست:
 نوع نگاه دانشمندان به مسائل با افراد عادی بسیار متفاوت بوده و به همین علت آن‌ها قادر به اختراعات و اکتشافات زیادی در رابطه با مسائل پیش آمده هستند.

۱۴۴-

(آزاده میرزائی، صفحه ۱۲۴ و ۱۲۵)
 موارد پ و ث از ویژگی‌های روش تحلیلی است ولی موارد دیگر از ویژگی‌های روش اکتشافی است.

۱۴۵-

(آزاده میرزائی، صفحه ۱۲۶)
 مریم از روش خرد کردن مسئله استفاده کرده است.

۱۴۶-

(آزاده میرزائی، صفحه ۱۲۸ تا ۱۳۱)
تشریح عبارت‌های غلط:
 پ) بسیاری از افرادی که احساس شکست می‌کنند، مشکلات عاطفی جدی ندارند، بلکه مهارت‌های حل مسئله را نمی‌دانند.
 ت) روش مهندسی معکوس نمونه‌ای از روش‌های شروع از آخر است.

۱۴۷-

(هژبر رحیمی، صفحه ۱۱۹ و ۱۲۰)
 تصور مبهم از یک مسئله، به راه‌حل منطقی و درست منجر نمی‌شود.

۱۴۸-

(هژبر رحیمی، صفحه ۱۱۹)
 مرحله دوم حل مسئله به کارگیری راه‌حل مناسب و مرحله چهارم آن بازبینی و اصلاح راه‌حل است.

۱۴۹-

(کوثر دستورانی، صفحه ۱۱۷)
 یادگیری حاصل از حل مسئله، در مقایسه با سایر یادگیری‌ها، قابل تعمیم است. چرا که در اثر حل مسئله، به اصول و قوانینی دست می‌یابیم که در موقعیت‌های دیگر نیز قابل استفاده است.

۱۵۰-

(کوثر دستورانی، صفحه ۱۱۸)
 با توجه به شاخص‌های زیر:
 ۱- شناسایی موقعیت اولیه
 ۲- فهرست اقدامات یا راهبردهای در دسترس
 ۳- تعریف دقیق هدف
 ۴- امکان تضمین دستیابی یا عدم دستیابی به هدف
 مسائل به دو گروه «خوب تعریف شده» و «خوب تعریف نشده» تقسیم می‌شوند.