



# آزمون غیر حضوری

دوازدهم انسانی

(۲۳ اسفند ماه ۱۳۹۸)

سایت کنکور

Konkur.in

بنیاد علمی آموزشی قلمچی (وقف مام)

دفتر مرکزی: خیابان انقلاب بین صبا و فلسطین پلاک ۹۲۳ - بنیاد علمی آموزشی قلمچی (وقف مام) ۸۴۵۱-۰۲۱

«تمام دارایی‌ها و درآمدهای بنیاد علمی آموزشی قلمچی وقف عام است بر گسترش دانش و آموزش»

## فهرست

۳	ریاضی و آمار (۱):
۵	ریاضی و آمار (۲):
۷	اقتصاد:
۱۱	علوم و فنون ادبی (۱):
۱۳	علوم و فنون ادبی (۲):
۱۵	تاریخ (۱) و (۲):
۱۷	جغرافیا (۱) و (۲):
۱۹	جامعه‌شناسی (۱):
۲۱	جامعه‌شناسی (۲):
۲۳	منطق و فلسفه یازدهم:
۲۴	روان‌شناسی:
۲۸	پاسخ‌نامه:

مدیر گروه	سید محمدعلی مرتضوی
مسئول دفترچه	زهرا دامیار
مستندسازی	مدیر: فاطمه رسولی‌نسب، مسئول دفترچه: زهره قموشی
حروفچین و صفحه‌آرا	لیلا عظیمی
ناظر چاپ	رضا سعدآبادی

Konkur.in  
بنیاد علمی آموزشی قلمچی (وقف عام)

دفتر مرکزی: خیابان انقلاب بین صبا و فلسطین پلاک ۹۲۳ - بنیاد علمی آموزشی قلمچی (وقف عام) ۶۴۶۳-۰۲۱

«تمام دارایی‌ها و درآمدهای بنیاد علمی آموزشی قلمچی وقف عام است بر گسترش دانش و آموزش»

کل کتاب

ریاضی و آمار (۱)

۱- اگر  $1 = 3x - \frac{1}{2x}$  باشد، حاصل  $\frac{1}{4x^2} + 9x^2$  کدام است؟

- (۱) ۴ (۲) ۵ (۳) ۶ (۴) ۷

۲- اگر  $A = \frac{3x - 3x^2}{x^3 - x^2 + 3x - 3}$  و  $B = \frac{(x-1)^2 + 2 - x}{3 + x^2}$  باشند، آن گاه حاصل  $-A + B$  کدام است؟ (عبارت‌ها تعریف شده هستند).

- (۱) -۱ (۲) صفر (۳) ۱ (۴) ۲

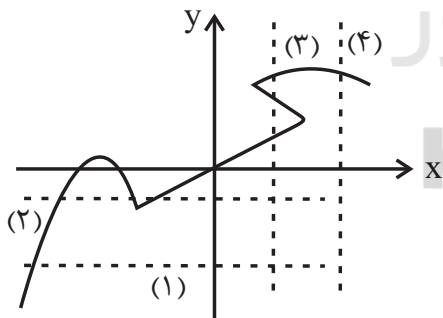
۳- به ازای کدام مقدار  $k$ ، اختلاف ریشه‌های معادله  $-x^2 + 3x - 2k + 1 = 0$  برابر با یک است؟

- (۱)  $-\frac{1}{4}$  (۲)  $-\frac{3}{5}$  (۳)  $\frac{3}{2}$  (۴)  $\frac{4}{3}$

۴- به ازای کدام مقدار  $k$ ، معادله  $\frac{3x}{k-1} - \frac{2x+1}{k+3} = \frac{x+3}{k-1}$  دارای جواب  $x=2$  است؟

- (۱) ۳ (۲) ۲ (۳) -۱ (۴) -۲

۵- با رسم کدام خط‌چین زیر، می‌توان گفت که نمودار مقابل، مربوط به یک تابع نیست؟



- (۱) ۱ (۲) ۲ (۳) ۳ (۴) ۴

محل انجام محاسبات

۶- اگر  $f(x) = |x^2 - 1|$  و  $g(x) = \sqrt{2 + \frac{x}{2}}$  باشد، آنگاه حاصل  $\frac{f(\frac{\sqrt{2}}{2}) - g(\frac{1}{2})}{1 + 2f(0)}$  کدام است؟

- (۱)  $-\frac{1}{3}$       (۲) ۱      (۳)  $\frac{2}{3}$       (۴)  $\frac{1}{2}$

۷- در مورد سهمی‌هایی به معادلات  $f(x) = x^2 - 1$  و  $g(x) = (x-1)^2$ ، چه تعداد از جملات زیر، صحیح است؟

(الف) هیچ‌یک از سهمی‌ها محور عرض‌ها را قطع نمی‌کنند.

(ب) هر دو سهمی، مینیمم دارند.

(پ) هر دو سهمی از نقطه  $(1,0)$  می‌گذرند.

(ت) هر دو سهمی دارای دامنه و برد یکسان هستند.

- (۱) ۱      (۲) ۲      (۳) ۳      (۴) ۴

۸- اگر واریانس داده‌های آماری  $a, c, b, a$  برابر ۱۶ و میانگین آن‌ها برابر ۶ باشد، انحراف معیار داده‌های  $a, b, c, d, 5, 7$  کدام است؟

- (۱) ۴      (۲)  $\sqrt{6}$       (۳) ۱۱      (۴)  $\sqrt{11}$

۹- میانگین ۵ داده برابر ۱۲ است. اگر به داده اول ۲ واحد، به داده دوم ۴ واحد، به داده سوم ۶ واحد، به داده چهارم ۸ واحد و به داده پنجم ۱۰ واحد اضافه کنیم. در این صورت میانگین داده‌های جدید کدام است؟

- (۱) ۱۲      (۲) ۱۱      (۳) ۱۴      (۴) ۱۸

۱۰- در مجموعه داده‌های ۲۹، ۲۹، ۲۰، ۲۰، ۱۹، ۱۰، ۱۲، ۱۲، ۱۲، ۱۶، ۹، ۶، ۴، ۶، ۲۴، ۲۵، داده‌های کمتر از ۱۲ را در یک دسته و داده‌های بزرگ‌تر از ۱۲ را در یک دسته قرار می‌دهیم و داده‌های باقی‌مانده را دسته A در نظر می‌گیریم. در نمودار دایره‌ای متناظر این داده‌ها، زاویه مرکزی مربوط

به داده‌های دسته A چند درجه است؟

- (۱)  $96^\circ$       (۲)  $98^\circ$       (۳)  $100^\circ$       (۴)  $102^\circ$

کل کتاب

ریاضی و آمار (۲)

۱۱- ارزش کدام گزاره شرطی نادرست است؟

- (۱) اگر  $0 < -3$  باشد، آنگاه ۲۳ عددی اول است.  
 (۲) اگر  $1 + \sqrt{2}$  عددی گنگ باشد، آنگاه  $2/1$  عددی گنگ است.  
 (۳) اگر  $a$  عددی فرد باشد، آنگاه  $a^2$  هم عددی فرد است.  
 (۴) اگر  $0.001 = 10^{-2}$  باشد، آنگاه  $1 \neq (\frac{1}{4})^0$  می باشد.

۱۲- کدام هم‌ارزی، درست است؟

- (۱)  $-2$  عددی گویا نیست  $\equiv \sqrt{2}$  عددی گنگ است.  
 (۲) عدد  $121$  مربع کامل است  $\equiv$  عدد  $1$  عددی اول است.  
 (۳)  $(Z \subseteq Q) \equiv (-4 \notin N)$   
 (۴)  $2 = \sqrt[3]{-8} \equiv -(-1)^2$  عددی منفی است.

۱۳- اگر  $f$  تابعی ثابت و  $g$  تابعی همانی باشد و داشته باشیم  $f(\sqrt{2}) = -1$ ، آنگاه رابطه  $\frac{2f(0/1)g(\frac{1}{4})}{-3ag(-2)} = \frac{1}{3}$  به ازای کدام مقدار  $a$  همواره

برقرار است؟

- (۱)  $-\frac{1}{4}$  (۲)  $\frac{1}{3}$  (۳)  $-1$  (۴)  $2$

۱۴- در تابع با ضابطه  $f(x) = \begin{cases} 3x+4 & x < -2 \\ |x^2-14| & -2 \leq x < 5 \\ 6 & x \geq 5 \end{cases}$  حاصل  $f(2\sqrt{2}) - f(-4)$  کدام است؟

- (۱)  $12$  (۲)  $6$  (۳)  $14$  (۴)  $8$

۱۵- مساحت محدود به نمودار تابع  $y + |x| - 2 = 0$  و محور  $x$  ها کدام است؟

- (۱)  $1$  (۲)  $3$  (۳)  $4$  (۴)  $6$

محل انجام محاسبات

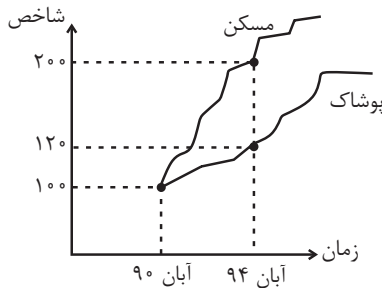
۱۶- اگر  $f(x) = \left[ \frac{x+1}{2} \right]$  و  $g(x) = \text{sign}(x)$  باشد، آنگاه حاصل عبارت  $\frac{(f \cdot g)(-2)}{f(-\frac{1}{2}) - 2g(0/2)}$  کدام است؟ [ ] نماد جزء صحیح است.

- (۱) -۱ (۲) ۲ (۳)  $\frac{1}{2}$  (۴)  $-\frac{1}{2}$

۱۷- اگر  $f = \{(2,1), (-2,4), (6,-2)\}$  و  $g = \{(4,1), (2,-3), (3,7), (6,-4)\}$  باشند، آنگاه  $f + g$  کدام است؟

- (۱)  $\{(-2,2), (-6,6)\}$   
 (۲)  $\{(2,-2), (6,-6)\}$   
 (۳)  $\{(2,2), (6,6)\}$   
 (۴)  $\{(-2,-2), (-6,-6)\}$

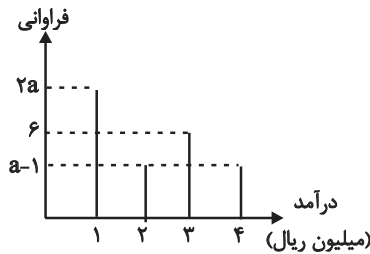
۱۸- با توجه به نمودار شاخص بهای کالاها و خدمات در شکل زیر، در جدول به جای  $\square$  و  $\circ$  چه مقدارهایی باید قرار گیرند؟



	آبان ۹۰	آبان ۹۴
هزینه پوشاک (هزار تومان)	۳۰۰	$\circ$
هزینه مسکن (هزار تومان)	۱۴۰۰	$\square$

- (۱)  $\square = 2800$  و  $\circ = 360$   
 (۲)  $\square = 2400$  و  $\circ = 340$   
 (۳)  $\square = 2200$  و  $\circ = 320$   
 (۴)  $\square = 2000$  و  $\circ = 300$

۱۹- در شکل زیر، اگر خط فقر به روش میانگین برابر با  $\frac{13}{12}$  باشد، مقدار  $a$  کدام است؟



- (۱) ۴  
 (۲) ۵  
 (۳) ۶  
 (۴) ۷

۲۰- جدول زیر مقدار درآمد حاصل از فروش محصولات یک فروشگاه در پنج ماه اول سال ۹۷ را نشان می‌دهد. مقدار درآمد این فروشگاه در ماه

ششم به روش برون‌یابی خطی چقدر است؟

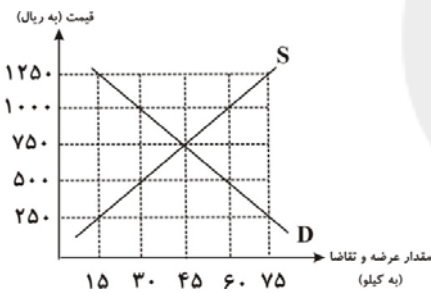
ماه (x)	۱	۲	۳	۴	۵
درآمد (y)	۵	۴/۵	۵/۵	۶	۴
(میلیون تومان)					

- (۱) ۳/۵ (۲) ۴ (۳) ۴/۵ (۴) ۵

محل انجام محاسبات

- ۲۱- موارد کدام گزینه مبین پاسخ صحیح و کامل پرسش‌های زیر است و جاهای خالی را به‌درستی تکمیل می‌کند؟
- (الف) انسان با برآورده شدن پاره‌ای از نیازهایش، احساس بی‌نیازی به او دست نمی‌دهد؛ زیرا ...
- (ب) کدام عبارت به وظیفه سازمان‌های بین‌المللی به عنوان یکی از فعالان عرصه اقتصاد اشاره دارد؟
- (ج) آنچه افراد در مقابل پول دریافت کرده و به وسیله آن نیازها و خواسته‌هایشان را برطرف می‌سازند ...
- (د) در صورت به‌کارگیری کدام یک از کالاهای زیر به وسیله نگاه‌های تولیدی در فرایند تولید، کالای مورد نظر، کالای سرمایه‌ای نامیده می‌شود؟
- (۱) الف) موجودی سیری‌ناپذیر است. (ب) تأمین برخی نیازهای عمومی، (ج) در اشیای فیزیکی و ملموس خلاصه نمی‌شود. (د) اتومبیل
- (۲) الف) موجودی کمال‌جو است. (ب) رونق بخشیدن به روابط اقتصادی میان کشورها، (ج) کالا و خدمات نام دارند. (د) یخچال
- (۳) الف) به حکم سرشت خود به دنبال بیش‌ترین منافع است. (ب) حفظ حقوق همه طرف‌های درگیر در تجارت جهانی، (ج) اشیای دارای ارزش اقتصادی و بازاری هستند. (د) گوجه فرنگی
- (۴) الف) نیازها و خواسته‌های افراد، گوناگون و نامحدود است. (ب) ایجاد نظم و انضباط و نظارت بر عملکرد اقتصاد، (ج) کالای مصرفی نام دارند. (د) ابزار تولیدی

۲۲- با توجه به نمودار زیر:



- (الف) مقدار «قیمت تعادلی»، «تقاضای تعادلی» و «عرضه تعادلی» کدام است؟ (به ترتیب)
- (ب) منحنی «عرضه - قیمت» و «تقاضا - قیمت» کدام است و هر یک در کدام وضعیت است؟
- (ج) در قیمت ۵۰۰ ریال بازار در چه وضعیتی قرار دارد و برای رسیدن به تعادل، قیمت چه تغییری باید بکند؟
- (د) در قیمت ۱۰۰۰ ریال حداکثر درآمد تولیدکنندگان چند ریال است؟
- (۱) الف) (۷۵-۴۵-۴۵)، (ب) منحنی عرضه (D) نزولی - منحنی تقاضا (S) صعودی، (ج) مازاد عرضه - قیمت باید ۱۵۰ ریال افزایش یابد. (د) ۳۰,۰۰۰
- (۲) الف) (۷۵-۴۵-۴۵)، (ب) منحنی عرضه (S) صعودی - منحنی تقاضا (D) نزولی، (ج) کمبود عرضه - قیمت باید ۲۵۰ ریال افزایش یابد. (د) ۳۰,۰۰۰
- (۳) الف) (۲۵۰-۱۵-۷۵)، (ب) منحنی عرضه (S) صعودی - منحنی تقاضا (D) نزولی، (ج) مازاد عرضه - قیمت باید ۱۵۰ ریال کاهش یابد. (د) ۶۰,۰۰۰
- (۴) الف) (۲۵۰-۱۵-۷۵)، (ب) منحنی عرضه (D) نزولی - منحنی تقاضا (S) صعودی، (ج) کمبود عرضه - قیمت باید ۲۵۰ ریال کاهش یابد. (د) ۶۰,۰۰۰

- ۲۳- در جدول زیر ارزش پولی کلیه کالاها و خدمات نهایی که در طول یک‌سال در محدوده مرزهای جغرافیایی یک کشور فرضی با ۵۰ میلیون نفر جمعیت تولید شده، آورده شده است. به ترتیب تولید خالص داخلی، تولید ناخالص داخلی چند میلیون دلار و تولید ناخالص داخلی سرانه این کشور چند دلار خواهد بود؟

مواد غذایی	۵۰۰ تن از قرار هر تن	۴۰,۰۰۰ دلار
ماشین‌آلات	۲۰۰ دستگاه از قرار هر دستگاه	۸۰۰,۰۰۰ دلار
پوشاک	۳۰۰۰ عدد از قرار هر عدد	۲۵,۰۰۰ دلار
خدمات ارائه‌شده	$\frac{2}{5}$ ارزش مواد غذایی	
هزینه استهلاک	$\frac{1}{80}$ ارزش ماشین‌آلات	

(۴) ۲۶۱ - ۲۶۳ - ۵/۲۶

(۳) ۲۶۳ - ۲۶۱ - ۵/۲۲

(۲) ۲۶۰ - ۲۶۵ - ۵/۳

(۱) ۲۶۱ - ۲۶۵ - ۵/۳

۲۴- عبارات کدام گزینه مبین پاسخ صحیح پرسش‌های زیر است و جاهای خالی را به درستی تکمیل می‌کند؟  
 الف) تعیین قیمت دلار در کشورهای مختلف به سیاست‌های آن کشور بستگی دارد، مثلاً چین دلار را در کشور خود ... عرضه می‌کند تا ...  
 ب) براساس دلار رفاهی، اگر سبدی از کالاها و خدمات سالانه در ایران ۲۰,۰۰۰ تومان ارزش داشته باشد و همان سبد هم‌زمان در آمریکا ۲ دلار تعیین قیمت شود، بنابراین ...  
 ج) در مورد کدام کشورها از درآمد سرانه نمی‌توان به عنوان معیاری برای شاخص توسعه استفاده کرد؟  
 د) دولت‌ها به هنگام تورم از ابزار ... که از انواع سیاست‌های مالی است و از روش ... که از انواع سیاست‌های پولی است استفاده می‌کنند.  
 ه) دولت با سیاست‌هایی مانند ... می‌تواند بخش عرضه و تولید کالا و خدمات را بهبود بخشد و ... و ... نیز از جمله سیاست‌های توسعه‌ای دولت به‌شمار می‌روند.

۱) الف) ارزان - صادراتش افزایش یابد. ب) هر دلار برابر با ۲۰,۰۰۰ تومان است. ج) کشورهای در حال توسعه‌ای که با داشتن یک ماده‌گرانبهای معدنی و صادرات زیادی از آن امکان دستیابی به درآمد سرانه زیاد را دارند ولی وضعیت مطلوبی در شاخص توسعه انسانی ندارند. د) افزایش مالیات‌ها - خرید اوراق مشارکت، ه) سیاست‌های مناسب تجاری و ارزی - کاهش واردات غیرضروری - کاهش مصرف بی‌رویه کالاهای وارداتی  
 ۲) الف) گران - صادراتش افزایش یابد. ب) هر دلار برابر با ۱۰,۰۰۰ تومان است. ج) کشورهای در حال توسعه‌ای که با داشتن یک ماده‌گرانبهای معدنی و صادرات زیادی از آن امکان دستیابی به درآمد سرانه زیاد را دارند ولی وضعیت مطلوبی در شاخص توسعه انسانی ندارند. د) کاهش مخارج دولت - فروش اوراق مشارکت، ه) افزایش بهره‌وری - سرمایه‌گذاری در مناطق محروم - توجه به زیرساخت‌ها  
 ۳) الف) ارزان - وارداتش کاهش یابد. ب) هر دلار برابر با ۲۰,۰۰۰ تومان است. ج) کشورهای در حال توسعه‌ای که با پیش‌بینی و اجرای برنامه‌های بلندمدت توانسته‌اند در وضعیت شاخص‌های توسعه خود بهبود نسبی ایجاد کنند ولی درآمد سرانه نه‌چندان زیادی دارند. د) افزایش مالیات‌ها - خرید اوراق مشارکت، ه) سیاست‌های مناسب تجاری و ارزی - سرمایه‌گذاری در مناطق محروم - توجه به زیرساخت‌ها  
 ۴) الف) گران - صادراتش افزایش یابد. ب) هر دلار برابر با ۱۰,۰۰۰ تومان است. ج) کشورهای در حال توسعه‌ای که سطح پایین رشد آن‌ها با سطح پایین توسعه هماهنگ است. د) افزایش مخارج دولت - فروش اوراق مشارکت، ه) سیاست‌های مناسب تجاری و ارزی - کاهش واردات غیرضروری - کاهش مصرف بی‌رویه کالاهای وارداتی

۲۵- موارد کدام گزینه بیانگر پاسخ صحیح پرسش‌های زیر است و جاهای خالی را به درستی تکمیل می‌کند؟  
 الف) کدام عبارت بیانگر یکی از معایب سومین مرحله پیدایش پول می‌باشد؟  
 ب) نقدینگی پیش از شکل‌گیری خدمات نوین بانکی، شامل کدام موارد بوده است؟  
 ج) ... قراردادی است بازرگانی که به موجب آن دو یا چند شخص حقوقی یا حقیقی سرمایه نقدی یا جنسی خود را به شکل مشاع و به منظور ایجاد سود درهم می‌آمیزند.  
 د) کدام مورد از آثار و نتایج فعالیت‌های بازار سرمایه بر اقتصاد جامعه نمی‌باشد؟  
 ۱) الف) فاسد و غیرقابل استفاده شدن کالاها در صورت بدون مصرف ماندن برای مدت زیاد، ب) پول و شبه پول، ج) مشارکت حقوقی، د) جذب و به کار انداختن سرمایه‌های راکد  
 ۲) الف) کمبود طلا و نقره به عنوان عامل محدودکننده‌ای بر سر راه پیشرفت اقتصادی و تجاری، ب) مسکوکات و اسکناس‌های در گردش و پس‌اندازهای خانگی، ج) مشارکت مدنی، د) تشویق مردم به پس‌انداز و به‌کارگیری پس‌اندازها در فعالیت‌های مفید اقتصادی  
 ۳) الف) افزایش هزینه نگرهداری و محافظت از کالاها، ب) پول و شبه پول، ج) مشارکت مدنی، د) فراهم آوردن سرمایه‌های لازم برای اجرای پروژه‌های بزرگ خصوصی  
 ۴) الف) دشواری اعتبارسنجی و آشنایی مردم با انواع رسیده‌ها و صرافی‌ها به دلیل تعداد زیاد آن‌ها، ب) مسکوکات و اسکناس‌های در گردش و پس‌اندازهای خانگی، ج) مشارکت حقوقی، د) بررسی و شفاف‌سازی اطلاعات مالی شرکت‌ها



۲۶- وضعیت توزیع درآمد در کشور فرضی A در یک سال معین، در جدول زیر آورده شده است. اگر تفاوت سهم دهک پنجم و ششم ۲ درصد،

وضعیت توزیع درآمد در کشور A	
سهم دهک اول	۲ درصد
سهم دهک دوم	۳ درصد
سهم دهک سوم	۷ درصد
سهم دهک چهارم	۷ درصد
سهم دهک پنجم	؟
سهم دهک ششم	۱۱
سهم دهک هفتم	؟
سهم دهک هشتم	۱۴
سهم دهک نهم	۱۷
سهم دهک دهم	؟
۱۰۰٪ جمعیت کشور	۱۰۰٪ درآمد ملی

تفاوت سهم دهک دوم و هفتم ۹ درصد باشد، و همچنین جمعیت

کشور ۵۰ میلیون نفر و درآمد ملی آن ۶۲۵ میلیارد دلار باشد، در

این صورت: (به ترتیب از راست به چپ):

(الف) سهم دهک‌های پنجم، هفتم و دهم، چند درصد است؟

(ب) اگر فرض کنیم، نسبت سهم دهک دهم به دهک اول در کشور B

برابر با «۷» باشد، وضعیت توزیع درآمد در کدام کشور عادلانه‌تر است؟

(ج) جمعیت دهک ششم چند میلیون نفر است؟

(د) سهم دهک هفتم از درآمد ملی چند میلیارد دلار است؟

(۱) الف) ۷، ۱۳، ۱۹، ب) A، ج) ۷، ۵، ۶۵

(۲) الف) ۹، ۱۲، ۱۸، ب) A، ج) ۵، ۷، ۷۵

(۳) الف) ۷، ۱۳، ۱۹، ب) B، ج) ۷، ۵، ۶۵

(۴) الف) ۹، ۱۲، ۱۸، ب) B، ج) ۵، ۷، ۷۵

۲۷- عبارات کدام گزینه مبین پاسخ درست پرسش‌های زیر است؟

(الف) در مواقع تحریم چگونه اقتصاد درون‌زا تحقق می‌یابد؟

(ب) عبارت «صادرات محصولات با ارزش افزوده بالا به کشورهای متعدد در سراسر جهان، با اولویت کشورهای همسایه و شرکای تجاری به

مقاوم‌سازی اقتصاد کشور می‌انجامد.» به کدام یک از مؤلفه‌های اقتصاد مقاومتی اشاره دارد؟

(ج) عبارت کدام گزینه از عوامل دولتی شدن بیش از حد اقتصاد ایران در پایان حکومت پهلوی است؟

(د) به ترتیب عبارات کدام گزینه در ارتباط با اصول ۴۳ و ۴۶ قانون اساسی است؟

(ه) به ترتیب «شکل‌گیری اقتصادی یکپارچه و مستقل» و «جدا شدن اقتصاد ایران از ابعاد هویتی، فرهنگی، اجتماعی، تاریخی و دینی خود» از

ویژگی‌های کدام دوره از اقتصاد ایران است؟

(و) «پیدایش صنعت بخار، حمل‌ونقل ریلی و هوانوردی» در ارتباط با کدام یک از عواملی است که مانع رشد و توسعه تجارت بین‌الملل به شکل

امروزی می‌شد؟

(۱) الف) قطع وابستگی به قدرت‌های بزرگ و دوری از وضعیت تک‌محصولی، (ب) درونزایی، (ج) افزایش درآمدهای نفتی، (د) نظام اقتصاد

جمهوری اسلامی ایران بر پایه سه بخش دولتی، تعاونی و خصوصی با برنامه‌ریزی منظم و صحیح استوار است. - هرکس مالک حاصل کسب و

کار مشروع خویش است. (ه) دوره پایانی حکومت صفویه - دوره قاجار، (و) هزینه‌های تجارت

(۲) الف) اقدام به تولید، با اتکا به نیروهای داخلی و کسب مزیت‌های اقتصادی و رقابتی به طور صحیح، (ب) برونگرایی و گسترش ارتباطات، (ج)

افزایش درآمدهای نفتی، (د) جلوگیری از سلطه اقتصادی بیگانه بر اقتصاد کشور - هرکس مالک حاصل کسب و کار مشروع خویش است. (ه)

نیمه اول حکومت صفویه - دوره پهلوی، (و) هزینه‌های تجارت

(۳) الف) اقدام به تولید، با اتکا به نیروهای داخلی و کسب مزیت‌های اقتصادی و رقابتی به طور صحیح، (ب) درونزایی، (ج) اعلام قانون ملی شدن

بعضی از فعالیت‌های اقتصادی، (د) رسیدن به مرحله خودکفایی و رهایی از وابستگی - مالکیت شخصی که از راه مشروع باشد محترم است، (ه)

نیمه اول حکومت صفویه - دوره پهلوی، (و) موانع قانونی، نامنی و ضعف دولت‌ها

(۴) الف) قطع وابستگی به قدرت‌های بزرگ و دوری از وضعیت تک‌محصولی، (ب) برونگرایی و گسترش ارتباطات، (ج) اعلام قانون ملی شدن

بعضی از فعالیت‌های اقتصادی، (د) رسیدن به مرحله خودکفایی و رهایی از وابستگی - مالکیت شخصی که از راه مشروع باشد محترم است، (ه)

دوره پایانی حکومت صفویه - دوره قاجار، (و) موانع قانونی، نامنی و ضعف دولت‌ها

۲۸- با فرض جدول مالیاتی زیر:

درآمدهای تا ۲۰ میلیون ریال در ماه	با نرخ ۱۲ درصد
درآمدهای تا ۳۵ میلیون ریال در ماه	با نرخ ۱۵ درصد
درآمدهای تا ۴۵ میلیون ریال در ماه	با نرخ ۲۰ درصد
درآمدهای تا و بیشتر از ۵۰ میلیون ریال در ماه	با نرخ ۲۵ درصد

(الف) میزان مالیات ماهانه تولیدکننده‌ای که در ماه ۶۵ میلیون ریال درآمد دارد، کدام است؟

(ب) میزان مانده خالص سالانه او چند ریال است؟

(ج) نام نرخ مالیاتی مورد محاسبه و ویژگی آن چیست؟

(د) چنانچه این شخص  $\frac{1}{6}$  مانده خالص ماهانه خود را برای سرمایه‌گذاری جدید به کار گیرد، چه مقدار از این پول برای هزینه‌های شخصی او باقی خواهد ماند؟

(۱) الف) ۱۲,۹۵۰,۰۰۰ ریال، ب) ۵,۵۸۵,۰۰۰,۰۰۰ ج) تصاعدی - در این نظام مالیاتی، نرخ مالیات با افزایش درآمد یا دارایی، زیاد و به عکس با کاهش درآمد یا دارایی کم می‌شود. د) ۲۹,۴۶۰,۰۰۰ ریال

(۲) الف) ۱۶,۲۵۰,۰۰۰ ریال، ب) ۶۲,۰۵۰,۰۰۰ ج) ثابت - در این نوع مالیات، میزان مالیات پرداختی افراد متناسب با تغییر در نرخ درآمد یا دارایی آن‌ها کم و زیاد می‌شود. د) ۴۰,۶۲۵,۰۰۰ ریال

(۳) الف) ۱۲,۹۵۰,۰۰۰ ریال، ب) ۶۲,۰۵۰,۰۰۰ ج) ثابت - در این نوع مالیات، میزان مالیات پرداختی افراد متناسب با تغییر در نرخ درآمد یا دارایی آن‌ها کم و زیاد می‌شود. د) ۳۲,۶۴۰,۰۰۰ ریال

(۴) الف) ۱۶,۲۵۰,۰۰۰ ریال، ب) ۵,۵۸۵,۰۰۰,۰۰۰ ج) تصاعدی - در این نظام مالیاتی، نرخ مالیات با افزایش درآمد یا دارایی، زیاد و به عکس با کاهش درآمد یا دارایی کم می‌شود. د) ۴۰,۶۲۵,۰۰۰ ریال

۲۹- فردی مدیریت یک بنگاه اقتصادی با ۵ کارگر را بر عهده دارد. اگر او در پایان سال ۴۰ کالا هر یک به ارزش ۱۰ میلیون تومان تولید کرده و فروخته باشد، با توجه به جدول زیر به ترتیب سود حسابداری و سود ویژه او چند میلیون تومان است؟ (فرد خود مالک بنگاه اقتصادی و دستگاه‌های مورد استفاده است.)

حقوق ماهیانه هر کارگر	۷ درصد هزینه سالیانه مواد اولیه
هزینه سالیانه مواد اولیه	۵ درصد میزان درآمد سالیانه
هزینه استهلاک سالیانه	$\frac{1}{5}$ حقوق سالیانه تمامی کارگران
میزان مالیات ماهیانه	$\frac{2}{3}$ هزینه استهلاک سالیانه
هزینه سالیانه اجاره دستگاه‌ها	۳۰ درصد میزان مالیات سالیانه
هزینه ماهیانه اجاره بنگاه	۱۵ درصد هزینه سالیانه مواد اولیه

(۱) ۶۸/۴۸ - ۱۴۴/۸ (۲) ۴۶/۸۸ - ۱۴۴/۸ (۳) ۶۸/۴۸ - ۱۴۴/۸ (۴) ۶۸/۴۸ - ۱۸۴/۴

۳۰- انواع تولیدات یک کشور در شرق آسیا به دو گروه A و B تقسیم می‌شود، میزان تولید هر کدام و میانگین قیمت هر واحد از آن‌ها در جدول زیر آورده شده است. اگر سال ۱۳۹۰ سال پایه باشد و تولید سال ۱۳۹۱ برحسب قیمت‌های جاری ۵۱,۰۰۰ واحد پولی محاسبه شده باشد:

(الف) میانگین قیمت تولید هر واحد از گروه B در سال ۱۳۹۱ چند واحد پولی است؟

(ب) افزایش تولید کل ناشی از تورم در سال ۱۳۹۱ چند واحد پولی است؟

(پ) با توجه به افزایش قیمت کالاهای گروه A (در سال ۱۳۹۱ نسبت به سال ۱۳۹۰) که شامل کالاهای ضروری و مورد نیاز مردم است، دولت این کشور در نظر گرفته است فقط برای جبران افزایش قیمت این کالاها به کارمندان خود کمک نقدی کرده و ۲۰٪ به حقوق آنان اضافه کند، در این صورت قدرت خرید واقعی کارمندان دولت چه تغییری کرده است؟

گروه	میانگین سال ۱۳۹۰		میانگین سال ۱۳۹۱	
	قیمت	مقدار	قیمت	مقدار
A	۱۵۰ واحد پولی	۷۵ کیلو	۲۰۰ واحد پولی	۴۵ کیلو
B	۱۰۰ واحد پولی	۴۰۰ کیلو	?	۳۵۰ کیلو

(۱) الف) ۲۱۰، ب) ۸۵۰۰ (پ) قدرت خرید واقعی کارمندان دولت افزایش یافته است.

(۲) الف) ۱۲۰، ب) ۹۲۵۰ (پ) قدرت خرید واقعی کارمندان دولت افزایش یافته است.

(۳) الف) ۲۱۰، ب) ۸۵۰۰ (پ) قدرت خرید واقعی کارمندان دولت کاهش یافته است.

(۴) الف) ۱۲۰، ب) ۹۲۵۰ (پ) قدرت خرید واقعی کارمندان دولت کاهش یافته است.

۳۱- کدام گزینه از لحاظ تاریخ ادبیات و سبک‌شناسی درست است؟

- ۱) کتاب شاهنامهٔ ابومنصوری در سال ۳۴۲ هـ. ق. به دست عده‌ای از دانشوران خراسان با موضوع تاریخ گذشتهٔ ایران نوشته شد.
- ۲) تقسیم‌بندی سبک‌های شعر فارسی از منظر محمدتقی بهار، بر مبنای حوزهٔ جغرافیایی و تاریخی شعر است و او، پنج سبک و دوره برای شعر فارسی در نظر می‌گیرد.
- ۳) حذف افعال به قرینه و تمثیل و استشهاد به آیات، احادیث و اشعار عرب از ویژگی‌های سبکی کتاب‌های «کیمیای سعادت» و «التفهیم» محسوب می‌شوند.
- ۴) دورهٔ رواج نثر مصنوع، در قرن ششم هجری و نخستین نمونهٔ آن، «کلیله و دمنه»ی ابوالمعالی نصرالله منشی است که در سال ۵۳۶ هـ. ق. تألیف شده است.

۳۲- در تحلیل ابیات زیر کدام ویژگی سبکی یافت نمی‌شود؟

- «چون خر دجال نفست شد اسیر حرص و آز / بعد از این بر مرکب تقوات زین باید نهاد  
 نفس فرعون است و دین موسی و توبه چون عصا / رخ به سوی جنگ فرعون لعین باید نهاد  
 آن تنی کش خوب پروردی به دوزخ در همی / در دهان اژدهای آتشین باید نهاد»
- ۱) رواج حس دینی
  - ۲) رواج مفاخره، شکایت و انتقاد اجتماعی
  - ۳) رواج وعظ و اندرز
  - ۴) گسترش عرفان و تصوف

۳۳- ویژگی‌های فکری «کاربرد اشعار پندآموز و اندرزگونهٔ ساده»، «واقع‌گرایی در شعر» و «غلبهٔ روح شادی» به ترتیب در کدام ابیات یافت می‌شود؟

- الف) هر ساعتی سرشک گلاب از هوا چکد / هر لحظه‌ای نسیم گل آید ز بوستان  
 ب) تو را در آینه دیدن جمال طلعت خویش / بیان کند که چه بوده است ناشکیبا را  
 ج) شما را همان رنج پیش است و ناز / زمانی نشیب و زمانی فراز  
 د) به شادکامی در کاخ نو نشسته به عیش / ز کاخ بر شده تا زهره نالهٔ مزمر  
 ه) برهم نرزد دست خزان بزم ریاحین / گر باد به بوستان برد از زلف تو بویی
- ۱) ج - ه - ب      ۲) ج - الف - د      ۳) ب - الف - د      ۴) ب - ه - الف

۳۴- قاعدهٔ قافیةٔ ابیات کدام گزینه با یکدیگر یکسان نیست؟

- الف) که آن ترک در جنگ نر اژدهاست / در آهنگ و در کینه ابر بلاست  
 ب) جهان خیره ماند ز فرهنگ او / از آن برز و بالا و اورنگ او  
 ج) بدیشان نبد ز آتش مهر تیو / به یک ره برآمد ز هر دو غریو  
 د) بیابان از آن آب دریا شود / که ابر از بخارش به بالا شود  
 ه) به من داده بودند و بخشیده راست / ترا کین پیشین نایست خواست
- ۱) ب و ج      ۲) ب و د      ۳) الف و د      ۴) ه و ج

۳۵- بیت کدام گزینه ذوقافیتین است؟

- ۱) بود مرد آرمد در بند سخت / چو جنبنده گردد شود نیکبخت
- ۲) ولیکن روانم ز تو سیر نیست / دلم چون دل تو به کفشیر نیست
- ۳) مکن روز بر خویشان بر بنفش / به بازیچه پنجه مزن بر درفش
- ۴) مرا هرچه ملک و سپاهست و گنج / همی زان توست و تو را زوست خنج

۳۶- هجاهای تقطیع شده «U / -- U / -- U / -- U» علایم هجایی کدام بیت است؟

- (۱) بتی دارم که گرد گل ز سنبل سایه‌بان دارد / بهار عارضش خطی به خون ارغوان دارد
- (۲) عقوبت محال است اگر بت پرست / به فرمان ایزد پرستد صنم
- (۳) ای که از دفتر عقل آیت عشق آموزی / ترسم این نکته به تحقیق نتانی دانست
- (۴) طمع ندارم از این پس ز خلق و جاه و محل / مگر به خالق و دادار خلق عز و جل

۳۷- نوع سجع به کار رفته در کدام عبارات یکسان است؟

- (الف) روزی به غرور جوانی سخت رانده بودم و شبانگاه به پای کربوه‌ای (تپه) سست مانده.
- (ب) الحق پشت و پناه سپاه من بود؛ در دیده دشمنان خار و بر روی دوستان خال.
- (پ) و ملک از قبول نصیحت من اعراض نمود و مرا بر این جمله عذابی فرمود.
- (ت) در علم و شجاعت خود نظیر نداشت و از محتشمان اصحاب طریقت بود و از محترمان ارباب شریعت.
- (ث) هرکه در ادای شکر و شناخت قدر نعمت غفلت ورزد نام او در جریده عاصیان مثبت گردد.
- (ج) رفیع قدر و عالی همت بود و جدی به کمال داشت و مراقبت بر دوام.

- (۱) پ - ث - الف (۲) ت - الف - ث (۳) ج - ب - پ (۴) ث - ج - ت

۳۸- در چند بیت از ابیات زیر، هیچ‌گونه جناسی به کار نرفته است؟

- (الف) آن جان و جهان آمد وان گنج نهران آمد / وان فخر شهان آمد تا پرده درد ما را
- (ب) ای میر نمی‌بینی این مملکت جان را / این روضه دولت را این تخت و سعادت را
- (پ) کو رستم دستان تا دستان بنمایم / کو یوسف تا بیند خوبی و فرّ ما را
- (ت) غوطه در دریا دهد آتش عنانی آب را / رزق خاک مرده می‌سازد گرانی آب را
- (ث) تلخ از تو شیرین می‌شود کفر از تو چون دین می‌شود / خار از تو نسرين می‌شود چیزی بده درویش را
- (ج) میر آمد و میر آمد وان بدر منیر آمد / وان شکر و شیر آمد تا روز مشین از پا
- (چ) تیشه‌ای در کار هستی می‌کنم چون کوهکن / چند دارم در پس کوه آفتاب عشق را

- (۱) شش (۲) چهار (۳) سه (۴) پنج

۳۹- کدام بیت زیر تمام آرایه‌های «جناس، موازنه، تکرار و واج‌آرایی» را دارد؟

- (۱) که گر آتش است او تو آب روانی / و گر گرد گردد تو باد صبایی
- (۲) از رای بلند تو بریده است تباهی / وز طبع لطیف تو گسسته است گرانی
- (۳) گه حلم گویی درنگ زمینی / گه خشم گویی شتاب زمانی
- (۴) از او راست شد کارهای زمینی / وز او گشت کژ فتنه‌های زمانی

۴۰- مفهوم دو بیت زیر با کدام گزینه قرابت دارد؟

«بوی جوی مولیان آید همی / یاد یار مهربان آید همی»  
 ریگ آموی و درشتی راه او / زیر پایم پرنیان آید همی»

- (۱) نظر گر بر جمال کعبه باشد رهنوردان را / گل بی‌خار از خار مغیلان می‌توان چیدن
- (۲) چشم من چون چشمه آموی گشت از هجر تو / تن به خون در چون میان چشمه آموی، موی
- (۳) به دشواری توان دیدن وجود ناتوانم را / به تار پرنیان مانم ز عشق پرنیان پوشی
- (۴) درشتی‌ها بود در پرده نرمی‌های گردون را / نباشد لقمه این سنگ‌دل از استخوان خالی

۴۱- موضوع و نویسنده کدام اثر کاملاً درست است؟

(۱) عین الحیات: عرفان - شیخ بهایی

(۲) تاریخ جهانگشا: تاریخ پیامبران، خلفا و تاریخ ایران - عطاملک جوینی

(۳) تذکره دولتشاه: ذکر احوال عارفان - دولتشاه سمرقندی

(۴) عالم آرای صفوی: تاریخ - اسکندربیک منشی

۴۲- با توجه به ویژگی‌های زبانی، کدام بیت به سبک هندی سروده نشده است؟

(۱) بلاگردان شوم، قربان روم، گرد سرت گردم / ندارد آفرین آلا تو را، رحمی به حال او

(۲) گفتم در گوش تو مرا تشنه جگر کرد / بشنید از این گوش وز آن گوش به در کرد

(۳) مرا گوید نمی‌گویی که تا چند از گذارویی / چو هر عوری و ادباری گدایی می‌کنی هر در

(۴) اثر، دست ندامت کی به دندان می‌گزد زاهد / عزیز از کاسه‌لیسی دارد انگشت شهادت را

۴۳- مضمون‌سازی‌های شعر سبک هندی در کدام گزینه دیده می‌شود؟

(۱) هوا سرد است و دارد چهره ناشسته‌ای آن گل / کنید از شعله‌ آواز بلبل گرم آیش را

(۲) مرا آن اصل بیداری دگر باره به خواب اندر / بداد افیون شور و شر ببرد از سر ببرد از سر

(۳) دلی که غیب‌نمای است و جام جم دارد / ز خاتمی که دمی گم شود چه غم دارد

(۴) ای رخت چون خلد و لعلت سلسبیل / سلسبیل کرده جان و دل سبیل

۴۴- همه گزینه‌ها به جز ... از ویژگی‌های نثر سبک هندی زیر هستند.

«پس از او سلطان سلیم پادشاه گردیده او نیز در نهصد و دو، رایت توجه به عالم بقا برافراشت و بر اثر آن سلطان مراد صاحب ملک و مال

گشته مکرر وی را با جنود نصارا محاربات دست داده، همه وقت فایق آمد.»

(۱) کاربرد وجه وصفی فعل

(۲) جمع بستن کلمات با علامت «ات» عربی

(۳) مطابقت صفت و موصوف به تقلید از عربی

(۴) کاربرد افعال پیشوندی

۴۵- پایه‌های آوایی کدام مصراع به لحاظ تعداد با دیگر مصراع ها متفاوت است؟

(۱) همچو آینه هزارت چشم حیران رو به‌رو

(۲) گر چه زان آینه خاتون عرب را نگرند

(۳) که بوی مشک می‌دهد هوای مرغزارها

(۴) لیک بود آه دل سوختگان جانگداز

۴۶- خوشه هجایی بیت زیر در کدام گزینه درست نشان داده شده است؟

«جهانا عهد با من کی چنین بستی / نیاری یاد از آن پیمان که کردستی»

(۱) --U/--U/--U (۱)      --U/---U/---U (۲)

(۳) ---U/---U/---U (۳)      -UU/--UU/--UU (۴)

۴۷- وزن عروضی نوشته شده در برابر همه ابیات درست است به جز .....

(۱) شکر قبول عاجزی تا به کجا ادا کنیم / گشت اجابت از ادب در کف ما دعای ما (مفتعلن مفاعلن // مفتعلن مفاعلن)

(۲) این صبح که جولانها بر چرخ برین هستش / دامن شکن همت گردد دو سه چین هستش (مستفعل مفعولن // مستفعل مفعولن)

(۳) حسن بتان اینقدر نیست فریب نظر / گر نه تویی جلوه گر آینه حیران کیست (مفتعلن فاعلن // مفتعلن فاعلن)

(۴) در عالمی که با خود رنگی نبود ما را / بودیم هر چه بودیم او وانمود ما را (مستفعل فعولن // مستفعل فعولن)

۴۸- از میان ابیات زیر در چند مورد یکی یا هر دو آرایه «تشبیه و استعاره» وجود ندارد؟

الف) به کردار آتش رخس بر فروخت / دل آخر بر آن آتشت چون نسوخت

ب) خوش بیاراید هوای نوبهار آن روی گل / تا نماید دلربایی چون رخ زیبای تو

پ) رخانش بود گفتمی نوبهاران / هم از چشمش بر او باریده باران

ت) ندارد همچو من دیوانه‌ای دامان این صحرا / که کوه از ناله‌ام کبک سبک رفتار می‌گردد

ث) ز عشق لاله رویان داغ جان‌سوزی‌ست عاشق را / که سردی‌های دوران مرهم کافور می‌گردد

(۱) یک      (۲) چهار      (۳) دو      (۴) سه

۴۹- ترتیب ابیات زیر بر اساس داشتن آرایه‌های «تشبیه فشرده به صورت ترکیب اضافی، تشبیه فشرده به صورت غیر اضافی، تشخیص، استعاره با

ذکر مشبیه به و کنایه» کدام است؟

الف) رخس همت را فگن برگستوان از دلق فقر/ نقش محراب بکن کاینجا جهاد اکبر است

ب) تا ز هر بادی بجنبی ، پا به دامن کش چو کوه/ کادمی مشتی غبار و عمر باد صرصر است

پ) چشم حاصل کن که آنگه می‌نماید بی‌حجاب/ آنچه پنهان در پس این شیشه صافی ذر است

ت) از جراحت زنده گردد دل که فاسد شد چو خون/ ورد «الشافی هوالله» بر زبان نشتر است

ث) دل ز سودهای گوناگون بشوی و جمع باش/ زان که اوراق سفید ایمن ز بیم ابتر است

(۱) الف، پ، ث، ب، ت      (۲) ب، ت، پ، ث، الف

(۳) الف، ب، ت، پ، ث      (۴) ب، ت، ث، الف، پ

۵۰- هر دو آرایه مذکور در مقابل کدام ابیات صحیح است؟

الف) هزار سرو به معنی به قامت نرسد / و گرچه سرو به صورت بلند بالایی است (تشبیه - استعاره)

ب) ای فضلا پروری کز شرف نام تو / مدعیان را زند قافیۀ من قفا (مجاز - تشخیص)

ج) چو رویی به خدمت نهی بر زمین / خدا را ثناگوی و خود را مبین (کنایه - مجاز)

د) هوش خردمند را عشق به تاراج برد / من نشنیدم که باز صید کبوتر شود (استعاره - تشبیه)

ه) خدایا پرده‌ای بر عیب من کش / زبان حرف گیران در دهن کش (مجاز - کنایه)

(۱) الف - ب      (۲) ج - الف      (۳) ه - د      (۴) د - ب

تاریخ

تاریخ (کل کتاب)  
 تاریخ ۲، کل کتاب

- ۵۱- اساس شیوه نوین تاریخ‌نگاری که به دنبال تحولات علمی و فکری در دورهٔ رنسانس در اروپا به وقوع پیوست، بر چه پایه‌ای بود؟
- (۱) بررسی علت‌ها، نتایج و آثار گوناگون حوادث تاریخی  
 (۲) بررسی همهٔ ابعاد فرهنگی، اقتصادی و هنری جوامع گذشته  
 (۳) توجه به روابط علت و معلولی پدیده‌های تاریخی  
 (۴) سنجش دقیق منابع و استناد به اسناد و مدارک معتبر
- ۵۲- به ترتیب، در گاه‌شماری اوستایی ساسانی همانند گاه‌شماری ...، پنج روز اضافی را به آخر ماه دوازدهم می‌افزودند و گاه‌شماری هجری خورشیدی براساس گاه‌شماری ... تنظیم شده است.
- (۱) بابلی - هجری قمری (۲) مصری - جلالی  
 (۳) بابلی - جلالی (۴) مصری - هجری قمری
- ۵۳- کدام آثار باستانی به صورت اتفاقی کشف شده‌اند؟
- (۱) تمدن عظیم جیرفت - سنگ‌نوشتهٔ روزتا  
 (۲) مردان نمکی زنجان - بیستون  
 (۳) سنگ‌نوشتهٔ پارمو - آرامگاه شی‌هوانگ‌تی  
 (۴) تخت جمشید - بیستون
- ۵۴- سارگن فرماندهی کدام اقوام را برعهده داشت و این اقوام در کدام قسمت بین‌النهرین ساکن بودند؟
- (۱) آموری - جنوب (۲) آموری - مرکز  
 (۳) آکدی - جنوب (۴) آکدی - مرکز
- ۵۵- به ترتیب، اهرام سه‌گانه از شاهکارهای کدام دورهٔ مصر باستان است و مصریان چگونه مردمانی بودند؟
- (۱) امپراتوری (پادشاهی) قدیم - صبور  
 (۲) امپراتوری (پادشاهی) میانه - مطیع  
 (۳) امپراتوری (پادشاهی) قدیم - فزون‌خواه  
 (۴) امپراتوری (پادشاهی) میانه - آرام
- ۵۶- کدام گزینه دربارهٔ تمدن چین باستان صحیح است؟
- (۱) نخستین امپراتور چین، شی‌هوانگ‌تی بود که اندیشه‌های کنفوسیوس را ترویج کرد.  
 (۲) یکی از فرماندهان چینی به نام آشوکا، سلسلهٔ موریا را در چین تأسیس کرد.  
 (۳) پس از مرگ بودا، آیین کنفوسیوس در چین و هند گسترش زیادی یافت.  
 (۴) در دورهٔ هان، آئین بودا به چین راه یافت و جادهٔ ابریشم گشایش یافت.
- ۵۷- دولت - شهر آتن به رهبری ... به سرعت در مسیر پیشرفت و توسعه‌طلبی گام برداشت و امپراتور ... به تدریج زمینهٔ تقسیم امپراتوری روم را به دو بخش شرقی و غربی فراهم کرد.
- (۱) پریکلس - کنستانتین  
 (۲) کنستانتین - پریکلس  
 (۳) آوگوستوس - کنستانتین  
 (۴) کنستانتین - آوگوستوس
- ۵۸- در زمان ...، یک افسر انگلیسی به نام ... موفق به خواندن خط میخی شد و ... را ترجمه کرد.
- (۱) ناصرالدین‌شاه - ارنست هرتسفلد - منشور کورش هخامنشی  
 (۲) ناصرالدین‌شاه - سر هنری راولینسون - منشور کورش هخامنشی  
 (۳) محمدشاه - ارنست هرتسفلد - کتیبهٔ داریوش هخامنشی در بیستون  
 (۴) محمدشاه - سر هنری راولینسون - کتیبهٔ داریوش هخامنشی در بیستون
- ۵۹- کورش با جلب حمایت ... حکومت ماد را از میان برداشت و خشایارشا در نبرد دریایی در ... توفیق چندانی به دست نیاورد.
- (۱) قبایل پارسی - تنگهٔ سالامیس  
 (۲) بزرگان مادی - تنگهٔ سالامیس  
 (۳) فرماندهان نظامی - خلیج ماراتن  
 (۴) تودهٔ مردم - خلیج ماراتن
- ۶۰- به ترتیب، در زمان کدام پادشاه وسعت قلمرو اشکانیان به نهایت خود رسید و ایران و روم بارها بر سر چه منطقه‌ای با هم جنگیدند؟
- (۱) مهرداد دوم - ارمنستان  
 (۲) مهرداد یکم - آسیای صغیر  
 (۳) ارد دوم - آسیای صغیر  
 (۴) اردوان - ارمنستان

۶۱- به ترتیب، هم‌زمان با ظهور اسلام در شبه جزیره عربستان، برخی از اعراب گرویده به دین یهود در کدام شهر سکونت داشتند و نخستین ایمان‌آورنده به اسلام بعد از حضرت علی (ع) و حضرت خدیجه (س) چه کسی بود؟

- (۱) یثرب - ابوبکر بن ابی‌قحافه  
(۲) نجران - زیدبن حارثه  
(۳) یثرب - زیدبن حارثه  
(۴) نجران - ابوبکر بن ابی‌قحافه

۶۲- به ترتیب، نخستین قانون اساسی مدینه پس از هجرت پیامبر از مکه به این شهر چه بود و کدام جنگ مسلمانان با مشرکان در سال ۵ هجرت به شکست مشرکان انجامید؟

- (۱) پیمان عقبه اول - خندق  
(۲) پیمان نامه عمومی مدینه - احزاب  
(۳) پیمان عقبه اول - تبوک  
(۴) پیمان نامه عمومی مدینه - حنین

۶۳- به ترتیب پس از رحلت پیامبر (ص) ابوبکر با حمایت چه کسانی از مهاجرین خلیفه شد و کدام افراد از صحابه پیامبر نسبت به رفتار عثمان اعتراض کردند؟

- (۱) حنظله بن ابوسفیان و طلحه و زبیر - میثم تمار و عمار یاسر  
(۲) عمر بن خطاب و ابوعبیده جراح - میثم تمار و سلمان فارسی  
(۳) حنظله بن ابوسفیان و طلحه و زبیر - ابوذر غفاری و سلمان فارسی  
(۴) عمر بن خطاب و ابوعبیده جراح - ابوذر غفاری و عمار یاسر

۶۴- معاویه در زمان کدام خلیفه به حکومت شام رسید و نخستین قیام به قصد خونخواهی امام حسین (ع) چه نام داشت؟

- (۱) ابوبکر - قیام توابین  
(۲) ابوبکر - قیام مختار  
(۳) عمر - قیام توابین  
(۴) عمر - قیام مختار

۶۵- منصور چندمین خلیفه بنی‌عباس بود و کدام مورد از اقدامات وی نیست؟

- (۱) دومین - قتل ابومسلم خراسانی با وجود خدمات زیاد وی برای عباسیان  
(۲) دومین - تأکید بر خویشاوندی عباسیان با پیامبر برای اثبات حقانیت خلافت عباسی  
(۳) سومین - سرکوب جنبش‌های علویان  
(۴) سومین - انتخاب بغداد به عنوان پایتخت خلافت عباسی

۶۶- چه عاملی سبب شد خلیفه عباسی فرمان حکومت سیستان، کابل و بلخ را برای یعقوب لیث صفاری بفرستد؟

- (۱) خطبه خواندن یعقوب لیث به نام خلیفه عباسی  
(۲) موفقیت‌های او در سرکوب خوارج و جهاد با کفار مرزهای شرقی  
(۳) سرکوب طاهریان و تصرف نیشابور توسط یعقوب لیث  
(۴) هراس خلیفه عباسی از لشکرکشی یعقوب لیث به بغداد

۶۷- هدف و انگیزه محمود غزنوی از لشکرکشی‌های پی‌درپی به هند چه بود؟

- (۱) جهاد در راه خدا  
(۲) سرکوب شورش‌های هندیان  
(۳) دستیابی به ثروت فراوان هند  
(۴) گسترش زبان فارسی در هند

۶۸- به ترتیب، مهم‌ترین اقدام شاه اسماعیل صفوی پس از نشستن بر تخت شاهی چه بود و کدام شاه صفوی پایه‌های حکومت صفوی را تثبیت و تحکیم نمود؟

- (۱) شکست آق‌قویونلوها - شاه عباس یکم  
(۲) مقابله با دشمنان خارجی - شاه عباس یکم  
(۳) رسمی کردن مذهب شیعه - شاه تهماسب  
(۴) مقابله با عثمانیان در غرب - شاه تهماسب

۶۹- کدام عامل موجب شد که امپراتور روم شرقی از پاپ، درخواست کمک نماید؟

- (۱) مشکلات اقتصادی و اجتماعی امپراتوری روم شرقی  
(۲) تشویق مردم توسط فتودال‌ها برای شرکت در جنگ‌های مذهبی  
(۳) پیروزی سلجوقیان بر امپراتوری بیزانس در جنگ ملازگرد  
(۴) موفقیت‌های نظامی مسیحیان در آسیای صغیر و اندلس

۷۰- چه کسی توانست تعدادی پایگاه تجاری - نظامی در جزایر و سواحل خلیج فارس، هندوستان و چین تأسیس کند؟

- (۱) آلبوکرک  
(۲) کریستف کلمب  
(۳) بارتولومودیا  
(۴) واسکودوگاما



جغرافیای ایران، کل کتاب  
جغرافیا ۲، کل کتاب

جغرافیا

۷۱- به ترتیب، پرسش‌نامه و مصاحبه مربوط به کدام روش جمع‌آوری اطلاعات است؟

- (۱) کتابخانه‌ای - میدانی (۲) میدانی - میدانی (۳) کتابخانه‌ای - کتابخانه‌ای (۴) میدانی - کتابخانه‌ای

۷۲- کدام گزینه درباره ارزش اقتصادی سواحل و جلگه‌های ایران درست است؟

- (۱) در جلگه جنوبی کشور، حمل‌ونقل و صید ماهیان خاویار در جریان است.  
(۲) در سواحل شمالی کشور، وجود تنگه‌ها و سواحل طولانی، امکانات حمل‌ونقل کالا و مسافر را به همراه صید ماهی فراهم می‌آورد.  
(۳) علی‌رغم چشم‌اندازهای طبیعی سواحل شمال و جنوب، این سواحل پذیرای مسافران کمی هستند.  
(۴) در سواحل شمالی، حمل‌ونقل و صید ماهیان خاویار در جریان است.

۷۳- از ویژگی‌های اصلی مناطق خشک و بیابان‌ها در ایران چیست؟

- (۱) بارندگی زیاد و منظم (۲) کم بودن تعرق (۳) کمبود پوشش گیاهی (۴) کم بودن تبخیر

۷۴- کدام گزینه درباره تعریف کانون آبگیر دائمی درست است؟

- (۱) کانون‌های آبگیری که بیش از ۳۰۰ میلی‌متر بارش داشته باشند و حداقل در هفت ماه از سال، این بارش‌ها اتفاق بیفتد.  
(۲) کانون‌های آبگیری که بیش از ۵۰۰ میلی‌متر بارش داشته باشند و حداقل در هشت ماه از سال، این بارش‌ها اتفاق بیفتد.  
(۳) کانون‌های آبگیری که بیش از ۵۰۰ میلی‌متر بارش داشته باشند و حداقل در نه ماه از سال، این بارش‌ها اتفاق بیفتد.  
(۴) کانون‌های آبگیری که بیش از ۳۰۰ میلی‌متر بارش داشته باشند و حداقل در دو ماه از سال، این بارش‌ها اتفاق بیفتد.  
۷۵- در کشوری با جمعیت ۶۰ میلیون نفر، اگر میزان موالید در طول یک سال ۳۵۰۰۰۰۰ نفر و مرگ‌ومیر ۲۰۰۰۰۰۰ نفر باشد، رشد طبیعی جمعیت چند درصد است؟

- (۱) ۵ (۲) ۵/۵ (۳) ۴ (۴) ۴/۵

۷۶- کدام عامل در شکل‌گیری سکونتگاه‌های شهری و روستایی، بیشترین اهمیت را داشته است و بسیاری از سکونتگاه‌های اولیه در چه مناطقی به‌وجود آمده‌اند؟

- (۱) دسترسی به آب - ارتفاعات کوهستان‌ها و دشت‌ها  
(۲) حاصلخیزی خاک - ارتفاعات کوهستان‌ها و دشت‌ها  
(۳) دسترسی به آب - کنار رودها  
(۴) حاصلخیزی خاک - کنار رودها

۷۷- در ارتباط با توان‌های اقتصادی ایران، کدام گزینه به‌ترتیب جایگزین عبارات (الف)، (ب) و (ج) است؟

توان اقتصادی	نام شهر
بیشترین مشاغل بخش معدن	الف
ب	بندر امام خمینی
تولید پرتقال	ج

- (۱) همدان - صنایع پتروشیمی - مازندران  
(۲) اصفهان - صنایع مربوط به فلزات سنگین - کرمان  
(۳) کرمان - صنایع پتروشیمی - کرمان  
(۴) یزد - صنایع مربوط به فلزات سنگین - مازندران

۷۸- ویژگی اصلی هر ناحیه چیست و ناحیه‌بندی بر چه اساسی صورت می‌گیرد؟

- (۱) تفاوت یک ناحیه جغرافیایی با ناحیه مجاور خود - طرز تفکر یک جغرافی‌دان و شیوه کار او  
(۲) وحدت و همگونی عناصر طبیعی و انسانی در آن - ویژگی‌های طبیعی و انسانی یک ناحیه  
(۳) تفاوت یک ناحیه جغرافیایی با ناحیه مجاور خود - ویژگی‌های طبیعی و انسانی یک ناحیه  
(۴) وحدت و همگونی عناصر طبیعی و انسانی در آن - طرز تفکر یک جغرافی‌دان و شیوه کار او

۷۹- چه تعداد از گزاره‌های زیر نادرست است؟

- (الف) برای ایجاد بارندگی در یک ناحیه، باید هر دو عامل رطوبت و صعود هوای مرطوب شکل بگیرد.  
(ب) بارش‌های بهاری غالباً در محل برخورد توده‌های هوا با یکدیگر شکل می‌گیرند.  
(ج) مناطق استوایی و آسیای موسمی، با بیش از ۱۵۰۰ میلی‌متر بارندگی در سال، جزو پرباران‌ترین نواحی جهان‌اند.  
(د) در بارندگی کوهستانی، هوای مرطوب همراه با بالا رفتن از دامنه مرطوب و کاهش دما، موجب تشکیل ابر و بارش می‌شود.  
(ه) برای ایجاد بارش، توده هوای مرطوب لزوماً باید تا ارتفاع معینی بالا برود و سرد شود تا به نقطه اشباع برسد.  
(۱) صفر (۲) یک (۳) دو (۴) سه

۸۰- اشکال «کارستی» در چه مناطقی شکل می‌گیرند و شکل‌گیری کدام پدیده‌ها را سبب می‌شوند؟

- (۱) بیابانی - حفره‌ها و چاله‌های بادی  
(۲) کوهستانی - حفره‌ها و چاله‌های بادی  
(۳) بیابانی - غارهای طبیعی و چشمه‌های آهکی  
(۴) کوهستانی - غارهای طبیعی و چشمه‌های آهکی

۸۱- به ترتیب، «برخان، رگ و ستون‌های سنگی»، حاصل کدام یک از اشکال فرسایش طبیعی در بیابان‌ها هستند؟

- (۱) کاوشی - کاوشی - تراکمی  
(۲) کاوشی - تراکمی - تراکمی  
(۳) تراکمی - کاوشی - کاوشی  
(۴) تراکمی - تراکمی - تراکمی



۸۲- با توجه به تصویر مقابل:

الف) ارتفاع نقطه الف چند متر است؟

ب) در کدام قسمت شیب به بیشترین حد می‌رسد؟

- (۱) ۱۵۰۰ - شرق  
(۲) ۱۴۵۰ - غرب  
(۳) ۱۴۵۰ - شرق  
(۴) ۱۵۰۰ - غرب

۸۳- به چه علت نواحی بیابانی برای تحقیقات نجومی و صنایع هوافضا مناسب هستند؟

- (۱) شدت تابش انرژی خورشیدی  
(۲) دست‌نخورده بودن محیط  
(۳) وسعت زیاد  
(۴) آسمان صاف و بدون ابر

۸۴- علت «کم‌بازده بودن تولید برنج در کنگو و سومالی» و «وجود مزارع پلانتیشن در جنوب ایالات متحده» به ترتیب، در کدام گزینه آمده است؟

- (۱) فرسایش و ضعف خاک - کشت و صدور محصولات برای کسب سود  
(۲) فرسایش و ضعف خاک - افزایش سطح رفاه زندگی کارگران  
(۳) سیستم کشاورزی معیشتی - کشت و صدور محصولات برای کسب سود  
(۴) سیستم کشاورزی معیشتی - افزایش سطح رفاه زندگی کارگران

۸۵- نواحی صنعتی «ایالات متحده آمریکا» و «ایتالیا» به ترتیب در کدام قسمت این کشورها قرار دارند؟

- (۱) شمال شرق - شمال  
(۲) شمال غرب - شمال  
(۳) شمال شرق - غرب  
(۴) شمال غرب - غرب

۸۶- کدام گزینه درباره «سیر تعامل و روابط اقتصادی در جهان» نادرست است؟

- (۱) شبکه راه‌های به هم پیوسته جاده ابریشم، تا قرن ۱۵ میلادی، بزرگ‌ترین شبکه دادوستد جهانی بود که از چین در شرق آسیا تا اروپا در کنار دریای مدیترانه را دربرمی‌گرفت.  
(۲) از قرن هجدهم، با وقوع انقلاب صنعتی، اروپایی‌ها استعمارگری را در جهان گسترش دادند و مواد معدنی را به کشورهای خود سرازیر کردند.  
(۳) با استقلال کشورهای مستعمره پس از جنگ جهانی دوم و عضویت آن‌ها در سازمان ملل، دوره استعمار کهن به پایان رسید.  
(۴) پس از جنگ جهانی دوم، کشورهای سرمایه‌داری به جای وارد کردن فشار سیاسی به حکومت‌ها، به سرمایه‌گذاری و ایجاد کارخانه‌های مونتاژ در دیگر نقاط جهان و بهره‌کشی از آن‌ها اقدام کردند.

۸۷- کدام عبارت بیانگر مفهوم «سرزمین» است و نظام سیاسی یک سرزمین کدام است؟

- (۱) واحدی سیاسی با شخصیت بین‌المللی - حکومت  
(۲) فضا و قلمرو جغرافیایی یک کشور - حکومت  
(۳) واحدی سیاسی با شخصیت بین‌المللی - حاکمیت  
(۴) فضا و قلمرو جغرافیایی یک کشور - حاکمیت

۸۸- کدام گزینه، درباره رودهای قابل کشتی‌رانی به عنوان مرز درست است؟

- (۱) خط تالوگ بهترین خط مرزی است؛ زیرا فاصله مرز از هر دو ساحل به یک اندازه است.  
(۲) خط منصف بهترین خط مرزی است؛ زیرا فاصله مرز از هر دو ساحل به یک اندازه است.  
(۳) خط تالوگ بهترین خط مرزی است؛ زیرا هر دو کشور حق کشتی‌رانی در دو طرف آن را دارند.  
(۴) خط منصف بهترین خط مرزی است؛ زیرا هر دو کشور حق کشتی‌رانی در دو طرف آن را دارند.

۸۹- به ترتیب، مرز بین «هند و پاکستان» و مرز بین «کانادا و آلاسکا» چه نوع مرزی است؟

- (۱) تحمیلی - پیشتاز  
(۲) تحمیلی - هندسی  
(۳) تطبیقی - هندسی  
(۴) تطبیقی - پیشتاز

۹۰- کشورهای طویل با طول حداقل ... برابر عرضشان شناخته می‌شوند که ... نمونه‌ای از این نوع کشورهاست و کشورهای ... در درون کشور دیگری محصور شده‌اند و ... نمونه‌ای از این نوع کشورها است.

- (۱) پنج - شیلی - محاطی - آفریقای جنوبی  
(۲) شش - تایلند - حائل - آفریقای جنوبی  
(۳) پنج - تایلند - حائل - سوازیلند  
(۴) شش - شیلی - محاطی - سوازیلند

۹۱- عبارات زیر به ترتیب با کدام مفهوم و موضوع مرتبط است؟

- نظم جهان اجتماعی با آگاهی و اراده انسان‌ها شکل می‌گیرد.
- زلزله یا خشکسالی پدیده‌های طبیعی‌اند و تأثیرات تعیین‌کننده‌ای در کنش‌های اجتماعی انسان‌ها دارند.
- پیامد ارتباط میان اجزا و لایه‌های جهان اجتماعی است.
- دانش‌آموزی که از استعداد سرشاری برخوردار است؛ ولی خود به آن آگاه نیست و از آن بهره‌ای نمی‌برد.
- (۱) پدیده اعتباری - ملاک تشخیص پدیده‌های طبیعی - نهاد اجتماعی - اهمیت بُعد عینی پدیده‌ها
- (۲) پدیده تکوینی - ملاک تشخیص پدیده‌های اجتماعی - نظام اجتماعی - تأمین نیازهای جهان اجتماعی
- (۳) پدیده اعتباری - گستره جهان اجتماعی - نهاد اجتماعی - اهمیت بُعد ذهنی پدیده‌ها
- (۴) پدیده تکوینی - گستره جهان اجتماعی - نظام اجتماعی - تأمین نیازهای جهان اجتماعی

۹۲- کدام گزینه در ارتباط با پیامدهای کنش انسانی، صحیح است، ولی در رابطه با پدیده‌های اجتماعی، صحیح نیست؟

- (۱) فردی سلام می‌کند و پاسخ سلام او پیامد ارادی کنش او محسوب می‌شود. - تمامی پدیده‌های اجتماعی خرد و کلان، پیامد کنش اجتماعی هستند.
- (۲) فردی که به صورت مداوم، وضو می‌گیرد دست و صورت او پاکیزه می‌شود که این، پیامد غیرارادی کنش اوست. - از آن‌جا که افراد انسانی با آگاهی و اراده و هدف عمل می‌کنند، می‌توانند به‌طور مستقل پدیده‌های اجتماعی را به‌وجود آورند.
- (۳) پیامدهای طبیعی کنش انسان همانند خود کنش وابسته به آگاهی و اراده انسان هستند. - پدیده‌های اجتماعی، فرصت‌ها و محدودیت‌هایی برای کنش‌ها به‌وجود می‌آورند.
- (۴) پیامدهای احتمالی کنش انسان ممکن است انجام بشود یا نشود. - ساختمان اداری و وفای به عهد پدیده‌هایی اجتماعی هستند.

۹۳- گزاره‌های زیر را به ترتیب از حیث صحیح یا غلط بودن مشخص نمایید.

- هویت فرهنگی جهان اجتماعی، پدیده‌ای گسترده‌تر از هویت اجتماعی افراد است.
- اگر اعضای یک جهان اجتماعی، واقعیت‌ها و آرمان‌های خود را فراموش نکنند، آن جهان اجتماعی دارای هویت حقیقی است.
- بحران هویتی می‌تواند منجر به تزلزل فرهنگی شود.
- جهان اجتماعی خودباخته، به روش تقلیدی عمل می‌کند.

- (۱) ص - ص - غ - ص
- (۲) ص - غ - غ - ص
- (۳) غ - ص - ص - غ
- (۴) ص - غ - ص - ص

۹۴- کدام گزینه به ترتیب با تصویر و نمودار زیر مرتبط است؟



(الف)



(ب)

- (۱) جهان متجدد فقط علمی را که از روش‌های تجربی به‌دست می‌آیند علم می‌داند. - جهان‌های اجتماعی شبیه یکدیگر نیستند و مسیر یکسانی را طی نمی‌کنند.
- (۲) در جهان متجدد، آدمیان متوجه اهداف دنیوی‌اند و برای رسیدن به این اهداف از علوم تجربی استفاده می‌کنند. - هر جهان اجتماعی، فرهنگ و تمدن مناسب خود را به‌وجود می‌آورد.
- (۳) در جهان متجدد، انسان‌ها اراده و آزادی خود را از دست می‌دهند. - فرهنگ‌ها و تمدن‌ها براساس آرمان‌ها و ارزش‌های خود، تحولاتی را دنبال می‌کنند.
- (۴) در جهان متجدد، افراد خواهان تسلط بر این جهان، به تدریج اسیر نظام اجتماعی پیچیده می‌شوند. - بعضی جوامع در مقایسه با جوامع پیشرفته عقب‌مانده‌اند و این جوامع باید جوامع پیشرفته را الگوی حرکت خود قرار دهند.

۹۵- در دیدگاه مستشرقان، هویت فرهنگی جوامع اسلامی، ... است و به ابعاد تاریخی و جغرافیایی آن محدود ... و این هویت، ملت اسلامی را در قالب ...، تقسیم کند.

- (۱) دنیوی - می شود - ناسیونالیسم  
(۲) دنیوی - نمی شود - ناسیونالیسم  
(۳) معنوی - می شود - امت  
(۴) معنوی - نمی شود - امت

۹۶- کدام گزینه به ترتیب نشان دهنده عبارات زیر است؟

- چگونگی شناخت حق و باطل بودن هر لایه از جهان اجتماعی  
- چگونگی حدود قلمرو واقعی و آرمانی هر جهان اجتماعی  
- جهان اجتماعی متناسب با آرمانها و ارزشهایی مانند انضباط و دم غنیمت شماری

- (۱) علم متناسب با همان لایه - متغیر - جهان متجدد  
(۲) علوم مبتنی بر عقل و وحی - متغیر - جهان معنوی  
(۳) علم متناسب با همان لایه - ثابت - جهان متجدد  
(۴) علوم مبتنی بر عقل و وحی - ثابت - جهان معنوی

۹۷- اعضای جهان اجتماعی، ابتدا با ... خود آشنا می شوند و چگونگی شکل گیری و تداوم هویت اجتماعی به معنای ... است و اضطراب و نگرانی های اجتماعی، پیامد ... است.

- (۱) هویت انتسابی - جامعه پذیری - تغییرات اجتماعی  
(۲) موقعیت اجتماعی - کنترل اجتماعی - فرصتها و محدودیت های جهان اجتماعی  
(۳) هویت انتسابی - بازتولید هویت اجتماعی - تعارض فرهنگی  
(۴) جایگاه اجتماعی - بازتولید هویت اجتماعی - تغییرات اجتماعی

۹۸- کدام موارد، به ترتیب، با عبارات زیر ارتباط دارد؟

- اولین شرط بقای هر جامعه  
- موضع قرآن نسبت به سرمایه داری

- هرگونه اقدام منجر به نابودی و حذف فیزیکی کل یا بخشی از جمعیت یک گروه بومی، قومی، مذهبی و ...

- (۱) جمعیت - آیات قرآن به صراحت با اصالت بخشیدن به سرمایه و شیوه های سرمایه دارانه مخالف است. - نسل کشی  
(۲) جمعیت - آیات قرآن به طور ضمنی با اصالت بخشیدن به سرمایه و شیوه های سرمایه دارانه مخالف است. - نسل کشی  
(۳) فرهنگ - آیات قرآن به طور ضمنی با اصالت بخشیدن به سرمایه و شیوه های سرمایه دارانه مخالف است. - قوم کشی  
(۴) فرهنگ - آیات قرآن به صراحت با اصالت بخشیدن به سرمایه و شیوه های سرمایه دارانه مخالف است. - قوم کشی

۹۹- به ترتیب نتیجه هر یک از شرایط زیر چه وضعیتی است؟

- ناتوانی یک نسل در حفظ و انتقال فرهنگ خود  
- به رسمیت شناخته نشدن روش های فراتجربی در جهان متجدد  
- بروز تغییرات هویتی بیرون از مرزهای مقبول جهان اجتماعی

- (۱) پیدایش و گسترش آگاهی و اراده ای نوین - گسترش عقلانیت ابزاری - تزلزل فرهنگی  
(۲) ایجاد موقعیت جدید برای کنشها و انتخاب های بعدی - طرد عناصر معنوی و مقدس جهان - بحران هویت  
(۳) فروریختن جهان اجتماعی - اسارت در قفس آهنین - خودباختگی فرهنگی  
(۴) دگرگونی جهان اجتماعی - از دست رفتن امکان ارزیابی ارزشها و آرمان های بشری - تعارض فرهنگی

۱۰۰- «تزلزل فرهنگی» و «بحران هویت»، به ترتیب پیامد کدام موارد هستند؟

- (۱) تداوم شیوه زندگی ناسازگار با عقاید و ارزش های یک جهان اجتماعی - باز ماندن جهان اجتماعی از پاسخگویی به نیازهای طبیعی و جسمانی یا فطری و معنوی انسانها  
(۲) از دست رفتن ثبات و استقرار عقاید، آرمانها و ارزشهایی که هویت فرهنگی جهان اجتماعی را می سازند. - ناتوانی جهان اجتماعی در حفظ و دفاع از عقاید و ارزش های اجتماعی خود  
(۳) فراتر رفتن تغییرات اجتماعی از محدوده تغییرات درون جهان اجتماعی - باز شدن راه دگرگونی هویت فرهنگی جهان اجتماعی  
(۴) مواجه شدن یک جهان اجتماعی با کاستیها و بن بست های درونی - ناتوانی جهان اجتماعی در سامان دهی کنش های اجتماعی براساس فرهنگ خود

۱۰۱- «انکار ابعاد غیرمادی جهان هستی»، «دئیسم»، «اهمیت به ابعاد جسمانی و دنیوی انسان» و «آناپاتیست‌ها» هر کدام به ترتیب با کدام

عبارت در ارتباط هستند؟

- ۱) سکولاریسم- انکار ابعاد معنوی هستی- دوران رنسانس- مسیحیت آمیخته با رویکردهای اساطیری
- ۲) سکولاریسم آشکار- اعتقاد به خدایی که هیچ‌گونه برنامه‌ای برای هدایت و سعادت بشر ندارد- دوران رنسانس- پروتستان‌های مخالف با جریان‌های دنیاگرایانه
- ۳) سکولاریسم پنهان- به معنای اصالت انسان دنیوی و این جهانی- هنرمندان دوران رنسانس- همراهی با تحولات اجتماعی بعدی جهان غرب
- ۴) سکولاریسم آشکار- دین بدون شریعت و بدون مذهب- هنرمندان دوران رنسانس- شاهزادگان اروپایی به عنوان رقیب قدرت طلب کلیسا

۱۰۲- کدام موارد به ترتیب با عبارات زیر در ارتباط هستند؟

- فردی اندیشه خود را به صورت گفتار یا نوشتار بیان می‌کند.
  - فردی در مترو بدون توجه به دیگران آهنگ گوش می‌دهد.
  - معیار و میزانی برای سنجش عقاید و ارزش‌های مختلف است.
- |                                     |                                      |
|-------------------------------------|--------------------------------------|
| ۱) جهان فردی- جهان اجتماعی - حقیقت  | ۲) جهان اجتماعی - جهان فردی - معنویت |
| ۳) جهان اجتماعی - جهان فردی - حقیقت | ۴) جهان فردی - جهان فردی - معنویت    |

۱۰۳- کدام گزینه در خصوص تکوین نظام نوین جهانی، نادرست است؟

- ۱) دولت‌های جدید خود را در ابعاد جغرافیایی، تاریخی و خصوصاً نژادی و قومی تعریف می‌کردند.
- ۲) کشورهای غربی برای دستیابی به مواد خام، نیروی کار ارزان و بازار مصرف کشورهای غیرغربی، در وهله نخست از مبلغان مذهبی و سازمان‌های فراماسونری استفاده می‌کردند.
- ۳) بازرگانان برای افزایش قدرت خود به سرمایه و پول دولت و حمایت ناوگان نظامی دولتمردان نیازمند بودند.
- ۴) جوامع استعمارزده به رغم مقاومت‌هایی که طی قرن بیستم انجام دادند، با استعمار نو و فرانو مواجه شدند.

۱۰۴- هریک از عبارات زیر، به ترتیب به کدام موارد اشاره دارد؟

- استعماری که در آن مجریان و استعمارگران پنهان‌اند.
- استعماری که غربی کردن جهان را در پوشش نام «جهانی شدن» پیگیری می‌کند.
- تأثیر استعمار بر دولت‌های اسلامی در دوره استعمار

- ۱) نو - فرانو - تبدیل استبداد قومی و ایلی به استبداد استعماری
- ۲) نو - فرانو - مجبور ساختن آنان به رفع محدودیت‌ها در جهت جلب مقبولیت
- ۳) فرانو - نو - مجبور ساختن آنان به رفع محدودیت‌ها در جهت جلب مقبولیت
- ۴) فرانو - فرانو - تبدیل استبداد قومی و ایلی به استبداد استعماری

۱۰۵- کدام گزینه در مورد ویژگی‌های دولت-ملت‌ها صحیح است؟

- ۱) با افول قدرت کلیسا به وجود آمدند و هویت آن‌ها اغلب هویتی ناسیونالیستی و قوم‌گرایانه است و جهانی شدن عامل گسترش دولت-ملت‌ها را در سطح وسیع فراهم آورد.
- ۲) دولت-ملت‌ها حاکمیت‌های سیاسی-اقتصادی نوینی بودند که نخستین بار در اروپای غربی با افول قدرت کلیسا پدید آمدند و برخلاف حاکمیت‌های پیشین، هویتی دینی و معنوی خاص خودشان را داشتند.
- ۳) اقتصاد دولت-ملت‌ها استعمارشده و تحت نفوذ است و به بازار مصرف کالاهای تولید شده کشورهای غربی تبدیل می‌شود.
- ۴) دولت - ملت‌ها حاکمیت‌های سیاسی- اقتصادی نوینی بودند که نخستین بار در اروپای غربی با افول قدرت کلیسا پدید آمدند و به تبع فتوحات استعماری، جغرافیای سیاسی جدیدی را در مناطق حضور خود برای دیگر فرهنگ‌ها پدید آوردند.

۱۰۶- به ترتیب، کدام فرهنگ‌ها ظرفیت جهانی شدن ندارند و فراهم شدن زمینه گسترش و تحقق عقاید و ارزش‌های جهان‌شمول، نتیجه

برخورداری از کدام ارزش است؟

- (۱) فرهنگ‌هایی که ارزش‌ها و عقاید آن‌ها ناظر به قوم و منطقه خاصی نیست. - حقیقت
- (۲) فرهنگ‌هایی که نگاهی سلطه‌جویانه نسبت به دیگر اقوام ندارند. - مسئولیت و تعهد
- (۳) فرهنگ‌هایی که ارزش‌ها و عقاید آن‌ها ناظر به قوم و منطقه خاصی نیست. - مسئولیت و تعهد
- (۴) فرهنگ‌هایی که نگاهی سلطه‌جویانه نسبت به دیگر اقوام ندارند. - حقیقت

۱۰۷- به ترتیب، پیامد هر یک از موارد زیر، کدام است؟

«شکل‌گیری نهادهای بین‌المللی و بازارهای مشترک منطقه‌ای»، «استفاده از مکاتبی نظیر ناسیونالیسم و مارکسیسم توسط نخبگان کشورهای

اسلامی» و «تجمع و تمرکز قدرت رسانه‌ای در دست صاحبان قدرت و ثروت»

- (۱) مدیریت تغییرات اقتصادی در سطح جهانی - مخدوش شدن وحدت امت اسلامی - تضعیف ساز و کارهای دموکراسی
  - (۲) انباشت ثروت و پدید آمدن شرکت‌های چندملیتی - مخدوش شدن وحدت امت اسلامی - متزلزل شدن هویت فرهنگی جوامع غیرغربی
  - (۳) مدیریت تغییرات اقتصادی در سطح جهانی - حذف مظاهر فرهنگ اسلامی - متزلزل شدن هویت فرهنگی جوامع غیرغربی
  - (۴) انباشت ثروت و پدید آمدن شرکت‌های چندملیتی - حذف مظاهر فرهنگ اسلامی - تضعیف ساز و کارهای دموکراسی
- ۱۰۸- به اعتقاد ... بزرگ‌ترین تهدید برای غرب، ... است. وقوع دو جنگ جهانی اول و دوم، نادرست بودن نظریه ... را نشان داد و در نگاه ... ،

طبیعت، علاوه بر ظاهر دنیوی و این جهانی، از ابعاد و نیروهای ماورائی نیز برخوردار است.

- (۱) هانتینگتون - جنگ جهانی - هانتینگتون - توحیدی
- (۲) هانتینگتون - فرهنگ اسلامی - کنت - اساطیری
- (۳) کنت - فرهنگ اسلامی - هانتینگتون - اساطیری
- (۴) کنت - استعمار - کنت - توحیدی

۱۰۹- وقایع زیر به ترتیب به کدام جریان تاریخی، مربوط می‌شوند؟

«شکل‌گیری انتفاضه و جنبش‌های جدید اسلامی در فلسطین» و «استفاده از بمب اتم برای اولین بار»

- (۱) پس از قرارداد کمپ دیوید - جنگ جهانی اول
- (۲) تشکیل جبهه نجات اسلامی - جنگ جهانی دوم
- (۳) انقلاب اسلامی و بازگشت به اسلام - جنگ جهانی دوم
- (۴) قتل انورسادات توسط اسلام‌خواهان مصر - جنگ جهانی اول

۱۱۰- وجه مشترک نخستین بیدارگران اسلامی و منورالفکران غرب‌گرا کدام است؟

- (۱) هر دو گروه، دوری مسلمانان از عمل به سنن اسلامی را دلیل ضعف جوامع اسلامی می‌دانستند.
- (۲) هر دو گروه، خواستار اصلاح رفتار دولت‌های کشورهای مسلمان بودند.
- (۳) تعدادی از آن‌ها قوت و قدرت جوامع غربی را نتیجه عمل کردن به دستورات اسلام می‌دانستند.
- (۴) هر دو گروه، قومیت‌های مختلف را در متن امت واحد اسلامی به رسمیت می‌شناختند.

منطق  
کل کتاب  
فلسفه یازدهم  
کل کتاب

منطق و فلسفه یازدهم

۱۱۱- به کار بردن کدام نوع دلالت لفظ بر معنا به جای سایر انواع باعث «مغالطه توسل به معنای ظاهری» می‌گردد و در «کنایه و استعاره» از کدام نوع دلالت استفاده می‌شود؟

- (۱) مطابقی - التزامی (۲) تضمینی - التزامی (۳) التزامی - تضمینی (۴) مطابقی - تضمینی

۱۱۲- کدام تعریف، تحلیلی نیست؟

- (۱) مثلث: شکل سه ضلعی  
(۲) باز: نوعی مایع که کاغذ تورنسل را آبی می‌کند.  
(۳) اسطقس: هریک از عناصر چهارگانه  
(۴) خودرو: وسیله نقلیه چرخداری که با نیروی ماشینی خود روی زمین جابه‌جا می‌شود.

۱۱۳- در تقابل تضاد، اگر یک قضیه ... باشد، دیگری حتماً ... است و اگر یک قضیه ... باشد، معلوم نیست که دیگری لزوماً ... باشد.

- (۱) درست - غلط - غلط - درست  
(۲) غلط - درست - درست - غلط  
(۳) درست - درست - درست - غلط  
(۴) درست - درست - درست - غلط

۱۱۴- یک قیاس اقترانی چند حالت دارد و استدلال زیر شکل چندم قیاس اقترانی است؟

«هر چهارپایی حیوان است، بعضی چهارپایان اهلی هستند؛ پس بعضی حیوانات اهلی هستند.»

- (۱) سه حالت - شکل سوم  
(۲) چهار حالت - شکل سوم  
(۳) سه حالت - شکل دوم  
(۴) چهار حالت - شکل دوم

۱۱۵- کدامیک وجه اشتراک «شرطی منفصل حقیقی» و «شرطی منفصل مانعةالجمع» است؟ در هر دو ...

- (۱) از کذب یک طرف، کذب طرف دیگر نتیجه می‌شود.  
(۲) از کذب یک طرف، صدق طرف دیگر نتیجه می‌شود.  
(۳) از صدق یک طرف، کذب طرف دیگر نتیجه می‌شود.  
(۴) از صدق یک طرف، صدق طرف دیگر نتیجه می‌شود.

۱۱۶- جایگاه طرح کدام مورد از موارد زیر در فلسفه است؟

- (۱) بررسی اینکه خوبی و بدی معیاری دارد یا نه؟  
(۲) صداقت، امری پسندیده است.  
(۳) ما در جهان قانونمند زندگی می‌کنیم.  
(۴) تحقیق در اینکه علت فتوسنتز چیست؟

۱۱۷- فلاسفه چرا نمونه‌هایی از مغالطات فلسفی را تشریح کرده‌اند؟

- (۱) جهت آشنایی با حقیقت  
(۲) افزایش ظرفیت عقلانی  
(۳) رهایی از عادات غیرمنطقی  
(۴) عبرت گرفتن دیگر افراد

۱۱۸- شکاکیت مطلق به چه دلیل منجر به گرفتاری در تناقض می‌شود؛ زیرا ...

- (۱) امکان معرفت امری بدیهی است.  
(۲) معنای معرفت برای همه آشکار است.  
(۳) شک در امکان معرفت خود نوعی معرفت است.  
(۴) شک در همه دانسته‌ها امکان پذیر نیست.

۱۱۹- آن‌چه که عقل قادر به درک آن است ...

- (۱) مربوط به امور غیرمحسوس است.  
(۲) نمی‌تواند مربوط به امور محسوس باشد.  
(۳) گاهی حس هم آن را درک می‌کند.  
(۴) حس قادر به درک آن نیست.

۱۲۰- ارسطو در کتاب ...، حیات را مربوط به ... می‌داند.

- (۱) درباره نفس - بدن  
(۲) تثاتت - بدن  
(۳) تثاتت - نفس  
(۴) درباره نفس - نفس



کل کتاب

روان شناسی

۱۲۱- با توجه به ویژگی‌های رشد در دوره کودکی، موارد کدام گزینه از نظر زمانی با یکدیگر هیچ هم‌پوشانی ندارند؟

- (۱) نشستن مستقل - دو برابر شدن وزن نسبت به زمان تولد  
(۲) لبخند اجتماعی - غلت زدن  
(۳) ترس از غریبه - ایستادن مستقل  
(۴) پردازش ادراکی - بازی‌های موازی

۱۲۲- به عقیده بسیاری از اندیشمندان، جامع‌ترین و کامل‌ترین تعریف روان‌شناسی در کدام گزینه بیان شده است؟

- (۱) علم مطالعه زندگی روانی، ذهن و هوشیاری  
(۲) علم مطالعه رفتار و تجارب انسانی  
(۳) علم مطالعه رفتار و شناخت  
(۴) علم مطالعه شناخت و فرایندهای روانی

۱۲۳- به ترتیب، ردهای ذخیره‌شده در حافظه حسی در چه صورت به حافظه کوتاه‌مدت انتقال می‌یابند و یکی از روش‌های انتقال اطلاعات از حافظه کوتاه‌مدت به بلندمدت، کدام است؟

- (۱) تمرین - تکرار  
(۲) توجه - تمرین  
(۳) بازگویی - توجه  
(۴) توجه - توجه

۱۲۴- از بین روش‌های مصاحبه ساختاریافته و پرسش‌نامه کدام یک بر دیگری ترجیح دارد و دلیل آن کدام است؟

- (۱) مصاحبه ساختاریافته - امکان اخذ اطلاعات بیشتر  
(۲) مصاحبه ساختاریافته - بررسی تعداد زیادی از آزمودنی‌ها در یک زمان محدود  
(۳) پرسش‌نامه - امکان اخذ اطلاعات بیشتر  
(۴) پرسش‌نامه - بررسی تعداد زیادی از آزمودنی‌ها در یک زمان محدود

۱۲۵- کدام گزینه به مفهوم متفاوتی از سایر گزینه‌ها اشاره دارد؟

- (۱) خصوصیات مشترک انسان‌ها در مراحل رشد طبق برنامه‌ای طبیعی و منظم  
(۲) آمادگی زیستی مبتنی بر یک نقشه ژنتیکی  
(۳) تجربه شناختی و رفتاری منحصر به فرد در کنار عوامل زیستی  
(۴) پیش‌بینی احتمال وقوع برخی صفات در فرد با بررسی خصوصیات افراد فامیل

۱۲۶- کدام عبارت فرضیه محسوب نمی‌شود؟

- (۱) درگیری فکری با عامل فشارآور، تمرکز فرد را تا حد معناداری پایین می‌آورد.  
(۲) عدم تمرکز و اختلال در حافظه می‌توانند معلول عوامل متعددی باشند.  
(۳) تخریب بافت‌های مغزی نیمکره چپ باعث اختلال در حرکت می‌شود.  
(۴) احتمال فراموشی مواد ثبت‌شده در حافظه بلندمدت در ۲۴ ساعت اول پس از یادگیری، بیش‌تر است.

۱۲۷- هر پدر و مادری می‌توانند چند ترکیب احتمالی از کروموزوم‌های جنسی را به‌وجود آورند و نام سلول‌های جنسی هریک از آن‌ها به ترتیب کدام است؟

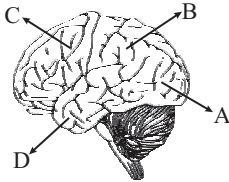
- (۱) چهار / زیگوت - اسپرم  
(۲) دو / اووم - اسپرم  
(۳) دو / اسپرم - اووم  
(۴) چهار / اسپرم - اووم

۱۲۸- مقدار تقریبی آستانه مطلق در کدام حس به‌درستی بیان شده است؟

- (۱) بویایی: یک قطره عطر که در فضای یک خانه چهارخوابه پخش شده است.  
(۲) شنوایی: تیک تاک ساعت‌مچی در فاصله ۶ متری در محیطی کاملاً ساکت.  
(۳) چشایی: یک قاشق چای‌خوری شکر که در حدود ۱۰ لیتر آب حل شده است.  
(۴) لامسه: بال یک مگس که از فاصله ۱۰ سانتی‌متری روی گونه شما می‌افتد.



۱۲۹- با توجه به تصویر روبه‌رو، آسیب در ادراک و پردازش اطلاعات بینایی ناشی از اختلال در کدام قسمت قشر مخ است؟



- (۱) A  
(۲) B  
(۳) C  
(۴) D

۱۳۰- کدام گزینه مثال صحیحی برای تعارض گرایش - اجتناب می‌باشد؟

- (۱) مطالعه درس ریاضی برای علی سخت و دشوار است و در عین حال در صورت عدم کسب نمره قبولی در این درس با تنبیه شدید خانواده‌اش روبه‌رو می‌شود.  
(۲) استفاده طولانی مدت از یک نوع دارو برای بهبود بیماری، نیازمند رعایت دستور پزشک می‌باشد و محمد این کار را دوست ندارد. از طرف دیگر در صورت اتمام دوره درمان می‌تواند به فعالیت‌های ورزشی دلخواه خود بپردازد.  
(۳) زهرا از ارتفاع می‌ترسد و نمی‌خواهد چتربازی کند، اما از طرف دیگر از این که از سمت دوستانش برای این مسئله مورد تمسخر قرار گیرد نیز بیزار است.  
(۴) فاطمه پس از مشاهده منوی رستوران متوجه می‌شود که نمی‌تواند بین دو غذای مورد علاقه‌اش یکی را انتخاب کند.

۱۳۱- در دوره نوجوانی چه مدت پس از افزایش قد و وزن، ماهیچه‌ها رشد بیشتری دارند؟

- (۱) حدود سه ماه  
(۲) حدود یک سال  
(۳) حدود شش ماه  
(۴) حدود دو سال

۱۳۲- کدام یک از ویژگی‌های مسئله به‌عنوان یکی از مراحل حل مسئله نیز مطرح است؟

- (۱) در جریان حل مسئله، توانمندی‌های ما محدود است.  
(۲) در جریان حل مسئله، موقعیت فعلی باید مشخص باشد.  
(۳) مسئله هدفمند است.  
(۴) حل مسئله یک جریان تحت کنترل است.

۱۳۳- «امیر در ۱۵ سالگی با چالش مهم انتخاب رشته تحصیلی مواجه بود. او که اکنون ۲۲ سال دارد، از رشته دانشگاهی خود رضایت نداشته و

توانایی ارائه پایان‌نامه خود را نیز ندارد.» کدام گزینه موقعیت او را در دو بازه زمانی یاد شده به‌درستی تبیین می‌کند؟

- (۱) در موقعیت اول با موضوع اولویت‌ها و در موقعیت دوم با انتخاب بهترین اولویت سروکار دارد.  
(۲) در هر دو موقعیت، او امکان رسیدن به اولویت مطلوب از طریق راه‌های مختلف را دارا است.  
(۳) در موقعیت اول او به دنبال انتخاب‌های مؤثر و کارآمد است، ولی در موقعیت دوم صرفاً بهترین اولویت را مدنظر قرار می‌دهد.  
(۴) در هر دو موقعیت او با نوعی حل مسئله درگیر است.

۱۳۴- کدام مورد بیانگر مرحله سوم روش بارش مغزی در مورد مسئله برگزاری مسابقات فوتبال مدرسه است؟

- (۱) توضیح کامل «روش حذفی» و «روش لیگ» به‌عنوان دو راه برگزاری مسابقات  
(۲) ارائه معیار «عدم تداخل با برنامه کلاسی» به‌عنوان مهم‌ترین ویژگی روش مطلوب  
(۳) کنار گذاشتن «روش لیگ» به‌خاطر زمان‌گیر بودن آن  
(۴) بررسی جوانب مختلف برگزاری مسابقات به‌عنوان یک مسئله

۱۳۵- منظور از تمایزبخشی چیست و اصرار بر حفظ واژگان کتاب چه نتیجه‌ای در پی دارد؟

- (۱) برجسته کردن تفاوت‌های دو عبارت به لحاظ حسی و مفهومی - فراموشی بیشتر  
(۲) برجسته کردن تفاوت‌های دو عبارت به لحاظ مفهومی و شکلی - تثبیت بیشتر مطالب  
(۳) برجسته کردن تفاوت‌های دو عبارت به لحاظ ظاهری و معنایی - فراموشی بیشتر  
(۴) برجسته کردن تفاوت‌های دو عبارت به لحاظ ظاهری و معنایی - تثبیت بیشتر مطالب

۱۳۶- یکی از اهداف علم روان‌شناسی، پیش‌بینی پدیده مورد مطالعه است. این هدف در صورتی محقق خواهد شد که ...

- (۱) درستی یا نادرستی تمام فرضیه‌های موجود بررسی شده باشد.
- (۲) توصیف و تبیینی دقیق از پدیده روان‌شناختی صورت گرفته باشد.
- (۳) سایر پدیده‌های تأثیرگذار شناسایی و کنترل شده باشند.
- (۴) تعریف عملیاتی جامعی از پدیده مورد نظر ارائه شده باشد.

۱۳۷- کدام مورد نشان‌دهنده سبک تصمیم‌گیری وابسته است؟

- (۱) فرهاد هنگام رانندگی دوستش را در حال دعوا با کسی می‌بیند. او سریع از ماشین پیاده شده و با قفل فرمان به کمک دوست خود می‌رود.
- (۲) سوسن همیشه درگیر نشانه‌های جسمانی بدن خود است و می‌پندارد که شاید آن‌ها از نشانه‌های ابتلا به بیماری سرطان باشند، اما از ترس بستری شدن در بیمارستان به پزشک مراجعه نمی‌کند.
- (۳) سهیل مردد است که پول خود را در چه زمینه‌ای سرمایه‌گذاری کند. دوستش به او می‌گوید که بازاریابی شبکه‌ای زمینه خوبی است و او بدون تحقیق بیشتر، پول خود را در این حیطه سرمایه‌گذاری می‌کند.
- (۴) پدرام علاقه شدیدی به یاد گرفتن موسیقی دارد. او بدون توجه به جوانب کار، در یک کلاس پرهزینه که استاد خوبی هم ندارد، ثبت نام کرده است.

۱۳۸- در نمونه‌های زیر، به ترتیب تأثیر کدام یک از عوامل نگرشی مشهود است؟

- (الف) سعید علاقه دارد در آینده خلبان شود، اما هر شب، خواب سقوط از هواپیما می‌بیند و این موضوع موجب ترس او از ارتفاع شده است!
- (ب) رضا در یادگیری زبان فرانسه مشکل دارد. او پس از تلاش‌های مکرر سرانجام به این نتیجه می‌رسد که استعداد فراگیری این زبان را ندارد؛ لذا شروع به فراگیری زبان اسپانیایی می‌کند!

(ج) دانشجویی تحت تأثیر صحبت‌های دوستان خود، معتقد است که چه درس بخواند و چه نخواند، استاد به او نمره قبولی نخواهد داد!

- (۱) درماندگی آموخته‌شده - ناهماهنگی شناختی - درماندگی آموخته‌شده
- (۲) درماندگی آموخته‌شده - ناهماهنگی شناختی - اسناد
- (۳) ناهماهنگی شناختی - اسناد - درماندگی آموخته‌شده
- (۴) ناهماهنگی شناختی - اسناد - ناهماهنگی شناختی

۱۳۹- شکل مقابل مرتبط با کدام یک از اصول روان‌شناسی مکتب گشتالت است؟



- (۱) شکل و زمینه
- (۲) مشابهت
- (۳) استمرار
- (۴) تقارب

۱۴۰- به ترتیب هدف اصلی فرد در مقابله و علت اصلی و عمده ایجاد فشار روانی در افراد کدام است؟

- (۱) حذف عامل فشارآور - وجود استرس و نبود تمرکز
- (۲) سازگار شدن با شرایط جدید زندگی - مواجه شدن با موارد ناخوشایند
- (۳) حذف عامل فشارآور - روبه‌رو شدن با تغییر در زندگی
- (۴) سازگار شدن با شرایط جدید زندگی - شکست و ناکامی‌های مکرر

ریاضی و آمار (۱)

۶- گزینه «۱»

(عمیر رضا سپهری)

$$f(x) = |x^2 - 1| \Rightarrow f\left(\frac{\sqrt{2}}{2}\right) = \left|\left(\frac{\sqrt{2}}{2}\right)^2 - 1\right|$$

$$= \left|\frac{1}{2} - 1\right| = \left|-\frac{1}{2}\right| = \frac{1}{2}$$

$$f(0) = |0^2 - 1| = |-1| = 1$$

$$g(x) = \sqrt{2 + \frac{x}{2}} \Rightarrow g\left(\frac{1}{2}\right) = \sqrt{2 + \frac{1}{4}} = \sqrt{2 + \frac{1}{4}} = \sqrt{\frac{9}{4}} = \frac{3}{2}$$

$$\xrightarrow{\text{عبارت داده شده}} \frac{f\left(\frac{\sqrt{2}}{2}\right) - g\left(\frac{1}{2}\right)}{1 + 2f(0)} = \frac{\frac{1}{2} - \frac{3}{2}}{1 + 2 \times (1)} = \frac{-1}{3}$$

۷- گزینه «۲»

(امیر زرانوز)

بررسی (الف): هر دو سهمی محور  $y$  ها را قطع می کنند.

$$\begin{cases} y = f(x) = x^2 - 1 \xrightarrow{x=0} y = -1 \\ y = g(x) = (x-1)^2 \xrightarrow{x=0} y = 1 \end{cases}$$

پس (الف) نادرست است.

بررسی (ب): هر دو سهمی، مینیمم دارند چون ضریب  $x^2$  در آنها مثبت است.

پس (ب) درست است.

بررسی (پ): هر دو سهمی از نقطه  $(1, 0)$  می گذرند.

$$f(x) = y = x^2 - 1 \xrightarrow{\begin{matrix} A \downarrow \rightarrow x \\ 0 \rightarrow y \end{matrix}} 0 = 1^2 - 1 \Rightarrow 0 = 0$$

$$g(x) = y = (x-1)^2 \xrightarrow{\begin{matrix} A \downarrow \rightarrow x \\ 0 \rightarrow y \end{matrix}} 0 = (1-1)^2 \Rightarrow 0 = 0$$

پس (پ) درست است.

بررسی (ت): دامنه هر دو تابع برابر  $R$  است، اما برد  $f$  برابر  $y \geq -1$  و برد  $g$  برابر با  $y \geq 0$  می باشد.

پس (ت) نادرست است.

۸- گزینه «۴»

(مهمر بهیرایی)

$$\sigma^2 = \frac{(a-6)^2 + (b-6)^2 + (c-6)^2 + (d-6)^2}{4} = 16$$

$$\Rightarrow (a-6)^2 + (b-6)^2 + (c-6)^2 + (d-6)^2 = 64$$

$$\bar{x} = \frac{a+b+c+d}{4} = 6 \Rightarrow a+b+c+d = 24$$

$$\Rightarrow \bar{x}' = \frac{24+5+7}{6} = 6$$

$$\Rightarrow \sigma'^2 = \frac{(a-6)^2 + (b-6)^2 + (c-6)^2 + (d-6)^2 + (5-6)^2 + (7-6)^2}{6}$$

$$= \frac{64+1+1}{6} = 11 \Rightarrow \sigma' = \sqrt{11}$$

۱- گزینه «۱»

(اسماعیل زارع)

$$3x - \frac{1}{2x} = 1 \xrightarrow{\text{طرفین به توان ۲}} (3x - \frac{1}{2x})^2 = 1^2$$

$$9x^2 + \frac{1}{4x^2} - \frac{2 \times 3x}{2x} = 1 \Rightarrow 9x^2 + \frac{1}{4x^2} - 3 = 1$$

$$9x^2 + \frac{1}{4x^2} = 3 + 1 = 4$$

۲- گزینه «۳»

(امیر زرانوز)

$$A = \frac{3x(1-x)}{x^2(x-1) + 3(x-1)} = \frac{3x(1-x)}{(x-1)(x^2+3)} = \frac{-3x}{x^2+3}$$

$$B = \frac{(x-1)^2 + 2 - x}{3 + x^2} = \frac{x^2 - 2x + 1 + 2 - x}{3 + x^2} = \frac{x^2 - 3x + 3}{x^2 + 3}$$

$$\Rightarrow -A + B = \frac{3x}{x^2+3} + \frac{x^2 - 3x + 3}{x^2+3} = \frac{x^2+3}{x^2+3} = 1$$

۳- گزینه «۳»

(عمیر رضا سپهری)

$$-x^2 + 3x - 2k + 1 = 0 \xrightarrow{\text{مقایسه با فرم استاندارد}} \begin{cases} a = -1 \\ b = 3 \\ c = -2k + 1 \end{cases}$$

$$x_1 + x_2 = -\frac{b}{a} = \frac{-3}{-1} = 3$$

$$\begin{cases} x_1 - x_2 = 1 \\ x_1 + x_2 = 3 \end{cases}$$

$$2x_1 = 4 \Rightarrow x_1 = 2, x_2 = 1 \Rightarrow x_1 x_2 = 2 \times 1 = 2$$

$$x_1 x_2 = \frac{c}{a} \Rightarrow 2 = \frac{-2k+1}{-1} \Rightarrow -2k+1 = -2$$

$$\Rightarrow -2k = -3 \Rightarrow k = \frac{3}{2}$$

۴- گزینه «۲»

جواب معادله در خود معادله صدق می کند، بنابراین:

$$\xrightarrow{x=2} \frac{3 \times 2}{k-1} - \frac{2 \times 2 + 1}{k+3} = \frac{2+3}{k-1}$$

$$\Rightarrow \frac{6}{k-1} - \frac{5}{k+3} = \frac{5}{k-1} \Rightarrow \frac{6}{k-1} - \frac{5}{k-1} = \frac{5}{k+3}$$

$$\Rightarrow \frac{1}{k-1} = \frac{5}{k+3} \Rightarrow k+3 = 5k-5 \Rightarrow -4k = -8 \Rightarrow k = 2$$

۵- گزینه «۳»

(امیر زرانوز)

می دانیم در نمودار تابع، هر خط عمودی دلخواه (هر خط موازی محور  $y$  ها) نمودار را حداکثر در یک نقطه قطع می کند. دو خط چین (۱) و (۲) افقی هستند و در این مسئله کاربردی ندارند؛ چون خط چین (۳) نمودار را در بیش از یک نقطه قطع می کند، بنابراین طبق این خط چین می توان گفت که نمودار داده شده مربوط به یک تابع نیست.

(کوروش داوری)

۱۴- گزینه «۳»

$$2\sqrt{2} = \sqrt{8}, \sqrt{4} < \sqrt{8} < \sqrt{9} \Rightarrow 2 < \sqrt{8} < 3$$

$$2 < 2\sqrt{2} < 5 \Rightarrow f(2\sqrt{2}) = |(2\sqrt{2})^2 - 14| = |4 \times 2 - 14| = |-6| = 6$$

$$-4 < -2 \Rightarrow f(-4) = 3 \times (-4) + 4 = -12 + 4 = -8$$

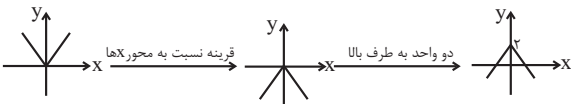
$$\Rightarrow f(2\sqrt{2}) - f(-4) = 6 - (-8) = 14$$

(مهمرب بھیرایی)

۱۵- گزینه «۳»

$$y = -|x| + 2$$

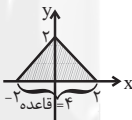
با استفاده از انتقال نمودار تابع  $y = |x|$  خواهیم داشت:



برای تعیین نقاط تلاقی نمودار تابع با محور  $x$  ها، باید  $y$  را مساوی صفر قرار دهیم:

$$y = -|x| + 2 \Rightarrow 0 = -|x| + 2 \Rightarrow |x| = 2 \Rightarrow x = 2, -2$$

$$S = \frac{\text{ارتفاع} \times \text{قاعدہ}}{2} = \frac{4 \times 2}{2} = \frac{8}{2} = 4$$



(مهمرب بھیرایی)

۱۶- گزینه «۴»

$$g(x) = \text{sign}(x) = \begin{cases} 1, & x > 0 \\ 0, & x = 0 \\ -1, & x < 0 \end{cases}$$

$$\left\{ \begin{aligned} (f \cdot g)(-2) &= f(-2) \times g(-2) = \left[ \frac{-2+1}{2} \right] \times (-1) \\ &= (-1) \times (-1) = 1 \\ f\left(-\frac{1}{2}\right) &= \left[ \frac{-\frac{1}{2}+1}{2} \right] = \left[ \frac{1}{4} \right] = 0 \\ g(0/2) &= 1 \end{aligned} \right.$$

$$\text{عبارت حاصل} = \frac{(f \cdot g)(-2)}{f\left(-\frac{1}{2}\right) - 2g(0/2)} = \frac{1}{0 - 2 \times 1} = -\frac{1}{2}$$

(اسماعیل زارع)

۱۷- گزینه «۲»

$$D_f = \{2, -2, 6\}$$

$$D_g = \{4, 2, 3, 6\} \Rightarrow D_f \cap D_g = \{2, 6\}$$

$$f + g = \{(2, 1-3), (6, -2-4)\} = \{(2, -2), (6, -6)\}$$

(رھیم مشتاق نظم)

۹- گزینه «۴»

مجموع ۵ داده اول برابر است با:  $5 \times 12 = 60$ . بنابراین میانگین داده‌های جدید برابر است با:

$$\frac{(x_1 + 2) + (x_2 + 4) + \dots + (x_5 + 10)}{5}$$

$$= \frac{(x_1 + x_2 + \dots + x_5) + (2 + 4 + \dots + 10)}{5}$$

$$= \frac{60 + 30}{5} = \frac{90}{5} = 18$$

(امیر زراندوز)

۱۰- گزینه «۱»

داده‌های مرتب‌شده  $\rightarrow 4, 6, 9, 10, 12, 12, 12, 16, 19, 20, 20, 24, 25, 29, 29$

$$A \Rightarrow \alpha = \frac{f}{N} \times 360^\circ = \frac{4}{15} \times 360^\circ = 96^\circ$$

### ریاضی و آمار (۲)

(عمیرضا سموری)

۱۱- گزینه «۲»

گزاره شرطی  $q \Rightarrow p$  تنها وقتی نادرست است که  $p$  درست و  $q$  نادرست باشد، پس داریم:

بررسی گزینه‌ها	p	q	p⇒q
گزینه ۱	$(-3 > 0), F$	$(22 \text{ عدد اول}), T$	T
گزینه ۲	$((1 + \sqrt{2}), T$ گنگ)	$(2/1 \text{ عدد گنگ}), F$	F
گزینه ۳	$(a \text{ عددی فرد}), T$	$(a^2 \text{ عددی فرد}), T$	T
گزینه ۴	$(10^{-2} = \frac{1}{1000}), F$	$(\left(\frac{1}{2}\right)^0 \neq 1), F$	T

(عمیرضا سموری)

۱۲- گزینه «۳»

گزینه «۱»:  $-2$  عددی گویا نیست (F) و  $\sqrt{2}$  عددی گنگ است. (T)  
گزینه «۲»: عدد  $121$  مربع عدد  $11$  است (T) و یک، عددی اول است (F).

گزینه «۳»:  $-4$  عددی طبیعی نیست (T) و مجموعه اعداد صحیح زیرمجموعه اعداد گویاست (T).

گزینه «۴»:  $\sqrt[3]{-8} = \sqrt[3]{(-2)^3} = -2$  پس گزاره داده شده غلط است و  $-1 = (-1)^2 = 1$  عددی منفی است (T).

(عمیرضا سموری)

۱۳- گزینه «۱»

ضابطه تابع ثابت به صورت  $f(x) = c$  است، یعنی مؤلفه‌های دوم تمام زوج‌های مرتب این تابع با هم برابرند و ضابطه تابع همانی به صورت  $g(x) = x$  یعنی مؤلفه‌های اول و دوم هر زوج مرتب با هم برابرند، پس داریم:

$$\left. \begin{aligned} f(\sqrt{2}) &= f(0/1) = -1 \\ g\left(\frac{1}{4}\right) &= \frac{1}{4} \\ g(-2) &= -2 \end{aligned} \right\} \Rightarrow \frac{2 \times (-1) \times \left(\frac{1}{4}\right)}{-3a \times (-2)} = \frac{1}{3} \Rightarrow \frac{-\frac{1}{2}}{6a} = \frac{1}{3}$$

$$\Rightarrow \frac{-1}{12a} = \frac{1}{3} \Rightarrow -12a = 3 \Rightarrow a = -\frac{1}{4}$$

۱۸- گزینه «۱»

(امیر زراندوز)

$$\text{هزار تومان } = \frac{۱۲۰ \times ۳۰۰}{۱۰۰} = ۳۶۰ = \text{هزینه پوشاک در آبان } ۹۴$$

$$\text{هزار تومان } = \frac{۲۰۰ \times ۱۴۰۰}{۱۰۰} = ۲۸۰۰ = \text{هزینه مسکن در آبان } ۹۴$$

۱۹- گزینه «۲»

(امیر زراندوز)

$$\bar{x} = \frac{۱۳}{۶} \Rightarrow \bar{x} = ۲ \times \text{خط فقر} = ۲ \times \frac{۱۳}{۱۲} \Rightarrow \bar{x} = ۲ \times \frac{۱۳}{۱۲} = \frac{۱۳}{۶}$$

$$N = ۲(a-1) + ۶ + ۲a = ۴a + ۴$$

$$\bar{x} = \frac{۱(۲a) + ۲(a-1) + ۳ \times (۶) + ۴(a-1)}{۴a + ۴} = \frac{۱۳}{۶}$$

$$\Rightarrow \frac{۲a + ۲a - ۲ + ۱۸ + ۴a - ۴}{۴a + ۴} = \frac{۱۳}{۶} \Rightarrow \frac{۸a + ۱۲}{۴a + ۴} = \frac{۱۳}{۶}$$

$$\Rightarrow ۴۸a + ۷۲ = ۵۲a + ۵۲$$

$$\Rightarrow ۴a = ۲۰ \Rightarrow a = ۵$$

۲۰- گزینه «۱»

(معمبرضا سبوری)

$$\bar{x} = \frac{۱+۲+۳+۴+۵}{۵} = \frac{۱۵}{۵} = ۳$$

$$\left. \begin{aligned} \text{میانگین درآمد (y)} &= \frac{۵+۴/۵+۵/۵+۶+۴}{۵} = \frac{۲۵}{۵} = ۵ \\ \text{نقطه میانگین} &= A(۳, ۵) \end{aligned} \right\}$$

چون ماه ششم به ماه پنجم نزدیک تر است، پس نقطه دوم را  $B(۵, ۴)$  در نظر می گیریم:

$$m = \frac{y_B - y_A}{x_B - x_A} = \frac{۴ - ۵}{۵ - ۳} = \frac{-1}{۲}$$

$$y - y_1 = m(x - x_1) \Rightarrow y - ۵ = -\frac{1}{۲}(x - ۳)$$

$$y - ۵ = -\frac{1}{۲}x + \frac{۳}{۲} \Rightarrow y = -\frac{1}{۲}x + \frac{۱۳}{۲}$$

$$\frac{x=۶}{y} \Rightarrow y = -۳ + ۶/۵ = ۳/۵$$

اقتصاد

۲۱- گزینه «۲»

(موسا عفتی)

الف) انسان موجودی کمال جو است؛ به همین دلیل با برآورده شدن پاره‌ای از نیازهایش، احساس بی‌نیازی به او دست نمی‌دهد؛ بلکه نیازهای تازه‌ای در او شکل می‌گیرد.

ب) با کمک نهادها و سازمان‌های اقتصادی بین‌المللی و جهانی یا منطقه‌ای روابط اقتصادی بین کشورها بیش تر رونق می‌گیرد و حقوق همه طرف‌های درگیر در تجارت جهانی حفظ می‌شود.

ج) آنچه انسان در مقابل پول دریافت کرده و نیازها یا خواسته‌هایش را برطرف می‌کند کالا و خدمات نام دارد.

د) اگر کالاهای بادوام در فرایند تولید و به وسیله بنگاه‌های تولیدی به کار گرفته شوند، کالای سرمایه‌ای نامیده می‌شوند.

۲۲- گزینه «۲»

(سارا شریفی)

الف) قیمت تعادلی ۷۵۰ ریال و مقدار تعادلی عرضه و تقاضا ۴۵ کیلو است.  
ب) با توجه به نمودار، خط «S» نشان دهنده منحنی «عرضه - قیمت» است و صعودی است. خط «D» نشان دهنده منحنی «تقاضا - قیمت» است و نزولی است.

ج) در سطوح قیمت پایین تر از قیمت تعادلی (۵۰۰ ریال) در بازار با کمبود عرضه مواجه می‌شویم.

در بازار هنگامی «کمبود عرضه» اتفاق می‌افتد که قیمت از سطح قیمت تعادلی پایین تر باشد. در نتیجه، گروهی از مصرف کنندگان موفق به خرید کالای مورد نیاز خود نخواهند شد. این گروه، برای خرید کالا حاضرند مبلغ بالاتری بپردازند و این امر سبب افزایش قیمت کالا می‌شود. بالا رفتن قیمت باعث می‌شود که از یک سو، تولیدکنندگان رغبت بیشتری به تولید نشان دهند و از سوی دیگر، مصرف کنندگان از مصرف خود بکاهند، پس در حالت کمبود، قیمت بالا می‌رود و فاصله بین عرضه و تقاضا کاهش می‌یابد. این افزایش قیمت تا سطحی ادامه می‌یابد که در آن، فاصله بین عرضه و تقاضا از بین برود و تعادل در بازار برقرار شود، این سطح قیمت همان قیمت تعادلی است. در نتیجه در سطح قیمت ۵۰۰ ریال، قیمت باید ۲۵۰ ریال افزایش یابد تا تعادل در بازار برقرار شود.

د) در قیمت ۱۰۰۰ ریال، حداکثر مقدار عرضه ۶۰ کیلو است، ولی حداکثر ۳۰ کیلو از طرف مصرف کنندگان تقاضا شده است، در نتیجه خواهیم داشت: ریال  $۳۰ \times ۱۰۰۰ = ۳۰,۰۰۰ =$  حداکثر درآمد عرضه کنندگان در قیمت ۱۰۰۰ ریال

۲۳- گزینه «۴»

(سارا شریفی)

میلیون دلار  $۲۰ =$  دلار  $۲۰,۰۰۰,۰۰۰ = ۵۰۰ \times ۴۰,۰۰۰ =$  ارزش مواد غذایی  
میلیون دلار  $۱۶۰ =$  دلار  $۱۶۰,۰۰۰,۰۰۰ = ۲۰۰ \times ۸۰۰,۰۰۰ =$  ارزش ماشین آلات  
میلیون دلار  $۷۵ =$  دلار  $۷۵,۰۰۰,۰۰۰ = ۳۰۰ \times ۲۵,۰۰۰ =$  ارزش پوشاک

میلیون دلار  $۸ = \frac{۲}{۵} \times ۲۰ =$  (ارزش مواد غذایی)  $\times \frac{۲}{۵} =$  ارزش خدمات ارائه شده

میلیون دلار  $۲ = \frac{۱}{۸۰} \times ۱۶۰ =$  (ارزش ماشین آلات)  $\times \frac{۱}{۸۰} =$  هزینه استهلاک

میلیون دلار  $۲۶۳ = ۲۰ + ۱۶۰ + ۷۵ + ۸ =$  تولید ناخالص داخلی

هزینه استهلاک - تولید ناخالص داخلی = تولید خالص داخلی

میلیون دلار  $۲۶۱ - ۲ = ۲۶۳$

دلار  $\frac{۲۶۱}{۵۰} = \frac{۲۶۳}{۵۰} =$  تولید ناخالص داخلی سرانه  
جمعیت کشور

۲۴- گزینه «۲»

(نسرین پعفری)

الف) تعیین قیمت دلار در هر کشور به سیاست‌های آن کشور بستگی دارد برخی برای افزایش صادرات، پول ملی خود را تضعیف و در نتیجه دلار را گران عرضه می‌کنند مثل چین.

ب) برای تعیین دلار رفاهی یا دلار برابری قدرت خرید، یک سبد کالایی یکسان سالانه در کشور ایران قیمت گذاری (طبق صورت سؤال:  $۲۰,۰۰۰$  تومان)، و هم‌زمان همان سبد کالایی در کشور آمریکا تعیین قیمت می‌شود (طبق صورت سؤال:  $۲$  دلار). تقسیم این دو قیمت بر هم، قدرت خرید دلار را در ایران نشان می‌دهد.

$$\frac{۲۰,۰۰۰}{۲} = ۱۰,۰۰۰$$

این نرخ به معنی این است که هر دلار،  $۱۰,۰۰۰$  تومان است.

$$(ب) \quad \frac{۱۸}{۲} = \frac{۱۸}{۲} = ۹ = \frac{\text{سهم دهک دهم}}{\text{سهم دهک اول}} = \text{شاخص دهک‌ها در کشور A}$$

وضعیت توزیع درآمد در کشوری عادلانه‌تر است که شاخص دهک‌هایش کوچک‌تر باشد. پس توزیع درآمد در کشور B با شاخص دهک‌های ۷، نسبت به کشور A با شاخص دهک‌های ۹ عادلانه‌تر است.

(ج) برای شکل‌گیری شاخص دهک‌ها، مردم کشور را به ده گروه جمعیتی مساوی تقسیم می‌کنند. در نتیجه جمعیت گروه‌ها باید یکدیگر برابر خواهد بود:

$$\text{میلیون نفر } ۵ = \frac{۵۰}{۱۰} = \text{جمعیت هر گروه}$$

$$(د) \quad \text{میلیارد دلار } ۷۵ = ۶۲۵ \times \frac{۱۲}{۱۰۰} = \text{سهم دهک هفتم از درآمد ملی}$$

### ۲۷- گزینه «۲»

(فاطمه فویمیان)

(الف) تحریم موجب می‌شود که کشور تحریم شونده با اتکا به نیروهای داخلی به تولید دست بزند و مزیت‌های اقتصادی و رقابتی کسب کند، با اجرای صحیح این سیاست، اقتصاد درون‌زا تحقق می‌یابد.

(ب) برون‌گرایی و گسترش ارتباطات: رشد اقتصادی کشور وقتی تضمین می‌شود که آنچه در درون کشور تولید می‌شود، در سطح گسترده توسط کشورهای مختلف مورد استفاده قرار گیرد، از این رو صادرات محصولات با ارزش افزوده بالا به کشورهای متعدد در سراسر جهان، با اولویت کشورهای همسایه و شرکای تجاری، به مقاوم‌سازی اقتصاد کشور می‌انجامد.

(ج) دولتی شدن بیش از حد اقتصاد ایران در پایان حکومت پهلوی و با افزایش درآمدهای نفتی شکل گرفت.

(د) قسمت اول مورد «د» در گزینه‌های ۲، ۳ و ۴ مربوط به اصل ۴۳ و قسمت اول مورد «د» در گزینه ۱ مربوط به اصل ۴۴ قانون اساسی است.

مطابق اصل چهل و ششم، «هرکس مالک حاصل کسب و کار مشروع خویش است و هیچ‌کس نمی‌تواند به عنوان مالکیت نسبت به کسب و کار خود امکان کسب و کار را از دیگری سلب کند.»

(ه) به ترتیب ویژگی‌های مطرح شده مربوط به نیمه اول حکومت صفویه و دوره پهلوی است.

(و) موارد مطرح شده از عواملی است که موجب شد هزینه‌های تجارت نه تنها در داخل مرزها بلکه در خارج از آن نیز کاهش یابد.

### ۲۸- گزینه «۴»

(سارا شریفی)

$$\text{ریال } ۱۶,۲۵۰,۰۰۰ = ۶۵,۰۰۰,۰۰۰ \times \frac{۲۵}{۱۰۰} = \text{مالیات ماهانه فرد (الف)}$$

$$\text{ریال } ۴۸,۷۵۰,۰۰۰ = ۱۶,۲۵۰,۰۰۰ - ۶۵,۰۰۰,۰۰۰ = \text{مانده خالص ماهانه فرد (ب)}$$

$$\text{ریال } ۵۸۵,۰۰۰,۰۰۰ = ۴۸,۷۵۰,۰۰۰ \times ۱۲ = \text{مانده خالص سالانه فرد}$$

(ج) نام نرخ مالیاتی مورد محاسبه «تصادفی» است. در این نظام مالیاتی، نرخ مالیات با افزایش درآمد یا دارایی، زیاد و به عکس با کاهش درآمد یا دارایی کم می‌شود؛ به عبارت دیگر، افراد با درآمدهای بیشتر با نرخ بیشتر و افراد با درآمدهای پایین‌تر با نرخ کم‌تری مالیات می‌پردازند.

(د) در صورتی که فرد  $\frac{۱}{۶}$  مانده خالص ماهانه خود (ریال

$$۸,۱۲۵,۰۰۰ = \frac{۱}{۶} \times ۴۸,۷۵۰,۰۰۰)) \text{ را در سرمایه‌گذاری جدید به کار ببرد}$$

$$۴۰,۶۲۵,۰۰۰ \text{ ریال } (۴۰,۶۲۵,۰۰۰ - ۸,۱۲۵,۰۰۰ = ۴۰,۶۲۵,۰۰۰) \text{ برای}$$

فرد باقی می‌ماند.

(ج) با قدری مسامحه می‌توان از درآمد سرانه به عنوان معیاری برای سنجش توسعه نیز استفاده کرد به جز دو گروه از کشورها که استثنا هستند:

۱- کشورهای در حال توسعه‌ای که با داشتن یک ماده گرانمای معدنی و صادرات زیادی از آن امکان دستیابی به درآمد سرانه زیاد را دارند ولی وضعیت مطلوبی در شاخص توسعه انسانی ندارند.

۲- کشورهای در حال توسعه‌ای که با پیش‌بینی و اجرای برنامه‌های بلندمدت توانسته‌اند در وضعیت شاخص‌های توسعه خود بهبود نسبی ایجاد کنند ولی درآمد سرانه نه چندان زیادی دارند.

(د) سیاست مالی انقباضی (کاهش مخارج دولت و افزایش مالیات) در مواقع تورم با کاهش تقاضای کل در اقتصاد، موجب ثبات اقتصادی می‌شود. زمانی که اقتصاد کشور دچار تورم می‌شود برای پیشگیری از افزایش قیمت‌ها یا کاهش سرعت آن، بانک مرکزی سیاست کاهش حجم پول در گردش را به کار می‌گیرد. یکی از روش‌هایی که بانک مرکزی بر کنترل و تنظیم حجم پول به کار می‌گیرد، سیاست بازار باز، فروش اوراق مشارکت است. در این روش بانک مرکزی می‌تواند در زمان تورم با فروش اوراق مشارکت به طور مستقیم از مقدار پول در دست مردم بکاهد.

(ه) دولت با سیاست‌هایی نظیر افزایش بهره‌وری و امنیت اقتصادی، بهبود محیط کسب و کار، برنامه‌ریزی در جهت به‌کارگیری فناوری‌های نوین و افزایش فعالیت‌های تولیدی، بخش تولید و عرضه را بهبود می‌بخشد.

توجه به زیرساخت‌ها و سرمایه‌گذاری در مناطق محروم کشور هم از جمله سیاست‌های توسعه‌ای به‌شمار می‌رود.

### ۲۵- گزینه «۲»

(موسا عفتی)

(الف) سومین مرحله پیدایش پول، انتخاب برخی از فلزات مانند طلا و نقره به عنوان وسیله مبادله می‌باشد (تاریخچه پول: تهاتر، کالایی خاص و پرترفدار در هر منطقه، پول فلزی و ...). از معایب این مرحله می‌توان به کمبود طلا و نقره به عنوان عامل محدودکننده‌ای بر سر راه پیشرفت اقتصادی و تجاری اشاره کرد.

(ب) قبل از شکل‌گیری خدمات نوین بانک، نقدینگی کل مساوی مجموع مسکوکات و اسکناس‌های در گردش و خارج از گردش (پس‌انداز خانگی) بود.

(ج) مشارکت مدنی، قراردادی بازرگانی است که به موجب آن دو یا چند شخص حقیقی یا حقوقی سرمایه نقدی یا جنسی خود را به شکل مشاع و به منظور ایجاد سود درهم می‌آمیزند.

(د) آثار و نتایج فعالیت‌های بازار سرمایه در اقتصاد جامعه: ۱- افزایش حجم سرمایه‌گذاری در جامعه، ۲- تنظیم معاملات بازار سرمایه، ۳- جلوگیری از نوسان شدید قیمت‌ها، ۴- مؤثر در کاهش نرخ تورم، ۵- فراهم آوردن سرمایه‌های لازم اجرای پروژه‌های بزرگ دولتی و خصوصی

### ۲۶- گزینه «۴»

(سارا شریفی)

(الف) ۲ = سهم دهک پنجم - ۱۱ => ۲ = سهم دهک پنجم - سهم دهک ششم

$$\Rightarrow \text{درصد } ۹ = \text{سهم دهک پنجم}$$

$$۹ = ۳ - \text{سهم دهک هفتم} \Rightarrow ۹ = \text{سهم دهک دوم} - \text{سهم دهک هفتم}$$

$$\Rightarrow \text{درصد } ۱۲ = \text{سهم دهک هفتم}$$

مجموع کل سهم دهک‌ها به جز سهم دهک دهم - ۱۰۰ = سهم دهک دهم

$$\text{درصد } ۱۸ = ۱۷ + ۱۴ + ۱۲ + ۱۱ + ۹ + ۷ + ۷ + ۳ + ۲ - ۱۰۰ = \text{سهم دهک دهم}$$

علوم و فنون ادبی (۱)

(فرهار علی نژاد)

۲۱- گزینه «۴»

تشریح سایر گزینه‌ها:

گزینه «۱»: «شاهنامه ابومنصوری» در حدود سال ۳۴۶ قمری نوشته شد.  
گزینه «۲»: بهار، شش سبک و دوره برای شعر فارسی قائل است (خراسانی، عراقی، هندی، بازگشت، مشروطه و معاصر).  
گزینه «۳»: حذف افعال به قرینه و تمثیل و استشهاد به آیات، احادیث و اشعار عرب از ویژگی‌های نثر دوره غزنوی و سلجوقی است که کتاب «اللفهیم» مربوط به این دوره نیست و به نثر دوره سامانی تعلق دارد.

(عارف سادات طباطبایی نژاد)

۲۲- گزینه «۲»

تشریح سایر گزینه‌ها:

در مفاهیم ابیات، مفاخره و شکایت دیده نمی‌شود. همچنین ابیات مورد نظر به مسائل شخصی و درگیری انسان با نفس خویش نظر دارد و وارد مسائل اجتماعی نمی‌شود.  
گزینه «۱»: دعوت به تقوا در بیت اول، مفهومی دینی است.  
گزینه «۳»: اندرز به ترک نفس و درآمدن در راه دین در ابیات دیده می‌شود.  
گزینه «۴»: ترک نفس از مفاهیم رایج در تصوف است.

(عارف سادات طباطبایی نژاد)

۲۳- گزینه «۲»

بیت الف توصیف طبیعت و واقع‌گرایی در شعر است.  
بیت ج) مفهوم ناپایداری دنیا را به گونه‌ای ساده یادآوری می‌کند.  
بیت د) اشاره به شادی شاعر است.

(نسرین هق پرست)

۲۴- گزینه «۲»

قاعده (۱) ← الف (اژدها و بلا) / د (دریا و بالا)  
قاعده (۲) ← ب (فرهنگ و اورنگ) / ج (تیو و غریو) / هـ (راست و خواست)

(نسرین هق پرست)

۲۵- گزینه «۳»

بنفش و درفش = قافیه اول  
خویشتن و مزن = قافیه دوم  
تشریح سایر گزینه‌ها:  
گزینه «۱»: سخت و نیبخت = قافیه  
گزینه «۲»: سیر و کفشیر = قافیه  
گزینه «۴»: گنج و خنج = قافیه

(رضا جان نثار کهنه شهری)

۲۶- گزینه «۲»

تقطیع بیت به شرح زیر است:

رست	پ	بُت	گر	ت	لسد	حا	م	بت	قو	غ
-	U	-	-	U	-	-	U	-	-	U
نم	ص	تد	رسد	پ	زد	ای	ن	ما	فَر	ب
-	U	-	-	U	-	-	U	-	-	U

(فاطمه قیومیان)

۲۹- گزینه «۳»

میلیون تومان  $400 = 40 \times 10 =$  میزان درآمد سالیانه  
میلیون تومان  $20 = \frac{5}{100} \times 400 =$  هزینه سالیانه مواد اولیه  
میلیون تومان  $1/4 = \frac{7}{100} \times 20 =$  حقوق ماهیانه هر کارگر  
میلیون تومان  $84 = 1/4 \times 5 \times 12 =$  حقوق سالیانه تمامی کارگران  
میلیون تومان  $16/8 = \frac{1}{5} \times 84 =$  هزینه استهلاک سالیانه  
میلیون تومان  $11/2 = \frac{2}{3} \times 16/8 =$  میزان مالیات ماهیانه  
میلیون تومان  $134/4 = 11/2 \times 12 =$  میزان مالیات سالیانه  
میلیون تومن  $255/2 = 20 + 84 + 16/8 + 134/4 =$  مجموع هزینه‌های مستقیم سالیانه  
میلیون تومن  $144/8 = 400 - 255/2 =$  هزینه‌های مستقیم - درآمد = سود حسابداری  
میلیون تومان  $40/32 = \frac{30}{100} \times 134/4 =$  هزینه سالیانه اجاره دستگاه‌ها  
میلیون تومان  $3 = \frac{15}{100} \times 20 =$  هزینه ماهیانه اجاره بنگاه  
میلیون تومان  $36 = 3 \times 12 =$  هزینه سالیانه اجاره بنگاه  
میلیون تومان  $76/32 = 40/32 + 36 =$  مجموع هزینه‌های غیرمستقیم  
هزینه‌های مستقیم و غیرمستقیم - درآمد = سود اقتصادی (ویژه)  
 $400 - 331/52 = 400 - (76/32 + 255/2) =$  سود اقتصادی ویژه  
میلیون تومان  $68/48 =$

(نسرین هق پرست)

۳۰- گزینه «۴»

$(45 \times 200) + (350 \times x) =$  تولید کل به قیمت جاری در سال ۱۳۹۱  
واحد پولی  $51000 =$   
الف) واحد پولی  $9000 + 350x \Rightarrow 350x = 42000 \Rightarrow x = 120 =$   
ب) افزایش تولید کل ناشی از تورم در سال ۱۳۹۱  
تولید کل به قیمت ثابت در سال ۱۳۹۱ - تولید کل به قیمت جاری در سال ۱۳۹۱  
 $(45 \times 150) + (350 \times 100) =$  تولید کل به قیمت ثابت در سال ۱۳۹۱  
واحد پولی  $41,750 =$   
 $51,000 - 41,750 =$  افزایش تولید کل ناشی از تورم در سال ۱۳۹۱  
واحد پولی  $9250 =$   
پ) ابتدا باید نرخ تورم کالاهای A را به دست آوریم:

نرخ تورم کالاهای گروه A در سال ۹۱  
میانگین قیمت کالاهای گروه A در سال ۹۰ - میانگین قیمت کالاهای گروه A در سال ۹۱ =  
میانگین قیمت کالاهای گروه A در سال ۹۰

$$\text{درصد } \frac{200-150}{150} \times 100 = \frac{5000}{150} \approx 33/33$$

دستمزد کارمندان دولت ۲۰٪ افزایش یافته است و در همین زمان تورم (۳۳/۳۳ درصد) می‌باشد. در واقع قدرت خرید واقعی کارمندان کاهش یافته است.



۴۳- گزینه «۱» (فرهاد علی نژاد)  
شاعر در بیت گزینه «۱» ترکیب «شعله آواز» را برای بلبل (عاشق) به کار می‌برد که به معنی آواز باریک و پرسوزی است که دل‌ها را تحت تأثیر قرار می‌دهد. این ترکیب بدیع در شعر قبل از سبک هندی رواج نداشته است. شاعر در این بیت درخواست می‌کند که آب را برای شستن روی گل (معشوق) از شعله آواز بلبل گرم کنند. در ابیات دیگر که از اشعار سبک عراقی انتخاب شده‌اند، تصاویر و مضمون‌ها خیلی دور از ذهن نیستند.

۴۴- گزینه «۳» (مهنس اصغری)  
در این عبارت مطابقت صفت و موصوف به تقلید از عربی مشهود نیست.  
**تشریح سایر گزینه‌ها:**  
گزینه «۱»: کاربرد وجه وصفی فعل: گشته و دست داده  
گزینه «۲»: جمع بستن کلمات با علامت «ت» عربی: محاربات  
گزینه «۴»: کاربرد افعال پیشوندی: برافراشت

۴۵- گزینه «۳» (سعید یغفری)  
U-U-U-U-U-U-U-U-U-U (مفاعلهن مفاعلهن مفاعلهن مفاعلهن)  
این گزینه از چهارپایه آوایی چهارتایی و دیگر گزینه‌ها از سه پایه آوایی چهارتایی و یک پایه آوایی سه تایی ساخته شده است.

**تشریح سایر گزینه‌ها:**  
گزینه «۱»: U-U-U-U-U-U-U-U-U-U (فاعلاتن فاعلاتن فاعلاتن فاعلاتن)  
گزینه «۲»: U-U-U-U-U-U-U-U-U-U (مفاعلهن مفاعلهن مفاعلهن مفاعلهن)  
گزینه «۴»: U-U-U-U-U-U-U-U-U-U (مفتعلن مفتعلن مفتعلن مفتعلن)

۴۶- گزینه «۳» (رضا یان‌نثار کهنه‌شوری)  
تقطیع و خوشه‌هجایی بیت زیر عبارت است از:

ج	ها	نا	غه	د	با
U	-	-	-	U	-
من	کی	چ	نین	بُس	تی
-	-	U	-	-	-
ن	یا	ری	یا	د	زان
U	-	-	-	U	-
پی	مان	که	کر	دس	تی
-	-	U	-	-	-

۴۷- گزینه «۴» (سعید یغفری)  
U-U-U-U-U-U-U-U-U-U (مفعول فاعلاتن // مفعول فاعلاتن) (مستفعلن فاعولن // مستفعلن فاعولن)  
**تشریح سایر گزینه‌ها:**  
گزینه «۱»: U-U-U-U-U-U-U-U-U-U (مفتعلن مفاعلهن // مفتعلن مفاعلهن)  
گزینه «۲»: U-U-U-U-U-U-U-U-U-U (مفعول مفاعلهن // مفعول مفاعلهن)  
گزینه «۳»: U-U-U-U-U-U-U-U-U-U (مفتعلن فاعلهن // مفتعلن فاعلهن)

۳۷- گزینه «۲» (عمید مهرئی)  
عبارت «الف»: رانده - مانده: سجع متوازی  
عبارت «ت»: طریقت - شریعت: سجع متوازی  
عبارت «ث»: ورزد - گردد: سجع متوازی  
**تشریح سایر عبارات:**  
عبارت «ب»: خار - خال: سجع متوازن  
عبارت «پ»: نمود - فرمود: سجع مطرف  
عبارت «ج»: کمال - دوام: سجع متوازن

۳۸- گزینه «۲» (اعظم نوری‌نیا)  
در ابیات «ب»، «ت»، «ث» و «ج» هیچ‌گونه جناسی به کار نرفته است.  
جناس در سایر ابیات:  
بیت «الف»: نهنان و شهان - جان و جهان - جهان و نهنان - ما و را: جناس ناهمسان  
بیت «پ»: دستان (قوی: صفت رستم)، دستان (مکر و حيله): جناس همسان - ما و را: جناس ناهمسان  
بیت «ج»: میر و شیر: جناس ناهمسان

۳۹- گزینه «۳» (علیرضا یغفری)  
جناس: زمین و زمان / موازنه دارد. / تکرار: گویی و گه / واج آرایبی صامت «ش» و «گ»  
**تشریح سایر گزینه‌ها:**  
گزینه «۲»: جناس و تکرار ندارد.  
گزینه‌های «۱» و «۴»: موازنه ندارند.

۴۰- گزینه «۱» (مهنس اصغری)  
مفهوم «هموار شدن سختی و مبدل شدن آن به راحتی به عشق وصال یار» به طور مشترک از ابیات صورت سؤال و بیت گزینه «۱» دریافت می‌شود.

علوم و فنون ادبی (۲)

۴۱- گزینه «۴» (فرهاد علی نژاد)  
**تشریح سایر گزینه‌ها:**  
گزینه «۱»: نویسنده کتاب «عین الحیات»، علی بن حسین واعظ کاشفی است.  
گزینه «۲»: «تاریخ جهانگشا» در شرح ظهور جنگیز، احوال و فتوحات او، تاریخ خوارزمشاهیان، فتح قلعه‌های اسماعیلیه و حکومت جانشینان حسن صباح نوشته شده است.  
گزینه «۳»: «تذکره دولتشاه» به شرح حال شاعران اختصاص دارد.

۴۲- گزینه «۳» (فرهاد علی نژاد)  
بیت گزینه «۳» که از غزلیات شمس انتخاب شده است، از نظر زبانی به زبان شعر قبل از دوره سبک هندی تعلق دارد و اصطلاحات و لغات عامیانه در آن دیده نمی‌شوند. لغات و اصطلاحات عامیانه در ابیات سایر گزینه‌ها عبارت‌اند از:  
گزینه «۱»: اصطلاحات تعارف‌گونه: بلاگردان شدن، قربان کسی رفتن، گرد سر کسی گردیدن  
گزینه «۲»: ترکیب کنایی «از یک گوش شنیدن و از گوش دیگر بیرون کردن» که در زبان عامه رایج است.  
گزینه «۴»: لغت عامیانه «کاسه‌لیسی»



۴۸- گزینه ۱»

(علیرضا یعقوبی)

بیت «ث» تشبیه دارد اما استعاره ندارد.

**تشریح سایر ابیات:**

بیت «الف»: تشبیه: به کردار آتش - استعاره: (آتش در مصراع دوم)

بیت «ب»: تشبیه: چون رخ زیبای تو - استعاره: این که هوای نوبهار چهره را بیاراید استعاره و تشخیص است - روی گل - مفهوم (دلربایی گل هم استعاره می‌آفریند)

بیت «پ»: تشبیه: رخانش بود گفתי نوبهاران - استعاره: باران استعاره از اشک است.

بیت «ت»: تشبیه: کوه مانند کبک می‌شود - استعاره: دامان صحرا استعاره و تشخیص

۴۹- گزینه ۳»

(اعظم نوری‌نیا)

الف) تشبیه فشرده به صورت ترکیب اضافی (رخش همت): دلق فقر

ب) تشبیه فشرده به صورت غیر اضافی: آدمی [مانند] مشتی غبار است / عمر [مانند] باد صرصر است.

ت) تشخیص: زبان داشتن نشتر

پ) استعاره با ذکر مشبه‌به: شیشه صافی در استعاره از «چشم» است.

ث) «دل شستن» کنایه از «صرف نظر کردن»

۵۰- گزینه ۴»

(ممد مهرئی)

بیت «ب»: مجاز: «قافیه» مجاز از شعر / تشخیص: «به قفا زدن» (پس گردنی زدن) شعر استعاره و تشخیص است.

بیت «د»: استعاره: این که عشق، هوش را به تاراج (غارت) ببرد، استعاره و تشخیص است / تشبیه: هوش ← کبوتر، عشق ← باز (مصراع اول به مصراع دوم تشبیه شده است).

**تشریح سایر ابیات:**

بیت «الف»: تشبیه: شاعر قامت معشوق را به سرو تشبیه کرده و از آن برتر هم دانسته است. / فاقد استعاره

بیت «ج»: کنایه: «روی به زمین نهادن» کنایه از سجده کردن و اطاعت / فاقد مجاز

بیت «ه»: فاقد مجاز / کنایه: «پرده بر عیب کشیدن» کنایه از صرف نظر کردن، «زبان در دهان کشیدن» کنایه از خاموش و ساکت شدن

**تاریخ**

۵۱- گزینه ۴»

(بهروز بهیمی)

اساس شیوه تاریخ‌نگاری نوین بر سنجش دقیق منابع، استناد به اسناد و مدارک معتبر و دوری از داستان‌پردازی بود.

۵۲- گزینه ۲»

(بهروز بهیمی)

در گاه‌شماری اوستایی ساسانی همانند گاه‌شماری مصری پنج روز اضافی را به نام «اندرگاه» (پنجه) به آخر ماه دوازدهم می‌افزودند.

گاه‌شماری جلالی یکی از دقیق‌ترین گاه‌شماری‌های جهان است و گاه‌شماری هجری خورشیدی که از سال ۱۳۰۴ ش. در ایران رسمیت یافت، براساس آن تنظیم شده است.

۵۳- گزینه ۱»

(بهروز بهیمی)

آرامگاه شی‌هوانگ‌تی، مردان نمکی زنجان، تمدن عظیم جیرفت در استان کرمان و سنگ‌نوشته مشهور روزتا در مصر به‌طور تصادفی کشف شده‌اند.

۵۴- گزینه ۴»

(بهروز بهیمی)

در حدود ۲۴۰۰ ق.م، قوم اکدی که در مرکز بین‌النهرین می‌زیست، به فرماندهی سارگن بر کشور - شهرهای سومری مسلط شدند.

۵۵- گزینه ۱»

(بهروز بهیمی)

در دوره امپراتوری قدیم، قدرت فرعون‌ها در اوج بود و اهرام سه‌گانه به عنوان یکی از شاهکارهای معماری جهان باستان به دستور آنان ساخته شد. مصری‌ها مردمی، صبور، آرام، مطیع و فرمانبر بودند.

۵۶- گزینه ۴»

(علی‌ممد کریمی)

در دوره هان جاده مشهور ابریشم که چین را از طریق ایران به اروپا متصل می‌کرد گشایش یافت. در دوران همین سلسله، آیین بودا به چین راه یافت و به تدریج در کنار آیین کنفوسیوس و دیگر آیین‌ها، مورد پذیرش بخشی از مردم چین قرار گرفت.

**تشریح سایر گزینه‌ها:**

گزینه ۱: شی‌هوانگ‌تی به شدت با اندیشه‌های کنفوسیوس مخالفت کرد.

گزینه ۲: چندرا گوپتا در هند سلسله موری را بنیان گذاشت.

گزینه ۳: در دوران سلسله هان آیین بودا به چین راه یافت و به تدریج در کنار آیین کنفوسیوس و دیگر آیین‌ها مورد پذیرش قرار گرفت.

۵۷- گزینه ۱»

(علی‌ممد کریمی)

پس از پایان جنگ‌های ایران و یونان، دولت - شهر آتن به رهبری پریکلس، سیاستمدار آزادی‌خواه به سرعت پیشرفت کرد.

امپراتور کسنتاتین با انتخاب بیزانتیوم به عنوان پایتخت، به تدریج زمینه تقسیم امپراتوری روم را به دو بخش شرقی و غربی فراهم کرد.

۵۸- گزینه ۴»

(علی‌ممد کریمی)

در زمان محمدشاه قاجار یک افسر انگلیسی به نام سِر هنری راولینسون موفق به خواندن خط میخی شد و سنگ‌نوشته داریوش هخامنشی را در بیستون ترجمه کرد.

۵۹- گزینه ۲»

(علی‌ممد کریمی)

کوروش با جلب حمایت بزرگان مادی حکومت ماد را از میان برداشت. خشایارشا در نبرد دریایی در تنگه سالامیس توفیق چندانی به‌دست نیاورد.

۶۰- گزینه ۱»

(علی‌ممد کریمی)

در زمان مهرداد دوم وسعت قلمرو اشکانیان به نهایت خود رسید. ایران و روم بارها بر سر تسلط بر منطقه ارمنستان و مرزهای سوریه با هم جنگیدند.

۶۱- گزینه ۳»

(آزاده میرزایی)

هم‌زمان با ظهور اسلام برخی از اعراب گرویده به دین یهود در یثرب ساکن بودند. نخستین ایمان آوردگان به اسلام سه نفر بودند: ۱- حضرت علی (ع) ۲- حضرت خدیجه (س) ۳- زیدبن حارثه

جغرافیا

۷۱- گزینه «۲» (بهر روز بهیج)  
پرشن نامه، مصاحبه و مشاهده از جمله ابزارهای گردآوری اطلاعات در روش میدانی است.

۷۲- گزینه «۴» (زهره صارقی)  
در جلگه جنوبی کشور، وجود تنگه هرمز و سواحل طولانی، امکانات حمل و نقل کالا و مسافر را به همراه صید ماهی فراهم می آورد. در سواحل شمالی نیز حمل و نقل و صید ماهیان خاویار در جریان است.

۷۳- گزینه «۳» (زهره صارقی)  
بارندگی کم و نامنظم، زیاد بودن توان تبخیر و تعرق و کمبود پوشش گیاهی از ویژگی های اصلی مناطق خشک و بیابانی است.

۷۴- گزینه «۲» (زهره صارقی)  
کانون های آبگیری که «بیش از ۵۰۰ میلی متر» بارش داشته باشند و حداقل در «هشت ماه» از سال این بارش ها اتفاق بیفتد، کانون های دائمی نام دارند.

۷۵- گزینه «۲» (آرزو میرزایی)

میزان مرگومیر - میزان موالید = رشد طبیعی جمعیت  
کل جمعیت همان سال

$$100 \times \frac{3/500/000 - 200/000}{60/000/000} = \text{رشد طبیعی جمعیت } (\%)$$

$$= \frac{3/300/000}{60/000/000} \times 100 = 5/5 \text{ درصد}$$

۷۶- گزینه «۳» (فاطمه سقایی)  
عواملی در شکل گیری سکونتگاه های شهری و روستایی ایران نقش دارند، «آب»، بین این عوامل، بیشترین اهمیت را داشته است. بسیاری از سکونتگاه های اولیه، در کنار رودها به وجود آمده اند.

۷۷- گزینه «۳» (معمد ابراهیم مازنی)

توان اقتصادی	نام شهر
بیشترین مشاغل بخش معدن	یزد، کرمان، اصفهان
صنایع پتروشیمی	بندر امام خمینی
تولید پرتقال	مازندران، فارس، کرمان

۷۸- گزینه «۴» (آرزو میرزایی)  
ویژگی اصلی هر ناحیه، وحدت و همگونی عناصر طبیعی و انسانی در آن است. ناحیه بندی کاری صرفاً جغرافیایی است و براساس طرز تفکر یک جغرافی دان و شیوه کار او صورت می گیرد.

۷۹- گزینه «۲» (معمد ابراهیم مازنی)  
تشریح عبارت نادرست:  
ب) بارش های بهاری بیشتر از نوع بارش های همرفتی است.

۶۲- گزینه «۲» (آرزو میرزایی)  
پیمان نامه عمومی مدینه، نخستین قانون اساسی مدینه پس از هجرت پیامبر به این شهر بود.  
در جنگ خندق (احزاب) در سال ۵ هجرت، مشرکان از مسلمانان شکست خوردند.

۶۳- گزینه «۴» (آرزو میرزایی)  
پس از رحلت پیامبر (ص) ابوبکر با حمایت عمر بن خطاب و ابوعبیده جراح، خلیفه شد.  
برخی از صحابه پیامبر (ص) هم چون ابوذر غفاری و عمار یاسر، نسبت به رفتار عثمان و منصوبان وی اعتراض کردند.

۶۴- گزینه «۳» (آرزو میرزایی)  
معاهده در زمان عمر به حکومت شام رسید.  
قیام توابین نخستین قیام به قصد خونخواهی امام حسین (ع) بود که توسط عده ای از مردم کوفه انجام شد

۶۵- گزینه «۲» (آرزو میرزایی)  
سفاح اولین خلیفه عباسی و برادرش منصور دومین خلیفه این سلسله بود.  
تأکید بر خویشاوندی عباسیان با پیامبر برای اثبات حقانیت خلافت عباسی از اقدامات سفاح بود ولی موارد گزینه های دیگر از اقدامات منصور بود.

۶۶- گزینه «۲» (منصوره های زاره)  
موفقیت های یعقوب لیث در سرکوب خوارج و جهاد با کفار مرزهای شرقی، موجب شد که خلیفه عباسی فرمان حکومت سیستان، کابل و بلخ را برای وی بفرستد.

۶۷- گزینه «۳» (منصوره های زاره)  
هدف و انگیزه محمود غزنوی از حملات پی در پی به هند، دستیابی به ثروت فراوان هند از طریق غارت معابد و پرستشگاه های آن سرزمین بود.

۶۸- گزینه «۳» (منصوره های زاره)  
مهم ترین اقدام شاه اسماعیل صفوی، پس از نشستن بر تخت شاهی، رسمی کردن مذهب شیعه دوازده امامی بود.  
شاه تهماسب در طول دوران ۵۴ ساله پادشاهی خود با اتخاذ تدابیر و سیاست های مناسب داخلی و خارجی، توانست پایه های حکومت صفوی را تثبیت و تحکیم نماید.

۶۹- گزینه «۳» (منصوره های زاره)  
پیروزی سلجوقیان بر امپراتوری بیزانس در جنگ ملازگرد و پیشروی آنان در آسیای صغیر، موجب شد که امپراتور روم شرقی از پاپ، علیه مسلمانان درخواست کمک کند.

۷۰- گزینه «۱» (منصوره های زاره)  
آلبو کرک از سوی دولت پرتغال توانست تعدادی پایگاه تجاری - نظامی در جزایر و سواحل خلیج فارس، هندوستان و چین تأسیس کند.

۸۰- گزینه ۴»

(فاطمه سقایی)

در برخی «نواحی کوهستانی» که سنگ‌ها قابلیت حل شدن در آب را داشته باشند، مانند سنگ‌های آهکی یا گچی و نظایر آن‌ها، آب‌های جاری با نفوذ به زمین از طریق درزها و شکاف‌ها و حل کردن سنگ‌ها در خود، پدیده‌های فرسایشی چون «غارهای طبیعی و چشمه‌های آهکی» پدید می‌آورند که در اصطلاح به آن‌ها اشکال «کارستی» گفته می‌شود.

۸۱- گزینه ۳»

(مهمدر علی فطیعی باگی)

برخان از اشکال «تراکمی»، و رگ و ستون‌های سنگی از اشکال «کاووشی» حاصل از فرسایش طبیعی در بیابان‌ها هستند.

۸۲- گزینه ۳»

(آرزو میرزایی)

الف) در یک نقشه توپوگرافی، فاصله‌ای که برای نمایش اختلاف ارتفاع در نظر گرفته می‌شود، در تمام نقشه یکسان است؛ بنابراین:

$$۲۵۰ = ۱۷۰۰ - ۱۹۵۰ = \text{فاصله منحنی‌های میزان}$$

$$۱۴۵۰ = ۱۲۰۰ + ۲۵۰ = \text{ارتفاع نقطه الف}$$

ب) در قسمت شرق، منحنی‌های میزان به هم نزدیک‌تر هستند و در این قسمت شیب تندتر است.

۸۳- گزینه ۴»

(بهروز یحیی)

نواحی بیابانی به دلیل آسمان صاف و بدون ابر برای تحقیقات نجومی و صنایع هوافضا مناسب هستند.

۸۴- گزینه ۳»

(مهم‌ابراهیم مازنی)

- در سیستم کشاورزی معیشتی، تولید صرفاً برای مصرف خانوار و فروش محلی صورت می‌گیرد؛ لذا کم‌بازده و دارای سود اقتصادی کم است.

- مالکان سفیدپوست و ثروتمند، بردگان سیاه‌پوست را استثمار و به کار در مزارع پلانتیشن مجبور می‌کردند و از راه تجارت این محصولات، سود بسیاری به دست می‌آوردند. کارگران از هرگونه حقوقی محروم بودند و همواره مجازات و تنبیه می‌شدند.

۸۵- گزینه ۱»

(فاطمه سقایی)

نواحی صنعتی ایالات متحده آمریکا بیشتر در «شمال شرق» آن قرار دارد. «شمال» ایتالیا نیز از نواحی صنعتی مهم در جهان است.

۸۶- گزینه ۴»

(مهمدر علی فطیعی باگی)

پس از جنگ جهانی دوم، کشورهای سرمایه‌داری، علاوه بر وارد کردن فشار سیاسی به حکومت‌ها، به سرمایه‌گذاری و ایجاد کارخانه‌های مونتاژ در دیگر نقاط جهان و بهره‌کشی از آن‌ها اقدام کردند.

۸۷- گزینه ۲»

(فاطمه سقایی)

«فضا و قلمرو جغرافیایی یک کشور»، سرزمین آن است. نظام سیاسی در واقع همان «حکومت» است که وظیفه اداره امور سرزمین و جمعیت را برعهده دارد.

۸۸- گزینه ۳»

(بهروز یحیی)

ممکن است خط مرزی عمیق‌ترین نقاط بستر رود را به هم متصل کند که به آن تالوگ می‌گویند. تالوگ در رودهای قابل کشتی‌رانی بهترین خط مرزی است؛ چون هر دو کشور حق کشتی‌رانی در دو طرف آن را دارند.

۸۹- گزینه ۴»

(آرزو میرزایی)

مرز بین هند و پاکستان از نوع «تطبیقی» و مرز بین کانادا و آلاسکا از نوع «پیش‌تاز» است.

۹۰- گزینه ۴»

(فاطمه سقایی)

کشورهای طویل به کشورهایی گفته می‌شود که طول آن‌ها حداقل «شش برابر» عرضشان باشد؛ مانند شیلی و نروژ. کشورهای «محاطی» کشورهایی هستند که در درون یک کشور دیگر محصور شده‌اند؛ مانند «لسوتو» و «سوازیلند».

جامعه‌شناسی (۱)

۹۱- گزینه ۳»

(آرزو میرزایی)

عبارت اول ← پدیده اعتباری  
عبارت دوم ← گستره جهان اجتماعی  
عبارت سوم ← نهادهای اجتماعی  
عبارت چهارم ← اهمیت بعد ذهنی پدیده‌ها

۹۲- گزینه ۲»

(آرزو میرزایی)

پدیده‌های اجتماعی را انسان‌ها در ارتباط با یکدیگر (نه به طور مستقل) به وجود می‌آورند.

۹۳- گزینه ۲»

(پارسا مبینی)

تشریح گزاره‌های نادرست:

- اگر اعضای یک جهان اجتماعی، واقعیت‌ها و آرمان‌های خود را فراموش نکنند، آن جهان اجتماعی دارای هویت تاریخی است.  
- تزلزل فرهنگی می‌تواند منجر به بحران هویتی شود.

۹۴- گزینه ۴»

(آرزو میرزایی)

تصویر الف ← قفس آهنین وبر (در جهان متجدد انسان‌ها اسیر نظام اجتماعی پیچیده‌ای می‌شوند)  
تصویر ب ← نگاه طولی به جوامع

۹۵- گزینه ۱»

(پارسا مبینی)

در دیدگاه مستشرقان، هویت فرهنگی جوامع اسلامی، توحیدی یا حتی اساطیری نیست، بلکه سکولار و دنیوی است و به ابعاد تاریخی و جغرافیایی آن محدود می‌شود. این هویت در قالب عناوین قوم‌گرایانه و ناسیونالیستی، امت و ملت اسلامی را به اقوام مختلف نظیر ترک، عرب و فارس تقسیم می‌کند.

۹۶- گزینه ۱»

(آرزو میرزایی)

عبارت اول ← علم متناسب با همان لایه  
عبارت دوم ← متغیر  
عبارت سوم ← جهان متجدد

جامعه‌شناسی (۲)

(اعظم رهبری)

۱۰۱- گزینه ۲»

سکولاریسم آشکار، فلسفه‌ها و باورهایی را شامل می‌شود که به صراحت، ابعاد غیرمادی جهان هستی را انکار می‌کنند. دنیسم؛ یعنی دین بدون شریعت و بدون مذهب، لامذهبی، و اعتقاد به خدایی که هیچ‌گونه برنامه‌ای برای هدایت و سعادت بشر ندارد ختم می‌شود. در دوران رنسانس رویکرد دنیوی به عالم، در سطح هنر، اقتصاد، سیاست و هم‌چنین در قالب حرکت‌های اعتراض‌آمیز مذهبی آشکار شد. هنرمندان دوران رنسانس با بازگشت به هنر یونان، به ابعاد جسمانی و دنیوی انسان اهمیت دادند. آناپاتیست‌ها گروهی از پروتستان‌هایی بودند که به مخالفت با جریان‌های دنیاگرایانه‌ای پرداختند که از دوران رنسانس پدید آمده بود. این گروه با تحولات اجتماعی بعدی جهان غرب همراهی نکردند.

سکولاریسم پنهان: شامل باورها و فلسفه‌هایی است که ابعاد معنوی هستی را نفی نمی‌کنند؛ بلکه بخش‌هایی از باورهای معنوی و دینی را در خدمت نظام دنیوی و این جهانی قرار می‌دهند و از توجه یا عمل به بخش‌های دیگر سرباز می‌زنند.

شاهزادگان اروپایی، به رقابت با قدرت کلیسا پرداختند و در این جهت از حرکت‌های اعتراض‌آمیز کشیشانی حمایت کردند که پیوند خود را با پاپ قطع کرده بودند.

(پارسا مبینی)

۱۰۲- گزینه ۳»

فردی اندیشه خود را به صورت گفتار یا نوشتار بیان می‌کند: جهان اجتماعی فردی در مترو بدون توجه به دیگران آهنگ گوش می‌دهد: جهان فردی معیار و میزانی برای سنجش عقاید و ارزش‌های مختلف است.

(اعظم رهبری)

۱۰۳- گزینه ۳»

پیوند قدرت با تجارت، سرمایه و صنعت رشد تجارت، رشد برده‌داری، انتقال برده‌های سیاه‌پوست افریقایی به مزارع امریکایی و انتقال ثروت به جوامع اروپایی موجب شد تا تجار، جایگاه برتری نسبت به زمین‌داران پیدا کنند. دولت‌ها برای افزایش قدرت خود به سرمایه و پول بازرگانان نیاز داشتند و بازرگانان برای تجارت و سود، نیازمند حمایت ناوگان نظامی دولتمردان بودند. بدین ترتیب، پیوند قدرت با ثروت و تجارت شکل گرفت. صنعت، عنصر دیگری بود که بر فرایند انباشت ثروت و موقعیت سرمایه‌داران افزود.

(پارسا مبینی)

۱۰۴- گزینه ۴»

استعماری که در آن مجریان و استعمارگران پنهان‌اند: استعمار فرانو استعماری که غربی کردن جهان را در پوشش نام «جهانی شدن» پیگیری می‌کند: استعمار فرانو قدرت سیاسی جوامع اسلامی که تا قبل از استعمار، بیش‌تر ریشه در مناسبات قومی و قبیله‌ای داشت، در دوران استعمار، از طریق سازش با دولت‌های غربی، با قدرت استعمارگران پیوند خورد و این مسئله سبب شد تا استبداد ایلی و قومی به صورت استبداد استعماری درآید.

(آریتا بیدقی)

۹۷- گزینه ۳»

هویت انتسابی / بازتولید هویت اجتماعی / تعارض فرهنگی

(یامعه‌شناسی (۱)، هویت، صفحه‌های ۶۷، ۷۶ و ۷۹)

(پارسا مبینی)

۹۸- گزینه ۱»

اولین شرط بقای هر جامعه، جمعیت آن است.

- آیات قرآن به صراحت با اصالت بخشیدن به سرمایه و شیوه‌های سرمایه‌دارانه مخالف است.

- هرگونه اقدام به نابودی و حذف فیزیکی کل یا بخشی از جمعیت یک گروه بومی، قومی، مذهبی و... را نسل‌کشی یا پاکسازی نسلی می‌گویند.

(ارغوان عبدالملکی)

۹۹- گزینه ۴»

جهان اجتماعی با انتقال فرهنگ خود به نسل‌های بعد تداوم می‌یابد. فرهنگ از طریق وراثت از نسلی به نسل دیگر منتقل نمی‌شود. هرگاه یک نسل نتواند فرهنگ خود را حفظ کند یا نتواند آن را به نسل بعد منتقل سازد، جهان اجتماعی آن فرو می‌ریزد یا دگرگون می‌شود.

جهان متجدد فقط علمی را که با روش‌های تجربی به دست می‌آیند، علم می‌داند و علمی را که از روش‌های فرا تجربی (عقلانی و وحیانی) استفاده می‌کنند، علم نمی‌شناسد. با افول این دسته از علوم، امکان ارزیابی ارزش‌ها و آرمان‌های بشری- که پدیده‌های فراتجربی‌اند و با علوم تجربی قابل مطالعه نیستند- از دست می‌رود و دآوری درباره این امور، به تمایلات افراد و گروه‌های متفرق سپرده می‌شود.

تغییرات هویتی افراد، گاه از مرزهای مورد قبول جهان اجتماعی فراتر می‌رود. اگر تغییرات هویتی بیرون از مرزهای مقبول جهان اجتماعی رخ دهد و شیوه‌هایی از زندگی را که با عقاید و ارزش‌ها در تقابل هستند به دنبال بیاورد، به تعارض فرهنگی منجر می‌شود که اضطراب و نگرانی‌های اجتماعی فراوانی به همراه دارد.

(ارغوان عبدالملکی)

۱۰۰- گزینه ۲»

گاهی تعارض فرهنگی یا همان شیوه زندگی ناسازگار با عقاید و ارزش‌های یک جهان اجتماعی تداوم می‌یابد و جهان اجتماعی نمی‌تواند کنش‌های اجتماعی را براساس فرهنگ خود سامان دهد. این وضعیت می‌تواند به تزلزل فرهنگی منجر شود. تزلزل فرهنگی هنگامی رخ می‌دهد که عقاید، آرمان‌ها و ارزش‌هایی که هویت فرهنگی جهان اجتماعی را می‌سازند، مورد تردید قرار گیرند و ثبات و استقرار خود را در زندگی مردم از دست بدهند. به عبارت دیگر، ناسازگاری اغلب از سطح رفتارها و هنجارها آغاز می‌شود و به سطوح عمیق‌تر یعنی عقاید و ارزش‌ها می‌رسد.

تزلزل فرهنگی می‌تواند به بحران هویت منجر شود. بحران هویت فرهنگی در جایی به‌وجود می‌آید که جهان اجتماعی، توان حفظ و دفاع از عقاید و ارزش‌های اجتماعی خود را نداشته باشد.

۱۰۵- گزینه ۴»

(اعظم رهبری)

دولت- ملت‌ها حاکمیت‌های سیاسی- اقتصادی نوینی بودند که نخستین بار در اروپای غربی با افول قدرت کلیسا پدید آمدند. آن‌ها برخلاف حاکمیت‌های پیشین، هویتی دینی و معنوی برای خود قائل نبودند و صورتی کاملاً سکولار داشتند. هویت آن‌ها اغلب هویتی ناسیونالیستی و قوم-گرایانه است. این کشورها در مسیر توسعه و گسترش خود به صورت قدرت‌های استعماری درآمدند و به تبع فتوحات استعماری، جغرافیای سیاسی جدیدی را در مناطق حضور خود برای دیگر فرهنگ‌ها پدید آوردند و برای هر یک از این مناطق، هویت جدیدی را تعریف کردند. بدین ترتیب، صورت استعماری دولت- ملت‌های جدید در بخش دیگر جهان شکل گرفت. هویت‌های جدیدی که برای هر یک از این مناطق جغرافیایی جدید ساخته می‌شود، هویتی قومی و سکولار است.

۱۰۶- گزینه ۲»

(الهام میرزایی)

برخی از فرهنگ‌ها ظرفیت جهانی شدن را ندارند. فرهنگ‌هایی که ارزش‌ها و عقاید آن‌ها ناظر به قوم و منطقه خاصی است و نگاهی سلطه‌جویانه نیز نسبت به دیگر اقوام ندارند، از محدوده‌ی قومی و منطقه‌ای خود فراتر نمی‌روند. فرهنگ جهانی باید روح تعهد و مسئولیت را در انسان‌ها ایجاد کند تا زمینه گسترش و تحقق عقاید و ارزش‌های جهان‌شمول را فراهم آورد.

۱۰۷- گزینه ۱»

(ارغوان عبدالملکی)

اقتصاد سرمایه‌محور، در حرکت‌های آغازین خود، نیازمند حمایت سیاست‌های قومی و منطقه‌ای بود؛ ولی به تدریج انباشت ثروت و پدید آمدن شرکت‌های بزرگ چندملیتی و گسترش صنعت ارتباطات، از اهمیت مرزهای سیاسی کاست. با شکل‌گیری نهادهای بین‌المللی و بازارهای مشترک منطقه‌ای، سرمایه‌گذاری شرکت‌های بین‌المللی به منطقه‌ای خاص، محدود نمی‌شود. آن‌ها با استفاده از شبکه‌های عظیم اطلاعاتی، تغییرات اقتصادی در سطح جهانی را شناسایی و مدیریت می‌کنند.

بسیاری از نخبگان کشورهای اسلامی تا قبل از انقلاب اسلامی ایران، برای مقابله با سلطه استعمار، از مکاتب و روش‌های غربی نظیر ناسیونالیسم یا مارکسیسم استفاده می‌کردند. این مکاتب علاوه بر این‌که وحدت امت اسلامی را مخدوش می‌ساختند، مورد حمایت مردمی که در دامان فرهنگ اسلام، تربیت یافته بودند نیز قرار نمی‌گرفتند.

تجمع قدرت رسانه در دست صاحبان ثروت و کانون‌های صهیونیستی نه تنها هویت فرهنگی جوامع غیرغربی را متزلزل می‌گرداند؛ بلکه به گونه‌های آشکار، ارزش‌های دموکراتیک جهان غرب را نیز به تمسخر می‌گیرد. بسیاری از منتقدان، نگران این هستند که تجمع و تمرکز قدرت رسانه در دست چند شرکت یا چند فرد قدرتمند، موجب تضعیف سازوکارهای دموکراسی می‌شود.

۱۰۸- گزینه ۲»

(اعظم رهبری)

هانتینگتون در نظریه جنگ تمدن‌ها منبع اصلی درگیری‌ها در جهان را عوامل فرهنگی و در این میان بزرگ‌ترین تهدید برای غرب را فرهنگ اسلامی می‌داند. کنت معتقد است با رشد علم تجربی و صنعت، ثروت از طریق غلبه بر طبیعت به دست می‌آید و جنگ از قاموس بشری رخت برمی‌بندد؛ اما وقوع دو جنگ بزرگ جهانی خطا بودن نظریه‌ی او را نشان داد. در نگاه اساطیری نیز مانند نگاه توحیدی، طبیعت، ماده خام نیست؛ بلکه علاوه بر ظاهر دنیوی و این‌جهانی، از ابعاد و نیروهای ماورائی نیز برخوردار است.

۱۰۹- گزینه ۳»

(کنکور سراسری ۹۴، با تغییر)

انقلاب اسلامی به واسطه بازگشت به اسلام و با اتکالی به فقه سیاسی و اجتماعی، مسئله اسرائیل را به عنوان مسئله جهان اسلام مطرح می‌کرد. بازگشت به اسلام، اولاً مشروعیت قرارداد کمپ‌دیوید را در باور و اعتقاد مسلمانان، مخدوش کرد. ثانیاً مقاومت در برابر صهیونیسم را از موضع باور و اعتقاد اسلامی و با اتکاء به ایمان به خداوند و قدرت الهی آغاز کرد. قتل انورسادات توسط اسلام‌خواهان مصر و شکل‌گیری انتفاضه و جنبش‌های جدید اسلامی در فلسطین، نتیجه‌ی این حرکت جدید بود.

- در جنگ جهانی اول، برای نخستین بار از سلاح‌های شیمیایی استفاده شد و در جنگ جهانی دوم، برای اولین بار بمب اتم به کار گرفته شد.

۱۱۰- گزینه ۲»

(علی نوری)

تنها ویژگی مطرح شده در عبارت گزینه‌ی «۲» بین دو گروه مشترک است.

منطق و فلسفه یازدهم

۱۱۱- گزینه ۱»

(نیمه پوهاری)

به کار بردن دلالت مطابقی، به جای تضمینی و التزامی به خطایی منتهی می‌شود که آن را «مغالطه توسل به معنای ظاهری» می‌نامند.

در آرایه‌های کنایه و استعاره که در واقع لفظ بیانگر لازمه یک شیء است از دلالت التزامی استفاده می‌شود.

۱۱۲- گزینه ۳»

(طنین زاهدی‌کیا)

تعریف اسطس به «هریک از عناصر چهارگانه» نوعی تعریف لغوی است.

۱۱۳- گزینه ۱»

(طنین زاهدی‌کیا)

در «تقابل تضاد»، اگر یک قضیه درست باشد، دیگری حتماً غلط است و اگر یک قضیه غلط باشد، معلوم نیست که دیگری لزوماً غلط باشد، ممکن است درست باشد.

۱۱۴- گزینه ۲»

(همیر مهرئی)

در ارتباط میان دو قضیه در یک استدلال، چهار حالت که در اصطلاح آن‌ها را چهار شکل قیاس اقترانی می‌نامند، قابل تصوراند. در شکل سوم قیاس اقترانی حد وسط در هر دو مقدمه موضوع است.

۱۱۵- گزینه ۳»

(همیر مهرئی)

در هردو، درست بودن دو طرف قضیه محال است؛ در نتیجه از صدق یک طرف، کذب طرف دیگر نتیجه می‌شود.

۱۱۶- گزینه ۱»

(همیر مهرئی)

برخی از سؤال‌های ویژه فلسفی عبارتند از: چرا درد و رنج است؟ آیا خوبی و بدی، امری شخصی و سلیقه‌ای است یا معیاری معین و مشخص دارد؟

تشریح سایر گزینه‌ها:

گزینه ۲: «مربوط به علم اخلاق

گزینه ۳: «می‌تواند از نتایج مسئله فلسفی باشد، ولی خود این قضیه، مسئله فلسفی را مطرح نمی‌کند.

گزینه ۴: «مربوط به علم زیست‌شناسی است.

۱۲۵- گزینه «۳» (معمد ابراهیم مازنی)  
موارد گزینه‌های «۱»، «۲» و «۴» همگی بر تأثیر عوامل وراثتی (رشد) بر رشد انسان اشاره دارند، اما گزینه «۳» به تأثیر عوامل محیطی (یادگیری) تأکید دارد.

۱۲۶- گزینه «۲» (فرهاد علی نژاد)  
از ویژگی‌های فرضیه این است که نه بر اساس شانس و تصادف، بلکه مبتنی بر دانش و تجربه طرح می‌شود؛ به عبارت دیگر فرضیه باید قابل بررسی تجربی باشد. عبارت گزینه «۲» عامل خاصی را برای پدیده‌های ذکر شده بیان نمی‌کند و در نتیجه قابلیت بررسی تجربی ندارد؛ یعنی دانش و تجربه‌ای از آن حمایت نمی‌کند.

۱۲۷- گزینه «۴» (نسرین حق پرست)  
هر پدر و مادری می‌توانند چهار ترکیب احتمالی از کروموزوم‌های جنسی را به وجود آورند.  
سلول‌های جنسی مادر: اووم  
سلول‌های جنسی پدر: اسپرم

۱۲۸- گزینه «۲» (فرهاد علی نژاد)  
**تشریح سایر گزینه‌ها:**  
گزینه «۱»: یک قطره عطر که در فضای یک خانه سه‌خوابه پخش شده است.  
گزینه «۳»: یک قاشق چای‌خوری شکر که در حدود ۸ لیتر آب حل شده است.  
گزینه «۴»: بال یک مگس که از فاصله ۱ سانتی‌متری روی گونه شما می‌افتد.

۱۲۹- گزینه «۱» (معمد ابراهیم مازنی)  
پردازش اطلاعات بینایی (دیداری) مربوط به لوب پس‌سری است.

۱۳۰- گزینه «۲» (مریم بوستان)  
در این موقعیت، تصمیم‌گیری محمد بین دو امر خواستنی و ناخواستنی است و باید برای رسیدن به یک هدف که جنبه خواستنی و ناخواستنی دارد دست به انتخاب بزند.  
**تشریح سایر گزینه‌ها:**

گزینه «۱»: اجتناب - اجتناب  
گزینه «۳»: اجتناب - اجتناب  
گزینه «۴»: گرایش - گرایش

۱۳۱- گزینه «۲» (فاطمه نویمیان)  
در حدود یک‌سال پس از افزایش قد و وزن، ماهیچه‌ها رشد بیشتری می‌کنند.

۱۳۲- گزینه «۳» (فرهاد علی نژاد)  
تشخیص مسئله به‌عنوان یکی از مراحل حل مسئله مستلزم تشخیص دقیق هدف است، در نتیجه، وقتی هدف روشن نباشد، درک ما از مسئله ناقص خواهد بود.

۱۱۷- گزینه «۴» (علی آزراری)  
فلاسفه نمونه‌هایی از مغالطه‌های فلسفی را جهت عبرت گرفتن دیگران تشریح کرده‌اند.

۱۱۸- گزینه «۳» (فرهاد علی نژاد)  
شکاکیت مطلق یعنی شک در اصل دانستن و همه دانسته‌ها امکان‌پذیر نیست و اگر کسی چنین نظری بدهد، گرفتار یک تناقض شده و همین نظر او با شک مطلق ناسازگار است. [این عبارت اخیر یعنی شک در دانسته‌ها خودش نوعی معرفت تلقی می‌شود که شک مطلق را نقض می‌کند]

۱۱۹- گزینه «۴» (علی آزراری)  
انسان با کمک عقل حقایقی را درک می‌کند که توانایی درک آن از راه احساس ممکن نیست. این حقایق می‌توانند مربوط به امور محسوس و طبیعی یا امور غیرمحسوس و غیرطبیعی باشد.

۱۲۰- گزینه «۴» (فرهاد علی نژاد)  
- ارسطو در کتاب «درباره نفس» به پیروی از افلاطون، انسان را دارای نفس می‌داند و حیات را مربوط به نفس می‌داند.  
- «تثانات» از رساله‌های افلاطون است.

### روانشناسی

۱۲۱- گزینه «۳» (معمد ابراهیم مازنی)  
ترس از غریبه در ۷ تا ۸ ماهگی و ایستادن مستقل در ۱۱ تا ۱۴ ماهگی رخ می‌دهند.  
**تشریح سایر گزینه‌ها:**  
گزینه «۱»: نشستن مستقل (۵ تا ۸ ماهگی) و دو برابر شدن وزن نسبت به زمان تولد (۶ ماهگی)

گزینه «۲»: لبخند اجتماعی (۲ تا ۳ ماهگی) و غلت زدن (۲ تا ۵ ماهگی)  
گزینه «۴»: پردازش ادراکی (دوره کودکی اول، قبل از دبستان) و بازی‌های موزایی (۴ یا ۵ سالگی)

۱۲۲- گزینه «۳» (موسا عفتی)  
بسیاری عقیده دارند جامع‌ترین تعریف روان‌شناسی عبارت است از «علم مطالعه رفتار و فرایندهای ذهنی (شناخت)».

۱۲۳- گزینه «۲» (فرهاد علی نژاد)  
حافظه بلندمدت → تمرین و بازگویی → حافظه کوتاه‌مدت و کاری → توجه → حافظه حسی

۱۲۴- گزینه «۱» (موسا عفتی)  
مصاحبه ساختاریافته بر پرسش‌نامه ترجیح دارد؛ زیرا امکان اخذ اطلاعات بیش‌تری وجود دارد.



(مهدی ابراهیم مازنی)

۱۳۸- گزینه «۳»

الف) وقتی شخصی دارای دو شناخت هم‌زمان و متناقض (علاقه به خلبانی و ترس از ارتفاع) باشد، دارای ناهماهنگی شناختی است.

ب) هرگاه افراد علل موفقیت یا عدم موفقیت خود را به عواملی مانند شانس، دشوار بودن تکلیف، تلاش و کوشش، کم استعداد بودن و .. مستند کنند، اسناد صورت گرفته است.

ج) بسیاری از ناتوانی‌های انسان به دلیل باور بر ناتوانی و عدم کنترل بر محیط (درماندگی آموخته‌شده) است؛ در این صورت انگیزه عمل در انسان به وجود نمی‌آید.

(موسا عفتی)

۱۳۹- گزینه «۳»

ما گرایش داریم اشکال را به صورت متصل و پیوسته ببینیم، نه منقطع و غیر پیوسته؛ در مورد شکل صورت سؤال می‌توان گفت بر اساس اصل استمرار، حرف «S» و خط صافی که از آن رد شده است، علی‌رغم منقطع بودن، پیوسته به نظر می‌آیند.

(فاطمه فویمیان)

۱۴۰- گزینه «۳»

- هدف اصلی فرد در مقابله، حذف عامل فشارآور است که زندگی او را از حالت عادی خارج ساخته است.

- فشار روانی، روبرو شدن با تغییر در زندگی است.

(مهدی ابراهیم مازنی)

۱۳۳- گزینه «۴»

موقعیت امیر در انتخاب رشته تحصیلی، تصمیم‌گیری و در موقعیت ناتوانی از ارائه پایان‌نامه، حل مسئله است. از آن جایی که تصمیم‌گیری نیز نوعی حل مسئله با موضوع «بهترین انتخاب» است، پس در هر دو موقعیت او با نوعی حل مسئله مواجه است.

**تشریح سایر گزینه‌ها:**

گزینه «۱»: توجه به موضوع اولویت‌ها و انتخاب بهترین اولویت، هر دو مربوط به موقعیت تصمیم‌گیری است.

گزینه «۲»: فقط در تصمیم‌گیری امکان رسیدن به اولویت مطلوب از طریق راه‌های مختلف (انتخاب) وجود دارد.

گزینه «۳»: دغدغه اصلی تصمیم‌گیرندگان انتخاب بهترین اولویت است؛ در حالی که در حل مسئله، افراد به دنبال روش‌های موفق و کارآمد هستند.

(فرهاد علی‌نژاد)

۱۳۴- گزینه «۲»

در مرحله سوم روش بارش مغزی، معیارهایی برای داوری درباره هر راه‌حل ارائه می‌شود. در گزینه «۲» معیار موردنظر که عدم تداخل با برنامه کلاسی است، ارائه شده است.

(مریم بوستان)

۱۳۵- گزینه «۳»

- منظور از تمایزبخشی، برجسته کردن تفاوت‌های دو مفهوم به لحاظ ظاهری و معنایی است.  
- اصرار بر حفظ واژگان کتاب، فراموشی بیش‌تری به دنبال دارد.

(کتاب آبی)

۱۳۶- گزینه «۲»

موفقیت در رسیدن به اهداف «پیش‌بینی و کنترل» به چگونگی توصیف و تبیین پدیده مورد مطالعه بستگی دارد.

(فرهاد علی‌نژاد)

۱۳۷- گزینه «۳»

سهیل بدون تحقیق بیش‌تر، از نظر دوستش به صورت کورکورانه پیروی کرده است که این مطلب بیانگر سبک تصمیم‌گیری وابسته است.

**تشریح سایر گزینه‌ها:**

گزینه «۱»: تکانشی

گزینه «۲»: اجتنابی

گزینه «۴»: احساسی