



آزمون غیر حضوری

نظام قدیم انسانی

(۲۳ اسفند ماه ۱۳۹۸)

Konkur.in

فهرست

۳	ریاضی (۱):
۴	آمار و مدل‌سازی و ریاضی (۳):
۶	اقتصاد:
۱۲	تاریخ ادبیات و آرایه‌های ادبی:
۱۶	تاریخ:
۱۹	جغرافیا:
۲۲	جامعه‌شناسی:
۲۷	منطق و فلسفه سال سوم:
۳۰	روان‌شناسی:

سید محمدعلی مرتضوی	مدیر گروه
آفرین ساجدی	مسئول دفترچه
مدیر: فاطمه رسولی‌نسب، مسئول دفترچه: لیلا ایزدی	مستندسازی
لیلا عظیمی	حروفچین و صفحه‌آرا
سوران نعیمی	ناظر چاپ

بنیاد علمی آموزشی قلم‌چی (وقف عام)

دفتر مرکزی: خیابان انقلاب بین صبا و فلسطین پلاک ۹۲۳ - بنیاد علمی آموزشی قلم‌چی (وقف عام) ۶۴۶۳-۰۲۱

«تمام دارایی‌ها و درآمدهای بنیاد علمی آموزشی قلم‌چی وقف عام است بر گسترش دانش و آموزش»

ریاضی (۱)

۱- اگر $1 = 2x - \frac{1}{2x}$ باشد، حاصل $\frac{1}{4x^2} + 9x^2$ کدام است؟

- (۱) ۴ (۲) ۵ (۳) ۶ (۴) ۷

۲- اگر $A = \frac{2x - 2x^2}{x^3 - x^2 + 3x - 3}$ و $B = \frac{(x-1)^2 + 2 - x}{3 + x^2}$ باشد، آن‌گاه حاصل $-A + B$ کدام است؟ (عبارت‌ها تعریف شده هستند).

- (۱) -۱ (۲) صفر (۳) ۱ (۴) ۲

۳- در تجزیه عبارت $4x^5 + 12x^4 - 9x - 27$ کدام عامل وجود ندارد؟

- (۱) $2x^2 - 3$ (۲) $x^2 + 2$ (۳) $2x^2 + 3$ (۴) $x + 3$

۴- حاصل عبارت $A = \sqrt{(1-\sqrt{2})^2} - \sqrt{3+2\sqrt{2}}$ کدام است؟

- (۱) -۱ (۲) -۲ (۳) $2\sqrt{2}$ (۴) صفر

۵- کارخانه‌ای تعداد قطعات تولید شده در هر روز را ۱۰ درصد کاهش و قیمت هر قطعه را ۲۵ درصد افزایش می‌دهد. درآمد روزانه آن نسبت به

قبل چه تغییری می‌کند؟

- (۱) ۱۵ درصد افزایش می‌یابد. (۲) ۵ درصد کاهش می‌یابد.

- (۳) ۱۲/۵ درصد افزایش می‌یابد. (۴) ۱۷/۵ درصد افزایش می‌یابد.

۶- اگر $A = \{1, \{3, 4\}, 2\}$ ، $B = \{1, 2, 3, 4, 5\}$ و $C = \{\{1, 2\}, 7\}$ باشند، حاصل $C - (A \cap B)$ کدام است؟

- (۱) $\{1, 2\}$ (۲) $\{1, 2, 3\}$ (۳) $\{5, 7\}$ (۴) \emptyset

۷- در تساوی $1 = \frac{\frac{x}{125^3} \times 5^{-x+1}}{(\frac{1}{25})^{3x-1}}$ ، مقدار عددی x کدام است؟

- (۱) ۱ (۲) $\frac{1}{4}$ (۳) $\frac{1}{2}$ (۴) $\frac{1}{6}$

۸- در تقسیم عبارت $2x^3 - 4x^2 + 8$ بر دو جمله‌ای $x-1$ ، عبارت خارج قسمت کدام است؟ ($x \neq 1$)

- (۱) $2x^2 + 2x - 4$ (۲) $2x^2 - x + 4$ (۳) $2x^2 + 4x - 2$ (۴) $2x^2 - 2x - 2$

۹- نقاط $A(-1, 2)$ و $B(2, -3)$ مفروض‌اند. معادله خط عمود بر AB و گذرا از نقطه A ، محور y ها را با کدام عرض قطع می‌کند؟

- (۱) $\frac{4}{5}$ (۲) $\frac{13}{5}$ (۳) $-\frac{4}{5}$ (۴) $-\frac{3}{5}$

۱۰- اگر معادله $2x^2 - kx + k - 2 = 0$ یک ریشه مضاعف داشته باشد، مقدار k کدام است؟

- (۱) -۱ (۲) -۳ (۳) ۲ (۴) ۴

محل انجام محاسبات

آمار و مدل سازی:
کل کتاب
صفحه های ۳ تا ۱۶۶
ریاضی سال سوم:
کل کتاب
صفحه های ۱ تا ۱۲۸

آمار و مدل سازی و ریاضی (۳)

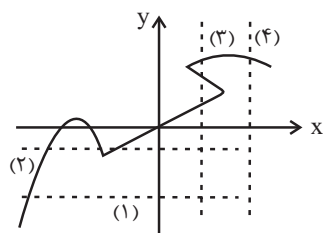
۱۱- به ازای کدام مقدار k ، اختلاف ریشه های معادله $-x^2 + 3x - 2k + 1 = 0$ برابر یک است؟

- (۱) $-\frac{1}{4}$ (۲) $-\frac{2}{5}$ (۳) $\frac{3}{2}$ (۴) $\frac{4}{3}$

۱۲- به ازای کدام مقدار k ، معادله $\frac{3x}{k-1} - \frac{2x+1}{k+3} = \frac{x+3}{k-1}$ دارای جواب $x=2$ است؟

- (۱) ۳ (۲) ۲ (۳) -۱ (۴) -۲

۱۳- با رسم کدام خط چین زیر، می توان گفت که نمودار مقابل، مربوط به یک تابع نیست؟



- (۱) ۱ (۲) ۲ (۳) ۳ (۴) ۴

۱۴- اگر $f(x) = |x^2 - 1|$ و $g(x) = \sqrt{2 + \frac{x}{2}}$ باشد، آنگاه حاصل $\frac{f(\frac{\sqrt{2}}{2}) - g(\frac{1}{2})}{1 + 2f(0)}$ کدام است؟

- (۱) $-\frac{1}{3}$ (۲) ۱ (۳) $\frac{2}{3}$ (۴) $\frac{1}{2}$

۱۵- در مورد سهمی هایی به معادلات $f(x) = x^2 - 1$ و $g(x) = (x-1)^2$ ، چه تعداد از جملات زیر، صحیح است؟

الف) هیچ یک از سهمی ها محور عرض ها را قطع نمی کنند.

ب) هر دو سهمی، مینیمم دارند.

پ) هر دو سهمی از نقطه $(1,0)$ می گذرند.

ت) هر دو سهمی دارای دامنه و برد یکسان هستند.

- (۱) ۱ (۲) ۲ (۳) ۳ (۴) ۴

محل انجام محاسبات

۱۶- تعداد کلمه‌های هشت حرفی که با حروف کلمه «ساسانین» می‌توان ساخت که همواره حرف اول «ی» باشد، کدام است؟

- (۱) ۲۱۰ (۲) ۱۸۰ (۳) ۱۲۸ (۴) ۲۴۴

۱۷- اگر $C(x, 2) = P(x + 2, 1)$ باشد؛ مقدار x کدام است؟

- (۱) ۷ (۲) ۵ (۳) ۶ (۴) ۴

۱۸- اگر واریانس داده‌های آماری a, b, c, d برابر ۱۶ و میانگین آن‌ها برابر ۶ باشد، انحراف معیار داده‌های $a, b, c, d, 5, 7$ کدام است؟

- (۱) ۴ (۲) $\sqrt{6}$ (۳) ۱۱ (۴) $\sqrt{11}$

۱۹- میانگین ۵ داده برابر ۱۲ است. اگر به داده اول ۲ واحد، به داده دوم ۴ واحد، به داده سوم ۶ واحد، به داده چهارم ۸ واحد و به داده پنجم ۱۰ واحد اضافه کنیم، در این صورت میانگین داده‌های جدید کدام است؟

- (۱) ۱۲ (۲) ۱۱ (۳) ۱۴ (۴) ۱۸

۲۰- در مجموعه داده‌های ۲۹، ۲۹، ۲۰، ۲۰، ۱۹، ۱۰، ۱۲، ۱۲، ۱۶، ۹، ۶، ۴، ۲۴، ۲۵، داده‌های کمتر از ۱۲ را در یک دسته و داده‌های بزرگ‌تر از ۱۲ را در یک دسته قرار می‌دهیم و سایر داده‌ها را دسته A در نظر می‌گیریم. در نمودار دایره‌ای متناظر این داده‌ها، زاویه مرکزی مربوط به

داده‌های دسته A چند درجه است؟

- (۱) 96° (۲) 98° (۳) 100° (۴) 102°

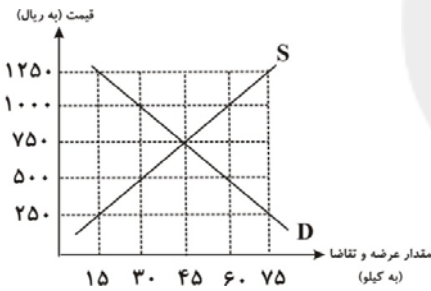
محل انجام محاسبات

کل کتاب
صفحه‌های (۱۶۷۵)

اقتصاد

- ۲۱- موارد کدام گزینه مبین پاسخ صحیح و کامل پرسش‌های زیر است و جاهای خالی را به‌درستی تکمیل می‌کند؟
- (الف) با برآورده شدن پاره‌ای از نیازهای انسان، احساس بی‌نیازی به او دست نمی‌دهد؛ زیرا ...
- (ب) کدام عبارت به وظیفه سازمان‌های بین‌المللی به عنوان یکی از فعالان عرصه اقتصاد اشاره دارد؟
- (ج) آنچه افراد در مقابل پول دریافت کرده و به وسیله آن نیازها و خواسته‌هایشان را برطرف می‌سازند، ...
- (د) در صورت به‌کارگیری کدام یک از کالاهای زیر به وسیله نگاه‌های تولیدی در فرایند تولید، کالای مورد نظر، کالای سرمایه‌ای نامیده می‌شود؟
- (۱) الف) موجودی سیری‌ناپذیر است. (ب) تأمین برخی نیازهای عمومی، (ج) در اشیای فیزیکی و ملموس خلاصه نمی‌شود. (د) اتومبیل
- (۲) الف) موجودی سیری‌ناپذیر است. (ب) رونق بخشیدن به روابط اقتصادی میان کشورها، (ج) کالا و خدمات نام دارند. (د) یخچال
- (۳) الف) به حکم سرشت خود به دنبال بیش‌ترین منافع است. (ب) حفظ حقوق همه طرف‌های درگیر در تجارت جهانی، (ج) اشیای دارای ارزش اقتصادی و بازاری هستند. (د) گوجه فرنگی
- (۴) الف) نیازها و خواسته‌های افراد، گوناگون و نامحدود است. (ب) ایجاد نظم و انضباط و نظارت بر عملکرد اقتصاد، (ج) کالای مصرفی نام دارند. (د) ابزار تولیدی

۲۲- با توجه به نمودار زیر:



- (الف) مقدار «قیمت تعادلی»، «تقاضای تعادلی» و «عرضه تعادلی» کدام است؟
- (ب) منحنی «عرضه - قیمت» و «تقاضا - قیمت» کدام است و هر یک در کدام وضعیت است؟
- (ج) در قیمت ۵۰۰ ریال، بازار در چه وضعیتی قرار دارد و برای رسیدن به تعادل، قیمت چه تغییری باید بکند؟
- (د) در قیمت ۱۰۰۰ ریال حداکثر درآمد تولیدکنندگان چند ریال است؟
- (۱) الف) (۴۵-۴۵-۷۵۰) (ب) منحنی عرضه (D) نزولی - منحنی تقاضا (S) صعودی، (ج) مازاد عرضه - قیمت باید ۱۵۰ ریال افزایش یابد. (د) ۳۰,۰۰۰
- (۲) الف) (۴۵-۴۵-۷۵۰) (ب) منحنی عرضه (S) صعودی - منحنی تقاضا (D) نزولی، (ج) کمبود عرضه - قیمت باید ۲۵۰ ریال افزایش یابد. (د) ۳۰,۰۰۰
- (۳) الف) (۲۵۰-۱۵-۷۵) (ب) منحنی عرضه (S) صعودی - منحنی تقاضا (D) نزولی، (ج) مازاد عرضه - قیمت باید ۱۵۰ ریال کاهش یابد. (د) ۶۰,۰۰۰
- (۴) الف) (۷۵-۱۵-۲۵۰) (ب) منحنی عرضه (D) نزولی - منحنی تقاضا (S) صعودی، (ج) کمبود عرضه - قیمت باید ۲۵۰ ریال کاهش یابد. (د) ۶۰,۰۰۰

- ۲۳- در جدول زیر ارزش پولی کلیه کالاها و خدمات نهایی که در طول یکسال در محدوده مرزهای جغرافیایی یک کشور فرضی با ۵۰ میلیون نفر جمعیت تولید شده، آورده شده است. به ترتیب، تولید خالص داخلی و تولید ناخالص داخلی چند میلیون دلار و تولید ناخالص داخلی سرانه این کشور چند دلار خواهد بود؟

مواد غذایی	۵۰۰ تن از قرار هر تن	۴۰,۰۰۰ دلار
ماشین‌آلات	۲۰۰ دستگاه از قرار هر دستگاه	۸۰۰,۰۰۰ دلار
پوشاک	۳۰۰۰ عدد از قرار هر عدد	۲۵,۰۰۰ دلار
خدمات ارائه‌شده	$\frac{2}{5}$ ارزش مواد غذایی	
هزینه استهلاک	$\frac{1}{80}$ ارزش ماشین‌آلات	

(۴) ۲۶۱ - ۲۶۳ - ۵/۲۶

(۳) ۲۶۳ - ۲۶۱ - ۵/۲۲

(۲) ۲۶۰ - ۲۶۵ - ۵/۳

(۱) ۲۶۱ - ۲۶۵ - ۵/۳

محل انجام محاسبات

۲۴- با توجه به جدول زیر، به ترتیب، مقدار حجم پول در گردش، سپرده‌های مدت‌دار و سپرده‌های پس‌انداز مردم نزد بانک‌ها چند واحد پولی است؟

میزان نقدینگی	۲۸۰۰ واحد پولی
مجموع اسکناس‌ها و مسکوکات موجود در دست مردم	۷۰۰ واحد پولی
سپرده‌های دیداری	۹۰۰ واحد پولی
سپرده‌های مدت‌دار	دو برابر سپرده‌های پس‌انداز

- (۱) ۱۶۰۰ - ۶۰۰ - ۳۰۰
 (۲) ۱۸۰۰ - ۶۰۰ - ۳۰۰
 (۳) ۱۶۰۰ - ۸۰۰ - ۴۰۰
 (۴) ۱۸۰۰ - ۸۰۰ - ۴۰۰

۲۵- وضعیت توزیع درآمد در کشور فرضی A در یک سال معین، در جدول زیر آورده شده است. اگر تفاوت سهم پنجم و ششم ۲ درصد، تفاوت سهم دهم دوم و هفتم ۹ درصد باشد، و هم‌چنین جمعیت کشور ۵۰ میلیون نفر و درآمد ملی آن ۶۲۵ میلیارد دلار باشد، در این صورت: (به ترتیب از راست به چپ):

وضعیت توزیع درآمد در کشور A	
سهم دهک اول	۲ درصد
سهم دهک دوم	۳ درصد
سهم دهک سوم	۷ درصد
سهم دهک چهارم	۷ درصد
سهم دهک پنجم	؟
سهم دهک ششم	۱۱
سهم دهک هفتم	؟
سهم دهک هشتم	۱۴
سهم دهک نهم	۱۷
سهم دهک دهم	؟
۱۰۰٪ جمعیت کشور	۱۰۰٪ درآمد ملی

- الف) سهم دهک‌های پنجم، هفتم و دهم، چند درصد است؟
 ب) اگر فرض کنیم، نسبت سهم دهک دهم به دهک اول در کشور B برابر با «۷» باشد، وضعیت توزیع درآمد در کدام کشور عادلانه‌تر است؟
 ج) جمعیت دهک ششم چند میلیون نفر است؟
 د) سهم دهک هفتم از درآمد ملی چند میلیارد دلار است؟

- (۱) الف) ۷، ۱۳، ۱۹ (ب) A، ج) ۷، ۵، ۶۵
 (۲) الف) ۹، ۱۲، ۱۸ (ب) A، ج) ۵، ۷، ۷۵
 (۳) الف) ۷، ۱۳، ۱۹ (ب) B، ج) ۷، ۵، ۶۵
 (۴) الف) ۹، ۱۲، ۱۸ (ب) B، ج) ۵، ۷، ۷۵

۲۶- با فرض جدول مالیاتی زیر:

درآمدهای تا ۲۰ میلیون ریال در ماه	با نرخ ۱۲ درصد
درآمدهای تا ۳۵ میلیون ریال در ماه	با نرخ ۱۵ درصد
درآمدهای تا ۴۵ میلیون ریال در ماه	با نرخ ۲۰ درصد
درآمدهای تا و بیشتر از ۵۰ میلیون ریال در ماه	با نرخ ۲۵ درصد

- الف) میزان مالیات ماهانه تولیدکننده‌ای که در ماه ۶۵ میلیون ریال درآمد دارد، کدام است؟
 ب) میزان مانده خالص سالانه او چند ریال است؟
 ج) نام نرخ مالیاتی مورد محاسبه و ویژگی آن چیست؟

د) چنانچه این شخص $\frac{1}{3}$ مانده خالص ماهانه خود را برای سرمایه‌گذاری جدید به کار گیرد، چه مقدار از این پول برای هزینه‌های شخصی او باقی خواهد ماند؟

- (۱) الف) ۱۲,۹۵۰,۰۰۰ ریال، ب) ۵۸۵,۰۰۰,۰۰۰ (ج) تصاعدی - در این نظام مالیاتی، نرخ مالیات با افزایش درآمد یا دارایی، زیاد و به عکس با کاهش درآمد یا دارایی کم می‌شود. د) ۲۹,۴۶۰,۰۰۰ ریال
 (۲) الف) ۱۶,۲۵۰,۰۰۰ ریال، ب) ۶۲,۰۵۰,۰۰۰ (ج) ثابت - در این نوع مالیات، میزان مالیات پرداختی افراد متناسب با تغییر در نرخ درآمد یا دارایی آن‌ها کم و زیاد می‌شود. د) ۴۰,۶۲۵,۰۰۰ ریال
 (۳) الف) ۱۲,۹۵۰,۰۰۰ ریال، ب) ۶۲,۰۵۰,۰۰۰ (ج) ثابت - در این نوع مالیات، میزان مالیات پرداختی افراد متناسب با تغییر در نرخ درآمد یا دارایی آن‌ها کم و زیاد می‌شود. د) ۳۲,۶۴۰,۰۰۰ ریال
 (۴) الف) ۱۶,۲۵۰,۰۰۰ ریال، ب) ۵۸۵,۰۰۰,۰۰۰ (ج) تصاعدی - در این نظام مالیاتی، نرخ مالیات با افزایش درآمد یا دارایی، زیاد و به عکس با کاهش درآمد یا دارایی، کم می‌شود. د) ۴۰,۶۲۵,۰۰۰ ریال

۲۷- پاسخ سؤالات زیر، در کدام گزینه به درستی ذکر شده است؟

- (الف) کدام یک از موارد دخالت دولت در اقتصاد در محور عرضه کالاها و خدمات محسوب می‌شود؟
 (ب) نظر طرفداران اقتصاد آزاد برای وضع قوانین در اقتصاد توسط دولت چیست؟
 (ج) سیاست‌گذاری در کشور ما، در سال‌های اخیر به چه سمتی جلب شده است؟
 (۱) الف) تأسیس شرکت‌ها و مؤسسات به نام شرکت‌های دولتی، (ب) دولت موفق در این عرصه، اطلاعات روشن و دقیقی از اقتصاد کشور دارد.
 (ج) دولت موظف شده نقش جدی‌تری را با کسب اطلاعات بیشتر از اقتصاد کشور برعهده بگیرد.
 (۲) الف) تشویق تولیدکنندگان به فعالیت بیشتر با دادن امتیازات، (ب) اگر بخش خصوصی آن را برعهده بگیرد، جامعه از منافع آن بهره‌مند خواهد شد. (ج) دولت ملزم شده با واگذاری بخش مهمی از فعالیت‌های خود، سهم خود را در اقتصاد کاهش دهد.
 (۳) الف) کسب درآمد از راه عرضه و فروش فرآورده‌های نفتی، (ب) احتمالاً قانون‌گذاری بدون اطلاعات لازم، منجر به آثار منفی می‌شود. (ج) به ضرورت افزایش توان و اقتدار بخش خصوصی توجه شده است.
 (۴) الف) تحقق اهدافی نظیر کاهش مصرف‌گرایی و محدود ساختن واردات، (ب) برای وضع قوانین در اقتصاد باید اطلاعات کافی از اقتصاد و جنبه‌های مختلف آن داشت. (ج) موجبات تقویت بخش خصوصی در اقتصاد کشور فراهم شده است.

۲۸- جدول زیر دربردارنده «اقلام درآمدی» است که در طول یک‌سال نصیب اعضای یک جامعه فرضی شده است، با توجه به مندرجات جدول:

- الف) «درآمد ملی» این جامعه چند میلیارد ریال است؟
 ب) «معنا و مفهوم سرانه» چیست؟
 ج) کدام ردیف جدول «قیمت خدمات سرمایه» و کدام «اجاره‌بها یا وجوه مربوط به اجاره» است؟
 د) «درآمد سرانه» این جامعه، تقریباً چند ریال است؟
 قابل توجه: درآمد کارمندان و کارگران موضوع ردیف‌های ۲ و ۶ به تفکیک محاسبه شده است.

ردیف	اقلام درآمدی	ارزش
۱	درآمد «صاحبان سرمایه»	۹۸۶ میلیارد ریال
۲	درآمد «حقوق‌بگیران»	$\frac{1}{3}$ مجموع درآمد ردیف‌های: ۱ و ۷
۳	درآمد «صاحبان مشاغل آزاد»	$\frac{2}{5}$ مجموع درآمد ردیف‌های: ۱ و ۵
۴	جمعیت کل کشور	۴۵ میلیون نفر
۵	سود «شرکت‌ها و مؤسسات»	۸۹۴ میلیارد ریال
۶	دستمزدها	$\frac{1}{6}$ سود «شرکت‌ها و مؤسسات»
۷	درآمد «صاحبان املاک و مستغلات»	۷۸۷ میلیارد ریال

- (۱) الف) ۴۱۵۹، (ب) سهم متوسط هر فرد جامعه در میزان «درآمد یا تولید» آن جامعه، (ج) ردیف ۱ و ۷، (د) ۹۲،۴۲۲
 (۲) الف) ۴۱۵۹، (ب) سهم متوسط هر فرد جامعه در میزان «درآمد» آن جامعه، (ج) ردیف ۱ و ۷، (د) ۹۴،۲۲۲
 (۳) الف) ۴۵۱۹، (ب) سهم متوسط هر فرد جامعه در میزان «تولید یا درآمد» آن جامعه، (ج) ردیف ۱ و ۵، (د) ۹۴،۲۲۲
 (۴) الف) ۴۱۵۹، (ب) سهم متوسط هر فرد جامعه در میزان «تولید» آن جامعه، (ج) ردیف ۱ و ۵، (د) ۹۴،۲۲۲

۲۹- کدام گزینه بیانگر پاسخ درست و کامل پرسش‌های زیر است؟

(الف) نحوه تصمیم‌گیری و اقدام «تولیدکنندگان و مصرف‌کنندگان» و نیز واکنش آن‌ها نسبت به تغییرات «وضعیت اقتصادی» با عنوان «...» شناخته می‌شود.

(ب) تجربه نشان می‌دهد که با کاهش قیمت یک کالا:

(ج) «قیمت یک کالا» و «میزان» تولید و عرضه آن از سوی «تولیدکنندگان» با هم:

(د) در رابطه با «واقعیت» کدام عبارت نادرست است؟

(۱ الف) تجربه اقتصادی، (ب) میزان خرید آن «افزایش» ولی میزان مصرف آن «کاهش» می‌یابد. (ج) رابطه «تنگانگ» دارند. (د) «تولیدکنندگان» با هدف به‌دست آوردن «سود» به تولید کالا می‌پردازند و «مصرف‌کنندگان» نیز برای رفع «نیازهای خود» کالاها و خدمات را خریداری می‌نمایند.

(۲ الف) اندیشه اقتصادی، (ب) میزان خرید آن «کاهش» ولی میزان مصرف آن «افزایش» می‌یابد. (ج) رابطه «متقابل» دارند. (د) هر یک از کالاها و خدمات مورد نیاز مردم توسط تعدادی از «بنگاه‌های تولیدی» تولید می‌شود.

(۳ الف) هدف اقتصادی، (ب) میزان مصرف یا خرید آن از سوی «تولیدکنندگان» کاهش می‌یابد. (ج) رابطه معکوس دارند. (د) انسان برای رفع نیازهای خود ناگزیر از مصرف بعضی از «کالاها و خدمات» است.

(۴ الف) رفتار اقتصادی، (ب) میزان مصرف یا خرید آن از سوی «مصرف‌کنندگان» افزایش می‌یابد. (ج) رابطه «مستقیم» دارند. (د) اگر در بازار، قیمت کالایی در حال «افزایش» باشد می‌گوییم به‌دلیل «کمبود» یعنی «فزونی عرضه بر تقاضا» قیمت به سمت «قیمت تعادلی» پیش می‌رود.

۳۰- تهیه دستورالعمل اجرایی و مقررات ناظر بر انتشار «...» در ایران بر عهده «...» است.

(۱) اوراق سهام - شورای عالی پول

(۲) اوراق مشارکت - بانک مرکزی

(۳) اوراق قرضه - وزارت امور اقتصادی و دارایی

(۴) اسناد خزانه - مجمع عمومی بانکها با همکاری کانون بانکها

۳۱- «کشاورزان هر کیلوگرم پنبه تولیدی خود را به ارزش ۶۵۰۰ ریال به کارگاه‌های ریسندگی می‌فروشند. کارگاه‌های ریسندگی، این مقدار پنبه را به مقداری نخ تبدیل می‌کنند و آن را به ارزش ۷۵۰۰ ریال به کارگاه‌های پارچه‌بافی می‌فروشند. کارگاه‌های پارچه‌بافی نیز نخ را به پارچه تبدیل می‌کنند و آن را به مبلغ ۹۰۰۰ ریال به کارگاه‌های تولید پوشاک می‌فروشند. در این کارگاه‌ها، پارچه به «پوشاک» تبدیل می‌شود و سرانجام به مبلغ ۱۶،۰۰۰ ریال به دست مصرف‌کنندگان می‌رسد.» با این شرایط:

(الف) ارزش‌افزوده مرحله اول و مرحله آخر کدام است؟

(ب) برای محاسبه ارزش کل کالاها و خدمات نهایی چند روش وجود دارد؟

(ج) کارشناسان برای جلوگیری از اشتباه در محاسبه ارزش کل کالاها و خدمات نهایی به چه اقدامی متوسل می‌شوند؟

(۱ الف) ۷۰۰۰ و ۶۵۰۰، (ب) دو روش، (ج) هر دو روش را به‌کار می‌گیرند و جواب‌ها را با هم مقایسه می‌کنند.

(۲ الف) ۶۵۰۰ و ۷۰۰۰، (ب) سه روش، (ج) حداقل دو روش را به‌کار می‌گیرند و جواب‌ها را با هم مقایسه می‌کنند.

(۳ الف) ۷۵۰۰ و ۹۰۰۰، (ب) سه روش، (ج) هر سه روش را به‌کار می‌گیرند هر کدام بیش‌تر بود، آن را می‌پذیرند.

(۴ الف) ۹۰۰۰ و ۷۵۰۰، (ب) دو روش، (ج) هر دو روش را به‌کار می‌گیرند و میانگین آن‌ها را منظور می‌دارند.

۳۲- میزان تولید کل کشوری در طی سه سال پیاپی به‌ترتیب، سال اول: ۳۰۰۰، سال دوم: ۴۲۵۰ و سال سوم: ۶۷۴۰ هزار میلیارد ریال شده است، با انتخاب سال اول به عنوان سال پایه، میزان تولید در این جامعه در سه سال مورد نظر برحسب قیمت‌های سال پایه به: ۳۰۰۰، ۳۸۶۰ و ۶۳۲۰ هزار میلیارد ریال تغییر یافته است. براساس این محاسبات به‌ترتیب، از راست به چپ:

(الف) افزایش مقدار تولید در سال دوم و سال سوم، کدام است؟

(ب) افزایش قیمت‌ها در سال دوم و سال سوم چیست؟

(ج) کدام اعداد مربوط به پدیده تورم در سال دوم و سال سوم این جامعه است؟

(۱ الف) ۸۶۰-۳۳۲۰، (ب) ۳۹۰-۴۲۰، (ج) ۳۹۰-۴۲۰، (د) ۳۳۲۰-۸۶۰، (ه) ۴۲۰-۳۹۰

(۲ الف) ۳۳۲۰-۸۶۰، (ب) ۳۹۰-۴۲۰، (ج) ۴۲۰-۳۹۰، (د) ۳۳۲۰-۸۶۰، (ه) ۴۲۰-۳۹۰

۳۳- با توجه به اطلاعات ارائه شده در جدول زیر، نتیجه عملکرد سالیانه یک «بنگاه اقتصادی» با ۱۵ نفر کارمند، و تولید سالیانه ۲۲۰۰ دستگاه هر یک به ارزش ۱,۲۰۰,۰۰۰ ریال، کدام است؟

۱	اجاره‌بهای ماهانه کارگاه تولیدی	۱۲۰۰۰,۰۰۰ ریال
۲	حقوق متوسط ماهانه هر فرد کارمند تولیدی و اداری	۸۵۰,۰۰۰ ریال
۳	خرید مواد اولیه مورد نیاز سالیانه به ارزش	۱۸۵,۰۰۰,۰۰۰ ریال
۴	هزینه استهلاک سالیانه ماشین‌های تولیدی به ارزش	معادل ۳۰٪ حقوق سالیانه کارمندان

(۱) ۲,۱۱۲,۱۱۰,۰۰۰ ریال «زیان یا ضرر» (۲) ۲,۲۱۱,۱۰۰,۰۰۰ ریال «زیان یا ضرر»

(۳) ۲,۱۲۱,۱۱۰,۰۰۰ ریال «سود یا منفعت» (۴) ۲,۱۱۲,۱۰۰,۰۰۰ ریال «سود یا منفعت»

۳۴- جدول زیر مبتنی «شاخص‌های توسعه» در سه کشور مختلف است. با توجه به اطلاعات ارائه شده:

الف) در کدام کشور، شاخص «رشد» با شاخص «توسعه» هماهنگ است و در کدام کشور این هماهنگی وجود ندارد؟
ب) نرخ مرگ و میر نوزادان در «چین»، امید به زندگی در «موزامبیک» و «تولید ناخالص داخلی سرانه» در «ژاپن» به ترتیب از راست به چپ کدام است؟

ردیف	کشورها	شاخص‌ها	نرخ مرگ و میر نوزادان «در هر هزار تولد»	امید به زندگی «به سال»	نرخ باسوادی بزرگسالان «به درصد»	تولید ناخالص داخلی سرانه «به دلار»
۱	چین	؟	۷۳	۵	۱۹۰۰	
۲	موزامبیک	۱۰۹/۹	؟	۵۲/۲	۳۰۲	
۳	ژاپن	۲/۸	۸۲	کم‌تر از ۱	؟	

(۱) الف) موزامبیک - ژاپن (ب) ۲۰ - ۳۰/۹ - ۳۱۴۹۰ (۲) الف) موزامبیک - چین (ب) ۲۲ - ۴۰/۹ - ۳۸۳۲۰

(۳) الف) چین - موزامبیک (ب) ۲۰ - ۴۰/۹ - ۳۱۴۹۰ (۴) الف) چین - ژاپن (ب) ۲۲ - ۳۰/۹ - ۳۸۳۲۰

۳۵- در یک جامعه فرضی یک دستگاه کالای سرمایه‌ای را به قیمت، ۸۵ میلیارد ریال خریداری کرده‌ایم و عمر مفید آن، ۵ سال است. در این صورت، به ترتیب از راست به چپ:

الف) چنانچه در دو سال آخر عمر مفید، این کالای سرمایه‌ای، ۷ درصد افزایش قیمت داشته باشد، مجموع «هزینه استهلاک» دو سال آخر، چه مقدار خواهد بود؟

ب) قیمت جدید «کالای سرمایه‌ای» کدام است؟

ج) هر سال چه مقدار به‌عنوان «هزینه استهلاک» باید کنار بگذاریم؟

توجه: ارقام به «میلیون و میلیارد ریال» است.

(۱) الف) (۳۸,۳۶۰، ب) (۹۰,۹۵۰، ج) ۱۸ (۲) الف) (۳۸,۳۶۰، ب) (۹۰,۵۹۰، ج) ۱۸

(۳) الف) (۳۶,۳۸۰، ب) (۹۰,۹۵۰، ج) ۱۷ (۴) الف) (۳۶,۳۸۰، ب) (۹۰,۵۹۰، ج) ۱۷

۳۶- تفاوت میان «درآمد و ثروت یک گروه محدود» و «اکثریت چشمگیر مردم» در جوامع از چه طریقی کاهش می‌یابد؟

(۱) افزایش حقوق و دستمزدها و درآمد سرانه و به تبع آن درآمد ملی

(۲) با به‌کارگیری یک نظام صحیح مالیاتی و توزیع مجدد درآمد به نحو قانونی

(۳) از طریق تأسیس صندوق‌های قرض‌الحسنه و اعطای تسهیلات اعتباری به نیازمندان واقعی

(۴) آموزش شغلی مستمر و افزایش انگیزش و ایجاد زمینه‌های مناسب به‌منظور بروز ابتکار و خلاقیت

۳۷- در رابطه با سودآور بودن «تجارت بین الملل» برای دو گروه عمده «تولیدکنندگان و مصرفکنندگان»، کدام مورد مربوط به «مصرفکنندگان» است؟

- ۱) بازارهای داخلی محدودند به همین دلیل، آنان از طریق صادرات، می توانند به بازارهای وسیع تری دسترسی داشته باشند و کالاهای اضافی خود را با قیمت بالاتر و شرایط بهتر به فروش برسانند.
- ۲) در نتیجه تجارت بین الملل، کالاهای خارجی وارد کشور می شود و اگر این امر هدفمند و با مدیریت صحیح انجام شود، آن ها به تلاش بیشتر برای تولید بهتر و کارآمدتر وادار می شوند.
- ۳) صادرات کالا به خارج سبب می شود که آنان ارز لازم برای پرداخت بهای کالاهای ضروری وارداتی را به دست آورند.
- ۴) ادامه کار بسیاری از آنان به وارد کردن ماشین آلات و لوازم یدکی یا مواد اولیه از دیگر کشورها بستگی دارد.

۳۸- با توجه به ویژگی های اساسی نظام اقتصادی کشور از دید قانون اساسی کدام مورد نادرست است؟

- ۱) در تحکیم بنیان های اقتصادی، اصل، رفع نیازهای انسان در جریان رشد و تکامل اوست.
- ۲) درباره استقلال اقتصادی نمی توان عدم وابستگی اقتصادی را معادل استقلال اقتصادی دانست.
- ۳) دولت باید با توجه مضاعف به مناطق محروم، بکوشد نابرابری بین مناطق را کاهش دهد و از بین ببرد.
- ۴) اصل پنجاهم قانون اساسی، حفاظت محیط زیست را وظیفه دولت می داند و بر ممنوعیت فعالیت های اقتصادی مخرب محیط زیست تأکید کرده است.

۳۹- منظور از سیاست های پولی چه نوع سیاست هایی است و کدام موارد، به ترتیب به سیاست انقباضی پول و سیاست انبساطی پول اشاره دارند؟

- ۱) سیاست هایی که دولت از طریق بانک مرکزی برای کنترل پول و حفظ ارزش آن اعمال می کند. - سیاست بازار باز - پایین آوردن نسبت ذخایر قانونی
- ۲) سیاست هایی که دولت از طریق بانک مرکزی برای کنترل پول و حفظ ارزش آن اعمال می کند. - پایین آوردن نرخ تنزیل مجدد - خرید اوراق مشارکت در دست مردم
- ۳) سیاست هایی که دولت از طریق تعیین مقررات بر میزان و نحوه اخذ مالیات از اقشار مختلف جامعه، اعمال می کند. - افزایش نرخ تنزیل مجدد - پایین آوردن نرخ تنزیل مجدد
- ۴) سیاست هایی که دولت از طریق تعیین مقررات بر میزان و نحوه اخذ مالیات از اقشار مختلف جامعه، اعمال می کند. - افزایش نرخ سپرده های قانونی - پایین آوردن نسبت ذخایر قانونی

۴۰- هر دو مورد کدام گزینه، در رابطه با توانمندی ها و مشکلات اتحادیه اکو نادرست است؟

- ۱) از نظر تولید، سه کشور بنیان گذار سازمان، تولیدکننده محصولات نیمه صنعتی اند. - در میان کشورهای عضو سازمان، اختلافات سیاسی و تفاوت در ایدئولوژی وجود دارد.
- ۲) هریک از اعضای جدید اکو در تعداد زیادی از تولیدات از تخصص برخوردارند. - اکو نتوانسته است فرصت مناسبی را برای انتقال فناوری و کسب فناوری های نوین فراهم آورد.
- ۳) از نظر تجارت، گسترش تسهیلات تجاری و مبادلاتی می تواند توسعه تجارت را بین اعضا تحقق بخشد. - توانایی تولید هیچ یک از کالاهای سرمایه ای و واسطه ای با فناوری بالا در کشورهای عضو اکو وجود ندارد.
- ۴) ترکیه، آذربایجان و ایران در زمینه صنایع سبک و نیمه سبک صنعتی تخصص دارند. - شباهت اقتصادی و تولیدات مشابه بین برخی از اعضا باعث کاهش کارایی اکو شده است.

تاریخ ادبیات و آرایه‌های ادبی

تاریخ ادبیات (۱)
کل کتاب
صفحه‌های ۷ تا ۲۳۱
تاریخ ادبیات (۲)
کل کتاب
صفحه‌های ۴ تا ۲۰۲
آرایه‌های ادبی
کل کتاب
صفحه‌های ۳ تا ۱۶۵

۴۱- درباره خط و زبان پارسی، کدام عبارات، درست است؟

- الف) خط اوستایی مانند اغلب خطوط سامی از راست به چپ نوشته می‌شد و ۲۲ حرف داشت.
ب) نوشته‌های مانوی نمونه‌ای از آثار به‌دست آمده از زبان پهلوانیک یا پارتی است.
ج) اصل خط پهلوی از ریشه آرامی است و از راست به چپ نوشته می‌شده است.
د) برخی مصوت‌ها در خط پهلوی همواره در نوشتار منعکس نمی‌شدند.

(۱) الف - ب

(۲) ب - ج

(۳) الف - د

(۴) ج - د

۴۲- کدام گزینه نادرست است؟

- (۱) سیبویه فارسی بزرگ‌ترین عالم علم نحو و استاد وی، واضع علم عروض و صاحب نخستین کتاب مهم در لغت عربی بوده است.
(۲) راه یافتن ایرانیان به دستگاه حکومت، به ویژه در عصر اموی، از علل تأثیر ایرانیان در نقل و تدوین و نشر علوم در تمدن اسلامی است.
(۳) گروه شعوبیه با حالت پرخاش، موضوع برتری عجم بر عرب را پیش کشیدند و حتی در نوشته‌ها و آثار خود در تحقیر اعراب کوشیدند.
(۴) پیش از آن که خط عربی رسماً جای‌گزین خط پهلوی شود، در کتاب‌های اسلامی اشعار، جمله‌ها و ضرب‌المثل‌هایی از زبان دری با خط عربی نوشته می‌شد.

۴۳- توضیحات ارائه‌شده در کدام گزینه نادرست است؟

- (۱) دانشنامه‌ی علایی اثر ابوعلی سینا یک دوره کامل از فلسفه و طبیعیات به زبان فارسی است.
(۲) کتاب التفهیم اثر ابوریحان بیرونی به خواهش ریحانه دختر حسین خوارزمی به زبان فارسی نوشته شده است.
(۳) مؤلف تاریخ سیستان نامعلوم است. بخش دوم این کتاب در اوایل قرن هشتم و با سبک نثر همان زمان نگارش یافته است.
(۴) کشف‌المحجوب اثر جلابی هجویری است که الگویی برای کتاب شرح تعرف اسماعیل بن محمد مستملی بخاری محسوب می‌شود.

۴۴- کدام گزینه به شیوه «حدیقة الحقیقه»ی سنایی نگاشته نشده است؟

- (۱) تحفة العراقین (۲) تذکرة الاولیا (۳) مخزن الاسرار (۴) طریق التحقیق

۴۵- انتساب کدام اثر به نویسنده آن نادرست است؟

- (۱) محیط اعظم ← بیدل عظیم‌آبادی
(۲) محمود و اباز ← صائب تبریزی
(۳) فتوحات شاه جهانی ← کلیم کاشانی
(۴) قندهارنامه ← وحشی بافقی

۴۶- وصال شیرازی در «بزم وصال» به شیوه چه کتابی پرداخت و با کدام شاعر عصر خود ارتباط نزدیک داشت؟

(۱) بوستان، قانلی (۲) مثنوی، یغمای جندقی

(۳) مثنوی، مشتاق اصفهانی (۴) فرهاد و شیرین، فتحعلی خان صبا

۴۷- به ترتیب مهرداد اوستا از میان قالب‌های شعر کلاسیک، کدام قالب را ترجیح می‌داد و منظومه «آرش کمانگیر» را در کدام قالب سروده است؟

(۱) قصیده- غزل (۲) غزل- قصیده

(۳) مثنوی- قصیده (۴) قصیده- نیمایی

۴۸- هر دو عبارت گزینه ... درباره مکاتب ادبی مورد نظر در ادبیات جهان و هنرمندان این مکاتب صحیح‌اند.

الف) ناتورالیست‌ها زبان محاوره را ابتدا در تئاتر وارد کردند و به خاطر تصویرگری مسائل مربوط به طبقات زحمتکش، ناتورالیسم را «شعر تهی‌دستان» گفته‌اند.

ب) رئالیسم ابتدایی بیشتر از کارهای گوگول آغاز می‌شود و هنرمندان این مکتب خود را متعهد به بازآفرینی دقیق و کامل محیط اجتماعی و جهان معاصر می‌بینند.

ج) کلاسیسیسم فرانسه در حقیقت نقطه اوج کلاسیسیسم اروپاست و از هنرمندان فرانسوی این مکتب می‌توان به لاپرویر، بوسوئه، راسین، مولیر و پاسکال اشاره کرد.

د) ریلکه با ترجمه گورستان‌های دریایی پل والری، تحت تأثیر این نمادگرای فرانسوی قرار گرفت و استفان گئورگ از مالارمه تأثیر زیادی گرفت.

(۱) الف - ج (۲) ج - ب (۳) ج - د (۴) ب - د

۴۹- آثار کدام گزینه به ترتیب از فدریکو گارسیا لورکا، تی. اس. الیوت، فرانتس کافکا و کامل سلیمان می‌باشند؟

(۱) شاعر در نیویورک - خراب‌آباد - محاکمه - اللاجنه زن آواره

(۲) مجنونِ اِلسا - خشم و هیاهو - قصر - آوارگان عرب

(۳) شاعر در نیویورک - در انتظار گودو - مسخ - آوارگان عرب

(۴) مجنونِ اِلسا - طاعون - امریکا - سوگواری بر آفتاب ژوئن

۵۰- نخستین واکنش فلسطینیان در برابر فشارهای اسرائیل در کدام مجموعه داستان دیده می‌شود؟

(۱) رودخانه و سرود غریبان (۲) داستان پدربزرگ من و شیء گم شده

(۳) قهوه‌خانهٔ باشوره (۴) جلال خالد

۵۱- در همهٔ گزینه‌ها هر دو آرایهٔ «تشبیه و مجاز» موجود است به جز ...

- (۱) از بوته‌ام مس قلب آمد برون زر ناب / دیگری‌ها توان یافت آن دم که کیمیا بود
(۲) طمع به قند وصال تو حد ما نبود / حوالتم به لب لعل همچو شکر کن
(۳) ای که بر ماه از خط مشکین نقاب انداختی / لطف کردی سایه‌ای بر آفتاب انداختی
(۴) گر بنگری به چاه زرخندان خویشتن / یعقوب را ز یوسف خود باخبر کنی

۵۲- از میان ابیات زیر در چند مورد یکی یا هر دو آرایهٔ «تشبیه و استعاره» وجود ندارد؟

- (الف) به کردار آتش رخس بر فروخت / دل آخر بر آن آتشت چون نسوخت
(ب) خوش بیاراید هوای نوبهار آن روی گل / تا نماید دلربایی چون رخ زیبای تو
(پ) رخانش بود گفتمی نوبهاران / هم از چشمش بر او باریده باران
(ت) ندارد همچو من دیوانه‌ای دامان این صحرا / که کوه از ناله‌ام کبک سبک‌رفتار می‌گردد
(ث) ز عشق لاله‌رویان داغ جان‌سوزی‌ست عاشق را / که سردی‌های دوران مرهم کافور می‌گردد

(۱) یک (۲) چهار (۳) دو (۴) سه

۵۳- ترتیب ابیات زیر بر اساس داشتن آرایه‌های «تشبیه بلیغ اضافی، تشبیه بلیغ اسنادی، تشخیص، استعاره با ذکر مشبهه و کنایه» کدام است؟

- (الف) رخس همت را فگن برگستوان از دلخ فقر / نقش محرابی بکن کاینجا جهاد اکبر است
(ب) تا ز هر بادی بجنبی، پا به دامن کش چو کوه / کادمی مشتی غبار و عمر باد صرصر است
(پ) چشم حاصل کن که آنگه می‌نماید بی‌حجاب / آنچه پنهان در پس این شیشهٔ صافی‌تر است
(ت) از جراحت زنده گردد دل که فاسد شد چو خون / ورد «الشافی هوالله» بر زبان نشتر است
(ث) دل ز سوداهای گوناگون بشوی و جمع باش / زان که اوراق سفید ایمن ز بیم ابر است
(۱) الف، پ، ث، ب، ت (۲) ب، ت، پ، ث، الف
(۳) الف، ب، ت، پ، ث (۴) ب، ت، ث، الف، پ

۵۴- هر دو آرایهٔ مذکور در مقابل کدام ابیات صحیح است؟

- (الف) هزار سرو به معنی به قامتت نرسد / و گرچه سرو به صورت بلند بالایی است (تشبیه - استعاره)
(ب) ای فضلا پروری کز شرف نام تو / مدعیان را زند قافیۀ من قفا (مجاز - تشخیص)
(ج) چو رویی به خدمت نهی بر زمین / خدا را ثناگوی و خود را مبین (کنایه - مجاز)
(د) هوش خردمند را عشق به تاراج برد / من نشنیدم که باز صید کبوتر شود (استعاره - تشبیه)
(ه) خدایا پرده‌ای بر عیب من کش / زبان حرف گیران در دهن کش (مجاز - کنایه)

(۱) الف - ب (۲) ج - الف (۳) ه - د (۴) د - ب

۵۵- نوع سجع به کار رفته در کدام عبارات یکسان است؟

- (الف) روزی به غرور جوانی سخت رانده بودم و شبانگاه به پای کریوه‌ای (تپه) سست مانده.
(ب) الحق پشت و پناه سپاه من بود؛ در دیدهٔ دشمنان خار و بر روی دوستان خال.
(پ) و ملک از قبول نصیحت من اعراض نمود و مرا بر این جمله عذابی فرمود.
(ت) در علم و شجاعت خود نظیر نداشت، و از محتشمان اصحاب طریقت بود و از محترمان ارباب شریعت.
(ث) هر که در ادای شکر و شناخت قدر نعمت غفلت ورزد نام او در جریدهٔ عاصیان مثبت گردد.
(ج) رفیع قدر و عالی همت بود و جدی به کمال داشت و مراقبت بر دوام.

(۱) پ - ث - الف (۲) ت - الف - ث (۳) ج - ب - پ (۴) ث - ج - ت

۵۶- در چند بیت از ابیات زیر، هیچ‌گونه جناسی به کار نرفته است؟

- (الف) آن جان و جهان آمد وان گنج نهران آمد/ وان فخر شهان آمد تا پرده درد ما را
(ب) ای میر نمی‌بینی این مملکت جان را/ این روضه دولت را این تخت و سعادت را
(پ) کو رستم دستان تا دستان بنمایمیش/ کو یوسف تا بیند خوبی و فرّ ما را
(ت) غوطه در دریا دهد آتش عنانی آب را / رزق خاک مرده می‌سازد گرانی آب را
(ث) تلخ از تو شیرین می‌شود کفر از تو چون دین می‌شود / خار از تو نسرين می‌شود چیزی بده درویش را
(ج) میر آمد و میر آمد وان بدر منیر آمد/ وان شکر و شیر آمد تا روز مشین از پا
(چ) تیشه‌ای در کار هستی می‌کنم چون کوهکن / چند دارم در پس کوه آفتاب عشق را
- (۱) شش (۲) چهار (۳) سه (۴) پنج

۵۷- کدام بیت زیر تمام آرایه‌های «جناس، موازنه، تکرار و واج‌آرایی» را دارد؟

- (۱) که گر آتش است او تو آب روانی / و گر گرد گردد تو باد صبایی
(۲) از رای بلند تو بریده است تباهی / وز طبع لطیف تو گسسته است گرانی
(۳) گه حلم گویی درنگ زمینی / گه خشم گویی شتاب زمانی
(۴) از او راست شد کارهای زمینی / وز او گشت کژ فتنه‌های زمانی
- ۵۸- ترتیب توالی ابیات به لحاظ دارا بودن آرایه‌های «جناس - استعاره مصرحه - تشبیه - اشتقاق - کنایه» به کدام شکل صحیح است؟

- (الف) جان فدای آن دو مشکین سنبلت کز روی ناز / چون بنفشه دامن گلبوی در پا می‌کشند
(ب) وقتی از حالت عشاق خبردار شدم / که مرا عشق تو خون در دل و پا در گل کرد
(پ) نتواند که بدوزد نظر از منظر دوست / هر که را در نظر آن شکل و شمایل بگذشت
(ت) تا کی ندهی داد من ای داد ز دستت / رحم آر که خون در دلم افتاد ز دستت

- (ث) چشم مستت کو طبیب درد بی‌درمان ماست / گو نگاهی کن که در هر گوشه بیماران بسند
- (۱) ب - الف - پ - ت - ث (۲) ت - الف - ث - پ - ب
(۳) ب - ت - ث - پ - الف (۴) ت - ث - ب - الف - پ

۵۹- آرایه‌های ذکر شده در مقابل کدام بیت نادرست است؟

- (۱) پنجه نفس به بازوی قناعت بشکن / گوی مقصود به چوگان قناعت بریای (تشبیه - تشخیص)
(۲) ابروی دوست کی شود دست‌کش من ضعیف / کس نزده‌ست از این کمان تیر مراد بر هدف (مجاز - تشبیه)
(۳) جانا سری به دوشم و دستی به دل گذار / آخر غمت به دوش دل و جان کشیده‌ام (کنایه - استعاره)
(۴) چون عشق و آرزو به دلم مرد شهریار / جز مردنم به ماتم عشق آرزو نبود (استعاره - تشبیه)

۶۰- آرایه ذکر شده در کمانک روبه‌روی چند مورد از ابیات زیر نادرست نوشته شده است؟

- (الف) خیال روی توام دوش در نظر می‌گشت / وجود خسته‌ام از عشق بی‌خبر می‌گشت (موازنه)
(ب) والله که خواب امشب بر من حرام باشد / کاین جان چو مرغ آبی در کوثرست امشب (تشبیه)
(پ) دوستان وقت گل آن به که به عشرت کوشیم / سخن اهل دل است این و به جان بنیوشیم (جناس تام)
(ت) دل که از ناوک مژگان تو در خون می‌گشت / باز مشتاق کمان‌خانه ابروی تو بود (اشتقاق)
(ث) خنده جام می و زلف گره‌گیر نگار / ای بسا توبه که چون توبه حافظ بشکست (استعاره)
(ج) خواب بیداران بیستی وان گه از نقش خیال / تهمتی بر شبروان خیل خواب انداختی (واج‌آرایی)

- (۱) ۱ (۲) ۲ (۳) ۳ (۴) ۴

تاریخ

تاریخ (۱): کل کتاب
صفحه‌های ۲۲۸ تا ۲۲
تاریخ (۲): کل کتاب
صفحه‌های ۲۴۹ تا ۲۲

۶۱- سارگن فرماندهی کدام اقوام را برعهده داشت و این اقوام در کدام قسمت بین‌النهرین ساکن بودند؟

- (۱) آموری - جنوب
(۲) آموری - مرکز
(۳) آکدی - جنوب
(۴) آکدی - مرکز

۶۲- به ترتیب، اهرام سه‌گانه از شاهکارهای کدام دوره مصر باستان است و مصریان چگونه مردمانی بودند؟

- (۱) امپراتوری (پادشاهی) قدیم - صبور
(۲) امپراتوری (پادشاهی) میانه - مطیع
(۳) امپراتوری (پادشاهی) قدیم - فزون‌خواه
(۴) امپراتوری (پادشاهی) میانه - آرام

۶۳- کورش با جلب حمایت ... حکومت ماد را از میان برداشت و خشایارشا در نبرد دریایی به نام ... توفیق چندانی به دست نیاورد.

- (۱) قبایل پارسی - سالامیس
(۲) بزرگان مادی - سالامیس
(۳) فرماندهان نظامی - ماراتن
(۴) توده مردم - ماراتن

۶۴- دولت - شهر آتن و شهرهای تابعه آن به رهبری ... در مسیر پیشرفت و توسعه‌طلبی گام برداشتند و امپراتور ... به تدریج زمینه تقسیم

امپراتوری روم را به دو بخش شرقی و غربی فراهم کرد.

- (۱) پریکلس - کنستانتین
(۲) کنستانتین - پریکلس
(۳) آوگوستوس - کنستانتین
(۴) کنستانتین - آوگوستوس

۶۵- به ترتیب، در زمان کدام پادشاه قلمرو اشکانیان در شرق و غرب وسعت یافت و ایران و روم بارها بر سر چه منطقه‌ای با هم جنگیدند؟

- (۱) مهرداد - ارمنستان
(۲) تیرداد - آسیای صغیر
(۳) ارد دوم - آسیای صغیر
(۴) اردوان - ارمنستان

۶۶- به ترتیب، هم‌زمان با ظهور اسلام بیشتر یهودیان شبه جزیره عربستان در کدام شهر سکونت داشتند و نخستین ایمان‌آورنده به اسلام بعد از

حضرت علی (ع) و حضرت خدیجه (س) چه کسی بود؟

- (۱) یثرب - ابوبکر بن ابی‌قحافه
(۲) نجران - زید بن حارثه
(۳) یثرب - زید بن حارثه
(۴) نجران - ابوبکر بن ابی‌قحافه

۶۷- به ترتیب، نخستین قانون اساسی مدینه پس از هجرت پیامبر از مکه به این شهر چه بود و کدام جنگ مسلمانان با مشرکان در سال ۵ هجرت

به شکست مشرکان انجامید؟

- (۱) پیمان عقبه اول - خندق
(۲) پیمان نامه عمومی مدینه - احزاب
(۳) پیمان عقبه اول - تبوک
(۴) پیمان نامه عمومی مدینه - حنین

۶۸- به ترتیب، پس از رحلت پیامبر (ص) ابوبکر با حمایت چه کسانی خلیفه شد و کدام افراد از صحابه پیامبر نسبت به رفتار عثمان اعتراض کردند؟

- ۱) حنظله بن ابوسفیان و طلحه و زبیر - میثم تمار و عمار یاسر
- ۲) عمر بن خطاب و ابوعبیده جراح - میثم تمار و سلمان فارسی
- ۳) حنظله بن ابوسفیان و طلحه و زبیر - ابوذر غفاری و سلمان فارسی
- ۴) عمر بن خطاب و ابوعبیده جراح - ابوذر غفاری و عمار یاسر

۶۹- معاویه در زمان کدام خلیفه به حکومت شام رسید و نخستین قیام به قصد خونخواهی امام حسین (ع) چه نام داشت؟

- ۱) ابوبکر - قیام توابین
- ۲) ابوبکر - قیام مختار
- ۳) عمر - قیام توابین
- ۴) عمر - قیام مختار

۷۰- منصور چندمین خلیفه بنی عباس بود و کدام مورد از اقدامات وی نیست؟

- ۱) دومین - قتل ابومسلم خراسانی با وجود خدمات زیاد وی برای عباسیان
- ۲) دومین - تأکید بر خویشاوندی عباسیان با پیامبر برای اثبات حقانیت خلافت عباسی
- ۳) سومین - سرکوب جنبش‌های علویان
- ۴) سومین - انتخاب بغداد به عنوان پایتخت خلافت عباسی

۷۱- چه عاملی سبب شد خلیفه عباسی فرمان حکومت سیستان، کابل و بلخ را برای یعقوب لیث صفاری بفرستد؟

- ۱) خطبه خواندن یعقوب لیث به نام خلیفه عباسی
- ۲) موفقیت‌های او در سرکوب خوارج و جهاد با کفار مرزهای شرقی
- ۳) سرکوب طاهریان و تصرف نیشابور توسط یعقوب لیث
- ۴) هراس خلیفه عباسی از لشکرکشی یعقوب لیث به بغداد

۷۲- کدام گزینه از اهداف محمود غزنوی از لشکرکشی‌های پی‌درپی به هند می‌باشد؟

- ۱) جهاد در راه خدا
- ۲) سرکوب شورش‌های هندیان
- ۳) دستیابی به ثروت فراوان هند
- ۴) گسترش زبان فارسی در هند

۷۳- کدام عامل موجب شد که امپراتور روم شرقی از پاپ، درخواست کمک نماید؟

- ۱) مشکلات اقتصادی و اجتماعی امپراتوری روم شرقی
- ۲) تشویق مردم توسط فنودال‌ها برای شرکت در جنگ‌های مذهبی
- ۳) پیروزی سلجوقیان بر امپراتوری بیزانس در نبرد ملازگرد
- ۴) موفقیت‌های نظامی مسیحیان در آسیای صغیر و اندلس

۷۴- چه کسی با اشغال جزیره «گوا»، آنجا را مرکز مستعمرات پرتغال در مشرق زمین قرار داد؟

- ۱) آلبوکرک
- ۲) کریستف کلمب
- ۳) بارتولومو دیاز
- ۴) واسکو دو گاما

۷۵- در اواخر قرن نوزدهم، افزایش تولیدات صنعتی و نیاز به مواد اولیه و بازار فروش در آلمان منجر به چه چیزی شد؟

- ۱) آلمان تلاش خود را برای کسب مستعمرات آغاز کرد.
- ۲) بیسمارک برنامه‌های خود را گام‌به‌گام در جهت وحدت آلمان پیش برد.
- ۳) موج اعتراضات علیه رژیم استبدادی افزایش یافت و قیامی علیه آن صورت گرفت.
- ۴) این کشور اقدام به بستن قراردادهای متعدد با کشورهای همسایه کرد.

۷۶- به ترتیب، در قرن نوزدهم، انگلیسی‌ها با کمک ... قیام مهدیون را در ... سرکوب کردند و فرانسویان، امیرعبدالقادر را به ... تبعید نمودند.

- (۱) فرانسویان - مصر - قاهره
(۲) عثمانی‌ها - مصر - دمشق
(۳) عثمانی‌ها - سودان - قاهره
(۴) فرانسویان - سودان - دمشق

۷۷- به ترتیب، اولین اقدام شاه اسماعیل صفوی پس از نشستن بر تخت شاهی چه بود و کدام شاه صفوی پایه‌های حکومت صفوی را تثبیت و

تحکیم نمود؟

- (۱) شکست آق‌قویونلوها - شاه عباس یکم
(۲) مقابله با دشمنان خارجی - شاه عباس یکم
(۳) رسمی کردن مذهب شیعه - شاه تهماسب
(۴) مقابله با عثمانیان در غرب - شاه تهماسب

۷۸- کدام مورد از پیامدهای نامطلوب سیاسی و اجتماعی استقرار شاهزادگان قاجاری در نواحی مختلف ایران نیست؟

- (۱) نتایج زیانبار رقابت آشکار و پنهان شاهزادگان با ولیعهد
(۲) بی‌ثباتی و جنگ داخلی در کشور به دلیل شورش شاهزادگان حاکم بر ولایات بعد از مرگ شاه
(۳) نابسامانی اوضاع ولایات به دلیل انحصار حکومت ولایات به شاهزادگان فاقد لیاقت و کفایت لازم
(۴) نفوذ و دخالت قدرت‌های استعماری در نتیجه بهره کامل شاهزادگان از قدرت استبدادی و مطلقه

۷۹- در سال ۱۳۴۳ هـ. ش، چه چیزی باعث شد تا حکومت پهلوی، امام خمینی (ره) را بعد از ۱۰ ماه حبس آزاد کند؟

- (۱) تصویب قانون کاپیتولاسیون
(۲) شعار دفاع از حقوق بشر
(۳) تلاش جهت کاهش تنفر عمومی
(۴) اعتراض مردم و علمای دینی

۸۰- کدام مورد از دلایل دانشجویان پیرو خط امام برای تسخیر سفارت آمریکا در ۱۳ آبان سال ۵۸ نیوده است؟

- (۱) ورود محمدرضا شاه به آمریکا
(۲) تداوم دشمنی دولت آمریکا با انقلاب اسلامی
(۳) ترور شخصیت‌های مؤثر در انقلاب توسط مزدوران آمریکایی
(۴) افزایش دخالت سفیر و سایر مأموران سفارت آمریکا در امور داخلی ایران

جغرافیا

جغرافیا ۱:
کل کتاب
صفحه‌های (۱۶۴ تا)
جغرافیا ۲:
کل کتاب
صفحه‌های (۱۷۳ تا)

۸۱- به ترتیب، پرسش‌نامه و مصاحبه مربوط به کدام روش جمع‌آوری اطلاعات است؟

- (۱) کتابخانه‌ای - میدانی
(۲) میدانی - میدانی
(۳) کتابخانه‌ای - کتابخانه‌ای
(۴) میدانی - کتابخانه‌ای

۸۲- شکل‌گیری سکونتگاه‌ها در کشور ما بیش از هر چیزی به کدام عامل بستگی داشته و این عامل زمینه‌ساز پیدایش روستاها در چه مناطقی شده است؟

- (۱) میزان دسترسی به آب - ارتفاعات و دشت‌های مجاور آن‌ها
(۲) حاصلخیزی و جنس خاک - ارتفاعات و دشت‌های مجاور آن‌ها
(۳) میزان دسترسی به آب - پایکوه‌ها و دامنه‌های کوهستان‌ها
(۴) حاصلخیزی و جنس خاک - پایکوه‌ها و دامنه‌های کوهستان‌ها

۸۳- پیامد کشت بی‌رویه کدام است؟

- (۱) فشرده شدن ذرات خاک
(۲) شور شدن خاک
(۳) تخریب محدوده وسیعی از خاک
(۴) کاهش مواد موجود در خاک

۸۴- ویژگی‌های جمله زیر مربوط به کدام نوع از جنگل‌های نواحی ایران است؟

- «جامعه جنگلی بلوط ایران وسیع‌ترین پوشش گیاهی مغرب و جنوب غربی ایران است.»
(۱) جنگل‌های نواحی نیمه‌مرطوب ارسباران
(۲) جنگل‌های هیرکانی
(۳) جنگل‌های حرا
(۴) جنگل‌های نواحی نیمه‌خشک

۸۵- رود راین با ... کیلومتر طول از ... سرچشمه می‌گیرد.

- (۱) ۱۲۰۰ - هلند
(۲) ۱۳۰۰ - هلند
(۳) ۱۲۰۰ - سوئیس
(۴) ۱۳۰۰ - سوئیس

۸۶- در کدام یک از مناطق زیر یک حادثه طبیعی می‌تواند به بلایی طبیعی منجر شود؟

- (۱) جنگل‌های انبوه شمال
(۲) یخچال‌های قطبی جنوبگان
(۳) شهر کوهستانی پاره
(۴) صحرای بزرگ آفریقا

۸۷- کدام کشورهای اروپایی از مهم‌ترین مراکز توریسم زمستانی هستند و قصرالحمرا از بناهای فرهنگی کدام کشور است؟

- (۱) اتریش و سوئیس - اسپانیا
(۲) اسپانیا و فرانسه - ترکیه
(۳) اتریش و سوئیس - ترکیه
(۴) اسپانیا و فرانسه - اسپانیا

۸۸- در کشوری با جمعیت ۶۰ میلیون نفر، اگر میزان موالید در طول یک سال ۳۵۰۰۰۰۰ نفر و مرگ‌ومیر ۲۰۰۰۰۰۰ نفر باشد، نرخ رشد طبیعی جمعیت چند درصد است؟

- (۱) ۵
(۲) ۵/۵
(۳) ۴
(۴) ۴/۵

۸۹- معیارهای سازمان ملل متحد برای دسته‌بندی کشورها براساس شاخص توسعه انسانی، در کدام گزینه آمده است؟

(۱) امید به زندگی، میزان درآمد سرانه مردم، نرخ باسوادی

(۲) نرخ مرگ‌ومیر در کودکان، قدرت خرید مردم، دسترسی به دانش و معرفت

(۳) سطح رفاه، امید به زندگی، نرخ موالید

(۴) میزان باسوادی، قدرت خرید مردم، طول عمر مورد انتظار در بدو تولد

۹۰- ویژگی اصلی هر ناحیه چیست و ناحیه‌بندی بر چه اساسی صورت می‌گیرد؟

(۱) تفاوت یک ناحیه جغرافیایی با ناحیه مجاور خود - طرز تفکر یک جغرافی‌دان و شیوه کار او

(۲) وحدت و همگونی عناصر طبیعی و انسانی در آن - ویژگی‌های طبیعی و انسانی یک ناحیه

(۳) تفاوت یک ناحیه جغرافیایی با ناحیه مجاور خود - ویژگی‌های طبیعی و انسانی یک ناحیه

(۴) وحدت و همگونی عناصر طبیعی و انسانی در آن - طرز تفکر یک جغرافی‌دان و شیوه کار او

۹۱- با توجه به تصویر مقابل:

الف) ارتفاع نقطه الف چند متر است؟

ب) در کدام قسمت شیب تندتر است؟

(۱) ۱۵۰۰ - شرق

(۲) ۱۴۵۰ - غرب

(۳) ۱۴۵۰ - شرق

(۴) ۱۵۰۰ - غرب



۹۲- اشکال «کارستی» در چه مناطقی شکل می‌گیرند و شکل‌گیری کدام پدیده‌ها را سبب می‌شوند؟

(۱) بیابانی - گودال‌ها یا حوضه‌های بادبردگی (۲) کوهستانی - گودال‌ها یا حوضه‌های بادبردگی

(۳) بیابانی - غارها و چشمه‌ها (۴) کوهستانی - غارها و چشمه‌ها

۹۳- به ترتیب، «برخان، رگ و ستون‌های سنگی»، حاصل کدام‌یک از اشکال فرسایش بادی در بیابان‌ها هستند؟

(۱) کاوشی - تراکمی (۲) تراکمی - تراکمی - کاوشی

(۳) تراکمی - کاوشی - تراکمی (۴) تراکمی - تراکمی - کاوشی

۹۴- به چه علت نواحی بیابانی برای تحقیقات نجومی و صنایع هوافضا مناسب هستند؟

(۱) شدت تابش انرژی خورشیدی (۲) دست‌نخورده بودن محیط

(۳) وسعت زیاد (۴) آسمان صاف و بدون ابر

۹۵- کدام عبارت بیانگر مفهوم «سرزمین» است و بعد عمودی یک کشور کدام است؟

- (۱) واحدی سیاسی با شخصیت بین‌المللی - حکومت
- (۲) چهره طبیعی یا فیزیکی یک کشور - حکومت
- (۳) واحدی سیاسی با شخصیت بین‌المللی - حاکمیت
- (۴) چهره طبیعی یا فیزیکی یک کشور - حاکمیت

۹۶- کدام گزینه، درباره رودها به عنوان مرز درست است؟

- (۱) خط تالوگ بهترین خط مرزی است؛ زیرا فاصله مرز از هر دو ساحل به یک اندازه است.
- (۲) خط منصف بهترین خط مرزی است؛ زیرا فاصله مرز از هر دو ساحل به یک اندازه است.
- (۳) خط تالوگ بهترین خط مرزی است؛ زیرا هر دو کشور حق کشتی‌رانی در دو طرف آن را دارند.
- (۴) خط منصف بهترین خط مرزی است؛ زیرا هر دو کشور حق کشتی‌رانی در دو طرف آن را دارند.

۹۷- به ترتیب، مرز بین «هند و پاکستان» و مرز بین «کانادا و آلاسکا» چه نوع مرزی است؟

- (۱) تحمیلی - پیشتاز
- (۲) تحمیلی - هندسی
- (۳) تطبیقی - هندسی
- (۴) تطبیقی - پیشتاز

۹۸- کشورهای طویل با طول حداقل ... برابر عرضشان شناخته می‌شوند که ... نمونه‌ای از این نوع کشورهاست و کشورهای ... درون کشور دیگری محصور شده‌اند و ... نمونه‌ای از این نوع کشورها است.

- (۱) پنج - شیلی - محاطی - آفریقای جنوبی
- (۲) شش - تایلند - محیطی - آفریقای جنوبی
- (۳) پنج - تایلند - محیطی - سوازیلند
- (۴) شش - شیلی - محاطی - سوازیلند

۹۹- علت «کم‌بازده بودن تولید برنج در کنگو و سومالی» و «وجود مزارع پلانتیشن در جنوب ایالات متحده» به ترتیب، در کدام گزینه آمده است؟

- (۱) فرسایش و ضعف خاک - کشت و صدور محصولات برای کسب سود
- (۲) فرسایش و ضعف خاک - افزایش سطح رفاه زندگی بومیان
- (۳) سیستم کشاورزی معیشتی - کشت و صدور محصولات برای کسب سود
- (۴) سیستم کشاورزی معیشتی - افزایش سطح رفاه زندگی بومیان

۱۰۰- ناحیه صنعتی «ایالات متحده آمریکا» و «ایتالیا»، به ترتیب در کدام قسمت این کشورها قرار دارند؟

- (۱) شمال شرق - شمال
- (۲) شمال غرب - شمال
- (۳) شمال شرق - غرب
- (۴) شمال غرب - غرب

۱۰۱- عبارات زیر به ترتیب با کدام مفهوم و موضوع مرتبط است؟

- پدیده‌ای که به اعتبار عقل عملی ایجاد می‌شود.

- زلزله یا خشکسالی پدیده‌های طبیعی‌اند و تأثیرات تعیین‌کننده‌ای در کنش‌های اجتماعی انسان‌ها دارند.

- خرده‌نظام‌هایی که نقش تعیین‌کننده‌ای در نظام اجتماعی کل دارند.

۱) پدیدهٔ اعتباری - ملاک تشخیص پدیده‌های طبیعی - نهاد اجتماعی

۲) پدیدهٔ تکوینی - ملاک تشخیص پدیده‌های اجتماعی - نظام اجتماعی

۳) پدیدهٔ اعتباری - گسترهٔ جهان اجتماعی - نهاد اجتماعی

۴) پدیدهٔ تکوینی - گسترهٔ جهان اجتماعی - نظام اجتماعی

۱۰۲- موضوع علوم انسانی ... است. بنابراین، ...

۱) شناخت معنای کنش‌های اجتماعی - بدون شناخت اهداف و اغراض انسان‌ها، شناخت این کنش‌ها ممکن نیست.

۲) کنش انسانی - قوانین کلی موجودات را شناسایی می‌کند.

۳) فعالیت‌های ارادی انسان - پیامد آن‌ها را بررسی می‌کند.

۴) فعالیت‌های غیرارادی انسان - قوانین مربوط به کنش‌های انسانی را مطالعه می‌کند.

۱۰۳- کدام گزینه در ارتباط با پیامدهای کنش انسانی، صحیح است، ولی در رابطه با پدیده‌های اجتماعی، صحیح نیست؟

۱) فردی سلام می‌کند و پاسخ سلام او پیامد ارادی کنش او محسوب می‌شود. - کنش‌های اجتماعی و پیامدهایی که به‌دنبال دارند، همان پدیده‌های اجتماعی‌اند.

۲) فردی که به‌صورت مداوم، وضو می‌گیرد، دست و صورت او پاکیزه می‌شود که این پیامد غیرارادی کنش اوست. - هریک از پدیده‌های اجتماعی مستقل از یکدیگر شکل می‌گیرد.

۳) پیامدهای طبیعی کنش انسان همانند خود کنش وابسته به آگاهی و اراده انسان هستند. - هریک از پدیده‌ها در بعضی دیگر از پدیده‌ها تأثیر می‌گذارند و از بعضی تأثیر می‌پذیرند.

۴) پیامدهای احتمالی کنش انسان ممکن است انجام بشود یا نشود. - هنجارها و ارزش‌های اجتماعی از پدیده‌های اجتماعی هستند.

۱۰۴- در متن زیر، به ترتیب، به کدام فوائد علوم اجتماعی اشاره شده است؟

«در پی اختلاف‌های صورت‌گرفته بین دو کشور، مذاکراتی برای جلوگیری از وقوع جنگ احتمالی صورت گرفت. در این مذاکرات، هر دو کشور دلایلی برای عملکرد گذشته‌شان ارائه دادند و به حل‌وفصل اختلاف‌های خود پرداختند. بازتاب نتایج این مذاکرات در مطبوعات هر دو کشور، سیلی از انتقادهای همراه داشت.»

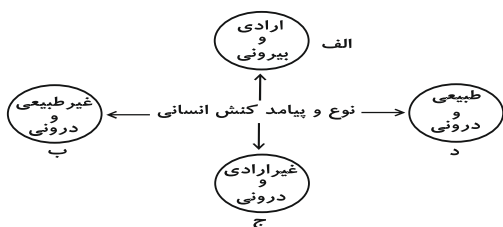
۱) قدرت پیش‌بینی نسبت به آثار و پیامدهای فعالیت‌های اجتماعی از طریق شناسایی کنش‌های اجتماعی - همدلی و همراهی از طریق فهم معانی کنش‌ها - امکان داوری و موضع‌گیری اجتماعی

۲) همدلی و همراهی از طریق فهم معانی کنش‌ها - واکنش و موضع‌گیری اجتماعی مناسب - ظرفیت داوری و انتقاد نسبت به هنجارها

۳) قدرت پیش‌بینی نسبت به آثار و پیامدهای فعالیت‌های اجتماعی از طریق شناسایی کنش‌های اجتماعی - واکنش و موضع‌گیری اجتماعی مناسب - فهم معانی کنش‌های دیگران

۴) همدلی و همراهی از طریق فهم معانی کنش‌ها - همدلی و همراهی از طریق فهم معانی کنش‌ها - ظرفیت داوری و انتقاد نسبت به هنجارها

۱۰۵- هر یک از عبارات زیر به ترتیب مربوط به کدام قسمت از نمودار است؟



- یاد گرفتن درس

- شکست ناشی از تصمیم احساسی

- قبولی در امتحان

- نشاط پس از ورزش

(۱) الف - د - ج - الف (۲) ب - الف - ج - د

(۳) ج - الف - الف - ب (۴) ج - ج - الف - د

۱۰۶- کدام گزینه به ترتیب با تصویر و نمودار زیر مرتبط است؟



(الف)



(ب)

(۱) جهان متجدد فقط علمی را که از روش‌های تجربی به دست می‌آیند، علم می‌داند - جهان‌های اجتماعی شبیه یکدیگر نیستند و مسیر یکسانی را طی نمی‌کنند.

(۲) در جهان متجدد، آدمیان متوجه اهداف دنیوی‌اند و برای رسیدن به این اهداف از علوم تجربی استفاده می‌کنند - هر جهان اجتماعی فرهنگ و تمدن متناسب با خود را به وجود می‌آورد.

(۳) در جهان متجدد، انسان‌ها اراده و آزادی خود را از دست می‌دهند - فرهنگ‌ها و تمدن‌ها براساس آرمان‌ها و ارزش‌های خود تحولاتی را دنبال می‌کنند.

(۴) در جهان متجدد، افراد خواهان تسلط بر این جهان به تدریج اسیر نظام اجتماعی پیچیده‌ای می‌شوند - بعضی جوامع در مقایسه با جوامع پیشرفته عقب‌مانده‌اند و این جوامع باید جوامع پیشرفته را الگوی حرکت خود قرار دهند.

۱۰۷- هر یک از این عبارات به ترتیب با کدام موضوع مرتبط است؟

«نظام اجتماعی برنامه‌ریزی شده‌ای که همه ابعاد وجود انسان‌ها را احاطه می‌کند»، «داوری درباره کنش‌های خوب و بد انسان‌ها» و

«جامعه‌شناسی علمی به دلیل خصلت تجربی خود، نمی‌تواند داوری ارزشی کند»

(۱) ففس آهنین - فایده علوم انسانی - روش جامعه‌شناسی تفهیمی

(۲) ویژگی جهان متجدد - اهمیت علوم اجتماعی - روش جامعه‌شناسی انتقادی

(۳) کنش‌های عقلانی معطوف به هدف - اهمیت علوم انسانی - ویژگی علوم اجتماعی عقلی

(۴) بسط و توسعه عقلانیت ابزاری - ویژگی جامعه‌شناسی انتقادی - روش جامعه‌شناسی تفهیمی

۱۰۸- عبارت «هر بخشی از جهان اجتماعی، فرصت‌ها و محدودیت‌هایی دارد و هر جهان اجتماعی نیز، براساس عقاید، آرمان‌ها و ارزش‌های مربوط

به خود، افق‌های جدیدی را برای انسان پدید می‌آورد.» با کدام گزینه ارتباط دارد؟

(۱) مقررات راهنمایی و رانندگی با آن که محدودیت‌هایی را به وجود می‌آورند، عمل کردن به آن‌ها، فرصت رفت‌وآمد ایمن و سریع را نیز به دنبال دارد.

(۲) انسان همواره در جهانی دیده می‌گشاید که توسط گذشتگان او پدید آمده است و دارای هنجارها و نمادهایی است.

(۳) در زمین فوتبال، بازیکنان، داوران و تماشاگران، قواعد بازی را می‌دانند و عضویت و نقش یکدیگر را می‌شناسند.

(۴) جهان اساطیری، حاصل نگاه انحرافی انسان به موجودات فوق طبیعی است، همان‌گونه که نگاه دنیوی، حاصل نگاه انحرافی انسان به موجودات طبیعی است.

۱۰۹- کدام یک از گزینه‌های زیر در ارتباط با جدول مقابل صحیح است؟

معیار	نوع شناخت	تجربی	عقلی	شهودی
ابزار			؟	
منبع		؟		
روش				؟

- (۱) ابزار شناخت عقلی: عقل انسان / منبع شناخت تجربی: عالم طبیعت / روش شناخت شهودی: نحوه رفتار و عمل آدمی
- (۲) ابزار شناخت عقلی: تفکر و استدلال / منبع شناخت تجربی: شناخت مسائل و قوانین کلی و عام / روش شناخت شهودی: الهامات الهی و غیرالهی
- (۳) ابزار شناخت عقلی: عقل انسان / منبع شناخت تجربی: قلب و دل آدمی / روش شناخت شهودی: مشاهده و استدلال

(۴) ابزار شناخت عقلی: مشاهده و استدلال / منبع شناخت تجربی: شناخت مسائل و قوانین کلی و عام / روش شناخت شهودی: ریاضت و تزکیه و سلوک

۱۱۰- در ارتباط با غلبه رویکرد حسی و تجربی در جامعه‌شناسی و آسیب‌های ناشی از آن و پیدایش جامعه‌شناسی انتقادی، کدام مراحل صحیح می‌باشد؟

- (۱) شرایط خاص فرهنگی و تاریخی جهان متجدد ← رویکرد حسی و تجربی به علوم اجتماعی ← عدم امکان داورهای ارزشی و هنجاری نسبت به پدیده‌های اجتماعی ← تردید فیلسوفان علم در محدودیت علم به شناخت حسی ← پیدایش جامعه‌شناسی انتقادی
- (۲) رویکرد حسی و تجربی به علوم اجتماعی ← عدم امکان داورهای ارزشی و هنجاری نسبت به پدیده‌های اجتماعی ← تبدیل علوم اجتماعی به علم ابزاری ← عدم امکان مقابله جامعه‌شناسی با ارزش‌های حاکم ← پیدایش جامعه‌شناسی انتقادی
- (۳) غلبه دیدگاه حس‌گرایانه در علوم ← محدود شدن علم به علم تجربی ← عدم امکان داورهای ارزشی نسبت به پدیده‌های اجتماعی ← تردید فیلسوفان علم در محدودیت علم به شناخت حسی ← پیدایش جامعه‌شناسی انتقادی
- (۴) محدود شدن علم به علم تجربی ← رویکرد حسی و تجربی به علوم اجتماعی ← تبدیل علوم اجتماعی به علم ابزاری ← سیار و متغیر شدن شناخت علمی ← پیدایش جامعه‌شناسی انتقادی

۱۱۱- گزاره‌های زیر را به ترتیب از حیث صحیح یا غلط بودن مشخص نمایید.

- هویت فرهنگی جهان اجتماعی، پدیده‌ای گسترده‌تر از هویت اجتماعی افراد است.
- اگر اعضای یک جهان اجتماعی، فرهنگ تاریخی خود را فراموش کنند، آن جهان اجتماعی دچار از خودبیگانگی فطری می‌شود.
- بحران هویت می‌تواند منجر به تزلزل فرهنگی شود.
- جهان اجتماعی خودباخته، به روش تقلیدی عمل می‌کند.

(۲) ص - غ - غ - ص

(۱) ص - ص - غ - ص

(۴) ص - غ - ص - ص

(۳) غ - ص - ص - غ

۱۱۲- کدام یک در یک جهان سکولار، دیده می‌شود؟

- (۱) امکان رأی دادن به قوانین معنوی و الهی وجود ندارد و هویت دینی افراد نمی‌تواند در جامعه ظهور و بروز داشته باشد.
- (۲) تحرکات اجتماعی بر مدار ارزش‌های دنیوی شکل می‌گیرد و صرفاً برای یک نژاد خاص امکان تحرک اجتماعی صعودی فراهم است.
- (۳) تحرکات اجتماعی صعودی تنها برای کسانی ممکن است که منابع ثروت را در اختیار دارند و مناسبات و روابط آن بر مدار ارزش‌های اقتصادی شکل می‌گیرد.
- (۴) هویت‌هایی که ابعاد متعالی و الهی انسان را نفی کنند، به رسمیت شناخته نمی‌شوند و امکان تحرک اجتماعی صعودی صرفاً برای یک نژاد خاص فراهم است.

۱۱۳- به ترتیب حقیقت چگونه به عرصه فرهنگ آرمانی و واقعی جوامع راه پیدا می‌کند؟

- (۱) با ایمان به عقاید و ارزش‌های حقیقی - با سازمان‌دهی هنجارها، کنش‌ها و اعمال خود براساس عقاید و ارزش‌های حقیقی
- (۲) با جانبداری مردم و رعایت آن - با خروج از فرهنگ باطل و قبول فرهنگ حق
- (۳) با سازمان‌دهی هنجارها، کنش‌ها و اعمال خود براساس عقاید و ارزش‌های حقیقی - با ایمان به عقاید و ارزش‌های حقیقی
- (۴) با جانبداری مردم و رعایت آن - با نوع نگاه و رفتار جوامع به حقیقت

۱۱۴- کدام گزینه به ترتیب نشان‌دهنده عبارات زیر است؟

- چگونگی شناخت حق و باطل بودن هر لایه از جهان اجتماعی

- چگونگی حدود حقیقت در قلمرو واقعیت

- به رسمیت نشناختن هویت‌های نافی ابعاد متعالی و الهی انسان

(۱) علم متناسب با همان لایه - متغیر - جهان معنوی

(۲) علوم مبتنی بر عقل و وحی - متغیر - جهان معنوی

(۳) علم متناسب با همان لایه - ثابت - جهان متجدد

(۴) علوم مبتنی بر عقل و وحی - ثابت - جهان متجدد

۱۱۵- در دیدگاه مستشرقان، هویت فرهنگی جوامع اسلامی، ... است و به ابعاد تاریخی و جغرافیایی آن محدود ... و این هویت، ملت اسلامی را

در قالب عناوین ... ، تقسیم می‌کند.

(۱) دنیوی - می‌شود - ناسیونالیسم

(۲) دنیوی - نمی‌شود - ناسیونالیسم

(۳) معنوی - می‌شود - قوم‌گرایانه

(۴) معنوی - نمی‌شود - قوم‌گرایانه

۱۱۶- کدامیک از گزینه‌های زیر به ترتیب درباره تعامل بخش‌های مختلف هویتی صحیح است ولی در رابطه با تناسب هویت‌های فردی و اجتماعی

صحیح نیست؟

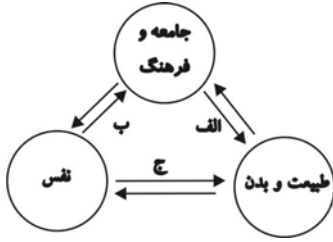
(۱) در جامعه قبیله‌ای هویت جمعی افراد در جایگاه قبیله‌ای آن‌ها مشخص می‌شود. - نگاه دنیوی جهان متجدد و ارزش‌های اخلاقی آن به‌گونه‌ای است که به طبیعت به‌عنوان موجودی بی‌جان نگاه می‌شود.

(۲) خصوصیات روحی و روانی افراد در مسیر تحولات تاریخ و فرهنگ تأثیرگذار است، جهان اجتماعی نیز در خصوصیات روحی افراد اثر می‌گذارد و امکان رشد برخی از فضایل و ردایل را از بین می‌برد و یا زمینه رشد آن‌ها را فراهم می‌آورد. - جهان غرب با آن دسته از اوصاف روانی سازگار است که در ارتباط با آرمان‌های دنیوی آن شکل بگیرند.

(۳) قرآن کریم برخی از کنش‌های اجتماعی انسان‌ها را مبدأ فساد می‌داند که در خشکی و دریا به‌وجود می‌آید و برخی از کنش‌های دیگر را منشأ گشایش برکات آسمان و زمین بر روی انسان می‌خواند. - هر جهان اجتماعی با هر نوع از هویت اخلاقی و روانی افراد سازگار است و زمینه‌های رشد هر نوع هویت را فراهم می‌آورد.

(۴) هنگامی که خود را عضو گروه خاصی معرفی می‌کنیم در حقیقت به هویت اجتماعی خود اشاره می‌کنیم. - هویت اجتماعی جهان غرب با هویت روانی و اخلاقی معنوی سازگار است و هویت اخلاقی و الهی انسان نمی‌تواند با هویت دنیوی این جهان سازگار باشد.

۱۱۷- به ترتیب مصداق الف، ب، ج در شکل زیر کدام است؟



(۱) امروزه تأثیر کنش‌های اجتماعی انسان بر محیط زیست از مهم‌ترین مسائل جامعه انسانی است. - جهان اجتماعی بر خصوصیات روحی افراد اثر می‌گذارد. - محیط‌های جغرافیایی مختلف تأثیراتی در مناسبات و روابط اجتماعی می‌گذارند.

(۲) «ظهر الفساد فی البرّ و البحر بما کسبت أیدی الناس» - یک انسان باتقوا جهانی را تغییر می‌دهد. - «ما ضعف بدن عمّا قویت علیه النیّة»

(۳) محیط‌های جغرافیایی مختلف تأثیراتی در مناسبات و روابط اجتماعی افراد می‌گذارند. - جهان اجتماعی امکان رشد برخی از فضایل و ردایل را از بین می‌برد. - ترشحات زیاد غده تیروئید موجب عصبانی شدن انسان می‌گردد.

(۴) منتسکیو درباره تأثیر جغرافیای طبیعی بر فرهنگ انسانی تحقیق کرده است. - بعضی انسان‌ها به دلیل شقاوت باطنی، جامعه و تاریخی را به نابودی می‌کشاند. - برخی از بیماری‌های جسمانی از طریق کمک گرفتن از قوای روحی درمان می‌شود.

۱۱۸- ارسطو حاکمیت اکثریت را در صورتی که بر مدار خواسته‌های آنان باشد، ... می‌نامد. در این نوع حاکمیت ... و از نظر فارابی در مدینه فاضله حقیقت با ... تعیین می‌شود.

(۱) جمهوری - مردم براساس آرای خود حکومت می‌کنند. - سنت و قانون الهی

(۲) دموکراسی - مردم براساس حقیقت و فضیلت حضور و فعالیت دارند. - سنت و قانون الهی

(۳) جمهوری - مردم براساس حقیقت و فضیلت حضور و فعالیت دارند. - عقل و وحی

(۴) دموکراسی - مردم براساس آرای خود حکومت می‌کنند. - اراده الهی

۱۱۹- به ترتیب نتیجه هر یک از شرایط زیر چه وضعیتی است؟

- ناتوانی یک نسل در حفظ و انتقال فرهنگ خود

- نگاه به جهان به‌عنوان مواد و موجوداتی خام

- بروز تغییرات هویتی بیرون از مرزهای مقبول جهان اجتماعی

(۱) پیدایش و گسترش آگاهی و اراده‌ای نوین - گسترش عقلانیت ابزاری - تزلزل فرهنگی

(۲) ایجاد موقعیت جدید برای کنش‌ها و انتخاب‌های بعدی - طرد عناصر معنوی و مقدس جهان - بحران هویت

(۳) فروریختن جهان اجتماعی - اسارت در قفس آهنین - خودباختگی فرهنگی

(۴) دگرگونی جهان اجتماعی - طرد عناصر معنوی و مقدس جهان - تعارض فرهنگی

۱۲۰- «تزلزل فرهنگی» و «بحران هویت»، به ترتیب پیامد کدام موارد هستند؟

(۱) تداوم شیوه زندگی ناسازگار با عقاید و ارزش‌های یک جهان اجتماعی - باز ماندن جهان اجتماعی از پاسخ‌گویی به نیازهای طبیعی و جسمانی یا فطری و معنوی انسان‌ها

(۲) از دست رفتن ثبات و استقرار عقاید، آرمان‌ها و ارزش‌هایی که هویت فرهنگی جهان اجتماعی را می‌سازند - ناتوانی جهان اجتماعی در حفظ و دفاع از عقاید و ارزش‌های اجتماعی خود

(۳) فراتر رفتن تغییرات اجتماعی از محدوده تغییرات درون جهان اجتماعی - باز شدن راه دگرگونی هویت فرهنگی جهان اجتماعی

(۴) مواجه شدن یک جهان اجتماعی با کاستی‌ها و بن‌بست‌های درونی - ناتوانی جهان اجتماعی در سامان‌دهی کنش‌های اجتماعی براساس فرهنگ خود

منطق و فلسفه سال سوم

منطق:
کل کتاب
صفحه‌های (۸۹ تا)
فلسفه سال سوم:
کل کتاب
صفحه‌های (۷۱ تا)

۱۲۱- تعریفی که فقط بخشی از محتوای درونی معرف را پوشش می‌دهد ...

- (۱) حتماً مانع است.
(۲) ممکن است جامع باشد.
(۳) حتماً جامع است.
(۴) حتماً جامع و مانع نیست.

۱۲۲- بین موارد کدام یک از گزینه‌های زیر همان نسبتی از نسب اربعه برقرار است که بین مفاهیم «ذاتی» و «قابل انفکاک بودن از ذات» برقرار است؟

- (۱) انسان و ناطق
(۲) مصداق و مفهوم
(۳) جنس بعید و جنس عالی
(۴) کلی و ذات

۱۲۳- کدام قضیه متفاوت از قضایای دیگر است؟

- (۱) اگر ما گنهکار و بدگوهریم / بدین پادشاهی نه اندر خوریم
(۲) که او داد بر نیک و بد دستگاه / خداوند خورشید و تابنده ماه
(۳) به کشتی برین آب اگر بگذرم / سیاسی نهی جاودان بر سرم
(۴) اگر تو نبندی بدین بد میان / همه سود را مایه باشد زبان

۱۲۴- نقیض عکس قضیه صادق «بعضی غیر ب الف است» کدام است و از نظر صدق و کذب چگونه است؟

- (۱) هیچ الف غیر ب نیست - کاذب
(۲) بعضی الف غیر ب است - صادق
(۳) بعضی الف غیر ب نیست - کاذب
(۴) هر الف غیر ب است - صادق

۱۲۵- انتاج یا عدم انتاج ضروب مختلف هریک از اشکال قیاس اقترانی به کدام عامل بستگی دارد؟

- (۱) شرایط صغرای قیاس
(۲) جایگاه حد وسط
(۳) کمیت مقدمات
(۴) سور و کیفیت مقدمات قیاس

۱۲۶- وقتی می‌گوییم «در طراحی ظاهر این خودرو از ظاهر و استخوان‌بندی نوعی یوزپلنگ الهام گرفته شده است» از چه استدلالی استفاده کرده‌ایم و «پی بردن به جایگاه حد وسط از طریق فهم شکل قیاس» چه نوع برهانی است؟

- (۱) تمثیل - لمّی
(۲) استقرا - آنی
(۳) تمثیل - آنی
(۴) استقرا - لمّی

۱۲۷- کاربرد «شبه فلز» در شیمی بر پایه پذیرش کدام یک از مبانی فلسفی علوم طبیعی است؟

- (۱) واقعیت داشتن جهان - درستی روش تجربه
(۲) یکسان عمل کردن طبیعت - تبعیت همه موجودات از اصل علیت
(۳) واقعیت داشتن جهان - قابل شناخت بودن طبیعت
(۴) یکسان عمل کردن طبیعت - قابل شناخت بودن طبیعت

۱۲۸- به نظر سقراط ویژگی متمایزکننده او با دیگران در رابطه با تفکر درباره مرگ چیست؟

- (۱) نترسیدن از مرگ و شجاعت
- (۲) نداشتن توهم دانایی درباره مرگ
- (۳) برتری دادن هدف زندگی بر مرگ
- (۴) فضیلت حضور نزد بزرگان عالم دیگر

۱۲۹- «حقیقت به معنای دانش پایدار و ثابت» به ترتیب از نظر پروتاگوراس و گریگاس ...

- (۱) قابل دسترسی نیست - قابل دسترسی نیست.
- (۲) قابل دسترسی است - قابل دسترسی است.
- (۳) قابل دسترسی نیست - قابل دسترسی است.
- (۴) قابل دسترسی است - قابل دسترسی نیست.

۱۳۰- ذکر کدام عبارت در رابطه با سقراط و اتهامات او درست است؟

- (۱) سقراط معتقد بود در همه دادگاه‌های پیشین خود وظیفه راستگویی را ادا کرده است.
- (۲) ملتوس اتهام سقراط را گمراهی جوانان و انکار خدای واحد آتینان بیان داشت.
- (۳) به نظر سقراط، دلیل توانایی وی در سخنوری، اظهار الفاظ برگزیده بود.
- (۴) سقراط هیچ‌یک از سخنان ادعانامه ملتوس را درست نمی‌دانست.

۱۳۱- مناسب‌ترین پاسخ به این سؤال که چرا ارسطوئیان انسان را حیوان ناطق دانسته‌اند، کدام است؟

- (۱) انسان تنها حیوانی است که می‌تواند سخن بگوید.
- (۲) سخن گفتن، مانند تفکر، قوانین ذاتی خاص خود را دارد.
- (۳) هیچ‌کس نمی‌تواند بدون تفکر و توجه، سخنی بر زبان آورد.
- (۴) سخن گفتن انسان، به خوبی، قدرت تفکر او را نشان می‌دهد.

۱۳۲- کدام‌یک درباره مفاهیم «عرضی» نادرست است؟

- (۱) تصور آن، بدون تصور ذاتی غیرممکن است.
- (۲) برای تصور دقیق یک ماهیت، به آن نیاز نداریم.
- (۳) در برخی موارد هرگز از ذات جدا نمی‌شود.
- (۴) همواره به علتی غیر از علت ذات نیازمند است.

۱۳۳- تقسیم مثلث به قائم‌الزاویه و غیر قائم‌الزاویه ...

- (۱) نشان‌دهنده انواع گوناگونی از مثلث است.
- (۲) را می‌توان در انتهای سلسله اجناس مثلث جای داد.
- (۳) مبنایی غیر از تقسیم شکل، به اقسام مختلف آن دارد.
- (۴) نشان می‌دهد که هر یک از آن‌ها فصل مخصوص به خود دارند.

۱۳۴- به ترتیب، ذکر کدام عبارت در رابطه با قضایای محصوره و شخصیه صحیح است؟

- (۱) موضوع آن لزوماً معین نیست. - سالبه یا موجبه جزئیه است.
- (۲) درباره افراد نامحدود است. - موضوعی مشخص ندارد.
- (۳) چندین شکل دارد. - سور و نسبت ندارد.
- (۴) سور و نسبت دارد. - لزوماً درباره یک شخص نیست.

۱۳۵- کدام عبارت درست است؟

- (۱) نتیجه‌گیری در قیاس باعث می‌شود که مقدمات - که مجهولند - برای ما معلوم گردند.
- (۲) در ضرب اول شکل اول، به شرط درستی دو مقدمه، نتیجه به روشنی درون آن دو است.
- (۳) دو قضیه مشکوک در صورتی که به نحو صحیح در ذهن اقتران یابند، نتیجه قطعی می‌دهند.
- (۴) ارزیابی قواعدی که در دانش منطق بیان شده، بدون استفاده از قواعد منطقی غیرممکن است.

۱۳۶- می‌دانیم که نفرات اول و دوم و سوم مدرسه (از نظر معدل)، در کلاس الف درس می‌خوانند. اگر از این مطلب نتیجه بگیریم که کلاس الف

بالاترین معدل را در مدرسه دارد، دچار چه مغالطه‌ای شده‌ایم؟

- (۱) ترکیب
- (۲) تقسیم
- (۳) تمثیل ناروا
- (۴) ایهام انعکاس

۱۳۷- کدامیک از موارد زیر، از مسائل مطرح شده در علم سیاست است؟

- (۱) دستیابی به مبانی و اصولی درباره ماهیت انسان و جامعه
- (۲) مستقل بودن یا نبودن جامعه از افراد آن
- (۳) تبیین عقلانی مسئله حاکمیت
- (۴) مشروعیت و مقبولیت رهبری

۱۳۸- نظر افلاطون درباره مفهوم کلی این بود که ...

- (۱) از موجودی یگانه و واقعی حکایت می‌کند.
- (۲) وجه مشترک مصادیق جزئی خود است.
- (۳) در خارج افراد متعددی را دربرمی‌گیرد.
- (۴) انسان در این جهان قادر به درک آن نیست.

۱۳۹- ارسطو را می‌توان یک فیلسوف طبیعت‌شناس نامید؛ زیرا:

- (۱) درصدد توجیه عقلانی تغییرات طبیعی بود.
- (۲) دگرگونی‌های طبیعی را مورد تحقیق قرار می‌داد.
- (۳) اصلی‌ترین عوامل طبیعی پدیده‌ها را شناسایی کرد.
- (۴) علم فیزیک را که با طبیعت سروکار دارد، تعریف کرد.

۱۴۰- با توجه به نظریه علل اربعه، در مورد نور خورشید و تأثیر آن بر رشد یک گیاه، کدام مطلب را می‌توان گفت؟

- (۱) به‌وسیله گیاه جذب شده و علت مادی شمرده می‌شود.
- (۲) به‌واسطه تأثیرش بر گیاه، علت فاعلی حساب می‌شود.
- (۳) در واقع جزء علت‌های اصلی نیست.
- (۴) تنها قسمتی از علت مادی می‌باشد.

۱۴۱- کدام یک از اشکال زبان، مهارتی پایه و اساسی است که برخلاف تصور عموم، از طریق آموزش و تمرین می‌تواند بهبود یابد؟

- (۱) گفتن (۲) خواندن (۳) شنیدن (۴) نوشتن

۱۴۲- جامع‌ترین و کامل‌ترین تعریف روان‌شناسی در کدام گزینه بیان شده است؟

- (۱) علم مطالعه زندگی روانی، ذهن و هوشیاری
(۲) علم مطالعه رفتار و تجارب انسانی
(۳) علم مطالعه رفتار و اعمال روانی
(۴) علم مطالعه شناخت و فرایندهای روانی

۱۴۳- به ترتیب، اطلاعات ذخیره شده در حافظه حسی در چه صورت به حافظه کوتاه مدت انتقال می‌یابند و یکی از روش‌های انتقال اطلاعات از

حافظه کوتاه مدت به بلندمدت، کدام است؟

- (۱) تمرین - تکرار (۲) توجه - تمرین
(۳) بازگویی - توجه (۴) توجه - توجه

۱۴۴- به ترتیب هریک از گزاره‌های زیر مربوط به کدام دوره شناختی پیازه است؟

الف) کودکان در این دوره از نمادها استفاده می‌کنند تا محیط را بشناسند.
ب) کودکان در این دوره، دارای بازتاب‌های ارثی‌اند.

ج) کودکان در این دوره به این نتیجه می‌رسند که اشیا اگرچه از نظر ظاهری تغییر می‌کنند، همان اشیا هستند.

- (۱) پیش عملیاتی / تولد تا ۲ سالگی / عملیات عینی
(۲) ۲ تا ۷ سالگی / حسی - حرکتی / عملیات ذهنی
(۳) پیش عملیاتی / عملیات عینی / عملیات عینی
(۴) تولد تا ۲ سالگی / عملیات ذهنی / عملیات ذهنی

۱۴۵- کدام گزینه به مفهوم متفاوتی از سایر گزینه‌ها اشاره دارد؟

(۱) خصوصیات مشترک انسان‌ها در مراحل رشد طبق برنامه‌ای طبیعی و منظم

(۲) آمادگی زیستی مبتنی بر یک نقشه ژنتیکی

(۳) تجربه شناختی و رفتاری منحصر به فرد در کنار عوامل زیستی

(۴) پیش‌بینی احتمال وقوع برخی صفات در فرد با بررسی خصوصیات افراد فامیل

۱۴۶- کدام عبارت فرضیه محسوب نمی‌شود؟

(۱) درگیری فکری با عامل فشارآور، تمرکز فرد را تا حد معناداری پایین می‌آورد.

(۲) عدم تمرکز و اختلال در حافظه می‌تواند معلول عوامل متعددی باشد.

(۳) تخریب بافت‌های مغزی نیمکره چپ باعث اختلال در حرکت می‌شود.

(۴) احتمال فراموشی مواد ثبت شده در حافظه بلندمدت در ۲۴ ساعت اول پس از یادگیری، بیش تر است.

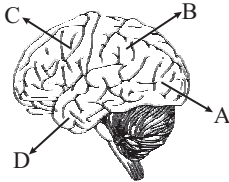
۱۴۷- هر پدر و مادری می‌توانند چند ترکیب احتمالی از کروموزوم‌های جنسی را به‌وجود آورند و نام سلول‌های جنسی هریک از آن‌ها به‌ترتیب کدام است؟

- (۱) چهار / زیگوت - اسپرم
(۲) دو / اووم - اسپرم
(۳) دو / اسپرم - اووم
(۴) چهار / اسپرم - اووم

۱۴۸- در سلسله مراتب نیازهای مازلو، نیاز به دوستی و عشق در کدام طبقه جای می‌گیرد و برای اهمیت پیدا کردن نیاز به امنیت، کدام نیازها باید تا حدی ارضا شوند؟ (به‌ترتیب)

- (۱) سوم - فقط نیازهای فیزیولوژیک
(۲) سوم - نیازهای فیزیولوژیک و اجتماعی
(۳) چهارم - فقط نیازهای فیزیولوژیک
(۴) چهارم - نیازهای فیزیولوژیک و اجتماعی

۱۴۹- با توجه به تصویر روبه‌رو، آسیب در ادراک و پردازش اطلاعات بینایی ناشی از اختلال در کدام قسمت قشر خاکستری مغز است؟



- A (۱)
B (۲)
C (۳)
D (۴)

۱۵۰- کدام گزینه مثال صحیحی برای تعارض گرایش - اجتناب می‌باشد؟

- (۱) مطالعه درس ریاضی برای علی سخت و دشوار است و در عین حال در صورت عدم کسب نمره قبولی در این درس با تنبیه شدید خانواده‌اش روبه‌رو می‌شود.
(۲) استفاده طولانی مدت از یک نوع دارو برای بهبود بیماری، نیازمند رعایت دستور پزشک می‌باشد و محمد این کار را دوست ندارد. از طرف دیگر در صورت اتمام دوره درمان می‌تواند به فعالیت‌های ورزشی دلخواه خود بپردازد.
(۳) زهرا از ارتفاع می‌ترسد و نمی‌خواهد چتربازی کند، اما از طرف دیگر از این که از سمت دوستانش برای این مسئله مورد تمسخر قرار گیرد نیز بیزار است.
(۴) فاطمه پس از مشاهده منوی رستوران متوجه می‌شود که نمی‌تواند بین دو غذای مورد علاقه‌اش یکی را انتخاب کند.

۱۵۱- در دوره نوجوانی چه مدت پس از افزایش قد و وزن، ماهیچه‌ها شروع به رشد می‌کنند؟

- (۱) حدود سه ماه
(۲) حدود یک سال
(۳) حدود شش ماه
(۴) حدود دو سال

۱۵۲- کدام گزینه بیانگر دیدگاه طرفداران رویکرد رفتارگرایی در تبیین علت افسردگی است؟

- (۱) کمبود و یا عدم ارضای نیازهای عاطفی در دوره کودکی
(۲) مسئولیت مطلق انسان در برابر رفتار خویش
(۳) کارکردهای نامناسب فرایند زیست شیمیایی مغز
(۴) تأثیرات محیط خانواده و تجربه و تعامل با اطراف

۱۵۳- در سیستم پردازش اطلاعات بینایی نقش کدام مورد به‌درستی ذکر نشده است؟

- (۱) مخروطها ← حساس به رنگ و جزئیات
(۲) منطقه پنجم بینایی در قشر خاکستری ← ادراک حرکت
(۳) هسته‌های جانبی بزرگ ← حساس به رنگ و جزئیات
(۴) سلول‌های Y ← ادراک حرکت

۱۵۴- در رابطه با واکنش‌های معمول در مقابل ناکامی، کدام‌یک نشان‌دهنده مفهوم جابه‌جایی پرخاشگری می‌باشد؟

- (۱) همیشه امکان این نوع مقابله وجود ندارد و در بعضی شرایط فرد باید از خود استقامت بروز دهد.
(۲) استفاده مداوم از این مقابله در شرایط ناکام‌کننده، منجر به تحلیل رفتن قوای فیزیکی و روانی افراد می‌شود.
(۳) در این واکنش فرد در نهایت به انسانی بی‌کفایت و بی‌لیاقت در تمامی کارها مبدل می‌شود.
(۴) فرد اهداف کوچک و بی‌اهمیت را دنبال می‌کند تا احساس ناکامی خود را جبران کند.

۱۵۵- عامل ترغیب روان‌شناسان به استفاده از روش‌های تحقیق «هم‌بستگی» و «مشاهده طبیعی» به ترتیب در کدام گزینه آمده است؟

- (۱) بررسی تعداد زیادی از متغیرها در یک زمان محدود - استنباط روابط علت و معلولی
- (۲) منتفی شدن ضرورت استفاده از روش آزمایشی - طبیعی بودن رفتار
- (۳) استخراج روابط علی - کنترل آزمایشگر بر رفتار
- (۴) تکرارپذیر بودن - عدم آگاهی شرکت‌کنندگان از آزمایش

۱۵۶- یکی از اهداف علم روان‌شناسی، پیش‌بینی پدیده مورد مطالعه است. این هدف در صورتی محقق خواهد شد که ...

- (۱) درستی یا نادرستی تمام فرضیه‌های موجود بررسی شده باشد.
- (۲) توصیف و تبیینی تجربی از پدیده روان‌شناختی صورت گرفته باشد.
- (۳) سایر پدیده‌های تأثیرگذار شناسایی و کنترل شده باشند.
- (۴) تعریف عملیاتی جامعی از پدیده مورد نظر ارائه شده باشد.

۱۵۷- کدام مورد در رابطه با رشد شناختی دوره نوجوانی صحیح است؟

- (۱) نسل‌های جدیدتر تجربه بلوغ را یک تا دو سال زودتر از نسل‌های گذشته شروع می‌کنند.
- (۲) نوجوان نیازمند آن است که شخصیت یکپارچه‌اش را در ارتباط با تغییرات مختلف و محیط اطراف سازگار سازد.
- (۳) این امکان وجود ندارد که نوجوانان، عمل خوب و بد را براساس معیار استانداردهای اجتماعی در نظر بگیرند.
- (۴) نوجوانان قادرند در مورد مسائلی استدلال کنند که با واقعیات روزمره ناسازگار است.

۱۵۸- فردی که کاهش وزن شدید داشته و نمی‌تواند تمرکز کند، احتمالاً به کدام اختلال دچار شده است؟

- (۱) فشار پس‌سانحه‌ای
- (۲) اضطراب فراگیر
- (۳) اختلال هراس
- (۴) خلقی تک‌قطبی

۱۵۹- بر اساس آمار میزان مرگ‌ومیر در شهر تهران، برحسب نوع علت مرگ در سال ۱۳۸۵، کدام مورد کم‌ترین میزان مرگ را در پی داشته است؟

(۱) بیماری‌های دستگاه گردش خون

Konkur.in

(۲) بیماری‌های دستگاه عضلات اسکلت و نسوج

(۳) سرطان و تومورها

(۴) ناهنجاری‌های مادرزادی

۱۶۰- جمله «من یک مادر برای گلم خریدم.» در ارتباط با کدام‌یک از خطاهای سیستم گفتاری زبان است و دلیل رخ دادن آن چیست؟

- (۱) خطاهای تبدیلی - فعالیت بیشتر کلمه مادر نسبت به کلمه گل در سیستم زبانی
- (۲) خطاهای تبدیلی - فعالیت بیشتر کلمه گل نسبت به کلمه مادر در سیستم زبانی
- (۳) خطاهای شکلی - فعالیت بیشتر کلمه مادر نسبت به کلمه گل در سیستم زبانی
- (۴) خطاهای شکلی - فعالیت بیشتر کلمه گل نسبت به کلمه مادر در سیستم زبانی

ریاضی ۱

۱- گزینه «۱»

(اسماعیل زارع)

$$\begin{aligned} 3x - \frac{1}{2x} &= 1 \rightarrow \text{طرفین به توان ۲} \rightarrow \left(3x - \frac{1}{2x}\right)^2 = 1^2 \\ \Rightarrow 9x^2 + \frac{1}{4x^2} - \frac{2 \times 3x}{2x} &= 1 \Rightarrow 9x^2 + \frac{1}{4x^2} - 3 = 1 \\ \Rightarrow 9x^2 + \frac{1}{4x^2} &= 3 + 1 = 4 \end{aligned}$$

۲- گزینه «۳»

(امیر زراندوز)

$$\begin{aligned} A &= \frac{3x(1-x)}{x^2(x-1)+3(x-1)} = \frac{3x(1-x)}{(x-1)(x^2+3)} = \frac{-3x}{x^2+3} \\ B &= \frac{(x-1)^2+2-x}{3+x^2} = \frac{x^2-2x+1+2-x}{3+x^2} = \frac{x^2-3x+3}{x^2+3} \\ \Rightarrow -A+B &= \frac{3x}{x^2+3} + \frac{x^2-3x+3}{x^2+3} = \frac{x^2+3}{x^2+3} = 1 \end{aligned}$$

۳- گزینه «۲»

(موسا عفتی)

$$\begin{aligned} 4x^5 + 12x^4 - 9x - 27 &\rightarrow \text{فکتورگیری} \rightarrow 4x^4(x+3) - 9(x+3) \\ &= (x+3)(4x^4 - 9) = (x+3)(2x^2-3)(2x^2+3) \end{aligned}$$

۴- گزینه «۲»

(عمیرضا سپوری)

ابتدا هر عبارت را جداگانه محاسبه می‌کنیم:

$$\sqrt{(1-\sqrt{2})^2} = \left| \underbrace{1-\sqrt{2}}_{\text{منفی}} \right| = -(1-\sqrt{2}) = -1+\sqrt{2}$$

$$\sqrt{3+2\sqrt{2}} = \sqrt{1+2+2\sqrt{2}} = \sqrt{(1+\sqrt{2})^2} = \left| \underbrace{1+\sqrt{2}}_{\text{مثبت}} \right| = 1+\sqrt{2}$$

$$A = (-1+\sqrt{2}) - (1+\sqrt{2}) = -1+\sqrt{2}-1-\sqrt{2} = -2$$

۵- گزینه «۳»

(مهمربهیراین)

قیمت قطعات \times تعداد قطعات = درآمد

$$= \left(\frac{100}{100} - \frac{10}{100}\right) \times \left(\frac{100}{100} + \frac{25}{100}\right) = 0.9 \times 1.25 = 1.125$$

بنابراین درآمد آن ۱۲/۵ درصد افزایش می‌یابد.

۶- گزینه «۱»

(کوروش داوری)

$$\begin{aligned} A \cap B &= \{1, 2\} \\ (A \cap B) \cap C &= \emptyset \Rightarrow (A \cap B) - C = \{1, 2\} \end{aligned}$$

۷- گزینه «۴»

(لیلا هابی‌علیا)

$$\frac{\frac{x}{125^3} \times 5^{-x+1}}{\left(\frac{1}{25}\right)^{3x-1}} = 1 \Rightarrow \frac{5^x \times 5^{-x+1}}{(5^{-2})^{3x-1}} = 1$$

$$\Rightarrow \frac{5^1}{5^{-6x+2}} = 1 \Rightarrow 5^{-6x+2} = 5^1 \Rightarrow -6x+2=1 \Rightarrow x = \frac{1}{6}$$

۸- گزینه «۴»

(لیلا هابی‌علیا)

$$\begin{array}{r} 2x^3 - 4x^2 + 8 \quad | \quad x-1 \\ -(2x^3 - 2x^2) \\ \hline -2x^2 + 8 \\ -(-2x^2 + 2x) \\ \hline -2x + 8 \\ -(-2x + 2) \\ \hline 6 \end{array}$$

۹- گزینه «۲»

(فاطمه نومیان)

$$m_{AB} = \frac{y_A - y_B}{x_A - x_B} = \frac{2+3}{-1-2} = \frac{-5}{3}$$

m' شیب خط عمود بر AB برابر است با:

$$m' = \frac{-1}{m_{AB}} \Rightarrow m' = \frac{3}{5}$$

$$y - 2 = \frac{3}{5}(x + 1) \Rightarrow y = \frac{3}{5}x + \frac{13}{5} \xrightarrow{x=0} y = \frac{13}{5}$$

۱۰- گزینه «۴»

(عمیرضا سپوری)

$$2x^2 - kx + k - 2 = 0 \Rightarrow \begin{cases} a = 2 \\ b = -k \\ c = k - 2 \end{cases} \xrightarrow{\text{مقایسه با فرم استاندارد } ax^2 + bx + c = 0}$$

شرط داشتن ریشهٔ مضاعف $\Delta = b^2 - 4ac = 0$

$$\Rightarrow (-k)^2 - 4(2)(k-2) = 0 \Rightarrow k^2 - 8k + 16 = 0$$

$$\Rightarrow (k-4)^2 = 0 \Rightarrow k = 4$$

آمار و مدل‌سازی و ریاضی (۳)

۱۱- گزینه «۳»

(عمیرضا سپوری)

$$-x^2 + 3x - 2k + 1 = 0 \Rightarrow \begin{cases} a = -1 \\ b = 3 \\ c = -2k + 1 \end{cases} \xrightarrow{\text{مقایسه با فرم استاندارد } ax^2 + bx + c = 0}$$

$$x_1 + x_2 = -\frac{b}{a} = \frac{-3}{-1} = 3$$

$$\begin{cases} x_1 - x_2 = 1 \\ x_1 + x_2 = 3 \end{cases}$$

$$2x_1 = 4 \Rightarrow x_1 = 2, x_2 = 1 \Rightarrow x_1 x_2 = 2 \times 1 = 2$$

$$x_1 x_2 = \frac{c}{a} \Rightarrow 2 = \frac{-2k+1}{-1} \Rightarrow -2k+1 = -2$$

$$\Rightarrow -2k = -3 \Rightarrow k = \frac{3}{2}$$

(معبری ملازمشانی)

۱۶- گزینه «۱»

حرف اول (ی) و هفت حرف بعدی دارای ۲ حرف (ن)، ۲ حرف (س) و ۳ حرف (الف) است.

$$\Rightarrow \frac{7!}{2! \times 3! \times 2!} = \frac{7 \times 6 \times 5 \times 4 \times 3 \times 2 \times 1}{1 \times 2 \times 3 \times 2 \times 1 \times 1 \times 2} = 35 \times 6 = 210$$

(موسا عفتی)

۱۷- گزینه «۴»

$$C(x, 2) = \frac{x!}{(x-2)! \cdot 2!} = \frac{x(x-1)(x-2)!}{(x-2)! \cdot 2!} = \frac{x^2 - x}{2}$$

$$P(x+2, 1) = \frac{(x+2)!}{(x+2-1)!} = \frac{(x+2)(x+1)!}{(x+1)!} = x+2$$

$$\frac{x^2 - x}{2} = x+2 \Rightarrow x^2 - x = 2x+4$$

$$\Rightarrow x^2 - 3x - 4 = 0 \Rightarrow (x-4)(x+1) = 0 \Rightarrow \begin{cases} x = -1 \text{ ق. غ} \\ x = 4 \text{ ق. ق} \end{cases}$$

(معمربهیرایی)

۱۸- گزینه «۴»

$$\sigma^2 = \frac{(a-6)^2 + (b-6)^2 + (c-6)^2 + (d-6)^2}{4} = 16$$

$$\Rightarrow (a-6)^2 + (b-6)^2 + (c-6)^2 + (d-6)^2 = 64$$

$$\bar{x} = \frac{a+b+c+d}{4} = 6 \Rightarrow a+b+c+d = 24$$

$$\Rightarrow \bar{x}' = \frac{24+5+7}{6} = 6$$

$$\Rightarrow \sigma'^2 = \frac{(a-6)^2 + (b-6)^2 + (c-6)^2 + (d-6)^2 + (5-6)^2 + (7-6)^2}{6}$$

$$= \frac{64+1+1}{6} = 11 \Rightarrow \sigma' = \sqrt{11}$$

(رفیم مشتاق نظم)

۱۹- گزینه «۴»

مجموع ۵ داده اول برابر است با: $5 \times 12 = 60$. بنابراین میانگین داده‌های جدید برابر است با:

$$\frac{(x_1+2) + (x_2+4) + \dots + (x_5+10)}{5}$$

$$= \frac{(x_1+x_2+\dots+x_5) + (2+4+6+8+10)}{5}$$

$$= \frac{60+30}{5} = \frac{90}{5} = 18$$

(امیر زرانوز)

میانہ

۲۰- گزینه «۱»

$$\xrightarrow{\text{داده‌های مرتب‌شده}} 4, 6, 9, 10, 12, 12, 12, 16, 19, 20, 20, 24, 25, 29, 29$$

$$A \Rightarrow \alpha = \frac{f}{N} \times 360^\circ = \frac{4}{15} \times 360^\circ = 96^\circ$$

(معمربهیرایی)

۱۲- گزینه «۲»

جواب معادله در معادله صدق می‌کند، بنابراین:

$$\frac{x=2}{x=2} \rightarrow \frac{3 \times 2}{k-1} - \frac{2 \times 2 + 1}{k+3} = \frac{2+3}{k-1}$$

$$\Rightarrow \frac{6}{k-1} - \frac{5}{k+3} = \frac{5}{k-1} \Rightarrow \frac{6}{k-1} - \frac{5}{k-1} = \frac{5}{k+3}$$

$$\Rightarrow \frac{1}{k-1} = \frac{5}{k+3} \Rightarrow k+3 = 5k-5 \Rightarrow -4k = -8 \Rightarrow k = 2$$

(امیر زرانوز)

۱۳- گزینه «۳»

خط چین (۳) نمودار را در دو نقطه قطع می‌کند، یعنی به ازای یک x دو مقدار y وجود دارد، بنابراین طبق این خط چین می‌توان گفت که نمودار داده شده مربوط به یک تابع نیست.

(معمربهیرایی)

۱۴- گزینه «۱»

$$f(x) = |x^2 - 1| \Rightarrow f\left(\frac{\sqrt{2}}{2}\right) = \left|\left(\frac{\sqrt{2}}{2}\right)^2 - 1\right|$$

$$= \left|\frac{1}{2} - 1\right| = \left|-\frac{1}{2}\right| = \frac{1}{2}$$

$$f(0) = |0^2 - 1| = |-1| = 1$$

$$g(x) = \sqrt{2 + \frac{x}{2}} \Rightarrow g\left(\frac{1}{2}\right) = \sqrt{2 + \frac{1/2}{2}} = \sqrt{2 + \frac{1}{4}} = \sqrt{\frac{9}{4}} = \frac{3}{2}$$

$$\xrightarrow{\text{عبارت داده شده}} \frac{f\left(\frac{\sqrt{2}}{2}\right) - g\left(\frac{1}{2}\right)}{1 + 2f(0)} = \frac{\frac{1}{2} - \frac{3}{2}}{1 + 2 \times (1)} = \frac{-1}{3}$$

(امیر زرانوز)

۱۵- گزینه «۲»

بررسی (الف): هر دو سهمی محور y را قطع می‌کنند.

$$\begin{cases} y = f(x) = x^2 - 1 \xrightarrow{x=0} y = -1 \\ y = g(x) = (x-1)^2 \xrightarrow{x=0} y = 1 \end{cases}$$

پس (الف) نادرست است.

بررسی (ب): هر دو سهمی، مینیمم دارند چون ضریب x^2 در آن‌ها مثبت است.

پس (ب) درست است.

بررسی (پ): هر دو سهمی از نقطه $(1, 0)$ می‌گذرند.

$$f(x) = y = x^2 - 1 \xrightarrow{A \begin{matrix} | \rightarrow x \\ \circ \rightarrow y \end{matrix}} \circ = 1^2 - 1 \Rightarrow \circ = 0$$

$$g(x) = y = (x-1)^2 \xrightarrow{A \begin{matrix} | \rightarrow x \\ \circ \rightarrow y \end{matrix}} \circ = (1-1)^2 \Rightarrow \circ = 0$$

پس (پ) درست است.

بررسی (ت): دامنه هر دو تابع برابر \mathbf{R} است، اما برد \mathbf{f} برابر $y \geq -1$ و

برد \mathbf{g} برابر با $y \geq 0$ می‌باشد.

پس (ت) نادرست است.



اقتصاد

۲۱- گزینه «۲»

(موسا عفتی)

الف) انسان موجودی سیری ناپذیر است؛ به همین دلیل با برآورده شدن پاره‌ای از نیازهایش، احساس بی‌نیازی به او دست نمی‌دهد؛ بلکه نیازهای تازه‌ای در او شکل می‌گیرد.

ب) با کمک نهادها و سازمان‌های اقتصادی بین‌المللی و جهانی یا منطقه‌ای روابط اقتصادی بین کشورها بیش‌تر رونق می‌گیرد و حقوق همه طرف‌های درگیر در تجارت جهانی حفظ می‌شود.

ج) آنچه انسان در مقابل پول دریافت کرده و نیازها یا خواسته‌هایش را برطرف می‌کند کالا و خدمات نام دارد.

د) اگر کالاهای بادوام در فرایند تولید و به وسیله بنگاه‌های تولیدی به کار گرفته شوند، کالای سرمایه‌ای نامیده می‌شوند.

۲۲- گزینه «۲»

(سارا شریفی)

الف) قیمت تعادلی ۷۵ ریال و مقدار تعادلی عرضه و تقاضا ۴۵ کیلو است.

ب) با توجه به نمودار، خط «S» نشان دهنده منحنی «عرضه - قیمت» و صعودی است. خط «D» نشان دهنده منحنی «تقاضا - قیمت» و نزولی است.

ج) در سطوح قیمت پایین‌تر از قیمت تعادلی (۵۰۰ ریال) در بازار با کمبود عرضه مواجه می‌شویم.

د) بازار هنگامی «کمبود عرضه» اتفاق می‌افتد که قیمت از سطح قیمت تعادلی پایین‌تر باشد. در نتیجه، گروهی از مصرف‌کنندگان موفق به خرید کالای مورد نیاز خود نخواهند شد. این گروه، برای خرید کالا حاضرند مبلغ بالاتری بپردازند و این امر سبب افزایش قیمت کالا می‌شود. بالا رفتن قیمت باعث می‌شود که از یک سو، تولیدکنندگان رغبت بیش‌تری به تولید نشان دهند و از سوی دیگر، مصرف‌کنندگان از مصرف خود بکاهند، پس در حالت کمبود، قیمت بالا می‌رود و فاصله بین عرضه و تقاضا کاهش می‌یابد. این افزایش قیمت تا سطحی ادامه می‌یابد که در آن، فاصله بین عرضه و تقاضا از بین برود و تعادل در بازار برقرار شود. این سطح قیمت همان قیمت تعادلی است. در نتیجه در سطح قیمت ۵۰۰ ریال، قیمت باید ۲۵۰ ریال افزایش یابد تا تعادل در بازار برقرار شود.

د) در قیمت ۱۰۰۰ ریال، حداکثر مقدار عرضه ۶۰ کیلو است، ولی حداکثر ۳۰ کیلو از طرف مصرف‌کنندگان تقاضا شده است، در نتیجه خواهیم داشت: $۳۰ \times ۱۰۰۰ = ۳۰,۰۰۰$ ریال

۲۳- گزینه «۴»

(سارا شریفی)

میلیون دلار ۲۰ = دلار $۲۰,۰۰۰,۰۰۰ = ۵۰۰ \times ۴۰,۰۰۰$ = ارزش مواد غذایی

میلیون دلار ۱۶۰ = دلار $۱۶۰,۰۰۰,۰۰۰ = ۲۰۰ \times ۸۰۰,۰۰۰$ = ارزش ماشین‌آلات

میلیون دلار ۷۵ = دلار $۷۵,۰۰۰,۰۰۰ = ۳۰۰ \times ۲۵,۰۰۰$ = ارزش پوشاک

میلیون دلار ۸ = $\frac{۲}{۵} \times ۲۰ = \frac{۲}{۵} \times$ (ارزش مواد غذایی) = ارزش خدمات ارائه‌شده

میلیون دلار ۲ = $\frac{۱}{۸۰} \times ۱۶۰ = \frac{۱}{۸۰} \times$ (ارزش ماشین‌آلات) = هزینه استهلاک

میلیون دلار ۲۶۳ = $۲۰ + ۱۶۰ + ۷۵ + ۸ =$ تولید ناخالص داخلی

هزینه استهلاک - تولید ناخالص داخلی = تولید ناخالص داخلی

میلیون دلار ۲۶۱ = $۲۶۳ - ۲ =$

دلار ۵ / ۲۶ = $\frac{۲۶۳}{۵۰} =$ تولید ناخالص داخلی = جمعیت کشور

۲۴- گزینه «۳»

(مریم بوستان)

مجموع اسکناس‌ها و مسکوکات + سپرده‌های دیداری = حجم پول
واحد پولی $۹۰۰ + ۷۰۰ = ۱۶۰۰$

سپرده‌های غیردیداری + حجم پول = نقدینگی

سپرده‌های غیردیداری + $۱۶۰۰ = ۲۸۰۰$

واحد پولی $۱۲۰۰ - ۱۶۰۰ = ۲۸۰۰$ = سپرده‌های غیردیداری

می‌دانیم مجموع سپرده‌های پس‌انداز و مدت‌دار برابر است با سپرده‌های غیردیداری، همچنین طبق صورت سؤال میزان سپرده‌های مدت‌دار دو برابر سپرده‌های پس‌انداز است، در نتیجه خواهیم داشت:

سپرده پس‌انداز + سپرده مدت‌دار = سپرده غیردیداری

(سپرده پس‌انداز) $۲ =$ سپرده مدت‌دار

سپرده پس‌انداز + (سپرده پس‌انداز) $۲ =$ سپرده غیردیداری \Rightarrow

(سپرده پس‌انداز) $۳ = ۱۲۰۰ \Rightarrow$

واحد پولی $۴۰۰ =$ سپرده پس‌انداز \Rightarrow

واحد پولی $۸۰۰ = ۲ \times ۴۰۰ =$ سپرده مدت‌دار \Rightarrow

۲۵- گزینه «۴»

(سارا شریفی)

الف)

$۲ =$ سهم دهک پنجم $\Rightarrow ۱۱ - ۲ =$ سهم دهک پنجم - سهم دهک ششم

درصد $۹ =$ سهم دهک پنجم \Rightarrow

$۹ = ۳ -$ سهم دهک هفتم $\Rightarrow ۹ =$ سهم دهک دوم - سهم دهک هفتم

درصد $۱۲ =$ سهم دهک هفتم \Rightarrow

مجموع کل سهم دهک‌ها به جز سهم دهک دهم - $۱۰۰ =$ سهم دهک دهم

درصد $۱۸ = (۱۷ + ۱۴ + ۱۲ + ۱۱ + ۹ + ۷ + ۷ + ۳ + ۲) - ۱۰۰ =$ سهم دهک دهم

ب)

$$A = \frac{\text{سهم دهک دهم}}{\text{سهم دهک اول}} = \frac{۱۸}{۲} = ۹$$

وضعیت توزیع درآمد در کشوری عادلانه‌تر است که شاخص دهک‌هایش، کوچک‌تر باشد. پس توزیع درآمد در کشور B با شاخص دهک‌های ۷، نسبت به کشور A با شاخص دهک‌های ۹ عادلانه‌تر است.

ج) برای شکل‌گیری شاخص دهک‌ها، مردم کشور را به ده گروه جمعیتی مساوی تقسیم می‌کنند. در نتیجه جمعیت گروه‌ها باید یکدیگر برابر خواهد بود:

$$\text{میلیون نفر } ۵ = \frac{۵۰}{۱۰} = \text{جمعیت هر گروه}$$

$$\text{میلیارد دلار } ۷۵ = \frac{۱۲}{۱۰۰} \times ۶۲۵ = \text{سهم دهک هفتم از درآمد ملی}$$

۲۶- گزینه «۴»

(سارا شریفی)

$$\text{ریال } ۱۶,۲۵۰,۰۰۰ = \frac{۲۵}{۱۰۰} \times ۶۵,۰۰۰,۰۰۰ = \text{مالیات ماهانه فرد}$$

$$\text{ریال } ۴۸,۷۵۰,۰۰۰ = ۶۵,۰۰۰,۰۰۰ - ۱۶,۲۵۰,۰۰۰ = \text{مانده خالص ماهانه فرد}$$

$$\text{ریال } ۵۸۵,۰۰۰,۰۰۰ = ۴۸,۷۵۰,۰۰۰ \times ۱۲ = \text{مانده خالص سالانه فرد}$$

نام نرخ مالیاتی مورد محاسبه «تصاعدی» است. در این نظام مالیاتی، نرخ مالیات با افزایش درآمد یا دارایی، زیاد و به عکس با کاهش درآمد یا دارایی کم می‌شود؛ به عبارت دیگر، افراد با درآمدهای بیشتر با نرخ بیشتر و افراد با درآمدهای پایین‌تر با نرخ کم‌تری مالیات می‌پردازند.



در صورتی که فرد $\frac{1}{6}$ مانده خالص ماهانه خود (ریال) را در سرمایه‌گذاری جدید به کار ببرد $8,125,000 = \frac{1}{6} \times (48,750,000)$ $40,625,000 = 48,750,000 - 8,125,000$ ریال برای فرد باقی می‌ماند.

۲۷- گزینه «۳»

(فاطمه فهیمیان)
الف) فعالیت‌های دولت در عرصه اقتصاد را در دو محور عمده می‌توان بررسی کرد:

- ۱- عرضه کالاها و خدمات: دولت می‌تواند با سرمایه‌گذاری، در بازار بعضی از کالاها و خدمات وارد شود و به تولید، عرضه و فروش آن‌ها بپردازد. در این زمینه، دولت با تأسیس شرکت‌ها و مؤسسات مختلف که به نام شرکت‌های دولتی شناخته می‌شوند، اقدام به فعالیت کند.
- ۲- وضع قوانین و سیاست‌گذاری در اقتصاد: مانند در نظر گرفتن امتیازات و امکانات برای تشویق تولیدکنندگان به فعالیت بیشتر و تولید برخی کالاها (ب) طرفداران اقتصاد آزاد معتقدند اگر قانون‌گذاری بدون اطلاعات لازم انجام بگیرد، ممکن است به جای آثار مثبت، شاهد آثار منفی باشیم.
- ۳) در سال‌های اخیر در کشور ما توجه جدی سیاست‌گذاران به ضرورت افزایش توان و اقتدار بخش خصوصی جلب شده است.

۲۸- گزینه «۱»

(کنکور سراسری ۹۴)
درآمد ملی دربرگیرنده مجموع درآمدهایی است که در طول سال نصیب اعضای جامعه می‌شود. این درآمدها عبارت‌اند از: درآمد حقوق‌بگیران (دستمزدها)، درآمد صاحبان سرمایه (قیمت خدمات سرمایه (ردیف ۱))، درآمد صاحبان املاک و مستغلات (اجاره (ردیف ۷))، درآمد صاحبان مشاغل آزاد و سودی که نصیب شرکت‌ها و مؤسسه‌ها می‌شود.

الف) (مجموع درآمدهای ردیف ۱ و ۷) $\frac{1}{3} \times$ درآمد حقوق‌بگیران
میلیارد ریال $\frac{1}{3} \times (986 + 787) = 591$

(مجموع درآمد ردیف‌های ۱ و ۵) $\frac{2}{5} \times$ درآمد صاحبان مشاغل آزاد

میلیارد ریال $\frac{2}{5} \times (986 + 894) = 752$

(سود شرکت‌ها و مؤسسه‌ها) $\frac{1}{6} \times$ دستمزدها

میلیارد ریال $\frac{1}{6} \times 894 = 149$

میلیارد ریال $986 + 591 + 752 + 894 + 149 + 787 = 4159$

ب) درآمد سرانه عبارت از سهم متوسط هر فرد جامعه در میزان تولید یا درآمد آن جامعه است.

ج) درآمد صاحبان سرمایه (قیمت خدمات سرمایه (ردیف ۱)) و درآمد صاحبان املاک و مستغلات (اجاره (ردیف ۷)).

د)

ریال $\frac{4,159,000,000,000}{45,000,000} \approx 92,422$ ریال سرانه = $\frac{\text{درآمد ملی}}{\text{جمعیت کشور}}$

۲۹- گزینه «۴»

(کنکور سراسری ۹۳)
الف) نحوه تصمیم‌گیری و اقدام تولیدکنندگان و مصرف‌کنندگان و نیز واکنش آن‌ها نسبت به تغییرات وضعیت اقتصادی با عنوان «رفتار اقتصادی» شناخته می‌شود.

ب) با کاهش قیمت یک کالا، میزان مصرف یا خرید آن از سوی مصرف‌کنندگان افزایش می‌یابد.

ج) قیمت یک کالا با میزان تولید و عرضه آن از سوی تولیدکنندگان رابطه مستقیم دارند.

د) در حالت کمبود (فزونی تقاضا بر عرضه) برای برقراری تعادل در بازار، قیمت بالا می‌رود و فاصله بین عرضه و تقاضا کاهش می‌یابد.

۳۰- گزینه «۲»

(کنکور سراسری ۹۳)
تهیه دستورالعمل اجرایی و مقررات ناظر بر انتشار «اوراق مشارکت» در ایران برعهده «بانک مرکزی» است.

۳۱- گزینه «۲»

(کنکور سراسری ۹۰، با تغییر)
الف) تولیدکننده مقداری بر ارزش محصول اولیه می‌افزاید و آن را به مرحله بعد منتقل می‌کند.

= ارزش افزوده محصول در هر مرحله

ارزش محصول در مرحله قبل - ارزش محصول در آن مرحله

ریال $6500 =$ ارزش افزوده مرحله اول

ریال $7000 = 9000 - 16000 =$ ارزش افزوده مرحله آخر

ب) برای محاسبه ارزش کل کالاها و خدمات نهایی سه روش وجود دارد: ۱)

روش هزینه‌ای، ۲) روش درآمدی، ۳) روش ارزش افزوده یا روش تولید

ج) برای جلوگیری از اشتباه، متولیان حسابداری ملی کشور «حداقل دو روش را برای محاسبه به کار می‌گیرند و جواب‌ها را با هم مقایسه می‌کنند.»

۳۲- گزینه «۱»

(کنکور سراسری ۹۶)
الف) افزایش مقدار تولید در سال دوم

تولید در سال پایه - تولید در سال دوم به قیمت پایه

هزار میلیارد ریال $860 = 3000 - 2140 =$

= افزایش مقدار تولید در سال سوم

تولید در سال پایه - تولید در سال سوم به قیمت پایه

هزار میلیارد ریال $3320 = 3000 - 668 =$

ب) تورم در سال دوم (افزایش قیمت‌ها در سال دوم)

تولید در سال دوم به قیمت پایه - تولید در سال دوم به قیمت جاری

هزار میلیارد ریال $390 = 3860 - 4250 =$

= تورم در سال سوم (افزایش قیمت‌ها در سال سوم)

تولید در سال سوم به قیمت پایه - تولید در سال سوم به قیمت جاری

هزار میلیارد ریال $420 = 6320 - 5900 =$

ج) افزایش قیمت‌ها در سال‌های دوم و سوم همان اعداد مربوط به پدیده

تورم در این سال‌هاست که در قسمت قبل محاسبه شدند.



۳۳- گزینه «۴»

(کنکور سراسری ۹۴)
ریال $2,200 \times 1,200,000 = 2,640,000,000$ در آمد سالانه بنگاه
ریال $12,000,000 \times 12 = 144,000,000$ اجاره سالانه بنگاه
ریال $85,000 \times 15 \times 12 = 153,000,000$ حقوق سالانه همه کارکنان
هزینه استهلاک سالانه ماشین‌های تولیدی
ریال $153,000,000 \times \frac{30}{100} = 45,900,000$
 $144,000,000 + 153,000,000 = 297,000,000$ هزینه‌های سالانه بنگاه
ریال $297,000,000 + 45,900,000 = 342,900,000$
= سود (منفعت) سالانه بنگاه
ریال $2,640,000,000 - 342,900,000 = 2,297,100,000$

۳۴- گزینه «۲»

(کنکور سراسری ۹۲، با تغییر)
الف) هماهنگی سطح توسعه و سطح رشد در مورد بیشتر جوامع امروزی صادق است؛ به همین سبب، با قدری مسامحه می‌توان از درآمد سرانه به عنوان معیاری برای سنجش توسعه نیز استفاده کرد. (به عنوان مثال: در دو کشور ژاپن و موزامبیک شاخص «رشد» با شاخص «توسعه» هماهنگ است). در این میان، دو گروه از کشورها استثناء هستند، مانند: قطر و چین.
ب) نرخ مرگ و میر نوزادان در «چین»: ۲۲ در هزار، امید به زندگی در موزامبیک: ۴۰/۹ سال و تولید ناخالص داخلی سرانه در «ژاپن»: ۳۸۳۲۰ دلار است.

۳۵- گزینه «۳»

(کنکور سراسری ۹۵)
میلیارد ریال $85 \div 5 = 17$ هزینه استهلاک سالانه
میلیون ریال $85,000 \times \frac{7}{100} = 5950$ میزان افزایش قیمت کالا
میلیون ریال $85,000 + 5950 = 90,950$ بهای جدید کالا
میلیون ریال $90,950 \div 5 = 18,190$ هزینه استهلاک سالانه با احتساب قیمت جدید
میلیون ریال $18,190 \times 2 = 36,380$ هزینه استهلاک دو سال آخر

۳۶- گزینه «۲»

(کنکور سراسری ۹۱)
اگر با به کارگیری یک «نظام صحیح مالیاتی»، توزیع مجدد درآمد به نحو قانونی صورت پذیرد، تفاوت میان درآمد و ثروت یک گروه محدود و اکثریت چشم‌گیر مردم کاهش می‌یابد.

۳۷- گزینه «۳»

(کنکور سراسری ۹۲)
موارد گزینه‌های «۱»، «۲» و «۴» مربوط به منافع تولیدکنندگان از تجارت بین‌الملل و گزینه «۳» مربوط به منافع مصرف‌کنندگان از تجارت بین‌الملل است.

۳۸- گزینه «۴»

(مریم بوستان)
اصل پنجاهم قانون اساسی، حفاظت محیط زیست را «وظیفه‌ای عمومی» می‌داند و بر ممنوعیت فعالیت‌های اقتصادی که تخریب غیرقابل جبران محیط زیست را به همراه داشته باشند و در نتیجه، امکان توسعه پایدار را از کشور بگیرند، تأکید کرده است.

۳۹- گزینه «۱»

(مریم بوستان)
به سیاست‌هایی که دولت از طریق بانک مرکزی برای کنترل پول و حفظ ارزش آن اعمال می‌کند، «سیاست‌های پولی» می‌گویند.
معمولاً این سیاست‌ها به دو شکل انجام می‌پذیرد:
۱) کاهش حجم پول در گردش (سیاست انقباضی پول)
۲) افزایش حجم پول در گردش (سیاست انبساطی پول)
«افزایش نرخ سپرده‌های قانونی، افزایش نرخ تنزیل مجدد و سیاست بازار باز» از موارد سیاست انقباضی پول و «پایین آوردن نسبت ذخایر قانونی، پایین آوردن نرخ تنزیل مجدد و خرید اوراق مشارکت در دست مردم» از جمله سیاست‌های انبساطی پول محسوب می‌شوند.

۴۰- گزینه «۲»

(مریم بوستان)
تشریح گزینه‌ها:
گزینه «۱»: درست - درست
گزینه «۲»: نادرست (هریک از اعضای جدید در تعداد معدودی از تولیدات تخصص دارند). - نادرست (از نظر کسب فناوری، همان‌گونه که می‌دانیم یکی از راه‌های دستیابی به فناوری جدید برای کشورهای در حال توسعه، انتقال فناوری و کسب فناوری‌های نوین است که از راه‌هایی چون برقراری روابط و همکاری‌های اقتصادی با کشورهای صاحب فناوری انجام می‌گیرد. سازمان همکاری اقتصادی (اگو) در این زمینه فرصت مناسبی را فراهم آورده است. دلیل این امر آن است که بسیاری از کشورهای عضو اگو در زمینه خاصی از فناوری بالایی برخوردارند).

گزینه «۳»: درست - نادرست (یکی از مشکلات سازمان اگو نبودن توانایی و امکانات تولید بعضی از کالاهای سرمایه‌ای و واسطه‌ای با فناوری بالا در کشورهای عضو است).

گزینه «۴»: نادرست (ترکیه، پاکستان و ایران در زمینه صنایع سبک و نیمه‌سبک صنعتی از فناوری بالایی برخوردارند). - درست

تاریخ ادبیات و آرایه‌های ادبی

۴۱- گزینه «۴»

(فارج از کشور ۹۷)
تشریح موارد نادرست:
الف) خط اوستایی چهل و چهار حرف دارد.
ب) نوشته‌های مانوی مربوط به زبان پارسی میانه هستند.

۴۲- گزینه «۲»

(سپهر حسن‌فان‌پور)
ایرانیان بیش‌تر در عصر عباسی به دستگاه حکومت راه یافتند.

۴۳- گزینه «۴»

(مرتضی کلاشلو)
شرح تعرف پیش از کشف‌المحجوب نوشته شده است.

۴۴- گزینه «۲»

(رعنا اسری)
خاقانی در نگارش تحفة‌العراقین و نظامی در نگارش مخزن‌الاسرار به شیوه حدیقه سنایی توجه داشته‌اند.
طریق‌التحقیق مثنوی دیگری از خود سنایی است که به شیوه حدیقه نگاشته شده است.
عطار در نگارش منطق‌الطیر - و نه تذکرة‌الاولیا - به شیوه حدیقه توجه داشته است.



۴۵- گزینه «۴»

(فرهاد علی نژاد)
«محمود و ایاز» و «قندهارنامه» مثنوی‌هایی سروده صائب تبریزی هستند.

۴۶- گزینه «۱»

(فارج از کشور ۹۷)
وصال، مثنوی «بزم وصال» را به شیوه بوستان سعدی پرداخته است. او با قآنی شاعر همشهری خود، روابط نزدیک به هم رسانیده بود.

۴۷- گزینه «۴»

(اعظم نوری نیا)
مهرداد اوستا از میان قالب‌های شعر کلاسیک، قالب قصیده را ترجیح می‌داد و منظومه «ارش کمانگیر» حاصل طبع آزمایی او در شیوه نو نیمایی است.

۴۸- گزینه «۳»

(فرهاد علی نژاد)
تشریح موارد نادرست:
الف) ناتورالیست‌ها زبان محاوره را ابتدا در رمان و سپس در تئاتر وارد کردند. ب) رئالیسم ابتدایی بیشتر از کارهای بالزاک آغاز می‌شود.

۴۹- گزینه «۱»

(فرهاد علی نژاد)
- فدریکو گارسیا لورکا با کتاب «شاعر در نیویورک» به سوررئالیسم روی آورد.
- اثر مشهور البوت **The Waste Land** است که در ایران به نام‌های «خراب‌آباد»، «سرزمین بی‌حاصل» و «سرزمین هرز» ترجمه شده است.
- «محاکمه»، «قصر»، «آمریکا» و «مسخ» همگی از آثار کافکا هستند.
- اللاجنه زن آواره اثر کامل سلیمان شاعر لبنانی است.

۵۰- گزینه «۳»

(فرهاد علی نژاد)
نخستین واکنش فلسطینیان در برابر فشارهای اسرائیل بر نوار غربی فلسطین، در مجموعه داستان «قهوه‌خانه‌ی باشوره» اثر خلیل سواحری دیده می‌شود.

۵۱- گزینه «۲»

(وفیر رضا زاره)
تشبیه (قند وصال - لب لعل - لب - شکر) / فاقد مجاز
تشریح سایر گزینه‌ها:
گزینه «۱»: تشبیه (دم ← کیمیا) / مجاز (بوته / مس / زر)
گزینه «۳»: تشبیه (خط ← نقاب) / مجاز (ماه / آفتاب)
گزینه «۴»: تشبیه (چاه زرخدان) / مجاز (یعقوب / یوسف)

۵۲- گزینه «۱»

(علیرضا بعفری)
بیت «ش» تشبیه دارد اما استعاره ندارد.
تشریح سایر ابیات:

بیت «الف»: تشبیه: به کردار آتش - استعاره: آتش (در مصراع دوم)
بیت «ب»: تشبیه: چون رخ زیبای تو - استعاره: این که هوای نوبهار چهره را بیارید استعاره و تشخیص است - روی گل - مفهوم دلربایی گل هم استعاره می‌آفریند.
بیت «پ»: تشبیه: رخانش بود گفתי نوبهاران - استعاره: باران استعاره از اشک است.

بیت «ت»: تشبیه: کوه مانند کبک می‌شود - استعاره: دامان صحرا استعاره و تشخیص

۵۳- گزینه «۳»

(اعظم نوری نیا)
الف) تشبیه بلیغ اضافی: رخس همت، دلخ فقر
ب) تشبیه بلیغ اسنادی: آدمی [مانند] مشتى غبار است/ عمر [مانند] باد صرصر است.
ت) تشخیص: زبان داشتن نشتر
پ) استعاره با ذکر مشبه‌به: شیشه صافی دُر استعاره از «چشم» است.
ث) «دل شستن» کنایه از «صرف نظر کردن»

۵۴- گزینه «۴»

(عمیر مهرثی)
بیت «ب»: مجاز: «قافیه» مجاز از شعر / تشخیص: «به قفا زدن» (پس گردنی زدن) شعر استعاره و تشخیص است.

بیت «د»: استعاره: این که عشق، هوش را به تاراج (غارت) ببرد، استعاره و تشخیص است / تشبیه: هوش ← باز، عشق ← کبوتر (مصراع اول به مصراع دوم تشبیه شده است).

تشریح سایر ابیات:

بیت «الف»: تشبیه: شاعر قامت معشوق را به سرو تشبیه کرده و از آن برتر هم دانسته است. / فاقد استعاره

بیت «ج»: کنایه: «روی به زمین نهادن» کنایه از سجده کردن و اطاعت / فاقد مجاز

بیت «ه»: فاقد مجاز / کنایه: «پرده بر عیب کشیدن» کنایه از چشم‌پوشی، «زبان در دهان کشیدن» کنایه از خاموشی و ساکت کردن

۵۵- گزینه «۲»

(عمیر مهرثی)
عبارت «الف»: رانده - مانده: سجع متوازی
عبارت «ت»: طریقت - شریعت: سجع متوازی
عبارت «ث»: ووزد - گردد: سجع متوازی
تشریح سایر عبارات:
عبارت «ب»: خار - خال: سجع متوازن
عبارت «پ»: نمود - فرمود: سجع مطرف
عبارت «ج»: کمال - دوام: سجع متوازن

۵۶- گزینه «۲»

(اعظم نوری نیا)
در ابیات «ب»، «ت»، «ث» و «ج» هیچ‌گونه جناسی به کار نرفته است.
تشریح سایر ابیات:
بیت «الف»: نهان و شهان - جان و جهان - جهان و نهان - ما و را: جناس ناقص
بیت «پ»: دستان (قوی: صفت رستم)، دستان (مکر و حیله): جناس تام - ما و را: جناس ناقص
بیت «ج»: میر و شیر: جناس ناقص

۵۷- گزینه «۳»

(علیرضا بعفری)
جناس: زمین و زمان / موازنه دارد. / تکرار: گویی و گه / واج آرای: صامت «ش» و «گ»
تشریح سایر گزینه‌ها:
گزینه «۲»: جناس و تکرار ندارد.
گزینه‌های «۱» و «۴»: موازنه ندارند.

۵۸- گزینه «۲»

(کتاب آبی)
الف) «سنبل» استعاره از زلف یار است.
ب) «خون در دل کردن» و «پا در گل کردن»، هر دو کنایه از اسیر غم عشق شدن است.
پ) «نظر» و «منظر» اشتقاق دارند.
ت) «داد» اول به معنای حق و نصیب و «داد» دوم به معنای فریاد و فغان است. (جناس تام)
ث) چشم معشوق به طیب تشبیه شده است.

۶۷- گزینه «۲» (آزاده میرزایی)
پیمان نامه عمومی مدینه، نخستین قانون اساسی مدینه پس از هجرت پیامبر به این شهر بود.
در جنگ خندق (احزاب) در سال ۵ هجرت، مشرکان از مسلمانان شکست خوردند.

۶۸- گزینه «۴» (آزاده میرزایی)
پس از رحلت پیامبر (ص) ابوبکر با حمایت عمر بن خطاب و ابوعبیده جراح، خلیفه شد.
برخی از صحابه پیامبر (ص) هم چون ابوذر غفاری و عمار یاسر، نسبت به رفتار عثمان اعتراض کردند.

۶۹- گزینه «۳» (آزاده میرزایی)
معاویه در زمان عمر (خلیفه دوم) به حکومت شام رسید.
قیام توابین، نخستین قیام به قصد خونخواهی امام حسین (ع) بود که توسط عده‌ای از مردم کوفه انجام شد

۷۰- گزینه «۲» (آزاده میرزایی)
سفاح اولین خلیفه عباسی و برادرش منصور دومین خلیفه این سلسله بود.
تأکید بر خویشاوندی عباسیان با پیامبر برای حقانیت خلافت عباسی از اقدامات سفاح بود ولی موارد گزینه‌های دیگر از اقدامات منصور بود.

۷۱- گزینه «۲» (منصوره هاین زاده)
موفقیت‌های یعقوب لیث در سرکوب خوارج و جهاد با کفار مرزهای شرقی، موجب شد که خلیفه عباسی فرمان حکومت سیستان، کابل و بلخ را برای وی بفرستد.

۷۲- گزینه «۳» (منصوره هاین زاده)
یکی از اهداف محمود غزنوی از حملات پی‌درپی به هند، دستیابی به ثروت فراوان هند از طریق غارت معابد و بتکده‌های آن سرزمین بود.

۷۳- گزینه «۳» (منصوره هاین زاده)
پیروزی سلجوقیان بر امپراتوری بیزانس در جنگ ملازگرد و پیشروی آنان در آسیای صغیر، موجب شد که امپراتور روم شرقی از پاپ، علیه مسلمانان درخواست کمک کند.

۷۴- گزینه «۱» (منصوره هاین زاده)
آلبو کرک از سوی دولت پرتغال با اشغال جزیره «گوا»، آنجا را مرکز مستعمرات پرتغال در مشرق زمین قرار داد.

۷۵- گزینه «۱» (شیوا شریف زار)
آلمان به دلیل برخورداری از نیروی انسانی ماهر و توانمند و منابع اقتصادی و صنعتی گوناگون خیلی زود به کشوری ثروتمند و مقتدر تبدیل شد. میزان تولیدات صنعتی آن کشور افزایش یافت و به همین دلیل، خواهان منابع مواد اولیه و بازار فروش برای کالاهای صنعتی خود بود. از این رو، آلمان در اواخر قرن نوزدهم تلاش خود را برای کسب مستعمرات آغاز کرد.

۵۹- گزینه «۴» (کتاب آبی)
در بیت گزینه «۴»، استعاره و تشبیه دیده نمی‌شود.
تشریح سایر گزینه‌ها:
گزینه «۱»: پنجه نفس، بازوی قناعت: تشخیص / گوی مقصود، چوگان قناعت: تشبیه
گزینه «۲»: تیر مراد: تشبیه / کمان: مجاز با علاقه شباهت (استعاره) از ابروی یار
گزینه «۳»: جانا: استعاره از معشوق - دوش دل نیز استعاره و تشخیص است/ غم به دوش دل و جان کشیدن کنایه از عمیقاً رنج بردن و دست بر دل گذاشتن کنایه از محبت کردن

۶۰- گزینه «۳» (کتاب آبی)
الف: موازنه ندارد. / ب: «چو مرغ آبی» تشبیه دارد. / پ: «به و به» جناس ناقص دارند. / ت: اشتقاق ندارد. / ث: «خندیدن جام می» تشخیص است. / ج: واج آرای «خ»

تاریخ

۶۱- گزینه «۴» (بهرروز یهیی)
در حدود ۲۴۰۰ ق.م، قوم اکدی که در مرکز بین‌النهرین می‌زیست، به فرماندهی سارگن بر کشور - شهرهای سومری مسلط شدند.

۶۲- گزینه «۱» (بهرروز یهیی)
در دوره امپراتوری قدیم، قدرت فرعون‌ها در اوج بود و اهرام سه‌گانه به عنوان یکی از شاهکارهای معماری جهان باستان به دستور آنان ساخته شد. مصری‌ها مردمی صبور، آرام، مطیع و فرمانبر بودند.

۶۳- گزینه «۲» (علی ممد کریمی)
کورش با جلب حمایت بزرگان مادی حکومت ماد را از میان برداشت. خشایارشا در نبرد دریایی به نام سالامیس توفیق چندانی به‌دست نیاورد.

۶۴- گزینه «۱» (علی ممد کریمی)
پس از پایان جنگ‌های ایران و یونان، دولت - شهر آتن به رهبری پریکلس، سیاستمدار آزادی‌خواه به سرعت پیشرفت کرد. امپراتور کنستانتین با انتخاب بیزانتیوم به عنوان پایتخت، به تدریج زمینه تقسیم امپراتوری روم را به دو بخش شرقی و غربی فراهم کرد.

۶۵- گزینه «۱» (علی ممد کریمی)
مهرداد، قلمرو اشکانیان را در شرق و غرب وسعت داد. سرزمین ارمنستان یکی از مهم‌ترین مسائل مورد مناقشه میان ایران و روم بود.

۶۶- گزینه «۳» (آزاده میرزایی)
گذشته از یهودیان ساکن در یمن، بیشتر یهودیان شبه جزیره عربستان در یثرب و اطراف آن زندگی می‌کردند.
نخستین ایمان آورندگان به اسلام سه نفر بودند: ۱- حضرت علی (ع) ۲- حضرت خدیجه (س) ۳- زید بن حارثه



۷۶- گزینه «۴»

(علی ممد کریمی)

انگلیسی‌ها با کمک فرانسویان و با صرف هزینه و تلفات سنگین قیام مهدیون را در سودان سرکوب کردند.

در سال ۱۸۴۳ م. فرانسویان بر امیر عبدالقادر پیروز شدند و او را وادار به تسلیم کردند و عبدالقادر را مدتی به زندان انداختند و سرانجام وی را به دمشق تبعید کردند.

۷۷- گزینه «۳»

(منصوره های زاره)

اولین اقدام شاه اسماعیل صفوی، پس از نشستن بر تخت شاهی، رسمی کردن مذهب شیعه دوازده امامی بود.

شاه تهماسب در طول دوران ۵۴ ساله پادشاهی خود با اتخاذ تدابیر و سیاست‌های مناسب داخلی و خارجی، توانست پایه‌های حکومت صفوی را تثبیت و تحکیم نماید.

۷۸- گزینه «۴»

(بوناز آرون)

استقرار شاهزادگان در نواحی مختلف ایران، اگرچه موجب استحکام سلطنت خاندان قاجار شد، اما پیامدهای سیاسی و اجتماعی نامطلوبی نیز داشت؛ از آن جمله است:

۱) رقابت آشکار و پنهان شاهزادگان با ولیعهد نتایج زاینباری برای کشور داشت.

۲) انحصار حکومت بیش‌تر ولایات، به ویژه ولایات مهم به شاهزادگانی که اغلب آنان فاقد لیاقت و کفایت لازم برای اداره امور بودند، موجب نابسامانی اوضاع ولایات می‌شد.

۳) شورش شاهزادگان حاکم بر ولایات بعد از مرگ پادشاه، برای مدتی کشور را دچار بی‌ثباتی و جنگ داخلی می‌کرد.

۷۹- گزینه «۴»

(شیوا شریف‌زار)

اعتراض مردم و علمای دینی به دستگیری امام خمینی سبب شد تا حکومت پهلوی بعد از ۱۰ ماه حبس و حصر رهبر نهضت، ایشان را در تاریخ ۱۶ فروردین ۱۳۴۳ آزاد کند.

۸۰- گزینه «۳»

(آزاده میرزایی)

در تاریخ ۱۳ آبان ۱۳۵۸ سفارت آمریکا توسط دانشجویان پیرو خط امام تسخیر شد. دانشجویان تداوم دشمنی دولت آمریکا با انقلاب اسلامی، ورود محمدرضا شاه به آمریکا و افزایش دخالت سفیر و سایر مأموران سفارت آمریکا در امور داخلی ایران را از دلایل تسخیر سفارت آن کشور اعلام کردند.

جغرافیا

۸۱- گزینه «۲»

(پهروز بهی)

پرسش‌نامه، مصاحبه و مشاهده از جمله ابزارهای گردآوری اطلاعات در روش میدانی است.

۸۲- گزینه «۳»

(فاطمه سفایی)

شکل‌گیری سکونتگاه‌ها در ایران، بیش از هر چیز، به میزان دسترسی به آب بستگی داشته است؛ به طوری که روستاهای اولیه در کنار چشمه‌ها و رودها دایر شده‌اند. در ایران امکان دسترسی به آب، در پایکوه‌ها و دامنه‌های کوهستان‌ها بیش از هر جای دیگر است. نخستین روستاهای داخل فلات ایران نیز در همین مناطق به وجود آمده‌اند.

۸۳- گزینه «۴»

(پهروز بهی)

طبق شکل ۷-۳ صفحه ۵۰ کتاب درسی، کشت بی‌رویه، مواد موجود در خاک را کاهش می‌دهد.

تشریح سایر گزینه‌ها:

گزینه «۱»: ماشین‌آلات سنگین ذرات خاک را فشرده می‌کند.

گزینه «۲»: آبیاری زمین کشاورزی با آب شور، دادن کود شیمیایی شور به زمین، از بین بردن پوشش گیاهی و ... موجب شور شدن خاک می‌شود.

گزینه «۳»: استخراج معدن محدوده وسیعی از خاک را تخریب می‌کند.

۸۴- گزینه «۴»

(زهره صدیقی)

جامعه جنگلی بلوط ایران از جنگل‌های نواحی نیمه‌خشک است.

۸۵- گزینه «۴»

(زهره صدیقی)

رود راین با «۱۳۰۰ کیلومتر» طول از «سوئیس» سرچشمه می‌گیرد و از کشورهای فرانسه، آلمان و هلند عبور می‌کند.

۸۶- گزینه «۳»

(فاطمه سفایی)

وقوع حوادث در مناطق مسکونی مثل شهرها و روستاها سبب می‌شود که به آن، نام خطر یا بلای طبیعی بدهیم.

۸۷- گزینه «۱»

(پهروز بهی)

«تاریش و سوئیس» به علت ایجاد امکانات خدماتی و رفاهی ورزش‌های زمستانی در کوهستان‌های آلپ از مهم‌ترین مراکز توریسم زمستانی اروپا و قصرالحمرا بنای فرهنگی در «اسپانیا» است.

۸۸- گزینه «۲»

(آزاده میرزایی)

دو روش برای محاسبه رشد جمعیت وجود دارد.

۱) نرخ موالید: تعداد متولدین در یک سال به ازای هر ۱۰۰۰ نفر:

$$\frac{3}{500/000} = \frac{\text{نرخ موالید در هزار}}{1000} \Rightarrow \text{نرخ موالید} = 58 \text{ در هزار}$$

نرخ مرگومیر: تعداد مرگومیرها در یک سال به ازای هر ۱۰۰۰ نفر:

$$\frac{200/000}{60/000/000} = \frac{\text{نرخ مرگومیر در هزار}}{1000} \Rightarrow \text{نرخ مرگومیر} = 3 \text{ در هزار}$$

نرخ مرگومیر - نرخ موالید = نرخ رشد طبیعی جمعیت

$$= 58 - 3 = 55 \text{ در هزار}$$

$$= 5/5 \%$$

$$2) \text{ میزان مرگومیر - میزان موالید} = \text{رشد طبیعی جمعیت}$$

$$\text{کل جمعیت همان سال}$$

$$\times 100 = \frac{3/500/000 - 200/000}{60/000/000} = \text{رشد طبیعی جمعیت (به درصد)}$$

$$= \frac{3/300/000}{60/000/000} \times 100 = 5/5 \text{ درصد}$$

۸۹- گزینه «۴»

(پهروز بهی)

در مطالعه میزان توسعه انسانی صرفاً به عوامل اقتصادی توجه نمی‌شود. بنابراین کارشناسان توسعه در سازمان‌های بین‌المللی (مثل سازمان ملل متحد و بانک جهانی) سعی کرده‌اند با استفاده از آمارها، کیفیت زندگی را در کشورهای مختلف مقایسه کنند و در این راستا شاخص توسعه انسانی را با سه عامل «قدرت خرید مردم، امید به زندگی (طول عمر مورد انتظار در بدو تولد) و میزان باسوادی» مورد توجه قرار می‌دهند.



۹۰- گزینه «۴»

(آزاده میرزایی)

ویژگی اصلی هر ناحیه، وحدت و همگونی عناصر طبیعی و انسانی در آن است. ناحیه‌بندی کاری صرفاً جغرافیایی است و براساس طرز تفکر یک جغرافی‌دان و شیوه کار او صورت می‌گیرد.

۹۱- گزینه «۳»

(آزاده میرزایی)

الف) در یک نقشه توپوگرافی، فاصله‌ای که برای نمایش اختلاف ارتفاع در نظر گرفته می‌شود، در تمام نقشه یکسان است؛ بنابراین:

$$۲۵۰ = ۱۷۰۰ - ۱۹۵۰ = \text{فاصله منحنی‌های میزان}$$

$$۱۴۵۰ = ۲۵۰ + ۱۲۰۰ = \text{ارتفاع نقطه الف}$$

ب) در قسمت شرق تصویر، منحنی‌های میزان به هم نزدیک‌تر هستند و در این قسمت شیب تندتر است.

۹۲- گزینه «۴»

(فاطمه سفایی)

آب‌ها می‌توانند از طریق نفوذ در سنگ‌های قابل انحلال مثل آهک، توده‌های عظیمی از سنگ‌ها را با خود حمل کنند. این فرسایش انحلالی موجب به‌وجود آمدن اشکال خاصی نظیر غارها و چشمه‌ها در کوهستان‌های آهکی می‌شود که در اصطلاح به آن اشکال کارستی می‌گویند.

۹۳- گزینه «۳»

(مهمعلی فطیمی باگی)

برخان از اشکال «تراکمی»، و رگ و ستون‌های سنگی از اشکال «کائوشی» حاصل از فرسایش طبیعی در بیابان‌ها هستند.

۹۴- گزینه «۴»

(بهروز بهی)

نواحی بیابانی به‌دلیل آسمان صاف و بدون ابر برای تحقیقات نجومی و صنایع هوافضا مناسب هستند.

۹۵- گزینه «۲»

(فاطمه سفایی)

سرزمین «چهره طبیعی یا فیزیکی یک کشور»، و «حکومت» بعد عمودی آن کشور است.

۹۶- گزینه «۳»

(بهروز بهی)

ممکن است خط مرزی عمیق‌ترین نقاط بستر رود را به هم متصل کند که به آن تالوگ می‌گویند. تالوگ در واقع بهترین خط مرزی است؛ چون هر دو کشور حق کشتی‌رانی در دو طرف آن را دارند.

۹۷- گزینه «۴»

(آزاده میرزایی)

مرز بین هند و پاکستان از نوع «تطبیقی» و مرز بین کانادا و آلاسکا از نوع «پیشناز» است.

۹۸- گزینه «۴»

(فاطمه سفایی)

کشورهای طویل به کشورهایی گفته می‌شود که طول آن‌ها حداقل «شش برابر» عرضشان باشد؛ مانند شیلی و نروژ. کشورهای «محاطی» کشورهایی هستند که در درون یک کشور دیگر محصور شده‌اند؛ مانند «لسوتو» و «سوازیلند».

۹۹- گزینه «۳»

(مهمد ابراهیم مازنی)

- در سیستم کشاورزی معیشتی، تولید صرفاً برای مصرف خانوار و فروش محلی صورت می‌گیرد؛ لذا کم‌بازده و دارای سود اقتصادی کم است.

- در گذشته، در نواحی جنوبی ایالات متحده آمریکا از بردگان سیاه‌پوست برای کار در مزارع پلانتیشن استفاده می‌شد. کشت و صدور این محصولات برای اربابان سود زیاد و برای بومیان فقر به همراه داشت.

۱۰۰- گزینه «۱»

(فاطمه سفایی)

نواحی صنعتی ایالات متحده آمریکا بیشتر در «شمال شرق» آن قرار دارد. «شمال» ایتالیا نیز از نواحی صنعتی مهم در اروپا است.

جامعه‌شناسی

۱۰۱- گزینه «۳»

(آرژینا بیرقی)

عبارت اول ← پدیده اعتباری

عبارت دوم ← گستره جهان اجتماعی

عبارت سوم ← نهاد اجتماعی

۱۰۲- گزینه «۳»

(رحمان سهندی)

علوم انسانی به علمی گفته می‌شود که موضوع آن‌ها، کنش‌های انسانی است؛ یعنی درباره کنش‌های انسان‌ها و آثار و پیامدهای آن‌ها بحث می‌کند.

علوم انسانی از فعالیت‌های غیرارادی انسان‌ها بحث نمی‌کند.

فلسفه، قوانین کلی موجودات را شناسایی می‌کند.

کنش انسانی چون با اراده و آگاهی انسان انجام می‌شود، دارای هدف و معنای خاصی است و به همین دلیل شناخت آن بدون فهم هدف و معنای آن ممکن نیست؛ اما پدیده‌های طبیعی مستقل از معانی و اهدافی هستند که انسان‌ها در نظر می‌گیرند؛ یعنی به تصمیم و اقدام انسان‌ها وابسته نیستند. بنابراین، شناخت آن‌ها مستقل از اهداف و اغراض انسان‌هاست.

۱۰۳- گزینه «۲»

(آرژینا بیرقی)

هر یک از پدیده‌های اجتماعی در تناسب با دیگر پدیده‌های اجتماعی شکل می‌گیرد.

۱۰۴- گزینه «۱»

(الله فضری)

با توجه به عبارت «جلوگیری از وقوع جنگ احتمالی»، قدرت پیش‌بینی آثار و پیامدهای فعالیت‌های اجتماعی انسان (اختلاف بین دو کشور) در نظر گرفته شده است. با توجه به «حل‌وفصل اختلاف‌ها بعد از ارائه دلایل»، همدلی و همراهی از طریق فهم معانی کنش‌ها نشان داده شده است. «موج انتقادات پس از بازتاب نتایج»، امکان داوری و موضع‌گیری اجتماعی را نشان می‌دهد.

۱۰۵- گزینه «۴»

(قارح از کشور ۹۴)

از انواع کنش انسانی می‌توان به کنش درونی، مانند ادراک و تفکر و کنش بیرونی، مانند راه رفتن و نشستن، اشاره کرد.

کنش انسانی، دو نوع پیامد دارد:

اول، پیامدهای ارادی؛ این نوع پیامدها به اراده افراد انسانی، یعنی خود کنشگر یا افراد دیگر وابسته است.

دوم، پیامدهای طبیعی یا غیرارادی؛ این نوع پیامدها به اراده فرد انسانی وابستگی ندارد.



یادگرفتن درس‌ها، پیامد طبیعی و غیرارادی مطالعه کتاب درسی توسط دانش آموز است. اما پاسخ دادن به پرسش‌های امتحانی و دادن نمره خوب توسط معلم (قبولی در امتحان)، پیامد ارادی کنش اوست.

شکست ناشی از تصمیم احساسی، یک پیامد طبیعی و غیرارادی کنش انسان است که درونی می‌باشد.

نشاط پس از ورزش نیز یک پیامد طبیعی و درونی حاصل از ورزش کردن است.

۱۰۶- گزینه «۴» (آزیتا بیدرقی)

تصویر الف ← قفس آهنین ماکس وبر (در جهان متجدد انسان‌ها اسیر نظام اجتماعی پیچیده آن می‌شوند).

تصویر ب ← نگاه طولی به جوامع (جوامع پیشرفته، الگوی جوامع عقب‌مانده‌اند).

۱۰۷- گزینه «۱» (کنکور سراسری ۹۴)

ششمین ویژگی جهان متجدد از نظر ماکس وبر، قفس آهنین است؛ یعنی افرادی که قصد تسلط بر این جهان را دارند، به تدریج اسیر نظام اجتماعی برنامهریزی شده‌ای می‌شوند که مثل یک قفس آهنین همه ابعاد وجود آنان را احاطه می‌کند.

یکی از فواید علوم انسانی، شناخت فضیلت، عدالت، سعادت و راه صحیح زندگی و داوری درباره کنش‌های خوب و بد انسان‌هاست.

به دلیل توجهی که وبر به ضرورت فهم معانی رفتار کنشگران داشت، جامعه‌شناسی او را جامعه‌شناسی تفهیمی می‌نامند. ماکس وبر با آن که هم‌چنان به حس و تجربه به‌عنوان شاخص اصلی شناخت علمی اهمیت می‌داد، به دو نکته مهم توجه کرد:

- ۱) ذهن و عقل انسان در جریان شناخت، تأثیر فعال دارد.
- ۲) شناخت علمی به روش تجربی محدودیت‌هایی دارد. از نظر او، جامعه‌شناسی علمی به دلیل خصلت تجربی خود، نمی‌تواند داوری‌های ارزشی کند و درباره آرمان‌ها و ارزش‌های اجتماعی جوامع مختلف قضاوت نماید یا از جامعه آرمانی سخن بگوید.

۱۰۸- گزینه «۱» (ماهان آشوری)

عبارت صورت سؤال با گزینه «۱» مرتبط است و فرصت‌ها و محدودیت‌های جهان اجتماعی را بیان می‌کند.

۱۰۹- گزینه «۱» (آزیتا بیدرقی)

ابزار شناخت عقلی، عقل انسان، منبع شناخت تجربی، عالم طبیعت و روش شناخت شهودی، نحوه رفتار و عمل آدمی است.

۱۱۰- گزینه «۲» (قارچ از کشور ۹۲)

رویکرد صرفاً حسی و تجربی به علوم اجتماعی با سه آسیب مهم مواجه است: اول این که مانع شد جامعه‌شناسی نسبت به پدیده‌های اجتماعی، داوری ارزشی و هنجاری کند و از این زاویه نسبت به پدیده‌ها یا نظام اجتماعی زبان به انتقاد بگشاید. دوم این که با حذف ابعاد ارزشی، علوم اجتماعی را به صورت یک علم ابزاری در ردیف علوم طبیعی قرار داد. سوم این که ابزاری دانستن علوم اجتماعی، امکان مقابله جامعه‌شناسی با ارزش‌های حاکم را از بین برد و به آن خصلتی محافظه‌کارانه نسبت به جهان و نظام اجتماعی موجود بخشید. جامعه‌شناسان انتقادی برای خارج کردن علوم اجتماعی از محدودیت‌هایی که جامعه‌شناسی تجربی گرفتار آن شده بود و همچنین برای گریز از مشکلات منطقی علم تجربی، ناگزیر به سطوح و بخش‌های دیگری از شناخت پناه بردند.

۱۱۱- گزینه «۲» (پارسا هبیبی)

تشریح عبارت‌های نادرست:

- اگر اعضای یک جامعه، فرهنگ تاریخی خود را فراموش کنند، آن جامعه دچار از خودبیگانگی تاریخی است.
- تزلزل فرهنگی می‌تواند منجر به بحران هویت شود.

۱۱۲- گزینه «۱» (کنکور سراسری ۹۲)

در یک جهان سکولار، هویت دینی و معنوی افراد نمی‌تواند در جامعه بروز و ظهور اجتماعی داشته باشد. در این جهان، فعالیت‌هایی که هویت دینی افراد را آشکار کند، منع می‌شوند. در جوامع سکولار و دنیوی، امکان رأی دادن به قوانین معنوی و الهی وجود ندارد.

تشریح گزینه‌های دیگر:

گزینه «۲»: مربوط به جهانی است که بر مدار ارزش‌های دنیوی و براساس ارزش‌های نژادی شکل می‌گیرد.

گزینه «۳»: مربوط به جامعه‌ای است که مناسبات و روابط آن بر مدار ارزش‌های اقتصادی شکل می‌گیرد.

گزینه «۴»: مربوط به جهان دینی و معنوی و همچنین جهانی است که براساس ارزش‌های نژادی شکل گرفته است.

۱۱۳- گزینه «۱» (فاطمه ربیعی)

جوامع مختلف با ایمان به عقاید و ارزش‌های حقیقی، حقیقت را به عرصه فرهنگ آرمانی خود وارد می‌کنند و اگر هنجارها، کنش‌ها و اعمال خود را نیز براساس همان عقاید و ارزش‌ها، سازمان دهند، حقیقت به حوزه فرهنگ واقعی نیز راه پیدا می‌کند.

۱۱۴- گزینه «۱» (آزیتا بیدرقی)

عبارت اول ← علم متناسب با همان لایه

عبارت دوم ← متغیر

عبارت سوم ← جهان معنوی

۱۱۵- گزینه «۱» (پارسا هبیبی)

در دیدگاه مستشرقان، هویت فرهنگی جوامع اسلامی، توحیدی یا حتی اساطیری نیست، بلکه سکولار و دنیوی است و به ابعاد تاریخی و جغرافیایی آن محدود می‌شود. این هویت در قالب عناوین قوم‌گرایانه و ناسیونالیستی، امت و ملت اسلامی را به اقوام مختلف نظیر ترک، عرب و فارس تقسیم می‌کند.

۱۱۶- گزینه «۳» (آزیتا بیدرقی)

جهان اجتماعی در جهان طبیعت و خصوصیات جسمانی افراد جامعه اثرگذار است. قرآن کریم برخی از کنش‌های اجتماعی انسان‌ها را مبدأ فساد می‌داند که در خشکی و دریا به وجود می‌آید و برخی از کنش‌های دیگر را منشأ گشایش برکات آسمان و زمین بر روی انسان‌ها می‌خواند.

هر جهان اجتماعی با نوعی خاص از هویت اخلاقی و روانی افراد سازگار است و زمینه پیدایش و رشد همان هویت را فراهم می‌آورد و امکان پیدایش و رشد انواع دیگر را از بین می‌برد.

۱۱۷- گزینه «۲»

(فاطمه رحیمی)

آیه «ظهر الفساد فی البرّ و البحر...» مصداق تأثیر جامعه و فرهنگ بر طبیعت و بدن است. عبارت یک انسان باتقوا، جهانی را تغییر می‌دهد، مصداق تأثیر نفس بر جامعه و فرهنگ است. عبارت «ما ضعف بدن عمّا...»، مصداق تأثیر نفس بر بدن است.

۱۱۸- گزینه «۴»

(رهمان سوهنری)

ارسطو، حاکمیت اکثریت را در صورتی که بر مدار خواسته‌های آنان باشد، دموکراسی می‌نامد. در این نوع حاکمیت، مردم براساس آرای خود حکومت می‌کنند. فارابی مدینه فاضله را جامعه‌ای الهی می‌داند که براساس سنت و قانون الهی شکل می‌گیرد. از نظر او حقیقت با اراده الهی تعیین می‌شود و با کمک عقل و وحی شناخته می‌شود.

۱۱۹- گزینه «۴»

(ارغوان عبدالملکی)

- جهان اجتماعی با انتقال فرهنگ خود به نسل‌های بعد تداوم می‌یابد. فرهنگ از طریق وراثت از نسلی به نسل دیگر منتقل نمی‌شود. هرگاه یک نسل نتواند فرهنگ خود را حفظ کند یا نتواند آن را به نسل بعد منتقل سازد، جهان اجتماعی آن فرو می‌ریزد یا دگرگون می‌شود.
- این نگاه موجب طرد عناصر معنوی از جهان می‌شود.
- تغییرات هویتی افراد، گاه از مرزهای مورد قبول جهان اجتماعی فراتر می‌رود. اگر تغییرات هویتی بیرون از مرزهای مقبول جهان اجتماعی رخ دهد و شیوه‌هایی از زندگی را که با عقاید و ارزش‌ها در تقابل هستند به دنبال بیاورد، به تعارض فرهنگی منجر می‌شود که اضطراب و نگرانی‌های اجتماعی فراوانی به همراه دارد.

۱۲۰- گزینه «۲»

(ارغوان عبدالملکی)

گاهی تعارض فرهنگی یا همان شیوه زندگی ناسازگار با عقاید و ارزش‌های یک جهان اجتماعی تداوم می‌یابد و جهان اجتماعی نمی‌تواند کنش‌های اجتماعی را براساس فرهنگ خود سامان دهد. این وضعیت می‌تواند به تزلزل فرهنگی منجر شود. تزلزل فرهنگی هنگامی رخ می‌دهد که عقاید، آرمان‌ها و ارزش‌هایی که هویت فرهنگی جهان اجتماعی را می‌سازند، مورد تردید قرار گیرند و ثبات و استقرار خود را در زندگی مردم از دست بدهند. به عبارت دیگر، ناسازگاری اغلب از سطح رفتارها و هنجارها آغاز می‌شود و به سطوح عمیق‌تر یعنی عقاید و ارزش‌ها می‌رسد.
تزلزل فرهنگی با بحران هویت همراه است، زیرا بحران هویت فرهنگی در جایی به وجود می‌آید که جامعه، توان حفظ و دفاع از عقاید و ارزش‌های اجتماعی خود را نداشته باشد.

منطق و فلسفه سال سوم

۱۲۱- گزینه «۲»

(نیما بواهری)

تعریفی که بخشی از محتوای درونی معرفت را تشکیل می‌دهد ممکن است جامع یا مانع باشد اما این امر حتمی نیست.
- تعریف مستطیل به شکل چهارضلعی که اضلاع آن با هم مساوی هستند.
← نه جامع است و نه مانع (رد گزینه‌های ۱ و ۳)
- تعریف مثلث به شکل سه‌زاویه‌ای ← هم جامع هست و هم مانع (رد گزینه ۴)

۱۲۲- گزینه «۲»

(ظنین زاهدی‌کیا)

بین مفهوم ذاتی و قابل انفکاک بودن از ذات رابطه تباین برقرار است که همین رابطه بین مفهوم و مصداق مشاهده می‌شود.

۱۲۳- گزینه «۲»

(ظنین زاهدی‌کیا)

این بیت یک قضیه حملی دارد در حالی که مابقی گزینه‌ها دربردارنده قضیه شرطی هستند.

۱۲۴- گزینه «۱»

(همیر مهرئی)

عکس مستوی قضیه «بعضی غیر ب الف است» برابر است با قضیه «بعضی الف غیر ب است». نقیض (متناقض) این قضیه قضیه «هیچ الف غیر ب نیست» است.

بعضی غیر ب الف است (صادق) ← عکس مستوی ← بعضی الف غیر ب است. (صادق) ← متناقض ← هیچ الف غیر ب نیست. (کاذب)

۱۲۵- گزینه «۴»

(همیر مهرئی)

شرایط انتاج اشکال قیاس اقترانی با توجه به سور (کمیت) و نسبت (کیفیت) مقدمات، مشخص می‌گردد؛ برای مثال در شکل اول قیاس اقترانی، ضروبی منتج هستند که صغرای آن‌ها موجهه و کبرای آن‌ها کلی باشد.

۱۲۶- گزینه «۳»

(همیر مهرئی)

سرایت حکم یک موضوع به موضوع دیگر صرفاً به دلیل تشابه میان آن‌ها را تمثیل گویند.
هرگاه از معلول به علت پی ببریم از برهان آتی استفاده نموده‌ایم.

۱۲۷- گزینه «۳»

(علی آژادی)

کاربرد مفاهیمی مثل فلز، انبساط، انجماد، چشمه صوت، طول موج نشان می‌دهد که یک فیزیک‌دان یا شیمی‌دان معتقد است عناصر فوق، ساخته و پرداخته خیالات ذهنی او نیستند؛ بلکه آنها را در طبیعت، «اموری واقعی» و آدمی را «قادر به شناخت طبیعت و موجودات و قوانین آن» می‌داند.

۱۲۸- گزینه «۲»

(فرهاد علی‌نژاد)

سقراط در مورد ترس از مرگ می‌گوید: «اهالی آتن! تفاوت من با دیگران در این است که چون درباره جهان دیگر هیچ نمی‌دانم، خود را نمی‌فریبم و گمان نمی‌برم که می‌دانم.»

۱۲۹- گزینه «۱»

(علی آژادی)

به عقیده پروتاگوراس همه چیز نسبی و موقتی است و حقیقت به معنای دانشی پایدار و ثابت هرگز به دست نمی‌آید. گریگاس نیز می‌گوید هیچ حقیقتی را نمی‌توان یافت. پس هردو در اینکه دانش پایدار دست نیافتنی است، مشترک هستند.

۱۳۰- گزینه «۴»

(همیر مهرئی)

سقراط در پاسخ به متن ادعای ملتوس، بیان داشت که هیچ‌یک از سخنان وی درست نبود.



تشریح سایر گزینه‌ها:

گزینه «۱»: دادگاه «هلیاست» اولین دادگاهی بود که سقراط در آن شرکت می‌کرد.
گزینه «۲»: به نظر ملتوس، جرم سقراط این بود که خدایانی را که همه به آن‌ها اعتقاد دارند انکار می‌کرد.
گزینه «۳»: سقراط این سخن که سخنور توانایی است را دروغ می‌پنداشت.

۱۳۱- گزینه «۴»

(کنکور سراسری ۹۷)
مقصود از نطق آن سخن‌گفتنی است که همراه با تفکر و تعقل باشد بنابراین از این رو است که ارسطوئیان انسان را ناطق دانسته‌اند؛ زیرا هر انسانی بر اساس تعقل و تفکر به سخن‌گفتن می‌پردازد.

۱۳۲- گزینه «۴»

(فارج از کشور ۹۵)
در پاسخ به این سؤال باید به ویژگی‌های مفاهیم ذاتی دقت شود. در گزینه «۴» به ویژگی دوم این مفاهیم اشاره شده که در برخی موارد محدود با مفاهیم عرضی مشترک است پس این که بگوییم مفاهیم عرضی همواره به علتی غیر از علت ذات نیازمندند بیانی اشتباه است.

۱۳۳- گزینه «۳»

(فارج از کشور ۹۳)
در تقسیم «مثلث» از مفاهیم عرضی استفاده کرده‌ایم در حالی که در تقسیم شکل به اقسام مختلف از فصل استفاده می‌کنیم.

تشریح سایر گزینه‌ها:

گزینه «۱»: مثلث خود یک نوع است که قابل تقسیم به انواع دیگر نیست.
گزینه «۲»: در انتهای سلسله اجناس مثلث، مقدار جای دارد.
گزینه «۴»: همه مثلث‌ها یک فصل دارند.

۱۳۴- گزینه «۴»

(کتاب آرنی)
اگر موضوع قضیه، شخص یا چیز یا مجموعه معین نباشد و شامل افراد و چیزهای متعدد شود، به آن قضیه، «محصوره» می‌گویند، این قضایا شامل «سور» و «نسبت» هستند. اگر موضوع قضیه، یک شخص یا یک شی یا یک مجموعه خاص باشد، به آن شخصیه می‌گویند.

تشریح سایر گزینه‌ها:

گزینه «۱»: قضیه شخصیه سالبه یا موجهه است؛ اما جزئی نیست.
گزینه «۲»: موضوع قضایای شخصیه، شخص یا چیز یا مجموعه معین است.
گزینه «۳»: قضایای شخصیه، نسبت دارند، اما سور ندارند.

۱۳۵- گزینه «۴»

تشریح سایر گزینه‌ها:

(فارج از کشور ۹۶)
گزینه «۱»: در مقدمات قیاس از پیش‌دانسته‌هایی استفاده می‌کنیم که برای ما معلوم هستند.
گزینه «۲»: صرف معلوم بودن دو قضیه برای معلوم بودن نتیجه کافی نیست.
گزینه «۳»: نتیجه‌گیری از دو قضیه مشکوک نادرست است. فقط مقدمات قطعی، نتیجه قطعی می‌دهند.

۱۳۶- گزینه «۱»

(کنکور سراسری ۹۶)
هر گاه وصفی از چند جزء یک مجموعه را به کل آن مجموعه سرایت دهیم دچار مغالطه ترکیب گشته‌ایم.

۱۳۷- گزینه «۴»

(کتاب آرنی)
گزینه‌های «۱» و «۳» در حوزه فلسفه علم سیاست است، نه علم سیاست.
گزینه «۲» نیز مربوط به فلسفه جامعه‌شناسی است.

۱۳۸- گزینه «۱»

(کنکور سراسری ۹۳)
از نظر افلاطون با این که حسن، رضا و ... چند شخص مختلفند، اما آن‌ها در «یک چیز» مشترک‌اند و آن یک محمول مشترک «انسان» است. هریک از این الفاظ کلی بر موجودی حقیقی در عالم مُثُل دلالت می‌کنند.

۱۳۹- گزینه «۱»

(کنکور سراسری ۹۴)
ارسطو یک فیلسوف طبیعت‌شناس است زیرا می‌خواهد حرکات طبیعی را توجیه عقلانی کند و می‌کوشد اصلی‌ترین عوامل هر تغییری را بررسی کند (علل اربعه).

۱۴۰- گزینه «۳»

(کنکور سراسری ۹۵، با تغییر)
در رشد یک گیاه، علت مادی: دانه‌ای است که کاشته می‌شود. علت فاعلی: درونی؛ عامل درونی یا طبیعتی است که میل به رشد دارد. علت صوری: همان شکل نهایی گیاه (یا مراحل رشد گیاه) است که صورت می‌گیرد. علت غایی: رسیدن به نهایت رشد و کمال گیاه است. پس نور خورشید جزء هیچ کدام از علت‌های چهارگانه در رشد گیاه نیست.

روان‌شناسی

۱۴۱- گزینه «۳»

(فاطمه قویمیان)
کودکان و دانش‌آموزان معمولاً برای توانایی شنیدن آموزش اختصاصی دریافت نمی‌کنند، ولی باید توجه داشت که شنیدن مهارتی پایه و اساسی است که از طریق آموزش و تمرین می‌تواند بهبود یابد.

۱۴۲- گزینه «۳»

(مهسا عفتی)
موضوع روان‌شناسی، رفتار و فرایندهای روانی (شناخت) است.

۱۴۳- گزینه «۲»

(فرهاد علی‌نژاد)
حافظه بلندمدت → تمرین و تکرار → حافظه کوتاه‌مدت → توجه → حافظه حسی

۱۴۴- گزینه «۱»

(نسرین مق‌پرست)
الف) کودکان در دوره پیش‌عملیاتی از نمادها استفاده می‌کنند تا محیط را بشناسند.
ب) کودکان در دوره حسی - حرکتی، دارای بازتاب‌های ارثی‌اند.
ج) کودکان در دوره عملیات عینی به این نتیجه می‌رسند که اشیا اگرچه از نظر ظاهر تغییر می‌کنند، همان اشیا هستند.

۱۴۵- گزینه «۳»

(مهمربارهیم مازنی)
موارد گزینه‌های «۱»، «۲» و «۴» همگی بر تأثیر عوامل وراثتی (رشد) بر رشد انسان اشاره دارند، اما گزینه «۳» به تأثیر عوامل محیطی (یادگیری) تأکید دارد.

۱۴۶- گزینه «۲»

(فرهار علی نژاد)

از ویژگی‌های فرضیه این است که نه براساس شانس و تصادف، بلکه مبتنی بر دانش و تجربه طرح می‌شود؛ به عبارت دیگر فرضیه باید قابل بررسی تجربی باشد. عبارت گزینه «۲» عامل خاصی را برای پدیده‌های ذکر شده بیان نمی‌کند و در نتیجه قابلیت بررسی تجربی ندارد؛ یعنی دانش و تجربه‌ای از آن حمایت نمی‌کند.

۱۴۷- گزینه «۴»

(نسرین حق پرست)

هر پدر و مادری می‌توانند چهار ترکیب احتمالی از کروموزوم‌های جنسی را به وجود آورند.
سلول‌های جنسی مادر: اووم
سلول‌های جنسی پدر: اسپرم

۱۴۸- گزینه «۱»

(فرهار علی نژاد)

- نیاز به دوستی، عشق و صمیمیت در دسته نیازهای اجتماعی و در طبقه سوم این سلسله مراتب جای می‌گیرند.
- طبق نظریه مازلو، نیازهای پایین‌تر در سلسله‌مراتب نیازها، حداقل تا حدی باید ارضا شوند تا نیازهای بالاتر اهمیت پیدا کنند و بتوانند در فرد انگیزش ایجاد کنند؛ در نتیجه برای اهمیت پیدا کردن نیاز به امنیت، نیازهای فیزیولوژیک (زیستی) که پایین‌تر از این نیاز هستند باید تا حدی ارضا شوند.

۱۴۹- گزینه «۱»

(مهدی ابراهیم مازنی)

پردازش اطلاعات بینایی (دیداری) مربوط به لوب پس سری است.

۱۵۰- گزینه «۲»

(مریم بوستان)

در این موقعیت، تصمیم‌گیری محمد بین دو امر خواستنی و ناخواستنی است و باید برای رسیدن به یک هدف که جنبه خواستنی و ناخواستنی دارد دست به انتخاب بزند.

تشریح سایر گزینه‌ها:

گزینه «۱»: اجتناب - اجتناب

گزینه «۳»: اجتناب - اجتناب

گزینه «۴»: گرایش - گرایش

۱۵۱- گزینه «۲»

(فاطمه قویمیان)

در حدود یک‌سال پس از افزایش قد و وزن، ماهیچه‌ها رشد بیشتری می‌کنند.

۱۵۲- گزینه «۴»

(مهدی ابراهیم مازنی)

پیش فرض بنیادین رویکرد رفتاری (رفتارگرایی) بر این نکته است که تمام رفتارهای انسان اکتسابی است و تجربه و تعامل با محیط، همان چیزی است که او را می‌سازد.

۱۵۳- گزینه «۳»

(فرهار علی نژاد)

هسته‌های جانبی بزرگ، به درخشندگی و ادراک کلی اشیاء حساس هستند.

۱۵۴- گزینه «۴»

(موسا عفتی)

وقتی فرد در این شرایط قرار می‌گیرد، از هدف اصلی خود صرف‌نظر می‌کند و به جای آن هدف‌های کوچک‌تر و یا بی‌اهمیت و کم‌اهمیت‌تر را دنبال می‌کند تا از این طریق احساس ناکامی خود را جبران کند.

۱۵۵- گزینه «۲»

(مهدی ابراهیم مازنی)

- عوامل ترغیب به انجام تحقیق با روش هم‌بستگی: بررسی تعداد زیادی از متغیرها در یک زمان محدود، منتفی شدن ضرورت استفاده از روش آزمایشی و انجام تحقیقاتی که با روش آزمایشی امکان‌پذیر نیست.
- عوامل ترغیب به انجام تحقیق با روش مشاهده طبیعی: عدم آگاهی آزمودنی و در نتیجه طبیعی بودن رفتار و کسب اطلاعات سودمند و مفیدتر

۱۵۶- گزینه «۲»

(کتاب آبی)

موفقیت در رسیدن به اهداف «پیش‌بینی و کنترل» به چگونگی توصیف و تبیین پدیده مورد مطالعه بستگی دارد.

۱۵۷- گزینه «۴»

(فرهار علی نژاد)

- استدلال براساس مفاهیم غیرواقعی (تفکر فرضیه‌سازی) و استدلال اخلاقی، هر دو در حیطه رشد شناختی قرار می‌گیرند؛ اما ممکن است نوجوانان یا بزرگسالان از منظر استدلال اخلاقی در مرحله قراردادی یا پیش‌قراردادی بمانند (رد گزینه ۳).
گزینه «۱» مربوط به رشد جسمانی و گزینه «۲» مربوط به رشد روانی - اجتماعی است.

۱۵۸- گزینه «۴»

(موسا عفتی)

کاهش وزن و ناتوانی در تمرکز حواس از علائم اختلال خلقی تک‌قطبی است.

۱۵۹- گزینه «۲»

(موسا عفتی)

بر اساس جدول ۱-۴ صفحه ۱۱۷ کتاب درسی، مبتلایان به بیماری‌های پوست و نسوج زیرجلدی و بیماری‌های دستگاه عضلات، اسکلت و نسوج کم‌ترین میزان مرگ‌ومیر را در سال ۱۳۸۵ داشته‌اند. (۰/۰۱ درصد)

۱۶۰- گزینه «۱»

(فاطمه قویمیان)

یکی از شایع‌ترین خطاهای گفتاری، «خطاهای تبدیلی» است که در آن کلمات موجود معمولاً در یک گفتار با هم جابه‌جا می‌شوند، مانند «من یک مادر برای گلم خریدم.» که کلمه «گل» و «مادر» جابه‌جا شده‌اند. این اتفاق شاید به دلیل فعالیت بیشتر کلمه مادر نسبت به کلمه گل در سیستم زبانی ما باشد.