



آزمون غیر حضوری

نظام قدیم انسانی

(۷ فروردین ماه ۱۳۹۹)

Konkur.in

فهرست

۳.....	ریاضی پایه (سال چهارم):
۵.....	ادبیات فارسی سال چهارم:
۹.....	عربی سال چهارم:
۱۳.....	تاریخ‌شناسی:
۱۵.....	جغرافیای سال چهارم:
۱۸.....	علوم اجتماعی:
۲۲.....	فلسفه سال چهارم:

مدیر گروه	سید محمدعلی مرتضوی
مسئول دفترچه	آفرین ساجدی
مستندسازی	مدیر: فاطمه رسولی‌نسب، مسئول دفترچه: لیلا ایزدی
حروف‌چین و صفحه‌آرا	لیلا عظیمی
ناظر چاپ	سوران نعیمی

بنیاد علمی آموزشی قلم‌چی (وقف عام)

دفتر مرکزی: خیابان انقلاب بین صبا و فلسطین پلاک ۹۲۳ - بنیاد علمی آموزشی قلم‌چی (وقف عام) ۶۴۶۳-۰۲۱

«تمام دارایی‌ها و درآمدهای بنیاد علمی آموزشی قلم‌چی وقف عام است بر گسترش دانش و آموزش»

دنباله‌های اعداد، لگاریتم
 (۳ پایان (ثبات) روابط لگاریتمی)
 صفحه‌های (۷۹ تا ۷۶)

۱- اگر \overline{abc} عددی سه رقمی باشد با استفاده از استدلال استنتاجی عدد $\overline{abc} + \overline{abc} - \overline{abc} = 11(abc)$ همواره به کدام

صورت زیر است؟

(۱) \overline{abca}

(۲) \overline{abcc}

(۳) \overline{abac}

(۴) \overline{cabc}

۲- کدام گزینه کلیت حکم «مجموع دو عدد گنگ همواره عددی گنگ است.» را نقض می‌کند؟

(۱) $2\sqrt{3}, 2\sqrt{3}$

(۲) $2\sqrt{2}, -1 + \sqrt{8}$

(۳) $\sqrt{2} + 1, \sqrt{2} - 1$

(۴) $1 - \sqrt{12}, 1 - 3\sqrt{2}$

۳- اگر در یک دنباله حسابی، جمله ششم نهم آن باشد، جمله پنجم این دنباله برابر صفر است؟

(۱) سوم

(۲) چهارم

(۳) پنجم

(۴) هفتم

۴- جمله پنجم دنباله هندسی با جملات $1, 1000, \frac{1}{10}$ ، شانزده برابر جمله ششم آن می‌باشد؟

(۱) نهم

(۲) دهم

(۳) دوازدهم

(۴) سیزدهم

۵- جمله اول و ششم یک دنباله هندسی به ترتیب ۳ و $\frac{3}{27}$ می‌باشند. حد مجموع جملات دنباله کدام است؟

(۱) ۴

(۲) ۵

(۳) ۶

(۴) ۸

۶- در دنباله مثلثی $1, 3, 6, 10, \dots$ مجموع جملات هفدهم و هجدهم کدام است؟

(۱) ۱۹۶

(۲) ۳۲۴

(۳) ۲۳۴

(۴) ۱۶۹

۷- جمله یازدهم دنباله مربعی چقدر از مجموع جمله دهم دنباله مثلثی و جمله دهم دنباله فیبوناتچی بیش تر است؟

(۱) ۷

(۲) ۸

(۳) ۱۰

(۴) ۱۱

۸- نسبت دو عدد برابر نسبت طلایی است؛ اگر عدد کوچک‌تر ۶ باشد، معکوس عدد بزرگ‌تر کدام است؟

(۱) $\frac{\sqrt{5}+1}{6}$

(۲) $\frac{\sqrt{5}-1}{6}$

(۳) $\frac{\sqrt{5}-1}{12}$

(۴) $\frac{\sqrt{5}+1}{12}$

۹- اگر $\log_2^{(4x-2)} = 3$ باشد، آن‌گاه $\log_6^{(2x+1)}$ کدام است؟

(۱) $\frac{1}{2}$

(۲) ۱

(۳) ۶

(۴) $\frac{1}{4}$

۱۰- اگر $\log_a^x = 3$ باشد، مقدار \log_x^a کدام است؟

(۱) $\frac{1}{2}$

(۲) $\frac{1}{3}$

(۳) $\frac{3}{2}$

(۴) $\frac{2}{3}$

۱۱- با کدام استدلال، مشاهدات اولیه در رفتار نوسانی وزنه‌های آویزان، منجر به اختراع ساعت آونگ‌دار شد؟

- (۱) استقرایی
(۲) شهودی
(۳) تمثیلی
(۴) استنتاجی

۱۲- کدام عبارت مثال نقض دارد؟

- (۱) حاصل ضرب هر دو عدد فرد متوالی، عددی فرد است.
(۲) حاصل تفاضل هر دو عدد فرد، عددی زوج است.
(۳) حاصل جمع هر دو عدد فرد، عددی زوج است.
(۴) حاصل مجموع هر عدد اول با یک عدد فرد، عددی فرد است.

۱۳- قطار سریع‌السیری به طور آزمایشی، فاصله دو شهر را بار اول در ۴ ساعت طی کرده است. طبق برنامه تعیین شده، در هر رفت یا برگشت ۵ دقیقه از مدت زمان نوبت قبل کاسته می‌شود تا مدت زمان پیمودن این مسافت به ۲ ساعت پیش‌بینی شده برسد، تعداد نوبت‌های آزمایشی کدام است؟

- (۱) ۱۶ (۲) ۲۰ (۳) ۲۴ (۴) ۲۵

۱۴- چهار عدد مثبت، جملات متوالی یک دنباله هندسی‌اند. مجموع دو عدد کوچک‌تر برابر ۲۰ و مجموع دو عدد بزرگ‌تر ۴۵ می‌باشد. بزرگ‌ترین این اعداد کدام است؟

- (۱) ۲۷ (۲) ۲۸ (۳) ۲۹ (۴) ۳۰

۱۵- حد مجموع بی‌شمار جمله از دنباله هندسی ... , $\frac{27}{16}$, $\frac{9}{4}$, ۳ کدام است؟

- (۱) ۹ (۲) ۱۲ (۳) $12\frac{1}{5}$ (۴) $13\frac{1}{5}$

۱۶- در آرایه مثلثی شکل زیر، جمله بیستم چند عضو دارد؟



- (۱) ۲۰۵
(۲) ۲۱۰
(۳) ۲۱۵
(۴) ۲۲۰

۱۷- هرگاه در دنباله فیبوناتچی، جمله دوازدهم و یازدهم به ترتیب ۱۴۴ و ۸۹ باشد، مجموع یازده جمله اول این دنباله کدام است؟

- (۱) ۲۳۳ (۲) ۲۳۴ (۳) ۲۳۲ (۴) ۲۳۱

۱۸- با توجه به الگوی زیر، حاصل سطر پنجم کدام است؟

- (۱) ۹۸۷
(۲) ۱۰۲۳
(۳) ۱۱۲۵
(۴) ۲۵۸۴
- $1^3 + 2^3 - 1^3 = 8$
 $2^3 + 3^3 - 1^3 = 34$
 $3^3 + 5^3 - 2^3 = 144$
 $5^3 + 8^3 - 3^3 = 610$

۱۹- اگر $a = 2^5$ و $b = 2^7$ ، آن‌گاه لگاریتم ab در پایه ۸ کدام است؟

- (۱) ۳ (۲) ۴ (۳) $4\frac{1}{5}$ (۴) ۶

۲۰- مقدار $\log_3^{3^2} + \log_1^{81}$ برابر کدام است؟

- (۱) ۱ (۲) ۳ (۳) ۵ (۴) ۷

۲۱- همه ابیات به‌جز بیت گزینه ... ذوقافیتین هستند.

- ۱) بهاری کز دو رخسارش همی شمس و قمر خیزد / نگاری کز دو یاقوتش همی شهد و شکر ریزد
- ۲) به راه اندر شتاب تو چنان باد / که گردت را نیابد در جهان باد
- ۳) دلم را داغ عشقی بر جبین نه / زبانم را بیانی آتشین ده
- ۴) ما همه چشمیم و تو نور ای صنم / چشم بد از روی تو دور ای صنم

۲۲- تقطیع مصراع زیر در کدام گزینه آمده است؟

«فریاد شوق دیگر از آن لانه برنخاست»

۱) -U / UU-- / UU-U / -U--

۲) -U / -U-- / ---U / UU--

۳) U-U / -U-- / UU-U / UU--

۴) -U / -U-- / UU-U / -U--

۲۳- اختیارات شاعری مذکور در مقابل همه ابیات صحیح است به‌جز بیت گزینه ...

- ۱) تیمار غریبان اثر ذکر جمیل است / جانا مگر این قاعده در شهر شما نیست؟ (بلند تلفظ کردن مصوت کوتاه - حذف همزه)
- ۲) چون مراد دل و جانم تویی از هر دو جهان / از تو دل برنکنم، تا دل و جان است مرا (حذف همزه - آوردن فاعلاتن به جای فاعلاتن)
- ۳) دگر به روی کسم دیده برنمی‌باشد / خلیل من همه بت‌های آزری بشکست (بلند تلفظ کردن مصوت کوتاه - ابدال)
- ۴) گر ز دل آگاه شدی، هم‌سفر ماه شدی / چون تو در این راه شدی خوبی رفتار ببین (کوتاه تلفظ کردن مصوت بلند - بلند تلفظ کردن مصوت کوتاه)

۲۴- نام وزن بیت «روشنی طلعت تو ماه ندارد / پیش تو گل رونق گیاه ندارد» کدام است؟

- ۱) منسرح مثنی مطوی منحور
- ۲) مضارع مثنی اخرب محذوف
- ۳) هزج مثنی اخرب مقبوض
- ۴) رجز مثنی مطوی محذوف

۲۵- ابیات همه گزینه‌ها به‌جز بیت گزینه ... با بیت «گوی ببط سفید، جامه به صابون زده‌ست / کبک دری ساق پای، در قدح خون زده‌ست» در

یک گروه وزنی قرار دارند:

- ۱) جور بکن که حاکمان جور کنند بر رهی / شیر که پایبند شد تن بدهد به روبهی
- ۲) آن که دل من چو گوی در خم چوگان اوست / موقف آزادگان، بر سر میدان اوست
- ۳) این چه نظر بود که خونم بریخت / وین چه نمک بود که ریشم بخت
- ۴) عشق تو بر بود ز من، مایه مایی و منی / خود نبود عشق تو را چاره ز بی‌خویشتنی

۲۶- وزن کدام بیت در بحر «رمل» نیست؟

- (۱) من خموشم حال من می‌پرسی ای همدم که باز / نالم و از ناله خود در فغان آرم تو را
- (۲) عشق ورزیدم و عqlم به ملامت برخاست / کان که عاشق شد از او حکم سلامت برخاست
- (۳) تا توانی مگشا جیب کسان / منگر در هنر و عیب کسان
- (۴) آیه تابناک قرآنش / دل شب را شکافت چون خورشید

۲۷- ابیات همه گزینه‌های زیر به استثنای بیت گزینه ... دارای وزن دوری هستند.

- (۱) فکر خود و رای خود در عالم رندی نیست / کفر است در این مذهب خودبینی و خودرایی
- (۲) برجه تا برجهیم جام به کف برنهم / تن به می اندر دهیم کاری صعب اوفتاد
- (۳) ما را به رندی افسانه کردند / پیران جاهل شیخان گمراه
- (۴) خیال تو چو درآید به سینۀ عاشق / درون خانۀ تن پر شود چراغ حیات

۲۸- ویژگی‌های زیر به ترتیب مربوط به کدام یک از سبک‌های ادبی است؟

«نرم و خوش‌آهنگ‌تر شدن اوزان شعری - اختصار و ایجاز - استفاده از قافیه و ردیف ساده»

- (۱) خراسانی - عراقی - عراقی
- (۲) عراقی - خراسانی - سعدی
- (۳) عراقی - سعدی - خراسانی
- (۴) خراسانی - سعدی - عراقی

۲۹- عبارت «خسرو ندانسته که رشته گران فطرت را در کارگاه تکوین بر تلوین، یک سر سوزن خطا نباشد.» با کدام دسته از ابیات تناسب مفهومی دارد؟

- (الف) هر چه هست از قامت ناساز بی‌اندام ماست / ورنه تشریف تو بر بالای کس کوتاه نیست
- (ب) نقاش صنع را همه لطف تو بود قصد / بر گل نوشت نقش تو و بر گلاب بست
- (ج) پیر ما گفت خطا بر قلم صنع نرفت / آفرین بر نظر پاک خطاپوشش باد
- (د) پاک و بی‌عیب خدایی که قدیر است و عزیز / ماه و خورشید مسخر کند و لیل و نهار
- (هـ) آن نکوتر که هرچه زو بینی / گرچه زشت، آن همه نکو بینی
- (و) هرچه او کرده عیب او مکنید / با بد و نیک جز نکو مکنید

- (۱) الف - ب - هـ
- (۲) الف - ج - و
- (۳) ب - ج - د
- (۴) الف - د - و

۳۰- مفهوم روبه‌روی ابیات همه گزینه‌ها به‌جز بیت گزینه ... درست است.

- (۱) پرویز به هر بومی زرین تره آوردی / کردی ز بساط زر زرین تره را بستان (تجمل‌گرایی)
- (۲) چندین تن جباران کاین خاک فرو خورده است / این گرسنه‌چشم آخر هم سیر نشد ز ایشان (نابودی قدرتمندان)
- (۳) دندانۀ هر قصری پندی دهدت نو نو / پند سر دندانۀ بشنو ز بن دندان (عبرت‌پذیری)
- (۴) ما بارگه دادیم این رفت ستم بر ما / بر قصر ستمکاران گویی چه رسد خذلان (ستمکاری پادشاهان)

۳۱- قافیه در کدام بیت درست نیست؟

- ۱) حلقه آن در هر آن کاو می‌زند / بهر او دولت‌سری بیرون کند
- ۲) گر به تازی گوید او ور پارسی / گوش و هوشی کو که در فهمش رسی
- ۳) زر به از جان است پیش ابلهان / زر نثار جان بود نزد شهان
- ۴) آن امینان جمله در عذر آمدند / همچو سایه پیش مه ساجد شدند

۳۲- علایم هجایی کدام گزینه، وزن بیت زیر را مشخص می‌کند؟

«دعوی عشق ز هر بوالهوسی می‌آید / دست بر سر زدن از هر مگسی می‌آید»

- ۱) ---- UU--UU-U-- (۱)
- ۲) ---- UU--UU--U- (۲)
- ۳) -UU-UU--UU---- (۳)
- ۴) -UU--UU--UU--U- (۴)

۳۳- در کدام بیت هر دو اختیار وزنی «فاعلاتن به جای فعاتن» و «ابدال» و اختیار زبانی «تغییر مصوت بلند به کوتاه و کوتاه به بلند» وجود دارد؟

- ۱) زاری آغاز کند او که همه خرد و بزرگ / همه یاریش کنند ارچه بدیدند یسار
- ۲) روزی از معرفت و فقه بسوزد ما را / که بگویم که جنید است و ز شیخان کبار
- ۳) چو از او داد بخواهیم از این بیدادی / او به یک لحظه رهند همه را از آزار
- ۴) برهندی همه از ظلمت این نفس لثیم / گر از او یک نظری فضل بتابند بهار

۳۴- در کدام دو بیت، اختیار شاعری «ابدال» وجود دارد؟

- الف) بال و پرش ز سنگ ستم کی توان شکست / مرغی که جز در تو ندارد نشیمنی
- ب) خدیو روی زمین آفتاب دولت و دین / که کم‌ترین خدمش حکم بر سلاطین داد
- ج) فغان که در طلب گنج‌نامه مقصود / شدم خراب جهانی ز غم تمام و نشد
- د) زاهد خلوت‌نشین دوش به میخانه شد / از سر پیمان برفت با سر پیمانه شد

- ۱) الف - د (۱)
- ۲) الف - ج (۲)
- ۳) ب - ج (۳)
- ۴) د - ب (۴)

۳۵- نام وزن عروضی کدام بیت در کمانک مقابل آن درست نیامده است؟

- ۱) ز دریچه‌های چشمم نظری به ماه داری / چه بلندبختی ای دل که به دوست راه داری (رمل مثنی مشکول)
- ۲) تو سنگ‌دل که لب لعل بذله‌گو داری / به خنده خنده دلم خون کنی چه رو داری (مجتث مثنی مخبون محذوف)
- ۳) ای روی تو در موی تو ماه شب تاری / خورشید هم از آن شب تاری، متواری (رجز مثنی اخب محذوف)
- ۴) دستی که گاه خنده به آن خال می‌بری / ای شوخ سنگ‌دل دلم از حال می‌بری (مضارع مثنی اخب مکفوف محذوف)

۳۶- وزن «خواهی آن که چو آتش کنند خاموش / خموش باش و به هر خس ره کمین مگشای» با کدام بیت یکسان است؟

- ۱) من رمیده ز غیرت ز پا فتادم دوش / نگار خویش چو دیدم به دست بیگانه
- ۲) هرگه که دل به عشق دهی خوش دمی بود / در کار خیر حاجت هیچ استخاره نیست
- ۳) سر پیوند تو تنها نه دل حافظ راست / کیست آن کش سر پیوند تو در خاطر نیست
- ۴) و گر رسم فنا خواهی که از عالم براندازی / برافشان تا فروریزد هزاران جان ز هر مویت

۳۷- همهٔ گزینه‌ها به جز گزینهٔ ... از ویژگی‌های فکری سبک خراسانی است.

- ۱) جنبه‌های عقلانی بر جنبه‌های احساسی و عاطفی غلبه دارد.
- ۲) روح شادی و نشاط و خوش‌باشی و تساهل در شعر غلبه دارد.
- ۳) شعر واقع‌گراست و توصیفات عمدتاً طبیعی و ساده و محسوس و عینی است.
- ۴) گسترش غزلیات و مثنوی‌های عاشقانه‌ای که هنوز ماندگار و معروف است.

۳۸- مفهوم کدام بیت، مقابل مفهوم کلی عبارت «صمیم دولت سامانیان بود و جهان آباد، و ملک بی‌خضم و لشکر فرمان‌بردار.» است؟

- ۱) رونق عهد شباب است دگر بستان را / می‌رسد مژده گل بلبل خوش‌الحن را
- ۲) همه آفاق گرفت و همه اطراف گشاد / صیت مسعودی و آوازه شه سلطانی
- ۳) شهر یاران بود و خاک مهربانان این دیار / مهربانی کی سر آمد شهریاران را چه شد
- ۴) ز فوق قدرش گردون بمانده اندر تخت / ز اوج جاهش کیوان بمانده اندر چاه

۳۹- مفهوم بیت «زرع را چون رسید وقت درو / نخرامد چنان که سبزه نو» با کدام بیت تناسب دارد؟

- ۱) برست آن که در عهد طفلی بمرد / که پیرانه سر شرمساری نبرد
- ۲) چون پیر شدی حافظ از میکده بیرون آی / رندی و طربناکی در عهد شباب اولی
- ۳) مرا گناه نباشد نظر به روی جوانان / که پیر داند مقدار روزگار جوانی
- ۴) این که پیرانه‌سرم صحبت یوسف بناوخت / اجر صبری است که در کلبهٔ احزان کردم

۴۰- «گفتی که کجا رفتند آن تاجوران، اینک / ز ایشان شکم خاک است آستن جاویدان»، با کدام بیت، هم‌مفهوم نیست؟

- ۱) که هر پاره خشتی که بر منظری است / سر کی قبادی و اسکندری است
- ۲) قدح به شرط ادب گیر زان که ترکیبش / ز کاسهٔ سر جمشید و بهمن است و قباد
- ۳) با اهل نظر چرخ فلک بر سر کین است / امروز چنین نیست که تا بود چنین بود
- ۴) سر به خاک آورد امروز آن که افسر داشت دی / تن به دوزخ برد امسال آن که گردن بود پار

■ عَيْنَ الْأَصْحِ وَالْأَدَقِّ فِي الْجَوَابِ لِلتَّرْجُمَةِ أَوْ التَّعْرِيبِ: (۴۱ - ۴۳)

۴۱- «كَانَ الظَّلْمَةُ يَطْرُقُونَ رُؤُوسَهُمْ عِنْدَمَا تَبَيَّنَ الْمَوْضُوعُ!»:

- ۱) ستمگران سرهایشان را پایین می انداختند وقتی موضوع روشن شد!
- ۲) ستمگر سرش را به پایین می اندازد هنگامی که موضوع آشکار شود!
- ۳) زن ظالم سر به پایین می انداخت وقتی موضوع برایش آشکار گشت!
- ۴) ظالمان سرهایشان را پایین انداخته بودند آنگاه که موضوع را روشن کردند!

۴۲- «يَا أَبْنَانِي! تَحْتَاجُونَ فِي بُلُوْعِكُمْ الْغَايَةَ إِلَى عِلْمٍ يُعْمَلُ بِهِ، لِأَنَّ الْعِلْمَ الَّذِي لَا يُعْمَلُ بِهِ كَالْكَنْزِ الَّذِي لَا يُنْفَقُ مِنْهُ!»: ای فرزندانم! ...

- ۱) در راه رسیدن به هدف، علمی را نیاز دارید که بدان عمل کنید، زیرا علمی که بدان عمل نکنید همچون گنجی است که از آن انفاق نمی کنید!
- ۲) در رسیدن به هدف به علمی احتیاج دارید که بدان عمل شود، زیرا علمی که بدان عمل نشود همانند گنجی است که از آن انفاق نمی شود!
- ۳) در نائل شدن به هدف به علمی احتیاج دارید که همراه عمل باشد، چون علمی که بدون عمل باشد مانند گنجینه ای است که از آن انفاق نمی شود!
- ۴) شما در به دست آوردن اهدافتان به علمی نیازمندید که بدان عمل گردد، چون علمی که بدان عمل نمی شود کمتر از گنجی است که از آن انفاق نمی شود!

۴۳- «ایرانیان هر سال عید نوروز را با نو شدن طبیعت، هنگام آغاز فصل بهار جشن می گیرند!»:

- ۱) يحتفلون الايرانيون كل سنة بعيد النيروز مع تجدد الطبيعة في بداية الفصل الربيع!
- ۲) الايرانيون يحتفل بعيد النيروز كل السنة مع التجديد الطبيعة في بدء فصل الربيع!
- ۳) الايرانيون يحتفلون كل السنة بعيد النيروز مع تجديد الطبيعة عند بدء الفصل الربيع!
- ۴) يحتفل الايرانيون بعيد النيروز كل سنة مع تجدد الطبيعة عند بداية فصل الربيع!

۴۴- عَيْنَ الصَّحِيحِ فِي التَّشْكِيلِ: «ان تُرد ان تحيا قلوبنا بالإيمان و التوحيد و نتلذذ بذكر الله فلنظهر قلوبنا من الذنوب!»

- ۱) إن- تُرد- ذكر- قلوبنا (الثانية)
- ۲) قلوبنا (الاولى)- الإيمان- لِنُظَهِّرَ- الذنوب
- ۳) أن- قلوبنا (الاولى)- التوحيد- ذكر
- ۴) تُرد- نتلذذ- لِنُظَهِّرَ- قلوبنا (الثانية)

۴۵- عَيْنَ الصَّحِيحِ فِي الْإِعْرَابِ وَ التَّحْلِيلِ الصَّرْفِيِّ: «لمن يعيش في الصحة والأمان نعمتان!»

- ۱) نعمتان: اسم- مثنى- جامد- نكرة - معرب- منصرف / مبتدأ مؤخر و مرفوع، والجملة اسمية
- ۲) يعيش: مضارع- مبني للمعلوم- لازم- معتل / فعل وفاعل، والجملة فعلية و خبر مرفوع محلاً
- ۳) الصحة: اسم- مفرد مؤنث- معرب- مشتق- معرف بال- منصرف / مجرور بحرف الجر
- ۴) الأمان: اسم مثنى- جامد- معرب - منصرف - صحيح الآخر/ معطوف ومجرور بالتبعية للمعطوف عليه

۴۶- عین الفعل الذي لا يمكن أن يصبح مذكراً:

- (۱) ساعدت المؤمنتين في دروسهما فاطمة!
- (۲) تُسقى الأشجارُ في حديقتنا كلَّ صباح!
- (۳) تجتهدُ في هذه القرية الطالبة المثابرة كثيراً!
- (۴) عين الإنسان تحتاجُ إلى نور مُناسب كلَّ لحظة!

۴۷- عین العبارة التي المعارف فيها أكثر:

- (۱) هذا هو الطالب المعتمد على طاقاته في كلِّ عمل!
- (۲) لا شكَّ أنَّ اللُّغة العربيَّة من أفصح لغات العالم!
- (۳) كتَّبتُ صديقي المقالة التي طلبُ أستاذنا منه!
- (۴) هذه كتب جديدة اشتراها أخي من معرض كتب اليوم!

۴۸- عین الصَّحيح في علامات الإعراب الفرعية:

- (۱) أخوك ساعدَ ذي حاجةٍ قد طلب منه مساعدة!
- (۲) رَحَّبَ أحد الحاضرون في المجلس بالفلاح!
- (۳) الطلابُ شاوروا المعلمين في مشاكل تُبعدهم عن المطالعة!
- (۴) إنَّ المقالاتَ العلميَّة ستنتشرُ بعد أسبوعٍ إن شاء الله!

۴۹- في أيّ عبارة جاء الاسم المقصور و المنقوص معاً؟

- (۱) يا ربِّ! إلفظ جوارحي في الدنيا من الهوى!
- (۲) الأراضي الخضراء هناك كثيرة و نتمتع من مشاهدتها!
- (۳) قال راع: أحبُّ رؤية معابد جميلة في أقصى نقاط العالم!
- (۴) هذا الفتى يحترمُ يعقوب النبي و أبناءه الأعراء!

۵۰- عین المضارع المنصوب بالإعراب الأصلي:

- (۱) لأن يحزن العاقل على ما فات!
- (۲) عليك أن لا تفرح بما ليس له دوام!
- (۳) الذي واجه مشكلة ليجد حلاً لها!
- (۴) الأفضل لك أن تعتمد على ما عندك!

٥٦- عَيْن الخطأ (في اسم التفضيل):

(١) لم ينجح هذا التلميذ لأنه أقلّ إجتهداً من الآخرين في دروسه!

(٢) في هذا البستان شجرتا تَفَاح، ثمر إحداهما أحمر من الأخرى!

(٣) أحد الولدين أكثر استعداداً و نكاه من أخيه الأكبر!

(٤) في بلدنا أجمل المناظر الطبيعية في العالم!

٥٧- عَيْن عائد الصلة ضميراً مستتراً:

(٢) و لا يضلّ من هداه ربّه،

(١) لن ينجو من أبغضه الأنبياء،

(٤) و لا يقنط من دعاه!

(٣) و لن يفتقر من كفاه الله،

٥٨- عَيْن الخطأ عن كلمة «ما»:

(١) أنت على ما نرى إنسان صبور! (موصولة)

(٢) ما الفائدة من علم لا يهديننا إلى الحقّ! (استفهامية)

(٣) آسفٌ لأتى ما أعطيتك ما طلبت منى يوم أمس! (نافية/ موصولة)

(٤) ما أصعب ما تحمّلته أمتنا الإسلامية من الاستعمار! (نافية/ موصولة)

٥٩- ما هو المناسب للفراغ؟ «أثار ... الظالمين مشهودة في حياة مظلومي العالم!»

(٤) الأيدي

(٣) يدي

(٢) أيدي

(١) أيدي

٦٠- عَيْن الخطأ في أسلوب الشرط: المؤمن إن ...

(٢) يتدنّس قلبه يرى هذه الدّنيا غير جميلة!

(١) كان عاقلاً يقصّر أماله في الدنيا!

(٤) أصابته المشاكل فهو لا يتعلّب عليه القنوط!

(٣) كانت إرادته قويّة فاختره للمجالسة!

- ۶۱- دوره ... همان دوره حماسی است که در این زمان وقایع تاریخی، ... دگرگون شده‌اند.
- (۱) کیانیان - کاملاً
(۲) پیشدادیان - کاملاً
- (۳) کیانیان - تا حدود زیادی
(۴) پیشدادیان - تا حدود زیادی
- ۶۲- در کدام مرحله از مراحل کار باستان‌شناسی، دانش و تجربه باستان‌شناس محک زده می‌شود و علت این امر چیست؟
- (۱) کاوش و حفاری - زیرا گستردگی سطح زمین، نیاز به وقت و سرمایه زیاد دارد.
(۲) استخراج و تنظیم اطلاعات - زیرا تعیین سن آثار باستانی کار بسیار مشکلی است.
(۳) استخراج و تنظیم اطلاعات - زیرا باستان‌شناس همه اطلاعات را در دسترس ندارد.
(۴) کاوش و حفاری - زیرا آن‌چه یک باستان‌شناس در حین حفاری می‌بیند و می‌آزماید، تکرارپذیر نیست.
- ۶۳- آشنایی مورخ با ادبیات چه نتیجه‌ای دارد؟
- (۱) باعث درست نوشتن مطالب تاریخی می‌شود.
(۲) توانایی اظهارنظر و نتیجه‌گیری‌های او را افزایش می‌دهد.
(۳) او را به فهم درست متون قدیمی تاریخی قادر می‌سازد.
(۴) فهم زمان وقوع رویدادها و حوادث را برای او ممکن می‌سازد.
- ۶۴- اولین توجه انسان‌های اولیه به زمان، ... بود و دستگاه اندازه‌گیری زمان طی قرون متمادی با گسترش علوم ... کامل‌تر شد.
- (۱) گردش شبانه‌روز - نجوم و فیزیک
(۲) تغییرات فصلی - نجوم و ریاضیات
(۳) گردش شبانه‌روز - نجوم و ریاضیات
(۴) تغییرات فصلی - نجوم و فیزیک
- ۶۵- کدام گزینه درباره تقویم جلالی نادرست است؟
- (۱) نخستین کیبسه به هنگام رسمیت بخشیدن این تقویم اعمال شد.
(۲) خمسسه مسترکه یا همان پنج روز را در آخر اسفند اضافه می‌کردند و هر چهار سال یک‌بار، سال را ۳۶۶ روز حساب می‌کردند.
(۳) تقویم یزدگردی با تلاش یک گروه منجم به رهبری عمر بن ابراهیم اصلاح شد.
(۴) با چیرگی مغولان بر ایران، تقویم دوازده حیوانی بعد از این تقویم رواج یافت.
- ۶۶- پیشینه تقویم مورد استفاده اکثر کشورهای مسیحی به کدام تقویم برمی‌گردد؟
- (۱) تقویم مصری
(۲) تقویم رومی
(۳) گاه‌شماری بابلیان
(۴) تقویم هجری قمری
- ۶۷- چرا آثار برجای مانده از مورخان چون مسعودی ترکیبی از تاریخ و جغرافیاست و امروزه مورخان سعی می‌کنند تاریخ را با توجه به چه چیزی بازسازی کنند؟
- (۱) توجه به اهمیت مکان در بررسی‌های تاریخی - محل وقوع رخدادها
(۲) رفتن به مسافرت‌های دور و دراز به منظور درک و فهم بهتر وقایع - زمان وقوع رخدادها
(۳) توجه به اهمیت مکان در بررسی‌های تاریخی - زمان وقوع رخدادها
(۴) رفتن به مسافرت‌های دور و دراز به منظور درک و فهم بهتر وقایع - محل وقوع رخدادها
- ۶۸- کدام مورد از موارد مطالعه جغرافیای تاریخی نیست و جغرافیای تاریخی زیرمجموعه کدام نوع جغرافیاست؟
- (۱) بررسی محل دقیق حوادث و رویدادها در گذشته - اجتماعی
(۲) مطالعه تأثیر مداخلات انسان در محیط طبیعی - انسانی
(۳) توجه به پدیده‌های جغرافیایی نظیر شبکه راه‌ها و گذرگاه‌های قدیمی - انسانی
(۴) بررسی کالاهای تجاری حمل و نقل شده در جاده‌های قدیمی - اجتماعی
- ۶۹- دولت روم شرقی ... را به عنوان منطقه سرحدی با ایران تأسیس کرد و دولت ساسانیان ... را به عنوان منطقه سرحدی میان خود و روم شرقی قرار داده بودند.
- (۱) غسان در شامات - حیره در بین‌النهرین
(۲) حیره در شامات - غسان در بین‌النهرین
(۳) حیره در بین‌النهرین - غسان در شامات
(۴) غسان در بین‌النهرین - حیره در شامات
- ۷۰- علت عمده توجه مورخان به تهیه و تنظیم نقشه‌های تاریخی به درستی در کدام گزینه ذکر شده است؟
- (۱) ارائه اطلاعات و اخبار جامع از جلوه‌های حیات اجتماعی انسان
(۲) فراوانی نسبی اطلاعات موجود در آن
(۳) فراهم آوردن امکان مقایسه دوره‌ها و سلسله‌های حکومتی از همه جهات
(۴) کاربرد آن‌ها به عنوان یک سند و مدرک تاریخی

۷۱- کدام گزینه نادرست است؟

- ۱) یکی از دلایل حضور بینش‌های اسطوره‌ای در تاریخ بشر، حاکمیت فرهنگ شفاهی بوده است.
 - ۲) افسانه‌ها هسته‌ای از واقعیت دارند که در طول زمان در معرض افزودن‌ها و کاستن‌ها قرار می‌گیرند.
 - ۳) در فرهنگ مکتوب عامل اصلی حفظ و انتقال دانش‌ها و تجارب بشری، حافظه است.
 - ۴) افسانه‌ها تا زمانی که مکتوب نشده‌اند، همواره در حال تلفیق با افسانه‌های دیگر ملل هستند.
- ۷۲- سال‌یابی به روش کربن ۱۴ در چه قرن‌ی ابداع شد و حداکثر زمانی که با این روش می‌توان تعیین سن کرد، چند سال است؟
- ۱) قرن هجدهم - تا حدود ۷۰ هزار سال
 - ۲) قرن هجدهم - ۲/۵ میلیون سال
 - ۳) قرن بیستم - تا حدود ۷۰ هزار سال
 - ۴) قرن بیستم - ۲/۵ میلیون سال
- ۷۳- موزه‌های «رمیتاژ» و «متروپولیتن» به ترتیب در کدام شهرها واقع شده است و یکی از دلایل توجه جدی جوامع و حکومت‌ها به نگهداری و حفظ آثار باستانی چیست؟

- ۱) نیویورک، سن پترزبورگ - تمایل ذاتی بشر به حفظ اشیای کمیاب و گران‌بها
 - ۲) سن پترزبورگ، نیویورک - افزایش آگاهی نسبت به اهمیت آثار باستانی در شناخت بهتر زندگی گذشتگان
 - ۳) سن پترزبورگ، لندن - پیشرفت‌های علمی در زمینه باستان‌شناسی و تاریخ
 - ۴) نیویورک، لندن - رشد احساسات ناسیونالیستی و علاقه به هویت ملی
- ۷۴- در کدام سرزمین احتمالاً سکه‌هایی از جنس الکتروم ضرب شده است و چه کسی کهن‌ترین سکه‌های ایرانی را ضرب کرد؟
- ۱) آشور - داریوش هخامنشی
 - ۲) آشور - کوروش هخامنشی
 - ۳) لودیبه - کوروش هخامنشی
 - ۴) لودیبه - داریوش هخامنشی

۷۵- در کدام گزینه نمونه‌های نام سکه‌ها از نظر ملاک نام‌گذاری در یک گروه قرار نمی‌گیرند؟

- ۱) آقچه - پول سیاه
- ۲) فضی - آئوروس
- ۳) شاهی - عباسی
- ۴) یمینی - دریک

۷۶- کدام گزینه از موارد کاربرد نقاشی در شاخه تاریخ فرهنگ و تمدن نیست؟

- ۱) شکل و شیوه‌های دادوستدهای اقتصادی - شکل و نوع آلات موسیقی
 - ۲) تفکرات غالب فلسفی - نوع معیشت
 - ۳) شیوه‌های معماری و شهرسازی - شیوه کاربرد تزئینات و دکوراسیون داخلی بناها
 - ۴) عقاید و آداب و رسوم مذهبی - روش‌ها و مسائل تعلیم و تربیت
- ۷۷- شروع کار تخصصی سکه‌شناس از مرحله ... می‌باشد و روش یافتن سکه‌ها معمولاً روشی ... است.
- ۱) طبقه‌بندی - تاریخ‌شناسی
 - ۲) شناسایی - تاریخ‌شناسی
 - ۳) طبقه‌بندی - باستان‌شناسی
 - ۴) شناسایی - باستان‌شناسی
- ۷۸- می‌توان گفت که ... به مثابه تحقق آرزوی دیرین مورخان جهت دیدن رویدادهای گذشته است و فیلم‌های ... مستقیم‌ترین منابع و شواهد را در اختیار محققان تاریخ قرار می‌دهند.

- ۱) اختراع فیلم و سینما - خبری
- ۲) اختراع فیلم و سینما - مستند
- ۳) استفاده از عکس‌های تاریخی - خبری
- ۴) استفاده از عکس‌های تاریخی - مستند

۷۹- بشر از چه قرن‌ی به فن عکاسی دست یافت و عکس‌های تاریخی چگونه به تفهیم بهتر مطالب تاریخی یاری می‌رسانند؟

- ۱) بیستم - با تفسیر حوادث و رویدادها از وقایع تاریخی
- ۲) نوزدهم - پدید آوردن درک بصری از موضوعات تاریخی
- ۳) نوزدهم - با تفسیر حوادث و رویدادها از وقایع تاریخی
- ۴) بیستم - پدید آوردن درک بصری از موضوعات تاریخی

۸۰- پی بردن به وجود خاندانی موسوم به «اسپ» در تاریخ به کمک اسامی لهراسب، گشتاسب و تعدادی دیگر، به کدام گزینه اشاره دارد؟

- ۱) طرز فکر و حیات ملتها
- ۲) وجوه مشترک افسانه‌های ملل
- ۳) تکمیل کمبودهای دانش تاریخی
- ۴) شناسایی ریشه و بنیان بسیاری از پدیده‌ها

جغرافیای سال چهارم

دانش جغرافیا، نقشه و شکل زمین
 (درس‌های ۵ تا ۶)
 صفحه‌های ۶۵ تا ۶۸

۸۱- کدام گزینه، جزء اهداف آموزشی جغرافیا است و آموزش‌های جغرافیایی به دنبال چه مسئله‌ای است؟

- (۱) پرورش روحیه قدردانی و سپاسگزاری از مواهب الهی - بهره‌برداری عاقلانه و مطلوب از محیط
- (۲) کشف وجوه و زمینه‌های مشترک دانش جغرافیا با علوم طبیعی و انسانی - کسب سواد جغرافیایی
- (۳) تقویت احساس تعلق به کشور و هویت ملی - کسب سواد جغرافیایی
- (۴) شناخت جغرافیای جهان به عنوان خانه بزرگ - بهره‌برداری عاقلانه و مطلوب از محیط

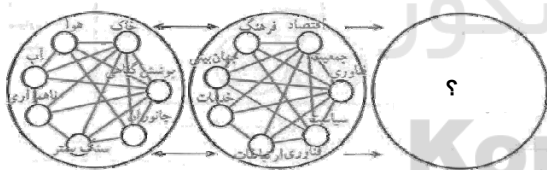
۸۲- به ترتیب، سیستم «خاک» و «شهر» چگونه سیستمی هستند و کدام نوع پسخوراند، در ظاهر زیان‌آور است اما در نهایت بقای سیستم را به دنبال دارد؟

- (۱) ساده - باز - منفی
- (۲) پیچیده - بسته - مثبت
- (۳) ساده - باز - مثبت
- (۴) پیچیده - بسته - منفی

۸۳- کدام گزینه، از نتایج تفکر سیستمی نیست و کدام مورد مربوط به مرحله دوم پیدایش سیاره زمین است؟

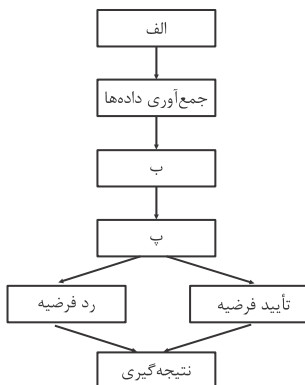
- (۱) استفاده از روش‌های کیفی جهت آینده‌نگری - به وجود آمدن زیست‌کره
- (۲) نزدیک شدن به اندیشه توحیدی - پدید آمدن حیات گیاهی و جانوری بر سطح خاک
- (۳) تک بعدی فکر نکردن - ظاهر شدن انسان در زمین
- (۴) بهتر شناختن محیط زندگی خود و دیگران - تبعیت از محیط طبیعی

۸۴- شکل زیر بیانگر چیست؟



- (۱) شاخه‌های جغرافیای عمومی
- (۲) ارتباط بین علوم و فنون مختلف و جغرافیا
- (۳) چگونگی به وجود آمدن محیط جغرافیایی
- (۴) نقش فرهنگ و جهان‌بینی در ایجاد چشم‌انداز شهری

۸۵- نمودار زیر، برش انتهایی از مراحل یک پژوهش جغرافیایی را نشان می‌دهد. کدام گزینه به ترتیب قسمت‌های الف، ب و پ را در این نمودار کامل می‌کند؟



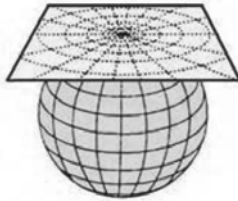
- (۱) مدل تحلیلی پژوهش - تدوین فرضیه - آزمون فرضیه
- (۲) تدوین فرضیه - مدل تحلیلی پژوهش - پردازش داده‌ها
- (۳) تدوین فرضیه - پردازش داده‌ها - آزمون فرضیه
- (۴) آزمون فرضیه - پردازش داده‌ها - تدوین فرضیه

۹۴- به ترتیب «توجه به نحوه شکل گیری و پیدایش شهر اصفهان و چگونگی توسعه آن» و «مطالعه استان تهران با توجه به اجزای مهمی مانند

وضعیت ناهمواری، شبکه راه‌های ارتباطی و ...»، بیانگر کدام شیوه شناخت جغرافیایی است؟

- (۱) تکوینی - ساختاری
(۲) ساختاری - تکوینی
(۳) تکوینی - آینده‌نگر
(۴) ساختاری - کارکردی

۹۵- شکل زیر مربوط به کدام سیستم تصویر می‌باشد و کدام نواحی جهان را می‌توان با این سیستم نمایش داد؟



- (۱) استوانه‌ای - نواحی استوایی
(۲) استوانه‌ای - جزیره‌ها
(۳) مسطح - کشورهای بزرگ
(۴) مسطح - نقشه قطب‌ها

۹۶- معمولاً در نقشه‌ها پدیده‌های پلانیمتری را به کمک ... نشان می‌دهند و یکی از علمی‌ترین و رایج‌ترین شیوه‌های نمایش دادن پدیده‌های

آلتیمتری ... است.

- (۱) هاشورهای بلند و کوتاه - منحنی میزان
(۲) علائم قراردادی - منحنی میزان
(۳) هاشورهای بلند و کوتاه - رنگ‌آمیزی نقشه
(۴) علائم قراردادی - رنگ‌آمیزی نقشه

۹۷- در ارتباط با منحنی‌های میزان، چند گزاره صحیح است؟

(الف) یال‌ها و پشته‌ها به شکل عدد هفت دیده می‌شود.

(ب) در منحنی میزان دره‌ها و گودال‌ها، ارتفاع دایره‌های تودرتو به سمت داخل کاهش می‌یابد.

(پ) در دامنه‌های کم‌شیب، منحنی‌های میزان از هم فاصله دارند.

(ت) امروزه برای نمایش دادن ژرفای مناطق مختلف اقیانوس‌ها از مجموعه منحنی‌های بسته استفاده می‌کنند.

- (۱) ۴ (۲) ۳ (۳) ۲ (۴) ۱

۹۸- امروزه کدام روش، مشکل تصویر کره زمین را به طور یکجا و بدون کشیدگی حل کرده است، در کدام سیستم تصویر هرچه از مرکز قطب

دورتر می‌شویم، تصویر قاره‌ها کشیده شده و از شکل طبیعی خارج می‌شوند و در سیستم تصویر استوانه‌ای نقشه بخش‌های شمالی و

جنوبی زمین چگونه است؟

(۱) عکس‌های هوایی - مخروطی - مماس بر سطح کره زمین و در اطراف مدار استاندارد واقعی تر است.

(۲) سیستم‌های تصویر - مخروطی - گسترش یافته و در اطراف مدار استاندارد واقعی تر است.

(۳) سیستم‌های تصویر - مسطح - گسترش یافته و از حد طبیعی خارج می‌گردد.

(۴) عکس‌های هوایی - قطبی - مماس بر سطح کره زمین می‌شود و از حد طبیعی خارج می‌گردد.

۹۹- در نقشه‌برداری هوایی، عکس‌های متوالی که ... پوشش مشترک دارند، در دستگاه تبدیل قرار می‌گیرند و در این دستگاه به دلیل پوشش

مشترک عکس‌ها، پدیده‌ها ... دیده می‌شوند.

- (۱) حدود ۲۰ درصد - برجسته
(۲) حدوداً ۶۰ درصد - برجسته
(۳) حدود ۲۰ درصد - مسطح
(۴) حدوداً ۶۰ درصد - مسطح

۱۰۰- در جریان نمایش پدیده‌های سطح زمین ... همواره به دنبال راه‌حلی بوده‌اند که به کاربران نقشه برای محاسبه ارتفاع هر نقطه یا شیب

زمین کمک کنند و در گذشته به کمک ... تصویری از ارتفاعات به دست می‌آوردند.

- (۱) کارتوگراف‌ها - نورپردازی
(۲) توپوگراف‌ها - علائم تصویری
(۳) توپوگراف‌ها - نورپردازی
(۴) کارتوگراف‌ها - علائم تصویری

۱۰۱- عبارت درست در رابطه با نگاه قرآنی به جهان کدام است؟

(۱) جهان فرهنگی تابع جهان عینی است، فرد در قبال فرهنگ مسئولیت دارد و جهان عینی با فرهنگ مشرکانه تعامل ندارد.

(۲) رواج فرهنگ توحیدی در جامعه، اخلاق الهی را در انسان برمی‌انگیزد و تعامل جهان عینی با جهان فردی را به دنبال دارد.

(۳) سخن از زندگی و مرگ امت‌ها در قرآن، نشان از جایگاه ویژه جامعه دارد و تعامل جهان عینی و فرهنگی بر اساس حکمت خداست.

(۴) هویت طبیعی ذهن افراد و فرهنگ جامعه منجر به محرومیت از ظرفیت‌های الهی و آسمانی جهان عینی می‌شود.

۱۰۲- کدام یک در رابطه با ارزش‌های بنیادین غرب در رنسانس، در عرصه سیاسی درست نیست، اما در عرصه علم و فناوری و صنعت درست است؟

(۱) اندیشه سیاسی جدید، آرمان شهر خود را بر مبنای حقوق طبیعی و خواسته‌های دنیوی تنظیم می‌کرد- علم جدید با رویکرد دنیوی خود، دیگر وظیفه شناخت حقیقت عالم و مسئولیت عبور انسان از ملک به ملکوت را بر عهده نداشت.

(۲) نظام سیاسی‌ای که شکل گرفت صورتی کاملاً سکولار، دنیوی و این‌جهانی داشت- در قرن هجدهم، انقلاب صنعتی از انگلستان آغاز شد و به تدریج در دیگر کشورهای اروپایی گسترش یافت.

(۳) اومانسیسم اندیشه سیاسی جدیدی بود که از این رهگذر شکل گرفت- در رویکرد جدید، علوم طبیعی و تجربی در بین معارف و علوم مختلف بیش‌ترین اهمیت را پیدا کرد و فناوری و صنعت رهاورد این بخش از علوم بود.

(۴) قوانین این نظام، ریشه در خواست و اراده‌ای دارد که مستقل از ابعاد آسمانی و الهی عمل می‌کند- در رویکرد جدید، فناوری و صنعت در بین معارف و علوم مختلف بیش‌ترین اهمیت را پیدا کردند و علوم طبیعی و تجربی رهاورد این بخش از علوم بود.

۱۰۳- کدام یک از گزینه‌های زیر در ارتباط با ویژگی حریت و آزادی صحیح است ولی در رابطه با ویژگی تعهد و مسئولیت صحیح نیست؟

(۱) آدمی درباره مرگ و زندگی خود پرسش‌های بنیادینی دارد که باید به آن‌ها پاسخ داد. - بر اساس ارزش‌های جهان شمول دیگر مانند حقیقت، معنویت و عدالت پاسخ داده می‌شود.

(۲) رهایی از قید و بندهایی که مانع رسیدن انسان به کمال و حقوق انسانی‌اش می‌شوند. - در صورت عدم وجود آن قدرت مقاومت را از آدمیان می‌گیرند و آن‌ها را به موجوداتی منفعل تبدیل می‌کنند.

(۳) انسان با شرایط تاریخی مختلفی مواجه می‌شود که پرسش‌ها و نیازهای متفاوتی ایجاد می‌کند. - مانع دوقطبی شدن جهان و بهره‌کشی ظالمانه برخی از برخی دیگر و در نتیجه مانع پایمال شدن حقوق انسان‌ها می‌شود.

(۴) مانع فراهم آمدن زمینه ظلم بر انسان می‌شود و او را به کمال و حقوق انسانی‌اش می‌رساند. - معیار و میزانی برای سنجش عقاید و ارزش‌های مختلف است.

۱۰۴- عبارات زیر را به ترتیب از حیث درست یا غلط بودن مشخص نمایید.

- محیط بین‌المللی، همان جامعه جهانی است.

- نظام آموزشی یگانه، بخشی از دولت- ملت است.

- انقلاب فرانسه در پیدایش قدرت‌های سکولار، مؤثر بود.

(۱) غ - غ - ص (۲) ص - ص - غ (۳) ص - ص - ص (۴) غ - ص - ص

۱۰۵- موارد زیر به ترتیب، متعلق به کدام یک از مراحل تکوین نظام جهانی است؟

«کشورهای غربی، برای تأمین منافع اقتصادی نیازمند درهم شکستن مقاومت‌های فرهنگی اقوامی بودند که سلطه و نفوذ آن‌ها را تحمل نمی‌کردند» - «صنعت، عنصر دیگری بود که بر فرآیند انباشت ثروت و موقعیت سرمایه‌داران افزود» - «با انقلاب فرانسه دولت‌هایی شکل گرفت که به‌طور رسمی، گسست خود را از دین اعلام کردند.»

(۱) دوم - سوم - اول (۲) دوم - سوم - چهارم

(۳) سوم - دوم - اول (۴) چهارم - دوم - سوم

۱۰۶- هریک از موارد زیر به ترتیب با کدام عبارت ارتباط دارد؟

«مزارع پنبه در هند»

«افزایش ارزش فروش شرکت‌های بزرگ نسبت به تولید ناخالص داخلی برخی کشورها»

«به سخره گرفتن ارزش‌های دموکراتیک جهان غرب»

- ۱) اقتصاد تک‌محصولی - عامل پیدایش صورت جدید دولت، ملت‌ها - امپراطوری رسانه‌ای
- ۲) تأمین مواد خام کشورهای غربی - مخدوش شدن استقلال اقتصادی و سیاست‌های ملی کشورها - امپراطوری رسانه‌ای
- ۳) تأمین مواد خام کشورهای غربی - عامل پیدایش صورت جدید دولت، ملت‌ها - تجمع قدرت رسانه در دست صاحبان ثروت
- ۴) وابستگی به کشورهای استعمارزده - مخدوش شدن استقلال اقتصادی و سیاست‌های ملی کشورها - تجمع قدرت رسانه در دست صاحبان ثروت

۱۰۷- هر عبارت به کدام قسمت جدول مربوط می‌شود؟ (به ترتیب)

- به هر نوع سلطه‌ای گفته می‌شود.

- کنترل بازار و سیاست کشورهای دیگر را در اختیار می‌گیرد.

- استعمارگران حضور مستقیم و آشکار دارند.

- گسترش و سلطه فرهنگ غرب بر همه جهان

عنوان	استعمار نو	استعمار قدیم	امپریالیسم	استعمار فرانو
ویژگی	الف	د	ج	ب

۱) ج - الف - ب - د ۲) الف - ج - د - ب ۳) ج - الف - د - ب ۴) ب - د - الف - ج

۱۰۸- به ترتیب، هریک از موارد زیر با کدام عبارت ارتباط بیش‌تری دارد؟

«تنظیم آرمان‌شهر فرهنگ جدید غرب بر مبنای حقوق طبیعی»

«شکل‌گیری حقوق طبیعی بشر به جای حقوق فطری الهی انسان»

«بازگشت فرهنگ غرب به یونان و روم باستان در دوره رنسانس»

- ۱) آثار ارزش‌های بنیادین غرب در حقوق - آثار ارزش‌های بنیادین غرب در حقوق - استقرار در فرهنگ اساطیری باستانی
- ۲) آثار ارزش‌های بنیادین غرب در سیاست - آثار ارزش‌های بنیادین غرب در حقوق - استقرار در فرهنگ اساطیری باستانی
- ۳) آثار ارزش‌های بنیادین غرب در حقوق - عبور از مسیحیت و تداوم مسیر فرهنگ یونان - روند گسترش روشنگری مدرن در تاریخ فرهنگ غرب
- ۴) آثار ارزش‌های بنیادین غرب در سیاست - انکار شریعت الهی توسط حرکت‌های اعتراض‌آمیز رنسانس - روند گسترش روشنگری مدرن در تاریخ فرهنگ غرب

۱۰۹- به ترتیب، پیامد پدیده‌های زیر کدام است؟

«انقلاب فرانسه»، «ادغام جوامع در نظام جهانی استعمار»، «علوم انسانی غربی» و «صادرات نفت توسط ایران»

- ۱) زوال قدرت کلیسا - نظامات سیاسی، اقتصادی جدید - بسط جهانی قدرت غرب - پیوند قدرت با ثروت و تجارت
- ۲) ادغام جوامع در نظام جهانی استعمار - نظامات سیاسی، اقتصادی جدید - بسط جهانی قدرت غرب - تک‌محصولی شدن اقتصاد ایران
- ۳) پیدایش قدرت‌های سکولار - خودباختگی فرهنگی جوامع غیرغربی - بازخوانی هویت فرهنگ‌های معنوی - پیوند قدرت با ثروت و تجارت
- ۴) شکل‌گیری قدرت‌های استعماری - خودباختگی فرهنگی جوامع غیرغربی - بازخوانی هویت فرهنگ‌های معنوی - تک‌محصولی شدن اقتصاد ایران

۱۱۰- به ترتیب کدام گزینه، علت استفاده گروه‌های مهاجم بیگانه از پوشش ارزش‌های دینی و علت عدم رویارویی مستقیم استبداد تاریخی با فرهنگ اسلامی است؟

- ۱) قدرت و عمق معرفتی فرهنگ اسلام، نیاز گروه‌های مهاجم به استمرار و بقا - به دلیل این که عقبه‌ای خارج از جغرافیای جهان اسلام نداشت.
- ۲) سازماندهی ارزش‌های دینی، اقتدار آن در چارچوب مناسبات قبیله‌ای و عشیره‌ای - در جهت گسترش نیازهای اقتصادی و فرهنگی جهان غرب چاره‌ای جز این نداشت.
- ۳) عملکرد قدرت‌های سیاسی، تلاش و کوشش عالمان مسلمان - رفتار آن‌ها در چارچوب عادات تاریخی و فرهنگ قومی و قبیله‌ای بود.
- ۴) آشکار شدن ظرفیت‌های فرهنگ اسلامی، ارزش‌های اجتماعی - سازش با قدرت استعمارگران و عمل در سایه قدرت و سلطه آن.

۱۱۱- هریک از موارد زیر به ترتیب پیامد چیست؟

«بازخوانی و بازسازی هویت خود در حاشیه جهان غرب»، «هضم و جذب گروه‌های مهاجم بیگانه، توسط فرهنگ اسلامی در دوران خلافت»، «موفقیت استعمار در قرن نوزدهم»

- ۱) پذیرفتن برتری مطلق فرهنگی و معرفتی جهان غرب - غلبه قدرت‌هایی که در چارچوب عادات تاریخی و فرهنگ قومی و قبیله‌ای رفتار می‌کردند - استفاده از مجریان بومی و داخلی کشورهای مستعمره
- ۲) دنبال کردن مسیر ترسیم شده توسط جهان غرب - قدرت و عمق معرفتی فرهنگ اسلامی - نسل‌کشی و از بین بردن ساکنان بومی مستعمره‌ها
- ۳) پذیرفتن برتری مطلق فرهنگی و معرفتی جهان غرب - قدرت و عمق معرفتی فرهنگ اسلامی - پیشرفت در زمینه دریانوردی، فنون نظامی و اقتصاد صنعتی
- ۴) دنبال کردن مسیر ترسیم شده توسط جهان غرب - غلبه قدرت‌هایی که در چارچوب عادات تاریخی و فرهنگ قومی و قبیله‌ای رفتار می‌کردند - پیشرفت در زمینه دریانوردی، فنون نظامی و اقتصاد صنعتی

۱۱۲- به ترتیب، الف، ب و ج، نشان‌دهنده کدام موارد هستند؟

دوره زمانی	ویژگی	پیامد
قرن هفدهم و هجدهم	الف	دنیسم
قرن نوزدهم و بیستم	حس‌گرایی، عدم پذیرش عقل و وحی	ج
پایان قرن بیستم	ب	بحران معرفتی

- ۱) تجربه‌گرایی، عقل‌گرایی، عدم پذیرش وحی - افول تجربه‌گرایی، عدم پذیرش تجربه، عدم پذیرش عقل و وحی - علوم عقلانی
- ۲) عقل‌گرایی، عدم پذیرش وحی - افول تجربه‌گرایی، عدم پذیرش تجربه، عدم پذیرش عقل و وحی - دانش ابزاری
- ۳) تجربه‌گرایی، عقل‌گرایی، عدم پذیرش وحی - افول عقل‌گرایی، عدم پذیرش وحی، تجربه‌گرایی - دانش ابزاری
- ۴) عقل‌گرایی، عدم پذیرش وحی - افول عقل‌گرایی، عدم پذیرش وحی، تجربه‌گرایی - علوم عقلانی

۱۱۳- کدام یک از گزینه‌های زیر در ارتباط با حقوق بشر در فرهنگ غرب صحیح نیست، ولی در رابطه با روشنگری در معنای خاص، صحیح است؟

- ۱) صورتی دنیوی و این‌جهانی دارد و مبتنی بر ابعاد معنوی است. - هنگامی که با هستی‌شناسی قدسی همراه باشد، می‌تواند تفسیری دینی از انسان و جهان ارائه دهد.
- ۲) بر اساس خواسته‌ها و تمایلات طبیعی آدمیان شکل می‌گیرد. - کنار گذاشتن وحی و شهود در شناخت حقیقت، وجه مشترک همه صورت‌های روشنگری در معنای خاص است.
- ۳) صورتی معنوی و دنیوی دارد و مبتنی بر فطرت الهی است. - این روش در بیش از چهارصد سال فرهنگ جدید غرب، صورت‌های مختلفی از عقل‌گرایی و حس‌گرایی پیدا کرده است.
- ۴) بر اساس عادات و هواهای صرفاً دنیوی انسان‌ها شکل می‌گیرد. - با افول تجربه‌گرایی، اصل روشنگری و به دنبال آن، فرهنگ مدرن گرفتار بحران معرفت‌شناختی شده است.

۱۱۴- این ویژگی‌ها به چه فرهنگی تعلق دارند؟

- تأثیرپذیری از فرهنگ‌هایی که از نظر نظامی مغلوب آن‌ها بودند.

- تعریف انسان به‌عنوان موجودی این جهانی که اصالتاً، اراده تصرف در دیگر موجودات را دارد.

- کانون‌های ثروت و قدرت را مورد توجه قرار می‌دهند.

(۱) سلطه - ناسیونالیستی - سلطه (۲) سرمایه‌داری - سوسیالیستی - صهیونیستی

(۳) مغولان - اومانیستی - سرمایه‌داری (۴) صهیونیستی - اومانیستی - امپراطوری

۱۱۵- «لایه‌های بنیادین فرهنگ»، «مدینه فاسقه» و «سازمان‌دهی و مدیریت اجتماعی» به ترتیب با کدام موارد، ارتباط دارند؟

(۱) هنجارها و ارزش‌ها- عقاید و ارزش‌های حق - عقل عملی

(۲) عقاید و ارزش‌ها- عقاید و ارزش‌های حق - عقل ابزاری

(۳) هنجارها و ارزش‌ها- عقاید و هنجارهای حق - عقل عملی

(۴) عقاید و ارزش‌ها- عقاید و هنجارهای حق - عقل ابزاری

۱۱۶- کدام گزینه درباره‌ی گوناگونی تاریخی فرهنگ‌ها، نادرست است؟

(۱) امتداد تاریخی و گستره جغرافیایی فرهنگ‌های گوناگون یکسان نیست.

(۲) فرهنگ‌هایی که در طول زمان در یک سرزمین واحد پدید آمده‌اند، زندگی و تاریخ یکسانی ندارند.

(۳) همه عناصر فرهنگی، قابلیت تداوم و انتقال از یک منطقه جغرافیایی و فرهنگی به مناطق دیگر را دارند.

(۴) فرهنگ‌هایی که در زمان واحد در سرزمین‌های متعدد به‌وجود می‌آیند، زندگی و تاریخ یکسانی ندارند.

۱۱۷- «کودتای نوژه»، «پنهان بودن استعمارگران» و «مخدوش شدن وحدت امت اسلامی» به ترتیب با کدام موارد ارتباط دارند؟

(۱) استعمار نو- استعمار نو - استفاده از مکاتب و روش‌های غربی

(۲) استعمار قدیم- استعمار نو - استفاده از مکاتب و روش‌های غربی

(۳) استعمار نو- استعمار فرانو - حذف مظاهر فرهنگ اسلامی

(۴) استعمار قدیم- استعمار فرانو - حذف مظاهر فرهنگ اسلامی

۱۱۸- به ترتیب در ارتباط با مفهوم استعمار و انواع آن، موارد زیر را مشخص کنید.

«به قدرت رساندن نیروهای وابسته»، «تلاش‌هایی در راستای حفظ سلطه فرهنگ غرب» و «تأمین سلطه فرهنگ غرب»

(۱) استعمار قدیم - سربازان مزدور ارتش مستعمراتی فرانسه در آفریقا - استعمار نو

(۲) استعمار نو - تبلیغات کواکولا در محلات فقیرنشین هندوستان - استعمار قدیم

(۳) مرحله گذر از استعمار قدیم به استعمار نو - سربازان مزدور ارتش مستعمراتی فرانسه در آفریقا - استعمار قدیم

(۴) مرحله گذر از استعمار قدیم به استعمار نو - تبلیغات کواکولا در محلات فقیرنشین هندوستان - استعمار نو

۱۱۹- «ویژگی هستی‌شناسانه فرهنگ غرب»، «روشنگری در دو سده هفدهم و هجدهم» و «نتیجه منطقی سکولاریسم» به ترتیب با کدام موارد

ارتباط دارند؟

(۱) سکولاریسم - راسیونالیسم - اومانیسم (۲) سکولاریسم - امپریسم - اومانیسم

(۳) اومانیسم - راسیونالیسم - روشنگری (۴) اومانیسم - امپریسم - روشنگری

۱۲۰- هرچه با اندیشه و عمل انسان پدید می‌آید، مربوط به ... است. جهان فرهنگی در برابر ... قرار داده می‌شود و هر فرد بر اساس ... مسائل

روزمره زندگی خود را تفسیر می‌کند. جهان ... پیش از انسان وجود داشته است.

(۱) جهان انسانی - جهان عینی - هنجارها و رفتارهای خود - ذهنی

(۲) جهان اجتماعی - جهان انسانی - عقاید و ارزش‌های خود - ذهنی

(۳) جهان فرهنگی - جهان ذهنی - خصوصیات ذهنی خود - عینی

(۴) جهان انسانی - جهان ذهنی - عقاید و ارزش‌های خود - عینی

۱۲۱- به ترتیب، نقطه پایان تلاش و ریشه‌یابی فلسفه در شناخت هستی اشیا ... است و دلیل تعریف فلسفه به

«حرکت انسان به صورتی که جهانی شود عقلانی، درست مشابه جهان عینی» ... می‌باشد.

(۱) هستی‌شناسی - هدف فلسفه

(۲) جهانی عقلانی - ماهیت هستی‌شناسی

(۳) رسیدن به وجود محض - دید کلی فلسفه در شناخت هستی

(۴) شناخت ماهیت هستی - روش خاص فلسفه

۱۲۲- در مورد دین و فلسفه و ارتباط آن‌ها، کدام گزینه درست است؟

(۱) دین راه رسیدن به سعادت را با تبیین آغاز و انجام جهان به زبانی فلسفی به ما نشان می‌دهد.

(۲) پیام آیه شریفه «و لا تقف ما لیس لک به علم» با دیدگاه معتزله هم‌سو نیست.

(۳) «اهل حدیث» تعمق فلسفی در مباحث مابعدالطبیعی دین را جایز می‌شمردند و تنها تفکر در اوصاف خداوند را منع می‌کردند.

(۴) بحث درباره احوال وجود در متون دینی مربوط به قلمرو فلسفه است و می‌توان آن را به شیوه فلسفی مطالعه کرد.

۱۲۳- در دوران خلافت بنی‌عباس، کدام مورد در تحول فرهنگی و نهضت ترجمه کتب علمی و فلسفی مؤثر نبود؟

(۱) راه یافتن ایرانیان به دستگاه خلافت

(۲) قرار گرفتن بغداد به عنوان مرکز خلافت اسلامی

(۳) انتقال استادان فلسفه حران به بغداد

(۴) تأسیس خزانه‌الحکمه در خوزستان

۱۲۴- کوشش در جهت تفسیر فلسفه شیخ‌الرئیس به روش اشراقی توسط ... انجام گرفت و ... از تأثیرات خواجه نصیرالدین طوسی در عالم

فلسفه نیست.

(۱) میرداماد - هدایت فلسفه ابن‌سینا به قلمرو جدید

(۲) سهروردی - تألیف کتاب فلسفی محاکمات

(۳) میرداماد - رونق فلسفه مشاء از طریق نگارش شرح بر کتاب اشارات

(۴) سهروردی - احیای حکمت فارابی و بوعلی سینا از طریق حکمت اشراقی

۱۲۵- نخستین اصلی که مبدأ تحقیقات فلسفی قرار می‌گیرد ... است و مسئله ... از اصول حکمت مشاء می‌باشد.

(۱) واقعیت وابسته به ادراک - زیادت وجود بر ماهیت

(۲) واقعیتی هست - زیادت ماهیت بر وجود

(۳) واقعیت وابسته به ادراک - زیادت ماهیت بر وجود

(۴) واقعیتی هست - زیادت وجود بر ماهیت

۱۲۶- ذکر کدام مورد در رابطه با بحث مغایرت وجود و ماهیت صحیح است؟

(۱) هر شی خارجی در جهان عین به دو جهت مستقل وجود و ماهیت تقسیم می‌شود.

(۲) این‌که تصور ما از ماهیت عین تصور ما از وجود نیست، یعنی تصور ماهیت عین تصور عدم وجود است.

(۳) می‌توان ماهیتی را در نظر گرفت که وجود بر آن حمل نشود.

(۴) مفهوم واقعیت، همان ذات و چیستی شی می‌باشد.

۱۲۷- بحث «مواد ثلاث» در ... برای بیان انواع ارتباط بین ... و ... ابداع شده است.

- (۱) منطق - موضوع قضیه - محمول قضیه
 (۲) منطق - مفاهیم - وجود
 (۳) فلسفه - موضوع قضیه - محمول قضیه
 (۴) فلسفه - مفاهیم - وجود

۱۲۸- کدام عبارت، درباره اصطلاح «قدیم» در فلسفه درست است؟

- (۱) به اتفاق متکلمان و فیلسوفان، یک مصداق بیش تر ندارد.
 (۲) معنای آن نزدیک به معنایی است که در ادبیات هم مطرح می شود.
 (۳) بنابر اعتقاد فیلسوفان، نسبت آن با ممکن الوجود، عموم و خصوص مطلق است.
 (۴) یک مفهوم نسبی است؛ بنابراین فقط با استفاده از مفهوم «حادث» قابل تعریف است.

۱۲۹- در رابطه با اصل سنخیت علت و معلول کدام یک نادرست است؟

- (۱) اگر این قانون نباشد، از هر چیزی، هر چیزی می تواند پدید آید.
 (۲) مطابق این اصل نظام هستی، نظامی قطعی است.
 (۳) پیوستگی معینی است که در تمام جریانات عالم وجود دارد.
 (۴) جریان مشابه و یکنواخت طبیعت مطابق با این اصل است.

۱۳۰- طبق اصل وجوب علی و معلولی، کدام نتیجه گیری نادرست است؟

- (۱) موجود بودن علت تامه ← حتمیت موجود بودن معلول
 (۲) موجود بودن معلول ← حتمیت موجود بودن علت ناقصه
 (۳) موجود نبودن معلول ← امکان موجود بودن علت ناقصه
 (۴) موجود نبودن معلول ← امکان وجود علت تامه

۱۳۱- کدام عبارت در مورد براهین فلسفی مربوط به بطلان تسلسل درست نیست؟

- (۱) برهان سینوی، صرفاً در مبحث خداشناسی دینی کاربرد دارد و از طریق چندین محاسبه عقلی ما را به نتیجه می رساند.
 (۲) برهان فارابی، به برهان اسد و اخصر معروف است و بر اصل تقدم علت بر معلول مبتنی است.
 (۳) برهان ابن سینا به برهان وجوب و امکان معروف است و بطلان تسلسل جزء مقدمات آن است.
 (۴) برهان وجوب و امکان در نمط چهارم کتاب اشارات ذکر شده و ابن سینا آن را بهترین برهان برای اثبات وجود خدا دانسته است.

۱۳۲- از دیدگاه حکمت مشایی در رأس جهان هستی ... است و ... واسطه در تدبیر جهان اند و ... مسئول نظم عالم طبیعت است،

- (۱) پیامبر خدا - اولیای خدا - عقل دهم
 (۲) خدا - ملائکه و فرشتگان - عقل فعال
 (۳) ملائکه و فرشتگان - اولیای خدا - عقل
 (۴) خدا - ملائکه و فرشتگان - عقل

۱۳۳- کدام عبارت، بیانگر دیدگاه فارابی نسبت به سیاست است؟

- (۱) سیاست باید به گونه ای باشد که در مدینه، نظام مردم سالاری تحقق یابد.
 (۲) سیاست مبتنی بر وحی و الهامات روحانی، مقدمه وصول به سعادت است.
 (۳) سیاست، فعل و تدبیر زعیم مدینه فاضله است که اتصال دائمی با عقل اول دارد.
 (۴) سیاست، رکن جدایی ناپذیر سعادت است و لذا زعیم باید به سعادت دنیوی مردم توجه کند.

۱۳۴- کدام گزینه در مورد مدینه جاهله از نظر فارابی صحیح است؟

- (۱) مردمش هیچ‌گونه تصویری از سعادت ندارند.
- (۲) اگر مدینه‌ای خصوصیات مدینه فاضله را نداشته باشد، جاهله است.
- (۳) آموزش و پرورش افراد در زمینه سعادت در این مدینه، هیچ تأثیری نخواهد داشت.
- (۴) تقسیم کار بین اعضای آن با توجه به استعدادهای آن‌ها صورت می‌گیرد.

۱۳۵- توضیحات مربوط به کدام‌یک از تألیفات ابن‌سینا درست است؟

- (۱) در این کتاب صرفاً به بیان آرای حکمای شرق و غرب می‌پردازد. (انصاف)
- (۲) شکل مختصر کتاب قانون می‌باشد. (نجات)
- (۳) کامل‌ترین مرجع در معرفی حکمت مشائی است. (قانون)
- (۴) آخرین کتاب ابن‌سینا و خلاصه‌ای از حکمت او است. (اشارات و تنبیهات)

۱۳۶- کدام مورد از ویژگی‌های طبیعت مورد نظر ابن‌سینا نیست؟

- (۱) آمیخته‌هایی از خیر و شر
- (۲) معنادار بودن پدیده‌های طبیعت
- (۳) انطباق با علم و عنایت الهی
- (۴) شامل تمام جهان هستی

۱۳۷- مفاد کدام عبارت مطابق با دیدگاه ابن‌سینا در مورد عشق است؟

- (۱) شوق به کمال در ممکنات است که سبب بقای آن‌هاست.
- (۲) عشق بین انسان و جهان ناشی از اشتیاق ذاتی گوهر وجود انسان است.
- (۳) عشق خدا به مخلوقات در همه مراتب هستی به شکل یکسان جلوه‌گر می‌شود.
- (۴) عشق بین انسان و طبیعت سبب تشابه عالم صغیر و کبیر است.

۱۳۸- هر یک از موارد زیر مربوط به کدام یک از رسایل ابن‌سینا می‌باشد؟

«پذیرفتن دعوت پیر»، «قدم گذاشتن به عالم غیرمادی»، «ورود به جهان انوار ملکوتی»

- (۱) حی‌بن‌یقظان - سلامان و ابدال - سلامان و ابدال
- (۲) رساله الطیر - سلامان و ابدال - حی‌بن‌یقظان
- (۳) حی‌بن‌یقظان - حی‌بن‌یقظان - سلامان و ابدال
- (۴) رساله الطیر - حی‌بن‌یقظان - حی‌بن‌یقظان

۱۳۹- کدام مورد، نظر اشاعره را درباره «اصالت عقل» بیان می‌کند؟

- (۱) نتیجه تلفیق افکار فیلسوفان مشایی و معتزلیان است.
- (۲) منشاء اصلی آن معتزلیان‌اند که مبارزه با آنان واجب است.
- (۳) بحث و بررسی حقیقت اصول دینی است که با روح دین‌داری سازگار نیست.
- (۴) میراث یونانیان برای جهان اسلام است و با روح دین‌داری جمع نمی‌شود.

۱۴۰- زمینه رشد و تکامل جنبه اشراقی فلسفه اسلامی چه بود؟

- (۱) مخالفت اشاعره با موازین فلسفی
- (۲) یافتن یقین و رستگاری در عرفان
- (۳) تضعیف جنبه استدلالی فلسفه ابن‌سینا
- (۴) ظاهرینی و زیاده‌روی در مثنوی استدلالی



پاسخ نامہ

سایت کنکور

Konkur.in

ریاضی پایه (سال چهارم)

۱- گزینه «۱»

(معمد بگیری)

$$1abc - abc + a = 1(100a + 10b + c) - (100a + 10b + c) + a$$

$$= 1000a + 100b + 10c - 100a - 10b - c + a$$

$$= 1000a + 100b + 10c + a = abca$$

۲- گزینه «۲»

(عمیرضا سپوری)

دو عدد $-1 + \sqrt{8}$ و $-2\sqrt{2}$ هر دو گنگ هستند که جمع آن‌ها عددی گویا است و کلیت حکم را نقض می‌کند. زیرا:

$$(-1 + \sqrt{8}) + (-2\sqrt{2}) = -1 + 2\sqrt{2} - 2\sqrt{2} = -1$$

۳- گزینه «۲»

(عمیرضا سپوری)

در دنباله حسابی داریم:

$$a_n = a_1 + (n-1)d$$

$$a_6 = \frac{1}{3}a_1 \rightarrow a_1 = 3a_6$$

$$\Rightarrow a_1 + 9d = 3(a_1 + 5d) \Rightarrow a_1 + 9d = 3a_1 + 15d$$

$$\Rightarrow 2a_1 + 6d = 0 \Rightarrow 2(a_1 + 3d) = 0 \Rightarrow a_1 + 3d = 0 \Rightarrow a_6 = 0$$

۴- گزینه «۲»

(عمیرضا سپوری)

$$\frac{1}{2}, -1, \dots \Rightarrow a_1 = \frac{1}{2}, r = \frac{-1}{\frac{1}{2}} = -2$$

$$a_6 = a_1 r^5 = \frac{1}{2}(-2)^5 = \frac{-32}{2} = -16$$

$$\xrightarrow{\text{طبق صورت سؤال}} a_n = 16a_6 \Rightarrow a_n = 16(-16) = -256$$

$$a_n = a_1 r^{n-1} \Rightarrow -256 = \frac{1}{2}(-2)^{n-1}$$

$$\Rightarrow -512 = (-2)^{n-1} \Rightarrow (-2)^9 = (-2)^{n-1}$$

$$\Rightarrow n-1 = 9 \Rightarrow n = 10$$
 جمله دهم

۵- گزینه «۳»

(کوروش داوری)

$$a_6 = a_1 r^5 \Rightarrow \frac{3}{32} = 3 \times (r)^5$$

$$\Rightarrow r^5 = \frac{3}{32} = \frac{1}{32} = \left(\frac{1}{2}\right)^5 \Rightarrow r = \frac{1}{2}$$

$$\lim_{n \rightarrow \infty} S_n = \frac{a_1}{1-r} \Rightarrow \lim_{n \rightarrow \infty} S_n = \frac{3}{1-\frac{1}{2}} = \frac{3}{\frac{1}{2}} = \frac{3}{1} = 3$$

۶- گزینه «۲»

(لیلا شایع علیا)

راه حل اول:

جمله $(n+1)$ ام دنباله مربعی = جمله $(n+1)$ ام دنباله مثلثی + جمله n ام دنباله مثلثی
= جمله هجدهم دنباله مثلثی + جمله هفدهم دنباله مثلثی

$$= \text{جمله هجدهم دنباله مربعی} = (18)^2 = 324$$

$$a_{17} = \frac{17 \times 18}{2} = 153$$

راه حل دوم:

$$a_{18} = \frac{18 \times 19}{2} = 171$$

$$171 + 153 = 324$$

۷- گزینه «۴»

(کوروش داوری)

$$t_n = n^2 \Rightarrow t_{11} = 11^2 = 121$$
 (جمله یازدهم دنباله مربعی)

$$a_{10} = \frac{10(10+1)}{2} = 55$$
 (جمله دهم دنباله مثلثی)

$$1, 1, 2, 3, 5, 8, 13, 21, 34, \boxed{55}, 89$$

جمله دهم دنباله فیبوناتچی

$$55 + 55 = 110 \Rightarrow 121 - 110 = 11$$

۸- گزینه «۳»

(کوروش داوری)

$$\frac{a}{b} = \frac{\sqrt{5}+1}{2} \Rightarrow \frac{a}{6} = \frac{\sqrt{5}+1}{2} \Rightarrow a = 3(\sqrt{5}+1)$$
 عدد بزرگتر

$$\frac{1}{a} = \frac{1}{3(\sqrt{5}+1)} \times \frac{\sqrt{5}-1}{\sqrt{5}-1} = \frac{\sqrt{5}-1}{3(5-1)} = \frac{\sqrt{5}-1}{12}$$

۹- گزینه «۲»

(کوروش داوری)

$$\log_7(4x-2) = 3 \Rightarrow 4x-2 = 7^3 = 8$$

$$\Rightarrow 4x = 10 \Rightarrow x = \frac{10}{4} = \frac{5}{2}$$

$$\log_6(2x+1) = \log_6 \frac{(2 \times \frac{5}{2} + 1)}{2} = \log_6 6 = 1$$

۱۰- گزینه «۴»

(معمد بگیری)

$$\log_a x^2 = 3 \Rightarrow x^2 = a^3 \Rightarrow \begin{cases} x = \sqrt{a^3} & \text{ق.ق} \\ x = -\sqrt{a^3} & \text{غ.ق} \end{cases}$$

$$\log_x^a = \log_{\sqrt{a^3}}^a = \log_{a^{\frac{3}{2}}}^a = \frac{a}{a^{\frac{3}{2}}} = A$$

$$\Rightarrow (a^{\frac{3}{2}})^A = a \Rightarrow \frac{3}{2} \times A = 1 \Rightarrow A = \frac{2}{3}$$

۱۱- گزینه «۱»

(کنکور سراسری ۹۰)

استدلال استقرایی، روش نتیجه‌گیری کلی بر مبنای مجموعه محدودی از مشاهدات است. گالیله با استفاده از استدلال استقرایی موفق به اختراع ساعت آونگ‌دار شد.

۱۲- گزینه «۴»

(کنکور سراسری ۸۰)

حاصل مجموع هر عدد اول با یک عدد فرد، همواره فرد نیست و مثال نقض گزینه (۴)، اعداد ۳ و ۹ هستند که اولی عدد اول و دومی عدد فرد است و مجموع آنها $3+9=12$ عددی فرد نیست.

(کنکور آژار ۷۷)

۱۷- گزینه «۳»

در دنباله فیبوناتچی داریم:

$$F_{17} = 144, F_{16} = 89$$

$$F_n + F_{n+1} = F_{n+2} \Rightarrow F_{16} + F_{17} = F_{18} \Rightarrow F_{16} + 89 = 144$$

$$\Rightarrow F_{16} = 144 - 89 = 55$$

$$\Rightarrow S_n = 2F_n + F_{n-1} - 1 \Rightarrow S_{17} = 2F_{17} + F_{16} - 1$$

$$\Rightarrow S_{17} = 2(144) + 55 - 1 = 232$$

(کتاب آیر)

۱۸- گزینه «۴»

جملات دنباله فیبوناتچی ۱, ۱, ۲, ۳, ۵, ۸, ۱۳, ۲۱, ۳۴, ۵۵, ۸۹, ۱۴۴ را می نویسیم. الگوی داده در سطر اول از حاصل جمع مکعب های دو جمله دوم و سوم منهای مکعب جمله اول آن ها به دست می آید و در سطر دوم از حاصل جمع مکعب های دو جمله سوم و چهارم منهای مکعب جمله دوم آن ها به دست می آید و به همین ترتیب سطرهای بعدی نوشته می شود. با توجه به الگو، سطر پنجم به صورت زیر خواهد بود:

$$\text{سطر پنجم: } 8^3 + 13^3 - 5^3 = 2584$$

(فارج از کشور ۸۶)

۱۹- گزینه «۲»

$$\log_a^{ab} = \log_a^{a^5 \times 2^7} = \log_a^{2^{12}} = \log_a^{(2^3)^4} = \log_a^{8^4} = 4$$

(کنکور سراسری ۷۴)

۲۰- گزینه «۱»

$$2^5 = 32 \Rightarrow \log_2^{32} = 5$$

$$\left(\frac{1}{3}\right)^{-4} = 3^4 = 81 \Rightarrow \log_{\frac{1}{3}}^{81} = -4$$

$$\Rightarrow \text{عبارت داده} = 5 - 4 = 1$$

ادبیات فارسی سال چهارم

(سیریمال طباطبایی نژاد)

۲۱- گزینه «۴»

در بیت گزینه «۴» «ای صنم» ردیف و «تور و دور» و «زاده های قافیه اند؛ بیت قافیه دوم ندارد.

تشریح گزینه های دیگر:

گزینه «۱»: خیزد و ریزد = قافیه اصلی / قمر و شکر = قافیه دوم

گزینه «۲»: باد و باد = قافیه اصلی (باد، در مصراع اول فعل دعا؛ در مصراع دوم یعنی هوا) / چنان و جهان = قافیه دوم

گزینه «۳»: نه و ده = قافیه اصلی / جبین و آتشین = قافیه دوم

(فائزه اسماعیلی)

۲۲- گزینه «۴»

تقطیع مصراع به ترتیب زیر است:

قَر	یا	د	شو	ق	دی	گ
-	-	U	-	U	-	U
رَ	زَا	لَا	نَ	بَر	نَ	خَاسَـت
U	-	-	U	-	U	-

(کنکور سراسری ۸۶)

۱۳- گزینه «۴»

میزان زمان های پیموده شده توسط قطار تشکیل یک دنباله حسابی با قدر نسبت (-۵) می دهد. چون در بار اول زمان پیموده شده ۲۴۰ دقیقه

(۴×۶۰=۲۴۰) و در بار n زمان طی شده ۱۲۰ دقیقه

(۲×۶۰=۱۲۰) است، پس می بایستی n را محاسبه کنیم. (n تعداد نوبت ها)

$$a_1 = 240 \quad \text{و} \quad a_n = 120 \quad \text{و} \quad d = -5$$

$$\Rightarrow a_n = a_1 + (n-1)d \Rightarrow 120 = 240 + (n-1)(-5)$$

$$\Rightarrow 120 = 240 - 5n + 5 \Rightarrow 5n = 245 - 120 \Rightarrow 5n = 125$$

$$\Rightarrow n = \frac{125}{5} = 25$$

(فارج از کشور ۸۷)

۱۴- گزینه «۱»

$$a_1 + a_7 = 20 \Rightarrow a_1 + a_1 r^6 = 20$$

فاکتور از a_1

$$a_3 + a_6 = 45 \Rightarrow a_1 r^2 + a_1 r^5 = 45$$

فاکتور از $a_1 r^2$

$$\Rightarrow \begin{cases} a_1(1+r) = 20 \\ a_1 r^2(1+r) = 45 \end{cases}$$

عبارت بالا را بر عبارت پایین تقسیم می کنیم.

$$\frac{a_1(1+r)}{a_1 r^2(1+r)} = \frac{20}{45} \Rightarrow \frac{1}{r^2} = \frac{4}{9} \Rightarrow 4r^2 = 9 \Rightarrow r^2 = \frac{9}{4}$$

$$\Rightarrow r = \pm \frac{3}{2}$$

چون جملات مثبت اند (طبق صورت سؤال) پس $r = \frac{3}{2}$

$$a_1(1+r) = 20 \Rightarrow a_1 \left(1 + \frac{3}{2}\right) = 20 \Rightarrow \frac{5}{2} a_1 = 20$$

$$\Rightarrow a_1 = \frac{2 \times 20}{5} = 8$$

چون قدر نسبت از یک بزرگتر است پس بزرگترین جمله، جمله چهارم است.

$$a_4 = a_1 r^3 = 8 \times \left(\frac{3}{2}\right)^3 = 8 \times \frac{27}{8} = 27$$

(فارج از کشور ۸۸)

۱۵- گزینه «۲»

$$r = \frac{a_2}{a_1} = \frac{9}{3} = \frac{3}{1} = \frac{3}{1}$$

$$\lim_{n \rightarrow \infty} S_n = \frac{a_1}{1-r} = \frac{3}{1-\frac{3}{4}} = \frac{3}{\frac{1}{4}} = 12$$

(کنکور سراسری ۸۲)

۱۶- گزینه «۲»

آرایه مثلثی، جملات متوالی دنباله مثلثی هستند که جمله عمومی آن برابر است با:

$$a_n = \frac{n(n+1)}{2} \Rightarrow a_{20} = \frac{20(20+1)}{2} = 10 \times 21 = 210$$

مفهوم سایر ابیات:

ب) هدف خداوند همه لطف و مهربانی است، نقش زیبای تو را بر گل و گلاب نقش بست.

د) خداوندی که پاک و بی‌عیب است و همهٔ جهان در تسخیر و رام اوست.

ه) زیباتر آن است که کاستی‌ها و زشتی‌های آفرینش خداوند را زیبا ببینی.

۳۰- گزینهٔ «۴»

(سیریمال طباطبایی نژاد)

ما (ایوان مداین) که مظهر عدالت بودیم این ستم بر ما رفت، وای به حال ستمکاران، که چقدر خوار و ذلیل خواهند شد. مفهوم ذلت قدرتمندان مطرح شده است.

۳۱- گزینهٔ «۲»

(کنکور سراسری ۹۵)

واژه‌های قافیه «پارسی» و «رسی» هستند که «ی» حرف الحاقی است و قافیه کردن «رس» و «رس» غلط است.

۳۲- گزینهٔ «۲»

(کنکور سراسری ۹۳)

دع	و	ی	عش	ق	ز	هر	بل
دس	ت	بر	سر	ز	د	نر	هر
-	U	-	-	U	U	-	-

هـ	و	سی	می	ء	ید
مـ	گ	سی	می	ء	ید
-	U	-	-	-	-

۳۳- گزینهٔ «۲»

(فارج از کشور ۹۰)

تغییر مصوت کوتاه به بلند				تغییر مصوت بلند به کوتاه			
رو	زی	مَز	مَع	ر	فَ	ثَ	قَف
-	U	-	-	U	U	U	-
U	U	-	-	U	U	-	-
ک	پ	گو	یم	ک	چ	نی	دس
فعلاتن				فعلاتن			

	ابدال				
هـ	پ	سو	زد	ما	را
U	U	-	-	-	-
U	U	-	-	U	U
ثَ	ز	شید	خا	ن	بار
فعلاتن			فعلن		

تشریح گزینه‌های دیگر:

گزینهٔ «۱»: در رکن اول مصراع اول، «فعلاتن» به جای «فعلاتن» آورده شده است. رکن سوم مصراع اول تغییر کمیت مصوت کوتاه به بلند دارد. هم‌چنین در هجای آخر هر دو مصراع، اختیار وزنی بلند بودن هجای پایان مصراع آمده است.

گزینهٔ «۳»: در رکن اول مصراع دوم، «فعلاتن» به جای «فعلاتن» آمده است. هم‌چنین هجای آخر مصراع دوم، بلند تلفظ شده است.

گزینهٔ «۴»: در هجای آخر هر دو مصراع، هجای کشیده، بلند تلفظ شده است.

۲۳- گزینهٔ «۳»

(عمیر مدرثی)

د	گر	پ	رو	ی	ک	سَم
U	-	U	-	U	U	-
دی	د	بَر	ن	می	با	شَد
-	U	-	U	-	UU	-

خَ	لی	ل	مَن	هـ	م	بُت	ها
U	-	U	-	U	U	-	-
ی	ء	زَ	ری	ب	ش	کست	
U	-	U	-	U	U	-	

بیت گزینهٔ «۳» تنها «بدال» دارد.

۲۴- گزینهٔ «۱»

(منوچهر شعبانی)

وزن بیت صورت سؤال، «مفتعلن فاعلات مفتعلن فع» است که بحر «منسرح مثنی مطوی منحور» است.

۲۵- گزینهٔ «۱»

(مریم بوستان)

بیت گزینهٔ «۱» بر وزن «مفتعلن مفاعلن مفتعلن مفاعلن» و از تک‌وزن‌هاست. اما بیت صورت سؤال و ابیات گزینه‌های «۲، ۳ و ۴» در گروه وزنی (۳) قرار دارند.

۲۶- گزینهٔ «۴»

(عمیر مدرثی)

بیت گزینهٔ «۴» بر وزن «فعلاتن مفاعلن فعلن» و در بحر «خفیف» است.

تشریح گزینه‌های دیگر:

گزینهٔ «۱»: فاعلاتن فاعلاتن فاعلن (رمل مثنی محذوف)

گزینهٔ «۲»: فعلاتن فعلاتن فعلن (رمل مثنی مخبون محذوف)

گزینهٔ «۳»: فعلاتن فعلاتن فعلن (رمل مسدس مخبون محذوف)

۲۷- گزینهٔ «۴»

(عارف‌سادات طباطبایی نژاد)

وزن بیت گزینهٔ «۴» «مفاعلن فعلاتن مفاعلن فعلن» است که دوری نیست. وزن ابیات گزینه‌های دیگر به ترتیب عبارت است از: «مستفعل مفعولن مستفعل مفعولن»، «مفتعلن فاعلن مفتعلن فاعلن» و «مستفعلن فع مستفعلن فع».

۲۸- گزینهٔ «۳»

(نسرین حق‌پرست)

ویژگی‌های مذکور در صورت سؤال به ترتیب مربوط به سبک‌های «عراقی، سعدی و خراسانی» هستند.

۲۹- گزینهٔ «۲»

(راور تاشی)

مفهوم عبارت: «آفرینش خدا بی‌نقص و عیب است و سر سوزنی در آن خطا نیست»

الف) در تشریف (لباس و خلعت) تو نقص و عیبی نیست، این نقص و عیب فقط از جانب ماست.

ج) رهبر و راهنمای ما گفت که در آفرینش خدا هیچ خطایی نیست.

و) برای آفرینش خدا عیب مگیرید فقط نکویی را ببینید.

۳۴- گزینه ۳»

(کنکور سراسری ۹۴)

در رکن پایانی مصراع دوم بیت «ب» و رکن پایانی مصراع اول بیت «ج» اختیار شاعری ابدال وجود دارد.

۳۵- گزینه ۳»

(کنکور سراسری ۹۲)

بیت گزینۀ «۳» در وزن «مفعولُ مفاعیلُ مفاعیلُ فعولن» سروده شده است که نام درست وزن عروضی آن «هزج مثنیٰ مخرب مکفوف محذوف» می‌باشد.

تشریح گزینه‌های دیگر:

گزینه «۱»: فعلاتن فعلاتن فعلاتن: رمل مثنیٰ مشکول

گزینه «۲»: مفاعیلن فعلاتن مفاعیلن فعولن: مجتث مثنیٰ مخبون محذوف

گزینه «۴»: مفعولُ فعالاتُ مفاعیلُ فاعلن: مضارع مثنیٰ مخرب مکفوف محذوف

۳۶- گزینه ۱»

(کنکور سراسری ۹۱)

نَ	خا	ه	یاخر	کِ	جُ	ءا	تَش
U	-	U	-	U	U	-	-
خَ	مو	ش	با	شُ	بِ	هر	خس
مفاعیلن				فعالین			

کُ	نن	د	خا	مو	شت
U	U	U	-	-	-
رَ	ه	ک	میز	مگ	شای
مفاعیلن			فعالین (فعولن)		

مَ	ن	رَ	مید	دِ	ز	غید	رت
U	U	U	-	U	U	-	-
نَ	گا	رِ	خید	ش	جُ	دید	دَم
مفاعیلن				فعالین			

ز	پا	فَ	تا	دم	دوش
U	-	U	-	-	-
بِ	دس	تِ	بید	گا	ن
مفاعیلن			فعالین (فعولن)		

تشریح گزینه‌های دیگر:

گزینه «۲»: وزن بیت: «مفعول فاعلات مفاعیل فاعلن» = «مستفعلن مفاعیلن مستفعلن فعل» = «مضارع مثنیٰ مخرب مکفوف محذوف»

گزینه «۳»: وزن بیت: «فعالین فعلاتین فعلاتین فعولن» = «رمل مثنیٰ مخبون محذوف»

گزینه «۴»: وزن بیت، «مفاعیلین مفاعیلین مفاعیلین» = «هزج مثنیٰ سالم»

۳۷- گزینه ۴»

(فارج از کشور ۹۲)

گسترش غزلیات و مثنوی‌های عاشقانه‌ای که هنوز ماندگار و معروف است، از ویژگی‌های فکری سبک عراقی به شمار می‌رود.

۳۸- گزینه ۲»

(کتاب آیین)

معنی عبارت صورت سؤال: اوج حکومت سامانیان بود و جهان آباد، حکومت سامانی هیچ دشمنی نداشت و لشکریان همه مطیع و فرمان‌بردار حکومت بودند. ابیات گزینۀ «۱»، «۲» و «۴» نیز هر یک به گونه‌ای مساعد بودن شرایط زمانه و قدرت حاکمان وقت را بیان می‌کنند اما بیت گزینۀ «۳» بیانگر نامساعد بودن روزگار است و با عبارت سؤال تقابل مفهومی دارد.

۳۹- گزینه ۲»

(فارج از کشور ۹۱)

بیت صورت سؤال و بیت گزینۀ «۲» به این مفهوم اشاره دارند که هر کاری را باید در وقت خود انجام داد و مترادف مضمون «تا جوانی جوان باش، چون پیری شدی پیری کن» است.

تشریح گزینه‌های دیگر:

گزینه «۱»: کسی که در کودکی مرده، از شرمساری گناهکار بودن در دوران پیری در امان است.

گزینه «۳»: پیر، قدر جوانی را می‌داند.

گزینه «۴»: دریافت پاداش صبر

۴۰- گزینه ۳»

(کنکور سراسری ۸۸)

در بیت گزینۀ «۳»، به دشمنی فلک و روزگار با اهل نظر (عارفان) اشاره شده است ولی بیت سؤال و گزینه‌های «۱»، «۲» و «۴» به ناپودی قدرتمندان و بی‌وفایی جهان اشاره دارند.

عربی سال چهارم

۴۱- گزینه ۱»

(مبیر همایی)

«کان ... یطرقون»: (فعل ماضی استمراری) پایین می‌انداختند/ «الظلمة»: ستمگران/ «رؤوسهم»: سرهایشان/ «عندما»: هنگامی که/ «تبیّن الموضوع»: موضوع روشن شد

۴۲- گزینه ۲»

(سیر ممرعلی مرتضوی)

«تحتاجون»: نیاز دارید، احتیاج دارید/ «بلوغکم الغایة»: رسیدنتان به هدف/ «علم یعمل به»: علمی که بدان عمل شود («یعمل» فعل مجهول است و چون جمله وصفیه است، در ترجمه با «که» همراه شده است.)/ «لأن»: زیرا/ «کالکنز الذی»: مانند گنجی است که.../ «لا ینفق منه»: از آن انفاق نمی‌شود («لا ینفق» فعل مجهول است.)

۴۳- گزینه ۴»

(فاطمه منهر فاک)

«ایرانیان»: ایرانیون / «هر سال»: کلّ سنة / «عید نوروز»: عید النیروز / «با»: مع / «نو شدن»: تجدد / «هنگام»: عند / «آغاز»: بدایة، بدء / «فصل بهار»: فصل الربیع (مضاف و مضاف‌الیه) / «جشن می‌گیرند»: یحتفل بـ ... (در این جا)، یحتفلون بـ ...

۴۴- گزینه ۲»

(سیر ممرعلی مرتضوی)

حرکت گذاری کامل عبارت: «إن نُرَدُّ أنْ تحیا قلوبنا بالإیمانِ و التوحیدِ و نَلذُّ بذکرِ اللهِ فلنطهر قلوبنا من الذنوب!»



۴۵- گزینه «۱»

(مسئول رضایی)

تشریح گزینه‌های دیگر:

گزینه «۲»: «الجملة فعلية و خبر مرفوع محلاً» نادرست است، زیرا جمله، صلة موصول است.

گزینه «۳»: «مشتق» نادرست است.

گزینه «۴»: «مثنی» نادرست است.

۴۶- گزینه «۴»

(مبیر همایی- سیر ممبرعلی مرتضوی)

با توجه به مؤنث بودن «عین»، فعل بعد از آن حتماً باید به صورت مؤنث بیاید.

تشریح گزینه‌های دیگر:

گزینه «۱»: میان فعل «ساعتت» و فاعل آن (فاطمة) فاصله افتاده است، پس فعل را می‌توان به شکل مذکر یا مؤنث به کار برد.

گزینه «۲»: فعل را می‌توان به شکل مذکر یا مؤنث به کار برد، زیرا نایب فاعل مؤنث مجازی است.

گزینه «۳»: میان فعل «تجهتهد» و فاعل آن (الطالبة) فاصله افتاده است، پس فعل را می‌توان به شکل مذکر یا مؤنث به کار برد.

۴۷- گزینه «۳»

(مسئول رضایی)

هفت اسم معرفه (صدیق- ی- المقالة- الی- أستاذ- نا- ه).

تشریح گزینه‌های دیگر:

گزینه «۱»: شش اسم معرفه (هذا- هو- الطالب- المعتمد- طاقات- ه).

گزینه «۲»: پنج اسم معرفه (اللغة- العربية- أفصح- لغات- العالم).

گزینه «۴»: پنج اسم معرفه (هذه- ها- أ- ی- اليوم).

۴۸- گزینه «۳»

(مسئول رضایی)

«المعلمین» مفعول به و منصوب با علامت اعراب فرعی «یاء»، «مشاکیل» اسم غیرمنصرف، مجرور به حرف جر با علامت اعراب فرعی فتحة است.

تشریح گزینه‌های دیگر:

گزینه «۱»: «ذی» به صورت منصوب صحیح است (ذا).

گزینه «۲»: «الحاضرون» به صورت مجرور صحیح است (الحاضرين).

گزینه «۴»: «المقالات» با علامت فرعی کسره، منصوب می‌شود (المقالات).

۴۹- گزینه «۳»

(مبیر همایی)

راع (راعی): اسم منقوص / أقصى: اسم مقصور.

تشریح گزینه‌های دیگر:

گزینه «۱»: اسم مقصور: الدنيا/ الهوی

گزینه «۲»: اسم مقصور: الأراضی

گزینه «۴»: اسم مقصور: الفتی

نکته:

۱) «جوارحی» یک اسم نیست: جوارح (یک اسم صحیح الآخر) + ی

۲) «النبی» روی حرف آخر تشدید دارد و اسم منقوص نیست.

۵۰- گزینه «۱»

(مسئول رضایی)

«یحزن»: مضارع للغائب منصوب با اعراب اصلی «فتحه». باید توجه داشت که در این فعل، نون جزء ریشه کلمه است و به آن اضافه نشده است.

تشریح گزینه‌های دیگر:

گزینه «۲»: تفرح: مضارع للمخاطبات محلاً منصوب

گزینه «۳»: لیجد: مضارع مجزوم است (ترجمه: باید بیاید)

گزینه «۴»: تعمدی: مضارع للمخاطبة منصوب به اعراب فرعی (حذف نون اعراب)

۵۱- گزینه «۱»

(فارج از کشور ۸۶)

«تَنْشُرُ»: می‌پراکند، منتشر می‌کند / «القمر»: ماه / «ضوءه»: نورش / «فی السماوات»: در آسمان‌ها / «وصماته السوداء الظلماء»: لکه‌های سیاه و تاریکش / «يَحْفَظُ»: حفظ می‌کند، نگه می‌دارد / «لنفسه»: برای خودش (برای خود)

۵۲- گزینه «۱»

(فارج از کشور ۹۵)

«فقدت» با توجه به «ت» در آخرش، نمی‌تواند به «مکان» برگردد و به صورت فعل غایب ترجمه گردد، بنابراین ترجمه صحیح عبارت این گزینه چنین است: «اگر روزی مکان بذرهایت را که آن را کاشتی، گم کردی.»

با توجه به ترجمه نشدن ضمیر «ک» در «بذورك» هم می‌توان راحت‌تر به نادرست بودن این گزینه پی برد.

دقت کنید که «فَ» گاهی به معنای «چرا که، چه و..» و برای آوردن دلیل مورد استفاده قرار می‌گیرد.

۵۳- گزینه «۴»

(کنکور سراسری ۹۵)

«کسانی که»: من (موصول عام)، الذين (موصول خاص برای جمع مذکر) / «به ما راست بگویند»: يصدقوننا (فعل ثلاثی مجرد) / «بیش‌تر به ... نیاز داریم»: نحتاج الی... أكثر / «ما را تأیید کنند»: يصدقوننا (فعل ثلاثی مزید از باب تفعیل)

نکته مهم درسی:

«ما و من» موصول عام هستند، بنابراین برخلاف موصول‌های خاص، برای هر تعداد و جنسی مورد استفاده قرار می‌گیرند.

۵۴- گزینه «۲»

(کنکور سراسری ۸۵)

حرکت گذاری درست همه عبارت این گونه است:

«مِنَ الْإِسْمِ مَا يَظْهَرُ عَلَيْهِ جَمِيعُ الْحَرَكَاتِ وَ مِنْهُ مَا يَقْبَلُ عِلَامَاتٍ أُخْرَى نُسَمِّيهَا الْفَرَعِيَّةَ»

۵۵- گزینه «۲»

(کنکور سراسری ۹۵)

تشریح گزینه‌های دیگر:

گزینه «۱»: «تمییز» نادرست است، زیرا «مفعول له» و منصوب است.

گزینه «۳»: «فتعال» نادرست است، «استفعال» صحیح است.

گزینه «۴»: «مبنی للمجهول» نادرست است.

۵۶- گزینه «۲»

(فارج از کشور ۹۴)

اسم تفضیل، هرگاه از فعل مجرد ثلاثی نباشد و یا بر رنگ و عیب دلالت کند، به صورت «أشدّ (أكثر) أقلّ» + مصدر منصوب ساخته می‌شود، بنابراین «أحمر» در این گزینه به صورت «أكثر حمرة» صحیح است.

۵۷- گزینه «۴»

(کنکور سراسری ۹۵)

در گزینه «۴»، عائد صله ضمیر «هو» مستتر در فعل للغائب «دعا» است، اما در سایر گزینه‌ها، عائد صله ضمیر بارز «ه» است که به فعل چسبیده است و نقش مفعولی هم دارد، زیرا در واقع مرجع ضمیر «ه»، موصول «من» است.

۵۸- گزینه «۴»

(کنکور سراسری ۹۲)

«ما» از نوع تعجیبی است و «ما أصعب» اسلوب تعجب است.

۵۹- گزینه «۱»

(کتاب آبی)

جای خالی نقش مضاف‌الیه و مجرور را دارد که به دلیل مضاف بودن، (ال) و تنوین نمی‌گیرد، پس فقط گزینه «۱» صحیح است.

۶۰- گزینه «۲»

(کنکور سراسری ۸۷)

فعل «بری»، معتل اللام (ناقص) است و هنگامی که مجزوم شود، در صیغه «لغائب»، حرف عله‌اش حذف می‌شود. در عبارت این گزینه، فعل «بری» جواب شرط است و باید مجزوم باشد؛ پس به صورت «تیر» (مجزوم با اعراب فرعی حذف حرف عله) درست است.

تاریخ‌شناسی

۶۱- گزینه «۳»

(آزاره میرزایی)

فرمانروایی کیانیان که بخشی از آن در دوره حماسی قرار دارد، از فرمانروایی کیخسرو تا اواخر دوره کیانیان ادامه می‌یابد. در این بخش حوادث تاریخی تا حدود زیادی دگرگون شده‌اند.

۶۲- گزینه «۴»

(بهر روز یعنی)

مرحله دوم کار باستان‌شناسی، کاوش و حفاری است که یکی از مراحل حساس و مهم در فعالیت باستان‌شناسی است که در آن دانش و تجربه باستان‌شناس محک زده می‌شود. زیرا آن چه یک باستان‌شناس در حین حفاری می‌بیند و می‌آزماید، تکرارپذیر نیست.

۶۳- گزینه «۳»

(علی‌محمد کریمی)

مورخ با استفاده از علوم مرتبط با تاریخ می‌تواند به درک بهتر تاریخ و تبیین و تفسیر رویدادها بپردازد. به عنوان مثال، آشنایی با ادبیات، مورخ را به فهم درست متون قدیمی تاریخی و درک مطالب تاریخی نهفته در آثار ادبی قادر می‌سازد.

۶۴- گزینه «۳»

(میلاد هوشیار)

اولین توجه انسان‌های اولیه به زمان، گردش شبانه‌روز بود. دستگاه اندازه‌گیری زمان (تقویم)، طی قرون متمادی با گسترش علم نجوم و ریاضیات کامل‌تر شد.

۶۵- گزینه «۲»

(علی‌محمد کریمی)

در این تقویم سال به چهار فصل طبیعی بهار، تابستان، پاییز و زمستان و به ۱۲ ماه ۳۰ روزه تقسیم می‌شد. خمسۀ مستترقه را در آخر اسفند اضافه می‌کردند و هر چهار سال یا پنج سال یک روز را کبیسه و آن را ۳۶۶ روز حساب می‌کردند.

۶۶- گزینه «۲»

(مریم بوستان)

در تقویم رومی، سال آن‌ها شمسی و ماه‌ها، قمری بود، اختلاف ۱۱ روز سال شمسی با سال قمری موجب بی‌نظمی‌های فراوانی در این تقویم می‌شد. در زمان ژولیوس سزار اصلاحاتی در این تقویم صورت گرفت و در زمان پاپ گریگوار سیزدهم با اصلاحات جدید به تقویم گریگوار شهرت یافت که هنوز مورد استفاده اکثر کشورهای مسیحی است.

۶۷- گزینه «۱»

(آزاره میرزایی)

مورخان مسلمان چون مسعودی به اهمیت مکان در بررسی‌های تاریخی توجه داشتند و به همین دلیل آثار بر جای مانده از آن‌ها، ترکیبی از تاریخ و جغرافیاست.

امروزه مورخان سعی می‌کنند تاریخ را با توجه به محل وقوع رخدادها، بازسازی کنند.

۶۸- گزینه «۲»

(آزاره میرزایی)

بررسی گزینه‌ها:

گزینه «۱»: نادرست - نادرست

گزینه «۲»: درست - درست

گزینه «۳»: نادرست - درست

گزینه «۴»: نادرست - نادرست

۶۹- گزینه «۱»

(آزاره میرزایی)

دولت ساسانیان در بین‌النهرین حیره را به عنوان منطقه سرحدی میان خود و روم شرقی قرار داده بودند و دولت روم شرقی نیز غسان را در شامات به عنوان منطقه سرحدی با ایران تأسیس کرد.

۷۰- گزینه «۲»

(مریم بوستان)

علت توجه مورخان به تهیه و تنظیم نقشه‌های تاریخی بیشتر به جهت فراوانی نسبی اطلاعات موجود در آن است.

۷۱- گزینه «۳»

(مریم بوستان)

در فرهنگ مکتوب عامل اصلی حفظ و انتقال دانش‌ها و تجارب بشری و به طور کلی آن چه فرهنگ را می‌سازد، کتابت است.

۷۲- گزینه «۳»

(بهر روز یعنی)

سال‌یابی به روش کربن ۱۴، در اواسط قرن بیستم ابداع شده است و دوره زمانی که می‌توان از این روش برای تعیین سن آثار باستانی استفاده کرد، حداکثر تا حدود ۷۰ هزار سال است.

۷۳- گزینه «۲»

(بهر روز یعنی)

موزه ارمیتاژ در سن‌پترزبورگ و موزه متروپولیتن در نیویورک واقع شده است. تمایل ذاتی بشر به حفظ اشیای کمیاب و گران‌بها، پیشرفت‌های علمی در زمینه باستان‌شناسی و تاریخ، رشد احساسات ناسیونالیستی و علاقه به هویت ملی و افزایش آگاهی نسبت به اهمیت این آثار در شناخت بهتر زندگی گذشتگان از جمله دلایل توجه جدی جوامع و حکومت‌ها در این زمینه بود.

۷۴- گزینه «۴»

(بهر روز یعنی)

احتمالاً در حدود ۷۰۰ سال پیش از میلاد، در لودیبه سکه‌هایی از جنس الکتروم ضرب می‌شد.

پس از فتح لودیبه توسط کوروش هخامنشی سکه‌های کروزی در ایران رواج یافت. داریوش یکم هخامنشی سکه‌های دریک طلا و شکل نقره را ضرب کرد که کهن‌ترین سکه‌های ایرانی است.

۷۵- گزینه «۳»

(بهر روز یعنی)

در گزینه «۳» سکه شاهی با ملاک «لقب حاکم» و عباسی با ملاک «نام حاکم» نام‌گذاری شده است و بنابراین در یک گروه قرار نمی‌گیرند.

۷۶- گزینه «۳»

(آزاره میرزایی)

شیوه کاربرد تزیینات و دکوراسیون داخلی بناها مربوط به شاخه تاریخ اجتماعی است.

۷۷- گزینه «۴»

(مریم بوستان)

در مرحله شناسایی، سکه‌شناس کار تخصصی خود را آغاز می‌کند و می‌کوشد سکه را شناسایی کند. روش یافتن سکه‌ها معمولاً روشی باستان‌شناسی است.

۷۸- گزینه «۱»

(مریم بوستان)

اختراع فیلم و سینما به مثابه تحقق آرزوی دیرین مورخان جهت دیدن رویدادهای گذشته است. فیلم‌های خبری مستقیم‌ترین منابع را از وقایع مختلف در اختیار محققان تاریخ قرار می‌دهند.

۷۹- گزینه «۲»

(آزاره میرزایی)

بشر از قرن نوزدهم به امکان عکاسی برای به تصویر کشیدن صحنه‌های زندگی خود که به معنای فن تثبیت دائمی تصاویر بود دست یافت. عکس‌های تاریخی با پدید آوردن درک بصری از موضوعات مختلف به تفهیم بهتر مطالب تاریخی باری می‌رسانند.

۸۰- گزینه «۳»

(ماهان آشوری)

افسانه‌ها و حماسه‌ها بسیاری از کمبودها و خلأهای دانش تاریخی بشر را تکمیل می‌کنند. مثلاً از نام لهراسب، گشتاسب و تعدادی دیگر که در نامشان کلمه «اسب» وجود دارد، به وجود خاندانی موسوم به «اسب» در تاریخ ایران پی برده‌اند.

جغرافیای سال چهارم

۸۱- گزینه «۳»

(بهر روز یعنی)

اهداف آموزش جغرافیا عبارت‌اند از: پرورش روحیه قدردانی و سپاسگزاری از مواهب الهی - تقویت احساس تعلق به کشور و هویت ملی - درک لزوم حفاظت و بهره‌برداری عاقلانه و مطلوب از محیط - شناخت جغرافیای جهان به عنوان خانه بزرگ و تقویت مهارت‌های زندگی فردی و اجتماعی.

آموزش‌های جغرافیایی به دنبال کسب سواد جغرافیایی است که در آن، افراد به درک و فهمی از جغرافیا دست یابند که در زندگی‌شان مؤثر و سودمند باشد.

۸۲- گزینه «۱»

(بهر روز یعنی)

سیستم خاک، سیستمی «ساده» و شهر سیستمی «باز» می‌باشد. پس‌خوراند «منفی» در یک سیستم اگرچه زیان‌آور است، اما در نهایت سبب بقای سیستم می‌شود.

۸۳- گزینه «۱»

(آزاره میرزایی)

بررسی گزینه‌ها:

گزینه «۱»: نادرست (روش‌های کمی و آماری) - مرحله دوم
گزینه «۲»: درست - مرحله دوم
گزینه «۳»: درست - مرحله سوم
گزینه «۴»: درست - مرحله سوم

۸۴- گزینه «۳»

(کتاب آیین)

شکل صورت سؤال، چگونگی تعامل محیط طبیعی و محیط اجتماعی را که به وجود آورنده محیط جغرافیایی است، نشان می‌دهد.

۸۵- گزینه «۳»

(آزاره میرزایی)



- در مرحله تدوین فرضیه، پژوهشگر حدس یا پیش‌بینی علمی خود را درباره موضوع پژوهش، با توجه به دانسته‌ها و یافته‌هایش مطرح می‌کند.
- در مرحله پردازش داده‌ها، اطلاعات غیرضروری حذف می‌شود و اطلاعات مرتبط با موضوع تحقیق حفظ می‌گردد.
- در مرحله آزمون فرضیه و در پایان پژوهش، فرضیات پژوهش بر اساس نتیجه بدست آمده از پردازش داده‌ها به‌طور حتم یا با احتمال زیاد رد یا تأیید می‌شود.

۸۶- گزینه «۳»

(کتاب آیین)

پژوهش‌های علی از نوع پژوهش‌های کاربردی‌اند؛ زیرا از نتایج آن‌ها برای جلوگیری از تکرار رویداد یا حادثه نامطلوب استفاده می‌شود.

۸۷- گزینه «۱»

(کتاب آیین)

پژوهشگر در انتخاب مسئله تحقیق به چند نکته باید توجه کند: مسئله واضح و روشن بیان شود، محدود و مشخص، مهم و جدید باشد.

۸۸- گزینه «۴»

(بهر روز یعنی)

برای تهیه نقشه، ابتدا داده‌های جغرافیایی مورد نیاز، جمع‌آوری می‌شود. در صورت وجود محدودیت‌های جغرافیایی مانند گستردگی منطقه مورد نظر یا دشواری‌های دسترسی، از روش نقشه‌برداری هوایی استفاده می‌شود. به مجموعه فرآیند تبدیل عکس‌های هوایی به نقشه، فتوگرامتری می‌گویند.

۸۹- گزینه «۴»

(آزاده میرزایی)

$$\frac{1 \text{ cm}}{4 \text{ cm}} = \frac{2 \text{ km}}{x} \Rightarrow x = 2 \times 4 = 8 \text{ کیلومتر}$$

$$8 \times 1000 = 8,000 \text{ متر}$$

$$8000 \times 100 = 800,000 \text{ سانتی متر}$$

۹۰- گزینه «۱»

(کتاب آبی)

از دوربین نقشه‌برداری یا «تئودولیت» برای گردآوری داده‌ها از منطقه مورد نظر استفاده می‌شود و موقعیت و ابعاد پدیده‌ها را به‌طور مستقیم در روی زمین اندازه‌گیری می‌کنند.

تشریح گزینه‌های دیگر:

گزینه «۲»: اندازه‌گیری ابعاد پنهان آیسبرگ‌ها (کوه‌های یخی) به کمک نقشه‌برداری دریایی امکان‌پذیر شده‌است.

گزینه «۴»: در روش نقشه‌برداری هوایی و سنجش از دور، دوربین مخصوصی در هواپیما مستقر می‌شود و هواپیما با پرواز در ارتفاع معین از سطح زمین به‌طور متوالی از منطقه مورد نظر و همه پدیده‌های طبیعی و انسانی عکس‌های افقی تهیه می‌کند.

۹۱- گزینه «۲»

(بهر روز یعنی)

نقشه‌های بزرگ مقیاس از $\frac{1}{3000}$ تا $\frac{1}{10000}$ ، برای نقشه‌های شهرسازی، شبکه‌های انتقال نیرو، نقشه مسیر لوله‌های آب و گاز و نفت کاربرد دارد. در گزینه «۲» هر سانتی‌متر برابر با ۶۰ متر است، بنابراین:

$$\frac{1 \text{ cm}}{6 \text{ m}} = \frac{1 \text{ cm}}{60 \times 100} = \frac{1}{6000}$$

۹۲- گزینه «۲»

(شیوا شریف‌زاد)

در آینده، آب‌های شمالی کره زمین یکی از پررفت‌وآمدترین خطوط تجاری جهان خواهند شد و نقشه‌های دریایی این مناطق اهمیت بیش‌تری خواهند یافت.

نقشه‌های تلفیقی در زمره فعالیت‌های نقشه‌کشی قرار می‌گیرند.

۹۳- گزینه «۱»

(شیوا شریف‌زاد)

نقشه‌های کوچک‌مقیاس، مخصوص قاره‌ها و کشورهای بزرگ است و نقشه‌های بزرگ‌مقیاس مخصوص پروژه‌های عمرانی است.

۹۴- گزینه «۱»

(ممدعلی اسفان)

در بررسی همه پدیده‌های جغرافیایی باید به گذشته آن‌ها توجه کرد؛ مثلاً در بررسی مراحل رشد و توسعه شهر اصفهان، باید به نحوه شکل‌گیری و پیدایش این شهر و چگونگی توسعه آن در مراحل مختلف تاریخی توجه کنیم. (شناخت تکوینی)

در تحلیل ساختاری، رابطه یک پدیده جغرافیایی با سایر پدیده‌ها مورد بررسی قرار می‌گیرد. (شناخت ساختاری)

۹۵- گزینه «۴»

(بهر روز یعنی)

شکل صورت سؤال مربوط به سیستم تصویر مسطح یا قطبی است که در آن مدارها، دوائر متحدالمرکز و نصف‌النهارها خطوط متقاطع هستند که همگی از قطب شمال عبور می‌کنند. امروزه برای تهیه نقشه قطب‌ها، کشورهای کوچک، جزیره‌ها و نظایر آن از این سیستم تصویر استفاده می‌شود.

۹۶- گزینه «۲»

(مریم بوستان)

معمولاً در نقشه‌ها پدیده‌های دوبعدی (پلانیمتری) را به کمک علائم قراردادی نشان می‌دهند.

نشان دادن ناهمواری‌ها به کمک خطوط هم‌تراز (منحنی میزان) یکی از علمی‌ترین و رایج‌ترین شیوه‌هایی است که علاوه بر نمایش دادن ظاهر ناهمواری‌ها، محاسبات مربوط به آن را نیز امکان‌پذیر می‌سازد.

۹۷- گزینه «۱»

(آزاده میرزایی)

همه گزاره‌ها درست هستند.

۹۸- گزینه «۳»

(عبیه مثنی)

امروزه سیستم‌های تصویر، مشکل رسم تصویر کره زمین را به‌طور یک‌جا و مسطح و بدون کشیدگی حل کرده‌اند. در سیستم تصویر مسطح هرچه از مرکز قطب دور شویم، تصویر قاره‌ها و کشورها کشیدگی پیدا می‌کنند و از شکل طبیعی خارج می‌شوند. در سیستم تصویر استوانه‌ای، نقشه کشورهای اطراف استوا به‌طور دقیق ترسیم می‌شود و نقشه بخش‌های شمالی و جنوبی زمین گسترش یافته و از حد طبیعی خارج می‌گردد.

۹۹- گزینه «۲»

(سیمما رهبر)

در نقشه‌برداری هوایی، عکس‌های متوالی که حدوداً ۶۰ درصد پوشش مشترک دارند، در دستگاه تبدیل قرار می‌گیرند و در این دستگاه به دلیل پوشش مشترک عکس‌ها، پدیده‌ها به‌صورت برجسته دیده می‌شوند.

۱۰۰- گزینه «۱»

(سیمما رهبر)

«کارتوگراف‌ها» همواره به دنبال راه‌حلی بوده‌اند که به کاربران نقشه برای محاسبه ارتفاع هر نقطه یا شیب زمین کمک کنند و در گذشته به کمک «نورپردازی» تصویری از ارتفاعات به‌دست می‌آوردند.



علوم اجتماعی

۱۰۱- گزینه «۳»

(الله فطری)

قرآن کریم علاوه بر آن که برای جامعه و فرهنگ، جایگاه ویژه‌ای قائل است و از زندگی و مرگ امت‌ها سخن می‌گوید، جهان فردی اشخاص را نیز نادیده نمی‌گیرد و بر مسئولیت فرد در قبال فرهنگ و جامعه تأکید می‌کند. جهان عینی براساس حکمت و مشیت خدا، رفتاری حکیمانه با انسان و جامعه انسانی (جهان فرهنگی) دارد.

تشریح گزینه‌های دیگر:

گزینه «۱»: از دیدگاه قرآنی، جهان عینی با جهان فرهنگی و اجتماعی تعامل فعال دارد.

گزینه «۴»: دیدگاه قرآنی برای ذهن افراد و فرهنگ جامعه، هویت صرفاً طبیعی قائل نیست.

۱۰۲- گزینه «۳»

(فارج از کشور ۹۵)

علم جدید با رویکرد دنیوی خود، دیگر وظیفه شناخت حقیقت عالم و مسئولیت عبور انسان از ملک به ملکوت را برعهده نداشت؛ بلکه به تدریج به صورت وسیله و ابزار تسلط انسان بر طبیعت درآمد.

در رویکرد جدید، علوم طبیعی و تجربی در بین معارف و علوم مختلف بیش‌ترین اهمیت را پیدا کردند و فناوری و صنعت، رهاورد این بخش از علوم بود.

اندیشه سیاسی جدیدی که در فرهنگ جدید غرب شکل می‌گرفت، آرمان شهر خود را بر مبنای حقوق طبیعی و خواسته‌های دنیوی تنظیم می‌کرد. قوانین این نظام، ریشه در علم و اراده الهی ندارد؛ بلکه ریشه در خواست و اراده‌ای دارد که مستقل از ابعاد آسمانی و الهی انسان عمل می‌کند. اندیشه سیاسی نوین براساس اصالت بخشیدن به انسان دنیوی، خواست و اراده آدمی را مبدأ قانون‌گذاری می‌دانند، و لیبرالیسم اندیشه سیاسی جدیدی است، که از این رهگذر شکل می‌گیرد.

۱۰۳- گزینه «۴»

(آزیتا بیرق)

معیار و میزان برای سنجش عقاید و ارزش‌های مختلف، ارزش حقیقت است نه تعهد و مسئولیت.

۱۰۴- گزینه «۳»

(الله فطری)

نظام جهانی، محیط بین‌المللی را شکل می‌دهد که از آن با عنوان جامعه جهانی نیز یاد می‌کنند.

به واحدهای اجتماعی که در سرزمینی به نام کشور مستقرند و دارای نظام سیاسی، اقتصادی، آموزشی یگانه‌ای هستند، دولت-ملت می‌گویند.

با انقلاب فرانسه دولت‌هایی شکل گرفت که به طور رسمی، گسست خود را از دین اعلام کردند.

۱۰۵- گزینه «۳»

(کنکور سراسری ۹۴)

مراحل تکوین نظام نوین جهانی:

۱) پیدایش قدرت‌های سیاسی سکولار: زوال تدریجی قدرت کلیسا منجر به حاکمیت قدرت‌های منطقه‌ای فئودال‌ها و اربابان بزرگ شد. در نهایت با انقلاب فرانسه، دولت‌هایی شکل گرفت که به طور رسمی، گسست خود را از دین اعلام کردند.

۲) پیوند قدرت با تجارت، سرمایه و صنعت: صنعت، عنصر دیگری بود که بر فرایند انباشت ثروت و موقعیت سرمایه‌داران افزود.

۳) به خدمت گرفتن میلان مذهبی و سازمان‌های فراماسونری: کشورهای غربی برای تأمین منافع اقتصادی نیازمند درهم شکستن مقاومت‌های فرهنگی اقوامی بودند که سلطه و نفوذ آن‌ها را تحمل نمی‌کردند.

۴) ادغام جوامع در نظام جهانی استعمار

۱۰۶- گزینه «۲»

(الله فطری)

اقتصاد کشورهای استعمارشده و تحت نفوذ، نیروی کار و مواد خام مورد نیاز کشورهای غربی را تأمین می‌کند. مزارع پنبه در هند نمونه‌ای از این امر می‌باشد.

کانون‌های ثروت و قدرت برای حفظ منافع خود، از طریق سازمان‌های بین‌المللی، موانع موجود بر سر راه تجارت بین‌المللی را نیز برمی‌دارند و استقلال اقتصادی کشورهای مختلف و سیاست‌های ملی را مخدوش می‌سازند.

تجمع قدرت رسانه در دست صاحبان ثروت (امپراطوری رسانه) نه تنها هویت فرهنگی جوامع غیرغربی را متزلزل می‌گرداند، بلکه به گونه‌ای آشکار، ارزش‌های دموکراتیک جهان غرب را نیز به سخره می‌گیرد.

۱۰۷- گزینه «۳»

(آزیتا بیرق)

واژه امپریالیسم از امپراطوری گرفته شده است و به هر نوع سلطه‌ای اطلاق می‌شود.

در استعمار نو، کشور استعمارگر با اتکا به قدرت اقتصادی خود و با استفاده از نهادها و ساختارهای اقتصادی و سیاسی بین‌المللی و با روش‌ها و سازوکارهای غیر مستقیم (از طریق دولت‌های دست نشانده)، کنترل بازار و سیاست کشورهای دیگر را در اختیار می‌گیرد.

در استعمار قدیم، استعمارگران حضور مستقیم و آشکار دارند. در استعمار نو، استعمارگران پنهان و مجریان آن‌ها آشکارند. در استعمار فرانو، استعمارگران و مجریان هر دو پنهان‌اند.

جهان غرب در استعمار فرانو، هویت فرهنگی دیگر کشورها را هدف قرار می‌دهد؛ یعنی عقاید، ارزش‌ها و آرمان‌های فرهنگ‌های دیگر را مورد هجوم قرار می‌دهد و به جای آن، عقاید و ارزش‌های فرهنگ غرب را تبلیغ و ترویج می‌کند.

۱۰۸- گزینه «۴»

(الله فطری)

اندیشه سیاسی جدیدی که در فرهنگ جدید غرب شکل می‌گرفت، آرمان شهر خود را بر مبنای حقوق طبیعی و خواسته‌های دنیوی تنظیم می‌کرد. این از آثار ارزش‌های بنیادین غرب در زمینه سیاست بود.

حرکت‌های اعتراض‌آمیز رنسانس به جای بازگشت به سوی حقوق الهی انسان، به رویگردانی از نگاه معنوی و انکار ربوبیت و شریعت الهی منجر شد. بدین ترتیب، به جای حقوق فطری الهی انسان، حقوق طبیعی بشر شکل گرفت.

در روند گسترش روشنگری در معنای مدرن آن در تاریخ فرهنگ غرب، در دوره رنسانس، فرهنگ غرب برای بسط ابعاد دنیوی و این جهانی خود، به سوی حذف پوشش دینی، قدم برداشت و در این راستا در نخستین گام به یونان و رم باستان بازگشت. این رجوع برای مستقر شدن در فرهنگ اساطیری باستانی نبود.

۱۰۹- گزینه «۴»

(الوه فضری)

با انقلاب فرانسه دولت‌هایی شکل گرفت که به طور رسمی، گسست خود را از دین اعلام کردند. در نهایت دولت-ملت‌های جدید از این طریق پدید آمدند. این کشورها در مسیر توسعه و گسترش خود به صورت قدرت‌های استعماری درآمدند.

برخورد استعماری غرب با دیگر جوامع موجب شد تا جوامع غیرغربی از نظر اقتصادی و سیاسی در موضع ضعف قرار گیرند. این پدیده اغلب نوعی خودباختگی فرهنگی را نیز در آن‌ها ایجاد می‌کرد.

علوم انسانی غربی موجب می‌شوند تا فرهنگ‌های معنوی و دینی، هویت خود را از نگاه فرهنگ غربی بازخوانی کنند.

در اغلب موارد، کشورهای تحت نفوذ و استعمارزده به سوی اقتصاد تک‌محصولی سوق داده می‌شوند؛ به این معنا که صادرات آن‌ها، به یک ماده خام محدود می‌شود. صادرات نفت در تک‌محصولی کردن اقتصاد ایران، نقش داشت.

۱۱۰- گزینه «۱»

(آریتا بیرقی)

علت استفاده از پوشش‌های دینی ← قدرت و عمق معرفتی فرهنگ اسلام، استمرار و بقای گروه‌های مهاجم بیگانه
عدم روبرویی مستقیم استبداد تاریخی با حضور قوی و توانمند فرهنگ اسلام ← عقبه‌ای خارج از جغرافیای جهان اسلام نداشت.

۱۱۱- گزینه «۳»

(مهدامین فروهش)

مردمی که برتری مطلق فرهنگی و معرفتی جهان غرب را پذیرفته باشند، هویت خود را در حاشیه جهان غرب بازخوانی و بازسازی می‌کنند و مسیری را که جهان غرب برای آن‌ها ترسیم کند دنبال می‌کنند. فرهنگ اسلامی، به دلیل قدرت و عمق معرفتی خود، گروه‌های مهاجم بیگانه را نیز درون خود، هضم و جذب می‌کرد و دست کم آنان را ناگزیر می‌ساخت تا برای استمرار و بقای خود از پوشش مفاهیم و ارزش‌های دینی استفاده کنند. موفقیت‌های استعمار در قرن نوزدهم، ناشی از پیشرفت در زمینه دریانوردی، فنون نظامی و اقتصاد صنعتی بود.

۱۱۲- گزینه «۲»

(آریتا بیرقی)

الف) عدم پذیرش وحی، عقل‌گرایی

ب) افول تجربه‌گرایی، عدم پذیرش تجربه، عدم پذیرش عقل و وحی و تجربه
ج) دانش ابزار

نکته: نفی وحی و شهود در شناخت حقیقت، ویژگی مشترک روشنگری در تمام این مدت است.

۱۱۳- گزینه «۳»

(آریتا بیرقی)

حقوق بشر صورتی دنیوی و این جهانی دارد و مبتنی بر اندیشه اومانستی است. روشنگری در معنای خاص در بیش از چهارصد سال فرهنگ جدید غرب، صورت‌های مختلفی از عقل‌گرایی و حس‌گرایی پیدا کرده است.

۱۱۴- گزینه «۳»

(کنکور سراسری ۹۶)

فرهنگ مغولان، فرهنگی قومی و قبیله‌ای بود و شایستگی‌های لازم را برای تبدیل شدن به یک فرهنگ جهانی نداشت. آنان به سرعت تحت تأثیر فرهنگ‌هایی قرار گرفتند که از نظر نظامی، از آن‌ها شکست خورده بودند. به همین دلیل، امپراطوری مغول در چین، هند و ایران، تحت تأثیر فرهنگ‌های اقوام مغلوب، هویتی چینی، هندی و ایرانی پیدا کرد و به صورت سه حکومت مستقل درآمد.

اومانیسم، مهم‌ترین ویژگی انسان‌شناختی فرهنگ معاصر غرب است و به معنای اصالت انسان دنیوی و این جهانی است. در فرهنگی که نگاه خود را به موجودات متکثر این جهان متمرکز و محدود می‌سازد، انسان موجودی نیست که در سایه حقیقتی برتر، مسئولیت و وظیفه تدبیر معنوی این جهان را داشته باشد؛ بلکه موجودی این جهانی است که اصالتاً و با نظر به ذات خود، اراده تصرف در دیگر موجودات و تسلط بر آن‌ها را دارد.

فرهنگ سرمایه‌داری، کانون ثروت و قدرت را مورد توجه قرار می‌دهد و کشورهای دیگر را در پیرامون و حاشیه آن به خدمت می‌گیرد.

۱۱۵- گزینه «۲»

(ارغوان عبدالملک)

عقاید و ارزش‌ها مربوط به لایه‌های عمیق و بنیادین فرهنگ‌اند. در حالی که هنجارها و رفتارها در لایه‌های غیربنیادین قرار دارند.
فراپی جامعه‌ای را که عقاید و ارزش‌های آن حق باشد، اما هنجارها و رفتارهای آن موافق با حق نباشد، مدینه فاسقه می‌نامد.

عقلانیتی که براساس عقاید و ارزش‌های فرهنگی و با نظر به شرایط تاریخی مختلف، به نظام‌سازی، سازماندهی و مدیریت اجتماعی بپردازد، همان عقل ابزاری است.

۱۱۶- گزینه «۳»

(الهام میرزایی)

عناصر و اجزای مختلف درون فرهنگ‌ها یکسان نیستند. برخی از عناصر فرهنگی قابلیت تداوم و حتی انتقال از یک منطقه جغرافیایی و فرهنگی به مناطق دیگر را دارند ولی برخی دیگر چنین ظرفیت‌هایی ندارند.

۱۱۷- گزینه «۱»

(ارغوان عبدالملک)

کودتای انگلیسی سوم اسفند ۱۲۹۹ رضاخان و همچنین کودتای آمریکایی ۲۸ مرداد ۱۳۳۲ محمدرضا شاه دو نوع موفق از کودتاهای استعمار نو است، و کودتای نوزه، نمونه شکست خورده آن است.

در استعمار قدیم، استعمارگران حضور مستقیم و آشکار دارند. در استعمار نو، استعمارگران پنهان و مجریان آن‌ها آشکارند. در استعمار فرانو، استعمارگران و مجریان هر دو پنهان‌اند.

بسیاری از نخبگان کشورهای اسلامی تا قبل از انقلاب اسلامی ایران، برای مقابله با سلطه استعمار، از مکاتب و روش‌های غربی نظیر ناسیونالیسم یا مارکسیسم استفاده می‌کردند. این مکاتب علاوه بر این‌که وحدت امت اسلامی را مخدوش می‌ساختند، مورد حمایت مردمی که در دامان فرهنگ اسلام تربیت یافته بودند نیز قرار نمی‌گرفتند.

۱۱۸- گزینه «۲»

(الوه فطری)

دولت‌های استعمارگر با استفاده از ظرفیت‌هایی که در دوره نفوذ یا دوره استعمار نظامی و سیاسی خود (استعمار قدیم) ایجاد کرده‌اند، از مجریان بومی و داخلی کشورهای مستعمره استفاده می‌کنند و برای به قدرت رساندن نیروهای وابسته، از کودتای نظامی نیز استفاده می‌کنند (استعمار نو). ملاحظه می‌شود که به قدرت رساندن نیروهای وابسته در دوره استعمار نو است.

در استعمار فرانو غرب برای حفظ سلطه فرهنگ خود از ابزارها و ظرفیت‌های فرهنگی استفاده می‌کند که تبلیغات کوکاکولا در محله‌های فقیرنشین هندوستان نمونه‌ای از آن است.

در استعمار قدیم، غرب به دنبال «تأمین» سلطه خود و در استعمار فرانو به دنبال «حفظ» این سلطه است. به طوری که اروپاییان در هجوم به قاره آمریکا و جزایر اقیانوس‌ها برای «تأمین» سلطه خود به نسل‌کشی پرداختند.

۱۱۹- گزینه «۱»

(ارغوان عبدالملکی)

سکولاریسم، مهم‌ترین ویژگی هستی‌شناختی فرهنگ معاصر غرب و به معنای رویکرد دنیوی و این جهانی به هستی و جهان است.

روشنگری در دو سده هفدهم و هجدهم، بیش‌تر رویکردی عقل‌گرایانه و راسیونالیستی داشت و در سده نوزدهم و بیستم، بیش‌تر صورت حس‌گرایانه و آمپرسیستی پیدا کرد و از پایان قرن بیستم با افول تجربه‌گرایی، اصل روشنگری و به دنبال آن، فرهنگ مدرن، گرفتار بحران معرفت‌شناختی شده است.

اومانیسم، مهم‌ترین ویژگی انسان‌شناختی فرهنگ معاصر غرب است و به معنای اصالت انسان دنیوی و این جهانی است. اومانیسم از نتایج منطقی سکولاریسم است.

۱۲۰- گزینه «۴»

(فارج از کشور ۹۳)

جهان انسانی محصول زندگی انسان است و هر چه با اندیشه و عمل انسان پدید می‌آید، مربوط به این جهان است.

جهان فرهنگی در برابر جهان ذهنی قرار داده می‌شود.

هر فرد بر اساس عقاید و ارزش‌های خود، مسائل روزمره زندگی خود را تفسیر می‌کند و درباره آن‌ها تصمیم می‌گیرد.

جهان عینی پیش از انسان وجود داشته است و مستقل از خواست و اعتبار انسانی است.

فلسفه سال چهارم

۱۲۱- گزینه «۳»

(سیر علی‌رضا امیری)

فلسفه در شناخت هستی اشیاء تا آن‌جا ریشه‌یابی می‌کند که به «وجود محض» برسد. هم‌چنین فلسفه می‌خواهد از ورای همه موجودات به کل هستی نظر کند و با یک دید کلی، هستی را بشناسد. به همین جهت، در تعریف فلسفه گفته‌اند: «فلسفه سیر و حرکت انسان است، به‌صورتی که جهانی شود عقلانی، درست مشابه و نظیر جهان عینی و خارجی»

۱۲۲- گزینه «۴»

(فرهاد علی‌نژاد)

تشریح گزینه‌های دیگر:

گزینه «۱»: زبان دین با زبان فلسفه یکی نیست؛ هر چند که مباحث فلسفی در دین مطرح می‌شوند.

گزینه «۲»: این آیه به «دعوت به تفکر» اشاره دارد، دیدگاه معتزلیون با آن هم‌خوانی دارد.

گزینه «۳»: اهل حدیث در میان مسلمانان اهل سنت، گروهی بودند که هرگونه بحث و تعمق و تجزیه و تحلیل در این مسائل را ناروا می‌شمردند.

۱۲۳- گزینه «۴»

(فرهنا خان‌محمدری)

در دوران خلافت هارون‌الرشید ترویج علوم جندی شاپور که در خوزستان بود، گسترش یافت و هارون به توصیه وزیر خود، یحیی برمکی، «بیت‌الحکمه» یا «خزانة‌الحکمه» را در «بغداد» تأسیس کرد.

۱۲۴- گزینه «۱»

(مهمیر مهرثی)

در قرن یازدهم میرداماد، فیلسوف بزرگ اسلامی کوشید فلسفه ابن‌سینا را به روش اشراقی تفسیر کند. سهروردی از طریق تأسیس حکمت اشراقی، فلسفه ابن‌سینا را به قلمرو جدیدی هدایت نمود.

۱۲۵- گزینه «۴»

(موسی آلبری)

- نخستین و مهم‌ترین اصلی که می‌تواند مبدأ تحقیق فلسفی قرار بگیرد، اصل قبول «واقعیت» مستقل از ادراک آدمی یا «واقعیتی هست» است.
- زیادت وجود بر ماهیت در ذهن یکی از اصول حکمای مشاء می‌باشد.

۱۲۶- گزینه «۳»

(مهمیر مهرثی)

مفهوم وجود، جزئی از ماهیت نیست، لذا می‌توان ماهیتی را تصور کرد که وجود بر آن حمل نخواهد شد.

تشریح گزینه‌های دیگر:

گزینه «۱»: شی در ذهن به دو بخش وجود و ماهیت تقسیم می‌گردد، نه در عین.

گزینه «۲»: تصور ما از ماهیت نه عین تصور ما از هستی است و نه نیستی.

گزینه «۴»: ماهیت، همان ذات و چیستی است.

۱۲۷- گزینه «۴»

(فرهاد علی‌نژاد)

حکما (فلاسفه) در باب واقعیت اشیا (یعنی رابطه مفاهیم اشیا در قضایایی مانند صنوبر هست، گل هست و ... با محمول وجود) سه نوع رابطه بین مفاهیم و وجود در نظر می‌گیرند و بر اساس آن، اشیا را به ممکن‌الوجود، ممتنع‌الوجود و واجب‌الوجود تقسیم می‌کنند. این بحث در فلسفه به «مواد ثلاث» شهرت دارد.

بحث «مواد قضایا» در منطق متناظر با این بحث است و به انواع رابطه بین موضوع و محمول قضایا می‌پردازد.

۱۲۸- گزینه ۳»

(کنکور سراسری ۹۶)

بسیاری از فیلسوفان از جمله ارسطو و به تبع آن ابن سینا کل ممکنات و جهان هستی را قدیم دانسته‌اند؛ زیرا اگر حادث باشند، یعنی در زمان مشخصی خلق شده‌اند که باز هم نقیصی بر ذات خداوند وارد می‌شود. طراح محترم با این استدلال کلیه ممکنات را قدیم دانسته و بعضی قدیم‌ها را ممکن‌الوجود و بعضی دیگر را غیرممکن (خدا) لحاظ کرده و رابطه عموم و خصوص مطلق برقرار کرده است.

۱۲۹- گزینه ۲»

(الوه فطری)

مطابق با اصل سنخیت، هر علتی فقط معلول خاصی را ایجاد می‌کند و هر معلولی تنها از علت خاصی صادر می‌شود. پس اگر این قانون صحیح نباشد، از هر علتی، هر معلولی می‌تواند صادر شود. (درستی گزینه ۱). فلسفه ثابت می‌کند که در میان تمام جریانات عالم چنین پیوستگی معینی وجود دارد. (درستی گزینه‌های ۳ و ۴) عبارت گزینه ۲» مربوط به اصل «تقدم وجوب بر وجود» می‌باشد.

۱۳۰- گزینه ۴»

(فرهادر علی نژاد)

اصل وجوب علی و معلولی بیانگر این نکته است که اگر علت تامه معلولی حاضر باشد، محال است که آن معلول موجود نشود.

۱۳۱- گزینه ۱»

(نژاد یاری)

برهان سینوی تنها از طریق یک محاسبه عقلی ما را به نتیجه می‌رساند.

۱۳۲- گزینه ۲»

(فرهادر علی نژاد)

از دیدگاه حکمت مشایی، جهان سلسله مراتبی دارد که در رأس آن «ذات احدیت» یعنی خداست و «ملائکة و فرشتگان» واسطه در تدبیر جهان آفرینش‌اند که به عقول تعبیر می‌شوند و «عقل دهم» یا فعال، عهده‌دار نظم در عالم طبیعت است.

۱۳۳- گزینه ۲»

(فاطمه شومیری)

تشریح گزینه‌های دیگر:

گزینه ۱»: سیاست باید به گونه‌ای باشد که در مدینه نظام «خیر و عدل» تحقق یابد.
گزینه ۳»: زعیم مدینه در اتصال با «ملک وحی یا عقل فعال» است.
گزینه ۴»: سعادت، رکن جدایی‌ناپذیر سیاست است.

۱۳۴- گزینه ۳»

(فرهادر علی نژاد)

فارابی در توصیف مدینه جاهله می‌گوید: «... اگر ایشان را به سعادت راهنمایی کنند، بدان سوی نروند و اگر از سعادت برای آن‌ها سخن گویند، بدان اعتقاد پیدا نکنند...»

تشریح گزینه‌های دیگر:

گزینه ۱»: تصور مردم مدینه جاهله از سعادت، سلامت جسم و فراخی در تمتع لذت‌ها است.
گزینه ۲»: فارابی انواع مختلفی از مدینه را توصیف می‌کند و این‌گونه نیست که تمامی جوامع را ذیل دو مدینه فاضله و جاهله تقسیم‌بندی کند.
گزینه ۴»: این ویژگی مربوط به مدینه فاضله است.

۱۳۵- گزینه ۴»

(موسی اکبری)

تشریح گزینه‌های دیگر:

گزینه ۱»: ابن سینا در کتاب انصاف به داوری میان آرای حکمای شرق و غرب می‌پردازد نه صرفاً بیان آن‌ها.
گزینه ۲»: نجات شکل مختصر کتاب شفا می‌باشد.
گزینه ۳»: کامل‌ترین مرجع در معرفی حکمت مشائی، کتاب شفا می‌باشد.

۱۳۶- گزینه ۴»

(ممدی مدرسی)

طبیعت در فلسفه ابن سینا مرتبه‌ای از هستی است که رو به سوی مقصد خاصی دارد؛ همه پدیده‌های آن معنا دارند و حکمت بالغه آفریدگار از در و دیوار آن آشکار است.

۱۳۷- گزینه ۱»

(الوه فطری)

هر یک از ممکنات به واسطه جنبه وجودی که در اوست، همیشه شایق به کمالات و مشتاق به خیرات است و بر حسب فطرت خود از بدی‌ها گریزان است. همین اشتیاق ذاتی و ذوق فطری را که سبب بقای وجود ممکنات است عشق می‌نامیم.

۱۳۸- گزینه ۴»

(سید علی رضا امیری)

در رساله الطیر، سالک دعوت پیر را می‌پذیرد و در رساله حی بن یقظان، عارف سفر معنوی خود را آغاز می‌کند و با راهنمایی مرشد قدم به عالم مجردات می‌گذارد. ابن سینا عالم مجردات را که جهان انوار ملکوتی است، به شرق تشبیه می‌کند.

۱۳۹- گزینه ۴»

(کنکور سراسری ۹۴)

ابوالحسن اشعری علیه معتزله (که به اصالت عقل اعتقاد کامل داشتند) شورید و عقاید آن‌ها را مخالف دین اعلام کرد. پیروان این مکتب معتقد بودند که عناصر غیراسلامی - به ویژه آنچه میراث یونانیان قلمداد می‌شد - آرام آرام به حوزه تفکر اسلامی راه یافته است. هدف اشاعره زدودن این عناصر بود.

۱۴۰- گزینه ۳»

(الوه فطری)

در نتیجه انتقادهایی که به حکمت مشایی وارد شد، جنبه استدلالی فلسفه ابن سینا تضعیف شد و زمینه برای رشد و تکامل جنبه اشراقی فلسفه اسلامی مهیا گردید.