



آزمون غیر حضوری

نظام قدیم انسانی

(۱۵ فروردین ماه ۱۳۹۹)

Konkur.in

فهرست

۳	ریاضی پایه (سال چهارم):
۴	ریاضی (۱):
۵	آمار و مدل‌سازی و ریاضی (۳):
۷	اقتصاد:
۱۱	ادبیات فارسی سال چهارم:
۱۳	تاریخ ادبیات و آرایه‌های ادبی:
۱۶	عربی سال چهارم:
۱۸	تاریخ‌شناسی:
۱۹	جغرافیای سال چهارم:
۲۱	تاریخ ایران و جهان (۱) و (۲):
۲۲	جغرافیا (۱) و (۲):
۲۴	علوم اجتماعی:
۲۸	فلسفه سال چهارم:
۲۹	منطق و فلسفه سال سوم:
۳۱	روان‌شناسی:

سید محمدعلی مرتضوی	مدیر گروه
آفرین ساجدی	مسئول دفترچه
مدیر: فاطمه رسولی‌نسب، مسئول دفترچه: لیلا ایزدی	مستندسازی
لیلا عظیمی	حروفچین و صفحه‌آرا
سوران نعیمی	ناظر چاپ

بنیاد علمی آموزشی قلم‌چی (وقف عام)

دفتر مرکزی: خیابان انقلاب بین صبا و فلسطین پلاک ۹۲۳ - بنیاد علمی آموزشی قلم‌چی (وقف عام) ۶۴۶۳-۰۲۱

«تمام دارایی‌ها و درآمدهای بنیاد علمی آموزشی قلم‌چی وقف عام است بر گسترش دانش و آموزش»

احتمال مقدماتی
(۵ پایان ارتباط بین فضای نمونه‌ای و احتمال نظری)
صفحه‌های ۱۱۴ تا ۱۲۹

۱- صفحه دایره‌ای شکل عقربه‌دار، با ۵ رنگ سفید، آبی، قرمز، سبز و زرد، به ترتیب از راست به چپ با زاویه‌های 80° ، 110° ، 50° ، 90° و 30° رنگ‌آمیزی شده است. با چرخش تصادفی، با کدام احتمال، عقربه در ناحیه سبز قرار می‌گیرد؟

$$(1) \frac{1}{12} \quad (2) \frac{2}{9} \quad (3) \frac{1}{4} \quad (4) \frac{1}{5}$$

۲- از ۱۲ لیوان موجود در یک جعبه، ۴ تا شکسته است. اگر دو لیوان از بین آن‌ها به تصادف برداریم، با کدام احتمال هر دو لیوان شکسته است؟

$$(1) \frac{1}{22} \quad (2) \frac{1}{11} \quad (3) \frac{3}{22} \quad (4) \frac{2}{11}$$

۳- می‌خواهیم از بین اعداد طبیعی کوچک‌تر از ۲۱، دو عدد به تصادف انتخاب کنیم. احتمال این‌که هر دو عدد زوج باشند، کدام است؟

$$(1) \frac{7}{38} \quad (2) \frac{7}{18} \quad (3) \frac{9}{38} \quad (4) \frac{11}{18}$$

۴- از ۱۲ بار پرتاب یک تاس ۳ بار عدد ۵ رو شده است. احتمال نظری رو شدن عدد ۵ با تخمین احتمال تجربی رو شدن عدد ۵ چه قدر اختلاف دارد؟

$$(1) \frac{1}{12} \quad (2) \frac{5}{12} \quad (3) \frac{1}{4} \quad (4) \frac{1}{2}$$

۵- از مجموعه $A = \{1, 2, 3, 4, 5\}$ ، دو عدد متمایز به تصادف انتخاب می‌کنیم. احتمال آن‌که مجموع دو عدد فرد باشد، کدام است؟

$$(1) \frac{3}{5} \quad (2) \frac{1}{2} \quad (3) \frac{3}{10} \quad (4) \frac{2}{5}$$

۶- یک تاس و یک سکه را با هم پرتاب می‌کنیم. احتمال آن‌که تاس بزرگتر از ۴ و سکه رو بیاید، کدام است؟

$$(1) \frac{1}{2} \quad (2) \frac{1}{8} \quad (3) \frac{1}{6} \quad (4) \frac{1}{4}$$

۷- ۶ مهره سفید و ۴ مهره سیاه داخل ظرفی قرار دارند. اگر یک مهره به تصادف از بین آن‌ها بیرون آوریم، با کدام احتمال این مهره سفید است؟

$$(1) \frac{2}{3} \quad (2) \frac{3}{4} \quad (3) \frac{3}{5} \quad (4) \frac{2}{5}$$

۸- کارمندان اداره‌ای مطابق جدول زیر دسته‌بندی شده‌اند. اگر کارمندی به تصادف از بین کارمندان این اداره انتخاب شود، با کدام احتمال، کارمند مردی با سن بیش‌تر از ۴۰ سال است؟

جنسیت \ سن	سن	
	کم‌تر از ۴۰ سال	بیش‌تر از ۴۰ سال
مرد	۳۷	۴۵
زن	۶۳	۵۵

سایت کنکور
Konkur.in

$$(1) \frac{9}{40} \quad (2) \frac{9}{20}$$

$$(3) \frac{8}{45} \quad (4) \frac{45}{82}$$

۹- از کیسه‌ای که در آن ۵ مهره سفید و ۳ مهره سیاه وجود دارد، سه مهره به تصادف، هم‌زمان خارج می‌کنیم. احتمال آن‌که حداقل دو مهره انتخاب شده سیاه باشد، چه قدر است؟

$$(1) \frac{1}{3} \quad (2) \frac{3}{4} \quad (3) \frac{2}{7} \quad (4) \frac{5}{8}$$

۱۰- سکه‌ای سالم را ۶۰ بار پرتاب کرده‌ایم و ۳۲ بار رو ظاهر شده است. قدرمطلق تفاضل تخمین احتمال تجربی و احتمال نظری رو شدن سکه در این آزمایش چه قدر است؟

$$(1) \frac{1}{12} \quad (2) \frac{1}{8} \quad (3) \frac{1}{15} \quad (4) \frac{1}{30}$$

۱۱- ساده شده عبارت $A = \left| 2 - \sqrt{3} \right| + \sqrt{3} + \frac{\frac{1}{2} - \frac{1}{3}}{\frac{1}{2} + \frac{1}{3}}$ کدام است؟

- (۱) ۳ (۲) $3 + 2\sqrt{3}$ (۳) ۷ (۴) $7 - 2\sqrt{3}$

۱۲- اگر $A = \{x | x \in \mathbb{N}, x < 10\}$ ، $B = \{2x + 1 | x \in A\}$ باشد، مجموعه $A - B$ چند عضو دارد؟

- (۱) ۵ (۲) ۳ (۳) ۴ (۴) صفر

۱۳- حاصل عبارت $A = \left(1\frac{1}{2}\right)^5 \times (0/09)^{-3} \times \left(\frac{9}{25}\right)^3 \times 4^2$ کدام است؟

- (۱) $\left(\frac{2}{3}\right)^6$ (۲) ۳۵ (۳) 15^5 (۴) ۶۵

۱۴- اگر مجموعه $A \cup B$ دارای ۱۰ عضو، مجموعه A دارای ۷ عضو و مجموعه $A - B$ دارای ۴ عضو باشد، مجموعه $A \cap B$ چند عضو دارد؟

- (۱) ۳ (۲) ۲ (۳) ۴ (۴) ۱

۱۵- حاصل عبارت $A = (1-x)(1+x)(x^2+1)$ به ازای $x = -2$ کدام است؟

- (۱) ۱۵ (۲) -۱۵ (۳) ۱۷ (۴) -۱۷

۱۶- حاصل عبارت $\frac{\sqrt{12} - \sqrt{125} + \sqrt{27}}{\sqrt{5} - \sqrt{3}}$ کدام است؟

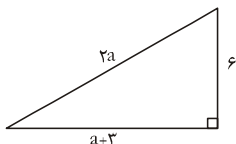
- (۱) $\frac{1}{5}$ (۲) $-\frac{1}{5}$ (۳) ۵ (۴) -۵

۱۷- معادله خطی با شیب ۳ که از نقاط $(1, a)$ و $(a, -1)$ می‌گذرد، کدام است؟

- (۱) $y = 3x + 7$ (۲) $y = 3x - \frac{5}{2}$ (۳) $y = 3x - 1$ (۴) $y = 3x + 3$

۱۸- سه نقطه $A = \begin{bmatrix} x+1 \\ 2 \end{bmatrix}$ ، $B = \begin{bmatrix} 4 \\ 5 \end{bmatrix}$ و $C = \begin{bmatrix} 2x \\ 3 \end{bmatrix}$ روی یک خط راست قرار دارند. شیب خط AB کدام است؟

- (۱) $\frac{3}{2}$ (۲) ۲ (۳) $\frac{5}{2}$ (۴) ۳



۱۹- در مثلث روبه‌رو، سینوس زاویه حاده بزرگ‌تر، کدام است؟

- (۱) $0/4$ (۲) $0/6$ (۳) $0/8$ (۴) $0/5$

۲۰- حاصل عبارت $A = \frac{\sin^2 35^\circ + \sin^2 55^\circ}{\sin 30^\circ - \tan 6^\circ}$ ، کدام است؟

- (۱) $\frac{-1 + \sqrt{3}}{2}$ (۲) $\frac{-2 + 4\sqrt{3}}{11}$ (۳) $\frac{1 + 2\sqrt{3}}{11}$ (۴) $\frac{1 - \sqrt{3}}{2}$

آمار و مدل سازی و ریاضی (۳)

آمار و مدل سازی :

کل کتابی

صفحه های ۳ تا ۱۶۶

ریاضی ۳ :

تایع، معادله و تایع های درجه دوم

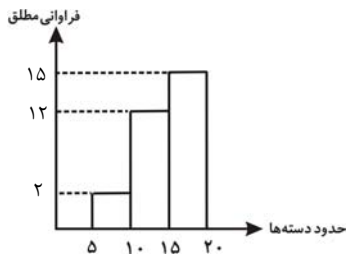
(تا پایان حل معادله درجه دوم په

روش مربع کامل کردن)

صفحه های (۳ تا ۶۲)

۲۱- نمودار مستطیلی یک جدول فراوانی مانند شکل زیر است. مساحت زیر نمودار چندبر فراوانی

متناظر این داده ها، کدام است؟



۱۰۰ (۱)

۱۵۰ (۲)

۱۴۵ (۳)

۱۲۰ (۴)

۲۲- اگر از همه داده های ۱۰, ۵, ۲, ۱ یک واحد کم کنیم، میانگین اعداد حاصل برابر ۵ خواهد شد. واریانس داده های ۱۰, ۵, ۲, ۱ کدام است؟

$\frac{17}{4}$ (۴)

$\frac{17}{2}$ (۳)

۱۷ (۲)

$\frac{5}{2}$ (۱)

۲۳- ضریب تغییرات داده های ۴, ۵, ۶, ۸, ۱۲ کدام است؟

$\frac{8}{7}$ (۴)

$\frac{2}{7}$ (۳)

$\frac{\sqrt{2}}{7}$ (۲)

$\frac{2\sqrt{2}}{7}$ (۱)

۲۴- جدول توزیع فراوانی زیر، چهار دسته با طول مساوی دارد. مقدار $a + b + c + d$ کدام است؟

دسته ها	مرکز دسته
$[2, a)$	e
$[x, 6)$	b
$[y, z)$	c
$[z, d]$	f

۱۸ (۱)

۲۶ (۲)

۳۰ (۳)

۳۲ (۴)

۲۵- نوع کدام متغیر زیر کمی پیوسته است؟

(۲) رنگ اتومبیل های موجود در یک نمایشگاه اتومبیل

(۱) وضعیت تأهل کارمندان یک شرکت

(۴) مزه غذا

(۳) مقاومت یک ترانزیستور

محل انجام محاسبات

۲۶- کدام گزینه درست است؟

- (۱) خطای اندازه‌گیری همواره کوچکتر از واحد اندازه‌گیری و مقداری مثبت است.
- (۲) جامعه آماری مجموعه‌ای از افراد یا اشیاء است که درباره اعضای آن، موضوع یا موضوعاتی را مطالعه می‌کنیم.
- (۳) نمونه باید از بخش محدودی از جامعه انتخاب شود.
- (۴) اندازه نمونه از اندازه جامعه بزرگتر است.

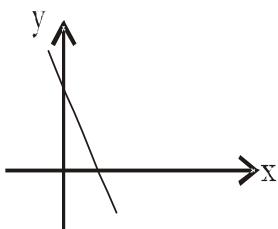
۲۷- اگر $f(x) = \frac{\sqrt{x+1}}{\sqrt{x}}$ و $g(x) = \frac{\sqrt{x+1}}{\sqrt{x-1}}$ باشد، حاصل $\frac{2f(\frac{4}{5})}{3g(\frac{5}{4})}$ کدام است؟

(۴) $\frac{4}{9}$

(۳) $\frac{1}{9}$

(۲) $\frac{3}{2}$

(۱) $\frac{1}{3}$



۲۸- شکل مقابل، نمودار کدام تابع زیر می‌تواند باشد؟

(۲) $y = 2x - 3$

(۱) $y = 2x + 3$

(۴) $y = -2x - 3$

(۳) $y = -2x + 3$

۲۹- نمودار خطی به معادله $x - 2y + 1 = 0$ ، از کدام ناحیه‌های دستگاه مختصات می‌گذرد؟ (y بر حسب x)

(۲) اول، سوم و چهارم

(۱) اول، دوم و چهارم

(۴) دوم، سوم و چهارم

(۳) اول، دوم و سوم

۳۰- برای حل معادله $x^2 - 3x = \frac{1}{4}$ به روش مربع کامل کردن، به طرفین آن کدام عدد را باید اضافه کنیم؟

(۴) $\frac{7}{2}$

(۳) $\frac{9}{4}$

(۲) $\frac{1}{4}$

(۱) $\frac{1}{2}$

محل انجام محاسبات

اقتصاد

مقدمات، تولید و بازار،
مدیریت کلان اقتصادی، توسعه اقتصادی
صفحه‌های (۱۸۵)

۳۱- به ترتیب، عبارات کدام گزینه مبین پاسخ صحیح پرسش‌های زیر است؟

- (الف) انسان به دنبال نیاز، تصمیم به برطرف ساختن آن می‌گیرد و بعد از رفع نیاز، ...
(ب) چرا انسان باید ابتدا آن گروه از نیازهای خود را که اولویت بیشتری دارند، برطرف سازد؟
(ج) هدف علم اقتصاد چیست؟
(د) آن چه در مقابل پول خریداری می‌شود، ...

- (۱) الف) احساس رضایت می‌کند. (ب) زیرا انسان نمی‌تواند همه خواسته‌هایش را با استفاده از امکانات موجود برطرف کند. (ج) راهنمایی انسان برای به‌کارگیری بهترین روش استفاده از منابع، (د) فقط در اشیای فیزیکی خلاصه نمی‌شود.
(۲) الف) نیازهای تازه‌ای در او شکل می‌گیرد. (ب) زیرا انسان نمی‌تواند همه خواسته‌هایش را با استفاده از امکانات موجود برطرف کند. (ج) راهنمایی انسان جهت دستیابی به روش‌های افزایشی تولید در جامعه، (د) فقط در اشیای فیزیکی خلاصه نمی‌شود.
(۳) الف) با عطش بیشتری درصدد رفع نیازهای جدید برمی‌آید. (ب) چون آن نیازها ضرورت بیشتری دارند و زندگی انسان را تحت‌الشعاع قرار داده‌اند. (ج) راهنمایی انسان جهت دستیابی به روش‌های افزایشی تولید در جامعه، (د) برای تأمین و رفع یکی از نیازهای انسان مورد استفاده قرار می‌گیرد.
(۴) الف) با گذشت زمان تمام نیازهای انسان برطرف می‌شود. (ب) زیرا انسان نمی‌تواند همه خواسته‌هایش را با استفاده از امکانات موجود برطرف کند. (ج) راهنمایی انسان برای به‌کارگیری بهترین روش استفاده از منابع، (د) برای تأمین و رفع یکی از نیازهای انسان مورد استفاده قرار می‌گیرد.

۳۲- با توجه به مندرجات جدول زیر و همچنین چنانچه مجموع ارزش اقلام مواد غذایی، ماشین‌آلات و پوشاک در یک جامعه فرضی ۱۸۵ میلیون ریال باشد، در این صورت: الف) تولید خالص داخلی سرانه، ب) تولید خالص داخلی، ج) تولید خالص ملی، کدام است؟

A	هزینه استهلاک	$\frac{1}{5}$ تولید مردم کشور که در خارج اقامت دارند
B	خدمات ارائه شده	$\frac{2}{3}$ ارزش تولید خارجیان مقیم کشور
C	جمعیت کل کشور	۸۵ میلیون نفر
D	تولید خارجیان مقیم کشور	۳۰ میلیون ریال
E	تولید مردم کشور که در خارج اقامت دارند	۸۵ میلیون ریال

(۱) الف) $2/56$ ، ب) $2/81$ ، ج) $2/73$ الف) $3/65$ ، ب) $3/81$ ، ج) $3/37$

(۳) الف) $2/56$ ، ب) $2/81$ ، ج) $2/73$ الف) $3/65$ ، ب) $3/81$ ، ج) $3/37$

۳۳- جدول فرضی زیر نمایانگر مقدار دوکالای A و B و قیمت آن‌ها در سه سال متوالی ۹۰، ۹۱ و ۹۲ می‌باشد.

طبق اطلاعات مندرج در جدول، (با فرض اینکه سال ۹۰ به عنوان سال پایه در نظر گرفته شده است.) کدام گزینه پاسخ صحیح پرسش‌های زیر است؟

کالا	سال ۹۰		سال ۹۱		سال ۹۲	
	مقدار تولید (به کیلو)	قیمت (به دلار)	مقدار تولید (به کیلو)	قیمت (به دلار)	مقدار تولید (به کیلو)	قیمت (به دلار)
A	۵۰۰	۲۰	۶۰۰	۳۲	۷۵۰	۴۰
B	۱۲۰۰	۱۵	۱۵۰۰	۲۰	۲۰۰۰	۲۵

الف) میزان افزایش تولید کل جامعه ناشی از افزایش مقدار تولید در سال ۹۱ چند دلار است؟

ب) کدام گزینه در خصوص سال ۹۲ صحیح است؟

- (۱) الف) $6,500$ ، ب) از $52,000$ دلار افزایش تولید کل در سال ۹۲ نسبت به سال پایه، $28,000$ دلار آن ناشی از افزایش مقدار تولید است.
(۲) الف) $6,500$ ، ب) از $52,000$ دلار افزایش تولید کل در سال ۹۲ نسبت به سال پایه، $35,000$ دلار آن ناشی از افزایش قیمت‌هاست.
(۳) الف) $5,000$ ، ب) از $65,000$ دلار افزایش تولید کل در سال ۹۲ نسبت به سال پایه، $35,000$ دلار آن ناشی از افزایش قیمت‌هاست.
(۴) الف) $5,000$ ، ب) از $65,000$ دلار افزایش تولید کل در سال ۹۲ نسبت به سال پایه، $45,000$ دلار آن ناشی از افزایش مقدار تولید است.

۳۴- ظرفیت تولید برق نیروگاهی در یک کشور ۱۴,۷۰۰ مگاوات است و جمعیت کل این کشور ۱۰۵ میلیون نفر است و هر خانوار شامل ۷ نفر است. با این فرض که ۲۵٪ از خانوارهای این کشور هر کدام ۴ لامپ ۱۰۰ واتی از مجموع روشنایی مورد مصرف خود بکاهند، مقدار قابل

توجهی از ظرفیت کارکرد نیروگاه صرفه‌جویی می‌شود. چنانچه این مقدار انرژی صرفه‌جویی شده، یک جامعه با $\frac{1}{5}$ جمعیت این کشور با خانوارهای ۳ نفری را تأمین انرژی برق نماید در این صورت:

- (الف) مقدار انرژی برق صرفه‌جویی شده برای این نیروگاه چند مگاوات است؟
 (ب) چند میلیون خانوار جدید از این مقدار انرژی صرفه‌جویی شده استفاده می‌کنند؟
 (ج) این مقدار صرفه‌جویی چه نسبتی از ظرفیت تولید برق نیروگاه مذکور است؟

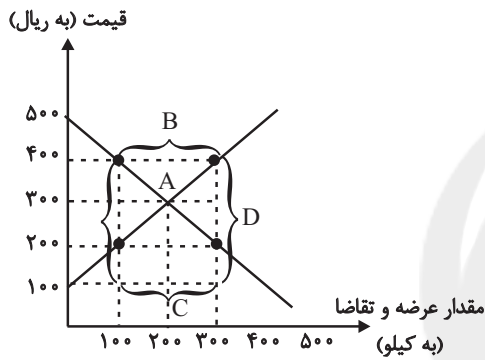
- (۱) الف (۱۲۰۰، ب (۱۵، ج) $\frac{1}{5}$
 (۲) الف (۲۱۰۰، ب (۷، ج) $\frac{1}{7}$
 (۳) الف (۱۲۰۰، ب (۷، ج) $\frac{1}{7}$
 (۴) الف (۲۱۰۰، ب (۱۵، ج) $\frac{1}{5}$

۳۵- نمودار زیر وضعیت بازار در یک کالای خاص را در کشور ایران نشان می‌دهد. در این صورت، به ترتیب:

(الف) کدام نقاط نشانگر نقطه تعادلی و مازاد عرضه هستند؟

(ب) قیمت تعادلی چند ریال است؟

(ج) به ترتیب در قیمت ۲۰۰ ریال و ۴۰۰ ریال وضعیت بازار چگونه است؟



- (۱) الف (A, C, B) (ب) (۲۰۰، ج) ۲۰۰ کیلو مازاد تقاضا - ۲۰۰ کیلو مازاد تقاضا
 (۲) الف (A, B, A) (ب) (۳۰۰، ج) ۲۰۰ کیلو مازاد تقاضا - ۲۰۰ کیلو مازاد عرضه
 (۳) الف (A, B, A) (ب) (۳۰۰، ج) ۱۰۰ کیلو کمبود تقاضا - ۱۰۰ کیلو مازاد عرضه
 (۴) الف (A, C, A) (ب) (۲۰۰، ج) ۱۰۰ کیلو کمبود تقاضا - ۱۰۰ کیلو مازاد عرضه

۳۶- به ترتیب کدام گزینه مبین پاسخ صحیح پرسش‌ها و تکمیل‌کننده جاهای خالی در عبارات زیر است؟

(الف) طرفداران حضور دولت در اقتصاد می‌گویند که بخش خصوصی، ...

(ب) به نظر طرفداران اقتصاد آزاد جوامع غربی چه زمانی توانستند حرکت به سمت توسعه را شروع کنند؟

(ج) توسعه کشور آلمان در نیمه دوم قرن نوزدهم توسط کدام گروه از نظریه‌پردازان اقتصادی مدنظر قرار می‌گیرد؟

(د) از نظر طرفداران دخالت دولت در اقتصاد، کشورهای توسعه‌یافته امروزی زمانی شروع به پیشرفت کردند که ...

(۱) الف) در کشورهای در حال توسعه، تجربه کافی برای تصدی فعالیت ندارد و به همین دلیل، لازم است از حمایت دولت برخوردار باشد، (ب) زمانی که دخالت دولت در اقتصاد محدود شد، (ج) طرفداران اقتصاد آزاد، (د) در دیگر کشورهای جهان، اندیشه پیشرفت و توسعه مفهومی نداشت.

(۲) الف) به دلیل اهمیت بعضی از حوزه‌های فعالیت در اقتصاد، چون به سود خود توجه دارد شاید صلاحیت لازم را برای تصدی چنین فعالیت‌هایی نداشته باشد، (ب) زمانی که دخالت دولت در اقتصاد محدود شد، (ج) طرفداران دخالت دولت در اقتصاد، (د) در دیگر کشورهای جهان اندیشه پیشرفت و توسعه مفهومی نداشت.

(۳) الف) به روش بسیار بهتر و با مدیریت کارآمدتر می‌تواند از عهده اداره فعالیت‌های اقتصادی برآید، (ب) زمانی که تحرک بخش خصوصی کاهش یافت، (ج) طرفداران اقتصاد آزاد، (د) رقیبان بزرگ و پرقدرتی در کنار خود داشتند.

(۴) الف) در کشورهای در حال توسعه، تجربه کافی برای تصدی فعالیت ندارد و به همین دلیل لازم است از حمایت دولت برخوردار باشد، (ب) زمانی که کارایی بخش خصوصی گسترش یافت، (ج) طرفداران دخالت دولت در اقتصاد، (د) رقیبان بزرگ و پرقدرتی در کنار خود داشتند.

۳۷- با فرض جدول مالیاتی زیر:

A	درآمدهای تا ۱۵ میلیون ریال	معاف از مالیات
B	درآمدهای تا ۲۵ میلیون ریال	با نرخ ۱۰ درصد نسبت به مازاد ۱۵ میلیون ریال
C	درآمدهای تا ۳۵ میلیون ریال	با نرخ ۱۵ درصد نسبت به مازاد ۲۵ میلیون ریال
D	درآمدهای تا ۶۵ میلیون ریال	با نرخ ۱۸ درصد نسبت به مازاد ۳۵ میلیون ریال
E	درآمدهای بالاتر از ۶۵ میلیون ریال	با نرخ ۲۴ درصد نسبت به مازاد ۶۵ میلیون ریال

(الف) میزان مالیات ماهانه تولیدکننده‌ای که در ماه ۸۵ میلیون ریال درآمد دارد، کدام است؟

(ب) میزان مانده خالص ماهانه او چقدر است؟

(ج) نام نرخ مالیاتی مورد محاسبه چیست؟

(د) چنانچه این شخص $\frac{1}{3}$ مانده خالص ماهانه خود را برای سرمایه‌گذاری جدید به کار گیرد، چه مقدار از این پول برای سایر هزینه‌های او

باقی خواهد ماند؟

(۱) الف (۱۲,۷۰۰,۰۰۰ ب) ۷۳,۲۰۰,۰۰۰ ج) تصاعدی کلی، د) ۴۲,۸۰۰,۰۰۰

(۲) الف (۱۷,۲۰۰,۰۰۰ ب) ۷۲,۳۰۰,۰۰۰ ج) تصاعدی کلی، د) ۴۲,۸۰۰,۰۰۰

(۳) الف (۱۷,۲۰۰,۰۰۰ ب) ۷۳,۲۰۰,۰۰۰ ج) تصاعدی طبقه‌ای، د) ۴۸,۲۰۰,۰۰۰

(۴) الف (۱۲,۷۰۰,۰۰۰ ب) ۷۲,۳۰۰,۰۰۰ ج) تصاعدی طبقه‌ای، د) ۴۸,۲۰۰,۰۰۰

۳۸- کالای سرمایه‌ای به ارزش ۲۲۰ میلیون ریال را در نظر بگیرید. اگر عمر مفید این دستگاه ۲۰ سال باشد، به ترتیب:

(الف) مجموع هزینه استهلاک ۶ سال این دستگاه چند میلیون ریال است؟

(ب) اگر قیمت این دستگاه در ۵ سال آخر عمرش، ۳۰ درصد افزایش قیمت داشته باشد، مجموع هزینه استهلاک ۳ سال آخر عمر مفید این

دستگاه چند میلیون ریال است؟

(ج) تفاضل قیمت جدید دستگاه با قیمت قدیم آن چند میلیون ریال است؟

(۱) الف (۶۶ ب) ۴۹/۲، ج) ۶۶

(۲) الف (۴۹/۲ ب) ۶۸، ج) ۶۸

(۳) الف (۶۸ ب) ۴۲/۹، ج) ۶۶

(۴) الف (۴۲/۹ ب) ۶۸، ج) ۶۶

محل انجام محاسبات

۳۹- کدام گزینه مبین پاسخ صحیح و کامل پرسش‌های زیر است و جاهای خالی عبارت‌های داده شده را به درستی تکمیل می‌کند؟

(الف) توسعه برخلاف مفهوم رشد کدام یک از ویژگی‌های زیر را دارا می‌باشد؟

(ب) ... اعم از ... است.

(ج) نام شاخصی که از ترکیب چند شاخص برای تشخیص توسعه یافتگی به وجود آمده، کدام است؟

(د) چگونه امکان مقایسه وضعیت جوامع مختلف با تعداد جمعیت متفاوت فراهم می‌شود؟

(ه) درآمد سرانه کدام کشور با شاخص‌های توسعه آن هماهنگ نمی‌باشد؟

(۱) (الف) بلندمدت بودن، (ب) توسعه - پیشرفت، (ج) **H.I.D.**، (د) نخست درآمد ملی یک کشور را بر حسب پول داخلی آن محاسبه می‌کنیم؛

سپس با توجه به نرخ دلار در آن کشور، درآمد سرانه بر حسب دلار اعلام می‌شود. (ه) ژاپن

(۲) (الف) کمی بودن، (ب) رشد - توسعه، (ج) **H.D.I.**، (د) نخست درآمد ملی یک کشور را بر حسب پول داخلی آن محاسبه می‌کنیم؛ سپس با

توجه به نرخ دلار در آن کشور، درآمد سرانه بر حسب دلار اعلام می‌شود. (ه) موزامبیک

(۳) (الف) کیفی بودن، (ب) توسعه - رشد، (ج) **H.D.I.**، (د) نخست درآمد سرانه یک کشور را بر حسب پول داخلی آن محاسبه می‌کنیم؛ سپس با

توجه به نرخ دلار در آن کشور، درآمد سرانه بر حسب دلار اعلام می‌شود. (ه) قطر

(۴) (الف) کوتاه بودن، (ب) پیشرفت - توسعه، (ج) **H.I.D.**، (د) نخست درآمد داخلی را بر حسب پول داخلی آن محاسبه می‌کنیم؛ سپس با توجه

به نرخ دلار در آن کشور، درآمد سرانه بر حسب دلار اعلام می‌شود. (ه) چین

۴۰- اطلاعات مندرج در جدول زیر، بیانگر چگونگی توزیع درآمد در کشوری در طول یک سال است. براساس این داده‌ها:

وضعیت توزیع درآمد در کشور A در سال ۱۹۹۸ میلادی	
۳	سهم دهک اول
۴	سهم دهک دوم
؟	سهم دهک سوم
۶	سهم دهک چهارم
۹	سهم دهک پنجم
؟	سهم دهک ششم
۱۳	سهم دهک هفتم
؟	سهم دهک هشتم
۱۶	سهم دهک نهم
۱۷	سهم دهک دهم
۱۰۰ درصد درآمد ملی	۱۰۰ درصد جمعیت کشور

(الف) سهم دهک‌های سوم، ششم و هشتم به ترتیب چند درصد است؟

(ب) شاخص دهک‌های ۲۰ درصد بالای جامعه به ۲۰ درصد پایین جامعه کدام است؟

(ج) کدام عبارت در خصوص وضعیت توزیع درآمد در این جامعه، درست است؟

(د) اگر مجموع جمعیت افراد دهک‌های چهارم تا هفتم ۲۰ میلیون نفر باشد، جمعیت کل کشور چند میلیون نفر است؟

(ه) اگر درآمد ملی معادل ۵۰,۰۰۰ میلیارد دلار باشد، به ترتیب سهم دهک‌های دوم و هفتم چند میلیارد دلار است؟

(۱) (الف) پنج - ده - شانزده و نیم، (ب) $\frac{۴}{۷}$ ، (ج) $\frac{۶۷}{۱۰۰}$ درآمد ملی به $\frac{۵}{۱۰۰}$ پر درآمد جامعه و $\frac{۳۳}{۱۰۰}$ درآمد ملی به $\frac{۵}{۱۰۰}$ پایین

جامعه تعلق می‌گیرد. (د) ۵۰، (ه) ۲,۰۰۰ - ۴,۰۰۰

(۲) (الف) سه و نیم - شش - هفده، (ب) $\frac{۵}{۶}$ ، (ج) $\frac{۵}{۱۰۰}$ درآمد ملی به $\frac{۳۳}{۱۰۰}$ پر درآمد جامعه و $\frac{۵}{۱۰۰}$ درآمد ملی به $\frac{۶۷}{۱۰۰}$ دیگر جامعه تعلق می‌گیرد.

(د) ۴۵، (ه) ۲,۵۰۰ - ۶,۵۰۰

(۳) (الف) پنج - دوازده - پانزده، (ب) $\frac{۴}{۷}$ ، (ج) $\frac{۳۳}{۱۰۰}$ درآمد ملی به $\frac{۲۰}{۱۰۰}$ پر درآمد جامعه و $\frac{۶۷}{۱۰۰}$ درآمد ملی به $\frac{۸۰}{۱۰۰}$ دیگر جامعه تعلق می‌گیرد. (د)

۵۰، (ه) ۲,۰۰۰ - ۶,۵۰۰

(۴) (الف) چهار و نیم - سیزده - چهارده و نیم، (ب) $\frac{۵}{۶}$ ، (ج) $\frac{۳۳}{۱۰۰}$ درآمد ملی به $\frac{۵}{۱۰۰}$ پر درآمد جامعه و $\frac{۶۷}{۱۰۰}$ درآمد ملی به $\frac{۵}{۱۰۰}$ پایین جامعه

تعلق می‌گیرد. (د) ۴۵، (ه) ۲,۵۰۰ - ۶,۰۰۰

محل انجام محاسبات

عشق و عاشق و معشوق، درآمدی بر طنز، هجو و هزل، نمونه‌هایی از طنز امروز
(درس‌های ۲۲ تا ۲۴)
صفحه‌های ۱۵۲ تا ۱۶۹

۴۱- بیت «عشق آن شعله‌ست کو چون برفروخت / هرچه جز معشوق باقی جمله سوخت» با کدام بیت قرابت معنایی ندارد؟

- ۱) جمله معشوق است و عاشق پرده‌ای / زنده معشوق است و عاشق مرده‌ای
- ۲) گفت اکنون چون منی ای من در آ / نیست گنجایی دو من را در سرا
- ۳) رها کن تا چو خورشیدی قبایی پوشم از آتش / در آن آتش چو خورشیدی جهانی را بیاریم
- ۴) هم خویش را بیگانه کن، هم خانه را ویرانه کن / وانگه بیا با عاشقان همخانه شو همخانه شو

۴۲- مفهوم «حیات از عشق می‌شناس و ممت بی‌عشق می‌یاب» با کدام گزینه مضمونی مشترک ندارد؟

- ۱) عشق شیرینی است قوی‌پنجه و می‌گوید فاش / هرکه از جان گذرد بگذرد از بیشه ما
- ۲) کسی کز عشق خالی شد فسرده است / گرش صد جان بود بی‌عشق مرده است
- ۳) هر کو شراب عشق نخورده است و دُرد دُرد / آن است کز حیات جهانش نصیب نیست
- ۴) زنده نه آن است که جانی در اوست / اوست که از عشق نشانی در اوست

۴۳- مفهوم بیت زیر با کدام بیت تناسب معنایی بیشتری دارد؟

«تا که این دیوار عالی گردن است / مانع این سر فرود آوردن است»

- ۱) روی در دیوار کن تنها نشین / وز وجود خویش هم خلوت گزین
- ۲) تیغ حلمم گردن خشمم زده است / خشم حق بر من چو رحمت آمده است
- ۳) مال خس باشد چو هست ای بی‌ثبات / در گلویت مانع آب حیات
- ۴) هیچ کنجی بی‌دد و بی‌دام نیست / جز به خلوتگاه حق آرام نیست

۴۴- مفهوم «آب» در چند بیت مفهوم معنوی است؟

الف) هر که عاشق‌تر بود بر بانگ آب / او کلوخ زفت‌تر کند از حجاب

ب) کشتی شما ماند برین آب شکسته / ماهی صفتان یک دم ازین آب برآید

پ) دانه دل کاشته‌ای زیر چنین آب و گلی / تا به بهارت نرسد او شجری می‌نشود

ت) گر برفت آب روی کمتر غم / جای عاشق برون آب و هواست

ث) پیر و جوان کو خورد آب حیات / مرگ بر او نافذ و میسور نیست

یک (۱) دو (۲) سه (۳) چهار (۴)

۴۵- مفهوم بیت «حجاب چهره جان می‌شود غبار تنم / خوش آن دمی که از این چهره پرده برفکنم» با همه گزینه‌ها به جز ... یکسان می‌باشد.

- ۱) اگر غبار تعلق فشاندمی، چو صدف / دل سبک چو نسیم بهار داشتمی
- ۲) هر سر موی تو را با زندگی پیوندهاست / با چنین دل بستگی از خود بریدن مشکل است
- ۳) از خس و خاشاک بگذر گرد گل‌ها کن طواف / تا چو زنبور عسل پر شهد سازی خانه را
- ۴) سیم‌کشان کاتش زر کشته‌اند / دشمن خود را به شکر کشته‌اند

۴۶- کدام گزینه از نظر تاریخ ادبیات نادرست است؟

- (۱) یکی از آثار درخشان طنز در قرن نهم اشعار بواسحق اطعمه است که به تقلید از عبید و حافظ سروده است.
- (۲) آثار انتقادی عبید زاکانی از درخشان‌ترین نمونه‌های طنز و انتقاد تلخ اجتماعی فارسی به شمار می‌روند.
- (۳) طنز نوعی تنبیه اجتماعی است و هدف آن اصلاح و تزکیه است نه ذم و مدح و مردم‌آزاری.
- (۴) اندیشه انتقاد در شعر و نثر فارسی در قرن‌های هشتم و نهم شدت بیشتر دارد.

۴۷- عبارت «تا پدرت زیر آن سنگ‌های گران بر خود بجنبیده باشد، پدر من به بهشت رسیده باشد» با کدام بیت قرابت معنایی دارد؟

- (۱) آن تعلق چو پایبندم کرد / حلقه در حلقه کمندم کرد
- (۲) تعلق حجاب است و بی‌حاصلی / چو پیوندها بگسلی اصلی
- (۳) همگان مرد نیانند، نمایند و نیایند / تو بیا کآب حیاتی که ز تو نیست گریزم
- (۴) بتان که اهل تعلق به قیدشان بندند / غریب سخت‌دلی چند سست پیوندند

۴۸- پیام بیت زیر به مفهوم کدام بیت نزدیک‌تر است؟

«چون که بی‌تمیزبان‌مان سرورند / صاحب خر را به جای خر برند»

- (۱) جاهل آسوده فاضل اندر رنج / فضل مجهول و جهل معتبر است
- (۲) عقل باشد راه‌بند هر خطا / جهل باشد منشأ جور و جفا
- (۳) حافظ از چشمه حکمت به کف آور جامی / بو که از لوح دلت نقش جهالت برود
- (۴) از شاه وفادارتر امروز کسی نیست / خر جانب او ران که ترا هیچ نراند

۴۹- مفهوم بیت «بشوی اوراق اگر هم‌درس مایی / که درس عشق در دفتر نباشد» در همه ابیات به‌جز ... یافت می‌شود.

- (۱) عاشقان را شد مدرس حسن دوست / دفتر و درس و شبستان روی اوست
- (۲) ای که از دفتر عقل آیت عشق آموزی / ترسم این نکته، به تحقیق نتانی دانست
- (۳) غیرت عشق زبان همه خاصان ببرید / کز کجا سر غمش در دهن عام افتاد
- (۴) خاطر خیاط عقل گرچه بسی بخیه زد / هیچ قبایی ندوخت در خور بالای عشق

۵۰- مفهوم مقابل کنایه مصراع دوم بیت زیر در کدام بیت آمده است؟

«نه بیل زدم نه پایه / انگور خورم به سایه»

- (۱) آسایش دو گیتی تفسیر این دو حرف است / با دوستان مروت با دشمنان مدارا
- (۲) ای دیدنت آسایش و خندیدنت آفت / گوی از همه خوبان بربودی به لطافت
- (۳) نخورده یکی ساغر از غم تمام / دمامد فراز آردم ساغری
- (۴) من در تک خونستم وز خوردن خون مستم / گویی که نیام در خون در شیرۀ انگورم

تاریخ ادبیات و آرایه‌های ادبی

تاریخ ادبیات (۱)
تاریخ ادبیات ایران
(۳ پایان عصر مولوی)
صفحه‌های ۱۵۹ تا ۱۷۰
تاریخ ادبیات (۲)
تاریخ ادبیات ایران
(۳ پایان درس ۱۶)
صفحه‌های ۱۴۰ تا ۱۴۰
آرایه‌های ادبی
مقدمه، قالب‌های شعر فارسی، بیان، بدیع لفظی
صفحه‌های ۱۳۳ تا ۱۳۳

۵۱- روی هم رفته، اشعاری که به عنوان نخستین شعرهای فارسی دری در تذکره‌ها نقل شده، غالباً یک‌دست نیستند. برخی از آن‌ها نمونه سادگی فکر و بیان است. در ترکیب الفاظ بعضی از این ابیات - به ویژه ابیاتی که نویسنده ... نقل کرده است - درشتی و خشونت و ناپختگی در وزن و آهنگ مشهود است و بیش‌تر از همه می‌تواند نخستین شعر فارسی قلمداد شود.

- (۱) تاریخ سیستان
(۲) هزار افسان
(۳) چهارمقاله
(۴) بحرالغواید

۵۲- همه گزینه‌های زیر در مورد تاریخ ادبیات فارسی صحیح است؛ به جز

- (۱) در خط پهلوی شکل علامت‌های نوشتاری واحد در هجاهای گوناگون، دگرگونی می‌پذیرد.
(۲) تشویق و حمایت سامانیان از شعر و ادب دری خالی از انگیزه سیاسی نبود اما غالباً جنبه‌های ذوقی و علاقه‌های قلبی را نیز به همراه داشت.
(۳) دوران شاعری کسایی با اواخر عهد سامانی و اوایل کار غزنویان هم‌زمان بود.
(۴) تکیه اصلی جریان شعر عصر فردوسی بر منظومه‌سرایی اخلاقی، نزدیکی به طبیعت و آمیختگی با موسیقی است.

۵۳- کدام اثر «سنایی» کاملاً درست معرفی شده است؟

- (۱) طریق التحقیق: یکی از مثنوی‌های سنایی، به وزن و شیوه حدیقه‌الحقیقه که سرودن آن در سال ۵۲۵ تمام شده است.
(۲) کارنامه بلخ: مبنای این اثر بر مزاح و مطایبه است و به همین جهت آن را «مطایبه‌نامه» هم گفته‌اند و حدود پانصد بیت بیشتر نیست.
(۳) حدیقه‌الحقیقه: مهم‌ترین مثنوی سنایی است. کار سرودن این مثنوی که «الهی‌نامه» هم خوانده می‌شود، در سال ۵۲۸ پایان یافته است.
(۴) سیرالعباد الی‌المعاد: شامل حدود هزار بیت است و در آن به طریق تمثیل، از خلقت انسان و نفوس و عقل‌ها و موضوعات اخلاقی دیگر، سخن رفته است.

۵۴- کدام یک از متون دینی زیر به زبان پارسی تألیف نشده است؟

- (۱) روض الجنان و روح الجنان
(۲) مجمع‌البیان
(۳) کشف‌الاسرار و عدة‌الابرار
(۴) تفسیر کمبریج

۵۵- بیش‌ترین شهرت انوری به خاطر سرودن کدام قالب شعری است و مضمون قطعات وی چیست؟

- (۱) قصیده - ستایش، خواهشگری، بدزبانی و هجاگویی
(۲) قطعه - ستایش شاهان، وصف طبیعت و هجو دشمنان
(۳) قصیده - ستایش شاهان، وصف طبیعت و هجو دشمنان
(۴) قطعه - ستایش، خواهشگری، بدزبانی و هجاگویی

۵۶- انتساب چند اثر به نویسنده آن نادرست است؟

«منظومه سندیادنامه (عنصری) - الابنیه عن حقایق الادویه (موفق هروی) - گرشاسپ‌نامه (دقیقی) - تاریخ سیستان (ابن فندق) - شرح تعرف (مستملی بخاری) - یزدان‌شناخت (عین‌القضات) - اسرارالتوحید (ابوسعید ابوالخیر)»

- (۱) یک (۲) دو (۳) سه (۴) چهار

۵۷- کدام گزینه نادرست است؟

- (۱) از آثار منشور خواجوی کرمانی می‌توان به مناظره شمس و سحاب اشاره کرد.
(۲) خواجوی کرمانی در قصیده از سنایی و در غزل از سعدی تقلید کرده است.
(۳) عشاق‌نامه عراقی کتابی است مشتمل بر ابیاتی در قالب مثنوی و چند غزل که همگی در وزن حدیقه سنایی سروده شده‌اند.
(۴) عبید زاکانی برای پرداختن هزلیات خود به سعدی و سیف فرغانی نظر داشته است.

۵۸- از دیدگاه تاریخ ادبیات، کدام موارد غلط است؟

- (الف) از آثار منظوم بیدل، می‌توان به «نکات و مراسلات» وی اشاره کرد.
(ب) قصاید و غزلیات آذر بیگدلی، بیش‌تر بر شیوه شاعران عصر سعدی و حافظ است.
(ج) تذکره آتشکده بیگدلی، شرح حال مختصر و گلچینی از اشعار ۷۵۰ شاعر پارسی‌گوی است.
(د) رواج سفرنامه‌نویسی، یکی از عوامل تحول نثر فارسی و رواج ساده‌نویسی پس از قائم‌مقام است.

- (۱) الف، د (۲) الف، ج (۳) ج، د (۴) ب، د

۵۹- متن زیر کدام شخصیت را معرفی می‌کند؟

«از اهالی خور و بیابانک بود. زندگی را با فقر آغاز کرد و عمری را در سرگردانی و آوارگی گذراند. از او نامه‌هایی به دوستان و بستگان و دانشمندان عصر خویش باقی است. جالب‌ترین اشعار او هزلت‌هاست. در آثار خود، چه نظم و چه نثر، مظلالم و فجایع عصر خویش را بی‌پروا برملا می‌کند.»

- (۱) عبید زاکانی
(۲) سیف فرغانی
(۳) یغمای جندقی
(۴) نشاط اصفهانی

۶۰- به ترتیب کدام سرودهٔ نیما در مجلهٔ نوبهار به چاپ رسید و کدام شعر او با عنوان «دل‌های خونین» در کتاب منتخب آثار چاپ شد؟

- (۱) افسانه - قصهٔ رنگ پریده
(۲) ای شب - قصهٔ رنگ پریده
(۳) افسانه - ای شب
(۴) قصهٔ رنگ پریده - ای شب

۶۱- توضیح کدام یک از آثار «نیما» نادرست است؟

- (۱) منظومهٔ خانوادهٔ یک سرباز را در مسیر کمال بخشیدن به ساخت بیرونی افسانه سرود. در این شعر، او به نوعی واقع‌گرایی ادبی و هنری و حتی گونه‌ای تفکر اجتماعی نزدیک می‌شود.
(۲) افسانه، بیان سرگذشت بی‌دلی‌ها و ناکامی‌های خود شاعر است که به طرز لطیفی با سرنوشت جامعه و روزگار او پیوند خورده است.
(۳) ققنوس همان شکل و بیان کاملاً تازهٔ شعر فارسی است که هم از قید تساوی و قافیۀ سنتی آزاد است و هم تخیل و شکل ارائهٔ آن با آن‌چه در شعر گذشتهٔ فارسی بود، به کلی تفاوت دارد.
(۴) نیما منظومه‌های مرغ غم، خواب زمستانی، مرغ آمین و آب در خوابگاه مورچگان را در قالب نو نیمایی سروده و در عین حال، صورت تمثیلی را در آن‌ها حفظ کرده است.

۶۲- در کدام گزینه به علل دشواری شعر «ادیب‌الممالک فراهانی» اشاره نشده است؟

- (۱) کاربرد لغات ترکی و مغولی فراوان
(۲) اشارات مهجور به اقوال و امثال عرب
(۳) دلبستگی به دانش‌های گذشته
(۴) استفاده از واژگان دساتیری

۶۳- اگر بخواهیم ابیات زیر را به ترتیب از نظر داشتن آرایهٔ مجاز به علاقه‌های «لازمیه، جزئیته، سببیه، محلیه و آلیه» مرتب کنیم؛ کدام گزینه درست است؟

- الف) و این سر که تو داری ای ستمکار / بس سر برود بر آستان
ب) برآشفتم عابد که خاموش باش / تو مرد زبان نیستی گوش باش
پ) گر اینده شد هر دو لشکر به خون / غلیم برکشیدند چون بیستون
ت) تسلیم تو سعدی نتواند که نباشد / گر سر بنهد، ور نهد دست تو بالاست
ث) پیش دیوار آنچه گویی، هوش دار / تا نباشد در پس دیوار گوش
(۱) پ - ث - ت - الف - ب
(۲) پ - ث - ت - ب - الف
(۳) الف - ب - پ - ت - ث
(۴) الف - ث - ت - پ - ب - الف

۶۴- نوع سجع به کار رفته در کدام بیت متفاوت است؟

- (۱) آن چه تیرانداز با تو کرده است اضعاف آن از جهت تو بر دیگران رفته است.
(۲) این سخن را بی‌محابت‌تر بران، و به براهین و حجت‌ها موکد گردان.
(۳) خردمندان سزاوارند بدانچه این اشارت را در فهم آرند و این تجارت را مقتدای عقل و طبع گردانند.
(۴) صنایع خود را به انواع امتحان بر سنگ زند و عیار رای و رویت و اخلاص و مناصحت هر یک معلوم گردانند.

۶۵- در همهٔ گزینه‌ها به جز گزینهٔ ... آرایهٔ جناس دیده می‌شود.

- (۱) دل خانهٔ خداست چو موصحف عزیز دار / زان پیشتر که سیل شرابش کند خراب
(۲) عرق‌فشانان آن گل‌عذار را در ریاب / ستاره‌ریزی صبح بهار را در ریاب
(۳) درون گنبد گردون فتنه‌بار مَحسَب / به زیر سایهٔ پُل موسم بهار مَحسَب
(۴) دستم نداد قوت رفتن به پیش دوست / چندی به پای رقتم و چندی به سر شدم

۶۶- اگر بخواهیم ابیات زیر را به ترتیب از نظر داشتن آرایه‌های « مجاز - کنایه - تکرار - جناس - موازنه » مرتب کنیم؛ کدام گزینه درست است؟

- (الف) چون زرخ را بست خواهند ای صنم / آن به آید که زرخ کمتر زخم
(ب) ای به زربفت و کمر آموخته / آخرستت جامه نادرسته
(پ) ای گلبن خرامان، با دوستان نگه کن / تا بگذرد نسیمی بر ما ز بوستانت
(ت) روزگاری است که سودای تو در سر دارم / مگرم سر برود تا برود سودایت
(ث) دل به امید روی او همدم جان نمی‌شود / جان به هوای کوی او خدمت تن نمی‌کند
- (۱) الف - پ - ت - ب - ث
(۲) الف - ب - پ - ت - ث
(۳) الف - ب - ت - پ - ث
(۴) ث - ت - پ - ب - الف

۶۷- هر دو آرایه مذکور در مقابل کدام بیت صحیح است؟

- (۱) امشب چه فتنه بود که انگیخت چشم او / کاهل صلاح و گوشه‌نشینان شدند مست (جناس، استعاره)
(۲) هم نیستی که دارد، ملک فنا بقایی / هم درد چون ندارد در دو دوا دوا می (تشبیه، موازنه)
(۳) ز شرح شوق دیدارت، مقصر شد زبان من / قلم را بر تراشیدم که گوید حال مشتاقی (استعاره، مجاز)
(۴) گلرخا بر خیز و بنشان سرو را بر طرف جوی / روی بنمای و رخ گل را به خون دل بشوی (مجاز، تشبیه)

۶۸- در کدام ابیات به ترتیب «جناس تام، ناقص اختلافی، ناقص حرکتی، ناقص افزایشی» وجود دارد؟

- (الف) تنگ است خانه ما را تنگ است ای برادر / بر جای ما بیگانه ننگ است ای برادر
(ب) بردوخته‌ام دیده چو باز از همه عالم / تا دیده من بر رخ زیبای تو باز است
(ج) ساقیا درمان ندارد خشک‌ریش روزگار / باده در ده تا فروریزم به روی درد، درد
(د) در حسرت رخسار تو ای زیباروی / در ناله چو نال گشتم از مویه چو موی
- (۱) الف، ب، ج، د
(۲) الف، ج، د، ب
(۳) ب، الف، ج، د
(۴) ب، ج، الف، د

۶۹- آرایه نوشته شده در مقابل چند بیت نادرست است ؟

- (الف) شب همه شب انتظار صبح‌رویی می‌رود / کان صباحت نیست این صبح جهان‌افروز را (اشتقاق)
(ب) اگر تو فارغی از حال دوستان یارا / فراغت از تو می‌ستر نمی‌شود ما را (موازنه)
(پ) ای خوشه‌چین سنبل زلف تو مشک ناب / شبنم گدای گلشن حسن تو آفتاب (واج آرایه)
(ت) گرفتم آتش پنهان خبر نمی‌داری / نگاه می‌کنی آب چشم پیدا را (تشبیه)
(ث) به دوستی که اگر زهر باشد از دستت / چنان به ذوق و ارادت خورم که حلوا را (استعاره)
- (۱) سه
(۲) چهار
(۳) دو
(۴) یک

۷۰- آرایه‌های مقابل تمام عبارات به‌استثنای ... صحیح است.

- (۱) مرا در عهد جوانی با جوانی اتفاق مخالفت بود و صدق مودت. (جناس ناقص - سجع)
(۲) بعد از مفارقت وی عزم کردم که بقیت زندگانی فرش هوس درنوردم و گرد مجالست نگردم. (تشبیه - کنایه)
(۳) ناگهی پای وجودش به گل عدم فرو رفت و دود فراقش از دودمانش برآمد. (استعاره - اشتقاق)
(۴) چندان که ملاحظت کرد پرسیدش که از کجایی، در قعر بحر مودت چنان غریق بود که مجال نفس کشیدن نداشت. (واج آرایه - تشبیه)

■ عَيْنُ الْأَصْحَحِ وَالْأَدَقِّ فِي الْجَوَابِ لِلتَّرْجَمَةِ أَوْ التَّعْرِيبِ: (۷۱ - ۷۴)

۷۱- «تَرْبِي الْأُمَمَاتِ الْأَجْيَالِ النَّشِيطَةَ لِأَنَّ مَسْتَقْبَلَ الْمَجْتَمَعِ فِي أَيْدِيهَا!»:

- (۱) مادران نسل‌های فعالی را تربیت کردند برای این‌که آینده جامعه در دست آن‌هاست!
- (۲) همانا آینده اجتماع در دست نسل‌های با نشاط است به همین خاطر مادران آن‌ها را تربیت کردند!
- (۳) مادران نسل‌های فعال را تربیت می‌کنند برای این‌که آینده جامعه در دست آن‌ها است!
- (۴) مادران نسلی با نشاط را تربیت می‌کنند برای این‌که آینده اجتماع در دست آن‌ها است!

۷۲- «مَا إِشْتَرَيْتُ مِنَ الْمَعْرُضِ شَيْئًا إِلَّا كِتَابًا أَدَبِيًّا كَانَ سَعْرُهُ رَخِيصًا جَدًّا!»:

- (۱) چیزی از نمایشگاه نخریدم مگر کتابی ادبی که بهای آن واقعا ارزان بود!
- (۲) چیزی که از نمایشگاه خریدم، فقط یک کتاب ادبی با قیمتی جدا ارزان بود!
- (۳) تنها یک کتاب ادبی که بهایش واقعا ارزان بود از نمایشگاه خریدم!
- (۴) از نمایشگاه هیچ خریدی نکردم به جز کتاب ادبیات که واقعا قیمت آن ارزان بود!

۷۳- «إِذْ دَرَدَانُ أَيْمَا أَنْتَظَارَ دَارِيْدَ كَهْ بِهْ شَمَا بَغْوِيْمِ اِبْنِ غَرْدَنِ مِنْ اِسْتِ اَنْ رَا قَطْعَ سَاوِيْدِ، بِهْ حَقِّ مَنْطِقِ عَجِيْبِي اِسْتِ!»:

- (۱) یا ایتها اللصوص هل تنتظرون قلت لكم: هذه رقبتی إقطعوا! منطوق عجیب حقاً!
- (۲) یا ایتها اللصوص هل تنتظرون أن أقول: هذا رقبتی إقطعوه! منطوق عجیب حقاً!
- (۳) منطوق عجیب حقاً! یا ایتها اللصوص هل تنتظرون أن أقول لكم: هذه رقبتی إقطعوها!
- (۴) منطوق عجیب حقاً! یا ایتها اللصوص هل ينتظرون أن أقول لكم: هذه رقبتی إقطعوها!

۷۴- عَيْنُ الْخَطَأِ:

- (۱) «این مؤمنان به خاطر نزدیکی به خداوند، خودشان را فدا می‌کنند!»: هؤلاء المؤمنون يضخون بأنفسهم قربةً إلى الله!
- (۲) «ای کسانی که ایمان آورده‌اید، پروردگارتان را بسیار یاد کنید!»: یا ایتها الذین آمنوا! اذکروا ربکم كثيراً!
- (۳) «این آرزو همان چیزی است که افراد کوشا برای رسیدن به آن تلاش می‌کنند!»: هذه الأمنية التي يجتهد المجتهدین للوصول إليها!
- (۴) «به عمل و اخلاق پای‌بند باشید که همان‌ها اساس پیروزی هستند!»: العمل و الأخلاق فإنهما أساس النجاح!

۷۵- عَيْنُ الصَّحِيحِ فِي التَّشْكِيلِ: «حَاجَةُ الْأُمَّةِ إِلَى نُبُوغِ طَالِبِ الْعِلْمِ أَكْثَرُ مِنْ حَاجَتِهَا إِلَى نُبُوغِ غَيْرِهِ!»

- (۱) الْأُمَّةُ - الْعِلْمُ - نُبُوغٌ - غَيْرٌ
- (۲) الْأُمَّةُ - نُبُوغٌ - طَالِبٌ - غَيْرٌ
- (۳) حَاجَةٌ - طَالِبٌ - أَكْثَرُ - نُبُوغٌ
- (۴) الْعِلْمُ - أَكْثَرُ - مِنْ - غَيْرٌ

٧٦- عین الصّحیح فی الإعراب و التّحلیل الصّرفی: «إنّما المؤمنونَ الَّذین إذا ذکر الله وَجِلّت قلوبهم!»

(١) «المؤمنون»: جمع مذکر - معرفة (ذواللّام) - معرب - صحیح الآخر/ مبتدأ و مرفوع محلاً

(٢) «الَّذین»: اسم - موصول خاص - نكرة - صحیح الآخر/ خبر و مرفوع محلاً

(٣) «وَجِلّت»: للغائبه - مجرد ثلاثی - معتل (مثال) - مبنی علی الفتح/ فعل و فاعله «قلوب»

(٤) «هم»: ضمیر متّصل للتّصّب أو الجرّ - للغائبین - معرفة/ مضافُ الیه و مجرور محلاً

٧٧- عین کلمة «مؤمن» مبنیة علی الضّم:

(١) أحترم المؤمن الَّذی یدکرنی دائماً بطاعة الله و نعمه!

(٢) مؤمن؛ لا تغفل عن ذکر الله فإنّه أنیس أوقات الوحشة!

(٣) أيّها المؤمن؛ ما أكثر اجتهادک للوصول إلى رضی الرّحمن!

(٤) أفضل النّاس مؤمن یضحی براحتة و أمواله و نفسه فی طریق الحق!

٧٨- عین الصّحیح للفراغ: «الجیرانُ لم یدعونا إلى تناول العشاء إلّا ...»

(٤) إثنين منهم!

(٣) والدای!

(٢) جارانِ إثنان!

(١) جار واحد!

٧٩- عین غیر المناسب للفراغ: یا بنی آدم ...

(٢) کم یسعون لخدمة أبدانهم!

(١) لن تُدرکوا کنه عظمة الله!

(٤) أحصوا أعمالکم بدل أیام عمرکم!

(٣) لا یدرک أحد کنه عظمة الله!

٨٠- عین العبارة الّتی فیها إعراب کلمة «غیر» یختلف عن الباقی:

(١) لقد ضیع النّاس کلّهم عمرهم غیر الَّذین یجتهدون و لا یتعبون!

(٢) ما نجح فی إمتحانات نهاية السّنة غیر التلاميذ المجدین!

(٣) لا یدفعنا إلى الجهاد فی سبیل الحقّ غیر رغبة فی عزّة الإسلام!

(٤) ما کان مؤثراً فی نجاحی غیر مساعدة أصدقائی المخلصین!

۸۱- کدام گزینه در ارتباط با نشریات صحیح است؟

- (۱) از جمله ملاک‌های پیشرفت و یا عقب‌ماندگی کشورها، تعداد و تنوع نشریات در هر کشور است.
- (۲) فصل‌نامه مطالعات تاریخی نمونه‌ای از نشریاتی است که صرفاً عوامل محتوایی، موجب به وجود آمدن آن شده است.
- (۳) سرعت در تهیه و چاپ نشریات، باعث می‌شود تنوع مطالب نشریات محدود شود.
- (۴) در آغاز روزنامه‌ها در صفحاتی محدود ولی در تعداد گسترده منتشر می‌شدند.

۸۲- چرا در بسیاری مواقع اخبار موجود در نشریات با وجود تازه و دست اول بودن، از نظر محتوا کامل نیستند؟

- (۱) محدودیت وقت، موجب می‌شود اشتباهات چاپی در نشریات راه یابد و محتوا و متن را تحت تأثیر قرار دهد.
- (۲) فرصت کافی برای تحقیق و بررسی پیرامون درستی یا نادرستی همه اخبار وجود ندارد.
- (۳) افرادی که اخبار یک نشریه را تنظیم می‌کنند، براساس دیدگاه شخصی خویش، واقعیت‌ها را دستکاری می‌کنند.
- (۴) این امکان وجود دارد، اطلاعاتی نادرست و غرض‌ورزانه در نشریات وجود داشته باشد.

۸۳- کدام گزینه، از موضوعات نشریات در زمان انقلاب مشروطیت نمی‌باشد؟

- (۱) آفات استبداد و استعمار
 - (۲) ترویج عقاید سیاسی نوین
 - (۳) لزوم استقرار قانون و عدالت
 - (۴) بیان پیشرفت برخی کشورها
- ۸۴- کدام یک از منابع زیر در اثر پیشرفت‌های تمدنی و فرهنگی قرون اخیر، به بررسی‌های تاریخی یاری می‌رساند؟
- (۱) علم و اندیشه
 - (۲) اسناد فرهنگی
 - (۳) حسب حال
 - (۴) نشریات

۸۵- کدام گزینه از ویژگی‌های نشریات نمی‌باشد؟

- (۱) مستقیم
- (۲) متنوع
- (۳) مداوم
- (۴) مفصل

۸۶- در دوران پس از انقلاب مشروطیت نقش روزنامه‌ها چگونه بود و در این زمان دولت و گروه‌های سیاسی با ایجاد روزنامه، سعی بر چه امری داشتند؟

- (۱) با وسعتی بیش‌تر در صحنه سیاسی و اجتماعی کشور نقش‌آفرین بودند. - همراه کردن مردم با نظرات و خواسته‌های خویش
- (۲) تحت تأثیر ملاحظات حکومتی قرار داشتند. - آشنا کردن مردم با اندیشه‌های سیاسی و فلسفی غرب
- (۳) با وسعتی بیش‌تر در صحنه سیاسی و اجتماعی کشور نقش‌آفرین بودند. - آشنا کردن مردم با اندیشه‌های سیاسی و فلسفی غرب
- (۴) تحت تأثیر ملاحظات حکومتی قرار داشتند. - همراه کردن مردم با نظرات و خواسته‌های خویش

۸۷- قدمت چاپ روزنامه در ایران چند قرن است و نخستین روزنامه در زمان حکومت کدام شاه قاجار منتشر شد؟

- (۱) دو - محمدشاه
- (۲) سه - احمدشاه
- (۳) دو - احمدشاه
- (۴) سه - محمدشاه

۸۸- چه عاملی موجب افزایش تعداد نشریات و کیفیت مطالب آن‌ها در تاریخ معاصر ایران شد و چرا روزنامه‌ها هنگام مراجعه مورخان به آن‌ها مورد نقد قرار می‌گیرند؟

- (۱) کاهش کنترل حکومت و شخص شاه - وجود فاصله زیاد بین تدوین نشریات با وقوع اخبار ذکر شده در آن‌ها
- (۲) کاهش کنترل حکومت و شخص شاه - امکان وجود اطلاعات نادرست و غرض‌ورزانه در نشریات
- (۳) افزایش آگاهی سیاسی و اجتماعی مردم - وجود فاصله زیاد بین تدوین نشریات با وقوع اخبار ذکر شده در آن‌ها
- (۴) افزایش آگاهی سیاسی و اجتماعی مردم - امکان وجود اطلاعات نادرست و غرض‌ورزانه در نشریات

۸۹- نشریات چگونه به پیشرفت علم تاریخ و گسترش بینش تاریخی در جوامع کمک می‌کنند و به کدام علت ممکن است واقعیت‌ها، آن‌گونه که بوده است، در نشریات منعکس نشود؟

- (۱) با چاپ مطالب به صورت عمومی، تخصصی و تحقیقی درباره تاریخ - ملاحظات سیاسی، اعتقادی و اقتصادی
- (۲) با شناسایی اهداف دست‌اندرکاران یک نشریه و تأثیر آن‌ها بر محتوای نشریه - ملاحظات سیاسی، اعتقادی و اقتصادی
- (۳) با چاپ مطالب به صورت عمومی، تخصصی و تحقیقی درباره تاریخ - تفصیل و جزئیات زیاد در محتوای نشریات
- (۴) با شناسایی اهداف دست‌اندرکاران یک نشریه و تأثیر آن‌ها بر محتوای نشریه - تفصیل و جزئیات زیاد در محتوای نشریات

۹۰- نخستین روزنامه ایران ... نام داشت که به همت ... منتشر شد.

- (۱) کاغذ اخبار - میرزا صالح شیرازی
- (۲) کاغذ اخبار - امیرکبیر
- (۳) صدای ایران - امیرکبیر
- (۴) صدای ایران - میرزا صالح شیرازی

۹۱- کل مساحت خشکی‌های کره زمین حدود ... کیلومترمربع است که ... آن به‌عنوان منابع تولیدکننده در اختیار انسان قرار گرفته و حدود ... درصد از کل زمین‌های زراعی جهان، با اقدامات نادرست ساکنان آن، نابود شده است.

(۱) ۱۴۹ میلیون - یک‌سوم - ۱۶

(۲) ۵۱۰ میلیون - یک‌سوم - ۱۶

(۳) ۱۴۹ میلیون - یک‌هشتم - ۲۵

(۴) ۵۱۰ میلیون - یک‌هشتم - ۲۵

۹۲- موارد همه گزینه‌ها جزو مخاطرات زیست‌محیطی پیرامون کره زمین هستند؛ به‌جز ...

(۱) افزایش روند فرسایش خاک‌ها، بحران منابع آب، از بین رفتن تنوع زیستی

(۲) نابودی زمین‌های زراعی، بیابان‌زدایی، گرسنگی

(۳) افزایش آلودگی صدا، جنگل‌زدایی، نابودی گونه‌های گیاهی و جانوری

(۴) کاهش ضخامت لایه ازن، جنگل‌زدایی، وقوع سیلاب‌های سهمگین

۹۳- عوامل ذکرشده در کدام گزینه، مجموعاً بیش از نیمی از سهم بیابان‌زایی در ایران را به خود اختصاص داده‌اند؟

(۱) استخراج معادن، تخریب اراضی کشاورزی، برداشت بی‌رویه از سفره‌های آب زیرزمینی

(۲) تخریب اراضی کشاورزی، تخریب جنگل‌ها

(۳) تخریب جنگل‌ها، برداشت بی‌رویه از سفره‌های آب زیرزمینی

(۴) تخریب مراتع، استخراج معادن

۹۴- جغرافی‌دانان برای استفاده از منابع طبیعی سرزمین ابتدا چه اقدامی انجام می‌دهند و بی‌توجهی به بُعد مکانی در برنامه‌ریزی‌ها چه پیامدی را به همراه دارد؟

(۱) برنامه‌ریزی دقیق - فرسایش شدید خاک و پوشش گیاهی

(۲) بررسی دقیق ویژگی‌های آن - ایجاد مشکلات زیست‌محیطی و سیاسی

(۳) بررسی دقیق ویژگی‌های آن - افزایش نابرابری‌های اجتماعی و اقتصادی

(۴) برنامه‌ریزی دقیق - به‌هم‌خوردن تعادل منطقه‌ای انواع فعالیت‌ها

۹۵- در جغرافیا، مدیریت محیط مبتنی بر چیست و محورها و قطب‌های صنعتی ایران چگونه‌اند؟

(۱) اولویت‌بندی اجتماعی و اقتصادی - متوازن

(۲) شناسایی و برنامه‌ریزی متناسب - متوازن

(۳) اولویت‌بندی اجتماعی و اقتصادی - نامتوازن

(۴) شناسایی و برنامه‌ریزی متناسب - نامتوازن

۹۶- علت مطرح شدن و توجه به مدیریت محیط زیست کدام است؟

- ۱) دریافتن میزان نقش موجودات زنده در شکل گیری محیط زیست
- ۲) پیامدهایی که فعالیت های انسان در راستای توسعه بر محیط زیست داشته است.
- ۳) به دست آوردن درکی از میزان ارتباط متقابل انسان و محیط
- ۴) تلاش برای بیشترین استفاده از منابع طبیعی یک سرزمین

۹۷- آنچه در مدیریت محیط زیست باعث شده که تعادل انسان و محیط حفظ شود، کدام است؟

- ۱) تلاش انسان در راستای افزایش فعالیت های خود برای رسیدن به توسعه هر چه بیشتر
- ۲) افزایش میزان بهره برداری از منابع طبیعی جهت بهبود زندگی انسان ها
- ۳) توجه به انسان به عنوان مهم ترین عامل تغییرات زیست محیطی
- ۴) کنش و واکنش میان عوامل زیستی و مکان های جغرافیایی

۹۸- به ترتیب، علت «اجتناب ناپذیر بودن تخریب محیط زیست» و «نگاه جامع دین به مقوله محیط زیست»، مطابق با مبادی اخلاق محیط زیستی

دین، کدام است؟

- ۱) دشواری حفاظت از محیط زیست - نظام بهره وری اخلاقی و توحیدی از محیط زیست
- ۲) رفتار تخریب گرایانه و نامتوازن انسان - نقش دین در تقویت وجدان عمومی جامعه
- ۳) عدم قدردانی از نعمات الهی - رسیدن به جامعیتی متوازن در رفتار با محیط
- ۴) حساس نبودن وجدان فردی و عمومی - موزون آفریده شدن همه چیز در زمین

۹۹- کدام عبارت مصداق تفکر «توسعه پایدار» است؟

- ۱) دیگران کاشتند و ما خوردیم، ما بکاریم دیگران بخورند.
- ۲) همه مخلوقات در خدمت بشر قرار داده شده است.
- ۳) از هر چیزی وسیله ای به او بخشیدیم.
- ۴) از هر آنچه آفریده شده، به بهترین نحو استفاده نمایم.

۱۰۰- به ترتیب، اساس جغرافیای کاربردی و میدان عمل آن در کدام گزینه به درستی ذکر شده است و نتایج حاصل از تحقیقات جغرافیایی چگونه

باید باشد؟

- ۱) بهره گیری از منابع - مدیریت جغرافیایی محیط زیست - به توسعه ای متعادل و متناسب با ظرفیت مکانی ناحیه منجر شود.
- ۲) برنامه ریزی - مسائل مهم مکان ها و نواحی جغرافیایی - به رفع بخشی از مسائل و مشکلات نواحی منجر شود.
- ۳) بهره گیری از منابع - مسائل مهم مکان ها و نواحی جغرافیایی - به توسعه ای متعادل و متناسب با ظرفیت مکانی ناحیه منجر شود.
- ۴) برنامه ریزی - مدیریت جغرافیایی محیط زیست - به رفع بخشی از مسائل و مشکلات نواحی منجر شود.

تاریخ ایران و جهان (۱) و (۲)

تاریخ (۱) کل کتاب
صفحه‌های ۲۲۸ تا ۲۵۲
تاریخ (۲) درس (۱) تا ۵۳
صفحه‌های ۵۰ تا ۵۲

۱۰۱- به چه دلیل کمبوجیه در نهایت توانست مصر را فتح کند؟

- (۱) برخلاف تصور فرعون مصر، حمله ایرانیان از خشکی او را غافلگیر کرد.
- (۲) با سپاهی که بیشتر آنان ایرانی بودند، به سوی مصر به راه افتاد.
- (۳) تعدادی از فرمانروایان آن نواحی شورش کرده بودند و سرزمین مصر دچار نابسامانی شده بود.
- (۴) در زمان حمله کمبوجیه، مصر کانون توطئه‌ها و رقابت‌های درباریان شده بود.

۱۰۲- چرا امام حسن (ع) خلافت را با شرایطی به معاویه واگذار کرد؟

- (۱) امام (ع) فاقد سپاهی با انگیزه و مطیع بود و جز افراد انگشت‌شمار، بقیه افرادی سست‌عنصر بودند.
- (۲) تفرقه‌افکنی و شایعه‌پراکنی در سرزمین‌های اسلامی به خصوص عراق که مرکز خلافت امام (ع) بود، به اوج خود رسیده بود.
- (۳) امام (ع) می‌خواست از وقوع شکستی قطعی در مقابل سپاه معاویه جلوگیری کند.
- (۴) سستی و زبونی کوفیان در برابر حمله‌گری‌های باران معاویه سپاه امام (ع) را در آستانه شکست قرار داده بود.

۱۰۳- دولت ... در قسمت شمال امپراتوری مقدس روم به وجود آمد و با تصرف تدریجی ... بر قلمروش افزوده شد و طولی نکشید که به یک کشور مهم تبدیل شد.

- (۱) اتریش - لهستان
- (۲) پروس - مجارستان
- (۳) پروس - لهستان
- (۴) اتریش - مجارستان

۱۰۴- ایلامی‌ها خط میخی رایج را از ... اقتباس کردند و دستاوردهای فرهنگی تمدن آن‌ها به دوره ... انتقال یافت.

- (۱) اموری‌ها - هخامنشیان
- (۲) اموری‌ها - مادها
- (۳) سومریان - مادها
- (۴) سومریان - هخامنشیان

۱۰۵- دوران فترت خلافت اموی به چه دوره‌ای اطلاق می‌گردد و در عهد خلافت منصور عباسی کدام نواحی فتح گردید؟

- (۱) فاصله میان مرگ یزیدبن معاویه تا خلافت عبدالملک مروان - دماوند و طبرستان
- (۲) فاصله میان مرگ معاویه دوم تا خلافت مروان بنی‌حکم - سیستان و خراسان
- (۳) فاصله میان مرگ یزیدبن معاویه تا خلافت عبدالملک مروان - سیستان و خراسان
- (۴) فاصله میان مرگ معاویه دوم تا خلافت مروان بنی‌حکم - دماوند و طبرستان

۱۰۶- اوج هنر کاشی‌کاری تمدن ایرانی-اسلامی را در کدام بنا می‌توان مشاهده کرد؟

- (۱) تاریخانه دامغان
- (۲) مسجد کبود تبریز
- (۳) گنبد سلطانیه
- (۴) مسجد جامع یزد

۱۰۷- در هنگام شروع جنگ‌های صلیبی، شام در دست چه کسانی بود و در هنگام پایان یافتن جنگ اول صلیبی چه کسانی در مرزهای شام حکومت می‌کردند؟

- (۱) فاطمیان - آل‌زنگی
- (۲) سلجوقیان - آل‌زنگی
- (۳) فاطمیان - فاطمیان
- (۴) سلجوقیان - فاطمیان

۱۰۸- کارگران انگلستان عامل فقر و بیکاری خود را در سده هجدهم میلادی چه چیزی می‌دانستند؟

- (۱) استثمار و غارت ملل مختلف
- (۲) نظام جدید اقتصادی و صنعتی
- (۳) تجملات و اسراف شاه
- (۴) مداخله فرانسه در امور انگلستان

۱۰۹- مؤسس سلسله گورکانیان چه کسی بود و در زمان زمامداری کدام پادشاه صفوی به قدرت رسید؟

- (۱) ظهیرالدین بابر - شاه اسماعیل
- (۲) اکبرشاه - شاه تهماسب
- (۳) ظهیرالدین بابر - شاه تهماسب
- (۴) اکبرشاه - شاه اسماعیل

۱۱۰- کدام یک از حکومت‌های ایرانی غلامان ترک را در عرصه قدرت سیاسی و نظامی دخالت دادند؟

- (۱) طاهریان
- (۲) آل بویه
- (۳) سامانیان
- (۴) صفاریان

جغرافیا (۱) و (۲)

جغرافیا (۱):
کل کتاب
صفحه‌های (۳ تا ۱۶۴)
جغرافیا (۲):
فصل اول و دوم
صفحه‌های (۳ تا ۳۹)

۱۱۱- جلگه ساحلی خلیج فارس و دریای عمان از مصب اروند رود تا چه محدودهای امتداد دارد و به چه صورت است؟

- (۱) تنگه هرمز - کم‌عرض و باریک
- (۲) مرز پاکستان - عریض و طولانی
- (۳) تنگه هرمز - عریض و طولانی
- (۴) مرز پاکستان - کم‌عرض و باریک

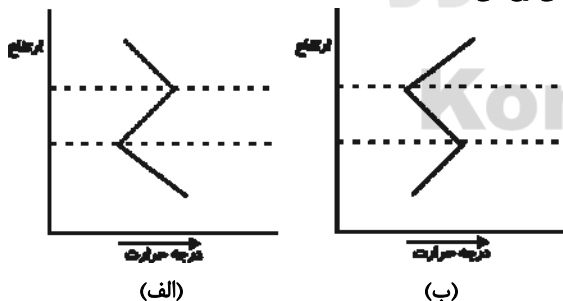
۱۱۲- در ارتباط با اشکال سکونتگاه‌های روستایی، عبارات کدام گزینه با یکدیگر هماهنگ نیستند؟

- (۱) در دسترس بودن آب و خاک حاصلخیز و امکان کار کشاورزی - سکونتگاه غالب نواحی جلگه‌ای شمال کشور
- (۲) استقرار بر دامنه یک کوه - قرارگیری در دامنه‌های رو به آفتاب
- (۳) سکونتگاه غالب نواحی خشک و نیمه‌خشک - نامشخص بودن مرزهای روستاها از یکدیگر
- (۴) قرارگیری زمین‌های کشاورزی در بخش حاصلخیزتر روستاها - طبیعی‌ترین نوع شکل‌گیری روستاها

۱۱۳- کدام گزینه درباره پیدایش و گسترش بیابان‌ها درست است؟

- (۱) طبیعت، بیابان را به وجود نمی‌آورد بلکه این انسان است که با اقدامات خود موجب پیدایش بیابان می‌شود.
- (۲) طبیعت، بیابان را به وجود می‌آورد ولی انسان موجب گسترش و پیشروی بیابان می‌شود.
- (۳) انسان، بیابان را به وجود می‌آورد ولی طبیعت موجب گسترش و پیشروی بیابان می‌شود.
- (۴) انسان، بیابان را به وجود می‌آورد و موجب گسترش و پیشروی بیابان می‌شود.

۱۱۴- کدام شکل نمایش دهنده وارونگی هوا می‌باشد و این حالت در چه شرایطی رخ می‌دهد؟



- (۱) الف - طوفانی و ابری
- (۲) ب - آرام و بدون ابر
- (۳) الف - آرام و بدون ابر
- (۴) ب - طوفانی و ابری

۱۱۵- در کدام منطقه امکان وقوع سیل بیشتر است و در صورت وقوع، بهترین روش در امان ماندن از آن کدام است؟

- (۱) دامنه‌هایی پوشیده از درختان جنگلی در یک حوضه آبریز - رفتن به نقاط مرتفع
- (۲) کف دره‌هایی با پوشش گیاهی کم - رفتن به نقاط مرتفع
- (۳) دامنه‌هایی پوشیده از درختان جنگلی در یک حوضه آبریز - رفتن به پایین دست رود
- (۴) کف دره‌هایی با پوشش گیاهی کم - رفتن به پایین دست رود

۱۱۶- علت تغییر تعداد گردشگران خارجی وارد شده به ایران بعد از سال ۱۳۶۸ چیست؟

- (۱) تبلیغات استکبار جهانی علیه ایران و ارزش‌های انقلاب اسلامی
- (۲) توجه روزافزون به توسعه و اهمیت گردشگری در ایجاد اشتغال و تبادلات فرهنگی میان ملت‌ها
- (۳) باقی ماندن خسارات ناشی از جنگ تحمیلی
- (۴) بحران بیکاری و جنگ در برخی کشورهای همسایه ایران

۱۱۷- نقشه پراکندگی جمعیت در ایران گویای چه چیزی است؟

- (۱) توزیع همگون جمعیت در سراسر کشور و تراکم بالای جمعیت در بخش مرکزی کشور
- (۲) توزیع همگون جمعیت در سراسر کشور و تراکم بالای جمعیت در نیمه غربی کشور
- (۳) ناهمگونی بسیار زیاد توزیع جمعیت و تراکم بالای جمعیت در بخش مرکزی کشور
- (۴) ناهمگونی بسیار زیاد توزیع جمعیت و تراکم بالای جمعیت در نیمه غربی کشور

۱۱۸- حفظ کردن اسامی پایتخت کشورها و سایر اطلاعات جغرافیایی ...

- (۱) مهم‌ترین بخش جغرافیا را تشکیل می‌دهد.
- (۲) تمام علم جغرافیا منحصر و محدود در این بخش است.
- (۳) بخشی از دانش جغرافیاست.
- (۴) ابزاری برای مطالعه جغرافیایی است که به‌تنهایی می‌تواند کاربرد داشته باشد.

۱۱۹- خاک‌های نواحی قطبی چه ویژگی‌هایی دارند؟

- (۱) به علت کندشدن عمل تجزیه، خاک این مناطق از نظر هوموس و ترکیبات کربنی فقیر است.
- (۲) هرچند کانی‌های فراوان دارند اما از نظر مواد آلی فقیرند.
- (۳) در اثر بارش، کانی‌ها و هوموس آن شسته می‌شود و خاک فقیر می‌گردد.
- (۴) خاک این ناحیه چرنوزیوم نام دارد و در روسیه و آمریکای شمالی دیده می‌شود.

۱۲۰- با مشاهده تغییرات سواحل در طول زمان کدام مورد را نمی‌توان نتیجه گرفت؟

- (۱) این تغییر می‌تواند بر اثر حرکت یخچال‌های طبیعی یا بادهای باشد.
- (۲) عوامل به‌صورت فرسایش، حمل و رسوب‌گذاری در سواحل تغییر ایجاد می‌کنند.
- (۳) در صورت یکسان‌بودن عوامل تغییر در دو ساحل متفاوت، شاهد تغییرات یکسانی در هر دو خواهیم بود.
- (۴) همگن یا ناهمگن بودن جنس سنگ‌های سواحل در عملکرد عوامل تغییر بی‌تأثیر نیست.

علوم اجتماعی؛
پیدارگران اسلامی و مؤثرالفکران و
روشنفکران غربی کرده
انقلاب اسلامی ایران
صفحه‌های ۱۰۵ تا ۱۲۴
جامعه‌شناسی ۱
کل کتاب
صفحه‌های ۱ تا ۱۱۰
جامعه‌شناسی ۲
جامعه و فرهنگ
(درس‌های ۱ تا ۴)
صفحه‌های ۱ تا ۳۰

۱۲۱- به ترتیب، در متن زیر عبارتهای مشخص شده، با کدام موارد ارتباط دارند؟

«انقلاب فرانسه دوره‌ای از دگرگونی‌های اجتماعی - سیاسی به دست ملت فرانسه بود. ساختار اجتماعی فرانسه، سلطنتی با امتیازات فئودالی برای اشراف بود. پس از انقلاب، نظام سلطنتی به جمهوری امپریالیستی تغییر یافت. بعضی از دلایل اجتماعی و سیاسی شروع انقلاب، نتیجه ظهور ایده‌های عصر روشنگری، مانند آزادی و جمهوریت بود.»

۱) انسان کنشگری فعال است. - الزامها و پیامدهای این جهان، سایه خود را بر وجود انسان می‌گستراند. - انسان می‌تواند در جهت تداوم جهان خود حرکت کند. - جهان اجتماعی از بستر خواسته‌های انسان پدید می‌آید.

۲) انسان کنشگری منفعل نیست. - انسان در جهانی دیده می‌گشاید که توسط گذشتگان پدید آمده است. - انسان می‌تواند در مسیر حرکت به سوی جهانی جدید گام بردارد. - ساختن جهانی جدید، نیازمند گسترش معرفت، آگاهی و اراده نوین است.

۳) انسان کنشگری منفعل نیست. - الزامها و پیامدهای این جهان، سایه خود را بر وجود انسان می‌گستراند. - ساختن جهانی جدید، نیازمند گسترش معرفت، آگاهی و اراده نوین است. - جهان اجتماعی از بستر خواسته‌های انسان پدید می‌آید.

۴) جهان اجتماعی از بستر خواسته‌های انسان پدید می‌آید. - انسان در جهانی دیده می‌گشاید که توسط گذشتگان پدید آمده است. - ساختن جهانی جدید، نیازمند گسترش معرفت، آگاهی و اراده نوین است. - انسان کنشگری منفعل نیست.

۱۲۲- چند مورد از عبارات زیر صحیح نیست؟

- هر جامعه طی نسل‌های مختلف با انتقال فرهنگ خود از طریق صفات ارثی، به بازتولید خویش می‌پردازد.

- در لایه‌های عمیق جهان اجتماعی، اجزاء و پدیده‌هایی قرار دارند که تأثیرات همه‌جانبه و فراگیر نسبت به دیگر اجزا دارند و به همین دلیل بیش‌تر در معرض تغییر و تحول قرار می‌گیرند.

- پیامدها و الزام‌های جهان اجتماعی با آگاهی و اراده آدمیان پدید می‌آید.

- هیچ جامعه‌ای نمی‌تواند با حفظ هویت خود، مسیر فرهنگی دیگر را ادامه دهد.

۱) چهار (۲ سه (۳ دو (۴) یک

۱۲۳- کدامیک، در رابطه با موضوع دانش اجتماعی از دیدگاه متفکران مسلمان و جامعه‌شناسی انتقادی، درست نیست؟

۱) متفکران مسلمان که عقل را هم‌چون حس و تجربه به‌عنوان یک ابزار مستقل معرفتی به رسمیت می‌شناسند، برای داوری ارزشی و هنجاری مشکلی ندارند. - جامعه‌شناسی انتقادی در روش خود از محدود کردن شناخت علمی به شناخت تجربی فاصله می‌گیرد.

۲) جامعه‌شناسان مسلمان به‌دلیل این‌که شناخت علمی را به شناخت حسی و تجربی محدود نمی‌کنند، به محدودیت‌های جامعه‌شناسی تفهیمی گرفتار نمی‌شوند. - جامعه‌شناسی انتقادی در روش خود از محدود کردن شناخت علمی به شناخت تجربی فاصله می‌گیرد.

۳) متفکران مسلمان با شناخت تفاوت موضوع عقل عملی و نظری، دانش اجتماعی را شبیه علوم طبیعی نمی‌دانستند. - جامعه‌شناسی انتقادی با قرار گرفتن در محدوده علم تجربی و ابزاری، به سطوح دیگری از علم که توان داوری ارزشی و هنجاری داشته باشد، دست نمی‌یابد.

۴) جامعه‌شناسی انتقادی به‌دلیل این‌که از نشان دادن معیار و میزانی که فراتر از محصولات اجتماعی و تاریخی انسان بوده، باز می‌ماند، با مشکل مواجه می‌شود. - متفکران مسلمان که عقل را هم‌چون حس و تجربه به‌عنوان یک ابزار مستقل معرفتی به رسمیت می‌شناسند، برای داوری ارزشی و هنجاری مشکلی ندارند.

۱۲۴- در رابطه با تاریخچه جامعه‌شناسی، کدامیک درست نیست؟

۱) در قرن نوزدهم، نوعی از حس‌گرایی که شناخت علمی را به دانش حسی و تجربی محدود می‌کرد، غالب شد. این جریان را «اثبات‌گرایی» یا «پوزیتیویسم» می‌نامند.

۲) جامعه‌شناسی از پایان قرن نوزدهم با توجه به تفاوت «موضوع» خود، از علوم طبیعی فاصله گرفت و طی قرن بیستم با توجه به تفاوت «روش» خود، به تدریج به روش‌های غیرتجربی نیز اهمیت داد.

۳) در پایان قرن نوزدهم و آغاز قرن بیستم، با آن‌که روش تجربی هم‌چنان به‌عنوان روش اصلی شناخت علمی، مورد پذیرش جامعه علمی بود، تعدیل‌هایی در جامعه‌شناسی به‌وجود آمد.

۴) جامعه‌شناسی از پایان قرن نوزدهم با توجه به تفاوت «موضوع» خود، از علوم طبیعی فاصله گرفت و طی قرن بیستم با توجه به تفاوت «هدف» خود، به تدریج به روش‌های غیرتجربی اهمیت داد.

۱۲۵- امور مطرح شده زیر، به ترتیب نتیجه چیست؟

«شناسایی سعادت و کمال آدمی توسط علوم اجتماعی عقلی»، «تدبیر پدیده‌های اجتماعی علوم اجتماعی عقلی»، «شناسایی احکام رسیدن به آرمان‌ها توسط علوم اجتماعی عقلی»

- ۱) استفاده از عقل نظری - استفاده از حس، عقل تجربی و فهم عرفی - استفاده از عقل عملی
- ۲) استفاده از عقل نظری - استفاده از عقل عملی - شناخت ابعاد معنوی انسان و جهان
- ۳) استفاده از عقل عملی - استفاده از حس، عقل تجربی و فهم عرفی - شناخت ابعاد معنوی انسان و جهان
- ۴) استفاده از عقل عملی - استفاده از عقل نظری - استفاده از عقل عملی

۱۲۶- کدام یک به ترتیب در رابطه با شناخت علمی، وحیانی و شهودی، درست است؟

- ۱) شناخت مسائل و قوانین کلی و عام است. - این شناخت از منبع طبیعت و شناخت عمومی بهره نمی‌گیرد. - معنای خاص وحی شامل همه الهامات می‌شود.
- ۲) برای کشف واقعیت و شناخت درست و نادرست بودن امور و پدیده‌ها است. - حس را به‌عنوان یکی از ابزارهای شناخت مورد توجه قرار می‌دهد. - ابزار این شناخت، دل و قلب آدمی است.
- ۳) اندوخته مشترکی از دانش‌ها و آگاهی‌ها است که هنگام تعامل با دیگران از آن استفاده می‌کنیم. - با شناخت عقلانی و عمومی مخالفتی ندارد. - مشاهده و استدلال هم از روش‌های این شناخت است.
- ۴) شناخت علمی برای زندگی اجتماعی مانند هوا برای زندگی انسان ضروری است. - ناظر به مسائلی است که برای بشر از فرهنگ و شناخت عمومی وجود دارد. - انسان از درون خود بدون استفاده از ابزارهای حسی، بسیاری از امور محسوس و غیرمحسوس را می‌شناسد.

۱۲۷- هر یک از موارد «انکار بخش‌های غیر تجربی و غیرحسی علوم»، «ممانعت از آموزش یا گسترش علمی» و «انکار یا طرد بخشی از علوم» به ترتیب، نتیجه کدام است؟

- ۱) رویکرد دنیوی انسان - ناسازگاری شناخت عمومی با شناخت علمی - مخالفت شناخت عمومی با شناخت علمی
- ۲) حس‌گرایی - روش جامعه‌شناسی انتقادی برای حل مشکل علم تجربی - محدود کردن معنای علم به علم تجربی
- ۳) حس‌گرایی - مخالفت شناخت عمومی با شناخت علمی - محدود کردن معنای علم به علم تجربی
- ۴) روش جامعه‌شناسی انتقادی برای حل مشکل علم تجربی - حس‌گرایی - ناسازگاری شناخت عمومی و شناخت علمی

۱۲۸- عبارات زیر را به ترتیب از حیث صحیح یا غلط بودن مشخص کنید.

- پدیده‌های طبیعی از جهت ارتباط با زندگی اجتماعی، درون جهان اجتماعی قرار دارند.
- تفاوت جهان اجتماعی و نظام اجتماعی در این است که نظام اجتماعی از مجموعه پدیده‌هایی حکایت می‌کند که مربوط به اجتماع هستند.

- جامعه بدون فرهنگ وجود ندارد، اما فرهنگ بدون جامعه به وجود می‌آید.

- بخشی از فرهنگ واقعی می‌تواند در حوزه فرهنگ آرمانی باشد.

- ۱) غ، ص، ص، غ ۲) ص، غ، غ، ص ۳) ص، ص، غ، ص ۴) غ، غ، ص، ص

۱۲۹- به ترتیب، هر یک از موارد زیر، مرتبط با کدام گزینه است؟

«نقش تعیین‌کننده در نظام اجتماعی کل»، «ساختار بزرگ‌تر نهاد اجتماعی» و «مفاهیمی که در واقعیت جدا از هم نیستند.»

- ۱) برطرف کردن یکی از نیازهای اساسی - مربوط به جامعه - نظام اجتماعی و جهان اجتماعی
- ۲) نهادهای اجتماعی - مربوط به نظام اجتماعی - عناصر و ساختار و ساختمان ورزشگاه
- ۳) آموزش و پرورش - مربوط به جامعه - ساختار اجتماعی و نظام اجتماعی کل
- ۴) چینه‌های عناصر نظام اجتماعی - مربوط به نظام اجتماعی - نظام اجتماعی و جهان اجتماعی و ساختار اجتماعی

۱۳۰- به ترتیب هر یک از عبارات زیر، به کدام قسمت جدول مربوط است؟

- کنش‌های اجتماعی انسان‌ها و پیامدهای آن‌ها

- ابداع راه‌هایی برای رسیدن به ذخایر زیرزمینی آب در مناطق خشک

- تغییر آرمان‌ها و ارزش‌های زندگی آدمیان و دگرگونی کنش‌های اجتماعی آنان با شناخت خداوند و فرشتگان و جهان ماوراءطبیعی

معیارشناسی پدیده‌های جهان اجتماعی	پدیده‌های درون جهان اجتماعی	بسط جهان اجتماعی
ج	ب	الف

۱) ب - الف - ج

۲) الف - ب - ج

۳) ب - ج - الف

۴) ج - الف - ب

۱۳۱- اجزاء متناظر با «ساختمان ورزشگاه»، «مجموعه اجزا و عناصر بیمارستان»، «روابط همسری - فرزندی» و «آموزش و پرورش» به ترتیب در جامعه کدامند؟

- ۱) ساختار اجتماعی - نظام اجتماعی - جهان اجتماعی - نهاد فرهنگی
- ۲) نظام اجتماعی - جهان اجتماعی - ساختار اجتماعی - نهاد اجتماعی و سیاسی
- ۳) نظام اجتماعی - جهان اجتماعی - ساختار اجتماعی - نهاد اجتماعی و فرهنگی
- ۴) جهان اجتماعی - ساختار اجتماعی - نظام اجتماعی - نهاد اجتماعی و فرهنگی

۱۳۲- کدام گزینه به ترتیب دربارهٔ منورالفکران غرب زده، درست و دربارهٔ روشنفکران چپ، نادرست است؟

- ۱) حضور سیاسی و اقتصادی کشورهای استعمارگر را یک فرصت می دانستند. - برخی از آنان، حرکت‌های اجتماعی خود را به صورت مکاتب الحادی آشکار، مطرح می کردند.
- ۲) اصلاح را در تقلید از رفتار فرنگیان می دیدند. - برخی از آن‌ها از رویارویی مستقیم با اندیشه و باور دینی مردم خودداری می کردند و گاه، اندیشه‌های خود را در پوشش‌های دینی بیان می داشتند.
- ۳) به ناسیونالیسم که اندیشهٔ سیاسی قوم‌گرایانهٔ غرب متجدد بود، روی می آوردند. - با اتکا به قدرت استعمار جهانی، در جهت حذف ساختارهای اجتماعی پیشین و ایجاد ساختارهای اجتماعی استعماری جدید اقدام می کردند.
- ۴) رهاورد حکومت آن‌ها در کشورهای اسلامی، استبداد استعماری است. - حرکت‌های اعتراض‌آمیز آنان در کشورهای مسلمان در دنیای دو قطبی قرن بیستم، اغلب در سایهٔ حمایت‌های بلوک شرق قرار می گرفت.

۱۳۳- عامل پیدایش این آسیب‌ها چیست؟

«مخدوش شدن استقلال سیاسی و اقتصادی جوامع اسلامی»، «قرار گرفتن غرب‌زدگان جوامع اسلامی در حاشیهٔ اندیشه‌های لیبرالیستی»، «به ضعف کشیده شدن عزت و استقلال کشورهای اسلامی»

- ۱) وابستگی حکومت منورالفکران غرب‌زده به کشورهای استعمارگر - فروپاشی بلوک شرق - رعب و شیفگی رجال سیاسی جوامع اسلامی نسبت به فرهنگ غرب
- ۲) تدوین شناسنامه‌های ویژه برای جوامع اسلامی از طریق اندیشهٔ سیاسی ناسیونالیستی - کودتاهای مورد حمایت بلوک شرق - تشکیل حکومت‌های سکولار در جوامع اسلامی
- ۳) رعب و شیفگی رجال سیاسی جوامع اسلامی نسبت به فرهنگ غرب - از بین رفتن جاذبهٔ بلوک شرق در کشورهای اسلامی - وابستگی حکومت منورالفکران غرب‌زده به کشورهای استعمارگر
- ۴) تشکیل حکومت‌های سکولار در جوامع اسلامی - هویت‌سازی برای جوامع اسلامی از طریق اندیشهٔ سیاسی ناسیونالیستی - نفوذ دولت‌های غربی در کشورهای اسلامی

۱۳۴- کدام یک از عبارات زیر صحیح نیستند؟

- الف) قدرت حاکمان سکولار در کشورهای مسلمان، ریشه در باورها و اعتقادات و پیشینهٔ تاریخی این کشورها داشت.
- ب) نخستین بیدارگران اسلامی، استقلال اقتصادی و فرهنگی جوامع مسلمان را می خواستند.
- پ) در مقاومت‌های منفی، حاکمیت پادشاه، غیرمشروع دانسته می شود و همکاری سیاسی با آن جز در حد واجبات نظامیه انجام نمی شود.
- ت) برخی از بیدارگران اسلامی حرکت‌های اجتماعی خود را به صورت مکاتب الحادی، آشکار می کردند.
- ث) مهجور ماندن عدالت و فقاقت، پیامد مناسبات قدرت‌های قومی دولت‌های مسلمان بود.

- ۱) ب - ث - ت
۲) الف - ب - ت
۳) الف - ت - ث
۴) ب - پ - ث

۱۳۵- هر یک از موارد زیر پیامد چیست؟

«تعامل عالمان دینی با دولت‌های کشورهای مسلمان»، «مهجور و ناتوان باقی ماندن مفاهیم برتر فرهنگ اسلامی»، «تغییر موضع بیدارگران اسلامی از مقاومت منفی به فعالیت رقابت‌آمیز»

- ۱) ضرورت حفظ امنیت - بی‌توجهی سلاطین به فرهنگ اسلامی - انعقاد قراردادهای استعماری توسط دولت قاجار
- ۲) لزوم تقابل سازنده - مناسبات قدرت‌های قومی - مقاومت در برابر بیگانگان
- ۳) ضرورت حفظ امنیت - مناسبات قدرت‌های قومی - انعقاد قراردادهای استعماری توسط دولت قاجار
- ۴) لزوم تقابل سازنده - بی‌توجهی سلاطین به فرهنگ اسلامی - مقاومت در برابر بیگانگان

۱۳۶- هر یک از موارد زیر، به ترتیب، مربوط به کدامیک از گروه‌های زیر است؟

«خطر غرب را بیش‌تر در رفتار سیاسی و اقتصادی آن می‌دیدند»، «خواستار اصلاح رفتار دولت‌های کشورهای مسلمان بودند»، «اعتراض به عملکرد اقتصادی نظام سرمایه‌داری»

(۱) منورالفکران غرب‌زده - نخستین بیدارگران اسلامی - منورالفکران غرب‌زده

(۲) نخستین بیدارگران اسلامی - نخستین بیدارگران اسلامی - روشنفکران چپ

(۳) نخستین بیدارگران اسلامی - مارکسیست‌ها - عالمان دینی

(۴) عالمان دینی - ناسیونالیست‌ها - نخستین بیدارگران اسلامی

۱۳۷- کدامیک از گزینه‌های زیر به ترتیب، به مفهوم اصلاح از دیدگاه نخستین بیدارگران اسلامی و منورالفکران غرب‌زده اشاره دارد و شکل‌گیری روشنفکری التقاطی چپ پیامد چه بود؟

(۱) استقلال اقتصادی و سیاسی - اندیشه سیاسی قوم‌گرایانه متجدد - سازماندهی اندیشه‌های مارکسیستی در چارچوب اندیشه‌های ناسیونالیستی

(۲) بازگشت به اسلام - تقلید از رفتار فرنگیان - بیان اندیشه‌های مارکسیستی با پوشش دینی

(۳) بازگشت به اسلام - تقلید از رفتار فرنگیان - بیان اندیشه‌های ناسیونالیستی با پوشش دینی

(۴) استقلال اقتصادی و سیاسی - اندیشه‌های ناسیونالیستی - سازماندهی اندیشه‌های مارکسیستی در چارچوب اندیشه‌های لیبرالیستی

۱۳۸- کدامیک در رابطه با جنبش عدالتخانه درست است و دولت‌های استعمارگر چگونه توانستند از موفقیت حرکت‌هایی که توسط نخستین بیدارگران اسلامی در حال شکل‌گیری بود، جلوگیری کنند؟

(۱) به دنبال تأسیس مجلسی بود که قوانین عادلانه را تدوین کند و شاه را ملزم سازد تا در چارچوب قوانین عادلانه الهی عمل کند. این حرکت، حاکمیت را از مدار استبداد به مدار عدالت منتقل می‌ساخت و در فقه اجتماعی و سیاسی تشیع، این نوع حاکمیت نیز مطلوب و آرمانی بود. - توسط روشنفکران

(۲) جنبش عدالتخانه از آن جهت که ساختار نظام سیاسی جامعه را تغییر می‌داد، یک انقلاب سیاسی بود و هدف تنها اصلاح کار یا رفتار خاصی از پادشاه نبود، بلکه اصلاح شیوه زمامداری پادشاه بود. - توسط نخبگان کشورهای غربی و غیرغربی

(۳) هدف تنها اصلاح کار یا رفتار خاصی از پادشاه نبود، بلکه اصلاح شیوه زمامداری پادشاه بود و حاکمیتی بود که فساد آن از استبداد کم‌تر بود، به همین جهت عالمان مسلمان نام مشروطه بر آن نهادند و منظور آنان مشروطه کردن حاکمیت به احکام عادلانه الهی بود. - به کمک مستشرقان و تاریخ‌نگاران غربی

(۴) به دنبال تأسیس مجلسی بود که قوانین عادلانه را تدوین کند و شاه را ملزم سازد تا در چارچوب قوانین عادلانه الهی عمل کند و هدف تنها اصلاح کار یا رفتار خاصی از پادشاه نبود، بلکه اصلاح شیوه زمامداری پادشاه بود. - به کمک منورالفکران غرب‌زده

۱۳۹- عبارت «در شرق مسلمانان را دیدم و اسلام را ندیدم و در غرب اسلام را دیدم و مسلمانان را ندیدم.» به چه کسی منسوب است و کدام مورد درباره اعتراض روشنفکران چپ به نسل اول صحیح نیست؟

(۱) محمد عبده - از جهت گریز از بنیان‌های اسلام و اسلام‌ستیزی بود.

(۲) سیدجمال‌الدین اسدآبادی - اعتراض به عملکرد اقتصادی نظام سرمایه‌داری بود.

(۳) محمد عبده - اعتراض به عملکرد اقتصادی نظام سرمایه‌داری بود.

(۴) سیدجمال‌الدین اسدآبادی - از جهت گریز از بنیان‌های اسلام و اسلام‌ستیزی بود.

۱۴۰- به ترتیب مصداق‌های الف، ب و ج کدام‌اند؟

ویژگی‌ها	جریان‌ها
ج	بیدارگران اسلامی
خودداری از رویارویی مستقیم با باور دینی مردم	الف
ب	منورالفکران غرب‌زده

(۱) روشنفکران چپ - ضرورت اصلاحات در کشور - آگاهی از خطر جوامع غربی

(۲) بیدارگران اسلامی - اعتراض به عملکرد اقتصادی نظام‌های لیبرالیستی - اتحاد ملل اسلامی

(۳) منورالفکران - خودداری از رویارویی با اندیشه دینی - اصلاح کشورهای اسلامی

(۴) ناسیونالیست‌ها - طرح حرکت‌های اجتماعی در قالب مکاتب الحادی - بازگشت به اسلام و عمل به آن

۱۴۱- دیدگاه مطرح شده در کدام گزینه مطابق با بیت زیر است؟

«وجود اندر کمال خویش جاری است / تعین‌ها امور اعتباری است»

- (۱) وجود تنها مفهومی است که دارای منشأ واقعی است.
- (۲) همانند وجود مفهوم ماهیت نیز متعلق به ذهن آدمی است.
- (۳) وجود نشان‌دهنده شیء خارجی است.
- (۴) جایگاه ماهیت در ذهن است در حالی که مفهوم وجود در ذهن نیست.

۱۴۲- در صورتی می‌گوییم مفهومی اصالت دارد که ...

- (۱) برای شخص مدرک، واقعی باشد.
- (۲) ساخته و پرداخته ذهن باشد.
- (۳) واقعی و عینی باشد.
- (۴) جزئی از ماهیت باشد.

۱۴۳- به ترتیب نوع مفاهیم کلی «عدد - انسان - دانایی» در کدام گزینه به درستی ذکر شده است؟

- (۱) مشکک - متواطی - مشکک
- (۲) مشکک - مشکک - متواطی
- (۳) متواطی - متواطی - مشکک
- (۴) متواطی - متواطی - متواطی

۱۴۴- نظریه تشکیک وجود در تفسیر کدام مسئله ارائه شده است؟

- (۱) اشتراک لفظی یا معنوی وجود
- (۲) اختلاف خواص و آثار اشیا
- (۳) اصالت وجود یا ماهیت
- (۴) ملاک نیازمندی معلول به علت

۱۴۵- کدام گزینه در رابطه با نظریه فقر وجودی صدرالمتألهین نادرست است؟

- (۱) این نظریه بدون پذیرش تشکیک وجودی بی‌معناست.
- (۲) غنی بالذات هر موجودی است که وجود برای ذاتش واجب شده است.
- (۳) این نظریه حاق واقعیت یعنی وجود و هستی موجودات را مستقل نمی‌داند.
- (۴) خداوند هم علت ایجاد و هم علت باقی ماندن جهان هستی است.

۱۴۶- در مورد حرکت جوهری طبق نظر ملاصدرا کدام گزینه نادرست است؟

- (۱) دگرگونی، برخلاف صفات و حالات دیگر شیء، تابع شیء نیست.
- (۲) هر تغییر باید در متن واقعیت، یعنی در وجود اشیا ایجاد شود.
- (۳) زمان را می‌توان از ابعاد جسم مادی دانست که فعلیت وجود شیء منوط به آن است.
- (۴) تغییر و تبدیل ماهیت، لزوماً موجب نفی واقعیت شیء نمی‌شود.

۱۴۷- منکرین اصل علیت کدام مورد را انکار می‌کنند؟

- (۱) وجود رابطه میان حوادث
- (۲) تأثیر مشاهدات بر باورها
- (۳) تأثیر مشاهدات بر باورهای انسان
- (۴) تعاقب برخی از حوادث نسبت به هم

۱۴۸- وقتی آتش چوبی را می‌سوزاند، ...

- (۱) حواس، علت سوختن چوب را درک نمی‌کنند.
- (۲) حواس سوختن چوب و تجربه علتش را می‌فهمد.
- (۳) سوختن چوب را عقل می‌فهمد، حس درک نمی‌کند.
- (۴) تجربه انسان به تدریج و در طی زمان، علت سوختن را می‌فهمد.

۱۴۹- علم انسان به کدامیک از قضایای زیر مصداق علم حضوری است؟

- (۱) هر حادثه علتی دارد.
- (۲) از رفتارات جلوی بچه‌ها خیلی ناراحت شدم.
- (۳) من مورد اعتماد دوستانم هستم.
- (۴) در این دنیا افراد دیگری غیر از من هم وجود دارند.

۱۵۰- علامه طباطبائی مطالب کتاب اصول فلسفه و روش رئالیسم را در نقد مبانی فلسفه‌های جدید، خصوصاً مارکسیسم و ... بیان نمود و ... از

آثار امام خمینی (ره) است.

- (۱) ماتریالیسم - تعلیقات بر شرح مصباح‌الانس
- (۲) رئالیسم - شرح مفتاح‌الغیب
- (۳) رئالیسم - تعلیقات بر شرح فصوص‌الحکم
- (۴) ماتریالیسم - شرح مصباح‌الانس

منطق و فلسفه سال سوم

منطق:

انسان و تفکر، ...، اقسام قیاس
صفحه‌های (۳ تا ۷۲)
فلسفه سال سوم:
فلسفه چیست (۱)، ...، شهید راه حکمت
صفحه‌های (۳ تا ۴۴)

۱۵۱- به ترتیب در کدام گزینه آگاهانه یا ناآگاهانه بودن فعالیت‌های زیر بیان شده است؟

«انتخاب موضوعات تفکر - رعایت ضوابط تفکر - اندیشیدن و تعقل - ساماندهی تفکر برای اشتباه کمتر»

(۱) آگاهانه - آگاهانه - آگاهانه - ناآگاهانه

(۲) آگاهانه - آگاهانه - ناآگاهانه - ناآگاهانه

(۳) ناآگاهانه - ناآگاهانه - ناآگاهانه - آگاهانه

(۴) آگاهانه - ناآگاهانه - ناآگاهانه - آگاهانه

۱۵۲- سخن از واقعیت یا عدم واقعیت یک مفهوم با استفاده از ... است و ... چیزی است که ... مفهوم را روشن می‌کند.

(۲) تصور - تصدیق - هستی

(۱) تصدیق - استدلال - هستی

(۴) تصدیق - تعریف - چیهستی

(۳) تصور - تعریف - چیهستی

۱۵۳- کدام نسبت را می‌توان میان دو مفهوم از مفاهیم زیر پیدا کرد؟

-مشهد

- شهر مذهبی

- کشور

(۲) عموم و خصوص مطلق

(۱) تساوی

(۴) عموم و خصوص منوجه

(۳) تباین

۱۵۴- کدام مفهوم لازمه یک نوع خاص است؟

(۲) سخن گو نسبت به انسان

(۱) جسم نامی نسبت به حیوان

(۴) شکل نسبت به مثلث

(۳) سیاه نسبت به جسم

۱۵۵- در رابطه با قضیه ... می‌توان گفت ...

(۱) منفصل حقیقی - صدق و کذب یک طرف قضیه مجهول است.

(۲) شخصیه - همواره با سور جزئی شروع می‌شود.

(۳) مانع‌الخلو - ممکن است هر دو طرف آن درست باشد.

(۴) شرطی متصل - جمله‌ای که در معنای متبوع است، تالی می‌نامیم.

۱۵۶- با توجه به کذب قضایای «بعضی الف ب نیست» و «هر ج ب است»، کدام قضیه لزوماً صادق نیست؟

- (۱) بعضی ج غیر الف است
(۲) بعضی ج الف نیست
(۳) بعضی غیر الف ج است
(۴) بعضی الف ج نیست

۱۵۷- بحث از قواعد ذهن در علم به عالم خارج می‌تواند فلسفه را با ... پیوند دهد و سخن از اینکه انسان تابع شرایط پایگاه طبقاتی است یا نه

مربوط به ... می‌باشد.

- (۱) فلسفه روان‌شناسی - جامعه‌شناسی
(۲) روان‌شناسی - جامعه‌شناسی
(۳) روان‌شناسی - فلسفه جامعه‌شناسی
(۴) فلسفه روان‌شناسی - فلسفه جامعه‌شناسی

۱۵۸- کدام عبارت، مورد قبول و استفاده همه دانشمندان علوم تجربی است؟

- (۱) هر حادثه‌ای در این جهان، با دخالت آگاهانه یک عامل ایجاد می‌شود.
(۲) اصل یکنواخت عمل کردن طبیعت، از فرض‌هایی است که به ندرت نقض می‌شود.
(۳) حواس به ندرت خطا می‌کنند و بنابراین می‌توان ادراکات آن‌ها را اساس علوم دانست.
(۴) روش تجربی روشی است که به کمک آن، می‌توان بسیاری از اسرار طبیعت را کشف کرد.

۱۵۹- کدام یک از موارد زیر از نتایج مغالطه‌های سوفسطائیان محسوب می‌گردد؟

- (۱) تأثیر عمیق و گسترده در تاریخ فلسفه
(۲) گسترش بحث‌های استدلالی
(۳) مورد توجه واقع شدن فن منطق
(۴) تهدید جدی برای تحصیل معرفت

۱۶۰- طبق نظر سقراط کدام گزینه از علل احتمالی محاکمه وی نبود؟

- (۱) مزاحمت سقراط برای فضل‌فروشان و جاه‌طلبان
(۲) مبارزه سقراط با سوفسطائیان و رسوا کردن آن‌ها
(۳) ادعای سقراط مبنی بر الهی بودن رسالتش
(۴) حسادت مدعیان تعلیم و تربیت در اثر علاقه جوانان به سقراط

۱۶۱- به ترتیب هریک از ویژگی‌های زیر مربوط به کدام دوره کودکی است؟

(شکل‌گیری مفهوم خود - استفاده از سرنخ‌ها - توانایی انجام تکالیف به صورت دسته‌جمعی - بهبود قابل ملاحظه مهارت‌های حرکتی

درشت - لاغر به نظر رسیدن کودکان)

(۱) دوم - دوم - اول - اول - دوم (۲) اول - اول - دوم - اول - دوم (۳) اول - دوم - دوم - اول - اول (۴) اول - دوم - اول - اول

۱۶۲- جمله زیر بیان‌کننده کدام خصوصیت و جنبه رشد است؟

«رضا اضافه وزن دارد و نمی‌تواند به خوبی با هم‌کلاسی‌هایش فوتبال بازی کند. ناامیدی در ورزش کردن، او را از درس خواندن هم دلسرد

کرده است.»

(۲) کل‌گرایی

(۱) انعطاف‌پذیری

(۴) مرحله‌ای و مداوم بودن

(۳) تحت‌تأثیر شرایط بودن

۱۶۳- رفتارهایی هم‌چون «لغزش‌های کلامی»، در دیدگاه فروید چگونه تبیین می‌شود؟

(۱) عملکرد غیرمستقیم و خارج از حیطه آگاهی فرد

(۲) عملکرد مستقیم و خارج از حیطه آگاهی احساسات

(۳) عملکرد غیرمستقیم و آگاهانه احساسات

(۴) عملکرد مستقیم و آگاهانه رفتارها

۱۶۴- اطلاعات توجه‌نشده‌ای که در سیستم شناختی ما مورد تجزیه و تحلیل قرار می‌گیرند، بر حسب چه امری در بخش هشیار ذهن ما حضور می‌یابند؟

(۲) میزان تجزیه و تحلیل اطلاعات

(۱) ارتباط با موقعیت‌ها و شرایط خاص

(۴) رابطه شناخت و تکلیف

(۳) محرک‌ها و پاسخ‌ها

۱۶۵- هر کدام از موارد زیر به ترتیب، از یافته‌های کدام‌یک از دانشمندان محسوب می‌شود؟

«سندرم تطابق عمومی، پدیده ناخودآگاه، صدمه به یادگیری موش‌ها در اثر برداشتن قسمتی از کورتکس، مفهوم دلبستگی»

(۲) هانس سلیه - فروید - پل بروکا - جان بالبی

(۱) پل بروکا - جان بالبی - هانس سلیه - فروید

(۴) کارل لشلی - فروید - کارل لشلی - جان بالبی

(۳) هانس سلیه - فروید - کارل لشلی - جان بالبی

۱۶۶- زندگی در مناطق گرمسیری، چاقی و تغذیه با کیفیت به ترتیب چه تأثیری در سن بلوغ دارند؟

(۱) زودتر - دیرتر - دیرتر (۲) دیرتر - زودتر - زودتر

(۳) زودتر - زودتر - زودتر (۴) دیرتر - دیرتر - دیرتر

۱۶۷- جاهای خالی نمودار زیر به ترتیب با کدام یک از گزینه‌های زیر تکمیل می‌شوند؟



(۱) عدم حساسیت به رنگ و جزئیات - سلول‌های کوچک - پیرامون شبکه

(۲) عدم حضور در لکه زرد - حضور در لکه زرد - پیرامون شبکه

(۳) حضور در لکه زرد - سلول‌های کوچک - پیرامون شبکه

(۴) برای ادراک حرکت - حضور در لکه زرد - در مرکز شبکه

۱۶۸- «مریم پس از تصادفی که با ماشین داشته است، نمی‌تواند چهره افراد را تشخیص دهد و افراد را با هم اشتباه می‌گیرد.» به نظر شما کدام

قسمت از مغز وی دچار آسیب شده است؟

(۱) لوب پس سری (۲) لوب آهیانه‌ای (۳) لوب گیجگاهی (۴) لوب پیشانی

۱۶۹- تفکر درباره خود به واسطه چه توانایی‌هایی در نوجوانان ایجاد می‌شود و اینکه نوجوانان خود را متفاوت از دیگران ببینند، به کدام یک از

خطرات درون‌نگری در نوجوانان اشاره دارد؟

(۱) تفکر فرضیه‌سازی و استدلال قیاسی - ویژگی شکست‌ناپذیری

(۲) تفکر انتزاعی و استدلال استقرایی - ویژگی شکست‌ناپذیری

(۳) تفکر انتزاعی و استدلال استقرایی - ویژگی قهرمان‌سازی

(۴) تفکر فرضیه‌سازی و استدلال قیاسی - ویژگی قهرمان‌سازی

۱۷۰- بیت «چشم ظاهرین به کنه روح نتواند رسید / سوزن دجال چشم، از حال عیسی غافل است» از صائب تبریزی در مذهب کدام رویکرد

روان‌شناسی است؟

(۱) روان‌کاوی (۲) رفتاری (۳) انسان‌گرایی (۴) شناختی



پاسخ نامہ

سایت کنکور

Konkur.in

ریاضی پایه (سال چهارم)

۱- گزینه ۳»

(لیلا های علیا)

اگر زاویه مربوط به رنگ سبز را با A و مجموع زوایا را با S نمایش دهیم، داریم:

$$\alpha(S) = 360^\circ$$

$$\alpha(A) = 90^\circ$$

$$P(A) = \frac{\alpha(A)}{\alpha(S)} = \frac{90^\circ}{360^\circ} = \frac{1}{4}$$

۲- گزینه ۲»

(لیلا های علیا)

$$n(S) = \binom{12}{2} = \frac{12!}{2!(12-2)!} = \frac{12 \times 11 \times 10!}{2 \times 1 \times 10!} = 66$$

$$n(A) = \binom{4}{2} = \frac{4 \times 3}{2} = 6 \Rightarrow P(A) = \frac{6}{66} = \frac{1}{11}$$

۳- گزینه ۳»

(عمیرضا سپوری)

S = {1, 2, 3, ..., 20} : اعداد طبیعی کوچکتر از ۲۱

A = {2, 4, 6, 8, 10, 12, 14, 16, 18, 20} : اعداد طبیعی زوج کوچکتر از ۲۱

$$P(A) = \frac{n(A)}{n(S)} = \frac{\binom{10}{2}}{\binom{20}{2}} = \frac{\frac{10 \times 9}{2}}{\frac{20 \times 19}{2}} = \frac{9}{2 \times 19} = \frac{9}{38}$$

۴- گزینه ۱»

(کوروش داوری)

$$\text{احتمال تجربی آمدن عدد پنج} = \frac{3}{12} = \frac{1}{4}$$

$$\text{احتمال نظری} = \frac{1}{6}$$

$$\frac{1}{4} - \frac{1}{6} = \frac{3-2}{12} = \frac{1}{12}$$

۵- گزینه ۱»

(مهمم بفرایی)

$$n(S) = \binom{5}{2} = \frac{5 \times 4 \times 3!}{2! \times 3!} = 10$$

برای آن که مجموع دو عدد انتخاب شده فرد باشد، باید یکی فرد و یکی زوج انتخاب شود، بنابراین:

$$n(A) = \binom{3}{1} \times \binom{2}{1} = 3 \times 2 = 6$$

$$\Rightarrow P(A) = \frac{6}{10} = \frac{3}{5}$$

۶- گزینه ۳»

(مهمم بفرایی)

فضای نمونه‌ای به صورت زیر است:

$$S = \{ (0, 0), (0, 1), (0, 2), (0, 3), (0, 4), (0, 5), (1, 0), (1, 1), (1, 2), (1, 3), (1, 4), (1, 5), (2, 0), (2, 1), (2, 2), (2, 3), (2, 4), (2, 5), (3, 0), (3, 1), (3, 2), (3, 3), (3, 4), (3, 5), (4, 0), (4, 1), (4, 2), (4, 3), (4, 4), (4, 5), (5, 0), (5, 1), (5, 2), (5, 3), (5, 4), (5, 5) \} \Rightarrow n(S) = 12$$

$$A = \{ (5, 0), (4, 0), (3, 0), (2, 0), (1, 0), (0, 0) \} \Rightarrow n(A) = 2$$

$$\Rightarrow P(A) = \frac{n(A)}{n(S)} = \frac{2}{12} = \frac{1}{6}$$

۷- گزینه ۳»

(مهمم بفرایی)

$$n(S) = 6 + 4 = 10$$
 تعداد کل مهره‌ها

$$n(A) = 6$$
 تعداد مهره‌های سفید

$$P(A) = \frac{n(A)}{n(S)} = \frac{\binom{6}{1}}{\binom{10}{1}} = \frac{6}{10} = \frac{3}{5}$$

۸- گزینه ۱»

(مهمم بفرایی)

$$n(S) = 45 + 55 + 37 + 63 = 200$$
 تعداد اعضای فضای نمونه‌ای

$$n(A) = 45$$
 تعداد اعضای پیشامد

$$P(A) = \frac{45}{200} = \frac{9}{40}$$

۹- گزینه ۳»

(عمیرضا سپوری)

$$n(S) = \binom{8}{3} = \frac{8!}{3! \times 5!} = \frac{8 \times 7 \times 6 \times 5!}{3 \times 2 \times 1 \times 5!} = 56$$

$$n(A) = \binom{2}{2} \times \binom{5}{1} + \binom{3}{2} = \frac{2!}{2! \times 1!} \times \frac{5!}{4! \times 1!} + 1 = 3 \times 5 + 1 = 16$$

$$P(A) = \frac{n(A)}{n(S)} = \frac{16}{56} = \frac{2}{7}$$

۱۰- گزینه ۴»

(مهری ملازمشانی)

$$\text{تخمین احتمال تجربی} = \frac{32}{60} = \frac{8}{15}$$

$$\text{احتمال نظری} = \frac{1}{2}$$

قدرمطلق تفاضل احتمال نظری و احتمال تجربی

$$= \left| \frac{1}{2} - \frac{8}{15} \right| = \frac{15 - 16}{30} = \frac{1}{30}$$

ریاضی ۱

۱۱- گزینه ۳»

(مهمم بفرایی)

$$2 > \sqrt{3} \Rightarrow |2 - \sqrt{3}| = 2 - \sqrt{3}$$

$$\frac{4}{2} - \frac{1}{3} = \frac{9}{2} - \frac{1}{3} = \frac{27-2}{6} = \frac{25}{6} = 5$$

$$\Rightarrow A = 2 - \sqrt{3} + \sqrt{3} + 5 = 7$$

۱۲- گزینه ۱»

(مهمم بفرایی)

$$A = \{1, 2, 3, 4, 5, 6, 7, 8, 9\}$$

$$B = \{3, 5, 7, 9, \dots, 19\}$$

$$\Rightarrow A - B = \{1, 2, 4, 6, 8\}$$

پس مجموعه A - B پنج عضو دارد.

(امیر زراندوز)

۱۸- گزینه «۲»

$$m_{AB} = \frac{5-2}{4-x-1} = \frac{3}{3-x}$$

$$m_{BC} = \frac{5-3}{4-2x} = \frac{2}{4-2x} = \frac{1}{2-x}$$

$$m_{AB} = m_{BC} \Rightarrow \frac{3}{3-x} = \frac{1}{2-x} \Rightarrow 6-3x = 3-x$$

$$\Rightarrow -2x = -3 \Rightarrow x = \frac{3}{2} \Rightarrow m_{AB} = \frac{3}{3-\frac{3}{2}} = \frac{3}{\frac{6-3}{2}} = \frac{3}{\frac{3}{2}} = 2$$

(مهری ملارمضانی)

۱۹- گزینه «۳»

طبق قضیه فیثاغورس داریم:

$$(2a)^2 = (a+3)^2 + 6^2 \Rightarrow 4a^2 = a^2 + 6a + 9 + 36$$

$$\Rightarrow 3a^2 - 6a - 45 = 0 \Rightarrow a^2 - 2a - 15 = 0$$

$$\Rightarrow (a-5)(a+3) = 0 \Rightarrow \begin{cases} a=5 \\ a=-3 \end{cases} \text{ غ.ق.ق}$$

پس دو ضلع دیگر مثلث برابر ۸ و ۱۰ خواهند بود و سینوس زاویه حاده

بزرگ تر، برابر با $\frac{8}{10} = 0.8$ می باشد.

(سارا شریفی)

۲۰- گزینه «۲»

دو زاویه 35° و 55° متمم هستند ($35^\circ + 55^\circ = 90^\circ$)، بنابراین:

$$\sin 55^\circ = \cos 35^\circ$$

$$\sin^2 35^\circ + \sin^2 55^\circ = \sin^2 35^\circ + \cos^2 35^\circ = 1$$

$$\sin 30^\circ = \frac{1}{2}, \tan 60^\circ = \sqrt{3}$$

$$A = \frac{1}{\frac{1}{2} - \sqrt{3}} = \frac{2}{1-2\sqrt{3}} \times \frac{1+2\sqrt{3}}{1+2\sqrt{3}} = \frac{2+4\sqrt{3}}{1-12} = \frac{2+4\sqrt{3}}{11}$$

آمار و مدل سازی و ریاضی (۳)

(مهمر بفرایی)

۲۱- گزینه «۳»

مساحت زیر نمودار چندبر فراوانی برابر است با مجموع مساحت های مستطیل ها در نمودار مستطیلی متناظر:

$$\Rightarrow S = (5 \times 2) + (5 \times 12) + (5 \times 15) = 10 + 60 + 75 = 145$$

(مهری ملارمضانی)

۲۲- گزینه «۳»

$$1, 4, x-1, 9$$

$$\frac{1+4+(x-1)+9}{4} = 5$$

$$\frac{13+x}{4} = 5 \Rightarrow x=7 \Rightarrow \bar{x} = \frac{2+5+7+10}{4} = 6$$

$$\Rightarrow \sigma^2 = \frac{(2-6)^2 + (5-6)^2 + (7-6)^2 + (10-6)^2}{4}$$

$$= \frac{16+1+1+16}{4} = \frac{34}{4} = \frac{17}{2}$$

(مهمر بفرایی)

۱۳- گزینه «۴»

$$A = \left(1 - \frac{1}{2}\right)^5 \times (0.9)^{-3} \times \left(\frac{9}{25}\right)^3 \times 4^2 = \left(\frac{3}{2}\right)^5 \times \left(\frac{100}{9}\right)^3 \times \left(\frac{3}{5}\right)^6 \times 2^4$$

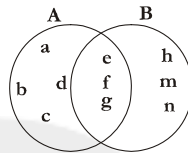
$$= \frac{3^5 \times 2^6 \times 5^6 \times 3^6 \times 2^4}{2^5 \times 3^6 \times 5^6} = \frac{2^{10} \times 3^{11} \times 5^6}{2^5 \times 3^6 \times 5^6} = 2^5 \times 3^5 = 6^5$$

(مهری ملارمضانی)

۱۴- گزینه «۱»

با توجه به اطلاعات مسئله می توان برای دو مجموعه A و B، نمودار زیر را مثال زد.

بنابراین $A \cap B = \{e, f, g\}$ دارای ۳ عضو است.



(مهمر زرین کفش)

۱۵- گزینه «۲»

$$(1-x)(1+x) = 1-x^2 = -(x^2-1)$$

$$\Rightarrow A = -(x^2-1)(x^2+1) = -(x^4-1)$$

$$\xrightarrow{x=-2} A = -(16-1) = -15$$

(مهری ملارمضانی)

۱۶- گزینه «۴»

$$\frac{\sqrt{4 \times 3} - \sqrt{25 \times 5} + \sqrt{9 \times 3}}{-(\sqrt{3} - \sqrt{5})} = \frac{2\sqrt{3} - 5\sqrt{5} + 3\sqrt{3}}{-(\sqrt{3} - \sqrt{5})}$$

$$= \frac{5\sqrt{3} - 5\sqrt{5}}{-(\sqrt{3} - \sqrt{5})} = \frac{5(\sqrt{3} - \sqrt{5})}{-(\sqrt{3} - \sqrt{5})} = -5$$

(بیلا های علیا)

۱۷- گزینه «۲»

$$m = \frac{a-(-1)}{1-a} = 3 \Rightarrow \frac{a+1}{1-a} = 3$$

$$a+1 = 3-3a \Rightarrow 4a = 2 \Rightarrow a = \frac{2}{4} = \frac{1}{2}$$

$$\text{خط معادله } y: y - \frac{1}{2} = 3(x-1) \Rightarrow y = 3x - 3 + \frac{1}{2} \Rightarrow y = 3x - \frac{5}{2}$$

توضیح نکته درسی:

اگر $A(x_A, y_A)$ و $B(x_B, y_B)$ باشند، شیب خط گذرنده از دو نقطه A و B برابر است با:

$$m = \frac{y_B - y_A}{x_B - x_A}$$

معادله خط گذرنده از نقطه A با شیب m برابر است با:

$$y - y_A = m(x - x_A)$$

(عمیرضا سپهری)

۳۰- گزینه «۳»

برای حل معادله به روش مربع کامل کردن، هنگامی که ضریب x^2 برابر با یک است، باید مربع (مجذور) نصف ضریب x را به هر دو طرف معادله اضافه کنیم:

$$\left(\frac{-3}{2}\right)^2 = \frac{9}{4}$$

اقتصاد

(مریم بوستان)

۳۱- گزینه «۱»

الف) انسان به دنبال احساس نیاز تصمیم می‌گیرد که آن نیاز را رفع سازد و بعد از رفع نیاز، احساس رضایت می‌کند.
ب) انسان نمی‌تواند همه خواسته‌هایش را با استفاده از امکانات موجود برآورده کند؛ بنابراین باید ابتدا آن گروه از نیازهای خود را که اولویت بیشتری دارند برطرف سازد.
ج) هدف علم اقتصاد راهنمایی انسان برای انجام بهترین انتخاب و به‌کارگیری بهترین روش جهت استفاده از منابع و امکانات خویش است.
د) آن چه انسان در مقابل پول خریداری می‌کند و به وسیله آن نیازهایش را برطرف می‌سازد، فقط در اشیای فیزیکی خلاصه نمی‌شود.

(کنکور سراسری ۹۶، با تغییر)

۳۲- گزینه «۳»

= ارزش خدمات ارائه شده
میلیون ریال $20 = \frac{2}{3} \times 30$ (ارزش تولید خارجیان مقیم کشور) $\times \frac{2}{3}$
= تولید ناخالص داخلی
ارزش ماشین‌آلات + ارزش مواد غذایی + ارزش پوشاک
تولید خارجیان مقیم کشور + ارزش خدمات ارائه شده +
میلیون ریال $235 = 185 + 20 + 30$ = تولید ناخالص داخلی
میلیون ریال $17 = \frac{1}{5} \times 85$ = هزینه استهلاک
هزینه استهلاک - تولید ناخالص داخلی = تولید خالص داخلی
میلیون ریال $218 = 235 - 17$ = تولید خالص داخلی
ریال $\frac{218}{85} = \frac{2}{56}$ = تولید خالص داخلی / جمعیت کشور
تولید مردم کشور که در خارج اقامت دارند + تولید خالص داخلی = تولید خالص ملی
تولید خارجیان مقیم کشور -
میلیون ریال $273 = 218 + 85 - 30$ = تولید خالص ملی

(سارا شریفی)

۳۳- گزینه «۲»

میزان افزایش تولید کل جامعه ناشی از افزایش مقدار تولید در سال مورد نظر
تولید کل در سال پایه - تولید به قیمت ثابت در آن سال =
میزان افزایش تولید کل جامعه ناشی از افزایش مقدار تولید در سال ۹۱
= $[(600 \times 20) + (1500 \times 15)] - [(500 \times 20) + (1200 \times 15)]$
= $34,500 - 28,000 = 6,500$ دلار
= میزان افزایش تولید کل در سال مورد نظر
تولید کل در سال پایه - تولید کل به قیمت جاری در آن سال

(مهمربه بفرمایید)

۲۳- گزینه «۱»

$$\bar{x} = \frac{4+5+6+8+12}{5} = \frac{25}{5} = 7$$

$$s^2 = \frac{(4-7)^2 + (5-7)^2 + (6-7)^2 + (8-7)^2 + (12-7)^2}{5}$$

$$= \frac{9+4+1+1+25}{5} = 8 \Rightarrow \sigma = 2\sqrt{2} \Rightarrow CV = \frac{2\sqrt{2}}{7}$$

(مهمربه بفرمایید)

۲۴- گزینه «۲»

$$\frac{6-2}{2} = 2$$

$$\Rightarrow a=4, x=4 \Rightarrow b = \frac{6+4}{2} = 5$$

$$c = b+2 \Rightarrow c = 5+2 = 7$$

$$y=6, z=8 \Rightarrow d = 8+2 = 10$$

$$\Rightarrow a+b+c+d = 4+5+7+10 = 26$$

(مهوری ملارمقشانی)

۲۵- گزینه «۳»

مقاومت یک ترانزیستور متغیر کمی پیوسته است و نوع متغیر گزینیه‌های دیگر کیفی اسمی است.

(عمیر زربین‌کفش)

۲۶- گزینه «۲»

جامعه آماری مجموعه‌ای از افراد یا اشیاء است که درباره اعضای آن، موضوع یا موضوعاتی را مطالعه می‌کنیم.
تشریح گزینه‌های دیگر:
گزینه «۱»: مقدار خطای اندازه‌گیری می‌تواند مقداری منفی باشد.
گزینه «۳»: نمونه می‌تواند از همه افراد جامعه انتخاب شود.
گزینه «۴»: اندازه نمونه از اندازه جامعه کوچک‌تر یا مساوی آن است.

(سارا شریفی)

۲۷- گزینه «۱»

$$f\left(\frac{4}{5}\right) = \frac{\sqrt{\frac{4}{5}+1}}{\sqrt{\frac{4}{5}}} = \frac{\sqrt{\frac{9}{5}}}{\sqrt{\frac{4}{5}}} = \frac{3}{2}$$

$$g\left(\frac{5}{4}\right) = \frac{\sqrt{\frac{5}{4}+1}}{\sqrt{\frac{5}{4}-1}} = \frac{\sqrt{\frac{9}{4}}}{\sqrt{\frac{1}{4}}} = 3$$

$$\Rightarrow \frac{2 \times \frac{3}{2}}{3 \times 3} = \frac{1}{3}$$

(کوروش داوری)

۲۸- گزینه «۳»

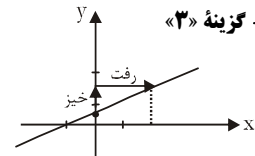
با توجه به نمودار، عرض از مبدأ تابع، عددی مثبت است؛ بنابراین گزینه‌های «۲» و «۴» نادرست است. چون شیب خط منفی است، ضریب x باید منفی باشد، بنابراین گزینه «۳» صحیح است.

(عمیرضا سپهری)

۲۹- گزینه «۳»

$$x - 2y + 1 = 0$$

$$2y = x + 1 \Rightarrow y = \frac{1}{2}x + \frac{1}{2}$$



با توجه به شکل، نمودار خط از ناحیه‌های اول، دوم و سوم می‌گذرد.

(کنکور قارج کشور ۹۶)

۳۷- گزینه «۴»

$$\text{ریال } 1,000,000 = \frac{10}{100} \times (25,000,000 - 15,000,000) \text{ (الف)}$$

$$\text{ریال } 1,500,000 = \frac{15}{100} \times (35,000,000 - 25,000,000)$$

$$\text{ریال } 5,400,000 = \frac{18}{100} \times (65,000,000 - 35,000,000)$$

$$\text{ریال } 4,800,000 = \frac{24}{100} \times (85,000,000 - 65,000,000)$$

$$1,000,000 + 1,500,000 + 5,400,000 + 4,800,000 = \text{ریال } 12,700,000$$

$$85,000,000 - 12,700,000 = \text{مانده خالص ماهانه فرد (ب)}$$

$$= \text{ریال } 72,300,000$$

(ج) نام نرخ مالیاتی مورد محاسبه، «تصاددی طبقه‌ای» است.

در صورتی که فرد $\frac{1}{3}$ مانده خالص درآمد خود را در سرمایه‌گذاری جدید به کار ببرد:

$$\text{ریال } 24,100,000 = \frac{1}{3} \times 72,300,000 = \text{میزان سرمایه‌گذاری}$$

$$\text{ریال } 48,200,000 = 72,300,000 - 24,100,000 = \text{میزان باقی مانده پول}$$

(مریم بوستان)

۳۸- گزینه «۲»

$$\text{میلیون ریال } 11 = 220 \div 20 = \text{هزینه استهلاک هر سال (الف)}$$

$$\text{میلیون ریال } 66 = 11 \times 6 = \text{مجموع هزینه استهلاک ۶ سال}$$

$$\text{میلیون ریال } 66 = 220 \times \frac{30}{100} = \text{میزان افزایش بهای کالا (ب)}$$

$$\text{میلیون ریال } 286 = 220 + 66 = \text{قیمت جدید دستگاه}$$

$$\text{میلیون ریال } 14/3 = 286 \div 20 = \text{هزینه استهلاک سالانه با احتساب قیمت جدید}$$

$$= \text{مجموع هزینه استهلاک ۳ سال آخر با احتساب قیمت جدید}$$

$$\text{میلیون ریال } 42/9 = 14/3 \times 3 =$$

تفاضل قیمت جدید و قیمت قدیم دستگاه (ج)

$$\text{میلیون ریال } 66 = 286 - 220 =$$

(موسا عفتی)

۳۹- گزینه «۳»

(الف) توسعه در کنار افزایش تولید بر تغییرات و تحولات کیفی دیگری نیز دلالت دارد و از این رو آن را می‌توان یک مفهوم کمی - کیفی دانست.

(ب) مفهوم توسعه بر رشد نیز دلالت دارد؛ در واقع توسعه اعم از رشد است.

(ج) شاخصی به نام شاخص توسعه انسانی (H.D.I) وجود دارد که ترکیبی از چند شاخص برای تشخیص توسعه‌یافتگی است.

(د) برای مقایسه وضعیت جوامع مختلف با یکدیگر باید درآمد سرانه کشورهای مختلف را برحسب واحد پول یکسانی محاسبه کنیم. بدین ترتیب نخست درآمد سرانه یک کشور را برحسب پول داخلی آن محاسبه می‌کنیم؛ سپس با توجه به نرخ دلار در آن کشور، درآمد سرانه برحسب دلار اعلام می‌شود.

(ه) درآمد سرانه کشورهای استثنایی، از قبیل چین و یا قطر، با شاخص توسعه آن‌ها ناهم‌آنگ است.

= میزان افزایش تولید کل در سال ۹۲

$$= [(750 \times 40) + (2000 \times 25)] - [(500 \times 20) + (1200 \times 15)]$$

$$= \text{دلار } 80,000 - 28,000 = 52,000$$

میزان افزایش تولید کل جامعه ناشی از افزایش مقدار تولید در سال ۹۲

$$= [(750 \times 20) + (2000 \times 15)] - [(500 \times 20) + (1200 \times 15)]$$

$$= \text{دلار } 45,000 - 28,000 = 17,000$$

میزان افزایش تولید کل در سال ۹۶ ناشی از افزایش قیمت

$$= \text{دلار } 52,000 - 17,000 = 35,000$$

(موسا عفتی)

۳۴- گزینه «۲»

$$105,000,000 \div 7 = 15,000,000 = \text{تعداد خانوارها}$$

$$\text{وات } 2,100,000,000 = 15,000,000 \times \frac{35}{100} \times 4 \times 100 = \text{مقدار انرژی صرفه‌جویی شده}$$

$$= \text{مگاوات } 2100$$

جمعیت جدید استفاده کننده از انرژی برق صرفه‌جویی شده

$$\text{میلیون نفر } 21 = \frac{1}{5} \times 105 =$$

= تعداد خانوار جدید استفاده کننده از انرژی برق صرفه‌جویی شده

$$\text{میلیون خانوار } 7 = 21 \div 3 =$$

$$\frac{\text{میزان صرفه‌جویی}}{\text{ظرفیت تولید برق نیروگاه}} = \frac{2100}{14,700} = \frac{1}{7}$$

(علیرضا رضایی)

۳۵- گزینه «۲»

(الف) نقطه A که محل تقاطع منحنی عرضه و تقاضا است و در آن عرضه و تقاضا برابر است، نقطه تعادلی نام دارد.

در نقاط بالاتر از قیمت تعادلی (نقطه B) شاهد مازاد عرضه خواهیم بود.

(ب) قیمت تعادلی ۳۰۰ ریال است.

(ج) میزان عرضه - میزان تقاضا = میزان مازاد تقاضا در سطح قیمت ۲۰۰ ریال

$$\text{کیلو } 200 = 300 - 100 = \text{میزان مازاد تقاضا در سطح قیمت ۲۰۰ ریال}$$

میزان تقاضا - میزان عرضه = میزان مازاد عرضه در سطح قیمت ۴۰۰ ریال

$$\text{کیلو } 200 = 300 - 100 = \text{میزان مازاد عرضه در سطح قیمت ۴۰۰ ریال}$$

(علیرضا رضایی)

۳۶- گزینه «۲»

(الف) طرفداران حضور دولت در اقتصاد می‌گویند که بخش خصوصی در کشورهای در حال توسعه تجربه کافی برای تصدی فعالیت ندارد. به همین دلیل، لازم است از حمایت دولت برخوردار باشد. از سوی دیگر با توجه به اهمیت بعضی از حوزه‌های فعالیت در اقتصاد، آن‌ها می‌گویند بخش خصوصی به دلیل توجه به سود خود، شاید صلاحیت لازم برای تصدی چنین فعالیت‌هایی را نداشته باشد.

(ب) به عقیده طرفداران اقتصاد آزاد جوامع غربی فقط زمانی که دخالت دولت در اقتصاد محدود شد، توانستند حرکت به سمت توسعه را شروع کنند.

(ج) این موضوع از سوی «طرفداران مداخله دولت در اقتصاد» مطرح می‌شود.

(د) کشورهای توسعه‌یافته امروزی زمانی شروع به پیشرفت کردند که در دیگر کشورهای جهان اندیشه پیشرفت و توسعه مفهومی نداشت.

۴۰- گزینه «۳»

(سارا شریفی)

الف) مجموع سهم تمامی دهک‌ها برابر با ۱۰۰ می‌باشد. از آن‌جا که مجموع سهم دهک‌های معلوم معادل ۶۸ درصد ($3+4+6+9+13+16+17=68$) می‌باشد، بنابراین مجموع سهم سه دهک مجهول برابر با ۳۲ درصد ($100-68=32$) است. هم‌چنین می‌دانیم سهم هر دهک می‌تواند بزرگ‌تر یا مساوی سهم دهک ماقبل خود باشد، که این موارد تنها در گزینه‌های «۳» و «۴» رعایت شده است.

ب) شاخص دهک‌های ۲۰ درصد بالای جامعه به ۲۰ درصد پایین جامعه $\frac{4}{7} = \frac{32}{68} = \frac{16+17}{3+4}$ سهم دهک‌نهم + سهم دهک‌دهم = سهم دهک‌اول + سهم دهک‌دوم

ج) برای شکل‌گیری شاخص دهک‌ها، مردم کشور را به ده گروه جمعیتی مساوی تقسیم می‌کنند. در طبقه‌بندی این ده گروه، سطح درآمد از کم‌ترین به بیش‌ترین مدنظر قرار می‌گیرد. به عبارت دیگر، گروه اول که ۱۰ درصد اولیه جمعیت را تشکیل می‌دهند، کم‌ترین درصد درآمد ملی و ۱۰ درصد آخر بیش‌ترین درصد درآمد ملی را دارند. در این سؤال ۳۳٪ درآمد ملی ($16+17=32$) به ۲۰٪ پر درآمد جامعه (دهک‌های نهم و دهم) و ۶۷٪ درآمد ملی به ۸۰٪ دیگر جامعه (دهک‌های اول تا هشتم) تعلق می‌گیرد. د) در این طبقه‌بندی، مردم کشور را به ده گروه جمعیتی مساوی تقسیم کرده‌اند. در نتیجه خواهیم داشت:

$x =$ جمعیت افراد در هر طبقه
میلیون نفر $x = 5 \Rightarrow 4x = 20 =$ جمعیت افراد دهک‌های چهارم تا هفتم
میلیون نفر $50 = 10 \times 5 = 10x =$ جمعیت کل کشور

ه) دهک دوم از ۴ درصد درآمد ملی برخوردار است، یعنی:

$$50,000 \times \frac{4}{100} = 2,000 \text{ دلار میلیارد}$$

دهک هفتم از ۱۳ درصد درآمد ملی برخوردار است، یعنی:

$$50,000 \times \frac{13}{100} = 6,500 \text{ دلار میلیارد}$$

ادبیات فارسی سال چهارم

۴۱- گزینه «۳»

(فائزه اسماعیلی)

مفهوم بیت صورت سؤال این است که قدم نهادن در عشق تنها برای کسی ممکن است که خودش را ایثار عشق کرده باشد و چیزی جز عشق در وجود خود طلب نکند. عاشق باید هم خود را ترک کند، هم همه مواهب و لذات دنیایی را. این مفهوم در گزینه‌های «۱»، «۲» و «۴» دیده می‌شود ولی در گزینه «۳» وجود ندارد.

۴۲- گزینه «۱»

(سید همال طباطبایی نژاد)

در گزینه «۱» به جان بازی عاشق اشاره شده است. مفهوم عبارت صورت سؤال و سه بیت «۲»، «۳» و «۴» زندگی بی‌عشق، مرگ است.

۴۳- گزینه «۳»

(عارف‌سارات طباطبایی نژاد)

مفهوم مشترک بیت صورت سؤال و گزینه «۳» ترک تعلقات برای رسیدن به خداست.

۴۴- گزینه «۲»

(سعیر یعقوبی)

الف) نماد زندگی جاوید و معنوی
ب) نماد زندگی مادی
پ) نماد زندگی مادی
ت) نماد زندگی مادی
ث) نماد زندگی جاوید و معنوی

۴۵- گزینه «۲»

(رضا یان‌نثار، کهنه‌شهری)

گزینه‌های «۱»، «۳» و «۴»، به ترک علایق و مادیات دنیوی و از خود گذشتن اشاره کرده ولی گزینه «۲» به وابستگی به تعلقات و دشواری ترک آن‌ها اشاره دارد.

۴۶- گزینه «۴»

(معمومه گورری)

اندیشه انتقاد در شعر و نثر فارسی در قرن‌های هفتم و هشتم شدت بیشتری دارد.

۴۷- گزینه «۲»

(سعیر شبیانی)

در عبارت صورت سؤال و گزینه «۲» به دوری از تعلقات دنیوی که مانع اصلی رسیدن به خداوند است؛ تأکید می‌شود.

۴۸- گزینه «۲»

(سعیر یعقوبی)

پیام صورت سؤال: فرمانروایانمان نادانند ازین رو در دادرسی دچار لغزش می‌شوند.

پیام گزینه «۲» خرد راه خطا را می‌بندد و نادانی سبب ستم و بیداد می‌شود.

تشریح سایر گزینه‌ها:

گزینه «۱»: نادان آسوده و دانا در رنج است.

گزینه «۳»: در پی شراب عرفانی باش تا از نادانی رهایی یابی.

گزینه «۴»: وجود مادیت را به سوی معنویت بکشان.

۴۹- گزینه «۳»

(رضا یان‌نثار، کهنه‌شهری)

گزینه‌های «۱»، «۲» و «۴» می‌گویند سخن عشق در کتاب و دفتر و عقل نمی‌گنجد و پای عقل در رسیدن به جوهر عشق عاجز و چوبین است.

۵۰- گزینه «۳»

(عارف‌سارات طباطبایی نژاد)

مفهوم بیت صورت سؤال در آسایش بودن است، در حالی که در بیت سوم مفهوم در رنج و سختی بودن است.

تاریخ ادبیات و آرایه‌های ادبی

۵۱- گزینه «۱»

(سید همال طباطبایی نژاد)

مؤلف تاریخ سیستان، ابیاتی از محمد بن وصیف سیستانی را به عنوان نخستین اشعار پارسی در کتاب خود آورده است که گمان می‌رود نخستین اشعار پارسی دری باشد.

۵۲- گزینه «۴»

(فرهاد علی نژاد)

تکیه اصلی جریان شعر عصر فردوسی، بر حمایت از فرهنگ قومی و اهمیت و اعتبار بخشیدن به زبان فارسی است.

۵۳- گزینه ۲»

(کنکور سراسری ۹۷)

تشریح گزینه‌های نادرست:

گزینه ۱: کار سرودن «طریق‌التحقیق» در سال ۵۲۸ هجری به پایان رسیده است.

گزینه ۳: کار سرودن «حدیقه» در سال ۵۲۵ به پایان رسیده است.

گزینه ۴: «سیرالعباد الی المعاد» سنایی شامل حدود هفتصد بیت است.

۵۴- گزینه ۲»

(فره‌ار علی نژاد)

«مجمع‌البیان» طبرسی یکی از مشهورترین تفاسیر شیعه است که در نیمه اول سده ششم هجری به زبان عربی تألیف گردیده است. تفاسیر مذکور در سایر گزینه‌ها همگی به زبان فارسی تألیف شده‌اند.

۵۵- گزینه ۱»

(سیریمال طباطبایی نژاد)

قطعات انوری در مضمون ستایش، خواهشگری، بدزبانی و هجاگویی است. مضمون قصاید انوری ستایش شاهان، وصف طبیعت و هجو مخالفان و دشمنان است. شهرت انوری در قصیده است و برخی او را پیامبر قصیده‌سرایی دانسته‌اند.

۵۶- گزینه ۴»

(فره‌ار علی نژاد)

تشریح موارد نادرست:

- منظومه سندیادنامه: رودکی
- گرشاسب‌نامه: اسدی توسی
- تاریخ سیستان: مؤلف نامعلوم
- اسرارالتوحید: محمد بن منور

۵۷- گزینه ۴»

(مرثی کلاشلو)

عبید برای پرداختن هزلیات خود به سعدی و سوزنی (شاعر هزل‌گوی قرن ششم) نظر داشته است.

۵۸- گزینه ۲»

(کنکور خارج کشور ۹۷)

موارد نادرست: الف) نکات و مراسلات از آثار منثور عبید است.
ج) تذکره آتشکده شرح حال مختصر و گلچینی از اشعار ۸۵ شاعر پارسی‌گوی را دربرمی‌گیرد.

۵۹- گزینه ۳»

(فره‌ار علی نژاد)

متن صورت سؤال اشاره به «یغمای جندقی» دارد. از او غزلیاتی هم به شیوه معمول زمانه باقی است که نشان از مایه و استعداد او در شاعری دارد.

۶۰- گزینه ۲»

(فره‌ار علی نژاد)

- نیما در ۲۳ سالگی منظومه «قصه رنگ پریده» را سرود که تمرینی واقعی بیش نبود. محمد ضیاء هشرودی در کتاب «منتخبات آثار» قسمت‌هایی از این منظومه را با عنوان «دل‌های خونین» به همراه چند قطعه دیگر از نیما آورده است.

- قطعه «ای شب» که دو سال بعد - یعنی در ۲۵ سالگی - از طبع نیما تراوید، آغاز مرحله‌ای جدی‌تر محسوب می‌شود و به دلیل سوز و شوری که داشت، پس از نشر در «نوبهار» بر سر زبان‌ها افتاد.

۶۱- گزینه ۴»

(عقلم نوری‌نیا)

«آب در خوابگاه مورچگان» مجموعه رباعیات نیماست.

۶۲- گزینه ۱»

(عارف‌سادات طباطبایی نژاد)

به دلیل احاطه‌ای که ادیب‌الممالک بر تاریخ و ادب عربی دارد، شعرش گاهی از اشارات مهجور و نامأنوس به اقوال و امثال عرب و احوال پیشینیان سرشار می‌گردد. همین امر و دل‌بستگی ویژه او به فنون و دانش‌های گذشته و برخی لغات ساختگی - که از سده‌های پیشین در قلمرو زبان فارسی معمول شده بود و آن‌ها را واژه‌های دساتیری می‌نامند - فهم شعر وی را برای عموم دشوار می‌سازد.

۶۳- گزینه ۱»

(مهمردی رفیعی)

در بیت «پ» واژه «خون» مجاز از «کشتن» به علاقه لازمیته
در بیت «ث» واژه «گوش» مجاز از «انسان» به علاقه جزئیته
در بیت «ت» واژه «دست» مجاز از «قدرت» به علاقه سببیه
در بیت «الف» واژه «سر» مجاز از «فکر و اندیشه» به علاقه محلیته
در بیت «ب» واژه «زبان» مجاز از «سخن» به علاقه آلیته

۶۴- گزینه ۱»

(مهمردی رفیعی)

سجع موجود در عبارت گزینه ۱ از نوع «متوازی» است، در حالی‌که در سایر ابیات سجع از نوع «مطرف» است.

۶۵- گزینه ۲»

(مهمردی رفیعی)

در گزینه ۲ جناس وجود ندارد. دو واژه دریاب به یک معنا هستند و ردیف می‌باشند.

تشریح سایر گزینه‌ها:

گزینه ۱: «بین دو واژه «شراب» و «خراب» جناس ناقص اختلافی وجود دارد.
گزینه ۳: «بار» و «بهار» جناس ناقص افزایشی وجود دارد.
گزینه ۴: «دوست» و «دوست» جناس ناقص افزایشی وجود دارد.

۶۶- گزینه ۳»

(مهمردی رفیعی)

در بیت «الف» زنج مجاز از دهان
در بیت «ب» جامه نادوخته: کنایه از کفن
در بیت «ت» واژه‌های سودا تکرار شده است.
در بیت «پ» دوستان و بوستان جناس دارند.
در بیت «ث» سجع‌های متوازن و متوازی وجود دارد که به آن موازنه گویند.

۶۷- گزینه ۳»

(مهمردی رفیعی)

استعاره: «سخن گفتن قلم» و «مقصر بودن زبان» استعاره و تشخیص است / مجاز: «زبان» مجاز از دهان است.

تشریح سایر گزینه‌ها:

گزینه ۱: فاقد جناس / استعاره: «فتنه انگیختن چشم» استعاره و تشخیص است.

گزینه ۲: تشبیه: ملک فنا / فاقد موازنه
گزینه ۴: فاقد مجاز / تشبیه: گلرخ، رخ گل

۶۸- گزینه ۳»

(طنین زاهدی‌کیا)

الف) تنگ و ننگ: جناس ناقص اختلافی
ب) باز (اول) نوعی پرند / باز (دوم) گشاده: جناس تام
ج) دَرَد و دُرْد: جناس ناقص حرکتی
د) ناله و نال / مویه و موی: جناس ناقص افزایشی

۷۷- گزینه «۲» (فارج از کشور ۹۰)

«مؤمن» یک اسم معرب است، ولی هر اسم معربی در دو حالت، مبنی می‌شود (یعنی بنای عارضی می‌گیرد):

۱) اسم «لا»ی نفی جنس واقع شود؛ که مبنی بر فتح است.

۲) منادای مفرد واقع شود؛ که مبنی بر ضم است.

در این گزینه، «مؤمن» منادای مفرد، مبنی بر ضم و محلاً منصوب است.

تشریح گزینه‌های دیگر:

گزینه «۱»: «المؤمن» مفعول به و منصوب است.

گزینه «۳»: «المؤمن» نعت و مرفوع به تبعیت از لفظ «أی» است.

گزینه «۴»: «مؤمن» خبر و مرفوع با اعراب اصلی است.

۷۸- گزینه «۴» (مسین رضایی)

مستثنی با وجود منفی بودن جمله، مفرغ نیست بلکه تام است، پس «مستثنی» باید منصوب باشد که در گزینه «۴» چنین است.

تشریح گزینه‌های دیگر:

در سایر گزینه‌ها مستثنی با اعراب رفع آمده و خطاست:

گزینه «۱»: «جار» با توجه به صفت آن، مرفوع و خطاست.

گزینه «۲»: «جاران» مرفوع به «الف» و خطاست.

گزینه «۳»: «والدای (والدان + ی)» مرفوع به «الف» و خطاست.

۷۹- گزینه «۲» (فارج از کشور ۸۸)

این گزینه برای جای خالی مناسب نیست؛ چراکه فعل «یسعون» در صیغه غایب با اسم منادای «بنی آدم» که در وضعیت مخاطب است، مطابقت ندارد.

این مطابقت در گزینه‌های «۱» و «۴» لحاظ شده و در گزینه «۳» نیز فعل «لا یدرک» مطابق با فاعل خود «أحد» آمده است.

۸۰- گزینه «۱» (مهم‌صارق مفسنی)

در این گزینه، «غیر» مستثنای تام و منصوب است. در سایر گزینه‌ها، «غیر» به ترتیب در نقش فاعل، فاعل و اسم مؤخر «کان» واقع شده و مرفوع است.

تاریخ‌شناسی

۸۱- گزینه «۱» (مینا پراغی)

تعداد و تنوع نشریات در هر کشور، از جمله ملاک‌های پیشرفت یا عقب‌ماندگی آن کشور محسوب می‌شود.

۸۲- گزینه «۲» (آزاره میرزایی)

به دلیل اهمیت مسئله زمان در تولید نشریات و به ویژه روزنامه‌ها، دست‌اندرکاران آن‌ها به ناچار فرصت کافی برای تحقیق و بررسی پیرامون درستی یا نادرستی همه اخبار و جزئیات آن‌ها را ندارند. بنابراین در بسیاری مواقع اخبار موجود در نشریات با وجود تازه و دست اول بودن، کامل نیستند.

۸۳- گزینه «۲» (صبیه مهمی)

در نشریاتی که پیش یا هم‌زمان با انقلاب مشروطیت ایران چاپ شده‌اند، مطالبی درباره پیشرفت‌های برخی کشورها، آفات استبداد و استعمار و لزوم استقرار قانون و عدالت در کشور یافت می‌شود.

۶۹- گزینه «۱» (مهم‌موردی رفیعی)

در بیت الف: بین واژگان صبح و صباحت اشتقاق وجود دارد.

در بیت پ: واج‌آرایی در مصوت کوتاه وجود دارد.

۷۰- گزینه «۳» (عارفه‌سارات طباطبایی نژاد)

در عبارت سوم اشتقاق وجود ندارد.

تشریح سایر گزینه‌ها:

گزینه «۱»: جوانی - جوان = جناس ناقص / مخالفت - مودت = سجع

گزینه «۲»: فرش هوس = تشبیه / کنایه = فرش هوس درنوردیدن - گرد مجالست نگشتن

گزینه «۴»: بحر مودت = تشبیه / واج‌آرایی صامت «ر» و «ک»

عربی سال چهارم

۷۱- گزینه «۳» (ولی‌الله نوروزی)

در گزینه‌های «۱» و «۲» با توجه به فعل «ترتی» ترجمه «ترتیب کردند» نادرست می‌باشد و در گزینه «۴» مفرد بودن و نکره بودن «نسلی» نادرست است.

۷۲- گزینه «۱» (رضا معصومی)

«ما اشتریت»: نخریدم / «المعرض»: نمایشگاه / «کتاباً أدبياً»: کتابی ادبی / «سعره»: قیمت آن / «رخیصاً»: ارزان / «جداً»: واقعاً

۷۳- گزینه «۳» (ولی‌الله نوروزی)

«ای دزدان»: یا آنها اللصوص / «آیا انتظار دارید»: هل تنتظرون / «که بگویم»: أن أقول / «این گردن من است»: هذه رقبتی / «آن را قطع سازید»: اقطعوها

۷۴- گزینه «۳» (مهم‌صارق مفسنی)

در عبارت عربی ضمیر فصل «هی» (معادل «همان» در عبارت فارسی) تعریب نشده است و «المجدین» فاعل بوده و باید مرفوع باشد.

صورت صحیح عبارت: «هذه الأمتیة هی آلتی یجتهد المجدون للوصول إلیها!»

۷۵- گزینه «۳» (مسین رضایی)

حرکت‌گذاری درست کل عبارت این چنین است: «حاجة الأمة إلی نبوغ طالب العلم أكثر من حاجتها إلی نبوغ غیره.»

۷۶- گزینه «۳» (رضا معصومی)

تشریح گزینه‌های دیگر:

گزینه «۱»: «... مرفوع محلاً» نادرست است؛ رفع «المؤمنون» با علامت اعراب فرعی است، نه محلی.

گزینه «۲»: «تکره» نادرست است؛ موصولات معرفه‌اند.

گزینه «۴»: «للعائین» نادرست است؛ زیرا «هم» ضمیر برای جمع مذکر غائب است؛ بنابراین «للعائین» صحیح است.

۸۴- گزینه «۴»

(قارچ از کشور ۹۳)
در اثر پیشرفت‌های تمدنی و فرهنگی قرون اخیر، منابع دیگری به وجود آمده‌اند که امروزه به مورخان برای شناخت بهتر این قرون کمک می‌کنند. یکی از این منابع، نشریات است.

۸۵- گزینه «۳»

(میلاد هوشیار)
آگاهی‌های موجود در نشریات مستقیم، متنوع و مفصل است.

۸۶- گزینه «۱»

(آزاده میرزایی)
در دوران بعد از انقلاب مشروطیت روزنامه‌ها با وسعتی بیش‌تر در صحنه سیاسی و اجتماعی کشور نقش‌آفرین بودند. در این زمان دولت و گروه‌های سیاسی هر کدام با ایجاد روزنامه سعی در همراه کردن مردم با نظرات و خواسته‌های خویش داشتند.

۸۷- گزینه «۱»

(میلاد هوشیار)
چاپ روزنامه در ایران قدمتی نزدیک به دو قرن دارد. نخستین روزنامه در زمان حکومت محمدشاه قاجار منتشر شد.

۸۸- گزینه «۴»

(بهناز آرون)
به تدریج و با افزایش آگاهی اجتماعی و سیاسی مردم و به ویژه صاحبان فکر و اندیشه تعداد نشریات و کیفیت مطالب آن‌ها نیز افزایش یافت. روزنامه‌ها هنگام مراجعه مورخان به آن‌ها مورد نقد قرار می‌گیرند؛ زیرا همواره این امکان وجود دارد که به دلایل مختلف اخبار و اطلاعات نادرست و غرض‌ورزانه در نشریات وجود داشته باشد.

۸۹- گزینه «۱»

(بهناز آرون)
نشریات به شکل دیگری با تاریخ پیوند می‌یابند و آن این‌که در بسیاری از آن‌ها مطالبی به صورت عمومی، تخصصی و تحقیقی درباره تاریخ چاپ می‌شود. از این جهت به پیشرفت علم تاریخ و گسترش دانش و بینش تاریخی در جوامع کمک می‌کند. ملاحظات سیاسی، اعتقادی، اقتصادی و ... باعث می‌شوند واقعیت‌ها آن‌گونه که بوده‌اند، منعکس نشوند.

۹۰- گزینه «۱»

(آرمین معمار)
نخستین روزنامه ایران، «کاغذ اخبار» نام داشت که به همت میرزا صالح شیرازی منتشر شد.

جغرافیای سال چهارم

۹۱- گزینه «۱»

(زهره صارقی)
کل مساحت کره زمین ۵۱۰ میلیون کیلومترمربع است که از این مقدار حدود ۱۴۹ میلیون کیلومترمربع به خشکی‌ها اختصاص دارد که از این مقدار «یک‌سوم» آن شامل زمین‌های کشاورزی، جنگل‌ها، مراتع و ... به‌عنوان منابع تولیدکننده در اختیار انسان‌ها قرار گرفته است. هم‌اکنون حدود ۱۶ درصد از کل زمین‌های زراعی جهان، با اقدامات نادرست ساکنان آن نابود شده است.

۹۲- گزینه «۲»

(غرشاد رودباری)
کاهش ضخامت لایه ازن، تخریب جنگل‌ها، از بین رفتن تنوع زیستی، بیابان‌زایی، افزایش آلودگی‌های مختلف و وقوع سیلاب‌های سهمگین بخشی از مخاطرات و تهدیدات زیست‌محیطی پیرامون ما است.

۹۳- گزینه «۴»

(مهمدعلی قطیعی بایگی)
عوامل مؤثر بر روند بیابان‌زایی در ایران عبارت‌اند از:
- تخریب مراتع با ۴۶٪ سهم؛
- برداشت بی‌رویه از آب‌های زیرزمینی با ۲۶٪ سهم؛
- تخریب اراضی کشاورزی با ۱۱٪ سهم؛
- تخریب جنگل‌ها با ۱۰٪ سهم؛
- استخراج معادن با ۷٪ سهم؛
بنابراین مجموع سهم عوامل گزینه «۴» بیش از ۵۰٪ می‌شود.

۹۴- گزینه «۳»

(بهروز یثی)
جغرافی دانان برای استفاده از منابع طبیعی سرزمین، ابتدا ویژگی‌های آن را دقیقاً بررسی می‌کنند. بی‌توجهی به بعد مکانی در برنامه‌ریزی‌ها، سبب افزایش نابرابری‌های اجتماعی و اقتصادی و به‌هم‌خوردن تعادل منطقه‌ای انواع فعالیت‌ها می‌شود.

۹۵- گزینه «۴»

(بهروز یثی)
در جغرافیا مدیریت محیط مبتنی بر شناسایی و برنامه‌ریزی متناسب با توجه به قابلیت‌های همه مناطق یک سرزمین است. محورها و قطب‌های صنعتی ایران نامتوازن‌اند و بخش زیادی از کارخانه‌ها و صنایع فقط در چند استان کشور متمرکز شده‌اند.

۹۶- گزینه «۲»

(فاطمه سقایی)
بدیهی است که فعالیت‌های انسان برای توسعه، پیامدهای مختلفی بر محیط زیست دارد؛ به همین علت، باید فعالیت‌های انسان را به‌گونه‌ای ساماندهی کرد، که به نابودی محیط زیست و منابع طبیعی آن منجر نشود.

۹۷- گزینه «۴»

(فاطمه سقایی)
در مدیریت محیط زیست، کنش و واکنش میان عوامل زیستی (انسان، جانوران و گیاهان) و مکان‌های جغرافیایی (شهرها، روستاها و سواحل) سبب شده تا تعادل انسان و محیط حفظ شود.

۹۸- گزینه «۴»

(مهمد ابراهیم مازنی)
دین به مقوله محیط زیست به طور جامع می‌نگرد و در رفتار با آن، به جامعیتی متوازن می‌رسد؛ زیرا همه چیز در زمین موزون آفریده شده است. چنانچه رفتار انسان تخریب‌گرایانه و نامتوازن باشد و وجدان فردی و عمومی جامعه حساس نباشد، تخریب محیط زیست اجتناب‌ناپذیر و یا حفاظت از آن بسیار مشکل خواهد بود.

۹۹- گزینه «۱»

(آزاده میرزایی)
نگرش توسعه‌یابدار با عرف ملی ما ایرانیان همسوست. نظیر: «دیگران کاشتند و ما خوردیم، ما بکاریم و دیگران بخورند» مصداق تفکر توسعه‌یابدار است.

۱۰۸- گزینه «۲» (شیوا شریف زار)
روز به روز با اختراعات جدید، ماشین‌های تازه جای کارگران را در کارخانه‌ها می‌گرفتند. کارگرانی که بیکار می‌شدند، ماشین‌ها را عامل بیکاری و فقر خود می‌دانستند؛ اما به تدریج متوجه شدند نظام اقتصادی و صنعتی که در آن افزایش تولید و سود اهمیت داشت، مسئول فقر و بیکاری آن‌ها است.

۱۰۹- گزینه «۱» (بهرز یحیی)
ظهیرالدین بابر سلسله گورکانیان هند را تأسیس کرد که همزمان با تشکیل دولت صفوی در ایران، یعنی پادشاهی شاه اسماعیل بود.

۱۱۰- گزینه «۳» (میلاد هوشیار)
حکومت سامانیان با پشتیبانی دهقانان شکل گرفت، اما امیران سامانی با به خدمت گرفتن غلامان ترک در دربار و سپاه، به تدریج از نفوذ و قدرت سیاسی و نظامی دهقانان کاستند.

جغرافیا (۱) و (۲)

۱۱۱- گزینه «۴» (بهرز یحیی)
جلگه ساحلی خلیج فارس و دریای عمان به طول تقریبی ۱۵۰۰ کیلومتر از مصب اروندرود تا مرز پاکستان امتداد دارد. این جلگه‌ها کم‌عرض و باریک‌اند.

۱۱۲- گزینه «۳» (مهمد ابراهیم مازنی)
سکونتگاه‌های غالب در نواحی خشک و نیمه‌خشک، سکونتگاه‌های متمرکز هستند؛ اما مشخص نبودن مرز روستاها از یکدیگر و ویژگی‌های سکونتگاه‌های پراکنده است.

تشریح سایر گزینه‌ها:

گزینه «۱»: هر دو مورد مربوط به سکونتگاه‌های پراکنده هستند.
گزینه «۲»: هر دو مورد مربوط به سکونتگاه‌های پلکانی هستند.
گزینه «۴»: هر دو مورد مربوط به سکونتگاه‌های متمرکز هستند.

۱۱۳- گزینه «۲» (بهرز یحیی)
طبیعت، بیابان را به وجود می‌آورد ولی انسان موجب گسترش و پیشروی بیابان می‌شود.

۱۱۴- گزینه «۳» (بهرز یحیی)
شکل (الف) نشان‌دهنده وارونگی دما می‌باشد که معمولاً در شب‌های آرام و بدون ابر زمستان اتفاق می‌افتد.

۱۱۵- گزینه «۲» (فاطمه سفایی)
سیل معمولاً در حریم رودخانه‌ها یا در کف دره‌هایی که دامنه آن‌ها پوشش گیاهی مناسبی نداشته باشند، اتفاق می‌افتد. سیل‌ها معمولاً در پایین دست رودها با صدای مهیبی به راه می‌افتند. در این صورت، پناه بردن به نقاط مرتفع از بهترین روش‌های درامان ماندن است.

۱۰۰- گزینه «۲» (مریم بوستان)
- جغرافیای کاربردی ارتباط نزدیکی با برنامه‌ریزی دارد. در واقع برنامه‌ریزی اساس جغرافیای کاربردی است.
- اصولاً میدان عمل جغرافیای کاربردی، مسائل مهم مکان‌ها و نواحی جغرافیایی است.
- در تحقیقات جغرافیایی باید کوشید تا نتایج مطالعات به رفع بخشی از مسائل و مشکلات نواحی منجر شود.

تاریخ ایران و جهان (۱) و (۲)

۱۰۱- گزینه «۱» (بهناز آرون)
فرعون مصر تصور می‌کرد ایرانیان از راه دریا به این سرزمین هجوم ببرند اما حمله ایرانیان از خشکی، آنان را غافلگیر کرد و در نهایت کمبوجیه توانست مصر را فتح کند.

۱۰۲- گزینه «۳» (آزاده میرزایی)
امام حسن (ع) برای جلوگیری از وقوع شکستی قطعی که می‌توانست جان و مال همه مردم عراق را در مقابل سپاه شصت هزار نفری معاویه به مخاطره اندازد، خلافت را با شرایطی به معاویه واگذار کرد.

۱۰۳- گزینه «۳» (علی مهمد کریمی)
دولت پروس در قرون جدید در قسمت شمال امپراتوری مقدس روم تأسیس شد و با تصرف تدریجی لهستان، بر قلمروش افزوده شد و طولی نکشید که به یک کشور مهم تبدیل شد.

۱۰۴- گزینه «۴» (علی مهمد کریمی)
ایلامی‌ها خط میخی رایج را از سومریان اقتباس کردند. دستاوردهای فرهنگی تمدن ایلام به دوره هخامنشیان انتقال یافت.

۱۰۵- گزینه «۱» (بهرز یحیی)
فاصله میان مرگ یزید بن معاویه تا خلافت عبدالملک مروان به دوران فترت خلافت اموی معروف شده است.
در دوران خلافت منصور عباسی، دماوند و طبرستان فتح شد.

۱۰۶- گزینه «۲» (صبیبه مهیی)
اوج هنر کاشی‌کاری را می‌توان در بنای مسجد کبود تبریز (سده ۹ ق) مشاهده کرد.

۱۰۷- گزینه «۲» (بهناز آرون)
در هنگام شروع جنگ‌های صلیبی، شام در دست سلجوقیان طرفدار خلافت عباسی بود.
با پایان یافتن جنگ اول صلیبی آل زنگی که در مرزهای شام حکومت می‌کردند علیه صلیبی‌ها وارد عمل شدند.



۱۱۶- گزینه «۲»

(معمد علی فطیعی بایگی)

پس از پیروزی انقلاب اسلامی و با شروع جنگ تحمیلی، گردشگری در ایران رکود پیدا کرد. علاوه بر مسائل مربوط به جنگ، تبلیغات استکبار جهانی علیه کشور ایران و ارزش‌های انقلاب اسلامی نیز موجب کاهش ورود گردشگران خارجی به کشور شد؛ اما در سال‌های اخیر به دلیل اهمیتی که گردشگری در افزایش درآمد، ایجاد اشتغال و تبادل فرهنگی میان ملت‌ها دارد و نیز جاذبه‌های فراوان کشور ما، توجه به توسعه این بخش روزبه‌روز بیشتر می‌شود؛ این دیدگاه باعث افزایش ورود گردشگران از سال ۱۳۶۸ به بعد، نسبت به سال‌های ۶۰-۶۸ شده است.

۱۱۷- گزینه «۴»

(فاطمه سفایی)

توزیع جمعیت در ایران بسیار ناهمگون است. بعضی از مناطق دارای تراکم زیاد و برخی نواحی دیگر، خالی از جمعیت یا کم‌تراکم است. تراکم جمعیت در نیمه غربی کشور بیشتر است.

۱۱۸- گزینه «۳»

(مریم بوستان)

در واقع دانستن نام مکان‌ها و پدیده‌ها تنها بخشی از جغرافیاست. مسلماً ابزار به‌تنهایی کاری انجام نمی‌دهد. حفظ کردن اسامی جغرافیایی مکان‌ها یا پدیده‌ها نیز فقط ابزاری برای مطالعه و استدلال جغرافیایی محسوب می‌شود.

۱۱۹- گزینه «۱»

(زهرا صادقی)

در نواحی جنب قطبی شمال کانادا، اروپا و آسیا پوشش گیاهی عمدتاً از نوع جنگل‌های مخروطی است. در این نواحی پوشش گیاهی علف کمتر دیده می‌شود. به علت یخبندان شدید و کندشدن عمل تجزیه، خاک این مناطق از نظر هوموس و ترکیبات کربنی فقیر است. معروف‌ترین خاک این ناحیه پودزول نام دارد.

تشریح سایر گزینه‌ها:

گزینه «۲»: خاک نواحی بیابانی (سیروزوم)

گزینه «۳»: خاک نواحی مرطوب و استوایی (لاتریت)

گزینه «۴»: خاک نواحی معتدل (چرنوزوم)

۱۲۰- گزینه «۳»

(مریم بوستان)

فعالیت عوامل تغییر سواحل، در همه سواحل یکسان نیست و تحت تأثیر نوع سنگ‌ها و رسوبات، همگن یا ناهمگن بودن جنس سنگ‌ها، ارتفاع ساحل، فعالیت‌های آتش‌فشانی و فعالیت انسانی در سواحل قرار دارد.

علوم اجتماعی

۱۲۱- گزینه «۲»

(اللهه فضری)

اقدام ملت برای انقلاب نشان‌دهنده این است که انسان کنشگری فعال است و موجودی منفعل نیست. نظام سلطنتی فرانسه حکایت از جهانی دارد که توسط گذشتگان پدید آمده است.

تغییر نظام سلطنتی بیانگر حرکت به‌سوی جهانی جدید است.

ایده‌های عصر روشنگری بیانگر گسترش معرفت، آگاهی و اراده نوین است.

۱۲۲- گزینه «۲»

تشریح عبارات نادرست:

فرهنگ از طریق صفات ارثی از یک نسل به نسل دیگر منتقل نمی‌شود بلکه به‌وسیله آموزش، تعلیم و تربیت، انتقال پیدا می‌کند. هر جامعه طی نسل‌های مختلف، با انتقال فرهنگ خود به بازتولید خویش می‌پردازد.

در لایه‌های عمیق جهان اجتماعی، اجزا و پدیده‌هایی قرار دارند که تأثیرات همه‌جانبه و فراگیر نسبت به دیگر اجزا دارند و کم‌تر در معرض تغییر و تحول قرار می‌گیرند؛ اما لایه‌های سطحی، هم تأثیرات محدودتری دارند و هم بیش‌تر در معرض تغییرند.

جهان اجتماعی از بستر اعتبار و خواسته‌های آدمیان پدید می‌آید و این پدیده، پس از آن که با کنش و رفتار انسان تحقق پیدا کرد، پیامدها و الزام‌هایی را به‌دنبال می‌آورد که به اعتبار و اراده ما نیست؛ البته این پیامدها، موقعیت جدیدی برای کنش‌ها و انتخاب‌های بعدی ما به‌وجود می‌آورد.

۱۲۳- گزینه «۳»

(کنکور سراسری ۹۵)

متفکران مسلمان با شناخت تفاوت موضوع علم عملی و نظری، دانش اجتماعی را شبیه علوم طبیعی نمی‌دانستند و به همین دلیل، دانش اجتماعی آنان از نوع جامعه‌شناسی پوزیتیویستی نیست.

جامعه‌شناسی انتقادی، به شناخت حسی و تجربی بسنده نمی‌کند، بلکه سطوح دیگری از معرفت و عقلانیت را که در فرهنگ و عرف اجتماعی بشر حضور دارد، برای شناخت علمی به رسمیت می‌شناسد؛ به همین دلیل، داوری‌های ارزشی را نیز با آن‌که معیاری تجربی ندارند، جزء علوم اجتماعی می‌داند. جامعه‌شناسی، این بخش از دانش یعنی داوری‌های ارزشی خود را با روش‌ها و استدلال‌های غیرحسی و غیرتجربی دنبال می‌کند.

۱۲۴- گزینه «۴»

(کنکور سراسری ۹۳)

جامعه‌شناسی از پایان قرن نوزدهم با توجه به تفاوت موضوع خود، از علوم طبیعی فاصله گرفت و طی قرن بیستم با توجه به تفاوت «روش» خود به‌تدریج به روش‌های غیرتجربی نیز اهمیت داد.

۱۲۵- گزینه «۱»

(اللهه فضری)

علوم اجتماعی عقلی با استفاده از عقل نظری، می‌تواند به شناخت ابعاد معنوی انسان و جهان بپردازد و بر این اساس، سعادت و کمال آدمی را شناسایی کند. هم‌چنین این علم می‌تواند با استفاده از عقل عملی، ارزش‌ها و احکامی را که برای رسیدن به آرمان‌های انسانی مورد نیاز است، بشناسد.

علوم اجتماعی با رویکرد عقلی به‌دلیل توانمندی‌های فوق، (عقل به معنای خاص و با کمک حس و فهم عرفی و عقل تجربی)، قدرت تدبیر پدیده‌های اجتماعی را فراهم می‌آورد.



۱۲۶- گزینه «۲»

(کنکور سراسری ۹۴)

- شناخت علمی برای کشف واقعیت و شناخت درست و نادرست بودن امور و پدیده‌ها است.
- شناخت و حیانی، حس را نیز به‌عنوان یکی از ابزارهای شناخت مورد توجه قرار می‌دهد.
- ابزار شناخت شهودی، دل و قلب آدمی است؛ انسان از درون خود، بدون استفاده از ابزارهای حسی و عقلی بسیاری از امور محسوس و غیرمحسوس را می‌شناسد.

۱۲۷- گزینه «۱»

(ارغوان عبدالملکی)

رویکرد دنیوی انسان معاصر، عامل مهمی است که او را، هم به‌سوی حس‌گرایی و هم به‌سوی انکار بخش‌های غیرتجربی و غیرحسی علوم، سوق داد؛ زیرا حس، ابزار دنیوی شناخت بشری است و نقطه قوت علوم حسی و تجربی نیز این است که انسان را در تسلط بر عالم طبیعت یاری می‌کنند.
اگر عقاید و ارزش‌هایی که در شناخت عمومی وجود دارند با همه علوم یا برخی از آن‌ها ناسازگار باشند، مانع از آموزش یا گسترش علمی می‌شوند.

وقتی شناخت عمومی با بخشی از شناخت علمی مخالف باشد، دو راه بیش‌تر وجود ندارد؛ یا شناخت عمومی جامعه تغییر می‌یابد و اصلاح می‌شود یا آن بخش از علوم انکار و طرد می‌شود.

۱۲۸- گزینه «۲»

(اعظم ربی)

تشریح عبارت نادرست:

- تفاوت جهان اجتماعی و نظام اجتماعی در این است که جهان اجتماعی از مجموعه پدیده‌هایی حکایت می‌کند که مربوط به اجتماع هستند و نظام اجتماعی همان مجموعه پدیده‌ها را از جهت ساختار و ارتباطی که با هم دارند، مورد توجه قرار می‌دهد.
- فرهنگ و جامعه، جدا از یکدیگر نمی‌توانند باشند. جامعه، بدون فرهنگ وجود ندارد و فرهنگ نیز بدون جامعه پدید نمی‌آید.

۱۲۹- گزینه «۱»

(مهم‌صارق مستنی)

به هر یک از خرده‌نظام‌ها در صورتی که نقش مهم و تعیین‌کننده‌ای در نظام اجتماعی کل داشته باشد، یعنی یکی از نیازهای اساسی آن را برطرف کند نهاد اجتماعی می‌گویند. مانند آموزش و پرورش که از مهم‌ترین نهادهای اجتماعی است.
هر یک از نهادهای اجتماعی دارای یک ساختار درونی است و همه آن‌ها در یک ساختار بزرگ‌تری که مربوط به جامعه است قرار دارند.
جهان اجتماعی و نظام اجتماعی در واقع از یکدیگر جدا نیستند.

۱۳۰- گزینه «۳»

(آزیتا بیدقی)

عبارت اول با قسمت «ب»، عبارت دوم با قسمت «ج» و عبارت سوم با قسمت «الف» مرتبط است.

۱۳۱- گزینه «۳»

(کنکور سراسری ۹۴)

جهان اجتماعی: مجموعه پدیده‌هایی است که در گستره زندگی اجتماعی انسان قرار می‌گیرند.
ساختار اجتماعی: نوع ارتباط و چینش پدیده‌هایی است که جهان اجتماعی را می‌سازند.
نظام اجتماعی: مجموعه پدیده‌های جهان اجتماعی با توجه به ساختار و ارتباط آن‌ها با یکدیگر است.
- مجموعه اجزا و عناصر ورزشگاه متناظر با جهان اجتماعی، ساختار ورزشگاه متناظر با ساختار اجتماعی و ساختمان ورزشگاه متناظر با نظام اجتماعی است. هم‌چنین روابط همسری - فرزندی متناظر با ساختار اجتماعی است.
- با آن که نهادهای اجتماعی ابعاد فرهنگی دارند، ولی همه آن‌ها نهاد فرهنگی نیستند. نهاد فرهنگی، نهادی است که از طریق تعلیم و تربیت به فعالیت‌های فرهنگی می‌پردازد، فرهنگ را تولید می‌کند و استمرار می‌دهد؛ یا به آن عمق و غنا می‌بخشد؛ مانند: خانواده، رسانه، آموزش و پرورش و آموزش عالی.

۱۳۲- گزینه «۳»

(ارغوان عبدالملکی)

ویژگی‌های منورالفکران غرب‌زده:

- نسبت به کشورهای استعمارگر احساس خطر نمی‌کردند؛ بلکه حضور سیاسی و اقتصادی آنان را یک فرصت می‌دانستند.
- خواستار اصلاح رفتار دولت‌های کشورهای مسلمان بودند.
- برخلاف نخستین بیدارگران اسلامی، اصلاح را در بازگشت به اسلام نمی‌دانستند؛ بلکه اصلاح را در تقلید از رفتار فرنگیان می‌دیدند.
- مفهوم امت و ملت اسلامی برای منورالفکران، مفهومی بی‌معنا یا منفور بود و در مقابل آن، به ناسیونالیسم که اندیشه سیاسی قوم‌گرایانه غرب متجدد بود، روی می‌آوردند.
منورالفکران غرب‌زده که در قدم‌های نخست از ضرورت اصلاحات در دولت‌های کشورهای خود سخن می‌گفتند، در نهایت با حمایت و دخالت کشورهای غربی توانستند حکومت‌های سکولار را در جوامع خود تشکیل دهند.
قدرت حاکمان سکولار در کشورهای مسلمان ریشه در باورها و اعتقادات و پیشینه تاریخی این کشورها نداشت. قدرت آن‌ها وابسته به قدرت جهانی استعمار بود. آنان با اتکا به این قدرت، در جهت از بین بردن مظاهر دینی و اسلامی و حذف ساختارهای اجتماعی پیشین و ایجاد ساختارهای اجتماعی استعماری جدید اقدام می‌کردند.
روشنفکران چپ، حرکت‌های خود را در چارچوب اندیشه‌های ناسیونالیستی، سوسیالیستی و مارکسیستی سازمان می‌دهند. برخی از آنان، حرکت‌های اجتماعی خود را به‌صورت مکاتب الحادی آشکار مطرح می‌کردند و برخی دیگر از رویارویی مستقیم با اندیشه و باور دینی مردم، خودداری می‌کردند؛ گاه نیز اندیشه‌های خود را در پوشش‌های دینی بیان می‌داشتند. به این ترتیب، نوعی روشنفکری التقاطی چپ در کشورهای اسلامی پدید آمد. حرکت‌های اعتراض‌آمیز روشنفکران چپ کشورهای مسلمان در دنیای دو قطبی قرن بیستم، اغلب در سایه حمایت‌های بلوک شرق قرار می‌گرفت.

۱۳۳- گزینه «۱»

(الله فخری)

حکومت منورالفکران غربزده به دلیل وابستگی به کشورهای استعمارگر، استقلال سیاسی و اقتصادی جوامع اسلامی را مخدوش می‌ساخت. با فروپاشی بلوک شرق و از بین رفتن جاذبه‌های روشنفکری چپ در سطح جهانی، این جریان در کشورهای اسلامی نیز جاذبه خود را از دست داد و غرب‌زدگان این جوامع، دیگر بار در حاشیه اندیشه‌های لیبرالیستی غربی قرار گرفتند.

جاذبه‌های کشورهای غربی، دولتمردان و رجال سیاسی جوامع اسلامی را از یکسو مرعوب و از سوی دیگر، شیفته فرهنگ غرب می‌کرد و این مسئله عزت و استقلال کشورهای اسلامی را به ضعف می‌کشاند.

۱۳۴- گزینه «۲»

(مهم‌صارق مهمنی)

تشریح عبارات نادرست:

الف) قدرت حاکمان سکولار در کشورهای مسلمان ریشه در باورها، اعتقادات و پیشینه تاریخی این کشورها نداشت.

ب) نخستین بیدارگران اسلامی، استقلال اقتصادی و سیاسی جوامع مسلمان را می‌خواستند.

ت) برخی از روشنفکران چپ، حرکت‌های اجتماعی خود را به صورت مکاتب الحادی آشکار مطرح می‌کردند و برخی دیگر از رویارویی مستقیم با اندیشه و باور دینی مردم خودداری می‌کردند؛ گاه نیز اندیشه‌های خود را در پوشش‌های دینی بیان می‌داشتند. به این ترتیب، نوعی روشنفکری التقاطی چپ در کشورهای اسلامی پدید آمد.

۱۳۵- گزینه «۳»

(مهم‌صارق مهمنی)

- اندیشمندان و عالمان دینی، اغلب بر اساس «ضرورت حفظ امنیت» با قدرت‌های سیاسی تعامل می‌کردند.

- فقاقت و عدالت دو مفهوم برتر فرهنگ اسلامی، اغلب در حاشیه «مناسبات قدرت‌های قومی» مهجور و ناتوان باقی مانده بود.

- هنگامی که دولتمردان قاجار به دلیل اثرپذیری از دولت‌های استعماری به جای مقاومت در برابر بیگانگان به سوی قراردادهای استعماری قدم برداشتند، مقاومت منفی به سوی فعالیت رقابت‌آمیز تغییر کرد.

۱۳۶- گزینه «۲»

(مهم‌صارق مهمنی)

- بیدارگران نخستین، به‌رغم رویکرد اعتراض‌آمیز به غرب آشنایی عمیق با فرهنگ غربی نداشتند و خطر غرب را بیش‌تر در رفتار سیاسی و اقتصادی آن می‌دیدند.

نکته: بیدارگران نخستین همان اندیشمندان و عالمان دینی هستند. - «خواستار اصلاح رفتار دولت‌های کشورهای مسلمان بودن» ویژگی مشترک منورالفکران غربزده و نخستین بیدارگران مسلمان بود.

- اعتراض روشنفکران چپ (ناسیونالیست‌ها و مارکسیست‌ها) از جهت گریز آنان از بنیان‌های فکری اسلامی یا اسلام‌ستیزی آنان نیست؛ بلکه از نوع اعتراضاتی است که طی قرن بیستم در کشورهای غربی نسبت به عملکرد اقتصادی نظام‌های لیبرالیستی و سرمایه‌داری شکل گرفت.

۱۳۷- گزینه «۲»

(آریتا پیرقی)

مفهوم اصلاح از دیدگاه نخستین بیدارگران اسلامی، به بازگشت به اسلام و از دیدگاه منورالفکران غربزده، به تقلید از رفتار فرنگیان اشاره دارد و شکل‌گیری روشنفکری التقاطی چپ پیامد پوشش دینی اندیشه‌های مارکسیستی بود.

۱۳۸- گزینه «۴»

(فاطمه رهیمی)

جنبش عدالتخانه به‌دنبال تأسیس مجلسی بود که قوانین عادلانه را تدوین کند و شاه را ملزم سازد تا در چارچوب قوانین عادلانه الهی عمل کند و هدف تنها اصلاح کار یا رفتار خاصی از پادشاه نبود، بلکه اصلاح شیوه زمامداری پادشاه بود. دولت‌های استعمارگر به کمک منورالفکران غربزده توانستند از موفقیت حرکت‌هایی که توسط نخستین بیدارگران اسلامی در حال شکل‌گیری بود جلوگیری کنند.

۱۳۹- گزینه «۱»

(فاطمه رهیمی)

جمله، منسوب به محمد عبده است و اعتراض روشنفکران چپ به نسل اول از جهت گریز آنان از بنیان‌های فکری اسلام یا اسلام‌ستیزی آنان نیست.

۱۴۰- گزینه «۱»

(اعظم رهیمی)

الف) روشنفکران چپ، حرکات خود را در چارچوب اندیشه‌های ناسیونالیستی، سوسیالیستی و مارکسیستی سازمان می‌دهند. برخی از آن‌ها، حرکات اجتماعی خود را به‌صورت مکاتب الحادی آشکار مطرح می‌کردند و برخی دیگر از رویارویی مستقیم با اندیشه و باور دینی مردم خودداری می‌کردند. گاه نیز اندیشه‌های خود را در پوشش‌های دینی بیان می‌داشتند.

ب) ویژگی‌های منورالفکران غربزده: نسبت به کشورهای استعمارگر احساس خطر نمی‌کردند، خواستار اصلاح رفتار دولت‌های کشورهای مسلمان بودند، اصلاح را در بازگشت به اسلام نمی‌دانستند؛ بلکه اصلاح را در تقلید از رفتار فرنگیان می‌دیدند، مفهوم امت و ملت اسلامی برای منورالفکران مفهومی بی‌معنا یا منفور بود.

ج) مهم‌ترین ویژگی‌های نخستین بیدارگران عبارت‌اند از: متوجه خطر کشورهای غربی برای جوامع اسلامی بودند و استقلال اقتصادی و سیاسی جوامع مسلمان را می‌خواستند، اصلاح رفتار دولت‌های اسلامی را دنبال می‌کردند، راه نجات امت اسلامی را بازگشت به اسلام و عمل به آن می‌دانستند، بسیاری از آنان اتحاد ملل اسلامی، وحدت امت اسلامی یا تشکیل قدرت واحد اسلامی و عزت جهان اسلام را دنبال می‌کردند و قومیت‌های مختلف را در متن امت واحد اسلامی به رسمیت می‌شناختند.

فلسفه سال چهارم

۱۴۱- گزینه «۳»

(نیمه پواهری)

بیت مطرح شده بیانگر دیدگاه اصالت وجود است. این دیدگاه در پاسخ به این سؤال که به راستی کدام یک از دو مفهوم وجود و ماهیت، شیء خارجی را نشان می‌دهد و کدام یک ناشی از فعالیت ذهن است، مفهوم وجود را به عنوان مفهوم اصیل انتخاب می‌کند.

۱۴۲- گزینه «۳»

(فره‌ار علی نژاد)

اگر واقعیت و عینیت، مابه‌ازاء یک مفهوم باشد می‌توان گفت این مفهوم اصالت دارد. به عبارت دیگر مفهوم اصیل، واقعی و عینی است و نه ساخته و پرداخته ذهن.

۱۴۳- گزینه «۱»

(نیمه پواهری)

در منطق مفهوم کلی بر دو قسم است: متواطی و مشکک. اگر یک مفهوم کلی مانند انسان را در نظر بگیریم این مفهوم به یک اندازه بر افراد خود صدق می‌کند. این مفهوم را متواطی می‌گویند. اما اگر صدق مفهومی بر افرادی یکسان نباشد، بلکه بر یک فرد شدیدتر، مقدم‌تر یا سزاوارتر از صدق آن بر فرد دیگر باشد، آن را مشکک گویند، مانند عدد و دانایی.

۱۴۴- گزینه «۲»

(فره‌ار علی نژاد)

در صورت اعتقاد به اصالت وجود، این سؤال مطرح می‌شود که اگر در عالم، وحدت حاکم است و موجودات از حیث موجود بودن، حقیقتی واحد را تشکیل می‌دهند، پس اختلافی که از نظر خواص و آثار در اشیا دیده می‌شود به چه چیز بازمی‌گردد و چگونه تفسیر می‌شود؟ حکمت متعالیه به این سؤال اینگونه پاسخ می‌گوید که اگرچه وجود، حقیقتی واحد است اما این حقیقت واحد، شدت و ضعف دارد و مشکک است و این اختلاف‌ها به دامنه و حدّ وجودی هریک از موجودات برمی‌گردد (نظریه تشکیک وجود).

۱۴۵- گزینه «۲»

(نیمه پواهری)

فقط خداوند غنی بالذات است، نه هر موجودی که وجود برای ذاتش واجب شده باشد. چون واجب شدن ذات بیانگر وجود علت تامه برای شیء است. واجب‌الوجود بالغیر بودن باعث تغییری در مرتبه و دامنه وجودی نمی‌شود و غنی بالذات را رقم نمی‌زند.

۱۴۶- گزینه «۱»

(فره‌ار علی نژاد)

تغییر و دگرگونی در صورتی تابع شیء نخواهد بود و شیء را تابع خود خواهد کرد که دیدگاه ما اصالت ماهیت باشد؛ اما در دیدگاه اصالت وجود ملاصدرا، شیء در طول زمان به فعلیت می‌رسد و این تغییرات لازمه وجود موجودات متغیر است.

۱۴۷- گزینه «۱»

(کنکور سراسری ۹۷)

منکرین اصل علیت به تاثیر و تاثر میان حوادث قائل نبوده و می‌گویند که تنها چیزی که ذهن مشاهده می‌کند توالی حوادث است.

۱۴۸- گزینه «۱»

(کنکور فارج کشور ۹۳)

علیت رابطه‌ای نیست که بتوان آن را از طریق تجربه و مشاهده کشف کرد. برای مثال، اگر وزیدن طوفان شاخه‌های درختی خم شود، با حس و تجربه نمی‌توانیم بگوییم که وزش طوفان، علت و سبب خم شدن شاخه‌های درخت است.

۱۴۹- گزینه «۲»

(فره‌ار علی نژاد)

حالات نفسانی مانند غم، شادی، ناراحتی و ... برای شخص به علم حضوری دریافت می‌شوند.

تشریح سایر گزینه‌ها:

گزینه «۱»: رابطه نفس با احوال درونی با انعکاس در ذهن به علم حصولی تبدیل می‌شود و قاعده کلی علیت ساخته می‌شود.

گزینه «۳»: اعتماد افراد دیگر برای ما از طریق علم حصولی قابل درک است و ما فقط آثار آن را درک می‌کنیم.

گزینه «۴»: باور به وجود افراد دیگر امری بیرونی است که با علم حصولی قابل دسترسی است.

۱۵۰- گزینه «۴»

(فره‌ار علی نژاد)

- علامه طباطبایی در حوالی سال ۱۳۳۰، در جلساتی به نقد مبانی فلسفه‌های جدید و به خصوص ماتریالیسم و مارکسیسم پرداخت. حاصل این مباحث، کتاب «اصول فلسفه و روش رئالیسم» است.

- آثار امام خمینی (ره): تعلیقات بر شرح فصوص الحکم قیصری - شرح مصباح الانس حمزه فناری و ...

منطق و فلسفه سال سوم

۱۵۱- گزینه «۴»

(نیمه پواهری)

اندیشه و تعقل و رعایت ضوابط آن امری غیرارادی و ناخودآگاه است. ما چه بخواهیم چه نخواهیم موجودی متفکر هستیم. اما می‌توانیم مسائل و موضوعات مورد تفکر خود را انتخاب کنیم و درباره آن‌ها اندیشه نماییم. همچنین می‌توانیم تفکر خود را آن‌چنان سامان دهیم که کمتر دچار اشتباه شویم.

۱۵۲- گزینه «۴»

(کنکور فارج کشور ۹۱)

علم و ادراک آدمی به دو دسته کلی تقسیم می‌شوند:

۱- «تصور» و ۲- «تصدیق».

کاری که برای رسیدن به «چیستی» یک مفهوم و یک تصور انجام می‌دهیم، «تعریف» نام دارد و در تصدیق، برای رسیدن به یک حکم، تصدیق و قضیه، استدلال می‌کنیم. تصدیق همان قضیه یا جمله خبری است که می‌تواند صادق یا کاذب باشد.

۱۵۳- گزینه «۳»

(الهه فشری)

نسب اربع همواره بین دو مفهوم «کلی» از جهت صدق بر افرادشان برقرار است، لذا مشهد که جزئی است با دو مفهوم کلی دیگر از جهت نسب اربع بررسی نمی‌شود. بین شهر مذهبی و کشور رابطه تباین برقرار است.

۱۵۴- گزینه «۳»

(موسی اکبری)

لازمه یک نوع خاص همان عرض خاص آن نوع می‌باشد که می‌توان گفت مفهوم سیاه نسبت به جسم «عرض خاص» است زیرا فقط جسم است که می‌تواند سیاه باشد.

۱۵۵- گزینه «۳»

(همیر مهرئی)

منفصل غیرقابل جمع در کذب یا «مانعه‌الرفع» یا «مانعه‌الخلو» قضیه‌ای است که محال است هر دو طرف آن غلط باشد. البته ممکن است که یک طرف درست و طرف دیگر غلط باشد و یا هر دو طرف درست باشد.

۱۶۳- گزینه «۱» (مریم احمدی)

در رویکرد روان‌کاوی، احساسات و افکار به طور غیرمستقیم و خارج از حیطه آگاهی فرد عمل می‌نمایند، لذا ممکن است فردی چنین احساساتی را در رؤیاهای و رفتارهای برانگیخته ناخودآگاه، هم‌چون لغزش‌های کلامی بروز دهد.

۱۶۴- گزینه «۱» (مریم احمدی)

همه اطلاعات ورودی به سیستم شناختی ما، چه آن‌هایی که مورد توجه ما واقع شده‌اند و چه آن‌هایی که مورد توجه ما واقع نشده‌اند، مورد تجزیه و تحلیل قرار می‌گیرند، ولی این اطلاعات برحسب اهمیتی که دارند و یا ارتباطی که با موقعیت‌ها و شرایط خاص پیدا می‌کنند، در بخش هشیار ذهن ما حضور می‌یابند.

۱۶۵- گزینه «۳» (فرهاد تراز)

سندرم تطابق عمومی: هانس سلیه
پدیده ناخودآگاه: فروید
صدمه به یادگیری موش‌ها در اثر برداشتن قسمتی از کورتکس: کارل لشلی
مفهوم دلبستگی: جان بالبی

۱۶۶- گزینه «۳» (تسرین فق‌پرست)

شروع سن بلوغ در مناطق گرمسیر، در افراد کوتاه، چاق و غیرفعال و افراد دارای تغذیه مناسب پایین‌تر است.

۱۶۷- گزینه «۳» (مینا توکلی‌نژاد)

مخروط‌ها: در مرکز شبکه، حساس به رنگ و جزئیات، حضور در لکه زرد
سلول‌های X: سلول‌های کوچک، حساس به رنگ و جزئیات، حضور در لکه زرد
سلول‌های Y: سلول‌های بزرگ‌تر، پیرامون شبکه، کوررنگ، برای ادراک حرکت

۱۶۸- گزینه «۳» (مینا توکلی‌نژاد)

قشر خاکستری گیجگاهی در ادراک بینایی (اشکال پیچیده مانند صورت افراد) و رفتارهای هیجانی و انگیزشی نقش دارد.

۱۶۹- گزینه «۴» (فرهاد تراز)

وجود تفکر فرضیه‌سازی و استدلال قیاسی به نوجوانان امکان می‌دهد که درباره خود به تفکر و واریسی بپردازند.
ویژگی قهرمان‌سازی موجب می‌شود نوجوانان خود را متفاوت از دیگران ببینند.

۱۷۰- گزینه «۲» (مریم احمدی)

تأکید رویکرد رفتاری بر این است که نیازی نیست ما به ماورای رفتار قابل مشاهده برویم و صرفاً روی رفتار قابل مشاهده مستقیم تأکید می‌شود و به ریشه رفتار توجه خاصی ندارد.

۱۵۶- گزینه «۴» (عمید مهرئی)

نقیض قضایای اصل به ترتیب «هر الف ب است» و «بعضی ج ب نیست» بوده که هر دو صادق هستند. با قراردادن «بعضی ج ب نیست» در صغرای قیاس و «هر الف ب است» در کبرا یک قیاس شکل دوم داریم که نتیجه آن «بعضی ج الف نیست» می‌باشد. عکس مستوی «بعضی ج الف نیست» به صورت «بعضی الف ج نیست» درمی‌آید که لازم‌الصدق نمی‌باشد.

۱۵۷- گزینه «۳» (علی آزاری)

بحث شناخت یا بحث معرفت یکی از بحث‌های مهم فلسفه است که در آن از حقیقت ذهن آدمی و قواعد آن در شناخت عالم خارج سخن به میان آید. آزاد بودن یا مجبور بودن و تابع شرایط پایگاه طبقاتی بودن انسان یک بحث فلسفی است.

۱۵۸- گزینه «۴» (کنکور سراسری ۹۷)

تشریح سایر گزینه‌ها:

گزینه «۱»: بعضی حوادث عامل آگاهانه ندارند مانند سقوط یک سنگ از کوه.
گزینه «۲»: اصل یکنواخت عمل کردن به هیچ عنوان قابل نقض نیست.
گزینه «۳»: اساس علوم، مبانی فلسفی آن‌ها است نه ادراک حسی.

۱۵۹- گزینه «۴» (علی آزاری)

سوفسطائیان با مغالطه‌های خود مبانی علم و حقیقت را متزلزل ساختند. در نتیجه مردم به ویژه نسل جوان را در تحصیل حقیقت سرگردان کردند و امکان دستیابی به معرفت راستین و اخلاق متعالی انسان را با خطری جدی مواجه ساختند.

۱۶۰- گزینه «۳» (فرهاد علی‌نژاد)

البته شخصیتی مانند سقراط دیر یا زود آماج کینه‌توزی و بدخواهی افرادی قرار می‌گیرد که قادر به تحمل وسعت نظر و اندیشه‌های سازنده او نیستند. فردی مثل او همیشه خواب راحت را از دیدگاه فضل‌فروشان و جاه‌طلبان می‌ربود. علاقه جوانان به راه و روش و افکار سقراط، سبب می‌شد که حسادت بسیاری از آنان که مدعی تعلیم و تربیت بودند، برانگیخته شود. رویارویی او با ادعاهای سوفسطائیان موجب رسوایی و کساد بازار آن‌ها می‌شد و این‌ها همه باعث شده بود که توطئه‌های علیه او طراحی شود.

روان‌شناسی

۱۶۱- گزینه «۴» (رویا رهامتی)

شکل‌گیری مفهوم خود: کودکی اول - استفاده از سرنخ‌ها: کودکی دوم - توانایی انجام تکالیف به صورت دسته‌جمعی: کودکی دوم - بهبود قابل ملاحظه مهارت‌های حرکتی درشت: کودکی اول - لاغر به نظر رسیدن کودکان: کودکی اول.

۱۶۲- گزینه «۲» (مریم احمدی)

رشد، فرایندی کل‌گراست و جنبه‌های مختلف دارد. امروزه متخصصان رشد به این نتیجه رسیده‌اند که جنبه‌ها و ابعاد مختلف رشد از یک‌دیگر تأثیر می‌پذیرند و تغییرات در یک جنبه از رشد به تغییرات در جنبه‌های دیگر رشد بستگی دارد.