



آزمون غیر حضوری

دوازدهم انسانی

(۲۹ فروردین ماه ۱۳۹۹)

سایت کنکور

Konkur.in

بنیاد علمی آموزشی قلمچی (وقف مآ)

دفتر مرکزی: خیابان انقلاب بین صبا و فلسطین بلاک ۹۲۳ - بنیاد علمی آموزشی قلمچی (وقف مآ) ۸۴۵۱-۰۲۱

«تمام دارایی‌ها و درآمدهای بنیاد علمی آموزشی قلمچی وقف مآ است بر گسترش دانش و آموزش»

فهرست

۳	ریاضی و آمار (۳):
۵	ریاضی و آمار (۲):
۷	علوم و فنون ادبی (۳):
۹	علوم و فنون ادبی (۲):
۱۱	عربی زبان قرآن (۳):
۱۳	تاریخ (۳):
۱۴	مغرافیا (۳):
۱۶	تاریخ (۱) و (۲):
۱۸	مغرافیای پایه:
۲۰	جامعه‌شناسی (۳):
۲۲	جامعه‌شناسی (۲):
۲۴	فلسفه دوازدهم:
۲۵	منطق و فلسفه یازدهم:
۲۶	روان‌شناسی:
۲۹	پاسخ‌نامه:

مدیر گروه	سید محمدعلی مرتضوی
مسئول دفترچه	زهرا دامیار
مستندسازی	مدیر: فاطمه رسولی نسب، مسئول دفترچه: زهره قموشی
حروف چین و صفحه آرا	لیلا عظیمی
ناظر چاپ	رضا سعدآبادی

بنیاد علمی آموزشی قلمچی (وقف عام)

دفتر مرکزی: خیابان انقلاب بین صبا و فلسطین پلاک ۹۲۳ - بنیاد علمی آموزشی قلمچی (وقف عام) ۶۴۶۳-۰۲۱

«تمام دارایی‌ها و درآمدهای بنیاد علمی آموزشی قلمچی وقف عام است بر گسترش دانش و آموزش»

تابع نمایی
صفحه‌های ۹۵ تا ۱۰۴

ریاضی و آمار (۳)

۱- مقدار تابع $y = (\sqrt{3})^x$ با افزایش مقدار x ، ... و مقدار تابع $y = (\frac{1}{\sqrt{3}})^x$ با افزایش مقدار x ، ... می‌یابد.

- (۱) افزایش - افزایش (۲) افزایش - کاهش (۳) کاهش - کاهش (۴) کاهش - افزایش

۲- در تابع نمایی $f(x) = a^x$ ، اگر $f(b) = \frac{1}{4}$ و $f(b) = \frac{1}{4}$ باشد، مقدار $f(-2)$ کدام است؟

- (۱) ۱ (۲) ۲ (۳) $\frac{1}{2}$ (۴) ۴

۳- اگر قیمت اولیه کالایی ۱۶ هزار تومان باشد و قیمت این کالا پس از دو سال برابر با ۲۵ هزار تومان گردد، نرخ تورم سالانه چند درصد است؟

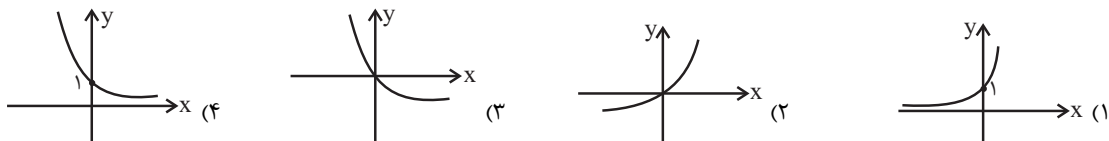
(نرخ تورم سالانه ثابت است.)

- (۱) ۱۵٪ (۲) ۲۰٪ (۳) ۲۵٪ (۴) ۳۰٪

۴- اگر $f(x) = 2^x$ باشد، حاصل $\frac{f(x+3)}{f(x-3)}$ کدام است؟

- (۱) ۶۴ (۲) ۳۲ (۳) ۶ (۴) ۱

۵- نمودار تابع $y = (\frac{1}{5})^{-x}$ کدام است؟



۶- برد تابع $f(x) = \begin{cases} 4^x, & x \geq 0 \\ (\frac{1}{3})^x, & x < 0 \end{cases}$ کدام است؟

- (۱) $\{y | 0 < y \leq 1\}$ (۲) $\{y | y \geq 1\}$ (۳) $\{y | y \geq 0\}$ (۴) $\{y | y \in \mathbb{R}\}$

۷- نقطه برخورد نمودار تابع نمایی $y = (\frac{1}{4})^{2x-1}$ با محور عرض‌ها کدام است؟

- (۱) $(0, \frac{-1}{4})$ (۲) $(0, \frac{1}{4})$ (۳) $(0, 4)$ (۴) $(0, -4)$

۸- اگر $f(x) = 3^x$ و $g(x) = (\frac{1}{4})^x$ باشند، حاصل $(f+g)(2)$ کدام است؟

- (۱) $6/5$ (۲) $8/5$ (۳) $8/25$ (۴) $9/25$

۹- جمعیت یک روستا در حال حاضر ۱۰۰۰ نفر است. اگر جمعیت این روستا با نرخ ثابت ۲۰ درصد در سال و به طور نمایی در حال کاهش باشد،

مقدار جمعیت این روستا پس از گذشت ۸ سال تقریباً چند نفر خواهد شد؟ $(0/8^8 = 0/16)$

- (۱) ۱۶ (۲) ۱۶۰ (۳) ۸۴۰ (۴) ۳۲۰

۱۰- جمعیت شهری یک میلیون نفر است. اگر رشد جمعیت به صورت نمایی و نرخ ثابت ۱۰ درصد در سال باشد، جمعیت این شهر پس از ۳ سال

حدوداً چند نفر خواهد بود؟

- (۱) ۱۳۰۰۰۰۰ (۲) ۱۳۳۰۰۰۰ (۳) ۱۳۳۱۰۰۰ (۴) ۱۳۱۰۰۰۰

کل کتاب

ریاضی و آمار (۲)

۱۱- هم‌ارز گزاره $(q \vee \sim p) \sim p \vee \sim q$ کدام گزینه است؟

- (۱) $\sim p \wedge \sim q$ (۲) $\sim p \vee \sim q$ (۳) $p \vee q$ (۴) $p \wedge q$

۱۲- عکس نقیض گزاره «اگر $\sqrt{3}$ گنگ باشد، آن‌گاه ۳ فرد نیست.» کدام است؟

- (۱) $(\sqrt{3} \text{ گنگ است}) \Rightarrow (\text{اگر } 3 \text{ فرد باشد})$ (۲) $(\sqrt{3} \text{ گنگ است}) \Rightarrow (\text{اگر } 3 \text{ زوج باشد})$

- (۳) $(\sqrt{3} \text{ گویا است}) \Rightarrow (\text{اگر } 3 \text{ فرد باشد})$ (۴) $(\sqrt{3} \text{ گنگ نباشد}) \Rightarrow (\text{اگر } 3 \text{ فرد است})$

۱۳- از نامساوی $a > b$ به شرط آنکه ... نتیجه گرفته‌ایم که $a^2 > b^2$ و این نتیجه‌گیری همواره درست است.

- (۱) $a > 0$ و $b > 0$ باشند، (۲) $a > 0$ و $b < 0$ باشند،

- (۳) a و b هم‌علامت باشند، (۴) $0 < a < 1$ و $b < -1$ باشند،

۱۴- اگر تابع $f = \left\{ (a-3, \sqrt{2}), (b+\sqrt{2}, 3), \left(\frac{3}{4}c-1, 5\right) \right\}$ یک تابع همانی باشد، حاصل $\frac{ab}{c+3}$ کدام است؟

- (۱) ۱ (۲) ۲ (۳) ۳ (۴) ۴

۱۵- نمودار تابع $f(x) = |x-3|$ و تابع همانی در چه نقطه‌ای یکدیگر را قطع می‌کنند؟

- (۱) (۱,۱) (۲) $\left(\frac{2}{3}, \frac{2}{3}\right)$ (۳) $\left(\frac{3}{2}, \frac{3}{2}\right)$ (۴) (۲,۲)

محل انجام محاسبات

۱۶- اگر $f(x) = \begin{cases} 2x+1, & -3 \leq x < 0 \\ -3, & 0 \leq x \leq 3 \end{cases}$ و $g(x) = \begin{cases} 2, & -4 \leq x \leq -3 \\ 3x-2, & -3 < x \leq 2 \end{cases}$ باشند، حاصل $(f-3g)(-3) + (f-3g)(2)$ کدام است؟

۱۸ (۴)

۴ (۳)

-۲۶ (۲)

-۴ (۱)

۱۷- اگر $f(x) = |x| + 2$ و $g(x) = \text{sign}(x) + 1$ تابع $y = (f-g)(x)$ کدام است؟

$$y = \begin{cases} x+1, & x > 0 \\ 0, & x = 0 \\ -x+1, & x < 0 \end{cases} \quad (۲)$$

$$y = \begin{cases} x, & x > 0 \\ 1, & x = 0 \\ -x+2, & x < 0 \end{cases} \quad (۱)$$

$$y = \begin{cases} x+2, & x > 0 \\ -1, & x = 0 \\ -x, & x < 0 \end{cases} \quad (۴)$$

$$y = \begin{cases} x, & x > 0 \\ 1, & x = 0 \\ -x-1, & x < 0 \end{cases} \quad (۳)$$

۱۸- در یک جامعه آماری شامل ۵ نفر درآمد افراد به صورت $۱۰,۹,۵,۴/۵,۳/۵$ میلیون تومان است. خط فقر آن‌ها به روش نصف میانگین چند

میلیون تومان است؟

۳/۲ (۴)

۳/۵ (۳)

۳/۷ (۲)

۴/۶ (۱)

۱۹- اگر سبد هزینه خانواده‌ای از دو کالای مرغ و برنج تشکیل شده باشد و قیمت این دو کالا در سال پایه به ترتیب ۳۰۰۰ و ۴۰۰۰ و در سال

۱۳۸۷ برابر با ۵۰۰۰ و ۶۵۰۰ باشد، با فرض این که مقدار مصرف مرغ و برنج در سال به ترتیب ۶۰ و ۸۰ کیلوگرم باشد، شاخص بهای مرغ و

برنج در سال ۱۳۸۷ چقدر است؟

۱۵۶ (۴)

۱۶۴ (۳)

۱۳۸ (۲)

۱۲۵ (۱)

۲۰- جدول زیر فروش یک شرکت تولیدی را نشان می‌دهد. تخمین مقدار فروش در سال ششم به کمک برون‌یابی خطی چه قدر است؟

۵	۴	۳	۲	۱	سال (x)
۲۲	۱۶	۱۰	۸	۴	مقدار فروش (y)

۲۸ (۲)

۳۲ (۱)

۲۵ (۴)

۲۷ (۳)

محل انجام محاسبات

۲۱- عبارت زیر درباره تمام گزینه‌ها به‌جز ... مصداق دارد.

«در شعر و ادبیات معاصر صور خیال جدید و نو هستند.»

- (۱) نمی‌گرید دگر در دخمه سقف پیر / ولیکن چون شکست استخوانی خشک / زنی در خواب می‌گرید
- (۲) گاه تنهایی صورتش را به پس پنجره می‌چسبانید / شوق می‌آمد / دست در گردن حس می‌انداخت
- (۳) ای واحد زندگی خیمهٔ مهربانی / بعد از چه بسیار دشواری تلخ و جانکاه / شیرین و بی‌منت آسایش رایگانی
- (۴) تنها در آن سوی اتاقم / آتش به سردی می‌گراید در اجاقم / خاموش پشت شیشهٔ در می‌نشینم

۲۲- نام وزن کدام گزینه در کمانک روبه‌روی آن نادرست است؟

- (۱) نه از آن حالتیست ای عاقل / که در او عقل کس بدید آید (رمل)
- (۲) ز روز گذر کردن اندیشه کن / پرستیدن دادگر پیشه کن (مقارب)
- (۳) با من بگو تا کیستی؟ مهربی بگو، ماهی بگو / خوابی خیالی چیستی؟ اشکی بگو، آهی بگو (رجز)
- (۴) به هر نغمه که خسرو ساز می‌داد / جوابش هم به نکته باز می‌داد (هزج)

۲۳- وزن‌های عروضی «رجز مثنی سالم - هزج مثنی سالم - مقارب مثنی محذوف» به ترتیب در کدام گزینه صحیح آمده است؟

- (الف) اگر کار بوده است و رفته قلم / چرا خورد باید به بیهوده غم؟
- (ب) نه هر کو نقش نظمی زد کلامش دل‌پذیر افتد / تذرو طرفه من گیرم که چالاکت شاهینم
- (ج) من عاشق تنهایی‌ام، سرگشته شیدایی‌ام / دیوانهٔ رسوایی‌ام، تو هر چه می‌خواهی بگو
- (۱) ج - الف - ب (۲) ج - ب - الف (۳) ب - الف - ج (۴) الف - ج - ب

۲۴- شاعر در همهٔ بیت‌ها به‌جز ... از آرایهٔ «حسن تعلیل» بهره جسته است.

- (۱) زاهد نداشت تاب جمال پری‌رخان / کنجی گرفت و ترس خدا را بهانه ساخت
- (۲) چو ابر زلف تو پیرامن قمر می‌گشت / ز ابر دیده کنارم به اشک تر می‌گشت
- (۳) دانی که چیست قطرهٔ باران نوبهار / ابر از حیای دیدهٔ ما می‌کند عرق
- (۴) به چه دانش زنی ای مرغ سحر نوبت روز / که نه هر صبح به آه سحرم برخیزی

۲۵- در همهٔ بیت‌ها به‌جز بیت ... از آرایهٔ «حسن آمیزی» استفاده شده است.

- (۱) ز داغ لاله سیاهی نمی‌رود هرگز / ز دل چگونه برآرم فغان سوخته را؟
- (۲) ز حرف سرد چه پروا روان سوخته را؟ / که هست مرهم کافور، جان سوخته را
- (۳) به عشق رغبت من تازه می‌شود صائب / ز هر که می‌شنوم بوی جان سوخته را
- (۴) نظر به نعمت الوان چرا سیاه کند؟ / به خون چو لاله زند هر که نان سوخته را

۲۶- ترتیب توالی ابیات به لحاظ دارا بودن آرایه‌های «ایهام، حسن تعلیل، تشبیه، اسلوب معادله، جناس» در کدام گزینه آمده است؟

(الف) پرده غفلت شود از خوابگاه نرم بیش / کی کند بیدار دامن پای خواب‌آلود را

(ب) دل دستان سرای مستان را / پرده‌سوزی به پرده‌سازی نیست

(ج) بی‌خم ابروی او پیوسته نالان می‌روم / راست چون تیری که باشد از کمان افتاده دور

(د) شمع را زان زبان برند که او / عادتش جز زبان درازی نیست

(ه) چون سبک مغزان فریب خنده شادی مخور / کز شفق رنگین به خون شد روی خندان صبح را

(۱) ج، ه، الف، د، ب (۲) ب، د، ج، ه، الف (۳) ج، د، الف، ه، ب (۴) ب، ه، ج، د، الف

۲۷- آرایه‌های کدام گزینه در بیت زیر تماماً یافت می‌شود؟

«نافه را از کمند تو دل در گره / لعل را از عقیق تو خون در جگر»

(۱) تشخیص - تشبیه - استعاره - اسلوب معادله

(۲) مجاز - تشبیه - کنایه - حسن تعلیل

(۳) استعاره - حس آمیزی - تشخیص - کنایه

(۴) اسلوب معادله - مجاز - حسن تعلیل - استعاره

۲۸- هر دو آرایه مقابل کدام بیت صحیح است؟

(۱) هر چه غیر از ساده‌لوحی، دام پرواز من است / می‌فشانم، نقش اگر بر بال و پر باشد مرا (جناس، اسلوب معادله)

(۲) گر بگزیند مرا از پی کشتن بود / زان نشود شادمان دل که گزینم کند (حسن تعلیل، اشتقاق)

(۳) قانعان را در دل خرسند آه سرد نیست / ره نمی‌باشد خزان را در گلستان بهشت (اسلوب معادله، حس آمیزی)

(۴) نشئه دیدار ساقی رونق مستی شکست / هیچ کس بویی ز می در شیشه و ساغر ندید (حس آمیزی، ایهام تناسب)

۲۹- کدام گزینه بیت‌های زیر را به ترتیب داشتن آرایه‌های «حسن تعلیل، حس آمیزی، ایهام و استعاره» مرتب می‌کند؟

(الف) ما می به بانگ جنگ نه امروز می‌کشیم / بس دور شد که گنبد چرخ این صدا شنید

(ب) از یکی دستان او خورشید و مه را خفته کن / پس نهان زو جنگ اندر دولت بیدار زن

(پ) جان‌سوزتر ز آتش قهر است لطف عشق / اشک کباب از رخ خندان آتش است

(ت) با لبی و صد هزاران خنده آمد گل به باغ / از کریمی گویا در گوشه‌ای بویی شنید

(۱) ت - پ - الف - ب (۲) پ - ت - ب - الف (۳) الف - پ - ت - ب (۴) ب - ت - پ - الف

۳۰- کدام بیت زیر اسلوب معادله دارد؟

(۱) همدم جانی به دست آسان نمی‌آید که نی / شد دلش سوراخ تا جان از دم نایی گرفت

(۲) چهره‌ات سر در گریبان می کند آینه را / طره ات سنبل به دامن می کند آینه را

(۳) بس که سیراب است دامانت ز خون عاشقان / جوی خون گردد، زخم گر دست در دامن تو را

(۴) تا ز غفلت وارهی در فکر جمعیت مباش / تهمت خواب است مژگان به هم پیوسته را

۳۱- کدام گزینه از منظر تاریخ ادبیات صحیح است؟

- (۱) «مجالس المؤمنین» قاضی نورالله شوشتری از نمونه‌های نثر ساده سبک هندی با موضوع عرفان است.
- (۲) فرهنگ هند در قرن دهم به دلیل تأثیر تفکرات و معارف هندوان بر شعر شاعران، از عوامل تغییر سبک شعر فارسی بود.
- (۳) خواجهی کرمانی از غزل‌سرایان برجسته قرن هفتم هجری است که غزل‌هایش بر حافظ تأثیر گذاشته است.
- (۴) جامی در «تحفة الاحرار» به شیوه تذکرة الاولیای عطار، به بیان حقایق عرفانی و ذکر احوال عارفان می‌پردازد.

۳۲- در همه گزینه‌ها به جز ... می‌توان ویژگی‌های زبانی سبک هندی را یافت.

- (۱) به مژگانم نگه چون آب زیر گاه می‌گردد / ز بس چشم ترم پنهان به رخسارش نظر دارد
- (۲) نامد ز من گناهی و شرمندهم که تو / پُر میل خشم داری و هیچت پنهان نیست
- (۳) رود قربان طفل اشک هر دم مردم چشمم / که از خود دوستتر دارد پدر فرزند قابل را
- (۴) در صورت و معنی که تو داری چه توان گفت / حسن تو ز تحسین تو بسته‌ست زبان را

۳۳- در عبارات زیر از «محبوب القلوب»، ویژگی سبکی کدام عبارت در مقابل آن نادرست است؟

- (۱) از حضرات مقدسات ائمه، مأثور است که کدخدایی و محبت زنان مستوره باعث تصلب پرتو شمع ایمان است. (اطناب)
- (۲) آیینۀ خاطرشان را غبار نقص عقل، مانع پذیرفتن تمثال صور حسن و قبح مقدسات می‌باشد. (کاربرد تتابع اضافات)
- (۳) اسکندر را لطایف عاقلانه تفکر صلاح صلاحاده از حضيض غفلت به اوج عزم درآمده او را تحسین نمود. (استفاده از وجه وصفی)
- (۴) ترخم مسلمانی سدر راه و صلۀ رحم وسیله گشته از خونس درگذشتم. (کاربرد لغات ترکی و مغولی)

۳۴- وزن کدام بیت همسان تک پایه‌ای نمی‌تواند باشد؟

- (۱) قافله شب چه شنیدی ز صبح / مرغ سلیمان چه خبر از سبا
- (۲) گاه چو سوسن پی گل شاعر و مداح شدم / گاه چو بلبل به سحر سخره تکرار شدم
- (۳) مغیچه‌ای می‌گذشت راهزن دین و دل / در پی آن آشنا از همه بیگانه شد
- (۴) بس لابه که بنمودم و دل‌دار نپذیرفت / صد بار فغان کردم و یک‌بار نپذیرفت

۳۵- کدام گزینه بر وزن دوری (دولختی) مقابل سروده شده است؟ (---U / U--- / ---U / U---)

- (۱) از لعل تو گر یابم انگشتری زنهار / صد ملک سلیمانم در زیر نگین باشد
- (۲) آسایش دو گیتی تفسیر این دو حرف است / با دوستان مروّت با دشمنان مدارا
- (۳) جهان فرتوت باز، جوانی از سر گرفت / به سر ز یاقوت سرخ، شقایق افسر گرفت
- (۴) ز رقیب دیو سیرت به خدای خود پناهم / مگر آن شهاب ثاقب مددی دهد خدا را

۳۶- وزن کدام ابیات به ترتیب «همسان غیردوری» و «همسان دولختی» هستند؟

(الف) وگر او به وعده گوید که دمی دگر بیایم / همه وعده مکر باشد بفریبد او شما را

(ب) قاف تویی مسکن سیمرغ را / شمع تویی جان چو پروانه را

(ج) فرات و دجله و جیحون چه تلخ بودندی / اگر مقیم بدنمی به جای چون دریا

(د) افلاک از تو سرنگون خاک از تو چون دریای خون / ماهت نخوانم ای فزون از ماهها و سالها

(هـ) مطرب قدح رها کن زین گونه نالهها کن / جانا یکی بها کن آن جنس بی بها را

(۱) د - ب، هـ - الف (۲) الف - ج، د - هـ (۳) ب - هـ، ج - د (۴) هـ - الف، ب - ج

۳۷- آرایه یا آرایه‌های نسبت داده شده به کدام بیت، مطابقت ندارند؟

(۱) گر خون خود بریزم صد بار در غم تو / دانم که بار دیگر رخصت دهی به خونم (کنایه، مجاز)

(۲) به قامت تو که شد سرو سرکشش بنده / به خدمت تو که از بنده گشته‌ای آزاد (استعاره، تشبیه)

(۳) از باد صبا در سر زلفش چو خم افتد / صد عاشق دلسوخته در بحر غم افتد (تشبیه، استعاره)

(۴) جوزا چو قدح نوشی پیش تو کمر بندد / و آن دم که قبا پوشی پیش کمرت میرد (مجاز، کنایه)

۳۸- آرایه‌های «ایهام تناسب، مجاز، کنایه، تشبیه» به ترتیب در کدام بیت‌های زیر آمده است؟

(الف) بلبل سوخته از بس که برآورد نفیر / دود دل در جگر لاله حمرآ افتاد

(ب) رفت دوشم نفس دیده گریان در خواب / دیدم آن نرگس پر فتنه فتان در خواب

(ج) گل جامه چاک کرده و نرگس فتاده مست / وز عندلیب در چمن افتاده غلغله

(د) به بزمگاه چمن دوش مست بگذشتم / چو از دهان توام غنچه در گمان انداخت

(۱) د - ج - ب - الف (۲) الف - ب - ج - د (۳) ب - ج - د - الف (۴) د - ب - ج - الف

۳۹- آرایه‌های کدام بیت در کمانک مقابل مطابقت ندارد؟

(۱) پر می‌زند از شوق لبش طوطی جانم / آری چه کنم چون شکرستان من آن جاست (تشبیه - استعاره با ذکر مشبیه)

(۲) جایی که عروسان چمن جلوه نمایند / گل را چه محل چون که گلستان من آن جاست (استعاره با ذکر مشبیه - جناس ناهمسان)

(۳) بر طرف چمن سرو سهی سر نفرزد / امروز که آن سرو خرامان من آن جاست (استعاره با ذکر مشبیه - ایهام)

(۴) مرغان چمن باز چو من عاشق و مست‌اند / کان نرگس مست و گل خندان من آن جاست (ایهام تناسب - تشبیه)

۴۰- در کدام بیت «توجه به صفا و پالایش درون» مطرح شده است؟

(۱) گفتمی که حافظ این همه رنگ و خیال چیست / نقش غلط مبین که همین لوح ساده‌ایم

(۲) می‌خور که صد گناه ز اغیار در حجاب / بهتر ز طاعتی که به روی و ریا کنند

(۳) من جهد همی کنم قضا می‌گوید / بیرون ز کفایت تو کاری دگرست

(۴) بنهاده‌ایم بار جهان بر دل ضعیف / وین کار و بار بسته به بازو نهاده‌ایم

■ عین الأصحّ و الأدقّ في الجواب للترجمة: (۴۱ - ۴۳)

۴۱- «يا بُنَيَّ! إذا افتخر النَّاسُ بحُسنِ كلامهم فافتخرْ بحُسنِ صمتك!»:

(۱) ای فرزندم! وقتی مردم به کلام خوب خویش افتخار می‌نمایند، تو به سکوت خوب خود افتخار می‌کنی!

(۲) ای پسر دلبندم! هرگاه دیگران به زیبایی کلام افتخار کردند، پس به زیبایی، سکوت کن و افتخار بنما!

(۳) ای فرزندکم! وقتی مردم با خوش‌سخنی خود افتخار نمودند، تو نیز با سکوت خوبت افتخار می‌کنی!

(۴) ای پسرکم! هرگاه مردم به خوبی سخنشان افتخار نمایند، تو به خوبی سکوتت افتخار کن!

۴۲- «كَانَتْ الْأُمُّ تَحْمِي وَلَدَهَا وَ تَقُولُ لَهُ بِالْبِسْمَةِ: أُنِرْ قَلْبِكَ بِصَلَاةٍ تُبْعِدُكَ عَنِ ذِكْرِ الشَّيْطَانِ وَ لَا تُطْعِعْ عَنْهُ!»:

(۱) مادر از فرزندش حمایت می‌کرد و با لبخند به او می‌گفت: قلبت را با نمازی که یاد شیطان را از تو دور می‌کند روشن کن و از او پیروی

نکن!

(۲) مادری از فرزندش نگهداری می‌کرد و با تیسمی به او می‌گوید: با نمازی که یاد شیطان را از بین ببرد قلبت را نورانی کن و از او دنباله‌روی

نکن!

(۳) مادر از پسر خود نگهداری می‌کرد و با لبخند به وی می‌گفت: قلب خود را به وسیله نمازی که تو را از یاد شیطان دور می‌کند روشن کن و

از او تبعیت نکن!

(۴) مادر از پسرش نگهداری می‌کند و با تیسیم به او می‌گوید: قلبت را نورانی کن با نمازی که تو را از یاد شیطان دور کند و از وی دنباله‌روی

نکنی!

۴۳- عین الصحیح:

(۱) يا مُجِيبُ! أَنْتَ هُوَ الَّذِي يَتَقَبَّلُ دُعَاءَ! ای اجابت کننده، تو همان کسی هستی که دعاها را می‌پذیری!

(۲) أَيُّهَا الْإِنْسَانُ! لَا تَعْتَمِدْ عَلَى نِعْمَةٍ لَنْ تَبْقَى! ای انسان، به نعمتی که پایدار نمانده است، هرگز اعتماد مکن!

(۳) طَالِبَاتُ! هُنَّ قَدْ يُسَاعِدُنَكْنَ فِي فَهْمِ التَّصَوُّصِ! ای دانش آموزان، آنان در فهمیدن متن‌ها به شما کمک می‌کنند!

(۴) يَا وَدَى! لَا تَقُلْ مَا لَا تُحِبُّ أَنْ يُقَالَ لَكَ! ای فرزند من، چیزی را که دوست نداری به تو گفته شود، مگو!

۴۴- عین ما لیس فیہ «التضاد»:

(۱) أَحِبِّبْ لِلنَّاسِ مَا تُحِبُّ لِنَفْسِكَ وَ اكْرَهُ لَهُمْ مَا تَكْرَهُ لَهَا! (۲) إِنَّ اللَّهَ قَدْ سَتَرَ الْقَبِيحَ وَ قَدْ أَظْهَرَ جَمِيعَ النَّاسِ!

(۳) الْحَزَنُ يَضْعَفُ الْقَلْبَ وَ يَضُرُّ الْإِرَادَةَ فَاسْتَبْشِرُوا يَا رِجَالُ! (۴) لَا تَحْزَنْ يَا أَيُّهَا التَّلْمِيزُ السَّاعِي فَإِنَّ مَعَ الْغُسْرِ يُسْرًا!

۴۵- عَيْنَ الصَّحِيحِ لِتَكْمِيلِ الْفَرَاغِ حَسَبَ الْمَفْهُومِ: «نَحْنُ الْإِيرَانِيِّينَ نَلْعَبُ دَوْرَنَا كَالْمُجَاهِدِينَ لِتُوَاصِلِ نِعْمَةُ الْأَمْنِ فِي بِلَادِنَا!»

(۱) الإستماع إلى (۲) المَلَأَ بِـ (۳) الإنزارة بِـ (۴) الحِفظَ على

۴۶- «يا أَيُّها الإنسان ما غرَّكَ برَبِّكَ الكَرِيمِ» عَيْنَ الْأَنْسَبِ لِلْمَفْهُومِ:

(۱) حساب خود نه کم گیر و نه افزون منه پای از گلیم خویش بیرون!

(۲) بَرَدِ کشتی آن جا که خواهد خدای و گر جامه بر تن درد ناخدای!

(۳) به نرمی ز دشمن توان کرد دوست چو با دوست سختی کنی دشمن اوست!

(۴) گرت ملک جهان زیر نگین است به آخر جای تو زیر زمین است!

۴۷- عَيْنَ الصَّحِيحِ فِي التَّحْلِيلِ الصَّرْفِيِّ وَ الْمَحَلِّ الْإِعْرَابِيِّ: «يا أَحْسَنَ الْخَالِقِينَ! إِنِّي لِمَا أَنْزَلْتَ إِلَيَّ مِنْ خَيْرٍ فَقِيرٌ»

(۱) أَحْسَنَ: فعل ماضٍ- مزيد ثلاثي (مصدره: إحسان)- مبنی- معلوم / فعلٌ و فاعله ضميرٌ مستترٌ

(۲) الْخَالِقِينَ: جمع سالم للمذکر- إسم الفاعل (من مصدر ثلاثي مجرد)- معرّف بأل / مضاف إليه و مجرور بالياء

(۳) أَنْزَلْتَ: فعل ماضٍ- مزيد ثلاثي (من باب إفعال) - معرب- معلوم / فعلٌ و فاعله ضميرٌ بارزٌ

(۴) خَيْرٍ: إسم- مفرد مذکر- إسم التفضيل- نكرة- معرب / مجرور بحرف الجرّ؛ مِنْ خَيْرٍ: الجارّ و المجرور

۴۸- عَيْنَ الْخَطَأِ: (فِي الْمَحَلِّ الْإِعْرَابِيِّ)

(۱) «قُلْ يا أَيُّها الْكَافِرُونَ لا أَعْبُدُ ما تَعْبُدُونَ»: مفعول (۲) «مَثَلُ نُورِهِ كَمَشْكَاةٍ فِيهَا مِصْبَاحٌ...»: مُبتدأ

(۳) «رَبِّ اجْعَلْنِي مُقِيمَ الصَّلَاةِ»: حال (۴) «ما يُرِيدُ اللهُ لِيَجْعَلَ عَلَيْكُمْ مِنْ حَرَجٍ...»: فاعل

۴۹- عَيْنَ كَلِمَةِ «رَبِّ» لا يُمَكِّنُ أَنْ تَكُونَ مُنَادَى:

(۱) «رَبَّنَا آتِنَا فِي الدُّنْيَا حَسَنَةً وَ فِي الْآخِرَةِ حَسَنَةً!» (۲) «رَبَّنَا وَ لا تُحْمِلْنا ما لا طاقَةَ لَنا بِهِ!»

(۳) رَبَّنَا لا يُحَرِّمُ الرَّبِّنةَ الَّتِي أَحَلَّ لِعِبَادِهِ! (۴) رَبَّنَا احْمِنَا وَ بِلادِنَا مِنْ كُلِّ الْجِهاتِ!

۵۰- عَيْنَ الْخَطَأِ لِلْفَرَاغِ لِإِجَادِ اسْلُوبِ النَّدَاءِ: «يا ... إنزما التفكّر و التعلّم فهما أمران قد شجّع الإسلام المسلمين بهما منذ ظهوره!»

(۱) أَيُّها الرِّمِيلان (۲) إِخوتنا المؤمنين (۳) أَيُّها المسلمتان (۴) صَدِيقِي

۵۱- پس از پیروزی انقلاب اسلامی دولت موقت انقلاب به ریاست چه کسی و به همراه چه نهادی کار اداره امور کشور را به عهده گرفتند؟

- (۱) محمدعلی رجایی - کمیته انقلاب اسلامی
(۲) مهندس مهدی بازرگان - شورای انقلاب
(۳) مهندس مهدی بازرگان - کمیته انقلاب اسلامی
(۴) محمدعلی رجایی - شورای انقلاب

۵۲- وظیفه کمیته انقلاب اسلامی چه بود؟

- (۱) دفاع از آرمان‌ها و دستاوردهای انقلاب
(۲) حفظ نظم و امنیت و دستگیری سران رژیم پهلوی
(۳) آبادانی و رفع فقر و محرومیت از روستاها
(۴) حمایت از محرومان و مستضعفان

۵۳- پس از پیروزی انقلاب اسلامی به ترتیب کدام نهادهای زیر تشکیل شدند؟

- (۱) سپاه پاسداران - کمیته انقلاب اسلامی - کمیته امداد امام خمینی
(۲) کمیته امداد امام خمینی - سپاه پاسداران - کمیته انقلاب اسلامی
(۳) کمیته انقلاب اسلامی - جهاد سازندگی - سپاه پاسداران
(۴) کمیته انقلاب اسلامی - سپاه پاسداران - جهاد سازندگی

۵۴- کدام یک از شخصیت‌های برجسته انقلابی به دست گروهک فرقان به شهادت رسید؟

- (۱) آیت‌الله بهشتی (۲) آیت‌الله دستغیب (۳) آیت‌الله مطهری (۴) آیت‌الله ربانی شیرازی

۵۵- در تیر ماه ۱۳۵۹، تعدادی از افسران وابسته به رژیم پهلوی و هوادار شاپور بختیار موسوم به چه سازمانی و با استفاده از امکانات نظامی کدام

پایگاه قصد کودتا داشتند؟

- (۱) کمینگاه - پایگاه هوایی شهید نوژه همدان
(۲) نقاب - پایگاه هوایی شهید نوژه همدان
(۳) کمینگاه - پایگاه هوایی شهید ستاری تهران
(۴) نقاب - پایگاه هوایی شهید ستاری تهران

۵۶- پس از خلع بنی‌صدر، چه کسی در دومین دوره انتخابات ریاست جمهوری پیروز شد و پس از شهادت وی مجلس شورای اسلامی چه کسی را

به ریاست هیئت دولت برگزید تا در اداره امور کشور و جنگ وقفه‌ای به وجود نیاید؟

- (۱) محمدجواد باهنر - آیت‌الله مهدوی کنی
(۲) محمدعلی رجایی - آیت‌الله خامنه‌ای
(۳) محمدجواد باهنر - آیت‌الله خامنه‌ای
(۴) محمدعلی رجایی - آیت‌الله مهدوی کنی

۵۷- کشور کنونی عراق پس از کدام واقعه و تحت قیمومیت کدام کشور شکل گرفت؟

- (۱) جنگ جهانی اول - انگلستان
(۲) تجزیه امپراتوری عثمانی - آمریکا
(۳) جنگ جهانی دوم - آمریکا
(۴) تجزیه امپراتوری عثمانی - شوروی

۵۸- در نخستین ماه‌های جنگ ایران و عراق، نیروی ... ارتش در عملیاتی موسوم به ... اسکله‌های عراق را منهدم کرد.

- (۱) دریایی - مرصاد (۲) هوایی - مرصاد (۳) دریایی - مروارید (۴) هوایی - مروارید

۵۹- اوج حماسه دفاع مقدس ملت ایران در کدام عملیات نمودار گشت؟

- (۱) فتح‌المبین (۲) بیت‌المقدس (۳) مرصاد (۴) کربلای ۵

۶۰- کدام گزینه از نتایج رهبری امام خمینی (ره)، در دفاع مقدس نمی‌باشد؟

- (۱) اولویت یافتن مسئله جنگ برای مردم و مسئولان
(۲) اتحاد میان نیروهای مسلح
(۳) تبعیت کامل مردم و مسئولان از ایشان
(۴) مشارکت مردم در تأمین هزینه‌های مادی جنگ

درس ۶
قنون و مهارت‌های جغرافیایی (۳)
صفحه‌های ۱۰۰ تا ۱۱۵

جغرافیا (۳)

۶۱- کدام عبارت از اقداماتی که در راستای مدیریت مخاطرات طبیعی است، محسوب نمی‌شود؟

- ۱) تلاش برای کاهش آثار حوادث رخ داده شده
- ۲) پیشگیری از بروز حوادث ناگوار
- ۳) فراهم کردن شرایط امدادرسانی سریع پس از بروز حوادث
- ۴) جلوگیری از بروز فرایندهای طبیعی که ممکن است خسارت به دنبال داشته باشند.

۶۲- کدام مورد از نشانه‌های وقوع زمین‌لرزه نیست؟

- ۱) بالا یا پایین رفتن سطح آب‌های زیرزمینی
- ۲) افزایش لرزش‌های کوچک زمین در راستای گسل‌ها
- ۳) تغییر ترکیب شیمیایی آب چشمه‌ها، قنات‌ها و چاه‌ها
- ۴) تغییر اندازه فاصله بین شکستگی‌های پوسته زمین

۶۳- انجام کدام کار در زمان وقوع زلزله نادرست است؟

- ۱) پناه‌بردن به زمین‌های باز - ترک‌نکردن محل پناهگاه تا پایان زمین‌لرزه
- ۲) پناه‌گرفتن در کنار ستون‌های اصلی ساختمان - فاصله‌گرفتن از ساختمان‌های بلند
- ۳) فاصله‌گرفتن از دیوارهای دارای پنجره و شیشه - استفاده از آسانسور
- ۴) پناه‌بردن به زیر میزهای چوبی - توقف خودروی در حال رانندگی در مکانی دور از ساختمان‌های بلند و ماندن در آن تا پایان زمین‌لرزه

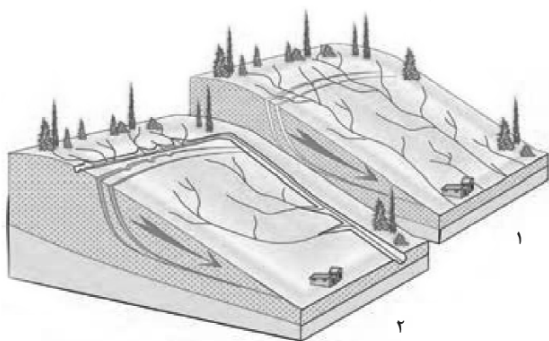
۶۴- دلیل اصلی افزایش خسارت‌های ناشی از سیلاب در سال‌های اخیر در کشور ما چیست؟

- ۱) احداث سدهای تنظیمی در مسیر رودخانه‌های مختلف کشور
- ۲) توسعه سکونتگاه‌ها و ساخت‌وسازها در حریم سیل‌گیر رودخانه‌ها
- ۳) اجرای روش‌های آبخیزداری و نفوذ دادن آب باران در حوضه‌ها
- ۴) عدم توجه به روش‌های سازهای برای پیش‌گیری از وقوع سیل

۶۵- کدام گزینه گزاره نادرستی در زمینه مدیریت پیش از وقوع سیل ارائه می‌کند؟

- ۱) در روش‌های سازهای، محاسبه و تخمین شدت جریان سیل قبل از وقوع آن بر اساس روش‌های هیدرولوژی، صورت می‌پذیرد.
- ۲) تعیین حریم توسعه برای رودخانه‌ها، تعیین محدوده‌های سیل‌گیر و نقشه‌های حریم سیل‌گیری و پرهیز از ساخت‌وساز در محدوده سیل‌گیر، از روش‌های غیرسازهای محسوب می‌شوند.
- ۳) اصلاح بسترهای رودخانه‌ها، ایجاد کانال‌های انحرافی و احداث سدهای ذخیره‌ای، از جمله روش‌های سازهای است.
- ۴) برای تعیین حریم سیل‌گیر، پایین‌ترین سطحی را که آب یک رود در برمی‌گیرد محاسبه و سپس اجازه ساخت‌وساز صادر می‌شود.

۶۶- در کدام یک از اشکال زیر یکی از اقدامات مدیریتی برای کاهش ضررهای ناشی از زمین لغزش انجام شده و این اقدام در کدام مرحله قرار دارد؟



(۱) شکل ۲ - بعد از وقوع زمین لغزش

(۲) شکل ۱ - بعد از وقوع زمین لغزش

(۳) شکل ۲ - قبل از وقوع زمین لغزش

(۴) شکل ۱ - قبل از وقوع زمین لغزش

۶۷- میانگین بارندگی سالانه در ایران ... از میانگین بارندگی خشکی‌های زمین است و حدود ... از سطوح کشاورزی کشور به آبیاری نیاز دارند.

- (۱) بیشتر - ۷۵ درصد (۲) کمتر - ۷۵ درصد (۳) بیشتر - ۹۰ درصد (۴) کمتر - ۹۰ درصد

۶۸- همه عوامل زیر به تدریج تحول بزرگی در سنجش از دور پدید آوردند؛ به جز ...

(۱) پیشرفت فناوری‌های ماهواره‌ای و رایانه‌ای

(۲) عکس‌برداری هوایی به کمک هواپیما

(۳) ورود اطلاعات رقومی به رایانه

(۴) پردازش اطلاعات توسط رایانه

۶۹- به ترتیب، «بخش اعظم امواج بازتاب‌شده از سطح زمین که توسط ماهواره‌ها دریافت می‌شوند» و «تصاویر تهیه‌شده در نرم‌افزار گوگل‌ارث» در

کدام طیف قرار دارند؟

- (۱) نامرئی - مرئی (۲) مرئی - نامرئی (۳) نامرئی - نامرئی (۴) مرئی - مرئی

۷۰- تصاویر زیر با کدام یک از کاربردهای سنجش از دور مرتبط است؟



(۱) اندازه‌گیری جابه‌جایی مواد سطح دامنه‌ها و حرکت توده‌های

زمین لغزش

(۲) پیش‌بینی جهت حرکت سامانه‌های باران‌زا و زمان دقیق رسیدن

آن‌ها به هر منطقه

(۳) ثبت تغییرات حرارتی اطراف خطوط گسل و دادن هشدارهای لازم

(۴) تدوین دستورالعمل‌های دقیق برای تعیین حریم فعالیت‌های انسانی و مرز استقرار سکونتگاه‌ها در اطراف رودخانه‌ها

تاریخ (۱) کل کتاب
تاریخ (۲) کل کتاب

تاریخ پایه

۷۱- در کدام مرحله باستان‌شناسی، باستان‌شناسان به دانش، تجربه و دقت فراوان نیازمند هستند؟

- (۱) تعیین سن آثار باستانی
(۲) حفاری آثار باستانی
(۳) گردآوری و نگهداری آثار باستانی
(۴) استخراج و تنظیم اطلاعات

۷۲- کاوش‌های باستان‌شناسی در کدام منطقه نشان می‌دهد ساکنان مناطق کوهپایه‌ای زاگرس در غرب ایران، جزء نخستین گردآورندگان خوراک

بودند که به کشت گندم و جو روی آوردند؟

- (۱) تپه سیلک در کاشان
(۲) چغامیش در خوزستان
(۳) تپه چغاگلان در شهرستان مهران
(۴) تل ابلیس در استان کرمان

۷۳- در کدام دوره ایران باستان، نقش روحانیان زرتشتی در امور قضایی افزایش یافت و کدام گروه در دوره ساسانی نقش ممتاز و بسیار مهمی در

تشکیلات اداری داشتند؟

- (۱) هخامنشیان - خاندان شاهی
(۲) اشکانیان - وزیران
(۳) مادها - نظامیان
(۴) ساسانی - دبیران

۷۴- «واستریوشان‌سالار» چه مقامی بود؟

- (۱) مسئول جمع‌آوری مالیات از دامداران در دوره ساسانی
(۲) رئیس روستاییان و کشاورزان در دوره ساسانی

(۳) رئیس سپاه جاویدان در دوره هخامنشی

(۴) فرمانده سپاه سواره نظام سنگین اسلحه در دوره اشکانی

۷۵- زبان‌های ایرانی دوره میانه، در چه دوره‌ای در ایران متداول بودند؟

- (۱) روی کارآمدن هخامنشیان تا فروپاشی حکومت ساسانی
(۲) سقوط هخامنشیان تا روی کارآمدن حکومت ساسانی
(۳) سقوط هخامنشیان تا قرون نخستین اسلامی
(۴) روی کارآمدن هخامنشیان تا قرون نخستین اسلامی

۷۶- این مطلب که «مورخ در این روش به جای ذکر همه روایات درباره یک موضوع، با مطالعه و مطابقت همه روایات، یک گزارش واحد از آنها

تنظیم می‌کند.» با کدام کتاب مطابقت دارد؟

- (۱) تاریخ بیهقی (۲) اخبار الطوال (۳) تجارب الامم (۴) مروج الذهب

۷۷- در ارتباط با «تحولات اقتصادی دوران خلفای نخستین» کدام یک در مورد هر دو خلیفه دوم و سوم صحیح می‌باشد؟

- (۱) ساده‌زیستی و سختگیری او نسبت به کارگزاران خلافت و بزرگان قریش، از ثروت‌اندوزی و تجمل‌گرایی آنان جلوگیری کرد.
(۲) بذل و بخشش‌های فراوانی از بیت‌المال مسلمانان به افراد مختلف، به خصوص خاندان بنی‌امیه صورت گرفت.
(۳) درآمدهای فراوانی از سرزمین‌های ثروتمندی که فتح شده بود، به خزانه مسلمانان در مدینه سرازیر شد.
(۴) درآمدهایی که از سرزمین‌های فتح شده به‌دست آمده بود، به عنوان عطا یا میان مسلمانان توزیع شد.

۷۸- کدام یک از گزینه‌های زیر از اقدامات منصور عباسی نمی‌باشد؟

- (۱) عموهایش را که مدعی جانشینی بودند از همه مناصب مهمی که داشتند، خلع کرد.
(۲) مدعی شد که جانشینی پیامبر حق، خاندان او بوده ولی امویان آن را به زور غصب کرده‌اند.
(۳) روزه ایرانی را که متفکری شجاع و مترجم کتاب‌هایی از زبان پهلوی به عربی بود، به قتل رساند.
(۴) قیام دو تن از علویان را بی‌رحمانه سرکوب کرد.

۷۹- کدام شخصیت با تجمع دانشمندان متواری در برابر هجوم مغولان، در مرکز علمی رصدخانه مراغه، زمینه فعالیت‌های علمی آنان را هموار کرد؟

- (۱) امیر علیشیر نوایی (۲) خواجه نصیرالدین توسی
(۳) عطاملک جوینی (۴) خواجه رشیدالدین فضل‌الله همدانی

۸۰- اساس نظریه زمین مرکزی مربوط به کدام یک از شخصیت‌های زیر است؟

- (۱) کپلر (۲) کوپرنیک (۳) بطلمیوس (۴) گالیله

جغرافیا ۱:
کل کتاب
جغرافیا ۲:
کل کتاب

جغرافیای پایه

۸۱- کدام عبارت، «طول مرزهای کشور» را در دریا، رودخانه، دریاچه و باتلاق، و خشکی به درستی مقایسه می‌کند؟

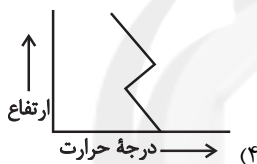
۱) مرزهای دریاچه‌ای و باتلاقی، کمتر از مرزهای رودخانه‌ای و بیشتر از مرزهای دریایی است.

۲) مرزهای رودخانه‌ای، بیشتر از مرزهای دریایی و کمتر از مرزهای باتلاقی است.

۳) مرزهای خشکی، کمتر از مرزهای دریایی و بیشتر از مرزهای رودخانه‌ای است.

۴) مرزهای دریایی بیشتر از مرزهای رودخانه‌ای و کمتر از مرزهای خشکی است.

۸۲- کدام نمودار شرایط وارونگی دما را نشان می‌دهد؟



۸۳- کدام گزینه یکی از ایالات ایران در دوره قاجاریه و تعداد ولایات در این دوره را مشخص می‌کند؟

۲) فارس و بندر - ۳۲

۱) آذربایجان - ۲۳

۴) ایلام و خوزستان - ۳۲

۳) اصفهان - ۲۳

۸۴- کدام عبارت درباره گردشگری نادرست است و سازمان جهانی گردشگری، ایران را از نظر کدام دسته از جاذبه‌ها در رتبه پنجم جهان قرار داده است؟

۱) در ردیف شغل‌های پردرآمد، پاک و پرهزینه است. - طبیعی

۲) از خدماتی است که مورد توجه بسیاری از کشورها قرار دارد. - تاریخی

۳) می‌تواند برای کشور میزبان اشتغال‌زایی کند. - طبیعی

۴) توسعه و رونق اقتصادی را در پی دارد. - تاریخی

۸۵- با توجه به منحنی میزان مقابل، پاسخ سؤالات زیر به ترتیب کدام است؟

الف) نقطه A نشانه چیست؟

ب) در سمت راست منحنی شیب چگونه است؟

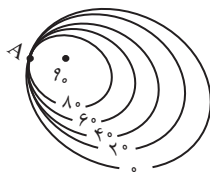
ج) منحنی میزان چه نوع تپه‌ای را نشان می‌دهد؟

۲) پرتگاه - تند - متقارن

۱) قله - ملایم - متقارن

۴) پرتگاه - ملایم - نامتقارن

۳) قله - تند - نامتقارن



۸۶- حدوداً چند درصد مردم جهان در نواحی کوهستانی زندگی می‌کنند و دامنه‌های کدام کوه‌ها دارای بیشترین تراکم جمعیت در نواحی کوهستانی

جهان است؟

- (۱) ۱۵ - آلپ (۲) ۱۰ - آند (۳) ۱۵ - آند (۴) ۱۰ - آلپ

۸۷- عبارت کدام گزینه با «علت وجود قصرالحمرا در اسپانیا» هماهنگ است؟

- (۱) دین‌ها بر قوانین اجتماعی، عقاید، رفتارها و ارزش‌های اخلاقی و آیین‌ها و مراسم تأثیر دارند.
(۲) بسیاری از ابداعات بشر که در تمدن‌های اولیه شکل گرفته‌اند، کم‌کم از ناحیه مبدأ به نواحی اطراف گسترش یافته‌اند.
(۳) نواحی فرهنگی جهان در یک یا چند شاخص فرهنگی، مانند دین، زبان، هنر، معماری و ... شباهت‌هایی دارند.
(۴) انسان‌ها با تغییراتی که در محیط‌های طبیعی به‌وجود می‌آورند، چشم‌اندازهای فرهنگی را خلق می‌کنند.

۸۸- خودکفایی فلیپین در تولید برنج و ایجاد دامداری‌های تجاری در کنار مزارع غله تجاری، به ترتیب معلول چیست؟

- (۱) روی آوردن به کشت تک‌محصولی - استفاده بهینه از منابع آبی
(۲) روی آوردن به کشت تک‌محصولی - استفاده از بقایای محصولات کشاورزی برای تغذیه دام‌ها
(۳) انقلاب سبز - استفاده از بقایای محصولات کشاورزی برای تغذیه دام‌ها
(۴) انقلاب سبز - استفاده بهینه از منابع آبی

۸۹- حکومت‌ها از چه نظر به سه گروه نظام سیاسی تک‌ساخت، نظام سیاسی فدرال و نظام سیاسی ناحیه‌ای و ترکیبی تقسیم می‌شوند؟

- (۱) نحوه شکل‌گیری کشورها و ادامه حیات آن‌ها
(۲) ویژگی‌های جغرافیایی و فرهنگی و میزان هم‌بستگی و وحدت ملی در آن‌ها
(۳) مدیریت فضای جغرافیایی کشور و توزیع قدرت در پهنه سرزمین
(۴) میزان اشتراکات ملتی که در هر سرزمین مستقر شده‌اند.

۹۰- به ترتیب، هریک از عبارات زیر مربوط به نقش کدامیک از عوامل جغرافیایی در قدرت ملی است؟

- لهستان در دوره‌هایی از تاریخ، موجودیت خود را از دست داده است.
- وابسته بودن اقتصاد کشور به صادرات نفت و گاز، عامل کاهش قدرت ملی است.
- امکان تبدیل کشورهای که در منطقه معتدل واقع شده‌اند، به قدرت‌های سیاسی جهانی، بیشتر است.
- در جنگ ژاپن و چین، چین نیروها و تدارکاتش را به غرب کشور خود انتقال داد.

- (۱) موقعیت جغرافیایی - منابع انرژی و معدنی - بنیادهای زیستی - وسعت
(۲) وسعت - بنیادهای زیستی - موقعیت جغرافیایی - ناهموازی‌ها
(۳) موقعیت جغرافیایی - بنیادهای زیستی - جمعیت - وسعت
(۴) وسعت - منابع انرژی و معدنی - جمعیت - شکل

۹۱- به ترتیب کدام موارد به الف، ب و ج اشاره دارند؟

پوزیتیویستی	تفهیمی - تفسیری	انتقادی	جامعه‌شناسی
ابزاری	«الف»	انتقادی	عقل
«ج»	تفسیری	«ب»	دانش

- (۱) تفسیری - تجویزی - انتقادی
(۲) تفسیری - تجویزی - تبیینی
(۳) عام - تفسیری - تجویزی
(۴) تفسیری - تفهیمی - تبیینی

۹۲- هر یک از عبارات زیر به ترتیب به کدام یک از انواع عقل، اشاره دارد؟

- تحسین عدالت و تقبیح تبعیض نژادی
- عوامل مهاجرت نخبگان علمی از کشور
- درک معنای متفاوت شهادت‌طلبی

- (۱) عقل تجربی - عقل تفسیری - عقل انتقادی
(۲) عقل انتقادی - عقل تفسیری - عقل تبیینی
(۳) عقل تفسیری - عقل انتقادی - عقل ابزاری
(۴) عقل انتقادی - عقل ابزاری - عقل تفسیری

۹۳- کدام موارد به ترتیب درباره «رویکرد ابن خلدون» نادرست و درباره «نگاه فارابی به جوامع زمان او» و «نگاه جهان اسلام به علم» درست است؟

- (۱) انتقادی - انتقادی - گستردگی علوم نافع و در بر گرفتن علوم غیرابزاری
(۲) محافظه‌کارانه - انتقادی - روش عقلی، ابزاری
(۳) انتقادی - محافظه‌کارانه - به رسمیت شناختن روش حسی و تجربی
(۴) محافظه‌کارانه - محافظه‌کارانه - محدودیت علوم نافع به علوم ابزاری

۹۴- کدام گزینه در ارتباط با تقسیم‌بندی جوامع مختلف از نظر فارابی، صحیح نیست؟

- (۱) مدینه جاهله، جامعه‌ای است که از علوم عقلی بی‌بهره است، ولی علوم ابزاری می‌تواند در آن، وجود داشته باشد.
(۲) در مدینه فاسقه، آرمان‌ها و ارزش‌های غیرعقلانی، آرمان‌ها و ارزش‌های عقلانی معرفی می‌شوند.
(۳) در مدینه ضاله، نظرات علمی پذیرفته شده در مدینه فاضله، تحریف می‌گردد و حاصل انحراف از مدینه فاضله است.
(۴) جوامع اساطیری، نمونه‌ای از مدینه جاهله است که از علوم و ارزش‌های عقلانی بی‌بهره‌اند.

۹۵- به ترتیب هر یک از عبارات زیر با کدام گزینه در ارتباط است؟

- منع آموختن علم سحر در اسلام
- علم به نفس و علم به مبدأ و معاد
- برطرف کردن نیازهای روزمره جامعه اسلامی

- (۱) یادگیری همه علوم، ارزش یکسانی ندارد. - علوم نافع - سنت‌های الهی
(۲) علوم نافع به این علوم، محدود نمی‌شود. - نافع‌ترین علوم - فواید علوم اجتماعی
(۳) یادگیری همه علوم، ارزش یکسانی ندارد. - نافع‌ترین علوم - علوم ابزاری
(۴) علوم نافع به این علوم، محدود نمی‌شود. - علوم ابزاری - نافع‌ترین علوم

۹۶- به ترتیب کدام موارد به الف، ب و ج اشاره دارند؟

علوم اجتماعی جهان اسلام	جامعه‌شناسی مدرن	
تبیین را به تبیین تجربی، محدود نمی‌داند	عقل ایزاری «ج»	پوزیتیویستی
از ظرفیت جهان‌شمول «الف» و «ب» و وحی برای داوری ارزش‌ها کمک می‌گیرد.	عقل انتقادی	انتقادی

(۱) عقل نظری - عقل عملی - دانش تبیینی

(۲) عقل عملی - عقل تفسیری - دانش تبیینی

(۳) عقل نظری - عقل تجویزی - دانش تفسیری

(۴) عقل عملی - عقل نظری - دانش تجویزی

۹۷- هریک از موارد زیر، به ترتیب با کدام نوع عقل در ارتباط است؟

- پدید آمدن علوم اجتماعی

- قانون علیت

- پدید آمدن علم طبیعیات

(۱) عقل عملی - عقل عملی - عقل نظری

(۲) عقل نظری - عقل نظری - عقل عملی

(۳) عقل عملی - عقل نظری - عقل نظری

(۴) عقل نظری - عقل عملی - عقل عملی

۹۸- به ترتیب «تبیین نظام مشروطه با استفاده از فقه تشیع» و «طرح مسئله ولایت» از اقدامات کیست؟

(۱) میرزای نائینی - امام خمینی

(۲) علامه طباطبایی - امام خمینی

(۳) علامه طباطبایی - میرزای نائینی

(۴) میرزای نائینی - آیت‌الله مطهری

۹۹- مسئولیت تحقق دو ویژگی جامعه مطلوب از نظر فقه شیعه و طبق نظریه ولایت فقیه، به ترتیب بر عهده کدام نهادها است؟

(۱) مجلس خبرگان - رهبری

(۲) مجلس شورای اسلامی - رهبری

(۳) مجلس خبرگان - مجلس شورای اسلامی

(۴) مجلس شورای اسلامی - مجلس خبرگان

۱۰۰- کدام گزینه در رابطه با علوم اجتماعی اسلامی، نادرست است؟

(۱) علم اجتماعی جهان اسلام از منابع و ابزارهای تجربی برای توصیف و تبیین مسائل، استفاده نمی‌کند بلکه از منابع عقلانی و وحیانی، بهره می‌گیرد.

(۲) عقلانیت در جهان اسلام، ارزش و اعتبار روشنگرانه خود را از متن فرهنگ و کنش عاملان نمی‌گیرد.

(۳) علم اجتماعی جهان اسلام، فقط درباره وضعیت مطلوب جامعه اسلامی حرف نمی‌زند، بلکه جامعه جهانی را نیز داوری می‌کند.

(۴) علم اجتماعی جهان اسلام، درباره ارزش‌ها، هنجارها و آرمان‌های درون فرهنگ‌های مختلف، می‌تواند داوری کند.

کل کتاب

جامعه‌شناسی (۲)

۱۰۱- رقابت‌های سیاسی استعمارگران در مناطق استعمارزده با ... آنان، پیوند می‌خورد و جغرافیای سیاسی جدید برای بعضی فرهنگ‌ها به تبع ... پدید می‌آید و دولت‌های سکولار غربی ... ، فرهنگ عمومی جوامع غیرغربی را دچار اختلال می‌کردند.

(۱) تحولات سیاسی - تعریف هویت جدید - با تبلیغ مسیحیت

(۲) منافع اقتصادی - تعریف هویت جدید - از طریق سازمان‌های فراماسونری

(۳) منافع اقتصادی - فتوحات استعماری - با تبلیغ مسیحیت

(۴) تحولات سیاسی - فتوحات استعماری - از طریق سازمان‌های فراماسونری

۱۰۲- هر عبارت با کدام قسمت از جدول ارتباط دارد؟

استعمار نو	استعمار فرانو	معیار
د	ب	ابزار
ج	الف	هدف

- کنترل بازار و سیاست کشورهای دیگر

- ظرفیت‌های فرهنگی و علمی

- مورد هجوم قرار دادن ارزش‌ها و آرمان‌های دیگر جوامع

- دولت‌های دست‌نشانده و ساختارهای اقتصادی

(۴) الف - ب - ج - د

(۳) ج - ب - الف - د

(۲) ب - د - الف - ج

(۱) ج - الف - د - ب

۱۰۳- صحیح یا غلط بودن عبارت‌های زیر را به ترتیب مشخص کنید.

- لیبرالیسم با تکیه بر شعار آزادی و خصوصاً آزادی اقتصادی، راه استثمار را برای صاحبان ثروت باز کرده و عدالت را نادیده گرفته بود.

- کنت، جنگ در جوامع و فرهنگ جدید غربی را امری عارضی و تمحیلی می‌دانست.

- جنگ‌های جهانی، منشأ دینی داشت و طرفین جنگ، در قالب اندیشه‌های ناسیونالیستی، لیبرالیستی و سوسیالیستی، رفتار خود را توجیه می‌کردند.

- نظریه جنگ تمدن‌های هانتینگتون، نظریه‌ای بود که عملیات نظامی قدرتهای غربی را در مقابله با مقاومت‌های کشورهای غیرغربی توجیه می‌کرد.

(۴) ص - غ - غ - غ

(۳) ص - ص - غ - ص

(۲) غ - ص - غ - ص

(۱) غ - غ - غ - ص

۱۰۴- وجه اشتراک منورالفکران غرب‌گرا، به ترتیب با بیدارگران اسلامی و روشنفکران چپ، چه بود؟

(۱) استقلال اقتصادی و سیاسی جوامع را می‌خواستند. - نسبت به کشورهای استعمارگر احساس خطر نمی‌کردند.

(۲) اصلاح رفتار دولت‌های اسلامی را دنبال می‌کردند. - اندیشه‌های ناسیونالیستی داشتند.

(۳) اصلاح رفتار دولت‌های اسلامی را دنبال می‌کردند. - نسبت به کشورهای استعمارگر احساس خطر نمی‌کردند.

(۴) استقلال اقتصادی و سیاسی جوامع را می‌خواستند. - اندیشه‌های ناسیونالیستی داشتند.

۱۰۵- به ترتیب بحران‌های زیست‌محیطی، ناشی از چیست و پساکولاریسم به چه موضوعی اشاره دارد؟

(۱) گسترش زندگی مدرن در جهان - بحران معنویت در فرهنگ غرب

(۲) نوع رویکرد انسان مدرن و فرهنگ معاصر غرب به طبیعت - بازگشت مجدد نگاه معنوی و دینی به سطوح مختلف زندگی انسان‌ها

(۳) گمان انسان بر تسخیر طبیعت و تصرف آن برای حل تمامی مسائل و مشکلات خود - بازگشت مجدد نگاه معنوی و دنیوی به سطوح

مختلف زندگی انسان‌ها

(۴) نوع رویکرد انسان مدرن و فرهنگ معاصر غرب به طبیعت - خروج دین از فرهنگ عمومی مردم

۱۰۶- جهان اجتماعی را جهان فرهنگی نیز می‌خوانند؛ زیرا:

(۱) زندگی اجتماعی و هویت افراد را می‌سازد.

(۲) به ابعاد اخلاقی، ذهنی و روانی انسان‌ها بازمی‌گردد.

(۳) هویتی فرهنگی دارد و حاصل زندگی اجتماعی انسان‌هاست.

(۴) هویتی فرهنگی دارد و به ابعاد ذهنی، اخلاقی و روانی انسان‌ها می‌پردازد.

۱۰۷- قومی که در اثر تهاجم نظامی شکست می‌خورد، در چه صورتی می‌تواند بار دیگر استقلال سیاسی خود را به‌دست آورد؟

(۱) در صورتی که هویت ملی خود را حفظ کند و قدرت نظامی قوم مغلوب به تدریج قوی شود.

(۲) در صورتی که هویت فرهنگی خود را حفظ کند و قدرت نظامی قوم مهاجم تضعیف شود.

(۳) در صورتی که فرهنگی غنی و قوی داشته باشد و قدرت نظامی خود را تقویت کند.

(۴) در صورتی که شایستگی‌های لازم برای فرهنگ جهانی را داشته باشد و قدرت نظامی قوم مهاجم تضعیف شود.

۱۰۸- به چه دلیل، اومانیسیم را می‌توان به فرعونیت آشکار ترجمه کرد؟

(۱) در فرهنگ غرب، توجه به دنیا در ابعاد مختلف علمی و نظری غلبه یافته است.

(۲) انسان مدرن، خواسته‌های دنیوی خود را بدون آن که نیازی به توجیه الهی داشته باشد، به رسمیت می‌شناسد.

(۳) حقوق فطری بشر براساس خواسته‌ها، عادت‌ها و تمایلات طبیعی آدمیان شکل می‌گیرد.

(۴) اومانیسیم با رویکرد دنیوی، مرجعیت عقل را نمی‌پذیرد.

۱۰۹- «نامتعادل شدن مبادلات تجاری در سطح جهانی» و «وابستگی اقتصادی به کشورهای استعمارگر» به ترتیب نتیجه کدام موارد است؟

(۱) انتقال برخی صنایع وابسته به کشورهای استعمارزده- تداوم انتقال ثروت به طرف کشورهای غربی

(۲) انتقال برخی صنایع وابسته به کشورهای استعمارزده- از بین رفتن قدرت چانه‌زنی در اقتصاد جهانی

(۳) وابستگی اقتصادی کشورهای استعمارزده- از بین رفتن قدرت چانه‌زنی در اقتصاد جهانی

(۴) وابستگی اقتصادی کشورهای استعمارزده- تداوم انتقال ثروت به طرف کشورهای غربی

۱۱۰- کدام عبارت درباره نخستین بیدارگران اسلامی صحیح نیست؟

(۱) آشنایی عمیق با فرهنگ غربی نداشتند و به همین خاطر اصلاح را در تقلید از رفتار فرنگیان می‌دیدند.

(۲) راه نجات امت اسلامی را بازگشت به اسلام و عمل به آن می‌دانستند.

(۳) اصلاح رفتار دولت‌های اسلامی را دنبال می‌کردند.

(۴) متوجه خطر کشورهای غربی برای جوامع اسلامی بودند.

۱۱۱- دغدغه اصلی متکلمان ... بود، اما آن‌ها همچون فلاسفه ...

- (۱) دفاع از معارف دینی - از موجود بما هو موجود بحث می‌کردند.
- (۲) انتقاد از معارف دینی - از روش عقل و استدلال استفاده می‌کردند.
- (۳) دفاع از معارف دینی - از روش عقل و استدلال استفاده می‌کردند.
- (۴) انتقاد معارف دینی - از موجود بما هو موجود بحث می‌کردند.

۱۱۲- هدف علم کلام چیست؟

- (۱) حفظ و بررسی کلام الله
- (۲) دفاع عقلانی از دین
- (۳) مخالفت با فلسفه
- (۴) کشف اصول عقاید

۱۱۳- میرداماد می‌خواست حکمت ... را با حکمت ... درآمیزد و فلسفه ... را تفسیر ... کند.

- (۱) اشراق - مشاء - اشراقی - مشائی
- (۲) مشائی - اشراقی - صدرایی - عرفانی
- (۳) مشاء - اشراق - مشائی - اشراقی
- (۴) اشراقی - مشاء - صدرایی - عرفانی

۱۱۴- کتاب ... با شیوه اشراقی تدوین یافته و تألیف ... است.

- (۱) شواهدالربوبیه - شیخ اشراق
- (۲) شواهدالربوبیه - ملاصدرا
- (۳) اسفار - شیخ اشراق
- (۴) حکمة الاشراق - ملاصدرا

۱۱۵- کتاب ... اثری از شیخ اکبر است که بنیان‌گذار ... است.

- (۱) اسفار الاربعه - حکمت متعالیه
- (۲) فصوص الحکم - عرفان نظری
- (۳) فتوحات مکیه - فلسفه عرفان
- (۴) اشارات و تنبیهات - حکمت مشاء

۱۱۶- فلسفه ملاصدرا نتیجه تکاملی فلسفه کدام دو فیلسوف محسوب می‌شود؟

- (۱) ابن‌سینا و سهروردی
- (۲) فارابی و ابن‌سینا
- (۳) شیخ بهایی و میرداماد
- (۴) میرداماد و میرفندرسکی

۱۱۷- اصالت وجود بر کدام اصل استوار است؟ و منظور از اصالت یک مفهوم چیست؟

- (۱) تشکیک وجود - این که واقعیت خارجی مصداق آن باشد.
- (۲) وحدت حقیقت وجود - این که بر افراد خود به نحو یکسان صدق کند.
- (۳) تمایز وجود و ماهیت - این که واقعیت خارجی مصداق آن باشد.
- (۴) رابطه علی میان علت و معلول - این که بر افراد خود به نحو یکسان صدق کند.

۱۱۸- اصالت وجود درباره ... بحث می‌کند.

- (۱) واجب‌الوجود
- (۲) وجودهای ممکن
- (۳) واقعیات
- (۴) عقول

۱۱۹- علامه طباطبایی از حکمای معاصر است که حاصل مباحث ایشان در نقد مبانی فلسفه‌های جدید به خصوص ... ، در کتاب ... ایشان است

که توسط ... که خود در این جلسات حضور داشتند تشریح شد و به آن ... بسیار آموزنده‌ای افزود.

- (۱) ماتریالیسم و مارکسیسم - شیعه - شهید مطهری - حواشی
- (۲) ماتریالیسم و مارکسیسم - اصول فلسفه و روش رئالیسم - شهید مطهری - پاورقی
- (۳) مارکسیسم و لیبرالیسم - شیعه - علامه طباطبایی - حواشی
- (۴) مارکسیسم و لیبرالیسم - اصول فلسفه و روش رئالیسم - علامه طباطبایی - تعلیقه

۱۲۰- به ترتیب نوع مفاهیم کلی «عدد - انسان - دانایی» در کدام گزینه به درستی ذکر شده است؟

- (۱) مشکک - متواطی - مشکک
- (۲) مشکک - مشکک - متواطی
- (۳) متواطی - متواطی - مشکک
- (۴) متواطی - متواطی - متواطی

۱۲۱- کدام گزینه عبارت زیر را به درستی کامل نمی‌کند؟

یک مفهوم کلی ...

- (۱) می‌تواند هیچ‌گاه به وجود نیاید.
(۲) شامل اسامی خاص نمی‌شود.
(۳) فرض افراد متعدد را شامل می‌شود.
(۴) نمی‌تواند خیالی و وهمی باشد.

۱۲۲- نوع کدام تعریف متفاوت است؟

- (۱) شکل: پاره‌خطهایی به هم پیوسته از قبیل مثلث و دایره.
(۲) سخن: آنچه گفته شود.
(۳) حیل: قدرت بر هرگونه تصرف و تدبیر، چاره‌گری.
(۴) درنگ: دیری و تأخیر.

۱۲۳- بین دو قضیه زیر کدام نسبت برقرار است؟

«هر فلزی هادی است - هیچ فلزی رسانا نیست»

- (۱) عکس مستوی
(۲) تناقض
(۳) تضاد
(۴) هیچ نسبتی وجود ندارد

۱۲۴- گزاره زیر کدامیک از اشکال قیاس اقترانی را تشکیل می‌دهد؟

«دیوار دارای موش است؛ موش دارای گوش است؛ پس: دیوار دارای گوش است»

- (۱) شکل اول قیاس اقترانی
(۲) شکل دوم قیاس اقترانی
(۳) شکل سوم قیاس اقترانی
(۴) در اشکال چهارگانه نمی‌گنجد.

۱۲۵- در کدام قضیه انفصال تام وجود دارد و نمونه آن کدام است؟

- (۱) شرطی متصل - اگر درس بخوانیم پیشرفت خواهیم کرد.
(۲) شرطی منفصل حقیقی - فردا یا جمعه است یا تعطیل نیست.
(۳) شرطی منفصل مانع‌الجمع - مثلث یا متساوی الاضلاع است یا قائم‌الزاویه.
(۴) شرطی منفصل حقیقی - قضیه یا سالبه است یا موجبه.

۱۲۶- تلاش برای حل مسائل فلسفی با عملیات فکری باعث تشابه فلسفه با کدامیک از علوم می‌باشد؟

- (۱) علوم عقلی و علمی
(۲) علم ریاضی
(۳) علوم طبیعی
(۴) علوم دینی

۱۲۷- در تمثیل غار ...

- (۱) سایه‌ها امری واقعی هستند.
(۲) اشیاء، انسان‌ها و حیوانات منشأ واقعیت هستند.
(۳) سایه‌ها امری حقیقی هستند.
(۴) اشیاء، انسان‌ها و حیوانات امور واقعی هستند.

۱۲۸- از نظر سقراط دانای حقیقی ... و راز سروش معبد دلفی آشکار کردن ...

- (۱) سروش معبد دلفی - دانایی دانشمندان حقیقی
(۲) سوش معبد دلفی - نادانی مردم
(۳) خداوند - دانایی دانشمندان حقیقی
(۴) خداوند - نادانی مردم

۱۲۹- کدامیک از گزینه‌های زیر درست است؟

- (۱) معرفت‌شناسی در گذشته، به صورت شاخه‌ای مستقل بوده است.
(۲) در گذشته پرسش‌های معرفت‌شناسی جدی‌تر از امروز مطرح بوده است.
(۳) مفهوم معرفت محتاج تعریف روشن و ساده است.
(۴) تعریف معرفت به دانستن چیزی، بیان معادل آن برای رفع ابهام است.

۱۳۰- بر اساس نظریه ماتریالیست‌ها، انسان چه موجودی است؟

- (۱) حیوان ناطق
(۲) حیوان مستوی‌القامة
(۳) ماشین پیچیده
(۴) حیوان اخلاقی

۱۳۱- اصطلاح «چشم و هم‌چشمی» به کدام سبک تصمیم‌گیری اشاره دارد؟

- (۱) احساسی (۲) تکانشی (۳) اجتنابی (۴) وابسته

۱۳۲- «امیر پس از تصادف شدیدی که با یک خودرو داشته است، هنگام راه رفتن توتلو می‌خورد و توانایی انجام حرکات دقیق را نیز ندارد.» به

نظر شما کدام قسمت از مغز او احتمالاً دچار آسیب شده است؟

- (۱) بصل‌النخاع (۲) هیپوتالاموس (۳) دستگاه لیمبیک (۴) مخچه

۱۳۳- عدم احساس ارزشمندی و غرور، هنگام رسیدن به اهداف، در چه صورتی به وقوع می‌پیوندد؟

- (۱) انتخاب اهداف متضاد با علایق (۲) انتخاب اهداف زودگذر
(۳) انتخاب اهداف دست‌نیافتنی (۴) تقسیم اهداف بزرگ به اهداف کوچکتر

۱۳۴- «روش حل مسئله» بیان‌شده در کدام گزینه، با سایر گزینه‌ها متفاوت است؟

- (۱) محمد حدس می‌زند که همسرش به رنگ قرمز علاقه‌مند است، بنابراین برای او لباسی قرمز می‌خرد.
(۲) احمد که مدیرعامل یک شرکت است، برای تولید محصول مورد نظر خود، از تولید قطعاتی که تکنولوژی آن را در اختیار دارد، شروع می‌کند.
(۳) سارا برای خرید هدیه تولد همسرش از او می‌پرسد که به چه چیزی نیاز دارد، سپس برای او هدیه می‌خرد.
(۴) مینا از دوستانش می‌خواهد که برای سفر نوروزی پیش‌رو، پیشنهادهای خود را ارائه دهند.

۱۳۵- تفاوت رمزگردانی کودکان با بزرگسالان به چه صورت است؟

- (۱) کودکان به صورت جزء‌به‌جزء اطلاعات را رمزگردانی می‌کنند و به همین دلیل به حافظه آنان نمی‌توان اعتماد کرد.
(۲) کودکان به صورت کلی و خلاصه رمزگردانی می‌کنند، بنابراین امکان خطای بیشتری در رمزگردانی آنها وجود دارد.
(۳) رمزگردانی اطلاعات در بزرگسالان شامل جزئیات یک موضوع یا رویداد است.
(۴) رمزگردانی بزرگسالان به انواع شنیداری، دیداری و معنایی تقسیم می‌شود.

۱۳۶- عبارات زیر به ترتیب به کدامیک از روش‌های جمع‌آوری اطلاعات در روان‌شناسی اشاره دارند؟

(الف) از نتایج آن‌ها باید با احتیاط استفاده کرد.

(ب) محققان در استفاده از این روش باید به نکات اخلاقی توجه کنند.

(ج) این روش بسیار وقت‌گیر و نیازمند آموزش‌های ویژه است.

(۱) پرسش‌نامه - مصاحبه بدون ساختار - مصاحبه بدون نظام

(۲) آزمون - مشاهده - پرسش‌نامه

(۳) آزمون - مصاحبه بدون نظام - مصاحبه ساختاریافته

(۴) پرسش‌نامه - مشاهده - مصاحبه بدون ساختار

۱۳۷- در ارتباط با خطاهای ادراکی، چه تعداد از گزاره‌های زیر صحیح است؟

(الف) آنچه را حس می‌کنیم الزاماً آن چیزی نیست که در ذهن خود ادراک می‌کنیم.

(ب) برخی از محرک‌ها، پس از تحریک گیرنده‌های حسی، وارد فضای ادراکی می‌شوند.

(ج) ادراک چیزی که وجود خارجی ندارد، بیانگر نوعی خطای ادراکی است.

(د) اگر تعداد خطاهای ادراکی زیاد باشد، به‌عنوان یک خطای ذهنی، وارد نظام رفتاری فرد می‌شود.

(۱) یک (۲) دو (۳) سه (۴) چهار

۱۳۸- مثال زیر کدامیک از شاخص‌های مسائل «خوب تعریف شده» را دارا می‌باشد؟

«من ۲۱ سال سن دارم، در حال حاضر دانشجوی رشته حقوق هستم و می‌خواهم در آینده ثروتمند شوم.»

(۱) تعریف دقیق هدف (۲) فهرست اقدامات یا راهبردهای در دسترس

(۳) شناسایی موقعیت اولیه (۴) امکان تضمین دستیابی یا عدم دستیابی به هدف

۱۳۹- به ترتیب هر یک از ویژگی‌های زیر مربوط به کدامیک از مراحل رشد انسان از منظر اسلام است؟

«فهماندن زیبایی‌ها و زشتی‌ها - بهره‌گیری از حس تقلید کودک با عمل و گفتار صحیح - رشد دادن عواطف و احساسات صحیح - دخالت

دادن در تصمیم‌گیری‌ها»

(۱) هفت سال دوم - هفت سال اول - هفت سال دوم - هفت سال سوم

(۲) هفت سال دوم - هفت سال اول - هفت سال اول - هفت سال سوم

(۳) هفت سال اول - هفت سال اول - هفت سال دوم - هفت سال سوم

(۴) هفت سال اول - هفت سال دوم - هفت سال اول - هفت سال دوم

۱۴۰- «علی پس از عدم موفقیت در آزمون عملی رانندگی، به شدت عصبانی شد و نسبت به افسر راهنمایی و رانندگی پرخاش کرد. او حتی پس از

این واقعه، از شرکت مجدد در این آزمون نیز واهمه دارد.» به ترتیب نوع واکنش‌های او در این فشار روانی کدام است؟

(۱) هیجانی - رفتاری - هیجانی (۲) شناختی - هیجانی - شناختی

(۳) هیجانی - هیجانی - شناختی (۴) شناختی - رفتاری - هیجانی



پاسخ نامہ

سایت کنکور

Konkur.in

ریاضی و آمار (۳)

۱- گزینه «۲»

(مهمم بهیرایی)

مقدار تابع نمایی $f(x) = a^x$ به ازای $a > 1$ افزایشی و به ازای $0 < a < 1$ کاهشی است.

۲- گزینه «۴»

(مهمم بهیرایی)

$$f(0) = \frac{b}{2} \Rightarrow a^0 = 1 \Rightarrow 1 = \frac{b}{2} \Rightarrow b = 2$$

$$f(b) = \frac{1}{4} \Rightarrow a^b = \frac{1}{4} \xrightarrow{a>0, b=2} a = \frac{1}{2}$$

$$\Rightarrow f(x) = \left(\frac{1}{2}\right)^x \Rightarrow f(-2) = \left(\frac{1}{2}\right)^{-2} = 4$$

۳- گزینه «۳»

(عمیرشا سپوری)

$$f(t) = c(1+r)^t \Rightarrow 25000 = 16000(1+r)^2$$

$$(1+r)^2 = \frac{25000}{16000} = \frac{25}{16} \xrightarrow{\text{جذر می‌گیریم}} 1+r = \frac{5}{4} \Rightarrow r = \frac{1}{4}$$

$$\text{درصد تورم} = r \times 100 = \frac{1}{4} \times 100 = 25\%$$

۴- گزینه «۱»

(اسماعیل زارع)

$$\begin{cases} f(x+3) = 2^{x+3} \\ f(x-3) = 2^{x-3} \end{cases} \Rightarrow \frac{f(x+3)}{f(x-3)} = \frac{2^{x+3}}{2^{x-3}} = 2^6 = 64$$

۵- گزینه «۱»

(اسماعیل زارع)

$$y = \left(\frac{1}{5}\right)^{-x} = 5^x$$

در رسم تابع $y = a^x$ وقتی که $a > 1$ باشد تابع رشد افزایشی دارد و از نقطه $(0, 1)$ عبور می‌کند در نتیجه نمودار آن گزینه «۱» می‌باشد.

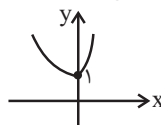
۶- گزینه «۲»

(امیر زراتور)

برای یافتن برد هر تابع بهتر است نمودار آن را رسم کنیم و سپس محدوده تغییرات عرض نقاط نمودار را مشخص کنیم. ابتدا هر ضابطه را برای $x \in \mathbb{R}$ رسم می‌کنیم:

$$f(x) = \begin{cases} 4^x & x \geq 0 \xrightarrow{x \in \mathbb{R}} \\ \left(\frac{1}{3}\right)^x & x < 0 \xrightarrow{x \in \mathbb{R}} \end{cases}$$

حال نمودار تابع $f(x)$ را با توجه به شرط هر ضابطه رسم می‌کنیم:



پس برد تابع برابر است با $\{y \mid y \geq 1\}$

۷- گزینه «۳»

(عمیرشا سپوری)

برای تعیین نقطه تلاقی منحنی با محور عرض‌ها، کافی است در ضابطه تابع به جای x ، عدد صفر را قرار دهیم:

$$y = \left(\frac{1}{4}\right)^{2x-1} \xrightarrow{x=0} y = \left(\frac{1}{4}\right)^{-1} = \left(\frac{1}{4}\right)^{-1} = 4^1 = 4$$

پس نقطه برخورد (تلاقی) تابع با محور عرض‌ها نقطه $(0, 4)$ می‌باشد.

۸- گزینه «۴»

(عمیرشا سپوری)

$$(f+g)(2) = f(2) + g(2) = 3^2 + \left(\frac{1}{3}\right)^2 = 9 + \frac{1}{9} = 9\frac{1}{9}$$

۹- گزینه «۲»

(امیر زراتور)

$$f(t) = c(1-r)^t \quad \begin{matrix} c=1000, r=\frac{20}{100}=\frac{1}{5} \\ t=8 \end{matrix}$$

$$f(8) = 1000 \cdot \left(1 - \frac{1}{5}\right)^8 = 1000 \cdot \left(\frac{4}{5}\right)^8$$

$$= 1000 \times \left(\frac{4}{5}\right)^8 \approx 1000 \times 0.16 = 160$$

۱۰- گزینه «۳»

(اسماعیل زارع)

$$f(t) = c(1+r)^t, \quad r = \frac{10}{100} = 0.1$$

$$\Rightarrow f(3) = 1000000 \cdot (1+0.1)^3 = 1000000 \cdot (1.1)^3$$

$$= 1000000 \cdot (1.331) \Rightarrow f(3) = 1331000$$

ریاضی و آمار (۲)

۱۱- گزینه «۲»

(اسماعیل زارع)

$$[\sim p \vee \sim (q \vee \sim p)] \equiv [\sim p \vee (\sim q \wedge p)]$$

$$\equiv [\sim p \vee (p \wedge \sim q)] \equiv (\sim p \vee p) \wedge (\sim p \vee \sim q)$$

$$\equiv T \wedge (\sim p \vee \sim q) \equiv \sim p \vee \sim q$$

۱۲- گزینه «۳»

(اسماعیل زارع)

عکس نقیض گزاره $p \Rightarrow q$ گزاره $\sim q \Rightarrow \sim p$ است. در نتیجه داریم:

$$\sqrt{3} \text{ گویا است} \Rightarrow \text{اگر ۳ فرد باشد}$$

۱۳- گزینه «۱»

(اسماعیل زارع)

$$a > b \xrightarrow{a>0, b>0} a^2 > b^2$$

در بقیه گزینه‌ها نتیجه‌گیری غلط است.

(عمیررضا سپهری)

۱۹- گزینه «۳»

$$\begin{aligned} & \text{کل هزینه برنج (جدید) کل هزینه مرغ (جدید)} = \text{شاخص بها در سال ۸۷} \\ & \text{کل هزینه برنج (قدیم) + کل هزینه مرغ (قدیم)} \\ & ۱۰۰ \times \frac{(۵۰۰۰ \times ۶۰) + (۶۵۰۰ \times ۸۰)}{(۳۰۰۰ \times ۶۰) + (۴۰۰۰ \times ۸۰)} = \text{شاخص بها در سال ۸۷} \\ & = \frac{۳۰۰۰۰۰ + ۵۲۰۰۰۰}{۱۸۰۰۰۰ + ۳۲۰۰۰۰} \times ۱۰۰ = \frac{۸۲۰۰۰۰}{۵۰۰۰۰۰} \times ۱۰۰ = ۱۶۴ \end{aligned}$$

(مهمربهیرایی)

۲۰- گزینه «۳»

$$\begin{aligned} \bar{x} &= \frac{۱+۲+۳+۴+۵}{۵} = ۳ \\ \bar{y} &= \frac{۴+۸+۱۰+۱۶+۲۲}{۵} = \frac{۶۰}{۵} = ۱۲ \\ & \text{معادله خط گذرنده از نقاط (۳,۱۲) و (۵,۲۲) را می‌نویسیم:} \\ m &= \frac{۲۲-۱۲}{۵-۳} = \frac{۱۰}{۲} = ۵ \\ y - ۱۲ &= ۵(x - ۳) \xrightarrow{x=۶} y - ۱۲ = ۵(۶ - ۳) \\ \Rightarrow y &= ۱۵ + ۱۲ = ۲۷ \end{aligned}$$

علوم و فنون ادبی (۳)

(عارفه سادات طباطبایی نژاد)

۲۱- گزینه «۴»

در شعر گزینه «۴»، نوآوری در صور خیال دیده نمی‌شود.

تشریح سایر گزینه‌ها:

گزینه «۱»: شکستن بغض زن به شکستن استخوان تشبیه شده است.
گزینه «۲»: صورت تنهایی، آمدن شوق و گردن حس = تشخیص
گزینه «۳»: واحد زندگی خیمه مهریانی = استعاره از معشوق

(سیر یمال طباطبایی نژاد)

۲۲- گزینه «۱»

وزن گزینه «۱» «فعلاتن مفاعلن فعلن» است که در بحر رمل نمی‌باشد.

تشریح سایر گزینه‌ها:

گزینه «۲»: فعولن فعولن فعولن فعل (مقاربت مثنی محذوف)
گزینه «۳»: مستفعلن مستفعلن مستفعلن (رجز مثنی سالم)
گزینه «۴»: مفاعیلن مفاعیلن فعولن (هزج مسدس محذوف)

(رضا یان نثار کهنه شوری)

۲۳- گزینه «۲»

الف) فعولن فعولن فعولن فعل
ب) مفاعیلن مفاعیلن مفاعیلن مفاعیلن
ج) مستفعلن مستفعلن مستفعلن مستفعلن

(مسن خدایی)

۲۴- گزینه «۲»

شاعر زلف یار را در اطراف صورت معشوق می‌بیند و از چشم او اشک جاری می‌شود، چون دلیل واقعی است «حسن تعلیل» ندارد.

تشریح سایر گزینه‌ها:

گزینه «۱»: زاهد به این دلیل که تاب جمال پری‌رخان را نداشته است کنجی را برمی‌گزیند. (معتکف می‌شود) و ترس خدا را بهانه می‌سازد.
گزینه «۳»: ابر، از حیای دیده ما می‌بارد.
گزینه «۴»: مرغ سحر با آه سحری شاعر بیدار می‌شود و نوبت روز را خبر می‌دهد.

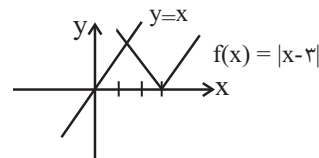
(کوروش داوری)

۱۴- گزینه «۱»

$$\begin{aligned} a - ۳ &= \sqrt{۲} \Rightarrow a = ۳ + \sqrt{۲} \\ b + \sqrt{۲} &= ۳ \Rightarrow b = ۳ - \sqrt{۲} \\ \frac{۳}{۲}c - ۱ &= ۵ \Rightarrow \frac{۳}{۲}c = ۱ + ۵ = ۶ \Rightarrow c = \frac{۱}{۲} = \frac{۱۲}{۳} = ۴ \\ \frac{ab}{c+۳} &= \frac{(۳+\sqrt{۲})(۳-\sqrt{۲})}{۴+۳} \Rightarrow \frac{۹-۲}{۷} = \frac{۷}{۷} = ۱ \end{aligned}$$

(موسا عفتی)

۱۵- گزینه «۳»



$$f(x) = |x - 3| = \begin{cases} x - 3, & x \geq 3 \\ -x + 3, & x < 3 \end{cases}$$

$y = x$: تابع همانی

با توجه به شکل دو تابع در یک نقطه با طول کوچک‌تر از ۳ یکدیگر را قطع می‌کنند:

$$\begin{cases} y = x \\ y = -x + 3 \end{cases} \Rightarrow ۲y = ۳ \Rightarrow y = \frac{۳}{۲} \Rightarrow x = \frac{۳}{۲}$$

(فاطمه فویمیان)

۱۶- گزینه «۲»

$$\begin{aligned} (f - ۳g)(-۲) &= f(-۲) - ۳g(-۲) \\ &= -۵ - ۳ \times ۲ = -۱۱ \\ (f - ۳g)(۲) &= f(۲) - ۳g(۲) = -۳ - ۳ \times ۴ = -۱۵ \\ \Rightarrow \text{عبارت} &= -۱۱ - ۱۵ = -۲۶ \end{aligned}$$

(مهمربهیرایی)

۱۷- گزینه «۱»

ابتدا توابع g و f را به صورت سه ضابطه‌ای می‌نویسیم:

$$f(x) = |x| + ۲ = \begin{cases} x + ۲, & x > ۰ \\ ۲, & x = ۰ \\ -x + ۲, & x < ۰ \end{cases}$$

$$g(x) = \text{sign}(x) + ۱ = \begin{cases} ۲, & x > ۰ \\ ۱, & x = ۰ \\ ۰, & x < ۰ \end{cases}$$

$$\Rightarrow y = (f - g)(x) = \begin{cases} x, & x > ۰ \\ ۱, & x = ۰ \\ -x + ۲, & x < ۰ \end{cases}$$

(مهمربهیرایی)

۱۸- گزینه «۴»

$$\begin{aligned} \bar{x} &= \frac{۳/۵ + ۴/۵ + ۵ + ۹ + ۱۰}{۵} = \frac{۳۲}{۵} = ۶/۴ \\ \Rightarrow \text{میلیون تومان} &= \frac{\bar{x}}{۲} = \frac{۶/۴}{۲} = ۳/۲ \end{aligned}$$

علوم و فنون ادبی (۲)

۳۱- گزینه ۲» (فخره‌ار علی نژاد)
آشنایی با تفکرات هندوان و معارف آن‌ها کم و بیش در تغییر سبک شعر فارسی در قرن دهم، دخیل بود.

تشریح سایر گزینه‌ها:

گزینه ۱: «مجالس المؤمنین» از نثرهای زندگی‌نامه‌ای است.
گزینه ۳: «خواجوی کرمانی از غزل‌سرایان برجسته قرن هشتم هجری است.
گزینه ۴: «تحفة‌الاحرار» به شیوه داستان‌های نظامی نوشته شده است.

۳۲- گزینه ۴» (علیرضا فتحی)
تشریح سایر گزینه‌ها:

گزینه ۱: «آب زیرکاه» اصطلاح عامیانه است.
گزینه ۲: «پیر» قید محاوره عامیانه است که در این عصر وارد زبان شعر شد.
گزینه ۳: «به قربان چیزی رفتن» اصطلاح عامیانه است.
نکته: ورود واژه‌ها و کنایات عامیانه به قلمرو شعر از ویژگی‌های زبانی شعر سبک هندی است.

۳۳- گزینه ۴» (عارف‌سادات طباطبایی نژاد)
در عبارت پایانی لغات ترکی و مغولی دیده نمی‌شود.
تشریح سایر گزینه‌ها:

گزینه ۱: عبارت با استفاده از ترکیبات اضافی متعدد، طولانی شده است.
گزینه ۲: «غبار نقص عقل» و «پذیرفتن تمثال صور حسن و قبح مقدسات» تتابع اضافات هستند.
گزینه ۳: وجه وصفی: صلارده، درآمد

۳۴- گزینه ۳» (سعید پعفری)
-UU-/-U-//U-/-UU- مفتعلن فاعلن // مفتعلن فاعلن

نکته مهم درسی:

توجه داشته باشید که در گزینه ۴ وزن همسان بر وزن ناهمسان برتری دارد؛ پس بهتر است که دسته بندی همسان در اولویت باشد.

تشریح سایر گزینه‌ها:

گزینه ۱: -UU-/-UU-/-U- (مفتعلن مفتعلن فاعلن)
گزینه ۲: -UU-/-UU-/-UU- (مفتعلن مفتعلن مفتعلن فاعلن)
گزینه ۴: --UU-/-UU-//UU- مستفعل مستفعل مستفعل مستفعل

۳۵- گزینه ۱» (رضا یان نثار کهنه شهری)

وزن دوری گزینه ۱: «۱» مفعول مفاعیلن / مفعول مفاعیلن

تشریح سایر گزینه‌ها:

گزینه ۲: «۲» بر وزن دوری مفعول فاعلاتن / مفعول فاعلاتن
گزینه ۳: «۳» بر وزن دوری مفاعیلن فاعلن / مفاعیلن فاعلن
گزینه ۴: «۴» بر وزن دوری فعلات فاعلاتن / فعلات فاعلاتن

(مسن فرایی)

۲۵- گزینه ۴»

تشریح سایر گزینه‌ها:

گزینه ۱: «۱» فغان سوخته (شنوایی با لامسه درآمیخته)
گزینه ۲: «۲» حرف سرد (شنوایی با لامسه درآمیخته)
گزینه ۳: «۳» می‌شنوم بوی جان سوخته را (شنوایی با بویایی درآمیخته)

(ممید مهرئی)

۲۶- گزینه ۳»

بیت «ج»: ایهام: راست: ۱- سمت راست ۲- صاف و مستقیم ۳- به‌درستی (به‌راستی)

بیت «د»: حسن تعلیل: شاعر علت خاموش کردن شمع را زبان‌درازی آن می‌داند.
بیت «الف»: تشبیه: پرده غفلت

بیت «ه»: اسلوب معادله: مصراع دوم در حکم مصداقی برای مصراع اول بوده و بین آن دو می‌توان تساوی برقرار دانست.

بیت «ب»: جناس: پرده‌سوزی - پرده‌سازی

(مسن فرایی)

۲۷- گزینه ۲»

کمند: مجاز از زلف معشوق / عقیق: مجاز از لب معشوق / تشبیه کمند (زلف) به نافه، تشبیه عقیق (لب) به لعل (شاعر لب معشوق را به لعل تشبیه کرده و از آن هم برتر دانسته است) / (دل در گره) و (خون در جگر) کنایه / خون در جگر لعل به خاطر سرخی لب معشوق «حسن تعلیل» دارد.

(ممید مهرئی)

۲۸- گزینه ۳»

اسلوب معادله دارد؛ مصراع دوم در حکم مصداقی برای مصراع اول است. / حس آمیزی: آه سرد

تشریح سایر گزینه‌ها:

گزینه ۱: «۱» جناس: بر و پر / فاقد اسلوب معادله

گزینه ۲: «۲» فاقد حسن تعلیل / اشتقاق: بگزیند و گزین

گزینه ۴: «۴» حس آمیزی: دیدن بو / فاقد ایهام تناسب

(علیرضا پعفری)

۲۹- گزینه ۲»

حسن تعلیل: «پ» علت چکیدن قطرات روغن از کباب را شاعرانه ذکر کرده است. / حس آمیزی: «ت» بو شنیدن / ایهام: «ب» دستان و چنگ / استعاره: «الف» چرخ استعاره از آسمان

(علیرضا پعفری)

۳۰- گزینه ۴»

تشریح سایر گزینه‌ها:

گزینه ۱: «۱» مصراع‌ها استقلال دستوری ندارند.

گزینه ۲: «۲» مثالی آورده نشده است.

گزینه ۳: «۳» مصراع‌ها استقلال معنایی ندارند.

عربی زبان قرآن (۳)

۴۱- گزینه «۴»
(رُفَا مَعْصُومِي)
«يا بُنَيَّ: ای پسرکم، ای فرزندکم/ «إِذَا»: هرگاه/ «إِفْتِخِرْ»: (در این جا) افتخار کنند/ «النَّاسُ»: مردم/ «بِحُسْنِ كَلَامِهِمْ»: به خوبی سخن خود/ «إِفْتِخِرْ»: (فعل امر) افتخار کن/ «بِحُسْنِ صَمْتِكَ»: به خوبی سکوت خویش

۴۲- گزینه «۳»
(تَوْبِرِ امْسَاكِي)
«كَأَنَّت ... تَحْمِي»: (فعل ماضی استمراری) نگهداری می کرد/ «كَأَنَّت...تَقُولُ»: می گفت/ «أَبْرَ»: (فعل امر) روشن کن/ «تَبْعِدُكَ»: تو را دور می کند- کند/ «لَا تُطْعَ»: (فعل نهی) تبعیت نکن، پیروی نکن

۴۳- گزینه «۴»
(مَرْتَضَى كَاتِمِ شِيرُورِي)
تشریح گزینه های دیگر:
در گزینه «۱»، «دُعَاءِ» در اصل «دَعَائِي» بوده به معنای «دعایم»، و در گزینه «۲»، «أَنْ تَبْقَى» به صورت آینده منفی و به معنای «باقی نخواهد ماند» درست است. در گزینه «۳»، «قَدْ» هرگاه با فعل مضارع بیاید، به معنای «گاهی، شاید» می باشد.

۴۴- گزینه «۳»
(سِيرِ مَمْرَعَلِي مَرْتَضَوِي)
در این گزینه تضاد وجود ندارد.
تشریح گزینه های دیگر:
گزینه «۱»: «أَحِبُّ - أَكْرَهُ» تضاد دارند.
گزینه «۲»: «سَتَرَ - أَظْهَرَ» تضاد دارند.
گزینه «۴»: «عَسَرَ - يُسِرُّ» تضاد دارند.

۴۵- گزینه «۴»
(سِيرِ مَمْرَعَلِي مَرْتَضَوِي)
ترجمه عبارت: «ما ایرانی ها هم چون مبارزان، نقش خود را ایفا می کنیم تا نگهداری از نعمت امنیت را در کشورمان ادامه دهیم!»
ترجمه گزینه ها:
(۱) گوش دادن به/ (۲) پُر کردن با/ (۳) روشن کردن با/ (۴) نگهداری از

۴۶- گزینه «۱»
(تَوْبِرِ امْسَاكِي)
ترجمه آیه شریفه در صورت سؤال: «ای انسان چه چیز تو را نسبت به پروردگار کریمت مغرور ساخته» با گزینه «۱» که اشاره به «تجاوز نکردن از حد و حدود» دارد، تناسب بیشتری دارد.

۴۷- گزینه «۲»
(سِيرِ مَمْرَعَلِي مَرْتَضَوِي)
تشریح گزینه های دیگر:
گزینه «۱»: موارد ذکر شده نادرست است؛ «أَحْسَنُ» یک اسم است که در این جمله منادا واقع شده است.
گزینه «۳»: «مَعْرَبٌ» نادرست است.
گزینه «۴»: «إِسْمُ التَّفْضِيلِ» نادرست است. «خَيْرٌ» در این جا معنای «خیر، خوبی» می دهد، نه «بهتر»!

۳۶- گزینه «۱»
(عَارِفَه سَارَاتِ طِبَابِيئِي نَزَارِ)
الف: فعلات فاعلاتن فعلات فاعلاتن (همسان دولختی)
ب: مفتعلن مفتعلن فاعلن (همسان غیردوری)
ج: مفاعلن فعلاتن مفاعلن فعلمن (وزن همسان نیست)
د: مستفعلن مستفعلن مستفعلن مستفعلن (همسان غیردوری)
ه: مفعول فاعلاتن مفعول فاعلاتن (همسان دولختی)

۳۷- گزینه «۳»
(مَمِيرِ مَمْرَثِي)
تشبیه: بحر غم / فاقد استعاره
تشریح سایر گزینه ها:

گزینه «۱»: کنایه: خون ریختن / مجاز: «خون» در مصراع دوم مجاز از کشتن است.
گزینه «۲»: استعاره: «بنده شدن سرو» استعاره است. / تشبیه: شاعر قامت یار را به سرو تشبیه کرده و از آن برتر دانسته است.
گزینه «۴»: مجاز: «قدح» مجاز از محتویات درون آن / کنایه: کمر بستن

۳۸- گزینه «۲»
(مَمْسِنِ فَرَايِنِ)
بیت «الف»، لاله ایهام تناسب دارد. معنی نزدیک «گل لاله» که کاربرد دارد و معنی دور «جراغ» که کاربرد ندارد ولی با «سوخته» تناسب دارد / بیت «ب»، نرگس مجاز از چشم به رابطه شباهت / بیت «ج»، گل جامه چاک کرده کنایه از «شکفتن» / بیت «د» دهان به غنچه تشبیه شده است. (شاعر به صورت پنهانی دهان یار را به غنچه تشبیه کرده است)

۳۹- گزینه «۳»
(مَمْسِنِ فَرَايِنِ)
«سرو سهی سر نفرزد» تشخیص و استعاره دارد. / فاقد ایهام
تشریح گزینه ها:
گزینه «۱»: طوطی جان تشبیه / شکرستان استعاره از معشوق
گزینه «۲»: عروسان چمن استعاره از گل ها / من با چمن جناس ناهمسان افزایشی
گزینه «۴»: «باز» ایهام تناسب معنی نزدیک «دوباره» که کاربرد دارد و معنی دور «باز شکاری» که کاربرد ندارد ولی با مرغان تناسب دارد. / مصراع اول تشبیه دارد.

۴۰- گزینه «۱»
(فَرِهَارِ عَلِي نَزَارِ)
در بیت این گزینه شاعر به پاکی و صفای درونی خود مفاخره می کند و مخاطب را از اشتباه خود، که فکر می کند وجود شاعر پر از رنگ و خیال است، آگاه می نماید.

۴۸- گزینه ۳»

(رضا معصومی)

«مقیم» مفعول دوم برای فعل جمله است. دقت کنید حال، نقشی است که از جمله قابل حذف باشد، بدون اینکه مشکلی در جمله پیش آید؛ بدیهی است که در آیه داده شده، «مقیم» قابل حذف نیست.

۴۹- گزینه ۳»

(مرتضی کاظم شیروزی)

در گزینه‌های ۱، ۲ و ۴ «کلمه «رب» منادا است، زیرا در اصل «یا ربنا» و به معنای «پروردگارا» بوده است، اما در گزینه ۳، اسم ابتدای جمله مبتدأست و جمله حالت خطاب و ندا ندارد. دقت کنید که گاهی حرف ندا حذف می‌شود و این را از مفهوم و قرائن عبارت یا متن می‌توان فهمید.

۵۰- گزینه ۲»

(مسعود ممری)

با توجه به فعل امر «إلّما» که مثنی است و بین مذکر و مؤنث مشترک می‌باشد، تنها گزینه ۲ «نادرست است، زیرا «إخوة» جمع مکسر است و فعل مناسب آن «إلّموا» است؛ بقیه گزینه‌ها مثنای مذکر یا مؤنث هستند.

تاریخ (۳)

۵۱- گزینه ۲»

(علی ممد کریمی)

از فردای پیروزی انقلاب اسلامی، دولت موقت انقلاب به ریاست مهندس مهدی بازرگان به همراه شورای انقلاب علاوه بر اداره امور کشور، برای استقرار نظام سیاسی جدید کارهای مهمی انجام دادند.

۵۲- گزینه ۲»

(علی ممد کریمی)

بلافاصله پس از پیروزی انقلاب اسلامی به فرمان امام خمینی (ره) کمیته انقلاب اسلامی تأسیس شد. این کمیته وظیفه حفظ نظم و امنیت و دستگیری سران رژیم پهلوی را برعهده داشت.

۵۳- گزینه ۴»

(علی ممد کریمی)

بلافاصله پس از پیروزی انقلاب اسلامی، به فرمان امام خمینی (ره) کمیته انقلاب اسلامی تأسیس شد. کمی بعد سپاه پاسداران انقلاب اسلامی و سپس جهاد سازندگی و کمیته امداد امام خمینی تشکیل شد.

۵۴- گزینه ۳»

(بهروز یحیی)

مدت کوتاهی پس از پیروزی انقلاب اسلامی، گروهک تروریستی فرقان برخی از شخصیت‌های برجسته انقلابی مانند سبهد ولی‌الله قرنی، رئیس ستاد مشترک ارتش، آیت‌الله استاد مطهری، عضو سرشناس شورای انقلاب و از یاران نزدیک امام خمینی، دکتر مفتاح، حاج مهدی عراقی و آیت‌الله قاضی طباطبایی را که از مبارزان سرشناس بودند، به شهادت رساند و به جان حجت‌الاسلام اکبر هاشمی رفسنجانی و آیت‌الله ربانی شیرازی نیز سوء قصد کرد.

۵۵- گزینه ۲»

(بهروز یحیی)

در تیر ۱۳۵۹، تعدادی از افسران وابسته به رژیم پهلوی و هوادار شاپور بختیار، موسوم به سازمان نقاب با پشتیبانی سازمان جاسوسی آمریکا (سیا) و حکومت بعثی عراق کودتایی را طراحی کردند. کودتاچیان قصد داشتند برای بمباران محل سکونت امام و برخی مراکز مهم در پایتخت از امکانات پایگاه هوایی شهید نوژه همدان استفاده کنند.

۵۶- گزینه ۴»

(آرزو میرزایی)

با خلع بنی‌صدر، محمدعلی رجایی در دومین دوره انتخابات ریاست جمهوری پیروز شد و محمدجواد باهنر را مأمور تشکیل کابینه کرد. پس از شهادت رجایی، مجلس شورای اسلامی آیت‌الله مهدوی کنی را به ریاست هیئت دولت برگزید.

۵۷- گزینه ۱»

(آرزو میرزایی)

کشور کنونی عراق پس از جنگ جهانی اول و تجزیه امپراتوری عثمانی، تحت قیمومیت انگلستان شکل گرفت.

۵۸- گزینه ۳»

(آرزو میرزایی)

دریادان نیروی دریایی ارتش در نخستین ماه‌های جنگ، با پشتیبانی نیروی هوایی در عملیاتی موسوم به «مروارید» با رشادت تمام اسکله‌های عراق را منهدم و نیروی دریایی صدام را نابود کردند.

۵۹- گزینه ۲»

(میلاد هوشیار)

اوج حماسه دفاع مقدس ملت ایران در عملیات بیت‌المقدس، با رهایی خونین شهر خرمشهر) از اسارت دشمن رقم خورد و در تاریخ به ثبت رسید.

۶۰- گزینه ۴»

(میلاد هوشیار)

رهبری امام راحل در زمان جنگ آثار و نتایج زیر را به همراه داشت:
الف) تبعیت کامل مردم و مسئولان از فرامین امام (ره) در روند جنگ
ب) تقویت انگیزه جهاد و روحیه شهادت‌طلبی در میان جوانان ایرانی
پ) اتحاد میان نیروهای مسلح و تقویت روحیه فرماندهان و رزمندگان
ت) اولویت یافتن مسئله جنگ برای مردم و مسئولان.

جغرافیا (۳)

۶۱- گزینه ۴»

(فاطمه سقایی)

عوامل محیطی در صورتی که سلامتی و حیات انسان‌ها و موجودات زنده را تهدید کنند یا به اموال و دارایی‌های انسان‌ها خسارت وارد آورند، مخاطره هستند. مدیریت مخاطرات، کلیه اقداماتی است که به کمک آن‌ها بتوان از بروز حوادث ناگوار پیشگیری کرد یا در صورت بروز آن حوادث، بتوان آثار آن‌ها را کاهش داد و شرایط لازم را برای امدادسانی سریع و بهبود اوضاع فراهم کرد.

۶۲- گزینه ۲»

(آرزو میرزایی)

کاهش لرزش‌های کوچک زمین در راستای گسل‌ها از نشانه‌های وقوع زمین‌لرزه است.

تاریخ پایه

۶۳- گزینه ۳»

(آزاده میرزایی)

در زمان وقوع زمین لرزه نباید از آسانسور استفاده کنیم.

۶۴- گزینه ۲»

(فاطمه سفایی)

در چند دهه اخیر، خسارت‌های ناشی از سیلاب‌هایی که در کشور ما به وقوع پیوسته همواره رو به افزایش بوده است؛ دلیل اصلی آن نیز «توسعه سکونتگاه‌ها و ساخت‌وسازها در حریم سیل گیر رودخانه‌ها» بوده است.

۶۵- گزینه ۴»

(فاطمه سفایی)

برای تعیین حریم سیل گیر، با انجام دادن محاسبات آماری بر اساس آبدهی گذشته یک رودخانه، بالاترین سطحی را که احتمال دارد آب آن رود در آینده در حین وقوع یک سیل دربرگیرد، در نظر می‌گیرند. در حریم سیل گیر تعیین شده در اطراف رود، اجازه ساخت‌وساز داده نمی‌شود.

۶۶- گزینه ۱»

(مهمم علی فطیعی بایگی)

یکی از اقدامات «بعد از وقوع زمین لغزش»، ساماندهی شبکه زهکشی سطح توده لغزشی است. در شکل ۲ با هدایت انشعابات شبکه زهکشی به سوی یک کانال مصنوعی، میزان نفوذپذیری آب کاهش و سرعت تخلیه آن افزایش می‌یابد که باعث کاهش خطر زمین لغزش می‌شود.

۶۷- گزینه ۴»

(فاطمه سفایی)

میانگین بارندگی سالانه در ایران حدود ۲۲۴ تا ۲۷۵ میلی‌متر است؛ در حالی که میانگین بارندگی خشکی‌های زمین ۸۰۰ میلی‌متر است. حدود ۹۰ درصد از سطوح کشاورزی کشور به آبیاری نیازمندند.

۶۸- گزینه ۲»

(بهروز یحیی)

به تدریج با پیشرفت فناوری‌های ماهواره‌ای و رایانه‌ای و ورود اطلاعات رقمی (دیجیتال) و پردازش توسط آن‌ها تحول بزرگی در سنجش از دور پدید آمد.

۶۹- گزینه ۱»

(بهروز یحیی)

دستگاه‌های سنجنده نصب شده روی ماهواره‌ها می‌توانند بازتاب پدیده‌های سطح زمین را در طیف‌های الکترومغناطیس مختلف دریافت کنند. بخش کوچکی از این طیف‌ها مرئی و قابل رویت‌اند (بخش اعظم «نامرئی» هستند) و تصاویر قرارداده شده در نرم‌افزار گوگل ارث اغلب در طیف «مرئی» تهیه شده‌اند.

۷۰- گزینه ۴»

(مهمم علی فطیعی بایگی)

با استفاده از تصاویر ماهواره‌ای منابع زمینی می‌توانیم حدود سیل گیر رودخانه‌ها را تعیین کنیم. همچنین، از طریق تصاویری که سنجنده ماهواره‌ای تهیه کرده است، می‌توانیم دستورالعمل‌های دقیقی برای تعیین حریم فعالیت‌های انسانی و مرز استقرار سکونتگاه‌ها در اطراف رودخانه‌ها تدوین کنیم.

تصاویر داده شده در صورت سؤال، دوره کم‌آبی رودخانه و دوره سیلابی آن را نشان می‌دهند که با استفاده از آن می‌توان مناطق در معرض مخاطره را شناسایی کرد.

۷۱- گزینه ۲»

(علی مهمم کریمی)

حفراری، گام دوم فعالیت باستان‌شناسی، یکی از مراحل حساس کار باستان‌شناسان به‌شمار می‌رود و نیازمند دانش، تجربه و دقت فراوان است.

۷۲- گزینه ۳»

(علی مهمم کریمی)

کاوش‌های باستان‌شناسی اخیر، بیشتر نگاه‌ها را متوجه مناطق کوهپایه‌ای زاگرس در غرب ایران کرده است. یافته‌های به‌دست آمده از کاوش‌های تپه چغاگلان در شهرستان مهران واقع در استان ایلام نشان می‌دهد که ساکنان این سکونتگاه جزء نخستین گردآورندگان خوراک بودند که به کشت گندم و جو روی آوردند.

۷۳- گزینه ۴»

(علی مهمم کریمی)

در دوره ساسانی، تشکیلات قضایی گسترش یافت و نقش روحانیان زرتشتی در امور قضایی بیشتر از گذشته افزایش یافت. دبیران نقش ممتاز و بسیار مهمی در تشکیلات اداری ساسانی داشتند و در مرکز آموزشی به نام دبیرستان آموزش می‌دیدند.

۷۴- گزینه ۲»

(بهروز یحیی)

یکی از مقام‌های عالی‌رتبه دربار ساسانی که عنوان «واستریوشان‌سالار» داشت، رئیس روستاییان و کشاورزان به‌شمار می‌رفت.

۷۵- گزینه ۳»

(بهروز یحیی)

زبان‌های ایرانی دوره میانه، تقریباً از زمان سقوط هخامنشیان تا فروپاشی حکومت ساسانیان و حتی قرون نخستین اسلامی در مناطق مختلف ایران متداول بودند.

۷۶- گزینه ۲»

(بهروز یحیی)

در تاریخ‌نگاری ترکیبی مورخ به‌جای ذکر همه روایات درباره یک موضوع، با مطالعه و مطابقت همه روایت‌ها، یک گزارش واحد از آن‌ها تنظیم می‌کند. از برجسته‌ترین چهره‌های این سبک از تاریخ‌نویسی می‌توان به بلاذری صاحب کتاب فتوح البلدان و دینوری نویسنده کتاب اخبار الطوال اشاره کرد.

۷۷- گزینه ۳»

(آزاده میرزایی)

در دوران خلافت عمر و عثمان درآمدهای فراوانی از سرزمین‌های ثروتمندی که فتح شده بود، به خزانه مسلمانان در مدینه سرازیر شد.

۷۸- گزینه ۲»

(آزاده میرزایی)

عباسیان خود را مصداق اهل بیت و شایسته جانشینی رسول خدا می‌دانستند. از این رو، سفاخ در ابتدای خلافتش مدعی شد که جانشینی پیامبر، حق خاندان او بوده، ولی امویان آن را به زور غصب کرده‌اند و اکنون حق به‌حق‌دار رسیده است.

۷۹- گزینه ۲»

(منصوره هابی زاره)

خواجه نصیرالدین توسی بسیاری از دانشمندان متواری در برابر هجوم مغولان را به ایران برگرداند و زمینه فعالیت‌های علمی آنان را در مرکز علمی رصدخانه مراغه هموار کرد.

۸۰- گزینه ۳»

(منصوره هابی زاره)

اساس نظریه زمین مربوط به «بطلمیوس» است.

جغرافیای پایه

۸۱- گزینه ۴»

(مهمد علی فطیپی بایگی)

طبق نمودار صفحه ۱۹ کتاب درسی، طول مرزهای کشور از کم به زیاد عبارت است از:

۱) مرزهای دریایچه‌ای و باتلاقی؛ ۲) مرزهای رودخانه‌ای؛ ۳) مرزهای دریایی؛ ۴) مرزهای خشکی.

۸۲- گزینه ۴»

(آزاده میرزایی)

در وضعیت وارونگی دما، با افزایش ارتفاع، درجه حرارت ابتدا کاهش و سپس افزایش می‌یابد. در این حالت، هوای سرد و سنگین در سطح زمین قرار می‌گیرد. این وضعیت در شکل گزینه ۴ دیده می‌شود.

۸۳- گزینه ۱»

(مهمد علی فطیپی بایگی)

ایران در زمان قاجاریه دارای چهار ایالت آذربایجان، خراسان و سیستان، فارس و بندر، و کرمان و بلوچستان و ۲۳ ولایت بود.

۸۴- گزینه ۱»

(آزاده میرزایی)

گردشگری در ردیف شغل‌های پردرآمد، پاک و کم‌هزینه است. سازمان جهانی گردشگری، ایران را از نظر جاذبه‌های «طبیعی» در رتبه پنجم و از نظر جاذبه‌های تاریخی و فرهنگی در رتبه دهم جهانی قرار داده است.

۸۵- گزینه ۴»

(آزاده میرزایی)

در نقشه‌های توپوگرافی، در جاهایی که منحنی‌های میزان از یکدیگر فاصله دارند، شیب زمین «ملایم» است و در جاهایی که منحنی‌های میزان به هم نزدیک می‌شوند، شیب زمین تند است. مماس شدن منحنی‌های میزان روی نقشه، نشانه «پرتگاه» است. شکل صورت سؤال تپه «نامتقارن» را نشان می‌دهد که شیب در آن یکنواخت نیست.

۸۶- گزینه ۴»

(بهروز یحیی)

تخمین زده می‌شود که حدود «۱۰ درصد» مردم جهان در نواحی کوهستانی زندگی می‌کنند. دامنه‌های کوه‌های «آپ» دارای بیشترین تراکم جمعیت در نواحی کوهستانی جهان است.

۸۷- گزینه ۲»

(مهمد علی فطیپی بایگی)

پدیده پخش یا انتشار فرایندی است که طی آن یک موضوع یا پدیده مانند زبان، مذهب، افکار و ایده‌ها، نوآوری، وسایل و ابزار، لباس، شیوه زندگی و حتی بیماری از یک مکان به سایر مکان‌ها گسترش می‌یابد. پخش فرهنگی از زمان‌های بسیار کهن وجود داشته است. بسیاری از ابداعات بشر که در تمدن‌های اولیه شکل گرفته‌اند، مانند شیوه کشاورزی، خط، ذوب فلزات و تولید سلاح‌های جنگی، کم‌کم از ناحیه مبدأ خود به نواحی اطراف گسترش یافته‌اند. دین اسلام نیز فقط در محل ظهور یا کانون خود باقی نماند بلکه در بخش‌های وسیعی از جهان، انتشار یافت؛ قصرالحمررا در اسپانیا که از شاهکارهای معماری اسلامی به‌شمار می‌رود، نمونه‌ای از پدیده پخش فرهنگی است.

۸۸- گزینه ۳»

(مهمد علی فطیپی بایگی)

- از دهه ۱۹۷۰ میلادی با انقلاب سبز، برخی کشورها موفق شدند تولید کشاورزی خود را به چند برابر افزایش دهند که از جمله این کشورها می‌توان به فیلیپین و پاکستان اشاره کرد که در زمینه تولید برنج به خودکفایی رسیدند.

- ممکن است دامداری‌های تجاری در کنار مزارع بزرگ غله تجاری ایجاد شوند و از بقایای محصولات کشاورزی برای تغذیه دام استفاده کنند.

۸۹- گزینه ۳»

(فاطمه سقایی)

حکومت‌ها از نظر مدیریت فضای جغرافیایی کشور و توزیع قدرت در پهنه سرزمین به سه گروه عمده شامل ۱- نظام سیاسی تک‌ساخت (یکپارچه)، ۲- نظام سیاسی فدرال و ۳- نظام سیاسی ناحیه‌ای و ترکیبی تقسیم می‌شوند.

۹۰- گزینه ۱»

(مهمد علی فطیپی بایگی)

- لهستان با قرار گرفتن بین روسیه و آلمان، موقعیت آسیب‌پذیری پیدا کرده بود. (موقعیت جغرافیایی)

- نفت و گاز، کانی‌های فلزی چون مس، روی و آهن از منابع انرژی و معدنی کشور محسوب می‌شوند.

- عواملی چون آب‌وهوا، خاک، آب و پوشش گیاهی بنیادهای زیستی کشور محسوب می‌شوند.

- در کشورهای وسیع در زمان جنگ می‌توان نیروهای نظامی را به بخش دیگری منتقل کرد.

جامعه‌شناسی (۳)

۹۱- گزینه «۲»

الف ← تفسیری

ب ← تجویزی

ج ← تبیینی

(آریتا بیرقی)

۹۲- گزینه «۴»

عبارت اول ← عقل انتقادی

عبارت دوم ← عقل ابزاری

عبارت سوم ← عقل تفسیری

(آریتا بیرقی)

۹۳- گزینه «۱»

(آریتا بیرقی)

رویکرد ابن خلدون، انتقادی نیست. او در مطالعات خود به روش عقلی توجه چندانی نداشت و بیشتر از روش حسی استفاده می‌کرد. فارابی با نگاه انتقادی به جوامع زمان خود می‌نگرد. جامعه‌شناسی ابن خلدون در مقایسه با فارابی، محافظه‌کارانه است.

در جهان اسلام به سبب این که روش علمی به روش حسی و تجربی محدود نمی‌گردد و عقل و وحی نیز به عنوان دو ابزار شناخت علمی به رسمیت شناخته می‌شوند، علوم نافع به علوم ابزاری، محدود نمی‌شوند و علوم دیگر را نیز در بر می‌گیرند.

۹۴- گزینه «۲»

(آریتا بیرقی)

در مدینه ضاله، امور غیرعقلانی، عقلانی معرفی می‌شود.

۹۵- گزینه «۳»

(آریتا بیرقی)

عبارت اول ← یادگیری همه علوم، ارزش یکسانی ندارد.

عبارت دوم ← نافع‌ترین علوم

عبارت سوم ← علوم ابزاری

۹۶- گزینه «۱»

الف ← عقل نظری

ب ← عقل عملی

ج ← دانش تبیینی

(آریتا بیرقی)

۹۷- گزینه «۳»

(آریتا بیرقی)

عقل نظری: واقعیت‌هایی را که مستقل از آگاهی و اراده انسان وجود دارند، شناسایی می‌کند و علومی مانند فلسفه، ریاضیات و طبیعیات را پدید می‌آورد. برای مثال قانون علیت در فلسفه یا قانون جاذبه زمین در فیزیک با این عقل شناخته می‌شوند.

عقل عملی: واقعیت‌هایی را که با آگاهی و اراده انسان به وجود می‌آیند، مانند ارزش‌ها و آرمان‌ها، شناسایی می‌کند؛ مثلاً خوبی عدالت و بدی ظلم را می‌شناسد. این عقل، علوم انسانی و اجتماعی را پدید می‌آورد.

۹۸- گزینه «۱»

(پارسا میببی)

در آغاز قرن بیستم، میرزای نائینی با توجه به واقعیت‌های اجتماعی ایران با استفاده از فقه، نظام مشروطه را تبیین کرد و امام خمینی (ره) با توجه به شرایط اجتماعی پایان قرن بیستم، مسئله ولایت فقیه و انقلاب اسلامی را طرح نمود.

۹۹- گزینه «۴»

(پارسا میببی)

فقه شیعه جامعه‌ای را مطلوب می‌داند که دارای دو ویژگی است: اول این که روابط و ساختارهای آن با مشارکت و همراهی مردم، عادلانه باشد؛ دوم این که حاکمان و کارگزاران جامعه نیز عالم به عدالت و عمل‌کننده به آن باشند؛ یعنی عالم و عادل باشند.

مجلس شورای اسلامی با مشارکت نمایندگان مردم موظف است شرط اول را محقق کند.

مجلس خبرگان نیز موظف است شرط دوم را تحقق بخشد؛ یعنی رهبر جامعه را بر اساس معیارهای اسلامی شناسایی و معرفی کند و بر عملکرد او نظارت نماید.

۱۰۰- گزینه «۱»

(پارسا میببی)

علم اجتماعی جهان اسلام از منابع و ابزارهای تجربی برای توصیف و تبیین مسائل اجتماعی استفاده خواهد کرد، ولی تبیین‌های علمی جهان اسلام به شناخت تجربی محدود نمی‌شود و از منابع عقلانی و وحیانی نیز استفاده می‌کند.

جامعه‌شناسی (۲)

۱۰۱- گزینه «۳»

(الهه فضری)

رقابت‌های سیاسی استعمارگران به ویژه در مناطق استعمارزده با منافع اقتصادی آنان پیوند می‌خورد.

دولت - ملت‌ها در مسیر توسعه و گسترش خود به صورت قدرت‌های استعماری درآمدند و به تبع فتوحات استعماری، جغرافیای سیاسی جدیدی را در مناطق حضور خود برای دیگر فرهنگ‌ها پدید آوردند.

دولت‌های سکولار غربی با تبلیغ مسیحیت، فرهنگ عمومی جوامع غیرغربی را دچار اختلال می‌کردند و از طریق سازمان‌های فراماسونری نیز بر نخبگان سیاسی آن جوامع، تأثیر می‌گذاشتند.

۱۰۲- گزینه «۳»

(آریتا بیرقی)

در استعمار نو، کشور استعمارگر با اتکا به قدرت اقتصادی خود و با استفاده از نهادها و ساختارهای اقتصادی و سیاسی بین‌المللی و با روش‌ها و ساز و کارهای غیرمستقیم، از طریق دولت‌های دست‌نشانده، کنترل بازار و سیاست کشورهای دیگر را در اختیار می‌گیرد.

ویژگی استعمار فرانو در این است که برای حفظ سلطه‌ی جهان غرب، بیش از آن که از ابزارهای نظامی و سیاسی یا اقتصادی استفاده کند، از ابزارها و ظرفیت‌های فرهنگی و علمی، به ویژه از رسانه‌ها و فناوری اطلاعات بهره می‌برد. جهان غرب در استعمار فرانو، هویت فرهنگی دیگر کشورها را هدف قرار می‌دهد؛ یعنی عقاید، ارزش‌ها و آرمان‌های فرهنگ‌های دیگر را مورد هجوم قرار می‌دهد و به جای آن، عقاید و ارزش‌های فرهنگ غرب را تبلیغ و ترویج می‌کند.

۱۰۳- گزینه «۳»

(اعظم رهبری)

تشریح گزاره نادرست:

دو جنگ جهانی با درگیری کشورهای اروپایی آغاز شد. هیچ یک از این دو جنگ، منشأ دینی نداشت و ظاهر مذهبی و دینی نیز به خود نگرفت. طرف‌های درگیر در این دو جنگ، در قالب اندیشه‌های ناسیونالیستی، لیبرالیستی و سوسیالیستی، رفتار خود را توجیه می‌کردند. بنابراین این دو جنگ ریشه در فرهنگ غرب داشت.

۱۰۴- گزینه «۲»

(الله قزیری)

منورالفکران غرب‌گرا مانند بیدارگران اسلامی، خواستار اصلاح رفتار دولت‌های کشورهای مسلمان بودند. اندیشه سیاسی ناسیونالیستی بین منورالفکران غرب‌گرا و روشن‌فکران چپ، مشترک بود.

۱۰۵- گزینه «۲»

(اعظم رهبری)

برخی اندیشمندان، بحران‌های محیط زیستی را ناشی از نوع رویکرد انسان مدرن و فرهنگ معاصر غرب به طبیعت می‌دانند. فرهنگ مدرن، طبیعت را ماده خام و بی‌جان می‌داند که انسان اجازه هرگونه تصرفی را در آن دارد. در این فرهنگ، انسان بر این گمان است که با تسخیر طبیعت و تصرف آن، تمامی مسائل و مشکلات خود را حل می‌کند.

برخی جامعه‌شناسان بر این گمان بودند که در قرن بیستم، دین از آخرین عرصه حضور خود؛ یعنی قلمرو فرهنگ عمومی نیز بیرون خواهد رفت اما واقعیت، خلاف این پیش‌بینی را نشان داد. طی قرن بیستم نه تنها دین از فرهنگ عمومی مردم، خارج نشد بلکه سال‌های پایانی قرن بیستم شاهد بازگشت مجدد نگاه معنوی و دینی، به سطوح مختلف زندگی انسان‌ها بود. بعضی از این موج که نشانه بحران معنویت در فرهنگ غرب است، با عناوین افول سکولاریسم و پساسکولاریسم یاد کردند.

۱۰۶- گزینه «۳»

(حامد مقرری)

جهان اجتماعی را جهان فرهنگی نیز می‌خوانند؛ زیرا هویتی فرهنگی دارد و حاصل آگاهی و عمل مشترک انسان‌هاست.

۱۰۷- گزینه «۲»

(پارسا بیبی)

قومی که در اثر تهاجم نظامی شکست می‌خورد، در صورتی که هویت فرهنگی خود را حفظ کند، با ضعف شدن تدریجی قدرت نظامی مهاجم، می‌تواند بار دیگر استقلال سیاسی خود را به‌دست آورد.

۱۰۸- گزینه «۲»

(حامد مقرری)

انسان مدرن خواسته‌های دنیوی خود را بدون آن که نیازی به توجیه الهی داشته باشد، به رسمیت می‌شناسد، به همین دلیل اومانیزم را می‌توان به فرعونیت آشکار یا تفرعنی عربان ترجمه کرد.

۱۰۹- گزینه «۳»

(پارسا بیبی)

- به دلیل وابستگی کشورهای استعمارزده به کشورهای استعمارگر، مبادلات تجاری در سطح جهانی نامتعادل می‌شود.

- تک‌محصولی شدن اقتصاد کشورهای استعمارزده، قدرت چانه‌زنی در اقتصاد جهانی را از آنان می‌گیرد و این پدیده، موجب وابستگی اقتصادی آن‌ها به کشورهای استعمارگر می‌شود.

۱۱۰- گزینه «۱»

(پارسا بیبی)

منورالفکران غرب‌گرا برخلاف نخستین بیدارگران اسلامی، اصلاح را در بازگشت به اسلام نمی‌دانستند؛ بلکه اصلاح را در تقلید از رفتار فرنگیان می‌دیدند.

فلسفه دوازدهم

۱۱۱- گزینه «۳»

(موسی اکبری)

دغدغه اصلی متکلمان دفاع از معارف دینی بود. همان‌طور که فلاسفه از روش عقل و استدلال استفاده می‌کردند، متکلمان نیز از همین طریق از معارف دینی دفاع می‌کردند.

۱۱۲- گزینه «۲»

(فرهاد علی‌نژاد)

متکلمین می‌خواستند از طریق عقل و استدلال از معارف دینی دفاع کنند و بیشتر آن‌ها مخالف فلسفه بودند، نه همه آن‌ها.

۱۱۳- گزینه «۳»

(نیما پوهاری)

میرداماد می‌خواست حکمت مشاء را با حکمت اشراق درآمیزد و فلسفه مشائی را تفسیر اشراقی کند.

۱۱۴- گزینه «۲»

(نیما پوهاری)

شواهد الربوبیه با شیوه‌ای اشراقی تدوین یافته و از کتاب‌های اولیه ملاصدرا است.

۱۱۵- گزینه «۲»

(فرهاد علی‌نژاد)

شیخ اکبر یا محیی‌الدین عربی بنیان‌گذار عرفان نظری است که آثار متعددی دارد از جمله فصوص‌الحکم و فتوحات مکیه.

۱۱۶- گزینه «۱»

(موسی اکبری)

فلسفه ملاصدرا نتیجه تکاملی دو مشرب گذشته، یعنی فلسفه مشاء و فلسفه اشراق است. بر این اساس، از آنجا که ابن‌سینا نماینده فلسفه مشاء به شمار می‌آید و سهروردی هم بنیان‌گذار فلسفه اشراق است، پس می‌توان گفت فلسفه ملاصدرا نتیجه تکاملی فلسفه ابن‌سینا و سهروردی است.

۱۱۷- گزینه «۳»

(موسی اکبری)

برای فهم و پذیرش اصالت وجود بایستی ابتدا تمایز میان وجود و ماهیت را در نظر گرفت.

- منظور از اصالت این است که واقعیت خارجی مصداق آن مفهوم باشد نه مفهوم دیگری.

۱۱۸- گزینه «۳»

(موسی اکبری)

بنابر اصالت وجود آن‌چه واقعیت خارجی را تشکیل می‌دهد و در خارج اصالت دارد، وجود است. بنابراین اصالت وجود از همه واقعیات سخن می‌گوید نه فقط وجودهای ممکن یا واجب‌الوجود.

۱۱۹- گزینه ۲»

(فرهاد علی نژاد)

علامه طباطبایی از فیلسوفان معاصر است که کتاب «اصول فلسفه و روش رئالیسم» ایشان در نقد مبانی فلسفه‌های جدید غرب، به خصوص مارکسیسم و ماتریالیسم است که با شرح و پاورقی‌های استاد شهید مطهری در پنج جلد انتشار یافته است.

۱۲۰- گزینه ۱»

(موسی اکبری)

در منطق مفهوم کلی بر دو قسم است: متواطی و مشکک. اگر یک مفهوم کلی مانند انسان را در نظر بگیریم این مفهوم بر افراد خود به نحو یکسان صدق می‌کند. این مفهوم را متواطی می‌گویند. اما اگر صدق مفهومی بر افرادی یکسان نباشد، بلکه بر یک فرد شدیدتر، مقدم‌تر یا سزاوارتر از صدق آن بر فرد دیگر است، آن را مشکک گویند؛ مانند عدد و دانایی.

منطق و فلسفه یازدهم

۱۲۱- گزینه ۴»

(نیمه پواهری)

تمامی مفاهیم خیالی و وهمی از قبیل: دیو، ققنوس، اژدهای سه‌سر و ... مفاهیمی کلی هستند و هر چند در خارج وجود ندارند، اما فرض آن‌ها محال نیست.

۱۲۲- گزینه ۱»

(فرهاد علی نژاد)

تعریف مذکور در این گزینه، تعریف به مثال و سایر تعاریف، تعریف لغوی هستند.

۱۲۳- گزینه ۳»

(نیمه پواهری)

دو قضیه مذکور هر دو دارای سور کلی و نسبت متفاوت هستند، بنابراین رابطه آن‌ها تضاد است.
نکته: هادی = رسانا

۱۲۴- گزینه ۴»

(موسی اکبری)

چون حد وسط نداریم در نتیجه قیاس اقترانی هم نخواهیم داشت.

۱۲۵- گزینه ۴»

(فرهاد علی نژاد)

در قضیه شرطی منفصل حقیقی حکم می‌شود که هر دو جزء نمی‌توانند با هم صادق یا با هم کاذب باشند، بلکه همواره یکی صادق و دیگری کاذب است؛ به همین دلیل انفصال میان دو طرف را انفصال حقیقی و تام دانسته‌اند.

۱۲۶- گزینه ۲»

(موسی اکبری)

مسائل فلسفی، از این جهت [استفاده از تفکر و تعقل] مانند مسائل ریاضی هستند؛ یعنی استفاده از میکروسکوپ و آزمایشگاه و تجربه و حواس به حل آن‌ها کمکی نمی‌کند و فقط با عملیات فکری باید به حل آن‌ها پرداخت.

۱۲۷- گزینه ۴»

(موسی اکبری)

در این تمثیل اشیاء، انسان‌ها و حیوانات امور واقعی هستند و سایه‌ها بدل آن‌ها محسوب می‌شوند.

۱۲۸- گزینه ۴»

(فرهاد علی نژاد)

سقراط گفت: «آری ... دانای حقیقی فقط خداست. راز سروش معبد دلفی که در الهامی به دوستم کرفون گفته بود «داناترین مردم سقراط است»، هم همین بود که به ما بنمایاند که تا چه پایه نادانیم.

۱۲۹- گزینه ۴»

(فرهاد علی نژاد)

در گذشته برخی از مباحث معرفت‌شناسی در ضمن مباحث فلسفی طرح می‌شد اما امروزه این بخش از فلسفه به صورت شاخه مستقلی درآمد است. معنا و مفهوم معرفت و شناخت، چنان روشن است که نیازی به تعریف ندارد و اگر ابهامی هم از جهت کلمه و لغت باشد، حداکثر با بیان معادلی ابهام رفع می‌شود. مثلاً می‌گوییم معرفت یا شناخت، همان دانستن و آگاهی نسبت به چیزی است.

۱۳۰- گزینه ۳»

(فرهاد علی نژاد)

بر اساس دیدگاه ماتریالیستی، انسان نهایتاً یک ماشین پیچیده است، نه چیزی فراتر از آن.

روان‌شناسی

۱۳۱- گزینه ۴»

(کتاب آبی)

اصطلاح «چشم و هم‌چشمی» به مواردی اشاره دارد که فرد فقط به این خاطر که دیگران کاری را انجام داده‌اند، آن کار را می‌کند (مثلاً خرید نوع خاصی از وسایل منزل به خاطر اینکه همسایه‌مان، همان وسیله را خریداری کرده است). در این مورد، فرد بدون سنجش جوانب تصمیم خود، به پیروی از دیگران، کاری را انجام می‌دهد؛ بنابراین از سبک تصمیم‌گیری وابسته استفاده می‌کند.

۱۳۲- گزینه ۴»

(موسا عفتی)

کنترل هماهنگی بدن، توازن و کشش عضلانی با «مخچه» است؛ از جمله علائمی که نشانه صدمه خوردن مخچه است، عبارتند از: توتلو خوردن هنگام راه رفتن، لرزش در جریان انجام کار ارادی و عدم توانایی شخص در انجام حرکات دقیق.

۱۳۳- گزینه ۲»

(کتاب آبی)

اگر اهداف را بسیار کوچک، بی‌ارزش و زودگذر انتخاب کنیم، هرگز انگیزه تلاش و عمل ایجاد نمی‌شود؛ زیرا از انجام آن‌ها احساس ارزشمندی، افتخار و غرور نمی‌کنیم.

۱۳۴- گزینه ۳»

(معمداً ابراهیم مازنی)

روش‌های مبتنی بر قواعد منطقی، محاسبات ذهنی و نیازسنجی واقعی روش‌های تحلیلی حل مسئله هستند که دستیابی به هدف را تضمین می‌کنند. روش مورد استفاده سارا برای انتخاب هدیه، مبتنی بر نیازسنجی واقعی است. در سایر گزینه‌ها به ترتیب از روش «شهودی»، «شروع از آخر (مهندسی معکوس)» و «بارش مغزی» استفاده شده است که از روش‌های اکتشافی حل مسئله می‌باشند.

۱۳۵- گزینه «۱»

(موسا عفتی)

کودکان به صورت جزء به جزء اطلاعات را رمزگردانی می کنند، در حالی که بزرگسالان به صورت کلی و خلاصه رمزگردانی می کنند. رمزگردانی جزء به جزء شامل جزئیات یک موضوع یا رویداد است. در حالی که رمزگردانی کلی دربرگیرنده خلاصه موضوع است. در رمزگردانی جزء به جزء امکان خطای بیشتری وجود دارد. به همین دلیل به حافظه کودکان نمی توان اعتماد کرد.

۱۳۶- گزینه «۱»

(مونا مصیبی)

- از نتایج پرسش نامه ها باید با احتیاط استفاده کرد.
- محققان هنگام استفاده از مصاحبه بدون ساختار (بدون نظام) باید به نکات اخلاقی توجه کنند. این روش بسیار وقت گیر و نیازمند آموزش های ویژه است.

۱۳۷- گزینه «۳»

(مهدی ابراهیم مازنی)

تشریح عبارت نادرست:

د) اگر تعداد خطاهای ادراکی زیاد باشد، به عنوان یک خطای شناختی، وارد نظام ذهنی فرد می شود.
نکته: بسیاری از محرک های حسی در همان حد تحریک گیرنده های حسی باقی مانده و وارد فضای ادراکی نمی شوند؛ و برخی از آنها پس از تحریک گیرنده های حسی وارد فضای ادراکی می شوند.

۱۳۸- گزینه «۳»

(موسا عفتی)

در مثال بیان شده، تنها موقعیت اولیه به خوبی شناسایی شده است و شاخص های دیگر به روشنی مشخص نشده اند.

۱۳۹- گزینه «۲»

(موسا عفتی)

- در هفت سال اول کودک باید آزاد باشد که بازی کند. باید عواطف و احساسات صحیح او را رشد داد، با رفتار خوب و گفتار پسندیده او را پرورش داد و بدون توقع اطاعت از او، سعی کرد با عمل و گفتار صحیح از حس تقلیدش بهره گیرد.
- در هفت سال دوم کم کم باید زشتی ها و زیبایی ها را به کودک فهماند و در تأدیب او کوشش کرد و او را به ارزش ها و دوری از زشتی ها رهنمون ساخت.
- در هفت سال سوم باید با او به منزله مشاور رفتار کرد. دیگر نباید به صورت آمرانه با او رفتار شود. باید وی را چون عضو بزرگ خانواده دانست و مانند دیگران او را در تصمیم گیری ها دخالت داد.

۱۴۰- گزینه «۱»

(مهدی ابراهیم مازنی)

عصبانیت ← هیجانی / پرخاش کردن (یک رفتار است) ← رفتاری / ترس و واومه ← هیجانی