

دفترچه شماره ۱

آزمون شماره ۲۳

جمعه ۹۹/۰۳/۰۹



آزمون‌های سراسر گاج

گزینه درسی را انتخاب کنید.

سال تحصیلی ۹۹-۱۴۰۰

آزمون عمومی

پایه دوازدهم انسانی

دوره دوم متوسطه

نام و نام خانوادگی:	شماره داوطلبی:
تعداد سؤالاتی که باید پاسخ دهید: ۱۰۰	مدت پاسخگویی: ۷۵ دقیقه

عناوین مواد امتحانی آزمون عمومی گروه آزمایش علوم انسانی، تعداد سؤالات و مدت پاسخگویی

ردیف	مواد ابعانی	تعداد سؤال	تعداد سؤالات		مدت پاسخگویی
			از	تا	
۱	فارسی	۲۵	۱	۲۵	۱۸ دقیقه
۲	زبان عربی (عمومی)	۲۵	۲۶	۵۰	۲۰ دقیقه
۳	دین و زندگی	۲۵	۵۱	۷۵	۱۷ دقیقه
۴	زبان انگلیسی	۲۵	۷۶	۱۰۰	۲۰ دقیقه

برای اطلاع از نتایج آزمون و زمان دقیق اعلام آن باید در کانال تلگرام گاج عضو شوید. @Gaj_ir



- ۱- در کدام گزینه به معنی درست واژه‌های «تعَلُّل - حمایل - برزخ - شبیح» اشاره شده است؟
 (۱) درنگ - مانع - زمان بین مرگ تا رفتن به بهشت یا دوزخ - آن چه به صورت سیاهی به نظر می‌آید
 (۲) عذر و دلیل آوردن - نگاه‌دارنده - فاصله بین دنیا و آخرت - مانند
 (۳) به تعویق انداختن چیزی یا انجام کاری - آویزان - قرار گرفتن در وضع آزاردهنده - همسان
 (۴) اهمال کردن - محافظ - حد فاصل میان دو چیز - سایه موهوم از کسی یا چیزی
- ۲- معنی چند واژه در کمانک رویه‌روی آن نادرست نوشته شده است؟
 «نماز بردن (تعظیم کردن) / ناورد (نبرد) / عماد (نگاه‌دارنده) / هیون (هیزم) / هشیوار (آگاهانه) / مکیدت (حیله‌گر) / کُربت (ظلم) / خستن (زخمی کردن) / تطاول (تعدی) / ارتفاع (محصول زمین‌های زراعتی)»
 (۱) چهار (۲) سه (۳) دو (۴) یک
- ۳- در معنی واژه‌های کدام گزینه اشتباه بیشتری وجود دارد؟
 (۱) معنی: حقیقتی که نیاز به اثبات ندارد. / صدر: طرف بالای مجلس / استشاره: نظرخواهی / استیصال: درماندگی / بذله: کرامت
 (۲) بقولات: حیوانات / وجنات: چهره / شش‌دانگ: تمام / غلیان: شدت هیجان عاطفی / اعانت: یاری خواستن
 (۳) سکندری: ضربه زدن با آرنج / متفرعات: شعبه‌ها / لطیفه: نکته‌ای باریک / خورد رفتن: ساییده شدن و از بین رفتن / بحبوحه: هیاهو
 (۴) آرگار: زمانی دراز / وادی: سرزمین / مقالات: سخنان / اولی: شایسته / کتف: در هم تنیده
- ۴- در کدام گزینه غلط املایی وجود ندارد؟
 (۱) آن حاکم که خلعت مخلوقی را پامال نماید، مستحق ازل است و خلعت ولایت بر او زوال می‌آید.
 (۲) یاران‌اند که در مضایق حاجت در استمداد تو تقصیر روا ندارند و مدد اعانت به وقت فروماندگی بازنگیرند.
 (۳) نشاید که ملک بدین موجب مکان خویش خالی گذارد و از وطن معلوف خود هجرت کند.
 (۴) جانب دین و مروّت مهمل گذاشت، و ارتکاب این محذور به خلاف شریعت و طریقت جایز شمرد.
- ۵- در چند بیت دو غلط املایی وجود دارد؟
 الف) چشم زمانه را فلک میل ذوال درکشد
 ب) به عرصه تا محک امتحان نیامده است
 ج) به حاجت جان تو را خواهد به رغبت دل تو را جوید
 د) در آب حیات آمده بر سنگ صبویش
 ه) در ناکس مزن که خار شوی
 و) سودای دل سوخته لاله سیراب
 (۱) چهار (۲) سه (۳) دو (۴) یک
- ۶- در متن زیر چند غلط املایی وجود دارد؟
 «این التماس را چنان‌که از مروّت تو سزد، به اجابت مقرون گردانی؛ چه، بی سابقه معرفت در اکرام مقدم من ملاطفت واجب دیدی و در ضیافت ابواب تکلف تکفل کردی؛ امروز که وسیلت مودّت و دالت صحبت حاصل آمد، اگر شفقتی کنی و پرسش مرا به احتراز تلقی نمایی، مکرمت پیشین بدو آراسته گردد و محلّ شکر و منت اندر آن هرچه مشکورتر باشد.»
 (۱) یک (۲) دو (۳) سه (۴) چهار
- ۷- با توجه به ابیات زیر کدام گزینه نادرست است؟
 «گفتم به تهی دستی آمید بیخشی
 نخل قد او دید و ز شرم آب نگردید
 (۱) تعداد جمله‌ها در همه مصراع‌ها یکسان است.
 (۲) در همه مصراع‌ها نقش مفعولی وجود دارد.
 (۳) در ابیات دو جمله پیرو وجود دارد.
 (۴) در ابیات چهار وابسته وابسته وجود دارد.»
 گفتا الف قامت ما هیچ ندارد
 شاخ گل این باغ حیا هیچ ندارد»

- ۸- «ان» به ترتیب در کدام بیت‌ها نشان‌دهنده «نسبت - مکان - جمع» است؟
- (الف) ز کوه دیلمان چندان پیاده
(ب) نخست از سرو یابکان ارنشیر
(ج) کنون عمرم به پاییزان رسیده است
(د) از لباس تن مجزده کن روان پاک را
ه) بیغ بی‌آبم به دست کارفرمایان عشق
- (۱) ب - الف - ج (۲) د - ج - ه
- ۹- در کدام گزینه نقش «منادا» وجود دارد؟
- (۱) ای من غلام سرو قد خوش خرام تو
(۲) گفتمی که سرت خاک کنم بر سر این کو
(۳) سرو من، با سایه خود سرگرانی رسم نیست
(۴) خواجهوار تشنه بمیرد به جز از مردم چشم
- ۱۰- تعداد «گروه‌های مسندی» در کدام گزینه بیشتر است؟
- (۱) این جهان را سقله دان، بسیار او اندک شمر
(۲) دشمنان تو همه بیمار و بنده تن درست
(۳) این جهان راه است و ما راهی و مرکب خوی ماست
(۴) زان که دین را دام سازد بیشتر پرهیز کن
- ۱۱- در کدام گزینه «وابسته وابسته» متعلق به وابسته پیشین است؟
- (۱) شبی گذشت تو را خوش که از پریشانی
(۲) هفته عمرش چو گل در شادمانی بگذرد
(۳) یک عمر هم‌چو غنچه در این بوستان سرا
(۴) شد ز پیری ناتوان هر عضوی از اعضای من
- ۱۲- آرایه‌های کدام گزینه تماماً در بیت زیر آمده است؟
- «از بس که جهانی سر پابوس تو دارند
(۱) تضاد - تلمیح - تشبیه - استعاره - اغراق
(۲) تضاد - حس آمیزی - ایهام - استعاره - حسن تعلیل
(۳) تضاد - حس آمیزی - ایهام - استعاره - حسن تعلیل
(۴) تضاد - حس آمیزی - ایهام - استعاره - حسن تعلیل
- ۱۳- آرایه‌های «حس آمیزی - حسن تعلیل - ایهام تناسب - اسلوب معادله - اغراق» به ترتیب در کدام گزینه آمده است؟
- (الف) از آن مزگان او دست دعا بر آسمان دارد
(ب) اگر بلبل هزاران نغمه‌های دلگشا دارد
(ج) می‌توانم آب بردارم ز جوی کهکشان
(د) گرد غم را با دل پر خنۀ ما الفتی است
(ه) گردد ز حرف سردی پر حوصله تنک ظرف
- (۱) ه - ب - ج - د - الف (۲) ه - الف - ب - د - ج (۳) ب - الف - ه - ج - د (۴) ب - الف - د - ه - ج
- که دائم از خدا خواهد شفای چشم بیمارش
نخواهد گل شکفتن تا نبیند طرف دستارش
لیک نتوانم ز خوان خلق نان برداشتن
باشد آری آشنا با چشم پرویزن (= غربال) غبار
آشوبد از نسیمی دریای آرمیده
- (۲) ه - الف - ب - د - ج (۴) ب - الف - د - ه - ج

۱۴- آرایه‌های مقابل همه گزینه‌ها به‌جز گزینه تماماً درست است.

- | | |
|---------------------------------------|--|
| ۱) زهر چشمش نکند دست هوس را کوتاه | تلمخی می، نشود منابع ساغرنوشی: کنایه - حس‌آمیزی |
| ۲) پاک‌ظنیت باگرانلن سازگاری می‌کند | آب آهنگ جدایی هرگز از آهن نکرد: جناس - اسلوب معادله |
| ۳) آرام در رم است، دمی آرمیده نیست | آن کس که طبعش از همه عالم ربیده نیست: مجاز - واج‌آرایی |
| ۴) دلم که در گف عشقت ز موم نرم‌تر است | چو وخت پند شود کم ز سنگ و آهن نیست: تشخیص - استعلا |

۱۵- هر کدام گزینه همه آرایه‌های «تشبیه - جناس تام - واج‌آرایی - تضاد» وجود دارد؟

- | | |
|--|--------------------------------------|
| ۱) هزار نیش جفا از تو نوش کردم و رفتم | هزار تیر بلا از تو خوردم و نرمیدم |
| ۲) جهان به روی تو می‌دیدم ار چه هم‌چو جهانت | وفا و مهر ندیدم چو نیک درنگریدم |
| ۳) تو را بدیدم و گفتم که مهر روزفروزی | ولی چه سود که یک ذره مهر از تو ندیدم |
| ۴) از آن زمان که چو «خواجو» عنان دل به تو دادم | به جان رسیدم و هرگز به کام دل نرسیدم |

۱۶- در چند بیت زمینه «ملی» حماسه برجسته است؟

- | | |
|--------------------------------|-------------------------------|
| الف) سواران لشکر برانگیختند | همه دشت پیشش درم ریختند |
| ب) بیامد خروشان به آتشکده | غمی شد از آن روزهای شده |
| ج) نشست از بر تخت بهرام‌شاه | به سر بر نهاد آن کیانی کلاه |
| د) یکی دخمه کردش بر آیین او | بدان سان که بُد فرّه دین او |
| ه) حرام است می در جهان سربه‌سر | اگر زبردست است اگر نامور |
| و) بدو داد شاه اختر کاویان | بر آن سان که بودی به رسم کیان |

۱) ۳ ۲) ۴ ۳) ۵ ۴) ۶

۱۷- همه گزینه‌ها با عبارت زیر تناسب دارند. به‌جز

«ای فکر دور پرواز من، بال‌های عقاب‌آسایت را از پرواز بازدار و تو ای کشتی تندرو خیال من، همین جا لنگر انداز؛ زیرا برای تو بیش از این اجازه سفر نیست.»

- | | |
|--|--------------------------------------|
| ۱) نه هیچ کس خبری باز داد از این ره دور | نه هیچ کس گرهی برگشاد از این اسرار |
| ۲) کشف گردد بر تو «صائب» جمله اسرار جهان | کلسه زانوی خود را گر تو جام جم کنی |
| ۳) هیچ موجی از کنار این محیط آگاه نیست | من ز خود بیرون روم تا ساحلی پیدا کنم |
| ۴) چیست این سقف بلند ساده بسیارنقش | زین معما هیچ دانا در جهان آگاه نیست |

۱۸- مضمون کدام بیت با «ضربت گردون دون آزادگان را خسته کرد / کودل آزاده‌ای کز تیغ او مجروح نیست» تناسب بیشتری دارد؟

- | | |
|---|--|
| ۱) ز زخم داس بر خود خوشه در خشکی نمی‌لرزد | به عنوانی که من زین چرخ کج رفتار می‌لرزم |
| ۲) به هرکه می‌نگرم زیر چرخ دلگیر است | که میهمان لغیم از حیات خود سیر است |
| ۳) پاکان ستم ز دور فلک بیشتر کشند | گندم چو پاک گشت خورد زخم آسیا |
| ۴) ز آزادگان بردباری و صبر | بی‌اموز، آموختن عیار نیست |

۱۹- کدام گزینه با مضمون بیت «بندۀ حلقه‌به‌گوش ار نوازی برود / لطف کن لطف که بیگانه شود حلقه‌به‌گوش» تناسب بیشتری دارد؟

- | | |
|--|---------------------------------------|
| ۱) شد از فشردگی می انگور تاج سر | از صبر، زبردست زبردست می‌شود |
| ۲) گرچه در ظاهر به زیر دست و پا افتاده‌اند | بگذرند از نه فلک چون رخس همت زین کنند |
| ۳) بزم عشق است و عاشقان سرمست | عقل بیگانه آشنا ساقی |
| ۴) چو خورشید درخشان در زوال خویش می‌کوشد | بلنداقبال چون از زبردستان سایه واگیرد |

۲۰- مضمون کدام گزینه متفاوت است؟

- ۱) از تهوّر نیست با نامرد گردیدن طرف
۲) حیلہ در شرع محبت بازی خود دامن است
۳) کار مردمان نیست جفا پنجه کردن با لئیم
۴) از شجاعت نیست آلودن به خون پست تیغ
- روی گردانیدن این جا حمله مردانه است
خون خصم خویش را پرویز نامردانه ریخت
ورنه دستم از گریبان فلک کوتاه نیست
هرکه از نامرد روگردان شود مغلوب نیست

۲۱- کدام گزینه با بیت «سخن گفته دگر باز نیاید به دهن / اول اندیشه تند مرد که عاقل باشد» تناسب بیشتری دارد؟

- ۱) به خاموشی توان در مخزن اسرار ره بردن
۲) سخن سنجیده گفتن نیست کار هر تنک ظرفی
۳) بر زبان حرف نسنجیده میاور «صائب»
۴) سنجیده را سبک نکنند حرف سخت خلق
- که گوهر در کف غواص از پاس نفس افتد
نمی‌گردد ز هر آب تنک، درّ ثمین پیدا
اگر از مردم سنجیده نشانی داری
از سنگ خفتی به ترازو نمی‌رسد

۲۲- ابیات زیر معرّف چندمین وادی در «منطق الطیر» است؟

- «گر در این دریا هزاران جان فتاد
گر فروشد صد هزاران سر بخواب
گر بر یخت افلاک و انجم لخت لخت
گر در این دریا هزاران جان فتاد
گر فروشد صد هزاران سر بخواب
گر بر یخت افلاک و انجم لخت لخت
- ۱) وادی دوم
۲) وادی سوم
۳) وادی چهارم
۴) وادی ششم
- شبنمی در بحر بی پایمان فتاد
دزه‌ای با سایه‌های شد ز آفتاب
در جهان کم گیر برگی از درخت»

۲۳- کدام گزینه با عبارت زیر متناسب است؟

- «هرکه مرا بیند، به حقیقت داند که از شما بسیار کلان ترم و جهان از شما زیادت دیده‌ام و بار بیشتر کشیده‌ام!»
- ۱) مکن با ارتکاب جرم اظهار پشیمانی
۲) ظاهر آرایبان ز چشم شور ایمن نیستند
۳) توان مضمون مکتوب مرا دریافت از عنوان
۴) عالمی از راست‌گویی دشمن ما گشته‌اند
- چه لازم با دروغ آمیختن آلوده‌دلانی؟
نیست از خورشید پروایی گل بی‌رنگ را
که چین آسین بر چپه باشد تنگستان را
ما چه می‌کردیم چون آینه لوح پاک را

۲۴- همه گزینه‌ها با بیت «به راه این امید پیچ در پیچ / مرا لطف تو می‌باید، دگر هیچ» تناسب دارند، به جز ...

- ۱) بگردان روی دل از هرچه غیر توست در عالم
۲) به فانوس حمایت شمع ما را پرده‌داری کن
۳) چرا چون خار در دامن موجی هر دم آویزم؟
۴) نگه‌دار از هواهای مخالف جان نالان را
- که این آینه را آینه‌داری نیست غیر از تو
که این نور پریشان را حصار نیست غیر از تو
چو بحر آفرینش را کناری نیست غیر از تو
که این بیمار را بیمار داری نیست غیر از تو

۲۵- کدام گزینه با بیت زیر مفهوم یکسانی دارد؟

- «شاهد، نیاز نیست که در محضر آورند
۱) هرکه با خود دو گواه از رگ گردن دارد
۲) به هر کس دل گواهی می‌دهد، دل می‌دهم «صائب»
۳) گر گواهی بیارم که مرا زلف تو کشت
۴) چه حاجت است به دعوی قسم بیفزایم
- در دادگاه عشق، رگ گردنست گواه»
می‌برد پیش، دو صد دعوی بی‌معنی را
شهادت را به زر نتوان خریدن از گواه من
حسن او لرزه بر اندام گواه اندازد
نگر به دشنه خود خون من گواه من است



زبان عربی (عمومی)

■ عَيْنِ الْأَصْحَحِ وَ الْأَدَقِّ فِي الْجَوَابِ لِلتَّرْجُمَةِ أَوْ التَّعْرِيبِ أَوْ الْمَفْهُومِ (٣٥ - ٢٦):

٢٦- ﴿هَذَا خَلَقَ اللَّهُ فَأَرُونِي مَاذَا خَلَقَ الَّذِينَ مِنْ دُونِهِ﴾:

(١) این چنین است خلقت خداوند، پس به من نشان دهید کسانی که غیر از اویند چه چیز می آفرینند؟!

(٢) این است آفرینش پروردگار، پس به من بنمایید که چگونه است آفرینش کسانی که غیر اویند؟!

(٣) این آفرینش خداوند است، پس به من نشان دهید کسانی که غیر اویند، چه آفریده‌اند؟!

(٤) این است آفرینش خداوند، پس به من آن چه را که غیر از او آفریده‌اند، نشان دهید!

٢٧- «الصَّدِيقُ الْوَفِيُّ مِنْ يَهْدِي إِلَيَّ عِيُوبِي لِأَنَّهُ يُرِيدُ تَقَدُّمِي!»:

(١) دوست وفادار عیب مرا به من پیشکش می‌کند، زیرا او پیشرفت دادن مرا دوست دارد!

(٢) دوست باوفای من عیب مرا به من هدیه می‌دهد، زیرا او پیشرفت من را خواسته است!

(٣) دوست باوفا آن کسی است که عیب‌های مرا به من هدیه می‌کند و او پیشرفت مرا می‌خواهد!

(٤) دوست وفادار کسی است که عیب‌های مرا به من پیشکش می‌کند، زیرا او پیشرفت مرا می‌خواهد!

٢٨- «إِذَا أَكْثَرَ الْمَزَارِعُونَ مِنْ اسْتِخْدَامِ الْمَبِيدَاتِ الزَّرَاعِيَّةِ تَتَلَوَّثُ الْأَتْرَبَةُ وَ تَتَعَرَّضُ حَيَاةُ الْإِنْسَانِ لِلْخَطَرِ!»:

(١) هرگاه کشاورزان در استفاده از آفت‌کش‌های کشاورزی زیاده‌روی کنند، خاک‌ها آلوده می‌شود و زندگی انسان به خطر می‌افتد!

(٢) هرگاه اکثر کشاورزان از کشنده‌های کشاورزی زیاد استفاده کنند، خاک‌ها دچار آلودگی شده و زندگی آدمی با خطر مواجه می‌شود!

(٣) چنانچه نابودکننده‌های کشاورزی توسط کشاورزان بیش از حد استفاده گردد، خاک‌ها آلوده می‌شوند و زندگی انسان به خطر می‌افتد!

(٤) اگر بیشتر کشاورزان از آفت‌کش‌های کشاورزی استفاده کنند، خاک‌ها را آلوده می‌کنند و زندگی انسانی را در معرض خطر قرار خواهند داد!

٢٩- «قَدْ تَلَجَأَ بَعْضُ الطَّيُورِ إِلَى حِيلِ ذَكِيَّةٍ لَتُبْعَدَ مَقْتَرِسِيهَا عَنْ فِرَاقِهَا!»:

(١) گاهی بعضی پرندگان به حیل‌هایی هوشمندانه پناه می‌برند تا شکارچی‌هایشان را از جوجه‌های خود دور سازند!

(٢) دیده شده است که بعضی پرندگان با پناه بردن به روش‌هایی هوشمندانه، شکارچیان را از جوجه‌هایشان دور ساخته‌اند!

(٣) برخی از پرندگان به چاره‌جویی‌هایی هوشمندانه پناه برده‌اند تا شکارچی‌شان را از جوجه‌های خود دور سازند!

(٤) شده است که برخی پرندگان به حیل‌هایی هوشمندانه پناه ببرند تا شکارچی‌شان از جوجه‌هایشان دور شوند!

٣٠- «إِنْ تُطَالَعِ هَذِهِ الْكُتُبُ مَطَالَعَةً دَقِيقَةً تَطَّلِعَ عَلَيَّ تَعَالِيمِ الْإِسْلَامِ الْقِيَمَةَ!»:

(١) چنانچه کسی این کتاب‌ها را به دقت مطالعه کند، از آموزه‌های ارزشمند اسلامی اطلاع پیدا می‌کند!

(٢) اگر این کتاب‌ها را مطالعه کنی، آن هم مطالعه‌ای دقیق، با آموزه‌هایی ارزشمند از اسلام آشنا می‌شوی!

(٣) چنانچه این کتاب‌ها را با دقت مطالعه کنی، از آموزه‌های ارزشمند اسلام آگاهی پیدا می‌کنی!

(٤) اگر مطالعه‌ی تو از این کتاب‌ها مطالعه‌ای دقیق باشد، بر دستورات با ارزش اسلامی آگاهی پیدا می‌کنی!

٣١- «مَنْ لَمْ يُؤَدِّبْهُ الْوَالِدَانُ صَغِيرًا يُؤَدِّبْهُ الزَّمَانُ!»:

(١) هرکس والدینش او را در کودکی تربیت نکنند، در طول زمان تربیت می‌شود!

(٢) هرکس پدر و مادر در کودکی به او ادب نیاموزند، زمانه به او ادب می‌آموزد!

(٣) هرکه در دوران کودکی توسط والدین ادب نشود، در طول زمان ادب می‌شود!

(٤) آن کودکی که پدر و مادر او را تربیت نکنند، زمانه به تربیت او خواهد پرداخت!

٣٢- عَيْنِ الصَّحِيحِ:

(١) يُحَافِظُ الْمَزَارِعُونَ عَلَيَّ مَزَارِعِهِمْ مَحَافِظَةً: کشاورزان باید از مزرعه خود محافظت کنند!

(٢) كَانَ هَؤُلَاءِ النَّاسِ يَعِيشُونَ عَيْشَةَ هَادِئَةٍ سَعِيدَةٍ: این‌ها مردمانی بودند که زندگی‌شان آرام و سعادتمند بود!

(٣) يَتَدَخَّلُ الْإِنْسَانُ فِي الطَّبِيعَةِ تَدَخُّلاً يُخِلُّ تَوَازِنَهَا: انسان در طبیعت به گونه‌ای دخالت کرده است که توازنش دچار اختلال شده است!

(٤) يَجْتَهِدُ الطَّلَابُ فِي دَرُوسِهِمْ اجْتِهَادَ النَّاجِحِينَ: دانش‌آموزان در درس‌هایشان هم‌چون افراد موفق تلاش می‌کنند!

۳۲- عین الصحیح:

- (۱) لن نرجع إلى البيت قبل الساعة السادسة! پیش از ساعت شش به منزل برنگشتم!
- (۲) كان المعلمُ تحدّث مع جميع الطّلاب! آموزگار با همه دانش‌آموزان صحبت کرده بود!
- (۳) لم ذهب زميلتنا إلى مكتبة الجامعة! هم‌کلاسی ما به سوی کتابخانه دانشگاه نرفت!
- (۴) سوف ترجعون إلى المدرسة بعد التحسّن! پس از بهبودی، به مدرسه برمی‌گردید!

۳۴- نوعی از ماهیان در آفریقا وجود دارد که هنگام خشکی خود را در پوششی پنهان می‌کند!؛ عین الصحیح:

- (۱) هُنَاكَ نوع من السمك في إفريقيا اختفى في غلاف عند الجفاف!
- (۲) يوجد نوعاً من الأسماك في إفريقيا يستر نفسه في الغلاف عند جفاف!
- (۳) هُنَاكَ في إفريقيا نوع من الأسماك يستر نفسه عند الجفاف في غلاف!
- (۴) يوجد نوع من الأسماك في إفريقيا ستر نفسه في الغلاف عند جفاف!

۳۵- «لا تفل ما لا تحبّ أن يقال لك!»؛ عین ما یناسب مفهوم العبارة:

- (۱) آن چه خواهی که ندرویش، مکار
- (۲) به نطق آدمی بهتر است از دواب
- (۳) اگر طوطی زبان می‌بست در گام
- (۴) سخن کم گوی، نیکو گوی در کار
- (۱) آن چه خواهی که نشنویش، مگویی
- (۲) دواب از تو به گرنگویی صواب
- (۳) نه خود را در قفس می‌دید و نه دام
- (۴) که از بسیار گفتن مرد شد خوار

■ ■ ■ اقرأ النّصّ التالي بدقّة ثمّ أجب عن الأسئلة التالية بما یناسب النّصّ (۴۲ - ۳۶):

يُعتبر الرّمّان من أفضل الفواكه التي عرف الإنسان قدرها. إنّه فاكهة لذيذة الطعم و مفيدة و قد ورد ذكره في القرآن الكريم عدّة مرّات. تنبت شجرة الرّمّان في فصل الخريف و موطنها الأصليّ هو إيران فانتشرت زراعتها في كثير من البلدان. فوائد الرّمّان كثيرة. فأما في فوائده الصحيّة يصف الأطباء أكله لمرضى يُصابون بفقر الدّم لأنّه يحتوي على نسبة مُرتفعة من الحديد. إضافةً إلى ذلك أنّه مُقوٌّ للمعدة و مفيد لها و نافع للصدر و السعال (سرفه) و يُعالج الزّكام. بالإضافة إلى هذه يحتوي قشر الرّمّان على مادّة إستخدمها الإنسان منذ زمن قديم في صناعة الصباغة (رتگرزی) تُعرف باسم «التانين»!

۳۶- عین الخطأ على حسب النّصّ:

- (۱) كان الإنسان يستفيد من الرّمّان في الزمن الماضي!
- (۲) لا جزء من أجزاء الرّمّان إلّا و له فائدة!
- (۳) الإيرانيون كانوا أوّل من قاموا بزراعة الرّمّان!
- (۴) لا يُستفاد من الرّمّان إلّا في الأغراض الصحيّة!

۳۷- يُؤكّد العلماء أنّ الرّمّان مفيد في علاج مرض فقر الدم:

- (۱) لأنّه يحتوي على مادّة تُسمّى «التانين»!
- (۲) بسبب احتوائه على كمّية كبيرة من الحديد!
- (۳) لأنّه يُعالج الزّكام و السعال!
- (۴) لأنّ الأطباء عاجزون في معالجة هذا المرض الشائع!

۳۸- عین الصحیح:

- (۱) لم يستطع الأطباء اكتشاف فوائد الرّمّان الطّبيّة!
- (۲) إنّ الرّمّان يُقوّي المعدة ولكن لا يُستفاد في معالجة الزّكام!
- (۳) يُمكن القول إنّ الرّمّان فاكهة خريفية!
- (۴) لا تنبت و لا تنمو أشجار الرّمّان إلّا في مناطق في إيران!

۳۹- وفقاً للنّصّ «التانين» مادّة

- (۱) صالحة للأكل و موجودة في الرّمّان!
- (۲) تُستخدم في كثير من الصناعات مثل الصيدلة!
- (۳) تُزين أشجار الرّمّان التي تنبت في إيران!
- (۴) في قشر الرّمّان و يُستخرج منها اللون!

■ عین الصحیح فی الإعراب و التحلیل الصرفی (۴۲ - ۴۰):

۴۰ - «عرف»:

- (۱) فعل ماضٍ - لغائب - مجزئ ثلاثی - معلوم / فعل و فاعله «الإنسان»
(۲) للغائب - مزید ثلاثی - معلوم / فعل و مع فاعله و جملة فعلیة
(۳) فعل ماضٍ - مجزئ ثلاثی - مجهول / فعل و الجملة فعلیة
(۴) للغائب - مجزئ ثلاثی - معلوم / فعل و فاعله «قدر»

۴۱ - «الرقان»:

- (۱) اسم - مثنی مذکر - معرف بآل / فاعل لفعل «تثبت»
(۲) مفرد مذکر - اسم مبالغة / مضاف إليه
(۳) مثنی مذکر - معرف بآل / فاعل
(۴) اسم - مفرد مذکر - معرف بآل / مضاف إليه

۴۲ - «انتشرت»:

- (۱) فعل ماضٍ - للغائبة - مزید ثلاثی (مصدره على وزن انفعال) / فعل و مع فاعله و الجملة الفعلیة
(۲) للغائبة - مزید ثلاثی (من باب افتعال) - معلوم / فعل و فاعله «زراعة» و الجملة فعلیة
(۳) فعل ماضٍ - مزید ثلاثی (حروفه الأصلیة: ن ش ر) - مجهول / فعل و الجملة فعلیة
(۴) للغائب - مزید ثلاثی (على وزن انفعال) - معلوم / فعل و مع فاعله و الجملة الفعلیة

■ عین المناسب فی الجواب عن الأسئلة التالية (۵۰ - ۴۳):

۴۳ - عین الخطأ فی ضبط حركات الكلمات:

- (۱) ما أَجْمَلَ تَوَازَنَ الطَّبِيعَةِ وَ التَّنْظَامَ الَّذِي يَحْكُمُهَا!
(۲) سَكَّلْنَا فَرِيقًا هَدَفَهُ تَشْجِيعُ النَّاسِ إِلَى جِمَايَةِ الْبَيْتَةِ!
(۳) تُعَدُّ التَّنْفَائِثُ الصَّنَاعِيَّةُ أَحَدَ مَصَادِرِ تَلَوُّثِ الطَّبِيعَةِ!
(۴) هُنَاكَ رَوَابِطٌ بَيْنَ الْكَاثِنَاتِ وَ الطَّبِيعَةِ قَدْ لَا تُلَاحِظُهَا!

۴۴ - عین الخطأ فی التعریف:

- (۱) تَعَدَّى: جَاوَزَ الْحَقُّ ظُلْمًا!
(۲) قَرَّرَ: صَمَّمَ وَ أَرَادَ أَنْ يَفْعَلَ بِعَمَلٍ!
(۳) مَوْلِمٌ: مَا يَسْتَبِئُ الْأُمَّ جَسْمًا وَ رُوحًا!
(۴) حَفَّضَ: مَادَّةٌ تُسْتَعْمَلُ لِقَتْلِ الْحَشْرَاتِ الْمَضْرَّةِ!

۴۵ - عین عبارة ليس فيها الاستفهام:

- (۱) كم متفرجاً يضمّ ملعب المدينة الكبير!
(۲) أتيّ عمل يفعله الإنسان في الطبيعة يشاهد نتيجته!
(۳) من اتصل بي عندما كنتُ خارج الشركة!
(۴) ليس الجوّ هادئاً فكيف يُمكن أن نسبح في البحيرة!

۴۶ - عین ما ليس فيه التضادّ:

- (۱) كان هذا السمك قد اختفى في مكان آمن ولكن ظهر بعد سنة!
(۲) أنام في الساعة العاشرة مساءً و أستيقظ في الساعة الخامسة صباحاً!
(۳) لا ينزل المطر في هذه المنطقة فهي تعاني من الجفاف هذه السنوات!
(۴) تدخل هذه الأسماك في غلاف من الموادّ المخاطیة التي تُخرج من فمها!

۴۷ - عین ما أُكِّد فيه وقوع الفعل:

- (۱) يزرع المزارعون الأشجار و يهتمون بها في مزارعهم!
(۲) إنّ هذه الرسوم تكشف حقائق كثيرة عن الإنسان القديم!
(۳) تُراقب الأمّ فرائخها مراقبةً ليلاً و نهاراً حتّى تكبر!
(۴) أُكِّد الطبيب أنّ تناول هذا الدواء مفيد لتحسن المريض!

۴۸ - عین المفعول المطلق يختلف:

- (۱) عاش هذان الزوجان عيشاً المحبّين!
(۲) عاش هذان الزوجان معاً عيشةً سعيدة!
(۳) عاش هذان الزوجان عيشةً راضيين!
(۴) عاش هذان الزوجان عيشةً دامت سنوات!

۴۹ - «..... عليك الاجتهاد في الدروس.»: عین الصحیح لإيجاد أسلوب المنادى:

- (۱) أيّها التلاميذ (۲) يا تلميذات (۳) يا طالبتي المدرسة (۴) يا الطالبات

۵۰ - عین الخطأ فی المحلّ الإعرابي:

- (۱) يا مَن بدنيه اشتغل / قد غرّه طول الأمل: منادى / فاعل
(۲) يا عليّ، سيّد الكلام القرآن: مضاف إليه / خبر
(۳) الموت يأتي بغتة / و القبر صندوق العمل: مبتدأ / مضاف
(۴) الصديق الوفيّ يكتُم أسرار صديقه: صفة / مفعول



DriQ.com

دین و زندگی

- ۵۱- سفارش قرآن کریم به بندگانی که بسیار به خود ستم روا داشته‌اند چیست و نتیجه تکرار توبه در کدام آیه شریفه متجلی است؟
- (۱) «لَا تَقْنَطُوا مِنْ رَحْمَةِ اللَّهِ» - «هُوَ الْغَفُورُ الرَّحِيمُ»
(۲) «لَا تَقْنَطُوا مِنْ رَحْمَةِ اللَّهِ» - «يُحِبُّ الْمُتَطَهِّرِينَ»
(۳) «إِنَّ اللَّهَ يَغْفِرُ الذُّنُوبَ جَمِيعًا» - «يُحِبُّ الْمُتَطَهِّرِينَ»
(۴) «إِنَّ اللَّهَ يَغْفِرُ الذُّنُوبَ جَمِيعًا» - «هُوَ الْغَفُورُ الرَّحِيمُ»
- ۵۲- خاستگاه ترویج اعتقادات باطل مسیحیت تحریف شده چه بود و یکی از عقاید گسترش یافته توسط آن‌ها کدام است؟
- (۱) مبلغان مسیحی - اعتراف به گناه در حضور کشیش
(۲) مبلغان مسیحی - غسل تعمید به خاطر گناه اولیه انسان
(۳) بدبینی اروپائیان - غسل تعمید به خاطر گناه اولیه انسان
(۴) بدبینی اروپائیان - اعتراف به گناه در حضور کشیش
- ۵۳- آن چه سبب دگرگونی قلبی بشرین حارث گردید و او را در زمرة مرغان پرهیزگار و خداپرست درآورد چه بود؟
- (۱) درک بندگی خدا و حفظ حرمت صاحب خود
(۲) ارسال حجت الهی و بازگشت وی به دامن لطف الهی
(۳) وفاداری به پیمان خویش با خداوند سبحان
(۴) اوج سبقت رحمت الهی بر بنده‌ای که شوق بازگشت داشته
- ۵۴- آگاهی به قانون و حقوق در ابتدا با چه واقعه‌ای اتفاق افتاد و توجه به قانون و حقوق و ساختار حکومت در اروپا عکس‌العمل در برابر چه چیزی بود؟
- (۱) با ترجمه آثار اسلامی - ظلم و ستم حاکم بر جامعه اروپایی
(۲) با ترجمه آثار اسلامی - حاکمیت نامطلوب کلیسا
(۳) گذر از قرون وسطی - حاکمیت نامطلوب کلیسا
(۴) گذر از قرون وسطی - ظلم و ستم حاکم بر جامعه اروپایی
- ۵۵- کدام شخصیت برجسته غربی هنرها و فنون برجسته اروپایی را مدیون صنعتگران مسلمانان برمی‌شمارد و این موضوع مؤید چیست؟
- (۱) ویل دورانت - زمینه‌های پیدایش تمدن جدید
(۲) ویل دورانت - آثار مثبت حوزه علم در تمدن جدید
(۳) مونتگمری وات - زمینه‌های پیدایش تمدن جدید
(۴) مونتگمری وات - آثار مثبت حوزه علم در تمدن جدید
- ۵۶- جدی‌ترین زبان و آسیب رویه تنوع‌گرایی و مصرف‌زدگی در تمدن جدید کدام است؟
- (۱) ظهور بحران‌های اخلاقی و مکاتبی که ادعای پاسخی به نیاز معنوی دارند.
(۲) تغییر الگوی زندگی و دل‌مشغولی دائمی و غفلت از نیاز اساسی خویش
(۳) تخریب جدی محیط زیست تابع افزایش بهره‌برداری از منابع طبیعی، به واسطه دستیابی به ابزارهای نوین
(۴) دور شدن از فطرت خویش و حاکم شدن دیدگاهی که انسان را صرفاً موجودی زنده طبیعی پیچیده‌تر می‌داند.
- ۵۷- «تعیین حق معینی برای محرومان از اموال خود» و «تشویق نکردن دیگران به اطعام قساکین» به ترتیب اوصاف یاد شده درباره چه کسانی در قرآن کریم است؟
- (۱) انفاق‌کنندگان - سبک شمارندگان نماز
(۲) انفاق‌کنندگان - تکذیب‌کنندگان دین
(۳) نمازگزاران - تکذیب‌کنندگان دین
(۴) نمازگزاران - سبک شمارندگان نماز
- ۵۸- اتکاء به خداوند متعال و اعتقاد به دستورات او چه چیزی را از انسان می‌زداید و علت آن در کدام عبارت قرآنی مذکور است؟
- (۱) نگرانی نسبت به آینده - «عَلَى تَقْوَى مِنَ اللَّهِ وَ رِضْوَانٍ»
(۲) گناهان کبیره و صغیره - «عَلَى تَقْوَى مِنَ اللَّهِ وَ رِضْوَانٍ»
(۳) گناهان کبیره و صغیره - «عَلَى شَفَا جُرْفٍ هَارٍ فَأَنهَارٌ بِهِ»
(۴) نگرانی نسبت به آینده - «عَلَى شَفَا جُرْفٍ هَارٍ فَأَنهَارٌ بِهِ»
- ۵۹- اگر از ما بپرسند مهم‌ترین حق خداوند کدام است در پاسخ چه می‌گوییم و جبران آن چگونه است؟
- (۱) حق اطاعت و بندگی - ادا کردن حقوق مادی و معنوی و رضایت مردم در حد توان
(۲) حق اطاعت و بندگی - به جا آوردن عبادت‌های ترک شده و قضای تدریجی آن‌ها
(۳) جبران حقوق مردم - به جا آوردن عبادت‌های ترک شده و قضای تدریجی آن‌ها
(۴) جبران حقوق مردم - ادا کردن حقوق مادی و معنوی و رضایت مردم در حد توان

- ۶۰- حضور زنان، پایه‌های مردان، در خانواده پیامبر (ص) و رقم خوردن تاریخ با وجود ایشان مؤید کدام معیار تمدن اسلامی است و آن‌جا که قرآن کریم مقایسه دانایان و نادان را بیان می‌کند، پندپذیری را منحصر به چه کسانی می‌شمرد؟
- ۱) انکسار سد جاهلیت و خرافه‌گرایی در عین پذیرش جایگاه زن در جهان اسلام - (أولی الامر)
 - ۲) انکسار سد جاهلیت و خرافه‌گرایی در عین پذیرش جایگاه زن در جهان اسلام - (أولوا الاکباب)
 - ۳) احیای منزلت زن و ارزش‌های اصیل او از عناصر اصلی اهداف پیامبر اسلام - (أولوا الاکباب)
 - ۴) احیای منزلت زن و ارزش‌های اصیل او از عناصر اصلی اهداف پیامبر اسلام - (أولی الامر)
- ۶۱- علیت حرمت موسیقی لهوی کدام است و تولید و توزیع و تبلیغ فیلم‌ها و لوح‌های فشرده به منظور گسترش فرهنگ و معارف اسلامی و مبارزه با تهاجم فرهنگی و ابتذال فرهنگی در بردارنده چه حکمی است؟
- ۱) تحریک‌کننده و تقویت‌کننده بی‌بند و باری و شهوت - مستحب
 - ۲) تحریک‌کننده و تقویت‌کننده بی‌بند و باری و شهوت - واجبات کفایی
 - ۳) از امور زبان‌آور روحی و اجتماعی - واجبات کفایی
 - ۴) از امور زبان‌آور روحی و اجتماعی - مستحب
- ۶۲- مهم‌ترین راه اصلاح و معالجه جامعه از انحراف‌های اجتماعی مانند رباخواری و رشوه گرفتن، بی‌توجهی به عفاف و پاکدامنی و ... کدام است و کوتاهی مردم در این امر و ریشه دواندن آن در نهایت نیازمند چیست؟
- ۱) انجام وظیفه نظارت همگانی در جامعه - تلاش‌های بزرگ و فعالیت‌های اساسی و زیربنایی
 - ۲) بازگشت به درگاه الهی و مراعات حقوق یک‌دیگر - تلاش‌های بزرگ و فعالیت‌های اساسی و زیربنایی
 - ۳) بازگشت به درگاه الهی و مراعات حقوق یک‌دیگر - جلوگیری از قوی‌تر و محکم شدن آن در تمام جامعه
 - ۴) انجام وظیفه نظارت همگانی در جامعه - جلوگیری از قوی‌تر و محکم شدن آن در تمام جامعه
- ۶۳- بنابر سخنان پیامبر عظیم‌الشأن اسلام، زمین برای چه کسانی از بندگان طلب آموزش می‌کند و کدام آیه با آن هم‌آوایی دارد؟
- ۱) هر شاگردی که برای تحصیل علم به خانه عالمی رفت و آمد کند - (قُلْ هَلْ يَسْتَوِي الَّذِينَ يَعْلَمُونَ ...)
 - ۲) هر شاگردی که برای تحصیل علم به خانه عالمی رفت و آمد کند - (لَقَدْ أَرْسَلْنَا رُسُلَنَا بِالْبَيِّنَاتِ ...)
 - ۳) کسی که سخن حقی را در مقابل سلطانی ستمگر به زبان آورد - (قُلْ هَلْ يَسْتَوِي الَّذِينَ يَعْلَمُونَ ...)
 - ۴) کسی که سخن حقی را در مقابل سلطانی ستمگر به زبان آورد - (لَقَدْ أَرْسَلْنَا رُسُلَنَا بِالْبَيِّنَاتِ ...)
- ۶۴- فرموده امام باقر (ع) که «برای توبه کردن پشیمانی کافی است» مؤید کدام مورد درباره توبه است و کدام حيلة شیطان باعث عادت جوان به گناه می‌گردد، به طوری که ممکن است ترک آن برایش سخت شود؟
- ۱) توبه و پاکی - گام به گام و آهسته به سمت گناه رفتن
 - ۲) توبه و پاکی - امروز و فردا کردن توبه
 - ۳) حقیقت توبه - امروز و فردا کردن توبه
 - ۴) حقیقت توبه - گام به گام و آهسته به سمت گناه رفتن
- ۶۵- قرآن کریم صفت «رُحَمَاءَ بَيْنَهُمْ» را برای چه کسانی بیان می‌دارد و نمره چنین دیدگاهی چیست؟
- ۱) «وَالَّذِينَ مَعَهُ» - تحول در روابط بین‌المللی
 - ۲) «مَنْ تَابَ مَعَكَ» - تحول در روابط بین‌المللی
 - ۳) «وَالَّذِينَ مَعَهُ» - انقلابی عظیم در جایگاه خانواده
 - ۴) «مَنْ تَابَ مَعَكَ» - انقلابی عظیم در جایگاه خانواده
- ۶۶- فرمان امام علی (ع) در حدیث: «يَا مَعْشَرَ التَّجَارِ أَلْفَقَةَ ثُمَّ الْفَتْحَةَ» مؤید کدام موضوع است؟
- ۱) آشنایی با احکام تجارت برای دوری از به وجود آمدن شغل‌های کاذب هم‌چون دلالی
 - ۲) دوری از مصرف‌گرایی برای آشنا شدن مردم با احکام دین در مورد خرید و فروش کالاها ضروری
 - ۳) دور شدن مردم از شبهه بی‌اعتمادی به تاجران و آلوده شدن آنان به ربا در امور اقتصادی
 - ۴) ابتعاد از کسب حرام قبل از ورود به عرصه معاملات و تجارت با آشنایی با قوانین دینی کسب و کار

۶۷- گذشتن از عصر جاهلیت و حرکت به سوی عصر اسلام نیازمند تغییر در نگرش انسان‌ها و تحول اساسی در شیوه زندگی فردی و اجتماعی

مردم بود، این موضوعات را به ترتیب می‌توان در کدام عبارات قرآنی جست‌وجو کرد؟

- ۱) «لَقَدْ أَرْسَلْنَا رُسُلَنَا بِالْبَيِّنَاتِ وَأَنْزَلْنَا...» - «يَا أَيُّهَا الَّذِينَ آمَنُوا أَطِيعُوا اللَّهَ وَأَطِيعُوا الرَّسُولَ...»
- ۲) «مَنْ آمَنَ بِاللَّهِ وَالْيَوْمِ الْآخِرِ...» - «يَا أَيُّهَا الَّذِينَ آمَنُوا أَطِيعُوا اللَّهَ وَأَطِيعُوا الرَّسُولَ...»
- ۳) «لَقَدْ أَرْسَلْنَا رُسُلَنَا بِالْبَيِّنَاتِ وَأَنْزَلْنَا...» - «قُلْ هَلْ يَسْتَوِي الَّذِينَ يَعْلَمُونَ وَالَّذِينَ لَا يَعْلَمُونَ...»
- ۴) «مِنْ آيَاتِهِ أَنْ خَلَقَ لَكُمْ مِنْ أَنْفُسِكُمْ أَزْوَاجًا...» - «قُلْ هَلْ يَسْتَوِي الَّذِينَ يَعْلَمُونَ وَالَّذِينَ لَا يَعْلَمُونَ...»

۶۸- تعبیر قرآن کریم برای کسانی که به عدالت اقتصادی توجه ندارند، چیست و ویژگی بارز چنین افرادی کدام است؟

- ۱) «كُذِّبُوا بِآيَاتِ اللَّهِ» - استهزاء و راندن فقرا از خود
- ۲) «كُذِّبُوا بِآيَاتِ اللَّهِ» - عدم پایبندی به وظایف اجتماعی در قبال مساکین
- ۳) «يَكْذِبُ بِالذِّنِّ» - استهزاء و راندن فقرا از خود
- ۴) «يَكْذِبُ بِالذِّنِّ» - عدم پایبندی به وظایف اجتماعی در قبال مساکین

۶۹- از آیه شریفه «قَدْ أَفْلَحَ مَنْ رَزَقَهَا» کدام موضوع مستفاد می‌گردد؟

- ۱) زکات به فقیران یکی از راه‌های رسیدن به فلاح و رستگاری اخروی است.
- ۲) راز نیکبختی و سعادت آدمی مراقبت و محاسبه از نفس خویش است.
- ۳) تزکیه نفس از اهم فرامین الهی است که برای آباد کردن کشتگاه همه کوشش‌های دنیوی است.
- ۴) فلاح و رستگاری تابع پالایش دل از گناهان است.

۷۰- آیات قرآن کریم، ویژگی امت اسلامی را چه می‌داند و برای التزام عملی به آن توجه به کدام نکته ضروری است؟

- ۱) «أُمَّةٌ يَدْعُونَ إِلَى الْخَيْرِ وَيَأْمُرُونَ بِالْمَعْرُوفِ» - نزدیک ساختن جامعه اسلامی به شاخص‌های تمدن اسلامی
- ۲) «أُمَّةٌ يَدْعُونَ إِلَى الْخَيْرِ وَيَأْمُرُونَ بِالْمَعْرُوفِ» - انجام دسته‌ای از اقدامات فردی یا گروهی پراکنده و دسته‌جمعی
- ۳) «أُمَّةٌ وَسَطًا لِيَتَّخِذُوا شُهَدَاءَ عَلَى النَّاسِ» - نزدیک ساختن جامعه اسلامی به شاخص‌های تمدن اسلامی
- ۴) «أُمَّةٌ وَسَطًا لِيَتَّخِذُوا شُهَدَاءَ عَلَى النَّاسِ» - انجام دسته‌ای از اقدامات فردی یا گروهی پراکنده و دسته‌جمعی

۷۱- در گفت‌وگوی زهرا عبدالله فرمانده سپاه مسلمانان با رستم فرخ‌زاد فرمانده سپاه ساسانیان کدام موضوع جامعه اسلامی را بر جامعه دوران

اردشیر ممتاز می‌کند؟

- ۱) اعتقاد به یگانگی خداوند و رسالت پیامبر (ص)
- ۲) رهایی از بندگی غیرخدا به سوی بندگی خداوند

۳) انسان‌ها از یک پدر و مادرند و خواهر و برادر یکدیگرند.

۴) مالکیت داشتن زن که می‌تواند ثروت خود را وقف کند.

۷۲- دستیابی به کدام هدف بزرگ است که در مقایسه با توان و امکانات موجود، بلندپروازی به نظر می‌آید و رسیدن به آن دور از دسترس تلقی

می‌گردد و این آرمان نیازمند چه چیزی است؟

- ۱) تحقق تمدن آرمانی اسلام - همت بلند و پشتکار بسیار
- ۲) پیشگامی در علم و فناوری - برنامه‌ریزی
- ۳) پیشگامی در علم و فناوری - همت بلند و پشتکار بسیار
- ۴) تحقق تمدن آرمانی اسلام - برنامه‌ریزی

۷۳- آن چه استقلال یک ملت را تقویت می‌کند و نافی سلطه اجانب است کدام است و کدام آیه شریفه بیانگر تحکیم پایه‌های جامعه خود است؟

- ۱) اتحاد ملی و انسجام اسلامی - «وَكَذَلِكَ جَعَلْنَاكُمْ أُمَّةً وَسَطًا لِيَتَّخِذُوا شُهَدَاءَ عَلَى النَّاسِ»
- ۲) اتحاد ملی و انسجام اسلامی - «أَدْعُ إِلَى سَبِيلِ رَبِّكَ بِالْحُكْمِ وَالْمَوْظِعَةِ الْحَسَنَةِ وَجَادِلْهُمْ بِالَّتِي هِيَ أَحْسَنُ»
- ۳) پیشرفت علمی - «أَدْعُ إِلَى سَبِيلِ رَبِّكَ بِالْحُكْمِ وَالْمَوْظِعَةِ الْحَسَنَةِ وَجَادِلْهُمْ بِالَّتِي هِيَ أَحْسَنُ»
- ۴) پیشرفت علمی - «وَكَذَلِكَ جَعَلْنَاكُمْ أُمَّةً وَسَطًا لِيَتَّخِذُوا شُهَدَاءَ عَلَى النَّاسِ»

۷۴- انتخاب روش‌های درست برای انتقال پیام اسلامی لزوم چه چیزی را ایجاب می‌کند و کدام آیه شریفه مؤید آن است؟

(۱) ترسیم چهره منطقی و عقلانی دین اسلام - «اسْتَعِينُوا بِاللَّهِ وَاصْبِرُوا إِنَّ الْأَرْضَ لِلَّهِ ...»

(۲) ترسیم چهره منطقی و عقلانی دین اسلام - «أَدْعُ إِلَى سَبِيلِ رَبِّكَ بِالْحُكْمَةِ وَالْمَوْعِظَةِ الْحَسَنَةِ»

(۳) تلاش برای کسب آگاهی و بصیرت لازم - «أَدْعُ إِلَى سَبِيلِ رَبِّكَ بِالْحُكْمَةِ وَالْمَوْعِظَةِ الْحَسَنَةِ»

(۴) تلاش برای کسب آگاهی و بصیرت لازم - «اسْتَعِينُوا بِاللَّهِ وَاصْبِرُوا إِنَّ الْأَرْضَ لِلَّهِ ...»

۷۵- براساس آثار و پیامدهای مثبت و منفی تمدن جدید، «مصرف‌زدگی» و «نابودی طبیعت» به ترتیب از آثار منفی کدام حوزه به شمار می‌روند؟

(۱) حوزه علم - حوزه عدل و قسط

(۲) حوزه علم - حوزه علم

(۴) حوزه خانواده - حوزه عدل و قسط

(۳) حوزه عدل و قسط - حوزه علم



PART A: Grammar and Vocabulary

Directions: Questions 76-87 are incomplete sentences. Beneath each sentence you will see four words or phrases, marked (1), (2), (3), and (4). Choose the one word or phrase that best completes the sentence. Then mark your answer sheet.

- 76- If I in your shoes, I make sure I had a good backup copy of all data on the hard disk.
1) were / would 2) was / will 3) were / will 4) was / can
- 77- He was wearing a very strong perfume. The smell of his perfume in the air long after he the room.
1) had remained / left 2) has remained / had left
3) remained / was leaving 4) remained / had left
- 78- This medicine with food or on an empty stomach. But try to take it the same way each day.
1) should take 2) can be taken 3) may take 4) is being taken
- 79- After realizing that his car stolen, he immediately phoned the police department.
1) has been 2) was being 3) had been 4) had
- 80- During digestion, the starches and sugars in the food you eat are to glucose, a sugar that your body uses for energy.
1) renewed 2) converted 3) transmitted 4) provided
- 81- Children have a strong which must be encouraged in order for them to become creative adults.
1) creation 2) production 3) description 4) imagination
- 82- He has faced a great deal of suffering in his lifetime but has always even the most difficult challenges.
1) overcome 2) forgiven 3) swung 4) broadcast
- 83- The main source of water in our country is the rainfall that collects in lakes and rivers.
1) kinetic 2) gradual 3) fresh 4) organic
- 84- The movie was; the special effects were excellent and the story was great.
1) increasing 2) collective 3) fantastic 4) mental
- 85- I want to for getting angry with you. It wasn't your fault I didn't get the job, so I shouldn't have yelled at you.
1) mention 2) apologize 3) cooperate 4) organize
- 86- Visas are not for Iranians who plan to stay in Turkey for less than three months.
1) required 2) consisted 3) charged 4) involved
- 87- As science and technology develop, many people are now suggesting that there may be some to replace animal testing.
1) alternatives 2) involvements 3) considerations 4) backgrounds

PART B: Cloze Test

Directions: Questions 88-92 are related to the following passage. Read the passage and decide which choice, (1), (2), (3), or (4), best fits each space. Then mark your answer sheet.

Without oil, modern life would grind to a halt. Oil is needed to make the ...88... that drive cars, trucks, diesel trains, ships, and aircraft. Power stations burn oil ...89... much of the world's electricity, and many homes use oil-burning furnaces for heating. Oil is also very important ...90... it is needed to make plastics, textiles, and other useful products. Oil is a dark, thick ...91... that lies deep underground and beneath the seabed. Oil wells are bored to obtain oil, which is also called crude oil or petroleum. Crude oil ...92... . Lubricating oil is made from crude oil. It helps machine parts slide easily so that the machine works well.

- 88- 1) heats 2) coals 3) loads 4) fuels
 89- 1) produce 2) they produce 3) to produce 4) produces
 90- 1) because 2) although 3) however 4) unless
 91- 1) liquid 2) energy 3) figure 4) power
 92- 1) contain a mixture of chemical and a few types of oils
 2) contains a mixture of chemicals and many different types of oil
 3) contains a mixture of chemical and many different types of oils
 4) contain a mixture of chemicals and a few types of oil

PART C: Reading Comprehension

Directions: In this part of the test, you will read two passages. Each passage is followed by four questions. Answer the questions by choosing the best choice, (1), (2), (3), or (4). Then mark your answer sheet.

Passage 1:

A widely debated subject in the last decade is global warming. Have humans really caused our planet to become warmer? Scientists agree that global temperatures have risen by about one degree Fahrenheit over the last 150 years. In parts of the Arctic, the temperature has risen about two degrees. However, temperatures have fluctuated over that time span as well.

Due to limited data, scientists use several strategies to approximate temperature changes. Tree rings and sediment layers from oceans and lakes provide us with clues. Drilling holes through Earth's polar ice sheets also gives us information regarding the past thousands of years.

However, some scientists question if such evidence is valid. Some argue the data and computer-enhanced climatic programs are too vague to make definite claims regarding global warming. They note major temperature fluctuations throughout history. These changes are unrelated to anything man-made and could be just another weather cycle. As a result, the debate continues as to whether or not any global warming is caused by man and if anything can or should be done about it.

The term "greenhouse gases" refers to changes in the atmosphere caused by human activity. Regardless of such gases contributing to global warming or not, from an environmental perspective, reducing these gases is a wise course to follow. One way to do this is to find alternate sources of energy other than burning coal.

- 93- Which evidence is stated in the passage to support the theory of global warming?
 1) melting polar ice 2) changes in animal populations
 3) rising temperatures worldwide 4) decreased ozone in the atmosphere
 94- What would be a good resource to learn more about this topic?
 1) a scientific climate research site 2) a book about the Arctic
 3) a talk show on television 4) the daily weather forecast

- 95- In the first paragraph, what does it mean that temperatures have fluctuated over time?
- 1) They vary in different parts of the world.
 - 2) They have risen and fallen irregularly.
 - 3) They are rapidly getting warmer.
 - 4) They rose and fell with the tides.
- 96- Which of the following statements is an opinion?
- 1) Global temperatures have risen by about one degree Fahrenheit over the last 150 years.
 - 2) Drilling holes through Earth's polar ice sheets gives us information regarding the past thousands of years.
 - 3) Computer-enhanced climatic programs are too vague to make definite claims regarding global warming.
 - 4) There have been major temperature fluctuations throughout history.

Passage 2:

People today have access to “handheld” calculators in many different mediums: computers; smartphones; and small, individual calculators. Push a button here or a button there, and it computes complex calculations instantly. We think of this as “modern” technology.

One of the earliest handheld calculators first became available in the early 1960s. Personal computers came into widespread use twenty years later, and cellular phones with calculators sometime after that. Thousands of years ago, long before the invention of batteries or electricity, early versions of a calculator were already in use.

The first calculator was called an “abacus”, also known as a “counting frame”. An abacus looks like a wood rectangle with a series of wires stretched across. Small rocks or beads are slid along the wires. There are other types using small ropes or grooves made in hard sand along which small beads slide. People would use an abacus to solve addition, subtraction, multiplication, division, square root, and cube root problems with amazing speed. These counting devices are so quick and portable that they are still used today in some traditional societies among trade merchants. They were also used in most schools until the mid-1900s. With the advent of handheld calculators, they quickly became obsolete.

- 97- The word “instantly” in the first paragraph is closest in meaning to
- 1) generally
 - 2) immediately
 - 3) directly
 - 4) constantly
- 98- Which group of people are NOT mentioned as common users of abacus?
- 1) people in ancient times
 - 2) students in the late 1900s
 - 3) students in the early 1900s
 - 4) merchants in some traditional societies
- 99- The underlined word “they” in the last paragraph refers to
- 1) handheld calculators
 - 2) abacuses
 - 3) trade merchants
 - 4) traditional societies
- 100- What is the main idea of the last paragraph?
- 1) A battery-operated calculator is the only way to solve arithmetic problems.
 - 2) Everyone should have a handheld calculator or an abacus.
 - 3) An abacus used to be an effective type of a calculator.
 - 4) An abacus was never effective enough.

دفترچه شماره ۲

آزمون شماره ۲۳

جمعه ۹۹/۰۳/۰۹



آزمون‌های سراسری گاج

گزینه دروس را انتخاب کنید.

سال تحصیلی ۱۳۹۹-۱۴۰۰

آزمون اختصاصی

پایه دوازدهم انسانی

دوره دوم متوسطه

نام و نام خانوادگی:	شماره دلوطنی:
تعداد سؤالاتی که باید پاسخ دهید: ۱۳۰	مدت پاسخگویی: ۱۳۵ دقیقه

عناوین مواد امتحانی آزمون اختصاصی گروه آزمایشی علوم انسانی، تعداد سؤالات و مدت پاسخگویی

ردیف	مواد امتحانی	تعداد سؤالات	پسند یا نپسند	مدت پاسخگویی	
				اول	دوم
۱	ریاضی و آمار ۳	۲۰	اجباری	۱۰۱	۱۲۰
۲	علوم و فنون ادبی ۳	۲۰	اجباری	۱۲۱	۱۴۰
۳	زبان عربی (اختصاصی)	۱۰	اجباری	۱۴۱	۱۵۰
۴	تاریخ ۳	۲۰	اجباری	۱۵۱	۱۷۰
۵	جغرافیا ۳	۲۰	اجباری	۱۷۱	۱۹۰
۶	جامعه‌شناسی ۳	۲۰	اجباری	۱۹۱	۲۱۰
۷	فلسفه دوازدهم	۲۰	اجباری	۲۱۱	۲۳۰

برای اطلاع از نتایج آزمون و زمان دقیق اعلام آن باید در کانال تلگرام گاج عضو شوید. @Gaj.ir



ریاضی و آمار

۱۰۱- در یک دنباله، رابطه بازگشتی $a_{n+1} = 3 + a_n \cdot a_1 = -4$ برقرار است، مجموع ۱۰ جمله اول کدام است؟

- ۸۰ (۱) ۸۵ (۲) ۹۰ (۳) ۹۵ (۴)

۱۰۲- مجموع چند جمله اول از دنباله حسابی $---, -15, -18, -21$ برابر صفر است؟

- ۱۳ (۱) ۱۴ (۲) ۱۵ (۳) ۱۶ (۴)

۱۰۳- در یک دنباله حسابی جملات اول و دوم به ترتیب ۱ و $\frac{5}{3}$ هستند. حاصل $a_{15} + a_{16} + a_{17}$ کدام است؟

- ۳۰ (۱) ۳۱ (۲) ۳۲ (۳) ۳۳ (۴)

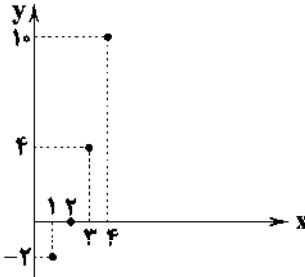
۱۰۴- جملات هفتم و یازدهم یک دنباله حسابی ۳۹ و ۵۱ است. مجموع یازده جمله اول این دنباله کدام است؟

- ۵۳۰ (۱) ۵۶۰ (۲) ۶۳۰ (۳) ۶۶۰ (۴)

۱۰۵- در یک دنباله بازگشتی $a_1 = 1$, $a_{n+1} = \frac{a_n}{a_n + 1}$ می‌باشد، مقدار a_9 کدام است؟

- $\frac{1}{10}$ (۱) $\frac{1}{11}$ (۲) $\frac{1}{12}$ (۳) $\frac{1}{9}$ (۴)

۱۰۶- ضابطه دنباله‌ای با نمودار مقابل کدام است؟



(۱) $a_n = n^2 - 3$

(۲) $a_n = n^2 - 3n$

(۳) $a_n = n^2 - n - 2$

(۴) $a_n = 2^n - 4$

۱۰۷- اگر مجموع n جمله اول از یک دنباله حسابی از رابطه $S_n = \frac{n(n-1)}{2}$ به دست آید. جمله هفتم این دنباله کدام است؟

- ۵ (۱) ۶ (۲) ۷ (۳) ۸ (۴)

۱۰۸- مجموعه ۴۰ جمله اول اعداد زوج طبیعی کدام است؟

- ۱۵۲۰ (۱) ۱۵۴۰ (۲) ۱۶۲۰ (۳) ۱۶۴۰ (۴)

۱۰۹- اگر جمله چهارم یک دنباله هندسی دو برابر جمله پنجم آن و مقدار جمله سوم دنباله ۲۰ باشد، رابطه بازگشتی آن کدام است؟

(۱) $a_{n+1} = 2a_n, a_1 = 80$

(۲) $a_{n+1} = 2a_n, a_1 = 40$

(۳) $a_{n+1} = \frac{1}{2}a_n, a_1 = 80$

(۴) $a_{n+1} = \frac{1}{2}a_n, a_1 = 40$

۱۱۰- اگر $x-1$ و $x+1$ و $x+5$ سه جمله متوالی از یک دنباله هندسی باشند، نسبت مشترک جملات این دنباله کدام است؟ (۵ + x جمله اول دنباله است.)

- $\frac{1}{2}$ (۱) ۲ (۲) $\frac{1}{3}$ (۳) ۳ (۴)

۱۱۱- در یک دنباله هندسی با جملات مثبت، جمله سوم ۳ و جمله هفتم ۲۴۳ است. جمله اول چند برابر نسبت مشترک جملات است؟

- ۳ (۱) $\frac{1}{3}$ (۲) $\frac{1}{9}$ (۳) $\frac{1}{27}$ (۴)

۱۱۲- جمعیت یک شهرستان ۱۰۰۰۰ نفر بوده است. اگر هر سال ۱۰ درصد از جمعیت آن کم شود، پس از گذشت ۴ سال جمعیت آن چند نفر خواهد بود؟

- ۶۵۶۱ (۱) ۶۶۵۱ (۲) ۶۰۵۱ (۳) ۶۰۶۱ (۴)

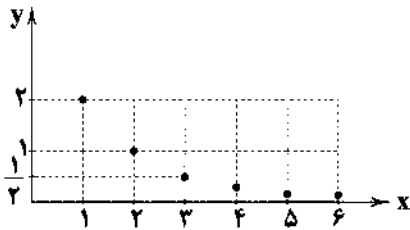
۱۱۳- حاصل $\frac{1}{4} + \frac{1}{3} + 1 + \dots + 128$ کدام است؟

- ۲۵۵/۷۵ (۱) ۲۵۷/۷۵ (۲) ۲۷۵/۷۵ (۳) ۲۷۷/۷۵ (۴)

۱۱۴- حاصل ضرب ریشه سوم ۴ و ریشه دوم مثبت ۸ کدام است؟

- 2^4 (۱) 2^6 (۲) 2^8 (۳) 2^{10} (۴)

۱۱۵- نمودار زیر یک دنباله هندسی را مشخص می‌کند. حاصل S_6 کدام است؟



- (۱) $\frac{1023}{512}$
 (۲) $\frac{1023}{256}$
 (۳) $\frac{512}{255}$
 (۴) $\frac{1023}{128}$

۱۱۶- شخصی ۴۰۰ میلی‌گرم از یک دارو که نیمه عمر آن ۳۰ دقیقه است را مصرف کرده است. پس از دو ساعت چند میلی‌گرم از دارو در بدن وی باقی مانده است؟

- (۱) $6/25$ (۲) $12/5$ (۳) ۲۵ (۴) ۵۰

۱۱۷- مقدار x از تساوی $\left(\frac{1}{64}\right)^{x-1} = 4 \times 16^{-2x}$ کدام است؟

- (۱) -۲ (۲) ۲ (۳) -۱ (۴) ۱

۱۱۸- حاصل $\frac{\sqrt{9} \times \sqrt{3}}{\sqrt{16} \times \sqrt{2}} - \sqrt{64}$ کدام است؟

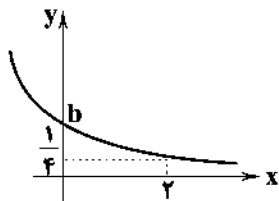
- (۱) $-1/5$ (۲) $-2/5$ (۳) $1/5$ (۴) $2/5$

۱۱۹- جمعیت کشوری سالانه ۲ درصد رشد می‌کند. اگر این جمعیت در حال حاضر ۵ میلیون نفر باشد، پس از گذشت ۱۰ سال این جمعیت چند

میلیون نفر خواهد شد؟ $((1/02)^5 = 1/1)$

- (۱) ۵۹۶۰۰۰۰ (۲) ۵۹۸۰۰۰۰ (۳) ۶۰۱۰۰۰۰ (۴) ۶۰۵۰۰۰۰

۱۲۰- نمودار نمایی مقابل مربوط به تابع $y = a^x$ است. حاصل $a + b$ کدام است؟



- (۱) $\frac{3}{2}$
 (۲) $\frac{4}{3}$
 (۳) ۲
 (۴) ۳



۱۲۱- نام پدیدآورنده چند اثر در کمانک روبه‌روی آن نادرست نوشته شده است؟

«حیدر بابایه سلام (شهریار) / بی بال پریدن (قیصر امین پور) / تنگسیر (صادق هدایت) / آینه‌های دردار (محمود دولت‌آبادی) / بدوک (سیدمهدی شجاعی) / گوشواره عرش (سیدعلی موسوی گرماردی) / سه‌تار (جلال آل‌احمد) / چرند و پرند (علی‌اکبر دهخدا) / مدار صفر درجه (احمد محمود) / سووشون (سیمین دانشور)»

- (۱) ۴ (۲) ۳ (۳) ۲ (۴) ۱

۱۲۲- در کدام گزینه هر دو شخصیت نام برده شده از نویسندگان نسل اول‌اند؟

- (۱) بزرگ علوی - جلال آل‌احمد
 (۲) جمال میرصادقی - صادق چوبک
 (۳) غلامحسین ساعدی - بزرگ علوی
 (۴) صادق چوبک - صادق هدایت

۱۲۳- ابیات زیر سروده کیست؟

«باز امشب ای ستاره تابان نیامدی
 شمعم شکفته بود که خندد به روی تو
 زندانی تو بودم و مهتاب من چرا
 با ما سر چه داشتی ای تیره شب که باز
 شعر من از زبان تو خوش صید دل کند
 باز ای سپیده شب هجران نیامدی
 افسوس ای شکوفه خندان نیامدی
 باز امشب از دریچه زندان نیامدی
 چون سرگذشت عشق به پایان نیامدی
 افسوس ای غزال غزل‌خوان نیامدی»

- (۱) هوشنگ ابتهاج (۲) سید محمدحسین بهجت (۳) پروین اعتصامی (۴) پرویز ناتل خانلری

۱۲۴- تمام گزینه‌ها درباره ادبیات فارسی بعد از خردادماه ۱۳۴۲ درست است، به جز

- (۱) بهره بردن از زبان عامیانه، نویسندگی را برای بسیاری از طبقات جامعه آسان و نثر را آماده قبول افکار گوناگون کرد.
- (۲) ترجمه رمان‌ها و داستان‌های اروپایی باعث کند شدن سیر داستان‌نویسی و گرایش نویسندگان به خلق آثار ادبی شد.
- (۳) آشنایی با تحقیقات و نتایج اروپاییان موجب تغییر روش تاریخ‌نویسی و تحقیق در مسائل ادبی شد.
- (۴) از ویژگی‌های نثر این دوره روی آوردن به داستان کوتاه، ترجمه آثار داستانی آمریکای لاتین و هم‌دردی با ستم‌کشیدگان دنیا است.

۱۲۵- در چند بیت آرایه «ایهام تناسب» وجود دارد؟

- | | |
|--------------------------------------|---------------------------------------|
| الف) مقام امن و می بی‌غش و رفیق شفیق | ب) نغمه شیرین مرغ‌ان سحر |
| ج) مرغ دل باز هوادار کمان ابرویی ست | د) دوش گفتم از لبش جانم به کام دل رسد |
| ه) چون تیر زند چشمت ستاره هدف گردد | |
| ۵ (۱) | ۴ (۲) |

- | | |
|------------------------------------|---------------------------------------|
| گرت مدام می‌سُر شود زهی توفیق | شور در مستان خواب انداخته ست |
| ای کیوتر نگران باش که شاهین آمد | چون کنم؟ او خفته و بخت زهی بیدار نیست |
| چون تیغ کشد مه‌رت گردون سیر اندازد | |
| ۲ (۴) | ۳ (۳) |

۱۲۶- اگر بخواهیم ابیات زیر را به ترتیب داشتن آرایه‌های «اغراق - حس آمیزی - اسلوب معادله - حسن تعلیل - ایهام» مرتب کنیم، کدام گزینه درست است؟

- | | |
|---|-----------------------------------|
| الف) بس که از شوق شهادت زندگانی تلخ شد | ب) دور از تو سیه بود شب تار هلالی |
| ج) کار خامان می‌توان از پخته‌گویی ساختن | د) آب آهن همه از دیده زنجیر چکید |
| ه) خمیده قامت و زار و نزار شو، یعنی | |
| ۱) د - ب - ج - الف - ه | ۲) د - الف - ج - ب |
| ۳) ج - د - الف - ه - ب | |

- | | |
|-------------------------------------|-------------------------------------|
| غیر شمع کشته ما را انجمن‌افروز نیست | ای ماه، تو خورشید درخشان که بودی؟ |
| گرمی آتش کند کوزه، زبان خار را | بس که چون سلسله در بند تو شیون کردم |
| چو ماه نو کم خود گیر تا تمام شوی | |
| ۲) د - الف - ج - ه - ب | ۴) ه - ب - الف - ج - د |

۱۲۷- آرایه‌های درج شده در برابر چند بیت درست است؟

- | | |
|--|-------------------------------------|
| الف) از سرم تا نگردد می، کم نگردهد رعشه ام | ب) «خواجو» چو سرو تا کنی پیشه راستی |
| ج) نسخه شعر تر آرم به شفاخانه لعلت | د) نرگس چو شوخ‌دیدگی از سر نمی‌نهد |
| ه) پاک‌طینت با گرانان سازگاری می‌کند | و) چه لعبت است که از مهر ماه رخسارش |
| ۶ (۱) | ۵ (۲) |

- | | |
|---|---|
| هم چو ماهی در میان آب خوابم می‌برد: اغراق | نتوان نهاد در ره آزادگی قدم: ایهام |
| که به یک خنده دوی دل بیمار من آبی: حس آمیزی | نازک‌دل است غنچه از آن می‌شود دزم: حسن تعلیل |
| آب، آهنگ جدایی هرگز از آهن نکرد: اسلوب معادله | چو تار طرّه او روز من شب تار است: ایهام تناسب |
| ۳ (۴) | ۴ (۳) |

۱۲۸- در بخش زیر چند بار از اختیار زبانی «تغییر کمیت مصوت کوتاه به بلند» استفاده شده است؟

- «به‌سان رهنوردانی که در افسانه‌ها گویند، / گرفته کوله‌بار زاد ره بر دوش / فشرده چوب‌دست خیزران در مشت / گهی پرگویی و گه خاموش / در آن مه‌گون فضای خلوت افسانگی‌شان راه می‌پویند ما هم راه خود را می‌کنیم آغاز»
- | | |
|-------|-------|
| ۵ (۱) | ۶ (۲) |
| ۷ (۳) | ۸ (۴) |

۱۲۹- کدام گزینه بر وزن بیت زیر سروده شده است؟

- | | |
|---------------------------------------|-------------------------------------|
| «دانی که بر عذار تو خال سیاه چیست؟ | ۱) چه لعبت است که از مهر ماه رخسارش |
| ۲) تا ابد مست بیفتد چو من از ساغر عشق | ۳) عاقلان دانند کادراک خرد قاصر بود |
| ۴) گر بگذرد ز جوشن جانم، عجب مدار | |

- | | |
|------------------------------------|--|
| زاغی که بر کناره باغی نشسته است» | چو تار طرّه او روز من شب تار است؟ |
| می‌پرستی که بود بی‌خبر از جام الست | زان‌چه بر مجنون ز سر حسن لیلی ظاهر است |
| پیکان غمزه تو که چون تیر آرش است | |

۱۳۰- در چند بیت «اختیار وزنی» به کار رفته است؟

- (الف) ور نیاید دهنّت در نظر ای جان جهان
(ب) آزاد باشد از سر صحرا و پای گل
(ج) هر گه که خرامان شوی ای خسرو خوبان
(د) گفتا چرا چو دژه با مهر عشق بازی
(ه) آن را که بود در سر سودای سر زلفت
- (۱) چهار (۲) سه (۳) دو (۴) یک

۱۳۱- در کدام بیت دو بار اختیار وزنی «ابدال» به کار رفته است؟

- (۱) غنچه هم چون دل من بال لب تو
(۲) عندلیب آمده در مدحت شاه
(۳) برگریبان پر از ماه تو شاخ
(۴) او چه ماند به فلان و به فلان؟

۱۳۲- کدام گزینه با بیت «زر بداد و بادۀ چون زر خرید / سنگ داد و در عوض گوهر خرید» در یک بحر عروضی قرار می گیرد؟

- (۱) تقدیر که بر کشتنت آرم نداشت
(۲) لاف از سخن چو دُر توان زد
(۳) آسمان در کشتی عمرم کند دو کار
(۴) مرا می بینی و هر دم زیادت می کنی دردم

۱۳۳- در کدام ابیات به ترتیب، از اختیار شاعری «فاعلین به جای فاعلان»، «بلند در نظر گرفتن هجای پایانی»، «ابدال» و «قلب» استفاده شده است؟

- (الف) این چنین موسمی عجب باشد
(ب) هر که داند کاندین ره مقصد کلی یکی است
(ج) روبه بازی مکن در صف عشاق از آنک
(د) آمده ام مست لقا کشته شمشیر فنا

- (۱) الف - ب - ج - د (۲) الف - ج - د - ب (۳) ج - الف - ب - د (۴) ج - د - الف - ب

۱۳۴- در بیت زیر چند «اختیار وزنی» وجود دارد؟

- «الف قامت من گرچه به صورت نون است / کاف و نون نکته‌ای از حرف معمای من است»
- (۱) ۴ (۲) ۵ (۳) ۳ (۴) ۲

۱۳۵- کدام بیت بر وزن «مقارِب مَثَمَن محذوف» سروده شده است؟

- (۱) در این باغ این سپیداران بی بر
(۲) دست ایام می زند گردن
(۳) به بستان درآی و ببین بامدادان
(۴) مرا غمزه تو به صد رمز گفت

۱۳۶- وزن کدام گزینه متفاوت است؟

- (۱) آدم این جا تنهاست / و در این تنهایی، سایه نارونی تا ابدیت جاری است / به سراغ من اگر می آید، نرم و آهسته بیاید مبادا که ترک بردارد / چینی نازک تنهایی من
(۲) صدای تو سبزین آن گیاه عجیبی است / که در انتهای صمیمیت حزن می روید / در ابعاد این عصر خاموش / من از طعم تصنیف در منن ادراک یک کوچه تنهاترم / بیا تا برایت بگویم چه اندازه تنهایی من بزرگ است
(۳) گیوه‌ها را کندم، و نشستم، پاها در آب / من چه سبزم امروز / و چه اندازه تم هشیار است / نکند آندوهی، سر رسد از پس کوه / چه کسی پشت درختان است؟
(۴) نردبان از سر دیوار بلند، صبح را روی زمین می آرد / پشت لبخندی پنهان هر چیز / روزنی دارد دیوار زمان، که از آن چهره من پیداست / چیزهایی هست، که نمی دانم / می دانم، سیزه‌های را بکنم خواهم مرد

۱۳۷- کدام گزینه با بیت «الا تا نخواهی بلا بر حسود / که آن بخت برگشته خود در بلاست» تناسب دارد؟

- (۱) مصر را شوق وطن کرد به یوسف زندان
- (۲) محسود عالمیم، اگر چه دهان تلخ
- (۳) شکست از سنگ اخوان گوهر بی قیمت یوسف
- (۴) حسد به اهل حسد کار می کند «صائب»

۱۳۸- کدام گزینه با بیت «پرستش به مستی ست در کیش مهر / برون اند زین جرگه هشیارها» تناسب معنایی بیشتری دارد؟

- (۱) زمان وصل بسی کوتاه است و هجر دراز
- (۲) وفا و مهر ز خوبان طمع مکن زان روی
- (۳) در کشور عشق جای آسایش نیست
- (۴) در میکده از ما نخریدند به جامی

۱۳۹- ابیات کدام گزینه مفهوم یکسان دارد؟

- (الف) با دل گفتم ز دیگران بیش مباحث
- (ب) سعدی از سرزنش غیر نترسد هیبات
- (ج) گر درون، لبریز نشتر باشدت از نیش خلق
- (د) رازی که دلم ز جان همی داشت نهفت
- (ه) گر من از سرزنش مدعیان اندیشم

- (۱) ب - ج - د (۲) الف - د - ه (۳) الف - ج - ه (۴) ب - ج - ه

۱۴۰- مفهوم مقابل بیت «از آن مرد دانا دهان دوخته است / که بیند که شمع از زبان سوخته است» از کدام گزینه دریافت می شود؟

- (۱) از خاموشی کار رسیده است به جان
- (۲) نشان مایه داری های معنی چیست؟ خاموشی
- (۳) حاصل هر دو جهان را به سخن گر بدهند
- (۴) دم زدن ماری است از زهرش بترس

- فریاد که خاموشی مرا خواهد کشت
متاعی بی گمان باشد سرایی را که در بسته
مگشا لب، چه توان یافت به از خاموشی
خاموشی گنجی است خود را لال کن

زبان عربی (اختصاصی)



DriQ.com

■ عَيْنِ الْأَصْحٰ وَ الْأَدَقِّ فِي الْجَوَابِ لِلتَّرْجَمَةِ أَوْ التَّعْرِيبِ أَوْ الْمَفْهُومِ (۱۴۵ - ۱۴۱):

۱۴۱- «یا ایلیس ما لک آلا تکنون مع الساجدین»:

- (۱) ای ایلیس؛ تو را چه شده که همراه سجده کنندگان نیستی؟
- (۲) ای شیطان؛ تو را چه شده است که مرا سجده نمی کنی؟
- (۳) ای ایلیس؛ چرا با سجده کنندگان مرا سجده نکردی؟
- (۴) ای شیطان؛ تو را چه شده است که از سجده کنندگان نبودی؟

۱۴۲- «ما أظلم الإنسان قَسْبِبَ سلوکه الخاطی موتٌ کثیر من الکائنات البریئة»:

- (۱) چقدر انسان ظالم است، زیرا رفتار اشتباه او منجر به مرگ بیشتر موجودات خشکی می شود!
- (۲) انسان چقدر ستمگر است، زیرا رفتار اشتباه او باعث مرگ بسیاری از موجودات بی گناه شده است!
- (۳) انسان چه بسیار ظلم می کند، زیرا رفتار اشتباهش با موجودات خشکی باعث مرگشان شده است!
- (۴) انسان بی گمان ستمکارترین است، زیرا رفتارهای نادرست او مرگ بسیاری از موجودات را رقم زده است!

۱۴۳- «رَبَّنَا احننا من شرور الدنيا و املاها سلاماً»:

- (۱) پروردگار ما، ما را از بدی های دنیا نکه داشت و آن را از صلح پُر کرد!
- (۲) پروردگار ما از ما در برابر بدی های دنیا محافظت و آن را از صلح پُر کن!
- (۳) پروردگار ما، حامی ما از بدی ها در دنیا باش و آن را از صلح و صفا پُر کن!
- (۴) پروردگار ما را در دنیایی که از بدی ها پُر گشته است، سالم نکه دار!

۱۴۴- «یکی از پرندگان در مقابل شکارچی وانمود کرد که بالش شکسته است»؛ عَيْنِ الصَّحِیح:

- (۱) يتظاهر أحد الطيور أمام الصياد بأن جناحه قد كسرت!
- (۲) تظاهر الطائر أمام الصياد بأن أحد جناحيه مكسور!
- (۳) تظاهر أحد الطيور أمام الصياد بأن جناحه مكسور!
- (۴) تظاهر أحد طائر أمام صياد بأن جناحه قد كسرت!

۱۴۵- «ينقص كل شيء بالإنفاق إلا العلم فإنه يزدن»؛ تَوَكَّد العبارة على

- (۱) نشر العلم (۲) الإنفاق (۳) التعلّم (۴) اكتساب العلم

■ عین المناسب في الجواب عن الأسئلة التالية (۱۵۰ - ۱۴۶):

۱۴۶ - «خلق الله للطبيعة نظاماً يحكم جميع الموجودات من نبات و حيوان!»: عین الصحيح في الإعراب و التحليل الصرفي:

- (۱) خلق: فعل ماضي - مجرّد ثلاثي - لازم - مبني / فعل و فاعله «الله»
- (۲) نظاماً: اسم - جمع تكسير (مفردة: نَظْم) - نكرة - معرب / مفعول و منصوب
- (۳) الموجودات: جمع سالم للمؤنث - اسم مفعول من مجرّد ثلاثي / مضاف إليه و مجرور
- (۴) نبات: اسم - جمع سالم للمؤنث - نكرة - معرب / مجرور بحرف الجرّ

۱۴۷ - عین غير المناسب للفراغ:

- (۱) ربّنا هو الدعوات الصادقة: مُجيب
- (۲) جَعَلْنَا اللهَ من الصلاة: مُقيمي
- (۳) هل يُمكنك أنني في أداء عملي: تُنير
- (۴) أرجو أن تكون دائماً على فمك: البسمة

۱۴۸ - عین ما ليس فيه جمع تكسير:

- (۱) عدد الفئران يزداد و المزارعون يبحثون عن حلّ!
- (۲) قَرّر المزارع السّماح للبومات بالدخول في حقله!
- (۳) إنّ تدخّل الإنسان في الطبيعة سبّب كثيراً من المشاكل!
- (۴) شكّلنا هذا الفريق لإنقاذ الطبيعة من أعمال الإنسان المخزبة!

۱۴۹ - عین الخطأ: (عن المفعول المطلق)

- (۱) يُجاهد المؤمن نفسه جهاد الأبطال!
- (۲) أيّها النّاس! لا تفتخروا بأنسابكم تفتخّر الجّهال!
- (۳) أعمال الإنسان تُهدّد حياة الكائنات تهديداً
- (۴) تُهاجر الطيور إلى المناطق الدافئة مهاجرة!

۱۵۰ - عین المنادى ليس مضافاً:

- (۱) يا عبّاد! لا تقنطوا من رحمتي فرحمتي واسعة!
- (۲) طالبات الصفّ يدرسن بجدّ طول السنة يا معلّمة!
- (۳) يا صديقي العزيز ذكرني بعبوبي التي لا أبصرها!
- (۴) أُمّي هل تُسمحين لي بأن أساعدك في أعمال البيت!



DriQ.com

تاریخ



۱۵۱ - در سال‌های پس از جنگ جهانی اول، قومیت سرزمین فلسطین به کدام کشور واگذار شد؟

- (۱) عثمانی
- (۲) فرانسه
- (۳) انگلستان
- (۴) مصر

۱۵۲ - در ۳۰ تیر ۱۳۳۱، مردم در مخالفت با نخست‌وزیری چه کسی به خیابان‌ها ریختند؟

- (۱) وثوق‌الدوله
- (۲) رزم‌آرا
- (۳) زاهدی
- (۴) قوام

۱۵۳ - کدام گزینه، از تحولات سیاسی کشور ژاپن در فاصله دو جنگ جهانی است؟

- (۱) اشغال این کشور به دست ارتش آمریکا
- (۲) خارج شدن قدرت سیاسی از اختیار امپراتور
- (۳) انجام اصلاحات اساسی مشهور به انقلاب میجی
- (۴) لشکرکشی به کشورهای همسایه از جمله چین

۱۵۴ - در آستانه محرم ۱۳۸۳/ق/۱۳۴۲ش امام خمینی (ره) به سخنرانان مذهبی چه سفارشی کردند؟

- (۱) به قانون استعماری کاپیتولاسیون اعتراض کنند.
- (۲) از تسلط آمریکا بر دولت ایران پرده بردارند.
- (۳) عزاداری سیدالشهدا را دوباره احیا کنند.
- (۴) خطر اسرائیل را برای مردم توضیح دهند.

۱۵۵ - هر کدام از ویژگی‌های زیر به ترتیب مربوط به کدام یک از قراردادهای نفتی میان ایران و انگلستان است؟

- (الف) محدوده جغرافیایی قرارداد به میدان‌های نفتی شناخته‌شده جنوب کشور محدود گردید.
- (ب) معدودی از نمایندگان مجلس شورای ملی که مخالف قرارداد بودند، مانع رأی‌گیری درباره آن شدند.
- (ج) طرف انگلیسی تعهد کرد که ۲۰ هزار لیتر نقد، ۲۰ هزار لیتر به شکل سهام و ۱۶ درصد سود خالص سالانه به دولت ایران پرداخت کند.

(۱) الحاقی - داریسی - قرارداد ۱۹۳۳

(۲) الحاقی - داریسی - قرارداد ۱۹۳۳

۱۵۶ - راه آهن سراسری که در زمان رضاشاه احداث شد، کدام شهرها را به هم متصل می‌کرد؟

- (۱) بندر ترکمن به بندر عباس
- (۲) بندر عباس به تهران
- (۳) تهران به بندر شاهپور
- (۴) بندر ترکمن به بندر شاهپور

۱۵۷ - کدام کشور زیر، طی جنگ جهانی دوم به اشغال آلمان درآمد؟

- (۱) اسپانیا
- (۲) انگلستان
- (۳) هلند
- (۴) ایتالیا

۱۵۸ - پس از عزل بنی‌صدر از فرماندهی کل قوا، چه کسی فرماندهی کل قوا را برعهده گرفت؟

- (۱) آیت‌الله مهدوی کنی
- (۲) محمدعلی رجایی
- (۳) امام خمینی (ره)
- (۴) آیت‌الله بهشتی

۱۵۹ - در آغاز جنگ تحمیلی رژیم صدام علیه ایران، فرمانده ستاد جنگ‌های نامنظم در نیروهای مسلح ایران چه کسی بود؟

- (۱) شهید چمران
- (۲) شهید صیاد شیرازی
- (۳) شهید دوران
- (۴) شهید صالحی

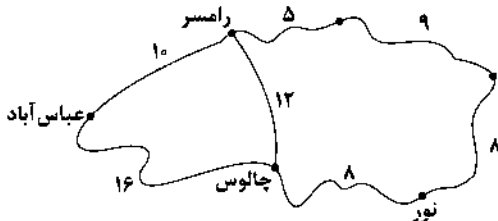
- ۱۶۰- دلیل مخالفت امام خمینی (ره) با تصویب نامه انتخابات انجمن‌های ایالتی و ولایتی چه بود؟
- (۱) این تصویب‌نامه را عامل افزایش اختناق و دیکتاتوری محمدرضا شاه برمی‌شمردند.
 - (۲) آن را موجب تضعیف اسلام و افزایش حضور بهائیان در حکومت می‌دانستند.
 - (۳) این تصویب‌نامه را عامل دخالت و نفوذ بیشتر آمریکا بر ایران می‌دانستند.
 - (۴) آن را زمینه‌ای برای بهبود روابط رژیم شاه با اسرائیل تلقی می‌کردند.
- ۱۶۱- با کدام واقعه در جنگ جهانی دوم، جبهه قدرتمندی در برابر کشورهای محور شکل گرفت و اوضاع را به سود متفقین تغییر داد؟
- (۱) ورود آمریکا به جنگ
 - (۲) اشغال ایران به دست متفقین
 - (۳) آزادسازی فرانسه از اشغال آلمان
 - (۴) پیوستن ایتالیا به جبهه متفقین
- ۱۶۲- نقش ژنرال نورمن شوارتسکف آمریکایی در کودتای ۲۸ مرداد ۱۳۳۲ چه بود؟
- (۱) فرماندهی نظامی کودتا
 - (۲) ایجاد آشوب‌های خیابانی علیه مصدق
 - (۳) متقاعد کردن محمدرضا پهلوی برای موافقت با کودتا
 - (۴) به راه انداختن جنگ روانی علیه مصدق در مطبوعات وابسته به آمریکا
- ۱۶۳- مأموریت گروهی از نظامیان زبده آمریکایی که ۵ اردیبهشت ۱۳۵۹ در صحرای طیس پیاده شدند، چه بود؟
- (۱) بمباران محل سکونت حضرت امام (ره) و برخی مراکز مهم در پایتخت و ساقط کردن نظام جمهوری اسلامی ایران
 - (۲) یاری رساندن به گروهک‌های تروریستی داخلی در مبارزه با نظام جمهوری اسلامی
 - (۳) تسخیر چند مرکز در تهران و خارج کردن آمریکاییان بازداشتی از ایران
 - (۴) تلاش برای ترور شخصیت‌های مهم انقلابی
- ۱۶۴- با کدام واقعه در طول جنگ جهانی دوم، معادله جهانی به زیان ایران بر هم خورد؟
- (۱) پیشروی ارتش ژاپن در آسیا و نزدیک شدن آن به خاک ایران
 - (۲) هجوم ارتش نازی به خاک شوروی
 - (۳) دستیابی ارتش هیتلر به منابع نفتی باکو
 - (۴) ورود آمریکا به جنگ جهانی دوم
- ۱۶۵- جنگ سرد بین شوروی و کشورهای کمونیستی از یک طرف و آمریکا و دولت‌های غربی از طرف دیگر، با کدام یک از وقایع زیر پایان یافت؟
- (۱) شکست کمونیست‌ها در جنگ داخلی روسیه
 - (۲) امضای پیمان عدم تجاوز بین آمریکا و شوروی
 - (۳) تقسیم آلمان به دو بخش شرقی و غربی
 - (۴) انهدام دیوار برلین
- ۱۶۶- با کدام واقعه در ۲۹ اسفند ۱۳۲۹ ش، جنبش ضداستعماری ملت ایران در گام نخست به پیروزی رسید؟
- (۱) انتخاب دکتر محمد مصدق به نخست‌وزیری
 - (۲) تصویب لایحه ملی شدن صنعت نفت در مجلس شورای ملی
 - (۳) صدور رأی در دیوان بین‌المللی لاهه به سود کشور ما و علیه دولت انگلستان
 - (۴) تصویب لایحه ملی شدن صنعت نفت در مجلس سنا
- ۱۶۷- در نتیجه کدام حادثه تأثیرگذار جنگ جهانی دوم، ارتش هیتلر از حالت تهاجمی خارج شد و موضع دفاعی گرفت؟
- (۱) مقاومت سرسختانه روس‌ها و توقف پیشروی آلمان در خاک روسیه
 - (۲) تسلیم ایتالیا در برابر متفقین و شکل‌گیری جبهه‌ای قدرتمند در مقابل آلمان
 - (۳) پیروزی‌های پایایی ارتش انگلستان در برابر نیروهای آلمانی در شمال آفریقا
 - (۴) پیاده شدن نیروهای متفقین در خاک فرانسه و آزادسازی این کشور
- ۱۶۸- کدام گزینه، از ویژگی‌های فضای سیاسی ایران در فاصله سال‌های ۱۳۲۰ تا ۱۳۳۲ بوده است؟
- (۱) قدرت و نفوذ اعیان و اشراف زمین‌دار و غیرزمین‌دار در مجلس و کابینه محدودتر شده بود.
 - (۲) نقش مطبوعات و احزاب در تحولات سیاسی و اجتماعی، کم‌تر از دوران رضاشاه بود.
 - (۳) شاه فقط بر ارتش مسلط بود و قدرت اداری و اجرایی کشور در اختیار مجلس شورای ملی و هیئت دولت بود.
 - (۴) مجلس شورای ملی گوش به فرمان شاه بود و مصوبات آن در راستای اعطای امتیاز به قدرت‌های بزرگ بود.
- ۱۶۹- دولت دکتر مصدق، برای مقابله با تهدیدها و تحریم‌های اقتصادی انگلستان پس از ملی شدن صنعت نفت، به کدام روش روی آورد؟
- (۱) طرح شکایت از دولت انگلستان در مجامع بین‌المللی
 - (۲) تقویت روابط اقتصادی با دولت شوروی
 - (۳) مصادره دارایی‌های شرکت نفت ایران و انگلیس
 - (۴) اجرای برنامه اقتصاد بدون نفت
- ۱۷۰- پس از پیروزی قیام ۳۰ تیر ۱۳۳۱، به تدریج چه تغییری در شرایط نهضت ملی شدن صنعت نفت ایران پدید آمد؟
- (۱) همکاری و اتحاد رهبران، شخصیت‌ها، احزاب و گروه‌های دست‌اندرکار نهضت به تفرقه و دشمنی تبدیل شد.
 - (۲) نقش روحانیون در نهضت ملی نفت بیشتر شد و آیت‌الله کاشانی به تدریج محور وحدت جنبش شد.
 - (۳) اقتدار دکتر مصدق و اختیارات او در اداره دولت کاهش یافت و شاه به تدریج بر امور مسلط شد.
 - (۴) همدلی و یکپارچگی احزاب و گروه‌های سیاسی و مذهبی به اوج خود رسید.



۱۷۱- در کدام گزینه، «مهم‌ترین هدف مدیریت حمل و نقل» به درستی بیان شده است؟

- (۱) بهینه کردن سامانه‌های حمل و نقل
(۲) دسترسی عادلانه همه مردم
(۳) سلامت محیط زیست در برنامه‌ریزی
(۴) سرعت و زمان سریع حمل و نقل

۱۷۲- مسیر مستقیم بین عباس‌آباد و چالوس، ۸ کیلومتر است. با توجه به نقشه، شاخص انحراف را برای این مسیر حساب کنید.



- (۱) ۱۵۰
(۲) ۲۰۰
(۳) ۳۰۰
(۴) ۴۰۰

۱۷۳- کدام عبارت‌ها در ارتباط با «دسترسی (مسیرها و شبکه‌های حمل و نقل)» به درستی بیان شده‌اند؟

- (الف) نقاطی را که به وسیله مسیرها به هم مربوط می‌شوند، شبکه می‌نامند.
(ب) به خطوطی که بین مکان‌ها قرار گرفته‌اند، مسیر گفته می‌شود.
(ج) هر چه میزان انحراف یا پیچ و خم‌ها کم‌تر باشد، احداث راه پرهزینه‌تر و سخت‌تر است.
(د) هر چه مسیر کوتاه‌تر باشد، هزینه احداث آن کم‌تر است.
- (۱) الف - ب
(۲) ب - د
(۳) ج - د
(۴) الف - ج

۱۷۴- کدام گزینه بیانگر «آلودگی منظر» در حمل و نقل است؟

- (۱) سر و صدای خودروها، هواپیماها و قطارها
(۲) تخریب پوشش گیاهی به منظور راه‌سازی
(۳) انبوه موتورسیکلت‌ها و کانتینرها
(۴) تغییرات آب و هوایی و انتشار گازهای گلخانه‌ای

۱۷۵- در کدام شهرهای ایران از دیرباز فرهنگ استفاده از دوچرخه بسیار رایج بوده است؟

- (۱) بیرجند - میناب - یزد
(۲) بناب - میاندوآب - کاشان
(۳) اصفهان - فارس - هرمزگان
(۴) یزد - کازرون - بناب

۱۷۶- کدام گزینه، عامل مهم انحراف خط روزگردان در کره زمین را نشان می‌دهد؟

- (۱) حل مشکلات اختلاف ساعت در جهان
(۲) هماهنگی بهتر طلوع و غروب خورشید
(۳) جلوگیری از مشکلات روز تقویمی در مکان‌های مختلف کشورها
(۴) حل اختلاف زمان واقعی با زمان رسمی

۱۷۷- در شهر پاریس ساعت ۱۲ است و شهر توکیو در ۱۲۷/۵ درجه شرقی و شهر نیویورک در ۷۵ درجه غربی (هر دو نسبت به پاریس)، قرار دارند. به ترتیب در توکیو و نیویورک ساعت چند است؟

- (۱) ۲۲ شب - ۹ صبح
(۲) ۴:۳۰ صبح - ۱۷ عصر
(۳) ۵:۳۰ صبح - ۱۸ عصر
(۴) ۲۰:۳۰ شب - ۷ صبح

۱۷۸- کدام عبارت‌ها در ارتباط با «ساعت هماهنگ جهانی» و «کاربرد GPS» به درستی بیان شده‌اند؟

- (الف) در سال ۱۸۸۴ میلادی، کره زمین به ۲۴ منطقه زمانی یا قاع ساعتی تقسیم شد.
(ب) با توجه به حرکت زمین از غرب به شرق، مناطق مختلف کره زمین واقع بر نصف‌النهارها، پی‌درپی مقابل خورشید قرار می‌گیرند.
(ج) در سال ۱۹۱۱ میلادی، نصف‌النهار گرینویچ که از رصدخانه گرینویچ لندن عبور می‌کند، مبدأ اندازه‌گیری طول جغرافیایی شد.
(د) مهم‌ترین کاربرد GPS، تعیین موقعیت جغرافیایی و طول و عرض و ارتفاع مکان‌ها و زمان مورد نظر است.

- (۱) الف - ب
(۲) ج - د
(۳) ب - د
(۴) الف - ج

۱۷۹- کدام گزینه در درک عمل زمین‌لرزه اهمیت زیادی دارد؟

- (۱) شناخت موقعیت گسل‌ها
(۲) ثابت نبودن صفحات زمین
(۳) کشیدگی و فشردگی پوسته زمین
(۴) حرکت همرفتی مواد موجود در صفحات

۱۸۰- کدام گزینه بیانگر گسل‌هایی است که در زیر پوشش رسوبی سطحی مدفون شده‌اند؟

- (۱) واگرا
(۲) همگرا
(۳) امتداد لغز
(۴) پنهان

۱۸۱- به جایی که پوسته تشکیل‌دهنده قاره آسیا - اروپا به پوسته تشکیل‌دهنده قاره آفریقا و هند برخورد می‌کند، گمر بند می‌گویند.

- (۱) اطراف اقیانوس آرام
(۲) کوهستانی آلپ - هیمالیا
(۳) میانی اقیانوس اطلس
(۴) اطراف اقیانوس اطلس

۱۸۲- کدام عبارت‌ها در ارتباط با «سیل» به درستی بیان شده‌اند؟

- الف) دشت سیلابی در واقع زمین‌های پست و هموار مجاور رود است که در زمان طغیان رود از آب پوشیده می‌شود.
ب) به حجم آبی که در زمانی مشخص از یک مقطع معین رود می‌گذرد، حوضه رود می‌گویند.
ج) بیشتر سیل‌ها پس از چند بارش شدید و سریع جاری می‌شوند.
د) حجم بارش و مدت زمان آن نقش مهمی در وقوع سیل دارد.

(۱) الف - ج (۲) ب - ج (۳) الف - د (۴) ب - د

۱۸۳- کدام عبارت‌ها بیانگر خصوصیات «حوضه‌های گرد» هستند؟

- الف) مدت زمان کم‌تری صرف می‌شود تا آب آبراهه‌ها خارج شوند.
ب) مدت زمان طولانی‌تری سپری می‌شود تا آب جاری، مسافت سرچشمه تا خروجی را طی کند.
ج) به علت انشعابات پراکنده سرشاخه‌ها که طول آن‌ها تقریباً به یک اندازه است، همه جریان‌ها هم‌زمان به خروجی می‌رسند.
د) آب سرشاخه‌ها به تدریج و به طور متوالی از حوضه تخلیه می‌شوند.

(۱) الف - ج (۲) ب - ج (۳) الف - ب (۴) ج - د

۱۸۴- کدام مدل بیانگر «جابه‌جایی حجم عظیم مواد در سطح دامنه‌های پرشیب» است؟



۱۸۵- کدام گزینه، مهم‌ترین پیامد خشکسالی است؟

- (۱) افزایش ریزگردها و حرکت آن‌ها به سمت سکونتگاه‌ها
(۲) کاهش ذخایر آب سطحی و زیرزمینی یا خشک شدن آن‌ها
(۳) از بین رفتن گیاهان و جانوران یا مهاجرت برخی گونه‌ها
(۴) کاهش یا از بین رفتن محصولات کشاورزی و بروز قحطی و گرسنگی

۱۸۶- کدام گزینه مربوط به «مدیریت بعد از زمین‌لرزه» است؟

- (۱) خونسردی خود را حفظ کنیم و از ساختمان‌های بلند فاصله بگیریم
(۲) نقاط امن پناه‌گیری را در خانه، مدرسه، محل کار و ... شناسایی کنیم.
(۳) اگر در خیابان هستیم، از ساختمان‌های بلند، تیرهای چراغ‌برق و تابلوی مغازه‌ها فاصله بگیریم.
(۴) باید مواظب پس‌لرزه‌ها باشیم و به سرعت برق را قطع کنیم.

۱۸۷- کدام گزینه، یکی از دلایل اصلی افزایش خسارت‌های ناشی از سیلاب‌ها در چند دهه اخیر در ایران است؟

- (۱) شکسته شدن سدها در مناطق مختلف
(۲) افزایش ورودی آب‌ها در مناطق مختلف
(۳) توسعه سکونتگاه‌ها و ساخت و سازها در حریم سیل‌گیر رودخانه‌ها
(۴) تغییر کاربری اراضی به طور مناسب

۱۸۸- کدام گزینه از روش‌های غیرسازه‌ای در مدیریت پیش از وقوع سیل است؟

- (۱) اجرای روش‌های آبخیزداری و تقویت پوشش گیاهی حوضه
(۲) ایجاد دیواره‌های مهارکننده و پایدارکننده
(۳) احداث سدهای ذخیره‌ای یا تنظیمی
(۴) اصلاح بسترهای رودخانه‌ها و ایجاد کانال‌های انحرافی

۱۸۹- امروزه با استفاده از دریافت کدام ویژگی پدیده‌های سطح زمین توسط سنجنده‌ها، می‌توانیم اطلاعاتی را از سطح خشکی‌ها و دریاها ذخیره

و پردازش کنیم و نمایش دهیم؟

- (۱) عکس‌های با وضوح بالا
(۲) طیف‌های مرئی مادون قرمز
(۳) بازتاب‌های طیف الکترومغناطیسی
(۴) امواج مرئی فرابنفش

۱۹۰- کدام گزینه مربوط به خصوصیات «ماهواره‌های لندست» است؟

- (۱) ماهواره‌های مخابراتی که تقریباً هر ۲۴ ساعت دو بار به دور کره زمین می‌چرخند.
- (۲) ماهواره‌های هواشناسی که تقریباً هر ۲۴ ساعت یک بار به دور کره زمین می‌چرخند.
- (۳) ماهواره‌های منابع زمینی که تقریباً هر ۲۴ ساعت یک بار به دور کره زمین می‌چرخند.
- (۴) ماهواره‌های منابع روی زمین و هواشناسی که تقریباً هر ۲۴ ساعت دو بار به دور کره زمین می‌چرخند.



۱۹۱- به ترتیب هر عبارت با کدام قسمت جدول مرتبط است؟

- استفاده رسانه‌های آمریکایی از اسلام‌هراسی
- الیگارش
- قدرت مقبول و غیرمشروع
- دست شستن از داوری علمی درباره ارزش‌های اجتماعی را بن بست زندگی معرفی می‌کنند.

جامعه‌شناسان انتقادی	(ج)	(الف)	سلطه هژمونیک
(ب)	قدرت برخلاف حکم و قانون الهی باشد، اما تبعیت از آن، از روی رضایت باشد.	حکومت اقلیتی از سرمایه‌داران که در برابر اکثریت مردم مسئول نیستند.	(د)

- (۱) د - ج - الف - ب
- (۲) ج - الف - ب - د
- (۳) د - الف - ج - ب
- (۴) الف - ب - ج - د

۱۹۲- کدام گزینه، به ترتیب در ارتباط با «لیبرال دموکراسی» و «جمهوری اسلامی»، نادرست و درست است؟

- (۱) حکومتی دنیوی و سکولار است که آزادی را مهم‌ترین ارزش اجتماعی می‌داند و قوانین و مقررات اجتماعی را با عقل و وحی می‌شناسد - جمهوری اسلامی نوع دیگری از نظام سیاسی است که در جهان مورد توجه قرار گرفته است.
- (۲) نوعی نظام سیاسی است که ادعا می‌کند با خواست و اراده اکثریت مردم شکل می‌گیرد و هر نوع حقیقتی که مستقل از خواست مردم باشد را به رسمیت می‌شناسد - در این نظام سیاسی، قوانین و مقررات با خواست مردم و براساس احکام الهی و اسلامی تعیین می‌گردند.
- (۳) در این نوع نظام سیاسی هم می‌توان از مقبولیت نظام حرف زد و هم از مشروعیت حقیقی سخن گفت - عنوان جمهوری در این ترکیب به این معناست که مردم جامعه براساس خواست و اراده خود سرنوشت سیاسی خود را به دست می‌گیرند.
- (۴) با فرهنگ جهان غرب که رویکردی دنیوی به جهان هستی دارد سازگار است و توسعه را مهم‌ترین ارزش اجتماعی می‌داند - در این نظام سیاسی، قوانین و مقررات با خواست مردم و براساس اراده آن‌ها تعیین می‌شود.

۱۹۳- هر عبارت به ترتیب علت، معنا یا مفهوم، پیامد کدام گزینه است؟

- توان تأثیرگذاری بیشتر بر اراده دیگران
- سلطه‌ای که به شیوه فرهنگی اعمال می‌شود و بیشتر مورد رضایت و پذیرش قرار می‌گیرد.
- محافظه‌کار بودن رویکردهای تبیینی و تفسیری

- (۱) مقبولیت سیاسی - هژمونی - مقایسه و داوری فرهنگ‌ها و ارزش‌ها
- (۲) قدرت اجتماعی بیشتر - مهندسی رضایت عمومی - مقایسه و داوری فرهنگ‌ها و ارزش‌ها
- (۳) مشروعیت حقیقی - مهندسی رضایت عمومی - منفعل بودن انسان‌ها در برابر وضعیت موجود
- (۴) قدرت اجتماعی بیشتر - هژمونی - عدم وجود راهکاری برای بهتر ساختن وضعیت موجود

۱۹۴- به ترتیب هر عبارت به کدام نوع قدرت اشاره می‌کند؟

- اشتراک انقلاب نارنجی اوکراین و انقلاب گل سرخ گرجستان
 - تغییر فرهنگ و جهان‌بینی نسل‌های آینده‌ساز یک کشور مطابق منافع و اغراض خود
 - در گذشته، پیامد آن سلطه سیاسی و سلطه اقتصادی بود.
 - انسان نمی‌تواند همه نیازهای خود را به تنهایی برآورده سازد.
- (۱) قدرت اجتماعی - قدرت سخت - قدرت سخت - قدرت اجتماعی
 - (۲) قدرت نرم - قدرت نرم - قدرت سخت - قدرت فردی
 - (۳) قدرت سخت - هژمونی - قدرت نرم - قدرت فردی
 - (۴) قدرت نرم - قدرت سخت - قدرت سخت - قدرت نرم

۱۹۵- کدام گزینه، به ترتیب با نمودارهای زیر مرتبط است؟

(الف) نظام اقتصادی → نظام سیاسی

(ب) نظام فرهنگی → نظام سیاسی

- (۱) با تشکیل اتحاد جماهیر شوروی، مزرعه‌داری دولتی و مزرعه‌داری اشتراکی به عنوان دو شیوه پیشبرد اقتصاد کشاورزی رایج شدند - شعار جمهوری فرانسه بر سر در کلیسا پس از قانون سال ۱۹۰۵ مبنی بر جدایی دین از سیاست
- (۲) هر جهان اجتماعی آرمان‌ها و ارزش‌های ویژه‌ای دارد و نمی‌تواند بدون سیاستی مناسب به آرمان‌ها و ارزش‌های خود دست یابد - مزرعه‌داری اشتراکی به عنوان شیوه پیشبرد اقتصاد کشاورزی پیامد تشکیل اتحاد جماهیر شوروی است.
- (۳) شعار جمهوری فرانسه بر سر در یک کلیسا پس از قانون سال ۱۹۰۵ م مبنی بر جدایی دین از سیاست - در گذشته، نبرد بین دولت‌ها در قلمرو سرزمینی صورت می‌گرفت و رسانه‌ها خبر آن را منتشر می‌کردند.
- (۴) مجموعه سازوکارهایی که برای اعمال سیاست‌های جهان اجتماعی وجود دارد و برای رسیدن به هدفی معین شکل می‌گیرد - تأثیر ابزارهای فرهنگی مانند هنر و رسانه برای توجیه برتری‌جویی کشورهای سلطه‌گر

۱۹۶- به ترتیب «اشتراک نظام سیاسی هونارشی و نظام سیاسی استبدادی»، «اشتراک مدل لیبرالی و مدل عدالت اجتماعی» و «اشتراک مدل همانندسازی و مدل تکثرگرا» را کدام گزینه نشان می‌دهد؟

- (۱) روش حکومت - نوع رویکرد به نابرابری اجتماعی - سیاست‌گذاری هویتی
- (۲) تعداد حاکمان - دیدگاه به نابرابری اجتماعی - وحدت و کثرت هویت‌ها
- (۳) روش حکومت - نوع رویکرد به نابرابری اجتماعی - وحدت یا کثرت هویت‌ها
- (۴) تعداد حاکمان - رویکرد به نابرابری اجتماعی - سیاست‌گذاری هویتی

۱۹۷- به ترتیب درست (ص) یا نادرست (غ) بودن عبارتهای زیر را کدام گزینه نشان می‌دهد؟

- (الف) اشتراک جامعه‌شناسان انتقادی و جامعه‌شناسان تفسیری، تأکید بر توانایی و خلاقیت افراد در ساختن جهان اجتماعی است.
- (ب) همه کنش‌های سیاسی به قصد تغییر وضع موجود انجام می‌شوند که هدف ایجاد وضعیت بهتر است.
- (ج) فارابی علم مدنی را مقابل علمی قرار می‌دهد که موضوع آن‌ها مستقل از اراده انسان‌ها وجود دارد.
- (د) سیاست هویت متعلق به دوره‌ای است که هویت‌ها موضوعی برای حساسان شدن گروه‌ها می‌شود و ارزش‌ها و سبک زندگی چندگروه توسط یک گروه پذیرفته می‌شود.

(۱) غ - غ - ص (۲) ص - غ - ص (۳) غ - ص - غ (۴) ص - ص - غ - غ

۱۹۸- اگر ادعا شود دانش، تماماً محصول شرایط اجتماعی و فرهنگی است، کدام گزینه پیامد این عبارت نیست؟

- (۱) درون هر جامعه‌ای گروه‌های مختلف وجود دارند و درون هر گروهی افراد مختلف و هر گروه، جامعه و فرهنگی نیز دانش خاص خود را تولید می‌کند و نمی‌توان گفت دانش و شناختی بهتر از شناخت دیگری است.
- (۲) از منظر جهان‌شمول که به هویت‌ها و فرهنگ‌ها با یک چشم نگاه می‌کند، نمی‌توان به فرهنگ‌ها نگریست؛ و همواره مشغول پیش بردن برخی فرهنگ‌ها و پس راندن برخی دیگر هستند.
- (۳) پایبندی به این رویکرد به انسان امکان شناخت واقعی را می‌دهد و از درون علم می‌توان به داور ارزش‌ها و هنجارها پرداخت.
- (۴) هر نظریه‌ای درون فرهنگ و تاریخ خود تولید می‌شود و هر هویتی می‌تواند نظریه‌های متناسب یا خود را تولید کند.

۱۹۹- کدام گزینه به ترتیب جدول زیر را کامل می‌کند؟

عقل تفسیری	مدینه ضاله	عقلانیت جهان اسلام
(ب)	(الف)	(ج)

- (۱) در اثر انحراف نظری از مدینه ضاله شکل می‌گیرد - برای انسجام‌بخشی و معنابخشی به زندگی اجتماعی از این عقل کمک گرفته می‌شود - عقلانیت مورد استفاده در جهان اسلام با داده‌های حسی و تجربی می‌تواند ارزش‌ها و هنجارها و آرمان‌های فرهنگی، اجتماعی و تاریخی پیرامون خود را مورد ارزیابی انتقادی قرار دهد.
- (۲) آرمان‌ها و ارزش‌های غیرعقلانی، آرمان‌ها و ارزش‌های عقلانی معرفی می‌شوند - در سخن گفتن با دیگری، از زبان خود برای شناخت یک‌دیگر، تفاهم و تعامل استفاده می‌کنیم - در تولید دانش علمی نسبت به محیط فرهنگی و اجتماعی نقش محوری دارد، ولی همه عرصه‌های علمی را به تنهایی سامان نمی‌دهد.
- (۳) مردم با آن‌که علوم وحیانی و عقلانی را می‌شناسند، اما از آن بهره نمی‌گیرند - برای ارزیابی و داور نسبت به مناسبات و ارتباطات انسانی به کار می‌رود - عقلانیت مورد استفاده در جهان اسلام، اعتبار روشنگرانه خود را از متن فرهنگ خود و کنشگران و عوامل می‌گیرد.
- (۴) نظرات علمی پذیرفته‌شده در مدینه ضاله هم تحریف می‌گردند - برای پیش‌بینی و کنترل پدیده‌های اجتماعی به کار می‌رود - با تبیین وضعیت موجود می‌تواند درباره وضعیت مطلوب و آرمانی جامعه اسلامی داور کند و صرفاً برای آن راه‌کارهای برون‌رفت از وضعیت موجود را شناسایی کند.

۲۰۰- هر عبارت به ترتیب به کدام اندیشمند، علم، عقل اشاره دارد؟

- از جامعه آرمانی سخن نگفت و روش او مشابه روشی بود که چهارصد سال بعد، کنت در جامعه‌شناسی تبیینی به کار گرفت.
- علمی هستند که درباره چگونگی استفاده از علوم ابزاری و اهداف، ارزش‌ها و آرمان‌های انسان صحبت می‌کنند.
- هرگز جامعه‌ای بدون تأمین میزانی از عفت، شجاعت، حکمت و عدالت روی سعادت دنیوی و اخروی را نخواهد دید.

(۱) ابن خلدون - علوم اجتماعی - عقل نظری

(۲) فارابی - علوم نافع - عقل عملی

(۳) ابن خلدون - علوم نافع - عقل عملی

(۴) فارابی - علوم اجتماعی - عقل نظری

۲۰۱- کدام گزینه در ارتباط با ویژگی‌های «جامعه مطلوب فقه شیعه» و «علوم اجتماعی جهان متجدد» درست است؟

- (۱) روابط و ساختارهای آن با مشارکت و همراهی مردم، عادلانه باشد - با شناخت تفاوت پدیده‌های اعتباری و پدیده‌های تکوینی، علوم اجتماعی را شبیه علوم طبیعی نمی‌دانند.
- (۲) شکل‌گیری حکومتی که در چارچوب مقررات مجلس عمل کنند - از سطوح مختلف عقل استفاده می‌کند و تبیین را به تبیین تجربی محدود می‌کند.
- (۳) حاکمان و کارگزاران جامعه، عالم به عدالت و عمل‌کننده به آن باشند - دانش علمی را به دانش حسی و تجربی محدود می‌کنند و تفسیر را در تقابل با تبیین می‌دانند.
- (۴) جامعه مطلوب فقه شیعه همان نظام مطلوب در عصر غیبت است - از ظرفیت عقل نظری و عقل عملی و وحی بهره می‌برند و تبیین، تفسیر و تجویز استدلال‌های ویژه خود را دارند.

۲۰۲- در ارتباط با اعتباریات کدام گزینه نادرست است؟

- (۱) علامه طباطبایی با طرح مسئله اعتباریات، تعریف دقیق‌تری از موضوع علوم اجتماعی ارائه کرده است.
- (۲) پدیده‌هایی هستند که در علوم اجتماعی بررسی می‌شوند، مانند گروه، خانواده، قانون و جامعه و دارای دو ویژگی هستند.
- (۳) با قرارداد و اعتبار عقل عملی ایجاد می‌شوند که به انسان در انجام عملش یاری می‌رساند و در این مسیر پدیده‌هایی را ایجاد می‌کند.
- (۴) مستقل از خواست و اراده انسان به وجود می‌آیند و دارای آثار و پیامدهای ارادی هستند.

۲۰۳- هر عبارت به ترتیب پیامد کدام گزینه است؟

- تبیین نظام مشروطه از سوی میرزای نائینی
 - زمینه طرح نظریات جدید برای عالمان مسلمان
 - ارزیابی انتقادی فرهنگ جامعه هند از سوی ابوریحان بیرونی
 - پیدایش نظریات آمریکایی بومی
- (۱) مقبولیت و مرجعیت علم فقه - تحلیل مسائل جامعه جهانی - روش عقلی - فرهنگ‌ها می‌خواهند موضوع نظریاتی باشند که در زمینه فرهنگی و تاریخی دیگری شکل گرفته‌اند.
 - (۲) با توجه به واقعیت‌های اجتماعی ایران با استفاده از فقه - تعامل با علوم اجتماعی مدرن - روش عقلی - هر گروه و جامعه‌ای می‌خواهد از چشم خودش به خود بنگرد و نه از چشم دیگران.
 - (۳) مشارکت و حضور فعال مردم - استفاده از عقلانیت جهان اسلام - روش حسی و تجربی - هر فرهنگ و هویتی می‌تواند نظریه‌های متناسب با خود را تولید کند.
 - (۴) با توجه به شرایط اجتماعی پایان قرن نوزدهم - تعامل با علوم اجتماعی مدرن - روش عقلی - هر گروه و جامعه‌ای می‌خواهد از چشم خودش به دیگران بنگرد، نه از چشم دیگران.

۲۰۴- به ترتیب هر عبارت به کدام قسمت جدول مرتبط است؟

- پایان قرن بیستم

- آغاز قرن بیستم

- پایان قرن بیستم

(۱) الف - ج - ب

(۲) ب - الف - ج

(۳) ج - ب - الف

(۴) ج - الف - ب

دوره زمانی	جریانات سیاسی
(ب)	تبیین نظام مشروطه
(ج)	طرح مسئله ولایت فقیه
(الف)	هویت به جای قشربندی و کشمکش طبقاتی، محور اصلی مباحثات فکری و سیاسی شد.

۲۰۵- کدام گزینه، پاسخ درست سوالات زیر است؟ (به ترتیب)

- اگر جوامع و فرهنگ‌های دیگر را از منظر خودشان مطالعه کنیم، با کدام مشکل مواجه می‌شویم؟
- علت عدم پیشرفت مادی در رویکرد مخالفان قشربندی اجتماعی چیست؟
- اشتراک مدینه فاسقه و مدینه فاضله چیست؟

- ۱) علوم اجتماعی را درگیر مطالعات پاران‌پذیر و تمام‌شدنی می‌سازد - از بین رفتن انگیزه رقابت - انحراف از مدینه فاضله
 - ۲) امکان مقایسه و دایرهی فرهنگ‌ها از دست می‌رود - یکسان شدن نقطه شروع رقابت‌ها - جزء جوامع جاهله هستند.
 - ۳) با تعدد و تنوع فرهنگ‌ها و جوامع معاصر و قدیمی روبه‌رو می‌شویم - حذف مالکیت خصوصی - شناسایی علوم عقلانی و وحیانی
 - ۴) ما را ناگزیر از مقایسه ارزش‌ها برای تشخیص ارزش‌های صحیح از ارزش‌های غلط می‌سازد - طبیعی دگن قشربندی اجتماعی - علوم فزری را می‌شناسند
- ۲۰۶- کدام گزینه به ترتیب عبارت و نمودارهای زیر را به درستی کامل می‌کند؟

الف) جامعه‌شناسی انتقادی با پذیرش معتقد است که تمام معانی و ارزش‌ها ساخته و پرداخته اراده‌های افراد، گروه‌ها و فرهنگ‌هاست.

- ۱) رویکرد تفسیری - مدل عدالت اجتماعی - مدل لیبرال - مدل کمونیستی
- ۲) رویکرد تبیینی - حوزه برابری - حوزه رقابت - مدل لیبرالی
- ۳) رویکرد تفسیری - حوزه برابری - حوزه رقابت - مدل لیبرالی
- ۴) رویکرد تبیینی - مدل عدالت اجتماعی - مدل لیبرال - مدل کمونیستی

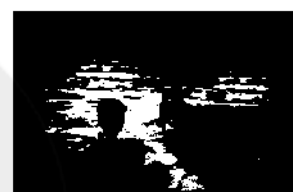
۲۰۷- تصاویر زیر به ترتیب با کدام گزینه مرتبط هستند؟



(ج)



(الف)



(ب)

۱) مدل همانندسازی - تشدید تفاوت‌های موجود میان گروه‌های قومی و زبانی - جامعه‌ای است که مردم حقیقت و عدالت را می‌شناسند، ولی براساس آن عمل نمی‌کنند

۲) مدل تکثرگرا - از روش‌های خشونت‌آمیز همانندسازی است - در جوامع جاهله، علم ابزاری می‌تواند وجود داشته باشد، اما علمی که از ارزش‌ها و حقیقت زندگی سخن بگوید، وجود ندارد.

۳) سیاست دولت‌ها برای یکسان‌سازی هویتی گروه‌های مختلف - دیگچه همانندسازی - جامعه‌ای است که در اثر انحراف عملی از مدینه فاضله به وجود می‌آید.

۴) تشدید تفاوت‌های موجود میان گروه‌های قومی و زبانی - مدل تکثرگرا - نظرات علمی پذیرفته‌شده در مدینه فاضله هم تحریف می‌گردند.

۲۰۸- به ترتیب درست (ص) یا نادرست (غ) بودن عبارت‌های زیر را کدام گزینه به درستی نشان می‌دهد؟

الف) غیر از زمان و مکان جهان متجدد، بشر این‌گونه می‌اندیشد که حقایق و ارزش‌هایی فراتر از انسان وجود دارد که هستی آن‌ها وابسته به انسان نیست.

ب) با ظهور جهان متجدد، دولت‌هایی شکل گرفتند که هویت خود را با توجه به ابعاد تاریخی، جغرافیایی، دینی و مسیحی تعریف می‌کردند.

ج) اگرچه عدالت همواره مورد توجه و علاقه انسان‌ها بوده است، ولی برای همه دیدگاه‌هایی که درباره آن سخن می‌گویند، اهمیت یکسانی ندارد.

د) جامعه‌شناسی انتقادی توان عبور از عقل ابزاری و عقل تفسیری را ندارد و به دنبال معیاری برای داوری ارزشی است.

۱) غ - ص - غ (۲) ص - ص - غ (۳) غ - ص - غ (۴) ص - غ - ص - غ

۲۰۹- نوع نابرابری در «فقد»، «تحصیلات»، «جنسیت» و «هایگاه اجتماعی» را کدام گزینه به درستی نشان می‌دهد؟ (به ترتیب)

۱) طبیعی رتبه‌ای - اجتماعی - طبیعی اسمی - رتبه‌ای اجتماعی

۲) رتبه‌ای اجتماعی - اجتماعی - اسمی اجتماعی - اجتماعی رتبه‌ای

۳) رتبه‌ای طبیعی - اسمی رتبه‌ای - اجتماعی رتبه‌ای - طبیعی اسمی

۴) رتبه‌ای اجتماعی - اسمی اجتماعی - طبیعی - طبیعی رتبه‌ای

۲۱۰- در ارتباط با پدیده اجتماعی «کودکان کار» هر عبارت به ترتیب نشانه کدام نوع رویکرد اجتماعی است؟

- ارزیابی وضعیت فعلی کودکان کار و تجویز راه‌کارهایی برای کاهش آن

- پرداختن به علت رواج کودکان کار و یافتن راه‌هایی برای کنترل آن

- فهم معنای پدیده کودکان کار و شناخت آن

۱) رویکرد تفسیری - رویکرد انتقادی - رویکرد تبیینی

۲) رویکرد انتقادی - رویکرد تبیینی - رویکرد تفسیری

۳) رویکرد تبیینی - رویکرد تجویزی - رویکرد انتقادی

۴) رویکرد انتقادی - رویکرد تفسیری - رویکرد تبیینی



- ۲۱۱- تحولات و تطورات عقل در دوره جدید اروپا بیشتر حول چه موضوعی بوده است؟
- (۱) تقسیم‌بندی عقول (۲) بهره‌وری بیشتر (۳) حدود توانایی (۴) گستره دامنه
- ۲۱۲- کدام گزاره از عقاید آباب کلیسا در باب عقل نیست؟
- (۱) عقل را امری شیطانی می‌دانستند. (۲) عقل انسان را از ایمان بازمی‌دارد. (۳) ایمان قوی نزد ستیزگران با عقل است. (۴) عقل باید در جهت تأیید دین استفاده شود.
- ۲۱۳- کدام گزینه به عقیده کانت نزدیک است؟
- (۱) عقل باید درصدد اثبات خدا و مجردات برآید. (۲) کانت به مخالفت از تجربه‌گرایان خدا را اثبات کرد. (۳) عقل قابلیت اثبات خدا و مجردات را ندارد. (۴) عقل باید با شهود همراه شود تا فراتر رود.
- ۲۱۴- کدام گزاره نظر فیلسوفان مسلمان در باب عقول نیست؟
- (۱) اولین و مهم‌ترین مخلوق خدا (۲) موجودی کاملاً روحانی و غیرمادی (۳) فوق عالم طبیعت و ماده هستند. (۴) انتقال‌دهنده فیض خداوند هستند.
- ۲۱۵- بیت زیر به چه موضوعی اشاره دارد؟
- «غیر این عقلي تو، حق را عقل‌هاست / که بدان تدبیر اسباب سماست»
- (۱) توجه به کوچک نبودن انسان‌های متفکر (۲) نشان‌دهنده عقول مجرد و تدبیرگر (۳) نشان‌دهنده فیض‌رسانی عقول به جهان (۴) نشان‌دهنده اولین مخلوق خدا بودن عقل
- ۲۱۶- کدام گزینه بیانگر اعتقاد فارابی راجع به عقول نیست؟
- (۱) نسبت عقل فعال به انسان مانند خورشید به چشم است. (۲) عقل انسان به طور بالفعل بوده و فقط باید کشف شود. (۳) نخست افاضه عقل فعال باعث شروع فعالیت عقل است. (۴) عقل فعال آخرین عقل از سلسله عقول است.
- ۲۱۷- کدام گزاره صحیح است؟
- (۱) فیلسوفان مسلمان به دو گروه عقل‌گرا و حس‌گرا تقسیم می‌شوند. (۲) نزد فیلسوفان مسلمان، استدلال‌های عقلی معیارهای اولیه قبول یا رد هر حکم فلسفی است. (۳) از مجردات با عنوان موجودات ناطق که همان دارای عقل است، نام برده می‌شود. (۴) استدلال‌های عقلی برای تمام سطوح جامعه یکسان بوده و قدرت تفکر، برابر است.
- ۲۱۸- کدام گزاره صحیح نیست؟
- (۱) فیلسوفان مسلمان از همراهی عقل و حس همیشه دوری کرده‌اند. (۲) عقل و قرآن و سنت یکی از منابع کسب احکام و معارف دین است. (۳) فیلسوفان مسلمان راه کسب معرفت را صرفاً عقلی استدلالی نمی‌بینند. (۴) حس و شهود نزد فیلسوفان مسلمان مانند ابزاری برای کسب معرفت است.
- ۲۱۹- بالاترین مرحله شهودی چیست؟
- (۱) ارتباط با عقول مجرد (۲) وحی (۳) گشایش چشم به روی مسائل جدید (۴) گزینه‌های (۱) و (۲)
- ۲۲۰- فلسفه اسلامی در آغاز جنبه‌ای کاملاً داشت و بر آرای متکی بود.
- (۱) شهودی - افلاطون (۲) شهودی - ارسطو (۳) استدلالی - افلاطون (۴) استدلالی - ارسطو
- ۲۲۱- به عقیده فارابی مسیر سعادت و کمال انسان از می‌گذرد و هدف اصلی جامعه و مدینه، سعادت است.
- (۱) سیاست - آخرت (۲) سیاست - دنیا و آخرت (۳) زندگی اجتماعی - آخرت (۴) زندگی اجتماعی - دنیا و آخرت
- ۲۲۲- کدام گزینه درباره ریاست مدینه فاضله درست نیست؟
- (۱) دارای روحی بزرگ و سرشتی عالی (۲) رسیدن به عالی‌ترین درجات تفکر (۳) کسی که چون پیامبر باشد. (۴) اتصال دائم با ملک وحی
- ۲۲۳- کدام گزینه در ارتباط با مدینه جاهله نادرست است؟
- (۱) مقابل مدینه فاضله قرار دارد. (۲) مهم‌ترین تفاوت آن با مدینه فاضله روش است. (۳) هدف فقط سلامت جسم و فراوانی لذت‌هاست. (۴) سعادت را به نادوستی دریافته‌اند.

۲۲۴- کدام گزاره صحیح است؟

- (۱) نظام احسن نظامی سرشار از خیر و خالی از شر است.
 (۲) نظام احسن بودن طبیعت معلولی بر لطف و عنایت خداست.
 (۳) هر شر مانعی است برای رسیدن به خیرات بالاتر.
 (۴) شرهای ظاهری در نظام احسن به شکل خیرات نمایان اند.

۲۲۵- کدام گزاره صحیح است؟

- (۱) از نظر سهروردی، سیر و سلوک قلبی بدون تربیت عقلانی بی نتیجه است.
 (۲) از نظر سهروردی، استدلال محض بدون رسیدن به قلب گمراه کننده است.
 (۳) از نظر سهروردی، عقل و شهود باید با هم مورد استفاده قرار گیرند.
 (۴) از نظر سهروردی، عقل باید در تأیید شهود باشد و جدا از آن بلا استفاده است.

۲۲۶- کدام گزینه از نظر سهروردی نادرست است؟

- (۱) مبدأ و خالق جهان نور است و او نورالانوار است.
 (۲) همه موجودات از پرتو نورالانوار به وجود آمده اند.
 (۳) تفاوت موجودات در میزان تاریکی آن هاست.
 (۴) همه موجودات بخشی از خدا بوده و نور هستند.

۲۲۷- نسبت بین کدام دو کتاب مانند نسبت بین «شفا» و «نجات» است؟

- (۱) اسفار اربعه - مبدأ و معاد
 (۲) اغراض - حدود العالم
 (۳) مبدأ و معاد - المظاهر الالهیه
 (۴) قانون - انصاف

۲۲۸- طبق نظریه تشکیک وجود، عامل تفاوت موجودات چیست؟

- (۱) شدت و ضعف موجودات
 (۲) ماهیات متفاوت موجودات نسبت به هم
 (۳) وجود و عدم وجود هر یک از اشیاء
 (۴) نحوه به وجود پیوستن هر یک

۲۲۹- گزینه درست را مشخص کنید.

- (۱) دانشمندانی که موضوعات اعتقادی دین را با استدلال و منطق مورد بحث قرار می دهند، فیلسوف نامیده می شوند.
 (۲) حیات فلسفی مسلمانان از همان ابتدای ظهور اسلام آغاز شد.
 (۳) نهضت ترجمه متون که از قرن سوم هجری آغاز شد، یکی دیگر از زمینه های شکل گیری حیات فلسفی در جهان اسلام بود.
 (۴) مسلمانان در فلسفه نیز یادگارهای فیلسوفان بزرگ یونان را آموختند و با نقد و بررسی آرای آن حکیمان، نظام فلسفی نوینی را سامان بخشیدند که ضمن برخورداری از آرای افلاطون و به خصوص ارسطو، دربردارنده اندیشه های جدیدی بود که تا آن روزگار سابقه نداشت.

۲۳۰- کدام گزینه توصیف «نهضت ترجمه» است؟

- (۱) نهضت ترجمه به طور عمده در دانش فلسفه رخ داد و از زمینه های شکل گیری حیات فلسفی در جهان اسلام بود.
 (۲) در نهضت ترجمه، کتب گوناگون از رشته های مختلف علمی به زبان هایی مانند سریانی و هندی و یونانی و پهلوی ترجمه شد.
 (۳) نظام فکری فیلسوفان اسلامی، همان معارف حکمای یونان از جمله افلاطون و به خصوص ارسطو بود.
 (۴) علوم گوناگون از قبیل منطق، فلسفه، نجوم، ریاضیات، طب، ادب و سیاست در نهضت ترجمه مورد توجه قرار گرفت.



آزمون‌های سراسری گاج

گزینه درس‌سرا انتخاب کنید.

دفترچه شماره ۳

آزمون شماره ۲۳

جمعه ۹۹/۰۳/۰۹

سال تحصیلی ۹۹-۱۳۹۸

پاسخ‌های تشریحی

پایه دوازدهم انسانی

دوره دوم متوسطه

شماره داوطلبی:	نام و نام خانوادگی:
مدت پاسخگویی: ۲۱۰ دقیقه	تعداد سؤالاتی که باید پاسخ دهید: ۲۳۰

عناوین مواد امتحانی آزمون گروه آزمایشی علوم انسانی، تعداد سؤالات و مدت پاسخگویی

مدت پاسخگویی	شماره سؤال		تعداد سؤال	مواد امتحانی	ردیف
	تا	از			
۱۸ دقیقه	۲۵	۱	۲۵	فارسی	۱
۲۰ دقیقه	۵۰	۲۶	۲۵	زبان عربی (عمومی)	۲
۱۷ دقیقه	۷۵	۵۱	۲۵	دین و زندگی	۳
۲۰ دقیقه	۱۰۰	۷۶	۲۵	زبان انگلیسی	۴
۲۵ دقیقه	۱۲۰	۱۰۱	۲۰	ریاضی و آمار ۳	۵
۲۰ دقیقه	۱۴۰	۱۲۱	۲۰	علوم و فنون ادبی ۳	۶
۱۰ دقیقه	۱۵۰	۱۴۱	۱۰	زبان عربی (اختصاصی)	۷
۲۰ دقیقه	۱۷۰	۱۵۱	۲۰	تاریخ ۳	۸
۲۰ دقیقه	۱۹۰	۱۷۱	۲۰	جغرافیا ۳	۹
۲۰ دقیقه	۲۱۰	۱۹۱	۲۰	جامعه‌شناسی ۳	۱۰
۲۰ دقیقه	۲۳۰	۲۱۱	۲۰	فلسفه دوازدهم	۱۱

برای اطلاع از نتایج آزمون و زمان دقیق اعلام آن باید در کانال تلگرام گاج عضو شوید. @Gaj.ir

آزمونهاى سراسر گاج

دروس	طراحان	ويراستاران علمى
فارسى	اميرنجات شجاعى - مهدى نظرى	اسماعيل محمدزاده مسيح گرچى - مریم نورى نيا
زبان عربى	روح اله اصغرى	حسام حاج مؤمن - علیرضا شفیعی شاهو مرادیان - پریسا فیلو سید مهدى میرفتحى
دين و زندگى	مرتضى محسنى کبير محمد رضايى بقا - محمد آقاصالح	بهاره سليمى
زبان انگليسى	اميد يعقوبى فرد	مریم پارسائیان
رياضيات	محمد يگانه	مریم ولى عابدینی - ندا فرهنگتى مینا نظرى
تاريخ	محمد اسماعيل سلمان پور	سیده مریم میرقاسمى - فاطمه ساریخانى مریم پارسائیان - على على پور
جغرافيا	محسن مصلايى	محمد اسماعيل سلمان پور مریم پارسائیان - سیده مریم میرقاسمى فاطمه ساریخانى
جامعه شناسى	مینا تاجیک	مریم پارسائیان - رقيه بزند سیده مریم میرقاسمى - على على پور
فلسفه و منطق	سید حسام الدین جلالی طهرانى	مریم پارسائیان - عماد صفر نژاد



فروشگاه مرکزی گاج: تهران - خیابان انقلاب
نبش بازارچه کتاب

اطلاع رسانی نام: ۰۲۱-۶۴۲۰

نشانی اینترنتی: www.gaj.ir

سایت کنکور
Konkur.in

آماده سازی آزمون

مدیریت آزمون: ابوالفضل مزرعتی

بازبینی و نظارت نهایی: سارا نظری

برنامه ریزی و هماهنگی: مریم جمشیدی عینی - مینا نظری

ویراستاران فنی: بهاره سلیمی - ساناز فلاحی - مروارید شاه حسینی - مریم پارسائیان - پریسا فیلو

سرپرست واحد فنی: سیده قاسمی

صفحه‌آرا: فرهاد عبدی

طراح شکل: فاطمه میناسرشت

حروف نگاران: پگاه روزبهانی - زهرا نظری زاد - سارا محمودنسب - اناز دارانی - مهناز کاظمی - اکرم قدمی

امور چاپ: علی مزرعتی



فارسی

۱) معنی درست واژه‌ها: **تعَلَل**: عذر و دلیل آوردن، به تعویق انداختن چیزی یا انجام کاری، درنگ، اهمال کردن / **حمایل**: نگاه‌دارنده، محافظ (حایل: مانع) / **برزخ**: حفاصل میان دو چیز، زمان بین مرگ تا رفتن به بهشت یا دوزخ، فاصله بین دنیا و آخرت / **شبیخ**: آنچه به صورت سیاهی به نظر می‌آید، سایهٔ موهوم از کسی یا چیزی

۲) معنی درست واژه‌ها: **هیون**: شتر، به‌ویژه شتر قوی‌هیکل و درشت‌اندام / **مکیده** یا **مکیدت**: کیده مکر، حيله / **گربت**: غم، اندوه (گربت جور: اندوه حاصل از ظلم و ستم)

۳) معنی درست واژه‌ها: **سکندری**: حالت انسان که بر اثر برخورد با موانع، کنترل خود را از دست بدهد و ممکن است به زمین بیفتد. / **بحبوحه**: میان، وسط (۲ اشتباه)

بررسی سایر گزینه‌ها:

۱) بذله: شوخی، لطیفه
۲) اعانت: یاری دادن، یاری
۴) گُئف: طرف، کناره

۴) املاي درست واژه در سایر گزینه‌ها:

۱) **عَزَل**: بازداشتن از کار و منصب (اَزَل: ابتدا نداشتن، آغاز نداشتن)
۳) مألوف
۴) محظور

۵) املاي درست واژه‌ها:

د) سبو / بحر (و) سمن / خاست

بررسی سایر موارد:

الف) زوال
ج) آزر
ب) ناقص‌عیار
ه) خوار

۶) املاي درست واژه: **اهتزاز**: شاد شدن، جنبیدن

۷) تعداد جمله‌ها در مصراع‌ها:

مصراع اول: **گفتم / ببخشای** (۲ جمله)
مصراع دوم: **گفتا / ندارد** (۲ جمله)
مصراع سوم: **دید / [آب] نگریدید** (۲ جمله)
مصراع چهارم: **ندارد** (۱ جمله)

بررسی سایر گزینه‌ها:

۲) نقش مفعولی در مصراع‌ها:

مصراع اول: «آن» که محذوف است و به تعبیری جملهٔ «به تهی‌دستی ... ببخشای» (هر دو متعلق به فعل «گفتم») / مصراع دوم: «آن» که محذوف است و به تعبیری جملهٔ «الف ... ندارد» (هر دو متعلق به فعل «گفتم») / «هیچ» متعلق به فعل «ندارد» / مصراع سوم: «نخل» متعلق به فعل «دید» / مصراع چهارم: «حیا» متعلق به فعل «ندارد»

۳) [که] به تهی‌دستی امید ببخشای / [که] الف قامت ما هیچ ندارد (۲ جمله پیرو)

۴) الف قامت ما / نخل قد او / شاخ گل ... باغ / گل این باغ (۴ وابسته و وابسته)

۸) ۴

ب) بابکان: نسبت

الف) دیلمان: مکان

ه) کارفرمایان: جمع (بهاران: زمان / گریان: قید و صفت‌ساز)

بررسی سایر موارد:

ج) پاییزان: زمان

د) «آن» مربوط به ساختمان واژهٔ سادهٔ «روان» (روح) است.

۹) «سرو» در این گزینه «منادا» است. در سایر گزینه‌ها، منادا وجود ندارد.

۱۰) ۳ بررسی جملات اسنادک در گزینه‌ها:

۱) این جهان را سفله دان / بسیار او اندک شمرد / گرچه داده سفله بسیار است /
مسئله

آن بسیار نیست (۴ مورد)

۲) دشمنان تو همه بیمار [ند] / بنده تین‌درست [م] / آن‌که او بیمار نیست

(دست‌کم ۳ مورد)

«باید» به تعبیری فعل و به تعبیری نشانهٔ التزامی برای فعل اسنادی محذوف «باشد» است.

۳) این جهان راه است / ما راهی [هستیم] / مرکب خوی ماست / رنجه گردد /

هرکه از ما مرکبش رهوار نیست (۵ مورد)

۴) دین را دام سازد (۱ مورد)

۱۱) یک جهان بیمار / جهان: وابستهٔ وابسته (ممیز)، متعلق به

وابستهٔ پیشین

۱۲) آرایه‌های بیت: مجاز: جهان مجاز از مردم جهان / «سر» در

مصراع اول مجاز از اندیشه، قصد

کنایه: پا بوسیدن

ایهام تناسب: «سر» در مصراع دوم: ۱- نوک (معنی درست) ۲- عضوی از بدن

(معنی نادرست، متناسب با پا و زلف)

جناس تام: «سر» در مصراع اول و «سر» در مصراع دوم

تناسب (مراعات‌نظیر): سر و پا - سر و زلف

۱۳) ۲ بررسی ابیات:

حسن آمیزی (بیت «ه»): حرف سرد

حسن تعلیل (بیت «الف»): علت به سمت بالا بودن مرغان معشوق آن است که برای شفای چشم بیمارش دعا می‌کند.

ایهام تناسب (بیت «ب»): هزاران ۱- چندین هزار (مجازاً به معنی تعداد بسیار

زیاد، معنی درست) ۲- بلبلان (معنی نادرست متناسب با بلبل و نغمه و گل)

اسلوب معادله (بیت «د»): گرد غم / دل پررختهٔ ما / الفت داشتن = غبار /

غبار چشم پرویز / آشنا بودن

اغراق (بیت «ج»): آب برداشتن از جوی کهکشانی

۱۴ ۱ کنایه: زهر داشتن چشم / دست چیزی را کوتاه کردن

حس آمیزی: —

بررسی آرایه‌ها در سایر گزینه‌ها:

۲ اسلوب معادله: پاک‌طینت / گرانان / سازگاری کردن = آب / آهن / آهنگ

جندایی نکردن

جناس: آهنگ و آهن

۳ مجاز: عالم مجاز از مردم عالم

واج‌آرایی: تکرار صامت «ر»، تکرار مصوّت بلند «ا»

۴ تشخیص: این‌که عشق کف دست داشته باشد

استعاره: کف عشق (اضافه استعاری) / تشخیص موجود در بیت هم استعاره است.

۱۵ ۲ تشبیه: معشوق به مهر (خورشید)

جناس تام: مهر (خورشید) و مهر (محبت)

واج‌آرایی: تکرار صامت‌های «ر»، «د» و «م»

تضاد: بدیدم ≠ ندیدم

۱۶ ۴ بررسی گزینه‌ها:

الف) رسم شادباش دادن

ب) وجود آتشکده

ج) رسم کلاه‌داری و آیین تاج‌گذاری

د) آیین خاکسپاری

ه) اعتقادات مذهبی

و) رسم رفتن به جنگ به همراه اختر کاویان (پرچم منسوب به کاوه)

۱۷ ۲ مفهوم گزینه (۲): توصیه به گوشه‌نشینی و تفکر

مفهوم مشترک عبارت سؤال و سایر گزینه‌ها: عجز انسان از درک راز هستی

۱۸ ۳ مفهوم مشترک بیت سؤال و گزینه (۳): دشمنی روزگار با

انسان‌های والا

مفهوم سایر گزینه‌ها:

۱) هراس و اندوه شاعر از ستم روزگار

۲) شکایت همگان از روزگار

۴) توصیه به صبر و ستایش آزادگی

۱۹ ۴ مفهوم مشترک بیت سؤال و گزینه (۴): ضرورت توجه به

زیردستان

مفهوم سایر گزینه‌ها:

۱) توصیه به صبر

۲) بلندمرتگی در عین فرودستی ظاهری / ستایش همت

۳) تقابل عشق و عقل

۲۰ ۲ مفهوم گزینه (۲): نکوهش حيله‌گری

مفهوم مشترک سایر گزینه‌ها: توصیه به حفظ عزت نفس و نکوهش درافتادن

با انسان ناشایست

۲۱ ۳ مفهوم مشترک بیت سؤال و گزینه (۳): توصیه به

سنجیده‌گویی

مفهوم سایر گزینه‌ها:

۱) توصیه به خاموشی

۲) هر کسی توانایی سنجیده سخن گفتن ندارد.

۴) برکنار بودن سنجیدگان از آسیب زشت‌گویان

۲۲ ۳ ابیات سؤال معرّف «وادی چهارم» در منطق‌الطیر، یعنی وادی

«استغنا» است.

۲۳ ۳ مفهوم مشترک عبارت سؤال و گزینه (۳): ظاهر، آینه باطن است.

مفهوم سایر گزینه‌ها:

۱) نکوهش ریاکاری و تظاهر به پشیمانی / پشیمانی بدون تغییر و اصلاح،

بی‌معنی است.

۲) جلوه‌گری مایه رنج و آسیب است.

۴) ستایش راست‌گویی و گله از دشمنی همگان با راستی

۲۴ ۱ مفهوم گزینه (۱): توجه به معشوق حقیقی با همه وجود /

وحدت وجود

مفهوم مشترک بیت سؤال و سایر گزینه‌ها: توکل / طلب عنایت از خداوند

۲۵ ۴ مفهوم مشترک بیت سؤال و گزینه (۴): ارزشمندی و

والامقامی شهیدان راه عشق / ظاهر، آینه باطن است.

مفهوم سایر گزینه‌ها:

۱) یافشاری بر ادعا نشانه حق به جانب بودن پنداشته می‌شود.

۲) ارزشمندی دل و این که دل، معیار تشخیص است.

۳) بلاکشی عاشق و تأثیر زیبایی معشوق

زبان عربی (عمومی)

■ درست‌ترین و دقیق‌ترین جواب را در ترجمه یا تعریب یا مفهوم مشخص

کن (۲۵ - ۲۶):

۲۶ ۳ ترجمه کلمات مهم: هذا خَلَقَ اللهُ: این، آفرینش خداوند است /

فأروني: پس به من نشان دهید / ماذا: چه چیز / خَلَقَ الَّذِينَ مِن دونه: کسانی

که غیر اویند، آفریده‌اند

اشتباهات بارز سایر گزینه‌ها:

۱) «این چنین» معادل «هكذا» است نه «هذا: این»، «خَلَقَ» ماضی است نه مضارع.

۲) «ماذا: چه چیز، چه» نه «چگونه»، «خَلَقَ» فعل ماضی است نه مصدر.

۴) «ماذا» ادات استفهام است و «آن چه» برای آن نادرست است، «الَّذِينَ»

ترجمه نشده است.

۲۷ ۴ ترجمه کلمات مهم: المصدق الوفي: دوست باوفا /

من: کسی است که / يُهدِي إِلَيَّ: به من پیشکش می‌کند / عيوبي: عیب‌های مرا /

لأته: زیرا او / يُريدُ: می‌خواهد / تقدّمي: پیشرفت مرا

اشتباهات بارز سایر گزینه‌ها:

۱) «من» در ترجمه لحاظ نشده است، «عيوب» جمع است، «يُرِيدُ: می‌خواهد»

نه «دوست دارد: يُحِبُّ»، «پیشرفت دادن» ترجمه دقیقی نیست.

۲) «من» در «دوست باوفاي من» معادلی ندارد، «عيوب» جمع است نه

مفرد، «يُرِيدُ» مضارع است نه ماضی.

۳) دَقَّتْ کنید در این ترجمه «لأته» لحاظ نشده است.

۲۲ ۴ بررسی گزینه‌ها:

- ۱) «مَحَافِظَةٌ» مفعول مطلق تأکیدی است و باید با قیدهای «قطعاً، بی شک، حقیقتاً» ترجمه شود نه «باید»، «مزارع» جمع مکرر است نه مفرد.
- ۲) ترجمه درست: «این مردمان آرام و خوشبخت زندگی می‌کردند.»
- ۳) «يَتَدَخَّلُ» و «يَجُولُ» مضارع است نه ماضی.

۲۳ ۲ بررسی سایر گزینه‌ها:

- ۱) «لَنْ» فعل مضارع را به مستقبل منفی تبدیل می‌کند: برنخواهیم گشت.
- ۳) در این عبارت «لِمْ» برای «چه» داریم نه «لَمْ» چون بعدش فعل مضارع نیامده است.
- ترجمه: «برای چه هم‌کلاسی ما به کتابخانه دانشگاه رفت؟»
- ۴) «سوف + فعل مضارع» باید به صورت مستقبل ترجمه شود. و مهم‌تر این که صیغه فعل للمخاطبه است نه للمخاطبات؛ «برخواهی گشت».

۳۴ ۳ وجود دارد: هُنَاكَ يُوجَدُ «ردگزینه (۲)»، «خشکی» معرفه

است [ردگزینه‌های (۲) و (۴)]. «پوششی» نکره است: غَلَافٍ [ردگزینه‌های (۲) و (۴)]. «خود را پنهان می‌کند: يَسْتَرُ نَفْسَهُ» [ردگزینه‌های (۱) و (۴)]

۳۵ ۱ «آن چه را دوست نداری به تو گفته شود، نگو.» گزینه (۱) هم

دقیقاً همین پیام را دارد.

■ با دقت متن زیر را بخوان، سپس به سوالات زیر متناسب با متن پاسخ بده (۴۲ - ۳۶):

انار از برترین میوه‌هایی به شمار می‌آید که انسان ارزش آن‌ها را شناخته است. آن، میوه‌ای خوش‌طعم و مفید است و چند بار در قرآن کریم یاد آن آمده است. درخت انار در فصل پاییز می‌روید و زیست‌بوم اصلی آن ایران است و سپس کاشت آن در بسیاری از کشورهای انتشار یافت. فوائد انار بسیار است و اما در فایده‌های سلامتی آن، پزشکان خوردنش را برای بیمارانی که مبتلا به کم‌خونی می‌شوند، تجویز می‌کنند، زیرا حاوی نسبت بالایی از آهن است. علاوه بر آن، تقویت‌کننده معده و برای آن مفید است و برای سینه و سرفه سودمند است و سرماخوردگی را درمان می‌کند. علاوه بر این‌ها، پوست انار حاوی ماده‌ای است که انسان از زمانی قدیم آن را در صنعت رنگرزی استفاده کرده است که به نام «تانین» شناخته می‌شود!

۳۶ ۴ بر اساس متن اشتباه را مشخص کن:

- ۱) انسان در زمان گذشته از انار استفاده می‌کرد!
- ۲) هیچ جزئی از اجزای انار نیست، مگر آن‌که فایده‌ای دارد!
- ۳) ایرانیان اولین کسانی بودند که به کشت انار اقدام کردند!
- ۴) از انار فقط در اهداف سلامتی استفاده می‌شود! [نادرست است؛ چون در متن گفته شده که در صنعت رنگرزی هم مورد استفاده قرار می‌گیرد.]

۳۷ ۲ دانشمندان تأکید دارند که انار در درمان بیماری کم‌خونی مفید

است

- ۱) زیرا حاوی ماده‌ای است که «تانین» نامیده می‌شود!
- ۲) به خاطر این‌که حاوی مقداری زیادی از آهن است! [کاملاً درست]
- ۳) زیرا سرماخوردگی و سرفه را درمان می‌کند!
- ۴) زیرا پزشکان در درمان این بیماری شایع ناتوان هستند!

۲۸ ۱ ترجمه کلمات مهم: إذا: هرگاه، هر زمان، اگر / أَكْثَرُ الْمَزَارِعُونَ

بن: کشاورزان زیاد روی کنند در [دَقَّتْ كُنَيْدٌ؛ «أَكْثَرَ» فعل ماضی در باب إفعال است نه اسم تفضیل.] / استخدام الصبيدات الزراعية: استفاده از آفت کش‌های کشاورزی / تَتَلَوُّثُ الأتربة: خاک‌ها آلوده می‌شود / تَتَعَرَّضُ حياة الإنسان للخطر: زندگی انسان به خطر می‌افتد

اشتباهات بارز سایر گزینه‌ها:

- ۲) «أَكْثَرَ» فعل است نه اسم. «استخدام» مصدر است و نباید به صورت فعلی ترجمه شود، «تَلَوْتُ» فعل مضارع و اشتباه ترجمه شده است.
- ۳) «المزارعون» فاعل است و «أكثر» فعل معلوم است اما در ترجمه به صورت مجهول آمده.
- ۴) «أكثر» فعل است نه اسم تفضیل. «تَلَوْتُ» و «تَتَعَرَّضُ» صيغَةُ «لِلغائبة» هستند، اما در ترجمه فعل‌ها در صيغَةُ «لِلغائبين» آمده است. «انسانی» اشتباه است و باید «انسان» ترجمه شود.

۲۹ ۱ ترجمه کلمات مهم: قَدْ تَلَجَأُ: گاهی پناه می‌برند /

بعض الطيور: برخی پرندگان / إلى جِلِّ دَكِّيَّة: به حیل‌هایی هوشمندانه / يُتَّبَعُ: تا دور سازند / مُفْتَرَسِيها: شکارچی‌هایشان را [مفترسين + ها = مفترسيها] / عَنْ فِرَاحِها: از جوجه‌های خود

اشتباهات بارز سایر گزینه‌ها:

- ۲) «دیده شده است» معادلی ندارد، «با پناه بردن» نادرست است، ضمیر «ها» ترجمه نشده است، «تَبِعْتُ» مضارع است نه ماضی.
- ۳) «تَلَجَأُ» مضارع است، «قَدْ» قبل از فعل مضارع ترجمه نشده است، «مفترسي» جمع مذکر سالم است نه مفرد.
- ۴) «تده است ... پناه ببرند» غلط ترجمه شده است، «مفترسي» در اصل «مفترسين» بوده و جمع است، «تَبِعْتُ» دور سازند» نه «دور شوند». [دور شوند: يَتَّبَعُونَ]

۳۰ ۳ ترجمه کلمات مهم: إِنْ تُطَالِعْ: اگر مطالعه کنی / هذه الكتب: این

کتاب‌ها را / مُطالعةً دقيقةً: به دقت / تَطَّلِعْ علي: آگاهی پیدا می‌کنی از / تعاليم الإسلام القيمة: آموزه‌های ارزشمند اسلام

اشتباهات بارز سایر گزینه‌ها:

- ۱) «کسی» معادلی ندارد، صیغه‌های فعل نادرست ترجمه شده است (للمخاطب است اما للغائب ترجمه شده است)، «الإسلام» مضاف‌إلیه است نه صفت (نگفته است «الإسلامي»).
- ۲) مفعول مطلق نوعی نباید به این صورت ترجمه شود، «از» در «از اسلام» نادرست است، «تَطَّلِعْ» ترجمه دقیقی نشده است.
- ۴) «تَطَّلِعْ» فعل است و نباید به صورت «مطالعة تو» ترجمه شود، «تعاليم الإسلام» اشتباه ترجمه شده است.

۳۱ ۲ ترجمه کلمات مهم: مَن: هرکس / لَمْ يُؤدِّبْهُ الوالدان: پدر و

مادر او را تربیت نکنند / صغیراً: در کودکی، درحالی‌که کودک است / يُؤدِّبُ الزمَنُ: زمانه به او ادب می‌آموزد

اشتباهات بارز سایر گزینه‌ها:

- ۱) ضمیر «عش» در «والدینش» اضافی است، «الزمَنُ» فاعل است و «در طول زمان» ترجمه نادرستی است.
- ۳) «الوالدان» فاعل است و نباید با «توسط» ترجمه شود، «در طول زمان» نادرست است.
- ۴) «مَن» ترجمه نشده است، «آن کودکی» معادل ندارد، «خواهد پرداخت» ترجمه نادرستی است.

۲۸ [گزینه] ۳ درست را مشخص کن:

(۱) پزشکان نتوانسته‌اند فواید پزشکی انار را کشف کنند! [نادرست است؛ در متن به فواید پزشکی انار اشاره شده است.]

(۲) انار معده را تقویت می‌کند اما در درمان سرماخوردگی استفاده نمی‌شود! [قسمت دوم اشتباه است.]

(۳) می‌توان گفت که انار میوه‌ای پاییزی است! [کاملاً درست است: تَنْبُثُ شَجَرَةِ الرِّمَانِ فِي فَصْلِ الخَرِيفِ.]

(۴) درختان انار فقط در مناطقی در ایران می‌رویند و رشد می‌کنند! [نادرست است؛ چون در متن آمده در دیگر کشورها هم کشت آن انتشار یافته است.]

۲۹ [۴] براساس متن «تائین» ماده‌ای است که

(۱) قابل خوردن است و در انار موجود است! [قابل خوردن نیست!]

(۲) در بسیاری از صنایع هم‌چون داروسازی استفاده می‌شود! [کاملاً نادرست!]

(۳) درختان انار را که در ایران می‌رویند، زینت می‌بخشد! [گزاره‌ای بی‌ربط و نادرست!]

(۴) در پوست انار است و از آن رنگ استخراج می‌شود! [کاملاً صحیح]

■ گزینه درست را در اعراب و تحلیل صرفی مشخص کن (۴۲ - ۴۰):

۴۰ [۱] بررسی سایر گزینه‌ها:

(۲) مزید ثلاثی ← مجزئ ثلاثی

(۳) مجهول ← معلوم

(۴) فاعله «قدر» ← فاعله «الإنسان»

۴۱ [۴] بررسی سایر گزینه‌ها:

(۱) مثنی مذکر ← مفرد مذکر / فاعل ← مضاف‌إلیه

(۲) اسم مبالغه ← «الرِّمَان» اسم مبالغه نیست؛ اسم مبالغه بر وزن «فَعَال» و «فَعَالَةٌ» است.

(۳) مثنی مذکر ← مفرد / فاعل ← مضاف‌إلیه

۴۲ [۲] بررسی سایر گزینه‌ها:

(۱) مصدره علی وزن انفعال ← مصدره علی وزن افتعال

(۳) مجهول ← معلوم

(۴) علی وزن اِنْفَعَل ← علی وزن اِفْتَعَلَ

■ گزینه مناسب را در پاسخ به سؤالات زیر مشخص کن (۵۰ - ۴۳):

۴۳ [۱] «تَوَازُن» درست است؛ چون مصدر از باب «تَفَاعُل» است.

۴۴ [۴] بررسی و ترجمه گزینه‌ها:

(۱) تَعَدَّى (تجاوز کرد، تعدی کرد): به ظلم از حق تجاوز کرد!

(۲) قَوَّرَ (تصمیم گرفت): تصمیم گرفت و خواست به کاری بپردازد!

(۳) مَوَّلِم (دردناک): آن‌چه باعث درد جسمی و روحی می‌شود!

(۴) حَمَضَ (اسید): ماده‌ای که برای کشتن حضوات مضر به‌کار گرفته می‌شود! [نادرست است. این تعریف برای «أَشْمِدَةُ كِيميَاوِيَّة» است.]

۴۵ [۲] بررسی و ترجمه گزینه‌ها:

(۱) «كَمْ» ادات استفهام است؛ ورزشگاه بزرگ شهر ظرفیت چند تماشاچی را دارد؟

(۲) «أَيُّ» معنای «هر» می‌دهد و استفهامی نیست (در این‌جا معنای استفهامی «کدام» را ندارد). هر کاری که انسان در طبیعت انجام دهد، نتیجه‌اش را می‌بیند!

(۳) «مَنْ» اسم استفهام است؛ زمانی که بیرون شرکت بودم، چه کسی با من تماس گرفت؟

(۴) هم «كَيْفَ» ادات استفهام است؛ هوا آرام نیست پس چگونه می‌توانیم در دریاچه شنا کنیم؟

۴۶ [۳] در سایر گزینه‌ها به ترتیب: «إِخْتَفَى»: پنهان شد» و «ظَهَرَ»: نمایان شد»؛ «أَنَامَ»: می‌خوابم» و «أَسْتَيْقِظُ»: بیدار می‌شوم»؛ «تَدَخَّلُ»: داخل می‌شوند» و «تَخْرُجُ»: خارج می‌شوند» متضاد هستند.

۴۷ [۳] ترجمه گزینه‌ها:

(۱) این ماهی در مکانی امن پنهان شده بود اما بعد از یک سال نمایان گشت!

(۲) در ساعت ده شب می‌خوابم و در ساعت پنج صبح بیدار می‌شوم!

(۳) در این منطقه باران نمی‌بارد و این سال‌ها از خشکی رنج می‌برد!

(۴) این ماهی‌ها در بوضعی از مواد مخاطی که از دهانشان خارج می‌شوند داخل می‌شوند!

۴۷ [۳] تأکید بر وقوع فعل، وظیفه مفعول مطلق تأکیدی است. تنها

در گزینه (۳) مفعول مطلق تأکیدی می‌بینیم: «مُرَاقِبَةٌ».

دقت کنید: «لَبِأَنَّ» صفت آن نیست؛ چون از نظر جنسیت تطابق ندارند و نقش دیگری دارد (معادل قید زمان).

۴۸ [۳] در گزینه‌های (۱)، (۲) و (۴) بعد از مصدر جمله مضاف‌إلیه

(المَحْبَبِينَ) و صفت (سَعِيدَةٌ / دَامَتْ) آمده است. بنابراین مفعول مطلق نوعی هستند.

دقت کنید: در گزینه (۳) بعد از مصدر، صفت نیامده است. «رَاضِيَيْنِ» حال است نه صفت برای اسم مؤنث «عَيْشَةٌ».

۴۹ [۲] با توجه به ضمیر «كُنَّ» که جمع مؤنث مخاطب است،

گزینه‌های (۱) و (۳) رد می‌شوند. گزینه (۳) «طالبتی» در اصل «طالبتین» بوده و مثنی مؤنث است. گزینه (۴) هم نادرست است؛ چون اسم «ال» دار برای

منادا شدن باید با «أَيْهَا، أَيْتُهَا» باشد.

۵۰ [۳] «صَنَدُوق» خبر است.

دقت کنید: «مُضَاف» نقش نیست.

دین و زندگی

۵۱ [۲] قرآن کریم در آیه ۵۳ سوره زمر می‌فرماید: «قُلْ يَا عِبَادِيَ

الَّذِينَ اسْرَفُوا عَلَىٰ أَنفُسِهِمْ لَا تَقْنَطُوا مِن رَّحْمَةِ اللَّهِ ...» خطاب به کسانی که

بسیار به خود ستم روا داشته‌اند سفارش می‌کند که از رحمت خداوند ناامید نشوند و تکرار توبه اگر واقعی باشد، موجب محبوب شدن انسان نزد خداوند و

جلب رحمت او می‌شود. (يَجِبُ التَّمَطُّهُرِينَ)

۵۲ [۱] مبلغان مسیحی که تشکیلات تبلیغی پیچیده و وسیعی را

جهت تبلیغ اعتقادات مسیحیت تأسیس کرده بودند، اعتقادات نادرستی را که از نظر خودشان اعتقادات رسمی مسیحیت بود تبلیغ می‌کردند.

اعتراف به گناهان خود در حضور کشیش، آیین باطلی بود که توسط این

مبلغین، میان مسیحیان رواج یافت.

دلیل رد گزینه‌های (۲) و (۳): عقیده باطل غسل دادن کودک در هنگام تولد

به خاطر پاک شدن از گناه اولیه حضرت آدم بود.

قرآن کریم در آیه ۹ سوره زمر می‌فرماید: «قُلْ هَلْ يَسْتَوِي الَّذِينَ يَعْلَمُونَ وَ الَّذِينَ لَا يَعْلَمُونَ إِنَّمَا يَتَذَكَّرُ أُولَئِكَ لَعَلَّهُمْ يَتَّقُونَ» بگو آیا برابرند کسانی که می‌دانند و کسانی که نمی‌دانند، فقط صاحبان خرد پند می‌گیرند» در این آیه مقایسه‌ای میان دانایان و نادانان با استفهام‌انکاری شکل گرفته و در انتهای آیه درباره پند گرفتن انحصاری خردمندان سخن می‌گوید.

۶۱) آن نوع موسیقی که بی‌بند و باری و شهوت را تقویت و تحریک می‌کند و مناسب مجالس لهو و لعب است، حرام است. تولید، توزیع و تبلیغ فیلم‌ها و لوح‌های فشرده، مجلات، روزنامه‌ها، کتاب‌ها و انواع آثار هنری به منظور گسترش فرهنگ و معارف اسلامی و مبارزه با تهاجم فرهنگی و ابتذال فرهنگی از مصادیق مهم عمل صالح و از واجبات کفایه‌ای دارای پاداش اخروی است.

۶۲) مهم‌ترین راه اصلاح و معالجه جامعه از این بیماری‌ها انجام دادن وظیفه امر به معروف و نهی از منکر (نظارت همگانی) است و اگر مردم کوتاهی کنند و اقدامات دلسوزان جامعه به جایی نرسد و به تدریج انحراف از حق ریشه بدواند، اصلاح آن مشکل می‌شود و نیاز به تلاش‌های بزرگ و فعالیت‌های اساسی و زیربنایی پیدا می‌شود تا آن‌جا که ممکن است نیاز باشد انسان‌های بزرگی جان و مال خود را تقدیم کنند تا جامعه را از تباهی برهانند و مانع خاموشی کامل نور هدایت شوند.

۶۳) پیامبر (ص) می‌فرماید: «... سوگند به کسی که جان من در دست قدرت اوست، هر شاگردی که برای تحصیل علم [نه به قصد شهرت و نه برای تظاهر و تفاخر] به خانه عالمی رفت و آمد کند، در هر گامی، ثواب و پاداش عبادت یکساله عابد برای او منظور می‌گردد و برای هر قدمی که در این مسیر می‌نهد، شهر آبادی در بهشت برای او آماده می‌سازند، بر روی زمین که راه می‌رود، زمین نیز برای او طلب آموزش می‌کند...» این موضوع به علم‌دوستی و تفکر و تعقل که یکی از معیارهای تمدن اسلامی است، اشاره دارد و با آیه شریفه «قُلْ هَلْ يَسْتَوِي الَّذِينَ يَعْلَمُونَ وَ الَّذِينَ لَا يَعْلَمُونَ: بگو آیا کسانی که می‌دانند و کسانی که نمی‌دانند برابرند» هم آوایی دارد.

۶۴) حقیقت توبه آن است که انسان بعد از انجام گناه در دل احساس پشیمانی کند و زبان حالش این باشد که «چقدر بد شد، کاش این کار را نمی‌کردم، چرا به فرمان خدا بی‌توجهی کردم» توبه انجام شده و گناه بخشیده می‌شود. امام باقر (ع) می‌فرماید: «برای توبه کردن پشیمانی کافی است.» شیطان انسان را به تسویف می‌کشد، «تسویف» از ریشه «سوف» و به معنای امروز و فردا کردن و کار امروز را به فردا انداختن است. به عبارت دیگر، فرد گنهکار دائماً به خود می‌گوید: «به زودی توبه می‌کنم» و این گفته را آن‌قدر تکرار می‌کند تا این‌که دیگر میل به توبه در او خاموش می‌شود.

۶۵) از اقدامات مهم رسول خدا (ص)، ایجاد نگرش در جامعه بود که موجب تحول در روابط بین ملت‌ها (بین‌المللی) گردید که براساس آن ایشان آموخت که دو جبهه‌ای که واقعاً در مقابل یکدیگر قرار دارند، جبهه حق و جبهه باطل است و آیه شریفه «مُحَمَّدٌ رَسُولُ اللَّهِ وَ الَّذِينَ هَعَاهُ أَيْدَاءٌ عَلَى الْكُفَّارِ رُحَمَاءُ بَيْنَهُمْ» مؤید آن است.

۵۲) در داستان بشر بن حارث می‌خوانیم که: «شنیدن ماجرا صاحب‌خانه را چند لحظه در اندیشه فرو برد. جمله اگر بنده می‌بود، بندگی می‌کرد و حرمت صاحب خود را نگه می‌داشت» چون تیری بر قلبش نشست و او را تکان داد.

۵۴) پس از گذر از قرون وسطی و شکل‌گیری دوره جدید، توجه گسترده‌ای در کشورهای اروپایی به حقوق، قانون، ساختار حکومت و دولت پدید آمد که عموماً عکس‌العملی در برابر حاکمیت نامطلوب کلیسا در قرون وسطی بود. آگاهی به قانون و حقوق که ابتدا با ترجمه آثار اسلامی اتفاق افتاد.

۵۵) یکی از زمینه‌های پیدایش تمدن جدید، بهره‌گیری از تجربیات سایر تمدن‌ها است که در این باره ویل دورانت مورخ غربی بسیاری از هنرها و فنون برجسته اروپایی هم‌چون معماری، اسلحه‌سازی و ... را مدیون صنعتگران مسلمان می‌داند.

۵۶) با ساخته شدن ماشین‌آلات صنعتی و تولید انبوه کالا، تولید فراوان شد و جاذبه تبلیغات نیازهای کاذب به وجود آورد تا انسان‌ها را به تنوع طلبی و مصرف‌گرایی سرسام‌آور سوق دهد تا سودآوری برای صاحبان کارخانه‌ها و سرمایه‌داران داشته باشد، جدی‌ترین آسیب این رویه تغییر الگوی زندگی و دل‌مشغولی دائمی مردم به کالاهای گوناگونی است که همه روزه وارد بازار می‌گردد و اذهان و افکار را به خود مشغول می‌کند و در نتیجه، انسان را از اساسی‌ترین نیاز خود، یعنی پرورش تکامل بعد معنوی و متعالی خویش، غافل می‌سازد.

۵۷) قرآن کریم، در آن‌جا اوصاف نمازگزاران را بیان می‌کند، یکی از ویژگی‌های آن‌ها را این‌گونه ذکر می‌کند که آنان در حال خود برای محرومان و فقیران نیز حق معینی قرار داده‌اند و آن‌جا که تکذیب‌کنندگان دین را معرفی می‌کند از کسانی یاد می‌کند که یتیمان را از خود می‌رانند و دیگران را به اطعام مساکین تشویق نمی‌نمایند.

۵۸) هر کس که نگران عاقبت کار خود است به روشنی در می‌یابد که تکیه بر خداوند و اعتقاد به دستورات او، هر گونه نگرانی نسبت به آینده را از بین می‌برد و علت و سبب آن در عبارت شریفه: «أَقَمْنِ أَنْتِ بُنْيَانَهُ عَلَيَّ ثَقْوَى مِنْ اللَّهِ وَ رِضْوَانٍ...» با معرفی اساس و بنیاد کار بر تقوا و خشنودی و رضای الهی، مذکور است.

۵۹) توبه‌کننده تلاش می‌کند، حقوقی که با گناه خود ضایع کرده است جبران نماید، دسته‌ای از این حقوق، مربوط به خداوند است، مهم‌ترین حق خداوند نیز، حق اطاعت و بندگی اوست. توبه‌کننده باید بکوشد کوتاهی‌های خود را در پیشگاه خداوند جبران کند؛ برای مثال، نمازها یا روزه‌های از دست داده را به تدریج قضا نماید و عبادت‌های ترک شده را به جا آورد.

۶۰) یکی از معیارهای تمدن اسلامی و از اهداف مهم پیامبر اکرم (ص) ارتقای جایگاه خانواده و احیای منزلت زن و ارزش‌های اصیل او است که از عناصر اصلی این برنامه به شمار می‌رود، که در خانواده پیامبر، زنان، پایه‌های مردان تاریخ را رقم زده‌اند.

۷۴ ۲ در حوزه جهانی و حضور مؤثر و فعال در آن، نیاز به انتخاب روش‌های درست برای انتقال پیام اسلامی را ضروری می‌کند تا ترسیم چهره منطقی و عقلانی دین اسلام آشکار گردد و این موضوع در آیه شریفه «أَدْعُ إِلَى سَبِيلِ رَبِّكَ ...» تجلّی دارد.

۷۵ ۲ آثار منفی حوزه علم عبارت‌اند از: ۱- مصرف‌زدگی ۲- نابودی طبیعت ۳- علم‌زدگی

زبان انگلیسی

۷۶ ۱ اگر جای شما بودم، مطمئن می‌شدم [که] نسخه پشتیبان خوبی از تمام داده‌های هارد دیسک دارم.

توضیح: برای بیان شرط فرضی و خیالی در زمان حال و آینده از ساختار شرطی نوع دوم استفاده می‌شود و در نتیجه در بند شرط به فعل گذشته ساده (در این مورد "were") نیاز داریم و بند جواب شرط با فعل آینده در گذشته ساده (شکل ساده فعل + would) کامل می‌شود.

دقت کنید؛ در بند شرط جملات شرطی نوع دوم برای تمامی اشخاص به جای "was" از "were" استفاده می‌شود.

۷۷ ۴ او عطر بسیار تندی زده بود. بوی عطرش مدتی طولانی بعد از این‌که اتاق را ترک کرده بود باقی ماند.

توضیح: در صورتی‌که دو عمل در گذشته با فاصله زمانی از یک‌دیگر انجام شوند، برای اشاره به فعلی که ابتدا انجام شده، از زمان گذشته کامل (had+p.p.) و برای فعل دیگر از زمان گذشته ساده (در این‌جا "remained") استفاده می‌شود.

۷۸ ۲ این دارو می‌تواند همراه غذا یا با معده خالی مصرف شود. ولی تلاش کنید آن را هر روز به یک شکل مصرف کنید.

توضیح: فعل "take" (در این‌جا [دارو و غیره] مصرف کردن، خوردن) در این مورد جزء افعال متعدی است و به مفعول نیاز دارد. با توجه به این‌که مفعول این فعل (یعنی "this medicine") پیش از فعل قرار گرفته است، این فعل را به صورت مجهول نیاز داریم و پاسخ در بین گزینه‌های (۲) و (۴) است.

دقت کنید؛ در این تست، از شکل مجهول فعل "can" برای بیان امکان در حال و آینده استفاده شده است.

۷۹ ۳ او بعد از متوجه شدن [این] که اتومبیلش سرقت شده بود، فوراً با اداره پلیس تماس گرفت.

توضیح: در صورتی‌که دو فعل در گذشته با فاصله زمانی از یک‌دیگر انجام شوند، برای اشاره به فعلی که ابتدا انجام شده، از زمان گذشته کامل (had+p.p.) و برای فعل دیگر از زمان گذشته ساده استفاده می‌شود. البته در این جمله "realizing" جایگزین "he realized" شده است.

دقت کنید؛ چون مفعول فعل متعدی "steal" (دزدیدن) یعنی "car" پیش از جای خالی قرار دارد، این فعل در زمان گذشته کامل و به صورت مجهول استفاده می‌شود.

۸۰ ۲ در جریان هضم [غذا] نشاسته‌ها و قندها در غذایی [که] می‌خورید به گلوکز تبدیل می‌شوند، قندی که بدنتان برای [تولید] انرژی استفاده می‌کند.

(۲) تبدیل کردن، برگرداندن

(۱) تجدید کردن

(۴) فراهم کردن، ارائه کردن

(۳) انتقال دادن؛ رساندن

۶۶ ۴ در زمینه احکام اقتصاد، باید قبل از ورود به عرصه کار و تجارت با احکام تجارت آشنا شویم تا گرفتار کسب حرام نگردیم، لذا امام علی (ع) در این باره می‌فرماید: «يَا مَعْشَرَ التَّجَارِ الْفَيْقَةِ ثُمَّ الْمَتَجَرِّ: أَيُّ گروهِ تاجران و بازرگانان اول یادگیری مسائل شرعی تجارت، سپس تجارت کردن».

۶۷ ۲ باید دقت کنیم تغییر نگرش انسان‌ها در آیه شریفه «فَن آمَن بِاللَّهِ وَ الْيَوْمِ الْآخِرِ ...» مذکور است چون نگاه‌شان به توحید و معاد را بیان می‌کند و با توجه به آیه شریفه: «يَا أَيُّهَا الَّذِينَ آمَنُوا اطِيعُوا اللَّهَ وَ اطِيعُوا الرَّسُولَ ...» اطاعت از خدا و رسول، جنبه عملی دارد که شیوه زندگی فردی و اجتماعی مردم را تغییر می‌دهد.

۶۸ ۴ یکی از ابعاد عدالت، عدالت اقتصادی است که قرآن کریم تفاوت انسان دین‌دار و بی‌دین را در آن دانسته و فرموده است: «أَرَأَيْتَ الَّذِي يُكَدِّبُ بِالذِّينِ: و ویژگی آنان را راندن یتیمان (نه استهزاء و مسخره کردن فقرا) و تشویق نکردن دیگران به اطعام مساکین، (عدم پایبندی به وظایف اجتماعی در قبال مساکین) می‌داند.

۶۹ ۴ آیه شریفه: «قَدْ أَفْلَحَ مَن زَكَّاهَا: به یقین هر کس خود را تزکیه کرد، رستگار شد» به تزکیه نفس که موجب پاک شدن (پالایش) نفس انسان از آلودگی‌ها (گناهان) می‌شود، اشاره دارد.

بررسی سایر گزینه‌ها:

(۱) این آیه اشاره‌ای به زکات نکرده است.

(۲) این آیه به مراقبت و محاسبه نفس اشاره‌ای نکرده است.

(۳) این آیه اشاره به رستگاری اخروی دارد نه آباد کردن نلانس‌ها و کوشش‌های دنیوی

۷۰ ۳ باید بگوئیم جامعه خود را به شاخص‌های تمدن متعالی اسلام نزدیک کنیم و در آن صورت است که می‌توانیم به جامعه‌ای اسوه و نمونه برای دیگران تبدیل شویم. قرآن کریم می‌فرماید: «وَ كَذَلِكَ جَعَلْنَاكُمْ أُمَّةً وَسَطًا لِتَكُونُوا شُهَدَاءَ عَلَى النَّاسِ وَ يَكُونَ الرَّسُولُ عَلَيْكُمْ شَهِيدًا».

۷۱ ۳ در این گفت‌وگو وقتی زهره بن عبدالله گفت: مردم همه از یک پدر و مادر زاده شده‌اند و همه برادر و خواهر یک‌دیگرند، رستم پس از تأیید سخن زهره بن عبدالله پاسخ داد: راست می‌گویی، اما در میان ما مردم ایران، سنتی از زمان اردشیر رایج شده که با دین شما سازگار نیست، کشاورز و پیشه‌ور حق ندارد به طبقه بالاتر روند و از امتیازات آن برخوردار شوند، اگر این طبقات در ردیف اشراف قرار گیرند، پا از گلیم خود درازتر خواهند کرد و با اعیان و اشراف به ستیز برخوانند خواست.

۷۲ ۴ شاید در نگاهی ابتدایی، دستیابی به این هدف بزرگ، یعنی تحقق تمدن آرمانی اسلام، در مقایسه با توان و امکانات موجود و مشکلات پیش رو، یک بلندپروازی به نظر برسد. ایجاد تمدن اسلامی به عنوان یک آرمان نیازمند برنامه‌ای است که ما را به سطح لازم از توانمندی برساند و قدرت لازم را برای ایفای نقش در جهان کنونی به ما ببخشد.

۷۳ ۴ پیشرفت علمی، پایه‌های استقلال یک ملت را تقویت می‌کند و مانع تسلط بیگانگان (اجانب) می‌شود و آیه شریفه «وَ كَذَلِكَ جَعَلْنَاكُمْ أُمَّةً وَسَطًا ...» مؤید تحکیم پایه‌های جامعه است؛ زیرا باید بگوئیم جامعه خود را به شاخص‌های تمدن متعالی اسلام نزدیک کنیم و در آن صورت به جامعه‌ای اسوه و نمونه برای دیگران تبدیل می‌شویم (شهداء علی الناس).

۸۸ ۴

- (۱) حرارت، گرما
(۲) زغال
(۳) بار
(۴) سوخت

۸۹ ۳

توضیح: در این تست، از مصدر با "to" برای بیان هدف و مقصود از انجام فعل استفاده شده است.

۹۰ ۱

- (۱) چون (که)، چرا که
(۲) گرچه، اگرچه
(۳) با وجود این، با این حال
(۴) مگر این که

۹۱ ۱

- (۱) مایع
(۲) انرژی
(۳) شکل؛ رقم
(۴) قدرت، نیرو؛ برق

۹۲ ۲

توضیح: "oil" (نفت) اسم غیرقابل شمارش است و در نتیجه در زمان حال ساده، فعل اصلی پس از آن به "s" سوم شخص مفرد نیاز دارد و در پایان گزینه‌ها نیز مجاز نیستیم آن را جمع ببندیم.

دقت کنید، بعد از "a mixture of" (ترکیبی از)، "many" و "a few" هر دو اسم قابل شمارش "chemical" و "type" جمع بسته می‌شوند.

یک موضوع مورد بحث گسترده در دهه گذشته، گرمایش جهانی است. آیا واقعاً انسان‌ها باعث شده‌اند که سیاره ما گرم‌تر شود؟ دانشمندان توافق دارند که دماهای جهانی در طول ۱۵۰ سال گذشته، حدوداً یک درجه فارنهایت افزایش یافته است. دما در بخش‌هایی از قطب شمال، حدود دو درجه افزایش یافته است. با این وجود، دماها در طی آن مدت زمان نیز نوسان داشته‌اند.

با توجه به اطلاعات محدود، دانشمندان از چند استراتژی برای تخمین تغییرات دما استفاده می‌کنند. حلقه‌های درخت و لایه‌های رسوبی [به دست آمده] از اقیانوس‌ها و دریاچه‌ها نشانه‌هایی را در اختیار ما قرار می‌دهند. حفاری گودال‌ها در میان صفحه‌های یخی قطبی زمین نیز اطلاعاتی در رابطه با هزاران سال گذشته به ما ارائه می‌دهند.

با این حال، برخی دانشمندان تردید دارند [که] آیا چنین مدارکی معتبر است [یا خیر]. برخی استدلال می‌کنند [که] اطلاعات و برنامه‌های اقلیمی ارتقا یافته کامپیوتری برای تدوین ادعاهای قطعی در مورد گرمایش جهانی بسیار مبهم هستند. آن‌ها نوسانات دمایی عمده را در طول تاریخ مورد ملاحظه قرار می‌دهند. این تغییرات به هیچ ساخت بشری مربوط نیست و احتمال دارد تنها چرخه آب و هوایی دیگری باشد. در نتیجه، بحث راجع به [این که] آیا گرمایش جهانی توسط انسان ایجاد شده است یا خیر و [این که] آیا هر کاری می‌توان یا باید در مورد آن انجام داد، ادامه دارد.

اصطلاح «گازهای گلخانه‌ای» به تغییرات در جو [که] ناشی از فعالیت انسان [است]. اشاره دارد. صرف‌نظر از [این که] چنین گازهایی در گرمایش جهانی سهم دارند یا خیر، از منظر زیست‌محیطی، کاهش این گازها یک روش عاقلانه است که [باید] دنبال شود. یک راه برای انجام این کار، یافتن منابع انرژی جایگزین غیر از سوزاندن زغال سنگ است.

۹۳ ۳

کدام شواهد در متن بیان شده است تا تئوری گرمایش جهانی را تقویت کند؟

- (۱) آب شدن یخ‌های قطبی
(۲) تغییرات جمعیت حیوانات
(۳) افزایش دماها در سرتاسر جهان
(۴) اوزون کاهش یافته در جو

۸۱ ۴

بچه‌ها تخیل قوی‌ای دارند که به منظور تبدیل شدن آن‌ها به

- (۱) خلق؛ ایجاد
(۲) تولید، ساخت
(۳) توصیف، شرح
(۴) تصور، تخیل

۸۲ ۱

او در طول زندگی‌اش با رنج زیادی مواجه شده است، ولی

- همواره حتی پر دشوارترین چالش‌ها [نیز] غلبه کرده است.
(۱) غلبه کردن بر، چیره شدن بر
(۲) بخشیدن
(۳) آویزان کردن، آویختن
(۴) [تلویزیون و غیره] پخش کردن

۸۳ ۳

منبع اصلی آب شیرین در کشور ما بارش بارانی است که در

- دریاچه‌ها و رودخانه‌ها جمع می‌شود.
(۱) جنبشی، حرکتی
(۲) تدریجی
(۳) [آب] شیرین؛ [هوا و غیره] تازه
(۴) [مواد غذایی] اکتانیک

۸۴ ۳

آن فیلم خارق‌العاده بود؛ جلوه‌های ویژه فوق‌العاده بودند و

- داستان عالی بود.
(۱) فزاینده، رو به افزایش
(۲) جمعی؛ اجتماعی
(۳) خارق‌العاده؛ خیالی
(۴) ذهنی؛ روحی

۸۵ ۲

می‌خواهم به خاطر [این که] از دست تو عصبانی شدم عذرخواهی

- کنم. تقصیر تو نبود [که] آن کار را نگرفتم، پس نباید سرت داد می‌زدم.
(۱) بیان کردن، ذکر کردن
(۲) عذرخواهی کردن، معذرت خواستن
(۳) همکاری کردن، با هم کار کردن
(۴) سازماندهی کردن، سازمان دادن

۸۶ ۱

برای ایرانی‌هایی که برنامه دارند کم‌تر از سه ماه در ترکیه

- بمانند، ویزا نیاز نیست.
(۱) نیاز داشتن، لازم بودن؛ مستلزم ... بودن
(۲) شامل بودن
(۳) شارژ کردن؛ متهم ساختن
(۴) درگیر کردن؛ مشارکت دادن

۸۷ ۱

با پیشرفت علم و فناوری در حال حاضر افراد بسیاری پیشنهاد

می‌دهند که ممکن است جایگزین‌هایی برای جانشین شدن به جای آزمایش حیوانات وجود داشته باشد.

- (۱) جایگزین، جانشین
(۲) درگیری؛ مشارکت
(۳) ملاحظه، توجه
(۴) پیش‌زمینه

بدون نفت، زندگی مدرن متوقف خواهد شد. برای درست کردن سوخت‌هایی که ماشین‌ها، کامیون‌ها، قطارهای دیزلی، کشتی‌ها و هواپیماها را به حرکت درمی‌آورد، نفت مورد نیاز است. نیروگاه‌ها برای تولید [بخش] عظیمی از برق جهان، نفت را می‌سوزانند و بسیاری از خانه‌ها از کوره‌های نفت‌سوز برای گرما استفاده می‌کنند. هم‌چنین نفت بسیار مهم است زیرا آن برای ساخت پلاستیک‌ها، منسوجات و سایر محصولات مفید مورد نیاز است. نفت یک مایع غلیظ [و] تیره است که [در لایه‌های] زیرزمینی عمیق و زیر بستر دریا نهفته است. چاه‌های نفتی برای استخراج نفت که به آن نفت خام یا مواد نفتی نیز گفته می‌شود، حفر می‌شوند. نفت خام شامل ترکیبی از مواد شیمیایی و انواع مختلف نفت است. روغن موتور از نفت خام تهیه می‌شود. آن کمک می‌کند قطعات دستگاه به راحتی سُر بخورند (حرکت کنند) به طوری که آن دستگاه به خوبی کار کند.

۹۸) کدام دسته از افراد به عنوان کاربران متداول چرتکه ذکر نشده‌اند؟

- (۱) مردم در دوران باستان
 - (۲) دانش‌آموزان در اواخر قرن بیستم
 - (۳) دانش‌آموزان در اوایل قرن بیستم
 - (۴) بازرگانان در برخی جوامع سنتی
- ۹۹) کلمه "they" که در پاراگراف آخر زیر آن خط کشیده شده به "abacuses" اشاره دارد.

- (۱) ماشین حساب‌های دستی (۲) چرتکه‌ها
 - (۳) بازرگانان تجاری (۴) جوامع سنتی
- ۱۰۰) ایده اصلی پاراگراف آخر چیست؟

- (۱) ماشین‌حسابی که با باتری کار می‌کند تنها شیوه حل مسائل حساب است.
- (۲) همه باید ماشین‌حساب دستی یا چرتکه داشته باشند.
- (۳) سابقاً چرتکه نوع کارآمدی از ماشین‌حساب بود.
- (۴) چرتکه هرگز به اندازه کافی کارآمد نبود.

ریاضی و آمار

۱۰۱) چند جمله اول دنباله را می‌یابیم: $a_1 = -4$ و $a_{n+1} = 3 + a_n$

$$\begin{aligned} \xrightarrow{n=1} a_1 &= 3 + a_1 = 3 + (-4) = -1 \\ \xrightarrow{n=2} a_2 &= 3 + a_1 = 3 + (-1) = 2 \\ \xrightarrow{n=3} a_3 &= 3 + a_2 = 3 + (2) = 5 \\ -4, -1, 2, 5, \dots \end{aligned}$$

دنباله حاصل یک دنباله حسابی است؛
که در آن $a_1 = -4$, $d = 5 - 2 = 3$ است.

$$S_n = \frac{n}{2}(2a_1 + (n-1)d) \Rightarrow S_{10} = \frac{10}{2}(2(-4) + (10-1)(3)) = 5(-8 + 27) = 5(19) = 95$$

$$d = -15 - (-18) = -15 + 18 = 3, S_n = 0 \quad \text{۱۰۲) ۳}$$

$$S_n = \frac{n}{2}(2a_1 + (n-1)d) \Rightarrow 0 = \frac{n}{2}(2(-21) + (n-1)(3))$$

$$\Rightarrow \frac{n}{2}(-42 + 3n - 3) = 0 \Rightarrow \frac{n}{2}(3n - 45) = 0$$

$$\begin{cases} \frac{n}{2} = 0 \Rightarrow n = 0 \text{ غ ق} \\ 3n - 45 = 0 \Rightarrow 3n = 45 \Rightarrow n = \frac{45}{3} = 15 \end{cases}$$

۱۰۳) ۴

$$d = \frac{a_2 - a_1}{2-1} = \frac{5-1}{1} = \frac{5-3}{3} = \frac{2}{3}$$

می‌دانیم a_{16} واسطه حسابی a_{15} و a_{17} است پس:

$$2a_{16} = a_{15} + a_{17} \Rightarrow \underbrace{a_{15} + a_{16} + a_{17}}_{2a_{16}} = 2a_{16} + a_{16} = 3a_{16}$$

$$= 3(a_1 + 15d) = 3(1 + 15(\frac{2}{3})) = 3(1 + 10) = 3(11) = 33$$

۹۴) یک منبع خوب برای یاد گرفتن بیشتر در مورد این موضوع چه خواهد بود؟

- (۱) یک سایت علمی پژوهش اقلیمی
 - (۲) کتابی در مورد قطب شمال
 - (۳) یک برنامه گفت‌وگومحور در تلویزیون
 - (۴) پیش‌بینی روزانه آب و هوا
- ۹۵) در پاراگراف اول، این [گزاره] به چه معنی است که دماها در طول زمان نوسان داشته‌اند؟
- (۱) آن‌ها در بخش‌های مختلف جهان متفاوت هستند.
 - (۲) آن‌ها به صورت بی‌قاعده‌ای افزایش و کاهش یافته‌اند.
 - (۳) آن‌ها به سرعت در حال گرم‌تر شدن هستند.
 - (۴) آن‌ها با جزرومدها بالا و پایین رفتند.

۹۶) کدام یک از گزاره‌های زیر یک دیدگاه [شخصی] است؟

- (۱) دماهای جهانی در طول ۱۵۰ سال گذشته، حدود یک درجهٔ فزاینده‌ای افزایش یافته است.
- (۲) حفاری گودال‌ها در میان صفحه‌های یخی قطبی زمین اطلاعاتی را در مورد هزاران سال گذشته به ما ارائه می‌دهند.
- (۳) برنامه‌های اقلیمی ارتقایافته کامپیوتری برای تدوین ادعاهای قطعی در مورد گرمایش جهانی بسیار مبهم هستند.
- (۴) در طول تاریخ نوسانات دمایی عمده وجود داشته است.

امروزه افراد در بسیاری از وسایل مختلف به ماشین‌حساب‌های «دستی» دسترسی دارند: کامپیوترها؛ تلفن‌های هوشمند و ماشین‌حساب‌های تک‌کاربره و [کوچک]. [کافی است] یک دکمه را این‌جا یا یک دکمه را آن‌جا فشار دهید و آن فوراً محاسبات پیچیده را حساب می‌کند. ما از این با عنوان فناوری «مدرن» یاد می‌کنیم.

یکی از اولین ماشین‌حساب‌های دستی نخستین بار در اوایل دههٔ ۱۹۶۰ فراهم شد (عرضه شد). بیست سال بعد کامپیوترهای شخصی به طور گسترده مورد استفاده قرار گرفتند و مدتی پس از آن تلفن‌های همراه با ماشین‌حساب [متداول شدند]. هزاران سال پیش، مدت‌ها قبل از اختراع باتری‌ها یا برق، نسخه‌های اولیهٔ ماشین‌حساب در حال استفاده بودند.

اولین ماشین‌حساب «چرتکه» نامیده شد و هم‌چنین به عنوان یک «قاب شمارش» شناخته می‌شد. یک چرتکه مانند یک مستطیل چوبی با یک رشته سیم کشیده‌شده در میان [آن] به نظر می‌رسد. سنگ‌ها یا مهره‌های کوچک در امتداد سیم‌ها سر می‌خورند (حرکت می‌کنند). انواع دیگری [نیز] وجود دارد [که با] استفاده از ریسمان‌های کوچک یا شیارها در شن‌های سفت در امتداد آن‌چه که مهره‌های کوچک [در آن] حرکت می‌کنند، ساخته می‌شود. افراد برای حل مسائل جمع، تفریق، ضرب، تقسیم، ریشهٔ دوم (جذر) و ریشهٔ سوم با سرعت شگفت‌انگیز از چرتکه استفاده می‌کنند. این ابزارهای شمارش به اندازه‌ای سریع و قابل حمل هستند که امروزه هنوز هم در برخی جوامع سنتی در میان بازرگانان تجاری مورد استفاده قرار می‌گیرند. هم‌چنین آن‌ها تا اواسط قرن بیستم در بیشتر مدارس استفاده می‌شدند. با پیدایش ماشین‌حساب‌های دستی، آن‌ها به سرعت منسوخ شدند.

۹۷) کلمهٔ "instantly" (فوراً) در پاراگراف اول نزدیک‌ترین معنی را به "immediately" دارد.

- (۱) عموماً
- (۲) فوراً، بی‌درنگ
- (۳) مستقیماً، یگراست
- (۴) (به طور) پیوسته، دائماً

۱۱۰ اگر a, b, c سه جمله متوالی از یک دنباله هندسی باشند، همواره $b^2 = ac$ است. پس:

$$(x+1)^2 = (x+5)(x-1) \Rightarrow x^2 + 2x + 1 = x^2 - x + 5x - 5$$

$$\Rightarrow x^2 + 2x + 1 - x^2 + x - 5x + 5 = 0 \Rightarrow -2x + 6 = 0$$

$$\Rightarrow -2x = -6 \Rightarrow x = \frac{-6}{-2} = 3$$

$$\frac{x=3}{\rightarrow 3+5, 3+1, 3-1, \dots \rightarrow 8, 4, 2, \dots}$$

$$r = \frac{4}{8} = \frac{1}{2}$$

۱۱۱ $a_7 = 3, a_9 = 243$

$$r^{m-n} = \frac{a_m}{a_n} \Rightarrow r^{7-9} = \frac{243}{3} \Rightarrow r^2 = 81 \Rightarrow r = 9$$

$$a_7 = a_1 \times r^6 \Rightarrow 3 = a_1 \times 9^6 \Rightarrow 3 = a_1 \times 9 \Rightarrow a_1 = \frac{3}{9} = \frac{1}{3}$$

$$\frac{a_1}{r} = \frac{\frac{1}{3}}{9} = \frac{1}{27}$$

۱۱۲ هر سال ۱۰ درصد از جمعیت این شهرستان کم می‌شود. در این مسأله با یک دنباله هندسی با جمله اول ۱۰۰۰۰ و $I = 0/9$ مواجه هستیم:

$$a_n = a_1 r^{n-1} \Rightarrow a_{10} = 10000 \times (0/9)^9 = 10000 \times (\frac{1}{10})^9$$

$$= 10000 \times \frac{6561}{1000000000} = 6561$$

$$r = \frac{1}{10} = 0/1$$

$$a_n = a_1 \times r^{n-1} \Rightarrow 128 = \frac{1}{2} \times (\frac{1}{2})^{n-1} \Rightarrow \frac{128}{\frac{1}{2}} = 2^{n-1}$$

$$\Rightarrow 256 = 2^{n-1} \Rightarrow 2^8 = 2^{n-1} \Rightarrow n-1 = 8 \Rightarrow n = 9$$

$$S_n = \frac{a_1(1-r^n)}{1-r} \Rightarrow S_{10} = \frac{1}{2} \times \frac{1-2^{10}}{1-2}$$

$$= \frac{1}{2} \times \frac{1-1024}{-1} = \frac{1}{2} \times \frac{-1023}{-1} = \frac{1}{2} \times 1023 = \frac{1023}{2} = 511/2$$

$$\sqrt[3]{4^9} = 4^3 = 64 = (2^2)^3 = 2^6$$

$$\sqrt[3]{8^9} = 8^3 = 512 = (2^3)^3 = 2^9 \Rightarrow 2^6 \times 2^9 = 2^{15}$$

۱۱۳ $a_1 = 2, a_2 = 1, a_3 = \frac{1}{2}, \dots$

$$r = \frac{a_2}{a_1} = \frac{1}{2} \Rightarrow S_n = \frac{a_1(r^n - 1)}{r - 1}$$

$$\Rightarrow S_{10} = \frac{2((\frac{1}{2})^{10} - 1)}{\frac{1}{2} - 1} = \frac{2(\frac{1}{1024} - 1)}{-\frac{1}{2}}$$

$$= \frac{2(-\frac{1023}{1024})}{-\frac{1}{2}} = \frac{2 \times 1023}{1024} = \frac{2 \times 2 \times 1023}{1024}$$

$$= \frac{2^2 \times 1023}{2^{10}} = \frac{1023}{2^8} = \frac{1023}{256}$$

۱۰۴ ۳

$$d = \frac{a_{11} - a_7}{11 - 7} = \frac{51 - 39}{4} = \frac{12}{4} = 3$$

$$a_7 = a_1 + 6d \Rightarrow 39 = a_1 + 6(3) \Rightarrow 39 - 18 = a_1 \Rightarrow a_1 = 21$$

$$S_n = \frac{n}{2}(2a_1 + (n-1)d) \Rightarrow S_{15} = \frac{15}{2}(2(21) + (15-1)3)$$

$$= \frac{15}{2}(42 + 42) = \frac{15}{2}(84) = 15 \times 42 = 630$$

۱۰۵ ۱

$$a_1 = 1, a_{n+1} = \frac{a_n}{a_n + 1} \xrightarrow{n=1} a_2 = \frac{a_1}{a_1 + 1} \Rightarrow a_2 = \frac{1}{1+1} = \frac{1}{2}$$

$$\xrightarrow{n=2} a_3 = \frac{a_2}{a_2 + 1} \Rightarrow a_3 = \frac{\frac{1}{2}}{\frac{1}{2} + 1} = \frac{\frac{1}{2}}{\frac{3}{2}} = \frac{1}{3}$$

$$\xrightarrow{n=3} a_4 = \frac{a_3}{a_3 + 1} \Rightarrow a_4 = \frac{\frac{1}{3}}{\frac{1}{3} + 1} = \frac{\frac{1}{3}}{\frac{4}{3}} = \frac{1}{4}$$

با توجه به روند دنباله مقدار a_1 برابر $\frac{1}{n}$ خواهد بود.

۱۰۶ ۳ جملات دنباله عبارتند از: $-2, 0, 4, 10, \dots$

حال گزینه‌ها را امتحان می‌کنیم. مثلاً جمله چهارم دنباله باید ۱۰ شود:

گزینه (۱): $\xrightarrow{n=4} a_4 = (4)^2 - 3 = 16 - 3 = 13 \times$

گزینه (۲): $\xrightarrow{n=4} a_4 = (4)^2 - 2(4) = 16 - 12 = 4 \times$

گزینه (۳): $\xrightarrow{n=4} a_4 = (4)^2 - (4) - 2 = 16 - 4 - 2 = 10 \checkmark$

گزینه (۴): $\xrightarrow{n=4} a_4 = 2^4 - 4 = 16 - 4 = 12 \times$

۱۰۷ ۲

$$a_n = S_n - S_{n-1} \Rightarrow a_7 = S_7 - S_6$$

$$\xrightarrow{n=7} S_7 = \frac{7(7-1)}{2} = \frac{7 \times 6}{2} = 21$$

$$\xrightarrow{n=6} S_6 = \frac{6(6-1)}{2} = \frac{6 \times 5}{2} = 15$$

$$\Rightarrow a_7 = 21 - 15 = 6$$

۱۰۸ ۴ روش اول:

$$2 + 4 + 6 + \dots + 80$$

$$S_n = \frac{n}{2}(a_1 + a_n) \Rightarrow S_{40} = \frac{40}{2}(2 + 80) = 20(82) = 1640$$

روش دوم: مجموع n جمله اول از اعداد زوج طبیعی از رابطه زیر به دست می‌آید:

$$n(n+1) = 40(40+1) = 40(41) = 1640$$

$$a_7 = 2a_6 \Rightarrow a_7 r^6 = 2a_6 r^5 \Rightarrow 1 = 2r \Rightarrow r = \frac{1}{2}$$

$$a_7 = 20 \Rightarrow a_7 = a_1 r^6 \Rightarrow 20 = a_1 \times (\frac{1}{2})^6 \Rightarrow 20 = \frac{1}{64} a_1$$

$$\Rightarrow a_1 = \frac{20}{\frac{1}{64}} = 1280 \Rightarrow a_{n+1} = \frac{1}{2} a_n, a_1 = 1280$$

■ گزینه مناسب را در پاسخ به سوالات زیر مشخص کن (۱۵۰ - ۱۴۶):

۱۴۶ ۳ بررسی سایر گزینه‌ها:

(۱) «خَلَقَ: آفریده است» متعدی است نه لازم.

(۲) «نظاماً» مفرد است نه جمع مکسر.

(۴) «نبات» مفرد مذکر است نه جمع مؤنث سالم.

۱۴۷ ۳ ترجمه و بررسی گزینه‌ها:

(۱) پروردگار ما اجابت‌کننده دعاهای صادقانه است! ✓

(۲) خداوند ما را از برپادارندگان نماز قرار دهد! ✓

(۳) آیا می‌توانی مرا در انجام کارم نورانی کنی! (نادرست است؛ در جای خالی

باید «تعیین: باری کنی» قرار بگیرد.) *

(۴) امیدوارم لبخند همیشه بر لب‌ت باشد! ✓

۱۴۸ ۲ در گزینه (۲) جمع مکسر وجود ندارد. در سایر گزینه‌ها

«الفثران، المشاكل و أعمال» جمع مکسر «فَأر، المُشكلة و عمل» هستند.

۱۴۹ ۴ دقت کنید؛ در گزینه (۴) باید مصدر باب «مُفَاعَلَة» بیاید که

حرکت عین‌الفاعل آن فتنحه است: «مُفَاعَلَة».

۱۵۰ ۲ در گزینه (۲) «مُعَلَّمَة» مناداست و مضاف هم نیست. در سایر

گزینه‌ها «عباد (= عبادی)، صدیقی و اُمّی» منادا هستند و مضاف و ضمیر

«ی» مضاف‌الیه آن‌هاست.

تاریخ

۱۵۱ ۳ در دوران قیمومیت انگلستان بر فلسطین در سال‌های پس از

جنگ جهانی اول، یهودیان بیشتری به این کشور مهاجرت کردند.

۱۵۲ ۴ در پی استعفای مصدق و روی کار آمدن قوام، آیت‌الله کاشانی

ضمن مخالفت با نخست‌وزیری قوام، مردم را به مبارزه فراخواند. در روز ۳۰ تیر

۱۳۳۱ مردم به خیابان‌ها ریختند.

۱۵۳ ۴ در فاصله دو جنگ جهانی، نظامیان هدایت سیاست داخلی و

خارجی زاین را در اختیار گرفتند و این کشور را در جهت اهداف توسعه‌طلبانه

نظامی سوق دادند. هم‌چنین، به کشورهای همسایه از جمله چین

لشکرکشی کردند. از جامعه ملل خارج شدند و به همراه آلمان و ایتالیا

کشورهای محور را شکل دادند.

۱۵۴ ۴ در آستانه محرم ۱۳۸۳/ق/۱۳۴۲ش امام خمینی (ره) به

سخنرانان مذهبی سفارش کردند که در مراسم مختلف، خطر اسرائیل را برای

مردم توضیح دهند و آسیب‌های وارده بر جامعه اسلامی و مراکز دینی را

بازگو کنند.

۱۵۵ ۲ الف) محدوده جغرافیایی قرارداد ۱۹۳۳م به میلن‌های نفتی

شناخته‌شده جنوب کشور محدود گردید.

ب) معدودی از نمایندگان مجلس شورای ملی که مخالف قرارداد الحاقی بودند،

مانع رأی‌گیری درباره آن شدند.

ج) در قرارداد داریسی طرف انگلیسی تعهد کرد که ۲۰ هزار لیره نقد، ۲۰ هزار

لیره به شکل سهام و ۱۶ درصد سود خالص سالانه به دولت ایران پرداخت کند.

۱۵۶ ۴ از جمله اقدامات رضاشاه، احداث راه‌آهنی بود که بندر ترکمن

را به بندر شاهپور متصل می‌کرد.

۱۵۷ ۳ چند ماه بعد از شروع جنگ جهانی دوم، نیروهای آلمانی نروژ،

بلژیک و هلند را تسخیر کردند و سپس، به فرانسه هجوم آوردند و این کشور را

اشغال کردند.

بررسی سایر گزینه‌ها:

(۱) اسپانیا بی‌طرف ماند.

(۲) انگلستان هرگز به تصرف آلمان درنیامد.

(۴) ایتالیا از متحدین آلمان بود.

۱۵۸ ۳ پس از آنکه بنی‌صدر از مقام فرماندهی کل قوا و ریاست

جمهوری عزل شد و اوضاع سیاسی کشور ثبات و آرامش یافت، رزمندگان اسلام

با شجاعت و صلابت عزم خود را برای بیرون راندن دشمن متجاوز از خاک

میهن عزیزمان جزم کردند. ابتدا امام خمینی (ره) به عنوان فرمانده کل قوا،

فرمان شکستن محاصره آبادان را صادر کردند ← بنابراین پس از بنی‌صدر، امام

خمینی (ره) فرمانده کل قوا شد.

۱۵۹ ۱ بلافاصله پس از شروع جنگ تحمیلی، در جبهه زمینی

رزمندگان ارتش، سپاه پاسداران و ژاندارمری به همراه مردم شهرها و روستاهای

مرزی، عشایر غیور و نیروهای ستاد جنگ‌های نامنظم که شهید مصطفی

چمران آن‌ها را فرماندهی می‌کرد، به مقابله با دشمن شتافتند و پیشروی

نیروهای عراقی را متوقف و یا کند کردند.

۱۶۰ ۲ اولین مرحله فعالیت سیاسی و مبارزه امام خمینی (ره) با

اعتراض به تصویب‌نامه انتخابات انجمن‌های ایالتی و ولایتی آغاز شد. از دیدگاه

حضرت امام (ره)، این تصویب‌نامه موجب تضعیف اسلام و افزایش حضور

بهائیان در حکومت می‌شد.

۱۶۱ ۱ با ورود آمریکا به جنگ، جبهه قدرتمندی در برابر کشورهای

محور شکل گرفت و اوضاع را به سود متفقین تغییر داد.

۱۶۲ ۳ طراحان کودتا از طریق اشرف پهلوی و ژنرال نورمن شوارتسکف

آمریکایی، محمدرضا پهلوی را که در پذیرش کودتا مردد بود، متقاعد کردند

که با کودتا موافقت کند.

۱۶۳ ۳ پس از این‌که دانشجویان پیرو خط امام (ره) سفارت آمریکا در

تهران را تسخیر و اعضای سفارت را دستگیر و بازداشت کردند، دولت‌مردان

آمریکایی در شرایط دشواری قرار گرفتند. از این رو، آمریکا با طراحی یک

عملیات پیچیده نظامی، اقدام به پیاده کردن نیروهای ویژه خود در صحرای

طیس کرد (اردیبهشت ۱۳۵۹) مأموریت این گروه زبده نظامی، تسخیر چند

مرکز در تهران و خارج کردن آمریکاییان بازداشتی از ایران بود.

۱۶۴ ۲ وقتی جنگ جهانی دوم درگرفت، دولت ایران اعلام بی‌طرفی کرد.

در آن زمان، کشور ما روابط بازرگانی گسترده‌ای با آلمان داشت و تعداد زیادی از

کارشناسان آلمانی در ایران مشغول کار بودند. تلاش‌های انگلستان برای جلوگیری

از دادوستد آلمان با کشورهای بی‌طرف، اعتراض حکومت رضاشاه را برانگیخت و

باعث شد که ایران از طریق شوروی به تجارت با آلمان ادامه دهد. با حمله هیتلر

به شوروی (ژوئن ۱۹۴۱/تیر ۱۳۲۰) معادله جهانی به زبان ایران به هم خورد و

یک بار دیگر، شوروی و انگلستان علیه میهن ما متحد شدند.

۱۷۳ ۲ بررسی عبارتهای نادرست،

الف) نقاطی را که به وسیله مسیریها به هم مربوط می‌شوند، گره می‌نامند.

ج) هر چه میزان انحراف یا پیچ و خم‌ها کم‌تر باشد، احداث راه کم‌هزینه‌تر و آسان‌تر است.

۱۷۴ ۳ آلودگی منظر ← انبوه موتورسیکلت‌ها، کانتینرها و ...

۱۷۵ ۲ در کشور ما از دیرباز در برخی شهرها مانند اصفهان، یزد، کاشان، بناب و میاندوآب، فرهنگ استفاده از دوجرخه بسیار رایج بوده است.

۱۷۶ ۳ خط روزگردان در برخی از نقاط انحراف پیدا کرده است تا از مشکلات روز تقویمی در مکان‌های مختلف کشورها یا جزایری که خط از آن‌ها عبور می‌کند، جلوگیری شود.

۱۷۷ ۴

۱۳۷/۵ درجه شرقی ۲۰:۳۰ شب توکیو
۸:۳۰ ظهر پاریس
۵- ۷ صبح نیویورک
۷۵ درجه غربی

$$15 = 1 \text{ ساعت}$$

$$127/5 = 8:30 \text{ ساعت}$$

$$75 = 5 \text{ ساعت}$$

۱۷۸ ۳ بررسی عبارتهای نادرست،

الف) در سال ۱۹۱۱ میلادی، کره زمین به ۲۴ منطقه زمانی یا قاچ ساعتی تقسیم شد.

ج) در سال ۱۸۸۴ میلادی، نصف‌النهار گرینویچ که از رصدخانه گرینویچ لندن عبور می‌کند، مبدأ اندازه‌گیری طول جغرافیایی شد.

۱۷۹ ۱ شناخت موقعیت گسل‌ها در درک عمل زمین‌لرزه اهمیت زیادی دارد.

۱۸۰ ۴ به گسل‌هایی که در زیر پوشش رسوبی سطحی مدفون شده‌اند، گسل‌های پنهان می‌گویند.

۱۸۱ ۲ به جایی که پوسته تشکیل‌دهنده قاره آسیا - اروپا به پوسته تشکیل‌دهنده قاره آفریقا و هند برخورد می‌کند، کمربند کوهستانی آلپ - هیمالیا می‌گویند.

۱۸۲ ۳ بررسی عبارتهای نادرست،

ب) به حجم آبی که در زمانی مشخص از یک مقطع معین رود عبور می‌کند، آبدهی رود می‌گویند.

ج) بیشتر سیل‌ها پس از یک بارش شدید و سریع جاری می‌شوند.

۱۸۳ ۱ از خصوصیات حوضه‌های گرد:

۱- مدت زمان کم‌تری صرف می‌شود تا آب آبراهه‌ها خارج شوند.

۲- به علت انشعابات پراکنده سرشاخه‌ها که طول آن‌ها تقریباً به یک اندازه است، همه جریان‌ها هم‌زمان به خروجی می‌رسند.

۱۸۴ ۳

جابه‌جایی حجم عظیم مواد در سطح دامنه‌های پرشیب

۱۶۵ ۴ عصر جنگ سرد تا سقوط دیوار برلین و فروپاشی نظام

کمونیسم ادامه یافت (۱۹۸۹م).

۱۶۶ ۴ پس از اعدام انقلابی رزم‌آرا به دست خلیل طهماسبی، یکی از

اعضای جمعیت فداییان اسلام (۱۶ اسفند ۱۳۲۹)، مهم‌ترین مانع بر سر راه ملی شدن صنعت نفت برداشته شد. چند روز بعد از آن، نخست مجلس شورای ملی (۲۴ اسفند ۱۳۲۹) و سپس مجلس سنا در ۲۹ اسفند ۱۳۲۹ طرح ملی شدن صنعت نفت را تصویب کردند و جنبش ضداستعماری ملت ایران در گام نخست به پیروزی رسید.

۱۶۷ ۱ هیتلر پس از آن‌که در جبهه غرب و در جنگ با انگلستان به

بن‌بست رسید، تصمیم گرفت جبهه دیگری در شرق بگشاید. از این رو، ارتش نازی با نادیده گرفتن پیمان عدم تجاوز به شوروی، برق آسا به خاک این کشور که تا آن زمان در جنگ بی‌طرف مانده بود، هجوم برد (ژوئن ۱۹۴۱). ارتش استالین که غافلگیر شده بود، ضربات و تلفات سنگینی را متحمل شد و آلمانی‌ها تا نزدیکی مسکو پیش رفتند، اما روس‌ها به خود آمدند و سرسختانه در برابر آلمانی‌ها مقاومت کردند. آنان با بهره‌گیری از سرمای زود هنگام زمستان و کمک‌های تدارکاتی و تسلیحاتی انگلستان و آمریکا که از طریق خاک ایران به آن‌ها می‌رسید، پیشروی نیروهای آلمانی را متوقف و حملات متقابل خود را آغاز کردند. در نتیجه ایستادگی روس‌ها، ارتش هیتلر از حالت تهاجمی خارج شد و موضع دفاعی گرفت.

۱۶۸ ۳ در فاصله سال‌های ۱۳۲۰ تا ۱۳۳۲، شاه فقط بر ارتش مسلط

بود و نظارت و قدرت اداری و اجرایی کشور در اختیار مجلس شورای ملی و هیئت دولت بود.

بررسی سایر گزینه‌ها:

۱) اعیان و اشراف زمین‌دار و غیرزمین‌دار در مجلس، هیئت دولت و در سطح محلی، قدرت و نفوذ زیادی داشتند.

۲) در این دوره، مطبوعات و احزاب نیز به صورت گسترده و با شور و شوق فراوان فعالیت می‌کردند و نقش مؤثری در تحولات سیاسی و اجتماعی داشتند.

۴) شاه فقط بر ارتش مسلط بود و نظارت و قدرت اداری و اجرایی کشور در اختیار مجلس شورای ملی و هیئت دولت بود.

۱۶۹ ۴ دولت دکتر مصدق برای مقابله با تهدیدها و تحریم‌های

اقتصادی انگلستان، برنامه اقتصاد بدون نفت را اجرا کرد.

۱۷۰ ۱ پس از پیروزی قیام ۳۰ تیر، شرایط تغییر کرد؛ همکاری و

اتحاد رهبران، شخصیت‌ها، احزاب و گروه‌های دست‌اندرکار نهضت بر اثر غلبه روحیه لجاجت، خودمحوری، قدرت‌طلبی و منفعت‌جویی‌های فردی و گروهی به تفرقه و دشمنی تبدیل شد.

جغرافیا**۱۷۱ ۱** مدیریت حمل و نقل عبارت است از کلیه فعالیت‌های

برنامه‌ریزی و اجرایی با هدف بهینه‌کردن سامانه‌های حمل و نقل.

۱۷۲ ۲

$100 \times \frac{\text{طول مسیر قابل احداث بین دو مکان}}{\text{طول مسیر مستقیم بین دو مکان}} = \text{شاخص انحراف } (\%)$

$$2\% = \frac{16}{8} \times 100 = 200 \Rightarrow 2\%$$

نظام آموزشی کشورها از دیگر ابزارهای اعمال قدرت نرم است؛ یعنی یک کشور می‌تواند از طریق نفوذ در نظام آموزشی کشور دیگر، در آن کشور اعمال قدرت کند و فرهنگ و جهان‌بینی نسل‌های آینده‌ساز آن کشور را مطابق منافع و اغراض خود تغییر دهد.

در گذشته، قدرت سخت یک کشور موجب سلطه سیاسی و اقتصادی بر سایر کشورها می‌شد.

قدرت فردی انسان محدود است. او نمی‌تواند همه نیازهای خود را به تنهایی برآورده سازد و برای تأمین برخی از نیازهای خود، به کمک دیگران احتیاج دارد.

۱۹۵) در یک جهان اجتماعی، نظام سیاسی نمی‌تواند مستقل از نظام‌های دیگر مانند نظام فرهنگی، اقتصادی و ... باشد؛ بلکه در تعامل با آن‌ها قرار می‌گیرد. نظام سیاسی، بر نظام‌های دیگر، اثر می‌گذارد و از آن‌ها نیز تأثیر می‌پذیرد. برای مثال با تشکیل اتحاد جماهیر شوروی، مزرحه‌داری دولتی و مزرحه‌داری اشتراکی به عنوان دو شیوه پیشبرد اقتصاد کشاورزی رایج شدند (تأثیر نظام سیاسی بر نظام اقتصادی) و شعار جمهوری فرانسه بر سردر یک کلیسا پس از قانون سال ۱۹۰۵ م مبنی بر جدایی دین از سیاست تأثیر نظام سیاسی بر نظام فرهنگی) بیانگر این تأثیرپذیری است.

۱۹۶) ۴

روش حکومت	براساس فضیلت	براساس خواست و میل حاکم
فرد	موناشری	استبدادی

اشتراک مدل لیبرال و مدل عدالت اجتماعی ← رویکرد به نابرابری اجتماعی
اشتراک مدل همانندسازی و مدل تکثرگرا ← سیاست‌گذاری هویتی

۱۹۷) ۲ بررسی عبارتهای نادرست:

ب) هر کنش سیاسی، یا به قصد تغییر وضع موجود انجام می‌شود یا با هدف حفظ آن. اگر تمایل به حفظ وضع موجود باشد، هدف، پیشگیری از تغییری است که وضعیت را «بدتر» می‌کند و هرگاه تمایل به تغییر وجود داشته باشد، هدف ایجاد وضعیت «بهتر» است.

د) همانندسازی به معنای پذیرش ارزش‌ها و سبک زندگی یک گروه توسط سایر گروه‌های جامعه بود؛ به گونه‌ای که همه گروه‌ها همسان شوند. به عبارت دیگر، همانندسازی سیاستی بود که دولت‌ها برای از بین بردن تفاوت‌های هویتی گروه‌های مختلف و یکسان‌سازی آن‌ها در پیش گرفتند. اندیشمندان اجتماعی معتقدند که سیاست هویت متعلق به دوره پسامدرن است که هویت‌ها موضوعی برای نزاع و درگیری می‌شوند. سیاست هویت بر تفاوت‌ها و هویت‌های خاص و محلی تأکید می‌کند.

۱۹۸) ۳ اگر ادعا شود دانش، تماماً محصول شرایط اجتماعی و فرهنگی است و جوامع و فرهنگ‌ها نیز متفاوت‌اند - تازه درون هر جامعه‌ای گروه‌های مختلف وجود دارند و درون هر گروهی افراد مختلف وجود دارند - و هر گروه، جامعه و فرهنگی نیز دانش خاص خود را تولید می‌کند؛ چگونه می‌توان گفت که دانش و شناختی، بهتر از شناخت دیگری است؟ چگونه می‌توان میان شناخت‌های مختلف داوری کرد و شناخت صحیح را تشخیص داد. می‌بینید که پایبندی کامل به این رویکرد، امکان شناخت واقعی را از انسان‌ها می‌گیرد و قطعاً رویکردی که اساس دانش را انکار می‌کند، نمی‌تواند قابل قبول باشد.

۱۸۵) ۴ مهم‌ترین پیامد خشکسالی، کاهش یا از بین رفتن محصولات کشاورزی و بروز قحطی و گرسنگی است.

۱۸۶) ۴ پس از وقوع زمین‌لرزه باید مواظب پس‌لرزه‌ها باشیم و به سرعت برق را قطع کنیم ← مدیریت بعد از زمین‌لرزه

۱۸۷) ۳ دلیل اصلی افزایش خسارت‌های ناشی از سیلاب‌ها در چند دهه اخیر در ایران، توسعه سکونتگاه‌ها و تغییر کاربری اراضی و ساخت و سازها در حریم سیل‌گیر رودخانه‌ها و فعالیت‌های نابردانه انسانی مانند از بین بردن پوشش گیاهی بوده است.

۱۸۸) ۱ اجرای روش‌های آبخیزداری و تقویت پوشش گیاهی حوضه و نفوذ دادن آب باران در حوضه‌ها از روش‌های غیرسازم‌ای در مدیریت پیش از وقوع سیل هستند.

۱۸۹) ۳ امروزه با استفاده از بازتاب‌های طیف الکترومغناطیسی پدیده‌های سطح زمین که سنجنده‌ها دریافت می‌کنند، می‌توان اطلاعاتی را از سطح خشکی‌ها و دریاها ذخیره و پردازش کرد و نمایش داد.

۱۹۰) ۲ ماهواره‌های منابع زمینی (لندست)، تقریباً هر ۲۴ ساعت یک بار به دور کره زمین می‌چرخند.

جامعه‌شناسی

۱۹۱) ۳ رسانه‌های آمریکایی، اسلام‌هراسی را به عنوان شیوه‌ای برای بسط هژمونی آمریکا به کار می‌برند تا مردم جهان را برای مقابله با اسلام راضی و همراه سازند.

الیگارشوی حکومت اقلیتی از سرمایه‌داران است که در برابر اکثریت مردم مسئول نیستند.

هنگامی که قدرت برخلاف حکم و قانون الهی باشد، اما تبعیت از آن، از روی رضایت باشد، قدرتی مقبول ولی غیرمشروع وجود دارد.

جامعه‌شناسان انتقادی، یافتن راهی برای داوری علمی درباره ارزش‌های اجتماعی به ویژه در عرصه قدرت را ضروری می‌دانند و دست شستن از این آرمان بزرگ را بن‌بست زندگی انسان معرفی می‌کنند.

۱۹۲) ۲ لیبرال دموکراسی نوعی نظام سیاسی است که ادعا می‌کند با خواست و اراده اکثریت مردم شکل می‌گیرد و هیچ حقیقت و فضیلتی را که مستقل از خواست مردم باشد، به رسمیت نمی‌شناسد.

۱۹۳) ۴ آنان که توان تأثیرگذاری بیشتری بر اراده دیگران دارند، از قدرت اجتماعی بیشتری برخوردارند.

هنگامی که سلطه به شیوه فرهنگی اعمال شود، بیشتر مورد رضایت و پذیرش قرار می‌گیرد؛ جامعه‌شناسان از این نوع سلطه به «هژمونی» تعبیر می‌کنند.

جامعه‌شناسان انتقادی معتقدند که رویکردهای تبیینی و تفسیری هر دو محافظه‌کارند و نه تنها هیچ راه‌کاری برای بهتر ساختن وضعیت موجود ندارند، بلکه انسان‌ها را در برابر وضعیت موجود منفعل و مجبور می‌سازند.

۱۹۴) ۲ انقلاب‌هایی که با استفاده از قدرت نرم رسانه‌ها درصدد براندازی حکومت‌های مخالف غرب برآمدند، انقلاب‌های رنگین نام گرفتند؛ مانند انقلاب نارنجی اوکراین و انقلاب گل سرخ گرجستان.

۲۰۴ ۳ در آغاز قرن بیستم، میرزای نائینی با توجه به واقعیت‌های اجتماعی ایران با استفاده از فقه، نظام مشروطه را تبیین کرد و امام خمینی (ره) با توجه به شرایط اجتماعی پایان قرن بیستم، مسئله ولایت فقیه و انقلاب اسلامی را طرح نمود.

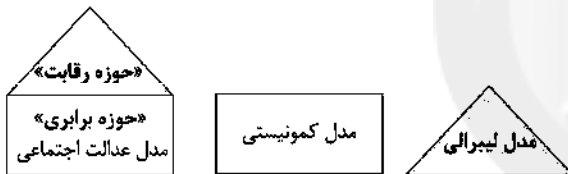
در اواخر قرن بیستم، هویت به جای قشربندی و کشمکش طبقاتی، محور اصلی مباحثات فکری و سیاسی شد.

۲۰۵ ۱ اگر جوامع و فرهنگ‌های دیگر را از منظر خودشان مطالعه کنیم؛ تعدد و تنوع فرهنگ‌ها و جوامع معاصر و قدیمی، علوم اجتماعی را درگیر مطالعات پایان‌ناپذیر و تمام‌نشدنی می‌سازد.

با حذف مالکیت خصوصی، انگیزه رقابت از بین می‌رود؛ زیرا این امر سبب می‌شود تلاش و شایستگی بیشتر افراد کوشا و توانمند نادیده گرفته شود. در این رویکرد، نقطه شروع رقابت‌ها یکسان می‌شود، اما به دلیل این‌که انگیزه رقابت از بین می‌رود، راه پیشرفت مادی مسدود می‌گردد.

«مدینه فاسقه» و «مدینه ضاله» در نظریه فرابای، جوامعی هستند که در نتیجه انحراف از مدینه فاضله، شکل گرفته‌اند.

۲۰۶ ۳ جامعه‌شناسی انتقادی با پذیرش رویکرد تفسیری معتقد است که تمام معانی و ارزش‌ها ساخته و پرداخته اراده‌های افراد، گروه‌ها و فرهنگ‌هاست.



۲۰۷ ۲ در مدل تکثرگرا، تفاوت‌های موجود میان گروه‌های قومی و زبانی حفظ و حتی تشدید می‌گردد، برای مثال درون بسیاری از جوامع صنعتی، تقسیم‌بندی‌های نژادی و قومی وجود دارد؛ جدایی فرانسوی‌زبانان ایالت کبک از انگلیسی‌زبان‌ها در کانادا و کشمکش میان فلامان‌ها و والون‌ها در بلژیک.

نسل‌کشی، جابه‌جایی اجباری، کنترل جمعیت، جداسازی و فشارهای سخت اجتماعی از جمله روش‌های خشونت‌آمیز همانندسازی هستند، مانند اخراج و کشتار مسلمانان میانمار موسوم به روهینگیا.

فرابای جوامعی را که از علوم عقلی بی‌بهره‌اند، «مدینه جاهله» نامیده است. در جوامع جاهله علم ابزاری می‌تواند وجود داشته باشد، اما علمی که از ارزش‌ها، آرمان‌ها و حقیقت زندگی سخن بگوید، وجود ندارد. اهرام جیزه که نقطه اوجی در تکامل شیوه معماری مقابر مصر در دوره پادشاهی کهن است، یک نمونه از مدینه جاهله می‌باشد.

۲۰۸ ۴ بررسی عبارت‌هاک نادرست؛

ب) با ظهور جهان متجدد، دولت‌هایی شکل گرفتند که دیگر خود را با هویت دینی مسیحی نمی‌شناختند، بلکه هویت خود را با توجه به تاریخ، جغرافیا، قومیت یا نژادشان تعریف می‌کردند.

د) جامعه‌شناسی انتقادی از عقل ابزاری و عقل تفسیری عبور می‌کند و به دنبال عقلانیت دیگری می‌گردد که ظرفیت و توان داوری ارزشی و انتقادی داشته باشد.

۱۹۹ ۲ در مدینه ضاله، نظرات علمی پذیرفته‌شده در مدینه فاضله هم تحریف می‌گردند و آرمان‌ها، ارزش‌ها و امور غیرعقلانی، آرمان‌ها و ارزش‌های عقلانی معرفی می‌شوند.

«در سخن گفتن با دیگری، از زبان خود برای شناخت یکدیگر، تفاهم و تعامل استفاده می‌کنیم.» این جمله بیانگر استفاده از عقل تفسیری است. عقلانیت جهان اسلام در تولید دانش علمی نسبت به محیط فرهنگی و اجتماعی نقش محوری دارد، ولی همه عرصه‌های علمی را به تنهایی سامان نمی‌دهد.

۲۰۰ ۳ این خلدون از جامعه آرمانی سخن نگفت و روش او در علوم اجتماعی مشابه روشی که چهارصد سال بعد، کنت در جامعه‌شناسی تبیینی به کار گرفت، حسی و تجربی است.

علمی که درباره چگونگی استفاده از علوم ابزاری و اهداف، ارزش‌ها و آرمان‌های انسان صحبت می‌کنند، علم نافع هستند.

«هرگز جامعه‌ای بدون تأمین میزانی از عفت، شجاعت، حکمت و عدالت روی سعادت دنیوی و اخروی را نخواهد دید.» این جمله بیانگر عقل عملی است.

۲۰۱ ۳ فقه شیعه جامعه‌ای را مطلوب می‌داند که دارای دو ویژگی است: اول این‌که روابط و ساختارهای آن با مشارکت و همراهی مردم، عادلانه باشد؛ دوم این‌که حاکمان و کارگزاران جامعه نیز عالم به عدالت و عمل‌کننده به آن باشند؛ یعنی عالم و عادل باشند.

علوم اجتماعی جهان متجدد دانش علمی را به دانش حسی و تجربی محدود می‌کنند و تفسیر را در تقابل با تبیین می‌دانند.

۲۰۲ ۴ از نظر علامه طباطبایی، عقل عملی به انسان در انجام عملش یاری می‌رساند و در این مسیر پدیده‌هایی را ایجاد می‌کند که در علوم اجتماعی بررسی می‌شوند. او چنین پدیده‌هایی را که با قرارداد و اعتبار عقل عملی ایجاد می‌شوند، «اعتباریات» می‌نامد؛ مانند گروه، خانواده، قانون و جامعه. اعتباریات دو ویژگی دارند: به خواست و اراده انسان به وجود می‌آیند؛ دارای آثار و پیامدهای غیرارادی هستند.

۲۰۳ ۲ در آغاز قرن بیستم، میرزای نائینی با توجه به واقعیت‌های اجتماعی ایران با استفاده از فقه، نظام مشروطه را تبیین کرد. عالمان مسلمان در دوران معاصر در توصیف و تبیین وضعیت کنونی جهان اسلام مطالب زیادی نوشته‌اند. آن‌ها پس از آشنایی با علوم اجتماعی جهان متجدد، برای شناخت مسائل اجتماعی از نظریات جدید هم کمک گرفته‌اند. این تعامل با علوم اجتماعی مدرن می‌تواند زمینه طرح نظریات جدید را فراهم آورد.

ابوریحان بیرونی در کتاب تحقیق ماللهند با روش تجربی و تفهیمی، فرهنگ جامعه هند را توصیف کرد و با استفاده از روش عقلی، به ارزیابی انتقادی این فرهنگ نیز پرداخت.

هر گروه، جامعه و فرهنگی می‌خواهد از چشم خودش به خود بنگرد و نه از چشم دیگران. پیدایش نظریه فمینیستی معاصر، نظریه آفریقایی‌تبار، نظریه آمریکایی بومی و ... در علوم اجتماعی امروز، نتیجه چنین مطالبه و درخواستی‌اند.

۲۲۳ ۲ مهم‌ترین تفاوت مدینه جاهله با مدینه فاضله در هدف است، نه در روش.

۲۲۴ ۲ خداوند، عالم طبیعت را با لطف و عنایت خود پدید آورده و همه اجزای آن چنان ترکیب و تألیف شده‌اند که بهترین نظام ممکن، یعنی نظام احسن را تحقق می‌بخشند.

۲۲۵ ۳ سه‌روردی عقل و شهود و وحی را با هم به کار می‌برد، چرا که از نظر او عقل بدون شهود بی‌نتیجه و شهود بدون عقل گمراه‌کننده است.

۲۲۶ ۳ تفاوت موجودات در شدت و ضعف نورانیت آن‌هاست.

۲۲۷ ۳ کتاب نجات مختصر کتاب شفا است و در گزینه (۳) هم همین صورت است.

۲۲۸ ۱ طبق نظریه تشکیک وجود تفاوت موجودات در شدت و ضعف آن‌هاست.

۲۲۹ ۴ بررسی سایر گزینه‌ها:

(۱) دانشمندانی که موضوعات اعتقادی دین را با استدلال و منطق مورد بحث قرار می‌دهند، متکلم نامیده می‌شوند.

(۲) حیات عقلی مسلمانان از همان ابتدای ظهور اسلام آغاز شد و بعد از دو قرن، به حیات فلسفی انجامید.

(۳) نهضت ترجمه متون که از قرن دوم هجری آغاز شد، یکی دیگر از زمینه‌های شکل‌گیری حیات فلسفی در جهان اسلام بود.

۲۳۰ ۴ دانشمندانی که موضوعات اعتقادی دین را با استدلال و منطق مورد بحث قرار می‌دهند، متکلم نامیده می‌شوند. پس، حیات عقلی مسلمانان از همان ابتدای ظهور اسلام آغاز شد و بعد از دو قرن، به حیات فلسفی انجامید.

نهضت ترجمه منحصر به دانش فلسفه نبود، بلکه علوم گوناگون از قبیل منطق، فلسفه، نجوم، ریاضیات، طب، ادب و سیاست را هم شامل می‌شد و در نتیجه آن، کتاب‌های فراوانی از زبان‌های یونانی، پهلوی، هندی و سریانی و در رشته‌های مختلف علمی ترجمه شدند.

در فلسفه نیز مسلمانان، یادگارهای فیلسوفان بزرگ یونان را آموختند و با نقد و بررسی آرای آن حکیمان، نظام فلسفی نوینی را سامان بخشیدند که ضمن برخورداری از آرای افلاطون و به خصوص ارسطو، در بردارنده اندیشه‌های جدیدی بود که تا آن روزگار سابقه نداشت.

۲۰۹ ۱ برخی تفاوت‌ها مانند تفاوت در قد، هوش، ثروت و تحصیلات، تفاوت‌های رتبه‌ای نامیده می‌شوند.

برخی نابرابری‌ها، طبیعی هستند، مانند نابرابری افراد در قد و ضریب هوشی، اما برخی نابرابری‌ها مانند نابرابری در تحصیلات و ثروت، اجتماعی‌اند؛ یعنی در جامعه ایجاد می‌شوند.

برخی تفاوت‌ها، تفاوت‌های اسمی نامیده می‌شوند و نمی‌توان افراد را براساس این تفاوت‌ها، رتبه‌بندی کرد، مانند تفاوت در جنسیت.

برخی تفاوت‌ها رتبه‌ای اجتماعی هستند، مانند تفاوت در پایگاه اجتماعی افراد.

۲۱۰ ۲ ارزیابی وضعیت فعلی کودکان کار و تجویز راه‌کارهایی برای کاهش آن ← رویکرد انتقادی

پرداختن به علت رواج کودکان کار و یافتن راه‌هایی برای کنترل آن ← رویکرد تبیینی

فهم معنای پدیده کودکان کار و شناخت آن ← رویکرد تفسیری

فلسفه

۲۱۱ ۳ عقل در دوره جدید اروپا، یعنی از رنسانس تاکنون، تحولات و تطوراتی را از سر گذرانده که عمدتاً مربوط به حدود توانایی‌های عقل است.

۲۱۲ ۴ گزینه (۴) به عقیده اهل حدیث شباهت دارد.

۲۱۳ ۳ کانت در داوری میان عقل‌گرایان و تجربه‌گرایان، این بخش از نظر تجربه‌گرایان را بذیرفت که عقل نمی‌تواند وجود اموری مانند خدا و نفس مجرد انسان را اثبات کند.

۲۱۴ ۱ از عقول، به عنوان مهم‌ترین مخلوق خدا نام برده نشده است.

۲۱۵ ۲ بیت مذکور نشان‌دهنده عقول مجرد و تدبیرگر است.

گزینه (۳) به تنهایی صحیح است، اما مرتبط با بیت نیست.

۲۱۶ ۲ عقل انسان بالقوه بوده است.

۲۱۷ ۲ بررسی سایر گزینه‌ها:

(۱) فیلسوفان مسلمان حس‌گرا نبوده‌اند.

(۳) به مجردات «ناطق» نسبت داده نمی‌شود.

(۴) استدلال عقلی برای سطوح مختلف جامعه متفاوت است.

۲۱۸ ۱ فلاسفه مسلمان عقل را در کنار حس و قلب، یکی از ابزار معرفت می‌دانند.

۲۱۹ ۴ ارتباط با عقول مجرد همان وحی است که برای پیامبران مقدر بوده است. وحی عالی‌ترین مرتبه شهود است.

۲۲۰ ۴ فلسفه اسلامی در آغاز سرشتی کاملاً استدلالی داشت و متکی بر آرای ارسطو بود.

۲۲۱ ۴ به عقیده فارابی، مسیر سعادت و کمال انسان از زندگی اجتماعی می‌گذرد؛ لذا هدف اصلی جامعه و مدینه، سعادت دنیا و آخرت است.

۲۲۲ ۳ رئیس مدینه فاضله نباید چون پیامبر باشد، بلکه باید خود پیامبر باشد.