

اگر دانشگاه اصلاح شود، مملکت اصلاح می‌شود.
امام خمینی (ره)

دفترچه شماره ۱

آزمون شماره ۱۹

جمعه ۹۹/۰۲/۱۲



آزمون‌های سراسر گاج

گزینه درستی را انتخاب کنید.

سال تحصیلی ۹۹-۱۳۹۸

آزمون عمومی

گروه آزمایشی علوم انسانی

فارغ‌التحصیلان



نام و نام خانوادگی:	شماره داوطلبی:
تعداد سؤالاتی که باید پاسخ دهید: ۱۰۰	مدت پاسخگویی: ۷۵ دقیقه

عناوین مواد امتحانی آزمون عمومی گروه آزمایشی علوم انسانی، تعداد سؤالات و مدت پاسخگویی

ردیف	مواد امتحانی	تعداد سؤال	مدت پاسخگویی
۱	زبان و ادبیات فارسی (عمومی)	۲۵	۱۸ دقیقه
۲	زبان عربی (عمومی)	۲۵	۲۰ دقیقه
۳	فرهنگ و معارف اسلامی	۲۵	۱۷ دقیقه
۴	زبان انگلیسی	۲۵	۲۰ دقیقه

برای اطلاع از نتایج آزمون و زمان دقیق اعلام آن باید در کانال تلگرام گاج عضو شوید. @Gaj_ir





زبان و ادبیات فارسی (عمومی)



۱- در کدام گزینه به ترتیب به معنی درست واژه‌های «عنان - زه - مُلک - برآهیختن» اشاره شده است؟

(۱) افسار - آفرین - مملکت - نالیدن

(۲) مهار - چله‌ی کمان - پادشاهی - برکشیدن

(۳) همراه - احسنت - قلمرو - بیرون کشیدن

(۴) مسلط - مرحبا - سرزمین - بالا آوردن

۲- معنی چند واژه در کمانک روبه‌روی آن نادرست نوشته شده است؟

«تمکین (توانایی) / مشرع (آبخشور) / مهبط (جای فرود آمدن) / فتراک (ترک‌بند) / نقش‌بند (نگارگر) / ملاقی (روبه‌رو شونده) /

صیت (پیشانی) / ملاح (دریانورد)»

(۱) سه (۲) یک (۳) دو (۴) چهار

۳- معنی واژه‌ی «یکایک» در کدام بیت متفاوت است؟

(۱) یکایک برآمد ز جای نشست

(۲) ز گـودرز وز مهتـران سـپاه

(۳) چو آمد به نزدیک آن ژرف چاه

(۴) هم آن‌گه یکایک ز درگاه شاه

۴- در متن زیر چند غلط املایی وجود دارد؟

«گفت: و من واثقم اگر تفحص به‌سزا رود، از تیغ ملک مسلم مانم و به هر حال براءت ساحت و صدق اشارت من معلوم خواهد شد. شیر

سخن او بشنود و آثار صدق و ثواب بر صفحات آن بدید، طایفه‌ای را که آن فتنه‌انگیخته بودند از هم جدا کرد و در استکشاف این مهم و

استنباط باطن آن کار غلو و مبالغت واجب داشت و یمین مؤکد داد اگر راستی حال نبوشانند، از کیفیر این خدعه برکنار مانند.»

(۱) یک (۲) دو (۳) سه (۴) چهار

۵- در متن زیر چند غلط املایی وجود دارد؟

«واجب نکند که شیر بر من قدر اندیشد، که از من خیانتی ظاهر نشده است، لکن به دروغ او را بر من آغالیده باشند و حالی به صواب آن

لایق‌تر که در کارها غفلت کم رود و مهمات را خار شمرده نیاید، که بقای ملک و استقامت دولت بی حزم کامل و عدل شامل و رای راست و

شمشیر تیز ممکن نباشد.»

(۱) چهار (۲) سه (۳) دو (۴) یک

۶- بیت زیر از چند «تکواژ» ساخته شده است؟

«در جوانی توبه کن تا از ندامت بر خوری نیست چون دندان، لب خود را گزیدن مشکل است»

(۱) ۲۴ (۲) ۲۵ (۳) ۲۶ (۴) ۲۷

۷- در متن زیر چند «فعل مرکب» به کار رفته است؟

«کار انجمن مشتاق از این جهت اهمّیت دارد که اولاً گروهی از شاعران صاحب‌ذوق برای نخستین بار مجمعی تشکیل دادند و آگاهانه به تغییر

خطّ مشی در شعر فارسی پرداختند؛ ثانیاً آن‌چه را به گمان خود اصل می‌پنداشتند، برای خود و کسانی که بعداً به راه آن‌ها رفتند بیان کردند

و یک‌باره به شیوه‌ای تازه روی آوردند. البته این دگرگونی آگاهانه در قالب‌های شعر فارسی تغییر چندانی پدید نیاورد. در این دوره هم، مثل

گذشته، غزل، قالب عمده‌ی شعر بود و پس از آن، قصیده، که اندکی با رونق‌تر به حیات خود ادامه می‌داد.»

(۱) ۳ (۲) ۴ (۳) ۵ (۴) ۶



۸- در همهی بیت‌ها هم فعل «گذرا» وجود دارد هم فعل «ناگذر» به‌جز

- | | |
|--|-----------------------------------|
| ۱) نشان روی تو جستم به هر کجا که رسیدم | ز مهر در تو نشانی ندیدم و نشنیدم |
| ۲) دلا در راه حسرت منزلتی هست | که هر کس آن نرفته‌ست آن نداند |
| ۳) اگر از کعبه به میخانه کشندت خواجه | برو ای خواجه و از میکده هشیار مرو |
| ۴) خواجه که غرقه آمد در ورطه‌ی جدایی | بر ساحل وصال بیند به خواب منزل |

۹- اجزای تشکیل‌دهنده‌ی جمله‌ی زیر با کدام جمله هماهنگ است؟

«در نوشته‌ها و سروده‌های این دوره، نگاه تازه به انسان و جهان و بهره‌گیری از آیات و روایات و نمادهای دینی، ملی و تاریخی اصلی‌ترین نقش را ایفا می‌کند.»

- ۱) در نثر مسجع و فنی انواع سجع‌ها، مترادفات، تشبیهات، استعارات و توصیفات شاعرانه به صورت طبیعی و با رعایت اعتدال به کار می‌روند.
- ۲) در کتاب ارزشمند «مرصادالعباد» نجم‌الدین دایه برخی اصطلاحات عرفانی، تفسیر، آیات و احادیث، احوال، سخنان و اشعار بزرگان بیان شده است.
- ۳) زنده‌یاد سلمان هراتی، شاعر انقلاب اسلامی، مجموعه شعرهای «از آسمان سبز» و «دری به خانه‌ی خورشید» را ویژه‌ی بزرگسالان سروده است.
- ۴) آثار بزرگ ادبی جز سه ویژگی پایدگی، گستردگی و مقبولیت عام، از ویژگی‌های دیگری چون ابداع، صمیمیت و خلوص و بیان دغدغه‌های مشترک انسانی برخوردارند.

۱۰- در عبارت زیر به ترتیب، چند «وابسته‌ی پیشین» و چند «وابسته‌ی پسین» وجود دارد؟

«در سرتاسر دیوان چندصد صفحه‌ای او، نه ستایشی - جز مدح بزرگان دین و خلیفه‌ی فاطمی - نه یک بیت در وصف معشوق و نه حتی حرفی از دل‌بستگی‌های عادی زندگی دیده می‌شود.»

- | | | | |
|-----------|-----------|-----------|-----------|
| ۱) ۱ - ۱۴ | ۲) ۲ - ۱۳ | ۳) ۳ - ۱۴ | ۴) ۱ - ۱۳ |
|-----------|-----------|-----------|-----------|

۱۱- در کدام گزینه، همهی آرایه‌های «تشبیه - حس آمیزی - تناقض - استعاره - ایهام تناسب» وجود دارد؟

- | | |
|--|------------------------------------|
| ۱) ز شور عشق تو در کام جان خسته‌ی من | جواب تلخ تو شیرین‌تر از شکر می‌گشت |
| ۲) شد گردنم ز گردن قمری سیاه‌تر | از بس که اشک دست نهد بر گلوی من |
| ۳) چو سرو بود و چو ماه و نه ماه بود و نه سرو | قبلا نپوشد سرو و کُله ندارد ماه |
| ۴) رنگ از گل رخسار تو گیرد گل خودروی | مشک از سر زلفین تو در یوزه کند بوی |

۱۲- اگر بخواهیم ابیات زیر را به ترتیب داشتن آرایه‌های «تلمیح - تضاد - تشبیه - تشخیص» مرتب کنیم، کدام گزینه درست است؟

- | | |
|---|---|
| الف) زان دم تیغ که از آب بقا سیراب است | آب بردار که صحرای فنا بی‌آب است |
| ب) خواب و بیداری آگاه‌دلان نیست به چشم | شب این طایفه روزی است که دل در خواب است |
| ج) ذره‌ای نیست در آفاق که سرگردان نیست | این محیطی است که هر قطره‌ی او گرداب است |
| د) اشک در دیده شرابی است که در جام جم است | داغ بر سینه چراغی است که در محراب است |

۱) ب - ج - الف - د

۲) الف - د - ج - ب

۳) ج - الف - ب - د

۴) د - ب - الف - ج

۱۳- آرایه‌های نوشته‌شده در برابر کدام بیت نادرست است؟

- | | |
|--|--|
| ۱) سخت به حال از تو من، ای مدد حال بیا | فال به نام تو زدم، ای تو مرا فال بیا: جناس - تشبیه |
| ۲) دور شدی، دیر مکش برمچشان زهر و مچش | ای همه شغلی به تو خوش، با همه اشغال بیا: ایهام - نغمه‌ی حروف |
| ۳) بهمن غم کرد درون، دست به دستان و فسون | رستم جان گشت زبون، ای خرد زال بیا: تشبیه - ایهام تناسب |
| ۴) این بصر و طرف بهل، وین نظر ژرف بهل | این ورق و حرف بهل، ای سخن لال بیا: جناس - استعاره |



۱۴- کدام عبارت نادرست است؟

- (۱) عمده‌ی نوشته‌های محمدرضا حکیمی در زمینه‌ی مسائل دینی و اعتقادی است. کاربرد ترکیب‌های زیبا، تشبیهات گسترده و استفاده از جلوه‌های طبیعی از ویژگی‌های نثر اوست.
- (۲) کشف‌المحجوب تألیف جلالی هجویری از جمله‌ی قدیم‌ترین و معتبرترین کتاب‌های فارسی در تصوّف است. نثر کتاب روان و سلیس و پخته و از جمله نثرهای دوره‌ی سامانی است.
- (۳) در شعر فارسی، اسدی توسی را مبتکر فنّ مناظره یا سؤال و جواب دانسته‌اند. استادانه‌ترین نمونه‌های معاصر مناظره، مناظرات زیبا و آموزنده‌ی پروین اعتصامی است.
- (۴) غزل قلب مادر، اثر ایرج میرزا اصلاً ترجمه‌ای از یک شعر آلمانی است که با استادی و توانایی پرورده شده و به همین دلیل، تأثیر عاطفی عمیقی بر خواننده می‌گذارد.

۱۵- نام پدیدآورنده‌ی چند اثر در کمانک روبه‌روی آن نادرست نوشته شده است؟

- «حبیب‌السیر (خواندمیر) / مسالک‌المحسنین (طالبوف) / آیین‌نامه (ابواسحاق نیشابوری) / کلیله و دمنه‌ی منظوم (نصرالله منشی) / الفرج بعد الشدة (قاضی محسن تنوخی) / تاریخ مسعودی (ابوالفضل بیهقی) / همای و همایون (خواجوی کرمانی) / قابوس‌نامه (عنصرالمعالی)»
- (۱) سه (۲) چهار (۳) دو (۴) یک

۱۶- در همه‌ی گزینه‌ها به ویژگی‌های مشترک رمان‌های «مشفق کاظمی، صنعتی‌زاده، یحیی دولت‌آبادی، عباس خلیلی» اشاره شده است، به جز.....

- (۱) پرداختن به مسائل اجتماعی و رنج‌های طبقات محروم جامعه و جدال با زور و بی‌عدالتی
- (۲) بهره‌گیری از ادبیات داستانی غرب
- (۳) رمان‌گونه‌هایی آمیخته با انتقاد تند و مستقیم و گاه طنزآلود و هجوآمیز از اوضاع اجتماعی ایران
- (۴) نزدیک شدن به اسلوب قصه‌نویسی متداول پیش از مشروطه

۱۷- کدام گزینه با بیت «الهی، عذر ما بپذیر، بر عیب‌های ما مگیر.» تناسب معنایی کم‌تری دارد؟

- (۱) حلقه‌زن خانه‌به‌دوش تو ایـم
- (۲) از پی توست این همه امید و بیم
- (۳) چاره‌ی ما ساز که بی‌داوریم
- (۴) درگذر از جرم که خواهنده‌ایم
- چون در تو حلقه‌به‌گوش تو ایـم
- هم تو ببخشای و ببخش ای کریم
- گر تو برانسی به که روی آوریم؟
- چاره‌ی ما کن که پناهنده‌ایم

۱۸- کدام گزینه با عبارت «تیری که از شست رفته باز نمی‌گردد.» تناسب معنایی کم‌تری دارد؟

- (۱) گفتم چه خوش از کار جهان؟ گفت غم عشق
- (۲) دلا من قدر وصل او ندانستم تو می‌دانی
- (۳) آهوی وحشی است دل، ز دیده می‌فکن
- (۴) امروز که در دست تو ام مرحمتی کن
- گفتم چه بود حاصل آن؟ گفت ندامت
- کنون دانستم و سودی نمی‌دارد پشیمانی
- صید چو رفت از نظر، چه سود ندامت؟
- فردا که شوم خاک چه سود اشک ندامت؟

۱۹- مفهوم کنایی «خاک بر سر ریختن» در کدام گزینه دیده می‌شود؟

- (۱) برآورد ز گریبان آسمان‌ها سر
- (۲) آن‌که شام زندگانی شمع بالینم نشد
- (۳) به نامرادی از خدمت تو محرومم
- (۴) من نه مجنونم که خواهم روی در صحرا کنم
- سری که خاک شود در گذار زنده‌دلان
- کی پس از مرگم چراغی بر سر گور آورد؟
- ولی چه چاره کنم چون مراد چرخ این است؟
- خویش را مشهور سازم یار را رسوا کنم

۲۰- کدام گزینه با بیت «یتیمی را حبیب خویش خوانده / ز آدنایش به "آؤ آذنی" رسانده» تناسب معنایی بیش‌تری دارد؟

- (۱) ای آفتاب گردون! تاری شو و متاب
- (۲) و آن‌که به قاب قوسین اندر نهاد رخت
- (۳) تابنده بسد ز روز ازل نور ذات او
- (۴) تا دید بی‌حجاب رخی را که کردگار
- کز برج دین بتافت یکی روشن آفتاب
- و آمد ز پاک یزدان او را بسی خطاب
- با پرتو و تجلّی بی‌پرده و نقاب
- بر او بخواند آیت والشّمس در کتاب



۲۱- کدام گزینه با عبارت زیر تناسب معنایی کم‌تری دارد؟

«و این همه اسباب منازعت و مکاوت از بهر خُطام دنیا به یک سوی نهادند. احمق مردا که دل در این جهان بندد که نعمتی بدهد و زشت بازستاند.»

- | | |
|--|-----------------------------------|
| ۱) جمشید جز حکایت جام از جهان نبرد | زنهار دل میند بر اسباب دنیوی |
| ۲) چه خوش گفت جمشید با تاج و گنج | که یک جو نیرزد سرای سپنج |
| ۳) باید که سری در نظرش هیچ نیرزد | آن کس که نهد در طلب وصل تو پایی |
| ۴) میند دل به جهان، کاین جهان پشیز نیرزد | به هیچ چیز نگیرش که هیچ چیز نیرزد |

۲۲- کدام گزینه با مفهوم جمله‌ی «ولا تبدیل لخلق الله» تناسب معنایی کم‌تری دارد؟

- | | |
|-------------------------------|----------------------------|
| ۱) جهد کن تا نیک باشی در زمان | جان خود از حرص دنیا وارهان |
| ۲) مپندار گر سفله قارون شود | که طبع لثیمش دگرگون شود |
| ۳) هرکس که بدخو بود دم زادن | هم بر آن است وقت جان دادن |
| ۴) عاقبت گزرگزاده گزرگ شود | گرچه با آدمی بزرگ شود |

۲۳- کدام گزینه با بیت «شیر حقم، نیستم شیر هوا / فعل من بر دین من باشد گوا» تناسب معنایی بیش‌تری دارد؟

- | | |
|---|---|
| ۱) به عهد زلف تو کردم وفا، رخ تو گواه است | جز این دو شاهد عدل ای صنم گواه ندارم |
| ۲) دین و دنیا گفتمی دربازم اندر کار عشق | کار من با او کنون از دین و از دنیا گذشت |
| ۳) در شاهراه عشق مرو با هوای نفس | گر مرد این رهی بنه از سر هوای خویش |
| ۴) زین هم‌رهان سست‌عناصر دلم گرفت | شیر خدا و رستم دستانم آرزوست |

۲۴- کدام گزینه با بیت «دل مجنون ز شگرخنده خون است / تو لب می‌بینی و دندان که چون است» تناسب معنایی بیش‌تری دارد؟

- | | |
|--|--|
| ۱) علاج درد مشتاقان طبیب عام نشناسد | مگر لیلی کند درمان غم، مجنون شنیدا را |
| ۲) اگر عاقل بود داند که مجنون صبر نتواند | شتر جایی بخواباند که لیلی را بود منزل |
| ۳) عاقلان دانند که ادراک خرد قاصر بود | زان چه بر مجنون ز سر حسن لیلی ظاهر است |
| ۴) ترسم نکند لیلی هرگز به وفا میلی | تا خون دل مجنون از دیده نیلاید |

۲۵- کدام گزینه با بیت «گویند روی سرخ تو، سعدی، که زرد کرد؟ / اکسیر عشق بر مسم افتاد و زر شدم» ارتباط مفهومی ندارد؟

- | | |
|--|------------------------------------|
| ۱) به دوستی که چو دل قلب و نادرست نیایم | گرم در آتش سوزنده هم‌چو زر بگدازی |
| ۲) چو دژه گرچه حقیرم بین به دولت عشق | که در هوای رخت چون به مهر پیوستم |
| ۳) دست از مس وجود، چو مردان ره بشوی | تا کیمیای عشق بیابای و زر شوی |
| ۴) کم‌تر از دژه نه‌ای، پست مشو، مهر بوزر | تا به سرچشمه‌ی خورشید رسی چرخ‌زنان |



زبان عربی (عمومی)

■ عین الأصح و الأدق في الجواب للترجمة أو التعريب أو المفهوم (۳۳ - ۲۶):

۲۶- «عندما سمعت نبأ انتصار الرياضيين من بلدنا في المسابقات العالمية جرت من عيني دموع الفرح.»:

- (۱) وقتی پیام پیروزی‌های ورزشکاران کشورمان در مسابقات جهانی را شنیدم، اشک‌های شادی از چشمم جاری شد.
- (۲) آن هنگام که خبر برنده شدن ورزشکاران کشور را در مسابقات جهانی شنیدم، اشک شادی از چشمانم سرازیر شد.
- (۳) هنگامی که خبر پیروزی ورزشکاران را از کشورمان در مسابقات جهانی شنیدم، اشک‌های شادی از چشمانم جاری شد.
- (۴) زمانی که اخبار پیروزی ورزشکاران را از کشورمان در مسابقه جهانی می‌شنیدم، اشک‌های شوق از چشمانم جاری می‌شد.

۲۷- «لأستاذنا فضائل كثيرة لا نجدها بين الآخرين.»:

- (۱) استاد ما فضیلت‌های زیادی دارد که آن‌ها در میان دیگران یافت نمی‌شود.
- (۲) استادمان فضیلتی بسیار دارد که آن را میان دیگران نمی‌بینیم.
- (۳) استاد ما فضیلت‌های بسیاری دارد که آن‌ها را میان دیگران نمی‌یابیم.
- (۴) برای استاد ما فضیلت‌هایی بی‌شمار است که آن‌ها را در دیگران نیافته‌ایم.

۲۸- «من ابتسم على الحياة يَتَوَقَّعُ على إنجاز الأعمال الصعبة و الأمور العظيمة.»:

- (۱) هر کسی که به زنده ماندن لبخند می‌زند در انجام اعمال سخت و کارهای عظیم توانا می‌شود.
- (۲) هر کس به زندگی لبخند بزند بر انجام دادن اعمال سخت و کارهای بزرگ توانمند می‌شود.
- (۳) کسی که به زندگی می‌خندد در انجام اعمال سخت و کارهای بزرگ توانمند است.
- (۴) از لبخند زدن به زندگی است که تو بر انجام کارهای سخت و بزرگ توانمند می‌شوی.

۲۹- «أخذت الموظفين المثاليات يقترحن طرقاً جديدةً لتقدّم الشركة في السنة الجديدة.»:

- (۱) کارمندان نمونه شروع به پیشنهاد راه‌هایی جدید برای پیشرفت شرکت در سال جدید کردند.
- (۲) کارمندان خوش‌اخلاق راه‌هایی جدید را برای پیشرفت شرکت در سال جدید پیشنهاد کردند.
- (۳) در سال جدید کارمندان نمونه پیشنهاد کردند که راه‌هایی جدید برای پیشرفت شرکت اتخاذ نمایند.
- (۴) کارمندان نمونه شرکت تصمیم گرفتند که برای پیشرفت شرکت در سال جدید راه‌های تازه‌ای را پیشنهاد بدهند.

۳۰- عین الصحیح:

- (۱) ﴿يَضْرِبُ اللَّهُ الْأَمْثَالَ لِلنَّاسِ لَعَلَّهُمْ يَتَذَكَّرُونَ﴾: خداوند برای مردم مثال‌هایی می‌زند، ای کاش آن‌ها یادآور بشوند.
- (۲) الأرض تترزين باللباس الأخضر و العيون تتمتع به: زمین با لباس سبز زینت می‌یابد و چشم‌ها با آن بهره‌مند (متلذذ) می‌شوند.
- (۳) النجاح في حياة الفرد يترتب على التحلي بالخلق الحسن: موفقیت در زندگی هر انسانی بر اخلاق خوب استوار شده است.
- (۴) كانت الممرضة قد سهرت الليالي لراحة المرضى في المستشفى: پرستار به‌خاطر آرامش بیماران در بیمارستان‌ها شب را بیدار ماند.

۳۱- عین الصحیح في المفهوم: «من لا يرحم الناس لا يرحمه الله.»

- (۱) میازار موری که دانه‌کش است / که جان دارد و جان شیرین خوش است
- (۲) هر که بر خلق خدا شفقت کند / حق تعالی خود بر او رحمت کند
- (۳) خوش باش و عشق ورز و غنیمت شمار عمر / کاین دهر جاودانه به دست من و تو نیست
- (۴) ای عشق! بیار بر سرم رحمت خویش / ای عقل! مرا رها کن از زحمت خویش

۳۲- «هدفم، تنها بالا بردن سطح علمی دانش‌آموزانم در کلاس چهارم بود.»:

- (۱) كان رفع المستوى علمي لتلاميذي غايي في الصف الرابعة.
- (۲) إنّما غايي هي رفع المستوى العلمي للتلميذاتي في الصف الرابع.
- (۳) إنّما غايي كانت رفع المستوى العلمي لتلميذاتي في الصف الرابع.
- (۴) كانت غايي ذلك رفع المستوى العلمي للتلميذات في صف الرابع.

۳۳- عین الخطأ:

- (۱) ای کاش درگیری میان این دو برادر تمام شود: لیت الصراع ينتهي بين هذين الأخوين.
- (۲) نزدیک بود که گلدان شیشه‌ای از کنار میز بیفتد: كادت المزهرية الزجاجية تسقط من جنب المنضدة.
- (۳) به چهار دانش‌آموز، درس جدید را آموزش دادم: عَلَّمْتُ الدرس الجديد بأربعة طلاب.
- (۴) این گناهکار از گناهش توبه نکرد: لم يتوب هذا المجرم عن جرمه.



■ اقرأ النص التالي بدقة ثم أجب عن الأسئلة التالية بما يناسب النص (٤٢ - ٣٤):

الزراعة عمليّة يقوم بها الإنسان و تعتمد الكثير من الدول على النشاط الزراعي لتوفير الأمن الاقتصادي لشعبها. فالزراعة عمليّة هامة تستطيع الدولة أن تكتفي بذاتها من خلال هذا العمل فقط. و من فوائد الغرس و الزراعة: توفير الغذاء للنّاس و لجميع أبناء المجتمع بأسعار معتدلة؛ لأنّ الدولة التي تأكل ممّا تزرع يمكنها أن تعيش بسلام و استقرار و رخاء. العديد من أنواع الملابس تُصنّع موادّها من النباتات كالملابس القطنية. تُساعد المزروعات على حماية البيئة من التلوّث كما أنّها من أهمّ مصادر الأكسجين اللازم للتنفّس الإنسانيّ و الحيوانيّ. تساعد الزراعة على تجميل المناطق المختلفة.

٣٤- «النص يتحدّث عن» عيّن الصحيح لتكميل العبارة:

- (١) فوائد الأكسجين للنباتات.
(٢) الدول المعتمدة على الزراعة.
(٣) أهميّة الزراعة و فوائد الغرس.
(٤) السّلام في كلّ دولة.

٣٥- عيّن جواباً ليس من مواصفات الزراعة:

- (١) مُساعدة الدولة في اقتصادها.
(٢) إيجاد التلوّث في البيئة.
(٣) توفير المأكولات للشعب.
(٤) تجميل المناطق المتعدّدة.

٣٦- عيّن الصحيح على حسب النص:

- (١) تقوم الدول بغرس المزروعات بأسعار غالية.
(٢) بعض الملابس تُصنّع موادّها من النباتات.
(٣) النشاط الزراعي لا يسبّب الأمن الاقتصاديّ للشعوب.
(٤) التلوّث من أهمّ مصادر الأكسجين.

٣٧- ما هي فائدة المزروعات؟

- (١) لا توفّر غذاءً للحيوان أبداً.
(٢) تسبّب قطع النشاط الآخر في البلد.
(٣) يأكل النّاس منها فقط.
(٤) تساعد على حماية البيئة من التلوّث.

■ عيّن الصحيح في التشكيل (٣٨ و ٣٩):

٣٨- «تعتمد الكثير من الدول على النشاط الزراعي لتوفير الأمن الاقتصاديّ.»:

- (١) الدول - النشاط - توفير - الأمن
(٢) الكثير - الدول - الزراعيّ - الأمن
(٣) تعتمد - الكثير - النشاط - توفير
(٤) الكثير - الزراعيّ - الأمن - الإقتصاديّ

٣٩- «لأنّ الدولة التي تأكل ممّا تزرع يمكنها أن تعيش بسلام و استقرار.»:

- (١) الدولة - يمكن - تعيش - استقرار
(٢) تأكل - تزرع - تعيش - سلام
(٣) الدولة - تأكل - سلام - استقرار
(٤) لأنّ - تزرع - تعيش - سلام

■ عيّن الصحيح في الإعراب و التحليل الصرفي (٤٢ - ٤٠):

٤٠- «يقوم»:

- (١) معتلّ - لازم - مبني / فعل و فاعله ضمير «هو» المستتر و الجملة فعلية و وصفيّة و مرفوع محلاً
(٢) مجرد ثلاثيّ - صحيح (سالم) - مبني للمعلوم - معرب / فعل و فاعله ضمير «واو» البارز و الجملة فعلية
(٣) فعل مضارع - مبني للمعلوم - معتلّ (أجوف) - متعدّد / فعل و فاعله «الإنسان» و الجملة فعلية و حالية و منصوبة محلاً
(٤) للغائب - مجرد ثلاثيّ - معتلّ (أجوف) - لازم - معرب / فعل و فاعله الاسم الظاهر و الجملة فعلية و وصفيّة و مرفوع محلاً بالتبعية

٤١- «تُصنّع»:

- (١) فعل مضارع - صحيح (سالم) - متعدّد - مبني / فعل و نائب فاعله الاسم الظاهر
(٢) مجرد ثلاثيّ - مبني للمعلوم - معرب / فعل و فاعله ضمير «هي» المستتر
(٣) فعل مضارع - مجرد ثلاثيّ - مبني للمجهول / فعل و نائب فاعله «موادّ»
(٤) للغائبة - مزيد ثلاثيّ من باب «إفعال» - معرب / فعل و فاعله الاسم الظاهر

٤٢- «مصادر»:

- (١) جمع مكسّر - معرّف بالإضافة - معرب - ممنوع من الصرف / مضاف إليه و مجرور
(٢) اسم - مفرد - مذكّر - جامد - نكرة / مجرور بحرف الجرّ
(٣) جمع مكسّر و مفرده «مصدر» و هو مذكّر - معرفة - منصرف / مضاف إليه و مجرور بالإعراب الفرعيّ
(٤) نكرة - مشتق (اسم المكان) - غير منصرف / نعت و منصوب بالتبعية



■ عيّن المناسب في الجواب عن الأسئلة التالية (٤٣ - ٥٠):

٤٣- عيّن الخطأ عن الموصول:

- (١) الموظف المثالي هو الذي يعمل بواجبه.
(٢) قرأت الكتابين الذين في المكتبة.
(٣) هؤلاء القوم هم الذين دافعوا عن شرف بلادهم.
(٤) خديجة هي التي آمنت بالرسول (ص) إيماناً.

٤٤- عيّن جواباً جاء فيه الفعل المبني:

- (١) أولئك النساء يرجعن من المسجد.
(٢) يذهب المسافر إلى المطعم.
(٣) أفرح بما فيه خير و بركة.
(٤) هل تعلم أنني رجل غني؟

٤٥- عيّن إعراب «القاضي» ليس تقديرياً:

- (١) أرسل القاضي المجرم إلى محكمة بعيدة.
(٢) ما شاهدنا القاضي في حفلة يوم العيد.
(٣) جاء القاضي وبدأ بالحديث صباحاً.
(٤) هدّد المجرم الفاسق القاضي في الشارع.

٤٦- كم معرفة و كم نوعاً من المعارف جاء في العبارة التالية؟

«أليس الله بأحكم الحاكمين»

- (١) ثلاث - إثنان
(٢) أربع - إثنان
(٣) ثلاث - ثلاثة
(٤) أربع - ثلاثة

٤٧- عيّن المفعول فيه للمكان:

- (١) هذا العوّاص تحدّث تحت المحيط باللّغة الإنجليزية عن غوصه.
(٢) صباح أحد الأيام غضبت الأم بما فعله ولدها الصّغير.
(٣) طلبت التلميذات من المدرّسة أن تسمع لهنّ الإستراحة لحظةً.
(٤) اليوم نذهب إلى زيارة مرقد الإمام الثامن في مشهد المقدّسة.

٤٨- عيّن حذف حرف العلة علامةً للجزم:

- (١) فلنقم بواجباتنا حتّى نعيش في عالم مثاليّ.
(٢) لم أنس نصائح أستاذي المفيدة في ذلك اليوم.
(٣) لم تدم الصعوبات فحصلت على نتائج مقبولة.
(٤) إن تدع صديقك في الشدائد وحيداً فلا تخاف أن يصيبه خطر؟!

٤٩- عيّن حرف «اللام» يختلف عن الباقي:

- (١) لننعد حفلة حتّى يفرح بها صديقي.
(٢) تسلّق الشاب على الجدار لينظف القضبان.
(٣) ليعلم المرء أنه لا يحصل على الفوز دون الجدّ.
(٤) لأهدئ نفسي حتّى يحقق جميع آمالي.

٥٠- عيّن الصحيح في المعتلات:

- (١) من يرع حقّ الجار يعيش مُرتاح البال.
(٢) إن تجتهد في درسك تكون في طليعة الفائزين.
(٣) كيف تنسيون صديقكم و هو يحبكم صادقاً؟!
(٤) أنتم ترجوون ربكم في كلّ الأحوال و الأوقات.



فرهنگ و معارف اسلامی

۵۱- فرموده‌ی امیرالمؤمنین در نهج البلاغه: «خدای متعال اندازه‌ی آفرینش همه‌ی مخلوقات طوری برقرار کرد که محکم و استوار بمانند و از هم فرو

نپاشند» و «هر چیزی را مطابق برنامه‌ای دقیق به بهترین شکل طراحی کرد» به ترتیب پیام کدام آیات را ترسیم کرده‌ایم؟

- ۱) «صنع الله الذي اتقن كل شيء» - «ما ترى في خلق الرحمن من تفاوت فارجع البصر»
- ۲) «صنع الله الذي اتقن كل شيء» - «خلق السماوات و الارض و صوركم فأحسن صوركم»
- ۳) «ما ترى في خلق الرحمن من تفاوت فارجع البصر» - «خلق السماوات و الارض و صوركم فأحسن صوركم»
- ۴) «ما ترى في خلق الرحمن من تفاوت فارجع البصر» - «ما خلقنا السماوات و الارض و ما بينهما إلا بالحق و اجل مُسمًى»

۵۲- یکی از سؤالات اصلی هر نوجوان و جوان درباره‌ی است و پاسخ این سؤال در آیه‌ی شریفه‌ی تجلی دارد.

- ۱) شناخت جهان - «خلق الله السماوات و الارض بالحق ان في ذلك لاية للمؤمنين»
- ۲) شناخت خدا - «خلق الله السماوات و الارض بالحق ان في ذلك لاية للمؤمنين»
- ۳) شناخت جهان - «صنع الله الذي اتقن كل شيء انه خبير بما تفعلون»
- ۴) شناخت خدا - «صنع الله الذي اتقن كل شيء انه خبير بما تفعلون»

۵۳- آیه‌ی شریفه‌ی «و من آیاته ان تقوم السماء و الارض بامرهم ثم اذا دعاهم من الارض اذا انتم تخرجون» مؤید اصل است و درباره‌ی است.

- ۱) توحید - هدفداری در خلقت انسان و حکمت الهی
- ۲) معاد - هدفداری در خلقت انسان و علم الهی
- ۳) معاد - نظام واحد و به هم پیوسته‌ی مخلوقات جهان و حکمت الهی
- ۴) توحید - نظام واحد و به هم پیوسته‌ی مخلوقات جهان و علم الهی

۵۴- آیه‌ی شریفه‌ی «... فی مقعد صدق عند مليك مقتدر» درباره‌ی چه کسانی است و کدام موضوع را بیان می‌کند؟

- ۱) مؤمنین - قرب وجودی خدا به انسان
- ۲) مؤمنین - قرب وجودی انسان به خدا
- ۳) متقین - قرب وجودی انسان به خدا
- ۴) متقین - قرب وجودی خدا به انسان

۵۵- ارزش هر کس به درک و فهم انسان از است و کدام آیه‌ی شریفه، جایگاهی برای انسان پاک و پرهیزگار پیش‌بینی کرده است؟

- ۱) حقیقت هستی - «اولئك الذين هداهم الله و اولئك هم اولوا الألباب»
- ۲) جایگاه خود در نظام آفرینش - «فی مقعد صدق عند مليك مقتدر»
- ۳) جایگاه خود در نظام آفرینش - «لقد كرمنا بني آدم و حملناهم فی البر و البحر»
- ۴) حقیقت هستی - «فأقيم وجهك للدين حنيفاً فطرة الله التي فطر الناس عليها»

۵۶- پیام کدام آیه حاکی از این است که استمرار دانایی سبب می‌شود تفاوت دنیا و آخرت را دریابیم؟

- ۱) «من آمن بالله و اليوم الآخر و عمل صالحاً فلا خوف عليهم و لا هم يحزنون»
- ۲) «قل سيروا فی الارض فانظروا كيف بدأ الخلق ثم الله ينشئ الآخرة ...»
- ۳) «ان الذين لا يرجون لقاءنا و رضوا بالحياة الدنيا و اطمانوا بها و الذين هم عن آياتنا غافلون»
- ۴) «و ما هذه الحياة الدنيا إلا لهو و لعب و ان الدار الآخرة لهی الحيوان ...»

۵۷- اگر بگوییم که انسان دارای خلقی متفاوت نسبت به سایر موجودات است، این موضوع از دقت در کدام آیات شریفه استنباط می‌شود؟

- ۱) «اننى خالق بشراً من طين» - «ثم انشأناه خلقاً آخر»
- ۲) «اننى خالق بشراً من طين» - «فتبارك الله احسن الخالقين»
- ۳) «و نفخت فيه من روحى» - «ثم انشأناه خلقاً آخر»
- ۴) «و نفخت فيه من روحى» - «فتبارك الله احسن الخالقين»

۵۸- اگر از ما بپرسند منظور از «خود حقیقی» چیست؟ در پاسخ چه می‌گوییم و این «خود» چه ویژگی‌هایی دارد؟

- ۱) حقیقت ثابت - دارای عدم وابستگی به جسم و روح و تحلیل‌ناپذیر است.
- ۲) حقیقت ثابت - غیرقابل عوض شدن ولی وابستگی دائمی به جسم و روح دارد.
- ۳) شخصیت انسان - دارای محوری ثابت است، ولی در طول زندگی حالات گوناگون پیدا می‌کند.
- ۴) شخصیت انسان - وابسته به جسم نیست و استدلال محور است.



۵۹- دست یابی به آرامش و قرار در انسان نتیجه‌ی می‌باشد و مبتلا شدن به دل‌مشغولی، دغدغه و درد متعالی نشانه‌ی است.

- (۱) روبه‌رو شدن با نیازهای برتر - ورود به وادی انسانیت
(۲) یافتن پاسخ به نیازهای برتر - ورود به وادی انسانیت
(۳) یافتن پاسخ به نیازهای برتر - درک هدف زندگی
(۴) روبه‌رو شدن با نیازهای برتر - درک هدف زندگی

۶۰- «اختیار انسان در پذیرش هدایت الهی و یا رد آن» از دقت در کدام آیه‌ی شریفه مستفاد می‌گردد؟

- (۱) ﴿و قالوا الحمد لله الذي هدانا لهذا وما كنا لنهتدي لولا ان هدانا الله﴾
(۲) ﴿انا انزلنا عليك الكتاب بالحق فمن اهتدى فلنفسه و من ضل فانما يضلل عليها﴾
(۳) ﴿اهدنا الصراط المستقيم * صراط الذين انعمت عليهم غير المغضوب عليهم و لا الضالين﴾
(۴) ﴿رسلاً مبشرين و منذرين لئلا يكون للناس على الله حجة بعد الرسل﴾

۶۱- رشد تدریجی سطح فکر جوامع و اقوام که از دقت در آیه‌ی مفهوم می‌گردد، یکی از عوامل نبوت است.

- (۱) ﴿و ما ارسلنا من رسول الا بلسان قومه ليبين لهم﴾ - تجدید
(۲) ﴿ما كان محمد ابا احد من رجالكم و لكن رسول الله﴾ - تجدید
(۳) ﴿ما كان محمد ابا احد من رجالكم و لكن رسول الله﴾ - ختم
(۴) ﴿و ما ارسلنا من رسول الا بلسان قومه ليبين لهم﴾ - ختم

۶۲- «عدم نیاز قرآن کریم به تکمیل و تصحیح» و «استفاده از روش علمی و درست تحقیق که به‌وسیله‌ی عالمان دین تدوین شده» به‌ترتیب بیانگر کدام‌یک از عوامل ختم نبوت است؟

- (۱) حفظ قرآن کریم از تحریف - آمادگی جامعه‌ی بشری برای دریافت برنامه‌ی کامل زندگی
(۲) حفظ قرآن کریم از تحریف - پیش‌بینی راه‌های پاسخ‌گویی به نیازهای زمانه
(۳) وجود امام معصوم پس از پیامبر اکرم (ص) - پیش‌بینی راه‌های پاسخ‌گویی به نیازهای زمانه
(۴) وجود امام معصوم پس از پیامبر اکرم (ص) - آمادگی جامعه‌ی بشری برای دریافت برنامه‌ی کامل زندگی

۶۳- با توجه به آیات شریفه‌ی ﴿و ان كنتم في ريب مما نزلنا علىٰ عبدا فأتوا بسورة من مثله و ادعوا شهداءكم من دون الله ان كنتم صادقين﴾ فان لم تفعلوا و لن تفعلوا فاتقوا النار ... کدام عبارت مبین اعجاز قرآن کریم از زمان نزول تاکنون است؟

- (۱) ﴿لن تفعلوا﴾ (۲) ﴿لم تفعلوا﴾ (۳) ﴿فأتوا بسورة من مثله﴾ (۴) ﴿وادعوا شهداءكم من دون الله﴾

۶۴- «فصاحت و بلاغت قرآن کریم»، «رسایی در معنا با وجود ایجاز» و «جامعیت و همه‌جانبه بودن» به‌ترتیب در ارتباط با کدام‌یک از جنبه‌های اعجاز قرآن کریم هستند؟

- (۱) لفظی - لفظی - محتوایی
(۲) لفظی - محتوایی - محتوایی
(۳) محتوایی - لفظی - لفظی
(۴) محتوایی - محتوایی - لفظی

۶۵- توجه به این موضوع که: «با گذشت زمان و گسترش سرزمین اسلامی پس از پیامبر اکرم (ص)، فرقه‌ها و اندیشه‌های مختلف ظهور یافت و مسائل و مشکلات پیچیده‌ی اجتماعی، اقتصادی، سیاسی و فرهنگی پیدا شد» ضرورت نیاز به کدام امر را پر رنگ‌تر می‌کند؟

- (۱) تداوم اجرای هر سه قلمرو رسالت پیامبر هم‌چون زمان حیات ایشان
(۲) استمرار مرجعیت دینی، ولایت ظاهری و معنوی در قالب امامت
(۳) هدایت جامعه‌ی اسلامی به‌سوی رستگاری با تمسک به قرآن و سنت
(۴) تعیین و معرفی جانشین پیامبر اکرم (ص) توسط ایشان در زمان حیات

۶۶- برخاستن صدای تکبیر یاران رسول خدا (ص) در مسجد، پس از نزول آیه‌ی و معرفی مصداق آیه که بودند، امکان کتمان موضوع را از بین برد.

- (۱) ﴿انما وليكم الله و رسوله و الذين آمنوا الذين يقيمون الصلاة و يؤتون الزكاة و هم راعون﴾ - امام علی (ع)
(۲) ﴿انما وليكم الله و رسوله و الذين آمنوا الذين يقيمون الصلاة و يؤتون الزكاة و هم راعون﴾ - اهل بیت (ع)
(۳) ﴿انما يريد الله ليذهب عنكم الرجس اهل البيت و يطهرکم تطهیراً﴾ - اهل بیت (ع)
(۴) ﴿انما يريد الله ليذهب عنكم الرجس اهل البيت و يطهرکم تطهیراً﴾ - امام علی (ع)

۶۷- اهمیت فرمان محوّل‌شده در آیه‌ی ابلاغ، از دقت در کدام عبارت مفهوم می‌گردد؟

- (۱) ﴿و الله يعصمك من الناس﴾ (۲) ﴿يا ايها الرسول بلغ ما انزل اليك من ربك﴾
(۳) ﴿و ان لم تفعل فما بلغت رسالته﴾ (۴) ﴿ان الله لا يهدي القوم الكافرين﴾



۶۸- پیام هر یک از آیات «ایک نستعین»، «انا هدیناه السبیل» و «الذین یذکرون الله قیاماً و قعوداً و علی جنوبهم» به ترتیب مبین کدام یک از مراتب توحید است؟

- (۱) عبادی - ربوبیت - خالقیت
(۲) ولایت - عبادی - عبادی
(۳) عبادی - ربوبیت - عبادی
(۴) ولایت - ربوبیت - خالقیت

۶۹- افزایش بندگی و عبودیت در پیشگاه خداوند درک بهتر نیازمندی انسان به خداوند است، به همین جهت
 (۱) علت - پیامبران و امامان و اولیای الهی بیش از دیگران با پروردگار جهان راز و نیاز می کنند.
 (۲) معلول - پیامبران و امامان و اولیای الهی بیش از دیگران با پروردگار جهان راز و نیاز می کنند.
 (۳) علت - کافی است قدم پیش گذاریم و با عزم و تصمیم راه بیفتیم، به یقین خداوند کمک خواهد کرد.
 (۴) معلول - کافی است قدم پیش گذاریم و با عزم و تصمیم راه بیفتیم، به یقین خداوند کمک خواهد کرد.

۷۰- وقتی کسی برای سایر مخلوقات حساب جداگانه ای باز می کند و فکر می کند که آن انسان ها و یا آن مخلوقات مستقل از خداوند می توانند در امور جهان دخالت کنند، در عین قبول کدام توحید، دچار چه شرکی شده است؟

- (۱) توحید در مالکیت - شرک در ربوبیت
(۲) توحید در مالکیت - شرک در ولایت
(۳) توحید در خالقیت - شرک در ربوبیت
(۴) توحید در خالقیت - شرک در مالکیت

۷۱- آیات شریفه «و لا یشرک فی حکمه احداً» و «آنتم تزرعونه ام نحن الزارعون» به ترتیب بازتاب کدام یک از آیات زیر محسوب می شوند؟

- (۱) «قل الله خالق کل شیء» - «ما لهم من دونه من ولی»
(۲) «و لله ما فی السماوات و ما فی الارض» - «قل الله خالق کل شیء»
(۳) «و لله ما فی السماوات و ما فی الارض» - «ما لهم من دونه من ولی»
(۴) «قل الله خالق کل شیء» - «قل الله خالق کل شیء»

۷۲- هدف شیطان از ایجاد دام های گوناگون برای انسان چیست؟

- (۱) تحریک هوس انسان ها، سوق دادن به گناه و محرومیت از بهشت جاودان
(۲) از دست دادن زندگی پاک و بانشاط دنیا و حیات سرشار از شادکامی آخرت
(۳) مأیوس کردن فرد با اخلاص و سرگردان کردن او
(۴) ممانعت از دستیابی به معرفت و اندیشه های محکم و استوار

۷۳- مقام واسطه گری پیامبر اسلام (ص) در مورد فرمان های خداوند به مردم مرتبط به توحید در است که آیهی مصداق آن می باشد.

- (۱) مالکیت - «و لله ما فی السماوات و ما فی الارض...»
(۲) ولایت - «و لا یشرک فی حکمه احداً»
(۳) ربوبیت - «أ فرایتم ما تحرثون...»
(۴) مالکیت - «و ما لهم من دونه من ولی...»

۷۴- کدام گزینه مرتبط با ریشهی بت پرستی و شرک جدید است؟

- (۱) خارج کردن دین خداوند از برنامه های زندگی
(۲) پذیرش سرپرستانی جز خداوند و بندگی کسانی جز خداوند
(۳) تقلید از کسانی که در جهت مخالف دین حرکت می کنند.
(۴) اصل قراردادن تمایلات دنیایی و نفسانی خود در عین قبول داشتن خداوند

۷۵- کدام گزینه نادرست است؟

- (۱) تنظیم و کنترل امیال و غرایز مانند میل جنسی، میل به قدرت و میل به ثروت مرتبط با بعد فردی توحید عملی است.
(۲) ظهور گرایش های برتر مانند حقیقت طلبی، عدالت خواهی، نوع دوستی، احسان و جوانمردی مرتبط با بعد اجتماعی توحید عبادی است.
(۳) اگر فردی در مسیر توحید عملی گام بردارد، به شخصیتی متوازن، متعادل و زیبا می رسد.
(۴) جامعه ای که در مسیر توحید عملی گام بردارد به تعادل، توازن، هماهنگی و انسجام می رسد.

**PART B: Cloze Test**

Directions: Questions 88-92 are related to the following passage. Read the passage and decide which choice, (1), (2), (3), or (4), best fits each space. Then mark your answer sheet.

Pollution of the oceans can result in the spread of disease. Chemicals from fertilizers (such as phosphates and nitrates) and human waste eventually flow into the oceans. These pollutants result in the increased ...88... of tiny plants called algae. These plants ...89... a home for cholera, a deadly disease. The infected algae can ...90... to ships, which then ...91... the cholera germs all around the world. For instance, germs of the disease ...92... rode on ships going from India to South America. There, thousands of people have died from the resulting epidemic of cholera.

- | | | | |
|--------------------|-----------------|-------------|------------|
| 88- 1) distance | 2) growth | 3) object | 4) record |
| 89- 1) provide | 2) locate | 3) launch | 4) reflect |
| 90- 1) float | 2) stick | 3) rattle | 4) insist |
| 91- 1) remove | 2) exist | 3) manage | 4) carry |
| 92- 1) efficiently | 2) individually | 3) recently | 4) rapidly |

PART C: Reading Comprehension

Directions: In this part of the test, you will read two passages. Each passage is followed by four questions. Answer the questions by choosing the best choice, (1), (2), (3), or (4). Then mark your answer sheet.

Passage 1:

Museums are full of beautiful artifacts, but what may not occur to most enthusiasts is a startling question. How did the museum get these artifacts? Treasure troves of jewelry, stone statues, and interesting tools sit in shiny glass cases for all to see, but part of their ancient story lies buried in their modern history. There are two ways to get relics, legally and illegally.

Museums are careful to try to buy artifacts that have a traceable history. This means that the artifact was found in a government-approved manner. All of the people who owned the artifact bought and sold it with the proper paperwork. However, it can be difficult to get government approval for digging for artifacts in the first place. Even then, the government may want to keep those treasures, and not sell them to people and other museums.

The other way to get artifacts is to buy them from dubious sources. These items may not have a known history. The seller may have looted, or stolen, the artifacts from an archaeological site. These stolen items may be of great benefit to the museum. They may even improve our understanding of the past. However, buying stolen items only encourages thieves to steal more. Many thieves also do not understand the value of historical items. They may destroy important parts of an archaeological site. Museums will always have this problem, as long as there are people who want to learn about the past and people who want to profit from it.

93- The word "enthusiasts" in sentence 1 is used to describe

- | | |
|--|--|
| 1) people who like to steal artifacts from museums | 2) people who like to look at artifacts in museums |
| 3) people who like to run away from museums | 4) people who work for the government |

94- Why is it sometimes hard to get artifacts legally?

- 1) Governments can make it hard to get the approval to find artifacts.
- 2) Governments want to loot archaeological sites.
- 3) Governments want to become dubious sources of artifacts.
- 4) Museums do not like to pay a lot for artifacts in the first place.

95- Why should museums avoid buying illegal artifacts?

- 1) Because governments will want to know the history of the relic.
- 2) Because thieves will help improve our understanding of the past.
- 3) Because thieves will start to get government approval.
- 4) Because thieves will keep stealing important relics.

96- Which of the following phrases is defined in the passage?

- | | | | |
|------------------|----------------------|--------------------|------------------------|
| 1) stone statues | 2) traceable history | 3) dubious sources | 4) archaeological site |
|------------------|----------------------|--------------------|------------------------|

**Passage 2:**

When we are young, we learn that tigers and sharks are dangerous animals. We might be scared of them because they are big and powerful. As we get older, however, we learn that sometimes the most dangerous animals are also the smallest animals. In fact, the animal that kills the most people every year is one that you have probably killed yourself many times: the mosquito.

While it may seem that all mosquitoes are biters, this is not actually the case. Male mosquitoes eat plant nectar. On the other hand, female mosquitoes feed on animal blood. They need this blood to live and produce eggs. When a female mosquito bites a human being, it transmits a small amount of saliva into the blood. This saliva may or may not contain a deadly disease. The result of the bite can be as minor as an itchy bump or as serious as death.

Because a mosquito can bite many people in the course of its life, it can carry diseases from one person to another very easily. Two of the most deadly diseases carried by mosquitoes are malaria and yellow fever. More than 700 million people become sick from these diseases every year. At least 2 million of these people will die from these diseases.

Many scientists are working on safer and better ways to kill mosquitoes, but so far, there is no sure way to protect everyone in the world from their deadly bites. Mosquito nets can be placed over beds to protect people against being bitten. These nets help people stay safe at night, but they do not kill any mosquitoes. Mosquitoes have many natural enemies like bats, birds, dragonflies; and certain kinds of fish. Bringing more of these animals into places where mosquitoes live might help to cut down the amount of mosquitoes in that area. This is a natural solution, but it does not always work very well. Mosquitoes can also be killed with poisons or sprays. Even though these sprays kill mosquitoes, they may also harm other plants or animals.

97- According to the author, some people are more afraid of tigers and sharks than mosquitoes because tigers and sharks

- | | |
|-------------------------------------|----------------------------|
| 1) kill more people than mosquitoes | 2) are big and powerful |
| 3) are found all over the world | 4) have no natural enemies |

98- Based on the information in paragraph 2, we can understand that

- 1) male mosquitoes and female mosquitoes have same eating habits
- 2) male mosquitoes are extremely harmful to humans
- 3) female mosquitoes are responsible for transmitting diseases to humans
- 4) the result of the male mosquito bite can be as minor as an itchy bump

99- The word "it" in line 19 refers to

- | | |
|---------------------------|---------------------------------|
| 1) having natural enemies | 2) bringing mosquitoes' enemies |
| 3) killing the mosquitoes | 4) the amount of mosquitoes |

100- Which of the following best summarizes the information in paragraph 4?

- 1) Mosquito nets provide adequate protection from deadly mosquitoes.
- 2) Poisons and sprays provide adequate protection from deadly mosquitoes.
- 3) The introduction of the mosquito's natural enemies provides adequate protection from deadly mosquitoes.
- 4) There is no perfect solution to the mosquito problem.



با گاجه مارکت زود، تند، خرید...

بزرگترین فروشگاه خرید آنلاین لوازم دانش آموزی

gajmarket.com





آموزش رایگان برای همه

ارائه هزاران ساعت فیلم آموزشی رایگان در تمام مقاطع از ابتدائی تا دانشگاه به صورت طبقه بندی شده و آموزش کامل
مفاهیم کتب درسی در تمام مقاطع به صورت رایگان
دسته بندی حرفه ای و امکان جست و جوی درس و استاد مورد نظر



دفترچه شماره ۲

آزمون شماره ۱۹

جمعه ۹۹/۰۲/۱۲



آزمون‌های سراسری گاج

سال تحصیلی ۹۹-۱۳۹۸



آزمون اختصاصی

گروه آزمایشی علوم انسانی

فارغ التحصیلان

نام و نام خانوادگی:	شماره داوطلبی:
تعداد سوالاتی که باید پاسخ دهید: ۱۶۵	مدت پاسخگویی: ۱۶۵ دقیقه

عناوین مواد امتحانی آزمون اختصاصی گروه آزمایشی علوم انسانی، تعداد سوالات و مدت پاسخگویی

ردیف	مواد امتحانی	تعداد سؤال	مدت پاسخگویی
۱	ریاضیات	۲۰	۲۵ دقیقه
۲	اقتصاد	۱۵	۱۵ دقیقه
۳	زبان و ادبیات فارسی (اختصاصی)	۳۰	۳۰ دقیقه
۴	زبان عربی (اختصاصی)	۱۵	۱۵ دقیقه
۵	تاریخ	۱۵	۱۵ دقیقه
۶	جغرافیا	۱۵	۱۵ دقیقه
۷	علوم اجتماعی	۱۵	۱۵ دقیقه
۸	فلسفه	۱۵	۱۵ دقیقه
۹	منطق	۱۰	۱۰ دقیقه
۱۰	روان‌شناسی	۱۵	۱۰ دقیقه

برای اطلاع از نتایج آزمون و زمان دقیق اعلام آن باید در کانال تلگرام گاج عضو شوید. @Gaj_ir





۱۰۱- اختراع ساعت آونگ‌دار بر اساس کدام نوع استدلال بوده است؟

- (۱) استدلال تمثیلی (۲) استدلال استقرایی (۳) استدلال استنتاجی (۴) درک شهودی

۱۰۲- عدد چهار رقمی \overline{abab} همواره مضرب کدام عدد زیر است؟

- (۱) ۱۱ (۲) ۱۳ (۳) ۱۰۱ (۴) ۱۱۰

۱۰۳- بر اساس رابطه $n^2 = 1 + 3 + 5 + \dots + 2n - 1$ که به کمک اثبات می‌شود، مجموع ۲۵ عدد فرد متوالی طبیعی اولیه، برابر است.

- (۱) استقرایی - ۲۲۵ (۲) استقرایی - ۶۲۵ (۳) استقرای ریاضی - ۲۲۵ (۴) استقرای ریاضی - ۶۲۵

۱۰۴- در یک دنباله حسابی، جمله چهارم، ۳ و مجموع نه جمله نخست دنباله، ۲ برابر جمله هشتم آن است. قدرنسبت دنباله کدام است؟

- (۱) -۲۱ (۲) -۲۹ (۳) -۳۱ (۴) -۳۹

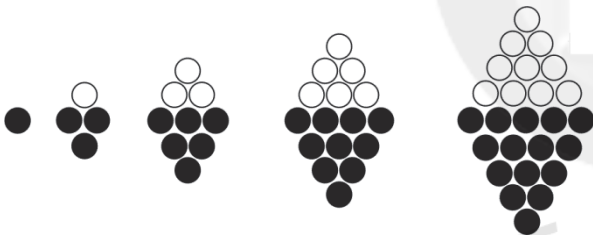
۱۰۵- مجموع جملات یک دنباله حسابی از رابطه $S_n = n(\frac{1}{2}n + 4)$ به دست می‌آید. مقدار جمله پنجم دنباله کدام است؟

- (۱) ۷ (۲) ۷/۵ (۳) ۸ (۴) ۸/۵

۱۰۶- در دنباله‌ی مثلثی با جمله اول ۱، دو جمله متوالی را با هم جمع کرده‌ایم، حاصل برابر ۳۶۱ گردیده است. جمله کوچک‌تر کدام است؟

- (۱) ۱۶۱ (۲) ۱۶۸ (۳) ۱۷۱ (۴) ۱۷۸

۱۰۷- در آرایه‌ی لوزی زیر، بر اساس الگوی موجود، تعداد دایره‌های سفید (توخالی) آرایه‌ی دهم کدام است؟



(۱) ۴۵

(۲) ۵۰

(۳) ۵۵

(۴) ۶۵

۱۰۸- عبارت «مجذور مجموع دو عدد بزرگ‌تر یا مساوی جذر مجموع آن دو عدد است» به زبان ریاضی چگونه بیان می‌شود؟

(۱) $\sqrt{a+b} \geq (a+b)^2$

(۲) $a^2 + b^2 \geq \sqrt{a+b}$

(۳) $(a+b)^2 \geq \sqrt{a+b}$

(۴) $a^2 + b^2 \geq (a+b)^2$

۱۰۹- اگر A, B, C سه مجموعه‌ی غیرتهی و $A \subset B \subset C$: آن‌گاه کدام گزینه نادرست است؟

(۱) $(A-B) \cap (B-C) = \emptyset$

(۲) $(\emptyset - A) - (B-C) = \emptyset$

(۳) $(A \cap C) \cap (B \cup C) = A$

(۴) $(A \cap B) \cup (B \cap C) = A$

۱۱۰- اگر $8^{x+1} = 12^4 \times (\frac{9}{4})^{-2}$ ، مقدار x کدام است؟

- (۱) ۳ (۲) -۳ (۳) ۴ (۴) -۴

۱۱۱- ساده‌شده‌ی عبارت $3\sqrt[4]{25} - 3\sqrt[4]{(3-\sqrt{5})^4} - 2\sqrt{2-\sqrt{5}}$ کدام است؟

- (۱) ۸ (۲) -۸ (۳) $2\sqrt{5}$ (۴) $-2\sqrt{5}$

محل انجام محاسبات



۱۱۲- اگر A مجموعه نامتناهی، B مجموعه متناهی و C مجموعه‌ای غیر تهی باشد به طوری که $C \subset A$ ، آن‌گاه کدام مجموعه‌ی زیر الزاماً نامتناهی است؟

$A \cap B$ (۱) $B \cup C$ (۲) $A - B$ (۳) $B - A$ (۴)

۱۱۳- اگر $f(x) = 2x^2 - x - 1$ و $g(x) = \frac{1}{4}x^2 - 3$ ، آن‌گاه حاصل $\frac{1+f(3)}{2g(4)}$ کدام است؟

۱ (۱) $\frac{1}{5}$ (۲) ۲ (۳) $\frac{2}{5}$ (۴)

۱۱۴- اگر $f(x) = \sqrt{x^2 + 2x + 8}$ ، حاصل $f(\sqrt{2} - 1)$ کدام است؟

۱ (۲) ۱ (۲) ۲ (۳) ۳ (۴)

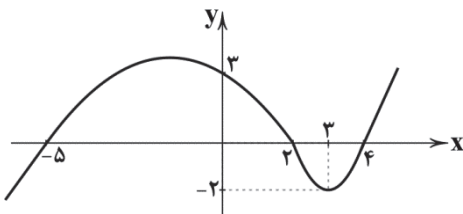
۱۱۵- براساس نمودار تابع مقابل، حاصل $\frac{2f(0) - f(4)}{\frac{1}{4}f(3)}$ کدام است؟

۴ (۱)

۴ (۲)

۶ (۳)

۶ (۴)



۱۱۶- طول یک مداد ۸ سانتی‌متر اندازه‌گیری شده است. مدل ریاضی آن برحسب میلی‌متر کدام است؟

اندازه‌گیری مجدد انجام شود. (۴)

$0.8 + E$ (۳)

$8 + E$ (۲)

$8 + E$ (۱)

۱۱۷- برای انتخاب یک گروه ۱۲ نفری از یک جامعه ۱۴۰ نفره، عدد تصادفی تولیدشده توسط ماشین حساب ۰/۲۵۸ است، فرد انتخاب‌شده کدام شماره ردیف را دارد؟

۳۸ (۴)

۳۷ (۳)

۳۶ (۲)

۳۵ (۱)

۱۱۸- در عناوین مطرح‌شده‌ی زیر، چند متغیر کمی پیوسته وجود دارد؟

نوع تلفن مورد استفاده شهروندان - میزان بارندگی سالانه یک شهر - تعداد شکایات رسیده به پاسگاه پلیس یک شهر - سن دانشجویان یک شهر - زمان مورد انتظار بیماران در بیمارستان شهر - طول مکالمات تلفن افراد یک شهر

چهار (۴)

سه (۳)

دو (۲)

یک (۱)

۱۱۹- در یک شرکت تولیدی - بازرگانی جدول توزیع ۹۶ نفر از کارکنان را با نمودار دایره‌ای نشان می‌دهیم. زاویه‌ی مربوط به کارکنان در بخش کنترل کیفیت چند درجه است؟

$\frac{54}{25}$ (۱)

$\frac{56}{25}$ (۲)

$\frac{58}{5}$ (۳)

$\frac{62}{5}$ (۴)

بخش	امور صادرات	خدمات پس از فروش	تولید	کنترل کیفیت	حقوقی	مالی
تعداد	۸	۱۴	۴۲	x	۵	۱۲

۱۲۰- واریانس داده‌های آماری با جدول زیر کدام است؟

$\frac{1}{5}$ (۱)

$\frac{2}{7}$ (۲)

$\frac{3}{5}$ (۳)

$\frac{4}{7}$ (۴)

حدود دسته	$[0/5 - 1/5)$	$[1/5 - 2/5)$	$[2/5 - 3/5]$
فراوانی	۲	۳	۲

محل انجام محاسبات



۱۲۱- علم اقتصاد، علمی است که انتخاب‌های بشر را به صورت رابطه‌ی بین که موارد استفاده‌ی مختلف دارند و نیازهای مادی نامحدود را مطالعه کرده و با ارائه‌ی بهترین انتخاب‌ها، انسان را مدیریت می‌کند.

- (۱) توانایی‌ها و امکانات - رفتارهای فردی و جمعی
 (۲) توانایی‌ها و امکانات - دارایی‌ها
 (۳) منابع و عوامل تولید کم‌یاب - رفتارهای فردی و جمعی
 (۴) منابع و عوامل تولید کم‌یاب - دارایی‌ها

۱۲۲- از دیدگاه حسابداری ملی کدام‌یک از موارد زیر «تولید (فعالیت‌های تولیدی)» محسوب نمی‌شود؟

- (۱) کشاورزی
 (۲) عرضه‌ی محصولات دامی به خرده‌فروشی‌ها
 (۳) عرضه‌ی سبزیجات بسته‌بندی‌شده
 (۴) کاشت و برداشت میوه برای مصارف خانگی

۱۲۳- با توجه به جدول روبه‌رو و با انتخاب سال ۹۲ به عنوان سال پایه:

سال ۹۴		سال ۹۲		
قیمت	مقدار	قیمت	مقدار	کالا
۹۰۰۰	۲۵۰	۷۰۰۰	۳۰۰	A
۸۵۰۰	۴۰۰	۶۰۰۰	۴۵۰	B

(الف) تولید کل به قیمت جاری در سال ۹۴ چقدر است؟

(ب) تولید کل به قیمت ثابت در سال ۹۴ را محاسبه کنید.

(۱) الف: ۴,۸۰۰,۰۰۰ ب: ۶,۵۲۵,۰۰۰

(۲) الف: ۴,۱۵۰,۰۰۰ ب: ۵,۶۵۰,۰۰۰

(۳) الف: ۵,۶۵۰,۰۰۰ ب: ۴,۱۵۰,۰۰۰

(۴) الف: ۶,۵۲۵,۰۰۰ ب: ۴,۸۰۰,۰۰۰

۱۲۴- اگر اقتصاد زیرزمینی را جزء تولید کشور محاسبه کنیم

- (۱) باعث افزایش سودآور عدد تولید کل شده‌ایم.
 (۲) دچار محاسبه‌ی مضاعف شده‌ایم.
 (۳) به این نوع فعالیت‌ها مشروعیت بخشیده‌ایم.
 (۴) شرط نهایی بودن کالا را رعایت نکرده‌ایم.

۱۲۵- با توجه به جدول روبه‌رو:

تولید ناخالص داخلی	۸۸,۰۰۰,۰۰۰ دلار
ارزش تولید خارجیان مقیم کشور	۱۰,۰۰۰,۰۰۰ دلار
هزینه‌ی استهلاک سالیانه	۴,۵۰۰,۰۰۰ دلار
تولید خالص ملی	۸۵,۰۰۰,۰۰۰ دلار
خدمات	۲۵,۰۰۰,۰۰۰ دلار
ماشین‌آلات کشاورزی	۳۶,۰۰۰,۰۰۰ دلار
جمعیت کل کشور	۱۰,۰۰۰,۰۰۰ نفر

(الف) ارزش تولید افراد کشور که مقیم خارج‌اند چقدر است؟

(ب) سرانه‌ی تولید خالص داخلی را محاسبه کنید.

(۱) الف: ۱۴,۰۰۰,۰۰۰ دلار ب: ۸۳/۵ دلار

(۲) الف: ۱۱,۵۰۰,۰۰۰ دلار ب: ۸/۳۵ دلار

(۳) الف: ۸,۰۰۰,۰۰۰ دلار ب: ۸/۸ دلار

(۴) الف: ۱۷,۵۰۰,۰۰۰ دلار ب: ۸۸ دلار

۱۲۶- کشاورزان، پنبه‌ی تولیدی خود را به قیمت هر واحد ۵۰۰ تومان به کارگاه‌های ریسندگی می‌فروشند. نخ تولیدشده در این کارگاه‌ها با قیمت هر واحد ۱۴۰۰ تومان به کارگاه پارچه‌بافی عرضه می‌شود. در این قسمت ارزش هر واحد کالا برابر ۴۵۰۰ تومان افزوده شده و به کارگاه دوزندگی عرضه می‌شود. در نهایت پوشاک تولیدشده در کارگاه دوزندگی با قیمت هر واحد ۱۳۰۰۰ تومان به دست مصرف‌کننده می‌رسد. در این صورت:

(الف) ارزش افزوده‌ی مرحله‌ی اول، دوم و آخر تولید چقدر است؟

(ب) از مجموع ارزش افزوده‌های ایجادشده برای چه منظوری می‌توان استفاده کرد؟

(۱) الف: ۵۰۰، ۹۰۰ و ۷۱۰۰ ب: برای به دست آوردن قیمت کالای نهایی

(۲) الف: صفر، ۹۰۰ و ۷۱۰۰ ب: برای اطمینان از صحت محاسبات حسابداری

(۳) الف: صفر، ۱۹۰۰ و ۵۸۰۰ ب: برای جلوگیری از خطای محاسباتی حسابداران

(۴) الف: ۵۰۰، ۱۹۰۰ و ۵۸۰۰ ب: برای محاسبه‌ی قیمت مرحله‌ی آخر تولید



۱۲۷- بهترین روش استفاده از منابع و امکانات کدام است؟

- (۱) به کارگیری منابع و امکانات موجود در حد رفع نیازهای داخلی جامعه.
- (۲) استفاده‌ی کم‌تر از آن‌ها به استناد این‌که این منابع به آیندگان نیز تعلق دارد.
- (۳) کسب بیش‌ترین «میزان تولید» از منابع موجود و فراهم‌آوری سطح بالاتری از رفاه برای انسان.
- (۴) استفاده از آن‌ها برای «نیازهای نامحدود مادی» جامعه که نتیجتاً منجر به تأمین رفاه عمومی خواهد شد.

۱۲۸- در یک جامعه‌ی فرضی، چنان‌چه چوب درختان جنگلی بهره‌برداری شده توسط تولیدکننده با قیمت ۱۲۰۰۰۰ تومان برای هر واحد به کارگاه

تهیه‌ی الوار عرضه شود، و الوار تولید شده در این کارگاه با قیمت ۳۰۰۰۰۰ تومان برای هر واحد به کارگاه تهیه‌ی میز و صندلی فروخته شود، اگر این مقدار میز و صندلی تولید شده در کارگاه با ارزش افزوده‌ای برابر ۲۰۰۰۰۰ تومان آماده و به کارگاه رنگ‌کاری عرضه شود و در نهایت میز و صندلی رنگ شده با قیمت ۷۶۰۰۰۰ تومان راهی بازار شود در این صورت:

(الف) ارزش افزوده‌ی مرحله‌ی اول و چهارم تولید را مشخص کنید.

(ب) ارزش افزوده‌ی مرحله‌ی تهیه‌ی میز و صندلی چقدر است؟

(ج) قیمت (ارزش) مرحله‌ی سوم تولید را به دست آورید.

(د) نام دیگر روش محاسبه‌ی تولید کل چیست؟

(و) در مقایسه‌ی روش‌های مختلف محاسبه‌ی تولید کل با یک‌دیگر، متوجه چه موضوعی می‌شویم؟

- (۱) الف: ۱۸۰۰۰۰ - ۵۶۰۰۰۰ ب: ۱۰۰۰۰۰ ج: ۲۰۰۰۰۰ د: روش ارزش افزوده و: عدد تولید کل در هر سه روش دقیقاً با هم برابر است.
- (۲) الف: ۱۸۰۰۰۰ - ۲۶۰۰۰۰ ب: ۲۰۰۰۰۰ ج: ۲۰۰۰۰۰ د: روش هزینه‌ای و: عدد تولید کل در این سه روش کاملاً با هم متفاوت است.
- (۳) الف: ۱۲۰۰۰۰ - ۱۸۰۰۰۰ ب: ۱۰۰۰۰۰ ج: ۵۰۰۰۰۰ د: روش درآمد تولیدی و: عدد تولید کل در این سه روش ممکن است با هم متفاوت باشد.
- (۴) الف: ۱۲۰۰۰۰ - ۲۶۰۰۰۰ ب: ۲۰۰۰۰۰ ج: ۵۰۰۰۰۰ د: روش تولید و: عدد تولید کل در هر سه روش تقریباً با هم برابر است.

۱۲۹- پاسخ درست سؤالات زیر در کدام گزینه مشخص شده است؟

(الف) انگیزه‌ی بسیاری از تولیدکنندگان کالاها و خدمات با توجه به ارزش بسیار زیاد آن و این‌که نوعی عبادت محسوب می‌شود، می‌باشد.

(ب) برای تهیه‌ی کالا و خدمات مورد نیاز توسط نیروی انسانی در کنار سایر عوامل تولید به نیاز داریم.

(ج) در فعالیت‌های صنعتی مواد اولیه‌ای که از معادن استخراج و به کار گرفته می‌شود مربوط به می‌باشد.

(۱) جلب رضایت پروردگار در معاملات - پول و منابع مالی - عامل منابع مصنوعی تولید

(۲) خدمت به هم‌نوعان - کار و تلاش انسان - عامل زمین

(۳) خدمت به هم‌نوعان - پول و منابع مالی - عامل کار

(۴) جلب رضایت پروردگار در معاملات - کار و تلاش انسان - عامل منابع در دسترس تولید

۱۳۰- تولیدکننده‌ای در طول یک سال ۵۰۰۰ عدد عروسک تولید و با قیمت هر واحد ۳۵۰۰۰ تومان به فروش می‌رساند. اگر مبالغی که برای خرید و

یا به کارگیری عوامل تولید می‌پردازد به شرح زیر باشد:

- هزینه‌ی آب و برق و تلفن سالیانه ۱۵ میلیون تومان

- هزینه‌ی کل تولید ۷۵ میلیون تومان

- خرید مواد اولیه و کالای واسطه‌ای سالیانه ۱۰ میلیون تومان

در این صورت عملکرد سالیانه‌ی تولیدکننده را بررسی کنید.

(۱) ۲۵ میلیون تومان منفعت یا سود کرده

(۲) ۱۰۰ میلیون تومان ضرر یا زیان کرده

(۳) ۱۰۰ میلیون تومان منفعت یا سود کرده

(۴) ۲۵ میلیون تومان ضرر یا زیان کرده

۱۳۱- اگر در بازار قیمت کالایی در حال افزایش باشد می‌گوییم به چه دلیلی قیمت به سمت قیمت تعادلی پیش می‌رود و در این صورت فاصله‌ی

عرضه با تقاضا چه تغییری می‌کند؟

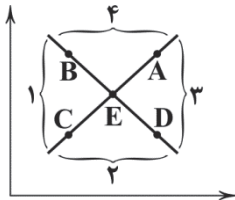
- (۱) کمبود تقاضا - کم می‌شود.
- (۲) کمبود عرضه - کم می‌شود.
- (۳) مازاد عرضه - زیاد می‌شود.
- (۴) مازاد تقاضا - زیاد می‌شود.



۱۳۲- کدام گزینه به ترتیب بیانگر «خدمت نهایی، خدمت نهایی، کالای ضروری، کالای واسطه‌ای» می‌باشد؟

- (۱) تدریس مسائل علمی - تشخیص بیماری توسط پزشک - دارو - LCD
- (۲) مشاوره‌ی انتخاب رشته - تدریس مسائل علمیه - خودرو - دستگاه ریسندگی
- (۳) مشاوره‌ی روان‌شناسان - تشخیص بیماری توسط پزشک - دارو - داشبورد خودرو
- (۴) مشاوره‌ی روان‌شناسان - مشاوره‌ی انتخاب رشته - خودرو - LCD

۱۳۳- با توجه به نمودار زیر، به ترتیب از راست به چپ «قیمت تعادلی» و «کمبود عرضه» کدام است؟

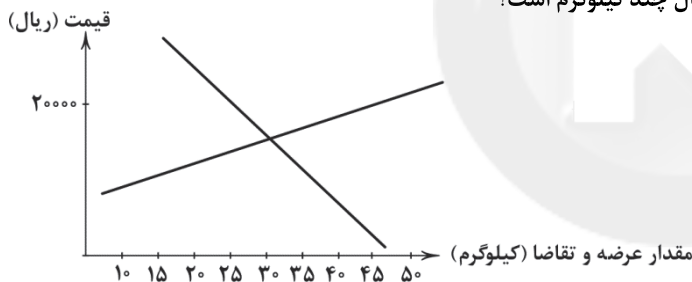


- (۱) E - ۲
- (۲) E - ۱
- (۳) A + B - ۱
- (۴) A + B - ۴

۱۳۴- کدام گزینه در مورد تعریف بازار در مباحث اقتصادی صحیح است؟

- (۱) مجموعه فروشگاه‌ها، بنگاه‌ها و ... که اقدام به عرضه‌ی کالاهای مختلف می‌کنند.
- (۲) محل تجمع و مکان خاصی که فروشندگان و خریداران در آن اقدام به خرید و فروش کالا و خدمات می‌نمایند.
- (۳) ارتباط خریداران و فروشندگان و نحوه‌ی رفتار و عکس‌العمل آن‌ها نسبت به تغییرات عوامل اقتصادی
- (۴) محل‌هایی چه حقیقی چه مجازی برای ارتباط و مشورت خریداران با یکدیگر

۱۳۵- با توجه به نمودار مقابل، مقدار مازاد عرضه در قیمت ۲۰۰۰۰ ریال چند کیلوگرم است؟



- (۱) ۲۰
- (۲) ۱۵
- (۳) ۳۰
- (۴) ۲۵



۱۳۶- کدام بیت می‌تواند تجدید مطلع قصیده‌ای با مطلع زیر باشد؟

- «شب‌روان در صبح صادق کعبه‌ی جان دیده‌اند
صبح را چون محرمان کعبه عریان دیده‌اند»
- (۱) گوییا کز عشق او یک شهر جان افشاندند
 - (۲) آن نکوبینان که خود را دیده‌اند
 - (۳) تا خیال کعبه نقش دیده‌ی جان دیده‌اند
 - (۴) آن‌ها که رنگ خودسری شمع دیده‌اند

۱۳۷- کدام یک از ابیات زیر مطلع بلندترین قصیده‌ی زبان فارسی است که در ستایش حضرت علی (ع) سروده شده است؟

- (۱) عشق بیفشرد پا بر نمط کبریا
 - (۲) سحر چو زمزمه آغاز کرد مرغ سحر
 - (۳) دل من همی داد گفتی گواهی
 - (۴) ورد من است نام تو یا مرتضی علی
- برد به دست نخست، هستی ما را ز ما
به‌سان مرغ سحر از طرب گشودم پر
که باشد مرا روزی از تو جدایی
من کیستم غلام تو یا مرتضی علی



۱۳۸- در کدام گزینه به مطلع قدیمی ترین ترجیع بند شعر فارسی اشاره شده است؟

- (۱) ز باغ ای باغبان ما را همی بوی بهار آید
 (۲) الا یا خیمگی خیمه فرو هل
 (۳) ای سرو بلند قامت دوست!
 (۴) باز این چه شورش است که در خلق عالم است؟!
 کلید باغ ما را ده که فردامان به کار آید
 که پیشاهنگ بیرون شد ز منزل
 وه وه که شمایلت چه نیکوست!
 باز این چه نوحه و چه عزا و چه ماتم است!؟

۱۳۹- قدیمی ترین نمونه از قالب شعری زیر در دیوان کدام شاعر آمده است؟

«شعری که از رشته‌های گوناگون پدید می‌آید. قافیه‌ی رشته‌ها متفاوت است و در هر رشته همه‌ی مصراع‌ها به جز مصراع آخر، هم قافیه‌اند.»

- (۱) قطران تبریزی (۲) مسعود سعد سلمان (۳) منوچهری دامغانی (۴) فرّخی سیستانی

۱۴۰- در چند بیت آرایه‌ی «تشبیه» وجود دارد؟

- (الف) ای نسیم سحر آرامگه یار کجاست؟
 (ب) گرت ز دست برآید چو نخل باش کریم
 (ج) گفتا برو چو خاک تحمل کن ای فقیه
 (د) شاکرم شاکر اگر زهر پیایی بخشد
 (ه) می حلال است کسی را که بود خانه بهشت
 منزل آن مه عاشق کش عیار کجاست؟
 ورت ز دست نیاید چو سرو باش آزاد
 یا هرچه خوانده‌ای همه در زیر خاک کن
 خوش دلم خوش دل اگر نیش دمامد دارد
 خاصه از دست حریفی که به رضوان ماند
 (۱) ۲ (۲) ۳ (۳) ۴ (۴) ۵

۱۴۱- در کدام گزینه هر چهار پایه‌ی تشبیه ذکر شده است؟

- (۱) خوش خوبی و بدخوبی، دل سوزی و دل جویی
 (۲) کرمت ماء معین ریخت به جام هوسم
 (۳) به جان می‌ماند از پاکی، لب دلبر که من دارم
 (۴) لب لعل تو به این آب نخواهد ماندن
 هم یوسف مهر رویی، هم مانع و روپوشی
 سخت درّ ثمین داد به جای ثمنم
 به مه می‌ماند از خوبی، رخ جانان که من دیدم
 دور فرماندهی خاتم جم می‌گذرد

۱۴۲- در کدام گزینه «تشبیه بلیغ» وجود ندارد؟

- (۱) ای که رویت چو گل و زلف تو چون شمشاد است!
 (۲) خون می‌چکد از تیغ نگاهی که تو داری
 (۳) ای زلف تو کمندی، ابروی تو کمانی
 (۴) سیلاب سرشک از غم هجران تو ام دوش
 جانم آن لحظه که غمگین تو باشم شاد است
 فریاد از آن چشم سیاهی که تو داری
 وی قامت تو سرروی، وی روی تو بهاری!
 تا دوش بد امروز به بالای سر آمد

۱۴۳- با توجه به «تبصره‌های هفت‌گانه»، قافیه در کدام بیت متفاوت با دیگر ابیات است؟

- (۱) حال عارف این بود بی‌خواب هم
 (۲) گرچه او محو حقست و بی‌سرسست
 (۳) می‌دهد دل مر تو را کین بی‌دلان
 (۴) بر امید آنک از نیش حسد
 گفت اینزد هم رقود زین مرم
 لیک کار من از آن نازک‌تر است
 بی‌تو گردند آخر از بی‌حاصلان
 زهر او در جان مسکینان رسد

۱۴۴- کدام بیت ذو قافیتین است؟

- (۱) آنچ در خرگوش و پیل آویختند
 (۲) چون طیبیان را نگه دارید دل
 (۳) در میان روز گفتن روز کو
 (۴) تا بماند جانست خندان تا ابد
 تا ازل را با حیل آمیختند
 خود ببینید و شوید از خود خجل
 خویش رسوا کردن است ای روزجو
 همچو جان پاک احمد با احد



۱۴۵- قافیه‌ی کدام بیت معیوب است؟

- (۱) ســـــعدها و نحســـــها دانســـــته‌ای
 (۲) گر ستانی پاره‌ای گریبان شود
 (۳) حب جاه و سروری دارد بر آن
 (۴) قوم گفتند ای گروه مدعی
- نگری سعدی تو یا ناشسته‌ای
 پاره گر بازش دهی خندان شود
 که شمارد خویش از پیغمبران
 کو گواه علم طب و نافی

۱۴۶- کدام بیت بر وزن «مفعول فاعلات مفاعیل فاعلن» سروده شده است؟

- (۱) چندین که برشمردم از ماجرای عشقت
 (۲) هر کس که به جان آرزوی وصل تو دارد
 (۳) تا قدم باشدم اندر قدمش افتم و خیزم
 (۴) گفتمی ز خاک بیش‌ترند اهل عشق من
- انده دل نگفتم الا یک از هزاران
 دشوار برآید که محقر ثمن است آن
 تا نفس ماندم اندر عقبش پرسم و پویم
 از خاک بیش‌تر نه که از خاک کم‌تریم

۱۴۷- در کدام بیت اختیار وزنی «قلب» به‌کار رفته است؟

- (۱) گر ز آن توام هر دو جهانم بستان
 (۲) با هر که بگفتم که تو را دوست شدم
 (۳) دستارچه‌ای پیشکشش کردم گفت
 (۴) مشنو سخن خصم که بنشین و مرو
- باکی نبود، سود و زیانم بستان
 شد دشمن من وه که چه طالع دارم
 وصلم طلبی زهی خیالی که تو راست
 بشنو ز من این نکته که برخیز و بیا

۱۴۸- کدام گزینه بر وزن بیت زیر سروده شده است؟

- «زبان بی‌دهن است این که من همی دارم»
 (۱) سلطان صفت همی رود و صد هزار دل
 (۲) ما قلم در سر کشیدیم اختیار خویش را
 (۳) الا ای باد شبگیری بگوی آن ماه مجلس را
 (۴) کسی که قیمت ایام وصل شناسد
- به گرد شهر طلبکار بی‌زبان دهنم»
 با او چنان که در پی سلطان رود سپاه
 نفس ما قربان توست و رخت ما یغمای تو
 تو آزادی و خلقی در غم رویت گرفتاران
 ببایدش دو سه روزی مفارقت کردن

۱۴۹- در کدام گزینه به نام وزن بیت زیر اشاره شده است؟

- «بدن و جان به هم نپردازند»
 (۱) سریع مسدس مطوی مکشوف
 (۲) مضارع مسدس اخب مکفوف
- بس که آشوب در جهان باشد»
 (۲) رمل مسدس مخبون محذوف
 (۴) خفیف مسدس مخبون محذوف

۱۵۰- وزن کدام گزینه هفتمین وزن پرکاربرد شعر فارسی محسوب می‌شود؟

- (۱) خسرواگوی فلک در خم چوگان تو باد
 (۲) سلامت همه آفاق در سلامت توست
 (۳) رو بر رهش نهادم و بر من گذر نکرد
 (۴) دیری است که دلدار پیامی نفرستاد
- ساحت کون و مکان عرصه‌ی میدان تو باد
 به هیچ عارضه شخص تو دردمند مباد
 صد لطف چشم داشتیم و یک نظر نکرد
 ننوشت کلامی و سلامی نفرستاد

۱۵۱- گروه وزنی کدام گزینه متفاوت است؟

- (۱) باز درآمد به بزم، مجلسیان دوست، دوست
 (۲) مرده بدم زنده شدم گریه بدم خنده شدم
 (۳) بوی بهشت می‌دهد ما به عذاب در گرو
 (۴) در دلسم آرام تصوّر مکن
- گرچه غلط می‌دهد نیست غلط، اوست اوست
 دولت عشق آمد و من دولت پاینده شدم
 آب حیات می‌رود ما تن خویشتن کشان
 وز مژه‌ام خواب توقّع مدار



۱۵۲- وزن کدام بیت «دوری» است؟

- (۱) دل من باز هوای سر کوی دارد
(۲) خواهد به سر آید غم هجران تو یا نه
(۳) بایسد که هر کو بیمار باشد
(۴) مشتاق کعبه گر نکشد رنج بادیه

۱۵۳- در بیت‌های زیر چند بار اختیار زبانی «بلند تلفظ کردن مصوت کوتاه» به کار رفته است؟

- «چو یار آشنا از ما چنان بیگانه می‌گردد
از آن دل‌بستگی دارد دل ما با سر زلفش»
(۱) ۴ (۲) ۳ (۳) ۲ (۴) ۱

۱۵۴- در بیت زیر کدام اختیار وزنی به کار نرفته است؟

- «گفتی که تو را شوم مدار اندیشه
دل خوش کن و بر صبر گمار اندیشه»
(۱) ابدال (۲) قلب (۳) بلند در نظر گرفتن هجای پایانی (۴) به کار بردن فاعلاتن به جای فعلاتن

۱۵۵- کدام گزینه از ویژگی‌های فکری سبک خراسانی نیست؟

- (۱) روح شادی و نشاط و خوش‌باشی و تساهل در شعر غلبه دارد.
(۲) روح حماسه بر ادبیات این دوره حاکم است.
(۳) در توصیفات بیشتر از تشبیه حسّی بهره گرفته می‌شود.
(۴) معشوق عمدتاً زمینی و دست یافتنی است.

۱۵۶- عبارت درج شده در برابر چند شاعر یا نویسنده درست است؟

- (الف) رودکی: در سرودن قصیده‌های مدحی و وصفی استاد بوده و به سبک خراسانی یا ترکستانی شعر می‌سرود.
(ب) کسایی: وی را باید پیرو رودکی و پیشرو ناصر خسرو، شاعر آزاده‌ی قرن پنجم هجری، دانست.
(ج) عنصری: برخلاف فرّخی به جای روی آوردن به تغزل، بیش تر به وصف می‌پردازد یا قصاید خود را بی‌مقدمه آغاز می‌کند.
(د) معزّی: قصاید او عموماً بر شیوه‌ی منوچهری است اما تأثیر فرّخی و عنصری هم در شعر وی دیده می‌شود.
(ه) ناصر خسرو: سبک شعری وی با اندیشه‌اش هماهنگی تمام دارد. کلمات را جز برای بیان مقصود به کار نمی‌گیرد.
(و) انوری: مضمون قطعات وی ستایش، خواهشگری، بدزبانی و هجاگویی است.

- (۱) شش (۲) پنج (۳) چهار (۴) سه

۱۵۷- عبارت زیر معرفّ پدیدآورنده‌ی کدام اثر است؟

«مضمون‌هایی شبیه به مضامین رودکی در اشعار او و حرف‌هایی از آن نوع که وی گفته در میان شعرهای منسوب به فردوسی دیده شده است. وی از نظر فکر و زبان و جلوه‌های شعری، حدّ واسط رودکی و فردوسی به شمار می‌رود.»

- (۱) گشتاسپ‌نامه (۲) گرشاسپ‌نامه (۳) شادبهر و عین‌الحیات (۴) آفرین‌نامه

۱۵۸- چند بیت بازگوکننده‌ی وقایع «دوران پهلوانی» در شاهنامه‌ی فردوسی است؟

- (الف) از آن پس بفرمود شاه اردشیر
(ب) رسیدند پیش منوچهر شاه
(ج) کنون این زمان روز اسکندر است
(د) چو کاووس بگرفت گاه پدر
(ه) همه در هوای فریدون بُدند

- (۱) پنج (۲) چهار (۳) سه (۴) دو



۱۵۹- ابیات زیر سروده‌ی کدام شاعر است؟

- «با کاروان حله برفتم ز سیستان
با حله‌ای بریشم ترکیب او سخن»
(۱) معزی نیشابوری
(۲) فزخی سیستانی
(۳) عنصری بلخی
(۴) منوچهری دامغانی

۱۶۰- کدام بیت یادآور بخشی از زندگی پدیدآورنده‌ی «خوان اخوان» است؟

- (۱) بر دار شدم تا بدهم داد انالالحق
(۲) نالنده‌تر از نایم در قلعه‌ی نای
(۳) من مانده به یمگان درون از آنم
(۴) به داروخانه پانصد شخص بودند
معنی انالالحق ز سر دار شنیدم
همسایه‌ی ماه‌گشتم از تندی جای
کاندر دل من شبهت و ریا نیست
که در هر روز نبضم می‌نمودند

۱۶۱- عبارت درج‌شده در برابر نام کدام شاعر درست است؟

- (الف) خواجهی کرمانی: چون از بزرگ‌زادگان و خواجهگان کرمان بود، تخلص «خواجه» را برگزید و به‌دلیل هنرنمایی‌هایش در عالم شعر به نخل‌بند شاعران شهرت یافت.
(ب) فخرالدین عراقی: در سفرهایش به دیار روم در آسیای صغیر رفت و در آن‌جا از طریق شیخ صدرالدین قونوی با آثار محی‌الدین ابن‌عربی، آشنا شد.
(ج) عبید زاکانی: در سرودن هزلیاتش، به سعدی و سوزنی نظر داشته و به‌خصوص اشعار طنزآمیز خود را غالباً بر وزن و قافیه‌ی اشعار معروف پیش از خود سروده است.
(د) سیف فرغانی: او نیز هم‌چون دیگر شاعران عصر حافظ، با آوردن ردیف‌های دشوار و پاره‌ای التزام‌های دیگر، عموماً گرفتار هنرنمایی‌های شاعرانه شده است.
(ه) ابن‌یمین: مضامین شعری این شاعر شیعه‌مذهب عصر سرداران، از نتایج حکمت عملی مایه می‌گیرد و در قالب تشبیهات و تمثیلات بدیع عرضه می‌شود.

- (۱) پنج (۲) چهار (۳) سه (۴) دو

۱۶۲- کدام گزینه با بیت زیر تناسب معنایی کم‌تری دارد؟

- «نباشد همی نیک و بد پایدار
آنان که به نام نیک می‌خوانندم»
(۱) آنان که به نام نیک می‌خوانندم
(۲) جز نام نیک و زشت نماند ز کارها
(۳) رود مرد و ماند به‌جا نام نیک
(۴) آن‌چه می‌ماند به‌جا از رفتگان جز نام نیست
همان به که نیکی بُود یادگار
احوال بسند درون نمی‌دانندم
جز نیکویی مکن که جهان پایدار نیست
خُتک آن‌که جوید سرانجام نیک
نام نیکی کسب کن «صائب» در ایام حیات

۱۶۳- همه‌ی گزینه‌ها با بیت زیر تناسب معنایی دارند، به‌جز

- «مرا بسود و فرو ریخت هرچه دندان بود
آن‌چنان کز رفتن گل خار می‌ماند به جا»
(۱) آن‌چنان کز رفتن گل خار می‌ماند به جا
(۲) دلم از رفتن ایام جوانی داغ است
(۳) بسی خون بایدت خوردن به ناکام
(۴) آن مرغ طرب که نام او بود شهاب
نبود دندان لا، بل چراغ تابان بود
از جوانی حسرت بسیار می‌ماند به جا
آه از این برق که آتش به نیستان زد و رفت
که تا در عاقبت بینی سرانجام
افسوس ندانم که کی آمد، کی شد



۱۶۴- کدام گزینه با عبارت «هر که زاد، بمیرد» تناسب معنایی بیش تری دارد؟

- ۱) ز فکر توشه مکن دوش خود گران زنهار
 - ۲) عاقبت بر سر کوی تو بخواهد سر باخت
 - ۳) هر که زد بر آتش خشم آب مانند خلیل
 - ۴) اگر صدسال مانی ور یکی روز
- که زاد راه دل خویش خوردن است این جا
دل دیوانه که از عشق غروری دارد
آتش سوزنده را بر خود گلستان می کند
بباید رفت از این کاخ دل افروز

۱۶۵- کدام گزینه با بیت «پیش از آن کاین سقف سبز و طاق مینا برکشند / منظر چشم مرا ابروی جانان طاق بود» تناسب معنایی بیش تری دارد؟

- ۱) همه عمر بر ندارم سر از این خمار مستی
 - ۲) تو نه مثل آفتابی که حضور و غیبت افتد
 - ۳) برو ای فقیه دانا به خدای بخش ما را
 - ۴) دل هوشمند باید که به دلبری سپاری
- که هنوز من نبودم که تو در دلم نشستی
دگران روند و آیند و تو هم چنان که هستی
تو و زهد و پارسایی من و عاشقی و مستی
که چو قبله‌ایت باشد به از آن که خود پرستی



زبان عربی (اختصاصی)

■ عَيْنِ الْأَصْحَحِّ وَالْأَدَقِّ فِي الْجَوَابِ لِلتَّرْجُمَةِ أَوْ التَّعْرِيبِ أَوْ الْمَفْهُومِ (۱۷۱ - ۱۶۶):

۱۶۶- «الْحَيَاةُ كَالْمَرْأَةِ تَحْصُلُ عَلَى أَفْضَلِ النَّتَائِجِ عِنْدَمَا تَبْتَسِمُ لَهَا.»:

- ۱) زندگی مانند آینه است، به بهترین نتیجه‌ها می‌رسی، زمانی که زندگی به تو لبخند می‌زند.
- ۲) زیستن هم چون آینه‌ای است که تو به بهترین نتیجه‌ها دست می‌یابی، اگر به آن بخندی.
- ۳) زندگی هم چون آینه است، به بهترین نتیجه‌ها می‌رسی، زمانی که به آن لبخند می‌زنی.
- ۴) زندگی مثل آینه است، هرگاه به آن بخندی به نتایج بهتری خواهی رسید.

۱۶۷- «مازلت أجدُّ و أكدُّ حتَّى بلغتْ المنزلَّةَ الَّتِي تراها طول حياتي.»:

- ۱) من همواره تلاش می‌کردم و زحمت می‌کشیدم و اکنون می‌بینی مرا که در طول زندگی‌ام به چه جایگاهی رسیدم.
- ۲) هم چنان تلاش می‌کنم و کوشش می‌کنم تا به جایگاهی که آن را اکنون در طول زندگی‌ام می‌بینی رسیدم.
- ۳) من خیلی تلاش کردم و زحمت کشیدم تا این‌که به جایگاهی که آن را در طول زندگی‌ام می‌بینی، رسیده‌ام.
- ۴) همواره تلاش می‌کردم و زحمت می‌کشیدم تا این‌که به جایگاهی که آن را در طول زندگی‌ام می‌بینی، رسیدم.

۱۶۸- «لا تحقروا شيئاً من الشرِّ و إن صغُرَ في أعينكم.»:

- ۱) از بدی چیزهایی را تحقیر نکرید هر چند در چشمانتان کوچک بوده است.
- ۲) چیزی از بدها را تحقیر نمی‌کنید هر چند که در چشمان شما کوچک می‌شوند.
- ۳) بدی‌ها را حقیر نپندارید اگرچه مقداری از آن‌ها در چشمانتان کوچک بشود.
- ۴) چیزی از بدی را کوچک نشمارید و اگرچه در چشمانتان کوچک باشد.

۱۶۹- عَيْنِ الصَّحِيحِ فِي الْمَفْهُومِ: «مَنْ لَمْ يَرْكَبِ الْأَهْوَالَ لَمْ يَنْلِ الْأَمَالَ.»:

- ۱) للوصول إلى الدرجات العالية يجب أن نتحمل الصعوبات.
- ۲) المصائب في حياة الإنسان تمنعه عن التقدّم.
- ۳) الذي يجتهد في سبيل أماله لا يصل إلى أهدافه.
- ۴) الذين يقعون في الأهوال يصلون إلى أهدافهم بسرعة.

۱۷۰- «مرد ناامید از روزگار شکایت می‌کرد و دنیا در برابر چشمانش تاریک‌تر از هر چیزی بود.»:

- ۱) كان رجل مأیوس یشتكي من الدَّهر و كانت دنياه أمام العیون أظلم من كلِّ شيء.
- ۲) الرجل المأیوس اشتكى من الدَّهر و كان الدنيا أمام عینیه ظلماء من كلِّ شيء.
- ۳) كان الرجل المأیوس یشتكي من الدَّهر و كانت الدنيا أمام عینیه أظلم من كلِّ شيء.
- ۴) الرجل المأیوس كان یشتكي من الدَّهر و كان الدنيا أمام عینیه أظلم من كلِّ الأشياء.



١٧١- «ای دانش آموز از تنبلی پرهیز و به اهداف بلندت در زندگی بنگر.» عین الخطأ:

(١) يا طالبة احذري من التکاسل و انظري إلى أهدافك العالية في الحياة.

(٢) يا طالب احذر من التکاسل و انظر إلى أهدافك العالي في حياتك.

(٣) أيتها التلميذ احذر من التکاسل و انظر إلى أهدافك العالية في الحياة.

(٤) أيتها طالبة احذري من التکاسل و انظري إلى أهدافك العالية في الحياة.

■ عین الصحيح في التشكيل (١٧٢ و ١٧٣):

١٧٢- «يجب تأنيث الفعل مع الفاعل إذا كان الفاعل ضميراً يعود إلى مؤنث حقيقي.»:

(١) تأنيث - يعود - حقيقي

(٢) تأنيث - يعود - مؤنث

(٣) الفعل - الفاعل - مؤنث

(٤) يجب - الفاعل - يعود

١٧٣- «الصفة المشبهة إن دلت على لون أو عيب تصاغ على وزن «أفعل.»:

(١) دَلَّتْ - عيب - تُصاغ - وزن

(٢) إن - تُصاغ - وزن - أفعل

(٣) المشبهة - لون - عيب - وزن

(٤) دَلَّتْ - عيب - تُصاغ - وزن

■ عین الصحيح في الإعراب و التحليل الصرفي (١٧٤ و ١٧٥):

١٧٤- «لا يكن نظرك في تاريخ عظماء الرجال نظراً يبعث في قلبك الرهبة.»:

(١) عظماء: جمع مكسر و مفرد «أعظم» و هو مذكر - جامد - نكرة / مضاف إليه و مجرور

(٢) نظراً: اسم - مفرد - مذكر - مشتق (صفة مشبهة) - نكرة / خبر «لا يكن» و منصوب

(٣) يبعث: فعل مضارع - للغائب - مزيد ثلاثي - متعدي - معرب / فاعله الاسم الظاهر

(٤) الرهبة: اسم - مفرد - مؤنث - جامد - معرّف بأل - معرب / مفعول به و منصوب

١٧٥- «تلك آيات الله نتلوها عليك بالحق.»:

(١) آيات: اسم - جمع مكسر - نكرة - معرب - منصرف / مضاف إليه و مجرور

(٢) الله: اسم - مفرد - مذكر - معرفة - معرب / خبر و مرفوع

(٣) نتلو: فعل مضارع - للمتكلم مع الغير - معتل (ناقص) / فعل و فاعله ضمير «نحن» المستتر

(٤) الحق: اسم - مفرد - مذكر - جامد - نكرة / مجرور بحرف الجرّ

■ عین المناسب في الجواب عن الأسئلة التالية (١٨٠ - ١٧٦):

١٧٦- عین جواباً جاء فيه الإعراب الفرعي:

(١) يُشترطُ في مفرد هذا الجمع أن يكونَ من أعلام الإناث.

(٢) جعلتُ الخَضراوات في سلّة حمراء عند ضيافة العشاء.

(٣) هؤلاء البنات يتشكّلن حواراً ثقافياً في الشهر الجاري.

(٤) كانت عيونُ القطة ترى أفضل من عيون الإنسان.

١٧٧- عین الصحيح في إعراب الكلمات التي أُشير إليها بخطّ:

(١) في ازدياد العلم إرغام العدى ← خبر و مرفوع

(٢) لم تنتشر الحضارة الإسلاميّة إلا بقوة العقيدة ← مجرور بحرف الجرّ

(٣) «إلى الله مرجعكم و هو على كلّ شيء قدير» ← مفعول فيه و منصوب

(٤) لقد صغرت نفسك و أسقطت همّتك ← فاعل و مرفوع

١٧٨- كم مشتقاً و كم نوعاً من المشتقات جاء في الآية الشريفة التالية؟

«هو الله الخالق البارئ المصور له الأسماء الحسنى»

(٤) أربعة - اثنان

(٣) خمسة - ثلاثة

(٢) ثلاثة - اثنان

(١) خمسة - أربعة



۱۷۹- عین الخطأ في صياغة اسم التفضيل:

- (۱) أوراق هذه المقالة أكثر خطأ من ذلك الكتاب.
 (۲) لون هذا الرمان أحمر من ذلك التفاح.
 (۳) جدار هذا البيت الجديد أشد إعوجاجاً من البيت القديم.
 (۴) تلك المزهريّة أقل حجماً من هذه القربة.

۱۸۰- عین عبارة ماجاء فيها اسم المعرفة:

- (۱) كم قلماً عندك يا أخي؟
 (۲) «و هذا صراط ربك مستقيماً»
 (۳) ذهبنا إلى المكتبة العامّة صباحاً.
 (۴) كتاب تلميذ متكاسل جنب كرسيّ.



تاریخ



۱۸۱- بدون وجود کدام مورد، سنجش زمان در گاه‌شماری امکان‌پذیر نیست؟

- (۱) ماه‌های سال (۲) مبدأ تقویم (۳) انطباق با طبیعت (۴) علم نجوم

۱۸۲- اهمیت کدام یک از موارد زیر، با پیشرفت و تکامل شیوه‌های پژوهش در تاریخ در دو قرن اخیر مشخص شده است؟

- (۱) سنجش زمان (۲) ارتباط جغرافیا و تاریخ
 (۳) گاه‌شماری و تقویم (۴) نقشه‌های تاریخی

۱۸۳- کدام یک از موضوعات زیر در مطالعات جغرافیای تاریخی به عنوان عنصری زنده و پویا و در عین حال مخاطره‌آمیز بررسی می‌شود؟

- (۱) مرزها و سرحدات (۲) حرکت‌های جمعیتی
 (۳) راه‌ها و شبکه‌ی ارتباطی (۴) تحولات اقتصادی

۱۸۴- کدام گزینه در حوزه‌ی مطالعات جغرافیای تاریخی قرار دارد؟

- (۱) بررسی ریشه‌ی جنگ‌های برخی از اقوام و ملت‌ها در گذشته
 (۲) بررسی جریان تولید و سیر تحولات در ساخت ابزار و فناوری در عرصه‌های صنعت و کشاورزی
 (۳) نقش قدرت سیاسی و نظامی حکومت‌ها در تعیین خطوط مرزی در سلسله‌های تاریخی گذشته
 (۴) آگاهی از موقعیت جغرافیایی سرزمین‌های دور و نزدیک

۱۸۵- پس از اسلام، با خارج شدن نوروز از نقطه‌ی اعتدال بهاری به علت عدم اجرای کبیسه در تقویم یزدگردی، کدام مورد دچار مشکل جدی شد؟

- (۱) تعیین زمان جنگ (۲) تنظیم زمان قراردادهای و عهدنامه‌ها
 (۳) پرداخت مالیات (۴) تعیین مناسبت‌های دینی مانند ایام حج

۱۸۶- پس از اختراع خط، عده‌ای که به «واقع‌نویس» یا «تاریخ‌نویس» معروف بودند، علاوه بر شرح رویدادها چه وظیفه‌ای بر عهده داشتند؟

- (۱) اخبارها را با بیانی شیرین و با گرمی و شور خاصی برای دیگران بازگو می‌کردند.
 (۲) اخباری را که سینه به سینه نقل شده بود، به صورت کتاب درمی‌آوردند.
 (۳) به تحقیق در مطالب کتب تاریخی می‌پرداختند.
 (۴) به ثبت زمان وقوع رویدادها و محاسبه و تنظیم تقویم می‌پرداختند.

۱۸۷- در تقسیم‌بندی قدیمی مورخان از تاریخ ایران باستان (قبل از دو قرن اخیر) سلسله‌ای که پیش از اشکانیان بر ایران حکومت می‌کرد، چه نام داشت؟

- (۱) سلوکیان (۲) هخامنشیان (۳) کیانیان (۴) پیشدادیان

۱۸۸- کدام گزینه از ویژگی‌های «مرحله‌ی افسانه‌ای تاریخ ملت‌ها» است؟

- (۱) در حد فاصل حماسه و تاریخ، افسانه قرار دارد.
 (۲) در افسانه وقایع تاریخی کاملاً دگرگون شده‌اند.
 (۳) در افسانه‌ها راجع به حفظ جوامع از دستبرد دشمنان گفت‌وگو می‌شود.
 (۴) در فرهنگ ملت‌ها همواره افسانه‌ها بیش‌تر از حماسه‌ها مورد توجه قرار گرفته‌اند.



۱۸۹- در مصر باستان «طبقات متوسط»، «منشیان ادارات» و «تجار» به ترتیب از کدام خط استفاده می‌کردند؟

- (۱) هیروگلیف - هیروگلیف - دموتیک
 (۲) دموتیک - هیروگلیف - دموتیک
 (۳) هیروگلیف - دموتیک - هیروگلیف
 (۴) دموتیک - دموتیک - هیروگلیف

۱۹۰- درباره‌ی قوم آشور در میان دو رود باستان کدام گزینه صحیح است؟

- (۱) اقوام جنگ‌جویی بودند که در مرکز میان دو رود می‌زیستند.
 (۲) پس از مرگ حمورابی و زوال حکومت اموری‌ها، به قدرت رسیدند.
 (۳) پایتخت آشوریان شهر نینوا بود که بزرگ‌ترین و آبادترین شهر دنیای باستان به شمار می‌رفت.
 (۴) با اتحاد حکومت بابل قدیم و مادها، حکومت آشور برای همیشه منقرض گردید.
- ۱۹۱- از حدود ۲۴۰۰ تا ۲۲۰۰ ق.م چه کسانی بر میان دو رود فرمان می‌راندند و چه عاملی موجب زوال حکومت آن‌ها شد؟

- (۱) اکدی‌ها - ویرانی شهر اور به دست ایلامی‌ها
 (۲) اکدی‌ها - هجوم گوتی‌ها از کوهستان‌های شمال شرق
 (۳) اموری‌ها - مرگ حمورابی و شورش در بابل
 (۴) اموری‌ها - فتح بابل به دست کوروش هخامنشی

۱۹۲- پس از داریوش دوم به قدرت رسید. در زمان او

- (۱) اردشیر دوم - بسیاری از افراد خاندان هخامنشی کشته شدند.
 (۲) اردشیر سوم - کوروش کوچک با سپاهی از مزدوران یونانی سر به شورش برداشت.
 (۳) اردشیر دوم - یونان توسط فیلیپ مقدونی فتح شد.
 (۴) اردشیر سوم - اختلافات داخلی، تن‌پروری و سستی بر هخامنشیان غلبه یافت.

۱۹۳- شکل‌گیری کلیساهای ملی در اروپا از ویژگی‌های است؛ در این دوره

- (۱) قرون وسطا - بر قدرت رهبران کلیسا افزوده شد و جنگ‌های مذهبی اروپا را فرا گرفت.
 (۲) عصر رنسانس - تقویت وحدت مذهبی در اروپا به رشد احساسات ناسیونالیستی منجر شد.
 (۳) قرون وسطا - کلیسا برای جلوگیری از انحراف در اصول عقاید مسیحیت از دو حربه‌ی تکفیر و انگیزسیون استفاده می‌کرد.
 (۴) عصر رنسانس - نگرش‌های جدیدی درباره‌ی دین، عقلانیت و علم پدید آمد.

۱۹۴- تصویر زیر متعلق به از آزادی‌خواهان کشور است؛ او

- (۱) عربی پاشا - مصر - بر خود لقب «المهدی» نهاده بود.
 (۲) امیر عبدالقادر - مصر - با شکست نیروهای مشترک مصر و انگلیس حکومتی مستقل در این کشور پایه‌ریزی کرد.
 (۳) عربی پاشا - الجزایر - مهم‌ترین جنبش سیاسی نظامی را علیه استعمار انگلیس ترتیب داده بود.
 (۴) امیر عبدالقادر - الجزایر - در سال ۱۸۴۳م. توسط فرانسویان دستگیر و به دمشق تبعید شد.

۱۹۵- چه عاملی در سال ۱۹۰۴ م. موجب بروز جنگ میان روسیه و ژاپن شد و نتیجه‌ی جنگ چه بود؟

- (۱) پیشروی دو کشور در خاک چین - شکست روسیه
 (۲) قتل عام مسیحیان در ژاپن - شکست ژاپن
 (۳) پیشروی دو کشور در خاک چین - پیروزی روسیه
 (۴) قتل عام مسیحیان در ژاپن - پیروزی ژاپن



۱۹۶- کدام پرسش جغرافیا، پدیده‌های مکانی را مورد مطالعه قرار می‌دهد؟

- (۱) کجا (۲) چگونه (۳) چرا آن‌جا (۴) به چه علت



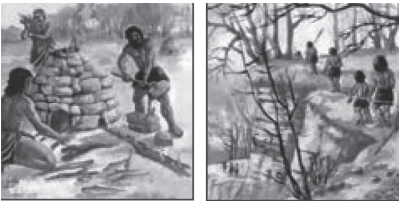
۱۹۷- کدام گزینه به ویژگی پژوهش توصیفی در جغرافیا اشاره می‌کند؟

- (۱) به مطالعه‌ی میزان تغییرات در یک یا چند عامل در اثر تغییرات یک یا چند عامل می‌پردازد.
- (۲) با بررسی وضع موجود، ویژگی‌ها و صفات پدیده و متغیر و ارتباط بین این متغیرها را مشخص می‌کند.
- (۳) با دست‌کاری روش‌ها یا شرایط محیطی خاص، چگونگی تأثیر تغییرات را بر شرایط موردنظر بررسی و مطالعه می‌کند.
- (۴) شناخت گذشته یا مطالعه‌ی میزان تغییرات یک مورد خاص و بررسی دقیق و عمیق آن را شامل می‌شود.

۱۹۸- کدام گزینه از علل تحول در رویکرد جغرافیا پس از جنگ جهانی دوم نیست؟

- (۱) گردآوری و تنظیم اطلاعات عمومی و جغرافیایی از سرزمین‌های دیگر
- (۲) رشد سریع فناوری عکاسی، عکس‌برداری و افزایش ماهواره‌های اطلاعاتی
- (۳) پیشرفت شگفت‌انگیز ابزارهای اندازه‌گیری و اطلاعات رایانه‌ای
- (۴) برنامه‌ریزی، نقشه‌سازی رایانه‌ای و به کارگیری سیستم اطلاعات جغرافیایی

۱۹۹- تصویر زیر مربوط به کدام مرحله از مراحل تکوین سیاره‌ی زمین است؟



- (۱) مرحله‌ی اول - حدود ۷ هزار سال پیش - سیستم جغرافیایی
 - (۲) مرحله‌ی سوم - حدود ۲ میلیون سال پیش - سیستم زمین و انسان
 - (۳) مرحله‌ی دوم - حدود ۳ میلیارد سال پیش - سیستم طبیعی جاندار
 - (۴) مرحله‌ی دوم - حدود ۳ میلیارد سال پیش - سیستم جغرافیایی
- ۲۰۰- سیستم طبیعی جاندار و سیستم جغرافیایی، به ترتیب در حدود چند سال پیش در مراحل تکوین زمین به وجود آمده‌اند؟
- (۱) حدود ۲ میلیارد سال پیش - حدود ۳ میلیون سال پیش
 - (۲) حدود ۷ هزار سال پیش - حدود ۳ میلیارد سال پیش
 - (۳) حدود ۳ میلیارد سال پیش - حدود ۷ هزار سال پیش
 - (۴) حدود ۷ هزار سال پیش - حدود ۲ میلیارد سال پیش

۲۰۱- کدام عبارت‌ها در مورد تقسیمات داخلی ایران درست است؟

(الف) کوچک‌ترین واحد سکونت و مبدأ تقسیمات کشوری، دهستان است.

(ب) از مجموع چند روستا یک دهستان تشکیل می‌شود.

(ج) در محدوده‌ی یک بخش، یک یا چند نقطه‌ی شهری قرار دارد.

(د) هر بخش از چند شهر تشکیل شده است.

(ه) هر شهرستان از چندین بخش تشکیل شده است.

- (۱) الف - ج - ه (۲) ب - ج - ه (۳) ب - د - ه (۴) الف - ج - و

۲۰۲- کدام جدول مربوط به تقسیم‌بندی مناطق خشک از نظر میزان بارش و تأثیر آن در پوشش گیاهی درست‌تر است؟

مناطق بسیار خشک	۱۰۰-۵۰ میلی‌متر	پوشش گیاهی تنک
مناطق خشک	۲۵۰-۱۰۰ میلی‌متر	پوشش گیاهی تنک‌تر
مناطق نیمه‌خشک	۴۵۰-۳۵۰ میلی‌متر	پوشش گیاهی نسبتاً زیاد

(۱)

مناطق خشک	۵۰-۰ میلی‌متر	پوشش گیاهی فقیر
مناطق بسیار خشک	۱۰۰-۵۰ میلی‌متر	پوشش گیاهی تنک
مناطق نیمه‌خشک	۲۵۰-۱۰۰ میلی‌متر	پوشش گیاهی نسبتاً زیاد

(۲)

مناطق بسیار خشک	۱۰۰-۵۰ میلی‌متر	پوشش گیاهی فقیر
مناطق خشک	۲۵۰-۱۰۰ میلی‌متر	پوشش گیاهی تنک
مناطق نیمه‌خشک	۴۵۰-۲۵۰ میلی‌متر	پوشش گیاهی نسبتاً زیاد

(۳)

مناطق خشک	۱۰۰-۵۰ میلی‌متر	پوشش گیاهی تنک
مناطق نیمه‌خشک	۲۵۰-۱۰۰ میلی‌متر	پوشش گیاهی فقیر
مناطق بسیار خشک	۴۵۰-۲۵۰ میلی‌متر	پوشش گیاهی نسبتاً زیاد

(۴)



۲۰۳- کدام گزینه از عوامل شور شدن خاک است؟

- (۱) از بین بردن پوشش گیاهی، ساختن جاده، خانه‌های مسکونی، ایجاد مزارع کشاورزی
- (۲) دادن کود شیمیایی شور به زمین، از بین بردن پوشش گیاهی، آتش زدن گیاهان، بقایای محصولات کشاورزی در زمین
- (۳) دادن کود شیمیایی شور به زمین، ایجاد مزارع کشاورزی، از بین بردن پوشش گیاهی، شخم‌زدن نامناسب خاک
- (۴) آتش زدن گیاهان، بقایای محصولات کشاورزی در زمین، ساختن جاده، خانه‌های مسکونی

۲۰۴- در کدام زیست‌بوم‌ها میزان دخالت و دست‌کاری انسان زیاد است؟

- (۱) توندرا - تایگا
- (۲) قطبی - مدیترانه‌ای
- (۳) جنگل‌های معتدله - مرطوب استوایی
- (۴) توندرا - قطبی

۲۰۵- امروزه علم جغرافیا را چگونه تعریف می‌کنند؟

- (۱) علم توصیف زمین به منظور بهبود زندگی بشر
- (۲) وصف زمین و پدیده‌های مختلف به منظور استفاده از محیط
- (۳) علم بررسی رابطه‌ی متقابل انسان و محیط به منظور بهبود زندگی بشر
- (۴) علم توصیف زمین و پدیده‌های مختلف به منظور استفاده از محیط

۲۰۶- خصوصیات دشت ابراهیم‌آباد در زاگرس جنوب شرقی در کدام گزینه آمده است؟

- (۱) دارای دره‌های باز، دشت‌های وسیع در میان رشته‌کوه‌ها
- (۲) اقلیم خشک، قدرت تبخیر کم، رسوبات خشک‌شده در بستر رود
- (۳) نوسانات آب و هوایی، دریاچه‌های خشک‌شده، دره‌های بسته
- (۴) دارای آبرفت حاصله از سیلاب‌ها و دمای مناسب برای زندگی

۲۰۷- در تقسیم‌بندی پراکندگی براساس ارتفاع از کوهستان در کشور کنیا، به ترتیب در منطقه‌ی بامبو و خارستان چه گیاهان و درختانی قرار دارند؟

- (۱) افاقیا - خیزران
- (۲) خیزران - خارین گول‌پیکر
- (۳) سرخس - درخت آدرگون
- (۴) خارین گول‌پیکر - درخت آدرگون

۲۰۸- کدام گزینه از خصوصیات پخش گسترشی (سلسله مراتبی) در جغرافیا است؟

- (۱) طی آن پدیده‌ها به طور منظم از طبقات بالا به طبقات پایین منتقل می‌شوند.
- (۲) پدیده‌ها مستقیماً از یک مکان به مکان مجاور منتقل می‌شوند.
- (۳) پدیده‌ها مکان قبلی را ترک و به مکان جدید منتقل می‌شود.
- (۴) پدیده‌هایی که موجب تغییر و گسترش و به وجود آمدن نواحی جدید و هم‌گرا است.

۲۰۹- چه عاملی باعث به وجود آمدن شکاف و درزهایی در سنگ‌های کنار سواحل می‌شود؟

- (۱) جزر و مد آب دریا و تأثیر بر سواحل صخره‌ای
- (۲) تأثیر انحلالی آب دریا بر سنگ‌های آهکی
- (۳) تأثیر نوع سنگ‌های همگن و ناهمگن در کنار سواحل
- (۴) عبور جریان دریایی طولی از سواحل و فرسایش سنگ‌ها

۲۱۰- کوه‌های «عسیر» و «گات» به ترتیب، در کدام یک از قاره‌های جهان قرار دارند؟

- (۱) آفریقا - آفریقا
- (۲) آسیا - آسیا
- (۳) آسیا - آفریقا
- (۴) آفریقا - آسیا



۲۱۱- جهان مستقل از خواست و اعتبار انسانی وجود دارد. نزد متفکران مسلمان، جهان طبیعت بخشی از جهان است و گروهی که

..... بین علوم طبیعی و علوم انسانی و اجتماعی تفاوت واقعی قائل نیستند.

- (۱) عینی - عینی و تکوینی - جهان عینی را مهم‌تر از جهان ذهنی و جهان فرهنگی می‌دانند
- (۲) عینی - ذهنی و فردی - جهان فرهنگ را مهم‌تر از جهان ذهنی و جهان طبیعی و عینی می‌دانند
- (۳) ذهنی - عینی و تکوینی - جهان فرهنگ را مهم‌تر از جهان ذهنی و جهان طبیعی و عینی می‌دانند
- (۴) فرهنگی - ذهنی و فردی - هر دو جهان فرهنگی و جهان عینی را مهم و در تعادل با یکدیگر می‌دانند



۲۱۲- کدام گزینه توسط فرهنگ‌هایی که توجه خود را به نیازهای مادی و دنیوی انسان محدود می‌کنند، مورد غفلت واقع می‌شود؟

- (۱) گفت‌وگوی منطقی میان فرهنگ‌ها، برای این‌که به ارزش‌های جهان شمول دست یابند.
- (۲) پاسخ دادن به نیازهایی که سعادت معنوی و ابدی انسان را تأمین می‌کند.
- (۳) دفاع از حقانیت ارزش‌ها و عقایدی که بر جامعه حاکم است.
- (۴) مانع شدن از شرایطی که زمینه‌ی ظلم را بر انسان فراهم می‌سازد.

۲۱۳- فرهنگ سلطه‌ی غرب برای تأمین سلطه‌ی خود در دوره‌ی استعمار نو، از کدام ابزارها و ظرفیت‌ها استفاده می‌کند؟

- (۱) ظرفیت نظامی، قدرت اقتصادی خود، نهادها و ساختارهای اقتصادی و سیاسی بین‌المللی
- (۲) پیشرفت فنون نظامی و اقتصادی صنعت خود، نهادها و ساختارهای اقتصادی و سیاسی بین‌المللی
- (۳) قدرت اقتصادی خود، نهادها و ساختارهای اقتصادی و سیاسی بین‌المللی
- (۴) ظرفیت نظامی، قدرت اقتصادی خود و ابزارهای فرهنگی و علمی

۲۱۴- قدرت سیاسی جوامع اسلامی که تا قبل از استعمار، بیش‌تر ریشه در داشت، در دوران استعمار از طریق با قدرت

استعمارگران پیوند خورد و این مسئله سبب شد تا به صورت درآید.

- (۱) ارزش‌های دوران خلافت - سازش با دولت‌های غربی - مکاتب ناسیونالیستی - مناسبات استعماری
- (۲) مناسبات قومی و قبیله‌ای - استبداد استعماری - استبداد تاریخی، قومی - مکاتب ناسیونالیستی
- (۳) عقاید و ارزش‌های اسلامی - استبداد تاریخی، قومی - مناسبات قومی و قبیله‌ای - استبداد استعماری
- (۴) مناسبات قومی و قبیله‌ای - سازش با دولت‌های غربی - استبداد ایلی و قومی - استبداد استعماری

۲۱۵- بسیاری از نخبگان کشورهای اسلامی تا قبل از انقلاب اسلامی ایران، برای مقابله با سلطه‌ی استعمار از استفاده می‌کردند اما

- (۱) عادات تاریخی و فرهنگ قومی و قبیله‌ای - این مسئله سبب شد تا استبداد ایلی و قومی به صورت استبداد استعماری درآید.
- (۲) مکاتب و روش‌های غربی نظیر ناسیونالیسم یا مارکسیسم - این مکاتب هم وحدت امت اسلامی را مخدوش می‌ساخت و هم مورد حمایت مردم مسلمان نبود.
- (۳) عادات تاریخی و فرهنگ قومی و قبیله‌ای - این روش‌ها مانع از آن می‌شد تا ظرفیت‌های فرهنگ اسلامی و ارزش‌های اجتماعی به طور کامل آشکار شود.
- (۴) مکاتب و روش‌های غربی نظیر سوسیالیسم یا لیبرالیسم - این مکاتب هم وحدت امت اسلامی را مخدوش می‌ساخت و هم مورد حمایت مردم مسلمان نبود.

۲۱۶- به ترتیب کدام‌یک از پیامدهای کنش انسانی به اراده‌ی فرد انسانی، بستگی ندارد و کدام پیامد کنش انسانی، قطعی است و حتماً انجام می‌شود؟

- (۱) پیامدهای غیرارادی - پیامدهای ارادی
- (۲) پیامدهای هدفدار - پیامدهای هدفدار
- (۳) پیامدهای طبیعی - پیامدهای طبیعی
- (۴) پیامدهای احتمالی - پیامدهای ارادی

۲۱۷- کدام‌یک از موارد زیر، از فایده‌های علوم انسانی نیست؟

- (۱) شناسایی عوامل مؤثر بر زندگی انسان و کنش‌های او
- (۲) رهاسازی انسان از محدودیت‌های طبیعت
- (۳) شناخت و فهم معانی کنش‌های آدمیان
- (۴) نشان دادن شیوه‌ی صحیح استفاده از علوم طبیعی و دانش‌های ابزاری

۲۱۸- براساس دیدگاه جامعه‌شناسی پوزیتیویستی، چه کسانی از شناخت علمی بهره‌ای ندارند و این دیدگاه چه روشی را به عنوان روش علمی به

رسمیت می‌شناخت؟

- (۱) جامعه‌شناسان انتقادی - روش مبتنی بر پیش‌بینی و کنترل پدیده‌های اجتماعی
- (۲) کسانی که از منابع معرفتی عقل و وحی برای شناخت عالم استفاده می‌کنند - روش صرفاً حسی و تجربی
- (۳) طرفداران دیدگاه محافظه‌کارانه - روش صرفاً علمی و منطقی
- (۴) کسانی که فقط از طریق فهم و دریافت معانی رفتارها عمل می‌کنند - روش مبتنی بر تجربه‌های علمی

۲۱۹- کدام‌یک از موارد زیر از ویژگی‌های فرهنگ واقعی است؟

- (۱) آن بخش از فرهنگ است که مردم از آن جانبداری می‌کنند.
- (۲) بخشی از فرهنگ که مردم رعایت آن را لازم می‌دانند اما در عمل ممکن است آن را نادیده بگیرند.
- (۳) بخشی از فرهنگ که مردم یک جامعه از آن جانبداری می‌کنند و رعایت آن را لازم می‌دانند.
- (۴) آن بخش از فرهنگ است که مردم به آن عمل می‌کنند.



۲۲۰- به مجموعه‌ی پدیده‌های جهان اجتماعی با توجه به ساختار و ارتباط آن‌ها با یکدیگر، می‌گویند و به نوع ارتباط و چینش پدیده‌هایی که جهان اجتماعی را می‌سازند می‌گویند.

- (۱) ساختار درونی - ساختار اجتماعی
(۲) نهاد اجتماعی - نظام اجتماعی
(۳) نهادهای فرهنگی - خرده نظام اجتماعی
(۴) نظام اجتماعی - ساختار اجتماعی

۲۲۱- به گروهی از انسان‌ها که سالیان متمادی با یکدیگر زندگی می‌کنند اطلاق می‌شود و به شیوه‌ی زندگی گروهی از انسان‌ها که با یکدیگر زندگی می‌کنند، می‌گویند که نوع خوراکی‌ها، پوشش‌ها و آداب و رسوم عروسی و عزاداری از مصادیق به‌شمار می‌آیند.

- (۱) جامعه - نهاد اجتماعی - نهاد فرهنگی
(۲) جامعه - فرهنگ - فرهنگ
(۳) فرهنگ عمومی - فرهنگ آرمانی - فرهنگ
(۴) قشر - اصناف - جامعه

۲۲۲- شناخت ستارگان را فراهم می‌آورد و طبیعت و محیط‌زیست را آلوده می‌کند و این آلودگی را محدود می‌کند.

- (۱) زمین‌های گشایش درهای آسمان - عمل ظالمانه‌ی انسان‌ها - فرصت‌های زندگی اجتماعی
(۲) امکان پیدا کردن راه‌ها در بیابان‌ها و دریاها - سفرها و مهاجرت‌های انسانی - ساخت ابزارها
(۳) امکان پیدا کردن راه‌ها در بیابان‌ها و دریاها - رفتار شتابزده و نابخردانه‌ی انسان - فرصت‌های زندگی اجتماعی
(۴) زمین‌های گشایش درهای آسمان - رفتار غیرعقلانه‌ی آدمیان - ساخت ابزارهای جدید

۲۲۳- برنامه‌ریزان فرهنگی جامعه، تلاش می‌کنند از طریق، تعلیم و تربیت لازم را برای به عرصه‌ی فرهنگ واقعی فراهم آورند.

- (۱) نهادهای فرهنگی - ورود فرهنگ آرمانی
(۲) ارزش‌ها و عقاید کلان - داخل شدن خرافات
(۳) نهاد آموزش و سیاست - ورود فرهنگ باطل
(۴) نهادهای اقتصادی - ورود فرهنگ آرمانی

۲۲۴- به ترتیب، کدام دسته از گزینه‌های زیر، به ارزش‌های اصلی و هنجارهای پذیرفته‌شده‌ی نظام سرمایه‌داری مربوط می‌شود و هدف اصلی نظام اقتصادی اسلامی چیست؟

- (۱) خدمت به خانواده و جامعه - ربا و هنجارهای پذیرفته‌شده‌ی آن
(۲) افزایش ثروت و ربا - عدالت و قسط
(۳) افزایش و انباشت سرمایه - جمع‌آوری و انباشت مال و ثروت
(۴) انفاق و کسب رضای الهی - خدمت به خانواده

۲۲۵- به خرده نظام‌هایی که یکی از نیازهای اساسی نظام اجتماعی کل را برطرف کند، می‌گویند که و از مهم‌ترین مصادیق آن هستند.

- (۱) نهاد اجتماعی - سیاست - خانواده
(۲) نظام اقتصادی - آموزش و پرورش - ورزشگاه
(۳) ساختار اجتماعی - خانواده - آموزش و پرورش
(۴) باشگاه ورزشی - اقتصاد - روزنامه



۲۲۶- تشبیه کار فیلسوف به خواننده‌ی یک کتاب در کدام گزینه جلوه‌ای ندارد؟

- (۱) روش مابعدالطبیعه (۲) زبان مابعدالطبیعه (۳) هدف مابعدالطبیعه (۴) موضوع مابعدالطبیعه

۲۲۷- از نظر حضرت علی (ع) چرا کمال اخلاص در نفی صفات زاید است؟

- (۱) زیرا کمال توحید در اخلاص است.
(۲) زیرا صفت و موصوف غیر هم هستند.
(۳) چون نمی‌توان خدا را قرین و همدم چیزی دانست.
(۴) چون نمی‌توان به‌سوی خدا اشاره کرد.

۲۲۸- برای فهم فلسفه‌ی اسلامی باید در آغاز به چگونگی آشنایی مسلمانان با فلسفه‌ی یونان بپردازیم، چون

- (۱) مصالح لازم برای تکوین نظام مابعدالطبیعی اسلامی در یونان پراکنده بود.
(۲) محتوای اصلی و ستون فقرات فلسفه‌ی اسلامی دیدگاه‌های اسلامی بود.
(۳) استفاده از بیان فلاسفه در تفسیر دیدگاه‌های اسلامی، پس از ارتباط مسلمانان با یونانیان بود.
(۴) مفاهیم اسلامی به ذات خود مهبای تبیین عقلانی هستند و می‌توان از زبان فلسفی استفاده کرد.



۲۲۹- احیای حکمت مشاء با توجه به حکمت اشراقی توسط در قرن صورت گرفت.

- (۱) شیخ اشراق - ششم (۲) خواجه نصیر - هفتم (۳) میرداماد - یازدهم (۴) قطب‌الدین رازی - هشتم

۲۳۰- کدام گزینه قضیه‌ی وجوبی نیست؟

- (۱) شریک‌الباری وجود ندارد. (۲) کوه طلا می‌تواند وجود داشته باشد.
(۳) عذاب آخرت وجود دارد. (۴) واجب‌الوجود وجود دارد.

۲۳۱- کدام عبارت در توضیح مفهوم «سنت» در زبان قرآن مناسب‌تر است؟

- (۱) امور حاکم بر اجتماعات بشری (۲) امور کسب شده از راه تجربه
(۳) نظامی از علل عالم (۴) قانون حاکم بر روابط موجودات

۲۳۲- هدف از تحقیقات علمی، رسیدن به شناخت یقینی و یقین در شناخت از ناشی می‌شود.

- (۱) است - اصول فلسفی (۲) نیست - اصول فلسفی (۳) نیست - تجربه‌ی مکرر (۴) است - تجربه‌ی مکرر

۲۳۳- نوافلاطونیان بودند و مؤسس بیت الحکمه یا خزانه الحکمه بود که به منظور تأسیس شد.

- (۱) پیروان افلوپین - هارون الرشید - ترویج علوم جندی شاپور
(۲) رهروان افلاطون - هارون الرشید - ترویج علوم جندی شاپور
(۳) پیروان افلوپین - یحیی برمکی - ارائه‌ی جنبه‌ی فلسفی کتاب و سنت
(۴) رهروان افلاطون - یحیی برمکی - ارائه‌ی جنبه‌ی فلسفی کتاب و سنت

۲۳۴- سوفیست‌ها معتقد به تبعیت بودند.

- (۱) ادراک از حقیقت (۲) حقیقت از واقعیت (۳) واقعیت از ادراک (۴) واقعیت از حقیقت

۲۳۵- اگر انسان را صاحب روح و اراده‌ی آزاد ندانیم و اعتقاد به «جبر» داشته باشیم،

- (۱) یکی از نظریات مارکسیسم را پذیرفته‌ایم. (۲) انسان را تابع شرایط اقتصادی و اجتماعی‌اش دانسته‌ایم.
(۳) به حوزه‌ی فلسفه‌ی علم سیاست وارد شده‌ایم. (۴) می‌توانیم مجرمین را به اندازه‌ی جرمشان مجازات کنیم.

۲۳۶- اگر ارزش‌های اخلاقی را تابع نفع فرد بدانیم،

- (۱) به اصالت فرد معتقد شده‌ایم. (۲) آن‌ها را نسبی دانسته‌ایم.
(۳) مخالف نظر مارکس خواهیم بود. (۴) نظر اکثریت را نادیده گرفته‌ایم.

۲۳۷- کاربرد مفاهیم، نشان‌دهنده‌ی کدام‌یک از اصول فلسفی علوم تجربی است؟

- (۱) واقعیت داشتن جهان و علیت (۲) علیت و یکسان عمل کردن طبیعت

- (۳) درستی روش تجربه و آزمایش و قابل شناخت بودن جهان (۴) واقعیت داشتن جهان و قابل شناخت بودن آن

۲۳۸- کدام‌یک از عبارات زیر در موضوع انسان و پایگاه طبقاتی او صحیح است؟

- (۱) در مکتب مارکسیسم انسان مانند یک قطعه موم فرض شده است که در دست شرایط سیاسی و فرهنگی زمانه‌ی خود، شکل می‌گیرد.
(۲) یکی از مباحث جامعه‌شناسی که ریشه در انسان‌شناسی دارد، این است که آیا انسان تابع پایگاه طبقاتی خود است یا تابع آن نیست.
(۳) در مقابل تفکر غربی، فیلسوفان دیگری هستند که معتقدند انسان با روح غیرمادی و فطرت الهی خود، صاحب اراده‌ی آزاد است.
(۴) مکتب مارکسیسم اعتقاد دارد هرکس برحسب این‌که به کدام طبقه‌ی اقتصادی تعلق دارد و در کدام دوره از تاریخ زندگی می‌کند دارای عقاید و فرهنگ خاصی است.

۲۳۹- این‌که ارزش‌های اخلاقی از نفع فرد تبعیت می‌کنند، بدین معنی است که

- (۱) وارد حوزه‌ی علم سیاست شده‌ایم. (۲) به اصالت فرد معتقد شده‌ایم.
(۳) بین اخلاق و جامعه‌شناسی پیوند برقرار کرده‌ایم. (۴) به صورت مطلق باید آن‌ها را در نظر گرفت.

۲۴۰- حرکت و سکون

- (۱) فقط در علم مکانیک بررسی می‌شوند. (۲) از جهتی تجربی و از جهتی عقلانی تبیین می‌شوند.
(۳) به بحث وحدت و کثرت در فلسفه مربوط است. (۴) از مسائل فلسفه به معنای عام نیستند.



۲۴۱- کدام گزینه درباره‌ی عبارت «کسی که در جست‌وجوی دانش است» درست است؟

- (۱) هیچ حکمی را بیان نکرده است.
 (۲) یک تصدیق است که چند تصور دارد.
 (۳) تصدیقی است که صدق و کذب ندارد.
 (۴) یک جمله‌ی خبری است که تصدیق نیست.

۲۴۲- بین دو مفهوم «غیرقابل جدایی از ذات» و «ذاتی» کدام یک از نسبت‌های چهارگانه برقرار است؟

- (۱) تساوی
 (۲) تباین
 (۳) عموم و خصوص مطلق
 (۴) عموم و خصوص من‌وجه
 ۲۴۳- یک مفهوم کلی تنها یک مصداق داشته باشد و وجود مصداق دیگر برایش محال باشد که

- (۱) می‌تواند - قابلیت انطباق بر مصداق‌های متعدد را ندارد.
 (۲) نمی‌تواند - در تعریف از آن استفاده نمی‌شود.
 (۳) می‌تواند - مفهوم خدا یکی از مثال‌های آن است.
 (۴) نمی‌تواند - این ویژگی مخصوص مفاهیم جزئی است.

۲۴۴- کدام گزینه درباره‌ی «کلیات پنج‌گانه» درست است؟

- (۱) فصل می‌تواند عرض خاص باشد.
 (۲) عرض خاص نمی‌تواند عرض عام باشد.
 (۳) جنس می‌تواند فصل باشد.
 (۴) نوع نمی‌تواند جنس باشد.

۲۴۵- تعداد جنس قریب و جنس بعید کدام با هم برابر است؟

- (۱) مقدار پیوسته‌ی ثابت
 (۲) مقدار پیوسته
 (۳) شکل
 (۴) مثلث

۲۴۶- اگر مخاطب در تعریف یک مفهوم سردرگم شود شرط رعایت نشده است.

- (۱) روشن‌تر بودن معرّف از معرّف
 (۲) ارتباط بین معرّف از معرّف
 (۳) استفاده از حداقل یک مفهوم درونی در تعریف
 (۴) جامع و مانع بودن

۲۴۷- اگر بین دو مفهوم «الف» و «ب» تباین و بین دو مفهوم «ب» و «ج» عموم و خصوص من وجه برقرار باشد رابطه‌ی بین «الف» و «ج» کدام نمی‌تواند باشد؟

- (۱) تساوی
 (۲) تباین
 (۳) مطلق
 (۴) من وجه

۲۴۸- نسبت «درخت» به «جسم» مثل نسبت

- (۱) مرد است به انسان.
 (۲) استوانه است به مقدار.
 (۳) جسم نامی است به جسم.
 (۴) مقدار است به جوهر.

۲۴۹- همه‌ی انسان‌ها از نظر منطقی، متفکر و کار منطق

- (۱) هستند - افزودن سرعت، دقت و کیفیت تفکر است
 (۲) نیستند - کمک در جهت متفکر ساختن انسان‌ها است
 (۳) هستند - این است که قوانین تفکر درست را آموزش دهد
 (۴) نیستند - آموزش بهره‌برداری بهتر از فرآیند ذهن است

۲۵۰- از نوآوری‌های منطقی فارابی تقسیمیم است.

- (۱) علم به تصور و تعریف
 (۲) شناخت به علم و تفکر
 (۳) دانستن به تصور و تصدیق
 (۴) تفکر به تعریف و استدلال



۲۵۱- کدام عبارت در رابطه با واکنش کودکان در آزمون بالانس وزنه‌ها نادرست است؟

- (۱) در ۱۰ سالگی به وزن و فاصله‌ی وزنه‌ها توجه می‌شود و از روی استدلال قیاسی نیست.
- (۲) در ۷ سالگی به وزن و فاصله‌ی وزنه‌ها توجه نمی‌شود.
- (۳) در ۱۴-۱۳ سالگی بین وزن و فاصله‌ی وزنه‌ها از مرکز، یک رابطه‌ی معکوس وجود دارد.
- (۴) در ۴ سالگی به وزن و فاصله‌ی وزنه‌ها توجه نمی‌شود.

۲۵۲- کدام یک از موارد زیر از دلایل استفاده از خود کاذب در نوجوانان نیست؟

- (۱) ممکن است «خود واقعی» او مورد قبول دیگران نباشد.
- (۲) عوامل اضطراب‌زا باعث گرایش به این خود کاذب می‌شود.
- (۳) رضایت و خشنودی دیگران را به دست می‌آورد.
- (۴) خودهای مختلف را مورد آزمایش و تجربه قرار می‌دهد تا خود واقعی را پیدا کند.

۲۵۳- مهم‌ترین دلیل تعارض بین دو نسل «نوجوان و والدین» کدام است؟

- (۱) والدین تفاوت‌های خود را با نوجوانان جدی نمی‌گیرند.
- (۲) نوجوانان تفاوت‌های خود را با والدین جدی نمی‌گیرند.
- (۳) والدین تفاوت‌های خود را با نوجوانان جدی نمی‌گیرند و نوجوانان آن را بزرگ می‌کنند.
- (۴) نوجوانان تفاوت‌های خود را با والدین جدی نمی‌گیرند و والدین آن را بزرگ می‌کنند.

۲۵۴- دوره‌های «قبل از قراردادی» و «ما فوق قراردادی» در نظریه‌ی استدلال اخلاقی کلبرگ، به ترتیب با کدام مراحل شناختی پیازه به طور

تقریبی مطابقت دارد؟

- (۱) حسی، حرکتی - عملیات صوری
- (۲) پیش‌عملیاتی - عملیات عینی
- (۳) حسی، حرکتی - عملیات عینی
- (۴) پیش‌عملیاتی - عملیات صوری

۲۵۵- در جمله‌های زیر به ترتیب، به کدام یک از ویژگی‌های رشد اشاره می‌شود؟

- «دامنه‌ی تغییرات در دوره‌ی کودکی به دوره‌های بعدی زندگی نیز تعمیم می‌یابد.»

- «رشد توسط متخصصان به جنبه‌های مختلفی از جمله تحول جسمانی، شناختی و روانی - اجتماعی تقسیم می‌شود.»

- (۱) مرحله‌ای، مداوم و پیوسته - انعطاف‌پذیری
- (۲) کل‌گرا بودن - کل‌گرا بودن
- (۳) مرحله‌ای، مداوم و پیوسته - کل‌گرا بودن
- (۴) انعطاف‌پذیری - کل‌گرا بودن

۲۵۶- فرآیند جست‌وجوی منظم برای مشخص کردن یک موقعیت نامعین است.

- (۱) فرضیه
- (۲) تئوری
- (۳) روش علمی
- (۴) استدلال قیاسی

۲۵۷- شرط لازم در مشاهده‌ی طبیعی کدام است؟

- (۱) عدم کنترل آزمایش‌گر بر روی رفتار
- (۲) نشان دادن رابطه‌ی علت و معلولی
- (۳) عدم آگاهی شرکت‌کنندگان در مشاهده
- (۴) کسب اطلاعات مفیدتر و سودمند در مقایسه با روش آزمایشی

۲۵۸- کدام رویکرد به این سؤال که «چرا حوادث تلخ دوران کودکی خود را فراموش می‌کنیم؟» پاسخ می‌دهد و از کدام تبیین زیر برای اثبات آن

استفاده می‌نماید؟

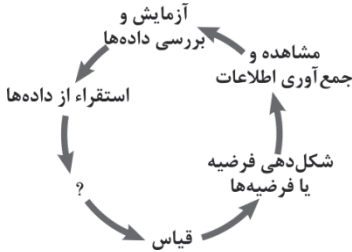
- (۱) انسان‌گرا - تجربیات ذهنی
- (۲) شناختی - فرآیندهای شناختی
- (۳) روان‌کاوی - مکانیزم‌های دفاعی
- (۴) روان‌کاوی - ناخودآگاه



۲۵۹- مشاهده‌ی درونی به ترتیب نتیجه‌ی وجود کدام خصوصیات در نوجوان است و کدام ویژگی را در او به وجود می‌آورد؟

- (۱) تفکر فرضیه‌سازی و استدلال اخلاقی - خودآگاهی
 (۲) تفکر فرضیه‌سازی و استدلال قیاسی - خودآگاهی
 (۳) تفکر فرضیه‌سازی و استدلال اخلاقی - خودمرکزی
 (۴) تفکر فرضیه‌سازی و استدلال قیاسی - خودمرکزی

۲۶۰- مطابق تصویر زیر، در ارائه‌ی یک نظریه از دو فرآیند مکمل یکدیگر، یعنی استقراء و قیاس استفاده می‌شود. در این تصویر، به جای علامت



سؤال، کدام موضوع قرار می‌گیرد؟

- (۱) ساخت نظریه یا تغییر آن
 (۲) تعریف متغیر مستقل و متغیر وابسته
 (۳) پیش‌بینی پدیده‌ی روان‌شناختی
 (۴) توصیف رفتاری پدیده‌ی روان‌شناختی

۲۶۱- در یک پژوهش روان‌شناختی، برای بررسی میزان عملکرد حافظه‌ی دانش‌آموزان در ساعات‌های اولیه و پایانی روز، دو متن مشابه را در

زمان‌های یادشده در اختیار دانش‌آموزان چند مدرسه قرار می‌دهیم و آن‌گاه از آن‌ها می‌خواهیم تا متن‌های داده‌شده را، چند دقیقه بعد، از حفظ بیان کنند و سپس نتایج به دست آمده را با هم مقایسه می‌کنیم. این تحقیق در چه حوزه‌ی تحقیقی اصلی و در چه حوزه‌ی تحقیقی

کوچک‌تری قرار می‌گیرد؟

- (۱) تحقیقات کاربردی - تفاوت‌های فردی
 (۲) تحقیقات بنیادی - تفاوت‌های فردی
 (۳) تحقیقات کاربردی - شناختی
 (۴) تحقیقات بنیادی - شناختی

۲۶۲- کدام گزینه، درست است؟

- (۱) کودک در حدود ۲ سالگی اولین لغات با معنی را تلفظ می‌کند.
 (۲) تغییرات روان‌شناختی از تغییرات زیست‌شناختی مغز حاصل نمی‌شود.
 (۳) وراثت، خصوصیات مشترکی را در برنامه‌ی زیست‌شناختی و طبیعی رشد انسان قرار می‌دهد.
 (۴) در تحقیقات بنیادی علم روان‌شناسی، هدف، استفاده‌ی عملی از یافته‌های روان‌شناسی در زندگی روزمره است.

۲۶۳- دلیل توجه بیش‌تر روان‌شناسان رشد، تنها به یکی از جنبه‌های رشد چیست؟

- (۱) عدم وجود توافق بین دانشمندان در مورد تعریف رشد
 (۲) عدم توانایی در توصیف و تبیین تمام پیچیدگی‌های رشد انسان با هم
 (۳) پیچیدگی انسان و در نتیجه وجود پاسخ‌های متفاوت در برابر محرک‌های مشابه
 (۴) عدم توافق دانشمندان بر سر این موضوع که دو فرآیند رسش و یادگیری کدام نقش مهم‌تری در رشد دارند.

۲۶۴- غالب تغییرات رشد، محصول مشترک کدام دو فرآیند است؟

- (۱) وراثت و رسش
 (۲) رسش و یادگیری
 (۳) غریزه و استعداد
 (۴) وراثت و غریزه

۲۶۵- پختگی چیست؟

- (۱) آمادگی زیستی که براساس تجربه به وجود می‌آید.
 (۲) طرح ژنتیک نمو که تابع رویدادهای محیطی است.
 (۳) آمادگی زیستی که اصولاً تابع تغییرات محیطی است.
 (۴) طرح ژنتیک نمو که تا حدودی مستقل از رویدادهای محیطی است.

نظرسنجی وبسایت گاج مارکت

دانش آموز گرامی؛

لطفاً بعد از پایان آزمون به سوالات ۱ تا ۵ در قسمت نظرسنجی با دقت پاسخ دهید.

۱- تا چه اندازه با فروشگاه اینترنتی گاج مارکت آشنا هستید؟

(۱) نمی‌شناسم (۲) تا حدودی آشنایی دارم

(۳) عضو سایت هستم و خرید انجام نداده‌ام (۴) عضو سایت هستم و خرید انجام داده‌ام

۲- تنوع و کیفیت محصولات و کالاهای فروشگاه اینترنتی گاج مارکت را چگونه ارزیابی می‌کنید؟

(۱) کم و بدون کیفیت (۲) زیاد و بدون کیفیت (۳) کم و باکیفیت (۴) زیاد و باکیفیت

۳- پشتیبانی و خدمت مشتریان فروشگاه اینترنتی گاج مارکت را چگونه ارزیابی می‌کنید؟

(۱) خیلی خوب (۲) خوب (۳) متوسط (۴) ضعیف

۴- در مقایسه با سایر رقبا ما را چگونه ارزیابی می‌کنید؟

(۱) خیلی خوب (۲) خوب (۳) متوسط (۴) ضعیف

۵- عملکرد کلی فروشگاه اینترنتی گاج مارکت از نظر شما چگونه است؟

(۱) خیلی خوب (۲) خوب (۳) متوسط (۴) ضعیف



آموزش رایگان برای همه

ارائه هزاران ساعت فیلم آموزشی رایگان در تمام مقاطع از ابتدائی تا دانشگاه به صورت طبقه بندی شده و آموزش کامل
مفاهیم کتب درسی در تمام مقاطع به صورت رایگان
دسته بندی حرفه ای و امکان جست و جوی درس و استاد مورد نظر

