

■ عَيْنِ الْأَصْحَ وَالْأَلْفِ فِي الْجَوَابِ لِلتَّرْجُمَةِ مِنْ أَوْ إِلَى الْعَرَبِيَّةِ (١-٥):

١- «الْحَمْدُ لِلَّهِ الَّذِي هَدَانَا لِهَذَا وَمَا كُنَّا لِنَهْتَدِيَ لَوْلَا أَنْ هَدَانَا اللَّهُ»:

(١) ستایش از آن خدایی است که ما را به این (نعمت‌ها) رهنمون ساخت و اگر خدا ما را هدایت نکرده بود، (به این‌ها) راه نمی‌یافتیم!
(٢) سپاس مخصوص خدایی است که ما را به این (نعمت‌ها) هدایت کرد و نبودیم تا این که هدایت شویم، اگر خدا ما را هدایت نمی‌کرد!

(٣) حمد برای خدایی است که این چنین (به نعمت‌ها) هدایت شدیم و اگر خدا ما را (به آن‌ها) هدایت نمی‌کرد قطعاً هدایت نمی‌شدیم.

(٤) سپاس خدایی را که ما را به این (نعمت‌ها) هدایت کرد و اگر هدایت الهی نبود ما نیز نبودیم تا (به این‌ها) هدایت شویم!
٢- «جَاءَتِ الْمُنْظَمَةُ بِهَذِهِ الْقُبَّةِ فِي قَائِمَتِهَا لِأَنَّهَا تَجْذِبُ كَثِيرًا مِنْ سَائِحِي الْعَالَمِ إِلَيْهَا!»:

(١) سازمان، این گنبد را وارد فهرست خود کرد، زیرا آن بسیاری از گردشگران دنیا را به سوی خود جذب می‌کند!
(٢) سازمان، این گنبد را در فهرست خود آورد، برای اینکه آن بسیاری از گردشگران جهان را به سوی خود جذب می‌کند!
(٣) این سازمان، گنبد را در فهرست خود آورد برای اینکه آن بیشتر گردشگران را از جهان به سوی خود جذب می‌کند!
(٤) این گنبد در فهرست سازمان آمد، برای اینکه آن بسیاری از گردشگران دنیا را به سوی خود جذب می‌کند!

٣- «رَأَيْتُ دَلْفِينَ فِي الْفِلْمِ ثَقَدَ إِنْسَانًا مِنَ الْغَرَقِ وَ ثَوَّصِلَهُ إِلَى شَاطِئِ الْبَحْرِ إِيصَالًا عَجِيبًا»:

(١) در فیلم دلفین‌ها را دیدم که انسانی را از غرق شدن نجات می‌دهند و او را با شگفتی به ساحل دریا می‌رسانند!
(٢) دلفین‌هایی را در فیلم می‌دیدم که انسان را به طور شگفت‌انگیزی از غرق شدن نجات می‌دادند و او را به ساحل دریا می‌رسانند!
(٣) فیلمی را دیدم که دلفین‌ها انسانی را از غرق شدن نجات می‌دهند و او را با شگفتی به ساحل دریا می‌رسانند!
(٤) دلفین‌هایی را در فیلم دیدم که انسانی را از غرق شدن نجات می‌دادند و او را با شگفتی به ساحل دریا می‌رسانند!

٤- عَيْنِ الْخَطَا:

(١) الْغُصُونُ النَّضْرَةُ نَمَتْ مِنْ حَبَّةٍ وَ صَارَتْ شَجَرَةً خَضْرَاءَ: شاخه‌های تازه از دانه‌ای رشد کرد و درخت سبزی شد!
(٢) حَنَّتْ إِعْصَارًا شَدِيدًا فَسَخَبَ الْأَسْمَاكَ إِلَى السَّمَاءِ بِقُوَّةٍ: بادهای شدیدی وزیدن گرفت و ماهی را با نیرویی به آسمان کشید!
(٣) هَوْلَاءِ الطَّلَّابِ يُحَاوِلُونَ أَنْ يَخْرُجُوا مِنَ الْجَامِعَةِ: این دانشجویان تلاش می‌کنند که از دانشگاه فارغ‌التحصیل شوند!
(٤) تُؤَدِّي الدَّلَّافِينَ دَوْرًا مَهْمًا فِي الْحَرْبِ وَ الصُّلْحِ: دلفین‌ها نقش مهمی را در جنگ و صلح ایفا می‌کنند!

٥- «در بهار، درختان دارای میوه هستند و شاخه‌هایشان تر و تازه است و چه زیباست باغ‌ها و طبیعت!»:

(١) فِي الرَّبِيعِ، لِلْأَشْجَارِ ثَمَرَةٌ وَ غُصُونُهَا نَضْرَةٌ وَ مَا أَجْمَلَ الْحَدَائِقَ وَ الطَّبِيعَةَ!
(٢) الْأَشْجَارُ فِي الرَّبِيعِ مُثْمَرَةٌ وَ أَغْصَانُهَا نَضْرَةٌ وَ مَا أَجْمَلَ الْحَدِيقَةَ وَ الطَّبِيعَةَ!
(٣) فِي الرَّبِيعِ، غُصُونُ الْأَشْجَارِ مَثْمَرَةٌ وَ طَازِجَةٌ وَ الْحَدَائِقُ وَ الطَّبِيعَةُ جَمِيلَتَانِ!
(٤) لِلْأَشْجَارِ فِي الرَّبِيعِ ثَمَرَةٌ وَ الْأَغْصَانُ طَازِجَةٌ وَ الْحَدِيقَةُ وَ الطَّبِيعَةُ جَمِيلَةٌ!

■ إقرأ النصّ التالي ثم أجب عن الأسئلة: (٦-١٠):

كوكب الأرض هو ثالث كواكب المجموعة الشمسية بعداً عن الشمس بعد عطارد و الزهرة، و يُعدّ الكوكب الوحيد القابل للحياة على سطحه للإنسان حتى الآن، فتعيش عليه مختلف الكائنات الحيّة لوجود الظروف المناسبة و الملائمة لعيّشها، حيث أنّ درجة الحرارة التي تصلها من الشمس مُعتدلة نظراً لبعدها المناسب، كما تُوجد المياه التي تساعد على نموّ النباتات، و الأكسجين الضروري لتنفس الكائنات الحيّة، و يحمي الغلاف الجوّي سطح الأرض من أشعة الشمس الضارة التي تأتي من الشمس و يساعد على توزيع درجة الحرارة على سطح الأرض و يعطي السماء اللون الأزرق الجميل في أثناء النهار. تبلغ المسافة بين أول طبقات الغلاف الجوّي و سطح الأرض ١٥ كيلومتراً تقريباً. بينما تبلغ مسافة آخر طبقاته حوالي ٤٠٠ كيلومتراً تقريباً.

٦- عيّن ما لم يذكر من عوامل أهميّة الأرض للحياة في النصّ:

- ١) وجود عناصر أساسية لازمة للحياة!
 - ٢) غلاف جويّ مُتعدّد الوظائف!
 - ٣) وجود الغازات المختلفة منها الأكسجين!
 - ٤) بُعد مناسب بينها و بين الشمس!
- ٧- ما هو الخطأ حول النصّ؟

- ١) تُعين المياه التي على الأرض على تغذية الموجودات حتى الأشجار!
 - ٢) كانت الأرض و ستكون كوكباً وحيداً يمكن العيش على سطحها!
 - ٣) إنّ الأرض أبعد من عطارد من الشمس و هو أقرب عن سائر الكواكب منها!
 - ٤) لا عيش للإنسان على سطح الزهرة و عطارد!
- ٨- عيّن ما لا يستنتج من النصّ:

- ١) يمكن أن تعيش النباتات في الكواكب الأخرى!
- ٢) الغلاف الجوّي عامل مهمّ في تعديل حرارة الجوّ!
- ٣) أشعة الشمس تنقسم على المفيدة و المضرة!
- ٤) عامل عدم الحياة في السيارات الأخرى هو فقدان المياه فيها!

■ عيّن الصحيح في الإعراب و التحليل الصرفي: (٩ و ١٠):

٩- «تُوجد»:

- ١) فعل مضارع بزيادة حرف واحد - للمفرد المؤنث الغائب / فعل حُذف فاعله
- ٢) فعل مضارع - للغائبة - ثلاثي مزيد (مصدره على وزن إفعال) / فعل و فاعله «المياه»
- ٣) فعل مضارع - ثلاثي مجرد - مجهول / فعل و نائب فاعله «المياه»
- ٤) فعل - للمخاطب - ليس له حرف زائد / فعل و مفعوله «المياه» و جملة فعلية

١٠- «مُعْتَلَّة»

- (١) اسم مؤنث- اسم فاعل من فعل مجرد-نكرة
- (٢) اسم- مفرد مؤنث-اسم فاعل (من مصدر اعتدال)-نكرة
- (٣) اسم مفرد- اسم فاعل من باب افتعال (حروفه الأصلية: ع د ل) - معرفة
- (٤) اسم مفرد مؤنث-اسم مفعول-نكرة

١١- عَيْنِ الْخَطَا فِي ضَبْطِ حَرَكَاتِ الْكَلِمَاتِ:

- (١) سَيِّدُ الْقَوْمِ خَادِمُهُمْ فِي السَّفَرِ!
- (٢) حُسْنُ السُّؤَالِ نِصْفُ الْعِلْمِ!
- (٣) مِنْ عِلَامَاتِ الْمُؤْمِنِ الْوَرَعُ فِي الْخَلْوَةِ!
- (٤) إِنَّ الْغُرَابَ يُرْسَلُ أَخْبَارَ الْغَايَةِ!

١٢- عَيْنِ الْخَطَا:

- (١) مرض يرتبط بالرأس! ← صداع
 - (٢) جسم لبعض الألعاب الرياضية! ← كرة
 - (٣) مرض يرتبط بالأنف! ← زكام
 - (٤) مكان لطيران الطائرات! ← إطار
- ١٣- عَيْنِ مَا لَيْسَتْ فِيهِ جَمَلَةٌ إِسْمِيَّةٌ:

- (١) سامحيني أنتِ على الحقّ. أبطل لك الشريعة!
- (٢) يا أمم، أسكن أنت و زوجك في الجنة!
- (٣) «قد أفلح المؤمنون الذين هم في صلاتهم خاشعون»
- (٤) إطلعتُ على أفعال زملائي في المدرسة فهم علموا أيضاً!

١٤- عَيْنِ الْفِعْلِ الَّذِي فَاعِلُهُ مَحْنُوفٌ:

- (١) سلب المومنون قدرة الأعداء في ساحة الحرب!
- (٢) يُشَاهِدُ النَّاسُ فِي الْآخِرَةِ مَا غَرَسُوا فِي الدُّنْيَا!
- (٣) كان المسلمون قد إكتسبوا درجات علمية عالية في الماضي!
- (٤) تُقَدِّمُ هَدِيَّةً لِلْمُعَلِّمِ بِمُنَاسَبَةِ يَوْمِهِ!

- 24- 1) inventions 2) destinations 3) attractions 4) vacations
 25- 1) of 2) on 3) at 4) over
 26- 1) offices 2) deserts 3) heavens 4) laboratories

When Margaret Mitchell broke her leg, she had to stay home and relax. She had read all the books in the local library and there was no new book for her to read. Her husband suggested that she should write her own book. Thus, Mitchell wrote her only novel, *Gone with the Wind*, which was published in 1936. The book proved to be such a huge success that it changed Mitchell's life until her death in 1949. The novel has been translated into 28 languages and has sold more copies than any other book. It also won the Pulitzer Prize in 1937. Two years later, David O. Selznick produced a movie based on Mitchell's *Gone with the Wind* in 1939. The movie holds the record of having been viewed more times than any other movie produced. Throughout her life, Mitchell said that her main characters, Scarlett and Rhett, or any of her other characters were real. Mitchell did have access to family letters dating from the 1850s to the 1880s, the time of the American Civil War. It seems natural that a woman with Margaret Mitchell's vivid imagination and historical knowledge, and in possession of a collection of family correspondence could weave a story that is still exciting.

27- In the passage, we can find the dates for all of the following EXCEPT the time when

- 1) Mitchell began writing her novel
- 2) Margaret Mitchell's died
- 3) a movie was produced based on Mitchell's novel
- 4) *Gone with the Wind* became a prize winner novel

28- The underlined word "vivid" in line 10 is closest in meaning to

- 1) various 2) clear
- 3) ordinary 4) serious

29- Which of the following was an important factor in the huge success of Mitchell's novel?

- 1) The production of a movie by Selznick
- 2) Mitchell's weaving skills
- 3) Mitchell's creativity
- 4) The American Civil War

30- According to the passage, which of the following statements is TRUE?

- 1) Margaret Mitchell wrote *Gone with the Wind* based on a story by her husband.
- 2) Selznick produced a movie based on *Gone with the Wind* two years after it was published.
- 3) The people in Margaret Mitchell's novel were all imaginary characters who lived long ago.
- 4) *Gone with the Wind* is a very interesting story, although it is about what happened in the past.

۳۱- اگر بیشترین مقدار تابع $f(x) = -2x^2 + 4x + k$ برابر ۸ باشد، مقدار k کدام است؟

- ۵ (۴) ۳ (۳) ۶ (۲) ۴ (۱)

۳۲- طول یک نوع کاشی دو سانتی متر بلندتر از سه برابر عرض آن است. برای پوشاندن دیواری به مساحت ۲۴ مترمربع تعداد دوهزار کاشی مصرف شده است. طول هر کاشی چند سانتی متر است؟

- (۱) ۶ (۲) ۲۰ (۳) ۲۴ (۴) ۲۷

۳۳- اگر معادله $\frac{a}{x} + \frac{2x-1}{x-1} = 1$ دو ریشه برابر داشته باشد، مقدار قابل قبول برای a کدام است؟

- (۱) صفر (۲) ۲ (۳) ۳ (۴) -۴

| | | | |
|---|---|-----|---|
| x | ۱ | ۲ | ۳ |
| y | ۱ | b+۴ | c |

۳۴- جدول روبه‌رو مربوط به تابع خطی $y = 2x - a$ می‌باشد. مقدار b کدام است؟

- (۱) ۲ (۲) ۴ (۳) صفر (۴) -۱

۳۵- نمودار توابع $y = x^2 + bx - 2$ و $y = x + b$ در نقطه $A(a, 1)$ متقاطع‌اند. مقدار ab کدام است؟

- (۱) -۳ (۲) ۴ (۳) -۶ (۴) ۱۲

۳۶- در رابطه با موضوع «زمان تأخیر پروازهای داخلی فرودگاه تهران»، زمان تأخیر ۲۰ پرواز داخلی متوالی را در فرودگاه تهران بررسی کردند. در این موضوع جامعه آماری، متغیر تصادفی و نمونه به ترتیب کدام است؟

- (۱) کل پروازهای داخلی فرودگاه‌های کشور - ساعت پرواز - پروازهای داخلی فرودگاه تهران
 (۲) کل پروازهای فرودگاه تهران - ساعت پرواز - ۲۰ پرواز داخلی متوالی بررسی شده در فرودگاه تهران
 (۳) کل پروازهای داخلی فرودگاه تهران - زمان تأخیر - ۲۰ پرواز داخلی متوالی بررسی شده در فرودگاه تهران
 (۴) کل پروازهای داخلی فرودگاه‌های کشور - زمان تأخیر - پروازهای داخلی فرودگاه تهران

۳۷- اگر میانگین داده‌های (x_1, x_2, \dots, x_8) برابر ۳۰ و میانگین داده‌های (x_1, x_2, x_3, x_4) برابر ۲۰ باشد، مقدار داده x_8 کدام است؟

- (۱) ۵۰ (۲) ۶۰ (۳) ۷۰ (۴) ۸۰

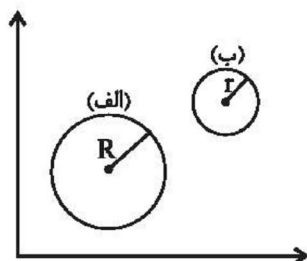
۳۸- بهترین روش گردآوری داده‌ها در چند موضوع زیر، «روش مشاهده» است؟

- الف) شمارش تعداد وسایل نقلیه عبوری از یک تقاطع در روز
 ب) اندازه‌گیری قد دانش‌آموزان کلاس
 پ) تأثیرات مسائل فرهنگی در کاهش ترافیک
 ت) مقایسه نمرات ریاضی شهرهای یک استان
 (۱) ۱ (۲) ۲ (۳) ۳ (۴) ۴

۳۹- «وضعیت تأهل کارمندان یک اداره»، «فیلم مورد علاقه افراد» و «تعداد صندلی‌ها در جایگاه تماشاچیان یک ورزشگاه» چه نوع متغیری هستند و مقیاس اندازه‌گیری آن‌ها چیست؟

- (۱) کیفی اسمی - کیفی ترتیبی - کمی فاصله‌ای
 (۲) کیفی اسمی - کیفی اسمی - کیفی اسمی - کمی نسبتی
 (۳) کیفی ترتیبی - کیفی اسمی - کمی نسبتی
 (۴) کیفی اسمی - کیفی ترتیبی - کمی نسبتی

۴۰- در نمودار حبابی زیر، متغیر سوم، مقدار فروش یک کالا را توسط دو فرد (الف) و (ب) نشان می‌دهد. اگر قطر دایره (الف) دو برابر قطر دایره (ب) باشد، مقدار فروش فرد (الف) چند برابر فروش فرد (ب) است؟



- (۱) ۲
 (۲) ۲/۵
 (۳) ۳/۵
 (۴) ۴

۴۱- در کالبدشکافی شعر زیر همه گزینه‌ها درست است، به جز:

«یکی ناسزا گفت در وقت جنگ / گریبان دریدند وی را به چنگ

قفاخورده گریان و عریان نشست / جهان دیده‌ای گفتش ای خودپرست

چو غنچه گرت بسته بودی دهن / دریده ندیدی چو گل پیرهن»

(۱) بهره‌گیری از آرایه‌های کنایه، تشبیه و جناس

(۲) کاربرد دستور تاریخی

(۳) استفاده از واژه‌های غیرساده وندی، مرکب و وندی- مرکب

(۴) توصیه به پرهیز از تکبر و خودخواهی

۴۲- نام نویسنده چند اثر در مقابل آن صحیح آمده است؟

«کلیله و دمنه: برزویه طبیب - کشف‌الاسرار و عدّة‌الابرار: ابوالفضل میبیدی - چهارمقاله: عطار نیشابوری - مرزبان‌نامه: اسدی طوسی -

اسرارالتوحید: محمّد بن منور - تاریخ بلعمی: ابوعلی بلعمی - تفسیر طبری: محمّد بن جریر»

(۱) پنج (۲) چهار (۳) سه (۴) دو

۴۳- با توجه به هجاهای ابیات زیر، کدام واژه‌ها برای پر کردن جاهای خالی مناسب است؟

- یکی پند پیرانه بشنو ز ... / که بخت جوان باد و جاهت ...

- تویی تو نور بی‌کران ... کن که آسمان / برای سینه چاک تو ... قمر بیاورد

(۱) من - جهانی - نگاه - همی (۲) زاهد - مداوم - نظاره - شاید

(۳) سعدی - مجدد - اشاره - شدن (۴) رند - بلند - رها - یکی

۴۴- در کدام بیت پیش از ردیف، دو قافیه پایانی وجود دارد؟

(۱) گهی در گیرم و گه بام گیرم / چو بینم روی تو آرام گیرم

(۲) به میدان وفا یارم چنان آمد که من خواهم / ز دیوان هوا کارم چنان آمد که من خواهم

(۳) وعده این چرخ همه باد بود / وعده رطب کرد و فرستاد تود

(۴) حبیب خدای جهان آفرین / نگه کرد بر روی مردان دین

۴۵- قافیه همه ابیات مطابق قاعده «۲» است؛ به جز:

- ۱) کاین گواهی که ز گفت و رنگ بد / نزد آن قاضی القضاة آن جرح شد
- ۲) به خراسان شوم ان شاء الله / زان ره آسان شوم ان شاء الله
- ۳) با درد تو کس منت مرهم نپذیرد / با وصل تو کس ملکت عالم نپذیرد
- ۴) گفت فرعونش ورق در حکم ماست / دفتر و دیوان حکم این دم مراست

۴۶- قافیه کدام دو بیت، نادرست است؟

- الف) سحر به بوی گلستان می شدم در باغ / که تا چو بلبل بیدل کنم علاج فراق
- ب) من که چون اهل سگی از این درم / جامه جان عدو از کین درم
- ج) بنگر این کشتی خلقان غرق عشق / ازدهایی گشت گویی حلق عشق
- د) سرم گر ز خواب خوش آگه شدی / تو را رزم با شیر کوه شدی

۴ - د - ج

۳ - الف - ب

۲ - د - ب

۱ - الف - ج

۴۷- کدام بیت فاقد آرایه «جناس» است؟

- ۱) چنین قفس نه سزای چو من خوش الحانی است / روم به گلشن رضوان که مرغ آن چمنم
- ۲) گیسوی حور اگر بود دام فسون ز قید آن / مرغ که جست می پرد صید که رست می رود
- ۳) ای دل شباب رفت و نجیدی گلی ز عیش / پیرانه سر مکن هنری ننگ و نام را
- ۴) از این رباط دو در چون ضرورت است رحیل / رواق و طلاق معیشت چه سربلند و چه پست

۴۸- آرایه‌های مقابل همه ابیات «کاملًا» درست است؛ به جز:

- ۱) تو چشمه خورشیدی من ذره محتاجم / تو خواجه مستغنی من بنده مسکینم (تشبیه، ترصیع)
- ۲) دیدم فلک پیراسته وز خلد زیور خواسته / وز بهر عید آراسته، مه دوشش از سیمین علم (سجع، جناس)
- ۳) در خرابات مغان مست و بهم بر زده دوش / می کشیدند مرا چون سر زلف تو به دوش (جناس تام، واج آرایه)
- ۴) هر کجا تیر جفای تو، من آن جا سپرم / هر کجا خوان هوای تو، من آن جا مگسم (موازنه، تکرار)

۴۹- ابیات همه گزینه‌ها به جز گزینه ... به موضوعی واحد اشاره دارند.

- ۱) آن دم که آفتاب سر نیزه شد بلند / بر نیزه آن زمان سر آن آفتاب شد
- ۲) نیزه در چنگ نیزه دار سپاه / ازدها گشته چون عصای کلیم
- ۳) نگفتی مه به شام آورده خورشید / ز چوب خشک نی، گل کرده خورشید
- ۴) هفتاد و دو سینه سرخ هجرت کردند / با سرور آفتاب بیعت کردند

۵۰- بیت زیر یا بیت کدام گزینه قرابت معنایی دارد؟

«عمری است که چون خاک، جگر تشنه عشقم/ و ایام به من جرعه جامت نرسانید»

(۱) نایافتن کام دلت کام دل توست / پس شکر کن از عشق که کامت نرسانید

(۲) چنان گرفت تکلف بساط عالم را / که خاک تشنه جگر آب بی گلاب نخورد

(۳) نی دست من به شاخ وصال تو بر رسید / نی وهم من به وصف جمال تو در رسید

(۴) که خورد جرعه راحت به زیر جان فلک / که همچو جرعه ندید آب روی ریخته خوار

۵۱- کدام مورد بیانگر چگونگی تبدیل محیط طبیعی به محیط جغرافیایی است؟

(۱) با ارتباط اجزا و عوامل محیط طبیعی با یکدیگر

(۲) با تغییر محیط توسط انسان برای رفع نیازهای خود

(۳) با تلاش انسان برای کشف ناشناخته‌ها و مسائل گوناگون جهان

(۴) با توجه به منشأ و نحوه تکوین و تحول پدیده‌های مختلف جغرافیایی

۵۲- یکی از مراحل پژوهش در جغرافیا، «طرح و بیان مسئله» است، کدام مورد با ویژگی‌های این مرحله منطبق نیست؟

(۱) نوشتن آن به صورت کلی

(۲) لزوم بررسی پژوهش‌های دیگران

(۳) نوشتن صورت مسئله به شکل سؤالی

(۴) پرسیدن این سؤال که اهمیت انجام این پژوهش چیست؟

۵۳- کدام عبارت درباره موقعیت نسبی و مفهوم آن، بیان درستی به دست می‌دهد؟

(۱) موقعیت نسبی هر مکان به بیان محل دقیق آن می‌پردازد.

(۲) گستردگی کشور ما در یک عرض جغرافیایی خاص، بیانگر همان موقع نسبی آن است.

(۳) مجاورت با خلیج فارس، دریای عمان و تنگه هرمز نمی‌تواند موقع نسبی کشور را به خوبی بیان کند.

(۴) همه پدیده‌های روی زمین موقعیت نسبی دارند.

۵۴- عوامل فرسایش اثرگذار بر روی ناهمواری‌های ایران پس از کواترنر کدام‌اند؟

(۱) دوره‌های یخچالی و بین یخچالی و اختلاف دمای شدید ناشی از آن در این دوران

(۲) اثر بسیار زیاد دوره‌های بارانی و خشک بر روی این ناهمواری‌ها

(۳) آب‌های روان - باد - اختلاف دما، یخچال‌ها و عملکرد انسان

(۴) پیش‌روی و پس‌روی دریا‌های همجوار ناهمواری‌های داخلی کشور

۵۵- علت «عدم ریزش باران در فصل گرم» و «اختلاف دمای زیاد نواحی داخلی کشور» به ترتیب کدام است؟

(۱) کم‌فشار حاره‌ای - کمبود رطوبت

(۲) پرفشار جنب حاره‌ای - کمبود رطوبت

(۳) کم‌فشار حاره‌ای - کم‌تر بودن ناهمواری‌ها

(۴) پرفشار جنب حاره‌ای - کم‌تر بودن ناهمواری‌ها

۵۶- ابداع قنات در کشور ما زاینده چیست و هدف از آن کدام است؟

(۱) کم‌آبی و خشک بودن سرزمین ایران - تأمین نیاز کشاورزی در فصل کاشت

(۲) کم‌آبی و خشک بودن سرزمین ایران - در اختیار داشتن آب مورد نیاز در تمام سال

(۳) دائمی نبودن رودهایی که از کوهستان سرچشمه می‌گیرند - تأمین نیاز کشاورزی در فصل کاشت

(۴) دائمی نبودن رودهایی که از کوهستان سرچشمه می‌گیرند - در اختیار داشتن آب مورد نیاز در تمام سال

۵۷- رشد ۱/۲۴ درصدی جمعیت کشور ما در سال ۱۳۹۵، چه اثری بر آینده خواهد داشت؟

(۱) کاهش اشتغال، امکانات و تجهیزات و افزایش قیمت زمین و مسکن

(۲) افزایش نرخ مهاجرت‌های روستا- شهری و تغییر ترکیب سنی و جنسی شهرها و روستاها

(۳) تعادل پیدا کردن جمعیت، افزایش قدرت اقتصادی و دفاعی کشور

(۴) برهم زدن تعادل جمعیتی، کاهش نیروی فعال و تضعیف نیروی دفاعی کشور

۵۸- از لحاظ نظام اداری «شهرستان» توسط چه کسی اداره و تابع کدام مورد خواهد بود؟

(۱) فرماندار - استان

(۲) بخشدار - استان

(۳) فرماندار - تشکیلات مرکزی

(۴) بخشدار - تشکیلات مرکزی

۵۹- عامل تعیین کننده نقش هر سکونتگاه چیست و از میان نقش‌های مختلف، کدام یک به «اراک» تعلق می‌گیرد؟

(۱) وضع جغرافیایی - دانشگاهی

(۲) قدرت سیاسی - دانشگاهی

(۳) وضع جغرافیایی - صنعتی

(۴) قدرت سیاسی - صنعتی

۶۰- استان‌های «همدان» و «آذربایجان غربی» در تولید کدام محصول با یکدیگر اشتراک دارند و استان کرمان در تولید کدام محصولات سرآمد است؟

(۱) سیب درختی - خرما، سیب درختی و انار

(۲) سیب درختی - پرتقال، خرما و پسته

(۳) انگور - خرما، سیب درختی و انار

(۴) انگور - پرتقال، خرما و پسته

۶۱- به ترتیب هریک از عبارات زیر، علت، مفهوم و پیامد کدام مورد است؟

- توجه به آگاهی و اراده دیگران

- آن چه با هم پدید می‌آوریم

- تفاوت آداب و قواعد خاص ارتباط با غریبه و آشنا

(۱) تبدیل کنش درونی به کنش بیرونی - کنش اجتماعی - تفاوت کنشگران و مخاطبان

(۲) شکل‌گیری کنش اجتماعی - پیامدهای کنش - متفاوت بودن کنش ناظر به هر فرد

(۳) تبدیل کنش فردی به کنش اجتماعی - پدیده‌های اجتماعی - تفاوت مخاطبان کنش

(۴) شکل‌گیری کنش - پدیده‌های اجتماعی - تبدیل کنش‌های فردی و درونی به کنش‌های اجتماعی و بیرونی

۶۲- هریک از عبارات زیر، به ترتیب پیامد، تعریف و علت کدام مورد است؟

- معنادار بودن پدیده‌های اجتماعی

- درونی‌سازی

- مستقل شدن پدیده‌های اجتماعی از انسان‌ها به مرور زمان

(۱) عمل کردن افراد بر اساس اراده، آگاهی و هدف - به وجود آمدن پدیده‌های اجتماعی از طریق کنش اجتماعی - به وجود آمدن فرصت‌ها و محدودیت‌هایی برای کنش‌های افراد

(۲) عمل کردن افراد بر اساس عقاید و ارزش‌های دیگران - تأثیر گذاشتن پدیده‌های اجتماعی بر افراد و کنش‌های اجتماعی آن‌ها - ارتباط پدیده‌های اجتماعی با انسان‌ها

(۳) عمل کردن افراد بر اساس عقاید و ارزش‌های کلان - تأثیرات پدیده‌های اجتماعی بر کنش‌های اجتماعی افراد - تأثیر گذاشتن انسان‌ها بر پدیده‌های اجتماعی

(۴) عمل کردن افراد بر اساس آگاهی، اراده و هدف - تأثیر پدیده‌های اجتماعی بر افراد و کنش اجتماعی آن‌ها - به وجود آمدن فرصت‌ها و محدودیت‌هایی برای کنش‌های افراد

۶۳- در ارتباط با تصویر مقابل، کدام گزینه نادرست است؟

(۱) مردم‌شناسان از جهان‌های اجتماعی متفاوت همچون غرب، اسلام، چین و هند یاد می‌کنند.

(۲) برخی فرهنگ‌ها و تمدن‌ها زمان طولانی دوام می‌آورند و بعضی دیگر پس از مدتی از بین می‌روند و جهان‌های اجتماعی متنوع‌اند.

(۳) در این دیدگاه، جهان‌های اجتماعی مختلف با روابط متقابلی که دارند، می‌توانند از تجربیات یکدیگر استفاده کنند و با حفظ هویت خود، مسیر دیگری را فعالانه ادامه دهند.

(۴) هر جهان اجتماعی فرهنگ و تمدن مناسب خود را به وجود می‌آورد و فرهنگ‌ها و تمدن‌ها نیز بر اساس آرمان‌ها و ارزش‌های خود تحولاتی را دنبال می‌کنند.

۶۴- هریک از عبارات زیر، به ترتیب پیامد کدام گزینه است؟

- پیشگیری از حوادث و مسائل طبیعی

- فرهنگ اساطیری

- ناتوانی در ارزیابی ارزش‌ها و آرمان‌های بشری در جهان متجدد

۱) گسترش عقلانیت ابزارری - عدم شکوفایی فطرت انسان - گسترش علوم فراتجربی

۲) استفاده از علوم ابزارری - انحراف بشر از فرهنگ دنیوی - افول علوم عقلاتی و وحیانی

۳) گسترش عقلانیت ذاتی - عدم شکوفایی فطرت انسان - گسترش علوم فراتجربی

۴) استفاده از علوم تجربی - انحراف بشر از فرهنگ توحیدی - افول علوم عقلاتی و وحیانی

۶۵- در جامعه ما «ناپسند بودن تذبذیر»، «احترام گذاشتن به پدر و مادر»، و «استکبارستیزی» به ترتیب مصداق کدام موارد هستند؟

۱) درون قلمرو واقعی - درون قلمرو واقعی - بیرون قلمرو واقعی

۲) بیرون قلمرو واقعی - درون قلمرو واقعی - درون قلمرو واقعی

۳) بیرون قلمرو واقعی - درون قلمرو واقعی - بیرون قلمرو واقعی

۴) بیرون قلمرو واقعی - بیرون قلمرو واقعی - درون قلمرو واقعی

۶۶- کدام گزینه نوع ویژگی‌های یک کارمند ایرانی وقت‌شناس را به درستی بیان می‌کند؟

۱) اکتسابی، فردی، متغیر انتسابی، فردی، ثابت اکتسابی، اجتماعی، ثابت

۲) انتسابی، فردی، متغیر اکتسابی، اجتماعی، متغیر انتسابی، اجتماعی، ثابت

۳) اکتسابی، اجتماعی، متغیر انتسابی، اجتماعی، ثابت اکتسابی، فردی، متغیر

۴) انتسابی، اجتماعی، متغیر اکتسابی، اجتماعی، ثابت انتسابی، فردی، متغیر

۶۷- کدام گزینه، سیر تحولات هویتی جهان اجتماعی را به درستی نمایان می‌سازد؟

۱) عدم توانایی جامعه در حفظ عقاید و ارزش‌های اجتماعی ← تعارض فرهنگی ← تداوم شیوه زندگی ناسازگار با عقاید و ارزش‌های

اجتماعی ← تزلزل فرهنگی ← بحران هویت

۲) تداوم شیوه زندگی ناسازگار با عقاید و ارزش‌های اجتماعی ← تعارض فرهنگی ← ناتوانی جهان اجتماعی در سامان دادن کنش‌های

اجتماعی براساس فرهنگ خود ← بحران هویت ← تزلزل فرهنگی

۳) ناتوانی جهان اجتماعی در سامان دادن کنش‌های اجتماعی براساس فرهنگ خود ← تعارض فرهنگی ← فراتر رفتن تغییرات اجتماعی

از محدوده تغییرات درون جهان اجتماعی ← بحران هویت ← تزلزل فرهنگی

۴) ناتوانی جهان اجتماعی در سامان دادن کنش‌های اجتماعی براساس فرهنگ خود ← تزلزل فرهنگی ← ناتوانی جامعه در حفظ و دفاع از

عقاید و ارزش‌های اجتماعی ← بحران هویت ← فراتر رفتن تغییرات اجتماعی از محدوده تغییرات درون جهان اجتماعی

۶۸- هریک از موارد زیر به ترتیب بیانگر کدام مفهوم است؟

- «روشی که به واسطه آن، فرهنگ در افراد درونی می‌شود»

- «برخی از مراتب آن به عهده سازمان‌های رسمی و حکومتی است»

- «روشی که به دو صورت رسمی و غیررسمی انجام می‌شود»

- «مجموعه فعالیت‌هایی که برای پذیرش فرهنگ و انطباق دادن افراد با انتظارات جامعه انجام می‌شود»

۱) تبلیغ - تشویق و تنبیه - امر به معروف و نهی از منکر - جامعه‌پذیری

۲) اقتناع - امر به معروف و نهی از منکر - تشویق و تنبیه - کنترل اجتماعی

۳) تشویق - تبلیغ - اقتناع - کنترل اجتماعی

۴) تنبیه - اقتناع - تشویق - جامعه‌پذیری

«بیگانه شدن آدمی با حقیقت جهان»، «تحولات هویتی جهان غرب پس از رویارویی با فرهنگ اسلامی» و «جذب و هضم مهاجمان در فرهنگ اسلامی»

۱) فرهنگ‌های سکولار و دنیوی - جنگ‌های صلیبی - حمله مغول

۲) فرهنگ‌های مشرکانه اساطیری - عبور از ارزش‌های قرون وسطایی - جنگ‌های صلیبی

۳) از خودبیگانگی فرهنگی - شکل‌گیری هویت جدید سکولار - مشارکت فعال ایرانیان در حیات فکری جهان اسلام

۴) خودباختگی فرهنگی - عبور از عقاید مسیحیت قرون وسطایی - حمله مغول

۷۰- صحیح یا غلط بودن عبارات زیر را به ترتیب مشخص نمایید.

- جمعیت و اقتصاد از عینی‌ترین ابعاد هویت جامعه محسوب می‌شوند.

- به آگاهی و معانی مشترکی که جهان اجتماعی براساس آن ساخته می‌شود، فرهنگ می‌گویند.

- هویت هر جهان اجتماعی براساس عناصر محوری و لایه‌های بنیادین آن شکل می‌گیرد.

- گسترش جهان اجتماعی از طریق گسترش ابعاد متعالی آن صورت می‌گیرد.

۱) غ - غ - ص - ص ۲) ص - ص - ص - غ ۳) ص - ص - غ - ص ۴) غ - غ - ص - ص

■ عَيْنِ الْأَصْحٰخِ وَ الْأَنْقٰى فِى الْجَوَابِ لِلتَّرْجَمَةِ مِنْ أَوْ إِلَى الْعَرَبِيَّةِ (۷۱-۷۵):

۷۱- «وَ الَّذِينَ يَجْتَنِبُونَ كَبَائِرَ الْإِثْمِ وَ الْفَوَاحِشِ وَ إِذَا مَا غَضِبُوا هُمْ يَغْفِرُونَ!»:

۱) و کسانی که از گناهان بزرگ و کارهای ناپسند دوری می‌کردند و هنگامی که دوری کردند می‌بخشایند

۲) و آن‌هایی که از گناهان بزرگ و زشت دوری می‌کنند و هنگامی که خشمگین می‌شوند می‌بخشایند

۳) و کسانی که از گناهان بزرگ و کارهای زشت دوری می‌کنند و هنگامی که خشمگین شوند می‌بخشایند

۴) و کسانی که از گناهان بزرگ و کارهای ناپسند دوری کردند هنگامی که خشمگین می‌شوند می‌بخشایند

۷۲- «كَانَ هَوْلًا لِّلْمَرِيضِ يُرِيدُونَ هَذِهِ الْأَنْبِيَاءَ الْمَكْتُوبَةَ عَلَىٰ تِلْكَ الْأُورَاقِ!»:

۱) این‌ها مریضانی هستند و این داروهای نوشته شده بر روی آن برگه‌ها را می‌خواستند

۲) این مریض‌ها این داروهای نوشته شده بر روی آن برگه‌ها را می‌خواستند

۳) این مریض‌ها این داروهای نوشته شده بر روی این برگه‌ها را خواستند

۴) اینان مریض‌هایی بودند و این داروهای نوشته شده بر روی آن برگه‌ها را می‌خواستند

۷۳- «يَكُونُ أَحْتِرَامُ الْمَعْلَمِ مِنَ الْحَقُوقِ الْأَخْلَاقِيَّةِ وَ يَجِبُ عَلَى طَالِبِ الْعِلْمِ أَنْ يَحْتَرِمَ مَعْلَمَهُ وَ يَسْتَمِعَ إِلَيْهِ وَ لَا يَقْطَعِ

كَلَامَهُ!»:

۱) احترام گذاشتن به معلم از حقوق اخلاقی است و بر خواهان علم واجب است که برای احترام به معلمش به او گوش دهد و صحبت او را قطع نکند

۲) احترام کردن به معلم از حقوق اخلاقی است و بر جوینده دانش واجب است که به معلمش احترام بگذارد و به او گوش دهد و سخن او را قطع نکند

۳) احترام کردن به معلم یکی از حقوق اخلاقی است و بر خواهان علم واجب است که به معلم احترام بگذارد و به او گوش دهد و هرگز سخنش را قطع نکند

۴) احترام گذاشتن به معلم یکی از حقوق اخلاقی است و بر جوینده دانش واجب است که برای احترام به معلمش به او گوش دهد و صحبت او را قطع نکند

٧٤- عَيْنِ الصَّحِيحِ:

- ١) أَخَذْتُ قَمِيصاً أَحْمَرَ مِنْ مَتَجَرِ زَمِيلِي بِسَبْعِينَ أَلْفَ تُوْمَانٍ: پيراهن قرمزتری را با هفتاد هزار تومان از مغازه همکارم گرفتم!
- ٢) يَجِبُ أَنْ لَا تَرْفَعَ أَصْوَاتًا فَوْقَ صَوْتِ مَنْ تَتَكَلَّمُ مَعَهُ: باید صداهایمان را از صدای کسی که با ما صحبت می کند بالا نبریم!
- ٣) أَرَادَ قَنْبَرٌ أَنْ يَسُبَّ الَّذِي كَانَ سَبَّهُ: قنبر خواست به کسی که به او ناسزا گفت، دشنام دهد!
- ٤) لَا يُسَافِرُ شَبَابُنَا إِلَى مَنَاطِقَ بَعِيدَةٍ مِنْ مَدِينَتِهِمْ إِلَّا بِإِذْنِ مَنْ وَالِدِيهِمْ: جوانان ما نباید به مناطق دوری از شهرشان سفر کنند مگر با اجازه از والدینشان!

٧٥- «دانش آموزان مدرسه شان را تمیز کردند و مدرسه تمیز شد!»:

- ١) يُنْظَفُ الطَّلَابُ مَدْرَسَتَهُمْ وَ صَارَتْ مَدْرَسَةٌ نَظِيفَةٌ!
- ٢) نَظَّفَ التَّلَامِيذُ مَدَارِسَهُمْ وَ أَصْبَحَتِ الْمَدْرَسَةُ مَنْظَمَةً!
- ٣) التَّلَامِيذُ نَظَّفُوا مَدْرَسَتَهُمْ وَ أَصْبَحَ مَدْرَسَتُهُمْ نَظِيفَةً!
- ٤) نَظَّفَ الطَّلَابُ مَدْرَسَتَهُمْ وَ صَارَتْ الْمَدْرَسَةُ نَظِيفَةً!

■ ■ إقرأ النَّصَّ التَّالِيَّ ثُمَّ أَجِبْ عَنِ الْأَسْئَلَةِ (٧٦-٨٠):

يعمل القلب أعماله اليومية بواسطة عضلاته، الانسان في هذه الدنيا محاصر بمختلف الأعداء كالأمراض، تنتشر أمراض القلب أكثر من سائر الأمراض في جميع البلدان. العدو الأول لقلب الانسان هو كثرة الكوليسترول التي تسبب خطراً للانسان بعض الأحيان.

العدو الثاني لقلب الانسان هو ارتفاع ضغط الدم، العدو الثالث هو التدخين الذي يؤثر على نبضات القلب. و أما العدو الأخير فهو عدم النشاط البدني و قلة الحركة التي تضعف عضلات القلب. إعلم أن الرياضة تقوى عضلات القلب.

٧٦- عَيْنِ الْخَطَأِ حَسَبِ النَّصِّ:

- ١) أمراض القلب تختص ببلدان العالم كلها!
- ٢) الكوليسترول مادة لا يغني عنها الجسم!
- ٣) النشاط البدني من أسباب سلامة القلب!
- ٤) كثرة الكوليسترول تسبب خطراً للانسان دائماً!

٧٧- من أسباب التأثير السلبي (منفي) على نبضات القلب على حسب النص:

- ١) قلة الحركة و عدم النشاط البدني!
- ٢) الإستفادة من التدخين و استعمال نيكوتين!
- ٣) كثرة الكوليسترول بشكل طبيعي!
- ٤) ارتفاع ضغط الدم!

٧٨- عَيْن الصَّحِيحِ عَلَى حَسَبِ النَّصِّ:

- ١) لا فائدة لوجود الكوليسترول في الجسم!
 - ٢) يعمل القلب أعماله اليومية بواسطة نبضات القلب!
 - ٣) الإنسان في هذه الدنيا محاصرٌ بالأمراض المختلفة!
 - ٤) أمراض القلب تختصّ ببلدان العالم الثالث!
- عَيْن الصَّحِيحِ فِي الْأَعْرَابِ وَ التَّحْلِيلِ الصَّرْفِيِّ (٧٩ و ٨٠):

٧٩- «تنتشر»:

- ١) مزيد ثلاثي (باب إنفعال، حروفه الأصلية «نشر») - معلوم/ فعل و فاعله: أمراض
- ٢) مزيد ثلاثي (باب افتعال بزيادة حرفين) - معلوم/ فعل و فاعله محذوف
- ٣) فعل مضارع - (باب انفعال بزيادة حرفين) - مجهول/ فعل مع فاعله
- ٤) مزيد ثلاثي (باب افتعال، حروفه الأصلية «نشر») - معلوم/ فعل و فاعله: أمراض

٨٠- «الأعداء»:

- ١) جمع مكسر (مفرده عادي، مذكر) معرفة/ مبتدا و الجملة اسمية
- ٢) جمع تكسير (مفرده عدوّ، مذكر) - اسم فاعل/ صفت
- ٣) جمع مكسر (مفرده عدوّ، مذكر) - معرفة/ مضاف اليه
- ٤) جمع تكسير - معرفة - اسم مبالغة/ جار و مجرور

٨١- عَيْنِ الْخَطَأِ فِي ضَبْطِ حَرَكَاتِ الْكَلِمَاتِ:

- ١) الشَّجْرَةُ الْخَانِقَةُ تَنَمُو فِي بَعْضِ الْغَابَاتِ الْإِسْتَوَائِيَّةِ!
- ٢) إِنْتَصَلْنَا بِصَدِيقِنَا مُصَلِّحِ السِّيَّارَاتِ لَكِي يُصَلِّحَ سَيَّارَتَنَا!
- ٣) رَأَيْتُ زَمِيلَتِي تَتَفَكَّرُ عَنْ أَعْمَالِهَا السُّيِّئَةِ تَتَفَكَّرُ النَّادِمَاتِ!
- ٤) كُنَّا نَحَاوِلُ فِي أَدَاءِ وَاجِبَاتِنَا مُحَاوَلَةَ النَّاجِحِينَ!

٨٢- عَيْنِ مَا فِيهِ التَّرَائِفُ:

- ١) الْعَاقِلُ يَبْنِي بَيْتَهُ عَلَى الصَّخْرِ وَ الْجَاهِلُ يَبْنِيهِ عَلَى الزَّمْلِ!
- ٢) هَذَا لَيْسَ مَعْنَى الْحَيَاةِ الْحَقِيقِيَّ أَنْ نَعِيشَ فِي الدُّنْيَا عِيشَ الْفُقَرَاءِ بِسَبَبِ الْبَخْلِ!
- ٣) لَا تَعْتَرُوا بِصَلَاتِهِمْ وَ لَا بِصِيَامِهِمْ وَ لَكِنْ اخْتَبِرُوهُمْ عِنْدَ صِدْقِ الْحَدِيثِ وَ أَدَاءِ الْأَمَانَةِ!
- ٤) أَنْتَ الَّذِي فِي السَّمَاءِ عَظَمَتِكَ وَ فِي الْأَرْضِ قُدْرَتِكَ وَ فِي الْبِحَارِ عَجَائِبِكَ!

٨٣- عَيْنَ مَا لَيْسَ فِيهِ أُسْلُوبُ الشَّرْطِ:

- (١) مَنْ أَهْدَى إِلَى إِخْوَانِهِ عِيُوبَهُمْ فَهُوَ خَيْرُهُمْ!
- (٢) إِذَا تَفَكَّرْتُمْ فِي خَلْقِ اللَّهِ فَسَوْفَ تُشَاهِدُونَ قُدْرَةَ اللَّهِ كَثِيرًا!
- (٣) مَنْ يَلْتَزِمُ بِعَدَمِ النَّوْمِ فِي الصَّفِّ عِنْدَمَا يُدْرَسُ الْمَعْلَمُ!
- (٤) مَا لِي شَيْءٌ لِلْكِتَابَةِ فِيهِ، إِنْ كُنْتُ بِحَاجَةٍ إِلَيْهِ فَسَأَفْعَلُ ذَلِكَ!

٨٤- عَيْنَ جُمْلَةٍ تَصِفُ الْمَبْتَدَأَ:

- (١) مَنْ يَنْفِقُ مِنْ مَالِهِ عَلَى الْفُقَرَاءِ فَهُوَ كَرِيمٌ!
- (٢) مُتَعَلِّمٌ يَعْمَلُ بِعِلْمِهِ أَفْضَلَ مِنْ عَالِمٍ يَغْتَرَّ بِهِ!
- (٣) الْمَحِيطُ الْهَادِي بَحْرٌ يُعَادِلُ ثَلَاثَ الْأَرْضِ تَقْرِيْبًا!
- (٤) الشَّعَائِرُ الْخُرَافِيَّةُ إِزْدَادَتْ فِي أَدْيَانِ النَّاسِ عَلَى مَرِّ الْعَصُورِ!

٨٥- عَيْنَ مَا فِيهِ فِعْلٌ نَاقِصٌ بِمَعْنَى الْمَاضِي:

- (١) إِنْ حَاوَلْتِ أَكْثَرَ كُنْتِ مِنَ الْأَفْضَلِ الطَّلَابِ!
- (٢) كَانَ الْفَلَاحُ يَأْمَلُ أَنْ يَكْبُرَ فَسَيْلُهُ حَتَّى يُعْطِيَ أَثْمَارًا!
- (٣) «وَأَسْأَلُوا اللَّهَ مِنْ فَضْلِهِ إِنَّ اللَّهَ كَانَ بِكُلِّ شَيْءٍ عَلِيمٌ»
- (٤) «كَانَ اللَّهُ بِمَا تَعْمَلُونَ بَصِيرًا»

86- The whole discussion was pointless. I got so ... with their endless quarrelling that I left the hall long before the meeting ended.

- 1) boring
- 2) bore
- 3) boringly
- 4) bored

87- He ... promoted if he doesn't learn to be more polite to customers.

- 1) never will get
- 2) will never get
- 3) never gets
- 4) never got

PART E: Cloze Test

Directions: Read the following passage and decide which choice (1), (2), (3), or (4) best fits each space. Then mark the correct choice on your answer sheet.

Are you healthy? Before answering, think about what you understand by "health." It doesn't just mean freedom from disease. Health is a/an ... (88) ... of how sound and strong both your body and mind are. A truly healthy person has a sense of physical and mental ... (89) Our health is valuable and easily weakened. But there is ... (90) ... we can do to protect it. They include eating well, exercising, and getting enough sleep. Standards of health and health risks are different from place to place. In some parts of the world, many people have serious health conditions because they are poor, hungry, and without clean drinking water. In other places, stress at work, lack of exercise, and too much food bring their own health problems, such as heart ... (91) Besides, if people drink alcohol or take drugs, they will ... (92) ... their health.

- 88- 1) collection
- 2) skill
- 3) measure
- 4) experience
- 89- 1) illness
- 2) wellness
- 3) happiness
- 4) business
- 90- 1) everything
- 2) anything
- 3) nothing
- 4) something

- | | | | |
|--------------------|---------------|-------------|--------------|
| 91- 1) disease | 2) addiction | 3) beat | 4) pressure |
| 92- 1) endangering | 2) endangered | 3) endanger | 4) endangers |

Passage 1

The use of multiple-choice testing in American society has its beginnings in the idea of choosing leaders and managers not because of their money or connections but because of their mental ability. This idea dates back to the ancient Greeks. Even the ancient Chinese created examinations for the purpose of selecting government officials. The notion of a society based on mental ability has always been favored in the United States.

Until the Second World War, however, the selection of leaders through higher education, and the opportunity for ordinary people to achieve their goals were two separate and unrelated ideas. The introduction of multiple-choice testing was meant to pursue both these goals together. This opportunity occurred when the United States entered the Second World War. The U.S. Navy decided to test new soldiers in order to find those who were suitable for college education before beginning military service. The final goal was for these soldiers to be better able to perform higher-level military tasks. Because of the large number of people who had to be tested, it was necessary to use a test which could be quickly scored at several test sites at the same time. On April 2, 1943, the first mass testing was administered to 325,000 young men. The success of the program meant that educational testing could be performed not just for the selection of smart people but to give opportunity to the large mass of ordinary people.

93- Which of the following is the best title for the passage?

- 1) Smart Leaders and Managers around the World
- 2) The Development of Multiple-choice Testing
- 3) The United States Entrance to the Second World War
- 4) The Selection of Soldiers in the American Navy

94- The underlined word “their” in paragraph 1 refers to

- | | |
|-------------------------|----------------|
| 1) managers | 2) connections |
| 3) leaders and managers | 4) leaders |

95- The underlined word “pursue” in paragraph 2 is closest in meaning to

- | | |
|------------|------------|
| 1) follow | 2) flock |
| 3) support | 4) provide |

96- Why does the writer of the passage mention the Greeks and Chinese?

- 1) To show that ancient people were well educated and smart
- 2) To give examples of societies led by rich and connected people
- 3) To tell the reader that multiple-choice testing is not new
- 4) To show that choosing people based on their mental ability is not a new idea

Passage 2

We all know that people can and do influence each other, but the key question is how far people's minds can be influenced against their own wills. A number of techniques have been used to control other people's behavior, but only two of them are famous and commonly used.

Hypnosis is, by far, the most frequently used technique for controlling people's minds. While in a deep trance, people can be told to do something at a specific time or at a certain signal. They can be told that they won't remember what has been said once out of the trance. This is called a post-hypnotic suggestion. It is still uncertain whether a subject can be made to carry out an action that otherwise would be unacceptable in that person's mind.

Another technique is called brainwashing. Brainwashing entails forcing people to believe something, usually something false, by continually telling them or showing them evidence that is supposedly true and preventing them from thinking about it properly or considering other evidence. Brainwashing can take extreme forms. For example, brainwashing can be done by first causing a complete breakdown of individuals through acts such as preventing them from sleeping and keeping them in a state of constant fear. When the individuals lose their sense of reality, new ideas can be planted in their minds.

97- Which of the following is the best title for the passage?

- 1) The Influence of People on Mind and Behavior
- 2) Controlling Mind and Behavior Using Hypnosis
- 3) Techniques for Controlling Other People's Minds
- 4) The Extreme Forms of Brainwashing

98- The underlined word "certain" in paragraph 2 is closest in meaning to

- 1) sure
- 2) particular
- 3) actual
- 4) important

99- The underlined word "them" in paragraph 3 refers to

- 1) acts
- 2) individuals
- 3) forms
- 4) new ideas

100- According to the passage, which of the following statements is NOT true?

- 1) Hypnosis is used more often than brainwashing to control other people's mind and behavior.
- 2) We do not know if it is possible to make people do something unacceptable through hypnosis.
- 3) Brainwashing means making other people believe something by saying it again and again.
- 4) Hypnosis and brainwashing are the only techniques for controlling other people's minds.

۱۰۱- ارزش کدام گزاره مرکب همواره درست است؟

(۱) شرط لازم و کافی برای آن که $\sqrt{2}$ عددی گویا باشد.

(۲) عددی اول است اگر و تنها اگر $2 > 2$.

(۳) اگر ۲ فرد باشد، آن گاه سعدی شاعر است و برعکس.

(۴) عدد طبیعی n مضرب ۳ است اگر و تنها اگر n مضرب ۶ باشد.

۱۰۲- در اثبات حکم «اگر n^2 زوج باشد، آن گاه n زوج است.» $(n \in \mathbb{Z})$ به کمک عکس نقیض گزاره، کدام گزاره شرطی را باید اثبات کرد؟

(۱) اگر n^2 فرد باشد، آن گاه n فرد است.

(۲) اگر n فرد باشد، آن گاه n^2 فرد است.

(۳) اگر n زوج باشد، آن گاه n^2 زوج است.

(۴) اگر n زوج باشد، آن گاه $(n+1)^2$ فرد است.

۱۰۳- طبق جدول زیر، هزینه برق مصرفی برای یک کنتور خانگی که ۲۴۰ کیلووات بوده چند تومان است؟

| | | |
|------------|---------------------------------------|-----------|
| نرخ (ریال) | پله‌های مصرف برحسب کیلو وات (۳۰ روزه) | ۱۳۷۵۰ (۱) |
| ۴۵۰ | مصرف ۰ تا ۱۰۰ | |
| ۵۲۵ | مازاد بر ۱۰۰ تا ۲۰۰ | ۱۴۰۰۰ (۲) |
| ۱۱۲۵ | مازاد بر ۲۰۰ تا ۳۰۰ | |
| ۲۰۲۵ | مازاد بر ۳۰۰ تا ۴۰۰ | ۱۴۲۵۰ (۳) |
| ۲۳۲۵ | مازاد بر ۴۰۰ | |
| | | ۱۵۴۲۰ (۴) |

۱۰۴- حاصل عبارت $[1-\sqrt{2}] + [\sqrt{2}-1] + [2\pi] - \left[1\frac{2}{3}\right]$ کدام است؟

- ۳ (۱) ۴ (۲) ۶ (۳) ۸ (۴)

۱۰۵- نمودار تابع $y = |x-2|$ و تابع همانی $f(x) = x$ با دامنه‌های R در چه نقطه‌ای یکدیگر را قطع می‌کنند؟

- (۱,۱) (۱) (۲,۲) (۲) (۳,۳) (۳) (۴,۴) (۴) یکدیگر را قطع نمی‌کنند.

۱۰۶- اگر $f(x) = \sqrt{x-2x}$ و $g(x) = \frac{2x+1}{x+1} - 2x$ باشد، حاصل $\left(\frac{-1}{2}\right)(2f-3g)$ کدام است؟

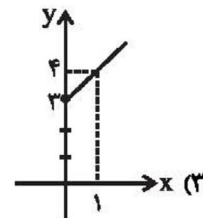
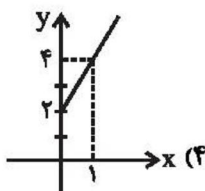
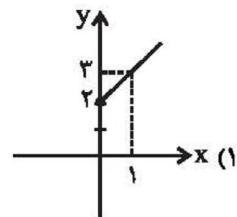
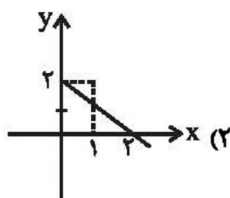
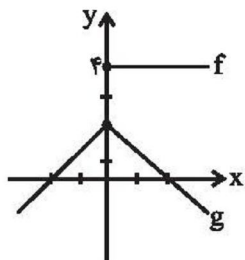
- صفر (۱) ۱ (۲) -۱ (۳) ۲ (۴)

۱۰۷- اگر $f = \{(2,5), (4,7), (2,0), (-1,1)\}$ و $g = \{(-1,4), (2,5), (3,2), (5,5)\}$ باشد، تابع $\frac{f+g}{f}$ کدام است؟

- (۱) $\left\{(-1,5), (2, \frac{7}{5})\right\}$ (۲) $\left\{(-1,5), (2,0), (2, \frac{7}{5})\right\}$

- (۳) $\left\{(-1, \frac{1}{5}), (2,0), (2, \frac{5}{7})\right\}$ (۴) $\{(-1,4), (2,2)\}$

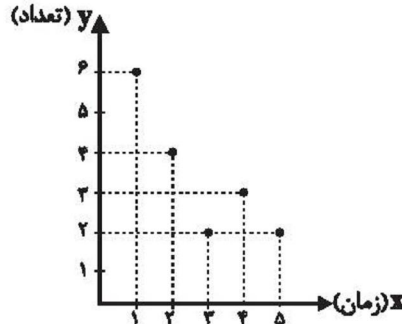
۱۰۸- با توجه به نمودارهای توابع f و g در شکل مقابل، نمودار تابع $f-g$ کدام است؟



۱۰۹- اگر به همه افراد جامعه ۵۰۰۰۰ تومان یارانه داده شود، به روش میانگین، خط فقر جامعه چه تغییری می‌کند؟

- (۱) ۵۰۰۰۰ تومان افزایش می‌یابد.
 (۲) ۵۰۰۰۰ تومان کاهش می‌یابد.
 (۳) ۲۵۰۰۰ تومان افزایش می‌یابد.
 (۴) تغییر نمی‌کند.

۱۱۰- با توجه به نمودار زیر به ازای $x=6$ مقدار y را به کمک برون‌یابی خطی تخمین زده‌ایم. مقدار تخمین کدام است؟



- (۱) ۳
 (۲) ۱/۷
 (۳) ۱/۵
 (۴) ۱/۳

۱۱۱- در کدام گزینه نام اثری از «فخرالدین عراقی» آمده است؟

- (۱) ای لمعات خنجرت صاعقه‌رای معرکه / نیزه دل شکاف تو قلب‌گشای معرکه
 (۲) راند دیوان را حق از مرصاد خویش / عقل جزوی را ز استبداد خویش
 (۳) خاکیان بی‌بهره‌اند از جرعه کاس‌الکرام / این تطاول بین که با عشاق مسکین کرده‌اند
 (۴) ای خدا این باغ را سرسبز دار / در بهارستان بی‌نقصان تو

۱۱۲- عبارت «در دوره صفویه، نثر مصنوع در ... به کار می‌رفت و ... و ... از آثاری هستند که تماماً به این شیوه نگاشته شده‌اند.» با کدام گزینه

کامل می‌شود؟

- (۱) منشآت و فرمان‌ها - محبوب‌القلوب - عیار دانش
 (۲) دیباچه کتب - عیار دانش - شرفنامه
 (۳) دیباچه کتب - شرفنامه - عباس‌نامه
 (۴) منشآت و فرمان‌ها - عباس‌نامه - محبوب‌القلوب

۱۱۳- شاعر در کدام ابیات از هر دو نوع تشبیه «گسترده و فشرده» تماماً بهره جسته است؟

- (الف) گرچه چون عنقا به قاف عشق کردیم آشیان / مرغ دل را هر نفس در آشیانی یافتیم
 (ب) بر من به خاک پات که مانند آتش است / گر آب می‌خورم به هوایت و گر شراب
 (ج) کبوترم چو شود صید چنگ باز اجل / از آن سپس پر عنقای روح بگشایم
 (د) چو پرید سوی یامت ز تنم کبوتر دل / به فغان شدم چو بلبل که کبوترم نیامد

- (۱) ب - ج
 (۲) الف - د
 (۳) ب - د
 (۴) الف - ج

۱۱۴- ترتیب ابیات با توجه به آرایه‌های «تشبیه، استعاره مصرحه، کنایه و تشخیص» در کدام گزینه درست است؟

الف) پرده تن را به دست شوق دریدیم / تا نشود در میان ما و تو حایل

ب) از قامت موزونش در سایه شمشادیم / وز عارض گلگونش در دامن نسریتم

ج) حاجت من ز زنخدان تو دایم این است / که نجاتی نهدد یوسف دل را ز چپش

د) باز دل سودای آن زنجیر مو، از سر گرفت / آتشم بنشسته بود از شمع رویش، در گرفت

۱) ب، د، الف، ج

۲) الف، د، ج، ب

۳) د، ب، الف، ج

۴) د، ب، ج، الف

۱۱۵- در همه گزینه‌ها یکی از آرایه‌های «مجاز» یا «کنایه» وجود دارد؛ به‌جز:

۱) دست طلب داشتن ز دامن معشوق / پیش کسی گو کش اختیار به دست است

۲) هر که سرپنجه مخضوب تو بیند گوید / گر بر این دست کسی کشته شود نادر نیست

۳) از سر زلف عروسان چمن دست بدارد / بر سر زلف تو گر دست رسد باد صبا را

۴) ز من می‌پرس که در دست او دلت چون است / از او بپرس که انگشت‌هایش در خون است

۱۱۶- همه ابیات، دارای رکن عروضی مشترک هستند؛ به‌جز:

۱) من سپرم راه هوایت، به سر / این ادب آن نیست، که داند، ادیب

۲) گویند اگر زاری کنی دیگر نیازارد تو را / سلطان چه غم دارد اگر بازاری‌ای زاری کند؟

۳) هر غزلم نامه‌ای است صورت حالی در او / نامه نوشتن چه سود چون نرسد سوی دوست

۴) ای دل سودایی من چند ز رعنائی تو / آفت بدنای من غایت رسوائی تو

۱۱۷- همه ابیات در وزن همسان سروده شده‌اند؛ به‌جز:

۱) نامم به زبان بردن گیرم که نمی‌شاید / در نامه اگر باشد سهوالقلمی شاید

۲) همدمی دارم عزیز از من جدا خواهد شدن / لاجرم مسکین دلم در اضطراب افتاده است

۳) زان که وظیفه است هر سحر ز کف تو / دور بگردان که آفتاب لقای

۴) لعل لبی کو که ز کان تو نیست؟ / محتشمی کو که گدای تو نیست؟

۱۱۸- هر کدام از اوزان «مفاعیلن مفاعیلن فعولن»، «مستفعلن مستفعلن مستفعلن»، «مستفعلن فعولن مستفعلن فعولن» و «مفاعیلن

مفاعیلن مفاعیلن مفاعیلن» به ترتیب در کدام مصراع‌ها دیده می‌شود؟

الف) دلا بر سر چه می‌لرزی همان آرزوی که می‌ورزی

ب) گر در کمندم می‌کشی شکرانه را جان می‌دهم

ج) چرا چون لاله خونین دل نباشم

د) بی‌مزد بود و منت هر خدمتی که کردم

۱) ج - د - ب - الف

۲) الف - د - ب - ج

۳) ج - ب - د - الف

۴) الف - ب - د - ج

۱۱۹- ابیات کدام گزینه ویژگی‌های فکری سبک عراقی را دارند؟

الف) هوش خردمند را عشق به تاراج برد / من نشنیدم که باز صید کبوتر شود

ب) چه شوی تنگ‌دل از بر تو همی بازم عشق / عشق بازیدن با خوبان رسمی است قدیم

ج) گره چگونه گشایم ز سر خود که ز چرخ / هزارگونه گره در فتاده در سخنم

د) شادم که غم تو در دل من گنجد / زیرا که غمت به جای روشن گنجد

ه) هر که از شادی تو شاد نباشد به جهان / یک زمان دور مباد از غم و از ناله زار

۱) ب، د، ه

۲) ج، د، الف

۳) د، ه، الف

۴) د، ب، ج

۱۲۰- بیت «سهل است اگر بال و پری نقصان این پروانه شد / کان شمع سامان می‌دهد از شعله زرین‌بال‌ها» با کدام بیت قرابت معنایی بیشتری

دارد؟

۱) گر دل ببری هزار دل باز دهی / و جان ببری هزار جانم بخشی

۲) به هواداری آن شمع چو پروانه ز شوق / تا نسوزی تو نیابی ز غم عشق خلاص

۳) گاهی به سخن قوت روانم بخشی / گاهی به سحر راز نهانم بخشی

۴) هر چیز که می‌یابم و می‌خواهم جست / گویی شکر لعل تو دارد به درست

۱۲۱- کدام مورد از دلایل تقسیم‌بندی سطح زمین به واحدهای جغرافیایی از گذشته به‌شمار نمی‌آید؟

۱) شناخت بهتر و آسان‌تر مکان‌های مختلف

۲) برنامه‌ریزی مکان‌ها به‌طور صحیح

۳) پیدا کردن آسان پیوستگی و شباهت نواحی مختلف

۴) علمی کردن مطالعات و تحقیقات درباره این مکان‌ها

۱۲۲- ویژگی سیلکون کدام است و نقش آن در به وجود آمدن باد چیست؟

۱) افزایش فشار هوا به سمت مرکز یک ناحیه که با بالا رفتن هوای گرم، باعث جانشین شدن هوای سرد می‌گردد.

۲) کم شدن فشار هوا به سمت مرکز یک ناحیه که با بالا رفتن هوای گرم، باعث جانشین شدن هوای سرد می‌گردد.

۳) افزایش فشار هوا به سمت مرکز یک ناحیه که با پایین راندن هوای گرم، زمینه حرکت هوای سرد به بالا می‌گردد.

۴) کم شدن فشار هوا به سمت مرکز یک ناحیه که با پایین راندن هوای گرم، زمینه حرکت هوای سرد به بالا می‌گردد.

۱۲۳- کدام یک از ناهم‌واری‌های سطح زمین با وسعت‌های مختلف در همه قاره‌ها وجود دارند، بیش از یک سوم سطح زمین را پوشانده و از نواحی

عمده فعالیت انسان‌ها هستند؟

۱) دشت‌ها

۲) فلات‌ها

۳) کوه‌ها

۴) تپه‌ها

۱۲۴- کلوته‌ها حاصل چه نوع فرسایشی هستند و در مناطق خشک چه کشورهایی مشاهده می‌شوند؟

- (۱) فرسایش بادی - استرالیا، روسیه، هند و ژاپن
 (۲) فرسایش بادی - آبی - استرالیا، روسیه، هند و ژاپن
 (۳) فرسایش بادی - ایالات متحده آمریکا، مصر، چین و ایران
 (۴) فرسایش بادی - آبی - ایالات متحده آمریکا، مصر، چین و ایران

۱۲۵- ارتباط «زیست‌بوم» با «بوم‌سازگان» به چه شکل است و ویژگی آن چیست؟

- (۱) هر زیست‌بوم معادل یک بوم‌سازگان است و وسعت زیادی دارد.
 (۲) هر زیست‌بوم معادل یک بوم‌سازگان است و وسعت چندانی ندارد.
 (۳) زیست‌بوم از تعدادی بوم‌سازگان تشکیل شده است و وسعت زیادی دارد.
 (۴) زیست‌بوم از تعدادی بوم‌سازگان تشکیل شده است و وسعت چندانی ندارد.

۱۲۶- چشم‌انداز خاص هر ناحیه حاصل کدام مورد است؟

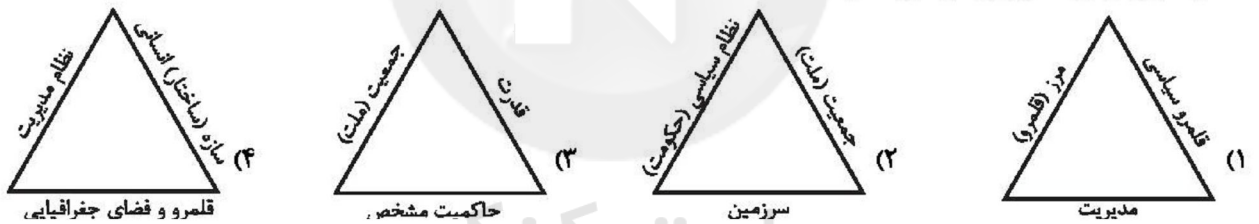
- (۱) فرهنگ آن ناحیه
 (۲) الگوی پراکندگی ناهمواری‌ها
 (۳) نوع آب و هوای حاکم بر آن
 (۴) میزان جمعیت ساکن در آن ناحیه
- ۱۲۷- خودکفایی کشورهایی چون فیلیپین و پاکستان در زمینه تولید برنج پس از دهه ۱۹۷۰ میلادی ناشی از چه چیزی بود؟

- (۱) اصلاحات ارضی
 (۲) انقلاب سبز
 (۳) گرایش به فعالیت‌های نوع سوم
 (۴) تأکید شدید بر تجارت و صادرات برنج

۱۲۸- کدام مورد از دلایل علاقه شرکت‌های چندملیتی به سرمایه‌گذاری در کشورهای دیگر می‌باشد؟

- (۱) آسیب کمتر به منابع طبیعی موجود در آن نواحی
 (۲) توجه و تلاش این کشورها برای بیمه کردن کارگران
 (۳) کمک و تشویق کارخانه‌های داخلی این کشورها برای رقابت در عرصه تولید
 (۴) جدی نبودن نظام مالیاتی و قوانین و مقررات زیست محیطی در آن نواحی

۱۲۹- کدام تصویر ارکان کشور را به‌درستی نشان داده است؟



۱۳۰- این موضوع که «در کشمکش بر سر قدرت، دولت‌های بزرگ پیروز می‌شوند و کشورهای کوچک را ضمیمه خاک خود می‌کنند» یادآور کدام نظریه و از طرف کدام جغرافی‌دان است؟

- (۱) فضای حیاتی - مکنندر
 (۲) قدرت خشکی - مکنندر
 (۳) فضای حیاتی - راتزل
 (۴) قدرت خشکی - راتزل

۱۳۱- کدام گزینه به‌ترتیب در ارتباط با آزادی از ویژگی‌های فرهنگ مطلوب جهانی، نادرست و درباره گروهی که جهان فرهنگی را مهم‌تر از جهان ذهنی و تکوینی می‌دانند، درست است؟

- (۱) آزادی، همواره دو پرسش دارد که با ویژگی‌های حقیقت، عدالت و مسئولیت، پاسخ داده می‌شود. - جهان تکوینی، محدود به جهان طبیعت نیست و ادراک و آگاهی نیز به انسان، منحصر نمی‌شود.
 (۲) فرهنگ جهانی با آزادی، می‌تواند انسان را به کمال و حقوق انسانی‌اش برساند. - جهان ذهنی و جهان فردی افراد را تابع فرهنگ می‌دانند.
 (۳) آزادی، زمینه گسترش و تحقق عقاید و ارزش‌های جهان‌شمول را فراهم می‌آورد. - جهان تکوینی را ماده خامی برای دخل و تصرف فرهنگ‌ها و جوامع مختلف می‌دانند.
 (۴) به معنای رهایی از یک امر برای رسیدن به امر دیگری است. - جهان ذهنی و جهان تکوینی استقلال خود را در برابر جوامع فرهنگی حفظ می‌کنند.

۱۳۲- در ارتباط با مراحل گسترش فرهنگ اسلامی، کدام روند درست است؟

- ۱) بازگشت به سوی هویت الهی ← آمدن گروه‌های مختلف برای پذیرش اسلام به مدینه ← قدرت سیاسی جوامع اسلامی ناشی از مناسبات قومی و قبیله‌ای ← هضم و جذب گروه‌های مهاجم بیگانه در فرهنگ اسلامی
- ۲) آمدن گروه‌های مختلف برای پذیرش اسلام به مدینه ← هضم و جذب گروه‌های مهاجم بیگانه در فرهنگ اسلامی ← قدرت سیاسی جوامع اسلامی ناشی از مناسبات قومی و قبیله‌ای ← بازگشت به سوی هویت الهی
- ۳) هضم و جذب گروه‌های مهاجم بیگانه در فرهنگ اسلامی ← آمدن گروه‌های مختلف برای پذیرش اسلام به مدینه ← بازگشت به سوی هویت الهی ← قدرت سیاسی جوامع اسلامی ناشی از مناسبات قومی و قبیله‌ای
- ۴) آمدن گروه‌های مختلف برای پذیرش اسلام به مدینه ← هضم و جذب گروه‌های مهاجم بیگانه در فرهنگ اسلامی ← مقاومت آشکار در برابر اسلام ← استبداد استعماری

۱۳۳- هر یک از عبارات زیر، به ترتیب مربوط به کدام موضوع و مفهوم است؟

- به هر نوع سلطه‌ای گفته می‌شود و اشکال و انواع متفاوتی دارد.
- شکل‌گیری مرحله جدیدی در گسترش فرهنگ اسلام
- اشتراک استبداد ایلی و استبداد استعماری

- ۱) استعمار - امپریالیسم - گسترش نیازهای فرهنگی و سیاسی غرب
- ۲) امپریالیسم - بیداری اسلامی - هویت غیراسلامی
- ۳) استعمار - بیداری اسلامی - حفظ ظواهر دینی
- ۴) امپریالیسم - استعمار - رویارویی مستقیم با فرهنگ اسلامی

۱۳۴- کدام گزینه به ترتیب در رابطه با مفاهیم زیر صحیح است؟

«روشنگری در معنای عام»، «از نتایج منطقی سکولاریسم»، «دنیسم»، «تجدید حیات از قرن چهاردهم تا شانزدهم میلادی»

- ۱) مبنای معرفت‌شناسی پذیرفته شده در فرهنگ غرب - مهم‌ترین ویژگی انسان‌شناختی فرهنگ معاصر غرب - قرن نوزدهم و بیستم میلادی را شامل می‌شود - بازگشت به فرهنگ یونان و روم
- ۲) پدیده‌ای مدرن و مربوط به فرهنگ معاصر غرب است - مهم‌ترین ویژگی معرفت‌شناختی فرهنگ معاصر غرب - قرن هفدهم و هجدهم میلادی را شامل می‌شود و وحی را نفی می‌کند - هنرمندان این دوره به ابعاد جسمانی و دنیوی انسان اهمیت می‌دادند.
- ۳) با هستی‌شناسی و انسان‌شناسی دینی همراه می‌شود و تفسیری دینی از انسان و جهان ارائه می‌دهد - به معنای اصالت انسان دنیوی و این‌جهانی است - عقل‌گرایی قرون هفدهم و هجدهم میلادی - فرهنگ غرب برای بسط خود به حذف پوشش دینی گام برداشت.
- ۴) پدیده‌ای مدرن و مربوط به فرهنگ معاصر غرب نیست - مهم‌ترین ویژگی هستی‌شناختی فرهنگ معاصر غرب - قرن هفدهم و هجدهم میلادی را شامل می‌شود - رویکرد دنیوی به عالم، در سطح هنر، اقتصاد و سیاست در قالب حرکت‌های اعتراض‌آمیز مذهبی آشکار شد.

۱۳۵- عامل پیدایش هریک از موارد زیر چیست؟ (به ترتیب)

«قرار گرفتن دولت‌های مستقل در چرخه نامتعادل جهانی توزیع ثروت»

«مخدوش ساختن استقلال اقتصادی و سیاسی کشورهای مختلف»

«به وجود آمدن چالش‌های بین فرهنگی و تمدنی در جامعه جهانی»

- ۱) عبور از مرحله استعمار به استعمار نو - ایجاد موانع بر سر راه تجارت بین‌الملل - جامعه جهانی عرصه حضور فعال فرهنگ‌های متفاوت باشد.
- ۲) انتقال ثروت از کشورهای استعمارزده به سمت کشورهای غربی - برداشته شدن موانع موجود بر سر راه تجارت بین‌المللی توسط کانون‌های ثروت - جامعه جهانی به کشورهای پیرامونی وابسته باشد.
- ۳) اقتصاد تک‌محصولی کشورهای استعمارزده - ایجاد موانع بر سر راه تجارت بین‌الملل - جامعه جهانی دارای فرهنگ‌های متفاوت و گوناگون باشد.
- ۴) وابستگی اقتصادی کشورهای استعمارزده به کشورهای استعمارگر - برداشته شدن موانع موجود بر سر راه تجارت بین‌الملل توسط کانون‌های ثروت و قدرت - جامعه جهانی عرصه حضور فعال فرهنگ‌های متفاوت باشد.

۱۳۶- انقلاب فرانسه، ریشه در کدام عوامل دارد؟

- ۱) خواست و اراده الهی - بنیان‌های هستی‌شناسانه و انسان‌شناسانه غرب - تغییرات اجتماعی مربوط به انقلاب صنعتی
- ۲) حقوق طبیعی و خواسته‌های دنیوی - حرکت‌های فرهنگی دوران قرون وسطی - اندیشه‌های فلسفی روشنگری
- ۳) حرکت‌های فرهنگی دوران رنسانس - اندیشه‌های فلسفی روشنگری - تغییرات اجتماعی مربوط به انقلاب صنعتی
- ۴) خواست و اراده الهی - تغییرات اجتماعی مربوط به انقلاب صنعتی - حرکت‌های فرهنگی دوران رنسانس

۱۳۷- به ترتیب هریک از عبارات زیر، پیامد چیست؟

«شکل‌گیری چالش فقر و غنا»، «درهم ریختن نظام ارباب - رعیتی و ارزش‌های اجتماعی آن»، «وقوع دو جنگ جهانی» و «از دست رفتن آزادی فردی»

- ۱) لیبرالیسم اقتصادی - کمونیسم - رقابت بر سر مناطق استعماری - نظام‌های سوسیالیستی
- ۲) سکولاریسم - لیبرالیسم اولیه - درگیری‌های مذهبی - چالش دو بلوک شرق و غرب
- ۳) پیدایش طبقه جدید - سوسیالیسم - چالش دو بلوک شرق و غرب - لیبرالیسم اقتصادی
- ۴) لیبرالیسم اقتصادی - لیبرالیسم اولیه - رقابت بر سر مناطق استعماری - نظام‌های سوسیالیستی

۱۳۸- کدام گزینه، نظریه آگوست کنت را در ارتباط با عارضی بودن جنگ نشان می‌دهد؟

- ۱) رشد علم تجربی و صنعت ← به دست آوردن ثروت از طریق غلبه بر طبیعت ← رخت بر بستن جنگ از قاموس بشری
- ۲) به دست آوردن ثروت از طریق غلبه بر طبیعت ← رشد علم تجربی و صنعت ← رخت بر بستن جنگ از قاموس بشری
- ۳) رشد علم تجربی و صنعت ← رقابت کشورهای اروپایی بر سر مناطق استعماری ← تحمیلی بودن وقوع جنگ
- ۴) به دست آوردن ثروت از طریق غلبه بر طبیعت ← رقابت کشورهای اروپایی بر سر مناطق استعماری ← تحمیلی بودن وقوع جنگ

۱۳۹- جدول را کامل کنید: (به ترتیب حروف الفبا)

| ویژگی | فعالیت اجتماعی سیاسی |
|--------------------|----------------------|
| ج | مقاومت منفی |
| اصلاح رفتار حاکمان | ب |
| الف | انقلاب اجتماعی |

- ۱) اصلاح رفتار حاکمان - مقاومت منفی - تدوین رساله جهادیه
- ۲) فعالیت رقابت‌آمیز - اصلاح ساختار حکومت - تغییر ساختار سیاسی
- ۳) اصلاح ساختار حکومت - همکاری با حاکمیت در حد واجبات نظامیه - حکم میرزای شیرازی
- ۴) تغییر ساختار نظام سیاسی - فعالیت رقابت‌آمیز - همکاری با حاکم نامشروع در حد واجبات نظامیه

۱۴۰- صحیح یا غلط بودن عبارات زیر را به ترتیب مشخص کنید.

- در چالش فقر و غنا، ابتدا کارخانه‌ها تعطیل می‌شوند و سپس قدرت خرید مصرف‌کنندگان به شدت کاهش می‌یابد.
 - انسان مدرن با انقلاب صنعتی تسلط و پیروزی بر طبیعت را به خود نوید داد و از همین منظر، رابطه متقابل انسان و طبیعت متعادل شد.
 - نظام جهانی دچار بحران‌هایی می‌شود، در واقع بحران‌ها چالش‌هایی با ابعاد گسترده‌تر و عمیق‌تر هستند.
- (۱) غ - غ - ص (۲) ص - ص - غ (۳) غ - ص - ص (۴) ص - غ - غ

۱۴۱- با ترکیب بیان‌های علمی مبنی بر «نقش یادگیری در رشد» و «تأثیر خصوصیات افراد فامیل بر ویژگی‌های وراثتی کودکان» کدام مورد شکل

می‌گیرد؟

- (۱) فرضیه (۲) اصول علمی (۳) نظریه (۴) مسئله

۱۴۲- کدام یک از گزینه‌های زیر به یکی از تفاوت‌های هیجان‌ات ساده و مرکب اشاره نمی‌کند؟

(۱) تأثیرپذیری یا عدم تأثیرپذیری از نظام پردازش‌های فردی (۲) بروز و ظهور این هیجان‌ات در دوره‌های متفاوت زندگی

(۳) بروز آن‌ها در انسان و حیوانات (۴) نحوه پیچیدگی بروز آن‌ها

۱۴۳- کدام گزینه بیانگر شکل‌گیری «مهارت فراحافظه» در دوره نوجوانی است؟

(۱) به دلیل افزایش سرعت تفکر نوجوانان، اطلاعات بیشتری در حافظه آنان نگه داشته می‌شود.

(۲) نوجوانان به دنبال چگونگی تقویت حافظه خود هستند.

(۳) نوجوانان قادر به نظارت، ارزیابی و تغییر جهت تفکر لحظه به لحظه هستند.

(۴) نوجوانان قادر به ظرفیت‌سازی حافظه خود هستند.

۱۴۴- کسی که دلیل ورشکستگی خود را شرایط بد بازار می‌داند، ممکن است انگیزه‌اش را برای تلاش در شغلش از دست بدهد، زیرا علت موفقیت

را به ... نسبت داده است.

(۱) عوامل پایدار بیرونی (۲) عوامل پایدار درونی

(۳) عوامل غیرقابل کنترل بیرونی (۴) عوامل محدود قابل کنترل

۱۴۵- مطابق با قانون علمی «اثر گذشت زمان بر فراموشی» کدام گزاره صحیح است و کارآمدترین شیوه برای کنترل آن، کدام است؟

(۱) با گذشت زمان، بر شدت فراموشی افزوده می‌شود - مرور اطلاعات در زمان مناسب

(۲) با گذشت زمان، بر شدت فراموشی افزوده می‌شود - کاهش فاصله زمانی بین یادگیری و یادآوری یک مطلب

(۳) بیشترین میزان فراموشی در ساعات نخست بعد از یادگیری صورت می‌گیرد - کاهش فاصله زمانی بین یادگیری و یادآوری یک مطلب

(۴) بیشترین میزان فراموشی در ساعات نخست بعد از یادگیری صورت می‌گیرد - مرور اطلاعات در زمان مناسب

۱۴۶- به ترتیب عبارات «افزایش نگرانی و فشار زندگی، احتمال مبتلا شدن به بیماری‌های قلبی را افزایش می‌دهد» و «ابتلای یک فرد به بیماری

دیپات ممکن است موجب گوشه‌گیری یا عصبانیت او شود» به کدام یک از گزینه‌های زیر اشاره دارند؟

(۱) تأثیر بیماری‌های جسمانی بر سلامت روانی - تأثیر وضعیت روانی بر سلامت جسمانی

(۲) عامل ایجاد بیماری‌های روانی - پیامد بیماری‌های جسمانی

(۳) عامل ایجاد بیماری‌های جسمانی - پیامد بیماری‌های جسمانی

(۴) پیامد بیماری‌های روانی - عامل ایجاد بیماری‌های جسمانی

۱۴۷- هر یک از عبارات زیر با گزاره کدام گزینه ارتباط بیشتری دارد؟

- اگر احساس گرما نمی‌کردیم، به دنبال خنک کردن خودمان نبودیم.

- استفاده از رنگ‌های مختلف، در هنگام مطالعه و خط کشیدن روی واژگان مهم.

- بیشترین علت افزایش آمار تصادفات جاده‌ای، کار کردن همزمان با تلفن همراه توسط راننده اتومبیل است.

(۱) احساس محرک‌های بیرونی برای بقای موجود زنده حیاتی است - تازگی موضوع ارائه‌شده، تمرکز ایجاد می‌کند - برای ایجاد توجه متمرکز، از حواس مختلف برای انجام دادن یک تکلیف استفاده کنید.

(۲) احساس محرک‌های درونی برای بقای موجود زنده حیاتی است - تازگی موضوع ارائه‌شده، تمرکز ایجاد می‌کند - انجام دادن تکالیف به صورت همزمان کارایی توجه را به میزان قابل توجهی پایین می‌آورد.

(۳) احساس محرک‌های بیرونی برای بقای موجود زنده حیاتی است - عادت کردن فرد به موضوع مورد توجه باعث درنیافتن ابعاد جدید آن موضوع می‌شود - انجام دادن تکلیف همزمان، کارایی توجه را کاهش می‌دهد.

(۴) احساس محرک‌های درونی برای بقای موجود زنده حیاتی است - موضوع مورد توجه اگر به لحاظ معنایی، شرایط متنوع و جذابی داشته باشد، عادت را از بین می‌برد - برای حفظ توجه و ایجاد تمرکز باید انجام فعالیت به صورت همزمان باشد.

۱۴۸- کدام مورد در مورد مراحل تصمیم‌گیری درست است؟

- ۱) پس از شناسایی اولویت‌های موردنظر، نوبت به ارزیابی پیامدهای هر انتخاب می‌رسد.
- ۲) با ارزیابی پیامدهای هر انتخاب، ویژگی‌های آن مشخص می‌شود.
- ۳) قبل از اجرای بهترین اولویت لازم است، تعهد خود را نسبت به اجرای آن نشان دهیم.
- ۴) اجرای هر انتخاب پیامدهایی دارد که بعد از تعهد و پایبندی به آن باید بررسی شود.

۱۴۹- موارد کدام گزینه تماماً از مراحل حل مسئله هستند؟

- ۱) تشخیص مسئله - تعریف دقیق اهداف - انتخاب راه‌حل‌های جایگزین
- ۲) شناسایی موقعیت اولیه - به‌کارگیری روش‌های مناسب در حل مسئله - ارزیابی راه‌حل
- ۳) به‌کارگیری روش‌های مناسب در حل مسئله - امکان تضمین دستیابی به هدف - اصلاح راه‌حل
- ۴) بازبینی و اصلاح راه‌حل - انتخاب راه‌حل‌های جایگزین - تشخیص مسئله

۱۵۰- روان‌شناسان با تغییر پدیده موردنظر در پی دستیابی به کدام یک از اهداف علم روان‌شناسی می‌باشند؟

- ۱) کنترل
- ۲) تبیین
- ۳) پیش‌بینی
- ۴) توصیف

سایت کنکور
Konkur.in

- 1
2
3
4
5
6
7
8
9
10
11
12
13
14
15
16
17
18
19
20
21
22
23
24
25
26
27
28
29
30
31
32
33
34
35
36
37
38

- 51
52
53
54
55
56
57
58
59
60
61
62
63
64
65
66
67
68
69
70
71
72
73
74
75
76
77
78
79
80
81
82
83
84
85
86
87
88

- 101
102
103
104
105
106
107
108
109
110
111
112
113
114
115
116
117
118
119
120
121
122
123
124
125
126
127
128
129
130
131
132
133
134
135
136
137
138

39

40

41

42

43

44

45

46

47

48

49

50

89

90

91

92

93

94

95

96

97

98

99

100

139

140

141

142

143

144

145

146

147

148

149

150



سایت کنکور

Konkur.in



پاسخ نامه

دروس سال یازدهم

سایت کنکور

Konkur.in

عربی، زبان قرآن ۲

۷۱- گزینه ۳»

(ممنوع علی کاظمی نصر آباری - کاشان)

«و الذین» و کسانی که (رد گزینه ۲) «یختیبون» دوری می کنند (رد گزینه های «۱» و «۴») «کبائر الإثم و الفواحش» گناهان بزرگ و کارهای زشت (رد گزینه «۲») «إذا ما» هنگامی که / «غضبوا» خشمگین شوند (رد گزینه های «۱» و «۴») / «هم یغفرون» می بخشایند (ترجمه)

۷۲- گزینه ۲»

(مبیر فاتی - کامیاران)

نکته مهم درسی
۱- کان + فعل مضارع = ماضی استمراری
۲- هولاء + اسم ال دار = هولاء معنی این می دهد
تشریح گزینه های دیگر
گزینه «۱»: «اینها میزانی هستند» رد گزینه «۱»
گزینه «۳»: «این، خواستند» رد گزینه «۳»
گزینه «۴»: «اینان مریض هایی بودند» رد گزینه «۴»

(ترجمه)

۷۳- گزینه ۲»

(درویشعلی ابراهیمی)

«یکون» است / «احترام المعلم» احترام کردن به معلم / «هین»: از / «الحقوق الأخلاقية» حقوق اخلاقی / «یحجب علی» واجب است بر / «طالب العلم» جوینده دانش / «أن»: که / «یحترم» احترام بگذارد / «معلمته» معلمش / «یستمع» گوش دهد / «إلیه»: به او / «لا یقطع» قطع نکند / «کلامه»: سخن او

(ترجمه)

۷۴- گزینه ۴»

(مبیر فاتی - کامیاران)

تشریح گزینه های دیگر
گزینه «۱»: ترجمه درست: «پیراهن قرمزی را از مغازه همکارم با هفتاد هزار تومان گرفتم»
گزینه «۲»: ترجمه درست: «باید صداهایمان را از صدای کسی که با او صحبت می کنیم بالا نبریم»
گزینه «۳»: ترجمه درست: «قنبر اراده کرد به کسی که به او ناسزا گفته بود، دشنام دهد»

(ترجمه)

۷۵- گزینه ۴»

(هاری پولاری - تبریز)

ایرادات سایر گزینه ها: در گزینه «۱»: یَنْظَف، کم، مدرسه / در گزینه «۲»: مدارس / در گزینه «۳»: اصبح

(ترجمه)

ترجمه متن

قلب کارهای روزانه اش را به وسیله عضلاتش انجام می دهد. انسان در این دنیا با دشمنان مختلف همچون بیماری ها محاصره شده است. بیماری های قلب بیش تر از سایر بیماری ها در تمام کشورها منتشر می شود. دشمن اول برای قلب همان زیادی کلسترول است که خطری را برای انسان در بعضی مواقع باعث می شود. دشمن دوم برای قلب انسان همان بالا رفتن فشار خون است. دشمن سوم همان سیگار کشیدن است که بر تپش های قلب تاثیر می گذارد و اما دشمن آخر همان نداشتن فعالیت بدنی و کم تحرکی که عضله های قلب را ضعیف می کند. بدان که ورزش عضله های قلب را نیرومند می کند.

۷۶- گزینه ۴»

(ممنوع داورپناهی - بینور)

ترجمه گزینه «۴»: «زبانی کلسترول همیشه خطری را برای انسان باعث می شود» که طبق متن نادرست است.

تشریح گزینه های دیگر
گزینه «۱»: بیماری های قلب به تمام کشورهای جهان اختصاص می یابد!
گزینه «۲»: کلسترول ماده ای است که بدن از آن بی نیاز نیست!
گزینه «۳»: فعالیت بدنی از دلایل سلامت قلب است!

(درک مطلب)

۷۷- گزینه ۲»

(ممنوع داورپناهی - بینور)

بر اساس متن از دلایل تاثیر منفی بر تپش های قلب: گزینه «۱»: کم تحرکی و عدم فعالیت بدنی
گزینه «۲»: سیگار کشیدن و بکلر بردن نیکوتین
گزینه «۳»: زیادی کلسترول به شکل طبیعی
گزینه «۴»: بالا رفتن فشار خون

(درک مطلب)

۷۸- گزینه ۳»

(ممنوع داورپناهی - بینور)

ترجمه گزینه «۳»: «انسان در این دنیا با بیماری های مختلف محاصره شده است» که طبق متن درست است.

تشریح گزینه های دیگر

گزینه «۱»: «وجود کلسترول هیچ فایده ای در بدن ندارد» که طبق متن نادرست است.
گزینه «۲»: «قلب کارهای روزانه اش را به وسیله تپش های قلب انجام می دهد» که طبق متن نادرست است.
گزینه «۴»: «بیماری های قلب به کشورهای جهان سوم اختصاص دارد» که طبق متن نادرست است.

(درک مطلب)

۷۹- گزینه ۴»

(ممنوع داورپناهی - بینور)

تشریح گزینه های دیگر

گزینه «۱»: باب انفعال: باب افتعال
گزینه «۲»: فاعله محذوف: فعل معلوم
گزینه «۳»: باب انفعال: باب افتعال مجهول: معلوم

(تحلیل صرفی و محل اعراب)

۸۰- گزینه ۳»

(ممنوع داورپناهی - بینور)

تشریح گزینه های دیگر

گزینه «۱»: مفرده عادی: مفرده عدو مبتدا: مضاف الیه
گزینه «۲»: اسم فاعل نیست/صفت: مضاف الیه
گزینه «۴»: اسم مبالغه نیست/ جارو مجرور: مضاف الیه

(تحلیل صرفی و محل اعراب)

۸۱- گزینه ۲»

(ولی برقی - اهر)

«مصلح» نادرست است و باید به صورت «مصلح» باشد.

(ضبط حرکات)

۸۲- گزینه ۲»

(ولی برقی - اهر)

(الحیاء = عیش)

(مفهوم)

۸۳- گزینه ۳»

(مرتضی کاظم شیروری)

در گزینه «۱»: اهدی: فعل شرط، هو خیرهم: جواب شرط جمله اسمیه / در گزینه «۲»: تفکرتم: فعل شرط، سوف تشاهدون: جواب شرط جمله فعلیه / در گزینه «۴»: كنت: فعل شرط، سأفعل: جواب شرط.

(انواع عملات)

۸۴- گزینه ۲»

(الیه مسیح فوآه)

متعلم در گزینه «۲» مبتدا بوده و برای آن جمله وصفیه آمده است.

(انواع عملات)

۸۵- گزینه ۲»

(مرتضی کاظم شیروری)

فعل ناقص «کان» در صورتی ماضی است که در ترجمه بتوان از واژه «بود» استفاده کرد. نکته ۱: جواب شرط را می توان مضارع ترجمه کرد. / در گزینه ۱: اگر بیشتر تلاش کنی از برترین دانش آموزان می شوی. نکته ۲: هرگاه در جمله «ان+کان» بیاید به صورت «است» ترجمه می شود. / در گزینه ۳: بی گمان خداوند به هر چیزی داناست / نکته ۳: مفهوم جمله اگر به خدا باز گردد، چون برای همیشه است لذا نمی توان آن را محدود به گذشته دانست. / در گزینه ۴: خداوند به آن چه انجام می دهد بینا است. اما در گزینه ۲ کان+یأمل به معنای ماضی استمراری است (آرزو می کرد).

(انواع عملات)

زبان انگلیسی ۲

۸۶- گزینه ۴

ترجمه جمله: «کل بحث بیهوده بود. آن قدر از جدال بی‌پایانشان کسب شدم که مدت‌ها پیش از اتمام آن جلسه، سالن را ترک کردم.»
 (۱) کسل کننده
 (۲) کسل کردن
 (۳) به‌طور کسل کننده
 (۴) کسل

نکته مهم درسی

“get” فعل ربطی است، بنابراین بعد از آن باید از صفت استفاده کنیم. گزینه‌های «۲» و «۳» به‌ترتیب فعل و قید هستند و نمی‌توانند درست باشند. گزینه «۱» صفت فاعلی است و با توجه به مفهوم جمله به صفت مفعولی نیاز داریم.
 (گرامر)

۸۷- گزینه ۲

ترجمه جمله: «او هرگز ترقی نخواهد کرد، اگر نیاموزد که نسبت به مشتریان مؤدب‌تر باشد.»
 (علی شکوهی)

نکته مهم درسی

چون بعد از “if” از فعل زمان حال ساده استفاده شده، با شرطی نوع اول سروکار خواهیم داشت؛ بنابراین در جای خالی باید از آینده ساده استفاده کنیم (رد گزینه‌های «۳» و «۴»). دلیل نادرستی گزینه «۱» استفاده از قید تکراری “never” قبل از فعل کمکی “will” است. همان‌طور که می‌دانید جایگاه قیدهای تکرار بعد از فعل کمکی و قبل از فعل اصلی است.
 (گرامر)

۸۸- گزینه ۳

(معمیر مهریان‌راد)
 (۱) مجموعه
 (۲) مهارت
 (۳) میزان، مقدار
 (۴) تجربه
 (کلوزتست)

۸۹- گزینه ۲

(معمیر مهریان‌راد)
 (۱) بیماری
 (۲) سلامتی
 (۳) خوشحالی
 (۴) تجارت
 (کلوزتست)

۹۰- گزینه ۴

(معمیر مهریان‌راد)
 (۱) بیماری
 (۲) سلامتی
 (۳) خوشحالی
 (۴) تجارت
 (کلوزتست)

نکته مهم درسی

با توجه به معنای جمله، تنها می‌توان از “something” استفاده کرد.
 (کلوزتست)

۹۱- گزینه ۱

(معمیر مهریان‌راد)
 (۱) بیماری
 (۲) اعتیاد
 (۳) ضربان
 (۴) فشار
 (کلوزتست)

۹۲- گزینه ۳

(معمیر مهریان‌راد)
 (۱) بیماری
 (۲) اعتیاد
 (۳) ضربان
 (۴) فشار
 (کلوزتست)
 نکته مهم درسی
 در جمله شرطی نوع اول در بند پاسخ شرط، پس از فعل وجهی “will” شکل ساده فعل می‌آید.

۹۳- گزینه ۲

(تیمور رهمتری)
 ترجمه جمله: «کدام‌یک از گزینه‌های زیر بهترین عنوان برای این متن است؟»
 «ایجاد (گسترش) آزمون‌های چند گزینه‌ای»
 (درک مطلب)

۹۴- گزینه ۳

(تیمور رهمتری)
 ترجمه جمله: «کلمه زیر خطدار “their” در پاراگراف «۱» به “leaders and managers” اشاره دارد.»
 (درک مطلب)

۹۵- گزینه ۱

(تیمور رهمتری)
 ترجمه جمله: «تزدیک‌ترین کلمه از نظر معنایی به کلمه زیر خطدار “pursue” در پاراگراف «۲» “follow” (دنبال کردن) است.»
 (درک مطلب)

۹۶- گزینه ۴

(تیمور رهمتری)
 ترجمه جمله: «منظور نویسنده متن از ذکر “the Greeks and Chinese” (یونانیان و چینی‌ها) چیست؟»
 «برای این که نشان بدهد انتخاب افراد براساس توانایی ذهنی آن‌ها ایده جدیدی نیست.»
 (درک مطلب)

۹۷- گزینه ۳

(تیمور رهمتری)
 ترجمه جمله: «کدام‌یک از گزینه‌های زیر بهترین عنوان برای متن است؟»
 «تکنیک‌هایی برای کنترل ذهن دیگران»
 (درک مطلب)

۹۸- گزینه ۲

(تیمور رهمتری)
 ترجمه جمله: «تزدیک‌ترین کلمه از نظر معنایی به کلمه زیر خطدار “certain” در پاراگراف «۲»، “particular” (خاص) است.»
 (درک مطلب)

۹۹- گزینه ۲

(تیمور رهمتری)
 ترجمه جمله: «کلمه زیر خطدار “them” در پاراگراف «۳» به “individuals” (افراد) اشاره دارد.»
 (درک مطلب)

۱۰۰- گزینه ۴

(تیمور رهمتری)
 ترجمه جمله: «طبق متن، کدام‌یک از جملات زیر درست نیست؟»
 «هیپنوتیزم و شستشوی مغزی تنها تکنیک‌های کنترل ذهن دیگران هستند.»
 (درک مطلب)

ریاضی و آمار (۲)

(علی هاشمی)

۱۰۶- گزینه «۲»

$$\begin{cases} f(-\frac{1}{p}) = \sqrt{3+1} = 2 \Rightarrow 2f(-\frac{1}{p}) = 4 \\ g(-\frac{1}{p}) = \frac{-1+1}{-\frac{1}{p}+1} - 2(-\frac{1}{p}) = 1 \Rightarrow 3g(-\frac{1}{p}) = 3 \end{cases}$$

$$(2f - 3g)(-\frac{1}{p}) = 2f(-\frac{1}{p}) - 3g(-\frac{1}{p}) = 4 - 3 = +1$$

(ریاضی و آمار (۲)، تابع)

(موسا عفتی)

۱۰۷- گزینه «۱»

$$D_{f+g} = D_f \cap D_g = \{-1, 2, 3\}$$

$$f + g = \{(-1, 1+4), (2, 0+5), (3, 5+2)\}$$

$$= \{(-1, 5), (2, 5), (3, 7)\}$$

$$D_{\frac{f+g}{f}} = D_{f+g} \cap D_f - \{x | f(x) = 0\} = \{-1, 3\}$$

$$\Rightarrow \frac{f+g}{f} = \left\{(-1, \frac{5}{1}), (3, \frac{7}{5})\right\}$$

(ریاضی و آمار (۲)، تابع)

(موسا عفتی)

۱۰۸- گزینه «۱»

با توجه به نمودارهای f و g داریم:

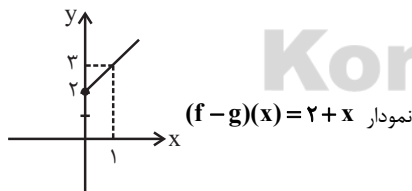
$$f(x) = 4, D_f = \{x | x \geq 0\}$$

$$g(x) = -|x| + 2, D_g = \mathbb{R}$$

$$D_{f-g} = D_f \cap D_g = \{x | x \geq 0\}$$

$$\xrightarrow{x \geq 0} g(x) = -x + 2$$

$$\Rightarrow (f-g)(x) = f(x) - g(x) = 4 - (-x + 2) = 2 + x$$



(ریاضی و آمار (۲)، تابع)

(کوروش داوری)

۱۰۹- گزینه «۳»

$$\bar{x} = \frac{\bar{x}}{2} = \frac{\bar{x} + 50000}{2} = \frac{\bar{x}}{2} + \frac{50000}{2} = \frac{\bar{x}}{2} + 25000$$

(ریاضی و آمار (۲)، آمار)

(کیوان دارابی)

۱۰۱- گزینه «۲»

در صورتی ارزش یک گزاره دوشروطی، درست است که هر دو گزاره درست یا هر دو نادرست باشند. در گزینه «۲» هر دو گزاره نادرست هستند. توضیح گزینه «۴»: در گزینه «۴» بهتر است ارزش $(p \Rightarrow q)$ و سپس ارزش $(q \Rightarrow p)$ را بررسی کنیم، آن گاه ارزش ترکیب عطفی دو گزاره را بیابیم.

n مضرب ۶: q و n مضرب ۳: p

$$\begin{cases} p \Rightarrow q : ن \\ q \Rightarrow p : د \end{cases} \Rightarrow (p \Rightarrow q) \wedge (q \Rightarrow p) \equiv ن$$

(ریاضی و آمار (۲)، آشنایی با منطق و استرلال ریاضی)

(امیر زراندوز)

۱۰۲- گزینه «۲»

عکس نقیض گزاره شرطی $(p \Rightarrow q)$ به صورت $(p \wedge \sim q)$ است. پس برای اثبات حکم داده شده به کمک عکس نقیض، گزاره «اگر n فرد باشد، آن گاه n^2 فرد است.» را ثابت می کنیم.

(ریاضی و آمار (۲)، آشنایی با منطق و استرلال ریاضی)

(مهمرب بفرایی)

۱۰۳- گزینه «۳»

طبق جدول به صورت زیر هزینه برق مصرفی محاسبه می شود:

$$240 = 100 + 100 + 40 \Rightarrow 100 \times 450 + 100 \times 525 + 40 \times 1125$$

$$= 45000 + 52500 + 45000 = 142500 \text{ ریال} = 14250 \text{ تومان}$$

(ریاضی و آمار (۲)، تابع)

(کوروش داوری)

۱۰۴- گزینه «۲»

می دانیم $\sqrt{2} = 1/4$ و $\pi \approx 3/14$ و $1\frac{3}{4} = \frac{7}{4}$ می باشد.

$$\left[1 - \frac{1}{4}\right] + \left[\frac{1}{4} - 1\right] + \left[2 \times \frac{3}{14}\right] - \left[\frac{7}{4}\right]$$

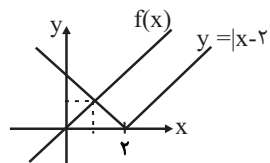
$$= \left[-\frac{0}{4}\right] + \left[\frac{0}{4}\right] + \left[\frac{6}{28}\right] - \left[\frac{1}{75}\right] = -1 + 0 + 6 - 1 = 4$$

(ریاضی و آمار (۲)، تابع)

(علی هاشمی)

۱۰۵- گزینه «۱»

با رسم نمودار دو تابع می بینیم که دو تابع در نقطه $(1, 1)$ همدیگر را قطع می کنند.



$$y = |x-2| = \begin{cases} x-2, & x > 2 \\ -x+2, & x \leq 2 \end{cases}$$

خط $y = x$ با ضابطه دوم برخورد دارد، پس:

$$-x + 2 = x \Rightarrow 2x = 2 \Rightarrow x = 1$$

$$\xrightarrow{y=x} y = 1 \Rightarrow \text{نقطه برخورد } (1, 1)$$

(ریاضی و آمار (۲)، تابع)

(عمیر مهران)

۱۱۶- گزینه «۲»

وزن این بیت «مستفعلن مستفعلن مستفعلن مستفعلن» است، در حالی که در وزن سایر گزینه‌ها رکن عروضی «مفتعلن» مشترک است.

(علوم و فنون ادبی (۲)، موسیقی شعر)

(عارف سادات طباطبایی نژاد)

۱۱۷- گزینه «۳»

بیت گزینه «۳» در وزن ناهمسام «مفتعلن فاعلاتن مفتعلن فع» سروده شده است.

تشریح سایر گزینه‌ها:

گزینه «۱»: مفعول مفاعیلن مفعول مفاعیلن

گزینه «۲»: فاعلاتن فاعلاتن فاعلاتن فاعلن

گزینه «۴»: مفتعلن مفتعلن فاعلن

(علوم و فنون ادبی (۲)، موسیقی شعر)

(سیر علیرضا احمدی)

۱۱۸- گزینه «۳»

وزن مصراع‌های صورت سؤال به ترتیب:

الف) مفاعیلن مفاعیلن مفاعیلن مفاعیلن

ب) مستفعلن مستفعلن مستفعلن مستفعلن

ج) مفاعیلن مفاعیلن فعولن

د) مستفعلن فعولن مستفعلن فعولن

(علوم و فنون ادبی (۲)، موسیقی شعر)

(ممنون اصغری)

۱۱۹- گزینه «۲»

ویژگی‌های موجود ابیات:

الف) برتری عشق بر عقل ← سبک عراقی

ب) زمینی بودن معشوق ← سبک خراسانی

ج) باور به قضا و قدر (جبرگرایی) ← سبک عراقی

د) غم‌گرایی ← سبک عراقی

ه) نکوهش غم (شادی‌گرایی) ← سبک خراسانی

(علوم و فنون ادبی (۲)، سبک‌شناسی و مفهومی)

(کتاب آبی)

۱۲۰- گزینه «۱»

پروانه با فنا شدن، بال‌های زرین به دست می‌آورد. عاشق با فنا شدن در معشوق ارزش بیش‌تری می‌یابد که با بیت گزینه «۱» هماهنگ است.

در گزینه «۲» هم بحث فنا شدن عاشق مطرح شده، ولی ارزش یافتن عاشق در آن نیست. عاشق فقط با سوختن و فنا شدن از غم عشق رهایی می‌یابد.

(علوم و فنون ادبی (۲)، مفهومی)

(ممنون بصیرایی)

۱۱۰- گزینه «۴»

$$\bar{x} = \frac{1+2+3+4+5}{5} = 3$$

$$\bar{y} = \frac{6+4+2+3+2}{5} = \frac{17}{5} = 3\frac{2}{5}$$

به کمک نقاط (۵،۲) و (۳،۳/۴) برون‌یابی می‌کنیم:

$$m = \frac{3/4 - 2}{3 - 5} = \frac{1/4}{-2} = -0\frac{1}{8}$$

$$y - 2 = -0\frac{1}{8}(x - 5) \xrightarrow{x=6} y - 2 = -0\frac{1}{8}(6 - 5)$$

$$\Rightarrow y = -0\frac{1}{8} + 2 = 1\frac{15}{8}$$

(ریاضی و آمار (۲)، آمار)

علوم و فنون ادبی (۲)

(اعظم نوری‌نیا)

۱۱۱- گزینه «۱»

«لمعات» نام اثری است از عراقی در قالب نظم و نثر.

(علوم و فنون ادبی (۲)، تاریخ ادبیات)

(کتاب آبی)

۱۱۲- گزینه «۴»

نثر مصنوع در عصر صفوی در فرمان‌ها، منشآت و دیباچه کتاب‌ها استفاده می‌شد و عباس‌نامه و محبوب‌القلوب از آثاری هستند که تماماً به این سبک نگاشته شده‌اند.

(علوم و فنون ادبی (۲)، تاریخ ادبیات و سبک‌شناسی)

(ممنون فدایی- شیراز)

۱۱۳- گزینه «۲»

بیت «الف»: تشبیه گسترده: چون عنقا به قاف عشق کردیم آشیان / تشبیه فشرده: «مرغ دل» و «قاف عشق»

بیت «د»: تشبیه گسترده: به فغان شدم چو بلبل / تشبیه فشرده: کبوتر دل

(علوم و فنون ادبی (۲)، بیان)

(عمیر مهران)

۱۱۴- گزینه «۱»

بیت «ب»: تشبیه: عارض گلگون / قامت به شمشاد

بیت «د»: استعاره مصرحه: «آتش» استعاره از عشق است.

بیت «الف»: کنایه: پرده دریدن

بیت «ج»: تشخیص: درخواست از زنخدان (چانه) معشوق استعاره از نوع تشخیص است.

(علوم و فنون ادبی (۲)، بیان)

(سیر علیرضا احمدی)

۱۱۵- گزینه «۲»

بیت گزینه «۲» فاقد مجاز و کنایه است.

تشریح سایر گزینه‌ها:

گزینه «۱»: «دست از دامن کسی داشتن» کنایه از درخواست است.

گزینه «۳»: «عروسان چمن» مجازاً در معنای زیبایی‌های طبیعت به کار رفته است.

گزینه «۴»: «دست» مجاز از کنترل و اختیار است.

(علوم و فنون ادبی (۲)، بیان)

جغرافیا (۲)

۱۲۱- گزینه «۳»

(فاطمه سقایی)

جغرافیدانها از گذشته سطح زمین را به واحدهای جغرافیایی که در آنها پدیده‌ها با هم همگونی و وحدت دارند تقسیم کرده و سپس مورد مطالعه قرار داده‌اند. این تقسیم‌بندی‌ها برای شناخت بهتر و آسان‌تر مکان‌های مختلف و علمی کردن مطالعات و تحقیقات درباره این مکان‌ها صورت می‌گیرد تا بتوان برای آنها به طور صحیح برنامه‌ریزی کرد.

(جغرافیا (۲)، نامه پیوست)

۱۲۲- گزینه «۲»

(فاطمه سقایی)

در هوای کم فشار (سیلکون)، فشار هوا به سمت مرکز ناحیه کم می‌شود. در به وجود آمدن باد، هوای گرم و سبک (سیلکون) بالا می‌رود و هوای نسبتاً سرد و سنگین (آنتی سیلکون) به زیر آن می‌رود و جانشین آن می‌شود.

(جغرافیا (۲)، نوای طبیعی)

۱۲۳- گزینه «۱»

(فاطمه سقایی)

دشت‌ها سرزمین‌های پست و نسبتاً هموارند که در میان کوه‌ها یا در کنار سواحل و یا میان فلات‌ها و کف دره‌ها قرار گرفته‌اند. دشت‌ها از مهم‌ترین اشکال زمین هستند که با وسعت‌های مختلف، در همه قاره‌ها وجود دارند. آن‌ها بیش از یک سوم سطح زمین را پوشانده‌اند و نواحی عمده سکونت، زندگی و فعالیت انسان‌ها را تشکیل می‌دهند.

(جغرافیا (۲)، نوای طبیعی)

۱۲۴- گزینه «۴»

(فاطمه سقایی)

کلوته‌ها که حاصل فرسایش بادی - آبی هستند، در مناطق خشک ایالات متحده آمریکا، مصر، چین و ایران مشاهده می‌شوند.

(جغرافیا (۲)، نوای طبیعی)

۱۲۵- گزینه «۳»

(فاطمه سقایی)

زیست بوم از تعدادی بوم سازگان تشکیل شده است و وسعت زیادی دارد.

(جغرافیا (۲)، نوای طبیعی)

۱۲۶- گزینه «۱»

(فاطمه سقایی)

فرهنگ هر ناحیه، موجب به وجود آمدن چشم‌اندازهای خاص در آن ناحیه می‌شود.

(جغرافیا (۲)، نوای انسانی)

۱۲۷- گزینه «۲»

(فاطمه سقایی)

از دهه ۱۹۷۰ میلادی با انقلاب سبز کشورهای چون فیلیپین و پاکستان در زمینه تولید برنج به خودکفایی رسیدند.

(جغرافیا (۲)، نوای انسانی)

۱۲۸- گزینه «۴»

(فاطمه سقایی)

شرکت‌های چندملیتی با سرمایه‌گذاری در دیگر کشورها از منابع طبیعی آن نواحی استفاده می‌کنند. در این کشورها چون نیروی کار ارزان قیمت وجود دارد و نظام مالیاتی و بیمه کارگران و قوانین و مقررات زیست محیطی چندان سخت و جدی نیست فعالیت شرکت‌های چندملیتی ارزان‌تر و آسان تمام می‌شود. این شرکت‌ها گاه انحصار تولید یک کالا را در دست می‌گیرند و کارخانه‌های داخلی کشورها را از دور رقابت خارج می‌کنند.

(جغرافیا (۲)، نوای انسانی)

۱۲۹- گزینه «۲»

(فاطمه سقایی)

کشور عبارت است از یک ناحیه سیاسی مستقل که دارای سرزمین مشخص، جمعیت دائمی و مقیم و حکومت مرکزی است و بر امور داخلی و خارجی خود حاکمیت دارد.

(جغرافیا (۲)، نوای سیاسی)

۱۳۰- گزینه «۳»

(فاطمه سقایی)

رائزل در قرن نوزدهم نظریه «فضای حیاتی» را مطرح کرد. او از مباحث خود چنین نتیجه گرفت که در کشمکش بر سر قدرت، دولت‌های بزرگ پیروز می‌شوند و کشورهای کوچک را ضمیمه خاک خود می‌کنند.

(جغرافیا (۲)، نوای سیاسی)

جامعه‌شناسی (۲)

۱۳۱- گزینه «۳»

(آزیتا پیرقی)

عبارت اول نادرست است: فرهنگ جهانی باید روحیه تعهد و مسئولیت را در انسان‌ها ایجاد کند تا زمینه گسترش و تحقق عقاید و ارزش‌های جهان‌شمول را فراهم آورد. عبارت دوم درست است.

(جامعه‌شناسی (۲)، فرهنگ جهانی)

۱۳۲- گزینه «۲»

(کتاب آبی)

- در عصر نبوی، در سال نهم هجرت، گروه‌های مختلف برای پذیرش اسلام از سراسر شبه‌جزیره به مدینه آمدند. ارزش‌ها و رفتارهای جاهلی در این عصر، تا سال هشتم هجری، در برابر اسلام مقاومت آشکار می‌کردند.
- در عصر خلافت، فرهنگ اسلامی، به دلیل قدرت و عمق معرفتی خود، گروه‌های مهاجم بیگانه را درون خود، هضم و جذب می‌کرد.
- قدرت سیاسی جوامع اسلامی تا قبل از استعمار، بیش‌تر ریشه در مناسبات قومی و قبیله‌ای داشت.

- در عصر بیداری اسلامی، امت اسلامی با الهام از انقلاب اسلامی و بازگشت به سوی هویت الهی خود، مرحله نوینی را در گسترش فرهنگ جهانی اسلام رقم می‌زند.

(جامعه‌شناسی (۲)، فرهنگ جهانی)

۱۳۳- گزینه «۲»

(آریتا پیردی)

به هر نوع سلطه‌ای، امپریالیسم گفته می‌شود و اشکال و انواع متفاوتی دارد. بیداری اسلامی، شکل‌گیری مرحله جدیدی در گسترش فرهنگ اسلام است. اشتراک استبداد ایلی و استبداد استعماری، هویت غیراسلامی است.

(جامعه‌شناسی (۲)، فرهنگ جهانی)

۱۳۴- گزینه «۳»

(مبینا سادات تاپیک)

روشنگری عام، مبنای معرفت‌شناسی پذیرفته‌شده در فرهنگ غرب است و اگر با هستی‌شناسی و انسان‌شناسی دینی همراه شود، می‌تواند تفسیری دینی از انسان جهان ارائه می‌دهد و پدیده‌ای مدرن و مربوط به فرهنگ معاصر غرب نیست.

از نتایج منطقی سکولاریسم، اومانیزم است. اومانیزم به معنای اصالت انسان دنیوی و این جهانی است و مهم‌ترین ویژگی انسان‌شناختی فرهنگ معاصر غرب است.

دئیسم یعنی عقل‌گرایی و نفی وحی که محصول روشنگری در قرن ۱۷ و ۱۸ میلادی است.

تجدید حیات از قرن چهاردهم تا شانزدهم میلادی همان رنسانس است که در این دوران، رویکرد دنیوی به عالم در سطح هنر، اقتصاد و سیاست در قالب حرکت‌های اعتراض‌آمیز مذهبی آشکار شد و در این دوران فرهنگ غرب برای بسط خود به حذف پوشش دینی گام برداشت.

(جامعه‌شناسی (۲)، فرهنگ معاصر غرب و نظام نوین جهانی)

۱۳۵- گزینه «۴»

(مبینا سادات تاپیک)

وابستگی کشورهای استعمارزده، امکان عبور از مرحله استعمار به استعمار نو را برای کشورهای استعمارگر پدید می‌آورد؛ زیرا کشورهای غربی بعد از آن که در کشورهای استعمارزده با مقاومت‌های سیاسی و نهضت‌های آزادی‌بخش مواجه می‌شوند، استقلال سیاسی و اقتصادی آنان را به رسمیت می‌شناسند اما اقتصاد وابسته، دولت‌های مستقل را ناگزیر می‌کند تا در چرخه نامتعادل جهانی توزیع ثروت قرار گیرند.

با برداشته شدن موانع موجود بر سر راه تجارت بین‌الملل توسط کانون‌های ثروت و قدرت، استقلال سیاسی و اقتصادی کشورهای مختلف مخدوش خواهد شد.

اگر جامعه جهانی عرصه حضور فعال فرهنگ‌های متفاوت باشد، چالش‌های بین فرهنگی و تمدنی در آن به وجود می‌آید.

(جامعه‌شناسی (۲)، فرهنگ معاصر غرب و نظام نوین جهانی)

۱۳۶- گزینه «۳»

(کتاب آبی)

انقلاب فرانسه، ریشه در حرکت‌های فرهنگی دوران رنسانس و اندیشه‌های فلسفی روشنگری و تغییرات اجتماعی مربوط به انقلاب صنعتی دارد.

(جامعه‌شناسی (۲)، فرهنگ معاصر غرب و نظام نوین جهانی)

۱۳۷- گزینه «۴»

(ارغوان عبدالملکی)

لیبرالیسم با تکیه بر شعار آزادی و خصوصاً آزادی اقتصادی، راه استعمار را برای صاحبان ثروت باز کرده و عدالت را در عرصه حیات انسانی نادیده انگاشته بود و بدین ترتیب، نخستین چالش و تضاد که چالش فقر و غناست، در بطن کشورهای غربی شکل گرفت.

لیبرالیسم قرن هجدهم و نوزدهم را لیبرالیسم اولیه می‌نامند. رویکرد لیبرالیسم اولیه، بیش‌تر رویکردی فردی و اقتصادی است. لیبرالیسم اولیه، نظام ارباب - رعیتی و ارزش‌های اجتماعی مربوط به آن را درهم ریخت.

از مهم‌ترین عوامل وقوع دو جنگ جهانی، رقابت کشورهای اروپایی بر سر مناطق استعماری بود.

نظام‌های سوسیالیستی و مارکسیستی با انتقاد از لیبرالیسم قرن هجدهم، عدالت اجتماعی و توزیع مناسب ثروت را شعار خود قرار می‌دادند؛ اما آن‌ها نیز با دو مشکل اساسی مواجه شدند: الف) از بین رفتن آزادی افراد ب) پیدایش طبقه جدید.

(جامعه‌شناسی (۲)، پالاش‌های جهانی)

۱۳۸- گزینه «۱»

(کتاب آبی)

اگوست کنت معتقد بود با رشد علم تجربی و صنعت، ثروت از طریق غلبه بر طبیعت به دست می‌آید. به همین دلیل، بعد از انقلاب صنعتی، جنگ از قاموس بشری رخت برمی‌بندد. از دیدگاه او، جنگ نمی‌تواند در فرهنگ و جامعه جدید غربی، ریشه داشته باشد و وقوع آن در این جوامع، امری عارضی و تحمیلی است.

(جامعه‌شناسی (۲)، پالاش‌های جهانی)

۱۳۹- گزینه «۴»

(نکفور فارچ از کشور ۹۸)

| فعالیت اجتماعی سیاسی | ویژگی | نمونه تاریخی |
|--------------------------|--|-------------------------------|
| مقاومت منفی | همکاری با حاکم نامشروع در حد واجبات نظامیه | تدوین رساله‌های جهادیه |
| فعالیت رقابت‌آمیز اصلاحی | اصلاح رفتار حاکمان یا ساختار حکومت | جنبش تنباکو |
| انقلاب اجتماعی | تغییر ساختار سیاسی | جنبش عدالتخانه، انقلاب مشروطه |

(جامعه‌شناسی (۲)، بیداری اسلامی و جهان برید)

۱۴۰- گزینه «۱»

(ارغوان عبدالملکی)

تشریح موارد نادرست:

در بحران اقتصادی، قدرت خرید مصرف‌کنندگان به شدت کاهش می‌یابد و تولیدکنندگان بازار فروش خود را از دست می‌دهند؛ در نتیجه کارخانه‌ها تعطیل و کارگران بیکار می‌شوند.

انسان مدرن با انقلاب صنعتی، تسلط و پیروزی بر طبیعت را به خود نوید می‌داد ولی از همین منظر، طبیعت نیز نخستین مسائل و مشکلات خود را نشان داد. بدین ترتیب رابطه متقابل انسان و طبیعت، دچار اختلال گردید.

(جامعه‌شناسی (۲)، پالاش‌های جهانی)

روان‌شناسی

۱۴۱- گزینه «۳»

(معمداً ابراهیم مازنی)

نظریه‌ها، با ترکیب اصول و قوانین مختلف به وجود می‌آیند. وقتی اصول مختلف مؤثر در رشد مانند یادگیری و وراثت، کنار یکدیگر بیایند، منجر به پیدایش نظریه عوامل مؤثر بر رشد می‌شود.

(روان‌شناسی، روان‌شناسی؛ تعریف و روش مورد مطالعه)

۱۴۲- گزینه «۲»

(موسا عفتی)

هر دو دسته هیجانات ساده و مرکب در دوره کودکی بروز و ظهور می‌یابند.

(روان‌شناسی، روان‌شناسی رشد)

۱۴۳- گزینه «۲»

(موسا عفتی)

نوجوانان به دنبال چگونگی تقویت حافظه خود هستند؛ به عبارت دیگر می‌خواهند، چگونگی به حافظه سپردن اطلاعات را فرا بگیرند. به این نوع مهارت آموزشی «فراحافظه» می‌گویند.

(روان‌شناسی، روان‌شناسی رشد)

۱۴۴- گزینه «۳»

(پروانه کریمی)

وقتی افراد، شکست خود را به چیزی نسبت می‌دهند که نمی‌توانند آن را کنترل کنند، انگیزه کمی برای جبران آن خواهند داشت.

(روان‌شناسی، انگیزه و کنترش)

۱۴۵- گزینه «۴»

(معمداً ابراهیم مازنی)

مطابق با نظریه آیینگهوس مبنی بر اثر گذشت زمان بر فراموشی، دو نتیجه حاصل می‌شود:

۱- با گذشت زمان، بعضی از اطلاعات فراموش می‌شوند.

۲- بیشترین مقدار فراموشی در ساعاتی نخستین بعد از یادگیری صورت می‌گیرد. (با گذشت زمان، از شدت فراموشی کاسته می‌شود).

بهترین شیوه کنترل اثر گذشت زمان، مرور اطلاعات در زمان مناسب است.

(روان‌شناسی، حافظه و علل فراموشی)

۱۴۶- گزینه «۳»

(نصیبه کلانتری)

روپارویی با مشکلات و فشارهای زندگی که انسان با آن‌ها مواجه است، می‌تواند بر سلامت جسمانی او تأثیر بگذارد؛ مانند افزایش نگرانی و فشارهای زندگی که احتمال مبتلا شدن به بیماری‌های قلبی را افزایش می‌دهد و همچنین بیماری جسمانی می‌تواند بر سلامت روانی افراد تأثیر بگذارد، مانند اینکه ابتلای یک فرد به بیماری دیابت ممکن است موجب گوشه‌گیری یا عصبانیت او شود.

(روان‌شناسی، روان‌شناسی سلامت)

۱۴۷- گزینه «۳»

(مبیناسارات تاپیک)

- احساس محرک‌های بیرونی و درونی، هر دو، برای بقای موجود زنده حیاتی است؛ اما اولین عبارت مذکور در صورت سؤال، به احساس گرما اشاره دارد که مبین محرکی بیرونی است.

- عادت کردن فرد به یک موضوع (یکنواختی و ثبات نسبی) باعث می‌شود فرد ابعاد جدید موضوع را درنیابد.

- انجام دادن تکلیف هم‌زمان، کارایی توجه را کاهش می‌دهد.

(روان‌شناسی، احساس، توجه، ادراک)

۱۴۸- گزینه «۴»

(پروانه کریمی)

مراحل تصمیم‌گیری به ترتیب عبارت‌اند از: شناسایی و تعریف تصمیم موردنظر، شناسایی تعداد انتخاب‌ها یا اولویت‌ها، بیان ویژگی‌های هر انتخاب، ارزیابی پیامدهای هر انتخاب یا اولویت، اجرای بهترین اولویت، تعهد و پایبندی به اجرای اولویت موردنظر و بررسی پیامدها و نتایج اجرای اولویت موردنظر.

(روان‌شناسی، تفکر (۲) تصمیم‌گیری)

۱۴۹- گزینه «۴»

(مبیناسارات تاپیک)

- شاخص‌های تقسیم مسائل به دو دسته خوب‌تعریف‌شده و بدتعریف‌شده:

(۱) شناسایی موقعیت اولیه

(۲) فهرست اقدامات یا راهبردهای در دسترس

(۳) تعریف دقیق هدف

(۴) امکان تضمین دستیابی یا عدم دستیابی به هدف

- مراحل حل مسئله:

(۱) تشخیص مسئله

(۲) به‌کارگیری راه حل مناسب

(۳) ارزیابی راه‌حل

(۴) بازبینی و اصلاح راه‌حل

(۵) انتخاب راه‌حل‌های جایگزین

(روان‌شناسی، تفکر (۱) حل مسئله)

۱۵۰- گزینه «۱»

(موسا عفتی)

زمانی که پیش‌بینی صحیحی از پدیده موردنظر خود ارائه دهیم، می‌توانیم آن مسئله را تغییر دهیم و در نتیجه آن را تحت کنترل خود دریاوریم.

(روان‌شناسی، روان‌شناسی؛ تعریف و روش مورد مطالعه)