

■ عَيْنِ الْأَصْحَ وَالْأَدَقِّ فِي الْجَوَابِ لِلتَّرْجُمَةِ مِنْ أَوْ إِلَى الْعَرَبِيَّةِ (١-٥):

١- «الْحَمْدُ لِلَّهِ الَّذِي هَدَانَا لِهَذَا وَمَا كُنَّا لِنَهْتَدِيَ لَوْلَا أَنْ هَدَانَا اللَّهُ»:

(١) ستایش از آن خدایی است که ما را به این (نعمت‌ها) رهنمون ساخت و اگر خدا ما را هدایت نکرده بود، (به این‌ها) راه نمی‌یافتیم!
(٢) سپاس مخصوص خدایی است که ما را به این (نعمت‌ها) هدایت کرد و نبودیم تا این که هدایت شویم، اگر خدا ما را هدایت نمی‌کرد!

(٣) حمد برای خدایی است که این چنین (به نعمت‌ها) هدایت شدیم و اگر خدا ما را (به آن‌ها) هدایت نمی‌کرد قطعاً هدایت نمی‌شدیم.

(٤) سپاس خدایی را که ما را به این (نعمت‌ها) هدایت کرد و اگر هدایت الهی نبود ما نیز نبودیم تا (به این‌ها) هدایت شویم!

٢- «جَاءَتِ الْمُنْظَمَةُ بِهَذِهِ الْقُبَّةِ فِي قَائِمَتِهَا لِأَنَّهَا تَجْذِبُ كَثِيرًا مِنْ سَائِحِي الْعَالَمِ إِلَيْهَا!»:

(١) سازمان، این گنبد را وارد فهرست خود کرد، زیرا آن بسیاری از گردشگران دنیا را به سوی خود جذب می‌کند!
(٢) سازمان، این گنبد را در فهرست خود آورد، برای اینکه آن بسیاری از گردشگران جهان را به سوی خود جذب می‌کند!
(٣) این سازمان، گنبد را در فهرست خود آورد برای اینکه آن بیشتر گردشگران را از جهان به سوی خود جذب می‌کند!
(٤) این گنبد در فهرست سازمان آمد، برای اینکه آن بسیاری از گردشگران دنیا را به سوی خود جذب می‌کند!

٣- «رَأَيْتُ دَلْفِينَ فِي الْفَلَمِ تَنْقِذَ إِنْسَانًا مِنَ الْغَرَقِ وَ تُوَصِّلُهُ إِلَى شَاطِئِ الْبَحْرِ إِيصَالًا عَجِيبًا»:

(١) در فیلم دلفین‌ها را دیدم که انسانی را از غرق شدن نجات می‌دهند و او را با شگفتی به ساحل دریا می‌رسانند!
(٢) دلفین‌هایی را در فیلم می‌دیدم که انسان را به طور شگفت‌انگیزی از غرق شدن نجات می‌دادند و او را به ساحل دریا می‌رسانند!
(٣) فیلمی را دیدم که دلفین‌ها انسانی را از غرق شدن نجات می‌دهند و او را با شگفتی به ساحل دریا می‌رسانند!
(٤) دلفین‌هایی را در فیلم دیدم که انسانی را از غرق شدن نجات می‌دادند و او را با شگفتی به ساحل دریا می‌رسانند!

٤- عَيْنِ الْخَطَأِ:

(١) الْغُصُونُ النَّضْرَةُ نَمَتْ مِنْ حَبَّةٍ وَ صَارَتْ شَجْرَةً خَضْرَاءَ: شاخه‌های تازه از دانه‌ای رشد کرد و درخت سبزی شد!
(٢) حَدَثَ إِعْصَارٌ شَدِيدٌ فَسَحَبَ الْأَسْمَاكُ إِلَى السَّمَاءِ بِقُوَّةٍ: بادهای شدیدی وزیدن گرفت و ماهی را با نیرویی به آسمان کشید!
(٣) هَوْلَاءِ الطَّلَّابِ يُحَاوِلُونَ أَنْ يَنْخَرِجُوا مِنَ الْجَامِعَةِ: این دانشجویان تلاش می‌کنند که از دانشگاه فارغ‌التحصیل شوند!
(٤) تُؤَدِّي الدَّلَّافِينَ دَوْرًا مَهْمًا فِي الْحَرْبِ وَ الصُّلْحِ: دلفین‌ها نقش مهمی را در جنگ و صلح ایفا می‌کنند!

٥- «در بهار، درختان دارای میوه هستند و شاخه‌هایشان تر و تازه است و چه زیباست باغ‌ها و طبیعت!»:

(١) فِي الرَّبِيعِ، لِلْأَشْجَارِ ثَمَرَةٌ وَ غُصُونُهَا نَضْرَةٌ وَ مَا أَجْمَلَ الْحَدَائِقَ وَ الطَّبِيعَةَ!
(٢) الْأَشْجَارُ فِي الرَّبِيعِ مُثْمِرَةٌ وَ أَغْصَانُهَا نَضْرَةٌ وَ مَا أَجْمَلَ الْحَدِيقَةَ وَ الطَّبِيعَةَ!
(٣) فِي الرَّبِيعِ، غُصُونُ الْأَشْجَارِ مَثْمِرَةٌ وَ طَازِجَةٌ وَ الْحَدَائِقُ وَ الطَّبِيعَةُ جَمِيلَتَانِ!
(٤) لِلْأَشْجَارِ فِي الرَّبِيعِ ثَمَرَةٌ وَ الْأَغْصَانُ طَازِجَةٌ وَ الْحَدِيقَةُ وَ الطَّبِيعَةُ جَمِيلَةٌ!

■ إقرأ النَّصَّ التَّالِيَّ ثُمَّ أَجِبْ عَنِ الْأَسْئَلَةِ: (٦-١٠):

كوكب الأرض هو ثالث كواكب المجموعة الشمسية بُعداً عن الشمس بعد عطارد و الزهرة، و يُعدّ الكوكب الوحيد القابل للحياة على سطحه للإنسان حتّى الآن، فتعيش عليه مختلف الكائنات الحيّة لوجود الظروف المناسبة و الملائمة لعيشها، حيث أنّ درجة الحرارة التي تصلها من الشمس مُعتدلة نظراً لبعدها المناسب، كما تُوجد المياه التي تساعد على نموّ النباتات، و الأكسجين الضروري لتنفس الكائنات الحيّة، و يحمي الغلاف الجوّي سطح الأرض من أشعة الشمس الضارة التي تأتي من الشَّمس و يساعد على توزيع درجة الحرارة على سطح الأرض و يعطي السماء اللون الأزرق الجميل في أثناء النهار. تبلغ المسافة بين أوّل طبقات الغلاف الجوّي و سطح الأرض ١٥ كيلومتراً تقريباً. بينما تبلغ مسافة آخر طبقاته حوالي ٤٠٠ كيلومتراً تقريباً.

٦- عيّن ما لم يذكر من عوامل أهميّة الأرض للحياة في النَّصِّ:

- (١) وجود عناصر أساسية لازمة للحياة!
 - (٢) غلاف جويّ مُتعدّد الوظائف!
 - (٣) وجود الغازات المختلفة منها الأكسجين!
 - (٤) بُعد مناسب بينها و بين الشَّمس!
- ٧- ما هو الخطأ حول النَّصِّ؟

- (١) تُعين المياه التي على الأرض على تغذية الموجودات حتّى الأشجار!
 - (٢) كانت الأرض و ستكون كوكباً وحيداً يمكن العيش على سطحها!
 - (٣) إنّ الأرض أبعد من عطارد من الشَّمس و هو أقرب عن سائر الكواكب منها!
 - (٤) لا عيش للإنسان على سطح الزهرة و عطارد!
- ٨- عيّن ما لا يستنتج من النَّصِّ:

- (١) يمكن أن تعيش النباتات في الكواكب الأخرى!
 - (٢) الغلاف الجوّي عامل مهمّ في تعديل حرارة الجوّ!
 - (٣) أشعة الشَّمس تنقسم على المفيدة و المضرة!
 - (٤) عامل عدم الحياة في السيّارات الأخرى هو فقدان المياه فيها!
- عيّن الصّحيح في الإعراب و التّحليل الصّرفي: (٩ و ١٠):
- ٩- «تُوجد»:

- (١) فعل مضارع بزيادة حرف واحد - للمفرد المؤنث الغائب / فعل حُذف فاعله
- (٢) فعل مضارع - للغائبة - ثلاثي مزيد (مصدره على وزن إفعال) / فعل و فاعله «المياه»
- (٣) فعل مضارع - ثلاثي مجرّد - مجهول / فعل و نائب فاعله «المياه»
- (٤) فعل - للمخاطب - ليس له حرف زائد / فعل و مفعوله «المياه» و جملة فعلية

- (١) اسم مؤنث - اسم فاعل من فعل مجرد - نكرة
- (٢) اسم - مفرد مؤنث - اسم فاعل (من مصدر اعتدال) - نكرة
- (٣) اسم مفرد - اسم فاعل من باب افتعال (حروفه الأصلية: ع د ل) - معرفة
- (٤) اسم مفرد مؤنث - اسم مفعول - نكرة

١١- عَيْنُ الْخَطَأِ فِي ضَبْطِ حَرَكَاتِ الْكَلِمَاتِ:

- (١) سَيِّدُ الْقَوْمِ خَادِمُهُمْ فِي السَّفَرِ!
- (٢) حُسْنُ السُّؤَالِ نِصْفُ الْعِلْمِ!
- (٣) مِنْ عِلَامَاتِ الْمُؤْمِنِ الْوَرَعُ فِي الْخَلْوَةِ!
- (٤) إِنَّ الْغُرَابَ يُرْسَلُ أَخْبَارَ الْغَابَةِ!

١٢- عَيْنُ الْخَطَأِ:

- (١) مرض يرتبط بالرأس! ← صداع
 - (٢) جسم لبعض الألعاب الرياضية! ← كرة
 - (٣) مرض يرتبط بالأنف! ← زكام
 - (٤) مكان لطيران الطائرات! ← إطار
- ١٣- عَيْنُ مَا لَيْسَتْ فِيهِ جَمَلَةٌ إِسْمِيَّةٌ:

- (١) سامحيني أنتِ على الحقِّ. أبدلِ لك الشريحة!
- (٢) يا آدم، أسكن أنتَ و زوجك في الجنة!
- (٣) «قد أفلح المؤمنون الذين هم في صلاتهم خاشعون»
- (٤) إطلعتُ على أفعال زملائي في المدرسة فهم علموا أيضاً!

١٤- عَيْنُ الْفِعْلِ الَّذِي فَاعِلُهُ مَحذُوفٌ:

- (١) سلب المومنون قدرة الأعداء في ساحة الحرب!
- (٢) يُشَاهِدُ النَّاسُ فِي الْآخِرَةِ مَا غَرَسُوا فِي الدُّنْيَا!
- (٣) كان المسلمون قد إكتسبوا درجات علمية عالية في الماضي!
- (٤) تُقَدِّمُ هَدِيَّةً لِلْمُعَلِّمِ بِمُنَاسَبَةِ يَوْمِهِ!

١٥- عَيِّنِ الْعِبَارَةَ الَّتِي جَاءَتْ فِيهَا الْحُرُوفُ الْجَارَّةُ أَكْثَرَ:

(١) أَحِبُّ مَنْ عَزَمَ عَلَى الْأُمُورِ الْقِيَمَةَ وَ سَعَى فِيهَا حَتَّى وَصَلَ إِلَى مَقَاصِدِهِ!

(٢) تَقْصُرْ آمَالَ مَنْ دَلَّهُ عَقْلُهُ عَلَى طَرِيقِهِ!

(٣) أَسْمِعْتَ هَذَا الْمَثَلَ «السُّكُوتُ أَخُو الرِّضَا»!؟

(٤) الْإِعْجَازُ فِي الْقُرْآنِ هُوَ أَنْ يَفْعَ كُلُّ لَفْظٍ فِي مَكَانِهِ الْمُنَاسِبِ!

16- That restaurant is always full of people, so it ... be very good.

- 1) has to
2) will
3) should
4) must

17- Everest is the highest mountain ... the world. It is ... any other mountain.

- 1) of – the highest
2) in – higher than
3) in – as high as
4) of – more higher than

18- My mother and I ... along the street when suddenly we ... footsteps behind us.

- 1) was walking – heard
2) walked – were hearing
3) were walking – heard
4) were walking – were hearing

19- The bed was too heavy for the old woman to move. So, Lisa helped her ... it into the house.

- 1) care
2) collect
3) compare
4) carry

20- On December 7, famous American film actor, Harry Morgan, ... peacefully in his sleep at the age of 96 in Los Angeles.

- 1) took off
2) believed in
3) passed away
4) gave up

21- The ceremony is going to be held in a mountain village in Northern Italy, so it won't be quite ... for young children and wheelchair users.

- 1) solvable
2) suitable
3) hospitable
4) changeable

Science is the search for truth and knowledge. It is the ... (22) ...to understanding life, the world and almost everything! The world's great scientists were all thinkers who spent their lives experimenting in universities and observing the universe in observatories while many others (23) ... the comfort of home. This need for understanding made many great (24) ... possible. Science begins with problems and scientists study the world around us, search for gaps in our knowledge and try to find the answers. Not all scientists study the same things – they divide science into different areas and specialize in different subjects. Scientists do research (25) ... their guesses and opinions, and develop theories by experiment. However, science is not just used by researchers working in (26) ..., it is a part of our lives. From brushing your teeth to setting your alarm, science is with you all day, every day.

22- 1) sign
2) key
3) success
4) bulb

23- 1) enjoy
2) are enjoying
3) were enjoying
4) will enjoy

24- 1) inventions
2) destinations
3) attractions
4) vacations

25- 1) of
2) on
3) at
4) over

- 26- 1) offices 2) deserts 3) heavens 4) laboratories

When Margaret Mitchell broke her leg, she had to stay home and relax. She had read all the books in the local library and there was no new book for her to read. Her husband suggested that she should write her own book. Thus, Mitchell wrote her only novel, *Gone with the Wind*, which was published in 1936. The book proved to be such a huge success that it changed Mitchell's life until her death in 1949. The novel has been translated into 28 languages and has sold more copies than any other book. It also won the Pulitzer Prize in 1937. Two years later, David O. Selznick produced a movie based on Mitchell's *Gone with the Wind* in 1939. The movie holds the record of having been viewed more times than any other movie produced. Throughout her life, Mitchell said that her main characters, Scarlett and Rhett, or any of her other characters were real. Mitchell did have access to family letters dating from the 1850s to the 1880s, the time of the American Civil War. It seems natural that a woman with Margaret Mitchell's vivid imagination and historical knowledge, and in possession of a collection of family correspondence could weave a story that is still exciting.

27- In the passage, we can find the dates for all of the following EXCEPT the time when

- 1) Mitchell began writing her novel
- 2) Margaret Mitchell's died
- 3) a movie was produced based on Mitchell's novel
- 4) *Gone with the Wind* became a prize winner novel

28- The underlined word "vivid" in line 10 is closest in meaning to

- | | |
|-------------|------------|
| 1) various | 2) clear |
| 3) ordinary | 4) serious |

29- Which of the following was an important factor in the huge success of Mitchell's novel?

- 1) The production of a movie by Selznick
- 2) Mitchell's weaving skills
- 3) Mitchell's creativity
- 4) The American Civil War

30- According to the passage, which of the following statements is TRUE?

- 1) Margaret Mitchell wrote *Gone with the Wind* based on a story by her husband.
- 2) Selznick produced a movie based on *Gone with the Wind* two years after it was published.
- 3) The people in Margaret Mitchell's novel were all imaginary characters who lived long ago.
- 4) *Gone with the Wind* is a very interesting story, although it is about what happened in the past.

۳۱- اگر بیشترین مقدار تابع $f(x) = -2x^2 + 4x + k$ برابر ۸ باشد، مقدار k کدام است؟

- | | | | |
|-------|-------|-------|-------|
| ۵ (۴) | ۳ (۳) | ۶ (۲) | ۴ (۱) |
|-------|-------|-------|-------|

۳۲- طول یک نوع کاشی دو سانتی متر بلندتر از سه برابر عرض آن است. برای پوشاندن دیواری به مساحت ۲۴ مترمربع تعداد دوهزار کاشی مصرف شده است. طول هر کاشی چند سانتی متر است؟

- | | | | |
|--------|--------|--------|-------|
| ۲۷ (۴) | ۲۴ (۳) | ۲۰ (۲) | ۶ (۱) |
|--------|--------|--------|-------|

۳۳- اگر معادله $\frac{a}{x} + \frac{2x-1}{x-1} = 1$ دو ریشه برابر داشته باشد، مقدار قابل قبول برای a کدام است؟

- | | | | |
|--------|-------|-------|---------|
| -۴ (۴) | ۳ (۳) | ۲ (۲) | صفر (۱) |
|--------|-------|-------|---------|

x	۱	۲	۳
y	۱	b+۴	c

۳۴- جدول روبه‌رو مربوط به تابع خطی $y = 3x - a$ می‌باشد. مقدار b کدام است؟

- ۲ (۱)
۴ (۲)
۱- (۳)
۴ (۴)

۳۵- نمودار توابع $y = x^2 + bx - 2$ و $y = x + b$ در نقطه $A(a, 1)$ متقاطع‌اند. مقدار ab کدام است؟

- ۱۲ (۱)
-۳ (۲)
۴ (۳)
-۶ (۴)

۳۶- در رابطه با موضوع «زمان تأخیر پروازهای داخلی فرودگاه تهران»، زمان تأخیر 20° پرواز داخلی متوالی را در فرودگاه تهران بررسی کردند. در

این موضوع جامعه آماری، متغیر تصادفی و نمونه به ترتیب کدام است؟

- (۱) کل پروازهای داخلی فرودگاه‌های کشور - ساعت پرواز - پروازهای داخلی فرودگاه تهران
(۲) کل پروازهای داخلی فرودگاه تهران - ساعت پرواز - 20° پرواز داخلی متوالی بررسی شده در فرودگاه تهران
(۳) کل پروازهای داخلی فرودگاه تهران - زمان تأخیر - 20° پرواز داخلی متوالی بررسی شده در فرودگاه تهران
(۴) کل پروازهای داخلی فرودگاه‌های کشور - زمان تأخیر - پروازهای داخلی فرودگاه تهران

۳۷- اگر میانگین داده‌های (x_1, x_2, \dots, x_8) برابر 30° و میانگین داده‌های (x_1, x_2, x_3, x_4) برابر 20° باشد، مقدار داده x_8 کدام است؟

- ۵۰ (۱)
۶۰ (۲)
۷۰ (۳)
۸۰ (۴)

۳۸- بهترین روش گردآوری داده‌ها در چند موضوع زیر، «روش مشاهده» است؟

الف) شمارش تعداد وسایل نقلیه عبوری از یک تقاطع در روز

ب) اندازه‌گیری قد دانش‌آموزان کلاس

پ) تأثیرات مسائل فرهنگی در کاهش ترافیک

ت) مقایسه نمرات ریاضی شهرهای یک استان

- ۱ (۱)
۲ (۲)
۳ (۳)
۴ (۴)

۳۹- «وضعیت تأهل کارمندان یک اداره»، «فیلم مورد علاقه افراد» و «تعداد صندلی‌ها در جایگاه تماشاچیان یک ورزشگاه» چه نوع متغیری

هستند و مقیاس اندازه‌گیری آن‌ها چیست؟

- (۱) کیفی اسمی - کیفی ترتیبی - کمی فاصله‌ای
(۲) کیفی اسمی - کیفی اسمی - کیفی اسمی - کمی نسبتی
(۳) کیفی ترتیبی - کیفی اسمی - کمی نسبتی
(۴) کیفی اسمی - کیفی ترتیبی - کمی نسبتی

۴۰- در نمودار حبابی زیر، متغیر سوم، مقدار فروش یک کالا را توسط دو فرد (الف) و (ب) نشان می‌دهد. اگر قطر دایره (الف) دو برابر قطر دایره

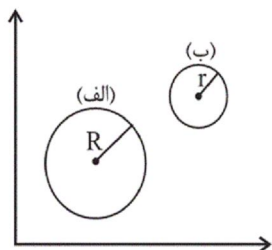
(ب) باشد، مقدار فروش فرد (الف) چند برابر فروش فرد (ب) است؟

- ۲ (۱)

- ۲/۵ (۲)

- ۳/۵ (۳)

- ۴ (۴)



سایت کنکور
Konkur.in

۴۱- در کالبدشکافی شعر زیر همه گزینه‌ها درست است، به جز:

«یکی ناسزا گفت در وقت جنگ / گریبان دریدند وی را به چنگ»

قفاخورده گریبان و عریان نشست / جهان‌دیده‌ای گفتش ای خودپرست

«چو غنچه گرت بسته بودی دهن / دریده ندیدی چو گل پیرهن»

(۱) بهره‌گیری از آرایه‌های کنایه، تشبیه و جناس

(۲) کاربرد دستور تاریخی

(۳) استفاده از واژه‌های غیرساده وندی، مرکب و وندی- مرکب

(۴) توصیه به پرهیز از تکبر و خودخواهی

۴۲- نام نویسنده چند اثر در مقابل آن صحیح آمده است؟

«کلیله و دمنه: برزویه طبیب - کشف الاسرار و عده الاسرار: ابوالفضل میبیدی - چهارمقاله: عطار نیشابوری - مرزبان نامه: اسدی طوسی -

اسرار التوحید: محمد بن منور - تاریخ بلعمی: ابوعلی بلعمی - تفسیر طبری: محمد بن جریر»

(۱) پنج (۲) چهار (۳) سه (۴) دو

۴۳- با توجه به هجاهای ابیات زیر، کدام واژه‌ها برای پر کردن جاهای خالی مناسب است؟

- یکی پند پیرانه بشنو ز ... / که بخت جوان باد و جاهت ...

- تویی تو نور بی کران ... کن که آسمان / برای سینه چاک تو ... قمر بیاورد

(۱) من - جهانی - نگاه - همی (۲) زاهد - مداوم - نظاره - شاید

(۳) سعدی - مجدد - اشاره - شدن (۴) رند - بلند - رها - یکی

۴۴- در کدام بیت پیش از ردیف، دو قافیه پایانی وجود دارد؟

(۱) گهی در گیرم و گه بام گیرم / چو بینم روی تو آرام گیرم

(۲) به میدان وفایارم چنان آمد که من خواهم / ز دیوان هوا کارم چنان آمد که من خواهم

(۳) وعده این چرخ همه باد بود / وعده رطب کرد و فرستاد تود

(۴) حبیب خدای جهان آفرین / نگه کرد بر روی مردان دین

۴۵- قافیه همه ابیات مطابق قاعده «۲» است؛ به جز:

(۱) کاین گواهی که ز گفت و رنگ بد / نزد آن قاضی القضاة آن جرح شد

(۲) به خراسان شوم ان شاء الله / زان ره آسان شوم ان شاء الله

(۳) با درد تو کس منت مرهم نپذیرد / با وصل تو کس ملک عالم نپذیرد

(۴) گفت فرعونش ورق در حکم ماست / دفتر و دیوان حکم این دم مراست

۴۶- قافیه کدام دو بیت، نادرست است؟

(الف) سحر به بوی گلستان می شدم در باغ / که تا چو بلبل بیدل کنم علاج فراق

(ب) من که چون اهل سگی از این درم / جامه جان عدو از کین درم

(ج) بنگر این کشتی خلقان غرق عشق / ازدهایی گشت گویی حلق عشق

(د) سرم گر ز خواب خوش آگه شدی / تو را رزم با شیر کوتاه شدی

(۱) الف - ج (۲) د - ب (۳) الف - ب (۴) د - ج

۴۷- کدام بیت فاقد آرایه «جناس» است؟

- ۱) چنین قفس نه سزای چو من خوش الحانی است / روم به گلشن رضوان که مرغ آن چمنم
- ۲) گیسوی حور اگر بود دام فسون ز قید آن / مرغ که جست می‌پرد صید که رست می‌رود
- ۳) ای دل شباب رفت و نچیدی گلی ز عیش / پیرانه سر مکن هنری ننگ و نام را
- ۴) از این رباط دو در چون ضرورت است رحیل / رواق و طاق معیشت چه سربلند و چه پست

۴۸- آرایه‌های مقابل همه ابیات «کاملاً» درست است؛ به جز:

- ۱) تو چشمه خورشیدی من ذره محتاجم / تو خواجه مستغنی من بنده مسکینم (تشبیه، ترصیع)
- ۲) دیدم فلک پیراسته وز خلد زیور خواسته / وز بهر عید آراسته، مه دوشش از سیمین علم (سجع، جناس)
- ۳) در خرابات مغان مست و بهم بر زده دوش / می‌کشیدند مرا چون سر زلف تو به دوش (جناس تام، واج‌آرایی)
- ۴) هر کجا تیر جفای تو، من آن جا سپرم / هر کجا خوان هوای تو، من آن جا مگسم (موازنه، تکرار)

۴۹- ابیات همه گزینه‌ها به جز گزینه ... به موضوعی واحد اشاره دارند.

- ۱) آن دم که آفتاب سر نیزه شد بلند / بر نیزه آن زمان سر آن آفتاب شد
- ۲) نیزه در چنگ نیزه دار سپاه / ازدها گشته چون عصای کلیم
- ۳) نگفتی مه به شام آورده خورشید / ز چوب خشک نی، گل کرده خورشید
- ۴) هفتاد و دو سینه سرخ هجرت کردند / با سرور آفتاب بیعت کردند

۵۰- بیت زیر با بیت کدام گزینه قرابت معنایی دارد؟

«عمری است که چون خاک، جگر تشنه عشقم / و ایام به من جرعه جامت نرسانید»

- ۱) نایافتن کام دلت کام دل توست / پس شکر کن از عشق که کامت نرسانید
- ۲) چنان گرفت تکلف بساط عالم را / که خاک تشنه جگر آب بی گلاب نخورد
- ۳) نی دست من به شاخ وصال تو بر رسید / نی وهم من به وصف جمال تو در رسید
- ۴) که خورد جرعه راحت به زیر جان فلک / که همچو جرعه ندید آب روی ریخته خوار

۵۱- کدام مورد بیانگر چگونگی تبدیل محیط طبیعی به محیط جغرافیایی است؟

- ۱) با ارتباط اجزا و عوامل محیط طبیعی با یکدیگر
 - ۲) با تغییر محیط توسط انسان برای رفع نیازهای خود
 - ۳) با تلاش انسان برای کشف ناشناخته‌ها و مسائل گوناگون جهان
 - ۴) با توجه به منشأ و نحوه تکوین و تحول پدیده‌های مختلف جغرافیایی
- ۵۲- یکی از مراحل پژوهش در جغرافیا، «طرح و بیان مسئله» است، کدام مورد با ویژگی‌های این مرحله منطبق نیست؟

- ۱) نوشتن آن به صورت کلی
- ۲) لزوم بررسی پژوهش‌های دیگران
- ۳) نوشتن صورت مسئله به شکل سؤالی
- ۴) پرسیدن این سؤال که اهمیت انجام این پژوهش چیست؟

۵۳- کدام عبارت دربارهٔ موقعیت نسبی و مفهوم آن، بیان درستی به دست می‌دهد؟

- ۱) موقعیت نسبی هر مکان به بیان محل دقیق آن می‌پردازد.
- ۲) گستردگی کشور ما در یک عرض جغرافیایی خاص، بیانگر همان موقع نسبی آن است.
- ۳) مجاورت با خلیج فارس، دریای عمان و تنگهٔ هرمز نمی‌تواند موقع نسبی کشور را به خوبی بیان کند.
- ۴) همهٔ پدیده‌های روی زمین موقعیت نسبی دارند.

۵۴- عوامل فرسایش اثرگذار بر روی ناهمواری‌های ایران پس از کوتاه‌ترین کدام‌اند؟

- ۱) دوره‌های یخچالی و بین یخچالی و اختلاف دمای شدید ناشی از آن در این دوران
- ۲) اثر بسیار زیاد دوره‌های بارانی و خشک بر روی این ناهمواری‌ها
- ۳) آب‌های روان - باد - اختلاف دما، یخچال‌ها و عملکرد انسان
- ۴) پیش‌روی و پس‌روی دریاها و همجوار ناهمواری‌های داخلی کشور

۵۵- علت «عدم ریزش باران در فصل گرم» و «اختلاف دمای زیاد نواحی داخلی کشور» به ترتیب کدام است؟

- ۱) کم‌فشار حاره‌ای - کمبود رطوبت
- ۲) پرفشار جنب حاره‌ای - کمبود رطوبت
- ۳) کم‌فشار حاره‌ای - کم‌تر بودن ناهمواری‌ها
- ۴) پرفشار جنب حاره‌ای - کم‌تر بودن ناهمواری‌ها

۵۶- ابداع قنات در کشور ما زاینده چیست و هدف از آن کدام است؟

- ۱) کم‌آبی و خشک بودن سرزمین ایران - تأمین نیاز کشاورزی در فصل کاشت
- ۲) کم‌آبی و خشک بودن سرزمین ایران - در اختیار داشتن آب مورد نیاز در تمام سال
- ۳) دائمی نبودن رودهایی که از کوهستان سرچشمه می‌گیرند - تأمین نیاز کشاورزی در فصل کاشت
- ۴) دائمی نبودن رودهایی که از کوهستان سرچشمه می‌گیرند - در اختیار داشتن آب مورد نیاز در تمام سال

۵۷- رشد ۱/۲۴ درصدی جمعیت کشور ما در سال ۱۳۹۵، چه اثری بر آینده خواهد داشت؟

- ۱) کاهش اشتغال، امکانات و تجهیزات و افزایش قیمت زمین و مسکن
- ۲) افزایش نرخ مهاجرت‌های روستا- شهری و تغییر ترکیب سنی و جنسی شهرها و روستاها
- ۳) تعادل پیدا کردن جمعیت، افزایش قدرت اقتصادی و دفاعی کشور
- ۴) برهم زدن تعادل جمعیتی، کاهش نیروی فعال و تضعیف نیروی دفاعی کشور

۵۸- از لحاظ نظام اداری «شهرستان» توسط چه کسی اداره و تابع کدام مورد خواهد بود؟

- ۱) فرماندار - استان
- ۲) بخشدار - استان
- ۳) فرماندار - تشکیلات مرکزی
- ۴) بخشدار - تشکیلات مرکزی

۵۹- عامل تعیین کنندهٔ نقش هر سکونتگاه چیست و از میان نقش‌های مختلف، کدام یک به «اراک» تعلق می‌گیرد؟

- ۱) وضع جغرافیایی - دانشگاهی
- ۲) قدرت سیاسی - دانشگاهی
- ۳) وضع جغرافیایی - صنعتی
- ۴) قدرت سیاسی - صنعتی

۶۰- استان‌های «همدان» و «آذربایجان غربی» در تولید کدام محصول با یکدیگر اشتراک دارند و استان کرمان در تولید کدام محصولات سرآمد است؟

- ۱) سیب درختی - خرما، سیب درختی و انار
- ۲) سیب درختی - پرتقال، خرما و پسته
- ۳) انگور - خرما، سیب درختی و انار
- ۴) انگور - پرتقال، خرما و پسته

۶۱- به ترتیب هریک از عبارات زیر، علت، مفهوم و پیامد کدام مورد است؟

- توجه به آگاهی و ارادهٔ دیگران

- آن چه با هم پدید می‌آوریم

- تفاوت آداب و قواعد خاص ارتباط با غریبه و آشنا

- ۱) تبدیل کنش درونی به کنش بیرونی - کنش اجتماعی - تفاوت کنشگران و مخاطبان
- ۲) شکل‌گیری کنش اجتماعی - پیامدهای کنش - متفاوت بودن کنش ناظر به هر فرد
- ۳) تبدیل کنش فردی به کنش اجتماعی - پدیده‌های اجتماعی - تفاوت مخاطبان کنش
- ۴) شکل‌گیری کنش - پدیده‌های اجتماعی - تبدیل کنش‌های فردی و درونی به کنش‌های اجتماعی و بیرونی

۶۲- هریک از عبارات زیر، به ترتیب پیامد، تعریف و علت کدام مورد است؟

- معنادار بودن پدیده‌های اجتماعی

- درونی‌سازی

- مستقل شدن پدیده‌های اجتماعی از انسان‌ها به مرور زمان

(۱) عمل کردن افراد بر اساس اراده، آگاهی و هدف - به وجود آمدن پدیده‌های اجتماعی از طریق کنش اجتماعی - به وجود آمدن فرصت‌ها و محدودیت‌هایی برای کنش‌های افراد

(۲) عمل کردن افراد بر اساس عقاید و ارزش‌های دیگران - تأثیر گذاشتن پدیده‌های اجتماعی بر افراد و کنش‌های اجتماعی آن‌ها - ارتباط پدیده‌های اجتماعی با انسان‌ها

(۳) عمل کردن افراد بر اساس عقاید و ارزش‌های کلان - تأثیرات پدیده‌های اجتماعی بر کنش‌های اجتماعی افراد - تأثیر گذاشتن انسان‌ها بر پدیده‌های اجتماعی

(۴) عمل کردن افراد بر اساس آگاهی، اراده و هدف - تأثیر پدیده‌های اجتماعی بر افراد و کنش اجتماعی آن‌ها - به وجود آمدن فرصت‌ها و محدودیت‌هایی برای کنش‌های افراد



۶۳- در ارتباط با تصویر مقابل، کدام گزینه نادرست است؟

(۱) مردم‌شناسان از جهان‌های اجتماعی متفاوت همچون غرب، اسلام، چین و هند یاد می‌کنند.

(۲) برخی فرهنگ‌ها و تمدن‌ها زمان طولانی دوام می‌آورند و بعضی دیگر پس از مدتی از بین می‌روند و جهان‌های اجتماعی متنوع‌اند.

(۳) در این دیدگاه، جهان‌های اجتماعی مختلف با روابط متقابلی که دارند، می‌توانند از تجربیات یکدیگر استفاده کنند و با حفظ هویت خود، مسیر دیگری را فعالانه ادامه دهند.

(۴) هر جهان اجتماعی فرهنگ و تمدن مناسب خود را به وجود می‌آورد و فرهنگ‌ها و تمدن‌ها نیز بر اساس آرمان‌ها و ارزش‌های خود تحولاتی را دنبال می‌کنند.

۶۴- هریک از عبارات زیر، به ترتیب پیامد کدام گزینه است؟

- پیشگیری از حوادث و مسائل طبیعی

- فرهنگ اساطیری

- ناتوانی در ارزیابی ارزش‌ها و آرمان‌های بشری در جهان متجدد

(۱) گسترش عقلانیت ابزاری - عدم شکوفایی فطرت انسان - گسترش علوم فراتجربی

(۲) استفاده از علوم ابزاری - انحراف بشر از فرهنگ دنیوی - افول علوم عقلانی و وحیانی

(۳) گسترش عقلانیت ذاتی - عدم شکوفایی فطرت انسان - گسترش علوم فراتجربی

(۴) استفاده از علوم تجربی - انحراف بشر از فرهنگ توحیدی - افول علوم عقلانی و وحیانی

۶۵- در جامعه ما «ناپسند بودن تبذیر»، «احترام گذاشتن به پدر و مادر»، و «استکبارستیزی» به ترتیب مصداق کدام موارد هستند؟

(۱) درون قلمرو واقعی - درون قلمرو واقعی - بیرون قلمرو واقعی

(۲) بیرون قلمرو واقعی - درون قلمرو واقعی - درون قلمرو واقعی

(۳) بیرون قلمرو واقعی - درون قلمرو واقعی - بیرون قلمرو واقعی

(۴) بیرون قلمرو واقعی - بیرون قلمرو واقعی - درون قلمرو واقعی

۶۶- کدام گزینه نوع ویژگی‌های یک کارمند ایرانی وقت‌شناس را به درستی بیان می‌کند؟

(۱) اکتسابی، فردی، متغیر انتسابی، فردی، ثابت اکتسابی، اجتماعی، ثابت

(۲) انتسابی، فردی، متغیر اکتسابی، اجتماعی، متغیر انتسابی، اجتماعی، ثابت

(۳) اکتسابی، اجتماعی، متغیر انتسابی، اجتماعی، ثابت اکتسابی، فردی، متغیر

(۴) انتسابی، اجتماعی، متغیر اکتسابی، اجتماعی، ثابت انتسابی، فردی، متغیر

۶۷- کدام گزینه، سیر تحولات هویتی جهان اجتماعی را به درستی نمایان می‌سازد؟

- (۱) عدم توانایی جامعه در حفظ عقاید و ارزش‌های اجتماعی ← تعارض فرهنگی ← تداوم شیوه زندگی ناسازگار با عقاید و ارزش‌های اجتماعی ← تزلزل فرهنگی ← بحران هویت
- (۲) تداوم شیوه زندگی ناسازگار با عقاید و ارزش‌های اجتماعی ← تعارض فرهنگی ← ناتوانی جهان اجتماعی در سامان دادن کنش‌های اجتماعی براساس فرهنگ خود ← بحران هویت ← تزلزل فرهنگی
- (۳) ناتوانی جهان اجتماعی در سامان دادن کنش‌های اجتماعی براساس فرهنگ خود ← تعارض فرهنگی ← فراتر رفتن تغییرات اجتماعی از محدوده تغییرات درون جهان اجتماعی ← بحران هویت ← تزلزل فرهنگی
- (۴) ناتوانی جهان اجتماعی در سامان دادن کنش‌های اجتماعی براساس فرهنگ خود ← تزلزل فرهنگی ← ناتوانی جامعه در حفظ و دفاع از عقاید و ارزش‌های اجتماعی ← بحران هویت ← فراتر رفتن تغییرات اجتماعی از محدوده تغییرات درون جهان اجتماعی

۶۸- هریک از موارد زیر به ترتیب بیانگر کدام مفهوم است؟

- «روشی که به واسطه آن، فرهنگ در افراد درونی می‌شود»
- «برخی از مراتب آن به عهده سازمان‌های رسمی و حکومتی است»
- «روشی که به دو صورت رسمی و غیررسمی انجام می‌شود»
- «مجموعه فعالیت‌هایی که برای پذیرش فرهنگ و انطباق دادن افراد با انتظارات جامعه انجام می‌شود»

- (۱) تبلیغ - تشویق و تنبیه - امر به معروف و نهی از منکر - جامعه‌پذیری
(۲) اقناع - امر به معروف و نهی از منکر - تشویق و تنبیه - کنترل اجتماعی
(۳) تشویق - تبلیغ - اقناع - کنترل اجتماعی
(۴) تنبیه - اقناع - تشویق - جامعه‌پذیری

۶۹- هریک از عبارات زیر به ترتیب با کدام موارد ارتباط دارند؟

«بیگانه شدن آدمی با حقیقت جهان»، «تحولات هویتی جهان غرب پس از رویارویی با فرهنگ اسلامی» و «جذب و هضم مهاجمان در فرهنگ اسلامی»

- (۱) فرهنگ‌های سکولار و دنیوی - جنگ‌های صلیبی - حمله مغول
(۲) فرهنگ‌های مشرکانه اساطیری - عبور از ارزش‌های قرون وسطایی - جنگ‌های صلیبی
(۳) از خودبیگانگی فرهنگی - شکل‌گیری هویت جدید سکولار - مشارکت فعال ایرانیان در حیات فکری جهان اسلام
(۴) خودباختگی فرهنگی - عبور از عقاید مسیحیت قرون وسطایی - حمله مغول

۷۰- صحیح یا غلط بودن عبارات زیر را به ترتیب مشخص نمایید.

- جمعیت و اقتصاد از عینی‌ترین ابعاد هویت جامعه محسوب می‌شوند.
- به آگاهی و معانی مشترکی که جهان اجتماعی براساس آن ساخته می‌شود، فرهنگ می‌گویند.
- هویت هر جهان اجتماعی براساس عناصر محوری و لایه‌های بنیادین آن شکل می‌گیرد.
- گسترش جهان اجتماعی از طریق گسترش ابعاد متعالی آن صورت می‌گیرد.
- (۱) غ - غ - ص - ص (۲) ص - ص - ص - غ (۳) ص - ص - غ - ص (۴) غ - غ - ص - غ

■ عَيْنُ الْأَصْحَحِ وَالْأَدَقِّ فِي الْجَوَابِ لِلتَّرْجُمَةِ مِنْ أَوْ إِلَى الْعَرَبِيَّةِ (٧١-٧٥):

٧١- «وَالَّذِينَ يَجْتَنِبُونَ كِبَائِرَ الْإِثْمِ وَالْفَوَاحِشِ وَإِذَا مَا غَضِبُوا هُمْ يَغْفِرُونَ!»:

- ١) و کسانی که از گناهان بزرگ و کارهای ناپسند دوری می‌کردند و هنگامی که دوری کردند می‌بخشایند!
- ٢) و آن‌هایی که از گناهان بزرگ و زشت دوری می‌کنند و هنگامی که خشمگین می‌شوند می‌بخشایند!
- ٣) و کسانی که از گناهان بزرگ و کارهای زشت دوری می‌کنند و هنگامی که خشمگین شوند می‌بخشایند!
- ٤) و کسانی که از گناهان بزرگ و کارهای ناپسند دوری کردند هنگامی که خشمگین می‌شوند می‌بخشایند!

٧٢- «كَانَ هَؤُلَاءِ الْمَرْضَى يُرِيدُونَ هَذِهِ الْأَدْوِيَةَ الْمَكْتُوبَةَ عَلَى تِلْكَ الْأُورَاقِ!»:

- ١) این‌ها مریضانی هستند و این داروهای نوشته شده بر روی آن برگه‌ها را می‌خواستند!
- ٢) این مریض‌ها این داروهای نوشته شده بر روی آن برگه‌ها را می‌خواستند!
- ٣) این مریض‌ها این داروهای نوشته شده بر روی این برگه‌ها را خواستند!
- ٤) اینان مریض‌هایی بودند و این داروهای نوشته شده بر روی آن برگه‌ها را می‌خواستند!

٧٣- «يَكُونُ احْتِرَامُ الْمَعْلَمِ مِنَ الْحَقُوقِ الْأَخْلَاقِيَّةِ وَ يَجِبُ عَلَى طَالِبِ الْعِلْمِ أَنْ يَحْتَرِمَ مَعْلَمَهُ وَ يَسْتَمِعَ إِلَيْهِ وَ لَا يَقْطَعُ كَلَامَهُ!»:

- ١) احترام گذاشتن به معلم از حقوق اخلاقی است و بر خواهان علم واجب است که برای احترام به معلمش به او گوش دهد و صحبت او را قطع نکند!
- ٢) احترام کردن به معلم از حقوق اخلاقی است و بر جوینده دانش واجب است که به معلمش احترام بگذارد و به او گوش دهد و سخن او را قطع نکند!
- ٣) احترام کردن به معلم یکی از حقوق اخلاقی است و بر خواهان علم واجب است که به معلم احترام بگذارد و به او گوش دهد و هرگز سخنش را قطع نکند!
- ٤) احترام گذاشتن به معلم یکی از حقوق اخلاقی است و بر جوینده دانش واجب است که برای احترام به معلمش به او گوش دهد و صحبت او را قطع نکند!

٧٤- عَيْنُ الصَّحِيحِ:

- ١) أَخَذْتُ قَمِيصًا أَحْمَرَ مِنْ مَتَجَرِّ زَمِيلِي بِسَبْعِينَ أَلْفَ تُوْمَانٍ: پیراهن قرمزتری را با هفتاد هزار تومان از مغازه همکارم گرفتم!
- ٢) يَجِبُ أَنْ لَا نَرْفَعَ أَصْوَاتَنَا فَوْقَ صَوْتِ مَنْ نَتَكَلَّمُ مَعَهُ: باید صداهایمان را از صدای کسی که با ما صحبت می‌کند بالا نبریم!
- ٣) أَرَادَ قَنْبِرُ أَنْ يَسُبَّ الَّذِي كَانَ سَبَّهُ: قَنْبِرُ خَوَّاسْتُ بِهِ كَسِيٌّ كَيْهَ أَوْ نَاسِرًا كَفْتُ، دَشْنَامُ دَهْدَا!
- ٤) لَا يُسَافِرُ شِبَابُنَا إِلَى مَنَاطِقَ بَعِيدَةٍ مِنْ مَدِينَتِهِمْ إِلَّا بِإِذْنِ مَنْ وَالِدِيهِمْ: جوانان ما نباید به مناطق دوری از شهرشان سفر کنند مگر با اجازه از والدینشان!

٧٥- «دانش‌آموزان مدرسه‌شان را تمیز کردند و مدرسه تمیز شد!»:

- ١) يُنْظَفُ الطَّلَابُ مَدْرَسَتَهُمْ وَ صَارَتْ مَدْرَسَةٌ نَظِيفَةً!
- ٢) نَظَّفَ التَّلَامِيذُ مَدَارِسَهُمْ وَ أَصْبَحَتِ الْمَدْرَسَةُ مَنْظُمَةً!
- ٣) التَّلَامِيذُ نَظَّفُوا مَدْرَسَتَهُمْ وَ أَصْبَحَ مَدْرَسَتُهُمْ نَظِيفَةً!
- ٤) نَظَّفَ الطَّلَابُ مَدْرَسَتَهُمْ وَ صَارَتْ الْمَدْرَسَةُ نَظِيفَةً!

■ ■ إقرأ النَّصَّ التَّالِيَّ ثُمَّ أَجِبْ عَنِ الْأَسْئَلَةِ (٧٦-٨٠):

يعمل القلب أعماله اليومية بواسطة عضلاته، الانسان في هذه الدنيا محاصرٌ بمختلف الأعداء كالأمراض، تنتشر أمراض القلب أكثر من سائر الأمراض في جميع البلدان. العدو الأول لقلب الانسان هو كثرة الكوليسترول التي تسبب خطراً للانسان بعض الأحيان.

العدو الثاني لقلب الانسان هو ارتفاع ضغط الدم، العدو الثالث هو التدخين الذي يؤثر على نبضات القلب. و أما العدو الأخير فهو عدم النشاط البدني و قلة الحركة التي تضعف عضلات القلب. إعلم أن الرياضة تقوى عضلات القلب.

٧٦- عَيِّنِ الْخَطَأَ حَسَبَ النَّصِّ:

(١) أمراض القلب تختص ببلدان العالم كلها!

(٢) الكوليسترول مادة لا يغني عنها الجسم!

(٣) النشاط البدني من أسباب سلامة القلب!

(٤) كثرة الكوليسترول تسبب خطراً للانسان دائماً!

٧٧- مِنْ أَسْبَابِ التَّأْتِيرِ السَّلْبِيِّ (مَنْفِي) عَلَى نَبْضَاتِ الْقَلْبِ عَلَى حَسَبِ النَّصِّ:

(١) قلة الحركة و عدم النشاط البدني!

(٢) الإستفادة من التدخين و استعمال نيكوتين!

(٣) كثرة الكوليسترول بشكل طبيعي!

(٤) ارتفاع ضغط الدم!

٧٨- عَيِّنِ الصَّحِيحَ عَلَى حَسَبِ النَّصِّ:

(١) لا فائدة لوجود الكوليسترول في الجسم!

(٢) يعمل القلب أعماله اليومية بواسطة نبضات القلب!

(٣) الإنسان في هذه الدنيا محاصرٌ بالأمراض المختلفة!

(٤) أمراض القلب تختص ببلدان العالم الثالث!

■ عَيِّنِ الصَّحِيحَ فِي الْأَعْرَابِ وَ التَّحْلِيلِ الصَّرْفِيِّ (٧٩ و ٨٠):

٧٩- «تنتشر»:

(١) مزيد ثلاثي (باب إنفعال، حروفه الأصلية «نشر») - معلوم/ فعل و فاعله: أمراض

(٢) مزيد ثلاثي (باب افتعال بزيادة حرفين) - معلوم/ فعل و فاعله محذوف

(٣) فعل مضارع- (باب انفعال بزيادة حرفين) - مجهول/ فعل مع فاعله

(٤) مزيد ثلاثي (باب افتعال، حروفه الاصلية «نشر») - معلوم/ فعل و فاعله: أمراض

- ١) جمع مكسّر (مفردة عادي، مذكر) معرفة/ مبتدا و الجملة اسمية
- ٢) جمع تكسير (مفردة عدوّ، مذكر) - اسم فاعل/ صفت
- ٣) جمع مكسر (مفردة عدوّ، مذكر) - معرفة/ مضاف اليه
- ٤) جمع تكسير - معرفة - اسم مبالغة/ جار و مجرور

٨١- عَيْنُ الْخَطَأِ فِي ضَبْطِ حَرَكَاتِ الْكَلِمَاتِ:

- ١) الشَّجَرَةُ الْخَائِفَةُ تَتَمَوُّ فِي بَعْضِ الْغَابَاتِ الْإِسْتَوَائِيَّةِ!
- ٢) إِنِّصَلْنَا بِصَدِيقِنَا مُصَلِّحِ السَّيَّارَاتِ لِكَيْ يُصَلِّحَ سَيَّارَتَنَا!
- ٣) رَأَيْتُ زَمِيلَتِي تَتَفَكَّرُ عَنْ أَعْمَالِهَا السَّيِّئَةِ تَفَكَّرِ النَّادِمَاتِ!
- ٤) كُنَّا نَحَاوِلُ فِي آدَاءِ وَاجِبَاتِنَا مُحَاوَلَةَ النَّاجِحِينَ!

٨٢- عَيْنٌ مَا فِيهِ التَّرَادُفُ:

- ١) الْعَاقِلُ يَبْنِي بَيْتَهُ عَلَى الصَّخْرِ وَالْجَاهِلُ يَبْنِيهِ عَلَى الزَّمْلِ!
- ٢) هَذَا لَيْسَ مَعْنَى الْحَيَاةِ الْحَقِيقِيَّ أَنْ نَعِيشَ فِي الدُّنْيَا عِيشَ الْفُقَرَاءِ بِسَبَبِ الْبُخْلِ!
- ٣) لَا تَعْتَرُوا بِصَلَاتِهِمْ وَلَا بِصِيَامِهِمْ وَلَكِنْ اخْتَبِرُوهُمْ عِنْدَ صِدْقِ الْحَدِيثِ وَ آدَاءِ الْأَمَانَةِ!
- ٤) أَنْتِ الَّذِي فِي السَّمَاءِ عَظَمَتِكَ وَ فِي الْأَرْضِ قُدْرَتِكَ وَ فِي الْبِحَارِ عَجَائِبِكَ!

٨٣- عَيْنٌ مَا لَيْسَ فِيهِ أَسْلُوبُ الشَّرْطِ:

- ١) مَنْ أَهْدَى إِلَى إِخْوَانِهِ عِيُوبَهُمْ فَهُوَ خَيْرُهُمْ!
- ٢) إِذَا تَفَكَّرْتُمْ فِي خَلْقِ اللَّهِ فَسَوْفَ تُشَاهِدُونَ قُدْرَةَ اللَّهِ كَثِيرًا!
- ٣) مَنْ يَلْتَزِمُ بِعَدَمِ النَّوْمِ فِي الصَّفِّ عِنْدَمَا يُدْرَسُ الْمَعْلَمُ!
- ٤) مَا لِي شَيْءٌ لِلْكِتَابَةِ فِيهِ، إِنْ كُنْتُ بِحَاجَةٍ إِلَيْهِ فَسَأَفْعَلُ ذَلِكَ!

٨٤- عَيْنٌ جَمَلَةٌ تَصِفُ الْمُبْتَدَأَ:

- ١) مَنْ يُنْفِقُ مِنْ مَالِهِ عَلَى الْفُقَرَاءِ فَهُوَ كَرِيمٌ!
- ٢) مَتَعَلِّمٌ يَعْمَلُ بَعْلَمَهُ أَفْضَلَ مِنْ عَالِمٍ يَغْتَرُّ بِهِ!
- ٣) الْمَحِيطُ الْهَادِي بَحْرٌ يُعَادِلُ ثَلَاثَ الْأَرْضِ تَقْرِيْبًا!
- ٤) الشَّعَائِرُ الْخُرَافِيَّةُ إِزْدَادَتْ فِي أَدْيَانِ النَّاسِ عَلَى مَرِّ الْعُصُورِ!

٨٥- عَيْنَ مَا فِيهِ فَعَلَ نَاقِصٌ بِمَعْنَى الْمَاضِي:

(١) إِنَّ حَاوَلْتَ أَكْثَرَ كُنْتَ مِنْ أَفْضَلِ الطَّلَابِ!

(٢) كَانَ الْفَلَّاحُ يَأْمُلُ أَنْ يَكْبُرَ فَسِيلُهُ حَتَّى يُعْطِيَ أَثْمَارًا!

(٣) «وَ اسْأَلُوا اللَّهَ مِنْ فَضْلِهِ إِنَّ اللَّهَ كَانَ بِكُلِّ شَيْءٍ عَلِيمٌ»

(٤) «كَانَ اللَّهُ بِمَا تَعْمَلُونَ بَصِيرًا»

86- The whole discussion was pointless. I got so ... with their endless quarrelling that I left the hall long before the meeting ended.

- | | |
|-------------|----------|
| 1) boring | 2) bore |
| 3) boringly | 4) bored |

87- He ... promoted if he doesn't learn to be more polite to customers.

- | | |
|-------------------|-------------------|
| 1) never will get | 2) will never get |
| 3) never gets | 4) never got |

Are you healthy? Before answering, think about what you understand by "health." It doesn't just mean freedom from disease. Health is a/an ... (88) ... of how sound and strong both your body and mind are. A truly healthy person has a sense of physical and mental ... (89) Our health is valuable and easily weakened. But there is ... (90) ... we can do to protect it. They include eating well, exercising, and getting enough sleep. Standards of health and health risks are different from place to place. In some parts of the world, many people have serious health conditions because they are poor, hungry, and without clean drinking water. In other places, stress at work, lack of exercise, and too much food bring their own health problems, such as heart ... (91) Besides, if people drink alcohol or take drugs, they will ... (92) ... their health.

- | | | | |
|--------------------|---------------|--------------|---------------|
| 88- 1) collection | 2) skill | 3) measure | 4) experience |
| 89- 1) illness | 2) wellness | 3) happiness | 4) business |
| 90- 1) everything | 2) anything | 3) nothing | 4) something |
| 91- 1) disease | 2) addiction | 3) beat | 4) pressure |
| 92- 1) endangering | 2) endangered | 3) endanger | 4) endangers |

The use of multiple-choice testing in American society has its beginnings in the idea of choosing leaders and managers not because of their money or connections but because of their mental ability. This idea dates back to the ancient Greeks. Even the ancient Chinese created examinations for the purpose of selecting government officials. The notion of a society based on mental ability has always been favored in the United States.

Until the Second World War, however, the selection of leaders through higher education, and the opportunity for ordinary people to achieve their goals were two separate and unrelated ideas. The introduction of multiple-choice testing was meant to pursue both these goals together. This opportunity occurred when the United States entered the Second World War. The U.S. Navy decided to test new soldiers in order to find those who were suitable for college education before beginning military service. The final goal was for these soldiers to be better able to perform higher-level military tasks. Because of the large number of people who had to be tested, it was necessary to use a test which could be quickly scored at several test sites at the same time. On April 2, 1943, the first mass testing was administered to 325,000 young men. The success of the program meant that educational testing could be performed not just for the selection of smart people but to give opportunity to the large mass of ordinary people.

93- Which of the following is the best title for the passage?

- 1) Smart Leaders and Managers around the World
- 2) The Development of Multiple-choice Testing
- 3) The United States Entrance to the Second World War
- 4) The Selection of Soldiers in the American Navy

94- The underlined word "their" in paragraph 1 refers to

- 1) managers
- 2) connections
- 3) leaders and managers
- 4) leaders

95- The underlined word "pursue" in paragraph 2 is closest in meaning to

- 1) follow
- 2) flock
- 3) support
- 4) provide

96- Why does the writer of the passage mention the Greeks and Chinese?

- 1) To show that ancient people were well educated and smart
- 2) To give examples of societies led by rich and connected people
- 3) To tell the reader that multiple-choice testing is not new
- 4) To show that choosing people based on their mental ability is not a new idea

Passage 2

We all know that people can and do influence each other, but the key question is how far people's minds can be influenced against their own wills. A number of techniques have been used to control other people's behavior, but only two of them are famous and commonly used.

Hypnosis is, by far, the most frequently used technique for controlling people's minds. While in a deep trance, people can be told to do something at a specific time or at a certain signal. They can be told that they won't remember what has been said once out of the trance. This is called a post-hypnotic suggestion. It is still uncertain whether a subject can be made to carry out an action that otherwise would be unacceptable in that person's mind.

Another technique is called brainwashing. Brainwashing entails forcing people to believe something, usually something false, by continually telling them or showing them evidence that is supposedly true and preventing them from thinking about it properly or considering other evidence. Brainwashing can take extreme forms. For example, brainwashing can be done by first causing a complete breakdown of individuals through acts such as preventing them from sleeping and keeping them in a state of constant fear. When the individuals lose their sense of reality, new ideas can be planted in their minds.

97- Which of the following is the best title for the passage?

- 1) The Influence of People on Mind and Behavior
- 2) Controlling Mind and Behavior Using Hypnosis
- 3) Techniques for Controlling Other People's Minds
- 4) The Extreme Forms of Brainwashing

98- The underlined word "certain" in paragraph 2 is closest in meaning to

- 1) sure
- 2) particular
- 3) actual
- 4) important

99- The underlined word "them" in paragraph 3 refers to

- 1) acts
- 2) individuals
- 3) forms
- 4) new ideas

100- According to the passage, which of the following statements is NOT true?

- 1) Hypnosis is used more often than brainwashing to control other people's mind and behavior.
- 2) We do not know if it is possible to make people do something unacceptable through hypnosis.
- 3) Brainwashing means making other people believe something by saying it again and again.
- 4) Hypnosis and brainwashing are the only techniques for controlling other people's minds.

۱۰۱- ارزش کدام گزاره مرکب همواره درست است؟

(۱) شرط لازم و کافی برای آن که ۵، عددی اول باشد آن است که $\sqrt{2}$ عددی گویا باشد.

(۲) ۶ عددی اول است اگر و تنها اگر $5 > 2$.

(۳) اگر ۲ فرد باشد، آن گاه سعدی شاعر است و برعکس.

(۴) عدد طبیعی n مضرب ۳ است اگر و تنها اگر n مضرب ۶ باشد.

۱۰۲- در اثبات حکم «اگر n^2 زوج باشد، آن گاه n زوج است.» به کمک عکس نقیض گزاره، کدام گزاره شرطی را باید اثبات کرد؟

- (۱) اگر n^2 فرد باشد، آن گاه n فرد است.
 (۲) اگر n فرد باشد، آن گاه n^2 فرد است.
 (۳) اگر n زوج باشد، آن گاه n^2 زوج است.
 (۴) اگر n زوج باشد، آن گاه $(n+1)^2$ فرد است.

۱۰۳- طبق جدول زیر، هزینه برق مصرفی برای یک کنتور خانگی که ۲۴۰ کیلووات بوده چند تومان است؟

نرخ (ریال)	پله‌های مصرف برحسب کیلووات (۳۰ روزه)	۱۳۷۵۰ (۱)
۴۵۰	مصرف ۰ تا ۱۰۰	
۵۲۵	مازاد بر ۱۰۰ تا ۲۰۰	۱۴۰۰۰ (۲)
۱۱۲۵	مازاد بر ۲۰۰ تا ۳۰۰	
۲۰۲۵	مازاد بر ۳۰۰ تا ۴۰۰	۱۴۲۵۰ (۳)
۲۳۲۵	مازاد بر ۴۰۰	

۱۵۴۲۰ (۴)

۱۰۴- حاصل عبارت $\left[1 - \sqrt{2}\right] + \left[\sqrt{2} - 1\right] + [2\pi] - \left[1 \frac{3}{4}\right]$ کدام است؟

- (۱) ۳ (۲) ۴ (۳) ۶ (۴) ۸

۱۰۵- نمودار تابع $y = |x - 2|$ و تابع همانی $f(x) = x$ با دامنه‌های R در چه نقطه‌ای یکدیگر را قطع می‌کنند؟

- (۱) (۱, ۱) (۲) (۲, ۲) (۳) (۳, ۳) (۴) یکدیگر را قطع نمی‌کنند.

۱۰۶- اگر $f(x) = \sqrt{3 - 2x}$ و $g(x) = \frac{2x+1}{x+1} - 2x$ باشد، حاصل $(2f - 3g)\left(\frac{-1}{2}\right)$ کدام است؟

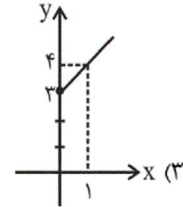
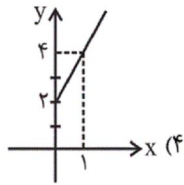
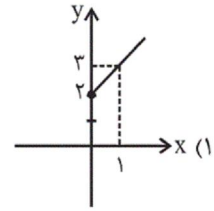
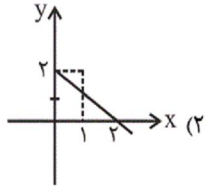
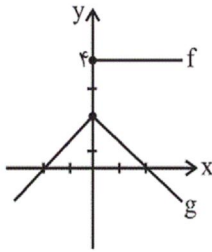
- (۱) صفر (۲) ۱ (۳) -۱ (۴) ۲

۱۰۷- اگر $f = \{(3, 5), (4, 7), (2, 0), (-1, 1)\}$ و $g = \{(-1, 4), (2, 5), (3, 2), (5, 5)\}$ باشد، تابع $\frac{f+g}{f}$ کدام است؟

(۱) $\left\{(-1, 5), (3, \frac{7}{5})\right\}$ (۲) $\left\{(-1, 5), (2, 0), (3, \frac{7}{5})\right\}$

(۳) $\left\{(-1, \frac{1}{5}), (2, 0), (3, \frac{5}{7})\right\}$ (۴) $\{(-1, 4), (3, 2)\}$

۱۰۸- با توجه به نمودارهای توابع f و g در شکل مقابل، نمودار تابع $f-g$ کدام است؟



۱۰۹- اگر به همه افراد جامعه ۵۰۰۰۰ تومان یارانه داده شود، به روش نصف میانگین، خط فقر جامعه چه تغییری می‌کند؟

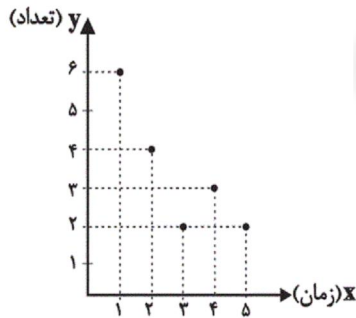
(۲) ۵۰۰۰۰ تومان کاهش می‌یابد.

(۱) ۵۰۰۰۰ تومان افزایش می‌یابد.

(۴) تغییر نمی‌کند.

(۳) ۲۵۰۰۰ تومان افزایش می‌یابد.

۱۱۰- با توجه به نمودار زیر به ازای $x=6$ مقدار y را به کمک برون‌یابی خطی تخمین زده‌ایم. مقدار تخمین کدام است؟



(۱) ۳

(۲) ۱/۲

(۳) ۱/۵

(۴) ۱/۳

۱۱۱- در کدام گزینه نام اثری از «فخرالدین عراقی» آمده است؟

(۱) ای لمعات خنجرت صاعقه‌رای معرکه / نیزه دل شکاف تو قلب‌گشای معرکه

(۲) راند دیوان را حق از مرصاد خویش / عقل جزوی را ز استبداد خویش

(۳) خاکیان بی‌بهره‌اند از جرعه کاس‌الکرام / این تطاول بین که با عشاق مسکین کرده‌اند

(۴) ای خدا این باغ را سرسبز دار / در بهارستان بی‌نقصان تو

۱۱۲- عبارت «در دوره صفویه، نثر مصنوع در ... به کار می‌رفت و ... و ... از آثاری هستند که تماماً به این شیوه نگاشته شده‌اند.» با کدام گزینه

کامل می‌شود؟

(۲) دیباچه کتب - عیار دانش - شرفنامه

(۱) منشآت و فرمان‌ها - محبوب‌القلوب - عیار دانش

(۴) منشآت و فرمان‌ها - عباس‌نامه - محبوب‌القلوب

(۳) دیباچه کتب - شرفنامه - عباس‌نامه

۱۱۳- شاعر در کدام ابیات از هر دو نوع تشبیه «گسترده و فشرده» تماماً بهره جسته است؟

(الف) گرچه چون عنقا به قاف عشق کردیم آشیان / مرغ دل را هر نفس در آشیانی یافتیم

(ب) بر من به خاک پات که مانند آتش است / گر آب می‌خورم به هوایت و گر شراب

(ج) کبوترم چو شود صید چنگ باز اجل / از آن سپس پر عنقای روح بگشایم

(د) چو پرید سوی بامت ز تنم کبوتر دل / به فغان شدم چو بلبل که کبوترم نیامد

(۱) ب - ج (۲) الف - د (۳) ب - د (۴) الف - ج

۱۱۴- ترتیب ابیات با توجه به آرایه‌های «تشبیه، استعاره مصرحه، کنایه و تشخیص» در کدام گزینه درست است؟

(الف) پرده تن را به دست شوق دریدیم / تا نشود در میان ما و تو حایل

(ب) از قامت موزونش در سایه شمشاد / وز عارض گلگونش در دامن نسرینم

(ج) حاجت من ز زرخدان تو دایم این است / که نجاتی ندهد یوسف دل را ز چهرش

(د) باز دل سودای آن زنجیر مو، از سر گرفت / آتشم بنشسته بود از شمع رویش، در گرفت

(۱) ب، د، الف، ج (۲) الف، د، ج، ب

(۳) د، ب، الف، ج (۴) د، ب، ج، الف

۱۱۵- در همه گزینه‌ها یکی از آرایه‌های «مجاز» یا «کنایه» وجود دارد؛ به‌جز:

(۱) دست طلب داشتن ز دامن معشوق / پیش کسی گو کش اختیار به دست است

(۲) هر که سرپنجه مخضوب تو بیند گوید / گر بر این دست کسی کشته شود نادر نیست

(۳) از سر زلف عروسان چمن دست بدارد / بر سر زلف تو گر دست رسد باد صبا را

(۴) ز من می‌پرس که در دست او دلت چون است / از او می‌پرس که انگشت‌هاش در خون است

۱۱۶- همه ابیات، دارای رکن عروضی مشترک هستند؛ به‌جز:

(۱) من سپرم راه هوایت، به سر / این ادب آن نیست، که داند، ادیب

(۲) گویند اگر زاری کنی دیگر نیاز دارد تو را / سلطان چه غم دارد اگر بازاری‌ای زاری کند؟

(۳) هر غزلم نامه‌ای است صورت حالی در او / نامه نوشتن چه سود چون نرسد سوی دوست

(۴) ای دل سودایی من چند ز رعنائی تو / آفت بدنامی من غایت رسوائی تو

۱۱۷- همه ابیات در وزن همسان سروده شده‌اند؛ به‌جز:

(۱) نامم به زبان بردن گیرم که نمی‌شاید / در نامه اگر باشد سهوالقلمی شاید

(۲) همدمی دارم عزیز از من جدا خواهد شدن / لاجرم مسکین دلم در اضطراب افتاده است

(۳) زان که وظیفه است هر سحر ز کف تو / دور بگردان که آفتاب لقایی

(۴) لعل لبی کو که ز کان تو نیست؟ / محتشمی کو که گدای تو نیست؟

۱۱۸- هر کدام از اوزان «مفاعیلن مفاعیلن فعولن»، «مستفعلن مستفعلن مستفعلن»، «مستفعلن فعولن مستفعلن فعولن» و «مفاعیلن

مفاعیلن مفاعیلن مفاعیلن» به ترتیب در کدام مصراعها دیده می‌شود؟

(الف) دلا بر سر چه می‌لرزی همان ارزی که می‌ورزی

(ب) گر در کمندم می‌کشی شکرانه را جان می‌دهم

(ج) چرا چون لاله خونین دل نباشم

(د) بی‌مزد بود و منت هر خدمتی که کردم

(۱) ج - د - ب - الف

(۲) الف - د - ب - ج

(۳) ج - ب - د - الف

(۴) الف - ب - د - ج

۱۱۹- ابیات کدام گزینه ویژگی‌های فکری سبک عراقی را دارند؟

(الف) هوش خردمند را عشق به تاراج برد / من نشنیدم که باز صید کبوتر شود

(ب) چه شوی تنگدل ار بر تو همی بازم عشق / عشق بازیدن با خوبان رسمی است قدیم

(ج) گره چگونه گشایم ز سر خود که ز چرخ / هزارگونه گره در فتاده در سخنم

(د) شادم که غم تو در دل من گنجد / زیرا که غمت به جای روشن گنجد

(ه) هر که از شادی تو شاد نباشد به جهان / یک زمان دور مباد از غم و از ناله زار

(۱) ب، د، ه

(۲) ج، د، الف

(۳) د، ه، الف

(۴) د، ب، ج

۱۲۰- بیت «سهل است اگر بال و پری نقصان این پروانه شد / کان شمع سامان می‌دهد از شعله زرین‌بال‌ها» با کدام بیت قرابت معنایی بیش‌تری

دارد؟

(۱) گر دل ببری هزار دل باز دهی / و ر جان ببری هزار جانم بخشی

(۲) به هواداری آن شمع چو پروانه ز شوق / تا نسوزی تو نیایی ز غم عشق خلاص

(۳) گاهی به سخن قوت روانم بخشی / گاهی به سحر راز نهانم بخشی

(۴) هر چیز که می‌یابم و می‌خواهم جست / گویی شکر لعل تو دارد به درست

Konkur.in

۱۲۱- کدام مورد از دلایل تقسیم‌بندی سطح زمین به واحدهای جغرافیایی از گذشته به‌شمار نمی‌آید؟

(۱) شناخت بهتر و آسان‌تر مکان‌های مختلف

(۲) برنامه‌ریزی مکان‌ها به‌طور صحیح

(۳) پیدا کردن آسان پیوستگی و شباهت نواحی مختلف

(۴) علمی کردن مطالعات و تحقیقات درباره این مکان‌ها

۱۲۲- ویژگی سیلکون کدام است و نقش آن در به وجود آمدن باد چیست؟

(۱) افزایش فشار هوا به سمت مرکز یک ناحیه که با بالا رفتن هوای گرم، باعث جانشین شدن هوای سرد می‌گردد.

(۲) کم شدن فشار هوا به سمت مرکز یک ناحیه که با بالا رفتن هوای گرم، باعث جانشین شدن هوای سرد می‌گردد.

(۳) افزایش فشار هوا به سمت مرکز یک ناحیه که با پایین راندن هوای گرم، زمینه حرکت هوای سرد به بالا می‌گردد.

(۴) کم شدن فشار هوا به سمت مرکز یک ناحیه که با پایین راندن هوای گرم، زمینه حرکت هوای سرد به بالا می‌گردد.

۱۲۳- کدام یک از ناهموازی‌های سطح زمین با وسعت‌های مختلف در همه قاره‌ها وجود دارند، بیش از یک سوم سطح زمین را پوشانده و از نواحی

عمده فعالیت انسان‌ها هستند؟

(۱) دشت‌ها

(۲) فلات‌ها

(۳) کوه‌ها

(۴) تپه‌ها

۱۲۴- کلت‌ها حاصل چه نوع فرسایشی هستند و در مناطق خشک چه کشورهایی مشاهده می‌شوند؟

- (۱) فرسایش بادی - استرالیا، روسیه، هند و ژاپن
(۲) فرسایش بادی - آبی - استرالیا، روسیه، هند و ژاپن
(۳) فرسایش بادی - ایالات متحده آمریکا، مصر، چین و ایران
(۴) فرسایش بادی - آبی - ایالات متحده آمریکا، مصر، چین و ایران

۱۲۵- ارتباط «زیست‌بوم» با «بوم‌سازگان» به چه شکل است و ویژگی آن چیست؟

- (۱) هر زیست‌بوم معادل یک بوم‌سازگان است و وسعت زیادی دارد.
(۲) هر زیست‌بوم معادل یک بوم‌سازگان است و وسعت چندانی ندارد.
(۳) زیست‌بوم از تعدادی بوم‌سازگان تشکیل شده است و وسعت زیادی دارد.
(۴) زیست‌بوم از تعدادی بوم‌سازگان تشکیل شده است و وسعت چندانی ندارد.

۱۲۶- چشم‌انداز خاص هر ناحیه حاصل کدام مورد است؟

- (۱) فرهنگ آن ناحیه
(۲) الگوی پراکندگی ناهمواری‌ها
(۳) نوع آب و هوای حاکم بر آن
(۴) میزان جمعیت ساکن در آن ناحیه

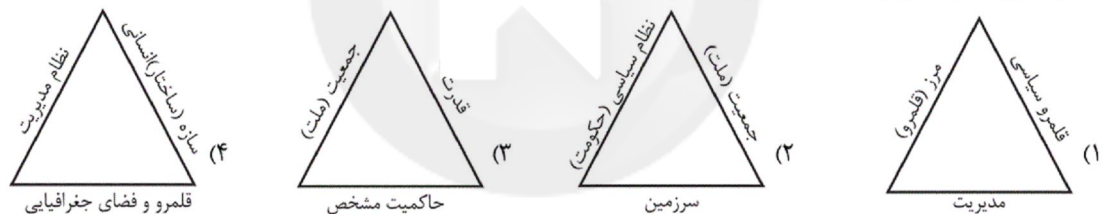
۱۲۷- خودکفایی کشورهایی چون فیلیپین و پاکستان در زمینه تولید برنج پس از دهه ۱۹۷۰ میلادی ناشی از چه چیزی بود؟

- (۱) اصلاحات ارضی
(۲) انقلاب سبز
(۳) گرایش به فعالیت‌های نوع سوم
(۴) تأکید شدید بر تجارت و صادرات برنج

۱۲۸- کدام مورد از دلایل علاقه شرکت‌های چندملیتی به سرمایه‌گذاری در کشورهای دیگر می‌باشد؟

- (۱) آسیب کمتر به منابع طبیعی موجود در آن نواحی
(۲) توجه و تلاش این کشورها برای بیمه کردن کارگران
(۳) کمک و تشویق کارخانه‌های داخلی این کشورها برای رقابت در عرصه تولید
(۴) جدی نبودن نظام مالیاتی و قوانین و مقررات زیست محیطی در آن نواحی

۱۲۹- کدام تصویر ارکان کشور را به‌درستی نشان داده است؟



۱۳۰- این موضوع که «در کشمکش بر سر قدرت، دولت‌های بزرگ پیروز می‌شوند و کشورهای کوچک را ضمیمه خاک خود می‌کنند» یادآور کدام نظریه و از طرف کدام جغرافی‌دان است؟

- (۱) فضای حیاتی - مکیندر
(۲) قدرت خشکی - مکیندر
(۳) فضای حیاتی - راتزل
(۴) قدرت خشکی - راتزل

۱۳۱- کدام گزینه به‌ترتیب در ارتباط با آزادی از ویژگی‌های فرهنگ مطلوب جهانی، نادرست و درباره گروهی که جهان فرهنگی را مهم‌تر از جهان

ذهنی و تکوینی می‌دانند، درست است؟

- (۱) آزادی، همواره دو پرسش دارد که با ویژگی‌های حقیقت، عدالت و مسئولیت، پاسخ داده می‌شود. - جهان تکوینی، محدود به جهان طبیعت نیست و ادراک و آگاهی نیز به انسان، منحصر نمی‌شود.
(۲) فرهنگ جهانی با آزادی، می‌تواند انسان را به کمال و حقوق انسانی‌اش برساند. - جهان ذهنی و جهان فردی افراد را تابع فرهنگ می‌دانند.
(۳) آزادی، زمینه گسترش و تحقق عقاید و ارزش‌های جهان‌شمول را فراهم می‌آورد. - جهان تکوینی را ماده خامی برای دخل و تصرف فرهنگ‌ها و جوامع مختلف می‌دانند.
(۴) به معنای رهایی از یک امر برای رسیدن به امر دیگری است. - جهان ذهنی و جهان تکوینی استقلال خود را در برابر جوامع فرهنگی حفظ می‌کنند.

۱۳۲- در ارتباط با مراحل گسترش فرهنگ اسلامی، کدام روند درست است؟

- ۱) بازگشت به سوی هویت الهی ← آمدن گروه‌های مختلف برای پذیرش اسلام به مدینه ← قدرت سیاسی جوامع اسلامی ناشی از مناسبات قومی و قبیله‌ای ← هضم و جذب گروه‌های مهاجم بیگانه در فرهنگ اسلامی
- ۲) آمدن گروه‌های مختلف برای پذیرش اسلام به مدینه ← هضم و جذب گروه‌های مهاجم بیگانه در فرهنگ اسلامی ← قدرت سیاسی جوامع اسلامی ناشی از مناسبات قومی و قبیله‌ای ← بازگشت به سوی هویت الهی
- ۳) هضم و جذب گروه‌های مهاجم بیگانه در فرهنگ اسلامی ← آمدن گروه‌های مختلف برای پذیرش اسلام به مدینه ← بازگشت به سوی هویت الهی ← قدرت سیاسی جوامع اسلامی ناشی از مناسبات قومی و قبیله‌ای
- ۴) آمدن گروه‌های مختلف برای پذیرش اسلام به مدینه ← هضم و جذب گروه‌های مهاجم بیگانه در فرهنگ اسلامی ← مقاومت آشکار در برابر اسلام ← استبداد استعماری

۱۳۳- هر یک از عبارات زیر، به ترتیب مربوط به کدام موضوع و مفهوم است؟

- به هر نوع سلطه‌ای گفته می‌شود و اشکال و انواع متفاوتی دارد.
- شکل‌گیری مرحله جدیدی در گسترش فرهنگ اسلام
- اشتراک استبداد ایلی و استبداد استعماری

- ۱) استعمار - امپریالیسم - گسترش نیازهای فرهنگی و سیاسی غرب
- ۲) امپریالیسم - بیداری اسلامی - هویت غیراسلامی
- ۳) استعمار - بیداری اسلامی - حفظ ظواهر دینی
- ۴) امپریالیسم - استعمار - رویارویی مستقیم با فرهنگ اسلامی

۱۳۴- کدام گزینه به ترتیب در رابطه با مفاهیم زیر صحیح است؟

«روشنگری در معنای عام»، «از نتایج منطقی سکولاریسم»، «دئیسم»، «تجدید حیات از قرن چهاردهم تا شانزدهم میلادی»

- ۱) مبنای معرفت‌شناسی پذیرفته شده در فرهنگ غرب - مهم‌ترین ویژگی انسان‌شناختی فرهنگ معاصر غرب - قرن نوزدهم و بیستم میلادی را شامل می‌شود - بازگشت به فرهنگ یونان و روم
- ۲) پدیده‌ای مدرن و مربوط به فرهنگ معاصر غرب است - مهم‌ترین ویژگی معرفت‌شناختی فرهنگ معاصر غرب - قرن هفدهم و هجدهم میلادی را شامل می‌شود و وحی را نفی می‌کند - هنرمندان این دوره به ابعاد جسمانی و دنیوی انسان اهمیت می‌دادند.
- ۳) با هستی‌شناسی و انسان‌شناسی دینی همراه می‌شود و تفسیری دینی از انسان و جهان ارائه می‌دهد - به معنای اصالت انسان دنیوی و این جهانی است - عقل‌گرایی قرون هفدهم و هجدهم میلادی - فرهنگ غرب برای بسط خود به حذف پوشش دینی گام برداشت.
- ۴) پدیده‌ای مدرن و مربوط به فرهنگ معاصر غرب نیست - مهم‌ترین ویژگی هستی‌شناختی فرهنگ معاصر غرب - قرن هفدهم و هجدهم میلادی را شامل می‌شود - رویکرد دنیوی به عالم، در سطح هنر، اقتصاد و سیاست در قالب حرکت‌های اعتراض‌آمیز مذهبی آشکار شد.

۱۳۵- عامل پیدایش هر یک از موارد زیر چیست؟ (به ترتیب)

«قرار گرفتن دولت‌های مستقل در چرخه نامتعادل جهانی توزیع ثروت»

«مخدوش ساختن استقلال اقتصادی و سیاسی کشورهای مختلف»

«به وجود آمدن چالش‌های بین فرهنگی و تمدنی در جامعه جهانی»

- ۱) عبور از مرحله استعمار به استعمار نو - ایجاد موانع بر سر راه تجارت بین‌الملل - جامعه جهانی عرصه حضور فعال فرهنگ‌های متفاوت باشد.
- ۲) انتقال ثروت از کشورهای استعمارزده به سمت کشورهای غربی - برداشته شدن موانع موجود بر سر راه تجارت بین‌المللی توسط کانون‌های ثروت - جامعه جهانی به کشورهای پیرامونی وابسته باشد.
- ۳) اقتصاد تک‌محصولی کشورهای استعمارزده - ایجاد موانع بر سر راه تجارت بین‌الملل - جامعه جهانی دارای فرهنگ‌های متفاوت و گوناگون باشد.
- ۴) وابستگی اقتصادی کشورهای استعمارزده به کشورهای استعمارگر - برداشته شدن موانع موجود بر سر راه تجارت بین‌الملل توسط کانون‌های ثروت و قدرت - جامعه جهانی عرصه حضور فعال فرهنگ‌های متفاوت باشد.

۱۳۶- انقلاب فرانسه، ریشه در کدام عوامل دارد؟

- (۱) خواست و اراده الهی - بنیان‌های هستی‌شناسانه و انسان‌شناسانه غرب - تغییرات اجتماعی مربوط به انقلاب صنعتی
- (۲) حقوق طبیعی و خواسته‌های دنیوی - حرکت‌های فرهنگی دوران قرون وسطی - اندیشه‌های فلسفی روشنگری
- (۳) حرکت‌های فرهنگی دوران رنسانس - اندیشه‌های فلسفی روشنگری - تغییرات اجتماعی مربوط به انقلاب صنعتی
- (۴) خواست و اراده الهی - تغییرات اجتماعی مربوط به انقلاب صنعتی - حرکت‌های فرهنگی دوران رنسانس

۱۳۷- به ترتیب هریک از عبارات زیر، پیامد چیست؟

«شکل‌گیری چالش فقر و غنا»، «درهم ریختن نظام ارباب - رعیتی و ارزش‌های اجتماعی آن»، «وقوع دو جنگ جهانی» و «از دست رفتن آزادی فردی»

- (۱) لیبرالیسم اقتصادی - کمونیسم - رقابت بر سر مناطق استعماری - نظام‌های سوسیالیستی
- (۲) سکولاریسم - لیبرالیسم اولیه - درگیری‌های مذهبی - چالش دو بلوک شرق و غرب
- (۳) پیدایش طبقه جدید - سوسیالیسم - چالش دو بلوک شرق و غرب - لیبرالیسم اقتصادی
- (۴) لیبرالیسم اقتصادی - لیبرالیسم اولیه - رقابت بر سر مناطق استعماری - نظام‌های سوسیالیستی

۱۳۸- کدام گزینه، نظریه آگوست کنت را در ارتباط با عارضی بودن جنگ نشان می‌دهد؟

- (۱) رشد علم تجربی و صنعت ← به دست آوردن ثروت از طریق غلبه بر طبیعت ← رخت بر بستن جنگ از قاموس بشری
- (۲) به دست آوردن ثروت از طریق غلبه بر طبیعت ← رشد علم تجربی و صنعت ← رخت بر بستن جنگ از قاموس بشری
- (۳) رشد علم تجربی و صنعت ← رقابت کشورهای اروپایی بر سر مناطق استعماری ← تحمیلی بودن وقوع جنگ
- (۴) به دست آوردن ثروت از طریق غلبه بر طبیعت ← رقابت کشورهای اروپایی بر سر مناطق استعماری ← تحمیلی بودن وقوع جنگ

۱۳۹- جدول را کامل کنید: (به ترتیب حروف الفبا)

ویژگی	فعالیت اجتماعی سیاسی
ج	مقاومت منفی
اصلاح رفتار حاکمان	ب
الف	انقلاب اجتماعی

- (۱) اصلاح رفتار حاکمان - مقاومت منفی - تدوین رساله جهادیه
- (۲) فعالیت رقابت‌آمیز - اصلاح ساختار حکومت - تغییر ساختار سیاسی
- (۳) اصلاح ساختار حکومت - همکاری با حاکمیت در حد واجبات نظامیه - حکم میرزای شیرازی
- (۴) تغییر ساختار نظام سیاسی - فعالیت رقابت‌آمیز - همکاری با حاکم نامشروع در حد واجبات نظامیه

۱۴۰- صحیح یا غلط بودن عبارات زیر را به ترتیب مشخص کنید.

- در چالش فقر و غنا، ابتدا کارخانه‌ها تعطیل می‌شوند و سپس قدرت خرید مصرف‌کنندگان به شدت کاهش می‌یابد.
 - انسان مدرن با انقلاب صنعتی تسلط و پیروزی بر طبیعت را به خود نوید داد و از همین منظر، رابطه متقابل انسان و طبیعت متعادل شد.
 - نظام جهانی دچار بحران‌هایی می‌شود، در واقع بحران‌ها چالش‌هایی با ابعاد گسترده‌تر و عمیق‌تر هستند.
- (۱) غ - غ - ص (۲) ص - ص - غ (۳) غ - ص - ص (۴) ص - غ - غ

۱۴۱- با ترکیب بیان‌های علمی مبنی بر «نقش یادگیری در رشد» و «تأثیر خصوصیات افراد فامیل بر ویژگی‌های وراثتی کودکان» کدام مورد شکل

می‌گیرد؟

- (۱) فرضیه (۲) اصول علمی (۳) نظریه (۴) مسئله

۱۴۲- کدام یک از گزینه‌های زیر به یکی از تفاوت‌های هیجان‌های ساده و مرکب اشاره نمی‌کند؟

(۱) تأثیرپذیری یا عدم تأثیرپذیری از نظام پردازش‌های فردی (۲) بروز و ظهور این هیجان‌ها در دوره‌های متفاوت زندگی

(۳) بروز آن‌ها در انسان و حیوانات (۴) نحوه پیچیدگی بروز آن‌ها

۱۴۳- کدام گزینه بیانگر شکل‌گیری «مهارت فراحافظه» در دوره نوجوانی است؟

(۱) به دلیل افزایش سرعت تفکر نوجوانان، اطلاعات بیشتری در حافظه آنان نگه داشته می‌شود.

(۲) نوجوانان به دنبال چگونگی تقویت حافظه خود هستند.

(۳) نوجوانان قادر به نظارت، ارزیابی و تغییر جهت تفکر لحظه به لحظه هستند.

(۴) نوجوانان قادر به ظرفیت‌سازی حافظه خود هستند.

۱۴۴- کسی که دلیل ورشکستگی خود را شرایط بد بازار می‌داند، ممکن است انگیزه‌اش را برای تلاش در شغلش از دست بدهد، زیرا علت موفقیت

را به ... نسبت داده است.

(۱) عوامل پایدار بیرونی (۲) عوامل پایدار درونی

(۳) عوامل غیرقابل کنترل بیرونی (۴) عوامل محدود قابل کنترل

۱۴۵- مطابق با قانون علمی «اثر گذشت زمان بر فراموشی» کدام گزاره صحیح است و کارآمدترین شیوه برای کنترل آن، کدام است؟

(۱) با گذشت زمان، بر شدت فراموشی افزوده می‌شود - مرور اطلاعات در زمان مناسب

(۲) با گذشت زمان، بر شدت فراموشی افزوده می‌شود - کاهش فاصله زمانی بین یادگیری و یادآوری یک مطلب

(۳) بیشترین میزان فراموشی در ساعات نخست بعد از یادگیری صورت می‌گیرد - کاهش فاصله زمانی بین یادگیری و یادآوری یک مطلب

(۴) بیشترین میزان فراموشی در ساعات نخست بعد از یادگیری صورت می‌گیرد - مرور اطلاعات در زمان مناسب

۱۴۶- به ترتیب عبارات «افزایش نگرانی و فشار زندگی، احتمال مبتلا شدن به بیماری‌های قلبی را افزایش می‌دهد» و «ابتلای یک فرد به بیماری

دیابت ممکن است موجب گوشه‌گیری یا عصبانیت او شود» به کدام یک از گزینه‌های زیر اشاره دارند؟

(۱) تأثیر بیماری‌های جسمانی بر سلامت روانی - تأثیر وضعیت روانی بر سلامت جسمانی

(۲) عامل ایجاد بیماری‌های روانی - پیامد بیماری‌های جسمانی

(۳) عامل ایجاد بیماری‌های جسمانی - پیامد بیماری‌های جسمانی

(۴) پیامد بیماری‌های روانی - عامل ایجاد بیماری‌های جسمانی

۱۴۷- هر یک از عبارات زیر با گزاره کدام گزینه ارتباط بیشتری دارد؟

- اگر احساس گرما نمی‌کردیم، به دنبال خنک کردن خودمان نبودیم.

- استفاده از رنگ‌های مختلف، در هنگام مطالعه و خط کشیدن روی واژگان مهم.

- بیشترین علت افزایش آمار تصادفات جاده‌ای، کار کردن همزمان با تلفن همراه توسط راننده اتومبیل است.

(۱) احساس محرک‌های بیرونی برای بقای موجود زنده حیاتی است - تازگی موضوع ارائه‌شده، تمرکز ایجاد می‌کند - برای ایجاد توجه متمرکز، از حواس مختلف برای انجام دادن یک تکلیف استفاده کنید.

(۲) احساس محرک‌های درونی برای بقای موجود زنده حیاتی است - تازگی موضوع ارائه‌شده، تمرکز ایجاد می‌کند - انجام دادن تکالیف به صورت همزمان کارایی توجه را به میزان قابل توجهی پایین می‌آورد.

(۳) احساس محرک‌های بیرونی برای بقای موجود زنده حیاتی است - عادت کردن فرد به موضوع مورد توجه باعث درنیافتن ابعاد جدید آن موضوع می‌شود - انجام دادن تکلیف همزمان، کارایی توجه را کاهش می‌دهد.

(۴) احساس محرک‌های درونی برای بقای موجود زنده حیاتی است - موضوع مورد توجه اگر به لحاظ معنایی، شرایط متنوع و جذابی داشته باشد، عادت را از بین می‌برد - برای حفظ توجه و ایجاد تمرکز باید انجام فعالیت به صورت همزمان باشد.

۱۴۸- کدام مورد در مورد مراحل تصمیم‌گیری درست است؟

(۱) پس از شناسایی اولویت‌های موردنظر، نوبت به ارزیابی پیامدهای هر انتخاب می‌رسد.

(۲) با ارزیابی پیامدهای هر انتخاب، ویژگی‌های آن مشخص می‌شود.

(۳) قبل از اجرای بهترین اولویت لازم است، تعهد خود را نسبت به اجرای آن نشان دهید.

(۴) اجرای هر انتخاب پیامدهایی دارد که بعد از تعهد و پایبندی به آن باید بررسی شود.

۱۴۹- موارد کدام گزینه تماماً از مراحل حل مسئله هستند؟

(۱) تشخیص مسئله - تعریف دقیق اهداف - انتخاب راه‌حل‌های جایگزین

(۲) شناسایی موقعیت اولیه - به‌کارگیری روش‌های مناسب در حل مسئله - ارزیابی راه‌حل

(۳) به‌کارگیری روش‌های مناسب در حل مسئله - امکان تضمین دستیابی به هدف - اصلاح راه‌حل

(۴) بازبینی و اصلاح راه‌حل - انتخاب راه‌حل‌های جایگزین - تشخیص مسئله

■ عَيْنَ الْأَصْحَ وَالْأَدَقَّ فِي الْجَوَابِ لِلتَّرْجُمَةِ مِنْ أَوْ إِلَى الْعَرَبِيَّةِ (۱۵۱-۱۵۸):

۱۵۱- «لَا تَكُونُوا كَالَّذِينَ يَقُولُونَ شَيْئاً لَا يَقْدِرُونَ عَلَى الدَّفَاعِ عَنْهُ إِلَّا بِالْكَذِبِ وَالْخِدَاعِ!»:

- (۱) مانند کسانی نباشید که چیزی را می‌گویند که فقط با دروغ‌گویی و فریب می‌توانند از آن دفاع کنند!
- (۲) از کسانی نباشید که قادر نیستند از چیزی که گفته‌اند دفاع کنند مگر با دروغ و فریب!
- (۳) همانند کسانی نباشید که سخنی را که می‌گویند با دروغ و فریب از آن دفاع می‌کنند!
- (۴) فقط مانند کسانی باشید که چیزی را می‌گویند که از آن با دروغ‌گویی و حيله دفاع نمی‌کنند!

۱۵۲- «لَا شَيْءَ أَجْمَلُ مِنَ الصَّبْرِ لِيُسَاعِدَنَا فِي حَلِّ مَشَاكِلِنَا الصَّعْبَةِ فِي الْحَيَاةِ!»:

- (۱) هیچ چیزی زیباتر از صبر نمی‌تواند ما را در حل مشکلات سخت زندگی مان یاری کند!
- (۲) هیچ چیزی زیباتر از صبر نیست برای اینکه ما را در حل مشکلات سختمان در زندگی یاری کند!
- (۳) چیزی زیباتر بجز صبر نیست تا ما را در حل مشکلات سخت در زندگی مان مساعدت کرده باشد!
- (۴) هیچ چیز نیست که بهتر از صبر ما را در حل کردن مشکلات زندگی مان یاری کرده باشد!

۱۵۳- «أَوْصَتْ جَدَّتِي قَبْلَ وَفَاتِهَا أَوْلَادَهَا أَنْ يُحَافِظُوا عَلَى ثِقَاتِهِمْ أَمَامَ الْأَعْدَاءِ!»: مادر بزرگم ...

- (۱) قبل از مرگش به فرزندانش توصیه می‌کرد که از فرهنگشان در مقابل دشمن محافظت کنند!
- (۲) پیش از وفاتش به فرزندش وصیت کرد که باید از فرهنگشان در مقابل دشمنان محافظت شود!
- (۳) قبل از وفاتش به فرزندانش وصیت کرد که از فرهنگشان در مقابل دشمنان محافظت کنند!
- (۴) پیش از مرگش به فرزندانش توصیه کرد که باید مقابل دشمن فرهنگ خود را نگه دارند!

۱۵۴- «إِنَّ اللُّغَةَ وَعَاءً يَحْتَوِي الْعُلُومَ وَالثَّقَافَةَ فَإِنْ اسْتَطَاعَتْ أُمَّةٌ الْمَحَافِظَةَ عَلَى لُغَتِهَا فَسَتَتَقَدَّمُ أَكْثَرُ!»:

- (۱) قطعاً ظرف زبان علوم و فرهنگی را دربردارد، پس اگر امتی قادر بر حفظ زبانش بود بیشتر پیشرفت خواهد کرد!
- (۲) همانا زبان چون ظرفی است که محتوی دانش‌ها و فرهنگ‌هاست پس چنانچه ملتی بتواند زبانش را حفظ کند پیشرفت بیشتری می‌کند!
- (۳) بی‌گمان زبان ظرفی است که دانش‌ها و فرهنگ را دربردارد، پس اگر امتی بتواند از زبانش محافظت کند بیشتر پیشرفت خواهد کرد!
- (۴) بی‌شک زبان ظرفی است که دربردارنده علوم و فرهنگ است، پس اگر ملتی زبانش را به خوبی محافظت کند بسیار پیشرفت خواهد کرد!

۱۵۵- «لَمْ يَحْصُلْ عَلَى جَائِزَةٍ إِلَّا مَنْ هُوَ كَانِ جَدِيرًا بِهَا؛ وَهَذَا مَا كُنْتُ أَفْكَرُ فِيهِ!»:

- (۱) فقط کسی به جایزه دست می‌یابد که شایستگی آن را داشته باشد؛ و این چیزی نیست که فکرش را نکرده باشم!
- (۲) کسی به آن جایزه دست نیافت مگر آن که لایق آن بود؛ و من در این باره فکر نمی‌کردم!
- (۳) تنها کسی به جایزه‌ای دست یافت که شایسته آن بود؛ و این همان چیزی است که درباره‌اش فکر می‌کردم!
- (۴) جایزه‌ای را دریافت نکرد مگر او که شایسته‌ای بر آن بود؛ و این همان چیزی است که درباره آن اندیشیده بودم!

۱۵۶- عَيْنَ الصَّحِيح:

- ۱) كَانَ جَدَّهُ تَذَكَّرَهُ قَبْلَ مَوْتِهِ فِي الْمُسْتَشْفَى: پدر بزرگش قبل از مرگش در بیمارستان او را به یاد می‌آورد!
- ۲) تَكَاتَبَ الْمُعَلِّمُ صَدِيقَهُ عَنِ ظُرُوفِ الْقَرْيَةِ كُلِّ الْأَسَابِيعِ: معلم همه هفته‌ها با دوستش در مورد شرایط روستا نامه نگاری می‌کند!
- ۳) الْمَدِيرُ قَدْ يَمْتَنِعُ عَنِ خُرُوجِ الطَّلَابِ فِي الْحِصَّةِ الْأَخِيرَةِ: مدیر گاهی از خروج دانش‌آموزان در زنگ آخر خودداری کرده است!
- ۴) لِمَ لَا تَكْتَبِينَ شَيْئًا عَلَى دَفْتَرِ ذِكْرِيَاتِهَا وَ هِيَ مُشْتَاقَةٌ إِلَيْهَا: چرا بر دفتر خاطراتش چیزی نمی‌نویسی در حالی که او به آن مشتاق است!

۱۵۷- عَيْنَ الْخَطَأ:

- ۱) وَ مِمَّا رَزَقْنَاهُمْ يُنْفِقُونَ: و از آنچه به آن‌ها روزی دادیم انفاق می‌کنند!
 - ۲) الْمَلِيحُ هُوَ الَّذِي لَهُ حَرَكَاتٌ جَمِيلَةٌ وَ كَلَامٌ جَمِيلٌ: بانمک همان کسی است که حرکات و سخنی زیبا دارد!
 - ۳) كُلُّ مُنْفِرٍ حِينَ يَرَى هَذَا الْمَشْهَدَ يَتَذَكَّرُ الْفَرِيقَ الْوَطَنِيَّ: هر تماشاچی‌ای هنگامی که این صحنه را می‌بیند تیم ملی را به یاد می‌آورد!
 - ۴) لِمَ تَكْتُبُ الْأَعْبَاتُ أَسْمَاءَهُنَّ عَلَى لَوْحَةِ الْمُتَحَفِ الْجَمِيلَةِ: بازیکنان اسم هایشان را بر روی تابلوی زیبای موزه ننوشتند!
- ۱۵۸- «تماشاچی‌ها تیم برنده‌شان را شادمانه تشویق می‌کردند!»:

- ۱) الْمُتَفَرِّجُونَ كَانُوا يُشَجِّعُونَ فَرِيقَكُمْ الْفَائِزَ فَرِحِينَ!
- ۲) شَجَّعَ الْمُتَفَرِّجُونَ فَرِيقَهُمُ الْفَائِزَ فَرِحِينَ!
- ۳) كَانَ الْمُتَفَرِّجُونَ يُشَجِّعُونَ فَرِيقَهُمُ الْفَائِزَ فَرِحِينَ!
- ۴) كَانَتْ شَجَّعَتْ الْمُتَفَرِّجَاتُ فَرِيقَهُمُ الْفَائِزَ فَرِحَاتٍ!

۱۵۹- عَيْنَ الْأَقْرَبِ فِي الْمَفْهُومِ لِلْبَيْتِ التَّالِي:

«هر فعل که می‌کني، بد و نيك، ميپوش / گو خلق بدان، چو خالقت می‌داند»

- ۱) «إِنْ أَحْسَنْتُمْ أَحْسَنْتُمْ لِأَنْفُسِكُمْ» (۲) مَا تَزْرَعُ فِي الدُّنْيَا تَحْصِدُهُ فِي الْآخِرَةِ!
- ۳) إِرْضَاءُ النَّاسِ غَايَةٌ لَا تُدْرِكُ أَبَدًا! (۴) «وَمَا تَفْعَلُوا مِنْ خَيْرٍ يَعْلَمُهُ اللَّهُ»

■ ■ إقرأ النَّصَّ التَّالِيَّ ثُمَّ أَجِبْ عَنِ الْأَسْئَلَةِ (١٦٠-١٦٤):

لَمَّا شَكِيَ أَيُّوبُ -عَلَيْهِ السَّلَامُ- الْبَلَاءَ إِلَى رَبِّهِ، أَوْحَى اللَّهُ لَهُ أَنْ يَضْرِبَ الْأَرْضَ بِرِجْلِهِ، فَاسْتَجَابَ لِأَمْرِ رَبِّهِ فَخَرَجَ مِنَ الْأَرْضِ يَنْبُوعَ مَاءٍ فَاعْتَسَلَ مِنْهُ أَيُّوبُ -عَلَيْهِ السَّلَامُ-، فَذَهَبَتْ عَنْهُ كُلُّ الْأَمْرَاضِ الْخَارِجِيَّةِ الَّتِي كَانَتْ فِي جَسَدِهِ، وَشَرِبَ مِنْ هَذَا الْمَاءِ فَذَهَبَتْ كُلُّ الْأَمْرَاضِ الدَّاخِلِيَّةِ الَّتِي فِي بَطْنِهِ، وَكَانَ هَذَا هُوَ الْعِلَاجُ الْوَحِيدَ الَّذِي هَدَاهُ اللَّهُ إِلَيْهِ فَعَادَ سَلِيمًا صَحِيحًا كَمَا كَانَ، بَلْ أَفْضَلَ، وَنَزَلَ عَلَيْهِ مِنْ عِنْدِ اللَّهِ جِرَادٌ مِنْ ذَهَبٍ، فَارْحَ يَجْمَعُ هَذَا الذَّهَبَ الْكَثِيرَ الَّذِي كُلُّهُ بَرَكَةٌ مِنْ عِنْدِ اللَّهِ، فَارْجِعْ إِلَى أَيُّوبَ مَالُهُ كُلُّهُ، بَلْ أَكْثَرَ، وَعَادَ إِلَيْهِ شَبَابُهُ وَعَادَتْ إِلَيْهِ صِحَّتُهُ، وَرَزَقَهُ اللَّهُ أَوْلَادًا كَثِيرًا.

١٦٠- عَيْنَ الصَّحِيحِ عَنِ قِصَّةِ أَيُّوبَ (ع):

(١) مَا رَجَعَ إِلَى أَيُّوبَ (ع) سَلَامَتُهُ وَشَبَابُهُ!

(٢) اللَّهُ أَعْطَى أَيُّوبَ (ع) أَبْنَاءً وَأَفْرَاءً!

(٣) زَالَتْ كُلُّ الْأَمْرَاضِ الدَّاخِلِيَّةِ عَنِ أَيُّوبَ (ع) فَقَطْ!

(٤) ضَرَبَ أَيُّوبَ (ع) عَيْنَ مَاءٍ بِرِجْلِهِ!

١٦١- عَيْنَ الْخَطَأِ:

(١) أَيُّوبَ (ع) كَانَ يَدْعُو أَهْلَهُ وَ أَهْلَ بَلَدَتِهِ إِلَى عِبَادَةِ اللَّهِ!

(٢) مَرِيضَ أَيُّوبَ (ع) مَرِيضًا شَدِيدًا وَ هُوَ صَابِرٌ!

(٣) شَرِبَ الْمَاءَ كَانَ سَبَبَ كُلِّ الْأَمْرَاضِ الْخَارِجِيَّةِ!

(٤) قِصَّةُ أَيُّوبَ (ع) كُلُّهَا بَلَاءٌ وَ فِتْنَةٌ وَ صَبْرٌ ثُمَّ نَجَاحٌ!

١٦٢- مَا كَانَتْ عِلَّةَ رَحْمَةِ اللَّهِ لِأَيُّوبَ؟: لِأَنَّهُ ...

(١) كَانَ شَخْصًا فَقِيرًا!

(٢) كَانَ لِأَيُّوبَ (ع) مَقَامَ عَالٍ بَيْنَ النَّاسِ!

(٣) كَانَ لِأَيُّوبَ (ع) أَمْوَالٌ وَ أَوْلَادٌ كَثِيرُونَ فِي الْبَدَايَةِ!

(٤) أَطَاعَ اللَّهُ فِي كُلِّ حَالٍ وَ لَمْ يَبْأَسْ مِنْ رُوحِ اللَّهِ!

■ عَيْنَ الصَّحِيحِ فِي الْإِعْرَابِ وَ التَّحْلِيلِ الصَّرْفِيِّ (١٦٣ - ١٦٤)

١٦٣- «الأمراض»:

(١) جمع سالم للمذكر - اسم فاعل (من فعل مجرد ثلاثي) - معرفة/ مجرور به حرف الجر

(٢) اسم - جمع تكسير (مفردة: مريض، مذكر) - معرفة / مجرور به حرف الجر

(٣) اسم - جمع تكسير (مفردة: مرض، مذكر) - معرفة/ مضاف إليه و مجرور

(٤) جمع مكسر أو تكسير - اسم مفعول (من فعل مزيد) // مضاف إليه و مجرور

- ١) ماضٍ- للغائب- مزيد ثلاثي (من باب افتعال) - معلوم/ فعل و فاعله «أيوب»
- ٢) مزيد ثلاثي (مضارع): «يَغْتَسِلُ»- معلوم/ فعل و فاعله محذوف و الجملة فعلية
- ٣) للغائبة- مزيد ثلاثي (من باب استفعال)- مجهول/ فعل و فاعله «أيوب» و الجملة فعلية
- ٤) فعل ماضٍ- مجرد ثلاثي (حروف الأصلية: غ س ل)- معلوم/ فعل و فاعله ضمير و الجملة فعلية

١٦٥- عَيْنُ الْخَطَأِ فِي ضَبْطِ حَرَكَاتِ الْكَلِمَاتِ:

- ١) بَدَأَ الْقَوْمُ يَنْهَامِسُونَ: إِنَّ الصَّنَمَ لَا يَنْكَلُمُ!
- ٢) إِبْرَاهِيمُ حَاوَلَ أَنْ يُنْقِذَ قَوْمَهُ مِنْ عِبَادَةِ الْأَصْنَامِ!
- ٣) الصَّنَمُ تِمْتَالٌ مِنْ حَجَرٍ يُعْبَدُ مِنْ دُونِ اللَّهِ!
- ٤) تَجْتَهِدُ الطَّالِبَةُ فِي آدَاءِ وَاجِبَاتِهَا رَاضِيَةً وَ تُسَاعِدُ أُمَّهَا!

١٦٦- عَيْنُ مَا لَا يَدُلُّ عَلَى التَّشْبِيهِ:

- ١) «إِنَّ اللَّهَ يُحِبُّ الَّذِينَ يُقَاتِلُونَ فِي سَبِيلِهِ صَفًا كَأَنَّهُمْ بِنِيَانٍ مَرصُوصٌ»
- ٢) «إِنَّ اللَّهَ لَذُو فَضْلٍ عَلَى النَّاسِ وَلَكِنَّ أَكْثَرَ النَّاسِ لَا يَشْكُرُونَ»
- ٣) التحديد في اختيارِ الكُتُبِ كالتحديد في اختيارِ الطَّعَامِ!
- ٤) لا ففَرَّ أَشَدُّ مِنَ الْجَهْلِ وَ لا عِبَادَةٌ مِثْلُ التَّفَكُّرِ!

١٦٧- مَا هُوَ الْخَطَأُ فِي تَعْيِينِ نَوْعِ «لَا»؟

- ١) لا أَرَى تِجَارَةً أَنْفَعُ مِنْ مَسَاعِدَةِ الْآخِرِينَ: (النافية)
- ٢) لا تَظَاهَرُ أَقْبَحُ مِنَ الرِّئَاءِ فِي الْعِبَادَةِ: (الناهية)
- ٣) لا شَكَّ أَنْ مَنْ حَاوَلَ كَثِيرًا يَصِلُ إِلَى غَايَتِهِ: (النافية للجنس)
- ٤) فَفَرَّ بِعِلْمٍ وَ لا تَطْلُبُ بِهِ بَدَلًا: (الناهية)

١٦٨- عَيْنُ الْحَالِ:

- ١) بعد ترك الحرص ستكون معيشتك راحة!
- ٢) كان التلميذ يذهب إلى المدرسة ضاحكاً!
- ٣) فليجعل الانسان يقينه أفضل اليقين أمام ربه دائماً!
- ٤) قالت المعلمة للتلميذة المتكاسلة: لا عذر مقبول عندي!

١٦٩- عَيْنُ الْمَسْتَثْنَى مِنْهُ لَيْسَ جَمْعُ التَّكْسِيرِ:

- ١) لم يحصل الكتاب على جائزة أدبية إلا واحداً منهم!
- ٢) لن ننجح في دروسنا إلا أربعة تلاميذ من بيننا!
- ٣) حضرَ الزملاء في صالة الامتحان إلا حامداً!
- ٤) لا ينجح الطلاب في الإمتحان إلا المجدين منهم!

١٧٠- عَيْنُ مَا لَيْسَ فِيهِ مَعْنَى الْإِخْتِصَاصِ:

- ١) «إنما المؤمنون إخوة»
- ٢) «إياك نعبد وإياك نستعين»
- ٣) لا يتقدم في الحياة إلا المجتهدون!
- ٤) لكل مرض دواء إلا الموت!

171- The project, expected to end in two years' time, was stopped for unknown reasons, ... ?

- 1) didn't it
- 2) did it
- 3) was it
- 4) wasn't it

172- I'm sorry. Mr. Horton doesn't have time to meet you. I'm sure if he ... so much busy right now, he ... welcome you with open arms.

- 1) weren't / would
- 2) isn't / will
- 3) wasn't / could
- 4) aren't / can

173- Mr. Thomas was one of the famous physicians ... when he was at the medical school.

- 1) under my doctor who studied
- 2) under whom my doctor studied
- 3) under that my doctor studied
- 4) whom under my doctor studied

174- They had their first baby boy and were surprised that he ... large amounts of food in proportion to his body weight.

- 1) consisted
- 2) converted
- 3) considered
- 4) consumed

175- He always wished his son to have a ... job as a university professor, but all he achieved was working in a factory.

- 1) disconnected
- 2) discovered
- 3) distinguished
- 4) disabled

176- Even this engineering student still hasn't ... how hybrid cars combine the benefits of gasoline engines and electric motors.

- 1) died out
- 2) figured out
- 3) went out
- 4) put out

177- Scientists believe coal mining can seriously endanger human and animal life and ... natural environment.

- 1) pollute
- 2) contrast
- 3) replace
- 4) surround

Earth's population uses a huge amount of energy. Most of this energy comes from coal, oil and gas. However, many of these ... (178) ... are being used up and cannot be replaced. Today, scientists are experimenting with energy sources, called renewable sources. Renewable energy, ... (179) ... is often referred to as clean energy, comes from natural sources or processes that are constantly replaced. These include sunshine, wind, rain, tides, waves, and the heat from the Earth. While the use of renewable energy is often thought of as a new technology, nature's power ... (180) ... for heating, transportation, lighting, and so on. Wind has ... (181) ... boats to sail the seas, and sun has provided warmth during the day and helped light fires to last into the evening. Nowadays, renewable energy often provides energy in three important areas: electricity ... (182) ..., air and water heating, and transportation. Most importantly, it plays a key role in reducing harmful gases and controlling global warming.

- 178- 1) patterns
- 2) shapes
- 3) floors
- 4) fuels
- 179- 1) which
- 2) who
- 3) in which
- 4) whom

- 180- 1) long used
 3) has long used
 2) has long been used
 4) have been used long
- 181- 1) suffered
 2) transmitted
 3) powered
 4) demanded
- 182- 1) translation
 2) radiation
 3) infection
 4) generation

Forest fires are among the most serious environmental problems in many parts of the world. Probably the most important factor causing terrible fires in forests is weather. Hot, dry weather lowers the amount of water in forests. Another main factor relating to weather is wind. Once a fire has started, wind is extremely critical because it influences the oxygen supply and the speed of the spread.

The second significant cause of fires in forests is forest types. For example, fires are most likely to happen in forests with old trees compared to those with young ones. Also, the majority of fires occur in dense forests rather than in forests where trees grow far apart. Furthermore, the severity of a forest fire depends on the amount of grass and bushes surrounding the trees.

Finally, some forest fires are caused by people. These types of fires may be caused accidentally or intentionally. The causes of man-made forest fires in the United States show large regional differences. In the Rocky Mountains more than 70% of the fires are caused by accident whereas intentional fires amount to only about 1 percent. In contrast, more than 40% of the fires in southern forests of the United States are intentional, while accident is responsible for only 1% of fires in these areas.

183- Which of the following is the best title for the passage?

- 1) Environmental Problems around the World
- 2) The Role of Weather in Causing Forest Fires
- 3) Forest Fires Caused by Humans
- 4) Factors Causing Fires in Forests

184- The underlined word "critical" in paragraph 1 is closest in meaning to

- 1) cruel
- 2) important
- 3) creative
- 4) huge

185- The underlined word "ones" in paragraph 2 refers to

- 1) fires
- 2) forests
- 3) trees
- 4) types

186- According to the passage, which of the following statements is NOT true?

- 1) Road accidents are one of the factors that cause fires in forests.
- 2) Plants other than trees have a role in the severity of forest fires.
- 3) Sometimes people cause fires in forests on purpose.
- 4) Most fires happen in forests in which the trees grow near each other.

Passage 2

Niagara Falls, one of the most famous North American natural wonders, has been a popular tourist destination for such a long time. Tourists today flock to see the two falls that actually comprise Niagara Falls: the 53-meter high Horseshoe Falls on the Canadian side of the Niagara River and the 55-meter high American Falls on the U.S. side of the river. Most visitors come between April and October, and it is quite a popular activity to take a boat out onto the river and right up to the base of the falls for a close-up view. It is also possible to get a spectacular view of the falls from the strategic locations along the Niagara River such as Prospect Point or Table Rock, or from one of the four observation towers which have heights up to 153 meters.

Tourists have been visiting Niagara Falls in large numbers since the 1800's. Because of concern that the large number of tourists would destroy the natural beauty of this scenic wonder, the State of New York in 1885 created Niagara Falls Park in order to protect the land surrounding American Falls. A year later, Canada created Queen Victoria Park on the Canadian side of the Niagara, around Horseshoe Falls.

187- Which of the following is TRUE about Niagara Falls?

- 1) The Niagara River has two falls, one in Canada and one in America.
- 2) Niagara Falls consists of one river in Canada and another one in America.
- 3) Horseshoe Falls is higher than American Falls.
- 4) The Niagara River is in Canada, but Niagara Falls is only in America.

188- The underlined word "comprise" in paragraph 1 is closest in meaning to

- 1) complete
- 2) combine
- 3) found
- 4) form

189- The underlined word "this" in paragraph 2 refers to

- 1) beauty
- 2) Niagara Falls
- 3) number
- 4) concern

190- According to the passage, why was Niagara Falls Park created?

- 1) To ask tourists to visit Niagara Falls
- 2) To show the natural beauty of Niagara Falls
- 3) To protect the area around Niagara Falls
- 4) To make Canada open Queen Victoria Park

۱۹۱- ۴ بیمار مبتلا به بیماری کرونا و ۳ فرد سالم به چند طریق می‌توانند یک صف تشکیل دهند به طوری که افراد بیمار کنار هم باشند؟

- (۱) ۱۴۴ (۲) ۵۷۶ (۳) ۲۸۸۰ (۴) ۳۶

۱۹۲- با حروف کلمه «سازندگی» چند کلمه چهار حرفی بدون تکرار حروف می‌توان نوشت که حتماً شامل دو حرف «س» و «ا» باشد؟

- (۱) ۲۱۰ (۲) ۱۲۰ (۳) ۱۸۰ (۴) ۲۴۰

۱۹۳- اگر فضای نمونه، مجموعه اعداد دو رقمی با ارقام غیرتکراری که با ارقام ۱، ۳، ۵، ۰ ساخته می‌شود باشد، A پیشامد فرد بودن و B پیشامد

مضرب ۵ بودن باشد، و عددی به تصادف از فضای نمونه انتخاب کنیم، احتمال رخ دادن پیشامد $A \cap B$ کدام است؟

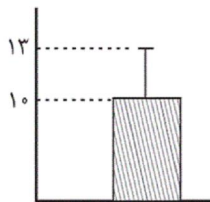
- (۱) $\frac{1}{9}$ (۲) $\frac{5}{9}$ (۳) $\frac{2}{9}$ (۴) $\frac{3}{9}$

۱۹۴- دو پیشامد A و B ناسازگارند و رابطه $P(A) = \frac{2}{3}P(B)$ برقرار است. با فرض آن که $P(A \cup B) = \frac{4}{9}$ باشد، حاصل $|P(A) - P(B)|$ کدام

است؟

- (۱) $\frac{20}{63}$ (۲) $\frac{1}{3}$ (۳) $\frac{17}{49}$ (۴) $\frac{11}{49}$

۱۹۵- با توجه به نمودار، کدام گزینه درست است؟ (پراکندگی داده‌ها به صورت نرمال است.)



(۱) تقریباً ۶۸ درصد داده‌ها بین ۱۰ و ۱۳ قرار دارند.

(۲) تقریباً ۹۶ درصد داده‌ها بین ۳ و ۱۸ قرار دارند.

(۳) تقریباً ۹۹/۹ درصد داده‌ها بین ۱ و ۱۹ قرار دارند.

(۴) تقریباً ۸۶ درصد داده‌ها بین ۷ و ۱۳ قرار دارند.

۱۹۶- در صورتی که جمله هفتم دنباله حسابی $x, x+3, \dots$ برابر ۸ باشد، مجموع ۱۰ جمله اول این دنباله حسابی کدام است؟

- (۱) ۱۰ (۲) ۳۵ (۳) ۱۷ (۴) ۷

۱۹۷- مجموع ۲۲ جمله اول یک دنباله حسابی با جمله اول $a_1 = 7$ برابر با ۵۳۹ است. جمله چهارم این دنباله کدام است؟

- (۱) ۱۲ (۲) ۱۳ (۳) ۱۴ (۴) ۱۵

۱۹۸- در یک دنباله هندسی با نسبت مشترک منفی، نسبت جمله پنجم به جمله اول برابر $\frac{1}{81}$ و جمله چهارم آن برابر با ۳- است. جمله دوم این

دنباله کدام است؟

- (۱) -۲۷ (۲) ۲۷ (۳) ۸۱ (۴) -۸۱

۱۹۹- در یک دنباله هندسی که نسبت مشترک آن عددی طبیعی است، مجموع چهار جمله اول ۱۵ برابر جمله اول است. اگر جمله پنجم دنباله

$\frac{48}{5}$ باشد، جمله اول دنباله کدام است؟

- (۱) ۳ (۲) ۵ (۳) $\frac{5}{3}$ (۴) $\frac{3}{5}$

۲۰۰- اگر جملات با شماره فرد و زوج یک دنباله هندسی با جمله اول $\frac{5}{9}$ ، هر کدام یک دنباله هندسی جدید تشکیل دهند و مجموع ۲۰۰ جمله

اول دنباله زوج، ۳ برابر مجموع ۲۰۰ جمله اول دنباله فرد باشد، جمله چهارم دنباله اصلی کدام است؟

- (۱) ۱۵ (۲) ۵ (۳) $\frac{5}{3}$ (۴) $\frac{5}{27}$

۲۰۱- نویسنندگان آثار «صدای سبز - آینه‌های ناگهان - ملاقات در شب آفتابی» به ترتیب خالق آثار کدام گزینه‌اند؟

- (۱) گوشواره عرش - در کوچه آفتاب - مهاجر کوچک
(۲) ظهر روز دهم - بره گمشده راعی - ضیافت
(۳) خواب ارغوانی - تنفس صبح - کشتی پهلو گرفته
(۴) برآشفتن گیسوی تاک - دستور زبان عشق - دلاویزتر از سبز

۲۰۲- ترتیب ابیات به لحاظ داشتن آرایه‌های «ایهام تناسب، اغراق، تناقض، تلمیح، لف و نشر» در کدام گزینه درست است؟

- (الف) یاد باد آن که به روی تو نظر بود مرا / رخ و زلفت عوض شام و سحر بود مرا
(ب) صحبت حور نخواهم که بود عین قصور / با خیال تو اگر با دگری پردازم
(ج) در این دریای بی مونس دلا می نال چون یونس / نهنگ شب در این دریا به مردم خوار می ماند
(د) اگر پنهان بود پیدا من آن پیدای پنهانم / و گر نادان بود دانا من آن دانای نادانم
(ه) کنم از خون دل به روز وداع / دامن کوه پر عقیق مذاب

- (۱) ه، ب، ج، د، الف
(۲) ه، د، ج، ب، الف
(۳) ب، ه، د، ج، الف
(۴) ب، ه، د، الف، ج

۲۰۳- هر دو آرایه مقابل ابیات «تماماً» درست است؛ به جز:

- (۱) شورش عشاق در عهد لب شیرین لب / ای خوشا عهدی که شورش عشق و شیرینش تویی (واج آرایه، تناقض)
(۲) تکیه بر سنگین دلی پیش فغان ما مکن / ما به فریادی سبک صد کوه تمکین کرده ایم (ایهام تناسب، اغراق)
(۳) احتیاط ظاهر امواج عجز باطن است / بس که می بالد شکست دل زره پوشیم ما (استعاره، تضاد)
(۴) دلم در عهد آن زلف و بناگوش / مبارک دید صبح و شام خود را (لف و نشر، استعاره)

۲۰۴- کدام دو بیت، دارای آرایه «تناقض» هستند؟

- (الف) مجموع نگردد دل صیدی که همه عمر / در بند سر زلف پریشان تو افتد
(ب) با سر زلف تو مجموع پریشانی خود / کو مجالی که سراسر همه تقریر کنم
(ج) ز فکر تفرقه باز آی تا شوی مجموع / به حکم آن که چو شد اهرمن سروش آمد
(د) آرزو می‌کنم شمع صفت پیش وجودت / که سرپای بسوزند من بی سروپا را

- (۱) الف - ب
(۲) الف - ج
(۳) ج - د
(۴) ب - د

۲۰۵- وزن همه ابیات «مستفعلُ مستفعلُ مستفعلُ فع» است؛ به جز:

- (۱) پیش از تو از آن دگری بود جهان / بعد از تو از آن دگری باشد هان
(۲) بر نامده و گذشته بنیاد مکن / حالی خوش باش و عمر بر باد مکن
(۳) از مرهم وصل تو نصیبی نبود هیچ / آن را که ز عشق تو دل ریش ندارد
(۴) غم در دل تنگ من از آن است که نیست / یک دوست که با او غم دل بتوان گفت

۲۰۶- تعداد پایه‌های آوایی کدام مصراع، متفاوت است؟

(۱) خط کله بر شکن گلاله برافشان

(۲) کز تویی تو رشته تو بر توست

(۳) آشکارا بر نهانی پرده پوشد

(۴) عشق آمد و آتشی به دل در زد

۲۰۷- در همهٔ گزینه‌ها به جز گزینهٔ ... تغییر کمیت مصوت بلند به کوتاه دیده می‌شود.

(۱) مرا به رندی و عشق آن فضول عیب کند

(۲) با ساقی رندان خرابات حریفیم

(۳) به یاد آن قد چون تیر و ابروی چو کمانت

(۴) نه هر آهوی دشت آهوی چین است

۲۰۸- در کدام بیت، هر دو نوع اختیار زبانی و وزنی وجود دارد؟

(۱) جرمی نکرده‌ام که عقوبت کند ولیک / مردم به شرع می‌نکشد ترک مست ما

(۲) ای کاش آتشی ز کنار اندر آمدی / نه حسن تو گذاشتی و نه هوای ما

(۳) رفتیم اگر ملول شدی از نشست ما / فرمای خدمتی که برآید ز دست ما

(۴) ما را قضای بد به هوای تو در فکند / آری که هم قضای بلا باد بر قضا

۲۰۹- معنای چند واژه مقابل آن نادرست است؟

(کبریا: غرور)، (دادار: بخشاینده)، (پاس: نگاهداری)، (هین: آگاه باش)، (هویدا: روشن)، (لسان: گوش)

(۱) یک (۲) دو (۳) سه (۴) چهار

Konkur.in

۲۱۰- مفهوم بیت زیر با کدام بیت قرابت دارد؟

«چيست اين سقف بلند ساده بسيار نقش / هيچ دانا زين معما در جهان آگاه نيست»

(۱) در و دیوار جهان گوش بر آواز دل‌اند / مگشا پردهٔ این راز که غم‌تازی هست

(۲) هر شب‌نمی در این ره صد بحر آتشین است / دردا که این معما شرح و بیان ندارد

(۳) ای دل جهان محلّ ثبات و قرار نیست / دست از جهان بدار که او پایدار نیست

(۴) راز جهان مجو که نگردد عیان به کس / چندان که جست‌وجوی کند این نهفته راز

۲۱۱- در مطالعه تفاوت‌های شهر و روستا، کدام ویژگی مربوط به شهرها می‌باشد؟

- (۱) فعالیت‌های متنوع در فضاهای محدودتر
(۲) تراکم محدود جمعیت در فضاهای مشخص
(۳) فضاهای باز و چشم‌اندازهای طبیعی گسترده‌تر
(۴) وابستگی اجتماعی و همکاری بیشتر میان افراد

۲۱۲- دامنه نفوذ یک سکونتگاه با کدام مورد انطباق پیدا می‌کند؟

- (۱) حداقل جمعیتی که تقاضای کالا، خدمات یا عملکردی از سکونتگاه دارند.
(۲) بیشترین عملکردی که یک سکونتگاه در تولید و عرضه خدمات مختلف دارد.
(۳) بیشترین مسافت طی شده توسط مردم یک سکونتگاه برای دریافت خدمات.
(۴) بیشترین تعداد جمعیتی که تقاضای خدمات ویژه‌ای از آن سکونتگاه دارند.

۲۱۳- چه عاملی باعث تبدیل تهران به یک منطقه کلان شهری بزرگ شد؟

- (۱) خدمات بسیار گسترده و کامل آن به سایر نقاط کشور
(۲) جمعیت بسیار زیاد و رفته رفته فاصله پیدا کردن از سایر شهرها
(۳) رشد شهرهای بزرگ و کوچک و شهرک‌های اقماری اطراف آن
(۴) سرمایه‌گذاری در زمینه توسعه کارخانه‌ها و تجهیزات و زیرساخت‌ها

۲۱۴- نمایش پراکندگی انواع عملکردهای شهر بر عهده کدام مورد است؟

- (۱) نقشه‌های کاربری زمین
(۲) نقشه‌های دسترسی شامل مسیرها و شبکه‌ها
(۳) مدیران ناوگان حمل‌ونقل شهری
(۴) ماهواره‌های منابع زمینی

۲۱۵- توجه به این ویژگی شهر الشتر لرستان قابلیت توسعه کشاورزی و شهر نهانند همدان، قابلیت توسعه گردشگری را دارند، کدام ویژگی برنامه

آمایش سرزمین را به یاد می‌آورد؟

- (۱) توجه به نیازهای حال و آینده
(۲) توجه به ظرفیت‌ها و توانمندی‌های همه مناطق و استان‌های کشور
(۳) توجه به همه ابعاد توسعه
(۴) توجه به عدالت در توسعه

۲۱۶- «کدبندی و ذخیره اطلاعات»، «نمایش اطلاعات به صورت اشکال، نقشه و ...» و «مدل‌سازی اطلاعات» به ترتیب مربوط به کدام بخش از

مراحل کار در سامانه اطلاعات جغرافیایی است؟

- (۱) ورودی - پردازش - خروجی
(۲) خروجی - پردازش - ورودی
(۳) خروجی - ورودی - پردازش
(۴) ورودی - خروجی - پردازش

۲۱۷- «نیاز فعالیت‌های گردشگری کشور به زیرساخت‌های حمل‌ونقل»، «نقش به‌سزای حمل‌ونقل در ارتباط مردم» هر یک به کدام دسته از

اهمیت‌های حمل‌ونقل در زندگی جوامع اشاره دارد؟

- (۱) اقتصادی - اجتماعی
(۲) زیست‌محیطی - اجتماعی
(۳) اقتصادی - سیاسی و دفاعی
(۴) زیست‌محیطی - سیاسی و دفاعی
(۱) با یافتن کوتاه‌ترین مسیرها بین دو نقطه
(۲) با بررسی حجم و نوع محموله‌های جابه‌جا شده
(۳) با تحلیل مسیرها و گره‌های موجود در شبکه
(۴) با میزان توجه به ایمنی و سلامت زیست‌محیطی

۲۱۸- در مدیریت و برنامه‌ریزی حمل‌ونقل، قابلیت دسترسی و کارایی یک شبکه چگونه بررسی می‌شود؟

- (۱) تفاضل مثبت - تفاضل مثبت
(۲) تفاضل منفی - تفاضل منفی
(۳) تفاضل منفی - تفاضل مثبت
(۴) تفاضل مثبت - تفاضل منفی

۲۱۹- ساعت رسمی «بمبئی» و «نیویورک» نسبت به زمان‌بندی گرینویچ چه تفاضلی دارند؟ (به ترتیب)

- (۱) شبکه جمع‌آوری و تخلیه آب حاصل از بارش در سطح زمین است.
(۲) حوضه‌های آب‌خیز گرد که از قابلیت سیل‌خیزی بالایی برخوردار هستند.
(۳) زمین‌های پست و هموار مجاور رود که از رسوبات آبرفتی پوشیده می‌شود.
(۴) زمین‌های دامنه‌ها و نواحی پایکوهی که همواره مستعد وقوع سیل هستند.

۲۲۱- به ترتیب، هریک از عبارات زیر با کدام موضوع در ارتباط است؟

- شناخت دقیق مسائل و ارائه راهکارهای صحیح

- شکل‌گیری علم ویژه

- هر فرد، گروه، قوم، جامعه و امت، دارای آن است.

۱) دانش عمومی - فراهم شدن دانش علمی درباره موضوع خاص - ذخیره دانشی

۲) دانش علمی - فراهم شدن دانش عمومی درباره موضوع خاص - دانش علمی

۳) دانش عمومی - فراهم شدن دانش عمومی درباره موضوع خاص - دانش حاصل از زندگی

۴) دانش علمی - فراهم شدن دانش علمی درباره موضوع خاص - ذخیره دانشی

۲۲۲- کدام گزینه در رابطه با نمودار مقابل، درست است؟



۱) تفاوت دانش علمی با دانش عمومی در روش آن‌هاست، دانش علمی راه کشف واقعیت و تنها دانش معتبر است، دانش عمومی در مقابل دانش علمی از ارزش ناچیزی برخوردار است.

۲) دانش‌ها نه کشف و بازخوانی واقعیت بلکه بازسازی واقعیت هستند که انسان‌ها برای سامان دادن به زندگی خود تولید می‌کنند. برتری دانش علمی بر دانش حاصل از زندگی، بی‌اعتبار است.

۳) دانش علمی به دانش عمومی محدود نمی‌شود، دانش عمومی دانش غیرموقت و نامعتبر نیست، بلکه کم و بیش در آن دانش‌های حقیقی و صحیح نیز وجود دارد، دانش علمی به دلیل امکان اعتباریابی نسبت به دانش عمومی از اعتبار بیشتری برخوردار است.

۴) دانش عمومی ضمن ریشه داشتن در دانش علمی امکان انتقاد از دانش علمی و تصحیح آن را دارد، دانش علمی و دانش عمومی رابطه متقابل دارند، بر یکدیگر اثر گذاشته و از هم اثر می‌پذیرند، ولی هر دانش عمومی با هر دانش علمی سازگار نیست.

۲۲۳- کدام گزینه به ترتیب در رابطه با متافیزیک و علوم اجتماعی، نادرست و درست است؟

۱) ظرفیت داوری درباره ارزش‌ها و هنجارهای اجتماعی و نقد و اصلاح آن‌ها را دارند - این علوم به موجودی خاص مانند موجودات طبیعی و انسانی و اجتماعی نمی‌پردازد؛ بلکه قوانین کلی موجودات را شناسایی می‌کند.

۲) دانشی مستقل است و نه جزء علوم انسانی و نه علوم اجتماعی است - زمینه فهم متقابل انسان‌ها و جوامع مختلف از یکدیگر را فراهم می‌سازند و به افزایش همدلی و همراهی انسان‌ها کمک می‌کنند.

۳) مانند علمی همچون علم اقتصاد، مخصوص موجودات طبیعی یا انسانی و اجتماعی است - ظرفیت داوری درباره علوم طبیعی و فناوری حاصل از آن را نیز دارند.

۴) نسبت به علوم طبیعی و علوم انسانی و علوم اجتماعی از اهمیت بیشتری برخوردار است - با شناخت پدیده‌های طبیعی، به انسان‌ها امکان می‌دهند که آثار و پیامدهای پدیده‌های طبیعی را پیش‌بینی کنند.

۲۲۴- صحیح یا غلط بودن عبارات زیر را کدام گزینه مشخص می‌کند؟

- میان بیکاری در کشور و عواملی مانند واردات بی‌رویه کالا و میزان مهارت دانش‌آموختگان دانشگاه‌ها ارتباط وجود دارد، در واقع این پدیده‌ها هم‌تغییر هستند.

- زندگی اجتماعی فقط با قوانین رسمی سامان نمی‌یابد، بلکه قواعد غیررسمی نیز برای آن وجود دارد.

- یکسان‌انگاری طبیعت و جامعه، تسلط انسان را بر جامعه همان‌گونه که بر طبیعت تسلط یافته است، به دنبال خواهد داشت.

- جوامعی که نظم اجتماعی را براساس الگوی تبیینی برقرار می‌سازند، در جلب مشارکت براساس میل رضایت و رغبت موفق عمل نمی‌کنند.

۱) غ - غ - ص - ص - غ - ص ۲) ص - ص - غ - ص ۳) غ - ص - ص - ص - غ ۴) ص - ص - غ - غ

۲۲۵- هر یک از عبارات زیر با کدام گزینه مرتبط است؟

- نگاه کردن به مسائل جوانان از منظر خودشان و تلاش برای فهم آن‌هاست.

- معتبر دانستن روش‌های تجربی و انکار ارزش‌های عاطفی

- تأکید افراطی بر نظم اجتماعی به تدریج سبب می‌شود افراد بدون آن‌که بدانند این نظم برای تحقق چه آرمان‌هایی است، صرفاً آن را رعایت کنند.

- بر آنچه مشاهده می‌شود تمرکز می‌کند و اغلب معنای کنش را نادیده می‌گیرد.

۱) همراهی همدلانه - اخلاق‌گریزی - ارزش‌زدایی - رویکرد تفسیری

۲) معنا‌دایی - ارزش‌زدایی - خلاقیت‌زایی - رویکرد تبیینی

۳) همراهی همدلانه - اخلاق‌گریزی - خلاقیت‌زدایی - رویکرد تبیینی

۴) معنا‌دایی - خلاقیت‌زدایی - اخلاق‌گریزی - رویکرد تفسیری

۲۲۶- به ترتیب پاسخ هر یک از سوالات زیر کدام است؟

- علت وجود نظریات متفاوت در رابطه با چرایی وقوع خودکشی چیست؟

- پیامد تنوع و تکثر معانی پدیده‌های اجتماعی کدام است؟

- عقیده رویکرد تفسیری در تقابل با رویکرد تبیینی چیست؟

(۱) پیچیدگی کنش‌ها و پدیده‌های اجتماعی و معانی متنوع آن‌ها - پیچیدگی کنش‌های اجتماعی و عدم دسترسی به معنای ذهنی و معنای فرهنگی آن‌ها - کنشگران بر اساس اهمیت کنش‌هایی که در ذهن دارند، دست به عمل می‌زنند.

(۲) پیچیدگی و عمق پدیده‌های اجتماعی و دشواری فهم آن‌ها - هویت‌زدایی از پدیده‌های اجتماعی و انسانی به دلیل دشواری فهم آن‌ها - کنشگران بر اساس معنایی که در ذهن دارند، دست به عمل می‌زنند.

(۳) پیچیدگی و عمق پدیده‌های اجتماعی و دشواری فهم آن‌ها - پیچیدگی کنش‌های انسانی و دشواری فهمیدن معنای آن‌ها - کنشگران بر اساس معنایی که در ذهن دارند، دست به عمل می‌زنند.

(۴) نگاه از درون به پدیده‌ها و تلاش برای یافتن معنای آن‌ها - معنابخشی و انسجام‌بخشی متفاوت به زندگی اجتماعی - علوم انسانی و اجتماعی دغدغه نزدیک شدن به علوم طبیعی را ندارند.

۲۲۷- به ترتیب هر عبارت، نشان‌دهنده کدام مفهوم است؟

- نظام سیاسی سازگار با فرهنگ جهان غرب

- بن‌بست زندگی انسان از دیدگاه جامعه‌شناسان انتقادی

- حکومت پاپ در واتیکان و کلیسای جهانی کاتولیک

(۱) لیبرال دموکراسی - دست شستن از داوری علمی ارزش‌های اجتماعی - موناشری




(۲) نظام سوسیالیستی - خنثی بودن امور سیاسی - الیگارشی

(۳) لیبرال دموکراسی - دست نیافتن به فضیلت‌های انسانی و سعادت همگان - استبدادی

(۴) نظام کمونیستی - بحران اراده و بحران معنا - استبدادی

۲۲۸- با توجه به رویکردهای متفاوت نسبت به نابرابری اجتماعی، به ترتیب کدام گزینه جدول را کامل می‌کند؟

(۱) معتقدند نابرابری‌های اجتماعی نتیجه تفاوت‌ها یا نابرابری‌های طبیعی هستند، بنابراین عادلانه‌اند - با تأکید بر معایب قشربندی اجتماعی، آن‌ها خواهان از میان برداشتن قشربندی هستند - طرفداران این رویکرد به دنبال برقراری عدالت اجتماعی هستند، اما به بهانه عدالت اجتماعی آزادی‌های افراد و امکان رقابت آن‌ها را از بین نمی‌برند.

		
ج	الف	ب

(۲) دولت‌ها برای حمایت از اقشار کم‌درآمد آن‌ها را زیر چتر حمایت بیمه‌های اجتماعی قرار می‌دهند - نقش انسان‌ها و جوامع در پدید آمدن و ادامه یافتن قشربندی را نادیده می‌گیرند و تغییر در آن را چندان امکان‌پذیر نمی‌دانند - عدالت اقتصادی را مهم می‌دانند و معتقدند که با توزیع برابر ثروت عدالت برقرار خواهد شد.

(۳) نقطه شروع رقابت‌ها یکسان می‌شود و با از بین رفتن انگیزه رقابت، راه پیشرفت مادی مسدود می‌شود - با تأکید بر کارکردهای قشربندی آن را تأیید و تثبیت می‌کنند - نابرابری‌های اجتماعی را ناشی از تفاوت‌ها و نابرابری‌های طبیعی نمی‌دانند، بلکه نتیجه روابط سلطه‌جویانه می‌دانند.

(۴) در عرصه اقتصادی نه با رهاسازی مطلق موافق است و نه با کنترل مطلق - معتقدند اگر مالکیت خصوصی از بین برود، دیگر طبقه پایین نخواهیم داشت و بدین ترتیب همگان شرایط یکسانی خواهند داشت - معتقدند از گذشته تا به حال هیچ جامعه‌ای بدون قشربندی اجتماعی نبوده است یعنی قشربندی پدیده‌ای است که در همه زمان‌ها و مکان‌ها وجود داشته است.

Konkur.in

۲۲۹- کدام موارد به ترتیب با «سیاست هویت»، «کنترل جمعیت» و «جنبش‌های اقلیت‌های قومی و مذهبی» در ارتباط است؟

- ۱) هویت‌ها موضوعی برای نزاع و درگیری می‌شوند - سیاست همانندسازی - مقاومت در برابر جهانی شدن و آمیختگی فرهنگی
- ۲) هویت از منظر گروه‌های اجتماعی مختلف و توسط آن‌ها تعریف می‌شود - از بین بردن تفاوت‌های هویتی گروه‌های مختلف و یکسان‌سازی آن‌ها - ثبات و خالص بودن فرهنگ‌ها و هویت‌ها
- ۳) هویت‌ها موضوعی برای نزاع و درگیری می‌شود - پذیرش ارزش‌ها و سبک زندگی گروه‌های جامعه توسط یک گروه - رهایی از هویت تحمیلی حاصل از توسعه ارتباطات
- ۴) هویت از منظر گروه‌های اجتماعی مختلف و توسط آن‌ها تعریف می‌شود - پذیرش ارزش‌ها و سبک زندگی گروه‌های جامعه توسط یک گروه - مقاومت در برابر هویت تحمیلی جهانی شدن و مطالبه رهایی از آن

۲۳۰- هریک از عبارات زیر به ترتیب به کدام مفهوم اشاره دارد؟

- در جداسازی، گروه مسلط، گروه‌های نژادی، قومی و مذهبی دیگر را به زیستن در مناطقی جدا از محل سکونت گروه مسلط مجبور می‌کند.
- پیامد آن، چندپارگی سیاسی و فرهنگی و یا به رسمیت شناختن گروه‌های به حاشیه رانده شده است.

- جدایی فرانسه‌زبانان ایالت کبک از انگلیسی‌زبان‌ها در کانادا

۱) الگوی تکثرگرا - الگوی همانندسازی هویتی - سیاست هویت

۲) الگوی همانندسازی هویتی - سیاست هویت - الگوی تکثرگرا

۳) الگوی تکثرگرا - الگوی تکثرگرا - سیاست هویت

۴) الگوی همانندسازی هویتی - الگوی تکثرگرا - الگوی همانندسازی هویتی



سایت کنکور

Konkur.in

- 1 51 101 151 201
- 2 52 102 152 202
- 3 53 103 153 203
- 4 54 104 154 204
- 5 55 105 155 205
- 6 56 106 156 206
- 7 57 107 157 207
- 8 58 108 158 208
- 9 59 109 159 209
- 10 60 110 160 210
- 11 61 111 161 211
- 12 62 112 162 212
- 13 63 113 163 213
- 14 64 114 164 214
- 15 65 115 165 215
- 16 66 116 166 216
- 17 67 117 167 217
- 18 68 118 168 218
- 19 69 119 169 219
- 20 70 120 170 220
- 21 71 121 171 221
- 22 72 122 172 222
- 23 73 123 173 223
- 24 74 124 174 224
- 25 75 125 175 225
- 26 76 126 176 226
- 27 77 127 177 227
- 28 78 128 178 228
- 29 79 129 179 229
- 30 80 130 180 230
- 31 81 131 181
- 32 82 132 182
- 33 83 133 183
- 34 84 134 184
- 35 85 135 185
- 36 86 136 186
- 37 87 137 187
- 38 88 138 188

39

40

41

42

43

44

45

46

47

48

49

50

89

90

91

92

93

94

95

96

97

98

99

100

139

140

141

142

143

144

145

146

147

148

149

150

189

190

191

192

193

194

195

196

197

198

199

200



سایت کنکور

Konkur.in



پاسخ نامه

دروس سال دوازدهم

سایت کنکور

Konkur.in

عربی، زبان قرآن ۳

۱۵۱- گزینه «۱»

(هاری پولاری - تبریز)
لاتکونوا: نباشید (رد گزینه ۴) / کالذین: مانند کسانی (رد گزینه ۲) / یقولون: می‌گویند (رد گزینه ۲) / شیئاً: چیزی (رد گزینه ۳) / لایفدرون علی‌الدفاع: نمی‌توانند دفاع کنند (رد گزینه‌های ۳ و ۴) / عنه: از آن (رد گزینه ۲)
(ترجمه)

۱۵۲- گزینه «۲»

(هاری پولاری - تبریز)
لا شیء: هیچ چیزی ... نیست (رد گزینه‌های ۱ و ۳) / لیساعدا: تا ما را یاری کند (رد گزینه‌های ۳ و ۴) / مشاکلنا الصعبة: مشکلات سختمان (رد گزینه‌های ۱ و ۴)
(ترجمه)

۱۵۳- گزینه «۳»

(درویشعلی ابراهیمی)
«أوستا»: وصیت کرد (فعل ماضی ساده) / «جَدَّتْني»: مادربزرگم / «قَبِلَ»: قبل از، پیش از / «وَفَاتَهَا»: وفاتش / «وَأَوْلَادَهَا»: به فرزندان / «أَنْ يُحَافِظُوا عَلَيَّ»: که محافظت کنند از / «تَقَاتِهِمْ»: فرهنگشان، فرهنگ خود / «أَمَامَ»: در مقابل / «الأعداء»: دشمنان (اسم جمع)
(ترجمه)

۱۵۴- گزینه «۳»

(الله مسیح‌فواه)
«ظرف زبان» در گزینه «۱» و «چون ظرفی» در گزینه «۲» غلط است.
«اللقافة» در گزینه «۱» نکره و در گزینه «۲» جمع ترجمه شده است.
«ستتقدم» در گزینه «۲» مستقبل ترجمه نشده است.
در گزینه «۴» «أمة» معرفه ترجمه شده و «أكثر» به صورت اسم تفضیل ترجمه نشده است.
(ترجمه)

۱۵۵- گزینه «۳»

(مرتضی کاظم‌شیرازی)
لَمْ يَحْصُلْ: دست نیافت (رد گزینه «۱») / جائزة: جایزه‌ای (رد گزینه «۲») / كُنْتُ أَفْكَرُ: ماضی استمراری است چون كان + مضارع آمده است) فکر می‌کردم (رد گزینه «۴»)
(ترجمه)

۱۵۶- گزینه «۴»

(مبیر فاتی - کامیاران)
تشریح گزینه‌های دیگر
گزینه «۱»: «به یاد می‌آورد» نادرست است.
گزینه «۲»: «نامه نگاری می‌کند» نادرست است.
گزینه «۳»: «خودداری کرده است» نادرست است.
(ترجمه)

۱۵۷- گزینه «۴»

(مبیر فاتی - کامیاران)
لِمَ مَخْفٍ «لماذا» و به معنی «چرا» است.
ترجمه درست جمله: «چرا بازیکنان اسم هایشان را بر روی تابلوی زیبای موزه می‌نویسند»
نکات مهم درسی
لَمْ + فعل مضارع: ترجمه به صورت: ماضی ساده منفی یا ماضی نقلی منفی
لِمَ مَخْفٍ کلمه پرسشی «لماذا»
(ترجمه)

۱۵۸- گزینه «۳»

(مبیر فاتی - کامیاران)
تشریح گزینه‌های دیگر
گزینه «۱»: «فریقم» نادرست است.
گزینه «۲»: «شَخَّع» نادرست است.
گزینه «۴»: «ضمیر» نادرست است.
(ترجمه)

۱۵۹- گزینه «۴»

(مبیر همای)

مفهوم عبارت قرآنی گزینه «۴» چنین است: «و هر چه از نیکی انجام دهید، خداوند آن را می‌داند!» که این مفهوم، با مفهوم بیت صورت سؤال مطابقت دارد.
(مفهوم)

ترجمه متن درک مطلب:

هنگامی که ایوب (ع) از پروردگارش به خاطر مصیبت گلابه و شکایت کرد، خداوند به او وحی کرد که با پایش زمین را بزند، پس دستور پروردگارش را استجابت کرد. پس از زمین چشمه آبی خارج شد پس ایوب (ع) خود را با آن شست پس همه بیماری‌های خارجی که در بدنش بود از بین رفت و از این آب نوشید پس همه بیماری‌های داخلی که در شکمش بود از بین رفت، این تنها راه درمانی بود که خداوند به او هدیه داد پس سالم و تندرست برگشت همچنان که قبلاً بود، حتی بهتر هم شد، خداوند از طرف خودش ملخ طلایی به ایشان داد، پس آسایش گرفت در حالی که این طلایی که خداوند هم‌هانش را به او داده بود را جمع کرد و همه برکت از جانب خداوند بود، پس همه اموال و بیشتر از آن به سوی ایوب (ع) برگشت، و جوانی‌اش و سلامتی‌اش به سوبش برگشت، و خداوند به او فرزندان زیادی را داد.

۱۶۰- گزینه «۲»

(رضا یزری - کرکان)
تشریح همه گزینه‌ها
گزینه «۱»: «به ایوب (ع) سلامتی و جوانی‌اش برگشت»، سلامتی و جوانی‌اش برگشت.
گزینه «۲»: «خداوند به ایوب (ع) فرزندان زیادی را بخشید»، بر اساس متن این گزینه صحیح می‌باشد.
گزینه «۳»: «فقط همه بیماریهای داخلی ایوب (ع) از بین رفت»، همه بیماریهای داخلی و خارجی‌اش از بین رفت.
گزینه «۴»: «ایوب (ع) با پایش به چشمه آب زد»، ایوب (ع) با پایش به زمین زد.
(درک مطلب)

۱۶۱- گزینه «۳»

(رضا یزری - کرکان)
گزینه غلط را مشخص کن:
گزینه «۱»: «ایوب (ع) خانواده و اهل شهرش را به عبادت خدا دعوت می‌کرد»
گزینه «۲»: «ایوب (ع) به شدت مریض شد در حالی که او صبور بود»
گزینه «۳»: «نوشیدن آب دلیل همه بیماریهای خارجی بود»
گزینه «۴»: «قصه ایوب (ع) همه‌اش مصیبت، آزمایش، سپس موفقیت بود»
(درک مطلب)

(ولی بر بی - ابهر)

۱۶۷- گزینه «۲»

در این گزینه «تظاهر» مصدر است و «لا» قبل از آن نفی جنس است.

(انواع عملیات)

(مهم دراوربناهی - بینورد)

۱۶۸- گزینه «۲»

سوال خواسته حال را مشخص کنید.

گزینه «۱»: راحة: خبر کان است.

گزینه «۲»: ضاحكاً: حال است: دانش آموز خندان می رفت.

گزینه «۳»: دانما: حال نیست.

(هال)

گزینه «۴»: المتكاسلة: صفت است.

(هاری پولاری)

۱۶۹- گزینه «۲»

در گزینه «۲»: مستثنی منه جمع مکسر نیست.

در گزینه «۱»: الکتّاب، در گزینه «۲»: الرّملاء و در گزینه «۴»: الطّلاب جمع مکسر و

(استثناء)

مستثنی منه می باشند.

(مهم دراوربناهی - بینورد)

۱۷۰- گزینه «۴»

کدام گزینه معنی اختصاص ندارد، معنی اختصاص (فقط، تنها) است یا اینکه

مستثنی منه حذف شده باشد.

گزینه «۱»: إنّما معنی «تنها» دارد.

گزینه «۲»: إيتاک معنی «تنها تورا» دارد.

گزینه «۳»: مستثنی منه حذف شده است: در زندگی فقط تلاشگران پیشرفت می کنند.

گزینه «۴»: مستثنی منه حذف نشده است هر بیماری دارویی دارد جز مرگ.

(استثناء)

(رضا یزری - کرکان)

۱۶۲- گزینه «۴»

دلیل رحمت خداوند به ایوب (ع) چه بود؟

گزینه «۱»: «برای اینکه او شخصی فقیر بود»

گزینه «۲»: «برای اینکه ایوب (ع) مقام عالی بین مردم داشت»

گزینه «۳»: «برای اینکه ایوب (ع) در ابتدا اموال و فرزندان زیادی داشت»

گزینه «۴»: «برای اینکه او در هر حالی خدا را اطاعت کرد و از رحمت خدا ناامید نشد»

(درک مطلب)

(رضا یزری - کرکان)

۱۶۳- گزینه «۳»

تشریح گزینه های دیگر

گزینه «۱»: جمع سالم للمذکّر: جمع مکسر أو تکسیر/ مجرور به حرف جر: مضاف

إلیه و مجرور

گزینه «۲»: مفرده «مريض»: مفرده «مَرَضٌ» / مجرور به حرف جر: مضاف إلیه و مجرور

گزینه «۴»: اسم مفعول: اسم مفعول نیست

(تفلیل صرفی و معل اعرابی)

(رضا یزری - کرکان)

۱۶۴- گزینه «۱»

تشریح گزینه های دیگر

گزینه «۲»: فعل و فاعله محذوف: فاعله «ایوب»

گزینه «۳»: للغائبه: للغائب / مزید ثلاثی من باب استفعال: مزید ثلاثی من باب

افتعال مجهول: معلوم

گزینه «۴»: مجرد ثلاثی: مزید ثلاثی من باب افتعال / فعل و فاعله ضمیر «هو»

(تفلیل صرفی و معل اعرابی)

المستتر: فاعله «ایوب»

(مبیر فاتی)

۱۶۵- گزینه «۲»

«يُنْقَذُ» مضارع باب إفعال و با توجه به جمله که معلوم است باید بر وزن (يُفْعَلُ) بیاید.

(ضبط حرکات)

(مرتضی کاظم شیروردی)

۱۶۶- گزینه «۲»

ادات تشبیه یعنی کلمه‌ای که معنی تشبیه بدهد. برخی از این ادات عبارتند از:

«کأن»-گویی، مثل این که، مانند، در گزینه «۱»/ «ک» به معنای مثل و مانند در

گزینه «۳»/ محدود کردن در انتخاب کتاب مانند محدود کردن در انتخاب غذا است/

«مثل»: در گزینه «۴» هیچ عبادتی مثل تفکر نیست.

(انواع عملیات)

زبان انگلیسی ۳

۱۷۱- گزینه ۴

(میرمسیب زاهدی)

ترجمه جمله: «پروژه‌ای که انتظار می‌رفت در عرض دو سال به اتمام برسد به دلایل نامعلومی متوقف شد، اینطور نیست؟»

نکته مهم درسی

سؤال در مورد ساخت سؤال کوتاه یا سؤال تأییدی است. جمله اصلی سؤال مجهول است، عبارت معترضه داخل پرانتز جزء اصلی جمله محسوب نمی‌شود و با توجه به فعل "to be" جمله اصلی یعنی "was"، گزینه پاسخ «۴» است. (گرامر)

۱۷۲- گزینه ۱

(میرمسیب زاهدی)

ترجمه جمله: «متأسفم. آقای هورتون وقت ندارد تا شما را ملاقات کند. مطمئنم اکنون اگر سرشان خیلی زیاد شلوغ نبود از شما با آغوش باز استقبال می‌کردند.»

نکته مهم درسی

این سؤال در مورد جملات شرطی است. مفهوم جمله از زمان حال غیرممکن صحبت می‌کند، پس شرطی نوع دوم به کار می‌رود که در این شرطی، در جمله شرطی بهتر است به جای "was" از "were" برای همه فاعل‌ها استفاده شود. (گرامر)

۱۷۳- گزینه ۲

(میرمسیب زاهدی)

ترجمه جمله: «آقای توماس یکی از پزشکان معروف بود که پزشک من زمانی که در مدرسه پزشکی بود تحت نظر او تحصیل می‌کرد.»

نکته مهم درسی

در این سؤال ضمیر موصولی همراه با حرف اضافه "under" به کار رفته است. دقت کنید عبارت "under that ..." اشتباه است. (گرامر)

۱۷۴- گزینه ۴

(عمیر مهریان‌راد)

ترجمه جمله: «آن‌ها صاحب اولین نوزاد پسرشان شدند و از این که او نسبت به وزن بدنش مقادیر زیادی غذا می‌خورد، متعجب بودند.»

(۱) تشکیل شدن (۲) تبدیل کردن

(۳) رسیدگی کردن (۴) مصرف کردن، خوردن (واژگان)

۱۷۵- گزینه ۳

(عمیر مهریان‌راد)

ترجمه جمله: «او همیشه آرزو داشت که پسرش شغل ممتازی به عنوان استاد دانشگاه داشته باشد، اما همه آنچه که به آن دست یافت کار کردن در یک کارخانه بود.»

(۱) منقطع (۲) کشف شده

(۳) ممتاز، برجسته (۴) ناتوان (واژگان)

۱۷۶- گزینه ۲

(عمیر مهریان‌راد)

ترجمه جمله: «حتی این دانشجوی مهندسی هنوز نفهمیده است که خودروهای هیبریدی چگونه مزایای موتورهای بنزینی و الکتریکی را ترکیب می‌کنند.»

(۱) منقرض شدن (۲) فهمیدن

(۳) بیرون رفتن (۴) خاموش کردن (واژگان)

۱۷۷- گزینه ۱

(عمیر مهریان‌راد)

ترجمه جمله: «دانشمندان معتقدند استخراج ذغال سنگ می‌تواند به‌طور جدی زندگی انسانی و جانوری را به‌خطر بیندازد و محیط طبیعی را آلوده کند.»

(۱) آلوده کردن (۲) مقایسه کردن

(۳) جایگزین کردن (۴) احاطه کردن (واژگان)

۱۷۸- گزینه ۴

(عمیر مهریان‌راد)

(۱) الگوها (۲) شکل‌ها
(۳) طبقات (۴) سوخت‌ها (کلوزتست)

۱۷۹- گزینه ۱

(عمیر مهریان‌راد)

نکته مهم درسی

از آنجا که مرجع ضمیر موصولی ترکیب "renewable energy" به معنای «انرژی تجدیدپذیر» است، در بند موصولی از ضمیر "which" که برای غیرانسان به کار می‌رود استفاده می‌کنیم.

۱۸۰- گزینه ۲

(عمیر مهریان‌راد)

نکته مهم درسی

در این عبارت از کاربرد نیروی طبیعت توسط انسان سخن می‌گوییم و به فعل مجهول نیاز داریم «رد گزینه‌های (۱) و (۳)». همچنین از آن‌جا که واژه "power" مفرد است، از فعل مفرد استفاده می‌کنیم (رد گزینه «۴»). (کلوزتست)

۱۸۱- گزینه ۳

(عمیر مهریان‌راد)

(۱) رنج بردن (۲) انتقال دادن
(۳) نیرو دادن (۴) حمل کردن (کلوزتست)

۱۸۲- گزینه ۴

(عمیر مهریان‌راد)

(۱) ترجمه (۲) تائید
(۳) عفونت (۴) تولید (کلوزتست)

۱۸۳- گزینه ۴

(تیمور رهمتی)

ترجمه جمله: «کدام یک از گزینه‌های زیر بهترین عنوان برای متن است؟»
«عوامل ایجاد آتش سوزی در جنگل‌ها» (درک مطلب)

۱۸۴- گزینه ۲

(تیمور رهمتی)

ترجمه جمله: «نزدیک‌ترین کلمه از نظر معنایی به کلمه زیر خطدار "critical" در پاراگراف «۱»، "important" (مهم) است.» (درک مطلب)

۱۸۵- گزینه ۳

(تیمور رهمتی)

ترجمه جمله: «کلمه زیرخطدار "ones" در پاراگراف «۲» به "trees" (درختان) اشاره دارد.» (درک مطلب)

۱۸۶- گزینه ۱

(تیمور رهمتی)

ترجمه جمله: «برطبق متن، کدام یک از جملات زیر درست نیست؟»
«تصادفات جاده‌ای یکی از عوامل ایجاد آتش سوزی، در جنگل‌ها هستند.» (درک مطلب)

۱۸۷- گزینه ۱

(تیمور رهمتی)

ترجمه جمله: «کدام یک از گزینه‌های زیر دربارهٔ آبشار نیاگارا درست است؟»
«رودخانه نیاگارا دو آبشار دارد، یکی در کانادا و یکی در آمریکا.» (درک مطلب)

۱۸۸- گزینه ۴

(تیمور رهمتی)

ترجمه جمله: «نزدیک‌ترین کلمه از نظر معنایی به کلمه زیرخطدار "comprise" در پاراگراف «۱» «تشکیل دادن» است.» (درک مطلب)

۱۸۹- گزینه ۲

(تیمور رهمتی)

ترجمه جمله: «کلمه زیرخطدار "this" در پاراگراف «۲» به «Niagara Falls» اشاره دارد (برمی‌گردد).» (درک مطلب)

۱۹۰- گزینه ۳

(تیمور رهمتی)

ترجمه جمله: «طبق متن، پارک آبشار نیاگارا به چه دلیل ساخته شد؟»
«به منظور حفاظت از محیط اطراف آبشار نیاگارا» (درک مطلب)

ریاضی و آمار (۳)

۱۹۱- گزینه «۴»

(ریم مشاق نظم)

افراد بیمار در کنار هم ۴! جایجا می‌شوند و این افراد در کنار هم با سه فرد سالم هم ۴! جایجا می‌شوند. پس تعداد کل حالت‌ها برابر است با:

$$4! \times 4! = 24 \times 24 = 576$$

(ریاضی و آمار (۳)، آمار و احتمال، صفحه‌های ۲ تا ۱۱)

۱۹۲- گزینه «۴»

(معمربیرایی)

کلمه سازندگی شامل ۷ حرف است. از این ۷ حرف دو حرف «س» و «و» انتخاب شده‌اند. باید ۲ حرف از ۵ حرف دیگر انتخاب کرد تا چهار حرف مشخص شود، سپس جایگشت‌های چهار حرف را حساب می‌کنیم. بنابراین:

$$\binom{5}{2} \times 4! = \frac{5!}{2! \times 3!} \times 4! = 10 \times 24 = 240$$

(ریاضی و آمار (۳)، آمار و احتمال، صفحه‌های ۲ تا ۱۱)

۱۹۳- گزینه «۳»

(مسین اسفینی)

$$S = \{10, 13, 15, 30, 31, 35, 50, 51, 53\}$$

$$A = \{13, 15, 31, 35, 51, 53\}$$

$$B = \{10, 15, 30, 35, 50\}$$

$$A \cap B = \{15, 35\}$$

$$P(A \cap B) = \frac{n(A \cap B)}{n(S)} = \frac{2}{9}$$

(ریاضی و آمار (۳)، آمار و احتمال، صفحه‌های ۱۳ تا ۲۷)

۱۹۴- گزینه «۱»

(امیر زرانروز)

پیشامدهای A و B ناسازگارند، پس $P(A \cap B) = 0$ ، بنابراین:

$$P(A \cup B) = P(A) + P(B) - \overbrace{P(A \cap B)}^{\text{صفر}}$$

$$\Rightarrow \frac{4}{7} = \frac{2}{7} P(B) + P(B) \Rightarrow \frac{4}{7} = \frac{9}{7} P(B)$$

$$P(B) = \frac{4}{9} \Rightarrow P(A) = \frac{2}{7} P(B) = \frac{2}{7} \times \frac{4}{9} = \frac{8}{63}$$

$$\Rightarrow |P(A) - P(B)| = \left| \frac{8}{63} - \frac{4}{9} \right| = \frac{20}{63}$$

(ریاضی و آمار (۳)، آمار و احتمال، صفحه‌های ۱۳ تا ۲۷)

۱۹۵- گزینه «۳»

(امیر زرانروز)

در داده‌های نرمال می‌دانیم تقریباً ۶۸ درصد داده‌ها بین $\bar{x} - \sigma$ و $\bar{x} + \sigma$ قرار دارند و تقریباً ۹۶ درصد داده‌ها بین $\bar{x} - 2\sigma$ و $\bar{x} + 2\sigma$ قرار دارند و در نهایت این که تقریباً ۹۹/۹ درصد داده‌ها بین $\bar{x} - 3\sigma$ و $\bar{x} + 3\sigma$ قرار دارند. با توجه به نمودار $\bar{x} = 10$ و $\sigma = 3$ است. بنابراین ۹۹/۹ درصد داده‌ها بین $(10 - 3 \times 3) = 1$ و $(10 + 3 \times 3) = 19$ قرار دارند.

(ریاضی و آمار (۳)، آمار و احتمال، صفحه‌های ۳۶ تا ۴۴)

۱۹۶- گزینه «۲»

(نسترن صمدی)

اختلاف دو جمله متوالی دنباله حسابی $x, x+3, \dots$ برابر ۳ است، پس اختلاف مشترک این دنباله ۳ است.

$$a_7 = 8 \Rightarrow a_1 + 6d = 8 \Rightarrow a_1 + 6(3) = 8 \Rightarrow a_1 = -10$$

$$S_n = \frac{n}{2} [2a_1 + (n-1)d] \Rightarrow S_{10} = \frac{10}{2} [2(-10) + 9(3)] = 35$$

(ریاضی و آمار (۳)، الگوهای فیزی، صفحه‌های ۶۱ تا ۷۲)

۱۹۷- گزینه «۱»

(علی شورایی)

$$S_n = \frac{n}{2} (2a_1 + (n-1)d) \Rightarrow 539 = \frac{22}{2} (2v + 21d)$$

$$\Rightarrow 539 = 11(14 + 21d) \Rightarrow 49 = 14 + 21d \xrightarrow{+7}$$

$$v = 2 + 3d \Rightarrow d = \frac{5}{3}$$

با داشتن $d = \frac{5}{3}$ ، $a_1 = v$ جمله چهارم را حساب می‌کنیم:

$$a_4 = a_1 + 3d = v + 3 \times \left(\frac{5}{3}\right) = 12$$

(ریاضی و آمار (۳)، الگوهای فیزی، صفحه‌های ۶۱ تا ۷۲)

۱۹۸- گزینه «۱»

(معمربیرایی)

$$\frac{a_8}{a_1} = \frac{1}{81} \Rightarrow \frac{a_1 r^7}{a_1} = \frac{1}{81} \Rightarrow r^7 = \frac{1}{81}$$

$$\xrightarrow{r < 0} r = -\frac{1}{3}$$

$$a_7 = -3 \Rightarrow a_1 r^6 = -3 \Rightarrow a_1 \times \left(-\frac{1}{3}\right)^6 = -3$$

$$\Rightarrow a_1 = 81 \Rightarrow a_7 = 81 \times \left(-\frac{1}{3}\right)^6 = -27$$

(ریاضی و آمار (۳)، الگوهای غیرفیزی، صفحه‌های ۷۴ تا ۸۵)

۱۹۹- گزینه «۴»

(معمربیرایی)

$$S_4 = 15a_1 \Rightarrow \frac{a_1(r^4 - 1)}{r - 1} = 15a_1$$

$$\Rightarrow \frac{(r^2 + 1)(r + 1)(r - 1)}{r - 1} = 15$$

چون r عددی طبیعی است با امتحان کردن در رابطه داریم:

$$\Rightarrow (r^2 + 1)(r + 1) = 15 \xrightarrow{r \in \mathbb{N}} r = 2$$

$$a_5 = \frac{48}{5} \Rightarrow a_1 r^4 = \frac{48}{5} \xrightarrow{r=2} a_1 \times 16 = \frac{48}{5} \Rightarrow a_1 = \frac{3}{5}$$

(ریاضی و آمار (۳)، الگوهای غیرفیزی، صفحه‌های ۷۴ تا ۸۵)

(معیر مهرئی)

۲۰۳- گزینه «۱»

واج آرایبی در صامت «ش» / فاقد تناقض
تشریح سایر گزینه‌ها:

گزینه «۲»: ایهام تناسب: سنگین دلی: ۱- بی‌رحمی ۲- دلی از جنس سنگ، که در این معنا با «کوه» تناسب دارد. / اغراق: بزرگ‌نمایی در صلابت و بزرگی شاعر که با فریادی کوتاه و آرام، صد کوه را وادار به اطاعت می‌کند. (عدد صد، نشانه کثرت است.)

گزینه «۳»: استعاره: «احتیاط و عجز امواج» استعاره و تشخیص است. / تضاد: «ظاهر» و «باطن»

گزینه «۴»: لف و نشر: زلف: لف ۱، بناگوش: لف ۲، صبح: نشر ۲، شام: نشر ۱ / استعاره: «مبارک دیدن دل» استعاره و تشخیص است.

(علوم و فنون ادبی (۳)، بیان و بدیع، ترکیبی)

(مصن فرایی- شیراز)

۲۰۴- گزینه «۴»

بیت «ب»: «مجموع پریشانی» تناقض ایجاد کرده است. / بیت «د»: «سوزانده شدن سر و پا در صورتی که سر و پای نیست» تناقض ایجاد کرده است.

(علوم و فنون ادبی (۳)، بدیع معنوی، صفت‌های ۶۰ و ۶۱)

(معیر مهرئی)

۲۰۵- گزینه «۳»

بیت گزینه «۳» بر وزن «مستفعلُ مستفعلُ مستفعلُ مستفعلُ» (مفعول مفاعیل مفاعیل فعولن) است.

(علوم و فنون ادبی (۳)، موسیقی شعر، صفت ۲۶)

(معیر مهرئی)

۲۰۶- گزینه «۱»

وزن مصراع «مفتعلن فاعلاتن مفتعلن فع» و دارای چهار پایه آوایی است. سایر مصراع‌ها از سه پایه آوایی تشکیل شده‌اند.

وزن سایر مصراع‌ها:

گزینه «۲»: فاعلاتن مفاعیلن فعلن

گزینه «۳»: فاعلاتن فاعلاتن فاعلاتن

گزینه «۴»: مفعول مفاعیلن مفاعیلن

(علوم و فنون ادبی (۳)، موسیقی شعر، ترکیبی)

(سیر همام طباطبایی نژاد)

۲۰۷- گزینه «۴»

در گزینه «۴» دو بار واژه «آهوی» بدون اختیار و طبیعی خوانده شده است. (فقط همزه «آهوی» و «است» حذف می‌شود.)

وزن این گزینه: مفاعیلن مفاعیلن فعولن

تشریح گزینه‌ها:

گزینه «۱»: مفاعیلن فعلاتن مفاعیلن فعلن

رندی و	ر-ن	دی	ی
	-	U	U

گزینه «۲»: مستفعلُ مستفعلُ مستفعلُ مستفعلُ (فعلن)

ساقی	سا	قی	ی
	-	U	U

گزینه «۳»: مفاعیلن فعلاتن مفاعیلن فعلاتن

ابروی	ا-ب	رو	ی
	-	U	U

(علوم و فنون ادبی (۳)، موسیقی شعر، صفت‌های ۵۲ تا ۵۴)

(سیرمهرعلی مرتضوی)

۲۰۰- گزینه «۱»

اگر جملات دنباله اصلی به صورت $a_1, a_1r, a_1r^2, a_1r^3, \dots$ باشد (نسبت مشترک: r)، دنباله فرد و زوج به شکل زیر تشکیل می‌شود:

$$\text{نسبت مشترک دنباله با شماره‌های فرد} = \frac{a_1r^2}{a_1} = r^2$$

$$a_1 = \text{جمله اول} \Rightarrow a_1, a_1r^2, a_1r^4, \dots \text{ دنباله با شماره‌های فرد}$$

$$\text{نسبت مشترک دنباله با شماره‌های زوج} = \frac{a_1r^3}{a_1r} = r^2$$

$$a_1r = \text{جمله اول} \Rightarrow a_1r, a_1r^3, a_1r^5, \dots \text{ دنباله با شماره‌های زوج}$$

پس داریم:

$$S_{200} \times 3 = S'_{200}$$

$$\Rightarrow 3 \times \frac{a_1((r^2)^{200} - 1)}{r^2 - 1} = \frac{a_1r((r^2)^{200} - 1)}{r^2 - 1} \Rightarrow r = 3$$

$$\Rightarrow \text{جمله چهارم} = a_4 = a_1r^{4-1} = a_1r^3 = \left(\frac{5}{9}\right)(3)^3 = 15$$

(ریاضی و آمار (۳)، الگوهای غیرخطی، صفت‌های ۷۴ تا ۸۵)

علوم و فنون ادبی (۳)

(کتاب آبی)

۲۰۱- گزینه «۴»

- آثار سیدعلی موسوی گرمارودی: صدای سبز - خواب ارغوانی - گوشواره عرش - برآشتن گیسوی تاک

- آثار قیصر امین‌پور: آینه‌های ناگهان - در کوچه آفتاب - تنفس صبح - ظهر روز دهم - دستور زبان عشق - طوفان در پرانتز - بی‌بال پریدن - سنت و نوآوری در شعر معاصر

- آثار علی مؤذنی: ملاقات در شب آفتابی - دلاویزتر از سبز - ظهور - سفر ششم

دیگر آثار گزینه‌ها:

- مهاجر کوچک: محمدرضا سرشار (رضا رهگذر)

- بره گمشده راعی: هوشنگ گلشیری

- ضیافت و کشتی پهلو گرفته: سید مهدی شجاعی

(علوم و فنون ادبی (۳)، تاریخ ادبیات، صفت‌های ۷۷، ۷۸ و ۸۰)

(مصن فرایی- شیراز)

۲۰۲- گزینه «۳»

در بیت «ب» قصور دو معنا دارد: معنای نزدیک: «کوتاهی کردن» که کاربرد داشته و معنای دور آن «جمع قصر» به معنی کاخ‌ها که کاربرد نداشته بلکه

با «حور» تناسب دارد. / در بیت «ه» کل بیت در شدت اشک و اندوه، اغراق دارد. / در بیت «د»، «پیدای پنهان» و «دانای نادان» تناقض دارد. /

بیت «ج» به داستان حضرت یونس (ع) تلمیح دارد. / در بیت «الف» لف و نشر مشوش وجود دارد. «رخ و زلف» لف ۱ و ۲ و واژه‌های «شام و سحر»

نشر ۱ و ۲ هستند.

(علوم و فنون ادبی (۳)، بدیع معنوی، ترکیبی)

۲۱۶- گزینه «۴» (فاطمه سقایی)

در مرحله ورودی، اطلاعات به صورت رقومی به محیط نرم افزار GIS وارد و در آن جا کدبندی و ذخیره می شود. در مرحله پردازش، اطلاعات تجزیه و تحلیل و مدل سازی می شود و در مرحله خروجی، اطلاعات به صورت اشکال، نقشه، نمودار، جدول، متن و ... نمایش داده می شود.

(یغرافیا (۳)، یغرافیای سکونگاهها، صمفه ۳۹)

۲۱۷- گزینه «۱» (فاطمه سقایی)

گردشگری به عنوان یک فعالیت اقتصادی مهم در کشورها به زیرساخت های حمل و نقل نیاز دارد. از اهمیت اجتماعی حمل و نقل می توان گفت که حمل و نقل اهمیت بسزایی در ارتباط مردم و تبادل فرهنگی نواحی مختلف دارد.

(یغرافیا (۳)، یغرافیای عمل و نقل، صمفه ۴۴)

۲۱۸- گزینه «۳» (فاطمه سقایی)

با تحلیل مسیرها و گره ها می توان قابلیت دسترسی و کارایی یک شبکه را بررسی کرد.

(یغرافیا (۳)، یغرافیای عمل و نقل، صمفه ۶۰)

۲۱۹- گزینه «۴» (فاطمه سقایی)

ساعت هر یک از کشورها با توجه به زمان بندی گرینویچ معین شده است. برای مثال، ساعت رسمی ایران و بمبئی نسبت به زمان بندی گرینویچ دارای تفاضل نصف النهاری مثبت (+) است و ساعت رسمی نیویورک و اتاوا ی کانادا تفاضل نصف النهاری منفی (-) دارند.

(یغرافیا (۳)، یغرافیای عمل و نقل، صمفه ۷۵)

۲۲۰- گزینه «۳» (فاطمه سقایی)

دشت سیلابی یا بستر سیلابی در واقع زمین های پست و هموار مجاور رود است که در زمان طغیان رود از آب پوشیده می شود. سطح دشت سیلابی از رسوبات آبرفتی (رس، شن و قله سنگ) پوشیده می شود.

(یغرافیا (۳)، مقاطرات طبیعی، صمفه ۸۹)

جامعه شناسی (۳)

۲۲۱- گزینه «۴» (کتاب آبی)

- هر فرد، قوم، جامعه و امتی یک ذخیره دانشی (ذخیره آگاهی) دارد. این ذخیره دانشی راهنمای زندگی آن هاست.

- ذخیره آگاهی یا ذخیره دانشی به دو دسته کلی دانش عمومی و دانش علمی تقسیم می شود. آموختن دانش هایی با عناوین مختلف در دانشگاه ها و مراکز دیگر به دانش علمی ما مربوط می شود؛ زیرا با تأمل و اندیشه در دانش عمومی به دست می آید و عمیق تر و دقیق تر است.

- به دانش عمومی دانش حاصل از زندگی گفته می شود؛ زیرا این دانش را انسان در طول زندگی خود به دست می آورد. انسان برای شناخت جهان اطراف خود از دانسته های دیگران بهره می برد. از طریق پرسش و پاسخ به فهم جهان هستی می پردازد. روشی که تنها برای آدمی میسر است. انسان با تفکر و تعقل از دیده ها و شنیده ها فراتر رفته و معنای پدیده های اطراف خود را درک می کند. همه این موارد اشاره به دانش عمومی دارد.

عبارت اول: دانش علمی

عبارت دوم: فراهم شدن دانش علمی درباره موضوع خاص

عبارت سوم: ذخیره دانشی

(جامعه شناسی (۳)، ذخیره دانشی، صمفه های ۵ و ۵۶)

۲۰۸- گزینه «۴» (سیر علیرضا امیری)

اختیار زبانی: بلند تلفظ کردن مصوت کوتاه (هجای دهم مصراع نخست) / اختیار وزنی: بلند بودن هجای پایانی مصراع نخست

تشریح سایر گزینه ها:

گزینه «۱»: فاقد اختیار زبانی است.

گزینه «۲»: فاقد اختیار وزنی است.

گزینه «۳»: فاقد اختیار وزنی است.

(علوم و فنون ادبی (۳)، موسیقی شعر، ترکیبی)

۲۰۹- گزینه «۱» (فرهار علی نژاد)

تشریح مورد نادرست:

- لسان: زبان

(علوم و فنون ادبی (۳)، واژگان، ترکیبی)

۲۱۰- گزینه «۴» (ممنسن امغری)

مفهوم مشترک بیت صورت سؤال و بیت گزینه «۴» ناگشوده بودن راز هستی است.

تشریح سایر گزینه ها:

گزینه «۱»: تأکید بر رازداری

گزینه «۲»: دشواری راه عشق

گزینه «۳»: بی ثباتی و فانی بودن دنیا

(علوم و فنون ادبی (۳)، مغموم، صمفه ۶۵)

جغرافیا (۳)

۲۱۱- گزینه «۱» (فاطمه سقایی)

در شهرها، خانه ها و مغازه ها و فضاهای صنعتی به هم فشرده ترند و فعالیت های متنوع در فضاهای محدودتری متراکم شده اند.

(یغرافیا (۳)، یغرافیای سکونگاهها، صمفه ۶)

۲۱۲- گزینه «۳» (فاطمه سقایی)

دامنه نفوذ یعنی بیشترین مسافتی که مردم منطقه برای دریافت خدمات از آن سکونتگاه طی می کنند.

(یغرافیا (۳)، یغرافیای سکونگاهها، صمفه ۹)

۲۱۳- گزینه «۳» (فاطمه سقایی)

رشد شهرهای بزرگ و کوچک و شهرک های اقماری در اطراف تهران، این شهر را به یک منطقه کلان شهری بزرگ تبدیل کرد.

(یغرافیا (۳)، یغرافیای سکونگاهها، صمفه ۲۰)

۲۱۴- گزینه «۱» (فاطمه سقایی)

کاربری زمین یعنی چگونگی استفاده از زمین، در نقشه های کاربری زمین، پراکندگی انواع عملکردهای شهر نمایش داده می شود.

(یغرافیا (۳)، یغرافیای سکونگاهها، صمفه ۲۸)

۲۱۵- گزینه «۲» (فاطمه سقایی)

توجه به ظرفیت ها و توانمندی های همه مناطق و استان های کشور از ویژگی های عمده برنامه آمایش سرزمین است.

(یغرافیا (۳)، یغرافیای سکونگاهها، صمفه ۳۶)

(کتاب آبی)

۲۲۷- گزینه «۱»

نظام سیاسی سازگار با فرهنگ جهان غرب ← لیبرال دموکراسی
بنیست زندگی انسان از دیدگاه جامعه‌شناسان انتقادی ← دست شستن از
داوری علمی ارزش‌های اجتماعی
حکومت پاپ در واتیکان و کلیسای جهانی کاتولیک ← موناشری
(جامعه‌شناسی (۳)، قدرت اجتماعی، صفحه‌های ۶۲، ۶۳ و ۶۶)

(آزیتا پیرقی)

۲۲۸- گزینه «۲»

مدل عدالت اجتماعی ← الف ← نقش مهم دولت‌ها در
حمایت از اقشار کم‌درآمد
مدل لیبرال ← نادیده گرفتن نقش انسان‌ها در پدیدآیی و
ادامه یافتن قشربندی اجتماعی
مدل کمونیستی ← ج ← مهم دانستن عدالت اقتصادی و اعتقاد
به برقراری عدالت با توزیع برابر ثروت
(جامعه‌شناسی (۳)، نابرابری اجتماعی، صفحه‌های ۷۱ تا ۷۵)

(آزیتا پیرقی)

۲۲۹- گزینه «۱»

اندیشمندان اجتماعی معتقدند که سیاست هویت متعلق به دورهٔ پسامدرن
است که هویت‌ها موضوعی برای نزاع و درگیری می‌شوند.
نسل‌کشی، جابه‌جایی اجباری، کنترل جمعیت، جداسازی و فشارهای سخت
اجتماعی از جمله روش‌های خشونت‌آمیز همانندسازی هستند. امروزه،
جهانی شدن و توسعهٔ ارتباطات، از سویی زمینهٔ شکل‌گیری جهانی بدون مرز
را فراهم کرده است که در آن، درهم‌آمیختن فرهنگ‌ها موجب می‌شود که
فرهنگ‌ها دیگر کاملاً خالص و ثابت نباشند و هویت‌ها به شدت دستخوش
تغییر شوند. از سوی دیگر، بسیاری از جوامع و گروه‌ها، به دفاع از خود
برخاسته‌اند و با ساختن هویتی خاص برای خود یا بازگشت به هویت واقعی
خویش، در برابر هویتی که فرایند جهانی شدن به آن‌ها تحمیل می‌کند،
مقاومت می‌کنند و خواهان رهایی از این هویت تحمیلی هستند. جنبش‌های
سبک زندگی، زنان، آفریقایی-آمریکایی‌ها، آسیایی تبارها، جوانان، اقلیت-
های قومی و مذهبی و جنبش زیست‌محیطی نمونه‌هایی از این اعتراض‌ها و
مقاومت‌ها هستند.

(جامعه‌شناسی (۳)، سیاست هویت، صفحه‌های ۸۴ تا ۸۶)

(کتاب آبی)

۲۳۰- گزینه «۲»

در جداسازی، گروه مسلط، گروه‌های نژادی، قومی، مذهبی دیگر را به
زیستن در مناطقی جدا از محل سکونت گروه مسلط مجبور می‌کند. ←
الگوهای همانندسازی هویتی
پایامد آن، چندپارگی سیاسی و فرهنگی و یا به رسمیت شناختن گروه‌های
به حاشیه رانده شده است. ← سیاست هویت
جدایی فرانسه‌زبانان ایالت کبک از انگلیسی‌زبان‌ها در کانادا ← الگوی
تکثرگرا

(جامعه‌شناسی (۳)، سیاست هویت، صفحه‌های ۸۴، ۸۶ و ۸۷)

(مبیناسارات تاییک)

۲۲۲- گزینه «۳»

گزینه‌های «۱» و «۲» مربوط به نمودار نیست و صورت صحیح گزینه «۴» به
این صورت است: دانش علمی ضمن ریشه داشتن در دانش عمومی امکان
انتقاد از دانش عمومی و تصحیح آن را دارد.
(جامعه‌شناسی (۳)، ذفیره دانشی، صفحه ۸)

(مبیناسارات تاییک)

۲۲۳- گزینه «۳»

موضوع فلسفه اصل وجود است یعنی به موجودی خاص مانند موجودات
طبیعی و موجودات انسانی و اجتماعی نمی‌پردازد؛ بلکه قوانین کلی
موجودات را شناسایی می‌کند و مخصوص موجودات طبیعی و انسانی و
اجتماعی نیست و نه جزء علوم طبیعی است و نه جزء علوم انسانی و
اجتماعی بلکه خود دانشی مستقل است.
علوم اجتماعی ظرفیت داوری دربارهٔ ارزش‌ها و هنجارهای اجتماعی و نقد و
اصلاح آن‌ها را دارند. این علوم، ظرفیت داوری دربارهٔ علوم طبیعی و فناوری
حاصل از آن را نیز دارند.

(جامعه‌شناسی (۳)، علوم اجتماعی، صفحه‌های ۱۲ و ۱۳)

(کتاب آبی)

۲۲۴- گزینه «۲»

تشریح مورد نادرست:
یکسان‌نگاری طبیعت و جامعه، تسلط انسان بر جامعه را همان‌گونه که بر
طبیعت تسلط یافته است، به دنبال نخواهد داشت و انسان را به پیچ و
مهره‌های نظم اجتماعی تقلیل می‌دهد.
(جامعه‌شناسی (۳)، نظم اجتماعی، صفحه‌های ۲۲، ۲۶، ۲۸ و ۲۹)

(آزیتا پیرقی)

۲۲۵- گزینه «۳»

نگاه کردن به مسائل جوانان از منظر خودشان و تلاش برای فهم آن‌هاست.
← همراهی همدلانه
معتبر دانستن روش‌های تجربی و انکار ارزش‌های عاطفی ← اخلاق‌گریزی
تأکید افراطی بر نظم اجتماعی به تدریج سبب می‌شود افراد بدون آنکه
بدانند این نظم برای تحقق چه آرمان‌هایی است صرفاً آن را رعایت کنند.
← خلاقیت‌زدایی
بر آن‌چه مشاهده می‌شود تمرکز می‌کند و اغلب معنای کنش را نادیده
می‌گیرد. ← رویکرد تبیینی

(جامعه‌شناسی (۳)، کنش اجتماعی، صفحه‌های ۳۸، ۳۹ و ۴۱)

(مبیناسارات تاییک)

۲۲۶- گزینه «۳»

علت متفاوت بودن نظریات در مورد وقوع خودکشی، پیچیدگی کنش‌ها و
پدیده‌های اجتماعی و معانی آن‌هاست.
پایامد تنوع و تکثر معانی، پیچیدگی کنش‌های انسانی و دشواری فهمیدن
معانی آن‌ها است.
رویکرد تفسیری در تقابل با رویکرد تبیینی بر این باور است که کنشگران بر
اساس معنایی که در ذهن دارند، دست به عمل می‌زنند.

(جامعه‌شناسی (۳)، معنای زندگی، صفحه‌های ۴۷، ۵۰ و ۵۱)