



آزمون غیر حضوری

دوازدهم انسانی

(۱۰ مرداد ۱۳۹۹)

Konkur.in

بنیاد علمی آموزشی قلمچی (وقف عام)

دفتر مرکزی: خیابان انقلاب بین صبا و فلسطین پلاک ۹۲۳ - بنیاد علمی آموزشی قلمچی (وقف عام) ۸۴۵۱-۰۲۱

«تمام داری‌ها و درآمدهای بنیاد علمی آموزشی قلمچی وقف عام است بر گسترش دانش و آموزش»

فهرست

- ۳.....ریاضی و آمار (۱):.....
- ۴.....اقتصاد:.....
- ۸.....علوم و فنون ادبی (۱):.....
- ۱۰.....جامعه‌شناسی (۱):.....
- ۱۲.....منطق:.....
- ۱۳.....ریاضی و آمار (۲):.....
- ۱۵.....علوم و فنون ادبی (۲):.....
- ۱۷.....جامعه‌شناسی (۲):.....
- ۱۹.....فلسفه یازدهم:.....
- ۲۰.....روان‌شناسی:.....
- ۲۱.....ریاضی و آمار (۳):.....
- ۲۲.....علوم و فنون ادبی (۳):.....
- ۲۴.....عربی، زبان قرآن (۳):.....
- ۲۶.....فلسفه دوازدهم:.....

مدیر گروه	سید محمدعلی مرتضوی
مسئول دفترچه	زهرا دامیار
گزینشگر و ویراستار	آفرین ساجدی
مستندسازی	مدیر: فاطمه رسولی‌نسب، مسئول دفترچه: زهره قموشی
حروف چین و صفحه‌آرا	لیلا عظیمی
ناظر چاپ	سوران نعیمی

بنیاد علمی آموزشی قلم‌چی (وقف عام)

دفتر مرکزی: خیابان انقلاب بین صبا و فلسطین پلاک ۹۲۳ - بنیاد علمی آموزشی قلم‌چی (وقف عام) ۶۶۳-۰۲۱

«تمام دارایی‌ها و درآمدهای بنیاد علمی آموزشی قلم‌چی وقف عام است بر گسترش دانش و آموزش»

ریاضی و آمار (۱)

معادله درجه دوم
(معادله و مسائل توصیفی، حل معادله درجه ۲ و
کاربردها، معادله‌های شامل عبارتهای کویا)
صفحه‌های ۲۵ تا ۵۴

۱- قدر مطلق تفاضل ریشه‌های معادله $10x^2 + 3x + 8 = x^2 + 3x + 9$ کدام است؟

(۱) صفر (۲) $\frac{3}{4}$

(۳) $\frac{1}{2}$ (۴) $\frac{2}{3}$

۲- اگر α و β جواب‌های معادله درجه دوم $x^2 - 21 - 4x = 0$ باشند؛ حاصل $\frac{1}{\alpha} + \frac{1}{\beta}$ کدام است؟

(۱) $\frac{4}{21}$ (۲) $-\frac{4}{21}$ (۳) $\frac{21}{4}$ (۴) $-\frac{21}{4}$

۳- در معادله $(m-5)x^2 + (m+1)x + m - 4 - 1 = 0$ مقدار m کدام می‌تواند باشد تا معادله دارای ریشه مضاعف باشد؟

(۱) ۴ (۲) ۳ (۳) ۲ (۴) ۵

۴- در مورد معادله $\frac{x+3}{x-1} + \frac{x}{x+1} = \frac{17}{x^2-1}$ کدام گزینه درست است؟

(۱) یک جواب مثبت و یک جواب منفی دارد. (۲) دو جواب مثبت دارد.

(۳) دو جواب منفی دارد. (۴) جواب ندارد.

۵- ساده شده عبارت تعریف شده $A = \frac{4x^2 + 8x + 3}{4x^2 - 1} \times \frac{x^2 - x}{10x^2 + 15x}$ کدام است؟

(۱) $\frac{x-1}{10x-5}$ (۲) $-\frac{1}{10x}$ (۳) $\frac{1}{10}$ (۴) $\frac{x-1}{5x}$

۶- کدام عبارت در عبارت تعریف شده $\frac{2x-3}{2x+2} - \frac{5}{x^2-1} + \frac{2x+1}{2x-2}$ ضرب شود تا حاصل $\frac{2}{x^2-1}$ شود؟

(۱) $\frac{1}{2(x-1)}$ (۲) $\frac{1}{2(x+1)}$ (۳) $\frac{2}{x+1}$ (۴) $\frac{2}{x-1}$

۷- مجموع جواب‌های معادله $x^4 - 5x^2 - 36 = 0$ کدام است؟

(۱) ۵ (۲) -۵ (۳) $\frac{5}{2}$ (۴) صفر

۸- معادله درجه دوم $2x(x-3b) = -1$ به‌ازای کدام مقدار b ریشه مضاعف دارد؟

(۱) $\frac{\sqrt{2}}{9}$ (۲) $-\frac{\sqrt{2}}{3}$ (۳) $\frac{2}{3}$ (۴) $-\frac{2}{3}$

۹- در حل معادله درجه دوم $3x^2 - 7x + 4 = 0$ به روش مربع کامل، به تساوی $(x-k)^2 = h$ رسیده‌ایم. مقدار $h+k$ کدام است؟

(۱) $\frac{5}{9}$ (۲) $\frac{43}{36}$ (۳) $\frac{41}{36}$ (۴) $\frac{2}{9}$

۱۰- قدر مطلق تفاضل دو ریشه معادله $\frac{x+3}{x-2} + \frac{x+1}{x+2} = \frac{-10}{3}$ کدام است؟

(۱) $\frac{11}{4}$ (۲) $\frac{3}{4}$ (۳) $\frac{3}{8}$ (۴) $\frac{5}{8}$

اقتصاد

آشنایی با اقتصاد
(بازار، آشنایی با شاخص‌های اقتصادی)
نهادهای پولی و مالی (پول)
صفحه‌های (۳ تا ۶)

۱۱- ارزش کدام مورد، در محاسبه تولید ملی ایران، منظور می‌شود؟

- (۱) میخ‌های مورد استفاده در یک نجاری در ایران
- (۲) خدمات مهندسان ایرانی در خارج از کشور
- (۳) خدمات مهندسان خارجی در ایران
- (۴) قلموی مورد استفاده یک نقاش خارجی ساختمان در ایران

۱۲- با توجه به مندرجات جدول زیر و همچنین چنانچه مجموع ارزش اقلام: «پوشاک، مواد غذایی و ماشین‌آلات» در یک جامعه فرضی، ۱۴۵ میلیارد ریال باشد در این صورت به ترتیب:

(الف) تولید ناخالص داخلی، (ب) تولید خالص ملی چند میلیارد ریال، (ج) میزان تقریبی تولید خالص داخلی سرانه چند ریال است؟

جمعیت کل کشور	۴۵ میلیون نفر	A
تولید خارجیان مقیم کشور	۱۸ میلیارد ریال	B
هزینه استهلاک	$\frac{۳}{۵}$ ارزش تولید مردم کشور که در خارج اقامت دارند.	C
خدمات ارائه شده	$\frac{۲}{۳}$ ارزش تولید خارجیان مقیم کشور	D
تولید مردم کشور که در خارج اقامت دارند.	۴۵ میلیارد ریال	E

(۲) الف) ۱۵۷، ب) ۱۷۵، ج) ۲۳۸۸/۲

(۱) الف) ۱۵۷، ب) ۱۵۷، ج) ۳۲۸/۲

(۴) الف) ۱۷۵، ب) ۱۷۵، ج) ۳۲۸۸/۸

(۳) الف) ۱۷۵، ب) ۱۵۷، ج) ۲۳۸۸/۸

۱۳- کشاورزان هر کیلوگرم پنبه تولیدی خود را به ارزش ۶۵۰۰ ریال به کارگاه‌های ریسندگی می‌فروشند. کارگاه‌های ریسندگی، این مقدار پنبه را به مقداری نخ تبدیل می‌کنند و آن را به ارزش ۷۵۰۰ ریال به کارگاه‌های پارچه‌بافی می‌فروشند. کارگاه‌های پارچه‌بافی نیز نخ را به پارچه تبدیل می‌کنند و آن را به مبلغ ۹۰۰۰ ریال به کارگاه‌های تولید پوشاک می‌فروشند. در این کارگاه‌ها، پارچه به پوشاک تبدیل می‌شود و سرانجام به مبلغ ۱۶،۰۰۰ ریال به دست مصرف‌کنندگان می‌رسد. با این شرایط به ترتیب:

الف) ارزش افزوده مرحله اول و مرحله آخر کدام است؟

ب) برای محاسبه ارزش کل کالاها و خدمات نهایی چند روش وجود دارد؟

ج) کارشناسان برای جلوگیری از اشتباه در محاسبه ارزش کل کالاها و خدمات نهایی به چه اقدامی متوسل می‌شوند؟

(۱) الف) ۷۰۰۰ و ۶۵۰۰ (ب) دو روش (ج) هر دو روش را به کار می‌گیرند و جواب‌ها را با هم مقایسه می‌کنند.

(۲) الف) ۶۵۰۰ و ۷۰۰۰ (ب) سه روش (ج) حداقل دو روش را به کار می‌گیرند و جواب‌ها را با هم مقایسه می‌کنند.

(۳) الف) ۷۵۰۰ و ۹۰۰۰ (ب) سه روش (ج) هر سه روش را به کار می‌گیرند، هر کدام بیش‌تر بود آن را می‌پذیرند.

(۴) الف) ۹۰۰۰ و ۷۵۰۰ (ب) دو روش (ج) هر دو روش را به کار می‌گیرند و میانگین آن‌ها را منظور می‌دارند.

۱۴- اطلاعات زیر مربوط به وضعیت بازار کالایی خاص است. در این صورت:

(الف) به ترتیب کدام منحنی «عرضه - قیمت» و کدام یک «تقاضا - قیمت» است؟

(ب) به ترتیب قیمت و مقدار تعادلی کدام است؟

(ج) در سطح قیمت ۴۰۰ ریال کدام وضعیت بر بازار این

کالا حاکم است و کدام رفتار اقتصادی بازار این کالا را به

تعادل می‌رساند؟

(د) حداکثر دریافتی تولیدکنندگان در سطح قیمت ۱۰۰۰

ریال کدام است؟

(الف) $D-S$ ، (ب) $۸۰۰ - ۴۵۰$ ، (ج) مازاد تقاضا -

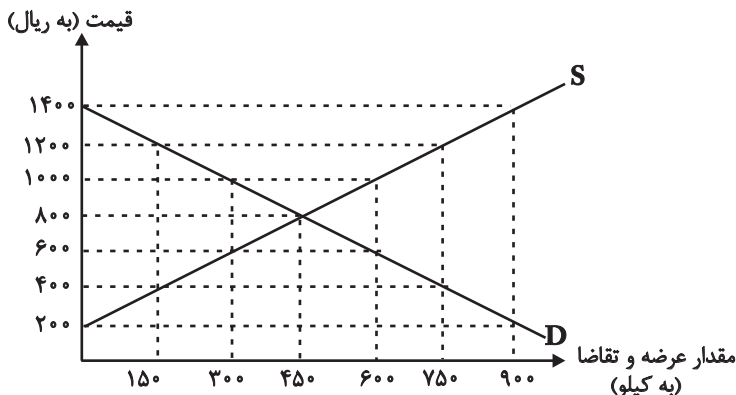
افزایش قیمت، (د) $۶۰۰,۰۰۰$ ریال

(الف) $S-D$ ، (ب) $۸۰۰ - ۴۵۰$ ، (ج) مازاد عرضه -

افزایش تقاضا، (د) $۶۰۰,۰۰۰$ ریال

(الف) $S-D$ ، (ب) $۸۰۰ - ۴۵۰$ ، (ج) کمبود تقاضا - کاهش قیمت، (د) $۳۰۰,۰۰۰$ ریال

(الف) $D-S$ ، (ب) $۸۰۰ - ۴۵۰$ ، (ج) کمبود عرضه - کاهش تقاضا، (د) $۳۰۰,۰۰۰$ ریال



۱۵- تولید کل کشوری در چهار سال متوالی، به ترتیب ۱۵۰۰، ۱۹۵۰، ۲۶۰۰ و ۳۴۰۰ هزار میلیارد دلار بوده است. با انتخاب سال اول به عنوان

سال پایه تولید کل در چهار سال موردنظر برحسب قیمت‌های سال پایه به ترتیب به ۱۵۰۰، ۱۸۲۰، ۲۳۵۰ و ۳۰۰۰ هزار میلیارد دلار تغییر

یافته است. براساس این محاسبات عبارت کدام گزینه نادرست است؟

(۱) از ۱۹۰۰ هزار میلیارد دلار افزایش تولید کل در سال چهارم نسبت به سال پایه ۱۵۰۰ هزار میلیارد دلار آن ناشی از افزایش تولید و ۴۰۰ هزار میلیارد دلار دیگر ناشی از افزایش قیمت است.

(۲) از ۴۵۰ هزار میلیارد دلار افزایش تولید کل در سال دوم ۳۲۰ هزار میلیارد دلار آن ناشی از افزایش تولید و ۱۳۰ هزار میلیارد دلار دیگر ناشی از افزایش قیمت است.

(۳) از ۸۰۰ هزار میلیارد دلار افزایش تولید کل در سال چهارم نسبت به سال پایه ۶۵۰ هزار میلیارد دلار آن ناشی از افزایش تولید و ۱۵۰ هزار میلیارد دلار دیگر ناشی از افزایش قیمت است.

(۴) از ۱۱۰۰ میلیارد دلار افزایش تولید کل در سال سوم نسبت به سال پایه ۸۵۰ هزار میلیارد دلار آن ناشی از افزایش تولید و ۲۵۰ هزار میلیارد دلار دیگر ناشی از افزایش قیمت است.

۱۶- به ترتیب عبارات کدام گزینه بیانگر پاسخ صحیح پرسش‌های زیر است؟

(الف) در یک جامعه فرضی نرخ تورم در یک سال معین ۱۵٪ اعلام شده است. در طی همین دوره یکی از دستگاه‌های اجرایی میانگین سالانه حقوق و دستمزد کارکنان خود را از مبلغ ۱۰,۵۰۰ واحد پولی به ۱۲,۶۰۰ تومان افزایش داده است. در این صورت دستمزد واقعی کارکنان چند درصد افزایش یافته است؟

(ب) عبارت کدام گزینه گویای مهم‌ترین مشکل پول فلزی بود؟

(پ) به ترتیب پشتوانه پول فلزی، پشتوانه پول کاغذی و پشتوانه پول‌های امروزی اعم از کاغذی، تحریری و الکترونیکی چیست؟

(ت) هنگامی که در جامعه نرخ تورم بالا و دو رقمی است، فروشندگان، قیمت کالاهای خود را نقد و یکجا دریافت می‌کنند، در چنین مواقعی پول کدام وظیفه خود را نمی‌تواند انجام دهد؟

(الف) ۵ درصد، (ب) محدود بودن میزان طلا و نقره، (پ) طلا و نقره موجود در خود پول - پول‌های فلزی و جواهرات نزد صراف یا بانک - قدرت اقتصادی کشور، (ت) وسیله پرداخت‌های آینده

(الف) ۱۰ درصد، (ب) سنگین بودن طلا و نقره در مبادلات با حجم زیاد، (پ) طلا و نقره موجود در خود پول - پول‌های فلزی و جواهرات نزد صراف یا بانک - قدرت اقتصادی کشور، (ت) وسیله پس‌انداز و حفظ ارزش

(الف) ۵ درصد، (ب) محدود بودن میزان طلا و نقره، (پ) طلا - طلا و نقره‌های نزد صرافان - جواهرات بانک مرکزی، (ت) وسیله پرداخت‌های آینده

(الف) ۱۰ درصد، (ب) سنگین بودن طلا و نقره در مبادلات با حجم زیاد، (پ) طلا - طلا و نقره‌های نزد صرافان - جواهرات بانک مرکزی، (ت) وسیله پس‌انداز و حفظ ارزش

محل انجام محاسبات

۱۷- جدول زیر مبین ارقام مختلف درآمدی است که در طول یک سال نصیب اعضای یک جامعه فرضی شده است و جمعیت کل این جامعه ۷۵

میلیون نفر می باشد. در این صورت به ترتیب:

(الف) کدام ردیف جدول، قیمت خدمات سرمایه و کدام ردیف، اجاره بها یا وجوه مربوط به اجاره است؟

(ب) میزان درآمد ملی این جامعه، کدام است؟

(ج) درآمد سرانه آن چقدر است؟

(د) معنا و مفهوم سرانه چیست؟

(درآمد حقوق بگیران و میزان دستمزدها، موضوع ردیف های ۱ و ۴ به تفکیک محاسبه شده است.)

ردیف	ارقام درآمدی	ارزش
۱	درآمد حقوق بگیران	$\frac{1}{4}$ سود شرکتها و مؤسسات
۲	درآمد صاحبان املاک و مستغلات	$\frac{2}{5}$ درآمد صاحبان سرمایه
۳	درآمد صاحبان مشاغل آزاد	۲۴۹,۳۹۶,۲۰۰ ریال
۴	دستمزدها	$\frac{1}{3}$ درآمد صاحبان املاک و مستغلات
۵	درآمد صاحبان سرمایه	۶۸۴,۲۲۵,۰۰۰ ریال
۶	سود شرکتها و مؤسسات	۶۹۸,۹۵۸,۴۰۰ ریال

(۱) الف) ردیف ۲ و ردیف ۵، (ب) ۲,۲۳۹,۱۷۲,۲۰۰ (ج) ۲۸/۱۸۹۹۶۳، (د) سهم متوسط هر فرد جامعه در میزان درآمد آن جامعه

(۲) الف) ردیف ۲ و ردیف ۵، (ب) ۲,۲۳۹,۱۷۲,۲۰۰ (ج) ۲۸/۹۶۳۱۸۹، (د) سهم متوسط هر فرد جامعه در میزان تولید یا درآمد آن جامعه

(۳) الف) ردیف ۵ و ردیف ۲، (ب) ۲,۱۷۲,۲۳۹,۲۰۰ (ج) ۲۸/۹۶۳۱۸۹، (د) سهم متوسط هر فرد جامعه در میزان درآمد یا تولید آن جامعه

(۴) الف) ردیف ۵ و ردیف ۲، (ب) ۲,۱۷۲,۲۳۹,۲۰۰ (ج) ۲۸/۱۸۹۹۶۳، (د) سهم متوسط هر فرد جامعه در میزان تولید آن جامعه

۱۸- جدول زیر بیانگر قیمت دو نوع کالا در یک سال معین است. چنانچه درصد تورم در قیمت این کالاها برابر باشد، قیمت کالای A در انتهای

سال، چند ریال است؟

قیمت کالا	ابتدای سال (به ریال)	انتهای سال (به ریال)
A	۳۵۰,۰۰۰	؟
B	۵۰۰,۰۰۰	۶۵۰,۰۰۰

(۱) ۴۵۵,۰۰۰

(۲) ۵۵۵,۰۰۰

(۳) ۴۹۸,۰۰۰

(۴) ۵۹۰,۰۰۰

۱۹- به ترتیب هریک از موارد زیر، کدام وظیفه پول را بیان می کنند؟

- آسان کردن کار خرید و فروش کالاهای مختلف و تبدیل قیمت ها به یکدیگر

- فردی ۱۰ رأس گوسفند خریداری می کند. ناگهان پس از چند روز ۳ رأس از آن ها بیمار می شوند و این فرد باید مبلغی را برای درمان گوسفندان هزینه کند.

- شخصی که برای مهاجرت پول خود را با توجه به واحد ارزش خاص آن کشور، تبدیل می کند.

(۱) وسیله سنجش ارزش - وسیله پس انداز و حفظ ارزش - وسیله سنجش ارزش

(۲) وسیله پرداخت در مبادلات - وسیله پس انداز و حفظ ارزش - وسیله سنجش ارزش

(۳) وسیله سنجش ارزش - وسیله پرداخت های آینده - وسیله پس انداز و حفظ ارزش

(۴) وسیله پرداخت در مبادلات - وسیله پرداخت های آینده - وسیله پس انداز و حفظ ارزش

۲۰- به فرض چنانچه یک دستگاه کالای سرمایه ای را به بهای ۵۵۰ میلیارد ریال خریداری کرده باشیم، اگر عمر مفید آن ۱۰ سال باشد، در این

صورت به ترتیب:

(الف) هر سال چه مقدار به عنوان هزینه استهلاک باید کنار گذاشته شود؟

(ب) چنانچه در سه سال آخر عمر مفید، بهای این کالای سرمایه ای ۱۰ درصد کاهش یافته باشد، مجموع هزینه استهلاک سه سال آخر آن

چند میلیارد ریال خواهد بود؟

(ج) قیمت جدید این کالا چند میلیارد ریال است؟

(۱) الف) ۵۵ میلیارد ریال، ب) ۱۸۱/۵، ج) ۶۰۵
(۲) الف) ۵۵ میلیارد ریال، ب) ۱۴۸/۵، ج) ۴۹۵

(۳) الف) ۵/۵ میلیارد ریال، ب) ۱۸۱/۵، ج) ۶۰۵
(۴) الف) ۵/۵ میلیارد ریال، ب) ۱۴۸/۵، ج) ۴۹۵

۲۱- کدام یک از گزینه‌ها در مورد زبان و ادبیات فارسی درست است؟

- (۱) پهلوی، نخستین صورت زبان ادبی فارسی نو در برابر نفوذ عناصر زبان عربی بود.
- (۲) یعقوب لیث صفاری با زبان عربی آشنایی نداشت ولی اجازه داد تا این زبان در دستگاه حکومت او به کار رود.
- (۳) پایهٔ حماسه‌های ملی به زبان فارسی در قرن چهارم گذاشته شد که زبان فارسی را با ادبیات غنی آن به اوج رساند.
- (۴) با وجود تأکید بر ضرورت تألیف فارسی و گردآوری تاریخ و روایات گذشتهٔ ایرانی، امرای سامانی نتوانستند در برابر خلافت بغداد به هویتی مستقل دست پیدا کنند.

۲۲- کدام یک از آثار زیر رنگ دینی دارد و چرا آثار ادبی پهلوی به کتابت درنیامده بود؟

- (۱) کلیله و دمنه - هزینه‌های بالای کتابت این آثار
- (۲) هزار و یک شب - عدم توجه حاکمان وقت به این آثار
- (۳) یادگار زریران - اهمیت سنت شفاهی در ایران پیش از اسلام
- (۴) شاهنامهٔ ابومنصوری - عدم وجود ظرفیت کافی در زبان فارسی میانه برای کتابت

۲۳- در کدام گزینه الگوی هجایی نقش دستوری «مسند»، «صامت + مصوت بلند + صامت + مصوت کوتاه + صامت» است؟

- (۱) ضعف و فساد بیش نترساندم کز او / بازوی من قوی شد و بازار من روا
- (۲) انده چـرا برم چـو تحمل بـایدم؟ / روی از که بایدم؟ که کسی نیست آشنا
- (۳) ساقط شده است قوت من پاک اگر نه من / بر رفتمی ز روزن این سمج با هبا
- (۴) می‌دان یقین که شادی و راحت فرستدت / هرچند گشته‌ای به غم و رنج مبتلا

۲۴- خوشه‌های هجایی کلمات کدام گزینه با کلمات زیر برابر است؟

- «زهرآلود، دردناک، خوانسار، فراوانی»
- (۱) تلخ‌کامی - پرورش - آشفته - مسلمانان
 - (۲) استقبال - سردسیر - سرباز - غلط‌بینی
 - (۳) یادگار - خوبرو - افسوس - سبک‌سری
 - (۴) خون‌آشام - تماشا - روزگار - تماشاگاه

۲۵- در همهٔ گزینه‌ها به جز ... «سجع» یافت می‌شود.

- (۱) ملک بی‌دین باطل است و دین بی‌ملک ضایع.
- (۲) دارای گوهری است شریف و صاحب طبعی است کریم.
- (۳) من شبان و روزان، فراخواندم شما را به رزم این مردم تیره‌روان.
- (۴) توانگری به هنر است نه به مال و بزرگی به خرد است نه به سال.

۲۶- سجع کدام عبارت متفاوت است؟

- (۱) تا در طلب آن بپویم و دور و نزدیک بجویم.
- (۲) دهشت به خود راه ندهد و خوف و حیرت را در حواشی دل مجال نگذارد.
- (۳) و این نیک آسان بودی بر من، که در صحت زن تو راحت است و در فرقت دل مرا فراغت.
- (۴) که من در ملک عمر به آخر رسانیده‌ام و گرم و سرد روزگار چشیده.

۲۷- نوع «سجع» نوشته‌شده در مقابل کدام عبارت نادرست است؟

- (۱) هر که با بدان نشیند، نیکی نبیند. (متوازی)
- (۲) متکلم را تا کسی عیب نگیرد، سخنش صلاح نپذیرد. (مطرف)
- (۳) ملک، بی‌دین باطل است و دین، بی‌ملک ضایع. (متوازی)
- (۴) همه کس را عقل خود به کمال نماید و فرزند خود به جمال. (متوازی)

۲۸- مفهوم حدیث «اول ما خلق الله تعالی القلم» در چند بیت آمده است؟

- الف) اول قلم که بر ورق ناز راند یار / بر حرف آشنا خط بیگانگی کشید
- ب) سخن از کاف و نون دم بر قلم زد / قلم بر صفحه هستی قدم زد
- ج) قدر بر لوح هستی چون قلم زد / به اول حرف نام او رقم زد
- د) اولین زاده قدرت قلم است / که ز نوکش دو جهان یک رقم است
- هـ) بدان‌گه که لوح آفرید و قلم / بزد بر همه بودنی‌ها رقم

- (۱) دو (۲) سه (۳) چهار (۴) پنج

۲۹- مفهوم بیت «ولیکن ماه دارد قصد بالا / فرو شد آفتاب از کوه بابل» با کدام بیت تناسب معنایی دارد؟

- (۱) خورشید در مقدمه شب کند طلوع / بعد از غروب اگر ز جمال افکنی نقاب
- (۲) پاسی گذشت از شب، روز طرب نیامد / مه در افق فرو شد، خورشید شب نیامد
- (۳) برخیز که ماه می‌زند خیمه ز شب / خورشید همی رود سراسیمه ز شب
- (۴) چو آفتاب رُخت در تنور کرد غروب / به یاد روی تو شب‌ها ستاره می‌شمرم

۳۰- مفهوم کدام بیت با سایر ابیات متفاوت است؟

- (۱) شب‌نم به آفتاب رسید از فروتنی / افتاده شو مگر تو هم از خاک برشوی
- (۲) عاشقان را زاری و مسکینی و افتادگی / دلبران را پرسش احوال ایشان خوش‌نماست
- (۳) قطره آبی که دارد در نظر گوهر شدن / از کنار ابر، تا دریا تنزل بابدش
- (۴) پایه عزت بلندی گیرد از افتادگی / از قلم چون حرفی افتد، در کنارش جا دهند

۳۱- در ارتباط با فرصت‌ها و محدودیت‌های جهان اجتماعی متجدد، کدام گزینه نادرست است؟

- (۱) محدود شدن عرصه برای کنش‌های عاطفی و اخلاقی، پیامد رواج کنش‌هایی است که اهداف دنیوی را به وسیله علوم ابزاری تعقیب می‌کنند.
- (۲) در جهان متجدد راهی برای ارزیابی فرصت‌ها و محدودیت‌های جهان اجتماعی وجود ندارد و داوری درباره این امور به تمایلات افراد و گروه‌های متفرق سپرده می‌شود.
- (۳) گسترش و رشد علوم فراتجربی و پیامدهای حاصل از آن، برای تسلط بر طبیعت و جامعه و امکان داوری درباره این امور را گسترش عقلانیت ابزاری می‌گویند.
- (۴) در جهان متجدد عناصر معنوی و مقدس طرد می‌شوند و جهان از هیچ‌گونه قداستی برخوردار نیست و صرفاً از مواد و موجودات خامی ساخته شده است.

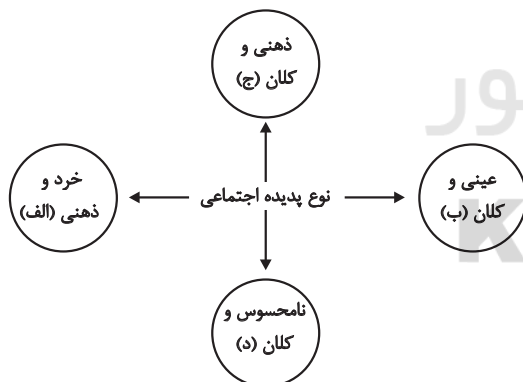
۳۲- مردم‌شناسان بر چه اساسی از جهان‌های اجتماعی متفاوت هم‌چون جهان غرب، اسلام، چین و هند یاد می‌کنند؟

- (۱) همه جهان‌های اجتماعی شبیه یکدیگرند و بر همین اساس، مسیر یکسانی را نیز طی می‌کنند و همه آن‌ها شبیه یک نوع موجود زنده‌اند.
- (۲) جهان‌های اجتماعی مختلف با روابط متقابلی که دارند، می‌توانند از تجربیات یکدیگر استفاده کنند و با حفظ هویت خود می‌توانند مسیر دیگری را ادامه دهند.
- (۳) فرهنگ‌ها و تمدن‌ها براساس آرمان‌ها و ارزش‌های خود تحولاتی را دنبال می‌کنند و مسیرهای مختلفی را می‌پیمایند.
- (۴) در مقایسه با جوامع پیشرفته، بعضی جوامع عقب‌مانده‌اند و جوامعی که به لحاظ تاریخی عقب‌مانده‌اند باید جوامع پیشرفته را الگوی خود قرار دهند.

۳۳- پدیده‌های «عیادت از بیمار» و «آزادی بیان» به ترتیب، ... و ... هستند.

- (۱) خرد و عینی - کلان و عینی
- (۲) خرد و ذهنی - کلان و عینی
- (۳) کلان و عینی - خرد و ذهنی
- (۴) خرد و عینی - کلان و ذهنی

۳۴- هریک از عبارات زیر، مربوط به کدام قسمت نمودار است؟



- سرمایه اجتماعی
 - رای دادن در انتخابات
 - متأثر شدن افراد از جنایات آل سعود
 - علاقه به غذای خانگی
- (۱) د - ب - ج - الف
 - (۲) ج - د - الف - ب
 - (۳) د - ب - ج - ج
 - (۴) ب - ج - د - الف

۳۵- به ترتیب هریک از عبارات زیر با کدام مورد مرتبط است؟

- برخی فرهنگ‌ها و تمدن‌ها زمانی طولانی دوام می‌آورند و بعضی دیگر پس از مدتی از بین می‌روند.
 - جوامع پیشرفته، الگوی حرکت جوامعی هستند که در دوره ابتدایی به سر می‌برند.
 - هر جهان اجتماعی، فرهنگ و تمدن مناسب خود را به وجود می‌آورد.
- (۱) نگاه تک‌خطی - نگاه عرضی - جهان‌های اجتماعی در عرض هم
 - (۲) جهان‌های اجتماعی در عرض هم - نگاه تک‌خطی - نگاه تک‌خطی
 - (۳) جهان‌های اجتماعی در عرض هم - نگاه تک‌خطی - نگاه عرضی
 - (۴) نگاه تک‌خطی - جهان‌های اجتماعی در عرض هم - نگاه تک‌خطی

۳۶- عبارات زیر به ترتیب با کدام مفهوم جامعه‌شناسی مرتبط است؟

«توحید»، «علائم راهنمایی و رانندگی»، «خرد یا کلان بودن پدیده‌ها»

- (۱) لایه عمیق - لایه سطحی - تقسیم‌بندی بر اساس دامنه
- (۲) لایه سطحی - لایه عمیق - تقسیم‌بندی بر اساس دامنه
- (۳) لایه عمیق - لایه سطحی - تقسیم‌بندی بر اساس ابعاد
- (۴) لایه سطحی - لایه عمیق - تقسیم‌بندی بر اساس ابعاد

۳۷- عبارت «نهاد اقتصاد، راه درست و مقبول یا کژراهه‌های به دست آوردن ثروت را در جهان اجتماعی تعیین می‌کند.» با کدام گزینه در ارتباط است؟

- (۱) نهادها در تمامی جهان‌های اجتماعی حضور دارند و اشکال و انواع مشابهی دارند.
- (۲) هر نهاد اجتماعی شیوه قابل قبول تأمین بعضی از نیازهای افراد را معین می‌سازد و متقابلاً شیوه‌های غیرقابل قبول را طرد می‌کند.
- (۳) نهاد اجتماعی مجموعه‌ای از عقاید، ارزش‌ها، هنجارها و نمادهایی است که برای رفع اغلب نیازهای عمومی افراد و جهان اجتماعی اختصاص پیدا می‌کند.

(۴) نهاد اجتماعی پیامد تجزیه و تحلیل جداگانه اجزا و لایه‌های جهان اجتماعی است که برای بقا به آن نیاز دارد.

۳۸- کدام گزینه در ارتباط با نمودار عرضی در سرگذشت جوامع نادرست ولی در رابطه با معنای استعمار در سده‌های پیشین، درست است؟

- (۱) جهان‌های اجتماعی بر اساس آرمان‌ها و ارزش‌های خود تحولاتی را دنبال می‌کنند و مسیرهای مختلفی را می‌پیمایند. - انسان‌ها و جوامع بر اساس تجربیات واقعی خود استعمار را به معنای استثمار درمی‌یافتند.
- (۲) جهان‌های اجتماعی مطابق نیاز خود از دستاوردهای جهان‌های اجتماعی دیگر بهره می‌بردند و تغییراتی در آن‌ها به وجود می‌آورند. - نظریه استعمار به معنای سلطه و غلبه بر دیگر جوامع است.
- (۳) تفاوت میان جهان‌های اجتماعی همانند تفاوتی است که یک نوع موجود زنده در مراحل مختلف رشد خود از دوران کودکی تا مراحل بزرگسالی پیدا می‌کند. - استعمار به معنای طلب آبادانی برای جوامع عقب‌مانده است.
- (۴) بعضی جوامع در مقایسه با جوامع پیشرفته عقب‌مانده‌اند و باید جوامع پیشرفته را الگوی حرکت خود قرار دهند. - استعمار را به معنای استثمار تلقی می‌کردند.

۳۹- در ارتباط با تفاوت‌های میان جهان‌های اجتماعی، کدام گزینه نادرست است؟

- (۱) تفاوت‌هایی که مربوط به لایه‌های بنیادین و عناصر محوری جهان اجتماعی باشد، آن را به جهان اجتماعی دیگری تبدیل می‌کند؛ مانند تفاوت میان جامعه آرتاید و جامعه مبتنی بر تقوی.
- (۲) هر جهان اجتماعی تغییرات و تفاوت‌های مختلفی را درون خود می‌پذیرد؛ جمعیت یک جامعه کم یا زیاد می‌شود، اقتصاد آن رشد یا افول می‌کند و زبان و لهجه دگرگون می‌شود و جهان اجتماعی به جهان اجتماعی دیگر تبدیل می‌شود.
- (۳) با تغییرات لایه‌های بنیادین جهان‌های اجتماعی، لایه‌های سطحی آن در خدمت عقاید و ارزش‌های جدید قرار می‌گیرد، مانند زبان عربی که حامل کلام وحی شد.
- (۴) تفاوت‌هایی که میان جهان‌های اجتماعی مختلف باشد مانند تفاوت‌های میان جوامع جاهلی و جهان اجتماعی اسلام است که با ظهور اسلام عقاید و ارزش‌های بنیادین جامعه جاهلی نابود شد.

۴۰- هر عبارت به ترتیب علت، ویژگی و پیامد کدام گزینه است؟

- عدم توجه به نیازهای مادی و دنیوی انسان

- پذیرش جهان دیگر در محدوده منافی که برای خواسته‌های این جهانی بشر دارد.

- از دست رفتن آزادی و اراده انسان‌ها

(۱) فراهم نشدن فرصت شکوفایی فطرت آدمی - فرهنگ معنوی - قفس آهنین

(۲) عدم استفاده از توانمندی‌های فطری انسان‌ها - فرهنگ دنیوی - طرد شدن عناصر معنوی و مقدس

(۳) ایجاد رویکرد دنیاگریز و تسلط بر طبیعت - فرهنگ معنوی - رواج علوم تجربی که اهداف دنیوی را تعقیب می‌کند.

(۴) عدم استفاده از توانمندی‌های آدمی برای آباد کردن این جهان - فرهنگ سکولار - اسارت در نظام اجتماعی پیچیده

منطق

تعریف
(اقسام و شرایط تعریف)
استدلال استقرایی
(اقسام استدلال استقرایی)
قضیه حملی و قیاس اقترانی
(قضیه حملی)
مقطع‌های ۲۷ تا ۶۱

۴۱- چرا در بیشتر موارد انواع تعریف را با یکدیگر ترکیب می‌کنیم؟

- ۱) اغلب تعاریف شرایط یک تعریف صحیح را ندارند.
- ۲) به معرفی بهتر آن مفهوم کمک می‌کند.
- ۳) همیشه ارائه یک نوع تعریف ناقص است.
- ۴) هدف از تعریف شناساندن تصوره‌های معلوم برای شنونده است.

۴۲- هرگاه تعریف به‌گونه‌ای باشد که علاوه بر مصادیق مفهوم مجهول، افراد دیگری را دربرگیرد، تعریف ... است؛ مانند تعریف انسان به ...

- ۱) جامع و نه مانع - ماشین پیچیده
- ۲) نه جامع و نه مانع - موجود اجتماعی
- ۳) جامع و نه مانع - حیوان راست‌قامت
- ۴) نه جامع و نه مانع - حیوان دو پا

۴۳- اگر بگوییم: «عدد یک متعلق به مجموعه اعداد طبیعی است. عدد دو متعلق به مجموعه اعداد طبیعی است. عدد سه متعلق به مجموعه اعداد طبیعی است. پس: همه اعداد متعلق به مجموعه اعداد طبیعی هستند.» کدام گزینه در مورد این استدلال درست است؟

- ۱) این استدلال، نوعی قیاس اقترانی است که دارای موضوع متغیر و محمول یکسان است.
- ۲) نوعی استدلال تمثیلی است که در آن حکم عدد یک و دو و سه به دلیل مشابهت به همه اعداد سرایت کرده است.
- ۳) این استدلال، یک استدلال استقرایی است که به خاطر درست بودن مقدمات آن، نتیجه هم درست است.
- ۴) این استدلال، یک استدلال استقرایی است که علی‌رغم درست بودن مقدمات، نتیجه آن احتمالی است.

۴۴- کدام گزینه درباره «استنتاج بهترین تبیین» نادرست است؟

- ۱) کاربرد اصلی آن در زندگی روزمره است.
- ۲) در مسائل علمی به بررسی فرضیه‌های آغازین می‌پردازد.
- ۳) رسیدن به نتیجه به صورت مواجهه سلبی با حالت‌های اشتباه انجام می‌شود.
- ۴) با کاربرد دقیق آن در مسائل علمی می‌توان به نتیجه قطعی دست یافت.

۴۵- به ترتیب قوت و ضعف هریک از استدلال‌های استقرایی زیر چگونه است؟

- الف) مراقب باش؛ این دارو عوارض زیادی دارد، چون برادر من پس از مصرف آن به بیمارستان منتقل شد.
ب) اکثر قریب به اتفاق تصادف‌های رانندگی ناشی از تخلفات گوناگون از قوانین راهنمایی و رانندگی است؛ زیرا به ندرت دیده‌ایم که تصادفی ناشی از تخلفات مذکور نباشد.

- ۱) ضعیف - قوی
- ۲) قوی - قوی
- ۳) ضعیف - ضعیف
- ۴) قوی - ضعیف

۴۶- در کدام گزینه قضیه حملی متفاوتی با دیگر قضایای حملی وجود دارد؟

- ۱) سیم‌رغ وجود خارجی ندارد.
- ۲) آهن‌ربا اجسام غیر فلزی را جذب نمی‌کند.
- ۳) آب در دمای ۱۳۰ درجه سانتی‌گراد مایع نیست.
- ۴) سقراط، شاگرد افلاطون نیست.

۴۷- تعریف منطق به «علمی که در پی جلوگیری از خطای اندیشه است» و «علمی که ابزاری، کاربردی و عملی است» به ترتیب چه نوع تعریفی می‌باشد؟

- ۱) تعریف مفهومی - تعریف با ذکر مصادیق
- ۲) تعریف مفهومی - تعریف مفهومی
- ۳) تعریف با ذکر مصادیق - تعریف مفهومی
- ۴) تعریف با ذکر مصادیق - تعریف با ذکر مصادیق

۴۸- بین دو مفهوم مختلف در «تعریف مفهومی» چه نسبتی از نسبت‌های چهارگانه برقرار است؟

- ۱) تباین
- ۲) عموم و خصوص مطلق
- ۳) عموم و خصوص من وجه
- ۴) تساوی

۴۹- بین گستره شمول یک تعریف و مصادیق آن مفهوم رابطه عموم و خصوص من وجه برقرار است. کدام وصف این تعریف صحیح است؟

- ۱) جامع است ولی مانع نیست.
- ۲) مانع است ولی جامع نیست.
- ۳) هم جامع است هم مانع.
- ۴) نه جامع است نه مانع.

۵۰- تعریف زیر چه اشکالی دارد؟

«سازمان مدیریت بحران کشور: یکی از سازمانهای دولتی ایران می‌باشد که زیر نظر وزارت کشور ایران فعالیت می‌کند و وظیفه مدیریت کشور در مواقع بحران را دارد.»

- ۱) واضح نیست
- ۲) جامع نیست
- ۳) مانع نیست
- ۴) دوری است

ریاضی و آمار (۲)

آشنایی با منطق و استدلال ریاضی
(استدلال ریاضی)
تابع
(توابع ثابت، چند ضابطه‌ای و همانی)
صفحه‌های ۱۲ تا ۳۳

۵۱- عبارت «دو برابر مجذور عددی منهای سه واحد، برابر آن عدد منهای دو است.» به زبان ریاضی کدام است؟

$$(1) \quad 2\sqrt{x} - 3 = x - 2$$

$$(2) \quad 3 - 2x^2 = x - 2$$

$$(3) \quad 3 - 2\sqrt{x} = x - 2$$

$$(4) \quad 2x^2 - 3 = x - 2$$

۵۲- استدلال‌های زیر چگونه‌اند؟

استدلال A : مقدمه ۱: اگر باران ببارد، آنگاه زمین خیس می شود.

مقدمه ۲: زمین خیس شده است.

نتیجه: باران باریده است.

استدلال B : مقدمه ۱: اگر x عددی گویا و y عددی گنگ باشد، حاصل x+y گنگ است.

مقدمه ۲: x = -2 و y = \sqrt{2}

نتیجه: -2 + \sqrt{2} عددی گنگ است.

(۱) استدلال A مغالطه و استدلال B قیاس استثنایی است.

(۲) استدلال A قیاس استثنایی و استدلال B مغالطه است.

(۳) هر دو استدلال مغالطه هستند.

(۴) هر دو استدلال قیاس استثنایی هستند.

۵۳- اگر $(x \neq 1)$ ، $\frac{x^2 - 1}{x - 1} = 5$ باشد، آنگاه در محاسبه x، در کدام سطر اشتباه رخ داده است؟

$$\frac{(x-1)(x+1)}{x-1} = 5 \quad \text{سطر (۱)}$$

$$\xrightarrow[\text{در صورت و مخرج}]{\text{ساده کردن } x-1} x+1 = 5 \quad \text{سطر (۲)}$$

$$x = 4 \quad \text{سطر (۳)}$$

(۱) سطر (۱)

(۲) سطر (۲)

(۳) سطر (۳)

(۴) نتیجه‌گیری درست است.

۵۴- اگر زوج‌های مرتب $(5, n^2 - 4n + 8)$ و $(n^2 - 2n - 2, 1)$ روی نیم‌ساز ناحیه اول و سوم قرار داشته باشند، مقدار n کدام است؟

(۴) -۳

(۳) ۳

(۲) -۱

(۱) ۱

۵۵- اگر f تابع همانی، g تابع ثابت و $\frac{2f(1) + g(-2)}{f(-2) + 2g(3)} = 2f(2)$ باشد، حاصل $f(7) \times g(-2)$ کدام است؟

(۴) -۱۴

(۳) ۱۴

(۲) -۱۱

(۱) ۱۱

۵۶- اگر $f(x) = \begin{cases} 4x^2 - 1, & x \geq 1 \\ x + 3, & x < 1 \end{cases}$ و $f(1) + f(-1) = 2f(2) + f(k)$ باشد، مقدار k کدام است؟

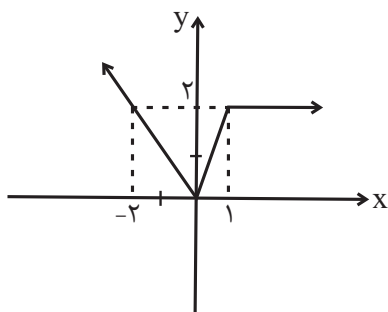
(۴) -۲۲

(۳) -۲۸

(۲) ۲۱

(۱) -۱۳

۵۷- شکل زیر، نمودار تابع f است. ضابطه تابع f کدام است؟



$$f(x) = \begin{cases} x, & x < 0 \\ \frac{1}{2}x, & 0 \leq x \leq 1 \\ 2, & x > 1 \end{cases} \quad (۱)$$

$$f(x) = \begin{cases} -x, & x < 0 \\ 2x, & 0 \leq x \leq 1 \\ x, & x > 1 \end{cases} \quad (۲)$$

$$f(x) = \begin{cases} -x, & x \leq 0 \\ \frac{1}{2}x, & 0 < x < 1 \\ x, & x \geq 1 \end{cases} \quad (۳)$$

$$f(x) = \begin{cases} -x, & x \leq 0 \\ 2x, & 0 < x < 1 \\ 2, & x \geq 1 \end{cases} \quad (۴)$$

۵۸- اگر رابطه $f = \{(0, -1), (a, -k), (-1, 4), (0, 2b + 1)\}$ تابع باشد و داشته باشیم $f(a) = 1$ ، آنگاه حاصل $\frac{f(0) - 2f(b)}{k + \frac{1}{2}f(a)}$ کدام است؟

(۴) ۱۸

(۳) ۱۲

(۲) -۱۶

(۱) -۹

۵۹- اگر تابع $f_1 = \{(a^2 - 3a, -2), (b^2, 5b), (b + 2, a)\}$ همانی باشد، مجموع اعضای برد تابع $f_2 = \{(2a, b - 1), (b, a^2), (a + b, ab)\}$ کدام است؟

(۴) -۲

(۳) صفر

(۲) ۳

(۱) ۶

۶۰- اگر تابع $f = \{(1, b + 2), (b, 4), (-1, b - a)\}$ یک تابع ثابت و تابع $g = \{(2, m - 2), (3, n + 2)\}$ یک تابع همانی باشد، حاصل

$b + a^2 - 2m + n$ کدام است؟

(۴) -۱

(۳) ۳

(۲) ۱۳

(۱) -۹

علوم و فنون ادبی (۲)

فصل دوم
(سبک‌شناسی قرن‌های ۷ و ۸ و ۹ (سبک
عراقی)، پایه‌های آوایی همسان (۱)
صفحه‌های ۳۵ تا ۵۰

۶۱- عبارت کدام گزینه درباره نثر فارسی در قرن‌های هفتم تا نهم صحیح است؟

(۱) نثر فنی در قرن هفتم ضعیف شد و در قرن هشتم از میان رفت.

(۲) ملاحسین واعظ کاشفی در «انوار سهیلی»، «کلیده و دمنه» را به نثر مصنوع برگرداند.

(۳) در تاریخ‌نویسی‌های این دوره، نثر پیچیده یافت نمی‌شود.

(۴) نثر ساده این دوره از فصاحت و بلاغت مطلوبی برخوردار است.

۶۲- بر اساس ویژگی‌های زبانی، کدام بیت به سبک عراقی سروده شده است؟

(۱) ابا این هنرها یکی بندهام / جهان‌آفرین را پرستندهام

(۲) منغص بود عیش آن تندرست / که باشد به پهلوی بیمار سست

(۳) چو از دفتر این داستان‌ها بسی / همی خواند خواننده بر هر کسی

(۴) خروشید و بار غریبان ببست / ابر پشت شرز هه یونان مست

۶۳- در همه ابیات زیر که به سبک عراقی سروده شده‌اند، درهم‌آمیختگی مختصات زبانی کهن و نو دیده می‌شود؛ به جز ...

(۱) اگر چه صبر من از روی دوست ممکن نیست / همی‌کنم به ضرورت چو صبر ماهی از آب

(۲) نگذرد یاد گل و سنبلم اندر خاطر / تا به خاطر بود آن زلف و بناگوش مرا

(۳) مرا که گفت دل از یار مهربان بردار / به اعتماد صبوری که شوق نگذارد

(۴) خاک بر سر مرا نباید کرد / نبود خاک مر مرا درخورد

۶۴- تمام واژه‌های کدام گزینه با پایه‌های آوایی مصراع «بتی دارم که گرد گل ز سنبل سایبان دارد» هم‌وزن است؟

(۱) صاحب‌دلان - آفرینش

(۲) اصطلاحی - بهره‌گیری

(۳) به آرامی - ایام گل

(۴) عباراتی - به این دنیا

۶۵- کدام بیت مطابق خوشه‌های هجایی «-U- / --U- / --U-» سروده شده است؟

(۱) وگر او به وعده گوید که دمی دگر بیایم / همه وعده مکر باشد بفریید او شما را

(۲) راحت جان است رفتن با دل‌آرامی به صحرا / عین درمان است گفتن درد دل با غمگساری

(۳) گر چو زنجیر به هم پیوستیم / این فروبستن درها ز کجاست

(۴) در سرم عشق تو سودایی خوش است / در دلم شوقتم تمنایی خوش است

۶۶- کدام بیت مطابق خوشه‌های هجایی «U/---U/---U» سروده شده است؟

- (۱) تو را لعل شکر ریز و مرا چشم گهربار / تو را خنده بود خوی و مرا گریه بود کار
- (۲) قناعت گنج آباد است اگر دانی / ازو تا می‌توانی رو نگردانی
- (۳) نمی‌بستی چو بر فتراک استغنا سر ما / چرا در خون کشیدی ای جفاجو پیکر ما
- (۴) ز من عمریست می‌گردد جدا دل / ندانم با که گردید آشنا دل

۶۷- بیت کدام گزینه از نظر وزن واژه و خوشه‌های هجایی با بیت «به گردون تیره‌بری بامدادان بر شد از دریا / جواهر خیز و گوهر ریز و گوهر ریز و گوهر ریز و گوهر ریز» یکسان نیست؟

- (۱) فلک خورشید و جنت حور و بستان یاسمن دارد / عیان این هر سه را در یک گریبان ماه من دارد
- (۲) نمی‌دزدد کس از لذات کاهش آفرین خود را / فرو خورده‌ست شمع اینجا به ذوق انگبین خود را
- (۳) مرا بر قول مطرب گوش و مطرب در سماع / من از بادام ساقی مست و ساقی مست خواب
- (۴) مبارک‌باد هر عیدی به خسرو خاصه نوروزش / بدین معنی که از شادی بود هر روز نوروزش

۶۸- تعداد پایه‌های آوایی در کدام گزینه کمتر است؟

- (۱) مرا در منزل جانان چه امن عیش چون هر دم / جرس فریاد می‌دارد که بر بندید محمل‌ها
- (۲) چو نالان آمدت آب روان پیش / مدد بخشش از آب دیده خویش
- (۳) ساقیا وقت صبح آمد بیار آن جام را / می‌پرستانیم درده باده گلفام را
- (۴) شربتی از لب لعلش نجشیدیم و برفت / روی مه‌پیکر او سیر ندیدیم و برفت

۶۹- همه ابیات به جز ... از ویژگی‌های فکری سبک عراقی برخوردار می‌باشند.

- (۱) سیر سپهر و دور قمر را چه اختیار / در گردش‌اند بر حسب اختیار دوست
- (۲) چون غمت را نتوان یافت مگر در دل شاد / ما به امید غمت خاطر شادی طلبیم
- (۳) شهریارا، برخور و شادی کن و رامش فزای / زین همایون نوبهار و زین مبارک‌روزگار
- (۴) دریغ مدت عمرم که بر امید وصال / به سر رسید و نیامد به سر زمان فراق

۷۰- مفهوم عبارت «دانا چو طبله عطار است؛ خاموش و هنرنمای.» در همه گزینه‌ها بیان شده است؛ به جز بیت گزینه ...

- (۱) طبع دانا را خموشی به که گوهر در محیط / از حبابی بیش نبود گر دهد بیرون نفس
- (۲) سکه نام بزرگی جز به مهر خامشی / کی زند دانا به سیم قلب غیر از این درم؟
- (۳) درفشان گردد چو دانا در سخن خاموش باش / ابر نیسان لب چو بگشاید، صدف‌سان گوش باش
- (۴) ترجمان دل صاحب‌نظران خاموشی است / صحبت ناطق کامل‌هنران خاموشی است

جامعه‌شناسی (۲)

فرهنگ جهانی
(نمونه‌های فرهنگ جهانی ۲)
فرهنگ معاصر غرب و نظام نوین جهانی
(پاورها و ارزش‌های بنیادین فرهنگ غرب،
چگونگی تکوین فرهنگ معاصر غرب)
صفحه‌های ۲۷ تا ۵۴

۷۱- به ترتیب به چه علت استبداد قومی به استبداد استعماری تبدیل شد و عصر بیداری اسلامی با چه هدفی شکل گرفت؟

- (۱) سازش جوامع اسلامی با دولت‌های غربی - مقاومت در برابر نفوذ و سلطه فرهنگ غرب
- (۲) نفوذ و سلطه جوامع غربی بر جوامع اسلامی - تبلیغ فرهنگ اسلامی در جهان
- (۳) پیوند خوردن قدرت جوامع استعماری با قدرت جوامع اسلامی - مبارزه با مکاتب ماتریالیستی
- (۴) مقهور شدن دولت‌های اسلامی در برابر قدرت نظامی و سیاسی جوامع غربی - جلوگیری از فراموشی فرهنگ و هویت اسلامی

۷۲- به ترتیب هریک از عبارات زیر با کدام مورد در ارتباط است؟

- طی ده سال حکومت، موانع سیاسی پیش روی اسلام در شبه جزیره عربستان از بین رفت.
- عناصر اصلی آن از اندیشه‌های فیلسوف و جامعه‌شناس انقلابی آلمانی در اواخر قرن نوزدهم ساخته شده است.
- قدرت نظامی و صنعتی جوامع غربی، بیش‌تر رجال سیاسی و دولت‌مردان جوامع اسلامی را مقهور خود ساخت.

- (۱) دوره خلافت - ناسیونالیسم - دوره استبداد
- (۲) عصر نبوی - ناسیونالیسم - دوره استبداد
- (۳) دوره خلافت - سوسیالیسم - دوره استعمار
- (۴) عصر نبوی - مارکسیسم - دوره استعمار

۷۳- به ترتیب صحیح یا غلط بودن گزاره‌های زیر را مشخص کنید.

- به دنبال تصویب قانونی در ۱۷ دی ۱۳۱۶ هجری شمسی، زنان و دختران ایرانی از استفاده از چادر، روبنده و روسری منع شدند.
- غلبه قدرت‌هایی مانند سلجوقیان و خوارزمشاهیان باعث شکوفایی ظرفیت‌های فرهنگ اسلامی و ارزش‌های اجتماعی آن شد.
- ارزش‌ها، هنجارها و رفتارهای جاهلی در دوران خلافت، دوباره در جامعه اسلامی نمایان شد.

- (۱) ص - غ - ص
- (۲) غ - غ - ص
- (۳) غ - ص - ص
- (۴) ص - ص - غ

۷۴- «استبداد ایلی و قومی»، «سرزمین، نژاد و قوم» و «انقلاب کارگران علیه سرمایه‌داران» به ترتیب با کدام عبارات در ارتباط است؟

- (۱) تبدیل استبداد قومی به استبداد استعماری - سوسیالیسم - مارکسیسم
- (۲) قدرت سیاسی جوامع اسلامی تا قبل از استعمار - ناسیونالیسم - استعمار
- (۳) تبدیل استبداد قومی به استبداد استعماری - مارکسیسم - مارکسیسم
- (۴) قدرت سیاسی جوامع اسلامی تا قبل از استعمار - ناسیونالیسم - مارکسیسم

۷۵- هریک از عبارات زیر به ترتیب در کدام قسمت جدول جای می‌گیرد؟

پروتستانتیسم	ج	اومانیسم
ب	اشتراک در کنار گذاشتن وحی و شهود در شناخت حقیقت در تمامی صورت‌ها	الف

- روشنگری در معنای خاص

- رویکرد گزینشی جهان غرب به ابعاد معنوی و دینی

- ظهور یافتن در ابعاد مختلف فرهنگ غرب نظیر ادبیات و حقوق و هنر

- (۱) ج - الف - ب
- (۲) ب - الف - ج
- (۳) ج - ب - الف
- (۴) الف - ب - ج

۷۶- هریک از عبارات زیر به ترتیب با کدام مورد در ارتباط است؟

- انبیای الهی از دیرباز برای برداشتن موانعی آمده‌اند که راه را بر حقیقت بسته‌اند.
- مطابقت دادن حرکات نماز با حرکات ورزشی و بیان مفید بودن آن برای سلامت بدن
- اهمیت یافتن رمان در فرهنگ غرب

- (۱) روشنگری در معنای عام - سکولاریسم پنهان - اومانیزم
- (۲) روشنگری در معنای خاص - اومانیزم - سکولاریسم
- (۳) روشنگری در معنای عام - سکولاریسم آشکار - دئیسم
- (۴) روشنگری در معنای عام - سکولاریسم - پروتستانیسم

۷۷- هریک از عبارات زیر، به ترتیب پیامد کدام مورد است؟

- بروز و ظهور قدرت‌های محلی به عنوان رقیبان دنیاطلب کلیسا
- بازگشت فرهنگ غرب به تفسیر غیرتوحیدی فرهنگ یونان و روم باستان
- فراهم شدن زمینه گسترش فلسفه‌های روشنگری

- (۱) حرکت‌های اعتراض آمیز مذهبی در جهت اصلاح دینی - تحریف مسیحیت در قرون وسطی - تسری سکولاریسم از لایه‌های سطحی فرهنگ غرب به لایه‌های عمیق
- (۲) فراهم شدن زمینه‌های عبور از اقتصاد کشاورزی ارباب‌رعیتی - رویکرد دنیوی و تلاش برای حذف کلیسا - دنیاگرایی رایج در سطح هنجارها، رفتارها و زندگی مردم
- (۳) مواجهه اروپاییان با مسلمانان و فتح قسطنطنیه - دور شدن از ابعاد عقلانی مسیحیت به دلیل پذیرش تثلیث - تسری سکولاریسم از لایه‌های سطحی فرهنگ غرب به لایه‌های عمیق
- (۴) فرو ریختن اقتدار کلیسا - تلاش فرهنگ غرب برای بسط و گسترش ابعاد دنیوی خود - دنیاگرایی رایج در سطح هنجارها، رفتارها و زندگی مردم

۷۸- هریک از عبارات زیر به ترتیب به کدام موضوع اشاره دارد؟

«رویکرد صرفاً این جهانی که ابعاد غیرمادی را انکار می‌کند»، «مهم‌ترین ویژگی انسان‌شناختی فرهنگ معاصر غرب» و «نتیجه منطقی سکولاریسم»

- (۱) سکولاریسم - اومانیزم - روشنگری
- (۲) سکولاریسم پنهان - اومانیزم - روشنگری
- (۳) سکولاریسم آشکار - اومانیزم - اومانیزم
- (۴) سکولاریسم پنهان - روشنگری - اومانیزم

۷۹- کدام یک از گزینه‌های زیر در رابطه با باورها و ارزش‌های بنیادین فرهنگ‌های دنیوی و معنوی، نادرست و درباره معنای سکولاریسم، درست است؟

- (۱) سکولاریسم تنها پاسخ فرهنگ غرب در پنج قرن اخیر به پرسش‌های هستی‌شناسانه بشر است. - تفسیر معنوی از انسان و جهان
- (۲) فرهنگ‌های معنوی، همچون اسلام از دنیا دوری نمی‌کنند و آباد کردن دنیا را هدفی مستقل می‌دانند. - رویکرد دنیوی و این جهانی
- (۳) فرهنگ‌های معنوی، همچون اسلام از دنیا دوری نمی‌کنند و آباد کردن دنیا را هدفی مستقل می‌دانند. - معرفت‌شناسی همراه با رویکرد اساطیری و معنوی
- (۴) سکولاریسم تنها پاسخ فرهنگ غرب در پنج قرن اخیر به پرسش‌های هستی‌شناسانه بشر است. - رویکرد دنیوی و این جهانی

۸۰- هریک از عبارات زیر به ترتیب به کدام عبارت اشاره دارد؟

«روشی از معرفت و شناخت که همگام با سکولاریسم و اومانیزم است»، «ویژگی روشنگری در قرون هفدهم و هجدهم» و «مباح دانستن همه امور در قیاس با خواست انسان»

- (۱) روشنگری عام - عقل‌گرایانه - لیبرالیسم
- (۲) روشنگری خاص - نفی وحی - لیبرالیسم
- (۳) روشنگری خاص - عقل‌گرایانه - اومانیزم
- (۴) روشنگری عام - حس‌گرایانه - اومانیزم

فلسفه یازدهم

فلسفه و ایجاد آن
(آغاز تاریخی فلسفه، زندگی پر اساس اندیشه)
معرفت و شناخت (امکان شناخت)
صفحه‌های ۲۸ تا ۳۹

۸۱- در رابطه با سقراط کدام گزینه درست نیست؟

- (۱) تفکرات وی از طریق افلاطون که سخنان و آثار او را جمع کرده است شناخته می‌شود.
- (۲) زندگی او صرف هدایت و پاسخ دادن به سؤالات هر قشری از جامعه‌اش شد.
- (۳) تفکرات او پیرامون مسائلی بود که ذهن هر انسانی را مشغول می‌کند.
- (۴) در زمانی که حقیقت، طرفداران خود را از دست داده بود، وی به احیای تفکر عقلانی پرداخت.

۸۲- عبارات زیر به ترتیب معرف کدام یک از فلاسفه است؟

- افکار او را از روی نوشته‌های فیلسوفان بعد از او به دست آورده‌اند.
- باطن و حقیقت هستی بدون تغییر و جاودانه است.

- (۱) تالس - گزنوفانس
- (۲) تالس - پارمنیدس
- (۳) فیثاغورس - تالس
- (۴) پارمنیدس - گزنوفانس

۸۳- کدام یک از گزینه‌های زیر درباره زندگی سوفسطائیان درست نیست؟

- (۱) معتقد بودند جهان را نمی‌توان شناخت.
- (۲) تمام علوم را ساخته و پرداخته ذهن می‌دانستند.
- (۳) دنبال تاثیر بر زندگی مردم نبودند و در تنهایی و انزوا زندگی می‌کردند.
- (۴) حق طلبی را در سایه جدل و سخنوری بی‌ارزش ساختند.

۸۴- عبارت زیر مؤید کدام مطلب است؟

«نمی‌توان در یک رودخانه دو بار شنا کرد.»

- (۱) ثبات حقیقت هستی
- (۲) خطاپذیر بودن حواس
- (۳) حقیقت متعدد بودن جهان
- (۴) تغییر و تحول دائمی جهان

۸۵- در دیدگاه هراکلیتوس، دگرگونی ...

- (۱) امری موقتی و مقطعی است.
- (۲) فقط برخی پدیده‌ها را دربرمی‌گیرد.
- (۳) قانون کائنات است.
- (۴) در جهان وجود ندارد.

۸۶- سقراط علت احتمالی شهرت خود به دانایی در میان مردم را چه می‌داند؟

- (۱) وی به نادانی خود توجه داشت و هیچ‌گاه خود را دانا معرفی نمی‌کرد.
- (۲) سروش معبد دلفی در پیامی وی را دانا معرفی نمود.
- (۳) وی مغالطه و جدل را کنار می‌گذاشت و تنها از استدلال عقلی بهره می‌برد.
- (۴) به نظر مردم سقراط جواب سؤالی که هر کسی نمی‌داند را می‌داند.

۸۷- پیام سروش دلفی از نظر سقراط چه بود؟

- (۱) سقراط داناترین فرد است.
- (۲) دانای حقیقی تنها خداوند است.
- (۳) باید بدانیم که چه مقدار نادانیم.
- (۴) نباید از هیچ چیزی بهراسیم.

۸۸- کدام یک از موارد زیر از ویژگی‌های شناخت انسان‌ها نیست؟

- (۱) تدریجی بودن
- (۲) شک‌پذیر بودن
- (۳) محدود بودن
- (۴) خطاپذیر بودن

۸۹- تفاوت معرفت‌شناسی امروزی با گذشته چیست؟

- (۱) پرداخت آن به شناخت
- (۲) عدم توجه به آن در گذشته
- (۳) تبدیل شدن آن به جزئی از فلسفه
- (۴) بررسی مستقلانه آن

۹۰- وقتی کسی می‌گوید: «سنگ آن جاست»؛ ...

- (۱) مابه‌ازای شناخت وی، در ذهن او وجود دارد.
- (۲) شناخت وی نسبت به چیزی تعلق گرفته که مابه‌ازا ندارد.
- (۳) امکان وجود خطا در این شناخت اصلاً وجود ندارد.
- (۴) مابه‌ازای شناخت وی، وجود سنگی در جهان است.

۹۱- کدام عبارت در مورد رشد کودکان صحیح است؟

- (۱) مهارت‌هایی از قبیل راه رفتن و ایستادن مستقل در حول و حوش دو سالگی کسب می‌شوند.
- (۲) رشد جسمانی - حرکتی انسان از زمان تولد تا دوره جوانی با سرعت و تغییرات فراوانی همراه است.
- (۳) عوامل محیطی مثل اسباب‌بازی‌ها، در تسلط کودکان بر لغات تأثیر بسزایی دارند.
- (۴) ظهور هیجان‌های ساده و پیچیده کودک، با توجه به نوع ارزیابی، متفاوت است.

۹۲- رفتار کودکی که در حدود یک‌سالگی می‌تواند یک یا دو کلمه را تلفظ کند، تحت تأثیر کدام فرایند می‌باشد؟

- (۱) یادگیری
- (۲) رشد
- (۳) عوامل محیطی
- (۴) حالت‌های هیجانی

۹۳- اصطلاحاً به آن دسته از دوقلوهایی که به یکدیگر شباهت دارند، چه می‌گویند و از نظر روان‌شناسان رشد، کدام‌یک از موارد زیر تحت تأثیر عوامل زیستی نمی‌باشد؟

- (۱) همسان - لرزیدن به علت سردی هوا
- (۲) یکسان - بیدار شدن ناگهانی به علت ترس شدید
- (۳) یک تخمکی - لبخند زدن جهت برقراری ارتباط
- (۴) ناهمسان - خندیدن به یک فیلم طنز

۹۴- اگر بین تقسیم‌بندی رشد انسان از دیدگاه اسلام و دیدگاه روان‌شناسی نوین، مطالعه تطبیقی داشته باشیم، به ترتیب دوره دوم و سوم زندگی انسان از دیدگاه اسلام با کدام اتفاقات در تقسیم‌بندی روان‌شناسان به پایان می‌رسد؟

- (۱) شروع بلوغ جنسی - شروع به کار
- (۲) شروع به کار - توانایی کنترل احساسات
- (۳) بلوغ عقلی - استقلال از والدین
- (۴) پایان دوره دبستان - شروع بلوغ جنسی

۹۵- هر سه عبارت موجود در کدام گزینه مربوط به رشد شناختی دوره نوجوانی می‌باشد؟

- (۱) افزایش تحریک‌پذیری - پردازش ادراکی - تغییر جهت لحظه به لحظه تفکر
- (۲) شکل‌گیری تفکر فرضی - توجه گزینشی - فراگیری چگونگی به حافظه سپردن اطلاعات
- (۳) پختگی لازم در نحوه به‌کارگیری توانایی‌ها - پردازش مفهومی - افزایش سرعت تصمیم‌گیری
- (۴) ظرفیت‌سازی حافظه - اشراف بر استدلال‌ها - بروز احساس خودمختاری

۹۶- یکی از تغییرات مهم در ساختار بازی کودکان، توجه به قوانین بازی در سنین بالاتر است؛ حال آنکه در دوران اولیه کودکی، هر کودک، قوانین شخصی و انفرادی برای بازی کردن دارد. این تغییر بیانگر کدام‌یک از حیطه‌های رشد در دوره کودکی است؟

- (۱) رشد اجتماعی
- (۲) رشد اخلاقی
- (۳) رشد جسمانی - حرکتی
- (۴) رشد هیجانی

۹۷- کدام‌یک از موارد زیر از پیامدهای رشد روانی - اجتماعی در دوره نوجوانی نیست؟

- (۱) گرایش به دوستان
- (۲) استقلال از والدین
- (۳) فهم جدید از خود
- (۴) احساس منحصر به فرد بودن

۹۸- کدام گزینه در ارتباط با شکل‌گیری هویت در نوجوانان نادرست است؟

- (۱) هویت، همان تمایزی است که نوجوان بین خود و دیگران می‌گذارد.
- (۲) عوامل هویت‌یابی افراد در نسل‌های متفاوت، یکسان نیست.
- (۳) ایفای نقش جنسیتی برای نشان دادن رفتارهای زنانه یا مردانه، در بُعد جنسی هویت بررسی می‌شود.
- (۴) والدین، گروه‌های همسالان و تعلقات مذهبی از جمله عناصر تشکیل‌دهنده هویت می‌باشند.

۹۹- شاخص‌ترین جنبه رشد انسان کدام است و کدام‌یک از جنبه‌های رشد در کودکان نسبت به حیوانات، به دلیل آگاهی بیشتر، رشد یافته‌تر است؟

- (۱) جسمانی - حرکتی / اخلاقی
- (۲) هیجانی / اخلاقی
- (۳) جسمانی - حرکتی / هیجانی
- (۴) هیجانی / هیجانی

۱۰۰- به ترتیب بیت «کبوتری که دگر آشیان نخواهد دید / قضا همی بردش تا به سوی دانه و دام» بیانگر تأثیرگذاری کدام عامل در فراخوانی زندگی فرد می‌باشد و منظور از عبارت «وزیر و مشاور در هفت سال سوم زندگی» این است که ...

- (۱) وراثتی - کودک را به حال خود رها کنیم تا برای آینده تصمیم‌گیری کند.
- (۲) وراثتی - نباید با کودک به صورت آمرانه برخورد کرد و باید او را چون عضو بزرگ خانواده دانست.
- (۳) محیطی - باید در تأدیب کودک کوشش کرد و او را به ارزش‌ها و دوری از زشتی‌ها رهنمون ساخت.
- (۴) محیطی - باید مانند دیگران، کودک را در تصمیم‌گیری‌ها دخالت دهیم.

آمار و احتمال / (درس هشتم، درس ۳ احتمال)
صفحه‌های (۲۱ تا ۲۰)

ریاضی و آمار (۳)

۱۰۱- با حروف کلمه «آموزشی» چند کلمه چهارحرفی (با معنی یا بی معنی و بدون تکرار حروف) می توان نوشت که به حرف «ی» ختم شوند؟

- (۱) ۶۰ (۲) ۷۲ (۳) ۱۲۰ (۴) ۱۲۵

۱۰۲- با ارقام ۰, ۲, ۳, ۴, ۵, ۶ چند عدد پنج رقمی زوج بدون تکرار ارقام می توان نوشت؟

- (۱) ۴۰۸ (۲) ۱۲۰ (۳) ۲۸۸ (۴) ۳۸۴

۱۰۳- به چند طریق می توان ۳ کتاب و ۲ خودکار یا ۲ دفتر و ۱ مداد را از بین چهار کتاب با موضوعات مختلف، چهار خودکار متمایز، سه دفتر متفاوت و سه مداد مختلف انتخاب کرد؟

- (۱) ۱۶ (۲) ۳۳ (۳) ۶۰ (۴) ۹۰

۱۰۴- در یک کیسه ۴ مهره قرمز، ۵ مهره آبی و ۳ مهره سیاه قرار دارد. به چند طریق می توان ۵ مهره انتخاب کرد به طوری که حداقل ۳ مهره آبی باشد؟

- (۱) ۲۴۳ (۲) ۲۴۶ (۳) ۲۶۷۵ (۴) ۲۷۸۵

۱۰۵- اگر A ، B و C سه پیشامد از فضای نمونه S باشند، کدام گزینه نادرست است؟

(۱) $A \cap B = \{x \in S \mid x \in A \wedge x \in B\}$

(۲) $A - C = \{x \in S \mid x \in A \wedge x \notin C\}$

(۳) $(A \cup B) \cap C = \{x \in S \mid (x \in A \wedge x \in B) \wedge x \in C\}$

(۴) $C' = \{x \in S \mid x \notin C\}$

۱۰۶- دو پیشامد A و B از فضای نمونه S ناسازگارند. اگر $P(A) = \frac{5}{12}$ و $P(A \cup B) = \frac{7}{12}$ باشند، آنگاه مقدار $P(B)$ کدام است؟

- (۱) $\frac{1}{4}$ (۲) $\frac{1}{6}$ (۳) $\frac{1}{2}$ (۴) $\frac{7}{12}$

۱۰۷- در پرتاب یک تاس و یک سکه، احتمال آنکه تاس عدد مرکب و سکه رو بیاید، چقدر است؟

- (۱) $\frac{1}{2}$ (۲) $\frac{1}{3}$ (۳) $\frac{1}{4}$ (۴) $\frac{1}{6}$

۱۰۸- از بین اعداد طبیعی زوج کوچکتر از ۵۱ عددی به تصادف انتخاب می کنیم. احتمال آن که عدد انتخاب شده مضرب ۳ یا مضرب ۵ باشد،

کدام است؟

- (۱) $\frac{12}{25}$ (۲) $\frac{13}{25}$ (۳) $\frac{9}{25}$ (۴) $\frac{7}{25}$

۱۰۹- در پرتاب دو تاس متمایز، احتمال آن که مجموع اعداد رو شده مضرب ۵ و حاصل ضرب آن ها مضرب ۴ باشد، چقدر است؟

- (۱) $\frac{1}{18}$ (۲) $\frac{1}{12}$ (۳) $\frac{1}{9}$ (۴) $\frac{1}{2}$

۱۱۰- ۷ نفر با هم دوست هستند. احتمال آن که ماه تولد آن ها یکی باشد، کدام است؟

- (۱) $\frac{1}{12 \times 6}$ (۲) $\frac{1}{12 \times 7}$ (۳) $\frac{1}{12^6}$ (۴) $\frac{1}{12^7}$

تاریخ ادبیات قرن‌های دوازدهم و سیزدهم
(دورهٔ بازگشت و پیداری)
صفحه‌های ۱۰ تا ۲۱

علوم و فنون ادبی (۳)

۱۱۱- کدام یک از گزینه‌های زیر از مفاهیم درجهٔ اول ادبیات بیداری به‌شمار نمی‌رود؟

- (۱) حقوق اجتماعی
(۲) آزادی
(۳) قانون خواهی
(۴) مبارزه با استبداد و استعمار

۱۱۲- در کدام گزینه مدیر مجله یا روزنامه نادرست معرفی شده است؟

- (۱) سروش: محمدعلی جمال‌زاده
(۲) بهار: میرزا یوسف‌خان اعتصامی
(۳) صور اسرافیل: میرزا جهانگیرخان
(۴) دانشکده: ملک‌الشعراى بهار

۱۱۳- عبارت «تحت تأثیر شاعران گذشته، به ویژه مسعود سعد و سعدی بود و آشنایی با سعدی طبع وی را شکوفا ساخت.»، در وصف کیست؟

- (۱) ایرج میرزا
(۲) فرخی یزدی
(۳) ملک‌الشعراى بهار
(۴) قائم‌مقام فراهانی

۱۱۴- کدام گزینه در مورد شاعران عصر بازگشت درست است؟

- (۱) شاعران این دوره از این جهت اهمیت دارند که باعث نوآوری و تکامل قابل توجهی در شعر فارسی شدند.
(۲) شاعران عصر بازگشت به سبب فقر فرهنگی جامعه و سستی و رخوت حاکم بر ادبیات، به پیروی از اسلوب‌های کهن پرداختند.
(۳) شاعران این عصر، در سطوح زبانی، ادبی و فکری سبک خراسانی و هندی را مدنظر قرار دادند.
(۴) از قصیده‌سرایان مشهور این دوره می‌توان به مجمر اصفهانی و نشاط اصفهانی اشاره کرد.

۱۱۵- با توجه به ابیات زیر، ویژگی بارز آن‌ها از لحاظ فکری از زمینه‌های مهارت کدام شاعر عصر بیداری است؟

«عاقل «طباطبایی» کور است کو به مکر / با هر طرف بساخت که مزد از سه سو گرفت

که اعتدال و گه رادیکال، گاه سوسیال / بدتر از آن زنیست که هفتاد شو گرفت

خلق گویند در خزانه نمانده‌ست یک فلوس / ما را هزار خنده از این گفت‌وگو گرفت»

- (۱) فرخی یزدی
(۲) ادیب‌الممالک فراهانی
(۳) عارف قزوینی
(۴) ایرج میرزا

۱۱۶- چرا قائم مقام فراهانی را احیاکننده نثر فارسی می دانند؟

- (۱) نثر را از عامیانه نویسی نجات داد.
 (۲) موزون نویسی را رواج داد.
 (۳) آثاری در زمینه سیر تاریخی نثر فارسی پدید آورد.
 (۴) با تغییر سبک نگارش، تکلف در نثر را از بین برد.

۱۱۷- چند مورد درباره نثر دوره بیداری نادرست است؟

- (الف) مجله بهار در سال های پیش از مشروطه به وسیله پدر پروین اعتصامی منتشر می شد.
 (ب) «شمس و طغرا» و «شمس الدین و قمر» از نمایش نامه های این دوره اند.
 (ج) ترجمه آثار اروپایی در ایران با تأسیس دارالفنون در زمان فتحعلی شاه آغاز شد.
 (د) آغاز نگارش داستان های بلند به مفهوم امروزی، به دوران پیش از انقلاب مشروطه برمی گردد.
 (ه) با رواج روزنامه نویسی و موضوعات دیگر، تحقیقات ادبی در عصر مشروطه چندان رواج نداشت.
- (۱) سه (۲) چهار (۳) دو (۴) یک

۱۱۸- آثار «تاریخ مختصر احزاب سیاسی ایران، شمس و طغرا، داستان باستان و تاریخ بیداری ایرانیان» به ترتیب متعلق به چه کسانی است؟

- (۱) ملک الشعرا بهار، محمدباقر میرزا خسروی، میرزا یوسف خان اعتصامی، علامه دهخدا
 (۲) ملک الشعرا بهار، محمدباقر میرزا خسروی، میرزا حسن خان بدیع، ناظم الاسلام کرمانی
 (۳) ادیب الممالک فراهانی، میرزا حسن خان بدیع، محمدباقر میرزا خسروی، ناظم الاسلام کرمانی
 (۴) ادیب الممالک فراهانی، میرزا حسن خان بدیع، میرزا یوسف خان اعتصامی، علامه دهخدا

۱۱۹- متن زیر ویژگی سبک نوشته های کدام نویسنده را دارد و یکی از آثار او کدام است؟

«به لوح مزارم بنویسید پس از مرگ / ای وای ز محرومی دیدار و دگر هیچ

شاهزاده جان، قربانت شوم ...

منم که امروز ماتم زاده روزگارم، از بالای آسمان هفتم به طبقه هفتمین زمین افتاده ام. بر هیچ کس مثل من ستم نشد چرا که وجود مسعود به هیچ کس مثل من فیض و شرف نمی بخشید. خدا مرا بکشد اگر به این زندگی راضی باشم. سگ که بی صاحب شد نبودنش به از بودن است. کاش من پیش از او به خاک می رفتم. این منم بر سر خاک تو که خاکم بر سر.»

- (۱) علامه دهخدا - امثال و حکم (۲) محمدتقی بهار - سبک شناسی
 (۳) قائم مقام فراهانی - منشآت (۴) قائم مقام فراهانی - داستان باستان

۱۲۰- با توجه به ویژگی های متن زیر، این اثر در عصر مشروطه در کدام حوزه ادبی نگاشته شده است؟

«در سنه ششصد و شصت و هفت هجری سال سیم پادشاهی آبش خاتون در ماه اردیبهشت که برون و درون شیراز نمونه ای از بهشت بود، روزی هنگام عصر در یکی از کوچه ها و نزدیک به سرای اتابکی، جوانی مقابل درب خانه قدیمی بر درخت سرو کهنه ای تکیه کرده بود...»

- (۱) روزنامه نگاری (۲) داستان نویسی
 (۳) نمایش نامه نویسی (۴) تحقیقات ادبی

■ ■ عین الأصحّ و الأدقّ فی الجوابِ للترجمة من أو إلى العربية: (۱۲۱ - ۱۲۵)

۱۲۱- «... إِنَّ اللَّهَ لَذُو فَضْلٍ عَلَى النَّاسِ وَلَٰكِنَّ أَكْثَرَ النَّاسِ لَا يَشْكُرُونَ»:

- (۱) ... همانا خدا بر بیشتر مردم بخشایش می‌کند، ولی مردم شکرگزاری نمی‌کنند!
- (۲) ... بی‌شک خداوند دارای بخشش بر مردم است، اگرچه بیشترشان سپاس‌گزاری نکردند!
- (۳) ... قطعاً خداوند صاحب بخشش بر مردم بود، اما بیشتر مردم شکر نمی‌کردند!
- (۴) ... همانا خداوند دارای بخشش بر مردم است، ولی بیشتر مردم شکرگزاری نمی‌کنند!

۱۲۲- «كَانَ جَمَاعَةٌ مِنَ النَّاسِ يُحْسِنُونَ أَخْلَاقَهُمْ بِأَمْرِ إِيضًا»:

- (۱) گویی گروهی از مردم فراموش می‌کنند که خودشان را نیز به نیکوکاری فرمان دهند!
- (۲) مثل اینکه گروهی از مردم فراموش می‌کنند از این که خود نیز امر به معروف کنند!
- (۳) دسته‌ای از مردم ما به یاد ندارند که خویش را نیز به نیکی کردن فرمان داده باشند!
- (۴) شاید جمعی از افراد فراموش می‌کنند که خویشان را نیز به نیکوکاری امر کنند!

۱۲۳- «لَا بَرَكَهَ فِي رِزْقٍ لَّا يُدْكِرُ عَلَيْهِ الرَّزَاقُ الْكَرِيمُ!»:

- (۱) در روزی‌ای که به خاطرش روزی دهنده بخشنده، بسیار نام برده نشود، برکت نیست!
- (۲) هیچ برکتی نیست در روزی‌ای که به خاطر آن بسیار روزی‌دهنده سخاوتمند، یاد نشود!
- (۳) در بخششی که به موجب آن روزی دهنده بزرگوار را نام نمی‌برند، برکت وجود ندارد!
- (۴) در بخششی که به سببش عطا کننده سخاوتمند آن ذکر نمی‌شود، برکت نیست!

۱۲۴- عین الخطأ:

- (۱) لا أحد لا يعرف قيمة أفعاله الصالحة! هیچ کسی نیست که ارزش کارهای نیکش را نداند!
- (۲) يا ليتني لم أكن أفتخرُ جهلاً بنسبي! ای کاش من نابخردانه به دودمانم افتخار نمی‌کردم!
- (۳) أيها الإنسان! كأنّ عالماً أكبرَ قد انطوى فيك! ای انسان گویی جهانی بزرگتر در تو پیچیده شده است!
- (۴) لا تحزن عندما لا تحمّل لنا أمام الصعوبات! نباید اندوهگین شویم زمانی که مقابل سختی‌ها تحمل نمی‌کنیم!

۱۲۵- «كاش همه دانش آموزان از تنبلی دوری کنند!»:

- (۱) ليت جميع التلاميذ قد ابتعدوا عن الكسل!
- (۲) لعلّ التلاميذ كلهم ابتعدوا عن التّكاسل!
- (۳) ليت جميع التلاميذ يبتعدون عن الكسل!
- (۴) لعلّ التلاميذ كلهم مُبتعدون عن التّكاسل!

۱۲۶- عَيْنَ مَا هُوَ أَقْلٌ مُنَاسِبَةٌ فِي الْمَفْهُومِ:

(۱) لَا كَنْزَ أَغْنَىٰ مِنَ الْقَنَاعَةِ! دست طمع چو پیش کسان می‌کنی دراز / پل بسته‌ای که بگذری از آبروی خویش!

(۲) لَا خَيْرَ فِي قَوْلٍ إِلَّا مَعَ الْفِعْلِ! سعدبا گرچه سخندان و مصالح گوئی / به عمل کار برآید به سخندانی نیست!

(۳) لَا فَقْرَ كَالْجَهْلِ وَ لَا مِيرَاثَ كَالْأَدَبِ! این خرد را پدر به ارثت داد / رحمت بی کران به خاکش باد!

(۴) لَا لِيَأْسَ أَجْمَلٌ مِنَ الْعَافِيَةِ! نداند کسی قدر روز خوشی / مگر روزی افتد به سختی کشی!

۱۲۷- عَيْنَ الصَّحِيحِ فِي الْإِعْرَابِ وَ التَّحْلِيلِ الصَّرْفِيِّ: «إِنَّ اللَّهَ يُحِبُّ الَّذِينَ يُقَاتِلُونَ فِي سَبِيلِهِ...»

(۱) الله: لفظ الجلالة- مفرد- مذکر- معرب / اسم الحروف المشبهة بالفعل و مرفوع

(۲) يُحِبُّ: فعل- مزيد ثلاثي (حروفه الأصلية: ح ب ب)- متعدّد / جملة فعلية، خبر «إِنَّ»

(۳) يُقَاتِلُونَ: مضارع - للمخاطبين- مزيد ثلاثي (مصدره: «مُقَاتَلَةٌ» أو «قِتَالٌ»)/ فعل و فاعل

(۴) سبيل: اسم - مفرد مذکر- معرب - معرفة / مضاف إليه و مجرور

۱۲۸- فِي أَيِّ جَوَابٍ مَا جَاءَتْ الْحُرُوفُ الْمَشْبَهَةُ بِالْفِعْلِ؟

(۱) المعلمُ يقولُ: «إِنَّ اللَّهَ مَعَ الْمُحْسِنِينَ»

(۲) قصد رجال القوم أن يُحاربوا المنافقين!

(۳) لعلَّ الطالبة تُطالع دروسها أكثر!

(۴) فشلنا و لكننا سنحصل على ما نريد!

۱۲۹- عَيْنَ الْخَطَا فِي الْمَحَلِّ الْإِعْرَابِيِّ لِمَا تَحْتَهُ خَطٌّ:

(۱) إِنَّ الْعِقْلَاءَ فِي الْبِلَادِ مُمْتَازُونَ حَقًّا! خبر إنَّ

(۲) كَانَ دَارَ الدُّنْيَا هِيَ الَّتِي تَبْقَى وَ لَا تَنْتَرِكُهَا! خبر كَانَ

(۳) لَيْتَنِي أَجْتَهُدُ طُولَ السَّنَاتِ الْكَثِيرَةِ مِنْ عُمُرِي! اسم لَيْتَ

(۴) لَكِنَّ التَّلْمِيذَاتِ النَّاجِحَاتِ ثَابِتَاتٌ فِي الْحَيَاةِ! صفة

۱۳۰- عَيْنَ «لَا» النَّافِيَةِ لِلْجِنْسِ:

(۱) لَا تَكْذِبْ فَإِنَّ الْكَاذِبَ سَيُوجَهُ مَشَاكِلٌ مُتَعَدِّدَةٌ!

(۲) لَا يَعُودُ الْمَاضِي أَبَدًا، أَيُّهَا الْإِنْسَانُ!

(۳) لَا لَوْنَ كَلَوْنَ الْأَشْجَارِ فِي الرَّبِيعِ!

(۴) لَا تَجَسَّسْ فِي أُمُورِ إِخْوَانِكَ!

هستی و چیستی، جهان ممکنات
(تا پایان نسبت‌های سه گانه در قضایا)
صفحه‌های (۱ تا ۱۱)

فلسفه دوازدهم

۱۳۱- کدام گزینه از قدم‌های لازم برای ورود به بحث تغایر وجود و ماهیت نیست؟

- (۱) چیزهایی که در خارج هستند و یا نیستند موضوع بحث مسائل فلسفی است.
- (۲) ما در اطراف خود چیزهایی واقعی را می‌یابیم که تاثیرات واقعی بر زندگی ما دارند.
- (۳) گاهی چیزی را در ذهن خود حاضر می‌کنیم که در خارج وجود ندارد و خیالی است.
- (۴) گاهی چیزهایی در خارج هستند که ما نمی‌دانیم چه چیزی هستند.

۱۳۲- فرض کنید با ارائه تعریفی به عام و خاص، مثلث را شناخته‌اید. اما هنوز برایتان اثبات نشده است که چنین چیزی هست. این مطلب بر چه

چیزی دلالت دارد؟

- (۱) تمایز تعریف و وجود
- (۲) تمایز ماهیت و وجود
- (۳) تمایز ماهیت و مصداق
- (۴) تمایز مفهوم و مصداق

۱۳۳- کدام گزینه حمل متفاوتی با سایر گزینه‌ها دارد؟

- (۱) انسان جسم است.
 - (۲) درخت موجود است.
 - (۳) چهارضلعی، شکل دارای چهار زاویه است.
 - (۴) انسان حیوان ناطق است.
- ۱۳۴- بحث مغایرت وجود بر ماهیت اولین بار توسط ... مطرح شد، سپس توسط ... به خوبی تبیین شد.

- (۱) فارابی - ابن سینا
- (۲) ارسطو - ابن سینا
- (۳) ارسطو - ملاصدرا
- (۴) ابن سینا - ملاصدرا

۱۳۵- از قرن ۱۳ میلادی چه امری سبب آشنایی مجدد فیلسوفان غربی با فلسفه ارسطویی گردید؟

- (۱) تجربه‌گرایی رشد یافت و فلسفه‌های حس‌گرا و تجربه‌گرا گسترده‌تر شدند.
- (۲) ابن‌رشد و توماس آکوئیناس دیدگاه‌های تجربه‌گرایانه را در اروپا گسترش دادند.
- (۳) آلبرت کبیر و راجر بیکن فلسفه ابن‌سینا و تا حدودی ابن‌رشد را در اروپا ترویج دادند.
- (۴) آلبرت کبیر و راجر بیکن فلسفه‌ای مبتنی بر دیدگاه‌های ابن‌سینا و تا حدودی ابن‌رشد را ترویج دادند.

۱۳۶- در کدام گزینه حمل معمول بر موضوع با دیگر گزینه‌ها متفاوت است؟

- (۱) لوزی چهار ضلع و چهار زاویه دارد.
- (۲) مستطیل چهار ضلع برابر دارد.
- (۳) عدد هشت بر دو قابل قسمت است.
- (۴) عدد پنج فرد است.

۱۳۷- ارتباط میان موضوع و محمول در قضایای «موجود، موجود نشده است»، «انسان موجود نشده است» و «موجود معدوم نشده است»، به ترتیب

چگونه است؟

- (۱) ممتنع - ممکن - ضروری
- (۲) ضروری - ممکن - ممتنع
- (۳) ممکن - ضروری - ممتنع
- (۴) ممکن - ممتنع - ضروری

۱۳۸- رابطه وجود با «واجب‌الوجود بالذات، انسان، وجود، جهان، ممکن‌الوجود» به ترتیب چه رابطه‌ای است؟

- (۱) ضروری - امکانی - ضروری - امکانی - امکانی
- (۲) امتناعی - امکانی - ضروری - امکانی - امکانی
- (۳) ضروری - امتناعی - امکانی - ضروری - امکانی
- (۴) ضروری - امکانی - امکانی - امکانی - ضروری

۱۳۹- میان ماهیات با وجود، رابطه ... برقرار است و میان واقعیات و اشیاء جهان با وجود، رابطه ... برقرار است.

- (۱) ضرورت - ضرورت
- (۲) امکان - ضرورت
- (۳) امکان - امکان
- (۴) ضرورت - امکان

۱۴۰- در کدام گزینه رابطه موضوع و محمول قضیه، یک رابطه امکانی است؟

- (۱) انسان، واجب‌الوجود بالذات است.
- (۲) انسان موجود، حیوان ناطق است.
- (۳) انسان، ممکن‌الوجود بالذات است.
- (۴) انسان موجود، ممتنع‌الوجود است.



پاسخ نامه

سایت کنکور

Konkur.in

ریاضی و آمار (۱)

۱- گزینه «۴»

(موسا عفتی)

$$10x^2 - x^2 + 3x - 3x + 8 - 9 = 0$$

$$\Rightarrow 9x^2 - 1 = 0 \Rightarrow 9x^2 = +1 \Rightarrow x^2 = \frac{1}{9}$$

$$\Rightarrow x = \pm \frac{1}{3} \Rightarrow \text{قدر مطلق تفاضل ریشه‌ها} = \left| -\frac{1}{3} - \frac{1}{3} \right| = \frac{2}{3}$$

۲- گزینه «۲»

(موسا عفتی)

$$S = \alpha + \beta = -\frac{b}{a} = -\frac{-4}{1} = 4$$

$$P = \alpha \cdot \beta = \frac{c}{a} = \frac{-21}{1} = -21$$

$$\frac{1}{\alpha} + \frac{1}{\beta} = \frac{\beta + \alpha}{\alpha\beta} = \frac{S}{P} = \frac{4}{-21}$$

۳- گزینه «۳»

(موسا عفتی)

در یک معادله درجه دوم اگر دو ریشه با هم برابر باشند، می‌گوییم معادله ریشه مضاعف دارد. اگر $\Delta = b^2 - 4ac = 0$ باشد، معادله دارای ریشه مضاعف است.

$$\Delta = b^2 - 4ac$$

$$\Rightarrow (m+1)^2 - 4(m-5)(m-5) = 0$$

$$\Rightarrow m^2 + 1 + 2m - 4(m-5)^2 = 0$$

$$\Rightarrow m^2 + 1 + 2m - 4(m^2 + 25 - 10m) = 0$$

$$\Rightarrow m^2 + 1 + 2m - 4m^2 - 100 + 40m = 0$$

$$\Rightarrow -3m^2 + 42m - 99 = 0$$

$$\Rightarrow -m^2 + 14m - 33 = 0 \Rightarrow \Delta = 196 - 132 = 64$$

$$\Rightarrow m = \frac{-14 \pm 8}{-2} \Rightarrow \begin{cases} m = 3 \\ m = 11 \end{cases}$$

۴- گزینه «۱»

(مهمر بصیرایی)

$$\frac{x+3}{x-1} + \frac{x}{x+1} = \frac{17}{x^2-1}$$

$$\Rightarrow \frac{(x+3)(x+1) + x(x-1)}{(x-1)(x+1)} = \frac{17}{x^2-1}$$

$$\Rightarrow \frac{x^2 + 4x + 3 + x^2 - x}{x^2 - 1} = \frac{17}{x^2 - 1}$$

$$\Rightarrow 2x^2 + 3x + 3 = 17 \Rightarrow 2x^2 + 3x - 14 = 0$$

$$\Delta = 9 - 4 \times (2) \times (-14) = 9 + 112 = 121$$

$$\Rightarrow x_{1,2} = \frac{-3 \pm 11}{4} \Rightarrow \begin{cases} x_1 = \frac{-7}{4} \\ x_2 = 2 \end{cases}$$

هر دو جواب قابل قبول اند، پس معادله یک جواب مثبت و یک جواب منفی دارد.

۵- گزینه «۱»

(اسماعیل زارع)

$$4x^2 + 8x + 3 = (2x)^2 + 4 \times (2x) + 3 \times 1 = (2x+3)(2x+1)$$

$$\Rightarrow A = \frac{(2x+3)(2x+1)}{(2x-1)(2x+1)} \times \frac{x(x-1)}{5x(2x+3)} = \frac{x-1}{5(2x-1)} = \frac{x-1}{10x-5}$$

۶- گزینه «۲»

(مهمر بصیرایی)

$$\frac{2x+1}{2x-2} + \frac{5}{x^2-1} - \frac{2x-3}{2x+2}$$

$$= \frac{2x+1}{2(x-1)} + \frac{5}{(x-1)(x+1)} - \frac{2x-3}{2(x+1)}$$

$$= \frac{(2x+1)(x+1) + 5 \times 2 - (2x-3)(x-1)}{2(x-1)(x+1)}$$

$$= \frac{2x^2 + 3x + 1 + 10 - 2x^2 + 5x - 3}{2(x-1)(x+1)} = \frac{8x + 8}{2(x-1)(x+1)}$$

$$= \frac{8(x+1)}{2(x-1)(x+1)} = \frac{4}{x-1}$$

$$A \times \frac{4}{x-1} = \frac{2}{x^2-1} \Rightarrow A = \frac{2}{x^2-1} \times \frac{x-1}{4}$$

$$= \frac{2}{(x-1)(x+1)} \times \frac{x-1}{4} = \frac{1}{2(x+1)}$$

۷- گزینه «۴»

(فاطمه فهیمیان)

$$x^2 - 5x^2 - 36 = 0 \Rightarrow (x^2 + 4)(x^2 - 9) = 0$$

$$\Rightarrow \begin{cases} x^2 + 4 = 0 \text{ جواب ندارد} \\ x^2 - 9 = 0 \end{cases}$$

$$x^2 - 9 = 0 \Rightarrow (x-3)(x+3) = 0 \Rightarrow \begin{cases} x = 3 \\ x = -3 \end{cases}$$

$$\Rightarrow \text{مجموع جواب‌ها} = 3 - 3 = 0$$

۸- گزینه «۲»

(امیر زرانروز)

$$2x(x-2b) = -1 \Rightarrow 2x^2 - 6bx + 1 = 0$$

شرط وجود ریشه مضاعف $\Delta = 0$ است. بنابراین:

$$\Delta = (-6b)^2 - 4 \times (2) \times (1) = 0$$

$$\Rightarrow 36b^2 - 8 = 0 \Rightarrow b^2 = \frac{8}{36} = \frac{2}{9} \Rightarrow b = \pm \frac{\sqrt{2}}{3}$$

با توجه به گزینه‌ها، گزینه «۲» پاسخ صحیح است.

۹- گزینه «۲»

(مهمر بصیرایی)

$$3x^2 - 7x + 4 = 0 \Rightarrow 3x^2 - 7x = -4$$

$$\xrightarrow{\div 3} x^2 - \frac{7}{3}x = -\frac{4}{3}$$

نصف ضرب x را به توان ۲ رسانده و به دو طرف اضافه می‌کنیم:

$$x^2 - \frac{7}{3}x + \left(-\frac{7}{6}\right)^2 = -\frac{4}{3} + \left(-\frac{7}{6}\right)^2$$

میلیارد ریال $27 = \frac{3}{5} \times 45 =$ هزینه استهلاک

+ هزینه استهلاک - تولید ناخالص داخلی = تولید خالص ملی
تولید خارجیان مقیم کشور - تولید مردم کشور که در خارج اقامت دارند
میلیارد ریال $175 = 175 - 27 + 45 - 18 =$ تولید خالص ملی
هزینه استهلاک - تولید ناخالص داخلی = تولید خالص داخلی
میلیارد ریال $148 = 175 - 27 =$ تولید خالص داخلی

تولید خالص داخلی = جمعیت کل کشور

$$= \frac{148000}{45} \approx 3288.8 \text{ ریال}$$

(کنکور سراسری ۹۰)

۱۳- گزینه ۲

الف) تولیدکننده مقداری بر ارزش محصول اولیه می‌افزاید و آن را به مرحله بعد منتقل می‌کند.

قیمت اولیه محصول = ارزش افزوده محصول در مرحله اول

= ارزش افزوده محصول در هر مرحله

ارزش محصول در مرحله قبل - ارزش محصول در مرحله

ریال $6500 =$ ارزش افزوده محصول در مرحله اول

ریال $7000 = 9000 - 16000 =$ ارزش افزوده محصول در مرحله آخر

ب) برای محاسبه ارزش کل کالاها و خدمات نهایی سه روش وجود دارد: ۱-

روش هزینه‌ای، ۲- روش درآمدی، ۳- روش ارزش افزوده

ج) برای جلوگیری از اشتباه، کارشناسان حداقل دو روش را برای محاسبه به کار می‌گیرند و جواب‌ها را مقایسه می‌کنند.

(فاطمه فهیمیان)

۱۴- گزینه ۴

الف) منحنی تقاضا، نزولی است به این معنا که با افزایش قیمت یک کالا، مقدار تقاضای آن کاهش می‌یابد و در مقابل با کاهش قیمت، مقدار تقاضا افزایش می‌یابد. (منحنی D)

- منحنی عرضه، صعودی است به این معنا که با افزایش قیمت کالا، مقدار عرضه آن افزایش خواهد یافت و در مقابل با کاهش قیمت، عرضه آن نیز کاهش می‌یابد. (منحنی S)

ب) سطح قیمت 800 ریال که در آن میزان عرضه و تقاضا با هم برابر است را قیمت تعادلی می‌گویند. (450 کیلو = مقدار تعادلی)

ج) در سطح قیمت 400 ریال، مصرف‌کنندگان مایل به خرید 750 کیلو کالا هستند، در حالی که تولیدکنندگان فقط 150 کیلو کالا تولید می‌کنند. در این حالت، می‌گوییم که در بازار آن کالا کمبود عرضه (مازاد تقاضا) وجود دارد. در حالت کمبود عرضه تعدادی از مصرف‌کنندگان موفق به خرید کالای موردنظر خود نخواهند شد و برای تهیه آن حاضرند مبلغ بیشتری بپردازند. با افزایش قیمت کالا تولیدکنندگان بر تولید خود می‌افزایند و مصرف‌کنندگان از مصرف خود می‌کاهند. افزایش تولید و کاهش مصرف رفتار اقتصادی محسوب می‌شود.

د) در سطح قیمت 1000 ریال تولیدکنندگان 600 کیلو کالا تولید می‌کنند در صورتی که مصرف‌کنندگان تنها 300 کیلو کالا تقاضا می‌کنند. بنابراین: ریال $300000 = 1000 \times 300 =$ حداکثر در رفتی تولیدکنندگان در سطح قیمت 1000 ریال

$$\Rightarrow x^2 - \frac{7}{3}x + \frac{49}{36} = -\frac{4}{3} + \frac{49}{36}$$

$$\Rightarrow (x - \frac{7}{6})^2 = \frac{-48 + 49}{36} = \frac{1}{36} \Rightarrow \begin{cases} k = \frac{7}{6} \\ h = \frac{1}{36} \end{cases}$$

$$\Rightarrow h + k = \frac{1}{36} + \frac{7}{6} = \frac{43}{36}$$

(معمد بهیرایی)

۱۰- گزینه ۱

$$\frac{x+3}{x-2} + \frac{x+1}{x+2} = \frac{-10}{3}$$

$$\Rightarrow \frac{(x+3)(x+2) + (x+1)(x-2)}{(x-2)(x+2)} = \frac{-10}{3}$$

$$\Rightarrow \frac{x^2 + 5x + 6 + x^2 - x - 2}{x^2 - 4} = \frac{-10}{3}$$

$$\Rightarrow 3x^2 + 15x + 18 + 3x^2 - 3x - 6 = -10x^2 + 40$$

$$\Rightarrow 16x^2 + 12x - 28 = 0 \Rightarrow (4x-4)(4x+7) = 0$$

$$\Rightarrow \begin{cases} 4x-4=0 \Rightarrow x=1 \\ 4x+7=0 \Rightarrow x=-\frac{7}{4} \Rightarrow \left| -\frac{7}{4} - 1 \right| = \frac{11}{4} \end{cases}$$

اقتصاد

(کتاب آبی)

۱۱- گزینه ۲

در محاسبه تولید ملی، باید ارزش همه خدمات و کالاهای نهایی را که مردم یک کشور در طول یک سال، چه در داخل کشور و چه خارج از کشور، تولید کرده‌اند، محاسبه شود. بدیهی است در این جا تولید خارجی‌های مقیم کشور محاسبه نمی‌شود.

کج تشریح گزینه‌های دیگر:

گزینه «۱»: در حسابداری ملی محاسبه نمی‌گردد، چون ارزش کالاهای واسطه‌ای در بطن کالاهای نهایی است.

گزینه «۳»: ارزش خدمات مهندسان خارجی در ایران، در تولید داخلی ایران و در تولید ملی کشور خارجی منظور می‌گردد.

گزینه «۴»: قلموی نقاش یک ساختمان در ایران در صورتی در تولید ملی ایران محاسبه می‌شود که ۱- نقاش ایرانی باشد و ۲- این قلمو امسال توسط این فرد خریداری شده باشد.

(کنکور سراسری ۹۲)

۱۲- گزینه ۴

(ارزش تولید خارجیان مقیم کشور) $\times \frac{2}{3} =$ ارزش خدمات ارائه شده

$$= \frac{2}{3} \times 18 = 12 \text{ میلیارد ریال}$$

ارزش ماشین آلات + ارزش مواد غذایی + ارزش پوشاک = تولید ناخالص داخلی
تولید خارجیان مقیم کشور + ارزش خدمات ارائه شده +

میلیارد ریال $175 = 145 + 12 + 18 =$ تولید ناخالص داخلی

$$174,739,600 + 273,690,000 + 249,396,200 = \text{درآمد ملی}$$

$$+ 91,230,000 + 684,225,000 + 698,958,400$$

$$= 2,172,239,200 \text{ ریال}$$

$$\frac{\text{درآمد ملی}}{\text{جمعیت کل کشور}} = \text{درآمد سرانه}$$

$$= \frac{2,172,239,200}{75,000,000} = 28.963189 \text{ ریال}$$

درآمد سرانه به معنای سهم متوسط هر فرد جامعه در میزان تولید یا درآمد آن جامعه است.

۱۸- گزینه «۱» (فاطمه فویمیان)

با توجه به صورت سؤال میزان تورم دو کالا با هم برابرند:

$$100 \times \frac{\text{قیمت کالا در ابتدای سال} - \text{قیمت کالا در انتهای سال}}{\text{قیمت کالا در ابتدای سال}} = \text{نرخ تورم}$$

$$B \text{ تورم کالای } = \frac{650,000 - 500,000}{500,000} \times 100 = \frac{150,000}{500,000} \times 100 = 30\%$$

$$A \text{ تورم کالای } = \frac{350,000 - \text{قیمت کالای در انتهای سال}}{350,000} \times 100 = 30\%$$

$$\Rightarrow 350,000 - \frac{30}{100} \times 350,000 = \text{قیمت کالای } A \text{ در انتهای سال}$$

$$\Rightarrow \text{ریال } 105,000 = 350,000 - 350,000 \times \frac{30}{100}$$

$$\Rightarrow \text{ریال } 455,000 = 105,000 + 350,000 = \text{قیمت کالای } A \text{ در انتهای سال}$$

۱۹- گزینه «۱» (سارا شریفی)

- وسیله سنجش ارزش: این عمل پول، کار خرید و فروش کالاهای مختلف و تبدیل قیمت‌ها را به یکدیگر آسان می‌کند. هریک از کشورها، دارای واحد ارزش خاص خود هستند؛ مثلاً واحد ارزش در انگلیس پوند و در ایران ریال است.

- وسیله پس‌انداز و حفظ ارزش: علاوه بر هزینه‌های روزمره، برخی هزینه‌های غیرقابل پیش‌بینی نیز هست که در موقعیت‌های خاص پیش می‌آید.

۲۰- گزینه «۲» (فاطمه فویمیان)

$$\text{میلیارد ریال } 55 = \frac{550}{10} = \frac{\text{ارزش کالا}}{\text{عمر مفید کالا}} = \text{هزینه استهلاك سالانه}$$

$$\text{میلیارد ریال } 55 = 550 \times \frac{10}{100} = \text{میزان کاهش بهای کالای سرمایه‌ای}$$

$$\text{میلیارد ریال } 495 = 550 - 55 = \text{بهای جدید کالای سرمایه‌ای}$$

هزینه استهلاك کالای سرمایه‌ای با احتساب قیمت جدید کالا

$$= \frac{495}{10} = 49.5 \text{ میلیارد ریال}$$

هزینه استهلاك سه سال آخر عمر مفید کالا با احتساب قیمت جدید

$$= 49.5 \times 3 = 148.5 \text{ میلیارد ریال}$$

۱۵- گزینه «۳» (فاطمه فویمیان)

- از ۴۵۰ هزار میلیارد دلار (۱۹۵۰ - ۱۵۰۰ = ۴۵۰) افزایش تولید کل در سال دوم ۳۲۰ هزار میلیارد دلار (۱۸۲۰ - ۱۵۰۰ = ۳۲۰) آن ناشی از افزایش تولید و ۱۳۰ هزار میلیارد دلار (۱۸۲۰ - ۱۹۵۰ = ۱۳۰) دیگر ناشی از افزایش قیمت است.

- از ۱۱۰۰ هزار میلیارد دلار (۲۶۰۰ - ۱۵۰۰ = ۱۱۰۰) افزایش تولید کل در سال سوم نسبت به سال پایه ۸۵۰ هزار میلیارد دلار (۱۵۰۰ - ۱۵۰۰ = ۸۵۰) آن ناشی از افزایش تولید و ۲۵۰ هزار میلیارد دلار (۲۳۵۰ - ۲۶۰۰) دیگر ناشی از افزایش قیمت است.

- از ۱۹۰۰ هزار میلیارد دلار (۳۴۰۰ - ۱۵۰۰ = ۱۹۰۰) افزایش تولید کل در سال چهارم نسبت به سال پایه ۱۵۰۰ میلیارد دلار (۱۵۰۰ - ۱۵۰۰ = ۳۰۰۰) آن ناشی از افزایش تولید و ۴۰۰ هزار میلیارد دلار (۳۴۰۰ - ۳۰۰۰ = ۴۰۰) دیگر ناشی از افزایش قیمت است.

۱۶- گزینه «۱» (نسرین معفری)

الف) تورم ۱۵٪ اعلام شده است، نرخ (درصد) افزایش دستمزد را هم به دست می‌آوریم:

تومان ۲۱۰۰ = ۱۰,۵۰۰ - ۱۲,۶۰۰ = (افزایش اسمی دستمزدها) میزان افزایش دستمزدها

$$\frac{2100}{10,500} = \frac{x}{100} \Rightarrow x = 20\%$$

حقوق و دستمزد کارکنان ۲۰ درصد افزایش یافته است. درحالی‌که در همین دوره تورم ۱۵ درصد است. بنابراین دستمزد واقعی کارکنان تنها ۵ درصد (۱۵٪ - ۲۰٪) افزایش یافته است.

ب) با وجود تأثیرات زیاد پول فلزی بر جامعه بشری، در این زمینه باز هم مشکلاتی وجود داشت که مهم‌ترین آن‌ها محدود بودن میزان طلا و نقره در دسترس بشر بود.

پ) پشتوانه پول فلزی، طلا و نقره موجود در خود پول، پشتوانه پول کاغذی هم پول‌های فلزی و شمش‌های طلا و جواهراتی بود که نزد صراف یا بانک بود؛ اما امروزه پول‌های فلزی و کاغذی و تحریری و الکترونیکی که در دست افراد است، پشتوانه‌ای جز قدرت اقتصادی کشور ندارد.

ت) وسیله پرداخت‌های آینده: در صورتی که پول بتواند حفظ ارزش کند، می‌تواند وسیله مناسبی برای پرداخت‌های آینده نیز باشد. خرید اقساطی و رد و بدل کردن حواله‌های بانکی از همین نوع است. هنگامی که نرخ تورم بالاست، مبادله اقساطی و حواله‌های انجام نمی‌شود یعنی پول وظیفه «پرداخت‌های آینده» خود را نمی‌تواند انجام دهد.

۱۷- گزینه «۳» (فارج کشور ۹۶)

به درآمد مربوط به صاحبان سرمایه (ردیف ۵)، سود سرمایه و به درآمد صاحبان املاک و مستغلات (ردیف ۲)، اجاره‌بها گفته می‌شود.

$$\text{ریال } 174,739,600 = \frac{1}{4} \times 698,958,400 = \text{درآمد حقوق بگیران}$$

درآمد صاحبان املاک و مستغلات

$$= \frac{2}{5} \times 684,225,000 = 273,690,000 \text{ ریال}$$

$$\text{ریال } 91,230,000 = \frac{1}{3} \times 273,690,000 = \text{دستمزدها}$$

علوم و فنون ادبی (۱)

۲۱- گزینهٔ «۳»

(مهمرسن اهمری)

تشریح گزینه‌های دیگر:

گزینهٔ «۱»: دری، نخستین صورت زبان ادبی فارسی نو در برابر نفوذ عناصر زبان عربی بود.
گزینهٔ «۲»: یعقوب لیث صفاری نه با زبان عربی آشنایی داشت و نه اجازه داد تا این زبان در دستگاه حکومت او به کار رود.
گزینهٔ «۴»: امرای سامانی با تأکید بر ضرورت تألیف به زبان فارسی دری و گردآوری تاریخ و روایات گذشتهٔ ایرانی، در برابر خلافت بغداد به هویتی مستقل دست پیدا کردند.

۲۲- گزینهٔ «۳»

(مهمرسن اهمری)

از آثار به‌جای مانده از زبان پهلوی، رساله‌های کوچکی که معمولاً آن‌ها را در زمرهٔ آثار غیردینی به‌شمار می‌آورند، مانند «یادگار زریران» نیز رنگ دینی دارند. باید گفت آثار ادبی پهلوی به سبب اهمیتی که سنت شفاهی در ایران پیش از اسلام داشته، غالباً به کتابت درنیامده بود.

۲۳- گزینهٔ «۳»

(سعید جعفری)

مسند: ساقط

تشریح گزینه‌های دیگر:

گزینهٔ «۱»: قوی و روا: صامت + مصوت کوتاه + صامت + مصوت بلند.
گزینهٔ «۲»: آشنا: صامت + مصوت بلند + صامت + مصوت کوتاه + صامت + مصوت بلند.
گزینهٔ «۴»: مبتلا: صامت + مصوت کوتاه + صامت + مصوت کوتاه + صامت + مصوت بلند.

۲۴- گزینهٔ «۲»

(مهمرسن اهمری)

در گزینهٔ «۱» تلخ‌کامی و پرورش، در گزینهٔ «۳» یادگار، خوبرو و سبک‌سری و در گزینهٔ «۴» تماشا، روزگار و تماشاگاه غلط‌اند.

۲۵- گزینهٔ «۳»

(مهمرسن فدایی)

تشریح گزینه‌های دیگر:

گزینهٔ «۱»: باطل و ضایع: سجع متوازن
گزینهٔ «۲»: شریف و کریم: سجع متوازن
گزینهٔ «۴»: مال و سال: سجع متوازی

۲۶- گزینهٔ «۱»

(مهمیر مهرئی)

سجع موجود در این عبارت متوازی و در سایر عبارات مطرف است.

۲۷- گزینهٔ «۳»

(کتاب آبی)

در این گزینه سجع متوازن به‌کار رفته است.
در سجع متوازن، دو واژه فقط هم‌وزن‌اند. (باطل و ضایع)

۲۸- گزینهٔ «۲»

(کتاب آبی)

ابیات «ب، د، ه» مشترکاً با مفهوم حدیث صورت سؤال تناسب دارند. در حدیث صورت سؤال، قلم نخستین خلقت خداوند دانسته شده است.

۲۹- گزینهٔ «۳»

(کتاب آبی)

مفهوم مشترک بیت صورت سؤال و گزینهٔ «۳» غروب خورشید و آشکار شدن ماه در شب است.

۳۰- گزینهٔ «۲»

(مهمسن اصغری)

مفهوم مشترک ابیات مرتبط: افتادگی و فروتنی موجب کمال و بلندمرتبتگی است.

مفهوم بیت گزینهٔ «۲»: برای عاشقان گریه و زاری و افتادگی شایسته است و برای معشوق پرسیدن از احوال عاشق زیباست.

جامعه‌شناسی (۱)

۳۱- گزینهٔ «۳»

(آزیتا بیدری)

گسترش و رشد علوم ابزاری و علوم تجربی و فناوری حاصل از آن برای تسلط بر طبیعت و جامعه را گسترش عقلانیت ابزاری می‌گویند.

۳۲- گزینهٔ «۳»

(آزیتا بیدری)

فرهنگ‌ها و تمدن‌ها براساس آرمان‌ها و ارزش‌های خود، تحولاتی را دنبال می‌کنند و مسیرهای مختلفی را می‌پیمایند، برخی، زمانی طولانی دوام می‌آورند و بعضی دیگر پس از مدتی از بین می‌روند. مردم‌شناسان بر همین اساس از جهان‌های اجتماعی متفاوت هم‌چون جهان غرب، اسلام، چین و هند یاد می‌کنند.

۳۳- گزینهٔ «۴»

(ارغوان عبدالملکی)

عبادت از بیمار، کنش اجتماعی خرد و عینی و آزادی بیان، پدیدهٔ اجتماعی کلان و ذهنی است.

۳۴- گزینهٔ «۱»

(پارسا هیبی)

پدیده‌های اجتماعی را می‌توان بر اساس اندازه و دامنه (خرد و کلان) و ذهنی یا عینی بودن، تقسیم کرد.

سرمایهٔ اجتماعی و متأثر شدن افراد از جنایات آل‌سعود، پدیده‌هایی ذهنی و کلان هستند.

رأی دادن در انتخابات پدیده‌ای عینی و کلان است.

علاقه به غذای خانگی، پدیده‌ای خرد و ذهنی است.

۳۵- گزینهٔ «۳»

(آزیتا بیدری)

عبارت اول: جهان‌های اجتماعی در عرض هم

عبارت دوم: نگاه تک‌خطی

عبارت سوم: نگاه عرضی یا نمودار عرضی

۳۶- گزینه «۱» (پارسا هبیبی)
توحید به دلیل این که جزو عقاید است از لایه‌های بنیادی و عمیق جامعه است.

علائم راهنمایی و رانندگی از لایه‌های سطحی جهان اجتماعی است. خرد یا کلان بودن پدیده‌ها، تقسیم‌بندی بر اساس اندازه و دامنه است.

۴۴- گزینه «۴» (کتاب آبی)
استنتاج بهترین تبیین نوعی استقرا است و بنابراین نتیجه آن قطعی نیست.

۳۷- گزینه «۲» (آزیتا بیرقی)
هر نهاد اجتماعی مطابق با لایه‌های بنیادین جهان اجتماعی (عقاید و ارزش‌ها) نیازهای خاصی از افراد جامعه را تأمین می‌کند.

۴۵- گزینه «۱» (کتاب آبی)
الف) استقرای ضعیف: نمونه‌ها بسیار اندک است و تنها از یک مورد، نتیجه کلی گرفته شده.
ب) استقرای قوی: نمونه‌ها متفاوت و دارای نسبت مناسبی نسبت به کل جامعه آماری است.

۳۸- گزینه «۳» (آزیتا بیرقی)
نمودار طولی و دیدگاه تک‌خطی معتقد است که تفاوت میان جهان‌های اجتماعی همانند تفاوتی است که یک نوع موجود زنده در مراحل مختلف رشد خود از دوران کودکی تا مراحل بزرگسالی پیدا می‌کند. در سده‌های پیشین، نظریه استعمار به معنای طلب آبادانی برای جوامع عقب‌مانده است.

۴۶- گزینه «۴» (سنا فیروزه)
قضیه شخصی، قضیه‌ای است که موضوع آن مفهومی جزئی باشد. در این گزینه سقراط مفهومی جزئی است.

۴۷- گزینه «۲» (سنا فیروزه)
تعریف منطق به علمی که در پی جلوگیری از خطای اندیشه است یک تعریف مفهومی است زیرا در این تعریف معنای لغوی منطق مورد بررسی قرار نگرفته است و همچنین به ذکر نمونه‌ها و یا مصادیق منطق نیز پرداخته نشده است بلکه از مفاهیم عام و خاص و اوصاف و ویژگی‌های علم منطق استفاده شده است. تعریف دوم نیز یک تعریف مفهومی است زیرا کاربردی بودن، ابزاری بودن و عملی بودن از اوصاف و ویژگی‌های علم منطق می‌باشد و بیان نمونه‌ها و مصادیق علم منطق نیست.

۳۹- گزینه «۲» (آزیتا بیرقی)
تغییرات جمعیت و اقتصاد و زبان، مواجهه در سطح نمادها و هنجارهاست که درون یک جهان اجتماعی واحد صورت می‌گیرد.

۴۸- گزینه «۲» (فرهاد قاسمی نژاد)
در تعریف مفهومی میان مفاهیم به کار رفته رابطه عموم و خصوص مطلق برقرار است.

۴۰- گزینه «۴» (آزیتا بیرقی)
عبارت اول ← عدم استفاده از توانمندی‌های آدمی برای آباد کردن این جهان
عبارت دوم ← فرهنگ سکولار
عبارت سوم ← اسارت در نظام اجتماعی پیچیده

منطق

۴۹- گزینه «۴» (نیم پواهری)
این تعریف، فقط برخی از مصادیق را شامل می‌شود (جامع نیست) و مصادیق بی‌ارتباط را نیز دربرمی‌گیرد. (مانع نیست)

۴۱- گزینه «۲» (سنا فیروزه)
هدف از تعریف کردن، شناساندن مفاهیم و تصویرهای مجهول برای شنونده است و در بیشتر موارد ارائه مجموعه‌ای از چند روش مختلف برای تعریف، به معرفی بهتر آن مفهوم کمک می‌کند.

۵۰- گزینه «۴» (سنا فیروزه)
از شرایط تعریف صحیح دوری نبودن یک تعریف می‌باشد. یعنی یک چیز نباید با استفاده از خودش تعریف شود. در تعریف سازمان مدیریت بحران کشور گفته شده که وظیفه این سازمان مدیریت کشور در مواقع بحران می‌باشد یعنی از خود نام سازمان برای تعریف آن استفاده شده است پس این تعریف شرط «دوری نبودن» را ندارد.

۴۲- گزینه «۳» (فاطمه شهیری)
تعریف اگر به طور کامل همه‌ی افراد و مصادیق مجهول را دربرگیرد، جامع است و اگر افراد و مصادیق دیگر را شامل نشود، مانع می‌باشد و اگر افراد دیگر را شامل بشود، مانع نیست.
تعریف انسان به حیوان راست‌قامت تعریفی مانع نیست، زیرا اقسام دیگر حیوان مانند گوریل و .. را دربرمی‌گیرد.

ریاضی و آمار (۲)

۵۱- گزینه «۴» (مهسا عفتی)
آن عدد را x فرض می‌کنیم؛ پس دو برابر مجذور آن به صورت $2x^2$ است و عبارت داده شده به زبان ریاضی به صورت زیر است:

۴۳- گزینه «۴» (فرهاد قاسمی نژاد)
این استدلال، یک استدلال استقرایی است که در آن از بررسی چند نمونه از اعداد، حکم کلی صادر شده است. نتیجه استدلال استقرایی حتی با وجود مقدمات درست، احتمالی است. نتیجه این استدلال هم نادرست است چون همه اعداد، متعلق به مجموعه اعداد طبیعی نیستند.

$$2x^2 - 3 = x - 2$$

(معمربفیرایی)

۵۷- گزینه «۴»

تابع رسم شده از سه ضابطه تشکیل شده است. ضابطه اول برای $x \leq 0$ خطی است که از دو نقطه $(0,0)$ و $(-2,2)$ می‌گذرد که به صورت $y = -x$ است. ضابطه دوم خطی است که از نقطه $(0,0)$ و نقطه $(1,2)$ می‌گذرد که به صورت $y = 2x$ است. ضابطه سوم خطی افقی و موازی با محور x هاست که به صورت $y = 2$ است. بنابراین:

$$f(x) = \begin{cases} -x, & x \leq 0 \\ 2x, & 0 < x < 1 \\ 2, & x \geq 1 \end{cases}$$

(عمیررضا سیوری)

۵۸- گزینه «۴»

اگر در دو زوج مرتب، مؤلفه‌های اول برابر باشند، آنگاه رابطه وقتی تابع است که مؤلفه‌های دوم آن‌ها نیز با هم برابر باشند، یعنی:

$$\begin{cases} (0, -1) \in f \\ (0, 2b+1) \in f \end{cases} \Rightarrow 2b+1 = -1 \Rightarrow 2b = -2 \Rightarrow b = -1$$

$$\begin{cases} f(a) = 1 \\ f(a) = -k \end{cases} \Rightarrow -k = 1 \Rightarrow k = -1 \xrightarrow{\text{نمایش تابع}}$$

$$f = \{(0, -1), (a, 1), (-1, 4)\}$$

$$\text{عبارت مورد نظر} = \frac{f(0) - 2f(b)}{k + \frac{1}{2}f(a)} = \frac{-1 - 2f(-1)}{-1 + \frac{1}{2}(1)} = \frac{-1 - 2(4)}{-1 + \frac{1}{2}(1)} = \frac{-9}{-\frac{1}{2}} = 18$$

(امیرمحموریان)

۵۹- گزینه «۲»

در تابع همانی مؤلفه‌های اول و دوم هر زوج مرتب با هم برابرند.

$$a^2 - 3a = -2 \Rightarrow a^2 - 3a + 2 = 0 \Rightarrow (a-2)(a-1) = 0 \Rightarrow \begin{cases} a = 1 \\ \text{یا} \\ a = 2 \end{cases}$$

$$b^2 = 5b \Rightarrow b^2 - 5b = 0 \Rightarrow b(b-5) = 0 \Rightarrow \begin{cases} b = 0 \\ \text{یا} \\ b = 5 \end{cases}$$

زوج مرتب $(b+2, a)$ را به ازای a و b های به دست آمده بررسی می‌کنیم:

$$b = 0 \Rightarrow \begin{cases} a = 2 \Rightarrow 0 + 2 = 2 \\ a = 1 \Rightarrow 0 + 2 \neq 1 \end{cases}$$

$$b = 5 \Rightarrow \begin{cases} a = 2 \Rightarrow 5 + 2 \neq 2 \\ a = 1 \Rightarrow 5 + 2 \neq 1 \end{cases}$$

پس $a = 2$ و $b = 0$ قابل قبول است.

مجموع اعضای برد تابع f_p : $b - 1 + a^2 + ab = 0 - 1 + 2^2 + 2 \times 0 = 3$

(امیرزراندوز)

۵۲- گزینه «۱»

استدلال قیاس استثنایی به صورت زیر است:

$$p \Rightarrow q \text{ : مقدمه ۱}$$

$$p \text{ : مقدمه ۲}$$

نتیجه q

اگر جای مقدمه ۲ و نتیجه عوض شود، در استدلال مغالطه انجام شده است. بنابراین استدلال A مغالطه و استدلال B قیاس استثنایی است.

(رفیع مشتاق‌نظم)

۵۳- گزینه «۴»

نتیجه‌گیری برای محاسبه x کاملاً درست است. چون $(x \neq 1)$ پس می‌توان $x - 1$ را از صورت و مخرج کسر ساده کرد.

(امیرزراندوز)

۵۴- گزینه «۳»

هر زوج مرتب نمایش یک نقطه است؛ چون روی نیم‌ساز ناحیه اول و سوم قرار دارند، پس مؤلفه‌های اول و دوم مساوی‌اند:

$$5 = n^2 - 4n + 8 \Rightarrow n^2 - 4n + 3 = 0$$

$$\Rightarrow (n-1)(n-3) = 0 \Rightarrow \begin{cases} n = 1 \\ n = 3 \end{cases} \quad (1)$$

$$n^2 - 2n - 2 = 1 \Rightarrow n^2 - 2n - 3 = 0$$

$$\Rightarrow (n-3)(n+1) = 0 \Rightarrow \begin{cases} n = 3 \\ n = -1 \end{cases} \quad (2)$$

با توجه به جواب‌های (۱) و (۲) جواب مشترک $n = 3$ قابل قبول است.

(معمربفیرایی)

۵۵- گزینه «۱»

f تابع همانی و ضابطه آن به صورت $f(x) = x$ است. تابع g ثابت است، پس به ازای هر x مقدار آن ثابت است و ضابطه آن به صورت $g(x) = k$ است. در نتیجه:

$$\frac{3 \times 1 + k}{-2 + 2k} = 2 \times 2 \Rightarrow \frac{3+k}{-2+2k} = 4$$

$$\Rightarrow -8 + 8k = 3 + k \Rightarrow 7k = 11 \Rightarrow k = \frac{11}{7}$$

$$\Rightarrow g(x) = \frac{11}{7} \Rightarrow g(-2) = \frac{11}{7}$$

$$\Rightarrow f(7) \times g(-2) = 7 \times \frac{11}{7} = 11$$

(معمربفیرایی)

۵۶- گزینه «۳»

$$\xrightarrow{1 \geq 1} f(1) = 4 \times (1)^2 - 1 = 3$$

$$\xrightarrow{-1 < 1} f(-1) = -1 + 3 = 2$$

$$\xrightarrow{2 \geq 1} f(2) = 4 \times (2)^2 - 1 = 15$$

$$\Rightarrow 3 + 2 = 3 + f(k)$$

$$\Rightarrow f(k) = -25 \Rightarrow \begin{cases} k \geq 1 \Rightarrow 4k^2 - 1 = -25 \Rightarrow 4k^2 = -24 \\ k < 1 \Rightarrow k + 3 = -25 \Rightarrow k = -28 \end{cases}$$

۶۰- گزینه «۴»

(فاطمه فهیمیان)

در تابع ثابت مؤلفه‌های دوم همه زوج‌های مرتب با هم برابرند، بنابراین:

$$b + 2 = 4 \Rightarrow b = 2$$

$$b - a = 4 \xrightarrow{b=2} 2 - a = 4 \Rightarrow a = -2$$

در تابع همانی در هر زوج مرتب مؤلفه‌های اول و دوم با هم برابرند، بنابراین:

$$m - 2 = 2 \Rightarrow m = 4$$

$$n + 2 = 3 \Rightarrow n = 1$$

$$b + a^2 - 2m + n = 2 + (-2)^2 - 2 \times 4 + 1 = 2 + 4 - 8 + 1 = -1$$

علوم و فنون ادبی (۲)

۶۱- گزینه «۱»

(فرهار علی نژاد)

تشریح گزینه‌های دیگر:

گزینه «۲»: انشای «انوار سهیلی» ساده است و مطابق با گرایش کلی به ساده‌نویسی در این دوره است.

گزینه «۳»: نمونه‌هایی با نثر پیچیده هم در تاریخ‌نویسی‌های این دوره وجود دارد.

گزینه «۴»: نمی‌توان گفت نثر ساده این قرن‌ها، فصیح و بلیغ است.

۶۲- گزینه «۲»

(عارفه سادات طباطبایی نژاد)

«کاربرد واژگان عربی» در بیت گزینه «۲» نشانه‌ای از ویژگی‌های زبانی سبک عراقی است؛ در حالی که در سه گزینه دیگر واژگان «آبا، همی و آبر» نشان از سبک خراسانی دارند.

۶۳- گزینه «۳»

(عارفه سادات طباطبایی نژاد)

در بیت سوم نشانه‌ای از مختصات کهن دیده نمی‌شود.

تشریح گزینه‌های دیگر:

گزینه «۱»: کاربرد «همی»

گزینه «۲»: کاربرد «اندر»

گزینه «۴»: کاربرد «مر» به همراه «را» به عنوان نشانه مفعول

۶۴- گزینه «۴»

(همشید مقصوری)

وزن مصراع معادل «مفاعیلن مفاعیلن مفاعیلن» است که مفاعیلن با کلمات گزینه «۴» هم‌وزن است.

تشریح گزینه‌های دیگر:

صاحب‌دلان، ایام گل = مستفعلن

اصطلاحی، بهره‌گیری، آفرینش = فاعلاتن

به آرامی = مفاعیلن

۶۵- گزینه «۴»

(مهمرسن امیری)

در س ر م عش	ق ت سو دا	بی خ شست
- - U -	- - U -	- U -
در د لم شو	قت ت من نا	بی خ شست
- - U -	- - U -	- U -

۶۶- گزینه «۴»

(سعید جعفری)

U---U/--U/--U // مفاعیلن مفاعیلن مفاعیلن مفاعیلن

تشریح گزینه‌های دیگر:

گزینه «۱»: U--U/U--U/U--U/U // مفاعیلن مفاعیلن مفاعیلن مفاعیلن

گزینه «۲»: U---U/--U/--U // مفاعیلن مفاعیلن مفاعیلن مفاعیلن

گزینه «۳»: U--U/U--U/U--U // مفاعیلن مفاعیلن مفاعیلن مفاعیلن

۶۷- گزینه «۳»

(سعید جعفری)

وزن بیت صورت سؤال: U---U/--U/--U // مفاعیلن مفاعیلن مفاعیلن مفاعیلن

وزن بیت گزینه «۳»: U--U/U--U/U--U // مفاعیلن مفاعیلن مفاعیلن مفاعیلن

۶۸- گزینه «۲»

(همشید مقصوری)

پایه‌های آوایی را از طریق «مکث» بین ۳ یا ۴ هجا می‌توان تشخیص داد. گزینه «۱»:

گزینه «۲»:

گزینه «۳»:

گزینه «۴»:

شَرِّبَتِي أَزْ | لَبِّ لَعْلَشْ | نِجْشِيدِي | مُ بَرِّفَتْ

۶۹- گزینه «۳»

(مهمسن اصغری)

بیت گزینه «۳» بیانگر «شادی‌گرایی» است که از ویژگی‌های سبک خراسانی به‌شمار می‌آید.

ویژگی‌های فکری سبک عراقی موجود در ابیات:

گزینه «۱»: باور به قضا و قدر و جبرگرایی

گزینه «۲»: غم‌گرایی

گزینه «۴»: در بیان فراق

۷۰- گزینه «۳»

(کتاب آبی)

مفهوم مشترک عبارت صورت سؤال و ابیات مرتبط: سکوت و خاموش‌بودن انسان‌های دانا

مفهوم بیت گزینه «۳»: توصیه به ساکت بودن در مقابل سخن دانایان

جامعه‌شناسی (۲)

۷۱- گزینه «۱»

(اعظم ربیعی)

قدرت سیاسی جوامع اسلامی که تا قبل از استعمار، بیشتر ریشه در مناسبات قومی و قبیله‌ای داشت، در دوران استعمار، از طریق سازش با دولت‌های غربی، با قدرت استعمارگران پیوند خورد و این مسئله، سبب شد تا استبداد ایلی و قومی به‌صورت استبداد استعماری درآید.

در مقابل نفوذ و سلطه فرهنگ غرب، مقاومت‌هایی شکل گرفت که ریشه در فرهنگ اسلامی داشت.

۷۲- گزینه «۴»

(اعظم ریبی)

در عصر نبوی، رسول خدا (ص) پس از سیزده سال دعوت و مقاومت در برابر فشارهای نظام قبیله‌ای عرب، حکومت اسلامی را تشکیل داد و طی ده سال حکومت، موانع سیاسی پیش روی اسلام در شبه جزیره عربستان را از بین برد. مارکسیسم تفکری است که عناصر اصلی آن از اندیشه‌های مارکس، فیلسوف و جامعه‌شناس انقلابی آلمانی در اواخر قرن نوزدهم ساخته شده است. مارکسیسم، تنها راه‌هایی از نظام سرمایه‌داری و مصائب آن را انقلاب طبقاتی (انقلاب کارگران علیه سرمایه‌داران) می‌داند.

در دوره استعمار، دولت‌های استعماری غربی، بخش‌های مختلف جوامع اسلامی را تحت نفوذ و سلطه سیاسی خود درآوردند و قدرت نظامی و صنعتی آنان، بیش‌تر رجال سیاسی و دولتمردان جوامع اسلامی را مقهور خود ساخت.

۷۳- گزینه «۲»

(اعظم ریبی)

تشریح موارد نادرست:

به‌دنبال تصویب قانونی در ۱۷ دی ۱۳۱۴ ه. ش، زنان و دختران ایرانی از استفاده از چادر، روبنده و روسری منع شدند.

غلبه قدرت‌هایی مانند سلجوقیان، خوارزمشاهیان، مغولان، عثمانی و... که در چارچوب فرهنگ قومی و قبیله‌ای رفتار می‌کردند، مانع از آن می‌شد تا ظرفیت‌های فرهنگ اسلامی و ارزش‌های اجتماعی آن به‌طور کامل آشکار شود.

۷۴- گزینه «۴»

(اعظم ریبی)

قدرت سیاسی جوامع اسلامی تا قبل از استعمار، بیش‌تر ریشه در مناسبات قومی و قبیله‌ای داشت. ناسیونالیسم مجموعه‌ای از باورها و نمادها است که دلبستگی و تعلق به ملت و عناصر تشکیل‌دهنده آن از قبیل سرزمین، نژاد، قوم و زبان را بیان می‌کند. بر این اساس صرفاً تعلق خاطر و وابستگی به چنین عناصری آرمان و ارزش اساسی انسان‌ها محسوب می‌شود و هویت ملت‌ها را تعیین می‌کند و آن‌ها را از سایر ملت‌ها جدا می‌سازد. مارکسیسم تفکری است که عناصر اصلی آن از اندیشه‌های مارکس، فیلسوف و جامعه‌شناس انقلابی آلمانی در اواخر قرن نوزدهم ساخته شده است. مارکسیسم، تنها راه‌هایی از نظام سرمایه‌داری و مصائب آن را انقلاب طبقاتی (انقلاب کارگران علیه سرمایه‌داران) می‌داند.

۷۵- گزینه «۳»

(آزیتا بیرقی)

روشنگری در معنای خاص ← ج

رویکرد گزینشی جهان غرب به ابعاد معنوی و دینی ← ب

ظهور یافتن در ابعاد مختلف فرهنگ غرب نظیر ادبیات و حقوق و هنر ← الف

۷۶- گزینه «۱»

(آزیتا بیرقی)

انبیای الهی از دیرباز برای برداشتن موانعی آمده‌اند که راه را بر حقیقت بسته‌اند ← روشنگری در معنای عام

مطابقت دادن حرکات نماز با حرکات ورزشی و بیان مفید بودن آن برای سلامت بدن ← سکولاریسم پنهان

اهمیت یافتن رمان در فرهنگ غرب ← اومانیسم

۷۷- گزینه «۴»

(ارغوان عبدالملکی)

جنگ‌های صلیبی، مواجهه اروپاییان با مسلمانان و بالاخره فتح قسطنطنیه، زمینه‌های فرو ریختن اقتدار کلیسا را فراهم کرد. فرو ریختن اقتدار کلیسا سبب شد تا در دوران رنسانس، پادشاهان و قدرت‌های محلی به‌عنوان رقیبان دنیاطلب کلیسا، فرصت بروز و ظهور پیدا کنند.

در دوره رنسانس فرهنگ غرب برای بسط و گسترش ابعاد دنیوی خود، به سوی حذف پوشش دینی گام برداشت و به تفسیر غیرتوحیدی فرهنگ یونان و روم باستان بازگشت.

دنیاگرایی رایج در سطح هنجارها، رفتارها و زندگی مردم، زمینه گسترش فلسفه‌های روشنگری را فراهم آورد و فلسفه‌های روشنگری، سکولاریسم را از لایه‌های سطحی فرهنگ غرب به لایه‌های عمیق آن تسری داد و فرهنگ معاصر غرب را پدید آورد.

۷۸- گزینه «۳»

(پارسا هیبی)

رویکرد صرفاً این‌جهانی که ابعاد غیرمادی را انکار می‌کند: سکولاریسم (آشکار) مهم‌ترین ویژگی انسان‌شناختی فرهنگ معاصر غرب: اومانیسم از نتایج منطقی سکولاریسم: اومانیسم

۷۹- گزینه «۲»

(پارسا هیبی)

در فرهنگ معنوی و دینی، آبادی دنیا هدف مستقلى نیست؛ بلکه خود وسیله‌ای است که در خدمت اهداف معنوی قرار می‌گیرد. سکولاریسم به معنای رویکرد دنیوی و صرفاً این‌جهانی به هستی است.

۸۰- گزینه «۲»

(پارسا هیبی)

روشی از معرفت و شناخت که همگام با سکولاریسم و اومانیسم است: روشنگری خاص ویژگی روشنگری در قرون ۱۷ و ۱۸: عقل‌گرایی و نفی وحی لیبرالیسم را مباح دانستن همه امور در قیاس با خواست انسان تعریف کرده‌اند. این به معنای آزادی انسان از همه ارزش‌های متعالی است که مستقل از او باشد.

فلسفه یازدهم

۸۱- گزینه «۱»

(موسی آلبری)

سقراط هیچ کتابی ننوشت و آثار افلاطون نشان‌دهنده زندگی سقراط و مبارزه وی با مغالطه‌گران است.

۸۲- گزینه «۲»

(فرهار علی‌نژاد)

از تالس هیچ نوشته‌ای باقی نمانده است. برخی افکار او را از روی نوشته‌های فیلسوفان بعدی به‌دست آورده‌اند.

از نظر پارمنیدس با عقل می‌توان به آن لایه باطنی و حقیقی هستی رسید که بدون تغییر و جاودانه است.

۸۳- گزینه «۳»

(سا فیروزه)

آن‌ها با کمک اقسام مغالطه‌ها و جدل و فن سخنوری به نشر اندیشه خود می‌پرداختند و بر شیوه زندگی مردم تاثیر می‌گذاشتند.

۸۴- گزینه «۴»

(موسی اکبری)

این سخن از هراکلیتوس است. دومین اندیشه مشهور وی تغییر و تحول دائمی جهان است.

۸۵- گزینه «۳»

(فرهاد علی‌نژاد)

در دیدگاه هراکلیتوس، همه چیز در سیلان و حرکت است، هیچ چیز ثابتی در این جهان وجود ندارد. دگرگونی قانون زندگی و کائنات است.

۸۶- گزینه «۴»

(موسی اکبری)

سقراط: «کاوش و جست‌وجوی من برای کسانی که ادعای دانشمند بودن می‌کنند و جدا کردن آن‌ها از کسانی که دانشمند حقیقی هستند، سبب شده که گروه بزرگی به غلط مرا «دانا» بنامند؛ در حالی که من دانا نیستم. فقط شاید به این دلیل که هر بار نادانی کسی را آشکار می‌کنم، حاضران مجلس گمان می‌کنند که آنچه را آن‌ها نمی‌دانند، من می‌دانم...»

۸۷- گزینه «۳»

(کیما طهماسبی)

سقراط: «پیام سروش معبد دلفی آن بود که به ما بنمایاند که تا چه پایه نادانیم.»

۸۸- گزینه «۲»

(کیما طهماسبی)

ویژگی‌های شناخت انسان‌ها = تدریجی بودن، محدود بودن، خطاپذیر بودن

۸۹- گزینه «۴»

(کیما طهماسبی)

امروزه این بخش از فلسفه به صورت شاخه مستقلی درآمده که به آن «معرفت‌شناسی» یا «نظریه معرفت» می‌گویند.

۹۰- گزینه «۴»

(موسی اکبری)

تشریح گزینه‌های دیگر:

گزینه «۱» و «۲»: مابهازای شناخت وی سنگی است در جهان.
گزینه «۳»: امکان خطا وجود دارد؛ مثلاً شاید وی خیال کرده که سنگی در آن جاست.

روان‌شناسی

۹۱- گزینه «۳»

(فرهاد علی‌نژاد)

تشریح گزینه‌های دیگر:

گزینه «۱»: این مهارت‌ها در حدود یک سالگی کسب می‌شوند.
گزینه «۲»: رشد جسمانی تا دوره نوجوانی با تغییرات بسیاری همراه است.
گزینه «۴»: ظهور هیجان‌های ساده تحت تاثیر نظام پردازش‌های فردی نیست.

۹۲- گزینه «۲»

(کتاب آبی)

بر اساس فرایند رشد، آدمی، از دوره جنینی تا مرگ، برخی خصوصیات را در جنبه‌های مختلف رشد نشان خواهد داد. به عنوان مثال کودک در حدود یک‌سالگی می‌تواند یک یا دو کلمه تلفظ کند.

۹۳- گزینه «۳»

(کتاب آبی)

- به دوقلوهایی که نه تنها هم‌جنس هستند بلکه از لحاظ ظاهر و رفتار هم بیشتر اوقات قابل تشخیص نمی‌باشند، دوقلوهای همسان می‌گویند. دوقلوهای همسان دارای ویژگی‌های وراثتی یکسان هستند؛ زیرا هر دو از یک تخمک به وجود آمده‌اند.

- لرزیدن به علت سردی هوا، بیدار شدن ناگهانی به علت ترس شدید و خندیدن به یک فیلم طنز، تحت تاثیر عوامل زیستی است اما لیخند زدن جهت برقراری ارتباط براساس فرایند یادگیری و در اثر تجربه به وجود می‌آید.

۹۴- گزینه «۱»

(کتاب آبی)

از دیدگاه اسلام زندگی انسان تا ۲۱ سالگی، به سه دوره ۷ ساله تقسیم می‌شود. دوره دوم و سوم زندگی انسان از نظر اسلام به ترتیب بر دوره «کودکی دوم» و «نوجوانی» منطبق است. کودکی دوم با شروع بلوغ جنسی و نوجوانی با شروع به کار کردن و مستقل شدن از والدین پایان می‌یابد.

۹۵- گزینه «۲»

(موسا عفتی)

افزایش تحریک‌پذیری، پردازش ادراکی، داشتن پختگی در نحوه به‌کارگیری توانایی‌ها و بروز احساس خودمختاری از ویژگی‌های رشد شناختی دوره نوجوانی نمی‌باشد.

۹۶- گزینه «۱»

(کتاب آبی)

بسیاری از کودکان در سنین اولیه دوره کودکی در کنار همدیگر بازی می‌کنند، ولی هر کودک به بازی انفرادی خود می‌پردازد. بازی همین کودکان در سنین بالاتر قاعده‌مند می‌شود و مشترکاً بازی می‌کنند. این تغییر، بیانگر رشد اجتماعی آن‌هاست.

۹۷- گزینه «۴»

(موسا عفتی)

احساس منحصر به فرد بودن اغراق‌آمیز از پیامدهای تغییرات شناختی دوره نوجوانی می‌باشد.

۹۸- گزینه «۳»

(مهمربراهیم مازنی)

ایفای نقش جنسیتی برای نشان دادن رفتارهای زنانه یا مردانه، در بعد روانی هویت افراد، بررسی می‌شود.

۹۹- گزینه «۳»

(موسا عفتی)

- ابتدایی‌ترین و شاخص‌ترین جنبه رشد، رشد جسمانی - حرکتی است.
- رشد هیجانی در کودکان نسبت به حیوانات، به دلیل آگاهی بیشتر و برقراری تعامل با محیط بازتر و متنوع‌تر، رشد یافته‌تر است.

(امیر زرانروز)

۱۰۴- گزینه «۲»

$$\text{اگر } 3 \text{ مهره آبی باشد: } \binom{5}{3} \binom{7}{2} = 10 \times 21 = 210$$

$$\text{اگر } 4 \text{ مهره آبی باشد: } \binom{5}{4} \binom{7}{1} = 5 \times 7 = 35$$

$$\text{اگر } 5 \text{ مهره آبی باشد: } \binom{5}{5} \binom{7}{0} = 1 \times 1 = 1$$

$$\xrightarrow{+} 210 + 35 + 1 = 246$$

(اسماعیل زارع)

۱۰۵- گزینه «۳»

پیشامد $(A \cup B) \cap C$ را به صورت زیر می نویسیم:

$$(A \cup B) \cap C = \{x \in S \mid (x \in A \vee x \in B) \wedge x \in C\}$$

(مهمر بفرایی)

۱۰۶- گزینه «۲»

چون A و B ناسازگارند، پس: $A \cap B = \emptyset$ و $P(A \cap B) = 0$

$$\Rightarrow P(A \cup B) = P(A) + P(B)$$

$$\Rightarrow \frac{7}{12} = \frac{5}{12} + P(B) \Rightarrow P(B) = \frac{2}{12} = \frac{1}{6}$$

(امیر زرانروز)

۱۰۷- گزینه «۴»

$$n(S) = 2 \times 6 = 12$$

اعداد مرکب تاس اعداد ۴ و ۶ هستند، بنابراین:

$$A = \{(4, r), (6, r)\} \Rightarrow n(A) = 2 \Rightarrow P(A) = \frac{2}{12} = \frac{1}{6}$$

(مهمر بفرایی)

۱۰۸- گزینه «۱»

فضای نمونه برابر است با:

$$S = \{2, 4, 6, \dots, 50\} \Rightarrow n(S) = 25$$

A پیشامد آن که عدد انتخاب شده مضرب ۳ باشد:

$$A = \{6, 12, 18, 24, 30, 36, 42, 48\} \Rightarrow n(A) = 8$$

B پیشامد آنکه عدد انتخاب شده مضرب ۵ باشد:

$$B = \{10, 20, 30, 40, 50\} \Rightarrow n(B) = 5$$

$$A \cap B = \{30\} \Rightarrow n(A \cap B) = 1$$

$$P(A \cup B) = P(A) + P(B) - P(A \cap B) = \frac{8}{25} + \frac{5}{25} - \frac{1}{25} = \frac{12}{25}$$

(نجات شیرزاد)

۱۰۹- گزینه «۳»

$$n(S) = 6^2 = 36$$

A : پیشامد آن که مجموع اعداد روشده مضرب ۵ باشد.

B : پیشامد آن که حاصل ضرب اعداد روشده مضرب ۴ باشد.

$$A = \{(1, 4), (2, 3), (3, 2), (4, 1), (4, 6), (5, 5), (6, 4)\}$$

$$B = \{(1, 4), (2, 2), (2, 4), (2, 6), (3, 4), (4, 1), (4, 2), (4, 3), (4, 4), (4, 5), (4, 6), (5, 4), (6, 2), (6, 4), (6, 6)\}$$

(مهمر ابراهیم مازنی)

۱۰۰- گزینه «۴»

بیت صورت سؤال بیانگر تأثیرگذاری عوامل محیطی در تغییرات رشدی می باشد. این عوامل بیرون از فرد وجود دارند و بر بروز تغییرات در جنبه ها و در مراحل مختلف رشد تأثیرگذار هستند.

در هفت سال سوم کودک وزیر و مشاور است؛ یعنی باید با او به منزله مشاور رفتار کرد. دیگر نباید به صورت آمرانه با او رفتار شود. باید وی را چون عضو بزرگ خانواده دانست و مانند دیگران او را در تصمیم گیری ها دخالت داد.

ریاضی و آمار (۳)

(مهسا عفتی)

۱۰۱- گزینه «۱»

از کلمه چهار حرفی که می خواهیم بنویسیم حرف آخر آن یعنی حرف «ی» مشخص است. پس باید برای سه حرف اول آن، تعداد جایگشت های سه

$$\text{حرف از بین پنج حرف دیگر را به دست آوریم: } \frac{5}{1} \times \frac{4}{1} \times \frac{3}{1} \times \frac{1}{1} = 60$$

(فاطمه فهیمیان)

۱۰۲- گزینه «۱»

اعداد زوج و ۵ رقمی که با این ارقام می توان ساخت یا به صفر ختم می شوند یا به یکی از ارقام ۲، ۴ و ۶ که جدا محاسبه کرده و بنابر اصل جمع آن ها را جمع می کنیم.

الف) ۵ رقمی هایی که به صفر ختم می شوند:

$$120 = 5! \xrightarrow{\text{اصل ضرب صفر}} \frac{5}{1} \times \frac{4}{1} \times \frac{3}{1} \times \frac{2}{1} \times \frac{1}{1} \Rightarrow \text{تعداد انتخابها}$$

ب) ۵ رقمی هایی که به ۲، ۴ یا ۶ ختم می شوند:

$$\frac{4}{6,4,2} \times \frac{4}{1} \times \frac{3}{1} \times \frac{2}{1} \times \frac{1}{1} \xrightarrow{\text{اصل ضرب}} 4 \times 4 \times 3 \times 2 \times 3 = 288$$

$$\xrightarrow{\text{اصل جمع}} 120 + 288 = 408$$

(فاطمه فهیمیان)

۱۰۳- گزینه «۲»

اصل ضرب: اگر عملی طی دو مرحله اول و دوم انجام پذیرد، طوری که در مرحله اول به m طریق و در مرحله دوم هر کدام از این m طریق به n روش انجام پذیر باشند در کل آن عمل به $(m \times n)$ طریق انجام پذیر است. لفظ «و» نشان دهنده اصل ضرب است. بنابراین:

$$(1) \quad \binom{4}{3} \binom{4}{2} = 4 \times \frac{4 \times 3 \times 2!}{2! \times 2!} = 24$$

$$(2) \quad \binom{3}{2} \binom{3}{1} = 3 \times 3 = 9$$

اصل جمع: اگر عملی را بتوان به m طریق و عمل دیگری را بتوان به n طریق انجام داد، به طوری که این دو عمل را نتوانیم با هم انجام دهیم، در این صورت به $(m + n)$ طریق می توان عمل اول یا دوم را انجام داد. لفظ «یا» نشان دهنده اصل جمع است. بنابراین:

$$\xrightarrow{(1)+(2)} 24 + 9 = 33$$

پیشامد A و B یعنی $A \cap B$ بنابراین:

$$A \cap B = \{(1, 4), (4, 1), (4, 6), (6, 4)\} \Rightarrow n(A \cap B) = 4$$

$$\Rightarrow P(A \cap B) = \frac{4}{36} = \frac{1}{9}$$

۱۱۰- گزینه «۳»

(امیر زرانروز)

$$n(S) = 12 \times 12 \times 12 \times 12 \times 12 \times 12 \times 12 = 12^7$$

در ۱۲ حالت ماه تولد آن‌ها یکی است. (۱) همه فروردین به دنیا آمده باشند، (۲) همه اردیبهشت به دنیا آمده باشند، ... و (۱۲) همه اسفند به دنیا آمده باشند.

$$\Rightarrow n(A) = 12 \Rightarrow P(A) = \frac{12}{12^7} = \frac{1}{12^6}$$

علوم و فنون ادبی (۳)

۱۱۱- گزینه «۱»

(فرهار علی نژاد)

ادبیات بیداری با ظهور مفاهیمی نو مثل آزادی، وطن، قانون خواهی و مبارزه با استبداد و استعمار شکل گرفت. در کنار این مفاهیم، بحث از حقوق اجتماعی، برانگیختن احساسات ملی و میهنی، توجه به فراگیری علوم جدید، پیکار با بیگانه و بیگانه خواهی، انتقاد از نابسامانی‌ها، نفی عقاید خرافی در جامعه و سخن از حقوق زنان نیز در جایگاه بعدی قرار داشت.

۱۱۲- گزینه «۱»

(مهمرسن احمدی)

دهخدا بعد از همکاری در روزنامه «صور اسرافیل» در استانبول روزنامه «سروش» را منتشر کرد.

۱۱۳- گزینه «۲»

(مهمرسن احمدی)

فرّخی یزدی، تحت تأثیر شاعران گذشته، به ویژه مسعود سعد و سعدی بود. آشنایی با سعدی طبع فرّخی را شکوفا ساخت.

۱۱۴- گزینه «۲»

(فرهار علی نژاد)

تشریح گزینه‌های دیگر:

گزینه «۱»: هر چند شاعران این دوره باعث نوآوری و تکامل قابل توجهی در شعر فارسی نشدند، اما از این جهت اهمیت دارند که توانستند زبان شعر را از آن حالت سستی که در اواخر سبک هندی در شعر به وجود آمده بود، نجات بخشند.

گزینه «۳»: شاعران دوره بازگشت در سطوح زبانی، ادبی و فکری سبک خراسانی و عراقی را مورد توجه قرار دادند.

گزینه «۴»: گروهی از شاعران بازگشت، غزل سرایی به سبک حافظ، سعدی و دیگر شاعران سبک عراقی را پیش گرفتند. شاعرانی مثل مجمر اصفهانی، فروغی بسطامی و نشاط اصفهانی از این گروه‌اند.

۱۱۵- گزینه «۴»

(کتاب آبی)

ایرج میرزا در طنز، هجو و هزل دستی داشت. در ابیات صورت سؤال نیز شاعر، با زبان هجو و طنز، از شیوه عمل یکی از سیاستمداران عصر خود، انتقاد می‌کند.

۱۱۶- گزینه «۴»

قبل از قائم مقام، سبک نویسندگان فارسی با تکلف و تصنع همراه بود. او با تغییر سبک نگارش، تکلف را از بین برد و مسائل عصر را با زبان و اصطلاحات رایج و آمیخته به شعر و ضرب‌المثل‌های لطیف به سبک گلستان سعدی نوشت و موجب اقبال عامه به نثر گردید. او احیاکننده نثر فارسی است.

۱۱۷- گزینه «۱»

(عارف سادات طباطبایی نژاد)

تشریح موارد نادرست:

(الف) مجله بهار در سال‌های مشروطه چاپ می‌شد.

(ب) آثار ذکر شده از رمان‌های عصر مشروطه‌اند.

(ج) ترجمه آثار اروپایی در ایران با تأسیس چاپ‌خانه آغاز شد.

۱۱۸- گزینه «۲»

(مهمرسن احمدی)

تاریخ مختصر احزاب سیاسی ایران ← ملک‌الشعرا بهار

شمس و طغرا ← محمدباقر میرزا خسروی

داستان باستان ← میرزا حسن خان بدیع

تاریخ بیداری ایرانیان ← ناظم‌الاسلام کرمانی

۱۱۹- گزینه «۳»

(کتاب آبی)

- زبان ساده، موزون و آمیخته به اصطلاحات رایج و شعر از ویژگی‌های اصلی نثر قائم مقام فراهانی است که در عبارت صورت سؤال دیده می‌شود. «منشآت» مهم‌ترین اثر قائم مقام است.

۱۲۰- گزینه «۲»

(عارف سادات طباطبایی نژاد)

با توجه به موضوع عبارت (داستان تاریخی)، این اثر در حوزه داستان‌نویسی نگاشته شده است.

عربی، زبان قرآن (۳)

۱۲۱- گزینه «۴»

(رضا معصومی)

«إِنَّ:» همانا، بی‌گمان / «ذو فضل»: دارای بخشش، صاحب فضل / «علی النَّاسِ»: بر مردم / «و لکن»: ولی، اما / «أَكْثَر النَّاسِ»: بیشتر مردم / «لا یَشْكُرُونَ»: شکرگزاری نمی‌کنند

۱۲۲- گزینه «۱»

(کتاب آبی)

«كَانَ»: گویی / «جَمَاعَةٌ»: گروهی / «مِن النَّاسِ»: از مردم / «يَنْسَوْنَ»: فراموش می‌کنند / «أَنْ يَأْمُرُوا»: (که) فرمان دهند / «أَنْفُسَهُمْ»: خودشان را / «بِالْبَرِّ»: به نیکوکاری / «أَيْضًا»: نیز

۱۲۳- گزینه «۲»

(کتاب آبی)

«لا (نفی جنس):» هیچ... نیست / «بِرَكَّةٍ»: برکتی / «فِي رِزْقٍ (اسم نکره):» در روزی‌ای که / «لَا يُذَكَّرُ»: (فعل مجهول) یاد نشود / «عَلَيْهِ»: به خاطر آن / «الرِّزْقُ (اسم مبالغه):» بسیار روزی‌دهنده / «الْكَرِيمُ»: سخاوتمند

۱۲۴- گزینهٔ «۴»

(مرتضی کاظم شیروزی)

در گزینهٔ «۴»، «تَحْمَلٌ» بر وزن «تَفَعَّلَ» مصدر است، نه فعل، و هرگاه «لا» بر سر اسم در آید و به معنای «هیچ ... نیست» باشد، «لا» نفی جنس است و صورت صحیح این قسمت از ترجمه چنین است: «... زمانی که هیچ احتمالی در مقابل سختی‌ها نداریم!»

۱۲۵- گزینهٔ «۳»

(سیر ممدعلی مرتضوی)

«کاش»: لیت/ «همهٔ دانش آموزان»: جمیع التلامیذ/ «تنبلی»: الکسل/ «دوری کنند»: یبتعدون

۱۲۶- گزینهٔ «۳»

(مرتضی کاظم شیروزی)

تشریح گزینه‌ها:

گزینهٔ «۱»: مفهوم عبارت دعوت به قناعت است، انسان باید قناعت کند و دست طمع پیش کسان دیگر دراز نکند.

گزینهٔ «۲»: هیچ خیری در گفتار بدون عمل نیست؛ یعنی فقط به حرف زدن نیست، باید عمل هم کرد.

گزینهٔ «۴»: هیچ لباسی زیباتر از عافیت و تندرستی نیست؛ یعنی انسان باید قدر روزه‌های سلامتی و خوشی را بداند، نه زمانی که به مشکلی دچار شد، قدردان شود.

اما در گزینهٔ «۳»: هیچ فقری مثل نادانی و هیچ میراثی مانند ادب نیست. انسان باید دانا و با ادب باشد، که با توجه به توضیح، کمترین مناسبت را دارد، زیرا از میراث سخن گفته نه از نداشتن دانایی.

۱۲۷- گزینهٔ «۲»

(سیر ممدعلی مرتضوی)

تشریح گزینه‌های دیگر:

گزینهٔ «۱»: «مرفوع» نادرست است.

گزینهٔ «۳»: «للمخاطبین» نادرست است.

گزینهٔ «۴»: «مضاف الیه و مجرور» نادرست است.

۱۲۸- گزینهٔ «۲»

(مهید همایی)

در گزینهٔ «۲»، حروف مشبّهة بالفعل نیامده است. «أن» حرف ناصبه برای فعل مضارع است.

۱۲۹- گزینهٔ «۲»

(مفهم صبارق مسمئی)

الدنیا: مضاف الیه است و خبر کأن، «آلتی» می‌باشد.

۱۳۰- گزینهٔ «۳»

(مفهم صبارق مسمئی)

«لا» بر سر اسم نكرة «لون» آمده است و معنای «هیچ ... نیست» دارد، پس از نوع نفی جنس است.

تشریح گزینه‌های دیگر:

گزینهٔ «۱»: «لا» قبل از فعل آمده و از نوع نهی است.

گزینهٔ «۲»: «لا» قبل از فعل آمده و از نوع نفی است.

گزینهٔ «۴»: «لا» قبل از فعل آمده و از نوع نهی است.

فلسفهٔ دوازدهم

۱۳۱- گزینهٔ «۱»

(فرهار علی‌نژاد)

هر یک از ما در اطرافمان چیزهایی را می‌یابیم که بر حسب نیاز از آن‌ها استفاده می‌کنیم. ولی گاهی چیستی‌هایی را که واقعیت می‌انگاریم، غیر واقعی و خیالی می‌یابیم. گاهی به وجود چیزهایی پی می‌بریم که چیستی آن‌ها را نمی‌دانیم و می‌توانیم از چیستی آن‌ها سؤال کنیم و بگوییم «این چیست؟».

۱۳۲- گزینهٔ «۲»

(فرهار علی‌نژاد)

با ارائهٔ تعریف به عام و خاص، به ماهیت و چیستی مثلث پی می‌بریم. اما اینکه هنوز اثبات نشده است که هست، یعنی وجودش اثبات نشده است. بنابراین، فهمیده می‌شود که لزوماً ماهیت از وجودش تمایز دارد.

۱۳۳- گزینهٔ «۲»

(موسی اکبری)

مفهوم وجود برای مفهوم درخت ضروری نیست؛ زیرا وجود داشتن جزء تعریف درخت قرار نمی‌گیرد. بنابراین میان درخت به عنوان یک چیستی و وجود، رابطهٔ ضروری برقرار نیست. اما در سایر گزینه‌ها محمول برای موضوع ضروری است؛ زیرا دو مفهوم جدایی‌ناپذیرند که حمل محمول برای موضوع دلیل نمی‌خواهد.

۱۳۴- گزینهٔ «۲»

(موسی اکبری)

گرچه فارابی توجه ویژه‌ای به بحث مغایرت وجود و ماهیت کرد و ابن‌سینا به خوبی آن را شرح داد و تبیین کرد، اما این بحث اولین بار توسط ارسطو مطرح شده است.

۱۳۵- گزینهٔ «۴»

(موسی اکبری)

آلبرت کبیر و راجر بیکن در قرن‌های ۱۳ تا ۱۵ میلادی فلسفه‌ای را ترویج کردند که بیشتر متکی بر دیدگاه‌های ابن‌سینا و تا حدودی ابن‌رشد بود. همین امر فرصتی را فراهم کرد تا فلاسفهٔ غرب مجدداً با فلسفهٔ ارسطویی آشنا شوند.

۱۳۶- گزینهٔ «۲»

(سنا فیروزه)

چهار ضلع و چهار زاویه داشتن برای لوزی ضرورت دارد. چهار ضلع برابر داشتن برای مستطیل امکان دارد. بر دو قابل قسمت بودن برای عدد هشت ضرورت دارد. فرد بودن برای عدد پنج ضرورت دارد.

۱۳۷- گزینهٔ «۱»

(سنا فیروزه)

موجود، موجود است و موجود نبودنش غیرممکن و ممتنع است. انسان می‌تواند موجود شود یا نشود؛ بنابراین، موجود نشدنش ممکن است. معدوم نشدن موجود ضروری است؛ زیرا اساساً ممکن نیست موجود معدوم شود.

۱۳۸- گزینهٔ «۱»

(سنا فیروزه)

رابطهٔ وجود با واجب‌الوجود بالذات، ضروری است، زیرا غیرممکن است که واجب‌الوجود وجود نداشته باشد. همچنین رابطهٔ وجود با خودش ضروری است. اما رابطهٔ وجود با انسان و جهان و هر امر ممکن‌الوجودی، امکانی است.

۱۳۹- گزینهٔ «۲»

(سنا فیروزه)

ماهیات ذاتاً با وجود رابطهٔ امکان دارند؛ اما توسط علت از این حالت امکانی خارج می‌شوند و وجود برایشان ضروری می‌شود تا موجود شوند. بنابراین اشیای جهان با وجود رابطهٔ ضرورت دارند.

۱۴۰- گزینهٔ «۱»

(موسی اکبری)

در گزینه‌های «۲» و «۳» رابطهٔ موضوع و محمول یک رابطهٔ ضروری است. در گزینهٔ «۴» حمل محمول بر موضوع ممتنع و محال است. اما در گزینهٔ «۱» انسان ممکن است واجب‌الوجود بالغیر باشد، ممکن است نباشد.