



آزمون غیر حضوری

دوازدهم انسانی

۷ شهریور ۱۳۹۹

Konkur.in

بنیاد علمی آموزشی قلم چی (وقف عام)

دفتر مرکزی: خیابان انقلاب بین صبا و فلسطین بلاک ۹۲۳ - بنیاد علمی آموزشی قلم چی (وقف عام) ۶۴۶۳-۰۲۱

«تمام دارایی‌ها و درآمدهای بنیاد علمی آموزشی قلم چی وقف عام است بر گسترش دانش و آموزش»

فهرست

- ۳.....ریاضی و آمار (۱):.....
- ۵.....اقتصاد:.....
- ۸.....علوم و فنون ادبی (۱):.....
- ۱۰.....جامعه‌شناسی (۱):.....
- ۱۲.....منطق:.....
- ۱۳.....ریاضی و آمار (۲):.....
- ۱۴.....علوم و فنون ادبی (۲):.....
- ۱۶.....جامعه‌شناسی (۲):.....
- ۱۸.....فلسفه یازدهم:.....
- ۱۹.....روان‌شناسی:.....
- ۲۱.....ریاضی و آمار (۳):.....
- ۲۲.....علوم و فنون ادبی (۳):.....
- ۲۴.....عربی، زبان قرآن (۳):.....
- ۲۶.....فلسفه دوازدهم:.....

مدیر گروه	سید محمدعلی مرتضوی
مسئول دفترچه	زهرا دامیار
گزینشگر و ویراستار	آفرین ساجدی
مستندسازی	مدیر: فاطمه رسولی‌نسب، مسئول دفترچه: زهره قموشی
حروف چین و صفحه‌آرا	لیلا عظیمی
ناظر چاپ	سوران نعیمی

بنیاد علمی آموزشی قلم‌چی (وقف عام)

دفتر مرکزی: خیابان انقلاب بین صبا و فلسطین پلاک ۹۲۳ - بنیاد علمی آموزشی قلم‌چی (وقف عام) ۶۶۳-۰۲۱

«تمام دارایی‌ها و درآمدهای بنیاد علمی آموزشی قلم‌چی وقف عام است بر گسترش دانش و آموزش»

ریاضی و آمار (۱)

تابع
 (نمودار تابع درجه ۲)
 کار یا داده‌های آماری
 (گردآوری داده‌ها، معیارهای گرایش به مرکز)
 صفحه‌های ۷۹ تا ۱۰۴

۱- اگر رأس سهمی $y = \frac{1}{3}(x-a)^2 + 2b$ نقطه $(-1, 4)$ باشد، عرض نقطه‌ای از این سهمی به طول

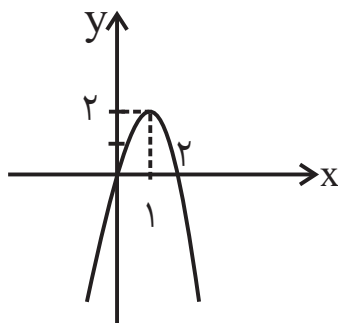
$x = 2$ کدام است؟

(۲) $\frac{7}{3}$

(۱) ۱۳

(۴) ۷

(۳) $\frac{13}{3}$



۲- ضابطه سهمی شکل زیر کدام است؟

(۱) $f(x) = -2x^2 - 4x$

(۲) $f(x) = -x^2 + 3x$

(۳) $f(x) = -2x^2 + 4x$

(۴) $f(x) = -\frac{1}{2}x^2 + 2x$

۳- میانگین ۱۶ داده ۱۵ است. ۳ داده ۳۷, ۱۴, ۷ را از بین آن‌ها حذف می‌کنیم. میانگین داده‌های باقی‌مانده چقدر خواهد شد؟

(۴) ۱۳

(۳) ۱۴

(۲) ۱۶

(۱) ۱۵

۴- تابع هزینه یک شرکت برابر با $C(x) = 1000 + 20x^2$ می‌باشد که در آن x تعداد کالاهای تولیدی است. اگر این شرکت، هر کالای تولیدی را

۴۰۰ واحد بفروشد، بیشترین سود این شرکت چقدر است؟

(۴) ۱۰۰۰ واحد

(۳) ۵۰۰ واحد

(۲) ۱۲۰۰ واحد

(۱) ۸۰۰ واحد

۵- رأس سهمی به معادله $y = x^2 - 4kx + 1$ روی خط به معادله $y = x + 1$ واقع است. مجموع مقادیری که k می‌تواند اختیار کند چقدر

است؟

(۴) $\frac{1}{2}$

(۳) $-\frac{1}{2}$

(۲) $\frac{3}{2}$

(۱) $-\frac{3}{2}$

۶- در یک بررسی آماری می‌خواهیم ببینیم دانش‌آموزان یک مدرسه در روزهای امتحان پایان ترم با کدام‌یک از روش‌های پیاده، دوچرخه،

موتورسیکلت، ماشین شخصی و حمل‌ونقل عمومی به مدرسه می‌آیند. متغیر تصادفی این بررسی، نوع متغیر و مقیاس اندازه‌گیری آن

به ترتیب از راست به چپ کدام‌اند؟

(۱) زمان امتحانات پایان ترم - کمی - فاصله‌ای (۲) زمان امتحانات پایان ترم - کمی - نسبتی

(۳) روش آمدن به مدرسه - کیفی - ترتیبی (۴) روش آمدن به مدرسه - کیفی - اسمی

۷- کدام روش گردآوری داده‌ها برای بررسی «تعداد عابرینی که از پل هوایی در یک تقاطع از شهر در ساعت ۱۰ تا ۱۱ صبح استفاده می‌کنند.»

مناسب است؟

(۲) مصاحبه

(۱) پرسش‌نامه

(۴) دادگان‌ها

(۳) مشاهده

۸- میانگین ۵ داده آماری برابر ۴ است. اگر داده‌های ۷، ۶ و ۷ را به داده‌ها اضافه کنیم، میانگین داده‌های جدید چند برابر میانگین قبلی است؟

(۲) ۱/۲۵

(۱) ۱/۵

(۴) ۰/۸۳

(۳) ۱/۲

۹- مجموع میانگین و میانه داده‌های ۲۵, ۶۰, ۷۵, ۳۵, ۶۴, ۳۶, ۶۵, ۴۰ کدام است؟

(۴) ۸۶

(۳) ۹۰

(۲) ۹۵

(۱) ۱۰۰

۱۰- قدرمطلق تفاضل میانه و مد در داده‌های ۱۷, ۱۳, ۸, ۱۲, ۱۳, ۱۶, ۹, ۱۸, ۲۰, ۱۱, ۱۴ کدام است؟

(۴) صفر

(۳) ۱/۵

(۲) ۲

(۱) ۱

اقتصاد

مدیریت کلان اقتصادی
(دولت و اقتصاد بودجه و امور مالی دولت)
اقتصاد جهان و ایران (اقتصاد بین الملل)
صفحه‌های ۸۹ تا ۱۲۳

۱۱- عبارات کدام گزینه دربردارنده گروه ویژگی‌هایی است که کشوری را به وضعیت استقلال اقتصادی نزدیک می‌کند؟

- (۱) امکان تأمین کلیه نیازهایش را در داخل فراهم کند. - به کشوری وابستگی سیاسی نداشته باشد. - از وضعیت تک‌محصولی فاصله بگیرد.
- (۲) وابستگی اقتصادی به کشوری نداشته باشد. - نتواند کالای خاصی را صادر کند. - از وضعیت تک‌محصولی فاصله بگیرد.
- (۳) از وضعیت تک‌محصولی فاصله بگیرد. - امکان تأمین بعضی از نیازها را در داخل فراهم کند. - به علم و فناوری و اقتصاد دانش‌بنیان توجهی بیشتر داشته باشد.
- (۴) منابع تأمین کالاهای صادراتی یا بازارهای فروش کالاهایش را متنوع کند. - از وضعیت تک‌محصولی فاصله بگیرد. - همه نیازهایش را در داخل فراهم نماید.

۱۲- عبارت کدام گزینه در ارتباط با بودجه نادرست است؟

- (۱) سند تفریح بودجه، دستیابی به اهداف و پایبندی و یا عدم پایبندی دستگاه‌ها به تکالیف بودجه را مشخص می‌سازد.
- (۲) در لایحه بودجه علاوه بر ماده واحد و تبصره‌ها، بودجه هر دستگاه نیز جداگانه و به ریز مواد وجود دارد.
- (۳) در جمهوری اسلامی ایران به موجب اصل پنجاه و دوم قانون اساسی، بودجه سالانه کل کشور توسط دولت تهیه می‌شود.
- (۴) لایحه بودجه ابتدا در کمیسیون بودجه مجلس مورد بررسی قرار می‌گیرد و سپس در جلسه علنی مجلس مطرح می‌شود.

۱۳- عبارت کدام گزینه در ارتباط با مالیات صحیح نیست؟

- (۱) تمامی وجوهی که دولت طبق قانون تحت عنوان مالیات دریافت می‌کند، از اشخاص حقوقی است.
- (۲) در طول تاریخ مالیات از مهم‌ترین منابع درآمد دولت‌ها بوده و امروزه در بیشتر کشورهای جهان یکی از ابزارهای مؤثر کسب درآمد برای دولت‌هاست.
- (۳) دولت بهای برخی از کالاها و خدمات عمومی را مستقیماً از شهروندان دریافت نمی‌کند.
- (۴) در صورت مورد توجه قرار گرفتن عدالت مالیاتی، مالیات یکی از ابزارهای مؤثر در رفع نابرابری‌های اقتصادی - اجتماعی است.

۱۴- مطابق با جدول مالیاتی روبه‌رو، به ترتیب:

درآمدهای تا ۲۰ میلیون ریال در ماه	با نرخ ۵ درصد
درآمدهای تا ۳۰ میلیون ریال در ماه	با نرخ ۸ درصد
درآمدهای تا ۴۰ میلیون ریال در ماه	با نرخ ۱۲ درصد
درآمدهای تا ۵۰ میلیون ریال در ماه	با نرخ ۱۶ درصد
درآمدهای تا و بیشتر از ۶۰ میلیون ریال در ماه	با نرخ ۲۰ درصد

الف) درآمد ماهیانه فردی که ماهیانه ۷,۲۰۰,۰۰۰ ریال مالیات می‌پردازد، چقدر است؟

ب) اگر این شخص $\frac{1}{3}$ مانده خالص ماهیانه خود را برای سرمایه‌گذاری جدید به کار بگیرد، چه مقدار از آن برای هزینه‌های شخصی وی باقی خواهد ماند؟

- (۱) الف) ۳۶,۰۰۰,۰۰۰ ریال، ب) ۲۴,۰۰۰,۰۰۰ ریال
- (۲) الف) ۳۶,۰۰۰,۰۰۰ ریال، ب) ۲۵,۲۰۰,۰۰۰ ریال
- (۳) الف) ۴۵,۰۰۰,۰۰۰ ریال، ب) ۳۰,۰۰۰,۰۰۰ ریال
- (۴) الف) ۴۵,۰۰۰,۰۰۰ ریال، ب) ۲۵,۲۰۰,۰۰۰ ریال

۱۵- به ترتیب عبارات کدام گزینه مبین پاسخ صحیح پرسش‌های زیر است و جاهای خالی را به درستی تکمیل می‌کند؟

الف) دولت همواره برای پیشگیری از بیکار شدن افراد شاغل از راهکارهایی چون «...» و «...» استفاده می‌کند.

ب) به ترتیب کدام یک از موارد زیر، درآمد و کدام ثروت و یا دارایی به‌شمار می‌رود؟

«خودروی ویژه کارکنان شرکت، اوراق سهام، ساختمان مسکونی، زمین کشاورزی، سود سهام، خانه‌ای که اجاره داده‌ایم»

پ) به ترتیب هر یک از موارد زیر، مربوط به کدام محور فعالیت‌های دولت در عرصه اقتصاد جامعه است؟

«ریل‌گذاری فعالیت‌های اقتصادی، تأسیس شرکت‌ها و مؤسسات مختلف دولتی، ایجاد نظم در عرصه فعالیت‌های اقتصادی، هدایت اقتصاد در مسیر مطلوب و مورد نظر خود»

- (۱) الف) اصلاح نظام آموزشی در مدارس و دانشگاه‌ها - توانمندسازی مهارت‌های فنی و حرفه‌ای، ب) دارایی - ثروت - ثروت - دارایی - درآمد - درآمد، پ) وضع مقررات، سیاست‌گذاری و حکمرانی در اقتصاد - عرضه کالاها و خدمات - عرصه کالاها و خدمات - وضع مقررات، سیاست‌گذاری و حکمرانی در اقتصاد
- (۲) الف) برگزاری دوره آموزش ضمن خدمت - اعطای یارانه تولید، ب) دارایی - دارایی - ثروت - دارایی - درآمد - دارایی، پ) وضع مقررات، سیاست‌گذاری و حکمرانی در اقتصاد - عرضه کالاها و خدمات - وضع مقررات، سیاست‌گذاری و حکمرانی در اقتصاد
- (۳) الف) اصلاح نظام آموزشی در مدارس و دانشگاه‌ها - توانمندسازی مهارت‌های فنی و حرفه‌ای، ب) ثروت - درآمد - دارایی - ثروت - درآمد - درآمد، پ) عرضه کالاها و خدمات - عرضه کالاها و خدمات - وضع مقررات، سیاست‌گذاری و حکمرانی در اقتصاد - وضع مقررات، سیاست‌گذاری و حکمرانی در اقتصاد
- (۴) الف) برگزاری دوره آموزش ضمن خدمت - اعطای یارانه تولید، ب) دارایی - دارایی - ثروت - دارایی - ثروت - دارایی، پ) عرضه کالاها و خدمات - وضع مقررات، سیاست‌گذاری و حکمرانی در اقتصاد - عرضه کالاها و خدمات - وضع مقررات، سیاست‌گذاری و حکمرانی در اقتصاد

۱۶- کدام گزینه در خصوص ترکیب منافع ملی و منافع بین‌المللی توسط اقتصاددانان صحیح است؟

- (۱) قیمت‌گذاری ناعادلانه قدرت‌های اقتصادی، ارزش‌های برابری بین محصولات کشورهای قوی و ضعیف برقرار می‌کند و منافع تجارت جهانی را افزایش می‌دهد.
- (۲) یکی از شیوه‌های تجارت بین‌الملل نوین، انتقال صنایع مونتاژ، صنایع آلاینده و یا تأسیس صنایع متناسب با منابع طبیعی در کشورهایی با اقتصاد هوشمند است.
- (۳) تجارت بین دو کشور منافع دوسویه‌ای دارد، اما این منفعت به قیمت مبادله بستگی دارد.
- (۴) تأکید بر استقلال اقتصادی و خودکفایی یا تولید ملی و جایگزینی واردات به معنای قطع روابط تجاری و اقتصادی با دنیا، انزوا و گوشه‌گیری از اقتصاد بین‌الملل است.

۱۷- به ترتیب عبارات کدام گزینه مبین پاسخ درست پرسش‌های زیر است؟

- (الف) عبارت کدام گزینه بیانگر یکی از فایده‌های جانبی تجارت بین‌الملل برای مصرف‌کنندگان است؟
- (ب) عبارت «در سال‌های اخیر تولید محصولات پتروشیمی از گاز و صادرات آن درآمد ارزی قابل توجهی برای کشورمان داشته است.» بیانگر چه مفهومی است؟
- (پ) دولت‌ها همواره برای تشویق صادرکنندگان داخلی به منظور نفوذ به بازارهای جهانی یا تشویق سرمایه‌گذاران خارجی به سرمایه‌گذاری در داخل از کدام سیاست‌های تجاری استفاده می‌کنند؟
- (ت) چگونه محصولی با هزینه تولید زیاد و کیفیت کم می‌تواند مزیت اقتصادی به دست آورد؟
- (۱) (الف) استفاده از کالاهای متنوع و ارزان، (ب) خلق مزیت‌های اقتصادی جدید، (پ) حمایت از تولید داخلی و کاهش وابستگی به خارج، (ت) با حمایت دولت یا مصرف‌کنندگان مشروط به اینکه حمایت‌ها گام به گام و در محدوده زمانی معینی باشد.
- (۲) (الف) بهبود کیفیت کالا و خدمات داخلی در رقابت با کالاهای وارداتی، (ب) داشتن یا نداشتن مزیت نسبی، مفهومی ایستا و دائمی نیست. (پ) حمایت از تولید داخلی و کاهش وابستگی به خارج، (ت) با احیای مزیت‌های بالقوه و خلق مزیت‌های اقتصادی جدید به ویژه در عرصه علم و فناوری
- (۳) (الف) کسب ارز لازم برای پرداخت بهای کالاهای ضروری وارداتی، (ب) خلق مزیت‌های اقتصادی جدید، (پ) دادن یارانه‌ها و انواع تسهیلات اقتصادی و حقوقی، (ت) با حمایت دولت یا مصرف‌کنندگان مشروط به اینکه حمایت‌ها گام به گام و در محدوده زمانی معینی باشد.
- (۴) (الف) دسترسی به بازارهای وسیع‌تر، (ب) داشتن یا نداشتن مزیت نسبی، مفهومی ایستا و دائمی نیست. (پ) دادن یارانه‌ها و انواع تسهیلات اقتصادی و حقوقی، (ت) با احیای مزیت‌های بالقوه و خلق مزیت‌های اقتصادی جدید به ویژه در عرصه علم و فناوری

۱۸- با توجه به اطلاعات داده شده در جدول زیر که هزینه تولید هر کیلو از دو کالای گندم و برنج را در دو کشور «الف» و «ب» نشان می‌دهد،

گزینه مناسب کدام است؟

کشورها	کالاهای	هزینه تولید هر کیلو گندم	هزینه تولید هر کیلو برنج
«الف»		۷۱۰ تومان	۱۱۵۰ تومان
«ب»		۵۰۰ تومان	۱۳۰۰ تومان

- (۱) براساس اصل مزیت مطلق، کشور «الف» هر دو کالا را تولید می‌کند.
- (۲) براساس اصل مزیت مطلق، کشور «ب» گندم و کشور «الف» برنج را تولید می‌کند.
- (۳) براساس اصل مزیت مطلق، کشور «الف» گندم و کشور «ب» برنج را تولید می‌کند.
- (۴) براساس اصل مزیت مطلق، کشور «ب» هر دو کالا را تولید می‌کند.

۱۹- اگر فردی $\frac{1}{3}$ مانده خالص سالانه خود را برای سرمایه‌گذاری خرج نماید مبلغ ۳۶ میلیون تومان برای سایر هزینه‌های وی باقی خواهد ماند.

چنانچه مالیات پرداختی این فرد براساس نرخ ثابت ۱۰ درصد باشد،

الف) میزان مالیات پرداختی سالانه این فرد چند میلیون تومان است؟

ب) فرد چه میزان از مانده خالص سالانه خود را برای سرمایه‌گذاری خرج می‌نماید؟

ج) درآمد سالانه فرد چند میلیون تومان است؟

(۱) الف) ۹، ب) ۵۴ میلیون تومان، ج) ۷۲

(۳) الف) ۶، ب) ۱۸ میلیون تومان، ج) ۶۰

(۲) الف) ۹، ب) ۱۸ میلیون تومان، ج) ۷۲

(۴) الف) ۶، ب) ۵۴ میلیون تومان، ج) ۶۰

۲۰- کدام گزینه مبین پاسخ صحیح سؤالات زیر است؟

الف) کدام‌یک از موارد زیر از جمله سیاست‌های توسعه‌ای دولت به‌شمار می‌رود؟

ب) همه گزینه‌ها در خصوص سیاست‌های تثبیت اقتصادی دولت درست است، به‌جز گزینه ...

ج) در مواقع رکود اقتصادی به‌ترتیب کدام روش‌ها توسط دولت و بانک مرکزی می‌تواند رونق را به بازار برگرداند؟

د) در سال‌های اخیر در کشور ما، دولت چگونه حضور مستقیم خود را در مدیریت و مالکیت اقتصاد کاهش می‌دهد؟

ه) در گذشته به‌ترتیب کدام عوامل منجر به از بین رفتن انگیزه تجارت خارجی در افراد و هم‌چنین افزایش شدید هزینه‌های تجارت می‌شد؟

و) به‌ترتیب عبارت «خشکبار در وضعیت آب‌وهوایی برخی نقاط ایران به عمل می‌آید - کشور ژاپن از نیروی انسانی متخصص بهره‌مند است -

کشورهای توسعه‌یافته طی سال‌های متمادی به ابداعات نوین دست یافته‌اند.» به کدام‌یک از عوامل روی آوردن دولت‌ها به تجارت بین‌الملل

اشاره دارد؟

(۱) الف) افزایش بهره‌وری و امنیت اقتصادی، ب) به سیاست‌هایی که دولت برای کاهش نوسانات متغیرهای کلان اقتصادی مانند اشتغال، تورم و

رشد اعمال می‌کند، «سیاست‌های تثبیت اقتصادی» گفته می‌شود. ج) سیاست مالی انبساطی (افزایش در مخارج جاری یا عمرانی دولت و

کاهش در نرخ‌های مالیاتی) - سیاست پولی انقباضی (مانند خرید اوراق مشارکت)، د) سپردن ۵۰٪ از اقتصاد کشور به بخش خصوصی، ه)

نامنی و ضعف دولت‌ها در حاکمیت بر سرزمین خود - نبود وسایل حمل‌ونقل و راه‌های مناسب، و) یکسان نبودن منابع و عوامل تولید - یکسان

نبودن کشورها از نظر دسترسی به فناوری - وضعیت اقلیمی متفاوت

(۲) الف) بهبود محیط کسب و کار و برنامه‌ریزی در جهت به‌کارگیری فناوری‌های نوین، ب) سیاست‌های تثبیت اقتصادی تقاضای کل اقتصاد را

در کوتاه‌مدت مدیریت و تنظیم می‌کنند. ج) سیاست مالی انقباضی (کاهش مخارج جاری یا عمرانی دولت و افزایش در نرخ‌های مالیاتی) -

سیاست پولی انبساطی (مانند فروش اوراق مشارکت)، د) واگذاری بخش مهمی از فعالیت‌های خود در عرصه اقتصاد به بخش‌های غیردولتی در

چارچوب سیاست‌های اجرای اصل ۴۴ قانون اساسی، ه) عدم اجازه گسترش روابط اقتصادی بین‌المللی از سوی حاکمان محلی با هدف حمایت

از صنایع داخلی - نبود امنیت نسبی در سرزمین‌ها، و) یکسان نبودن منابع و عوامل تولید - وضعیت اقلیمی متفاوت - یکسان نبودن کشورها از

نظر دسترسی به فناوری

(۳) الف) کاهش واردات غیرضروری، کاهش مصرف بی‌رویه کالاهای وارداتی و تشویق صادرات، ب) سیاست‌های تثبیت اقتصادی به دو دسته

سیاست‌های پولی و سیاست‌های مالی تقسیم می‌شود. ج) سیاست مالی انبساطی (افزایش در مخارج جاری یا عمرانی دولت و کاهش در

نرخ‌های مالیاتی) - سیاست پولی (مانند خرید اوراق مشارکت)، د) سپردن ۲۵٪ از اقتصاد کشور به بخش تعاونی، ه) عدم اجازه گسترش روابط

اقتصادی بین‌المللی از سوی حاکمان محلی با هدف حمایت از صنایع داخلی - نبود امنیت نسبی در سرزمین‌ها، و) یکسان نبودن منابع و عوامل

تولید - یکسان نبودن کشورها از نظر دسترسی به فناوری - وضعیت اقلیمی متفاوت

(۴) الف) توجه به زیرساخت‌ها و سرمایه‌گذاری در مناطق محروم، ب) به سیاست‌هایی که دولت برای از بین بردن نوسانات متغیرهای خرد

اقتصادی مانند عدم تعادل در بازار و تورم اعمال می‌کند، سیاست‌های تثبیت اقتصادی گفته می‌شود که تقاضای کل بازار را در بلندمدت

مدیریت و تنظیم می‌کند. ج) سیاست مالی انبساطی (افزایش در مخارج جاری یا عمرانی دولت و کاهش در نرخ‌های مالیاتی) - سیاست پولی

انبساطی (مانند خرید اوراق مشارکت)، د) واگذاری بخش مهمی از فعالیت‌های خود در عرصه اقتصاد به بخش‌های غیردولتی در چارچوب

سیاست‌های اجرای اصل ۴۴ قانون اساسی، ه) نامنی و ضعف دولت‌ها در حاکمیت بر سرزمین خود - نبود وسایل حمل‌ونقل و راه‌های مناسب،

و) وضعیت اقلیمی متفاوت - یکسان نبودن منابع و عوامل تولید - یکسان نبودن کشورها از نظر دسترسی به فناوری

۲۱- در کدام عبارت هیچ یک از مختصات نثر فارسی دوره دوم دیده نمی‌شود؟

- (۱) فرمان مطلق ارزانی داشت و مطاوعت ایشان را به طاعت خود و رسول ملحق گردانید.
- (۲) چون نامه خلیفه بر خواند هیچ‌گونه دلش نرم نشد و بر آن کرده پشیمانی نخورد و بفرمود تا رسول خلیفه را درآوردند.
- (۳) خوانندگان این کتاب را باید که همت بر تفهّم معانی مقصور گردانند و وجوه استعارات را بشناسند.
- (۴) تدبیر معاش و معاد بر فضیلت آن نهند تا جمال منافع آن هرچه تابنده‌تر روی نماید.

۲۲- کدام عبارت به سبک نثر «کشف‌الاسرار و عده‌الابرار» نزدیک نیست؟

- (۱) تا آخر سوره همه بنده را دعاست و او راست آن‌چه خواست.
- (۲) درگرفتم به نام خویش، درپیوستم به نام خویش و آغاز کردم به نام خویش.
- (۳) می‌بایست که این ملت مخلد ماند و ملک این امت به همه آفاق رسیده.
- (۴) مگر این نام حقیقی که نه بر کرد نهاده و نه از صفت شکافته و بنای همه نام‌هاست.

۲۳- حروف قافیه در کدام گزینه (مصوت + صامت) نیست؟

- (۱) اگر مرگ دادست بیداد چیست / ز داد این همه بانگ و فریاد چیست
- (۲) هنوز از دهان بوی شیر آیدش / همی رای شمشیر و تیر آیدش
- (۳) یکی نامه با لابه و دل‌پسند / نبشته به نزدیک آن ارجمند
- (۴) چنین نامه و خلعت شهریار / ببردند با ساز چندین سوار

۲۴- قافیه کدام بیت نادرست است؟

- (۱) جهان دیدگان را همه گرد کن / زبان تیز گردان به شیرین سخن
- (۲) جانا بیار باده و بختم بلند کن / زان حلقه‌های زلف دلم را کمند کن
- (۳) برو یاد هنگامه مرگ کن / شدی پیر دیگر گنه ترک کن
- (۴) جانا بیار باده و بختم تمام کن / عیش مرا خجسته چو دارالسلام کن

۲۵- کدام یک از ابیات زیر مردف است؟

- (۱) چو خیل اجل در سر هر دو تاخت / نمی‌شاید از یکدگرشان شناخت
- (۲) چه آن را که بر سر نهادند تاج / چه آن را که بر گردن آمد خراج
- (۳) گدا را چو حاصل شود نان شام / چنان خوش بخشید که سلطان شام
- (۴) اگر سرفرازی به کیوان برست / وگر تنگ‌دستی به زندان درست

۲۶- کدام بیت فاقد جناس است؟

- (۱) یک سحر از خواب خوش، چشم خوست برنخاست / دست ندادش شبی، با تو به خلوت نشست
- (۲) دارم از بهر دوی غم دل، می، بر کف / این دوی است، که بی وصل تو دارم در دست
- (۳) گر بدین شیوه کند، چشم تو مردم را مست / نتوان گفت، که در دور تو، هشیاری هست
- (۴) جان صوفی نشد، از دود کدورت، صافی / تا نشد در بن خمخانه، چو دردی بنشست

۲۷- در کدام بیت جناس همسان وجود ندارد؟

- (۱) مگذار مطرب را دمی کز چنگ بنهد چنگ را / در آبگون ساغر فکن آن آب آتش رنگ را
- (۲) غم سودای تو تا در دل من، خانه گرفت / خانه‌ام، کرده خراب است غم خانه، خراب
- (۳) دست مشاطه جدا به که کنند از شانه / که چرا شانه در آن جعد معنیر زده است
- (۴) عکس جمالت ز چین زلف توان دید / مطلع خورشید چون ز جانب چین است

۲۸- در کدام بیت آرایه اشتقاق وجود ندارد؟

- (۱) دلم که صبر و خرد برده‌اند بی خبر از وی / به آن دو نرگس فتان مگر که فتنه گمانش
- (۲) ز چشم شوخ تو جان کی توان برد / که دایم با کمان اندر کمین است
- (۳) هر که آمد به جهان نقش خرابی دارد / در خرابات بگویند که هشیار کجاست؟
- (۴) در مرده جنبش آید اگر خیزد از زمین / آن فتنه زمان که قیامت قیام اوست

۲۹- در کدام بیت جناس ناهمسان وجود ندارد؟

- (۱) چه قیامت است جانا که به عاشقان نمودی / دل و جان فدای رویت، بنما عذار ما را
- (۲) در زیر بار عشق تو از پا درآمدم / آخر به رغم دشمنم ای دوست دست گیر
- (۳) روزگاری شد ز چشم اعتبار افتاده‌ام / چون نگاه آشنا از چشم یار افتاده‌ام
- (۴) گر چون پلنگ پای نهی بر سر جبال / و چون نهنگ جای کنی در بن بحار

۳۰- در کدام بیت همه آرایه‌های «جناس، موازنه و مجاز» به کار رفته است؟

- (۱) منم غلام تو و زانکه از من آزادی / مرا به کوزه کشان شرابخانه فروش
- (۲) از کوه نتابد چو تو خورشید کمربند / وز باغ نخیزد چو تو شمشاد قباپوش
- (۳) سخنی گفتم و صد قول خطا کردم گوش / قدحی خوردم و صد نیش جفا کردم نوش
- (۴) مبرید نام عنبر بر زلف چون کمندش / مکنید یاد شکر بر لعل همچو قندش

جامعه‌شناسی (۱)

هویت (تغییرات هویت اجتماعی، تحولات هویتی جهان اجتماعی «علل درونی»، تحولات هویتی جهان اجتماعی «علل بیرونی»، صفحه‌های ۷۴ تا ۹۳)

۳۱- کدام گزینه در ارتباط با فرصت‌ها و محدودیت‌های تغییرات هویتی، صحیح نیست؟

- (۱) در جوامع سکولار و دنیوی امکان رأی دادن به قوانین الهی وجود ندارد. به همین دلیل در سال ۱۹۹۱ کودتای نظامی مانع از اجرای نتایج انتخابات مردم الجزایر شد.
- (۲) در جهان‌های اجتماعی مختلف، فرصت‌های پیش روی افراد برای تحرک اجتماعی و کسب هویت‌های جدید، متفاوت است.
- (۳) جامعه‌ای که قواعد و روابط آن بر اساس ارزش‌های اقتصادی است، صرفاً برای یک نژاد خاص، امکان تحرک اجتماعی صعودی را فراهم می‌آورد.
- (۴) در یک جهان سکولار، هویت دینی و معنوی افراد نمی‌تواند بروز و ظهور اجتماعی داشته باشد. به همین دلیل در برخی جوامع غربی از تحصیل دختران محجبه جلوگیری می‌شود.

۳۲- کدام گزینه درباره نتیجه تحقیقات در پژوهشگاه رویان، صحیح است؟

- (۱) هر نوع ابداع و نوآوری یا هر نوع مواجهه با جهان‌های اجتماعی دیگر به تعارضات فرهنگی منجر می‌شود.
- (۲) اگر هویت اجتماعی افراد در چارچوب عقاید و ارزش‌های اساسی جامعه شکل بگیرد، تغییرات هویتی افراد و گروه‌ها با هویت جهان اجتماعی سازگار است و مورد تأیید جامعه نیز قرار می‌گیرد.
- (۳) اگر تغییرات هویتی درون مرزهای مقبول جامعه باشد و نوآوری‌ها و فعالیت‌های اعضای جهان اجتماعی را دربرگیرد می‌تواند به تعارض فرهنگی بیانجامد.
- (۴) تغییرات هویتی افراد گاه از مرزهای مورد قبول جهان اجتماعی فراتر می‌رود و این تغییرات هویتی شیوه‌هایی از زندگی را که با عقاید و ارزش‌ها در تقابل هستند، به دنبال می‌آورد.

۳۳- هر عبارت به ترتیب علت، مصداق و پیامد کدام گزینه است؟

- تداوم شیوه زندگی ناسازگار با عقاید و ارزش‌های یک جهان اجتماعی

- تحول هویت جهان متجدد

- عبور دانشمندان اجتماعی از مرزهای هویتی فرهنگی

(۱) تعارض فرهنگی - دوران پسامدرن - از بین رفتن نشاط زندگی

(۲) تزلزل فرهنگی - بحران هویت - فرهنگ‌های دنیاگریز

(۳) بحران هویت - تزلزل فرهنگی - کاستی و خلاء معنوی

(۴) تزلزل فرهنگی - دوران پسامدرن - کاستی و خلاء معنوی

۳۴- هریک از عبارات زیر به ترتیب در کدام بخش از نمودار مقابل قرار می‌گیرند؟

- کارمند یک اداره، مدیر شود.

- کارمندی از بخشی به بخش دیگر منتقل شود.

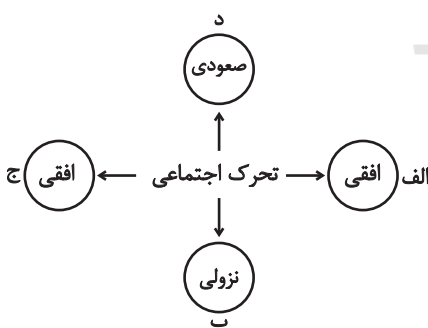
- مدیر کل یک اداره، مدیر یک بخش شود.

(۱) الف - ج - الف

(۲) د - د - ب

(۳) د - الف - ب

(۴) د - ج - د



۳۵- کدام گزینه در رابطه با هویت، درست و در رابطه با ارتباطات فرهنگی، نادرست است؟

- (۱) اگر اعضای یک جهان اجتماعی، واقعیت‌ها و آرمان‌های خود را فراموش نکنند، آن جهان اجتماعی دارای هویت حقیقی است. - جهان اجتماعی خودباخته، نه می‌تواند فرهنگ گذشته خود را تداوم ببخشد یا گسترش دهد و نه می‌تواند آن را رها کند.
- (۲) اگر جهان اجتماعی فرهنگ تاریخی خود را فراموش کند، دچار از خودبیگانگی تاریخی می‌شود. - جهان اجتماعی خودباخته، نه می‌تواند فرهنگ گذشته خود را تداوم ببخشد یا گسترش دهد و نه می‌تواند آن را رها کند.
- (۳) اگر اعضای یک جهان اجتماعی، واقعیت‌ها و آرمان‌های خود را فراموش نکنند، آن جهان اجتماعی دارای هویت حقیقی است. - امکان ندارد که فرهنگی، برخی لایه‌های فرهنگ دیگر را بپذیرد، اما به آن فرهنگ ملحق نشود.
- (۴) اگر جهان اجتماعی فرهنگ تاریخی خود را فراموش کند، دچار از خودبیگانگی تاریخی می‌شود. - امکان ندارد که فرهنگی، برخی لایه‌های فرهنگ دیگر را بپذیرد، اما به آن فرهنگ ملحق نشود.

۳۶- کدام گزینه در رابطه با فرصت‌ها و محدودیت‌های اجتماعی و تغییرات هویتی، نادرست است؟

- (۱) مسدود بودن راه ارتقا و تحرک اجتماعی صعودی را انسداد اجتماعی می‌گویند.
- (۲) انسداد اجتماعی تنها در جوامعی وجود دارد که موقعیت اجتماعی افراد براساس ویژگی‌های انتسابی تعیین می‌شود.
- (۳) جامعه سکولار، امکان ظهور هویت معنوی و دینی را در هیچ حوزه‌ای فراهم نمی‌کند.
- (۴) در جوامع سکولار، مردم نمی‌توانند به قوانین الهی رای دهند.

۳۷- کدام گزینه به ترتیب با عبارات زیر در ارتباط است؟

«جامعه دارای هویت حقیقی»، «خودباختگی فرهنگی جوامع غیرغربی در برابر غرب» و «خودباختگی فرهنگی»

(۱) در صورتی که اعضای یک جهان اجتماعی، واقعیت‌ها و آرمان‌های خود را فراموش نکنند، آن جامعه دارای هویت حقیقی است. - بازسازی عناصر سازگار با هویت خود با الهام از غرب - اگر جامعه‌ای حالت فعال و خلاق خود را در گزینش عناصر فرهنگی از دست دهد، دچار خودباختگی فرهنگی می‌شود.

(۲) در صورتی که واقعیت‌ها و آرمان‌های یک جهان اجتماعی حق باشند، آن جامعه دارای هویت حقیقی است. - مرعوب برتری فرهنگی غرب شدن - اگر عقاید و ارزش‌های یک جامعه، مانع از آشنایی اعضای آن با حقیقت انسان و جهان شود، دچار خودباختگی فرهنگی می‌شود.

(۳) در صورتی که اعضای یک جهان اجتماعی، واقعیت‌ها و آرمان‌های خود را فراموش نکنند، آن جامعه دارای هویت حقیقی است. - مرعوب برتری فرهنگی غرب شدن - اگر عقاید و ارزش‌های یک جامعه، مانع از آشنایی اعضای آن با حقیقت انسان و جهان شود، دچار خودباختگی فرهنگی می‌شود.

(۴) در صورتی که اعضای یک جهان اجتماعی، واقعیت‌ها و آرمان‌های خود را فراموش نکنند و این واقعیت‌ها و آرمان‌ها حق باشند، آن جامعه دارای هویت حقیقی است. - مرعوب برتری سیاسی و اقتصادی غرب شدن - اگر جامعه‌ای حالت فعال و خلاق خود را در گزینش عناصر فرهنگی از دست دهد، دچار خودباختگی فرهنگی می‌شود.

۳۸- کدام یک از گزینه‌های زیر در رابطه با هویت فرهنگی، درست نیست و کدام یک از عوامل تحولات هویتی درونی است؟

(۱) هرگاه عقاید و ارزش‌ها اهمیت و اعتبار خود را نزد اعضای جهان اجتماعی از دست بدهند، دوام هویت فرهنگی با چالش‌هایی مواجه می‌شود. - کاستی‌ها و بن‌بست‌های موجود در هویت فرهنگی جهان اجتماعی

(۲) هویت اجتماعی افراد، پدیده‌ای گسترده‌تر از هویت فرهنگی جهان اجتماعی است. - کاستی‌ها و بن‌بست‌های موجود در هویت فرهنگی جهان اجتماعی

(۳) هویت فرهنگی جهان اجتماعی، فرصت شکل‌گیری هویت‌های خانوادگی، شغلی و... متناسب با خود را پدید می‌آورد و در برابر انواع هویت‌های فرهنگی که با عقاید و ارزش‌های آن ناسازگار است، مقاومت می‌کند. - تعامل یک فرهنگ با دیگر فرهنگ‌ها

(۴) هویت فرهنگی تا زمانی که عقاید و ارزش‌های مربوط به آن مورد پذیرش اعضای جهان اجتماعی و برای آن‌ها مهم باشد، دوام می‌آورد. - تعامل یک فرهنگ با دیگر فرهنگ‌ها

۳۹- هریک از عبارات زیر به ترتیب در کدام قسمت جدول جای می‌گیرد؟

- باز ماندن از پاسخ‌گویی به نیازهای طبیعی و فطری

- بحران هویت

- دوران پسامدرن

- هویت اجتماعی

الف	ج	مرگ جهان اجتماعی	د
عدم توان حفظ و دفاع از عقاید و ارزش‌های اجتماعی	تحول هویتی جهان متجدد	ب	محصول عضویت گروهی افراد

(۲) ب - الف - د - ج

(۴) ب - الف - ج - د

(۱) الف - ب - ج - د

(۳) ج - د - الف - ب

۴۰- کدام یک از گزینه‌های زیر، درست است؟

(۱) فرهنگ اسلامی در سده‌های نخستین خود، در صورت نیاز عناصر اساطیری یونان را بازسازی می‌کرد.

(۲) پرسش اساسی در ارتباطات فرهنگی، نه چگونگی انجام آن، بلکه اصل ارتباط است.

(۳) روابط بین جهان‌های اجتماعی می‌تواند با شکل‌های مختلفی صورت پذیرد.

(۴) اگر اعضای جهان اجتماعی، حالت خلاق خود در گزینش عناصر فرهنگی را از دست بدهند، دچار از خودبیگانگی می‌شوند.

منطق

قضیه شرطی و قیاس استثنایی
(قضیه شرطی و قیاس استثنایی)
منطق کاربردی
(سنجشگری در تفکر)
صفحه‌های ۸۳ تا ۸۳

۴۱- در کدام قضیه ممکن است یک طرف قضیه کاذب و صدق و کذب طرف دیگر نامعلوم باشد؟

- (۱) الان یا روز است یا شب.
(۲) یا سروقت می‌رسم یا دیر می‌رسم.
(۳) یا به مقصد می‌رسم یا نمی‌رسم.
(۴) یا ساعت عقب است یا جلو.

۴۲- شخص (الف) در پاسخ به انتقاد شخص (ب) از او مبنی بر اینکه او در سخنانش قواعد اولیه استدلال و سخن منطقی را رعایت نمی‌کند می‌گوید: «هر آدم روشنفکر و باسوادی سخن من را تصدیق می‌کند.» کدام گزینه در رابطه با این مکالمه درست است؟

- (۱) شخص (الف) مغالطه تله‌گذاری انجام داده و شخص (ب) مرتکب مغالطه‌ای نشده است.
(۲) شخص (ب) مرتکب مغالطه مسموم کردن چاه شده و شخص (الف) مغالطه‌ای انجام نداده است.
(۳) شخص (الف) مرتکب مغالطه تله‌گذاری و شخص (ب) مرتکب مغالطه مسموم کردن چاه شده است.
(۴) هر دو سخنان بدون مغالطه گفته‌اند و ممکن است در الفاظ اختلاف نظر داشته باشند.

۴۳- هرگاه از قضیه «هر کس دیپلم انسانی دارد، آرایه می‌داند» نتیجه بگیریم که «دیپلمه ریاضی آرایه نمی‌داند.» دچار چه مغالطه‌ای شده‌ایم؟

- (۱) فقدان حد وسط (۲) ابهام انعکاس (۳) رفع مقدم (۴) وضع تالی

۴۴- در قضیه شرطی زیر، به ترتیب ... و ... آمده است.

«محمود بود عاقبت کار در این راه / گر سر برود در سر سودای ایازم»

- (۱) تالی - مقدم (۲) شرط - جواب شرط (۳) شرط - مقدم (۴) مقدم - تالی

۴۵- به ترتیب، نوع قضایای شرطی منفصل زیر در کدام گزینه به درستی آمده است؟

- احمد یا بالای ۱۸ می‌گیرد یا قبول نمی‌شود.

- سعید یا زیر ۱۵ می‌گیرد یا قبول می‌شود.

- (۱) مانعةالجمع - مانعةالرفع (۲) مانعةالجمع - مانعةالجمع
(۳) مانعةالرفع - مانعةالجمع (۴) مانعةالرفع - مانعةالرفع

۴۶- در کدام گزینه مغالطه وجود دارد؟

(۱) اگر ورزش کنم خسته می‌شوم. خسته نشده‌ام؛ پس ورزش نکرده‌ام.

(۲) اگر کار بکنم حقوق می‌گیرم. کار می‌کنم؛ پس حقوق می‌گیرم.

(۳) اگر درس بخوانم چیزی یاد می‌گیرم. چیزی یاد می‌گیرم؛ پس درس می‌خوانم.

(۴) اگر مسواک بزنم دندانم سالم می‌ماند. دندانم سالم نمانده است؛ پس مسواک نمی‌زنم.

۴۷- با کدام دو مفهوم می‌توان یک قضیه شرطی منفصله حقیقی ساخت؟

- (۱) عدد اول - عدد زوج (۲) شعر موزون - شعر با قافیه
(۳) جسم جامد - جسم مایع (۴) آدم باسواد - آدم بی‌سواد

۴۸- کدام نوع مغالطه در سخن زیر به کار رفته است؟

«اگر در این جمع کسی باشد که با قواعد اولیه تفکر آشنا باشد، بی‌گمان می‌داند که کودکان کار رنج زیادی را متحمل می‌شوند.»

- (۱) مغالطه تله‌گذاری (۲) مغالطه توسل به احساسات
(۳) مغالطه مسموم کردن چاه (۴) مغالطه بزرگ‌نمایی و کوچک‌نمایی

۴۹- نسبت دادن یک صفت خوب و مثبت به مخاطبان چه زمانی موجب مغالطه تله‌گذاری خواهد شد؟

(۱) آن‌گاه که این نسبت دادن جایگزین استدلال در تأیید یا رد ادعایی شود.

(۲) آن‌گاه که آن صفت خوب و مثبت در مخاطب وجود نداشته باشد.

(۳) آن‌گاه که تمجید کردن و استدلال با هم تلفیق شود.

(۴) آن‌گاه که افراد به سمت پذیرش نظریه‌ای گرایش پیدا کنند.

۵۰- کدام یک از استدلال‌های زیر معتبر نیست؟

- (۱) بعضی لباس‌ها سفید هستند. هر لباسی جسم است.
(۲) هر فیلسوفی انسان است. هر فیلسوفی متفکر است.
(۳) بعضی سفیدها جسم هستند. بعضی علوم عملی هستند.
(۴) هیچ عملی نظری نیست. بعضی علوم نظری نیستند.
(۵) بعضی لباس‌ها سفید هستند. بعضی سفیدها جسم هستند.
(۶) هر فیلسوفی انسان است. هر فیلسوفی متفکر است.
(۷) بعضی علوم عملی هستند. هیچ عملی نظری نیست.
(۸) بعضی علوم نظری نیستند. بعضی علوم نظری هستند.
(۹) هر آهنی فلز است. هر فلزی جامد است.
(۱۰) هر آهنی جامد است. بعضی علوم نظری نیستند.

ریاضی و آمار (۲)

تابع (اعمال بر روی توابع)
آمار (شاخص‌های آماری)
صفحه‌های ۴۵ تا ۶۲

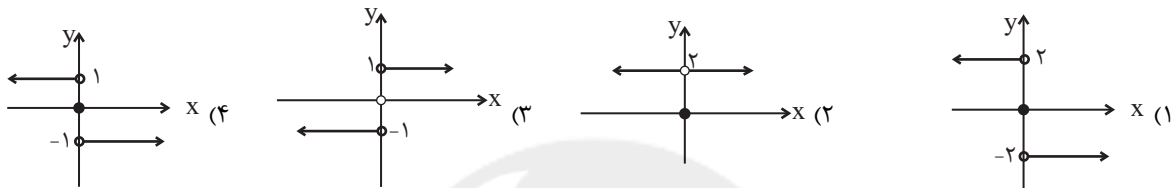
۵۱- اگر $f = \{(3,5), (4,2), (6,8)\}$ و $g = \{(2,5), (3,2), (6,7)\}$ باشند، تابع $(f+g) \times g$ کدام است؟

- (۱) $\{(3,14), (6,105)\}$
 (۲) $\{(3,35), (6,120)\}$
 (۳) $\{(18,14), (72,75)\}$
 (۴) $\{(2,45), (3,35), (4,14), (6,120)\}$

۵۲- اگر $f_1(x) = 3x^2 - 1$ و $f_2(x) = 2x + 3$ باشند، مقدار تابع $f_2 = \frac{f_1 + f_2}{f_1 \times f_2}$ به ازای $x = 2$ کدام است؟

- (۱) $\frac{7}{11}$
 (۲) $\frac{8}{11}$
 (۳) $\frac{18}{77}$
 (۴) $\frac{17}{77}$

۵۳- اگر $f(x) = -1$ و $g(x) = \text{sign}(x)$ باشند، نمودار تابع $(\frac{g}{f})(x)$ کدام است؟



۵۴- اگر $f(x) = x - 4$ و $(\frac{g}{f})(x) = x + 4$ باشند، حاصل $(f \times g)(-1)$ کدام است؟

- (۱) ۵۵
 (۲) ۶۰
 (۳) ۸۰
 (۴) ۷۵

۵۵- فردی که شاخص BMI (توده بدنی) وی برابر ۲۴ و قدش ۲۰۰ سانتی‌متر است، چند کیلوگرم وزن دارد؟

- (۱) ۸۲
 (۲) ۹۶
 (۳) ۷۵
 (۴) ۶۸

۵۶- در جامعه آماری جدول زیر، چند نفر زیر خط فقر برحسب نصف میانگین قرار دارند؟

تعداد اعضای خانوار	درآمد ماهانه خانواده (هزار تومان)	(۱) صفر
۲	۴۰۰۰	(۲) ۵
۴	۳۵۰۰	(۳) ۴
۳	۶۰۰۰	(۴) ۱
۱	۲۵۰۰	

۵۷- سبد هزینه خانواری در سال از دو کالای برنج و گوشت تشکیل شده است. اگر قیمت برنج و گوشت در سال ۹۶ به ترتیب برابر ۱۰ هزار تومان

و ۴۰ هزار تومان باشد و در سال ۹۸ قیمت‌ها به ترتیب ۲۵ هزار تومان و ۸۰ هزار تومان شود و با فرض آنکه مقادیر مصرفی برنج و گوشت

سالانه به ترتیب ۱۰۰ و ۵۰ کیلو باشد، در این صورت شاخص بهای این دو کالا در سال ۹۸ تقریباً کدام است؟

- (۱) ۱۸۰/۲
 (۲) ۲۱۶/۶
 (۳) ۱۷۶/۶
 (۴) ۲۱۲/۶

۵۸- اگر جمعیت فعال یک شهر ۲۰ هزار نفر باشد و نرخ بیکاری در شهر ۱۲ درصد باشد، چند نفر از جمعیت فعال شاغل‌اند؟

- (۱) ۱۸۲۰۰
 (۲) ۱۷۲۰۰
 (۳) ۱۷۶۰۰
 (۴) ۱۸۶۰۰

۵۹- تورم قیمت مسکن از سال ۹۱ تا ۹۴ برابر ۴۰ درصد بوده است. اگر سال ۹۱ را سال پایه در نظر بگیریم شاخص قیمت مسکن در سال ۹۸ برابر

۲۲۰ است. تورم قیمت مسکن در سال ۹۸ نسبت به سال ۹۴ تقریباً چند درصد است؟

- (۱) ۸۰
 (۲) ۷۱
 (۳) ۶۷
 (۴) ۵۷

۶۰- در یک کتاب لاتین هر جمله به طور متوسط دارای ۸ کلمه است و ۱۷ درصد کلمات دشوار هستند. شاخص پایه آموزش این کتاب کدام است؟

- (۱) ۸
 (۲) ۹
 (۳) ۱۰
 (۴) ۱۱

علوم و فنون ادبی (۲)

فصل سوم (استعاره)
فصل چهارم (سبک‌شناسی قرن‌های ۱۰ و ۱۱)
(سبک هندی)
صفحه‌های (۷ تا ۸۷)

۶۱- کدام گزینه نادرست است؟

- (۱) سبک هندی از اوایل قرن یازدهم تا اواسط قرن دوازدهم هجری در ادبیات فارسی رواج داشت.
- (۲) حکومت صفوی به شعر درباری و عاشقانه بهایی نمی‌داد و متمایل به آموزه‌های عرفان سنتی عمل می‌کرد.
- (۳) شرفنامه بدلیسی در عثمانی و جامع عباسی شیخ بهایی در ایران از کتب سبک ساده در نثر هندی هستند.
- (۴) نثر بینابین سبک هندی، امروزه چندان روان و آسان به نظر نمی‌رسد.

۶۲- کدام بیت فاقد مختصات زبانی سبک هندی است؟

- (۱) اگر به میکده منصور بگذرد داند / که هر که هست در او چند مرده حلاج است
- (۲) خوشم به زندگی تلخ همچو می ورنه / برون چو رنگ از این شیشه می‌توانم زد
- (۳) چرا کسی چو حباب از ادب نگاه ندارد / سری که غیر هوا پشم در کلاه ندارد
- (۴) شهد ریزی چون دهانت دم به شیرینی زند / فتنه‌انگیزی چو زلفت سر به رعنائی کشد

۶۳- در همه ابیات به جز بیت گزینه ... ویژگی فکری سبک هندی مشهود است.

- (۱) تبخال آتشین به لب سوزناک من / چشمی بود که واله و حیران تشنگی است
- (۲) در آتشم ز تغافل نشانده‌ای، باری / تبسمی که نمک‌پاش این کباب شود
- (۳) هم‌رنگ رخ خویش تو گل یابی لیکن / همچون گل رخسار تو آن گل ندهد بوی
- (۴) مانع از جولان نگردد بوی گل را برگ گل / پیش سالک عالم اسباب نتواند گرفت

۶۴- عبارت زیر در مورد همه گزینه‌ها به جز ... مصداق دارد.

«فراوانی لغات ترکی و مغولی از ویژگی‌های نثر سبک هندی است.»

- (۱) چون به در کریاس گردون‌اساس رسیدند زرها نثار فرموده آن روز را به عیش و خرمی گذاردند.
- (۲) هر چند که استدعای ساورین و پیش‌کش نمودند به جایی نرسید تا همچنان مأیوس و محروم بازگشتند.
- (۳) مهمات آن ولایات را موافق صلاح دولت قاهره، ترفیه رعایا و عجزه حال نظام و نسق دهند.
- (۴) پایزه مغولان سکه‌ای بود از زر یا سیم یا چوب که برحسب مراتب مأمورین صور مختلف بر آن نقش می‌شد.

۶۵- کدام گزینه فاقد آرایه‌های تشبیه و استعاره مصرحه است؟

- (۱) غلام نرگس مست تو تاجدارانند / خراب باده لعل تو هوشیارانند
- (۲) نه من بر آن گل عارض غزل‌سرایم و بس / که عندلیب تو از هر طرف هزارانند
- (۳) آه و فریاد که از چشم حسود مه چرخ / در لحد ماه کمان ابروی من منزل کرد
- (۴) نیستم شایسته گر نظاره روی تو را / سجده‌ای از دور دارم طاق ابروی تو را

۶۶- در همه بیت‌ها به جز بیت ... «استعاره مصرحه» یافت می‌شود.

- (۱) سهم ما از خاک وقتی مستطیلی بیش نیست / جای ما این جاست یا آن جا چه فرقی می‌کند
- (۲) جدا ز آن سرو قد و سنبل زلف / ندیدم قد سرو و زلف سنبل
- (۳) ز بی‌آبی چنان خسرو فرو ماند / که صد دریای آب از رخ فروراند
- (۴) چو یاد آید مرا زان میش شیرین / فرو بارد ز چشمم عقد پروین

۶۷- بیت کدام گزینه فاقد آرایه «تشخیص» است؟

- (۱) نرگش گفت که من ساقی می‌خورانم / گرچه خود مست ولی آفت هشیارانم
- (۲) من که دست چرخ را می‌پیچم از نیروی عشق / هر دم صد پیچ و تاب آن زلف پیچان می‌دهد
- (۳) گرد بیداری نمی‌گردد کسی در روزگار / کز خمارین چشم او داروی خوابش می‌دهند
- (۴) چو شمع خنده نکردی مگر به روز سیاهم / چو بخت جلوه نکردی، مگر ز موی سپیدم

۶۸- کدام بیت فاقد استعاره است؟

- (۱) دامن گردون پر از خون جگر بینم به صبح / بس که در مهر تو اشک از چشم اختر می‌چکد
- (۲) یاران همه مخمور و قدح پر می‌ناب است / ما جمله جگر تشنه و عالم همه آب است
- (۳) بخت بد بین که به سروقت من آن سرو روان / آمد از لطف زمانی که زمین گیر شدم
- (۴) هر کس که دل به دست بتی داد همچو من / سنگی گرفت و شیشه ناموس را شکست

۶۹- در کدام بیت شاعر دو بار از «تشبیه» و یک بار از «استعاره مصرحه» بهره جسته است؟

- (۱) شمع اگر زان لب خندان به زبان لافی زد / پیش عشاق تو شب‌ها به غرامت برخاست
- (۲) در چمن باد بهاری ز کنار گل و سرو / به هواداری آن عارض و قامت برخاست
- (۳) با چنین زلف و رخسار بادا نظربازی حرام / هر که روی یاسمین و جعد سنبل بایدش
- (۴) کبوترم چو شود صید چنگ باز اجل / از آن سپس پر عنقای روح بگشایم

۷۰- کدام بیت با سایر ابیات قرابت مفهومی ندارد؟

- (۱) نیست چون آینه نور عاریت در خانه‌ام / از صفای سینۀ من خانۀ من روشن است
- (۲) تا به کی نازی به حسن عاریت؟ / ما و من آینه‌داری بیش نیست
- (۳) لباس عاریتی پرده‌دار ناکامی است / به هر چه از تو جدا گردد، افتخار مکن
- (۴) ای سحر برگیرودار جلوه هستی مناز / این تجمل تا دم دیگر پریشان می‌شود

جامعه‌شناسی (۲)

چالش‌های جهانی
(جنگ‌ها و تقابل‌های جهانی، بحران‌های
اقتصادی و زیست‌محیطی، بحران‌های
معرفتی و معنوی)
صفحه‌های ۸۳ تا ۱۰۳

۷۱- هریک از عبارات زیر به ترتیب علت کدام مورد است؟

- انتقال فشارهای ناشی از بحران‌های اقتصادی به اقشار ضعیف و تولیدکنندگان خرد
- فرهنگ مدرن غرب
- شکل‌گیری اقتصاد جهانی

- ۱) فروپاشی حکومت‌ها - گسترش انواع آسیب‌های زیست‌محیطی - ارائه راهکار برای حل بحران محیط‌زیست
- ۲) پیوند خوردن بحران اقتصادی با مسئله فقر و غنا - شکل‌گیری بحران زیست‌محیطی - آشکار شدن پیامدهای جهانی بحران‌های منطقه‌ای
- ۳) پیوستن بحران اقتصادی به بحران زیست‌محیطی - کاستن از بحران زیست‌محیطی - بازگشت به رویکردهای معنوی
- ۴) پیوستن بحران اقتصادی با چالش فقر و غنا - راه‌گریز از بحران زیست‌محیطی - آشکار ساختن آثار و پیامدهای جهانی بحران‌های منطقه‌ای

۷۲- هریک از عبارات زیر به ترتیب به کدام مفهوم اشاره می‌کند؟

- آسیب‌های مربوط به آن تمامی جامعه را در بر می‌گیرد.
- زیان اقتصادی آن کمتر از زیان اقتصادی جنگ جهانی اول نبود.
- چالش و بحرانی همیشگی است.

- ۱) بحران اقتصادی - کاهش اهمیت مرزهای سیاسی و جغرافیایی - چالش فقر و غنا
- ۲) چالش فقر و غنا - چالش فقر و غنا - بحران اقتصادی
- ۳) بحران اقتصادی - بحران اقتصادی - چالش فقر و غنا
- ۴) کاهش اهمیت مرزهای سیاسی و جغرافیایی - چالش فقر و غنا - بحران اقتصادی

۷۳- صحیح یا غلط بودن عبارات زیر را به ترتیب مشخص کنید.

- در چالش فقر و غنا به‌طور متناوب، کارخانه‌ها تعطیل می‌شوند و قدرت خرید مصرف‌کنندگان به شدت کاهش می‌یابد.
- انسان مدرن با انقلاب صنعتی تسلط و پیروزی بر طبیعت را به خود نوید داد و از همین منظر، رابطه متقابل انسان و طبیعت متعادل شد.
- نظام جهانی دچار بحران‌هایی می‌شود، در واقع بحران‌ها چالش‌هایی مهارنشده هستند.

۱) غ - غ - ص ۲) ص - ص - غ ۳) غ - ص - ص ۴) ص - غ - غ

۷۴- کدام گزینه در رابطه با چالش‌ها و بحران، نادرست و در رابطه با شیوه‌های شناخت و بحران معرفتی در دوره‌های مختلف، درست است؟

- ۱) تقدم و تأخر در رخ دادن چالش‌ها و بحران‌ها وجود ندارد، امکان دارد ابتدا بحران معرفتی و سپس بحران اقتصادی رخ دهد. - بحران معرفتی جدید هنگامی آغاز شد که محدودیت‌های علمی دانش تجربی و هم‌چنین وابستگی آن به معرفت‌های حسی و تجربی آشکار شد.
- ۲) چالش‌های جهانی به تدریج و یکی پس از دیگری آشکار می‌شوند، اغلب پایان نمی‌یابند و چالش‌های پیشین علی‌رغم بروز چالش‌های جدید، هم‌چنان باقی می‌مانند. - در فرهنگ قرون وسطی، کتاب مقدس و شهود آباء کلیسا معتبرترین راه شناخت جهان بود و شناخت از راه عقل و تجربه نادیده گرفته می‌شد.
- ۳) تقدم و تأخر در رخ دادن چالش‌ها و بحران‌ها وجود ندارد، امکان دارد ابتدا بحران معرفتی و سپس بحران اقتصادی رخ دهد. - در فرهنگ قرون وسطی، کتاب مقدس و شهود آباء کلیسا معتبرترین راه شناخت جهان بود و شناخت از راه عقل و تجربه، نادیده گرفته می‌شد.
- ۴) چالش‌های جهانی به تدریج و یکی پس از دیگری آشکار می‌شوند، اغلب پایان نمی‌یابند و چالش‌های پیشین علی‌رغم بروز چالش‌های جدید، هم‌چنان باقی می‌مانند. - بحران معرفتی جدید هنگامی آغاز شد که محدودیت‌های علمی دانش تجربی و هم‌چنین وابستگی آن به معرفت‌های غیرحسی و تجربی آشکار شد.

۷۵- هریک از عبارات زیر به ترتیب با کدام مورد، ارتباط دارد؟

- جامعه‌شناسی قرن نوزدهم

- دست شستن علم از داوری ارزشی

- زیر سوال رفتن علم مدرن

- ۱) تلاش برای داوری حقایق جوامع بشری با استفاده از معرفت حسی و تجربی - نیمه دوم قرن بیستم - نیمه اول قرن بیستم
- ۲) داوری و قضاوت با استدلال عقلی در کنار معرفت حسی - نیمه دوم قرن بیستم - نیمه اول قرن بیستم
- ۳) تلاش برای داوری حقایق جوامع بشری با استفاده از معرفت حسی و تجربی - نیمه اول قرن بیستم - نیمه دوم قرن بیستم
- ۴) داوری و قضاوت با استدلال عقلی در کنار معرفت حسی - نیمه اول قرن بیستم - نیمه دوم قرن بیستم

۷۶- کدام گزینه در رابطه با پساکولاریسم، نادرست است؟

- (۱) مهم‌ترین علت تداوم باورهای دینی و معنوی در زندگی انسان، نیاز فطری آدمی به حقایق قدسی و ماوراء طبیعی است.
- (۲) فرهنگ غرب با انکار حقایق قدسی، به آرمان‌های انقلاب فرانسه نرسید.
- (۳) عامل پوچ‌گرایی، یأس و ناامیدی و مرگ آرمان‌ها معتبر ندانستن معرفت‌های غیر تجربی بود.
- (۴) با آغاز این دوران، بازار معنویت‌های کاذب پررونق شد، شیطان‌پرستی، عرفان‌های شرقی و سرخ‌پوستی نمونه‌هایی از این دست هستند.

۷۷- کدام گزینه به ترتیب نظریات آگوست کنت و هانتینگتون را بیان می‌کند؟

- (۱) فاتحان در گذشته تاریخ با غنایم جنگی بر ثروت خود می‌افزودند، ولی با رشد علم تجربی و صنعت، ثروت از طریق غلبه بر طبیعت به دست می‌آید. - جنگ باید از کشورهای غربی به فرهنگ‌هایی منتقل شود که در دوران استعمار، تحت سلطه جهان غرب قرار گرفته بودند.
- (۲) بعد از جنگ جهانی دوم، جنگ از قاموس بشری رخت بر می‌بندد و دیگر جنگی رخ نخواهد داد. - عملیات نظامی قدرت‌های غربی را در مقابله با مقاومت‌های کشورهای غیر غربی توجیه می‌کند.
- (۳) عامل اصلی بیش‌تر جنگ‌ها عوامل مذهبی است و اندیشه‌های ناسیونالیستی، لیبرالیستی و سوسیالیستی، ریشه این جنگ‌ها نیست. - رقابت‌ها و درگیری‌ها در مرحله آخر، بین فرهنگ‌ها و تمدن‌های بزرگ به وقوع خواهد پیوست.
- (۴) جنگ در فرهنگ و جامعه جدید غربی، امری ذاتی نیست، بلکه امری عارضی و تحمیلی است. - منشأ اصلی درگیری‌ها در جهان، عامل فرهنگی است.

۷۸- چه کسانی اصطلاح استعمارگر و استعمارزده را نسبت به کشورهای فقیر و غنی به کار می‌برند و از نظر این گروه، مشکل کشورهای فقیر چیست؟

- (۱) کسانی که چالش بین این دو دسته کشور را به ابعاد اقتصادی محدود نمی‌کنند. - خودباختگی فرهنگی
- (۲) کسانی که چالش و نزاع بین این دو دسته کشور را به ابعاد اقتصادی محدود می‌کنند. - ضعف اقتصادی و صنعتی
- (۳) کسانی که معتقدند جوامع غربی، چالش‌های درونی خود را از طریق استثمار اقتصادی کشورهای غیر غربی حل می‌کنند. - سرمایه‌گذاری‌های مشترک و معاهدات بین‌المللی کشورهای استعمارگر
- (۴) کسانی که معتقدند کشورهای توسعه‌یافته، الگوی کشورهای دیگرند. - الگوپذیری مقلدانانه از کشورهای صنعتی

۷۹- رونق یافتن اقتصاد وابسته به تسلیحات نظامی و آشکار شدن نادرستی نظریه کنت، به ترتیب پیامد کدام موارد است؟

- (۱) فروپاشی شوروی - ذاتی بودن وقوع جنگ‌های جهانی
- (۲) تداوم جنگ سرد - وقوع جنگ‌های جهانی
- (۳) استقرار صلحی پایدار - وقوع جنگ‌های جهانی
- (۴) تداوم جنگ سرد - عارضی بودن وقوع جنگ‌های جهانی

۸۰- کدام گزینه، نادرست است؟

- (۱) ناتوانی جهان غرب برای توجیه حضور جهانی خود، نشان‌دهنده ناسازگاری بین عملکرد اقتصادی و سیاسی غرب با توانمندی‌های معرفتی و علمی آن است.
- (۲) سکولاریسم به ترتیب در حوزه‌های هنر، اقتصاد، سیاست و علم ظاهر گردید و فرهنگ خاص هریک از این حوزه‌ها، سکولار و دنیوی شد و فرهنگ عمومی جامعه غربی در محدوده زندگی خصوصی نیز، دنیوی شد.
- (۳) دانشمندی را که در اصل روشنگری علم مدرن تردید کرده‌اند، پسامدرن می‌خوانند زیرا از اصول جهان مدرن عبور کرده و به فراسوی آن رسیده‌اند.
- (۴) طی قرن بیستم نه تنها دین از فرهنگ عمومی مردم خارج نشد، بلکه سال‌های پایانی قرن بیستم نگاه معنوی و دینی، به سطوح مختلف زندگی انسان‌ها بازگشت.

۸۱- کدام یک از معانی «خودشناسی» در مباحث اخلاقی کاربرد دارد؟

- (۱) شناخت هویت اخلاقی انسان
(۲) شناسایی هر فرد از خصوصیات خود
(۳) بررسی وجوه تمایز انسان و غیرانسان
(۴) بررسی ماهیت و چیستی انسان
- ۸۲- در دیدگاه داروینیست‌ها انسان ...
(۱) مطلقاً هیچ وجه تمایزی از دیگر اشیاء ندارد.
(۲) تکامل یافته یک حیوان راست قامت است.
(۳) به اخلاق و امور مربوط به آن توجه دارد.
(۴) هیچ تفاوتی با دیگر حیوانات ندارد.
- ۸۳- در نظر ابن‌سینا روح انسانی ...
(۱) در بدن تأثیر می‌گذارد و از آن تأثیر می‌پذیرد.
(۲) تحت شرایطی، نسبت به خود آگاهی دارد.
(۳) به صورت بی‌واسطه به کسب علم می‌پردازد.
(۴) برخلاف جسم قابلیت درک امور اخلاقی را دارد.

۸۴- از دیدگاه هابز، «ذهن» چیست؟

- (۱) تلقی هر فرد از خودش
(۲) ماشین پیچیده مادی
(۳) بُعد غیرمادی انسان
(۴) تجلی غیرمادی افکار

۸۵- طبق نظر ماتریالیست‌ها همه گزینه‌ها به جز ... درست است.

- (۱) انسان همانند ماشین بسیار پیچیده است.
(۲) ذهن چیزی جز مغز و سلسله اعصاب نیست.
(۳) شباهت ذهن و ماشین در نوع موادی است که از آن ساخته شده‌اند.
(۴) شباهت ذهن و ماشین در پیچیدگی آن‌هاست.

۸۶- کدام عبارت درباره داروینیست‌ها صحیح نیست؟

- (۱) از نظریه داروین درباره آفرینش زمین، نتایج فلسفی گرفتند.
(۲) از نظریه داروین درباره آفرینش زندگی، نتایج فلسفی گرفتند.
(۳) از نظریه داروین درباره تحول تدریجی موجودات زنده تأثیر پذیرفتند.
(۴) از نظریه داروین درباره پیدایش انسان از حیوان تأثیر پذیرفتند.

۸۷- از منظر داروینیست‌ها، دلیل گرایش انسان به فضایل اخلاقی چیست؟

- (۱) میل فطری انسان به خیر
(۲) زیست اجتماعی انسان
(۳) بعد غیرمادی وجود انسان
(۴) الگوبرداری از زندگی جمعی حیوانات دیگر

۸۸- نظر ابن‌سینا، درباره عقیده ارسطو درباره حقیقت انسان چیست؟

- (۱) نظر ارسطو را پذیرفت ولی بر آن انتقاداتی وارد کرد.
(۲) نظر ارسطو را پذیرفت و کوشید تا آن را عمیق‌تر بیان کند.
(۳) نظر ارسطو را تأیید نکرد ولی آن را نظریه‌ای عمیق دانست.
(۴) نظر ارسطو را تأیید نکرد و کوشید ایرادات آن را بیان کند.

۸۹- ابن‌سینا مثال انسانی را که هیچ ادراک و احساسی از بدن خود ندارد، برای تبیین چه مسئله‌ای آورده است؟

- (۱) حقیقت روحانی انسان
(۲) جایگاه رفیع روح در نظام عالم
(۳) تمایز انسان با حیوانات دیگر
(۴) آگاهی بی‌واسطه نفس به خود

۹۰- نظر همه فیلسوفان زیر به جز ... درباره حقیقت دو بُعدی بودن انسان با حکمت متعالیه یکسان است.

- (۱) ابن‌سینا
(۲) دکارت
(۳) افلاطون
(۴) داروینیست‌ها

۹۱- مسئله عبارت است از: «... فوری به یک هدف مشخص به‌دلیل ... با توجه به امکانات و

توانمندی‌های ...».

(۱) عدم دستیابی - موانع مشخص - محدود

(۲) عدم دستیابی - موانع نامشخص - محدود

(۳) دستیابی - موانع نامشخص - فراوان

(۴) دستیابی - موانع مشخص - فراوان

۹۲- زمانی که یک شیمی‌دان در آزمایشات مکرر خود شکست می‌خورد، به‌ترتیب کدام وضعیت در مورد او به‌وجود آمده و نتیجه حاصل از آن کدام است؟

(۱) ناکامی - افسردگی

(۲) تعارض - پرخاشگری

(۳) ناکامی - پرخاشگری

(۴) تعارض - فشار روانی

۹۳- روند مطلوب استفاده از روش‌های حل مسئله کدام است؟

(۱) تنها در صورت عدم امکان استفاده از روش‌های اکتشافی از روش‌های تحلیلی استفاده کنیم.

(۲) در ابتدا به وسیله یکی از روش‌های اکتشافی، مسئله را ساده‌تر کنیم و سپس از روش‌های تحلیلی استفاده کنیم.

(۳) اگر امکان استفاده از روش تحلیلی نبود، از روش‌های اکتشافی و بعد از آن برای اطمینان از روش‌های تحلیلی استفاده کنیم.

(۴) هر موضوع خاصی، روش حل مسئله منحصر به خود را می‌طلبد و ترجیحی بین روش‌های متنوع وجود ندارد.

۹۴- در کدام تصمیم‌گیری فرد با تعارض بین دو امر خواستنی و ناخواستنی مواجه است؟

(۱) واکسیناسیون کودکان دبستانی برای پیش‌گیری از سرایت بیماری‌های مسری در مدرسه

(۲) ادامه تحصیل فردی دانشجویی در خارج از کشور و تحمل شرایط فرهنگی متفاوت و دوری از خانواده

(۳) تردید در انتخاب بین رشته‌های حقوق و روان‌شناسی به‌عنوان رشته دانشگاهی توسط دانش‌آموزی که به هر دو رشته علاقه‌مند است.

(۴) انجام تکالیف اضافه نسبت به سایرین در مدرسه توسط دانش‌آموزی که نمی‌خواهد در این درس نمره کمی کسب کند.

۹۵- کدام گزینه در ارتباط با عوامل مؤثر بر حل مسئله نادرست است؟

(۱) تأثیر یادگیری‌های گذشته بر حل مسئله را اثر نهفتگی می‌گویند که مهم‌ترین دلیل عدم موفقیت برخی افراد در حل مسائل عمدتاً به‌دلیل پیروی صرف از تجربه گذشته است.

(۲) وقتی سماجت بر حل مسئله برای مدت زمانی نادیده گرفته می‌شود، عواملی که مانع حل آن مسئله هستند فراموش می‌شود؛ در نتیجه با نبود عواملی که مانع حل مسئله می‌شدند، حل مسئله محقق می‌شود.

(۳) اثر تجربه گذشته همیشه آسان کردن راه‌حل نیست، بلکه تجربه گذشته در صورت بازبینی، راهگشای مفیدی خواهد بود.

(۴) نوع نگاه حل‌کننده مسئله، باعث می‌شود تا فرد در حافظه خود اطلاعات مرتبط با آن نگاه خاص را به خاطر آورد و اقدامات احتمالی فرد برای حل مسئله، تحت‌الشعاع همین نگاه خاص خواهد بود.

۹۶- کدام گزینه از راهکارهای تصمیم‌گیری بهتر نیست؟

- (۱) شناسایی موقعیت‌های پرخطر
(۲) استفاده از روش‌های میان‌بر
(۳) انتخاب راه‌حل‌های کارآمد
(۴) شناسایی تصمیم موردنظر

۹۷- ارتباط ایجادشده در کدام گزینه صحیح است؟

- (۱) نوعی سبک تصمیم‌گیری که شخص به‌جای فکر کردن، از دیگران کورکورانه اطاعت می‌کند: احساسی
(۲) این سبک تصمیم‌گیری باعث می‌شود افراد زمان را از دست داده و مشکلاتشان بیشتر شود: تکانشی
(۳) از آن‌جا که فرد در این سبک اغلب به‌صورت ناگهانی تصمیم می‌گیرد، با پشیمانی همراه می‌شود: وابسته
(۴) بین بروز پیامدهای ناگوار و این سبک تصمیم‌گیری ارتباط وجود دارد: احساسی

۹۸- ابیات زیر به‌ترتیب یادآور کدام سبک تصمیم‌گیری هستند؟

- الف) «کار امروز خود ای دوست به فردا مفکن / ترسم ای خواجه که فردا نه تو باشی و نه من»
ب) «مشورت ادراک و هشیاری دهد / عقل‌ها مر عقل را یاری دهد»

- (۱) اجتنابی - منطقی
(۲) اجتنابی - وابسته
(۳) تکانشی - اجتنابی
(۴) وابسته - اجتنابی

۹۹- کدام گزینه در ارتباط با موانع تصمیم‌گیری نادرست است؟

- (۱) دانش‌آموز زرنگی که فکر می‌کند در همه‌جا با اندک مطالعه‌ای بهترین نتیجه را به‌دست می‌آورد: اعتماد افراطی
(۲) سخنرانی که پیش از صحبت خیلی استرس دارد و فکر می‌کند سخنرانی‌اش قطعاً خراب خواهد شد: کوچک شمردن خود
(۳) مربی فوتبالی که به‌دلیل ابراز احساسات منفی تماشاگران، بهترین بازیکن زمین را تعویض می‌کند: سوگیری تأیید
(۴) خانمی که به‌دلیل تشویق نادرست دوستانش با فردی که مورد قبولش نیست، ازدواج می‌کند: کنترل نکردن هیجانات

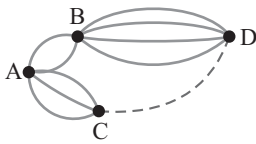
۱۰۰- به‌ترتیب در فرایند حل مسئله، «شناخت موانع احتمالی»، «اتخاذ راه‌حل‌های غیرمنطقی» و «درک ناقص از مسئله» نتیجه کدام موارد است؟

- (۱) تشخیص میزان دانش فعلی - عدم شناسایی دقیق توانمندی‌ها - عدم تعریف دقیق هدف
(۲) تحت کنترل بودن فرایند حل مسئله - عدم جدیت فرد در جریان حل مسئله - عدم تعریف دقیق هدف
(۳) محدودیت توانمندی‌های انسان‌ها در جریان حل مسئله - عدم شناسایی موقعیت اولیه - عدم آگاهی کامل به جریان مسئله
(۴) شناخت میزان دانش فعلی - عدم درگیری حل‌کننده مسئله در جریان حل مسئله - عدم شناسایی توانمندی‌ها

ریاضی و آمار (۳)

آمار و احتمال
(درس ۱: شمارش، درس ۲: احتمال) + تمرینها
صفحه‌های (۲۷ تا ۳۱)

۱۰۱- در شکل زیر چند جاده بین شهر D و شهر C وجود داشته باشد تا تعداد راه‌های ممکن برای سفر از شهر A به شهر D برابر ۱۷ باشد؟ (در هر سفر دقیقاً دو جاده طی می‌کند.)



۱ (۱) ۲ (۲)

۳ (۳) ۴ (۴)

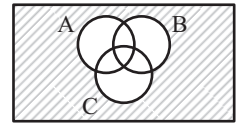
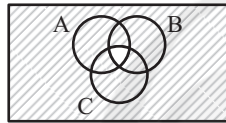
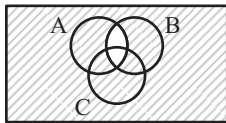
۱۰۲- با ارقام ۰، ۱، ۲، ۳، ۴، ۵، ۶ چند عدد چهار رقمی زوج بزرگتر از ۲۰۰۰ بدون تکرار ارقام می‌توان نوشت؟

۲۴۰ (۱) ۳۴۰ (۲) ۳۸۰ (۳) ۴۰۰ (۴)

۱۰۳- مجموعه $\{a, b, c, d, e, f, g\}$ چند زیرمجموعه ۴ عضوی دارد که شامل حرف a باشد ولی شامل حرف b نباشد؟

۲۰ (۱) ۱۵ (۲) ۱۲ (۳) ۱۰ (۴)

۱۰۴- کدام شکل، پیشامد $(A \cap B \cap C)'$ را نشان می‌دهد؟



۱۰۵- یک عدد ۳ رقمی به‌طور تصادفی می‌سازیم. احتمال این‌که فقط یکان و صدگان آن مساوی باشند، کدام است؟

۰/۲ (۱) ۰/۰۹ (۲) ۰/۰۲ (۳) ۰/۰۱ (۴)

۱۰۶- یک تاس را دوبار پرتاب می‌کنیم. احتمال آنکه مجموع دو عدد ظاهر شده، مضرب ۵ باشد کدام است؟

۱۹/۳۶ (۱) ۱۳/۳۶ (۲) ۵/۳۶ (۳) ۷/۳۶ (۴)

۱۰۷- جعبه‌ای حاوی ۳ مداد، ۲ پاک‌کن، ۵ خودکار و ۱ خط‌کش در اختیار داریم، ۳ شیء از این جعبه خارج می‌کنیم، احتمال اینکه این ۳ شیء

متمايز باشند، کدام است؟

۷۳/۱۶۵ (۱) ۶۱/۱۶۵ (۲) ۵۳/۱۶۵ (۳) ۵۱/۱۶۵ (۴)

۱۰۸- از بین اعداد طبیعی کوچک‌تر از ۱۰۱، عددی را به تصادف انتخاب می‌کنیم. احتمال آنکه عدد انتخاب شده، عدد اول بین ۳۰ تا ۵۰ نباشد،

کدام است؟

۹۶/۱۰۱ (۱) ۱۵/۲۰ (۲) ۱۹/۲۰ (۳) ۵/۱۰۰ (۴)

۱۰۹- احتمال آنکه فردا بارانی باشد $\frac{1}{3}$ احتمال آن است که فردا بارانی نباشد، احتمال آنکه فردا بارانی نباشد، کدام است؟

۲/۳ (۱) ۳/۴ (۲) ۲/۵ (۳) ۳/۵ (۴)

۱۱۰- از جعبه‌ای شامل ۷ سیب سالم و ۳ سیب لکه‌دار، ۲ سیب به تصادف برمی‌داریم. احتمال آنکه دو سیب سالم باشند، کدام است؟

۷/۱۵ (۱) ۷/۱۰ (۲) ۷/۴۵ (۳) ۷/۲۱ (۴)

علوم و فنون ادبی (۳)

تاریخ ادبیات قرن‌های دوازدهم و سیزدهم و سینه‌ها
پایه‌های آوایی ناهمسان، مراعات نظیر، تلمیح و تضمین
صفحه‌های ۱۰ تا ۳۷

۱۱۱- هنر فروغی بسطامی در چیست و سرمشق کار او چه کسانی هستند؟

(۱) قصیده‌سرایی - شاعران سبک عراقی

(۲) قصیده‌سرایی - شاعران سبک خراسانی

(۳) غزل‌سرایی - شاعران سبک عراقی

(۴) غزل‌سرایی - شاعران سبک خراسانی

۱۱۲- نشریه‌های زیر به ترتیب به دست چه کسانی منتشر می‌شود؟

«دانشکده، نوبهار، صور اسرافیل، بهار»

(۱) میرزایوسف‌خان اعتصامی، میرزایوسف‌خان اعتصامی، ملک‌الشعراى بهار، میرزا جهانگیرخان

(۲) ملک‌الشعراى بهار، ملک‌الشعراى بهار، میرزایوسف‌خان اعتصامی، میرزا جهانگیرخان

(۳) میرزایوسف‌خان اعتصامی، ملک‌الشعراى بهار، میرزا جهانگیرخان، میرزایوسف‌خان اعتصامی

(۴) ملک‌الشعراى بهار، ملک‌الشعراى بهار، میرزا جهانگیرخان، میرزایوسف‌خان اعتصامی

۱۱۳- با توجه به ویژگی‌های سبکی شعر عارف قزوینی، بیت کدام گزینه، نمی‌تواند سروده این شاعر باشد؟

(۱) ز خاک پاک شهیدان راه آزادی / ببین که خون سیاوش چه سان به هوش آمد

(۲) خوابند و کیلان و خرابند وزیران / بردند به سرقت همه سیم و زر ایران

(۳) از دست عدو ناله من از سر درد است / اندیشه هر آن کس کند از مرگ، نه مرد است

(۴) در آن سرای که زن نیست، انس و شفقت نیست / در آن وجود که دل مرد مرده است روان

۱۱۴- در همه گزینه‌ها «تضمین» به کار رفته است به جز ...

(۱) خیز تا خاطر بدان ترک سمرقندی دهیم / کز نسیمش بوی جوی مولیان آید همی

(۲) بهر این فرمود رحمان ای پسر / کل یوم هو فی شان ای پسر

(۳) به شهر عشق منم شهریار و چون حافظ / منم که شهره شهرم به عشق ورزیدن

(۴) گفت فردا بشنوی این بانگ را / نعره یا حسرتا یا ویلتا

۱۱۵- سرایندگان بیت‌های زیر با توجه به داستان‌های قرآن، از آرایه «تلمیح» بهره جسته‌اند به جز ...

(۱) پیچ و تاب عشق را از چشم شور حاسدان / چون زره پوشیده زیر پیرهن داریم ما

(۲) ای پریشان گوی مسکین پرده دیگر کن / پور داستان جان ز چاه نابردار درنخواهد برد

(۳) شب تار است و ره وادی ایمن در پیش / آتش طور کجا موعده دیدار کجاست

(۴) نیست بی‌اسرار وحدت می‌پرستی‌های ما / آتش ایمن ز چوب تاک می‌بینیم ما

۱۱۶- ترتیب توالی ابیات به لحاظ دارا بودن آرایه‌های «مراعات نظیر، تلمیح، تشبیه، مجاز» به کدام شکل صحیح است؟

الف) از سلیمان سر نمی‌پیچید اگر دیو و پری / لفظ و معنی هم بود در تحت فرمان سخن

ب) طلعتش، آینه صنع است و در آینه‌اش / جمله حیرانند و کس را زهره گفتار نیست

ج) دل از من بستد ابرویت، که چون چشم خودش دارد / ازین معنیش پیوسته، سیاه و ناتوان دارد

د) مرا ای لعبت ساقی ز جام لعل شیرینت / بده کامی که در تلخی سرآمد عمر میخواران

۱) ج - الف - د - ب

۲) الف - د - ب - ج

۳) ب - د - ج - الف

۴) د - الف - ب - ج

۱۱۷- کدام بیت خوشه هجایی «UU/-U-U/--UU» را ندارد؟

۱) دلم از داغ او گداخت رهی / لاله داغدیده را مانم

۲) نگشاید دلم چو غنچه اگر / ساغری از لبش نبوید باز

۳) همه گو باد ببر خرمن عمر / دو جهان بی تو نیرزد دو جوم

۴) تو و طوبی و ما و قامت یار / فکر هر کس به قدر همت اوست

۱۱۸- وزن همه ابیات به جز بیت ... در کمانک مقابل آن نادرست آمده است.

۱) صفای گلشن دل‌ها به ابر و باران نیست / که این وظیفه محول به اشک و آه من است (فعلاتن فعلاتن فعلن)

۲) متفق می‌شوم که دل ندهم / معتقد می‌شوم دگر بارت (فاعلاتن مفاعیلن فعلن)

۳) در بزم دور یک دو قدح برکش و برو / یعنی طمع مدار وصال مدام را (مفعول مفاعیلن مفعول مفاعیلن)

۴) حدیث حسن تو هر جا که در میان آمد / ز ذوق هر که دلی داشت، در میان انداخت (مفاعیلن فعلاتن مفاعیلن فعلن)

۱۱۹- کدام بیت فاقد آرایه «تلمیح» است؟

۱) برو ای زاهد و بر دردکشان خرده مگیر / که ندادند جز این تحفه به ما روز الست

۲) از پی علم دین نباید رفت / اگر تا به چین نباید رفت

۳) بخت جوان یار ما دادن جان کار ما / قافله سالار ما فخر جهان مصطفاست

۴) چو فرهاد از جهان بیرون به تلخی می‌رود سعدی / ولیکن شور شیرینش بماند تا جهان باشد

۱۲۰- آرایه مذکور در مقابل کدام بیت نادرست است؟

۱) شهر از این ظلم و جور گشت خراب / خلق از این آفتاب شد سیماب (تشبیه)

۲) از ذوالفقار جود تو شد کشته آز و بخل / همچون ز ذوالفقار علی عمر و ذوالخمار (تضمین)

۳) خود نبود و گر بود، تا به قیامت آزی / بت نکند به نیکویی، چون تو بدیع پیکری (تلمیح)

۴) ما هیچ متاعان خجل از قدر رواجیم / در کشور ما رونق بازار کساد است (مراعات نظیر)

من الأشعار المنسوبة إلى الإمام علي (ع)
متن درس، الحروف المشبهة بالفعل، لا النافية للجنس
تمارين
صفحه‌های ۱ تا ۱۴

■ ■ ■ عَيْنُ الْأَصْحَحِ وَالْأَدَقِّ فِي الْجَوَابِ لِلتَّرْجُمَةِ مِنْ أَوْ إِلَى الْعَرَبِيَّةِ: (۱۲۱ - ۱۲۵)

۱۲۱- «رَبَّنَا وَ لَا تُحْمَلْنَا مَا لَا طَاقَةَ لَنَا بِهِ»:

(۱) پروردگارا آن چه را هیچ توانی برایش نداریم، تکلیف ما قرار مده!

(۲) خدایا چیزی را که نمی‌توانیم تحمل کنیم، تکلیف مکن!

(۳) پروردگارا آن چه را هیچ توانی برایش نداریم، بر ما تحمیل ننما!

(۴) خدایا چیزی را که هرگز توانش را نداشته‌ایم، بر ما تحمیل نکن!

۱۲۲- «التَّلَامِيذُ لَمْ يَفْهَمُوا هَذِهِ الدَّرُوسَ وَلَكِنَّ الْمُعَلِّمَ سَيَفْهَمُهُمْ كُلُّهَا!»:

(۱) دانش‌آموزان این دروس را نفهمیدند اما معلم هر درسی را به آن‌ها می‌فهماند!

(۲) دانش‌آموزان درس‌ها را درک نکرده‌اند اما معلم تمام آن را به زودی به ایشان یاد خواهد داد!

(۳) دانش‌آموزان این دروس را درک نخواهند کرد تا این که معلم همه آن را به ایشان بفهماند!

(۴) دانش‌آموزان این درس‌ها را نفهمیده‌اند ولی معلم تمامش را به آن‌ها خواهد فهماند!

۱۲۳- «إِنَّهُ وَ إِنْ كَانَ أُمِّيًّا، وَ لَكِنَّهُ يَحَاوِلُ أَنْ يَكْتَسِبَ مَكَانَةَ الْعُلَمَاءِ وَ الْأَدْبَاءِ فِي الْمَجْتَمَعِ!»:

(۱) هر آینه او بی‌سواد است، ولی تلاش وی کسب مقام دانشمندان و ادبا در جامعه است!

(۲) قطعاً وی درس ناخوانده است، اما تلاش او برای کسب جایگاه عالمان و ادبا در جامعه بود!

(۳) همانا وی هر چند بی‌سواد است، اما تلاشش به‌دست آوردن منزلت علما و ادیبان در جامعه است!

(۴) بی‌شک او هر چند درس ناخوانده بود، ولی سعی می‌کرد جایگاه دانشمندان و ادبا را در جامعه به‌دست آورد!

۱۲۴- عَيْنُ الْخَطَا:

(۱) إِنَّ الْبُخْلَ وَ الْكُذْبَ لَا يَجْتَمِعَانِ فِي الْمُؤْمِنِ! بی‌شک تنگ‌چشمی و دروغ در مؤمن جمع نمی‌شوند!

(۲) لَيْتَ أَخِي فَائِزٌ فِي مَسَابَقَةِ كُرَةِ الْمَنْضَدَةِ! کاش برادر من در مسابقه تنیس روی میز برنده باشد!

(۳) الْمُؤْمِنُ لَا يَفْتَخِرُ بِالنَّسَبِ وَ الْمَالِ وَ الْجَمَالِ! مؤمن نباید به اصل و نسب و مال و زیبایی افتخار نماید!

(۴) أَخِي؛ دَوَاؤُنَا فِينَا وَ نَحْنُ لَا نَنْظُرُ إِلَيْهِ! برادرم؛ داروی ما درون ماست و ما نمی‌توانیم آن را ببینیم!

۱۲۵- «أَيَا غَمَانَ مِي كُنِي كَه تُو از نقره یا طلا آفریده شده‌ای؟!»:

(۱) أ تَطْنُ أَنْكَ قَدْ خُلِقْتَ مِنَ الْحَدِيدِ أَوِ الدَّهَبِ! (۲) أ تَطْنُ أَنْكَ قَدْ خُلِقْتَ مِنَ الْفِضَّةِ أَوِ الدَّهَبِ!

(۳) أ تَزَعُمُ أَنْكَ قَدْ خُلِقْتَ مِنَ الْفِضَّةِ أَوِ الدَّهَبِ! (۴) هَلْ تَزَعُمُ أَنْكَ قَدْ خُلِقْتَ مِنَ الْحَدِيدِ أَوِ الدَّهَبِ!

١٢٦- أَيُّ كَلِمَةٍ لَا تُنَاسِبُ التَّوْضِيحَاتِ:

- (١) مَادَّةٌ تَنْتَقِلُ خَلَالَهَا الْكَهْرِبَاءُ أَوْ الْحَرَارَةُ!: الْمُوصِلُ
- (٢) حَيْطٌ أَبْيَضٌ فِي الْجِسْمِ يَجْرِي فِيهِ الْحَسُّ!: الْعَصَبُ
- (٣) عُضْوٌ مِنَ الْجِسْمِ يُمَكِّنُ أَنْ يُغَسَّرَ!: اللَّحْمُ
- (٤) يُصَنَعُ مِنَ الْمَاءِ وَ التُّرَابِ!: الطِّينُ

١٢٧- عَيِّنِ الْخَطَأَ فِي ضَبْطِ حَرَكَاتِ الْكَلِمَاتِ:

- (١) لَيْتَنِي أَشَاهِدُ جَمِيعَ مُدُنِ بِلَادِي!
- (٢) «... إِنَّ اللَّهَ لَذُو فَضْلٍ عَلَى النَّاسِ»
- (٣) أَيُّهَا الْفَاجِرُ؛ إِنَّ التَّفَاخَرَ بِالنَّسَبِ مَذْمُومٌ!
- (٤) «... وَ يَقُولُ الْكَافِرُ يَا لَيْتَنِي كُنْتُ تُرَابًا»

١٢٨- عَيِّنِ مَا لَيْسَ فِيهِ حَرْفٌ مِنَ الْحُرُوفِ الْمَشْبَهَةِ بِالْفِعْلِ:

- (١) مِنْ عَادَاتِ الدَّهْرِ أَنْ يُخْلَقَ الْأَبْدَانُ بَعْدَ أَنْ يُعَذَّبَهَا!
- (٢) مِنْ صِفَاتِ الْمُؤْمِنِ أَنَّهُ لَنْ يَسْرِفَ فِي الْأَكْلِ وَ الشَّرْبِ!
- (٣) كَتَبَ اللَّهُ عَلَى بَنِي إِسْرَائِيلَ الْقِتَالَ وَلَكِنَّهُمْ لَمْ يِقَاتِلُوا فِي سَبِيلِهِ!
- (٤) أَوْصَلْنَا أَنْفُسَنَا إِلَى الْمَوْقِفِ؛ لَيْتَ الْبَاصُ يَصِلُ رَأْسَ الْوَقْتِ!

١٢٩- عَيِّنِ مَا فِيهِ «التَّشْبِيهُ»:

- (١) لَيْتَ جَمِيعَ الْمُسْلِمِينَ مُتَّحِدِينَ أَمَامَ الْأَعْدَاءِ!
- (٢) هَذِهِ الْأَشْجَارُ أَثْمَارُهَا مِثْلُ لَوْنِهَا وَ لَذِيذَةُ فِي هَذَا الْفَصْلِ!
- (٣) كَأَنَّ كَلَامَ الْإِمَامِ مُصْبِحَ يَضِيءُ لَنَا طَرِيقًا!
- (٤) لَعَلَّنَا نَشَاهِدَ فِي هَذَا السَّفَرِ ظَاهِرَةً عَجِيبَةً تُحَيِّرُنَا جَدًّا!

١٣٠- عَيِّنِ الْعِبْرَةَ الَّتِي النَّفْيُ فِيهَا أَشَدُّ:

- (١) لَا يَتَّخِذُ الْمُؤْمِنُونَ الْكَافِرِينَ أَوْلِيَاءَ مِنْ دُونِ الْمُؤْمِنِينَ!
- (٢) لَا شَعْبَ مِنْ شُعُوبِ الْأَرْضِ إِلَّا وَ كَانَ لَهُ طَرِيقَةٌ لِلْعِبَادَةِ!
- (٣) عِنْدَمَا ذَهَبْتُ إِلَى قَاعَةِ الْمَدْرَسَةِ مَا رَأَيْتُ هُنَاكَ أَحَدًا مِنَ التَّلَامِيذِ!
- (٤) كُلَّ طَعَامٍ لَا يُذَكَّرُ بِاسْمِ اللَّهِ عَلَيْهِ، فَإِنَّمَا هُوَ دَاءٌ وَ لَيْسَتْ فِيهَا بَرَكَةٌ!

فلسفه دوازدهم

هستی و چیستی، جهان ممکنات، جهان علی و معلولی
درس‌های (۱، ۲ و بخش‌ی از درس ۳
صفحه‌های (۱۶ تا ۱۷)

۱۳۱- کدام گزینه در بیان تفاوت بین مفهوم جهان و مفهوم وجود در جمله «جهان موجود است.» صحیح است؟

- (۱) جهان و وجود دو موجود جداگانه در عالم ذهن و خارج هستند.
- (۲) این دو مفهوم مانند دو جزء مجزا از یک واقعیت هستند.
- (۳) جهان و وجود در خارج با یکدیگر ترکیب و جمع شده‌اند.
- (۴) این دو صرفاً دو مفهوم مختلف و متمایزاند، نه دو واقعیت متمایز.

۱۳۲- دلیل حمل محمول بر موضوع در قضایای غیر ضروری چه نوع دلیلی نمی‌تواند باشد؟

- (۱) حسی
- (۲) ضروری
- (۳) عقلی
- (۴) تجربی

۱۳۳- حمل در گزاره «موجود وجود دارد»، چه حملی است؟

- (۱) حملی ضروری که به دلیل نیاز دارد.
- (۲) حملی ضروری که به دلیل نیاز ندارد.
- (۳) حملی غیرضروری که به دلیل نیاز دارد.
- (۴) حملی غیرضروری که به دلیل نیاز ندارد.

۱۳۴- کدام مطلب درباره تاریخچه بحث مغایرت وجود و ماهیت درست است؟

- (۱) توماس آکوئیناس که بی‌واسطه با فلسفه ارسطو آشنا بود، این بحث را در اروپا گسترش داد.
- (۲) ابن سینا این بحث را به خوبی تشریح کرد و مبنای بسیاری از برهان‌های انسان‌شناسی خود قرار داد.
- (۳) با رشد عقل‌گرایی در اروپا، کم‌کم فلسفه‌های توماسی - تومیسم در کنار نهاده شدند.
- (۴) فلاسفه غربی از طریق جریان فلسفی توماس آکوئیناس، بار دیگر با فلسفه ارسطویی آشنا شدند.

۱۳۵- محمول کدام قضیه برای موضوعش ضروری نیست؟

- (۱) مفهوم انسان ممکن‌الوجود است.
- (۲) مفهوم انسان واجب‌الوجود است.
- (۳) انسان حیوان است.
- (۴) انسان ناطق است.

۱۳۶- ممکن‌الوجود بودن ذات اشیا عالم به چه معنی است؟

- (۱) واقعیات موجود در عالم ضروری نیستند.
- (۲) اشیا عالم ذاتاً می‌توانند باشند یا اینکه نباشند.
- (۳) ذات اشیا عالم به گونه‌ای است که نباید باشند.
- (۴) ذات اشیا عالم با وجودشان مغایرت ذاتی دارد.

۱۳۷- کدام یک به ترتیب، واجب‌الوجود بالغیر و ممکن‌الوجود هستند؟

- (۱) ذات اشیا - ماهیت اشیا
- (۲) ماهیت اشیا - وجود اشیا
- (۳) وجود اشیا - اشیا این جهان از حیث موجود بودن
- (۴) اشیا این جهان از حیث موجود بودن - ماهیت اشیا

۱۳۸- یک زنجیره علی و معلولی متناهی را در نظر بگیرید، کدام مورد لزوماً در مورد این زنجیره صادق نیست؟

- (۱) اگر حلقه آخر موجود باشد، قطعاً تمام زنجیره موجود است.
- (۲) اگر حلقه آخر موجود باشد، ممکن نیست حلقه اول موجود نباشد.
- (۳) اگر یکی از حلقه‌های وسط موجود نباشد، حلقه‌های پس از آن وجود ندارند.
- (۴) اگر یکی از حلقه‌های وسط موجود نباشد، ممکن است تمام حلقه‌های پس از آن موجود باشند.

۱۳۹- دلیل کانت برای اثبات اصل علیت کدام است؟

- (۱) علیت یکی از مفاهیم پایه‌ای ذهن است.
- (۲) هیوم در ارائه دیدگاه خود صادق نبوده است.
- (۳) تمام دانش بشر مبتنی بر پذیرش اصل علیت است.
- (۴) علیت یک مفهوم فطری است و انسان این اصل را از جایی کسب نمی‌کند.

۱۴۰- از نظر هیوم، چرا خورشید علت روشن شدن زمین نیست؟

- (۱) چون روشن شدن زمین علل دیگری دارد.
- (۲) چون ما توالی این دو پدیده را تجربه نکرده‌ایم.
- (۳) چون رابطه علیت میان آنها غیرقابل مشاهده است.
- (۴) چون تعداد دفعاتی که با آمدن خورشید، زمین روشن شده است کم بوده است.



پاسخ نامه

سایت کنکور

Konkur.in

ریاضی و آمار (۱)

حالا طول و عرض S را در معادله خط قرار می دهیم:

$$y = x + 1 \Rightarrow -fk^2 + 1 = 2k + 1 \Rightarrow \underbrace{fk^2 + 2k = 0}_{\text{فاکتوراز } 2k}$$

$$\Rightarrow 2k(2k + 1) = 0 \Rightarrow \begin{cases} k = 0 \\ k = -\frac{1}{2} \Rightarrow k \text{ مجموع مقادیر } = 0 + (-\frac{1}{2}) = -\frac{1}{2} \end{cases}$$

(معمد بگیرایی)

۶- گزینه «۴»

موضوع اصلی مورد بررسی، روشی است که بچه ها به مدرسه می روند که متغیری کیفی با مقیاس اسمی می باشد.

(ریم مشتاق نظم)

۷- گزینه «۳»

برای گردآوری داده در بررسی تعداد عابرینی که از پل هوایی استفاده می کنند، روش مشاهده مناسب است.

(نجات شیر زار)

۸- گزینه «۲»

در ابتدا داریم:

$$\bar{x} = \frac{x_1 + x_2 + x_3 + x_4 + x_5}{5} = 4$$

$$\Rightarrow x_1 + x_2 + x_3 + x_4 + x_5 = 4 \times 5 = 20$$

با افزودن داده های جدید داریم:

$$x_1 + x_2 + x_3 + x_4 + x_5 + 6 + 7 + 7 = 20 + 20 = 40$$

$$\bar{x}' = \frac{x_1 + \dots + x_8}{8} = \frac{40}{8} = 5 \Rightarrow \frac{\bar{x}'}{\bar{x}} = \frac{5}{4} = 1/25$$

(ریم مشتاق نظم)

۹- گزینه «۱»

$$\bar{x} = \frac{25 + 60 + 75 + 35 + 64 + 36 + 65 + 40}{8} = \frac{400}{8} = 50$$

داده ها را مرتب می کنیم، چون تعداد داده ها زوج است، میانه برابر میانگین دو داده وسط است.

$$25, 35, 36, \underbrace{40, 60}_{\text{میانه} = \frac{60+40}{2} = 50}, 64, 65, 75$$

$$\Rightarrow \text{میانه} + \text{میانگین} = 50 + 50 = 100$$

(فاطمه فوهمیان)

۱۰- گزینه «۴»

داده ها را مرتب می کنیم چون تعداد داده ها فرد است، پس:

$$\underbrace{8, 9, 11, 12, 13}_{Q_1=11}, \underbrace{13, 14, 16, 17, 18, 20}_{Q_3=17}, Q_2=13$$

مد داده ای است که بیشترین فراوانی را دارد، پس:

$$\text{مد} = 13$$

$$\Rightarrow |13 - 13| = 0$$

(معمد بگیرایی)

۱- گزینه «۴»

$$y = \frac{1}{3}(x-a)^2 + 2b \xrightarrow{\text{رأس سهمی } (-1,4)} \begin{cases} a = -1 \\ 2b = 4 \end{cases}$$

$$\Rightarrow y = \frac{1}{3}(x+1)^2 + 4 \xrightarrow{x=2} y = \frac{1}{3}(2+1)^2 + 4 = 7$$

(معمد بگیرایی)

۲- گزینه «۳»

سهمی از نقاط $(2,0), (1,2), (0,0)$ عبور کرده است؛ بنابراین:

$$y = ax^2 + bx + c \xrightarrow{(0,0)} 0 = a \times 0^2 + b \times 0 + c \Rightarrow c = 0$$

$$y = ax^2 + bx \xrightarrow{(1,2)} 2 = a \times 1^2 + b \times 1 \Rightarrow a + b = 2$$

$$y = ax^2 + bx \xrightarrow{(2,0)} 0 = a \times 2^2 + b \times 2 \Rightarrow 4a + 2b = 0$$

$$\begin{cases} a + b = 2 \\ 4a + 2b = 0 \end{cases} \Rightarrow \begin{cases} -2a - 2b = -4 \\ 4a + 2b = 0 \end{cases} \Rightarrow 2a = -4 \Rightarrow a = -2$$

$$\frac{a+b=2}{a=-2} \rightarrow -2 + b = 2 \Rightarrow b = 4$$

$$\Rightarrow f(x) = -2x^2 + 4x$$

(امیر حسین فراهانی)

۳- گزینه «۳»

$$15 = \frac{\text{مجموع } 16 \text{ داده اولیه}}{16} \Rightarrow \text{مجموع } 16 \text{ داده اولیه} = 15 \times 16 = 240$$

$$\text{مجموع داده های حذف شده} = \frac{\text{مجموع } 16 \text{ داده اولیه} - \text{میانگین جدید}}{16 - 3}$$

$$= \frac{240 - (7 + 14 + 37)}{13} = \frac{182}{13} = 14$$

(امیر زرانوز)

۴- گزینه «۴»

$$R(x) = x.p = 400x, C(x) = 1000 + 20x^2$$

$$\Rightarrow \text{سود } P(x) = R(x) - C(x) = 400x - 1000 - 20x^2$$

$$\Rightarrow \text{سود } P(x) = -20x^2 + 400x - 1000$$

$$\Rightarrow x_{\max} = \frac{-b}{2a} = \frac{-400}{2(-20)} = 10 \xrightarrow{\text{در تابع سود قرار می دهیم}}$$

$$P_{\max} = -20(10)^2 + 400(10) - 1000$$

$$= -2000 + 4000 - 1000 = 1000 \text{ واحد}$$

(امیر زرانوز)

۵- گزینه «۳»

ابتدا مختصات رأس سهمی را به دست آورده سپس آن را در معادله خط جاگذاری می کنیم تا مقدار k به دست آید:

$$y = x^2 - 4kx + 1 \Rightarrow x_s = \frac{-b}{2a} = \frac{4k}{2(1)} = 2k \xrightarrow{\text{در تابع قرار می دهیم}}$$

$$y_s = (2k)^2 - 4k(2k) + 1 = 4k^2 - 8k^2 + 1$$

$$= -4k^2 + 1 \Rightarrow S \begin{cases} 2k \\ -4k^2 + 1 \end{cases}$$



اقتصاد

۱۱- گزینه «۳»

(کنکور سراسری ۹۴، با تغییر)

اگر کشوری «راه‌های تأمین کالاهای وارداتی یا بازارهای فروش کالاهای صادراتی خود را گوناگون کند و از وضعیت تک‌محصولی فاصله بگیرد و با خلق مزیت‌های جدید اقتصادی امکان تأمین بعضی نیازها را در داخل فراهم کند و به علم و فناوری و اقتصاد دانش‌بنیان توجهی بیشتر داشته باشد»، به وضعیت استقلال و استحکام اقتصادی نزدیک‌تر می‌شود.

۱۲- گزینه «۲»

(فاطمه فهیمیان)

در قانون بودجه علاوه بر ماده واحده و تبصره‌ها، بودجه هر دستگاه نیز جداگانه و به ریز مواد وجود دارد.

۱۳- گزینه «۱»

(منصوره هاجی‌زاده)

در طول تاریخ، مالیات همواره از مهم‌ترین منابع درآمد دولت‌ها بوده و امروزه نیز در بیشتر کشورهای جهان یکی از ابزارهای مؤثر کسب درآمد برای دولت‌هاست. به دو دلیل دولت از مردم مالیات می‌گیرد. اول اینکه دولت بهای برخی از کالاها و خدمات عمومی را مستقیماً از شهروندان دریافت نمی‌کند. دوم، رفع نابرابری بین افراد پردرآمد و کم‌درآمد را وظیفه خود می‌داند. تمام وجوهی که دولت طبق قانون بابت تأمین این دو هدف از اشخاص حقیقی و حقوقی دریافت می‌کند مالیات نام دارد.

۱۴- گزینه «۴»

(نهایت شیرزار)

(الف) ابتدا در هر طبقه، حداکثر میزان مالیات پرداختی را حساب می‌کنیم:

$$20,000,000 \times \frac{5}{100} = 1,000,000 \text{ ریال}$$

$$30,000,000 \times \frac{8}{100} = 2,400,000 \text{ ریال}$$

$$40,000,000 \times \frac{12}{100} = 4,800,000 \text{ ریال}$$

$$50,000,000 \times \frac{16}{100} = 8,000,000 \text{ ریال}$$

$$60,000,000 \times \frac{20}{100} = 12,000,000 \text{ ریال}$$

بنابراین این شخص با نرخ ۱۶ درصد مالیات پرداخت می‌کند؛ پس:

$$\frac{16}{100} \times \text{درآمد ماهیانه} = 7,200,000 = \text{مالیات ماهیانه}$$

$$\text{ریال} = \frac{7,200,000}{\frac{16}{100}} = 45,000,000 = \text{درآمد ماهیانه}$$

(ب)

$$\text{ریال} = 45,000,000 - 7,200,000 = 37,800,000 = \text{مانده خالص ماهیانه}$$

$$\text{ریال} = 37,800,000 \times \frac{1}{3} = 12,600,000 = \text{میزان سرمایه‌گذاری جدید}$$

$$\text{ریال} = 37,800,000 - 12,600,000 = 25,200,000 = \text{مانده خالص باقی‌مانده پس از سرمایه‌گذاری}$$

۱۵- گزینه «۲»

(نسرین جعفری)

(الف) برگزاری دوره‌های آموزش ضمن خدمت و مهارت‌افزایی در حین کار و اعطای یارانه‌های تولید از جمله راه‌کارهای پیشگیری از افزایش بیکاری است.

(ب) خودروی ویژه کارکنان شرکت ← دارایی

اوراق سهام ← دارایی

ساختمان مسکونی ← ثروت

زمین کشاورزی ← دارایی

سود سهام ← درآمد

خانه‌ای که اجاره داده‌ایم ← دارایی

(پ) ریل‌گذاری فعالیت‌های اقتصادی ← وضع مقررات، سیاست‌گذاری و حکمرانی در اقتصاد

تأسیس شرکت‌ها و مؤسسات مختلف دولتی ← عرضه کالاها و خدمات

ایجاد نظم در عرصه فعالیت‌های اقتصادی ← وضع مقررات، سیاست‌گذاری و حکمرانی در اقتصاد

هدایت اقتصاد در مسیر مطلوب و مورد نظر خود ← وضع مقررات، سیاست‌گذاری و حکمرانی در اقتصاد

۱۶- گزینه «۳»

(سارا شریفی)

تشریح گزینه‌های نادرست:

گزینه «۱»: قیمت‌گذاری ناعادلانه قدرت‌های اقتصادی، ارزش‌های نابرابری بین محصولات کشورهای قوی و ضعیف برقرار می‌کند و در نتیجه محصولات کشاورزی، غذا و اغلب مواد خام و فاقد فناوری قوی در دنیا ارزان است. در مقابل محصولات با فناوری بالا و دانش‌بنیان، گران ارزش‌گذاری می‌شود. بنابراین تجارت جهانی منافع را افزایش می‌دهد به شرط این‌که منافع حاصل از تجارت، عادلانه تقسیم شود و از سوی برخی کشورهای قدرتمند مصادره نشود.

گزینه «۲»: یکی از شیوه‌های استعمار نوین، انتقال صنایع مونتاژ، صنایع کثیف (صنایع آلاینده) و یا تأسیس صنایع متناسب با منابع طبیعی در کشور مقصد است.

گزینه «۴»: تأکید بر استقلال اقتصادی و خودکفایی یا تولید ملی و جایگزینی واردات به معنای قطع روابط تجاری و اقتصادی با دنیا، انزوا و گوشه‌گیری از اقتصاد بین‌الملل نیست.

۱۷- گزینه «۳»

(نسرین جعفری)

(الف) یکی از فواید جانبی تجارت بین‌المللی برای مصرف‌کنندگان، به دست آوردن ارز لازم برای پرداخت بهای کالاهای ضروری وارداتی است.

(ب) تولید محصولات پتروشیمی از گاز و صادرات آن به معنای خلق مزیت‌های اقتصادی جدید است.

(پ) دولت‌ها برای تشویق صادرکنندگان داخلی به منظور نفوذ به بازارهای جهانی یا تشویق سرمایه‌گذاران خارجی به سرمایه‌گذاری در داخل، یارانه‌های مختلف و انواع تسهیلات اقتصادی و حقوقی ارائه می‌کنند.

(ت) اگر محصولی با هزینه تمام‌شده زیاد و کیفیت کم تولید شود، با حمایت دولت یا مصرف‌کنندگان از آن (خرید کالای ملی) می‌تواند مزیت به‌دست آورد بدیهی است این حمایت‌ها باید مشروط، گام‌به‌گام و در محدوده زمانی معین باشد.

نبود وسایل حمل و نقل و راه‌های مناسب، هزینه‌های تجارت را به شدت افزایش می‌داد.
(و خشکبار در وضعیت آب‌وهوایی برخی نقاط ایران به عمل می‌آید ← وضعیت اقلیمی متفاوت کشور ژاپن از نیروی انسانی متخصص بهره‌مند است ← یکسان نبودن منابع و عوامل تولید کشورهای توسعه‌یافته طی سال‌های متمادی به ابداعات نوین دست یافته‌اند ← یکسان نبودن کشورها از نظر دسترسی به فناوری

علوم و فنون ادبی (۱)

۲۱- **گزینه ۲** (عارف سادات طباطبایی نژاد)
در عبارت گزینه «۲» ویژگی‌های نثر دوره دوم دیده نمی‌شود.
در گزینه‌های دیگر کاربرد آرایه‌های ادبی، استفاده از ترکیبات دشوار، کاربرد لغات مهجور بیگانه و اطناب مشهود است.

۲۲- **گزینه ۳** (عارف سادات طباطبایی نژاد)
«کشف الاسرار و عدة الابرار» به سبک موزون نگاشته شده در حالی که عبارت گزینه سوم به سبک نثر مصنوع نزدیک‌تر است. وجود سجع در عبارت سایر گزینه‌ها، نشانه سبک نثر موزون است.
تشریح گزینه‌های دیگر:
گزینه «۱»: دعاست - او راست - خواست
گزینه «۲»: کل عبارت از سه عبارت تقریباً هم‌وزن ساخته شده است.
گزینه «۴»: نهاده - شکافته

۲۳- **گزینه ۳** (مهمرسن امیری)
حروف قافیه در این بیت، مصوت + صامت + صامت است. زیرا دل‌پسند با ارجمند قافیه شده است و حروف قافیۀ این دو «ند» است.
- مصوت ن: صامت د: صامت

۲۴- **گزینه ۳** (سعید معفری)
واژه «مرگ» با «ترک» قافیه نمی‌شود؛ زیرا واج پایانی آنها یکسان نیست.
تکن: واژه «کن» و «سخن» با یکدیگر قافیه می‌شوند؛ زیرا «سخن» در گذشته به ضم «خ» گفته می‌شده است.

۲۵- **گزینه ۴** (مهمرسن امیری)
در گزینه «۴»، «بر» و «در» قافیه و «است» ردیف می‌باشد.

۲۶- **گزینه ۱** (مهمیر مهرئی)
حروف (مانند با و به) با یکدیگر جناس نخواهند ساخت.
تشریح گزینه‌های دیگر:
گزینه «۲»: «بهر» و «بر» جناس دارند.
گزینه «۳»: «مست» و «هست» جناس دارند.
گزینه «۴»: «صوفی» و «صافی» جناس دارند.

۱۸- **گزینه ۲** (سارا شریفی)
براساس اصل مزیت مطلق، هر منطقه یا کشور باید کالایی را تولید کند که هزینه تولید آن در مقایسه با سایر نقاط کم‌تر باشد. هزینه تولید هر کیلو گندم در کشور «ب» کم‌تر از کشور «الف» است و هزینه تولید هر کیلو برنج در کشور «الف» کم‌تر از کشور «ب» است. بنابراین براساس اصل مزیت مطلق، کشور «ب» باید گندم و کشور «الف» باید برنج تولید کند.

۱۹- **گزینه ۳** (سارا شریفی)
اگر فرد $\frac{1}{3}$ مانده خالص سالانه خود را برای سرمایه‌گذاری خرج نماید، $\frac{2}{3}$ دیگر این مانده خالص برای سایر هزینه‌های وی باقی خواهد ماند، در این صورت داریم:
میلیون تومان ۳۶ = مانده خالص سالانه فرد $\frac{2}{3}$
میلیون تومان ۵۴ = مانده خالص سالانه فرد ⇒
مالیات سالانه - درآمد سالانه فرد = مانده خالص سالانه فرد
درآمد سالانه $90 = 54 \Rightarrow \left(\frac{10}{100} \times \text{درآمد سالانه}\right)$ - درآمد سالانه = ۵۴

میلیون تومان ۶۰ = درآمد سالانه ⇒
میلیون تومان ۶ = $60 \times \frac{10}{100}$ = مالیات سالانه فرد ⇒
= میزان مانده خالص سالانه فرد که به سرمایه‌گذاری اختصاصی می‌دهد
میلیون تومان $18 = 54 \times \frac{1}{3}$

۲۰- **گزینه ۴** (سارا شریفی)
الف) توجه به زیرساخت‌ها و سرمایه‌گذاری در مناطق محروم کشور از جمله سیاست‌های توسعه‌ای به‌شمار می‌رود.
ب) به سیاست‌هایی که دولت برای کاهش نوسانات متغیرهای کلان اقتصادی مانند اشتغال، تورم و رشد، اعمال می‌کند، «سیاست‌های تثبیت اقتصادی» گفته می‌شود که تقاضای کل اقتصاد را در کوتاه‌مدت مدیریت و تنظیم می‌کنند. به‌طور کلی سیاست‌های تثبیت اقتصادی به دو دسته سیاست‌های پولی و سیاست‌های مالی تقسیم می‌شود.
ج) در مواقع رکود دولت با اعمال سیاست مالی انبساطی (افزایش در مخارج جاری یا عمرانی دولت و کاهش در نرخ‌های مالیاتی) و بانک مرکزی با اعمال سیاست پولی انبساطی (مانند خرید اوراق مشارکت) می‌تواند رونق را به بازار برگرداند.
د) در سال‌های اخیر در کشور ما توجه جدی سیاست‌گذاران به ضرورت اقتصاد مردمی و نقش‌آفرینی و مشارکت بیشتر بخش‌های خصوصی، تعاونی و عمومی و افزایش توان و اقتدار آن‌ها جلب شده است. دولت ملزم شده است که با واگذاری بخش مهمی از فعالیت‌های خود در عرصه اقتصاد به بخش‌های غیردولتی که در چارچوب سیاست‌های اجرای اصل ۴۴ قانون اساسی مطرح شده است و همین‌طور سپردن ۲۵٪ از اقتصاد کشور به بخش تعاونی، حضور مستقیم خود را در مدیریت و مالکیت اقتصاد کاهش بدهد.
ه) در گذشته، نامنی و ضعف دولت‌ها در حاکمیت بر سرزمین خود مانع می‌شد که افراد با خاطری مطمئن به تجارت بپردازند. هم‌چنین حاکمان محلی با هدف حمایت از صنایع داخلی به هر قیمتی و هرچند غیرعقلانی، هرگونه مرادۀ خارجی را تهدید تلقی می‌کردند و اجازه گسترش روابط اقتصادی بین‌المللی را نمی‌دادند. مجموعه این مسائل سبب از بین رفتن انگیزه تجارت خارجی در افراد می‌شد.

۲۷- گزینه «۲»

(معیر مهرئی)

در این بیت «خراب» تنها در یک معنی به کار رفته است.

تشریح گزینه‌های دیگر:

گزینه «۱»: «جنگ» اول به معنای دست، «جنگ» دوم به معنای نوعی ساز. گزینه «۳»: «شانۀ» اول به معنای کتف، «شانۀ» دوم به معنای وسیله‌ای برای مرتب کردن موی سر. گزینه «۴»: «چین» اول به معنای شکن، «چین» دوم به معنای کشور چین.

۲۸- گزینه «۲»

(مهسن فدایی)

تشریح گزینه‌های دیگر:

گزینه «۱»: «فتان و فتنه» گزینه «۲»: «خرابی و خرابات» گزینه «۴»: «قیامت و قیام»

۲۹- گزینه «۳»

(معیر مهرئی)

تشریح گزینه‌های دیگر:

گزینه «۱»: «ما» و «را» جناس ناهمسان دارند. گزینه «۲»: «دوست» و «دست» و «زیر» و «گیر» جناس ناهمسان دارند. گزینه «۴»: «بر» و «سر» جناس ناهمسان دارند.

۳۰- گزینه «۳»

(معیر مهرئی)

جناس: «گوش» و «نوش» - «نیش» و «نوش» / موازنه: تقابل سجع‌های متوازن و متوازی پدیدآورنده آرایه موازنه است. / مجاز: «قدح» مجاز از محتویات درون آن است.

جامعه‌شناسی (۱)

۳۱- گزینه «۳»

(آزیتا بیرقی)

جامعه‌ای که قواعد و روابط آن بر اساس ارزش‌های اقتصادی است، تحرک اجتماعی صعودی را تنها برای کسانی ممکن می‌سازد که منابع ثروت را در اختیار دارند.

۳۲- گزینه «۲»

(آزیتا بیرقی)

تحقیقات در پژوهشگاه رویان نشان می‌دهد که اگر هویت اجتماعی افراد در چارچوب عقاید و ارزش‌های اساسی جامعه شکل بگیرد، تغییرات هویتی افراد و گروه‌ها با هویت جهان اجتماعی سازگار و مورد تأیید جامعه است.

۳۳- گزینه «۴»

(آزیتا بیرقی)

عبارت اول ← تزلزل فرهنگی
عبارت دوم ← دوران پسامدرن
عبارت سوم ← کاستی و خلاء معنوی

۳۴- گزینه «۳»

(پارسا حبیبی)

- کارمند یک اداره، مدیر شود: صعودی (د)
- کارمندی از بخشی به بخش دیگر منتقل شود: افقی (الف یا ج)
- مدیر کل، مدیر یک بخش شود: نزولی (ب)
کارمند یک اداره، هنگامی که مدیر بخشی از اداره می‌شود یا مدیر یک بخش، هنگامی که مدیر کل می‌شود، تحرک اجتماعی صعودی پیدا کرده است. مدیر اداره هنگامی که از مدیریت عزل می‌شود و به صورت کارمند عادی به کار خود ادامه می‌دهد، تحرک اجتماعی نزولی دارد. شخصی شغل خود را تغییر می‌دهد، در صورتی که شغل جدید، موقعیت اجتماعی او را تغییر ندهد، تحرک اجتماعی افقی دارد. مانند کارمندی که از یک بخش اداره به بخش دیگر منتقل می‌شود.

۳۵- گزینه «۴»

(پارسا حبیبی)

تشریح عبارات نادرست:

- اگر اعضای یک جهان اجتماعی، واقعیت‌ها و آرمان‌های خود را فراموش نکنند، آن جهان اجتماعی دارای هویت تاریخی است.
- ممکن است یک جهان اجتماعی در مواجهه با جهان اجتماعی دیگر، ضمن پذیرش بخش‌هایی از آن، هویت جدیدی به دست آورد و بدون این‌که به جهان اجتماعی مقابل ملحق شود، دچار تحولات هویتی گردد.

۳۶- گزینه «۲»

(پارسا حبیبی)

انسداد اجتماعی بیشتر در جوامعی وجود دارد که موقعیت اجتماعی افراد براساس ویژگی‌های انتسابی مانند وراثت، نژاد و ... تعیین می‌شود؛ ولی در بسیاری از جوامع که مبتنی بر ویژگی‌های اکتسابی هستند، نیز شرایط به‌گونه‌ای است که در عمل، راه تحرک اجتماعی بر محرومان جامعه بسته می‌شود. مثلاً در جوامعی که رده‌بندی موقعیت‌های اجتماعی بر اساس سرمایه اقتصادی است، محرومان با انسداد اجتماعی مواجه‌اند.

۳۷- گزینه «۴»

(پارسا حبیبی)

جامعه دارای هویت حقیقی: در صورتی که اعضای یک جهان اجتماعی، واقعیت‌ها و آرمان‌های خود را فراموش نکنند و این واقعیت‌ها و آرمان‌ها حق باشند، آن جامعه دارای هویت حقیقی است.
خودباختگی فرهنگی جوامع غیرغربی در برابر غرب: مرعوب برتری سیاسی و اقتصادی غرب شدن

خودباختگی فرهنگی: اگر جامعه‌ای حالت فعال و خلاق خود را در گزینش عناصر فرهنگی از دست دهد، دچار خودباختگی فرهنگی می‌شود.

۳۸- گزینه «۲»

(پارسا حبیبی)

هویت فرهنگی جهان اجتماعی، پدیده‌ای گسترده‌تر از هویت اجتماعی افراد است. هویت اجتماعی افراد در پرتو هویت فرهنگی جهان اجتماعی شکل می‌گیرد.

علل درونی تحولات فرهنگی یا به ابداعات و نوآوری‌های مثبت و منفی افراد و اعضای جهان اجتماعی مربوط می‌شود یا به کاستی‌ها و بن‌بست‌های موجود در هویت فرهنگی جهان اجتماعی باز می‌گردد.

۳۹- گزینه «۴»

(آزیتا بیرقی)

باز ماندن از پاسخ گویی به نیازهای طبیعی و فطری ← مرگ یک جهان اجتماعی هنگامی رخ می دهد که با وجود به کارگیری تمامی ظرفیت های خود، از پاسخگویی به نیازهای طبیعی و جسمانی یا فطری و معنوی انسان ها باز می ماند.

بحران هویت ← بحران هویت فرهنگی در جایی به وجود می آید که جهان اجتماعی، توان حفظ و دفاع از عقاید و ارزش های اجتماعی خود را نداشته باشد. دوران پسامدرن ← بسیاری از متفکران، شکل گیری دوران پسامدرن را تحول هویت جهان متجدد می دانند.

هویت اجتماعی ← هویت اجتماعی افراد، محصول عضویت گروهی آنها است.

۴۰- گزینه «۳»

(پارسا مهبوبی)

تشریح گزینه های دیگر:

گزینه «۱»: فرهنگ اسلام، عناصر اساطیری و مشرکانه فرهنگ یونان را نپذیرفت.

گزینه «۲»: پرسش اساسی در ارتباطات فرهنگی، نه در اصل ارتباط، بلکه در چگونگی آن است.

گزینه «۴»: اگر اعضای جهان اجتماعی، حالت خلاق خود در گزینش عناصر فرهنگی را از دست بدهند، دچار خودباختگی فرهنگی می شوند.

منطق

۴۱- گزینه «۴»

(موسی اکبری)

عبارت صورت سؤال، به دنبال یک قیاس شرطی منفصله «غیرقابل جمع در صدق» است.

- ساعت عقب باشد (+) جلو نیست (-)

- ساعت عقب نباشد (-) ممکن است جلو باشد یا نباشد (؟)

- ساعت جلو باشد (+) عقب نیست (-)

- ساعت جلو نباشد (-) ممکن است عقب باشد یا نباشد (؟)

۴۲- گزینه «۱»

(نیما پوهاری)

شخص (الف) بدون ارائه دلیل معقول صرفاً گفته که کسی که باسواد باشد باید سخن او را تصدیق کند. در حالی که شخص (ب) از سخنان او بر مبنای قواعد استدلال ایراد گرفته است.

۴۳- گزینه «۳»

(ستا فیروزه)

می دانیم که در مغالطه «رفع مقدم» اگر کسی با رفع مقدم، رفع تالی را نتیجه بگیرد مرتکب مغالطه شده است. یعنی در قضیه «هرکس دیپلم انسانی دارد، آرایه می داند». اگر با رفع مقدم «کسی که دیپلم انسانی ندارد (دیپلم ریاضی)» به رفع تالی «آرایه نمی داند» برسیم، دچار مغالطه رفع مقدم شده ایم.

۴۴- گزینه «۱»

(موسی اکبری)

محمود بود عاقبت کار در این راه (تالی یا جواب شرط) گر سر برود در سر سودای ایازم (مقدم یا شرط)

۴۵- گزینه «۱»

(نیما پوهاری)

- امکان ندارد احمد هم بالای ۱۸ بگیرد (+) و هم قبول نشود (+) (مانعه الجمع)

- امکان ندارد سعید زیر ۱۵ نگیرد (-) و قبول نشود (-) (مانعه الرفع)

۴۶- گزینه «۳»

(کیمیا طوماسی)

در این عبارت از وضع تالی (چیزی یاد می گیرم) وضع مقدم (درس می خوانم) نتیجه گیری شده است که مغالطه «وضع تالی» نام دارد.

۴۷- گزینه «۴»

(موسی اکبری)

همواره با مفاهیمی که نقیض یکدیگر هستند؛ مانند آدم باسواد و آدم بی سواد می توان یک قضیه شرطی منفصله حقیقی ساخت.

۴۸- گزینه «۳»

(نیما پوهاری)

آشنایی با قواعد اولیه تفکر یک ویژگی معمولی برای انسان است و فرد بیان کرده که افرادی که با او مخالف باشند حتی از آن نیز بهره ندارند؛ بنابراین مغالطه مسموم کردن چاه وجود دارد.

۴۹- گزینه «۱»

(فرهاد قاسمی نژاد)

صرف نسبت دادن صفت و ویژگی خوب به افراد مغالطه نیست مگر اینکه این کار جایگزین استدلال شود.

۵۰- گزینه «۴»

(موسی اکبری)

هرچند نتیجه این استدلال صحیح است اما یکی از مقدمات آن نادرست است و خطای غیرصوری دارد؛ چرا که می دانیم بعضی فلزها جامد نیستند.

ریاضی و آمار (۲)

۵۱- گزینه «۱»

(مهمرب بفریایی)

$$D_{f+g} = D_f \cap D_g = \{3, 4, 6\} \cap \{2, 3, 6\} = \{3, 6\}$$

$$f + g = \{(3, 5 + 2), (6, 8 + 7)\} = \{(3, 7), (6, 15)\}$$

$$\Rightarrow (f + g) \times g = \{(3, 7 \times 2), (6, 15 \times 7)\}$$

$$= \{(3, 14), (6, 105)\}$$

۵۲- گزینه «۳»

(مهمرب بفریایی)

$$(f_1 + f_2)(x) = f_1(x) + f_2(x) = 3x^2 - 1 + 2x + 3 = 3x^2 + 2x + 2$$

$$\Rightarrow (f_1 + f_2)(2) = 3 \times 4 + 2 \times 2 + 2 = 18$$

$$(f_1 \times f_2)(x) = f_1(x) \times f_2(x) = (3x^2 - 1)(2x + 3)$$

$$\Rightarrow (f_1 \times f_2)(2) = (3 \times 4 - 1)(2 \times 2 + 3) = 11 \times 7 = 77$$

$$\Rightarrow f_2(2) = \frac{18}{77}$$

۵۳- گزینه «۴»

(امیر زراندوز)

$$g(x) = \text{sign}(x) = \begin{cases} 1, & x > 0 \\ 0, & x = 0 \\ -1, & x < 0 \end{cases}$$

$$\left(\frac{g}{f}\right)(x) = \frac{g(x)}{f(x)} = \begin{cases} \frac{1}{-1}, & x > 0 \\ 0, & x = 0 \\ \frac{-1}{-1}, & x < 0 \end{cases}$$

$$\Rightarrow \left(\frac{g}{f}\right)(x) = \begin{cases} -1, & x > 0 \\ 0, & x = 0 \\ 1, & x < 0 \end{cases}$$

۵۴- گزینه «۴»

(امیر زراندوز)

$$\left(\frac{g}{f}\right)(x) = x + 4 \Rightarrow \frac{g(x)}{f(x)} = x + 4$$

$$\Rightarrow \frac{g(x)}{x-4} = x + 4 \Rightarrow g(x) = (x-4)(x+4) = x^2 - 16$$

$$\Rightarrow (f \times g)(-1) = f(-1) \times g(-1) = (-1-4) \times ((-1)^2 - 16)$$

$$= (-5) \times (-15) = 75$$

۵۵- گزینه «۲»

(امیر زراندوز)

$$\text{BMI} = \frac{\text{وزن (کیلوگرم)}}{\text{مربع قد (مترمربع)}} \Rightarrow 24 = \frac{x}{2^2} \Rightarrow x = 24 \times 4 = 96 \text{ کیلوگرم}$$

۵۶- گزینه «۱»

(فاطمه فویمیان)

$$\bar{x} = \frac{4000 + 3500 + 6000 + 2500}{2 + 4 + 3 + 1} = \frac{16000}{10} = 1600$$

$$\text{تومان فقر} = \frac{\bar{x}}{2} = \frac{1600}{2} = 800$$

۵۷- گزینه «۲»

(فاطمه فویمیان)

$$\text{شاخص بهای دو کالا} = \frac{100 \times 25 + 50 \times 80}{100 \times 10 + 50 \times 40} \times 100$$

$$= \frac{2500 + 4000}{1000 + 2000} \times 100 = \frac{6500}{3000} \times 100 = 2/166 \times 100 = 216/6$$

۵۸- گزینه «۳»

(موسا عفتی)

$$\frac{\text{جمعیت بیکار}}{\text{جمعیت فعال}} = \text{نرخ بیکاری}$$

$$\Rightarrow \frac{12}{100} = \frac{\text{جمعیت بیکار}}{20000} \Rightarrow \text{جمعیت بیکار} = \frac{20000 \times 12}{100} = 2400$$

$$\Rightarrow \text{نفر جمعیت شاغل} = 20000 - 2400 = 17600$$

۵۹- گزینه «۴»

(مهمرب بفرایی)

تورم قیمت مسکن از سال ۹۱ تا ۹۴ برابر ۴۰ درصد بوده است. بنابراین شاخص سال ۹۴ نسبت به سال ۹۱ (پایه) برابر است با:

$$\left(1 + \frac{40}{100}\right) \times 100 = 140$$

تورم در سال ۹۸ نسبت به سال ۹۴ برابر است با:

$$\text{تورم} = \frac{220 - 140}{140} \times 100 = \frac{80}{140} \times 100 = \frac{400}{7} = 57 \text{ درصد}$$

۶۰- گزینه «۳»

(موسا عفتی)

$$[x \cdot 0 / 4] \text{ (میلیون تعداد کلمات هر جمله + درصد کلمات دشوار)} = [(17 + 8) \times 0 / 4] = [25 \times 0 / 4] = [10] = 10$$

علوم و فنون ادبی (۲)

۶۱- گزینه «۲»

(فرهاد علی نژاد)

حکومت صفوی هم با آموزه‌های سنتی عرفانی در تضاد بود و هم با شعر درباری، عاشقانه و مدحی.

۶۲- گزینه «۴»

(عارفه سارات طباطبایی نژاد)

در بیت چهارم مختصات زبانی سبک هندی دیده نمی‌شود.

تشریح گزینه‌های دیگر:

گزینه «۱»: چند مرده حلاج بودن از کنایات عامیانه است.

گزینه «۲»: کاربرد واژه عامیانه «شیشه»

گزینه «۳»: «پشم داشتن کلاه» از کنایات عامیانه است.

۶۳- گزینه «۳»

(مسن اصغری)

بیت گزینه «۲» مربوط به سبک خراسانی است و ابیات دیگر ویژگی‌های فکری سبک هندی را دارند.

تشریح گزینه‌های دیگر:

گزینه «۱»: پرداختن به مضمون تازه‌ای مثل تبخال

گزینه «۲»: مضمون سازی با چیزهای پیش پا افتاده طبیعت و جامعه (نمک پاشیدن بر کباب)

گزینه «۴»: بیان مطالب عرفانی گذشته به سبک هندی با بیانی ابهام‌آمیز

۶۴- گزینه «۳»

(عارفه سارات طباطبایی نژاد)

در گزینه «۳» واژه ترکی و مغولی دیده نمی‌شود.

تشریح گزینه‌های دیگر:

گزینه «۱»: کریاس (در معنی قصر)

گزینه «۲»: ساورین (در معنی هدیه)

گزینه «۴»: پایزه (در معنی حکم و فرمان)



۶۵- گزینه «۴»

(مفسر فردایی)

تشریح گزینه‌های دیگر:

گزینه «۱»: نرگس: استعارهٔ مصرحه از چشم / بادهٔ لعل: تشبیه
گزینه «۲»: گل عارض: تشبیه / عندلیب: استعارهٔ مصرحه از عاشق
گزینه «۳»: ماه: در مصراع دوم استعارهٔ مصرحه از معشوق / چرخ: استعارهٔ مصرحه
از آسمان یا فلک / کمان ابرو: تشبیه (ابرو به کمان تشبیه شده است).

۶۶- گزینه «۲»

(مفسر فردایی)

«سرو قد» و «سنبل زلف» تشبیه هستند و نه استعاره.

تشریح گزینه‌های دیگر:

گزینه «۱»: مستطیل استعارهٔ مصرحه از قبر
گزینه «۲»: دریای آب استعارهٔ مصرحه از اشک
گزینه «۳»: عقد پروین استعارهٔ مصرحه از اشک

۶۷- گزینه «۳»

(مفسر مهرئی)

تشریح گزینه‌های دیگر:

گزینه «۱»: سخن گفتن نرگس (چشم معشوق) تشخیص است.
گزینه «۲»: دست چرخ اضافهٔ استعاری از نوع تشخیص است.
گزینه «۳»: خنده کردن شمع استعاره و تشخیص است.

۶۸- گزینه «۲»

(سید علیرضا احمدی)

تشریح گزینه‌های دیگر:

گزینه «۱»: دامن گردون و چشم اختر هر دو استعارهٔ مکنیه از نوع تشخیص هستند.
گزینه «۲»: سرو روان استعارهٔ مصرحه از معشوق است.
گزینه «۳»: بت استعارهٔ مصرحه از معشوق است.

۶۹- گزینه «۴»

(مفسر فردایی)

باز اجل: اضافهٔ تشبیهی / عنقای روح: اضافهٔ تشبیهی / کبوتر در این بیت
استعارهٔ مصرحه از جسم است.

۷۰- گزینه «۱»

(مفسر اصغرئی)

مفهوم مشترک ابیات مرتبط: ناپایداری دنیا و زیبایی‌های آن
مفهوم بیت گزینه «۱»: بیان خوداتکایی و پاکی ضمیر و درون

جامعه‌شناسی (۲)

۷۱- گزینه «۲»

(آزیتا بیرقئی)

عبارت اول ← پیوند خوردن بحران اقتصادی با چالش فقر و غنا
عبارت دوم ← شکل‌گیری بحران زیست‌محیطی
عبارت سوم ← آشکار شدن پیامدهای جهانی بحران‌های منطقه‌ای

۷۲- گزینه «۳»

(آزیتا بیرقئی)

عبارت اول ← بحران اقتصادی
عبارت دوم ← بحران اقتصادی
عبارت سوم ← چالش فقر و غنا

۷۳- گزینه «۱»

(آزیتا بیرقئی)

تشریح عبارات نادرست:

در بحران اقتصادی، قدرت خرید مصرف‌کنندگان به شدت کاهش می‌یابد و تولیدکنندگان بازار فروش خود را از دست می‌دهند؛ در نتیجه کارخانه‌ها تعطیل و کارگران بیکار می‌شوند.

انسان مدرن با انقلاب صنعتی، تسلط و پیروزی بر طبیعت را به خود نوید می‌داد ولی از همین منظر، طبیعت نیز نخستین مسائل و مشکلات خود را نشان داد. بدین ترتیب رابطهٔ متقابل انسان و طبیعت، دچار اختلال گردید.

۷۴- گزینه «۳»

(پارسا بیبی)

- تقدم و تاخر در رخ دادن چالش‌ها و بحران‌ها وجود دارد، ابتدا چالش‌های اقتصادی، سیاسی و... رخ می‌دهند سپس چالش‌های معرفتی، معنوی و ... ظاهر می‌شوند.

- بحران معرفتی جدید هنگامی آغاز شد که محدودیت‌های علمی دانش تجربی و همچنین وابستگی آن به معرفت‌های غیرحسی و غیرتجربی آشکار شد. (رد گزینه‌های «۱» و «۴»)

۷۵- گزینه «۳»

(پارسا بیبی)

جامعه‌شناسی قرن نوزدهم: تلاش برای داوری حقایق جوامع بشری با استفاده از معرفت حسی و تجربی
دست شستن علم از داوری ارزشی: نیمهٔ اول قرن بیستم
زیر سؤال رفتن علم مدرن: نیمهٔ دوم قرن بیستم

۷۶- گزینه «۳»

(پارسا بیبی)

عامل پوچ‌گرایی، یأس و ناامیدی و مرگ آرمان‌ها، اصالت بخشیدن به انسان دنیوی بود.

۷۷- گزینه «۴»

(اعظم ربیعی)

نظریهٔ جنگ تمدن‌های هانتینگتون، نظریه‌ای بود که عملیات نظامی قدرت‌های غربی را در مقابله با مقاومت‌های کشورهای غیرغربی توجیه می‌کرد. هانتینگتون از آخرین مرحلهٔ درگیری‌ها در جهان معاصر با عنوان جنگ تمدن‌ها یاد می‌کند. از نگاه او در این مرحله، رقابت‌ها و درگیری‌ها بین فرهنگ‌ها و تمدن‌های بزرگ به وقوع خواهد پیوست و در این میان، فرهنگ اسلامی بزرگ‌ترین تهدید برای غرب است.

آگوست کنت، جامعه‌شناس فرانسوی معتقد بود فاتحان در گذشتهٔ تاریخ با غنایم جنگی بر ثروت خود می‌افزودند ولی با رشد علم تجربی و صنعت، ثروت از طریق غلبه بر طبیعت به دست می‌آید. به همین دلیل بعد از انقلاب صنعتی، جنگ از قاموس بشری رخت بر می‌پندد. از دیدگاه او، جنگ در فرهنگ و جامعهٔ جدید غربی، امری ذاتی نیست؛ بلکه امری عارضی و تحمیلی است.

۷۸- گزینه «۱»

(الهام میرزایی)

دو اصطلاح استعمارگر و استعمارزده را نسبت به کشورهای غنی و فقیر، کسانی به کار می‌برند که چالش و نزاع بین این دو دسته کشور را به ابعاد اقتصادی محدود نمی‌کنند و به ابعاد فرهنگی آن نیز نظر دارند. از نظر این گروه، مشکل کشورهای فقیر نه تنها ضعف اقتصادی و صنعتی آن‌ها بلکه خودباختگی فرهنگی آن‌ها است.

۷۹- گزینه ۲»

(آزیتا بیدقی)

عبارت اول ← تداوم جنگ سرد
عبارت دوم ← وقوع جنگ‌های جهانی

۸۰- گزینه ۲»

(اعظم ربی)

سکولاریسم به ترتیب در حوزه‌های هنر، اقتصاد، سیاست و علم ظاهر گردید و فرهنگ تخصصی هر یک از این حوزه‌ها، سکولار و دنیوی شد؛ اما فرهنگ عمومی جامعه غربی، آن هم در محدوده زندگی خصوصی، همچنان دینی باقی ماند.

فلسفه یازدهم

۸۱- گزینه ۲»

(موسی اکبری)

واژه خودشناسی گاه به معنای شناخت هرکس از خود و ویژگی‌ها و خصلت‌های خودش به کار می‌رود؛ این معنا از خودشناسی در مباحث اخلاقی و تربیت کاربرد دارد.
موارد گزینه‌های ۱، ۳ و ۴ مربوط به معنای دیگری از خودشناسی، یعنی «انسان‌شناسی» هستند.

۸۲- گزینه ۳»

(کیما طهماسبی)

تشریح گزینه‌های دیگر:

گزینه «۱»: این دیدگاه ماتریالیست‌ها است.
گزینه «۲»: انسان چیزی نیست، جز یک حیوان راست‌قامت.
گزینه «۴»: انسان با حیوانات هیچ تفاوت حقیقی جز پیچیدگی ندارد.

۸۳- گزینه ۴»

(موسی اکبری)

از نظر ابن‌سینا روح می‌تواند اموری از قبیل اخلاق، عشق، دوستی و ... (امور اخلاقی) را دریابد و آن‌ها را در خود پدید آورد.

تشریح گزینه‌های دیگر:

گزینه «۱»: از نظرات ابن‌سینا نیست.
گزینه «۲»: روح انسانی بدون واسطه و هیچ قید و شرطی نسبت به خود، آگاهی دارد.
گزینه «۳»: روح انسانی استعداد کسب علم از طریق تفکر را دارد.

۸۴- گزینه ۲»

(کتاب آبی)

یکی از ماتریالیست‌های اولیه توماس هابز است. او ذهن بشر را یک ماشین پیچیده مادی تلقی می‌کرد که شبیه یک دستگاه مکانیکی مثل موتور اتومبیل کار می‌کند.

۸۵- گزینه ۳»

(نیما پواهری)

ماتریالیست‌ها می‌گویند ذهن و روان چیزی جز مغز و سلسله اعصاب انسان نیست. از نظر آن‌ها انسان یک ماشین مادی بسیار پیچیده است، نه چیزی فراتر از آن.

۸۶- گزینه ۱»

(سنا فیروزه)

داروینست‌ها، فیلسوفانی هستند که از نظریه داروین درباره پیدایش حیات، تحول تدریجی موجودات زنده و پیدایش انسان از حیوان، نتایج فلسفی گرفتند.

۸۷- گزینه ۲»

(فرهار قاسمی نژاد)

از نظر داروینست‌ها، اگر انسان به اخلاق و فضایل اخلاقی توجه کرده است، به این دلیل نبوده که فضیلت‌گرایی در نهاد و فطرت او وجود داشته، بلکه به این دلیل بوده که انسان به ناچار، وارد زندگی اجتماعی و زیست اجتماعی شده و این زیست اجتماعی او را وادار به ابداع اصول اخلاقی و رعایت آن‌ها کرده است.

۸۸- گزینه ۲»

(فرهار قاسمی نژاد)

ابن‌سینا نظر ارسطو را پسندید و کوشید این دیدگاه را عمیق‌تر بیان کند.

۸۹- گزینه ۴»

(سنا فیروزه)

ابن‌سینا معتقد است که نفس انسانی، بی‌واسطه خود را درمی‌یابد و نسبت به خود آگاهی دارد. او برای تبیین این امر، مثال انسانی را می‌آورد که در شرایطی قرار گیرد که هیچ احساس و ادراکی از بدن به وی منتقل نمی‌شود اما چنین انسانی باز هم نسبت به «خود» آگاه است و «خود» را می‌یابد.

۹۰- گزینه ۴»

(نیما پواهری)

از دیدگاه ابن‌مکتب [حکمت متعالیه]، حقیقت انسان، همان‌گونه که افلاطون، ارسطو، دکارت و بسیاری دیگر از فیلسوفان گفته‌اند، حقیقتی دو بعدی است: روح و بدن. از نظر داروینست‌ها تفاوت واقعی میان انسان و سایر موجودات وجود ندارد.

روان‌شناسی

۹۱- گزینه ۱»

(سوفیا فرقی)

مسئله عبارت است از: «عدم دستیابی فوری به یک هدف مشخص به دلیل موانع مشخص یا توجه به امکانات و توانمندی‌های محدود».

۹۲- گزینه ۳»

(موسا عفتی)

ناتوانی در حل مسئله، وضعیت عاطفی ناخوشایندی را ایجاد می‌کند که ناکامی نام دارد. ناکامی باعث پرخاشگری می‌شود.

۹۳- گزینه ۳»

(فرهار علی نژاد)

بهرتر است از روش‌های تحلیلی حل مسئله استفاده کنید. اگر به هر دلیلی قادر به استفاده از روش تحلیلی نبودید، بعد از استفاده از روش‌های اکتشافی، برای اطمینان صددرصدی، استفاده از روش‌های تحلیلی مفیدتر است.

۹۴- گزینه ۲»

(موسا عفتی)

موقعیت تصمیم‌گیری که فرد با تعارض بین دو امر خواستنی و ناخواستنی مواجه است را اصطلاحاً تعارض گرایش - اجتناب گویند. مثال گزینه «۲» مصداقی از این نوع تعارض است.

ریاضی و آمار (۳)

(مفهم بفرماری)

۱۰۱- گزینه «۳»

فرض کنیم X جاده بین شهرهای C و D وجود داشته باشد. بنابراین:

$$2 \times 4 + 3 \times x = 17$$

$$\Rightarrow 8 + 3x = 17 \Rightarrow 3x = 9 \Rightarrow x = 3$$

(مفهم بفرماری)

۱۰۲- گزینه «۲»

حالت اول: رقم یکان صفر باشد و رقم یکان هزار بزرگتر از یک باشد:

$$\frac{5}{\{2, 3, 4, 5, 6\}} \times \frac{5}{\{0\}} \times \frac{4}{\{0\}} \times \frac{1}{\{0\}} = 100$$

حالت دوم: رقم یکان یکی از ارقام {۲, ۴, ۶} باشد و رقم یکان هزار بزرگتر از ۱ و غیر تکراری با رقم یکان باشد:

$$\frac{4}{\{2, 4, 6\}} \times \frac{5}{\{0\}} \times \frac{4}{\{0\}} \times \frac{3}{\{0\}} = 240$$

$$\xrightarrow{\text{طبق اصل جمع}} 100 + 240 = 340$$

(فاطمه فهیمیان)

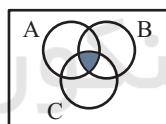
۱۰۳- گزینه «۴»

چون زیرمجموعه چهارعضوی شامل حرف «a» است. پس باید ۳ حرف دیگر را از بین مجموعه {c, d, e, f, g} انتخاب کنیم (دقت کنید که زیرمجموعه شامل حرف «b» نیست).

$$\Rightarrow \binom{5}{3} = \frac{5!}{2! \times 3!} = \frac{5 \times 4}{2 \times 1} = 10$$

(امیر زرانروز)

۱۰۴- گزینه «۳»



$$A \cap B \cap C$$

ابتدا مجموعه $(A \cap B \cap C)$ را در نظر بگیرید حالا این قسمت را از S حذف کنید به شکل گزینه «۳» خواهید رسید. به عبارت دیگر داریم:

$$(A \cap B \cap C)' = S - (A \cap B \cap C)$$

(اسماعیل زارع)

۱۰۵- گزینه «۲»

ابتدا تعداد اعضای فضای نمونه (اعداد سه رقمی) را به دست می آوریم:

۹	۱۰	۱۰
---	----	----

یکان دهگان صدگان

حالا می خواهیم فقط یکان و صدگان برابر باشند، لذا هر دوی آن ها می توانند ۱ یا ۲ یا ... یا ۹ باشند، پس داریم:

$$\Rightarrow n(A) = 9 \times 9 \times 1 = 81$$

یکان دهگان صدگان

$$\Rightarrow P(A) = \frac{n(A)}{n(S)} = \frac{81}{900} = \frac{9}{100} = 0.09$$

تشریح گزینه های دیگر:

گزینه «۱»: اجتناب - اجتناب

گزینه «۳»: گرایش - گرایش

گزینه «۴»: اجتناب - اجتناب

(مبینا تاهیک)

۹۵- گزینه «۱»

تأثیر یادگیری های گذشته بر حل مسئله را انتقال می گویند و مهم ترین دلیل عدم موفقیت برخی افراد در حل مسائل، پیروی صرف از تجربه های گذشته است.

(مهمربراهیم مازنی)

۹۶- گزینه «۳»

شناسایی تصمیم موردنظر، استفاده از سبک تصمیم گیری منطقی، استفاده از روش های میان بر در تصمیم گیری های پیچیده و مهم و شناسایی موقعیت های پرخطر، از راهکارهای تصمیم گیری بهتر است. دقت شود که در تصمیم گیری با اولویت ها سروکار داریم و انتخاب راه حل های کارآمد مربوط به حل مسئله است.

(مهسا عفتی)

۹۷- گزینه «۴»

در تصمیم گیری، احساسی عمل کردن می تواند پیامدهای ناگوار داشته باشد. احساسات، به دلیل زودگذر بودن، نمی تواند زیربنای تصمیم گیری باشد.

تشریح گزینه های دیگر:

گزینه «۱»: در سبک تصمیم گیری وابسته فرد به جای فکر کردن، از دیگران کورکورانه اطاعت می کند.

گزینه «۲»: در سبک تصمیم گیری اجتنابی افراد بر این باورند که همه چیز خود به خود درست می شود؛ در نتیجه، زمان را از دست می دهند و مشکل آن ها بیشتر می شود.

گزینه «۳»: در سبک تصمیم گیری تکانشی فرد به صورت ناگهانی و با عجله و بدون محاسبه تصمیم می گیرد.

(کتاب آبی)

۹۸- گزینه «۱»

کار امروز را به فردا افکندن ← سبک تصمیم گیری اجتنابی

مشورت در تصمیم گیری ← سبک تصمیم گیری منطقی

(مبینا سادات تاهیک)

۹۹- گزینه «۳»

مربی فوتبالی که به دلیل ابراز احساسات منفی تماشاگران، بهترین بازیکن زمین را تعویض می کند: کنترل نکردن هیجانات

(مهمربراهیم مازنی)

۱۰۰- گزینه «۱»

شناخت میزان دانش فعلی موجب شناسایی موانع احتمالی و ارائه راه حل های بهتر می شود.

عدم شناسایی دقیق توانمندی ها، باعث استفاده از راه حل های غیرمنطقی می شود.

وقتی هدف روشن نباشد، درک از مسئله ناقص خواهد بود.

(تبات شیرزاد)

۱۰۹- گزینه «۲»

فرض کنیم A پیشامد آنکه «فردا بارانی باشد» است. بنابراین:

$$P(A) = \frac{1}{3} P(A')$$

$$\frac{P(A)=1-P(A')}{3} \rightarrow 1-P(A') = \frac{1}{3} P(A')$$

$$\Rightarrow 1 = P(A') + \frac{1}{3} P(A')$$

$$\Rightarrow \frac{4}{3} P(A') = 1 \Rightarrow P(A') = \frac{3}{4}$$

(امیر زرانروز)

۱۱۰- گزینه «۱»

$$n(S) = \binom{10}{2} = \frac{10!}{8! \times 2!} = \frac{10 \times 9}{2 \times 1} = 45$$

$$n(A) = \binom{7}{2} = \frac{7!}{5! \times 2!} = \frac{7 \times 6}{2 \times 1} = 21$$

$$\Rightarrow P(A) = \frac{21}{45} = \frac{7}{15}$$

علوم و فنون ادبی (۳)

(کنکور سراسری ۹۴، با تغییر)

۱۱۱- گزینه «۳»

فروغی از جمله شاعرانی بود که در دوره بازگشت ادبی، به سرودن غزل به سبک حافظ، سعدی و دیگر شاعران سبک عراقی پرداختند.

(کتاب آبی)

۱۱۲- گزینه «۴»

- مجله‌های «دانشکده» و «نوبهار»: ملک الشعرای بهار

- روزنامه «صور اسرافیل»: میرزا جهانگیرخان

- مجله «بهار»: میرزا یوسف خان اعتصامی آشتیانی

(اعظم نوری نیا)

۱۱۳- گزینه «۴»

عرصه هنر عارف قزوینی، تصنیف‌ها و ترانه‌های میهنی‌ای بود که در برانگیختن مردم و آزادخواهی نقش بسیار مؤثری داشت. شعر عارف، ساده و دور از پیچیدگی بود.

مضمون ابیات گزینه‌های «۱»، «۲» و «۳»: ستایش آزادی و ظلم‌ستیزی است که از مضامین اشعار عارف است. در ضمن، اشعار، ساده و دور از پیچیدگی است.

(داود تالشی)

۱۱۴- گزینه «۴»

تشریح گزینه‌ها:

گزینه «۱»: مصراع دوم یک مصراع از شعر رودکی است.

گزینه «۲»: مصراع دوم آیه‌ای از قرآن است.

گزینه «۳»: مصراع دوم یک مصراع از غزل حافظ است.

گزینه «۴»: قسمتی از آیه است و چون عین آیه نیامده است تضمین نیست.

(امیر زرانروز)

۱۰۶- گزینه «۴»

مجموع اعداد روبرو شده در دو تاس یکی از اعداد ۲، ۳، ۴، ... و ۱۲ می‌تواند باشد که تعداد حالت هر کدام را در جدول زیر مشخص کرده‌ایم.

$$n(S) = 6^2 = 36$$

		مضرب ۵	مضرب ۵								
			↑			↑					
مجموع دو عدد تاس	۲	۳	۴	۵	۶	۷	۸	۹	۱۰	۱۱	۱۲
تعداد حالت‌ها	۱	۲	۳	۴	۵	۶	۵	۴	۳	۲	۱

$$n(A) = 3 + 4 = 7$$

$$\Rightarrow P(A) = \frac{n(A)}{n(S)} = \frac{7}{36}$$

(فاطمه فویمیان)

۱۰۷- گزینه «۲»

$$n(S) = \binom{11}{3} = \frac{11!}{8! \times 3!} = 165$$

اگر این ۳ شیء مداد، پاک‌کن و خودکار باشند:

$$\Rightarrow \binom{3}{1} \binom{2}{1} \binom{5}{1} = 3 \times 2 \times 5 = 30 \quad (1)$$

اگر این ۳ شیء مداد، پاک‌کن و خط‌کش باشند:

$$\Rightarrow \binom{3}{1} \binom{2}{1} \binom{1}{1} = 3 \times 2 = 6 \quad (2)$$

اگر این ۳ شیء مداد، خودکار و خط‌کش باشند:

$$\Rightarrow \binom{3}{1} \binom{5}{1} \binom{1}{1} = 3 \times 5 = 15 \quad (3)$$

اگر این ۳ شیء پاک‌کن، خودکار و خط‌کش باشند:

$$\Rightarrow \binom{5}{1} \binom{2}{1} \binom{1}{1} = 5 \times 2 = 10 \quad (4)$$

$$\rightarrow n(A) = 30 + 6 + 15 + 10 = 61$$

$$P(A) = \frac{n(A)}{n(S)} = \frac{61}{165}$$

(سید علی موسوی فرد)

۱۰۸- گزینه «۳»

ابتدا اعداد اول بین ۳۰ تا ۵۰ را مشخص می‌کنیم:

$$A' = \{31, 37, 41, 43, 47\}$$

$$P(A') = \frac{n(A')}{n(S)} = \frac{5}{100} = \frac{1}{20}$$

$$\Rightarrow P(A) = 1 - P(A') = 1 - \frac{1}{20} = \frac{19}{20}$$

۱۱۵- گزینه «۲»

تلمیح به داستان کشته شدن رستم به دست شغاد.
تشریح گزینه‌های دیگر:

گزینه «۱»: تلمیح به داستان حضرت داود (ع)

گزینه «۲»: تلمیح به داستان حضرت موسی (ع)

گزینه «۴»: تلمیح به داستان حضرت ابراهیم (ع)

۱۱۶- گزینه «۱»

بیت «ج»: مراعات نظیر: دل، چشم، ابرو

بیت «الف»: تلمیح: اشاره به داستان حضرت سلیمان (ع)

بیت «د»: تشبیه: جام لعل

بیت «ب»: مجاز: «زهره» مجاز از شجاعت است.

۱۱۷- گزینه «۳»

(سعیر بفعری)

وزن بیت گزینه «۳»: UU / -- UU / -- UU - (فعلاتن فعلاتن فعلن)

۱۱۸- گزینه «۲»

(مفمرسن امری)

تشریح گزینه‌های دیگر:

گزینه «۱»: مفاعلن فعلاتن مفاعلن فعلن

گزینه «۳»: مفعول فاعلات مفاعل فاعلن

گزینه «۴»: مفاعلن فعلاتن مفاعلن فعلن

۱۱۹- گزینه «۳»

(مفیر مهرثی)

آرایه تلمیح در سایر گزینه‌ها:

گزینه «۱»: الست اشاره دارد به بخشی از یکی از آیه‌های سوره اعراف

گزینه «۲»: اشاره به حدیث «اطلبوا العلم و لو بالصّین»

گزینه «۴»: اشاره به داستان شیرین و فرهاد

۱۲۰- گزینه «۲»

(مفیر مهرثی)

تشریح گزینه‌های دیگر:

گزینه «۱»: تشبیه: خلق، به سیماب تشبیه شده است.

گزینه «۳»: اشاره به داستان حضرت ابراهیم (ع) و ناپدری ایشان. آزر

بت تراش

گزینه «۴»: مراعات نظیر: متاع، بازار و رونق مراعات نظیر دارند.

عربی، زبان قرآن (۳)

۱۲۱- گزینه «۳»

(رُضا معصومی)

«رُبتنا» پروردگارا / «لا نُحْمَلنا» بر ما تحمیل نکن / «ما»: چیزی را / «لا طاقَة

لنا به»: «لا» نفی جنس) هیچ توانی برایش نداریم

۱۲۲- گزینه «۴»

(سیر مفمرعلی مرتضوی)

«التلامیذ»: دانش آموزان / «لم يفهموا»: نفهمیده‌اند / «هذه الدروس»: این

درس‌ها / «ولكن»: ولی / «سيفهمهم»: به آنان خواهد فهماند / «كلها»:

تمامش، همه آن

۱۲۳- گزینه «۴»

(کنکور سراسری ۹۶، با تغییر)

«إنّ»: بی‌شک او (همانا، قطعاً) / «و إن كان أمياً»: هر چند درس ناخوانده

بود / «و لکنّ یُحاول»: ولی سعی می‌کرد (کان + مضارع = ماضی استمراری) /

«أن یکتسب»: (مضارع التزامی) به‌دست آورد / «مكانة العلماء و الأدباء»:

جایگاه دانشمندان و ادبا را / «فی المجتمع»: در جامعه

۱۲۴- گزینه «۴»

(سیر مفمرعلی مرتضوی)

ترجمه صحیح عبارت: ... داروی ما درون ماست و ما به آن نمی‌نگریم!

۱۲۵- گزینه «۲»

(سیر مفمرعلی مرتضوی)

«یا گمان می‌کنی»: أ تظنّ، أ تزعمُ / «لذ نقره یا طلا»: من الفضة أو الذهب /

«آفریده شده‌ای»: (دقت کنید که یک فعل مجهول است) خلقت

۱۲۶- گزینه «۳»

(هسین رضایی)

عضوی از بدن که ممکن است شکسته شود: گوشت (نادرست) ← درست

آن: العظم (استخوان)

ترجمه سایر گزینه‌ها:

(۱) ماده‌ای که از طریق آن، برق یا گرما منتقل می‌شود: رسانا

(۲) نخ سفید در بدن که حس در آن جاری می‌شود: پی، عصب

(۴) از آب و خاک ساخته می‌شود: گل

۱۲۷- گزینه «۳»

(سیر مفمرعلی مرتضوی)

«التفاخر» در گزینه «۳»، مصدر باب تفاعل است، بنابراین ضبط صحیح

حرکات آن به صورت «التفاخر» است.

۱۲۸- گزینه «۱»

(کتاب آبی)

حروف مشبّهة بالفعل عبارت‌اند از: «إنّ، أنّ، كأنّ، لیت، لعلّ، لکنّ»

حروف مشبّهة هرگز قبل از فعل نمی‌آیند و «أنّ یخلق» و «أنّ یعدّتها» از

حروف ناصبه فعل مضارع هستند.

۱۲۹- گزینه «۳»

(رُضا معصومی)

«کأنّ» (گوی، مثل این‌که) یکی از حروف مشبّهة بالفعل است که معنای

تشبیه و مشابهت را می‌رساند.

نکته مهم درسی: «کأنّ، کَ (مانند)، مثل» از ادوات تشبیه پرکاربرد در زبان

عربی هستند.

۱۳۰- گزینه «۲»

(مسعود ممری)

«لا» نفی جنس بیشترین و شدیدترین نفی را در میان ادوات منفی کننده

دارد. («لا» نفی جنس: هیچ ... نیست)

در گزینه «۱»، «لا» ناهیه، در گزینه «۲»، «لا» نفی جنس، در گزینه «۳»،

«ما» نفی و در گزینه «۴»، «لا» نفی آمده است.

فلسفه دوازدهم

۱۳۱- گزینه «۴»

(کتاب آبی)

وقتی می‌گوییم جهان موجود است، تفاوت جهان و موجود صرفاً در ذهن و از جهت مفهوم است و در خارج این دو یکی هستند و دو موجود جداگانه نیستند. این دو مفهوم دو جنبه یک چیزند نه اینکه دو جزء از یک چیز باشند که با هم ترکیب یا جمع شده است.

۱۳۲- گزینه «۲»

(کتاب آبی)

دلیل حمل محمول بر موضوع در قضایای غیر ضروری می‌تواند دلیل حسی یا تجربی و حتی عقلی محض باشد.

۱۳۳- گزینه «۲»

(کتاب آبی)

از آنجا که در حمل وجود بر موجود، موجود همان «وجوددارنده» است، پس حملش ضروری است و به دلیل نیاز ندارد.

۱۳۴- گزینه «۴»

(کتاب آبی)

توماس آکوئیناس با آشنایی با فلسفه ابن‌سینا جریانی در غرب راه انداخت به نام فلسفه توماسی - تومیسم؛ که از طریق گسترش آن، فلاسفه اروپایی فرصتی یافتند که بار دیگر با فلسفه ارسطویی آشنا شوند.

تشریح گزینه‌های دیگر:

گزینه «۱»: توماس آکوئیناس به واسطه ابن‌سینا با فلسفه ارسطو آشنا بود.
گزینه «۲»: ابن‌سینا این بحث را مبنای برهان‌های خداشناسی خود قرار داد.
گزینه «۳»: با رشد تجربه‌گرایی در اروپا، فلسفه توماسی جای خود را به فلسفه‌های حس‌گرا و تجربه‌گرا داد.

۱۳۵- گزینه «۲»

(کتاب آبی)

واجب‌الوجود بودن داخل در تعریف انسان نیست؛ بنابراین محمول واجب‌الوجود بودن برای موضوع مفهوم انسان ضرورت ندارد؛ زیرا مفهوم انسان با واجب‌الوجود بودن نسبت امکانی دارد.

۱۳۶- گزینه «۲»

(کتاب آبی)

رابطه مکانی میان ذات و ماهیت اشیا عالم با وجود، به این معنی است که ذات و ماهیت اشیا به گونه‌ای نیست که حتماً باید باشد. همچنین، به گونه‌ای هم نیست که بودن آن‌ها محال باشد. این اشیا ذاتاً می‌توانند باشند یا نباشند. به تعبیر دیگر، این اشیا ممکن‌الوجوداند.

۱۳۷- گزینه «۴»

(کتاب آبی)

اشیاء این جهان، از آنجا که در خارج وجود یافته‌اند، واجب‌الوجود هستند؛ هر چند که از ناحیه امری بیرونی وجوب یافته باشند. بنابراین، واجب‌الوجود بالغیر هستند. اما از آنجا که ماهیت اشیا به گونه‌ای نیست که حتماً باید باشد، ممکن‌الوجود است.

۱۳۸- گزینه «۴»

(کتاب آبی)

اگر در یک زنجیره حلقه آخر موجود باشد؛ قطعاً همه زنجیره علل آن موجود بوده است. از طرفی اگر یکی از حلقه‌های وسط موجود نباشد یعنی علت معلول‌های پس از آن موجود نیست و ممکن نیست معلول بدون وجود علت موجود گردد.

۱۳۹- گزینه «۳»

(کتاب آبی)

کانت چون می‌دانست تمام دانش بشر مبتنی بر پذیرش اصل علیت است و دانشمندان علوم طبیعی با پذیرش این اصل به مطالعه طبیعت می‌پردازند، تلاش کرد تا این اصل را اثبات کند.

۱۴۰- گزینه «۳»

(کتاب آبی)

از نظر هیوم، معرفت فقط از طریق حس و تجربه به دست می‌آید. ما فقط توالی دو پدیده را دیده‌ایم و رابطه علیت را از آن برداشت کرده‌ایم در حالی که این رابطه اصلاً قابل مشاهده نیست؛ پس برداشت ما صحیح نیست.