

دفترچه شماره ۱

آزمون شماره ۴

جمعه ۹۹/۰۶/۰۷



آزمون‌های سراسر گاج

گزینه دروس را انتخاب کنید.

سال تحصیلی ۱۳۹۹-۱۳۹۸

آزمون عمومی

پایه دوازدهم انسانی

دوره دوم متوسطه

نام و نام خانوادگی:	شماره دولتی:
تعداد سوالاتی که باید پاسخ دهید: ۸۰	مدت پاسخگویی: ۶۰ دقیقه

عناوین مواد امتحانی آزمون عمومی گروه آزمایش علوم انسانی، تعداد سؤالات و مدت پاسخگویی

ردیف	مواد امتحانی	تعداد سوال	شماره سوال		مدت پاسخگویی
			از	تا	
۱	فارسی ۲	۲۰	۱	۲۰	۱۵ دقیقه
۲	عربی زبان قرآن ۲	۲۰	۲۱	۴۰	۱۵ دقیقه
۳	دین و زندگی ۲	۲۰	۴۱	۶۰	۱۵ دقیقه
۴	زبان انگلیسی ۲	۲۰	۶۱	۸۰	۱۵ دقیقه

برای اطلاع از نتایج آزمون و زمان دقیق اعلام آن باید در کانال تلگرام گاج عضو شوید. @Gaj_ir



- ۱- در کدام گزینه به معنی درست واژه‌های «رشحه - محوطه - سترگ - قشک» اشاره شده است؟
 (۱) تراوش کرده - فضای احاطه شده - دشوار - حسادت
 (۲) قطره - پهنه - بزرگ - انبان
 (۳) زخمی - میدانگاه - عظیم - خیک
 (۴) چکیده - صحن - مگَر - پوست گوسفند
- ۲- معنی چند واژه روبه‌روی آن نادرست نوشته شده است؟
 «منکیر: زشت / تابناک: نورانی / کلاف: ریسمان پیچیده گرد دوک / نیلی: کبود / آدینه: آخرین روز هفته / بیعت: پیمان / روحانی: ملکوتی / سیمینه: ساخته شده از سیم یا نقره / مدار: جای دور زدن و گردیدن»
 (۱) چهار (۲) سه (۳) دو (۴) یک
- ۳- در کدام بیت غلط املایی وجود دارد؟
 (۱) سخن شیرین همی‌گویی به رغم دشمنان «سعدی»
 (۲) آن خواجه که در قالب اقبال روان اوست
 (۳) حیف آیدم کز آن لب شیرین بذله‌گویی
 (۴) بعد از اینم نبود شاعبه در جوهر فرد
- ۴- نقش دستوری واژه مشخص شده در کدام گزینه متفاوت است؟
 (۱) دلیم ز پرده برون شد کجایی ای مطرب
 (۲) از آن به دیبر مغانم عزیز می‌دارند
 (۳) ندای عشق تو دیشب در اندرون دادند
 (۴) نخفهام ز خیالی که می‌پزد دل من
- ۵- در همه گزینه‌ها «صفت لیاقت» به کار رفته است، به جز
 (۱) ولی چشم از درون خود نبندی
 (۲) «صائب» ز حسن گل چمن آراست بی‌نصیب
 (۳) ز افتادگی مباد شوم بار خاطرت
 (۴) سر ناگفتنی عشق فضولی می‌گفت
- ۶- در ابیات زیر، روی هم، چند «ترکیب اضافی و وصفی» وجود دارد؟
 «خمی که ابروی شوخ تو در کمان انداخت
 نبود نقش دو عالم که رنگ الفت بود
 به یک کرشمه که نرگس به خودفروشی کرد
 فریب چشم تو صد فتنه در جهان انداخت»
 (۱) ۱۳ (۲) ۱۴ (۳) ۱۵ (۴) ۱۶
- ۷- در کدام گزینه «نقش بدلی» وجود دارد؟
 (۱) نه آسمان سبوکش میخانه تو اند
 (۲) چندان که چشم کار کند در سواد خاک
 (۳) گردن‌کشان شیشه و افتادگان جام
 (۴) ما خود چه ذره‌ایم، که خورشید پلعتان

- ۸- اگر بخواهیم بیات زیر را به ترتیب داشتن آرایه‌های «جناس - تشخیص - حسن تعلیل - مجاز» مرتب کنیم، کدام گزینه درست است؟
- الف) چه گردیدی گره، نخمی بی فردا بکار این جا
ب) چکوله مار نیچهد به گردنت فردا
ج) ره‌ی دراز تو را پیش پا گذاشته‌اند
د) ز صدق، صبح نفسی زد به آفتاب رسید
- ۱) الف - ج - د ۲) الف - د - ب - ج ۳) ب - الف - د - ج ۴) الف - ج - د - ب
- ۹- آرایه‌های بیت «تا چون شفق مدام رخت لاله‌گون بود / بی باده مگذران چو فلک صبح و شام را» در کدام گزینه آمده است؟
- ۱) تشبیه - ایهام - تضاد - حس آمیزی
۲) تشبیه - حسن تعلیل - تناقض - تلمیح
۳) تشخیص - اسلوب معادله - حسن تعلیل - استعاره
۴) تشخیص - تشبیه - ایهام تناسب - تضاد
- ۱۰- آرایه‌های درج شده در برابر کدام بیت نادرست است؟
- ۱) خدایا قطره‌ام را شورش دریا کرامت کن
۲) ز بوی گل شنیدم تا حدیث بی‌وفایی را
۳) چه شد که بخش من از دور زندگانی تلخ
۴) غیرتم کشت که محبوب جهانی لیکن
- ۱) دل خون‌گشته و مزگان خون‌پالا کرامت کن: کنایه - استعاره
۲) چو طفل غنچه پیش از مرگ در فکر کفن رفتم: تشبیه - واج آرای
۳) ز نیش و نوش جهان نیش بود و نوش نبود: جناس - حس آمیزی
۴) روز و شب عربده با خلق خدا نتوان کرد: ایهام تناسب - تضاد
- ۱۱- در کدام بیت، همه آرایه‌های «تشبیه - اسلوب معادله - تشخیص - حس آمیزی - کنایه» به کار رفته است؟
- ۱) خشکی از سرینجه مرجان اگر بیرون برد
۲) صائب از رنگین‌کلامان ترک دعوی خوش‌نماست
۳) آن قدرها کز سخن باشد بلندی خوش‌نما
۴) از خموشی قدرت گفتار گرده مایه‌دار
- ۱) لاف تردستی ز بحر بیکران زینبده است
۲) غنچه را مهر خموشی بر دهان زینبده است
۳) کوته‌ی در دعوی از تیغ زبان زینبده است
۴) در مقام خود سکون از کاروان زینبده است
- ۱۲- کدام بیت یادآور نام اثری از «محمدعلی اسلامی ندوشن» است؟
- ۱) تا غنچه‌ایم پرده رازیم عشق را
۲) افسرده‌خاطریم چو پروانه روزها
۳) از اشک گرم آب حیاتیم خاک را
۴) ما را چو داغ لاله امید نجات نیست
- ۱) چون باز می‌شویم گلستان آتشیم
۲) شبها چو شمع دست و گریبان آتشیم
۳) از آه سرد سنبل و ریحان آتشیم
۴) پای به خواب رفته دامان آتشیم
- ۱۳- کدام گزینه با بیت «گاه سفر آمد برادر، ره دراز است / پروا مکن، بشتاب، همت چاره‌ساز است» تناسب معنایی دارد؟
- ۱) دشمنان گر ز پریشانی من خوش‌وقت‌اند
۲) گر سر بی‌رنجت ز حقیقت‌گویی
۳) دشمن درود مزرع ما را به داس کین
۴) ز سنگ خاره دم تیغ زود برگردد
- ۱) چه از این به که دلی چند ز من شاد شود؟
۲) با دشمن و دوست یکدل و یک‌رو باش
۳) هان همتی کنی که بر جانتان درود
۴) به هر که با تو کند دشمنی مدارا کن
- ۱۴- کدام گزینه با رباعی زیر متناسب است؟
- «از جنب‌نفس، رسته بودند آن‌ها
پرواز شدند و پر گشودند به عرش
۱) تا هم‌چو لاله چشم گشودم در این چمن
۲) آتش کند تمیز ز هم نقد و قلب را
۳) از دل نشد به آب شدن محو، نقش یار
۴) صائب ز تیغ مرگ نلرزد به خویشتن
- ۱) بت‌ها همه را شکسته بودند آن‌ها
هر چند که دست‌بسته بودند آن‌ها»
۲) هرگز نبود داغ مرا از جگر جدا
۳) اخلاق خوب و زشت شود در سفر جدا
۴) این سکه از گداز نگرده ز زر جدا
۵) آزاده‌ای که گشت ز خود پیش‌تر جدا

۱۵- همه ابیات کدام گزینه با بیت «ای مرغ سحر، عشق ز پروانه بیاموز/ کان سوخته را جان شد و آواز نیامد» تناسب معنایی ندارد؟

- الف) در سفالین کاسه رندان به خواری منگرید
ب) کشته شمشیر عشق حال نگوید که چون
ج) ذر نیارد به کف آن کسی که ز دریا ترسد
د) ای خوی نیک کرده به اخلاق بد بدل
ه) نماز در خم آن ابروان محرابی
و) گرت دل است که سرمایه دار وصل شوی
- ۱) ج - ه
۲) ب - د
۳) ج - و
۴) الف - د

۱۶- کدام گزینه با بیت «چه از تیر و چه از تیغ، شما روی نتابید/ که در جوشن عشقید، که از کرب و بلا بید» متناسب نیست؟

- ۱) از سر خردۀ جلن سخت دلیرانه گذشت
۲) چو آمد جان جان جان شاید برد نام جان
۳) آن پی مهر تو گیرد که نگیرد پی خویشش
۴) هرکه هوایی نپخت یا به فراقی نسوخت

۱۷- همه ابیات کدام گزینه با بیت «خواستم از رنجش دوری بگویم، یادم آمد/ عشق با آزار خویشاوندی دیرینه دارد» تناسب معنایی ندارد؟

- الف) ز عقل اندیشه‌ها زاید که مردم را بفرساید
ب) آسودگی مجو ز دل بی قرار عشق
ج) عاشق گنج گهر را نیست آسایش ز مرگ
د) دل هیچ نیارآمد چون عشق بجنبید
- ۱) الف - ب
۲) ب - ج
۳) الف - ج
۴) ب - د

۱۸- کدام گزینه با عبارت «الْعَبْدُ يُدَبِّرُ وَاللَّهُ يَقْدَرُ» متناسب نیست؟

- ۱) به تدبیر از قضای حق میسر نیست جان بردن
۲) بگشاگره ز جبهه که هرگز نمی شود
۳) کم کرده‌ای گناه، که در وقت بازخواست
۴) دل عبث چندین ز تقدیر الهی می‌تپد

۱۹- کدام گزینه با بیت «مگو سوخت جان من از فرط عشق / خموشی است هان، اولین شرط عشق» تناسب معنایی بیشتری دارد؟

- ۱) غزال چشم تو ره بر پلنگ می‌گیرد
۲) بود مصاف تو ای چرخ! با شکسته‌دلان
۳) مکش سر از خط تسلیم عشق کاین صیاد
۴) در این دیار چه لنگر فکنده‌ای «صائب»؟

۲۰- مفهوم عبارت «خاله‌ام با همه تمکنی که داشت، به زندگی درویشان‌های قناعت کرده بود؛ نه از بخل، بلکه از آن جهت که به بیشتر از آن

احتیاج نداشت.» با همه ابیات تناسب دارد، به جز

- ۱) حریصی مکن کاین سرای تو نیست
۲) پهلوی چرب غنا ارزانی دونه‌متان
۳) در ملک خاکساری رسم است اهل دل را
۴) نمی‌خورد غم روزی کسی که قانع شد
- وز او جز یکی نان برای تو نیست
من ز خاک آستان فقر، روغن می‌کشم
در صدر هرچه گم شد در آستانه جستن
همای هرگز بی استخوان نمی‌ماند



■ عَيْنِ الْأَسْحَ وَ الْأَدَقِّ فِي الْجَوَابِ لِتَرْجُمَةَ أَوْ الْمَفْرَدَاتِ أَوْ الْمَفْهُومِ (٢٦ - ٢١):

٢١- «سَتُكْتَلَمُ فِي مَبْنًى فِي مَرْكَبِهَا هَذَا الْأُسْبُوعُ حَتَّى تَحْفَظَ فِي امْتِحَانَاتِ نَهَايَةِ السَّنَةِ»:

- ١) هر این هفته دوستم درس هایش کامل می‌شود تا این‌که برای امتحان آخر سال حاضر شود.
- ٢) درس‌های هم‌کلاسی‌ام در این هفته پایان خواهد یافت و برای امتحانات آخر سال آماده می‌شود.
- ٣) دوستم درس هایش را به اتمام می‌رساند برای این‌که در امتحان‌های پایان سال حضور یابد.
- ٤) هم‌کلاسی‌ام در این هفته درس هایش را کامل خواهد کرد تا در امتحانات پایان سال حاضر شود.

٢٢- «أَنْفِقُوا مِمَّا رَزَقْنَاكُمْ مِنْ قَبْلِ أَنْ يَأْتِيَ يَوْمٌ لَا يَبِيعُ فِيهِ وَ لَا خَلَّةٌ وَ لَا شَفَاعَةٌ»:

- ١) از چیزهایی که به شما روزی دادیم، انفاق کنید، پیش از آن‌که روزهایی بیایند که در آن‌ها نه معامله‌ای و نه دوستی‌ای و نه شفاعت کردنی دیده شود.
- ٢) پیش از آن‌که زمانی بیاید که در آن هیچ خرید و فروشی و نه دوستی‌ای و نه شفاعتی باشد، انفاق کنید از هر آن‌چه به شما روزی داده‌ایم.
- ٣) از هر آن‌چه به شما روزی می‌دهیم، انفاق کنید پیش از آن‌که روزی فرا برسد که در آن نه معامله‌ای و نه سودی و نه همراهی است.
- ٤) از آن‌چه به شما روزی دادیم انفاق کنید پیش از آن‌که روزی بیاید که در آن نه معامله‌ای هست و نه دوستی‌ای و نه شفاعتی.

٢٣- «ذَلِكَ السَّوَارِ الْعَتِيقِ فِي الْمُتَحَفِّ وَ تِلْكَ الْمِسْكَاتُ مَا تَغَيَّرَ لَوْنُهُمَا بَعْدَ مَضِيِّ الْقُرُونِ»:

- ١) آن دستبند زیبا در موزه و این جاشمعی پس از گذر قرن‌ها، تغییر رنگ نداده است.
- ٢) این دستبندی قدیمی در موزه و آن یک چراغدان است که رنگ آن دو پس از گذشت چند قرن تغییر نکرده است.
- ٣) آن دستبند قدیمی در موزه و آن چراغدان، پس از گذشت قرن‌ها رنگشان تغییر نکرد.
- ٤) آن انگوی عتیقه در موزه و این چراغ‌ها رنگشان با گذشت قرن‌ها عوض نمی‌شود.

٢٤- «طَلِبَ الْمَدِيرُ مِنَ الْمَوْطَفِ أَنْ يَبَيِّنَ رَأْيَهُ وَقَفًا لِقَوَانِينِ الشَّرِكَةِ الْجَدِيدَةِ»: مدير

- ١) از کارمندی خواست که نظرش را براساس قانون شرکت جدید توضیح دهد.
- ٢) از کارمند خواست که نظرش را براساس قوانین جدید شرکت توضیح بدهد.
- ٣) از کارمند خود خواهش کرد که پیشنهادش را طبق قوانین جدید شرکت بیان نماید.
- ٤) شرکت از کارمندان خواسته است که نظرشان را براساس قوانین جدید ابراز نمایند.

٢٥- عَيْنِ الْخَطَا عَنْ تَرْجُمَةِ الْكَلِمَاتِ الْمَعْيَنَةِ:

- ١) قَبْرِ كَوْشٍ يَجْدُبُ سَيَّاحًا مِنْ دَوْلِ الْعَالَمِ: گردشگرانی
- ٢) أَكَلْتُمْ تَمْرِي وَ عَصَيْتُمْ أَمْرِي: خرمای مرا
- ٣) عَالِمٌ يُنْتَفَعُ بَعْلِمِهِ خَيْرٌ مِنْ أَلْفِ عَابِدٍ: هزار
- ٤) «... فِي رُجَاةِ الرُّجَاةِ كَأَنَّهَا كَوْكَبٌ دَرِّيٌّ»: مروارید

٢٦- عَيْنِ الصَّحِيحِ فِي الْمَفْهُومِ: «تَجْرِي الرِّيَاحُ بِمَا لَا تَشْتَهِي الشَّمْسُ»:

- ١) قطره قطره جمع گردد وانگهی دریا شود.
- ٢) همیشه آن طوری نیست که ما می‌خواهیم.
- ٣) باد آورده را باد می‌برد.
- ٤) دنیا رو هر طهر بگیری می‌گذرد.

■ إِقْرَأِ النَّصَّ التَّالِيَّ بِدَقَّةٍ ثُمَّ أَجِبْ عَنِ الْأَسْئَلَةِ التَّالِيَةِ بِمَا يَنْسَبُ النَّصِّ (٣٠ - ٢٧):

البخل هو جمع المال و عدم إنفاقه و يكون الشخص البخيل خريصاً على تخزين أمواله و لا يُنْفِقُ منها شيئاً و تختلف صفات البخلاء، فمنهم من هو كريمٌ على نفسه و بخيلٌ على أهله و منهم من هو بخيلٌ على الأصغاء و كريمٌ على أهل بيته و الحقيقة أن البخل مهما (هرطور) كان نوعه فهو من أفتح الصفات و البخل يُقَلَّلُ من قيمة المرء و هيئته.

٢٧- عین الخطأ علی حسب النص:

- (١) جمع المال و عدم إنفاقه یُسَمَّى بالبخل.
(٢) الكرم و البخل صفتان متضادتان.
(٣) البخیل یحرص علی إنفاق المال دائماً.
(٤) البخلاء مختلفون فی بخلهم.

٢٨- عین الصحیح لتکمیل العبارة: «إن صفة البخل.....»

- (١) إن كانت علی الأهلِ فهي ممدوحة.
(٢) و الجودِ مِن مميزات الأغنیاءِ دائماً.
(٣) مهما كانتُ فهي مِن أجبِ الصفاتِ.
(٤) تُقللُ مِن قيمةِ الأموالِ.

٢٩- عین الصحیح عن فعل «لا ینفق» فی النص:

- (١) فعل مضارع للنفي - مزيد ثلاثي - متعدّد / فعل و فاعله ضمیر «هو» المستتر
(٢) مزيد ثلاثي من باب «إفعال» - لازم / فعل و فاعله الإسم الظاهر
(٣) فعل مضارع للنهي - للغائب / فعل و فاعله ضمیر مستتر
(٤) الفعل المجهول - متعدّد / فعل و نائب فاعله «البخیل»

٣٠- عین الخطأ عن كلمة «الأصدقاء» فی النص:

- (١) فاعل و مرفوع
(٢) معرفه
(٣) مجرور بحرف الجر
(٤) جمع مكسّر و مفرد «صديق»

■ عین المناسب فی الجواب عن الأسئلة التالية (٤٠ - ٣١):

٣١- عین العبارة التي ليس فيها اسم علم:

- (١) تعتبر شجرة البَلوط من الأشجار المعمرة.
(٢) قبر كورش یجذب سائحاً من دُول العالمِ.
(٣) إنَّ الحُسين (ع) مصباح الهدى و سفينة التجارة.
(٤) ما أجملَ كلام النبي، عندما نعملُ به.

٣٢- عین معرفة فی محلّ المفعول:

- (١) حاولت الطالبة أن تكتب مقالة علمية.
(٢) «لن تنالوا البرَّ حتّى تنفقوا ممّا تحبون»
(٣) أحبُّ أن أطلع كتاباً عن التجاح و طرقه.
(٤) طلبَ الوالد من ولده قبولَ موعظة.

٣٣- عین المبتدأ نكرة:

- (١) البعيد عن العين بعيد عن القلب.
(٢) فريقنا فائزٌ في مباراة كرة القدم.
(٣) تبادل المفردات بين اللغات أمرٌ طبيعي.
(٤) للفيلروزآبادي معجم مشهور باسم القاموس.

٣٤- عین اللام تختلف عن البقية (حسب الترجمة و القواعد):

- (١) رفع المعلم صوته لیسع الطلاب.
(٢) الدهز يومان؛ يوم لنا و يوم علينا.
(٣) لهذا التماسح طريقة غريبة في تنظيف أسنانه.
(٤) «و ما تقدّموا لأنفسكم من خير تجدوه عند الله»

٣٥- عین الصحیح:

- (١) المُكْرَم: اسم الفاعل من «أكرم»
(٢) الافتتاح: مصدر لفعل «افتتح»
(٣) المُتعارف: اسم المفعول من مصدر «تعارف»
(٤) إستمع: الفعل الماضي من مصدر «إستمع»

٣٦- عین معرفة يختلف نوعه عن الباقي:

- (١) للتمساح طريقة غريبة في تنظيف أسنانه.
(٢) أنشد المولوي أبياتاً ممزوجة بالعربية في شعره.
(٣) هذا التمثال یجذب سائحاً من دُول العالمِ.
(٤) أكبر العيب أن تعيب ما فيك مثله.

٣٧- عین العبارة التي ليس فيها معادل للمضارع الإلتزامي:

- (١) لن أنسى ما فعله والداي في صغري.
(٢) الجاهل يعارض المتكلم قبل أن یسمع الكلام.
(٣) «لن تنالوا البرَّ حتّى تنفقوا ممّا تحبون»
(٤) ذهبت إلى المكتبة لكي تقرأ الدرس.

٣٨- عین العبارة التي كلُّ أسماؤها نكرة:

- (١) رأيت سعيداً يمشي بسرعة في حديقة.
- (٢) لا نستطيع أن نجد لغة بدون كلمات دخيلة.
- (٣) تختلف لهجات نوع من الطيور من منطقة إلى أخرى.
- (٤) للتمساح طريقة غريبة في تنظيف أسنانه.

٣٩- عین جواباً جاء فيه النكرة:

- (١) البعيد عن العين بعيد عن القلب.
- (٢) يذهب محمد إلى المدرسة بالحافلة.
- (٣) خير الكلام ما قلَّ ودلَّ.
- (٤) الصبر مفتاح الفرج.

٤٠- عین عبارة ما جاء فيها المعرفة:

- (١) معبد كردكلا في محافظة مازندران أحد الآثار القديمة.
- (٢) إن قبر كورش يجذب سياحاً من دول العالم.
- (٣) في أي بلاد حدثت زلزلة شديدة؟
- (٤) في العصر العباسي ازداد نفوذ اللغة الفارسية.



سایت کنکور

Konkur.in



دین و زندگی

- ۴۱- با توجه به سخنان امام علی (ع)، راز شکست سپاه ایشان، در مقابل معاویه، کدام امر است؟
- (۱) تزویر و ریای معاویه و عدم بهره‌مندی مردم از بصیرت کافی
 - (۲) اتحاد یاران معاویه در مسیر باطل خود، در مقابل تفرقه و اختلاف یاران امام
 - (۳) ظهور الگوهای نامناسب در جامعه و پیروی مردم از ایشان
 - (۴) فرمان‌پذیری یاران معاویه از او در مقابل سستی یاران امام نسبت به ایشان
- ۴۲- «حلال شمردن تمام حرام‌ها»، بیانگر شرایط جامعه اسلامی در دوران حکومت است که؟
- (۱) بنی‌امیه - خلافت رسول خدا (ص) را به سلطنت تبدیل کردند.
 - (۲) بنی‌عباس - خلافت رسول خدا (ص) را به سلطنت تبدیل کردند.
 - (۳) بنی‌امیه - با بهره‌گیری از ضعف و سستی یاران امام علی (ع) حکومت مسلمانان را به دست گرفتند.
 - (۴) بنی‌عباس - به نام اهل بیت (ع) حکومت را گرفته بودند.
- ۴۳- «ورود جاهلیت با شکلی جدید به زندگی اجتماعی مسلمانان» از مسائل و مشکلات مربوط به کدام‌یک از چالش‌های سیاسی، فرهنگی و اجتماعی پس از رسول خدا (ص) است؟
- (۱) تبدیل حکومت عدل نبوی به سلطنت
 - (۲) ارائه الگوهای نامناسب
 - (۳) تحریف در معارف اسلامی و جعل احادیث
 - (۴) ممنوعیت نوشتن احادیث پیامبر اکرم (ص)
- ۴۴- با توجه به آیه شریفه ﴿وَمَا مُحَمَّدٌ إِلَّا رَسُولٌ قَدْ خَلَتْ مِنْ قَبْلِهِ الرُّسُلُ أَفَإِنْ مَاتَ أَوْ قُتِلَ انْقَلَبْتُمْ عَلَىٰ أَعْقَابِكُمْ وَ مَنْ يَنْقَلِبْ عَلَىٰ عَقْبَيْهِ فَلَنْ يَصُرَ اللَّهُ شَيْئاً وَ سَيَجْزِي اللَّهُ الشَّاكِرِينَ﴾، کدام‌یک از پیام‌های زیر به درستی برداشت شده است؟
- (۱) اولین چیزی که از مؤمنان به منظور اثبات سپاسگزاری ایشان انتظار می‌رود، قبول پیوستگی رسالت انبیا است.
 - (۲) سپاسگزاران واقعی نعمت رسالت پس از رحلت رسول خدا، کسانی هستند که در مسیری که پیامبر اکرم (ص) ترسیم کرده باقی بمانند و از تفرقه و اختلاف بپرهیزند.
 - (۳) مهم‌ترین خطر برای جامعه اسلامی، بازگشت به دوران جاهلیت و پشت پا زدن به معیارها و ارزش‌های اسلامی است.
 - (۴) حضرت محمد (ص) فرستاده خدا و کامل‌کننده دعوت انبیا و رسولان است.
- ۴۵- کدام گزینه در توصیف وضعیت جامعه اسلامی پس از پیامبر (ص) نادرست می‌باشد؟
- (۱) امام علی (ع) در دوره کوتاه زمامداری حکومت، عالی‌ترین نمونه حکومت را عرضه کرد.
 - (۲) امامان معصوم (ع) با حضور در جامعه، قدرت و امکانات لازم برای اجرای همه‌جانبه مسئولیت‌های خود را داشتند.
 - (۳) پس از امام علی (ع)، طولی نکشید که حکومت به دست بنی‌امیه افتاد.
 - (۴) معاویه در سال چهل هجری، با بهره‌گیری از ضعف و سستی یاران امام حسن (ع)، حکومت مسلمانان را به دست گرفت.
- ۴۶- عموم مردم در اعتقادات و عمل دنیالیه روی چه کسانی هستند و تغییر فرهنگ مردم ناشی از تغییر مسیر حکومت از سوی حاکمان بنی‌امیه و بنی‌عباس، موجب بروز چه مشکلی برای ائمه اطهار (ع) شد؟
- (۱) شخصیت‌های برجسته جامعه - نتوانستند مردمان آن دوره را با خود همراه کنند.
 - (۲) شخصیت‌های برجسته جامعه - نتوانستند زمام قدرت را در دست گیرند.
 - (۳) امامان معصوم (ع) - نتوانستند مردمان آن دوره را با خود همراه کنند.
 - (۴) امامان معصوم (ع) - نتوانستند زمام قدرت را در دست گیرند.
- ۴۷- نظام حکومت اسلامی بر مبنای کدام اصل طراحی شده بود و آیا پس از رحلت پیامبر (ص) این نظام تحقق یافت؟
- (۱) امامت - بلی
 - (۲) عدالت - خیر
 - (۳) امامت - خیر
 - (۴) عدالت - بلی

- ۴۸- امام (ع) و امام (ع) به ترتیب به وسیلهٔ مأمون و هارون به شهادت رسیدند و امکان فراموش شدن اصل حدیث از نتایج نامطلوب کدامیک از چالش‌های عصر امامان (ع) می‌باشد؟
- (۱) رضا - موسی کاظم - جعل احادیث
(۲) رضا - موسی کاظم - ممنوعیت از نوشتن احادیث پیامبر (ص)
- (۳) هادی - رضا - جعل احادیث
(۴) هادی - رضا - ممنوعیت از نوشتن احادیث پیامبر (ص)
- ۴۹- زیارت «جامعهٔ کبیره» که یکی از منابع معرفتی شیعه می‌باشد، توسط امام (ع) بیان شده است و ابوسفیان پس از فتح مکه اعلام مسلمانی کرد.
- (۱) هادی - به ظاهر
(۲) حسن عسگری - با میل قلبی
(۳) حسن عسگری - به ظاهر
(۴) هادی - با میل قلبی
- ۵۰- با توجه به پیش‌بینی امیرالمؤمنین (ع) از سرنوشت و آیندهٔ نابسامان جامعهٔ اسلامی، پس از ایشان «رایج‌ترین» و «ناشناخته‌ترین» امور در بین مردم به ترتیب و خواهند بود.
- (۱) منکر و گناه - حق
(۲) دروغ بر خدا و پیامبرش - حق
(۳) منکر و گناه - معروف و خیر
(۴) دروغ بر خدا و پیامبرش - معروف و خیر
- ۵۱- با توجه به بیان امیرالمؤمنین (ع) راه‌حل نهایی مسلمانان برای تشخیص مسیر صحیح، مراجعه به کسانی است که در دین اختلاف ندارند.
- (۱) در دین اختلاف ندارند.
(۲) با قرآن مخالفت نمی‌کنند.
(۳) با حق مخالفت نمی‌کنند.
(۴) با مؤمنان اختلاف ندارند.
- ۵۲- شیوهٔ بیان حدیث شریف «سلسلهٔ الذهب» نمونه‌ای از اقدامات ائمهٔ اطهار (ع) در راستای می‌باشد که بیانگر است.
- (۱) مرجعیت دینی - اهمیت ولایت امام به عنوان شرط تحقق توحید در زندگی اجتماعی
(۲) ولایت ظاهری - اهمیت ولایت امام به عنوان شرط تحقق توحید در زندگی اجتماعی
(۳) مرجعیت دینی - اهمیت ولایت امام به عنوان شرط تحقق ولایت الهی در زندگی اجتماعی
(۴) ولایت ظاهری - اهمیت ولایت امام به عنوان شرط تحقق ولایت الهی در زندگی اجتماعی
- ۵۳- تشکیل نظام ارتباطی از طریق وکلا و نمایندگان امامان چه نتایج داشت؟
- (۱) حساسیت نسبت به شیعیان را کم‌تر کرده و زمینه را برای غیبت امام عصر (عج) آماده می‌کرد.
(۲) حساسیت نسبت به شیعیان را کم‌تر کرده و وظایف شیعیان را تعیین و امام بعدی را معرفی می‌کردند.
(۳) مانع از هم‌باشیدگی شیعیان در آن دوره شده و زمینه را برای غیبت امام عصر (عج) آماده می‌کرد.
(۴) مانع از هم‌باشیدگی شیعیان در آن دوره شده و وظایف شیعیان را تعیین و امام بعدی را معرفی می‌کردند.
- ۵۴- علت سکوت امام علی (ع) در برابر غاصبین خلافت چه بود و عکس‌العمل امام در هنگام کمک خواستن خلفا از ایشان چه بوده است؟
- (۱) حفظ یاران قابل اعتمادشان - یاری آن‌ها
(۲) حفظ نظام نوپای اسلامی - یاری آن‌ها
(۳) حفظ نظام نوپای اسلامی - انتقاد از آن‌ها
(۴) حفظ یاران قابل اعتمادشان - انتقاد از آن‌ها
- ۵۵- «اختناق شدید»، «گسترش معارف از طریق دعا» و «سکوت برای حفظ نظام نوپای اسلامی» به ترتیب مرتبط با دوران کدامیک از امامان بزرگوار است؟
- (۱) امام کاظم (ع) - امام سجاد (ع) - امام رضا (ع)
(۲) امام جواد (ع) - امام باقر (ع) - امام علی (ع)
(۳) امام کاظم (ع) - امام سجاد (ع) - امام علی (ع)
(۴) امام جواد (ع) - امام باقر (ع) - امام رضا (ع)
- ۵۶- حدیث شریفی که امام رضا (ع) آن را در نیشابور برای مردم بازگو کرد، از جانب می‌باشد و بیانگر عدم انحصار در لفظ و شعار است.
- (۱) رسول اکرم (ص) - توحید
(۲) رسول اکرم (ص) - ولایت
(۳) خداوند متعال - ولایت
(۴) خداوند متعال - توحید
- ۵۷- اعلام کتبی امام زمان (ع) به نایب خویش در فاصلهٔ شش روز به مرگ او با کدام هدف صورت گرفت؟
- (۱) بیان ویژگی‌های ولایت معنوی امام و بهره‌مندی مشتاقان از ایشان
(۲) توصیف اوضاع و احوال دوران ظهور و حکومت نهایی حق
(۳) اعلام پایان دوران جانشینی و شروع غیبت کبری
(۴) تبیین مرجعیت دینی امام و ضرورت بهره‌مندی عوام از فقهای وارسته

- ۵۸- طرح «نواب خاص» مرتبط با کدام دوره امامت حضرت مهدی (عج) است و شروع و پایان این دوران در کدام گزینه به درستی آمده است؟
- (۱) غیبت کبری - ۲۵۵ - ۲۶۹
(۲) غیبت کبری - ۲۶۰ - ۳۲۹
(۳) غیبت صغری - ۲۵۵ - ۲۶۹
(۴) غیبت صغری - ۲۶۰ - ۳۲۹
- ۵۹- در دوران غیبت امام عصر (عج) مسئولیت‌های «تعلیم و تبیین دین، حکومت و ولایت ظاهری، ولایت معنوی» به ترتیب به چه صورتی انجام می‌پذیرد؟
- (۱) غیرمستقیم - مستقیم - غیرمستقیم
(۲) مستقیم - غیرمستقیم - مستقیم
(۳) مستقیم - مستقیم - غیرمستقیم
(۴) غیرمستقیم - غیرمستقیم - مستقیم
- ۶۰- اگر بخواهیم به ترتیب مصادیقی از پیشتازان اسلام را در عرصه‌های تفسیر قرآن کریم، جهاد و بصیرت نام ببریم، کدام گزینه راهگشای ما خواهد بود؟
- (۱) سعید بن جبیر - کمیل بن زیاد - زشید هجری
(۲) عبداللّه بن عباس - محمد بن ابی‌بکر - ابوحمزه ثمالی
(۳) سعید بن جبیر - کمیل بن زیاد - ابوحمزه ثمالی
(۴) عبداللّه بن عباس - محمد بن ابی‌بکر - زشید هجری



سایت کنکور

Konkur.in

**PART A: Vocabulary**

Directions: Questions 61-70 are incomplete sentences. Beneath each sentence you will see four words or phrases, marked (1), (2), (3), and (4). Choose the one word or phrase that best completes the sentence. Then mark your answer sheet.

- 61- To sum up, for a / an heart you must take regular exercise and stop smoking.
 1) safe
 2) healthy
 3) effective
 4) proper
- 62- A diet and daily physical exercise are the keys to a healthy lifestyle.
 1) possible
 2) preventive
 3) balanced
 4) physical
- 63- I've a lot of weight over the last year because I haven't been doing much exercise.
 1) contained
 2) measured
 3) caused
 4) gained
- 64- A good way to break the of eating too quickly is to put your spoon and fork down after each mouthful.
 1) pressure
 2) addiction
 3) habit
 4) practice
- 65- Some people refuse to buy products that are packaged in plastics, because they believe that it is to the environment.
 1) harmful
 2) natural
 3) native
 4) popular
- 66- Most people are not aware that the sadness and hopelessness that they feel are resulting from their negative thoughts.
 1) mental
 2) emotional
 3) depressed
 4) careless
- 67- Samira said she would keep an eye on him, but it didn't stop him from making the same mistake again.
 1) suddenly
 2) especially
 3) completely
 4) unfortunately
- 68- When hiring new employees, we will be looking at different criteria, but most importantly and experience.
 1) education
 2) intonation
 3) creation
 4) condition
- 69- The government has set out its plans to use science and new to deal with crime and terrorism.
 1) relation
 2) broadcast
 3) explanation
 4) technology
- 70- Studies show that approximately 40 percent of Iranians believe they have food allergies, while in , fewer than 1 percent have true allergies.
 1) addition
 2) reality
 3) emotion
 4) balance

PART B: Cloze Test

Directions: Questions 71-75 are related to the following passage. Read the passage and decide which choice, (1), (2), (3), or (4), best fits each space. Then mark your answer sheet.

Diabetes keeps the body's tissues from absorbing glucose, or sugar, from the bloodstream. The body uses glucose as a source of ...71..., and much of the body's glucose comes from food. ...72... food is digested, glucose goes into the bloodstream to be absorbed by the body's tissues. For diabetic people, the glucose ...73... in the blood, causing high blood sugar levels. Some symptoms of high blood sugar levels ...74... fatigue, hunger, a lot of thirst, and blurry vision. According to the American Diabetes Association, about two million Americans ...75... that they have diabetes each year. There are, however, several treatment options and lifestyle adjustments for people with diabetes.

- | | | | |
|----------------|-----------|-------------|------------|
| 71- 1) means | 2) value | 3) energy | 4) object |
| 72- 1) During | 2) When | 3) Unless | 4) However |
| 73- 1) quits | 2) stays | 3) fills | 4) seeks |
| 74- 1) include | 2) happen | 3) exchange | 4) develop |
| 75- 1) pick | 2) vary | 3) learn | 4) speak |

PART C: Reading Comprehension

Directions: In this part of the test, you will read a passage. The passage is followed by five questions. Answer the questions by choosing the best choice, (1), (2), (3), or (4). Then mark your answer sheet.

You have a compass in your nose. It is a very small trace of iron located in the ethmoid bone between your eyes. This tiny piece of iron helps humans in direction finding. The iron is attracted to Earth's magnetic force, just as a compass pointer is attracted toward Earth's magnetic North Pole.

The human magnet works better on some people than on others. People have been tested on their ability to use this power. They have been blindfolded so they cannot see clues, such as the sun or the direction of objects. They are still often able to face north just as a compass needle does. However, some people are much better at this than others.

Tests have been done with magnets to prove this effect. Magnets placed near the right side of the head caused people to move to the right. Magnets placed to the left caused people to want to move to the left. This experiment proves that humans seem to be affected by magnetic fields. Many other animals, such as pigeons, salmon, dolphins, and honeybees, have the same ability to react to magnetic force. Try the experiment yourself and see if your personal "nose compass" is working!

- 76- Where is the human compass located?
- | | |
|--------------------|---------------------------------|
| 1) in the nostrils | 2) in the bone between the eyes |
| 3) in the brain | 4) in the tip of the nose |
- 77- In which direction does the compass help orient humans?
- | | | | |
|---------|----------|----------|---------|
| 1) west | 2) south | 3) north | 4) east |
|---------|----------|----------|---------|
- 78- The underlined word "this" in the second paragraph refers to
- | | | | |
|----------------------|-----------------|-----------------|---------------------|
| 1) being blindfolded | 2) seeing clues | 3) facing north | 4) a compass needle |
|----------------------|-----------------|-----------------|---------------------|
- 79- What might cause the compass in your nose to be disoriented in the wrong direction?
- | |
|--|
| 1) standing in bright sunlight with your eyes closed |
| 2) standing near machinery with a strong magnet or electromagnet |
| 3) the direction of the wind in a stormy day |
| 4) the moon and other objects that orbit the Earth |
- 80- Which of the following can you infer from the passage?
- | |
|---|
| 1) Humans are always aware that they are affected by magnetic fields. |
| 2) People should carry a magnet with them. |
| 3) Some people are more sensitive to magnetic fields than others. |
| 4) The nose compass is practically useless. |

دفترچه شماره ۲

آزمون شماره ۴

جمعه ۹۹/۰۶/۰۷



سال تحصیلی ۱۳۹۹-۱۴۰۰

آزمون اختصاصی

پایه دوازدهم انسانی

دوره دوم متوسطه

نام و نام خانوادگی:	شماره داوطلبی:
تعداد سوالی که باید پاسخ دهید: ۱۰۰	مدت پاسخگویی: ۱۰۵ دقیقه

عناوین مواد امتحانی آزمون اختصاصی گروه آزمایشی علوم انسانی، تعداد سؤالات و مدت پاسخگویی

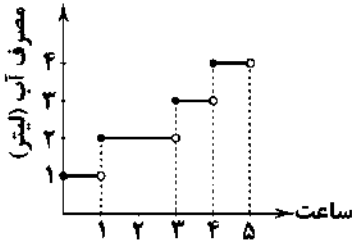
مدت پاسخگویی	شماره سوال		وضعیت پاسخگویی	تعداد سوال	مواد امتحانی	ردیف
	از	تا				
۲۵ دقیقه	۸۱	۹۰	اجباری	۱۰	ریاضی و آمار ۲	۱
	۹۱	۱۰۰	زوج کتاب	۱۰	ریاضی و آمار ۳	
	۱۰۱	۱۱۰		۱۰	ریاضی و آمار ۱	
۱۰ دقیقه	۱۱۱	۱۲۰	اجباری	۱۰	اقتصاد	۲
۲۰ دقیقه	۱۲۱	۱۳۰	اجباری	۱۰	علوم و فنون ادبی ۲	۳
	۱۳۱	۱۴۰	زوج کتاب	۱۰	علوم و فنون ادبی ۳	
	۱۴۱	۱۵۰		۱۰	علوم و فنون ادبی ۱	
۲۰ دقیقه	۱۵۱	۱۶۰	اجباری	۱۰	جامعه‌شناسی ۲	۴
	۱۶۱	۱۷۰	زوج کتاب	۱۰	جامعه‌شناسی ۳	
	۱۷۱	۱۸۰		۱۰	جامعه‌شناسی ۱	
۲۰ دقیقه	۱۸۱	۱۹۰	اجباری	۱۰	فلسفه یازدهم	۵
	۱۹۱	۲۰۰	اجباری	۱۰	منطق	
۱۰ دقیقه	۲۰۱	۲۱۰	اجباری	۱۰	روان‌شناسی	۶

برای اطلاع از نتایج آزمون و زمان دقیق اعلام آن باید در کانال تلگرام گاج عضو شوید. @Gaj_ir

ریاضیات



۸۱- اگر نمودار زیر، میزان آب مصرفی یک خانواده را در طی ۵ ساعت از روز نشان دهد. کل میزان آب مصرفی این خانواده در این ۵ ساعت، چند لیتر است؟



- ۱۱ (۱)
- ۱۲ (۲)
- ۱۳ (۳)
- ۱۴ (۴)

۸۲- به ازای کدام مقدار a در تابع $f(x) = a[x] - 4ax$ ، رابطه $f(1/5) = 5$ برقرار است؟ ([] نماد جزء صحیح است.)

- ۱ (۱)
- ۱ (۲)
- ۲ (۳)
- ۲ (۴)

۸۳- نمودار تابع $f(x) = |x|$ و تابع $g(x) = -x^2 + 1$ چند نقطه تقاطع دارند؟

- ۱ (۱)
- ۲ (۲)
- ۳ (۳)
- ۴ (۴)

۸۴- اگر $1 < x < 1/5$ باشد، آن گاه حاصل $[-2x]$ کدام است؟ ([] نماد جزء صحیح است.)

- ۴ (۱)
- ۳ (۲)
- ۲ (۳)
- ۱ (۴)

۸۵- نمودار تابع $y = -|x+3|$ با چه انتقال‌هایی از نمودار $y = |x-1|$ به دست می‌آید؟

- (۱) سه واحد به چپ و قرینه نسبت به محور x ها
- (۲) چهار واحد به راست و قرینه نسبت به محور y ها
- (۳) سه واحد به راست و قرینه نسبت به محور y ها
- (۴) چهار واحد به چپ و قرینه نسبت به محور x ها

$$A = \frac{\pi - |\pi| + \pi \operatorname{sign}(\pi) - [4\pi]}{\pi - [-\pi]}$$

۸۶- حاصل عبارت مقابل کدام است؟ ([] نماد جزء صحیح است.) $\pi = 3/14$ و

- (۱) $\frac{\pi^2 - \pi - 12}{\pi + 4}$
- (۲) $\frac{\pi^2 + \pi - 12}{\pi + 3}$
- (۳) $\pi + 3$
- (۴) $\pi - 3$

۸۷- حاصل $[-\sqrt{5}] + [\pi^2] + [-\pi/9]$ کدام است؟ ([] نماد جزء صحیح است.)

- ۲ (۱)
- ۴ (۲)
- ۵ (۳)
- ۳ (۴)

۸۸- اگر $f(x) = \begin{cases} ax^2 + bx + 6 & x \geq 5 \\ 2x - 3 & x < 5 \end{cases}$ یک تابع پلکانی باشد، حاصل $a + b$ کدام است؟

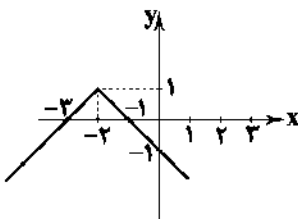
- صفر (۱)
- ۲ (۲)
- ۴ (۳)
- ۶ (۴)

۸۹- در صورتی که $\operatorname{sign}(\sqrt{5} - a) = -1$ باشد، مقدار a کدام گزینه می‌تواند باشد؟

- صفر (۱)
- ۱ (۲)
- ۲ (۳)
- ۳ (۴)

۹۰- نمودار زیر متعلق به کدام تابع زیر است؟

- (۱) $y = -|x+2| + 1$
- (۲) $y = -|x-2| + 1$
- (۳) $y = -|x+2| - 1$
- (۴) $y = -|x-2| - 1$



توجه: داوطلب گرامی، لطفاً از بین سوالات زوج ۱ (ریاضی و آمار (۳)، شماره ۹۱ تا ۱۰۰) و زوج ۲ (ریاضی و آمار (۲)، شماره ۱۰۱ تا ۱۱۰)، فقط یک سری را به انتخاب خود پاسخ دهید.

زوج درس ۱

ریاضی و آمار (۳) (سوالات ۹۱ تا ۱۰۰)

۹۱- زهرا، سمانه و محبوبه ۳ دوست هستند. با کدام احتمال فصل تولد آن‌ها متفاوت است؟

- (۱) $\frac{1}{8}$
- (۲) $\frac{3}{8}$
- (۳) $\frac{1}{4}$
- (۴) $\frac{3}{4}$

- ۹۲- اگر فضای نمونه‌ای $S = \{1, 2, 3, 4\}$ ، پیشامد $A = \{1, 4\}$ و نتیجه آزمایش $\{4\}$ باشد، آن‌گاه:
 (۱) رخ داده است. (۲) رخ نداده است. (۳) $\{1\}$ پیشامد نشدنی است. (۴) $\{4\}$ پیشامد حتمی است.
- ۹۳- از کیسه‌ای محتوی ۶ مهره قرمز متمایز، ۴ مهره آبی متمایز و ۳ مهره سفید متمایز، ۳ مهره به تصادف خارج می‌کنیم. با کدام احتمال مهره‌ها همرنگ هستند؟

(۱) $\frac{25}{486}$ (۲) $\frac{27}{120}$ (۳) $\frac{22}{126}$ (۴) $\frac{21}{143}$

۹۴- خانواده‌ای دارای ۴ فرزند است. با کدام احتمال سه‌تای آن‌ها «دختر» هستند؟

(۱) $\frac{1}{3}$ (۲) $\frac{1}{4}$ (۳) $\frac{1}{6}$ (۴) $\frac{2}{4}$

۹۵- در پرتاب دو تاس متوالی احتمال آن‌که مجموع دو عدد ظاهر شده بزرگ‌تر از ۴ باشد، چقدر است؟

(۱) $\frac{1}{3}$ (۲) $\frac{2}{3}$ (۳) $\frac{5}{6}$ (۴) $\frac{3}{4}$

۹۶- از بین تمام جایگشت‌های چهاررقمی ساخته شده با ارقام ۸، ۹، ۷ و ۵ عددی به تصادف انتخاب شده است. با کدام احتمال این عدد زوج است؟

(۱) $\frac{1}{4}$ (۲) $\frac{2}{3}$ (۳) $\frac{1}{3}$ (۴) $\frac{3}{4}$

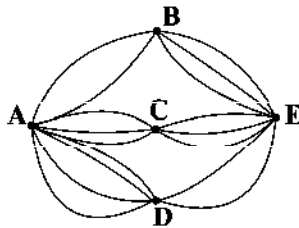
۹۷- با حروف کلمه "MANZEL" چند کلمه چهارحرفی می‌توان ساخت که شامل حرف "N" باشد؟

(۱) ۱۲ (۲) ۲۴ (۳) ۱۲۰ (۴) ۲۴۰

۹۸- پنج نفر که ۲ نفر آن‌ها زن و شوهر هستند، به تصادف در یک ردیف ایستاده‌اند. با کدام احتمال زن و شوهر در کنار یکدیگر قرار گرفته‌اند؟

(۱) $\frac{1}{4}$ (۲) $\frac{3}{4}$ (۳) $\frac{1}{2}$ (۴) $\frac{1}{1}$

۹۹- در شکل زیر، مسیرهای بین پنج شهر نمایش داده شده است. به چند طریق می‌توان از شهر A به E رفت و برگشت به طوری که در برگشت از مسیرهای رفته استفاده نشود؟



(۱) ۱۴۴

(۲) ۲۰۷

(۳) ۳۲۴

(۴) ۵۲۹

۱۰۰- چند عدد سه‌رقمی و با ارقام متمایز وجود دارد؟

(۱) ۶۰۸ (۲) ۶۲۸ (۳) ۶۴۸ (۴) ۶۶۸

زوج درس ۲

ریاضی و آمار (۱) (سوالات ۱۰۱ تا ۱۱۰)

۱۰۱- به ازای کدام مقدار a ، دو نقطه‌ی $(2, 2a+1)$ و $(3, 3a-1)$ یک نقطه را نشان می‌دهند؟

(۱) -۱ (۲) ۱ (۳) -۲ (۴) ۲

۱۰۲- در تابع خطی $f(x) = mx + n$ ، اگر $f(0) = -1$ و $f(2) = 5$ باشد، حاصل $m + n$ کدام است؟

(۱) ۲ (۲) ۳ (۳) ۴ (۴) ۵

۱۰۳- یک شرکت برای تولید x واحد کالا، طبق رابطه‌ی $C(x) = 4000 + 60x$ تومان هزینه می‌کند و هر کالا را ۸۰ تومان می‌فروشد. این شرکت حداقل چه تعداد از این کالا را باید بفروشد تا سوددهی آغاز شود؟

(۱) ۱۹۹ (۲) ۲۰۰ (۳) ۲۰۱ (۴) ۲۰۲

۱۰۴- اگر $60 = 2y + x$ باشد، آن‌گاه ماکسیمم حاصل ضرب x و y چقدر است؟

(۱) ۱۵۰ (۲) ۲۰۰ (۳) ۳۰۰ (۴) ۴۵۰

۱۰۵- کدام گزینه در مورد نمودار سهمی $y = (2-x)^2 - 3$ نادرست است؟

(۱) محور تقارن: خط $x = 2$

(۲) مختصات رأس: $(-2, -3)$

(۳) عرض نقطه تلاقی با محورهای x و y : ۱

(۴) دارای نقطه مینیمم

۱۰۶- برای تابع جدول زیر، کدام یک از ضابطه‌ها، نادرست است؟

(۱) $f(x) = x^2 + x + 3$

(۲) $f(x-1) = x^2 - x + 3$

(۳) $f(x+1) = x^2 + 3x + 5$

(۴) $f(x) = 2x + 3$

X	۰	۱	۲	۳
f(x)	۳	۵	۹	۱۵

- ۱۰۷- به ازای کدام مقدار m ، رابطه‌ی $\{(1, m^2), (2, -m^2), (3, 4)\}$ یک تابع است؟
 (۱) 2 (۲) ± 2 (۳) -2 (۴) همه مقادیر m
- ۱۰۸- اگر برد تابع $f(x) = \frac{x-1}{x}$ برابر با مجموعه‌ی $\{1, 0, -1\}$ باشد، دامنه این تابع کدام است؟
 (۱) $\{-1, 1, -3\}$ (۲) $\{-1, 1, 3\}$ (۳) $\{0, 1, 2\}$ (۴) $\{0, -1, -2\}$
- ۱۰۹- کدام نقطه بر روی خط $2x + y = 3$ ، عرضش از ۳ برابر طولش ۷ واحد کم‌تر است؟
 (۱) $(2, -1)$ (۲) $(-1, 2)$ (۳) $(1, -4)$ (۴) $(-1, 4)$
- ۱۱۰- اگر رابطه بین دما برحسب درجه فارنهایت و درجه سانتی‌گراد به صورت $F = 1/8C + 32$ باشد، آن‌گاه $68^\circ F$ برابر با چند درجه سانتی‌گراد است؟
 (۱) 5 (۲) 15 (۳) 10 (۴) 20



- ۱۱۱- معمولاً با در نظر گرفتن کدام شاخص‌ها تصویری از وسعت و اندازه فقر در هر کشور به دست می‌آورند؟
 (۱) درآمد سرانه و امید به زندگی
 (۲) درآمد سرانه و میزان نابرابری در توزیع درآمد
 (۳) امید به زندگی و میزان نابرابری در توزیع درآمد
 (۴) امید به زندگی و تولید ناخالص ملی
- ۱۱۲- کدام گزینه تماماً در ارتباط با بورس درست است؟
 (۱) در بورس صرفاً کار قیمت‌گذاری و خرید و فروش اوراق بهادار صورت می‌گیرد - با بررسی و شفاف‌سازی اطلاعات مالی شرکت‌ها و قیمت‌گذاری سهام و اوراق بهادار تا حدودی از نوسان شدید قیمت‌ها جلوگیری می‌کند - در بورس کالا، نمونه‌ای از کالاهای مورد مبادله ارائه می‌شود.
 (۲) بورس اوراق بهادار به بازار رسمی و دائمی که در محلی معین تشکیل می‌شود، اطلاق می‌شود - بورس با تشویق مردم به پس‌انداز و به کارگیری آن‌ها در فعالیت‌های مفید اقتصادی معاملات بازار سرمایه را تنظیم می‌کند - بورس کالا به نام کالایی که مورد معامله قرار می‌گیرد، نام‌گذاری می‌شود.
 (۳) یکی از پیامدهای مطلوب تأمین سرمایه در بورس، افزایش انگیزه مردم برای سرمایه‌گذاری است - اوراق بهادار شرکت‌های سهامی عام در بورس مورد معامله قرار می‌گیرد - اوراق مشارکت تنها اوراق بهاداری است که در بورس نمی‌تواند معامله شود.
 (۴) در بورس اوراق بهادار، کالایی مورد معامله قرار نمی‌گیرد، بلکه فقط اوراق بهادار معامله می‌شوند - بورس با ایجاد ارتباط بین عرضه‌کنندگان و تقاضاکنندگان سرمایه، معاملات بازار سرمایه را تنظیم می‌کند - در بورس کالا مبادلات به صورت کاغذی صورت می‌گیرد و کالایی رد و بدل نمی‌شود.
- ۱۱۳- در یک کشور فرضی، تولیدکنندگان کالا و خدمات، با استفاده از نیروی کار بیشتر و سرمایه‌گذاری‌های بخش خصوصی در تولید و همچنین به کارگیری روش‌های بهتر و فناوری مناسب‌تر توانسته‌اند میزان تولید کل کشور را افزایش داده و موجب بالا رفتن درآمد سرانه و بهبود وضعیت رفاه مادی خانوارها شوند، این موضوع بیانگر کدام یک از مفاهیم اقتصادی زیر است؟
 (۱) رشد اقتصادی (۲) توسعه اقتصادی (۳) استقلال اقتصادی (۴) پیشرفت اقتصادی
- ۱۱۴- کدام گزینه بیان‌کننده «خلق اعتبار» یا «خلق شبه پول» است؟
 (۱) چاپ پول توسط بانک مرکزی و دادن وام و اعتبار به اشخاص حقیقی و حقوقی از همین محل و توسط بانک مرکزی در قالب اعتبارهای غیرنقدی موجب به وجود آمدن این فرآیند می‌شود.
 (۲) دادن وام و اعتبار به اشخاص در بانک‌ها از محل سرمایه اولیه بانک و الزام بانک در پرداخت وام به صورت نقدی به مشتریان و استفاده از خدمات بانکی موجب شکل‌گیری این فرآیند می‌شود.
 (۳) بانک‌ها با گرفتن وام و اعتبار از بانک مرکزی به صورت استفاده از خدمات الکترونیکی بین بانکی و ملزم شدن به خارج نکردن پول از گردش این فرآیند را شکل می‌دهند.
 (۴) بانک‌ها از محل سپرده‌های بلندمدت مشتریان به هر تعداد و هر میزان که بخواهند به افراد وام داده و مشتری را مجاب می‌کنند که از خدمات چک و کارت اعتباری استفاده کنند و پول را از گردش درون بانک خارج نکنند.
- ۱۱۵- کدام گزینه پاسخ درست سوالات زیر است؟
 الف) در شاخص رقابت‌پذیری عامل در محور مورد اندازه‌گیری قرار می‌گیرند.
 ب) برای بررسی نرخ رشد یک کشور طی زمان (مثلاً ده سال گذشته) از استفاده می‌شود.
 ج) تفاوت بین کشورهای توسعه‌یافته و در حال توسعه از نظر وضعیت با نگاهی به درآمدهای سرانه آن‌ها مشخص می‌شود.
 (۱) الف: ۱۲ - ۱۱۰ ب: شاخص‌های تولید ناخالص ملی (به قیمت ثابت) ج: پیشرفت
 (۲) الف: ۱۲۰ - ۱۰ ب: شاخص‌های تولید کل مثل درآمد سرانه (به قیمت ثابت) ج: معیشتی
 (۳) الف: ۱۱۰ - ۱۲ ب: شاخص‌های تولید کل مثل درآمد سرانه (به قیمت ثابت) ج: معیشتی
 (۴) الف: ۱۰ - ۱۲۰ ب: شاخص‌های تولید ناخالص ملی (به قیمت ثابت) ج: پیشرفت

۱۱۶- کدام گزینه در رابطه با نقش «صراف یا بانک» درست نیست؟

- ۱) پیدایش مؤسسات مالی نظیر بانک یا صرافی که خود اعتبار داشته و می‌توانستند این اعتبار را به دیگری هم بدهند، در حجم و شکل فعالیت‌های اقتصادی تأثیر زیادی گذاشت.
- ۲) در جوامع غیردینی، برخی مؤسسات پول‌های راكد را نه به عنوان امانت بلکه به عنوان قرض مردم دانسته و متعلق به خود می‌پنداشتند و از این محل اقدام به اعطای وام می‌کردند.
- ۳) در گذشته، مؤسسات یا بانک‌های ربوی تنها نهادی بودند که علاوه بر خدمات نقل و انتقال و محافظت از پول، به اعطای وام و تأمین اعتبار نیز می‌پرداختند.
- ۴) صرافان دیندار، پول‌های راكد مردم را نزد خود امانت دانسته و نمی‌توانستند بدون رضایت صاحب پول از آن استفاده کنند.

۱۱۷- توانمندسازی افراد به ویژه مولد کردن آن‌ها در زمینه اقتصاد، منجر به کدام مورد زیر می‌شود؟

- ۱) اصلاح ساختار توزیع درآمد و عادلانه‌تر کردن آن و مقابله با فقر
- ۲) از بین رفتن فقر نسبی در جامعه
- ۳) پایین آمدن سطح عمومی قیمت‌ها
- ۴) بالا رفتن درآمدهای مالیاتی دولت

۱۱۸- کدام گزینه پاسخ درست سؤالات زیر است؟

الف) در کدام گزینه وظایف کارگزار بورس به درستی عنوان شده است؟

ب) در کشور ما در کدام دهه و با چه نامی به جای واژه توسعه، واژه پیشرفت مورد قبول نخبگان قرار گرفت؟

ج) «رفاه اجتماعی» اصطلاحی است که در پی است.

- ۱) الف: محاسبه سود و واریز آن به حساب مشتریان ب: دهه سوم با نام توسعه و صنعت ج: گسترش صنایع و ایجاد صنایع نوزاد به منظور افزایش درآمد ملی و به دنبال آن افزایش نرخ اشتغال در کشور و افزایش سطح رفاه مادی
- ۲) الف: ایجاد شناسه معاملاتی و ثبت آن در سامانه اینترنتی مشتریان ب: دهه چهارم با نام توسعه و صنعت ج: تأمین حداقل نیازهای اساسی آحاد جمعیت کشور، برخورداری از سلامت جسمی و روحی، کاهش نابهنجاری‌های اجتماعی، ارتقای توانمندی‌ها و ...
- ۳) الف: تکمیل برگه درخواست خرید و واریز مبالغ پیشنهادی مشتریان به حساب بورس ب: دهه سوم با نام عدالت و پیشرفت ج: گسترش صنایع و ایجاد صنایع نوزاد به منظور افزایش درآمد ملی و به دنبال آن افزایش نرخ اشتغال در کشور و افزایش سطح رفاه مادی
- ۴) الف: کمک به افراد سرمایه‌گذار نسبت به خرید و یا فروش اوراق بهادار ب: دهه چهارم با نام عدالت و پیشرفت ج: تأمین حداقل نیازهای اساسی آحاد جمعیت کشور، برخورداری از سلامت جسمی و روحی، کاهش نابهنجاری‌های اجتماعی، ارتقای توانمندی‌ها و ...

۱۱۹- با توجه به جدول زیر به سؤالات پاسخ دهید.

الف) اگر جمعیت دهک ششم در جدول زیر معادل ۳,۰۰۰,۰۰۰ نفر باشد، جمعیت این جامعه فرضی چقدر است؟

ب) اگر تفاوت دهک سوم و دوم ۱٪ و تفاوت دهک هشتم و ششم ۴٪ باشد، دهک‌های سوم و دهم چه مقداری را دارند؟

ج) درآمد سرانه برای این جامعه فرضی چه عددی می‌باشد؟

۱) الف: ۳,۰۰۰,۰۰۰ ب: ۵٪-۲۹٪ ج: ۱۰

۲) الف: قابل محاسبه نمی‌باشد. ب: ۳٪-۸٪ ج: ۸

۳) الف: قابل محاسبه نمی‌باشد. ب: ۳٪-۲۹٪ ج: ۱۰

۴) الف: ۳,۰۰۰,۰۰۰ ب: ۵٪-۸٪ ج: ۸

سهم دهک اول	۳٪
سهم دهک دوم	۴٪
سهم دهک سوم	؟
سهم دهک چهارم	۶٪
سهم دهک پنجم	۷٪
سهم دهک ششم	؟
سهم دهک هفتم	۱۰٪
سهم دهک هشتم	۱۲٪
سهم دهک نهم	۱۶٪
سهم دهک دهم	؟
درآمد دهک ششم =	۲۴,۰۰۰,۰۰۰ تومان

۱۲۰- در کدام گزینه مفاهیم «فقر و فقیر» به درستی بیان شده است؟

- ۱) فقیر مطلق کسی است که حتی در صورت دسترسی به امکانات معیشتی، توانایی استفاده از آن‌ها را هم ندارد.
- ۲) در فقر نسبی فردی که در یک زمان یا یک مکان فقیر به شمار می‌رود، چه بسا در زمانی دیگر و یا در مکانی دیگر فقیر محسوب نشود.
- ۳) مسکین کسی است که به ابتدایی‌ترین نیازهای زندگی مانند آب سالم، تغذیه، خدمات بهداشتی، آموزش، پوشاک و سرپناه دسترسی نداشته باشد.
- ۴) در فقر نسبی، افرادی که درآمد آن‌ها از سطح حداقل معیشتی معین کم‌تر باشد، زیر خط فقر قرار دارند.



علوم و فنون ادبی

۱۲۱- در همهٔ گزینه‌ها هر دو نوع استعاره وجود دارد، به‌جز

- (۱) می‌خورد چون آب خون خلق را در خواب ناز
- (۲) لعلت به خنده پردهٔ گل را دریده است
- (۳) ای ماه مصر چون به عزیزی رسیده‌ای
- (۴) ز نقش پای چه گل‌دسته‌ها به سر زده است

۱۲۲- در همهٔ گزینه‌ها «اضافهٔ استعاری» وجود دارد، به‌جز

- (۱) شد از باران اشک و بادهٔ شوق
- (۲) ارباب ظلم را به ستم دست روزگار
- (۳) طلوع باده ز شام و سحر در یخ مذار
- (۴) گریهٔ ابر بهار از دل پردرد من است

۱۲۳- کدام گزینه از تکرار ۴ بارهٔ رکن «فعلاتین» ساخته شده است؟

- (۱) آن‌جا روم آن‌جا روم، بالا بدم بالا روم
- (۲) عمر گویندم که ضایع می‌کنی با خوبویان
- (۳) نظر آوردم و بردم که وجودی به تو ماند
- (۴) جهان پیر است و بی‌بنیاد از این فرهادکش فریاد

۱۲۴- وزن کدام بیت متفاوت است؟

- (۱) خوش‌ترم آن نیست که دل برده‌ای
- (۲) چه شود گر تو شوی جان کسی
- (۳) شد ز غمت خانهٔ سودا دل‌م
- (۴) ما به تو یک‌باره مقید شدیم

۱۲۵- خداوندگار مضامین تازهٔ شعری لقب کدام شاعر است؟

- (۱) بیدل دهلوی
- (۲) وحشی بافقی
- (۳) کلیم کاشانی
- (۴) صائب تبریزی

۱۲۶- سبک شعر کدام شخصیت ادبی حد واسط سبک دورهٔ عراقی و دورهٔ سبک هندی است و واقع‌گرایی شاخصهٔ اصلی اشعار اوست؟

- (۱) بیدل دهلوی
- (۲) بابافغانی شیرازی
- (۳) محتشم کاشانی
- (۴) وحشی بافقی

۱۲۷- ترکیب‌بند معروف مذهبی با مطلع «باز این چه شورش است که در خلق عالم است؟ / باز این چه نوحه و چه عزا و چه ماتم است؟» سرودهٔ کیست؟

- (۱) صائب تبریزی
- (۲) محتشم کاشانی
- (۳) وحشی بافقی
- (۴) بابافغانی شیرازی

۱۲۸- عبارت زیر معرفت کدام شاعر است؟

«از ویژگی‌های عمدهٔ شعر وی، مضمون‌های پیچیده و استعاره‌های رنگین، خیال‌انگیز و سرشار از ابهام و تخیل‌های رمزآمیز شاعرانه است.»

- (۱) وحشی بافقی
- (۲) کلیم کاشانی
- (۳) بیدل دهلوی
- (۴) صائب تبریزی

۱۲۹- در کدام بیت به نام «یکی از مفاخر هنری دورهٔ شاه اسماعیل» اشاره شده است؟

- (۱) به چشم خلق بی‌لا حول مگذر
- (۲) تسلیم همان آینهٔ حسن جمال است
- (۳) هر کجا نسخه کنند آن خط ریحانی را
- (۴) نقاش یک جهان هوسم کرد لاغری

۱۳۰- کدام گزینه با بیت «هین سخن تازه بگو تا دو جهان تازه شود / وارهد از حد جهان بی‌حد و اندازه شود» تناسب معنایی بیشتری دارد؟

- (۱) یک کرشمه کرده با خود جنبشی عشق قدیم
- (۲) داستان «محتشم» بشنو دم از مجنون مزن
- (۳) مرا مگوی که «سعدی» طریق عشق رها کن
- (۴) عیب‌جویی را بنه هیچ ار هنر داری بگو

توجه: داوطلب گرامی، لطفاً از بین سؤالات زوج درس ۱ (علوم و فنون ادبی (۳)، شماره ۱۳۱ تا ۱۴۰) و زوج درس ۲ (علوم و فنون ادبی (۱)، شماره ۱۴۱ تا ۱۵۰)، فقط یک سری را به انتخاب خود پاسخ دهید.

زوج درس ۱

علوم و فنون ادبی (۳) (سؤالات ۱۳۱ تا ۱۴۰)

۱۳۱- عبارت زیر معرّف نویسنده کدام اثر است؟

«در استانبول روزنامه «سروش» را منتشر کرد. او در رواج نثر ساده و عامیانه که بعدها در داستان‌های محمّدعلی جمال‌زاده و صادق هدایت به کار رفت، نقش مؤثری داشت.»

(۱) تاریخ بیداری ایرانیان (۲) داستان باستان (۳) منشآت (۴) لغت‌نامه

۱۳۲- بیت «جنگ ننگ است در شریعت من / جز پی پاس دین و حفظ وطن» سروده کدام شاعر عصر بیداری است؟

(۱) عارف قزوینی (۲) فرّخی یزدی (۳) سید اشرف‌الدین گیلانی (۴) محمّدصادق امیری

۱۳۳- عبارت زیر معرّف کدام شخصیت ادبی است؟

«در دوره هفتم مجلس نماینده شد؛ ولی دست از اندیشه‌های پرشور آزادی‌خواهانه و وطن‌دوستانه برداشت و در نهایت جانش را در راه آزادی فدا کرد.»

(۱) فرّخی یزدی (۲) عارف قزوینی (۳) محمّدتقی بهار (۴) جهانگیر خان صوراسرافیل

۱۳۴- کدام گزینه با بیت «یارب قبول کن به بزرگی و فضل خویش / کان راکه رد کنی، نبود هیچ ملتجا» متناسب است؟

(۱) جز آستان توام در جهان پناهی نیست
(۲) زمانه گر بزند آتشم به خرمن عمر
(۳) مباش در پی آزار و هرچه خواهی کن
(۴) عدو چو تیغ کشد من سپر بیندازم

۱۳۵- عبارت زیر درباره «همه شخصیت‌های ادبی» کدام گزینه صدق می‌کند؟

«در دوره بیداری، شعرای آزادی‌خواه و گروهی از روشن‌فکران به نقد شرایط موجود پرداختند که با مخالفت دولت همراه بود.»

(۱) هاتف اصفهانی، نسیم شمال، نشاط اصفهانی
(۲) میرزا فتحعلی آخوندزاده، نشاط اصفهانی، میرزا آقاخان کرمانی
(۳) میرزا فتحعلی آخوندزاده، عبدالرحیم طالبوف، فروغی بسطامی
(۴) ملک‌الشعرا بهار، نسیم شمال، میرزا فتحعلی آخوندزاده

۱۳۶- کدام یک از ابیات با نمودار هجایی روبه‌رو مطابقت دارد؟ «-U-U--UU-U-U--»

(۱) از ما زمانی یاد کن ویران‌دلی آباد کن
(۲) از می عشق ریخته بر دل آدم اندکی
(۳) گلگشت باغ می‌کند امروز سرو من
(۴) گر عاشق و مست دوزخی خواهد بود
پس روی بهشت کس نخواهد دیدن

۱۳۷- در کدام گزینه به وزن بیت «تو را شبی نگزید ز چنگ و نغمه زیر / مرا دمی نشکبید ز آه و ناله زار» اشاره شده است؟

(۱) مفتعلن مفاعیلن مفتعلن مفاعیلن
(۲) مفاعیلن مفاعیلن مفاعیلن مفاعیلن
(۳) مفاعیلن فعلاتن مفاعیلن فعلاتن
(۴) مفاعیلن فعلاتن مفاعیلن فعلاتن

۱۳۸- با توجه به وزن، کدام واژه‌ها برای کامل کردن بیت‌های زیر مناسب است؟

«تا شویمت از آن گل غبار راه
..... دلم به سینه در انتظار

(۱) عارض - عمری - فشردی
(۲) چهره - یک عمر - نهادی
(۳) صورت - هر دم - گداختی
(۴) رخسار - باران - گرفتی

۱۳۹- وزن کدام گزینه «مستفعل فاعلاتن مستفعل» است؟

(۱) گر تو در آینه تأمل کنی
(۲) گوش دل رفته به آواز سماع
(۳) وین عشق تو در من آفریده‌ستند
(۴) باری به حکم کرم بر حال ما بنگر
صورت خود باز به ما ننگری
نتوانم که نصیحت شوم
هرگز ز زعفران زردی
گفتند که بار دگر بر خاک ما گذری

۱۴۰- تقطیع هجایی بیت زیر، در کدام گزینه درست نشان داده شده است؟

«گر جان بدهد سنگ سیه لعل نگردهد
با طینت اصلی چه کند بدگهر افتاد»
(۱) -UU--UU--U--
(۲) -U---U---U--
(۳) --UU--UU--UU--
(۴) -U-U---U-U--

علوم و فنون ادبی (۱) (سؤالات ۱۴۱ تا ۱۵۰)

زوج درس ۲

۱۴۱- براساس طبقه‌بندی هفت‌گانهٔ سبک از دیدگاه ارسطو، چند مورد نادریست است؟

«غزنوی (زمان و دورهٔ اثر) / حماسی (قلمرو دانشی) / عالمانه (مخاطب) / تعلیمی (قلمرو دانشی) / فلسفی (موضوع و نوع) / فکاهی (مخاطب) / عامیانه (هدف) / عرفانی (موضوع و نوع)»

(۱) ۲ (۲) ۳ (۳) ۴ (۴) ۵

۱۴۲- براساس نظریهٔ محمدتقی بهار «سبک هندی» در کدام محدودهٔ زمانی رواج داشته است؟

(۱) قرن ششم تا قرن دهم (۲) در تمام طول قرن سیزدهم (۳) قرن یازدهم (۴) قرن دهم تا سیزدهم

۱۴۳- «استفاده از دو نشانه برای یک متمم» که از ویژگی‌های شعر سبک خراسانی است، در کدام گزینه به چشم می‌خورد؟

(۱) به کشتی گرفتن نهادند سر
(۲) سرافراز سهراب با زور دست
(۳) ز دش بر زمین بر به کردار شیر
(۴) سبک تیغ نیز از میان برکشید

۱۴۴- یکی از ویژگی‌های زبانی سبک خراسانی تفاوت تلفظ برخی از کلمات در مقایسه با زبان امروز است؛ این ویژگی در کدام گزینه وجود دارد؟

(۱) کسی را ندیدم به مرگ آرزوی
(۲) چه دینی چه اهریمن بت پرست
(۳) چو سالت شد ای پیر بر شصت و یک
(۴) ز یاران بسی ماند و چندی گذشت

۱۴۵- نوع معشوق (زمینی یا آسمانی) در کدام گزینه متفاوت است؟

(۱) «گفتم رخ تو بهار خندان من است
گفتم لب شکرین تو آن من است»
(۲) «گر خواسته‌ای تو از پی خواسته‌ایم
تو پنداری دل به تو آراسته‌ایم»
(۳) «مردود بود کسی که مردود تو است
بی جود وجود تو وجودی نبود»
(۴) «دانم که دلم به مهر تو خرسند است
رخسار تو دل‌گشا و لب دل‌بند است»

۱۴۶- ابیات زیر، کدام یک از «ویژگی‌های فکری سبک خراسانی» را بهتر نشان می‌دهند؟

«زمانه، پندی آزادوار داد مرا
به روز نیک کسان، گفت تا تو غم نخوری
زمانه گفت مرا خشم خویش دار نگاه
(۱) روح حماسه بر ادبیات این دوره، حاکم است.

(۲) معشوق، عمدتاً زمینی است.

(۳) شعر واقع‌گراست و توصیفات عمدتاً طبیعی، ساده، محسوس و عینی است.

(۴) اشعار پندآموز و اندرزگونهٔ این دوره، ساده است و جنبهٔ عملی و دستوری دارد.

۱۴۷- در همهٔ گزینه‌ها آرایهٔ «موازنه» وجود دارد، به جز

(۱) مغ با مغان به طوع ز من راست‌گوی تر
(۲) از باغ و گل دل‌شادتر وز سرو هم آزادتر
(۳) تیغ‌هاگردد ز حلق زردرویان سرخ‌رو
(۴) شاکر نعمت به هر مقام که بودیم

۱۴۸- در چند بیت آرایه «ترصیع» وجود دارد؟

- (الف) دل به امید روی او همدم جان نمی‌شود
(ب) چرا نهنم؟ نهنم دل بر خیالست
(ج) از درونش نمایسد آسایش
(د) شکرشکن است یا سخن‌گوی من است؟
(ه) از علوم دنیوی ترسان شوی
(و) شد مزین به تو مقام و جلال
(۱) شش (۲) پنج (۳) چهار (۴) سه

۱۴۹- کدام گزینه با الگوی هجایی « - U U - U U - U U - U U - U U » قابل تطبیق است؟

- (۱) هرکه می‌ورزد درختی در سراستان معنی
(۲) اگر عاقل بؤد داند که مجنون صبر نتواند
(۳) تا که خرابم نکند کی دهد آن گنج به من
(۴) بسم از هوا گرفتن که پری نماند و بالی

۱۵۰- کدام گزینه با الگوی هجایی « - U U - U U - U U - U U - U U » قابل تطبیق است؟

- (۱) کشته معشوق را درد نباشد که خلق
(۲) مونس و غم‌گسار من نیست به جز خیال او
(۳) به زخم خورده حکایت کنم ز دست جراحت
(۴) سودای عشق پختن علقم نمی‌پسندد



۱۵۱- تجمع قدرت رسانه در دست صاحبان ثروت و کانون‌های صهیونیستی، نه تنها بلکه

- (۱) روش‌های معرفت‌شناختی پس از رنسانس را زیر سؤال می‌برد - فرهنگ‌های دیگر را از علمی که مبتنی بر بنیان‌های معرفتی دینی و قدسی باشند، محروم می‌کند.
(۲) هویت فرهنگی جوامع غیرغربی را متزلزل می‌گرداند - به گونه‌ای آشکار، برخلاف ارزش‌های دموکراتیک جهان غرب است.
(۳) هویت فرهنگی جوامع غیرغربی را متزلزل می‌گرداند - فرهنگ‌های دیگر را از علمی که مبتنی بر بنیان‌های معرفتی دینی و قدسی باشند، محروم می‌کند.
(۴) روش‌های معرفت‌شناختی پس از رنسانس را زیر سؤال می‌برد - به گونه‌ای آشکار، برخلاف ارزش‌های دموکراتیک جهان غرب است.

۱۵۲- بعد از انقلاب ، طرفداران نظریه‌های در طرف راست و منتقدان این نظریه در طرف چپ مجلس قرار می‌گرفتند. بعدها مخالفان که «جریان چپ» نام گرفته بودند، احزاب را تشکیل دادند.

- (۱) روسیه - کمونیستی - روسیه - سوسیالیستی - لیبرالیستی و سرمایه‌داری
(۲) آمریکا - لیبرالیستی - آمریکا - سرمایه‌داری - لیبرالیستی و سرمایه‌داری
(۳) فرانسه - لیبرالیستی - فرانسه - سرمایه‌داری - سوسیالیستی و کمونیستی
(۴) چین - کمونیستی - چین - سوسیالیستی - سوسیالیستی و کمونیستی

۱۵۳- اقدام کشورهای غربی در مرحله نخست برای در هم شکستن مقاومت‌های فرهنگی کشورهای غیرغربی بود و جوامع استعمارزده به رغم مقاومت‌هایی که طی قرن بیستم انجام دادند، با و مواجه شدند.

- (۱) استفاده از مبلغان مذهبی و سازمان‌های فراماسونری - استعمار قدیم - استعمار نو
(۲) استفاده از حرکت‌های پروتستانی و ایجاد یک سیاست سکولار - استعمار نو - استعمار فرانو
(۳) استفاده از حرکت‌های پروتستانی و ایجاد یک سیاست سکولار - استعمار قدیم - استعمار نو
(۴) استفاده از مبلغان مذهبی و سازمان‌های فراماسونری - استعمار نو - استعمار فرانو

۱۵۴- هر یک از عبارتها و مفاهیم زیر به ترتیب کدام یک از مراحل تکوین نظام نوین جهانی را نشان می‌دهند؟

- انقلاب فرانسه / - انباشت ثروت / - استفاده از ابزار نفوذ اقتصادی، سیاسی و فرهنگی توسط کشورهای غربی
- (۱) پیوند قدرت با تجارت، سرمایه و صنعت - پیدایش قدرت‌های سیاسی سکولار - ادغام جوامع در نظام نوین جهانی
(۲) ادغام جوامع در نظام نوین جهانی - پیدایش قدرت‌های سیاسی سکولار - پیوند قدرت با تجارت، سرمایه و صنعت
(۳) پیدایش قدرت‌های سیاسی سکولار - پیوند قدرت با تجارت، سرمایه و صنعت - ادغام جوامع در نظام نوین جهانی
(۴) پیدایش قدرت‌های سیاسی سکولار - ادغام جوامع در نظام نوین جهانی - پیوند قدرت با تجارت، سرمایه و صنعت

۱۵۵- هر یک از عبارتها زیر به ترتیب پیامد کدام گزینه است؟

- انتقال صنایع وابسته به کشورهای استعمارزده از سوی کشورهای غربی
- عدم قدرت چانه‌زنی کشورهای استعمارزده
- استمرار انتقال ثروت به سوی کشورهای غربی

- (۱) به اقتضای بازار مصرف کشورهای غیرغربی - تأمین نیروی کار و مواد خام موردنیاز کشورهای غربی - نامتعادل شدن مبادلات تجاری در سطح جهانی
(۲) منافع بیشتر کشورهای استعمارگر - تک‌محصولی شدن اقتصاد کشورهای استعمارزده - نامتعادل شدن مبادلات تجاری در سطح جهانی
(۳) وابستگی کشورهای استعمارزده به استعمارگر - منافع بیشتر کشورهای استعمارزده - تعدیل جهانی ثروت و استقلال کشورهای استعمارزده
(۴) منافع بیشتر کشورهای استعمارزده - تک‌محصولی شدن اقتصاد کشورهای استعمارزده - وابستگی اقتصادی کشورهای استعمارزده

۱۵۶- نگاه نظریه‌پردازان لیبرال به ترتیب نسبت به «ضامن پیشرفت جامعه» و «مداخله دولت» چگونه بود؟

- (۱) آزادی فعالیت کارگران - مدافع هر نوع مداخله دولت
(۲) افزایش دستمزد کارگران و رفاه آنان - مدافع هر نوع مداخله دولت در اقتصاد
(۳) آزادی فعالیت صاحبان سرمایه - مخالف با هر نوع مداخله دولت در اقتصاد
(۴) آزادی اقتصادی - نقد هر نوع مداخله دولت

۱۵۷- کدام گزینه درست (ص) یا نادرست (غ) بودن عبارتها زیر را به درستی نشان می‌دهد؟ (به ترتیب)

- (الف) چالش فقر و غنا پیامد لیبرالیسم اولیه است.
(ب) از نظر مانتوس، چالش‌های جامعه سرمایه‌داری تنها با یک حرکت انقلابی قابل حل بود.
(ج) اندیشمندان علوم اجتماعی و سیاسی در نقد سوسیالیسم و کمونیسم از دو مفهوم آزادی مثبت و منفی سخن گفته‌اند.
(د) چالش بلوک شرق و غرب از نوع چالش‌های درون یک فرهنگ و تمدن واحد بود.
- (۱) ص - ص - غ - غ (۲) غ - غ - ص - ص (۳) ص - غ - غ - ص (۴) غ - ص - ص - ص - غ

۱۵۸- پیامد هر عبارت به ترتیب در کدام گزینه آمده است؟

- ترویج علوم انسانی غربی در کشورهای غیرغربی
- وابستگی کشورهای استعمارزده به استعمارگر
- استفاده از شبکه‌های عظیم اطلاعاتی

- (۱) توزیع جهانی فرهنگ غرب - تعدیل جهانی ثروت - افزایش اهمیت سرزهای سیاسی
(۲) بازخوانی هویت ملی و بومی - عبور از مرحله استعمار نو به فرانو - شناسایی و مدیریت تغییرات اقتصادی جهانی
(۳) توزیع جهانی فرهنگ غرب - عبور از مرحله استعمار به استعمار نو - شناسایی و مدیریت تغییرات اقتصادی جهانی
(۴) مدیریت فرهنگ عمومی جوامع غیرغربی - تعدیل جهانی ثروت - افزایش اهمیت سرزهای سیاسی

۱۵۹- در هر یک از دوره‌های زیر روابط کشورها در نظام جهانی چگونه بوده است؟

- (الف) سده نوزدهم و بیستم (ب) سده هفدهم تا بیستم

- (۱) سازماندهی سیاسی و اقتصادی جدیدی شکل گرفت - کشورهای غیرغربی و غربی هویت مستقل خود را داشتند و ارتباطی با یکدیگر نداشتند.
(۲) جوامع غربی به صورت جوامع مرکزی ظهور یافتند - تقسیم کار صرفاً داخل مرزهای سیاسی و فرهنگی جوامع موجود انجام می‌گرفت.
(۳) فرهنگ کشورهای غیرغربی در حاشیه قرار گرفت - جوامع غربی به صورت جوامع پیرامونی فرصت بروز و ظهور یافتند.
(۴) فرهنگ کشورهای غیرغربی متزلزل و آسیب‌پذیر شد - فرهنگ غرب جدیدی به روابط میان جوامع با جامعه جهانی بخشید.

۱۶۰- کدام گزینه جدول مقابل را به ترتیب کامل می‌کند؟

- (۱) چالش‌های بین فرهنگی و تمدنی - فرهنگ غالب فاقد ویژگی‌های مطلوب باشد.
(۲) چالش‌ها و تضادهای درونی - فرهنگ غالب فاقد ویژگی‌های مطلوب باشد.
(۳) چالش‌های بین فرهنگی و تمدنی - یک فرهنگ با ویژگی‌های مطلوب در سطح جهانی غالب باشد.

(۴) چالش‌ها و تضادهای درونی - یک فرهنگ با ویژگی‌های مطلوب در سطح جهانی غالب باشد.

پیامد	علت
انسجام جامعه جهانی	(ب)
(الف)	حضور فعال فرهنگ‌های متفاوت در جامعه جهانی

توجه: داوطلب گرامی، لطفاً از بین سؤالات زوج درس ۱ (جامعه‌شناسی (۳)، شماره ۱۶۱ تا ۱۷۰) و زوج درس ۲ (جامعه‌شناسی (۱)، شماره ۱۷۱ تا ۱۸۰)، فقط یک سری را به انتخاب خود پاسخ دهید.

جامعه‌شناسی (۳) (سؤالات ۱۶۱ تا ۱۷۰)

زوج درس ۱

۱۶۱- هر یک از عبارتهای زیر به ترتیب با کدام قسمت جدول مرتبط است؟

(ب)	(د)	علوم انسانی بومی	جهان اجتماعی
هر فرد، گروه، قوم و امتی آن را دارد.	فلسفه، اخلاق و علوم دینی غیرعلمی محسوب می‌شوند.	(الف)	(ج)

- دانش لازم برای زندگی را در اختیار ما قرار می‌دهد.
- ذخیره دانشی
- تأکید بر روش به جای موضوع علوم
- به زبان و منطق جهان‌شمول سخن بگوید

(۱) ج - الف - د - ب (۲) ج - د - الف - ب (۳) ب - د - الف - ج (۴) ج - ب - د - الف

۱۶۲- کدام گزینه در ارتباط با «علوم انسانی» و «علوم اجتماعی» درست است؟

- ۱) علوم اجتماعی بخشی از علوم انسانی محسوب می‌شود و برخی علوم انسانی و علوم اجتماعی را یکی می‌دانند و برخی دیگر موضوع علوم انسانی و علوم اجتماعی را همان امور انسانی و یکسان می‌دانند.
- ۲) علوم انسانی از فعالیت‌های غیرارادی انسان‌ها بحث نمی‌کند، زیرا فعالیت‌های غیرارادی، کنش نیستند، ولی علمی که به این پدیده‌ها می‌پردازند، در گروه علوم اجتماعی‌اند.
- ۳) علوم انسانی، کنش‌های انسانی و پیامدهای آن را مطالعه می‌کنند و علوم اجتماعی، کنش‌های اجتماعی و پیامدهای آن را مطالعه می‌کنند که موضوع علوم اجتماعی عام‌تر از موضوع علوم انسانی است.
- ۴) برخی علوم انسانی در زمره علوم اجتماعی هستند، روان‌شناسی و جامعه‌شناسی نمونه‌ای از علوم انسانی‌اند که در گروه علوم اجتماعی می‌باشند.

۱۶۳- عبارت زیر با کدام نمودار مرتبط است؟

«دانش‌ها کشف و بازخوانی واقعیت نیستند، بلکه خلق و بازسازی آن هستند که انسان‌ها برای سامان دادن به زندگی خود تولید می‌کنند.»



۱۶۴- به ترتیب هر عبارت علت کدام گزینه است؟

- انجام کنش با آگاهی و اراده

- فراهم شدن زمینه فهم متقابل انسان‌ها و جوامع مختلف از یک‌دیگر توسط علوم اجتماعی

- دوری و نزدیکی جامعه‌شناسی به علوم طبیعی

- ۱) هدف و معنای خاص کنش - فرصت موضع‌گیری اجتماعی مناسب و صحیح برای دانشمندان - یکسانی موضوع علوم انسانی و علوم طبیعی
- ۲) شناخت کنش بدون فهم و معنای آن - شیوه صحیح استفاده از طبیعت و علوم طبیعی - یکسانی روش مطالعه علوم انسانی و علوم اجتماعی
- ۳) هدف و معنای خاص کنش - افزایش همدلی و همراهی انسان‌ها - شکل‌گیری رویکردهای مختلف جامعه‌شناسی
- ۴) شکل‌گیری علمی که در زمره علوم اجتماعی نیستند - آگاهی درباره فرصت‌ها و محدودیت‌های فناوری - شکل‌گیری رویکردهای مختلف جامعه‌شناسی

۱۶۵- کدام گزینه با تصویر زیر مرتبط نیست؟



۱) علوم اجتماعی ظرفیت داوری درباره علوم طبیعی و فناوری حاصل از آن را دارند.

۲) علوم اجتماعی با شناخت طبیعت و قوانین آن، به انسان قدرت استفاده از طبیعت و غلبه او بر محدودیت‌های طبیعت را می‌دهند.

۳) علوم اجتماعی درباره فرصت‌ها و محدودیت‌های فناوری به انسان‌ها آگاهی می‌دهند و آن‌ها را یاری می‌دهند.

۴) علوم اجتماعی به انسان‌ها کمک می‌کنند که از علوم ابزاری به شیوه صحیح استفاده کنند، به همین دلیل اهمیت بیشتری نسبت به علوم ابزاری دارند.

۱۶۶- به ترتیب هر عبارت با کدام گزینه مرتبط است؟

- دانشی مستقل است.

- برخی روش آن را همان روش علوم طبیعی می‌دانند.

- بر زندگی بشر سیطره یافته است.

(۲) علوم انسانی - علوم انسانی - علوم اجتماعی

(۱) فلسفه - علوم اجتماعی - فناوری

(۴) متافیزیک - فلسفه - علوم انسانی

(۳) علوم اجتماعی - متافیزیک - فناوری

۱۶۷- در ارتباط با هنر آشنایی‌زدایی، کدام گزینه نادرست است؟

- ۱) افراد در زندگی روزمره از دید خود و برای خود به موقعیت‌های اجتماعی می‌نگرند، ولی جامعه‌شناس باید تلاش کند تا به خود موقعیت اجتماعی و ابعاد و اعماق آن نزدیک شود.
- ۲) در زندگی ما انسان‌ها، نظم‌های پنهان و شگفت‌انگیزی وجود دارد که با هنر آشنایی‌زدایی از امر مأنوس، می‌توان آن‌ها را کشف کرد.
- ۳) جامعه‌شناس تلاش می‌کند با هنر آشنایی‌زدایی، از چشم‌انداز فردی غریبه به موقعیت‌های اجتماعی نگاه کند و در عین حفظ دانش عملی و عمومی به پیچیدگی و عمق آن موقعیت اجتماعی نزدیک‌تر شود.
- ۴) به معنای عادت‌زدایی است که ابتدا در حوزه ادبیات مطرح شد و برای فرق گذاشتن میان زبان عادی و زبان شاعرانه به کار رفت و از آن‌جا به علوم اجتماعی راه یافت.

۱۶۸- هر عبارت به ترتیب پیامد کدام گزینه است؟

- پیش‌بینی رفتار دیگران و همکاری با آن‌ها امکان‌پذیر می‌شود.
- شکل‌گیری پرسش‌هایی مانند قواعد و هنجارهای با هم زندگی کردن چگونه به وجود می‌آیند، چگونه دوام می‌آورند و چگونه تغییر می‌کنند؟
- هماهنگی قواعد اقتصادی با قواعد زندگی خانوادگی و قواعد سیاسی

۱) ساختار اجتماعی - نظام اجتماعی - شناخت نظم اجتماعی

۲) نظم اجتماعی - شناخت نظم اجتماعی - ساختار اجتماعی

۳) نظام اجتماعی - ساختار اجتماعی - آشنایی‌زدایی

۴) نظم اجتماعی - بررسی وضعیت قانون‌گرایی و قانون‌گریزی در جامعه - آشنایی‌زدایی

۱۶۹- علت تشبیه دانش عمومی به هوا این است که

- ۱) انسان همواره از آن استفاده می‌کند و بیشتر به آن می‌اندیشد و آن را به کار می‌برد.
- ۲) انسان‌ها خودشان به تنهایی و جداگانه دانش لازم را برای کنش‌هایشان تولید می‌کنند و از اهمیت آن غافل‌اند.
- ۳) انسان همواره از آن استفاده می‌کند، اما اغلب متوجه آن نیست و از اهمیت آن غافل است.
- ۴) هنگامی متوجه وجود هوا می‌شوند که بیشتر از آن استفاده کنند و بیشتر به آن بیندیشند.

۱۷۰- کدام گزینه به ترتیب در ارتباط با «شاخه‌های علوم اجتماعی» و «نظام اجتماعی» نادرست و درست است؟

- ۱) علوم اجتماعی، کنش‌های اجتماعی و پیامدهای آن یعنی پدیده‌های اجتماعی را مطالعه می‌کنند - بخش‌های مختلف نظام اجتماعی بر یکدیگر اثر می‌گذارند و از یکدیگر اثر می‌پذیرند.
- ۲) زندگی اجتماعی انسان به دلیل این‌که ابعاد مختلف اقتصادی، سیاسی و فرهنگی دارد، شاخه‌ها و دانش‌های متفاوتی را پدید آورده است - نظام اجتماعی یک ساختار اجتماعی پویاست و مفهوم دیگری است که با نظم ارتباط دارد.
- ۳) اقتصاد، حقوق، مردم‌شناسی، جامعه‌شناسی، زبان‌شناسی و روان‌شناسی از جمله رشته‌هایی هستند که پدیده‌های اجتماعی را مطالعه می‌کنند و از شاخه‌های علوم اجتماعی می‌باشند - نظام اجتماعی هم‌چون خودروبی است که روشن شده و در حال حرکت است.
- ۴) کنش‌های اجتماعی ابعاد کم و بیش یکسانی دارند و برای بررسی و مطالعه این ابعاد، دانش‌های مختلفی به وجود آمده است - نظام اجتماعی می‌تواند با تغییر در خود مانند برداشت روزافزون از منابع تجدیدناپذیر، نیازهای خود را در بلندمدت حفظ نماید.

زوج درس ۲

جامعه‌شناسی (۱) (سوالات ۱۷۱ تا ۱۸۰)

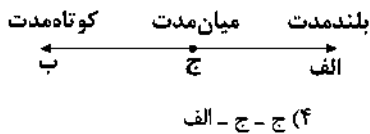
۱۷۱- کدام گزینه با عبارت «حقایق هر چند خود ثابت‌اند، ولی از جهت قرار گرفتن در قلمرو آرمانی و واقعی تغییر پذیرند» مرتبط است؟

- ۱) جهان‌های اجتماعی می‌توانند بر مدار حق یا باطل بچرخند، اما حق و باطل بر مدار بینش و گرایش آن‌ها دچار تغییر نمی‌شود.
- ۲) جوامع مختلف با ایمان به عقاید و ارزش‌های حقیقی، آن‌ها را به قلمرو واقعی خود وارد می‌کنند و این ارزش‌ها و عقاید از جهت قرار گرفتن در قلمرو واقعی دچار تغییر و تحول می‌شوند.
- ۳) برای جهان‌های اجتماعی امکان انحراف از حق و پذیرش باطل وجود ندارد، ولی امکان خروج از باطل و قبول حق وجود دارد.
- ۴) عدالت، حقیقت توحید و ربوبیت خداوند سبحان نسبت به همه مخلوقات از عقاید و ارزش‌های حقیقی و درستی هستند که حقانیت و درستی آن‌ها با موافقت و مخالفت آدمیان دچار تغییر می‌شود.

۱۷۲- کدام گزینه ویژگی‌های هویتی «دانشمندان»، «ایرانی» و «صبور» را به ترتیب نشان می‌دهد؟

- ۱) انسانی، فردی، متغیر - اکتسابی، اجتماعی، ثابت - اکتسابی، اجتماعی، متغیر
- ۲) اکتسابی، اجتماعی، ثابت - اکتسابی، فردی، متغیر - انسانی، فردی، ثابت
- ۳) انسانی، اجتماعی، متغیر - انسانی، فردی، ثابت - انسانی، اجتماعی، ثابت
- ۴) اکتسابی، اجتماعی، متغیر - انسانی، اجتماعی، ثابت - اکتسابی، فردی، متغیر

۱۷۲- اگر اهداف و ارزش‌ها را در یک پیوستار قرار دهیم، به ترتیب هر یک از اهداف زیر در کدام قسمت قرار می‌گیرند؟



- انجام تکالیف درسی روزانه
- تبدیل شدن به فردی مفید در جامعه
- رسیدن به سعادت دنیوی و اخروی

(۱) ب - الف - الف (۲) ب - ج - الف (۳) ج - الف - ج (۴) ج - ج - الف

۱۷۳- کدام‌گزینه در ارتباط با ارزیابی قلمرو واقعی و قلمرو آرمانی جهان اجتماعی صحیح است؟

- (۱) جوامعی که علم را محدود به دانش تجربی می‌کنند و عقل و وحی را به عنوان دو روش علمی معتبر نمی‌دانند، نمی‌توانند از حق یا باطل بودن عقاید و آرمان‌ها سخن بگویند.
- (۲) آرمان‌های هر جهان اجتماعی را می‌توان در پرتو واقعیت‌های آن ارزیابی کرد و در سراسر تاریخ حق و باطل از آرمان‌های بشری بوده است که می‌تواند در پرتو واقعیت‌ها ارزیابی شود.
- (۳) عقایدی که مردم درباره انسان و جهان دارند، ارزش‌هایی که محترم می‌شمارند و قواعدی که براساس آن‌ها عمل می‌کنند، سبک زندگی آن‌ها و مهارت‌هایی که دارند و به آن عمل می‌کنند، اغلب درست می‌باشند.
- (۴) از نظر جوامعی که عقل و وحی را به عنوان دو روش علمی معتبر می‌دانند، عقاید و ارزش‌های اجتماعی، پدیده‌هایی هستند که صرفاً در قلمرو آرمانی یا واقعی جوامع انسانی پدید می‌آیند.

۱۷۵- کدام‌گزینه نادرست می‌باشد؟

- (۱) هر جهان اجتماعی براساس هویت خود، با طبیعت و بدن آدمی تعامل می‌کند.
- (۲) انسان در جهان متجدد هر نوع تصرفی را برای بهره‌برداری بیشتر از طبیعت انجام می‌دهد.
- (۳) در جهان معنوی اسلام، طبیعت به عنوان موجودی زنده، آیت و نشانه خداوند محسوب می‌شود.
- (۴) نگاه دنیوی جهان متجدد و ارزش‌های آن به گونه‌ای است که هر دخل و تصرفی را در طبیعت مجاز نمی‌داند.

۱۷۶- در خصوص بیت «من آن‌چه شرط بلاغ است با تو می‌گویم / تو خواه از سختم، پند گیر خواه ملال» کدام‌گزینه نادرست است؟

- (۱) جهان اجتماعی روندی مخالف این بیت دارد و در کنار جامعه‌پذیری به انطباق افراد با فرهنگ هم می‌پردازد.
- (۲) برخلاف بیت، نظارت و کنترل در جهان اجتماعی به صورت پیشگیرانه و کنترل‌کننده وجود دارد.
- (۳) اگر پدر و مادر صرفاً راه و بیراهه زندگی را به فرزندان خود بیاموزند، مخالف بیت مذکور عمل کرده‌اند.
- (۴) برخلاف بیت، در تمامی بخش‌های جهان اجتماعی سازوکارهایی برای نظارت بر اعضا وجود دارد.

۱۷۷- کدام‌یک از گزینه‌های زیر در ارتباط با «اقناع» درست است، ولی در رابطه با «امر به معروف و نهی از منکر» نادرست است؟ (به ترتیب)

- (۱) به دو شکل رسمی و غیررسمی انجام می‌شود که شیوه غیررسمی آن بیشتر در خانواده انجام می‌شود - دارای سطوح متفاوتی است، در مواردی همگانی و در برخی موارد رسمی و حکومتی است.
- (۲) فرهنگ‌هایی که ظرفیت منطقی و عقلانی بیشتری دارند و با فطرت آدمیان سازگارترند، از قدرت اقناعی بیشتری برخوردارند - دارای آثار اکتسابی، انتسابی، و نتایج معنوی و فطری و دنیوی است.
- (۳) اگر روش مناسبی برای کنترل اجتماعی نداشته باشد، در معرض آسیب‌های بیشتری قرار می‌گیرد - برخی روش‌های آن تبلیغی و برخی تشویقی یا تنبیهی است.
- (۴) روشی است که به واسطه آن، فرهنگ در افراد درونی می‌شود - در فرآیندهای جامعه‌پذیری و کنترل اجتماعی نقش مهمی دارند.

۱۷۸- هر عبارت به ترتیب با کدام‌گزینه مرتبط است؟

- راهنمای کنش اعضای جهان اجتماعی‌اند.
- استکبارستیزی
- دو ابزار مهم برای شناخت عقاید و ارزش‌ها
- (۱) ارزش‌ها - بیرون از قلمرو واقعی - حس و تجربه
- (۲) هنجارها - بیرون از قلمرو واقعی - حس و تجربه
- (۳) ارزش‌ها - درون قلمرو واقعی - عقل و وحی
- (۴) هنجارها - درون قلمرو واقعی - عقل و وحی

۱۷۹- هر یک از موارد زیر، به ترتیب در کدام ویژگی اشتراک دارند؟

- | | |
|---------------------------------|-------------------------------|
| الف) روستایی و کشاورز | ب) سحرخیز و مؤمن |
| (۱) اکتسابی - متغیر - اجتماعی | (۲) فردی - فردی - متغیر |
| (۳) اجتماعی - انتسابی - اجتماعی | (۴) اجتماعی - اکتسابی - متغیر |

۱۸۰- کدام‌یک از گزینه‌های زیر نادرست است؟

- (۱) در جامعه دینی، هویت اجتماعی افراد براساس عقاید و ارزش‌هایی است که آن دین محترم می‌شمارد؛ مثلاً اسلام هویت افراد را با تقوا، علم و عدالت ارزیابی می‌کند.
- (۲) در جامعه قبیل‌های، هویت اجتماعی افراد براساس جایگاه قبیل‌های آن‌ها و در جامعه سرمایه‌داری، هویت افراد بیشتر به ثروت و توان اقتصادی آن‌ها وابسته است.
- (۳) جهان متجدد به تناسب رویکرد این جهانی خود، با ویژگی‌هایی مانند دم‌غنیمت‌شماری، تجمل‌گرایی، رفاه‌طلبی، مال‌اندوزی و تبحر سازگار است.
- (۴) جهان متجدد با ویژگی‌های معنوی و الهی مانند قناعت، حیا، بندگی خدا، تقوا، خوف و رجای الهی، شکر و رضای الهی و انضباط سازگار نیست.



فلسفه و منطق

فلسفه یازدهم

- ۱۸۱- به کدام یک از موارد زیر، نمی توان با استفاده از عقل محض پی برد؟
- (۱) ذات و صفات خداوند (۲) جمع دو واحد در ریاضی (۳) شناخت تمایز میان اشیاء (۴) احساس ناراحتی
- ۱۸۲- نظر یک شکاک در مورد شناخت مثل ادعای یک
 (۱) دروغگو در مورد دروغگویی اش است.
 (۲) راستگو در مورد راستگویی اش است.
 (۳) فیلسوف در مورد معرفت است.
 (۴) سقراط در مورد وجود خداست.
- ۱۸۳- کدام گزینه درباره «عقل» صحیح نیست؟
 (۱) عقل برای کسب معرفت می تواند از دیگر منابع معرفت استفاده نکند.
 (۲) نیروی عقل منشأ احساس حالات درونی انسان است.
 (۳) شناخت عقلی بدون استفاده از یافته های تجربی شکل می گیرد.
 (۴) عقل نقشی در شکل گیری شناخت تجربی ندارد.
- ۱۸۴- دلیل استقلال معرفت شناسی از فلسفه کدام یک از موارد زیر نیست؟
 (۱) مسائل جدید درباره شناخت
 (۲) اشتباهات فلاسفه در شناخت دلایل اهمیت فلسفه
 (۳) نظریات جدید درباره شناخت
 (۴) به وجود آمدن مسائل مهم و جدی درباره معرفت
- ۱۸۵- کدام یک از گزاره های زیر مربوط به قلمرو معرفت شناسی نیست؟
 (۱) انسان در شناخت امور محسوس هم همواره خطا می کند.
 (۲) انسان علاوه بر امور محسوس، امور نامحسوس را هم می تواند بشناسد.
 (۳) شناخت خوبی یا بدی یک فعل، معطوف به شناخت فاعل آن فعل است.
 (۴) شناخت انسان می تواند خطا و اشتباه باشد.
- ۱۸۶- کدام یک از موارد زیر به معنای ناتوانی حواس نیست؟
 (۱) گرمای کویر موجب می شود مسافران دچار توهم شوند و از فاصله دور آبادی هایی را ببینند که در واقع وجود ندارند.
 (۲) گوش انسان همه فرکانس ها را دریافت نمی کند، در حالی که گوش برخی از حیوانات چنین کاری را انجام می دهد.
 (۳) چشم انسان نمی تواند رنگ هایی را که در دو طیف مادون قرمز و ماورای بنفش قرار دارند، ببیند.
 (۴) یک دانشمند براساس تعداد آزمایش های زیاد در شرایط گوناگون، دست به استقرا می زند و یک حکم کلی در رابطه با مصرف یک دارو می دهد.
- ۱۸۷- سوفیست ها به چه دلیل، هر باطلی را حق جلوه می دادند؟
 (۱) عدم اعتقاد به امکان معرفت
 (۲) ناتوانی ذهن انسان در شناخت همه امور
 (۳) استفاده از مغالطه های مختلف
 (۴) غیرقابل انتقال بودن شناخت
- ۱۸۸- کدام موارد به ترتیب مربوط به جملات زیر است؟
 «منشأ استفاده های مختلف از اشیای متفاوت - از طریق حواس و تجربه به دست نمی آید - بر پایه این شناخت زندگی می کنیم.»
 (۱) حس - ریاضی - حس (۲) عقل - شناخت تجربی - عقلی (۳) حس - فلسفه - حس (۴) حس - شهود - وحی
- ۱۸۹- کدام گزینه از نتایج نظریات گرگیاس نیست؟
 (۱) آموزش به دیگران بی معنا است.
 (۲) نمی توان از افراد درباره چرایی عقایدشان پرسید.
 (۳) تفکر در باب معرفت و چگونگی حصول آن بی فایده است.
 (۴) هر کس، هر چه بگوید، نمی توان در دفاع از کاذب بودن آن، استدلال کرد.
- ۱۹۰- چه تعداد از گزاره های زیر صحیح است؟
 الف) حواس ما در محدوده خاصی عمل می کنند.
 ب) عقل توانایی شناخت همه امور را ندارد.
 ج) ابن سینا در طبیعیات شفا می گوید که قانون علیت از تجربه و آزمایش به دست نمی آید.

منطق

- ۱۹۱- به صرف مشابهت ظاهری میان دو امر جزئی احکام یکی را بر دیگری تسری داد، لذا استدلال تمثیلی باعث ایجاد مغالطه شود.
 (۱) می‌توان - نمی‌تواند (۲) می‌توان - می‌تواند (۳) نمی‌توان - می‌تواند (۴) نمی‌توان - نمی‌تواند
- ۱۹۲- ملاک تشخیص صدق و کذب یک قضیه کدام است؟
 (۱) مطابقت با واقع (۲) بامعنا بودن (۳) سازگاری با سایر قضایا (۴) خبری بودن
- ۱۹۳- اگر قضیه‌ای سور جزئی داشته باشد و اگر موضوع جزئی داشته باشد است.
 (۱) محصوره - محصوره (۲) شخصی - محصوره (۳) محصوره - شخصی (۴) شخصی - شخصی
- ۱۹۴- در کدام گزینه نسبت و محمول در یک لفظ بیان نشده است؟
 (۱) هر گردی گردو نیست. (۲) در این مدرسه پزشک نیست.
 (۳) خدا هست. (۴) علی می‌رود.
- ۱۹۵- اگر عبارت «بعضی ایرانی‌ها آسیایی هستند»، را عکس مستوی عبارت دیگری بدانیم، آن عبارت کدام گزینه باید باشد تا دچار مغالطه ایهام انعکاس نشویم؟
 (۱) هر آسیایی ایرانی است. (۲) بعضی آسیایی‌ها ایرانی هستند. (۳) هیچ آسیایی ایرانی نیست. (۴) بعضی آسیایی‌ها ایرانی نیستند.
- ۱۹۶- اگر بگوییم عبارت «هر الف ب است» کاذب می‌باشد، آن‌گاه کدام یک از گزینه‌های زیر را می‌توان نتیجه گرفت؟
 (۱) هیچ الف ب نیست. ← صادق (۲) بعضی الف ب نیست. ← صادق
 (۳) بعضی الف ب است. ← کاذب (۴) بعضی الف ب است. ← صادق
- ۱۹۷- استقرار تعمیمی به کاررفته در کدام گزینه قوی تر است؟
 (۱) هیچ فیلی قرمز نیست، زیرا تا به حال فیل قرمز ندیده‌ایم.
 (۲) تصادفات به علت عدم رعایت قوانین‌اند، چون مسافران معمولاً قوانین را رعایت نمی‌کنند.
 (۳) میوه‌های این میوه‌فروشی کیفیت خوبی دارند، چون یک بار پرتقال‌هایی که خریدم، خیلی خوب بودند.
 (۴) در هزار سال گذشته در آبان‌ماه، بارندگی داشته‌ایم، بنابراین در سال آینده نیز در آبان‌ماه بارندگی خواهیم داشت.
- ۱۹۸- نسبت میان دو قضیه «هر الف ب است و هیچ الف ب نیست» و نسبت میان «هر الف ب است و بعضی الف‌ها ب است» است.
 (۱) تناقض - تداخل (۲) تضاد - تداخل
 (۳) تناقض - تداخل تحت تضاد (۴) تضاد - تداخل تحت تضاد
- ۱۹۹- در کدام گزینه، هر دو عبارت قضیه حملی است؟
 (۱) ز دانش دل پیر برنا بود - دل در کسی میند که دل‌بسته تو نیست
 (۲) هرگاه فلز حرارت ببیند منبسط می‌شود - حباب‌وار براندازم از نشاط کلاه
 (۳) همای اوج سعادت به دام ما افتد - دل عاشق به پیغامی بسازد
 (۴) دوش وقت سحر از غصه نجاتم دادند - گریه مسکین اگر پر داشتی، تخم گنجشک از زمین برداشتی
- ۲۰۰- دو قضیه متضاد، هر دو
 (۱) کلی‌اند. (۲) جزئی‌اند. (۳) سالبه‌اند. (۴) موجه‌اند.



۲۰۱- مرحله چهارم و دوم حل مسئله به ترتیب کدام است؟

- (۱) به کارگیری راه‌حل مناسب - بازبینی و اصلاح راه‌حل
 (۲) ارزیابی راه‌حل - انتخاب راه‌حل‌های جایگزین
 (۳) بازبینی و اصلاح راه‌حل - به کارگیری راه‌حل مناسب
 (۴) تشخیص مسئله - ارزیابی راه‌حل
- ۲۰۲- مسئله عبارت است از: «عدم دستیابی فوری به یک هدف به دلیل موانع با توجه به امکانات و توانمندی‌های»
 (۱) نامشخص - مشخص - نامحدود
 (۲) مشخص - نامشخص - محدود
 (۳) مشخص - مشخص - محدود
 (۴) نامشخص - نامشخص - نامحدود
- ۲۰۳- «حالت دسترسی به راه‌حل» چه نامیده می‌شود و برای حل یک معادله ریاضی بهتر است از کدام روش اکتشافی استفاده شود؟
 (۱) وضعیت موجود - شروع از آخر
 (۲) وضعیت مطلوب - خرد کردن
 (۳) وضعیت موجود - بارش مغزی
 (۴) وضعیت مطلوب - شروع از آخر

- ۲۰۴- کدام یک از مسائل زیر از نوع «خوب تعریف شده» می باشد؟
 (۱) دلیل بی عدالتی و نابرابری اجتماعی چیست؟
 (۲) چرا خودروی جلویی شما حرکت نمی کند؟
 (۳) چرا بیکاری در جامعه زیاد شده است؟
 (۴) علت یخ زدن آب چیست؟
- ۲۰۵- کدام یک در رابطه با روش تحلیلی حل مسئله صحیح نمی باشد؟
 (۱) مبتنی بر احساس و نظر شخصی است.
 (۲) مورد قبول همه است.
 (۳) دستیابی به راه حل را تضمین می کند.
 (۴) مبتنی بر محاسبات ذهنی است.
- ۲۰۶- «ارائه معیارهایی برای داوری درباره هر راه حل» و «ارائه راه حل های مختلف» به ترتیب نشانگر کدام مراحل روش بارش مغزی است و این روش (بارش مغزی) جزء کدام روش های حل مسئله می باشد؟
 (۱) مرحله ۲ - مرحله ۳ - اکتشافی
 (۲) مرحله ۳ و مرحله ۲ - تحلیلی
 (۳) مرحله ۲ و مرحله ۳ - تحلیلی
 (۴) مرحله ۳ و مرحله ۲ - اکتشافی
- ۲۰۷- کدام عبارت صحیح است؟
 (۱) به اثر تغییر نگاه به مسئله، اثر نهفتگی می گویند.
 (۲) وقتی برای حل مسئله، یک ساعت آن را کنار می گذاریم و به آن فکر نمی کنیم، یعنی نوع نگاهمان را تغییر دادیم.
 (۳) بن بست، زمانی ایجاد می شود که حل کننده مسئله با نگاه فعلی قادر به حل آن مسئله نباشد.
 (۴) وقتی سماجت بر حل مسئله ادامه می یابد، عواملی که مانع حل آن هستند، فراموش می شوند.
- ۲۰۸- چه زمانی درک از مسئله ناقص خواهد بود؟
 (۱) وقتی مسئله تحت کنترل نباشد.
 (۲) وقتی توانمندی های ما محدود باشد.
 (۳) وقتی هدف روشن نباشد.
 (۴) وقتی موقعیت فعلی یا مبدأ مشخص نباشد.
- ۲۰۹- کدام عبارت صحیح می باشد؟
 (۱) روش «مهندسی معکوس» نمونه ای از روش بارش مغزی است.
 (۲) بعد از استفاده از روش تحلیلی، برای اطمینان صددرصدی از روش اکتشافی استفاده می نمایند.
 (۳) روش اکتشافی صددرصد قابل اطمینان است.
 (۴) استفاده از روش های تحلیلی بهتر از روش های اکتشافی است.
- ۲۱۰- «انتقال» مربوط به کدام عامل مؤثر در حل مسئله می باشد و مهم ترین دلیل عدم موفقیت برخی افراد در حل مسئله کدام است؟
 (۱) تجربه گذشته - پیروی صرف از تجارب گذشته
 (۲) نوع نگاه به مسئله - بازبینی تجارب گذشته
 (۳) تجربه گذشته - بازبینی تجارب گذشته
 (۴) نوع نگاه به مسئله - پیروی صرف از تجارب گذشته

سایت کنکور

Konkur.in



دفترچه شماره ۳

آزمون شماره ۴

جمعه ۹۹/۰۶/۰۷

سال تحصیلی ۱۴۰۰-۱۳۹۹

پاسخ‌های تشریحی

پایه دوازدهم انسانی

دوره دوم متوسطه

نام و نام خانوادگی:	شماره داوطلبی:
تعداد سؤالی که باید پاسخ دهید: ۱۸۰	مدت پاسخگویی: ۱۶۵ دقیقه

عناوین مواد امتحانی آزمون گروه آزمایشی علوم انسانی، تعداد سؤالات و مدت پاسخگویی

ردیف	مواد امتحانی	تعداد سؤال	شماره سؤال		مدت پاسخگویی
			از	تا	
۱	فارسی ۲	۲۰	۱	۲۰	۱۵ دقیقه
۲	زبان عربی ۲	۲۰	۲۱	۴۰	۱۵ دقیقه
۳	دین و زندگی ۲	۲۰	۴۱	۶۰	۱۵ دقیقه
۴	زبان انگلیسی ۲	۲۰	۶۱	۸۰	۱۵ دقیقه
۵	ریاضیات	۱۰	۸۱	۹۰	۲۵ دقیقه
	ریاضی و آمار ۲	۱۰	۹۱	۱۰۰	
	ریاضی و آمار ۳	۱۰	۱۰۱	۱۱۰	
۶	اقتصاد	۱۰	۱۱۱	۱۲۰	۱۰ دقیقه
۷	علوم و فنون ادبی ۲	۱۰	۱۲۱	۱۳۰	۲۰ دقیقه
	علوم و فنون ادبی ۳	۱۰	۱۳۱	۱۴۰	
	علوم و فنون ادبی ۱	۱۰	۱۴۱	۱۵۰	
۸	جامعه‌شناسی ۲	۱۰	۱۵۱	۱۶۰	۲۰ دقیقه
	جامعه‌شناسی ۳	۱۰	۱۶۱	۱۷۰	
	جامعه‌شناسی ۱	۱۰	۱۷۱	۱۸۰	
۹	فلسفه یازدهم	۱۰	۱۸۱	۱۹۰	۲۰ دقیقه
	منطق	۱۰	۱۹۱	۲۰۰	
۱۰	روان‌شناسی	۱۰	۲۰۱	۲۱۰	۱۰ دقیقه

برای اطلاع از نتایج آزمون و زمان دقیق اعلام آن باید در کانال تلگرام گاج عضو شوید. @Gaj.ir

آزمونهاى سراسر گاج

دروس	طراحان	ويراستاران علمى
فارسى	اميرنجات شجاعى - مهدى نظرى	اسماعيل محمدزاده مسيح گرجى - مريم نورى نيا
زبان عربى	روح اله اصغرى	حسام حاج مؤمن - پريسا فيلو عليرضا شفيعى - شاهو مراديان سيد مهدى ميرفتحى
دين و زندگى	مرتضى محسنى كبير محمد رضايى بفا	بهاره سليمى
زبان انگليسى	اميد يعقوبى فرد	مريم پارسائيان
رياضيات	محمد يگانه	مينا نظرى
تاريخ	محمداسماعيل سلمان پور	مريم پارسائيان - سيده مريم ميرقاسمى فاطمه ساريخانى - على على پور
جغرافيا	محسن مصلايى	مريم پارسائيان - محمداسماعيل سلمان پور سيده مريم ميرقاسمى - فاطمه ساريخانى
جامعه شناسى	مينا تاجيك	مريم پارسائيان - رقيه بزند سيده مريم ميرقاسمى - على على پور
فلسفه و منطق	سيد حسام الدين جلالى طهرانى	مريم پارسائيان - عماد صفر نژاد



فروشگاه مركزى گاج: تهران - خيابان انقلاب
نيش بازارچه كتاب

اطلاع راور ثبت نام ۰۲۱-۶۴۲۰

نشانی اینترنتی www.gaj.ir

سایت کنکور
Konkur.in

آماده سازی آزمون

مدیریت آزمون: ابوالفضل مزرعتی

بازبینی و نظارت نهایی: سارا نظری

برنامه ریزی و هماهنگی: مريم جمشیدی عینی - مينا نظرى

ويراستاران فنى: بهاره سليمى - ساناز فلاحى - مرواريد شاه حسينى - مريم پارسائيان

سرپرست واحد فنى: سيده قاسمى

صفحه آرا: فرهاد عبدی

طراح شکل: فاطمه میناسرشت

حروف نگاران: پگاه روزبهانی - زهرا نظری زاد - سارا محمود نسب - التاز دارانی - مهناز کاظمی - مهسا هوشیار

امور چاپ: عباس جعفری



فارسی

۱ ۲ معنی درست واژه‌ها: زسحه: قطره، تراوش‌کرده و چکیده /
محوطه: پهنه، میدانگاه، صحن / شترنگ: بزرگ، عظیم / قشک: انبان، خیک،
پوست گوسفندی که آن را درست و یکجا کنده باشند و در آن ماست و آب
نگه دارند.

۲ ۴ معنی درست واژه: شکر: انگارکننده (شکر: زشت)

۳ ۴ املاي درست واژه: شائبه: به‌شک‌اندازنده درباره وجود چیزی،
و به مجاز: عیب و بدی یا نقص هر چیزی

۳ ۴ واژه «نداء» در این گزینه «مفعول» است. واژه‌های «دل»،
«آتش» و «دل» به ترتیب، در گزینه‌های (۱)، (۲) و (۴) نقش نهادی دارند.

بررسی سایر گزینه‌ها:

۱ دیدنی (۲ شنیدنی)

۲ ناگفتنی

۳ ۶ ترکیب وصفی: ابروی شوخ / من زار / من ناتوان / دو عالم /
این زمان / یک کرشمه / صد فتنه (۷ مورد)
ترکیب اضافی: ابروی ... تو / قصد جان / جان من / نقش ... عالم / رنگ الفت /
طرح محبت / فریب چشم / چشم تو (۸ مورد)
روی هم، ۱۵ ترکیب وصفی و اضافی وجود دارد.

۴ ۷ ما خود (بدل)

۴ ۸ جناس (بیت «الف»): بکار، ببار

تشخیص (بیت «ج»): این‌که شعله نفس‌های بی‌شمار بزند.

حسن تعلیل (بیت «د»): علت رسیدن صبح به آفتاب راستی و صدق اوست.

مجاز (بیت «ب»): فردا مجاز از آینده، روز قیامت

۴ ۹ تشخیص: نسبت دادن رخ به شفق و این‌که فلک بی باده صبح
و شام را نمی‌گذراند (= فلک، صبح و شام در حال باده‌نوشی است).

تشبیه: مخاطب به شفق / رخ شفق و رخ مخاطب به لاله / مخاطب به فلک

ایهام تناسب: مدام: ۱- همیشه (معنی درست) ۲- شراب (معنی نادرست،
متناسب با باده)

تضاد: صبح ≠ شام

۴ ۱۰ ایهام تناسب: — / تضاد: روز ≠ شب

بررسی سایر گزینه‌ها:

۱ کنایه: دل خون‌گشته: کنایه از درون زنج‌دیده / مژگان خون‌یالا: کنایه از
چشم بسیار اشکیار / استعاره: قطره استعاره از عشق اندک / دریا استعاره از
عشق حقیقی و کامل / شورش دریا: اضافه استعاری

۲ تشبیه: تشبیه خود [شاعر] به طفل غنچه / طفل غنچه (اضافه تشبیهی) /
واج آرایی: تکرار صامت‌های «ر» و «ف» (۵ بار)

۳ جناس: نیش، نوش / حس آمیزی: زندگانی تلخ

۲ ۱۱ تشبیه: مهر خموشی (اضافه تشبیهی)

اسلوب معادله: رنگین‌کلامان / ترک دعوی / خوش‌نما بودن = غنچه / مهر
خموشی بر دهان / زبینه بودن

تشخیص: خموشی غنچه / دهان غنچه

حس آمیزی: رنگین بودن کلام

کنایه: مهر بر دهان داشتن کنایه از سکوت

۱۲ ۲ روزها: دکتر محمدعلی اسلامی ندوشن

۱۳ ۳ مفهوم مشترک بیت سؤال و گزینه (۳): دعوت به رویارویی

با دشمن

مفهوم سایر گزینه‌ها:

۱ بزرگ‌منشی و خرسندی از شاد کردن دیگران، حتی دشمن

۲ ضرورت حقیقت‌گویی

۴ دعوت به مدارا و سازش

۱۴ ۴ مفهوم مشترک رباعی سؤال و گزینه (۴): آزادی و ترک

وجود مادی

مفهوم سایر گزینه‌ها:

۱ زندگی دنیا توأم با رنج و اندوه است.

۲ سفر معیار شناخت خلق و خوی واقعی‌ست.

۳ جاودانگی عشق

۴ ۱۵ مفهوم بیت‌های گزینه (۴):

الف) نکوهش قضاوت براساس ظاهر / رنگ باختن معیارهای ظاهری در عشق

د) نکوهش تنزل اخلاقی

مفهوم مشترک بیت سؤال و سایر ابیات: بلاکنی عاشق / عاشقی ظرفیت و
لیاقت می‌خواهد.

۴ ۱۶ مفهوم گزینه (۴): نکوهش بی‌خبری از عشق

مفهوم مشترک بیت سؤال و سایر گزینه‌ها: پاک‌بازی و جان‌فشانی عاشقانه

۳ ۱۷ مفهوم بیت‌های گزینه (۳): الف) آسودگی در عاشق بودن

است. / تقابل عشق و عقل

ج) تقابل حرص و آسودگی / جاودانگی حرص

مفهوم مشترک بیت سؤال و سایر ابیات: تقابل عشق و آسایش

۳ ۱۸ مفهوم گزینه (۳): نکوهش گناه‌کاری و انداختن گناه خود به

گردن تقدیر / نفی تقدیرگرایی

مفهوم مشترک عبارت سؤال و سایر گزینه‌ها: تقدیرگرایی

۳ ۱۹ مفهوم مشترک بیت سؤال و گزینه (۳): ضرورت تسلیم بودن

در راه عشق

مفهوم سایر گزینه‌ها:

۱ تسلط و غلبه معشوق / ستایش زیبایی و دل‌فریبی معشوق

۲ دشمنی و کز رفتاری روزگار با دل‌شکستگان

۴ بی‌قدری راست‌گویی و حقیقت‌نمایی در میان سفالگان

۳ ۲۰ مفهوم گزینه (۳): ستایش تواضع

مفهوم مشترک عبارت سؤال و سایر گزینه‌ها: توصیه به قناعت و فقر اختیاری

زبان عربی

■ درست‌ترین و دقیق‌ترین جواب را در ترجمه یا واژگان یا مفهوم مشخص
کن (۲۶ - ۲۱):

۴ ۲۱ شَتَكَمَلُ: کامل خواهد کرد (س (سوف) + فعل مضارع ←

مستقبل) [رد سایر گزینه‌ها]

دروشه‌ها: درس‌هایش [رد گزینه (۲)]

هذا الأسبوع: این هفته [رد گزینه (۳)]

حتی تحضّر: تا حاضر شود (حتی + فعل مضارع ← مضارع التزامی) [رد گزینه (۲)]

في إمتحانات نهاية السنة: در امتحانات پایان سال [رد گزینه‌های (۱) و (۲)]

۲۲ ۴ أنفقوا؛ اتفاق کنید [رد گزینه (۱)، فعل امر است و ماضی آن «أنفقتم» است.]

زرزقناکم: به شما روزی دادیم [رد گزینه (۳)]

یوم: روزی [رد گزینه‌های (۱) و (۲)]

لا بیع: نه معامله‌ای [رد گزینه (۲)]

لا خلعة: نه دوستی‌ای [رد گزینه (۳)]

لا شفاعة: نه شفاعتی [رد گزینه (۳)]

۲۳ ۳ ذلك السوار العتيق: آن دستبند قدیمی، آن انگوی عتیقه [رد گزینه‌های (۱) و (۲)]

تلك المشكاة: آن چراغدان [رد سایر گزینه‌ها]

ما تغیر: تغییر نکرد [رد سایر گزینه‌ها]

لونهما: رنگشان، رنگ آن دو [رد گزینه (۱)]

بعد مضي القرون: پس از گذشت قرن‌ها [رد گزینه‌های (۲) و (۴)]

۲۴ ۲ طلبت: خواست [رد گزینه‌های (۳) و (۴)]

الموظف: کارمند [رد سایر گزینه‌ها]

أن یبین: که توضیح دهد، که بیان کند [رد گزینه (۴)]

رایه: نظرش [رد گزینه‌های (۳) و (۴)]

قوانین الشركة الجديدة: قوانین جدید شرکت [رد گزینه‌های (۱) و (۴)]

۲۵ ۴ ترجمه گزینه‌ها:

(۱) قبر کورش گردشگرانی را از کشورهای جهان جذب می‌کند.

(۲) خرمای مرا خوردید و از دستورم سرپیچی کردید.

(۳) دانشمندی که از علم او بهره برده می‌شود از هزار عبادت‌کننده بهتر است.

(۴) «... در شیشه‌ای است که آن شیشه هم‌چون ستاره‌ای درخشان است.»

۲۶ ۲ ترجمه عبارت: باها به آن چیزی (جهتی) که کشتی‌ها نمی‌خواهند، می‌وزند.

متن زیر را با دقت بخوان سپس مناسب با آن به سوالات زیر پاسخ بده (۳۰ - ۲۷):

بخل همان جمع آوری مال و اتفاق نکردن آن است و فرد خسیس بر انباشته نمودن دارایی‌های خود حریص می‌باشد و چیزی از آن‌ها را اتفاق نمی‌کند و ویژگی‌های خسیس‌ها متفاوت است. پس برخی از آن‌ها کسی است که برای خودش بخشنده است و برای خانواده‌اش خسیس است و برخی از آن‌ها کسی است که برای دوستان خسیس است و برای خانواده‌اش بخشنده است و در واقع، بخل، از هر نوعی که باشد از زشت‌ترین ویژگی‌هاست و بخل از ارزش انسان و شکوهش می‌کاهد.

۲۷ ۳ [گزینه] نادرست را براساس متن مشخص کن:

ترجمه گزینه‌ها:

(۱) جمع‌آوری مال و اتفاق نکردن آن بخل نامیده می‌شود.

(۲) بخشندگی و بخل دو صفت متضاد هستند.

(۳) خسیس همیشه بر اتفاق مال حرص می‌ورزد.

(۴) خسیس‌ها در بخل خود گوناگون‌اند.

۲۸ ۳ [گزینه] درست را برای کامل کردن عبارت مشخص کن:

«همانا ویژگی بخل»

ترجمه گزینه‌ها:

(۱) اگر برای خانواده باشد، پس آن ستودنی است.

(۲) و بخشش همیشه از ویژگی‌های ثروتمندان است.

(۳) هر طور باشد، پس آن از زشت‌ترین صفات است.

(۴) از ارزش دارایی‌ها کم می‌کند.

۲۹ ۱ دلایل رد سایر گزینه‌ها:

(۲) لازم ← متعدّد / الإسم الظاهر ← ضمیر «هو» المستتر

(۳) للتهي ← للتهي

(۴) الفعل المجهول ← الفعل المعلوم / نائب فاعله «البخيل» ← فاعله ضمیر

«هو» المستتر

۳۰ ۱ «الأصدقاء» جمع مكثر «الصديق» و مذکر است و به خاطر وجود «ال» معرفه می‌باشد و محلّ اعرابی آن مجرور به حرف جرّ است.

(علی الأصدقاء)

مرف به مرفور به مرف به مرف

گزینه مناسب را در پاسخ به سوالات زیر مشخص کن (۴۰ - ۳۱):

۳۱ ۴ در گزینه‌های (۱)، (۲) و (۳)، به ترتیب کلمات «البسوط، کورش، الحسین» اسم خاص (علم) هستند و تنها در گزینه (۴) اسم خاص نیامده است.

ترجمه گزینه‌ها:

(۱) درخت بلوط از درختان کهنسال به شمار می‌رود.

(۲) مزار کورش گردشگرانی را از کشورهای جهان جذب می‌کند.

(۳) همانا حسین (ع) چراغ هدایت و کشتی نجات است.

(۴) سخن پیامبر چه زیباست، هنگامی که به آن عمل می‌کنیم.

۳۲ ۲ «البز» در آیه شریفه، مفعول برای فعل «لن تنالوا» است و معرفه به «أل» می‌باشد.

ترجمه: «هرگز به نیکی دست نخواهید یافت تا از آن چه دوست می‌دارید اتفاق کنید»

بررسی سایر گزینه‌ها:

(۱) «مقالة» مفعول برای فعل «أن تكتب» و نکره است.

ترجمه: دانشجو تلاش کرد که یک مقاله علمی بنویسد.

(۳) «كتبا» مفعول برای فعل «أن أطلع» و نکره است.

ترجمه: دوست دارم که کتابی در مورد موفقیت و راه‌های آن مطالعه کنم.

(۴) «قبول» مفعول برای فعل «طلب» است و به خاطر اضافه شدن به اسم نكرة «موعظة»، نکره محسوب می‌شود.

ترجمه: پدر از فرزندش خواست نصیحتی را بپذیرد.

۳۳ ۴ مبتدا «معجم» است که بعد از خبر (للفیروزآبادی) آمده و نکره می‌باشد.

بررسی سایر گزینه‌ها:

(۱) البعيد ← مبتدا و معرفه به أل

(۲) فريق ← مبتدا و معرفه «نا» مضاف‌إلیه و ضمیر است. ضمیر هم معرفه است (شناخته‌شده برای مخاطب). در نتیجه مضاف هم معرفه می‌شود.

(۳) تبادل ← مبتدا و معرفه (چون مضاف‌إلیه (المفردات) معرفه است، مضاف نیز معرفه است).

نکته: گاهی خبر بر مبتدا مقدم می‌شود و این زمانی است که خبر از نوع جار و مجرور و مبتدا نکره باشد.

۳۴ ۱ تاکنون دو حرف لام (ل) خوانده‌اید. یکی حرف جرّ (برای، مال، از آن، داشتن) که پس از آن اسم می‌آید و دیگری از حروفی که پس از آن‌ها فعل مضارع می‌آید و معنای فعل مضارع پس از خود را به مضارع التزامی تبدیل می‌کند که در این جا به معنای «تا» است. در این گزینه لام از این دسته حروف می‌باشد و در سایر گزینه‌ها حرف جرّ است.

ترجمه گزینه‌ها:

- (۱) معلم صدایش را بالا برد تا دانش‌آموزان بشنوند.
(۲) روزگار دو روز است؛ روزی از آن (به نفع) ما و روزی به ضرر ماست.
(۳) این تمساح روش عجیبی در تمیز کردن دندان‌هایش دارد. (= برای این تمساح روشی عجیب در تمیز کردن دندان‌هایش هست).
(۴) «هرچه از خوبی برای خود پیش بفرستید نزد خدا آن را می‌یابید.»

۲۵ ۳ «المتعارف» در اصل «تعارف» مضارع باب «تفاعل» بوده که مصدرش «تعارف» می‌شود.

بررسی سایر گزینه‌ها:

- (۱) أَكْرَمَ ← كَرَّمَ از باب «تفعیل»
(۲) افْتَتَحَ ← انْفَتَحَ از باب «انفعال»
(۳) الفعل الماضي ← فعل الأمر (چون حرف تاقبل آخر کسره دارد، امر است و اگر فتحه بود، ماضی درست بود. ← استع: ماضی از باب «افتعال»)
(۴) معرفه‌ای را که نوعش با بقیه متفاوت است معین کن:

۲۶ ۲ «المولوی» معرفه از نوع علم است. در سایر گزینه‌ها اسم علم نیامده است.

بررسی سایر گزینه‌ها:

- (۱) التمساح ← معرفه به ال
(۲) التمثال، العالم ← معرفه به ال
(۳) العیب ← معرفه به ال
(۴) نکته: برخی اسم‌ها هر چند «ال» دارند، ولی چون اسم خاص‌اند، معرفه از نوع علم محسوب می‌شوند، مانند القرآن، الحسین، المولوی.

۲۷ ۱ فعل مضارع بعد از حروف «ان، گي، لکي، لب حسی» به صورت مضارع التزامی ترجمه می‌شود. «لن أنسی» معادل مستقبل منفی و «فعل» فعل ماضی است.

ترجمه: آن چه را که پدر و مادرم در کودکی ام انجام دادند، فراموش نخواهم کرد.

بررسی سایر گزینه‌ها:

- (۲) أن یسمع: مضارع التزامی
ترجمه: «نادان قبل از این که سخنی را بشنود، با گوینده مخالفت می‌کند.»
(۳) حَتَّى تُنْفِقُوا: مضارع التزامی
ترجمه: «به نیکی نخواهید رسید تا این که از آن چه دوست دارید، انفاق کنید.»
(۴) لکي تقرأ: مضارع التزامی
ترجمه: به کتابخانه رفت تا درس بخواند.

۲۸ ۲ در این گزینه نه اسم معرفه به «ال» وجود دارد و نه اسم علم.

بررسی سایر گزینه‌ها:

- (۱) سعیداً ← اسم علم (معرفه)
(۲) الطیور ← معرفه به «ال»
(۳) التمساح ← معرفه به «ال» / تنظیف، أسنان و ه ← معرفه هستند.

۲۹ ۱ «بعید» به خاطر وجود تنوین، اسم نکره است. از طرفی به اسم معرفه‌ای هم اضافه نشده است که به واسطه آن معرفه شود.

نکته: اسم‌های تنوین‌دار، اگر اسم علم باشند، نکره محسوب نمی‌شوند و معرفه هستند.

«محمّد» در گزینه (۲) اسم معرفه است چون اسم خاص (علم) است.

۴۰ ۳ «أی»، «بلاد»، «زلزلة» و «شدیده» اسم‌های نکره در این جمله هستند و هیچ اسم معرفه‌ای در آن وجود ندارد.

بررسی اسم‌هاک معرفه در سایر گزینه‌ها:

- (۱) معبد، کردکلا، محافظة، مازندران، أحد، الآثار، القديمة
(۲) قبر، کوزش، ذول، العالم
(۳) العصر، العباسی، نفوذ، اللغة، الفارسیة

دین و زندگی

۴۱ ۴ حضرت علی (ع) بارها مسلمانان را نسبت به ضعف و سستی‌شان در مبارزه با حکومت بنی‌امیه بیم می‌داد و می‌فرمود: «سوگند به خداوندی که جانم به دست قدرت اوست، آن مردم [شامیان] بر شما پیروز خواهند شد؛ نه از آن جهت که آنان به حق نزدیک‌ترند، بلکه به این جهت که آنان در راه باطلی که زمامدارشان می‌رود، شتابان فرمان او را می‌برند و شما در حق من بی‌اعتنایی و کندی می‌کنید. این مطلب قلب انسان را به درد می‌آورد که آن‌ها در مسیر باطل خود این چنین متحدند، و شما در راه حق این‌گونه متفرق و پراکنده‌اید.» که با توجه به آن می‌توان گفت: علت شکست سپاه امیرالمؤمنین (ع) در برابر معاویه، فرمان‌پذیری یاران معاویه از او در مقابل سستی یاران امام نسبت به ایشان بوده است.

توجه: با توجه به حدیث بالا می‌فهمیم که:

علت شکست سپاه امام علی (ع) در جنگ با معاویه ← فرمان‌پذیری یاران معاویه از او در مقابل سستی یاران امام نسبت به ایشان
علت به درد آمدن قلب (ناراحتی) امام ← اتحاد یاران معاویه در مسیر باطل خود در مقابل تفرقه یاران امام در مسیر حق خود.

۴۲ ۱ حضرت علی (ع) می‌فرمایند: «به خدا سوگند، بنی‌امیه چنان به ستمگری و حکومت ادامه دهند که حرامی باقی نماند جز آن که حلال شمارند ...» بنابراین: «حلال شمردن تمام حرام‌ها» بیانگر شرایط جامعه اسلامی در دوران حکومت بنی‌امیه است که خلافت رسول خدا (ص) را به سلطنت تبدیل کردند.
توجه: بنی‌امیه (معاویه) با بهره‌گیری از ضعف و سستی یاران امام حسن (ع) حکومت مسلمانان را به دست گرفتند. (تأدرستی گزینه (۳))

۴۳ ۱ با تبدیل حکومت عدل نبوی به سلطنت، شخصیت‌های با تقوا، جهادگر و مورد احترام و اعتماد پیامبر (ص) منزوی شدند و طالبان قدرت و ثروت منزلت یافتند و جاهلیت با شکلی جدید وارد زندگی اجتماعی مسلمانان شد.

۴۴ ۳ با توجه به آیه شریفه «وَ مَا مُحَمَّدٌ إِلَّا رَسُولٌ قَدْ خَلَتْ مِنْ قَبْلِهِ الرُّسُلُ ...» و محمد نیست، مگر رسولی که پیش از او رسولان دیگری بودند، پس اگر او بمیرد یا کشته شود، آیا شما به گذشته [و آیین پیشین خود] باز می‌گردید؟ و هر کس به گذشته بازگردد، به خدا هیچ گزند و زبانی نرساند و خدا به زودی سیاست‌گذاران را پاداش می‌دهد مهم‌ترین خطر برای جامعه اسلامی بازگشت به دوران جاهلیت و پشت پا زدن به معیارها و ارزش‌های اسلامی است (لَقَلْبَتُمْ عَلٰی اَعْقَابِكُمْ).

بررسی سایر گزینه‌ها:

(۱) عبارت قرآنی «وَ مَا مُحَمَّدٌ إِلَّا رَسُولٌ قَدْ خَلَتْ مِنْ قَبْلِهِ الرُّسُلُ اَقْبَانِ مَاتْ أَوْ قَبِلَ ...» و محمد نیست مگر رسولی که پیش از او رسولان دیگری بودند، پس اگر او بمیرد یا کشته شود ... بیانگر این حقیقت است که حضرت محمد (ص) نیز مانند تمام پیامبران دیگر تابع قوانین و سنت‌های الهی هم‌چون مرگ است و این آیه ارتباطی با پیوستگی انبیا ندارد.

(۲) در این آیه به پرهیز از تفرقه و اختلاف اشاره‌ای نشده است.

(۴) همان‌طور که در گزینه (۱) توضیح داده شد، عبارت ابتدایی آیه تنها بیانگر این حقیقت است که حضرت رسول (ص) نیز مانند سایر پیامبران تابع سنت‌های الهی چون مرگ است و در این آیه به نقش پیامبر (ص) در تکمیل رسالت سایر انبیا هیچ اشاره‌ای نشده است.

۴۵) ۲) پس از رحلت رسول خدا (صلی الله علیه و آله) حوادثی رخ داد که رهبری امت را از مسیری که پیامبر برنامه‌ریزی کرده و بدان فرمان داده بود، خارج کرد و در نتیجه نظام حکومت اسلامی که بر مبنای امامت طراحی شده بود، تحقق نیافت و امامان معصوم با وجود حضور در جامعه، فاقد قدرت و امکانات لازم برای اجرای همه‌جانبه مسئولیت‌های خود شدند.

فقط در یک دوره کوتاه چهار سال و نه ماهه، اداره حکومت به امام علی (علیه‌السلام) رسید و آن حضرت هر هجرت دوره کوتاه و با وجود مشکلات و جنگ‌هایی که با عهدشکنان و دشمنان داخلی داشتند، عالی‌ترین نمونه حکومت را عرضه کرد.

۵۱) ۱) با توجه به حدیث شریف امام علی (ع) که می‌فرمایند: «پس همه این‌ها را از اهلش طلب کنید. آنان‌اند که نظر دادن و حکم‌کردنشان نشان‌دهنده دانش آن‌هاست، آنان هرگز با دین مخالفت نمی‌کنند و در دین اختلاف ندارند.» راه‌حل نهایی مسلمانان برای تشخیص راه درست، مراجعه به کسانی است که در دین اختلاف ندارند و با آن مخالفت نمی‌کنند.

اما طولی نگذشت که حکومت به دست بنی‌امیه افتاد. آنان کسانی بودند که سرسختانه با پیامبر اکرم (صلی الله علیه و آله) مبارزه می‌کردند و فقط هنگامی تسلیم شدند که پیامبر اکرم (صلی الله علیه و آله) شهر مکه را فتح کرد و آنان راهی جز تسلیم و اطاعت نداشتند. بنی‌امیه که رهبری مشرکان را بر عهده داشت، حدود دو سال قبل از رحلت پیامبر به ناچار تسلیم شد و به ظاهر، اعلام مسلمانی کرد. پس او، معاویه، که جنگ صفین را علیه امیرالمؤمنین (علیه‌السلام) به راه انداخت، در سال چهارم هجری با بهره‌گیری از ضعف و سستی یاران امام حسن (علیه‌السلام) حکومت مسلمانان را به دست گرفت و خلافت رسول خدا (صلی الله علیه و آله) را به سلطنت تبدیل کرد.

۵۲) ۱) امام رضا (ع) در حدیث سلسله الذهب می‌فرمایند: «من از پدرم امام کاظم (ع) و ایشان از پدرش امام صادق (ع) و ... و ایشان از رسول خدا (ص) شنیدم که فرمود: خداوند می‌فرماید: کلمه لا اله الا الله قلمه محکم من است، هر کس به این قلمه محکم من وارد شود، از عذاب من در امان است؛ اما به شرط‌های آن، و من از جمله شرط‌های آن هستم.» شیوه بیان حدیث نشان‌دهنده حفظ سخنان پیامبر اکرم (ص) توسط امامان و آموزش آن به فرزندان و یاران خود است که بیانگر یکی از اقدامات ائمه اطهار (ع) در راستای مسئولیت مرجعیت دینی می‌باشد هم‌چنین از دقت در آخرین جمله حدیث مستفاد می‌گردد که ولایت امام (که همان ولایت خداست)، شرط تحقق توحید در زندگی اجتماعی می‌باشد.

۴۶) ۱) عموم مردم در اعتقادات و عمل خود، دنباله‌روی شخصیت‌های برجسته جامعه هستند و آن‌ها را اسوه قرار می‌دهند. حاکمان بنی‌امیه و بنی‌عباس نیز به تدریج مسیر حکومت را عوض کردند. این تغییر مسیر، جامعه مؤمن و فداکار عصر پیامبر اکرم را به جامعه‌ای راحت‌طلب، تسلیم و بی‌توجه به سیره و روش پیامبر اکرم تبدیل کرد. این تغییر فرهنگ، سبب شد که ائمه اطهار با مشکلات زیادی روبه‌رو شوند و نتوانند مردمان آن دوره را با خود همراه کنند.

۵۳) ۳) تشکیل نظام ارتباطی از طریق وکلا و نمایندگان امامان مانع از هم‌پاشیدگی شیعیان در دوره سه امام آخر شد و ارتباط از طریق وکیل، زمینه را برای غیبت امام عصر (عج) نیز آماده می‌کرد.

۴۷) ۳) پس از رحلت رسول خدا (ص) حوادثی رخ داد که رهبری امت را از مسیری که پیامبر (ص) برنامه‌ریزی کرده و بدان فرمان داده بود، خارج کرد و در نتیجه، نظام حکومت اسلامی که بر مبنای «امامت» طراحی شده بود، تحقق نیافت.

۵۴) ۲) امام علی (ع) پس از این‌که از حق مسلم خود در رهبری جامعه اسلامی محروم ماند، برای حفظ نظام نوپای اسلامی سکوت پیشه کرد. در عین حال، گوشه‌گیری هم در پیش نگرفت؛ هر جا که از آن حضرت کمک می‌خواستند، آنان را یاری می‌نمود و هر جا که کاری خلاف موازین اسلام می‌دید، انتقاد می‌کرد.

۴۸) ۲) امام رضا (ع) به دست مأمون و امام کاظم (ع) به دست هارون‌الرشید به شهادت رسیدند.

۵۵) ۳) زمان امام کاظم (ع) دوره اختناق شدید بود، اما ایشان دست از مبارزه برنداشت و آن را به صورت آشکار و مخفی ادامه داد. امام سجاد (ع) در کنار گسترش معارف از طریق دعا، به تجدید حیات نهضت شیعیان پرداخت، انسان‌هایی فداکار و معتقد و دارای بینش عمیق تربیت کرد و بار دیگر با علاقه‌مندان اهل بیت (ع) ارتباط برقرار نمود.

از نتایج ممنوعیت از نوشتن احادیث پیامبر اکرم (ص) آن بود که احتمال خطا در نقل احادیث افزایش یافت و امکان کم و زیاد شدن عبارت‌ها یا فراموش شدن اصل حدیث فراهم شد.

۵۶) ۴) مطابق سخنان ابتدایی امام رضا (ع) قبل از بیان حدیث سلسله الذهب که می‌فرمایند: «من از پدرم، امام کاظم (ع) شنیدم و ایشان از پدرش - و ایشان از رسول خدا (ص) شنیدم که فرمود: خداوند می‌فرماید: ...» می‌فهمیم که این حدیث شریف در اصل از جانب خداوند متعال است که توسط امام رضا (ع) نقل شده است و بیانگر عدم انحصار توحید در لفظ و شعار می‌باشد.

۴۹) ۱) ابوسفیان که رهبری مشرکان را بر عهده داشت، حدود دو سال قبل از رحلت پیامبر (ص) به ناچار تسلیم شد و به ظاهر، اعلام مسلمانی کرد. «زیارت جامعه کبیره» یکی از منابع معرفتی شیعه است که توسط امام هادی (ع) بیان شده است.

۵۷) ۳) شش روز مانده به درگذشت آخرین نایب، امام عصر (عج) برای ایشان نامه‌ای نوشت و فرمود به فرمان خداوند، پس از وی جانشینی نیست و مرحله دوم غیبت (غیبت کبری) آغاز می‌شود.

۵۰) ۴) امام علی (ع) در یکی از سخنرانی‌های خود، خطاب به مردم فرمود: «به زودی پس از من، زمانی فرا می‌رسد که در آن زمان، چیزی پوشیده‌تر از حق و آشکارتر از باطل و رایج‌تر از دروغ بر خدا و پیامبرش نباشد. نزد مردم آن زمان، کالایی کم‌بهارتر از قرآن نیست، وقتی که بخواهد به درستی خوانده شود و کالایی رایج‌تر و فراوان‌تر از آن نیست، آن‌گاه که بخواهد به صورت وارونه و به نفع دنیاطلبان معنایش کنند. در آن ایام در شهرها، چیزی ناشناخته‌تر از معروف و خیر و شناخته‌شده‌تر از منکر و گناه نیست.»

۵۸) ۴) حضرت مهدی (عج) در سپیده‌دم جمعه، نیمه شعبان سال ۲۵۵ هجری در «سامرا» متولد شد. ایشان تا سال ۲۶۰ هجری در کنار پدر بزرگوارش زندگی کرد و پس از شهادت ایشان، امامت حضرت مهدی (عج) آغاز شد.

دوره اول امامت ایشان از سال ۲۶۰ تا ۳۲۹ به غیبت صغری مشهور است. در این ۶۹ سال، امام از طریق چهار نفر از یاران مورد اعتماد خود که به «نواب اربعه» یا «نواب خاص» مشهورند، با مردم در ارتباط بود. پس از وفات آخرین نایب در سال ۳۲۹، غیبت کبری ایشان آغاز شد و تا اکنون نیز ادامه دارد.

۶۷ ۴ سمیرا گفت مراقب او خواهد بود، ولی متأسفانه این مانع او نشد تا همان اشتباه را دوباره مرتکب شود.

- (۱) ناگهان، به طور ناگهانی (۲) به ویژه، به خصوص
(۳) کاملاً (۴) متأسفانه

توضیح: مراقب کسی بودن: "keep an eye on sb"

۶۸ ۱ ما در هنگام استخدام کارمندان جدید، به معیارهای مختلفی توجه خواهیم کرد، اما از همه مهم‌تر تحصیلات و تجربه.

- (۱) آموزش؛ تحصیلات (۲) آهنگ کلام؛ زیر و بمی صدا
(۳) آفرینش؛ خلق (۴) شرط؛ وضعیت

۶۹ ۴ دولت برنامه‌هایش را شروع کرده است تا از علم و فناوری جدید برای پرداختن به جرم و تروریسم استفاده کند.

- (۱) رابطه، ارتباط (۲) [از رادیو و تلویزیون] یخش
(۳) توضیح، شرح (۴) تکنولوژی، فناوری

۷۰ ۲ مطالعات نشان می‌دهند که حدود ۴۰ درصد ایرانی‌ها اعتقاد دارند آرزوی‌های غذایی دارند، در حالی که در حقیقت کمتر از ۱ درصد [آن‌ها] آرزوی‌های واقعی دارند.

- (۱) جمع، افزایش؛ عضو جدید (۲) حقیقت؛ واقعیت
(۳) احساس، عاطفه (۴) تعادل، توازن

توضیح: در واقع، در حقیقت: "in reality"

دیابت مانع جذب گلوکز، یا [همان] قند، از جریان خون توسط بافت‌های بدن می‌شود. بدن از گلوکز به عنوان منبع انرژی استفاده می‌کند و بیشتر گلوکز بدن از غذا تأمین می‌شود. زمانی که غذا هضم می‌شود، گلوکز وارد جریان خون می‌گردد تا توسط بافت‌های بدن جذب شود. برای افراد دیابتی، گلوکز در خون می‌ماند، که [این موضوع] منجر به بالا رفتن میزان قند خون می‌شود. بعضی از علائم میزان قند خون بالا شامل خستگی، گرسنگی، تشنگی زیاد، و دید [بینایی] تار می‌باشد. طبق نظر انجمن دیابت آمریکا، سالانه حدود دو میلیون آمریکایی متوجه می‌شوند که دیابت دارند. با وجود این، برای افراد دیابتی، چندین گزینه درمانی و انطباق سبک زندگی وجود دارد.

۷۱ ۳

- (۱) ابزار، وسیله (۲) ارزش
(۳) انرژی (۴) شیء، هدف

۷۲ ۲

- (۱) (در) طی، در طول (۲) وقتی که زمانی که
(۳) مگر این‌که (۴) با این حال، با وجود این

۷۳ ۲

- (۱) ترک کردن؛ رها کردن (۲) ماندن؛ اقامت کردن
(۳) پر کردن (۴) جست‌وجو کردن؛ به دنبال ... بودن

۷۴ ۱

- (۱) شامل ... بودن
(۲) اتفاق افتادن، رخ دادن
(۳) عوض کردن؛ مبادله کردن
(۴) توسعه دادن؛ پیشرفت کردن

۵۹ ۴ مسئولیت «ولایت معنوی» در زمان غیبت امام عصر (عج) به وسیله خودشان صورت می‌پذیرد، پس از نوع مستقیم و بی‌واسطه است.

مسئولیت‌های «تعلیم و تبیین دین» و «حکومت و ولایت ظاهری» ایشان، به وسیله عالمان دین انجام می‌شود که «در حقیقت از سوی امام عصر (عج) به ایشان واگذار شده است و غیرمستقیم است».

۶۰ ۲ امام علی (ع) گروه زیادی از انسان‌های دانشمند، مجاهد و

صاحب فضیلت مانند اویس قرنی، کمیل بن زیاد، هبثم تمار و زشید هجری (پیشروان هوفان و معنویت)، عبدالله بن عباس (مفسر قرآن کریم)، مالک اشتر و محمد بن ابی‌بکر (پیشتران جهاد و مبارزه) را که در پایه‌گذاری فرهنگ اسلامی نقش برجسته‌ای داشتند، تربیت کردند. هم‌چنین امام سجاد (ع) در شرایط سخت پس از قیام عاشورا با صبر و هوشیاری بار دیگر علاقه‌مندان به اهل بیت را گرد آورد و به تعلیم آنان پرداخت. چهره‌هایی هم‌چون ابوحمزه ثمالی و سعید بن جبیر که در دانش و تقوا و بصیرت و جهاد نام‌آور بودند.

زبان انگلیسی

۶۱ ۲ به طور خلاصه، شما به منظور [داشتن] قلبی سالم باید مرتب

ورزش کنید و سیگار را ترک کنید.

- (۱) امن، ایمن (۲) سالم؛ تندرست
(۳) مؤثر، کارآمد (۴) مناسب، شایسته

۶۲ ۳ رژیم غذایی متوازن و ورزش جسمانی روزانه، کلیدهای سبک

زندگی سالم هستند.

- (۱) ممکن، امکان‌پذیر (۲) پیشگیرانه
(۳) متوازن، متعادل (۴) جسمانی؛ فیزیکی

۶۳ ۴ در طول سال گذشته خیلی چاق شده‌ام، چون خیلی ورزش

نکرده‌ام.

- (۱) حاوی ... بودن، شامل ... بودن (۲) اندازه‌گیری کردن، اندازه گرفتن
(۳) باعث ... شدن، سبب ... شدن (۴) کسب کردن، به دست آوردن

توضیح: چاق شدن: "gain weight"

۶۴ ۳ یک راه خوب برای شکستن عادت خیلی تند غذا خوردن،

پایین گذاشتن قاشق و چنگالتان بعد از هر لقمه است.

- (۱) فشار (۲) اعتیاد
(۳) عادت (۴) تمرین؛ روال معمول

۶۵ ۱ بعضی از مردم از خریدن محصولاتی که در پلاستیک

سته‌بندی شده‌اند، امتناع می‌کنند، چون که آن‌ها باور دارند این [کار] برای محیط زیست زیان‌بار است.

- (۱) مضر، زیان‌بار (۲) طبیعی
(۳) بومی (۴) محبوب

۶۶ ۳ بیشتر افراد افسرده آگاه نیستند که ناراحتی و ناامیدی‌ای که

احساس می‌کنند، از افکار منفی آن‌ها ناشی می‌شود.

- (۱) ذهنی؛ روحی
(۲) احساسی، عاطفی؛ احساساتی
(۳) افسرده، غمگین
(۴) بی‌دقت؛ بی‌احتیاط

۷۵ ۳

- (۱) چیدن؛ انتخاب کردن
- (۲) تفاوت داشتن
- (۳) یاد گرفتن؛ مطلع شدن، متوجه شدن
- (۴) صحبت کردن

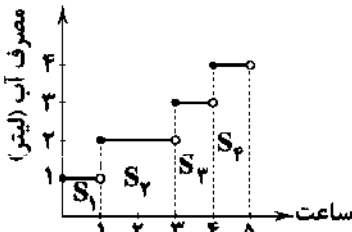
۸۰ ۳

- از متن می‌توانید کدام یک از موارد زیر را برداشت کنید؟
- (۱) انسان‌ها همیشه آگاه هستند که تحت تأثیر میدان‌های مغناطیسی می‌باشند.
 - (۲) انسان‌ها باید با خودشان آهن‌ریا همراه داشته باشند.
 - (۳) بعضی از افراد نسبت به میدان‌های مغناطیسی از بقیه حساس‌تر هستند.
 - (۴) قطب‌نمای بینی عملاً بی‌فایده است.

ریاضیات

۸۱ ۲

باید مساحت قسمت‌های هاشورخورده را به دست آورده و با هم جمع کنیم:



$$S_1 = 1 \times 1 = 1, \quad S_2 = 2 \times 2 = 4$$

$$S_3 = 1 \times 2 = 2, \quad S_4 = 1 \times 4 = 4$$

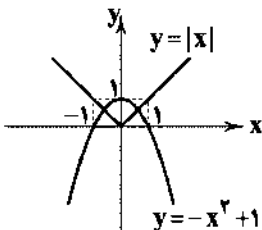
$$\Rightarrow \text{کل } S = 1 + 4 + 2 + 4 = 12 \text{ لیتر}$$

۸۲ ۲

$$f(x) = a[x] - fax \xrightarrow{x=1/\delta} \delta = a[1/\delta] - fa(1/\delta)$$

$$\Rightarrow \delta = a - fa \Rightarrow \delta = -\delta a \Rightarrow a = \frac{\delta}{-\delta} = -1$$

۸۳ ۳ نمودار دو تابع $f(x) = |x|$ و $g(x) = -x^2 + 1$ را در یک دستگاه مختصات، رسم می‌کنیم:



همان‌طور که می‌بینید، دو نمودار در دو نقطه یکدیگر را قطع می‌کنند.

۸۴ ۲

$$1 < x < 1/5 \Rightarrow 2 < 2x < 2 \Rightarrow -2 < -2x < -2 \Rightarrow [-2x] = -3$$

$$y = |x-1| \xrightarrow{\text{فرد واحد به چپ}} y_1 = |x-1+4| = |x+3|$$

$$\xrightarrow{\text{قرینه نسبت به محور x}} y_2 = -|x+3|$$

۸۶ ۴

$$|-\pi| = \pi$$

متفی

$$\text{sign}(\pi) = \text{sign}(3/14) = +1$$

$$[4\pi] = [4(3/14)] = [12/56] = 12$$

$$[-\pi] = [-3/14] = -4$$

بین -۴ و -۳

$$A = \frac{\pi(\pi) + \pi(+1) - 12}{\pi - (-4)} = \frac{\pi^2 + \pi - 12}{\pi + 4} = \frac{(\pi-2)(\pi+4)}{\pi+4} = \pi - 2$$

شما یک قطب‌نما در بینی خود دارید. آن یک ذره بسیار کوچک از آهن است که در استخوان پرویزنی بیثقی؛ بین چشم‌ها شما قرار گرفته است. این قطعه کوچک آهن به انسان‌ها در جهت‌یابی کمک می‌کند. این آهن جذب نیروی میدان مغناطیسی زمین می‌شود. درست همان‌طور که نشانگر قطب‌نما به سوی قطب مغناطیسی شمال زمین جذب می‌شود. مغناطیس انسانی روی بعضی افراد بهتر از بقیه کار می‌کند. مردم در مورد توانایی‌شان در استفاده از این قدرت تست شده‌اند. چشم آن‌ها بسته شده است تا نتوانند سرنخ‌ها، هم‌چون خورشید یا جهت اشیاء را ببینند. [اما] آن‌ها اغلب هنوز قادر هستند رو به شمال باشند (بایستند)، درست همان کاری که عقربه قطب‌نما انجام می‌دهد. با وجود این، بعضی مردم در این [موضوع] از بقیه بسیار بهتر (ماهتر) هستند. آزمایش‌هایی با آهن‌ریاها برای اثبات این اثر انجام شده‌اند. آهن‌ریاهایی که در نزدیکی سمت راست سر قرار گرفتند، باعث شدند افراد به سمت راست حرکت کنند. آهن‌ریاهایی که در سمت چپ قرار گرفتند، باعث شدند که افراد بخواهند به سمت چپ حرکت کنند. این آزمایش ثابت می‌کند که به نظر می‌رسد انسان‌ها تحت تأثیر میدان‌های مغناطیسی هستند. بسیاری از حیوانات دیگر، مانند کبوتر، ماهی آزاد، دلفین و زنبور عسل، همین توانایی را برای واکنش نشان دادن به نیروی مغناطیسی دارند. سعی کنید خودتان را آزمایش کنید و ببینید که آیا «قطب‌نمای بینی» شخصی شما کار می‌کند [یا نه]!

۷۶ ۲ قطب‌نمای انسان کجا قرار دارد؟

- (۱) در حفره‌های بینی
- (۲) در استخوان بین چشم‌ها
- (۳) در مغز
- (۴) در سر بینی

۷۷ ۳ قطب‌نمای انسان [کمک می‌کند انسان‌ها را به کدام جهت هدایت کند؟

- (۱) غرب
- (۲) جنوب
- (۳) شمال
- (۴) شرق

۷۸ ۳ کلمه "this" که در پاراگراف دوم زیر آن خط کشیده شده به "facing north" اشاره دارد.

- (۱) چشم‌بسته بودن
- (۲) دیدن سرنخ‌ها
- (۳) رو به شمال بودن (ایستادن)
- (۴) عقربه قطب‌نما

۷۹ ۲ چه چیزی ممکن است باعث شود قطب‌نمای داخل بینی‌تان به جهت اشتباهی سرگردان شود؟

- (۱) ایستادن در آفتاب در حالی که چشمانتان بسته است
- (۲) ایستادن نزدیک دستگاه دارای مغناطیس یا الکترومغناطیس قوی
- (۳) جهت باد در یک روز طوفانی
- (۴) ماه و دیگر اشیایی که دور زمین می‌چرخند

$$\begin{cases} \binom{6}{2} = \frac{6!}{2!3!} = \frac{6 \times 5 \times 4 \times 3!}{2 \times 2 \times 1 \times 3!} = 15 \\ \binom{4}{2} = \frac{4!}{2!1!} = \frac{4 \times 3!}{2 \times 1} = 6 \\ \binom{2}{2} = 1 \end{cases}$$

$$n(A) = \binom{6}{2} + \binom{4}{2} + \binom{2}{2} = 15 + 6 + 1 = 22$$

$$P(A) = \frac{n(A)}{n(S)} = \frac{22}{100}$$

تعداد اعضای فضای نمونه‌ای یک خانواده چهار فرزند **۹۴**

برابر $2^4 = 16$ است.

$$A = \{(پ, د, د, د), (د, پ, د, د), (د, د, پ, د), (د, د, د, پ)\}$$

$$\Rightarrow n(A) = 4$$

$$P(A) = \frac{4}{16} = \frac{1}{4}$$

۹۵ از پیشامد متمم استفاده می‌کنیم:

پیشامد آن که مجموع اعداد، بزرگتر از ۴ باشد. $A =$

پیشامد آن که مجموع اعداد، ۴ یا کم‌تر باشد. $A' =$

$$A' = \{(1, 1), (1, 2), (1, 3), (2, 1), (2, 2), (3, 1)\}$$

$$\Rightarrow P(A') = \frac{n(A')}{n(S)} = \frac{6}{36} = \frac{1}{6}$$

$$P(A) = 1 - P(A') = 1 - \frac{1}{6} = \frac{5}{6}$$

بنابراین:

۹۶

$$n(S) = \text{تعداد جایگشت‌های ۴ رقمی} = 4 \times 3 \times 2 \times 1 = 24$$

فقط رقم ۸

رقم باقی‌مانده ۲

$$n(A) = \text{تعداد جایگشت‌های زوج} = 2 \times 2 \times 1 \times 1 = 6$$

رقم باقی‌مانده ۱

همه ارقام به‌جز ۸

$$P(A) = \frac{n(A)}{n(S)} = \frac{6}{24} = \frac{1}{4}$$

۹۷ حرف "N" انتخاب شده است، پس ما باید ۳ حرف دیگر از

بین ۵ حرف باقی‌مانده انتخاب کنیم:

$$\binom{5}{3} = \frac{5!}{3!2!} = \frac{5 \times 4 \times 3!}{3! \times 2} = 10$$

حال در کلمه چهارحرفی، N می‌تواند در هر یک از چهار جایگاه قرار بگیرد، پس حروف ۴! جایگشت دارند:

$$4! = 4 \times 3 \times 2 \times 1 = 24$$

در نهایت طبق اصل ضرب داریم: $10 \times 24 = 240$ تعداد کل کلمات

کل حالات قرارگیری ۵ نفر در یک ردیف، $n(S) = 5!$ است.

برای آن که زن و شوهر کنار هم باشند، باید آن‌ها را یک شیء در نظر بگیریم:

فرد پنجم، فرد چهارم، فرد سوم، شوهر، زن

جایگشت ۴ شیء مذکور، ۴! و جابه‌جایی زن و شوهر هم ۲! است:

$$P(A) = \frac{n(A)}{n(S)} = \frac{4! \times 2!}{5!} = \frac{4! \times 2}{5 \times 4!} = \frac{2}{5} = 0.4$$

$$2[-\sqrt{5}] = 2[-2/2 \dots] = 2(-2) = -4$$

۸۷

$$[\pi^2] = [(2/14 \dots)^2] = [9/8 \dots] = 9$$

$$[-0.9] = -1$$

$$\Rightarrow \text{حاصل عبارت} = -4 + 9 - 1 = 4$$

۸۸ در توابع پیکانی، تمام ضابطه‌ها غنای ثابت هستند، پس:

$$\frac{ax^2 + bx + c}{2x - 3} = c \Rightarrow ax^2 + bx + c = 2cx - 3c$$

$$\Rightarrow \begin{cases} a = 0 \\ b = 2c \\ c = -3c \Rightarrow c = -2 \end{cases} \Rightarrow b = -4$$

$$\Rightarrow a + b = 0 + (-4) = -4$$

۸۹ اگر ورودی sign عددی مثبت باشد خروجی آن +۱، اگر

ورودی آن صفر باشد، خروجی آن صفر و اگر ورودی آن عددی منفی باشد، خروجی آن -۱ می‌شود، پس گزینه‌ای صحیح است که ورودی sign را منفی کند.

$$4 < 5 < 9 \Rightarrow 2 < \sqrt{5} < 3 \Rightarrow \sqrt{5} = 2.23 \dots (*)$$

$$\downarrow \quad \downarrow$$

$$\sqrt{5} - a < 0 \Rightarrow a > \sqrt{5}$$

$$\xrightarrow{(*)} a > 2.23 \dots \Rightarrow \text{تنها گزینه (۴) این‌گونه است.}$$

روش دوم:

بررسی گزینه‌ها:

$$1) 2 < \sqrt{5} - 0 < 3 \quad \times$$

$$2) 1 < \sqrt{5} - 1 < 2 \quad \times$$

$$3) 0 < \sqrt{5} - 2 < 1 \quad \times$$

$$4) -1 < \sqrt{5} - 3 < 0 \quad \checkmark$$

پس به‌ازای $a = 3$ ، ورودی sign منفی می‌شود.

۹۰ اگر نمودار $y = -|x|$ را در نظر بگیریم، آن‌گاه نمودار تابع دو

واحد به سمت چپ و یک واحد به سمت بالا انتقال یافته است، پس ضابطه آن به صورت $y = -|x+2| + 1$ خواهد بود.

۹۱ با فرض این‌که A، پیشامد متفاوت بودن فصل تولد ۳ دوست

باشد، داریم:

$$P(A) = \frac{4 \times 3 \times 2}{4^3} = \frac{3 \times 2}{4^2} = \frac{6}{16} = \frac{3}{8}$$

۹۲ اگر نتیجه آزمایش منجر به وقوع یکی از برآمدهای (نتایج)

پیشامد مطلوب گردد، آن‌گاه می‌گوییم آن پیشامد رخ داده است.

۹۳ تعداد اعضای فضای نمونه‌ای (انتخاب ۳ مهره

از $13 = 6 + 4 + 3$ مهره) است:

$$n(S) = C_{13}^3 = \binom{13}{3} = \frac{13!}{10!3!} = \frac{13 \times 12 \times 11 \times 10!}{10! \times 3 \times 2 \times 1} = 286$$

پیشامد مطلوب آن است که مهره‌ها هم‌رنگ باشند، یعنی:

$$\binom{6}{3}, \binom{4}{3}, \text{ یا هر سه سفید } \binom{3}{3}$$

روش دوم: وقتی مجموع دو عدد برابر یک مقدار ثابت باشد، حاصل ضرب آن‌ها وقتی ماکسیمم است که آن دو با هم برابر باشند:

$$60 \div 2 = 30 \Rightarrow \begin{cases} x = 30 \\ 2y = 30 \Rightarrow y = \frac{30}{2} = 15 \end{cases}$$

$$\Rightarrow \max(xy) = 30 \times 15 = 450$$

۱۰۵) a (ضریب پشت پرانتز) عددی مثبت است، پس سهمی دارای نقطهٔ مینیمم است (درستی گزینهٔ (۴)).

$$2 - x = 0 \Rightarrow -x = -2 \Rightarrow x = 2$$

خط تقارن، خط $x = 2$ است (درستی گزینهٔ (۱)).

$$x=0 \rightarrow y = (2-0)^2 - 3 = (2)^2 - 3 = 4 - 3 = 1$$

عرض محل تلاقی سهمی با محور y ها عدد ۱ است (درستی گزینهٔ (۲)). اما رأس سهمی نقطه‌ای به مختصات $(2, -3)$ است. (نادرستی گزینهٔ (۲))

۱۰۶) ۴ باید تمامی زوج‌مرتبه‌ها $((0, 2), (1, 5), (2, 9))$ را در نظر بگیرد.

و $((2, 15))$ را در هر ۴ گزینه امتحان کنیم.

گزینه‌های (۱)، (۲) و (۳) به‌ازای تمام زوج‌مرتبه‌ها برقرار می‌باشند، اما گزینهٔ (۴) به‌ازای ۱ و $x = 0$ برقرار است ولی به‌ازای ۳ و $x = 2$ برقرار نیست، زیرا:

$$f(x) = 2x + 2 \begin{cases} x=2 \rightarrow f(2) = 2(2) + 2 = 6 \\ x=3 \rightarrow f(3) = 2(3) + 2 = 8 \end{cases}$$

۱۰۷) مجموعه‌ای از زوج‌مرتبه‌ها در صورتی تابع است که هیچ دو زوج‌مرتبه متمایزی، مؤلفه‌های اول برابر نداشته باشند.

در مجموعهٔ زوج‌مرتبه‌های داده‌شده، مؤلفه‌های اول برابر وجود ندارد، بنابراین به‌ازای هر مقدار m همیشه تابع است.

۱۰۸) منظور از برد تابع مقادیر مربوط به y است. کافی است به جای y (یا همان $f(x)$) مقادیر $-1, 0$ و 1 را قرار دهیم و x های موردنظر (دامنه) را می‌یابیم:

$$y = \frac{x-1}{2} \Rightarrow \begin{cases} \text{طرفین وسطین} \rightarrow x-1 = -2 \Rightarrow x = -2+1 = -1 \\ \text{طرفین وسطین} \rightarrow x-1 = 0 \Rightarrow x = 1 \\ \text{طرفین وسطین} \rightarrow x-1 = 2 \Rightarrow x = 2+1 = 3 \end{cases}$$

دامنهٔ تابع به صورت $\{-1, 1, 3\}$ می‌باشد.

۱۰۹) عرض نقطه از سه برابر طولش 7 واحد کم‌تر است، یعنی اگر طول نقطه a باشد، عرض آن $3a - 7$ می‌باشد.

نقطهٔ موردنظر $(a, 3a - 7)$

نقطه را در معادلهٔ خط جای‌گذاری می‌کنیم تا a را بیابیم:

$$2x + y = 3 \xrightarrow{(a, 3a-7)} 2a + 3a - 7 = 3 \Rightarrow 5a = 10 \Rightarrow a = 2$$

با قراردادن $a = 2$ در مختصات نقطهٔ موردنظر داریم:

$$(a, 3a - 7) \xrightarrow{a=2} (2, 3(2) - 7) = (2, -1)$$

۱۱۰) ۴ با توجه به رابطه‌ی $F = \frac{1}{8}AC + 22$ ، کافی است به جای F عدد 68 را قرار دهیم تا C (درجهٔ سانتی‌گراد) را بیابیم:

$$F = \frac{1}{8}AC + 22 \xrightarrow{F=68} 68 = \frac{1}{8}AC + 22 \Rightarrow 68 - 22 = \frac{1}{8}AC \Rightarrow 46 = \frac{1}{8}AC \Rightarrow C = \frac{46 \times 8}{1} = 368$$

۹۹) راه‌های رفت:

$$\left. \begin{aligned} A \rightarrow B \rightarrow E: 2 \times 3 = 6 \\ A \rightarrow C \rightarrow E: 2 \times 3 = 6 \\ A \rightarrow D \rightarrow E: 4 \times 2 = 8 \end{aligned} \right\} \Rightarrow 6 + 6 + 8 = 20$$

در راه‌های برگشت، از تعداد راه‌های رفت یکی کم می‌شود:

$$\left. \begin{aligned} E \rightarrow B \rightarrow A: 2 \times 1 = 2 \\ E \rightarrow C \rightarrow A: 2 \times 2 = 4 \\ E \rightarrow D \rightarrow A: 1 \times 3 = 3 \end{aligned} \right\} \Rightarrow 2 + 4 + 3 = 9$$

$$20 - 9 = 11$$

۱۰۰) ۳

چهار رقم به‌جز رقم به کاررفته در صدگان

$$\begin{matrix} \uparrow & & \uparrow \\ \text{A} & \times & \text{B} \\ \downarrow & & \downarrow \\ \text{A} & = & 648 \end{matrix}$$

همهٔ ارقام به‌جز صفر مثبت رقم باقی‌مانده

۱۰۱) ۲ نکته، اگر $(a, b) = (c, d)$ باشد، آن‌گاه $a = c$ و $b = d$ است.

$$\begin{cases} 3a - 1 = 2 \Rightarrow 3a = 2 + 1 \Rightarrow 3a = 3 \Rightarrow a = 1 \\ 3 = 2a + 1 \Rightarrow 3 - 1 = 2a \Rightarrow 2 = 2a \Rightarrow a = 1 \end{cases}$$

۱۰۲) ۱

$$f(0) = -1 \rightarrow -1 = m(0) + n \rightarrow n = -1$$

$$f(2) = 5 \Rightarrow 5 = m(2) + n \xrightarrow{n=-1} 5 = 2m - 1$$

$$\Rightarrow 5 + 1 = 2m \Rightarrow 6 = 2m \Rightarrow m = \frac{6}{2} = 3$$

$$m + n = 3 + (-1) = 2$$

۱۰۳) ۳ تابع درآمد شرکت $R(x) = 80x$ و تابع هزینه

آن $C(x) = 4000 + 60x$ است. نقطهٔ سربه‌سر نقطه‌ای است که در آن شرکت نه سود می‌کند و نه ضرر، یعنی درآمد با هزینه برابر است:

$$4000 + 60x = 80x \Rightarrow 4000 = 80x - 60x$$

$$\Rightarrow 4000 = 20x \Rightarrow x = \frac{4000}{20} = 200$$

یعنی با فروختن ۲۰۰ آمین کالا، سوددهی آغاز می‌شود.

۱۰۴) ۴ روش اول:

$$x + 2y = 60 \Rightarrow 2y = -x + 60 \xrightarrow{\div 2} y = -\frac{1}{2}x + 30$$

$$p = x \cdot y = x \left(-\frac{1}{2}x + 30\right) = -\frac{1}{2}x^2 + 30x$$

مختصات رأس سهمی

$$x = \frac{-b}{2a} = \frac{-30}{2(-\frac{1}{2})} = \frac{-30}{-1} = 30$$

$$p = -\frac{1}{2}(30)^2 + 30(30) \xrightarrow{\text{فاکتور از } 30} 30 \left(-\frac{1}{2}(30) + 30\right) = 30(15) = 450$$

اقتصاد

۱۱۱) معمولاً با در نظر گرفتن دو شاخص درآمد سرانه و میزان نابرابری در توزیع درآمد می‌توان تصویری از وسعت و اندازه فقر در هر کشور به دست آورد. هر چه سطح درآمد سرانه در کشوری پایین‌تر باشد، میزان فقر عمومی نسبت به کشوری با درآمد سرانه بالاتر بیشتر است.

۱۱۲) بررسی سایر گزینه‌ها:

(۱) در بازار بورس، هم اوراق بهادار معامله می‌شود و هم کالا. در بورس کالا هیچ کالایی مبادله نمی‌شود.

(۲) بورس با تشویق مردم به پس‌انداز و به کارگیری پس‌اندازها در فعالیت‌های مفید اقتصادی هر گاه بیش از نرخ تورم مؤثر است.

(۳) اوراق مشارکت گاهی در بازار بورس نیز به عنوان بازار ثانویه مورد معامله قرار می‌گیرد.

۱۱۳) افزایش تولید و در نتیجه درآمد سرانه حتی در صورتی که موجب رفاه مادی زندگی افراد جامعه شوند، باز هم رشد اقتصادی محسوب می‌شود، زیرا توسعه یا پیشرفت علاوه بر افزایش تولید شامل شاخص‌های کیفی دیگری هم می‌شود.

۱۱۴) بانک‌ها از محل سپرده‌های بلندمدت مشتریان خود به هر تعداد و هر میزان که بخواهند به افراد وام می‌دهند و مشتریان خود را به باز کردن حساب و استفاده از خدمات چک و کارت‌های اعتباری مجاب می‌کنند و به این ترتیب از خروج پول از فرآیند گردش درون بانک جلوگیری می‌کنند.

۱۱۵) الف) در شاخص رقابت‌پذیری ۱۱۰ عامل در ۱۲ محور مورد اندازه‌گیری قرار می‌گیرند.

ب) برای بررسی نرخ رشد یک کشور طی زمان (مثلاً ده سال گذشته) از شاخص‌های تولید کل مثل درآمد سرانه (به قیمت ثابت) یا تولید ناخالص داخلی / ملی (به قیمت ثابت) استفاده می‌شود.

ج) تفاوت بین کشورهای توسعه‌یافته و در حال توسعه از نظر وضعیت معیشتی با نگاهی به درآمدهای سرانه آن‌ها مشخص می‌شود.

۱۱۶) در گذشته، مؤسسات یا بانک‌ها (چه ربوی و چه غیرربوی) در کنار خدمات نقل و انتقال و محافظت از پول، به اعطای وام و تأمین اعتبار نیز می‌پرداختند.

۱۱۷) اصلاح ساختار توزیع درآمد و عادلانه‌تر کردن آن و مقابله با فقر، مستلزم توانمندسازی افراد و به ویژه مولد کردن آن‌هاست.

۱۱۸) الف) وظیفه کارگزار کمک به مراجعه‌کننده جهت خرید اوراق بهادار است، هم‌چنین در زمان فروش دارنده این اوراق به کارگزار مراجعه کرده و قیمت پیشنهادی خود را اعلام و درخواست فروش می‌دهد.

ب) در کشور ما در دهه چهارم با نام عدالت و پیشرفت به جای واژه توسعه، واژه پیشرفت به کار رفت و مورد قبول نخبگان واقع شد.

ج) «رفاه اجتماعی» اصطلاحی است که در پی تأمین حداقل نیازهای اساسی آحاد جامعه، برخورداری از سلامت جسمی و روحی، کاهش نابینجاری‌های اجتماعی، ارتقای توانمندی‌های افراد و ... است.

۱۱۹) الف) از آن‌جا که در جدول دهک‌ها، جمعیت جامعه را به ۱۰ قسمت مساوی تقسیم می‌کنند، داریم:

$$۱۰ \times \text{جمعیت هر دهک} = \text{جمعیت جامعه} \\ ۱۰ \times ۳,۰۰۰,۰۰۰ = ۳۰,۰۰۰,۰۰۰ \Rightarrow \text{نفر}$$

(ب)

$$\begin{aligned} ۵\% = \text{دهک سوم} &\Rightarrow ۱ = ۴ - \text{دهک سوم} \Rightarrow ۱ = \text{دهک دوم} - \text{دهک سوم} \\ ۴ = \text{دهک ششم} - ۱۲ &\Rightarrow ۴ = \text{دهک ششم} - \text{دهک هشتم} \\ \Rightarrow ۸ = \text{دهک ششم} \end{aligned}$$

۲۹٪ = دهک دهم \Rightarrow مجموع دهک‌های اول تا نهم = ۱۰۰ = دهک دهم
ج) می‌دانیم که دهک ششم، ۸ درصد درآمد کل جامعه را به خود اختصاص داده است؛ بنابراین داریم:

$$\begin{aligned} \frac{۸}{۱۰۰} X = ۲۴,۰۰۰,۰۰۰ \Rightarrow X = \frac{۲۴,۰۰۰,۰۰۰ \times ۱۰۰}{۸} = ۳۰۰,۰۰۰,۰۰۰ \text{ تومان} \\ \text{تومان } ۱۰ = \frac{\text{درآمد کل جامعه}}{\text{جمعیت}} = \frac{۳۰۰,۰۰۰,۰۰۰}{۳۰,۰۰۰,۰۰۰} = \text{درآمد سرانه} \end{aligned}$$

۱۲۰) بررسی سایر گزینه‌ها:

(۱) مسکین کسی است که حتی در صورت دسترسی به امکانات معیشتی، توانایی استفاده از آن‌ها را هم ندارد.

(۲) فقیر مطلق کسی است که به ابتدایی‌ترین نیازهای زندگی دسترسی نداشته باشد.

(۳) در بررسی فقر مطلق در هر جامعه، افرادی که درآمد آن‌ها از سطح حداقل معیشتی معین کم‌تر باشد، زیر خط فقر قرار دارند.

علوم و فنون ادبی

۱۲۱) استعاره آشکار (مصرّحه): ماه

بررسی سایر گزینه‌ها:

(۱) استعاره آشکار (مصرّحه): نرگس استعاره از چشم / استعاره پنهان (مکنّیه): جان‌بخشی به چشم

(۲) استعاره آشکار (مصرّحه): لعل استعاره از لب / استعاره پنهان (مکنّیه): جان‌بخشی به لب و آئینه

(۳) استعاره آشکار (مصرّحه): سرو استعاره از معشوق / استعاره پنهان (مکنّیه): جان‌بخشی به زمین

۱۲۲) «پاران اشک» و «بادۀ شوق» اضافه تشبیهی‌اند.

بررسی سایر گزینه‌ها:

(۱) دست روزگار (۳) طلوع باد

(۲) گریه ابر / چهره ... خزان

۱۲۳) ۳

نَد	ظَه	رَا	وَر	ذ	م	بَر	دَم	کَ	وُ	جَو	دِی	ب	تَد	مَآ	نَد
-	U	-	-	U	U	-	-	U	U	-	-	U	U	-	-
هَد	یَد	اَس	مَد	دُ	ث	جَسَمِی	هَد	یَد	جَسَمِی	مَد	دُ	تَد	رَو	حِی	-
-	U	-	-	U	U	-	-	U	U	-	-	U	U	-	-
	فعلاتن			فعلاتن		فعلاتن		فعلاتن		فعلاتن		فعلاتن			

بررسی سایر گزینه‌ها:

(۱) مستفعلن مستفعلن مستفعلن مستفعلن

(۲) فاعلاتن فاعلاتن فاعلاتن فاعلاتن

(۳) مفاعیلن مفاعیلن مفاعیلن مفاعیلن

۱۲۴) ۲ وزن گزینه (۲): فاعلاتن فَعْلَانُ

وزن سایر گزینه‌ها: مفتعلن مفتعلن فاعلن

۱۲۵) ۴ خداوندگار مضامین تازه شعری لقب صائب تبریزی است.

۱۳۷ ۳ تقطیع بیت سؤال:

ث	را	تد	بی	ن	گ	زید	رد	ز	چند	نگ	نف	م	ی	زیر
U	U	U	U	U	U	U	U	U	U	U	U	U	U	U
U	U	U	U	U	U	U	U	U	U	U	U	U	U	U
م	را	د	می	ن	ش	کید	بد	ز	آ	ه	تا	لی	ی	زار
U	U	U	U	U	U	U	U	U	U	U	U	U	U	U
U	U	U	U	U	U	U	U	U	U	U	U	U	U	U
مفاعِلن	مفاعِلن	فعلاتِن	مفاعِلن	مفاعِلن	مفاعِلن	مفاعِلن	مفاعِلن	مفاعِلن	مفاعِلن	مفاعِلن	مفاعِلن	مفاعِلن	مفاعِلن	فعلُن

۱۳۸ ۱ تقطیع بیت‌های سؤال:

تا	شو	ی	مت	آ	زای	گ	ل	عا	رض	ع	با	ر	راه
U	U	U	U	U	U	U	U	U	U	U	U	U	U
U	U	U	U	U	U	U	U	U	U	U	U	U	U
اب	ری	ش	دم	ز	شو	ق	ک	اش	کی	ب	با	ز	مت
U	U	U	U	U	U	U	U	U	U	U	U	U	U
U	U	U	U	U	U	U	U	U	U	U	U	U	U
مفاعِلن	مفاعِلن	مفاعِلن	مفاعِلن	مفاعِلن	مفاعِلن	مفاعِلن	مفاعِلن	مفاعِلن	مفاعِلن	مفاعِلن	مفاعِلن	مفاعِلن	مفاعِلن

عم	ری	د	لم	ب	سید	زید	ف	شر	دی	د	رف	ت	ظار
U	U	U	U	U	U	U	U	U	U	U	U	U	U
U	U	U	U	U	U	U	U	U	U	U	U	U	U
تا	در	ک	شم	ب	سید	زید	و	در	بر	ف	شا	ز	مت
U	U	U	U	U	U	U	U	U	U	U	U	U	U
U	U	U	U	U	U	U	U	U	U	U	U	U	U
مفعول	مفعول	مفعول	مفعول	مفعول	مفعول	مفعول	مفعول	مفعول	مفعول	مفعول	مفعول	مفعول	مفعول

۱۳۹ ۳

وین	عش	ق	تد	در	م	تا	ف	رید	دس	تند
U	U	U	U	U	U	U	U	U	U	U
U	U	U	U	U	U	U	U	U	U	U
هر	گر	تد	ز	ود	ز	زع	ف	رید	زر	دی
U	U	U	U	U	U	U	U	U	U	U
U	U	U	U	U	U	U	U	U	U	U
مستفعل	مستفعل	مستفعل	مستفعل	مستفعل	مستفعل	مستفعل	مستفعل	مستفعل	مستفعل	مستفعل

بررسی وزن سایر گزینه‌ها:

- مفتعلن مفتعلن فاعلن
- فعلاتِن فعلاتِن فعلن
- مستفعلن فعلن مستفعلن فعلن

۱۴۰ ۳

گر	چای	ب	د	هد	سند	ب	یه	لعل	تد	گر	دد
U	U	U	U	U	U	U	U	U	U	U	U
U	U	U	U	U	U	U	U	U	U	U	U
با	طی	تد	ب	اص	لی	چ	ند	ب	ه	رف	تاد
U	U	U	U	U	U	U	U	U	U	U	U
U	U	U	U	U	U	U	U	U	U	U	U
مفعول	مفعول	مفعول	مفعول	مفعول	مفعول	مفعول	مفعول	مفعول	مفعول	مفعول	مفعول

۱۲۶ ۴ سبک شعر وحشی بافقی حدّ واسط سبک دوره عراقی و دوره بعد، یعنی سبک هندی است و واقع‌گرایی شاخصه اصلی آن است.

۱۲۷ ۲ محتشم کاشانی در سرودن شعر مذهبی معروف و ترکیب‌بند عاشورایی او زیارت است:

«باز این چه شووش آیت که در خلق عالم آیت؟ / باز این چه نوحه و چه عزا و چه ماتم آیت؟»

۱۲۸ ۳ عبارت سؤال معرف «بیدل دهلوی» است.

۱۲۹ ۴ گزینه (۴) یادآور نام «بهزاد» از مفاخر هنری دوره حکومت شاه اسماعیل صفوی است.

۱۳۰ ۲ مفهوم مشترک بیت سؤال و گزینه (۲): دعوت به بیان سخنان تازه

بررسی سایر گزینه‌ها:

(۱) ازلی بودن و شورانگیزی عشق (۳) پندناپذیری عاشق

(۴) نکوهش عیب‌جویی

۱۳۱ ۴ عبارت سؤال معرف علامه علی‌اکبر دهخدا، نگارنده کتاب ارزشمند «لغت‌نامه» است.

۱۳۲ ۴ بیت سؤال از سروده‌های معروف «ادیب‌الممالک میرزا محمدصادق امیری فراهانی» است.

۱۳۳ ۱ فرخی یزدی از شاعران شاخص عصر بیداری است که او را به سبب آزادی‌خواهی، به زندان انداختند. تحت تأثیر شاعران گذشته، به ویژه مسعود سعد و سعدی بود. آشنایی با سعدی طبع فرخی را شکوفا ساخت. در دوره هفتم مجلس نماینده مردم یزد شد؛ ولی دست از اندیشه‌های پرشور آزادی‌خواهانه و وطن‌دوستانه برنداشت و در نهایت جانش را در راه آزادی فدا کرد.

۱۳۴ ۱ مفهوم گزینه (۱): پشتیبانی معشوق به عاشق، موجب آرامش و امنیت خاطر است.

مفهوم سایر گزینه‌ها:

(۲) ترک تعلقات دنیوی

(۳) نکوهش مردم‌آزایی

(۴) تسلیم و دردمندی / انزگاری آه مظلوم

۱۳۵ ۴ «ملک‌الشعراى بهار، نسیم شمال، میرزا فتحعلی آخوندزاده، عبدالرحیم طالبوف و میرزا آقاخان کرمانی» از جمله کسانی بودند که در دوره بیداری، به نقد شرایط موجود پرداختند.

۱۳۶ ۳

گلد	گشت	ت	با	غ	می	ک	تد	دم	رو	ز	سر	و	من
U	U	U	U	U	U	U	U	U	U	U	U	U	U
U	U	U	U	U	U	U	U	U	U	U	U	U	U
بند	گر	ک	با	ز	بر	گ	ل	خش	بو	چ	می	ز	ود
U	U	U	U	U	U	U	U	U	U	U	U	U	U
U	U	U	U	U	U	U	U	U	U	U	U	U	U
مفعول	مفعول	مفعول	مفعول	مفعول	مفعول	مفعول	مفعول	مفعول	مفعول	مفعول	مفعول	مفعول	مفعول

بررسی سایر گزینه‌ها:

- مستفعلن مستفعلن مستفعلن مستفعلن
- مفتعلن مفاعِلن مفتعلن مفاعِلن
- مفعول مفاعِلن مفاعِلن مفعول

۱۴۹ ۳

تا	ک	خ	را	بم	ن	گ	ند	کی	د	ه	د	گنج	بر	من
-	U	U	-	-	U	U	-	-	U	U	-	-	U	U
تا	ک	پ	سید	لم	ن	د	هد	کی	ک	ش	دم	بحر	ر	ع
-	U	U	-	-	U	U	-	-	U	U	-	-	U	U

بررسی سایر گزینه‌ها:

(۱) U---U---U---U---: فاعلاتن فاعلاتن فاعلاتن فاعلاتن

(۲) U---U---U---U---: مفاعیلن مفاعیلن مفاعیلن مفاعیلن

(۴) UU---UU---UU---UU---: فاعلاتن فاعلاتن فاعلاتن فاعلاتن

۱۵۰ ۳

پ	زخم	خر	د	ج	کا	یت	گ	نم	ز	دست	ت	ج	را	حت
-	U	-	U	U	-	-	U	U	-	U	-	U	U	-
ک	تند	د	رست	م	لا	مت	گ	ند	چ	من	پ	خ	رو	شم
-	U	-	U	U	-	-	U	U	-	U	-	U	U	-

بررسی سایر گزینه‌ها:

(۱) -U--UU--U--UU--

(۲) -U-UUU--U-U-UU--

(۴) --U-U---U-U--

جامعه‌شناسی

۱۵۱ ۲) تجمع قدرت رسانه در دست صاحبان ثروت و کانون‌های صهیونیستی، نه تنها هویت فرهنگی جوامع غیرغربی را متزلزل می‌گرداند بلکه به گونه‌ای آشکار، برخلاف ارزش‌های دموکراتیک جهان غرب است.

۱۵۲ ۳) بعد از انقلاب فرانسه، طرفداران نظریه‌های لیبرالیستی در طرف راست و منتقدان این نظریه در طرف چپ مجلس فرانسه قرار می‌گرفتند. بعدها مخالفان سرمایه‌داری که جریان چپ نام گرفته بودند، احزاب سوسیالیستی و کمونیستی را تشکیل دادند.

۱۵۳ ۴) کشورهای غربی برای در هم شکستن مقاومت‌های فرهنگی کشورهای غیرغربی در وهله نخست از مبلغان مذهبی و سازمان‌های فراماسونری استفاده می‌کردند.

جوامع استعمارزده به رغم مقاومت‌هایی که طی قرن بیستم انجام دادند، با استعمار نو و فرانو مواجه شدند.

۱۵۴ ۳) پیدایش قدرت‌های سیاسی سکولار ← با انقلاب فرانسه دولت‌هایی شکل گرفتند که به طور رسمی جدایی خود را از دین اعلام کردند. پیوند قدرت با تجارت، سرمایه و صنعت ← پیوند قدرت با ثروت و تجارت شکل گرفت و صنعت، عنصر دیگری بود که بر فرآیند انباشت ثروت و موقعیت سرمایه‌داران افزود.

ادغام جوامع در نظام نوین جهانی ← جوامعی که از قدرت مقاومت بیشتری برخوردار بودند و کشورهای غربی نمی‌توانستند آن‌ها را به طور مستقیم تحت سلطه سیاسی خود درآورند، از طریق نفوذ اقتصادی، سیاسی و فرهنگی در نظام نوین جهانی ادغام شدند.

۱۴۱ ۴) حماسی: موضوع و نوع / تعلیمی: هدف / فلسفی: قلمرو

دانشی / فکاهی: هدف / عامیانه: مخاطب

۱۴۲ ۴) براساس نظریه محمّد تقی بهار سبک هندی در محدوده زمانی

«قرن دهم تا سیزدهم» رواج داشته است.

۱۴۳ ۲) «پیر زمین پر» (هو نشانه برای یک متمدن)

۱۴۴ ۳) در گزینه (۳) با توجه به حروف اصلی قافیه (ک) واژه «یک»

باید با تلفظ گذشته خود یعنی «یک» تلفظ شود، که این از ویژگی‌های رایج زبان درسیک خراسانی است.

۱۴۵ ۲) با توجه به فضای هر رباعی و توصیف معشوق در آن‌ها در

گزینه (۳) «معشوق»، «آسمانی» است و در سایر گزینه‌ها معشوق، «زمینی» است.

۱۴۶ ۴) مفاهیم بنیادآموز در بیت‌ها، به سادگی بیان شده، مفاهیمی

مانند چشم و هم‌چشمی نکردن و توصیه به مهار خشم.

۱۴۷ ۲) بررسی سایر گزینه‌ها:

(۱)

مغ	با	مغان	به	طوع	ز	من	راست‌گوی‌تر
↓	↓	↓	↓	↓	↓	↓	↑
سگ	با	سگان	به	طبع	ز	من	سازگارتر

(۳)

تیغ‌ها	گردد	ز	خلق	زردرویان	سرخ‌رو
↓	↓	↓	↓	↓	↓
نیزه‌ها	گردد	ز	غرق	تاج‌داران	تاجور

(۴)

شاکر	دولت	به	هر	مقام	که	بودیم
↓	↓	↓	↓	↓	↓	↓
داعی	دولت	به	هر	طریق	که	هستیم

۱۴۸ ۳

(ج)

از	درونش	نماید	آسایش
↓	↓	↓	↓
وز	برونش	نماید	آرایش

(د)

شکرشکن	است	یا	سخن‌گوی	من	است
↓	↓	↓	↓	↓	↓
عنبرذقن	است	یا	سمن‌بوی	من	است

(ه)

از	علوم	دنیوی	ترسان	شوی
↓	↓	↓	↓	↓
وز	علوم	معنوی	انسان	شوی

(و)

شد	مزین	به	تو	مقام	و	جلال
↓	↓	↓	↓	↓	↓	↓
شد	مبین	به	تو	حرام	و	جلال

در اوایل قرن بیستم، میلادی عده‌ای در جهان غرب پیدا شدند که به جای «موضوع» بر «روش» علوم تأکید کردند. آنان سایر علوم مانند فلسفه، اخلاق و علوم دینی را غیرعلمی دانستند و علوم انسانی و اجتماعی را فقط در صورتی که از روش تجربی استفاده کنند، علم تلقی کردند.

ایده علوم انسانی و اجتماعی بومی در کشور ما در ارتباط با برخی مشکلات مطرح شده است. ما (ایرانیان) دانشی می‌خواهیم که همسو با هویت فرهنگی خودمان و ناظر به حل مسائل جامعه ما باشد؛ و همچنین دغدغه کشف واقعیت و تشخیص درست و غلط را داشته باشد؛ یعنی از سویی در حل مسائل و مشکلات بومی ما مفید و کارآمد باشد و از سوی دیگر به زبان و منطق جهان‌شمول سخن بگوید.

۱۶۲) ۱ علوم اجتماعی بخشی از علوم انسانی محسوب می‌شود و برخی علوم انسانی و علوم اجتماعی را یکی می‌دانند و برخی دیگر موضوع علوم انسانی و علوم اجتماعی را همان امور انسانی و یکسان می‌دانند.

بررسی سایر گزینه‌ها،

۲) علوم انسانی از فعالیت‌های غیرارادی انسان‌ها بحث نمی‌کند، زیرا فعالیت‌های غیرارادی، کنش نیستند. علمی که به این پدیده‌ها می‌پردازد، جزء علوم انسانی نیستند.

۳) موضوع علوم انسانی عام‌تر از موضوع علوم اجتماعی است.

۴) برخی علوم انسانی در زمره علوم اجتماعی نیستند، روان‌شناسی نمونه‌ای از علوم انسانی و جامعه‌شناسی نمونه‌ای از علوم اجتماعی است.

۱۶۳) ۲ با توجه به نمودار زیر، دانش‌ها کشف و بازخوانی واقعیت نیستند، بلکه خلق و بازسازی آن هستند که انسان‌ها برای سامان دادن به زندگی خود تولید می‌کنند.



۱۶۴) ۳ کنش با آگاهی و اراده انسان انجام می‌شود و هدف و معنای خاصی دارد و به همین دلیل شناخت آن بدون فهم هدف و معنای آن ممکن نیست. علوم اجتماعی زمینه فهم متقابل انسان‌ها و جوامع مختلف از یکدیگر را فراهم می‌سازند و به افزایش همدلی و همراهی انسان‌ها کمک می‌کنند.

در جامعه‌شناسی براساس توری و نزدیکی به علوم طبیعی، رویکردهای مختلفی شکل گرفته است.

۱۶۵) ۲ علوم طبیعی با شناخت طبیعت و قوانین آن، به انسان قدرت پیش‌بینی حوادث طبیعی و پیشگیری از آن‌ها را می‌دهند و به او در استفاده از طبیعت کمک می‌کنند. علوم طبیعی و فناوری حاصل از آن‌ها، ابزار بهره‌مندی انسان از طبیعت و همچنین غلبه او بر محدودیت‌های طبیعی‌اند.

۱۶۶) ۱ فلسفه خود دانشی مستقل است.

برخی علوم انسانی و علوم اجتماعی را یکی می‌دانند. برخی دیگر موضوع علوم انسانی و علوم اجتماعی را همان امور انسانی و یکسان می‌دانند، ولی روش آن دو را متفاوت می‌دانند. این دسته، روش علوم اجتماعی (جمعیت‌شناسی، جامعه‌شناسی، مردم‌شناسی و ...) را همان روش علوم طبیعی، یعنی روش تجربی می‌دانند، ولی روش علوم انسانی (برخی رشته‌های دانشگاهی مانند هنر، فلسفه، علوم اجتماعی، مطالعات فرهنگی و ...) را روش‌های غیرتجربی می‌دانند. امروزه، فناوری بر زندگی بشر سیطره یافته است و به جای این‌که انسان، توسعه فناوری را هدایت و راهبری کند، فناوری، زندگی انسان‌ها را کنترل می‌کند.

۱۵۵) ۲ کشورهای غربی به اقتضای بازار مصرف خود، برخی صنایع وابسته را به کشورهای استعمارزده منتقل می‌کنند و این انتقال در جهت منافع بیشتر کشورهای استعمارگر است.

تک‌محصولی شدن اقتصاد کشورهای استعمارزده، قدرت چانه‌زنی در اقتصاد جهانی را از آنان می‌گیرد و این پدیده موجب وابستگی اقتصادی آن‌ها به کشورهای استعمارگر می‌شود.

وابستگی اقتصادی کشورهای استعمارزده به کشورهای استعمارگر، موجب می‌شود تا مبادلات تجاری در سطح جهانی به گونه‌ای نامتعادل انجام شود و انتقال ثروت به طور مستقیم به سوی کشورهای غربی ادامه پیدا کند.

۱۵۶) ۳ نظریه پردازان لیبرال، آزادی فعالیت صاحبان سرمایه را ضامن پیشرفت جامعه می‌دانستند و مخالف هرگونه مداخله دولت در اقتصاد بودند.

۱۵۷) ۳ بررسی عبارت‌هاک نادرست،

ب) از نظر مارکس، چالش‌های جامعه سرمایه‌داری تنها با یک انقلاب قابل حل بود.

ج) اندیشمندان علوم اجتماعی و سیاسی در نقد لیبرالیسم اولیه از دو مفهوم آزادی مثبت و منفی سخن گفته‌اند.

۱۵۸) ۳ ترویج علوم انسانی غربی در کشورهای غیرغربی، عمیق‌ترین تأثیر را در توزیع جهانی فرهنگ غرب ایفا می‌کند؛ زیرا این علوم موجب می‌شوند که فرهنگ‌های دینی، هویت خود را از نگاه فرهنگ‌های غربی بازنگری و ارزیابی کنند.

وابستگی کشورهای استعمارزده، امکان عبور از مرحله استعمار به استعمار نو را برای کشورهای استعمارگر پدید می‌آورد.

با شکل‌گیری نهادهای بین‌المللی و بازارهای مشترک منطقه‌ای، سرمایه‌گذاری شرکت‌های بین‌المللی به منطقه‌ای خاص محدود نمی‌شود. آن‌ها با استفاده از شبکه‌های عظیم اطلاعاتی، تغییرات اقتصادی را در سطح جهانی شناسایی و مدیریت می‌کنند.

۱۵۹) ۴ فرهنگ غرب از سده هفدهم تا بیستم، شکل جدیدی به روابط میان جوامع با جامعه جهانی بخشید. در دو سده نوزدهم و بیستم، سازماندهی سیاسی و اقتصادی جدیدی شکل گرفت که جوامع غربی را به صورت جوامع مرکزی و دیگر جوامع را به صورت جوامع پیرامونی درآورد. طی این مدت، فرهنگ کشورهای غیرغربی نیز در حاشیه روابط و سازمان‌های سیاسی و اقتصادی جهانی، وضعیتی متزلزل و آسیب‌پذیر پیدا کرد.

۱۶۰) ۳ هنگامی که جامعه جهانی عرصه حضور فعال فرهنگ‌های متفاوت باشد، تعاملات، گفت‌وگوها و برخوردهای فرهنگی و تمدنی رخ خواهد داد. در این صورت چالش‌های جامعه جهانی نیز از نوع چالش‌های بین فرهنگی و تمدنی خواهند بود.

هنگامی که یک فرهنگ در سطح جهانی غالب باشد، به میزانی که آن فرهنگ، ویژگی‌های مطلوب یک فرهنگ جهانی را داشته باشد، جامعه جهانی از انسجام برخوردار خواهد بود.

۱۶۱) ۴ جهان اجتماعی؛ یعنی جامعه و فرهنگی که در آن زندگی می‌کنیم، دانش لازم برای زندگی یا همان دانش عمومی را در اختیار ما قرار می‌دهد.

هر فرد، گروه، قوم، جامعه و امتی یک ذخیره دانشی دارد.

اکتسابی: صفات اخلاقی و روانی را خودمان شکل می‌دهیم یا در شکل‌گیری آن نقش و سهم بسیاری داریم.
فردی: صبوری از ویژگی‌های فردی ما است و بدون ارتباط با دیگران نیز می‌توانیم صبور باشیم.
متغیر: ویژگی‌ها و صفات اخلاقی متغیرند.

۱ ۱۷۳ انجام تکالیف درسی روزانه ← کوتاه‌مدت

تبدیل شدن به فردی مفید در جامعه و رسیدن به سعادت دنیوی و اخروی ← بلندمدت

۱ ۱۷۴ جهان‌های اجتماعی که علم را به دانش تجربی محدود می‌کنند و عقل و وحی را به عنوان دو روش علمی معتبر نمی‌دانند، نمی‌توانند از حق یا باطل بودن عقاید و آرمان‌ها سخن بگویند.

۴ ۱۷۵ نگاه دنیوی جهان متجدد و ارزش‌های آن به گونه‌ای است که هر دخل و تصرفی را در طبیعت مجاز می‌داند.

۳ ۱۷۶ بیت مذکور به این مسئله اشاره می‌کند که پس از جامعه‌پذیری، کنترل و نظارت بر رفتار اعضای جهان اجتماعی وجود ندارند، در حالی که می‌دانیم کنترل اجتماعی، فرآیند مهمی است که پس از جامعه‌پذیری انجام می‌شود. با توجه به توضیح بالا، اگر پدر و مادر صرفاً راه و بیراهه زندگی را به فرزندان خود بیاموزند، موافق بیت مذکور عمل کرده‌اند.

۲ ۱۷۷ امر به معروف و نهی از منکر در فرآیندهای جامعه‌پذیری و کنترل اجتماعی نقش مهمی دارند و دارای آثار فردی و اجتماعی و نتایج معنوی و دنیوی بسیاری هستند.

۳ ۱۷۸ ارزش‌ها، راهنمای کنش اعضای جهان اجتماعی‌اند. استکبارستیزی از جمله ارزش‌هایی است که مردم به آن عمل می‌کنند، پس درون قلمرو واقعی قرار دارد.

عقل و وحی دو ابزار مهم برای شناخت عقاید و ارزش‌ها هستند.

۴ ۱۷۹ الف) روستایی: ثابت (زیرا مکان تولد است، بنابراین متغیر نیست)، اجتماعی و انتسابی / کشاورز: متغیر، اجتماعی و اکتسابی

ب) سحرخیز: متغیر، فردی و اکتسابی / مؤمن: متغیر، فردی و اکتسابی

ج) معلم: متغیر، اجتماعی و اکتسابی / آزاده: متغیر، فردی و اکتسابی

۴ ۱۸۰ جهان متجدد با ویژگی انضباط، سازگار است.

فلسفه و منطق

۳ ۱۸۱ یکی از نشانه‌های ارزش و اعتبار شناخت حسی، توانایی حس در شناخت تفاوت‌ها و تمایزها است.

۱ ۱۸۲ نظر یک شکاک در مورد معرفت یک نظر تناقض‌آمیز است، چون خود نظر یک معرفت و شناخت است و نمی‌شود هم معرفت را پذیرفت هم انکارش کرد؛ مثل ادعای یک دروغگو در مورد دروغگویی‌اش که متناقض می‌باشد.

۴ ۱۸۳ شناختی را که عقل با همکاری حس به دست می‌آورد، شناخت تجربی می‌گوییم.

۲ ۱۸۴ امروزه به علت طرح پرسش‌های جدی (مسائل مهم) و جدید درباره معرفت و ظهور دیدگاه‌های گوناگون، این بخش از فلسفه به صورت شاخه مستقلی درآمده است.

۳ ۱۸۵ همه گزینه‌ها مربوط به معرفت‌شناسی هستند، به جز گزینه (۳) که در فلسفه اخلاق بحث می‌شود.

۴ ۱۸۶ گزینه (۴) هیچ ربطی به نانوانی حواس انسان ندارد.

۳ ۱۶۷ آشنایی‌زدایی که معنای عادت‌زدایی نیز می‌دهد، ابتدا در حوزه

ادبیات مطرح شد و برای فرقی گذاشتن میان زبان عادی و زبان شاعرانه به کار رفت و از آن‌جا به علوم اجتماعی راه یافت. افراد در زندگی روزمره، غالباً بنا به نیازهای عملی خود با هر موقعیت اجتماعی مواجه می‌شوند؛ و معمولاً از پیچیدگی و عمق آن موقعیت می‌کاهند و آگاهی و دانش ساده و راحت‌تری از آن می‌سازند. براساس این دانش، عمل می‌کنند و با تکرار عمل، عادت آن‌ها می‌شود و به صورت نوعی دانش عملی و ابرازی (چگونگی انجام کارها) در دانش عمومی آن‌ها ذخیره می‌شود. اما جامعه‌شناسان تلاش می‌کند با هنر آشنایی‌زدایی، از چشم‌انداز فردی غریبه به موقعیت‌های اجتماعی نگاه کند تا از این دانش عملی و عمومی عبور کند و به پیچیدگی و عمق آن موقعیت اجتماعی نزدیک‌تر شود. در واقع افراد در زندگی روزمره از دید خود و برای خود به موقعیت‌های اجتماعی می‌نگرند، ولی جامعه‌شناس باید تلاش کند تا به خود موقعیت اجتماعی و ابعاد و اعماق آن نزدیک شود. در زندگی ما انسان‌ها، نظم‌های پنهان و شگفت‌انگیزی وجود دارد که با هنر آشنایی‌زدایی از امر مأنوس، می‌توان آن‌ها را کشف کرد.

۲ ۱۶۸ نظم اجتماعی پیش‌بینی رفتار دیگران و همکاری با آن‌ها را امکان‌پذیر می‌نماید.

جامعه‌شناسان در شناختن نظم اجتماعی، به این پرسش‌ها توجه می‌کنند؛ قواعد و هنجارهای با هم زندگی کردن چگونه به وجود می‌آیند؟ چگونه دوام می‌آورند؟ چگونه تغییر می‌کنند؟

قواعد اقتصادی چگونه با قواعد زندگی خانوادگی یا قواعد سیاسی هماهنگ می‌شوند؟ جامعه‌شناسان برای پاسخ به این قبیل پرسش‌ها، از ساختار اجتماعی سخن می‌گویند.

۳ ۱۶۹ انسان همواره از هوا استفاده می‌کند، اما در اغلب موارد متوجه آن نیست و از اهمیت آن غافل است. او هنگامی متوجه وجود هوا می‌شود که در آن تغییری رخ دهد و تنفس با مشکل مواجه شود.

۳ ۱۷۰ اقتصاد، حقوق، سیاست، تاریخ، باستان‌شناسی، مردم‌شناسی، روان‌شناسی اجتماعی و زبان‌شناسی از جمله رشته‌هایی هستند که پدیده‌های اجتماعی را مطالعه می‌کنند و از شاخه‌های علوم اجتماعی می‌باشند.

۱ ۱۷۱ حقایق هر چند خود ثابت‌اند، اما از جهت قرار گرفتن در قلمرو آرمانی و واقعی تغییرپذیرند. یعنی برای جهان‌های اجتماعی، امکان انحراف از حق و پذیرش باطل وجود دارد؛ همان‌گونه که امکان خروج از باطل و قبول حق وجود دارد. جهان‌های اجتماعی می‌توانند بر مدار حق یا باطل بچرخند، اما حق و باطل بر مدار بینش و گرایش آن‌ها، دچار تغییر نمی‌شود.

۴ ۱۷۲ اکتسابی: به تدریج با فعالیت خود، موقعیت و هویت اکتسابی خود را به دست آورده است.
اجتماعی: محصول عضویت او در گروه است.
متغیر: هویت‌هایی که تابع دانایی فرد است، ممکن است تغییر کنند.

ایرانی اکتسابی: هویت انتسابی که از بدو تولد به صورت انفعالی پذیرفته شده است.
اجتماعی: محصول عضویت گروهی او است.
ثابت: برخی ویژگی‌ها تغییر نمی‌کنند، مانند مکان تولد هر فرد.

۲۰۲ ۳ مسئله عبارت است از: «عدم دستیابی فوری به یک هدف مشخص به دلیل موانع مشخص با توجه به امکانات و توانمندی‌های محدود.»

۲۰۳ ۴ حالت وجود مسئله ← وضعیت موجود

حالت دسترسی به راه‌حل ← وضعیت مطلوب

روش شروع از آخر، بیشتر در حل مسائل ریاضی کاربرد دارد.

۲۰۴ ۴ مسئله‌هایی که در علوم انسانی با آن‌ها مواجه هستیم، عمدتاً از

نوع «خوب تعریف‌نشده» هستند. در این‌گونه سوالات ابهام‌های زیادی وجود دارد. اقدامات مشخص و استاندارد نداریم و نمی‌دانیم آیا استفاده از این اقدامات ما را به هدف موردنظر می‌رساند یا نه، مانند گزینه‌های (۱)، (۲) و (۳). علت گرم شدن کره زمین چیست؟ علت یخ زدن آب چیست؟ بزرگ‌ترین عدد چهاررقمی فرد کدام است؟ و سؤال‌هایی از این قبیل همگی «خوب تعریف‌شده» هستند، زیرا قوانین کاملاً استاندارد برای حل آن‌ها وجود دارد.

۲۰۵ ۱ روش تحلیلی مبتنی بر محاسبات ذهنی، قواعد منطقی و نیازسنجی واقعی است، استفاده از این روش، دستیابی به راه‌حل مسئله را تضمین می‌کند و روش‌های تحلیلی مورد قبول همه است. روش اکتشافی مبتنی بر احساس و نظر شخصی می‌باشد.

۲۰۶ ۴ مراحل روش بارش مغزی که جزء روش‌های اکتشافی حل

مسئله می‌باشد، به ترتیب زیر است:

مرحله ۱: تعریف مسئله

مرحله ۲: ارائه راه‌حل‌های مختلف

مرحله ۳: ارائه معیارهایی برای داوری درباره هر راه‌حل

مرحله ۴: در نهایت با استفاده از این معیارها، بهترین راه‌حل ارائه می‌شود.

۲۰۷ ۳ در حل مسئله، بن‌بست زمانی ایجاد می‌شود که حل‌کننده

مسئله با نگاه فعلی قادر به حل آن مسئله نباشد. بنابراین، راه خروج از این بن‌بست، تغییر نگاه فرد و تغییر بازنمایی آن مسئله است.

بررسی سایر گزینه‌ها:

۱) به اثر نادیده گرفتن حل مسئله برای مدت زمانی مشخص، «اثر نهفتگی» می‌گویند.

۲) وقتی برای حل مسئله یک ساعت آن را کنار می‌گذاریم و به آن فکر نمی‌کنیم، یعنی حل مسئله را برای مدت زمانی خاص نادیده گرفته‌ایم.

۴) وقتی سماجت بر حل مسئله برای مدت زمانی نادیده گرفته می‌شود، عواملی که مانع حل آن مسئله هستند، فراموش می‌شوند.

۲۰۸ ۳ وقتی هدف روشن نباشد، درک از مسئله ناقص خواهد بود.

۲۰۹ ۴ بهتر است از روش‌های تحلیلی حل مسئله استفاده کنید. اگر

به هر دلیلی قادر به استفاده از روش تحلیلی نبوده‌اید، بعد از استفاده از روش‌های اکتشافی، برای اطمینان صددرصدی، استفاده از روش‌های تحلیلی مفیدتر است.

بررسی سایر گزینه‌ها:

۱) مهندسی معکوس، نمونه‌ای از روش شروع از آخر است.

۲) بعد از استفاده از روش‌های اکتشافی برای اطمینان صددرصدی، استفاده از روش‌های تحلیلی مفیدتر است.

۳) اطمینان بیشتر به وسیله روش‌های تحلیلی حاصل می‌شود.

۲۱۰ ۱ تأثیر یادگیری‌های گذشته بر حل مسئله را «انتقال» می‌گویند.

مهم‌ترین دلیل عدم موفقیت برخی افراد در حل مسئله، پیروی صرف از تجربه گذشته است (عدم بازبینی تجربیات). تجربه گذشته در صورت بازبینی، راهگشای مفیدی خواهد بود.

۱۸۷ ۳ سوفیست‌ها به علت استفاده از مغالطه‌های مختلف، هر باطلی را حق جلوه می‌دادند.

۱۸۸ ۳ منشأ استفاده‌های متفاوت از اشیای مختلف، شناخت تمایزها و تفاوت اشیاء است که از طریق حس به دست می‌آید.

فلسفه و بسیاری از دانش‌های ریاضی از طریق حس و تجربه به دست نمی‌آیند. شناخت مبتنی بر حس به قدری برای ما معتبر است که براساس آن زندگی می‌کنیم.

۱۸۹ ۳ گرگیاس می‌گوید: «اولاً چیزی وجود ندارد، ثانیاً اگر هم چیزی وجود داشته باشد، برای انسان قابل شناخت نیست و انسان ابزار شناخت آن را ندارد، ثالثاً اگر برای انسان قابل شناخت باشد، نمی‌تواند آن را به دیگری بیاموزد و منتقل نماید.» ← از این حرف‌ها بی‌فایده بودن تفکر برداشت نمی‌شود.

بررسی عبارت نادرست:

ج) این سینما در «الهیات شفا» درباره قلون علیت و چگونگی حصول آن بحث کرده است.

۱۹۱ ۳ به صرف مشابهت ظاهری میان دو امر جزئی نمی‌توان احکام یکی را بر دیگری تسری داد، لذا استدلال تمثیلی می‌تواند باعث ایجاد مغالطه شود.

۱۹۲ ۱ برای تشخیص صدق یا کذب یک قضیه باید آن را از جهت مطابقت با واقع بررسی کرد.

۱۹۳ ۳ سور جزئی = محصوره / موضوع جزئی = شخصیه

۱۹۴ ۱ هر = سور / گردی = موضوع / گردو = محمول / نیست = نسبت

۱۹۵ ۲ مغالطه ابهام انعکاس در شرایطی است که قواعد عکس رعایت نشود. یکی از این قواعد صدق قضیه اصل است (ردگزینه (۱)) عکس مستوی سالبه کلی، سالبه کلی است (ردگزینه (۳)) و سالبه جزئی عکس مستوی لازم‌الصدق ندارد (ردگزینه (۴)).

۱۹۶ ۲

«هر الف ب است (کاذب) تنافض ← بعضی الف ب نیست (صادق)».

بررسی سایر گزینه‌ها:

۲) تعمیم حکم مسافران (برخی از رانندگان که نسبت به کل رانندگان کم هستند) به کل، استقرار قوی‌ای نیست.

۳) یک بار خرید پرتقال بعد تعمیم به کل میوه‌ها خیلی ضعیف است.

۴) اصلاً استقرار نیست، چون حکم آن کلی نیست.

۱۹۸ ۲ موجبه کلی → تضاد ← سالبه کلی

موجبه کلی → تداخل ← موجبه جزئی

بررسی سایر گزینه‌ها:

۱) عبارت دوم شرطی است. ۲) عبارت اول شرطی است.

۴) عبارت دوم شرطی است.

۲۰۰ ۱ تضاد: دو قضیه‌ای که سور هر دو کلی است، ولی از نظر نسبت یکی موجبه است و یکی سالبه.

روان‌شناسی

۲۰۱ ۳ مراحل حل مسئله:

۱- تشخیص مسئله ← ۲- به کارگیری راه‌حل مناسب ← ۳- ارزیابی راه‌حل ← ۴- بازبینی و اصلاح راه‌حل ← ۵- انتخاب راه‌حل‌های جایگزین