



آزمون غیر حضوری

دوازدهم انسانی

۲۱ شهریور ۱۳۹۹

سایت کنکور

Konkur.in

بنیاد علمی آموزشی قلمچی (وقف عام)

دفتر مرکزی: خیابان انقلاب بین صبا و فلسطین پلاک ۹۲۳ - بنیاد علمی آموزشی قلمچی (وقف عام) ۸۴۵۱-۰۲۱

«تمام دارایی‌ها و درآمدهای بنیاد علمی آموزشی قلمچی وقف عام است بر گسترش دانش و آموزش»

فهرست

۳.....	ریاضی و آمار (۱):
۴.....	اقتصاد:
۸.....	عربی زبان قرآن (۱):
۱۰.....	جامعه‌شناسی (۱):
۱۲.....	منطق:
۱۳.....	ریاضی و آمار (۲):
۱۵.....	علوم و فنون ادبی (۲):
۱۷.....	جامعه‌شناسی (۲):
۱۹.....	روان‌شناسی:
۲۲.....	پاسخ‌نامه:

سید محمدعلی مرتضوی	مدیر گروه
زهرا دامیار	مسئول دفترچه
زهرا دامیار	گزینشگر و ویراستار
مدیر: فاطمه رسولی‌نسب، مسئول دفترچه: زهره قموشی	مستندسازی
لیلا عظیمی	حروف‌چین و صفحه‌آرا
سوران نعیمی	ناظر چاپ

بنیاد علمی آموزشی قلم‌چی (وقف عام)

دفتر مرکزی: خیابان انقلاب بین صبا و فلسطین پلاک ۹۲۳ - بنیاد علمی آموزشی قلم‌چی (وقف عام) ۶۶۳-۶۴۳-۰۲۱

«تمام دارایی‌ها و درآمدهای بنیاد علمی آموزشی قلم‌چی وقف عام است بر گسترش دانش و آموزش»

ریاضی و آمار (۱)

مباحث کل کتاب

وقت پیشنهادی: ۱۵ دقیقه

۱- در تجزیه عبارت $4a^2b - 3b^2 + 6ba - 2ab^2$ کدام عامل ضرب وجود دارد؟

- (۱) $2a + b$ (۲) $b - 3a$ (۳) $2a - 3$ (۴) $3 + 2a$

۲- قدر مطلق تفاضل جوابهای معادله $(3x - 5)^2 + 4 = 40$ کدام است؟

- (۱) ۱ (۲) ۲ (۳) ۴ (۴) ۵

۳- در معادله کسری $1 = \frac{1}{x-1} - \frac{1}{x+1} + \frac{1}{x^2-1}$ مجموع جوابها کدام است؟

- (۱) صفر (۲) ۲ (۳) -۱ (۴) ۴

۴- انحراف معیار دادههای ۲, ۴, ۶, ۸, ۵ کدام است؟

- (۱) $2\sqrt{2}$ (۲) ۳ (۳) ۲ (۴) ۴

۵- با توجه به تابعهای $f(x) = x^2 - 1$ و $g(x) = \frac{3}{x^2}$ ، حاصل عبارت $|f(\sqrt{2}) - g(\sqrt{2})|$ کدام است؟

- (۱) $\frac{1}{2}$ (۲) $\frac{1}{3}$ (۳) $\frac{1}{4}$ (۴) $\frac{1}{6}$

۶- اگر خط به معادله $2(y - k) + 10x = 0$ از دو نقطه $A(a, 1 - 2a)$ ، $B(2a, 2 - 3a)$ بگذرد، مقدار $a^2 - 2k$ کدام است؟

- (۱) $-\frac{5}{36}$ (۲) $\frac{7}{16}$ (۳) $-\frac{7}{16}$ (۴) $\frac{5}{36}$

۷- چند مورد از متغیرهای زیر، کمی با مقیاس فاصله‌ای هستند؟

(الف) مقام ورزشکاران در مسابقات

(ب) طول عمر یک گوشی همراه

(پ) سایز بلوز (کوچک، متوسط، بزرگ، خیلی بزرگ)

(ت) سن وزیران کابینه دولت

(ث) گنجایش باک خودروها

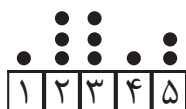
(ج) دمای هوای داخل مترو

- (۱) صفر (۲) ۱ (۳) ۲ (۴) ۳

۸- میانگین ۱۰ داده آماری ۲۰۰ محاسبه شده ولی پس از بررسی مجدد، متوجه شدیم که به جای داده‌های ۱۸۰ و ۱۹۰ دو عدد ۲۰۰ و ۲۱۰ منظور شده است. مقدار واقعی میانگین کدام است؟

- (۱) ۱۸۸ (۲) ۱۹۳ (۳) ۱۸۲ (۴) ۱۹۶

۹- در نمودار نقطه‌ای زیر، واریانس داده‌ها کدام است؟



(۱) ۳

(۲) $\frac{2}{1}$ (۳) $\frac{2}{6}$ (۴) $\frac{1}{6}$ ۱۰- در یک نمودار راداری، زاویه بین دو شعاع متوالی نمودار 60° است. اگر ۳ متغیر دیگر اضافه شود، زاویه بین دو شعاع متوالی نمودار راداری

جدید چند درجه می‌شود؟

- (۱) ۴۰ (۲) ۴۵ (۳) ۳۰ (۴) ۳۵

محل انجام محاسبات

اقتصاد

مباحث کل کتاب

وقت پیشنهادی: ۱۵ دقیقه

۱۱- به ترتیب عبارات کدام گزینه بیانگر پاسخ درست پرسش‌های زیر است؟

(الف) عبارت کدام گزینه از جمله نیازهای مادی انسان به‌شمار می‌رود؟

(ب) اگر انسان در رفع نیازهای طبیعی خود، مراتب نیازها را به خوبی طی نکند و در یک مرتبه متوقف بماند، چه پیامدی به‌دنبال خواهد داشت؟

(ج) شخصی می‌خواهد بین ادامه تحصیل و کار کردن، ادامه تحصیل را انتخاب کند. هزینه‌های یک سال تحصیل او برابر با ۵ میلیون تومان است. اما اگر این شخص کار کند در طی یک سال درآمد خالصی معادل ۱۵ میلیون تومان خواهد داشت. هزینه فرصت سالانه انتخاب این شخص کدام است؟

(۱) الف) نیاز به ارتباط و تعامل با انسان‌ها، (ب) به خلق نیازهای کاذب برای خود اقدام می‌کند. (ج) ۵ میلیون تومان هزینه سالانه تحصیل شخص

(۲) الف) نیاز به امنیت، (ب) به خلق نیازهای کاذب برای خود اقدام می‌کند. (ج) ۱۵ میلیون تومان درآمدی که می‌توانست سالانه به‌دست آورد.

(۳) الف) نیاز به ارتباط و تعامل با انسان‌ها، (ب) کمال‌جویی به نوعی سیری‌ناپذیری تبدیل می‌شود. (ج) ۱۰ میلیون تومان مابه‌التفاوت درآمد سالانه و هزینه‌های سالانه او برای تحصیل

(۴) الف) نیاز به امنیت، (ب) کمال‌جویی به نوعی سیری‌ناپذیری تبدیل می‌شود. (ج) ۱۵ میلیون تومان درآمدی که می‌توانست سالانه به‌دست آورد.

۱۲- با توجه به داده‌های موجود در جدول روبه‌رو که مربوط به اطلاعات حساب‌های ملی یک کشور فرضی با جمعیت ۲۵ میلیون نفر در سال

گذشته است، به ترتیب هر کدام از شاخص‌های: الف) تولید خالص ملی،

(ب) تولید ناخالص ملی سرانه و (ج) هزینه استهلاک کدام است؟

(۱) الف) ۷۵۰ میلیون تومان، (ب) ۲۶/۸ تومان، (ج) ۸۰ میلیون تومان

(۲) الف) ۶۵۰ میلیون تومان، (ب) ۲۶/۸ تومان، (ج) ۳۰ میلیون تومان

(۳) الف) ۷۵۰ میلیون تومان، (ب) ۳۳/۲ تومان، (ج) ۸۰ میلیون تومان

(۴) الف) ۶۵۰ میلیون تومان، (ب) ۳۳/۲ تومان، (ج) ۳۰ میلیون تومان

۱۳- تولید یک کشور فرضی منحصر در محصولات کشاورزی و نفتی است. میزان این تولیدات و میانگین قیمت آن‌ها در جدول زیر آمده است. اگر

سال ۲۰۱۵ را سال پایه در نظر بگیریم و میزان تولید کل در سال ۲۰۱۶ برحسب قیمت‌های جاری برابر با ۴۴۰,۰۰۰ دلار محاسبه شده

باشد به ترتیب:

الف) میانگین قیمت تولید هر تن از محصولات کشاورزی در سال ۲۰۱۶ چند دلار است؟

(ب) افزایش تولید کل ناشی از تورم در سال ۲۰۱۶ چند دلار است؟

نوع محصول	سال ۲۰۱۵		سال ۲۰۱۶	
	قیمت هر تن (به دلار)	مقدار (به تن)	قیمت هر تن (به دلار)	مقدار (به تن)
کشاورزی	۳۰۰	۶۰۰	؟	۵۰۰
نفتی	۱۰۰۰	۲۲۰	۱۲۰۰	۲۰۰

(۲) الف) ۵۰۰، (ب) ۹۰,۰۰۰

(۴) الف) ۴۰۰، (ب) ۹۰,۰۰۰

(۱) الف) ۵۰۰، (ب) ۷۵,۰۰۰

(۳) الف) ۴۰۰، (ب) ۷۵,۰۰۰

محل انجام محاسبات

۱۴- به ترتیب عبارات کدام گزینه بیانگر پاسخ درست پرسش‌های زیر است؟

الف) عبارت کدام گزینه در ارتباط با «عقد اسلامی مساقات» درست است؟

ب) عبارت کدام گزینه در ارتباط با تأثیرات بورس بر اقتصاد جامعه درست نیست؟

ج) بهترین راه تحریک تقاضای کل توسط دولت کدام است و در چه وضعیتی به کار می‌رود؟

د) عبارت کدام گزینه از موارد کاربرد سیاست‌های تثبیت اقتصادی است؟

ه) عبارت کدام گزینه در ارتباط با ضوابط اصل ۴۳ قانون اساسی درست است؟

و) عبارت کدام گزینه از جمله راه‌کارهایی است که به تنوع منابع درآمدی کشور کمک می‌کند؟

۱) الف) قراردادی است میان صاحب باغ و دیگری که به‌ازای دریافت مقداری از محصول، کار نگهداری از باغ و برداشت را انجام می‌دهد. ب)

تشویق مردم به پس‌انداز و به‌کارگیری پس‌اندازها در فعالیت‌های مفید اقتصادی، ج) کاهش مخارج جاری و افزایش نرخ‌های مالیاتی - تورم، د)

مدیریت تقاضای کل اقتصاد در بلندمدت، ه) رعایت آزادی انتخاب شغل و عدم اجبار افراد به کاری معین، و) افزایش واردات غیرنفتی

۲) الف) قراردادی است میان صاحب باغ و دیگری که به‌ازای دریافت مقداری از محصول، کار نگهداری از باغ و برداشت را انجام می‌دهد. ب)

برقراری ارتباط بین عرضه‌کنندگان و تقاضاکنندگان سرمایه، ج) افزایش مخارج جاری و کاهش نرخ‌های مالیاتی - رکود، د) کاهش نوسانات

متغیرهای کلان اقتصادی، ه) منع اسراف و تبذیر در همه‌ی شئون مربوط به اقتصاد، و) فروش فراورده‌های نفتی به جای نفت خام

۳) الف) طبق این قرارداد، بانک زمین مشخصی را برای مدت معین در اختیار طرف دیگر قرار می‌دهد تا در آن کشاورزی کند. در نهایت سود

حاصل بین دو طرف تقسیم می‌شود. ب) کاهش نرخ تورم، ج) افزایش مخارج جاری و کاهش نرخ‌های مالیاتی - رکود، د) مدیریت تقاضای کل

اقتصاد در بلندمدت، ه) حفاظت محیط زیست، و) تأکید بر اصلاح نظام مالیاتی

۴) الف) طبق این قرارداد، بانک زمین مشخصی را برای مدت معین در اختیار طرف دیگر قرار می‌دهد تا در آن کشاورزی کند. در نهایت سود

حاصل بین دو طرف تقسیم می‌شود. ب) تنظیم معاملات بازار سرمایه، ج) کاهش مخارج جاری و افزایش نرخ‌های مالیاتی - تورم، د) کاهش

نوسانات متغیرهای کلان اقتصادی، ه) جلوگیری از سلطه‌ی اقتصادی بیگانه بر اقتصاد کشور، و) افزایش صادرات غیرنفتی

۱۵- با توجه به اطلاعات ارائه شده در جدول زیر، نتیجه‌ی عملکرد سالیانه یک کارگاه تولیدی با ۸ نفر کارمند و تولید ماهیانه ۲۰۰ دستگاه هر کدام

به ارزش ۳۵۰,۰۰۰ تومان، کدام است؟

۱	اجاره‌بهای ماهیانه کارگاه تولیدی	$\frac{2}{5}$ هزینه خرید مواد اولیه مورد نیاز سالیانه
۲	حقوق متوسط ماهیانه هر فرد کارمند	۱/۵ میلیون تومان
۳	خرید مواد اولیه مورد نیاز سالیانه	۴۰ میلیون تومان
۴	هزینه استهلاک سالیانه ماشین‌های تولیدی	۲۰ درصد حقوق سالیانه تمامی کارمندان

۱) ۳۳۴/۴ میلیون تومان ضرر یا زیان

۲) ۴۳۵/۲ میلیون تومان سود یا منفعت

۳) ۳۳۴/۴ میلیون تومان ضرر یا زیان

۴) ۴۳۵/۲ میلیون تومان سود یا منفعت

وضعیت توزیع درآمد در کشور A در سال ۲۰۱۸ میلادی	
سهم دهک اول	۲ درصد
سهم دهک دوم	؟
سهم دهک سوم	؟
سهم دهک چهارم	۶ درصد
سهم دهک پنجم	۹ درصد
سهم دهک ششم	۱۲ درصد
سهم دهک هفتم	۱۴ درصد
سهم دهک هشتم	۱۵ درصد
سهم دهک نهم	؟
سهم دهک دهم	۱۷ درصد
۱۰۰ درصد جمعیت کشور	۱۰۰ درصد درآمد ملی

۱۶- جدول روبه‌رو مبین وضعیت توزیع درآمد کشور فرضی A در سال ۲۰۱۸ میلادی است. اگر سهم دهک دوم یک چهارم سهم دهک نهم و سهم دهک ششم ۳ برابر سهم دهک دوم باشد، به ترتیب:

(الف) مجموع سهم دهک‌های دوم و نهم چند برابر سهم دهک سوم است؟
 (ب) اگر درآمد ملی معادل ۲۰۰ میلیارد دلار باشد، مجموع سهم دهک‌های اول تا سوم از درآمد ملی، چند میلیارد دلار است؟

(۱) الف) ۴، ب) ۱۸

(۲) الف) ۵، ب) ۱۸

(۳) الف) ۵، ب) ۲۲

(۴) الف) ۴، ب) ۲۲

۱۷- به ترتیب عبارات کدام گزینه بیانگر پاسخ درست پرسش‌های زیر است؟

(الف) منحنی‌های رسم شده زیر به ترتیب از راست به چپ، کدام مربوط به مورد A و کدام مربوط به مورد B می‌باشد:
 (A) دارنده یک گلخانه پرورش قارچ به علت زیاد شدن تعداد تولیدکنندگان با پایین آمدن قیمت قارچ روبه‌رو شده و تصمیم گرفته است از همان عوامل تولیدی که در اختیار دارد استفاده کرده و به جای قارچ به تولید توت‌فرنگی که قیمت بالایی دارد، بپردازد.
 (B) یک تولیدکننده خودرو با وجود اینکه به علت تصویب عوارض گمرکی بالا بر خودروهای خارجی، قیمت خودروهای داخلی در بازار افزایش داشته است به علت استهلاک و فرسودگی ماشین‌آلات کارخانه نمی‌تواند عرضه خود را افزایش دهد و با استفاده از این شرایط، سود بیشتری ببرد.



(ب) به ترتیب عبارات کدام گزینه بیانگر توسعه و رشد است؟

(پ) اگر بانک مرکزی با بررسی سطح قیمت کالاها و خدمات جامعه، خط فقر را درآمد ماهیانه ۳,۰۰۰,۰۰۰ تومان برای یک خانواده چهار نفری در شهرهای بزرگ کشور اعلام کند، کدام گزینه نادرست است؟

(۱) الف) منحنی ۲ - منحنی ۳، (ب) کاهش مرگ‌ومیر نوزادان - افزایش امید به زندگی، (پ) درآمدهای کم‌تر از ۳ میلیون تومان زیر خط فقر قرار دارند.

(۲) الف) منحنی ۴ - منحنی ۱، (ب) افزایش ظرفیت تولیدی جامعه - استفاده بیشتر از فناوری، (پ) درآمدهای کم‌تر از ۳ میلیون تومان قادر به رفع نیازهای اولیه می‌باشند.

(۳) الف) منحنی ۱ - منحنی ۳، (ب) کاهش مرگ‌ومیر نوزادان - استفاده از فناوری و روش‌های بهتر، (پ) درآمدهای کم‌تر از ۳ میلیون تومان قادر به رفع نیازهای اولیه می‌باشند.

(۴) الف) منحنی ۱ - منحنی ۳، (ب) افزایش امید به زندگی - افزایش نرخ باسوادی بزرگسالان، (پ) درآمدهای کم‌تر از ۳ میلیون تومان زیر خط فقر قرار دارند.

محل انجام محاسبات

۱۸- با توجه به جدول مالیاتی زیر به ترتیب:

A	درآمدهای تا ۱۰۰۰ ریال در ماه	معاف از پرداخت مالیات
B	درآمدهای تا ۲۰۰۰ ریال در ماه	با نرخ ۵ درصد
C	درآمدهای تا ۳۰۰۰ ریال در ماه	با نرخ ۸ درصد
D	درآمدهای تا ۴۰۰۰ ریال در ماه	با نرخ ۱۰ درصد
E	درآمدهای تا ۵۰۰۰ ریال در ماه	با نرخ ۱۲ درصد
F	درآمدهای تا ۶۰۰۰ ریال در ماه	با نرخ ۱۵ درصد

(الف) مالیات سالانه پرداختی فردی که ماهانه ۵۵۰۰ ریال درآمد دارد، چند ریال است؟

(ب) مانده خالص ماهانه فرد چند ریال است؟

(ج) نام نرخ مالیاتی و ویژگی آن کدام است؟

(د) چنانچه این شخص $\frac{3}{5}$ مانده خالص سالانه خود را

برای هزینه‌های شخصی خرج کند، چه مقدار از این پول برای سرمایه‌گذاری در اختیار فرد باقی خواهد ماند؟

(۱) الف (۷,۹۲۰، ب) (۴,۸۴۰، ج) ثابت - در این نوع مالیات، میزان مالیات پرداختی افراد متناسب با تغییر درآمد یا دارایی آن‌ها کم و زیاد می‌شود؛ به عبارت دیگر نرخ مالیات در مقادیر مختلف درآمد و دارایی ثابت است. (د) ۲۲,۴۴۰

(۲) الف (۹,۹۰۰، ب) (۴,۶۷۵، ج) تصاعدی - در این نظام مالیاتی، نرخ مالیات با افزایش درآمد یا دارایی زیاد و به عکس با کاهش درآمد یا دارایی، کم می‌شود. (د) ۲۲,۴۴۰

(۳) الف (۷,۹۲۰، ب) (۴,۸۴۰، ج) تصاعدی - در این نظام مالیاتی، نرخ مالیات با افزایش درآمد یا دارایی زیاد و به عکس با کاهش درآمد یا دارایی، کم می‌شود. (د) ۳۳,۶۶۰

(۴) الف (۹,۹۰۰، ب) (۴,۶۷۵، ج) ثابت - در این نوع مالیات، میزان مالیات پرداختی افراد متناسب با تغییر درآمد یا دارایی آن‌ها کم و زیاد می‌شود؛ به عبارت دیگر نرخ مالیات در مقادیر مختلف درآمد و دارایی ثابت است. (د) ۳۳,۶۶۰

۱۹- کدام یک از گزاره‌های زیر صحیح است؟

(الف) زمانی که پول کاغذی رایج بود، پشتوانه پول قدرت اقتصادی کشور بود.

(ب) قدرت خرید پول به سطح عمومی قیمت‌ها در جامعه بستگی دارد؛ به بیان دیگر هرچه سطح عمومی قیمت‌ها افزایش یابد، قدرت خرید پول هم افزایش می‌یابد و هرچه سطح عمومی قیمت‌ها کاهش یابد، قدرت خرید پول هم کاهش می‌یابد.

(ج) نقدینگی هم مانند همه متغیرهای اقتصادی به دو گونه اسمی و واقعی تقسیم می‌شود و فقط زمانی می‌توان از افزایش نقدینگی صحبت کرد که نرخ رشد تورم از نرخ رشد آن بیشتر شده باشد.

(د) هر بانکی که سپرده‌های بیشتری از مردم داشته باشد، بدهکارتر و در نتیجه قوی‌تر نیز هست.

(ه) در صورتی که طلبکار قبل از زمان سررسید سفته به پول آن نیاز پیدا کند، می‌تواند سفته را ظهرنویسی کند و با دریافت مبلغ کمتری، طلب خود را به دیگری انتقال دهد.

(و) اوراق مبادله شده در بورس کالا از نظر مردم اوراق بهادار شمرده می‌شود در حالی که از نظر اقتصاددانان، اوراق بهادار صرفاً شامل اوراق سهام و اوراق مشارکت می‌شود.

(ی) بورس با تشویق مردم به پس‌انداز و به‌کارگیری پس‌اندازها در فعالیت‌های مفید اقتصادی، معاملات بازار سرمایه را تنظیم می‌کند.

(۱) د، ه، و (۲) الف، ج، ی (۳) د، ه، ی (۴) ب، و، ی

۲۰- یک دستگاه کالای سرمایه‌ای به بهای ۱۲۰ میلیون ریال خریداری کرده‌ایم. چنانچه هزینه استهلاک سالانه این دستگاه برابر با ۸ میلیون ریال باشد. الف) عمر مفید این دستگاه چند سال است؟

(ب) چنانچه در سه سال آخر عمر مفید این کالای سرمایه‌ای ۱۰ درصد بهای آن کاهش یافته باشد، مجموع هزینه استهلاک سه سال آخر چه میزان خواهد بود؟

(ج) قیمت جدید این کالای سرمایه‌ای چیست؟

(د) اگر میزان درآمدزایی سالیانه بنگاه ۳۰ میلیون ریال باشد، مقدار درآمد خالص سالیانه بنگاه چند میلیون ریال است؟ (بدون احتساب کاهش بهای کالا)

(۱) الف (۱۴، ب) (۲۶/۴ میلیون ریال، ج) (۱۳۲ میلیون ریال، د) (۲۵

الف (۱۵، ب) (۲۱/۶ میلیون ریال، ج) (۱۳۲ میلیون ریال، د) (۲۵

(۲) الف (۱۵، ب) (۲۱/۶ میلیون ریال، ج) (۱۰۸ میلیون ریال، د) (۲۲

(۴) الف (۱۴، ب) (۲۶/۴ میلیون ریال، ج) (۱۰۸ میلیون ریال، د) (۲۲

محل انجام محاسبات

وقت پیشنهادی: ۱۰ دقیقه

مباحث کل کتاب

عربی، زبان قرآن (۱)

■ عَيْنِ الْأَصْحَاحِ وَالْأَدَقِّ فِي الْجَوَابِ لِلتَّرْجَمَةِ: (۲۱ - ۲۴)

۲۱- «وَلَا تَسُبُّوا الَّذِينَ يَدْعُونَ مِنْ دُونِ اللَّهِ فَيَسُبُّوا اللَّهَ»:

(۱) [خدایان] آنهایی را که جز الله را فرا می خوانند دشنام ندهید که الله را دشنام دهند.

(۲) به کسانی که بت می پرستند ناسزا نگویید که در نتیجه خدا را دشنام می دهند.

(۳) به معبود آنانی که غیر از الله را دعا می کنند دشنام نمی دهید زیرا به خدا ناسزا می گویند.

(۴) [مؤمنان] به کسانی که به جای خدا بت می پرستند ناسزا نمی گویند مگر اینکه به الله ناسزا گویند.

۲۲- «أَجْلَسَتِ الْمَدِيرَةَ الْأَمْهَاتِ عَلَى الْكُرَاسِيِّ فِي الْحَفَلَةِ وَ مَنَحَتِ الطَّلَبَاتِ جَوَائِزَهُنَّ الْغَالِيَةَ!»:

(۱) مدیر مادران آن‌ها را بر روی صندلی‌ها در جشن نشانند و به دانش‌آموزان جایزه‌های با ارزشی بخشید!

(۲) خانم مدیر مادران را در جشن روی صندلی‌ها نشانند و جایزه‌های با ارزشی به دانش‌آموزان داد!

(۳) در جشن مادران کنار مدیر روی صندلی نشستند و دانش‌آموزان جایزه‌های گرانبه‌شان را گرفتند!

(۴) خانم مدیر مادران را در جشن روی صندلی‌ها نشانند و به دانش‌آموزان جایزه‌های با ارزششان را اعطا کرد!

۲۳- «لَمَّا رَأَيْتُ أَنَّ صَدِيقِي قَدْ قَرَأَ ثَمَانِيَةَ كُتُبٍ، أَنَا حَاوِلْتُ أَنْ أَقْرَأَ تِسْعَةَ أَمْثَالِهَا أَيْضًا!»:

(۱) وقتی رفیقم را مشاهده کردم که هشتمین کتابش را مطالعه کرده است، من هم تلاش کردم شش تا شبیه آن را بخوانم!

(۲) هنگامی که دوستم را دیدم که هشت کتاب خوانده است، من نیز تلاش کردم نه تا مانندش را بخوانم!

(۳) زمانی که رفیقم را ببینم که هشتمین کتاب را خوانده، من هم می‌کوشم مانند او نه تا بخوانم!

(۴) وقتی که دوستم را دیدم که هشت کتاب خوانده، من هم کوشیدم شش تا مثلش مطالعه کنم!

۲۴- عَيْنِ الْخَطَأِ:

(۱) كَانَتْ جَدَّتِي تُؤَكِّدُ عَلَى تَرْبِيَةِ الْأَطْفَالِ الصَّحِيحَةِ دَائِمًا: مَادِرْبَرْگَم هَمِيْشَه بَه تَرْبِيَت دَرَسْت كُودَكَان تَأَكِيْد مِي كَرْد!

(۲) قَدْ حُصِدَتْ مَحَاصِلُنَا لِلْمَرَّةِ الثَّانِيَةِ: مَحْصُول‌هَایْمَان بَرای بَار دُوم شُده اسْت!

(۳) تَفْتَحُ نَافِذَاتِنَا لِعُرْفَتِي عَلَى الْغَابَةِ: دُو پَنجَرَه اتَاقم بَه رُوی جَنگَل بَاز مِي شُود!

(۴) يُشَاهِدُ مَصْنَعُ أَبِيهِ مِنْ عَشْرَةِ أَمْثَالٍ: كَارخَانَه پَدَرش از ده مَتْرِي دِيده مِي شُود!

۲۵- عَيْنِ جَوَابًا يُوْجَدُ فِيهِ مَفْرَدَةٌ غَرِيبَةٌ عَنِ سَائِرِهَا:

(۱) المَطَرُ، الغَيْمُ، المَاءُ، السَّحَابُ (۲) النَّصْرَةُ، الفَاكِهَةُ، الرَّمَانُ، المَشْمِشُ

(۳) الحُبْزُ، الجُبْنُ، الشَّايُ، الزَّبْدَةُ (۴) السَّمَكَةُ، البَحْرُ، المِيْنَاءُ، الشَّبِكَةُ

۲۶- عین الخطأ في الحوارات التالية:

- ۱) ما هي المشكلة لغرفتك يا حبيبي؟ / ليست غرفتي نظيفة و أنا بحاجة إلى شترشفت أيضاً!
- ۲) على عيني، هل تحتاج إلى أشياء أخرى؟ / نعم، رجاءً أعطني شاحناً لجوالي!
- ۳) كيف وجدت هذا الفندق هنا؟ / بحثت عنه في الإنترنت بوصية صديقي!
- ۴) هل تعرف الأماكن السياحية؟ / □، لم نفكر فيها حتى الآن و لكني سأسألك!

۲۷- عین الصحیح في مفهوم العبارة: «الدهر يومان، يوم لك و يوم عليك»

- ۱) نه كافر نعمتم تا نالم از ناسازی گردون / که قدر گوشمال چرخ را چون ساز می دانم
- ۲) چنین است کردار گردنده دهر / گهی نوش بار آورد گاه زهر
- ۳) روزگار خویش را امروز دان / بنگرش تا در چه سودا می رود
- ۴) چون درشتی می کند دشمن تو نرمی پیشه کن / نرمی از دل کینهها بیرون بیکایک می کند

۲۸- عین الصحیح:

- ۱) «وَ اجعل لی لسان صدقٍ فی الآخرين»: نام نیکو گر بماند ز آدمی / به کزو ماند سرای زرنکار
- ۲) «من حفر بئراً لأخيه وقع فيها»: دیدم و آن چشم دل سیه که تو داری / جانب هیچ آشنا نگاه ندارد
- ۳) «من زرع الغدوان حصد الخسران»: من از بیگانگان هرگز نالم / که با من هر چه کرد آن آشنا کرد
- ۴) «یُعرف المجرمون بسیماهم»: کرم تو عذرخواه همه مجرمان عالم / تو امان هر بلایی تو گشاد بندهایی

۲۹- ما هو الصحیح عن أبواب الأفعال على الترتیب:

«تُنشِطِينَ، تَنْصَارِعُونَ، تُفَكِّرَانِ»

- ۱) انفعال، تفاعل، تفعل
- ۲) إفعال، تفاعل، تفعیل
- ۳) إفعال، تفعیل، تفعل
- ۴) إفعال، تفاعل، تفعّل

۳۰- عین ما لا یمكن أن ینبئ للمجهول:

- ۱) شكر رئيس قومنا ربّه على نجاح في فتوحاته و فرح الناس بعمله هذا!
- ۲) خاطبه الله في شأبهم و خيره في محاربة المشركين المفسدين!
- ۳) إن الإنسان القوي يصدق فيرتفع شأنه عند الجميع!
- ۴) يأمرنا الشيطان أن نكسر صناديق □ مة بقصد السرقة!

۳۱- هریک از عبارات زیر به ترتیب با کدام مورد در ارتباط است؟

- در جهان متجدد، جهان صرفاً از مواد خامی ساخته شده است که به وسیله انسان به کار گرفته می‌شود.
- پیدایش جهان‌های اجتماعی مختلف مانند آپارتاید و جهان اجتماعی اسلام
- (۱) طرد عناصر مقدس - تنوع آگاهی و معرفت انسان‌ها و اراده و اختیار آن‌ها
- (۲) از دست رفتن اراده و آزادی انسان - تفاوت فعالیت و تأثیرگذاری انسان‌ها و معرفت آن‌ها
- (۳) انکار عناصر معنوی - تمایز آگاهی و اراده انسان‌ها و منفعل و پذیرنده بودن آن‌ها
- (۴) رواج کنش‌های حسابگرانه معطوف به دنیا - تنوع آگاهی و غرایز انسان‌ها و خلایقیت آن‌ها

۳۲- عبارات زیر به ترتیب با کدام موضوع در ارتباط هستند؟

- ارزش‌های پول پرستی و شرک با نوع مواجهه جوامع مختلف با آن‌ها دگرگون نمی‌شود.
- در جامعه قبیله‌ای، هویت اجتماعی افراد بر اساس جایگاه قبیله‌ای آن‌ها مشخص می‌شود.
- هر فرد با وجود تغییرات هویتی بسیاری که پشت سر می‌گذارد، ولی می‌داند که همان شخصی است که همه تغییرات را سپری کرده است.
- (۱) قلمرو آرمانی و قلمرو واقعی به روی یکدیگر گشوده‌اند. - تناسب هویت فردی و اجتماعی - هویت صرفاً ثابت نیست.
- (۲) حق و باطل، بر مدار گرایش جهان‌های اجتماعی می‌چرخند. - تمایز هویت فردی و اجتماعی - هویت صرفاً فردی نیست.
- (۳) حق و باطل، تابع جهان‌های اجتماعی نیستند. - نسبت هویت فردی و اجتماعی - هویت صرفاً متغیر نیست.
- (۴) حق و باطل، خود ثابتند. - تعامل هویت فردی و اجتماعی - هویت صرفاً اجتماعی نیست.

۳۳- کدام گزینه به ترتیب در رابطه با پیامد کنش انسانی، درست و در رابطه با پدیده‌های اجتماعی، نادرست است؟

- (۱) تمامی پیامدهای ارادی کنش انسانی، به اراده خود کنشگر وابسته است. - ارزش اجتماعی، شیوه انجام کنش اجتماعی است.
- (۲) پیامدهای غیرارادی، به کنشگر احتیاج ندارد، بلکه نتیجه طبیعی کنش است. - امکان استقلال پدیده‌های اجتماعی از انسان‌ها وجود دارد.
- (۳) تمامی پیامدهای ارادی کنش انسانی، به اراده خود کنشگر وابسته است. - امکان استقلال پدیده‌های اجتماعی از انسان‌ها وجود دارد.
- (۴) پیامدهای غیرارادی، به کنشگر احتیاج ندارد، بلکه نتیجه طبیعی کنش است. - ارزش اجتماعی، شیوه انجام کنش اجتماعی است.

۳۴- چه زمانی هویت فرهنگی پدید می‌آید و کدام جامعه، مانع تحقق جهان اجتماعی توحیدی اسلامی است؟

- (۱) هر گاه افراد به استقلال سیاسی دست یابند. - جامعه‌ای که هدف اصلی آن تسلط و گسترش خود است.
- (۲) هر گاه افراد جامعه، ارزش‌ها را بپذیرند و به رسمیت بشناسند. - جامعه‌ای که اعضای آن حق را می‌شناسند و بدان پایبند نیستند.
- (۳) هر گاه افراد جامعه، ارزش‌ها را بپذیرند. - جامعه‌ای که هدف اصلی آن تسلط و گسترش خود است.
- (۴) هر گاه افراد به استقلال اقتصادی دست یابند. - جامعه‌ای که اعضای آن حق را می‌شناسند و بدان پایبند نیستند.

۳۵- کدام یک در رابطه با کنترل اجتماعی درست است و انسداد اجتماعی به چه معناست؟

- (۱) همیشه و در همه حال افرادی هستند که جذب عقاید و ارزش‌های جهان اجتماعی خود نمی‌شوند و نقشی را که نهادها و سازمان‌های مختلف جامعه از آن‌ها انتظار دارند، نمی‌پذیرند. این افراد به حقوق و تکالیف خود پایبند نیستند و رفتارهایی مخالف آن انجام می‌دهند. - مسدود بودن راه تحرک اجتماعی صعودی
- (۲) همیشه و در همه حال افرادی هستند که جذب عقاید و ارزش‌های جهان اجتماعی خود نمی‌شوند و نقشی را که نهادها و سازمان‌های مختلف جامعه از آنها انتظار دارند، نمی‌پذیرند. این افراد به حقوق و تکالیف خود پایبند نیستند و رفتارهای مخالف انجام می‌دهند. - مسدود بودن راه تحرک اجتماعی افقی و صعودی
- (۳) شیوه‌های اعمال تشویق و تنبیه به دو شکل است که شیوه رسمی پاداش و مجازات، بیشتر توسط سازمان‌ها و مؤسسات اجتماعی مانند ادارات، پلیس، دادگاه و زندان صورت می‌گیرد که دارای تأثیر عمیق تری است. - مسدود بودن راه تحرک اجتماعی افقی و صعودی
- (۴) شیوه‌های اعمال تشویق و تنبیه به دو شکل است که شیوه رسمی پاداش و مجازات، بیشتر توسط سازمان‌ها و مؤسسات اجتماعی مانند ادارات، پلیس، دادگاه و زندان صورت می‌گیرد که دارای تأثیر عمیق تری است. - مسدود بودن راه هر نوع تحرک اجتماعی

۳۶- عبارات زیر را از حیث صحیح یا غلط بودن، مشخص کنید.

- ناتوانی یک نسل در حفظ فرهنگ خود و انتقال آن به نسل بعدی، علت فروپاشی جهان اجتماعی است.
- آزادی بیان و عبادت از بیمار به ترتیب پدیده‌های اجتماعی «ذهنی و کلان» و «عینی و خرد» هستند.
- لایه‌های عمیق جهان اجتماعی بیشتر در معرض تغییر قرار می‌گیرند.

(۱) غ - ص - غ (۲) ص - غ - ص (۳) غ - ص - ص (۴) ص - ص - غ

۳۷- هریک از عبارات زیر، به ترتیب با کدام ویژگی کنش انسانی مرتبط است؟

- ناتوانی کودکان در حرف زدن

- تصمیم به انجام کاری با وجود آگاهی به غلط بودن آن کار

- بلندشدن دانش‌آموزان در هنگام ورود معلم به کلاس

(۱) آگاهانه بودن - ارادی بودن - ارادی بودن

(۲) آگاهانه بودن - هدفدار بودن - معنادار بودن

(۳) ارادی بودن - هدفدار بودن - معنادار بودن

(۴) آگاهانه بودن - ارادی بودن - معنادار بودن

۳۸- هریک از عبارات زیر به ترتیب با کدام مورد، ارتباط دارد؟

- مسیری که برای شکل‌گیری هویت اجتماعی افراد طی می‌شود.

- روشی که به واسطه آن فرهنگ در افراد درونی می‌شود.

- مجموعه فعالیت‌هایی که برای پذیرش فرهنگ جامعه و انطباق افراد با انتظارات جامعه انجام می‌گیرد.

(۱) تشویق و تنبیه - جامعه‌پذیری - کنترل اجتماعی

(۲) جامعه‌پذیری - اقناع - کنترل اجتماعی

(۳) تشویق و تنبیه - کنترل اجتماعی - اقناع

(۴) جامعه‌پذیری - اقناع - جامعه‌پذیری

۳۹- کدام یک در مورد جهان سکولار صدق نمی‌کند؟

(۱) امکان رأی دادن به قوانین معنوی و الهی وجود ندارد و هویت دینی و معنوی افراد نمی‌تواند در جامعه بروز و ظهور اجتماعی داشته باشد.

(۲) در این جهان فعالیت‌هایی که هویت دینی افراد را آشکار کند، منع می‌شود و امکان رأی دادن به قوانین معنوی و الهی وجود ندارد.

(۳) امکان رأی دادن به قوانین معنوی و الهی وجود ندارد و هویت‌هایی که ابعاد متعالی و الهی انسان را نفی کنند، به رسمیت شناخته نمی‌شوند.

(۴) هویت دینی و معنوی افراد نمی‌تواند در جامعه، ظهور اجتماعی داشته باشد و در این جهان فعالیت‌هایی که هویت دینی افراد را آشکار کند، منع می‌شود.

۴۰- به ترتیب هریک از مفاهیم زیر، با کدام موارد ارتباط دارند؟

«تأثیر پدیده‌های جهان طبیعی بر جهان اجتماعی»، «تأثیر جهان اجتماعی بر جهان طبیعی» و «شناخت خداوند و فرشتگان»

(۱) وضع قواعد خاص برای مقابله با زلزله - آلودگی محیط زیست به دلیل فعالیت انسان - تغییر آرمان‌ها و ارزش‌های زندگی آدمیان

(۲) آلودگی محیط زیست به دلیل فعالیت انسان - احداث قنات - تأثیر پدیده‌های ماورای طبیعی بر جهان اجتماعی

(۳) افزایش سفرها به دلیل شناخت ستارگان - مقابله انسان‌ها با خشکسالی - گسترده شدن جهان اجتماعی

(۴) آلودگی محیط زیست به دلیل فعالیت انسان - قطع درختان برای مصرف صنعتی - تأثیر جهان اجتماعی بر جهان طبیعی

وقت پیشنهادی: ۱۰ دقیقه

مباحث کل کتاب

منطق

۴۱- چون ذهن آدمی به صورت طبیعی بر اساس قواعدی می‌اندیشد، نمی‌توان گفت به خواندن منطق نیاز ...

(۱) نداریم؛ چون قواعد منطق کاربردی هستند.

(۲) داریم؛ بنابراین در نهایت منطق به ما کمک نمی‌کند.

(۳) نداریم؛ زیرا ذهن همواره در معرض خطا قرار دارد.

(۴) نداریم؛ زیرا همواره به صورت غیرعمدی اشتباه می‌کنیم.

۴۲- در کدام گزینه امکان بروز مغالطه بار ارزشی کلمات وجود ندارد؟

(۱) ما مردیم و شما زن.

(۲) ما هوشیاریم و شما حیله‌گر.

(۳) ما مصمم هستیم و شما خودسر.

(۴) ما مدافع هستیم و شما متجاوز.

۴۳- استدلال زیر کدام یک از اقسام استدلال است؟

«بسیاری از مردم در هلند از دوچرخه برای تردهای درون‌شهری استفاده می‌کنند؛ پس برای کاهش ترافیک شهری همین روش تأثیرگذار است.»

(۱) قیاسی

(۲) تمثیلی

(۳) استقرایی

(۴) برهانی

۴۴- کدام شکل تبیین دقیق‌تری را از طبقه‌بندی مفاهیم نشان می‌دهد؟



۴۵- کدام یک از تعاریف، تعریف به عام و خاص نیست؟

(۱) انسان: موجود زنده حساس دارای عقل.

(۲) حیوه: فلزی که در دمای طبیعی مایع است.

(۳) خفاش: پروازکننده بچه‌زا

(۴) انسان: حیوان متفکر

۴۶- به ترتیب، محمول در قضیه «آن که دندان دهد، نان دهد» و موضوع در قضیه «سراینده شاهنامه، فردوسی است» چیست؟

(۱) دهد - فردوسی

(۲) نان‌دهنده - فردوسی

(۳) نان‌دهنده - سراینده شاهنامه

(۴) نان دهد - سراینده شاهنامه

۴۷- یک قضیه با قضیه‌های دیگر رابطه تضاد دارد. اگر قضیه دوم با قضیه‌های کاذب رابطه تناقض داشته باشد، قضیه اول ... است و رابطه آن با قضیه سوم ... است.

(۱) صادق - تناقض

(۲) نامعلوم - تداخل

(۳) کاذب - تداخل

(۴) کاذب - تناقض

۴۸- در کدام استدلال، حد وسط از نظر لفظی تکرار نشده است؟

(۱) بعضی درس‌خوانده‌ها شغل دارند. هر دارنده شغلی درآمد دارد؛ پس بعضی درس‌خوانده‌ها درآمد دارند.

(۲) هر فیلسوفی متحیر است. هیچ غیرمتحیری فیلسوف نیست؛ بعضی متحیرها غیرمتحیر نیستند.

(۳) بعضی انسان‌ها استعداد دارند. هر استعدادی یک موهبت الهی است؛ پس بعضی انسان‌ها یک موهبت الهی هستند.

(۴) بعضی انسان‌ها سنگین هستند. سنگین یک مفهوم کلی است؛ پس بعضی انسان‌ها یک مفهوم کلی هستند.

۴۹- در کدام قضیه ممکن است یک طرف قضیه کاذب و صدق و کذب طرف دیگر نامعلوم باشد؟

(۱) الان یا روز است یا شب.

(۲) یا سروقت می‌رسم یا دیر می‌رسم.

(۳) یا به مقصد می‌رسم یا نمی‌رسم.

(۴) یا ساعت عقب است یا جلو.

۵۰- شخص (الف) در پاسخ به انتقاد شخص (ب) از او مبنی بر اینکه او در سخنانش قواعد اولیه استدلال و سخن منطقی را رعایت نمی‌کند می‌گوید: «هر آدم روشنفکر و باسوادی سخن من را تصدیق می‌کند.» کدام گزینه در رابطه با این مکالمه درست است؟

(۱) شخص (الف) مغالطه تله‌گذاری انجام داد و شخص (ب) مرتکب مغالطه‌ای نشده.

(۲) شخص (ب) مرتکب مغالطه مسموم کردن چاه شده و شخص (الف) مغالطه‌ای انجام نداده است.

(۳) شخص (الف) مرتکب مغالطه تله‌گذاری و شخص (ب) مرتکب مغالطه مسموم کردن چاه شده است.

(۴) هر دو سخنان بدون مغالطه گفته‌اند و ممکن است در الفاظ اختلاف نظر داشته باشند.

وقت پیشنهادی: ۱۵ دقیقه

مباحث کل کتاب

ریاضی و آمار (۲)

۵۱- کدام گزینه یک گزاره است؟

- (۱) آیا فردا به دانشگاه می‌آیی؟
 (۲) حسن دانش آموز خوبی است.
 (۳) عدد ۹۱، عددی اول است.
 (۴) در هنگام رانندگی، احتیاط کنید.

۵۲- اگر p گزاره‌ای درست و q گزاره‌ای نادرست باشد، ارزش گزاره‌های $(p \Rightarrow q)$ و $(\sim p \vee \sim q)$ و $p \vee \sim q$ به ترتیب از راست به چپ چگونه است؟

- (۱) درست - درست
 (۲) درست - نادرست
 (۳) نادرست - درست
 (۴) نادرست - نادرست

۵۳- اگر f تابع همانی و g تابع علامت باشد، حاصل عبارت $g(-\sqrt{5}) + (f(\sqrt{3}))^2$ کدام است؟

- (۱) $\sqrt{5} + \sqrt{3}$
 (۲) ۴
 (۳) ۲
 (۴) ۱

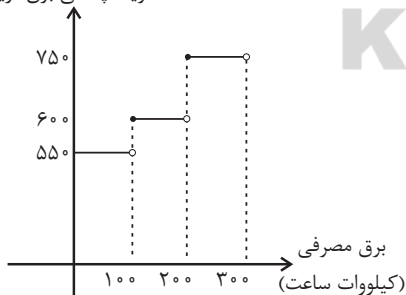
۵۴- اگر تابع $f = \{(1, 2a - 3b), (5, b - 2), (4, 2)\}$ یک تابع ثابت باشد، حاصل $\frac{a+1}{b}$ کدام است؟

- (۱) $\frac{1}{2}$
 (۲) ۲
 (۳) $\frac{3}{2}$
 (۴) $\frac{5}{9}$

۵۵- نمودار زیر هزینه برق مصرفی یک خانه را تا ۳۰۰ کیلووات ساعت نمایش می‌دهد. اگر این خانه در ماه فروردین ۲۵۰ کیلووات ساعت برق

مصرف کرده باشد، هزینه برق مصرفی این خانه چند ریال است؟

هزینه پلکانی برق (ریال)



۳۷۵۰۰ (۱)

۱۸۷۵۰۰ (۲)

۶۰۰۰۰ (۳)

۱۵۲۵۰۰ (۴)

محل انجام محاسبات

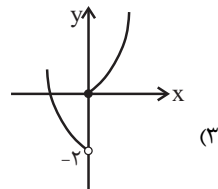
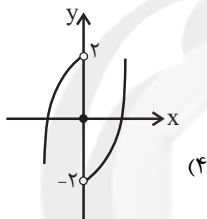
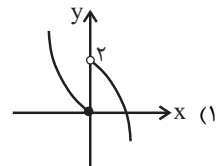
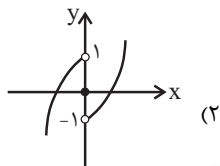
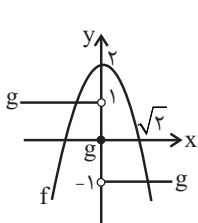
۵۶- حاصل عبارت $\frac{\left[2x - \frac{1}{2}\right] + \left[2x + \frac{1}{2}\right]}{\left|x - [2x]\right| + |2x - [3x]|}$ به ازای $x = \frac{2}{3}$ کدام است؟ ([]، نماد جزء صحیح است.)

- (۱) -۱ (۲) ۱ (۳) ۳ (۴) ۴

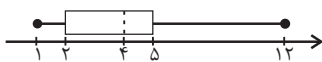
۵۷- اگر $f = \{(1, 3), (2, 4), (-1, b), (0, 1)\}$ ، $g = \{(-1, 1), (0, 2), (4, 6), (7, 0)\}$ و $f + 2g = \{(a, 8), (c, 5)\}$ باشد، مقدار $\frac{a+b}{1+c}$ کدام است؟

- (۱) ۶ (۲) -۱ (۳) ۵ (۴) -۵

۵۸- با توجه به نمودارهای f و g ، نمودار تابع $(f \cdot g)(x)$ کدام است؟ (g تابعی سه ضابطه‌ای و f تابع درجه دوم است.)



۵۹- نمودار جعبه‌ای زیر، بر اساس درآمدهای افراد یک جامعه هزار نفری رسم شده است (برحسب میلیون تومان). تقریباً چند درصد افراد این



جامعه، زیر خط فقر قرار دارند؟ (خط فقر را به کمک شاخص میانه به دست آورید.)

(۱) ۲۵

(۲) ۴۰

(۳) ۳۰

(۴) ۱۵

۶۰- با توجه به جدول زیر که در آن مقدار y در $t = 6$ به کمک برون‌یابی خطی به دست می‌آید، تورم در سال ششم نسبت به سال اول، چند

درصد است؟

(۱) $287/5$

(۲) $95/5$

(۳) $310/5$

(۴) $387/5$

سال (t)	۱	۲	۳	۴	۵
متوسط اجاره برحسب میلیون تومان (y)	۰/۸	۱/۲	۱/۵	۱/۹	۲/۶

محل انجام محاسبات

وقت پیشنهادی: ۱۰ دقیقه

مباحث کل کتاب

علوم و فنون ادبی (۲)

۶۱- کدام گزینه از منظر تاریخ ادبیات، صحیح است؟

- (۱) زبان و ادبیات فارسی در قرن هفتم، در اوج شکوفایی بود و قالب‌های جدیدی در شعر و نثر پدید آمد.
- (۲) «طبقات ناصری» و «مرصاد العباد من المبدأ الی المعاد» از جمله آثار منشور ساده در قرن هشتم هجری‌اند.
- (۳) سلمان ساوجی از سعدی، مولوی و نظامی در اشعار خود تأثیر پذیرفته است.
- (۴) «تحفة الاحرار» جامی و «عشاق‌نامه» اثر عراقی، به پیروی از داستان‌های نظامی سروده شده‌اند.
- ۶۲- یکی از ویژگی‌های زبانی سبک هندی، گسترش دایرة واژگان و راه یافتن زبان کوچه و بازار به شعر است. این ویژگی در کدام بیت وجود ندارد؟

- (۱) بر جراحت بخیه نتواند ره خوناب بست / سود ندهد مهر خاموشی دل آزرده را
- (۲) بساط گفت‌وگو طی کن که در انجام کار آخر / به حکم خامشی پیچیدن است این فرش قالی را
- (۳) قامت خم زندگی را می‌کند پا در رکاب / می‌گذارد پل در آتش نعل این سیلاب را
- (۴) بده آن راح روان‌پرور ریحانی را / که به کاشانه کشیم آن بت روحانی را

۶۳- در کدام گروه از بیت‌ها به ترتیب آرایه «تشبیه» و آرایه «استعاره» به کار رفته است؟

- (الف) حافظ ببر تو گوی فصاحت که مدعی / هیچش هنر نبود و خبر نیز هم نداشت
- (ب) اول نظر ز دست برفتم عنان عقل / و آن را که عقل رفت چه داند صواب را
- (ج) خیال زلف تو پختن نه کار هر خامی است / که زیر سلسله رفتن طریق عیاری است
- (د) حال ما بی‌رخ آن ماه کسی می‌داند / که ز شب تا به سحر دیده بر اختر دارد
- (هـ) یک حرف صوفیا نه بگویم اجازت هست / ای نوردیده صلح به از جنگ و داوری
- (و) تر نگردد ز زر قلبی که در کارش کنند / یوسف بی‌طالع ما گرگ باران دیده است

- (۱) الف - ج - د / ب - و - هـ
- (۲) ب - و - د / هـ - الف - ج
- (۳) الف - ج - و / ب - د - هـ
- (۴) الف - هـ - ب / ج - د - و

۶۴- واژه مشخص شده در کدام بیت در معنای مجازی به کار نرفته است؟

- (۱) خواجه اگرچه در سر سودای ما رود / تا باشدش سری سر او و آستان ما
- (۲) در بر رخ ما میند بر گریه ما مخند / بگشای ز مه کمند بردار ز رخ نقاب
- (۳) هرچه نتوان یافت در ظلمت ز آب زندگی / من همان در تیره‌شب می‌یابم از جام شراب
- (۴) من چه دانستم که اویم دشمن است / در پی قصد من و خون من است

۶۵- ترتیب توالی ابیات به لحاظ داشتن آرایه‌های «تشبیه - استعاره - مجاز - کنایه» در کدام گزینه درست آمده است؟ (یک بیت اضافی است.)

- (الف) طیب عشق منم باده ده که این معجون / فراغت آرد و اندیشه خطا ببرد
- (ب) به سر سبزه تو ای سرو که گر خاک شوم / ناز از سر بنه و سایه بر این خاک انداز
- (ج) تدبیر این یاران عاشق نیز خون است / زین حلقه هرکس بیم جان دارد برون است
- (د) به هوای لب شیرین دهنتان چند کنی / جوهر روح به یاقوت مذاب آلوده
- (هـ) گو نام ما ز یاد به عمدا چه می‌بری / خود آید آن که یاد نیاری ز نام ما

- (۱) هـ - ب - ج - الف
- (۲) ج - الف - هـ - د
- (۳) الف - د - ج - ب
- (۴) ب - الف - هـ - د

۶۶- همهٔ واژه‌های کدام گزینه با پایه‌های شعر زیر وزن همسانی دارد؟

«ای همه هستی ز تو پیدا شده»

- (۱) حال شما - خطّ مشکین
(۲) دختر رز - حلقهٔ ما
(۳) دلشدگان - از دست ما
(۴) جوانمردی - سعادت

۶۷- همهٔ مصراع‌های زیر به‌جز ... از خانوادهٔ «فاعلاتن» است.

- (۱) در ازل هر کو به فیض دولت ارزان بود
(۲) همت عالی طلب جام مُرّصع گو مباش
(۳) مدامم مست می‌دارد نسیم جعد گیسویت
(۴) گرچه بی‌سامان نماید کار ما سهلش مبین

۶۸- وزن کدام بیت دوری است؟

- (۱) فریاد سعدی در جهان افکندم ای آرام جان / چندین به فریاد آوری باری به فریادش برس
(۲) دست مشاطهٔ طبع تو بنازم که هنوز / زیور زلف عروسان سخن شانهٔ توست
(۳) به تیر غمزه از این بیش خون خلق مریز / که رستخیز به یکباره از جهان برخاست
(۴) شمشاد خرامان کن و آهنگ گلستان کن / تا سرو بیاموزد از قد تو دلجویی

۶۹- مفهوم همهٔ ابیات به‌جز ... با یکدیگر قرابت دارند.

- (۱) نباشد خندهٔ بی‌گریه باغ آفرینش را / که گل در نوبهاران اشک شبنم دانه می‌سازد
(۲) دل به صد پاره مرا از غم گل پیرهن است / گریهٔ تلخ من از خندهٔ شیرین‌دهن است
(۳) ای گل که موج خنده‌ات از سرگذشته است / آماده باش گریهٔ تلخ گلاب را
(۴) مگشا لب به شکرخندهٔ شادی زنهار / که گل از باغ به این زخم نمایان رفته است

۷۰- ابیات زیر با کدام بیت تناسب معنایی دارند؟

«آتش است آب دیدهٔ مظلوم / چون روان گشت خشک و تر سوزد»

تو چو شمعی از او هراسان باش / کاؤل آتش ز شمع سر سوزد»

- (۱) قضا به نالهٔ مظلوم و لابهٔ محروم / دگر نمی‌شود ای نفس بس که کوشیدی
(۲) مشو ای تندخو غافل ز آب چشم مظلومان / که در دریای آتش شور از اشک کباب افتد
(۳) ظالمان را مهلت از مظلوم چرخ افزون دهد / بیشتر از مور اینجا مار می‌ماند به‌جا
(۴) لرزد از ظالم فزون مظلوم در زیر فلک / گرگ را چون گوسفند اندیشهٔ قصاب نیست

- ۷۱- هر عبارت به ترتیب به کدام نوع فرهنگ و دیدگاه درباره رابطه جهان‌های مختلف اشاره دارد؟
- ایجاد روحیه تعهد و مسئولیت در انسان‌ها و فراهم کردن زمینه تحقق و گسترش عقاید و ارزش‌های جهان‌شمول
 - شناخت جهان تکوینی به عنوان ماده خامی برای دخل و تصرف فرهنگ‌ها و جوامع مختلف
 - تقسیم جهان به مناطق دوگانه با عبور از مرزهای جغرافیایی خود
- (۱) فرهنگ جهانی مطلوب - گروهی که جهان فرهنگی را مهم‌تر از جهان ذهنی و تکوینی می‌دانند. - فرهنگ سرمایه‌داری
- (۲) فرهنگ حق - برخی جهان تکوینی را به جهان طبیعت محدود می‌کنند و جهان طبیعت را مهم‌تر از جهان ذهنی و جهان فرهنگی می‌دانند. - فرهنگ جهانی
- (۳) فرهنگ جهانی مطلوب - در این دیدگاه ذهن افراد و فرهنگ جامعه هویتی طبیعی و مادی دارند و علوم مربوط به آن‌ها نظیر علوم طبیعی است. - فرهنگ سلطه

(۴) مدینه فاضله - جهان ذهنی و جهان تکوینی اهمیت و استقلال خود را در برابر جهان فرهنگی از دست می‌دهند. - فرهنگ سلطه

۷۲- هریک از عبارات زیر به ترتیب به کدام مفهوم اشاره دارد؟

- نوعی از جهان‌گشایی و امپراتوری که از قرن پانزدهم به بعد توسط اروپاییان آغاز شد.
- در سایه قدرت و سلطه جهان غرب، عمل می‌کرد.
- نقطه عطف بازگشت به فرهنگ اسلامی در جهان اسلام است.
- فرهنگ جدیدی که اروپا در پنج قرن اخیر کانون شکل‌گیری آن بود.

(۱) استعمار - استبداد ایلی - بیداری اسلامی - فرهنگ سلطه

(۲) امپریالیسم - استبداد ایلی - انقلاب اسلامی - استکبار

(۳) استعمار - استبداد استعماری - انقلاب اسلامی - فرهنگ غرب

(۴) امپریالیسم - استبداد استعماری - بیداری اسلامی - استثمار

۷۳- به ترتیب کدام موارد در جای الف، ب، ج قرار می‌گیرند؟

ویژگی	رویکرد
ج	مسیحیت قرون وسطی
ب	اقتصاد در غرب متجدد
نفی تجربه	الف

(۱) روشنگری در پایان قرن بیستم - شیوه تولید سرمایه‌داری - آمیختگی با رویکردهای اساطیری

(۲) روشنگری در پایان قرن بیستم - شیوه تولید سرمایه‌داری - نزدیکی به مبانی عقلانی توحید

(۳) روشنگری در قرون هفدهم و هیجدهم - شیوه تولید فئودالی - آمیختگی با رویکردهای اساطیری

(۴) روشنگری در قرون نوزدهم و بیستم - شیوه تولید فئودالی - نزدیکی به مبانی عقلانی توحید

۷۴- به ترتیب هریک از این وقایع با کدام دوران تاریخی ارتباط دارند؟

- رونق اقتصاد وابسته به تسلیحات نظامی در کشورهای صنعتی

- مهم‌ترین بحران اقتصادی در تاریخ سرمایه‌داری غربی

- رونق بازار معنویت‌های کاذب و دروغین

(۱) جنگ سرد - فاصله بین دو جنگ جهانی - پسااسکولاریسم

(۲) انقلاب صنعتی - بحران ۲۰۰۸ آمریکا - روشنگری در قرن نوزدهم

(۳) فروپاشی بلوک شرق - جنبش وال استریت - بحران معرفتی قرن بیستم

(۴) جنگ جهانی دوم - بحران ۱۸۲۰ انگلستان - روشنگری در قرن بیستم

۷۵- کدام گزینه، درباره ویژگی استبداد تاریخی - قومی صحیح است؟

(۱) برای حفظ سلطه جهان غرب از ابزارها و ظرفیت‌های فرهنگی بهره می‌برد.

(۲) به رغم هویت اسلامی خود، در رویارویی مستقیم با فرهنگ اسلامی قرار می‌گرفت.

(۳) با وجود هویت اسلامی، چاره‌ای جز حذف مظاهر فرهنگ اسلامی نداشت.

(۴) به رغم هویت غیراسلامی خود، از رویارویی مستقیم با فرهنگ اسلامی دوری می‌گزید.

- ۷۶- عامل پیدایش هریک از موارد زیر، به ترتیب کدام است؟
- سلسله جنبش‌ها و انقلاب‌های گسترده مردم در کشورهای عربی از سال ۱۳۸۹ه.ش
- جهاد اسلامی افغانستان در برابر حکومت وابسته به بلوک شرق
- پیوستن به جوامع غربی به عنوان راه‌حل چالش‌ها
- (۱) انقلاب اسلامی ایران - انقلاب اسلامی - مقهور و مرعوب جوامع غربی شدن
- (۲) انقلاب اسلامی ایران - حمایت‌های کشورهای غربی - جهان‌شمولی و کارا بودن نظریه پردازان
- (۳) فروپاشی بلوک شرق - حمایت‌های کشورهای غربی - جهان‌شمولی و کارا بودن نظریه‌پردازان
- (۴) فروپاشی بلوک شرق - انقلاب اسلامی - مقهور و مرعوب جوامع غربی شدن
- ۷۷- نظریات کدام فرد، عملیات نظامی قدرتهای غربی را در قبال مقاومت کشورهای غیرغربی توجیه می‌کرد و کدام گزینه، زمینه‌های فرهنگی دو جنگ اول و دوم جهانی را به درستی نشان می‌دهد؟
- (۱) فوکویاما - زمینه‌های فرهنگی این دو جنگ ریشه در فرهنگ سکولار داشت و همه جهان را درگیر خود ساخت.
- (۲) هانتینگتون - زمینه‌های فرهنگی این دو جنگ، ریشه در فرهنگ غرب داشت و جنگ به کشورهای اروپایی و غربی محدود نشد.
- (۳) مالتوس - زمینه‌های فرهنگی این دو جنگ پوشش مذهبی داشت و به کشورهای غربی و اروپایی محدود شد.
- (۴) کنت - زمینه‌های فرهنگی این دو جنگ مذهبی و دینی بود و آتش دو جنگ همه جهان را درگیر خود ساخت.
- ۷۸- فرایند فروپاشی نظام‌های سیاسی توسط بحران اقتصادی در کدام گزینه به درستی آمده است؟
- (۱) انتقال بحران به قشر ضعیف جامعه ← افزایش دامنه بحران ← عدم کنترل آن ← فروپاشی نظام‌های سیاسی
- (۲) دربرگرفتن مجموعه نظام اجتماعی ← عدم کنترل آن ← مقاومت اقشار محروم ← فروپاشی نظام‌های سیاسی
- (۳) انتقال بحران به قشر محروم جامعه ← تأثیرپذیری از عوامل داخلی کشور ← کاهش اهمیت مرزهای جغرافیایی و سیاسی ← فروپاشی نظام‌های سیاسی
- (۴) دربرگرفتن مجموعه نظام اجتماعی ← تعطیلی کارخانه‌ها ← کاهش قدرت خرید مردم ← فروپاشی نظام‌های سیاسی
- ۷۹- به ترتیب کدام یک از گزینه‌های زیر در رابطه با ویژگی‌های نخستین بیدارگران اسلامی نادرست و در رابطه با ویژگی‌های منورالفکران غرب‌گرا درست است؟
- (۱) خواستار استقلال اقتصادی و سیاسی جوامع اسلامی بودند. - ناسیونالیسم که اندیشه سیاسی قوم‌گرایانه غرب متجدد بود، برای منورالفکران غرب‌گرا مفهومی بی‌معنا بود.
- (۲) بیدارگران نخستین، خطر غرب را بیش‌تر در رفتار و قدرت سیاسی و اقتصادی آن می‌دیدند. - منورالفکران غرب‌گرا مانند بیدارگران اسلامی، خواستار اصلاح رفتار دولت‌های اسلامی بودند.
- (۳) ضمن آشنایی عمیق با فرهنگ غرب، به خطر کشورهای غربی برای جوامع اسلامی توجه می‌کردند. - منورالفکران غرب‌گرا حضور سیاسی و اقتصادی کشورهای استعمارگر را یک فرصت می‌دانستند.
- (۴) حضور فعال عالمان دینی در مقابله با روسیه تزاری و تدوین رساله‌های جهادیه، نمونه‌هایی از حرکت‌های نخستین بیدارگران اسلامی در ایران است. - نسبت به کشورهای استعمارگر احساس خطر می‌کردند.
- ۸۰- هریک از عبارات زیر به ترتیب در کدام قسمت جدول جای می‌گیرد؟
- نیازمند حمایت‌های قومی و منطقه‌ای بود.
- پیدایش آن، نتیجه زوال تدریجی قدرت کلیسا بود.
- عمیق‌ترین تأثیر را در توزیع جهانی فرهنگ غرب ایفا می‌کند.

علوم انسانی غربی	اقتصاد سرمایه‌محور	قدرت‌های سیاسی سکولار
ب	الف	ج

(۴) ج - ب - الف

(۳) الف - ب - ج

(۲) الف - ج - ب

(۱) ج - الف - ب

۸۱- در مثال زیر از کدامیک از روش‌های حل مسئله استفاده شده و نقطه ضعف این روش کدام است؟

«مدیر مدرسه پس از بررسی علت افت تحصیلی دانش‌آموزان در درس‌های ادبیات و ریاضی، دبیران جدیدی استخدام می‌کند.»

(۱) خرد کردن - عدم تضمین دستیابی به هدف

(۲) اکتشافی - تبعیت نکردن از اصول و قواعد مشخص

(۳) تحلیلی - زمان‌بر بودن

(۴) مهندسی معکوس - دشواری نیازسنجی واقعی

۸۲- کدام گزینه صحیح نیست؟

(۱) ساده‌ترین نوع تعارض، تعارض گرایش - گرایش است که ناشی از ناتوانی در تصمیم‌گیری بین انتخاب دو موضوع مطلوب است.

(۲) تعارض بیانگر موقعیتی است که حتماً باید تصمیم بگیریم ولی قادر به تصمیم‌گیری نباشیم.

(۳) در تعارض گرایش - اجتناب فرد با حالت درهم آمیختن احساسات مثبت و منفی مواجه می‌شود.

(۴) جذاب بودن چتربازی برای یک نوجوان و در عین حال ترس او از سقوط، باعث ایجاد تعارض اجتناب - اجتناب می‌شود.

۸۳- با توجه به فرضیه تأییدشده زیر، طرح کدام سؤال معقول نیست؟

«در شرایط عادی، آب در ۱۰۰ درجه سانتی‌گراد به جوش می‌آید.»

(۱) وجود ناخالصی در آب چه تأثیری در دمای جوش آن دارد؟

(۲) با افزایش ارتفاع از سطح دریا، نقطه جوش آب چه تغییری می‌کند؟

(۳) مقداری آب مقطر در دمای ۲۵ درجه در چند درجه به جوش می‌آید؟

(۴) آیا فشار آب هم جزء عوامل مؤثر بر نقطه جوش است؟

۸۴- در روان‌شناسی سلامت ...

(۱) اعتقاد بر این است که بیماری و سلامت دو جنبه جداگانه هستند و برای رسیدن به سلامت کامل، بایستی بیماری و علل وقوع آن رفع شوند.

(۲) علاوه بر پیشگیری و درمان بیماری‌ها، برای حفظ سلامتی، ارتقای آن هم مدنظر است.

(۳) از شواهد تجربی و یافته‌های روان‌شناسی برای پیشگیری و درمان بیماری‌های روانی استفاده می‌شود.

(۴) نقش متغیرهای روانی در سه جنبه عامل، هدف و پیامد بیماری‌های جسمانی بررسی می‌شود.

۸۵- «دوست حسین به‌طور مداوم در مهمانی‌های شبانه شرکت کرده و از قرص‌های روان‌گردان نیز استفاده می‌کند؛ حسین از ترس اینکه مبادا

دوستش را از دست بدهد، او را در این مهمانی‌ها همراهی می‌کند.» به ترتیب، سبک تصمیم‌گیری حسین و مانعی که موجب تصمیم‌گیری نادرست

او می‌شود، در کدام گزینه به‌درستی بیان شده است؟

(۱) احساسی - عدم کنترل هیجانات

(۲) تکانشی - عدم کنترل هیجانات

(۳) وابسته - اعتماد افراطی

(۴) احساسی - اعتماد افراطی

۸۶- با توجه به مراحل و حیطه‌های رشد انسان، گزینه صحیح کدام است؟

- (۱) میانگین سن کسب توانایی راه رفتن به صورت مستقل، ۱۵ ماهگی است.
- (۲) عمر انسان بعد از تولد، به چهار دوره اصلی تقسیم می‌شود.
- (۳) منظور از رشد در دوره کودکی، از زمان تولد تا ۱۳-۱۴ سالگی است.
- (۴) حافظه، استدلال، محبت، قضاوت و حل مسئله در حیطه شناختی رشد بررسی می‌شوند.

۸۷- به ترتیب عبارات «قابل تعمیم بودن یادگیری حاصل از حل مسئله» و «تمایل به بهبود و اصلاح روش‌های قبلی» به کدام مفاهیم یا بخش‌های حل

مسئله اشاره دارند؟

- (۱) اهمیت حل مسئله - مرحله چهارم حل مسئله
- (۲) اهمیت حل مسئله - مرحله پنجم حل مسئله
- (۳) ویژگی‌های حل مسئله - مرحله چهارم حل مسئله
- (۴) ویژگی‌های حل مسئله - مرحله پنجم حل مسئله

۸۸- کدام یک از گزینه‌های زیر، بیانگر شرایط «محرومیت حسی» است؟

- (۱) عدم پاسخ‌گویی گیرنده‌های حسی به هیچ‌یک از محرک‌های درونی
- (۲) محروم ماندن اغلب حواس انسان از تحریک‌های بیرونی
- (۳) عدم تحریک هیچ‌یک از گیرنده‌های حسی به وسیله محرک‌های بیرونی
- (۴) بی‌توجهی حواس مختلف به تمامی محرک‌های احساس شده

۸۹- کدام گزینه با توضیحات زیر در ارتباط است؟

«فیل‌ها را در کودکی با طناب یا زنجیر محکمی به یک پایه یا ستون، محکم می‌بندند، فیل نمی‌تواند طناب یا زنجیر را پاره کند تا جایی که

درمی‌یابد تلاشش بی‌فایده است و هر کاری بکند خلاصی نخواهد داشت؛ به همین دلیل رام می‌شود و می‌آموزد که آرام باشد.»

(۱) بسیاری از ناتوانی‌های ما به دلیل یادگیری است نه اینکه واقعاً نمی‌توانیم؛ یعنی باور می‌کنیم که ناتوانیم و در نتیجه با وجود تلاش بسیار باز هم ناکام می‌مانیم.

(۲) اگر فرد به این باور برسد که هیچ کاری از دستش بر نمی‌آید تا موقعیت ناگوارش را تغییر دهد، حالت او را درماندگی آموخته‌شده می‌نامند.

(۳) فرد باید پیروزی یا شکست را به عوامل درونی مانند تلاش نسبت دهد نه به عوامل بیرونی مانند دشواری تکلیف.

(۴) انتخاب هدف علاوه بر ایجاد توانمندی باعث انسجام در رفتار می‌شود، هدف معین فرد را از بیراهه رفتن و اتلاف منبع انرژی خود مصون می‌دارد.

۹۰- چرا فرد مسلط به زبان فارسی، متن داخل شکل زیر را به صورت صحیح و بدون ایراد می‌خواند؟

- (۱) تبدیل محرک‌های بیرونی به اطلاعات روان‌شناختی معنادار به وسیله ادراک
- (۲) توجه به روابط بین اجزا علاوه بر توجه بر مجموع اجزا
- (۳) تأثیرپذیری ادراک از نوع پردازش علاوه بر ویژگی‌های حسی
- (۴) پردازش ادراکی مبتنی بر شکل و ظاهر اشیاء





پاسخ نامه

سایت کنکور

Konkur.in

ریاضی و آمار (۱)

۱- گزینه «۴»

(موسا عفتی)

$$4a^2b - 3b^2 + 6ab - 2ab^2 = 4a^2b - 2ab^2 - 3b^2 + 6ab$$

$$\xrightarrow{\text{فاکتور می‌گیریم}} 2ab(2a-b) + 3b(-b+2a)$$

$$\xrightarrow{\text{از فاکتور می‌گیریم}} b(2a-b)(2a+3)$$

۲- گزینه «۳»

(ممد رضا سفوری)

$$(3x-5)^2 = 36 \xrightarrow{\text{ریشه‌گیری}} (3x-5) = \pm 6$$

روش اول:

$$\Rightarrow \begin{cases} 3x-5=6 \Rightarrow x' = \frac{11}{3} \\ 3x-5=-6 \Rightarrow x'' = -\frac{1}{3} \end{cases}$$

$$\Rightarrow |x' - x''| = \left| \frac{11}{3} - \left(-\frac{1}{3}\right) \right| = \left| \frac{12}{3} \right| = |4| = 4$$

روش دوم:

$$(3x-5)^2 = 36 \Rightarrow 9x^2 - 30x + 25 = 36$$

$$\Rightarrow 9x^2 - 30x - 11 = 0 \Rightarrow (3x-11)(3x+1) = 0$$

$$\Rightarrow \begin{cases} 3x-11=0 \Rightarrow x' = \frac{11}{3} \\ 3x+1=0 \Rightarrow x'' = -\frac{1}{3} \end{cases}$$

$$\Rightarrow |x' - x''| = \left| \frac{11}{3} - \left(-\frac{1}{3}\right) \right| = \left| \frac{12}{3} \right| = 4$$

۳- گزینه «۱»

(سارا شریفی)

$$\frac{1}{x-1} - \frac{1}{x+1} + \frac{1}{x^2-1} = 1$$

$$\Rightarrow \frac{(x+1) - (x-1) + 1}{x^2-1} = 1 \Rightarrow \frac{3}{x^2-1} = 1$$

$$\Rightarrow 3 = x^2 - 1 \Rightarrow x^2 = 4 \Rightarrow x = \pm 2$$

$$\Rightarrow \text{مجموع جوابها} = 2 + (-2) = 0$$

۴- گزینه «۳»

(سارا شریفی)

$$\bar{x} = \frac{2+4+6+8+5}{5} = \frac{25}{5} = 5$$

$$\sigma^2 = \frac{(2-5)^2 + (4-5)^2 + (6-5)^2 + (8-5)^2 + (5-5)^2}{5}$$

$$= \frac{9+1+1+9}{5} = 4$$

$$\sigma = \sqrt{4} = 2 \quad (\text{انحراف معیار})$$

۵- گزینه «۱»

(امیر زراندوز)

$$f(x) = x^2 - 1 \xrightarrow{x=\sqrt{2}} f(\sqrt{2}) = (\sqrt{2})^2 - 1 = 2 - 1 = 1$$

$$g(x) = \frac{3}{x^2} \xrightarrow{x=\sqrt{2}} g(\sqrt{2}) = \frac{3}{(\sqrt{2})^2} = \frac{3}{2}$$

$$\Rightarrow |f(\sqrt{2}) - g(\sqrt{2})| = \left| 1 - \frac{3}{2} \right| = \left| \frac{-1}{2} \right| = \frac{1}{2}$$

۶- گزینه «۳»

(فاطمه فویمیان)

$$2(y-k) + 1 \cdot x = 0 \Rightarrow 2(y-k) = -1 \cdot x \xrightarrow{+2} y-k = -\frac{1}{2}x$$

$$\Rightarrow y = -\frac{1}{2}x + k$$

$$A(a, 1-2a): -\frac{1}{2}a + k = 1 - 2a \Rightarrow -\frac{1}{2}a + k = 1$$

$$B(2a, 2-3a): -\frac{1}{2}(2a) + k = 2 - 3a$$

$$\Rightarrow -1 \cdot a + k = 2 - 3a \Rightarrow -a + k = 2$$

$$\begin{cases} -\frac{1}{2}a + k = 1 \\ -a + k = 2 \end{cases} \xrightarrow{x(-1)} \begin{cases} \frac{1}{2}a - k = -1 \\ -a + k = 2 \end{cases} \Rightarrow -\frac{1}{2}a = 1 \Rightarrow a = -\frac{1}{2}$$

$$-a + k = 1 \xrightarrow{a=-\frac{1}{2}} -\left(-\frac{1}{2}\right) + k = 1$$

$$\Rightarrow \frac{1}{2} + k = 1 \Rightarrow k = \frac{1}{2}$$

$$a^2 - 2k = \left(-\frac{1}{2}\right)^2 - 2\left(\frac{1}{2}\right) = \frac{1}{4} - \frac{2}{2} = \frac{1-4}{4} = -\frac{3}{4}$$

۷- گزینه «۲»

(امیر زراندوز)

نوع متغیر و مقیاس اندازه‌گیری آن را مشخص می‌کنیم:

مقام ورزشکاران ← کیفی ترتیبی

طول عمر گوسی ← کمی نسبی

سایز بلوز ← کیفی ترتیبی

سن وزیران ← کمی نسبی

گنجایش باک خودروها ← کمی نسبی

دمای هوای داخل مترو ← کمی فاصله‌ای

۸- گزینه «۴»

(امیر زراندوز)

$$2000 \times 10 = 20000 = \text{تعداد} \times \text{میانگین اولیه} = \text{مجموع اولیه}$$

$$180 + 190 = 370, 200 + 210 = 410$$

پس به جای عدد ۳۷۰ عدد ۴۱۰ وارد شده لذا باید عدد

$$40 = (410 - 370) \text{ را از مجموع اولیه کم کنیم:}$$

$$196 = \frac{2000 - 40}{10} = \frac{1960}{10} = \frac{\text{مجموع واقعی}}{\text{تعداد}} = \text{میانگین واقعی}$$

۹- گزینه «۴»

(معمد بصیرایی)

$$\bar{x} = \frac{1+3 \times 2 + 3 \times 3 + 1 \times 4 + 2 \times 5}{1+3+3+1+2} = \frac{30}{10} = 3$$

$$\sigma^2 = \frac{(1-3)^2 + (2-3)^2 + (2-3)^2 + (2-3)^2 + (3-3)^2}{10} + \frac{(3-3)^2 + (3-3)^2 + (4-3)^2 + (5-3)^2 + (5-3)^2}{10}$$

$$= \frac{4+1+1+1+0+0+0+1+4+4}{10} = \frac{16}{10} = 1.6$$

۱۰- گزینه «۱»

(معمد بصیرایی)

$$\alpha = \frac{36^\circ}{\text{تعداد متغیرها}} \Rightarrow 6^\circ = \frac{36^\circ}{n} \Rightarrow n = 6$$

اگر سه متغیر جدید اضافه شود، تعداد متغیرها $6 + 3 = 9$ عدد خواهد شد، در نتیجه:

$$\alpha' = \frac{36^\circ}{n'} \Rightarrow \alpha' = \frac{36^\circ}{9} = 4^\circ$$

اقتصاد

۱۱- گزینه «۲»

(فاطمه فهیمیان)

(الف) اولین مرتبه از نیازهای اولیه زندگی، مادی است؛ نیاز به غذا، آب سالم، سرپناه و نیاز به امنیت از نیازهای اولیه انسان به شمار می‌رود. نیازهای انسان به نیازهای مادی محدود نمی‌شود بلکه نیازهای عاطفی، روحی، نیاز به علم، هنر، فرهنگ، دین و اخلاق، نیاز به ارتباط و تعامل با انسان‌ها و ... از جمله نیازهایی است که بدون رفع آن‌ها انسان به کمال خود نخواهد رسید.

(ب) اگر انسان در رفع نیازهای طبیعی خود، مراتب نیازها را به خوبی طی نکند و در یک مرتبه متوقف بماند به خلق نیازهای کاذب برای خود اقدام می‌کند تا حس کمال جویی خود را سیراب کند.

(ج) انسان‌ها و جوامع، همیشه بهترین و برترین گزینه خود را از نظر منافع، انتخاب می‌کنند و با این انتخاب، بهترین گزینه بعدی خود را از دست می‌دهند. به‌عنوان مثال شخصی که میان دو گزینه کار کردن و ادامه تحصیل، ادامه تحصیل را انتخاب می‌کند، درآمدی را که می‌توانست از طریق اشتغال به دست آورد از دست می‌دهد.

۱۲- گزینه «۳»

(نہات شیرزاد)

جمعیت کل کشور \times تولید خالص داخلی سرانه = تولید خالص داخلی

میلیون تومان $28 \times 25 = 700$ = تولید خالص داخلی

+ تولید خالص داخلی = تولید خالص ملی

ارزش تولید خارجیان مقیم کشور - ارزش تولید افراد کشور که مقیم خارج‌اند

میلیون تومان $700 + 120 - 70 = 750$ = تولید خالص ملی \Rightarrow

تولید خالص داخلی - تولید ناخالص داخلی = هزینه استهلاک

میلیون تومان $780 - 700 = 80$ = هزینه استهلاک \Rightarrow

هزینه استهلاک + تولید خالص ملی = تولید ناخالص ملی

میلیون تومان $750 + 80 = 830$ = تولید ناخالص ملی \Rightarrow

$\frac{\text{تولید ناخالص ملی}}{\text{جمعیت کل کشور}} = \text{تولید ناخالص ملی سرانه}$

تومان $\frac{830}{25} = 33.2$ = تولید ناخالص ملی سرانه \Rightarrow

۱۳- گزینه «۴»

(نہات شیرزاد)

(الف)

مقدار محصولات کشاورزی در سال ۲۰۱۶ = تولید کل به قیمت جاری در سال ۲۰۱۶

+ (قیمت محصولات کشاورزی در سال ۲۰۱۶ \times ۲۰۱۶)

(قیمت محصولات نفتی در سال ۲۰۱۶ \times مقدار محصولات نفتی در سال ۲۰۱۶)

دلار $440,000 = (1200 \times 200) + (x \times 500)$ = تولید کل به قیمت جاری در سال ۲۰۱۶ \Rightarrow

دلار $440,000 = 240,000 + (x \times 500)$ = قیمت محصولات کشاورزی در سال ۲۰۱۶

دلار $400 = \frac{200,000}{500}$ = قیمت محصولات کشاورزی در سال ۲۰۱۶ \Rightarrow

(ب)

مقدار محصولات کشاورزی در سال ۲۰۱۶ = تولید کل به قیمت ثابت در سال ۲۰۱۶

+ (قیمت محصولات کشاورزی در سال ۲۰۱۵ \times ۲۰۱۵)

(قیمت محصولات نفتی در سال ۲۰۱۵ \times مقدار محصولات نفتی در سال ۲۰۱۶)

تولید کل به قیمت ثابت در سال ۲۰۱۶ = $(200 \times 1000) + (500 \times 300)$

دلار $350,000 = 200,000 + 150,000$

افزایش تولید کل ناشی از تورم در سال ۲۰۱۶

تولید کل به قیمت ثابت در سال ۲۰۱۶ - تولید کل به قیمت جاری در سال ۲۰۱۶

دلار $90,000 = 350,000 - 440,000$ = افزایش تولید کل ناشی از تورم در سال ۲۰۱۶

۱۴- گزینه «۲»

(فاطمه فهیمیان)

(الف) «مساقات» قراردادی است میان صاحب باغ و دیگری که به‌ازای دریافت مقداری از محصول، کار نگهداری از باغ و برداشت را انجام می‌دهد.

(ب) تأثیرات بورس بر اقتصاد جامعه:

- افزایش حجم سرمایه‌گذاری در جامعه از طریق جذب و به‌کار انداختن سرمایه‌های راكد
- تنظیم معاملات بازار سرمایه از طریق برقراری ارتباط بین عرضه‌کنندگان و تقاضاکنندگان سرمایه
- جلوگیری از نوسان شدید قیمت‌ها از طریق بررسی و شفاف‌سازی اطلاعات مالی شرکت‌ها و قیمت‌گذاری سهام و اوراق بهادار
- کاهش نرخ تورم از طریق تشویق مردم به پس‌انداز و به‌کارگیری پس‌اندازها در فعالیتهای مفید اقتصادی
- فراهم آوردن سرمایه‌های لازم برای اجرای پروژه‌های بزرگ دولتی و خصوصی
- افزایش در مخارج جاری یا عمرانی دولت و کاهش در نرخ‌های مالیاتی یا پایه‌های مالیاتی (سیاست مالی انبساطی) بهترین راه تحریک تقاضای کل است که در مواقع رکود می‌تواند رونق را به بازار برگرداند.
- به سیاست‌هایی که دولت برای کاهش نوسانات متغیرهای کلان اقتصادی مانند اشتغال، تورم و رشد، اعمال می‌کند سیاست‌های تثبیت اقتصادی گفته می‌شود که تقاضای کل اقتصاد را در کوتاه‌مدت مدیریت و تنظیم می‌کنند.
- تنها قسمت «ه» در گزینه «۳» به ضوابط اصل ۴۳ قانون اساسی اشاره ندارد. در اصل ۵۰ قانون اساسی بر حفاظت محیط زیست تأکید شده است.
- هرچه منابع درآمدی کشور گوناگون‌تر باشد، مقاومت و در پی آن پیشرفت کشور بیشتر تضمین می‌شود. تأکید بر اصلاح نظام مالیاتی، افزایش صادرات غیرنفتی و حرکت به سمت فروش فرآورده‌های نفتی به‌جای نفت خام به تنوع منابع درآمدی کشور کمک می‌کند.

۱۵- گزینه «۱»

(فاطمه نومیان)

$$\text{میلیون تومان } 16 = \frac{2}{5} \times 40 = \text{اجاره‌بهای ماهیانه کارگاه}$$

$$\text{میلیون تومان } 192 = 16 \times 12 = \text{اجاره‌بهای سالیانه کارگاه}$$

$$\text{میلیون تومان } 144 = 1/5 \times 8 \times 12 = \text{حقوق سالیانه تمامی کارمندان}$$

$$\text{میلیون تومان } 28/8 = \frac{20}{100} \times 144 = \text{هزینه استهلاک سالیانه ماشین‌های تولید}$$

$$\text{میلیون تومان } 404/8 = 192 + 144 + 40 + 28/8 = \text{مجموع هزینه‌های سالیانه}$$

$$\text{میلیون تومان } 70 = 200 \times 350,000 = 70,000,000 = \text{درآمد ماهیانه}$$

$$\text{میلیون تومان } 840 = 70 \times 12 = \text{درآمد سالیانه}$$

$$\text{هزینه سالیانه - درآمد سالیانه = سود (زیان) سالیانه}$$

$$\text{میلیون تومان (سود)} \frac{435}{2} = 840 - 404/8 =$$

۱۶- گزینه «۴»

(نجات شیرزاد)

$$\text{درصد } 4 = \frac{12}{3} = \text{سهام دهک دوم} \Rightarrow \text{سهام دهک دوم} = 3 \times \text{سهام دهک ششم}$$

$$\Rightarrow \text{سهام دهک نهم} = \frac{1}{4} \times \text{سهام دهک دوم}$$

$$\text{درصد } 16 = \frac{4}{1/4} = 4 \times 4 = \text{سهام دهک نهم}$$

$$\text{(مجموع سهام تمامی دهک‌ها به جز سهام دهک سوم) - 100 = سهام دهک سوم}$$

$$\text{درصد } 5 = 100 - (2 + 4 + 6 + 9 + 12 + 14 + 15 + 16 + 17) =$$

(الف)

$$\text{درصد } 20 = 4 + 16 = \text{مجموع سهام دهک‌های دوم و نهم}$$

$$\Rightarrow \frac{\text{مجموع سهام دهک‌های دوم و نهم}}{\text{سهام دهک سوم}} = \frac{20}{5} = 4$$

(ب)

$$\text{درصد } 11 = 2 + 4 + 5 = \text{مجموع سهام دهک‌های اول تا سوم از درآمد ملی}$$

$$\Rightarrow \text{میلیارد دلار } 22 = 200 \times \frac{11}{100} = \text{مجموع سهام دهک‌های اول تا سوم از درآمد ملی}$$

۱۷- گزینه «۳»

(نسرین یعفری)

(الف) در بخش A: منحنی‌های ۴ و ۲ مربوط به تقاضا است و به پرسش

مرتبط نیست و منحنی‌های ۱ و ۳ منحنی عرضه می‌باشند که در منحنی

(۱) عرضه دارای شیب کم است و نشان می‌دهد که عرضه‌کننده قارچ دارای

مدیریت خوب است و قابلیت انعطاف زیادی دارد و می‌تواند با کاهش قیمت

قارچ از تولید آن صرف‌نظر کرده و به جای آن به تولید توت فرنگی بپردازد.

در بخش B: با وجودی که قیمت خودرو در بازار بالا رفته است ولی این

تولیدکننده نمی‌تواند تولید خود را افزایش بدهد و سود بیشتری ببرد لذا منحنی

عرضه‌اش با شیب بیشتر است و اصطلاحاً کشش قیمتی عرضه پایین است.

(ب) دستیابی به توسعه، علاوه بر رشد اقتصادی، مستلزم دستیابی به برخی

شاخص‌های دیگر و بهبود وضعیت مردم در مواردی مانند بهداشت و

سلامت، امید به زندگی، برخورداری از امکانات آموزشی، مشارکت مؤثر در

فعالیت‌های سیاسی - اجتماعی، سطح تحصیلات، دسترسی به آب سالم،

کاهش نرخ مرگ‌ومیر نوزادان، بهبود توزیع درآمد و کاهش فقر است.

هرگاه کشوری با برخورداری از عوامل تولید بیشتر مثل سرمایه‌گذاری بیشتر یا به‌کارگیری روش‌های بهتر و فناوری مناسب‌تر، ظرفیت تولیدی خود را افزایش دهد، می‌گوییم در مسیر رشد گام برداشته است. این افزایش می‌تواند ناشی از افزایش سطح زیر کشت، تأسیس کارخانه‌های جدید، گسترش و توسعه مراکز تولیدی و یا استفاده بهتر از امکانات و منابع و نظایر این‌ها باشد.

(پ) در هر جامعه، افرادی که درآمد آن‌ها از سطح حداقل معیشتی معین کمتر باشد، زیر خط فقر قرار دارند و به نیازهای ابتدایی زندگی مانند آب سالم، تغذیه، خدمات بهداشتی، آموزشی، پوشاک و سرپناه دسترسی ندارد.

۱۸- گزینه «۲»

(سارا شریفی)

$$\text{الف) ریال } 825 = 5500 \times \frac{15}{100} = \text{مالیات ماهانه فرد}$$

$$\text{ریال } 9900 = 825 \times 12 = \text{مالیات سالانه فرد}$$

$$\text{ب) ریال } 4,675 = 5500 - 825 = \text{مانده خالص ماهانه فرد}$$

(ج) نام نرخ مالیاتی مورد محاسبه تصاعدی است. در این نظام مالیاتی، نرخ مالیات با افزایش درآمد یا دارایی زیاد و به عکس با کاهش درآمد یا دارایی کم می‌شود؛ به عبارت دیگر افراد با درآمدهای بیشتر با نرخ بیشتر و افراد با درآمدهای پایین‌تر با نرخ کمتری مالیات می‌پردازند. نرخ تصاعدی مالیات در تعدیل درآمد و ثروت افراد جامعه مؤثر است.

$$\text{د) فرد } \frac{2}{5} \text{ مانده خالص سالانه خود را برای امور شخصی خرج می‌کند و مابقی}$$

$$\text{یعنی } \frac{2}{5} \text{ مانده خالص سالانه برای سرمایه‌گذاری در اختیار فرد باقی می‌ماند.}$$

$$\text{ریال } 56,100 = 4,675 \times 12 = \text{مانده خالص سالانه}$$

$$\text{ریال } 22,440 = \frac{2}{5} \times 56,100 = \text{مانده خالص سالانه}$$

۱۹- گزینه «۱»

(سارا شریفی)

(الف) نادرست است. زمانی که پول کاغذی رایج بود، پشتوانه پول، پول‌های فلزی و شمش‌های طلا و جواهراتی بود که نزد صراف یا بانک بود.

(ب) نادرست است. قدرت خرید پول به سطح عمومی قیمت‌ها در جامعه بستگی دارد؛ به بیان دیگر هرچه سطح عمومی قیمت‌ها افزایش یابد، قدرت خرید پول کاهش می‌یابد و برعکس.

(ج) نادرست است. نقدینگی هم مانند همه متغیرهای اقتصادی به دو گونه اسمی و واقعی تقسیم می‌شود. فقط زمانی می‌توان از افزایش نقدینگی صحبت کرد که نرخ رشد آن از نرخ رشد تورم بیشتر شده باشد.

(د) درست است.

(ه) درست است.

(و) درست است.

(ی) نادرست است. بورس با تشویق مردم به پس‌انداز و به‌کارگیری پس‌اندازها در فعالیت‌های مفید اقتصادی، در کاهش نرخ تورم مؤثر است.

۲۰- گزینه «۲»

(سارا شریفی)

ارزش کلای سرمایه‌ای = هزینه استهلاک سالانه کالا / عمر مفید آن

$$\text{سل } ۱۵ = \frac{۱۲۰}{۸} = \text{عمر مفید کلای سرمایه‌ای} \Rightarrow \frac{۱۲۰}{\text{عمر مفید کلای سرمایه‌ای}} = ۸$$

میلیون ریال $۱۲ = ۱۲۰ \times \frac{۱۰}{۱۰۰} =$ میزان کاهش بهای کالا

میلیون ریال $۱۰۸ = ۱۲۰ - ۱۲ =$ بهای جدید کالا

میلیون ریال $\frac{۷}{۲} = \frac{۱۰۸}{۱۵} =$ هزینه استهلاک کالا با احتساب قیمت خرید

میلیون ریال $\frac{۲۱}{۶} = ۷/۲ \times ۳ =$ هزینه استهلاک سه سال آخر

هزینه استهلاک سالیانه بنگاه - میزان درآمدزایی سالیانه بنگاه = درآمد خالص سالیانه بنگاه

میلیون ریال $۲۲ = ۳۰ - ۸ =$ درآمد خالص سالیانه بنگاه

عربی، زبان قرآن (۱)

۲۱- گزینه «۱»

(کتاب آبن)

«وَلاتَسْتَوُوا: دشنام ندهید/ «الآلهة الذین»: خدایان] آنهایی را /

«یدعون»: فرا می‌خوانند/ «مِن دُونِ اللَّهِ»: جز الله/ «فَیَسْتَوُوا اللَّهُ»: که الله را دشنام دهند.

تشریح گزینه‌های دیگر:

گزینه «۲»: به کسانی که بت می‌پرستند (نادرست)/ «مِن دُونِ» نیز ترجمه نشده است.

گزینه «۳»: دشنام نمی‌دهید (فعل عبارت سوال به صیغه نهی است نه نفی).

گزینه «۴»: ناسزا نمی‌گویند (فعل عبارت سوال به صیغه مخاطب است نه غایب)/ مگر (نادرست).

۲۲- گزینه «۴»

(کتاب آبن)

«جَلَسَتْ»: نشاند/ «الأمهات»: مادران/ «الکراسی»: صندلی‌ها/ «الحفلة»: جشن/ «مَنَحَتْ»: بخشید، اعطا کرد/ «جَوَاتِرُهُنَّ الْعَالِيَةَ»: جایزه‌های با ارزششان

۲۳- گزینه «۲»

(ابراهیم غلامی نژاد)

«لَمَّا»: زمانی که، هنگامی که / «رَأَيْتَ»: دیدم / «أَنَّ صَدِيقِي»: که دوستم / «قَدْ قَرَأَ»: خوانده است / «ثَمَانِيَةَ كِتَابٍ»: هشت کتاب / «أَنَا ... أَيْضاً»: من هم / «حَاوَلْتُ»: تلاش کردم / «أَنْ أَقْرَأَ»: که بخوانم / «تَسْعَةَ»: نه تا / «أَمْثَالِهَا»: مانند آن

۲۴- گزینه «۴»

(ابراهیم غلامی نژاد)

«يُشَاهِدُ» فعل معلوم به معنی «مشاهده می‌کند» می‌باشد.

۲۵- گزینه «۲»

(مرتضی کاظم شیروردی)

«النَّصْرَةَ»: تر و تازه، «الفاكهة»: میوه، «الرَّحْمَانُ»: انار، «المِشْمِشُ»: زردآلو. کلمه «النَّصْرَةَ» با بقیه لغت‌ها هماهنگ و از یک نوع نیست.

تشریح گزینه‌های دیگر:

گزینه «۱»: «المَطْرُ»: باران، «الغيم»: ابر، «الماء»: آب، «الستحاب»: ابر

گزینه «۳»: «الخُبْزُ»: نان، «الجبن»: پنیر، «الشَّاي»: چای، «الزَّيْدة»: کره

گزینه «۴»: «السمكة»: ماهی، «البحر»: دریا، «الميناء»: بندر، «الشبكة»: تور

۲۶- گزینه «۴»

(مرتضی کاظم شیروردی)

ترجمه گزینه «۴»: آیا مکان‌های گردشگری را می‌شناسی؟ / نه، تاکنون درباره آن فکر نکردیم ولی از تو خواهیم پرسید (که این پاسخ خطاست) (صحیح: فکر نکردم)

تشریح گزینه‌های دیگر:

گزینه «۱»: «اتاقت چه مشکلی دارد ای دوستم؟ / اتاقت تمیز نیست و همچنین یک ملحفه نیاز دارم.

گزینه «۲»: به روی چشمم، آیا چیزهای دیگری نیاز داری؟ / بله، لطفاً یک شارژر برای تلفن همراهم به من بده.

گزینه «۳»: چگونه این هتل را در اینجا یافتی؟ / آن را به سفارش دوستم در اینترنت جست‌وجو کردم.

۲۷- گزینه «۲»

(مرتضی کاظم شیروردی)

ترجمه عبارت: «روزگار دو روز است: یک روز به نفع تو و یک روز علیه تو»؛ یعنی روزگار گاهی نوش به‌بار می‌آورد و گاهی زهر، که با بیت گزینه «۲» قرابت معنایی دارد.

تشریح گزینه‌های دیگر:

گزینه «۱»: از ناسازگاری روزگار ناراحت نمی‌شوم و آن را می‌پذیرم.

گزینه «۳»: روز زندگی تو همین امروز است. مراقب باش و بسین در زندگی‌ات چه فکر و خیالی جریان دارد.

گزینه «۴»: هر وقت دشمنت درشتی می‌کند، تو در مقابل به نرمی رفتار کن.

۲۸- گزینه «۱»

(مرتضی کاظم شیروردی)

ترجمه عبارت (برای من یادی نیکو در میان آیندگان قرار ده)؛ یعنی برای آدمی اگر نام نیک بماند بهتر از آن است که خانه و زندگی پر زرق و برق بماند.

تشریح گزینه‌های دیگر:

گزینه «۲»: هر که چاهی برای برادرش بکند، خود در آن می‌افتد (بی‌وفایی، خطاست)

گزینه «۳»: هر که دشمنی بکارد، زبان درو می‌کند (ضربه خوردن از آشنا، خطاست)

گزینه «۴»: مجرم‌ها از چهره‌شان شناخته می‌شوند (لطف و کرم در مقابل مجرمان، خطاست)

۲۹- گزینه «۲»

(مسعود مسمری)

«يُنْشِطُ» بر وزن «يُفْعِلُ»، «يَنْصَارِعُ» بر وزن «يَتَفَاعَلُ» و «يُفَكِّرُ» بر وزن «يُفَعِّلُ» به ترتیب از باب‌های «إِفْعَالُ»، تَفَاعُلُ، تَفْعِيلُ» هستند.

۳۰- گزینه «۳»

(مفسر مفسری)

صورت سؤال: کدام فعل ممکن نیست مجهول بشود؟

در عبارت گزینه «۳» فعل متعدی (گذرا به مفعول) نداریم و فعل‌های «یصدق، یرتفع» هر دو لازم و بدون مفعول هستند، بنابراین قابل مجهول شدن نمی‌باشند.

در سایر گزینه‌ها به ترتیب «شکر، فرح، خاطب، خیر، یأمر، نکسر» همگی متعدی و قابل مجهول شدن هستند.

نکته: افعال امری، لازم (بدون مفعول)، ناقصه (کان - صار - لیس - أصبح) قابل مجهول شدن نیستند.

جامعه‌شناسی (۱)

۳۱- گزینه «۱»

(آزیتا بیرقی)

در جهان متجدد، عناصر معنوی و مقدس طرد می‌شوند و جهان، از هیچ‌گونه قداستی برخوردار نیست. جهان صرفاً از مواد و موجودات خامی ساخته شده است که در اختیار و کنترل بشرند؛ به وسیله او به کار گرفته می‌شوند، دگرگون می‌شوند و به مصرف می‌رسند و هیچ‌گونه قداستی ندارند.

تنوع آگاهی و معرفت انسان‌ها و همچنین تنوع اراده و اختیار آن‌ها، سبب پیدایش جهان‌های اجتماعی مختلف (مثل آپارتاید و اسلام) می‌شود.

۳۲- گزینه «۳»

(آزیتا بیرقی)

حق و باطل بودن عقاید، ارزش‌ها، هنجارها و کنش‌ها، بر اساس آگاهی یا جهل، توجه یا بی‌توجهی مردم جهان‌های اجتماعی مختلف تعیین نمی‌شود. استیکار، غلبه بر دیگر جوامع، پول‌پرستی و شرک، از عقاید و ارزش‌های باطل‌اند. باطل بودن این عقاید و ارزش‌ها با نوع مواجهه جوامع مختلف با آن‌ها دگرگون نمی‌شود. بنابراین حق و باطل، تابع جهان‌های اجتماعی نیست.

در جامعه قبایله‌ای، هویت اجتماعی افراد بر اساس جایگاه قبایله‌ای آن‌ها مشخص می‌شود. این مورد بیانگر نسبت هویت فردی و اجتماعی است.

انسان علاوه بر بعد متغیر هویت، دارای بعد ثابت هویت نیز هست. هر فردی در طول زندگی خود، تغییرات هویتی بسیاری را پشت سر می‌گذارد؛ ولی خود می‌داند همان شخصی است که همه آن تغییرات را سپری کرده است.

۳۳- گزینه «۴»

(پارسا هبیبی)

تشریح گزاره‌های نادرست:

برخی از پیامدهای کنش، به اراده افراد انسانی؛ یعنی خود کنشگر یا افراد دیگر وابسته است.

هنجار اجتماعی، شیوه انجام کنش اجتماعی است.

۳۴- گزینه «۲»

(پارسا هبیبی)

هویت فرهنگی هر جامعه بر مدار عقاید و ارزش‌های اجتماعی کلان آن شکل می‌گیرد. هر گاه افراد جامعه، نوعی از ارزش‌ها را بپذیرند و به رسمیت بشناسند، هویت فرهنگی پدید می‌آید و تا زمانی که این عقاید و ارزش‌ها مورد پذیرش باشند، دوام می‌آورد.

جامعه مشرک و فاسق (جامعه‌ای که اعضای آن حق را می‌شناسند و بدان پایبند نیستند)، مانع تحقق جهان اجتماعی اسلامی است.

۳۵- گزینه «۱»

(پارسا هبیبی)

گاهی فرایند جامعه‌پذیری به‌طور کامل شکل نمی‌گیرد و برخی افراد به‌طور کامل جامعه‌پذیر نمی‌شوند. همواره افرادی هستند که جذب عقاید و ارزش‌های جهان اجتماعی خود نمی‌شوند و نقشی را که نهاده‌ها و سازمان‌های مختلف جامعه از آن‌ها انتظار دارند، نمی‌پذیرند. این افراد به حقوق و تکالیف خود پایبند نیستند و رفتارهای مخالف انجام می‌دهند.

مسدود بودن راه ارتقا و تحرک اجتماعی صعودی را انسداد اجتماعی می‌گویند.

۳۶- گزینه «۴»

(آزیتا بیرقی)

تشریح مورد نادرست:

لایه‌های عمیق جهان اجتماعی تأثیرات همه‌جانبه و فراگیر دارند و کمتر در معرض تغییرند.

۳۷- گزینه «۴»

(الله فضری)

کودکان به علت عدم آگاهی از کلمات، نمی‌توانند حرف بزنند.

تصمیم‌گیری نقش اراده را نشان می‌دهد.

بلند شدن دانش‌آموزان در هنگام ورود معلم به کلاس، به معنای ادای احترام به او است.

۳۸- گزینه «۲»

(آزیتا بیرقی)

به مسیری که برای شکل‌گیری هویت اجتماعی افراد طی می‌شود، جامعه‌پذیری می‌گویند.

اقناع روشی است که به واسطه آن، فرهنگ در افراد درونی می‌شود.

به مجموعه فعالیت‌هایی که برای پذیرش فرهنگ جامعه و انطباق افراد با انتظارات جامعه انجام می‌شود، کنترل اجتماعی می‌گویند.

۳۹- گزینه «۳»

(فارج از کشور ۹۲)

در یک جهان سکولار، هویت دینی و معنوی افراد نمی‌تواند در جامعه بروز و ظهور اجتماعی داشته باشد. در این جهان، فعالیت‌هایی که هویت دینی افراد را آشکار کند، منع می‌شوند. در جوامع سکولار و دنیوی، امکان رأی دادن به قوانین معنوی و الهی وجود ندارد.

۴۰- گزینه «۱»

(ارغوان عبدالملکی)

وضع قواعد خاص برای مقابله با زلزله ← تأثیر پدیده‌های جهان طبیعی بر جهان اجتماعی

آلودگی محیط زیست به دلیل فعالیت انسان ← تأثیر جهان اجتماعی بر جهان طبیعی

شناخت خداوند، فرشتگان و جهان ماورای طبیعی، آرمان‌ها و ارزش‌های زندگی آدمیان را تغییر می‌دهد و کنش‌های اجتماعی آنان را دگرگون می‌سازد.

منطق

۴۱- گزینه «۳»

(کیمیا طوماسی)

با اینکه ذهن انسان به طور طبیعی بر اساس قواعد منطقی می‌اندیشد، همواره در معرض خطا قرار دارد و در استدلال‌ها و تعریف‌های پیچیده دچار اشتباه می‌شود؛ بنابراین همواره به خواندن و تمرین و به کار بستن منطق نیازمندیم.

۴۲- گزینه «۱»

(فرهاد قاسمی نژاد)

در سه گزینه دیگر امکان بروز مغالطه بار ارزشی کلمات وجود دارد.

۴۳- گزینه «۳»

(سنا فیروزه)

در این استدلال پس از مشاهده یک نمونه، حکمی کلی بیان شده که: «استفاده از دوچرخه در کاهش ترافیک مؤثر است»؛ این استدلال یک نمونه از استقرا است.

۴۴- گزینه «۳»

(فرهاد قاسمی نژاد)

این شکل هم تبیین‌کننده رابطه عموم و خصوص مطلق است و هم تباین. در طبقه‌بندی مفاهیم، هر طبقه از مفاهیم نسبت به مفاهیم طبقه دیگر رابطه «عموم و خصوص مطلق» و همچنین در بین اقسام مختلف یک مفهوم نسبت به یکدیگر باید رابطه «تباین» وجود داشته باشد.

۴۵- گزینه «۳»

(فرهاد قاسمی نژاد)

تشریح گزینه‌های دیگر:

گزینه «۱»: موجود زنده حساس دارای عقل

مفهوم عام مفهوم خاص

گزینه «۲»: فلزی که در دمای طبیعی مایع است.

مفهوم عام مفهوم خاص

گزینه «۴»: حیوان متفکر

مفهوم عام مفهوم خاص

نکته: تعریف عام و خاص لزوماً از دو مفهوم تشکیل نمی‌شود.

۴۶- گزینه «۲»

(موسی اکبری)

- آنکه دندان دهد (موضوع) نان‌دهنده (محمول) است (نسبت)

- فردوسی (موضوع) سراینده شاهنامه (محمول) است (نسبت)

۴۷- گزینه «۳»

(موسی اکبری)

دو حالت را می‌توان تصور نمود:

هر الف ب است ← تضاد ← هیچ الف ب نیست ← بعضی الف ب است

هیچ الف ب نیست ← تضاد ← هر الف ب است ← بعضی الف ب نیست
در هر دو حالت رابطه قضایای سوم و اول، «تداخل» است و چون قضیه جزئی کاذب است متداخل آن نیز «کاذب» خواهد بود.

۴۸- گزینه «۳»

(موسی اکبری)

در این استدلال حد وسط در مقدمه اول «دارنده استعداد» و در مقدمه دوم «استعداد» است؛ بنابراین حد وسط از نظر لفظی تکرار نشده است.

تشریح گزینه‌های دیگر:

گزینه «۱»: حد وسط آن، «دارنده شغل» است.

گزینه «۲»: حد وسط آن، «فیلسوف» است.

گزینه «۴»: حد وسط آن، از نظر معنایی متفاوت است.

۴۹- گزینه «۴»

(موسی اکبری)

عبارت صورت سؤال، به دنبال یک قیاس شرطی منفصله «غیرقابل جمع در صدق» است.

- ساعت عقب باشد (+) جلو نیست (-)

- ساعت عقب نباشد (-) ممکن است جلو باشد یا نباشد (؟)

- ساعت جلو باشد (+) عقب نیست (-)

- ساعت جلو نباشد (-) ممکن است عقب باشد یا نباشد (؟)

۵۰- گزینه «۱»

(نیما پوهاری)

شخص (الف) بدون ارائه دلیل معقول صرفاً گفته که کسی که باسواد باشد باید سخن او را تصدیق کند. در حالی که شخص (ب) از سخنان او بر مبنای قواعد استدلال ایراد گرفته است.

ریاضی و آمار (۲)

۵۱- گزینه «۳»

(همیرضا سپهری)

طبق تعریف گزاره، جملات عاطفی، پرسشی و امری نمی‌توانند گزاره باشند. گزینه‌های «۱» و «۴» به ترتیب جملات پرسشی و امری هستند و گزاره نیستند. گزینه «۲» نیز گزاره نیست، زیرا خوب بودن حسن بر حسب سلیقه است که درست یا نادرستی آن مشخص نمی‌باشد. گزینه «۳»: عبارت «عدد ۹۱ عددی اول است»، یک گزاره است.

۵۲- گزینه «۳»

(عسین اسفینی)

ارزش گزاره‌ها به صورت زیر است:

$$\underbrace{\underbrace{p \vee \sim q}_D \Leftrightarrow \underbrace{p \Rightarrow q}_D}_{N} \quad , \quad \underbrace{p \vee \sim q}_D$$

۵۳- گزینه «۳»

(سارا شریفی)

ضابطه تابع همانی $f(x) = x$ است، بنابراین:

$$f(x) = x \xrightarrow{x=\sqrt{3}} f(\sqrt{3}) = \sqrt{3}$$

تابع علامت به صورت زیر است:

$$\text{sign}(x) = \begin{cases} -1 & , x < 0 \\ 0 & , x = 0 \\ 1 & , x > 0 \end{cases}$$

$$\Rightarrow g(-\sqrt{5}) = \text{sign}(-\sqrt{5}) = -1$$

$$\Rightarrow g(-\sqrt{5}) + (f(\sqrt{3}))^2 = -1 + (\sqrt{3})^2 = -1 + 3 = 2$$

۵۴- گزینه ۲»

(کوروش داودی)

در تابع ثابت مقدار مؤلفه‌های دوم در همه زوج‌های مرتب برابر است. بنابراین:

$$b - 2 = 3 \Rightarrow b = 2 + 3 \Rightarrow b = 5$$

$$2a - 3b = 3 \Rightarrow 2a - 3 \times 5 = 3 \Rightarrow 2a = 3 + 15 = 18$$

$$\Rightarrow a = \frac{18}{2} = 9$$

$$\frac{a+1}{b} = \frac{9+1}{5} = \frac{10}{5} = 2$$

۵۵- گزینه ۴»

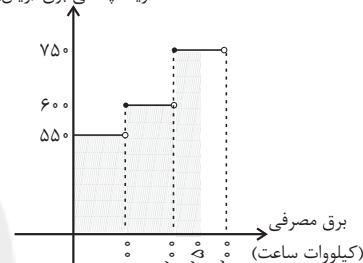
(رهیم مشتاق نظم)

هزینه برق مصرفی در واقع مساحت زیر نمودار تا ۲۵ کیلووات ساعت است:

$$\text{هزینه} = 100 \times 550 + 100 \times 600 + 50 \times 750$$

$$= 55000 + 60000 + 37500 = 152500 \text{ ریال}$$

هزینه پلکانی برق (ریال)



۵۶- گزینه ۲»

(نجات شیراز)

$$x = \frac{2}{3}$$

$$\Rightarrow \left[2x - \frac{1}{2} \right] = \left[2\left(\frac{2}{3}\right) - \frac{1}{2} \right] = \left[\frac{8-3}{6} \right] = \left[\frac{5}{6} \right] = 0$$

$$\left[2x + \frac{1}{2} \right] = \left[2\left(\frac{2}{3}\right) + \frac{1}{2} \right] = \left[\frac{8+3}{6} \right] = \left[\frac{11}{6} \right] = 1$$

$$\left| x - \left[2x \right] \right| = \left| \frac{2}{3} - \left[2 \times \frac{2}{3} \right] \right| = \left| \frac{2}{3} - \left[\frac{4}{3} \right] \right| = \left| \frac{2}{3} - 1 \right| = \frac{1}{3}$$

$$\left| 2x - \left[3x \right] \right| = \left| 2\left(\frac{2}{3}\right) - \left[3 \times \frac{2}{3} \right] \right| = \left| \frac{4}{3} - \left[2 \right] \right| = \left| \frac{4}{3} - 2 \right| = \frac{2}{3}$$

$$\frac{0+1}{\frac{1}{3} + \frac{2}{3}} = \frac{1}{1} = 1$$

۵۷- گزینه ۳»

(مسین اسفینی)

$$D_{f+2g} = D_f \cap D_g = \{-1, 0\}$$

$$x = -1: f(-1) + 2g(-1) = b + 2$$

$$x = 0: f(0) + 2g(0) = 1 + 2(2) = 5$$

$$f + 2g = \{(-1, b+2), (0, 5)\}$$

با مقایسه با تابع صورت سؤال داریم:

$$(0, 5) = (c, 5) \Rightarrow c = 0$$

$$(a, 1) = (-1, b+2) \Rightarrow a = -1, b+2 = 1 \Rightarrow b = -1$$

$$\Rightarrow \frac{a+b}{1+c} = \frac{-1-1}{1+0} = -2$$

بنابراین:

۵۸- گزینه ۴»

(مسین اسفینی)

$$f \text{ ضابطه } g \text{ تابع } f \text{ به صورت } g(x) = \begin{cases} -1, & x > 0 \\ 0, & x = 0 \\ 1, & x < 0 \end{cases}$$

به صورت $f(x) = -x^2 + 2$ است.

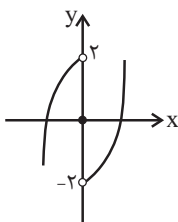
$$(f \times g)(0) = f(0) \times g(0) = 2 \times 0 = 0 \text{ برای } x = 0 \text{ داریم:}$$

برای x های مثبت داریم:

$$(f \times g)(x) = f(x) \times g(x) = (-x^2 + 2)(-1) = x^2 - 2$$

برای x های منفی داریم:

$$(f \times g)(x) = f(x) \times g(x) = (-x^2 + 2)(1) = -x^2 + 2$$

بنابراین نمودار $f \times g$ به صورت زیر است:

۵۹- گزینه ۱»

(امیر زراندوز)

$$Q_2 = 4 \Rightarrow \text{خط فقر} = \frac{Q_2}{2} = \frac{4}{2} = 2$$

از روی نمودار معلوم است که $Q_1 = 2$ و می‌دانیم تقریباً ۲۵ درصد داده‌هاقبل از Q_1 هستند، پس می‌توان گفت تقریباً ۲۵ درصد افراد این جامعه

زیر خط فقر قرار دارند.

۶۰- گزینه ۱»

(مهمر بفرایی)

$$\bar{t} = \frac{1+2+3+4+5}{5} = 3 \text{ ابتدا نقطه میانگین را به دست می‌آوریم:}$$

$$\bar{y} = \frac{0/8 + 1/2 + 1/5 + 1/9 + 2/6}{5} = \frac{8}{5} = 1/6$$

معادله خط گذرنده از نقاط $\left[\frac{5}{2}, 6 \right]$ و $\left[\frac{3}{1}, 6 \right]$ را می‌نویسیم:

$$m = \frac{2/6 - 1/6}{5 - 3} = \frac{1}{2}$$

$$y - 1/6 = \frac{1}{2}(t - 3) \xrightarrow{t=6} y = \frac{1}{2} \times 3 + 1/6 = 3/1$$

$$\text{درصد} = \frac{3/1 - 0/8}{0/8} \times 100 = \frac{2/3}{0/8} \times 100 = 287/5$$

علوم و فنون ادبی (۲)

۶۱- گزینه ۳»

(فرهاد علی نژاد)

تشریح گزینه‌های دیگر:

گزینه ۱: «زبان و ادبیات فارسی در قرن هفتم، مثل بسیاری از دانش‌های دیگر، دچار سستی و نابسامانی بود. گزینه ۲: آثار مذکور مربوط به قرن هفتم هستند. گزینه ۴: «عشاق‌نامه» تحت تأثیر نظامی نیست.

۶۲- گزینه ۴»

(اعظم نوری‌نیا)

در سبک هندی، لغاتی چون نزاکت، قالی، شیشه، پل، بخیه، سفال و ... که تا این زمان کمتر در شعر راه داشت، رواج یافته بود.

۶۳- گزینه ۳»

(مسن فرایی)

گوی فصاحت در بیت «الف» تشبیه در بیت «ج» تشبیه مضمیر یا پنهان وجود دارد، زیرا زلف به سلسله تشبیه شده است. تشبیه «یوسف بی‌طالع» به گرگ باران دیده در بیت «و» عنان عقل در بیت «ب»، ماه در بیت «د»، نور دیده در بیت «ه» استعاره هستند. عنان عقل اضافه استعاری / ماه استعاره مصرّحه از معشوق / نوردیده استعاره مصرّحه از «مخاطب»

۶۴- گزینه ۳»

(عمید مهرثی)

«جام» در این بیت در معنای حقیقی به کار رفته است.

تشریح گزینه‌های دیگر:

گزینه ۱: «سر» مجاز از قصد و نیت است. گزینه ۲: «مه» استعاره و مجاز به علاقه شابهت از صورت است. گزینه ۴: «خون» مجاز از کشتن است.

۶۵- گزینه ۳»

(مسن فرایی)

در بیت «الف» شاعر خود را به طیب عشق تشبیه کرده است.

«یاقوت مذاب» در بیت «د» استعاره از «شراب»

«خون» در بیت «ج» مجاز از شهادت

«خاک شوم» در بیت «ب» کنایه از بمیرم

۶۶- گزینه ۲»

(همشید مقصوری)

حال شما، دختر رزّه، حلقه ما و دلشدگان بر وزن «مفتعلن» هستند.

خطّ مشکین بر وزن «فاعلاتن»

از دست ما بر وزن «مستفعلن»

جوانمردی بر وزن «مفاعیلن»

سعادت بر وزن «فعولن»

۶۷- گزینه ۳»

(همشید مقصوری)

مُدّام مُس | ت می دارد | نَسیم جَع | دِ گیسویّت (= مفاعیلن مفاعیلن مفاعیلن مفاعیلن)

۶۸- گزینه ۴»

(مهمربسن احمدی)

وزن این بیت «مفعول مفاعیلن مفعول مفاعیلن» است که دوری به حساب می‌آید.

۶۹- گزینه ۲»

(مسن اصغری)

مفهوم مشترک ابیات مرتبط: ناپایداری خنده و شادی و مبتدل شدن آن‌ها به گریه و غم و اندوه. مفهوم بیت گزینه ۲: «اندوهگین بودن شاعر از دیدن خنده‌های دل‌نشین معشوق زیبارو

۷۰- گزینه ۲»

(عارف سادات طباطبایی نژاد)

مفهوم مشترک بیت‌های سؤال و گزینه ۲ «اثرکردن اشک و آه مظلومان است.

تشریح گزینه‌های دیگر:

گزینه ۱: «تغییرناپذیری تقدیر

گزینه‌های ۳ و ۴: روزگار به ظالمان امتیازهای بیشتری می‌دهد.

جامعه‌شناسی (۲)

۷۱- گزینه ۱»

(آزیتا پیرقی)

- فرهنگ جهانی مطلوب، روحیه تعهد و مسئولیت را در انسان‌ها ایجاد می‌کند تا زمینه تحقق و گسترش عقاید و ارزش‌های جهان‌شمول را فراهم آورد.

- گروهی که جهان فرهنگ را مهم‌تر از جهان ذهنی و تکوینی می‌دانند، جهان تکوینی را ماده خامی برای دخل و تصرف فرهنگ‌ها و جوامع مختلف می‌دانند.

- گونه نخست فرهنگ‌هایی که به سوی جهانی شدن حرکت می‌کنند، فرهنگی است که با عبور از مرزهای جغرافیایی خود جهان را به مناطقی دوگانه (مرکزی و پیرامونی) تقسیم می‌کند و منطقه مرکزی، منطقه پیرامونی را به خدمت می‌گیرد. فرهنگ صهیونیسم و فرهنگ سرمایه‌داری دو نمونه از این گونه‌اند.

۷۲- گزینه ۳»

(آزیتا پیرقی)

- استعمار نوعی جهان‌گشایی و امپراتوری است که از قرن پانزدهم توسط اروپائیان آغاز شد و در قرن نوزدهم به اوج رسید.

- استبداد استعماری به دلیل اینکه در سایه قدرت و سلطه جهان غرب عمل می‌کرد، برای تأمین نیازهای اقتصادی و فرهنگی جهان غرب، چاره‌ای جز حذف مظاهر فرهنگ اسلامی نداشت.

- انقلاب اسلامی ایران، نقطه عطفی در بازگشت به فرهنگ اسلامی در جهان اسلام است.

- اروپا در پنج قرن اخیر، کانون شکل‌گیری فرهنگ جدیدی است که آن را به نام فرهنگ غرب می‌شناسیم.

۷۳- گزینه «۱»

(پارسا بیبی)

- افول تجربه‌گرایی، نفی تجربه و نفی عقل و وحی، از ویژگی‌های روشنگری در دوره زمانی پایان قرن بیستم است.

- تحول اقتصاد کشاورزی فئودالی به اقتصاد صنعتی سرمایه‌داری، از آثار فرهنگ جدید غرب در حوزه اقتصاد است.

- مسیحیت قرون وسطی در سطح اندیشه و نظر دچار تحریفاتی شد و آمیخته با رویکردهای اساطیری شد و با قبول تثلیث از ابعاد عقلانی توحید دور ماند.

۷۴- گزینه «۱»

(ارغوان عبدالملکی)

- پس از جنگ جهانی دوم، بلوک شرق و غرب هر یک بخشی از جهان را زیر نفوذ خود قرار دادند و تا زمان فروپاشی اتحاد جماهیر شوروی، جنگ سرد بین این دو بلوک، به همراه جنگ گرم بین مناطق پیرامونی این دو ادامه یافت و به اقتصاد کشورهای صنعتی که وابسته به تسلیحات نظامی بود، رونق بخشید.

- در تاریخ اقتصاد سرمایه‌داری غرب، بحران‌های اقتصادی به‌طور متناوب و با شدت و ضعف‌های متفاوت پدید آمده‌اند. نخستین بحران اقتصادی در سال ۱۸۲۰ میلادی در انگلستان به‌وجود آمد اما مهم‌ترین آن‌ها در فاصله بین دو جنگ جهانی، یعنی سال‌های ۱۹۲۹ تا ۱۹۳۳ میلادی اتفاق افتاد. زیان اقتصادی این بحران کمتر از زیان اقتصادی جنگ جهانی اول نبود.

- گریز و رویگردانی از سکولاریسم در جوامع غربی (پساسکولاریسم)، بازار معنویت‌های کاذب و دروغین را رونق بخشید.

۷۵- گزینه «۴»

(کنکور سراسری ۹۴، با تغییر)

تفاوت راهبردی استبداد تاریخی - قومی با استبداد استعماری در این است که استبداد قومی به‌رغم هویت غیراسلامی خود، به دلیل این‌که عقبه‌ای خارج از جغرافیای جهان اسلام نداشت، از رویارویی مستقیم با حضور قوی و توانمند فرهنگ اسلامی دوری می‌گزید و تلاش می‌کرد با رعایت ظواهر اسلامی، پوشش دینی خود را حفظ کند.

۷۶- گزینه «۱»

(پارسا بیبی)

- مهم‌ترین پیامد انقلاب اسلامی ایران در جهان اسلام، جنبش‌ها و انقلاب‌های گسترده مردم در کشورهای عربی از سال ۱۳۸۹ شمسی است که تاکنون به سقوط قدرت‌های سیاسی در چهار کشور عربی منجر شده است.

- شکل‌گیری انتفاضه و جنبش‌های جدید اسلامی در فلسطین، جهاد اسلامی افغانستان در برابر حکومت وابسته به بلوک شرق، تشکیل جبهه نجات اسلامی در الجزایر و پیروزی اسلام‌گرایان در انتخابات ۱۹۹۰ میلادی این کشور، نمونه‌هایی از حرکت‌ها و جنبش‌های اسلامی در جهان اسلام است که تحت تأثیر انقلاب اسلامی ایجاد شد.

- فرهنگ‌هایی که در دوره استعمار، مقهور و مرعوب جوامع غربی شده بودند، راه حل چالش‌های خود را نیز در پیوستن به جوامع غربی می‌دانستند.

۷۷- گزینه «۲»

(ارغوان عبدالملکی)

نظریه جنگ تمدن‌های هانتینگتون، نظریه‌ای بود که عملیات نظامی قدرت‌های غربی را در قبال مقاومت کشورهای غیرغربی توجیه می‌کرد.

هیچ یک از این دو جنگ، منشأ دینی نداشت و ظاهر مذهبی و دینی نیز به خود نگرفت. طرف‌های درگیر در این دو جنگ، در قالب اندیشه‌های ناسیونالیستی، لیبرالیستی و سوسیالیستی، رفتار خود را توجیه می‌کردند. براین اساس این دو جنگ ریشه در فرهنگ غرب داشتند. دو جنگ جهانی اول و دوم به کشورهای اروپایی و غربی محدود نشدند بلکه همه جهان را درگیر خود ساختند.

۷۸- گزینه «۱»

(آذر مهوری)

آسیب‌های مربوط به فقر و غنا همواره متوجه قشرهای فقیر و ضعیف جامعه است، ولی آسیب‌های مربوط به بحران اقتصادی تمامی جامعه را دربر می‌گیرد. البته سرمایه‌داران با وجود آسیب‌هایی که می‌بینند، با استفاده از ابزارهایی که دارند، فشارهای ناشی از بحران‌های اقتصادی را به اقشار ضعیف و تولیدکنندگان خرد انتقال می‌دهند؛ به همین دلیل، بحران اقتصادی اغلب با چالش فقر و غنا پیوند می‌خورد و بر دامنه آن افزوده می‌شود. بحران اقتصادی در صورتی که کنترل نشود، می‌تواند به فروپاشی حکومت‌ها منجر شود.

۷۹- گزینه «۳»

(حامد مغربی سبکی)

گزینه «۱»: درست - نادرست

مفهوم امت و ملت اسلامی برای منورالفکران غرب‌گرا مفهومی بی‌معنا یا منفور بود و در مقابل، به ناسیونالیسم که اندیشه سیاسی قوم‌گرایانه غرب متجدد بود، روی آورده بودند.

گزینه «۲»: درست - درست

گزینه «۳»: نادرست - درست

بیدارگران نخستین، به رغم رویکرد اعتراض‌آمیز به غرب، آشنایی عمیق با فرهنگ غرب نداشتند.

گزینه «۴»: درست - نادرست

حضور فعال عالمان دینی در مقابله با روسیه تزاری و تدوین رساله‌های جهادیه، نمونه‌هایی از حرکت‌های نخستین بیدارگران اسلامی در ایران است. منورالفکران غرب‌گرا نسبت به کشورهای استعمارگر احساس خطر نمی‌کردند.

۸۰- گزینه «۲»

(آریتا پیرقی)

- اقتصاد سرمایه‌محور در حرکت‌های آغازین خود، نیازمند حمایت سیاست‌های قومی و منطقه‌ای بود.

- زوال تدریجی قدرت کلیسا منجر به حاکمیت فئودال‌ها و اربابان بزرگ (کنت‌ها و لردها) و در نهایت پیدایش قدرت‌های سیاسی سکولار شد.

- ترویج علوم انسانی غربی در کشورهای غیرغربی، عمیق‌ترین تأثیر را در توزیع فرهنگ غرب در جهان دارد.

روان‌شناسی

۸۱- گزینه ۳»

(معمد ابراهیم مازنی)

تصمیم مدیر مبنی بر استخدام دبیر جدید، مبتنی بر اصول و قواعد منطقی و نیازسنجی واقعی است. این روش حل مسئله که روش تحلیلی نام دارد، هر چند از قواعد مشخصی تبعیت می‌کند و ما را در دستیابی به نتیجه کمک می‌کند، اما در بسیاری از موارد زمان‌بر است. به دلیل محدودیت زمانی، برخی تمایل دارند از روش‌های اکتشافی حل مسئله استفاده کنند.

۸۲- گزینه ۴»

(تسرین حق پرست)

چتر بازی می‌تواند برای یک نوجوان مطلوب و جذاب باشد، ولی در عین حال ممکن است سقوط را نیز به همراه داشته باشد. این مثال که جنبه خواستنی و ناخواستنی یک هدف را بیان می‌کند، تعارض گرایش - اجتناب است.

۸۳- گزینه ۳»

(فرهاد علی نژاد)

فرضیه‌های علمی می‌توانند ضمن اینکه در پاسخ به یک سؤال بیابند، باعث طرح سؤال‌های دیگر هم بشوند. سؤالات مطرح شده در گزینه‌های «۱»، «۲» و «۴» نحوه اثرگذاری شرایط بر نقطه جوش آب را می‌سنجند، اما در گزینه «۳» خود فرضیه دوباره مورد سؤال قرار گرفته است.

۸۴- گزینه ۲»

(معمد ابراهیم مازنی)

یکی از هدف‌های روان‌شناسی سلامت، پیشگیری و درمان بیماری‌هاست. علاوه بر این، حفظ سلامتی و ارتقای آن هم مدنظر است.

تشریح موارد نادرست:

گزینه «۱»: در روان‌شناسی سلامت اعتقاد بر این است که بیماری و سلامت دو جنبه جداگانه نیستند؛ بلکه از سلامت کامل تا مرگ، یک پیوستار وجود دارد.

گزینه «۲»: روان‌شناسی سلامت شاخه‌ای از روان‌شناسی است که از یافته‌های این علم برای پیشگیری و درمان بیماری‌های جسمی بهره می‌برد.

گزینه «۴»: در روان‌شناسی سلامت، متغیرهای روان‌شناختی در دو نقش بررسی می‌شوند: ۱- عامل ایجاد بیماری‌های جسمانی ۲- پیامد بیماری‌های جسمانی

۸۵- گزینه ۱»

(مهسا عفتی)

- سبک تصمیم‌گیری حسین، احساسی بیهوده است. در این سبک، ملاک تصمیم‌گیری، عواطف و هیجانات زودگذر است. احساسات، به دلیل زودگذر بودن، نمی‌توانند زیربنای تصمیم‌گیری باشند.

- کنترل نکردن هیجانات عاملی است که مانع تصمیم‌گیری درست حسین شده است. دوست حسین واکنش هیجانی در او ایجاد کرده که این واکنش عاطفی به دلیل زودگذر بودن، نمی‌تواند ملاک تصمیم‌گیری باشد.

۸۶- گزینه ۱»

(فرهاد علی نژاد)

تشریح گزینه‌های دیگر:

گزینه «۲»: دوره‌های اصلی عمر انسان بعد از تولد: کودکی، نوجوانی و بزرگسالی است.

گزینه «۳»: دوره کودکی از تولد تا ۱۱-۱۲ سالگی را دربرمی‌گیرد.

گزینه «۴»: «محب» از جمله هیجانات انسان است که در رشد هیجانی بررسی می‌شود.

۸۷- گزینه ۱»

(پروانه کریمی)

- هدف از حل مسئله دستیابی به قوانینی است که در سایر موقعیت‌ها هم قابل استفاده باشد. به همین دلیل است که یادگیری حاصل از حل مسئله، در مقایسه با سایر یادگیری‌ها قابل تعمیم است. این مورد بیانگر اهمیت حل مسئله است.

- مرحله چهارم حل مسئله، بازبینی و اصلاح راه‌حل است. افرادی که مسائل را به خوبی حل می‌کنند، دوست دارند روش‌های قبلی را بهبود بخشند و یا اصلاح کنند.

۸۸- گزینه ۳»

(معمد ابراهیم مازنی)

محرومیت حسی یعنی اینکه فرد در شرایطی قرار بگیرد که هیچ‌یک از گیرنده‌های حسی مثل چشم، گوش و ... به وسیله محرک‌های بیرونی تحریک نشود.

۸۹- گزینه ۲»

(مبینا تاهیک)

گزینه «۱»: آخر این گزینه اشتباه است، زیرا می‌گوید با وجود تلاش ناکام می‌ماند در صورتی که درماندگی آموخته شده می‌گوید انگیزه عمل در ما به وجود نمی‌آید و تلاش نمی‌کنیم.

گزینه‌های «۳» و «۴» مربوط به بخش درماندگی آموخته شده نیستند.

۹۰- گزینه ۳»

(معمد ابراهیم مازنی)

شواهد تجربی جدید نشان می‌دهد که علاوه بر ویژگی‌های حسی، ادراک به شدت از نوع پردازش افراد اثر می‌پذیرد. برای مثال در شکل صورت سؤال، واژه «را» به وسیله فرد نوآموز، دوبار خوانده می‌شود؛ در حالی که فرد مسلط به زبان فارسی آن را یکبار می‌خواند. فرد اول دارای پردازش ادراکی و فرد دوم دارای پردازش مفهومی است.